

UNIVERZITA KARLOVA V PRAZE

Fakulta tělesné výchovy a sportu

Bakalářská práce

Výuka aktivit v přírodě na ZŠ v Kladně
pohledem ředitelů a učitelů TV

Vedoucí bakalářské práce:

Mgr. Lenka Nováková

Zpracovala:

Anna Kofroňová, DiS.

Praha 2011

ABSTRAKT

Název práce: Výuka aktivit v přírodě na ZŠ v Kladně pohledem ředitelů a učitelů TV

Cíle práce: Zjistit, jak probíhá výuka aktivit v přírodě na základních školách v Kladně, respektive které aktivity v přírodě jsou žákům nabízeny a v jaké formě je výuka aktivit v přírodě realizována.

Metoda práce: Výzkum této práce byl prováděn kvantitativní metodou. K získání potřebných informací byly sestaveny dva typy dotazníků, dotazník pro ředitele základních škol a dotazník pro učitele tělesné výchovy na 2. stupni základních škol. Výzkumný soubor tvořilo 11 ředitelů a 23 učitelů.

Výsledky: Podle zjištěných výsledků probíhá výuka aktivit v přírodě na základních školách v Kladně ve dvou formách, převažující formou je kurzovní výuka aktivit v přírodě. Z nabídky kurzů aktivit v přírodě (lyžařský, snowboardový, turistický, cyklistický, vodácký, zážitkový) jsou na většině škol realizovány hlavně kurzy lyžařské. Další formou výuky aktivit v přírodě je zařazování některých pohybových činností do hodin tělesné výchovy. Výsledky výzkumu ukázaly, že většina učitelů tyto činnosti do hodin zařazuje, nejčastěji se jedná o chůzi a běh terénem a pohybové hry. Učitelé tělesné výchovy nahlízejí na aktivity v přírodě pozitivně, většina učitelů vidí aktivity v přírodě jako důležitou součást výuky.

Klíčová slova: aktivity v přírodě, tělesná výchova, vzdělávací program, základní školy

ABSTRACT

Title: Teaching of outdoor activities at primary schools in Kladno from the view of headmasters and PE teachers

Objectives: To find out how the teaching of outdoor activities takes place at primary schools in Kladno, respectively which outdoor activities are offered to students and what form of teaching is realized.

Method: Research of this work was carried out by quantitative method. To obtain the necessary information there has been prepared two types of questionnaires, the questionnaire for headmasters of primary schools and a questionnaire for teachers of physical education at the 2nd grade of primary schools. The research sample consisted of 11 headmasters and 23 teachers.

Results: According to the results the teaching of outdoor activities at primary schools in Kladno takes place in two forms, courses of teaching activities in nature are predominant form. From the courses of outdoor activities (skiing, snowboarding, hiking, cycling, canoeing, adventure) are in most schools implemented mainly ski courses. Another form of teaching is the inclusion of some physical activities in physical education classes. The research results showed that most teachers include such activities in lessons, mainly they choose running and walking in terrain or motoric games. PE teachers assess outdoor activities positively and most of them think that it is important to include them in education.

Key words: Outdoor activities, Physical education, Educational program, Primary schools

Poděkování

Touto cestou bych ráda poděkovala Mgr. Lence Novákové za odborné vedení, praktické rady, připomínky a možnost využít jejích znalostí a zkušeností ve zvolené problematice. Dále děkuji všem ředitelům základních škol a učitelům tělesné výchovy, kteří vyplnili jim určené dotazníky. Bez spolupráce s výše jmenovanými by tato práce nemohla vzniknout.

Svoluji k zapůjčení své bakalářské práce ke studijním účelům. Proším, aby byla vedena přesná evidence vypůjčovatelů, kteří musí pramen převzaté literatury řádně citovat.

Jméno a příjmení: Číslo obč. průkazu: Datum vypůjčení: Podpis:

Prohlašuji, že jsem bakalářskou práci vypracovala samostatně a použila jsem pouze zdroje informací uvedené v seznamu použité literatury.

V Praze dne 18. 8. 2011

.....
Anna Kofroňová

OBSAH:

1. Úvod	11
2. Teoretická východiska	12
2.1 Aktivity v přírodě ve výchově a vzdělávání	12
2.1.1 Turistika	12
2.1.2 Pobyt v přírodě	13
2.1.3 Cvičení v přírodě	13
2.1.4 Hry v přírodě	14
2.1.5 Sporty v přírodě	14
2.1.6 Výchovné směry aktivit v přírodě	15
2.2 Vzdělávací systém České republiky	17
2.2.1 Rámcový vzdělávací program pro základní vzdělávání	18
2.2.2 Aktivity v přírodě v rámcovém vzdělávacím programu pro základní vzdělávání	19
2.2.3 Školní vzdělávací programy základních škol v Kladně	21
2.3 Dosavadní studie	21
2.4 Kladno a okolí	24
2.4.1 Kladno	24
2.4.2 Okolí Kladna	25
3. Cíle a úkoly práce	27
3.1 Cíl práce	27
3.2 Úkoly práce	27
4. Předpoklady	28

5. Metodika práce	29
5.1 Použité metody výzkumu	29
5.1.1 Struktura dotazníku	29
5.1.2 Délka dotazníku	30
5.1.3 návratnost dotazníků	30
5.1.4 Tvorba dotazníků pro výzkum	30
5.2 Realizace výzkumu	31
5.3 Charakteristika zkoumaného souboru	31
5.4 návratnost obou typů dotazníků	32
6. Výsledky	33
6.1 Výsledky dotazníků pro ředitele	33
6.2 Výsledky dotazníků pro učitele	40
7. Diskuze	52
7.1 Zhodnocení metodiky práce	52
7.2 Zhodnocení výsledků výzkumu	52
8. Závěr	57
9. Použitá literatura	59
9.1 Monografické publikace a periodika	59
9.2 Elektronické zdroje informací	60
10. Přílohy	63

SEZNAM OBRÁZKŮ A GRAFŮ:

Obrázek č. 1: Okolí Kladna	26
Graf č. 1: Počet učitelů tělesné výchovy na základních školách	33
Graf č. 2: Přírodní prostředí v okolí škol	34
Graf č. 3: Možnost využití přírodního prostředí v hodinách TV	34
Graf č. 4: Aktivity v přírodě ve vzdělávacích programech škol	35
Graf č. 5: Kurzy aktivit v přírodě na školách	36
Graf č. 6: Pobyty v přírodě na školách	37
Graf č. 7: Zájmové kroužky na školách	38
Graf č. 8: Využití externích pracovníků pro kurzy aktivit v přírodě I	38
Graf č. 9: Využití externích pracovníků pro kurzy aktivit v přírodě II	39
Graf č. 10: Materiální vybavení škol pro výuku aktivit v přírodě	39
Graf č. 11: Pohlaví učitelů	40
Graf č. 12: Věk učitelů	40
Graf č. 13: Délka praxe v učitelském oboru	41
Graf č. 14: Absolvovaná vysoká škola	41
Graf č. 15: Aprobace	42
Graf č. 16: Odborné licence v aktivitách v přírodě	43
Graf č. 17: Ostatní odborné licence	43
Graf č. 18: Účast učitelů na kurzech aktivit v přírodě I	44
Graf č. 19: Účast učitelů na kurzech aktivit v přírodě II	44

Graf č. 20: Využívání aktivit v přírodě v hodinách tělesné výchovy	45
Graf č. 21: Využívané aktivity v přírodě v hodinách tělesné výchovy	46
Graf č. 22: Zdůvodnění záporné odpovědi	46
Graf č. 23: Provozování aktivit v přírodě ve volném čase	47
Graf č. 24: Výuka kroužků se zaměřením na aktivity v přírodě	48
Graf č. 25: Využití informačních zdrojů pro výuku aktivit v přírodě	48
Graf č. 26: Důležitost výuky aktivit v přírodě podle učitelů	49
Graf č. 27: Nedostatky ve výuce aktivit v přírodě	50
Graf č. 28: Návrhy na zlepšení situace ve výuce aktivit v přírodě	50

1. Úvod

Od dětství jsem aktivně sportovala, věnovala jsem se hlavně sportovní gymnastice. Už v tomto období jsem se ovšem díky svým rodičům setkala s aktivitami v přírodě. Poznala jsem turistiku a pobyt v přírodě, naučila jsem se sportům v přírodě, jako jsou lyžování, kanoistika a cyklistika.

Na konci prvního ročníku na Fakultě tělesné výchovy a sportu jsem absolvovala kurz Turistiky a sportů v přírodě, který mne natolik ovlivnil, že jsem se rozhodla změnit svůj studijní směr ze Sportovní specializace – gymnastické sporty na Aktivity v přírodě. Během studia tohoto směru jsem se zúčastnila mnoha kurzů aktivit v přírodě, získala jsem tedy řadu nových teoretických i praktických znalostí z této oblasti.

Pohybové aktivity v přírodním prostředí pozitivně působí na fyzickou i psychickou stránku člověka, je tudíž žádoucí, aby byly aktivity v přírodě zařazovány také do výuky na školách. Při svém studiu na základní i střední škole jsem se s výukou aktivit v přírodě setkala pouze ve formě lyžařských kurzů a pobytů v přírodě, vůbec například neprobíhala výuka aktivit v přírodě v hodinách tělesné výchovy. Tato negativní zkušenost a zájem zjistit, jak probíhá výuka aktivit v přírodě na školách v dnešní době, mě motivovaly k výběru tématu pro moji bakalářskou práci.

Cílem této práce je na základě informací získaných z dotazníků zhodnotit, jak probíhá výuka aktivit v přírodě na základních školách ve vybrané oblasti. Jelikož jsem svoje nižší vzdělání absolvovala na Kladně, kde navíc znám i tamní možnosti využití přírodního prostředí, zaměřila jsem práci na tuto lokalitu. Pro výzkum jsem si připravila dva typy dotazníků – pro ředitele základních škol a pro učitele tělesné výchovy.

V teoretické části této práce definuji druhy aktivit v přírodě, popisuji vzdělávací systém České republiky a rámcový vzdělávací program pro základní vzdělávání, ve kterém se zaměřuji na vzdělávací oblast obsahující aktivity v přírodě. Dále uvádím podstatné informace o dosavadních studiích této problematiky a několik informací o Kladně a jeho okolí, hlavně z pohledu možností využití přírodního prostředí pro pohybové aktivity. V praktické části práce jsou výsledky odpovědí na jednotlivé otázky z obou dotazníků graficky znázorněny, popsány a zhodnoceny. Některé výsledky navíc srovnávám s výsledky výzkumů dosavadních studijních prací o aktivitách v přírodě.

2. Teoretická východiska

2.1 Aktivity v přírodě ve výchově a vzdělávání

Jelikož se tato bakalářská práce věnuje výzkumu aktivit v přírodě na základních školách, je zapotřebí nejprve definovat jednotlivé druhy pohybových činností z oblasti aktivit v přírodě a uvést možnosti využití těchto činností ve výuce na školách.

Existuje celá řada pohledů na aktivity v přírodě. Podle Neumana a kol. (2000) jsou aktivity v přírodě činnosti, které v sobě zahrnují turistiku, sporty v přírodě, hry a různá cvičení. Řadí se sem činnosti, které jsou konány vlastní silou popř. pomocí speciálního vybavení a které jsou spojeny se šetrným využíváním přírodního prostředí nebo s překonáváním přírodních překážek.

2.1.1 Turistika

Junger a kol. (2002) definuje turistiku jako speciální formu cestování, která je spojená s aktivním pohybem, vykonávaná za účelem poznávání a zajišťovaná pomocí odborných technických znalostí a vědomostí. Obsah turistiky tvoří následující tři složky:

- kulturně poznávací – poznávání přírodních památek, lidských výtvorů a života lidí
- odborně technická složka – široký okruh potřebných znalostí a dovedností
- pohybová složka – shoduje se s technikou příslušných sportů

Turistika je velmi často spojována s některým sportovním odvětvím či sportovní aktivitou. Díky tomu je možné turistiku dále členit, např. na pěší turistiku, cykloturistiku, vodní turistiku, turistiku na lyžích apod. Uvedené druhy turistiky je možné využívat mimo jiné také ve školní tělesné výchově či na školních výletech a pobytech v přírodě.

2.1.2 Pobyt v přírodě

Pobyt v přírodě představuje souhrn aktivit uskutečňovaných v přírodním prostředí. Jde především o tělesné aktivity, které ovšem nejsou jedinou složkou obsahu. Pobytu v přírodě přiřkládáme další významy, např. výchovné působení a přítomnost vzdělávacích momentů v kulturních poznávacích činnostech, odborné a technické oblasti. Pobyt v přírodě zahrnuje některé formy turistiky, táboření a další tělovýchovné činnosti podmíněné přírodním prostředím (Junger a kol., 2002).

Hlavními cíli pobytu v přírodě, táboření je snaha oprostit se od všedního života, přiblížit se přírodě, obohatit se o poznávání přírody a společné chvíle strávené s přáteli. Pro tyto účely byly u nás již v minulosti vybudovány chatové osady, které je možné využít mimo jiné také pro školní pobyty v přírodě a školní výlety. Dlouholetou tradici mají i dočasné stanové tábory, budované mládežnickými organizacemi převážně na období prázdnin (Neuman a kol., 2000).

Junger a kol. (2002) uvádí dva základní druhy pobytu v přírodě:

- stálý – pobyt na jednom místě
- putovní – pobyt na jednom místě jednu, nanejvýš dvě noci

2.1.3 Cvičení v přírodě

Mezi tato cvičení Neuman a kol. (2000) zařazuje pohybové činnosti jako chůze, běh, plížení, šplhání, házení, zvedání, nošení a překonávání přírodních i umělých, člověkem vytvořených překážek. Cvičení v přírodě klade důraz na schopnosti jednotlivce, na jeho sílu, rychlost, obratnost, smysl pro rovnováhu, pohyb a koordinaci v prostoru. Tato cvičení v sobě mohou skrývat určitou dávku rizika.

Příklady cvičení v přírodě jsou ranní rozcvička, kondiční běh nebo chůze v terénu, běh spojený s překonáváním přírodních překážek, slalom mezi stromy, házení břemen, přenášení přírodního materiálu, překonávání lanových překážek apod.

Jmenované příklady i celou řadu dalších typů cvičení v přírodě je možné zařadit do programů výuky aktivit v přírodě na školách. Velmi vhodné jsou k tomu školní výlety či školní kurzy, cvičení v přírodě je ale také možné realizovat v hodinách tělesné výchovy, kdy učitel podle svých možností a možností školy přesune výuku z tělocvičny do přírodního prostředí v blízkosti školy.

2.1.4 Hry v přírodě

Neuman a kol. (2000) řadí hry v přírodě mezi pohybové hry. Přestože jsou původně zasazené do přírodního prostředí, některé z nich je možné přenést do tělocvičny, společenské místnosti či klubovny.

Hry v přírodě je možné podle Neumana a kol. (2000) rozdělit na dva větší okruhy:

- *Malé hry v přírodě*, které jsou časově i prostorově méně náročné, lze je hrát v okolí táborů, středisek i škol, některé z nich se dají hrát i ve zmíněných vnitřních prostorech budov.
- *Velké hry v přírodě*, které vyžadují velký prostor a umožňují rozehrání taktických postupů. Tyto hry je možné vybírat či tvořit podle následujících schémat – hledání pokladu, pašerácké hry, pozorování, nalézání a přemísťování předmětů, bitvy a lov.

2.1.5 Sporty v přírodě

Mezi tyto sporty se řadí sportovní disciplíny, které se odehrávají převážně v přírodním prostředí. Jsou charakterizovány specifickou formou soutěže a snahou o dosažení nejvyššího výkonu. Ovšem některé dříve typické sporty v přírodě se přesouvají do umělých areálů a hal. Příklady sportů v přírodě jsou sjezdové lyžování, běh na lyžích, cyklistika, kanoistika, orientační běh, horolezectví (Neuman a kol., 2000).

Celou řadu sportů v přírodě je možné přenést do školních vzdělávacích programů. Lyžování je dokonce povinnou součástí tělesné výchovy základních i středních škol, výuka ostatních sportů v přírodě závisí na možnostech a vybavení každé školy, na zařazení jednotlivých sportů do školních vzdělávacích programů jednotlivých škol a také na schopnostech a odborném vzdělání učitelů.

2.1.6 Výchovné směry aktivit v přírodě

Učitelé škol mohou při výuce aktivit v přírodě využívat různé výchovné směry, jejichž vhodné užití pozitivně působí na psychiku dítěte a ovlivňuje rozvoj jeho osobnosti. Neuman a kol. (2000) uvádí následující výchovné směry, které jsou spojovány s novými koncepcemi aktivit v přírodě:

Rekreace v přírodě

Rekreací v přírodě je jakákoli aktivita v přírodě, vztahující se k volnému času, odpočinku a zábavě (Neuman a kol., 2000).

Výchova v přírodě

Výchova v přírodě je patrně nejužívanějším pojmenováním pro celý soubor pedagogických disciplín. Souvisí se širokým hnutím pobytu v přírodě, které má nejenom u nás dlouholetou historii (Jirásek, 2004).

Výchova v přírodě využívá především aktivity v přírodním prostředí, které jsou zaměřené na přípravu pro život v přírodě. Hledá také způsoby, jak přenést učební a výchovné postupy do přírody, jak získat více znalostí o přírodě a o vztahu lidí k přírodě. Výchova v přírodě využívá pohybových aktivit k rozvoji osobnosti (Neuman a kol., 2000).

Výchova dobrodružstvím

„Výchova dobrodružstvím předpokládá společné řešení problémových situací (dobrodružně orientovaných úkolů) ve skupině a překonávání výzev jednotlivcem. Dynamické procesy mezi členy skupiny i překonávání vlastních hranic jedinců slouží k osobnostnímu růstu a rozvoji. Postupy dobrodružné výchovy nemusí být svázány jen s aktivitami v přírodě.“ (Neuman a kol., 2000, str. 13).

Někteří zařazují výchovu dobrodružstvím pod výchovu zkušeností jako její podskupinu. Stále častěji se ale definování odlišností mezi těmito výchovami stává více sporné (Prouty, Panicucci, Collinson, 2006).

Výchova zkušeností a prožitkem

Jirásek (2004) ve svém článku nazývá tento výchovný směr zážitkovou pedagogikou. Dále uvádí, že získání samotné zkušenosti je podloženo vlastním prožitkem.

Kraft a Sakofs (1988) definují výchovu zkušeností jako proces zapojující studenty do jejich zážitků, které jim v budoucnu přinesou výhody. Studenti svoje znalosti odhalují a experimentují s nimi, místo toho, aby poslouchali a četli o zkušenostech druhých. Tímto způsobem přemýšlejí o svých zážitcích, rozvíjejí nové schopnosti, nové postoje a nové teorie či postupy myšlení.

Výchova zkušeností zaměstnává celou skupinu žáků a tím užívá rozmanité techniky ke spojení tělesné, emocionální, racionální a duševní stránky člověka (Prouty, Panicucci, Collinson, 2006).

Výchova výzvou

Výchova výzvou zdůrazňuje výzvový charakter aktivit v přírodě i jiných činnostech spojených s rozvojem schopností a dovedností člověka (Neuman a kol., 2000).

Typickou charakteristikou pro výchovu výzvou je vnímání vztahu k aktivitám pociťovaným jako výzva k překonání v rovině subjektivního rizika nebo nebezpečí (Jirásek, 2004).

Ekologická výchova

Ekologická výchova se obecně zabývá vztahy mezi člověkem a životním prostředím. V užším pohledu je zaměřena na vytváření zájmu o poznávání přírody, její ochranu a využívá hry s ekologickou tematikou, tzv. ekohry (Neuman a kol., 2000).

Ekologická výchova je podle Pelánka (2008) postavena na třech vzájemně propojených pilířích:

- výchova o přírodě (vzdělávání o fungování přírody)
- výchova v přírodě (pocitové působení)
- výchova pro přírodu (akce na ochranu životního prostředí).

Cílem ekologické výchovy je předávat znalosti o fungování přírodních systémů a současně také zlepšovat postoje k přírodě (Pelánek, 2008).

2.2 Vzdělávací systém České republiky

Důležitou oblastí, kterou je zapotřebí v této práci uvést, je vzdělávací systém naší republiky. V této kapitole popisuji současný vzdělávací systém v České republice včetně právních norem a souvislostí, dále se věnuji rámcovému vzdělávacímu programu pro základní vzdělávání a podrobněji aktivitám v přírodě obsaženým v tomto programu.

Vzdělávací systém v České republice se řídí zákonem č. 561/2004 Sb., o předškolním, základním, středním, vyšším odborném a jiném vzdělávání, tzv. školským zákonem.

V souladu s novými principy kurikulární politiky, zformulovanými v Národním programu rozvoje vzdělávání v ČR (tzv. Bílé knize) a zakotvenými ve školském zákoně, se do vzdělávací soustavy zavádí nový systém kurikulárních dokumentů pro vzdělávání žáků od 3 do 19 let. Kurikulární dokumenty jsou vytvářeny na dvou úrovních – státní a školní (Rámcový vzdělávací program pro základní vzdělávání, 2005).

Státní úroveň představují Národní program vzdělávání a rámcové vzdělávací programy (dále jen RVP). Národní program vzdělávání vymezuje počáteční vzdělávání jako celek a RVP vymezují závazné rámce vzdělávání pro jeho jednotlivé etapy (předškolní, základní a střední vzdělávání). Školní úroveň představují školní vzdělávací programy (dále jen ŠVP), podle kterých se uskutečňuje vzdělávání na jednotlivých školách. ŠVP si vytváří každá škola podle zásad stanovených v příslušném RVP (Rámcový vzdělávací program pro základní vzdělávání, 2005).

Školský zákon (2004) určuje školám povinnost postupovat podle příslušných RVP od 1. září, které následuje nejpozději po uplynutí dvou let ode dne jejich vydání. Tímto dnem současně končí platnost učebních dokumentů vydaných podle dosavadních právních předpisů, ty je možné měnit za účelem dosažení jejich shody se školským zákonem.

Při vyhledávání podkladů ke zpracování této kapitoly jsem zjistila skutečnost, že Národní program vzdělávání a RVP jednotlivých stupňů vzdělávání jsou jednoduše přístupné prostřednictvím internetu. ŠVP, které by jednotlivé školy mohly zveřejňovat také tímto způsobem na svých internetových stránkách, se ovšem dají dohledat jen výjimečně. ŠVP musí být každopádně zpřístupněn v každé škole a školském zařízení, Školský zákon (2004) totiž ukládá tuto povinnost ředitelům škol i školských zařízení.

2.2.1 Rámcový vzdělávací program pro základní vzdělávání

K uskutečnění základního vzdělávání byl v souladu se školským zákonem vydán Rámcový vzdělávací program pro základní vzdělávání (dále jen RVP ZV), který je platný od 1. 9. 2005 a na jeho dodržování dohlíží Česká školní inspekce.

Základní vzdělávání navazuje na předškolní vzdělávání a na výchovu v rodině, realizuje se prostřednictvím základních škol (Rámcový vzdělávací program pro základní vzdělávání, 2005). V současné době je jedinou vzdělávací etapou, které se povinně účastní každé dítě v České republice a která vytváří základ pro celoživotní vzdělávání u celé populace (Národní program rozvoje vzdělávání v České republice, 2001).

Základní vzdělávání má žákům pomoci utvářet a postupně rozvíjet klíčové kompetence a poskytnout spolehlivý základ všeobecného vzdělání orientovaného zejména na situace blízké životu a na praktické jednání. Realizuje se ve dvou obsahově, organizačně a didakticky navazujících stupních (Rámcový vzdělávací program pro základní vzdělávání, 2005).

2.2.2 Aktivity v přírodě v rámcovém vzdělávacím programu pro základní vzdělávání

Obsah základního vzdělávání je v RVP ZV orientačně rozdělen do devíti vzdělávacích oblastí (Rámcový vzdělávací program pro základní vzdělávání, 2005). Aktivity v přírodě jsou součástí oblasti Člověk a zdraví.

Vzdělávací oblast Člověk a zdraví je vymezena a realizována v souladu s věkem žáků ve vzdělávacích oborech Výchova ke zdraví a Tělesná výchova, do které je zahrnuta i zdravotní tělesná výchova. Vzdělávací obsah oblasti Člověk a zdraví prolíná také do ostatních vzdělávacích oblastí i do života školy (Rámcový vzdělávací program pro základní vzdělávání, 2005).

Tělesná výchova je v RVP ZV (2005) rozdělena do tří hlavních skupin činností:

- činnosti ovlivňující zdraví
- činnosti ovlivňující úroveň pohybových dovedností
- činnosti podporující pohybové učení

Aktivity v přírodě patří mezi činnosti ovlivňující úroveň pohybových dovedností a v RVP ZV (2005) představují okruhy učiva, které jsou svým obsahem rozdělené podle stupňů základního vzdělávání:

1. STUPEŇ:

Turistika a pobyt v přírodě

- přesun do terénu a chování v dopravních prostředcích při přesunu
- chůze v terénu
- táboření
- ochrana přírody

Lyžování, bruslení (podle podmínek školy)

- hry na sněhu, na ledě
- základní techniky pohybu na lyžích a bruslích

Další pohybové činnosti (podle podmínek školy a zájmu žáků)

2. STUPEŇ:

Turistika a pobyt v přírodě

- příprava turistické akce
- uplatňování pravidel bezpečnosti silničního provozu v roli chodce a cyklisty
- chůze se zátěží i v mírně náročném terénu
- základy orientačního běhu
- dokumentace z turistické akce

Lyžování, snowboarding, bruslení (podle podmínek školy)

- běžecké lyžování
- lyžařská turistika
- sjezdové lyžování nebo jízda na snowboardu
- bezpečnost pohybu v zimní horské krajině
- jízda na vleku
- další zimní sporty podle podmínek školy

Další i netradiční pohybové činnosti (podle podmínek školy a zájmu žáků)

Výuka jednotlivých okruhů zahrnujících aktivity v přírodě, mezi které mohou patřit také další pohybové činnosti, jako např. vodní turistika, horolezectví aj., pravděpodobně závisí na možnostech školy, na možnostech a schopnostech učitelů a na zájmu žáků.

2.2.3 Školní vzdělávací programy základních škol v Kladně

Jak jsem již výše uvedla, ŠVP vycházejí z RVP a každá škola si jej vytváří sama. Stejně tak jako RVP, zkoušela jsem na internetu vyhledat také ŠVP základních škol v Kladně. Navštívila jsem internetové stránky všech základních škol v Kladně. ŠVP byl tímto způsobem zveřejněn pouze u dvou základních škol, z nichž ale pouze u jedné školy byl zpracovaný podrobně a obsahoval kromě osnov také informace o vzdělávacím obsahu jednotlivých předmětů v jednotlivých ročnících.

ŠVP základních škol v Kladně by měly být zveřejněny v prostorách škol, nebo k vyžádání u ředitelů. Základní školy na svých internetových stránkách obvykle uvádí, na které předměty se prostřednictvím rozšířené výuky předmětů zaměřují, zveřejňují zde například nabídku zájmových kroužků. Pouze dvě školy mají v přehledu nabízených kroužků zájmový kroužek z oblasti aktivit v přírodě, kterým je v obou případech turistický kroužek. Na internetových stránkách většiny škol jsou také informace o lyžařských kurzech.

Zkoumání míry zařazování aktivit v přírodě do výuky na základních školách v Kladně je předmětem praktické části této práce.

2.3 Dosavadní studie

Problematika aktivit v přírodě ve školním vzdělávacím procesu byla již v minulosti několikrát zkoumána a hodnocena. Výzkumné práce, které jsem měla k dispozici, se od sebe liší hlavně v následujících bodech:

- výzkumný soubor – ředitelé, učitelé, žáci či studenti

- výzkumné metody – kvantitativní (např. dotazníky), kvalitativní (např. pozorování, rozhovor)
- zkoumaná oblast aktivit v přírodě – aktivity v přírodě, sporty v přírodě, pobyt v přírodě, výchova v přírodě apod.
- úroveň školního vzdělávání – základní školy, střední školy

Příkladem zahraniční studie je výzkum Seyfrieda a Neissla (2002). Cílem studie bylo zhodnotit názory a postoje učitelů z vybraných evropských zemí na vzdělávání prostřednictvím aktivit v přírodě. Dotazováni byli učitelé z Rakouska, České republiky, Německa, Švédska a Spojeného království Velké Británie a Severního Irska. Výsledky studie ukázaly, že učitelé mají velmi pozitivní vztah k výchově a vzdělávání v přírodním prostředí a považují aktivity v přírodě za vhodný prostředek získávání nových zkušeností v procesu učení. Tyto činnosti podle učitelů podporují poznávací, sociální a emocionální učení a vytvářejí pozitivní atmosféru ve třídě. Aktivity v přírodě mohou být použity také pro děti se speciálními potřebami.

Dalšími studiemi, které se zabývají aktivitami v přírodě na školách, jsou závěrečné práce absolventů Fakulty tělesné výchovy a sportu Univerzity Karlovy v Praze:

Váchová (2003) zkoumala výuku sportů a pobytu v přírodě na základních a středních školách v Královéhradeckém kraji. Ve své studii zjistila, že míra zařazování aktivit v přírodě do programu školní tělesné výchovy je závislá na osobním vztahu učitele k těmto aktivitám, dále na jeho znalostech, zkušenostech a odborné kvalifikovanosti. Výzkum také ukázal, že nenáročné hry a cvičení v přírodě zařazují do výuky více učitelé těch škol, kde je vzdálenost přírodního prostředí od školy do 500 m.

Studijní práce Tumové (2004) se zabývá aktivitami a sporty v přírodě na dvou vybraných školách – ZŠ Nové Butovice a Gymnázium Jaroslava Heyrovského. Tato práce hodnotila stav výuky na sportovních kurzech a školách v přírodě. Výzkum byl prováděn kvalitativní metodou, prováděnou pozorováním a rozhovory. Výsledky výzkumu ukázaly, že by se na přípravě kurzů a škol v přírodě měli více podílet také

rodiče. Při výuce lyžování je zapotřebí více dbát na kvalitu lyžařské výbroje, odbornost učitelů a volit vhodnější zimní střediska. U škol v přírodě by bylo vhodné motivovat žáky ještě před zahájením akce a rozšířit program o větší množství her.

Kunst (2006) posuzoval potřebu zařazování vícedenních aktivit v přírodě do výukového programu základních škol. Sledovaný soubor tvořili žáci 1. – 9. tříd ZŠ Veronské náměstí. Výzkum ukázal, že jedním z rozhodujících faktorů ovlivňujících rozšíření nabídky programů na základních školách je otázka prohlubování vzájemných vztahů v kolektivu. Více jak 90% žáků považuje vícedenní aktivity v přírodě za důležitý krok k prohloubení vztahů ve třídě, 67,3% žáků by souhlasilo s rozšířením nabídky vícedenních programů aktivit v přírodě.

Aktivitám a sportům v přírodě se věnuje také práce Hartmanna (2007). Cílem této práce bylo na základě pozorování, dotazování a srovnávání zdůraznit kladný vliv sportů a pobytu v přírodě na žáky a studenty vybraných základních a středních škol a zjistit zájem žáků a studentů o jednotlivé druhy aktivit v přírodě a typy kurzů v přírodě. Výzkumem bylo zjištěno, že by se měla zkvalitnit struktura programů s ohledem na zájmy dětí. Na lyžařském kurzu by žáci a studenti rádi věnovali většinu času sjezdovému lyžování, na kurzu aktivit v přírodě dobrodružným hrám, jízdě na horském kole, plavání, paintballu a airsoftu. Nejoblíbenějším kurzem se ukázal být kurz aktivit a sportů v přírodě.

Tomeš (2007) ve svém výzkumu hodnotil využívání aktivit v přírodě na středních školách v Praze a okolí a postoje učitelů k aktivitám v přírodě. Z výsledků výzkumu je patrné, že k většímu využití aktivit v přírodě může pomoci vzdělávání učitelů a změny v organizaci uvnitř školy. Nejdůležitější je však osobnost učitele a jeho motivace k využívání aktivit v přírodě. Většina učitelů také uvedla, že aktivity v přírodě jsou velmi důležité a mohou přinášet obohacení výchovně vzdělávacího procesu.

Studijní práce Pelikána (2009) byla zaměřena na hodnocení úrovně aktivit a sportů v přírodě na vybraných školách v Mladé Boleslavi. Výzkumným souborem této práce byli učitelé tělesné výchovy a studenti sledovaných škol. Výsledky ukázaly, že aktivity a sporty v přírodě jsou ve školách zařazovány v menší míře, než by si učitelé i studenti přáli. Navíc většina učitelů není v tomto směru podporována a motivována.

Adamec (2009) se ve své práci věnoval výchově a aktivitám v přírodě na středních školách v Ústeckém kraji. Zaměřil se mimo jiné na materiální vybavení škol, dále také zjišťoval, do jakých forem tělesné výchovy jsou výchova a aktivity v přírodě zařazovány. Výzkumem bylo zjištěno, že převažující formou užití výchovy a aktivit v přírodě v tělesné výchově na těchto školách jsou sportovní kurzy a že materiální vybavenost na školách není optimální, učitelé však v této skutečnosti nevidí překážku pro realizaci výuky výchovy a aktivit v přírodě.

Čapková (2010) ve své studii zjišťovala, v jakém rozsahu se učitelé základních škol na Praze 6 ve výuce věnují aktivitám a výchově v přírodě. Z výsledků výzkumu vyplynulo, že aktivity i výchova v přírodě jsou na zkoumaných školách poměrně málo rozšířené, učitelé však mají zájem tuto situaci zlepšit. Výzkum dále ukázal, že za hlavní formu aktivit a výchovy v přírodě jsou považovány sportovní kurzy.

Ve studijních pracích Adamce (2009) a Váchové (2003) jsem hledala inspiraci pro tvorbu otázek v dotaznících. Ze zjištěných výsledků studijních prací Adamce (2009), Čapkové (2010) a Tomeše (2007) jsem vycházela při stanovení předpokládaných výsledků této práce.

2.4 Kladno a okolí

Výzkumná část této práce je zaměřena na oblast Kladna. Proto zde uvádím kromě základních informací o této lokalitě i několik dalších zajímavostí z pohledu aktivit v přírodě.

2.4.1 Kladno

Toto město je situováno 25 km severozápadně od Prahy, rozprostírá se na ploše o rozloze 3696 ha, k 1. 1. 2010 má 67 620 obyvatel (Město Kladno - Jak se do Kladna dostanete, 2008). Kladno je obklopeno lesy (viz. Obrázek č. 1), kterými vede řada značených cyklostezek (Turistický magazín KAM po Česku, 2007-2010).

V Kladně se nachází celá řada zrekonstruovaných i nově vystavěných městských parků. K pohybovým aktivitám je ideální např. park **Sítenské údolí**, který má velmi výhodnou polohu uprostřed Kladna. Tento park se rozkládá na ploše 11 ha, v plochém erozivním údolí s několika malými vodními prameny. První etapa rekonstrukce tohoto území byla dokončena koncem roku 2007. Park v současné době protínají mlatové cesty, které kopírují původní pěšiny, vodní prameny byly využity pro vytvoření jezírek. Zůstaly zde zachovány téměř všechny stromy původního sadu, i travnaté hřiště určené pro rekreační fotbal, či jiné pohybové aktivity (Město Kladno - Městské parky, 2008).

Dalšími městskými parky vhodnými k aktivitám v přírodním prostředí jsou dva lesoparky na okrajích města, Lapák a Bažantnice:

- **Lesopark Lapák** je nejvýchodnějším výběžkem Křivoklátských lesů. Rozprostírá se mezi sportovními areály města a železniční tratí na jižním okraji Kladna. Lesoparkem prochází rekreační cyklotrasa č. 0017, tzv. kladenský okruh (Město Kladno - Městské parky, 2008).
- **Lesopark Bažantnice** leží na jihovýchodním okraji Kladna mezi sídlištěm Kročehlavy a obcí Hřebeč. Územím vede také již zmíněná cyklotrasa č. 0017 a na jeho jižním okraji i cyklostezka č. 0018 z Okoře do Družce (Město Kladno - Městské parky, 2008).

Rozmanité sportovní vyžití nabízí sportovní areál **Sletiště**. Kromě atletického stadionu je zde i lanový park, in-line dráha, hřiště na fotbálek a mnoho dalšího. Vedle tohoto areálu je umístěno letní koupaliště a Aquapark Kladno (Kladno – historie, sport a příroda, 2007-2010).

2.4.2 Okolí Kladna

Nedaleko Kladna se nacházejí dvě chráněné krajinné oblasti – Český Kras a Křivoklátsko, kterými protéká řeka Berounka. Obě oblasti nabízejí svým návštěvníkům mnoho zajímavých turistických míst jako např. Koněpruské jeskyně a Zlatý kůň,

Svatojánská naučná stezka, hrad Křivoklát, zatopené lomy Velká Amerika, Malá Amerika, Mexiko aj. (Turek, 2007).

Známymi kulturními památkami v blízkosti Kladna jsou hrad Karlštejn, zámek Veltrusy, zámek Lány, památník v Lidicích, zřícenina hradu Okoř a další (Město Kladno - Zajímavosti v okolí Kladna, 2008).

Příznivci skalního lezení mají v okolí Kladna řadu lezeckých oblastí, např. Svatý Ján pod Skalou, Srbsko, Skály u Chlumu u Rakovníka, Vraní skála, Přílepská skála, Skalka u Středokluk a další (Skalní oblasti ČR, 2004-2010).

Poblíž Kladna se nachází přírodní vodní park Čabárna. Jedná se o kaskádovitou soustavu rybníčků s nejrůznějšími druhy leknínů a dalších vzácných rostlin. Žije zde také řada živočichů, jak vodních, tak suchozemských. K prohlídce zdejších rostlin a živočichů slouží naučná stezka. K Čabárně patří také nové Centrum ekologické výchovy. Tento vodní park mohou využívat základní a střední školy ke školním exkurzím (Vodní park Čabárna - Láznovský, 2011).

Obrázek č. 1: Okolí Kladna (mapy.cz, 2005-2011)



3. Cíle a úkoly práce

3.1 Cíl práce

Cílem této práce je zjistit, jak probíhá výuka aktivit v přírodě na základních školách v Kladně, respektive které aktivity v přírodě jsou žákům nabízeny a v jaké formě je výuka aktivit v přírodě realizována – kurzovní výuka nebo výuka v rámci běžných hodin tělesné výchovy.

3.2 Úkoly práce

Ze stanoveného cíle práce vyplývají následující úkoly:

- shromáždit teoretické poznatky o aktivitách v přírodě
- udělat si přehled o dosavadních studiích a zjištěných výsledcích těchto studií
- shromáždit teoretické poznatky o tvorbě pedagogických výzkumů
- sestavit dotazníky
- rozeslat dotazníky ředitelům a učitelům TV
- shromáždit vyplněné dotazníky
- zpracovat a vyhodnotit výsledky

4. Předpoklady

Při určování předpokládaných výsledků této práce jsem vycházela částečně ze své pedagogické praxe, hlavně ale ze zjištěných výsledků dosavadních výzkumů oblasti aktivit v přírodě. Určila a formulovala jsem následující předpoklady:

1. Předpokládám, že výuka aktivit v přírodě bude na zkoumaných školách probíhat ve dvou formách (kurzovní výuka a výuka v rámci hodin tělesné výchovy) a převažující formou výuky budou kurzy aktivit v přírodě.
2. Předpokládám, že z nabídky kurzů aktivit v přírodě (lyžařský, snowboardový, turistický, cyklistický, vodácký, zážitkový) budou na většině škol realizovány hlavně kurzy lyžařské.
3. Předpokládám, že většina učitelů nebude aktivity v přírodě do jednotlivých vyučovacích jednotek tělesné výchovy zařazovat vůbec.
4. Přesto předpokládám, že většina učitelů tělesné výchovy bude mít k aktivitám v přírodě kladný vztah a že bude vidět aktivity v přírodě jako důležitou součást výuky.

5. Metodika práce

5.1 Použité metody výzkumu

Výzkum byl prováděn na 11 základních školách v Kladně v květnu 2011. Jednalo se o kvantitativní výzkum. Ke shromáždění potřebných informací jsem použila metodu dotazníku.

5.1.1 Struktura dotazníku

Dotazník je nejčastější metodou zjišťování informací, je určen především pro hromadné získávání údajů. Dotazník má být promyšleně sestaven, jeho délka je často kompromisem mezi požadavky výzkumníka a schopnostmi a zájmem respondentů (Gavora, 2000).

Gavora (2000) dále uvádí, že se dotazník obvykle skládá ze tří částí. Vstupní část vysvětluje cíle dotazníku, obsahuje pokyny k vyplnění apod. Druhá část obsahuje vlastní otázky, které se dělí podle stupně otevřenosti:

- uzavřené – výběr z možných odpovědí
- polouzavřené – výběr z možných odpovědí a zdůvodnění volby odpovědi
- otevřené – volná odpověď, vyjádření názoru, bez možností odpovědi

Na konci dotazníku je z pravidla poděkování dotazovanému za spolupráci.

Při tvorbě dotazníků je důležité dodržovat několik zásad:

- tvořit jednoduché a srozumitelné otázky
- nepoužívat záporné výrazy – hrozí jejich přehlednutí, a výrazy „několik“, „někdy“ apod.
- nepoužívat otázky vzbuzující předpojatost

Gavora (2000).

Výzkumník může vytvářet otázky zcela samostatně, může použít některý z existujících dotazníků nebo může zvolit kombinaci obou těchto variant (Punch, 2008).

5.1.2 Délka dotazníku

„Délka dotazníku má být jen taková, aby výzkumník získal všechny potřebné údaje“. (Gavora, 2000, str. 107). Obvykle je však délka dotazníku kompromisem mezi požadavky výzkumníka a schopnostmi a zájmem dotazovaných. Dotazníky, jejichž vyplňování zabere více než 45 minut, se v praxi používají jen výjimečně (Gavora, 2000).

5.1.3 Návratnost dotazníků

Důležitým kritériem pro vyhodnocení dotazníků je jejich návratnost. Návratnost je poměr mezi odeslanými a vrácenými dotazníky, uvádí se nejčastěji v procentech. Nikdy nedosahuje 100%. Optimální návratnost se pohybuje od 75% výše. Dosažení těchto hodnot může být někdy velmi obtížné, jelikož záleží na celé řadě okolností. V těchto případech je možné připustit návratnost i nižší (Gavora, 2000).

5.1.4 Tvorba dotazníků pro výzkum

Před vytvořením dotazníků jsem prostudovala odbornou literaturu týkající se aktivit v přírodě a tvorby pedagogických výzkumů. Při tvorbě jednotlivých otázek v dotaznících jsem tedy vycházela převážně z prostudované literatury, inspiraci jsem hledala ve studijních pracích podobného charakteru (Adamec, 2009, Váchová, 2003).

Sestavila jsem dva typy dotazníků. První dotazník byl určený ředitelům základních škol a skládal se z 9ti otázek, druhý dotazník, sestavený z 15ti otázek, byl určený učitelům, kteří na druhém stupni základních škol vyučují tělesnou výchovu. Oba typy dotazníků byly vytvořeny z otázek uzavřených, polouzavřených a otevřených.

Dotazníky jsou součástí závěrečné kapitoly této práce. Dotazník pro ředitele je označen jako Příloha 1, dotazník pro učitele tělesné výchovy jako Příloha 2.

Výzkum byl zaměřen pouze na základní školy v Kladně, nelze tedy automaticky předpokládat, že zjištěné výsledky tohoto výzkumu budou shodné s výsledky výzkumů prováděných v jiných městech či lokalitách.

5.2 Realizace výzkumu

Před rozesláním dotazníků jsem telefonicky kontaktovala jednotlivé ředitele základních škol, informovala je o svých záměrech a poprosila je o spolupráci na výzkumu.

V následujícím kroku jsem rozeslala emailové zprávy s dotazníky na dohodnuté elektronické adresy jednotlivých ředitelů. V textu zpráv jsem se odkázala na předchozí telefonický rozhovor a oba typy dotazníků byly ke zprávě přiloženy jako přílohy. Ředitelé měli za úkol vyplnit dotazníky určené jejich osobě a dotazníky pro učitele tělesné výchovy předat všem učitelům, kteří vyučují tělesnou výchovu na druhém stupni.

V obou typech dotazníků byl uveden termín, do kterého mi měli respondenti, tj. dotazovaní, vyplněné dotazníky elektronicky či poštou poslat zpět.

5.3 Charakteristika zkoumaného souboru

Výzkumný soubor tvořilo 14 ředitelů základních škol v Kladně a učitelé, kteří na těchto školách vyučují tělesnou výchovu na 2. stupni. Počet učitelů na základních školách jsem zjistila až z odpovědí na otázku č. 1 v dotazníku určeném ředitelům škol.

Ve zkoumané oblasti, tj. v Kladně, se nachází celkem 17 základních škol, z nichž je 15 základních škol zřízeno obcí, jedna základní škola krajem a jedna základní škola církví.

Při telefonických rozhovorech s řediteli základních škol jsem se ve třech případech setkala s negativní reakcí ředitelů a odmítnutím spolupráce na výzkumu, ostatní ředitelé mi spolupráci přislíbili. Oba dotazníky jsem tedy rozeslala na 14 základních škol. Součástí dotazníku určeného ředitelům byla, jak jsem již výše uvedla, otázka zjišťující počet učitelů tělesné výchovy na 2. stupni základní školy. Odpověď na tuto otázku mi totiž umožňovala určit návratnost dotazníků od učitelů tělesné výchovy.

Na výzkumu se nakonec podílelo 11 základních škol, jelikož se mi vrátilo 11 vyplněných dotazníků od ředitelů těchto škol a 23 vyplněných dotazníků od učitelů tělesné výchovy, kteří vyučují pouze na těchto školách.

5.4 Návratnost obou typů dotazníků

Od ředitelů základních škol mi bylo vráceno 11 vyplněných dotazníků ze 14ti. Návratnost byla tedy 78,6%. Z odpovědí na otázku č. 1 v dotaznících pro ředitele jsem zjistila, že na těchto 11ti školách vyučuje tělesnou výchovu 31 učitelů. Vyplněných dotazníků od učitelů tělesné výchovy se mi vrátilo 23. Návratnost v tomto případě je 74,2%.

Návratnost prvního uvedeného typu dotazníku je podle výše uvedené teorie dostatečná. Nižší hodnota návratnosti ve druhém případě byla nejspíš způsobena některým negativním činitelem, pravděpodobně nepřímou zprostředkovanou komunikací s jednotlivými učiteli pouze přes příslušné ředitele. Tuto skutečnost je možné chápat jako určitý přitěžující faktor a hodnotu návratnosti o trochu nižší než 75% tedy nakonec brát jako postačující.

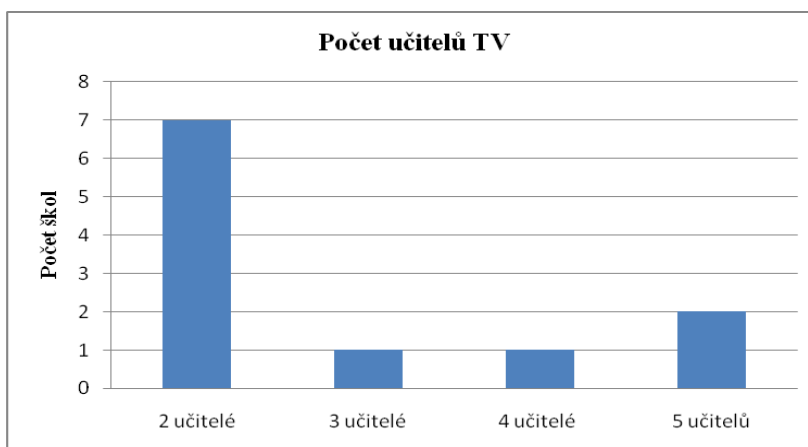
6. Výsledky

Výsledky k výzkumné části práce jsem získala vyhodnocením všech odpovědí na každou otázku z obou typů vyplněných dotazníků. Odpovědi na jednotlivé otázky jsem znázorňovala pomocí sloupcových a výsečových grafů vytvořených v programu Microsoft Office Excel. K dispozici jsem měla 11 dotazníků od ředitelů škol a 23 od učitelů tělesné výchovy. Oba typy dotazníků jsou přiloženy v závěrečné části této práce.

6.1 Výsledky dotazníků pro ředitele

Dotazník pro ředitele – otázka č. 1: *Počet učitelů TV:*

Graf č. 1: Počet učitelů tělesné výchovy na základních školách

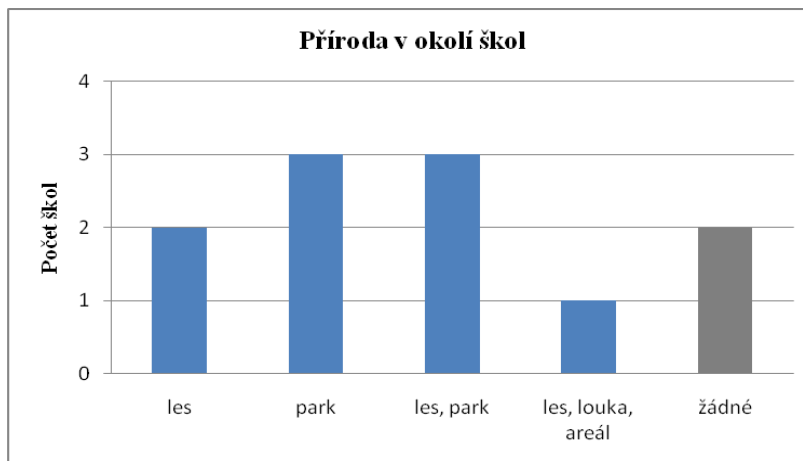


Na školách nejčastěji vyučují tělesnou výchovu na druhém stupni dva učitelé. Počet učitelů je zpravidla závislý na počtu žáků ve škole. Touto otázkou jsem potřebovala zjistit, kolik je na školách celkem učitelů, kteří by měli vyplnit jim určené dotazníky. Podle počtu vrácených vyplněných dotazníků jsem mohla zjistit jejich návratnost, což je důležité kritérium mnou použité výzkumné metody. Celkový počet učitelů na spolupracujících školách je 31.

Dotazník pro ředitele – otázka č. 2: *Označte, která prostředí k vykonávání aktivit v přírodě máte v blízkém okolí školy (cca do 1500 m): les, park, louka, přírodní vodní plocha, jiné (jaké?)*

Odpovědi na otázky jsem vyhodnotila podle kombinací druhů přírodního prostředí uvedených v jednotlivých odpovědích.

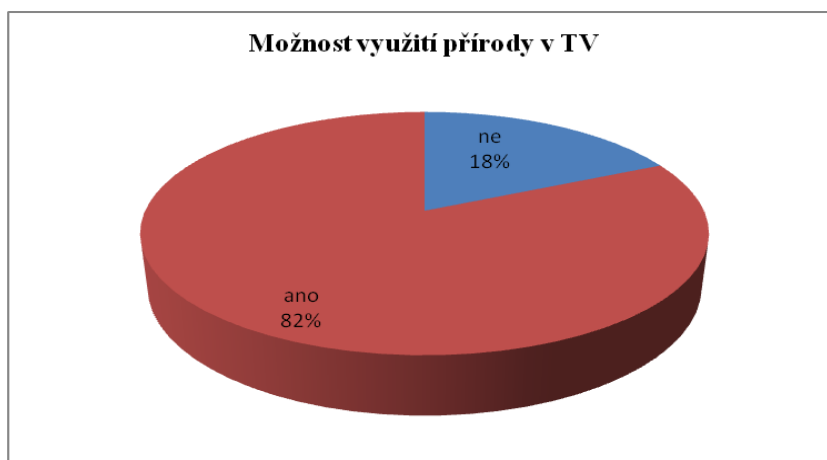
Graf č. 2: Přírodní prostředí v okolí škol



Les i park mají ve svém blízkém okolí tři školy, další tři školy mají v okolí pouze park a dvě školy pouze les. V okolí jedné školy je les, louka a podle konkrétní odpovědi v dotazníku rozsáhlý školní areál s množstvím zeleně. Pouze dvě školy se nenacházejí v blízkosti žádného přírodního prostředí.

Dotazník pro ředitele – otázka č. 3: *Mají učitelé TV možnost využívat uvedená přírodní prostředí v okolí školy k pohybovým aktivitám v hodinách TV?*

Graf č. 3: Možnost využití přírodního prostředí v hodinách TV

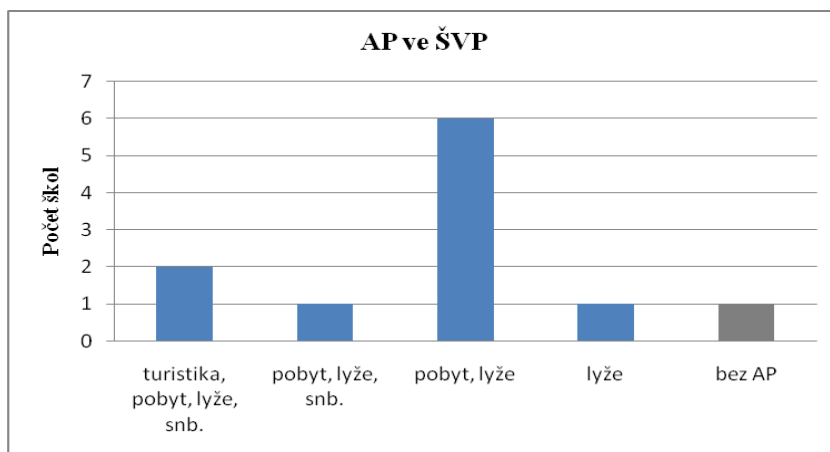


Kladně odpovědělo 9 ředitelů. Dvě záporné odpovědi na tuto otázku souvisejí s odpověďmi na otázku předchozí. Tyto školy nemají v blízkosti žádné přírodní prostředí, proto jej v hodinách tělesné výchovy nemohou využívat.

Dotazník pro ředitele – otázka č. 4: *Které aktivity v přírodě (podle RVP ZV) jsou zařazeny do školního vzdělávacího programu Vaší školy?*

Rámcový vzdělávací program pro základní vzdělávání uvádí následující aktivity v přírodě: turistika, pobyt v přírodě, lyžování, snowboarding a další pohybové činnosti (podle podmínek a možností školy). Výsledky zaznamenané v následujícím grafu jsem získala podle kombinací aktivit v přírodě uvedených v odpovědích jednotlivých ředitelů na tuto otázku.

Graf č. 4: Aktivity v přírodě ve vzdělávacích programech škol

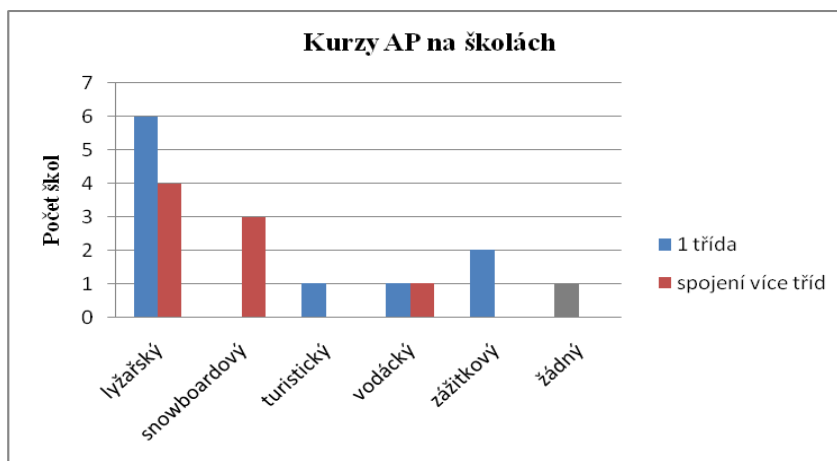


Jedna škola nezařadila aktivity v přírodě do vzdělávacího programu vůbec. V programu jedné školy je pouze lyžování. Většina škol má v programu pobyt v přírodě a lyžování, jedna škola má navíc snowboarding. Pouze dvě školy zařadily do svých programů všechny aktivity v přírodě uvedené v RVP ZV, turistika se v obou případech využije v rámci volitelných turistických kroužků.

Dotazník pro ředitele – otázka č. 5: *Jaké kurzy aktivit v přírodě nabízí Vaše škola? U kurzů uveďte ročník, pro který je kurz určen.*

Tato otázka konkretizuje předchozí otázku. Výsledky jsem získala jednoduše podle četnosti jednotlivých kurzů v odpovědích všech ředitelů. Na každém sloupci v grafu jsem navíc barevně vyznačila, které kurzy jsou určeny pouze pro jednotlivé ročníky a které kurzy se naplňují žáky z různých ročníků.

Graf č. 5: Kurzy aktivit v přírodě na školách



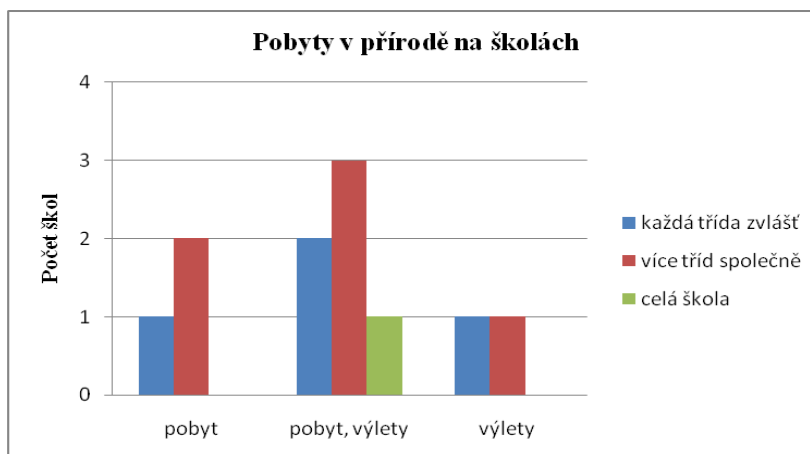
Lyžařský kurz nabízí celkem 10 škol, na 6ti z nich jsou účastníky kurzu pouze žáci 7. tříd, na 4 školách jsou tyto kurzy doplňovány žáky z jiných tříd. Na všechny snowboardové kurzy jezdí žáci z různých tříd, tyto kurzy jsou ve dvou případech součástí lyžařského kurzu. Turistický kurz je v nabídce pouze u jedné školy a je určen zvláště pro žáky 6. a 7. tříd. Vodácké kurzy se organizují na dvou školách, na jedné z nich je naplňován žáky druhého stupně, na druhé škole je tento kurz osobní aktivitou učitele tělesné výchovy (třídního učitele) a kurz je určen pouze pro žáky jeho třídy. Zážitkové kurzy nabízí celkem dvě školy, v obou případech jsou určeny žákům 6. tříd. Jedna škola nenabízí žádné kurzy aktivit v přírodě, v dotazníku byl tento stav zdůvodněn nízkým zájmem na straně žáků a rodičů.

Dotazník pro ředitele – otázka č. 6: *Které z následujících pobytů v přírodě na Vaší škole organizujete? V případě kladné odpovědi uveďte ročníky, pro které jsou určeny.*

Tato otázka opět rozvádí otázku č. 4, podrobněji zkoumá vícedenní pobyty v přírodě a krátkodobé 1 – 2denní pobyty v přírodním prostředí ve formě výletů do přírody, návštěv přírodních či kulturních památek apod. K vyhodnocení odpovědí jsem

použila formu kombinací obou druhů pobytu v přírodě, sloupce jsem rozdělila a barevně odlišila podle počtu ročníků, které se pobytů na jednotlivých školách účastní.

Graf č. 6: Pobyt v přírodě na školách



Všechny školy nabízejí nějaký druh pobytu v přírodním prostředí. Samotné vícedenní pobyt, tzv. školy v přírodě, nabízejí 3 školy, z čehož na jedné z nich se organizují pro jednotlivé ročníky odděleně a na dvou školách naplňují kapacitu spojováním žáků z více tříd.

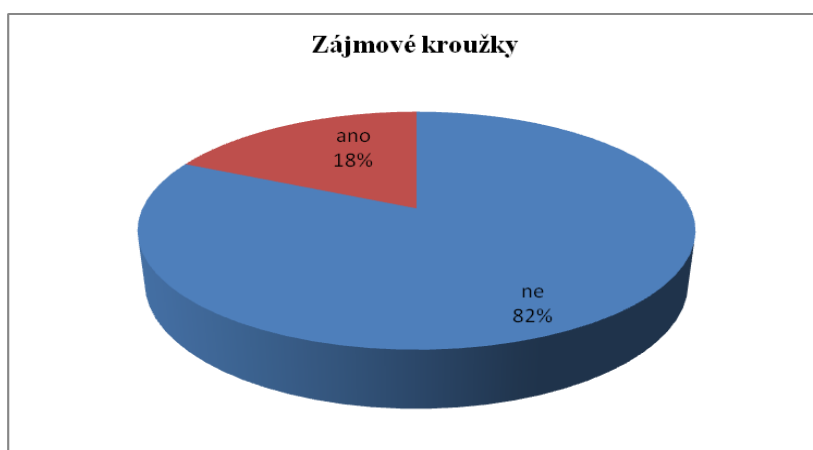
Vícedenní pobyt v přírodě i krátkodobé výlety nabízí svým žákům celkem 6 škol, na třech z těchto škol dochází ke spojování žáků z více ročníků a to pouze při pobytech v přírodě, na jedné škole dokonce při pobytech spojují všechny ročníky z celé školy. Výlety jsou na všech 6ti školách organizovány v rámci jednotlivých ročníků na konci školního roku.

Pouze výlety do přírody mají v nabídce dvě školy, na jedné škole jsou výlety organizovány pro jednotlivé ročníky zvlášť a na druhé opět spojováním více tříd.

Dotazník pro ředitele – otázka č. 7: *Nabízíte na Vaší škole nějaké zájmové kroužky se zaměřením na aktivity v přírodě? Pokud ano, jaké?*

Odpovědi na tuto otázku jsou přehledně znázorněny na následujícím výšečovém grafu.

Graf č. 7: Zájmové kroužky na školách



Pouze na dvou školách jsou žákům nabízeny zájmové kroužky se zaměřením na aktivity v přírodě. V obou případech se jedná o kroužek turistický.

Dotazník pro ředitele – otázka č. 8: *Využíváte pro kurzovní výuku aktivit v přírodě externích pracovníků? Pokud ano, pro které kurzy?*

Graf č. 8: Využití externích pracovníků pro kurzy aktivit v přírodě I



Kurzovní výuku aktivit v přírodě zajišťuje vlastními učiteli celkem 7 škol, ostatní školy, tj. 4 školy, zaměstnávají pro tyto účely externí odborníky. Tyto školy využívají externisty na různé kurzy, konkrétní odpovědi jsem zanesla do následujícího grafu.

Graf č. 9: Využití externích pracovníků pro kurzy aktivit v přírodě II

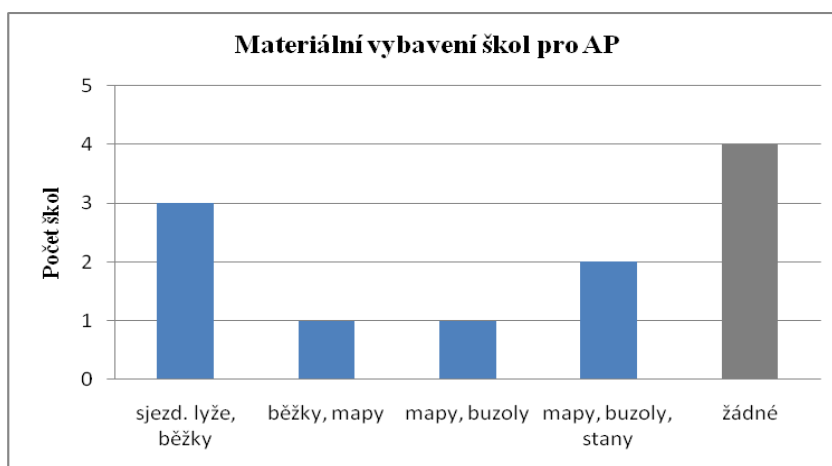


Jedna škola využívá odborníky na kurz lyžařský, dvě školy na kurz lyžařský a snowboardový a jedna škola na kurz zážitkový.

Dotazník pro ředitele – otázka č. 9: *Jakým materiálním vybavením pro výuku aktivit v přírodě disponuje Vaše škola?*

Pro usnadnění odpovědi jsem k této otázce uvedla přehled možného vybavení a ředitelé měli pouze označit, která vybavení jejich škola vlastní, případně doplnit další, která nejsou v seznamu. Výsledky jsem znázornila na grafu podle variant vybavení uvedených v jednotlivých odpovědích.

Graf č. 10: Materiální vybavení škol pro výuku aktivit v přírodě

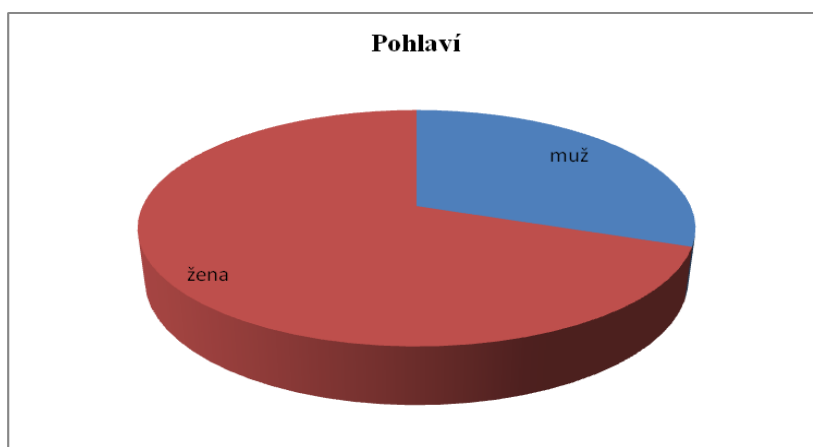


Materiální vybavení pro zimní kurzy mají celkem 3 školy, jedná se o sjezdové a běžecké lyže, jiné 3 školy mají vybavení na turistiku, tj. turistické mapy a buzoly, dvě z těchto škol mají navíc ještě stany. Vybavení jedné školy tvoří běžky a mapy. Žádné materiální vybavení neuvedli celkem 4 ředitelé.

6.2 Výsledky dotazníků pro učitele

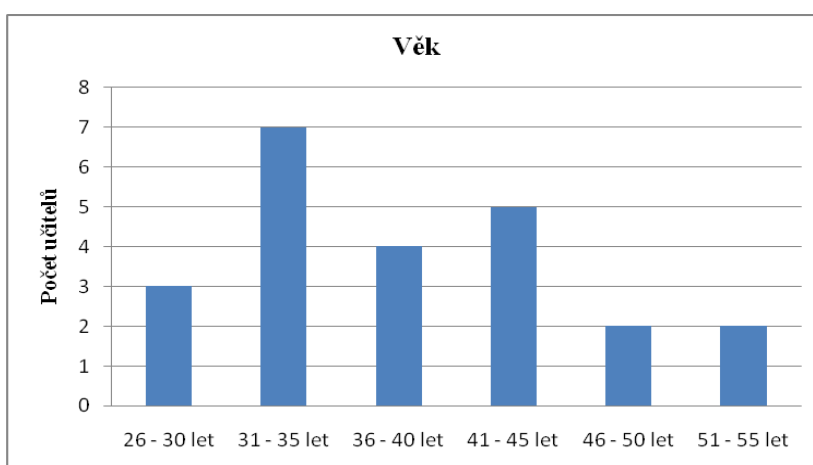
Odpovědi na otázky 1 – 5 udávají obecnější informace o učitelích tělesné výchovy.

Graf č. 11: Pohlaví učitelů



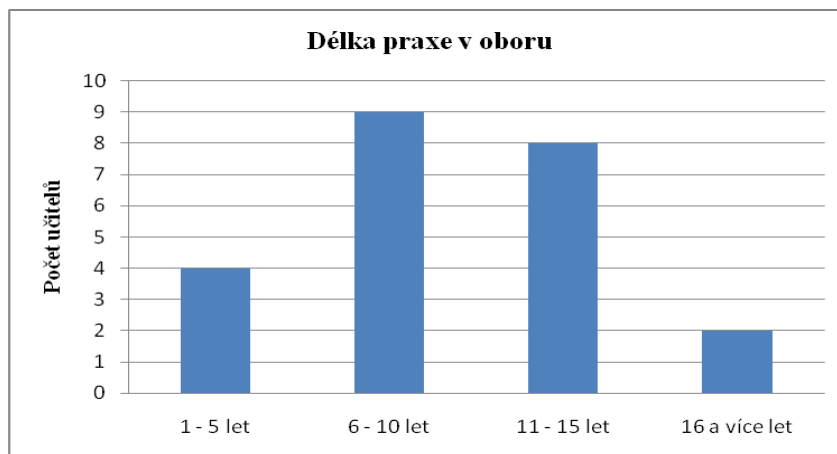
Z 23 spolupracujících učitelů bylo 7 mužů a 16 žen.

Graf č. 12: Věk učitelů



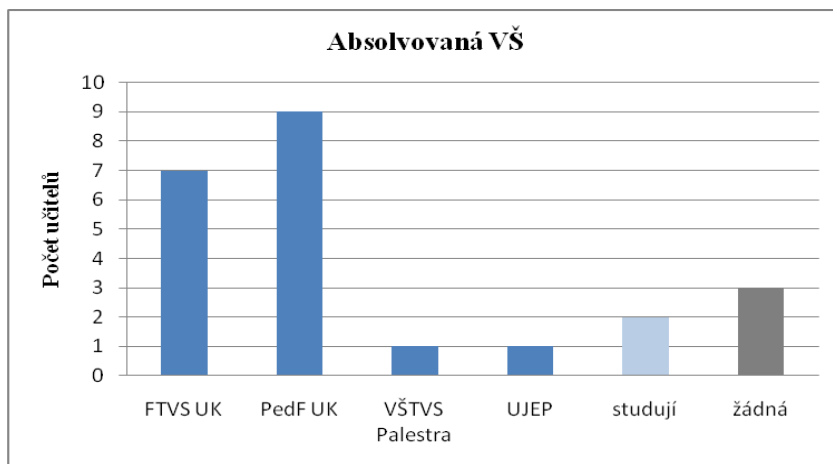
Učitelé odpovídali v dotazníku konkrétním číslem. Pro lepší vyhodnocení jsem použila věkové hranice odstupňované po pěti letech. Podle grafu je nejvíce učitelů ve věku 31 – 35 let. Vyšších hodnot dosáhly také hranice 36 – 40 a 41 – 45 let. Z celkového pohledu je tedy většina učitelů v rozmezí od 31 do 45 let.

Graf č. 13: Délka praxe v učitelském oboru



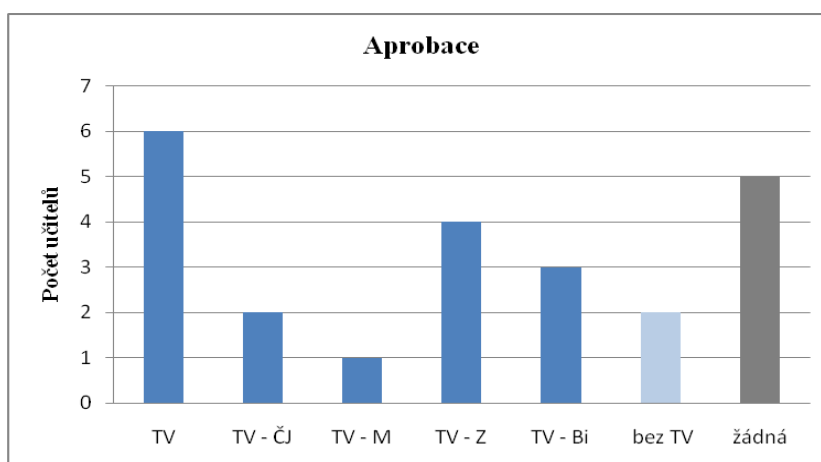
Z výsledků na grafu je patrné, že pouze 4 učitelé mají praxi v oboru 1 – 5 let. Většina učitelů je ve školách zaměstnaná více než 6 let, nejvíce učitelů v rozmezí 6 – 10 let. Učitelská praxe 2 učitelů je delší než 16 let.

Graf č. 14: Absolvovaná vysoká škola



Pedagogickou fakultu Univerzity Karlovy vystudovalo 9 učitelů, Fakultu tělesné výchovy a sportu Univerzity Karlovy 7 učitelů. Celkem 5 učitelů nemá vysokoškolské vzdělání, z čehož 2 učitelé studují při zaměstnání.

Graf č. 15: Aprobace

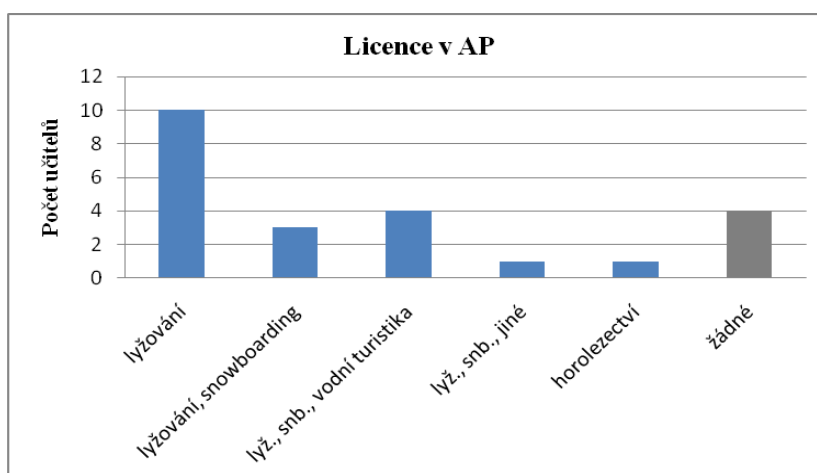


Nejvíce učitelů je zaměřeno na samotnou tělesnou výchovu. K tělesné výchově mají někteří učitelé druhý předmět, zeměpis 4 učitelé, biologii 3 učitelé, český jazyk 2 učitelé a matematiku 1 učitel. Aprobaci na jiné předměty než tělesná výchova mají 2 učitelé, např. český jazyk – anglický jazyk. Celkem 5 učitelů vyučuje tělesnou výchovu bez jakékoliv aprobace, z nich 2 učitelé studují na vysoké škole.

Dotazník pro učitele – otázka č. 6: *Označte, na které činnosti v oblasti aktivit v přírodě vlastníte odborné licence (lyžování, snowboarding, vodní turistika, horolezectví, jiné (jaké):)*

Učitelé odpovědi zvýrazňovali a dopisovali do textu. Výsledky, které jsem zanesla do grafu, jsem získala podle kombinací jednotlivých licencí v odpovědích na tuto otázku.

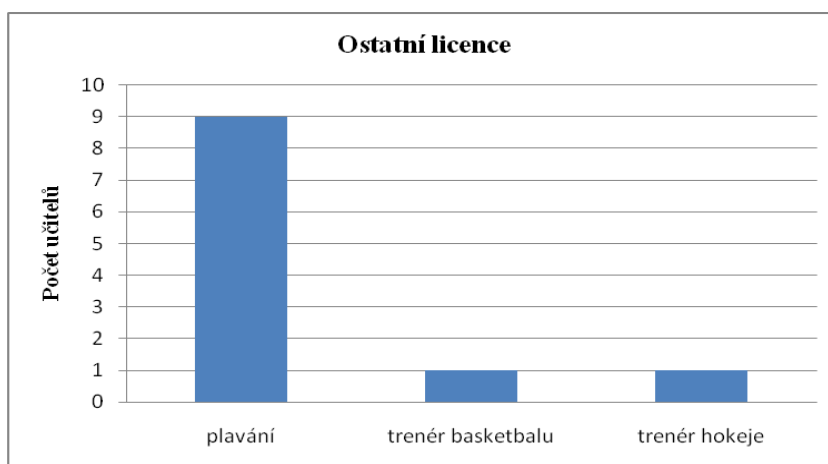
Graf č. 16: Odborné licence v aktivitách v přírodě



Lyžařskou licenci vlastní celkem 18 učitelů, z nich 10 má pouze lyžařskou, ostatní mají navíc kvalifikaci na snowboarding, případně i vodní turistiku, jeden učitel vlastní kromě lyžařské a snowboardové ještě další licence – průvodcovská horská činnost, cykloturistika a potápění. Jeden učitel má licenci horolezectví.

Dotazník pro učitele – otázka č. 7: *Ostatní sportovní licence (např. trenérské):*

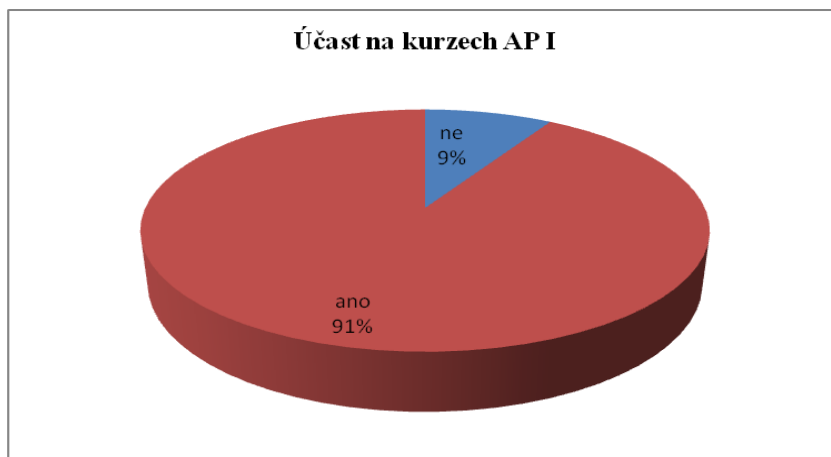
Graf č. 17: Ostatní odborné licence



Celkem 11 učitelů vlastní kromě jedné či více licencí na aktivity v přírodě navíc ještě další odbornou sportovní licenci. Plavání může vyučovat 9 učitelů, jeden učitel je trenér basketbalu a jeden trenér hokeje.

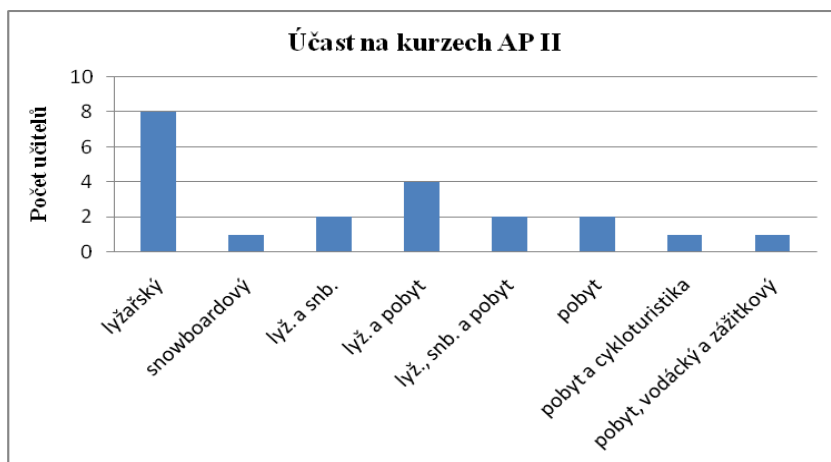
Dotazník pro učitele – otázka č. 8: *Účastníte se školních kurzů (např. lyžařský, snowboardový, vodácký, turistický, cykloturistický, zážitkový apod.), školních výletů a ostatních pobytů v přírodě?*

Graf č. 18: Účast učitelů na kurzech aktivit v přírodě I



Sportovních kurzů a pobytů v přírodě se podle odpovědí účastní 21 učitelů. Konkrétní odpovědi těchto učitelů jsem vyhodnotila stejně jako v grafu č. 16.

Graf č. 19: Účast učitelů na kurzech aktivit v přírodě II

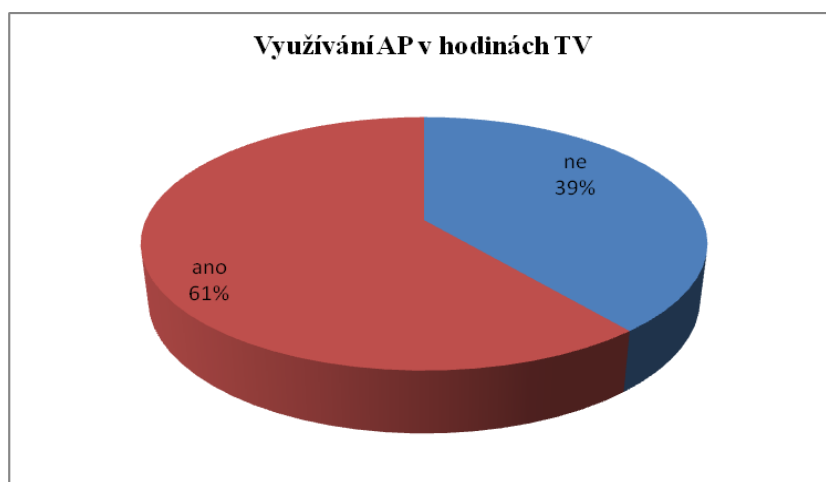


Většina učitelů se účastní pouze lyžařských kurzů, dva učitelé vyučují na kurzech lyžařských i snowboardových, jeden učitel se účastní pouze snowboardových kurzů. Celkem 6 učitelů se zapojuje kromě lyžařských popř. i snowboardových kurzů navíc do kurzů pobytů v přírodě.

Celkem 4 učitelé, kteří se neúčastní zimních výcvikových kurzů, jsou zapojováni do pobytů v přírodě. Jeden učitel se účastní navíc i cykloturistických akcí a jeden učitel organizuje zážitkové kurzy a jezdí s žáky na vodu.

Dotazník pro učitele – otázka č. 9: *Využíváte přírodního prostředí (les, park, louka apod.) v okolí školy k pohybovým aktivitám při hodinách TV?*

Graf č. 20: Využívání aktivit v přírodě v hodinách tělesné výchovy

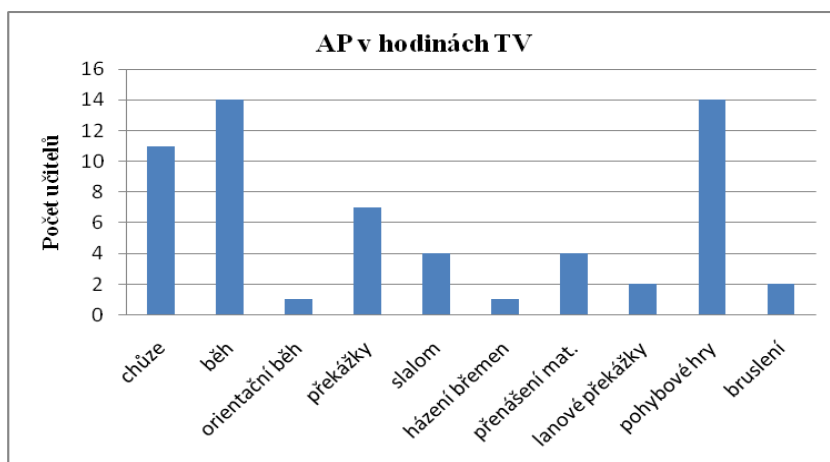


Na tuto otázku odpovědělo 14 učitelů „ano“ a 9 „ne“. Obě odpovědi vyžadovaly ještě určité doplnění:

U kladné odpovědi měli učitelé označit, které z uvedených aktivit zařazují do hodin tělesné výchovy. Jednalo se o následující pohybové činnosti: chůze v terénu, běh v terénu, orientační běh, překonávání překážek, slalom mezi stromy, házení břemen, přenášení přírodního materiálu, překonávání lanových překážek, bouldering, lezení, pohybové hry v přírodě, bruslení mimo zimní stadion, jiné (jaké?).

Kladné odpovědi na tuto otázku jsem vyhodnotila podle počtu opakování každé aktivity v jednotlivých odpovědích a graficky znázornila v následujícím grafu.

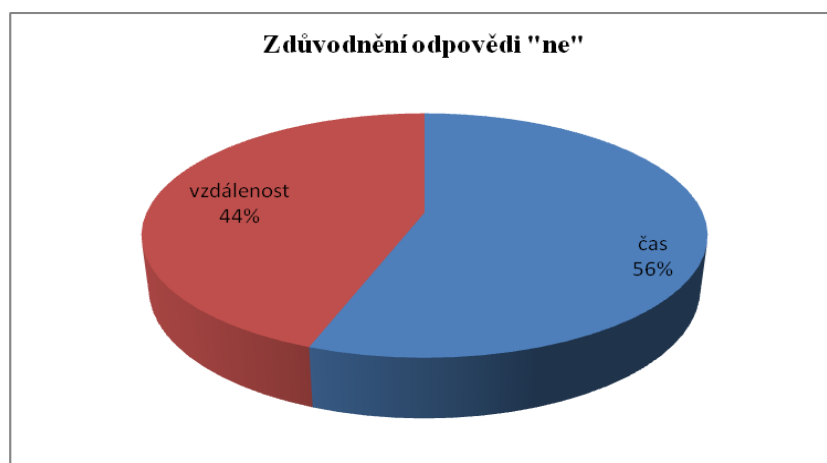
Graf č. 21: Využívané aktivity v přírodě v hodinách tělesné výchovy



Všech 14 učitelů, kteří využívají při výuce přírodní prostředí v okolí školy, zařazuje do hodin tělesné výchovy běh v terénu a pohybové hry. Z těchto učitelů 11 zařazuje navíc ještě chůzi v terénu a 7 překonávání překážek. Pouze jeden učitel označil v grafu téměř všechny uvedené aktivity (kromě bruslení), je tedy jediný, kdo využívá v hodinách také orientační běh, házení břemen a lanové překážky. Bouldering a lezení nevedl žádný učitel.

Záporná odpověď vyžadovala vysvětlení, z jakého důvodu učitelé aktivity v přírodě v hodinách tělesné výchovy nevyužívají.

Graf č. 22: Zdůvodnění záporné odpovědi

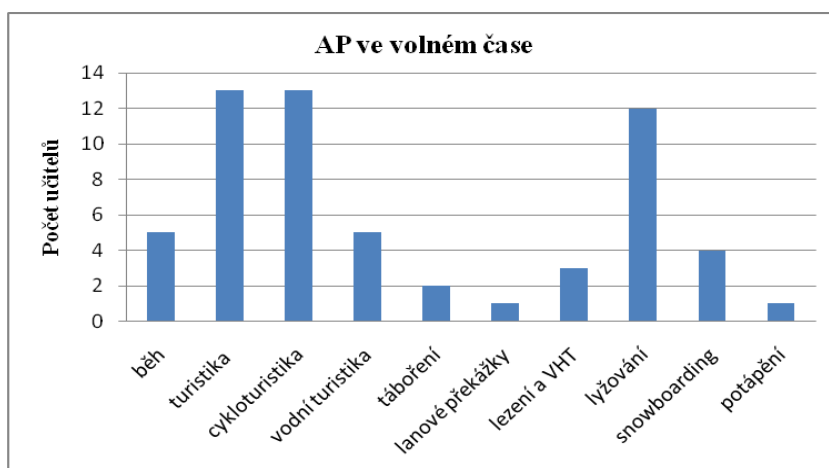


Učitelé prozradili pouze dva důvody, proč přírodní prostředí k pohybovým aktivitám v hodinách tělesné výchovy nevyužívají. Celkem 5 učitelů jej nemůže využívat z důvodu časové náročnosti na přesun do prostředí či na jeho přípravu, ale v dotazníku jeden z nich uvedl, že v budoucnu snad některé aktivity do výuky zařadí. Další 4 učitelé zdůvodnili zápornou odpověď velkou vzdáleností školy od přírodního prostředí.

Dotazník pro učitele – otázka č. 10: *Provozujete aktivity v přírodě ve svém volném čase?*

V případě kladné odpovědi měli učitelé uvést, o které aktivity v přírodě se jedná. Všichni učitelé odpověděli kladně a uvedli kombinace minimálně 2 pohybových činností. Odpovědi jsem vyhodnotila stejným způsobem jako v grafu č. 21.

Graf č. 23: Provozování aktivit v přírodě ve volném čase

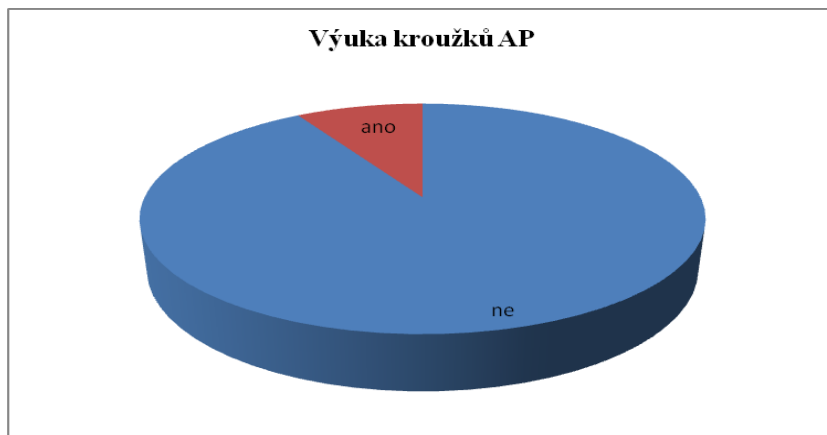


Všech 23 učitelů vykonává ve svém volném čase jednu či více pohybových aktivit v přírodním prostředí. Nejčastěji učitelé provozují turistiku, cykloturistiku a lyžování. Menší počet učitelů běhá v terénu, sjíždí řeky a jezdí na snowboardu.

Dotazník pro učitele – otázka č. 11: *Vyučujete na škole nějaké zájmové kroužky se zaměřením na aktivity v přírodě? Pokud ano, jaké?*

Poměr mezi kladnými a zápornými odpověďmi je znázorněn v následujícím výšečovém grafu.

Graf č. 24: Výuka kroužků se zaměřením na aktivity v přírodě

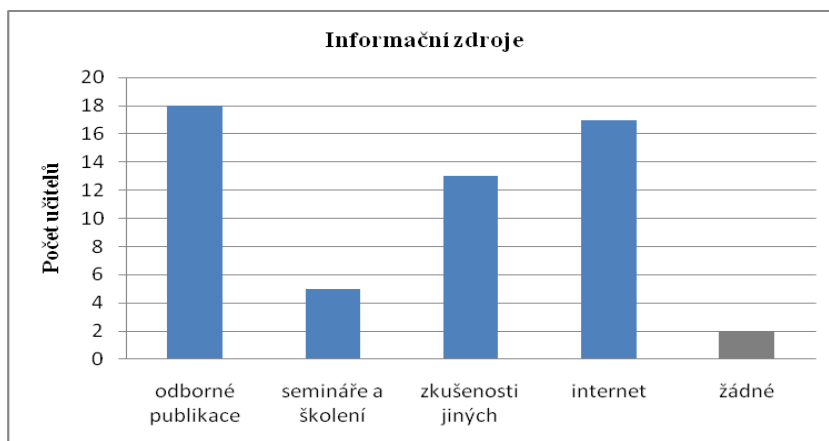


Pouze dva učitelé vyučují na své škole zájmový kroužek se zaměřením na aktivity v přírodě. V obou případech se jedná o kroužek turistický.

Dotazník pro učitele – otázka č. 12: *Označte, které z následujících informačních zdrojů využíváte pro výuku aktivit v přírodě: odborné publikace, odborné semináře a školení, zkušenosti jiných, internet, jiné (jaké?).*

Výsledky jsem získala sledováním četnosti označených informačních zdrojů v jednotlivých dotaznících, tedy stejným způsobem jako v grafech č. 21 a 23.

Graf č. 25: Využití informačních zdrojů pro výuku aktivit v přírodě

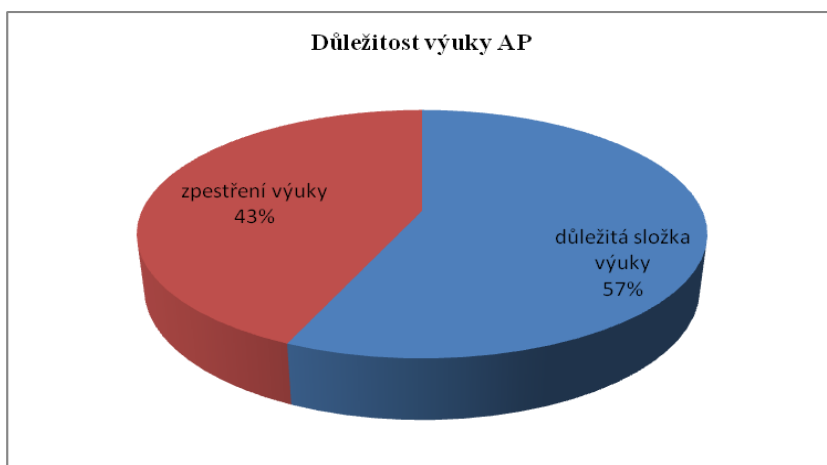


Žádné informační zdroje nevyužívají 2 učitelé. Většina učitelů využívá odborné publikace a internet, 13 učitelů využívá zkušeností jiných. Pouhých 5 učitelů se účastní odborných seminářů a školení.

Dotazník pro učitele – otázka č. 13: *Jaký je váš názor na zařazování aktivit v přírodě do školních vzdělávacích programů? „Aktivity a sporty v přírodě jsou“*

Učitelé měli dokončit rozepsanou větu označením jedné z následujících možností: důležitou složkou výuky, určitým zpestřením výuky, nepodstatnou složkou výuky nebo zbytečnou složkou výuky. Výsledky jsem zobrazila do výsečového grafu.

Graf č. 26: Důležitost výuky aktivit v přírodě podle učitelů

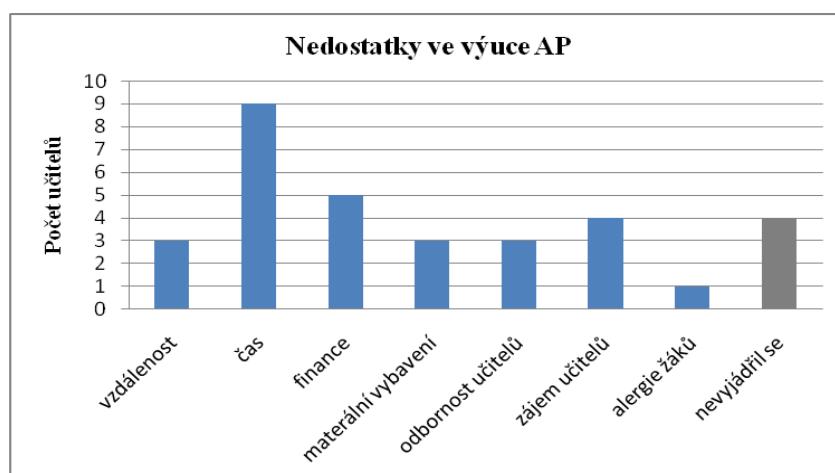


Všichni učitelé mají na aktivity v přírodě ve vzdělávacím procesu kladný názor. Celkem 13 učitelů hodnotí tyto činnosti jako důležitou složku výuky, 10 učitelů vidí v aktivitách v přírodě pouze určité zpestření vyučovacího procesu.

Dotazník pro učitele – otázka č. 14: *Uveďte nedostatky ve výuce aktivit a sportů v přírodě na Vaší škole:*

V odpovědích se vyskytovalo 7 různých názorů a jejich kombinací. Odpovědi jsem opět vyhodnotila pomocí četnosti všech uvedených názorů v odpovědích na tuto otázku.

Graf č. 27: Nedostatky ve výuce aktivit v přírodě

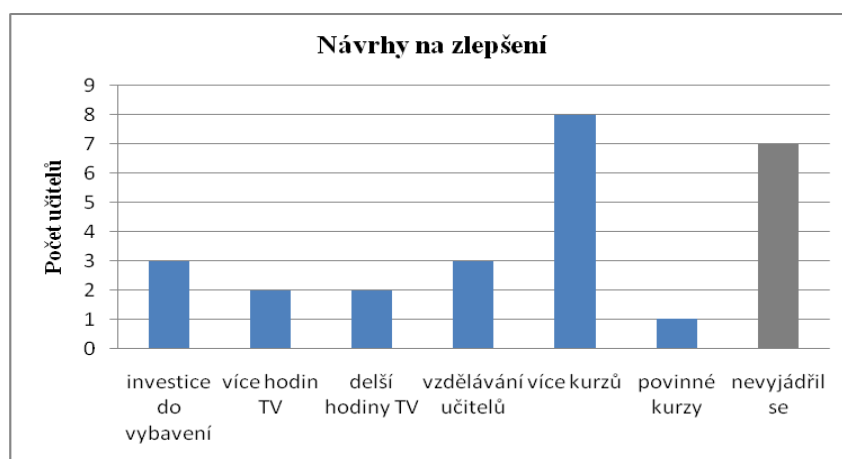


Nejvíce učitelů uvedlo jako problém pro výuku aktivit v přírodě nedostatek času v hodinách tělesné výchovy. Dalšími nedostatky jsou omezené finanční prostředky na straně školy či žáků a špatné materiální vybavení škol. Někteří učitelé vidí problém v malém zájmu učitelů o výuku aktivit v přírodě či nedostatečných odborných znalostech učitelů k této problematice. K otázce se nevyjádřili 4 učitelé.

Dotazník pro učitele – otázka č. 15: *Uveďte, co byste navrhoval(a) na zlepšení situace ve výuce aktivit v přírodě:*

Každý učitel, který se k této otázce vyjádřil, uvedl 1 – 2 názory, celkem jich bylo uvedeno 6. Výsledky jsem získala stejným způsobem jako u předchozí otázky.

Graf č. 28: Návrhy na zlepšení situace ve výuce aktivit v přírodě



Z výsledků viditelných na grafu je patrné, že nejvíce učitelů by vidělo zlepšení výuky aktivit v přírodě v zavedení většího počtu kurzů v přírodě. Z konkrétních názorů by se jednalo např. o kurz vodácký, turistický a cykloturistický.

Někteří učitelé si myslí, že by situaci pomohlo lepší vzdělávání učitelů, větší investice do materiálního vybavení škol, větší počet hodin tělesné výchovy či jejich slučování k získání delších vyučovacích jednotek. Jeden učitel by zavedl některé kurzy do školních programů jako povinné. K této otázce nevyjádřilo svůj názor 7 učitelů.

7. Diskuze

7.1 Zhodnocení metodiky práce

Z důvodu časové náročnosti nebylo možné při zvoleném kvantitativním způsobu výzkumu navštívit základní školy osobně. Mnou zvolený postup při rozesílání dotazníků na základě předcházejícího telefonického rozhovoru se ukázal být vzhledem k mým možnostem a současné situaci na základních školách neoptimálnější. V rámci rozhovorů s řediteli škol jsem se totiž dozvěděla, že je většina z nich zahlcena nejrůznější administrativou a velkým množstvím všelijakých dotazníků, na které v dnešní době již vůbec nereagují.

Při rozesílání dotazníků jednak odpadla nutnost zasílat s dotazníky průvodní dopis, a navíc návratnost dotazníků – od ředitelů škol 78,6% a od učitelů tělesné výchovy 74,2% byla dostatečně vysoká. Domnívám se, že kdybych zvolila pouze způsob zaslání dotazníků s průvodním dopisem, jak tomu bylo u některých odborných studií mých předchůdců, vrátilo by se mi naprosté minimum, se kterým by nebylo možné podle kvantitativních metod dále pracovat. Mnou zvolený postup při sbírání potřebných informací by tedy mohl být určitým doporučením pro další studijní práce, jejichž autoři budou chtít používat stejné výzkumné metody.

7.2 Zhodnocení výsledků výzkumu

Aktivity v přírodě mohou být na školách vyučovány ve dvou formách. První formou je kurzovní výuka aktivit v přírodě, druhou formou je zařazení některých pohybových činností do samotných hodin tělesné výchovy.

Výuka aktivit v přírodě formou kurzovní výuky závisí jednak na podmínkách a možnostech školy, což znamená, které kurzy aktivit v přírodě může škola svým žákům nabídnout, a dále pak na zájmu žáků účastnit se nabízených kurzů.

Téměř všechny zkoumané školy mají aktivity v přírodě ve svých vzdělávacích programech. Z kurzů aktivit v přírodě nabízejí školy svým žákům hlavně kurzy lyžařské a kurzy pobytu v přírodě, ostatní kurzy jsou nabízeny minimálně.

Aktivity v přírodě jsou tedy do kurzovní výuky škol zařazovány v omezeném množství. Důvodem tohoto stavu je hlavně nízký zájem žáků o nabízené kurzy. Pro některé školy to znamená řešit problém naplnění kapacity kurzů, které jsou původně určeny žákům jednoho ročníku. Kurzy jsou tak doplňovány žáky z více tříd, z celého vzdělávacího stupně či z celé školy. Jedna škola musela dokonce kvůli těmto problémům, které trvají dlouhodobě, úplně zrušit kurzy lyžování, a proto také jako jediná zkoumaná škola nemá v současnosti ve svém ŠVP žádný sportovní kurz a pořádá pro žáky pouze 1 – 2 denní výlety do přírody na konci školního roku. Tuto situaci by zlepšilo, kdyby se školy popř. učitelé, kteří se kurzů účastní, snažili žáky více motivovat.

Využívání druhé formy výuky, tj. zařazování aktivit v přírodě do hodin tělesné výchovy, závisí jednak na podmínkách a možnostech škol, to znamená, jestli se v blízkosti školy nachází nějaké přírodní prostředí (les, park, louka apod.), a dále pak na učiteli, na jeho osobním vztahu k těmto pohybovým aktivitám, na jeho zkušenostech a odborném vzdělání v tomto oboru.

Přírodní prostředí mají ve své blízkosti téměř všechny školy, tudíž jsou na téměř všech školách podmínky vhodné pro výuku aktivit v přírodě v hodinách tělesné výchovy.

Mezi aktivity v přírodě, které je možné zařazovat do hodin tělesné výchovy, patří různé hry a cvičení s využitím přírodního prostředí, např. chůze a běh terénem, orientační běh, překonávání překážek, slalom mezi stromy, házení břemen (kamenů, klád apod.), přenášení přírodního materiálu, překonávání lanových překážek, bouldering, lezení, pohybové hry v přírodě, bruslení mimo zimní stadion apod. Většina dotazovaných učitelů aktivity v přírodě v hodinách tělesné výchovy vyučuje, mezi nejčastěji zařazované pohybové činnosti patří chůze a běh v terénu, pohybové hry a částečně také překonávání překážek. Učitelé, kteří v hodinách tělesné výchovy aktivity v přírodě nevyučují, mají přírodní prostředí v příliš velké vzdálenosti od školy, nebo mají nedostatek času na přípravu prostředí.

Aktivity v přírodě jsou v hodinách tělesné výchovy využívány, podle mého názoru by však mohlo být pohybových činností zařazováno více. Tento stav je s největší pravděpodobností způsoben učiteli. Výzkum sice ukázal, že všichni dotazovaní učitelé nahlízejí na aktivity v přírodě pozitivně, že se aktivitám v přírodě věnují ve svém

volném čase a v oblasti výuky aktivit v přírodě se navíc sami vzdělávají, v dotazníku ale někteří z nich uvedli jako problém výuky aktivit v přírodě nedostatek času v 45ti minutových hodinách, který brání v zařazování náročnějších pohybových činností. Zjišťování konkrétních důvodů, proč učitelé zařazují do hodin převážně jen chůzi, běh a pohybové hry, by vyžadovalo rozsáhlejší výzkum.

Pro zlepšení situace většina učitelů navrhuje rozšířit nabídku kurzů aktivit v přírodě, uvedenými příklady byly kurz vodácký, turistický a cyklistický, někteří by navrhovali kvalitnější vzdělávání učitelů či zavedení delších vyučovacích jednotek tělesné výchovy, což by bylo určitým řešením nedostatku času, a tudíž by pravděpodobně umožňovalo zařadit výuku časově náročnějších aktivit v přírodě do hodin tělesné výchovy.

Ověření stanovených předpokladů:

Prvním předpokladem výsledků této práce bylo, že výuka aktivit v přírodě bude na zkoumaných školách probíhat ve dvou formách (kurzovní výuka a výuka v rámci hodin tělesné výchovy) a převažující formou výuky budou kurzy aktivit v přírodě. V dotaznících sice nebyla žádná otázka, která by přímo zjišťovala potřebné informace, pravdivost tohoto předpokladu však lze ověřit úvahou nad odpověďmi na několik otázek. Výsledky uvedené výše potvrzují pravdivost první části předpokladu, druhou část vyhodnotím porovnáním grafů č. 3, 4 a 20. Kromě jedné mají všechny školy přímo ve svých vzdělávacích programech uvedenu alespoň jednu oblast aktivit v přírodě, lyžování. Výuka aktivit v přírodě v rámci hodin tělesné výchovy není ve vzdělávacích programech nijak zakotvena a záleží tedy spíše na učitelích, zda a jakým způsobem budou aktivity v přírodě do hodin zařazovat. Graf č. 3 ukázal, že učitelé na dvou školách nemají, kvůli větší vzdálenosti školy od přírodního prostředí, možnost toto prostředí využívat. Výsledky grafu č. 20 navíc ukázaly, že aktivity v přírodě do hodin tělesné výchovy nezařazuje celkem 9 učitelů. Čtyři z nich působí na výše zmíněných školách, takže celkem 5 učitelů z různých škol aktivity v přírodě v hodinách nevyučuje, ačkoliv tuto možnost má. Shrnutím těchto výsledků jsem dospěla k závěru, že výuka aktivit v přírodě probíhá na zkoumaných školách hlavně formou kurzů aktivit v přírodě, a tudíž se první stanovený předpoklad potvrdil jako pravdivý.

Druhým předpokladem bylo tvrzení, že z nabídky kurzů aktivit v přírodě (lyžařský, snowboardový, turistický, cyklistický, vodácký, zážitkový) budou na většině škol realizovány hlavně kurzy lyžařské. Toto tvrzení jsem jednoduše vyhodnotila pomocí grafu č. 5. Kurzy snowboardové, turistické, vodácké a zážitkové nabízejí pouze některé školy. Lyžařské kurzy má v nabídce všech 10 škol, na kterých probíhá kurzovní výuka aktivit v přírodě. Tím se potvrzuje pravdivost druhého předpokladu.

Další stanovený předpoklad zněl, že většina učitelů nebude aktivity v přírodě do jednotlivých vyučovacích jednotek tělesné výchovy zařazovat vůbec. Pro určení výsledku tohoto předpokladu jsem použila graf č. 20. Celkem 14 učitelů, což tvoří 61% na výsečovém grafu, aktivity v přírodě v hodinách využívá, mezi nejčastěji uváděné aktivity patří chůze a běh terénem a pohybové hry. Toto tvrzení se tedy nepotvrdilo, protože aktivity v přírodě do vyučovacích jednotek tělesné výchovy zařazuje nadpoloviční většina učitelů.

Poslední předpoklad uváděl, že většina učitelů tělesné výchovy bude mít k aktivitám v přírodě kladný vztah a že bude vidět aktivity v přírodě jako důležitou součást výuky. Pravdivost tohoto předpokladu jsem zkoumala pomocí grafu č. 26. Všichni učitelé hodnotí aktivity v přírodě kladně, 13 učitelů, což je 57% na výsečovém grafu, tedy nadpoloviční většina, vidí aktivity v přírodě jako důležitou součást výuky, čtvrtý předpoklad je proto také pravdivý.

Srovnání některých výsledků této práce s výsledky jiných studií:

Výzkum ukázal, že převažující formou užití výuky aktivit v přírodě jsou na zkoumaných školách kurzy aktivit v přírodě. Studie Adamce (2009) a Čapkové (2010) dospěly k podobným závěrům. Obě tyto studie však uvádějí ve svých výsledcích pojem „sportovní kurzy“, který zahrnuje kurzovní výuku pouze sportů v přírodě, kdežto pojem „kurzy aktivit v přírodě“, který uvádí moje studie, zahrnuje kurzovní výuku všech aktivit v přírodě (turistika, pobyt, sporty v přírodě atd.).

Učitelé měli vyjádřit svůj názor na zařazování aktivit v přírodě do výuky na školách. Z výsledků (graf č. 26) vyplývá, že všichni učitelé nahlízejí na aktivity v přírodě pozitivně. Celkem 13 učitelů vidí aktivity v přírodě jako důležitou součást výuky a 10 učitelů vidí v těchto činnostech určité zpestření výuky. Výsledky výzkumu

tedy ukázaly, že většina učitelů považuje aktivity v přírodě za důležitou součást výuky. Stejný výsledek byl zjištěn také ve výzkumné studii Tomeše (2007).

Jednou otázkou v dotazníku pro ředitele jsem zjišťovala, jaký je stav materiálního vybavení pro výuku aktivit v přírodě na zkoumaných školách. Výsledky odpovědí jsou znázorněny na grafu č. 10. Hlavní nedostatky bych viděla v počtu turistických map a buzol. Jelikož všechny školy uskutečňují alespoň jeden druh pobytu v přírodě, dlouhodobější pobyty či krátkodobé výlety, zmíněné pomůcky by mohly být na těchto akcích využívány, a tudíž by měli být na školách k dispozici. Půjčování sjezdových a běžeckých lyží, což nabíjejí 3 zkoumané školy, není podle mého názoru v dnešní době až tak důležité. Výzkum tedy ukázal, že materiální vybavení škol pro výuku aktivit v přírodě není optimální. Studijní práce Adamce (2009) a Čapkové (2010) také zjistily špatný stav materiálního vybavení na jimi zkoumaných školách.

8. Závěr

Cílem bakalářské práce bylo zjistit, jak probíhá výuka aktivit v přírodě na základních školách v Kladně. Zjišťovala jsem, které druhy kurzů aktivit v přírodě zkoumané školy nabízejí, jestli mají učitelé na těchto školách možnost využívat aktivit v přírodě také v samotných hodinách tělesné výchovy a které aktivity v tomto případě nejčastěji zařazují.

V teoretické části práce jsem definovala jednotlivé druhy aktivit v přírodě, popsala vzdělávací systém České republiky a rámcový vzdělávací program pro základní vzdělávání se zaměřením na vzdělávací oblast obsahující aktivity v přírodě. Uvedla jsem také základní informace o dosavadních studiích této problematiky a několik informací o Kladně a jeho okolí, hlavně z pohledu možností využití přírodního prostředí pro pohybové aktivity.

Pro získání informací jsem sestavila dva typy dotazníků, první pro ředitele základních škol a druhý pro učitele tělesné výchovy, kteří na těchto školách vyučují tělesnou výchovu na 2. stupni. Oba dotazníky jsou přiloženy v závěrečné části této práce. Po telefonických rozhovorech se všemi 17ti řediteli základních škol mi spolupráci na výzkumu přislíbilo 14 z nich. Oba dotazníky jsem tedy následně poslala na domluvené emailové adresy 14ti ředitelů, kteří měli jim určené dotazníky vyplnit a dotazníky určené učitelům tělesné výchovy těmto učitelům přeposlat či jinak předat. V obou dotaznících byly uvedeny pokyny, kam mají respondenti vyplněné dotazníky elektronicky či poštou odeslat.

Po shromáždění vrácených vyplněných dotazníků jsem všechny otázky z obou typů dotazníků znázornila pomocí sloupcových či výsečových grafů a zjištěné výsledky jsem zhodnotila.

Výuka aktivit v přírodě probíhá na základních školách v Kladně ve dvou formách. První formou jsou kurzy aktivit v přírodě, z nabídky kurzů se většina škol zaměřuje převážně na kurzy lyžařské a kurzy pobytu v přírodě, minimum škol nabízí svým žákům i jiné kurzy (snowboardové, vodácké, zážitkové). Některé školy se potýkají s problémem naplnění kapacity kurzů. Důvodem této situace je hlavně nezájem žáků o absolvování kurzu. Tyto školy řeší zmíněný problém doplňováním kapacity kurzů žáky z jiných ročníků.

Další formou výuky aktivit v přírodě, která se na základních školách vyskytuje, je zařazení některých aktivit v přírodě do jednotlivých vyučovacích hodin tělesné výchovy. Výzkum ukázal, že pouze dvě školy nemají ve svém okolí přírodní prostředí, a tudíž pouze učitelé na těchto školách nemají možnost aktivity v přírodě do hodin tělesné výchovy zařazovat. Určitou překážkou pro výuku aktivit v přírodě v hodinách tělesné výchovy je pro některé učitele nedostatek času v 45ti minutových vyučovacích hodinách. Celkem překvapivým výsledkem pro mě bylo zjištění, že většina dotazovaných učitelů aktivity v přírodě do hodin tělesné výchovy zařazuje, nejčastěji se jedná o chůzi a běh terénem a pohybové hry, částečně také překonávání překážek. Ostatní aktivity v přírodě, jako jsou orientační běh, slalom mezi stromy, házení břemen apod., vyučuje jen minimální počet učitelů.

Výzkum dále ukázal, že všichni učitelé nahlízejí na aktivity v přírodě pozitivně a že většina z nich vidí aktivity v přírodě jako důležitou součást výuky. Ke zlepšení situace ve výuce aktivit v přírodě většina učitelů navrhuje zařadit více kurzů aktivit v přírodě, např. kurzy vodácké, turistické či cyklistické.

Některé zjištěné výsledky se shodují s výsledky studijních prací Adamce (2009), Čapkové (2010) a Tomeše (2007). Tato zjištěná shoda mě přiměla k zamyšlení: Studijní práce Adamce (2009), Čapkové (2010) a Tomeše (2007) byly situovány do Ústeckého kraje, Prahy 6 a Prahy a jejího okolí. Moje bakalářská práce byla zaměřena na město Kladno, které je možné zařadit do širšího okolí Prahy. Tímto by se dalo říci, že některé výsledky výzkumů prováděných v oblastech Prahy, Středočeského a Ústeckého kraje mohou být shodné nebo hodně podobné. Zajímavé by možná bylo zkoumat, jaká je situace ve výuce aktivit v přírodě ve vzdálenějších oblastech např. v jižních Čechách, v západních Čechách či na Moravě.

Na tuto práci bych ráda v budoucnu navázala. Výzkumnou část s největší pravděpodobností rozšířím o získání a vyhodnocení informací od žáků základních škol, abych zjistila, jaký mají žáci základních škol k aktivitám v přírodě vztah, jestli ovládají nějaké sporty v přírodě, co by rádi ve výuce aktivit v přírodě změnili apod. Tento výzkum by pak kromě jiného hodnotil výuku aktivit v přírodě na zkoumaných školách také z pohledu žáků těchto škol.

9. Použitá literatura

9.1 Monografické publikace a periodika

1. ADAMEC, M. *Výchova a aktivity v přírodě ve středních školách Ústeckého kraje*. Bakalářská práce. Praha: UK FTVS, 2009.
2. ČAPKOVÁ, A. *Výchova a aktivity v přírodě na ZŠ v Praze 6*. Bakalářská práce. Praha: UK FTVS, 2010.
3. GAVORA, P. *Úvod do pedagogického výzkumu*. Brno: Paido, 2000. ISBN 80-85931-79-6.
4. HARTMANN, M. *Srovnání preferencí dětí s reálným stavem výuky aktivit a sportů v přírodě na vybraných školách*. Diplomová práce. Praha: UK FTVS, 2007.
5. JIRÁSEK, I. Vymezení pojmu zážitková pedagogika. *GYMNASION: Časopis pro zážitkovou pedagogiku*, jaro 2004, číslo 1, str. 6-16. ISSN: 1214-603X.
6. JUNGER, J. a kol. *Turistika a športy v prírode*. Prešov: Fakulta humanitných a prírodných vied Prešovskej univerzity v Prešove, 2002. ISBN 80-8068-097-3.
7. KRAFT, D., SAKOFS, M. *The theory of experiential education*. Boulder, CO: Association for Experiential Education, 1988.
8. KUNST, T. *Zařazení aktivit v přírodě do výukového programu základních škol*. Diplomová práce. Praha: UK FTVS, 2006.
9. NEUMAN, J. a kol. *Turistika a sporty v přírodě*. Praha: Portál, 2000. ISBN 80-7178-391-9.
10. PELÁNEK, R. *Příručka instruktora zážitkových akcí*. Praha: Portál, 2008. ISBN 978-80-7367-353-6.
11. PELIKÁN, K. *Aktivity a sporty v přírodě ve vybraných středních školách v Mladé Boleslavi*. Bakalářská práce. Praha: UK FTVS, 2009.

12. PROUTY, G. R., PANICUCCI, J., COLLINSON, R. *Adventure education: Theory and applications/Projekt Adventure*. Human kinetics, 2006. ISBN 978-0-7360-6179-7.
13. PUNCH, Keith F. *Základy kvantitativního šetření*. Praha: Portál, 2008. ISBN 978-80-7367-381-9.
14. SEYFRIED, C., NEISSL, M. How teachers in Europe Think About Outdoor Education. In *Outdoor Education: Authentic Learning in the context of Landscapes* (Volume 2). Kisa: Kisa-Tryckeriet AB, 2002. ISBN 91-631-2904-3.
15. TOMEŠ, J. *Analýza využívání aktivit v přírodě na středních školách v Praze a okolí*. Diplomová práce. Praha: UK FTVS, 2007.
16. TUMOVÁ, E. *Současný stav výuky aktivit a sportů v přírodě na vybraných školách*. Diplomová práce. Praha: UK FTVS, 2004.
17. TUREK, J. a kol. *Outdoorový průvodce – Křivoklátsko a Český Kras*. Praha: Grada Publishing, 2007. ISBN 978-80-247-2028-9.
18. VÁCHOVÁ, K. *Výzkum zařazování sportů a pobytu v přírodě do výuky tělesné výchovy na základních a středních školách v Královéhradeckém kraji*. Diplomová práce. Praha: UK FTVS, 2003.

9.2 Elektronické zdroje informací

19. *Mapy.cz* [online]. 2005-2011. [cit. 2011-07-09]. Mapa Kladna – staženo jako obrázek. Dostupné z: <http://www.mapy.cz/#x=14.120471&y=50.141232&z=11&q=kladno&qp=-9.335404_44.829208_-26085.923833_5523.218739_3>.
20. *Město Kladno* [online]. 2008-11-05, aktualizace 2011-03-02 [cit. 2011-07-09]. Jak se do Kladna dostanete. Dostupné z: <<http://www.mestokladno.cz/jak-se-do-kladna-dostanete/d-1401487/p1=848>>.

21. *Město Kladno* [online]. 2008-11-05, aktualizace 2010-04-26 [cit. 2011-07-09]. Městské parky. Dostupné z: <<http://www.mestokladno.cz/mestske-parky/d-1401497/p1=2100017902>>.
22. *Město Kladno* [online]. 2008-11-05, aktualizace 2010-03-04 [cit. 2011-07-09]. Zajímavosti v okolí Kladna. Dostupné z: <<http://www.mestokladno.cz/zajimavosti-z-okoli-kladna/d-1401509/p1=2100017900>>.
23. *Město Kladno* [online]. 2008-11-05, aktualizace 2010-09-06 [cit. 2011-07-09]. Základní údaje o Kladně. Dostupné z: <<http://www.mestokladno.cz/zakladni-udaje-o-kladne/d-1401486/p1=2100017904>>.
24. Ministerstvo školství, mládeže a tělovýchovy. *Národní program rozvoje vzdělávání v České republice (Bílá kniha)* [online]. 2001, aktualizace 2007-02-01 [cit. 2011-03-26]. Národní program rozvoje vzdělávání v České republice (Bílá kniha). Dostupné z: <<http://www.msmt.cz/dokumenty/ostatni-dokumenty>>.
25. *Skalní oblasti ČR* [online]. 2004-2010, verze 4 [cit. 2011-07-09]. Český kras, Praha a Střední Čechy. Dostupné z: <http://skaly.horosvaz.cz/4_db_index.asp>.
26. *Školní vzdělávací program* [online]. [cit. 2011-05-02]. Školní vzdělávací program. Dostupné z: <http://www.12zskladno.cz/index.php?option=com_content&task=view&id=76&Itemid=80>.
27. *Turistický magazín KAM po Česku* [online]. 2007-2010, článek vydán 2010-09-01 [cit. 2011-07-02]. Dostupné z: <<http://www.kampocesku.cz/view.php?navezclanku=kladno-%96-historie-sport-a-priroda&cislocclanku=2010090035>>.
28. *Vodní park Čabárna - Láznovský* [online]. 2011, aktualizace 2011-01-23 [cit. 2011-07-09]. Vodní park. Dostupné z: <<http://www.cabarna.cz/>>.

29. Výzkumný ústav pedagogický v Praze. *Rámcový vzdělávací program pro základní vzdělávání* [online]. 2005, se změnami provedenými k 2007-07-01 [cit. 2011-03-26]. *Rámcový vzdělávací program pro základní vzdělávání*. Dostupné z: <<http://www.msmt.cz/vzdelavani/skolaskareforma/ramcove-vzdelavaci-programy>>.
30. *Zákon č. 561/2004 o předškolním, základním, středním, vyšším odborném a jiném vzdělávání (školský zákon)* [online]. 2004-09-24, aktualizace 2008-09-03 [cit. 2011-03-27]. *Rámcový vzdělávací program, školní vzdělávací program*. Dostupné z: <<http://www.msmt.cz/dokumenty/uplne-zneni-zakona-c-561-2004-sb>>.

10. Přílohy

Příloha č. 1: Dotazník pro ředitele ZŠ

Příloha č. 2: Dotazník pro učitele TV

Příloha č. 1

Dotazník pro ředitele ZŠ

Dotazník je anonymní a bude sloužit pouze pro účely pedagogického výzkumu, který je součástí bakalářské práce na FTVS UK.

Instrukce k vyplňování

- U otázek, které mají uvedené varianty odpovědí, Vámi zvolené odpovědi prosím zvýrazněte tučným písmem, podtrhněte, nebo označte jinou barvou.
- Některé varianty odpovědí vyžadují konkrétnější doplnění – jsou doplněny dvojtečkou.
- Otázky bez uvedených možností vyžadují přímou odpověď.

Vyplněný dotazník prosím odešlete nejpozději **do 17. 6. 2011** jedním z následujících způsobů:

- elektronicky na email: kofronka@centrum.cz, do předmětu zprávy uveďte „Dotazník“
- poštou na adresu: Anna Kofroňová, Dejvická 688/27, 160 00, Praha 6

V případě jakýchkoliv dotazů mě neváhejte kontaktovat buď prostřednictvím uvedeného emailu, nebo na tel.: 731510266.

Název a adresa školy:

1. Počet učitelů TV:

2. Označte, která prostředí k vykonávání aktivit v přírodě máte v blízkém okolí školy (cca do 1500 m):

- les
- park
- louka

- přírodní vodní plocha
- jiné (jaké):

3. Mají učitelé TV možnost využívat uvedená přírodní prostředí v okolí školy k pohybovým aktivitám v hodinách TV?

(např. chůze a běh v terénu, orientační běh, překonávání překážek, pohybové hry v přírodě aj.)

- ano
- ne

4. Které aktivity v přírodě (podle RVP ZV) jsou zařazeny do školního vzdělávacího programu Vaší školy?

(pobyt v přírodě, turistika, lyžování, snowboarding, bruslení, popř. jiné:...)

5. Jaké kurzy aktivit v přírodě nabízí Vaše škola? U kurzů uveďte ročník, pro který je kurz určen.

- lyžařský:
- snowboardový:
- turistický:
- cyklistický:
- vodácký:
- zážitkový:
- jiný(é), jaký(é):

6. Které z následujících pobytů v přírodě na Vaší škole organizujete? V případě kladné odpovědi uveďte ročníky, pro které jsou určeny.

I. vícedenní pobyty v přírodě (škola v přírodě) – 7 dní apod.:

- ano, které ročníky:
- ne

II. 1 - 2denní výlety do přírody, návštěvy přírodních i kulturních památek apod.:

- ano, které ročníky:
- ne

7. Nabízíte na Vaší škole nějaké zájmové kroužky se zaměřením na aktivity v přírodě?

- ano, jaké:
- ne

8. Využíváte pro kurzovní výuku aktivit v přírodě (kurz lyžařský, snowboardový, zážitkový apod.) externích pracovníků?

- ano, pro který(é) kurz(y):
- ne

9. Jakým materiálním vybavením pro výuku aktivit v přírodě disponuje Vaše škola?
(Označte)

sjezdové lyže, běžecské lyže, snowboardy, jízdní kola, kanoe, rafty, stany, turistické mapy, mapy na orientační běh, buzoly, horolezecké vybavení, jiné (jaké):

Za pravdivé údaje a čas věnovaný k vyplnění mnohokrát děkuji!

Dotazník pro učitele TV

Dotazník je anonymní a bude sloužit pouze pro účely pedagogického výzkumu, který je součástí bakalářské práce na FTVS UK.

Instrukce k vyplňování

- U otázek, které mají uvedené varianty odpovědí, Vámi zvolené odpovědi prosím zvýrazněte tučným písmem, podtrhněte, nebo označte jinou barvou.
- Některé varianty odpovědí vyžadují konkrétnější doplnění – jsou doplněny dvojtečkou.
- Otázky bez uvedených možností vyžadují přímou odpověď.

Vyplněný dotazník prosím odešlete nejpozději **do 17. 6. 2011** jedním z následujících způsobů:

- elektronicky na email: kofronka@centrum.cz, do předmětu zprávy uveďte „Dotazník“
- poštou na adresu: Anna Kofroňová, Dejvická 688/27, 160 00, Praha 6

V případě jakýchkoliv dotazů mě neváhejte kontaktovat buď prostřednictvím uvedeného emailu, nebo na tel.: 731510266.

Název a adresa školy:

1. Pohlaví:

- žena
- muž

2. Věk:

3. Praxe v učitelském oboru:

- 1 – 5 let
- 5 – 10 let

- 11 – 15 let
- 16 let a více

4. Jakou vysokou školu jste vystudoval(a)?

5. Jakou máte aprobaci?

6. Označte, na které činnosti v oblasti aktivit v přírodě, vlastníte odborné licence:

- lyžování
- snowboarding
- vodní turistika
- horolezectví
- jiné (jaké):

7. Ostatní sportovní licence (např. trenérské):

8. Účastníte se školních kurzů (např. lyžařský, snowboardový, vodácký, turistický, cykloturistický, zážitkový apod.), školních výletů a ostatních pobytů v přírodě?

- ano, jakých:
- ne

9. Využíváte přírodního prostředí (les, park, louka apod.) v okolí školy k pohybovým aktivitám při hodinách TV?

- ano (I)
- ne, využívám pouze tělocvičnu popř. školní hřiště (II)

(I) Pokud je odpověď ano, označte, které z následujících aktivit v přírodě zařazujete do hodin TV:

chůze v terénu, běh v terénu, orientační běh, překonávání překážek, slalom mezi stromy, házení břemen (kamenů, klád apod.), přenášení přírodního materiálu, překonávání lanových překážek, bouldering, lezení, pohybové hry v přírodě, bruslení mimo zimní stadion, jiné (jaké):

(II) Pokud je odpověď ne, stručně vysvětlete proč?

10. Provozujete aktivity v přírodě ve svém volném čase?

- ano, jaké:
- ne

11. Vyučujete na škole nějaké zájmové kroužky se zaměřením na aktivity v přírodě? Pokud ano, jaké?

12. Označte, které z následujících informačních zdrojů využíváte pro výuku aktivit v přírodě:

- odborné publikace
- odborné semináře a školení
- zkušenosti jiných
- internet
- jiné (jaké):

13. Jaký je váš názor na zařazování aktivit v přírodě do školních vzdělávacích programů?

„Aktivity a sporty v přírodě jsou“ (označte pouze 1 možnost)

- důležitou složkou výuky
- určitým zpestřením výuky
- nepodstatnou složkou výuky
- zbytečnou složkou výuky

14. Uveďte nedostatky ve výuce aktivit a sportů v přírodě na Vaší škole:

15. Uveďte, co byste navrhoval(a) na zlepšení situace ve výuce aktivit v přírodě:

Za pravdivé údaje a čas věnovaný k vyplnění mnohokrát děkuji!