

**UNIVERZITA KARLOVA V PRAZE**

**FAKULTA SOCIÁLNÍCH VĚD**

Institut Ekonomických studií

**Bakalářská práce**

**2011**

**Pavčina Jandová**

**UNIVERZITA KARLOVA V PRAZE**  
**FAKULTA SOCIÁLNÍCH VĚD**  
Institut Ekonomických studií

**Pavλίna Jandová**

**Vztah vzdělání a příjmů migrantů ve  
Spolkové republice Německo**

*Bakalářská práce*

Praha 2011

Autorka práce: **Pavčina Jandová**  
Vedoucí práce: **PhDr. Wadim Strielkowski PhD.**

Rok obhajoby: 2011

## **Bibliografický záznam**

JANDOVÁ, Pavlína. *Vztah vzdělání a příjmů migrantů ve Spolkové republice Německo*. Praha, 2010. 69 s. Bakalářská práce (Bc.) Univerzita Karlova, Fakulta sociálních věd, Institut ekonomických studií. Vedoucí bakalářské práce PhDr. Wadim Strielkowski PhD.

## **Klíčová slova**

Migrace, vzdělání, příjmy, Německo, teorie lidského kapitálu, cizinci

## **Keywords**

Migration, education, income, Germany, human capital theory, foreigners

**Rozsah práce:** 84 061 znaků

## **Abstrakt**

Tato bakalářská práce shrnuje migrační teorie, mapuje historický vývoj migrace na území Německa, včetně současné legislativy upravující migracím a popisuje socio-ekonomické charakteristiky osob s migračními kořeny. Hlavním cílem této bakalářské práce je na základě teorie lidského kapitálu poukázat na vztah vzdělání a příjmů obyvatel Spolkové republiky Německo. K analýze příjmů jsou použita data průzkumu Socio-oekonomisches Panel organizace Deutscher Institut für Wirtschaft und Forschung (DIW). Analýza statistik Německého statistického úřadu i samotných dat ukázala, že rozdíly v příjmech cizinců a Němců existují. Jsou zapříčiněny jednak rozdílnou výnosností vzdělání a práce, jednak jazykovou úrovní. Rozdílná výnosnost délky vzdělání a praxe však nebyla pozorována jen mezi Němci a cizinci, ale i mezi pohlavími. I když jsou základní faktory ovlivňující příjmy Němců a cizinců stejné, liší se v dodatečných proměnných. Zatímco na příjmy původních obyvatel má vliv například region zaměstnání, příjmy cizinců ovlivňuje spíše znalost německého jazyka.

## **Abstract**

This bachelor thesis focuses on migration. First part describes theories of migration. Secondly, it follows historic development of migration in the Federal Republic of Germany and its current legislation concerning movement of people. It also describes socio-economic characteristics of people with migration origins. The main goal of the study thesis is to show a relation between education and income of foreign inhabitants of Germany. The analysis is based on human capital theory. Used data were made available by German Socio Economic Panel (SOEP) at the German Institut for Economic Research. The analysis of statistics of the German Statistical Office and of the SOEP data have shown there are differences in income of foreigners and natives caused not only by different returns to education, but by language level, too. Different returns on education and experience do not limit only to Germans and foreigners, differences between men and women were found as well. Basic variables influencing income are same for foreigners and natives, however They differ in additional variables. The income is impacted by the

geographical region of work in case of natives, for instance, whereas the income of foreigners is influenced more significantly by their level of German language.

## **Prohlášení**

1. Prohlašuji, že jsem předkládanou práci zpracovala samostatně a použila jen uvedené prameny a literaturu.
2. Prohlašuji, že práce nebyla využita k získání jiného titulu.
3. Souhlasím s tím, aby práce byla zpřístupněna pro studijní a výzkumné účely.

V Praze dne 29. 7. 2011

Pavλίna Jandová

## **Poděkování**

Na tomto místě bych ráda poděkovala svému konzultantovi, PhDr. Wadimovi Strielkowskému PhD. za vedení práce, Mgr. Miroslavovi Štefánkovi Ph.D. za cenné připomínky a inspiraci a paní Michaele Engelman (SOEP) za pomoc při jednání o získání dat. Rovněž děkuji DIW Berlin (German Institute of Economic Research) a Socio-Economic Panel (SOEP) za poskytnutí dat pro tuto práci.



UNIVERSITAS CAROLINA PRAGENSIS  
založena 1348  
Univerzita Karlova v Praze  
Fakulta sociálních věd  
Institut ekonomických studií



Opletalova 26  
110 00 Praha 1  
TEL:222 112 330,305  
TEL/FAX:222 112 304  
E-mail: [ies@mbox.fsv.cuni.cz](mailto:ies@mbox.fsv.cuni.cz)  
<http://ies.fsv.cuni.cz>

Akademický rok 2009/2010

## TEZE BAKALÁŘSKÉ PRÁCE

Student:	Pavčina Jandová
Obor:	Ekonomie
Konzultant:	PhDr. Wadim Strielkowski Ph.D.

Garant studijního programu Vám dle zákona č. 111/1998 Sb. o vysokých školách a Studijního a zkušebního řádu UK v Praze určuje následující bakalářskou práci

Předpokládaný název BP:

**Vztah vzdělání a příjmů migrantů ve Spolkové republice Německo**

Charakteristika tématu, současný stav poznání, případné zvláštní metody zpracování tématu:

Německo jako nejsilnější evropská ekonomika přitahuje zcela přirozeně imigranty. V současné době se na 82,5 milionech obyvatelstva Německa podílí 6,7milionů cizinců. Počátek masivnějšího přistěhování se datuje na konec 19. Století. Z ekonomického hlediska je významná migrace zejména od roku 1955, kdy se do země za prací přistěhovali lidé zejména z Vietnamu, Polska apod. Samotné Německo lákalo do roku 1973 cizince zejména ze středomořských států jako pracovní sílu (Gastarbeiter). Samostatnou skupinu přistěhovalců pak tvoří tzv.

Aussiedler, etničtí Němci, kteří se do republiky vrátili převážně z Ruska a Polska, kde žilo několik jejich generací.

Při zkoumání migrace a jejích ekonomických dopadů se vědci nezaměřují jen na první generaci, ale i na děti narozené již na území Spolkové republiky.

#### Struktura BP:

##### Abstrakt

V práci se zaměřím příjmy cizinců ve Spolkové republice Německo, v souvislosti s jejich nejvyšším dosaženým vzděláním. Bude mě zajímat, zda se závislost liší jednak mezi rodilými Němci a migranty ale i mezi jednotlivými skupinami přistěhovalců. Imigranty tedy rozdělím na skupiny podle státní příslušnosti – příchozí ze států bývalé Jugoslávie, ze států při pobřeží Středozevního moře (např. Turecko), či bývalého Sovětského svazu, členy Evropské Unie, přistěhovalce z Afriky, Asie a ostatní. Budu si klást otázku, zda migranti se stejnou úrovní vzdělání jako rodilí Němci, dostávají stejné platy. K této analýze použiji data SOEP, případně data dalších institucí. Do zkoumání dále zahrnu informace například ohledně zaměstnanosti, informace o obydlí nebo jazykové dovednosti.

Další bod, který bych ráda rozpracovala, se týká migrantů a jejich přístupu v druhé či třetí generaci ke vzdělání. Děti s cizí státní příslušností nejsou oficiálně nijak diskriminovány, ale otázkou zůstává, zda mají z finančních důvodů ke vzdělání stejný přístup jako německé děti. K analýze bych kromě oficiálních dat ráda využila výsledky vlastního výzkumu na školách v Berlíně.

##### Osnova

1. Úvod do problému migrace
2. Shrnutí studií migrace ve Spolkové republice Německo
3. Analýza vzdělání a příjmů
4. Vzdělání potomků imigrantů
5. Závěr

#### Seznam základních pramenů a odborné literatury:

Ausländer in Bayern. (Dezember 2009). München: Bayerisches Staatsministerium für Arbeit und Sozialordnung, Familie und Frauen.

Barringer, H. R., Takeuchi, D. T., & Xenos, P. (1990). Education, occupational prestige, and income of asian Americans. *Sociology of Education*, Vol. 63 , stránky 27-43.

Borjas, G. J. (1999). *Heaven's Door: Immigration policy and the American economy*. Princeton, New Jersey: Princeton University Press.

Borjas, G. J. (1999). The economic analysis of immigration. *Handbook of Labor Economics, Volume 3, Part 1* , stránky 1697-1760.

Borjas, G. J., Freeman, R. B., & Katz, L. F. (February 1996). Searching for the effect of immigration on labor market. *NBER Working Paper 5454* .

Bratsberg, B., & Ragan, J. (2002). The Impact of Host-Country Schooling on Earnings - A Study of Male Immigrants in the United States. *Journal of Human Resources* .

Butcher, K. F., & DiNardo, J. (July 1998). The Immigrant and Native-born Wage Distributions: Evidence from United States Censuses. *NBER Working Paper No.6630* .

Card, D. (August 1989). The Impact of the Mariel Boatlift on the Miami Labor Market. *Working Paper No. 3069* . Cambridge: National Bureau of Economic Research.

Dr. Kuhl, P., Prof. Dr. Rehkämper, K., Dr. Pant, H. A., Prof. Dr. Rockmann, U., & Dr. Wendt, W. (nedatováno). *Bildung in Berlin und Brandenburg 2008* . Autorengruppe Regionale Bildungsberichterstattung Berlin-Brandenburg im Auftrag der Senatsverwaltung für Bildung, Wissenschaft und Forschung Berlin und des Ministeriums für Bildung, Jugend und Sport Brandenburg.

Frick, J. R. (2001). *Economic and Social Perspectives of Immigrant Children in Germany*. Bonn: IZA.

Gonzalez, A. (19. June 2001). The education and wages of immigrant children: the impact of age at arrival. *Economics of Education Review* .

Chiswick, B. R. (1998). Hebrew language usage: Determinants and effects on earnings among immigrants in Israel. *Journal of Population Economics, vol.11* , p. 253.

Kiss, A., & Dr. Lederer, H. (nedatováno). *Ausländer in Zahlen 2007*. Nürnberg: Bundesamt für Migration und Flüchtlinge.

Lewin-Epstein, N., Semyonov, M., Kogan, I., & Wanner, R. A. (2003). Institutional Structure and Immigrant Integration: A Comparative Study of Immigrants' Labor Market Attainment in Canada and Israel. *International Migration Review, Vol. 37, No. 2* , stránky pp. 389-420.

Migrationsbericht 2006. (Dezember 2007). *Migrationsbericht des Bundesamtes für Migration und Flüchtlinge im Auftrag der Bundesregierung* . Berlin: Bundesministerium des Innern - Referat Öffentlichkeitsarbeit.

Neuman, S., & Ziderman, A. (2001). *Can Vocational Education Improve the Wages of Minorities and Disadvantaged Groups? The Case of Israel*. Bonn: IZA.

--

Datum zadání:	Červen 2010
Termín odevzdání:	Červen 2011

Podpisy konzultanta a studenta:

V Praze dne

# Obsah

<b>OBSAH</b> .....	<b>2</b>
<b>SEZNAM ZKRATEK</b> .....	<b>3</b>
<b>SEZNAM GRAFŮ</b> .....	<b>3</b>
<b>SEZNAM OBRÁZKŮ</b> .....	<b>3</b>
<b>SEZNAM TABULEK</b> .....	<b>3</b>
<b>ÚVOD</b> .....	<b>4</b>
<b>1. MIGRACE</b> .....	<b>6</b>
1.1. ZÁKLADNÍ POJMY .....	6
1.2. KLASICKÝ POHLED NA MIGRACI .....	8
1.3. NEOKLASICKÁ TEORIE MIGRACE – MAKROEKONOMICKÝ PŘÍSTUP .....	9
1.4. NEOKLASICKÁ TEORIE MIGRACE – MIKROEKONOMICKÝ PŘÍSTUP .....	9
1.5. TEORIE LIDSKÉHO KAPITÁLU .....	10
1.6. NOVÁ EKONOMIE MIGRACE .....	14
1.7. TEORIE SEGMENTOVANÉHO PRACOVNÍHO TRHU .....	16
1.8. TEORIE SVĚTOSYSTÉMU .....	16
1.9. TEORIE MIGRAČNÍCH SYSTÉMŮ .....	17
1.10. TEORIE MIGRAČNÍCH SÍTÍ .....	17
1.11. INSTITUCIONÁLNÍ TEORIE .....	18
1.12. TEORIE KUMULATIVNÍ PŘÍČINNOSTI .....	19
<b>2. MIGRACE VE SPOLKOVÉ REPUBLICE NĚMECKO</b> .....	<b>20</b>
2.1. HISTORIE NĚMECKÉ MIGRACE .....	20
2.1.1. <i>Migrace od roku 1871 do konce druhé světové války</i> .....	20
2.1.2. <i>Migrace od roku 1945 – nabírání „Gastarbeiterů“</i> .....	21
2.2. NĚMECKÁ MIGRAČNÍ POLITIKA – DEFINICE MIGRANTŮ Z POHLEDU NĚMECKA, ZÁKLADNÍ PRÁVNÍ USTANOVENÍ .....	21
2.3. MIGRAČNÍ TRENDY .....	25
2.4. CHARAKTERISTIKA OSOB S MIGRAČNÍMI KOŘENY .....	28
2.4.1. <i>Ekonomická charakteristika osob s migračními kořeny</i> .....	31
2.4.2. <i>Vzdělání osob s migračními kořeny</i> .....	33
<b>3. VZTAH VZDĚLÁNÍ A PŘÍJMŮ MIGRANTŮ V NĚMECKU: EMPIRICKÝ MODEL</b> .....	<b>37</b>
3.1. VZTAH VZDĚLÁNÍ A PŘÍJMŮ: PŘEHLED LITERATURY .....	37
3.1.1. <i>Empirické práce návratnosti investic do lidského kapitálu</i> .....	37
3.1.2. <i>Empirické práce zaměřující se na Německo</i> .....	39
3.2. <i>Použitá data a volba proměnných</i> .....	40
3.3. <i>Metodika</i> .....	45
3.4. <i>Výsledky regresní analýzy</i> .....	46
<b>4. ZÁVĚR</b> .....	<b>53</b>
<b>5. POUŽITÁ LITERATURA</b> .....	<b>55</b>
<b>PŘÍLOHY</b> .....	<b>61</b>

## Seznam zkratk

BAMF Bundesamt für Migration und Flüchtlinge (Spolkový úřad pro migraci a uprchlíky, překlad vlastní)	
EU Evropská Unie	
EU-27 Státy Evropské Unie po přistoupení Rumunska a Bulharska v roce 2007	
OECD Organisation for Economic Co-operation and Development	
SOEP Socio-ökonomische Panel	
SRN Spolková republika Německo	

## Seznam grafů

Graf 1: Vývoj počtu cizinců dle státní příslušnosti a národnosti .....	23
Graf 2: Počet naturalizovaných osob v jednotlivých letech.....	24
Graf 3: Počet osob s různými typy povolení k pobytu v roce 2010.....	24
Graf 4: Podíl cizinců na populaci zemí EU v roce 2009 (%).....	25
Graf 5: Podíl cizinců na populaci jednotlivých spolkových zemí (2010).....	26
Graf 6: Cizinci dle regionů původu (2010).....	27
Graf 7: Státní příslušnosti s nejvyšším zastoupením v SRN v roce 2010.....	27
Graf 8: Nejčastější státní příslušnosti osob, které se přistěhovaly v roce 2010.....	28
Graf 9: Osoby s migračními kořeny v užším slova smyslu ( v tisících) (2009).....	29
Graf 10: Věková struktura osob (2009).....	30
Graf 11: Podíl osob s migračními kořeny na jednotlivých věkových skupinách (2009).....	30
Graf 12: Rozdělení domácností do příjmových skupin (2009).....	31
Graf 13: Rozdělení osob dle převažujícího způsobu obživy (2009).....	32
Graf 14: Dosažené školní vzdělání (2009).....	34
Graf 16: Odborné vzdělání (2009).....	35
Graf 17: Rozdělení vzdělávajících se osob v 2009.....	35
Graf 18: Závislost hrubých příjmů v minulém měsíci na roce narození.....	42
Graf 19: Závislost hrubých příjmů na roce narození u produktivní části populace	42

## Seznam obrázků

Obrázek 1: Migrace pracovní síly.....	9
Obrázek 2: Závislost příjmů na věku.....	11

## Seznam tabulek

Tabulka 1: Odhad vlivu proměnných na hrubý měsíční příjem obyvatel SRN .....	47
Tabulka 2 : Odhad koeficientů pro Němce a cizince včetně rozdělení podle pohlaví .....	49
Tabulka 3 Výsledky modelů cizinců .....	51

## Úvod

Migrace je jedním z nejdiskutovanějších témat politické scény zejména na západ od hranic České republiky. Vzhledem k tomu, že tento fenomén má kořeny v minulosti, existuje velké množství ekonomických studií, které se jím zabývají. Tato práce si neklade za cíl nalézt její důvody ani řešit její dopady, spíše se zabývá popisem jejího odrazu na jednotlivcích a shrnuje rozdíly mezi skupinami jedinců s migrační zkušeností a bez ní. Práce sleduje návratnost vzdělání migrantů ve Spolkové republice Německo.

Německo hraje v současné době v procesu migrace především roli cílové země, což je podmíněno historickým vývojem. Specifická charakteristika populace nejlidnatější země Evropské Unie je zapříčiněna zejména politikou v 50. letech minulého století, která aktivně podporovala pracovní imigraci. Země motivovala osoby převážně z oblasti Středozemního moře, aby zaplnily chybějící pracovní místa v německém průmyslu za přesně stanovených podmínek, které měly zabránit usazování příchozích na německém území. Politika byla velice úspěšná v počtu získaných pracovníků, i když nedokázala zajistit jejich návrat. Z osob, které se měly na území zdržet pouze přechodnou dobu, se tak stali usedlíci tvořící významnou menšinu německé společnosti, která však nebyla do této společnosti integrována. (Castles & Miller, 2009) Celospolečensky diskutovaným problémem nejen Německa se tak stala integrace cizinců v cílových zemích. Předpokládám, že integrovaná osoba, by na pracovním trhu neměla být nijak znevýhodněna a že má mít stejný přístup ke vzdělání. Proto jsem si jako stěžejní téma zvolila rozdíly v příjmech a vzdělání mezi Němci a cizinci. Dalším aspektem mého zkoumání je vliv vzdělání na příjmy cizinců pocházejících z různých zemí.

První část této práce shrnuje teorie, které se zabývají příčinami migrace, ale také teoriemi snažícími se vysvětlit, co migraci udržuje a posiluje. Mezi teoriemi se podrobněji zaměřuji na teorii lidského kapitálu. Dále se dotýkám prací, které se zabývaly příjmy potažmo vzděláním mezi migranty.

V druhé části nejprve nastiňuji historii migrace na území Německa od vzniku prvního jednotného státního celku. Podrobněji popisuji situaci v padesátých letech 20. století, kdy Německo nabíralo pracovní sílu v zahraničí. Tento proces se odráží i v současnosti, kterou popisuji v další části této kapitoly.

Současnost je významně ovlivněná změnou legislativy zpočátku 21. století. Popisnou část uzavírám analýzou statistik migrantů. Rozebírám zde statistiky cizinců, a tedy i současné migrační trendy. Hluběji pak popisují statistiky socioekonomických charakteristik nejen první generace migrantů, ale i dětí narozených v rodinách tvořených alespoň částečně osobami s migrační zkušeností. Z této části by měly vyplynout základní specifika osob, které do SRN přichází.

Poslední část této práce tvoří empirická studie mikroekonomických dat získaných z DIW Berlin, Socio-Economic Panel (SOEP) 2010. Jejím cílem je zjistit, zda má vzdělání na výši příjmů obyvatel Spolkové republiky Německo významnější vliv než jiné charakteristiky. Při zkoumání příjmů osob v roce 2009 vycházím z teorie lidského kapitálu. Budu se snažit dokázat či vyvrátit teorii lidského kapitálu a také zjistit rozdíly mezi Němci a cizinci.

# 1. Migrace

## 1.1. Základní pojmy

Migrací lze jednoduše označit pohyb osoby do jiné oblasti s cílem zajistit si lepší životní podmínky a nalézt práci. (Oxford Dictionaries, 2010) Pro účely výzkumu však potřebujeme definici mnohem užší. Ve své práci se budu zabývat migrací mezinárodní, kterou Odbor pro ekonomické a sociální otázky Sekretariátu OSN (UN DESA) doporučuje rozlišovat na *dlouhodobou* a *krátkodobou*. Za *dlouhodobého imigranta* považuje „osobu, která se stěhuje do země jiné, než kde obvykle přebývá, na dobu delší než 12 měsíců, a to tak, že se nová země stane obvyklým místem jeho pobytu.“<sup>1</sup> *Krátkodobým imigrantem* pak označuje osobu, která v cizí zemi zůstává méně než jeden rok. Autoři doporučení upozorňují, že ze statistik je nutné vyjmout osoby přijíždějící do země například kvůli dovolené, na návštěvu, za obchodem apod. (Statistical Department, 1998)

Kniha Örna B. Bodvarssona a Hendrika Van den Berga, *The Economics of Immigration*, rozlišuje následující typy imigrantů. Jedna osoba může spadat do několika kategorií nebo se postupem času přesunout jedné skupiny do druhé (Bodvarsson & Berg 2009):

- Usedlíci<sup>2</sup> (*settlers*) tedy lidé, kteří se přestěhují do jiné země s úmyslem tam zůstat.
- Smluvní pracovníci<sup>3</sup> (*contract workers*), kteří odjíždí do jiné země kvůli dočasné práci a zůstávají zde pár měsíců až několik let.
- Mezi profesionály<sup>4</sup> (*professionals*) řadíme osoby s technickou specializací a manažery.
- Žadatelé o azyl a uprchlíci<sup>5</sup> (*asylum seekers and refugees*) vyhledávají cizí zemi z politických, náboženských nebo sociálních perzekucí v jejich vlasti a pokud se bojí o svou bezpečnost či zdraví.

---

<sup>1</sup> Překlad vlastní

<sup>2</sup> Překlad vlastní

<sup>3</sup> Překlad vlastní

<sup>4</sup> Překlad vlastní

<sup>5</sup> Překlad vlastní



- Další skupinu pak tvoří nelegální přistěhovalci<sup>6</sup> (*unauthorized immigrants*), lidé, kteří překročí hranice své země protizákonně.
- Šestici pak uzavírá migrace nedobrovolná<sup>7</sup> (*involuntary migration*), tedy skupina lidí, kteří jsou nuceni opustit svou zemi proti své vůli. (např. děti prodané za hranice) (Bodvarsson & Berg, 2009)

Napříč vědami jsou předmětem zkoumání migrace tři základní otázky. Proč k migraci dochází? Kdo migruje? Jaké následky přináší? Čistě ekonomický pohled se značně liší od ostatních společenských věd, neboť migraci zkoumá převážně jako důsledek rozdílů na trhu práce. (Bodvarsson & Berg, 2009)

Podnětů k migraci existuje velké množství. Lidé se přemísťují jednak kvůli benefitům, které jim poskytne nová země, jednak kvůli negativům v domácí zemi. Srovnání negativ a pozitiv imigrace lze roztřídit do čtyř kategorií.

- *Push faktory* nazýváme podněty, které motivují opustit zemi původu. Örna B. Bodvarsson a Hendrik Van den Berg (2009) mezi ně řadí hlad, chudobu, nízké mzdy, míru nezaměstnanosti, přelidněnost, vysoké daně, diskriminaci, náboženskou persekuci, občanské války, násilí a zločinnost a nucenou vojenskou službu.
- Naopak *pull faktory* jsou impulzy, které motivují přistěhovat se do konkrétní země. Výše zmínění autoři pod tímto pojmem uvádí vysoké mzdy, zaměstnanost, vlastnická práva, osobní, ekonomickou a náboženskou svobodu, dostupnost vzdělání, nízké daně a opětovné sjednocení rodiny.
- Oproti tomu existují faktory podněcující setrvání v rodné zemi (jako rodinné a přátelské svazky, sociální status, zaměstnání, majetek, jistota apod.).
- Proti nim působí faktory neodcházet do jiné země (jako jazyková bariéra, kulturní rozdíly, nejistota, nízké mzdy, nezaměstnanost, diskriminace atd.) (Bodvarsson & Berg, 2009)

Kromě toho podléhá rozhodnutí, zda emigrovat či ne, porovnání nákladů. Migranti čelí jednak hmatatelným nákladům na samotné vycestování (cena letenky apod.) nebo na založení nového bydliště (pořízení), jednak nákladům příležitosti. Po dobu cestování přichází o výdělek z původního zaměstnání a v nové zemi trvá

---

<sup>6</sup> Překlad vlastní

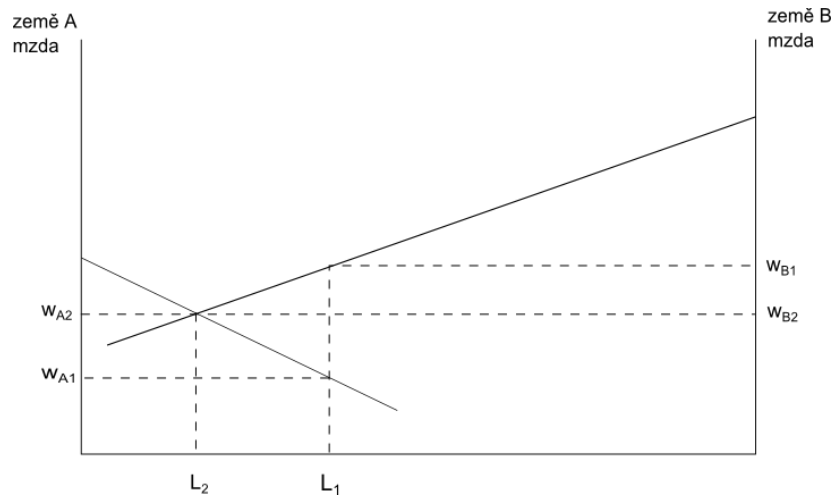
<sup>7</sup> Překlad vlastní

vyhledání práce. Dále je nutné vzít v úvahu všechna rizika spojená s emigrací (např. nebezpečí v případě nelegální cesty, riziko obtížného hledání uplatnění na trhu práce). Další bariéry tvoří samotné cílové státy v podobě politik omezujících imigraci. V neposlední řadě čelí migranti nákladům psychologickým způsobeným odloučením od rodiny a změnou kulturního prostředí. (Bodvarsson & Berg, 2009)

## 1.2. Klasický pohled na migraci

Již Adam Smith (1930) zmiňuje, že migraci způsobuje (nejen) rozdílnost mezd na různých místech. Diferenciaci mezd na základě geografické polohy dává do kontrastu s cenami produktů, které se v různých částech města či země příliš neliší. To vysvětluje tím, že transport zboží je mnohem méně nákladný než transport lidí. (Smith, 1930)

Klasický model tedy k migraci přistupuje jako k individuálnímu rozhodnutí založenému na rozdílné návratnosti práce. (Shields, 1989) Nejjednodušší model flexibility lidského kapitálu ukazuje, jak země těží z pohybu pracovních sil. Model na obrázku (Obrázek 1) předpokládá dvě země s nulovou nezaměstnaností a rozdílnou mezní produktivitou práce. Pokud by obyvatelům obou zemí nebylo umožněno migrovat za příležitosti do zahraničí, vydělávali by lidé v zemi  $A$  mzdu  $w_{A1}$  a lidé v zemi  $B$  mzdu  $w_{B1}$  vyšší než v zemi  $A$ . Otevření trhu umožní lidem ze země  $A$  cestovat za prací do země  $B$  a ti tak zvýší své mzdy. Zároveň příliv pracovní síly do země  $B$  tlačí mzdy v zemi  $B$  směrem dolů. Současně tratí vlastníci kapitálu v zemi  $B$ , ale získávají vlastníci kapitálu v zemi  $A$ . Tlaky se vyrovnají v průsečíku křivek. Z obrázku je patrné, že z migrace těží obě země. V zemi  $A$  je úbytek výnosnosti kapitálu více než kompenzován růstem mezd a tedy přínosem pro dělníky. V zemi  $B$  je naopak úbytek užitku pracujících více než kompenzován výnosností kapitálu. (Baldwin & Wyplosz, 2008)



**Obrázek 1: Migrace pracovní síly**

**Zdroj:** vlastní na základě Baldwin & Wyplosz (2008)

### 1.3. Neoklasická teorie migrace – makroekonomický přístup

Hlavními představiteli neoklasického makroekonomického přístupu k migraci jsou Todaro, Harris, Lewis a další. Tato teorie vidí migraci jako důsledek rozdílů v nabídce práce a poptávce po práci v různých zemích. Existují země s vysokou nabídkou pracovní síly oproti kapitálu a naopak země s nedostatkem pracovní síly vzhledem k bohatství kapitálu. První zmíněné pak vykazují nižší mzdy. Pracovníci ze země s nižšími mzdami tak volí přesun do země s vyššími mzdami, čímž sníží přebytek kapitálu v nové zemi a nadbytek pracovní síly v zemi původní. V zemi bohaté na kapitál tak dojde ke stlačení mezd a v zemi na kapitál chudší ke zvýšení mezd. Proti toku pracovní síly dochází k pohybu kapitálu. Oba procesy se ustálí, když se nabídkové i poptávkové křivky v obou zemích vyrovnají. Proces je spojen s pohybem lidského kapitálu, kdy je pozorovatelná odlišnost migrujících pracovníků od zbytku populace. Nejčastěji migrují vzdělaní lidé, protože mají vyšší návratnost práce. (Massey, 1993) Tento koncept je blíže popsán v části o teorii lidského kapitálu.

### 1.4. Neoklasická teorie migrace – mikroekonomický přístup

Tyto teorie předpokládají, že se migrant rozhoduje podle nabídky určitých statků v zemi původu a v potenciálních cílových zemích. Poptávka osob po statcích

se mění v průběhu životního cyklu. Navíc statky preferované v různých životních fázích jsou nerovnoměrně dostupné. Tyto statky jsou v angličtině nazvány *amenities* (věci poskytující pohodlí) a řadíme mezi ně například krásnou krajinu nebo čistý vzduch. Země bohaté na tyto statky se stávají cílovými, země chudé pak zdrojovými zeměmi migrace. (Bodvarsson & Berg, 2009) Z principu životního cyklu lidí ale vyplývá, že každá oblast může oplývat jedním typem těchto statků a naopak postrádat jiný. Problému se dotýká také Tiebout (1956), který se zaměřuje na veřejné statky a roli voliče, který se rozhoduje o místě bydliště podle kvality pro něj důležitých veřejných komodit. (Tiebout, 1956)

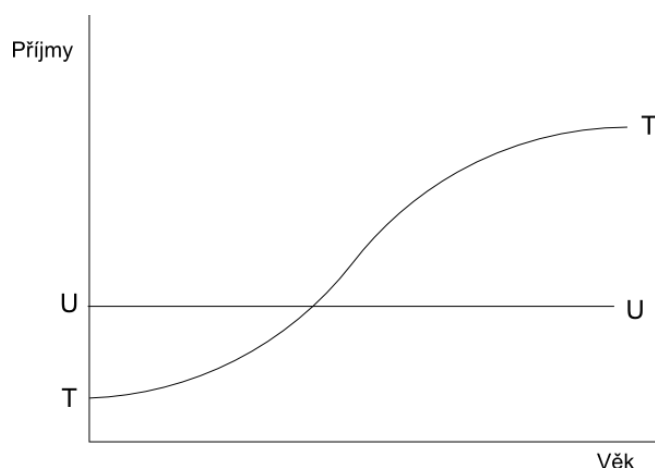
### 1.5. Teorie lidského kapitálu

Teorie lidského kapitálu (*Human capital theory*) je v obecné ekonomické teorii reprezentována převážně Garrym S. Beckerem a Jacobem Mincerem. Teorie navazuje na Smithovy rozdíly v příjmech, které zkoumá v závislosti na investicích do lidského kapitálu. Investicemi do lidského kapitálu rozumíme například školní vzdělání, studium, ale také výdaje na péči o zdraví a kurzy rozvoje osobnosti. Teorie předpokládá, že tyto investice zvyšují budoucí příjmy, ale přinášejí určité přímé a nepřímé náklady. Protože rozhodovatel srovnává investice a příjmy v různých obdobích, je nutné oba toky diskontovat (viz rovnice (1)).  $R_t$  jsou příjmy v čase  $t$ ,  $E_t$  výdaje, náklady, investice v čase  $t$ ,  $i$  je úroková míra a  $n$  je počet období).

(1)

$$\sum_{t=0}^{n-1} \frac{R_t}{(1+i)^{t+1}} = \sum_{t=0}^{n-1} \frac{E_t}{(1+i)^{t+1}}$$

Lidé jsou ochotni investovat do svého rozvoje, pokud jim investice v budoucnosti zaručí vyšší příjmy. Becker (1994) předpokládá, že věk lidí je pozitivně korelovan s dovednostmi a že příjmy s věkem rostou, i když méně než proporcionálně. Tyto jevy jsou zachyceny na následujícím obrázku (Obrázek 2). Linka UU zobrazuje příjmy člověka, který by se nijak nevzdělával a křivka TT příjmy osoby, která se investuje do svého rozvoje. Po část života tak člověk má nižší celkové příjmy, než pokud by se nevzdělával, i když v budoucnu se to obrátí. (Becker, 1994)



**Obrázek 2:** Závislost příjmů na věku

**Zdroj:** obrázek vlastní na základě Becker (1994)

Mincer (1974) rozpracoval „Model vzdělávání“ (*Schooling model*) – nejjednodušší model lidského kapitálu, závislý pouze na letech strávených ve škole. Tento model je reprezentován níže uvedenou funkcí ( 2), kde  $Y_s$  je roční příjem osoby s  $s$  lety školního vzdělání a  $r$  je úroková míra. Říká, že procentuální rozdíly ve výdělcích jsou proporcionální k počtu let strávených školním vzděláním.

( 2)

$$\ln Y_s = \ln Y_0 + rs$$

Protože ale lidé pokračují v sebevzdělávání i po ukončení školní docházky, pozoruje namísto let školního vzdělání i rozvoj paralelní s prací. Příjmy osoby v jednotlivých letech ( $j$ ) vypadají následně ( 3). Příjmy v pozorovaném roce  $j$  (označeno jako  $Y_j$ ) jsou sumou příjmu v roce ukončení vzdělání a výdajů na další vzdělávání  $C_t$  v jednotlivých letech vážených úrokovou mírou znamenající v tomto případě míru návratnosti investice a rozdílu výdajů v pozorovaném roce.

( 3)

$$Y_j = Y_s + \sum_{t=0}^{j-1} r_t C_t - C_j$$

Pozorujeme-li osoby s totožným dosaženým vzděláním (pokud by všechny ostatní faktory zůstaly beze změn), je zřejmé, že příjmy osob, které se vzdělávají i

v průběhu pracovního života, rostou výrazně rychleji než osob, které se dále nevzdělávají.

Modely lidského kapitálu se v empirických analýzách používají k vysvětlení rozdílů v nerovnosti a šikmosti příjmů osob různého věku s různým dosaženým vzděláním. Dále jsou na jejich základě analyzovány rozdíly v rozdělení příjmů v různých regionech. (Mincer, 1974)

Mincer (1974) mezi investice do lidského kapitálu řadí i migrační rozhodnutí, které podléhá podobné analýze nákladů a výnosů, jak bylo popsáno výše. Detailní analýzu těchto nákladů poskytuje Sjaastad (1962), který rozlišuje náklady peněžní a nepeněžní. Peněžním nákladům spojeným s rozhodnutím vycestovat, jako zvýšené výdaje na jídlo nebo transport, nepřikládá autor velkou váhu, neboť se jedná o částky relativně malé, které nezaručují velké výděly. Pod nepeněžními náklady se skrývají v první řadě náklady příležitosti, protože osoba nedostává příjem v čase, kdy cestuje a hledá práci. Tyto náklady dokážeme matematicky kvantifikovat například díky tomu, že částečně závisí na vzdálenosti zdrojové a cílové země. Naopak těžko uchopitelná je druhá složka nepeněžních nákladů – „náklady psychologické“, které dokážeme stěží matematicky zachytit. Přesto právě tyto náklady hrají v rozhodnutí významnou roli, protože ač nejsou ekonomickými zdroji, ovlivňují jejich alokaci. (Sjaastad, 1962)

Na Sjaastadovu analýzu nákladů navazuje v roce 1987 Borjas (1987), který konstruuje model založený na předpokladu 2 zemí, u kterých srovnává průměrné příjmy. Rozdělení příjmů v původní zemi vypadá tímto způsobem:

(4)

$$\ln w_H = \mu_H + \varepsilon_H .$$

Příjmy  $w_H$  jsou rozděleny okolo střední hodnoty  $\mu_H$  a  $\varepsilon_H$  je rozděleno podle normálního rozdělení s nulovou střední hodnotou ( $N(0; \sigma_H^2)$ ). Pokud by všichni lidé z původní země emigrovali do cílové země, byly by příjmy rozděleny takto:

(5)

$$\ln w_D = \mu_D + \varepsilon_D .$$

Příjmy  $w_D$  jsou tedy rozděleny okolo hodnoty  $\mu_D$  a  $\varepsilon_D$  je rozděleno podle  $N(0; \sigma_D^2)$ . Lidé se rozhodnou migrovat, pokud cílová země slibuje vyšší návratnost vzhledem k jejich dovednostem než zdrojová země a pokud očekávané výdělky v cílové zemi převyšují výdělky doma. Především si ale Borjas (1987) klade otázku, co předurčuje tzv. kvalitu imigrantů. Dochází k závěru, že ve zdrojové zemi nastává pozitivní výběr (*positive self-selection*), pokud očekávaný příjem v obou zemích vykazuje souvislost a pokud jsou příjmy v cílové zemi (v tomto případě v USA) rozděleny s větší nerovnoměrností. Pokud by naopak zdrojová země vykazovala nerovnoměrnější rozdělení příjmů, opouštěly by ji především nižší příjmové skupiny. Na empirickém výzkumu Borjas (1987) dokázal, že kvalita imigrantů závisí na zemi, odkud pochází (Borjas, 1987). Chiswick (1978) na příkladu USA ukazuje, že migranti ze zemí kulturně podobných Spojeným státům mívají vyšší platy než přestěhovalci z odlišných zemí. (Chiswick, 1978)

V práci z roku 1991 pak Borjas (1991) rozšiřuje předchozí teorii o analýzu pozorovatelných (vzdělání) a nepozorovatelných jevů (schopnosti, dovednosti), které ovlivňují výši příjmů migrantů na pracovním trhu cílové země. Dále se zabývá otázkou, jakou roli v příjmu migrantů hraje zvolená cílová země. Migranti tedy procházejí dvojitým výběrem. Nejprve se tvoří skupina lidí, kteří se rozhodnou emigrovat, která je pak rozdělena dle zvolené cílové země. (Borjas, 1991) Výběr začíná již uvnitř domácností, které za hranice vysílají člena, který má největší potenciál uspět a který má pravděpodobnost nejvyšší návratnosti této investice. (Stark & Taylor, 1989) Princip výběru může být narušen, pokud migrace nastává kvůli politické atmosféře ve zdrojové zemi, v případě masivní migrace nebo pokud cílová země slibuje dosažení na lepší benefity. (Chiswick, 1978)

Borjas (1991) zkoumá absolutní statistiky (příjmy apod.), což je některými autory kritizováno, neboť předpokládají, že subjektivní štěstí nezávisí jen na absolutním příjmu, ale také vnímání nerovnosti v rámci společnosti, kde osoba žije. (Stark & Taylor, 1989) Tyto teorie se opírají o poznatky nejen z experimentální ekonomie, ale i psychologie a neurovědy. (Bodvarsson & Berg, 2009)

Postavení migrantů a jejich příjmy se mění s dobou strávenou v nové zemi. Imigranti přichází se znalostmi a dovednostmi odlišnými od těch, které jsou vyžadovány v cílové zemi, a jsou tedy nuceni investovat do vlastního vzdělání. Oproti domácím obyvatelům tak dosahují rychlejšího nárůstu příjmů. Výše investic

je přímo závislá na době, kterou přistěhovalec plánuje v cílové zemi zůstat. Nejlépe se z tohoto pohledu do nové země začlení uprchlíci, kteří mají velice nízké očekávání návratu do původní země. (Borjas, 1989)

Chiswick (1978) předpokládá, že důvodem, proč migranti na počátku vydělávají méně než jich vrstevníci narození v cílové zemi, může být jistá nedůvěra zaměstnavatelů, kteří si obtížně ověřují reference zahraničních uchazečů o práci a neznají kvalitu dosaženého vzdělání. Tyto rozdíly se smazávají v průběhu času, jak si migranti v cílové zemi doplňují vzdělání potřebné pro konkrétní pracovní pozice. Příjmové rozdíly mezi imigranty a domácnostmi se zmenšuje nejrychleji v krátké době po příjezdu a rychlost postupně klesá. Přesto příjmy přistěhovalců mohou přesáhnout příjmy původních zaměstnanců. Existují ale i neobjektivní důvody nižších příjmů migrantů jako pracovní segregace nebo přímá mzdová diskriminace. Dále je možné, že nižší příjmy jsou ovlivněny migrací jen nepřímo. Muži, kteří do země přicházejí, bývají častěji svobodní, než stejně staří obyvatelé cílové země. A protože mezi ženatými muži bývá vyšší míra zaměstnanosti a i investice do vzdělání jsou v této skupině obyvatel pozorovány ve větší míře než u jiných skupin, může být výše příjmů ovlivněna i touto charakteristikou spíše než cizí národností. (Chiswick, 1978)

Veškerá zkoumání ale z velké části závisí na zvolené metodě. Regrese výše příjmů v závislosti na délce pobytu v cílové zemi ukazuje vysokou závislost. Ta samá pozorování zkoumaná v rámci jednotlivých skupin (*cohort analysis*) však vykazují zcela odlišné výsledky, i když je nelze studovat bez ohledu na migrační politiky a institucionální rámec. (Borjas, 1985)

## **1.6. Nová ekonomie migrace**

Na rozdíl od neoklasického přístupu se nová ekonomie migrace zaměřuje na rozhodování celých skupin – rodin nebo domácností, u kterých, jak předpokládá, je migrace kolektivním rozhodnutím. Kromě maximalizace příjmů zahrnují tyto domácnosti do svého rozhodování také diverzifikaci rizika, pokud jsou podmínky v zaměstnání v domácí zemi a v zahraničí negativně korelovány, nebo nejsou korelovány vůbec. Tím, že vyšlou některé své členy pracovat za hranice, se jistí vůči selhání trhu. Diferenciace mezd tak přestává být nutnou podmínkou



přeshraničního pohybu za prací. Migrace tak například může vzniknout z důvodu nerovnováhy mezd mezi zdrojovou a cílovou zemí, nemusí však ustát se smazáním tohoto rozdílu, pokud existuje nerovnováha na jiném než pracovním trhu. Podle této teorie vláda snažící se regulovat migraci tak nemá činit jen mzdovými politikami, ale i pojistnými programy apod. (Massey, 1993)

Jedním ze stěžejních autorů rozvíjejících tuto teorii je Stark. Soustředí se na migraci z venkova do měst, protože tvrdí, že možnosti diverzifikace zemědělců jsou velice omezené, případně závislé na produkci, a jejich jedinou možností je tak posláním části rodiny do měst. První předpoklad této teorie spočívá ve vyšším očekávaném příjmu ve městě než na venkově. Druhý tvrdí, že osoby žijící na venkově jsou rizikově averzní. (Stark & Levhari, 1982)

Že rozdílné mzdy nemusí být nutnou podmínkou migrace z venkova do města, usuzují Katz a Stark (1986). K migraci dle nich postačuje vidina nízké úrody a nutnost zajištění se proti tomuto riziku. Migrace tak funguje jako zprostředkovatel mezi kapitálovým a pracovním trhem a upravovatel prvního z nich. Nutno ale podotknout, že v této práci autoři staví na jiných předpokladech než obecně tento teoretický směr, protože se zabývají individuálním rozhodováním na základě tvrzení, že rodina je vedena jedním členem, který o ní má přehled. (Katz & Stark, 1986)

Kromě vysvětlení migrace ve směru z venkova do měst vysvětluje tato teorie i migraci mezinárodní – především z rozvojových do rozvinutých zemí. Lidé v rozvojových či rozvíjejících se zemích mají často omezenou možnost zajistit se proti riziku kvůli nižší funkčnosti pojistného a úvěrového trhu a vládních programů v kontrastu se zeměmi rozvinutými. Proto mají vyšší tendenci vysílat rodinné příslušníky do zemí, jejichž platy a zaměstnanost jsou negativně korelovány se zemí původu. (Massey, 1993)

Další skupina teorií zkoumá spíše domácnosti, které maximalizují užitek skrze spotřebu komodit vlastní výroby. Mezi tyto komodity řadíme vzdělání, odpočinek, aktivity s přáteli a dětmi apod. Rozpočtové omezení pak zahrnuje příjem rovný tržním nebo stínovým cenám komodit. Migrační teorie pak vychází z předpokladu, že tyto ceny jsou podmíněny lokalitou, například kvůli dostupnosti „amenities“. Domácnost se tedy rozhoduje mezi lokalitami, které jí poskytnou nejlepší podmínky pro produkci vlastních komodit. (Shields, 1989)

## **1.7. Teorie segmentovaného pracovního trhu**

Tato teorie přechází od příčin migrace z nabídkové strany na stranu poptávkovou a soustředí se tedy na faktory migrace z hlediska cílové země – přijímání zaměstnanců zaměstnavateli a rolí státu v tomto vztahu. Od rozhodování jednotlivce případně skupin přechází ke zkoumání struktury společnosti. Specifické je v tomto případě vnímání mzdy, jejíž výše není přímo závislá na střetu nabídky a poptávky na trhu práce, ale na vnímání postavení dané pracovní pozice ve společnosti. Automaticky tedy vzniká dno společnosti s nejnižšími mzdami. O tuto skupinu pracovních míst není zájem ze strany domácích uchazečů, a zůstává tak k dispozici imigrantům. Imigranti mají o tato místa přesto zájem díky vyšší mzdě, která, přestože je v cílové zemi nejnižší možná, přesahuje výši mzdy ve zdrojové zemi, a také díky tomu, že pro ně mohou znamenat startovní pozici na trhu práce, od které se mohou odrazit později, pokud se v zemi rozhodnou zůstat na delší než přechodnou dobu. Imigranti tak společnosti, do které přichází, zaručují, že se její příslušníci v její hierarchické struktuře nemohou dostat nejnižší.

Zaměstnavatelé jsou tedy motivováni nezvyšovat minimální mzdu, protože tato akce by nastartovala proces zvyšování mezd u ostatních pozic. Mzdy by tak neodrážely společenský status. Naopak převis nabídky pracovní síly ze strany imigrantů může vyústit ke snižování mezd. (Baršová & Barša, 2005; Massey, 1993)

## **1.8. Teorie světového systému**

Sociologická teorie naopak od výše zmíněných ekonomických opomíná člověka jako rozhodovatele, ale hledá spíše problémy v systému kapitalismu. Svět dělí na jádro, kde je soustředěn kapitál, a periferii, která má výhodu zemědělské půdy, přírodních zdrojů a práce. Vlastníci kapitálu a podnikatelé se snaží maximalizovat zisk a expandují na periferii, kam tak dostává kapitál, který narušuje systém venkovské ekonomiky a umožňuje tvorbu levné pracovní síly. Venkov tak přestává být soběstačný a propojuje se s jádrem. Proti proudu kapitálu tak proudí migrační vlna z periferie do jádra, protože venkované, kteří narušením rurálních ekonomik ztrácí soběstačnost, hledají příležitosti ve městech. Migrace je tedy zcela přirozeným následkem kapitalistického uspořádání společnosti.

Toto prolínání funguje jednak v rámci jednotlivých států, ale také přes hranice. Z mezinárodního hlediska tak vzrůstá role národních států, v nichž se lidé rozlišují na domácí a cizince. Cizinci mají horší pracovní podmínky, ale nabízejí práci za nižší cenu, čímž znevýhodňují domácí. Konflikt těchto dvou skupin tak ústí v konflikt národů. Výsledkem je přeměněná struktura trhu práce, kde vzniká více pracovních možností pro nekvalifikovanou pracovní sílu. (Baršová & Barša, 2005; Massey, 1993)

### **1.9. Teorie migračních systémů**

Na základě této teorie je globální svět tvořen dílčími migračními systémy, které jsou založeny na propojení zemí z hlediska obchodu, financí a lidí. Migrační systémy se skládají z jader a periferií - zemí, které migranty přijímají a vysílají. Není podmínkou, aby se země nacházely ve stejném regionu, protože migrace odráží politické, ekonomické a historické vztahy (Massey, 1993). Každý systém se vyznačuje viditelnými migračními toky, jež hierarchickou strukturu zpětně upevňují. Migrační proces upevňuje rozdíly mezi jednotlivými zeměmi systému, které jsou čitelné v rozdílných charakteristikách migračních toků (vzdělání, kvalifikace). Migrační systémy spojují země z konkrétních důvodů – například transfer určitého povolání z periferie do cílové země, což vytváří stereotypy na trhu práce (např. určitý národ vykonává určitou profesi), jež jsou zpětně posilovány. (Jordan & Düvell, 2003)

### **1.10. Teorie migračních sítí**

Teorie migračních sítí staví na příbuzenských a přátelských svazcích v mezinárodní migraci. Role těchto svazků je brána v úvahu přibližně od 60. let 20. století. (Boyd, 1989) Migrační síť rozumíme „soubory mezilidských svazků, které spojují migranty, dřívější migranty a nemigranty v původní i cílové oblasti skrze příbuznost, přátelství a stejnou původní komunitu.“<sup>8</sup> (Massey, 1993) Osmdesátá léta viděla sociální sítě jako jednu z částí migračního systému založeného na propojení zdrojové a cílové země. (Boyd, 1989) Princip tvorby

---

<sup>8</sup> Překlad vlastní

migrační síť spočívá v tom, že se jeden člověk rozhodl emigrovat ze své země původu do konkrétní cílové země. Takový migrant čelí vysokým přímým i nepřímým nákladům a vystavuje se velkému riziku například z hlediska úspěšnosti na trhu práce. Pokud se pro migraci rozhodne také někdo z jeho okolí, vybere si možná stejnou lokalitu, protože první migrant mu zprostředkuje potřebné informace. Další migrant tedy bude čelit nižším nákladům a menšímu riziku. Migrační síť od určité velikosti způsobuje migraci a každý další migrant se stává součástí této sítě. (Massey, 1993)

Na základě teorie lidského kapitálu (z kapitoly 1.5) lze migrační síť v rámci rozhodnutí migrovat zachytit v následující rovnici (6).

(6)

$$R(t = 0) = \int_{t=0}^r [p_{tD}(X, N)Y_{tD}(X) - p_{tH}Y_{tH}(X)] e^{-rt} dt - C(X, N)e^{-rt}$$

Očekávaný výnos  $R$  migrace před odchodem v čase  $t=0$  závisí na následujících proměnných.  $p$  značí pravděpodobnost získání zaměstnání v cílové zemi (index  $D$ ) a v zemi původu (index  $H$ ), která je násobena očekávaným příjmem v obou destinacích. Pravděpodobnost v obou destinacích závisí na socioekonomických charakteristikách (proměnná  $X$ ), jako jsou mimo jiné dosažené vzdělání nebo věk migranta. Funkce  $C$  značí přímé i nepřímé náklady migrace,  $r$  zastupuje subjektivní diskontní míru. Všimněme si proměnné  $N$ , která značí spojení s jednotlivci v potenciální cílové zemi. Síť ( $N$ ) snižují náklady a zvyšují pravděpodobnost úspěchu na trhu práce a odráží se tedy pozitivně ve vnímání výnosnosti migrace. (Bauer & Zimmermann, 1997)

Jedním z ukazatelů migračních sítí jsou remittance, skrze které putují do zdrojové země informace o životním standardu v zemi cílové. Migrační síť jsou základem nejen ilegální migrace. Výzkumy potvrdily, že pokud je část rodiny povoleno emigrovat, s velkou pravděpodobností vycestuje celá rodina. (Boyd, 1989)

### 1.11. Institucionální teorie

Jestliže migrace nastane, vytváří se specifická poptávka po určitých službách, jíž se snaží vyhovět nově vznikající instituce. Primárně se situace chopí

podnikatelské subjekty, které migrantům za poplatek zprostředkovávají různé služby. Příkladem ilegálních služeb je například převaděčství, fingované sňatky, nelegální pracovní smlouvy, falšování dokladů apod. Jako reakce na tyto organizace na hranici zákona a také jako pomoc migrantů při komunikaci s úřady cílové země pak vznikají nevládní organizace, které se starají o práva migrantů a chrání je před vykořisťováním. Institucionalizace migrace pak vede k jejímu dalšímu posilování a ostatní příčiny migrace jsou potlačovány. Proces institucionalizace je obtížně regulovatelný a znesnadňuje vládám manipulovat s migračními toky. (Massey, 1993) Domnívám se, že bychom ale pod instituce vznikající kvůli migraci mohli zařadit i instituce vládní, jako odbory různých ministerstev, které zpravidla migraci nepodporují, ale rozhodují o dalším působení migrantů v zemi.

### **1.12. Teorie kumulativní příčinnosti**

Základní princip kumulativní příčinnosti spočívá v tom, že proces způsobí určitou změnu, která tento proces posiluje. Kumulativní příčinnost je patrná jak na nabídkové, tak na poptávkové straně migrace. Nabídková strana je popsána například v předchozí teorii o migračních sítích (1.10). Na straně poptávky lze vyzorovat tuto kauzalitu v segmentaci pracovního trhu (Baršová & Barša, 2005). Jakmile se jednou pracovní místo stane místem cizineckým, rodilí občané o něj nebudou mít zájem. Tato teorie je do jisté míry aplikovatelná ve všech oblastech, kterými se zabývají předchozí teorie. Vrátime-li se k relativní deprivaci propracovanou dvojicí autorů Stark a Taylor (1989), vidíme, že migranti, kteří posílají do své domovské země peníze, tím přilepšují jen určité části populace v lokalitě (své rodině), mohou tak přispívat k nerovnosti v lokalitě (Stark et al., 1986), která zpětně motivuje k migraci dalších členů komunity.

## 2. Migrace ve Spolkové republice Německo

### 2.1. Historie německé migrace

#### 2.1.1. Migrace od roku 1871 do konce druhé světové války

K pochopení současného vztahu Německa k imigrantům a situaci cizinců v Německu je nutné nastínit historii migrace v této zemi. Vývoj moderního německého státu byl započat v roce 1871 spojením menších státních celků a vyhlášením Německého císařství. (Kostlán et al., 2001) Státní celek vznikl sjednocením národa definovaného kulturou a jazykem již dávno předtím. (Baršová & Barša, 2005) Oblast Porúří nového státního celku konkurovala díky vyšším mzdám přitahováním pracovní síly ze zahraničí. Typickým příkladem pracovních migrantů v tomto průmyslovém regionu byli „porúrští Poláci“. Významná byla také italská menšina pracující převážně při výstavbě infrastruktury. (Bacci, 2003) Opatření z roku 1890 přiznalo Polákům na území Německé říše statut dočasných sezónních pracovníků, kteří si do země nesměli přivést příbuzné, museli pracovat v zemědělství, nesměli měnit bez povolení zaměstnavatele, a kteří každý rok museli německé území na několik měsíců opustit. (Castles, 1986) V počátcích je tedy zřejmé připuštění imigrace a její využití na pracovním trhu, ale odmítání jejího zařazení do společnosti. Castles a Miller (2009) podotýkají, že pracovní migranti (zejména Italové, Belgičané, Nizozemci a Poláci) zastávali významnou úlohu při německé industrializaci.

První světová válka znamenala velkou fluktuaci lidí na evropském kontinentu, neboť se lidé vraceli domů, aby se zapojili v armádě. (Castles, 1986) V Německu však stále více cizinců pracovalo proti své vůli (Bacci, 2003), protože stát bránil jejich návratu a nabíral pracovníky v okupovaných územích. (Castles, 1986)

Třicátá léta znamenala prudký pokles počtu cizinců a za druhé světové války byla potřeba rozsáhlých náborů zahraniční pracovní síly jako náhrad za Němce přidávající se k armádě. (Castles, 1986)

### **2.1.2. Migrace od roku 1945 – nabírání „Gastarbeiterů“**

Německo čelilo jiné struktuře imigrantů než státy na migraci založené (USA, Kanada, Austrálie) nebo státy s koloniální minulostí (Velká Británie, Francie). V padesátých letech spustilo nejen Německo, ale i další evropské státy programy na podporu pracovní migrace (*guest-worker program, Gastarbeit*). (Castles & Miller, 2009) Tím, že byl německý systém spuštěn později než v ostatních zemích a díky minulým zkušenostem s pracovní migrací, byl nejpropracovanější mezi všemi. (Castles, 1986) Instrukce „*Bundesanstalt für Arbeit*“ založila ve Středozeří náborová centra, která testovala a vybírala pracovníky pro německé firmy. Na základě bilaterálních dohod s Itálií, Řeckem, Španělskem, Tureckem, Marokem, Portugalskem, Tuniskem a Jugoslávií testovala instrukce zájemce ještě v zemi původu. Vybrané osoby pak vycestovaly s pracovním povolením a povolením k pobytu, obojím na omezenou dobu. (Castles & Miller, 2009) Mezi roky 1956 a 1966 se počet pracovníků s cizí státní příslušností zvýšil z 95 000 na 1,3 milionu a v letech 1970 a 1973 pak z 2 milionů na 2,6 milionu. (Castles, 1986) Stejně jako v minulosti i v tomto případě Německo nepovolovalo slučování rodin a pracovníci podléhali vůli zaměstnavatele. Po propuštění se museli okamžitě navrátit domů. Ani propracovaný program však nedokázal zabránit usazení mnoha cizinců. Oficiální slučování rodin bylo obcházeno tím, že zaměstnavatelé žádali jako zaměstnance rodinné příslušníky cizinců. Původní záměr o cirkulaci cizinců v různých podnicích neuspěl kvůli nákladům na zaučování nových zaměstnanců, které by cirkulace přinášela zaměstnavatelům. Zahraniční síla tak přestala být mobilní a levná. V roce 1973 Západní Německo náborů zastavilo a předpokládalo, že se většina cizinců navrátí do vlasti. Velká část z nich, převážně z méně rozvinutých regionů, ale na území Německa zůstala. (Castles & Miller, 2009)

## **2.2. Německá migrační politika – definice migrantů z pohledu Německa, základní právní ustanovení**

Migranti mívají vazby na přinejmenším dva státní celky. Pro přidělení státního občanství jsou rozhodující politiky cílových zemí. Zpravidla rozlišujeme pět ideálních modelů státní příslušnosti. Německo se až do počátku 21. století blížilo modelu etnického typu, dle kterého lidem náleží příslušnost k určitému

národu na základě jazyka, kultury apod. Tento model v podstatě vylučuje existenci cizích menšin z národní komunity. Německé občanství tedy podléhalo principu *ius sanguinis* a bylo výhradně děděno, což znamenalo, že ani děti cizinců narozených v Německu neměly nárok na německé občanství. (Castles & Miller, 2009) V roce 2000 upozornila nezávislá expertní komise „*Zuwanderung*“ na nutnost změny politického přístupu k imigraci. Komise upozornila, že přestože se SRN dlouhá léta popisovala heslem „*Deutschland ist kein Einwanderungsland*“ („Německo není přistěhovalecká země“, překlad vlastní), je zemí vyhledávanou imigranty již od padesátých let 20. století. (Süssmuth et al., 2001)

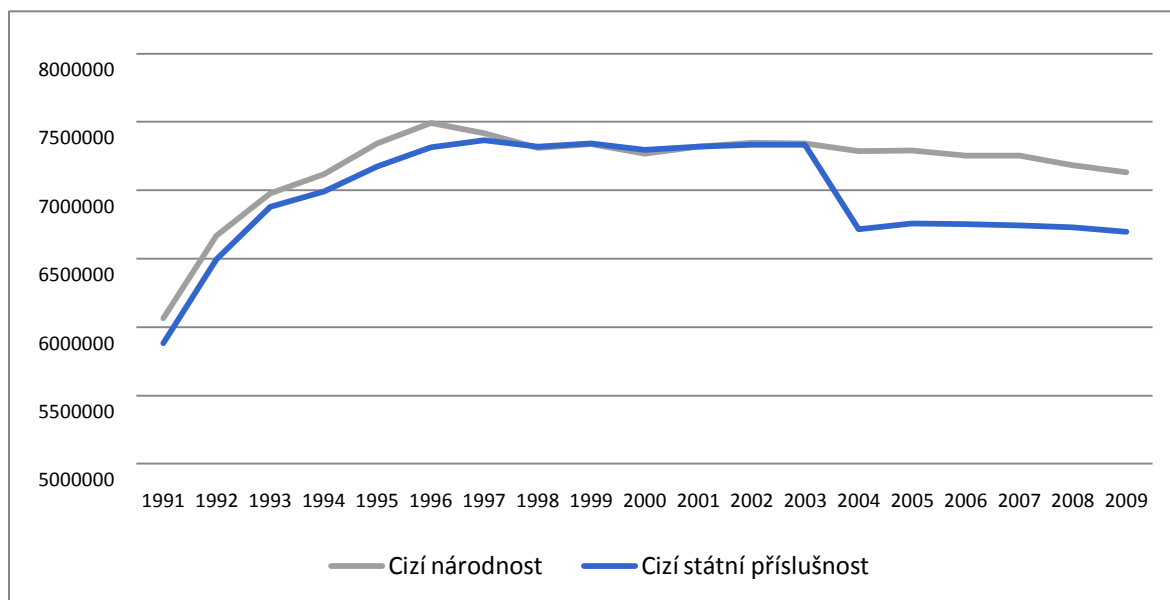
Protože velká část cizinců žijících na území Spolkové republiky zde nebyla na přechodnou dobu, ale v podstatě se stala součástí společnosti, bylo nutné změnit přístup k cizincům. (Bundesministerium für Innen, 2010) V roce 1999 proběhla reforma, která měnila princip získávání státní příslušnosti z nabytí na základě původu na získávání na základě místa narození. Zákon o státní příslušnosti (*Staatsangehörigkeitsgesetz*<sup>9</sup>) nově přiznává německou státní příslušnost dětem narozeným v zemi rodičům s cizí státní příslušností, pokud má alespoň jeden z rodičů legálně nejméně 8 let SRN jako obvyklé místo pobytu. O naturalizaci (udělení státního občanství) může zažádat osoba, která ve Spolkové republice Německo legálně žije alespoň 8 let, která se mimo jiné vzdá původní státní příslušnosti, disponuje dostatečnými znalostmi německého jazyka a vyzná se v německém právním systému, společenském řádu a německém způsobu života. Znalosti systému prokáže cizinec v naturalizačním testu (*Einbürgerungstest*), na který se může připravit v nepovinných naturalizačních kurzech (*Einbürgerungskurs*). Úspěšné absolvování tohoto kurzu také umožňuje žádat o naturalizaci o rok dříve (po sedmi letech pobytu) a při prokázání hluboké integrace, hlavně na základě jazykových znalostí, může cizinec získat německou státní příslušnost již po šesti letech pobytu. Osoba, která má dvě státní příslušnosti, se, až na výjimky, po dovršení plnoletosti musí rozhodnout pro jedinou z nich. Pokud se nevyjádří do konce 23. roku života, zaniká jí automaticky právo na německou státní příslušnost. Pokud se rozhodne pro německou státní příslušnost, musí prokázat pozbytí druhé státní příslušnosti. (Bundestag, 1913)

---

<sup>9</sup> Poslední změna: 8.12.2010



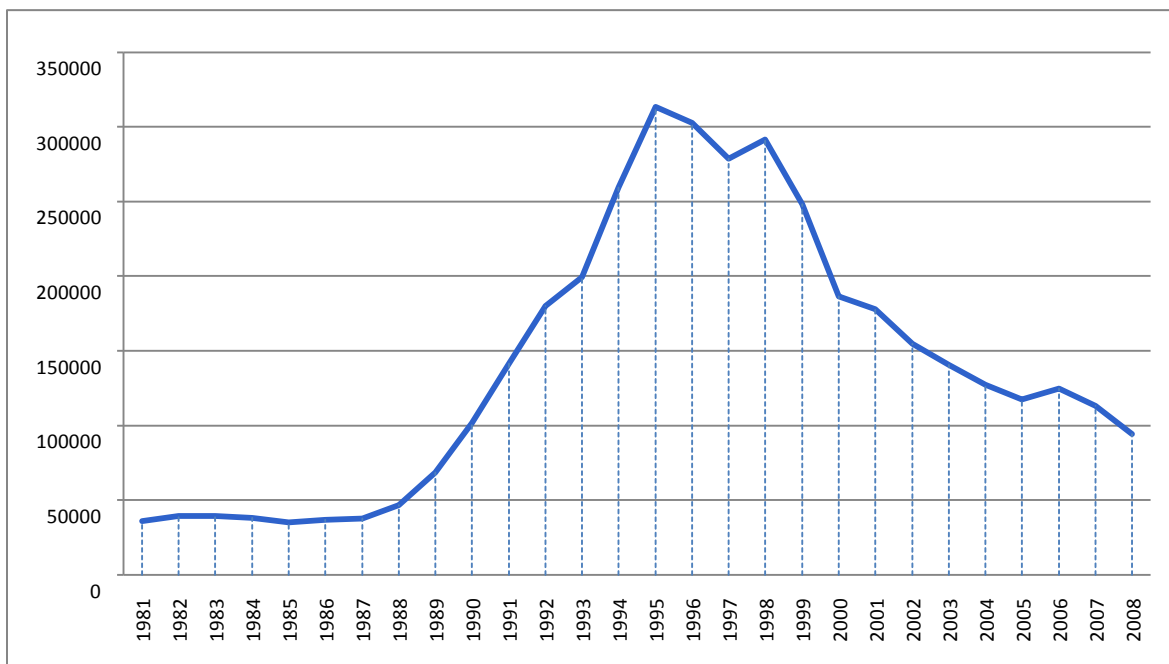
Ve statistikách do roku 2004 se tak v podstatě kryly osoby s cizí národností a cizí státní příslušností. Od roku 2004 je nutné přihlížet k rozdílům mezi oběma skupinami, protože rozdíl je nyní poměrně významný, jak je zřejmé z následujícího grafu (Graf 1).



**Graf 1:** Vývoj počtu cizinců dle státní příslušnosti a národnosti

**Zdroj:** Statistisches Bundesamt (2011a), výpočty vlastní

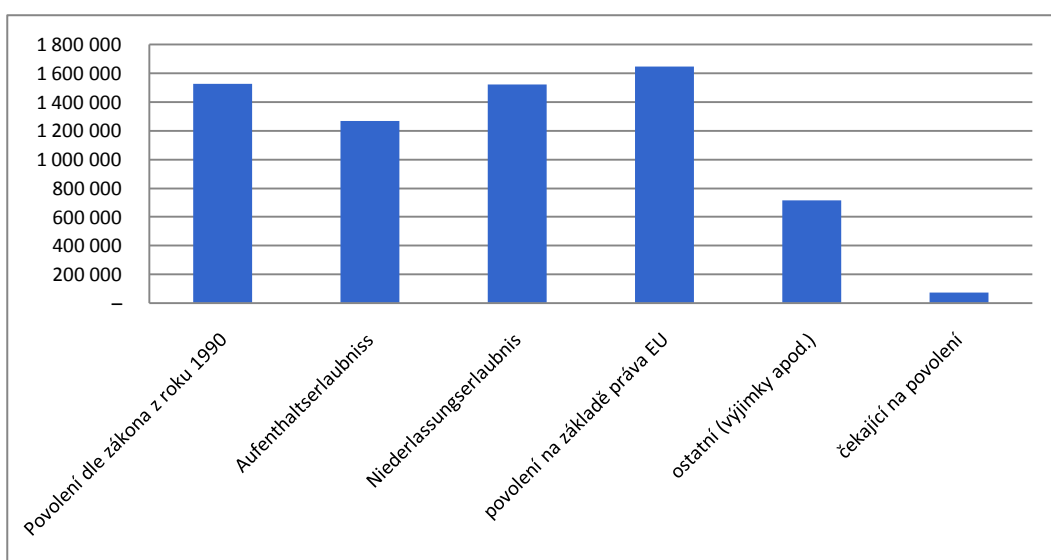
Dalo by se očekávat, že reforma výrazně podnítlá poptávku po německých státních občanstvích. Počet naturalizací sice po roce 2005 mírně stoupl (Graf 2), vzápětí ale opět klesl. Výrazný počet získání státního občanství po roce 1989 je zapříčiněn jednak sjednocením Německa (do té doby se ve statistikách objevovala jen data ze SRN), jednak znovu udělením občanství osobám německého původu, které se vracely na území SRN (*Aussiedlern*). (Statistisches Bundesamt - Wiesbaden 2011)



**Graf 2: Počet naturalizovaných osob v jednotlivých letech**

**Zdroj:** (Statistisches Bundesamt - Wiesbaden, 2011), výpočty vlastní

Reforma legislativy přinesla změny i v typech povolení k pobytu. Časově omezené povolení k pobytu (*Aufenthaltserlaubnis*) mohou získat cizinci, kteří přišli do země s cílem se zde vzdělat, provádět výdělečnou činnost, z politických nebo humanitárních důvodů nebo z důvodů rodinných. Po pěti letech pobytu mohou cizinci, kteří splňují další podmínky, zažádat o povolení k trvalému pobytu (*Niederlassungserlaubnis*). (BAMF 2011)

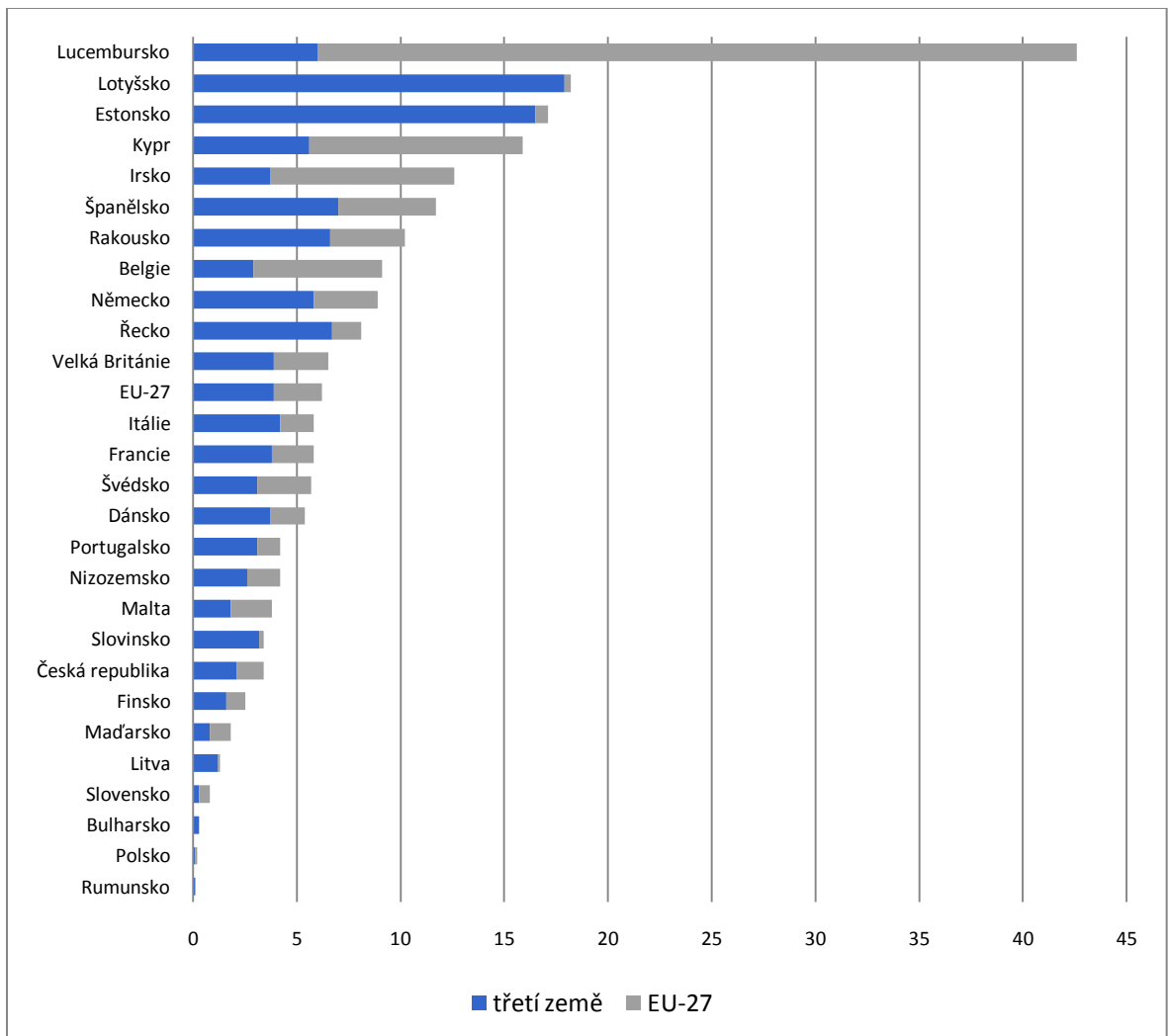


**Graf 3: Počet osob s různými typy povolení k pobytu v roce 2010**

**Zdroj:** Statistisches Bundesamt Deutschland (2011a)

### 2.3. Migrační trendy

Nejlidnatější země Evropské Unie - Německo (Eurostat, 2011a) – patří k evropským zemím s větším podílem imigrantů na populaci, jak je zřejmé z grafu (Graf 4). V podílu cizinců předbíhá státy tradičně přitahující imigraci – Velkou Británii a Francii. (Eurostat, 2011b).

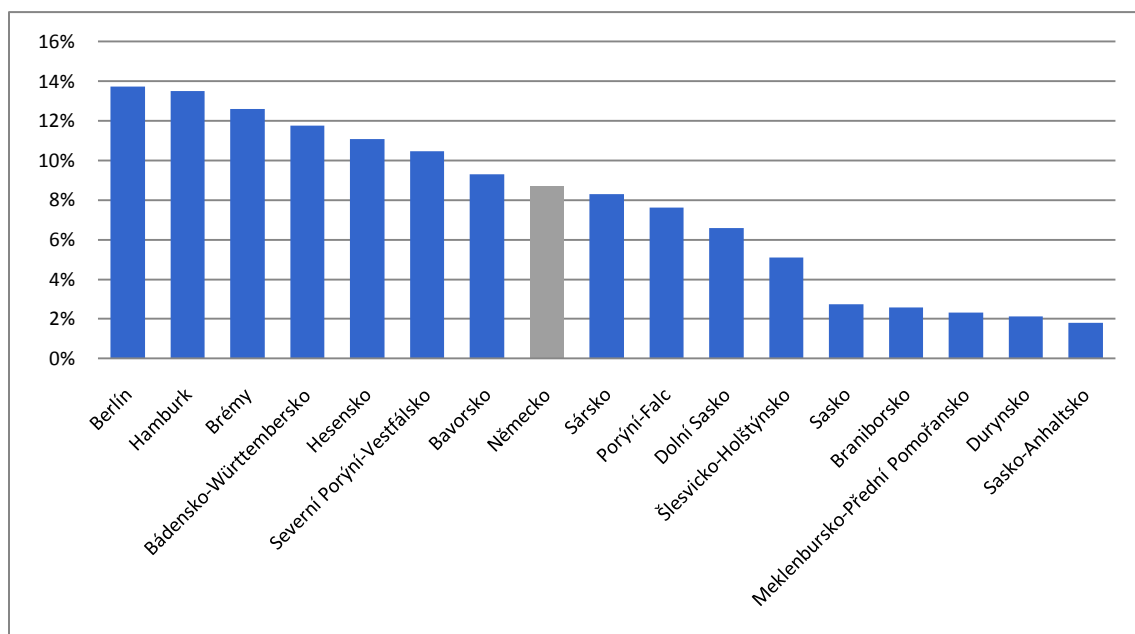


**Graf 4:** Podíl cizinců na populaci zemí EU v roce 2009 (%)

**Zdroj:** Eurostat (2011b), výpočty vlastní

Od sjednocení Německa v roce 1990 počet imigrantů na území země rostl až do roku 2004, od kterého má stagnující až mírně klesající tendenci, jak je zřejmé z grafu (Graf 1). K datu 31. prosince 2010 bylo v německých registrech cizinců (*Ausländerzentralregister*) zapsáno 6 753 621 osob, tedy o 58 845 více než v předchozím roce. Počet se mírně liší v populačních statistikách vedených

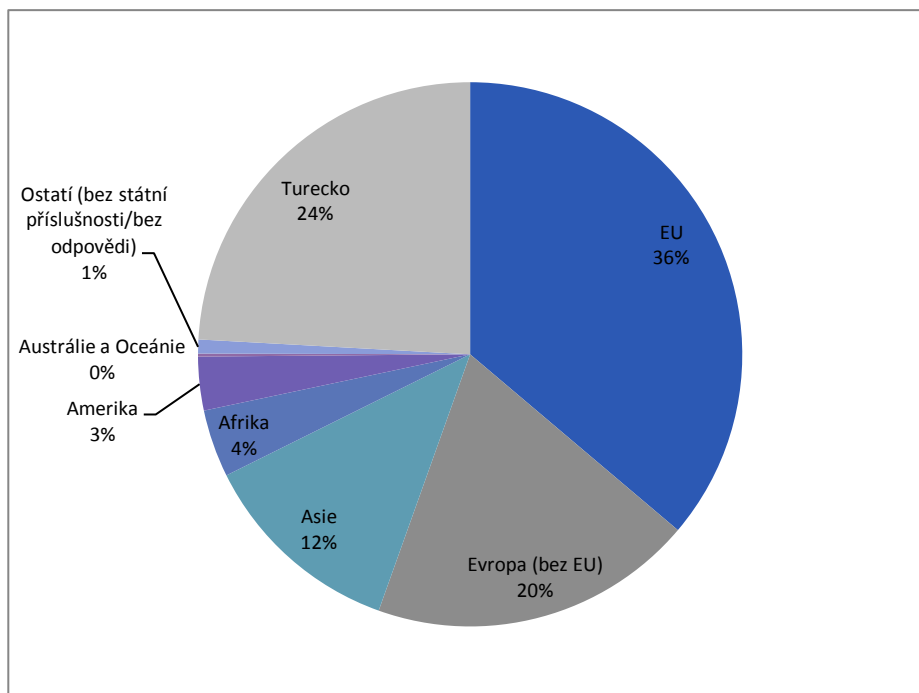
Statistickým úřadem Německa (*Bevölkerungsfortschreibung*), který počítá se 7 186 179 cizinci, z nichž 49 % jsou ženy. Z celkové populace, která v roce 2010 čítala přes 81 miliónů osob, tvořili cizinci přibližně 8,8 %. (Statistisches Bundesamt Deutschland 2011a) Osoby s migračními kořeny pak tvořily společnost z 19,2 %. (Statistisches Bundesamt Deutschland 2011b). Jak je zřejmé z následujícího grafu (Graf 5), nejsou cizinci mezi 16 spolkových zemí rozdělení rovnoměrně. Nejvíce jich žije ve spolkových zemích Severní Porýní-Vestfálsko (1 872 766 dle populačních statistik), Bádensko-Württembersko (1 275 972) a Bavorsko (1 185 442). Největší koncentrace je ale patrná v městských státech Berlíně, Hamburku a Brémách.



**Graf 5:** Podíl cizinců na populaci jednotlivých spolkových zemí (2010)

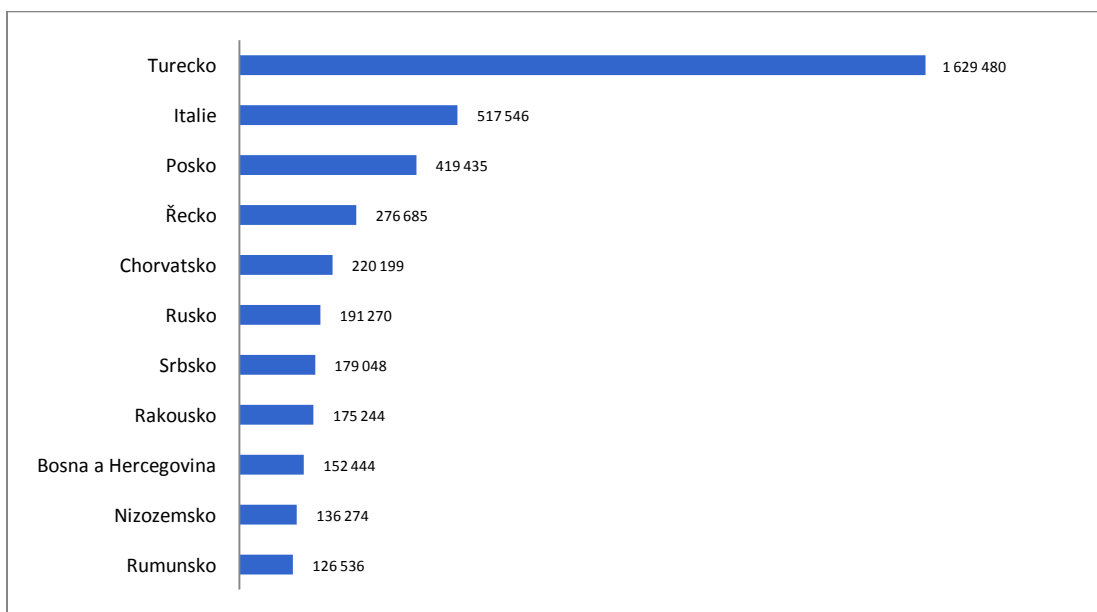
**Zdroj:** Statistisches Bundesamt Deutschland (2011a), výpočty vlastní

80 % cizinců žijících v Německu pochází z Evropských států (Graf 6), mezi které můžeme díky kandidatuře do EU zahrnout i Turecko. Osoby s tureckou státní příslušností tvoří téměř čtvrtinu všech cizinců zapsaných v Centrálním registru cizinců (*Ausländerzentralregister*) a bez mála 2 % obyvatel SRN.



**Graf 6: Cizinci dle regionů původu (2010)**

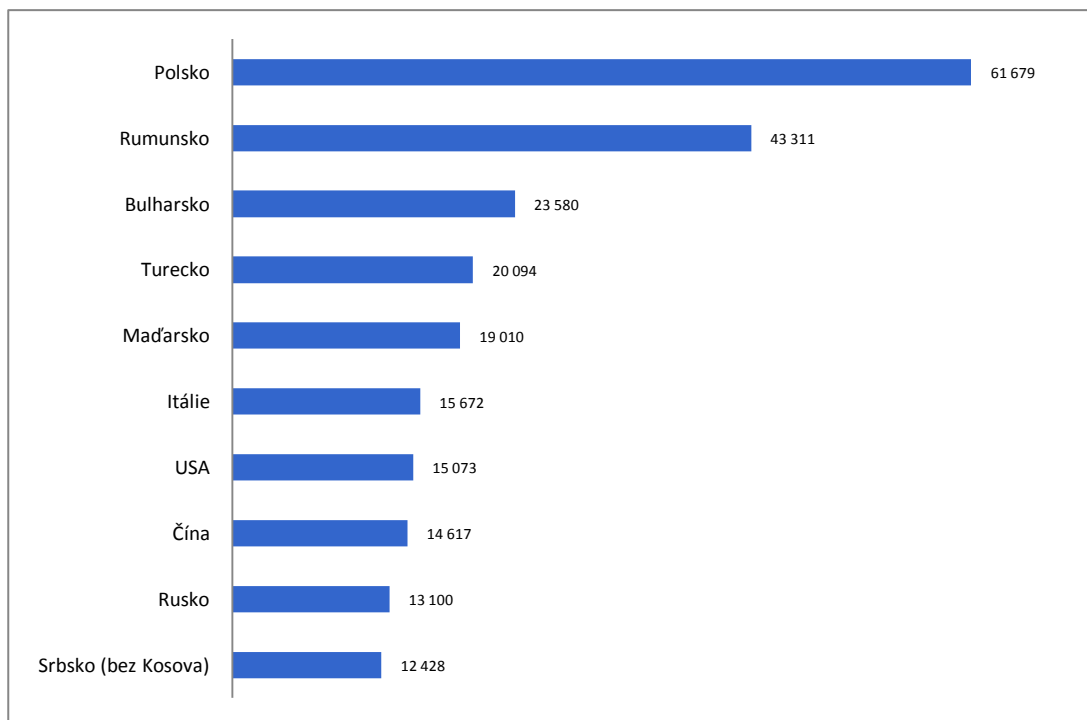
**Zdroj:** Statistisches Bundesamt Deutschland (2011a), výpočty vlastní



**Graf 7: Státní příslušnosti s nejvyšším zastoupením v SRN v roce 2010**

**Zdroj:** Statistisches Bundesamt Deutschland (2011a), výpočty vlastní

V roce 2010 se do Německa přistěhovalo 472 105 osob, kterým bylo v průměru 30,3 roku. Největší zastoupení mezi osobami, které se v Německu usadily v průběhu roku 2010, měli příslušníci Polska, Rumunska a Bulharska. Zemi v témže roce opustilo 300 715 cizinců.



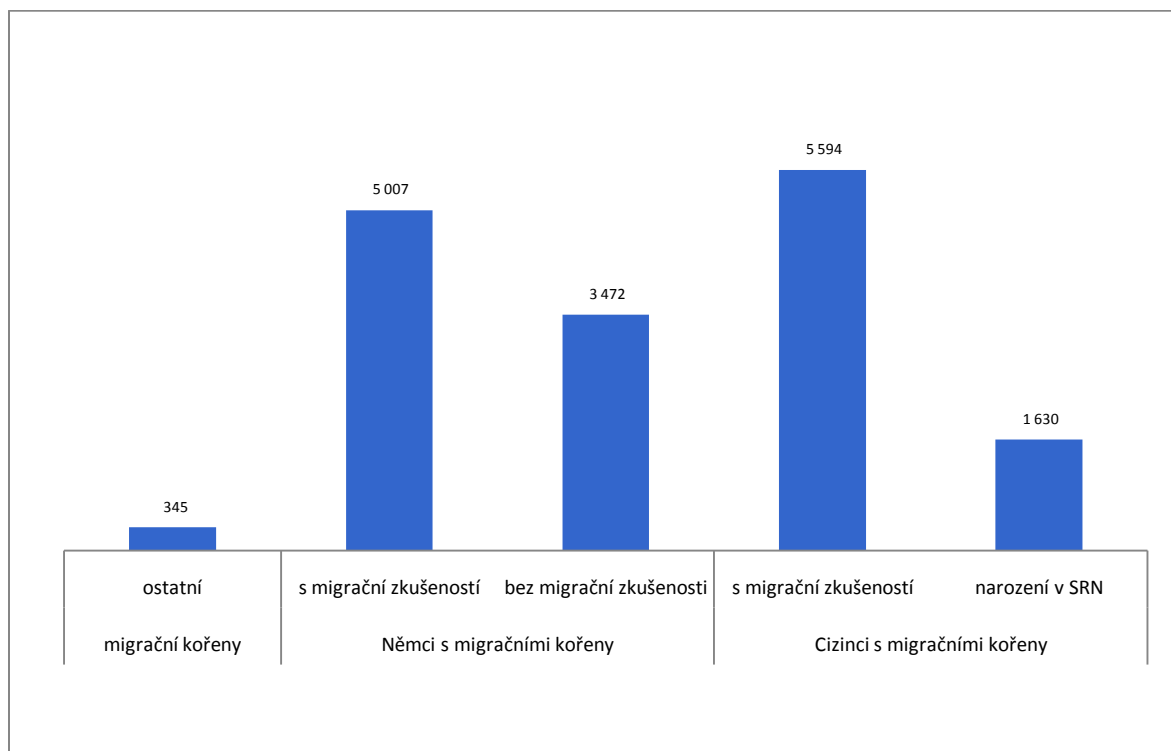
**Graf 8:** Nejčastější státní příslušnosti osob, které se přistěhovaly v roce 2010

**Zdroj:** Statistisches Bundesamt Deutschland (2011a), výpočty vlastní

## 2.4. Charakteristika osob s migračními kořeny

Statistiky zaměřené na sociální situaci cizinců nepočítají pouze s výše definovanými cizinci dle státní příslušnosti, ale počítají tzv. osoby s migračními kořeny (*Personen mit Migrationshintergrund*), tedy „všechny osoby, které se po roce 1949 přistěhovaly na území dnešní Spolkové republiky nebo se na území republiky narodily jako cizinci, nebo Němci narození na území republiky rodičům, z nichž je alespoň jeden přistěhovalec nebo v Německu narozený cizinec.“ Dohromady jsou pak tyto osoby ve statistikách označovány jako „osoby s migračními kořeny v širším slova smyslu“. Pokud je můžeme blížeji určit, mluvíme o „osobách s migračními kořeny v užším slova smyslu“, které předešlou skupinu rozdělují dle státní příslušnosti na Němce a cizince a obě skupiny dělí na osoby se zkušeností ze zahraničí a bez ní. (Statistisches Bundesamt Deutschland, 2010) Sociální statistiky tedy zkoumají širší skupinu osob než statistiky zkoumané v předchozí sekci, cizinci definovaní legislativou tvoří méně než polovinu osob s migračními kořeny. Pro rok 2010 zatím statistiky k dispozici nejsou, proto následující část vychází ze statistik

k roku 2009. V roce 2009 žilo na území SRN přes 16 milionů osob s migračními kořeny (Graf 9). (Statistisches Bundesamt Deutschland, 2010)



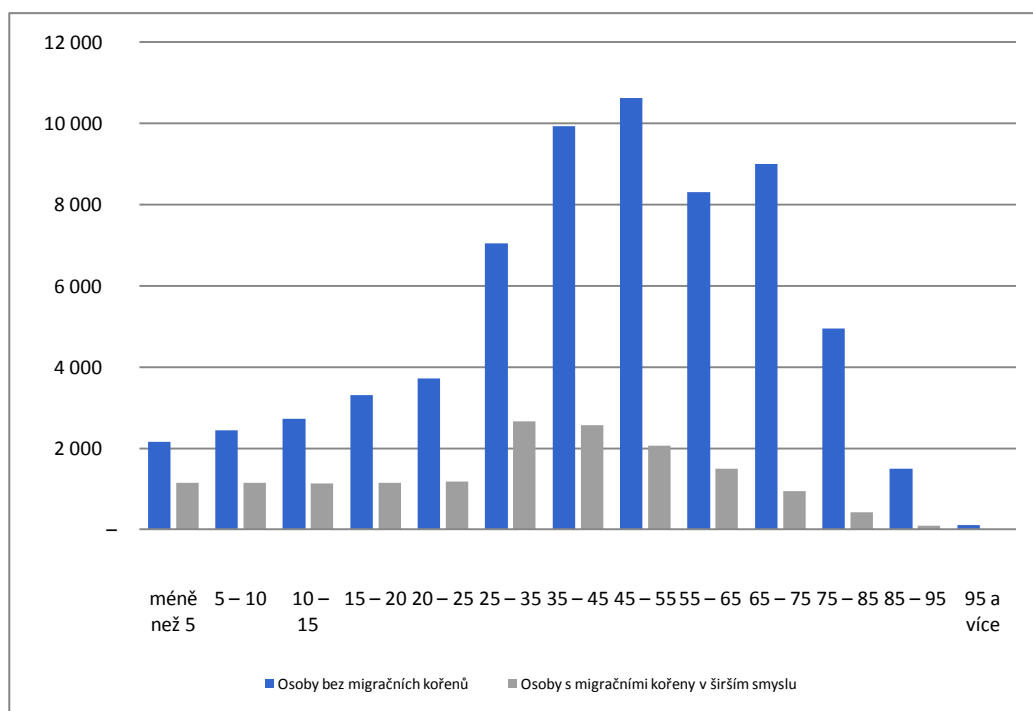
**Graf 9:** Osoby s migračními kořeny v užším slova smyslu ( v tisících) (2009)

**Zdroj:** Statistisches Bundesamt Deutschland (2010), výpočty vlastní

Skupina osob s migračními kořeny má mírně odlišnou věkovou strukturu než osoby bez migračních kořenů (

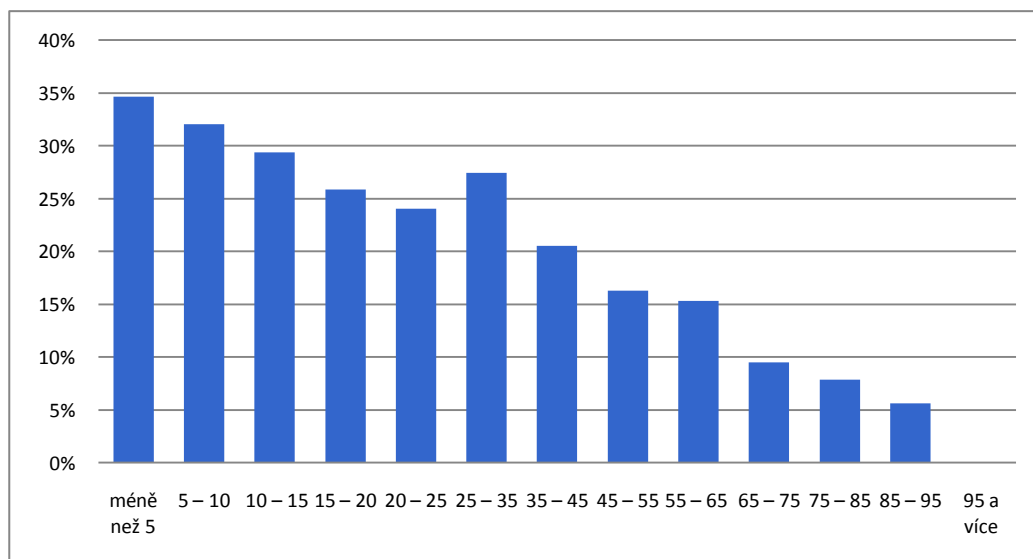
Graf 10). Zatímco na celkové populaci se osoby s migračními kořeny podílí necelými 20 %, ve skupině do pěti let má migrační kořeny téměř 35 % dětí (Graf 11).

Osoby s migračními kořeny tedy mají vyšší porodnost než bez nich. Na německou rodinu tak v roce 2008 připadalo 1,6 dětí, zatímco na rodinu s migračními kořeny 1,8. Na rodiny z Turecka a Afriky připadlo dokonce 2,1 dítě. (Statistisches Bundesamt Deutschland, 2010)



**Graf 10:** Věková struktura osob (2009)

**Zdroj:** Statistisches Bundesamt Deutschland (2010), výpočty vlastní



**Graf 11:** Podíl osob s migračními kořeny na jednotlivých věkových skupinách (2009)

**Zdroj:** Statistisches Bundesamt Deutschland (2010), výpočty vlastní

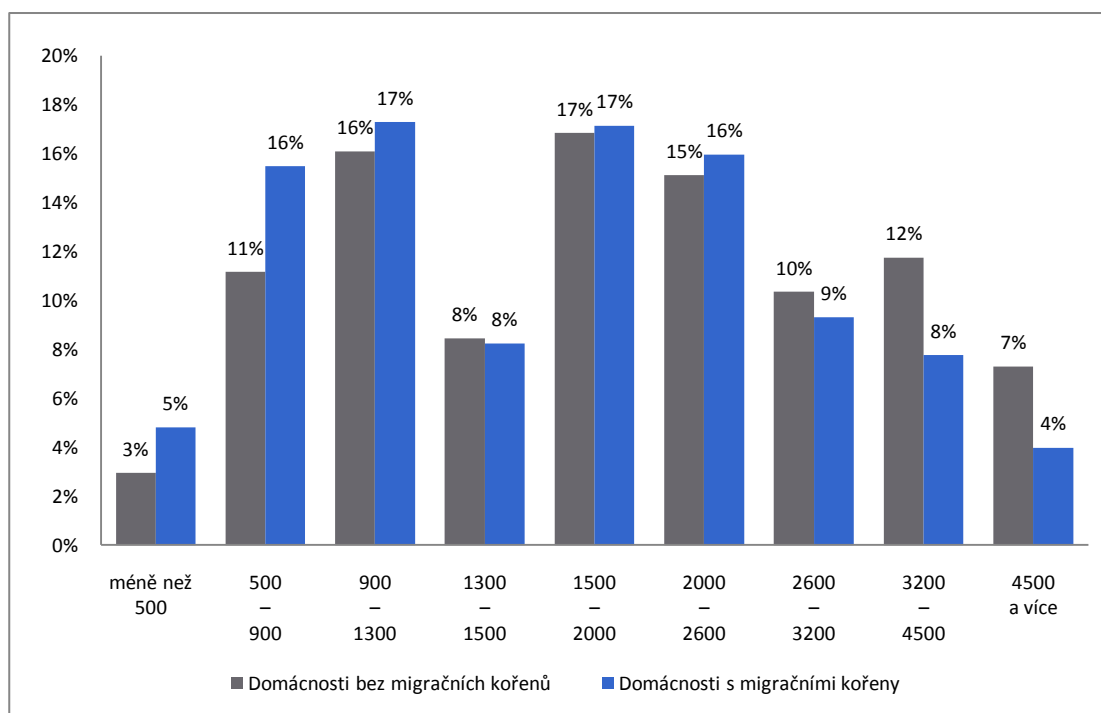
66 % osob s migračními kořeny žije v rodinách s dětmi, zatímco mezi osobami bez migračních kořenů takto žije jen 46 % osob. Proporcionálně více osob tak mezi osobami bez migračních kořenů žije v páru bez dětí nebo zcela samostatně. Skupinu osob s migračními kořeny významně ovlivňují lidé tureckého



původu, z nichž žije v rodinách s dětmi více než 75 %. (Statistisches Bundesamt Deutschland, 2010)

#### 2.4.1. Ekonomická charakteristika osob s migračními kořeny

Domácnosti, mezi které řadíme jednak páry s dětmi nebo bez nich, jednak samostatně žijící osoby, rozdělujeme dle migračních kořenů podle osoby, která tvoří hlavní příjem domácnosti. Domácnosti s migračními kořeny mají měsíční příjmy mírně nižší než domácnosti bez migračních kořenů. Střední příjmové skupiny (900 - 3200Eur) jsou v obou skupinách zastoupeny podobně. Liší se však nízká příjmové skupiny (do 900Eur), které jsou mezi domácnostmi s migračními kořeny zastoupeny 21 % oproti 14 % mezi domácnostmi bez migračních kořenů, a příjmové skupiny nad 3200 Eur, které tvoří 21 % domácností bez migračních kořenů a 12 % domácností s migračními kořeny. (Statistisches Bundesamt Deutschland, 2010)



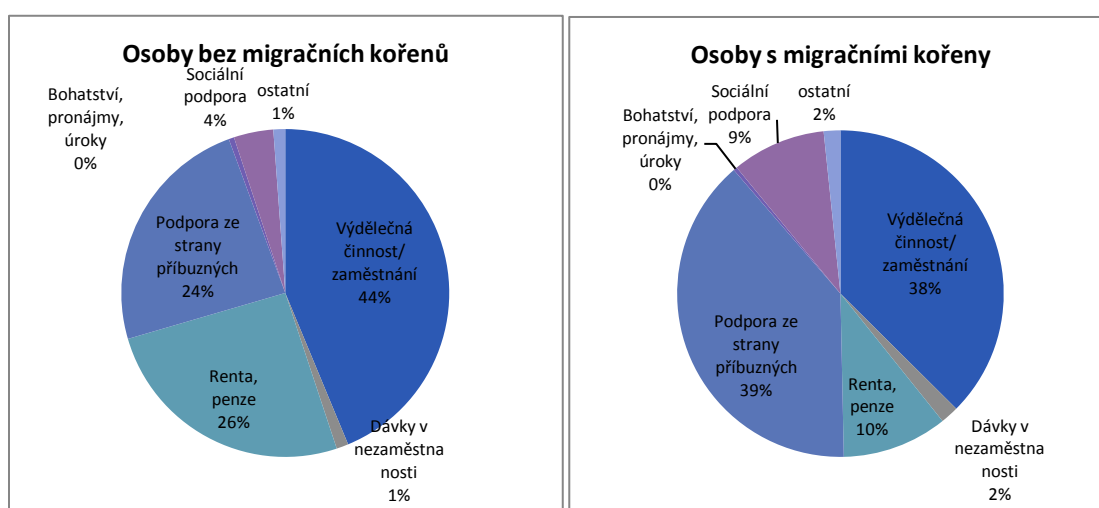
**Graf 12:** Rozdělení domácností do příjmových skupin (2009)

**Zdroj:** Statistisches Bundesamt Deutschland (2010)

Na základě předešlé statistiky (Graf 12) se nabízí otázka, zda rodinám s migračními kořeny nehrozí vyšší nebezpečí chudoby. Chudoba je v Německu a EU vnímána jako stav, kdy příjmy nedosahují 60 % středního příjmu (medián), který v roce 2009 nabýval 2 305Eur. (Statistisches Landesamt Baden Württemberg,

2011) U rodin se hranice chudoby počítá podle vah, kdy první dospělá osoba má koeficient 1,0, děti mladší 14 let 0,3 a další dospělé osoby (14 let a starší) 0,5. Chudých je v Německu 13 % domácností. Rozdíl mezi domácnostmi s migračními kořeny a bez nich je velmi výrazný. Mezi domácnostmi bez migračních kořenů je chudých 11,2 % zatímco mezi domácnostmi s migračními kořeny v úzkém smyslu slova je to více než 0,25 %. Mezi všemi národnostními skupinami mají největší pravděpodobnost chudoby domácnosti tvořené samoživitelem/samoživitelkou. Nejhorší situace je mezi osobami s migračními kořeny v širším slova smyslu z Afriky, kde chudoba postihuje 37,4 % domácností. Z konkrétních národností jsou na tom nejhůře osoby ukrajinského původu (35,2 %) a Turci (33,7 %). (Statistisches Bundesamt Deutschland, 2010)

Rozdíly jsou patrné také ve způsobech příjmů jednotlivých skupin. Výdělečnou činností získává peníze na živobytí téměř 44 % osob bez migračních kořenů a okolo 37 % osob s migračními kořeny. U osob s migračními kořeny dominuje podpora od příbuzných, na které se podílí zaopatření dětí, které, jak již bylo zmíněno, ve skupině osob s migračními kořeny zaujímají větší podíl, než ve skupině bez migračních kořenů. Výrazný je také rozdíl v čerpání sociálních dávek. Z osob s migračními kořeny žije převážně z tohoto příjmu 9 %, zatímco mezi osobami bez migračních kořenů dávky čerpají 4 % lidí.



**Graf 13: Rozdělení osob dle převažujícího způsobu obživy (2009)**

**Zdroj:** Statistisches Bundesamt Deutschland (2010), výpočty vlastní

V rámci populace s migračními kořeny je vyšší míra nezaměstnanosti než mezi populací bez migračních kořenů (13 % a 7 %). Nejvyšší nezaměstnanost osob

v širším smyslu slova je mezi osobami z Ukrajiny (24 %), afrických zemí (22 %) a Turecka (18 %). (Statistisches Bundesamt Deutschland, 2010)

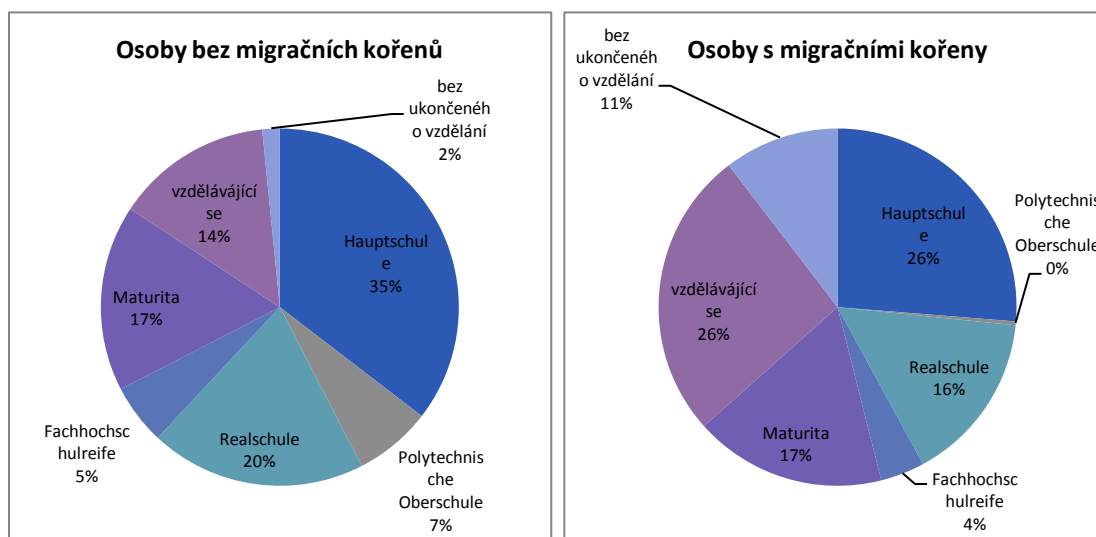
#### **2.4.2. Vzdělání osob s migračními kořeny**

Systém školství se v Německu mírně liší mezi jednotlivými spolkovými zeměmi. Všude ale platí devítiletá povinná školní docházka začínající v šesti letech. Základní škola (Grundschule) poskytuje vzdělání po 4 roky. Některé děti poté pokračují na „*Hauptschule*“, která zahrnuje 5. - 9. ročník povinně a dobrovolně ročník desátý. Jiné děti po základní škole navštěvují „*Realschule*“, která je zakončená desátým ročníkem. Poslední skupina volí po základní škole gymnázium, které v různých spolkových zemích končí ve 12. nebo 13. ročníku maturitou. (Hintereder, 2011) V následujících odstavcích je navíc zmíněna „*polytechnische Oberschule*“, která byla hlavním stavebním kamenem školního systému v Německé demokratické republice do sjednocení Německa a zahrnovala vzdělání od prvního do osmého, devátého nebo desátého ročníku. (Mitteldeutscher Rundfunk, 2010) Dalším způsobem ukončení školního vzdělání je tzv. *Fachschulreife*, která opravňuje ke studiu na odborné vysoké škole (*Fachhochschule*). Na rozdíl od maturity, která umožňuje studium na všech vysokých školách (odborné vysoké školy, univerzity...). (Schlender, 2007)

Na základě výsledků analýzy Ministerstva školství Spolkové republiky Německo z dat německého statistického úřadu je zřejmé, že osoby s migračními kořeny se vzdělávají přibližně ve stejné míře jako osoby bez migračních kořenů stejného věku. V roce 2008 byl podíl účasti na vzdělání mezi osobami bez migračních kořenů 90,3 % ve věkové skupině 16 až 20 let a mezi osobami s migračními kořeny 88,4 %. Ve skupině 20-25-ti letých osob byl podíl 46,8 % mezi osobami bez migračních kořenů a 45,4 % mezi osobami s migračními kořeny. Z lidí ve věku 25 až 30 let se mezi osobami bez migračních kořenů v roce 2008 vzdělávalo 19 % a mezi osobami s migračními kořeny 18 %. Osoby ze států EU mají podíl na vzdělání mírně vyšší než osoby bez migračních kořenů napříč všemi třemi sledovanými věkovými skupinami. Naopak evropské státy mimo EU a neevropské státy mají podíl účasti na vzdělání nižší. V nejvýraznější národnostní menšině občanů Německa – turecké – je podíl účasti na vzdělání od německé populace odlišný. Mezi osobami starými 16 až 20 let je sice podíl účasti na vzdělání

nižší jen o 4,9 procentního bodu, ale ve skupině 25-30 let je podíl účasti na vzdělání pouze 9 %. (Weishaupt et al., 2010)

Mezi osobami s migračními kořeny a bez nich je významný rozdíl v dosaženém vzdělání. Mezi osobami s migračními kořeny je 63,7 % osob s ukončeným školním vzděláním (od základní školy po maturitu), zatímco mezi osobami bez migračních kořenů je tento podíl 84,4%. Na významném rozdílu se podílí mladá populace s migračními kořeny, a tedy vyšší podíl osob, které se stále vzdělávají. Významný je ale také počet osob s migračními kořeny bez vzdělání (1 659 000), které v roce 2009 nenavštěvovaly žádnou školu. Dokonce převyšuje počet bez osob bez migračních kořenů (1 030 000), které také nemají dokončenou ani základní školu. (Statistisches Bundesamt Deutschland, 2010)

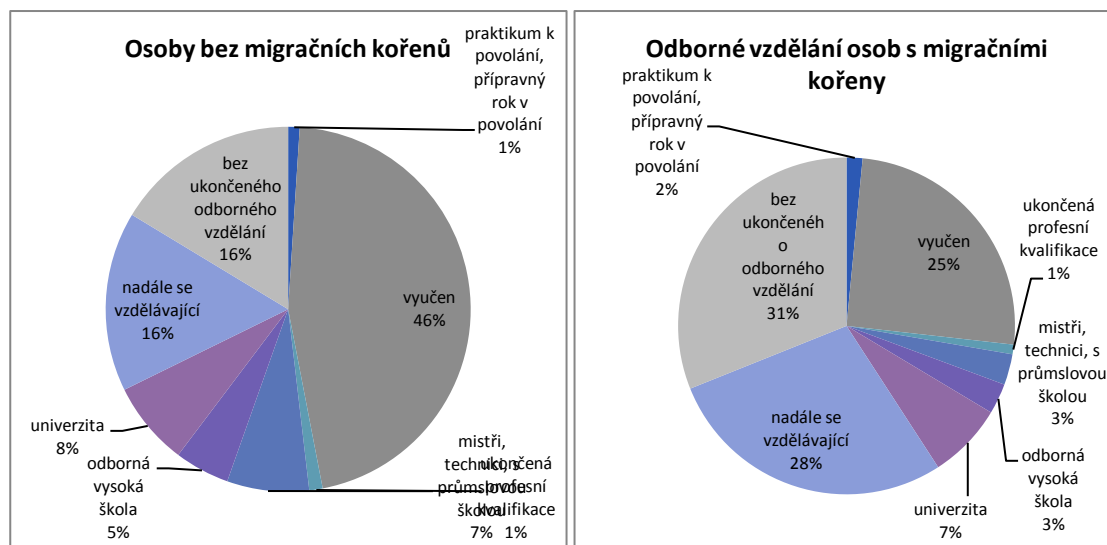


**Graf 14:** Dosažené školní vzdělání (2009)

**Zdroj:** Statistisches Bundesamt Deutschland (2010), výpočty vlastní

Další sledovanou složkou vzdělání je odborné vzdělání. Poměr s ukončeným vzděláním tohoto typu je mezi osobami s migračními kořeny opět výrazně nižší než u osob bez migračních kořenů (59 % a 32 %), což je opět částečně způsobeno výrazným podílem osob, které se v současnosti vzdělávají. Mezi osobami s migračními kořeny je mnohem méně vyučených osob. Naopak ve vysokoškolském vzdělání přílišné rozdíly nejsou. Mezi osobami bez migračních kořenů je 8 % s univerzitním diplomem a 5 % s diplomem z odborných vysokých škol, (Statistisches Bundesamt Deutschland, 2010) které poskytují vzdělání převážně technického směru. (Bundesministerium für Bildung und Forschung,

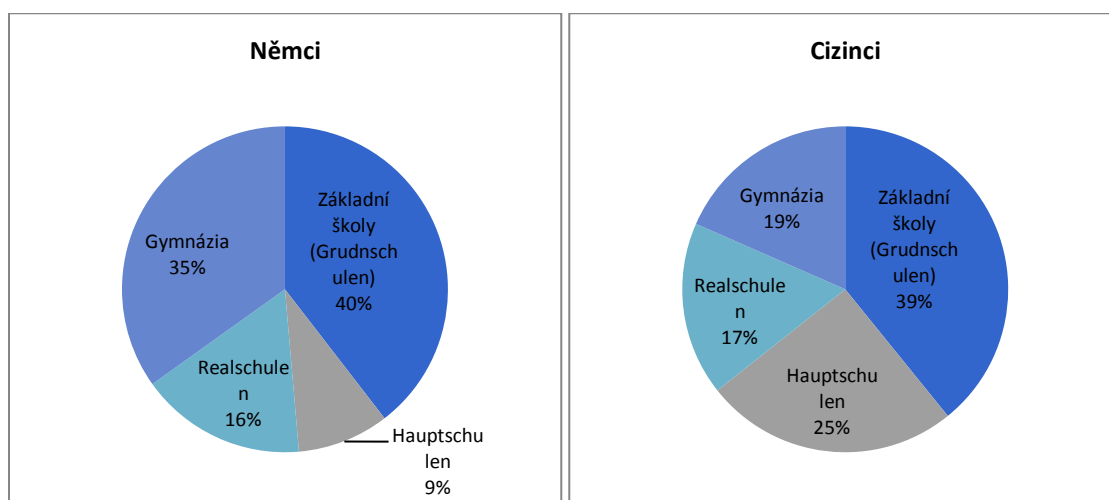
2004) Osob s univerzitním vzděláním je mezi osobami s migračními kořeny 7 % a s odborným vzděláním z vysoké školy 3 %. (Statistisches Bundesamt Deutschland, 2010)



**Graf 15: Odborné vzdělání (2009)**

Zdroj: Statistisches Bundesamt Deutschland (2010), výpočty vlastní

Rozdíly jsou zřejmé také mezi osobami, které jsou nyní součástí vzdělávacího systému. Následující graf (Graf 16) ukazuje výrazný rozdíl, kdy z dětí s německou státní příslušností navštěvuje druhý stupeň základní školy (Hauptschule) 9 % dětí, zatímco z dětí cizinců jich navštěvuje tento typ vzdělávacího zařízení celá čtvrtina. Naopak na gymnáziích je zapsáno 19 % dětí cizinců a 35 % německých dětí. (Bundesministerium für Bildung und Forschung, 2011)



**Graf 16: Rozdělení vzdělávajících se osob v 2009**

Zdroj: Bundesministerium für Bildung und Forschung (2011), výpočty vlastní

Při pozorování socio-ekonomických charakteristik cizinců je nutné vzít v úvahu přesnou definici, neboť početní rozdíl cizinců s odlišnou státní příslušností a osob s migračními kořeny je velmi významný. Při zkoumání ekonomické situace osob s migračními kořeny je nezbytné přihlídnout k lišící se struktuře populace z hlediska věku. Přesto můžeme obecně shrnout, že rozdíly mezi Němci a cizinci nebo obecně osobami s migračními kořeny jsou v některých aspektech výrazné. Jedním aspektem, proč jsou příjmy migrantů jinak rozdělené než příjmy Němců, tedy obecně nižší, je jistě odlišné rozdělení dosaženého vzdělání. Následující část se pokusí ověřit, zda dosažené vzdělání zajišťuje oběma skupinám rovné příjmy, nebo jsou příjmy migrantů podmíněny odlišnými charakteristikami než příjmy většinové populace.

### **3. Vztah vzdělání a příjmů migrantů v Německu: empirický model**

V praktické části bakalářské práce jsou zkoumány příjmy migrantů v kontextu s jejich vzděláním a zkušenostmi. Teorie popsané v první části se zabývají nejen příčinami migrace, ale i jejími důsledky. Úkolem této práce není zkoumání migrace jako faktoru diferencujícího společnost. Práce se snaží o zachycení nerovnoměrností, které vyvolává v příjmech v rámci jednoho státu. Na datech o obyvatelích Spolkové republiky Německo z roku 2009 ověřuje teorii lidského kapitálu blíže popsanou v kapitole 1.5. Tato teorie nevysvětluje migraci jako takovou, ale pohlíží na investice jednotlivců do lidského kapitálu. V kontextu migrace ji pak můžeme aplikovat, abychom porovnali návratnost kapitálu mezi různými etnickými či národnostními skupinami na území jednoho státního celku.

Tato kapitola nejprve rozšiřuje teorii lidského kapitálu výběrem empirických prací založených na této teorii. Jsou zde popsány práce zabývající se rozdíly v návratnosti vzdělání mezi migranty, ale i studie zkoumající příjmovou nerovnoměrnost mezi jinými skupinami osob. Následně je sestaven ekonometrický model, na kterém bude zjištěno, je-li výnosnost investic do lidského kapitálu mezi etnickými skupinami stejná. Dále bude ověřeno, které další charakteristiky významně ovlivňují výši příjmu jak mezi různými skupinami migrantů, tak mezi původní populací.

#### **3.1. Vztah vzdělání a příjmů: přehled literatury**

Existuje celá řada studií, které se zabývají návratností investic do lidského kapitálu s ohledem na migrační minulost osob. Nejprve shrnu studie, které se tímto zabývají bez ohledu na zkoumaný region, poté zmíním studie návratnosti lidského kapitálu, ale i příjmů na základě jiných teorií, které jsou zaměřeny na Spolkovou republiku Německo.

##### **3.1.1. Empirické práce návratnosti investic do lidského kapitálu**

Mincer (1974) kvantifikoval návratnost školního vzdělání v rovnici ( 3 ) . Protože příjmy nejsou závislé pouze na vzdělání, rozšířil ji dále o zkušenosti ( 7 ), kde index  $s$  reprezentuje roky vzdělání,  $Y_0$  počáteční příjem a  $t$  počet let strávených v zaměstnání:

$$\ln Y_s = \ln Y_0 + \beta_1 t + \beta_2 t^2 + rs$$

Na základě klasické Mincerovy rovnice (7) zkoumají návratnost investic do lidského kapitálu například Brunello, Comi a Lucifora (2000). Autoři regresní modely aplikují na panelová data z Itálie. Upozorňují, že roky vzdělávání nejsou náhodnou veličinou, ale podléhají rozhodnutí jedince a zároveň závisí na vzdělání a jiných charakteristikách jeho rodičů. Studie dokazuje, že školní vzdělání a akumulace lidského kapitálu na pracovním trhu se doplňují, tedy že jedinci, s vyšším dosaženým vzděláním více investují do vzdělání i po ukončení studií.

Zaměříme-li se na studie návratnosti vzdělání mezi migranty, nalezneme studie koncentrující se na region Severní Ameriky jako na region přitahující migraci. Ferrer a Riddell (2008) ukazují, že roky vzdělání a praxe v zemi původu mají v cílové zemi (v tomto případě v Kanadě) mnohem nižší hodnotu než stejná doba vzdělání osob v Kanadě. Kromě let vzdělání zahrnuje tato studie jako faktor investice do lidského kapitálu i úroveň dosaženého vzdělání, které má pro imigranty významnější vliv na výši příjmů než pro původní obyvatele. Autoři upozorňují, že mezi migranty je rozdíl podle země, odkud přichází. Osoby původem z Velké Británie nebo USA, tedy z jazykově a kulturně podobných lokalit, vykazují vyšší výnosnost vzdělání.

Vyšší návratnost vzdělání pro osoby migrující z rozvinutých zemí na pracovním trhu v cílové ekonomice, tentokrát v USA, potvrzují ve své studii i Bratsberg a Ragan (2002).

Chiswick a Miller (1994) se zajímají o další složku lidského kapitálu – jazykové znalosti. Znalost jazyka cílové destinace totiž může výrazně zvýšit uplatnění na trhu práce. Se zlepšením komunikace v novém jazyce by se měla zvyšovat produktivita ostatních složek lidského kapitálu jako vzdělání apod. Autoři se zabývají otázkou, zda jsou jazykové znalosti a zkušenosti nabyté po přesídlení substituty či komplementy. Na základě analýzy regresních modelů dochází k závěru, že se spíše doplňují (jsou komplementy). Studie byla provedena na *case study* přistěhovalců do Kanady z počátku devadesátých let a zjistila, že neznalost jazyka se významně negativně odrazila ve výši platu. Analýza potvrdila také nepřímý vliv jazyka na výši příjmů skrze návratnost vzdělání. Osoby, které běžně i v domácím prostředí používají jazyk cílové země, mají vyšší návratnost vzdělání



oproti osobám, které doma používají mateřský jazyk. Osoby, které nedokázaly hovořit jazykem nové destinace, neměly v podstatě žádnou návratnost k době strávené vzděláním.

Že jazyková úroveň má vliv na návratnost investic do vzdělávání ukazuje ve své studii na datech mužů, kteří imigrovali do Spojených států amerických, i Park (1999). Ukázal, že skupina sledovaných osob přicházejících do USA z anglicky mluvících zemí vykazovala nižší výnosnost investic do vzdělávání získaného po příchodu do nové země než skupina osob, jejichž mateřským jazykem angličtina nebyla. Naopak rodilí mluvčí měli lepší návratnost do vzdělání před příchodem do USA. Podobné výsledky ukázala i zkušenost s prací před příchodem do cílové země. Neznalost angličtiny minimalizovala benefit let odpracovaných před emigrací.

### 3.1.2. Empirické práce zaměřující se na Německo

V roce 2005 vyšla studie zjišťující návratnost vzdělání v příjmech napříč obyvateli Spolkové republiky Německo. Studie vychází z teorie lidského kapitálu a zjišťuje, že rozdíly v příjmech jsou dány převážně pohlavím a regionem. Mezi ženami se objevila vyšší návratnost investic do vzdělání (měřeno skrze dosažený titul) než mezi muži. Výnos akademického vzdělání byl napříč populací shledán vyšší než u ostatních stupňů. (Ammermüller & Weber, 2005)

Boockmann a Steiner (2006) zkoumají návratnost investice jako logaritmus hodinové mzdy na německých obyvatelích vyjma specifických skupin (studenti, vojáci, penzisté a úředníci). Tato studie se zabývá německou společností, aniž by zkoumala specifika imigrantů. Zaměřuje se na porovnání skupin podle roku narození. Mincerovu rovnici ( 7) rozšiřuje o další proměnné – charakteristiky osob ( $Z_{it}$ ) a kvalitativní proměnnou zastoupenou dummy proměnnou ( $D_{ik}$ ), je-li osoba členem  $k$ -té skupiny ( 8).

( 8)

$$\ln w_{it} = \beta_0 + \beta_1 X_{it} + \beta_2 X_{it}^2 + \sum_{k=2}^K \beta_k D_{ik} + \sum_{k=2}^K \gamma_k D_{ik} S_i + Z_{it} \zeta + u_{it}$$

Na rozdíl od výzkumů ve Spojených státech amerických tato studie ukazuje, že výnos vzdělávání má v Německu klesající charakter. Tento fakt je navíc umocněn mezi ženami.

Skupiny pracujících mužů zkoumá studie Christopa M. Schmidta (1997). Zaměřuje se na dvě specifické skupiny imigrantů – etnické Němce, vracející se na území Německ, a cizí pracovní sílu tzv. Gastarbeitery. Analýza se zaměřuje na obecné socio-ekonomické charakteristiky. U obou skupin se jako významné proměnné ovlivňující příjmy projevil věk a rodinný stav. Autor opět potvrzuje, že čím později osoby do cílové země přišly, tím nižší platy mají. Oproti imigrantům etnickým Němcům mají ostatní národnosti výrazně nižší příjmy. Velká část tohoto rozdílu je ale způsobena dosaženým vzděláním. (Schmidt, 1997)

Rozdíl v návratnosti vzdělání zkoumá také studie Amelie Constant a Douglase S. Masseyho (2005), která porovnává příjmy rodilých Němců a skupiny cizinců „Gastarbeiterů“ z oblasti Středozemního moře, kteří byli nabíráni na nižší pracovní pozice. Autoři zkoumají zlogaritmované týdenní mzdy v závislosti na lidském kapitálu (dosažené vzdělání), dalším vzdělávání (profesní vzdělávání), zkušenostech (věku, odpracovaných hodinách, posledním zaměstnání, doby od prvního zaměstnání a v případě migrantů počet let od příchodu do země, a jejich druhou mocninu), jazykové schopnosti v německém jazyce, demografické charakteristiky (pohlaví, rodinný stav, děti, vlastnění domu). U migrantů pak zkoumá jejich národnost, zda jsou jejich děti naturalizovány a jejich remitence. Autoři došli k závěru, že vysokoškolské vzdělání má ve srovnání s německou skupinou významně vyšší návratnost. Pouze velice malá skupina pozorovaných migrantů však akademického titulu dosáhala. Výrazně větší vliv na výdělky migrantů byl zaznamenán u počtu odpracovaných hodin a doby od prvního zaměstnání. Mezi oběma pozorovanými skupinami vydělávají více muži, než ženy. Autory překvapil výsledek, že imigranti, kteří získali německou státní příslušnost, vydělávají méně, než osoby s cizí státní příslušností, které mají vazby na zemi původu. (Constant & Massey, 2005)

### **3.2. Použitá data a volba proměnných**

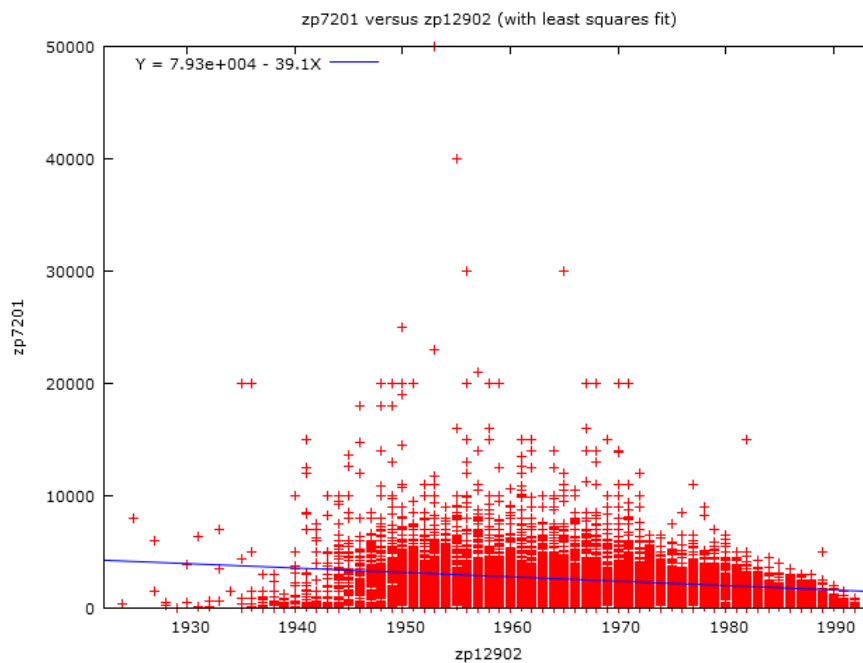
Ke zkoumání byla použita mikroekonomická data dlouhodobé studie vybraných německých domácností The German Socio-Economic Panel (SOEP),

která jsou sbírána od roku 1984. Od roku 1990 pak Panel zahrnuje data z celého sjednoceného Německa. Osoby jsou sledovány dlouhodobě pomocí dotazníků, které jedenkrát ročně vyplňují. Datové soubory o domácnostech i jedincích jsou v panelové podobě. Sledované proměnné jsou průběžně aktualizovány, takže se od počátku proměnily. Speciální sledovanou skupinou jsou migranti. (DIW Berlin, 2007)

V této práci jsou použita průřezová data o jednotlivcích z roku 2009. Jedná se o různé sociálně-ekonomické proměnné za celkem cca 8700 respondentů. Analyzovány jsou proměnné ze dvou datových souborů *zp* (soubor dat o osobách) a *zpgen* (další vygenerované informace na základě dalších informací).

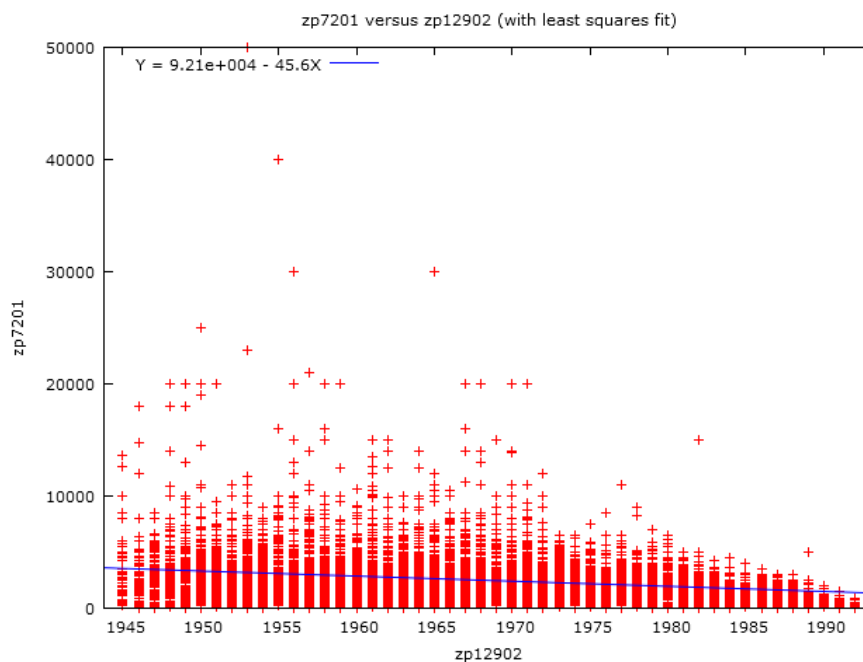
Proměnné v tomto modelu jsou vybírány na základě existujících studií. Postupně je zkoumán jejich vliv na zlogaritmované příjmy německé populace, který měří výnosnost vzdělání.

Výnos vzdělání se měří na logaritmu příjmu. V této práci byl zvolen logaritmus hrubého příjmu minulý měsíc (tedy měsíc před vyplněním dotazníku) ( $\text{Log}(zp7201)$ ). Aby měly výsledky dostatečnou vypovídací hodnotu, je nutné omezit pozorovanou populaci na osoby v produktivním věku. V Německu je umožněno pracovat mladým lidem od 15. roku života. (Bundestag & Bundesrat, 1976) Zkoumaná data jsou omezena na osoby starší patnácti. Dolní hranici věku tedy nebylo nutné omezovat. Německo má pro různé ročníky narození odlišnou hranici odchodu do důchodu. Lidé v důchodovém věku v pozorovaném vzorku populace mají nárok na odchod do penze v šedesáti pěti letech. (Bundesministerium für Arbeit und Soziales, 2011) Proto pozorovaný vzorek omezují na osoby mladší 65 let. Že je tento rok zlomový, je zřejmé z následujících grafů.



**Graf 17:** Závislost hrubých příjmů v minulém měsíci na roce narození

**Zdroj:** SOEP, výpočty vlastní



**Graf 18:** Závislost hrubých příjmů na roce narození u produktivní části populace

**Zdroj:** SOEP, výpočty vlastní

### Lidský kapitál

Některé studie používají jako proměnnou lidského kapitálu dobu vzdělání jiné dosažený titul. Obě proměnné do modelu zahrnout nelze, neboť vykazují

lineární závislost. Lze předpokládat, že čím déle osoba studuje, tím vyššího vzdělání dosáhne.

Constant a Massey (2005) používají jako vysvětlující proměnnou dosažené vzdělání. Kvalitativní proměnnou nahrazují dummy proměnnou zastupující tři skupiny (střední a nižší vzdělání, technické nebo jiné, maturita a vyšší). Autoři tak pomíjejí různé úrovně akademického vzdělání. Vzhledem ke specifičnosti německého vzdělávacího systému a hlavně jeho statistickému sledování, nemusí být tato proměnná relevantní. Ze studie vypadly i odborné školy (*Berufsabschluss*). Proto úroveň dosaženého vzdělání sleduji na počtu let strávených vzděláváním (*zbilzeit*), podobně jako Mincer (1974) v základech teorie lidského kapitálu. Tato proměnná je počítána standardním způsobem a zahrnuje i vzdělávání při zaměstnání. Goebel (2010) dále uvádí, že tato proměnná je nejpoužívanější proměnnou zastupující lidský kapitál.

Další složkou lidského kapitálu jsou zkušenosti získané na pracovním trhu. Standardně (např. Mincer (1974)) se nezávislá proměnná reprezentující zkušenosti tvoří tak, že se od věku odečte doba vzdělání a standardní doba začátku povinné školní docházky. Lineární regrese se snaží zjistit vliv této proměnné i její druhé mocniny. (Štefánik 2011) a Boockmann a Steiner (2006) mají k dispozici odpověď od respondentů na dobu strávenou v zaměstnání. Data SOEP poskytují separátně informace o letech strávených prací na plný (*expft09*) a poloviční úvazek (*exppt09*). Do modelu jsou zahrnuty i tyto dvě proměnné.

### **Zkušenosti**

Mezi proměnné reprezentující zkušenosti pozorovaných osob patří také věk, který byl z dat získán odečtením roku pozorování (2009) od roku narození. Brunello se spolulatory (2000) zahrnují také druhou mocninu věku. Ověřím i vliv této proměnné.

Předpokládám, že vliv na příjmy bude mít také čas, který pozorovaná osoba tráví prací. V regresním modelu budou ověřeny dvě proměnné. Nejprve zahrnu proměnnou (*zp0201*), která zastupuje dobu strávenou prací obecně (v hlavním zaměstnání, vedlejší výdělečnou činnost, odborným vzděláváním nebo školením). Poté ověřím proměnnou (*ztatzeit*), která reprezentuje průměrný počet hodin strávených prací v hlavním nebo vedlejším pracovním poměru včetně přesčasů.

Naopak proměnná (*zp62*) poskytuje informaci o počtu hodin aktuálně strávených prací.

Do modelu jsem zahrnula také zkušenost s nezaměstnaností (*expue09*), jako proměnnou, od které očekávám, že bude mít opačný vliv než investice do lidského kapitálu. Proměnná ukazuje počet let, po které byla pozorovaná osoba nezaměstnaná.

### **Kontrolní proměnné**

Jako kontrolní proměnnou jsem do modelu zařadila pohlaví (*zp19201*). Referenční skupinou jsou v tomto případě muži.

Další demografickou charakteristikou je rodinný stav (*zp130*). Do modelu je jako dummy proměnná zahrnut pouze stav, kdy je osoba seždaná a zároveň se svým partnerem žije.

Za poslední kontrolní proměnnou považuji dummy proměnnou chronické onemocnění (*zp103*). Proměnná nabývá hodnoty 1 má-li dotázaná osoba chronické zdravotní obtíže přetrvávající déle než jeden rok.

Ve studiích (například Štefánik (2011)) se jako významná proměnná projevuje region, kde osoby pracují. Proto tuto proměnnou také zahrnuji. Osoby jsem rozdělila do čtyř skupin dle regionů. Referenční skupinou byly zvoleny staré spolkové země. Další oblastí jsou nové spolkové země. Hlavní město Berlín jsem ponechala zvlášť jako další dummy proměnnou. Poslední skupinou, i když poměrně malou, jsou osoby pracující v zahraničí. Očekávám, že regiony do modelu zahrnuté budou oproti referenční skupině zaostávat jak mezi Němci tak mezi cizinci pracujícími v Německu.

V neposlední řadě model obsahuje informace o migrační situaci. Proměnná (*zp137*) odpovídá na otázku, má-li osoba německé státní občanství. Jako referenční skupina jsou zvoleni Němci.

### **Proměnné specifické pro cizince**

Následující proměnné nejsou zahrnuty v celkovém modelu, ale byly použity na omezený vzorek, který obsahuje pouze cizince.

Základní informací o cizinci je země původu. Proměnná (*nation09*) poskytuje informaci o státní příslušnosti. Zkoumané osoby jsem rozdělila podle

regionů původu. Zvláštní skupinu jsem utvořila z osob se státní příslušností ke státům, které měly s Německem uzavřeny smlouvy o vysílání pracovní síly. Dále je zde skupina zahrnující státy Evropské unie, ke které jsem díky geografické poloze a hospodářské vyspělosti zařadila i Švýcarsko. Evropské státy mimo EU tvoří zvláštní skupinu stejně jako Asie a Afrika. Ke skupině zemí z jižní Ameriky jsem přiřadila státy ze střední Ameriky a oblast Karibiku. Na základě sdílení stejného jazyka a podobné ekonomické úrovně jsem k severní Americe přiřadila Austrálii. Předpokládám, že v jednotlivých regionech nebude počet pozorování, který by měl dostatečnou vypovídací schopnost. S velkou pravděpodobností, ale model poskytne informaci o cizincích ze zemí Evropské Unie nebo Turecka. Proto jsou zkoumány i tyto dvě skupiny.

Důležitá je i otázka, zda cizinci mluví v domácím prostředí jazykem hostitelské země. (Chiswick & Miller, 2003) Použiji podobnou informaci. Respondenti odpovídali na dotaz, jakým jazykem obvykle mluví (*zp134*). Odpovědi jsou rozděleny na tři dummy proměnné. První z nich zastupuje osoby, které mluví výhradně německy, druhá osoby hovořící převážně jiným jazykem a poslední skupina je tvořena lidmi, kteří používají částečně jak němčinu, tak jiný jazyk. Předpokládám, že tato proměnná bude mít na příjem poměrně významný vliv. Ověřím ještě podobnou informaci, zda jsou rodiče Němci (*zp132*). Předpokládám, že tato proměnná bude mít než model nižší vliv odpověď na otázku, zda cizinec mluví německy.

Samozřejmě ověřím i schopnost vyjadřovat se v německém jazyce (*zp13301*). Cizince jsem podle této proměnné rozdělila na dvě skupiny. První tvoří osoby, které mluvenou němčinu ovládají dobře nebo dokonce velmi dobře. Druhou, referenční skupinu, tvoří zbytek cizinců, kteří mají s němčinou problémy, či ji vůbec neovládají.

Na model by mohla mít vliv i informace, zda se osoba narodila v Německu nebo ne (*zp141*).

### **3.3. Metodika**

Teorie lidského kapitálu byla ověřena regresní analýzou metodou nejmenších čtverců (OLS). Metodou OLS vykazovaly testované modely heteroskedasticitu, která obvykle ovlivňuje odhadnuté chyby odhadů interceptu a

regresorů. V případě regresorů bývají chyby podhodnoceny, u interceptu bývají nadhodnoceny. Proto jsem zvolila metodu OLS s robustním odhadem chyb, který heteroskedasticita neovlivňuje a jehož odhad zůstává konzistentní. (Cipra, 2008)

Na začátku byla zkoumaná standardní Mincerova rovnice ( 7) na celé pozorované populaci bez ohledu na věk či pohlaví. Postupně byl posouzen vliv dvou proměnných zastupujících zkušenosti. Mincer (1974) používá vlastní proměnnou získanou odečtením let vzdělání a rok nástupu do školy od věku tazatele. Kromě toho jsem používala i roky strávené prací na plný úvazek. Protože proměnné vyjadřují podobnou charakteristiku, ponechala jsem v modelu počet let práce na plný úvazek, ke kterému jsem přidala počet let práce v částečném úvazku. V teorii lidského kapitálu je zpravidla používána mocnina zkušeností. Pro obě proměnné jejich druhé mocniny byly s lineární variantou proměnné kolineární. Proto jsem vybrala vždy jen jednu z nich.

Nulová hypotéza, že proměnné nejsou kolineární, byla zamítnuta také mezi nadefinovanými zkušenostmi a věkem. Na model měla vyšší vliv proměnná zkušeností, proto byla proměnná věku vyřazena.

Do modelu byly postupně přidávány další proměnné popsané v předcházejícím oddílu. Snažila jsem se najít nejvhodnější model, který by naznačil vliv vzdělání a zkušeností na příjmy pozorovaných osob. Postup dodávání a odebírání proměnných je zřejmý z přílohy.

### **3.4. Výsledky regresní analýzy**

Regresní analýzu jsem aplikovala na celou populaci. Na závěr jsem jako dummy proměnnou přidala informaci, zda má osoba německou státní příslušnost či ne. Jako referenční skupina byla zvolena německá státní příslušnost, aby bylo možné sledovat, o kolik se liší příjmy cizinců. Populace byla následně rozdělena na dvě skupiny a analýza provedena zvlášť pro Němce a cizince.

Výsledky modelů popsaných výše jsou uvedeny v následujících tabulkách (Tabulka 1, Tabulka 2, Tabulka 3).



**Tabulka 1:** Odhad vlivu proměnných na hrubý měsíční příjem obyvatel SRN

hrubý příjem minulý měsíc (M-1)	Celý vzorek 1	Celý vzorek 2	Celý vzorek 3	Celý vzorek 4	Celý vzorek 5
intercept	5,347 ***	6,982 ***	5,875***	48,480***	4,848***
počet let vzdělání	0,113 ***		0,098***	0,091***	0,091***
počet let strávených prací na plný úvazek	0,078***	0,056 ***	0,053 ***	0,019***	0,019***
počet let strávených prací na plný úvazek^2	-0,001***				
zkušenosti (age-zbilzeit-6)^2		-0,001***	-0,001***		
střední vzdělání					
Technické nebo jiné vzdělání		0,171***			
Maturita		0,458***			
počet let práce na vedlejší úvazek				0,006***	0,006***
zkušenost s nezaměstnaností				-0,066***	-0,066***
aktuální počet odpracovaných hodin týdně				0,035***	0,035 ***
žena				-0,103***	-0,103***
sezdaný žijící pohromadě				0,115***	0,114***
chronické onemocnění				-0,048***	-0,047***
pracující v nových spolkových zemích				-0,338***	-0,338***
pracující v Berlíně				-0,153***	-0,153***
pracující v zahraničí				0,104	0,104
cizinec					-0,0002***
n	8708	8708	8708	8302	8302
R^2	0,355	0,336	0,379	0,611	0,606
<b>Testování předpokladů metody OLS</b>					
heteroskedasticita					
Whiteův test	5,11081E-009	7,39284E-043	7,90177E-037	2,20479E-66	5,9412E-092
Whiteův test (squares only)	8,93844E-009	5,46041E-036	2,51443E-027	1,50843E-68	3,59642E-082
Breuschův-Paganův test	7,82791E-032	6,91221E-113	5,05393E-095	5,20228E-65	1,17033E-062
Normalita	0	8,70612E-278	5,59682E-298	0	0
Kolinearita	Počet let strávených prací na plný úvazek, počet let strávených prací na plný úvazek^2	NE	NE	NE	NE
Chowův test				3,30741E-05	

**Poznámka:** \* Signifikantní na úrovni 10%; \*\* Signifikantní na úrovni 5%; \*\*\* Signifikantní na úrovni 1%.

**Zdroj:** SOEP, výpočty vlastní

V Tabulce 1 jsou představeny výsledky pěti modelů (občané Německa a cizinci dohromady). Modely byly testovány na heteroskedasticitu, normalitu a kolinearitu. V tabulce jsou uvedeny odhady koeficientů proměnných a p-hodnoty testových statistik. U některých modelů byla ověřena i stabilita na základě rozdělení vzorku na Němce a cizince. Předpoklady metody OLS byly testovány na

pětiprocentní hladině významnosti. Z p-hodnoty uvedené v tabulce je patrné, že všechny modely vykazují heteroskedasticitu. Jak již bylo zmíněno, abychom zabránili vlivu heteroskedasticity na chyby odhadnutých koeficientů, používáme metodu OLS s robustním odhadem chyb. Zamítáme také nulovou hypotézu, že by rezidua modelů byla rozdělena podle normálního rozdělení.

Druhý a třetí model ověřují, která proměnná vzdělání lépe vysvětluje příjmy. Model s lety strávenými vzděláním vykazuje vyšší koeficient determinace. Budeme tedy považovat počet let strávených vzděláním za proměnnou, která vzdělání zastupuje lépe.

Čtvrtý model je obohacen o další proměnné. V testu na stabilitu podle dummy proměnné vyjadřující, má-li pozorovaná osoba německé státní občanství, byla stabilita zamítnuta. Proto byla do dalšího modelu přidána proměnná státní příslušnosti. Referenční skupinou byli zvoleni Němci. Tato proměnná je však nesignifikantní a nelze tedy o jejím vlivu na model nic usuzovat. Naopak ostatní proměnné vysvětlují logaritmus měsíčního příjmu dobře.

V souladu s očekáváním mají na výši příjmů pozitivní vliv počet let strávených vzděláním, počet let strávených prací na plný i částečný úvazek. Každá hodina odpracovaná týdně navíc by příjmy zvýšila o 3,5 %. Zkušenost s nezaměstnaností (opět měřená v letech) má na výši příjmů vliv negativní. Ženy vydělávají méně než muži o 9,8%.<sup>10</sup> Výrazný pozitivní vliv na závislou proměnnou má také rodinný stav. Osoby žijící pohromadě se svým manželem/svou manželkou vydělávají více než ostatní. Vliv na výši příjmů má také region, kde osoba pracuje. Oproti referenční skupině, starým spolkovým zemím, mají lidé v nových spolkových zemích i v Berlíně nižší příjmy.

Přestože státní příslušnost není signifikantní proměnnou, Chowův test na základě této proměnné zamítá hypotézu o stabilitě modelu. Proto ji v následujících modelech zkoumám zvlášť.

---

<sup>10</sup> Rozdíl pozorované dummy proměnné oproti referenční skupině je počítán  $e^{\beta}-1$ . (Baltagi 2008)

**Tabulka 2 : Odhad koeficientů pro Němce a cizince včetně rozdělení podle pohlaví**

hrubý příjem minulý měsíc (M-1)	Němci	cizinci	Němci - muži	cizinci muži	Němci - ženy	Cizinci - ženy
intercept	4,842***	5,078***	5,279 ***	5,096***	4,523***	4,954***
počet let vzdělání	0,091***	0,083***	0,095***	0,104***	0,088***	0,067***
počet let strávených prací na plný úvazek	0,0186***	0,023***	0,016***	0,021***	0,019***	0,023***
počet let práce na vedlejší úvazek	0,007***	-0,0021	-0,021***	-0,007	0,014***	0,003
zkušenost s nezaměstnaností	-0,071***	-0,019	-0,066***	-0,008	-0,059***	-0,030
aktuální počet odpracovaných hodin týdně	0,035***	0,032***	0,025***	0,025***	0,041***	0,036***
žena	-0,097***	-0,196***				
sezdaný žijící pohromadě	0,119***	0,0064	0,200***	0,095	0,081***	-0,032
chronické onemocnění pracující v nových spolkových zemích	-0,05***	0,079	-0,066***	0,0805	-0,030	0,078
pracující v Berlíně	-0,338***	-0,473147	-0,389***	-0,079	-0,299***	-0,661
pracující v zahraničí	-0,147***	-0,283398	-0,230	-0,342	-0,084*	-0,204
cizinec	0,179**	-0,317004	0,237288	-0,536530	0,080	0,058
n	7859	443	4014	229	3845	214
R <sup>2</sup>	0,610	0,626	0,516	0,470	0,6175	0,610
<b>Testování předpokladů metody OLS</b>						
heteroskedasticita						
Whiteův test	2,02E-59	5,45708E-009	1,70002E-025	0,000386281	9,86877e-044	0,000185349
Whiteův test (squares only)	1,82E-63	5,69084E-008	4,93898E-032	5,99791E-006	1,3954e-042	2,48369E-006
Breuschův-Paganův test	8,63E-65	0,000725959	8,19604E-099	0,000122566	4,92102E-013	0,064258
Normalita (Doornikův-Hansenův test)	0	5,19E-07	0	0,0310049	2,96396E-112	4,91179E-005
Kolinearita			NE	NE	NE	NE

Poznámka: \* Signifikantní na úrovni 10%; \*\* Signifikantní na úrovni 5%; \*\*\* Signifikantní na úrovni 1%.

**Zdroj:** SOEP, vlastní výpočty

Z výsledků zaznamenaných v tabulce (Tabulka 2) je jasně vidět, že rozdíly mezi cizinci a Němci jsou výrazné. Na základě testu stability bylo zjištěno, že model zaměřený na Němce (model, ve kterém byla vynechána dummy proměnná žena) by bylo vhodné rozdělit na dva podle pohlaví. Na pěti procentní hladině významnosti zamítáme nulovou hypotézu o stabilitě také v pozorovaném vzorku cizinců.

Návratnost investic do vzdělání je vyšší mezi Němci. Zatímco Němcům zvýší rok vzdělání příjmy o 9 %, cizincům o 8,3 %. U obou pozorovaných skupin mají

vyšší výnos vzdělání muži, dokonce muži cizinci mají vyšší výnos vzdělání než ženy z domácí populace. Napříč pozorovanými skupinami má na příjmy vyšší vliv vzdělání než praxe. U výnosů z dodatečných let, kdy byla osoba zaměstnána na plný úvazek, je situace přesně obrácená. Nejvyšší výnosnost z roku praxe je u žen s cizí státní příslušností, následují muži cizinci, nižší výnosnost mají ženy s německou státní příslušností a nejméně se praxe odráží v platech německých mužů. Zajímavé je, že každý rok, kdy byla osoba nezaměstnaná má vyšší vliv na příjmy Němců.

Proměnná rodinného stavu je signifikantní pouze ve vzorku populace s německou státní příslušností. Rozdíl mezi muži a ženami je velmi výrazný. Ženatí muži s německou státní příslušností žijící s manželkou mají hrubý měsíční příjem o více než 20 %<sup>11</sup> vyšší než ostatní muži. Vdané ženy s německou státní příslušností vydělávají více než ostatní ale jen o 8,4 %. V modelu populace s cizí státní příslušností je výrazně méně pozorování a proto pravděpodobně mnoho proměnných vychází nesignifikantních. V další tabulce (Tabulka 3) je model přizpůsobený cizincům.

Model aplikovaný pouze na cizince jsem nejprve redukovala na signifikantní proměnné postupným přidáváním a ubíráním dříve sledovaných proměnných. V regresi zůstaly následující proměnné: počet let vzdělávání se, počet let práce na plný úvazek, počet hodin odpracovaných za jeden týden a pohlaví. Chiswick a Miller (2003) upozorňují na důležitost jazyka, kterým se mluví doma. Němčina jako mateřský jazyk rodičů dotázaného je nesignifikantní. Dále jsem do modelu zařadila proměnnou nejčastěji mluveného jazyka. Jako referenční skupinu jsem zvolila odpovědi, že migrant obvykle mluví jazykem země původu. Proti očekávání, ani tato proměnná není v modelu signifikantní. Naopak proměnná schopnosti mluvit německy se projevila.

---

<sup>11</sup> Rozdíl pozorované dummy proměnné oproti referenční skupině je počítán  $e^{\beta}-1$ . (Baltagi 2008)

**Tabulka 3: Výsledky modelů cizinců**

hrubý příjem minulý měsíc	cizinci	Turci	Občané EU
intercept	5,111***	4,788***	5,486***
počet let vzdělání	0,069***	0,111***	0,051***
počet let strávených prací na plný úvazek	0,025***	0,028***	0,023***
aktuální počet odpracovaných hodin týdně	0,030***	0,027***	0,026***
žena	-0,202***	-0,219	-0,268***
znalost Němčin - velmi dobrá, dobrá	0,173***	0,138	0,221 **
n	420	111	185
R <sup>2</sup>	0,594	0,593	0,591
<b>Testování předpokladů OLS</b>			
heteroskedasticita			
Whiteův test	5,85E-13	9,69E-05	0,00019
Whiteův test (squares only)	3,22E-08	0,060194	7,85E-06
Breuschův-Paganův test	0,002483	0,016407	0,00444
Normalita (Doornikův-Hansenův test)	3,43E-09	4,02E-05	0,00014
Kolinearita	NE	NE	NE

**Poznámka:** \* Signifikantní na úrovni 10%; \*\* Signifikantní na úrovni 5%; \*\*\* Signifikantní na úrovni 1%.

**Zdroj:** SOEP, vlastní výpočty

Do tabulky (Tabulka 3) jsem zanesla odhad regresních koeficientů pro cizince. Model, který nejlépe vystihuje reakci příjmů, odráží zejména proměnné lidského kapitálu – počet let vzdělání, počet let práce na plný úvazek a znalost němčiny. Další signifikantní proměnné jsou pohlaví a počet hodin odpracovaných týdně. Tabulka 3 dále zaznamenává vybrané skupiny cizinců.

Zkoumání jsem podrobila samostatně osoby s tureckým občanstvím, protože Turci jsou nejpočetnější skupinou cizinců, jak je popsáno v kapitole 2.4. V této menšině je velice výrazná výnosnost vzdělání oproti celé skupině cizinců. Dodatečný rok vzdělání přináší 11 % příjmů. Naopak nižší vliv mají odpracované roky. V Evropské unii je mnohem vyšší nevysvětlená složka příjmů (intercept), rok vzdělání zde má pětiprocentní vliv na výši příjmů. Je ale nutno upozornit, že oba sledované výběry cizinců mají poměrně málo pozorování a proto mohou být výsledky zkreslené. Předpokládám, že díky tomu model ukazuje o 0,25 %<sup>12</sup> nižší příjmy žen z Evropské unie než mají muži z EU.

<sup>12</sup> Rozdíl pozorované dummy proměnné oproti referenční skupině je počítán jako  $e^{\beta}-1$ . (Baltagi 2008)

Z modelu aplikovaného na všetky cizince je zřejmé, že znalost jazyka hraje v determinaci příjmů zásadní roli. Cizinci, kteří ovládají němčinu na dobré či velmi dobré úrovni si vydělávají o téměř 19 %<sup>13</sup> více.

Další skupiny cizinců nebylo možné objektivně sledovat kvůli nízké četnosti příslušností k jednotlivým státům. Tvorba dalších skupin byla neobjektivní díky geografickým a kulturním rozdílům.

Z regresní analýzy lze vyčíst, že cizinci mají zpravidla nižší příjmy než původní obyvatelstvo SRN. Také výnosnost vzdělání je pro cizince zpravidla nižší než pro domácí obyvatele. Oproti Němcům mají cizinci zpravidla vyšší výnos z odpracovaných let na plný úvazek. Přesto mají investice do vzdělání na příjmy cizinců pravděpodobně vyšší vliv než demografické proměnné.

Regresní analýza potvrzuje teorii lidského kapitálu, že vzdělání a zkušenosti získané prací mají pozitivní vliv na výši příjmů.

---

<sup>13</sup> Rozdíl pozorované dummy proměnné oproti referenční skupině je počítán jako  $e^{\beta}-1$ . (Baltagi 2008)

## 4. Závěr

Německo se v historii rádo nazývalo zemí bez migrace, přestože migraci v různých obdobích historie přitahovalo. V padesátých letech minulého století ji dokonce podněcovalo. Následky této politiky, jsou na struktuře populace viditelné dodnes. V roce 2010 registroval Statistický úřad Německa přes 7 milionů cizinců, z nichž 1,6 milionu mělo turecké státní občanství. Protože migrace neovlivňuje život pouze samotných migrantů, ale i jejich potomků, počítají sociální statistiky tzv. „osoby s migračními kořeny“, kterých bylo ke konci roku 2009 přes 16 milionů.

Analýza statistik vydávaných Německým statistickým úřadem poukázala na výraznou odlišnost ve struktuře populace osob s migračními kořeny. Podílí se na ní totiž mnohem více mladých lidí než na populaci bez migračních kořenů. Velké množství dosud studujících osob s migračními kořeny tak utváří hlavní význam mezi oběma skupinami.

Osoby s migračními kořeny mají odlišné rozdělení příjmů. Proto jsem v empirické části sledovala hrubý příjem a faktory jej odlišující. K dispozici jsem bohužel neměla data osob s migračními kořeny ale pouze o osobách s cizí státní příslušností. Proto nebylo možné výsledky poměřovat se statistikami.

Hlavní sledovanou proměnnou bylo vzdělání migrantů. Jako základ analýzy jsem použila teorii lidského kapitálu. Regresní analýzou metodou nejmenších čtverců jsem potvrdila domněnku autorů této teorie, že počet let vzdělání a množství let v zaměstnání mají pozitivní vliv na výši příjmů nehledě na zkoumanou skupinu. Mezi jednotlivými skupinami ale byly rozdíly i v dalších proměnných. Investice do vzdělání se například rychleji navrátí mužům než ženám. Mezi všemi sledovanými skupinami měl na výši příjmu větší vliv rok studia než rok práce. Cizinci měli vyšší výnos z dodatečného roku práce než Němci. Cizinci muži měli dokonce i vyšší výnosnost vzdělání.

Aplikace regresního modelu pouze na cizince ukázala, že příjmy cizinců nezávisí pouze na školním vzdělání a praxi, ale že významnou proměnnou je i znalost němčiny.

Protože nemáme dostatečný počet pozorování pro jednotlivé státní příslušnosti, mohli být zvláště zkoumáni pouze Turci a občané Evropské Unie.

Analýza potvrdila, že rozdíly mezi Němci a cizinci existují. Domnívám se, že z analýzy je zřejmé, že srovnání vzdělanosti cizinců a Němců by pomohlo ke sblížení rozdělení příjmů, přestože je návratnost příjmů mezi oběma skupinami rozdílná. Tento proces ale není možné vnést mezi všechny cizince. Osoby, které do cílové země dorazí v pozdějším věku, mají hendikep horší znalosti jazyka a rozdílného vzdělání. S tímto faktem nemůže nic učinit migrační politika.



## 5. Použitá literatura

- Ammermüller, A. & Weber, A.M., 2005. Educational attainment and returns to education in Germany: An Analysis by Subject of Degree, Gender and Region. *Discussion paper*, (05-17), s.21.
- Bacci, M.L., 2003. *Populace v evropské historii* Utváření Evropy., Praha: Nakladatelství Lidové noviny.
- Baldwin, R. & Wyplosz, C., 2008. *Ekonomie evropské integrace*, Grada Publishing a.s.
- Baltagi, B.H., 2008. *Econometrics*, New York: Springer.
- BAMF, 2011. Bundesamt für Migration und Flüchtlinge. *Wichtige Informationen*. Available at: <http://www.bamf.de/DE/Willkommen/Aufenthalt/WichtigeInformationen/wichtiginformationen-node.html> [cit. 14, 2011].
- Baršová, A. & Barša, P., 2005. *Přistěhovalectví a liberální stát: imigrační a integrační politiky v USA, západní Evropě a Česku*, Brno: Masaryková Univerzita v Brně, Mezinárodní Politologický Ústav.
- Bauer, T. & Zimmermann, K.F., 1997. Network migration of ethnic Germans. *International migration review*, 31(1), s.143-149.
- Becker, G.S., 1994. *Human Capital: A Theoretical and Empirical Analysis with Special Reference to Education (3rd Edition)*, Chicago: The University of Chicago Press. Available at: <http://www.nber.org/books/beck94-1> [Přístup červenec 8, 2011].
- Bodvarsson, Ö.B. & Berg, H.V. den, 2009. *The economics of immigration: theory and policy*, Berlin: Springer-Verlag.
- Boockmann, B. & Steiner, V., 2006. Cohort effects and the returns to education in West Germany. *Applied economics*, 38(10), s.1135.
- Borjas, G. J., 1985. Assimilation, changes in cohort quality, and the earnings of immigrants. *Journal of labor economics*, 3(4), s.463.
- Borjas, G. J., 1989. Economic theory and international migration. *International migration review*, 23(3), s.457.
- Borjas, G. J., 1991. Immigration and self-selection. In *Immigration, trade, and the labor market* (Abowd, J. M.; Freeman R.B.). University of Chicago Press.
- Borjas, G. J., 1987. Self-selection and the earnings of immigrants. *The American Economic Review*, 77(4), s.531-553.
- Boyd, M., 1989. Family and personal networks in international migration: recent developments and new agendas. *International migration review*, 23(3), s.638-

670.

- Bratsberg, B. & Ragan, J.F.J., 2002. The impact of host-country schooling on earnings: A study of male immigrants in the United States. *The Journal of human resources*, 37(1), s.63.
- Brunello, G., Comi, S. & Lucifora, C., 2000. The returns to education in Italy: A new look at the evidence. *IZA DP*, (130). Available at: [http://papers.ssrn.com/sol3/papers.cfm?abstract\\_id=224239](http://papers.ssrn.com/sol3/papers.cfm?abstract_id=224239) [Přístup červenec 24, 2011].
- Bundesministerium für Arbeit und Soziales, 2011. Anhebung der Altersgrenzen ab Jahrgang 1947. Available at: [http://www.bmas.de/SharedDocs/Downloads/DE/PDF-Gesetze/anhebungaltersgrenzen1947.pdf?\\_\\_blob=publicationFile](http://www.bmas.de/SharedDocs/Downloads/DE/PDF-Gesetze/anhebungaltersgrenzen1947.pdf?__blob=publicationFile) [Přístup červenec 25, 2011].
- Bundesministerium für Bildung und Forschung, 2011. Deutsche und ausländische Schüler/-innen an allgemeinbildenden Schulen nach ausgewählten Schularten und Geschlecht. Available at: <http://www.bmbf.de/daten-portal/bro28tab2.3.32.html> [Přístup červen 29, 2011].
- Bundesministerium für Bildung und Forschung, 2004. Die Fachhochschulen in Deutschland. Available at: [http://www.bmbf.de/pub/die\\_fachhochschulen\\_in\\_deutschland.pdf](http://www.bmbf.de/pub/die_fachhochschulen_in_deutschland.pdf).
- Bundesministerium für Innen, 2010. BMI - Staatsangehörigkeitsrecht -Das Gesetz zur Reform des Staatsangehörigkeitsrechts vom 15. Juli 1999. Available at: [http://www.bmi.bund.de/SharedDocs/Standardartikel/DE/Themen/MigrationIntegration/ohneMarginalspalte/Das\\_Gesetz\\_zur\\_Reform.html?nn=257720](http://www.bmi.bund.de/SharedDocs/Standardartikel/DE/Themen/MigrationIntegration/ohneMarginalspalte/Das_Gesetz_zur_Reform.html?nn=257720) [Přístup červen 4, 2011].
- Bundestag, 1913. *Staatsangehörigkeitsgesetz*, Available at: <http://bundesrecht.juris.de/bundesrecht/rustag/gesamt.pdf>.
- Bundestag & Bundesrat, 1976. *Gesetz zum Schutz der arbeiten Jugend*, Available at: <http://www.gesetze-im-internet.de/bundesrecht/jarbschg/gesamt.pdf>.
- Castles, S., 1986. The Gues-Worker in Western Europe - An Obituary. *International Migration Review*, 20(4), s.761-778.
- Castles, S. & Miller, M.J., 2009. *The age of migration*, New York: Palgrave Macmillan.
- Cipra, T., 2008. *Finanční ekonometrie*, Praha: Ekopress, s.r.o.
- Constant, A. & Massey, Douglas S., 2005. Labor market segmentation and the earnings of German guestworkers. *Population Research and Policy Review*, 24(5), s.489.

- DIW Berlin, 2007. DIW Berlin: SOEP-Overview. Available at: [http://www.diw.de/en/diw\\_02.c.222508.en/soep\\_overview.html#299734](http://www.diw.de/en/diw_02.c.222508.en/soep_overview.html#299734) [Přístup červenec 25, 2011].
- Eurostat, 2011a. Eurostat - Tables, Graphs and Maps Interface (TGM) table. *Eurostat - Total population*. Available at: <http://epp.eurostat.ec.europa.eu/tgm/table.do?tab=table&language=en&pcode=tps00001&tableSelection=1&footnotes=yes&labeling=labels&plugin=1> [Přístup červen 13, 2011].
- Eurostat, 2011b. Eurostat - Tables, Graphs and Maps Interface (TGM) table. *Eurostat - Non-nationals among residents*. Available at: <http://epp.eurostat.ec.europa.eu/tgm/table.do?tab=table&init=1&plugin=1&language=en&pcode=tgipe110> [Přístup červen 13, 2011].
- Ferrer, A. & Riddell, W.C., 2008. Education, credentials, and immigrant earnings. *Canadian journal of economics*, 41(1), s.186.
- Goebel, J., 2010. Codebook: Person Level Questionnaires. Available at: [http://panel.gsoep.de/~urahmann/codebook\\_p.pdf](http://panel.gsoep.de/~urahmann/codebook_p.pdf).
- Hintereder, P., 2011. Tatsachen über Deutschland: Schulausbildung. Available at: <http://www.tatsachen-ueber-deutschland.de/de/bildung-forschung/inhaltsseiten/hintergrund/schulausbildung.html?type=1> [Přístup červen 22, 2011].
- Chiswick, B. R., 1978. The effect of Americanization on the earnings of foreign-born men. *The journal of political economy*, 86(5), s.897.
- Chiswick, B. R. & Miller, P. W., 1994. The determinants of post-immigration investments in education. *Economics of education review*, 13(2), s.163.
- Chiswick, B. R. & Miller, P.W., 2003. The complementarity of language and other human capital: immigrant earnings in Canada. *Economics of education review*, 22(5), s.469.
- Jordan, B. & Düvell, F., 2003. *Migration: the boundaries of equality and justice*, Wiley-Blackwell.
- Katz, E. & Stark, O., 1986. Labor Migration and Risk in Less Developed Countries. *Journal of Labor Economics*, 4(1), s.134-149.
- Kostlán, A., Moravcová, D. & Vaníček, V., 2001. *Encyklopedie dějin Německa*, Praha: Ivo Železný, nakladatelství a vydavatelství, spol. s.r.o.
- Massey, D. S., 1993. Theories of international migration: a review and appraisal. *Population and development review*, 19(3), s.431.
- Mincer, J.A., 1974. *Schooling, Experience, and Earnings*, Columbia University Press. Available at: <http://www.nber.org/books/minc74-1> [Přístup červenec 24, 2011].

- Mitteldeutscher Rundfunk, 2010. Damals im Osten-Polytechnische Oberschule. *Polytechnische Oberschule*. Available at: <http://www.mdr.de/damals/lexikon/1681951.html> [Přístup červen 22, 2011].
- Oxford Dictionaries, 2010. definition of migration from Oxford Dictionaries Online. *migration*. Available at: [http://oxforddictionaries.com/view/entry/m\\_en\\_gb0985670#m\\_en\\_gb0985670](http://oxforddictionaries.com/view/entry/m_en_gb0985670#m_en_gb0985670) [Přístup květen 10, 2011].
- Park, J.H., 1999. The earnings of immigrants in the United States: The effect of English-speaking ability. *American Journal of Economics and Sociology*, 58(1), s.43-56.
- Shields, G.M., 1989. The emergence of migration theory and a suggested new direction. *Journal of economic surveys*, 3(4), s.277.
- Schlender, C., 2007. Fachhochschulreife oder Hochschulreife - Eine Gewissensfrage? *Fachabitur*. Available at: <http://www.fachabiturnachholen.de/fachabitur-oder-hochschulreife.html> [Přístup červen 24, 2011].
- Schmidt, C.M., 1997. Immigrant performance in Germany: labor earnings of ethnic German migrants and foreign guest-workers. *The Quarterly review of economics and finance*, 37, s.379.
- Sjaastad, L.A., 1962. The costs and returns of human migration. *Journal of political economy*, 70(S5), s.80.
- Smith, A., 1930. *An inquiry into the nature and causes of the wealth of nations*, Forgotten Books. Available at: <http://books.google.com/books?id=pTNO9fJOSOQC>.
- Stark, O. & Levhari, D., 1982. On migration and risk in LDCs. *Economic development and cultural change*, 31(1), s.191.
- Stark, O. & Taylor, J.E., 1989. Relative deprivation and international migration oded stark. *Demography*, 26(1), s.1.
- Stark, O., Taylor, J.E. & Yitzhaki, S., 1986. Remittances and inequality. *Economic journal*, 96(383), s.722-740.
- Statistical Department, 1998. *Recommendations on Statistics of International Migration*, New York: United Nations. Available at: [http://unstats.un.org/unsd/publication/SeriesM/SeriesM\\_58rev1E.pdf](http://unstats.un.org/unsd/publication/SeriesM/SeriesM_58rev1E.pdf) [Přístup březem 2, 2011].
- Statistisches Bundesamt - Wiesbaden, 2011. Statistisches Bundesamt Deutschland GENESIS-Online. *Einbürgerungen von Ausländern*. Available at: [https://www-genesis.destatis.de/genesis/online;jsessionid=5BA61C6973BE62C456C4DB002E898952.tomcat\\_GO\\_2\\_2?operation=abruftabelleBearbeiten&levelindex=2&levelid=1308131847334&auswahloperation=abruftabelleAuspraegungAuswaehlen](https://www-genesis.destatis.de/genesis/online;jsessionid=5BA61C6973BE62C456C4DB002E898952.tomcat_GO_2_2?operation=abruftabelleBearbeiten&levelindex=2&levelid=1308131847334&auswahloperation=abruftabelleAuspraegungAuswaehlen)

&auswahlverzeichnis=ordnungsstruktur&auswahlziel=werteabruf&selectionname=12511-0001&auswahltext=&werteabruf=Werteabruf [Přístup červen 15, 2011].

- Statistisches Bundesamt Deutschland, 2010. *Bevölkerung und Erwerbstätigkeit - Bevölkerung mit Migrationshintergrund - Ergebnisse des Mikrozensus 2009*, Available at: <http://www.destatis.de/jetspeed/portal/cms/Sites/destatis/Internet/DE/Content/Publikationen/Fachveroeffentlichungen/Bevoelkerung/MigrationIntegration/Migrationshintergrund,templateId=renderPrint.psml> [Přístup červen 15, 2011].
- Statistisches Bundesamt Deutschland, 2011a. *Bevölkerung und Erwerbstätigkeit - Ausländische Bevölkerung - Ergebnisse des Ausländerzentralregister - 2010*, Available at: <http://www.destatis.de/jetspeed/portal/cms/Sites/destatis/Internet/DE/Content/Publikationen/Fachveroeffentlichungen/Bevoelkerung/MigrationIntegration/AuslaendBevoelkerung,templateId=renderPrint.psml> [Přístup červen 14, 2011].
- Statistisches Bundesamt Deutschland, 2011b. *Migration und Integration*. Available at: <http://www.destatis.de/jetspeed/portal/cms/Sites/destatis/Internet/DE/Navigation/Statistiken/Bevoelkerung/MigrationIntegration/MigrationIntegration.psml> [Přístup červen 14, 2011].
- Statistisches Bundesamt, Wiesbaden, 2011. Statistisches Bundesamt Deutschland - GENESIS-Online. Available at: [https://www-genesis.destatis.de/genesis/online;jsessionid=0DD693E0010BC6A662B6CF8B03162FFD.tomcat\\_GO\\_1\\_1?operation=previous&levelindex=3&levelid=1307996653405&step=3](https://www-genesis.destatis.de/genesis/online;jsessionid=0DD693E0010BC6A662B6CF8B03162FFD.tomcat_GO_1_1?operation=previous&levelindex=3&levelid=1307996653405&step=3) [Přístup červen 13, 2011].
- Statistisches Landesamt Baden Württemberg, 2011. – Volkswirtschaftliche Gesamtrechnungen der Länder VGR dL. Available at: [http://www.vgrdl.de/Arbeitskreis\\_VGR/tbls/tab11.asp](http://www.vgrdl.de/Arbeitskreis_VGR/tbls/tab11.asp) [Přístup červenec 23, 2011].
- Süßmuth, R. et al., 2001. *Zuwanderung gestalten, Integration fördern*, Berlin: Kommission Zuwanderung. Available at: [http://www.bmi.bund.de/cae/servlet/contentblob/150408/publicationFile/9074/Zuwanderung\\_gestalten\\_-\\_Integration\\_Id\\_7670\\_de.pdf](http://www.bmi.bund.de/cae/servlet/contentblob/150408/publicationFile/9074/Zuwanderung_gestalten_-_Integration_Id_7670_de.pdf).
- Štefáňik, M., 2011. Looking at the Development of Returns to Education in Slovakia after 1989. V PIM 2011 Conference. Submitted to Economic Journal.
- Tiebout, C.M., 1956. A pure theory of local expenditures. *Journal of political economy*, 64(5), s.416.
- Weishaupt, H., Baethge, M. & Döbert, H., 2010. *Bildung in Deutschland 2010*, Bielefeld: W. Bertelsmann Verlag GmbH & Co. KG. Available at: [http://www.bildungsbericht.de/daten2010/bb\\_2010.pdf](http://www.bildungsbericht.de/daten2010/bb_2010.pdf) [Přístup červen 24, 2011].

Data použitá v empirické části této práce byla poskytnuta institucí German Socio Economic Panel Study na German Institut for Economic Research (DIW), Berlin.

# Přílohy

## Tabulky s odvozováním jednotlivých modelů.

hrubý příjem minulý měsíc	ln_zp7201	1	2	3	4	5	6
proměnná	zkratka	dohromady	dohromady	dohromady	dohromady	dohromady	dohromady
intercept		5.34746***	5.52061**	5.75148***	6.11875**	4.29193**	5.71749**
počet let vzdělání	zbilzeit	138.7 0.113122***	141.0 0.117674**	144.7 0.118835***	127.3 0.127041***	42.11 0.123525***	148.8 0.127507***
počet let strávených prací na plný úvazek	expft09	42.54	43.21	41.71	46.89	46.60	47.70
počet let strávených prací na plný úvazek^2	expftsq	0.0777171***	0.0330988***				0.0522012***
věk	age	35.30	50.14				52.37
věk^2	agesq	-		0.000725650***			
n		8708	8708	8708	8708	8708	8708
R^2		0.354608	0.320259	0.259499	0.356960	0.389348	0.371208
heteroskedasticita	Whitův test	5.11081e-009	2.38407e-010	3.51572e-016	2.18179e-039	1.8902e-040	2.92152e-038
	Whitův test (squares only)	8.93844e-009	1.78925e-010	1.37863e-015	4.48377e-027	6.2555e-029	2.47869e-028
	BP	7.82791e-032	8.57606e-031	6.82927e-030	1.12572e-053	5.12311e-106	5.51711e-080
Normalita (Doornikův-Hansenův test)		0	0	4.9545e-306	3.77771e-301	2.55259e-303	6.27961e-297
Kolinearita		zamítám	zamítám	zamítám	zamítám	zamítám	zamítám
stabilita	Chow test	zamítám	nezamítám	nezamítám	nezamítám	zamítám	nezamítám

**Poznámka:** \* Signifikantní na úrovni 10%; \*\* Signifikantní na úrovni 5%; \*\*\* Signifikantní na úrovni 1%. Předpoklady jsou testovány na hladině významnosti 5 %. Pod každým koeficientem je zapsán t-statistika.

hrubý příjem minulý měsíc	7	8	9	10	11	12	13
<b>proměnná</b>	dohromady	dohromady	dohromady	dohromady	dohromady	dohromady	dohromady
<b>intercept</b>	4.73730 ***	5.61697** *	5.98287 ***	5.87487** *	5.44378 ***	6.02644 ***	6.98178 ***
	63.19	120.4	134.8	148.9	93.41	6.02644	428.5
<b>počet let vzdělání</b>	0.197754 ***	0.0973767 ***	0.104394* **	0.0984381 ***	0.0685120 ***	0.0654818 ***	
	37.35	36.35	38.16	36.42	16.74	10.92	
<b>počet let strávených prací na plný úvazek</b>		0.0499402 ***	0.0494273 ***	0.0525565 ***	0.0499402 ***	0.0508952 ***	0.0560425 ***
		48.78	49.64	53.73	48.78	50.08	55.88
<b>věk</b>					0.0288647 ***		
					9.821		
<b>věk^2</b>	- 0.0011706 7***					0.0003794 29 ***	
	-20.02					6.162	
<b>zkušenosti (age-zbilzeit-6)</b>	0.0742286 ***	0.0288647 ***	0.0226468 ***				
	14.93	9.821	-20.32				
<b>zkušenosti (age-zbilzeit-6)^2</b>		- 0.0011169 1 ***		- 0.0005771 77***	- 0.0011169 1***	- 0.0012105 7***	- 0.0006417 53***
		-18.93		-25.75	-18.93	-11.53	-28.25
<b>střední vzdělání</b>							
<b>Technické nebo jiné vzdělání</b>							0.170581
<b>Maturita</b>							6.791
							0.457715
							25.09
<b>n</b>	8708	8708	8708	8708	8708	8708	8708
<b>R^2</b>	0.389348	0.387262	0.356960	0.379057	0.387262	0.382200	0.336263
<b>heteroskedasticita</b>	1.8902e-040	6.86729e-041	2.18179e-039	7.90177e-037	6.86729e-041	2.40609e-038	7.39284e-043
	zamítám	zamítám	zamítám	zamítám	zamítám	zamítám	zamítám
	2.75658e-028	4.12556e-027	8.92872e-025	2.51443e-027	1.43653e-027	1.68416e-028	5.46041e-036
	zamítám	zamítám	zamítám	zamítám	zamítám	zamítám	zamítám
	5.12311e-106	1.33933e-101	1.12572e-053	5.05393e-095	1.33933e-101	6.7994e-096	6.91221e-113
<b>Normalita (Doornikův-Hansenův test)</b>	zamítám	zamítám	zamítám	zamítám	zamítám	zamítám	zamítám
	2.55259e-303	2.55865e-303	3.77771e-301	5.59682e-298	2.55865e-303	1.82843e-300	8.70612e-278
	zamítám	zamítám	zamítám	zamítám	zamítám	zamítám	zamítám
<b>Kolinearita</b>	agesq, exprdef	exprdef, exprdesq			axprdef2, age	axprdef2, agesq	
	zamítám	zamítám	nezamítám	nezamítám	zamítám	zamítám	nezamítám
<b>stabilita</b>							

**Poznámka:** \* Signifikantní na úrovni 10%; \*\* Signifikantní na úrovni 5%; \*\*\* Signifikantní na úrovni 1%. Předpoklady jsou testovány na hladině významnosti 5 %. Pod každým koeficientem je zapsán t-statistika.



hrubý příjem minulý měsíc	ln_zp7201	14	15	16	17	18	19
proměnná	zkratka	dohromady	dohromady	dohromady	dohromady	dohromady	dohromady
intercept		4.79106***	4.76962**	4.89935**	4.94321***	4.90725**	5.00936***
		104.6	104.0	106.8	113.2	112.6	109.4
počet let vzdělání	zbilzeit	0.0949040***	0.0891412***	0.0859864***	0.0808956***	0.0800746***	0.0816351***
		39.18	36.28	35.39	33.95	33.67	34.48
počet let strávených prací na plný úvazek	expft09		0.0398301***	0.0343054***	0.0339175***	0.0332303***	0.0317836***
			26.86	23.05	24.70	24.36	23.23
zkušenosti (age-zbilzeit-6)^2	exprdef2	-	-	-	-	-	-
		0.000147793***	0.000372309***	0.000257967***	0.000307679***	0.000298617***	0.000284544***
počet hodin strávených denně prací (nejen v práci)	zp0201	-7.064	-11.92	-8.382	-11.01	-10.77	-10.25
		0.143699***	0.145958***	0.144117***			
počet let práce na vedlejší úvazek	exppt09		0.0208956***	0.0144340***	0.0205275***	0.0209316***	0.0238112***
			10.19	7.101	10.79	11.03	-13.12
zkušenost s nezaměstnaností	expue09			-	-	-	-
				0.0731239***	0.0708735***	0.0705860***	0.0705712***
				-12.82	-13.04	-13.05	-13.12
průměrný počet hodin odpracovaných za 1 týden	zp62				0.00322509		
					40.77		
aktuální počet odpracovaných hodin týdně	ztatzeit					0.0336326***	0.0323193***
						43.13	40.10
žena	Dzp19201_2						-
							0.138187**
							-9.355
n		8621	8621	8621	8494	8460	8460
R <sup>2</sup>		0.533095	0.539959	0.557134	0.577334	0.582708	0.587286
heteroskedasticita	Whitův test	5.21858e-072	3.21231e-076	5.90239e-078	2.70902e-083	3.83038e-071	2.7788e-072
		zamítám	zamítám	zamítám	zamítám	zamítám	zamítám
	Whitův test (squares only)	1.20867e-055	1.60891e-059	1.70033e-067	4.36061e-073	1.45208e-060	5.92608e-061
		zamítám	zamítám	zamítám	zamítám	zamítám	zamítám
	BP	5.30749e-090	6.52626e-121	6.95491e-136	3.79692e-060	1.19164e-061	1.076e-071
		zamítám	zamítám	zamítám	zamítám	zamítám	zamítám
Normalita (Doornikův-Hansenův test)		0	0	0	0	0	0
		zamítám	zamítám	zamítám	zamítám	zamítám	zamítám
Kolinearita							
		nezamítám	nezamítám	nezamítám	nezamítám	nezamítám	nezamítám
stabilita	Chow test						

**Poznámka:** \* Signifikantní na úrovni 10%; \*\* Signifikantní na úrovni 5%; \*\*\* Signifikantní na úrovni 1%. Předpoklady jsou testovány na hladině významnosti 5 %. Pod každým koeficientem je zapsán t-statistika.



hrubý příjem minulý měsíc	20	21	22	23	24	25	26
proměnná	dohromady	dohromady	dohromady	dohromady	Němci	cizinci	cizinci - muži
intercept	4.93913** *	4.69635** *	4.84800** *	4.84806** *	4,84206** *	5.07805** *	5.09550** *
	108.2	101.5	106.0	104.4	101.7	25.28	17.05
počet let vzdělání	0.0828843 ***	0.0960634 ***	0.0905113 ***	0.0905085 ***	0,0908779 ***	0.0833466 ***	0.103876* **
	35.97	41.54	39.78	39.27	38.57	7.575	7.055
počet let strávených prací na plný úvazek	0.0325309 ***	0.0192671 ***	0.0187761 ***	0.0187757 ***	0,0185798 ***	0.0230728 ***	0.0208924 ***
	24.24	29.31	28.76	28.77	27.57	9.090	6.408
zkušenosti (age-zbilzeit-6)^2	-						
	0.0003268 26***						
	-12.10						
počet let práce na vedlejší úvazek	0.0216533 ***	0.0069821 0***	0.0063266 1***	0.0063260 5***	0.0065288 0***	0.0023045 1	0.0069302 2
	11.38	5.046	4.596	4.587	4.590	-0.3775	-0.7058
zkušenost s nezaměstnaností	-						
	0.0555421 ***		0.0662609 ***	0.0662594 ***	0.0705078 ***	-	0.0078727 6
	-11.11		-13.66	-13.64	-13.90	-1.427	-0.4885
aktuální počet odpracovaných hodin týdně	0.0338659 ***	0.0360525 ***	0.0350541 ***	0.0350541 ***	0.0350654 ***	0.0317521 ***	0.0251374 ***
	41.53	43.05	43.10	43.10	41.78	9.830	5.508
žena	-						
	0.0971472 ***	0.101462* **	0.102803* **	0.102803* **	0.0969818 ***	0.195550* **	
	-6.751	-6.812	-7.022	-7.022	-6.453	-3.043	
sezdaný žijící pohromadě	0.115699* **	0.118670 ***	0.114557* **	0.114566* **	0.118627* **	0.0063955 6	0.0952276
	8.739	8.612	8.568	8.577	8.669	0.1055	1.084
chronické onemocnění	-						
		0.0592843 ***	0.0466940 ***	0.0466987 ***	0.0497677 ***	0.0789555 1.380	0.0797635 1.053
		-4.206	-3.401	-3.401	-3.535		
pracující v nových spolkových zemích	-						
	0.350664* **	-0.379632 ***	0.338054* **	0.338068* **	0.333808* **	-0.473147	-
	-23.17	-24.03	-22.07	-21.91	-21.66	-1.465	0.0794071
pracující v Berlíně	-						
	-0.157486 ***	-0.182947 ***	0.152696* **	0.152697* **	0.147381* **	-0.283398	-0.341803
	-4.609	-5.098	-4.382	-4.381	-4.180	-1.505	-1.279
pracující v zahraničí	0.0838047 1.114	0.0504255 0.6233	0.104442 1.363	0.104460 1.364	0.178792* * 2.303	-0.317004 -1.330	-0.536530 -1.608
cizinec		-		0.0002354 84***			
		0.0214085 -0.8199		-0.008900			
n	8360	8302	8302	8302	7859	443	229
R^2	0.616611	0.595624	0.610515	0.605871	0.610196	0.625682	0.470121
heteroskedasticita	3.995e-065	3.62486e-067	2.20479e-066	5.9412e-092	2.02158e-059	5.45708e-009	0.0003862 81
	1.24184e-066	2.19925e-068	1.50843e-068	3.59642e-082	1.82254e-063	5.69084e-008	5.99791e-006

	2.65717e-077	2.6459e-058	5.20228e-065	1.17033e-062	8.63266e-065	0.000725959	0.000122566
<b>Normalita (Doornikův-Hansenův test)</b>	0	0	0	0	0	5.19245e-007	0.0310049
<b>Kolinearita</b>	nezamítám	nezamítám	nezamítám	nezamítám	nezamítám	nezamítám	nezamítám
<b>stabilita</b>			3.30741e-005		8.70807e-031 (muži, ženy)		

**Poznámka:** \* Signifikantní na úrovni 10%; \*\* Signifikantní na úrovni 5%; \*\*\* Signifikantní na úrovni 1%. Předpoklady jsou testovány na hladině významnosti 5 %. Pod každým koeficientem je zapsán t-statistika.

hrubý příjem minulý měsíc	ln_zp7201	27	28	29	30	31	32
proměnná	zkratka	cizinci - ženy	Němci - muži	Němci - ženy	Cizinci	Cizinci	cizinci
intercept		4.95442** *	5.27912 ***	4.52250** *	5.08830** *	5.09678** *	5.09873** *
		21.58	75.56	72.66	30.69	30.52	28.37
počet let vzdělání	zbilzeit	0.0670965 ***	0.0951919 ***	0.0884540 ***	0.0793224 ***	0.0782309 ***	0.071534* **
		4.195	29.77	25.46	7.582	7.356	6.509
počet let strávených prací na plný úvazek	expft09	0.0229458 ***	0.0158990 ***	0.0191060 ***	0.0238933 ***		0.0245188 ***
		4.794	17.57	18.56	9.736		9.528
počet let práce na vedlejší úvazek	exppt09	0.0025411 0	0.0209735 ***	0.0135025 ***			
		0.3732	0.0064850 5	9.038 -			
zkušenost s nezaměstnaností	expue09	-	-	0.0593517 ***			
		-1.527	-10.43	-9.583			
aktuální počet odpracovaných hodin týdně	ztatzeit	0.0357069 ***	0.0249642 ***	0.0412715 ***			0.0302444
		6.870	18.79	37.73			9.614
žena	Dzp19201_2				0.191469* **		0.204235* **
					-3.191		-3.185
sezdaný žijící pohromadě	Dzp130_1	-	0.200300* **	0.0805052 ***			
		0.0320599	10.41	4.190			
chronické onemocnění	Dzp103_1		0.0657551 ***	-			
		0.0783806	-3.282	-1.591			
pracující v nových spolkových zemích	Dzp50D_2		0.388845* **	0.298753* **			
		-0.660711	-17.99	-13.61			
pracující v Berlíně	Dzp50_3			0.0837555 *			
		-0.204188	-0.229868	-1.856			
pracující v zahraničí	Dzp50_4						
		0.0584867	0.237288	0.0796030			
Nejčastěji mluví Německy	Dzp134_1		0.1723	0.4354			0.126961
							1.602
požívá u Němčinu i jiný jazyk	Dzp134_3						0.127560
							0.127560
n		214	4014	3845	451		418
R^2		0.610093	0.516385	0.616565	0.607424		0.589034
heteroskedasticita	Whitův test	0.0001853 49	1.70002e- 025	9.86877e- 044	4.49498e- 013		6.57776e- 011
	Whitův test (squares only)	2.48369e- 006	4.93898e- 032	1.3954e- 042	9.63546e- 010		1.13777e- 007

	BP	0.064258	8.19604e-099	4.92102e-013	0.00566032		0.0137882
<b>Normalita (Doornikův-Hansenův test)</b>		4.91179e-005	0	2.96396e-112	5.10308e-009		7.33633e-009
<b>Kolinearita</b>		NE	NE	NE	NE		NE
<b>stabilita</b>	Chow test						

**Poznámka:** \* Signifikantní na úrovni 10%; \*\* Signifikantní na úrovni 5%; \*\*\* Signifikantní na úrovni 1%. Předpoklady jsou testovány na hladině významnosti 5 %. Pod každým koeficientem je zapsán t-statistika.

hrubý příjem minulý měsíc		33	34	35	36	37	38
<b>proměnná</b>	zkratka	cizinci	cizinci	cizinci	Turci	Evropa + Gastarbeit eři	EU
<b>intercept</b>		5.06926** *	5.11142** *	5.08215** *	4.78758** *	5.14842 ***	5.48630** *
		30.65	29.71	29.24	13.88	26.85	20.41
<b>počet let vzdělání</b>	zbilzeit	0.0758077 ***	0.0690411 ***	0.0700897 ***	0.110533* **	0.0743211 ***	0.0505019 ***
		7.182	6.323	6.343	6.246	6.284	2.861
<b>počet let strávených prací na plný úvazek</b>	expft09	0.0249225 ***	0.0247132 ***	0.0248314 ***	0.0283530 ***	0.0250604 ***	0.0225233 ***
		10.31	9.714	9.561	5.487	9.629	5.302
<b>aktuální počet odpracovaných hodin týdně</b>	ztatzeit	0.0318880 ***	0.0298738 ***	0.0299227 ***	0.0269849 ***	0.0278202 ***	0.0262387 ***
		10.31	-3.211	9.427	4.561	8.119	5.404
		-	-	-	-	-	-
<b>žena</b>	Dzp19201_2	0.176987* **	0.201849* **	0.204596* **	-0.218533	0.186629* **	0.268175* **
		-2.904	-3.211	-3.165	-1.510	-2.791	-3.075
<b>narozen v Německu</b>	zp141_1	0.106591					
		1.626					
<b>znalost Němčin - velmi dobrá, dobrá</b>	D_lang_1		0.172813* **	0.172207* **	0.137902		
			2.760	2.762	0.2329		
<b>Chce zůstat v Německu napořád</b>	Dzp134_1			0.0237603 0.4626		0.136728* **	0.221276 **
						2.042	2.380
<b>n</b>		443	420	411	111	376	185
<b>R<sup>2</sup></b>		0.615285	0.593789	0.591987	0.593389	0.564845	0.591147
<b>heteroskedasticita</b>	Whitův test	1.21628e-011	5.84905e-013	1.26599e-011	9.69459e-005	7.84266e-012	0.000190385
	Whitův test (squares only)	3.78122e-008	3.22118e-008	6.91162e-008	0.0601942 nezamítám	1.22932e-008	7.85398e-006
	BP	0.015259	0.00248305	0.00346214	0.0164069	0.000354786	0.00444004
<b>Normalita (Doornikův-</b>		6.95235e-	3.42625e-	4.1341e-	4.01957e-	1.53747e-	0.0001398

Hansenův test)		009	009	009	005	009	21
Kolinearita		NE	ne	NE	NE	NE	NE
stabilita	Chow test						

**Poznámka:** \* Signifikantní na úrovni 10%; \*\* Signifikantní na úrovni 5%; \*\*\* Signifikantní na úrovni 1%. Předpoklady jsou testovány na hladině významnosti 5 %. Pod každým koeficientem je zapsán t-statistika.