

Univerzita Karlova v Praze

Filozofická fakulta

Ústav pro dějiny umění

Bakalářská práce

Karolína Stuchlíková

Blücherův palác a barokní tvorba v Opavě

Blücher's palace and the Baroque production in Opava

Praha 2011

Ing. Petr Macek, Ph.D.

Ráda bych poděkovala vedoucímu mé práce Ing. Petru Mackovi, Ph.D. za podnětné připomínky. Poděkování patří také Mgr. Lence Jarošové, Ph.D., vedoucí oddělení přírodních věd Slezského muzea v Opavě, která mi umožnila prohlídku paláce a rovněž děkuji projekční kanceláři Kubínová + partneři, s.r.o. za poskytnutí cenných materiálů.

Prohlašuji, že jsem bakalářskou práci vypracovala samostatně, že jsem řádně citovala všechny použité prameny a literaturu a že práce nebyla využita v rámci jiného vysokoškolského studia či k získání jiného nebo stejného titulu.

V Opavě, dne 17. 7. 2011

Anotace

Hlavním cílem bakalářské práce bylo představení barokního paláce s názvem Blücherův, který je situovaný v centru města Opava, seznámení se s jeho komplikovaným historickým a stavebním vývojem, průzkum fasád, interiérů, dokumentace paláce, ale také nastínění politické a kulturní situace, za které vzniklo toto barokní dílo.

Klíčová slova

Opava, baroko, Blücher, palác, Slezsko, Morava, architektura, Vídeň

Summary

The main objective of the Bachelor thesis was the performance of the baroque palace with the name Blücher, which is located in the centre of Opava, familiarity with its complicated historical and building developments, survey of facades, interiors, documentation of the palace, but also describe political and cultural circumstances in which this Baroque work was created.

Keywords

Opava, Baroque, Blücher, palace, Silesia, Moravia, architecture, Vienna

Obsah

1	Úvod	7
2	Společnost a kultura	8
3	Vývoj architektury	11
4	Historie Opavy	15
5	Urbanistický a kulturní vývoj Opavy	18
6	Historie Blücherova paláce	24
7	Popis paláce	31
7.1	Hlavní a nádvorní průčelí paláce	32
7.2	Interiéry	42
8	Závěr	44
	Seznam literatury a odborných pramenů	45
	Seznam příloh	49
	Obrazová příloha	52

1 Úvod

Tato práce s názvem Blücherův palác a barokní tvorba v Opavě se zabývá opavskou barokní tvorbou se zaměřením na Blücherův palác a jeho spojitosti s produkcí hlavních center barokní kultury. Cílem je detailní průzkum paláce, popis nejen jeho průčelních fasád, ale také celkové hmoty. S průzkumem souvisí také dokumentace paláce a následné zasazení do architektonického kontextu moravské a slezské architektury.

Práce je rozdělena do několika částí. V úvodních kapitolách jsou nastíněny obecné charakteristiky barokního období a její společnosti, jenž vystihuje moc církve a osob v nejvyšších správních funkcích, kterou vyjadřovali honosnými stavbami. Také je zde zmínka o historické a politické situaci, která probíhala v 17. a 18. století na území Moravy a Slezska. V dalších částech práce je nastíněna spletitá historie a urbanistický vývoj města Opavy, který je převážně zaměřen na období baroka. Následuje historie Blücherova paláce a samotný podrobný popis stavby s možnými vztahy k místní tvorbě, ale také k architektuře, která vznikla mimo tuto periferii.

2 Společnost a kultura

Slezsko bylo v 17. a v první polovině 18. století součástí zemí Koruny české a na rozdíl od ostatních zemí Koruny české více protestantsky založené, což zapříčinilo, že se zde přistěhovalo mnoho nekatolíků. Od 2. poloviny 17. století se ale i Slezsko stává součástí rekatolizačního procesu. Města jsou téměř liduprázdná, jelikož šlechta a mnozí měšťané, kteří přišli o svůj majetek, volí raději odchod do exilu, než aby přestoupili na katolickou víru.¹

Hlavní centra stavební a umělecké činnosti bychom mohli rozdělit do tří základních okruhů.² Prvními z nich byly aristokratická sídla, která patřila osobám v nejvyšších správních funkcích. Se zvyšující se potřebou pohodlí a snahou o sebeprezentaci vznikají nové zámky a městské paláce s rodovými znaky nad portály, které na rozdíl od zámků sloužily majitelům ke krátkodobým pobytům, jenž byly spojené převážně s pracovní činností. Zprvu se však spíše představovaly starší objekty, které byly poškozené válkou. V mnohých případech stačily pouze malé úpravy a renesanční sídla vyhovovala novým nárokům na bydlení.³ Často dostanou starší jádra paláců pouze nové hlavní průčelí nebo se fasádou spojí několik úzkých sousedních domů v jeden celek. Monumentální sídla vznikla díky bohatým jednotlivcům, kteří upřednostňovali reprezentativní stránku nad stránkou finanční.

Dalšími velice důležitými centry barokního umění byly klášterní areály. Starší řády nejčastěji využívaly barokní architektury formou přestavby svých církevních budov, které byly poškozeny válkou a požáry. Velkou zásluhu na rozšíření architektury raného baroka druhé poloviny 17. století měl jezuitský řád, který se zde vrátil po bitvě na Bílé hoře za účelem rekatolizace. Rozšířil typ jednolodního kostela s bočními kaplemi a krátkým transeptem, který vycházel z římského kostela Il Gesu. Na počátku 18. století slezské a moravské kláštery začaly více stavět nové rozsáhlé klášterní a kostelní objekty, koleje a honosné rezidence církevních představitelů, kteří bojovali se šlechtou, ale také zároveň mezi sebou o vyjádření svého postavení. Vznikaly také poutní okrsky na posvátných místech, často umístěné na kopcích a vždy spojené s jistou legendou.⁴ Jejich navštěvování bylo součástí lidových tradic.⁵ V této době již baroko proniká také na venkov a do menších měst, tím

¹PLESKOT, J. (1998). *Slezská barokní kultura*, Ostrava, 5-6

²KRSEK I., KUDĚLKA Z., STEHLÍK M., VÁLKA J. (1996). *Umění baroka na Moravě a ve Slezsku*, Academia. Praha, 24

³Například zámek v Moravské Třebové, Telči nebo ve Velkých Losinách.

⁴KROUPA, J. (2003). *V zrcadle stínů. Morava v době barokní 1670- 1790*. Brno, 60

⁵ Například poutní kostel sv. Kříže a Panny Marie Sedmibolestné na Cvilíně u Krnova.

barokní kultura zasáhne i nejširší vrstvu obyvatel. Nejvíce se uplatnily na nových řádoých stavbách, kostelích a kaplích, které doplňují sochy svatých a boží muka, jež jsou zasazena do malebné krajiny.

V neposlední řadě také města dávají své bohatství na odiv, vznikají krásné barokní kašny a morové sloupy. Hlavními centry barokního umění na Moravě se stala města Brno a Olomouc, kde převládal umělecký vliv blízké Vídně, která byla hlavním sídlem centrální správní moci a také společenského života, což zapříčinilo příchod umělců různých národností, především se jednalo o umělce z prostředí italského baroka. Brno se pomalu přeměňuje na město s mnoha aristokratickými paláci a církevními stavbami, které byly často projektovány významnými vídeňskými architekty. Také měšťanské domy nezůstávají pozadu a dostávají nové barokní fasády.⁶ Vedle předních architektů vzniká mnoho staveb pod vedením místních zednických mistrů, kteří byli ovlivněni podunajským prostředím. Často se soustředili především na štukovou výzdobu fasád a interiérů. K takovým patří také palác Sobkův a Blücherův v Opavě.⁷

S nárůstem stavební produkce a také potřebě po sochařské a malířské výzdobě interiérů souvisí příliv nových architektů a řady dalších umělců. Ale také se rozvíjelo umělecké řemeslo, které se velkou mírou podílelo na dokreslení atmosféry katolických kostelů. Součástí barokní kultury je také hudba, která byla povinnou součástí vzdělání, ale také náboženských bohoslužeb a procesí a často doprovázela městské společenské slavnosti. Konaly se slavnosti na dvorech šlechty, vznikaly zámecké kapely a velkolepá divadla s vizuálními a zvukovými efekty.

Umělecko-řemeslná tvorba, která zahrnovala také malířství, sochařství a stavitelství, byla stále sdružená do cechů. Členové platili do společné pokladny poplatky. Cech se snažil udržet kvalitu práce svých řemeslníků, kvůli zvětšující se konkurenci pozvaných umělců ze zahraničí, kteří působili pro nejvyšší aristokraty či církevní hodnostáře.⁸ Změny v cechách zedníků v Brně nastaly na začátku 18. století, kdy se hlavními mistry stali Mořic Grimm a František Benedikt Klíčník, jejichž styl byl ovlivněn podunajským stavitelstvím.⁹ Architekti nikdy nemohli být zcela svobodní ve svém projevu, protože je vždy svazovali určité

⁶ KRSEK I., KUDĚLKA Z., STEHLÍK M., VÁLKA J. (1996). *Umění baroka na Moravě a ve Slezsku, Academia*. Praha, 29

⁷ KROUPA, J. (2003). *V zrcadle stínů. Morava v době barokní 1670- 1790*. Brno, 59

⁸ VÁLKA, J. (1996). *Morava reformace, renesance a baroka*. Brno, 217

⁹ V malířských cechách přinesly změny založení malířské akademie ve Vídni v roce 1692 a Bratrstvo sv. Lukáše založené v roce 1700 v Brně, jehož součástí byl také malíř freskař František Řehoř Eckstein.

okolnosti.¹⁰ Většinou museli vyřešit návaznost projektu na okolní stavby, ale také byli omezeni požadavky objednavatelů. Často se také stávalo, že budova nebyla stavitelem přesně vytvořena podle projektu, jenž byl vypracován architektem.

¹⁰ KROUPA, J. (2003). *V zrcadle stínů. Morava v době barokní 1670- 1790*. Brno, 56-57

3 Vývoj architektury

První známky baroka na našem území spadají do období před začátkem třicetileté války, prosazovat se ale začne až od druhé poloviny 17. století. Od této doby až do konce 17. století je toto období označováno jako raný barok.

Nové slohové formy k nám pronikají z jihu, především zásluhou italských umělců, působících v Zaalpi. Období vrcholného baroka nastalo v osmdesátých letech 17. století a trvalo do čtyřicátých let 18. století, kdy bylo vystřídáno pozdním barokem. Na území Moravy a Slezska má velkou zásluhu na seznámení s italskou architekturou a jejím postupným zdomácnění na konci 17. století architekt Giovanni Pietro Tencalla, který do roku 1692 pracoval jako císařský stavitel ve Vídni.¹¹ Giovanni Pietro Tencalla působil nejvíce, díky tamnímu biskupovi, který znal italské, především římské umění, v Kroměříži a Olomouci, kde se podílel na přestavbě biskupské residence a kláštera Hradisko. Jeho styl se vyznačuje jednoduchým rozvržením fasád, kde převažuje vertikální členění, jenž je tvořeno pilastry velkého řádu s vpadlými poli a okny, které jsou propojeny do vertikálních polí.¹² Tencallovský vliv v moravském prostředí měl vedoucí postavení téměř až do konce 17. století, kdy se stále zřetelněji projevoval nedostatek dalších jinak orientovaných tvůrčích sil.

Další významnou osobností, působící nejen v naší zemi, je Domenico Martinelli. Rodák z italského města Lucca, vystudovaný v Římě, byl pozván na Moravu roku 1690 Dominikem Ondřejem z Kounic, aby přestavěl zámek ve Slavkově u Brna. Od uzavřeného čtyřkřídleho objektu s nárožními rizality, jak jej plánoval Martinelli, se nakonec dispozice, ovlivněná francouzskou architekturou, změnila na tříkřídlý zámek s hlubokým čestným dvorem a dvěma pavilony na koncích bočních křídel.¹³ Mezi jeho nejvýznamnější projekty můžeme zařadit zámek v Buchlovicích z let 1707-1738, který byl postaven staviteltem Mořicem Grimmem, je typem italských vil zasazených do krajiny.¹⁴ Mnohé z jeho staveb provázelo zdoluhavý proces výstavby a časté měnění návrhů jím samotným nebo jiným pověřeným architektem.¹⁵ To komplikuje poznání zdrojů architektonické tvorby. Architekt navrhuje také mnoho malých venkovských kostelů, ale jeho největší přínos shledáváme v jeho

¹¹ Giovanni Pietro Tencalla (1629- 1702) pocházel z italské rodiny malířů a stavitelů

¹² KRSEK I., KUDĚLKA Z., STEHLÍK M., VÁLKA J. (1996) *Umění baroka na Moravě a ve Slezsku, Academia*. Praha, 49-53

¹³ KROUPA, J. (2003). *V zrcadle stínů. Morava v době barokní 1670- 1790*. Brno, 63

¹⁴ SAMEK, B. (1994). *Umělecké památky Moravy a Slezska, 1. svazek, A/I*, Praha, 311

¹⁵ Například nová prelatura kláštera Hradisko u Olomouce nebo zámek v Miloticích postavený Františkem Benediktem Klíčníkem.

profánní architektuře na Moravě kolem roku 1700.¹⁶ Přestože roku 1705 Domenico Martinelli odchází zpět do Itálie, jeho vliv na Moravskou architekturu ještě stále doznívá kvůli opožděným realizacím. V této době, kdy již vznikají v Čechách stavby především sakrální, které se zabývají dynamičností prostoru a hmoty, se zdá být barokní architektura na Moravě opožděná.

Dalším faktorem opoždění moravské architektury na začátku 18. století od sousedních zemí bylo upnutí se k jednomu architektovi a jistá absence dalších tvůrčích sil, které by mohly nastínit jiný vývoj, což bylo typické i pro dobu Giovanniho Pietra Tencallu. Byli zde i jiní významní umělci, kteří ale působili na Moravě a ve Slezsku pouze příležitostně.¹⁷

Jedním z nich je Johann Bernhard Fischer von Erlach, který studoval architekturu v Římě a v Neapoli.¹⁸ Z Rakouska na Moravu přichází roku 1688 za účelem vyprojektování návrhu panských stájí v Lednici.¹⁹ Ve stejném roce byl podle jeho návrhu přestavěn zámek ve Vranově, kterému vévodí Sál předků eliptického půdorysu s příčně oválným předsálím. Později byl do komplexu staveb zasazen kostel sv. Trojice, který je taktéž navržený Johannem Bernhardem Fischerem von Erlach, kde architekt opět použil tvar oválu na půdorysu šesti kaplí obíhajících kolem centrální lodi.²⁰

Velmi početné dílo, na rozdíl od ostatních rakouských umělců, zanechal na Moravě císařský dvorní zednický mistr a projektant původem z Tyrolska, Christian Alexander Oedtl. Jeho nejhodnotnější tvorba obsahuje především městské domy a paláce v Brně. První zmínky o jeho pobytu na Moravě jsou z roku 1694, kdy pracoval na Hradisku a v Kroměříži.

Dalším rakouským architektem, pozvaným na Moravu, je Jacob Prandtauer, který byl pravděpodobně pouze pověřen rodem Questenberků na vyprojektování přestaveb jejich sídel. Nejpozoruhodnější z nich je zámek v Jaroměřicích nad Rokytnou.²¹ Na přestavbě tohoto zámku se podílelo mnoho umělců, jedním z nejvýznamnějších byl i vídeňský architekt Johann Lucas von Hildebrandt, který pravděpodobně pouze konzultoval celkový rozvrh a napojení

¹⁶ KRSEK I., KUDĚLKA Z., STEHLÍK M., VÁLKA J. (1996). *Umění baroka na Moravě a ve Slezsku, Academia*. Praha, 58

¹⁷ KUDĚLKA, Z. (1989). *Architektura od 90. let 17. století do 30. let 18. století na Moravě, Dějiny českého výtvarného umění II. Od počátku renesance do závěru baroka*. Praha, 462- 464

¹⁸ V Římě, kde se stýkal s předními umělci, jako byl Bernini, se chtěl zprvu věnovat stejně jako jeho otec sochařině, ale brzy se přeorientoval na architekturu.

¹⁹ Fischerův klasicizující rukopis lze vidět na přízemí jižního křídla zámku ve Valticích, které je pročleněné pilastry a okna jsou lemovaná šambránou s frontonem.

²⁰ Oválný půdorys použil také na kostele Karla Boromejského ve Vídni.

²¹ Přestavba, do které byl začleněn půdorys původního renesančního zámku, začala v roce 1700 a skončila v roce 1737.

přilehlého centrálního oválného chrámu s dvěma většími kaplemi v příčné ose, dvěma dvojicemi kaplí po stranách a s dvěma na koso postavenými věžemi.²²

Johann Lucas von Hildebrandt byl rakouský architekt, žák římského architekta Carla Fontany. Kolem roku 1712 navrhl plán nerealizované lichtenštejnské letní rezidence s čestným dvorem v Opavě. Jednalo se o náročné rozvržení, které můžeme pokládat jako předstupeň jeho Dolního Belvederu ve Vídni. Mezi jeho další moravské práce patří fara v Suchdole nad Odrou z let 1730-1732 a zámek v Kuníně postavený na přání hrabat z Harrachu v letech 1726-34. Jednalo se o přestavbu starší budovy. Bloková budova vyniká svým zahradním průčelím s dominující střední částí, která je dvakrát odstupňovaná a pročleněná pilastry, které nesou atiku ve středu nahrazenou zvlněným štítem.²³ Bohužel žádná z jeho moravských realizací, kterých navíc nebylo mnoho, nebyla natolik progresivní a osobitá, aby mohla nějak významně ovlivnit vývoj architektury na Moravě.²⁴

V roce 1705 se však objevil na Moravě velmi osobitý umělec, který pojal svoje dílo zcela jinak, než co bylo do té doby zvykem na Moravě od rakouských architektů. Jmenoval se Jan Blažej Santini- Aichl. První Santiniho projekt byla obnova cisterciáckého klášterního kostela v Žďáru nad Sázavou. Jelikož klenby v kostele byly zachovány, Santini se zaměřil na drobnější úpravy. Největším zásahem, který pozměnil charakter středověké stavby, bylo vybudování oblouků varhanních krucht na místě křížení hlavní lodi s transeptem. V této době byl zde opatem Václav Vejmluva, největší církevní stavebník na Moravě v 18. století. Díky němu se stal klášter centrem architektonické tvorby na Moravě.²⁵

Po první žďárské periodě vznikají stavby se symbolizující myšlenkou. Mezi ně řadíme také monumentální poutní kostel ve Křtinách postavený po roce 1728-50. Ze zamyšlené původní podoby poutního areálu byl postaven pouze chrám a kaple sv. Anny. Poté odjíždí zpět na Žďársko a navrhuje nové objekty pro klášterní komplex, jako je část prelatury se sálem, konírna a především poutní kostel na Zelené hoře realizovaný mezi roky 1719- 1722. Budova je protkána symbolickou tematikou, můžeme ji vidět například na půdorysu, který je v podobě svatojánské pěticípé hvězdy, nebo se také objevovala na kříži s pěti hvězdami, kterým byla původně zakončena lucerna. Kostel obklopuje ambit, ve kterém se střídají brány

²² Půdorysně se chrám velice podobá kostelu sv. Petra ve Vídni od Johanna Lucase von Hildebrandta.

²³ Zahradní průčelí nese podobné prvky, zejména podobně pilastry zvýrazněný střed, jako zahradním průčelím zámku Mirabell v Salcburku, postaveným v letech 1721 – 1727 také podle plánu Johanna Lucase von Hildebrandta.

²⁴ KRSEK I., KUDĚLKA Z., STEHLÍK M., VÁLKA J. (1996). *Umění baroka na Moravě a ve Slezsku, Academia*. Praha, 300

²⁵ KRSEK I., KUDĚLKA Z., STEHLÍK M., VÁLKA J. (1996). *Umění baroka na Moravě a ve Slezsku, Academia*. Praha, 60- 62

s kaplemi, jež navazují na radiální osy kostela.²⁶ Poslední architektův velký úkol na Moravě byla přestavba rajhradského klášterního areálu. Roku 1722-1724 byl postaven monumentální klášterní chrám, v němž bylo řešeno spojení podélného půdorysu s centrálním.

Rozsáhlé dílo Santiniho bylo pro vývoj moravské architektury velice důležité. Jeho práce byly spjaty s moravským prostředím a historií. V době Santiniho smrti se na poli architektury vyskytovaly osobnosti, které byly ovlivněny jeho dílem, ale také tvorbou rakouských architektů. Jedním z nich byl Mořic Grimm, který působil především v Brně.²⁷

Vývoj barokní architektury narušují slezské války za vlády Marie Terezie, které přinesly politickou a hospodářskou nestabilitu. V rozděleném Slezsku se pozdní baroko vyvíjí v každé části rozdílným způsobem. Rakouská část Slezska zůstává věrna architektonickému pojetí vrcholné fáze, zejména hildebrandtovského baroka, příkladem může být zámek ve Velkých Hošticích postavený kolem roku 1765. Na rozdíl pruské pozdní baroko, kde vznikla například královská rezidence ve Vratislavi nebo zámek Minkowskie, je ovlivněno berlínskou a braniborskou rokokovou architekturou. V 70. a 80. letech 18. století se pomalu prosazuje na poli architektury klasicismus.²⁸

²⁶ HORYNA, M. (1998). *Jan Blažej Santini – Aichel*. Praha, 339-348

²⁷ KRSEK I., KUDĚLKA Z., STEHLÍK M., VÁLKA J. (1996). *Umění baroka na Moravě a ve Slezsku*, Academia. Praha, 66-67

²⁸ DOKOUPIL, L., MYŠKA, M., SVOBODA, J. (2005). *Kulturněhistorická encyklopedie Slezska a severovýchodní Moravy, 1. díl (A-M)*. Ostrava, 83

4 Historie Opavy

Opava se rozkládá nad soutokem řek Opavy a Moravice v úrodném údolí severně od Nížkého Jeseníku. Nacházela se na důležité obchodní trase směřující z Moravy do Polska, která byla součástí Jantarové stezky. Jméno získala podle řeky Opavy, která jí protéká.²⁹ Toto místo bylo osídleno, díky svým příznivým klimatickým podmínkám, již ve starší době kamenné. V eneolitu zde vzniklo mnoho samostatných zemědělských osad.³⁰ První Slované osídlili toto území v 8. století.³¹ Z období kolem 9. století byly založeny hradiška na nedalekém Hradci a v Kylešovicích. Blatné hradiště kylešovské se nacházelo na soutoku řek Moravice a Opavy, bylo pravděpodobně osídleno obyvateli z kmenů Holasiců.³²

První písemná zmínka o obci pochází z roku 1195, kdy navštívil Opavu olomoucký kníže Vladimír a vydal listinu o věnování premonstrátské kanonii na Hradisku u Olomouce, obci Bojanovice.³³ V druhé polovině 12. století již ztrácelo toto hradiště dominantní postavení a pomalu se začala formovat osada situována poblíž brodu přes řeku Opavu, a na začátku 13. století byla nejrozvinutějším sídlištěm na Opavsku.

Statut města získala kolem roku 1215, ale až v roce 1224 Přemysl Otakar I. vyhotovil listinu nazývanou velké privilegium, na které uděluje Opavě městské právo.³⁴ Největší výhodou bylo nabytí práva trhu, které přineslo ekonomickou prosperitu a mílové právo, jenž zajišťovalo ochranu před konkurencí.³⁵ Opava se stala obchodním a řemeslným centrem. Obchodovalo se především s vínem, s olovem a řemeslnými výrobky.³⁶ V roce 1241 postihlo město vpád Mongolů, kdy se Opava sice ubránila, ale byla silně zpustošena, především její okolí a městské opevnění.

²⁹ Z předslovanského názvu apa= voda, latinsky Opavia a německy Troppau.

³⁰ KUČA, K.. (2000). *Města a městečka v Čechách, na Moravě a ve Slezsku, IV. díl: Ml-Pan*. Praha, 704

³¹ JIRÁSEK Z., MEDKOVÁ M., VOJTAL P. (2000). *Kniha o Opavě*. Opava, 10

³² Blatné hradiště kylešovské se nacházelo 2,5 km od dnešních Kylešovic

³³ MÜLLER K., ŽÁČEK R. a kolektiv autorů: *Opava, dějiny Slezských měst*, Praha, 2006, 43

³⁴ BAKALA, J. (1987). *Opava do roku 1945*. V *Opava a Slezské muzeum*. Opava.

³⁵ Nikdo kromě členů cechu nesměl prodávat zboží míly od hradeb města.

³⁶ DOKOUPIL, L., MYŠKA, M., SVOBODA, J., a kolektiv autorů (2005). *Kulturněhistorická encyklopedie Slezska a severovýchodní Moravy, 2. díl (N-Ž)*. Ostrava, 67

Samostatné opavské knížectví vzniklo roku 1318, do této doby bylo součástí Holasické provincie.³⁷ Vlady se zhostil nemanželský syn Přemysla Otakara II. Mikuláš I. Opavský, zakladatel vedlejší přemyslovské větve.³⁸

V 15. století vládl knížectví Přemek Opavský, který byl radikálně postaven proti husitům. V průběhu těchto husitského hnutí v roce 1431 postihl Opavu velký požár. V polovině 15. století Přemyslovce nahradil rod Kunštátů a opavským knížetem se stal syn krále Jiřího z Poděbrad Viktorín, který ale zanedlouho ponechal opavské vévodství nemanželskému synovi uherského krále Matyáše Janu Korvinovi. Poté bylo podřízeno přímo českým králům.³⁹

Období 16. a 17. století bylo pro Opavu velice bouřlivé. Nastaly náboženské spory mezi katolíky a protestanty, které byly navíc umocněny úsilím olomouckých biskupů o prosazení katolické církve. Přesto byli téměř všichni občané Opavy na začátku 17. století protestanty. V roce 1614 udělil císař Matyáš opavské a krnovské knížectví moravskému katolickému šlechtici Karlovi z Lichtenštejna.⁴⁰

Během třicetileté války byla Opava několikrát okupována a trpěla také průchody armád různých evropských zemí, které s sebou navíc přinesly roku 1623 mor, jenž řádl po celé zemi včetně Slezska. V Opavě často pobývala císařská vojska, která byla živena opavskými občany, což mělo také nepříznivý vliv na hospodářskou situaci.⁴¹

Roku 1648, uzavřením Vestfaského míru, skončilo vítězstvím katolické strany období třicetileté války, která po sobě zanechala stopy v podobě zchudlé, téměř vyliďněné Opavy. K tomuto jevu přispěla stagnace řemeslné výroby, obchodu a také zrušení tolerance evangelické víry. Značná část obyvatelstva raději zvolila odchod z města, než aby se zřekla své víry. K této nucené rekatolizaci pomohl příchod jezuitů z Olomouce v roce 1625. Během vpádu Dánů v roce 1626 na chvíli město opustili, ale v roce 1627 se opět vrátili.⁴² Na konci 17. století se hospodářská situace na Opavsku zlepšuje a opět začíná zaujímat místo jednoho z hospodářských center.⁴³

³⁷ JIRÁSEK Z., MEDKOVÁ M., VOJTAL P. (2000). *Knih o Opavě*. Opava, 11-12

³⁸ Přemyslovci vládli opavskému knížectví do poloviny 15. století

³⁹ BAKALA, J. (1987). Opava do roku 1945. V *Opava a Slezské muzeum*. Opava, 12

⁴⁰ Šlechtický rod Lichtenštejnů je rakousko-štyrského původu.

⁴¹ MÜLLER K., ŽÁČEK R. a kolektiv autorů (2006). *Opava, dějiny Slezských měst*. Praha, 169-171

⁴² Podruhé jezuité opustili město v roce 1629 kvůli sporům s německým řádem, ale i tentokrát se vrátili a to na přání knížete Maxmiliána Lichtenštejna. V druhé polovině 17. století jezuitský řád zažil nebývalý rozkvět. Jejich majetek se rozrostl o panství v Šilheřovicích a Melči se zámky a také svobodný dvůr v Kateřinkách.

⁴³ I po třicetileté válce zůstalo hlavním obchodním produktem Opavy výroba piva, které vařili nejen majitelé právovárečných domů, ale také samotná obec.

Během let 1740 až 1763 proběhly tři války o rakouské dědictví mezi Pruskem a habsburskou monarchií. Důležitou událostí pro Opavu bylo uzavření Vratislavského míru 11. 6. 1742, kdy bylo Slezsko následkem prohrané války rozděleno na rakouskou a větší pruskou část. Řeka Opava mezi nimi vytvořila přírodní hranici. Rakouské habsburské Slezsko zahrnovalo oblast opavského a krnovského knížectví na západě, část Niska a knížectví těšínské na východě území. Opava sice nabyla prestižní postavení, stala se hlavním zemským městem, ale rozdělení také vyvolalo hospodářský propad. Byly narušeny staré obchodní trasy s pruskou částí Slezska, které zajišťovaly opavskému knížectví prosperitu.

Za napoleonských válek mezi lety 1803 až 1815 Opava naštěstí nebyla součástí míst bezprostředních bojových útoků. Časté průchody ruských vojsk přinášely Opavě nemalé peníze, ale armáda zde zanechávala své raněné, kteří se podíleli na šíření epidemií, jež měly za následky mnoho lidských životů.

Dalším důležitým datem v historii Opavy byl rok 1820, kdy se konal druhý kongres Svaté aliance v Opavě, na kterém se shromáždili monarchové, diplomaté a vyslanci pěti evropských velmocí.⁴⁴ Probíhal za účelem zachování poměrů, které vznikly po napoleonských válkách. Diskutovali zde o zakročení proti revolučním hnutím na jihu Itálie a ve Španělsku. Kongres sice zajistil Opavě prestiž, ale jsou s ním spojené také vysoké náklady na úklid města, zajištění komfortního ubytování a různé opravy spojené se zkrášením města, které zahrnovaly slavnostní osvětlení a postavení triumfálních oblouků⁴⁵

Přestože na konci 19. století stále převažovalo německé obyvatelstvo, stala se Opava centrem českého národního hnutí, díky kterému vycházejí v Opavě první české noviny. Byla založena Matice opavská a české gymnázium. Současně se česká menšina čím dál častěji dostávala do potyček s německým obyvatelstvem.

Během druhé světové války se Opava stala součástí Velkoněmecké říše a byla centrem jedné ze sudetských žup. V závěru války byla těžce zasažena. Velká část města byla zcela zničena. Opava se stala jedním z nejméně válkou poškozených měst Československa.

⁴⁴ Opavský kongres trval od 20. října do 20. prosince 1820.

⁴⁵ MÜLLER K., ŽÁČEK R. a kolektiv autorů (2006). *Opava, dějiny Slezských měst*. Praha, 222

5 Urbanistický a kulturní vývoj Opavy

První osídlení na konci 12. století bylo v místech dnešních ulic Na Valech, Pekařská, Kolářská, Horní náměstí a pravděpodobně náměstí Osvoboditelů a Janáčkovy sady. K nim se přidává na začátku 13. století Dolní náměstí s ulicí Mezi trhy a v polovině 13. století nejstarší tržiště, nazývané Dobytčí trh, dnešní Masarykova ulice. V této době také vzniklo prvotní opevnění, kterým byla buď kamenná hradba, nebo proplétaný dřevěný plot. Součástí opevnění byl také příkop a zemní val. Později byly do opevnění přidány tři hlavní brány, které stály na místě vyústění hlavních obchodních tras. Na jihu to byla brána Hradecká, Ratibořská na severovýchodě a Jaktařská na západě.⁴⁶

Osada se začala rychle osidlovat nejen na lukrativních parcelách v jádru města, ale i na jeho okrajích a za hradbami. Tímto se pevně stabilizuje uliční síť. Hlavní komunikace vede od Dolního náměstí, nacházející se u Ratibořské brány, skrze ulici Mezi trhy k Ostrožné ulici a dále pokračuje směrem k Hradci nad Moravicí. V půli se na ni kolmo napojila druhá hlavní cesta, která směřovala na Krnov a Starý Bruntál. Na křižovatce těchto obchodních cest vzniká hlavní opavské tržiště lichoběžníkového půdorysu, nazývané Horní náměstí, kde byl roku 1327 postaven na místě dnešní Hlásky kupecký dům, který byl obchodním střediskem města. Horní náměstí sloužilo k reprezentačním účelům, na rozdíl od Dolního náměstí, které fungovalo především jako tržiště pro běžné nákupy každodenních potřeb.⁴⁷

Protože v Opavě nebyl ve 13. století postaven hrad, zůstal mocenským sídlem Hradec nad Moravicí. Zde sídlila opavská knížata, která byla odnoží přemyslovského rodu. Do Opavy se knížecí dvůr přemístil až na začátku 15. století, kdy zde kníže Přemek nechal zbudovat městský hrad, který zesiloval obranu na severovýchodní straně opevnění. V polovině 15. století však svoji funkci ztratil. Kníže Přemek se také zasloužil o přemístění sněmu a soudu do Opavy.

Během 15. století Opavu postihly dva velké požáry, které zapříčinily vyhoření velké části městských domů, jenž byly téměř všechny postavené ze dřeva. Začaly se pomalu stavět domy zděné. Od druhé poloviny 15. století do třicetileté války zažívala Opava rozkvět, mnohé měšťanské domy byly přebudovány do renesančního slohu. Většinou se jednalo o dvoutraktové hloubkově orientované domy s atikou.⁴⁸ Byly vystavěny kašny na náměstích.

⁴⁶ MÜLLER K., ŽÁČEK R. a kolektiv autorů (2006). *Opava, dějiny Slezských měst*. Praha, 28-29

⁴⁷ MÜLLER K., ŽÁČEK R. a kolektiv autorů (2006). *Opava, dějiny Slezských měst*. Praha, 340

⁴⁸ MÜLLER K., ŽÁČEK R. a kolektiv autorů (2006). *Opava, dějiny Slezských měst*. Praha, 404

V této době byl také přestavěn hrad na zámek. Získal podobu čtyřkřídle patrové budovu s nízkou atikou.

Od roku 1614 se stal novým zeměpánem opavského knížectví Karel Lichtenštejnský, který ale převážně pobýval ve Valticích. V této době byly přestavěny městské brány, rozšířené příkopy a zesíleno opevnění o bastionový prstenec, díky kterému se stala Opava městem s jednou z nejlepších fortifikací na habsburském území.⁴⁹

V Opavě působilo několik mnišských řádů. Mezi nejdůležitější patří dominikáni, kteří přišli do Opavy na konci 13. století a v roce 1336 založili kostel sv. Václava, který je nejstarším kostelem v Opavě. Dalším významným řádem byli němečtí rytíři. Na začátku 13. století získal tento řád majetek nacházející se na starém náměstí, zvaném dodnes Rybí trh v centru historického jádra města Opavy, a v roce 1237 nám je doložena existence opavské fary, která pravděpodobně byla založena před tímto rokem.⁵⁰ Roku 1686 vznikla nová osmiboká barokní nástavba jižní věže kostela Nanebevzetí Panny Marie ukončená bání s lucernou.⁵¹

S příchodem jezuitů v roce 1629, které je spojeno s rekatolizací obyvatel města, nastává nejen rozkvět barokní architektury, ale také v jeho důsledku se Opava stala kulturním a duchovním centrem Slezska. Albrecht z Valdštejna jim daroval roku 1627 malý středověký evangelický kostel sv. Jiří, který se nachází na východní straně Dolního náměstí v Opavě.⁵² Řádu ale malý prostor kostela, pravděpodobně jednolodního, nevyhovoval.⁵³ Z tohoto důvodu byl postaven mezi léty 1675-1678 nový barokní chrám, jehož návrh je dílem rektora opavské jezuitské koleje Tobiasa Geblera, který je i autorem plánu jezuitské koleje, která se ale realizovala až po jeho smrti.⁵⁴ Kostel, směřující hlavním průčelím do náměstí, je orientovaná podélná jednolodní stavba bazilikálního typu s trojicí průchozích mělkých kaplí po stranách a

⁴⁹ Městské hradby spolu s bránami byly zbourány mezi léty 1800-1838. Na místě bran vznikly náměstí a hradby byly nahrazeny parky.

⁵⁰ KUČA, K. (2000). *Města a městečka v Čechách, na Moravě a ve Slezsku, IV. díl: Ml-Pan*. Praha, 698

⁵¹ Jižní věž kostela je 102 m vysoká a tudíž nejvyšší věží ve Slezsku. V polovině 19. století se komplex přestavoval podle návrhu stavitelů Antona Onderky a Ignáce Wiesingera.

⁵² Byl pravděpodobně založen kolem roku 1350 jako filiální kostel Nanebevzetí Panny Marie. První doložená zmínka o kostelu je z 15. století, kdy byl majetkem opavského řádu německých rytířů. Původně byl zasvěcen sv. Vojtěchu, ale roku 1529 byl taktéž zasvěcen sv. Jiří.

⁵³ Od roku 1652 sloužil také jako poutní kostel. Na konci druhé světové války byl Mariánský obraz a freska na klenbě hlavní lodi zničen.

⁵⁴ Na výstavbu kostela byl pověřen olomoucký stavitel Gregor Bauer, který ale pravděpodobně odstoupil od smlouvy a novým stavitelem se stal Mikuláš a jeho bratr Jakub Baumistr. Latinsky jsou uváděni jako Nicolaus a Jacopo Brascha, pravděpodobně pocházeli z Itálie. Po Mikolášově smrti dostavěl kostel podle smlouvy z 9. 6. 1675 bratr Jakub.

s tribunami.⁵⁵ Půdorysně připomíná typ římského kostela Il Gesu.⁵⁶ V supraportě portálu jsou umístěny iniciály jezuitského hesla AMDG a knížecí erb Lichtenštejnů se nachází v suprafenestře okna druhého patra (Obr. 1).

Kníže Karel Eusebius Lichtenštejnský jezuitům roku 1634 daroval tři domy sousedící s kostelem sv. Jiří a na jeho náklady se postavila v roce 1631-1642 nová jezuitská kolej s gymnáziem, které se nacházelo v severním křídle komplexu.⁵⁷ V roce 1711-23 byla jezuitská kolej rozšířena stavitelem Georgem Hausruckerem.⁵⁸ Vznikl monumentální barokní čtyřkřídový komplex, svírající malý dvůr, jehož fasády o dvou patrech dostaly jednoduchou sjednocenou podobu.⁵⁹

Dalším důležitým opavským řádem byl řád minoritů s kostelem sv. Ducha, který se nachází na Masarykově třídě. Od druhé poloviny 30. let 18. století kostel sv. Ducha byl přestavován.⁶⁰ Hlavním úkolem neznámého architekta bylo vyřešení vstupního průčelí tak, aby zakrylo vysokou sedlovou střechu. Proto je střední část průčelí nadměrně vertikální. Horizontální protiváhu jí činí chodbová předsíň s lomenými rameny, jež jsou členěné nikami s plastikami. Fasáda je završena atikou, na které stojí řada plastik.⁶¹

Nemalý podíl na proslulosti města, ze kterého se stalo také centrum vzdělanosti, má založení prvních dvou tříd jezuitského gymnázia v roce 1630 v budově komendy řádu

⁵⁵ Hlavní loď je zakončena pravoúhlým presbytářem. Sakristie se přimyká z jižní strany kostela.

⁵⁶ Vstupní průčelí je podobně jako tento římský kostel přísně symetrické, ale více plastičtější. Zdůrazňuje střední osu odstupňovanými rizality, které jsou ve středu završené štítem. Hranolová věž, která je zakončena bání s lucernou a makovicí přiléhá k severní zdi kostela. Budova je horizontálně rozdělena vlysem na dvě podlaží a završena trojúhelným štítem. Obě patra jsou členěné sruženými pilastry vysokého řádu s korintskými hlavicemi. Jižní a severní stěna kostela je prolomena třemi řadami termálních oken.

⁵⁷ Tuto podobu můžeme vidět na tzv. požárním obraze, který zaznamenává požár z 24. května 1689, jenž postihl Opavu a zničil více než 300 domů.

⁵⁸ Byl autorem také jezuitské koleje v Těšíně. Ve 30. letech 18. století bylo přistavěno gymnázium na severní straně komplexu, na kterém se podílel stavitel Georg Hausrucker spolu s Josefem Riedem. Východní křídlo nové jezuitské koleje v Opavě, které se obrací do zahrady kláštera, člení mělký trojosý rizalit, který byl kdysi zakončen štítem, můžeme to vidět na aquarelu F. Bieli. V roce 1813-15 bylo přistavěno schodiště vedoucí do zasedacího sálu zemského sněmu, jehož autorem byl slavný klasicistní architekt Anton Englisch. Další důležitá přístavba je portikus na jižním křídle a především nástavba atikového patra. Zavedení tramvajové dopravy v Opavě přispělo k dalším zásahům do podoby koleje, které si vyžádalo zkrácení severního křídla a následně novou výstavbu západního průčelí. Dnes budova slouží Slezskému zemskému archivu. V roce 1773, kdy Kliment XIV. zrušil jezuitský řád, všechen majetek připadl studijnímu fondu. Některé umělecké díla byly přeneseny do jiných opavských kostelů. Mariánský cyklus byl přenesen do kostela Nanebevzetí Panny Marie a sochy jezuitských světců do kostela sv. Jana Křtitele.

⁵⁹ MÜLLER K., ŽÁČEK R. a kolektiv autorů (2006). *Opava, dějiny Slezských měst*. Praha, 417

⁶⁰ Kostel byl postaven již před rokem 1269. Severní štíhlá věž a presbytář pocházejí z 30. let 14. století. V 17. století byl manýristicky přestavěn interiér kostela, který změnil podobu z pravděpodobně gotického dvojloží nebo bazilikálního trojloží na barokní jednolodní chrám s bočními kaplemi. V kryptě kostela jsou pohřbeni opavští Přemyslovci.

⁶¹ Podobné konkávní vykrojení použil Johann Bernhard Fischer von Erlach na chrámu nejsvětější trojice v Salcburku.

německých rytířů. Další třídy byly otevřeny v letech 1632-1633.⁶² Až do roku 1742 se ve škole pravidelně konaly výchovné divadelní představení, většinou s náboženskou tematikou ze života Krista, mučedníků a poustevníků.⁶³

Po třicetileté válce nástupci knížete Karla z Lichtenštejna touží vytvořit v Opavě reprezentační zámek, který by nahradil stísněný zámek opavského vévody Přemka.⁶⁴ Tak vznikl v letech 1712- 1713 návrh, který pravděpodobně vytvořil významný vídeňský architekt Johann Lucas Hildebrandt, na letní knížecí rezidenci, která měla být postavena někde na území opavského knížectví (Obr. 2). Nakonec ale projekt nebyl realizovaný, jelikož Lichtenštejnové si vybrali za svoje rezidenční město Valtice. Podle Wernerovy kresby se rezidence skládala z ústřední vyšší části s nižšími přilehajícími křídly, na které byly kolmo napojeny užitkové budovy tvořící s vnější zdí čestný dvůr.⁶⁵ Za budovou se nacházela hloubkově orientovaná zahrada.⁶⁶ Existuje ještě jeden doklad o tom, že měla být v Opavě zbudována knížecí rezidence.⁶⁷ Rytina dvorního lichtenštejnského rytce Johanna Adama Delsenbacha z doby kolem roku 1720 zachycuje knížecí sídlo vkreslené do panoramatu Opavy. Tento návrh však také nebyl realizován.⁶⁸ (Obr. 3)

Jelikož knížecí rezidence nebyla vystavěna, chybělo zde místo důstojného ubytování, které starý zámek již neposkytoval. Tato skutečnost ovlivnila nedostatek objednávek od šlechty, a tudíž nejdůležitějšími mecenáši zůstaly mnohé kláštery. Teprve ve druhé třetině 18. století se staly hlavními objednateli šlechta a také měšťanstvo.

Ještě na konci 17. století převažovaly v Opavě měšťanské domy roubené, nanejvýš do prvního patra zděné, které byly pokryty šindelem. Podoba jednotlivých místností byla adaptována podle účelu využití. Přizemí většinou sloužilo obchodu či řemeslu a patro bylo

⁶² V roce 1635 se instituce přestěhovala na Dolní náměstí.

⁶³ PLESKOT, J. (1998). *Slezská barokní kultura*. Ostrava, 8

⁶⁴ Během let 1607-1634 byl zámek přestavěn do podoby renesanční čtyřkřídlé stavby s nízkou atikou. Jeho podobu můžeme vidět na tzv. požárním obraze z roku 1689. V roce 1892 byl zámek zbořen. Dochoval se pouze dům správce nazývaný Müllerův dům z roku 1723.

⁶⁵ KUDĚLKA, Z. (1989). Architektura od 90. let 17. století do 30. let 18. století na Moravě, *Dějiny českého výtvarného umění II. Od počátku renesance do závěru baroka*. Praha, 466

⁶⁶ Podle nedochované kresby F. B. Wenera je návrh knížecí rezidence považován jako předstupeň pro dolní belveder ve Vídni, který byl realizován pro prince Evžena Savojského.

⁶⁷ Rytina zobrazuje panorama Opavy od severovýchodu, které zachycuje nerealizovaný návrh monumentální lichtenštejnské rezidence s vysokou věží zakončenou cibulovou střechou s makovicí.

⁶⁸ ŠOPÁK, P., VOJTAL, P. (1998). Opava jako barokní rezidenční město, *Opava- sborník k dějinám města 1*. Opava, 71-75

obýváno rodinou majitele.⁶⁹ Nové měšťanské domy získaly spojováním úzkých středověkých parcel širší prostornější dispozici. Soustředily se kolem Horního a Dolního náměstí, která představovala nejlukrativnější lokality a na jejich spojující ulici Mezi Trhy, jež dlouho před touto dobou znamenala důležitou obchodní křižovatku.

Nejnámější dodnes stojící měšťanský dům, sloužící jako ukázka domu s pozdně barokní fasádou, jelikož se většina z nich bohužel nedochovala, se nazývá U mouřenína.⁷⁰

Zachované klenby v přízemí nám dokládají, že budova byla postavena na místě raně barokní zástavby. Dům, který původně sloužil jako lékárna, byl postaven roku 1730.⁷¹ Řadový dům o pěti osách má tři podlaží a je zakončen atikou, na které stojí busty dvou mouřenínů a antických bohů Pallas Athény a Árese. V první a druhém patře je dům vertikálně členěn pilastry vysokého řádu se sokly, které jsou ozdobeny maskami a rozetami.⁷² (Obr. 4)

Dalším důležitým místem výstavby je dnes Masarykova třída, dříve nazývaná Dobytčí trh nebo Panská ulice. Byly zde postaveny barokní šlechtické domy, od konce 19. století nazývané paláci Blücherův a Sobkův (Obr. 6).⁷³ Sobkův palác nechal vystavět Karel Josef Rogojský z Rožniku v letech 1731- 1732.⁷⁴ Odkoupil dva sousední domy, které zůstaly po třicetileté válce opuštěné. Jelikož parcely domů byly velice úzké, spojil je v jednu, na které vystavěl nový barokní palác. V roce 1758 vypukl v Opavě velký požár, který zničil či poškodil nejenom mnoho domů a kostelů, ale také Sobkův palác.⁷⁵ Po požáru nechal dům opravit nový majitel Maxmilián Jindřich Sobek.⁷⁶

Historie Opavy je provázena mnohými katastrofami, mezi největší patří dva velké požáry z let 1689 a 1758, jak již bylo zmíněno výše. To zapříčinilo silnou zbožnost a uctívání mariánského kultu. Nová katolická zbožnost ovlivnila průběh běžného života a podstatně

⁶⁹ MATLAS, P. (2003). Trh s měšťanskými domy v Opavě v letech 1648-1689, *Opava- sborník k dějinám města* 3. Opava, 22

⁷⁰ Jejich podobu známe díky starým fotografiím před rokem 1900. Domy stojící na ulici Mezi Trhy byly téměř všechny zdevastovány na konci 2. světové války.

⁷¹ František Novák, který pocházel původně z Olomouce, koupil roku 1717 tento dům a zahájil provoz lékárny.

⁷² Kolem roku 1900 bylo přestavěno přízemí domu, do kterého byly včleněny tři arkády.

⁷³ Paláce, podobně jako zámky, měly často zdi v interiérech pokryté tapisériemi, damaškem nebo obrazy s různou tematikou.

⁷⁴ První doložené zmínky o domu pocházejí z první poloviny 16. století, kdy ho vlastnili Oderští z Lideřova. Kolem roku 1659 byl v rukách Albrechta z Vrba, v této době se dům nazýval štáblovský podle rodu Štáblovských, kterým dům kdysi patřil. Dnešní jméno palác dostal po rodě Sobků z Kornic. Prvním majitel z tohoto rodu byl manžel od dcery Karla Josefa Rogojského Maxmilián Jindřich Sobek. Rogojští poházeli z Polska, v Opavě zdomácněli na konci 16. století. Nad balkónem paláce je umístěn obraz Panny Marie Čenstochovské z třetí čtvrtiny 18. století a v přízemí budovy se nachází barokní klenby.

⁷⁵ Bylo zničeno 5 kostelů a 336 domů.

⁷⁶ Pozůstalost Františka Šiguta, Sobkův dům, sign.: 81, č. kart.: 8

zasáhla také výtvarné umění. Je doloženo, že roku 1630 Opavané podnikli dlouhou cestu na mariánské poutní místo Svatý kopeček u Olomouce. Uctívání mariánského kultu podnítilo vznik nových poutních míst v blízkosti Opavy, jako je v Hrabyni a na Cvilíně nad Krnovem.⁷⁷

Roku 1675 byl postaven na Dolním náměstí před kostelem sv. Vojtěcha mariánský sloup, který je završen plastikou neposkvrněné Panny Marie Immaculaty.⁷⁸ Mariánské sloupy se stavěly jako výraz vděčnosti za ukončení moru, války či jiného neštěstí, někdy se jim také říká morové. Vzorem mu byl vídeňský mariánský sloup na náměstí Am Hof z roku 1667. Původní sloup byl v roce 1825 značně poškozen. Znovu postaven byl v roce 1869.⁷⁹ (Obr. 5)

Začátek 19. století byl pro Opavu z urbanistického hlediska velice důležitý. Mezi léty 1800-1838 byly zbořeny městské hradby i s bránami, na jejichž místě byly vysazeny sady a vytvořeny náměstí, tím vznikl okruh zeleně kolem historického jádra.⁸⁰ Od poloviny století se z Opavy stává město reprezentativního charakteru, vznikají nové budovy v historizujících stylech, které se rozrůstají také za bývalé hranice města, také vznikají nové budovy sloužící kulturním potřebám obyvatelů. Zvyšují se nároky na hygienu, vzniká nový kanalizační systém, a především se Opava napojuje na železnici, která umožnila spojení s mnohými městy monarchie, což zapříčinilo hospodářský rozkvět města.

Stavební rozmach a plány na budoucí urbanistické záměry zastavily až válečné události v letech 1914-1918. Do dnešní podoby města se však nejvíce podepsal konec druhé světové války, kdy se z Opavy stala pevnost, která byla po pár dnech dobývání v troskách. Nejhůře bylo postiženo Horní náměstí a ulice Mezi trhy, kde bylo zničeno velké množství měšťanských domů.

Po válce bylo město téměř vyliďněné, zbylí občané pracovali na odstranění trosek. Během dvaceti let byla prázdná místa po zničených budovách vyplněna novou výstavbou, ovlivněnou socialistickým realizmem, která ale respektuje uliční síť a výšku sousedních budov.⁸¹

⁷⁷ MÜLLER K., ŽÁČEK R. a kolektiv autorů (2006). *Opava, dějiny Slezských měst*. Praha, 414- 417

⁷⁸ Pískovcový sloup stojící na trojbokém soklu. Panna Marie stojí na půlměsíci a zeměkouli ovinuté hadem jako symbolem dědičného hříchu. Mariánský sloup je oplocen nízkým kovovým plotem.

⁷⁹ Do jaké míry je sloup původní, není zcela jasné.

⁸⁰ Podobný vídeňské okružní tříďe.

⁸¹ JIRÁSEK, Z., MEDKOVÁ, M., VOJTAL, P. (2000). *Knih o Opavě*. Opava, 41-50

6 Historie Blücherova paláce

Blücherův palác stojí na nároží Masarykovy třídy, původně nazývané Dobyčím, Skotským nebo také Koňským trhem, na kterém se nacházely jedny z nejlukrativnějších parcel města a Hrnčířské ulice, dříve Jánskou.⁸² Od roku 1752 se ulici říkávalo Panská, jelikož na ní bylo vybudováno mnoho šlechtických domů.⁸³ Dnešní název Masarykova třída získala po první světové válce. Parcela č. 345, na které stojí Blücherův palác, patřila původně klášteru sv. Kláry, který vznikl roku 1306 vedle minoritského kláštera sv. Ducha.

První nám dochovaná zmínka o zastavění parcely pochází kolem roku 1400, kdy byl na místě dnešní stavby postaven knězem a oltářníkem Michalem, se souhlasem konventu sv. Kláry, gotický dům pravděpodobně i se zahradou. Kdy se přesně dům dostal z držení církve, není známo.

Od 16. st. již byl dům zcela jistě ve světské moci. V jeho držení figuruje mnoho majitelů slezského aristokratického původu. Prvním z nich byl slezský šlechtický rod pánů Šípů z Bránice.⁸⁴ Roku 1561 se bratři Jaroslav Šíp a Jiřík Šíp pohádali kvůli této nemovitosti a o čtyři roky později se stal dům součástí hrabyňského statku, který koupil Jiřík Tvorkovský z Kravař, majitel raduňského panství. Součástí kupu nebyl pouze hrabyňský statek s tvrzí a opavský dům, ale také ves Smolkov a dva mlýny na Opavici. Jelikož byl od této doby součástí raduňského statku, začalo se mu přezdívat Raduňský dům.⁸⁵

Jelikož Jiříkovi Tvorkovskému gotický dům nevyhovoval, jak vzhledově tak velikostí, nechal ho roku 1570 přestavět na renesanční sídlo. K tomu však potřeboval rozsáhlejší parcelu. Naštěstí byl rod Tvorkovských fundátory kláštera sv. Kláry, nebyl tedy problém získat další pozemek pro rozšíření za podmínky, že zůstane v majetku kláštera. To se však poté stalo příčinou mnohých neshod mezi klášterem a majiteli domu. Již v 16. století pán Tvorkovský znemožnil vjezd do kláštera vystavěním vrat do domu. Zemské právo spor vyřešilo a nařídilo umožnit vjezd do kláštera přes vrata, od kterých mají mít oba dva klíč.⁸⁶ Po smrti Jiříka Tvorkovského dům zdědila jeho manželka podle testamentu napsaném roku 1585. Na začátku 16. století přešel do majetku jeho synovce Pertolda Tvorkovského z Kravař, který

⁸² Kdysi parcela č. 378, roku 1911 byl zaveden nový městský katastr a parcela změnila svoje číslo popisné na 345.

⁸³ Skupina deseti šlechtických sídel vytvářela z Panské ulice jednu z nejokázalejších částí Opavy.

⁸⁴ Roku 1535 je uváděn jako svobodný dům s právem právovarečným.

⁸⁵ Pozůstalost Františka Šiguta, Blücherův palác v Opavě, sign.: 80, č. kart.: 8

⁸⁶ ŠIGUT, F. (1965). *Blücherův palác v Opavě*. Opava, 107-108

z finančních důvodů dům pronajímal. V době vpádu Dánu za braniborských válek ve dvacátých letech byl Pertold, zastávající funkci zemského hejtmana, věrný císařské straně a tudíž perzekuován. V této době se pravděpodobně vystřídalo mnoho majitelů podle aktuální politické situace. Pertold 16. prosince 1634 zemřel a dědicem se stal jeho syn Hynek Václav, který však zemřel velice mlád. Po dlouhých soudních sporech byla nakonec roku 1671 uzavřena smlouva, která nám dokazuje, že se jeho syn Julius Eusebius Tvorkovský vzdává domu na Koňském náměstí v Opavě a majetek připadá jeho matce a zároveň bývalé ženě Hynka Václava, Heleně Eleonoře Tvorkovské z Kravař, dříve Sedlnické z Choltic, která se roku 1655 provdala za Albrechta Eusebia Bruntálského z Vrbna, jenž vložil do domu nemalou sumu peněz na opravy.

Nějakou dobu se dům nazýval polanecký podle druhé manželky Albrechta z Vrbna Heleny Salomeny Müllerové z Reichenbergu, která byla majitelkou Horní Polanky a Jistebníku. V té době se zde také nacházel archív polaneckého panství. Po smrti Albrechta Eusebia Bruntálského z Vrbna byl jeho majetek rozdělen mezi dceru Johanu, která získala raduňské panství a jeho druhou ženu Helenu Salomenu Müllerovou z Reichenbergu, která obdržela opavský dům.⁸⁷

Představu o podobě domu nám umožňuje tzv. požární obraz z doby po roce 1689, vytvořený po ničivém požáru, který postihl Opavu právě v tomto roce a také dochovaný soupis pozůstalosti po Albrechtovi Eusebiovi Bruntálském z Vrbna, jenž popisuje majetek movitý i nemovitý v Opavě, Raduni a Hlubočci. Soupis byl vyhotoven zemským soudem v roce 1688, měsíc po jeho smrti. Pasáž soupisu, která je věnována opavskému svobodnému domu, popisuje podobu z architektonického hlediska, rozvržení interiéru, vybavení domu a osobní věci majitele. Představují dům jako renesanční zděnou budovu o dvou podlažích se štítem vytočeným do Jánské ulice. Na rozdíl od ostatních městských domů, které jsou vykresleny na obraze, byl podstatně mohutnější. Hlavním stavebním materiálem byl kámen a dřevo, ze kterých byly vystavěny za pomoci železných prutů pavlače zdobené táflováním. Střecha byla pokryta šindelem. Podlaha byla pokryta kamenem nebo dřevěnými deskami. V přízemí se nacházela rozlehlá síň pro dva kočáry tažené koňmi, zdobené kůží a hedvábím. Podlaží spojovalo kamenné schodiště a vytápělo se pomocí vlašských krbů či kachlových kamen, které byly obloženy modrobílými malovanými kachli.⁸⁸ (Obr. 7)

⁸⁷ ŠIGUT, F. (1965). *Blücherův palác v Opavě*. Opava, 108-110

⁸⁸ KORBELÁŘOVÁ, I. (2005). Městský palác bruntálských z Vrbna v Opavě v pozůstalostním soupisu z roku 1688, *časopis slezského zemského muzea, série B- vědy historické*. Opava, 211-217

Na hodnotu domu mělo největší vliv její právní postavení. Nejvyšší pozici zastávaly šlechtické svobodné domy, mezi které se řadí také Raduňský dům na Dobyččím trhu, které byly osvobozeny od městských platů.⁸⁹ Dalším důležitým aspektem byl celkový stav domu, poloha a materiál, ze kterého byl vyroben. Dřevěné stavby, které se stávaly příčinou častých požárů, neměly takovou hodnotu jako domy zděné z cihel či z kamene. Cihlové domy navíc poskytovaly větší užitnou plochu v přízemí, jelikož síla stěny může být menší než u staveb kamenných.⁹⁰

Renesanční dům byl kolem roku 1737 zbořen a nahrazen barokním palácem dnešní podoby, jenž byl postaven manželi Marií Josefou a Jiřím Rudolfem Wiplarem z Ušic, majitelem Martinova. Marie Josefa byla jednou ze tří dcer Rosiny Heleny neteře od Heleny Salomeny Müllerové z Reichenbergu, která zemřela bezdětná, a proto přešel dům do vlastnictví potomků její sestry Johany Pankuchové z Wilnecku, dříve Müllerové.

Před výstavbou nového domu opět nastal problém s pozemkem, který stále náležel klášteru. Takový pozemek nemohl být prodán bez souhlasu papeže. Nakonec byl spor zažehnán a nový palác postaven. Palác nebyl postaven k trvalému obývání, ale sloužil pouze jako přechodné bydliště šlechtice v době jeho pobytu v Opavě. Tehdy byl nazýván třebovický podle statku Marie Josefy Wipplarové v Třebovicích. Po její smrti zdědil dům její syn František Karel Wipplar, který zastával funkci nejvyššího komořího opavského knížectví. Rodina Wiplary se však hodně zadlužila a musela 14. března 1762 dům prodat hr. Ignáci Dominiku Chorinskému z Ledské za 3.400 zlatých.⁹¹

Ignác Dominik Chorinský byl zemský hejtman knížectví opavského a krnovského a jeden z nejvíce vážených a majetných mužů své doby. Zastával vysoké úřady v Rakousku i Prusku a vlastnil statky Forst a Studenec v Čechách, Štítinu, Mokré Lazce, Nové Sedlice, Velké Hoštice, Sosnišovice a Pačlavice na Moravě, které zdědil po svém otci. Jeho sídlem byl především zámek ve Velkých Hošticích, který nechal přestavět po požáru roku 1765, kdy vyhořela velká část obce i s kostelem. Vytvořil zde rozsáhlou obrazovou galerii a knihovnu.

Hrabě byl jeden z největších podporovatelů umění ve své době. Svědčí o tom jeho šlechtická hudební kapela, jejichž ředitelem byl Josef Puschmann, která mezi léty 1768-1778 hrávala převážně v opavském domě Chorinských.⁹² Hrabě nechal upravit opavský dům tak,

⁸⁹ Z roku 1577 se dozvídáme, že hodnota domu byla 60 zlatých.

⁹⁰ MATLAS, P. (2003). Trh s měšťanskými domy v Opavě v letech 1648-1689, *Opava- sborník k dějinám města* 3. Opava, 21

⁹¹ ŠIGUT, F. (1965). *Blücherův palác v Opavě*. Opava, 110-111

⁹² INDRA, B. (1955). Šlechtická kapela ve Velkých Hošticích v 2. pol. 18. stol. Inventární číslo: 271, *Články publikované ve Slezském sborníku*.

aby se zde mohla scházet větší aristokratická společnost. Dům se stal kulturním centrem Opavska. Zřídil zde velký sál pro divadelní představení, taneční zábavy a plesy. Poskytl místo 150 osobám. Další změnou bylo vytvoření jídelny s podkovovitou tabulí v prvním poschodí, do které se vešlo 120 hostů. Na schodišti, které vedou z přízemí do patra, jsou vidět rodové znaky Chorinských a Hodiců. Zemřel 30. listopadu 1792 a byl pohřben ve farním kostele ve Velkých Hošticích, který nechal postavit.⁹³ Dům zdědila jeho dcera Marie Anna, která ho 10. února 1800 prodala hraběti Janu Josefovi Larisch- Mönnichovi za 7000 zlatých (Obr. 8).

Jan Josef Larisch- Mönnich (1766-1820), jeden z nejbohatších šlechticů své doby, pocházel ze Lhoty u Karviné.⁹⁴ První zmínky o tomto slezském šlechtickém rodu se nám dochovaly z 16. století. Roku 1654 rod povýšil do šlechtické hierarchie na základě diplomu císaře Ferdinanda III. Sňatkem Jana Josefa Larische s nevlastní dcerou Jana Václava Mönnicha Annou Marii Teklou roku 1791, došlo ke spojení erbů a také rod obohatil o statky v Bravanticích, v Raduni a na Novojičínsku. Jelikož Anna Marie byla poslední příslušnice tohoto rodu, udělil císař Leopold II. Janovi povolení připojit jméno Mönnich ke svému jménu Larisch.

Když se Jan Josef Larisch- Mönnich stal prezidentem zemského práva a zemským hejtmanem, koupil tento dům, jelikož zámek v Raduni, který také vlastnil, byl neobyvatelný. Roku 1808 koupil Jan Josef Larisch- Mönnich ještě další domy v Opavě v blízkosti jeho nového paláce, dům s č. 377 se zahradou za 5.300 zlatých a domy na Zámeckém náměstí a na Horním náměstí.⁹⁵

Poté se pustil do nákladných oprav, které dokonce převýšily cenu, za kterou dům koupil.⁹⁶ Úpravy interiéru byly provedeny roku 1817 podle plánů opavského architekta a krajského zednického mistra Maxmiliána Wielsche a stavitele Antona Onderky, který se roku 1822 účastní úprav Blücherova paláce a v dubnu téhož roku vypracoval rozpočet domu na Horním náměstí.⁹⁷ Maxmilián Wielsche se také podílí na adaptaci dalších domů zakoupených hrabětem.⁹⁸

⁹³ Opavský sochař Jan Nitsch vytvořil roku 1772 sochy sv. Jana a sv. Pavla nad portálem kostela.

⁹⁴ Do roku 1791 se můžeme setkávat s různými tvary jména Larisch, Například Laryš, Laryss nebo Laris.

⁹⁵ Rozloha zahrady asi 10 x 10 sáhů

⁹⁶ Cena domu činila 5.300 zl. a na opravy paláce bylo použito 8.843 zl.

⁹⁷ Anton Onderka se narodil 4. července 1799 v Moravici u Opavy. Zprvu pracoval jako zednický mistr v Těšíně. Mezi 20- 30. léty 19. století se podobně jako Johann Anton English dostal díky Janovi Josefovi Larische-Mönnichovi do Opavy. V roce 1848 se odstěhoval do Brna, kde také zemřel.

⁹⁸ Někdy také uváděn Wilsch. Tento stavitel se narodil 17. ledna 1780 v Krnově. Jako první zastával funkci zednického mistra v Opavě.

Maxmilián Wielsch vytváří v opavském domě klozety, nové vchody, nebo naopak nepotřebné otvory zazdívá (Obr. 10). Nebyl jenom architekt, ale především řeší otázky bytové kultury. Upravil interiéry v duchu soudobých trendů. Například jeho aranžmá závěsů, bohatě zřasené látky s květinovým vzorem a střapci. Závěs byl provlíknut kroužkem, který držel v zobáku orel s rozepjatými křídly (Obr. 9). Orel mohl být jednou z paralel k mocenskému postavení majitele paláce nebo také módní záležitostí. Malíř Alois Wallentin z Hradce nad Moravicí vypracoval návrhy na výmalbu paláce. Vedle sálu byl situován rozsáhlý pokoj, který měl být podle jeho kresby vymalován zelenou, bílou a také bronzovou, kakaovou a lila barvou. Dalšími zmíněnými dekoračními prvky byl perlovec a mramorování. Tímto vytvořil velice moderní interiér.⁹⁹ Do tohoto moderně zařízeného paláce byla v roce 1820, kdy probíhal opavský kongres, ubytována ruská delegace s carem Alexandrem I. Ve stejné době zde pobýval také ruský filozof Petr Jakovlevič Čaddajev (Obr. 11).¹⁰⁰

Janu Josefovi Larisch- Mönnichovi dům v Opavě však brzo přestal vyhovovat a začal uvažovat o nové stavbě Raduňského zámku. Na projekt zámku, který se začal stavět, pravděpodobně kolem roku 1816, byl pověřen architekt Johann Anton Englisch.¹⁰¹ Zámek byl postaven do roku 1822, ale majitel se ho už nedočkal, zemřel v roce 1820. Hrabě Jan Josef Larisch- Mönnich byl jeden z největších stavebníků v rakouském Slezsku.

Dům připadl jeho dceři Anně Marii, která zdědila také Raduň, Jistebník, Studénku, Polanku a Bravantice. V roce 1832, tedy ve svých jednatřiceti letech, se provdala za Gebharda Leberechta hr. Blüchera, jehož děd byl slavný vítěz u Waterloo.¹⁰² Gebhard Leberecht Blüchera byl povýšen do knížecího stavu císařem Vilémem I. v roce 1861.¹⁰³ Hrabě byl zadavatel mnohých staveb na svých panstvích a v roce 1851 vznikl plán, vyprojektovaný Franzem Kmenttem, na rekonstrukci nyní již Blücherova domu, která probíhala v roce 1852 (Obr. 12, Obr. 13, Obr. 14).

Rod Blücherů vlastnil palác až do roku 1930, ale od poloviny 19. století se o něj již nikdo nestaral a začal chátrat. Proto byly roku 1883 provedeny plány na přestavbu na nájemný dům s obchody stavitelem Frant. Hruschkou. V letech 1882-1911 zde bydlel dr.

⁹⁹ ŠOPÁK, P. (2003). *Klasicistní architektura Opavy let 1780- 1850*. Opava, 53-54

¹⁰⁰ KUBNÝ, P. (2008). Blücherův palác sloužil také ruskému carovi Alexandru I., *Region Opavsko*.

¹⁰¹ Johann Anton Englisch se narodil 13. června 1768 v Bretnově dnešní Široké Nivě u Bruntálu. Jeho první práce vykonaná pro Jana Josefa Larische- Mönnicha byla přestavba zámku ve Frýštátu kolem roku 1792.

¹⁰² ŠIGUT, F. (1964). Historie stavby zámku v Raduni u Opavy. *Časopis slezského muzea, série B, vědy historické*. Opava, 66-67

¹⁰³ KNAPÍKOVÁ, J. (2009). První dědičný kníže Blücher a Raduň u Opavy, *Region Opavsko*

František Stratil, opavský advokát a člen českého národního hnutí ve Slezsku.¹⁰⁴ Obýval byt s pěti pokoji, předsíní a salómem s balkónem v prvním patře (Obr. 15).

Po první světové válce již prostory paláce nespĺňovaly požadavky moderního bydlení, ale díky svému umístění ve středu města a půvabu se velice hodil pro muzejní účely. Jelikož Československé zemědělské muzeum v Praze hledalo vhodný objekt pro své sbírky, tehdejší majitel Hugo hr. Blücher prodal tuto nemovitost a tím se zbavil problému s pořád většími náklady na jeho provoz a údržbu. Díky kupní smlouvě z 10. srpna 1930 víme, že byl odkoupen za 550.000 korun. Přestavba na muzeum byla velice nákladná, stála 324.000 korun. V prvním patře se nacházelo 14 výstavních místností a v přízemí 2 místnosti používané jako skladiště (Obr. 16, Obr. 17, Obr. 18, Obr. 19, Obr. 20).

Dne 24. dubna 1932 se zde slavnostně otevřelo opavské zemědělské muzeum za účasti 98 delegátů z vědeckých ústavů a vysokých škol. Na množství sbírkových předmětů byly prostory velice omezené, tudíž byly vystaveny pouze nejvýznamnější předměty z každého zemědělského odvětví. Muzeum fungovalo do podzimu roku 1938, kdy byly prostory zabrány pro úřad zemské rady. Úřad se zavázal provádět všechny úpravy pod dozorem německé památkové péče. Do roku 1939 byla většina sbírky přestěhována. Rozdělila se mezi zemědělskou školu, kde sloužila ke studijním účelům a zemědělské organizace k propagaci a přednáškám. Vitríny a skříně byly rozebrány opavskými úřady a knihovna byla umístěna do zemského domu.¹⁰⁵

Po osvobození roku 1945 byla opět navracena československému zemědělskému muzeu. Budova však byla v dezolátním stavu a většina sbírky byla zničena nebo nezvěstná, tudíž už se nevrátila ke svému dřívějšímu účelu. Byla opravena a využívána k pronajímání různými zájemci a poté především družstvem Slezská tvorba. V roce 1956 v rámci asanace byly odstraněny necitlivé nejen výtvarné, ale také konstrukční zásahy, kterými byly plné zdi postavené na místech kleneb ve spodních podlažích. V jižním křídle druhého nádvoří bylo vybudováno druhé schodiště, které spojuje přízemí s prvním i druhým patrem paláce. Fasády byly dány do původního stavu očištěním od necitlivých doplňků, například výkladních skříní.¹⁰⁶ (Obr. 21, Obr. 22, Obr. 23, Obr. 24, Obr. 25, Obr. 26).

Roku 1959 se opět budově vrátila náplň, pro kterou byla roku 1930 zakoupena. Byla uzavřena dohoda o převzetí Slezským muzeem, které výměnou přenechalo městu dům na

¹⁰⁴ KOTRBA V. (1953). Památkový rozbor chráněných objektů v historickém jádře města Opavy.

¹⁰⁵ HRUŠKOVÁ, J. (2009). Na jedné opavské ulici se nacházejí hned dva honosné historické paláce. Opavský a hlučinský deník.

¹⁰⁶ Blücherův palác v Opavě. Průvodní zpráva k úvodnímu projektu asanace, 1956

Zacpalově ulici. V letech 1959- 1962 zde byla přemístěna přírodovědná sbírka Slezského muzea.

Současný stav paláce je velmi špatný. V roce 2009 se podařily najít peníze alespoň na opravu taškové střechy, která byla nahrazena plechovou krytinou. Skrze starou střechu do budovy zatékalo a především svým havarijním stavem ohrožovala kolemjdoucí lidi.¹⁰⁷ V současnosti palác slouží jako deponiář Přírodovědeckého oddělení Slezského zemského muzea. Podle článku z roku 2009 navrhl ředitel Slezského zemského muzea Antonín Šimčík v budoucnu zpřístupnit interiéry veřejnosti. Mohly by sloužit pro expozici o každodenním životě v paláci a také stálým a dočasným výstavám.¹⁰⁸

¹⁰⁷ HRUŠKOVÁ, J. (2009). Do opavské kulturní památky už nebude zatékat. Opavský a hlavičský deník.

¹⁰⁸ KOŽUŠNÍKOVÁ, P. (2009). Blücherův palác chceme zpřístupnit veřejnosti, Region Opavsko.

7 Popis paláce

Blücherův palác je typem periferního šlechtického sídla, které nese jméno po pruské rodině Blücherů z Wahlstadtu, je situováno do centra města na nároží Masarykové třídy a Hrnčířské ulice (Obr. 27, Obr. 28). Na dnešní parcele č. 345 se nachází komplex budov na obdélném půdoryse tvořících jeden celek. Nejstarší část, postavenou v roce 1737 neznámým architektem, zastupuje dvoupodlažní zděná nárožní budova s čtyřkřídlou dispozicí svírající malé nádvoří asymetrického tvaru. K jeho východnímu křídlu se přimyká druhé nádvoří obdélného tvaru, které obíhají novější křídla. Z jižní strany se na palác napojuje jednoosá dvoupodlažní stavba hloubkově orientovaná.

Palác završuje mansardová střecha s vybíhajícími komíny, kterou pokrývá plechová červená krytina. V její spodní rovině, směrem na Masarykovu třídu a Hrnčířskou ulici, je prolomena zděnými oválnými vikýři. Celý palác spočívá na soklu, který vyrovnává terén, jenž se svažuje mírně směrem k severu. V soklu západního průčelí první osy od severu se pod krajním oknem nachází malé sklepní okénko, které osvětluje suterén pod palácem. Severní i západní průčelí je pokryto jednotnou hladkou omítkou okrové barvy.

7.1 Hlavní a nádvorní průčelí paláce

Hlavní průčelí, které je vytočené na západ do Masarykové třídy, je sedmiosé. Střední část této fasády, která zahrnuje tři okenní osy, je zvýšená o zděnou vikýřovou nástavbu do výše zalomení mansardové střechy a završená atikou, kde se nachází štukový reliéf Panny Marie opavské umístěné v kartuši se svatozáří. Po stranách jsou umístěny oválné vikýře. Podlaží jsou oddělena plochou kordónovou římsou, která sjednocuje západní a severní fasádu. Přízemí je členěno lizénami s horizontální pásovou bosáží na rozdíl od prvního patra, kde se nacházejí pilastry s korintskými hlavicemi. Svazkovými pilastry lemující tři střední osy fasády, vytvářejí dojem velmi mělkého trojosého rizalitu, ve kterém navíc mírně předstupuje centrální osa fasády, což odpovídá barokní snaze po centralizaci fasády. K vytvoření plasticity průčelí a gradace na střed také přispívá portál s balónem. Velké obdélné okenní otvory jsou vyplněny dvojitými dvoukřídlými dřevěnými okny rozvrženými do deseti obdélných čirých tabulí. Ve zděné vikýřové nástavbě se nacházejí okna zakončena obloukem. Všechny okenní otvory jsou lemovány šambránou s ušima, jejich výzdoba v jednotlivých podlažích se ale podstatně liší.

Dominujícím prvkem přízemí západní fasády je centrální část se vstupem s výrazným ohraničením v podobě šesti sloupů, které nesou balkón prvního patra (Obr. 29, Obr. 31). Portál, rámovaný ostěním, je vymezen z obou stran prostými pilastry. Středem profilace ostění portálu prochází výrazný oblouk, který je veden přes dřívky až k hlavicím, kde je přerušen a dále pokračuje směrem ke klenáku. Portál je završen segmentem s mohutným, předstupujícím volutovým klenákem ve vrcholu, který srůstá s několikrát odstupňovanou římsou redukováného kládí. Závitnicové stočení klenáku je vyjádřeno plochou páskou na jeho bocích. Klenák je horizontálně rozdělen na dvě části. Ve středu vrchní partie je dekorován dlouhou čabrakou a spodní část je členěná třemi kanelurami, které se stáčí do malé symetrické balustry (Obr. 32).

Motiv, dvakrát odstupňovaného horního ukončovacího prvku hlavice spolu s předpokládaným abakem, plynule navazuje horizontálním směrem na dřevěnou část vstupu, na které spočívá segmentový záklenek.

Výrazným prvkem průčelí jsou dvě skupiny tří sloupů s iónskými hlavicemi, které neorganicky zasahují do oken v přízemí (Obr. 29, Obr. 30). Sloupy jsou usazeny na vysokém dvakrát odstupňovaném soklu, který zalamováním kopíruje, podobně jako kládí, umístění sloupů. Vlys je členěn čtvercovými vpadlými poli s vykrojenými rohy, na kterých je ve středu

umístěna pětিলistá růže. Volutové hlavice s vejcovcem jsou ve spodní části obohacené o prstence dekorované listy stylizovaného akantu. Voluty v hlavicích, které se šroubovitě vytáčejí ven, svými okraji srůstají s volutami přilehajícími sloupů. Abakusy sloupů jsou konkávně prohnuté.

Dřevěné masivní dvoukřídle dveře do vstupního sálu jsou členěny řezbami čtyř obdélných vpadlých polí, která jsou vyplněná nakoso usazenými čtverci a vyřezávanými květy ve středech. Ve vrchní segmentově zakončené prosklené části, osvětlující sál, byla původně umístěna kovová mříž zdobená propletenou páskou s úponky stylizovaného akantu, mezi nimiž je na okrajích včleněn mřížkový dekor a zoomorfnní a antropomorfnní motivy. Dnes se mříž nachází v interiéru paláce (Obr. 33, Obr. 34, Obr. 35).

Přízemí je členěno plochými pilastry s horizontální pásovou bosází, která je rytmicky sdružená do pěti zdvojených pásů, oddělující úzká štěrbina. Pilastrům, vymežujícím druhou a třetí osu a pátou a šestou osu přízemí, jedním podloženým pilastrem z vnější strany, říkáme svazkové. Pilastry by mohly být vnímány také jako lizény, jelikož nemají patku a hlavici nahrazuje jednoduše profilovaná lišta, která odděluje pomyslný dřík.

Nároží domu jsou zvýrazněny lizénami, realizovanými v šířce dvou pilastrů prvního patra a umístěnými nad nimi v jedné rovině. Lizény jsou posazeny na mohutný sokl stavby a zasahují až do výše kordonové římsy prvního patra, kde se zalamují a mírně rozšiřují.

V přízemí jsou okenní otvory chráněny ozdobnými barokizujícími kovovými mřížemi, které jsou ve spodních částech konvexně vyklenuté. Štuková dekorace stejná u všech oken zůstává střídmostější. Šambrána je lemována plochou a jednoduše profilovanou lištou, která je v rozích oble vykrojena a ve vrchní a spodní části se pravoúhle zalamuje. Na vrcholu šambrány se nacházejí dvě různě veliké mušle, z nichž ta menší překrývá střed druhé větší lastury, a jejich spodní části vytvářejí malou čabráku. Mušle na svých okrajích vyúsťuje v pásku, která se propletením do lišty vytváří do podoby voluty.

První etáž je členěna do sedmi okenních os, které rytmicky navazují na osově rozložení v přízemí. Jednotlivé dekorační komponenty fasády mají mezi sebou velmi úzký prostor, v případě korintských hlavic pilastrů a šambrán se prvky téměř dotýkají. Tudíž přízemí působí na rozdíl od prvního patra vzdušnějším dojmem (Obr. 36).

Přízemí a patro odděluje plochá kordonová římsa, která sjednocuje obě dvě fasády. Plochu člení mělké svazkové a sdružené pilastry, které jsou opatřeny korintskými hlavicemi a patkami s plinty usazenými na soklu. Na obou nárožích jsou umístěny dva sdružené pilastry nesoucí každý z nich samostatné předstupující kládí. Druhou a třetí osu a pátou a šestou osu

od severu vymezují pilastry svazkové s jedním podloženým pilastrem z vnější strany, které stojí v jedné linii se svazkovými pilastry v přízemí. Ve středu průčelí se nachází balkónové dveře, které jsou zakončené segmentem. Na bocích ho lemují další svazkové pilastry, které jsou v tomto případě tvořené středním předstupujícím před líc zdiva a dvěma podloženými po stranách.

Korintské hlavice jsou mezi volutami doplněny o stylizované mušle, které svým plošným ztvárněním připomínají pět na konci se rozšiřujících pásků. Podobný motiv je použit v suprafenestrách oken lícujících balkónové dveře.

Kladí je tvořeno předstupujícím architrávem s vlysem vyběhujícím pouze v místech nad pilastry, tudíž bez plynulé návaznosti jako tomu je u zalamované několikrát odstupňované korunní římsy. Podobně jako kordónová římsa také korunní obíhá přes obě dvě fasády. Kdyby architráv a vlys nebyl takto redukován, zasahovaly by do nich suprafenestry. Korunní římsa vytváří ve střední okenní ose trojúhelný protržený fronton. Dvě šikmá ramena frontonu vystupují nad úroveň korunní římsy a zasahují do parapetu středního okna mansardového patra. V místě protržení spočívají dva klasicistní znaky rodu Larischů a Mönnichů (Obr. 37).

Nad hlavním vstupem se nachází balkón ohraničený rokokovou mříží, zdobenou mřížkou a páskou, která svými okraji zasahuje do parapetů oken. Balkón je ve středu zaoblen a na stranách jednou hloubkově odstupňován.

Okna v patře jsou si velice podobná, ale přesto je můžeme rozdělit na dva typy lišící se od sebe štukovou výzdobou v suprafenestrách a nadokenních římsách, které tvoří její obvyklou součást. První typ oken se nachází na dvou krajních osách. Šambránu, podobně jako u oken v přízemí, vymezuje plochá a pravoúhle zalomená lišta obíhající ale pouze tři strany okna, jelikož pod oknem se nachází podokenní neboli parapetní římsa. Lišta je zde zastoupena dvakrát. Vnitřní je užší a přesně kopíruje tvar obdélného okna, ve spodní části je mírně rozšířena soklem. Vnější lišta vychází také ze soklu a ve vrchní části se mírně pravoúhle zalamuje. Podobné zalomení je použito i ve vrcholu šambrány.

Celý parapet je postaven na soklu, který nese průběžná kordónová římsa. Parapet je členěn do třech polí. Střední širokou obdélnou část ohraničují krajní úzké plochy předstupující před líc zdiva, na kterých jsou umístěny ve středu vpadlých polích čabrakové štrápe. Tato plocha je ve svém vrcholu půlkruhově vykrojena, čímž vytváří vrchní část čabraky, na kterou navazuje závěs se třemi štrápci. Ve střední části parapetu se nachází plochý reliéfní páskový ornament se štrápci, který je podobně jako u krajních částí usazen do ustupujícího pole kopírující tvar ornamentu (Obr. 38).

Suprafenestra okna je zakončena profilovanou kombinovanou nadokenní římsou s půlkruhovým zaoblením ve středu a vlnitými okraji. Okraje suprafenestry jsou z obou stran vymezené dvěma zaoblenými páskami opisující stejnou linii, přičemž vnější páska je v horní části volutově stočená. Pasky vytvářejí prostory, které jsou vyplněné čabrákou. Do středu suprafenestry je umístěna kruhová kartuš s mužským poprsím bohatě orámovaná dekorem z akantu a pásy (Obr. 39).

Druhý typ představují dvě okna použité po stranách vchodu na balkón, tedy v třetí a páté ose západního průčelí prvního patra. S prvním typem oken má shodný parapet a část šambrány, kterou zastupuje vnitřní užší lišta opisující obdélné okno. Vnější lišta je ve spodní části také totožná, ale mění se v místě usazení uší, které jsou zde nahrazeny zvlněnou páskou. Uprostřed suprafenestry je v poli umístěna stylizovaná mušle, jenž se svojí vrchní svinutou částí obtáčí kolem spodního úseku trojúhelného frontonu. Jak již bylo zmíněno výše, lastura je vypracována plošně a její jednotlivé obdélné tvary s vpadlými poli zakončuje kapka. Tento motiv se objevuje na více místech fasády, například na krajích suprafenester oken prvního patra, nebo na zakončení lastur oken v přízemí.

Zděná vikýřová nástavba, která je umístěna v mansardové střeše a vrcholí atikou, je tvořena třemi středními okenními osami. Fasáda je rozvržena podobně jako v nižších podlažích, kde hlavní vertikální členící prvky reprezentují pilastry, na které rytmicky navazují pilastry vikýřové nástavby v mansardové střeše. Volutové hlavice pilastrů jsou doplněné o lidské podobizny a pásy, které ve spodních částech vytvářejí smyčky. Nad hlavicemi se nachází podobně jako v prvním patře předstupující kladí.

Dva oválné vikýře s mohutnou archivoltou a klenákem jsou vyplněny dvojitými dvoukřídlými dřevěnými okny. Okna ve vikýřové nástavbě jsou na rozdíl od oken v obou nižších podlažích zakončena půlkruhovitě. Všechna mají ve spodní části parapetní římsu a šambrány vymezené jednoduchou lištou po zbylých třech stranách, která se ve vrchní části formuje v uši. Šambrána většího středního okna se liší vrchní částí, jenž představuje mělký oblouk po stranách se svažující a dosahující až do výše římsy, která je v této střední části protřzená. Krajiní okna zdobí jednoduchý klenák s obloukovitě vykrojeným vpadlým polem ve svém vrcholu. Vrchní část plošně zpracovaného klenáku překrývá lištu šambrány, která lemuje římsu předstupující v její šíři. Parapety jsou řešeny jednoduchým vymezením parapetního prostoru s obdélným vpadlým polem.

Hlavní fasádu paláce završuje nízká atika pročleněná lizénami, které jsou umístěné podle řazení pilastrů v nižších patrech. Krajiní lizény předstupují před líc zdiva velmi mělce,

na rozdíl od lizén vymezujičích střední pŮlkruhovitě zaklenutou osu, kde se nachází ťtukový reliéf Panny Marie opavské umístěné v kartuši se svatozáří.

Dvoupodlažní budova přistavěna k jižní straně paláce s jednou okenní osou spočívající na soklu a je kryta pultovou střechou, tudíž je ze severní strany podpírána stěnou paláce. Přízemí je na krajích členěné lizénami s obdélnými vpadlými poli. Uprostřed je umístěn úzký portál se segmentově završeným oknem v horní části, jehož šambrána je tvořena plochou páskou s ušima. Páska kopíruje tvar dveřního otvoru, v němž spočívají dvoukřídle dřevěné dveře zdobené šesti vpadlými poli s nakoso umístěnými čtverci.

Na lizény v přízemí navazují v první etáži lizény se stejnými vpadlými poli. Nad vstupem je umístěné v ose dřevěné dvoukřídle okno, na kterém je použito stejného segmentového záklenku jako u portálu. Šambrána s ušima je taktěž identická, ale v horní části pokračuje páska vertikálním směrem k poslednímu okénku tohoto průčelí, které je téměř pŮlkruhovitě a rozděluje se na dvě části, z nichž ta vnější vytváří volutu. Patro je ukončeno zalamovaným kládím s mohutnou římsou, na které je položená atika opět ohraničená lizénami.

Severní delší boční fasáda je rozdělena do sedmi okenních os jiného rozpětí než osy hlavního průčelí. Osy jsou zakončeny oválnými vikýři, které prolamují mansardovou střechu. Mezi jednotlivými okenními otvory se nacházejí vždy dva pilastry či úzké lizény svázané pásovou bosáží. Nárožní lizéna je rovněž rozšířena do šířky dvou sdružených pilastrů prvního poschodí. Pilastry, rytmicky od sebe oddělující okna prvního patra, plynule navazují na umístění lizén přízemí a jsou řešeny totožně s pilastry vstupního průčelí.¹⁰⁹ Poslední dvě okenní osy od západu mírně předstupují před líc zdiva zbytku průčelí. Stupeň vede podél okapu a ukončuje v přízemí pásovou bosáž.

Všechna okna, použitá na této fasádě, jsou identická s obdélnými okny hlavního průčelí. Totožné jsou taktěž šambrány v přízemí i patře, kde ale malou odlišnost tvoří suprafenestry první, třetí, čtvrté, šesté a sedmé okenní osy, které uplatňují střapečkovitý motiv, vzniklý ze svazečků akantových listů, jenž je podobně jako feston ve vrcholu zavěšený a po stranách stanovitě se rozevírající. Suprafenestry druhé a páté osy jsou stejně jako suprafenestry hlavní fasády vyplněny medailóny s mužskými poprsími orámovanými páskou a akantovými úponky (Obr. 40).

¹⁰⁹ Mezi jednotlivými pilastry stojícími vedle sebe je poměrně velký rozpon, tudíž je nepovažuji za sdružené.

Severní křídlo vyústuje v dvoupodlažní přístavek s novobarokními prvky, krytý pultovou střechou a rozdělený na tři okenní osy. Dvě větší okna na první a druhé ose od západu stejně jako poslední menší okno jsou zakončená segmentem s klenákem ve středu. Okna, která jsou lemována hrubou bosáží, pocházejí ze začátku 20. století. Podlaží jsou oddělena profilovanou kordónovou římsou navazující ve stejné výši s římsou paláce. Obdélná okna v patře s bohatými štukovými suprafenestrama, která spočívají na průběžné parapetní římse, jsou oddělena malými sloupky a rytmicky navazují na okna v přízemí.

Palác obíhá kolem dvou nádvoří, které jsou jim uzavřené ze všech čtyř stran. První nádvoří asymetrického tvaru je zpřístupněno vstupní halou v přízemí. Druhé nádvoří, umístěné východním směrem za prvním nádvořím, má tvar čtyřúhelníku, jenž se směrem k východu zužuje.

Fasády, které obklopují první nádvoří, jsou sjednoceny průběžnou kordonovou římsou. Dvorní průčelí západního křídla je rozděleno do tří os. V přízemí je na první ose od jihu prolomeno dvojicí čtvercových oken rozdělených do čtyř polí a umístěných nad sebou. Ve střední ose se nachází na snížené úrovni vstup do suterénu s jedním oknem, rozděleným do šesti polí, které spočívá nad vstupem a končí ve stejné výši jako okno první osy. Poslední osu zastupuje dveřní otvor, který se nachází u severního křídla ve stejné rovině se vstupem do druhého nádvoří umístěný ve východním křídle. Dřevěné dvoukřídle dveře jsou zakončeny segmentem, který vyplňuje světlík vertikálně rozdělený do čtyř polí. V prvním patře se nacházejí tři obdélná okna, použita také na ostatních fasádách nádvoří, která mají stejnou šambránu s ušima jako okna na vnějších průčelích. Na rozdíl od oken a dvou dveřních otvorů v přízemí, které šambrány postrádají. V patře, které je na úrovni mansardové střechy, je otevřeno na druhé a třetí ose od jihu dvěma obdélnými okny s jednoduchou šambránou přesně kopírující tvar oken (Obr. 41, Obr. 42).

Fasáda severního křídla je členěna do prvního nádvoří třemi osami. Okna jsou opět obdélná a rozvržena do deseti polí. V prvním patře je v třetí ose od západu okno nahrazeno vstupem do prosklené chodby spojující severní a jižní křídlo. Mansardové střecha je prolomena vikýřovým přístavkem s dvěma okénky lemovanými malými okny a zasazenými do střechy po jeho stranách (Obr. 45).

Jižní strana nádvoří je ohraničena fasádou nižší než zbylá tři křídla, za kterou se nachází chodba.¹¹⁰ Je členěna třemi okenními osami. Ve střední ose přízemí je zastoupena

¹¹⁰ Pravděpodobně se jedná o novější přístavbu.

jednokřídlovými dřevěnými dveřmi, které jsou rozděleny do šesti polí. V patře jsou použity zmenšeniny oken se šambránami nacházející se na ostatních fasádách prvního patra (Obr. 44).

Fasáda východního křídla se na jihu zalamuje a vytváří rohový tvar s okoseným nárožím, který je zakončen průběžnou korunní římsou obíhající všechny fasády kromě jižní. Po stranách jsou umístěna obdélná okna. V patře je opětovně okno nahrazeno vstupem na prosklenou chodbu, kterou člení dva okenní otvory umístěnými mimo polohu oken v přízemí.¹¹¹ Na severní straně, jak již bylo zmíněno výše, je umístěn vstup se segmentovým záklenkem, kterým se skrze halu ve východním křídle vchází do druhého nádvoří. Dřevěné dvoukřídle dveře, lemované ústupkem kolem svého obvodu, jsou rozvrženy do dvanácti polí (Obr. 43).

Skrze východní křídlo paláce lze projít na druhé menší nádvoří. Vchází se do něho přes vstup se shodnými dveřmi přízemí západní fasády východního křídla. Vedle vstupu, jenž je lemován ustupující archivoltou, se nachází úzké obdélné jednokřídle okno bez šambrány, která chybí na všech oknech druhého nádvoří. Okénko je součástí prostoru, kde se dochovala původní barokní válená klenba s lunetami.¹¹² V prvním patře se nacházejí dvě obdélná okna a nad nimi dvě menší okna téměř čtvercového tvaru (Obr. 46). Druhé nádvoří je na východní straně ukončeno stěnou, před kterou je umístěno schodiště, které je oddělené od nádvoří kovovou konstrukcí členěnou do skleněných polí. Střecha je podobně jako u severního průčelí nádvoří prodloužena přes okraj budovy a podložena krokviemi. Severní fasáda je prolomena čtyřmi obdélnými okny doplněnými ve středu přízemí o novodobé jednokřídle dveře, které zpřístupňují suterén a místnosti s okny prolomenými do Hrnčířské ulice. Přízemí a patro rozděluje kordonová římsa, která ale neobíhá kolem celého obvodu nádvoří. Jižní fasáda je rozdělena třemi okenními osami. V přízemí se na západní straně nalézají dvoukřídle dveře, rozdělené do šesti skleněných tabulí, kterými se vstupuje do jižního křídla přístavby ukrývající schodiště. Ve stejné okenní ose se střecha zešikmením napojuje na východní křídlo paláce.

Interiéry paláce byly mnohokrát přestavěny podle soudobých požadavků, tudíž nepředstavují významný doklad barokní architektury. Práce je tedy především zaměřena na exteriér paláce, kde jisté podobnosti v detailech výzdoby a v celkovém rozvržení hlavní fasády Blücherova paláce můžeme zpozorovat na Sobkově paláci situovaným na jižní straně stejné ulice. Oba dva barokní paláce nejsou velkých rozměrů a spíše připomínají městské

¹¹¹ Okenní otvory v patře jsou původní a kdysi se otevíraly přímo do prvního nádvoří.

¹¹² KOTRBA V. (1953). *Památkový rozbor chráněných objektů v historickém jádře města Opavy.*

domy než paláce. Sobkův palác, který vznikl také ve 30. letech 18. století, je z obou stran sevřen řadovou zástavbou a kryje ho mansardová střecha s vikýři. Hlavní průčelí je taktéž rozděleno do sedmi okenních os a hlavní vstup, segmentově zaklenutý se světlíkem, je umístěn ve střední ose, která předstupuje díky konkávně prohnutým bočním částím zdí. Nad vstupem se nachází balkón s rokokovou mříží. Podlaží jsou od sebe oddělena kordonovou římsou, na kterou nasedají parapety téhož členění se soklem a parapetní římsou. Podobná je také výzdoba ve středních širších polích parapetu, kde je taktéž použito páskového dekoru a na vnějších užších polích, kde se nacházejí závěsy ze štrappů. Obdélná okna jsou lemována šambránami s dvěma lištami, z nichž ta vnější je u oken v patře doplněna o uši (Obr. 47, Obr. 48).

Architekt Sobkova paláce je neznámý, ale některé prvky jako kazetově bosované nároží či podobný typ rizalitu odkazují na kravařský zámek. Je tedy možné, že šlo o stejného architekta.¹¹³ Zámek v Kravařích, inspirovaný tvorbou Johanna Lucase von Hildebrandta, byl přestavěn ve 20. letech 18. století vrcholného baroka. Vnější fasády patrové budovy jsou podobně rozčleněné horizontálně průběžnou kordonovou římsou a vertikálně pilastry stojícími nad sebou v obou podlažích a rytmicky oddělující okna. Vstup umístěn ve středu trojosého rizalitu je zaklenut segmentově s klenákem, který je zdoben páskou a třemi štrapečky, jenž také zdobí parapety opavských domů.¹¹⁴ Obdélná okna, která spočívají na parapetech s vpadlými poli usazených na římsách, dole ohraničuje parapetní římsa. Šambrány jsou rovněž olemované plochou páskou s ušima a v suprafenestrách je použito motivu pásky s akantovými úponky (Obr. 49).

Z Hildebrandtovi tvorby, které také charakterizuje dekorativnější pojetí fasád, bych jmenovala vídeňský palác Daun-Kinských z let 1713-1716, který využívá podobného členění do sedmi okenních os s centrálním trojosým rizalitem a především zahradní průčelí Dolního Belvederu, postaveném ve stejné době, jehož ústřední úsek rozvržením hmoty, která ve středu převyšuje zbytek stavby, připomíná první a druhé patro západního průčelí Blücherova paláce. (Obr. 51, Obr. 53).

Podobný typ šambrány, vymezený plochou lištou a také dekor pásky, se objevuje v piano nobile barokního paláce v polské obci Nasiedle leżící nedaleko českých hranic (Obr.

¹¹³ KRSEK I., KUDĚLKA Z., STEHLÍK M., VÁLKA J. (1996). *Umění baroka na Moravě a ve Slezsku, Academia*. Praha, 300-305

¹¹⁴ Tento motiv se nachází také na klenácích oken v přízemí.

50). Palác byl postaven roku 1730 Sedlnickými z Choltic.¹¹⁵ Blokovaná budova je po celém obvodu vertikálně členěna pilastry s korintskými hlavicemi, které jsou kolem centrálně umístěného portálu svazkové. Podlaží jsou rovněž rozděleny plochou kordonovou římsou, na které jsou usazeny pilastry a parapety oken podobného členění jako parapety Blücherova paláce.¹¹⁶

V Brně, nacházející se v blízkosti Vídně, vznikalo mnoho nových barokních paláců a měšťanských domů ovlivněných právě Vídeňským okruhem staveb (Obr. 52).¹¹⁷ Jedním z nich je Schrattenbachův palác v Brně přestavěn Mořicem Grimmem ve 30. letech 18. století podle projektu vídeňského architekta a stavebního mistra Alexandra Christiana Oedtla.¹¹⁸ Inspirací mu byl palác Mollard-Clary ve Vídni od Domenica Martinelliho, který byl postaven v 90. letech 17. století právě Alexandrem Christianem Oedtem. Průčelí obou dvou paláců představují typické rozvržení, použité také na opavském paláci, s centrálně umístěným portálem, kordonovou římsou, na které spočívají parapety oken s vpadlými poli, a u Schrattenbachova paláce dekorativním pojetím suprafenester, jež jsou ukončeny zvlněnou nadokenní římsou (Obr. 54).¹¹⁹

Další budova v Brně postavená Mořicem Grimmem je Nová radnice, nacházející se na Dominikánském náměstí, původně sloužící pro potřeby zemské správy, byla postavena v letech 1726 až 1729.¹²⁰ Dnešní hlavní průčelí, které se otevírá do Dominikánského náměstí, člení ústřední rizalit s dvěma portály po jeho stranách. Jisté podobnosti bychom mohli nalézt na rozvržení prvního patra bočních částí průčelí, kde je využito jednoduchého členění do polí vždy s jedním oknem lemovaným pilastry, ale především v portálech vytvořených pernštejnským kameníkem Karlem Petrem Rossim v roce 1733, jež mají podobné schéma

¹¹⁵ Palác nechal postavit Anthony Joseph Siedlnicki. Blokovaná budova obdélného půdorysu s vysokými klenutými sklepy stojí na klesajícím terénu. Palác je završen mansardovou střechou a s vikýři. Portál je lemovaný sdruženými pilastry a tympanonem.

¹¹⁶ CHRZANOWSKI, T., KORNECKI, M. (1961). *Katalog zabytków sztuki w Polsce, zeszyt 2, powiat Glubczycki*. Warszawa, 57-58

¹¹⁷ Typické rozvržení prvního patra s meziokenními pilastry, okny položenými na parapetu, který je nesen kordonovou římsou, můžeme vidět například na paláci Esterházy ve Vídni z let 90. let 17. století nebo na paláci Windisch-Graetz ve Vídni, který vznikl na začátku 18. století podle projektu Alexandra Christiana Oedtla. Palác s centrálně umístěným vstupem je navíc v suprafenestrách prvního patra bohatě vyzdoben festonem, akantem a lasturou.

¹¹⁸ Nakonec postaven bez bočních rizalitů s pilastry. Na výzdobě salónů východního křídla paláce páskovým dekorem s figurálními motivy se podílel štukatér Giovanni Michele Fontana. Roku 1847 bylo přistavěno zakončující půlpatro. V současnosti slouží jako centrální objekt Knihovny Jiřího Mahena.

¹¹⁹ JEŘÁBEK, T., KROUPA, J. a kolektiv autorů (2005). *Brněnské paláce. Stavby duchovní a světské aristokracie v raném novověku*. Brno, 161-178

¹²⁰ Nová radnice dříve nazývaná Stavovský či Zemský dům.

jako portál opavského domu.¹²¹ Portály s ostěním a mohutným volutovým klenákem ve středu jsou segmentově zaklenuty. Dva sloupy na vysokém soklu vynášejí balkón.¹²² Monumentálnější verze portálu se sochami po jeho stranách a opět s balkónem obdobného, ale více protáhlého tvaru než balkón paláce v Opavě, se nachází ve středu rizalitu západního průčelí Místodržitelského paláce v Brně.¹²³ Rizalit stejného průčelí je taktéž zvýrazněn dvěma krajními okny, která jsou završena, na rozdíl od zbytku nadokenním říms, trojúhelným frontonem a suprafenestry jsou vyzdobeny reliéfně zpracovanými mušlemi s akantovými úponky.¹²⁴

¹²¹ JEŘÁBEK, T., KROUPA, J. a kolektiv autorů (2005). *Brněnské paláce. Stavby duchovní a světské aristokracie v raném novověku*. Brno, 34-39

¹²² SAMEK, B. (1994). *Umělecké památky Moravy a Slezska, I. svazek, A/I*. Praha, 137

¹²³ Tento typ portálu se segmentovým záklenkem, s klenákem v jeho vrcholu a se sloupy, které nesou balkón, se využíval velice často. Můžeme ho vidět i na vstupním průčelí arcibiskupského paláce v Olomouci, které vzniklo již kolem poloviny 17. století nebo na vstupním průčelí Salmova paláce v Olomouci z roku 1687.

¹²⁴ Projekt vytvořil Mořic Grimm a byl realizovaný od 30. let do roku 1752. Původně zde sídlil augustiniánský klášter.

7.2 Interiéry

Na rozdíl od barokních zámků, paláce jsou většinou sevřené do městské zástavby, což platí i u Blücherova domu. Půdorys paláce je rostlý, tudíž velice složitý (Obr. 55, Obr. 56, Obr. 57, Obr. 58, Obr. 59, Obr. 60, Obr. 61). Přestože interiér poznamenaly četné adaptace, je na půdorysu dodnes patrné základní schéma barokních paláců, které se skládá z velkého vstupního vestibulu a z místností umístěných osově po jeho stranách. Většina místností v paláci je plochostropých. Nacházejí se zde také místnosti zastropené klášterní, zrcadlovou a válenou klenbou s lunetami. Dispozice paláce byla doplněna o řadu utilitárních příček. Pod palácem je umístěno celkem pět suterénů s válenými klenbami, z nichž ten největší je situován pod západní křídlo (Obr. 63, Obr. 64).

Za hlavními dveřmi se ukrývá vstupní průjezdný vestibul obdélného tvaru, který je hloubkově orientovaný k Masarykově třídě. Zem vstupní haly pokrývá špalíková dlažba, strop je plochý s fabionem podpíraný dvěma pilíři (Obr. 65). Na halu v severovýchodním rohu navazuje chodba, která slouží podobně jako vestibul jako přístup do místností severního křídla. Schodiště, které umožňuje vstup do vrchních pater, se nachází v jihovýchodním rohu haly. Je zdobeno rokokovým kovaným zábradlím se znaky rodů Chorinských z Ledské a Hodiců (Obr. 66, Obr. 67). Mezi vstupem do chodby a schodištěm je na osu s hlavním vstupem do paláce umístěn vstup do prvního nádvoří, na který navazuje také vstup do východního křídla, skrze který se vchází do druhého nádvoří.

Severní křídlo starého paláce je kombinací jednotraktu a dvoutraktu, hloubkově orientovaného k Masarykově třídě. Jednotlivé místnosti jsou příčkami rozděleny tak, že každé z nich vždy odpovídá jedno okno. Tyto místnosti sloužily jako prostoty pro bývalou knihovnu. V novější části paláce, do kterého se vchází buď skrze místnosti severního či jižního křídla nebo druhým nádvořím, jsou umístěny prostory, které slouží jako depozitáře, laboratoře a sklady. Přístavek, přimykající se k jižní straně paláce, je jednotraková hloubkově orientovaná budova. V současnosti se zde nacházejí kanceláře a sklady. Přístavek je propojen s místnostmi jižního křídla paláce, z nichž se v jedné nachází klenba se štukovým zrcadlem. V přízemí východního křídla barokního paláce je umístěna průchodová hala, spojující první nádvoří s druhým. Z jižní strany sousedí s touto halou místnost s válenou klenbou s výsečemi (Obr. 62).

První patro je zpřístupněno schodištěm ve vstupní hale paláce, které funguje jako hlavní komunikace. Na toto schodiště dále navazuje na chodba. Severní křídlo prvního patra

je jednotraktové. Jednotlivé místnosti severního křídla jsou rozvrženy podobně jako v přízemí, tedy vždy jednomu pokoji odpovídá jedno okno. Dnes všechny prostory slouží jako kanceláře, které jsou jednak propojené enfiládou, ale také přístupné z chodby či z největšího prostoru paláce, který se nachází v rizalitu prvního patra, v jehož střední ose je umístěn vstup na balkon lemovaný okny. Tato místnost funguje společně s dvěma pokoji, které s ní sousedí z jižní strany a taktéž se do nich z této strany vchází, jako depozitáře. Severovýchodní roh této největší místnosti je prolomen velkou nikou podobnou jako v místnosti v severozápadním rohu paláce, která byla novodobě oddělena příčkou. Oba tyto pokoje jsou plochostropé s fabionem.

První a druhé patro východního křídla bylo původně propojeno v jeden vysoký prostor, který se otevíral do prvního nádvoří dvěma okny s šambránou lemovanou plochou zdvojenou páskou s ušima.¹²⁵ Protější stěna původní místnosti je prolomena do druhého nádvoří dvěma obdélnými okny a nad nimi dvěma menšími okny téměř čtvercového tvaru, které jsou nyní součástí nestandardně nízkého druhého patra dostavěného v pozdější době. Důkazem je jeho strop, který zasahuje do velkých oken prvního patra. Ačkoli není tato místnost paláce největší, původně mohla pravděpodobně sloužit jako taneční sál. Dnes se využívá jako depozitář podobně jako největší místnost paláce, umístěné v rizalitu prvního patra. Do místnosti se vstupuje, buď skrze chodbu severního křídla či schody, jenž jsou umístěné v jihovýchodní části paláce, ke kterým se vchází z druhého nádvoří. Nad těmito prostory se ještě nachází půda pokrytá sedlovou plechovou střechou strmého sklonu. Na jižní straně prvního patra je západní a východní křídlo paláce spojeno chodbou. Jižní přístavek je také v prvním patře jednotraktový.

Druhé patro, jež je umístěné v mansardové střeše, je také zpřístupněno hlavním schodištěm vstupní haly, kterým se dále vchází do půdních prostorů. Hlavní komunikace, místnost v rizalitu se dvěma menšími místnostmi u její jižní stěny a také sedm místnosti severního křídla je dispozičně rozvrženo stejně jako v obou nižších podlažích. Všechny tyto prostory se nyní využívají jako depozitáře.

¹²⁵ Toto dostavěné druhé patro je nižší, tudíž ho můžeme považovat za mezipatro.

8 Závěr

Tato bakalářská práce se zabývá Blücherovým palácem z 30. let 18. století, který je situován do centra města Opava. Barokní dům nese jméno po pruské rodině Blücherů z Wahlstadtu, kteří byli vlastníky od roku 1832 až do roku 1930, kdy se palác stal majetkem Československého zemědělského muzea. Dnešní parcela zahrnuje také novější budovy, které se těsně přimykají k baroknímu domu. Architekt tohoto periferního díla je anonymní, ale byl ovlivněn monumentálním vídeňským dvorním stavitelstvím, které v 18. století vynikalo především svými šlechtickými paláci.

V úvodu je práce zaměřena na charakteristiku období, ve které palác vznikl. Po představení historie města, jeho vzniku a vývoje, se práce věnuje samotnému paláci. Bohužel k tomuto tématu neexistuje mnoho materiálu, jak k historii, jenž je velice spletitá, tak rovněž k stavebním procesům a přestavbám, kterých do dnešní doby proběhlo mnoho.

Palác vyniká především štukatérskou výzdobou dvou fasád, které se otevírají do uliční sítě. Z půdorysného hlediska ani svým interiérem, kde se sice nachází pár zachovalých barokních kleneb, ale bohužel pozdější využití zde zanechalo svoje stopy, se nezařazuje mezi podstatná díla barokní architektury. Fasády paláce však vykazují určité podobnosti nejen s místní barokní architekturou, ale také s tvorbou hlavních center barokní kultury, kterými byly na našem území Brno a Olomouc a na území Rakouska Vídeň, sídlo habsburských císařů.

V současnosti palác, který slouží jako depozitář Přírodovědeckého oddělení Slezského zemského muzea, není v dobrém stavu, ale aspoň proběhly práce na opravu střechy, která byla provizorně zakryta hliníkovým plechem, jelikož svými odpadajícími taškami ohrožovala chodce, ale také protékání do krovu mohlo narušit statiku paláce.

Seznam literatury a odborných pramenů

Literatura

- BAKALA, J. (1987). *Opava do roku 1945*. V *Opava a Slezské muzeum*. Opava.
- Blücherův palác v Opavě. Průvodní zpráva k úvodnímu projektu asanace. (1956).
- BREUER, J. (2003). *Opava- sborník k dějinám města 3*. Opava.
- DOKOUPIL, L., MYŠKA, M., SVOBODA, J. (2005). *Kulturněhistorická encyklopedie Slezska a severovýchodní Moravy, 1. díl (A-M)*. Ostrava.
- DOKOUPIL, L. MYŠKA, M., SVOBODA, J. (2005). *Kulturněhistorická encyklopedie Slezska a severovýchodní Moravy, 2. díl (N-Ž)*. Ostrava.
- GEBAUER, J. (1990). *Náměstí a ulice města Opavy*. Opava.
- HORYNA, M. (1998). *Jan Blažej Santini – Aichel*. Praha.
- HRUŠKOVÁ, J. (2009). Do opavské kulturní památky už nebude zatékat. *Opavský a hlavičský deník*.
- HRUŠKOVÁ, J. (2009). Na jedné opavské ulici se nacházejí hned dva honosné historické paláce. *Opavský a hlavičský deník*.
- CHRZANOWSKI, T., KORNECKI, M. (1961). *Katalog zabytków sztuki w Polsce, zeszyt 2, powiat Glubczycki*. Warszawa.
- JEŘÁBEK, T., KROUPA, J. a kolektiv autorů. (2005). *Brněnské paláce. Stavby duchovní a světské aristokracie v raném novověku*. Brno.
- JIRÁSEK, Z., MEDKOVÁ M., VOJTAL P. (2000). *Knihy o Opavě*. Opava .
- KALUS, J. M. (1994). *Stará Opava*. Opava.
- KNAPÍKOVÁ, J. (2009). První dědičný kníže Blücher a Raduň u Opavy. *Region Opavsko*.
- KORBELÁŘOVÁ, I. (2002). *Slezská společnost v období pozdního baroka a nástupu osvícenství*. Opava.
- KOTRBA V. (1953). Památkový rozbor chráněných objektů v historickém jádře města Opavy
- KOŽUŠNÍKOVÁ, P. (2009). Blücherův palác chceme zpřístupnit veřejnosti. *Region Opavsko*.
- KROUPA, J. (2009). Brno v době barokní. V *Baroko: příběhy barokního Brna*. Brno.
- KROUPA, J. (2003). *V zrcadle stínů. Morava v době barokní 1670- 1790*. Brno.

- KRSEK, I., KUDĚLKA Z., STEHLÍK M., VÁLKA J. (1996). *Umění baroka na Moravě a ve Slezsku, Academia*. Praha.
- KUBNÝ, P. (2008). Blücherův palác sloužil také ruskému carovi Alexandru I. *Region Opavsko*.
- KUČA, K. (2000). *Města a městečka v Čechách, na Moravě a ve Slezsku, IV. díl: Ml- Pan*. Praha.
- KUDĚLKA, Z. (1989). Architektura 17. století na Moravě. *Dějiny českého výtvarného umění I. Od počátku renesance do závěru baroka*. Praha.
- KUDĚLKA, Z. (1989). Architektura od 90. let 17. století do 30. let 18. století na Moravě. V *Dějiny českého výtvarného umění II. Od počátku renesance do závěru baroka*. Praha.
- MATLAS, P. (2003). Trh s měšťanskými domy v Opavě v letech 1648-1689. V *Opava- sborník k dějinám města 3*. Opava.
- MATROSOVÁ, V. (1999). *Rod Larisch- Mönnichů na Karvinsku*. Karviná.
- MÜLLER K., ŽÁČEK R. a kolektiv autorů (2006). *Opava, dějiny slezských měst*. Praha.
- PLESKOT, J. (1998). *Slezská barokní kultura*. Ostrava .
- SAMEK, B. (1994). *Umělecké památky Moravy a Slezska, 1. svazek, A/I*. Praha .
- SAMEK, B. (1999). *Umělecké památky Moravy a Slezska, 2. svazek, J/N*. Praha .
- SCHWARZ, J. (1987). Opava po osvobození v roce 1945. V *Opava a slezské muzeum*. Opava.
- SYROVÝ, B. (1972). *Architektura*. Praha .
- ŠIGUT, F. (1965). *Blücherův palác v Opavě*. Opava .
- ŠOPÁK, P. (2003). *Klasicistní architektura Opavy let 1780- 1850*. Opava .
- ŠOPÁK, P., VOJTAL, P. (1998). Opava jako barokní rezidenční město. V *Opava- sborník k dějinám města I*. Opava .
- TOMAN, R. (2007). *Baroko: architektura, sochařství, malířství*. Praha .
- VÁLKA, J. (1996). *Morava reformace, renesance a baroka*. Brno .

Archivní materiál, dokumenty a listiny

Zemský archiv v Opavě:

ČZM Opava, plány výstavních místností zemědělského muzea v Blücherově paláci, sign.: 9A, č. kart.: 3.

INDRA, B. (1992). Život a dílo opavského barokního sochaře Johanna Georga Lehnera, 1992, 51fol., inventární číslo: 270. *Články publikované v ČSZM-B*.

INDRA, B. *Města a jejich pamětihodnosti v 16. -20. stol., inventární číslo: 867, kart.: 51 (fotky- Biela- jezuitská kolej- 1812; Bl. Palác; zámek; m. sloup, Sob. palác).*

INDRA, B. (1993). *Stavba kostela sv. Jiří na Dolním náměstí v Opavě 1675-1687 a jeho stavitelé, 8 fol.*

INDRA, B. (1955). Šlechtická kapela ve Velkých Hošticích v 2. pol. 18. stol., Inventární číslo: 271. *Články publikované ve Slezském sborníku*.

INDRA, B. (1992). Život a dílo opavského barokního sochaře Johanna Georga Lehnera, Inventární číslo: 270. *Články publikované v ČSZM-B*.

KORBELÁŘOVÁ, I. (2005). Městský palác bruntálských z Vrbna v Opavě v pozůstalostním soupisu z roku 1688. *časopis slezského zemského muzea, série B- vědy historické*.

ŠIGUT, F. (nedatováno). Blücherův palác v Opavě, sign.: 80, č. kart.: 8. *Pozůstalost Františka Šiguta.*

ŠIGUT, F. (1964). Historie stavby zámku v Raduni u Opavy. *Časopis slezského muzea, série B, vědy historické.*

ŠIGUT, F. (nedatováno). Sobkův dům, sign.: 81, č. kart.: 8. *Pozůstalost Františka Šiguta.*

Ústřední správa blücherovských velkostatků v Bravanticích, Plán adaptačních prací na Bluecherově domě na Jánské ulici č. 2 v Opavě. /Půdorys a nárys/, 58 x 42, kresl. a kolor. na paus., škála, autor Fr.Hruschka, Inventární číslo: 2043. (1883).

Ústřední správa blücherovských velkostatků v Bravanticích, Příklad domu zemské vlády v Bluecherově paláci v Opavě, Sign.: 55/VII, kart. 389.

Státní okresní archiv v Opavě:

Archív města Opava, Inv. Č 1371, karton 174, Plán rozšíření zadní části Blücherova paláce ze 7. června 1851. (1851).

Digitální zdroje

<http://www.opava-city.cz/scripts/detail.php?id=12700>. Získáno 25. 3. 2011

<http://www.palaceslaska.pl/>. Získáno 8. 4. 2011

<http://www.zaopavu.cz/view.php?nazevclanku=mariansky-morovy-sloup&cisloclanku=2008080005>. Získáno 14. 3. 2011

Seznam příloh

Urbanistický a kulturní vývoj Opavy:

Obr. 1 Kostel sv. Vojtěcha na Dolním náměstí v Opavě.....	52
Obr. 2 Kresba letní knížecí rezidence, F. B. Werner	52
Obr. 3 Detail mědirytiny, J. A. Delsenbach, kolem roku 1720.	52
Obr. 4 Dům U Mouřenína, pohlednice z 1. čtvrtiny 20. století.	53
Obr. 5 Mariánský sloup na Dolním náměstí.	53
Obr. 6 Blücherův palác, fotografie ze začátku 20. století.....	53

Historie Blücherova paláce:

Obr. 7 Renesanční městský dům kolem roku 1689.	54
Obr. 8 Pohled na Opavu ze severovýchodu, kresba z 2. poloviny 18. století, detail Panské ulice.....	54
Obr. 9 Maxmilián Wielsch, návrhy závěsů pro Blücherův palác, 1817.	54
Obr. 10 Maxmilián Wielsch, přístavba klozetu k Blücherovu paláci, 1817.	54
Obr. 11 Pohled na Opavu ze severovýchodu, akvarel pravděpodobně Georga Fritsche z roku 1829, detail Panské ulice.	55
Obr. 12 Plán rozšíření zadní části Blücherova paláce ze 7. června 1851, Franz Kmentt, první patro.	55
Obr. 13 Plán rozšíření zadní části Blücherova paláce ze 7. června 1851, Franz Kmentt, přízemí.	55
Obr. 14 Plán rozšíření zadní části Blücherova paláce ze 7. června 1851, Franz Kmentt, řez.	55
Obr. 15 Plán přestavby na nájemný dům s obchody, Frant. Hruschka, 1883.....	55
Obr. 16 Výstavní místnosti Č.Z.M. v Opavě, Blücherův palác, část prvního patra	56
Obr. 17 Zasklený pult pro sbírku hornin, Blücherův palác	56
Obr. 18 Zasklená skříň pro vycpaniny drůbeže, Blücherův palác	56
Obr. 19 Náčrtek budovy Jánska čis. 2 v Opavě. Blücherův palác, přízemí, 1938.....	56
Obr. 20 Náčrtek budovy Jánska čis. 2 v Opavě. Blücherův palác, první poschodí, 1938	57
Obr. 21 Návrhy výkladních skříní.	57
Obr. 22 Blücherův palác v Opavě, úvodní projekt, situace, kreslil O. Hudeček, 1956	57
Obr. 23 Blücherův palác v Opavě, úvodní projekt, západní průčelí, vypracoval Ing. Arch. Z. Hynek, kreslil O. Hudeček, 1956.....	58
Obr. 24 Blücherův palác v Opavě úvodní projekt, severní průčelí, vypracoval Ing. Arch. Z. Hynek, kreslil O. Hudeček, 1956.....	58

Obr. 25 Blücherův palác v Opavě, původní stav, přízemí, vypracoval C. Kolbe, 1956.....	59
Obr. 26 Blücherův palác v Opavě, původní stav, řez od západu, vypracoval C. Kolbe, 1956.	59

Popis paláce:

Obr. 27 Blücherův palác, pohled na západní a severní fasádu.	60
Obr. 28 Indikační skica sousedních budov.	60

Hlavní a nádvorní průčelí paláce:

Obr. 29 Portál.....	61
Obr. 30 Sloupy předstupující před líc zdiva.	61
Obr. 31 Detail portálu.	61
Obr. 32 Detail klenáku hlavního průčelí.....	61
Obr. 33 Kovová mříž, která byla umístěna na hlavním vstupu.	61
Obr. 34 Kovová mříž, detail mřížky.	62
Obr. 35 Kovová mříž, detail zoomorfního motivu.	62
Obr. 36 Západní průčelí, detail prvního patra.....	62
Obr. 37 Detail prvního patra se znaky Larischů a Mönnichů.	62
Obr. 38 Parapet oken prvního patra.	63
Obr. 39 Suprafenestra oken prvního typu v prvním patře.	63
Obr. 40 Suprafenestra oken severního průčelí v prvním patře.	63
Obr. 41 První nádvoří, pohled na západní fasádu.	63
Obr. 42 První nádvoří, pohled na západní a severní fasádu.	63
Obr. 43 První nádvoří, pohled na východní fasádu.	64
Obr. 44 První nádvoří, pohled na jižní fasádu.	64
Obr. 45 První nádvoří, pohled na severní fasádu.....	64
Obr. 46 Druhé nádvoří, pohled na západní fasádu.	64
Obr. 47 Sobkův palác v Opavě, detail balkónu.	65
Obr. 48 Sobkův palác v Opavě, detail hlavního průčelí.	65
Obr. 49 Boční průčelí zámku v Kravařích.	65
Obr. 50 Palác v Nasiedle.....	65
Obr. 51 Palác Daun-Kinských ve Vídni.	66
Obr. 52 Palác Windisch-Graetz ve Vídni.	66
Obr. 53 Zahradní průčelí Dolního Belvederu ve Vídni.	66
Obr. 54 Schrattenbachův palác v Br	66

Interiéry:

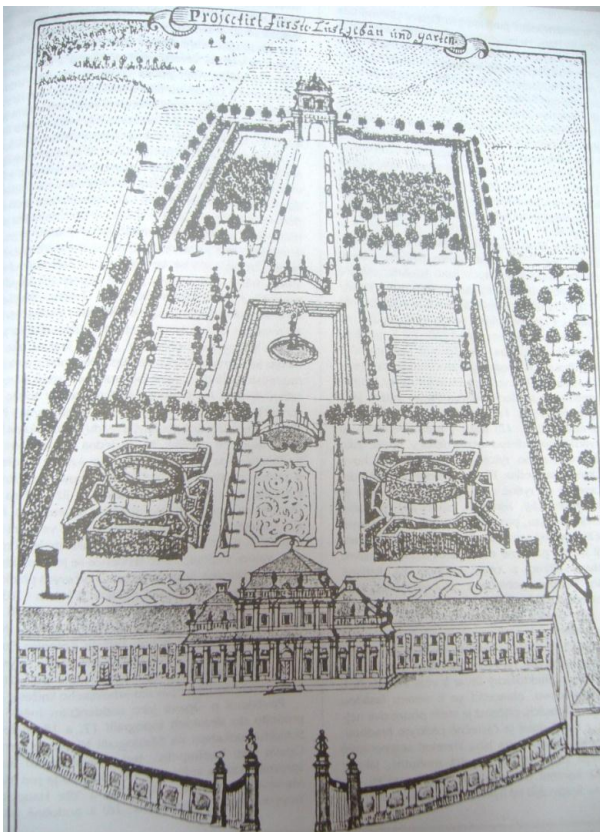
Obr. 55 Půdorys sklepů z roku 2005.....	67
Obr. 56 Půdorys prvního podlaží z roku 2005.....	67
Obr. 57 Půdorys druhého podlaží z roku 2005.....	68
Obr. 58 Půdorys třetího podlaží z roku 2005.....	68
Obr. 59 Půdorys krovu z roku 2005.....	69
Obr. 60 Půdorys mezipatra z roku 2005, první část.....	69
Obr. 61 Půdorys mezipatra z roku 2005, druhá část.....	70
Obr. 62 Válená klenba s výsečemi v přízemí východního křídla paláce.....	70
Obr. 63 Suterén pod západním křídlem paláce, pohled na sever.....	70
Obr. 64 Suterén pod západním křídlem paláce, pohled na západ.....	70
Obr. 65 Fabion stropu vstupního sálu.....	71
Obr. 66 Rokokové kované zábradlí se znaky rodů Chorinských z Ledské a Hodiců.....	71
Obr. 67 Rokokové kované zábradlí se znaky rodů Chorinských z Ledské a Hodiců, detail....	71

Obrazová příloha

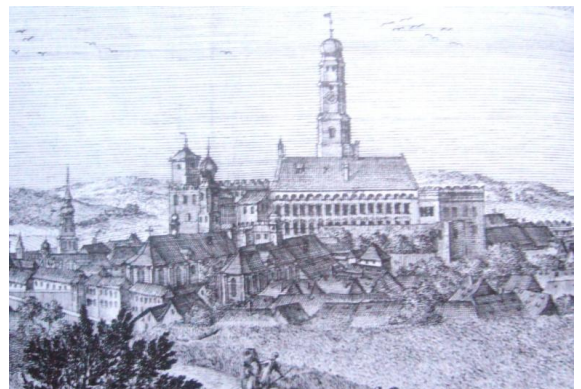
Urbanistický a kulturní vývoj Opavy:



Obr. 1 Kostel sv. Vojtěcha na Dolním náměstí v Opavě.



Obr. 2 Kresba letní knížecí rezidence, F. B. Werner



Obr. 3 Detail mědirytiny, J. A. Delsenbach, kolem roku 1720.



Obr. 4 Dům U Mouřenína, pohlednice z 1. čtvrtiny 20. století.
Obr. 5 Mariánský sloup na Dolním náměstí.

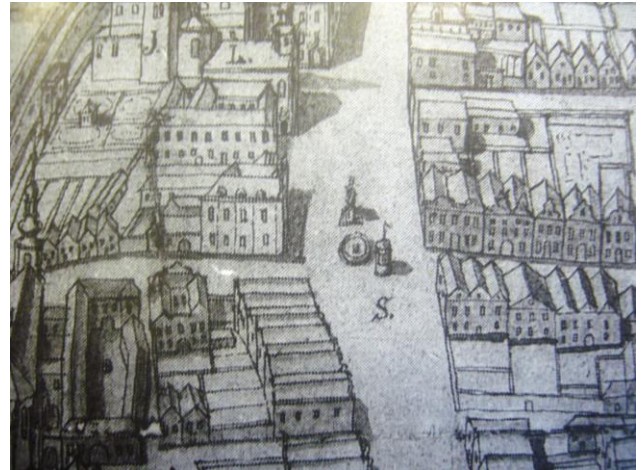


Obr. 6 Blücherův palác, fotografie ze začátku 20. století.

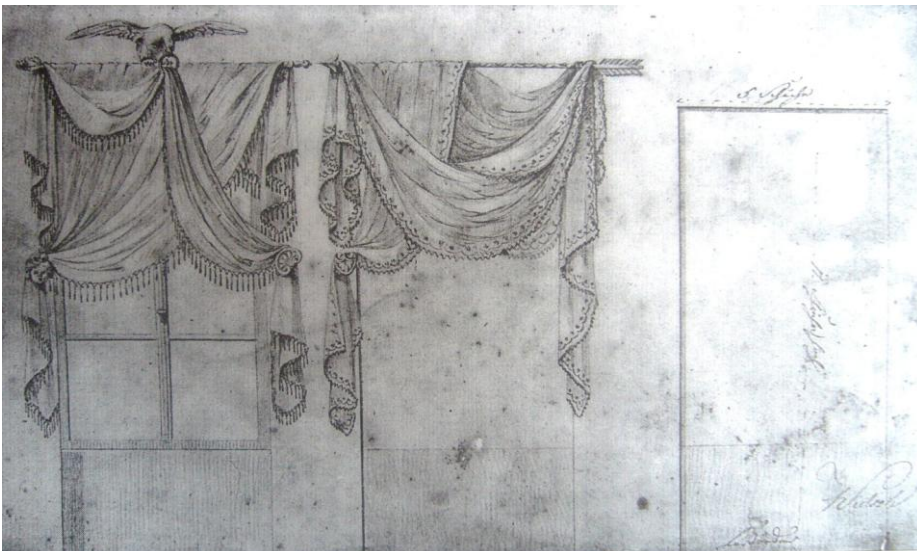
Historie Blücherova paláce:



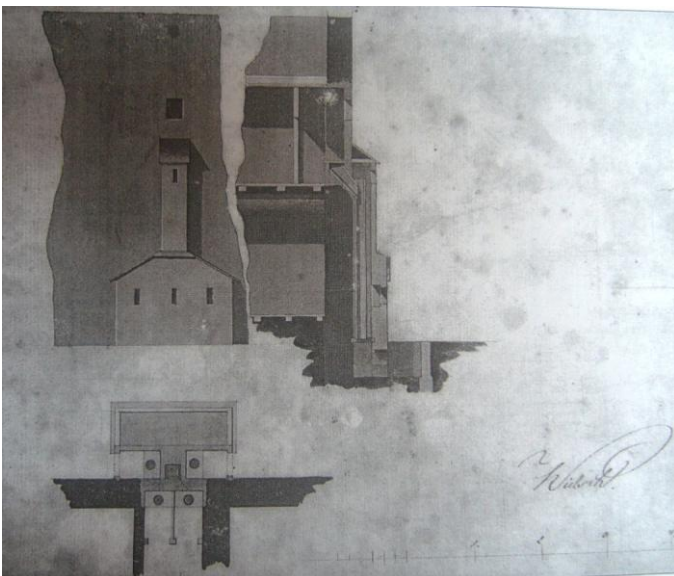
Obr. 7 Renesanční městský dům kolem roku 1689.



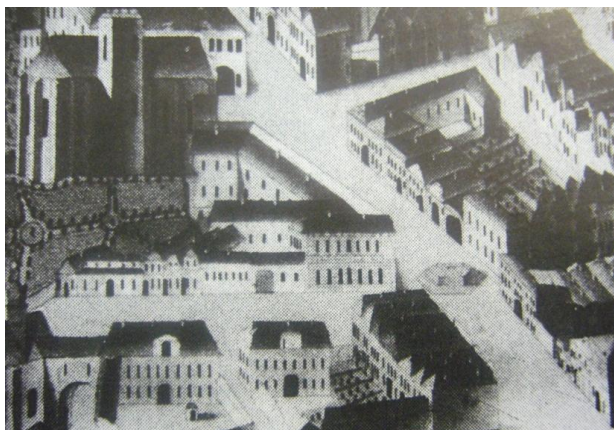
Obr. 8 Pohled na Opavu ze severovýchodu, kresba z 2. poloviny 18. století, detail Panské ulice.



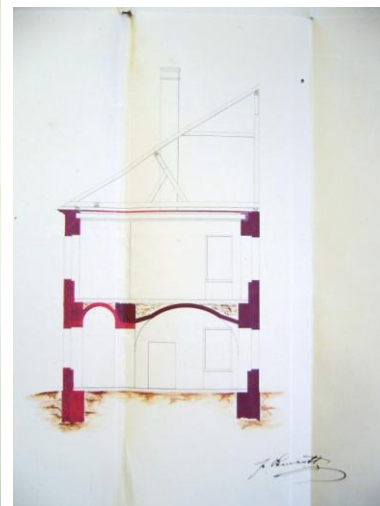
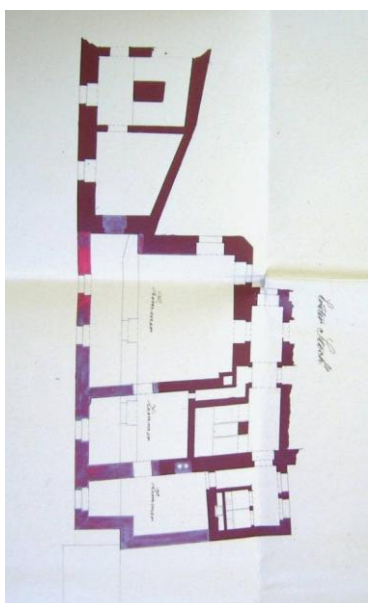
Obr. 9 Maxmilián Wielsch, návrhy závěsů pro Blücherův palác, 1817.



Obr. 10 Maxmilián Wielsch, přístavba klozetu k Blücherovu paláci, 1817.



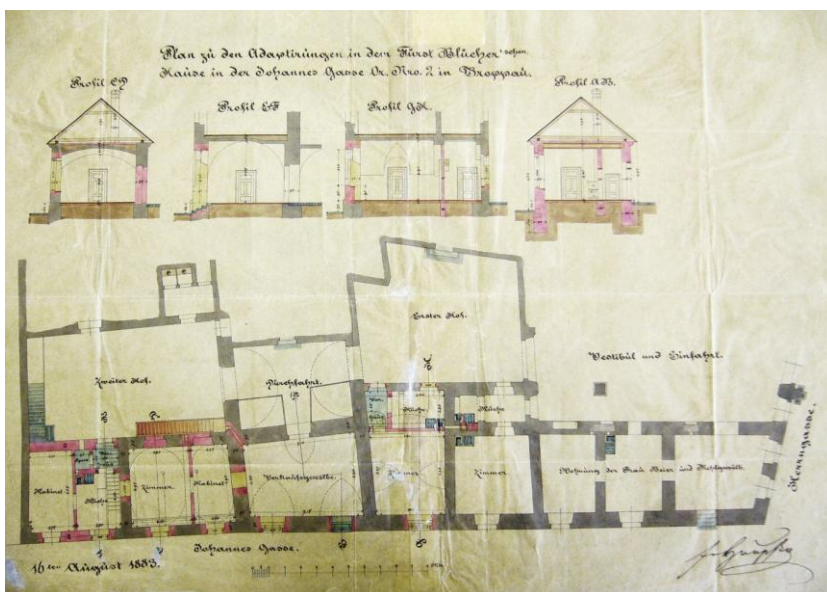
Obr. 11 Pohled na Opavu ze severovýchodu, akvarel pravděpodobně Georga Fritsche z roku 1829, detail Panské ulice.



Obr. 12 Plán rozšíření zadní části Blücherova paláce ze 7. června 1851, Franz Kmentt, první patro.

Obr. 13 Plán rozšíření zadní části Blücherova paláce ze 7. června 1851, Franz Kmentt, přízemí.

Obr. 14 Plán rozšíření zadní části Blücherova paláce ze 7. června 1851, Franz Kmentt, řez.



Obr. 15 Plán přestavby na nájemný dům s obchody, Frant. Hruschka, 1883.

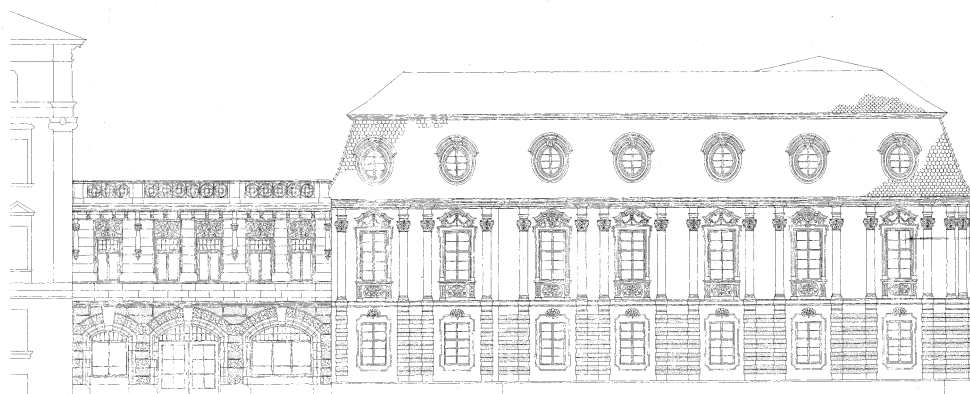
B L Ü C H E R Ů V P A L Á C V O P A V Ě



BLÜCHERŮV PALÁC V OPAVĚ		ÚVODNÍ PROJEKT - POHL. ŠELMŮ	
PROJEKTANT	ARCH. Z. HÝNEK	KRESLIL	O. HUDEČEK
PROJEKT	1956	ČÍSLO	6

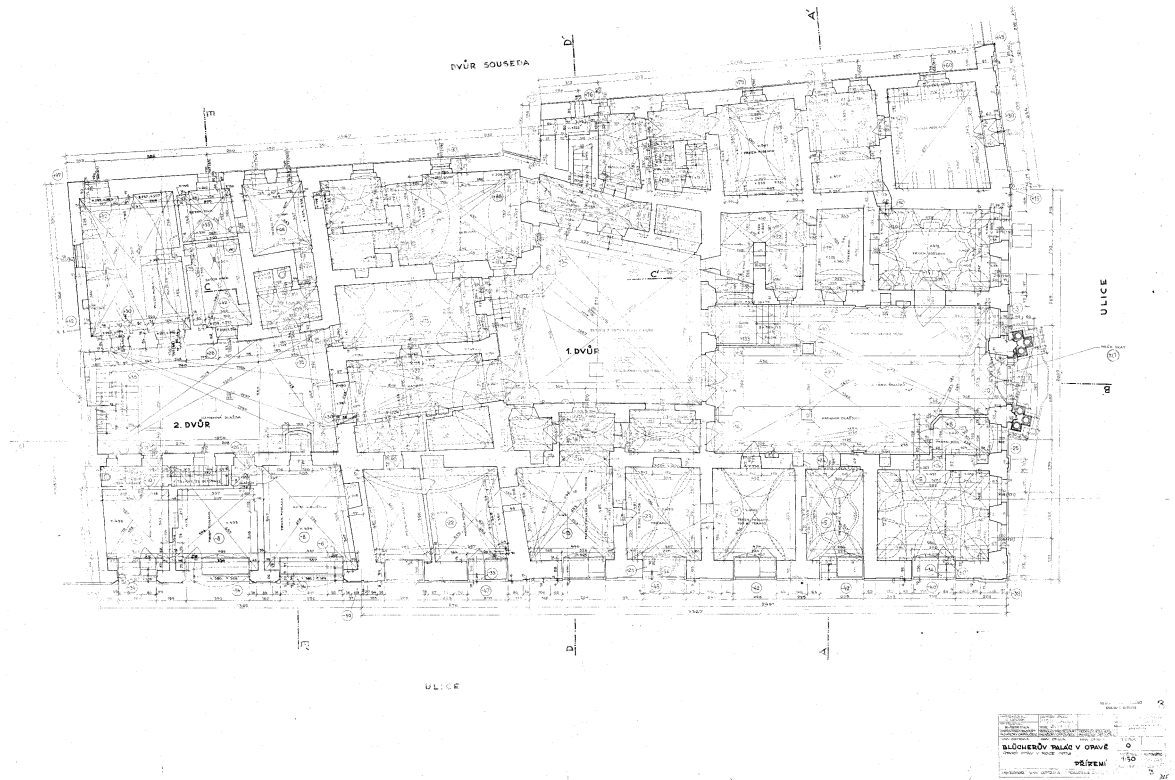
Obr. 23 Blücherův palác v Opavě, úvodní projekt, západní průčelí, vypracoval Ing. Arch. Z. Hynek, kreslil O. Hudeček, 1956

B L Ü C H E R Ů V P A L Á C V O P A V Ě

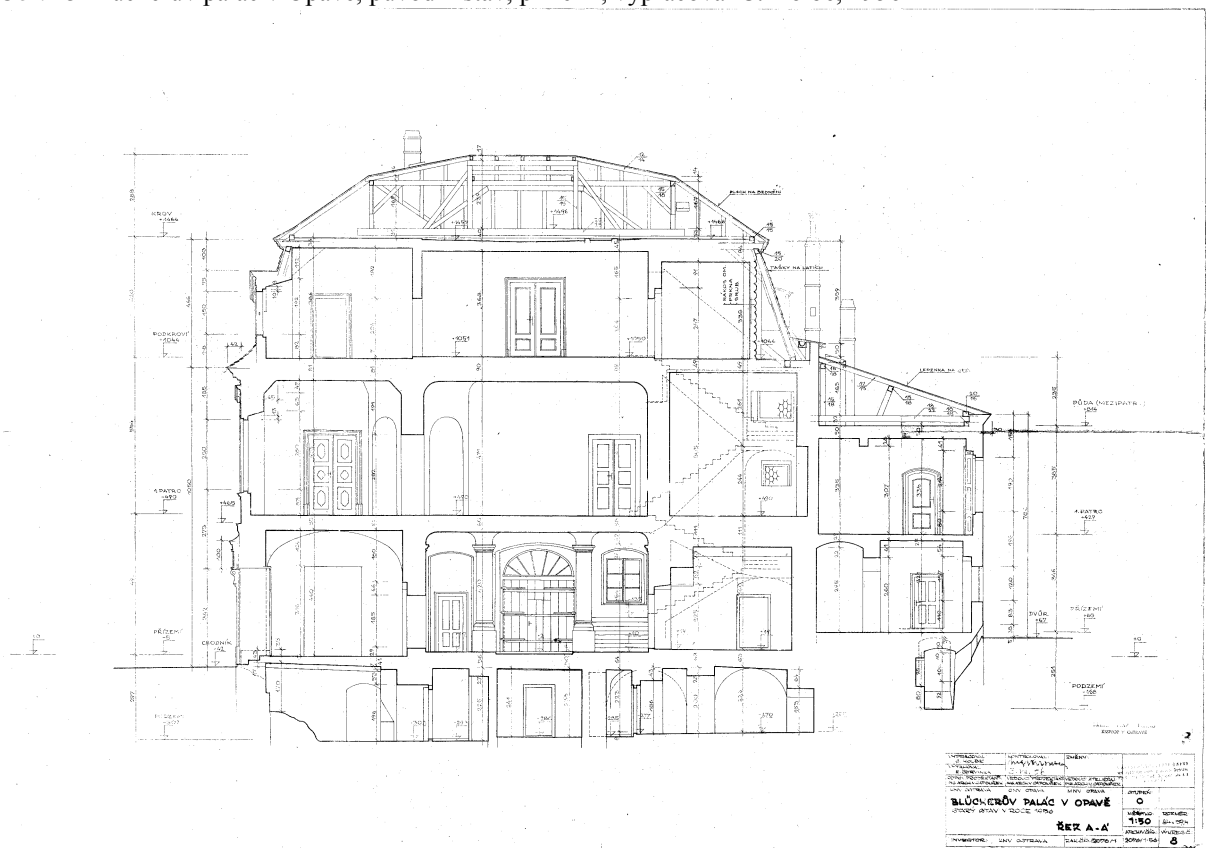


BLÜCHERŮV PALÁC V OPAVĚ		ÚVODNÍ PROJEKT - POHL. ŠELMŮ	
PROJEKTANT	ARCH. Z. HÝNEK	KRESLIL	O. HUDEČEK
PROJEKT	1956	ČÍSLO	6

Obr. 24 Blücherův palác v Opavě úvodní projekt, severní průčelí, vypracoval Ing. Arch. Z. Hynek, kreslil O. Hudeček, 1956



Obr. 25 Blücherův palác v Opavě, původní stav, přízemí, vypracoval C. Kolbe, 1956

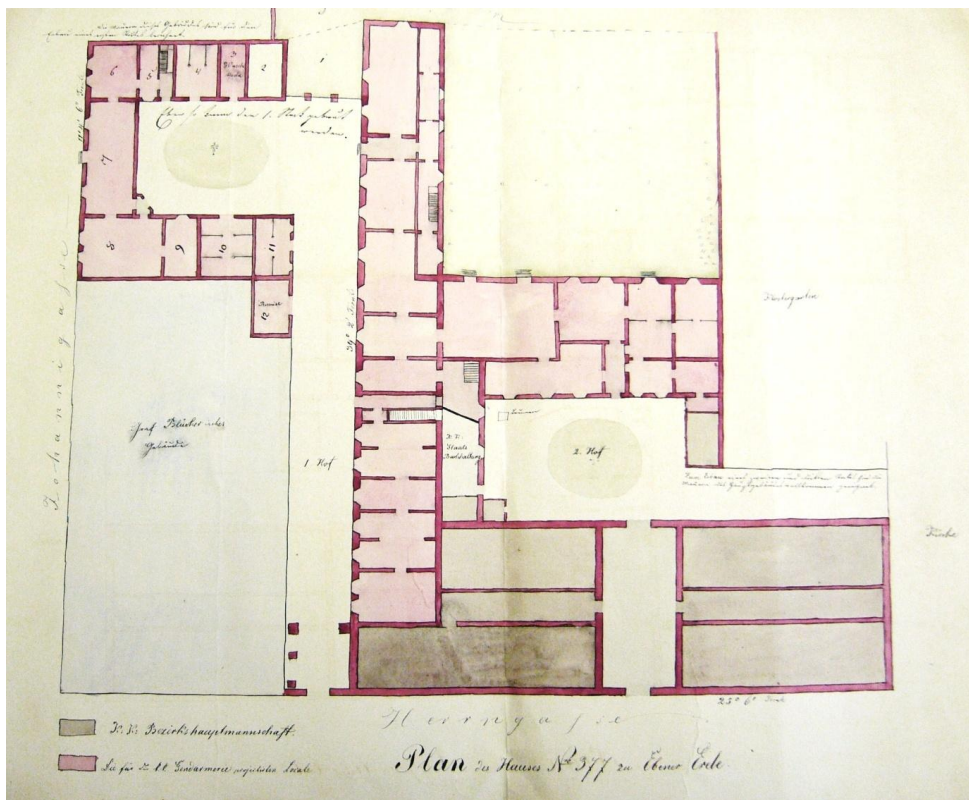


Obr. 26 Blücherův palác v Opavě, původní stav, řez od západu, vypracoval C. Kolbe, 1956

Popis paláce:



Obr. 27 Blücherův palác, pohled na západní a severní fasádu.



Obr. 28 Indikační skica sousedních budov.

Hlavní a nádvoří průčelí paláce:



Obr. 29 Portál.



Obr. 30 Sloupy předstupující před líc zdiva.



Obr. 31 Detail portálu.



Obr. 32 Detail klenáku hlavního průčelí.



Obr. 33 Kovová mříž, která byla umístěna na hlavním vstupu.



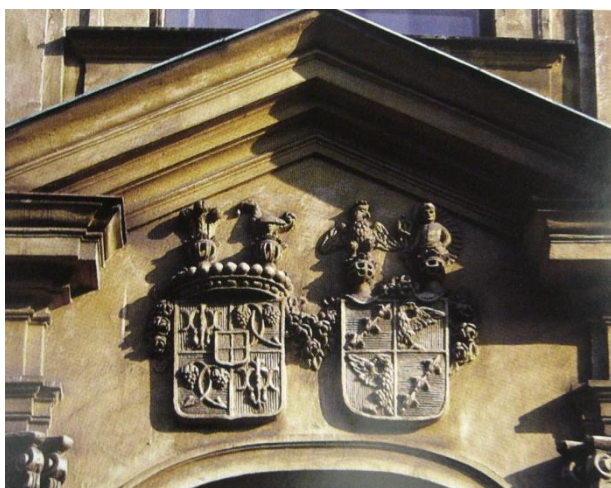
Obr. 34 Kovová mříž, detail mřížky.



Obr. 35 Kovová mříž, detail zoomorfního motivu.



Obr. 36 Západní průčelí, detail prvního patra.



Obr. 37 Detail prvního patra se znaky Larischů a Mönnichů.



Obr. 38 Parapet oken prvního patra.



Obr. 39 Suprafenestra oken prvního typu v prvním patře.



Obr. 40 Suprafenestra oken severního průčelí v prvním patře.



Obr. 41 První nádvoří, pohled na západní fasádu.



Obr. 42 První nádvoří, pohled na západní a severní fasádu.



Obr. 43 První nádvoří, pohled na východní fasádu.
Obr. 44 První nádvoří, pohled na jižní fasádu.



Obr. 45 První nádvoří, pohled na severní fasádu.
Obr. 46 Druhé nádvoří, pohled na západní fasádu.



Obr. 47 Sobkův palác v Opavě, detail balkónu.



Obr. 48 Sobkův palác v Opavě, detail hlavního průčelí.



Obr. 49 Boční průčelí zámku v Kravařích.



Obr. 50 Palác v Nasiedle.



Obr. 51 Palác Daun-Kinských ve Vídni.
Obr. 52 Palác Windisch-Graetz ve Vídni.



Obr. 53 Zahradní průčelí Dolního Belvederu ve Vídni.



Obr. 54 Schrattenbachův palác v Br

Interiéry:

OPAVA (OP), Masarykova čp. 345

návrhové číslo: 35435 / 8 - 1296
příloha číslo: 14.3.1

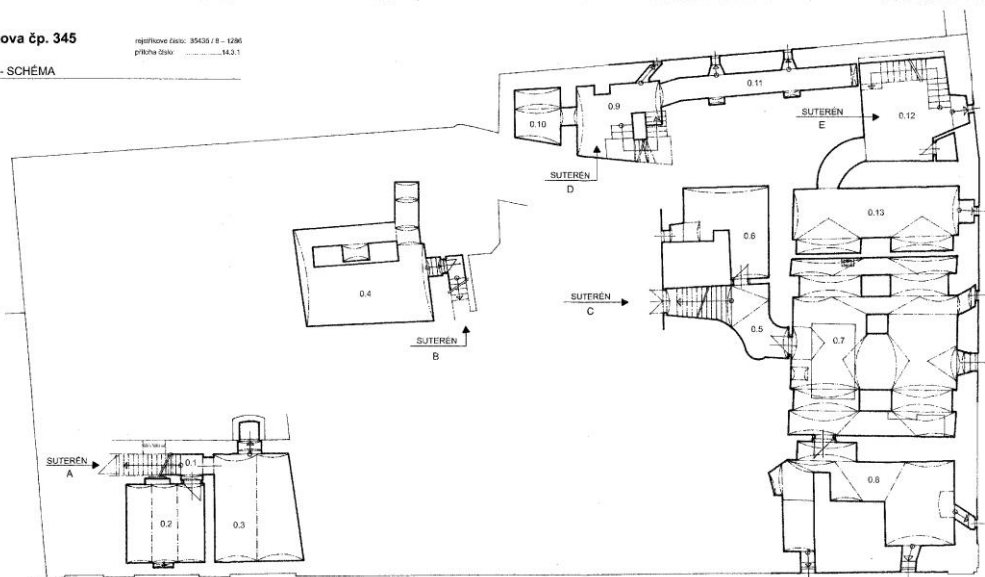
PŮDORYS SKLEPŮ - 1. PP - SCHÉMA

LEGENDA

- SUTERÉN "A"
- 0.1 ... SCHODIŠTĚ
- 0.2 - 3 ... SKLEPNÍ PROSTORY
- SUTERÉN "B"
- 0.4 ... SKLEPNÍ PROSTORY
- SUTERÉN "C"
- 0.5 ... CHODBA, SCHODIŠTĚ
- 0.6 - 8 ... SKLEPNÍ PROSTORY
- SUTERÉN "D"
- 0.9 ... CHODBA, SCHODIŠTĚ
- 0.10 - 11 ... SKLEPNÍ PROSTORY
- SUTERÉN "E"
- 0.12 ... CHODBA, SCHODIŠTĚ
- 0.13 ... SKLEPNÍ PROSTORY

1:100

STAV KE DNI 29. 9. 2005



Obr. 55 Půdorys sklepů z roku 2005

OPAVA (OP), Masarykova čp. 345

návrhové číslo: 35435 / 8 - 1295
příloha číslo: 14.3.2

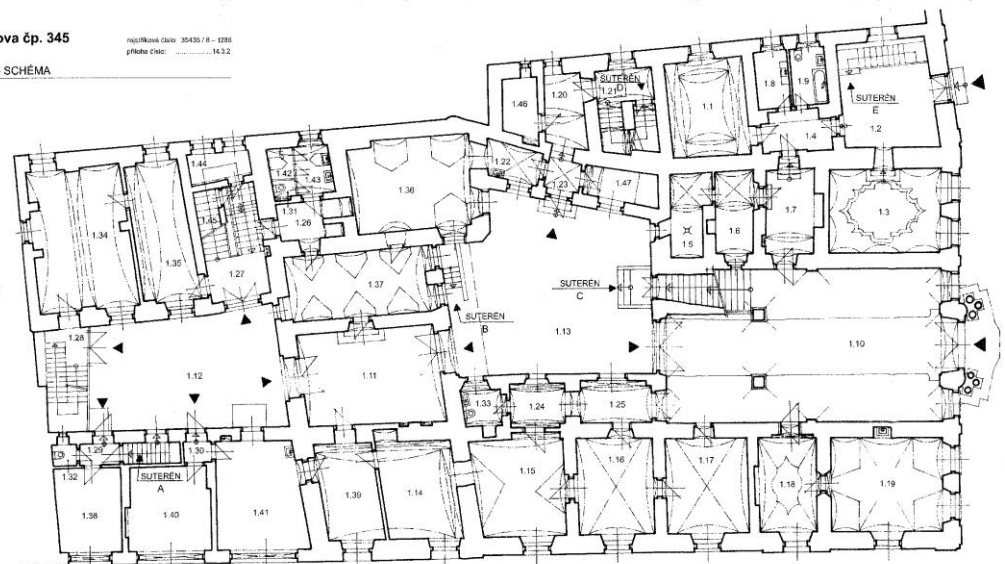
PŮDORYS PRÍZEMÍ - 1. NP - SCHÉMA

LEGENDA

- PROSTORY PROVOZOVNY
- 1.1 - 3 ... KANCELÁŘ
- 1.4 ... CHODBA
- 1.5 - 7 ... SKLAD
- 1.8 ... KUCHYŇKA
- 1.9 ... WC
- PROSTORY MUZEA
- 1.10 - 11 ... HALA
- 1.12 - 13 ... NÁDVŮŘÍ - ATRIUM
- 1.14 - 19 ... PRAZDNÉ PROSTORY
- BYTALÉ NĚHODY
- 1.20 - 30 ... CHODBA
- 1.31 - 33 ... WC
- 1.34 - 39 ... DEPOZITÁŘE
- 1.40 - 41 ... LABORATOR
- 1.42 ... SPRCHA
- 1.43 ... PŘEDSÍŇ WC
- 1.44 - 47 ... SKLAD

1:100

STAV KE DNI 29. 9. 2005



Obr. 56 Půdorys prvního podlaží z roku 2005

OPAVA (OP), Masarykova čp. 345

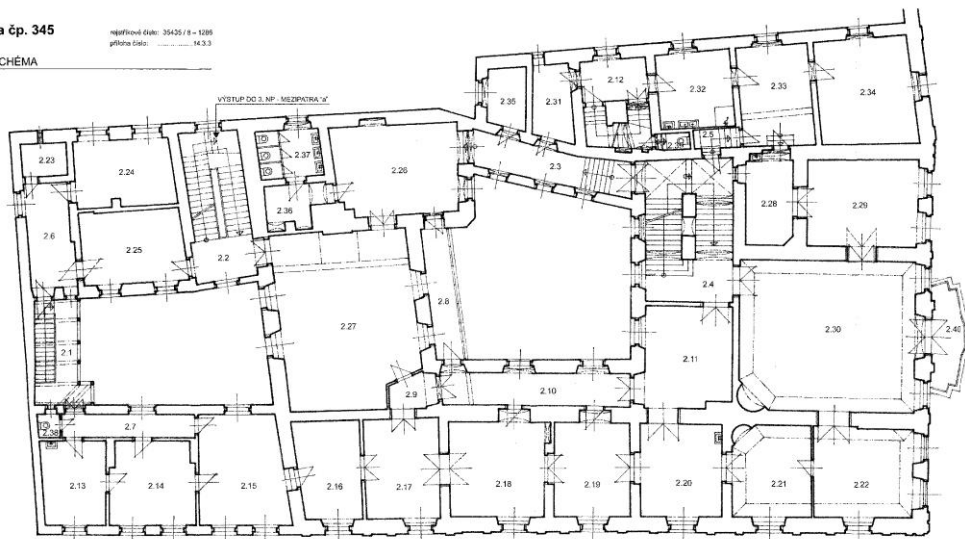
projektová číslo: 35425 / B - 1296
 příloha číslo: 14.3.3

PŮDORYS 1. PATRA - 2. NP - SCHÉMA

- LEGENDA
 2.1 - 5 ... CHODBA A SCHODIŠTĚ
 2.6 - 12 ... CHODBA
 2.13 - 22 ... KANCELÁŘE
 2.23 - 30 ... DEPOZITÁŘE
 2.31 - 34 ... PREPARÁTORSKÁ ČILNA
 2.35 ... ŠATNA
 2.36 ... PŘEDSÍŇ WC
 2.37 - 39 ... WC
 2.40 ... BALKON

1:100

STAV KE DNI 30. 9. 2005



Obr. 57 Půdorys druhého podlaží z roku 2005

OPAVA (OP), Masarykova čp. 345

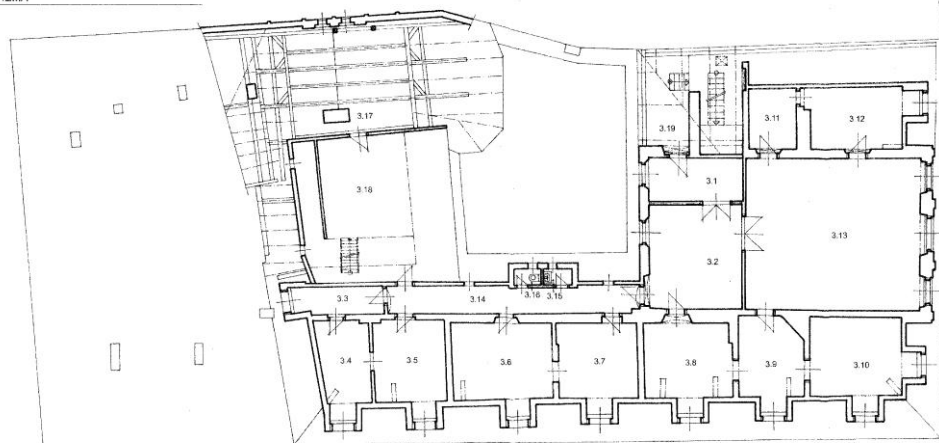
projektová číslo: 35425 / B - 1296
 příloha číslo: 14.3.4

PŮDORYS 2. PATRA - 3. NP - SCHÉMA

- LEGENDA
 3.1 ... CHODBA A SCHODIŠTĚ
 3.2 ... KANCELÁŘ
 3.3 - 13 ... DEPOZITÁŘE
 3.14 ... CHODBA
 3.15 ... UMYVÁRNA
 3.16 ... WC
 3.17 - 19 ... PŮDNÍ PROSTORY

1:100

STAV KE DNI 6. 10. 2005

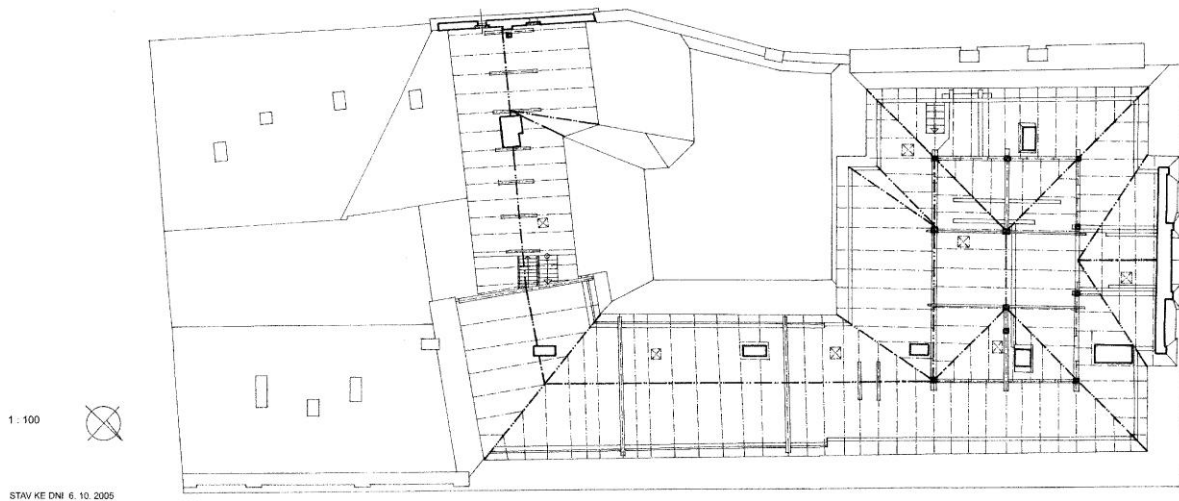


Obr. 58 Půdorys třetího podlaží z roku 2005

OPAVA (OP), Masarykova čp. 345

registrační číslo: 35435 / 8 - 1286
příloha číslo: 14.3.7

PŮDORYS KROUVU - 4. NP - SCHÉMA



Obr. 59 Půdorys krovu z roku 2005

OPAVA (OP), Masarykova čp. 345

registrační číslo: 35435 / 8 - 1286
příloha číslo: 14.3.8

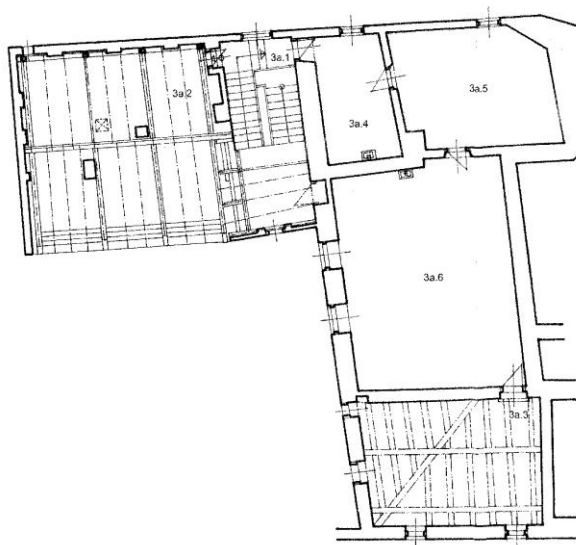
PŮDORYS MEZIPATRA "a" - 3. NP - SCHÉMA

LEGENDA

- 3a.1 ... CHODBA A SCHODIŠTĚ
- 3a.2 - 3 ... PŮDNÍ PROSTORY
- 3a.4 ... KANCELÁŘ
- 3a.5 - 6 ... DEPOZITÁŘE

1:100

STAV KE DNI 6. 10. 2005



Obr. 60 Půdorys mezipatra z roku 2005, první část.

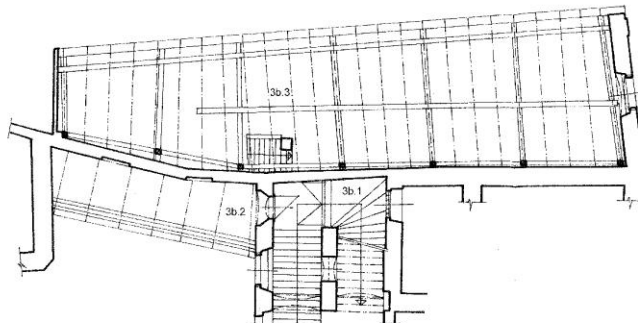
OPAVA (OP), Masarykova čp. 345

rajčnickové číslo: 35435 / 6 - 1289
příloha číslo: 14.3.6

PŮDORYS MEZIPATRA "b" - 3. NP - SCHÉMA

LEGENDA

- 3b.1 ... SCHODIŠTĚ Z 2. NP DO 3. NP
- 3b.2 - 3 ... PŮDNÍ PROSTORY
- PŘÍSTUPNĚ Z MEZIPODESTY
- HLAVNÍHO SCHODIŠTĚ
- NAD MÍSTNOSTMI
- PREPARÁTORSKÉ DÍLNY

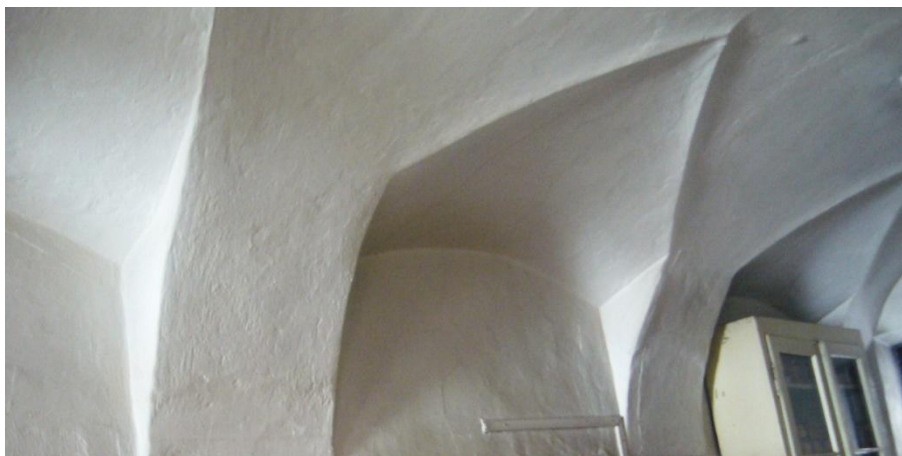


1 : 100



STAV KE DNI 29. 9. 2005

Obr. 61 Půdorys mezipatra z roku 2005, druhá část.



Obr. 62 Válená klenba s výsečemi v přízemí východního křídla paláce.



Obr. 63 Suterén pod západním křídlem paláce, pohled na sever.



Obr. 64 Suterén pod západním křídlem paláce, pohled na západ.



Obr. 65 Fabion stropu vstupního sálu.



Obr. 66 Rokokové kované zábradlí se znaky rodů Chorinských z Ledské a Hodiců.



Obr. 67 Rokokové kované zábradlí se znaky rodů Chorinských z Ledské a Hodiců, detail.