

UNIVERZITA KARLOVA V PRAZE

Katolická teologická fakulta
Ústav dějin křesťanského umění
Dějiny křesťanského umění

Petra Valentová

**Osobnost architekta Vojtěcha Dvořáka
(1852 –1925)**

bakalářská práce

Vedoucí práce: Mgr. Eva Novotná

2011

Prohlášení

Prohlašuji, že jsem tuto bakalářskou práci s názvem „Osobnost architekta Vojtěcha Dvořáka (1852–1925)“ napsala samostatně a výhradně s použitím uvedených pramenů a literatury, a že jsem ji nevyužila k získání jiného nebo stejného akademického titulu. Souhlasím s tím, aby práce byla zveřejněna pro účely výzkumu a soukromého studia.

V Praze dne

Petra Valentová

Poděkování

Na tomto místě bych ráda poděkovala Mgr. Evě Novotné za cenné připomínky a odborné rady, kterými přispěla k vypracování této bakalářské práci.

OBSAH

I. ÚVOD	4
II. PŘEHLED LITERATURY	5
III. ARCHITEKTŮV ŽIVOT A STUDIA	7
3.1. VOJTĚCH DVOŘÁK - RODÁK Z DUŠEJOVA	7
3.2. VOJTĚCHOVA STUDIA A ZÍSKÁVÁNÍ ODBORNOSTI	10
IV. DVOŘÁK PROFESOREM A ŘEDITHEM ČESKÉ STÁTNÍ PRŮMYSLOVÉ ŠKOLY V BRNĚ	16
4.1. VZNIK A POČÁTKY PRVNÍ ČESKÉ STÁTNÍ PRŮMYSLOVÉ ŠKOLY NA MORAVĚ.....	16
4.2. HISTORIE ŠKOLY V DOBĚ, KDY V ČELE ÚSTAVU PŮSOBIL VOJTĚCH DVOŘÁK	19
V. VOJTĚCH DVOŘÁK JAKO ARCHITEKT A STAVITEL	27
5.1 SPOLUPRÁCE S KOLEGOU PEDAGOGEM A ARCHITEKTEM KARLEM WELZLEM.....	27
5.1.1 <i>Stavba domu Záložny v Ivančicích</i>	28
5.1.2 <i>Nová radnice v Uherském Hradišti</i>	29
5.1.3 <i>Kaple v Hladově u Jihlavy</i>	30
5.1.4 <i>Besední dům v Jihlavě</i>	31
5.1.5 <i>Oprava kostela sv. Jana Křtitele a (sv. Jana Evangelisty) v Brně-Bystrci</i>	32
5.1.6 <i>Kostel sv. Jana Nepomuckého v Podolí u Brna</i>	32
5.1.7 <i>Kostel sv. Barnabáše v Těšanech</i>	33
5.1.8 <i>Budova průmyslové školy v Brně - Sokolská 1</i>	34
5.2 SAMOSTATNÉ REALIZACE.....	36
5.2.1 <i>Státní průmyslová škola v Lublani</i>	36
VI. ZÁVĚR	37
VII. OBRAZOVÁ PŘÍLOHA	38
VIII. SEZNAM VYOBRAZENÍ	51
IX. SEZNAM POUŽITÝCH PRAMENŮ A LITERATURY	55
PRAMENY:.....	55
LITERATURA:	58
X. SEZNAM POUŽITÝCH ZKRATEK	60

I. ÚVOD

Vojtěch Dvořák, dnes téměř neznámý architekt, po většinu svého profesního života působil v Brně jako architekt a profesor na První české průmyslové škole v Brně. Vyučoval zde mnoho žáků architektonickým předmětům a významnou měrou se zasadil o rozvoj tohoto ústavu. V této práci se hodlám zaměřit na Dvořákův životní příběh, coby studenta, architekta a pedagoga. Ráda bych nahlédla do života a působení architekta na konci devatenáctého století a počátku století dvacátého na Moravě.

Chtěla bych poodhalit prostředí, ze kterého Dvořák pocházel. Byl prostého původu, přesto téměř celý svůj život prožil v Brně a také si získal pocty a vyznamenání, dokonce byl povýšen do rytířského stavu. Předmětem mého zájmu budou i Dvořákova studia a školení, které absolvoval, a která mu zajistila budoucí povolání.

Vzhledem k tomu, že velkou část svého pracovního života strávil Dvořák na průmyslové škole v Brně coby pedagog, budu se zabývat také tímto ústavem. Škola byla ve své době totiž významnou vzdělávací institucí, která nabízela mladým lidem vzdělání v českém jazyce. Pokusím se nastínit její vznik a dějiny a dále se budu snažit popsat pedagogický kolektiv, který na škole působil.

Ráda bych se také zaměřila na Dvořákovu spolupráci s kolegou, pedagogem, architektem Karlem Welzlem, protože spolu měli pracovat na některých architektonických projektech. Pokusím se zjistit, o které se jednalo a popsat je. Budu se také zajímat o Dvořákovy samostatné architektonické realizace, nalézt je a shrnout.

II. PŘEHLED LITERATURY

Na začátku bádání nad osobností Vojtěcha Dvořáka stál odstavec textu v encyklopedii (heslo Dvořák, Vojtěch. In: *Encyklopedie architektů, stavitelů, zedníků a kameníků v Čechách*, Pavel Vlček (ed.), Praha 2004, 152), kde je kromě několika biografických údajů psáno, že jeho činnost není známa.

Později se objevila informace o tom, že architekt Vojtěch Dvořák byl ředitelem české průmyslové školy v Brně.¹ Jedním ze zdrojů byly almanachy, které vydávaly průmyslové školy brněnské k výročí svých založení. V nich se ovšem vyskytují jen zmínky o bývalém řediteli Vojtěchu Dvořákovi. Navíc se tato literatura nevyhla dobovému úzu tendenčně psaného textu. Byl to například *Památník k výročí založení Střední průmyslové školy*, (redaktor Stanislav Brabenec, Brno 1985), dále *Památník k 50. výročí osamostatnění a 86. výročí založení střední průmyslové školy stavební v Brně* (J[...] Hloušek (ed.), Brno 1971). V tomto pamětním sborníku vyniká snaha o přehledný nástin vývoje školy a o úplný seznam profesorů i absolventů. V roce 1969 byl ustanoven přípravný výbor, který měl za úkol text sepsat. Přípravný tým se v něm zároveň omlouvá za neúplnost informací a za nepřesnosti, týkající se historického výkladu vývoje školy.² Je zde však patrná opravdová snaha o postižení dějin školy od jejího založení až po výročí vzniku. Jedná se o první ucelenější text z novější doby s obrazovou dokumentací a také se zmínkou o ředitelích školy.

V soupisu památek, který obsahuje kniha *Brněnská architektura 1815–1915, Průvodce* autora Pavla Zatloukala se na straně 140 vyskytuje zmínka o Dvořákovi, jenž se podílel na vzniku budovy České průmyslové školy v Sokolské ulici v Brně. Autorství tohoto domu je poněkud nejednoznačné. Této záležitosti se budu věnovat v následujícím textu.³

¹ V Encyklopedii architektů, stavitelů, zedníků a kameníků v Čechách (autor Pavel Vlček ed., 152), je uvedeno, že byl Dvořák jmenován ředitelem české *uměleckoprůmyslové* školy v Brně. Zjistila jsem však, že se jednalo o první českou *průmyslovou* školu v Brně. Čtrnáctá roční zpráva cis. král. české státní průmyslové školy v Brně. Za školní rok 1898–99, 5, 14–34.

² HLOUŠEK 1971, 5.

³ ZATLOUKAL 2006, 140.

Díky Státnímu okresnímu archivu v Jihlavě, jsem měla k dispozici, brožovanou knížku *Dušejov, rody a popisná čísla* od autorky Jaroslavy Paulusové. Jsou zde popsány počátky rodiny Dvořáků v Dušejově a také pár povšechných informací o Vojtěchově osobě. Píše se zde například o tom, že se zajímal o hudbu a divadlo, že se přátelil s Leošem Janáčkem a že vykonal mnoho pro českou otázku.⁴

Náhodou se mi dostalo do rukou několik stránek strojopisu o pamětech rodiny Dvořáků, které sepsala paní Zora Materková, vnučka Vojtěcha Dvořáka. Jedná se o citově příznačné vzpomínání dcery na svého otce. Ač krátký text, přesto se v něm nachází Dvořákův životopis s nejdůležitějšími fakty z jeho života. Těchto několik zmínek se nakonec stalo odrazovým můstkem pro hlubší pátrání po osobě Ing. arch. Vojtěcha Dvořáka. O této osobnosti souhrnná monografie zatím neexistuje.

⁴ PAULUSOVÁ 1995, 35.

III. ARCHITEKTŮV ŽIVOT A STUDIA

3. 1. Vojtěch Dvořák - rodák z Dušejova

Rod Dvořáků je doložen nejprve ve vsi Zbilidy v Jihlavském okrese,⁵ kde je uváděn po několika generacích již od berní ruly z roku 1654. Osudy Dvořáků se spojují s vesničkou Dušejov až od roku 1809. Když tehdy dvacetiletý Josef Dvořák, syn sedláka Jakuba Dvořáka ze Zbilid, si vzal patnáctiletou Magdalenu Hodačovou, dceru Jakuba Hodače, sedláka z Dušejova.⁶ Dle gruntovního zápisu z roku 1809 je také uvedeno finanční vypořádání, jelikož druhá dcera Jakuba Hodače z Dušejova se provdává za Josefova bratra Jakuba Dvořáka do Zbilid, takže se podíly z gruntů vyrovnávají a oba mají svého hospodáře.

Rodinu Hodačovu v Dušejově uvádí již josefínský katastr z roku 1785. Kolem roku 1808 je dokonce Jakub Hodač uváděn jako dušejovský rychtář.⁷ Nicméně tedy rokem svatby přináleží dušejovský grunt Dvořákům. Josef Dvořák s manželkou Magdalenou měli pět dětí. Dospělosti se dožili Josef, Jakub, Anna a Marie. Po smrti otce Josefa roku 1833 přebírá hospodářství syn Josef Dvořák (1815-1873) – budoucí otec Vojtěcha Dvořáka.⁸ Za jeho života se stává grunt největším ve vsi. Velké hospodářství pomáhali obdělávat podruzi a čeládka.⁹ Dne 9. listopadu roku 1839 uzavřel Josef Dvořák ve svých čtyřiaadvaceti letech sňatek s Marií Magdalenou Hodačovou z Dušejova, které bylo dle matriky jednadvacet let.¹⁰ Měli spolu 12 dětí, z nichž 11 zůstalo naživu. Otec rodiny, Josef Dvořák, patřil zřejmě mezi ty osvícené muže, kteří věřili v sílu vzdělání a snažil se ho dopřát i svým nadaným dětem. Zaopatření dětí vzděláním, a věnem bylo pro rodinu velkou zátěží, proto se musela velmi uskromnit. Navíc Josef věnoval spoustu času a energie k prosperitě obce,

⁵ Což je asi patnáct kilometrů vzdušnou čarou severozápadně od Jihlavy.

⁶ Dušejov se nachází asi 3,5 kilometrů vzdušnou čarou jihovýchodně od Zbilid.

⁷ Z této větve rodiny po ženské linii se projevují typické rodové znaky – černé vlasy a snědá pleť. MATERKOVÁ s.d., nepag.

⁸ PAULUSOVÁ 1995, 34.

⁹ Podružské rodiny žily buď na gruntě nebo v pazdernách. Dle záznamů se jednalo o několik rodin. PAULUSOVÁ 1995, 35.

¹⁰ Výpis z matriky, opis. MATERKOVÁ s.d., nepag.

kde byl mnoho let rychtářem. A jak uvádí v pamětech jeho vnučka Milada Materková „za svou činnost pro veřejné blaho obce a snad i okresu“, dostal Josef Dvořák „od císaře Františka Josefa I. stříbrný záslužný kříž, na zadní straně s letopočtem 1849“.¹¹ Dále vzpomíná, že Josef byl velmi inteligentní a byl přítelem Karla Havlíčka Borovského. Povahy byl citlivé a ušlechtilé a měl rád a vážil si všeho živého kolem sebe.¹² Josefova žena Magdalena (1818-1913) byla, jak vzpomíná její vnučka, železného zdraví, nikdy nezastonala a v pozdějších letech žila v Dušejově na výměnku velmi skromně. Byla velmi zbožná a hodná. Když prý v pozdějším věku dostala něco darem od svých synů, nic si neponechala, nýbrž vše rozdala.¹³

Z jejich jedenácti dětí, které se dožily dospělosti, uvedu zde jen některé. Jsou to totiž sourozenci Vojtěcha Dvořáka a i jejich osudy měly vliv na jeho život.

Druhorozený syn Josef, který vystudoval bohoslovectví v Hradci Králové, šel na studia jen kvůli přání rodičů. Největší zájem měl totiž o lesnictví a les, do kterého denně chodíval. Měl pochybnosti o tom, zda se vůbec hodí na kněze, dokonce měl nervové potíže (trpěl závratěmi při sloužení mše u oltáře), proto odešel brzy do výslužby. Vrátil se do Dušejova a zbytek života strávil v domku, který mu postavil jeho bratr Matěj. Byl to trochu podivín, příbuzenstvo mu říkalo „*Velebnej*“.¹⁴

V pořadí třetí dítě Josefa a Magdaleny Dvořákových byl syn Matěj narozený roku 1844. Chlapec byl dán na studia, na rozdíl od Josefa mu vzdělání nevadilo, chtěl se stát lékařem. Nakonec mu to dopřáno nebylo, neboť ve vyšším ročníku gymnázia onemocněl očním trachomem a hrozilo mu oslepnutí, kvůli kterému nemohl ve studiu dále pokračovat. Důsledkem toho Matějovi připadlo hospodářství a na studia byl poslán jeho o osm let mladší bratr Vojtěch. Matěj však nebyl při hospodaření šťastný a stále vzpomínal na to, že mohl být lékařem. Také Vojtěch litoval, ovšem proto, „že musel do světa a nemohl zůstat doma.“¹⁵

Dalším, a to velmi nadaným dítětem v mnoha směrech byl Vincenc neboli Vínko Dvoržak, jenž se narodil 21. ledna roku 1848, a to jako páté dítě rodičů Josefa a Magdaleny Dvořákových. Na přání svých rodičů byl dán na studia, která započal na jihlavském gymnáziu. Byl prý tak nadaný, že ho před maturitou všichni profesori

¹¹ MATERKOVÁ s.l., nepag

¹² Jeho vnučka Milada Materková vzpomínala, jak měl rád stromy, které nedovolil kácet a jak raději šel vedle koně, než by na něm jel. A také, když vlastnili hostinec, že by nejraději naléval každému zdarma. Na naléhání své ženy se musel hostince vzdát. MATERKOVÁ s.d., nepag.

¹³ MATERKOVÁ s.d., nepag.

¹⁴ Ibidem, nepag.

¹⁵ Ibidem, nepag.

přemlouvali, aby se jala studovat zrovna jejich obor.¹⁶ Vincenc si vybral matematiku a fyziku a odešel tyto vědy studovat na univerzitu do Prahy. Následuje rychlý postup. V roce 1871 se stal asistentem známého fyzika Ernsta Macha a v roce 1873 dosáhl doktorátu filozofie.¹⁷ V roce 1874 se na univerzitě habilitoval z fyziky a stal se soukromým docentem. V Praze začíná zkoumat mechanické účinky zvuku. V roce 1875 se zúčastnil konkurzu na místo prvního profesora fyziky na nově otevírané Královské univerzitě Františka Josefa I. v Záhřebu a na podzim téhož roku je jmenován řádným profesorem. Přednášel zde jako první profesor experimentální fyziky a založil při filozofické fakultě univerzity katedru fyziky, kterou vedl až do svého odchodu do důchodu v roce 1911. Za svého života získal Vincenc mnoho cen a uznání. Například v roce 1876 byl zvolen dopisujícím členem Královské české vědecké společnosti, dále v roce 1887 ho zvolili řádným členem Jihoslovanské akademie věd a umění a v téže roce byl zvolen za člena Sociétés française de physique v Paříži. Byl členem ještě řady dalších sdružení.¹⁸ Dvakrát byl děkanem filozofické fakulty výše uvedené univerzity a ve školním roce 1883/1884 byl zvolen dokonce jejím dvacátým rektorem. Do konce života se věnoval akustickým fenoménům, což jej proslavilo po celém světě.¹⁹ Napsal na šedesát vědeckých a odborných prací. Publikoval v češtině, chorvatštině i v němčině.²⁰ Byla mu také nabízena profesura na pražské univerzitě, ale nepřijal ji. Nechtěl totiž opustit Záhřeb, protože se tam oženil s chorvatskou šlechtičnou Zorou Špun-Strižičovou. Jejich manželství bylo idylické, leč ukončeno brzkou smrtí manželky.²¹ Po své ženě truchlil léta. Na prázdniny jezdil do svého rodného Dušejova, a jak vzpomíná Milada Materková, „[...] denně nosil k fotografii své ženy kytičku“. ²² Vincenc Dvořák podlehl 6. května roku 1922 nemoci žaludku. Nad jeho hrobem se mu dostalo uznání a oslav od záhřebských spoluobčanů.²³ [1]

Desátým dítětem byl syn Jan, narozen v roce 1859. Studoval matematiku a deskriptivu a stal se profesorem Průmyslové školy v ulici Karolíny Světlé v Praze. Oženil se se sestrou své švagrové s Pavlou Špun-Strižičovou ze Záhřebu.

¹⁶Ibidem, nepag.

¹⁷Dvořák Čeněk. In: Ottův Slovník naučný VIII. Praha 1894, 269.

¹⁸HANŽEK 2001, 63.

¹⁹ŠINDLER 1984, 171.

²⁰Dvořák Čeněk. In: Ottův Slovník naučný VIII. Praha 1894, 269.

²¹Z dopisu Zory Materkové Jaroslavu Dolejšimu. Praha, prosinec 1999.

²²MATERKOVÁ s.d., nepag.

²³HANŽEK 2001, 65.

3.2. Vojtěchova studia a získávání odbornosti

Vojtěch Dvořák se narodil 13. března roku 1852²⁴ jako sedmý z jedenácti dětí Josefa a Magdaleny Dvořákových.²⁵ Jak je již uvedeno výše, původně měl Vojtěch převzít hospodářství v Dušejově, ovšem díky chorobě svého staršího bratra se role vyměnily a Vojtěch šel studovat do nedaleké²⁶ Jihlavy na místní německou reálnou školu, která vznikla v Jihlavě teprve roku 1837.²⁷ V učebním plánu se kladl důraz na technické předměty a moderní jazyky.²⁸

Mladý Vojtěch je uveden ve třídních katalozích od školního roku 1864/1865, kdy nastoupil do prvního ročníku. Vychodil všechny čtyři třídy s prospěchem lepšího průměru, v posledním ročníku (školní rok 1867/1868) byl dokonce mezi pěti nejlepšími žáky.²⁹

Ve svých šestnácti letech končí nižší reálnou školu v Jihlavě a odchází pokračovat na První českou vyšší reálnou školu v Praze v Ječné ulici. Ve školním roce 1868/1869 nastupuje do páté třídy. Jeho studijní výsledky jsou až za půlkou třídního průměru. Avšak v dalším roce studia si školní průměr vylepšuje zejména matematiku, fyziku a kreslení a dostává se do lepšího průměru třídy. V třídním katalogu z posledního ročníku má uvedeno v kolonce budoucí povolání hospodářskou školu, nicméně jeho další studia se ubírala technickým směrem.³⁰ Třicátého července roku 1870 dostává vysvědčení o absolvování vyšší reálné školy a ve školním roce 1870/1871 je již zapsán na Českém polytechnickém ústavu Království českého v Praze³¹ na oboru vodní a silniční stavitelství.³²

Vojtěch Dvořák se dostal na školu, která v předchozích několika letech prodělala zásadní změny a ještě další měly nastat. Roku 1863 byl na tehdejším polytechnickém

²⁴ MATERKOVÁ s.d., nepag.

²⁵ PAULUSOVÁ 1995, 35.

²⁶ Jihlava je vzdálena od Dušejova asi třináct kilometrů.

²⁷ Vlivem rozvoje průmyslu na počátku 19. století na Jihlavsku vznikla potřeba zabezpečit dostatečné vzdělání technických, tedy „reálných“ předmětů. Jelikož Jihlava nebyla hlavním městem, nemohla vzniknout samostatná reálka. V Jihlavě se již v roce 1816 objevila snaha místních měšťanů zřídit vyšší průmyslovou školu, ale stát to nepovolil. Tato snaha nezůstala ojedinělou, bohužel i ostatní pokusy města o rozšíření stávajícího školství se setkaly s neúspěchem. Měšťané se ovšem nevzdali svých přání a výsledkem bylo zřízení hlavní školy roku 1837 z vlastních soukromých zdrojů. Pokrok přinesl rok 1848, kdy stát nově zorganizoval reálné i živnostenské školství a v Jihlavě v důsledku toho vznikla dvoutřídní nižší samostatná reálka. Později se městu podařilo vystavět samostatnou budovu pro školu, aby se mohla otevřít nová nižší samostatná reálná škola. Ta, kterou absolvoval Vojtěch Dvořák. KOZLOVÁ 1975, 1–5.

²⁸ KOZLOVÁ 1975, ibidem.

²⁹ SOKA Jihlava, fond: Reálka Jihlava, katalogy studentů, školní roky 1864–1868.

³⁰ AHMP, fond: Masarykovo reálné gymnázium Praha II, Ječná ulice 26, č. 959, seznamy žáků.

³¹ Dnešní České vysoké učení technické.

³² Archiv ČVUT, Katalog posluchačů 1869–1871.

ústavu schválen tzv. organický statut, kterým byla škola definována již jako moderní vysoká škola. Dosud doživotně jmenovaného ředitele nahradil každoročně jmenovaný rektor. Oba zemské jazyky čeština a němčina byly postaveny na stejnou úroveň a také do statutu byla zakotvena existence čtyř hlavních oborů studia. Jednalo se o vodní a silniční stavitelství, pozemní stavitelství, strojnictví a technickou lučbu (chemie). Do vedení těchto oborů byli postaveni přednostové oborů, pozdější děkani. Na závěr studia se skládaly tzv. dobrovolné diplomové zkoušky a ten, který je úspěšně složil, získal titul diplomovaného inženýra, kdežto ostatní studenti jen závěrečné vysvědčení s výčtem přednášek, které absolvovali. Nicméně diplomovanou možnost si volili studenti jen výjimečně, nemělo to pro ně v praxi na získání zaměstnání žádný vliv.

Další změna proběhla roku 1868, kdy se na popud německé strany škola rozdělila na dva samostatné ústavy, a roku 1869 byly ustaveny dva samostatné profesorské sbory. Rozdělení se uskutečnilo i přes odpor Čechů. Pro obě strany, zejména pro českou se toto opatření nakonec ukázalo jako prospěšné, jelikož zavládla mezi oběma vysokými školami zdravá rivalita, která vedla k úspěchům na obou stranách.³³

Školním rokem 1870/1871 byl zápis do některých přednášek nutných k absolutoriu podmíněn úspěšným složením zkoušky z určitých předmětů. Žádalo se prokázání předběžné vědomosti, nestačila pouze povinná účast na přednáškách.³⁴ Tento školní rok byl i rokem nástupu mladého Dvořáka na techniku. Zde jeho studijní výsledky nebyly špatné. Na škole byl řádně zapsán po celých pět let studia a to do odboru s číslem I, tedy obor pro stavitelství vodní a silniční. Školu absolvoval s výborným prospěchem a stal se stavebním inženýrem.³⁵

Za jeho studií si nejvíce posluchačů zapisovalo obor stavební inženýrství (odbor s číslem I), na druhém místě se udržovala chemie a teprve za ní následovalo strojní inženýrství. Poslední v zájmu zůstávalo pozemní stavitelství. Profil I. odboru, tj. vodní a silniční stavitelství byl velmi podobný s odborem číslo II., tj. pozemní stavitelství. První tři ročníky měly společný program, jen pozemní stavitelství mělo navíc kreslení a ve třetím ročníku nemělo nauku o strojích. Ve čtvrtém ročníku pak přibyla architektura rýsování a

³³ LOMIČ 1982, 40–60.

³⁴ LOMIČ 1982, 43.

³⁵ Archiv ČVUT, katalogy posluchačů, školní roky 1869/1871 až 1874/1875. Nepodařilo se doložit tvrzení z knihy Encyklopedie architektů, stavitelů, zedníků a kameníků v Čechách (Pavel Vlček ed., Praha 2004, 152), že Vojtěch „*studoval ve školním roce 1869/70 vodní a silniční stavitelství, a v letech 1871–75 pozemní stavitelství na české technice v Praze*“. Vojtěch je uveden pouze u vodního a silničního stavitelství. Nasvědčují tomu i absolvované předměty, které nezahrnovaly předměty, které mělo pozemní stavitelství.

modelování. Páté ročníky se liší už více.³⁶ Docházka na přednášky byla zcela dobrovolná. Malý zájem posluchačů byl o nepovinné, doporučené přednášky. Posluchači české techniky se, až na vzácné výjimky, hlásili k české národnosti i profesorský sbor byl zcela český.³⁷

Poslední rok Vojtěchových studií zastihla technický ústav zásadní změna. Česká polytechnika přešla pod správu státu, přestože s tím profesorský sbor, tisk i česká veřejnost nesouhlasili. Po dlouhých jednáních komise ministerstva vyučování, která se konala jak ve Vídni, tak v Praze, bylo rozhodnuto o zestátnění. Tak se stalo, že od 1. ledna roku 1875 přešla jak česká, tak i německá polytechnika pod dozor monarchie. V jazykové otázce dal stát ujištění plného respektování češtiny při české polytechnice. Česká technika se stala císařsko-královskou, což se projevilo i v jejím změněném názvu, který byl poté C. k. český polytechnický ústav.

Mezi Vojtěchovi profesory patřil například Josef Niklas, architekt, jenž vystudoval polytechniku, na kterou se později vrátil jako profesor pozemního stavitelství. Absolvoval studijní cesty po Itálii, Německu a Francii. Tvořil v novogotickém stylu.³⁸ Zapsal se jako významný tvůrce učebnic architektury a jejích dějin.³⁹ Více se však Vojtěch setkával s profesorem Vilémem Bukowským. Byl to působivý pedagog, absolvent pražské polytechniky. V tehdejších Uhrách postavil nejrůznější mostní stavby. Byl jmenován inženýrem I. třídy. Publikoval články v mnoha odborných časopisech. Mezi studenty byl velmi oblíben.⁴⁰

Další stopy za Dvořákovým vzděláním vedou do Vídně na Císařskou královskou akademii výtvarných umění, a to do speciální školy architektury profesora Theophila von Hansena (1813-1891). Pro vstup do školy bylo samozřejmostí předchozí vzdělání na průmyslové nebo technické škole, což Vojtěch splňoval.

Nastoupil zde v říjnu roku 1877 ve svých pětadvaceti letech. V tomto roce byla také slavnostně otevřena nová budova akademie.⁴¹ Budovu projektoval architekt Theophil von

³⁶ Přehled přednášek na Českém polytechnickém ústavu Království českého v Praze. Pro školní rok 1874–75. Praha 1874, Archiv ČVUT, 3–17.

³⁷ LOMIČ 1982, 40–60.

³⁸ VLČEK 2004, 449–450.

³⁹ HORYNA 2001a, 270.

⁴⁰ Bukowský Vilém. In: Ottův slovník naučný IV. Praha 1891, 887–888.

⁴¹ Velkolepá budova akademie sestávající se ze čtyř křídel kolem obdélného nádvoří je horizontálně členěna. V nárožích má mírně vystupující rizality, které jsou zdůrazněny atikami nad korunní římsou. Trojdílný sokl stavby odpovídá vnitřnímu členění na suterén, první podlaží a nízké polopatro. Část soklu má kamenné obložení. Horní pásy zdobí bosáž. Na trojdílný sokl nasedají dvě patra, která jsou prolomena zdobenými okny. Vrchní dvě podlaží u hlavního průčelí jsou pojednána rytmizováním oken a nik s půlkruhovými záklenky, přičemž v nikách jsou vloženy edikuly se sochařskou výzdobou. Boční fasády mají v horních patrech okna pouze pravoúhlá s frontony.

Hansen, který byl také pověřen ztvárněním umělecké výzdoby interiéru.⁴² Pod Hansenovým vedením absolvoval Vojtěch tehdy povinných šest semestrů. V prvním semestru je ve studentských seznamech zaznamenáno, že posluchač plně uhradil povinné poplatky za studium. Od druhého semestru studia byl od poplatků osvobozen. V posledním úseku studia ve školním roce 1879/1880 obdržel stipendium ve výši 180 zlatých z pomocného fondu akademie.⁴³

Tehdy bylo na akademii zvykem, že studenti prokazovali své nově nabyté vědomosti průběžně v každém školním semestru. Zvládnutí tohoto bylo podmínkou pro další pokračování ve studiu. Proto tedy vysvědčení na odchodnou z 16. července roku 1880, o kterém je uchován záznam v Univerzitním archivu Akademie výtvarných umění ve Vídni, neobsahovalo žádné konkrétní známky ani zvláštní tematické práce. Je zde jen uvedeno krátké slovní hodnocení od vedoucího školy, budoucího barona Theofila von Hansena. Jedná se o stručné shrnutí Dvořákovy snahy, píle a práce za celou dobu studia. Hansen studentovy výsledky hodnotí jako naprosto vzorné.⁴⁴ Bohužel žádná z Vojtěchových studentských prací není v archivu zachována, neboť studijní práce, které vznikly během studia, ze zákona setrvaly studentům samotným.

Vojtěchův školitel byl ve své době velmi uznávaným architektem. Když Dvořák nastupoval na vídeňskou akademii, mohl se již seznámit s pracemi svého budoucího učitele, neboť na Moravě realizoval některá svá díla. Nejvýraznější stopu zanechal v Brně. V té době tam probíhala výstavba okružní třídy města a Theophil von Hansen na vznikající Eliščině třídě⁴⁵ navrhnul český Besední dům a hned naproti Pražákův palác.⁴⁶ Pocházel původně z norské rodiny žijící v Kodani, kde vystudoval Akademii výtvarných umění. V rámci studia získal roku 1838 cestovní stipendium po Německu a Itálii. Jeho starší bratr Christian vystudoval též architekturu, úspěšný byl v Aténách a ke spolupráci si přizval Theophila. Kromě spolupráce s bratrem zde Theophil několik let navrhoval vlastní práce a studoval místní architekturu a prostředí. Roku 1846 přichází na pozvání významného vídeňského architekta Ludwiga von Förstera (kromě jiného vydavatele prvního specializovaného rakouského časopisu pro stavbu Allgemeine Bauzeitung) do Vídně.

⁴²KÖNIGSBERGER Gerda / SCHOBER Eva: Zeittafel Geschichte der Akademie der bildenden Künste Wien . <http://www.akbild.ac.at>, vyhledáno 27. 4. 2011. Více o vídeňské akademii in: Gerda Königsberger: Die Akademie der bildenden Künste in Wien. Eine Bibliographie, Veröffentlichungen der Bibliothek der Akademie der bildenden Künste, Wien 1988.

⁴³UABKW,(Universitätsarchiv der Akademie der bildenden Künste Wien), Bde. 100 – 105, studentské seznamy.

⁴⁴ UABKW, Bd. VIII, (lit.) -D-, Bl. 2, protokoly vysvědčení.

⁴⁵ Dnešní Husova ulice.

⁴⁶ ZATLOUKAL 2001, 265–279.

Mladý Hansen s Försterem spolupracují několik následujících let, až do doby, než se Hansen zcela osamostatňuje. Kolem roku 1870 je na vzestupu a tvoří ve Vídni významné projekty například budovu parlamentu, Akademii výtvarných umění či burzu. V letech 1872–1884 vyučuje na této akademii. Hansen se stavěl rozhodně proti myšlenkám o německé renesanci, nebo německé gotice, která dle odborných kruhů má být studována a kopírována. Architekt si svůj styl sám charakterizoval jako „řecká renesance“.⁴⁷ Ovlivněn neoklacidem, doplňovaným vlastním studiem antických, italských i byzantských památek, vnesl do architektury přísného historismu osobité pojetí.⁴⁸

Nelze posoudit, jaký vliv měla osobnost Theophila von Hansena na architektonický růst Vojtěcha Dvořáka. Jeho práce z této doby se zřejmě nedochovaly, ale světem zběhlý profesor a jeho neotřelé názory měly nesporně velký vliv na své studenty. Navíc, prostředí hlavního města mocnářství bylo plné příležitostí k uplatnění mladé mysli i těla.

Milada Materková se ve svých pamětech zmiňuje, že „[...] otec během studií na akademii byl v praxi činný u firmy Meduna & Tomášek a setrval u této firmy ještě další tři roky.“ Vzpomíná, že se ve Vídni „horlivě účastnil českého společenského života a byl členem Vídeňského Sokola.“ Po praxi ve Vídni odešel zpět do Prahy. Tam si odbyl jednoroční vojenskou dobrovolnou službu u vozatajstva. Poté převzal vedení stavby uměleckoprůmyslové školy a sousedního dívčího Pedagogia na dnešním Náměstí Jana Palacha v Praze.⁴⁹

Z dalších zkoumaných pramenů vyplývají přesnější informace týkající se Dvořákovy praxe, ta byla ve Vídni mnohem bohatší, než uvádí jeho dcera Milada Materková. Základem nového poznání jsou dva dokumenty. Prvním je žádost Vojtěcha Dvořáka c. k. místodržitelství v Praze ze dne 28. února roku 1885, ve které žádá o prominutí stavitelské zkoušky⁵⁰, druhým dokumentem je pak formulář žádosti o místo učitele v Brně.⁵¹ Svou žádost o prominutí stavitelské zkoušky zdůvodňuje popisem předchozích kvalifikací včetně uskutečněné praxe. Zmiňuje se, o svém vedení staveb Pedagogia a uměleckoprůmyslové školy. Uvádí, že u těchto staveb „zhotovil jak návrhy pro jednotlivé stavební práce, tak i všechny detailní kresby“, a také, že má za sebou „déle jak šest let trvající působení v praxi.“⁵² Této žádosti není vyhověno, ale dostává možnost

⁴⁷ KROUPA 1995, 65–69.

⁴⁸ ZATLOUKAL 2003, 284.

⁴⁹ MATERKOVÁ s.d., nepag.

⁵⁰ NA, České místodržitelství 1884–1900, krab. 5162, sig. 37/100/12, žádost k místodržitelství.

⁵¹ AMB, fond: M 194, č. 1655, spisy, rok 1885.

⁵² NA, České místodržitelství 1884–1900, krab. 5162, sig. 37/100/12, žádost k místodržitelství.

úlevy při praktické zkoušce. Vše požadované nakonec úspěšně absolvuje a 16. června 1885 je mu „*vykázáno vysvědčení o udělení městské stavitelské zkoušky*“.⁵³

Dále bylo z pramenů zjištěno, že Vojtěch Dvořák byl ve Vídni zaměstnán nejprve u městského stavebního mistra Johanna Pecivala, a to i před tím, než nastoupil na akademická studia, jmenovitě od 1. února 1877 do konce prosince 1878. Poté vstupuje díky nabídce stavebního mistra Meduny do stavební firmy Meduna & Tomášek. Zde působil od 1. května 1879 až do 31. srpna roku 1882. U těchto zaměstnavatelů projektoval rozpočtové návrhy, plány a pracoval jako stavbyvedoucí na několika blíže neurčených vídeňských bytových domech. V říjnu roku 1882, tedy dva roky od ukončení svého studia na akademii, se dostal do vídeňského stavebního ateliéru Františka Schmoranze mladšího (1845–1892) a Jana Machytky (1844–1887). Záhy Dvořáka vyslali noví zaměstnavatelé do Čech, aby tam dohlížel při stavbách průmyslové školy a Pedagogia.

Schmoranz po studiích na technice v Praze podnikl cestu po Německu a od roku 1869 získával zkušenosti v egyptské Káhiře. Byl zde vedoucím projektantem Drebitschova ateliéru. Seznámil se tu s Janem Machytkou, jež studijní cesta zavedla tamtéž. Společný zájem o orientální umění je svedl dohromady a roku 1873 přesídlili do Vídně. Architekti pracovali eklektickým způsobem, při kterém vycházeli ze svých poznatků z cest. Po Machytkově onemocnění vypracoval Schmoranz již samostatně soutěžní návrh na stavbu Národního muzea v Praze, jenž získal druhou cenu.⁵⁴

Mladý architekt v jejich službách setrval plně tři roky. Ze stavebního ateliéru odešel 30. září roku 1885⁵⁵ tedy tři měsíce po získané stavitelské zkoušce.

Zdálo by se, že Vojtěchovi nyní nechybí nic k provozování samostatné živnosti, že právě může začít získávat novou klientelu a nové zkušenosti na poli stavitelství a architektury. Jeho kroky však zaměřily zcela jiným směrem, nebylo to až tak překvapující, vzhledem k omezeným možnostem stavebních inženýrů a architektů v Čechách a to po celé 19. století. Inženýři byli zpravidla odkázáni na zaměstnání ve státní službě, na školách nebo technických úřadech a architekti jen výjimečně uspěli ve svobodném povolání.⁵⁶

⁵³ NA, České místodržitelství 1884–1900, krab. 5162, sig. 37/100/12, spisy.

⁵⁴ HORYNA 2001, 163sq

⁵⁵ AMB, fond: M 194, č. 1656, spisy, rok 1886.

⁵⁶ VYBÍRAL 2002, 176.

IV. DVOŘÁK PROFESOREM A ŘEDITЕLEM ČESKÉ STÁTNÍ PRŮMYSLOVÉ ŠKOLY V BRNĚ

V roce 1885 Vojtěch přichází do Brna. Dne 23. června 1885 totiž zveřejňuje místní škola inzeráty na „*místo skutečného učitele pro obor stavitelský při nově zřízených filiálních kurzech s vyučovací řečí českou při C. k. státní průmyslové škole v Brně*“.⁵⁷ Žádostí se sešlo na šestnáct. Mezi žadateli byl například Albert Velfik, asistent na české technice nebo architekt Karel Welzl. Dvořákova žádost přišla do školy 27. srpna roku 1885.⁵⁸ Jelikož byl Vojtěch shledán za žádoucího, navíc „*prokázal zvláštní způsobilost a praktické zkušenosti*“,“⁵⁹ byl mu udělen titul profesora s náležitým ohodnocením. Odchodem do Brna roku 1885 začíná nová kapitola života Vojtěcha Dvořáka.

4. 1. Vznik a počátky první české státní průmyslové školy na Moravě

Výnosem ministerstva osvěty a vyučování číslo 4343 ze dne 18. února roku 1885 bylo oznámeno, že budou od 1. října zřízeny filiální kurzy při průmyslové škole v Brně. V podstatě šlo o povolení zřízení paralelních českých tříd při německé průmyslové škole, která byla založena již roku 1874. Správcem byl jmenován Eduard Černý,⁶⁰ který předtím působil jako profesor na průmyslové škole v Bílsku. [2] Černý měl za úkol vytvořit organizační statut, sestavit učební osnovu a také vybavit ústav učebními pomůckami. Místodržitelství moravské zajistilo a pronajalo několik místností pro učebny v činžovním domě v dnešní Grohově ulici v Brně.

Tím vznikla tzv. škola pro dílovedoucí (pozdější škola mistrovská), která probíhala formou denního studia, trvala čtyři semestry a měla strojnické a stavitelské oddělení. Dále byla otevřena večerní pokračovací škola pro učně a mistry, která nabízela výuku několika druhů stavebních řemesel.⁶¹ Slavnostní otevření se konalo 16. října roku 1885 dopoledne.⁶²

⁵⁷ AMB, fond: M 194, č. 1655, spisy, rok 1885.

⁵⁸ AMB, fond: M 194, č. 1636, jednací protokoly, rok 1885–1888 (I.).

⁵⁹ AMB, fond: M 194, č. 1655, spisy, rok 1885.

⁶⁰ Až výnosem ministerstva kultu a vyučování ze dne 26. března 1890 byl dosavadní správce ústavu Eduard Černý jmenován ředitelem ústavu. Pátá roční zpráva cis. král. české státní průmyslové školy v Brně za školní rok 1889–90, 1.

⁶¹ První roční zpráva cis. král. české státní průmyslové školy v Brně. Na konci školního roku 1885–86. Brno 1886, 1.

Zahájení se konalo za přítomnosti vládních zástupců, ředitele německé průmyslové školy a samozřejmě učitelského sboru a prvních žáků.

V prvním roce trvání školy sbor učitelský čítal „plné“ čtyři osoby. V čele stál Eduard Černý, správce školy, inženýr strojnictví s praxí ve strojnickém průmyslu a c. k. profesor. Další byl Dvořák, jenž z výnosu c. k. ministerstva ze dne 18. září 1885 číslo 16796,⁶³ byl jmenován c. k. profesorem k vyučování věcí stavebních. Třetím pedagogickým pracovníkem byl Karel Dolejš, který byl ustanoven suplujícím učitelem s aprobací z matematiky a deskriptivní geometrie pro vyšší reálné školy české. Vyučoval matematické předměty. Posledním byl František Pospíšil, který vyučoval český jazyk a zeměpis. Než nastoupil na nově vzniklou školu, byl suplujícím učitelem na německé reálce v Brně.⁶⁴ Dvořák na škole zpočátku vyučoval měřictví a kreslení, počty, rýsování, v dalších letech polohopisné vyměřování půdy, grafostatiku a nauku o formách.

Protože většina studentů průmyslových škol často pocházela z nemajetných vrstev, rozhodl se učitelský sbor již v prvním školním roce založit Spolek pro podporu chudých žáků státní průmyslové školy v Brně. Do spolku přispívali nejrozumnější lidé (včetně učitelského sboru), ale i společnosti, například občanské záložny či spořitelny. Byli to především ti, kteří měli české smýšlení a chtěli podpořit českou školu.⁶⁵

Dne 30. června roku 1886 byl výnosem ministerstva osvěty a vyučování změněn název školy na C. k. česká státní průmyslová škola v Brně, což znamenalo, že se průmyslová škola teď už i formálně osamostatnila od německé průmyslové školy.⁶⁶

V následujících letech se škola rok od roku rozrůstala a postupně se stávala jednou z nejžádanějších průmyslových škol na Moravě. Ve školním roce 1886/1887 se učitelský sbor rozšířil na devět pedagogů. Mezi vyučovanými předměty přibyl německý jazyk a některé technické předměty. Na škole pro dílovedoucí se oddělil zvlášť obor stavitelský a zvlášť obor strojnický. Škola také přijímala mnoho návštěv. V roce 1887 ji navštívil c. k. místopředseda Bedřich hrabě Schönborn, zemští a říšští poslanci, dále různí průmyslníci a živnostníci, profesori a učitelé z Brna a okolí. Vysoká návštěvnost svědčí o velké popularitě nově se utvářející české průmyslové školy, nyní jediné na celé Moravě.⁶⁷ Ve školním roce 1887/1888 přichází na ústav jako skutečný učitel architekt Karel Welzl pro

⁶² AMB, fond: M 194, č. 1636, jednací protokoly, rok 1885–1888 (I.).

⁶³ AMB, fond: M 194, č. 1655, spisy, rok 1885.

⁶⁴ První roční zpráva cis. král. české státní průmyslové školy v Brně. Na konci školního roku 1885–86, 5sq.

⁶⁵ Ibidem, 27–31.

⁶⁶ Ibidem, 5.

⁶⁷ Druhá roční zpráva cis. král. státní české průmyslové školy v Brně. Za školní rok 1886–87, 4.

vyučování předmětů z oboru architektury. V budoucnu Welzl s profesorem Vojtěchem Dvořákem bude spolupracovat na několika architektonických projektech.⁶⁸ [3]

Kvůli nedostačujícím prostorám školy, na kterou se hlásilo čím dál více žáků, vydalo ministerstvo kultu a vyučování povolení k vystavění nové školní budovy za velké podpory Bedřicha hraběte Schönborna. Ministerstvo rozhodlo, že dle návrhu stavební firmy Schmid&Alber bude nová školní budova vystavěna v ulici Gorkého číslo 7.⁶⁹ Stavební dozor provedlo samo stavební oddělení místodržitelství moravského. A proto byla dne 1. června roku 1888 slavnostně otevřena nová budova průmyslové školy za přítomnosti tehdejších vládních zastupitelů, ředitelů škol, velkoobchodníků a zástupců různých společností a sympatizantů školy.⁷⁰

V dalších letech počet žáků opět stoupal, například v pátém roce existence školy se na oboru stavitelském do prvního stupně přihlásilo 54 žáků. To vedlo ke komplikacím ve výuce, zejména při praktických předmětech typu rýsování. Vedení nadměrný počet žáků vyřešilo tím, že I. ročník rozdělilo při praktickém vyučování na dvě skupiny. Ovšem následkem toho se zase nedostávalo učitelů.⁷¹ [4] Nebývalý zájem o školu z řad studentů trval až do první světové války, kdy si sice ústav udržel statut školy a vyučovalo se v něm, ovšem nacházel se v nouzovém provozním režimu.

Velká slavná událost se stala dne 29. června roku 1892. Školu průmyslovou poctila návštěva nejvyšších kruhů: Jeho císařské a královské Apoštolské Veličenstvo František Josef I. V sedmé roční zprávě školy se mluví o tomto dni jako o „*nejpamátnější*“.⁷² Na předem ohlášenou návštěvu se na škole dobře přichystali. Panovník si prohlédl všechny prostory školy včetně výstavy studentských prací. Při procházení školních dílen promluvil i s několika žáky. Tázal se jich na předběžné vzdělání a budoucí povolání. Později při odchodu se obrátil na ředitele a pronesl: „*Jsem velice spokojen a jsem přesvědčen, že škola bude mít dobré účinky.*“ Když odjížděl, před budovou byl již shromážděn dav obecnstva a provolával: „*Sláva!*“.⁷³ Škole zůstal v upomínku tohoto dne císařův podpis v pamětní knize ústavu. [5]

Díky neustále se zvyšujícímu zájmu studentů o nabízené obory na české průmyslové škole začalo vedení školy již ve školním roce 1892/1893, pět let po otevření nové školní budovy, jednat o dalším rozšíření ústavu. Ve školním roce 1893/1894 byly

⁶⁸Třetí roční zpráva cis. král. státní české průmyslové školy v Brně za školní rok 1887–88, 11.

⁶⁹Dříve Falkensteinerova ulice. Dnes zde sídlí Filozofická fakulta Masarykovy univerzity.

⁷⁰Třetí roční zpráva cis. král. státní české průmyslové školy v Brně za školní rok 1887–88, 9–14.

⁷¹Ibidem.

⁷²Sedmá roční zpráva cis. král. české státní průmyslové školy v Brně za školní rok 1891–92, 1.

⁷³Ibidem, 2.

vypracovány návrhy na umístění školy v nové budově. Vypracovali je Vojtěch Dvořák, Karel Welzl a suplující učitel Vilém Berger, každý náčrtek. Také se na škole s povolením úřadů zřídily kurzy pro vzdělávání učitelů kreslení na průmyslových školách. Mezi učiteli se setkal s velkým zájmem.⁷⁴ Zájem žáků o školu pro dílovedoucí a ostatní nabízené vzdělávací programy se neutišil a stále rostl. Na to se také každým rokem upozorňovalo ve výroční zprávě školy. Již v roce 1894 (výnosem číslo 24.430) ředitelství dostalo nařízení, aby vypracovalo organizační plán pro vyšší průmyslovou školu s oddělením strojním a stavebním. Úřady a především vedení a učitelský sbor tak chtěli vyřešit velký zájem studentů, kteří se nacházeli velmi často na rozdílném stupni znalostí. Pro některé z nich by byla vhodnější vyšší průmyslová škola, se kterou už by bylo počítáno při projektování nové, větší školní budovy.⁷⁵ Jednání o nové budově se ovšem protahují. V roce 1897 vykonávají ředitel školy Eduard Černý a profesor Karel Welzl studijní cestu po Rakousku, Saské Kamenici a Curychu, aby si prohlédli tamní školské zařízení, a našli tak inspiraci a nashromáždili zkušenosti pro podobu a vnitřní uspořádání brněnského ústavu.⁷⁶

4.2 Historie školy v době, kdy v čele ústavu působil Vojtěch Dvořák

Profesor Černý se v průběhu svého vedení zasloužil o rozvoj školy v plně hodnotný ústav, který si „[...]získal dobrou pověst jak u úřadů, tak i u veřejnosti.“⁷⁷ Počátkem roku 1898 na škole došlo k důležité personální změně. Výnosem číslo 33085 ministerstva kultu a vyučování ze dne 12. ledna roku 1898 byl jmenován dosavadní ředitel školy profesor Eduard Černý ředitelem státní průmyslové školy v Praze. Zároveň stejným výnosem byl určen profesor Vojtěch Dvořák jako správce školy, který úřad převzal 21. ledna roku 1898.⁷⁸ Později, výnosem ze dne 28. prosince roku 1898 číslo 27115, byl jmenován ředitelem školy.⁷⁹ [6]

Dvořák v čele ústavu setrval dlouhých dvacet jedna let, až do roku 1919, kdy odešel na vlastní žádost na odpočinek. Nový ředitel pokračoval v budování průmyslové školy tak,

⁷⁴ Devátá roční zpráva cís. král. české státní průmyslové školy v Brně za školní rok 1893–94, 3–11.

⁷⁵ Desátá roční zpráva cís. král. české státní průmyslové školy v Brně za školní rok 1894–95, 5.

⁷⁶ Dvanáctá roční zpráva cís. král. české státní průmyslové školy v Brně za školní rok 1896–97, 4.

⁷⁷ Třináctá roční zpráva cís. král. české státní průmyslové školy v Brně za školní rok 1897–98, 3.

⁷⁸ Ibidem, 4.

⁷⁹ Čtrnáctá roční zpráva cís. král. české státní průmyslové školy v Brně za školní rok 1898–99, 4.

aby co nejlépe odpovídala moderním nárokům životní praxe, aby studenti byli co nejlépe připraveni do života, a aby ústav mohl jít příkladem ostatním českým školám v zemi.

Nově příchozím do učitelského sboru byl, rozhodnutím ze dne 3. října roku 1898, architekt Karel Kepka (1869–1924). Rodák z Plzně vystudoval v letech 1887–1893 obor pozemního stavitelství na České vysoké škole technické v Praze. V roce 1896 se stal samostatným architektem a později byl jmenován asistentem profesora Jiřího Pacolda na technice v Praze, kde setrval dva roky. Poté byl přijat na zdejší ústav.⁸⁰ Zde vyučoval až do školního roku 1905/1906. Na následující školní rok byl jmenován mimořádným profesorem pozemního stavitelství na C. k. české vysoké škole technické v Brně.⁸¹ Za nějaký čas se stal děkanem oboru inženýrského stavitelství a později rektorem školy.⁸²

Dne 26. dubna roku 1899 ministerstvo kultu a vyučování schválilo novou reorganizaci školy pro dílovedoucí oddělení stavitelského. Výuka byla uspořádána stejným způsobem, jako tomu bylo u oboru strojního. Čtyři povinné semestry školy stavitelské již nebudou probíhat jen v zimním období, ale dva semestry výuky proběhnou za jeden školní rok. Stavitelská škola se tak zkrátila ze čtyř let na dva roky jako v oddělení strojním.⁸³

Po zakoupení pozemku v Lichtenauerově ulici v Brně⁸⁴ byl koncem roku 1899 definitivně schválen rozpočet stavby nové budovy. Nic tedy nebránilo tomu, aby ministerstvo kultu a vyučování vydalo nařízení k místodržitelství moravskému pro zadání stavby. A tak dne 1. května roku 1900 se konečně započalo se stavbou nové školní budovy.⁸⁵ Už v červenci roku 1901 byla novostavba dokončena a o hlavních prázdninách proběhlo stěhování, aby v následujícím školním roce mohla probíhat výuka již ve zcela novém prostředí. [7]

S novou stavbou byl zřízen i nový stupeň vzdělání. Vyšší průmyslová škola s vyučovací řečí českou. Byly vypracovány učební osnovy na obor stavební i strojní ve vyšším vzdělávacím stupni s tím, že byla přidána elektrotechnika, jako nový předmět. Ta byla nově zařazena jak na vyšší průmyslovou školu, tak na školu mistrovskou, a dokonce i do školy večerní. Škola se tak snažila jít s dobou a vyhovět potřebám praxe a nově se rozvíjícímu odvětví průmyslu, nemalý podíl měl na tom její ředitel Vojtěch Dvořák.

⁸⁰ Ibidem, 8.

⁸¹ XXII. výroční zpráva cis. král. české státní průmyslové školy v Brně za školní rok 1906–1907, 5

⁸² ČOUPKOVÁ/MENŠÍKOVÁ 2011.

⁸³ Ibidem, 6.

⁸⁴ Dnešní Sokolská ulice.

⁸⁵ XVI. výroční zpráva cis. král. české státní průmyslové školy v Brně za školní rok 1900–1901, 10. (Kromě jiného v roce 1900 navštívil téměř celý profesorský sbor a profesori Josef Svatoš a Karel Kepka za podpory státní a profesor Cyril Černý díky podpoře zemské světovou výstavu v Paříži. Cesta byla uskutečněna ze studijních důvodů. Ibidem.)

Tímto se také položil základ pro budoucí směřování vzdělávacího ústavu, a to do třech hlavních oborů: strojího, stavebního a elektrotechnického. V průběhu let se každý z nich postupně stával samostatnější, až do té míry, že se z ústavu postupně vyčlenily a vznikly nové průmyslové školy.

Při příležitosti otevření vyšší průmyslové školy dne 18. září 1901 ji vysvětil biskup František Bauer⁸⁶ za účasti učitelského sboru, žáků, zástupců úřadů, nejrůznějších společností, českých spolků a duchovenstva.⁸⁷ Významní přítomní jsou zvěčněni podpisem v pamětní knize průmyslové školy. Tímto aktem přibyla k dosavadní jediné české vyšší průmyslové škole v Praze druhá v Brně. Zřízením této vyšší školy se vyhovělo vzdělávacím potřebám mezi česky mluvícím obyvatelstvem na Moravě. Hned třicátého září poctil nový ústav návštěvou sám c. k. ministr kultu a vyučování Dr. Vilém rytíř Hartel doprovázen c. k. místopředsedou hrabětem Karlem ze Zierotina.⁸⁸ Školu ve školním roce 1902/1903 navštívila Československá obchodní beseda a spolek Vesna v Brně. V tomto školním roce (přesněji 30. července roku 1902) byl ředitelem ústavu Dvořákovi udělen Jeho c. a k. Apoštolským Veličenstvem titul vládního rady.

Novým skutečným učitelem pro fyziku a matematiku byl od září roku 1902 jmenován na zdejší školu Dr. František Nachtikal (1874–1939),⁸⁹ [8] pozdější významný vysokoškolský pedagog a fyzik, který během své učitelské kariéry napsal několik učebnic fyziky pro střední školy i pro školy vysoké. Po studiu na reálném gymnáziu v Klatovech, byl přijat na filosofickou fakultu C. k. české univerzity Karlo-Ferdinandovy v Praze, kde se po čtyři roky zabýval hlavně studiem matematiky, fyziky a astronomie. Současně navštěvoval některé odborné přednášky na německé univerzitě a na české technice v Praze. Státní zkoušku z matematiky a z fyziky vykonal v roce 1897 s výborným prospěchem. Již následujícího roku na základě předepsaných rigorózních zkoušek a obhajoby disertační práce získal hodnost doktora filosofie. Ještě roku 1898 mu udělilo c. k. ministerstvo kultu a vyučování stipendium na cizích univerzitách pro prohloubení Nachtikalových znalostí. V zimním semestru 1898/1899 studoval na univerzitě v Göttingenu a v letním semestru na Sorbonně v Paříži. Po návratu již působil jako učitel nejprve v Praze, pak byl povolán do Brna. Na zdejší škole setrval až do roku 1921, kdy byl jmenován řádným profesorem České vysoké školy technické v Brně.⁹⁰

⁸⁶ XVII. výroční zpráva cís. král. české státní průmyslové školy v Brně za školní rok 1901–1902, 4.

⁸⁷ Svěcení nové české státní školy průmyslové 1901, 1.

⁸⁸ XVII. výroční zpráva cís. král. české státní průmyslové školy v Brně za školní rok 1901–1902, 8.

⁸⁹ XVIII. výroční zpráva cís. král. české státní průmyslové školy v Brně za školní rok 1902–1903, 3–6.

⁹⁰ VALOUCH 1935, D1.

Ve dvacátém výročí trvání průmyslové školy, na konci školního roku 1904/1905 skládali závěrečnou zkoušku první studenti vyšší odborné školy. Tato zkouška byla nazývaná zkouškou dospělosti.

Ve školním roce 1904/1905 byl jmenován skutečným učitelem pro český a německý jazyk František Chudoba (1878–1941).⁹¹ Po maturitě na vyšším reálném gymnáziu v Přerově vystudoval obor český jazyk a německý jazyk na univerzitě v Praze. Do roku 1912 působil na zdejší průmyslové škole. V roce 1912 se habilitoval v Praze v oboru anglické literatury. Studoval také na univerzitě v Oxfordu. V letech 1920–1922 byl externím profesorem české řeči a literatury na King's College v Londýně. V roce 1920 byl jmenován řádným profesorem anglické literatury Masarykovy univerzity v Brně, kde se později stal i rektorem filosofické fakulty.⁹² Byl to významný český anglista, literární historik a překladatel.⁹³

Schválením ministerstva ze dne 5. srpna roku 1905 vzniknul speciální kurz pro elektrotechniky. Přihlásit se do něj mohli absolventi strojnického oddělení vyšší průmyslové školy a školy mistrovské. Také byla schválena v listopadu roku 1905 reorganizace kurzů pro učitele kreslení na pokračovacích školách průmyslových s tím, že kurzy byly zavedeny jako stálé. Z nařízení ministerstva kultu a vyučování dne 15. ledna roku 1906 byl zaveden předmět první pomoci při úrazech jako povinný na vyšší škole průmyslové a na škole pro dílovedoucí.⁹⁴

Na uvolněné místo v oddělení stavitelském po arch. profesoru Karlu Kepkovi nastoupil od 1. listopadu roku 1906 architekt Emil Králík (1880–1946). Po maturitě na české reálné škole v Ječné ulici v Praze pokračoval ve studiu pozemního stavitelství na české technice, kde byl studentem Josefa Schulze. Již během studií vykonal cestu za poznáním do Německa a po absolvování podnikl dvě cesty do Itálie. V letech 1903 a 1904 byl asistentem Jana Kouly na české technice v Praze. V roce 1904 vstoupil do ateliéru architekta Antonína Balšánka, později působí v architektonické kanceláři A. Balšánka a Osvalda Polívky hlavně při stavbě Obecního domu města Prahy. Ještě než byl jmenován skutečným učitelem na brněnské průmyslovce, nastoupil na stavební úřad města Prahy coby asistent inženýr.⁹⁵ Na škole vyučoval až do března roku 1910. Od té chvíle působil jako samostatně činný architekt. Od roku 1920 znova vyučoval. Byl profesorem architektonického kreslení a ornamentální tvorby na Vysokém učení technickém v Brně.

⁹¹ XX. výroční zpráva cís. král. české státní průmyslové školy v Brně za školní rok 1904–1905, 5.

⁹² ČERMÁKOVÁ 2011.

⁹³ TOMEŠ 1999, 152.

⁹⁴ XXI. výroční zpráva cís. král. české státní průmyslové školy v Brně za školní rok 1905–1906, 3sq.

⁹⁵ XXII. výroční zpráva cís. král. české státní průmyslové školy v Brně za školní rok 1906–1907, 6.

V roce 1940 odešel zpět do Prahy.⁹⁶ Další kdo nově nastoupil na zdejší ústav ve školním roce 1906/1907 byl architekt a významný pedagog Jaroslav Syřiště (1878–1951) ten, který v budoucnu převezme štafetu vedení zdejšího ústavu a stane se tak v pořadí čtvrtým ředitelem české průmyslové školy v Brně. [9] Vystudoval taktéž českou reálnou školu v Ječné ulici v Praze jako jeho kolega architekt Králík a následně též pokračoval ve studiích na české technice v Praze v odboru pozemního stavitelství, kde absolvoval s vyznamenáním. V intervalech mezi studii byl zaměstnán jako projektant a stavbyvedoucí u několika podnikatelů. V říjnu roku 1904 byl jmenován asistentem české vysoké školy technické v Praze u pana profesora architekta Jana Kouly, kde působí až do února roku 1907, kdy byl jmenován skutečným učitelem na zdejší průmyslovce.⁹⁷

Ve dvacáté třetí výroční zprávě průmyslové školy za školní rok 1907/1908 je obeznámení se zřízením Studentské kliniky, která byla založena roku 1906. Jedná se o sdružení, které má pečovat o zdraví žáků, má poskytovat chudým studujícím bezplatnou lékařskou pomoc. Jak se uvádí v textu, je to proto, že „[...] při nahodilých onemocněních nevyhledává žactvo z nemístné šetrnosti včas lékařské nemoci.“⁹⁸ Iniciátor vzniku této kliniky ředitel Vojtěch Dvořák, zasedá ve výboru jako místopředseda a profesor. Dr. František Nachtikal jako důvěrník ústavu. Studentská klinika pečovala především o zdravý chrup studentů tím, že ve většině případů zajišťovala bezplatně plomby nemajetným studujícím.⁹⁹

Novým nařízením c. k. ministra veřejných prací ze dne 18. července 1908 převzalo agendu průmyslového školství ministerstvo veřejných prací. Tímto rozhodnutím se oddělují průmyslové školy od ministerstva kultu a vyučování a jsou přiřazeny k c. k. ministerstvu veřejných prací.¹⁰⁰

Výnosem ministerstva dne 28. října roku 1909 byla zrušena všeobecná pokračovací škola průmyslová. Dalším výnosem 28. ledna roku 1910 dovoluje se studovat i ženám na státních průmyslových školách.¹⁰¹ Ve školním roce 1910/1911 byla přeměněna stavitelská škola mistrovská ve školu pro živnosti stavební s oddělením pro zedníky a tesaře a mistrovským kurzem zednickým.¹⁰² Profesor Karel Welzl na svou žádost vynesemím ministerstva veřejných prací ze dne 7. dubna 1913 byl dán koncem dubna na trvalý

⁹⁶ ZATLOUKAL 2003, 584, ČOUPKOVÁ 2011.

⁹⁷ XXII. výroční zpráva cís. král. české státní průmyslové školy v Brně za školní rok 1906–1907, 6.

⁹⁸ XXIII. výroční zpráva cís. král. české státní průmyslové školy v Brně za školní rok 1907–1908, 60.

⁹⁹ Ibidem.

¹⁰⁰ XXIV. výroční zpráva cís. král. české státní průmyslové školy v Brně za školní rok 1908–1909, 3.

¹⁰¹ XXV. výroční zpráva cís. král. české státní průmyslové školy v Brně za školní rok 1909–1910, 3.

¹⁰² XXVI. výroční zpráva cís. král. české státní průmyslové školy v Brně za školní rok 1910–1911, 3.

odpočinek. Odcházel ze školního ústavu jako profesor VII. hodnostní třídy, rytíř řádu Františka Josefa a řádu sv. Řehoře a jako přednosta oddělení stavitelského.¹⁰³

V příčině válečných událostí někteří pedagogové nastoupili na vojenskou službu už v srpnu roku 1914. V průběhu školního roku 1914/1915 byla povolána na vojnu podstatná část učitelského sboru, nicméně snaha o výuku pokračovala dál. Od listopadu roku 1914 se na čas přesunula do zdejší školní budovy německá průmyslová škola. Bylo zavedeno polodenní vyučování a studenti s učiteli se v učebnách střídali. Perzekuce a policejní provokace postihly českou průmyslovou školu mezi prvními. Již v listopadu 1914 bylo osm žáků zatčeno pro opisování tzv. carských proklamací. Ředitel ústavu byl totiž policejním ředitelstvím ujištěn o beztrestnosti žáků, kteří dobrovolně opisují proklamací odevzdají. Byl však oklamán a studenti, kteří v dobré víře listiny odevzdali, byli nakonec zatčeni a obžalováni z velezrady. Soudní přelíčení se konalo ve Vídni dne 7. května roku 1915. Ač se ředitel Dvořák se svým svědectvím snažil prokázat beztrestnost žáků, co mohl, byli všichni kromě jednoho odsouzeni k těžkým žalárním trestům. Nejvyšší zeměbranecký soud však po roce v květnu roku 1916 rozsudek zrušil a všechny žáky osvobodil kromě jednoho, kterého z vězení osvobodila až červencová amnestie roku 1917.¹⁰⁴

Ředitel ústavu byl jmenován roku 1915 důvěrníkem ministerstva veřejných prací v záležitostech škol invalidních. Na zdejší průmyslovou školu byli posíláni váleční invalidé, kteří se zde učili v dílnách na obráběcích strojích a odbornému rýsování. Ve školních dílnách se také zhotovovaly potřebné protézy pro invalidy. Zbylý sbor profesorský pořádal sbírky ve prospěch Červeného kříže a vojáků na frontách.¹⁰⁵ Desátého listopadu roku 1915 navštívil školu Jeho Výsost arcivévoda Karel Štěpán, který si za doprovodu úředníků prohlédl vyučování zřízené pro vojenské invalidy. Posléze bylo vysloveno řediteli školy nejvyšší uznání a dík za činnost věnovanou péči o válečné invalidy. Ve školním roce 1915/1916 nebyly čtvrté ročníky školy vůbec otevřeny z důvodu odvodu většiny žáků vyšších ročníků k vojsku. Několik odborných učitelů ze zdejší školy vyhotovovalo ortopedické přístroje pro nemocnici Červeného kříže v Brně.¹⁰⁶ Ve školním roce 1917/1918 bylo zásluhou ředitele školy i přes tíseň válečné doby otevřeno výnosem ministerstva veřejných prací ze dne 23. května roku 1917 elektrotechnické oddělení vyšší průmyslové školy a současně byl zrušen jednorozční speciální kurz pro elektrotechniku. Vznikem dalšího samostatného oddělení vyskytl se v budoucnu opět problém

¹⁰³ C. k. česká státní průmyslová škola v Brně. Zpráva o školním roce 1912–1913, 11.

¹⁰⁴ HRONÍK 1928, 13.

¹⁰⁵ C. k. česká státní průmyslová škola v Brně. Výroční zpráva za školní rok 1914–1915, nepag.

¹⁰⁶ C. k. česká státní průmyslová škola v Brně. Výroční zpráva za školní rok 1915–1916, nepag.

s nedostatkem místa. Za nějaký čas bylo studentů více, než stačila kapacita školní budovy, což bylo jednou z příčin rozdělení školy v roce 1921. V letech 1916–1918 musely být na škole z nedostatku paliva vyhlášeny uhelné prázdniny. Až v letním semestru roku 1920 byla obnovena výuka v předválečném rozsahu.¹⁰⁷ Tehdy již v ovzduší vládlo příměří a nadšení z vyhlášení samostatného československého státu.

Na průmyslové škole byla v ovzduší ještě také jedna personální změna. Po lehkém utichnutí nadšených projevů a oslav ze samostatnosti si ředitel ústavu zažádal počátkem roku 1919 nejprve o delší volno a později o přeložení na trvalý odpočinek, což mu výnosem ministerstva školství a národní osvěty bylo povoleno ke konci července roku 1919.¹⁰⁸ Dvořákovým odchodem se uzavřela jedna kapitola první České průmyslové školy v Brně a oddělením stavitelského oboru se počala nová historie průmyslového školství v Brně. Je nepochybné, že Vojtěch Dvořák nechal nesmazatelnou stopu v dějinách české průmyslové školy. Po přestěhování ústavu do nové budovy v Sokolské ulici, byla průmyslová škola jednou z největších a z nejlépe vybavených škol v tehdejší Rakousku.[10], [11], [12] Měla moderní učební plány na několika oborech a stále narůstající počet zájemců o studium. Také v mnohých případech sloužila jako ukázkový příklad školy pro jiné nově vznikající české školní ústavy. Jako ředitel se Dvořák naplno věnoval svým pracovním povinnostem. Mimo vlastní vedení školy zastával ještě mnoho funkcí. Šestnáct let byl vládním komisařem pro inspekci živnostenských škol pokračovacích, čtyři roky zkušební komisařem pro zkoušky stavitelské, mistrů zednických, tesařských a studnařských, byl poradcem v záležitostech vyučování průmyslového na Moravě a znalcem průmyslového vyučování při českém odboru moravské zemské rady živnostenské.¹⁰⁹ [13]

Jeho nástupcem se stal odborný přednosta a ministerský inspektor Ing. František Beran. Dnem 1. září roku 1921 bylo na škole zrušeno oddělení stavitelské a zřízena nová samostatná státní průmyslová škola, která měla dvě oddělení odbornou (vyšší) školu stavitelskou a mistrovskou školu stavební. Škola byla umístěna do provizorních prostor v Brně – Králově Poli.¹¹⁰ S dalším rozvojem školy se v roce 1951 odděluje střední průmyslová škola elektrotechnická a stěhuje se na Kounicovu ulici do vlastní budovy. Poslední dělení školy se odehrálo v roce 1953, kdy vzniká samostatná střední průmyslová

¹⁰⁷ HRONÍK 1928, 13.

¹⁰⁸ AMB, fond: M 194/1641, jednací protokol VII, roky 1917–1922, rok 1919.

¹⁰⁹ MATERKOVÁ s.d, nepag.

¹¹⁰ HRONÍK 1928, 14.

škola slévárenská. V původní budově v Sokolské ulici se dodnes nachází škola strojírenská.¹¹¹

¹¹¹Dnes Střední a vyšší odborná škola technická v Brně - Sokolská 1, <http://web.spssbrno.cz/web/index.php/oskole/historie-skoly.html>, vyhledáno 12. 4. 2011.

V. VOJTĚCH DVOŘÁK JAKO ARCHITEKT A STAVITEL

Z Dvořákových studijních let nebo z doby získávání praxe se zatím nepodařilo nalézt žádné jeho práce. Jsou známy pouze zmínky z období jeho pobytu ve Vídni, že byl zaměstnán jako stavbyvedoucí u několika soukromých firem, jak je napsáno v kapitole o Dvořákově studiu a praxi. Vzhledem k tomu, že po studiu ve Vídni se za nedlouhý čas vrací zpět do Prahy, jako stavbyvedoucí a ještě než jsou tyto stavby dokončeny, si podává Dvořák žádost o prominutí stavitelské městské zkoušky a po úspěšném splnění této zkoušky prakticky ihned odchází vyučovat do Brna, nezdá se být zde dosti prostoru na vlastní samostatnou soustředěnou praxi. Vlastně veškerá jeho dohledaná tvorba se odehrává jako vedlejší mimoškolní činnost, při výuce na brněnské průmyslové škole. Tehdejší školní systém, zvláště u průmyslových škol, dokonce i vyžadoval kantora z praxe a průběžná jeho odborná činnost byla vítána. První jeho vlastní projekty jsou tedy zaznamenány až při působení na brněnské průmyslovce.

5.1 Spolupráce s kolegou pedagogem a architektem Karlem Welzlem

Není zcela jasné, jakým způsobem si vybral Vojtěch v oblasti architektonického navrhování za kolegu Karla Welzla (1854–1918), či jak si Karel vybral Vojtěcha Dvořáka, [14] ale první zmínkou mimoškolní činnosti v ročence průmyslové školy je jejich společná práce na projektu stavby domu záložny v Ivančicích. Je velmi pravděpodobné, že se architekti znali již z dob studií na C. k. vyšší reálce v Praze v Ječné ulici. I když byl Vojtěch o dva roky starší, v třídních katalozích této školy je uváděn o jeden ročník výše než Welzl.¹¹² Po maturitě oba odcházejí na techniku v Praze, Dvořák na českou a Welzl na německou. Zde měli určitě také příležitost se setkat. A v neposlední řadě se mohli krajané potkat při studiu na speciální škole architektury ve Vídni u profesora Theophila von Hansena. Karel Welzl absolvoval tuto speciální školu pro architekturu v roce 1879 a Vojtěch Dvořák v roce 1880. Welzl, na rozdíl od Dvořáka, odchází hned po studiu zpět do

¹¹² AHMP, fond: Masarykovo reálné gymnázium Praha II, Ječná ulice 26, č. 959, seznamy žáků, heslo Dvořák Vojtěch a Wlezl Karel.

Prahy, kde je zaměstnán v kanceláři profesora architekta Josefa Zítka při stavbě českého Národního divadla. Od roku 1880 až do roku 1884 je zaměstnán jako architekt u podnikatele staveb Bohumila Albra ve Warnsdorfě a od roku 1884 je u stavebního spolčenstva Jindřich Schmid & Bohumil Alber v Brně. Od školního roku 1887/1888 je definitivně osud svádí dohromady na české průmyslové škole v Brně. Welzl zde nastoupil jako skutečný učitel pro odbor stavitelský a uměleckoprůmyslové kreslení.¹¹³

5. 1. 1 Stavba domu Záložny v Ivančicích

Při výběrovém řízení v roce 1889¹¹⁴ v Ivančicích obdrželi první cenu za konkurenční plány pro stavbu domu záložny Vojtěch Dvořák a Karel Welzl. Zároveň jim bylo svěřeno vypracování podrobných plánů, veškerých rozpočtů i vrchní dohled při provádění stavby.¹¹⁵ Zdejší radní se rozhodli svěřit stavbu poněkud neznámým architektům. Je možné, že důležitým kritériem pro rozhodování byla i finanční stránka projektu.

Budova byla postavena mezi lety 1889–1890 jako novostavba. [15], [16] Stavba se sestává ze dvou křídel na půdoryse L. Původní podoba stavby se zcela nezachovala. Budova je členěna nárožními rizality a výrazným hranolovým arkýřem, který je umístěn v ose setkání obou křídel stavby. Rizality jsou zakončeny atikami se štíty. Arkýř je zakončen věžičkou. Jednotlivá patra jsou oddělena kordonovou římsou a budovu ukončuje výrazná korunní římsa. Přízemí je členěno pásovou bosáží, okenní otvory jsou podélné s půlkruhovým zakončením v přízemí. Hlavní vstup má segmentové zakončení. Portál je zdoben prolomeným frontonem, kde se nachází kartuše s emblémem Záložny. Obdélná okna prvního patra jsou zdobena edikulou a kuželkami v parapetu. Obdélná okna druhého patra jsou propojena kordonovou římsou. Meziokenní plochy jsou zdobeny výrazným štukovým dekorem. Interiér budovy skrývá sál zasahující do výše dvou pater.¹¹⁶ [17] Budova záložny byla zbudována nejen jako sídlo záložny, ale také jako prostor pro nejrůznější spolky a kulturní vyžití. Architekti budovy vycházeli z koncepce historizující

¹¹³ Třetí roční zpráva cís. král. státní české průmyslové školy v Brně za školní rok 1887–88, 18.

¹¹⁴ ČÍHALÍK 2006, 6.

¹¹⁵ Čtvrtá roční zpráva cís. král. české státní průmyslové školy v Brně za školní rok 1888–89, 14 sq.

¹¹⁶ ČÍHALÍK 2006, 4 sq.

neorenesanční městské architektury. Hlavní důraz byl kladen na členění a výzdobu exteriéru. To se do dnešních dnů nezachovalo, úpravy během dvacátého století zcela degradovaly původní výtvarně náročnou výzdobu fasády. Například se z fasády ztratily původní bohatě zdobené štíty na atikových zdech a zcela zmizely ležící figury na segmentech frontonu hlavního vstupu.¹¹⁷

5. 1. 2. Nová radnice v Uherském Hradišti

Další záznam ve výročních zprávách průmyslové školy, který se týká architektonického dua D&W vypovídá, že profesori vypracovali detailní plány nové spořitelny a radnice v Uherském Hradišti a to i návrhy pro vnitřní výzdobu budovy, stalo se tak mezi léty 1891-1892.¹¹⁸ Zastupitelstvo v Uherském Hradišti se rozhodlo vystavět novou budovu radnice a spořitelny. Pozemek vhodný k tomuto účelu byl vybrán na nároží hlavního náměstí při farním kostele. O plány byli požádáni brněnští architekti Dvořák a Welzl. Během let 1892-1893 byla budova vystavěna a postupně i umělecky vyzdobena.¹¹⁹ [18] , [19]

Jedná se o nárožní dvoupatrový řadový dům s připojeným sousedním domem. Hlavní fasáda stavby je prolomena na tři osy. Stavbu zakončuje jednoosý nárožní rizalit, který je zdůrazněn nárožní bosáží. Jednotlivá patra jsou členěna kordonovou římsou. Na bosovaný sokl naléhá zvýšené přízemí a patro, které je pojednáno pásovou rustikou. V přízemí na střední ose je půlkruhově zakončený vstupní portál, nahoře je umístěn městský znak. Po stranách vystupují z hmoty portálu mohutné sokly, na nichž stojí postavy atlantů, které podpírají balkon nad hlavním vstupem. Okna v patře jsou obdélná třídlínná s půlkruhovým zakončením. V prvním patře jsou meziokenní plochy na střední ose zdobeny dvojicí bosovaných iónských sloupů. Po stranách je dvojice plochých pilířů, které jsou rovněž bosovány a rovněž nesou zalamované kladí se štukovou výzdobou. Dolní strana středního pásu oken je zdobena kuželkami v parapetu. Druhé patro má nízká dvoukřídlová obdélná okna. Střední osa hlavní fasády je zvýrazněna volutovým zdobeným štítem. Nárožní rizalit je mírně převýšen a ukončen korunní římsou na konzolách. Rizalit je

¹¹⁷ Ibidem, 5sq.

¹¹⁸ Sedmá roční zpráva cís. král. české státní průmyslové školy v Brně za školní rok 1891–92, 10.

¹¹⁹ JÚZOVÁ/JÚZA 1958, 55.

zvýrazněn nástavcem atiky s balustrádou. Vnitřní prostor je bohatě zdobený. Interiér zdobí reprezentačně pojednaný vstupní vestibul, který je členěn do tří polí pilastry s kompozitními hlavicemi, na který navazuje schodišťová hala. [20]

Stavba vznikla na místě dvou starších měšťanských domů. Autorem plastik na plášti stavby, z nichž se dochovaly pouze sochy atlantů (zbylé čtyři byly původně před pilastry v patře hlavního průčelí) byl pražský sochař Antonín Popp. Velká pozornost byla věnována při výzdobě zasedací síně, kterou vymaloval nástěnnými malbami Joža Uprka. Jedná se o výjevy: Založení města Uherského Hradiště Přemyslem Otakarem II. a Potvrzení městských privilegií Jiřím z Poděbrad.¹²⁰ Tato novostavba byla ve své době velmi obdivována. Inspirovala také místní zastupitelstvo ve Zlíně, které si o pár let později objednalo u brněnských architektů návrhy na budovu radnice a okresního soudu.

5. 1. 3 Kaple v Hladově u Jihlavy

Návrh na kapli v Hladově u Jihlavy je dalším projektem, který architekti společně zpracovali. Zadání dostali ve školním roce 1890/1891. Na skicách je letopočet 1892. Více informací zatím není známo. Signované náčrtky na tuto kapli se uchovaly ve Státním okresním archivu v Jihlavě. Jedná se o jednoduchou loď zakončenou apsidou se sedlovou střechou. Západní štít je prolomen kruhovou rozetou a na hřebeni střechy je umístěn neogoticky tvarovaný sanktusník. [21], [22]

¹²⁰ JÚZOVÁ/JÚZA 1958, 55.

5. 1. 4 *Besední dům v Jihlavě*

Ve výroční zprávě průmyslové školy za školní rok 1891/92 je uvedena poznámka, že profesori Dvořák a Welzl vypracovali návrhy s příslušnými rozpočty a stavebními podmínkami pro stavbu Besedního domu v Jihlavě.¹²¹ Tak jako v jiných městech podobných Jihlavě, kde se české národní vědomí snažilo utužit organizováním českých spolků a besed, i v Jihlavě vznikl v roce 1871 spolek Beseda jihlavská. Vytyčil si za cíl být střediskem českého kulturního života v Jihlavě. Nedlouho po založení vznikla potřeba mít se kde sdružovat a trávit volné chvíle. Avšak český spolkový dům přicházel nelehko na svět. Německá městská rada jihlavská všemožně znesnadňovala povolení pro stavbu. Přela se i o píd' stavebního pozemku, kde měl stát Besední dům. Spor byl nakonec vyřešen tím, že manželé Málkovi darovali pozemek, který vlastnili na Špitálském předměstí a jenž sousedil s pozemkem pro nový dům, Besedě jihlavské.¹²² Na plánech k Besednímu domu je uveden letopočet 1892 ale teprve v roce 1894 byl dokončen a slavnostně otevřen. [23], [24] Pro českou veřejnost zde byla k dispozici čítárna denního tisku a knih, hotel s restaurací a sál pro schůze, divadelní představení, koncerty a přednášky. Beseda jihlavská byla základním kamenem všech českých organizací v Jihlavě.¹²³ Při návrzích tohoto domu neměli architekti jednoduchou situaci, museli se vyrovnat s příliš úzkým pozemkem, který byl navíc z levé strany lehce zkosen. [25] Situaci vyřešili tím, že k obdélnému půdorysu stavby v zadní části kolmo připojili nižší protáhlé křídlo, které tvořilo velkou dvoranu domu. Dvoupodlažní budova spočívala na zvýšeném přízemí. Čelní fasáda je rozdělena osmi okenními osami. Jednotlivá patra jsou oddělena kordonovou římsou. Nahoře je stavba zakončena korunní římsou a nad ní je balustrádová atika. Fasádu člení pásová rustika, v přízemí jsou obdélná okna s půlkruhovým zakončením. První a druhé patro má okna obdélná. Střední část stavby zvýrazňují bosované pilíře posazené kolem třech okenních os, ve druhém patře jsou pilastry a před ně je představena plastika. Celkově budova působí střídmejším, méně okázalým dojmem, například oproti domu Záložny v Ivančicích.

¹²¹ Sedmá roční zpráva cis. král. české státní průmyslové školy v Brně za školní rok 1891–92, 10.

¹²² SOKA Jihlava, fond: Besední dům, 79/204, spisy.

¹²³ FASORA 2009, 493.

5. 1. 5. Oprava kostela sv. Jana Křtitele a (sv. Jana Evangelisty) v Brně-Bystrci

Z deváté roční zprávy průmyslové školy za školní rok 1893/1894 je patrné, že Vojtěch Dvořák a Karel Welzl vypracovali návrh a rozpočet na opravu kostela v Bystrci. Ves Bystrc vznikla v rozšířené části svrateckého údolí na sever od středu města Brna. Ještě v devatenáctém století byla samostatnou obcí u Brna, jeho součástí se stala až v roce 1960.¹²⁴ Zdejší kostel byl původně raně středověký. V letech 1691 a 1810 se uvažovalo o jeho zvětšení, projekty ovšem nebyly uskutečněny. Nakonec starý kostel byl o dvě třetiny zvětšen až v letech 1843–1849. Roku 1862 byla zvýšena věž, stala se z ní vysoká subtilní dominanta celého kostela. V archivech se dochovaly Dvořákovy a Welzlovy návrhy na opravu kostela i rozpočet práce na přestavbu. [26], [27] Po rekonstrukci změnil kostel dispozici. Nový závěr kostela byl protažen přidáním sakristie a zakončením půlkruhovou apsidou, tím se uzavřel původní vstup do loď kostela. Na protější straně se nachází hranolová věž, která byla opatřena novým vstupem. Vznikla i nová kruchta na opačné straně, než byla původní. Architekti se také věnovali vnitřní výzdobě kostela. [28]

5. 1. 6 Kostel sv. Jana Nepomuckého v Podolí u Brna

Jedenáctá výroční zpráva školy mluví o tom, že ve školním roce 1895/1896 profesori Dvořák a Welzl vypracovali návrh a rozpočet na nový kostel v Podolí u Brna.¹²⁵ Původní skici k této stavbě se bohužel nedochovaly. Jedná se o jednolodní stavbu obdélného půdorysu tribunového typu. Závěr je zakončen půlkruhovou apsidou. Na protější straně se nachází hranolová věž zakryta jehlovou střechou. Loď kostela je prolomena obdélnými okny s polokruhovým zakončením a zakryta je sedlovou střechou na níž je santusník. Kostel je jednoduše zdoben obloučkovým vlysem probíhajícím pod hlavní římsou.

Myšlenka na stavbu kostela žila mezi občany Podolí již dlouhou dobu. Pro podporu vzniku nového kostela v Podolí vznikl 14. července roku 1895 odbor pro stavbu kaple. Na schůzi se občané dohodli, že rozsah stavby bude konzultován s brněnským biskupem Mons. Františkem Bauerem. Ten doporučil, aby se postavil chrám, který by v budoucnu umožnil zřízení duchovní zprávy přímo v obci.¹²⁶ Jak vyplývá z protokolní knihy

¹²⁴ KUČA 2000, 311.

¹²⁵ Jedenáctá roční zpráva císař. král. české státní průmyslové školy v Brně za školní rok 1895–96, 12.

¹²⁶ LORENC 1999, 4.

stavebního odboru, který si založili občané Podolí, brněnský biskup také dal přímo doporučení na to, kdo by plány na kostel měl realizovat.¹²⁷ Návrh byl schválen a vypracování projektu bylo zadáno profesorům brněnské průmyslovky Vojtěchu Dvořákovi a Karlu Welzlovi. Základní kámen byl svěcen 23. srpna roku 1896. Pro občany Podolí to byla velká událost.¹²⁸ Základním úkolem pro občany obce bylo sehnat dostatek financí na stavbu kostela. To se ukázalo jako nesnadný úkol a výstavba musela být na nějaký čas přerušena. Po uspořádání sbírek a získání dostatečné sumy peněz se podařilo stavbu kostela obnovit dokončit a 7. května roku 1899 byl kostel vysvěcen. [29], [30]

5. 1. 7. Kostel sv. Barnabáše v Těšanech

Dle farní kroniky obce Těšany se počátky zdejšího kostela váží k události z roku 1895, kdy manželé Karažiovi z Těšan odkazují 1000 korun na stavbu farního kostela v Těšanech. Dne 13. srpna roku 1896 výnosem biskupské konzistoře byla stavba kostela povolena. Občany města byl založen výbor pro stavbu kostela a ten organizoval veškeré přípravné práce, které proběhly během roku 1896. S vlastní stavbou se započalo 10. července roku 1897. Základní kámen kostela nebyl bohužel svěcen, jelikož tehdejší farář z Moutnic, kam Těšany byly přiřazeny, nebyl nakloněn k tomu, aby si lidé v Těšanech postavili kostel, jak se ukazuje z dochovaných dokumentů.¹²⁹ I přes některé stavební problémy byla hlavní stavba zdárně dokončena koncem roku 1897. Po vnitřních úpravách pak zcela dokončena na podzim roku 1898. Bohužel díky rozepřím s farářem z Moutnic, kostel zůstal nevysvěcen po dlouhých sedm let.¹³⁰

V kronice je také uvedeno autorství plánů ke kostelu (Dvořák, Welzl), plány bohužel nezůstaly zachovány. [31]

¹²⁷ Protokolní kniha stavebního odboru s. d., nepag., rukopis

¹²⁸ Farní kronika Podolí u Brna s.d., nepag. rukopis

¹²⁹ SOkA Brno – venkov, fond: Farní úřad Těšany, ev. č. 431

¹³⁰ Pamětní kniha kostela Těšanského s.d., nepag., rukopis

5. 1. 8 Budova průmyslové školy v Brně - Sokolská 1

Na základě výnosu ministerstva kultu a vyučování ze dne 11. března roku 1894, číslo 29013, bere ministerstvo v úvahu nutnost zbudování nového školního ústavu a ukládá tak profesorům Vilému Bergrovi, Vojtěchu Dvořákovi a Karlu Welzlovi, aby vypracovali každý návrh na novou budovu. Tyto náčrtky byly předloženy ministerstvu v květnu roku 1894. Z těchto návrhů nabyt žádný ministerstvem přijat, protože „[...]při seskupení budovy nepřihlíželo se k celému staveništi.“¹³¹ Proto vypracovalo stavební oddělení c. k. ministerstva vnitra návrhy jiné. Autorem byl stavební rada Gruber.¹³² Vojtěchu Dvořákovi bylo zadáno, aby společně s profesorem Karlem Welzlem na základě této skici vypracovali prozatímní návrhy a rozpočty. Těmto návrhům se dostalo schválení a vynesení ministerstva kultu a vyučování ze dne 15. května roku 1899, číslo 205 bylo nařízeno vypracovat detailní plány a rozpočty tak, aby se ještě roku 1899 mohlo začít se stavbou. Dne 1. května roku 1900 se začalo stavět.¹³³ Už v červenci roku 1901 byla novostavba dokončena. Dne 18. září 1901 byla škola slavnostně vysvěcena biskupem Františkem Bauerem¹³⁴ za účasti učitelského sboru, žáků, zástupců úřadů, nejrůznějších společností, českých spolků a duchovenstva.¹³⁵ Průmyslová škola dostala tak důstojné reprezentativní prostory pro vlastní výuku. Budova byla moderně vybavena, byla opatřena ústředním topením a elektrickým obloukovým osvětlením.¹³⁶

Budova se sestává ze dvou křídel do tvaru písmene L. Stavba působí monumentálním dojmem. Hlavní průčelí je dlouhé 143 m a tvořilo celou stranu tehdejší Lichtenauerovi ulice. Hmotu budovy je členěna lehce předsunutými nárožními rizality obdélného půdorysu. Střední osa hlavní fasády je zvýrazněna předsunutým obdélným rizalitem. Ve střední ose průčelí je trojosý vystupující rizalit obdélného půdorysu. Sokl a zvýšené přízemí od horních pater je odděleno soklovou a kordonovou římsou. Tato spodní část je zdobena pásovou bosáží. Okenní otvory ve zvýšeném přízemí jsou obdélné s polokruhovým zakončením. Nasedající horní dvě patra mají naznačenou pásovou bosáž. První patro je prolomeno mnoha obdélnými okny s půlkruhovým zakončením. Nad nimi jsou umístěny trojúhelníkové frontony. Druhé patro má okna obdélná. Meziokenní prostory

¹³¹ Třináctá roční zpráva cís. král. české státní průmyslové školy v Brně za školní rok 1897–98, 6.

¹³² Výroční zpráva české státní průmyslové školy v Brně 1928, 11.

¹³³ XVI. výroční zpráva cís. král. české státní průmyslové školy v Brně za školní rok 1900–1901, 10.

¹³⁴ XVII. výroční zpráva cís. král. české státní průmyslové školy v Brně za školní rok 1901–1902, 4.

¹³⁵ Svěcení nové české státní školy průmyslové 1901, 1.

¹³⁶ Výroční zpráva České státní průmyslové školy v Brně. V jubilejním roce republiky 1928, 11

jsou zdobeny pilastry s jónskými hlavicemi, které jsou průběžné skrz obě patra. Stavba je zakončena korunní římsou. Střední obdélný rizalit má po stranách naznačeny dvě věže, které jsou ve střední části plasticky pojednané a jsou zdůrazněny nárožní bosáží. Na úrovni prvního patra má každá výklenek se sochařskou výzdobou. Meziokenní prostor střední osy středového vstupního rizalitu zdobí dva sdružené kolosální polopilíře s ionskou hlavicí. Rizalit zvýrazňuje atiková balustráda. Dlouhá průčelí budovy jsou opatřena jmény velikánů evropské architektury jako například Bramante, Palladio, Petr Parlér, Matyáš z Arrasu. Celá budova tak odkazuje k vznešeným a věčným hodnotám klasických architektonických tradic. [32], [33], [34]

Spolupráce architektů Vojtěcha Dvořáka a Karla Welzla končí zcela logicky Dvořákovým jmenováním do čela ústavu. Dvořáka zcela zaměstnávala práce spojená s vedením školy. I když si zřejmě ještě našel čas na projektování, jak to vyplývá ze záznamů ve výroční školní zprávě ze školního roku 1909/1910, kdy vypracoval návrhy na státní průmyslovou školu v Lublani.¹³⁷

¹³⁷XXV. výroční zpráva císařského krále české státní průmyslové školy v Brně za školní rok 1909–1910, 12.

5.2 Samostatné realizace

5.2.1 *Státní průmyslová škola v Lublani*

Podle dochovaných záznamů k samostatným realizacím Dvořákových návrhů lze přiřadit pouze školní budovu státní průmyslové školy v Lublani. Dvořák na návrzích, plánech a rozpočtech pracoval mezi lety 1909–1911. budova průmyslové školy byla postavena v roce 1911. Charakter budovy je velice podobný průmyslové škole v Sokolské ulici. Budova má i stejný půdorys do tvaru písmene L. Stavba se sestává ze soklu, zvýšeného přízemí a třech pater. Budova měla původně dvě patra, třetí bylo přistavěno v roce 1947. zvýšené přízemí je zdobeno pásovou bosází. Okenní otvory jsou obdélného tvaru. Přízemí a patra dělí kordovaná římsa. podobně jako u průmyslové školy v Brně, nasedající dvě patra jsou zdobena mezi okenními osami průběžnými nízkými pilastry s ionskou hlavicí. Zde je ovšem přidána ještě štukové zdobení. Druhé patro zakončuje korunní římsa, nad níž je nově přistavěné další patro. Celkový ráz budovy působí celistvým kompaktnějším dojmem. Střední osa hlavního průčelí je zdůrazněna vstupním rizalitem v šíři pěti okenních os. Nad hlavním vstupem jsou portréty pěti významných osobností. Jedná se o anglického přírodovědce Faradaye, anglického inženýra Stevensona, řeckého matematika a fyzika Archimeda a italského malíře Michelangela Buonarrotiho. Opět se zde odkazuje k velkým ideálům vědění a umění. K tomu, co by se mělo pěstovat v každém vzdělávacím ústavu. [35], [36], [37]

Realizace budovy technické školy v Lublani, je poslední uskutečněnou prací Vojtěcha Dvořáka v architektuře. Dle dochovaných záznamů, Vojtěch, odchodem z průmyslové školy na odpočinek, končí jak s učitelstvím tak s projektováním architektury.

VI. ZÁVĚR

Tato bakalářská práce se pokusila objasnit život a dílo architekta a profesora Vojtěcha Dvořáka, který působil na přelomu devatenáctého a dvacátého století. Vzhledem k tomu, že jeho činnost byla zcela neznámá, cílem práce bylo poodhalit jeho životní osudy.

Ze studia dobových pramenů vyplynulo, že Vojtěch Dvořák se narodil na českém venkově, svá studia zahájil na měšťanské škole v Jihlavě, potom ve svých studiích pokračoval v Praze, až se nakonec dostal do Vídně na akademii výtvarných umění. Všude, kde pobýval, zapojoval se do kulturního dění. V té době velmi kvetla činnost spolku Sokola, kterým byl členem. Snažil se o rozvoj jak ducha, tak těla. Ztotožňoval se s názory starověkého Řeka, což je patrné také z jeho architektonické tvorby. Cítil se občanem Rakouské monarchie, ale srdcem byl Čech. To je zřejmě důvod, proč v Praze vystudoval českou techniku, ve Vídni byl členem českého Sokola a později vyučoval na české průmyslové škole. Kde nakonec strávil celý svůj pracovní život.

Věnoval mnoho úsilí pro rozvoj tohoto vzdělávacího ústavu. Když byl ředitelem snažil se přistupovat ke každému kantoru učitelského sboru spravedlivě. Na školu přijal i učitele, který byl na jiné škole, pro své politické názory vyloučen. Důležité bylo pro něj to, že byl dobrým kantorem. S velkým západem vedl ústav až do svého odchodu. Ze studia Vojtěchovy osoby se zdá, že měl blíže k pedagogům a ke studentům a k vlastnímu chodu průmyslové školy, která byla živým organismem, jenž se neustále vyvíjel a jeho práce v architektuře byly nejspíš pouze doplněním k náročné práci pedagoga a ředitele české průmyslové školy na přelomu devatenáctého a dvacátého století.

Zjistila jsem, že ve své architektonické práci nebyl zrovna samostatným jedincem. Jeho činnost byla úzce spjata s kolegou profesorem, architektem Karlem Welzlem. Je otázkou do jaké míry se na tvorbě kdo podílel. Nicméně jeho jediná realizovaná práce a to technická škola v Lublani vypovídá spíše o opakování zavedených motivů, než o vysoce kreativním a inovativním projektování architektury. Z prostudovaného materiálu se ukázalo, že Dvořák navrhoval ještě nějaké samostatné projekty, ty se ovšem nepodařilo realizovat a ani se k nim nedochovaly žádné návrhy. Ve školních zprávách je také zmíněno více staveb, na kterých spolupracovali Dvořák a Welzl, nicméně se mi nepodařilo ověřit jejich autorství. Většinou z důvodu neexistujících dobových pramenů, které by tyto zmínky podložily. Z tohoto důvodu jsem je do své práce nezahrnula.

Doufám, že tato práce přispěje k bližšímu poznání architektovy osoby a k lepšímu objasnění jeho činnosti.

VII. OBRAZOVÁ PŘÍLOHA



1. Fotografie bratřů Dvořáků, zleva: Josef, Vincenc, nahoře Vojtěch, 1916



2. Fotografie prvního ředitele školy profesora Eduarda Černého



3. Fotografie architekta Karla Welzla



4. Fotografie učitelského sboru, sedící druhý zprava je ředitel E. Černý, Dvořák zde není zachycen, kol. roku 1889



5. Podpis Františka Josefa v pamětní knize C. k. české státní průmyslové školy v Brně



6. Fotografie Vojtěcha Dvořáka, fotografie z památné knihy pro bývalého ředitele školy, 1898



7. **Vojtěch Dvořák, Karel Welzl, (Grueber):** Česká státní průmyslová škola, Sokolská ulice 1, Brno, dobová pohlednice, po roce 1901



8. Dr. František Nachtikal, fotografie z výroční zprávy Průmyslové školy v Brně



9. Fotografie architekta Jaroslava Syřištěho, fotografie z výroční zprávy Průmyslové školy v Brně



10. Ředitelna průmyslové školy, dobová fotografie



11. Ředitelna průmyslové školy, současný stav



12. Technologická sbírka školy, Sokolská 1, Brno



13. Fotografie ředitele Vojtěcha Dvořáka, fotografie z výroční zprávy Průmyslové školy v Brně



14. Signatury obou architektů, podpisy autorů na plánu kaple pro Hladov, 1892



15. **Vojtěch Dvořák, Karel Welzl:** dům Záložny v Ivančicích, dobová fotografie po roce 1900



16. **Vojtěch Dvořák, Karel Welzl,** dům Záložny v Ivančicích, současný stav



17. **Vojtěch Dvořák, Karel Welzl:** dům Záložny v Ivančicích, divadelní sál, 1889



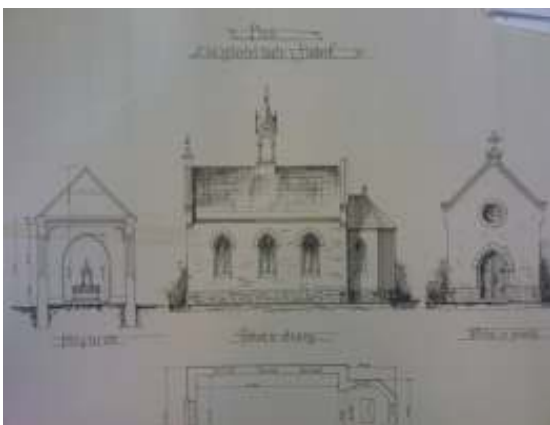
18. **Vojtěch Dvořák, Karel Welzl:** radnice v Uherském Hradišti, dobová pohlednice, kolem roku 1920



19. **Vojtěch Dvořák, Karel Welzl:** radnice v Uherském Hradišti, současný stav



20. **Vojtěch Dvořák, Karel Welzl:** radnice v Uherském Hradišti, vnitřní schodiště,



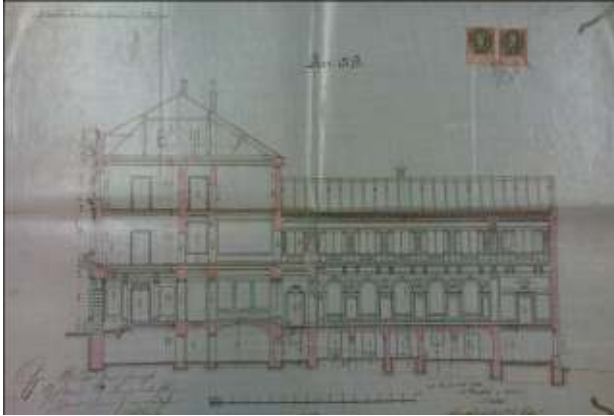
21. **Vojtěch Dvořák, Karel Welzl:** návrhy kaple v Hladově u Jihlavy, 1890 – 1891



22. **Vojtěch Dvořák, Karel Welzl:** kaple v Hladově, pohled od západu



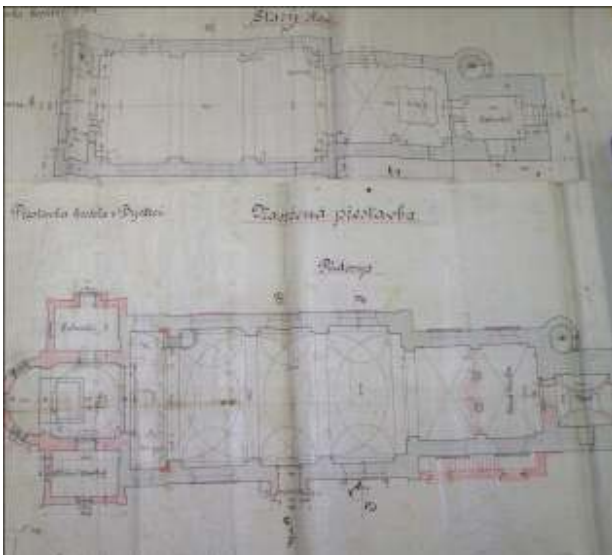
23. **Vojtěch Dvořák, Karel Welzl:** návrh na besední dům v Jihlavě, čelní pohled, 1892



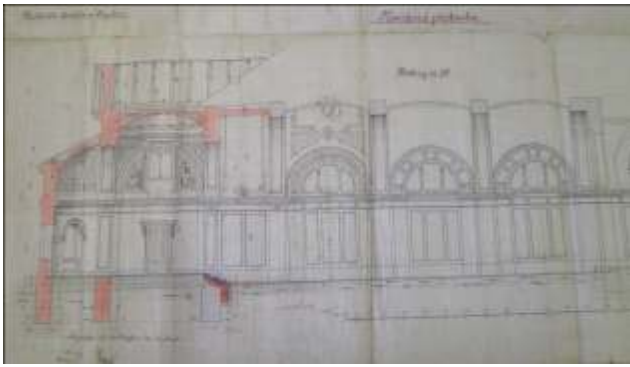
24. **Vojtěch Dvořák, Karel Welzl:** návrh na besední dům v Jihlavě, podélný řez, 1892



25. **Vojtěch Dvořák, Karel Welzl:** návrh na besední dům v Jihlavě, detail půdorysu, 1892



26. **Vojtěch Dvořák, Karel Welzl,** návrhy, nahoře původní, dole návrh na přestavbu kostela sv. Janů, Brno, územní část Bystrc, půdorys, 1884



27. **Vojtěch Dvořák, Karel Welzl:** návrh na přestavbu kostela sv. Janů, Brno, územní část Bystřec, podélný řez, 1884



28. **Vojtěch Dvořák, Karel Welzl,** návrh na přestavbu kostela sv. Janů, Brno, územní část Bystřec, detail okna, 1884



29. **Vojtěch Dvořák, Karel Welzl:** kostel svatého Jana Nepomuckého, Podolí u Brna, pohled od severozápadu, 1896 – 1897



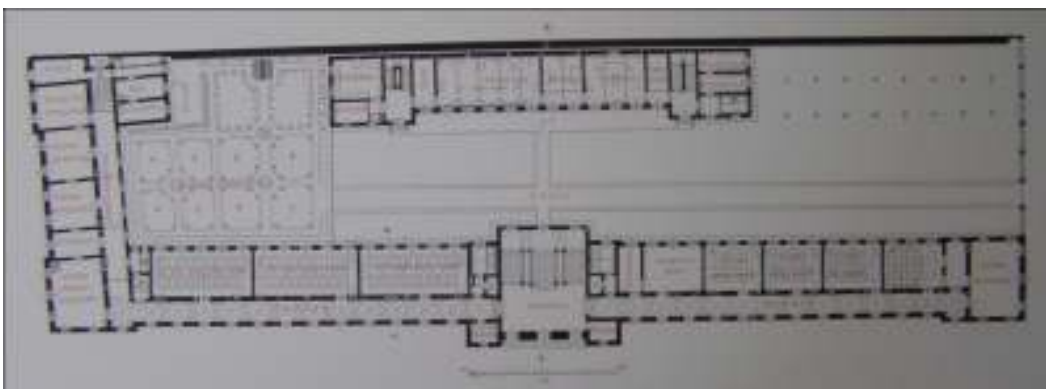
30. **Vojtěch Dvořák, Karel Welzl:** kostel svatého Jana Nepomuckého, Podolí u Brna, pohled od východu, 1896 – 1897



31. **Vojtěch Dvořák, Karel Welzl:** římskokatolický kostel svatého Barnabáše, Těšany, pohled od severozápadu, 1897 – 1898



32. **Vojtěch Dvořák, Karel Welzl, (Grueber):** školní budova v Sokolské ulici, Brno, pohled z ulice Veveří, 1899-1901



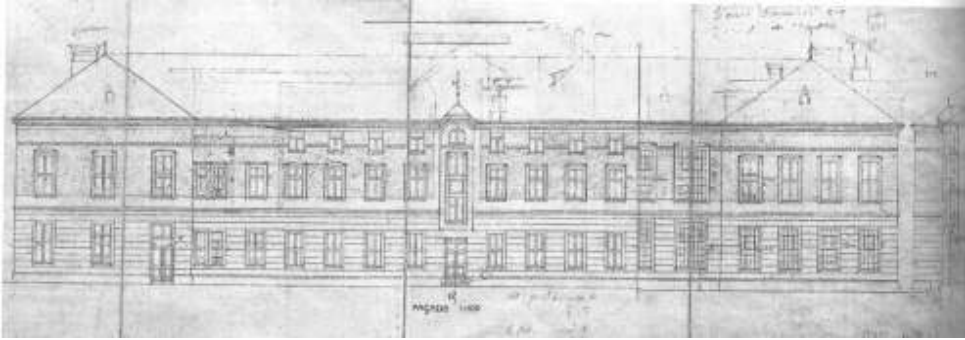
33. **Vojtěch Dvořák, Karel Welzl, (stavební rada Gruber):** návrh na školní budovu v Sokolské 1, Brno, (tehdejší Lichtenauerova ulice) půdorys, přízemí 1899-1901



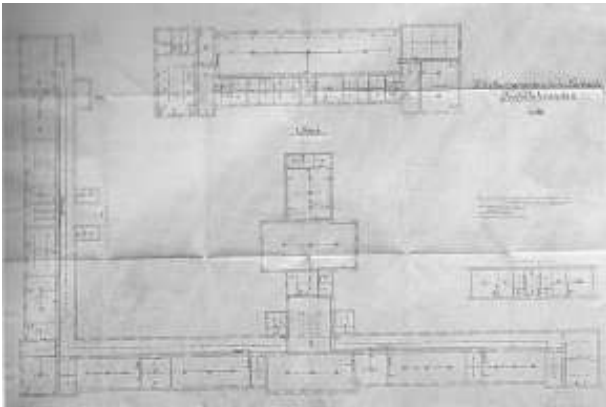
34. **Vojtěch Dvořák, Karel Welzl, (stavební rada Gruber):** návrh na školní budovu v Sokolské 1, Brno, (tehdejší Lichtenauerova ulice) hlavní průčelí 1899-1901



35. **Vojtěch Dvořák:** fotografie školní budovy, Lublaň, boční pohled, 1911



36. **Vojtěch Dvořák**, návrh školní budovy v Lublani, čelní pohled 1911



37. **Vojtěch Dvořák**, návrh školní budovy v Lublani, půdorys, 1911

VIII. SEZNAM VYOBRAZENÍ

1. Bratři Dvořákovi, zleva: Josef, Vincenc, nahoře Vojtěch, 1916. Foto: archiv Jaroslav Dolejší
2. Fotografie prvního ředitele školy Eduarda Černého. Reprodukce z: STRAŠNOV 1928,17
3. Fotografie profesora architekta Karla Welzla. Reprodukce z: STRAŠNOV 1928, 18
4. Fotografie učitelského sboru. Reprodukce z: STRAŠNOV 1928, 7
5. Podpis Františka Josefa I., v pamětní knize C. k. české státní průmyslové školy v Brně. Archiv průmyslové školy, Sokolská 1, Brno. Foto: autor
6. Vojtěch Dvořák, fotografie z památné knihy pro bývalého ředitele školy, 1898. Archiv průmyslové školy, Sokolská 1, Brno. Foto: autor
7. **Vojtěch Dvořák, Karel Welzl, (Grueber):** Česká státní průmyslová škola, Sokolská ulice 1, Brno, dobová pohlednice, po roce 1901. Reprodukce z: AMB, fond: M194/1671, krab. 17
8. Dr. František Nachtikal, fotografie z výroční zprávy průmyslové školy v Brně. Reprodukce z: STRAŠNOV 1928, 20
9. Fotografie architekta Jaroslava Syřištěho, fotografie z výroční zprávy Průmyslové školy v Brně. Reprodukce z: STRAŠNOV 1928, 18
10. Ředitelna průmyslové školy, dobová fotografie. Sokolská 1, Brno. Reprodukce z: STRAŠNOV 1928, 27
11. Ředitelna průmyslové školy, současná fotografie, Sokolská 1, Brno. Foto: autor

12. Fotografie technologické sbírky školy, Sokolská 1, Brno. Reprodukce z: STRAŠNOV 1928, 22
13. Fotografie ředitele Vojtěcha Dvořáka, fotografie z výroční zprávy průmyslové školy v Brně. Reprodukce z: STRAŠNOV 1928, 17
14. Signatury architektů, podpisy autorů na plánu kaple pro Hladov, 1892. SOkA Jihlava.
Foto: autor
15. **Vojtěch Dvořák, Karel Welzl:** dům Záložny v Ivančicích, dobová fotografie po roce 1900. Reprodukce z: ČÍHALÍK 2006, 19, obr. 5
16. **Vojtěch Dvořák, Karel Welzl:** dům Záložny v Ivančicích, současný stav. Foto: autor
17. **Vojtěch Dvořák, Karel Welzl:** dům Záložny Ivančice, divadelní sál, detail. Foto: autor
18. **Vojtěch Dvořák, Karel Welzl:** radnice v Uherském Hradišti, kolem roku 1920. Reprodukce z: ČOUPKOVÁ / RAŠTICOVÁ 2008, nepag.
19. **Vojtěch Dvořák, Karel Welzl:** radnice v Uherském Hradišti, současný stav. Foto: autor
20. **Vojtěch Dvořák, Karel Welzl:** radnice v Uherském Hradišti, vnitřní schodiště. Foto: autor
21. **Vojtěch Dvořák, Karel Welzl:** návrh na kapli v Hladově, 1890 – 1891. SOkA Jihlava.
Foto: autor
22. **Vojtěch Dvořák, Karel Welzl:** kaple v Hladově, pohled od západu. Foto: autor
23. **Vojtěch Dvořák, Karel Welzl:** návrh na besední dům v Jihlavě, čelní pohled, 1892. SOkA Jihlava, fond: Besední dům, 79/204. Foto: autor

24. **Vojtěch Dvořák, Karel Welzl:** návrh na besední dům v Jihlavě, podélný řez, 1892. SOKA Jihlava, fond: Besední dům, 79/204. Foto: autor
25. **Vojtěch Dvořák, Karel Welzl:** návrh na besední dům v Jihlavě, detail půdorysu, 1892. SOKA Jihlava, fond: Besední dům, 79/204. Foto: autor
26. **Vojtěch Dvořák, Karel Welzl:** návrhy, nahoře původní, dole návrh na přestavbu kostela sv. Janů, Brno, územní část Bystrc, půdorys, 1984. AMB, fond: S180, krab. 6. Foto: autor
27. **Vojtěch Dvořák, Karel Welzl:** návrh na přestavbu kostela sv. Janů, Brno, územní část Bystrc, podélný řez, 1984. AMB, fond: S180, krab. 6. Foto: autor
28. **Vojtěch Dvořák, Karel Welzl:** návrh na přestavění kostela svatého Janů, Brno, územní část Bystrc, detail okna, 1984. AMB, fond: S180, krab. 6. Foto: autor
29. **Vojtěch Dvořák, Karel Welzl:** kostel svatého Jana Nepomuckého, Podolí u Brna, pohled od severozápadu, 1896 – 1897. Foto: autor
30. **Vojtěch Dvořák, Karel Welzl:** kostel svatého Jana Nepomuckého, Podolí u Brna, pohled od východu, 1896 – 1897. Foto: autor
31. **Vojtěch Dvořák, Karel Welzl:** římskokatolický kostel svatého Barnabáše, Těšany, pohled od severozápadu, 1897 - 1898. Foto: autor
32. **Vojtěch Dvořák, Karel Welzl, (Gruber):** školní budova, Sokolská ulice, Brno, pohled z ulice Veverčí 1899-1901. Foto: autor
33. **Vojtěch Dvořák, Karel Welzl, (stavební rada Gruber):** návrh na školní budovu v Sokolská ulice, Brno, půdorys, 1899-1901. Archiv průmyslové školy, Sokolská 1, Brno. Foto: autor

34. **Vojtěch Dvořák, Karel Welzl, (stavební rada Gruber):** návrh na školní budovu v Sokolské 1, Brno (tehdejší Lichtenauerova ulice) hlavní průčelí 1899-1901. Archiv průmyslové školy, Sokolská 1, Brno. Foto: autor

35. **Vojtěch Dvořák:** foto školní budovy, Lublaň, boční pohled, 1911. Foto: Jozica Malesicava

36. **Vojtěch Dvořák,** návrh školní budovy v Lublani, čelní pohled 1911. Archiv školy Lublaň. Foto: Jozica Malesicava

37. **Vojtěch Dvořák,** návrh školní budovy v Lublani, půdorys, 1911. Archiv školy Lublaň. Foto: Jozica Malesicava

IX. SEZNAM POUŽITÝCH PRAMENŮ A LITERATURY

Prameny:

AHMP, fond: Masarykovo reálné gymnázium Praha II, Ječná ulice 26, č. 959, seznamy žáků

AMB, fond: M 194/1636, jednací protokoly, roky 1885–1888 (I.)

AMB, fond: M 194/1641, jednací protokol VII, roky 1917–1922, rok 1919

AMB, fond: M 194/1655, spisy, rok 1885

AMB, fond: M 194/1656, spisy, rok 1886

Archiv ČVUT, katalogy posluchačů, školní roky 1869/1871 až 1874/1875

ČÍHALÍK 2006 — Martin ČÍHALÍK: Stavebněhistorický průzkum Besedního domu v Ivančicích. S.l. 2006

Dopis Zory Materkové Jaroslavu Dolejšimu. Praha, prosinec 1999

Farní kronika Podolí u Brna s.d. , nepag., rukopis

HRONÍK 1928 — [...] HRONÍK: Dějiny školy. In: Výroční zpráva české státní průmyslové školy v Brně. V jubilejním roce republiky 1928. Brno 1928. AMB, fond: H 1061, výroční zpráva v roce 1928

KOZLOVÁ 1975 — Věra KOZLOVÁ: Reálka Jihlava. 1862–1920. Inventář, SOkA Jihlava. Jihlava 1975

MATERKOVÁ s.d. — Zora MATERKOVÁ: Paměti rodiny Dvořáků, s.d., s.l., , SOkA Jihlava, nepublikovaný strojopis

NA, České místodržitelství 1884–1900, č. 5162, sign. 37/100/12

Pamětní kniha kostela Těšanského s.d., nepag., rukopis

Protokolní kniha stavebního odboru s. d., nepag., rukopis

Přehled přednášek na Českém polytechnickém ústavu Království českého v Praze. Pro školní rok 1874–75. Praha 1874, Archiv ČVUT

SOkA Brno – venkov, fond: Farní úřad Těšany, č. 431, spisy

SOkA Jihlava, fond: Besední dům, 79/204, spisy

SOkA Jihlava, fond: Reálka Jihlava, číslo 8, 14, 19, 25, katalogy studentů, školní roky 1864–1868

UABKW, Bde. 100 – 105, studentské seznamy

UABKW, Bd. VIII, (lit.) -D-, Bl. 2, protokoly vysvědčení

Výroční zprávy české průmyslové školy v Brně:

První roční zpráva cís. král. české státní průmyslové školy v Brně na konci školního roku 1885–86. Brno 1886. AMB, fond: H 1061, roční zpráva, škol. rok 1885/1886

Druhá roční zpráva cís. král. státní české průmyslové školy v Brně za školní rok 1886–87. Brno 1887. AMB, fond: H 1061, roční zpráva, školní rok 1886/1887

Třetí roční zpráva cís. král. státní české průmyslové školy v Brně za školní rok 1887–88. Brno 1888. AMB, fond: H 1061, roční zpráva, škol. rok 1887/1888

Čtvrtá roční zpráva cís. král. české státní průmyslové školy v Brně za školní rok 1888–89. Brno 1889. AMB, fond: H 1061, roční zpráva, škol. rok 1888/1889

Pátá roční zpráva cís. král. české státní průmyslové školy v Brně za školní rok 1889–90. Brno 1890. AMB, fond: H 1061, roční zpráva, škol. rok 1889/1890

Sedmá roční zpráva cís. král. české státní průmyslové školy v Brně za školní rok 1891–92. Brno 1892. AMB, fond: H 1061, roční zpráva, škol. rok 1891/1892

Devátá roční zpráva cís. král. české státní průmyslové školy v Brně za školní rok 1893–94. Brno 1894. AMB, fond: H 1061, roční zpráva, školní rok 1893/1894

Desátá roční zpráva cís. král. české státní průmyslové školy v Brně za školní rok 1894–95. Brno 1895. AMB, fond: H 1061, roční zpráva, školní rok 1894/1895

Jedenáctá roční zpráva cís. král. české státní průmyslové školy v Brně za školní rok 1895–96. Brno 1896. AMB, fond: H 1061, roční zpráva, školní rok 1894/1895

Dvanáctá roční zpráva cís. král. české státní průmyslové školy v Brně za školní rok 1896–97. Brno 1897. AMB, fond: H 1061, roční zpráva, školní rok 1896/1897

Třináctá roční zpráva cís. král. české státní průmyslové školy v Brně za školní rok 1897–98. Brno 1898. AMB, fond: H 1061, roční zpráva, škol. rok 1897/1898

Čtrnáctá roční zpráva cís. král. české státní průmyslové školy v Brně za školní rok 1898–99. Brno 1899. AMB, fond: H 1061, roční zpráva, školní rok 1898/1899

- XVI. výroční zpráva cís. král. české státní průmyslové školy v Brně za školní rok 1900–1901. Brno 1901. AMB, fond: H 1061, roční zpráva, školní rok 1900/1901
- XVII. výroční zpráva cís. král. české státní průmyslové školy v Brně za školní rok 1901–1902. Brno 1902. AMB, fond: H 1061, roční zpráva, školní rok 1901/1902
- XVIII. výroční zpráva cís. král. české státní průmyslové školy v Brně za školní rok 1902–1903. Brno 1903. AMB, fond: H 1061, roční zpráva, škol. rok 1902/1903
- XXI. výroční zpráva cís. král. české státní průmyslové školy v Brně za školní rok 1905–1906. Brno 1906. AMB, fond: H 1061, roční zpráva, škol. rok 1905/1906
- XXII. výroční zpráva cís. král. české státní průmyslové školy v Brně za školní rok 1906–1907. Brno 1907. AMB, fond: H 1061, roční zpráva, škol. rok 1906/1907
- XXIII. výroční zpráva cís. král. české státní průmyslové školy v Brně za školní rok 1907–1908. Brno 1908. AMB, fond: H 1061, roční zpráva, škol. rok 1907/1908
- XXIV. výroční zpráva cís. král. české státní průmyslové školy v Brně za školní rok 1908–1909. Brno 1909. AMB, fond: H 1061, roční zpráva, škol. rok 1908/1909
- XXV. výroční zpráva cís. král. české státní průmyslové školy v Brně za školní rok 1909–1910. Brno 1910. AMB, fond: H 1061, roční zpráva, škol. rok 1908/1909
- C. k. česká státní průmyslová škola v Brně. Zpráva o školním roce 1912–1913. Brno 1913. AMB, fond: H 1061, roční zpráva, škol. rok 1912/1913
- C. k. česká státní průmyslová škola v Brně. Výroční zpráva za školní rok 1914–1915. Praha 1915. AMB, fond: H 1061, roční zpráva, škol. rok 1914/1915
- C. k. česká státní průmyslová škola v Brně. Výroční zpráva za školní rok 1915–1916. Praha 1916. AMB, fond: H 1061, roční zpráva, škol. rok 1915/1916
- Výroční zpráva České státní průmyslové školy v Brně. V jubilejním roce republiky 1928. Brno 1928. AMB, fond: H 1061, roční zpráva, 1928

Literatura:

Bukowský Vilém. In: Ottův Slovník naučný IV. Praha 1891, 887–888

ČERMÁKOVÁ 2011 — Jana ČERMÁKOVÁ: Prof. PhDr. František Chudoba. In: Encyklopedie dějin města Brna, http://encyklopedie.brna.cz/home-mmb/?acc=profil_osobnosti&load=1663, aktualizováno 6. 1. 2011

ČOUPKOVÁ 2011 — Magdalena ČOUPKOVÁ: Prof. Ing. arch. Emil Králík. In: Encyklopedie dějin města Brna, http://encyklopedie.brna.cz/home-mmb/?acc=profil_osobnosti&load=2152, aktualizováno 8. 5. 2011

ČOUPKOVÁ/MENŠÍKOVÁ 2011 — Magdalena ČOUPKOVÁ / Miroslava MENŠÍKOVÁ: Prof. Ing. Karel Hugo Kepka. In: Encyklopedie dějin města Brna, http://encyklopedie.brna.cz/home-mmb/?acc=profil_osobnosti&load=2146, aktualizováno 30. 6. 2011

DČVU III/1 — Dějiny českého výtvarného umění 1780/1890(III/1). Taťána PETRASOVÁ / Helena LORENZOVÁ (ed.). Praha 2001

DČVU III/2 — Dějiny českého výtvarného umění 1780/1890(III/2). Taťána PETRASOVÁ / Helena LORENZOVÁ (ed.). Praha 2001

Dvořák Čeněk. In: Ottův Slovník naučný VIII. Praha 1894, 269

FASORA 2009 — Lukáš FASORA: Rozvoj spolků a politických stran. In: PISKOVÁ (a kol.) 2009, 489–500

HANŽEK 2001 — Branko HANŽEK: Vinko Dvořák – fyzik s hudebním sluchem a hudebně nadaná duše ve fyzice. In: Přehled kulturních, literárních a školních otázek XXI., Daruvar 2001, 62–66

HLOUŠEK 1971 — J[...] HLOUŠEK (a kol.): Památník k 50. výročí osamostatnění a 86. výročí založení střední průmyslové školy stavební v Brně, Brno 1971

HORYNA 2001a — Mojmir HORANA: Architektura romantického historismu. Čechy 1840–1860. In: DČVU III/1, 261–277

HORYNA 2001b — Mojmir HORYNA: Architektura přísného a pozdního historismu. In: DČVU III/2, 133–202

JŮZOVÁ/JŮZA 1958 — Alena JŮZOVÁ / Vilém JŮZA: Uherské Hradiště. Monografie o stavebním a uměleckém vývoji města. Gottwaldov 1958

KROUPA 1995 — Jiří KROUPA: Besední dům, aneb sen o „řecké renesanci“ Theophila von Hansena. In: ŠTĚDRONĚ/FRIMLOVÁ/GEIST 1995, 65–82

- KUČA 2000 — Karel KUČA: Brno. Vývoj města, předměstí a připojených vesnic. Praha / Brno 2000
- LORENC 1999 — Miloš LORENZ: 100 let kostela sv. Jana Nepomuckého v Podolí 1899–1999. Podolí 1999
- LOMIČ 1982 — Václav LOMIČ: Vznik, vývoj a současnost Českého vysokého učení technického v Praze. Praha 1982
- Gottfried SEMPER, Der Stil in den technischen und tektonischen Künsten oder Praktische Aesthetik, díl 1: Die textile Kunst, s. 231- cituji dle VYBÍRAL 2002, 43
- Otto WAGNER, Baukünstlerisches Lehrprogramm, Deutsche Bauzeitung 27. Oktober 1894 – cituji dle Vybíral 2002
- PAULUSOVÁ 1995 — Jaroslava PAULUSOVÁ: Dušejov, rody a popisná čísla. Dušejov 1995
- PISKOVÁ (a kol.) 2009 — Renata PISKOVÁ (a kol.): Jihlava. Historie. Kultura. Lidé. Jihlava 2009
- Svěcení nové české státní školy průmyslové 1901 — Svěcení nové české státní školy průmyslové. In: Hlas, 19. září 1901, roč. 53, Brno, 1sq.
- ŠINDLER 1984 — Gustav ŠINDLER: Vinko Dvořák – český fyzik v Chorvatsku. In: Československý časopis pro fyziku, 1984, 168–174
- ŠTĚDRŇ/FRIMLOVÁ/GEIST 1995 — Miloš ŠTĚDRŇ / Lea FRIMLOVÁ / Zdeněk GEIST (ed.): Besední dům. Architektura. Společnost. Kultura. Brno 1995
- TOMEŠ 1999 — Josef TOMEŠ: Chudoba František. In: Český biografický slovník XX. století (I). Praha/Litomyšl 1999, col. 152
- VALOUCH 1935 — Miloslav A. VALOUCH: K šedesátce prof. dr. Fr. Nachtikala. In: Časopis pro pěstování matematiky a fyziky, Vol. 64 (1935), No. 2, D1–D4
- VLČEK 2004 — Pavel VLČEK: Niklas, Josef. In: Encyklopedie architektů, stavitelů, zedníků a kameníků v Čechách, Praha 2004, col. 449–450.
- VYBÍRAL 2002 — Jindřich VYBÍRAL: Česká architektura na prahu moderní doby. Devatenáct esejů o devatenáctém století. Praha 2002
- Kroupa, Jiří, Úvod ke kapitole Morava 1780-1840. In: Dějiny českého výtvarného umění 1780/1890, III/1. Praha 2001, s. 181.
- ZATLOUKAL 2001 — Pavel ZATLOUKAL: Architektura přísného a pozdního historismu. In: DČVU III/2, 265–279
- ZATLOUKAL 2003 — Pavel ZATLOUKAL: Příběhy z dlouhého století. Architektura let 1750–1918 na Moravě a ve Slezsku. Olomouc 2003

X. SEZNAM POUŽITÝCH ZKRATEK

AHMP – Archiv hlavního města Prahy

AMB – Archiv města Brna

ČVUT – České vysoké učení technické

NA – Národní archiv

SOkA Brno – Státní okresní archiv Brno

SOkA Jihlava – Státní okresní archiv Jihlava

UABKW – Universitätsarchiv der Akademie der bildenden Künste Wien

Anotace

Osobnost architekta Vojtěcha Dvořáka (1852–1925)

Tato bakalářská práce se snaží objasnit život a dílo Ing. arch. Vojtěcha Dvořáka. Práce jde po stopách jeho kořenů, praxe i pedagogické činnosti. Vzhledem k tomu, že nebyla doposud této osobnosti věnována větší pozornost, je obsah bakalářské práce založen převážně na studiu dobových pramenů a archiválií. Vzhledem k tomu, že Dvořákova pracovní činnost byla valnou částí spjata/svázána s brněnskou českou průmyslovou školou, největší podíl zpracovaného materiálu pochází z Archivu města Brna. První kapitola díla zachycuje Dvořákovo prostředí, ze kterého pocházel, jaké byly jeho rodinné poměry. Následující kapitola již sleduje Dvořákovo vzdělání a získávání praxe. Vyjadřuje se k osobnostem, které architekt za svého života potkává. Ve stěžejní části práce podává soupis architektonických realizací a osvětlení jeho spolupráce s kolegou Karlem Welzlem (12. 3. 1854–22. 11. 1918). Tato práce také popisuje Vojtěcha Dvořáka, jako toho, jež zanechal nesmazatelnou stopu v dějinách první české průmyslové školy na Moravě a snaží se nahlédnout na jeho osobu z pohledu jeho kolegů, přátel a rodiny.

Abstract

The person of architect Vojtěch Dvořák (1852–1925)

This bachelor work tries to clarify life and work of Ing. Arch. Vojtěch Dvořák. The work follows his roots, praxes and teaching activities. Whereas there hasn't been paid much attention to this figure, the content of the work is mostly based on contemporary sources and archives. As Dvorak's work was mostly connected with Brno Czech industrial school, most of materials come from Archive of Brno city. The first chapter of the work describes environment and Dvorak's family background. The next chapter follows Dvorak's education, gaining praxes and important people in his life. The main part of the work contains list of the architect's realizations and take up cooperation between him and his

colleague Karel Welzl (12. 3. 1854–22. 11. 1918). The bachelor work also describes Vojtěch Dvořák as a person, who left indelible mark in history of the first industrial school in Moravia and outlines him from the perspective of his colleagues, friends and family.

Architektura — Vojtěch Dvořák — průmyslová škola v Brně — 19. století
Architecture — Vojtěch Dvořák — industrial school in Brno — 19. century

Počet znaků: 96 366

Bibliografická citace:

Osobnost architekta Vojtěcha Dvořáka (1852-1925) [rukopis]: bakalářská práce/
Petra Valentová; vedoucí práce: Eva Novotná. –Praha, 2011. – 62 s.