

Univerzita Karlova v Praze

Husitská teologická fakulta

Bakalářská práce

**Sociální práce s rizikovou mládeží v Diagnostickém ústavu
pro mládež Lublaňská**

**Social-work with risk youth in Diagnostic institution for youth
Lublanska**

Vedoucí práce:

RNDr. Jana Leontovičová, CSc.

Autor:

Andrea Halounová

Praha 2011

Poděkování

Na tomto místě bych chtěla poděkovat RNDr. Janě Leontovičové, CSc. za odborné vedení mé bakalářské práce. Poděkování také patří zaměstnancům Diagnostického ústavu Lublaňská za jejich ochotu a pomoc během mé praxe v zařízení.

Prohlášení

Prohlašuji, že jsem tuto bakalářskou práci s názvem Sociální práce s rizikovou mládeží v Diagnostickém ústavu pro mládež Lublaňská vypracovala samostatně s použitím citovaných pramenů, literatury a dalších odborných zdrojů.

V Praze dne 18. července. 2011

Andrea Halounová

Anotace

Bakalářská práce je zaměřena na práci s rizikovou mládeží v Diagnostickém ústavu pro mládež Lublaňská. V teoretické části stručně popisuje a rozebírá sociálně patologické jevy, jejich příčiny a prevenci. Dává náhled na současnou mládež a delikvenci, které se dopouští. Dále se věnuje sociální práci s rizikovou mládeží a popisuje instituce a služby, které se touto mládeží zabývají.

Praktická část je pro tuto práci stěžejní. Zabývá se chodem Diagnostického ústavu pro mládež Lublaňská. Přesně popisuje činnosti zaměstnanců, charakterizuje zařízení a práci s klienty. Dále nastiňuje klientelu zařízení na konkrétních kazuistikách vybraných chlapců.

Annotation

This bachelor's thesis focuses on working with risk youth in the Lublanska Diagnostic Institute for Youths. In its theoretical part, it briefly describes and analyses socio-pathologic phenomena and their causes and prevention. It offers a view of contemporary youths and the delinquencies committed by them. It also investigates the social work with risk youth and describes the institutions and services dealing with this youth.

The focal point of this thesis is its practical part. It deals with the functioning of the Lublanska Diagnostic Institute for Youths. It offers a detailed and precise description of the activities of the employees, the institution itself and of the work done with clients. Further it describes its typical clientele by means of particular casuistries of selected boys.

Klíčová slova

delikvence, diagnostický ústav, instituce, klient, kazuistika, prevence, riziková mládež, sociálně patologické jevy, sociální práce

Key words

delinquency, diagnostic institute, institution, client, casuistry, prevention, risk youth, socio-pathological phenomena, social work

Obsah

SEZNAM ZKRATEK.....	7
ÚVOD.....	8
1 SOCIÁLNĚ PATOLOGICKÉ JEVY.....	9
1.1 PŘÍČINY SOCIÁLNĚ PATOLOGICKÝCH JEVŮ.....	9
1.2 PREVENCE SOCIÁLNĚ PATOLOGICKÝCH JEVŮ	10
2 MLÁDEŽ.....	13
2.1 RIZIKOVÁ MLÁDEŽ	14
2.2 DELIKVENCE MLÁDEŽE.....	14
3 SOCIÁLNÍ PRÁCE.....	17
3.1 SOCIÁLNÍ PRÁCE S RIZIKOVOU MLÁDEŽÍ	18
4 INSTITUCE A SLUŽBY ZABÝVAJÍCÍ SE RIZIKOVOU MLÁDEŽÍ	20
5 DIAGNOSTICKÝ ÚSTAV PRO MLÁDEŽ LUBLAŇSKÁ U DOBRÉHO PASTÝŘE	23
5.1 CHARAKTERISTIKA A STRUKTURA ZAŘÍZENÍ	23
5.2 PERSONÁLNÍ ZABEZPEČENÍ	24
5.3 PŘIJÍMÁNÍ KLIENTŮ	26
5.3.1 Rediagnostický pobyt.....	27
5.3.2 Dobrovolný pobyt.....	27
5.3.3 Záchytné pracoviště	27
5.4 UMISŤOVÁNÍ KLIENTŮ	28
5.5 PŘEMISŤOVÁNÍ KLIENTŮ	29
5.5.1 Administrativní přemístění v průběhu školního roku.....	29
5.5.2 Administrativní přemístění k začátku školního roku.....	29
5.6 PROPOUŠTĚNÍ KLIENTŮ	30
5.6.1 Zajišťování pomoci po propuštění ze zařízení.....	30
5.7 SPOLUPRÁCE S PŘÍSLUŠNÝMI ORGÁNY A DALŠÍMI SUBJEKTY	30
6 VÝCHOVNĚ VZDĚLÁVACÍ ČINNOSTI V DŮM LUBLAŇSKÁ	31
6.1 VZDĚLÁVACÍ ČINNOSTI.....	31
6.2 PRACOVNÍ ČINNOSTI.....	32
6.3 VÝCHOVNÉ ČINNOSTI	32
6.4 ZÁJMOVÉ ČINNOSTI.....	32
7 SYSTÉM PREVENCE SOCIÁLNĚ PATOLOGICKÝCH JEVŮ V DŮM LUBLAŇSKÁ.....	33
8 ORGANIZACE PÉČE O KLIENTY V DŮM LUBLAŇSKÁ.....	34
8.1 ZAŘAZENÍ KLIENTŮ DO VÝCHOVNÝCH SKUPIN	34
8.2 SYSTÉM HODNOCENÍ	34

8.2.1	Individuální hodnocení.....	34
8.2.2	Ručení.....	35
8.2.3	Skupinové hodnocení, soutěž skupin.....	36
8.2.4	Týdenní hodnocení.....	36
8.3	UBYTOVÁNÍ KLIENTŮ	36
8.4	MATERIÁLNÍ ZABEZPEČENÍ.....	37
8.5	FINANČNÍ PROSTŘEDKY KLIENTŮ	37
8.6	SYSTÉM STRAVOVÁNÍ.....	38
8.7	POSTUP V PŘÍPADĚ ÚTĚKU KLIENTA ZE ZAŘÍZENÍ	38
9	POBYT KLIENTŮ MIMO DÚM LUBLAŇSKÁ.....	39
9.1	VYCHÁZKY	39
9.2	DOVOLENKY	39
9.3	POBYT U OSOB ODPOVĚDNÝCH ZA VÝCHOVU	40
10	PRÁVA A POVINNOSTI KLIENTŮ V DÚM LUBLAŇSKÁ.....	41
10.1	SPOLUSPRÁVA KLIENTŮ V DÚM LUBLAŇSKÁ	41
10.2	PODÁVÁNÍ A VYŘIZOVÁNÍ ŽÁDOSTÍ, STÍŽNOSTÍ A NÁVRHŮ KLIENTŮ	41
11	KONTAKTY KLIENTŮ S RODIČI A DALŠÍMI OSOBAMI.....	43
11.1	PRÁVA A POVINNOSTI OSOB ODPOVĚDNÝCH ZA VÝCHOVU KLIENTŮ.....	43
11.2	ÚHRADA NÁKLADŮ NA PÉČI O KLIENTY V ZAŘÍZENÍ	44
12	BEZPEČNOST A OCHRANA ZDRAVÍ KLIENTŮ DÚM LUBLAŇSKÁ.....	45
12.1	ZDRAVOTNÍ PÉČE A ZDRAVOTNÍ PREVENCE.....	45
12.2	PREVENCE RIZIK PŘI PRACOVNÍCH ČINNOSTECH	45
12.3	POSTUP PŘI ÚRAZECH ČI ONEMOCNĚNÍ KLIENTŮ.....	45
12.4	POSTUP PŘI INTOXIKACI, SEBEPOŠKOZENÍ A AGRESIVITĚ KLIENTA.....	46
13	KAZUISTIKY	48
13.1	DAVID	48
13.2	KAREL	52
13.3	VOJTA	56
13.4	OTA.....	60
13.5	SHRNUTÍ.....	63
	ZÁVĚR.....	64
	SEZNAM POUŽITÉ LITERATURY	65
	SEZNAM PŘÍLOH.....	67

Seznam zkratek

ADD – poruchy pozornosti

ADHD – hyperaktivita s poruchou pozornosti nebo-li hyperkinetické poruchy

DD – dětský domov

DDŠ – dětský domov se školou

DDÚ – dětský diagnostický ústav

DÚM – diagnostický ústav pro mládež

IL – individuální limit

MŠMT – ministerstvo školství, mládeže a tělovýchovy

OSPOD – orgán sociálně-právní ochrany dětí

OV – ochranná výchova

PČR – policie České republiky

PO – předběžné opatření

SOŠ – střední odborná škola

SOU – střední odborné učiliště

SVP – středisko výchovné péče

TČ – trestný čin

TOS – trest odnětí svobody

ÚP – úřad práce

ÚV – ústavní výchova

VŘ – vnitřní řád

VÚ – výchovný ústav

ZŠ – základní škola

Úvod

Každý z nás si prošel obdobím dětství a dospívání. Každý také ví, že ne vždy to bylo jednoduché. Mladí lidé při svém dospívání prožívají širokou škálu emocí a tlaků, s kterými se musí vyrovnat, hledají vlastní iniciativu, sebedůvěru, ctižádost, uznání a pochopení druhých. Chtějí se lišit a často je jejich styl života v kontrastu s životem starších generací. Záleží na mnoha aspektech jak se s tím mladiství dokáží konfrontovat; dědičnost, výchova a rodina, společenské prostředí atd. Rizikový potenciál těchto faktorů se může za nepříznivých okolností projevit nepřiměřeným jednáním a vznikem různých forem poruch sociální adaptace. Bylo by však chybou na tyto jedince nahlížet jen jako na „kriminální živly“. Mnohdy se jedná o pouhé bouřlivé a krátkodobé nalézání sebe sama a postojů k lidem, společnosti a životu.

Důvod proč jsem si vybrala jako téma práce s rizikovou mládeží v Diagnostickém ústavu Lublaňská byl ten, že považuji otázku zabývající se rizikovou mládeží v současnosti za velmi naléhavou a důležitou pro budoucí vývoj celé společnosti. Je zcela zjevné, že představuje palčivý celosvětový problém. Dalším důvodem je můj vlastní dlouhodobý zájem o tuto problematiku. Ráda bych se proto po svém studiu věnovala právě rizikové mládeži například jako kurátorka.

Samotná práce je rozdělena na část teoretickou, která se obecně věnuje rizikové mládeži a sociálně patologickým jevům. Ve druhé praktické části se pak zaměřuje na samotný Diagnostický ústav pro mládež Lublaňská a na mnou vybrané jednotlivé klienty.

Měla jsem možnost téměř celý rok docházet do tohoto zařízení a teoreticky i prakticky se obeznámit s jeho vnitřním chodem, prací jednotlivých odborných zaměstnanců a umístěnými klienty a jejich případy.

Cílem mé práce je přiblížit konkrétně práci s rizikovou mládeží v DÚM Lublaňská. Charakterizovat zařízení, popsat personál, pravidla a nařízení, režim ústavu, jeho specifika a přístup ke klientům. Dále pak pomocí kazuistik chlapců představit jeho klientelu.

1 Sociálně patologické jevy

V posledních letech značně narůstají jevy, které můžeme souhrnně označit jako sociálně patologické. Škála těchto jevů je velmi variabilní, ale lze říci, že všechny vnímáme jako nechtěné a nežádoucí, některé dokonce jako nepřijatelné. Každý z těchto jevů má svoji míru společenské nebezpečnosti. Zájem o jejich řešení je o to větší, čím vyšší je jejich škodlivost a nebezpečnost (Fišer a Škoda, 2009).

Mezi hlavní sociálně patologické jevy, které představují závažný společenský problém, patří např. agresivita a násilí, závislostní chování, delikvence, kriminalita, prostituce, sebevraždnost. Tyto jevy jsou závažnou otázkou nejen v rámci České republiky, ale i v dalších zemích světa.

1.1 Příčiny sociálně patologických jevů

Aby práce při řešení sociálně patologických jevů byla účinná, je nezbytné znát zdroje a příčiny vedoucí k jejich vzniku a rozvoji. Tato znalost pomáhá volit možnosti práce se samotnými nositeli patologických vzorců chování, a také pochopitelně napomáhá při výběru metod a postupů pro prevenci, působení a ovlivňování těchto osob (Fischer a Škoda, 2009).

Vzhledem k tomu, že sociálně patologické (kriminální) chování je společensky nebezpečné, vědecké zkoumání této problematiky je velmi rozsáhlé. Je mnoho teorií, které se pokoušejí osvětlit příčinu tohoto chování a vycházejí z různých hledisek. Fišer a Škoda (2009) klasifikují tři přístupy:

1. biologicko-psychologický,
2. sociálně psychologický,
3. sociologický.

Charakter této klasifikace je spíše didaktický. Ve skutečnosti se jednotlivé faktory (biologické, psychické i sociální) vzájemně prolínají, jak můžeme pozorovat u jednotlivých koncepcí a teorií (Fischer a Škoda, 2009).

Můžeme tedy konstatovat, že příčiny sociálně patologických jevů jsou multifaktoriální. Tyto jevy jsou výsledkem působení řady vnitřních a vnějších faktorů, které působí v určitém čase ve vzájemné interakci. Mezi základní činitele vzniku sociálně patologických jevů tedy patří jedinec a prostředí, ve kterém žije a kterého je součástí již od narození.

Příklady jednotlivých možných rizikových faktorů, které zapříčiňují projev a vznik sociálně patologických jevů:

Jedinec – rizikové faktory mohou představovat charakterové vlastnosti jedince, povaha, inteligence, pohlaví, náboženství a víra, mravní vývoj jedince, poruchy jednání, zdraví a jeho vliv na vývoj osobnosti, určitý handicap, zvědavost a chuť experimentovat, duševní zdraví, sociální zdatnost, trávení a využívání volného času, nezdravý životní styl, potřeba jedince odlišit se od ostatních vrstevníků nebo se naopak mezi ně začlenit, tzv. „být v partě“ a další jiné faktory.

Rodina – za rizikové faktory lze považovat rodinné zázemí, nepodmětnou a nedostatečnou vazbu mezi rodiči a dětmi, nedostatky v komunikaci, výchovu, sklony k různým závislostem u některého člena rodiny, vztah a postoj rodičů a blízkých osob nejen k návykovým látkám, podle kterého se poté jedinec orientuje či je přejímá za své apod.

Školní prostředí – pro školní prostředí představují rizikové faktory např. neefektivní program prevence sociálně patologických jevů ve škole, šikana nebo nepřátelská atmosféra ve třídě či škole, celkové školní klima, vrstevníci užívající návykové látky, nedostatečná zajištěnost volnočasových aktivit pro žáky ze strany školy. Velmi podstatným aspektem je osobnost a role učitele, který na žáky působí velkou měrou.

Společnost – rizikové faktory představuje například snadná dostupnost návykových látek, míra tolerance alkoholu, celkové postoje a hodnoty společnosti, politika a náboženství státu, módní trendy, vliv médií a jiné.

Tyto faktory a mnohé další, které na jedince působí uvnitř i navenek, ovlivňují to, jaký bude jeho názor, postoj či reakce k vjemům se kterými se v životě setká.

1.2 Prevence sociálně patologických jevů

V sociální práci je prevence vnímána jako soubor opatření, která předchází sociálnímu selhání, mnohdy vedoucímu k sociální exkluzi. Jedná se zejména o typy selhání, které ohrožují základní hodnoty společnosti (kriminalita, prostituce, toxikomanie, xenofobie, rasismus, sociální parazitismus, násilí apod.). Obecně se prevence dělí na primární, sekundární a terciární.

„Primární prevencí rozumíme veškeré konkrétní aktivity realizované s cílem předejít problémům a následkům sociálně patologických jevů, případně minimalizovat jejich negativní dopad, včetně dalšího šíření“ (Nezval, 2009).

Primární prevenci lze rozdělit na nespecifickou a specifickou. Nespecifická primární prevence je vnímána jako základní prvek celého systému prevence. Jedná se především o volnočasové aktivity, které jsou určeny nejširším vrstvám dětí a mládeže. Tyto aktivity by existovaly i za nepřítomnosti sociálně patologických jevů, neboť umožňují harmonický rozvoj osobnosti jednotlivce obecně. Pro rizikové skupiny dětí a mládeže (např. děti se speciálními vzdělávacími potřebami) je uplatňována primární prevence specifická. Jde o různé podpůrné programy, které mají zabránit sociálnímu vyloučení. Ke zkvalitnění preventivních aktivit jsou využívány Standardy specifické primární prevence (Nezval, 2009).

Matoušek (2005) upozorňuje na to, že primárně preventivní program by měl cílovou skupinu, tedy takovou skupinu dětí a mládeže, u které se dá ohrožení předpokládat, ale toto riziko nemělo ještě negativní důsledky, ovlivňovat co nejdříve.

Jediným cílem primární prevence by neměla být pouhá absence sociálně patologických jevů. Důraz by měl být kladen také na prezenci sociálně příznivého chování, tedy chování, které se neslučuje s jednáním protispolečenským. Dalo by se tedy říci, že primární prevence musí neustále zohledňovat hodnotovou orientaci dětí a mládeže a podporovat jejich alternativní životní programy, které je udržují od rizikového stylu života (Matoušek a Kroftová, 2003).

Sekundární prevence se věnuje práci se skupinami, „*kde k sociálnímu selhání již dochází, ale buď jen v náznaku, nebo míře, která se zatím nedá přesně indikovat*“ (Matoušek a kol., 2005 s. 275). V tomto kontextu hovoříme například o tzv. predelikventním chování (záškoláctví, napadání spolužáků, drobné krádeže, negativní postoj k učiteli, lhaní dospělým). Soudobé výzkumy dokazují, že takovéto jednání může souviset s pozdějším chováním kriminálním (Matoušek a kol., 2005).

Terciární prevence se provádí u osob, u kterých již k sociálnímu selhání došlo a snaží se zabránit recidivě. Matoušek (2005) jako příklad uvádí, že jednou z možností, jak odstrašit usvědčené pachatele od dalšího delikventního chování, je uspořádat pro ně setkání a debaty s lidmi, kteří si v současnosti odpykávají dlouhodobé nebo doživotní tresty ve věznicích.

Fungující rodina je důležitým předpokladem pro úspěšný rozvoj jedince. Hlavním programem primární, sekundární, v některých případech i terciární prevence je zlepšování fungování rodiny u dětí a mládeže jakéhokoli věku. Pro tuto intervenci se v našem prostředí užívá termín **sanace rodiny**. Jedná se o programy, které by „*měly ovlivňovat výchovný styl rodičů, jejich angažovanost, měly by posilovat schopnost rodičů řešit náročné situace týkající se partnera, širší rodiny i samého dítěte, stanovovat dítěti meze přijatelného chování a*

v případě potřeby uplatňovat vůči dítěti přiměřené sankce“ (Matoušek a kol., 2005 s. 275). Je zřejmé, že pro efektivitu tohoto programu nestačí pouhá jednorázová poučení rodiny, ani nedostatečný formální dohled ze strany sociálního pracovníka. Je důležité uvědomovat si individuální potřeby rodiny a užít je jako východisko pro různé alternativy programu. Pro vzájemnou spolupráci s rodinou je nezbytné aktivní zapojení všech zúčastněných stran (jednotlivých členů rodiny i samotného sociálního pracovníka).

ČR, stejně jako mnoho zahraničních států, se přiklání i k takzvané **situační prevenci** kriminality. K této prevenci jsou používány technické vymoženosti, jako jsou kamery a alarmy, či jiná opatření, např. zábrany. Takovéto překážky potencionálnímu pachateli stěžují nebo dokonce mohou zabránit v páchání trestného činu.

Jedlička a Koťa (1998) považují za nejdůležitější v prevenci především:

- Dbát o aktivní mentální hygienu ve společnosti. Posílit spolupráci mezi lidmi, rozvíjet a udržovat duševní zdraví. Zvýšit odolnost proti zátěži a konfliktům, které podporují asociální sklony.
- Podchytit delikventní chování v samých začátcích a zamezit jeho dalšímu rozvoji. Přípravovat budoucí učitele k pohotovému pedagogické diagnostice a k psychoterapeutické intervenci v krizových stavech. Učitelé v praxi by měli rozeznat ty mladistvé, kteří jsou vnějšími okolnostmi i svým povahovým uzpůsobením ve vyšší míře vystaveni riziku budoucí delikvence. V této souvislosti je důležité se věnovat také rozvíjení a výcviku sociálně komunikativních dovedností (především empatii, asertivitě, persuasi a umění naslouchat).
- Zvládnout základy resocializace a reedukace mladistvých, kteří se trestné činnosti již dopustili. S tím samozřejmě souvisí zkvalitnění práce výchovných a diagnostických ústavů pro mládež a jejich společenská a ekonomická podpora.

2 Mládež

Kategorie mládeže není jednotně vymezený pojem, a to ani z hlediska věku, ale ani v oblasti psychologické, biologické, sociální a profesní. Pedagogický slovník (2009) ji blíže specifikuje jako sociální skupinu, která je tvořena lidmi ve věku přibližně od 15-ti do 25-ti let, kteří již neplní ve společnosti role dětí, ale zároveň jim společnost ještě nepřiznává role dospělých. Mládež má charakteristický způsob chování a myšlení, jiný systém vzorců a norem než většinová společnost. Každá generace mládeže reprodukuje některé kulturní hodnoty dané společnosti, jiné odmítá a vytváří hodnoty nové.

Pro trestní právo ČR jsou trestně odpovědné i osoby od 15 do 18 let, ale při ukládání trestů je brán ohled na jejich věk. V případě trestů odnětí svobody jsou výše trestů pro mládež (mladistvé) poloviční. V trestním řízení má dospělý právo odmítnout obhájce; mladistvý však obhájce mít musí, a to i za předpokladu, že s tím nesouhlasí. Výkon trestu mladistvých probíhá odděleně od výkonu trestu dospělých. Zadržení osob může být uplatňováno také vyšetřovací vazbou, která většinou předchází samotnému výkonu trestu. ČR se v současnosti potýká s problémem délky vazby v případě mladistvých. Průměr se pohybuje okolo 5 měsíců, ale jsou známy i případy vyšetřovacích vazeb dvouletých.

Debaty o snížení hranice trestní odpovědnosti se zdají nekonečné. Zastánci i odpůrci této změny zákona mají své argumenty, kdy asi nejzávažnějším argumentem pro snížení trestní hranice je nárůst kriminality dětí a mládeže (kriminalita mladistvých v posledních letech roste). Odpůrci zase argumentují tím, že v současném systému neexistuje dostatek alternativ k ústavním formám resocializace. Chybí také efektivní systému již zmiňované sekundární a terciární prevence (Matoušek, 2003).

Současná mládež může na rozdíl od mládeže dospívající v komunistickém režimu disponovat řadou svobod. Je třeba si uvědomit, že nově vzniklé sociální podmínky jsou nejen výhodou, ale nesou s sebou také určité povinnosti, které si generace rodičů v dnešní době ještě neumí představit. Svoboda projevu, názorů, hodnotového žebříčku, ale také cestování a vzdělání přináší větší zodpovědnost za sebe jako jednotlivce i součást společnosti. Nároky na uplatnění každého mladistvého se zvyšují a doba se stále zrychluje. Tento tlak vyvíjený na dospívajícího jedince může být mnohdy vnímán jako přílišný a vést až k závadovému chování.

2.1 Riziková mládež

Společnost jako celek se ale nezměnila pouze v důsledku pádu režimu a společenské tlaky nevznikají pouze v ČR. V západní společnosti probíhají změny už nejméně v posledních dvou stoletích. Systémy sociální kontroly, které společnost tradičně ovlivňovaly (v určitém smyslu omezovaly) byly přesunuty do soukromí každého z nás. V současnosti se například již neseťkáváme se svrchovaným vlivem církve jako morálního garantu. Dalo by se říci, že na vzniku fenoménu rizikové mládeže se podílejí právě takovéto společenské změny. Riziková mládež se jako vážný sociální problém historicky objevuje až v novověku (Matoušek, 2005).

„Za rizikovou mládež považujeme dospívající, u kterých je následkem spolupůsobení více faktorů, zvýšená pravděpodobnost selhání v sociální a psychické oblasti“ (Labáth a kol., 2001 s. 11).

Matoušek (2003) označuje za rizikovou mládež tu, u níž je vyšší riziko sociálního selhání a také jako jednu z cílových skupin sekundární prevence. Dispozičními faktory jsou dědičnost, konstituce, nižší úroveň zdraví a rozumových schopností, poruchy morálního vývoje, dysfunkční rodina, neúčast na vzdělávání a na trhu práce, bydlení ve velkém městě, příslušnost k asociálním subkulturám aj.

2.2 Delikvence mládeže

Pojem delikvence je užíván pouze pro závadové chování dětí a dospívajících. Etymologicky pochází termín delikvence z latinského *delinques*, což označuje „toho, který se dopustil přestupku“. Lze jej tedy považovat za relativně výstižný termín, přestože v psychologickém smyslu pojem delikvence nepředstavuje žádnou homogenní kategorii chování (Koudelková, 1995).

Jako delikvence je označováno takové protispolečenské chování, kterým je zpravidla mírně porušena některá právní nebo morální norma. Toto chování je pácháno dětmi nebo dospívajícími a může nebo nemusí být spojeno s právními důsledky. Termín kriminalita je oproti tomu užíván pro závažné přestupky - trestné činy.

„Jvenilní delikvencí jsou označovány přestupky mladých osob, zpravidla do šestnácti až osmnácti let, které měly za následek, že se mladistvý dostal k soudnímu řízení“ (Koudelková, 1995 s.35).

V západních zemích v období dospívání překročí meze zákona téměř každý muž a skoro polovina žen. Tato delikvence, která většinou nemá závažné následky, v 90 – 99 % případů

unikne pozornosti orgánům činným v trestním řízení a zjistitelná je pouze pomocí anonymních anket ex post. Tento druh delikvence mládeže má u naprosté většiny pachatelů charakter ojedinělých epizod. V případě těchto ojedinělých událostí představuje kontakt s represivním aparátem státu nemalé riziko. Takovýto zásah může mít za výsledek pobyt v ústavu nebo ve věznicí, což do budoucna může zvyšovat pravděpodobnost různých typů sociálního selhání včetně kriminální dráhy. Pouze malá část mladých lidí se trestné činnosti dopouští pravidelně. Téměř vždy se toto chování děje ve skupinách. „*Disponujícími faktory jsou: vrozený syndrom hyperaktivity, snížená úroveň rozumových schopností, osobnost s nepřiměřeným sebehodnocením, s nízkou schopností empatie, s nižším stupněm dosaženého morálního vývoje, selhávající rodina, odpojování od standardní vzdělávací dráhy, členství v delikventně orientované partě, příslušnost k etnické menšině nebo k nemajetným společenským vrstvám*“ (Matoušek, 2003 s. 46).

Jak již bylo řečeno, trestná činnost mladistvých je málokdy páchána individuálně. Skupina mladistvých pachatelů někdy bývá napojena na dospělé osoby. Asi 30 % trestné činnosti mladistvých tvoří majetková trestná činnost, konkrétně krádeže. Jedná se o tzv. prosté krádeže, kdy jsou odcizovány především peníze, alkohol, cigarety, spotřební elektronika (především vykrádání rádií z osobních automobilů), jízdní kola a motorová vozidla (Macek, 1999).

Matoušek (2005) uvádí jako nejčastější delikty mládeže v ČR z hlediska trestní kvalifikace: krádeže, poškozování cizí věci, porušování domácí svobody, výtržnictví, loupež a neoprávněné užívání cizí věci. Tato struktura se neliší od struktury delikvence mládeže v jiných západních zemích. Ve všech západních zemích majetková trestná činnost mládeže absolutně převažuje nad násilnými trestnými činy.

Mnoho trestných činů je spáchaných pod vlivem alkoholu či jiných drog, přibývá brutalita a agresivita. Specifickou trestnou činností se v posledních letech stala prostituce mladistvých, obchod s pornografií a násilné trestné činy (včetně vražd), které jsou motivované rasově a nacionalisticky (Macek, 1999).

„*Kriminalita mladistvých je typicky neplánovaná, vyvolaná situací. Platí o ní víc než o kriminalitě dospělých, že příležitost dělá zloděje. Delikty mladých lidí nebyvají tak často motivovány ziskem jako u dospělých, spíše touhou po dobrodružství, snahou zahnat nudu, potřebou blýsknout se před kamarády vlastní odvahou a podobně*“ (Matoušek, 1997 s. 164). Z tohoto tvrzení je patrné, jak moc mladiství potřebují pozornost a uznání svého okolí. Vyhledávají zpětnou vazbu nejen u rodiny, ale také u svých vrstevníků, jejichž vliv

v dospívání značně roste. Podstatnou roli v této etapě lidského života hraje možnost kvalitních alternativ vyplňování volného času, která by měla být společností upřednostňována před zahálčivým způsobem života.

3 Sociální práce

Cílem sociální práce je řešení nebo alespoň zmírňování sociálních problémů. Aby toho byla schopna, je zapotřebí, aby tyto sociální problémy byly odhaleny a vysvětleny. Řešení těchto problémů by se nemělo dít formou přebírání odpovědnosti, ale aktivní spoluprací s jednotlivci, rodinami, skupinami či komunitami, které potřebují pomoc. Pilířem sociální práce je naplňování individuálního lidského potenciálu a pomoc při sociálním uplatnění (Matoušek a kol., 2001).

Sociální práce má tři úrovně:

- Mikroúroveň tedy případová práce (case management) je zaměřena na jednotlivce; individuálně jej podporuje ve schopnosti vyrovnat se s problémem. V sociální práci s mladistvými je mikroúroveň uplatňována specificky – vždy ve spolupráci zákonného zástupce.
- Střední úroveň se dále dělí na práci se skupinou a práci s rodinou. Tato úroveň je v práci s mladistvými užívána nejvíce. Práce se skupinou probíhá např. v rámci ústavních zařízení, nízkoprahových center apod. Práce s rodinou má za cíl především zlepšit fungování rodiny a tím zabránit potencionálnímu společenskému selhání mladistvého či zmírnit následky, pokud k selhání již došlo.
- Makroúroveň obsahuje mimo jiné práci komunitní. Té by měla být věnována velká pozornost. Analýza a řešení místních problémů (problémů subkultur) se výrazně spolupodílejí na zabraňování sociálně patologických jevů u mladistvých.

Vzhledem k tomu, že sociální práce není pouze společensko vědní disciplínou, ale také praktickou činností, reaguje na konkrétní potřeby konkrétních lidí na konkrétním místě. Sociální problémy, a tedy i potřeby, se v čase i místě mění. Proto nemůže být sociální práce budována a hodnocena nadčasově. „*Sociální práce jako profese je vykonávána v návaznosti na jiné profese, přičemž nejbližším okruhem jsou v západních zemích zdravotníci, psychologové, právníci, policisté, pedagogové, představitelé státní správy a samosprávy*“ (Matoušek a kol., 2008 s. 12). V případě problematiky delikvence mladistvých, což je velmi citlivé téma, by měly všichni zmínění odborníci mezi sebou komunikovat a řešení situace hledat společně. Koordinace těchto odborníků je právě úkolem pro sociální práci.

3.1 Sociální práce s rizikovou mládeží

„Riziková mládež v každém státě polarizuje postoje lidí. Veřejnost a většina médií je dnes u nás vůči ní naladěna velmi odmítavě. Nicméně existují lidé, kteří pro tuto mládež mají i dnes a zde pochopení. Takoví lidé se najdou všdycky a všude i ve společnostech více dezintegrovaných a demoralizovaných, než je současná Česká republika“ (Matoušek a Kroftová, 2003 s. 249)

Z výše uvedeného vyplývá, že práce s rizikovou mládeží je velmi choulostivá otázka. Pro pochopení těchto dospívajících je třeba mít určité charakterové vlastnosti, v případě sociálního pracovníka také odborné znalosti.

Někteří autoři jsou toho názoru, že pracovníci pomáhajících profesí mají silně vyvinutou složku rodičovské osobnosti, tvrdí, že tito profesionálové mají zhoršenou osobní stabilitu, rovněž to, že se tato profese dědí a to především v křesťansky orientovaných rodinách. Tato tvrzení však nemusí být směrodatná. Hlavní složkou osobnosti sociálního pracovníka se zaměřením na rizikovou mládež by měla být schopnost tyto klienty zaujmout a získat si jejich důvěru.

Shealy (1995 in Matoušek a Kroftová, 2003 s. 252) uvádí optimální osobnostní rysy pracovníka s rizikovou mládeží dle výsledků svého šetření. Z jím uvedených jsou nejdůležitější tyto:

- Sociální pracovník by si měl udržovat jasnou hranici mezi svými problémy a problémy klientů. Toto platí ve všech sférách sociální práce. Z tohoto pohledu může být problematické, pokud promítá své pohnuté dětství do situací, se kterými se musí vyrovnávat jeho klient.
- Sociální pracovník musí podporovat nezávislost klientů. Jakékoliv přebírání odpovědnosti za problémy i řešení problémů klienta je nežádoucí opět ve všech složkách sociální práce. U mladistvých klientů je to o to nebezpečnější, neboť by je takové chování mohlo vést až k sociální neschopnosti v budoucím životě.
- Sociální pracovník s rizikovou mládeží by měl více než kdo jiný užívat „selský rozum“. Už jenom z cílové skupiny je zřejmé, že dodržování pravidel není její silnou stránkou. Pravidla a hranice však nastavená být musí, což v tomto případě není jednoduché, neboť sankce pro tuto mládež nejsou velkou hrozbou. Schopnost vhodné komunikace a zlidštění pravidel je pro práci s touto klientelou nezbytné.

Jako priority v sociální práci s rizikovou mládeží uvádějí Matoušek a Kroftová (2003) angažovanost, pružnost a sebekontrolu sociálního pracovníka. Angažovanost jako vlastnost pracovníka je důležitá, ale v našich podmínkách je skutečně obtížné jí dosáhnout. Vzhledem k tomu, že na jednoho pracovníka připadají až desítky klientů i s jejich rodinami, je těžké si jeho angažovanost v každém konkrétním případě představit; a to i pokud se jedná o pracovníka silně motivovaného. Proto se často stává, že je volena špatná cesta pouhého umravňování.

Ke každému člověku, a tedy i k mladistvým, je třeba přistupovat individuálně. Naše problémy a potřeby se mění v čase a sociální práce by měla tyto změny reflektovat. Přístup k dospívajícímu by se tedy měl vyznačovat značnou flexibilitou a správným uplatňováním různých přístupů v závislosti na konkrétní situaci. Někdy potřebuje být mladý člověk umravňován nebo dokonce postižen sankcemi, jindy je nejlépe volenou variantou dodávání sebevědomí. Ne vždy nutně platí, že dospívající se musí učit od dospělých. Není výjimkou, že dospělí se může mnoho naučit od dospívajících (Matoušek a Kroftová, 2003).

Sociální práce s rizikovou mládeží je běh na dlouhou trať. Vzhledem k provázanosti závadového chování s okolím a vztahy dospívajícího, je třeba mít přehled o jeho následném osudu. V tomto ohledu by měla být uplatňována prevence všech stupňů, aby zabránila recidivě či škodlivému ovlivňování dalších jedinců.

4 Instituce a služby zabývající se rizikovou mládeží

Orgány sociálně-právní ochrany dětí v roce 2002 přešly z okresních úřadů na pověřené obce. Vzhledem k tomu, že jim zákon ukládá příliš mnoho úkolů a jsou personálně poddimenzovány, nezvládnou více než je nutné administrativní minimum. Nemohou být tedy schopny vykonávat soustavnou terapeutickou práci s rodinou. Téměř jediným opatřením, které mohou u problémových či ohrožených dětí použít, je jejich odkazování do ústavní péče. (Matoušek a kol., 2005).

Kurátor pro děti a mládež je u nás úředníkem státu. Má za povinnost starat se o děti a mladistvé obtížně vychovatelné, o mladistvé páchající trestnou činnost a jejich rodinu. Klientům a jejich rodinám by měl poskytovat poradenskou a socioterapeutickou pomoc. Jak již bylo výše uvedeno, pracovníků v sociálních službách (tedy i kurátorů) je nedostatek a vzhledem k vysokému počtu případů nemůže být jejich pomoc dostatečně intenzivní. Z tohoto důvodu kurátoři odkazují děti, případně i celé rodiny, do soustavné dlouhodobé péče jiným odborníkům a organizacím (střediska výchovné péče, ústavy, nestátní formy ambulantní pomoci). Situaci dítěte by však měli i nadále monitorovat (Matoušek a kol., 2007).

V **diagnostických a výchovných ústavech** jsou děti a mladiství buď s nařízenou ústavní výchovou, která se ukládá v případech selhávání rodiny či jsou-li u nich přítomny známky sociálního selhávání, nebo případně s uloženou ochrannou výchovou, kdy děti spáchaly čin, který nelze vzhledem k jejich věku jinak potrestat. Dalšími klienty diagnostických a výchovných ústavů jsou mladiství ve věku 15 – 18 let, kteří spáchali čin, na který reagoval soud svým rozhodnutím (Matoušek a kol., 2005).

Diagnostické ústavy zajišťují krátkodobé diagnostické pobyty - nejdéle osm týdnů. Výchovné ústavy jsou určeny pro několikaleté pobyty převážně končící osmnáctým, ve výjimečných případech devatenáctým rokem věku klienta (Matoušek, 1999).

V naší společnosti se na ústavní výchovu stále klade velký důraz. Ta by však měla být až poslední instancí (až všechna ostatní intervence selže). „*Ústavní péče o rizikové děti a mládež je sama o sobě riziková. Větší kolektivy skládající se z mladých lidí, kteří mají často za sebou depriváční zážitky z rodiny a mívají osobnostní výbavu zvyšující sklon k sociálnímu selhání, se jen obtížně mohou stát prostředím, kde dojde ke korigování nepříznivých vlivů. Primární obtíž spočívá v tom, že personál i při velké angažovanosti nemůže mít pod kontrolou všechny interakce probíhající mezi chovanci ústavu*“ (Matoušek a kol., 2007 s.86).

Po roce 1990 začal stát zřizovat řadu **středisek výchovné péče** poskytující ambulantní programy pro rizikovou mládež a jejich rodiny. Některá tato střediska nabízí i pobytová oddělení, kde pobyty trvají zpravidla 6 – 8 týdnů. Většina středisek vznikla při diagnostických ústavech. Odborní zaměstnanci a metody práce jednotlivých středisek jsou úzce propojeny.

Souběžně byly na základních a středních školách, ale i na učilištích, vytvářeny funkce **výchovných poradců** a funkce **preventistů sociálně patologických jevů**. Tyto funkce vždy vykonává jeden z učitelů nad rámec svých standardních pedagogických povinností. Někdy je funkce vykonávána s velkým nasazením, často však pouze formálně (Matoušek a kol., 2005).

Domy dětí a mládeže, které zaštiťuje magistrát a městské úřady, této cílové skupině nabízejí možnost trávit volný čas různými kulturními, sportovními a vzdělávacími aktivitami. Po roce 1989 se u nás začaly rychle rozvíjet nestátní organizace, které u nás rozvinuly nové typy programů pro ohrožené děti a mládež. Tato zařízení mají obvykle podobu **nízkoprahových klubů**. Hrají významnou roli při prevenci delikventního chování a při rozvoji prosociálních zájmů. Dětem a mládeži nabízejí příležitost k nerizikovému trávení volného času, některá pro ně i organizují víkendové a prázdninové pobyty v přírodě. Dalším typem zařízení, které má významnou roli pro mladistvého, jsou **domy na půli cesty**. Mladistvým nabízejí azylové bydlení po odchodu z ústavu a snaží se jim pomoci se začleněním do běžné společnosti (Matoušek a kol., 2005, Matoušek a kol., 2007).

Velmi důležitou metodou sociální práce je **streetwork**. Slovo je převzaté z angličtiny a v přesném překladu znamená práci na ulici. Nejedná se však jen o ledajaký typ pouliční práce, ale o přesně vymezenou metodu sociální práce, kterou vykonávají specificky orientovaní sociální pracovníci. Jde o specifickou vyhledávací mobilní terénní sociální práci, která zahrnuje aktuální nízkoprahovou nabídku sociální pomoci uživatelům drog a osobám mladšího věku, které žijí rizikovým způsobem života a je u nich předpoklad, že pomoc potřebují a dosud nejsou v kontaktu s příslušnou organizací. Devízou této práce je, že osoby jsou kontaktovány ve svém přirozeném prostředí; v místech a v době, kde a kdy se nejvíce vyskytují (Matoušek a kol., 2008).

Probační a mediační služba (PMS) je specializovanou sociální službou spadající pod Ministerstvo spravedlnosti ČR. Snaží se o zprostředkování účelného a společensky prospěšného řešení konfliktů spojených s trestnou činností a současně organizuje a dohlíží na efektivní a důstojný výkon alternativních trestů (např. obecně prospěšné práce). U mládeže usiluje o co nejvčasnější intervenci, dbá na zajištění výkonu výchovných či trestných opatření

– alternativních programů a společensky prospěšné činnosti. Cílem PMS je integrace obviněného, participace poškozeného a ochrana společnosti.

Probace je individuální prací probačního úředníka s klientem, tedy obviněným nebo odsouzeným, formou pravidelného kontaktu. Úředník organizuje a vykonává dohled nad obviněným, poskytuje mu pomoc a snaží se ho pozitivně motivovat k řádnému způsobu života. Kontroluje výkon trestu a působí na klienta, aby vyhověl soudem (státním zástupcem) uloženým podmínkám, a tím se obnovily narušené právní a společenské vztahy. Při prvních setkáních úředník a klient vypracovává probační program, konkrétní plán dohledu krok po kroku.

Mediací rozumíme alternativní, mimosoudní řešení sporů mezi poškozeným a obviněným za přítomnosti kvalifikovaného a nestranného mediátora. Jeho úlohou je pomoci nalézt nejvhodnější, pro obě strany přijatelné řešení a narovnat tím vzájemné vztahy stran. Mediaci lze provést pouze s výslovným souhlasem obou zúčastněných stran (Matoušek, 2005).

V současné době se u nás zavádí **Program rychlé intervence**. Má podobu informační databáze, do které jsou ukládány údaje o problémových a ohrožených dětech. Tyto informace vkládají školy, pedagogicko-psychologické poradny, lékaři a další odborní pracovníci, kteří se s těmito nezletilými setkávají. Tyto důležité a citlivé údaje slouží nejen jim, ale využívá je také policie, soudy, státní zástupci, kurátoři a probační služba. Správa Programu rychlé intervence náleží orgánu sociálně-právní ochrany dítěte na úrovni obecních úřadů (Matoušek, 2007).

5 Diagnostický ústav pro mládež Lublaňská U Dobrého pastýře

Během mé praxe v DÚM Lublaňská jsem nasbírala mnoho cenných zkušeností a znalostí. Spolu s vnitřním řádem zařízení mi má praxe byla podkladem pro zpracování následujících kapitol.

5.1 Charakteristika a struktura zařízení

Činnost diagnostického ústavu pro mládež je stanovena zákonem č. 109/2002 Sb., o výkonu ústavní nebo ochranné výchovy ve školských zařízeních a o preventivně výchovné péči ve školských zařízeních a o změně dalších zákonů v platném znění, dále pak související vyhláškou č. 438/2006 Sb.

Základním dokumentem DÚM Lublaňská je **vnitřní řád**, který byl vytvořen na základě výše uvedené legislativy. Dodržování vnitřního řádu je povinností každého klienta i zaměstnance ústavu.

Zaměstnanci ústavu jsou dále povinni se řídit vyhláškou č. 263/2007 Sb., kterou se stanoví pracovní řád pro zaměstnance škol a školských zařízení a dalšími obecně závaznými předpisy, směrnicemi a instrukcemi MŠMT a vnitřními směrnicemi ústavu.

Součástí zařízení je:

- Diagnostický ústav pro mládež (DÚM)
- Výchovná skupina pro účely dlouhodobé péče (VS)
- Záchytné pracoviště – nezbytně nutná péče
- Školní jídelna

Diagnostický ústav pro mládež

DÚM je zařízení pro výkon ústavní a ochranné výchovy chlapců od ukončení povinné školní docházky do 18-ti let věku (popřípadě do 19-ti let), kteří jsou zde umístěni na základě rozhodnutí soudu o předběžném opatření (OP), ústavní výchově (ÚV) nebo ochranné výchově (OV). V poslední době soudu upouští od nařízení OV a řeší to rozhodnutím o OP s následnou ÚV. Pobyt chlapce trvá zpravidla 8 týdnů. Na základě komplexního vyšetření, zdravotního stavu a volné kapacity jednotlivých zařízení umisťuje DÚM klienty do výchovných ústavů, dětských domovů, případně do dětských domovů se školou.

DÚM v omezeném počtu poskytuje také preventivně výchovnou péči především formou ambulantních a internátních služeb prostřednictvím dobrovolných pobytu a rediagnostických pobytů. Klientů přijatých na dobrovolný pobyt v současnosti přibývá.

DÚM také vede evidenci klientů umístěných v zařízeních ve svém územním obvodu a volných míst v těchto zařízeních. Zajišťuje metodické vedení, koordinaci a ověřování účelnosti postupu a výsledků výchovné péče v těchto zařízeních. DÚM může také přemístit klienta z jednoho zařízení do jiného v rámci svého územního obvodu, případně ve spolupráci s příslušným diagnostickým ústavem i mimo tento obvod.

Výchovná skupina při DÚM pro účely dlouhodobé péče

Jedná se o skupinu, do které jsou umisťováni klienti po absolvování diagnostického pobytu v DÚM. Cílem této výchovné skupiny je především péče o klienty, kterým je nezbytné zajistit dokončení studia, poskytování zvláště náročných psychologických nebo speciálně pedagogických služeb nebo jsou známy jiné okolnosti, pro které tyto klienty není vhodné umístit do jiného zařízení. Doba pobytu ve výchovné skupině je určena koncem platnosti nařízení ÚV (OV), a nebo ukončením smlouvy o prodlouženém pobytu. Tato výchovná skupina se řídí vlastním vnitřním řádem, který ve svém základu respektuje vnitřní řád DÚM.

Záchytné pracoviště – nezbytně nutná péče

Diagnostický ústav poskytuje po dobu nezbytně nutnou péči chlapcům s nařízenou ústavní výchovou nebo uloženou ochrannou výchovou, kteří byli zadrženi na útěku z jiných zařízení nebo z místa pobytu či přechodného ubytování a mají ukončenou povinnou školní docházku.

Činnost záchytného pracoviště je legislativně upravena zákonem č. 109/2002 Sb., dále pak vyhláškou č. 438/2006 Sb.

Školní jídelna

školní jídelna zabezpečuje stravování mladistvých a zároveň poskytuje závodní stravování zaměstnancům zařízení.

5.2 Personální zabezpečení

Statutárním orgánem ústavu je ředitel. Je jmenovaný Ministerstvem školství, mládeže a tělovýchovy České republiky. Jeho povinnosti a práva jsou podle zákona č. 109/2002 Sb.

určeny § 23 a § 24. Při delší nepřítomnosti je ředitel zastoupen statutárním zástupcem v plném rozsahu. Statutárního zástupce jmenuje a odvolává ředitel ústavu.

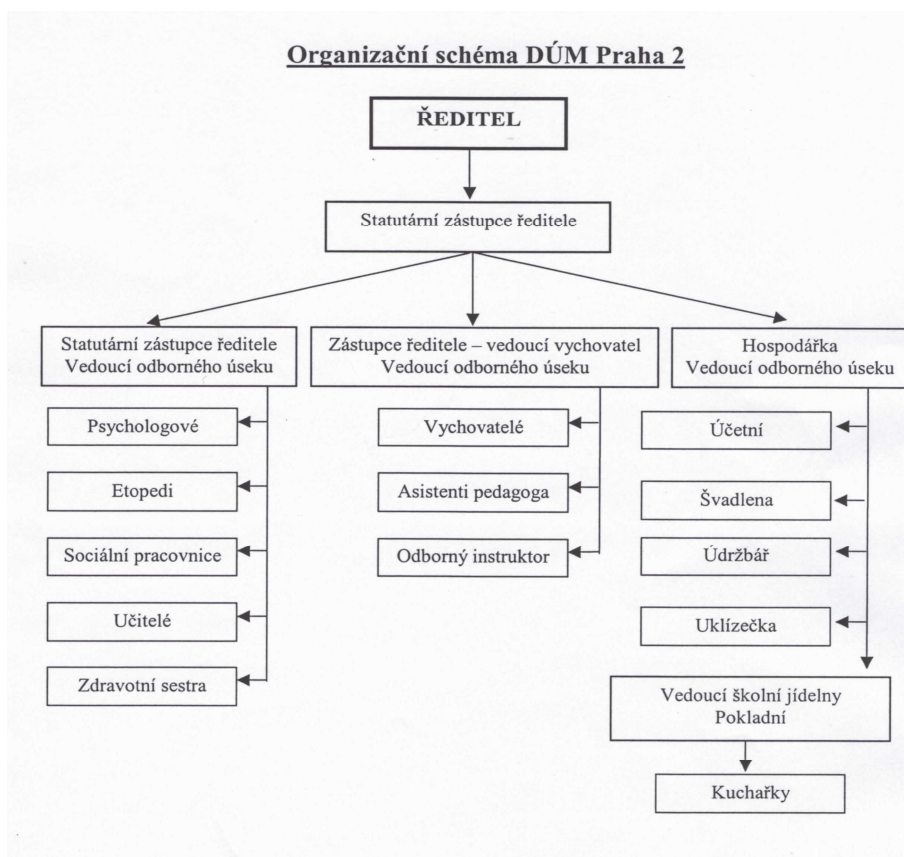
Ředitel ústavu pověřuje vedením zástupce ředitele (vedoucího vychovatele) a jednotlivé vedoucí odborných úseků. Působnost pracovníků pověřených vedením vymezí ředitel ústavu v popisu jejich práce. Ti odpovídají řediteli ústavu za plnění svěřených úkolů.

V době nepřítomnosti ředitele jedná jeho jménem:

- statutární zástupce, ve všech záležitostech;
- zástupce ředitele (vedoucí vychovatel) v běžných provozních záležitostech;
- určený vychovatel v případě přijímání dětí na záchytné pracoviště a přijímání dětí na základě předběžného opatření;
- jiný pracovník, který má písemné pověření ředitele ústavu s uvedenou dobou a kompetencemi zastupování (např. při přeneseném provozu).

Povinnosti a práva zaměstnanců DÚM jsou určeny zákonem č. 262/2006 Sb. (zákoník práce) a pracovní náplní.

Organizační schéma zaměstnanců DÚM Lublaňská



Zdroj: vnitřní řád DÚM Lublaňská

5.3 Přijímání klientů

Do DÚM jsou klienti přijímáni zpravidla po předchozí dohodě s příslušným orgánem sociálně právní ochrany dětí (OSPOD). Pracovník OSPOD nebo zákonný zástupce doprovází klienta do DÚM a předkládá pravomocné rozhodnutí soudu nebo usnesení o předběžném opatření, osobní list, občanský průkaz nebo cestovní pas, poslední školní vysvědčení, průkaz zdravotní pojišťovny a očkovací průkaz klienta. Dále předává lékařský posudek o zdravotní způsobilosti k umístění chlapce do DÚM a písemné vyjádření lékaře o akutním stavu chlapce. Tento posudek nesmí být starší 3 dnů.

První kontakt s nezletilým při nástupu zajišťuje sociální pracovnice, která poskytne klientovi a jeho doprovodu základní informace o průběhu pobytu. Od doprovodu klienta převezme dokumentaci a zkontroluje úplnost požadovaných dokladů.

Vstupní pohovor s novým chlapcem neprodleně provede etoped nebo psycholog ústavu. Rozhovor je zaměřen na uvolnění napětí, vyvolaného přijetím do ústavní péče, na ověření anamnestických údajů, na sociální vývoj nezletilého, na průběh školní docházky apod. S klientem jsou projednány důvody umístění do DÚM a další možné perspektivy, je seznámen s vnitřním řádem.

Po vstupním pohovoru je klient předán vychovateli, který s ním zaznamená ošacení a věci, které si chlapec do zařízení přinesl. Základní oděvní a hygienické vybavení nového chlapce zajistí švadlena ústavu. Vychovatel začlení klienta do výchovné skupiny, přidělí mu lůžko a dvě osobní skříňky, zajistí uložení vlastního i ústavem svěřeného ošacení. Dále informuje klienta o organizaci života v zařízení a seznámí jej s ostatními členy skupiny. Vyplní „Seznam oděvních součástí při příchodu do DÚM“, který je s „Evidencí základního oděvního vybavení“, součástí osobní dokumentace nezletilého.

Součástí této dokumentace je i „Osobní list“, do kterého odborný pracovník (etoped, psycholog) zaznamená poznatky získané při vstupním pohovoru.

Po vyřízení potřebných formalit si přebírá chlapce zdravotní sestra, která provádí základní zdravotní vyšetření a testy na přítomnost návykových látek.

Je-li chlapec přijímán v nočních hodinách, ve dnech pracovního volna nebo klidu, provede základní vstupní rozhovor a vybavení ošacením (pohotovostním balíčkem) odborný vychovatel. Vstupní pohovor a zdravotní vyšetření následně provádějí určené pracovníci dle uvedených pravidel.

5.3.1 Rediagnostický pobyt

DÚM poskytuje preventivně výchovnou péči dětem z domovů, tzv. Rediagnostické pobyty. Jedná se o opakované diagnostické pobyty, které probíhají na základě žádosti dětského domova a zpravidla trvají 5 týdnů. Po absolvování pobytu se klient vrací zpět do dětského domova. Rediagnostický pobyt lze po předchozí domluvě kdykoliv ukončit.

5.3.2 Dobrovolný pobyt

Další formou preventivně výchovné péče je tzv. Dobrovolný pobyt. Pobyt trvá 5 týdnů a po jeho absolvování se klient vrací zpět domů. Na základě žádosti rodičů, případně ve spolupráci s OSPOD, se nejprve dostaví chlapec s rodiči k ambulantnímu pohovoru. Pověřený pracovník, etoped, probere s rodiči i chlapcem stávající situaci, možná řešení a postupy a vysvětlí rodině specifika dobrovolného pobytu, případně domluví datum nástupu. K nástupu je chlapec přiveden rodiči, kde společně sepiší „Dohodu o dobrovolném pobytu“. Tuto dohodu lze po předchozí domluvě kdykoliv v průběhu pobytu ukončit. Preventivně výchovná péče je stanovena zákonem č. 109/2002 Sb. v platném znění a vyhláškou 458/2005 Sb.

5.3.3 Záchytné pracoviště

Na záchytné pracoviště jsou přijímáni chlapci, u nichž je nařízena ÚV, OV, PO a jsou zadrženi na útěku ze školských zařízení, případně z místa, kde měli povolený pobyt (dovolenka, podmínka, přechodné ubytování) a mají ukončenou povinnou školní docházku. Nezbytně nutnou péči na záchytném pracovišti lze poskytnout současně až šesti chlapcům.

Pokud je chlapec na útěku ze zařízení, které je k místu zadržení blíže než-li DÚM, nejsou na záchytné pracoviště přijati (viz. § 26 odstavec 4 zákona č. 273/2008 Sb.)

Na záchytné pracoviště nejsou také přijímáni chlapci na útěku od rodičů, u nichž nebyla nařízena ÚV, OV, PO a dosud nebyli přijati do žádného ústavního zařízení.

V naprosté většině případů jsou chlapci zadrženi Policií ČR, ale mohou nastat i následující případy, kdy chlapec se přihlásí sám nebo je zadržen a přiveden jinou osobou než policií. Je na individuálním posouzení odpovědného pracovníka, zda v takovýchto případech chlapce přijme na záchytné pracoviště, či zda ho odešle na nejbližší oddělení Policie ČR. Policii je doporučováno, aby se před přivedením chlapce telefonicky spojila s DÚM a informovala se o volné kapacitě i dalších okolnostech, které by mohly vést k rozhodnutí DÚM chlapce nepřijmout.

Chlapci jsou přijímáni pokud jsou splněny výše uvedené požadavky (věk, školní docházka) a pokud je vypracován písemný podklad pro umístění, tj. „Zpráva o vrácení vypátraného nezletilce“, je možné akceptovat i jiný písemný podklad, např. Úřední záznam“, „Zápis o podání vysvětlení“ apod. Písemný podklad je ponechán v DÚM a kopie je odevzdána zařízení, ze kterého chlapec utekl.

Lékařské vyšetření není pro přijetí chlapce na záchytné pracoviště nutné. Vyšetření lékařem je před přijetím chlapce vždy vyžadováno pouze v případech, kdy je chlapec zraněn nebo je pod vlivem návykové látky. Důvodem tohoto požadavku je nutnost získat potvrzení od lékaře, že je chlapec schopen pobytu ve školském zařízení.

5.4 Umíst'ování klientů

Umíst'ováním je myšleno přeřazení klienta z DÚM do výchovného ústavu, dětského domova, popř. jiného zařízení. Rozhodnutí je prováděno formou správního řízení.

Výsledky diagnostické práce odborných pracovníků jsou předmětem návrhů na výchovné postupy a na umístění jednotlivých klientů. Návrhy se projednávají na pedagogické radě za účasti všech pedagogických a odborných pracovníků. Závěry z pedagogické rady jsou zaznamenány do Knihy porad. Rozhodnutí o umístění klienta dává ředitel ústavu. Velký důraz je kladen na spolupráci s klientem, jeho zákonnými zástupci a příslušným OSPOD.

Na komplexním vyšetření klienta se v průběhu pobytu podílejí psycholog, etoped, sociální pracovník, zdravotní sestra, vychovatelé, učitelé a odborní instruktoři, kteří svá zjištění a výsledky pozorování zaznamenávají do Osobního listu. Vychovatelé výchovných skupin v rámci pedagogické rady provedou průběžné hodnocení, průběžný, popř. konečný závěr, který do listu písemně zpracují. Podle potřeby zajišťuje DÚM odborná vyšetření klientů v lékařských zařízeních.

S výsledným rozhodnutím o umístění seznámí chlapce psycholog nebo etoped nejpozději tři dny před odjezdem. Umístění nezletilého v novém zařízení se účastní pověřený pracovník DÚM za přítomnosti pracovníka příslušného zařízení. Společně s klientem je novému zařízení předána základní dokumentace, jejíž součástí je komplexní diagnostická zpráva. Komplexní diagnostická zpráva obsahuje závěrečné zprávy sociálního pracovníka, psychologa, etopeda, učitele (diagnostické třídy) a zdravotní sestry.

5.5 Přemísťování klientů

Přemísťováním se rozumí přeřazení klienta z výchovného ústavu, dětského domova se školou či dětského domova, nebo jiného zařízení v rámci územního obvodu DÚM. Rozhodnutí je prováděno formou správního řízení.

5.5.1 Administrativní přemísťování v průběhu školního roku

Z dětského domova, dětského domova se školou do výchovného ústavu

Jedná se o chlapce, kteří pokračují po ukončení povinné školní docházky v DDŠ nebo DD v odborné přípravě. Podrobná a kvalifikovaně zdůvodněná žádost musí být schválena příslušným dětským diagnostickým ústavem, odsouhlasena OSPOD, osobami odpovědnými za výchovu a nejlépe i klientem samotným. Správní řízení o přemísťování zahajuje dětský diagnostický ústav na základě souhlasu DÚM. Předpokladem pro rychlé řešení je, aby nebyl chlapec z učiliště vyloučen.

Z výchovného ústavu do výchovného ústavu

DÚM může přemísťovat klienta z výchovného ústavu do jiného na základě vlastního podnětu, na písemnou žádost zařízení, zákonných zástupců nezletilého, chlapce samotného nebo OSPOD. Vždy je nutný souhlas všech zúčastněných stran jako je uvedeno výše.

Pokud se jedná o přemísťování mimo územní obvod DÚM Lublaňská, je nutný souhlas příslušného diagnostického ústavu.

5.5.2 Administrativní přemísťování k začátku školního roku

Do konce ledna jsou výchovné ústavy v území obvodu DÚM Lublaňská povinny zaslat do DÚM kompletní nabídku oborů středního vzdělání pro další školní rok. Nabídky jsou zpracovány a postoupeny všem dětským diagnostickým ústavům, které zajistí předání těchto informací všem zařízením v jejich působnosti.

Do konce února zašlou dětská zařízení seznamy uchazečů s návrhy na učební zařazení v konkrétním výchovném ústavu. U chlapců přijatých po tomto termínu zašlou tyto informace co nejdříve. DÚM provede potřebné odsouhlasení dle kapacity daného zařízení. Po odsouhlasení informuje DÚM dětská zařízení o zařazení, výchovným ústavům pak zasílá seznam přemísťovaných nezletilých.

Dětský domov se školou zašle řádně vyplněnou přihlášku ke studiu k odsouhlasení učiliště VÚ. Po obdržení rozhodnutí ředitele učiliště o přijetí žáka do střední školy podá DDŠ

podnět dětskému diagnostickému ústavu (DDÚ) k vydání správního rozhodnutí o přemístění dítěte do konkrétního VÚ.

5.6 Propouštění klientů

Propustit klienta je možné pouze při ukončení platnosti soudního rozhodnutí nebo dosažením zletilosti. Chlapec mladší 18-ti let se předává osobám odpovědným za výchovu nebo jiným osobám uvedeným v rozhodnutí, na jehož základě dochází k propuštění dítěte. Těmto osobám se předávají věci, které jsou ve vlastnictví dítěte.

Propouštění klientů z preventivně výchovné péče probíhá (Dobrovolný pobyt) obdobným způsobem v předem dohodnutém termínu.

5.6.1 Zajišťování pomoci po propuštění ze zařízení

Klientům odcházejícím z DÚM po dosažení zletilosti je v případě potřeby poskytnuta v době propuštění věcná pomoc nebo peněžitý příspěvek v hodnotě nejvýše Kč 15.000,--. To se týká především klientů, kteří jsou umístěni ve Výchovné skupině při DÚM. Hlediska pro poskytnutí pomoci jsou sociálně ekonomická, speciálně pedagogická a zdravotní. O způsobu a výši pomoci rozhoduje ředitel na základě doporučení pedagogické rady.

Ve spolupráci s OSPOD je možné také poskytnout poradenskou pomoc se zajištěním bydlení a práce. O tom, že chlapec ukončuje pobyt, informuje DÚM písemně OSPOD půl roku před jeho propuštěním. Dva roky po propuštění ze zařízení může DÚM poskytnout bývalým klientům pomoc při řešení tíživých životních situacích.

5.7 Spolupráce s příslušnými orgány a dalšími subjekty

Při přijímání, umístování, přemístování, propouštění klientů a v průběhu jejich pobytu spolupracuje DÚM s OSPOD, zákonnými zástupci klienta, zařízeními kam jsou klienti umístováni, soudy, státním zastupitelstvím, policií, probační a mediační službou.

Součinnost je upravena především zákonem č. 109/2002 Sb., vyhláškou MŠMT č. 438/2006 Sb. a zákonem č. 359/1999 Sb. v platném znění.

DÚM musí oznámit přijetí, umístění nebo přemístění dítěte do 3 pracovních dnů soudu, který ve věci nezletilého rozhodl, OSPOD příslušnému podle místa trvalého pobytu nezletilého a osobě odpovědné za výchovu.

6 Výchovně vzdělávací činnosti v DÚM Lublaňská

Výchovně vzdělávací činnosti v DÚM jsou ve svém základu postaveny na principech výchovného a terapeutického působení, které je systematicky propojeno s denním režimem a komunitním systémem. Jsou zde sjednoceny složky výchovné, edukační, sebezkušenostní, aktivizační i terapeutické, s využitím skupinové dynamiky, systému odměn a trestů a důrazem na individuální přístup. Cílem je získat náhled, rozšířit uvědomění, posílit motivaci ke změně a vytvořit nové modely chování u klientů.

Zařazení klientů do školní či pracovní skupiny a obsazení služby dne provádí určený vychovatel. Zohledňuje se především to, zda má klient ručení, jeho zdravotní stav, aktuální situace v komunitě, realizace psychologického vyšetření, jednání s kurátorem pro mládež, policií, soudními znalci, apod. V průběhu pobytu by se měli všichni klienti účastnit všech programů v přiměřeném rozsahu. Denní program je součástí přílohy č. 1.

Z programů jsou klienti uvolňováni pouze podle plánů a potřeb odborných pracovníků DÚM a dalších orgánů (OSPOD, PČR, znalci, atd.). Na vlastní žádost jsou klienti uvolněni ke zdravotnímu vyšetření nebo k pohovoru s odborným pracovníkem pouze tehdy, když o to požádají na ranním hlášení. V akutních případech lze chlapce uvolnit z programu, ale vždy pouze po předchozí domluvě s danými pracovníky.

Učitelé, vychovatelé a ostatní odborní pracovníci se pravidelně seznamují s osobními spisy klientů, poskytují si navzájem informace a úzce spolupracují. Důležité informace o jednotlivých klientech a o celkové atmosféře v diagnostických třídách a výchovných skupinách zapisují do „Komunitní knihy“ – základního informačního dokumentu zařízení.

6.1 Vzdělávací činnosti

Vzdělávání je realizováno především v dopoledních hodinách v rámci diagnostických tříd dle denního programu. Výuka v diagnostické třídě probíhá v uzavřených tematických blocích, vždy s maximální pružností, variabilitou a otevřeností. Základním principem výuky je individuální přístup, který respektuje specifické potřeby klienta, jeho získané vědomosti, jeho aktuální osobní problémy i momentální situaci ve skupině.

6.2 Pracovní činnosti

Chlapci jsou zařazováni také do pracovní skupiny. Cílem je diagnostika pracovních návyků a dovedností, nebo jejich zdokonalení. Jedno konkrétní pracoviště, s kterým DÚM spolupracuje, nemá. Záleží na nabídce práce. Vždy se jedná o práci bez kvalifikace, např. bourání, vyklízení, stěhování. Chlapci se také po celou dobu pobytu podílejí na úklidu všech společných prostor DÚM. Kromě pracoviště jsou tedy také zařazováni do denní služby.

6.3 Výchovné činnosti

Vzhledem k povaze zařízení probíhají výchovné činnosti v rámci všech jednotlivých programů v průběhu celého dne, jsou terapeuticky zaměřeny. Hlavní důraz na tuto složku je kladen především v odpoledních a večerních programech a o víkendech, kdy s klienty pracují odborní vychovatelé.

6.4 Zájmové činnosti

Zájmové činnosti jsou realizovány v průběhu celého týdenního programu s důrazem na aktivní trávení volného času především v sobotu a v neděli. Jedná se o sportovní aktivity (na hřišti, v posilovně a v přírodě), výtvarné činnosti (kresba, keramika), společenské hry a různé programy mimo DÚM (turistika, plavání, kola, lanové centrum, návštěva kulturních zařízení, památek).

7 Systém prevence sociálně patologických jevů v DÚM Lublaňská

Preventivní působení se v podmínkách DÚM uskutečňují především v rovině sekundární a terciární prevence, a to ve všech oblastech sociálně patologických jevů. DÚM je svou podstatou režimové zařízení, ve kterém jsou chlapci vedeni k respektování a přijetí stanovených pravidel, k vyvinutí vlastní aktivity při dosahování svých cílů a převzetí odpovědnosti za své jednání a budoucí život.

V oblasti prevence zneužívání návykových látek je působení postaveno na dvou hlavních rovinách. První je svou podstatou restriktivní, kdy je chlapcům zamezen styk s drogou a jsou pravidelně testováni na její přítomnost. Klient je povinen podle zákona č. 109/2002 Sb. v platném znění se na výzvu podrobit vyšetření, zda není ovlivněn alkoholem nebo jinou návykovou látkou. Je-li pro vyšetření třeba odebrat krev, je klient povinen strpět, aby mu lékař nebo odborný zdravotnický pracovník krev odebral, pokud to není spojeno s nebezpečím pro jeho zdraví. V druhé rovině jsou pak externě nastavené vzory obohaceny o systematické posilování přirozených vnitřních mechanismů a motivace.

V průběhu roku realizuje DÚM řadu zátěžových programů, např. pobyty na horách, výlety, letní pracovní-relaxační tábory, kde je hlavní důraz kladen na individuální přístup a práci v malé skupině. Je využíván potenciál psychické i fyzické zátěže, síly nového zážitku, pocitu úspěchu, korektivní zkušenosti, skupinové dynamiky a aktivní účasti klientů při organizaci a chodu celého programu.

Chlapci jsou motivováni k odborné přípravě, jsou jim nabízeny rozličné způsoby trávení volného času, je kladen důraz na spolupráci s rodinou a zlepšení vztahů v rodinném systému.

8 Organizace péče o klienty v DÚM Lublaňská

8.1 Zařazení klientů do výchovných skupin

Klienti jsou zařazováni do jedné ze 3 - 4 výchovných skupin. Rozhodujícím kritériem je zachování stejného počtu členů ve skupině. Výchovná skupina by neměla mít více jak 8 členů. Převážně jsou 3 výchovné skupiny, jejíž členové spolu spolupracují a navzájem se podporují. Skupiny mezi sebou soutěží.

8.2 Systém hodnocení

Každý klient je během pobytu v DÚM hodnocen. Kromě individuálního hodnocení je zároveň také hodnocena každá výchovná skupina ve skupinové soutěži. Jednou týdně jsou tyto body sečteny. Podle počtu bodů v daném týdnu může být klient odměněn např. vycházkami, výší kapesného, apod. Vítězná skupina může být odměněna volbou zájmové činnosti, TV programu, výběrem jídla a jinými výhodami.

Hodnotící týden je počítán od pátku 8:00 hod do 8:00 hod pátku následujícího.

8.2.1 Individuální hodnocení

Klient začíná týden na stanovené hodnotě 18 bodů, tzv. základ. Jsou to body za odpolední programy v pracovním týdnu a víkendové programy. Každý půl den je hodnocen 2 body, tj. v součtu 18 bodů.

Za řádné plnění povinností podle VŘ a aktivní přístup získává klient kladné body, za nesplnění svých úkolů či porušování stanovených pravidel jsou mu udělovány body záporné. Kladná i záporná upozornění jsou udělována především pedagogickými pracovníky, ale mohou být navrhována i ostatními pracovníky DÚM.

Pro týdenní hodnocení klienta je určující konečný zůstatek bodů. Týden je považován za splněný, pokud klient dosáhl alespoň 28 bodů, tzv. individuální limit (IL). Odměny za dosažený limit jsou stanoveny ve vnitřním řádu: společná vycházka; samostatná vycházka; dovolenka; sledování prodlouženého televizního programu (v pátek nebo sobotu); mimořádné kapesné; prominutí nebo snížení opatření ve výchově zástupcem ředitele (vedoucím vychovatelem) nebo ředitelem ústavu.

Klientovi, který přišel do DÚM v průběhu hodnotícího týdne, může zástupce ředitele (vedoucí vychovatel) nebo ředitel ústavu uznat týden jako hodnocený, pokud přišel v prvních třech dnech tohoto týdne (maximálně do pondělí) a dosáhne alespoň 28 bodů bez záporného upozornění -4 a výš. V ostatních případech se klientovi první týden pobytu jako hodnocený nepočítá. Případné chyby, způsobené neznalostí nových pravidel, se tak na celkovém hodnocení neodrazí. Klientovi, který přišel do DÚM v průběhu hodnotícího týdne od úterý dále, jsou body nad 28-ti bodovou hranicí převedeny do dalšího týdne, tzv. pozitivní převod. (Např. dosáhne-li klient 32 bodů, převádí se mu do dalšího týdne +4 body).

Dosáhne-li klient v hodnoceném týdnu méně než 15 bodů, jsou mu body pod 15-ti bodovou hranicí převedeny do dalšího týdne, tzv. záporný převod. (Např. dosáhne-li klient pouze 10 bodů, převádí se mu do dalšího týdne -5 bodů). V případě, že v dalším týdnu klient individuální limit splní, převod se do hodnocení týdne nezapočítává.

V případě nemoci splní klient svůj individuální limit přesným dodržováním stanoveného léčebného režimu. Odměny dle VŘ zůstávají zachovány. Účast na společné či samostatné vycházce je však zvláště posuzována zástupcem ředitele (vedoucím vychovatelem) a zdravotní sestrou.

Klient, který se dopustil útěku z DÚM, pokračuje po návratu v hodnocení týdne, ve kterém utekl.

Přehled kladných a záporných hodnocení je uvedeno v příloze č. 2.

8.2.2 Ručení

Ručení je skupinové vyjádření důvěry novému chlapci ve skupině. Hlavním hlediskem udělení ručení by měla být důvěra skupiny, že se nový člen nedopustí útěku. Udělení ručení umožňuje klientovi zúčastňovat se skupinových a individuálních programů mimo ústav. Ručení skupina uděluje nebo odebrává pouze na skupinovém pohovoru a podléhá schválení vychovatele.

Ručení může klient získat za těchto podmínek:

- projevuje dobré výsledky v plnění individuálního limitu;
- zapojuje se aktivně do společných programů skupiny a komunity;
- je minimálně 5 dnů v DÚM.

Ručení se automaticky ztrácí útekem, pokusem nebo prokázanou přípravou na útěk, popřípadě může být skupinou či vychovatelem odebráno při soustavném neplnění požadavků

a nedodržování vnitřního řádu. V odůvodněných případech může ručení odebrat zástupce ředitele (vedoucí vychovatel) nebo ředitel DÚM.

8.2.3 Skupinové hodnocení, soutěž skupin

Kromě individuálního limitu je v každém hodnotícím týdnu vypočítáván také skupinový limit. Ten se vypočítává násobením individuálního limitu (tzn. 28 bodů) počtem hodnocených členů ve skupině. Dosažený skupinový limit se vypočítá součtem skutečně dosažených bodů všech hodnocených členů ve skupině. Skupina splní svůj skupinový limit, když je součet bodů všech hodnocených členů skupiny roven nebo je vyšší než stanovený skupinový limit.

Skupina získává kladné body např. při sportovní soutěži, kvizech, za tvorbu denních a týdenního hesla či za splnění skupinového limitu, nebo záporné body za neplnění povinností, negativní přístup, útěk člena skupiny a každého klienta, který nesplní individuální limit.

V případě stejného výsledku skupinové soutěže, rozhoduje o pořadí skupiny průměr na jednoho hodnoceného člena ve skupině (tj. součet individuálních výsledků všech hodnocených členů skupiny dělený jejich počtem).

Odměny pro skupinu za vítězství v soutěži, přehled kladných a záporných skupinových bodů jsou uvedeny v příloze č. 3.

8.2.4 Týdenní hodnocení

Každý hodnotící týden se uzavírá týdenním hodnocením, kde nejdříve jednotliví chlapci a poté skupiny shrnují a hodnotí své dosažené výsledky za uplynulý týden. Hodnocení je zpravidla vedeno ředitelem DÚM, o průběhu hodnocení je zpracován „Zápis z týdenního hodnocení“, který je následně vyvěšen na nástěnce v jídelně a v kanceláři vychovatelů.

Klienti zde oznamují výsledná hodnocení za uplynulý týden, mohou požádat o výjimky ve VŘ, případně projevit jiná přání či stížnosti. Členové spolusprávy zhodnotí svou činnost za uplynulý týden, v případě potřeby je volen předseda komunity či sportovní referent. Skupiny navrhují chlapce na hlavní přípravku na další týden a přednášejí svá týdenní hesla.

8.3 Ubytování klientů

Chlapci jsou ubytováni v třílůžkových pokojích ve třetím a čtvrtém patře budovy. Na pokoji má každý klient k dispozici postel a skříň na ošacení a osobní věci. Nově příchozí klienti jsou ubytováni vychovatelem na pokojích ve 3. patře. Pokoje ve 4. patře jsou

obsazovány v případě naplnění 3. patra. Do 4. patra může být umístěn pouze klient, který plní individuální limit, v posledních dvou týdnech neobdržel záporné upozornění -4 a více, má ručení a nebyl negativně hodnocen za rušení po večerce. V případě získání záporného upozornění -4 a více po umístění do 4. patra, je klient přestěhován zpět do 3. patra

8.4 Materiální zabezpečení

Po příchodu do DÚM každý klient dostává veškeré oděvní vybavení, ložní prádlo a hygienické potřeby. Oděvní součásti pak užívá podle charakteru aktuální činnosti. Praní a výměnu oblečení a ložního prádla zajišťuje švadlena ústavu. Chlapci mají k dispozici dvě uzamykatelné skříňky na uložení ošacení a osobních věcí.

DÚM poskytuje dětem ubytování, stravování, potřebné učební pomůcky a potřeby pro volnočasové aktivity.

Mezi osobní věci, které mohou mít klienti u sebe patří: osobní oblečení určené pro programy mimo DÚM; kartáček na zuby, pasta, hřeben, mýdlo, holicí mechanický strojek, popř. elektrický (na baterie), pěna na holení, papírové kapesníky, šampon, tuhý deodorant (veškeré hygienické či kosmetické přípravky pouze v umělohmotném obalu); pantofle, opasek, sportovní obuv; hodinky (na vlastní žádost a odpovědnost), s uvedením a podpisem v „Seznamu oděvních součástí“; psací potřeby, dopisní papír (bez obálek a známek), osobní korespondenci; učebnice, knihy (v přiměřeném množství schváleném vychovatelem); fotografie rodinných příslušníků, dívek, blízkých, adresář; CD a DVD nosiče (na vlastní žádost a zodpovědnost); na ložnici je možné mít látkový či plyšový talisman (po projednání s vychovatelem).

Potraviny podléhající zkáze obdržené při návštěvách mohou být uloženy ve skříňce v šatně, ne na ložnici a to pouze v množství, které je možné spotřebovat do konce víkendu. Konzumace veškerých potravin je povolena pouze v jídelně a to v čase přestávky.

8.5 Finanční prostředky klientů

Každý klient má založené osobní finanční konto. Na toto konto jsou ukládány klientům finanční částky získané z pracovní činnosti, od rodičů, úřadu atd. Z konta čerpá klient peníze ve formě mimořádného kapesného podle stanovených pravidel, které může použít při vycházkách, dovolenkách a hradí si jimi náklady spojené s cestovními výlohami (více v příloze č. 4). Klientům není dovoleno mít po dobu pobytu v DÚM finanční hotovost u sebe.

Klient je povinen uhradit náklady spojené s návratem do DÚM, který neoprávněně opustil, nebo se nevrátil ze samostatné vycházky, dovolenky apod. a nahradit způsobené škody v DÚM. Jiné čerpání z konta je možné jen se souhlasem vedení DÚM.

8.6 Systém stravování

Strava je v ústavu podávána 5 x denně v časových intervalech podle denního programu. Pro stravování zpracovává vedoucí kuchyně jídelní lístek ve spolupráci se zdravotní sestrou, kuchařkami a spolusprávou. Při jeho sestavování se přihlíží k pestrosti a kalorické hodnotě stravy. Vedoucí kuchyně zajišťuje pitný režim.

8.7 Postup v případě útěku klienta ze zařízení

Za útěk je považováno neoprávněné opuštění DÚM, nevrácení se z dovolenky, samostatné vycházky a vzdálení se z programů realizovaných mimo DÚM.

Pokud se chlapec dopustí útěku z DÚM nebo se nevrátí z dovolenky či samostatné vycházky včas (do 15-ti minut po stanoveném čase návratu), je odpovědný pracovník povinen toto ohlásit PČR Praha 2 podle stanoveného postupu. Když je k dispozici telefonické spojení na osoby odpovědné za výchovu, jsou neprodleně informováni o útěku chlapce. Útěk klienta je oznámen také OSPOD a příslušnému soudu.

Po návratu klienta z útěku je neprodleně informována PČR Praha 2, následně také osoby odpovědné za výchovu, OSPOD a příslušný soud. Chlapci je věnována zvýšená individuální péče.

9 Pobyt klientů mimo DÚM Lublaňská

9.1 Vycházky

Společná vycházka (SPV) – nárok má chlapec, který splnil individuální limit, má ručení a neobdržel v hodnotícím týdnu jednorázové upozornění -4 a více. Společné vycházky probíhají v odpoledních hodinách o víkendu. Na cíli vycházky se domluví společně chlapci s pedagogickým pracovníkem, ten dává návrhy.

Samostatná vycházka (SV) – nárok má chlapec, který splnil 3 po sobě jdoucí týdny IL, dosáhl v součtu 105 bodů a více, má ručení, absolvoval již SPV a neobdržel v posledním hodnoceném týdnu jednorázové upozornění -4 a více. Nárok na SV má též chlapec první neděli po dovolence, pokud splnil individuální limit alespoň na 35 bodů a neobdržel jednorázové upozornění -4 a více. Na SV může získat nárok také chlapec, který splnil čtyři po sobě jdoucí týdny a v posledním z nich nedostal záporné upozornění -4 a více.

9.2 Dovolenky

Na první dovolenku má nárok chlapec, který má:

- ručení
- písemný souhlas rodičů – ten si vyžádá sám a odevzdá ho sociální pracovníci nejpozději v pondělí před plánovanou dovolenkou;
- písemný souhlas kurátora – souhlas kurátora vyřizuje sociální pracovníce v DÚM;
- dobré hodnocení – chlapec musí za poslední 4 týdny získat nejméně 140 bodů; jeden z těchto čtyř týdnů nemusí splnit IL, ne však poslední; v posledním hodnoceném týdnu musí dosáhnout 35 bodů a nesmí obdržet jednorázové upozornění -4 a více;
- zjištěný dopravní spoj – do místa bydliště (místa dovolenky) a zpět;
- negativní výsledky testů na návykové látky;
- peníze – je nutné, aby měl chlapec na svém kontě vlastní peníze, které získal účastí na pracovišti či brigádě při pobytu d DÚM (výjimky z tohoto pravidla schvaluje ředitel, např. v případě nemoci chlapce).

Výjimku může získat klient, který přišel do DÚM přímo z vazby či výkonu trestu a neměl možnost v této době navštívit rodiče. Takový chlapec může požádat na skupinovém pohovoru o zkrácení pobytu před dovolenkou na 3 týdny, pokud tato skupina odsouhlasí, napíše chlapec písemnou žádost vedení DÚM. Výjimku je možné udělit pokud chlapec dosáhl za poslední 3 týdny minimálně 105 bodů a splnil ostatní výše uvedené podmínky pro udělení dovolenky. Další výjimky může udělit v mimořádných případech ředitel.

V případě, že odjezd klienta na dovolenku není možný (nesouhlas rodičů, OSPOD apod.), získává chlapec místo dovolenky nárok na celodenní SV v sobotu a v neděli od 10:00 do 20:00 hodin.

Na každou další dovolenku může jet chlapec po dvou týdnech, pokud v obou týdnech před dovolenkou dosáhl alespoň 35 bodů. V prvním z těchto týdnů je tolerováno jedno záporné upozornění v nejvyšší hodnotě -4 bodů. Součet bodů musí za poslední 4 týdny být minimálně 140. Zároveň musí být splněny podmínky jako pro první dovolenku (tj. ručení, souhlas rodičů a kurátora, zajištění spoje a potřebných finančních prostředků, negativní výsledky testu na návykové látky).

Pokud obdrží klient jednorázové upozornění -4 a více v novém týdnu před odměnovou akcí, ztrácí nárok na nejbližší odměnovou akci. DÚM dodržuje zásadu: „O co přišel, v dalším týdnu může mít“.

9.3 Pobyty u osob odpovědných za výchovu

Pobyty u osob odpovědných za výchovu nebo-li tzv. podmíněné propuštění je možné realizovat dle zákona č. 359/1999 Sb. v platném znění. Rozhodnutí vydává ředitel na základě doporučení pedagogické rady, se souhlasem OSPOD a osob odpovědných za výchovu.

10 Práva a povinnosti klientů v DÚM Lublaňská

Plné znění práv a povinností klientů podle zákona č. 109/2002 Sb. v platném znění je uvedeno v příloze č. 5.

10.1 Spoluspráva klientů v DÚM Lublaňská

Spolusprávu klientů tvoří volení členové komunity a jednotlivých skupin. Volí se hlasováním.

Členové spolusprávy jsou:

- předseda komunity,
- důvěrníci skupin,
- zástupci důvěrníků,
- sportovní referent.

Členové spolusprávy mají za úkol vést klienty k plnění povinností, jsou tlumočnický jejich přání a připomínek a podílejí se na organizaci jednotlivých činností. Důvěrníci a zástupci důvěrníků jsou voleni na skupinovém pohovoru, předseda a sportovní referent pak na týdenním hodnocení celou komunitou.

Členové spolusprávy se scházejí každý pracovní den kromě pátku, vždy po obědě s vedoucím vychovatelem, ředitelem DÚM či zástupcem ředitele, kde řeší aktuální problémy v komunitě a ve skupinách. Každou středu je na spolusprávě přítomna vedoucí kuchyně a domlouvá se jídelníček na další týden.

Funkce ve spolusprávě může být ukončena na základě ukončení pobytu v DÚM, útěku klienta, závažných či opakovaných přestupků proti VŘ. Důvěrník může být také odvolán skupinou při skupinovém pohovoru, předseda a sportovní referent komunitou v pátek na týdenním hodnocení. Členové spolusprávy mohou také na vlastní žádost z funkce odstoupit.

10.2 Podávání a vyřizování žádostí, stížností a návrhů klientů

Klient má právo obracet se s žádostmi, stížnostmi a návrhy na ředitele a pedagogické pracovníky zařízení a požadovat, aby tato podání adresovaná příslušným státním orgánům, orgánům územní samosprávy a právníkům a fyzickým osobám, jsou-li pověřeny výkonem sociálně-právní ochrany dětí, odeslali ze zařízení nejpozději v následující pracovní den po

jejich odevzdání, a to bez kontroly jejich obsahu. Tyto žádosti, stížnosti, návrhy a podání je zařízení povinno evidovat.

Žádost, stížnost či návrh ze strany rodičů, osob odpovědných za výchovu a dalších osob a orgánů mohou být podány písemně na adresu DÚM.

Žádost, stížnost či návrh ze strany klientů může být podán ústně nebo písemně prostřednictvím *schránky důvěry* nebo osobně řediteli DÚM. Pokud jsou podány ústně, jsou vyřizovány ústní formou a nejsou o nich vedeny záznamy. V případě, že si stěžovatel žádá písemnou odpověď, je nutné, aby svou žádost, stížnost či návrh předložil také v písemné podobě. Písemná podání jsou vyřízena do 15-ti dnů ode dne převzetí. Každá písemná žádost, stížnost či návrh je evidován v „Knize stížností“, která je uložena v pracovně sociální pracovnice. Jsou vyřizovány ředitelem DÚM, popř. jím pověřeným pracovníkem. V případě, že vyřízení není v kompetenci ředitele, je stěžovateli doporučeno obrátit se k jinému orgánu. Veškeré tyto informace jsou důvěrné, pokud pisatel nevyjádří přání s jejich zveřejněním.

Klienti mají také možnost na ranním hlášení požádat o konzultaci s psychologem, etopedem, sociální pracovnící, zdravotní sestrou, ředitelem, případně dalšími pracovníky DÚM. Tito pracovníci jsou povinni konzultaci provést v průběhu tohoto dne.

11 Kontakty klientů s rodiči a dalšími osobami

Na návštěvu za klienty do DÚM mohou přijít přímí rodinní příslušníci (rodiče, prarodiče, sourozenci) každou sobotu od 9:00 do 13:00 hod. Návštěvu jiného příbuzenstva – strýcové, tety, bratřenci, sestřenice atd. je nutné vždy předem projednat. Každý návštěvník je povinen prokázat svou totožnost.

Výjimečně lze povolit i návštěvu přítelkyně nebo kamaráda chlapce – vždy však jen v doprovodu jeho rodičů. Povolení této návštěvy je nutné projednat na skupinovém pohovoru s vychovatelem. Skupina navrhne, zda je možné chlapci tuto výjimku povolit, o výjimce rozhodne ředitel DÚM na týdenním hodnocení.

Po dobu návštěv je v DÚM přítomen odborný pracovník (psycholog, etoped, sociální pracovníce), který osoby odpovědné za výchovu informuje o průběhu pobytu, chování klienta, možnostech následného umístění, popř. jiných skutečnostech, které s umístěním v ústavní péči souvisí. Po předchozí telefonické domluvě je osobám odpovědným za výchovu umožněna návštěva i mimo stanovený návštěvní den.

Klient může přijímat i odesílat poštu v neomezeném rozsahu, poštovné za klienta hradí DÚM. V případě příchozí pošty je klient povinen otevřít obálku či balík před vychovatelem a umožnit mu ověřit, zda uvnitř není žádný nedovolený předmět.

Rodinní příslušníci mohou klientům telefonovat každý den od 18:00 do 18:35 hod a 20:40 do 21:00 hod (nebo v kterémkoliv jiném čase po předchozí domluvě). Telefonické kontakty s jinými osobami je třeba vždy předem projednat.

11.1 Práva a povinnosti osob odpovědných za výchovu klientů

Plné znění práv a povinností osob odpovědných za výchovu podle zákona č. 109/2002 Sb. je uvedeno v příloze č. 6.

DÚM spolupracuje po celou dobu pobytu s osobami odpovědnými za výchovu klienta. Nejpozději do tří pracovních dnů odešle sociální pracovníce těmto osobám „Oznámení o umístění“ (příloha č. 7), kde jsou uvedeny nejdůležitější informace o další vzájemné spolupráci.

V pracovní dny se mohou osoby odpovědné za výchovu o svém dítěti informovat u odborných pracovníků osobně nebo telefonicky.

Osoby odpovědné za výchovu jsou informovány o důležitých událostech (umístění chlapce, útěk, hospitalizace apod.).

11.2 Úhrada nákladů na péči o klienty v zařízení

Výše příspěvku na částečnou úhradu nákladů péče o děti je stanovena § 27 až § 30 zákona 109/2002 Sb. v platném znění. Osoby odpovědné za výchovu jsou povinny měsíčně přispívat částkou 2 004,-- Kč. Jsou-li zajištěny přídavky na děti, snižuje se tato částka na 1 541,-- Kč. Je-li klient na útěku, je celková částka snížena o 50 %. Za období kratší než 1 měsíc, se příspěvek stanovuje podle dnů. Denní příspěvek činí 1 třicetinu stanovené výše. Takto získaná částka se vždy zaokrouhluje na celých 10,-- Kč a to vždy směrem nahoru. Jestliže je rodina doplácena sociálními dávkami do životního minima, příspěvek se nehradí. Tato okolnost však musí být prokazatelně doložena.

Rozhodnutí o výši příspěvku je prováděno formou správního řízení. Proti rozhodnutí je možné se odvolat prostřednictvím ředitele DÚM k MŠMT.

12 Bezpečnost a ochrana zdraví klientů DÚM Lublaňská

Při příjmu je klient poučen o bezpečnosti a ochraně zdraví a v době pobytu v DÚM, toto potvrdí v příslušném dokumentu, který je součástí osobní dokumentace klienta. Tento dokument naleznete v příloze č. 8.

12.1 Zdravotní péče a zdravotní prevence

Bezprostředně po přijetí klienta provede zdravotní sestra vstupní prohlídku a pohovor s klientem. Do osobního listu chlapce pak zaznamená možná omezení činností a zajistí případnou medikaci.

Základní zdravotní ošetření zajišťuje zdravotní sestra. Případné zdravotní obtíže je možné hlásit: před ranním hlášením, v jeho průběhu a po něm; během dopoledne dle pokynů zdravotní sestry (kontrola zdravotního stavu, průběžná ošetření, apod.); při neodkladných vážných zdravotních potížích kdykoli během dne.

Zdravotní sestra pak stanoví léčebný postup, případně zprostředkuje potřebná lékařská vyšetření, rozhoduje o nutnosti zdravotní izolace a její délce, případně o uvolnění klienta z určitých programů. V nepřítomnosti zdravotní sestry hlásí klient zdravotní obtíže vychovateli, který zdravotní sestru zastoupí podle svých možností.

12.2 Prevence rizik při pracovních činnostech

Před každou pracovní činností jsou chlapci proškoleni v otázkách bezpečnosti práce, jsou informováni o pravidlech používání pracovních nástrojů a ochranných pomůcek.

Každý klient dostává při příchodu pracovní oděv, včetně pracovní obuvi a rukavic. Pedagogičtí pracovníci dohlíží na to, aby chlapci dodržovali pravidla bezpečnosti práce, tj. byli správně oblečeni, používali pracovní pomůcky a dodržovali předepsané pracovní postupy.

12.3 Postup při úrazech či onemocnění klientů

Chlapec je povinen o svém zranění neprodleně informovat pracovníka přítomného při prováděné činnosti. Pracovník uvědomí o úrazu zdravotní sestru, která zajistí první pomoc, popř. ošetření u odborného lékaře. Pokud k úrazu dojde v době její nepřítomnosti, přechází

uvedené povinnosti na pedagogického pracovníka. Obdobný postup je také v případě onemocnění klienta.

Návštěva lékaře je zajištěna vždy, dojde-li ke komplikacím v průběhu nemoci nebo při podezření na závažnější onemocnění.

Pokud je doporučen klid na lůžku, je chlapec umístěn na zdravotní izolaci (ZI). Pravidelné kontroly provádí zdravotní sestra, v její nepřítomnosti určený pracovník. O průběhu pobytu klienta na ZI je veden zápis v „Knize zdravotní izolace“. Pokud je nutná medikace, je o ní rovněž veden zápis v „Knize podávání léků“. V této knize je popsáno dávkování léků a způsob léčby. Průběh úrazu a způsob následné léčby je zaznamenán v „Knize úrazů“, která je uložena u zdravotní sestry.

V případech zásadní důležitosti, jako je např. hospitalizace nebo lékařský zákrok, je ředitel povinen věc předem projednat s osobami odpovědnými za výchovu. Jedná-li se však o akutní lékařský zákrok nebo nutnou hospitalizaci, ředitel o ní rozhodne sám, bezodkladně pak uvedené osoby informuje.

12.4 Postup při intoxikaci, sebepoškození a agresivitě klienta

Postup při intoxikaci klienta

V případě podezření, že klient zneužil návykovou látku nebo alkohol, provede pedagogický pracovník či zdravotní sestra specifické vyšetření. Pokud se podezření potvrdí, je klientovi uděleno záporné upozornění. Umožňuje-li to zdravotní a psychický stav klienta, provede pracovník s klientem rozhovor, ve kterém zjistí bližší informace o nastalé situaci (kde a kdy klient drogu zneužil atd.). V případě akutního ohrožení zdraví po užití drogy či jiné návykové látky (tj. při nebezpečí z předávkování a trvalého zdravotního poškození) je kontaktováno zdravotnické zařízení.

Pokud vznikne podezření na spáchání některého trestného činu v souvislosti s přítomností omamných a psychotropních látek v DÚM, je věc oznámena policii.

Postup při sebepoškození klienta

V případě, kdy pracovník zjistí, že se u klienta vyskytly stopy po sebepoškození, nebo že klient má sebevražedné úmysly, uvědomí ostatní pracovníky, kteří s klientem přicházejí do styku. Děje se tak z důvodu prevence situací, ve kterých by k takovému chování mohlo dojít. Klienta si okamžitě přebírá psycholog, který provede krizovou intervenci.

V případě nepřítomnosti psychologa, intervenci provede pedagogický pracovník. Je-li to nutné, je klientovi zajištěno vyšetření u psychiatra. V případě pokusu o sebevraždu je vždy kontaktována RZP – rychlá záchranná pomoc.

Postup při agresivitě klienta

V případě agresivních projevů klienta se snaží pracovník vyvinout maximální snahu o jeho zklidnění při použití výchovných a terapeutických metod a postupů krizové intervence. V případě, že tento postup není úspěšný, tj. záchvat vzteku a agresivity se v krátké době opět dostaví nebo je záchvat agresivity nezvládnutelný, je kontaktována RZP, případně je možné požádat o asistenci Policie ČR. Pokud se agresivní chování u klienta objevuje častěji, je zajištěno vyšetření u psychiatra.

V krajních případech mohou pracovníci postupovat podle § 22 zákona č. 109/2002 Sb., tedy v zájmu zklidnění agresivního klienta a stabilizace jeho psychického stavu, klienta umístit do oddělené místnosti a to na dobu nejdéle 48 hodin v průběhu 1 měsíce.

13 Kazuistiky

V této kapitole uvádím 4 případové studie mladistvých, které jsem měla možnost blíže poznat v rámci odborné praxe v DÚM Lublaňská. Materiály pro zpracování jsem převážně získávala metodou obsahové analýzy. Takto nabyté informace jsem doplňovala o poznatky získané pozorováním při kolektivních pracích a zájmových aktivitách, týdenních hodnoceních a příležitostných rozhovorech nebo získané z rozhovoru se sociální pracovníci či jinými zaměstnanci zařízení. Upozorňuji, že veškerá osobní data mladistvých jsou v souladu se zákonem o ochraně osobních dat pozměněny nebo vynechány. Kasuistiky jsou psány formou strukturovanou.

13.1 David

David se do zařízení dostal na základě návrhu na ÚV, který podal OSPOD, z důvodu dlouhodobých závažných výchovných problémů. Opakovaně je proti Davidovi vedeno trestní stíhání, a také byl odsouzen pro provinění obecného ohrožení, provinění krádeže (dokonané i pokusu) k VTOS na dva roky s podmínkou na dva roky s povinností uhradit cca 31.000,-- Kč. Dále je vyšetřován kvůli sprejerství.

Rodinná anamnéza

David pochází z neúplné rodiny. Otec od rodiny odešel před více než deseti lety a o další osud Davida se nezajímal. Naposledy ho viděl, když mu byli asi tři roky. David pouze ví, že je nyní otec ve výkonu trestu odnětí svobody (cca 4 roky), odkud mu před časem jednou napsal. Otec o syna nejeví zájem a o jeho výchovných problémech neví.

V posledních letech David žije ve společné domácnosti se svou matkou, jejím nynějším druhem a malou polorodou sestrou Nikolou (věk 6 měsíců).

K rodinným vztahům chlapec nepodává bližší informace, z následných rozhovorů je však patrné, že nejpevnější citovou vazbu má zřejmě k malé sestře. Ze strany matky počítá téměř vždy s její oporou, zároveň se k ní chová vulgárně a bez respektu.

Osobní anamnéza

David je 16-ti letý chlapec s dlouhodobými výchovnými problémy, které jsou patrné doma, ve škole i v páčání trestné činnosti. Tyto problémy přetrvávají i přes absolvování dvou dobrovolných pobytů v SVP.

David ukončil povinnou školní docházku osmou třídou standardní ZŠ ve školním roce 2009/2010. Návazně nastoupil na SOU, obor kuchař-číšník. Pro závažné výchovné problémy byl vyloučen. Matka mu pak zajistila další školu se stejným oborem, ze které byl ze stejných důvodů také vyloučen (leden 2011). Nyní žádnou školu nenavštěvuje, nechce, a ani není vedený na ÚP.

Aktuální intelektové předpoklady u chlapce odpovídají pásmu podprůměru. Osobnostně z hlediska extroverze-introverze je nevyhraněn. Jsou patrné rysy dominance, které je však pod tlakem potřeby být přijímán kolektivem schopen korigovat. Snaží se zapůsobit na kolektiv svojí suverenitou a dojmem „gangsterá“, avšak když odezva od ostatních neodpovídá jeho očekávání, stáhne se do ústraní a chová se nekonfliktně. Jsou u něho patrné tendence k prospěchářskému a agresivnímu chování vůči ostatním. Autoritu akceptuje spíše jen formálně, když je pod důsledným vedením. Má problémy s přijetím důslednějšího přístupu vůči své osobě. Je lehce ovlivnitelný, podléhá rušivým vlivům okolí. Jeví se jako pohodlný člověk bez zaměření. Na otázku co jej baví s úsměvem odpovídá: „Stres a násilí – sport, který posílí“. Působí dojmem, že se ohromě baví. Zakotvení v původní rodině poměrně stabilní, očekává podporu a pochopení.

Hygienické návyky má osvojené, svoje věci si udržuje v pořádku. Po pracovní stránce není příliš spolehlivý a vyžaduje důslednou kontrolu. Totéž platí i při sportovních činnostech. Je obtížné jej motivovat k výraznější aktivitě.

David je kuřák, kouří přibližně 3 roky, nyní kolem deseti cigaret denně. Alkohol pije pravidelně několikrát týdně, dle svých slov pivo a víno (po destilátech je prý přílišná agresivita a to se nevyplácí). Drogy neguje, avšak přiznal konzumaci THC a zkušenost s pervitinem.

Vývoj problému

Davidovy výchovné problémy byly zaznamenány již na základní škole. Záškoláctví, vulgarismy směřované ke spolužákům, ale také k učitelům, šikana. Hodnocen trojkou z chování. Předčasně musel ukončit přípravu na budoucí povolání z důvodu hrubého porušování školního řádu. Byl neukázněný, dopouštěl se podvodného jednání a měl neomluvené absence.

Absolvoval dva dobrovolné pobyty v SVP v Hradci Králové, bez efektu. Další spolupráci s SVP Náchod odmítl.

Páchá závažnou trestnou činnost. Opakovaně je proti Davidovi vedeno trestní stíhání. Zapálil zapalovačem hadry napuštěné vysoce hořlavou látkou ve sklepě obydlí domu a způsobil tak požár, vloupal se do buňky za účelem odcizení peněz, je prošetřován policií kvůli sprejství a vykradení skříňky spolužáka ve škole. Byl odsouzen pro provinění obecného ohrožení a provinění krádeže k TOS v trvání dvou let s podmíněným odkladem na dva roky. Zároveň má povinnost uhradit vzniklé škody, které činí zhruba 31.0000,-- Kč.

Volný čas tráví s kamarády. Odmítá sdělit kde a co dělají. Nerespektuje svoji matku, je na ni vulgární. Do školy chodit nechce, odmítá i jakoukoliv spolupráci s SVP. David uvádí, že TČ páchá z blbosti a svou budoucnost vidí tak, že bude vedený na ÚP, kde si práci nesežene a nebude nic dělat.

Adaptace na zařízení, průběh pobytu

Při vstupním pohovoru byl David klidný a dobře naladěný. Kontakt navázal pouze na úrovni „hry“. V podstatě nespolečně pracoval. O své situaci se vyjadřoval v humorném ladění a vážnost svých skutků nepřipouštěl. Nebyl přístupný hlubšímu náhledu a působil dojmem, že ho momentální situace nezajímá. Rozhovor nebral vážně, choval se familiérně. Informace o chodu DÚM bagatelizoval a zesměšňoval.

S adaptací na podmínky zařízení se nevyrovnával snadno, zjevně měl problém smířit se vůbec se skutečností, že se v něm ocitl. Po celou dobu pobytu nejevil přílišnou snahu začlenit se do kolektivu ostatních chlapců, komunikaci s nimi nevyhledával. Na plnění společných úkolů se podílel minimálně, neprojevoval výraznější aktivitu. Ostatní chlapci jej nejčastěji mlčky akceptovali a i oni se s ním nad rámec nejnужnější komunikace příliš nekontaktovali. S dospělými rovněž neměl snahu komunikovat více než bylo nutné. Lze usuzovat, že tyto projevy, byly součástí jeho strategie jak s co nejmenšími problémy přečkat pobyt v zařízení, protože pokud cítil potřebu projevit se v kolektivu či oslovit konkrétní dospělé, od kterých něco potřeboval, byl snaživý, komunikativní, až žoviální. Pravidlům se přizpůsoboval účelově. Jakoukoli činnost nad rámec povinností vyhledával pouze tehdy, když předem věděl, že za její provedení získá nějaké body.

Z počátku pobytu projevoval David značnou suverenitu jak k dospělým, tak i k ostatním klientům. Komunitou chlapců však jeho sebe prezentace nebyla potvrzena a David se tedy stáhl do ústraní. Projevoval se především jako tichý, mírný a choval se nekonfliktně. Zároveň mu však nečinilo potíže zalhat či dopustit se podvodu. V průběhu pobytu se nedopustil závažnějších přestupků, byla však u něho zjevná tendence testovat hranice a zkoušet získat pro sebe úlevy. Na korekci od dospělých reagoval někdy s rozpaky.

V individuálním kontaktu byl zpočátku méně přístupný, ve druhé polovině pobytu byl v rozhovoru již více otevřený a upřímnější. Ke konci pobytu také stoupla jeho sebejistota, při konfliktním střetu pak býval vzdorovitý a těžce připouštěl chybu.

Při školních činnostech pracoval liknavě, od uložených úkolů se snažil unikat. Nebyl schopný samostatně pracovat, má velký problém s udržení dlouhodobé pozornosti. Těžce překonával i sebemenší překážky. Výrazně nespolupracoval, vše se odbývalo na formální úrovni, vybízení k větší školní aktivitě přijímal pasivně s evidentním záměrem s nikým si nezadat.

Závěr, doporučení

V prostředí s jasnými pravidly a čitelnými důsledky jejich porušení dokázal David fungovat bez větších obtíží. Plnění bodového systému mu nečinilo větších problémů, bodový limit si dokázal ohlídat. Byl odměněn samostatnou vycházkou i dovolenkou, ze kterých se vrátil v pořádku.

Jako důležité téma se u chlapce jeví hranice, jejich testování a suverenita. David přiznal, že má poměrně „vysoký práh“ strachu, jen tak něco jej nezastraší. Následků svých činů se prý nikdy neobával, nepamatuje si kdy měl naposledy strach. Možná po dlouhé době až zde, v zařízení, když se dozvěděl, že jej čeká výslech. U chlapce také existuje riziko inklinace k nadužívání alkoholových nápojů.

U Davida jsou stěžejní zejména pevné hranice, dohled a kontrola plnění povinností. „Věcný“ přístup je žádoucí vyvažovat i podporou v situacích, kdy o ni chlapec projeví zájem. K rodinnému zázemí projevuje kladné vztahy, doma však opakovaně vážným způsobem selhal. Má zájem pokračovat v započatém studiu, dokázal by si představit práci kuchaře, ale o kvalifikaci se příliš nezajímá. Pokud bude chtít být alespoň průměrně úspěšný, bude muset zapracovat na vlastní ochotě přijímat nové poznatky. Bez důsledné kontroly a bez vlastního aktivnějšího přístupu bude studium jen těžce zvládat. Snaha uniknout od povinností je u Davida očividná.

Jako vhodné se jeví dokončení profesní přípravy v rámci ústavní péče. Přemístěn do Výchovného ústavu Boletice. Práce s rodinou, budování pozitivních vztahů mezi Davidem a jeho nejbližšími, kultivace manipulativních forem chování včetně budování vztahu k profesi kuchaře (i když s rizikem snadné dosažitelnosti alkoholu v praxi) může pozitivně ovlivnit jeho další vývoj, který zatím spěje ke zkušenosti spíše kriminální.

13.2 Karel

Karel byl do zařízení přijat na podkladě Dohody o dobrovolném pobytu. Umístění iniciováno matkou, po předchozí intervenci s kurátorkou. Důvodem výchovné problémy od začátku povinné školní docházky. Nyní selhává v odborné přípravě a opakovaně utíká z domova, také je vyšetřován v souvislosti s tetováním nacistických symbolů. Zároveň byl podán návrh na nařízení ústavní výchovy.

Rodinná anamnéza

Karel vyrůstá v doplněné rodině. Chlapcovi rodiče se rozvedli v jeho ranném věku, svěřen byl do péče matky. Současný manžel matky žije s rodinou od 3 let věku Karla, manželství však uzavřeli teprve nedávno (cca před 3 roky). Nevlastní otec chlapce podniká ve stavebnictví, má vlastní firmu, a matka Karla mu v ní pomáhá. Jinak je na mateřské dovolené. Karel má polorodé mladší bratry, pět a jeden rok.

Biologický otec chlapce žije v Praze. O syna se nezajímal, do 12-ti let se nestýkali, posléze byl jejich kontakt minimální. Podle informací matky, byl odsouzen pro neplacení výživného. Po dohodě s matkou Karel u něho loni měl bydlet, protože byl přijat na učiliště do Prahy, kde jej odmítli přijmout na internát, neboť je trvale hlášen v Praze u otce. Soužití bylo konfliktní, otec ho obvinil z rozsáhlých krádeží peněz, což se dle matky nezakládalo na pravdě, a nakonec jej prakticky vyhodil. Podle chlapcových slov se otec živý podvody apod.

Vztah s otčímem (na žádost matky jej oslovuje „tati“) je narušený, dle Karla si nikdy nerozuměli. Konfliktní vztahy přičítá především jeho osobě, nikdy prý o něho neprojevoval zájem a upřednostňuje vlastní děti. Další společné soužití pokládá za nereálné. Také dle matky jsou jejich vztahy nyní vyhrocené.

Matku, ale i ostatní členy rodiny – sourozence, prarodiče má velmi rád, vyjadřuje k nim pozitivní vazby. S péčí o sourozence matce pomáhá. Často bydlí u prarodičů, ke kterým by se chtěl po pobytu v DÚM Lublaňská vrátit. Ti ho však pro nynější chování u sebe moc nechtějí.

Osobní anamnéza

Karel je 17-ti letý chlapec s výchovnými problémy od začátku povinné školní docházky a s diagnostikovanými specifickými poruchami učení a symptomy ADHD. V dětství trpěl koktavostí, v současnosti značně upraveno. V roce 2005 objevena enureza, i přes den jej matka musela upozorňovat. V DÚM Lublaňská z počátku pobytu bylo pomočování každodenní, později bylo chlapci nasazeno placebo a noční buzení a potíže ustaly.

Karel v průběhu povinné školní docházky několikrát změnil školu kvůli stěhování rodiny. V průběhu 4. ročníku ZŠ byli u chlapce diagnostikovány SPU (dysgrafie) a byl zařazen do speciální třídy. Absolvoval 8 tříd základní školy, tento ročník opakoval (neprospěl z matematiky). Poté původně chtěl jít na výtvarnou školu, ale částečně i svou vinou přijímací řízení prošvihl. Nastoupil na Střední školu zemědělskou – obor zahradník, což se mu jevilo jako adekvátní náhrada. Úspěšně ukončil 1. ročník, ale pro své problémové chování na internátě, z kterého byl nakonec vyloučen, musel být volen přestup na jiné Střední odborné učiliště (v Praze), kde byl zařazen do 2. ročníku oboru zahradní architektura. Zde byl asi dva měsíce, poté, co jej otec vyhodil, se vrátil zpět domů. Nyní navštěvuje Střední odbornou školu – obor zahradnické práce v místě bydliště. Musí vykonat deklasifikaci, zatím ze všech předmětů nehodnocen. Obor ho zajímá, ale rád by získal maturitu a pak případně studovat architekturu na vysoké škole. Od nového školního roku by proto rád opět pokračoval ve studiu 2. ročníku původního zaměření zahradník.

Karel je intelektově nadprůměrný, což dává okolí najevo a projevuje se vůči němu nadřazeně. V oblasti sociální a emoční se však jedná o nezralou osobnost až s hystriónskými rysy. To ostře kontrastuje s jeho intelektovými schopnostmi. Jedná zkratkovitě. Má problémy s přijetím pravidel a akceptací autority, dokáže však své chování korigovat. Nesmírně mu záleží na tom, jak působí na ostatní. Stojí velmi o sociální přijetí, v kolektivu se však jeho pozice v čase spíše zhoršuje, protože lže a chová se nadřazeně, nedokáže si získat zájem ostatních. Jeho impulzivní chování je odrazem nevyrovnané psychiky. Má tendenci k drobným podvodům a agresivnímu postoji vůči cizím lidem. Je zdatný manipulátor a prospěchář. Dokáže se účelově chovat, ale není schopen dlouhodobější korekce svého vystupování.

Hygienické návyky má vytvořeny, ale kontrola je nutná. Sebeobslužnost chlapce je nedostatečná. Vztah k manuálním činnostem není narušený. Zadané pracovní úkoly zvládá a ukončuje v přiměřené kvalitě. Podněcující přístup je však vhodnější.

Karel rád kreslí a této činnosti věnuje hodně času. Také se zabýval lezením, byl členem horolezeckého klubu, lezl především po pískovci. Ve škole se věnoval florbalu.

Je kuřák, kouří maximálně krabičku denně. Alkohol konzumuje často, „tvrdý“ a pivo, ale za svůj problém jej nepovažuje. Z drog preferuje přírodní, THC a houbičky, které občas užívá, a také přiznal experimentaci s pervitinem (nasálně).

Vývoj problému

Výchovně problémový je Karel prakticky od nástupu do školy. Dle matky býval agresivní, je chronický lhář, dříve se doma ztrácely věci, krádeží se dopouštěl i u dalších rodinných příslušníků. Opakovaně utíká z domova, naposledy byl mimo domov 3 týdny. Byl zadržen a předán policií. Chlapec byl také vyšetřován policií v souvislosti s tetováním na předloktí s nacistickými symboly (SS). Stýkal se s vrstevníky inklinujícími k dělnické straně. Údajně ho potetoval kamarád bez jeho vědomí. Tetování odstranil a vyšetřování je podmíněčně odloženo na 1 rok.

Dvakrát absolvoval pobyt v SVP Domino, dvakrát pobyt v SVP Čáp. Také byl hospitalizován na dětské psychiatrii v Hradci Králové.

Karel doma neustále lže a dopouští se trestné činnosti (krádeže). Častými útekami vyjadřuje zcela jasně, že doma být nehodlá. Uvádí, že pro konfliktní vztah s otčímem to není možné. Své závadové jednání má tendence omlouvat, občas ale něco přizná.

Adaptace na zařízení, průběh pobytu

K nástupu do DÚM Lublaňská byl Karel přiveden v doprovodu matky den poté, co byl zadržen policií po třech týdnech pohybu na útěku. Byl komunikativní, své myšlenky dokázal jasně formulovat, působil autentickým dojmem. Neuvedl se ale příliš dobře, pokusil se hned o podvod a snažil se propašovat na pokoj mobilní telefon, krabičku cigaret a několik fixů. To se mu nepodařilo a všechny tyto věci byly u něj nalezeny při umístování na pokoj. Při přijetí testován na přítomnost vybraných drog s pozitivním výsledkem na THC.

V prvních dnech u chlapce pozorováno mírně nadřazené a suverénnější vystupování, které nepříznivě ovlivnilo i jeho začlenění do komunity klientů. V konfrontaci s režimovými prvky zaznamenáno porušování pravidel. V prvním hodnoceném týdnu však dosáhl nadprůměrného výsledku, zvláště při programech podával dobré výkony. Byl odměněn společnou vycházkou, ze které se společně s dalším klientem dopustil útěku. V této souvislosti se podílel i na krádeži fixových barev, kterými poškodil sedadla a WC kina, které se skupinou v rámci společné vycházky navštívil. Do ústavu se vrátil sám za tři dny. Útěk odůvodnil potřebou setkání s matkou a vyřešením finančních záležitostí, kdy měl u kamarádů nějaké dluhy. Při návratu byl pozitivně testován na THC a stimulační látky. Přestože útekem porušil jednu z podmínek Dohody o pobytu, po vzájemné konzultaci s matkou, kurátorkou a vedením ústavu, a také příslibem Karla výrazné záporné hodnocení zvrátit, bylo rozhodnuto v dobrovolném pobytu pokračovat.

V dalším období vykazoval v individuálním hodnocení kolísavé výsledky. Dobře „rozjeté“ hodnocení většinou, snaha o získávání bodů mu nešla upřít, devalvoval závažnějšími přestupky (krádež, podvod, lhání, ničení ústavního majetku), příležitostně záporně upozorňován i pro rušivé a nevhodné projevy. Ani s postupujícím časem se jeho prestiž v komunitě nezvýšila. Pro jeho chování byla typická provokace ostatních kluků, ale jakmile si někdo dovolil jen z nevinného vtípu dotknout jeho osobnosti, následovala nepřiměřená, urážlivě podrážděná reakce, absolutně bez známek nějaké sebereflexe a objektivního hodnocení situace. Upozorňoval na sebe konfabulacemi, jeho projevy nesly stopy impulsivity a agrese. Bližší přátelské vazby se mu nepodařilo s ostatními klienty navázat. Pro svou skupinu byl přínosem především v různých vědomostních soutěžích.

S dospělými do otevřených střetů nevstupoval, přizpůsobení však mělo jen účelový charakter. Na korigující přístup dokázal reagovat, změna i přes sliby nebyla trvalá, často brzy selhal.

V zařízení ho navštívila matka a prarodiče. Matka také udržovala se synem telefonické spojení. S námi byla průběžně v kontaktu v souvislosti s výchovnými problémy. Vzájemné citové vazby Karla a matky se nejevily výrazněji narušené. Společné soužití zřejmě v současné době však není reálné a to pro konfliktní vztah Karla a manžela matky.

Závěr, doporučení

Karel se dokázal režimově náročnějšímu prostředí DÚM Lublaňská přizpůsobit jen částečně. Pobyt byl komplikován jeho některými závažnějšími přestupky a porušováním pravidel. Odměnu v podobě samostatné vycházky, popřípadě víkendové dovolenky vzhledem k výsledkům v individuálním hodnocení nezískal.

Mírně pozitivnější změny v postojích k sobě i sociálnímu okolí byly zaznamenány až v závěru umístění. Výchovná prognóza je v jeho případě nejistá. Rizika jsou především ve formě maladaptivního a asociálního chování. V mechanismu selhávání se objevují tendence k úniku a odmítání příčinnosti (vinnu distribuuje na druhé). Cílů dosahuje i zkratkovitě, pod tlakem potřeby, a zcela nedomýšlí důsledky svého jednání.

Karel vyžaduje výchovné prostředí s jasnými pravidly, hranicemi pro jeho chování, zároveň i s důsledky, pokud nebude uvedené dodržovat. Potřebuje rozvíjet volní úsilí, náročnost, kritičtější náhled vůči sobě samému. Sociální vztahy pak rozvíjet na bázi spolupráce. V případě pozitivních výsledků je vhodné umožnit mu prožití náklonnosti a úspěchu.

Po ukončení pobytu chlapec předán matce s perspektivou umístění do Výchovného ústavu Praha 9, protože se očekává realizace rozhodnutí soudu o ÚV. Do té doby je zařazen ve SVP při ÚV. Od nového školního roku je předpokládáno pokračování ve studiu na SOŠ zahradnické a technické v Praze. Mentální předpoklady pro zvládnutí nároků studia má. Karel je s tímto řešením své situace srozuměn a sám jej i požadoval.

13.3 Vojta

Vojta se do zařízení dostal na návrh PO, který podal OSPOD, pro dlouhodobé a již neúnosné chování, o kterém informovali zaměstnanci Domu na půli cesty, kde chlapec pobýval. Chtějí s ním ukončit spolupráci, protože se v domě ztrácí věci, Vojta se stýká s nevhodnými osobami a jeho chování je ohrožující pro celou skupinu

Rodinná anamnéza

Vojtovi rodiče se rozvedli, když mu byli asi 3 roky. Po rozvodu rodičů zůstal chlapec v péči matky. Matka je absolventkou střední školy a v minulosti pracovala jako překladatelka. Později začala mít problémy s drogami a o chlapce se přestala starat. V této době je ve výkonu TOS za krádeže, kde si pobude ještě 4 roky.

V devíti letech se proto Vojta na vlastní žádost přestěhoval k otci a jeho nové partnerce, se kterou má nyní tříletého syna. O výchovu chlapce se zajímá, ale vzhledem k jeho zdravotnímu stavu (schizofrenie) ji nezvládá. Nyní je hospitalizován v Psychiatrické léčebně Bohnice. Po otcově hospitalizaci zůstal Vojta přechodně u jeho partnerky, později odešel do Domu na půli cesty.

V soužití s otcem přiznává jisté potíže, a to proto, že měl otec vysoké nároky a příliš spolu nekomunikovali. Rodina je dle dostupných informací momentálně ve finanční i vztahové krizi. Vztah mezi Vojtou a otcovou přítelkyní je výrazně antipatický. S matkou nebyl několik let v kontaktu, až v době pobytu v našem zařízení si začali psát a chlapec ji byl jednou navštívit.

Vojta vnímá oba rodiče jako nepečující. Rodinné vztahy hodnotí s jistou dávkou skepse, kdy k otci chová nedůvěru a domnívá se, že ten ve své roli selhal. Jeho výchovné způsoby hodnotí kriticky. S matkou se několik let neviděl, i na její straně mluví o selhání, jeho důvěra v ní je ale pevnější. I v tomto vztahu jsou patrná zklamání.

Osobní anamnéza

Vojta je 17-ti letý chlapec, který tento rok dosáhne zletilosti, s dlouhodobými výchovnými problémy, problémem užívání návykových látek a nepříznivou rodinnou situací.

Vojta z důvodu častého stěhování vystřídal v průběhu povinné školní docházky několik základních škol. Přiznává však i prospěchové a výchovné potíže a opakovaně byl hodnocen sníženým stupněm z chování (v osmém ročníku v obou pololetích trojka z chování). Povinnou školní docházku ukončil ve školním roce 2008/2009. Návazně nastoupil na přírodovědné lyceum v Praze, které ale v květnu 2010 přerušil, dle jeho slov z nezájmu o obor a z důvodu nespravedlnosti ze strany učitelů. Jeho prospěch byl nedostatečný. V současné době je v řešení možnost nastoupení na SOU v Praze obor zahradník nebo truhlář. Před nástupem do DÚM Lublaňská pracoval chlapec v Praze jako telefonický operátor, aby byl schopen se sám zaopatřit. Přes studijní ambice, kdy koketuje i se studiem na vysoké škole, lze předpokládat, že se vrátí ke svému poslednímu zaměstnání.

Chlapcovi aktuální intelektové předpoklady se dle komplexního testu pohybují při dolní hranici pásma průměru s převahou verbální složky nad performační. Profil výkonů v testu pozornosti svědčí pro pásmo poruchy ADD (nabízenou medikaci od psychiatra odmítl). U Vojty je patrná osobnostní zátěž v podobě psychické deprivace ve vztazích k oběma rodičům. Na podkladě toho má vybudované značné obranné a kompenzační mechanismy. Jeho osobnost je organizována disharmonicky, obtížně navazuje autentické vztahy. Osobnostně patrné rysy nevyzrálosti. Dále je patrná tendence k fabulacím a náhledu na situace z pozice oběti.

U chlapce je patrná touha po samostatném životě, vyšší aspirace, ale v realitě opakovaně selhává, což není ochoten zcela reflektovat. Typickým je pro něho vysoké sebehodnocení a přeceňování svých schopností. Ve vztazích k rodičům jsou intrapsychické konflikty, k matce má tendence přistupovat ochranně.

Hygienické návyky jsou u Vojty na dobré úrovni, pořádek ve svých osobních věcech si udržuje. Pracovní návyky má osvojeny na celkem vyhovující úrovni, ale průběžná kontrola je důležitá. Zvláště, když se jedná o pracovní úkoly, které mu příliš nevyhovují. U činností je motivován především osobním prospěchem, kolektivním cítěním se příliš nezatažuje.

Vojtu baví jízda na kole a na motorce, a také velmi rád plave. S evidentně největším nadšením však hovoří o „tekno“ párty. Líbí se mu hudba a styl života, který k ní patří.

Chlapec je kuřák a kouří zhruba od 9-ti let. Nyní kolem 8 cigaret denně. Alkohol pije o víkendech a na párty jako osvěžení. Dá si tak asi 4 piva, ostatní alkohol neguje. Největším problémem jsou drogy. Vojta je denním uživatelem THC. Experimentoval i s halucinogeny (houbičky, tripy). Další drogy neguje.

Vývoj problému

Vojta vykazoval výchovné (šikana, záškoláctví) i prospěchové potíže od druhého stupně ZŠ. Byl opakovaně hodnocen sníženým stupněm chování.

Pro dlouhodobé výchovné problémy byla podána žádost o soudní dohled nad nezletilým. Také absolvoval dobrovolný pobyt v SVP v Praze. Přiznává drobnou trestnou činnost (krádeže), i když trestní oznámení na něj prý nebylo nikdy podáno a trestní rejstřík má čistý.

Před umístěním k nám byl v Domě na půli cesty. Jeho matka je ve výkonu TOS a otec je hospitalizován v psychiatrické léčebně. V tomto zařízení s ním byla ukončena spolupráce, protože jeho chování již bylo neúnosné a byl nebezpečný pro celou skupinu. Nerespektoval daná pravidla, kradl, hádal se, stýkal se s nevhodnými lidmi, užíval THC. K tomu chlapec dodává, že se v domě ztratila rychlovarná konvice, kterou on sám nevzal, a že ho opakovaně vyhledávali Romové, protože se od někoho dozvěděli, že má prodávat marihuanu. To popírá a jako důvod vidí to, že jeho jméno je v souvislosti s matkou „známá firma“.

Vojtovým záměrem je samostatný život, v čemž v posledních měsících prý udělal spoustu práce (pracuje jako operátor u O2).

Adaptace na zařízení, průběh pobytu

Vojta byl do DÚM Lublaňská umístěn po tom, co selhal v průběhu pobytu v domě na půli cesty, kde nebyl schopen adekvátně respektovat daná pravidla. Při vstupním pohovoru byl klidný a spolupracoval ochotně. Dle svého pohledu je zde dobrovolně, protože to je jediná možnost, jak se v jeho současné situaci zabezpečit. Na kladené otázky odpovídal ze široka. Charakterizoval se jako člověk, o kterého se rodiče nezajímají. Z jeho projevu byla patrná zabíhavost, snaha upozorňovat na selhání druhých a nešťastné náhody, které jej potkaly. Svá pochybení si nepřipouštěl a bagatelizoval.

Na prostředí zařízení se adaptoval celkem rychle a bez potíží. S pochopením pravidel chodu zařízení neměl problém. V první polovině pobytu byla znát jeho snaha, usilovat o dobré hodnocení, k dospělým se choval slušně a na korekci reagoval bez potíží. Ve druhé

polovině pobytu se Vojtovo chování zhoršilo, byla patrná ztráta motivace. K dospělým se častěji choval drzým způsobem.

V komunitě ostatních kluků neměl moc stabilní pozici a nebyl příliš oblíben. Od začátku pobytu jim dával najevo intelektuální nadřazenost, byť ta není příliš opodstatněná. Občas se snažil navázat na některé vůdčí osobnosti komunity, které zjevným způsobem podporoval. Chlapci mu pro jeho ne vždy pravdivě popisované skutečnosti nevěřili, což on těžce nesl a bylo to zdrojem konfliktů. V kolektivu vyhledával ke komunikaci převážně ty chlapce, kteří již měli zkušenosti s více drogami. Drogy jsou u něho dominantním tématem v interakci s vrstevníky. Projevoval se jako solitér, který ale stál za nemálo nedorozuměními ve skupině. Zjevně mu činilo potěšení, když mu nějaká nepravda či částečně pravdivá tvrzení prošla také u dospělých. Měl tendenci přímo napomínat některé chlapce z komunity před vychovatelem, aby si ten o něm vytvářel pozitivní dojem. Jeho kontakt s kolektivem kluků, ale i s některými dospělými situačně provázela jistá poťouchlost a škodolibost.

Od začátku pobytu se dopouštěl četných drobnějších kázeňských přestupků (drobné podvody, lži, čmárání na dveře, zdi a nábytek, vyhazování předmětů oknem na ulici, apod.), které občas prokládal závažnějšími přestupky. Z každé samostatné vycházky se vrátil pozitivní na THC a dvakrát si marihuanu zakouřil i v zařízení. Vojta je výrazně limitován užíváním THC!

Při školních činnostech v diagnostických třídách, které byly zaměřeny na získání a upevnování učiva, plnil zadané úkoly vždy s menším nasazením, než by se u klienta, který chce pokračovat ve studiu, očekávalo. Byly patrné mezery v základním učivu, při práci neochota a roztěkanost. Nové poznatky přijímal ztěžka, povětšinou je nezvnitřňoval. Spolupráce a soustředěnost na problém u něho funguje pouze krátkodobě.

Závěr, doporučení

Pobyt v našem zařízení zvládal lépe v první polovině, kdy byla patrná snaha a motivace k dobrému hodnocení. Ta postupně opadla a opakovaně se dopouštěl přestupků vůči vnitřnímu řádu. K dospělým se choval převážně slušně, mezi ostatními chlapci měl okrajovou pozici.

Pro Vojtu je stěžejní důvěryhodný kontakt s dospělou autoritou. Tato zkušenost v něm z jeho dětství není doposud zakotvena. Důvěru navazuje postupně a křehce, zároveň je ale schopen své okolí s ohledem na své potřeby využívat a mystifikovat, čímž vznikající vztahy trpí. V kolektivu se prezentuje spíše jako výjimečný a snaží se navázat na vůdčí typy.

Vojtova perspektiva je ovlivněna více faktory. Zvláště pak schopností od drog abstinovat, ochotou překonávat a neobcházet nepříjemné překážky, naučit se reálně posuzovat své možnosti a nesvádět své neúspěchy pouze na druhé, naučit se nazírat na své schopnosti reálně. Je vhodné jej vést k samostatnosti a převzetí odpovědnosti za své činy. Pravidelně s ním reflektovat jeho situaci, zejména momenty selhání, z nichž může čerpat vodítko pro svůj další vývoj. Klíčová je podpora k samostatnému životu, neboť jeho rodinná situace je dlouhodobě nepříznivá. Také je důležité, vzhledem k možnosti učebního oboru, aby si doplnil mezery ve vzdělání, které má v relaci se svými ambicemi dosti výrazné.

V jednání s ním se osvědčuje partnerský způsob komunikace s důsledným připomínáním nesplněných slibů a zdůrazňováním, že veškerá budoucnost je v jeho rukou a jak jedná s okolím, takovou může čekat odezvu. Nejdříve měl být Vojta přemístěn do VÚ Praha 9, ale nakonec pedagogická rada rozhodla o přemístění do léčebné komunity VÚ Poklad v důsledku jeho opakovaného užívání THC, dokud se tento problém nezlepší. Od září 2011 je zajištěna možnost nástupu na SOU v Praze.

13.4 Ota

Ota se do zařízení dostal na základě žádosti Dětského domova Krupka o rediagnostiku, jelikož se vrací pozdě ze školy, několikrát se nevrátil z pobytu u matky a ve škole vykazuje neomluvenou absenci. V současné době měl pozitivní testy na THC.

Rodinná anamnéza

Ota pochází z neúplné rodiny. Po rozvodu rodičů, v té době byli chlapci 2 roky, byl svěřen do péče otce. Ten však onemocněl závažnou onkologickou chorobou a péči o syna přestal zvládat. Matka a ani babička ze strany otce výchovu převzít nezvládly. Má tři sourozence, zletilý bratr bydlí v Praze.

V říjnu 2007 otec podal návrh na nařízení ÚV. Přes DDÚ Liberec byl chlapec umístěn do dětského domova. Krátce po chlapcově umístění do domova otec zemřel.

Donedávna se Ota stýkal s otcovskou babičkou, která se také podílela na jeho výchově. On to však vnímal jako omezující a kontakt s ní přerušil. Nyní na víkendy jezdí k matce, která ale podle názoru dětského domova nespolečupracuje a nechá syna, ať si dělá co chce.

Osobní anamnéza

Ota je 16-ti letý chlapec s výchovnými problémy, které začaly s nástupem na SOU a navázáním kontaktu s matkou.

Chlapec dokončil 9. tříd základní školy. Potom nastoupil na SOU obor strojní mechanik. Obor se mu líbí, dál by v něm chtěl pokračovat, ale v současné době má 37 neomluvených hodin a lehce podprůměrný prospěch.

U Oty se projevují rysy nezralé osobnosti, zasažené citovou deprivací v dětství. Aktuální úroveň mentálních schopností je v pásmu průměru, schopnost koncentrace je dobrá. Dokáže realisticky zhodnotit svoji situaci. Jeho chování bývá mnohdy účelové, ale svůj pozitivní účel bezzbytku plní. Obtížně se vyrovnává s kritikou a záporným hodnocením své osoby. Těžko snáší křivdu ze strany dospělých, to se pak dokáže i otevřeně postavit na odpor, ale radost mu to nedělá. Ota je dominantní jedinec, nicméně je schopný působit i jako pozitivní autorita na vrstevníky. Dělá mu dobře pozice staršího, zkušenějšího.

Vztah k manuálním činnostem nemá narušený. Dokáže si poradit, pracuje poměrně pečlivě a zadané dokončí. Je schopen samostatné práce bez větší kontroly. Hygienické návyky má zcela osvojeny, své věci si udržuje v čistotě a pořádku.

Zájmy směřují do sportovní činnosti, sám se označuje za sportovce. Dříve hrál závodně stolní tenis. Ten ho baví dodnes a ještě má rád posilovnu. Mezi jeho další zájmy patří sociální sítě – facebook aj.

Kouří zhruba půl krabičky denně od 13-ti let. V poslední době denně užívá marihuanu, cca 1 g. Dále přiznal experimentování s pervitinem, nasálně. Alkohol pije příležitostně. Ostatní drogy nejuje.

Vývoj problému

S Otou začaly problémy s nástupem na SOU a navázáním kontaktu s matkou. Začal se pozdě vracet ze školy, několikrát se nevrátil z pobytu u matky, začal absentovat ve škole, má neomluvené hodiny a snaží se vyhnout školní práci. Dále bylo uváděno nevhodné chování vůči pracovníkům domova a opakované pozitivní testování na THC. K dospělým se občas chová familiérně, dle dokumentace si občas vymýšlí.

Na víkendy jezdí k matce, ta dle názoru dětského domova nemá na něj pozitivní vliv, protože je tam zcela bez kontroly a to se mu zamlouvá.

Adaptace na zařízení, průběh pobytu

Při vstupním pohovoru působil Ota velmi klidně, bez napětí. Kontakt navazoval bez potíží a ochotně a přiléhavě odpovídal. O rediagnostice se údajně dověděl tentýž den ráno, ale podle jeho slov mu to nevadilo, naopak se těšil. Domníval se, že to tu podobné jako v DDÚ, tudíž ho některé body v řádu DÚM Lublaňská zaskočili. Přes bohorovnou pózu se několikrát

dotazoval, jak dlouho tu bude. Chtěl pobyt maximálně zkrátit. Byl testován na přítomnost vybraných drog s pozitivním výsledkem na THC. K tomu sdělil, že je denním uživatelem marihuany. Důvodů umístění si byl vědom a byl ochoten se přizpůsobit pravidlům zařízení.

Na podmínky zařízení se Ota adaptoval rychle. To že je v ústavní péči mu pomohlo se začleněním do ústavního i komunitního dění a při zapojení se do činnosti skupiny. Zpočátku bylo patrné mírně suverénnější vystupování s upozorňováním okolí na své „zkušenosti“ (i s drogou). Režimové prvky a povinnosti zvládal v požadované míře, jen se sporadickými nedostatky. V individuálním hodnocení vykázal vždy splnění stanoveného týdenního limitu, jeho výsledky měly stoupající tendenci. Zprvu bylo nutné jej záporně upozorňovat pro nevhodné a rušivé projevy, hrubé, vulgární a i trochu agresivní chování, které s postupujícím časem dokázal minimalizovat.

V komunitě chlapec zaujal respektované postavení. Byl zvolen důvěrníkem skupiny. Bylo zřejmé, že na jejím chodu mu záleželo a skupina pod jeho vedením prosperovala. Měl tendenci k mírně nadřazenému chování (i ke špičkám kolektivu), byl si jistý svou pozicí, ale výrazněji ji nezneužíval. Dokázal pomoci druhým, ale do konfliktů spíše nevstupoval. Pokud byl do nich vtažen, řešil je s jistou nadsázkou a ironií. V komunitě měl od počátku pevnou pozici ve vedení a dokázal ostatní motivovat pozitivním způsobem. Ve skupině působil nejen jako autorita, ale také jako bavič, a to především pro svou verbální obratnost a směšné motorické pohyby.

Významnější potíže neměl ani s přijetím výchovné autority. Dokázal se přizpůsobit, i když ke ztotožnění s požadovaným nemuselo docházet. Občas se cítil ukřivděný, špatně se vyrovnával s kritikou a záporným ohodnocením, ale na korigující přístup reagoval. Velmi mu záleželo na tom, jakých výsledků v zařízení dosahoval. Kontakt s dospělými sám vyhledával. Osvědčil se způsob jednání dospělý – dospělý s následnou kontrolou a jasným vymezením hranic. Ve škole i na pracovišti podával stabilně maximální výkony.

Kromě jednoho selhání nebyly závažnější přestupky u nezletilého zaznamenány. Jednalo se o kontakt s alkoholem, kdy na samostatném pracovišti mimo ústav nedokázal odolat tlaku okolí a přivedl se do podnapilého stavu. Zneužití drog nebylo v době umístění zjištěno, což bylo ověřováno testovými situacemi.

Během pobytu v DÚM Lublaňská Otu nikdo nenavštívil. Matka a babička mu jednou napsaly. Písemný styk chlapec udržoval s pracovníci a dětmi z domova. Dopisoval si i s přítelkyní, která mu do zařízení také zatelefonovala.

Závěr, doporučení

Lze konstatovat, že režimově náročnějšímu prostředí se Oto dokázal přizpůsobit. Kromě zneužití alkoholu chlapcův pobyt nebyl závažnějšími přestupky komplikován. Účastnil se společných vycházek a byl odměněn i samostatnou vycházkou, kterou trávil ve společnosti své přítelkyně. Dospěl také k dovolence, která byla určena do dětského domova. Do zařízení se vrátil včas a v pořádku.

V mechanismu selhávání se u Oty objevují jisté obranné tendence, kdy za potíže mohou ostatní, kdy se vytrácí pojem náročnosti a kritičtějšího náhledu na sebe samotného. Nadále je nutné vést chlapce k převzetí zodpovědnosti za své jednání, stanovit mu jasná pravidla a hranice pro jeho chování, zároveň i důsledky, pokud uvedené nebude dodržovat. Současně ale potřebuje takovou výchovnou atmosféru, která by mu umožnila prožití náklonnosti a přijetí, kde by měl prostor si popovídat a svěřit se.

Pozornost je nutné věnovat i jeho profesní přípravě. Zdá se, že zvolené zaměření Otu zaujalo, ale v jeho případě je důležité dohlédnout na pravidelnou přípravu do školy a kontrolu, zda si požadované osvojil a pochopil. Při pravidelné docházce a přípravě s jistou dopomocí dospělého nároky studia zvládne.

Pedagogická rada DÚM Lublaňská se shodla na návratu nezletilého do Dětského domova Krupka, což bylo i jeho přání.

13.5 Shrnutí

Z výše uvedených kazuistik je patrných několik charakteristických situací v životě mladistvých, které často vedou k rizikovému chování. Velkou úlohu vždy hraje rozvrácená, neúplná rodina. Častý je také problém s novým partnerem jednoho z rodičů. U klientů je velmi typické, že si neuvědomují své problémy, nebo je svádějí na druhé kolem sebe či prostředí. Mnohdy jsou si problémy a svůj podíl na nich schopni přiznat až v zařízení. Všichni z chlapců, které popisují použité kazuistiky, mají zkušenosti s drogami – někteří jako běžní uživatelé, jiní pouze formou experimentu. Užívání alkoholu a kouření cigaret je u nich běžnou záležitostí, bohužel tomu přispívá i naše společnost, která toto toleruje. Jen malé procento klientů nemá zkušenost s trestnou činností (hlavně majetková TČ). U všech je shodný odmítavý postoj k autoritě, pravidlům a hranicím, stejně jako problematická školní docházka. Mnou zvolený vzorek klientů vystihuje nejčastější důvody umístění do DÚM Lublaňská.

Závěr

Při sepisování této práce jsem si znovu uvědomila, že i když problematika rizikové mládeže je hodně diskutovaným problémem, a to jak veřejností tak odborníky, neexistují dosud žádná jasná východiska, jak s touto mládeží pracovat. Odborná literatura se mnohdy neshoduje ani v terminologii. Vzhledem k tomu je opravdu těžké, zvolit kvalitní a funkční metodu sociální práce s touto mládeží.

Je potřeba usilovat o poznávání okolností a důvodů, které mládež vedou k jednání a činům porušujících zákony a normy naší společnosti. Snahou by mělo také být nahlížet na danou problematiku ze všech možných úhlů pohledu, což zajistíme pouze soustavným mapováním všech aspektů vyskytujících se v užším i širším sociálním prostředí. To nám pak umožní lépe porozumět chování mladých lidí v dnešní době, neboť současná situace nenastala jen tak sama o sobě, ale souvisí především s naší civilizací a dobou, ve které žijeme.

Jsem toho názoru, že Diagnostický ústav pro mládež Lublaňská volí pro práci s rizikovou mládeží dobrou cestu. Není to teoretická základna, ale každodenní setkávání se s praxí, díky kterému je pomoc této mládeži tak hodnotná. Základ pro práci být v teorii samozřejmě musí, ale jak jsem již uvedla, mnohdy se liší natolik, že jej nemůžeme považovat za směrodatný. Myslím si, že pracovníci ústavu opravdu dobře plní své poslání a v péči o klienty jsou angažováni nad rámec svých povinností. Ke každému chlapci přistupují jako k jedinečné osobnosti a přihlížejí k jeho individuálním potřebám i přáním, pokud je to možné a neohrožuje to další jeho vývoj.

Věřím, že jsem alespoň trochu přiblížila dané téma a dostatečně charakterizovala práci a klientelu DÚM Lublaňská. Já sama jsem tím získala cenné informace a zkušenosti, které později mohu uplatnit například při práci kurátorky.

Seznam použité literatury

- FISCHER S., ŠKODA J. *Sociální patologie. Analýza příčin a možnosti ovlivňování závažných sociálně patologických jevů*. 3. vydání. Praha: Grada, 2009.
ISBN 978-80-247-2781-3
- JEDLIČKA R., KOŤA J. *Aktuální problémy výchovy: Analýza a prevence sociálně patologických jevů u dětí a mládeže*. 1. vydání. Praha: Karolinum, 1998.
ISBN 80-7184-555-8
- KOUDELKOVÁ A. *Psychologické otázky delikvence*. 1. vydání. Praha: Victoria publishing, 1995. ISBN 80-7187-022-6
- LABÁTH V. a kol. *Riziková mládež*. 1. vydání. Praha: Slon, 2001. ISBN 80-85850-66-4
- MACEK P. *Adolescence: psychologické a sociální charakteristiky dospívajících*. 1. vydání. Praha: Portál, 1999. ISBN 80-7178-348-X
- MATOUŠEK O. *Dospívání chlapců v Čechách a na Moravě*. 1. vydání. Praha: Portál, 1997.
ISBN 80-7178-121-5
- MATOUŠEK O. *Ústavní péče*. 2. vydání. Praha: Slon, 1999. ISBN 80-85850-76-1
- MATOUŠEK O., KROFTOVÁ A. *Mládež a delikvence*. 2. vydání. Praha: Portál, 2003.
ISBN 80-7178-771-X
- MATOUŠEK O. a kol. *Slovník sociální práce*. 1. vydání. Praha: Portál, 2003.
ISBN 80-7178-549-0
- MATOUŠEK O. a kol. *Metody a řízení sociální práce*. 2. vydání. Praha: Portál, 2008.
ISBN 978-80-7367-502-8
- MATOUŠEK O. a kol. *Sociální práce v praxi: Specifika různých cílových skupin a práce s nimi*. 1. vydání. Praha: Portál, 2005. ISBN 80-7367-002-X
- MATOUŠEK O. a kol. *Sociální služby: legislativa, ekonomika, plánování, hodnocení*. 1. vydání. Praha: Portál, 2007. ISBN 978-80-7367-310-9
- MATOUŠEK O. a kol. *Základy sociální práce*. 1. vydání. Praha: Portál, 2001.
ISBN 80-7178-473-7
- PRŮCHA J. a kol. *Pedagogický slovník*. 4. vydání. Praha: Portál, 2003. ISBN 80-7178-772-8

Další zdroje

DVOŘÁK J. (ředitel DÚM Lublaňská) *Vnitřní řád DÚM*. Praha, 2009.

NEZVAL J. *Prevence rizikového chování*. [online] 2009. Dostupné z: www.msmt.cz/vzdelani/prevence-ptj

Zákon č. 109/2002 Sb. o výkonu ústavní výchovy nebo ochranné výchovy ve školských zařízeních a o preventivně výchovné péči ve školských zařízeních a o změně dalších zákonů. [online] Dostupné z: www.atre.cz/zakony

Vyhláška MŠMT č. 438/2006 Sb., kterou se upravují podrobnosti výkonu ústavní výchovy a ochranné výchovy ve školských zařízeních. [online] Dostupné z: www.atre.cz/zakony

Vyhláška MŠMT č. 263/2007 Sb., kterou se stanoví pracovní řád pro zaměstnanci škol a školských zařízení. Dostupné z: www.atre.cz/zakony

Zákon č. 359/1999 Sb. o sociálně právní ochraně dětí. [online] Dostupné z: www.atre.cz/zakony

Vyhláška MŠMT č. 458/2005 Sb., kterou se upravují podrobnosti o organizaci výchovně vzdělávací péče ve střediscích výchovné péče. [online] Dostupné z: www.atre.cz/zakony

Zákon č. 273/2008 Sb. o policii České Republiky. [online] Dostupné z: www.mvcr.cz/soubor/sb091-08-pdf.aspx

Sekundární literatura

JEDLIČKA R. a kol. *Děti a mládež v obtížných životních situacích*. 1. vydání. Praha: Themis, 2004. ISBN 80-7312-083-0

MATOUŠEK O. a kol. *Práce s rizikovou mládeží. Projekt LATA a další alternativy věznění mládeže*. 1. vydání. Praha: Portál, 1996. ISBN 80-7178-064-2

SMOLÍK J. *Subkultury mládeže. Uvedení do problematiky*. 1. vydání. Praha: Grada, 2010. ISBN 978-80-247-2907-7

Seznam příloh

Příloha č. 1: Denní program

Příloha č. 2: Přehled kladných a záporných hodnocení

Příloha č. 3: Odměny pro skupinu za vítězství v soutěži;
kladné a záporné skupinové body

Příloha č. 4: Kapesné, osobní dary, věcná pomoc

Příloha č. 5: Práva a povinnosti dítěte

Příloha č. 6: Práva a povinnosti osob odpovědných za výchovu

Příloha č. 7: Oznámení o umístění nezletilého do DÚM

Příloha č. 8: Poučení o bezpečnosti a ochraně zdraví v době pobytu v DÚM

Příloha č. 9: Územní působnost DÚM Lublaňská

Příloha č. 10: Žádost o vyjádření k víkendovému pobytu (dovolenka)

Příloha č. 11: Výkaz o zařízení pro výkon ústavní-ochranné výchovy

Příloha č. 1

Denní program

PONDĚLÍ	
Společný program	
06.00	budíček
06.00 - 06.15	převlékání do sportovního (přezouvání u šatny v přízemí)
06.15	nástup
06.15 - 06.25	rozcvička (do - 5°C na hřišti, jinak v budově)
06.25 - 06.50	hygiena, převlékání, úklid skříněk a ložnic, následná kontrola vychovatelem
06.50 - 07.10	snídaně, příprava na ranní hlášení
07.10 - 07.45	ranní hlášení
Pracovní skupina	
Školní skupina	
07.30 - 07.45	převlékání
07.30 - 07.45	pokračování ranního hlášení
07.45	odchod na pracoviště
07.45 - 07.55	přestávka
08.15 - 13.30	pracoviště
07.55	převzetí klientů učiteli
10.15 - 10.30	svačina
08.00 - 10.20	vyučování
13.30 - 14.00	doprava z pracoviště, hygiena, očista pracovních oděvů, obuvi
10.20 - 10.35	svačina
10.35 - 10.45	přestávka
10.45 - 14.00	vyučování
Společný program	
14.00 - 14.30	oběd
14.30 - 14.45	hodnocení dopoledních činností
14.45 - 15.00	přestávka
15.00 - 16.30	účko
16.30 - 16.45	přestávka
16.45 - 18.00	činnost dle plánu vychovatele
18.00 - 18.25	večeře
18.25 - 18.35	přestávka
18.35 - 19.30	skupina
19.30 - 20.00	sledování televizního zpravodajství
20.00 - 20.40	příprava na páteční malý klub
20.40 - 21.00	druhá večeře
21.00 - 21.10	přestávka
21.10 - 21.45	odchod na ložnice, hygiena, kontrola skříněk
21.45	večerka - klid na ložnicích

ÚTERÝ	
06.00 - 15.00	program jako v pondělí
15.00 - 18.00	sportovní odpoledne a sportovní kviz, hygiena
18.00 - 18.35	jako v pondělí
18.35 - 19.30	velký klub
19.30 - 20.00	sledování televizního zpravodajství
20.00 - 20.40	skupina
20.40 - 21.45	jako v pondělí

STŘEDA	
06.00 - 15.00	program jako v pondělí
15.00 - 17.15	činnost dle plánu vychovatele
17.15 - 18.00	Kviz všeobecných znalostí - soutěž skupin
18.00 - 18.35	jako v pondělí
18.35 - 19.30	Skupinový pohovor
19.30 - 20.00	sledování televizního zpravodajství
20.00 - 20.40	Skupinový pohovor - pokračování
20.40 - 21.45	jako v pondělí

ČTVRTEK													
06.00 - 15.00	program jako v pondělí												
<table border="1" style="width: 100%; border-collapse: collapse;"> <thead> <tr> <th style="width: 50%; text-align: center;">Klienti s ručením</th> <th style="width: 50%; text-align: center;">Klienti bez ručení</th> </tr> </thead> <tbody> <tr> <td>15.00 - 17.15</td> <td>terénní terapie mimo DÚM</td> </tr> <tr> <td>17.15 - 18.00</td> <td>hygiena, výměna prádla, kontrola úplnosti vybavení</td> </tr> <tr> <td>15.00 - 16.45</td> <td>terénní terapie na hřišti DÚM</td> </tr> <tr> <td>16.45 - 17.15</td> <td>hygiena a výměna prádla, kontrola úplnosti vybavení</td> </tr> <tr> <td>17.15 - 18.00</td> <td>studium VŘ</td> </tr> </tbody> </table>		Klienti s ručením	Klienti bez ručení	15.00 - 17.15	terénní terapie mimo DÚM	17.15 - 18.00	hygiena, výměna prádla, kontrola úplnosti vybavení	15.00 - 16.45	terénní terapie na hřišti DÚM	16.45 - 17.15	hygiena a výměna prádla, kontrola úplnosti vybavení	17.15 - 18.00	studium VŘ
Klienti s ručením	Klienti bez ručení												
15.00 - 17.15	terénní terapie mimo DÚM												
17.15 - 18.00	hygiena, výměna prádla, kontrola úplnosti vybavení												
15.00 - 16.45	terénní terapie na hřišti DÚM												
16.45 - 17.15	hygiena a výměna prádla, kontrola úplnosti vybavení												
17.15 - 18.00	studium VŘ												
18.00 - 18.35	jako v pondělí												
18.35 - 19.30	poslech hudby												
19.30 - 20.00	sledování televizního zpravodajství												
20.00 - 20.40	přezkoušení z televizního zpravodajství a VŘ												
20.40 - 21.45	jako v pondělí												

PÁTEK	
06.00 - 11.30	program jako v pondělí (odchod na pracoviště je možný dříve - dle pokynu pracovního instruktora)
11.30 - 12.15	příprava na týdenní hodnocení
12.15 - 12.30	přestávka
12.30 - 14.00	týdenní hodnocení
14.00 - 14.30	oběd
14.30 - 14.45	hodnocení dopoledních činností
14.45 - 15.00	přestávka, odchody na dovolenku
15.00 - 15.40	rozdělení úklidů, rozpis kapesného po skupinách
15.40 - 17.30	generální úklid
17.30 - 18.00	hygiena
18.00 - 18.35	jako v pondělí
18.35 - 19.30	malý klub
19.30 - 20.00	sledování televizního zpravodajství
20.00 - 20.40	činnost dle plánu vychovatele
20.40 - 21.45	jako v pondělí (podle rozhodnutí vítězné skupiny – je večerka v pátek nebo v sobotu po dohodě s vychovateli prodloužena)

<u>SOBOTA</u>	
08.00	budíček
08.00 - 08.30	hygiena, převlékání, úklid skříněk a ložnic, kontrola vychovatelem
08.30 - 08.50	snídaně
08.50 - 09.00	přestávka
09.00 - 13.00	návštěvy, činnost dle plánu vychovatele
13.00 - 13.30	oběd
13.30 - 13.40	přestávka
13.40 - 18.00	činnost dle plánu vychovatele
18.00 - 18.25	večeře
18.25 - 18.35	přestávka
18.35 - 20.40	činnost dle plánu vychovatele
20.40 - 21.45	jako v pondělí (podle situace v komunitě je možné večerku prodloužit)
<i>Výjimky z DP určuje vychovatel, např. pokud je prodloužená večerka, brigáda nebo jiná mimořádná akce.</i>	

<u>NEDELE</u>	
08.00	budíček
08.00 - 08.30	hygiena, převlékání, úklid skříněk a ložnic, kontrola vychovatelem
08.30 - 08.50	snídaně
08.50 - 09.00	přestávka
09.00 - 13.00	program vítězné skupiny, ostatní činnost dle plánu vychovatele
13.00 - 13.30	oběd
13.30 - 13.40	přestávka
13.40 - 20.00	společná a samostatné vycházky, ostatní činnost dle plánu vychovatele
20.00 - 20.30	večeře + druhá večeře
20.30 - 21.00	hodnocení víkendu
21.00 - 21.45	jako v pondělí

Denní program může být pozměněn pouze po schválení vedením ústavu.

Samostatná vycházka - je zpravidla v neděli od 14:00 do 20:00.

Dovolenka - je zpravidla od pátku 15:00 do neděle 20:00.

Odchody i návraty z SV a dovolenek určuje vychovatel podle aktuální situace.

Zdroj: vnitřní řád DÚM Lublaňská

Příloha č. 2

Přehled kladných hodnocení

Kladné body se udělují za nadprůměrné plnění povinností, zejména za aktivitu a snahu o zlepšení chování a přístup v rámci všech činností.

+1 bod	Snaha o zlepšení chování a postojů ve všech činnostech
+2 body	Opakované pozitivní přístupy ve všech činnostech (zvl. na pracovišti, ve spolusprávě, ve veřejné prospěšné činnosti, v dobré reprezentaci ústavu, v pomoci spolužákovi).
+3 body	Soustavné a výrazné pozitivní ovlivňování ostatních při činnostech (např. výrazná iniciativa, samostatná činnost na brigádách, pracovištích apod.), týden nekouření.
+4 body	Zabránění ponižování, zesměšňování a využívání spolužáka/ů, zabránění fyzickému napadení, pozitivní čin přesahující výrazně rámec běžně vyžadované normy, oznámení závažné skutečnosti nebo zabránění útěku. Toto hodnocení je udělováno ve zcela výjimečných případech.

Za účast na dopoledních činnostech může být klient ohodnocen až +4 body. Pokud je klient uložen na zdravotní izolaci a vzorně dodržuje léčebný režim, může za první den získat až +2 body a dále za každý další ½ den až +2 body. Pokud se klient dopoledne účastní psychologického vyšetření, může učitel po dohodě s psycholožkou za tuto dobu udělit až +2 body, za 1,5 hodinový dohovor u psycholožky může učitel udělit +1 bod.

Za účast na dopoledních činnostech může být klient ohodnocen až +4 body. Pokud je klient uložen na zdravotní izolaci a vzorně dodržuje léčebný režim, může za první den získat až +2 body a dále za každý další ½ den až +2 body. Pokud se klient dopoledne účastní psychologického vyšetření, může učitel po dohodě s psycholožkou za tuto dobu udělit až +2 body, za 1,5 hodinový dohovor u psycholožky může učitel udělit +1 bod.

Přehled záporných hodnocení

Záporná upozornění se udělují za porušování a neplnění stanovených povinností takto:

-1 bod	=drobné přestupky proti VŘ a stanoveným normám <ul style="list-style-type: none">- jednorázové verbální provokace- rušení po večerce- rušení programu- neodevzdání klíčku od skříňky- nesprávné oblečení na činnost- pozdní příchod o 1 minutu- vulgární výrazy- nespolečenské chování a jednání
-2 body	=opakující se drobné přestupky proti VŘ a stanoveným časovým normám <ul style="list-style-type: none">- nedovolené sezení nebo ležení na zemi ve všech prostorách DÚM

- nedodržování hygienických zásad
- nepovolené věci ve skříňce, na ložnici
- pozdní příchod o 2 minuty
- opakované vulgární vyjadřování
- opakované přestupky, které již byly ohodnoceny -1 bodem
- 3 body =výraznější a opakující se přestupky proti VŘ
- plýtvání s jídlem (znehodnocování jídla, nedojedený přídavek apod.)
- zesměšňování a vulgární vyjadřování
- nespolečenské jednání a chování
- pozdní příchod o 3 minuty
- negativní ovlivňování

- 4 body =závažné přestupy proti VŘ
- opakované provokace, vyhrožování, zesměšňování
- lhaní, podvod
- nedovolená manipulace s technikou (TV, CD, video, audio, atd.)
- nedovolené vzdálení se z programu nebo určeného prostoru
- návštěva cizí ložnice
- neúčast na programu, odmítání programu
- nedovolená komunikace přes okno
- nedovolená komunikace se zachytným pracovištěm
- vzájemné půjčování a výměna věcí
- nepovolená pošta a peníze
- pozdní příchod o 4 minuty
- nesplnění úkolu a povinností
- nedodržování léčebného režimu
- věci přinesené z pracoviště
- neodevzdání dovolenkového listu
- 8 bodů - sebepoškozování, tetování
- úmyslné poškození majetku a zařízení DÚM
- napomáhání k útěku
- předměty související se zneužíváním návykových látek
- 12 bodů - využívání spolužáka k úsluhám, šikanování
- hrubé, jednorázové fyzické napadení – bez zranění
- pozdní příchod ze samostatné vycházky, dovolenky nebo přípravky – do 15 minut
- 16 bodů - prokázaná příprava útěku, aktivní napomáhání k útěku
- krádež
- zneužívání alkoholu a návykových látek
- 20 bodů - hrubé fyzické napadení – se zraněním
- útěk, pozdní příchod z dovolenky či samostatné vycházky nad 15 minut
- neoznámení závažné skutečnosti
- vlastnictví nebezpečných předmětů
- hrubé zneužívání spolužáka k úsluhám

Příklad: Kouření na pokoji: -4 kouření mimo čas a prostor, -4 podvod, -4 porušení zásad bezpečnosti

Zdroj: vnitřní řád DÚM Lublaňská

Příloha č. 3

Odměny pro skupinu za vítězství v soutěži

Program vítězné skupiny – mohou se jej účastnit všichni členové vítězné skupiny, kteří dosáhli minimálně 28 bodů v plnění individuálního hodnocení, neobdrželi jednorázové upozornění -4 a více a mají od skupiny ručení. Při výběru programu vychovatel respektuje přání skupiny, které skupina oznamuje nejpozději v pátek do 20:00 hod. Program mimo prostory DÚM může být realizován, účastní-li se ho alespoň tři členové skupiny.

Volba televizního programu – vítězná skupina má možnost si zvolit prodloužené sledování televize v pátek nebo v sobotu. Výběr TV nebo DVD musí skupina oznámit vychovateli v pátek do 20:00 hod, jinak nárok na sledování televize zaniká. Nárok na sledování prodlouženého televizního programu mají všichni klienti, kteří splnili individuální limit, členové vítězné skupiny musí dosáhnout alespoň 21 bodů. Dále klienti v prvním týdnu pobytu, kteří neobdrželi záporné upozornění.

První v pořadí – výsledek soutěže skupiny v následujícím týdnu určuje pořadí některých činností, např. výdej stravy, odchody na přestávku atd.

Výběr jídla – vítězná skupina má právo na výběr jednoho hlavního jídla do jídelníčku v následujícím týdnu. Jídlo se vítězná skupina volí ve středu na spoluprávě s vedoucí kuchyně.

KLADNÉ SKUPINOVÉ BODY

Sportovní odpoledne	1. místo	+3 body
	2. místo	+2 body
	3. místo	+1 bod
	diskvalifikace	0 bodů
Kvíz	jako sportovní odpoledne	
Malý klub	0 až +3 body	
Týdenní heslo – obsah, přednes, výtvarné zpracování	0 až +3 body	
Ranní heslo	0 až +3 body	
Splnění skupinový limit	+5 bodů	
Dobře spočítaný skupinový limit	+1 bod	

ZÁPORNÉ SKUPINOVÉ BODY

K zápornému upozornění skupiny se přistupuje v situacích, které může skupina svým přístupem ovlivnit. Skupina dostává záporná upozornění do skupinové soutěže v těchto případech:

Určitou věc udělal prokazatelně člen skupiny a nikdo se k ní nepřihlásil	-1 až -3 body
Skupina nesplnila úkol plynoucí z programu (např.: skupina nemá připravené denní heslo)	-1 až -3 body
Útěk člena skupiny, který měl ručení	-3 body
Každý hodnocený člen skupiny, který nesplnil individuální limit	-1 bod
Neodevzdání zpracovaného týdenního hesla do neděle 20:00 hod	-3 body
Neodevzdá-li skupina heslo ani do páteční přípravy na týdenní hodnocení	-3 body

Hodnocení týdenního hesla provádí zástupce ředitele (vedoucí vychovatel) nebo ředitel, hodnocení ostatních činností provádějí vychovatelé.

Zdroj: vnitřní řád DÚM Lublaňská

Příloha č. 4

Kapesné, osobní dary a věcná pomoc

Kapesné

Klientům náleží po dobu pobytu v zařízení kapesné, jehož výše činí za kalendářní měsíc nejvýše 300,-- Kč, nejméně však dvě třetiny této částky. Za období kratší jeden měsíc se kapesné stanoví podle počtu dnů, v nichž je klient v péči zařízení. Denní výše kapesného činí jednu třetinu měsíční výše kapesného. Kapesné náleží pouze za dny, po které je klient přítomen v DÚM a při hospitalizaci. Kapesné se rozlišuje v jednotlivých případech dle výše dosaženého individuálního limitu. Kapesné se vyplácí vždy za uplynulý týden zpětně.

Kapesné ve stejné výši náleží klientům přijatým na tzv. dobrovolný pobyt, ale vypláceno z jejich osobního konta.

Nehodnocen nebo hodnocen v prvním týdnu pobytu:	
Výše kapesného dle dne příchodu	
Sobota	60,-- Kč
Neděle	50,-- Kč
Pondělí	40,-- Kč
Úterý	30,-- Kč
Středa	20,-- Kč
Čtvrtek	10,-- Kč
Hodnocen, od druhého týdne pobytu:	
Výše kapesného dle dosažených bodů	
27 bodů a méně	50,-- Kč
28 – 34 bodů	60,-- Kč
35 bodů a více	70,-- Kč

Mimořádné kapesné (z osobního konta)

Nárok na mimořádné kapesné získá klient, který se v hodnotícím týdnu zúčastnil programů pracoviště, brigády nebo přípravky (pokud již předtím byl na pracovišti) za těchto předpokladů:

- výsledek plnění individuálního limitu musí být 35 a více a klient nesmí obdržet jednorázové upozornění -4 a více;
- po odečtu všech položek čerpání z osobního konta (mimořádné kapesné, cestovné na dovolenky, náhrada za zničené a ztracené věci) nesmí výsledná částka na osobním kontě klesnout pod Kč 100,--;
- tyto peníze musí mít klient získané z pracoviště či brigády, které se účastnil při pobytu v DÚM.

Při splnění výše uvedených podmínek může klient čerpat z osobního konta peníze dle následující tabulky:

Počet účastí na pracovišti, brigádě nebo přípravce	Kč
1	30,--
2	40,--
3 a více	50,--

Dále mohou klienti čerpat (při dodržení výše uvedených zásad) mimořádné kapesné:

- V případě získání nároku na samostatnou vycházku může klient čerpat 100,-- Kč na jednu SV.
- V případě odjezdu na dovolenku může klient čerpat 50,-- Kč na den dovolenky + nutné cestovní náklady.

Mimořádné kapesné se vyplácí při vplácení řádného kapesného.

Osobní dary a věcná pomoc

Klientovi, který je v plném přímém zaopatření, poskytuje zařízení osobní dary k narozeninám, k úspěšnému ukončení studia a k jiným obvyklým příležitostem, a to až do výše 1 450,-- Kč ročně.

Osobní dar lze poskytnout též formou peněžitého příspěvku. Osobní dary se poskytují klientům podle výchovných hledisek stanovených vnitřním řádem zařízení a délky pobytu klienta v zařízení v průběhu kalendářního roku. Za hlavní výchovná hlediska považujeme plnění pravidel vnitřního řádu a dobré výsledky ve škole.

Klientovi, který po dosažení zletilosti odchází ze zařízení může být poskytnuta věcná pomoc nebo jednorázový peněžitý příspěvek v hodnotě nejvýše 15 000,-- Kč. A to podle skutečné potřeby v době propouštění a hledisek stanovených vnitřním řádem.

Poskytování osobních darů či věcné pomoci se týká především klientů výchovné skupiny pro účely dlouhodobé péče (VS Vratislavova).

Zdroj: vnitřní řád DÚM Lublaňská

Příloha č. 5

Práva a povinnosti dítěte

Výňatek ze zákona č. 109/2002 Sb., Sb. – o výkonu ústavní výchovy nebo ochranné výchovy ve školských zařízeních a o preventivně výchovné péči ve školských zařízeních o změně dalších zákonů (hlava V, § 20 – Práva a povinnosti dětí umístěných v zařízení).

1. Dítě má právo

- a) na zajištění plného přímého zaopatření,
- b) na rozvoj tělesných, duševních a citových schopností a sociálních dovedností,
- c) na respektování lidské důstojnosti,
- d) na společné umístění se svými sourozenci, nebrání-li tomu závažné okolnosti ve vývoji a vztazích sourozenců,
- e) na vytváření podmínek pro dosažení vzdělání a pro přípravu na povolání v souladu s jeho schopnostmi, nadáním a potřebami,
- f) na svobodu náboženství, při respektování práv a povinností osob odpovědných za výchovu usměrňovat dítě v míře odpovídající jeho rozumovým schopnostem,
- g) být seznámeno se svými právy a povinnostmi,
- h) účastnit se činností a aktivit zařízení organizovaných v rámci výchovného programu s výjimkou zákazu či omezení v rámci opatření ve výchově, stanovených tímto zákonem,
- i) obracet se žádostmi, stížnostmi a návrhy na ředitele a pedagogické pracovníky zařízení a požadovat, aby podání adresovaná příslušným státním orgánům, orgánům územní samosprávy a právnickým a fyzickým osobám, jsou-li pověřeny výkonem sociálně-právní ochrany, byla ze zařízení odeslána v následující pracovní den po jejich odevzdání pracovníkům zařízení, a to bez kontroly jejich obsahu,
- j) vyjádřit svůj názor na zamýšlená a prováděná opatření, která se ho dotýkají; názorům dítěte musí být věnována patřičná pozornost odpovídající jeho věku a rozumové vyspělosti,
- k) požádat o osobní rozhovor a uskutečnit osobní rozhovor s pověřeným zaměstnancem orgánu sociálně-právní ochrany dětí, zaměstnancem České školní inspekce, ministerstva nebo orgánu kraje, a to bez přítomnosti dalších osob,
- l) být hodnoceno a odměňováno a ke svému hodnocení se vyjadřovat,
- m) na informace o stavu svých úspor či pohledávek,

- n) na udržování kontaktu s osobami odpovědnými za výchovu za podmínek stanovených tímto zákonem, a to formou korespondence, telefonických hovorů a osobních návštěv,
- o) přijímat v zařízení se souhlasem pedagogického pracovníka návštěvy osob, které nejsou uvedeny v písmenu n),
- p) opustit samostatně se souhlasem pedagogického pracovníka zařízení za účelem vycházky, pokud se jedná o dítě starší 7 let věku.

2. Dítě má povinnost

- a) plnit ustanovení vnitřního řádu,
- b) dodržovat předpisy a pokyny k ochraně bezpečnosti a zdraví, s nimiž bylo řádně seznámeno,
- c) hradit ze svých příjmů náklady spojené s přepravou do zařízení, které neoprávněně opustilo nebo se do něj nevrátilo,
- d) poskytnout na výzvu ředitele doklady o svých příjmech,
- e) předat do úschovy na výzvu ředitele předměty ohrožující výchovu, zdraví a bezpečnost; doba úschovy těchto předmětů nesmí přesáhnout dobu pobytu dítěte v zařízení a při jeho ukončení musí být tyto předměty dítěti nebo osobě odpovědné za výchovu vydány.

Na děti, kterým je poskytována preventivně výchovná péče podle § 16, se vztahují ustanovení odstavce 1 s výjimkou písmen a) a o) a odstavce 2 s výjimkou písmen c) a d).

Příloha č. 6

Práva a povinnosti osob odpovědných za výchovu

Výňatek ze zákona 109/2002 Sb., Sb. – o výkonu ústavní výchovy nebo ochranné výchovy ve školských zařízeních a o preventivně výchovné péči ve školských zařízeních a o změně dalších zákonů (hlava V, § 26 – Práva a povinnosti osob odpovědných za výchovu vůči zařízení).

1. Osoby odpovědné za výchovu mají právo

- a) na informace o dítěti, a to na základě své žádosti,
- b) vyjadřovat se k návrhu opatření zásadní důležitosti ve vztahu k dítěti, nehrozí-li nebezpečí z prodlení a na informace o provedeném opatření,
- c) na udržování kontaktu s dítětem, nebrání-li tomu závažné okolnosti ohrožující dítě,
- d) na poradenskou pomoc zařízení ve věcech výchovné péče o dítě,
- e) písemně požádat ředitele zařízení o povolení pobytu dítěte u osob podle § 23 odst. 1 písm. a) a b).

2. Osoby odpovědné za výchovu dětí umístěvaných do zařízení na základě rozhodnutí soudu mají zejména povinnost

- a) hradit příspěvek na úhradu péče poskytované dětem v zařízeních podle § 27, 28, § 29 odst. 3 a § 30,
- b) při předání dítěte do určeného zařízení předat současně dokumentaci uvedenou v § 5 odst. 5,
- c) zajistit doprovod dítěte mladšího 15 let v případech postupu podle § 23 odst. 1 písm. a) a b) a § 24 odst. 5 písm. a), popřípadě požádat písemně v této věci o jiný postup,
- d) seznámit se s vnitřním řádem zařízení a dodržovat jeho ustanovení,
- e) oznámit bezodkladně zařízení podstatné okolnosti pobytu dítěte u nich, týkající se zejména jeho zdraví a výchovy,
- f) předat dítěti umístěnému do zařízení na základě jejich žádosti finanční částku jako kapesné ve výši stanovené v § 31,
- g) hradit náklady na zdravotní péči, léčiva a zdravotnické prostředky poskytnuté dítěti, které nejsou hrazeny ze zdravotního pojištění, pokud byly poskytovány na jejich žádost.

Příloha č. 7

adresa zákonných zástupců

adresa OSPOD

Č. j.:

Naše č. j.: soc/DÚM

V Praze:

Věc: Oznámení o umístění nezletilého do DÚM

Dne _____ nastoupil do našeho ústavu nezletilý _____,
narozen _____ na základě rozhodnutí _____, č. j. _____, ze dne _____
o _____.

Po dobu pobytu v DÚM bude o chlapce náležitě postaráno. Byl kompletně vybaven a vystrojen, a to včetně doplňků základních hygienických potřeb. Pouze oblečení, v němž se dostavil k přijetí do ústavu, bude používat jako oblečení vycházkové.

Do ústavu chlapci neposílejte peníze, dopisy naopak posílejte pravidelně a jejich obsah zaměřte povzbudivě. Využívejte též návštěvní dny – **SOBOTY – od 9.00 do 13.00 hod.** V tento návštěvní den Vám odpovědní pracovníci poskytnou potřebné informace. Návštěvy jsou povoleny pouze rodičům, zákonným zástupcům a členům rodiny. Mimořádnou návštěvu je nutno dohodnout předem, aby nekolidovala s plánovanou činností chlapců. V případě mimořádné návštěvy nezaručujeme jeho přítomnost v DÚM. Telefonický kontakt s Vaším chlapcem od 18.00 do 18.25 hod. a od 20.40 do 21.00 hod.

Příspěvek na úhradu péče budete platit na základě rozhodnutí, které Vám bude zasláno spolu se složenkami. Výše příspěvku činí 2.004,- Kč, při zajištění přídatků na dítě se částka snižuje na 1.541,- Kč měsíčně. *Řádným plněním této povinnosti se vyhnete soudnímu vymáhání.*

V případě dlouhodobějšího pozitivního hodnocení vznikne za 3 – 4 týdny chlapci nárok na dovolenku s možností návštěvy v rodině v délce 2 dnů, popř. samostatná vycházka s rodiči. Prosíme předem o písemné sdělení Vašeho souhlasu s případnou víkendovou dovolenkou.

Protože jsme při nástupu chlapce postrádali tyto doklady:

- osobní list mladistvého
 - zdravotní dokumentace /výpis/
 - průkaz pojištěnce
 - rodný list
 - občanský průkaz
 - poslední školní vysvědčení s doložkou o ukončení školní docházky
- prosíme o jejich brzké dodání ve spolupráci s kurátorem pro mládež.**

Vyřizuje:
sociální pracovnice

ředitel DÚM

Příloha č. 8

Poučení o bezpečnosti a ochraně zdraví v době pobytu v DÚM

Během pobytu v DÚM jsem povinen:

- dodržovat vnitřní řád, se kterým jsem byl seznámen při svém nástupu do zařízení;
- řídit se pokyny dospělých tak, abych neohrozil zdraví své ani ostatních;
- seznámit se a řídit se požárními předpisy, zejména dodržování pravidel pro kouření a zákazu manipulace s otevřeným ohněm v budově zařízení;
- nezasahovat do elektrické instalace a zařízení všeho druhu;
- při pohybu mimo budovu se řídit pokyny výchovných pracovníků, dodržovat dopravní předpisy a ostatní pravidla, zvláště pak při organizované jízdě na kole a při plavání;
- nekonzumovat alkohol a neužívat jiné psychotropní látky a to ani při pobytu na dovolence;
- při pracovních činnostech a brigádách se řídit pokyny výchovného pracovníka, dodržovat všechny bezpečnostní předpisy na pracovišti, včetně používání ochranných pomůcek;
- při činnostech v posilovně a na hřišti se řídit pokyny dospělých, nezačínat cvičení bez jejich souhlasu a bez kontroly náradí;
- při pobytu na zdravotní izolaci se řídit léčebným režimem;
- neprodleně oznámit veškeré skutečnosti, které by mohly vést k ohrožení bezpečnosti a zdraví nejen vlastního, ale i ostatních;
- v neodkladných případech poskytnout první pomoc;
- hradit ze svých příjmů náklady spojené s přepravou do zařízení, které jsem neoprávněně opustil nebo se do něho nevrátil.

V Praze dne :

.....

podpis klienta

.....

poučení provedl

Příloha č. 9

Územní působnost DÚM Lublaňská

Vyhláška č. 438/2006 Sb. v platném znění, kterou se upravují podrobnosti výkonu ústavní výchovy a ochranné výchovy ve školských zařízeních (část sedmá, § 14).

Diagnostický ústav v Praze 2 má územní působnost pro hlavní město Prahu a kraje Středočeský, Plzeňský, Karlovarský, Liberecký, Ústecký, Jihočeský, Královéhradecký a pro správní obvody obcí s rozšířenou působností Hlinsko, Holice, Chrudim, Pardubice, Přelouč, Havlíkův Brod, Humpolec, Chotěboř, Pacov, Pelhřimov a Světlá nad Sázavou.

Výchovná zařízení v působnosti DÚM jsou:

- Výchovná skupina při DÚM, Vratislavova
- Výchovný ústav Buškovice
- Výchovný ústav Husův Domov, Dvůr Králové n. L.
 - Husův Domov
 - Poklad (oddělení pro mládež ohroženou závislostí)
- Výchovný ústav Hostinné
- Výchovný ústav Kutná Hora
 - Výchovný ústav Kutná Hora
 - Dislokovaná skupina v Nymburce
- Výchovný ústav Obořiště
- Výchovný ústav Praha 9
 - Výchovný ústav Praha 9, Čakovická ul.
 - Oddělení Křešín (oddělení specializované na drogovou problematiku)
- Výchovný ústav Pšov
- Výchovný ústav Terešov
- Výchovný ústav Boletice n. L.
 - Výchovný ústav Boletice n. L.
 - Dislokovaná skupina Děčín
 - Dislokovaná skupina Kamenický Šenov
- Výchovný ústav Hostouň
 - Výchovný ústav Hostouň
 - Výchovný ústav Nové Domky
 - Výchovně léčebná jednotka Medvědí Kámen
- Výchovný ústav Chrastava
- Výchovný ústav Místo
- Výchovný ústav Žlutice

Zdroj: vnitřní řád DÚM Lublaňská

Příloha č. 11

Výkaz o zařízení pro výkon ústavní a ochranné výchovy

MINISTERSTVO ŠKOLSTVÍ, MLÁDEŽE A TĚLOVÝCHOVY
9.11.2010 14:30:21/600027384/85.132.165.202

Z 14-01

2010

VÝKAZ o zařízení pro výkon ústavní-ochranné výchovy podle stavu k 31. 10. 2010

Diagnostický ústav

Obec Praha 2 PSČ 12000
Ulice Lublaňská 33 Č. p. 1724

Rok	Měsíc	Resortní identifikátor práv. osoby	Identifikační číslo zařízení (IZO)			
2010	10	600027384	045242569			
Správní úřad	Území	Typ	Zřiz.	Členění DÚ podle věku	Oddělení	Rozlišení
A90100	CZ0112	J14	1	2		0

A. Dodatek za školní rok 2009/10

III. Příchody a rozmíst'ování z diag. ústavů od 1. 9. 2009 do 31. 8. 2010

	Číslo řádku	Počet	
a	b	2	
Děti přijaté do diagnostického ústavu	0301	221	
na základě	soudního rozhodnutí s výchovou	0302	87
	ústavní ochrannou	0303	3
	předběžného opatření	0304	123
	žádostí rodičů či zákonných zástupců	0305	8
	Děti rozmístěné z diagnostických ústavů	0306	225
z toho	na základě komplexního vyšetření	0307	225
	administrativním způsobem	0308	0
z ř. 0306	do výchovných ústavů	0309	176
	do dětských domovů	0310	26
	do dětských domovů ve škole	0311	1
Dny strávené dětmi v diagnostickém ústavu	0313	15996	
z toho dočasně umístěnými zadrženy na útěku	0314	225	

Ř. 0313: Uvádí se součet počtu dnů, které jednotlivé děti strávily v zařízení mezi 1. 9. 2009 a 31. 8. 2010.

IV. Příchody a odchody ze zařízení od 1. 9. 2009 do 31. 8. 2010 (netýká se diagnostických ústavů)

	Číslo řádku	Počet	
a	b	2	
Nově přijati	0401	0	
z ř. 0401 dívky	0402	0	
z ř. 0401	ze základních škol	0403	0
	ze ZŠ pro žáky se zdrav.postiž.	0404	0
	ze SŠ, konzervatoří	0405	0
	ze SŠ, konz. pro žáky se zdrav.postiž.	0407	0
	z VOŠ, z VŠ	0408	0
	ostatní	0409	0
Odchody ze zařízení	0410	0	
z toho	uskutečněné adopce	0411	0
	odchody do péče	0412	0
z ř. 0410	děti propuštěné trvale	0413	0
	děti podmienečně umístěné mimo	0414	0
Dny strávené dětmi v zařízení	0415	0	
z ř. 0415 dny strávené na útěku	0416	0	

Ř. 0415: Uvádí se součet počtu dnů, které jednotlivé děti strávily v zařízení mezi 1. 9. 2009 a 31. 8. 2010.

V. Děti v DD, VÚ ve školním roce 2009/10

	Číslo řádku	Počet	
a	b	2	
Děti, které ziskaly stupeň vzdělání	střední vzdělání	0501a	0
	střední vzdělání s výučním listem	0501	0
	střední vzdělání s maturitní zkouškou	0501b	0
Děti, které prošly rekvalifikačním kurzem	0502	0	

B. Školní rok 2010/11

X. Odborní pracovníci podle stavu k 31. 10. 2010

	Číslo řádku	Fyzické osoby						Přepočtení na plně zaměstnané
		celkem	z toho ženy	ze sl. 2 spec. ped.	ze sl. 2 se vzděláním			
					vysokoškolským	vyšším odborným	středoškolským	
a	b	2	3	4	5	6	7	8
Speciální pedagogové	1001	3	0	3	3	0	0	3
Vychovatelé vč. ved. vychovatelů	1002	16	3	14	15	1	0	16
Asistenti pedagogů	1003	6	0	4	6	0	0	3,3
Psychologové	1004	2	2	0	2	0	0	2
Zdravotničtí pracovníci	1005	1	1	0	0	0	1	1
Sociální pracovníci	1006	2	2	0	0	1	1	2
Ostatní odborní pracovníci	1007	3	2	2	3	0	0	3

Ředitel zařízení bude uveden podle svého profesního zaměření.

VI. Údaje o dětech celkem

			Číslo řádku	Počet
a			b	2
Počet dětí celkem			0601	45
z toho dívky			0602	0
z ř. 0602 nezletilé matky			0602a	0
z ř. 0601 úplní sirotci			0603	0
z ř. 0601 děti nezletilých matek			0604	0
Umístění na základě	soudního rozhodnutí s výchovou	ústavní	0605	23
		ochrannou	0606	0
	předběžného opatření		0607	19
	žádosti rodičů		0608	1
	dobrovolně prodlouženého pobytu		0608a	2
Skupiny	výchovné		0609	5
	výchovné – léčebné		0610	0
	pracovně výchovné		0611	0
	rodinné		0612	0
z ř.0601	cizinci		0614	0
	z toho ze zemí EU		0614a	0
	děti na útěku		0615	7

VIII. Děti plnící povinnou školní docházku

			Číslo řádku	Počet
a			b	2
Děti celkem			0801	0
z toho dívky			0802	0
z ř. 0801 ve věku	do 15 let		0803	0
	15 let a více		0804	0
z ř. 0803	v běžné základní škole mimo zařízení		0805	0
	v ZŠ pro žáky se zdrav.postižením		0806	0
	v ZŠ v zařízení		0806a	0
z ř. 0804	v běžné základní škole mimo zařízení		0807	0
	v ZŠ pro žáky se zdrav.postižením		0808	0
	v ZŠ v zařízení		0808a	0

Ř. 0806a a 0808a: neuvádějí se děti uvedené v ř. 0806 a 0808.

VII. Děti před zahájením povinné školní docházky

			Číslo řádku	Počet
a			b	2
Děti celkem			0701	0
z toho dívky			0702	0
z ř. 0701 ve věku	do 3 let		0703	0
	3 a více let		0704	0

IX. Děti po ukončení povinné školní docházky

			Číslo řádku	Počet
a			b	2
Děti celkem			0901	45
z toho dívky			0902	0
z ř. 0901 ve věku	od 15 do 18 let		0903	43
	18 let a starší		0904	2
z ř. 0904 s dobrovolně prodlouženým pobytem	ve střední škole v zařízení		0905	2
	ve střední škole mimo zařízení		0906	0
	v diagnostické třídě zařízení		0907	12
	v rekvalifikačním kursu		0908	26
	v pracovním poměru		0909	0
	nezařazení		0910	0
	na vysoké škole, VOŠ		0911	7
			0912	0

Ř. 0908 vyplní jen diagnostický ústav.

XI. Kapacita zařízení

			Číslo řádku	Počet
a			b	2
Lůžková kapacita celkem			1101	46
Ložnice pro děti			1102	13
v tom	1 lůžkové		1103	0
	2 - 3 lůžkové		1104	13
	4 a více lůžkové		1105	0
lůžek v ložnicích			1106	38
Skupinové byty			1107	1
Lůžek pro děti v bytech			1108	8

XII. Počty dětí podle druhu postižení

	Číslo řádku	Celkem	v tom ve věku		
			před zač. pov. škol. docházky	povinné školní docházky	po ukonč. pov. škol. docházky
a	b	2	3	4	5
Mentální postižení	1201	0	0	0	0
Sluchové postižení	1202	0	0	0	0
Zrakové postižení	1203	0	0	0	0
S vadami řeči	1204	0	0	0	0
Tělesné postižení	1205	0	0	0	0
Souběžně postižení více vadami	1206	0	0	0	0
z toho hluchoslepí	1207	0	0	0	0
S vývojovými poruchami	1208	0	0	0	0
Autisté	1209	0	0	0	0
Se závažnými poruchami chování	1209a	45	0	0	45
S extrémními poruchami chování	1209b	0	0	0	0
Celkem	1210	45	0	0	45

Odesláno dne: 9.11.2010 14:30:21	Razítko:	Podpis ředitele zařízení:	Výkaz vyplnil (jméno, podpis): Irena Petruželová
			Telefon (vč. linky): 224262506
			E-mail: petruzelova@dius.cz

Zdroj: interní materiál DÚM Lublaňská