

Univerzita Karlova v Praze

Fakulta humanitních studií

Bakalářská práce

Postoj respondentů studie European Values Study 2008 v České republice k příčinám
chudoby

Vedoucí práce:

Ing. Inna Čábelková, Ph.D.

Vypracovala:

Eva Straková

Praha 2011

Prohlášení:

Prohlašuji, že jsem tuto bakalářskou práci vypracovala samostatně a všechnu literaturu a jiné informační zdroje, které jsem během její tvorby použila, jsem řádně uvedla.

Eva Straková

Praha 2011

OBSAH

1	Úvod	4
2	Chudoba.....	6
2.1	Definice chudoby	6
2.2	Možné příčiny chudoby.....	8
2.3	Předchozí výzkumy na téma příčiny chudoby	12
3	Výzkum European Values Study.....	23
4	Vlastní empirický výzkum	25
5	Závěr.....	37
6	Abstrakt	40
7	Použitá literatura:.....	44
8	Přílohy	45

1 Úvod

Bakalářská práce s názvem „*Postoj respondentů studie European Values Study 2008 v České republice k příčinám chudoby*“ se zabývá přístupem respondentů tohoto výzkumu k tématu chudoby: jaké jsou dle jejich názoru příčiny chudoby, co chudobu zapříčiní? Problematika chudoby je dle mého názoru „nadčasová“ a tudíž stále aktuální, zajímavá a velmi důležitá. Aktuálnost a důležitost tématu vnímání chudoby veřejností podporuje následující fakt: opatření sociální pomoci a sociální péče jsou založena na principu solidarity a redistribuci národního příjmu. Jak uvádí Pakosta a Rabušic (2010), pokud veřejnost není přesvědčena, že chudí jsou hodni sociální pomoci, pak ani nebude podporovat příslušné sociální programy. Státy, v nichž je chudoba vnímána jako důsledek individuálního selhání, preferují stát založený na testování potřeb příjemců. Naopak státy s převládajícím náhledem na příčiny chudoby ležící mimo individuum formují své pojetí sociálního státu do štedřejší podoby. (Pakosta, Rabušic, 2010).

Jak konstatoval Ringen (1988), s ekonomickým růstem a s rozšiřujícími se příjmovými transfery se chudoba stane brzy věcí minulosti a evropské společnosti se stanou společnostmi bez chudých. Avšak, Eurostat zveřejnil ve své studii *Income and living conditions in Europe* (2010), že v Evropské unii je 16, 3% populace ohroženo chudobou. Toto číslo představuje téměř 80 milionů osob v Evropské unii, které žijí pod hranicí chudoby (hranice ohrožení chudobou představuje podle metodiky Evropské unie 60% ročního národního vyrovnaného mediánového příjmu na spotřební jednotku). Přetrvávající relativně značné podíly chudých v zemích Evropské unie byly jedním z důvodů, proč Evropská unie vyhlásila rok 2010 Evropským rokem boje proti chudobě a sociálnímu vyloučení. V návaznosti na Evropský rok boje proti chudobě byla ustanovena tzv. Evropská platforma pro boj proti chudobě. Jejím hlavním cílem

v oblasti sociální ochrany a sociálního začleňování je do roku 2020 snížit počet osob ohrožených chudobou o 20 milionů, tedy o 25%.

Téma chudoby se v bakalářských pracích objevuje poměrně často: budu-li brát v úvahu pouze ty studie, které se zabývají tématem chudoby v České republice, lze je rozdělit podle následujících kritérií do dvou hlavních skupin: a) práce, které se zabývají možnými reálnými příčinami chudoby v ČR (nízké výdělků, nezaměstnanost, nízká kvalifikace, neúplné rodiny, závislosti), b) práce, které se zabývají názory respondentů na příčiny chudoby: pokud autoři (např. Herceg, 2006, 2010) realizují vlastní výzkum, porovnávají jeho výsledky se studii Petra Mareše, případně s výsledky výzkumu European Values Study (dále jen EVS) v České republice (rok 1999, novější práce rok 2008). Z těchto dvou možností postupu je pro mne zajímavější sledovat názory veřejnosti – jak se lidé v České republice staví k příčině chudoby, jaké faktory ovlivňují jejich názorové hledisko? Petr Pakosta a Ladislav Rabušic ve své studii *Postoje k příčinám chudoby v České republice v letech 1991 až 2008* vycházejí z dat, zjištěných ve výzkumech EVS. Sledují dlouhodobý názorový vývoj u českých respondentů, jako vysvětlující proměnnou však nepoužívají příjem. Ten byl v jednotlivých letech výzkumu EVS měřen různými způsoby a jeho transformace by nevedla k uspokojivým výsledkům. Vzhledem k tomu, že ve své bakalářské práci pracuji pouze s daty EVS pro rok 2008, příjem jako vysvětlující proměnnou použít mohu. Pakosta a Rabušic uvádějí, že lidové vysvětlení chudoby jakožto lenosti a nedostatku pevné vůle samotných chudých, je jako dominantní vysvětlení příčin chudoby v České republice zastáváno respondenty EVS víceméně všeobecně, bez ohledu na užitá vysvětlující proměnné (věk, pohlaví, vzdělání, náboženská víra a politická orientace). V rámci své bakalářské práce budu zjišťovat, zda v případě příjmu jako vysvětlující proměnné dojde k větší názorové diferenciaci respondentů EVS, či zda respondenti napříč jednotlivými příjmovými

skupinami uvedou jako nejčastější příčinu chudoby lenost a nedostatek vůle samotných chudých.

2 Chudoba

2.1 Definice chudoby

Termín „chudoba“ je mnohoznačný, neexistuje jedna „správná“ či „vědecká“ definice chudoby, stejně jako neexistuje jediný obecně přijatý způsob jejího měření. Chudoba je politickým konceptem, sociálním konstruktem s výraznými politickými a normativními konotacemi. Podle Aldi Harenaars „být chudý znamená: a) nedostatečně uspokojovat své základní potřeby - avšak co jsou základní potřeby a co znamená nedostatečně?, b) mít méně než ostatní - avšak o kolik?, c) mít pocit deprivace jakožto pocit nedostatečného příjmu k uspokojování potřeb nebo samotný pocit nedostatečného uspokojování těchto potřeb - avšak jakých potřeb a co znamená pocit nedostatečného?“ (Harenaars, 1985).

Krebs tvrdí, že „chudoba je především důsledkem nerovného přístupu k příjmu a k bohatství“. A pokračuje: „(chudoba) není problematická jen faktem samotného nižšího standardu, ale je problémem širším, neboť ovlivňuje proces socializace člověka, jeho chování, postoje, zařazování a místo ve společnosti“. (Krebs, 2007: 131)

Podle Sahlins „chudoba není málo majetku, není to ani vztah mezi aspiracemi a dostupnými prostředky. Je to především vztah mezi lidmi. Chudoba je sociální status.“ (Sahlins, 1974: 37)

Ringgen prohlásil, že „chudoba je zjevně problémem sociální spravedlnosti, občanství a nerovnosti, avšak mimo to je především záležitostí svobody“. (Ringgen, 2005: 126)

V historii výzkumu chudoby se vyvinuly nejrůznější přístupy k vymezení chudoby. V původním pojetí byla hranice chudoby určena substitučním minimem, tj. prostředky, které umožňovaly uhradit potřebu holého přežití (Booth, Rowntree). Townsend ve své definici chudoby jako deprivace tvrdí: „Jedinci, rodiny a skupiny mohou být označeny za chudé, jestliže jejich zdroje nejsou postačující pro zajištění druhu stravy, participace a životních podmínek a příjemností života, které jsou obvyklé, nebo jejichž dosažení je přinejmenším podněcováno a schvalováno ve společnosti, k níž náležejí. Jejich příjmy jsou natolik pod úrovní příjmů, kterými disponují v této společnosti průměrní jedinci či rodiny, že je to de facto vylučuje z životních standardů, zvyklostí a činností obvyklých“. (Townsend, 1979:13). Townsend zde uplatňuje relativní přístup, jenž se opírá o porovnání situace jednotlivých členů společnosti. Amartya Sen v této souvislosti zdůrazňuje, že chudý není jen méně bohatý – milionář mezi miliardáři nebude uznán za chudého. Podle Sena chudoba nespočívá pouze v nedostatku příjmů, ale v nemožnosti plnohodnotně žít. Absolutní koncept chudoby považuje domácnosti za chudé, pokud nejsou dostatečně uspokojovány jejich potřeby; ty jsou vztaženy k samotným možnostem přežití a nikoliv pouze k platným vzorcům spotřeby v dané společnosti.

Podle Ringena nalezneme i v běžné řeči slova, která popisují různé stupně chudoby: existuje nouze (destitution) – postrádání toho, co je nepochybně potřebné. Nedostatek (want) je postrádání toho, k čemu by měl mít přístup každý. Najdeme rovněž ohrožení (vulnerability) – tak nejisté životní podmínky, že i když jedinec není zcela chudý, za jistých okolností se snadno může chudým stát. Ringen tvrdí, že nouze přesahuje hrubou deprivaci potravy, přístřeší a oblečení. Nouzí trpí i lidé, kteří nemají příležitost získat zdravou tělesnou konstituci a minimální vzdělanostní základ. (Ringen, 2005).

Obecně lze říci, že chudoba je spojována s hmotnou nouzí, deprivací, s vyloučením jedinců či určitých sociálních skupin od materiálních zdrojů. V Evropské unii představuje hranice příjmové chudoby 60% ročního národního vyrovnaného mediánového příjmu na spotřební jednotku. V České republice se jako hranice chudoby používá životní minimum, které je stanoveno zákonem o životním a existenčním minimu.

2.2 Možné příčiny chudoby

Již v 16. století anglický spisovatel William Harrison klasifikoval chudé do tří kategorií:

1. Chudí pro svou nemohoucnost:
 - sirotci
 - staří, slepí a chromí
 - nevléčitelní nemocní
2. Chudí v důsledku nehody a neštěstí:
 - invalidní vojáci
 - hlavy domácností, jež postihl úpadek
 - nemocné osoby
3. Chudí pro svou nehospodárnost, marnotratnost:
 - hýřilové a prostopášníci, kteří vše rozházeli
 - vagabundi a tuláci, kteří se nechtějí nikde usadit
 - pobudové, zloději a prostitutky

(Citováno podle Jütte, 1994:11).

Chudí z prvních dvou výše uvedených kategorií jsou *legitimní chudí*. Třetí kategorie chudých zahrnuje lenochy a pobudy, kteří nechtějí přijmout práci. Jsou proto chápáni jako *zahaleči postižení nákazou*, se kterými je třeba zacházet represivně. (Mareš, 1999: 91).

Podle Mareše (1999) se v průmyslové společnosti moralistický přístup k chudobě transformuje: vedle osob, které nechtějí nebo nejsou schopny pracovat, jsou podezřelí i chudí pracující, a to z porušování ctnosti zdrženlivosti a šetrnosti.

Charles Booth spojoval příčiny chudoby s nezaměstnaností nebo málo placenou prací (ty jsou podle něj odpovědny za dvě třetiny chudých), dále s návyky chudých (lenost, alkohol, rozmařilost) a s okolnostmi jejich života (nemoc a početnost rodiny). (Booth, 1903:38).

S odlišným vysvětlením příčiny chudoby u širokých vrstev dělnického obyvatelstva přišel Karel Marx: k pauperizaci pracující vrstvy obyvatelstva dochází kvůli zájmům kapitalistické společnosti, která tlačí hodnotu pracovní síly na hranici prostředků nutných k holému přežití. Engels tvrdí: „...je to stav otevřeně vypovězené sociální války, ...v níž je kapitál, přímé nebo nepřímé vlastnictví životních a výrobních prostředků, zbraní. (Engels, 1950: 41).

S pojmem *underclass* přichází Aulet (1983) a sleduje v ní linii sociální patologie: *underclass* se rekrutuje z osob, které mají nedostatečnou kvalifikaci a vzdělání, mají zkušenost s dlouhodobou nezaměstnaností nebo se drží mimo trh práce a jsou spojeny s kriminálními aktivitami či nelegální ekonomikou. Jencks (1993) uvádí širší určení *underclass*:

- příjmem (zbídačelá *underclass*)
- zdroji příjmu (*underclass* mimo hlavní profesní systém)
- kulturními dovednostmi (*underclass* z hlediska vzdělání)

- morálními normami (násilnická underclass)

Intuitivně lze na příčiny chudoby pohlížet v rovině *individuální* a v rovině *sociální*.

Feagin (1972) rozlišuje následující vysvětlení příčin chudoby:

- individualistický faktor (vinu za chudobu přenáší na chudé – z důvodu jejich lenosti, nedostatku pevné vůle, špatné morálky atd.)
- fatalistický faktor (za příčinu chudoby uvádí smůlu nebo osud)
- strukturální faktor (chudobu podle něj způsobují faktory, které jedinec nemůže ovlivnit – neodpovídající vzdělání, nízký plat, nerovnosti na trhu práce atd.)

Krebs (2007) uvádí dvě protikladná stanoviska, týkající se příčin chudoby:

1. První stanovisko prosazuje názor, že chudoba souvisí s celkovým uspořádáním společnosti, zejména s politickými a ekonomickými podmínkami, které jedinci mohou pouze nepatrně ovlivňovat. Odstranění chudoby je tak primárně společenskou záležitostí a je v kompetenci státu.
2. Druhé stanovisko se opírá o tvrzení, že chudoba souvisí s osobním zaviněním každého člověka, s jeho nedostatečnou pracovitostí, s nízkou přizpůsobivostí, s nevhodným chováním apod. Za chudobu jsou tak odpovědní především sami chudí lidé a je tak jen na nich samotných, aby hledali a mobilizovali své vlastní zdroje a řešili svou chudobu sami.

Kerbo (1983) konstatuje, že existují tři typy ideologií chudoby:

1. chudoba jako důsledek uspořádání ekonomického a sociálního systému společnosti
2. chudoba jako výsledek lenosti, neprozíravosti a nestřídmosti jedinců
3. chudoba jako důsledek situačních faktorů

Podle Večerníka (1995) může chudoba připadat na vrub jedince či rodiny (nedostatek snahy, úsilí, štěstí), ale také společnosti (špatný společenský řád).

Uváděné příčiny chudoby jako lenost, nedostatek snahy, nevhodné chování, nestřídmost atd. patří do kategorie obviňování chudých - *blaming the poor* (můžeme se setkat i s výrazem *zasloužená chudoba*). Příčiny chudoby jako uspořádání ekonomického a sociálního systému společnosti patří do kategorie *blaming the state* (zde hovoříme o tzv. *nezasloužené chudobě*). Lewis (1959) navrhuje tzv. *fatalistickou příčinu chudoby*: kultura chudoby je podle něj mezigeneračně předávaná neschopnost využít nabízejících se možností.

V rámci bakalářské práce budeme vysvětlování příčin chudoby sledovat v souladu s teoretickou koncepcí van Oorschota a Halmana, a to ve dvou rovinách: v rovině *individuálně-sociální* a v rovině *míry zavinění*, kterou polarizujeme na ose obvinění – osud. Vzájemnou kombinací těchto rovin získáme čtyři typy vysvětlení chudoby:

Tabulka 1: Typy vysvětlování chudoby

Rovina	Individuální	Sociální
Obvinění	I Obvinění individuální	II Obvinění sociální
Osud	III Individuální osud	IV Sociální osud

(van Oorschot, Halman, 2000:7)

Individuální obvinění implikuje, že chudoba je výsledkem chování jednotlivce (chudí si za svou chudobu mohou sami, neboť jsou líní, nejsou šetrní a mají špatnou morálku). Sociální obvinění implikuje, že chudoba vzniká na základě působení sociálních struktur (chudí jsou vnímáni jako oběti zásadního společenského bezpráví). Individuální osud představuje vidění, že chudoba je výjimečná (jedinci jsou chudí v důsledku smůly, osobních tragédií nebo boží nepřízně). Sociální osud pak reprezentuje pohled na sociální faktory a procesy jakožto hlavní příčinu chudoby

(chudoba je mimo kontrolu jednotlivce, chudí jsou oběťmi anonymních tržních sil, technologického pokroku a globálního vývoje. (van Oorschot, Halman, 2000:, 7, 8)

Výše uvedená typologie je použita ve výzkumu European Values Study a je operacionalizována otázkou: *Proč jsou u nás lidé, kteří žijí v nouzi? Zde jsou čtyři možné důvody. Který z nich považujete za nejdůležitější?* Respondenti vybírali z těchto možností:

- a) Protože mají smůlu
- b) Z lenosti a nedostatku pevné vůle
- c) Protože je v naší společnosti bezpráví
- d) Nevyhnutelně to patří k pokroku
- e) Žádný z těchto důvodů

Jednotlivé odpovědi se typologicky přiřazují do tabulky následujícím způsobem:

Tabulka 2: Indikátory čtyř typů vysvětlování příčin života v nouzi

Rovina	Individuální	Sociální
Obvinění	I Obvinění individuální Z lenosti a nedostatku pevné vůle	II Obvinění sociální Protože je v naší společnosti bezpráví
Osud	III Individuální osud Protože mají smůlu	IV Sociální osud Nevyhnutelně to patří k pokroku

(Pakosta, Rabušic, 2010:105)

2.3 Předchozí výzkumy na téma příčiny chudoby

V České republice se problematikou chudoby dlouhodobě zabývá Petr Mareš. Ve spolupráci s Ladislavem Rabušicem zveřejnil v roce 1995 výsledky průzkumu *Chudoba očima české veřejnosti*. Tento průzkum proběhl formou dotazníkového šetření

na výběrovém reprezentativním vzorku 1 000 občanů ČR starších 18 let. Odpovědi na otázku po příčině chudoby jsou následující:

Tabulka 3: Možné příčiny nouze v naší společnosti, ČR 1995:

Lidé jsou dnes chudými proto, že:	Souhlasná odpověď (%)
Mají smůlu nebo je to jejich osud	29
Jsou leniví nebo mají nedostatek vůle	35
Ve společnosti existuje sociální nespravedlnost	62
Je to nezbytná daň pokroku	30

Z výsledků průzkumu vyplynulo, že respondenti, kteří se subjektivně zařadili do nižší střední či do nižší třídy populace, se často ztotožňovali s názory typu „chudý je ten, kdo má smůlu“, „chudoba existuje díky nespravedlnosti ve společnosti“ či „stát se o chudé vůbec nestará“. Naproti tomu respondenti, kteří se subjektivně zařadili do vyšší střední třídy, často podporovali vyjádření typu „chudí jsou líní“ či „nemají dost vůle“. (Mareš, Rabušic, 1995)

Martin Kreidl publikoval v roce 1997 studii s názvem *Percepce příčin chudoby a bohatství*, ve které vycházel z datového souboru Sociální spravedlnost 1995. K výběru respondentů byla použita metoda vícestupňového náhodného výběru (lokalita, domácnost). Soubor čítal 1246 respondentů, obyvatel České republiky, starších 18 let. V rámci šetření se respondenti vyjadřovali k tomu, proč jsou dnes v ČR někteří lidé bohatí a jiní chudí. U otázky zjišťující názor respondentů na příčiny chudoby zajímalo Kreidla absolutní pořadí proměnných, tj. o čem si vlastně lidé myslí častěji, že vede k chudobě.

Tabulka 4: Příčiny chudoby, ČR, 1995

(Průměrné hodnoty na škále: 1- nikdy, 5- velmi často)

Příčina	
Morálka	3,72
Snaha	3,36
Příležitosti	3,18
Schopnosti	3,12
System	2,99
Smůla	2,76
Diskriminace	2,42

Při pohledu na tabulku můžeme konstatovat následující: podle názorů respondentů v ČR za svou chudobu mohou daleko častěji sami chudí, respektive jejich špatná morálka a nedostatek snahy. Až za nimi se v absolutním pořadí umisťují proměnné, ve kterých se projevuje tendence přikládat vinu za chudobu systému (nedostatek příležitostí, špatný systém, diskriminace).

Sociologický ústav AV ČR provedl v rámci výzkumu *Naše společnost* v letech 2005 výzkum na téma *Důvody nouze* a v roce 2006 výzkum na téma *Životní úroveň a důvody nouze*. Výzkum na téma *Důvody nouze* probíhal formou osobního rozhovoru s využitím standardizovaného dotazníku. Výzkumu se účastnilo 1 060 respondentů, občanů ČR starších 15 let, vybraných metodou kvótního výběru.

Tabulka 5: Proč někteří lidé žijí v nouzi? ČR 2005(v %)

Výrok	A	B	C	D	E	F
Bez svého zavinění se stali nezaměstnanými	24	46	19	4	7	70/23
Nechce se jim pracovat	26	44	21	5	4	70/26
Potkal je neúspěch v podnikání	10	49	25	4	12	59/29
Nepocházejí z dobře zajištěných rodin	14	44	26	11	5	58/37
Nedostalo se jim vzdělání	8	44	36	9	3	52/45
Patří k znevýhodněným menšinám	12	39	33	10	6	51/43
Mají smůlu	10	36	35	16	3	46/51

(Poznámka: A – rozhodně souhlasí, B – spíše souhlasí, C – spíše nesouhlasí, D – rozhodně nesouhlasí, E – neví, F – souhlasí/ nesouhlasí)

Respondenti se subjektivně deklarovanou špatnou životní úrovní častěji podporovali výroky, že lidé žijící v nouzi mají smůlu, pocházejí ze špatně zajištěných rodin, nebo se stali bez svého zavinění nezaměstnanými. Respondenti se subjektivně deklarovanou dobrou životní úrovní častěji podporovali názor, že lidem žijícím v nouzi se nechce pracovat.

(Sociologický ústav AV ČR, Tisková zpráva, eu60106)

Výzkumu na téma *Životní úroveň a důvody nouze* se zúčastnilo 1 002 respondentů, občanů ČR starších 15 let, vybraných metodou kvótního výběru.

Tabulka 6: Jaké jsou podle Vašeho názoru důvody toho, že někteří lidé u nás žijí v nouzi? ČR 2006 (v %)

Výrok	A	B	C	D	E	F
Závislost	42	43	8	2	5	85/10
Nešťastná událost	21	55	15	2	7	76/17
Bez svého zavinění se stali nezaměstnanými	24	47	20	3	6	72/23
Nechce se jim pracovat	24	48	20	3	5	72/23
Potkal je neúspěch v podnikání	14	53	22	2	9	67/24
Nepocházejí z dobře zajištěných rodin	13	36	32	11	8	49/43
Nedostalo se jim vzdělání	13	34	33	12	8	47/45
Mají smůlu	13	34	29	15	8	47/44
Patří k znevýhodněným menšinám	10	33	32	14	11	43/46
Špatná hospodářská situace	11	30	33	12	14	41/45
Špatné zákony	10	25	35	11	19	35/46

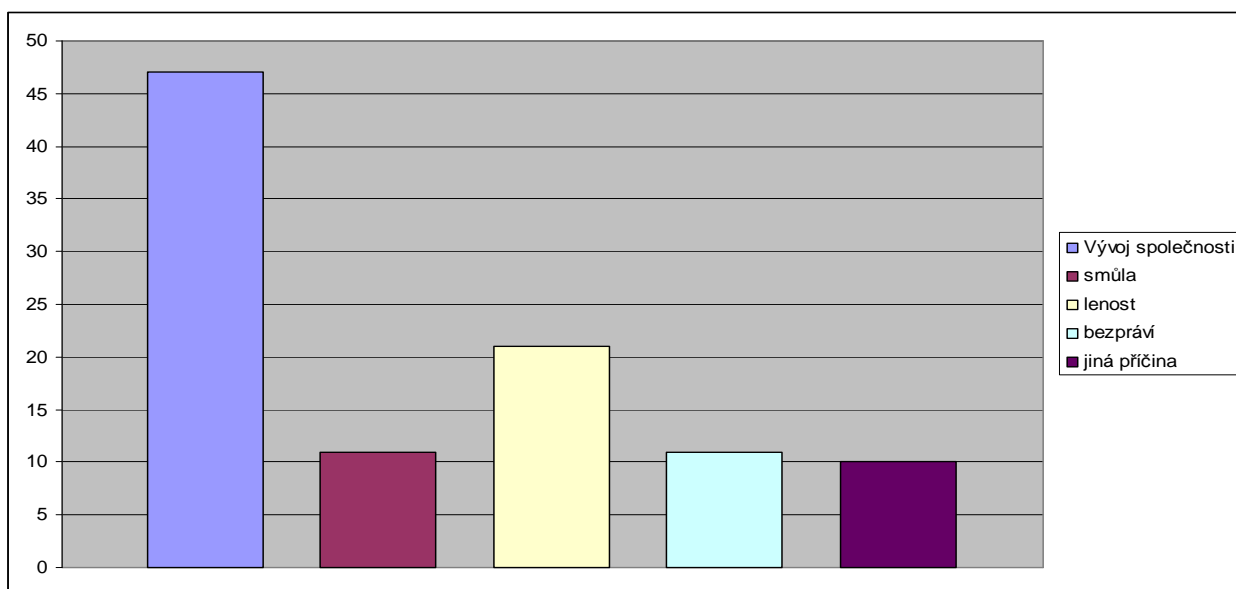
(Poznámka: A – rozhodně souhlasí, B – spíše souhlasí, C – spíše nesouhlasí, D – rozhodně nesouhlasí, E – neví, F – souhlasí/ nesouhlasí)

Výpovědi respondentů se u některých výroků významně lišily podle životní úrovně, místa bydliště (kraje), vzdělání, věku a pohlaví. Lidé s deklarovanou špatnou životní úrovní vidí častěji příčiny nouze lidí v tom, že se stali nezaměstnanými bez vlastního zavinění, nemají dobré rodinné zázemí, mají smůlu, potkala je nešťastná životní událost nebo se stali chudými vlivem špatných zákonů nebo hospodářské situace státu. Naopak lidé s vyšší životní úrovní spíše souhlasí s tím, že lidé žijí v nouzi proto, že se jim nechce pracovat. S výrokem, že lidé jsou chudí díky tomu, že přišli bez vlastního zavinění o zaměstnání, souhlasí spíše ženy a lidé nad 45 let než muži a lidé mladšího věku. Lidé s nižším vzděláním vyjadřují souhlas s tvrzením, že za nouzi může ztráta zaměstnání bez vlastního zavinění, špatné rodinné zázemí, smůla, špatné zákony a hospodářská situace státu. Dotázaní s vyšším vzděláním pak vidí příčiny chudoby spíše v tom, že lidé nechtějí pracovat nebo se stali chudými vlivem nějaké závislosti.

(Sociologický ústav AV ČR, Tisková zpráva, eu61128)

Ivo Herceg z Fakulty humanitních studií Univerzity Tomáše Bati ve Zlíně se ve své bakalářské a diplomové práci zabýval obdobným tématem: ve své bakalářské práci s názvem *Příčiny a důsledky chudoby v ČR a její vliv na společenské klima* zjišťuje na vzorku 428 respondentů metodou kvalitativního polootevřeného dotazníku jejich názory, týkající se chudoby, jejích příčin a možností případného řešení situace.

Graf 1: Odpovědi na otázku Příčinou chudoby v ČR je dle mého názoru: a) smůla, b) lenost, c) bezpráví, d) jiná příčina:



(Herceg, 2006:44)

Většina respondentů uvedla jako příčinu chudoby vývoj ve společnosti (47%), lenost jako příčina chudoby byla zmíněna až na druhém místě (21%), následovala smůla (11%), bezpráví (11%) a jiná příčina (10%). Výsledky dotazníkové šetření neodpovídají výsledkům ESV 1999, se kterými je Herceg porovnává a ve kterých 43% respondentů uvedlo jako hlavní příčinu chudoby lenost.

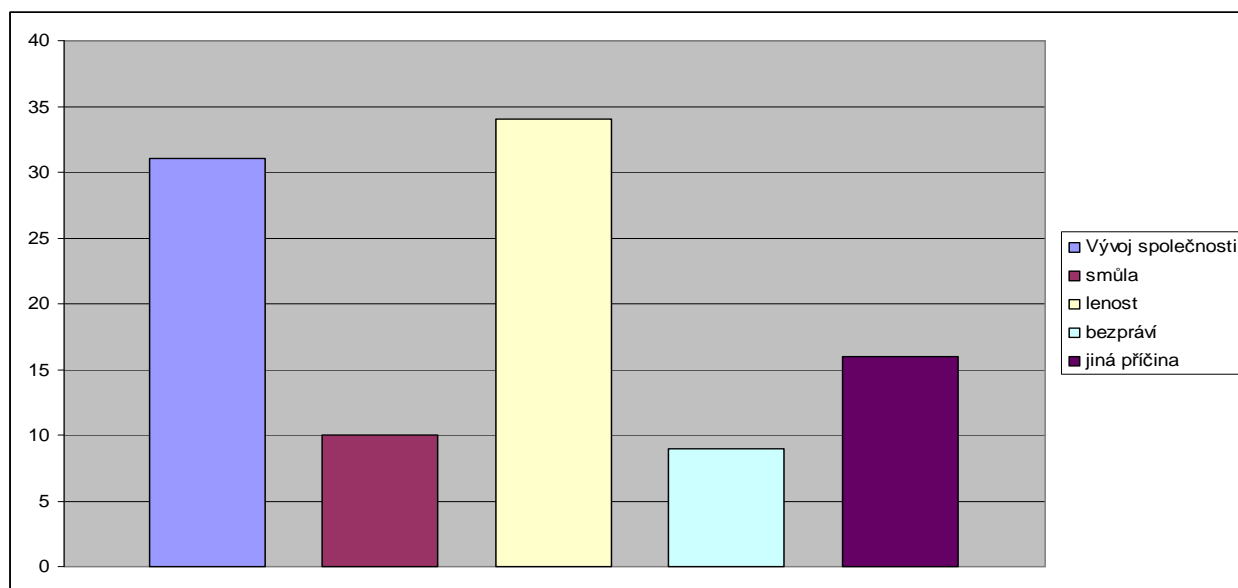
Tabulka 7: Proč žijí v ČR lidé v nouzi, I. důvod (EVS Česká republika, 1999)

Příčina	%
Mají smůlu	15,6
Jsou líní	43
Je to bezpráví	18,7
Součástí pokroku	17,6
Nic z uvedeného	5,1

Jedním z možných vysvětlení může být struktura respondentů Hercegovy dotazníku : v rámci praxe dotazoval zejména návštěvníky brněnské zastavárny Róza. Usuzujeme-li dle dotazníkových odpovědí , že většina těchto respondentů spadá spíše do nižší příjmové kategorie s příjmem na rodinu do třiceti tisíc a že většina respondentů deklaruje středoškolské vzdělání (48%), nalézáme možnou příčinu odchylky.

Ve své diplomové práci na téma *Příčiny a důsledky chudoby v ČR z hlediska vnímání mladistvou populací* se Herceg zaměřil na vnímání chudoby a jejích příčin u respondentů zvolených brněnských středních škol a středních odborných učilišť. Výzkumu se zúčastnilo celkem 755 respondentů ve věku od 15 do 20 let. Vzhledem k faktu, že jedna z Hercegových hypotéz zněla: *Jako hlavní příčina chudoby se mladým jeví především lenost jedinců (nechuť k práci)*, ukážeme si výsledky na grafu:

Graf 2: Příčiny chudoby z hlediska mladistvé populace:



(Herceg, 2010:46)

Potvrdila se autorova hypotéza, že mladiství respondenti uvedou jako hlavní příčinu chudoby lenost (34%), na druhém místě uvedli dotazovaní vývoj společnosti (31%), na třetím místě smůlu (10%) a na čtvrtém místě bezpráví (9%). 16% respondentů uvedlo jinou příčinu.

Analýze dat z EVS se ve své studii *Postoje k příčinám chudoby v České republice v letech 1991 až 2008* věnovali Petr Pakosta a Ladislav Rabušic. Jejich studie se zabývá lidovými vysvětleními příčin chudoby a jejím cílem je sledovat, zda v ČR došlo k proměně v jejich vzorování podle některých sociodemografických a postojových proměnných. U otázky *Proč jsou u nás lidé, kteří žijí v nouzi?* zvažovali Pakosta a Rabušic následující vysvětlující proměnné: pohlaví, věk, vzdělání, politickou orientaci a náboženskou víru. Výchozí předpoklad zněl: a) starší respondenti se budou spíše přiklánět k obvinění sociálnímu, mladší respondenti k obvinění individuálnímu, b) respondenti s vyšším vzděláním se budou přiklánět k individuálnímu obvinění, respondenti s nižším vzděláním k sociálnímu obvinění, c) levicově orientovaní respondenti by se měli přiklánět k sociálnímu obvinění, pravicově orientovaní

respondenti k individuálnímu obvinění, d) pohlaví by nemělo mít na postoje tohoto druhu vliv. Následné statistické analýzy (multinomická logistická regrese, kontingenční tabulky) však ukázaly na slabý vztah mezi zvolenými sociodemografickými proměnnými a postoji k příčinám chudoby. Dominantně uváděnou příčinou chudoby u všech kategorií respondentů byla lenost a nedostatek pevné vůle. Toto obviňování chudých je bez větších rozdílů přijímáno téměř všeobecně a univerzálně celou českou populací. Jedním z možných vysvětlení může být fakt, že pojmová kategorie *deserving poor* (chudí, kteří si pomoc zaslouží a stali se chudými bez vlastního přičinění), tak jak ji známe z jiných zemí, neměla a nemá v české společnosti vytvořený odpovídající a reálný protějšek.

Pakosta a Rabušic ve své výše zmíněné studii zvolili jako proměnné věk, pohlaví, vzdělání, náboženskou víru a politickou orientaci. Objekty ve všech proměnných kategoriích rozdělili do několika tříd (pohlaví: muž, žena; věk: 18 – 29 let, 30 – 44 let, 45 – 59 let, 60 a více let; vzdělání: ZŠ, vyučen/a, s maturitou, VŠ; politická orientace: levice, střed, pravice; náboženská orientace: věřící, nevěřící. V analýze použili Cramerovo V jako koeficient asociace; přičemž zjištěné hodnoty byly velmi nízké (0,02 až 0,19). Příjem jako proměnnou Pakosta s Rabušicem do proměnných nezařadili z následujícího důvodu: v rámci EVS byl příjem v jednotlivých letech měřen různými způsoby a jeho transformace (v dlouhodobém porovnání, na které se Pakosta a Rabušic zaměřují) by nevedla k uspokojivým výsledkům. Vzhledem k tomu, že ve své práci pracuji pouze s daty z výzkumu v roce 2008, příjem jako vysvětlující proměnnou do svého výzkumu mohu zařadit.

V rámci své bakalářské práce používám jako vysvětlující proměnnou příjem. Otázka Q125 se dotazuje na celkový čistý příjem domácnosti respondentů (týdenní, měsíční, roční). V rámci bakalářské práce pracuji s měsíčním příjmem. V každé

z uvedených příjmových kategorií jsem vypočetla průměrný měsíční příjem domácnosti. Tento průměrný měsíční příjem domácnosti jsem vydělila počtem členů, kteří obývají domácnost (otázka Q107), přičemž počet osob v domácnosti se vždy musel navýšit o jednu osobu (respondent/ka EVS). Získanou částku jsem uvažovala jako průměrný měsíční příjem respondenta. Závislou proměnnou je odpověď respondentů na otázku Proč jsou nás lidé, kteří žijí v nouzi?(Q12).

Hlavním cílem mého výzkumu bude zjistit, zda se bude odlišovat názor na příčinu, proč lidé žijí v chudobě, u respondentů s rozdílnou výší příjmu.

V rámci bakalářské práce si budu klást následující výzkumnou otázku:

- Souvisí výše příjmu respondentů EVS s jejich názorem na příčinu chudoby?

Na základě výsledků výzkumu Mareše a Rabušice (1995) a výsledků výzkumu Sociologického ústavu AV ČR (2005, 2006) lze vyvodit následující pracovní hypotézy:

1. respondenti EVS, kteří uvedou jako příčinu nouze smůlu, mají v průměru nižší příjem než respondenti EVS, kteří uvedou jinou příčinu nouze samotných chudých
2. respondenti EVS, kteří uvedou jako příčinu nouze lenost, mají v průměru vyšší příjem než respondenti EVS, kteří uvedou jinou příčinu nouze samotných chudých
3. respondenti EVS, kteří uvedou jako příčinu nouze bezpráví ve společnosti, mají v průměru nižší příjem než respondenti EVS, kteří uvedou jinou příčinu nouze samotných chudých

4. respondenti EVS, kteří uvedou jako příčinu nouze nezbytný pokrok ve společnosti, mají v průměru vyšší příjem než respondenti EVS, kteří uvedou jinou příčinu nouze samotných chudých

Lze předpokládat, že příslušníci vyšší příjmové kategorie budou uvádět individuální zavinění jako příčinu nouze chudých lidí častěji než příslušníci nižší příjmové kategorie. Příslušníci nižší příjmové kategorie budou uvádět individuální osud jako příčinu nouze chudých lidí častěji než příslušníci vyšší příjmové kategorie. Potvrdily by se tak výsledky studie *Ekonomická očekávání a postoje*, kterou v roce 1998 provedl Sociologický ústav AV ČR za účasti 1380 respondentů ČR starších 18 let.

Tabulka 8: Za svoji chudobu je v první řadě zodpovědný především daný jedinec, ČR, 1998

(Hodnoty v tabulce prezentují sloupcová procenta pro různé třídy. Součet procent ve sloupci dává 100%)

	Vyšší a vyšší střední třída	Střední třída	Nižší a nižší střední třída
Rozhodně ano	23,6	7,5	2,5
Spíše ano	49,4	31,1	16,4
Spíše ne	18,0	41,1	42,3
Rozhodně ne	9,0	20,4	38,9

(Ekonomická očekávání a postoje, 1998)

Z odpovědí respondentů vyplývá, že lépe materiálně postavení občané se výrazně více přiklání k názoru, že „za chudobu si každý může sám“ (73%). Naopak přes 80% příslušníků nižší a nižší střední třídy se domnívá, že jedinec v nouzi není v první řadě sám zodpovědný za svoji situaci.

3 Výzkum European Values Study

European Values Study (EVS) je rozsáhlým longitudinálním výzkumným projektem, který chce poskytovat „vhled do idejí, přesvědčení, preferencí, postojů, hodnot a mínění občanů napříč Evropou.“ EVS je „unikátním výzkumným projektem o tom, jak Evropané smýšlejí o životě, rodině, práci, náboženství, politice a společnosti. (www.europeanvaluesstudy.eu). První vlna EVS proběhla v roce 1981 a další vlny výzkumu následovaly vždy po devíti letech: v roce 1990, 1999 a 2008.

Každá vlna se řídí přísnými metodologickými pravidly typickými pro současný mezinárodní komparativní výzkum: metodologická a teoretická skupina (obě v mezinárodním složení) připravují koncepci výzkumu, formulaci indikátorů, určují velikost výběrového souboru a způsob sběru dat. Finální dotazník je formulován v angličtině a jeho překlad do národních jazyků je přísně kontrolován. Sběr dat je založen na pravděpodobnostních postupech. (Rabušic, 2010:7).

V roce 2008 se EVS zúčastnilo celkem 47 evropských zemí včetně České republiky. Do výzkumu bylo celkem zahrnuto téměř 70 000 respondentů: v každé zemi byl metodou náhodného výběru vybrán vzorek zhruba 1 500 respondentů, starších 18 let. Respondenti byli dotazováni tazateli formou osobního rozhovoru; rozhovor obsahoval zhruba 150 otázek, trval téměř hodinu a konal se v domácnosti respondenta. Otázky, na které respondenti odpovídali, se týkaly zejména hodnot a postojů respondentů k těmto hodnotám (rodina, práce, víra, politika, volný čas).

Hlavním řešitelem výzkumu EVS v České republice je Ladislav Rabušic, který na projektu spolupracoval s Petrem Marešem a dalšími kolegy z Fakulty sociálních studií Masarykovy univerzity, ve spolupráci s týmem Jana Řeháka a Jany Hamanové ze společnosti SC&C, Marketing & Social Research.

V České republice se výzkumu zúčastnilo 1 821 respondentů české národnosti, starších 18 let. Respondenti byli vybráni metodou náhodného stratifikovaného výběru. Jako univerzální vzorek byla označena každá domácnost, žijící na území České republiky, ve které bydlí alespoň jeden občan české národnosti, starší 18 let. Výběr vzorku respondentů probíhal ve třech krocích: 1) výběr lokalit (na základě volebních okrsků), 2) výběr domácností ve vybraných lokalitách, 3) výběr respondentů ve vybraných domácnostech (Kishovy tabulky). Samotný sběr dat probíhal od května do října 2008. Zrealizovaných 1 821 rozhovorů z celkového počtu 2 995 adres představuje celkovou návratnost 61%.

Pro účely zpracování bakalářské práce využiji z EVS 2008 následující otázky:

Otázka Q12: Proč jsou u nás lidé, kteří žijí v nouzi? Zde jsou čtyři možné důvody. Který z nich považujete za nejdůležitější?

- a) Protože mají smůlu
- b) Z lenosti a nedostatku pevné vůle
- c) Protože je v naší společnosti bezpráví
- d) Nevyhnutelně to patří k pokroku
- e) Žádný z těchto důvodů

Otázka Q125: Podívejte se prosím na tento přehled příjmů. Zajímalo by nás, do které skupiny patří Vaše domácnost, když započítáte všechny mzdy, platy, důchody a další příjmy, které máte.

		Přibližně TÝDENNÍ	Přibližně MĚSÍČNÍ	Přibližně ROČNÍ
1	A	méně než 950 Kč	méně než 4 000 Kč	méně než 48 000 Kč
2	B	951 až 1 850 Kč	4 001 až 8 000 Kč	48 001 až 96 000 Kč
3	C	1 851 až 3 000 Kč	8 001 až 13 000 Kč	96 001 až 156 000 Kč
4	D	3 001 až 4 615 Kč	13 001 až 20 000 Kč	156 001 až 240 000 Kč
5	E	4 616 až 6 000 Kč	20 001 až 26 000 Kč	240 001 až 312 000 Kč
6	F	6 001 až 7 615 Kč	26 001 až 33 000 Kč	312 001 až 396 000 Kč
7	G	7 616 až 9 000 Kč	33 001 až 39 000 Kč	396 001 až 468 000 Kč
8	H	9 001 až 12 000 Kč	39 001 až 52 000 Kč	468 001 až 624 000 Kč
9	I	12 001 až 15 000 Kč	52 001 až 65 000 Kč	624 001 až 780 000 Kč
10	J	15 001 až 18 000 Kč	65 001 až 78 000 Kč	780 001 až 936 000 Kč
11	K	18 001 až 23 075 Kč	78 001 až 100 000 Kč	936 001 až 1 200 000 Kč
12	L	23 076 až 30 000 Kč	100 001 až 130 000 Kč	1 200 001 až 1 560 000 Kč
13	M	30 001 až 45 000 Kč	130 001 až 195 000 Kč	1 560 001 až 2 340 000 Kč
14	N	45 001 až 60 000 Kč	195 001 až 260 000 Kč	2 340 001 až 3 120 000 Kč
15	O	60 001 Kč a více	260 001 Kč a více	3 120 001 Kč a více

Otázka Q107: Kdo kromě Vás žije v této domácnosti?

partner/ka, manžel/ka	počet
děti	
rodiče	
prarodiče	
jiní příbuzní (bratři, sestry aj.)	
jiné nepříbuzné osoby	

4 Vlastní empirický výzkum

Původní data EVS jsou zaznamenána v rozsáhlém excelovém souboru.

Odpovědi na otázky jsou číselně kódovány. Mým prvním úkolem bylo data „očistit“ – ze zaznamenaných dat jsem odfiltrovala u všech tří otázek (Q12, Q125 a Q107) odpovědi „neví“ a „bez odpovědi“. Takto odfiltrovaných záznamů bylo celkem 473; z úvodního počtu 1 821 odpovědí jsem tedy dále zpracovávala 1 348 záznamů.

Dalším krokem bylo vypočtení průměrného měsíčního příjmu domácnosti a následně vypočtení průměrného měsíčního příjmu na člena domácnosti (průměrný měsíční příjem domácnosti jsem vydělila počtem osob žijících v domácnosti. Toto číslo uváděli respondenti v otázce Q107, vždy však němu bylo potřeba přičíst jednu osobu – respondenta/ku EVS). Získané průměrné měsíční příjmy respondentů jsem rozdělila do šesti referenčních příjmových kategorií:

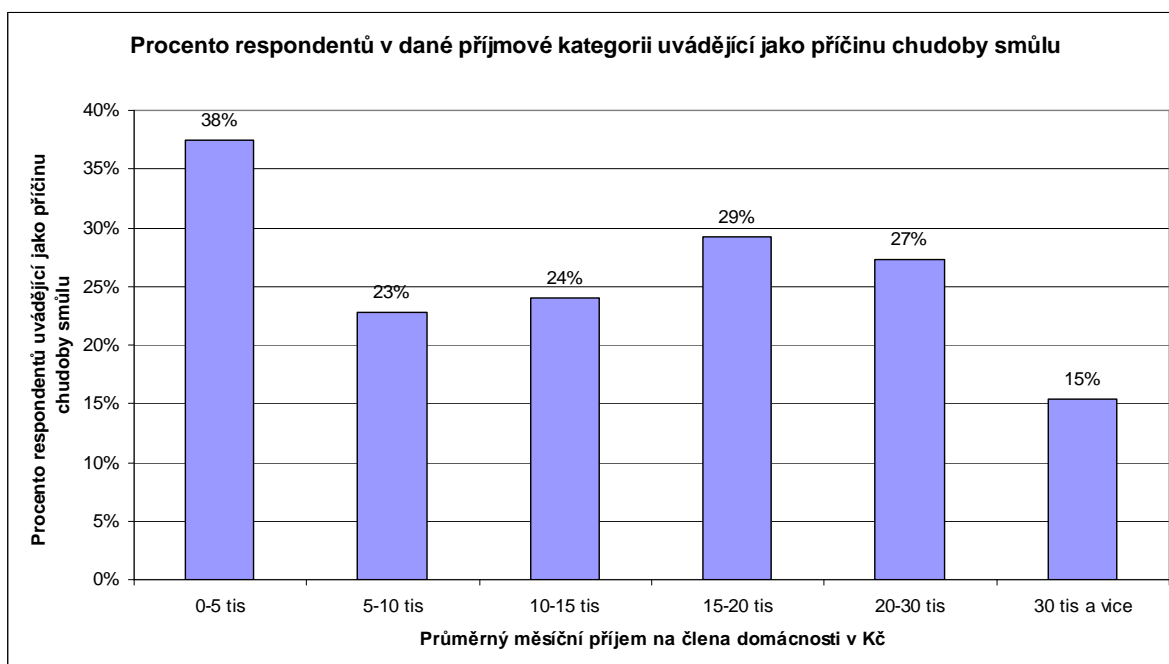
Tabulka 9: Počet respondentů EVS dle referenčních příjmových kategorií

Příjmová kategorie	Počet respondentů EVS v této příjmové kategorii
0 - 5 000 Kč	88
5 - 10 000 Kč	579
10 - 15 000 Kč	458
15 - 20 000 Kč	144
20 - 30 000 Kč	66
30 000 Kč a více	13

Z tabulky vyplývá, že nejvíce respondentů EVS spadá do příjmových kategorií 5 – 10 000 Kč, respektive 5 – 15 000 Kč za měsíc. Naopak nejméně respondentů EVS má průměrný měsíční příjem vyšší než 30 000 Kč.

U každé ze čtyř uváděných příčin nouze (smůla, lenost, bezpráví, pokrok) jsem znázornila nejprve procentuální vyjádření této konkrétní příčiny nouze v dané příjmové kategorii pomocí sloupcového grafu. Následně jsem provedla analýzu rozptylu (Anova) pro každou ze čtyř uváděných příčin nouze: smůla, lenost, bezpráví, pokrok. V analýze rozptylu jsem vždy porovnávala průměrný měsíční příjem respondentů, kteří uvedli jako příčinu nouze jeden z nabízených důvodů (smůla, lenost, bezpráví, pokrok) s průměrným měsíčním příjmem respondentů, kteří uvedli jiný z těchto důvodů.

Graf 3: Smůla jako příčina nouze chudých lidí – dle odpovědí respondentů
v jednotlivých referenčních příjmových skupinách



Výše uvedený graf znázorňuje, kolik procent respondentů EVS v každé z referenčních příjmových kategorií uvedlo smůlu jako hlavní příčinu nouze chudých lidí. Smůla jako příčina nouze je nejčastěji uváděna u nejnižší příjmové kategorie osob, jejichž průměrný měsíční příjem je v rozmezí 0 – 5 000 Kč. Naopak u nejvyšší příjmové kategorie uvedlo smůlu jako příčinu nouze jen 15% respondentů, což je nejméně ze všech referenčních kategorií. Překvapivým zjištěním je, že smůlu jako hlavní příčinu nouze uvedlo 29% respondentů z příjmové kategorie osob, jejichž průměrný měsíční příjem je v rozmezí 15 – 20 000 Kč, což je o 6% více, než v druhé nejnižší příjmové kategorii osob, jejichž průměrný měsíční příjem je v rozmezí 5 – 10 000 Kč.

Tabulka 10: Anova: smůla jako příčina nouze (porovnání průměrného měsíčního příjmu respondentů EVS, kteří označili jako příčinu nouze smůlu s průměrným měsíčním příjmem respondentů EVS, kteří uvedli jako příčinu nouze jiný důvod)

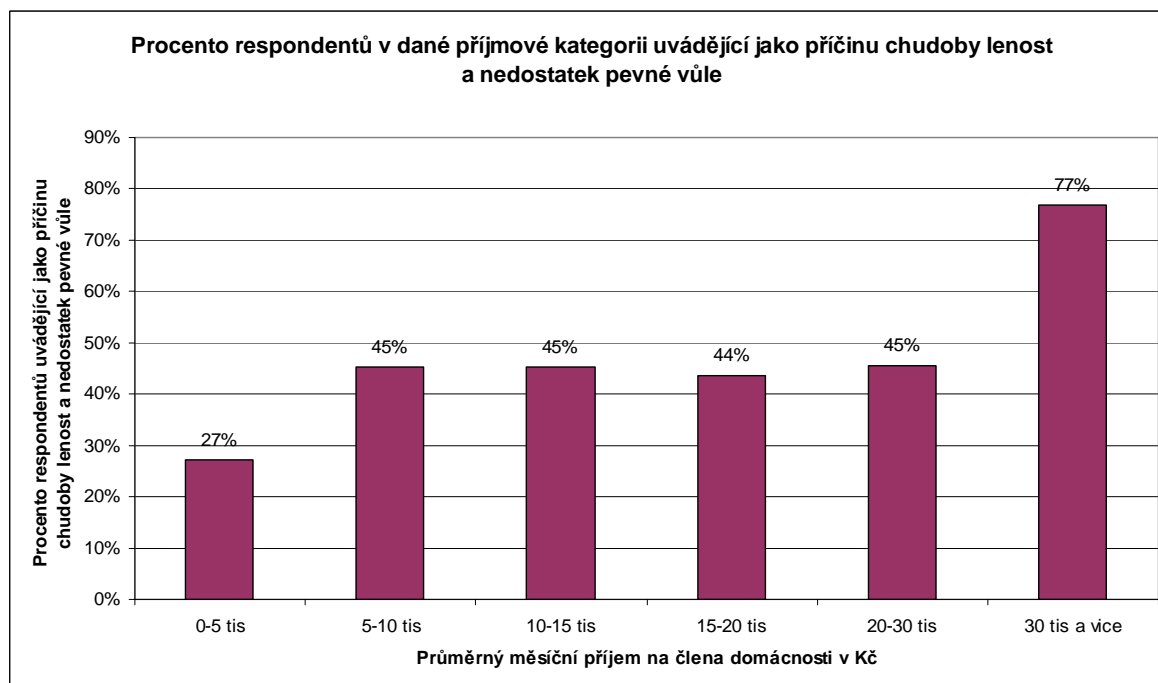
Anova: jeden faktor - smůla jako příčina nouze

Faktor				
<i>Výběr</i>	<i>Počet</i>	<i>Součet</i>	<i>Průměr</i>	<i>Rozptyl</i>
Smůla ANO	337	3552570,83	10541,75	33619886,58
Smůla NE	1011	11131930,36	11010,81	78409252,69

ANOVA						
<i>Zdroj variability</i>	<i>SS</i>	<i>Rozdíl</i>	<i>MS</i>	<i>F</i>	<i>Hodnota P</i>	<i>F krit</i>
Mezi výběry	55608945,61	1	55608945,61	0,82	0,36	3,84
Všechny výběry	90489627110	1346	67228549,12			
Celkem	90545236056	1347				

Hodnota P je vyšší než 0, 05, což neukazuje na statisticky významný rozdíl mezi průměrnými hodnotami obou skupin. Provedená analýza rozptylu nepotvrdila statisticky významný rozdíl mezi průměrnou výší příjmu respondentů EVS, kteří uvedli smůlu jako příčinu nouze a mezi průměrnou výší příjmu respondentů EVS, kteří uvedli jako příčinu nouze jiný důvod. Analýza rozptylu uvádí průměrný příjem všech respondentů EVS , kteří označili smůlu jako příčinu nouze, 10 541 Kč, a průměrný příjem všech respondentů EVS, kteří uvedli jiný důvod, 11 010 Kč. Průměrný příjem respondentů, kteří uvedli jako příčinu nouze smůlu, je sice nižší než příjem respondentů, kteří uvedli jiný důvod, avšak rozdíl mezi těmito průměrnými příjmy není statisticky významný. Provedená analýza tak nepotvrdila naši pracovní hypotézu č. 1: respondenti EVS, kteří uvedou jako příčinu nouze smůlu, mají v průměru nižší příjem než respondenti EVS, kteří uvedou jinou příčinu samotných chudých.

Graf 4: Lenost a nedostatek pevné vůle jako příčina nouze chudých lidí – dle odpovědí respondentů v jednotlivých referenčních příjmových skupinách



Graf ukazuje, kolik procent respondentů EVS v každé z referenčních příjmových kategorií označilo jako hlavní příčinu nouze chudých lidí lenost a nedostatek pevné vůle. Tuto příčinu nouze uvádějí nejčastěji zástupci nejvyšší příjmové kategorie (77%). Lenost a nedostatek pevné vůle jako příčina nouze chudých lidí je naopak nejméně zmiňována u nejnižší příjmové kategorie (27%). Rozložení odpovědí u zbývajících čtyř příjmových kategorií je poměrně velmi vyrovnané (od 44 do 46%).

Tabulka 11: Anova: lenost jako příčina nouze (porovnání průměrného měsíčního příjmu respondentů EVS, kteří označili jako příčinu nouze lenost s průměrným měsíčním příjmem respondentů EVS, kteří uvedli jako příčinu nouze jiný důvod)

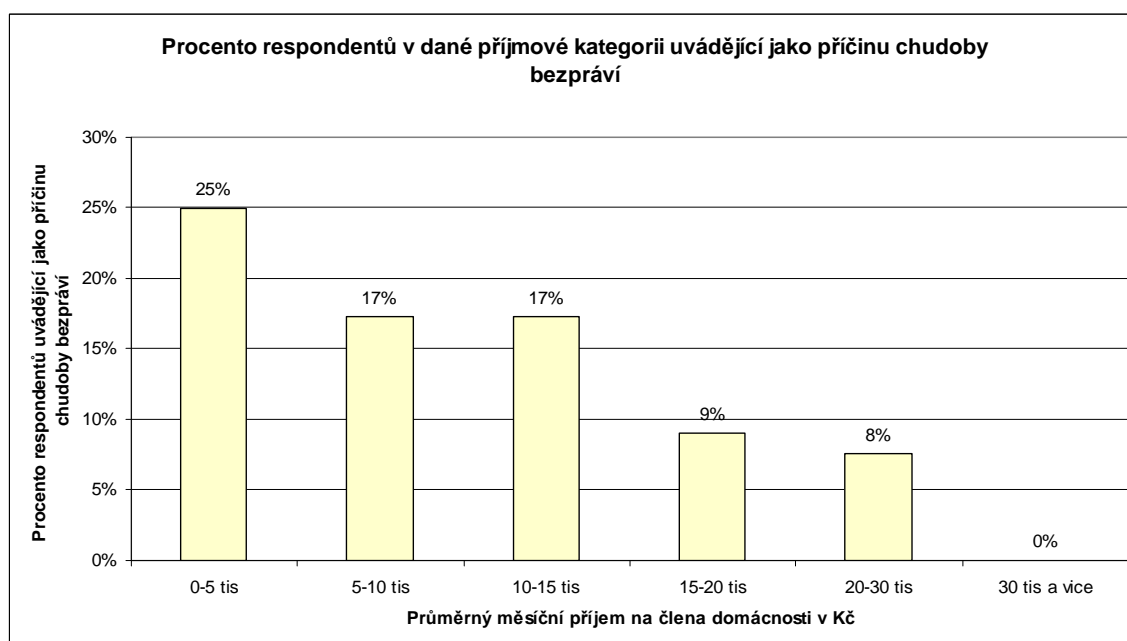
Anova: jeden faktor - lenost jako příčina nouze

Faktor	Výběr	Počet	Součet	Průměr	Rozptyl
Lenost ANO		596	6909439,88	11593,01	114116687,9
Lenost NE		752	7775061,31	10339,17	29458185,59

ANOVA						
Zdroj variability	SS	Rozdíl	MS	F	Hodnota P	F krit
Mezi výběry	522709379,1	1	522709379,1	7,81	0,005	3,84
Všechny výběry	90022526677	1346	66881520,56			
Celkem	90545236056	1347				

Hodnota P je zde nižší než 0,05, což ukazuje na statisticky významný rozdíl mezi průměrnými hodnotami obou skupin. Provedená analýza rozptylu potvrdila statisticky významný rozdíl mezi průměrnou výší příjmu respondentů EVS, kteří uvedli lenost jako příčinu nouze a mezi průměrnou výší příjmu respondentů EVS, kteří uvedli jako příčinu nouze jiný důvod. Průměrný příjem všech respondentů EVS, kteří označili lenost jako příčinu nouze, je 11 593 Kč, zatímco průměrný příjem všech respondentů EVS, kteří uvedli jako příčinu nouze jiný důvod, je nižší: 10 339 Kč. Provedená analýza rozptylu u lenosti jako příčiny nouze potvrdila naši pracovní hypotézu číslo 2: respondenti EVS, kteří uvedou jako příčinu nouze lenost, mají v průměru vyšší příjem než respondenti EVS, kteří uvedou jinou příčinu nouze samotných chudých.

Graf 5: Bezprávi ve společnosti jako příčina nouze chudých lidí – dle odpovědí respondentů v jednotlivých referenčních příjmových skupinách



Podíváme-li se na graf, znázorňující kolik procent respondentů v každé příjmové kategorii uvedlo jako hlavní příčinu nouze u chudých lidí bezprávi ve společnosti, zjistíme následující: nejčastěji se tento názor objevil v nejnižší příjmové kategorii (25%), skupiny respondentů s průměrným měsíčním příjmem do 10 a 15 000 Kč jej shodně označily v 17%. S rostoucím příjmem frekvence uvedení této příčiny nouze klesá a u nejvyšší příjmové skupiny dokonce tuto příčinu nouze neuvedl žádný z respondentů.

Tabulka 12: Anova: bezprávi jako příčina nouze (porovnání průměrného měsíčního příjmu respondentů EVS, kteří označili jako příčinu nouze bezprávi s průměrným měsíčním příjmem respondentů EVS, kteří uvedli jako příčinu nouze jiný důvod)

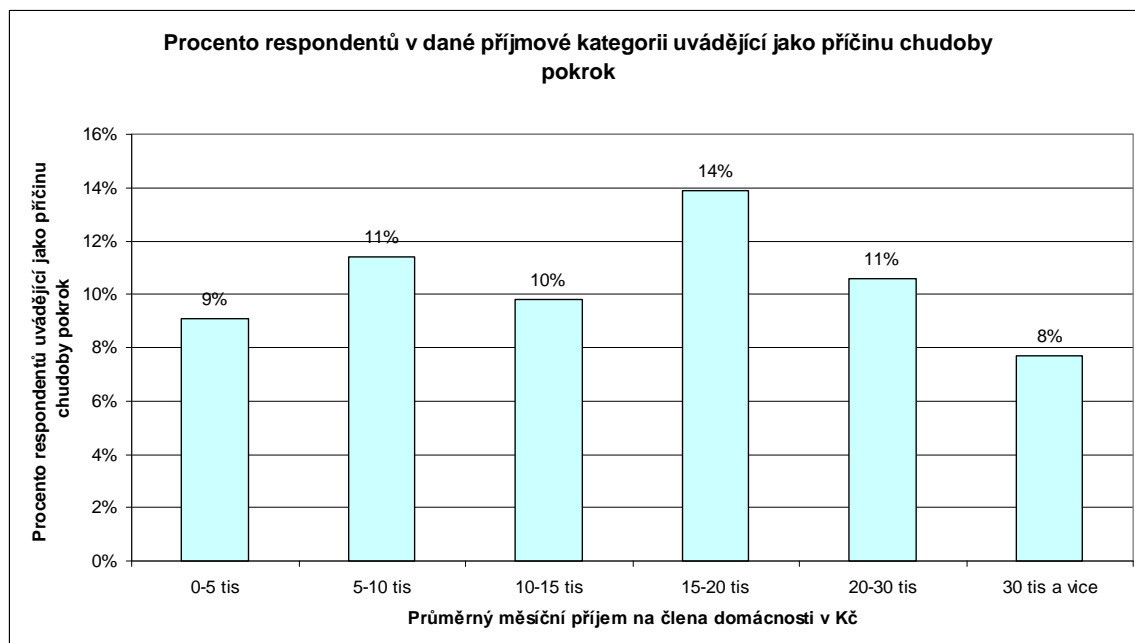
Anova: jeden faktor - bezprávi ve společnosti jako příčina nouze

Faktor				
<i>Výběr</i>	<i>Počet</i>	<i>Součet</i>	<i>Průměr</i>	<i>Rozptyl</i>
Bezprávi ANO	219	2047989,28	9351,54	18410830,08
Bezprávi NE	1129	12636511,9	11192,65	76161291,67

ANOVA						
<i>Zdroj variability</i>	<i>SS</i>	<i>Rozdíl</i>	<i>MS</i>	<i>F</i>	<i>Hodnota P</i>	<i>F krit</i>
Mezi výběry	621738092	1	621738092	9,30	0,002	3,84
Všechny výběry	89923497964	1346	66807947,97			
Celkem	90545236056	1347				

Hodnota P je nižší než 0,05 (dokonce velmi nízká: 0,002), což ukazuje na statisticky významný rozdíl mezi průměrnými hodnotami obou skupin. Statisticky významný rozdíl mezi průměrnými hodnotami obou podporuje i vypočtená hodnota F , jenž je vyšší než kritická hodnota F . Provedená analýza rozptylu potvrdila statisticky významný rozdíl mezi průměrnou výší příjmu respondentů EVS, kteří uvedli bezprávi ve společnosti jako příčinu nouze a mezi průměrnou výší příjmu respondentů EVS, kteří uvedli jako příčinu nouze jiný důvod. Průměrný příjem všech respondentů EVS, kteří označili bezprávi jako příčinu nouze, je 9 351 Kč, zatímco průměrný příjem všech respondentů EVS, kteří uvedli jako příčinu nouze jiný důvod, je vyšší: 11 192 Kč. Provedená analýza rozptylu u bezprávi jako příčiny nouze potvrdila naši pracovní hypotézu číslo 3: respondenti EVS, kteří uvedou jako příčinu nouze bezprávi ve společnosti, mají v průměru nižší příjem než respondenti EVS, kteří uvedou jinou příčinu nouze samotných chudých.

Graf 6: Nezbytný pokrok jako příčina nouze chudých lidí – dle odpovědí respondentů v jednotlivých referenčních příjmových skupinách



Výše uvedený graf ukazuje kolik procent respondentů v jednotlivých příjmových kategoriích uvedlo jako hlavní příčinu nouze u chudých lidí nevyhnutelný pokrok. Rozptyl odpovědí je zde poměrně vyrovnaný: v rozmezí 8% u nejvyšší příjmové kategorie do 14% u příjmové kategorie 15 – 20 000 Kč.

Tabulka 13: Anova: pokrok jako příčina nouze (porovnání průměrného měsíčního příjmu respondentů EVS, kteří označili jako příčinu nouze pokrok s průměrným měsíčním příjmem respondentů EVS, kteří uvedli jako příčinu nouze jiný důvod)

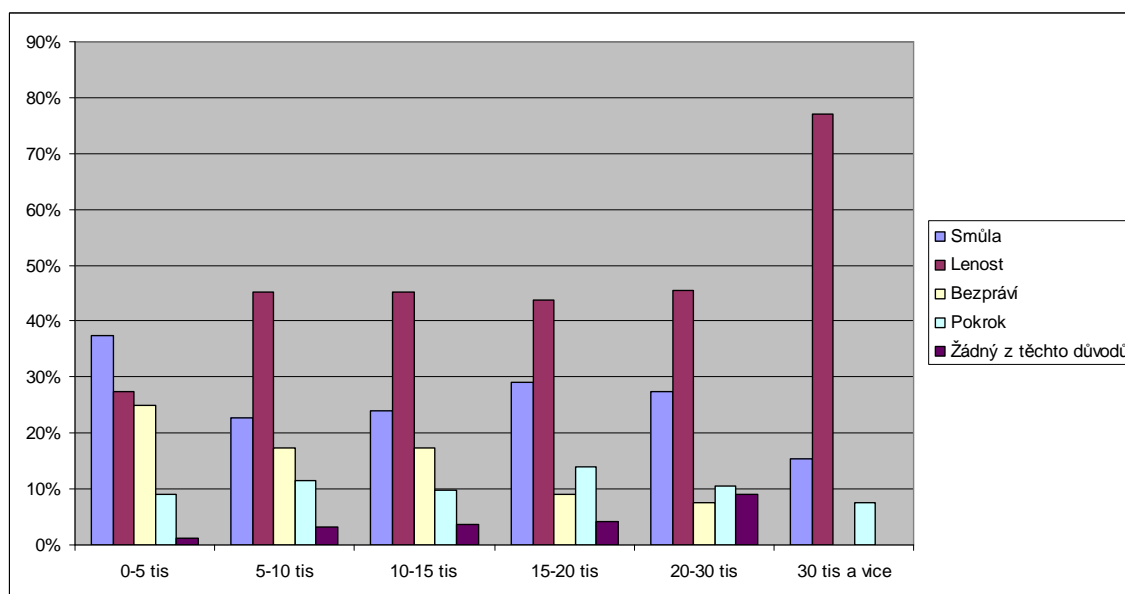
Anova: jeden faktor - pokrok jako příčina nouze

Faktor				
<i>Výběr</i>	<i>Počet</i>	<i>Součet</i>	<i>Průměr</i>	<i>Rozptyl</i>
Pokrok ANO	147	1593042,857	10837,02	31587856,26
Pokrok NE	1201	13091458,33	10900,46	71610734,97

ANOVA						
<i>Zdroj variability</i>	<i>SS</i>	<i>Rozdíl</i>	<i>MS</i>	<i>F</i>	<i>Hodnota P</i>	<i>F krit</i>
Mezi výběry	527082,17	1	527082,17	0,007	0,92	3,84
Všechny výběry	90544708974	1346	67269471,75			
Celkem	90545236056	1347				

Hodnota P je vyšší než 0,05, což neukazuje na statisticky významný rozdíl mezi průměrnými hodnotami obou skupin (hodnota P je velmi vysoká: 0,92). Provedená analýza rozptylu nepotvrdila statisticky významný rozdíl mezi průměrnou výší příjmu respondentů EVS, kteří uvedli pokrok jako příčinu nouze a mezi průměrnou výší příjmu respondentů EVS, kteří uvedli jako příčinu nouze jiný důvod. Analýza rozptylu uvádí průměrný příjem všech respondentů EVS, kteří označili pokrok jako příčinu nouze, 10 837 Kč, a průměrný příjem všech respondentů EVS, kteří uvedli jiný důvod, 10 900 Kč. Provedená analýza tak nepotvrdila naši pracovní hypotézu č. 4: respondenti EVS, kteří uvedou jako příčinu nouze nezbytný pokrok, mají v průměru vyšší příjem než respondenti EVS, kteří uvedou jinou příčinu nouze samotných chudých.

Graf 7: Shrnutí odpovědí na otázku, co je příčinou nouze chudých lidí - dle odpovědí respondentů v jednotlivých referenčních příjmových skupinách



Souhrnný graf nabízí celkové porovnání: jak odpovídali na otázku, co je příčinou nouze chudých lidí, respondenti v jednotlivých referenčních kategoriích. Nejvýrazněji se v grafu zobrazil počet respondentů z nejvyšší příjmové kategorie, kteří uvedli jako příčinu nouze chudých lidí lenost a nedostatek pevné vůle (77%). Naopak lenost jako příčina nouze je nejméně uváděna u respondentů z nejnižší příjmové kategorie (27%). Respondenti z nejnižší příjmové kategorie naopak uváděli nejčastěji jako příčinu nouze chudých lidí smůlu (38%). Smůla jako příčina nouze je nejméně často uváděna u respondentů z nejvyšší příjmové kategorie (15%). V závěrečném grafu se zobrazilo u každé z příjmových kategorií také procento respondentů, kteří na prvním místě označili variantu „žádný z těchto důvodů“. Vidíme, že tuto variantu uvedli ze všech příjmových skupin nejčastěji respondenti z příjmové kategorie 20 – 30 000 Kč (9%). Naopak ani jednou nebyla tato varianta uvedena u nejvyšší příjmové kategorie respondentů.

Tabulka 14: Shrnutí odpovědí na otázku, co je příčinou nouze chudých lidí - dle odpovědí respondentů v jednotlivých referenčních příjmových skupinách (v% po zaokrouhlení)

Příjmová kategorie	Smůla	Lenost	Bezpráví	Pokrok	Žádný z těchto důvodů
0-5 tis	38%	27%	25%	9%	1%
5-10 tis	23%	45%	17%	11%	4%
10-15 tis	24%	45%	17%	10%	4%
15-20 tis	29%	44%	9%	14%	4%
20-30 tis	27%	45%	8%	11%	9%
30 tis a více	15%	77%	0%	8%	0%

Tabulka ukazuje, kolik procent respondentů v každé referenční příjmové kategorii uvedlo jako hlavní příčinu nouze chudých lidí jednu z nabízených možností (smůla, lenost a nedostatek pevné vůle, bezpráví ve společnosti, pokrok, žádný z těchto důvodů). Lenost jako hlavní příčinu chudoby uváděli nejčastěji respondenti z nejvyšší příjmové kategorie (77%). Nejméně často byla lenost jako příčina nouze chudých lidí zmiňována u respondentů z nejnižší příjmové kategorie (27%); u zbývajících příjmových kategorií jsou procenta respondentů uvádějících jako příčinu chudoby lenost velmi vyrovnaná. Smůla je jako příčina nouze nejčastěji uváděna respondenty, kteří spadají do nejnižší příjmové kategorie (38%). Dle četnosti odpovědí respondentů se smůla objevuje na druhém místě v příjmové kategorii 15 – 20 000 Kč (29%) a na třetím místě v příjmové kategorii 20 – 30 000 Kč (27%). Tyto výsledky jsou pro nás poněkud překvapivé.

Bezpráví jako příčinu chudoby uvedli nejčastěji respondenti z nejnižší příjmové kategorie (25%), stejně často se bezpráví jako příčina nouze objevuje u respondentů v příjmových kategoriích 5 – 10 000 Kč a 10 – 15 000 Kč (v obou kategoriích 17%). Respondenti z nejvyšší příjmové kategorie neoznačili bezpráví jako příčinu nouze chudých lidí ani v jednom případě. K názoru, že chudoba je nezbytnou daní pokroku, se

přiklonilo největší procento respondentů v příjmové kategorii 15 – 20 000 Kč (14%) a nejmenší procento respondentů v příjmové kategorii 30 000 Kč a více (8%). V ostatních příjmových kategoriích je procento respondentů, kteří uvedli pokrok jako příčinu nouze chudých lidí, poměrně vyrovnané (od 9% do 11%).

Při pohledu na sloupec, označující lenost jako příčinu nouze chudých lidí, je patrné, že lenost jako příčina chudoby je uváděna v porovnání s ostatními příčinami chudoby častěji. Kromě nejnižší příjmové kategorie respondentů je lenost u ostatních pěti referenčních příjmových kategorií dokonce zmiňována jako příčina nouze nejčastěji. Lenost jako příčinu nouze uvedlo 77% respondentů v nejvyšší příjmové kategorii, což je největší procento ze všech referenčních příjmových kategorií. Naopak v nejnižší příjmové kategorii lenost uvedlo jako příčinu nouze jen 27% respondentů. Patrně druhou nejčastěji uváděnou příčinou nouze napříč příjmovými kategoriemi je smůla: jako příčinu chudoby ji nejčastěji ze všech příjmových kategorií uvádějí respondenti nejnižší příjmové kategorie a v této příjmové kategorii je smůla jako příčina chudoby dominantní. U ostatních příjmových kategorií je smůla jako příčina chudoby druhým nejčastěji zmiňovaným důvodem; je tomu tak i u nejvyšší příjmové kategorie respondentů, kde však smůlu jako příčinu nouze uvedlo pouze 15% respondentů.

5 Závěr

Bakalářská práce s názvem „*Postoj respondentů studie European Values Study 2008 v České republice k příčinám chudoby*“ se zabývá přístupem respondentů EVS k příčinám nouze chudých lidí. V rámci bakalářské práce jsem zjišťovala, zda odpovědi respondentů na příčinu nouze chudých lidí ovlivňuje výše jejich vlastního příjmu. V předchozích výzkumech, které na téma lidového vysvětlení chudoby v České republice prováděli např. Mareš, Pakosta a Rabušic aj., vycházela jako dominantně

uváděná příčina chudoby lenost a nedostatek pevné vůle samotných chudých. Toto vysvětlení chudoby uváděli jako dominantní respondenti napříč věkovými skupinami, rozdílným vzděláním, politickou orientací i oběma pohlavími. Jak ale uvedl Mareš (1995): lenost jako příčinu nouze chudých lidí uvádějí častěji respondenti, kteří se subjektivně zařadili do vyšší střední třídy. Naopak respondenti, kteří se subjektivně zařadili do nižší střední či nižší třídy, uváděli častěji jako příčinu nouze chudých smůlu. Cílem této bakalářské práce bylo zjistit, zda výše příjmu respondentů EVS souvisí s jejich názorem na příčinu chudoby. Testovala jsem následující pracovní hypotézy:

- respondenti EVS, kteří uvedou jako příčinu nouze smůlu, mají v průměru nižší příjem než respondenti EVS, kteří uvedou jinou příčinu nouze samotných chudých
- respondenti EVS, kteří uvedou jako příčinu nouze lenost, mají v průměru vyšší příjem než respondenti EVS, kteří uvedou jinou příčinu nouze samotných chudých
- respondenti EVS, kteří uvedou jako příčinu nouze bezpráví ve společnosti, mají v průměru nižší příjem než respondenti EVS, kteří uvedou jinou příčinu nouze samotných chudých
- respondenti EVS, kteří uvedou jako příčinu nouze nezbytný pokrok ve společnosti, mají v průměru vyšší příjem než respondenti EVS, kteří uvedou jinou příčinu nouze samotných chudých

V empirické části bakalářské práce jsem formou sloupcových grafů znázornila odpovědi respondentů jednotlivých referenčních příjmových skupin na každou z nabízených příčin nouze chudých lidí (smůla, lenost a nedostatek pevné vůle, bezpráví ve společnosti, pokrok). V souhrnném grafu jsem znázornila v každé referenční

příjmové skupině i procento respondentů, kteří označili odpověď “žádný z těchto důvodů“.

Následně jsem provedla analýzu rozptylu pro každou ze čtyř uváděných příčin nouze: smůla, lenost, bezpráví, pokrok. Provedená jednofaktorová Anova prokázala: 1) statisticky významný rozdíl mezi průměrným příjmem respondentů EVS, kteří označili jako příčinu nouze lenost a průměrným příjmem respondentů, kteří označili jako příčinu nouze jiný důvod, 2) statisticky významný rozdíl mezi průměrným příjmem respondentů EVS, kteří označili jako příčinu nouze bezpráví a průměrným příjmem respondentů, kteří označili jako příčinu nouze jiný důvod. Provedená analýza rozptylu neprokázala: 1) statisticky významný rozdíl mezi průměrným příjmem respondentů EVS, kteří označili jako příčinu nouze smůla a průměrným příjmem respondentů, kteří označili jako příčinu nouze jiný důvod, 2) statisticky významný rozdíl mezi průměrným příjmem respondentů EVS, kteří označili jako příčinu nouze pokrok a průměrným příjmem respondentů, kteří označili jako příčinu nouze jiný důvod.

Potvrdily se nám tedy dvě z pracovních hypotéz:

- respondenti EVS, kteří uvedou jako příčinu nouze lenost, mají v průměru vyšší příjem než respondenti EVS, kteří uvedou jinou příčinu nouze samotných chudých
- respondenti EVS, kteří uvedou jako příčinu nouze bezpráví ve společnosti, mají v průměru nižší příjem než respondenti EVS, kteří uvedou jinou příčinu samotných chudých

Hypotéza „respondenti EVS, kteří uvedou jako příčinu nouze smůla, mají v průměru nižší příjem než respondenti EVS, kteří uvedou jinou příčinu samotných chudých“, nebyla v tomto výzkumu potvrzena. Sloupcový graf však ukázal na poměrně vysoké

zastoupení smůly jako příčiny nouze v nejnižší příjmové kategorii respondentů (38%). Hypotéza „respondenti EVS, kteří uvedou jako příčinu nouze nezbytný pokrok ve společnosti, mají v průměru vyšší příjem než respondenti EVS, kteří uvedou jinou příčinu nouze samotných chudých“, rovněž nebyla potvrzena. Provedená analýza rozptylu ukázala, že průměrné příjmy respondentů, kteří uvedli pokrok jako příčinu nouze a průměrné příjmy respondentů, kteří uvedli jako příčinu nouze jiný důvod, jsou poměrně vyrovnané.

Vzhledem k nižšímu počtu respondentů v nejnižší (88) a nejvyšší (13) příjmové kategorii respondentů, by bylo určitě zajímavé na tento výzkum navázat a pracovat v obou kategoriích s větším počtem odpovědí, tak aby byly učiněné závěry signifikantnější.

Potvrdilo se nám silné zastoupení lenosti jako příčiny nouze samotných chudých – napříč všemi příjmovými skupinami respondentů EVS byla lenost nejčastěji uváděnou příčinou nouze, což koresponduje s Pakostovým a Rabušicovým výzkumem. Použití příjmu jako vysvětlující proměnné a následně provedená analýza rozptylu však v případě rozdílného příjmu respondentů EVS potvrdily větší názorovou odlišnost na otázku po příčině nouze, než proměnné, které ve svém výzkumu použili Pakosta a Rabušic (věk, pohlaví, vzdělání, náboženská víra a politická orientace).

6 Abstrakt

Bakalářská práce s názvem „*Postoj respondentů studie European Values Study 2008 v České republice k příčinám chudoby*“ se zabývá přístupem respondentů EVS k příčinám nouze chudých lidí. Jako vysvětlující proměnnou používá průměrný měsíční

příjem respondentů EVS. V souladu s konceptem van Oorschota a Halmana sleduje možné příčiny chudoby ve dvou rovinách: v rovině *individuálně- sociální* a v rovině *míry zavinění*, kterou polarizujeme na ose obvinění – osud. Výše uvedená typologie je v EVS operacionalizována otázkou: *Proč jsou u nás lidé, kteří žijí v nouzi?* Respondenti vybírali z těchto možností:

1. Protože mají smůlu
2. Z lenosti a nedostatku pevné vůle
3. Protože je v naší společnosti bezpráví
4. Nevyhnutelně to patří k pokroku
5. Žádný z těchto důvodů

Cílem práce bylo zjistit, zda má výše příjmu respondentů vliv na jejich názor na příčinu nouze chudých lidí. Pracovní hypotézy zněly:

- respondenti EVS, kteří uvedou jako příčinu nouze smůlu, mají v průměru nižší příjem než respondenti EVS, kteří uvedou jinou příčinu nouze samotných chudých
- respondenti EVS, kteří uvedou jako příčinu nouze lenost, mají v průměru vyšší příjem než respondenti EVS, kteří uvedou jinou příčinu nouze samotných chudých
- respondenti EVS, kteří uvedou jako příčinu nouze bezpráví ve společnosti, mají v průměru nižší příjem než respondenti EVS, kteří uvedou jinou příčinu nouze samotných chudých
- respondenti EVS, kteří uvedou jako příčinu nouze nezbytný pokrok ve společnosti, mají v průměru vyšší příjem než respondenti EVS, kteří uvedou jinou příčinu nouze samotných chudých

Použitá statistická metoda (Anova) potvrdila platnost druhé a třetí pracovní hypotézy a nepotvrdila platnost první a čtvrté pracovní hypotézy.

Abstract

This bachelor's thesis, entitled "*Position on the causes of poverty by respondents of the 2008 European Values Study in the Czech Republic*", concerns the perceptions of EVS respondents about the causes of poverty. The average monthly income of EVS respondents is used as an explanatory factor. According to the ideas of van Oorschot and Halman, the causes of poverty can be explained in two dimensions: the individual-societal dimension and the fate-blame dimension, which is polarized on an axis from fate to blame. This typology is explored in the EVS by the question: *Why do some people around us live in poverty?* Respondents chose from the following options:

1. Because they are unlucky
2. Because of laziness and a lack of will power
3. Because of injustice in society
4. Poverty is an inevitable part of progress
5. For none of these reasons

The goal of this study is to determine whether the level of respondents' income influences their opinion on the cause of poverty. The working hypotheses are as follows:

- EVS respondents who cite bad luck as the cause of poverty have, on average, lower income than EVS respondents who attribute poverty to other causes
- EVS respondents who cite laziness as the cause of poverty have, on average, higher income than EVS respondents who attribute poverty to other causes
- EVS respondents who cite injustice in society as a cause of poverty have, on average, lower income than EVS respondents who attribute poverty to other causes
- EVS respondents who cite inevitable part of progress as a cause of poverty have, on average, higher income than EVS respondents who attribute poverty to other causes

The use of statistical methods (Anova) supports the second and third working hypotheses and does not support the first and forth working hypothesis.

Klíčová slova: chudoba, příčiny chudoby, individuální obvinění, sociální osud

Key words: poverty, causes of poverty, individual blame, social fate

7 Použitá literatura:

- Halman L., van Oorschot W.: Popular perceptions of poverty in Dutch society, Tilburg University, 1999
- Herceg I.: „Příčiny a důsledky chudoby a její vliv na společenské klima v ČR“, 2007, (bakalářská práce)
- Herceg I.: „Příčiny a důsledky chudoby v ČR z pohledu mladistvé populace“, 2010 (diplomová práce)
- Kreidl M.: Percepce příčin chudoby a bohatství, Sociální trendy, Praha, 1997
- Mareš P.: Sociologie nerovnosti a chudoby, Sociologické nakladatelství, Praha, 1999
- Mareš P., Rabušic L.: K měření subjektivní chudoby v české společnosti, Sociologický časopis, 3/ 1996
- Pakosta P., Rabušic L.: Postoje k příčinám chudoby v České republice v letech 1991 až 2008, Sociální studia, 4/2010
- Ringen S.: Problém chudoby – několik doporučení k definici a měření, Sociologický časopis, 1/2005
- Sirovátka M., Mareš P., Večerník J., Zelený M.: Monitorování chudoby v České republice, VÚPSV Praha, 2002
- Sociologický ústav AV ČR: výzkumy Důvody nouze a Životní úroveň a důvody nouze, 2005 a 2006
- www.europeanvaluesstudy.eu

8 Přílohy

Relevantní části dotazníku European Values Study:

PŘEDLOŽTE KARTU 12

Q12 Proč jsou u nás lidé, kteří žijí v nouzi? Zde jsou čtyři možné důvody. Který z nich považujete za nejdůležitější?

POKYN PRO TAZATELE: VYZNAČTE JEDNU ODPOVĚĎ VE SLOUPCI (Q12)

		Q12 (v67)		
		Nejdůležitější	NEVÍ	BEZ ODP OVĚ DI
A	Protože mají smůlu	1	8	9
B	Z lenosti a nedostatku pevné vůle	2	8	9
C	Protože je v naší společnosti bezpráví	3	8	9
D	Nevyhnutelně to patří k pokroku	4	8	9
	Žádný z těchto důvodů (spontánně)	5	8	9

PŘEDLOŽTE KARTU 107

Q107 Kdo kromě Vás žije v této domácnosti? Vyberte prosím ze seznamu na této kartě všechny příslušné kategorie a u každé mi řekněte, kolik takových osob v domácnosti žije.

POKYN PRO TAZATELE: DEFINICE SOUŽITÍ V DOMÁCNOSTI: TRÁVENÍ V PRŮMĚRU ČTYŘ NEBO VÍCE NOCÍ TÝDNĚ VE STEJNÉM DOMOVĚ. DĚTI ZAHRNUJÍ DĚTI RODIČŮ, ADOPTOVANÉ DĚTI I DĚTI V PĚSTOUNSKÉ PĚČI.

POKUD ANO

		ano	ne	Neví	Neodpověděl(a)	POKUD ANO				
						počet	Neví	Neodpověděl(a)	nehodí se	
v323	partner(ka), manžel nebo manželka	1	2	8	9					
v324a	děti	1	2	8	9	v324b	88	99	77
v325a	rodiče	1	2	8	9	v325b	88	99	77
v326a	prarodiče	1	2	8	9	v326b	88	99	77
v327a	jini příbuzní (bratři, sestry atd.)	1	2	8	9	v327b	88	99	77
v328a	jiné nepříbuzné osoby	1	2	8	9	v328b	88	99	77

PŘEDLOŽTE KARTU 125

Q125 Podívejte se prosím na tento přehled příjmů. Zajímalo by nás, do které skupiny patří Vaše domácnost, když započítáte všechny mzdy, platy, důchody a další příjmy, které máte. Stačí, když uvedete písmeno označující skupinu, do níž spadá Vaše domácnost po zdanění a dalších srážkách.

(v353)

		Přibližné TÝDENNÍ	Přibližné MĚSÍČNÍ	Přibližné ROČNÍ
1	A	méně než 950 Kč	méně než 4 000 Kč	méně než 48 000 Kč
2	B	951 až 1 850 Kč	4 001 až 8 000 Kč	48 001 až 96 000 Kč
3	C	1 851 až 3 000 Kč	8 001 až 13 000 Kč	96 001 až 156 000 Kč
4	D	3001 až 4615 Kč	13 001 až 20 000 Kč	156 001 až 240 000 Kč
5	E	4 616 až 6 000 Kč	20 001 až 26 000 Kč	240 001 až 312 000 Kč
6	F	6 001 až 7 615 Kč	26 001 až 33000 Kč	312 001 až 396 000 Kč
7	G	7 616 až 9 000 Kč	33 001 až 39 000 Kč	396 001 až 468 000 Kč
8	H	9 001 až 12 000 Kč	39 001 až 52 000 Kč	468 001 až 624 000 Kč
9	I	12 001 až 15 000 Kč	52 001 až 65 000 Kč	624 001 až 780 000 Kč
10	J	15 001 až 18 000 Kč	65 001 až 78 000 Kč	780 001 až 936 000 Kč
11	K	18 001 až 23 075 Kč	78 001 až 100 000 Kč	936 001 až 1 200 000 Kč
12	L	23 076 až 30 000 Kč	100 001 až 130 000 Kč	1 200 001 až 1 560 000 Kč
13	M	30 001 až 45 000 Kč	130 001 až 195 000 Kč	1 560 001 až 2 340 000 Kč
14	N	45 001 až 60 000 Kč	195 001 až 260 000 Kč	2 340 001 až 3 120 000 Kč
15	O	60 001 Kč a více	260 001 Kč a více	3 120 001 Kč a více