

OBSAH

I. ÚVOD	2
II. TEORETICKÁ ČÁST	3
1. OBDOBÍ ADOLESCENCE	4
1.1 Vymezení.....	4
1.2 Změny v procesu dospívání.....	5
1.3 Adolescence a význam vzhledu.....	6
2. SEBEPOJETÍ A SEBEHODNOCENÍ	7
2.1 Spokojenost s tělem u dívek a chlapců	9
3. IDEÁL KRÁSY	10
3.1 Vývoj ideálu krásy	10
3.2 Ideál mužské krásy.....	11
3.3 Ideál krásy a média	12
3.3.1 Nereálnost ideálu krásy	12
4. TĚLO	13
5. OBLIČEJ	15
5.1 Základní oblasti obličeje	16
5.1.1 Oči.....	16
5.1.2 Nos.....	16
5.1.3 Rty.....	17
5.1.4 Brada.....	17
5.1.5 Tváře	18
5.2 Další charakteristiky	18
5.2.1 Kůže	18
5.2.2 Vlasy a vousy	19
5.2.3 Maskulinní a femininní znaky.....	19
5.2.4 Mezipopulační rozdíly.....	20

5.3 Atraktivita.....	20
6. TEORIE VNÍMÁNÍ	22
6.1 Definice vnímání.....	22
6.2 Teorie vnímání	22
6.2.1 Asocianistická teorie.....	22
6.2.2 Teorie Integrace	23
6.2.3 Konstruktivistická teorie	23
6.2.4 Implicitní teorie osobnosti	24
6.2.5 Gestalt psychologie.....	24
III. PRAKTICKÁ ČÁST.....	26
7. CÍL A HLAVNÍ VÝZKUMNÉ OTÁZKY	27
8. VÝZKUMNÝ VZOREK A PROSTŘEDÍ.....	28
9. METODOLOGIE A METODY SBĚRU A ANALÝZY DAT	29
9.1 Dotazníky 1	30
9.2 Dotazníky 2	31
10. ANALÝZA EMPIRICKÝCH DAT	32
10.1 Dotazník 1	32
10.1.1 Řazení částí těla	32
10.1.2 Průměrné umístění.....	35
10.1.3 Otevřená část dotazníku 1	37
10.1.4 Ideál krásy podle uzavřené části dotazníku 1.....	43
10.2 Dotazník 2	45
10.2.1 Ideál krásy podle dotazníku 2.....	45
IV. DISKUSE.....	49
V. ZÁVĚR.....	52
VI. POUŽITÁ LITERATURA	54
VII. PŘÍLOHY	56

I. ÚVOD

Představa o tom, co je krásné, se liší člověk od člověka, je rozdílná napříč kulturami a mění se také v průběhu času. S tímto vědomím píši tuto práci a snažím se postihnout alespoň zlomek z široké problematiky ideálu krásy. Od minulých dob až do současnosti byla pozornost věnována především kráse ženské. Toto tvrzení platí i v oblasti výzkumu v souvislosti s krásou. Ráda bych tedy tuto nevyváženost alespoň zčásti pomohla napravit svým výzkumem, zabývajícím se krásou mužskou.

Objektem zkoumání jsou v této práci chlapci a dívky v adolescentním věku a jejich představa o ideálně krásném muži. Představu ideálu mužské krásy adolescentů zkoumám v kontextu hlavních teorií vnímání a pokouším se postihnout hlavní rozdíly dívčího a chlapeckého pohledu na krásu muže. Období adolescence jsem si vybrala proto, že je v tomto věku pro jedince krása ústředním tématem, které se dokonce významným způsobem promítá do sebepojetí jedinců.

II. TEORETICKÁ ČÁST

1. OBDOBÍ ADOLESCENCE

1.1 Vymezení

Existují různá vymezení a rozčlenění procesu adolescence. Atkinsonová (1995) obecně definuje toto období jako přechod z dětství do dospělosti. Podle autorky nejsou věkové hranice jasně určeny, ale zhruba sahá od 12 let, kdy začíná tělesný spurt a pohlavní zrání, do 20 let, kdy je tělesný růst téměř ukončen. V tomto období dosahuje mladý člověk pohlavní zralosti a vytváří si vlastní identitu jako jedinec oddělený od rodiny (Atkinson, 1995).

Český autorský tým Řehulková a Řehulka vymezuje toto období také v souladu se současným evropským i celosvětovým trendem, jako celé období mezi dětstvím a dospělostí. Podle nich tzv. pubescence v podstatě splývá s fází časně adolescence (11-14 let) a puberta, tj. specifický proces pohlavního dozrávání, patří právě do tohoto období. Následuje období střední adolescence (15-18 let) a pozdní adolescence (19-cca 23 let) (Řehulková, Řehulka, 2001).

Macek také dělí toto období na tři fáze: ranou, střední a pozdní. Avšak přiřazuje je k odlišným věkovým rozmezím. Časná adolescence podle něj trvá od 10 do 13 let, následuje střední adolescence, počínající 14., končící 16. rokem a zbývá pozdní adolescence, která trvá od 17 do 19 a více let (Macek, 1999).

Naproti tomu Vágnerová dělí období dospívání na pubescenci, trvající od 11 do 15 let a až následující fázi nazývá adolescencí, která podle ní trvá přibližně od 15 do 20 let (Vágnerová, 2000).

Jak je vidět, vymezení období dospívání je rozdílné a nepatrně se liší autor od autora. Odlišnost ve stanovených hranicích souvisí s vysokou variabilitou vývoje. Každý jedinec se vyvíjí individuálně, s různě velkými a rozdílnými odchylkami, není proto možné jasně stanovit pevné hranice.

1.2 Změny v procesu dospívání

Na změny probíhající při procesu dospívání je také možné nahlížet různými způsoby. Každý autor staví do popředí jiný vývojový aspekt, který ve shodě s celkovým přístupem k osobnosti považuje za hlavní zdroj změn v dalších oblastech. Navíc se autoři/ky neshodují v tom, jaké významy přiřkládají jednotlivým změnám a k jakým konkrétním obdobím je přiřazují.

Existuje pojetí, u kterého je puberta připodobňována k jinému vývojovému období, a to k prenatalnímu vývoji. Vývoj chlapců a dívek v tomto úseku se podle tohoto pojetí také projevuje velkými změnami a poměrně rychle následujícími proměnami a směřuje ke zvyšujícím se rozdílům mezi příslušníky obou pohlaví (Beal in Janošová, 1994). Podle Janošové spouští počátek změn zvýšená produkce hormonů, která aktivuje tělesnou proměnu k dospělému fyzickému schématu. Dále také dochází ke zrání mozkových struktur, jejichž funkce slouží jako podklad pro následnou změnu v kvalitě myšlení (Janošová, 2009).

Macek popisuje u jednotlivých období různé typické projevy chování. U časně adolescence se jedná o zvýšení zájmu o vrstevníky, zvláště o vrstevníky opačného pohlaví. Jedinci prožívají emancipaci od rodiny, ztrácí emoční jistotu v rodičích a snaží se jí nalézt ve vrstevnících a vrstevnických skupinách. Důležitou roli zde hraje srovnávání s ostatními, přičemž se projevuje snaha být stejní jako druzí, popřípadě lepší. V období střední adolescence se podle Macka jedinci snaží výrazně odlišovat od svého okolí (oblečení, hudba atd.), podle autora je to období hledání osobní identity. U pozdní adolescence se posiluje sociální aspekt identity (potřeba někam patřit, podílet se na něčem, něco s druhými sdílet), jedinec více přemýšlí nad svou budoucností, zvažuje cíle, kterých chce dosáhnout a plány v profesní a partnerské oblasti (Macek, 1999).

Vágnerová také dává do souvislosti tělesnou proměnu s identitou a podtrhuje její důležitost: "*Významným projevem dospívání je tělesná proměna. Vlastní zevnějšek je důležitou součástí identity, a proto bývá taková změna subjektivně citlivě prožívána*" (Vágnerová 2000, s. 211). Podle výše uvedené autorky závisí přijetí tělesné proměny na vlastní představě o atraktivitě dospělého zevnějšku, na psychické vyspělosti jedince a na sociálních reakcích okolí. V krajním případě může během této proměny dojít k pocitu ohrožení integrity vlastního já a k následné ztrátě sebejistoty. V tomto období hraje také roli

změna v sociálním postavení. Adolescenti jsou v něčem považováni za dospělé, ale v některých situacích je jim připomínáno, že ještě dospělí nejsou. U většiny z nich to vede k tomu, že se snaží být dospělejší.

Vnímání fyzických, psychických i sociálních změn se u chlapců a dívek významně liší. Dokládají to také výsledky četných výzkumů, například Martinová v roce 1996 zjistila, že dívky vnímají pubertu úzkostlivě a ambivalentně. Chlapci se naopak těší na to, až budou dospělí, a změny v dospívání, jako například růst, změny hlasu, či růst vousů vnímají kladně (Rašticová, 2009). Pro chlapce je podle Martinové období puberty obdobím pozitivních změn, jelikož jejich tělesné změny nejsou tak nápadné a nepřehlédnutelné, jako změny doprovázející v tomto období děvčata (Rašticová, 2009). V posledních desetiletích se ovšem objevuje specifický fenomén (v USA a v zemích západní Evropy), a to vedle touhy po štíhlosti taktéž touha po nárůstu svalové hmoty u chlapců. (Grogan in Rašticová, 2009).

1.3 Adolescence a význam vzhledu

Macek uvádí, že jedním z vývojových úkolů pro období adolescence je přijetí vlastního těla, fyzických změn, včetně pohlavní zralosti a pohlavní role (Macek, 1999). Podle Vágnerové se většina pubescentů zabývá alespoň po určitou dobu svým zevnějškem více než čímkoliv jiným (Vágnerová, 2000). To dokládá, jak významnou a neopomenutelnou roli hraje fyzický vzhled pro jedince v období dospívání. Zásadní je nejen, jak jsou tyto změny zevnějšku vnímány a hodnoceny jedincem samotným, ale velmi důležité je také hodnocení okolí. Podle Macka má klíčovou roli hodnocení od osob, které dospívající považuje za důležité. Další nesporný vliv na adolescenty mají také různé instituce, média, průmysl, vrstevnický tlak apod. a zpětně se stávají obsahem reflexe a sebereflexe adolescentů (Macek, 1999).

Tělesný vzhled má také význam v souvislosti s identitou jedince. *"Adolescent se svým tělem často a v hojné míře zaobírá. Lze mluvit až o narcistním zaměření. Tento kult těla je navíc podporován obecně platným sociokulturním standardem vysoké hodnoty mládí a fyzické krásy... Vlastní tělo je posuzováno ve vztahu k aktuálnímu standardu atraktivity, je srovnáváno s ostatními adolescenty i aktuálně přijímaným ideálem (Vágnerová 2000, s. 255).* Podle Vágnerové má atraktivita svou sociální hodnotu. Je předpokladem k dosažení dobré sociální pozice. Atraktivnější dospívající získávají lepší sociální status, bývají snáze přijímáni

i vrstevnickou skupinou. To, zda se jedinec v adolescentním věku považuje za atraktivního, může ovlivnit jeho další směřování a hierarchii hodnot. *"Vědomí menší tělesné přitažlivosti stimuluje snahu o nějakou kompenzaci, stává se impulzem k tomu, aby jedinec hledal jiný způsob seberealizace. Mnoho dalších možností nemá a žít z úspěchů daných tělesnou krásou nemůže. Menší atraktivita tak paradoxně může představovat výhodu, protože se stane podnětem k dalšímu osobnostnímu rozvoji* (Vágnerová 2000, s. 213). Podle Janošové není požadavek péče o vzhled ze strany veřejného mínění na chlapce uvalen tak silně, jako je tomu v případě dívek. Podle autorky nejsou chlapci vystaveni požadavku sexuální přitažlivosti s takovou neúprosností jako dívky (Janošová, 2009). Vágnerová uvádí, že pro chlapce je významný především růst a rozvoj svalů (Vágnerová, 2000). Autorky uvádí, že v posledních desetiletích rozdíl v míře tlaku na dívky a chlapce pomalu klesá – ideál mužské a ženské krásy má jiný obsah, jeho síla, s níž působí na dospívající, se však začíná přibližovat.

2. SEBEPOJETÍ A SEBEHODNOCENÍ

Sebepojetí, obecně chápané jako celkový postoj k vlastní osobě, soubor pocitů a znalostí o vlastním já, má kognitivní, emocionální a konativní (seberegulativní) prvky (Blatný, Plháková, 2003). Kognitivními prvky jsou např. sebepoznání nebo sebedefinování, emocionálními sebehodnocení nebo sebeúcta, konativními jsou sebeprosazování, sebeuplatnění apod.

Podle Hartla je sebepojetí *představa o sobě, to, jak jedinec vidí sám sebe; zdůrazněna poznávací složka, na rozdíl od sebeúcty; má hodnotící a popisnou dimenzi, zahrnuje i kognitivní mapy, označováno též jako "integrující gyroskop osobnosti"; jeho součástí je sebedůvěra* (Hartl, Hartlová 2009, s. 524).

Tento pojem spadá do procesu utváření identity, která je podle Macka mnohovrstevnatým procesem, u kterého kromě odpovědi na základní otázku "kdo jsem" je také důležitou kvalitou i vědomí vlastní stability, kompetence a pohody. Identita má v sobě již zmíněnou sebereflexi, sebepojetí a sebehodnocení. Formování identity je celoživotní proces, nicméně pro adolescenci je to úkol centrální (Macek, 1999).

Vývoj sebepojetí (jak celkového, tak tělesného) ovlivňuje velké množství sociokulturních faktorů. Mezi hlavní z nich patří rodina, přátelé, vrstevníci, média a v neposlední řadě také celkový fyzický vzhled, který více či méně zapadá do představ pojetí krásy pro danou kulturu, ve které se jedinec nachází. Thompson došel na základě výzkumu zabývajícího se vlivy na vnímání vzhledu k závěru, že negativní slovní hodnocení druhých je předpokladem pro rozvoj nespokojenosti s vlastním tělem a poruch stravování. Další jeho výzkumy potvrdily souvislost mezi posměchem, kritikou druhých, vnímáním těla a poruchami stravování (Thompson in Rašticová, 2009). Podle Rašticové (2009) je rodina významným faktorem, který přispívá k poruchám stravovacích návyků.

V souvislosti s identitou a sebepojetím nelze opomenout ani tělesné sebepojetí či tělesný obraz (image). Tělesné sebepojetí je jedna z částí celkového sebepojetí, které také významnou měrou ovlivňuje. Pod tímto pojmem se nachází všechny představy jedince, které mají vztah k jeho vlastnímu tělu. Podle Fialové (2001) je spokojenost či nespokojenost s vlastním tělem nedílnou součástí tělesného sebepojetí. Stejně jako celkové sebepojetí, obsahuje i tělesné složky kognitivní, afektivní a konativní. Fialová (2001) za základní složky tělesného sebepojetí považuje zdraví, vzhled a zdatnost. Význam těchto jednotlivých složek se podle autorky mění s věkem a je závislý i na pohlaví.

Podle Michalčákové provází období adolescence četné nejistoty a obavy, které souvisí s tělesným vývojem a s výraznými změnami v somatické oblasti. Tělesné proměny znamenají pro dospívajícího náročnou situaci z hlediska adaptace. Kritika či negativní hodnocení sociálního okolí mohou mít negativní dopad na sebehodnocení dospívajícího (Michalčáková, 2007). Macek (1999) uvádí, že významnými hodnotami se v tomto období stávají sebereflexe a seberegulace. Podle Higgins je *"ideální já v rámci sebereflexe srovnáváno s reálným, aktuálním já (představou "jaký jsem")*. *V tomto smyslu je ukazatelem sebpřijetí (sebeakceptace)* (Higgins in Macek 1999, str.62). Pokud podle Higgins cítí adolescent větší rozpor mezi skutečností a svou představou, zažívá zklamání ze sebe samého. Pokud zažívá velký rozpor mezi skutečným já a požadavky okolí na jeho osobu, může zažívat úzkost a pocity viny (Higgins in Macek, 1999). Macek dále uvádí, že určitou míru úzkosti v souvislosti s rozporem mezi reálným a ideálním já zažívá každý člověk. Záleží na tom, jak je velká, jak často a v jakých souvislostech si ji uvědomujeme a jak důležité jsou pro nás ty oblasti sebepojetí, kterých se týká (Macek, 1999).

2.1 Spokojenost s tělem u dívek a chlapců

U celkového fyzického vzhledu má v souvislosti se sebezpojetím velký význam tělesná hmotnost. A to jak u dívek, tak u chlapců. Přestože má u chlapců menší význam než u dívek, výzkumy prokázaly, že v případě vyššího BMI (Body Mass Index – poměr tělesné výšky a váhy indikující míru obezity) existuje souvislost větší nespokojenosti s vlastním tělem u obou pohlaví (Jones, Crawford, 2006). Podle studie Jones a Crawford byla největší nespokojenost s vlastním tělem zaznamenána u chlapců s nejvyšším nebo naopak s nejnižším BMI skórem, u dívek převažovalo při nespokojenosti převážně přání být štíhlejší. Ze studie vyplynulo, že celkově v porovnání s chlapci převažovala nespokojenost s vlastním tělem u dívek.

I přesto, že se svým tělem byly znepokojeny převážně dívky, bylo možné si všimnout rostoucího tlaku společnosti v souvislosti se vzhledem také u chlapců. Chlapci projeví touhu po větší svalnatosti a tento rostoucí trend, který stále více nabývá na významu, je spojen s větším výskytem depresí a s nižším hodnocením vlastního těla. Větší množství chlapců také vyjádřilo domněnku, že pokud by vlastnili svalnatější tělo, zapadali by snadněji do kolektivu svých vrstevníků (Jones, Crawford, 2006). Výsledky výše uvedeného výzkumu potvrzuje také Fialová, která uvádí, že *„chlapci si uvědomují rozdíly ve tvaru postavy již od 5 let a zhruba od té doby dávají přednost mezomorfní (pozn. atletické) postavě. Třebaže jsou se svým tělem více spokojeni než dívky a nejsou náchylní k dietám, i oni procházejí fyzickými a duševními změnami spojenými s pubertou, které je vedou k menší spokojenosti se svým tělem“* (Fialová 2001, s. 45). Autorka dále uvádí, že chlapci, kteří jsou nespokojeni se svou postavou, si na rozdíl od dívek přejí být nejen štíhlejší, ale také svalnatější. Co se proporcí týče, uvádí, že zatímco u chlapců se objevuje nespokojenost s partiemi v horní polovině těla: hrud' a šíře ramen, dívky mají nejvíce výhrad k pasu, břichu, bokům a stehnům, tedy spodní polovině těla (Fialová, 2001). Vysvětlení těchto zjištění by mohlo být z hlediska genderového řádu takové, že chlapci považují rozvinutou svalnatost jako znak dominance, ochrany, kdežto dívky naopak ve své štíhlosti vidí určitou křehkost a potřebu být prostřednictvím mužů ochraňovány.

3. IDEÁL KRÁSY

3.1 Vývoj ideálu krásy

Ideál krásy se v průběhu historie neustále měnil. Například v raných kulturách nebyl důležitý vzhled těla, jelikož se nosilo volné a splývavé oblečení, ale kladl se důraz především na účes. Ve středověku odrážel vzhled postavení ve společnosti. Vlivům módy podléhaly (a stále podléhají) nejen oděvy a účesy, ale například také barva kůže, která byla také spojována se společenským postavením. Vývoj ideálu krásy lze vysledovat i z uměleckých děl. Většina velkých malířů a sochařů si vybírala modelem ženy i muže, jejichž vzhled byl posuzován jako blížící se k ideálu krásy dané doby (Fialová, 2001).

Značná proměnlivost tělesných proporcí vyobrazených v uměleckých dílech napříč dobou dokazuje, jak variabilní ideál krásy je. Co je v jedné době považováno za ideál, může být v době jiné pokládáno za jeho přesný opak. V průběhu času se měnilo hodnocení vzhledu kůže, v minulosti několik set let byl bílý či světlý odstín pleti považován za krásnější jak u žen, tak u mužů (Fialová, 2001). V nedávně době byl trendem naopak snědý odstín pleti. Tato móda ovšem v důsledku zjištění souvislosti rakoviny kůže s opalováním postupně vyprchává a díky současnému celospolečenskému důrazu na zdravý životní styl začíná být bílý odstín pleti opět v módě. To ovšem platí pro případ lidí náležejících do europoidní rasy. Podle Sandlerové byli v černošské komunitě privilegováni černošští lidé se světlejší pletí. Světlejší černošské ženy měly obvykle také užší nos a jiný druh vlasů, než je pro negroidní rasu typické, a proto je muži častěji volili jako své partnerky oproti tmavším příslušnicím stejné rasy. I v současnosti roste u černošských žen míra používání různých kosmetických přípravků, sloužících k zesvětlení pleti. Podstupují také plastické operace vedoucí k zúžení nosu. Také asijské ženy si nechávají operovat oční víčka, aby byla podobná očím lidí, příslušejícím k bílé rase (Sandler in Renzetti, Curran, 2003).

V dnešní společnosti je na význam fyzického vzhledu kladen veliký důraz. Vzhledem k větší zaměřenosti adolescentních jedinců na fyzický vzhled a současnému společenskému trendu, mohou tyto rostoucí požadavky na vzhled mít negativní vliv na sebepojetí těchto jedinců. Podle Fialové se v současné době začíná pěstovat kult, který na naše tělo klade vysoké nároky (například aby bylo zdatné, opálené, štíhlé a bez tuku, zdravě

vypadající atd.). Tělo se stává designérským produktem a objektem, do kterého musí být investováno (Fialová, 2001).

Podle Fialové se úprava zevnějšku vyvíjí také během procesu ontogeneze. Zpočátku ovlivňuje jedince rodina, poté vrstevníci, v další fázi se již jedná o podřízení se určitým pravidlům, která respektují příslušnost ke skupině. Z hlediska možnosti jedince měnit své tělo jsou však některé fyzické vlastnosti dané a neměnné. Mezi hlavní faktory, podmiňující tvar těla a jednotlivých orgánů patří rozvoj svalové hmoty, svalový tonus a podkožní tuk. Další a také významný vliv má proporcionalita, na kterou mají vliv délka končetin a výška postavy (Fialová, 2001).

3.2 Ideál mužské krásy

Současný ideál krásy, jak mužský, tak i ženský, klade důraz především na štíhlost těla. U chlapců se objevuje navíc požadavek na jejich rozvinutou svalovou hmotu. Podle Janošové (2009) toho o vnitřním prožívání a míře nejistot dospívajících chlapců v souvislosti s tělesným vzhledem víme mnohem méně, než je tomu v případě dívek. Autorka upozorňuje na klesající poměr dívek a chlapců postižených poruchami, které souvisejí s jejich tělesným vzhledem. U určitého procenta chlapců vznikají pocity méněcennosti v souvislosti s nedostatkem fyzické síly nebo malým tělesným vzrůstem. Někteří chlapci si připadají příliš hubení, často v partiích horní poloviny těla. Tento fenomén je popisován jako "muskulární disfórie" (Pope in Janošová 2009, s. 215). Chlapci se vedle podobných způsobů regulace hmotnosti, jaké volí dívky (ovšem ve větší míře), navíc ubírají k užívání steroidů a nadměrnému cvičení (Janošová, 2009). To potvrzuje také Groganová, podle které se muži snaží změnit svou postavu spíše pomocí cvičení než držením diet. V dotazníkových studiích uvedlo 65 % britských a 41 % amerických vysokoškoláků, že cvičí výhradně proto, aby si zlepšili tvar a proporce postavy (Grogan in Fialová, 2000).

Fialová (2000) popisuje mužský ideál jako sportovní typ, spíše velký než malý a spíše štíhlý než silnější. Vlasy mají být spíše tmavé než světlé. Měl by mít celkově spíše svalnatou, středně velkou postavu, u níž jsou typické dobře vyvinuté svaly na hrudi, ramenou a pažích, štíhlý pas a boky. Podle Fialové na svém těle označují muži za problémové partie břicho, bicepsy, ramena, hrudník a svalový tonus. Výrost a Slaměnik uvádějí statistiky, které dokládají, že se v posledních letech zvyšuje péče mužů o zevnějšek, přičemž nezřídka kdy

nabývá extrémních podob. Tito muži jsou označováni jako metrosexuálové, vynakládají velké prostředky na oblečení, kosmetiku, dbají na svou fyzickou kondici a zásadně si vybírají pouze velmi atraktivní partnerky (Výrost, Slaměník, 2008). Tato zjištění jasně potvrzují rostoucí význam vzhledu u mužů v dnešní společnosti.

Renzetti a Curran uvádějí, že přibývá mužů, kteří užívají služby plastické chirurgie. V roce 1980 tvořili muži 10% pacientů kosmetických operací, ale v roce 1994 to bylo již 26% (Spindler in Renzetti, Curran, 2003). Ideál klade důraz na tělesné svalstvo, takže si muži nechávají voperovat silikonové implantáty do hrudi, hýždí a lýtek. Představa o mužské fyzické atraktivitě, stejně jako představa o ženské kráse, vyzdvihuje mladistvý vzhled. Mnoho mužů si tedy nechává provést odsátí tuku, vyhladit obličej nebo implantovat vlasy (Spindler in Renzetti, Curran, 2003). Renzetti a Curran ale dále upozorňují, že i když počet těchto mužů stoupá, není na ně v této souvislosti společností vyvíjen tak vysoký tlak, jakému bývají vystaveny ženy (Renzetti, Curran, 2003).

3.3 Ideál krásy a média

Stále větší nátlak na náš vzhled je možno zpozorovat také ze strany médií. Podle Fialové role rádce a informátora dnes od rodičů a učitelů přebírají z velké části masová média, která nás informují o tom, jak se máme česat, oblékat, o jakou postavu usilovat apod. Autorka uvádí, že vzhledem k tomu, jakou roli média v životě lidí hrají, jsou velmi mocným prostředkem ovlivňování. Média určují, co máme obdivovat a co ne. Tyto informace přijímáme jako standardní, bez toho aniž bychom o nich uvažovali. Studie, které se zabývaly zobrazením obou pohlaví v médiích, zjistily, že muži a ženy jsou zobrazováni výrazně odlišným způsobem, pokud jde o tělesnou hmotnost. Ženy jsou v médiích vyobrazovány jako abnormálně štíhlé, zatímco muži bývají zobrazováni s normální tělesnou hmotností (Fialová, 2000).

3.3.1 Nereálnost ideálu krásy

V důsledku přikládání stále rostoucího významu dosažení nebo alespoň přiblížení se ideálu krásy, se ve společnosti zvyšuje nespokojenost a přehnaná kritičnost v souvislosti s

vlastním vzhledem. Snaha dosáhnout ideálu se objevovala v historii stejně jako dnes, ale v současnosti má předepsaný ideál mnohem více nereálnou povahu. Vzhlížíme k celebritám, které aby se jejich vzhled co nejvíce blížil ideálu krásy, podstupují nákladné plastické operace a drží drastické diety. Obdivujeme modelky, které mají značnou podváhu, aby na nich šaty vypadaly co nejlépe a díky tomu mohly předvádět modely slavných návrhářů. Díky současným technikám nás obklopují neexistující podobizny lidí s vyretušovanými obličejí a částmi těla do takové podoby, aby se nám jevily jako co nejdokonalejší.

Fialová současnou situaci popisuje takto: "*V našich myslích se pomalu usazuje mýtus dokonalého těla prezentovaný médii. Prohlubuje se rozdíl mezi tím, jací bychom měli být a tím, jací jsme. Obraz v zrcadle neodpovídá ideálu, jaký panuje v naší společnosti*" (Fialová 2000, s. 194). Podle Fialové můžeme být okolím posuzováni podle toho, jak vypadáme. Většina z nás ale nebude nikdy schopná dosáhnout ideálního vzhledu a proporcí těla. Přesto nás stále obklopují informace tvrdící, že můžeme, když se o to budeme důsledně pokoušet. Autorka uvádí, že je mužský ideál bližší realitě, méně okleštěný a zdravější, než ideál ženský. Naše vlastní vnímání těla není určováno jeho skutečnou podobou, ale především subjektivním hodnocením vlastního těla (Fialová, 2000).

4. TĚLO

Bourdieu upozorňuje na skutečnost, že naše tělo odráží kulturní představy, které přejímáme až do té míry, že se stanou součástí nás samotných. Dokladem toho je například rozdílný tělesný postoj u mužů a žen. U mužů je častější vzpřímený postoj, ženy se častěji hrbí, sklánějí. V těchto rozdílech lze spatřit význam nadřazenosti a podřazenosti. K těmto odlišným postojům nás již od malička vede výchova. Ženy jsou více omezovány v prostoru a pohybu (např. nošení sukní brání v některých aktivitách jako je běh, určité druhy sezení). Zatímco pro muže je typická uvolněná póza, zaujímají svým tělem mnohem větší prostor (už to jak muži obvykle stojí, rozkročené nohy, i při sezení mívají nohy od sebe atd.) (Bourdieu, 2000). Podle Fialové (2000) chápeme tělo nejen jako souhrn orgánů, ale také jako prostředek, kterým lze manipulovat. Je naší vizitkou, lze podle něho přibližně určit věk, pohlaví, zdravotní stav, příslušnost k rase apod. Podle Kleina se pojmu tělo užívá pro označení živého

těla jako systému biologického rodu, fyzického úkazu, psychické struktury a společenské reprezentace (Klein in Fialová, 2000).

Fialová uvádí, že v posledních letech je možné vypořádat, že stále větší počet lidí se vědomě stará o své tělo, nejen o jeho vzhled, ale také o jeho funkčnost. To se projevuje například zvyšujícími se náklady na cílenou péči o tělo, zdravou výživu, ale i zvyšujícím se zájmem o pohybové aktivity, které také souvisí se zdravým životním stylem. Podle Anzebbachera je tělo pocíťováno nejen jako prostředek životních prožitků, ale i jako objekt prestiže (Anzebbacher in Fialová, 2000). Podle Fialové lidé používají své tělo jako prostředek a zároveň chápou sami sebe ve vztahu k tělu. Instrumentální používání těla provozuje každá pohybující se bytost, ale vztah k uvědomění těla má pouze člověk. Lidé zároveň vědí, že jsou ve své tělesnosti vydáni pohledu a hodnocení druhých lidí (Fialová, 2000).

Fialová dále uvádí jako nejvýznamnější komponentu vzhledu těla jeho hmotnost, která je také podstatnou složkou tělesného sebepojetí. K základním faktorům ovlivňujícím tělesnou hmotnost patří genetika, výživa, hormony a svalová činnost. Výzkumy v této oblasti poukazují na to, že ne množství, ale lokalizace tukových vrstev jsou dědičně podmíněny. Vzhled naší postavy určuje také příslušnost k určité rase. Pro každou rasu jsou typické rozdílné tělesné proporce. Tělesný typ je dán geneticky asi ze 70 %, velkou roli zde hrají také vnější faktory (Fialová, 2000). Výzkumy zjistily, že pohled na atraktivitu ve spojení s tělesnou hmotností je kulturně podmíněný. Byla objevena souvislost preference tělesné hmotnosti a ekonomické prosperity společnosti. Lidé v chudých zemích preferují v souvislosti s atraktivitou těla vyšší hmotnosti. Naopak lidé žijící v ekonomicky prosperujících zemích, hodnotí štíhlejší těla jako krásnější (Beautycheck (b), 20. 6. 2011).

V souvislosti s tělem existují výzkumy, které objevily význam poměru pasu a boků, tzv. "waist-to-hip ratio" neboli WHR. Jedinci mužského a ženského pohlaví mají až do období puberty téměř identické hodnoty WHR: 0,9. Poté ženské pohlavní hormony spustí růst pánve a jejich WHR se snižuje. U mužů vlivem mužských pohlavních hormonů dojde spíše k rozšíření horní části těla, tedy ramen a hrudníku. Jejich WHR by tedy u ideální postavy mělo zůstat stejné. U žen byla zjištěna ideální hodnota WHR 0,7, jelikož postava s tímto poměrem pasu a boků se jeví ostatním jako nejvíce atraktivní (Beautycheck (b), 20. 6. 2011).

Velkou roli v hodnocení atraktivity má rovněž výška. Mužský ideál by měl být nadprůměrně vysoký, ženský spíše průměrně. Výjimkou jsou modelky, které jsou k ideálům krásy přiřazovány. Jejich výška bývá ovšem vyšší, než je průměr. Hlavním důvodem je, aby na nich lépe vynikly předváděné šaty. Objevuje se také laický výraz zvaný jako "napoleonský komplex", který popisuje komplex méněcennosti postihující jedince (převážně muže), s malým vzrůstem. Podle celostátního antropologického výzkumu provedeného v roce 2008 je průměrná tělesná výška osmnáctiletých chlapců 180,1 cm, dívek 167,2 cm (Vignerová, 2008).

Jak už jsem uváděla v předchozí kapitole, ideál současné společnosti klade na postavu vysoké požadavky. Fialová (2000) uvádí, že současný ideál prezentovaný médií se orientuje na anorektický typ. Nadměrné prožívání těla může působit až destruktivně, proto také v současnosti nebezpečně přibývá stravovacích poruch.

5. OBLIČEJ

Vnímání obličeje je klíčové pro orientaci ve společnosti. Z obličeje ostatních lidí se snažíme odhadnout jejich vlastnosti, při komunikaci nám obličej pomáhá určit pocity, které komunikanta provázejí, jeho současnou náladu, ale také například zdravotní stav nebo přibližný věk jedince. Autoři Blažek a Trnka (2009) uvádějí, že do obličeje se definitivně otiskne převládající emoční vyladění, jako například vyrovnanost, moudrost nebo zášť a frustrace. Podle implicitní teorie osobnosti G. Kellyho je lidmi obličej tímto způsobem interpretován (viz kapitola Implicitní teorie osobnosti). Autoři dále zmiňují pohled současné biologie, který pohlíží na lidský obličej jako na "*výsledek zákonité exprese genů, kterou více méně ovlivňuje pouze okolní ekologické prostředí.*" Podle tohoto pohledu nemá podoba obličeje člověka přímou spojitost s jeho psychickými charakteristikami (Blažek, Trnka 2009, s. 17).

5.1 Základní oblasti obličeje

Lidský obličej se skládá ze tří základních vnitřních obličejových částí, do kterých zároveň spadají tři nejvýznamnější obličejové struktury: oči, nos a ústa. Díky značné proměnlivosti těchto partií v rámci jednotlivých populací, jsme schopni podle uvedených oblastí identifikovat jednotlivé jedince. Vnější části zase dodávají obličej celkový výraz. Patří sem oblast čela, brady a tvar obličeje (Blažek, Trnka, 2009).

5.1.1 Oči

Oči jsou anatomicky tvořené párem očních koulí, které se nacházejí v dutině očníce a viditelná je jen jejich přední část. Kulovitý tvar oční koule usnadňuje její všestranné pohyby, které ovlivňují výraz obličeje. Oči mají hlavní význam při rozpoznávání jedince, zakrytí očí páskou velmi znesnadní identifikaci člověka. Oči hrají významnou roli také při hodnocení atraktivity tváře. V minulosti si ženy kapaly do očí atropin, za účelem rozšíření zornic, díky kterému stoupla přitažlivost jejich očí (Blažek, Trnka, 2009). Podle výzkumu atraktivity vztaženému k průměru populace jsou u žen považovány za nejvíce atraktivní nepatrně větší vzdálenost mezi očima, tmavší a tenčí obočí, delší, hustší a tmavší řasy. Pod očima by neměly být kruhy. U mužů mají nejatraktivnější jedinci tmavší obočí a tenčí víčka s hustšími a tmavšími řasami (Beautycheck (a), 20. 6. 2011). Další podobné výzkumy poukázaly na preferenci dětských znaků v ženském obličejí. Oči by měly být velké a kulaté, posazené spolu s nosem a ústy relativně nízko, na poměrně velké hlavě s vystupujícím čelem (Beautycheck (c), 20. 6. 2011).

5.1.2 Nos

Tvar nosu je určován jeho kostěným podkladem, zbývající část nosu má základ chrupavčitý. Pro celkový tvar nosu je významný tvar nosní přepážky. Celkový tvar nosních křídel určuje celkový charakter dolní části nosu a také tvar, velikost a uložení nosních dírek. Odchytky ve tvaru nosu se mohou týkat všech částí nosu, tj. kořene nosu, přechodu čela v nos, hřbetu, hrotu i báze nosu (Blažek, Trnka, 2009). U některých lidí je nos tak výrazný, že se stává jejich hlavním poznávacím znamením. Někteří jedinci to špatně snáší. Jejich nos se

nepřibližuje jejich představě o ideálu krásy, a proto podstupují plastické operace, které jim umožní svůj tvar nosu radikálně upravit a změnit. Podle výzkumu atraktivity vztaženému k průměru populace je u žen považován za nejvíce atraktivní užší nos. V případě mužů to je požadavek na žádné vrásky mezi nosem a ústními koutky a také je preferován nos užší (Beautycheck (a), 20. 6. 2011). V rámci výzkumů dětských rysů v obličeji je u žen preferován malý a krátký nos (Beautycheck (c), 20. 6. 2011). Souvislost krásy mužů a dětských rysů bohužel v této studii nebyla zkoumána.

5.1.3 Rty

Rty jsou uloženy mezi nosem a bradou a jsou dominantním útvarem dolní části obličeje. Samy rty nemají pevný kosterní podklad jako nos nebo ušní boltce, ale tvoří je svaly (Blažek, Trnka, 2009). Podle výzkumu atraktivity v souvislosti s průměrem populace jsou u žen požadovány plnější rty, u mužů plnější a symetričtější rty (Beautycheck (a), 20. 6. 2011). Jednotlivé části obličeje mají velký význam pro neverbální komunikaci. Díky svalům ve rtech můžou jedinci prostřednictvím jejich smršťování a povolování ovlivňovat celkové výrazy tváře a vyjadřovat jejich prostřednictvím své pocity, nálady. Mimika v horní části obličeje vyjadřuje negativní emoce, mimika ve spodní části naopak emoce pozitivní.

5.1.4 Brada

Brada je vyvýšení umístěné na dolním pólu obličeje. Kosterním podkladem brady je dolní část čelisti, která určuje základní tvar. Brada tvoří dolní úsek obrysu obličeje, který může být zakulacený, hranatý nebo zašpičatělý. Ještě více se tvar a vystouplost brady uplatní v pohledu na tvář z profilu, u kterého dále zaznamenáváme různé velikosti a tvar nosu a další individuální rozdíly jako tvar čela, prominence rtů atd. (Blažek, Trnka, 2009 V rámci výzkumů preferovaných dětských rysů v ženském obličeji je požadována brada malá (Beautycheck (c), 20. 6. 2011).

5.1.5 Tváře

Tváře zaujímají boční partie obličeje buď jako vyvýšeniny, plochá místa nebo prohloubeniny. Jejich tvar určuje plocha horní čelisti, dále tvar lícních kostí a jařmové oblouky mezi nimi a kostí spánkovou. Dále se na jejich vzhledu podílí tvářový sval a podkožní tukové vazivo (Blažek, Trnka, 2009). Podle výzkumu atraktivity vztaženému k průměru populace jsou u žen užší obličejový profil a vyšší postavení lícních kostí považovány za nejkrásnější. U mužů působí nejatraktivněji taktéž užší obličejový profil. Horní polovina obličeje by měla být širší oproti dolní polovině. Lícní kosti výše postavené a vystupující spodní čelist (Beautycheck (a), 20. 6. 2011). V případě tváří u výzkumu dětských rysů byly u žen preferovány kulaté tváře (Beautycheck (c), 20. 6. 2011).

5.2 Další charakteristiky

Nejen části obličeje ovlivňují jeho celkový vzhled. Význam mají také další charakteristiky, kterými jsou pleť, vlasy, vousy a vliv má také to jak spolu korespondují jednotlivé rysy v obličejí (zda se v obličejí nachází spíše ženské rysy anebo zda ve tváři převažuje mužská povaha rysů). Podle Fialové existuje manipulovatelnost zevnějšku prostřednictvím různých úprav, například účes, líčení, ozdoby apod. (Fialová, 2000). Výsledný vzhled obličeje je tedy možné vylepšit nebo pozměnit prostřednictvím různých úprav jeho jednotlivých částí a charakteristik, které sem spadají.

5.2.1 Kůže

Vzhled obličeje tedy ovlivňuje i pleť. U pokožky můžeme hodnotit texturu, barvu a kvalitu. Můžeme z ní odhadnout přibližné stáří jedince, zdravotní stav, do určité míry také pohlaví. Pomocí výzkumů bylo prokázáno, že homogenita textury pleti koreluje s atraktivitou tváře. Mladší tváře mají obecně homogennější rozložení barvy pleti a jsou hodnoceny jako atraktivnější (Blažek, Trnka, 2009). Podle Fialové (2000) jde u kůže především o dosažení její "zdravé" barvy, která je příznakem správného prokrvení kůže a správné funkce orgánů. Podle výzkumu atraktivity vztaženému k průměru populace byla u žen i u mužů preferována sytější barva kůže a menší množství podkožního tuku (Beautycheck (a), 20. 6. 2011).

5.2.2 Vlasy a vousy

Vlasy a vousy se mezi jedinci liší barvou a kvalitou. Mají vedle funkčního významu v rámci termoregulace organismu také velký vliv na atraktivitu jedince. V naší kultuře je péči o vlasy věnováno velké množství času, prostředků a pozornosti. Výskyt vousů u mužů patří k významným mezipohlavním rozdílům u dospělých jedinců. Existují různé druhy úpravy vousů, které také podléhají (podobně jako účesy) módním trendům dané doby, ale také specifickému kulturnímu prostředí. V důsledku toho některé studie zjistily nižší atraktivitu u jedinců s knírkem či plnovousem, jiné naopak atraktivitu poněkud vyšší. V čem se však výsledky shodují, je to, že vousatí muži působí starším a agresivnějším dojmem (Blažek, Trnka, 2009). Podle výzkumu atraktivity u průměru populace je u mužů požadováno neustupující čelo (Beautycheck (a), 20. 6. 2011).

Úbytek vlasů je přirozený projev stárnutí, ke kterému dochází u obou pohlaví. Určitá část mužů ovšem ztrácí téměř veškerý vlasový porost, a to již v mladším až středním dospělém věku. Důvodem jsou zřejmě genetické predispozice těchto mužů. Míra výskytu plešatosti se u různých populací liší. V USA byl proveden výzkum zabývající se souvislostí plešatosti a atraktivity a bylo zjištěno, že dívky vnímají plešaté jedince a jedince s ustupujícími vlasy jako starší, méně agresivní, ale též jako méně přitažlivé. Naopak jiná studie podpořila předchozí studii v tom, že plešatí jedinci působí starším dojmem, ovšem absence vlasů neovlivňovala hodnocení jejich atraktivity (Blažek, Trnka, 2009).

5.2.3 Maskulinní a femininní znaky

Mezi ženskými a mužskými obličejemi existují určité rozdíly. Je to díky tomu, že odrážejí proces maskulinizace nebo feminizace, tedy tvorby sekundárních pohlavních charakteristik. Tyto změny jsou způsobeny vlivem pohlavních hormonů, testosteronu u mužů a estrogenu u žen. Mužská tvář se liší od ženské větší dolní čelistí, více vystouplými lícními kostmi a vpadlejšími tvářemi. Ženská tvář připomíná svou strukturou spíše tvář dítěte. Muži mívají oproti ženám obvykle větší velikost nosu. Je tomu tak kvůli skutečnosti, že muži mají v průměru větší tělo, tudíž také plíce a dýchací cesty. Mužské čelo obvykle vystupuje dopředu a

to hlavně v oblasti těsně nad nosem a očima. Ženy oproti nim mívají čelo kolmější nebo zaoblenější (Blažek, Trnka, 2009).

Výsledky zabývající se atraktivitou mužské tváře jsou nejednotné. V některých studiích jsou za více atraktivní považováni muži s více maskulinními znaky, v jiných naopak muži s více ženskými rysy ve tváři (Rennels a kol., 2008). Blažek a Trnka (2009) tvrdí, že vyšší přednost u mužů s ženskými rysy ve tváři je v rozporu s teoretickými očekáváními evolučních psychologů. Podle nich byla očekávána preference maskulinních znaků, jelikož jejich rozvoj souvisí s hladinou testosteronu. Tato teorie předkládá, že maskulinní znaky se mohou vyvinout pouze u zdatných jedinců, a proto by ženy měly preferovat právě je. Podle další studie dochází ke změnám vnímání mužské atraktivity u žen díky menstruačnímu cyklu. V průběhu fertilní fáze upřednostňují spíše muže s výraznějšími maskulinními rysy. Naopak v období luteální fáze preferují více femininní mužské tváře. Maskulinní znaky si ženy spojují s větší dominancí a mají signalizovat dobrý imunitní systém. Femininní znaky vyvolávají v ženách pocit, že muži mají dobré charakterové vlastnosti a tudíž i předpoklad, že se muž lépe postará o potomstvo (Penton-Voak a kol., 1999).

5.2.4 Mezipopulační rozdíly

Blažek a Trnka (2009) uvádějí, že podle vědců je počátek vzniku našeho lidského druhu usazován na Africký kontinent, odkud naši předchůdci začali postupně migrovat do vzdálenějších oblastí. Podle vědeckých poznatků byl nejpozději osídlen Americký kontinent. Díky migraci se naši předchůdci museli adaptovat na různé ekologické podmínky a tak se u nich vyvinuly specifické znaky, podle kterých v současnosti přiřazujeme jedince ke čtyřem základním rasám. Autoři zmiňují tzv. "efekt jiné rasy", který spočívá v tom, že lidé obtížněji rozpoznávají obličej jedinců příslušejících k rozdílné rase a hůře také čtou z výrazu jejich tváří.

5.3 Atraktivita

Existují dva hlavní názory týkající se atraktivity. Na jedné straně se domníváme, že atraktivita je otázkou vkusu, který utváří daná kultura a společnost v jaké se jedinec

pohybuje. Druhý pohled vysvětluje určování toho, co je a není atraktivní, jako vrozené. Blažek a Trnka se přiklánějí k biologickému vysvětlení. Výzkumem podporujícím biologický význam v souvislosti s atraktivitou tváře, je podle nich studie dětí několik měsíců starých. Bylo zjištěno, že tyto děti mají tendenci pozorovat delší dobu tváře lidí, které jsou hodnoceny jako atraktivní. *"Protože se nedá příliš očekávat, že takto malé děti by byly výrazně ovlivněny módou či místními představami o atraktivitě, zdá se, že se již rodíme s jakousi hrubou představou o tom, co je na tvářích přitažlivé."* (Blažek, Trnka 2009, s. 190). Toto hledisko ovšem nepotvrzuje již výše zmíněná celosvětová studie (Kapitola 4: TĚLO), která objevila souvislost preference nižší nebo vyšší tělesné hmotnosti a ekonomické prosperity země.

Podle autorů Výrosta a Slaměníka rozlišujeme atraktivitu fyzickou a osobní. Fyzickou atraktivitu určují rysy obličeje, výška postavy, držení těla, hmotnost, barva vlasů a pokožky, věk apod. Fyzická atraktivita se podílí hlavně na navazování kontaktů, rozhoduje při utváření prvního dojmu o člověku. Fyzická atraktivita, která také usnadňuje chování v sociálních interakcích, má ovšem i své nevýhody. Fyzicky atraktivní jedinci mohou pochybovat o tom, zda okolí hodnotí jejich výkon nebo to jak vypadají apod. (Výrost, Slaměnik, 2008). Fialová podotýká, že je u fyzicky atraktivních lidí předpokládáno, že mají lepší povahové rysy, jsou spokojenější a žádoucnější, mají lepší partnery a celkově šťastnější život (Fialová, 2000).

Existuje několik vysvětlení, proč jsou ženy s dětskými rysy shledávány jako více atraktivní. Podle biologického vysvětlení jsou dětské rysy v obličeji ženy důkazem mládí a plodnosti a proto s nimi mají muži možnost zplodit větší množství zdravějších potomků (Beautycheck (c), 20. 6. 2011). Sociologické vysvětlení odkazuje na genderový řád, kdy muži preferují ženy s dětskými rysy proto, že na ně působí jako slabé a nesvéprávné bytosti a muži tak nad nimi mohou snadněji cítit převahu. I ženy častěji jako své partnery preferují vyšší muže, než jsou ony samy. Zřejmě tak nevědomě pokračují v nastoleném systému mužské nadřazenosti (viz. Kapitola 4: TĚLO).

6. TEORIE VNÍMÁNÍ

6.1 Definice vnímání

Podle Plhákové je vnímání definováno jako "*organizace a interpretace sensorických informací. Je to proces, jehož výsledkem jsou vjemy, které se mnohdy značně liší od neúplných údajů zaznamenaných našimi smysly. Tok sensorických informací putuje do mozku, který je dále třídí a zpracovává. Jejich konečná interpretace a pochopení významu probíhá v lidském vědomí.*" (Plháková 2007, s. 129).

6.2 Teorie vnímání

Plháková uvádí dvě hlavní teorie vnímání. Jedna z teorií používá pojem tzv. přímé percepce. Podle této teorie jsme vybaveni vrozenou senzitivitou vůči určitým významným podnětovým vzorcům. Vnímání tedy není přímo spojené se zkušeností. Další teorie považuje vnímání za mentální děj, který je ovlivněn dřívějšími zkušenostmi a dalšími poznávacími procesy (Plháková, 2007). Pokud jde přímo o vnímání obličeje současní autoři jako např. Pascal a kol., nebo Nelson zastávají názor, že schopnost rozpoznávání obličeje je spíše naučená, nikoliv přímo vrozená. Současně ale předpokládají určitý vrozený základ pro rozpoznávání lidských tváří (Blažek, 2009).

6.2.1 Asocianistická teorie

Veličkovskij a kol. (1979) uvádějí, že se jedná o první teorii vnímání založenou na vědeckém pozorování. Podle Plhákové asocianisté usuzovali, že spoje mezi psychickými obsahy udávají jejich vybavování z paměti. "*Vstoupí-li jeden z asociovaných obsahů do vědomí-ať už jako vjem přicházející z vnějšího světa, nebo jako pamětní představa, často si vybavíme obsah, který je s ním v naší mysli spojen.*" (Plháková 2007, s. 230). Veličkovskij a kol. uvádějí, že vnímání lze chápat jako bezprostřední smyslový odraz skutečnosti a jedná se o aktivní, reflexivní proces (Veličkovskij a kol., 1979). Podle Výrosta a Slaměníka je vnímání

u této teorie pojmáno jako percepce "data-driven" (nebo bottom up, tedy zesponu nahoru) a spočívá v zaměření na jednotlivé charakteristiky vnímaného (Výrost, Slaměník, 2008).

6.2.2 Teorie Integrace

Do asocianistické teorie spadá také teorie integrace informací N. H. Andersona, který vycházel z předpokladu, že jednotlivé prvky informace o určité osobě (například popisy rysů) se mohou buď sečíst, nebo zprůměrovat, a tímto způsobem si postupně vytvoříme celkový dojem o osobě. Důležitou roli v této teorii hraje hodnocení významu a relevance jednotlivých prvků, je ovšem obtížné určit, jakým rysům bude přisuzována jaká váha (Výrost, Slaměník, 2008).

6.2.3 Konstruktivistická teorie

Cumminsová odkazuje na poznatky z vývojové psychologie, podle kterých jsou děti vybaveny vrozenými percepčními dispozcemi. Kojenci věnují živým tvorům mnohem více pozornost, než je tomu v případě neživých objektů (Cuminnsová in Plháková, 2007). Podle Plhákové je pravděpodobné, že tyto reakce jsou výsledkem dlouhodobého evolučního vývoje.

Podle teorie konstruktivistické percepce, jsou sensorické informace pouze východiskem pro vytváření vjemů, přičemž vjemy jsou výsledkem nevědomého usuzování. Při tvorbě vjemů využíváme také dosavadní zkušenosti, podílí se na nich také inteligence, myšlení a učení. Tento přístup pojímá vnímání v podobě "theory-driven" (nebo top-down, tedy shora dolů) (Výrost, Slaměník, 2009).

Podle Plhákové se při rozpoznávání uplatňují oba procesy, tedy jak proces postupující zdola-nahoru (bottom-up processes), tak i procesy postupující shora-dolů (top-down processes). Bottom-up proces začíná u malých komponent (rysů) a postupně přechází k větším celkům. Naopak procesy top-down, začínají u celostních mentálních reprezentací různých objektů uložených v paměti. Tyto procesy jsou tedy spojeny se zkušeností a učením. K rozpoznání objektu dojde tehdy, když se oba procesy setkají.

Každý jedinec vnímá osobitým způsobem a vytváří si tak svou vlastní "percepční realitu". Způsob jakým vnímáme, tedy ovlivňují naše percepční očekávání, u kterých již předem očekáváme, co budeme vnímat. Dále mají na vnímání velký vliv kognitivní styly, které využíváme při zpracování informací. Např. podle Witkina existují lidé závislí na poli a lidé nezávislí na poli. Lidé na poli závislí mají tendenci vnímat okolní prostředí jako celek. Ve své mysli jednotlivé vlastnosti objektů neohraničují. Naproti tomu lidé nezávislí na poli vnímají prvky zřetelně oddělené a všímají si charakteristických rysů. Velký vliv při vnímání má také motivace. Jednotlivé motivy se podílejí na tom, co upoutá v našem percepčním poli pozornost (Plháková, 2007).

6.2.4 Implicitní teorie osobnosti

Mezi konstruktivistické teorie patří implicitní teorie osobnosti G. Kellyho, který patřil k prvním vědcům, zabývajícím se konstruktivismem v psychologii. Podle něj si lidé nevědomě vytvářejí vlastní teorie o tom, jací jsou ostatní. Pro orientaci v sociální realitě, tj. pro porozumění projevům druhých a pro adekvátní volbu vlastní reakce, je důležitá celková představa o druhých lidech, kterou si jedinec vytváří i bez empirické opory. Pokud některé informace o druhých lidech nemáme k dispozici, vymyslíme si je, a to v zájmu celkové představy o daném člověku. Tyto celkové představy neboli teorie obsahují bipolární konstrukty např. vřelý-chladný, šťastný-nešťastný atd. Tyto konstrukty tvoříme na základě vlastních zkušeností, tím pádem je povaha těchto konstruktů mezi jednotlivci velmi odlišná (Plháková, 2007). Výrost a Slaměník uvádějí, že podle této teorie si lidé své prostředí neustále interpretují a reinterpretojí. Tvoří si mentální mapy za účelem pochopení okolního světa. *"Osobnost jedinců lze tedy chápat jako celek jejich konstruktových systémů, tj. způsobů, kterými nahlíží na svět a na sama sebe."* (Výrost, Slaměník 2009, s. 119).

6.2.5 Gestalt psychologie

Problematikou vnímání se dále zabývala tvarová (gestalt) psychologie. Jejím nejvýznamnějším představitelem byl M. Wertheimer. Gestaltisté předpokládali, že lidé mají obecně univerzální tendenci seskupovat vnímané podněty do určitých celků a tyto procesy označili jako tvarové zákony (principy). Základní vlastností vnímání je podle gestaltistů

centrace (tzn. soustředění se na jednu část vjemového pole, kterou je předmět vnímání). Pozadí, tedy ostatní předměty, vnímáme nevýrazně. Na základě vyčlenění předmětu vnímání z pozadí, popsal M. Wertheimer tzv. tvarové zákony. Do těchto zákonů patří například zákon pregnantnosti, kdy neúplné struktury vnímáme jako dokončené, dále zákon proximity, kdy vnímáme jako tvar prvky, které se nachází blízko sebe apod. Tyto tvarové zákony popisují principy vnímání, avšak nijak je nevysvětlují (Plháková, 2007).

III. PRAKTICKÁ ČÁST

7. CÍL A HLAVNÍ VÝZKUMNÉ OTÁZKY

Hlavní oblastí mého zájmu ve výzkumu je představa fyzické mužské krásy u dospívajících. Cílem bylo zjistit, jak tyto ideály u jedinců vypadají a zda se v odpovědích vyskytují rozdíly ideálu dívek a ideálu chlapců. Dále se má práce zaměřuje v této souvislosti na vnímání obličejů, a to vztahu vnímání celku a jednotlivostí v kontextu s představou ideálu. Vztah detailu a celku jsem zvolila z toho důvodu, že při uvažování nad těmito kategoriemi vyvstane otázka, zda představa ideálu krásy spočívá v poskládání jednotlivých ideálně krásných částí nebo jestli spolu musí jednotlivé části v rámci celku spíše korespondovat.

Tuto oblast zkoumání jsem si zvolila proto, že mě zaujal trend současné doby, spočívající v rostoucí míře péče mužů o svůj vzhled a stále většímu přikládání významu mužskému vzhledu. Z informací, které mám k dispozici, byly studie zabývající se vzhledem zaměřeny většinou na krásu ženskou a vzhled mužů a jeho hodnocení bylo v této oblasti spíše opomíjeno.

Hlavní výzkumné otázky

- a) Jaký je ideál fyzické mužské krásy chlapců a dívek v pubertálním věku?
- b) Přibližují se představy jednotlivých ideálních částí spojené v celek ideálu?
- c) Přibližuje se představa ideálního celku spojení jednotlivých ideálních částí?
- d) Jaké oblasti fyzického vzhledu u mužů jsou důležité, aby byl považován za krásného?
- e) Existuje nějaký významný rozdíl v podobě ideálu mužské krásy u chlapců a u dívek v adolescentním věku?

8. VÝZKUMNÝ VZOREK A PROSTŘEDÍ

Výzkum byl proveden na běžné základní škole v Karlových Varech. Sama z Karlových Varů pocházím a záměrně jsem si vybrala školu, v níž pracuje učitelka, kterou osobně znám a díky které probíhala domluva o provedení výzkumu na škole snadno a bez komplikací. Bylo mi nabídnuto, abych si sama vybrala, v jaké třídě budu výzkum provádět. Vzhledem k tématu mé práce jsem vybírala mezi dvěma osmými a dvěma devátými třídami v souvislosti s počtem dívek a chlapců ve třídě. Nakonec jsem záměrně vybrala takovou třídu, ve které byl poměr dívek a chlapců v porovnání s ostatními třídami v největší rovnováze. Třídu navštěvovalo celkem osmnáct studentů a studentek, z toho osm dívek a deset chlapců ve věku 14-15 let.

Nejprve jsem se sešla s třídní učitelkou vybrané třídy. Byla velmi ochotná mi v čemkoliv vyhovět. Dohodly jsme se, že při zadání dotazníků ve třídě bude přítomna a pomůže mi udržet ve třídě kázeň, pokud bude třeba. Nemluvila o třídě příliš pozitivně, varovala mě, že je možné, že žáci a žákyně nebudou chtít spolupracovat a že většina z nich zrovna neoplývá rozumem a bystrostí. I přes všechna tato upozornění jsem se snažila ke třídě přistupovat nezaujatě, bez jakýchkoli očekávání.

Zadání dotazníků ve škole mělo původně proběhnout při dvou návštěvách, každá měla trvat jednu vyučovací hodinu. Nakonec jsem musela provést návštěvy tři, kvůli velké absenci žáků a žákyň při druhé návštěvě z důvodu chřipkové sezóny. Kompletní, tedy použitelná data jsem získala celkem od osmi chlapců a šesti dívek. Jedna dívka a jeden chlapec chyběli již při mé první návštěvě. Další dívka se během průběhu výzkumu odstěhovala do jiného města a další chlapec se díky absenci při mé druhé i třetí návštěvě další části výzkumu také nezúčastnil, proto jsem je oba při vyhodnocování dat z výzkumu vyřadila.

Při provádění výzkumu na mě třída působila opravdu snaživě, všichni spolupracovali, bylo vidět, že je pro ně téma zajímavé a ani při skupinovém rozhovoru, ani při zadávání dotazníků se kromě absence žáků a žákyň žádný problém neobjevil.

9. METODOLOGIE A METODY SBĚRU A ANALÝZY DAT

Jedná se o výzkum kvalitativní, provádím rozbor jednotlivých informací zjištěných prostřednictvím uzavřených a otevřených otázek v dotaznících. Na některé vyhodnocení dat používám kvazistatistické metody a výsledky interpretuji v linii kvalitativního výzkumu. Tyto metody slouží k hlubšímu pochopení jednotlivých odpovědí a jejich celkového významu.

Skupinový rozhovor

Při prvním setkání se třídou, poté, co mě třídní učitelka představila a vyzvala děti ke spolupráci, jsem seznámila studenty a studentky s plánovaným průběhem vyučovací hodiny, ujistila jsem je, že dotazníky a jejich výsledky neuvidí žádná třetí osoba a také jsem zdůraznila, že mě zajímá, jaký je ideál krásy pro jednotlivce osobně, nikoli to, co si jedinec myslí, že je ideálně krásné pro většinu lidí (jejich okolí). Pokračovala jsem skupinovým rozhovorem. Ten sloužil k naladění skupiny na téma a nikoliv ke sběru dat, proto získané informace nebudu detailně analyzovat. Nicméně pro dokreslení představ uvedu alespoň hlavní zajímavá zjištění.

Nejprve jsem se zeptala každého jednotlivě, co si představuje pod pojmem krása. Vyzdvihla jsem, že mohou říci, cokoli je napadne a že nebude vadit, když se budou některé odpovědi opakovat. Nejčastější odpověď, kterou jsem obdržela, bylo slovo láska. Dále také velká část jedinců odvětila, že při slově krása se jim vybaví krásná příroda. Jednotlivé pojmy dále nerozváděli, chtěla jsem, aby se každý dostal ke slovu a měli jsme pouze jednu vyučovací hodinu na rozhovor a na zadání a vyplnění dotazníků. Další otázky, na které jsem se ptala, již zodpovídal jen ten, kdo měl zájem odpovědět a přihlásil se. Studenti a studentky přesto dále spolupracovali a hlásili se. Ke slovu se opět dostal skoro každý. Následující otázky zněly takto: *"Je pro vás důležitý fyzický vzhled a proč?"*, *"Když je podle vás někdo krásný, hraje pro vás roli i to, jaké má vlastnosti?"*, *"Myslíte si, že je nějaký rozdíl u vnímání krásy u mužů a u žen?"* apod.

Při promýšlení, jak budu realizovat výzkum, jsem se obávala možných potíží, které by mohly mít chlapci s hodnocením krásy mužů. Tento problém však nenastal, celá třída

ochotně spolupracovala, někdo více, někdo méně. Dokonce někteří studenti a studentky projeví zájem o poslání obličejů vytvořených na základě dotazníku.

Dotazníky

Dotazníky 1 a dotazníky 2 jsou ve vzájemně propojeném vztahu. První polovina dotazníku 1 byla sestavena na základě počítačového programu, sloužícímu k tvorbě obličejů, ve druhé polovině jsou otázky týkající se vzhledu ideálně vypadajících mužů. Dotazník 2 slouží k hodnocení částí a celku obličeje vytvořeného z odpovědí v dotazníku 1 a k určení míry, jakou se vytvořený obličej blíží představě ideálu.

Metody analýzy dat

Jak jsem již uváděla výše, jedná se o kvalitativní výzkum, ale použiji také metody spadající do kvantitativního výzkumu. Jelikož používám u každé části rozdílný způsob k vyhodnocování dat, metody podrobněji popíši u každé podkapitoly zvlášť. Některé části textu proložím pro ilustraci jednotlivými ukázkami komentářů, které respondenti/ky uvedli/y v otevřených částech dotazníků.

9.1 Dotazníky 1

Dotazníky 1 byly zadány ihned následně po rozhovoru a chlapci a dívky strávili jejich vyplňováním zbytek vyučovací hodiny. Při zadávání byli podrobně seznámeni s návodem, jak dotazník vyplnit a i po celý zbytek hodiny jsem byla přístupná k vysvětlení jakýchkoli nejasností ohledně zadání.

Uzavřená část

První část dotazníku 1 byla sestavena podle programu FaceGen Modeler 3.1. Studenti a studentky měli v této části za úkol řadit jednotlivé části obličeje podle toho, jak je

jejich vzhled pro ně osobně významný a dále u každé části vybrat z popsaných možností tu podobu dané části obličeje, která se jím jeví jako nejbližší jejich vlastnímu ideálu.

FaceGen Modeller

Program FaceGen Modeller 3.5 jsem použila k vytvoření obličejů, které vznikly na základě odpovědí vyplněných v první části dotazníků 1. Tento program slouží k tvorbě realistických 3D modelů lidských tváří. Pomocí jednoduchého ovládání je možné velmi detailně měnit vzhled jednotlivých částí obličeje, jejich rozměr, tvar, vzdálenost od sebe, barvu aj.

Otevřená část

Druhá část dotazníku 1 se skládala z otevřených otázek, které navazovaly na otázky v části první. Tyto odpovědi již nebylo možné do programu zanést, posloužily však k dotvoření ucelené podoby jednotlivých představ o ideálu mužské krásy.

9.2 Dotazníky 2

Dotazník 2 obsahoval pouze uzavřenou část. Tento dotazník byl vytvořen za účelem zjištění, jak korespondovaly vytvořené obličeje s původními popisy jednotlivých aspektů mužské krásy (tj. zda detaily uváděné jako krásné jsou po zařazení do celku viděny jako krásné). Každému byl předložen obličej vytvořený podle jeho odpovědí v dotazníku 1 a dotyčný na něm měl známkami hodnotit jednotlivé části obličeje, nakolik spadají do jeho představy ideálně krásného muže. Dále se hodnotil obličej jako celek. Pro přesnou představu přikládám podobu obou dotazníků do příloh (viz Příloha 1).

10. ANALÝZA EMPIRICKÝCH DAT

10.1 Dotazník 1

V Dotazníku 1 jsem se zaměřila na hodnocení různých aspektů a oblastí, souvisejících se vzhledem. Vytvořila jsem jednotlivé vzhledové kategorie a podkategorie, které byly sestaveny podle počítačového programu FaceGen Modeler 3.1. Z několika nabízených možností u kategorií (například čelo: velmi široké, široké, střed mezi širokým a úzkým, úzké, velmi úzké apod.) měli probandi v nabídce zaškrtnout, která podkategorie by se měla podle nich nacházet u ideálně vypadajícího muže. Z jednotlivých specifikovaných podkategorií jsem potom sestavila obličej, které měli účastníci a účastnice výzkumu za úkol hodnotit v dotazníku 2 (viz Analýza Dotazníku 2). Jedná se o ideál osobní, ne o ideál společnosti.¹ Při zadávání dotazníku jsem na to také několikrát upozorňovala, aby nedošlo ke špatnému vyložení zadání. Při vyhodnocování dat se budu také zabývat ideálem skupinovým, vytvořeným z jednotlivých odpovědí respondentů/tek.

10.1.1 Řazení částí těla

Při tomto úkolu měli dívky a chlapci seřadit vytvořené kategorie hierarchicky podle toho, jak jsou pro ně u vzhledu muže důležité. Nejednalo se tedy o konkrétní vzhledové charakteristiky, ale spíše o obecné parametry, které jsou u krásy zvažovány. Oblastí bylo celkem 15 a studenti a studentky je měli číslovat od jedničky do patnáctky podle významnosti (1= je to pro mě nejpodstatnější, 15= je pro mě nejméně důležité, jak tato část u mého mužského ideálu vypadá). Získané odpovědi jsem roztřídila na odpovědi dívek a na odpovědi chlapců. Výše zmiňované oblasti, které byly číslovány, zněly takto: věk, rasa, rysy, oči, obočí, čelo, nos, tváře, ústa, lícní kosti, obličej, čelisti, hlava, brada, líčení.

¹ Společenský ideál krásy se do individuálních představ promítá. Jejich vztah však není mechanický, a to jak z důvodu osobnostních rozdílů, tak generační příslušnosti.

Nejčastější umístění

Vytvořila jsem tabulku, do které jsem u jednotlivých patnácti oblastí zanesla jejich jednotlivá umístění (viz Příloha 2). Výsledky nebylo potřeba kódovat, byly v podobě čísel od 1 do 15. Rozdělila jsem odpovědi na dvě skupiny a to na skupinu dívek a skupinu chlapců. U jednotlivých kategorií jsem se zaměřila na ty, které měly nejčastěji pořadí mezi 1 a 3 včetně, dále mezi 13 a 15 včetně. Počet dětí, které danou kategorii uvedly na třech nejvyšších či třech nejnižších místech, je vždy uveden v závorce. Jednotlivá čísla jsou uvedena v procentech a vyjadřují, jak velká většina se na tomto pořadí v odpovědích shodla, jedná se tedy o většinové umístění. Důvodem k procentuálnímu vyjádření je rozdílný počet odpovídajících dívek a chlapců. Vzniklé výsledky obou skupin jsem dále porovnávala a pokusila se je interpretovat.

Skupina dívek

Z celkového počtu dívek byly na 1. -3. místo tj. mezi nejdůležitější oblasti řazeny tyto kategorie: **věk** (100%), **oči** (83%), **rysy** (50%), **obličej** (33%). Na 13. -15. místo tj. nejméně důležité oblasti dívky zařadily nejčastěji **líčení** (67%), **lícní kosti** (67%), **obočí** a **čelisti** (33%).

Skupina chlapců

Chlapci řadili na 1. -3. místo nejčastěji kategorie: **rasa** (50%), **obličej** (50%), **věk**, **rysy** a **oči** (38%). Na 13. - 15. místo umisťovali **líčení** (75%), **lícní kosti** (63%), **rasu** (25%).

Srovnání skupin

U obou skupin se na prvních třech místech umístily v různém pořadí věk, obličej, oči a rysy. Skupiny se také shodly na posledních třech místech u kategorií lícní kosti a líčení. Ačkoliv byly téměř všechny odpovědi jak u předních, tak i u posledních příček shodné, objevil se rozdíl v míře podpory jednotlivých oblastí. Dívky se více shodovaly u oblastí, které

jsou nejpodstatnější, chlapci u kategorií nejméně podstatných. Mohlo by to být interpretováno tak, že dívky mají jasnější představu o tom, jaký by měl ideál krásy být, zatímco chlapci se více shodují v názoru na to, jaké oblasti nejsou u krásného muže důležité, tedy na tom, co pro ně není při hodnocení vzhledu rozhodující. Tento jev může také souviset s genderovým řádem a homofobním zaměřením společnosti, díky kterým by mohlo být pozitivní vztahování ke kráse pro chlapce riskantní.

Při určování konkrétní rasy, jakou by měl ideál mít, se všichni chlapci i všechny dívky shodli na tom, že by ideálně krásný muž měl být rasy evropské (další možnosti: africká, jiho-východně asijská, východně-indická). Je tedy zajímavé, že se tato kategorie při řazení podle důležitosti objevila u skupiny chlapců opakovaně, jak mezi prvními třemi místy, tak mezi třemi posledními místy. Pro některé chlapce je tedy velmi podstatné jakou rasu má ideálně krásný muž, pro jiné to nemá vůbec žádný význam. U dívek se tato oblast neprojevila nijak významně, místo rasy řadily na poslední místa kategorie obočí a čelisti. Je možné, že obě skupiny nahlízejí na vyplňování dotazníku jinak. Dívky si představují v ideálu mužské krásy svého potenciálního partnera, kdežto chlapci si do odpovědí v dotazníku promítají své ideální já. Proto se u chlapců umísťuje rasa nejčastěji na 1. a 3. místě. Rasa je pro ně významná, protože jsou s ní ztotožnění a nepředstavují si své ideální já jako příslušníka jiné rasy. Chlapci, kteří umístili rasu až na poslední místo, se s ideálem zřejmě neztotožňovali a mohla by z toho být vyvozena jejich tolerance k jakékoliv rasové příslušnosti. Stejně tak lze interpretovat odpovědi u dívek, které rasu na první místa neumísťovaly. Tento jev by se také mohl vysvětlit tak, že si při vyplňování dotazníku představují svého ideálního partnera, u kterého může být jiná rasa tolerována nebo dokonce vítána. Nepatří však mezi jejich hlavní priority při volbě partnera a nemá pro ně takový význam.

Celkově odpovídalo 14 jedinců. Pro chlapce i dívky dohromady byly na první tři místa nejčastěji umísťovány tyto oblasti: **věk** (64%), **oči** (57%), **rysy** (43%) a **obličej** (43%). Na poslední místa, tedy čísla 13. - 15., byly nejčastěji umísťovány kategorie **líčení** (72%), **lícní kosti** (64%), **čelisti** (29%) a **brada** (29%). Tedy v prvních třech místech žádný rozdíl, pouze u posledních míst se nejčastěji vyskytly kategorie čelisti a brada. Znamená to tedy, že pro celkovou skupinu složenou z dívek a chlapců není podstatné, jaké má muž čelisti a bradu, tedy spodní oblast obličeje a zaměřují se více na horní část, jako jsou oči, a zejména jaký je celkový vzhled jeho obličeje, což souvisí i s dalšími častými prvními místy, jako jsou rysy a věk.

Ráda bych zde uvedla, proč jsem mezi hodnocené oblasti zařadila také kategorii líčení. Tato kategorie se oproti ostatním liší v tom, že se jedná o jedinou oblast, která je výsledkem aktivního zásahu člověka do vzhledu. Ačkoliv by se líčení dalo očekávat spíše v souvislosti s krásou ženskou, povšimla jsem si, že i někteří muži bývají nalíčení a to zejména v oblasti hudebního průmyslu (např. členové skupiny Green day, Tokio hotel). Má práce se zabývá ideálem krásy dospívajících a tyto a jim podobné skupiny jsou v tomto věku velmi často vnímány jako vzory. Proto zde existuje možnost, že by se mohly nějakým způsobem promítnout do jejich osobních představ o ideálu krásy. Jak vyplynulo z výsledků, líčení není pro jedince významné (řadili jej většinou na poslední místa), avšak v následujících odpovědích požadovali dva chlapci u uzavřené části dotazníku 1 jemnou oční linku. Ostatní dívky i chlapci zaškrtnuli, že by ideálně krásný muž linku neměl mít žádnou. Trend líčících se mužů by tedy určitý vliv na představu ideálu mít mohl.

10.1.2 Průměrné umístění

Dále jsem při vyhodnocování dat použila vytvořenou tabulku z předchozího vyhodnocování a pomocí funkcí v programu Microsoft Office Excel jsem vypočítala vážený průměr u jednotlivých kategorií. Tato funkce mi pomohla k vyhodnocení **průměrného umístění** pro jednotlivé kategorie podle dívek a podle chlapců (viz tabulka 1). Tuto funkci jsem použila proto, abych dostala komplexnější přehled o umístění jednotlivých kategorií, tedy nejen těch oblastí, které se nachází pouze na okrajích (nejpodstatnější a nejméně podstatné), ale i kategorií vyskytujících se v blízkosti středu škály podle významu dané charakteristiky. Nejedná se o většinové umístění dané kategorie, nýbrž o průměrné umístění, z kterého je možné získat odlišné výsledky než u předchozího vyhodnocování.

Tabulka 1: Vážený průměr

	dívky	chlapci
věk	2	5,5
rasa	6,5	6
rysy	5,3	5,5
oči	1,7	4,8
obočí	11	7,8
čelo	10,3	9,4
nos	9,3	8,9
tváře	9,3	8,4
ústa	4,3	8
lící kosti	12,3	12,9
obličej	4,5	3,6
čelisti	12,3	8,6
hlava	6,7	8,9
brada	11,8	8,3
líčení	12,5	12,3

Z výsledků vyplývá, že pro dívky byla nejdůležitější kategorie oči, pro chlapce celý obličej. To znamená, že pro dívky je v tomto případě nejvýznamnější jednotlivost, kdežto pro chlapce určitý celek. Dále dívky kladly důraz na ústa, kdežto chlapci na rysy. Opět je zde vidět na jedné straně jednotlivá část, na druhé celek. Dívky zřejmě v této problematice více lpí na detailech, jsou pro ně podstatnější, chlapci dávají přednost celkovému působení jednotlivých oblastí obličeje. Tento jev je možné vysvětlit tím, že chlapci nejsou obecně vedeni k zaměření se na detaily, to se týká spíše děvčat a proto chlapci tomuto "dívčímu" náhledu na mužskou atraktivitu vyhýbají, aby nebyli díky svému smýšlení označováni za homosexuály.

10.1.3 Otevřená část dotazníku 1

Otevřené otázky navazovaly na předchozí část dotazníku. Sloužily k dokreslení podoby jednotlivých představ o ideálu krásy. V programu bohužel nebylo možné vytvořit různé typy vlasů a zanést všechny detaily, které ovlivňují celkový vzhled. Navíc, na některé se nebylo možné ptát uzavřenou otázkou, které obsahovala první část dotazníku 1. Proto jsem dotazy na tyto oblasti zahrnula až do druhé části a při vytváření jednotlivých 3D modelů jsem na ně brala ohled, pokud to bylo možné.

Dotazovala jsem se na barvu očí, vlasy, vousy, vrásky, problematickou pleť, výšku, tělo, tetování a piercing a tělesné ochlupení. Následně jsem připojila dotaz, jakou mužskou celebritu považují respondenti/ky za ideálně krásnou. Jako poslední otázku jsem položila, zda by měl mít ideálně krásný muž ještě nějaké další charakteristiky, kromě těch, které již byly v dotazníku uvedeny.

Ideál krásy podle odpovědí na otevřené otázky

Odpovědi na otevřené otázky jsem nejprve roztřídila do kategorií a vyhodnocovala jsem kategorie odpovědí, které se vyskytly nejčastěji. Na základě četnosti těchto odpovědí jsem charakterizovala ideál mužské krásy pro dívky a pro chlapce. Z osobních představ jednotlivých respondentů/ek jsem tak vytvořila jakýsi většinový společný ideál mužské krásy.

Porovnání ideálů dívek a chlapců

V této práci se snažím na problematiku nahlížet ze tří perspektiv, kterými jsou důležitost, konkrétnost a tolerance. Předchozí část se zabírala důležitostmi jednotlivých oblastí a jejich řazením. U další části, uzavřených otázek, byl výběr z jasných možností, sloužil tedy k vytvoření konkrétní představy o ideálu. Otevřené otázky (tedy třetí perspektiva) sloužily k dokreslení představy vzniklé z odpovědí na uzavřené otázky. Otevřené otázky byly ve většině koncipovány tak, aby respondenti/ky odpovídali/y, zda ideálně krásný muž některé prvky související s krásou mít může nebo ne. Proto zde v následujícím textu hovořím o toleranci v souvislosti s určitými vzhledovými aspekty.

Mezi skupinou dívek a skupinou chlapců se vyskytly významné rozdíly téměř u všech odpovědí. Jediné, na čem se překvapivě jednohlasně shodly obě skupiny, byla otázka těla. Všechny odpovědi vyslovovaly požadavek na určitou míru svalnatosti těla, ne však na příliš kulturistické proporce. U otázky váhy většina požadovala, aby nebyl muž obézní, ale také aby nebyl příliš hubený. Tento požadavek poukazuje na výrazný rozdíl v pojetí mužského a ženského ideálu krásy. Kdy u žen bývá na štíhlou postavu kladen mnohem větší důraz.

Pro ilustraci uvádím typické odpovědi dívky a chlapce na otázku

"Jak podle tebe vypadá tělo krásného muže? (svaly, množství tělesného tuku, proporce...)"

Dívčí odpovědi: *"Krásný muž není vyhublý. Svalnatí muži vypadají skvěle, ale ne žádní kulturisti."*; *"Nemusí být přímo svalnatý, může být aspoň šlachovitý a vyrýsovaný."*

Chlapecké odpovědi: *"Středně svalnatý, hubený."*; *"Svaly- průměrné, žádný kulturista, ale ani hubeňour, minimum tuku."*

Odpovědi skupin se lišily v barvě očí. Chlapci preferovali modrou, dívky hnědou barvu. U vlasů se obě skupiny shodly na hnědé barvě a rovném typu. Dívky však preferovaly střední délku, chlapci vlasy krátké. Jen u dívek se vyskytly specifitější požadavky, související s úpravou vlasů.

Chlapci se až na jednoho, který požadoval u otázky týkající se vlasů melír, na úpravu vlasů nezaměřovali. Obě skupiny zdůraznily, že by ideální muž hlavně neměl mít pleš. Chlapci tedy preferovali spíše "přirozený" vzhled, dívky naopak často uvítaly i zásah do úpravy vlasů.

"Jaké by měl mít ideálně krásný muž vlasy? (barva, délka, typ, pleš...)"

Dívčí odpovědi: *"Asi tak maximálně 10 cm dlouhé vlasy a nagelované."*; *"Hnědé, středně dlouhé, nejlépe nagelované."* Chlapecké odpovědi: *"Tmavě hnědé, rovné, střední délka, bez pleše."*; *"Tmavší blond, nebo hnědé, rovné, středně dlouhé."*

Všechny dívky se shodly na dohledka oholených vousech. Mezi chlapci je preferovala také převážná většina, objevily se u nich však i odpovědi jako strniště nebo kotlety. Vrásky i problematickou pleť většina dívek u ideálně vypadajících mužů zavrhla, chlapci byli k oběma aspektům tolerantní.

"Může mít krásný muž vrásky? (vysvětli odpověď)"

(d): *"Ne, vypadá potom starší a není tak krásný."*; (ch): *"Podle mě ano, protože mu to na kráse nijak neubere."*

"Může krásný muž mít problematickou pleť? (akné, pupínky...) Zdůvodni."

(d): *" Ne, vadí mi, když má neupravenou pleť."*; (ch): *"Ano, ale pokud se stará o pleť, tak to nejde vidět."*; *"Může, pokud to vyrovná, například: je vtipný a charismatický."*

Odpověď dívky na otázku, zjišťující zda by tolerovala vrásky, opět naznačuje, že si zřejmě představuje chlapce, se kterým by mohla navázat vztah.

Co se výšky týče, odpovědi chlapců a dívek se velmi lišily. Většina dívek odpověděla, že by měl být ideální jen o pár centimetrů vyšší a často jeho výšku vztahovaly ke své výšce. Lze se tedy domnívat, že si ideálně vypadajícího muže spojovaly s ideálním potenciálním partnerem

"Jak by měl být vysoký? (přibližně)"

(d): *"Přibližně asi tak o 9-12 cm vyšší než já."*; *"Nějak přibližně k mé velikosti."*

Chlapci na tuto otázku odpovídali rozmezím centimetrů, nikoliv ke vztahu ke své výšce. Takto odpověděl jediný chlapec, ale výšku opět vztáhnul k ženě:

(ch): *"O pár centimetrů větší, než žena."*

Rozmezí u odpovědí chlapců se pohybovalo od 180-200 cm. Ale je možné, že pomýšleli na to, jak vysocí by chtěli být oni sami.

(ch): *"190-200 centimetrů"; "Kolem 180 centimetrů."*

U otázky týkající se tělesného ochlupení všechny dívky uvedly, že ho krásný muž mít nemá, u chlapců většina uvedla, že ho mít může. To opět dokazuje, že dívky požadují vnější zásahy s dopadem na vzhled těla, kdežto chlapci schvalují spíše přirozenost.

"Může mít krásný muž tělesné ochlupení? (Ano/ne, zdůvodni odpověď)"

(d): *"Nelíbí se mi to, není to přitažlivé."*; *"Spíše ne, připadá mi to nevkusné a nehygienické."*

(ch): *"Ano, vypadá jako chlap, a ne jako žena."*

U otázek na tetování a piercing, byly odpovědi velmi rozličné a různě specifikované u obou skupin.

"Může mít krásný muž tetování nebo piercing? (Pokud ne, vysvětli, pokud ano, specifikuj co a kde.)"

(d): *"Nemám ráda piercing, protože se mi to zdá divné. Tetování mi nevadí, ale záleží na jakém typu muže je."*; *"Ano, piercing třeba v obočí, nebo v jazyku."*; (ch): *"Ne, ve stáří to vypadá hrozně."*

Chlapci také přímo specifikovali konkrétní tetování, z dívek to neudělala ani jedna. Je možné, že chlapci sami mají přání si tento druh tetování na uvedené místo nechat vytetovat.

(ch): *"Tetování na rameni, pavouk."*; *"Může mít vytetovaného draka na rameni"*

Jak vyplývá z odpovědí, chlapci byli celkově ve většině otázek tolerantnější než dívky ve smyslu méně pevné představy o kráse. A to u otázek týkajících se aspektů, které jsou někdy považovány jako drobné vady na kráse. Byly jimi problematická pleť, vrásky a tělesné ochlupení. Dívky je všechny zamítly, většina chlapců připustila, že je ideálně krásný muž mít může. Větší benevolentnost chlapců u tohoto typu otázek bych opět mohla vysvětlit promítáním sebe sama do představy ideálu v této části dotazníku. Nejsou na muže, respektive na sebe tak přísní a například u akné často uvádějí komentář, že to nevadí, že v určitém období, jako například v pubertě je to normální.

Pro zajímavost uvádím také nejsilnější představu ideálu mužské krásy v celé třídě, tj. za chlapce i dívky dohromady. Ideál z celkového počtu účastníků a účastnic výzkumu se od ideálu dívek i od ideálu chlapců lišil. Podle celkového počtu probandů, bez ohledu na jejich pohlaví by ideálně vypadající muž měl mít modré oči, vlasy hnědé, krátké a rovné a vousy dohledka oholené. V odpovědích na otázku zda může mít ideálně krásný muž vrásky, nepřevažovala většina, přesně polovina probandů odpověděla, že ano, druhá polovina, že ne. Ta samá situace se vyskytla u otázky, zda smí mít ideálně krásný muž problematickou pleť. U odpovědí na ideální výšku převažovaly dvě odpovědi, jedna udávala konkrétní výšku v

rozmezí 180-190 cm, druhá forma odpovědi zněla, že muž musí být o pár centimetrů vyšší než žena. Tetování bylo touto skupinou u ideálně krásného muže tolerováno. Piercing by krásný muž mít neměl a stejně tak i většina odpověděla, že by neměl mít ani tělesné ochlupení.

Tímto chci poukázat na to, jak je představa ideálu velmi proměnlivá a že pokud spojíme dohromady značně rozdílný ideál dívek a ideál chlapců, vznikne nový zcela odlišný ideál, přibližující se svou povahou spíše rámci třídních sociálních norem.

Celebrity

V dotazníku 1 byla do otevřené části na závěr zařazena také otázka, zjišťující, která mužská celebrita připadá dívkám a chlapcům krásná. Tato otázka sloužila ke kontrole dílčích znaků vybíraných v předchozích otázkách. Odpovědi studentů a studentek se mezi oběma skupinami opět velmi lišily. Dívky uváděly mladé sportovce, herce a zpěváky: Ben Cristovao, Vojtěch Dyk, Saša Rašilov, Cristiano Ronaldo. Kdežto chlapci zmiňovali především jména akčních hrdinů jako Brad Pitt, Arnold Schwarzenegger, Bruce Willis, Owen Wilson. U obou skupin se některá jména i několikrát opakovala.

Z uvedených jmen jasně vyplývá, jak odlišné jsou mužské ideály obou skupin. Dívky bez výjimky vyjmenovaly mladistvé, "klučičí" typy mužů, což celkem korespondovalo s jejich odpověďmi v dotaznících a opět by se tím potvrdila teorie, že si do ideálu promítají ideálního partnera, který by měl být starý přibližně jako ony, ani moc svalnatý, ani moc hubený.

Jiný význam vidím u odpovědí chlapců. Některá jména si s odpověďmi v dotaznících celkem odporují. Většina chlapců v dotaznících u otázek o těle a svalnatosti uvedlo, že ideál měl být vyrýsovaný, ale ne příliš kulturistický. Jména prvních dvou zmiňovaných akčních hrdinů, která se objevila opakovaně, tento požadavek nesplňují. Brad Pitt, který se objevoval v odpovědích nejčastěji, v některých filmech také nemá do kulturistických proporcí daleko. Je možné to vysvětlit tím, že do dotazníků, kde si mají představit jen jednotlivé části obličeje a těla, si chlapci představují sami sebe. Jak by vypadali, kdyby byli podle sebe ideální, ale drží se svých reálných možností. U svalů zdůrazňují, že by ideál neměl být ani příliš hubený, ale že by neměl mít ani příliš kulturistický vzhled. Tam, kde si měli představit již konkrétní celek, v tomto případě tedy celebrity, byli již schopni si lépe

představit někoho skutečného. U celebrit zřejmě brali ohled na přisuzované vlastnosti těmto mužům a přiřkládali jim značnou váhu, tj. nevycházeli pouze ze vzhledu, ale z celkového image muže. Jasným dokladem může být také jmenovaný Owen Wilson. Tento herec rozhodně není považován za krasavce, ale hraje většinou kladné role sympatických hrdinů s trefnými hláškami a velkým smyslem pro humor. To podporuje konstruktivistický přístup k vnímání – celek je důležitější a nedokážeme od něj odhlédnout. Proto všichni chlapi jmenují filmové akční hrdiny, kteří díky svým činům ve filmech obvykle zachraňují svět. Je možné, že u chlapců v tomto případě splynul jejich vlastní ideál s celkovou představou ideálu společnosti. Dívky mají ve svých představách ideálů většinou muže, u kterých je pravděpodobnější, že někoho podobného v reálném životě mohou potkat a založit s ním partnerský vztah, kdežto chlapi se se svými hrdiny těžko sejdou, chtějí se jimi stát.

Další charakteristiky

V dotazníku 1 byl ponechán také prostor pro vyjmenování dalších charakteristik, které by měl ideálně krásný muž mít, aby respondenti/ky měli/y možnost uvést také vlastnosti související s ideálně krásným mužem. Otázka zněla takto: "Aby byl muž podle tebe krásný, měl by mít ještě další charakteristiky kromě těch, které již zde byly uvedeny? Pokud ano, které?"

Kromě dvou odpovědí ne, kladly dívky důraz na charisma a kladné vlastnosti. Dále uváděly, že je důležité, aby měl smysl pro humor a společné zájmy. Což opět dokládá, že si dívky ideály vztahovaly samy k sobě. Až na čtyři chlapce, kteří k ideálu nic doplnit nepotřebovali, požadovali ostatní, aby byl ideálně krásný muž také milý, přátelský a aby měl celkově dobré vlastnosti. Jeden chlapec i dívka uvedli, že by měl mít kladný vztah ke sportu. Některé dívky své požadavky opět vztahovaly k vlastní osobě: "*Měl by sportovat, mít stejné zájmy jako já, aspoň trochu.*"; "*Musí mě umět rozesmát a mít charisma.*" Chlapi se zaměřili spíše na vlastnosti: "*Hodný, dobročinný.*"; "*Milý, přátelský.*" Tyto výsledky opět potvrzují konstruktivistickou teorii vnímání, dále podporují implicitní teorii osobnosti a ani neodporují mému předpokladu, že si dívky do dotazníků promítají svého potenciálního partnera.

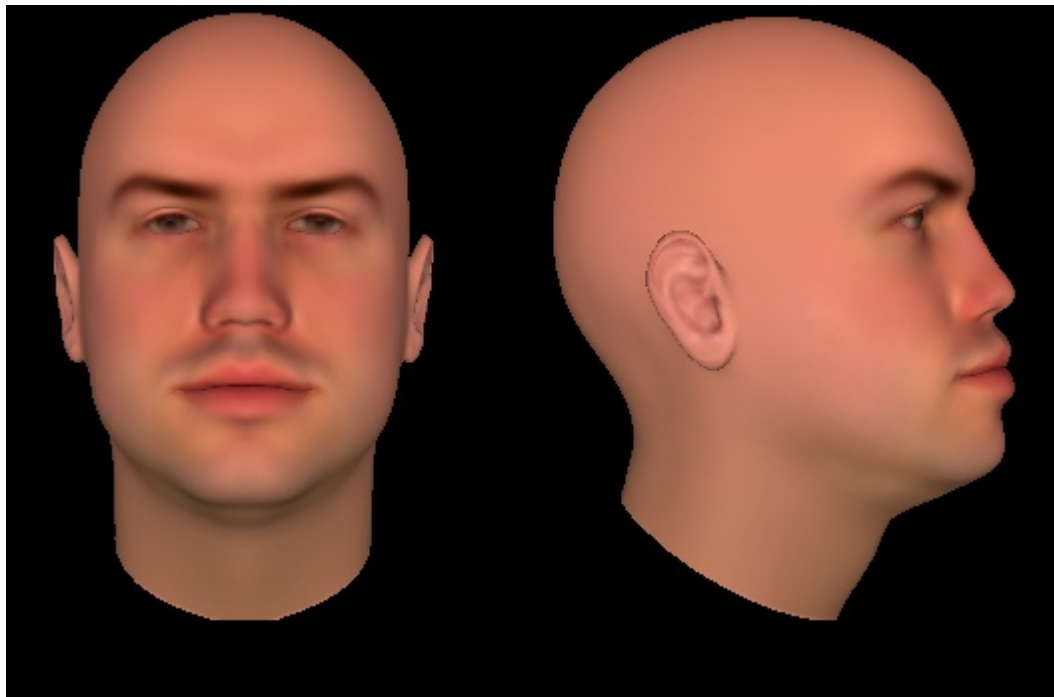
10.1.4 Ideál krásy podle uzavřené části dotazníku 1

Vyplnění uzavřené části dotazníku 1 posloužilo jako základ pro vytvoření obličejů v programu FaceGen Modeler 3.1, které byly poté předkládány k hodnocení pomocí dotazníků 2. Tato část byla tedy sestavena přesně podle možností programu, abych byla poté schopná vytvořit co nejpřesnější podobu ideálně vypadajícího mužského obličeje. Princip vyplňování spočíval v tom, že z několika možností, které každá kategorie nabízela, měli studenti a studentky zaškrtnout pouze jednu možnost podoby, která se nejvíce přibližovala jejich představě ideálu. Na základě odpovědí, tedy vybraných podob jednotlivých částí obličeje (podoby byly popsány slovy), jsem z těchto částí mohla vytvořit obličej.

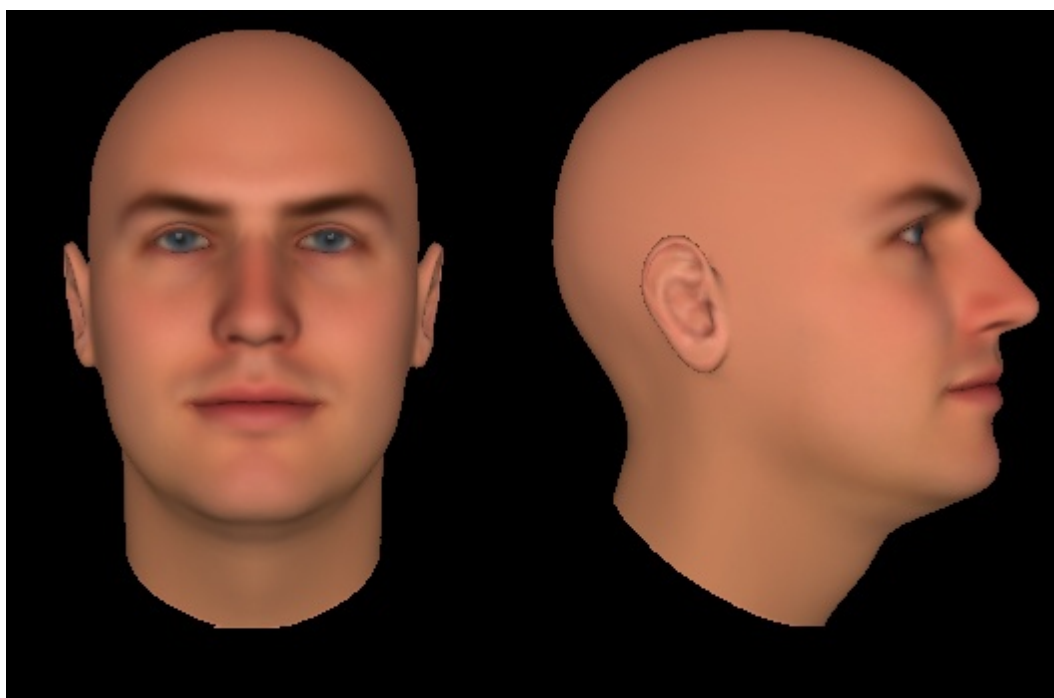
Podle nejčastějších odpovědí dívek a nejčastějších odpovědí chlapců u jednotlivých kategorií, jsem sestavila ideálně vypadající obličej pro dívky a ideální podobu obličeje podle chlapců (viz obrázek 1 a obrázek 2).

Rozdíl mezi vytvořenými skupinovými ideály dívek a chlapců je očividný. Tyto podoby ideálně vypadajících mužů tedy vznikly podle odpovědí v uzavřené části dotazníku 1, zanesla jsem do nich také část z odpovědí z otevřených otázek dotazníku 1 a to otázky zjišťující barvu očí a úpravu vousů. Pro kompletní představu bych ještě uvedla, že dívkám by se líbily středně dlouhé, rovné, hnědé vlasy. Chlapcům krátké rovné, hnědé, které bohužel program neumožňoval vytvořit. Jak je možné vidět, obličeje se liší jak v barvě očí, tak i ve velikostech jednotlivých částí obličeje. Pokud by bylo možné přidat k obličejům vlasy, působily by ještě odlišnějším dojmem.

Obr. 1: Ideál podle dívek v dotazníku 1



Obr. 2: Ideál podle chlapců v dotazníku 1



Tyto výtvořeny ale vznikly pouze z odpovědí v dotaznících 1, tedy výběrem slovy popsaných možností jednotlivých částí obličeje. Zatím do nich tedy není promítnuta zpětná vazba respondentů/ek, zda se jim vzniklé obličeje a jejich jednotlivé části zdají krásné nebo ne. Tento náhled použiji až v následující podkapitole, tedy při přihlédnutí k datům získaným z dotazníku 2.

10.2 Dotazník 2

10.2.1 Ideál krásy podle dotazníku 2

Jak jsem již uváděla v metodologii a naznačovala v předchozí kapitole, dotazníky 1 a 2 jsou ve vzájemném vztahu. Dotazník 2 je sestaven především k hodnocení vzhledu obličeje vytvořeného z dat získaných vyplněním uzavřené části dotazníku 1.

Každému respondentovi a respondentce je předložen obličej vytvořený podle jeho vlastních odpovědí v dotazníku 1 a dotyčný prostřednictvím dotazníku 2 hodnotí jednotlivé části obličeje, nakolik spadají do jeho představy ideálně krásného muže. Obličej se dále hodnotí jako celek. Hodnotí se prostřednictvím známek od 1 do 5 (1=krásný, 3=průměrný, 5=nevzhledný). Tímto způsobem se známkovalo všech 15 oblastí. Připomínám, že to byly věk, rasa, rysy, oči, obočí, čelo, nos, tváře, ústa, lícní kosti, obličej, čelisti, hlava, brada, líčení. Další kolonka byla určena pro známku celkové atraktivitu předloženého modelu lidské hlavy.

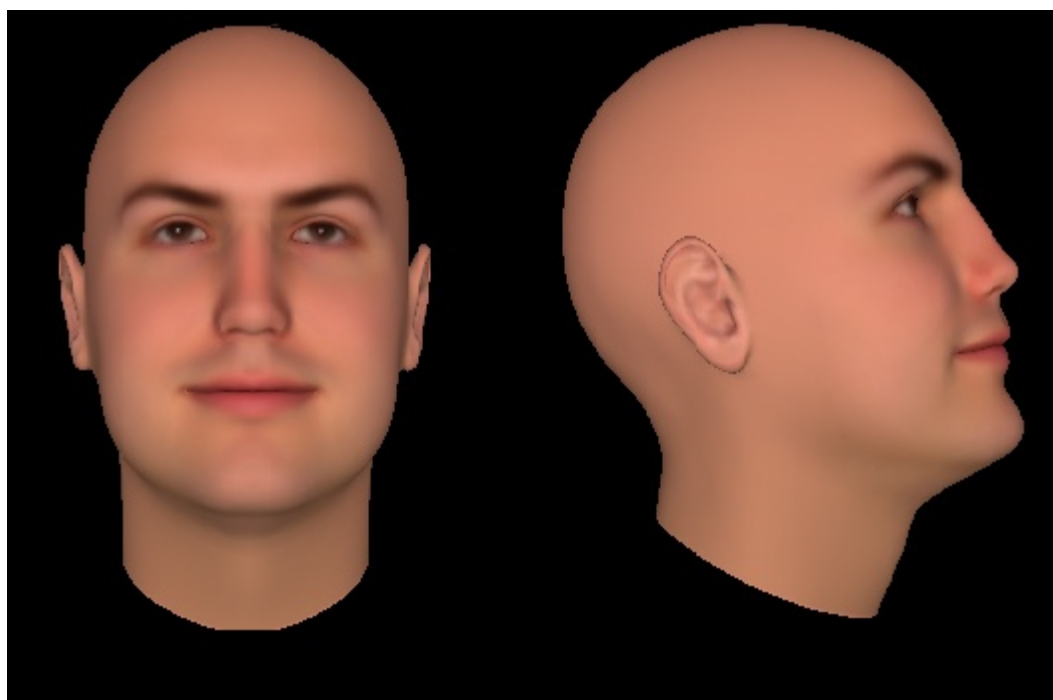
Vytvořila jsem tabulku, do které jsem zanesla jednotlivé známky (viz Příloha 3) a vypočetla aritmetický průměr ze všech známek u jednotlivých obličejů. Dále jsem do tabulky zanesla také známky hodnotící celkovou atraktivitu vzniklých výtvorů. Tabulku s vytvořenými průměry a celkovými známkami zde uvádím (viz tabulka 2).

Tabulka 2: Průměrné a celkové známky

chlapci	chlapci	dívky	dívky
jednotlivé známky	celkové známky	jednotlivé známky	celkové známky
1,7	2	1,5	1
1,7	2	1,8	2
1,6	2	1,9	2
1,3	1	3,4	5
2,6	4	1,5	2
3,7	3	2,5	5
1,9	2		
1,1	1		

Na základě průměrného hodnocení známek jsem použila data z uzavřené části dotazníku 1 (tedy data potřebná k vytvoření obličeje) pouze u těch respondentů/tek, jejichž průměr známek nebyl horší než 1,8 a jejichž celková známka zároveň nebyla horší než 2. Hranici průměru jsem zvolila na základě porovnání průměrů z jednotlivých známek a pokusila jsem se přibližně vybrat hranici, do které se ještě promítla převážná spokojenost se vzhledem u jednotlivých částí. U takto vybraných jedinců jsem zaznamenala všechny vyplněné požadavky z uzavřené části dotazníku 1. U zbylých studentů a studentek jsem zaznamenávala pouze ty oblasti, které byly hodnoceny známkami 1 a 2, ne hůře. Známkou 1 a 2 jsem zvolila proto, že i v souvislosti se školou pro děti obě známky znamenají velmi dobrý výsledek, známka tři je již na hranici mezi dobrým a špatným výsledkem. Podle nejčtenějších odpovědí v uzavřené části dotazníku 1, objevujících se po výše uvedeném výběru, jsem pomocí programu opět vytvořila ideál mužské krásy pro dívky a ideál muže podle chlapců (viz Obrázek 4 a obrázek 5).

Obrázek 3: Ideál podle dívek v dotazníku 2



Obrázek 4: Ideál podle chlapců v dotazníku 2



Jak je možné vidět, ideály se při promítnutí zpětné vazby do tvorby jejich obličejů změnilo. Do příloh přikládám všechny ideály vedle sebe, pro možnost porovnání jejich podob (viz Příloha 4). K výraznější změně došlo u dívčího skupinového ideálu, chlapecký se proměnil méně patrně. To je způsobeno větší spokojeností chlapců při udělování zpětné vazby ke vzniklým výtvorům, respektive větší nespokojeností se vzhledem jednotlivých obličejů u dívek. Tento jev vysvětluje celková větší tolerance chlapců u představy krásného muže, která může být způsobena identifikací jejich představy ideálního já s představou ideálu krásy.

Z větší nespokojenosti dívek s jednotlivými oblastmi je opět možné soudit, že přikládají větší význam detailům než chlapci. Představa dívek je jasnější a konkrétnější. Vysvětluji si to tím, že chlapci zřejmě nad představou o ideálně krásném muži nevěnují v životě tolik prostoru, jelikož jim v tom brání heteronormativní nastavení společnosti. Na dívky je naopak společností vyvíjen větší nátlak v souvislosti se vzhledem a to, aby se zaměřily nejen na to, jak vypadají ony samy, ale také na vzhled okolí, tj. i na muže. Je také možné, že pokud bych se ptala na ideál ženské krásy, byly by i odpovědi chlapců více zaměřené na detail.

IV. DISKUSE

Tato práce potvrdila zvýšený zájem adolescentů o tělesný vzhled, typický pro jedince v tomto období (viz kap. 1.3 Adolescence a význam vzhledu). Ačkoliv jsem byla varována, že by třída mohla být, co se spolupráce týče, problematická, žádný takový problém nenastal a respondenti/ky dobře spolupracovali/y. Bylo vidět, že je práce baví a někteří/ré z nich dokonce projevili/y zájem o zaslání svých výsledků.

Z výsledků výzkumu vyplynulo, že představy mužského ideálu dívek a chlapců se v některých oblastech shodují, ale většinou jsou spíše odlišné. Rozdíl se objevil již u samotné definice krásy. Dívky používaly u otevřených otázek pozitivní definici mužské krásy, chlapci ji definovali prostřednictvím negace. Pokud by se jednalo o ženskou krásu, pozitivní definice by zřejmě převládla u obou skupin. Tyto rozdíly je možné vysvětlit nastavenou heteronormativitou společnosti, ve které je pro muže riskantní pozitivně se vztahovat ke kráse mužů.

Teorie vnímání

Zabývala jsem se vnímáním krásy v souvislosti s procesy top down a botom up (viz kap. 6.2.3 Konstruktivistická teorie). U uzavřené části dotazníku 1 sestavovali/y respondenti/ky celek z jednotlivých částí. Jednalo se tedy o proces botom up. U otázky, zda lze z ideálně krásných částí složit jeden ideální celek, vyšly rozdílné odpovědi opět v souvislosti s pohlavím respondentů/tek. U chlapců většina hodnotila, že jimi sestavený ideál se jejich představě blíží, naopak podle dívek se výtvořily žádné z nich k ideálu neblížily. Proces top down se výrazně projevil u odpovědí chlapců v otevřených částech dotazníku, kdy u celebrit většina jmenovala jako ideály muže s kulturistickými těly, přestože u obecných otázek na postavu zdůrazňovali, že ideálně krásný muž nemá vypadat jako kulturista a má být spíše jen lehce vyrýsovaný. Konkrétní celek (známá osobnost), tedy zastínil jejich dílčí představy o ideálu. Do tohoto hodnocení se tedy promítly zkušenosti a znalosti chlapců. U určování důležitosti řadili/y i chlapci i dívky do popředí kategorie ovlivňující celkový vzhled

obličej (jako například rysy, věk atd.). Celkově je tedy pro jedince podstatnější vzhled, než jednotlivé části.

Do hodnocení se také promítly kognitivní styly a motivace jedinců a opět jsem shledala rozdíl mezi chlapci a děvčaty (taktéž viz kap. 6.2.3 Konstruktivistická teorie). Dívky se projeví jako "lidé nezávislí na poli", chlapci jako "lidé závislí na poli". Představa dívek byla jasnější a konkrétnější, z odpovědí vyplývalo větší zaměření na detaily. Chlapcům méně vadily drobné "vady na kráse" jako pupínky, vrásky apod. Jednotlivé detaily pro ně tedy byly nepodstatné. Určitou úlohu při určování ideálu mužské krásy mohla hrát také motivace odpovídajících. Dívky mohly popisovat představu svého ideálního partnera, o čemž by vypovídaly také jejich odpovědi, často vztažené ke svým vlastním charakteristikám (např. výška). U chlapců se mohla projevit identifikace představy ideálu se svými představami ideálního já, proto byli více ochotni některé nedostatky přehlédnout.

K odpovědím na otázku týkající se dalších vlastností, které by měl ideál mít, je možné vztáhnout implicitní teorii osobnosti (viz kap. 6.2.4 Implicitní teorie osobnosti) a také se potvrdilo tvrzení, že u atraktivních jedinců se předpokládá, že mají dobré vlastnosti a povahové rysy (viz kap. 5.3 Atraktivita). Mezi odpověďmi se objevily požadavky, které přiřazovaly ideálu dobré vlastnosti, např. že by měl být milý a přátelský. Dále byl mužský ideál spojován se smyslem pro humor a velký význam mělo také charisma.

Obličej a tělo

Pokud jde o celkovou postavu, výsledný ideál u obou pohlaví celkem zapadá do popisu Fialové (viz kap 3.2 Ideál mužské krásy). Jen u otevřených otázek je kladen menší důraz na svalnatost, ovšem u celebrit dívky uvádějí většinou sportovce a chlapci již zmíněné akční hrdiny-kulturisty. U otázky obličej se ideály dívek a chlapců v určitých oblastech s výsledky výzkumů shodovaly, v jiných odlišovaly. Podoba vytvořeného ideálu prostřednictvím dotazníku 2 některé výsledky výzkumů zabývajícími se atraktivitou obličejů (viz kap. 5.1 Základní oblasti obličej) potvrdila, některé vyvrátila. U dívek se objevila shoda u požadavků na tmavší obočí, žádné vrásky mezi nosem a ústy a užší nos. Shodly se také na vysoce postavených lících kostech a vystupující čelisti. Chlapci taktéž požadovali tmavší obočí, širší než dívky. Také se shodli na vyšším postavení lících kostí a vystuplejší čelisti. Jejich ideál se, na rozdíl od dívek, s výzkumem shodl také v podobě plnějších a

symetričtějších rtů. Ani dívky ani chlapci nemají u vytvořených ideálů širší horní polovinu obličeje oproti polovině dolní.

U otázky vlasů se mé výsledky shodly s výsledky studií, u kterých jsou plešatí muži považováni za neatraktivní (viz kap. 5.2.2 Vlasy a vousy). Žádný z respondentů/tek nepožadoval/a určení ideální podoby vlasů pleš a naopak většina pomocí negativního vymezení zdůrazňovala, že ideál hlavně nemá být plešatý.

V kapitole o obličeji zmiňuji tzv. "efekt jiné rasy" (viz kap. 5.2.4 Mezipopulační rozdíly). Ten se projevil také u uzavřených otázek dotazníku 1. Všichni jedinci určili, že ideál muže má příslušet k bílé rase. Své představy mužského ideálu zřejmě přiřadili k této rase nevědomky proto, že pro ně bylo snazší rozpoznávat a hodnotit krásu u příslušníků stejné rasy.

V. ZÁVĚR

Tato práce mi pomohla vytvořit si představu o tom, jak současní/é adolescenti/ky pohlíží na mužskou krásu a vůbec na význam krásy obecně. Jak už jsem uvedla v diskuzi, rozdíly mezi představami mužského ideálu u dívek a chlapců existují. Projevují se v závislosti na tom, z jakého pohledu je na krásu nahlíženo. U některých aspektů se i shodují, ale ve většině případů panuje nesoulad. Hlavní rozdíl jsem objevila ve způsobu pojetí mužské krásy u dívek a chlapců. Toto pojetí se promítlo do téměř všech zkoumaných oblastí v souvislosti s mužskou krásou. Heteronomní rozdělení společnosti a identifikace jedinců se svým genderem, měly také vliv na odpovídání respondentů/tek.

V souvislosti s genderem se také liší odpovědi na hlavní výzkumné otázky. Na základě mých výzkumů jsem dospěla k závěru, že podle chlapců se představy jednotlivých ideálních částí spojené v celek ideálu přibližují, podle dívek nikoliv. Představa ideálního celku se popsaným jednotlivým ideálním částem v některých aspektech přibližuje, v některých ne. V této problematice hrají význam předchozí zkušenosti s celkem a dojem, jaký celek vytváří. U odpovědí na otázky v této souvislosti převažoval význam celku nad jednotlivými částmi. V podobném směru vyšla i odpověď na otázku týkající se oblastí fyzického vzhledu mužů a jejich důležitosti. Nejdůležitější jsou především oblasti ovlivňující celkový dojem. Pro adolescenty jsou ovšem vedle fyzické podoby podstatné také další charakteristiky, jako jsou vlastnosti a charisma.

Limity své práce spatřuji ve způsobu sestavování ideálně krásných obličejů prostřednictvím slovně zadaných dotazníků. Jedinci vybírají pouze z verbálního popisu jednotlivých částí a oblastí obličeje a musí se spoléhat na svou představivost. Navíc může mít každý trochu odlišnou představu o jednotlivých pojmech. Já jsem se pokusila tuto nevýhodu zredukovat tvorbou dotazníku 2, který umožňuje zpětnou vazbu pro vytvořené obličeje. Na druhou stranu, pokud by měli vybírat z konkrétních možností u částí obličeje, tyto možnosti by byly oproti vlastním představám omezené. Další nevýhodu spatřuji v použitém programu k tvorbě obličejů. Není v něm možné vytvořit vlasy, které velmi významně ovlivňují celkový vzhled. Jsem si také vědoma problému tvorby ideálu na principu nejvyšší frekvence u odpovědí v dotaznících nebo vytvoření průměru na základě všech odpovědí. Prostřednictvím této metody mohou některé specifické charakteristiky jednotlivých ideálů zaniknout nebo

dostat jinou podobu. Tomu by se dalo vyhnout použitím metody, kdy bychom se pokusili posuzovat jednotlivé ideály samostatně a při jejich analyzování šli více do hloubky.

Problematika krásy má velmi široké pole působnosti. Odpovědi na výzkumné otázky mi tato práce jistě podala, ovšem netroufám si tvrdit, že jsou jednoznačné. Pro jejich potvrzení by byl potřeba provést více výzkumů na obdobné otázky, s odlišnou metodologií. Také by mě například zajímalo, jak by vypadaly ideály i pro jiné věkové kategorie a jejich vzájemné porovnání. Velmi pozoruhodná by byla otázka, jak se liší ideál mužské krásy u heterosexuálních a homosexuálních jedinců.

VI. POUŽITÁ LITERATURA

ATKINSON, R. L. ; ATKINSON, R. C. ; SMITH, E. E. , BEM, D. J. , NOLEN-HOEKSEMA, S. N. *Psychologie*. Praha : Victoria publishing 1995.

BLATNÝ, M. ; PLHÁKOVÁ, A. *Temperament, inteligence, sebepojetí : nové pohledy na tradiční témata psychologického výzkumu*. Tišnov : SCAN 2003.

BLAŽEK, V. *Percepce obličeje v raném období*. E-psychologie. 2009, 2, s. 40-48.

BLAŽEK, V. ; TRNKA, R. *Lidský obličej : vnímání tváře z pohledu kognitivních behaviorálních a sociálních věd*. Praha : Karolinum 2009.

BOURDIEU, P. *Nadvláda mužů*. Praha : Karolinum 2000.

CARLSON, D. ; CRAWFORD, J. K. *The peer appearance culture during adolescence : gender and body mass variations*. *Journal of youth and adolescence* [online]. 2006, 2, [cit. 2011-01-26].

FIALOVÁ, L. *Body image jako součást sebepojetí člověka*. Praha : Karolinum 2001.

JANOŠOVÁ, P. *Dívčí a chlapecká identita, vývoj a úskalí*. Praha : Grada 2008.

MACEK, P. *Adolescence*. Praha : Portál 1999.

MICHALČÁKOVÁ, R. *Strachy v období rané adolescence*. Brno : Barrister & Principal 2007.

PENTON-VOAK, I. S. ; PERRETT, D. I. ; CASTLES, D. L. ; KOBAYASHI, T. ; BURT, D. M. ; MURRAY, L. K. ; MINAMISAWA, R. *Menstrual cycle alters face preference*. *Nature*. 1999, 399, s. 741-742.

PLHÁKOVÁ, A. *Učebnice obecné psychologie*. Praha : Academia 2007.

RAŠTICOVÁ, M. *Prediktory nespokojenosti s tělem a souvislost s depresí v adolescenci*. *E-psychologie*. 2009, 1, s. 30-42.

RENNELS, J. L. ; BRONSTAD, M. B. ; LANGLOIS, J. H. *Are attractive men's faces maculine or feminine? The importance of type of facial stimuli*. *Journal of Experimental Psychology: Human Perception and Performance*. 2008, 4, s. 884-893.

RENZETTI, C. M. ; CURRAN D. J. *Ženy, muži a společnost*. Praha : Karolinum 2003.

ŘEHULKOVÁ, O. ; ŘEHULKA E. *Psychologické otázky adolescence*. Brno : Albert 2001.

VÁGNEROVÁ, M. *Vývojová psychologie: dětství, dospělost, stáří*. Praha : Portál 2000.

VELIČKOVSKIJ, B. M. ; ZINČENKO, V. P. ; LURIJA, A. R. *Psychologie vnímání*. Praha : Státní pedagogické nakladatelství 1979.

VÝROST, J. ; SLAMĚNÍK, I. *Sociální psychologie*. Praha : Grada 2008.

Internetové zdroje:

a) *Beautycheck* [online]. 2002 [cit. 2011-06-20]. Characteristics of beautiful faces. Dostupné z WWW: http://www.uni-regensburg.de/Fakultaeten/phil_Fak_II/Psychologie/Psy_II/beautycheck/english/prototypen/prototypen.htm.

b) *Beautycheck* [online]. 2007 [cit. 2011-06-20]. Beautiful figure. Dostupné z WWW: http://www.uni-regensburg.de/Fakultaeten/phil_Fak_II/Psychologie/Psy_II/beautycheck/english/figur/figur.htm.

c) *Beautycheck* [online]. 2002 [cit. 2011-06-20]. Babyfaceness. Dostupné z WWW: http://www.uni-regensburg.de/Fakultaeten/phil_Fak_II/Psychologie/Psy_II/beautycheck/english/kindchenschema/kindchenschema.htm.

VIGNEROVÁ, Jana. *Státní zdravotnický ústav* [online]. 2008 [cit. 2011-06-20]. Celostátní antropologický výzkum. Dostupné z WWW: <http://www.szu.cz/publikace/data/6-celostatni-antropologicky-vyzkum>.

VII. PŘÍLOHY