

UNIVERZITA KARLOVA V PRAZE

Husitská teologická fakulta

**Sociální činnost náboženských obcí CČS od jejího vzniku do padesátých let
20.století**

Parish Social Works in The Czechoslovak Church from 1920-1955

Diplomová práce

Vedoucí práce:

Mgr. Pavel Kolář, Th.D., M.T.S.

Autor:

Františka Tichá

2011

Poděkování

Moje poděkování patří Mgr. Pavlu Kolářovi Th.D., M.T.S., vedoucímu bakalářské práce, za cenné rady, odborné vedení a metodické připomínky při průběhu zpracování této diplomové práce.

Dále bych ráda poděkovala Th.Dr. Radku Hobzovi a všem archivářům, kteří mi pomohli při získávání potřebných archivních záznamů.

Prohlášení

Prohlašuji, že jsem diplomovou práci na téma „Sociální činnost náboženských obcí CČS od jejího vzniku do padesátých let 20. století“ napsala samostatně a výhradně s použitím uvedené literatury a citovaných pramenů.

V Praze 25. 6. 2011

Anotace

Tato práce – Sociální činnost náboženských obcí CČS od jejího vzniku do padesátých let- má ve své podstatě dvě části. V první teoretické části se budu zabývat vývojem sociální činnosti v křesťanství a Církvi československé, pohledem jejich teologů na sociální otázky. Ve druhé části provedu analýzu sociální činnosti v některých náboženských obcích na základě prostudování archivních záznamů z dané doby. Tak zjistím, jak se tato činnost postupně rozvíjela a jakými konkrétními úkoly a v jakém rozsahu se zabývala. Na tomto základě pak porovnáím vztah mezi učením církve československé a praxí v náboženských obcích, a to až do útlumu sociální činnosti po roce 1948.

Anotation

This essay, -Parish social works in the Czechoslovak church from their rise to 1950's-, consists of two parts. The first theoretical part focuses on the development of social works in Christianity and the Czechoslovak church through the views of theologians on the social concerns. The second part analyzes social works in some parishes and it is based on my research of the archival records from the above mentioned period. On this basis, I uncovered the religious works' gradual development and their specific tasks and extent.

I will use the facts from my research to compare the Czechoslovak church's teachings and their actual implementation in parishes until the downfall of social works after February 1948.

Klíčová slova

Charitativní, sociální, služba, poslání, potřební, odbor, ošetrovatelská, zdravotní, náboženská, obec.

Key Words

Church, charity, social, service, works, mission, needy, union, nursing, medical, religious, community

OBSAH

1. Úvod	8
2. Kořeny sociální práce v křesťanství	10
2.1 Ježíš Kristus a sociální vztahy ve společnosti	10
2.2 Sociální služba v prvokřesťanských sborech	11
2.3 Sociální činnost ve středověké církvi	14
2.4 Krize charitativní činnosti v období renesance a její znovuoživení	16
2.5 Vývoj charitativní služby v 19. a 20. století	21
3. Vznik církve československé a její služba potřebným	23
3.1 I. valný sjezd delegátů – počátky sociální činnosti	26
3.2 Sociální poslání CČS	26
3.3 Vývoj sociální činnosti v následujících letech	28
4. Pohled teologů CČS na sociální otázky	36
4.1 ThDr. Karel Farský	36
4.2 Prof. Dr. František Kovář	38
4.3 Doc. Dr. František M. Hník	38
4.4 Prof. Dr. Karel Statečný	40
4.5 Dr. Vladimír Lenc	40
5. Vývoj sociální činnosti v některých NO církve československé	44
5.1 Sociální činnost v náboženské obci Hradec Králové	44
5.2 Sociální činnost v náboženské obci Náchod	52
5.3 Sociální činnost v náboženské obci Pardubice	57
6. Vztah mezi učením církve československé a praxí	66
7. Útlum sociální činnosti po únorovém puči roku 1948	68
8. Závěr	71
Seznam použité literatury	73
Prameny	74
9. Seznam příloh	76

Seznam zkratk

CČS – církev československá

SONO – Sociální odbor náboženské obce

CČN – církev českomoravská

ÚSP – Ústředí sociální práce

OZSR – Ošetřovatelská a zdravotní služba v rodinách

NO – náboženská obec

OSP – Odbor sociální práce

1. ÚVOD

Posláním Církve československé, již od samotného jejího vzniku, bylo hlásat evangelium, svědčit životem a všemi vhodnými způsoby o Ježíši Kristu, jako Pánu a Spasiteli, sloužit životu všech lidí, kteří touží po Božím slovu mimo jiné bohoslužbou, vysluhováním svátostí, pastorační a duchovní péčí, křesťanskou službou lásky.

Východiskem pro práci Církve československé na poli sociálním bylo její učení, které si sama postupně definovala skrze své vrcholné orgány. Na prvním řádném sněmu, který zasedal poprvé ve dnech 29. -30. srpna 1924 ve smíchovském Národním domě v Praze pod předsednictvím Karla Farského, jednal sněm na svém plenárním zasedání a ve výborech naukovém, právním, hospodářském, sociálním a výchovném. Výbor sociální péče, který byl na tomto sněmu zvolen, předložil rámcový program sociální péče. Sociální rezoluce, která z jednání tohoto výboru vzešla, se postupně zabývala nejen otázkami rodiny, dětí, společnosti, ale také ochranou slabých. Tento výbor se zabýval tématem sociálního poslání v době mezi prvním a druhým zasedáním sněmu. Při druhém zasedání, které se konalo ve dnech 28.-30. března 1931, byl vydán Ústřední radou Církve československé dokument „ SOCIÁLNÍ POSLÁNÍ ČESKOSLOVENSKÉ CÍRKVE“, který zcela jasně vytýčil směr, jakým se bude sociální činnost v církvi ubírat a také zdůraznil, že praktické křesťanství by měli uskutečňovat všichni věřící církve v každodenním životě. Církev sice ve svých počátcích musela řešit ideovou orientaci, otázku zabraných kostelů a nově vznikajících modliteben a sborů a získávání finančních prostředků ze státních subvencí na jejich stavbu, hmotné zabezpečování náboženských obcí a mnoho dalších organizačních a finančních problémů, a tak by se mohlo zdát, že sociální činnost byla ponechána na okraji zájmu církve, ale opak je pravdou.

Když jsem v roce 2009 psala bakalářskou práci na téma“ Uplatnění a perspektivy pastorační práce v CČSH diecézi Hradec Králové“, Měla jsem možnost v rámci této práce se alespoň okrajově seznámit se sociální činností, kterou vyvíjela v počátcích své existence náboženská obec Pardubice. Vývoj a rozsah sociální činnosti v této náboženské obci mne natolik zaujal, že dal ve své podstatě impuls ke vzniku mé diplomové práce na téma SOCIÁLNÍ ČINNOST NÁBOŽENSKÝCH OBCÍ (CČS) OD JEJÍHO VZNIKU DO PADESÁTÝCH LET.

Cílem mé práce je zjistit pomocí provedené analýzy sociální činnosti v některých náboženských obcích, jak se v nich vyvíjela sociální činnost od jejich vzniku až po utlumení sociální činnosti v padesátých letech, vzájemně tuto činnost mezi jednotlivými obcemi porovnat, a také porovnat zda sociální činnost v náboženských obcích vycházela z učení Církve československé.

Vlastnímu zpracování archivních materiálů z náboženských obcí předchází teoretická část, ve které se zabývám pohledem do dějin křesťanství, kde se snažím zachytit kořeny sociální (charitativní) činnosti v křesťanství a také jaký byl vývoj této činnosti až do dvacátého století, na jehož počátku vznikla Církev československá.

Ve třetí a čtvrté kapitole se věnuji samotnému vzniku Církve československé a vývoji sociální činnosti v církvi a také tomu, jak sociální otázky vnímali někteří teologové CČS.

V následující páté kapitole je provedena analýza archivních záznamů o sociální činnosti v náboženských obcích Hradec Králové, Náchod, Pardubice, které jsem si k této práci zvolila proto, že jejich archivní záznamy byly obsáhlejší a ucelenější než v ostatních obcích, jejichž archivní záznamy o sociální činnosti jsem měla možnost prostudovat. Archivní záznamy z výše uvedených náboženských obcí dávaly možnost k celkovému lepšímu zachycení sociální činnosti v její různorodé a obsáhlé práci. Každá náboženská obec byla ve své sociální práci něčím specifická, ale vždy kladla velký důraz na praktické křesťanství, které se pokoušela uskutečňovat právě skrze tuto sociální činnost.

Šestá kapitola je věnována vztahu mezi učením CČS a praxí v náboženských obcích. V sedmé kapitole se zabývám útlumem sociální činnosti po únoru 1948. V osmé kapitole se se vyjadřuji, k jakému závěru po prostudování příslušné literatury a archivních záznamů jsem dospěla.

Osobně jsem přesvědčena, že by bylo víc jak dobré, aby sociální činnost, která byla v naší církvi praktikována, byla věřícím stále připomínána, neboť bychom neměli zapomínat na to, s jakým úsilím, s jakým leckdy sebezapřením a obětováním se ve jménu Kristově, dokázali nejen duchovní, ale také laici, naplňovat sociální poslání Církve československé.

2. KOŘENY SOCIÁLNÍ PRÁCE V KŘESŤANSTVÍ

Máme - li mluvit o sociální práci v církvi ČČS, musíme si uvědomit, na jakých základech byla postavena sociální pomoc v dějinách křesťanství. Křesťanství ve své podstatě navázalo na židovskou tradici v prokazování dobrodiní. To bylo vykonáváno jednak individuálním almužnictvím a také zde bylo zákonodárství, které bylo vedeno představou nábožensky zdůvodněné sociální spravedlnosti. „ Židovská sociální politika pokročila do té míry, že předpisovala národní pospolitosti v mosaickém zákonodárství povinnost postarat se o chudé. Náboženská pohnutka židovské dobročinnosti byla proto tak mocná, že Bohu a chudému bližnímu byly připisovány souvztažné vlastnosti.“¹

2.1 Ježíš Kristus a sociální vztahy ve společnosti

S Ježíšem Kristem pak přichází zvěst o Božím království, tak je to zaznamenáno v synoptických evangeliích. Nenajdeme zde však sebemenší nástin nějakých sociálních reforem, které by sjednotily nebo lépe řečeno vyrovnaly postavení jednotlivých lidí, žijících v tehdejší Palestině nebo římském státě. To, co se mělo změnit, byla lidská duše. V té měl vládnout Boží zákon a skrze ni měl působit na sociální vztahy ve společnosti. Pakliže dojde ke změně smýšlení, je uskutečňována Boží vůle v celé lidské společnosti. Ježíšovi byla vzdálená snaha o sociální přestavbu společnosti vnější změnou institucí a právních norem. „Považoval transformaci sociálního řádu za přirozený následek radikální přeměny ve smýšlení lidských jedinců o smyslu života. Obrácení veškeré lidské snahy k oslavě Boha a nastolení bratrské lásky mezi lidmi se měly projevit příznivě i ve svých sociálních důsledcích v rámci sociálních vztahů.“²

Mravní úroveň sociálních vztahů mezi lidmi měla být zlepšena. Normou mělo být tzv. přikázání lásky, které přejal ze Starého Zákona z Leviticus 19, 18. Ježíš svou činností ukázal, jak by člověk měl přistupovat k lidem, kteří jsou v nelehké životní situaci. On sám léčil tělesné i duševní nemoci, a všichni, kdo ho následují, mají konat skutky osobního milosrdenství. A co vlastně skutky osobního milosrdenství jsou, anebo jaké skutky milosrdenství známe? Kde jinde na tyto otázky najít odpověď než v Písmu svatém. V evangeliu Matoušově se píše: „ Pojd'te, požehnaní mého Otce, ujměte se království, které je vám připraveno od založení světa. Neboť hladověl jsem a dali jste mi jíst, žíznil jsem a dali

¹ HNÍK, F. M. *Pohnutky dobročinnosti v křesťanství*. Praha: Edice Blahoslav, 1935, s. 37

² HNÍK, *Pohnutky dobročinnosti v křesťanství*, s. 59

jste mi pít, byl jsem na cestách, a ujali jste se mne, byl jsem nahý, a oblékli jste mě, byl jsem nemocen a navštívili jste mě, byl jsem ve vězení a přišli jste za mnou.“ (Mt 25,34-36)

To jsou skutky účinné lásky k bližnímu, těmi mají následovníci Kristovi sloužit všem lidem bez rozdílu, dokud nenastane druhý příchod Ježíše Krista, k tomu mají využívat prostředků a darů, které jim byly svěřeny do podmíněného vlastnictví, Bůh je ten, kdo má konečnou pravomoc nade vším. (srov. I Paralip. 29.19) Osobní skutky milosrdenství tak jak zazněly výše, jsou kritériem pro poslední soud, podle nich bude nakonec oslavený Mesiáš přijímat nebo vylučovat z věčného království nebeského Otce.³

„Družině bezprostředních následovníků připadl úkol, aby stanovila podrobněji sociálně etické důsledky evangelia lásky. Přistoupila k němu, jakmile se stalo patrným, že říše Boží může být budována jen postupným podřizováním sobeckých zájmů u jednotlivých lidských duševností vzhledem k absolutně platnému příkazu tvůrčí služby a milosrdenství, jehož se stalo evangelium klasickým předobrazem.“⁴

2.2 Sociální služba v prvokřesťanských sborech

Apoštolové po smrti Ježíše Krista měli tedy nejen kázat evangelium, ale také museli nadále pečovat o pravidelný chod stravovací služby, která byla hrazena ze společného církevního majetku. Jak přibývalo prvokřesťanských obcí, museli být pověřeni další služebníci- biskupové, starší a jáhni- , kteří sloužili při stolech, aby nebyla ohrožena vlastní kazatelská činnost apoštolů. Živobytí, oděv, přístřeší, ošetření v nemoci se dostalo chudým věřícím, kteří přicházeli ze vzdálených sborů. „ Význačná část sociální služby se prováděla v souvislosti se slavením Večeře Páně (Eucharistie).“⁵

Nejen v epištolách Pavlových, ale i v epištolách Petra, Jana a Jakuba čteme, jakým způsobem byla vnímána pomoc bližním. Víra má být prokázána účinnou konkrétní službou bližnímu v jeho denních potřebách. V listu Jakubově se doslova píše: „ Kdyby některý bratr nebo sestra byli bez šatů a neměli jídlo ani na den, a někdo z vás by jim řekl: „ Buďte s Bohem- ať vám není zima a nemáte hlad“, ale nedali byste jim, co potřebují pro své tělo, co by to bylo platné? Stejně tak i víra, není-li spojena se skutky, je sama o sobě mrtvá“(Jk 2, 15-17).

V prvních třech stoletích po Kristu se církevní sociální péče dělí do dvou kategorií:

³ Srov. HNÍK, *Pohnutky dobročinnosti v křesťanství*, s. 61

⁴ HNÍK, *Pohnutky dobročinnosti v křesťanství*, s. 63

⁵ Tamtéž s. 70

- a) Byly to služby poskytované pravidelně k uspokojení tělesných a duševních potřeb lidí sociálně závislých
- b) Služby poskytované příležitostně v případech neočekávaného neštěstí.

Zvláštní péče byla věnována členům církevního společenství, kteří byli pro svou víru pronásledováni. Bohatí věřící podstupovali stejné utrpení jako chudí, leckdy to byla i oběť života. „Apoštolské konstituce obsahovaly ustanovení, jak má být postaráno o zmenšení útrap křesťanů, odsouzených k smrti nebo k práci v dolech. Nemělo se opomenouti nic, co by mohlo přispěti k záchraně jejich životů.“⁶ Postarat se o hladovějící a nemocné, nasytit bližní, to byl úkol prvokřesťanské charity, který se nakonec stal součástí eucharistického obřadu, kde byla připomínána poslední večeře Páně. O těchto hodech lásky píše Tertulián ve své Apologii. Tento způsob stolování však nakonec pozbyl významu, neboť bohatší členové se nakonec postupně odlučovali a tak duchovně a sociálně sjednocující prvek nakonec ztrácel na svém prvotním významu. Péče o chudé vyžadovala přímou pomoc, kterou zajišťovali jáhnové na základě zjištění, co konkrétně může ulehčit životní situaci potřebného. Jahnové také pomáhali starším a biskupům při návštěvách nemocných. Pozornost byla též věnována sirotkům a vdovám. Zpočátku byla apoštolskou konstitucí uložena biskupovi povinnost postarat se o výchovu osiřelých dětí až do jejich dospělosti, protože však pronásledováním křesťanů sirotků přibývalo, bylo přijato takové opatření, aby věřící mohli tyto osiřelé děti přijímat za své vlastní. Církevní otcové také doporučovali pohostinnost vůči cizincům. Účinnou pomoc mohli křesťané plně prokázat ve třetím století, kdy propukly morové rány a oni se snažili takto postižené ošetřovat, pohřbívali mrtvé. „Svou obětavostí a bezpříkladným milosrdenstvím, prokazovaným křesťanům i pohanům, strhovali i nevěřící na cestu Kristovu. Dobročinnost se stávala v době rozkladu římského impéria konsolidačním bodem křesťanského společenství, kolem něhož se budovaly první základy středověké církve. Na plánovitou přestavbu společenské organizace podle zásad sociální spravedlnosti nebylo tehdy ještě pomyšlení.“⁷ Církev poapoštolské doby se snažila vychovávat věřící k čestnému osobnímu životu a nikterak se nesnažila o přeměnu společenského řádu. Ještě před státním schválením církve se začala přizpůsobovat požadavkům a nátlaku světského řádu.⁸

⁶ Hník, *Pohnutky dobročinnosti v křesťanství* s. 85

⁷ Tamtéž s. 87

⁸ Tamtéž s. 98 – „Církev v době poapoštolské nevystoupila s kladným plánem ve prospěch spravedlivějšího rozdělení hospodářských statků, a dokonce ani v oboru své vlastní kompetence nepřistoupila ke zrušení otroctví. Odumíráním své charitativní činnosti se po čase ocitla v nebezpečí, že bude přetlakem sociálních sil sama nucena uzpůsobovat svůj sociálně theologický program mocenským vlivům, místo aby se nesmlouvavým

Tak jak se změnila situace církve po roce 313, kdy ustalo pronásledování a vyvražďování věřících křesťanů, mohlo se i lépe rozrůstat jejich dílo v oblasti pomoci potřebným. Docházelo k ovlivňování státních institucí tak, aby se projevilo větší soucítění například s chudými. Uvědomíme – li si, že do této doby bylo zcela běžné mučení chudých lidí, kteří se zadlužili, nebo bylo bráněno v pohřbu mrtvého dlužníka a tím byly vymáhány dlužné částky, nebo i ten fakt, že novorozené děti mohly být prodávány, ale i usmrcovány, tak po nástupu císaře Konstatina dochází k velkým změnám. Jako první křesťanský panovník zavádí změny v křesťanském duchu. V těchto změnách pak pokračuje i císař Justián. Byl-li například někdo podezřelý nebo odsouzený, a uchýlil se do chrámu, tak po dobu pobytu zde byl nedotknutelný. Využil právo azylu. I v tomto období změn spadala pomoc chudým a péče o všelijak postižené do kompetence církve. Veškerý majetek tehdejší církve byl majetkem chudých a představitelé církve byli jen jeho správci. Nejlépe snad je postoj církve té doby vystižen na čtvrté kartaginské synodě, která se konala roku 398 a kde bylo nařízeno, že biskup musí mít na svém stole laciné nádobí a jíst jídlo, které je předkládáno chudým.⁹

Církev svou službu potřebným vykonávala v diakoniích, xenodochiích, ale vznikala i další zařízení, která pomáhala potřebným, která terminologií dneška řečeno, vykonávala sociální službu. Byla zakládána nosokomia, která sloužila jako útulek pro nemocné, ve své podstatě to byly nemocnice pro chudé. V brefotrofiích křesťané pečovali o odložená novorozeňata a nemluvňata, kterých bylo ve starověku velmi mnoho. Orfanorium byl zase sirotčinec pro starší děti a gerontotrofium byl starobinec. Sám papež Pelagius daroval svůj dům, aby sloužil péči o přestárlé lidi. Existovalo i zařízení, tak zvané ptochtrofium, pro chudé, o které se nechtěla nebo nemohla starat jejich rodina. Basil Veliký, který se stal biskupem caesarejským, dal v roce 372, kdy vybudoval první malý charitativní ústav, základ pro později vzniklé město charity – lásky, Basiliás, neboť po vybudování prvního, následoval druhý, třetí... jeho současníci hodnotili toto dílo jako úžasné a nevídané. Kromě špitálního komplexu, který obsahoval různá oddělení, kde bylo i oddělení pro malomocné, kteří přicházeli ze všech stran, tu vznikaly ubytovny pro cizince a dílny, které zajišťovaly potřeby nemocných a zároveň dávaly i příležitost mladým, naučit se zde nějakému řemeslu.¹⁰ Jedním z dalších velikých církevních otců, který věnoval mnoho svých sil službě bližnímu, byl Jan Zlatoústý, který působil jako patriarcha v Konstantinopoli. Mimo jiné obětoval na budování špitálů mnoho ze svého majetku a pro tyto účely dokázal prodat i cenné mramory a drahokamy, které patřily do

vyrovnáváním s mravním, právním a hospodářsko – politickým řádem světa snažila vtisknout svému věku charakter království Božího.

⁹ Srov. POSPÍŠIL, C. V. *Teologie služby*. Kostelní Vydří: Karmelitánské nakladatelství, 2002, s. 103 - 104

¹⁰ Tamtéž s. 104 – 105

majetku církve. Do péče o chudé dokázal zapojit i šlechtu hlavního byzantského města tak, že mohlo „ denně poskytovat stravu třem tisícům vdov a přispívat i vězňům, nemocným, poutníkům, invalidům...“¹¹

2.3 Sociální činnost ve středověké církvi

Sociální činnost ve středověku nebyla podporována ze strany státní správy, péče o potřebné byla zcela nechána na církevních institucích. V raném období byla administrativa sociální služby soustředěna na diecézi v rukou biskupa, ale jak s rozkvětem církve rostl i počet chudých lidí, bylo středisko charity přesouváno více do jednotlivých farností. Prostředky pro charitativní činnost byly vlastně „stále těsněji vázány na smluvní závazky, zakládající místní léna... Od osmého století se dobročinná práce soustřeďovala stále více v charitativním díle mnišských řádů, z nichž si získal zvláštního věhlasu řád svatého Benedikta. V souvislosti se vzrůstem městské civilizace se různé charitativní funkce, které byly dříve doménou osob stavu kněžského nebo členů řeholí, postupně dostávají do rukou světských bratrstev.“¹²

Od 12. století, tak jak se postupně vyvíjela městská civilizace, dochází k vytváření nových forem sociálních organizací, které se staraly o veřejnou dobročinnost. Vytvářela se jednotlivá cechovní společenství, která pocítovala hlubokou sociální soudržnost a v čase potřeby jsou schopna svým členům i jejich rodinným příslušníkům vypomoci. Samozřejmě byla ochrana vdov po zesnulých členech cechu a výchova jejich dětí.¹³

„Přechod mezi církevními a světskými institucemi sociální péče byl ve středověku plynulý. Církev nejen trpěla, ale též sama povzbuzovala rozvoj světských dobročinných bratrstev. Při tom si však vyhrazovala, že světské charitativní instituce musí zůstat plně podřízeny jejímu duchovnímu vlivu a že se nesmějí odchýlit od církevní kázně.“¹⁴

Bratrstva byla tvořena laiky z různých společenských vrstev a jejich činnost byla různorodá – zakládali útulky pro slepce, domy pro choromyslné, leprosária, špitály, kam se chodilo ve své podstatě umírat, se začaly měnit v místa, kde se potřebným dostávalo skutečné pomoci. Zlepšily se zde jak hygienické, tak i stravovací podmínky. Nemocní dostávali jídla,

¹¹ MESSINA, R. *Dějiny charitativní činnosti*. Kostelní Vydří: Karmelitánské nakladatelství, 2005, s. 57

¹² HNÍK, *Pohnutky dobročinnosti v křesťanství*, s. 144

¹³ Srov. tamtéž s. 147

¹⁴ Tamtéž s. 146

kteřá bychom v t e dob e nalezli pouze na stolech majetn ych lid ı – maso, ryby, zeleninu, obiloviny.¹⁵

V Belgii v diec ezi Liege vzniklo nejv yznamn ej ı  ensk e hnutí beky , bylo to sdru en ı vdov a křesťansk ych d ıvek, kteře cht ely pe ovat o bli n ı. Řeholnice ve 13. stolet ı, musely  ıt v izolaci od okoln ıho sv eta a nemohly takov ymto zpusobem pracovat.  lenky hnutí beky   ily a modlily se spole n e a spole n e tak e pom ahaly potřebn ym. Toto hnutí se velmi rychle roz ıřilo po cel e tehdejs ı Evrop e. A na lo sv e m ısto i u n as. Na konci 14. stolet ı m ela Praha devaten act sbor u beky , v Olomouci byly sbory dva, jeden pro  esk e a jeden pro n emeck e bekyn e.¹⁶

Ve středov eku vznikaly i ryt ıřsk e ř ady, kteře m ely předev ım podporovat c ırkev a ochra ovat v sechny slu ebn ıky Bo ı, pom ahat sirotk um a vdov am, nemocn ym, chud ym a poutn ık um, a ochra ovat je. Ř ad lazari t u, kteř y vznikl kolem roku 1100 v Jeruzal em e a brzy se roz ıřil t emř e po cel e Evrop e a na Bl ızk em v ychod e, pe oval o nemocn e v lepros arıich, kter ych, ve sv ych po atc ıch, vedl asi na tř ı tis ıce, ve 13. - 14. stolet ı bylo j ı  po cel e Evrop e devaten act tisíc takov ych zař ızen ı. D ıky t emto zař ızen ım i př ısn ym předpis um o malomocn ych, malomocenstv ı v Evrop e v 15. stolet ı prakticky vymizelo a ř ad lazari t u přestal existovat.¹⁷

Doba středov eku byla bohat a na vznik mnoha  pit al u. V na ıch zem ıch do lo k zakl ad anı  pit al u a  v první polovin e 13. stolet ı. Ane ka Přemyslovna zalo ila roku 1233  pit al svat eho Franti ska z Assisi, kteř y byl ur en chud ym, přest arl ym a nemocn ym. Z bratrstva, kteř e zde o nemocn e pe ovalo, se nakonec stal Ryt ıřsk y ř ad kř ı ovn ık u s  ervenou hv ezdou. Inspirac ı pro takov eto jedn anı byla pro Ane ku Přemyslovnu bezpochyby je ı př ıbuzn a Al zb eta Durynsk a, kteř a byla  lenkou třet ıho ř adu svat eho Franti ska a kteř a se sebeob etovala ve slu b e potřebn ym. Ane ka Přemyslovna vstoupila v roce 1234 do spole cnostv ı  ensk e v etve franti sk ansk eho hnutí, pro kteř e bylo v roce 1233 zapo ato s v ystavbou kl  stera. Dlu no podotknout,  e Ane  iny aktivity byly pln e podporov any ze strany je ıch bratř ı – kr ale V aclava I. a moravsk eho markrab ete Přemysla. D ılo Ane ky Přemyslovny tak m elo nemal y vliv na celou  eskou spole nost a na je ı podporu charitativn ı  innosti. Je t e v tom sam em stolet ı byl zalo en  pit al svat eho Lazara a dal ı  pit aly vznikaly v n asleduj ıc ım stolet ı.¹⁸

¹⁵ Srov. MESSINA, R. *D ejiny charitativn ı  innosti*, s. 88

¹⁶ Srov. POSP ıIL, C. V. *Teologie slu by*, s. 112

¹⁷ Srov. POSP ıIL, C. V. *Teologie slu by*, s. 110 - 111

¹⁸ Srov. POSP ıIL, C. V. *Teologie slu by*, s. 114 - 115

Přestože bychom o pátém až čtrnáctém století mohli hovořit jako o velmi těžkém, mnoha negativy obtíženém období, zachovaly se nám i důkazy o projevech opravdové křesťanské lásky. To, jak se mnozí křesťané dokázali vzájemně obětovat, to jak dokázali bez výhrad následovat Ježíše Krista ve službě k bližnímu, jak naplňovali poslání církve, by mělo být neustále s úctou a obdivem připomínáno pro příklad a inspiraci.

2.4 Krize charitativní činnosti v období renesance a její znovuzrození

Počátky krize v charitativní službě církve se začaly objevovat již během 14. století, plně se tato krize pak projevila v 15. a 16. století. „Církev postupně přenechává správu a vedení starých charitativních struktur, zejména nemocnic, obecným laickým autoritám. Mnoho nemocnic je zavíráno, protože nejsou podporovány církevní charitou...Nemocný už není Kristovým bratrem, ale občanem a subjektem práv, hmotný zájem, zisk, začíná převažovat nad láskou.“¹⁹

V pojetí renesančního humanismu byl člověk vyvyšován a byla zde snaha, aby nebyla vnímána přímá vazba člověka na Boha. Takto vnímaný člověk byl hodnocen podle toho, jak byl užitečný, co dokázal, jaké produkce byl schopen. Lidé, kteří byli chudí, byli vnímáni jako lidé líní, okolní svět v nich viděl lidi nečestné a lidi se sklonem ke zločinnosti. Potřebný této doby už nebyl vnímán jako „posvátné zpřítomnění trpícího Krista.“²⁰ Tato změna, ztráta takovéhoho vnímání potřebných vedla k ochabování charitativní služby nemocničních bratrstev a tak byly mnohé nemocnice ve špatném stavu. Církev se stahovala, přestávala vyvíjet službu, která měla základy právě v onom vnímání potřebného, jak bylo výše uvedeno a tak začínala na místo charitativní služby vstupovat správa měst a státu. Pražské špitály dostaly například svého městského správce. A i když se města o potřebné postarala, k potřebným jiných měst byla tvrdá. Úpadku se tedy nevyhnul ani vysoký klérus. Namísto projevů charitativní služby potřebným se věnoval zábavám a nemalé prostředky věnoval i na svou reprezentaci. Biskupové té doby se pramálo zajímali o potřebné, jejich psi měli lepší jídlo, nežli bylo dáváno chudým.²¹

Velkým kritikem úpadku církve té doby, který se projevoval v mnoha rovinách jejího působení, byl německý reformátor Martin Luther, který vynakládal nemalé svých sil ve službě potřebným bližním. Ale i on byl ovlivněn dobou, což vyplývá i z jeho názoru na činnost církve, která by se dle něj měla věnovat duchovním a vnitřním záležitostem církve a

¹⁹ MESSINA, R. *Dějiny charitativní činnosti*, s. 99

²⁰ POSPÍŠIL, C. V. *Teologie služby*, s. 116

²¹ Srov. POSPÍŠIL, C. V. *Teologie služby*, s. 116 -117

ostatní by mělo být povinností vládnoucích. Tak by vlastně veškerá pomoc všem potřebným byla věcí města či státu. Za jednu z největších potřeb považoval odstranění žebrání, každé město se dle něj mělo postarat o své chudé, ovšem tato pomoc se už neměla týkat potřebných, kteří přišli odjinud.²² Sám sepsal pro město Liesing chudinský řád, obdobné řády se pak objevily v mnoha evropských městech. Nejen Martin Luther, ale například i velký humanista Juan Luis Vives chtěl pomoci chudým a tak od něho vyšel návrh, aby podpora potřebných byla v každém městě nebo státě organizována jednotně, aby se dalo lépe posoudit, zda ten který člověk je skutečně potřebný, či zda je to jen podvodník, člověk vyhýbající se práci a svým povinnostem. „Ve snaze zduchovnění pohnutky dobročinnosti zamítl Luther záslušnost dobrých skutků a zbavil tím současně náboženskou motivaci charitativního díla její dynamické účinnosti. Oslabujícím činitelem v Lutherově sociální etice byla skutečnost, že jednotlivci se dostával k lidumilným skutkům ve stavu sebou spokojeného citlivůstkářství.“²³

Můžeme říci, že Martin Luther věnoval mnoho síly pro zduchovnění základního náboženského vztahu, jinak řečeno usiloval o svrchovanou čistotu poměru mezi člověkem a Bohem, ale do oblasti sociálních vztahů už tento zduchovňující princip neuplatnil. Byl přesvědčen, že vzrůstající sekularizaci církve je možné předejít, pakliže dojde k odloučení světské oblasti, která se bude zabírat zájmy politickými a sociálně hospodářskými.

Přes všechny tyto snahy nedošlo k odstranění chudoby, ba právě naopak. Díky reformaci docházelo k zabírání církevní půdy, na které například v Anglii hospodařili do té doby drobní zemědělci, ti pak v důsledku toho byli vyhnáni, stali se z nich chudáci a bezdomovci, kteří rozmnožili řady potřebných. Stav charitativní péče nebyl dobrý a byl nepochybně zaviněn učením, které říkalo, že ke spáse stačí víra a že skutky nejsou třeba.²⁴

V této historické části práce se musím alespoň v náznaku dotknout sociálního díla české reformace. Petr Chelčický, jihočeský zeman, který je označován jako svérázný původní myslitel husitské doby, měl vliv na zakládající generaci Jednoty bratrské. Jeho názory byly

²² HNÍK, F. M. *Pohnutky dobročinnosti v křesťanství*, s. 171 „Luther sám doporučoval náhradní opatření v podobě pravidelné chudinské péče, zaváděné v jednotlivých městech. Každá městská správa se měla postarat o místní chudé a zakázati žebratu potulným pocestným a žebravým mnichům. Menším městečkům měly napomáhati v plnění této povinnosti též okolní vesnice. Luther očekával, že tím bude získán přesnější přehled o lidech, kteří jsou odkázáni na chudinskou poporu.“

²³ HNÍK, F. M. *Pohnutky dobročinnosti v křesťanství*, s. 176

²⁴ POSPÍŠIL, C. V. *Teologie služby*, s. 119 – 120, „To si uvědomoval i sám Martin Luther: „Že jsme nyní tak líní a tak chladní v konání dobrých skutků, je důsledkem toho, že neuznáváme ospravedlňující působnost dobrých skutků. Vždyť v době, kdy jsme se snažili dojít ospravedlnění svými skutky, projevovali jsme podivuhodnou horlivost v konání dobra. Lidé se navzájem předstihovali ve vedení spořádaného života a ve zbožnosti. A kdyby dnes bylo možno vzkřísit starou nauku, podle které naše skutky mohou přispět k ospravedlnění, byli bychom jistě ochotnější ke konání dobra. Ale této vyhlídky není...“

pro první Bratří v mnohém určující. „Chelčický je obecně znám především svým vyhraněným pacifismem a odmítnutím sociální struktury středověké společnosti. I když to zdaleka není celá charakteristika Chelčického, je i z takto zjednodušeného pohledu zřejmé, že při utváření sociálního postoje Jednoty hrály jeho názory důležitou roli.“²⁵ Chelčický se otázkou kritiky sociálního rozvrstvení obzvláště zabývá v traktátu „O trojím lidu řeč“ a také se této otázce věnuje v „Síti víry“. To jak se společnost v té době dělila – panstvo, kněžstvo a lid – bylo prohlašováno za dělení společnosti křesťanské (v této souvislosti se dokonce mluvilo o uspořádání těla církve), považoval Chelčický za dělení bytostně pohanské a rozhodně popíral křesťanskost takového rozdělení. „Obhajuje – li někdo toto rozdělení a dokonce je vydává za Bohem chtěné, nejde o nic jiného, než o další projev zakukleného pohanství, Antikristovi lsti. Všichni lidé jsou stvořeni Bohem v zásadní rovnosti, nerovnost není Bohem chtěná, ale je důsledkem hříchu. Trvat na tom, že existující rozdělení má teologické oprávnění, znamená obhajovat hříšnou a navýsost nespravedlivou věc.“²⁶

Dá se říci, že sociální postoje a zásady první generace Jednoty bratrské z větší části navazovaly na myšlení Petra Chelčického. Kromě jiného je to například vztah k majetku. Jejich představa byla taková, že by majetek měli mít společný (podobně jako tomu bylo v jeruzalémském společenství), společně by se měli sdílet a samozřejmě povinností takového křesťanského společenství bylo postarat se o potřebné. Rozdávání almužen bylo od samotného počátku Jednoty bratrské důležitým bodem v jejich učení, i když tato péče byla v první generaci obrácena výslovně dovnitř společenství. „Již během osmdesátých let 15. století se stávalo zřejmým, že vztah ke světu a velkou většinu z něj plynoucích sociálních vztahů bude nutno nově promyslet a přehodnotit.“²⁷

V Jednotě za bratra Lukáše byly veškeré dary a sbírky ve prospěch chudých a potřebných, ale i ve prospěch církve, nazývány almužnami. Kromě jednotlivých darů se ve sborech pořádaly sbírky za těmito účely. Byli ustanoveni správci nad těmito almužnami, kteří veškerý příjem nejen evidovali, ale také jejich povinností bylo zjišťovat, jaké jsou konkrétní potřeby, aby po té Starší na základě takto zjištěných informací mohli co nejlépe rozdělit prostředky mezi potřebné. „Chudí, nemocní, sirotci, vdovy a lidé jinak do bídy upadnuvší byli středem pozornosti správců a pomocníků, znovu a znovu na ně upozorňují dokumenty sněmů či synodů i úzké rady. Slova Matoušova podobenství o posledním soudu (Mt 25, 31 nn) si Bratří stále připomínají s nejvyšší vážností a pomoc potřebným pro ně zůstává jedním

²⁵ HALAMA, J. *Sociální učení Českých bratří 1464 – 1618*, CDK, Brno 2003, s. 13

²⁶ HALAMA, J. *Sociální učení Českých bratří 1464 – 1618*, CDK, Brno 2003, s. 19

²⁷ HALAMA, J. *Sociální jistoty Českých bratří 1464 – 1618*, CDK, Brno 2003, s. 40

z nejdůležitějších znaků křesťanského sboru.²⁸ I když došlo ke změně postojů ke společnosti a jejím institucím, zůstala Jednota bratrská kritická k sociálnímu rozdělení společnosti. Přestože dělení společnosti respektují, snaží se mu dát obsah, z kterého vyplývá, že urození mají plně nést odpovědnost za své poddané, kněží mají sice z titulu své služby nárok na to, aby se o ně druzí postarali, ale podle svých možností si mají vydělávat na obživu a ostatním tak sloužit nejen duchovně, ale i hmotně. „Aniž by se pokoušeli zrušit sociální strukturu společnosti, působili Bratří na změnu sociálních poměrů „ zdola“, získáváním těch, kdo určovali pravidla společnosti, pro své pochopení křesťanského života. Nejpatrnější to bylo tam, kde měli na vrchnost dlouhodobý přímý vliv.“²⁹

I po smrti Lukášově Bratří věnují velkou pozornost potřebným. Vedle bohoslužebného života je sociální péče kladena jako druhý zásadní prvek života církve. Zásadou je, aby pomoc potřebným byla udělována bez nároku na vrácení, což je požadavek zachycený v Lk 6,35 a stejně tak Písmem svatým řečeno, kdo jsou potřební. Pomáhat potřebným měli všichni, bohatí nad to měli ještě zvláštní odpovědnost. Jim byla také určena nejnaléhavější napomenutí a výzvy k dobročinnosti. Po Šmalkaldské válce, kdy došlo ke královským konfiskacím, a byl obnoven Svatojakubský mandát, bylo mnoho bratrských věřících uvrženo do chudoby, ocitli se bez finančních prostředků, a byli také připraveni o své domovy. Těm, kteří byli pronásledováni, a museli se uchýlit do exilu, poskytovaly pomoc sbory z Čech a z Moravy.³⁰

Pravidla péče o potřebné Bratří neustále opakují a připomínají si je a zdá se, že nemají potřebu je jakýmkoliv způsobem měnit. Bratří se pokoušeli také vyrovnat s žebrotou jako způsobem obživy, protože ve společenství křesťanů by vůbec neměla existovat. Žebrota, byl ponižující způsob obstarávání si obživy a tam, kde byla, nemohlo společenství správně fungovat, protože správně fungující společenství se o své potřebné dokázalo postarat. A nejen o své věřící, ale i o bližní v nouzi. V letech 1575 – 1680 je již bratrské učení ustáleno a nedochází k žádným výrazným změnám, což platí i pro oblast sociální. Bratrské vyznání zahrnuje do oddílu o dobrých skutcích a křesťanském životě důraz na opatrování chudých a potřebných, což je vlastně i požadavkem evangelia. „Péče o chudé, jako jeden ze základních biblických požadavků, provází bratrské učení od prvních do posledních dní jako naléhavý úkol křesťanského života.“³¹

²⁸ HALAMA, J. *Sociální učení Českých bratří 1464 – 1618*, CDK, Brno 2003, s. 80

²⁹ HALAMA, *Sociální učení Českých bratří 1464 – 1618*, s. 92

³⁰ Srov. tamtéž, s. 136 - 137

³¹ HALAMA, *Sociální učení Českých bratří 1464 -1618*, s. 179

Na stavu charitativní péče se v neposlední řadě podepsaly i náboženské války, ve kterých se křesťané, jak katolíci, tak i protestanti, vskutku jako křesťané – zvěstovatelé Božího slova, zvěstovatelé Ježíše Krista, nechovali.³²

I když renesance přinesla krizi do charitativní činnosti církve, již na přelomu 15. a 16. století se její služba začíná obnovovat. A až na tridentském koncilu dochází k obnově charitativní služby církve, „jehož hlavním cílem je reformovat katolický svět.“³³

Po tomto koncilu vzniká velké množství řeholních kongregací, jako například barnabité, kapucíni, somaskové (ti pečovali o opuštěné děti). Velkým vzorem služebníka na poli charitativní péče té doby je arcibiskup Karel Boromejský. V období velkého hladu v severní Itálii v roce 1570 za všechn svůj majetek obstaral obilí, aby mohly být nasyceny mnohé zástupy hladových. Roku 1576 při velké morové epidemii, která postihla Milán, chodil mezi nemocné udělovat svátosti, ale nejen to, docela obyčejně lidsky pomáhal. Svým jednáním ovlivnil i mnohé kněze a řeholníky, kteří stejně jako on projevovali skutky účinné lásky. V tomto období zemřelo při službě postiženým nákazou 134 duchovních. Nová struktura diecézní charitativní služby milánské arcidiecéze, která vznikla v době této morové epidemie, je mnohými považována za prvopočátky charitativního díla moderního typu.³⁴

Dalšími velkými služebníky, o kterých je hovořeno jako o reformátorech péče o nemocné, jsou: Portugalec Jan Cuidad později nazýván Jan z Boha (1491 – 1550), Kamil de Lellis, který se narodil v Itálii roku 1550 a Francouz Vincenc z Pauly (1576). Ale i mezi ženami, navzdory tehdejšímu vnímání podřízenosti ženy, začíná být vyvíjena aktivita v péči o potřebné. Jana Lestonaková (1556 -1640) je zakladatelkou Dcer Panny Marie, které se věnovaly výchově dívek. Markéta Pignerová, která se věnovala službě žebrákům a ženám z okraje společnosti. V Janově zase například působila Virginia Centurione Bracelliová, která se starala o dívky a ženy v nebezpečí a o prostitutky. Pro tyto ženy založila „Útočiště“.³⁵

Po Velké revoluci ve Francii, kdy zde církev byla velmi krutě pronásledovaná, docházelo k rušení soukromých nadací a prostředky z nich získané putovaly do státní pokladny. Péče o chudinu měla být centralizovaná, ale pochopitelně, že záhy bylo pro potřebné velmi málo prostředků. Ústavy, které měly pečovat o ty nejpotřebnější, se dostaly do katastrofálního stavu, a tak se po třech letech tento způsob péče zhroutil. Stát přistoupil

³² Srov. POSPÍŠIL, C. V. *Teologie služby*, s. 119 - 120

³³ MESSINA, R. *Dějiny charitativní činnosti*, s. 104

³⁴ Srov. SALAJKA, M. *Křesťanská církev ve své duchovní aktivitě a práci*. Praha 1998 s. 124

³⁵ Srov. MESSINA, R. *Dějiny charitativní činnosti*, s. 109

k decentralizaci a byla postupně obnovena část dřívějších nadací. Charitativní činnost byla zásahem státu ale natolik poškozená, že znovuoobnovení trvalo několik desetiletí.³⁶

O podobný způsob péče se pokoušel v celé rakouské monarchii, tedy i v našich zemích, císař Josef II. Centrální fond, ale i takzvané farní chudinské fondy, do kterých měli přispívat všichni věřící, a do kterých plynuly i finance z pokut za přestupky, ale i vybudování zemské nemocnice v Praze, porodnice, chudobince a jiných ústavů, ukazuje, že tento panovník měl skutečnou snahu pomáhat všelijak potřebným. Přes veškeré jeho snahy tato reforma ale nevyřešila problémy, které vyřešit měla – problém chudoby a problém péče o nemocné. „ Byla však jednoznačným krokem k sekularizaci této oblasti společenského života.“³⁷

Přestože nastávalo období, které se ubíralo směrem k epoše rozumu a vědy, která člověka postupně odpoutávala od víry v Boha, stále ještě většina potřeb lidí na okraji společnosti bude zajišťována po celé 18. století charitativní službou církve. Samozřejmě, že i církve hledala nové formy pomoci bližním. Farář a církevní historik Ludovico Muratori se ve svém díle *Trattato sulla carita Christiana* zabývá jakým způsobem je možno zlepšit pomoc potřebným – například vytvoření nových pracovních příležitostí, zabývá se i otázkou sjednocení charitativní péče ve spolupráci se státem a dodává: „ Církev může přispět k tomuto dílu tím, že usměrní zbožnost věřících a předloží věc lásky k bližnímu jako ústřední prvek křesťanské zvěsti, že rozšíří pojem bliženecké lásky, aby se už neomezovala pouze na almužnu, ale byla otevřená každému způsobu pomoci, od modlitby ke skutkům milosrdenství, k úsilí o mír, k vyučování vědám a dobrým mravům.“³⁸

2.5 Vývoj charitativní služby v 19. a 20. století

Církev ve Francii, ale i v celé Evropě, přišla o mnoho prostředků, které jí v minulosti pomáhaly ve službě potřebným; charitativní služba v 19. století, kdy Evropa i severní Amerika procházely velkou přeměnou, která vyústila v industriální společnost s řadou velkých problémů, nabývá velkých rozměrů, i když úloha státu v oblasti školství, zdravotnictví a sociální asistence stále vzrůstá. Po celé Evropě vzniká řada charitativních aktivit širokého zaměření. Vždy se jedná o pomoc bližnímu například: Jan Bosco se věnuje péči o bezprizorní mládež, Adolf Kolping vytvořil asociaci pro výchovu a vzdělávání

³⁶ Srov. POSPÍŠIL, C. V. *Teologie služby*, s. 124

³⁷ POSPÍŠIL, C. V. *Teologie služby*, s. 125

³⁸ MESSINA, R. *Dějiny charitativní činnosti* s. 116

řemeslníků a dělníků, M. de l'Épée založil sociální ústav pro hluchoněmé a jeho žák Tommaso Silvestri za pomoci papeže Pia VI. zakládá první školu pro hluchoněmé.³⁹

Všechny ústavy pro hluchoněmé v našich zemích byly až do roku 1916 spravovány církví. Jak velký podíl měla církev na vedení ústavů, které pomáhaly potřebným, nám říká statistika z roku 1938, podle které v Čechách bylo ve správě církve 172 zdravotnických a zaopatřovacích ústavů a na Moravě to bylo takových ústavů jen o něco málo méně – 166. V této statistice však nebyly zahrnuty školy, spravované církví. Nejen společenské a ekonomické změny, ale i teoretická práce na poli charitativní služby vyústily v otázku spravedlivého společenského uspořádání, v otázku sociální.⁴⁰

Takto vnímaná situace společnosti vedla k vydání encykliky *Rerum novarum* papežem Lvem XIII., která obsahuje uvědomování si nutnosti soukromého majetku, ale i postoj církve k dělnictvu – obhajuje jeho právo na spravedlivou mzdu a odborové organizace. Církev si uvědomila i hlubokou mravní krizi, která byla spojena s nebývalou krizí v zemědělství, jejímž důsledkem byl příchod velkého množství lidí do měst, kde marně sháněli práci v průmyslu. Způsob charitativní péče se začíná rozšiřovat díky takzvaným demokratickým kněžím i do ochrany práv člověka, jak v rovině hospodářské a sociální, tak i v rovině politické. Devatenácté století přineslo zlepšení charitativní činnosti i v protestantských církvích v Německu a Anglii. O vznik ústřední organizace charity na Moravě a v Čechách se zasloužil arcibiskup A. C. Stojan.⁴¹

Dvacáté století je lidmi nepochybně považováno za století velkého rozmachu vědy a techniky, což je samozřejmě nepopiratelné. Zároveň ale je to i století dvou světových válek. Druhá světová válka nám ukázala, čeho všeho je člověk schopen. Na jedné straně zvěrstva nacistů a selhání spoluobčanů, na straně druhé pomoc konkrétních lidí lidem postiženým tímto nelidským jednáním.

³⁹ Srov. POSPÍŠIL, C. V. *Teologie služby*, s. 125 -126

⁴⁰ Srov. POSPÍŠIL, C. V. *Teologie služby*, s. 127

⁴¹ Tamtéž

3. VZNIK CÍRKVE ČČS A JEJÍ SLUŽBA POTŘEBNÝM

Církev československá vznikla ve dvacátém století. „Byly to vánoční svátky 1919, kdy lid spontánně v chrámech při modlitbách a písních vyjádřil spolu s reformními kněžími svoji touhu za lepší církví; byl to 8. leden, kdy převahou hlasů bylo vybojováno osamostatnění církve československé.“⁴²

Tato nově vzniklá církev, která ve svém názvu nesla teritoriální označení „československá“, otevřeně vyznávala, že usiluje o to, aby byla církví národní. Při sčítání lidu v letech 1921 a 1930 se tento fakt plně projevil. Církev československá byla složena převážně z příslušníků československé národnosti. „ Roku 1921 hlásilo se k ní v Čechách 9.95% a v zemi Moravskoslezské 3.56% Čechoslováků, kterážto čísla vzrůstají: roku 1930 vzrostl počet příslušníků československé církve v Čechách na 13.05% a v zemi Moravskoslezské na 6.15% z celkového počtu obyvatelstva československé národnosti. Naproti tomu v ostatních národnostech Československé republiky získala československá církev jen jednotlivce, většinou v národnostně smíšených rodinách.“⁴³

Kromě výše uvedených údajů bylo možné z materiálů o sčítání lidu ze dne 15. února 1921 získat další informace, které nám dokládají sociální složení československé církve. Československá církev byla církví drobného pracujícího lidu a víc jak polovina těchto věřících náležela k dělnické třídě. „ Ke třídě dělníků příslušelo 294.222 členů a ke třídě domácího služebnictva 10.055 osob z celkového počtu 525.333 příslušníků podle sčítání z r. 1921.“⁴⁴

Sociální rozvrstvení příslušníků církve československé podle sčítání lidu ze dne 1. prosince 1930 bylo následující: z celkového počtu 793.380 bylo výdělečně činných 330.439 osob, z toho 59.818 samostatných, 1.103 nájemců, 30.630 úředníků, 45432 zřízců, 162.922 dělníků, 17.758 učedníků, 9.858 nádeníků a 2.918 domácích dělníků. „ K jakým oborům

⁴² FRÝDL, D. *Reformní náboženské hnutí v počátcích československé republiky: Snaha o reformu katolicismu v Čechách a na Moravě*. Brno: Centa 2001, s. 143-144

⁴³ HNÍK, František M. *Duchovní ideály československé církve: Příspěvek k rozboru její sociálně křesťanské struktury*. Praha: Ústřední rada československé církve v Praze, Knihotiskárny „Blahoslav“, 1934 s. 52

Dr. Ant. Boháč napsal o pozoruhodném úspěchu československé církve: „ Mezi těmi, kdo opouštěli katolictví, avšak nechťeli zůstatí mimo křesťanské církve, těšila se církev československá, jako církev nová, mnohem větším sympatiím než církve protestantské. Při posledním sčítání vzrostl v českých zemích počet členů církve československé o 49.01 proc. A byl by vzrostl o více než polovinu, kdyby některé obce při rozkolu v této církvi nebyly se odtrhly, přestoupivše k pravoslaví.“ (Přehled nejdůležitějších výsledků posledního sčítání lidu. I. Náboženské vyznání v kombinaci s národností v zemích českých ve Statistickém obzoru, roč.XIV., červen 1933, str.175.)

⁴⁴ Tamtéž s. 192

činnosti patřil r. 1930 průměr příslušníků c.čsl. ve srovnání s průměrem obyvatelstva čsl. národnosti z téhož roku a ve srovnání s předchozím vlastním průměrem z r. 1921 praví tato tabulka.⁴⁵

Tab. č. 1. **Obory činnosti poměru příslušníků CČS⁴⁶ ve srovnání s průměrem obyvatelstva čsl. národnosti z r. 1930 a ve srovnání s předchozím vlastním průměrem z r. 1921⁴⁷.**

Obor zaměstnání	Z 1000 přísl.církve čsl. r. 1930 patřilo k	Z 1000 obyv. čsl. nár. 1930 patřilo k	Z 1000 přísl.církve čsl. r. 1921 patřilo k
1 zemědělství	153,2	346,3	239,6
2 průmysl a živnosti	465,4	343,8	455,2
3 doprava	107,9	65,2	88,2
4 obchod a peněžnictví	90,1	68,2	70,8
5 veřejná služba a svob. povolání	62,5	51,7	52,3
6 vojsko	17,1	15,0	8,2
7 domácí a osobní služby	18,7	12,6	16,4
8 ostatní povolání	85,1	97,2	69,3

Z tabulky o činnosti příslušníků CČS je zcela jasné, že počet obyvatel zabývajících se zemědělstvím byl v naší církvi zastoupen ve srovnání s průměrem obyvatelstva subnormálně. To nám ukazuje na tu skutečnost, že obyvatelé na venkově byli konzervativní ve svém myšlení a to se projevilo i vůči přestupu do nově vzniklé církve. Z údajů je také vidět, že v tomto oboru došlo během deseti let k poklesu v této skupině o 86.4 lidí.

I když vzrůstal počet věřících CČS, její základna se tvořila věřícími z oblasti průmyslového výrobního procesu. „Do kategorie průmyslu a živnosti patří 46,5 % příslušníků církve čsl., t. j. o více než 12%, než činí průměr příslušníků čsl. národnosti v ČSR. Připočteme-li do této kategorie ještě 9% příslušníků, patřících k povoláním z oboru obchodu a

⁴⁵ Odpověď na dotazník sekretariátu druhé teologické konference svobodných církví v Arnhemu 1936, In: *Náboženská revue CČS*, roč. VIII, č. 4/ 1936, s. 186 -192 B) F. M. Hník – Sociologická base CČS

⁴⁶ CČS-církev československá

⁴⁷ Odpověď na dotazník sekretariátu druhé teologické konference svobodných církví v Arnhemu 1936, In: *Náboženská revue CČS*, roč. VIII, č. 4/ 1936, s. 186 -192 B) F. M. Hník – Sociologická base CČS

peněžnictví, můžeme uzavírat, že základní kádr příslušníků CČS patří z 55 a půl % k povolnostní skupině průmyslové výroby.⁴⁸

Jako ještě důležitější ukazatel společenského složení církve československé doktor Hník viděl v postavení jejích příslušníků v hlavních třídách povolání. Tato sociální rozvrstvenost je dobře znázorněná v následující tabulce, kde se opět porovnává tento stav v CČS v roce 1920 a 1930 s průměrem obyvatelstva čsl. národnosti v roce 1930.

Tab. č. 2. **Poměrná sociální rozvrstvenost příslušníků CČS v roce 1930 ve srovnání s průměrem obyvatelstva čsl. národnosti v témže roce a ve srovnání s vlastním průměrem z r. 1921** ⁴⁹.

Vždy z 1000 výdělečně činných patřilo k třídě	Z 1000 přísl.církve čsl. r. 1930	Z 1000 obyv. čsl. nár. 1930	Z 1000 přísl.církve čsl. r. 1921
1 samostatných a nájemců	184,4	260,9	205,4
2 úředníků	92,7	87,0	92,0
3 zřízenců	137,5	95,4	} 549,2
4 dělníků	493,1	435,2	
5 učedníků	53,7	45,8	66,6
6 nádeníků	29,8	68,5	86,8
7 domácích dělníků	8,8	7,2	zvláště netřídění

Z výše uvedených údajů vidíme, že církev československá byla po stránce sociální struktury stejnorodější, než celek obyvatelstva československé národnosti. Téměř tři čtvrtiny všech věřících CČS patřily k nižším společenským třídám. „Církev čsl. má největší počet členů z tříd sociálně slabých též ve srovnání s ostatními vedoucími náboženskými společnostmi v ČSR. Do kategorie dělnické a zřízenecké v ní patří o 6 a půl % více než v církvi římskokatolické, průměrně o 15% více než v evangelických církvích všech denominací a dokonce o 25% více než u konfese řeckokatolické a armenskokatolické.“⁵⁰

Za první desetiletí existence CČS stoupl celkový počet příslušníků církve o 268.047, tito věřící byli převážně z řad dělníků a zřízenců. Sociální složení církve československé bylo

⁴⁸ Tamtéž s. 189 „Hlavní přesun z oboru nevýrobních povolání nastal v sociální struktuře c. čsl. Jednak u dopravy vzrůstem o 2%, u vojska vzrůstem o 1 % a u veřejné služby a svobodných povolání též vzrůstem o 1% za dobu 10 let mezi sčítáními lidu. Z členů c. čsl. Patří k povoláním dopravním o 4% více, než by odpovídalo celkovému průměru obyvatelstva.“

⁴⁹ Odpověď na dotazník sekretariátu druhé teologické konference svobodných církví v Arnhemu 1936, In: *Náboženská revue CČS*, roč. VIII, č. 4/ 1936, s. 186 -192 B) F. M. Hník – Sociologická base CČS

⁵⁰ *Náboženská revue* r. VIII, č. 4/1936, s. 189-190

velkým předpokladem k uskutečnění cíle sociální spravedlnosti, výchovou svých příslušníků k sociálním ideálům, odvozených z ducha evangelia Ježíšova.

3.1 I. valný sjezd delegátů – počátky sociální činnosti

Ti, kdož stáli v čele československé církve, si od jejího počátku uvědomovali, co je jejím největším úkolem – mravní opravdovost a pevná společná vůle k pokorné službě Božím plánům bez jakýchkoliv mocenských ambicí.⁵¹ Doktor Karel Farský krátce po vzniku církve píše: „Naším úkolem jest pracovati na velikém mravním přerodu společnosti. Nuže začněme každý a každá sám u sebe a mezi sebou.“⁵²

8. a 9. ledna 1921 se konal I.valný sjezd delegátů náboženských obcí, který se stal prvním mezníkem ve vývoji církve československé. Na tomto sjezdu bylo mimo jiného v ideových směrnících prohlášeno, že „uznáváme svobodu vědy naprosto a bez jakýchkoliv výhrad, že vědecká metoda je nám věcí samozřejmou a nediskutabilní a že uznáváme za nutno, aby vědeckou metodou byly zpracovány i všechny obory náboženské myšlenky, pokud jsou přístupny vědě a vědeckému chápání. Jsme přesvědčeni o všeobecné platnosti zákona vývoje, jemuž podrobena jest i myšlenka náboženská, a že i křesťanství spadá do tohoto vývoje.“⁵³ Samozřejmě, že základem pro církev zůstává Ježíš Kristus – úhelný kámen - jeho učení i život. Mezi grémii, která byla ustanovena na tomto valném sjezdu delegátů, byl ustanoven i odbor, který se měl zabývat charitativní a sociální činností církve. „Z jeho iniciativy se v církvi utvořilo Ústředí sesterského sdružení žen, které koordinovalo práci charitativních sdružení v jednotlivých náboženských obcích.“⁵⁴

3.2. Sociální poslání československé církve

Druhým velkým mezníkem ve vývoji naší církve byl I. řádný církevní sněm, konaný ve dnech 29. a 30. srpna 1924. Byl ukončen zápas o věroučnou orientaci církve a byl vytyčen významný program myšlenkový a organizační.⁵⁵ Jednotlivé výbory předložily návrhy resolucí. Výbor sociální péče, který byl na I. řádném sněmu zvolen, předložil rámcový program sociální péče. Sociální rezoluce, kterou odůvodnil a doporučil bratr Sedláček, byla

⁵¹ Srov. tamtéž s. 97

⁵² FARSKÝ, K. „ Protož plnost zákona je láska.“ In: *Český zápas z 27. X. 1921*, ročník 1921, č. 43

⁵³ KOVÁŘ, F. *Svědectví a vyznání*, Praha. Ústřední rada církve československé, Blahoslav 1950, s. 6 -8

⁵⁴ KAŇÁK, B. Budování církve (1924 – 1939) in: *90 let Církve československé husitské*. Sborník. Praha: Blahoslav 2010. S. 52

⁵⁵ Srov. tamtéž s. 8

projednávána jako poslední.⁵⁶ První bod se týkal výchovy členů československé církve, aby oni sami nakonec přistupovali k úkolům a práci sociální péče s porozuměním a láskou a to nejen uvnitř církve, ale i mimo ni. Další bod upozorňoval na to, že všichni věřící, kteří se zapojí do této sociální práce, musejí dbát na to, aby tato navazovala a doplňovala již stávající veřejnou, ale i soukromou sociální péči. Dále náboženské obce mají povinně zřídit odbor sociální péče (charitativní odbor), který bude vystupovat ve styku se stávajícími sociálními korporacemi a úřady. Stejně tak měl být zřízen sociální odbor při každé diecézní radě, ústřední organizace měla být prováděna výborem sociální péče, který byl volen sněmem církve československé. Samotné výbory pak měly věnovat pozornost „otázkám ve zdravotnictví, péči o matky v těhotenství a kojence, útulkům pro děti matek mimo domov pracujících, dětem osiřelým, nemanželským, mravně zanedbaným, vykořisťovaným, zmrzačeným, lidem sestárlým a postiženým nezaviněným neštěstím a zejména též chudým nemocným.“⁵⁷ Sociální odbory měly také pečovat o opuštěné dospívající dívky. Společně se školou měly pomáhat s výběrem povolání pro budoucí život, a měly se spolupodílet na výchově mládeže. Co se týká osiřelých dětí, bylo pro jejich další vývoj důležité umístění do náhradních rodin, které by byly schopny zabezpečit jejich řádnou výchovu. Pakliže by tato možnost nebyla, měly být tyto děti umístovány v ústavech. Dále rezoluce sociálního odboru zdůraznila, jak je nutný boj proti alkoholismu, venerickým chorobám, ale také že je nutné vystupovat proti nehospodárnosti v domácnostech a jiným nešvarům, které narušují soulad rodiny. Rodina je totiž základ národa, je-li zdravá rodina, pak je zdravý i národ. Z tohoto pohledy bylo nutné tedy všemi dostupnými prostředky předcházet problémům v rodinách, které by vedly k jejich zkázám a tak by nakonec byl oslabován i národ. Duchovní a všichni, kdo se podíleli na výchově v církvi, měli za povinnost žít řádným rodinným životem, aby tak

⁵⁶ *Zpráva o řádném sněmu církve československé, konaném ve dnech 29. - 30. srpna 1924 v Praze*, Ústřední rada CČS, Královské Vinohrady, s. 66-67

Důvodová zpráva br. Sedláčka:

„Včera se ustavil výbor sociální péče. Ustavil se a vypracoval rámcový program, který bych krátce odůvodnil. Žijeme v době vysoké kultury vědecké, literární, umělecké a technické. Je třeba vypěstovat také kulturu srdce. Musíme zdolat vše nezdravé a spravedlivé. Je otázka, proč lid žije tak špatně a ne lépe. Máme nejen soucit, ale i povinnost odstranit příčiny, z nichž tato zla vzešla a vyrůstají. Je nutno konat přípravy k vybojování věcí spravedlnosti. Společnost trpí alkoholismem, egoismem, honbou po mamonu, a z toho vzniká boj o individuální blaho na účet slabších. Je potřeba mluvit o obrodě nejen chudým, ale i zámožným. Chudí nemohou si pomoci a nevědí a nejsou dosti zodpovědni, trpí více společenským zřízením. Je třeba působit na vyspělé, aby přiložili ruce k dílu, neboť reforma života se přivodí úsilnou prací, rozumným životem, upozorniti zaměstnavatele, aby zaměstnancům přáli vývoje a slušně je odměňovali“ a pracovníky, aby svědomitě pracovali. Je třeba jim říci, aby s výdělkem hospodařili, nesmí myslet na svou osobu, nýbrž na ty, k nimž jsou připoutáni. Je třeba též chránit dítě. Degenerace velkého počtu dětí bývá následkem útrap a hříchů rodičů. Špatná výživa a nemoci mají vliv na naše potomstvo. Vyrůstají děti nervosní, duševní i tělesní slaboši. Podíváme-li se na legie mrzáků, starců a stařen, pochopíme, kolik sociálních úkolů čeká naši církev, má-li býti živa v duchu Kristově. Podáváme rámcový program, doporučujeme program k přijetí.“

⁵⁷ Rezoluce sociálního výboru I. řádného sněmu CČS v r. 1924

mohli být příkladem všem, ke kterým přicházeli. „ Základem rodiny buď láska, jež muže i ženu slučuje v jedno, láska obětavá, snášenlivá, mírná a trpělivá, jež nenenávidí, ale odpouští...K manželství nutno mladé muže i ženy připravit. Nestačí vždy statek hmotný...Hmotná stránka buď v souladu s duchovní, mravní a kulturní, jež všechny se navzájem doplňují.“⁵⁸

V jednotlivých kapitolách resoluce se výbor postupně vyjádřil nejen k otázkám rodiny, dětí, společnosti, ale také i k ochraně slabých. „ Bůh“ – řekl bratr Farský – „ je živý zákon světa.“ Žijme a pro život sebe i jiné vychovávejme, abychom sami dobro na světě konali, království boží sobě i jiným už zde na světě připravovali... Konejme milosrdenství, jakož nám ukázal Pán...Čeští bratři o sociální péči mnoho nenapsali, ale mnoho jí vykonali. V tom právě jejich význam v křesťanství světovém. Jejich příklad buď vůdcem i církvi československé.“⁵⁹ Na tomto sněmu bylo zrušeno Ústředí sesterského sdružení žen CČS. Nově bylo zřízeno Ústředí sociální práce, které na základě vyvíjelo svoji činnost na základě schválené resoluce.

3.3 Vývoj sociální činnosti v následujících letech

Na základě výnosu ministerstva vnitra číslo 59.060/33-6 ze dne 27. 9. 1933 bylo ustanoveno Ústředí sociální práce CČS jako samostatný nezávislý spolek se sídlem v Praze. Jeho první předsedkyní se stala Aurélie Procházková, manželka tehdejšího patriarchy, který při nejrůznějších příležitostech zdůrazňoval, „že nejdůležitějším úkolem československé církve je uskutečňovati praktické křesťanství.“⁶⁰ Svými dobrými organizačními schopnostmi dala dobrý základ sociální práci v československé církvi, měla možnost stýkat se s představiteli různých organizací, což bylo jen ku prospěchu rozvoje sociální činnosti. Po jejím skonu v roce 1936 byla za předsedkyni Ústředí sociální práce zvolena tajemnice Berta Mildová- Bílková, která po celý čas sestru Aurélii Procházkovou plně podporovala v její práci. Jakým způsobem mají věřící církve československé pracovat v sociální oblasti, zachytila ve své útlé knížečce „ Malá rukověť sociální práce“ a k sociální práci se například vyjádřila i v předmluvě knihy Vladimíra Lence „Jdi i ty a čiň stejně!“ (příloha 1)

⁵⁸ *Sociální poslání československé církve v Praze 1931*, nákladem Ústřední rady církve československé, knihtiskárna Blahoslav, Praha II. s. 5

⁵⁹ Tamtéž s. 11

⁶⁰ HNÍK, *Duchovní ideály československé církve*, s. 230

Opatřením ústřední rady měly být do konce roku 1936 zřízeny sociální odbory ve všech náboženských obcích církve československé husitské. Pro založení SONO⁶¹ byly vypracovány stanovy, které obsahovaly 21 paragrafů vše, co se týkalo založení, existence, fungování a případného rozpuštění.(příloha 2) Ne v každé náboženské obci se tento záměr podařil. Například v náboženské obci Rožďalovice v prvním čtvrtstoletí trvání ČČS sociální odbor neexistoval, přestože tu byly snahy o jeho založení. Ke zřízení sociálního odboru došlo po mnohaletém snažení až v roce 1946. I když tato náboženská obec neměla sociální odbor, i zde věřící společně s bratrem farářem uskutečnili několik akcí sociálního charakteru.⁶²

Díky spolkovému uspořádání mohlo Ústředí sociální práce pro tuto činnost získávat subvence a jiné podpory, které skrze diecézní svazy sociální práce mohly být poskytovány sociálním odborům v náboženských obcích, které je pak mohly využít ke své sociální činnosti.⁶³ Berta Mildová – Bílková vedla Ústředí sociální práce více jak deset let. Během té doby působilo v náboženských obcích naší církve až 224 odborů sociální péče. Hospodářská krize, doba okupace, válečné roky, to bylo nelehké období, ve kterém bylo víc jak zapotřebí rozvíjet sociální činnost. Ona sama o sociální práci v církvi později píše: „ Sociální práce církve československé prošla za 15 let svého trvání neklidnými dobami hospodářské krize na konci první republiky, politického napětí, války, revoluce, poválečného budovatelství a velkorysých přeměn; prošla všemi těmito „zkouškami ohněm a většinou se osvědčila pružnou pohotovostí.“⁶⁴

Ústředí sociální práce, jak bylo výše uvedeno, bylo jako nezávislý spolek ustanoveno v roce 1933, kromě této složky již v roce 1934 měla církev československá dva diecézní svazy sociální práce a 137 sociálních odborů náboženských obcí. Tím byl dán základ sociálních složek na spolkovém základě. Byly vypracovány řády jednotlivých složek, byla zaváděna soustavná péče o potřebné. Zároveň byla také upevněna spolupráce s čelnými institucemi sociálně zdravotní péče. Byl dán podnět k výchově bohoslovců církve československé ve věcech sociálních prostřednictvím vhodných přednášek začleněných do

⁶¹ SONO- Sociální odbor náboženské obce

⁶² *Vývoj náboženské obce Rožďalovice 1920 -1945*, č. p.137/53,k30/13v,archiv diecéze Hradec Králové

⁶³ Věstník sociální služby v čs. Církvi, Ústředí sociální práce v čs. církvi, Praha, 1939, č. 4, s. 4 „ Předně doufáme, že v příští výroční zprávě budeme moci u všech náboženských obcí uvést spolkově ustanovený sociální odbor. Je ho všude nutně třeba zavést, protože všude máme sociálně slabé příslušníky, kterým je třeba pomáhati a protože přiděl ze státních subvencí a ze sbírek Národní pomoci dostanou jen odbory spolkově ustanovené. Náboženské obce, neváhejte a sdělte hned zdejšímu ústředí přání SONO ustaviti, abychom Vám mohli zaslati potřebné formuláře. Výdaje státního schválení se pohybují kolem K 20,-. Pospěšte si, abyste se mohly ještě ucházeti o přiděl z právě konaných sbírek Národní pomoci.“

⁶⁴ *15 let sociální práce církve československé 1934 - 1949*, Výroční zpráva Ústředí sociální práce církve československé, Praha XIX - Dejvice

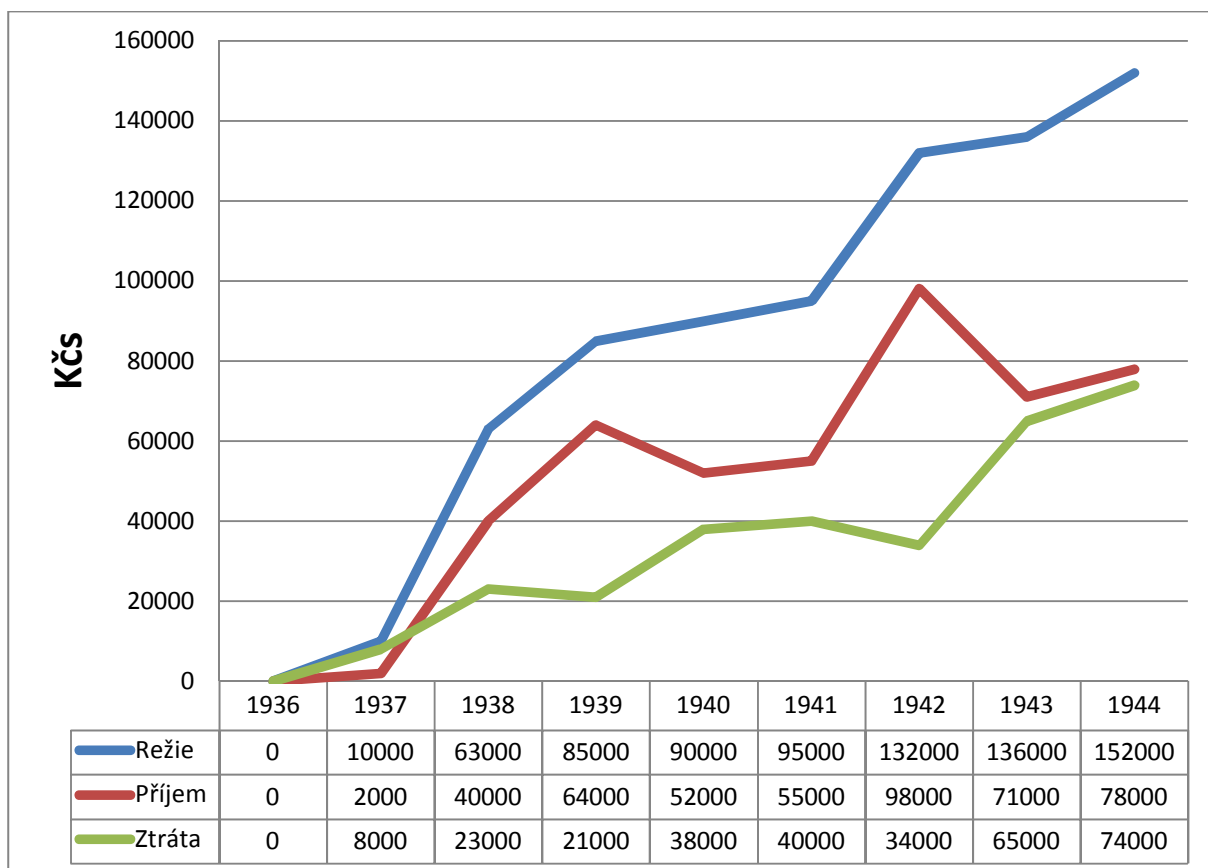
učební osnovy. V „Českém zápase“ bylo vyhrazeno místo pro publikování pravidelné sociální hlídky. Také byla zavedena výroba hostií, jako první svépomocný hospodářský podnik. Pod vedením Ústředí sociální práce v tomto roce náboženská obec Klatovy zorganizovala první prázdninovou osadu. V roce 1935 byly na spolkových základech ustanoveny další dva diecézní svazy sociální práce a 11 sociálních odborů náboženských obcí. V tomto roce byl Ústředím sociální práce pronajat vlastní úřad, v jehož druhé místnosti byla zřízena pekárna hostií. Pořádání prázdninových osad bylo předáno diecézním svazům. V následujícím roce bylo ustanoveno dalších 16 odborů. K uctění památky zemřelé předsedkyně sestry Aurélie Procházkové, byla založena sbírka sestry Aurélie Procházkové pro výchovu úchylných dětí. Ze svépomocných hospodářských podniků byly vydány a rozprodávány umělecké nálepky a záložky, které navrhli akademičtí sochaři Bílek a Beutler. Vzhledem k tomu, že tajemnice Berta Mildová- Bílková byla zvolena za předsedkyni Ústředí sociální práce, musela být v roce 1937 přijata nová sociální tajemnice a tou se stala sestra Rafaela Schüllerová, a díky tomuto kroku mohlo být zavedeno celodenní úřadování. Byl také učiněn pokus o zřízení vlastní diakonie. O tuto práci však ze strany dívek naší církve, které absolvovaly pražskou ošetřovatelskou školu, nebyl zájem a tak nakonec ke zřízení diakonie nedošlo. „Z hospodářských svépomocných podniků zaveden rozprodej velikonočních a vánočních pohlednic, květin a srdéček k Svátku matek, dušičkových obětinek. Samostatná výroba hostií byla koncem roku z příkazu Ústřední rady zastavena a přenechána tiskovému a nakladatelskému družstvu církve českomoravské. Sociálním odborem náboženské obce církve českomoravské na Vinohradech byla zakoupena usedlost v Jílovém, jako základ pro Dětský domov dr. K. Farského v Jílovém.“⁶⁵

Tento hospodářský objekt byl upraven a již v listopadu 1937 v něm mohly být umístěny první dvě děti. V začátcích provozu domova zde působil ne plně kvalifikovaný personál. Jak přibývalo, dětí bylo nutné přijmout odborně kvalifikované síly, což se dělo postupně. S tím, jak přibývalo dětí a personálu, zvyšovala se samozřejmě i režie dětského domova. Režijní náklady stoupaly i během války a na konci války byly již téměř o 100% vyšší, než na jejím počátku. „Naproti tomu příjmy kolísaly, percentuelně celkem udržely krok, ale v absolutních číslech průběhem let stále více a více museli jsme uhrazovati schodek domova. Není vhodné nazvati výsledek hospodářství Domova „schodkem“. To není schodek, to je jen podíl Odboru na sociální péči o dítě. A tento podíl stoupal rok od roku a je naší chloubou. Tato částka, kterou, kterou jsme věnovali našim dětem, přišla od OSP. Z Vašich

⁶⁵ *Výroční zpráva Ústředí sociální práce církve českomoravské, v Praze, 1943 s. 1*

darů byl Domov vybudován, z Vašich darů je udržován v provozu a z Vašich darů bude uskutečněno dílo další.“⁶⁶ V následující tabulce a grafu jsou znázorněny položky režie, příjmu a ztrát dětského domova v Jílovém, tak jak byly vykážány v letech 1937 – 1944.

Graf č.1 **Financování dětského domova**



Výroční zpráva Ústředí sociální práce církve československé 1944-1944, s.34

V roce 1938 byly sociální odbory ustanoveny v dalších 20 náboženských obcích. Téhož roku však, postoupením území, církev přišla o 21 sociálních odborů. Sociální odbory měly pohotovost pro případ vypuknutí války. Byla doporučována návštěva samaritánských kursů a péče o nemocné. Ve Volduchách manželé Brojovi odkázali církvi usedlost, ve kterém měla být vybudována dětská ozdravovna. Ústředí sociální práce organizovalo péči o přestěhovalce z postoupených území, byl vytvořen vlastní fond, jehož základem se stal příjem za rozesílání nálepek a to ve výši 25.000 K, později byly získány pro tento fond z jiných zdrojů další příspěvky a původní částka byla navýšena na 815.000 K. Od holandských a anglických unitářů sociální odbor obdržel a nakonec rozdělil 52 balíků šactva a 210 liber vlny. V prosinci byla zřízena pracovna pro přestěhovalce v Praze Michli. Celkem asi 16.000

⁶⁶ *Výroční zpráva Ústředí sociální práce církve československé 1944-1945, v Praze XIX*

přestěhovalcům byla poskytnuta pomoc ze všech sociálních složek CČM.⁶⁷ Vlastním nákladem v tomto roce byly vydány umělecké vánoční dopisnice, které navrhl F. Bílek a profesor J. Znoj.⁶⁸ V roce 1939 bylo ustanoveno už jen 7 nových sociálních odborů a zároveň církev přišla o pět odborů sociální práce, které byly do té doby na Slovensku a Podkarpatské Rusi. V Praze na Albertově byla zřízena úřadovna pro přestěhovalce, kterou vedl referent F. Schüler. Zde mohli tito přesídlení lidé žádat nájemné, na které dostávalo Ústředí sociální práce stále nové přiděly od Ústředního výboru pro pomoc uprchlíkům. Členové sociálních odborů měli vyhledávat přistěhovalé rodiny ve svých obvodech a po té si vyžádat od Ústředí sociální práce zálohu.⁶⁹ Pro vyplácení nájemného přistěhovalcům dostalo postupně ÚSP⁷⁰ z veřejných peněz 630.317,65 K.

V roce 1940 bylo ustanoveno dalších 10 SONO. Ústředí sociální práce bylo začleněno do Národního ústředí sociální a zdravotní péče. ÚSP chtělo zřídit vlastní ošetrovatelskou školu, pro tuto akci byly provedeny i přípravy, ale kvůli stále pokračující válce došlo k přerušení akce. Během roku došlo ke změně stanov všech sociálních složek v naší církvi. Koncem roku náboženská obec Pardubice při svém sociálním odboru zřídila první stanici ošetrovatelské a zdravotní služby v rodinách. Během let 1941 – 1943 vzniklo ještě dalších 15 SONO. V roce 1941 byla při ústředí zřízena diakonie a v červnu pak byl dán do provozu Domov sester ošetrovatelky v Praze – Dejvicích. V červenci se konal jednoměsíční kurs Odboru sociální práce CČM v Pardubicích ve spolupráci s ÚSP. Zřízena byla veřejná ošetrovatelská a zdravotní služba v rodinách a do konce roku bylo při venkovských SONO založeno dalších 5 OZSR.⁷¹ Koncem roku pak zahájil svou činnost nově vzniklý Pohřební ústav. Do kompetence pohřebního odboru⁷² ÚSP církve československé patřilo zařizování

⁶⁷ CČM – církev českomoravská

⁶⁸ *Výroční zpráva Ústředí sociální práce církve českomoravské: Přehled za desetiletí 1934 -1944: Přehled desetiletí 1934 - 1943*, Praha XIX

⁶⁹ *Věstník sociální služby v čs. Církvi, vydává Ústředí sociální práce v čs. Církvi*, Praha Dejvice, 1939, č. 4, s.7 „ Protože je naše ústředí instituce mladá a ještě nemělo možnost vykáhati se takovými výsledky práce jako velké celostátní korporace s mnohaletou tradicí, nebylo s počátku uprchlické péče připuštěno do ústředního výboru pro pomoc uprchlíkům jako jeho samostatný člen, nýbrž jen jako člen přidružený a bylo zastupováno katolickou Charitou. Charita jakožto největší sociální korporace náboženského rázu zastupovala ve výboru i všechny ostatní církevní korporace.

Postupem času si však naše ústředí svými pracovními výsledky a hlavně obětavými výkony všech svých složek v opatrování nájemného uprchlíkům dobylo takové uznání a vážnosti, že nyní pravidelně zasedá v ústředním výboru pro pomoc uprchlíkům jako jeho rovnocenný člen a působívá tam ve funkci předsednické.“

⁷⁰ ÚSP – Ústředí sociální práce

⁷¹ OZSR – ošetrovatelská a zdravotní služba v rodinách

⁷² *Výroční zpráva Ústředí sociální práce církve českomoravské: Přehled za desetiletí 1934 -1944*, v Praze, 1943, s. 3 „ Pohřební odbor Ústředí sociální práce, který jest našim pohřebním ústavem, překonal již počáteční obtíže a plně rozvinul svou sociálně humánní činnost. Jeho úkolem je bezvýdělečné pochování příslušníků v duchu církve českomoravské.“

převozů, pohřbů a kremací a to nejen věřícím církve československé, ale i lidem bez vyznání, pokud o to požádali. Sociálně slabým poskytoval značné slevy, nemajetným pozůstalým posloužil důstojným smutečním obřadem. Od akademického sochaře F. Bílka pohřební ústav obdržel symbol a také navrhl slavností závěs na katafalk, vyšívaný na černém sametu „ a do provozovny věnoval symbolickou sošku Jeremiáše, trhající roucho na znamení smutku.“⁷³

Při pohřebním odboru existoval také Pohřební fond, který byl zřízen pro pražské věřící církve československé. Zde si bylo možné dojednat pohřeb či kremaci ještě za svého života, bylo však nutné příslušnou částku uhradit přímo nebo formou splátek v Pohřebním odboru Ústředí sociální práce CČS v Praze v Pařížské ulici číslo 28.

V roce 1942 vzniklo dalších 16 stanic OZSR. Kurs pro pomocné sestry, který pořádal odbor sociální práce v Pardubicích, byl prodloužen na dva měsíce. V tomto roce také došlo k přiřazení celocírkevního vedení Jednot mládeže k Ústředí sociální práce a vedení dorostového referátu převzal bratr farář Vladimír Lenc. I v následujících letech vznikaly nové OZSR a pokračovalo se ve vyvíjení sociální činnosti.

Od založení církve československé se sociální činnost vyvíjela v těchto složkách:

1. Ústředí sesterského sdružení ustanovené na 1. valném sjezdu v r. 1921, zrušeno bylo na prvním řádném sněmu v roce 1924
2. Ústředí sociální práce založeno r.1924, od roku 1933 ustanoveno Ústředí sociální práce, jako samostatný nezávislý spolek se sídlem v Praze
3. V roce 1934 – 1935 byly postupně založeny Diecézní svazy sociální práce v Praze, v Hradci Králové, v Brně a v Ostravě
4. Na úrovni náboženských obcí to byla nejprve Sesterská sdružení, po té odbory sociální práce, které se stejně tak jako ÚSP musely od roku 1933 ustanovovat na základě spolkovém, poté se proměňují v SONO a během války, kdy došlo ke změně stanov, se změnil i název na Odbor sociální práce.
5. Od roku 1940 začaly vznikat při sociálních odborech náboženských obcí stanice Ošetřovatelské a zdravotní služby v rodinách
6. Od roku 1941 vyvíjel svou činnost také Pohřební odbor ÚSP

⁷³ 15 let sociální práce církve československé 1934 -1949 , Výroční zpráva Ústředí sociální práce církve československé, Praha XIX – Dejvice, s. 8 „ Dnem 1. března t. r. předal činnost veřejné instituci první pohřební ústav církve československé, založený v r. 1942. Nová organizace pohřebních výkonů ukončila jeho úspěšnou, osvědčenou práci, jež vykazala za necelých osm a půl roku 1765 pohřbů. Nadále zůstane jen Pohřební fond, který bude pod toutéž adresou veden a spravován.“

Náplň práce v sociálních odborech byla rozdělena v letech 1934 -1949 do pěti bodů: činnost mírová, válečná akce, činnost poválečná, činnost výchovná a činnost literární.(příloha 3.)

V tabulce č. 3 můžeme dobře porovnávat, jaké byly v jednotlivých letech náklady na sociální činnost, kterou vyvíjelo Ústředí sociální práce a náklady na sociální činnost odborů sociální práce. Ve třetím sloupci jsou pak uvedeny celkové náklady na sociální činnost.

Tab. č. 3 **Náklady na činnost v letech 1934 - 1949**

Rok	Ústředí	Odbory	Celkem
1934	31886,00	170000,00	201886,00
1935	49255,60	200000,00	249255,60
1936	31014,40	390850,80	421865,20
1937	49922,20	301268,10	351190,30
1938	73498,55	458129,52	531628,07
1939	763117,23	561820,50	1324937,73
1940	482536,80	575067,50	1057604,30
1941	987730,35	1387470,00	2375200,35
1942	511453,88	911339,91	1422793,79
1943	1053811,51	2051606,70	3105418,21
1944	1412035,28	2888187,00	4300222,28
1945	1681483,77	5911329,90	7592813,67
1946	2155431,40	6206544,20	8361975,60
1947	1899866,45	6739208,80	8639075,25
1948	2956980,66	8905035,81	11862016,47
1949	3412273,36	6122715,80	9534989,16
Celkem	17552297,44	43780574,54	61332871,98

15 let sociální práce církve československé 1934 – 1949, s.6

Ošetřovatelská zdravotní služba, která vznikla z potřeby válečných let v roce 1940, se netušeně rozrostla. Do konce roku 1949 bylo v činnosti 25 stanic OZRS, ve kterých pracovalo 32 sester. V následující tabulce budou uvedena jen suchá čísla, která stěží jen dokážou přiblížit celou práci ošetřovatelské zdravotní služby v rodinách. Abychom si mohli alespoň z části představit, co vše se za nimi skrývá, musíme se nad nimi zamyslet, a pak za nimi nejspíše uvidíme živého člověka, člověka, který strádá, který je nemocen a potřebuje pomoci, ale také toho člověka, který s láskou k bližnímu přichází s nabídnutou odbornou pomocí a péčí.

Tab. č. 4 **Ošetřovatelská a zdravotní služba v rodinách**

Rok	Počet stanic	Sester	Počet případů	Návštěv v rodinách	Návštěv jiných
1940	1	1	10	98	56
1941	7	10	260	1160	748
1942	23	27	1954	29828	6865
1943	34	38	2561	39818	8520
1944	37	40	4214	63002	15742
1945	37	40	2688	48577	15064
1946	30	35	3463	37966	7521
1947	28	33	5913	38137	6013
1948	26	33	2028	42019	14406
1949	25	32	2123	44578	13436
Celkem			25214	345183	88371

15 let sociální práce církve československé 1934 – 1949, s.7

4. POHLED TEOLOGŮ CČS NA SOCIÁLNÍ OTÁZKY

Církev československá od svého vzniku kladla důraz na takzvané praktické křesťanství, to znamená, jejím cílem bylo uskutečňování mravních cílů Ježíšova evangelia v každodenním životě, konat skutky milosrdenství. Jak se dívali, a nebo spíše jak vnímali potřebu praktického křesťanství – sociální činnost, někteří teologové církve československé, se pokusím alespoň částečně zachytit v následujících řádcích této práce. Tento výběrový přehled má pouze dokreslit základní přístupy k sociálním otázkám, jak byly vyjádřeny v oficiálních dokumentech církve přijatých jejím vrcholným orgánem.

4.1. ThDr. Karel Farský

Doktor Karel Farský pocházel z chudého kraje a tak měl smysl pro sociální spravedlnost v sobě již od dětství.

Doktor Karel Farský byl vysoce vzdělaný člověk a to nejen teologicky. Můžeme říci, že nebylo vědeckého oboru, kterým by se nezaobíral. Dějiny, literatura a umění, přírodověda, sociologie, v tom všem se vyznal, jednoduše řečeno k vědě a umění měl kladný vztah. Právě pro tu jeho širokou vzdělanost, toužil po tom, aby všechno to naše lidské snažení, všechny vymoženosti byly prodchnuty duchem Kristovým. „ Evangelium Ježíše Krista mělo pro Farského silný sociální přízvuk. Vždyť bratrství a sesterství, o němž je v novozákonních událostech a řečech jasně pověděno, musí se stát skutečností mezi lidmi i ve světské podobě: všech je svoboda, všichni žijeme jeden pro druhého, stůl je – obrazně pověděno – společný a bude prostírán z lásky a s láskou všemi všem. Nasycujme jedni druhé i chlebem časným!“⁷⁴

V křesťanství viděl „ onen věčný pramen vody živé, osvěživé a životodárné, jak o něm mluví Ježíš v evangeliích, a kterým se křesťanství projevilo vždycky, když byly jeho čisté zásady pochopeny, prožívány a zeživotňovány.“⁷⁵ Karel Farský kladl zvláštní důraz na praktikování náboženských zásad v běžném denním životě. Člověku nemůže stačit jen konfesijní příslušnost, náboženský cit či modlitba vyslovená v nějakém osobním opojení, člověk by měl dosáhnout takové opravdovosti ve své víře, takového stupně zbožnosti, aby vnitřní křesťanské přesvědčení samovolně, zcela přirozeně přecházelo, vyústovalo v křesťanské činy v každém okamžiku života – v rodinách, ve společnosti, v sociální sféře.

⁷⁴ LAHODNÝ, S. *Farský a naše dny*, Praha: Blahoslav, 1955, s. 53

⁷⁵ *O duchovní růst*, výbor rozhlasových přednášek, vysílaných péčí ústřední rady církve českomoravské Praha 1940, Knižovna časopisu „ČESKÝ ZÁPAS“. Svazek I., s. 4

„ Psal o „ modlitbě rukou“ a mnil tím poctivou, radostnou práci, zaměřenou k obecnému prospěchu. Pojem dobročinnosti bral jako pomoc všem – jak říkal – „nemajícím“, aťsi jde o záchranu hmotnou mravní nebo kulturní. Almužnictví v běžném slova smyslu mu nebylo sociální řešení; slova Písma sv. o almužně chápal jako dobře organisovanou a soustavnou péči o všechny druhy „nemajících“.⁷⁶

Jaký je sociální význam nauky Ježíšovi, o tom psal ve stručném výkladu náboženské nauky.⁷⁷

Doktor Karel Farský, 1. patriarcha církve československé, vyjadřoval svůj postoj k sociálním otázkám ještě před založením církve československé.⁷⁸ V jedné z jeho pozdějších postil pak můžeme číst: „ A když se dojatí posluchači doptávají Jana, co mají vlastně činiti a v čem život napravit, doporučuje jim dobročinnost, milosrdenství, poctivost, skromnost, svědomitost, samé velmi prostinké úkony sice, které však člověku dovedou připadati velmi obtížnými. Lehko se čte a souhlasí s výzvou Janovou: Máš-li dosti, rozděl se s tím, kdo nemá. My s tím souhlasíme, my křesťané, plní bliženecké lásky. Je takové jednoduché řešení sociální otázky věcí samozřejmou. Ale v daném případě to není tak lehké. Či dovedeme tak jednat, žádáno-li toho od nás osobně, dnes, teď, ve prospěch toho a toho člověka potřebného, třeba ve prospěch vánoční nadílky? Dovedeme se zříci i nesmírného zisku nebo svého nadprávi vůči utlačeným a spokojiti se přiměřeným, spravedlivým nárokem? Ohromné rozdíly sociální dokazují nám, že společnost naše potřebuje mnoho Janů kazatelů. Hýřivá světla jednostranného blahobytu jsou ve strašném rozporu se zanedbaností, nedostatkem, hladem a špínou vrstev chudých, nevychovaných nebo zpustlých, nezaměstnaných nebo

⁷⁶ *O duchovní růst*, výbor rozhlasových přednášek, vysílaných péčí ústřední rady církve českomoravské Praha 1940, Knihovna časopisu „ČESKÝ ZÁPAS“. Svazek I., s. 5

⁷⁷ FARSKÝ, K., *Stručný výklad náboženské nauky*, poprvé vyšlo 1925, s. 11

Kristus a otázka sociální

„ Sociální význam nauky Ježíšovy jest jasný. Důsledek evandělia jest rovnost všech, svoboda osobní a bratrské a sesterské soužití celé společnosti. Jednotlivec nežije sobě, nýbrž společnosti, a žije jen tolik, kolik je svým životem užitečný bližním svým: nejprv svým nejbližším: žena muži, muž ženě, rodiče dětem, děti rodičům, bratr sousedovi, zaměstnavatel zaměstnanci, zaměstnanec závodu svému, každý svému povolání, organizaci, obci, státu, člověčenstvu. Užitečně a prospěšně se umístí v řetězu věčného vývoje životního jako platný článek, toť sociální úkol křesťana. Přitom má být člověk vůči sobě kriticky soudný, vůči bližním svým shovívavý. (srv. podobnoství o chrátku a břevně v oku, Mat. 7,1-5). A všemožně se snažit být lidem snesitelný a příjemný, takřka záživný a stravitelný. (Podobnoství o kvasu Mat. 13,33). Velikým ukazatelem Kristovy „Pravdy“, tj. spravedlnosti a lásky k lidem a Bohu jest nám Čechům Mistr Jan Hus.

⁷⁸ LAHODNÝ, S. *Farský a naše dny*, Praha: Blahoslav, 1955, s. „ Možná si Farský vzpomněl při psaní Etiky na své kázání o Božím hoďu vánočním roku 1905, kdy do vzrušené nálady svátků narození Spasitele pronesl: „Křesťanská církev Ježíšova má klást hranice lichvářství a vykořisťování dělníků kapitálem, organisovat a zřizovat všude díla a zařízení pro nešťastné a práce neschopné, pro chudé a nemocné. Neboť Kristus nekáže jen lásku k Bohu, nedovoluje jen lásku k sobě samému, nýbrž káže milovat bližního jako sebe samého.“

vyhýbajících se práci, nešťastných nebo zločinných, ale samých to „nemajících“, poněvadž se jim většinou nedostalo toho nejdůležitějšího: pečlivého vychování a vzdělání.“⁷⁹

4.2 Prof. Dr. František Kovář

Profesor doktor František Kovář, třetí patriarcha církve československé, pocházel z malého statku v Sebranicích u Boskovic. Skromné poměry, které byly v jeho rodině i prostředí, ve kterém se pohyboval, daly u něj vzniknout sociálnímu citu.⁸⁰ Už v dobách studií si všiml, jak velkým nedostatkem trpí ti nejchudší lidé v Boskovicích. Ve svém deníku zachytil postřehy příčin, které vedou k neutěšenému stavu. „Probouzející se nacionalismus i politický sociální cit se u studenta spojoval s hledáním hlubší duchovní orientace. To se zprvu projevovalo strohým odmítáním tradiční katolické zbožnosti, jež se Františkovi zdála formální a povrchní. To v mnohém předznamenává další teologův politický i náboženský vývoj.“⁸¹

Ve svém prvním pastýřském listě o vánocích 1946 mimo jiné píše: „Zvláštní péči musíme věnovat náboženské a mravní výchově dětí v rodině a ve škole i mládeže věku poškozením... Všichni jí musíme věnovat svou víru a lásku a pomoci jí k dosažení duchovní a mravní síly. Necht' naše Jednoty mládeže plní dokonale úkoly, které od nich církev očekává! Ačkoliv patří k přednostem naší doby, že stát sám usiluje o to, aby všichni lidé měli, čeho k životu potřebují, přece víme všichni, jak velmi mnoho jest ještě potřebí péče o lidi sociálně slabé, chudé, nemocné, potřebné. Sociální dílo církve jest měřítkem víry a lásky jejích členů... Členové naší církve sice nepatří k majetným vrstvám, ale snad právě proto činíme vždy znovu zkušenost, že potřebný potřebnému nejspíše a nejvíce pomůže.“⁸²

4.3 Doc. Dr. František M. Hník

Stejně tak jako ostatní teologové ČČS i doktor Hník se na sociální otázky zaměřuje pohledem Ježíšova evangelia. Vnímá, že Pán Ježíš si cenil práce, a proto pro svá podobenství o Božím království často volil pracující lid (dělníci na vinici, rozsévač, obchodník kupující perly...). Práce podle smyslu evangelia patří mezi nejzákladnější práva člověka, toto právo by

⁷⁹ *Český zápas*, ročník 1922, číslo 50 in Postily Karel Farský, Blahoslav Praha 1952

⁸⁰ ADÁMEK, F. *Patriarcha Dr. František Kovář*, Praha: nákladem Ústředí mládeže československé církve v Praze, Česká grafická Unie v Praze, 1947, S. 7 „ Z prostředí svého dětství má také sociální názory. Jeho poměr k bližnímu byl dán už tehdy, neboť žil mezi dětmi dělníků a chalupníků z okolí rodného statku.“

⁸¹ HRDLIČKA, J. *Život a dílo prof. Františka Kováře: příběh patriarchy a učenice*. Brno: nakladatelství L. Marek, 2007, ISBN 978 – 80 – 87127 – 05 – 6, s. 13

⁸² ADÁMEK, F. *Patriarcha Dr. František Kovář*, s. 55

nemělo být nikdy popřeno hospodářskou situací. Člověk by měl mít možnost svou práci zajistit sobě i svým nejbližším základní životní potřeby.

O sociální práci mimo jiné říká: „Organisujíc svou vlastní sociální službu v náboženských obcích, v diecézích a v církevním ústředí, nezapomíná československá církev, že ani církevní charita ani veřejnoprávní sociální péče nemůže přejmouti na sebe veliké úkoly sociálně politické. Kdežto sociální práce dobrovolných i úředních orgánů může přispěti slabým v lidské společnosti tam, kde sociální choroba již skutečně propukla, má být politika státní a mezinárodní vedena zřeteli sociálními, zabezpečovat preventivně zdraví národa, všech jeho stavů a celé pospolitosti lidské.“

Profesor F.M Hník viděl sociální krizi v odvratu celých společenských vrstev od náboženského života. Příčinu tohoto odvrácení viděl i v úpadku dějinných křesťanských útvarů křesťanského náboženství. „ Křesťanská teologie se má pokusiti o stanovení sociálně etického programu pro přestavbu světa, aby se tato země stala místem, na němž jest uskutečňováno království Boží“⁸³

Řešení sociální otázky v duchu Ježíšova evangelia vnímal jako důležitý náboženský úkol. „ Nevymlouvejme se na to, že jsme příliš chudí, než abychom mohli pomáhati jiným... Musíme bojovat proti pohodlné pověře, že sociální práci bude možno začít až z peněz, jež na ni zbudou v lepších časech. Sociální práce není jen záležitostí finanční, nýbrž především otázkou milujícího srdce. Mnoho úkolů konkrétní sociální péče v naší církvi se dá řešit, aniž by na ně náboženská obec vydala haléře...Nezapomínejme dále, že sociální práce jest na předním místě činností výchovnou: výchovou k tělesnému i duševnímu zdraví, výchovou pro mír a sociální spravedlnost.“⁸⁴

⁸³ *Revue CČS*, roč. IX, č. 3., červen 1937, s. 160 – 161 „ Křesťanská sociální etika není myslitelná bez duchovního pozadí křesťanské víry. Vychází z poznatku, že člověk stál přes svou slabost a malátnost Bohu stvořiteli za to, aby se k němu přiblížil jako vykupitel, a aby jej uvedl jako Posvětitel do království věčné slávy. Osnovnou látku poskytuje křesťanské sociální etice duchovní prazkušnost, že Bůh učinil člověka středem vesmírné pozornosti, že se svým zjevením v Ježíši Kristu ztotožnil s tragickým osudem lidského pokolení. Křesťanské evangelium je radostnou zvěstí o tom, jak Bůh ve své lásce dal Svěho Syna světu, aby kdo v něho věří, nezahynul, ale měl život věčný. (Jan 3,16. Kdo věří v Ježíše Krista jako Spasitele, nosí ve své nesmrtelné duši vrcholný cíl svého určení: „ Vždyť Bůh neposlal svého Syna na svět, aby svět soudil, nýbrž aby svět byl skrze něj spasen.“ (Jan 3,17) Učení náboženství křesťanského pro věřící církve československé vyslovuje tuto zásadu slovy. „ Ježíše Krista, že působí svým dílem v křesťanu vnitřní mír, pokoj a blaženost čili spásu, nazýváme Spasitel.“

⁸⁴ MILDOVÁ – BÍLKOVÁ, B. Malá rukověť sociální práce, Edice Akce církevní spolupráce „Živá církev“, 1937, s. 6-8

4.4 Prof. Dr. Karel Statečný

„ On mu řekl: „Miluj Hospodina, Boha svého, celým svým srdcem, celou svou duší a celou svou myslí. To je největší přikázání. Druhé je mu podobné: „ Miluj svého bližního jako sám sebe.“ Na těch dvou přikázáních spočívá celý Zákon i Proroci.“ (Mt 22, 37 – 40) Právě láska k bližnímu je to, o co se má věřící s největší pečlivostí starat, to je to o co má ve svém životě usilovat každý věřící církve československé, je to jeho svatou povinností, protože jen ve svých bližních můžeme nejlépe milovat Boha. „ Tato láska však musí být nejen v srdci a na rtech, láska českého bratrství musí se projevovat především skutky.“⁸⁵

V referátu, ze kterého je výše citováno, a který přednesl za naukový odbor na prvním zasedání I. řádného sněmu, se dále vyjadřuje k sociální práci v církvi. Na sociální činnost se musíme dívat v širším slova smyslu, nesmí se tu jednat pouze o starost a pomoc o chudé, osiřelé, práce neschopné. Sociální činnost se musí zabírat otázkou bohatství a chudoby, lidské práce a spravedlivé odměny za ní. V rámci sociální činnosti se musíme zajímat i otázkou, jak člověk vůbec žije, to znamená ptát se po jeho rodině, způsobu bydlení, zajímat se o jeho zaměstnání. Zároveň se také musíme zabírat tím, co na lidský život působí negativně: alkoholismem, prostitucí, žebrotou, úplatkářstvím a vyděračstvím. „ Tím vším dostane se náboženství a církvi naší vedle etického také poslání sociálního, a tím dostane se našemu českému křesťanství a naší nové církvi imponujícího důkazu, že křesťanství, respektive nauka Kristova není věcí překonanou, mrtvou, nýbrž že křesťanství jest institucí živou, životodárnou, která jest s to, aby znovu obrodila celou společnost.“⁸⁶

4.5 Dr. Vladimír Lenc

První otázka, kterou se ve svém díle „Jdi i Ty a čiň stejně!“ zabývá, je vlastní pojem sociální práce. Slovo sociální bylo vytvořeno z původního latinského výrazu, který označoval spojence, druha, společnost a podobně. Práce sociální je vlastně činnost, která se nějakým způsobem dotýká jednak celé společnosti, ale také samotného společenství mezi lidmi, mezi našimi bližními a jejich prospěchu. Definici sociální práce můžeme určit například podle toho, na který předmět naší péče se nejvíce zaměříme. Moderní sociální práce, jejíž činnost je zbudována na základech, které byly připraveny sociologií, můžeme definovat takto:

⁸⁵ Zpráva o 1. Zasedání I. řádného sněmu ČČS 29. – 30. 8. 1924, s. 46

⁸⁶ Zpráva o 1. Zasedání I. řádného sněmu ČČS 29. - 30. 8. 1924 s. 47

„ Sociální práce je soustavou plánovitých podnětů, které usilují o vytvoření společensky žádoucích zvyků u skupin lidí závislých na veřejné pomoci a jimiž se napomáhá celé pospolitosti ke zdravé a společensky normální životní úrovni. Pohnutky individuální i kolektivní dobročinnosti při tom podmiňuje životní názor obyvatelstva určitého území.“⁸⁷

V Ježíšově evangeliu nenajdeme konkrétní sociální požadavky v jednotlivých případech, a stejně tak neobsahuje nějaký návod pro řešení jakékoliv hospodářské situace, a ani nemůžeme říci, že Ježíš byl sociální reformátor. Základem Ježíšova poselství je víra sester a bratří v Boha jako jejich Otce. Z vědomí sesterského a bratrského vztahu pak vyrůstá organicky princip lásky jako vodítko pro řešení vztahů mezi lidmi. Každý, kdo přijme Boha jako svého Otce, má pak povinnost budovat království Boží již zde na zemi. „Království Boží je u Ježíše nejen individuálním stavem lidských duší žijících v souladu s vůlí Boží a hodnotou eschatologickou, mimozemskou, ale stejně také stavem lidské společnosti. Je přehodnocením nejen jednotlivého člověka, ale přehodnocením lidské společnosti jako celku a vztahů mezi lidmi. Království Boží přináší s sebou také vládu spravedlnosti... V království Božím bude uznána zásada, že člověk je určen pro svrchovaný, osobní, nevykořisťovaný život, podřízený jen vůli Boží, čili pro království Boží samo.“⁸⁸

Podle světového křesťanského názoru majetek musí mít pro člověka jen hodnotu nástroje, který musí sloužit jako svěcená hřivna, skrze kterou člověk slouží ku prospěchu celku a nesmí se stát prostředkem, který druhé zotročuje nebo utlačuje. Ježíšovo poselství, které přímo neřeší sociální problémy, pokud je člověk domyslí a uvede do praxe, jednoznačně pomohou vyřešit sociální otázky.⁸⁹

„ Pro naši církev je sociální práce zvláště významná. Jsme církví svobodnou, která chce naplňovati život duchem Ježíšovým, církví, která si přímo do svého učení („lidská společnost v duchu evangelia Ježíšova má usilovati o spravedlivé zákonodárství na ochranu chudých, slabých, trpících a těžce pracujících tělesně i duševně.“ Učení církve čs.) i do své ústavy (čl. 14, odst. 5. : „pečovati o církevní chudinství“) dala slova o sociálních povinnostech.“⁹⁰

Ještě během války bratr farář Vladimír Lenc, na jedné schůzi výboru Ústředí sociální práce ČČS, upozornil, že je nutné, aby církev koncipovala jasný postoj k sociální otázce.

⁸⁷ LENC, V. *Jdi i Ty a čiň stejně!*, Praha: Blahoslav, 1947 s. 10

⁸⁸ LENC, V. *Jdi Ty a čiň stejně!*, s. 14-15

⁸⁹ Srov. LENC, V. *Jdi Ty a čiň stejně!*, s. 16 -17

⁹⁰ LENC, V. *Jdi i Ty a čiň stejně!*, s. 18

Tento výbor ho pověřil vypracováním memoranda, které pak po revoluci se souhlasem Ústřední národní zprávy a po nepatrné úpravě bylo zasláno úřadům jako stanovisko sociálních složek v církvi. Memorandum osahovalo tři části: ideový základ, praktické důsledky, sociální práce.(příloha 4.)

Ve svém díle se jen ve zkratce věnuje sociálnímu zákonodárství, daleko obšírněji pak pojednává o sociální práci obecné a sociální práci případové.

V popisu sociální práce obecné kromě jiného uvádí, k čemu mají být vedeni věřící CČS - jednak k pochopení sociální odpovědnosti za sebe i za společnost, a pak také k povinnosti skutečně sociálně žít. „ Člověk, který se naučí chápat sociální stránku své osobnosti, který se naučí viděti mimo sebe a vedle sebe také druhého, a celou společnost, člověk, který pochopí svoji odpovědnost za tuto společnost, a který uzná, že společnost není jen něco mimo něj, vedle stojícího, nýbrž že také on sám je nějakým způsobem ve společnosti obsažen, člověk, který se naučí chápat tuto vnitřní jednotu a který v důsledku toho rozvine sociální složku své osobnosti je teprve člověkem plným a celým, člověkem pro život a společnost prospěšným“⁹¹

Sociální práce případová se už zabývá konkrétními případy, konkrétními potřebnými. Nejprve se s daným sociálním případem musíme do podrobnosti seznámit, řádně jej prozkoumat a pak teprve můžeme konstatovat stav a příčiny, kterými bylo tohoto stavu dosaženo. Na základě takto zjištěné situace můžeme teprve určit, co je zapotřebí vykonat, jakým způsobem máme do vzniklé situace zasáhnout, jak pomoci, jednoduše řečeno na základě zjištěného si stanovíme plán pomoci. Teprve pak je možné účinně pomoci potřebnému. Sociální péči můžeme rozdělit buď podle věku těch, kterým je poskytována – je to péče o kojence a jejich matky, péče o děti a péče o dorost, dále pak péče o dospělé a o přestárlé. Podle obsahu můžeme sociální péči rozdělit na péči v sociálně hospodářské sféře, na péči zdravotně rekreační a péči duchovně mravní. Zvláštní skupinou je péče o nemocné a péče o zdravotně postižené.⁹²

Za velice důležitou považoval péči o děti a dorost. Nejlepším způsobem, jak docílit požadovaných výsledků v této péči viděl v součinnosti Odboru sociální péče s Jednotou mládeže.⁹³

⁹¹ LENC, V. *Jdi i Ty a čiň stejně!*, s. 29 - 30

⁹² Srov. LENC, V. *Jdi i Ty a čiň stejně!*, s 35 - 39

⁹³ LENC, V. *Jdi i Ty a čiň stejně!*, s. 61 „ Odbor sociální práce a Jednota mládeže mohou vykonati ve vzájemné harmonii v theoretické, sociálně výchovné i v praktické konkrétní sociální péči velké dílo. Jednota může a má

Viděl, že v církevní sociální práci čeká na věřící mnoho úkolů. Uvědomoval si, že pro výkon této činnosti bude zapotřebí nemalé množství vzdělaných a ochotných sociálních pracovníků a zároveň si také uvědomoval, že sama církev nesmí ve svém postoji odsunout zájem o sociální práci na okraj církevních zájmů a povinností. „ Sociální vědomí i praktická sociální péče je složka církevního života pohybujícího se v samotném jeho jádru, ohnisku. Nic nepatří k církevní praxi tak neodlučitelně jako sociální péče. Vždyť Ježíš ukázav na milosrdného Samaritána, řekl: „ Jdi i ty a čiň stejně!“⁹⁴

„ dodávati materiál potřebný péče. Odbor má obstarávati výkon této péče. Tak se může státi Jednota tykadlem Odboru sociální práce v jeho styku a poznávání dorostu v náboženské obci.“

⁹⁴ LENC, V. Jdi i Ty a čiň stejně, s. 69

5. VÝVOJ SOCIÁLNÍ ČINOSTI V NĚKTERÝCH NÁBOŽENSKÝCH OBCÍCH CÍRKVE ČESKOSLOVENSKÉ

Abychom si mohli udělat alespoň částečnou představu, jakým způsobem se vyvíjela sociální činnost v náboženských obcích, chci v následujících řádcích mé práce provést analýzu vývoje sociální práce ve třech náboženských obcích. Při shromažďování podkladů pro tuto práci, jsem měla možnost prostudovat archivní záznamy o sociální práci v náboženských obcích Česká Třebová, Bílá Třemešná, Heřmanův Městec, Hlinsko v Čechách, Hradec Králové, Chrudim, Chlumeck nad Cidlinou, Litomyšl, Náchod, Nový Bydžov, Pardubice a Rožďalovice. Pro analýzu jsem si nakonec zvolila NO Hradec Králové, Náchod, Pardubice, protože archivní záznamy z těchto náboženských obcí byly, podle mého názoru, nejlépe – nejobsažněji zpracovány a proto je možné, na základě těchto prostudovaných materiálů komplexně přiblížit sociální činnost v náboženských obcích.

5.1. Sociální činnost v náboženské obci Hradec Králové

Na první schůzi ještě před založením NO⁹⁵ Hradec Králové, konané dne 24. června 1921 v hostinci „U české koruny“, se dostavilo 96 bratří a sester. Byl zde bratrem Černým vysvětlen význam CČS. Po následujícím referátu br. Lána, který se později stal farářem této náboženské obce, byla schůze prohlášena za ustavující a byl zde také zvolen přípravný výbor, který měl za úkol nejdříve uspořádat 6. července české bohoslužby a následně připravit vše potřebné k řádnému ustanovení NO.⁹⁶

Samostatná náboženská obec v Hradci Králové byla schválena výnosem ministerstva školství a národní osvěty ze dne 23. srpna 1922 č. 85228 ve smyslu § 4. zákona z 20. května 1874 č. 68 ř. z., ve kterém bylo uvedeno, které obce tvoří obvod náboženské obce. V soudním okrese Hradec Králové jich bylo 43 a v soudním okrese Nechanice 10.⁹⁷

Zároveň se v tomto usnesení můžeme i dočíst, že „tato náboženská obec ani její zřízení podle platných předpisů nemají nároků na jakoukoli podporu z prostředků státních nebo z fondů státem spravovaných.“⁹⁸

Po té co byla založena NO, když vše bylo již ustáleno a organizačně zvládnuto, bratři faráři začali vybízet i k sociální činnosti. Nejprve bylo založeno „Sesterské sdružení“. Sestry z tohoto sdružení doprovázely bohoslužby chrámovým zpěvem, zpěvem sloužily i na svatbách a pohřbech. Sesterské sdružení mělo své funkcionáře, kterými byla vedena

⁹⁵ NO – náboženská obec

⁹⁶ Srov. *Přehled o činnosti CČS v Hradci Králové 1920 - 1945*, č. p.139/53, K 30/15 v., s. 1

⁹⁷ Srov. *Přehled o činnosti CČS v Hradci Králové 1920 - 1945*, s. 3

⁹⁸ *Přehled o činnosti CČS v Hradci Králové 1920 - 1945*, s. 3

samostatná kniha zápisů o činnosti a o hospodaření. Sestry tohoto sdružení ale také vnímaly jak je zapotřebí pomoci mnohým, kteří se dostali do obtížné životní situace, a na podnět bratra biskupa Kordule St. se zapojily do celocírkevní sociální organizace podle směrnic, které byly přijaty na církevním sněmu v r. 1931.⁹⁹

V září 1934 se konala ustavující valná schůze, na níž byli zvoleni potřební funkcionáři, a byl založen samostatný spolek „ Sociální odbor náboženské obce církve československé v Hradci Králové“, který se řídil předepsanými stanovami Ústředí sociální práce v Praze. Na ustavující schůzi byla stanovena i výše členského příspěvku a zápisné. Zápisné pro všechny členy bylo ve výši 5,- Kč, legitimace 50 hal, příspěvek řádného člena činil 6,-Kč a člena přispívajícího 12,-Kč. Sociální odbor měl svoji knihu zápisů o konaných schůzích, matriku členů a pokladní knihu.¹⁰⁰

Na počátku své činnosti si musel SONO vybudovat pevný organizační základ. Počáteční činnost se vyznačovala poskytováním finančních podpor, pokud o ně potřební příslušníci náboženské obce požádali. Také bylo poskytováno oblečení a to jak pro děti, tak i pro dospělé. „ Do početné chudé rodiny dáváno dětské prádlo a pro novorozeně zakupováno mléko pro pravidelný odběr.“¹⁰¹ Co se týče dětí, byly zde pořádány vánoční nadílky za spolupráce učitelů náboženství. Dětem školním, ale i předškolním, byly rozdávány věcné dary. Ale i dospělým byla poskytována pomoc třeba například při živelných pohromách.

SONO se postupně zapojilo do spolupráce s jinými organizacemi. Vstoupilo do spolupráce s Masarykovou ligou proti tuberkulóze, doporučovalo jí příslušníky, kteří byli postiženi touto chorobou. Dále se zapojilo do spolupráce s Červeným křížem.

Jak bylo již výše uvedeno, finanční prostředky, které byly zapotřebí pro tuto činnost, byly získávány jednak prostřednictvím členských příspěvků, ale také z dobrovolných darů a v neposlední řadě příjmem za provozování divadelních představení. Během prvního roku své činnosti bylo předvedeno pět představení. K jejich konání byla uzpůsobena přednášková místnost ve farní budově, kde kromě divadelních představení a přednášek, proběhla i mikulášská zábava. Na doporučení Ústředí sociální práce církve československé získal SONO též finanční prostředky „z dobročinného prodeje květin o svátku matek a o svátcích dušičkových“.¹⁰² Za první rok své činnosti vykázal celkový příjem 8.874,35 K a vydání pak

⁹⁹ Srov. tamtéž s. 92

¹⁰⁰ Srov. *Přehled o činnosti CČS v Hradci Králové 1920 - 1945*, s 93

¹⁰¹ *Přehled o činnosti CČS v Hradci Králové 1920 – 1945* s. 94

¹⁰² Tamtéž s. 95

6.805,75 K, do druhého roku své činnosti vstoupil pak s čistým jměním 2.068,60 K. V dalším roce své činnosti vstoupil SONO ve spolupráci s další organizací a to s „Okresní péčí o mládež“. Ve spolupráci s touto organizací se zúčastnila takzvané „Ošacovací akce“.¹⁰³

Přestože činnost sociálního odboru náboženské obce v Hradci Králové byla slibně započata a od prvních okamžiků se slibně rozvíjela, začíná v roce 1936 váznout. Byl zde určitý organizační neklid, došlo ke změně funkcionářů a to několikrát po sobě a nakonec krize propuká v roce 1937, když v polovině roku vystoupili manželé Dubských (Jarmila Dubská vykonávala funkci jednatelky SONO) ze SONO. Na podzim pak odstoupila z funkce pokladní sestra M. Kordulová, která onemocněla. V zápětí na to resignovalo celé předsednictvo. Příčinou krise v SONO Hradec Králové, jak bylo zjištěno, byl nedostatek pracovníků a hrozilo zde nebezpečí úplného zániku sociálního odboru. Vzhledem k tomu, že v Hradci Králové bylo sídlo biskupa, bylo víc jak potřebné, aby zde sociální odbor fungoval. Věci SONO se ujal Svaz sociální práce církve československé v Hradci Králové. Po předchozí přípravě byla svolána valná hromada, na které byla velká účast věřících, a když nakonec došlo k volbám, byl jednomyslně zvolen nový výbor, od kterého se čekalo, že bude úspěšně pokračovat v jeho činnosti. Sociální odbor navázal na činnost z uplynulých let. Opět docházelo k rozdělování podpor mezi potřebné, kromě těchto jednorázových podpor, jejichž výše činila 20-50 Kč, došlo i na půjčky. Pro potřebné v náboženské obci byly zakoupeny věcné dary, především prádlo a obuv. Pro vánoční nadílku v roce 1937 byla pořádána sbírka, jejíž dary pomohly 183 dětem a 27 rodinám. Vánoční obdarování dostaly i děti z venkova prostřednictvím místních výborů československé církve. Probíhá i spolupráce se všemi organizacemi, do které se SONO zapojilo už na počátku své existence.¹⁰⁴

V roce 1938 SONO Hradec Králové prvně přijalo státní subvenci prostřednictvím Ústřední sociální práce církve československé v Praze ve výši 119,- Kč. Přestože se jednalo o tak malou částku, vyplynula z toho povinnost pro SONO a to podávat celoroční výkaz o své činnosti. Což bylo jen ku prospěchu další sociální práce. Vzhledem k tomu, že v tomto roce nebylo uskutečněno žádné divadelní představení, hledaly se i jiné zdroje příjmu pro sociální činnost. Byl zde návrh na uspořádání věcného bazaru, návrh na uspořádání výstavy pod názvem „staročeské světnice“. K žádné z těchto akcí nakonec nedošlo a finanční prostředky měly být získávány při pořádání chrámových sbírek. Například ve sváteční den mistra Jana Husa prodávaly sestry ze sociálního odboru štítky s obrazem Husovým. Chtěly také zavést

¹⁰³ Tamtéž s. 96

¹⁰⁴ Srov. *Přehled o činnosti CČS v Hradci Králové 1920 – 1945*, s. 96-98

prodej tzv. obětinek v „čase dušičkovém“, avšak rada starších se k této aktivitě postavila záporně s poukázáním na to, že finanční prostředky získané v tomto čase budou využity pro údržbu kolumbária. SONO mělo však i nadále své příznivce, kteří přispívali četnými dary.¹⁰⁵

SONO o své práci do té doby hovořilo pouze v církvi a tak když bylo zapotřebí pomoci lidem, kteří museli opustit pohraničí, které obsadila německá armáda, obeslal okresní úřad, který tuto pomoc organizoval, všechny místní sociální složky ke spolupráci, ale SONO toto pozvání neobdrželo. I to svědčí o tom, že svou sociální činnost dostatečně nepropagovali na veřejnosti. Ústředí sociální práce vyzvalo všechny sociální odbory v církvi, pokud se v jejich obcích soustředili uprchlíci, aby se zapojily do pomoci. Sociální odbor v NO Hradec Králové se spojil s Diecézním svazem a zapojili se do této činnosti, neboť mezi přesunutými bylo mnoho bratrů a sester z CČS. Po té, co byl navázán kontakt se správami ubytovacích táborů, byli doporučováni věřící československého vyznání, pomoci, kterou vyvíjel SONO společně s diecézním svazem. Během zimy v letech 1938-1939 byla poskytnuta pomoc 50 rodinám a to nejen prostřednictvím rozdělených věcných darů, ale i ve styku s úřady. Obdobné pomoci se dostalo pak i vystěhovalcům ze Slovenska. Bylo jim zajištěno přechodné ubytování, za které byl hrazen i nájem. Tuto pomoc by SONO však nemohl poskytovat bez finančních prostředků. Zdrojem byla podpora od Diecézního svazu, kterou obdržel prostřednictvím Ústředí sociální práce církve československé v Praze z přidělu z fondu londýnského starosty.¹⁰⁶

Během roku 1939 došlo v SONO opět k organizačním potížím a to ztrátou jednatele a předsedy. Jednatel byl bratr farář, který byl povolán do vojenské služby a jeho nástupce se zúčastnil jen jedné schůze, než byl přeložen do jiného místa. Po rozpuštění československé armády se opět bratr farář Zdeněk Langr ujímá 24. dubna 1939 funkce jednatele, v září však odchází do nového působiště jako farář a výbor SONO se obrací na jeho nástupce. Během roku to byl již čtvrtý jednatel. V této době se výbor SONO opět obrátil o pomoc ke Svazu sociální práce ve východočeské diecézi. Přes všechny tyto potíže však sociální činnost probíhá dál. SONO se nestaral jen o vystěhovalce, ale v jeho péči nadále zůstávali nemajetní věřící náboženské obce. Jim poskytoval v těchto letech věcné podpory, bylo rozhodnuto zásobit v zimě tyto nemajetné věřící topivem, ale i potravinami, oděvem. Když se situace ve vlasti poněkud uklidnila, obnovila se divadelní představení i přednášky. Takže na konci roku

¹⁰⁵ Tamtéž s. 99

¹⁰⁶ Srov. *Přehled činnosti CČS v Hradci Králové 1920 - 1945*, s. 100-101

bylo vykázáno hospodaření těmito výsledky: „příjmy vykazovaly obnos 7.160,70 K a vydání 5.308,45 K, takže odboru zůstalo čisté jmění v částce 1.852,15 K.“¹⁰⁷

Dne 28. ledna 1940 se konala 5. valná hromada SONO a byl zvolen nový výbor, a když se jejich činnost zpočátku zdála velmi slibná, dochází opět k potížím, kdy sestra předsedkyně vážně onemocní a na svou funkci k 31. prosinci resignuje. Ve výboru opět dochází ke změnám. Na návrh jednatele diecézního svazu byla zavedena péče o nemocné, zatím pouze formou návštěv, kde se střídaly vždy dvě sestry.¹⁰⁸

V roce 1941 došlo ke změně stanov a také ke změně názvu na Odbor sociální práce církve českomoravské v Hradci Králové. Zástupce diecézního svazu Dr. Šinták upozornil na nové odvětví sociální práce, které se ujalo v diecézi a to „Ošetrovatelskou a zdravotní službu v rodinách“. Byla zřízena z popudu ministerstva zdravotnictví a její veřejný charakter se propůjčil i sociálním odborům náboženských obcí, které byly schopny ji zřídit a udržet v provozu. Jednatel upozornil, jaký význam má zavedení této služby pro NO, ale přestože přítomní s ním souhlasili, bylo založení takovéto služby odloženo z důvodů „že odbor není ještě tak silný, aby k řešení takového úkolu mohl ihned přikročit.“¹⁰⁹

U vědomí toho, že stále ještě nejsou schopni svými silami se pustit do větších sociálních úkolů, dospěli k závěru, že je nutné jejich členskou základnu posílit větším počtem věřících. V získávání spolupracovníků byli v tomto roce vskutku úspěšní. Na konci roku 1941 měli 180 členů. Práce odboru nebyla ve válečných letech nikterak jednoduchá. Jejich činnost podléhala policejní kontrole, každou schůzi musel, vždy 14 dní předem, ohlásit a předložit i přesně stanovený program. Nakonec v roce 1942 po atentátu na neblaze proslulého generála SS Reinharda Heydrycha, který byl dosazen na místo protektora, byla spolková činnost omezena a konání schůzí bylo zakázáno zcela. Tak bylo zasaženo negativně i do činnosti Odboru sociální práce. Jednou z dalších komplikací v činnosti tohoto odboru byla ztráta jednoho z hlavních příjmů a to výnosu z divadelních představení. Divadelní místnost byla zabrána městským úřadem, aby v ní mohlo být provozováno zásobovací oddělení, to znamená, že zde byla zřízena kancelář, ve které byly obyvatelstvu po celý den přidělovány potravinové lístky. Až později došlo mezi městským úřadem a Odborem sociální práce k dohodě, že bude-li divadelní představení uváděno v neděli, místnost bude pro tento den uzpůsobena tak, aby mohlo být představení uskutečněno. Odbor sociální práce využil této příležitosti pouze třikrát.

¹⁰⁷ Tamtéž s. 104

¹⁰⁸ Srov. *Přehled o činnosti CČS v Hradci Králové 1920 - 1945*, s. 105-107

¹⁰⁹ Tamtéž s. 108-109

Finanční prostředky musely být obstarávány nakonec i jinými způsoby. Například ve formě prodeje skleněných srdíček ke dni matek, nebo prodejem pohlednic před velikonočními svátky.¹¹⁰

V roce 1942 církev vyhlásila „velikonoční sbírku pro sociální účely“, měla se konat na Boží hod velikonoční a její výnos každá náboženská obec měla odeslat Diecéznímu svazu sociální práce ve své diecézi na podporu krajské sociální činnosti. Náboženská obec Hradec Králové vybrala 546,- Kč, které byly odevzdány Diecéznímu svazu, do této doby platil odbor pouze 10,-Kč ročně jako příspěvek, v tomto roce došlo k navýšení na 30,-Kč.¹¹¹

OSP¹¹² se připravoval na zřízení zdravotní služby. Předseda OSP vysvětlil výboru, že je nutné mít dostatek financí, a tak k tomuto účelu byla v peněžním ústavu založena vkladní knížka, jejíž počáteční vklad činil 26.05 K. Na konci roku pak byla vykázána částka vkladu, a to ve výši 4.500,-K. Na vkladní knížku byl ukládán pouze přebytek pokladní hotovosti a smělo být těchto finančních prostředků užito jen pro zřízení zdravotní služby. Přestože zde byl finanční základ, odbor si stále nebyl jistý, zda by svými prostředky postačoval financovat činnost zdravotní služby. Ke zřízení Ošetřovatelské a zdravotní služby pak přispěl Odbor sociální práce v Pardubicích, který Diecéznímu svazu nabídl volnou ošetřovatelku, která byla doporučena pro činnost ve větším městě. Jednatel Diecézního svazu se obrátil na OSP v Hradci Králové, byla svolána mimořádná schůze na 17. září (první schůze od zákazu), která měla na programu jen jediný úkol a to zřízení Ošetřovatelské a zdravotní služby. „ Schůze se účastnil Dr. Šinták, který znovu význam věci vysvětlil, upozornil na příhodný čas i možnost státní podpory a prohlásil, že kdyby hradecký Odbor neměl k tomu odvahy, pak že by byl nucen vejíti v jednání s OSP na Slezském předměstí.“¹¹³ Zřízení této služby bylo odsouhlaseno, a byly zahájeny přípravné práce. Předseda Král společně se sestrou Vraspirovou navštívili OSP v Pardubicích, který měl tuto službu již delší dobu zavedenou, aby tam získali potřebné informace a rady pro začátek jejich činnosti. Při bohoslužbách dne 27. září 1942 bylo veřejně oznámeno zavedení Ošetřovatelské a zdravotnické služby v rodinách.¹¹⁴ Od 1. října pak zde začala zdravotní službu vykonávat sestra Vlasta Feiferová, která byla absolventkou ošetřovatelského kursu v Pardubicích. Dokonce roku věřící darovali

¹¹⁰ Srov. tamtéž s.112-113

¹¹¹ Srov. tamtéž s. 113-114

¹¹² OSP – Odbor sociální práce

¹¹³ *Přehled o činnosti ČČS v Hradci Králové 1920-1945*, s. 114

¹¹⁴ Srov. tamtéž s. 114

celkem 4085,-K pro zdravotní službu a neméně si OSP cenil věcného daru pro zdravotní službu a to nádobí a lékařských potřeb, které byly již v této době těžko k dostání.¹¹⁵

I veřejnost necírkevní přijala založení této služby kladně. V Českém slově ze dne 3. října se psalo „ Od 1 října se zavádí v Hradci Králové dosud neobvyklá akce, sociální a zdravotní služba v rodinách; uskutečňuje se tím významný sociální úkol, po němž se v poslední době tak volalo. Ušlechtilého tohoto poslání se ujal sociální odbor církve českomoravské.“

¹¹⁶V Národní politice ze dne 6. října se pak psalo „Uskutečnil se tak významný sociální čin.“

Sociální i zdravotní činitelé ve městě rovněž kladně přijali tuto službu. Zdravotní rada MUDr. J. Pešek přislíbil podporu veškeré této činnosti a později skutečně s ochotou radil, kdykoliv se na něho OSP obrátil. Spolupráce byla přislíbena i ze strany Okresního ústavu zdravotní a sociální péče v Hradci Králové, Okresní péče o mládež, Ligy proti tuberkulóze, Okresní nemocenské pojišťovny a další. Přes veškeré kladné přijetí této služby došlo i na záporné stanovisko. Činnost zdravotní služby musela být oznámena městskému úřadu a dosazený pan starosta Franz Heger se vyjádřil, že zavedení Ošetřovatelské a zdravotní služby v rodinách musí odmítnout a že žádá, aby bylo upuštěno od vlastní ošetřovatelky. Toto své rozhodnutí vysvětlil tak, že zdravotní službu ve městě vykonávají instituce jako je Okresní ústav zdravotně sociální péče apod., a že tato činnost je vlastně úkolem veřejných úřadů. V této době se nikdo neopovažoval německému úředníku oponovat a tak se vedení OSP společně s jednatelem diecézního svazu dohodli, že Dr. Šinták navštíví ministerstvo vnitra v Praze, aby si vyžádal informace, jak má OSP v daném případě postupovat. „ Na radu sekčního šéfa MUDr. Říhy v oddělení zdravotnickém byl výborem Odboru zaslán starostovi dopis, v němž bylo panu starostovi oznámeno, že sociální odbor vyvíjí svoji vlastní sociální činnost na základě svých stanov, které byly schváleny Zemským úřadem a „Ošetřovatelskou a zdravotní službu v rodinách“ zřídil na základě směrnic, vydaných ministerstvem vnitra. Poukázáno na zřízení této služby v městech jiných, a zejména na to, že naše činnost zdravotní je dobročinná, za niž nebude požadována odměna. Odpověď na tento přípis už žádná nedošla a Odbor ve své práci nerušeně pokračoval.“¹¹⁷

Náplní práce sestry ošetřovatelky bylo ošetřovat nemocné, pečovat o přestárlé, podle potřeby se směla starat o sociální poměry nemocného a jeho rodiny a využívat přitom vhodně součinnosti s institucemi a zařízeními dobrovolné péče sociálně zdravotní, sociálním

¹¹⁵ Srov. tamtéž s. 115

¹¹⁶ Tamtéž s. 115

¹¹⁷ Tamtéž s. 116-117

pojištěním a chudinskou veřejnou péčí. Tam, kde nemocný projevil zájem o věci církevní, měla zprostředkovat návštěvu bratra faráře.¹¹⁸

Vzhledem k tomu, že tato služba byla vykonávána nejen v rodinách věřících církve českomoravské, ale dostávalo se jí všem lidem bez ohledu na vyznání, měl Sociální odbor nárok na podporu z veřejných prostředků. Žádost o subvenci musel OSP podat prostřednictvím Ústředí sociální práce církve českomoravské v Praze a přestože ošetrovatelská služba svou činnost zahájila teprve na podzim, ještě téhož roku obdržela subvenci ve výši 6.000,-K, což bylo velkým přínosem a podporou této činnosti.¹¹⁹

Tato služba musela být vykonávána pod dohledem lékaře, který byl odborným rádcem a kontroloval činnost zdravotní, o níž musely být vedeny měsíční výkazy, které se pak musely odevzdávat těmto úřadům: Okresnímu úřadu, ministerstvu vnitra, Ústředí sociální práce církve českomoravské v Praze, Diecéznímu svazu církve českomoravské v Hradci Králové, Městské péči sociální, Sociální pomoci a Radě starších.¹²⁰

Jak již bylo uvedeno výše, tato služba započala svou činnost v říjnu 1942 a k 31.12. bylo vykázáno 312 návštěv v rodinách za účelem ošetření, déle trvajících ošetřování bylo zapotřebí v 49 případech. Ve 163 případech sestra ošetrovatelka zprostředkovala pomoc úřadů a sociálních ústavů a dopravila 3 lidi do nemocnice.¹²¹

OZSR byla vlastně nová složka, která vznikla při OSP, ale měla se sama spravovat. Směrnicemi pro tuto službu bylo nařízeno ustanovení kuratoria. Toto bylo ustanoveno a pravidelně se scházelo k pracovním poradám, při kterých se jednalo o příjmech a výdajích OZSR, rozhodovalo se o služebních věcech sestry ošetrovatelky, případně vykonávalo dohledávací činnost. O těchto pracovních poradách byly vedeny zápisy.¹²²

V roce 1943, kdy byl zvolen nový výbor, byl také přijat ideový názor, že sociální péče nesmí ustrnout na pouhém almužnictví a že má skýtat co nejúčinnější pomoc. To znamená, že nestačí jen pomáhat v dané tíživé situaci, ale že je třeba zároveň s pomocí se snažit odstranit příčinu, která byla původcem dané situace. V tomto směru byl učiněn značný pokrok, když byla zavedena OZRS, ale protože sama by veškerou potřebnou službu bližnímu mohla jen stěží zastat, byl vedle ní vytvořen podobor, který byl nazván Sbor služby bližnímu, který se

¹¹⁸ Srov. tamtéž s. 118

¹¹⁹ Srov. tamtéž s. 118

¹²⁰ Srov. tamtéž s. 118

¹²¹ Srov. tamtéž s. 119

¹²² Srov. tamtéž s. 119

měl věnovat vlastní sociální práci. Což znamenalo, že byly vyhledávány sociální případy v náboženské obci a byla zde snaha o účinnou pomoc. Sbor služby bližnímu navrhoval výboru jakým způsobem, jakou formou by bylo nejlépe dotyčnému pomoci. Měla-li být tato činnost praktikována v co nejširším měřítku, bylo zapotřebí navázat spolupráci s největší sociální institucí a tou byla Sociální pomoc pro Čechy a Moravu. Do místní odbočky byly tedy vyslány tři zástupkyně a Sociální pomoc jim svěřila určité úseky ve městě a tak mohla být věnována péče i lidem jiné víry. „V důsledku toho vyvinula se jeho praxe takto, jestliže šlo o sociální případ člena náboženské obce, poskytl mu sociální odbor pomoc ze svých prostředků, případně zařídil mu další potřebnou pomoc podle povahy případu ještě u jiných sociálních či zdravotních ústavů. Šlo-li o člověka jiného vyznání, ujal se ho odbor s toužou opravdovostí a zprostředkoval mu okamžitou pomoc u Sociální pomoci, případně ještě další pomoc jako v případě prve uvedeném.“¹²³

Kromě všech těchto aktivit Ústředí sociální práce doporučovalo prohloubit také péči o mládež. A tak byl vytvořen třetí pododbor „Péče o mládež“, jehož činnost toho roku vyvrcholila vánoční nadílkou dětem, na kterou však bylo nejprve zapotřebí si opatřit potřebné finanční prostředky formou sbírky.¹²⁴

Koncem roku 1943 měl Odbor sociální práce v náboženské obci Hradec Králové již čtyři pododbory – OZSR, Divadelní kroužek- OSP, Sbor služby bližnímu a péče o mládež. Tato rozšířená činnost však vyžadovala i více kancelářské práce a proto musela být nově upravena, byla založena nová kniha zápisů, nový jednací protokol, inventář nemovitého majetku a nová úprava kartoték. O všem musela být vedena řádná evidence. Byla zde také zřízena knihovna s odbornou literaturou ze sociální a zdravotnickou tematikou.¹²⁵

OSP se také společně účastnil duchovního života v náboženské obci. Každý týden byly konány tzv. „Večery duchovní posily“, které byly věnovány problému současné doby.¹²⁶

5.2. Sociální činnost v náboženské obci Náchod

„Ministerstvo školství a národní osvěty výnosem ze dne 16. února 1923, čís. 95054/VI schválilo podle par. 4. zákona z 20. května 1874 čís. 68 ř. z. Zřízení samostatné náboženské obce československé církve v Náchodě.“¹²⁷

¹²³ Tamtéž s. 123-124

¹²⁴ Srov. tamtéž S. 124

¹²⁵ Srov. tamtéž s. 125

¹²⁶ Srov. tamtéž s. 125

I když z výše uvedeného vyplývá, že náboženská obec Náchod byla zřízena až výnosem z 16. února, její počáteční aktivita je dokládána již od roku 1921, kdy měl ustavující výbor svou první schůzi a to 21. února 1921. V tomto roce bylo na první poradě rady starších dne 29. května rozhodnuto o založení Sesterského sdružení. Oficiálně bylo toto sdružení založeno na schůzi ze dne 22. června 1921. Zajímalo se o všechny možnosti, jak pomáhat chudým příslušníkům náboženské obce. Podporovalo staré a nemocné příslušníky církve, věnovalo se dětem, pro které byly pořádány různé akce – divadelní představení, výlety, dětské dny, nadílky, zejména vánoční. První větší dobročinnou akcí bylo setkání u vánočního stromu v modlitebně českých bratří, kde se sešlo na tisíc dětí. Bylo zde rozdáno 150 kilogramů jablek, 20 kilogramů ořechů, přes čtyři sta kusů cukrovinek, 335 malých a 15 velkých vánoček a několik tuctů per a tužek. Tato akce proběhla v součinnosti Sesterského sdružení s radou starších a duchovním náboženské obce. Z podnětu bratra faráře Dr. F.M.Hníka došlo k založení charitativního odboru a to dne 22. listopadu 1928. Tento odbor spolupracoval se Sesterským sdružením, navíc však pořádal biblické hodiny, které byly doprovázeny zpěvem sester z tohoto sdružení. Také pořádal akademie a přednášky. Byla vybudována síť důvěrníků, kteří zjišťovali, kdo z příslušníků náboženské obce potřebuje nejvíce pomoci. Charitativní odbor vešel ve spolupráci i se státními institucemi: Ochranou matek a dětí, Okresní péčí o mládež, Masarykovou ligou proti tuberkulóze, Československým červeným křížem.¹²⁸

Dne 20. září 1932 se Sesterské sdružení rozchází a slučuje se s Odborem charitativním, do kterého jsou skrze sestry z tohoto sdružení přineseny zkušenosti z jejich tolik záslužné činnosti v počátcích náboženské obce. Charitativní odbor měl při svém založení 44 členů, členy byli i někteří členové rady starších. Pro svou činnost získávali finanční prostředky žádostmi o dary, různými akcemi pořádanými v rámci činnosti náboženské obce, při kterých bylo vybíráno dobrovolné vstupné. Často spolupracuje s Jednotou mládeže. Své poslání rozšířil i nadílkou v místním chorobinci na konci roku 1935.¹²⁹

Od 25. listopadu 1934 je dosavadní charitativní odbor nazýván Sociálním odborem. Je to velice živá součást náboženské obce. Velká pozornost je také věnována nejmenším dětem. Pro děti je konáno mnoho dětských dnů. Vzniká samostatný Odbor loutkový. Za velké události v náboženské obci byla považována dětská divadelní představení, která byla po stránce dramatické vedena Dramatickým odborem náboženské obce, ale o všechny potřeby

¹²⁷ *Vývoj náboženské obce CČS v Náchodě v letech 1921 – 1944*, č. p. 141/53, K 30/17 v., archiv diecéze Hradec Králové CČSH, s.6

¹²⁸ Srov. tamtéž s. 169-171

¹²⁹ Srov. tamtéž s.172-176

pro děti se staral SONO, jehož předsedou byl bratr farář Jaroslav Hodek, od něhož vycházela všechna iniciativa v těchto konaných akcích. Tradičně byly pořádány vánoční nadílky. V roce 1938 přišly celé desítky lidí se svou pomocí, se svými peněžitými i věcnými dary. Oděvy, prádlem, látkami, obuví i jinými potřebami mohlo být poděleno 180 rodin a to nejen v místě, ale i v okolních vesnicích. O rozsahu takovýchto akcí je možné se přesvědčit i ze seznamu darovaných věcí a peněz. V roce 1941 byly rozdány oděvní součástky a látky v hodnotě 25 000,- K. V té době byl také konán bazar v obchodě jedné ze sester, kde si mohli zájemci opatřit různé potřeby za mírné ceny, zisk z tohoto bazaru byl pak určen pro ošetřovatelskou službu v rodinách. Z prostředků SONO byly též v době protektorátu poskytovány peněžité dary osobám letecky postiženým. Sestry SONO přinášely velké oběti v přípravě nejrůznějších akcí- např. předvánoční šití spojené s nadílkou, ke dni matek vážou sta kytiček... „ V roce 1941 se odbor ujímá akce umísťovatí opuštěné děti u hodných manželů a koná tuto vážnou a odpovědnou službu velmi úspěšně.“¹³⁰

Na valné hromadě Sociálního odboru dne 5. února 1941 bylo usnesením rozhodnuto o změně názvu tohoto odboru na Odbor sociální práce církve českomoravské. Odbor v této době měl zastoupení v mnoha veřejných sociálních zařízeních, počet jeho členů se neustále zvětšoval a v roce 1942 vidí nutnost zavedení Ošetřovatelské služby v rodinách. Zvažuje také postavení vlastního Sociálního domu. „ Koná se velká akce na vytvoření fondu, který by sloužil k postavení vlastního Sociálního domu. Ze 17.500,- Kč uložených v peněžním ústavě, je v roce 1943 na tento účel členstvem složeno 160.000 Kč,-, kteréžto prostředky se stále zvyšují.“¹³¹

Zamýšlený sociální dům měl sloužit jako škola pro výchovu zdravotních ošetřovatelek a sociálních pracovníků, ale také jako domov pro přestárlé, kteří ze zdravotních důvodů nejsou soběstační. Přestože byly v roce 1947 zakoupeny pozemky na tuto stavbu, nakonec nebyla uskutečněna a majitelkou pozemků se stala náboženská obec Náchod. Odbor sociální práce si vymínil, že bez jeho souhlasu nebudou tyto pozemky prodány a že případné výnosy z nich budou náležet Odboru sociální práce ČČS v Náchodě. Toto bylo zaznamenáno i v pozemkových knihách katastrálního území v Bělé. Finanční prostředky pak v roce 1945 propadly na vázané vklady a to v částkách 186.868,35 Kč; 156.000,10 Kč a 60.112,90 Kč

¹³⁰ Srov. tamtéž s. 176 - 179

¹³¹ Tamtéž s. 180

jakožto jmění odboru. Takovýchto financí bylo dosaženo jen díky všem příslušníkům náboženské obce a jejich obětavosti.¹³²

Jak bylo již výše uvedeno, zvažoval Odbor sociální práce zavedení Ošetřovatelské služby v rodinách. Nejprve bylo jednáno s Okresní péčí o mládež o zavedení OZRS. Následně bylo dne 18. prosince 1942 požádáno o přidělení bytu k této službě, a 10. února 1943 byla vyslána sestra do ošetřovatelského-zdravotního kurzu v Pardubicích a po jeho absolvování byla přijata do služeb odboru. OZRS byla zavedena od 1. května 1943. Samozřejmě i pro tuto službu bylo víc jak nutné opatřit finanční prostředky pro její fungování. Byly z nich kromě jiného hrazeny léky, které byly nemocným poskytovány zdarma, byly zakoupeny vozíky pro nemocné a jiné potřeby, spojené s touto službou. Sestra ošetřovatelka měla v brzké době tolik práce, že musela být ustanovena další sestra pro tuto práci.¹³³

V době protektorátu zástupci Odboru sociální práce navázali styky s pověřencem sociální pomoci v Praze Karlem Chalupou a při jednání s ním 5. ledna 1943 dosáhli na přidělení přidělu látek pro sociálně slabé s příslibem, že z této sociální výpomoci budou poděleni potřební všech vyznání i bez vyznání. Sociální pomoc také ještě obdržela hotovost ve výši 8.000,- K.¹³⁴

V roce 1945 měl odbor sociální práce při náboženské obci v Náchodě téměř 1 500 členů, kterým byly vydávány zvláštní legitimace a povinností každého člena, kromě jiného, bylo platit roční členský příspěvek. V té době měl OSP již značné finanční prostředky, dvě odborně vyškolené sestry ošetřovatelky, které vykonávaly ošetřovatelskou službu v rodinách. Tato zdravotně ošetřovatelská služba měla již od svého zavedení k dispozici léky, které potřebným nemocným poskytovala zdarma, stejně tak byl zdarma propůjčován zdravotnický inventář. O nemocných byla i nadále vedena řádná evidence v kartotéce. OSP podporoval i rodiny v jiných místech, které byly poškozeny leteckým bombardováním za druhé světové války. V únoru 1945 zde byl uskutečněn sběr věcných darů, kterými mělo být pomoheno vybombardovaným v Plzni, v Brně, v Hodoníně, v Pardubicích a podobně. Do všech těchto míst byly shromážděné věci rozeslány.¹³⁵

Na konci druhé světové války, tedy v květnových dnech, byla místnost ve sboru zřízena jako útulek pro ošetření a občerstvení lidem, kteří se navraceli z Německa. Tento

¹³² Srov. tamtéž s. 179 - 181

¹³³ Srov. tamtéž s. 180

¹³⁴ Srov. tamtéž s. 182

¹³⁵ Srov. *Vývoj náboženské obce ČSS v Náchodě v letech 1945-1955*, K 30, č. j. 1267/56, archiv diecéze Hradec Králové ČČSH

lazaret byl v provozu od 7. do 30. května 1945. Opět se zde prokázalo sociální cítění věřících náboženské obce Náchod, kteří s krajní vlastní obětavostí přinášeli do sboru tolik potřebné potraviny i peněžní pomoc. Ocenění této činnosti je vyjádřeno i v dopise od Československého červeného kříže, který byl adresován náboženské obci v Náchodě: „ Čsl. Červený kříž přehlíží svou práci od revolučních dnů a zastavuje se ve vděčné mysli u Vás, velevážený pane faráři, jako představitele sociálního odboru církve čsl., abychom Vám z hloubi duše vyslovili upřímné díky za vzácné pochopení, které jste našim snahám projevíli. Vzpomínáme, že jste byli první, kteří jste stáli ještě v předrevolučních dnech v těsné spolupráci s námi. Vaše ošetrovna v Husově sboru zřízená z Vaší iniciativy, kterou jste nejen vybavili, ale jejíž provoz jste měli zcela sami na starosti, vyhovovala dle úsudků lékařů všem požadavkům kladeným na vzornou ošetrovnu....

Prosíme, vyslovte laskavě odboru sociálnímu přání pokojných vánočních svátků a osobního blaha. Do nového roku jen vše dobré! Ještě jednou Vás velmi prosíme, abyste nám svou přízeň zachovali. Podepsány jednatelka M. Schmidtová a předsedkyně A. Adlerová.¹³⁶

Jak již bylo uvedeno, byl odbor sociální práce dostatečně finančně zajištěn a tak na návrh předsedy výboru bratra faráře Hodka se výbor na své schůzi dne 20.10.1948 usnesl, že věnuje ze svých prostředků jako příspěvek na opatření varhan do sboru v Náchodě částku 100.000,-Kč, s tou výhradou, že pokud bude OSP tyto finanční prostředky potřebovat ke své činnosti, náboženská obec je navrátí. V následujícím roce, tedy v roce 1949 byly opět na návrh bratra faráře poskytnuty finanční prostředky a to na zakoupení 95 alb na fotografie, různých knih, pianina, dvou šicích strojů, váhy pro děti, registratury, kamen, promítacího přístroje, psacího stolu, ubrusů, gramofonových desek, harmonia. V roce 1950 byl pak ještě pro veřejnou potřebu zakoupen psací stroj a později přispěl OSP značnou částkou na zakoupení gramoradioaparátu. Jak je uvedeno v zápise: „ Nákladný inventář nelze specifikovat, ježto jeho seznam nebyl k dispozici.¹³⁷

Bratr farář Hodek, který byl zároveň předsedou Odboru sociální práce, ve svém článku pro tisk ze dne 2. června 1950 mimo jiné píše: „...Nové zákony lidově demokratického státu vzaly pod ochranu sociálně slabého člověka a vrátily mu jeho lidskou důstojnost. Zaručily mu životní existenci ochranou práce a postaraly se o jeho klidnou budoucnost. Z velkoměstských ulic, poutních míst i dveří katedrál a chrámů zmizely smutné

¹³⁶ *Vývoj náboženské obce ČČS v Náchodě v letech 1945-1955 s. 70-71*

¹³⁷ Tamtéž s. 73

postavy lidských almužníků a od prostých světnic z nejubožejších lidských tvorů proniklo světlo nevyslovitelné radosti v podobě národního pojištění...¹³⁸

Dále se ve svém článku rozepisuje o názoru mnohých náboženských obcí, že důvod, pro který byl sociální odbor založen, vlastně pominul a že tedy postrádá oprávnění své další existence. On sám se k tomu názoru staví tak, že v mnohém mají věřící pravdu, ale on se domnívá, že stále ještě je mnoho úkolů, kterým by se OSP měl věnovat.¹³⁹

Podle nařízení Ústřední rady CČS byla zrušena základna OSP a nadále měla fungovat jako odbor rady. Likvidační schůze OSP se konala dne 12. února a likvidátory byli J. Hodek, J.Klesl a J.Kejzlar. Sociální práce však pokračovala i nadále, změnila se v sociálně-pastorační práci. Dne 31. 3. 1951 byla také zrušena OZSR, která byla sloučena s Československým červeným křížem. Také byla ukončena pečovatelská služba a to dne 30. dubna 1951.¹⁴⁰

Přestože došlo k těmto změnám, věřící byli i nadále ve službě bližním aktivní, i když se jejich činnost samozřejmě přizpůsobovala vzniklým změnám.

5.3. Sociální činnost v náboženské obci Pardubice

Již 7. srpna 1921 rada starších náboženské obce Pardubice přikročila k sestavení sesterského sdružení. Toto sdružení sester bylo velice agilní, pořádalo večírky pro získání finančních prostředků, aby o vánocích mohla být uspořádána první vánoční nadílka, aby mohli být podpořeni přestárlí věřící sboru. Mezi bratry duchovními byly neshody, které nakonec vedly k rozpuštění sesterského sdružení. Sesterské sdružení bylo usnesením rady starších dne 18. 5. 1923 rozpuštěno. Přesto však sesterské sdružení pracovalo i po rozpuštění, ovšem bez souhlasu rady starších. Podařilo se jim získat finanční prostředky, takže po otevření sboru zakoupilo koberec k obětnímu stolu a křesla do sboru (Křesla byla vyřazena v Městském divadle), jejichž celková hodnota byla 10.000 Kč. Sdružení uhradilo 7.500 Kč a zbývající částka jim měla být odpuštěna. Městský důchod to však ve svých účetních knihách nezaznamenal, a v době okupace byla nucena rada starších zbytek doplatit.¹⁴¹

Více jak rok po rozpuštění Sesterského sdružení byl dne 19. listopadu 1924 ustanoven Společenský odbor, který převzal jeho práci – pořádal večírky, akademie atd. Zisk z těchto

¹³⁸ Tamtéž s. 76

¹³⁹ Srov.tamtéžs.76

¹⁴⁰ Srov. tamtéž s. 197

¹⁴¹ Srov. *Vývoj náboženské obce CČS v Pardubicích 1920-1945, archiv náboženské obce Pardubice CČSH, s. 151*

akcí byl odváděn do pokladny rady starších. Nutno poznamenat, že tento odbor tvořily pouze dvě osoby: br. Alois Jakubec a bratr pokladník Eugen Pubec.¹⁴²

1. 10. 1925 byl založen charitativní odbor. Byl zvolen výbor, jehož předsedou se mocí svého úřadu stal farář Jan Kvasnička. Jedna třetina funkcionářů každým rokem vystupovala a na jejich místa probíhala vždy nová volba. Vzhledem k tomu, že původní zvolení vykazovali dobré výsledky své práce, vykonávali své funkce celých deset let.¹⁴³

„Finanční prostředky byly velmi skrovné a hlavní příjem byl 10% ze sbírek při bohoslužbách a vánoční sbírky po našich příslušnících. Po celý rok podporování do bídy uvržení naši příslušníci a každé vánoce pořádána vánoční nadílka pro zestárlé naše bratry a sestry a školní děti.“¹⁴⁴ Při vánočních nadílkách byly darovány nejen věcné dary, ale tam, kde bylo zapotřebí, byla darována i přiměřená finanční hotovost.

O roce 1935 se zde píše jako o roku bouřlivém, po kterém došlo ke zklidnění v náboženské obci. Co bylo příčinou neklidu, se však ze záznamu nedozvíme. Následně však dochází k ustavení Sociálního odboru. Dne 20. února 1936 byl za přítomnosti 40 členů zvolen 26 členný výbor. Tento odbor se v první řadě staral o zabezpečení finančních prostředků a tak například hned na počátku své činnosti pořádal večer národních písní za účinkování orchestru br. kap. Polmana ze Svítkova a 24 žáků. Čistý zisk 1.000 Kč byl pak následně uložen v peněžním ústavu jako základ finančních prostředků SONO. Byly organizovány různé přednášky, bufet při slavnosti rozvinutí praporu Jednoty mládeže, dobročinný bazar atd. SONO vyslal také dvě děti do ozdravovny v Příbyslavi. Uspořádal dětskou mikulášskou nadílku, při které bylo obdarováno 500 dětí. Na vánoční svátky byly upraveny Alšovy jesličky. SONO ze svých příjmů také věnoval 100 Kč Rykrtovu pohřebnímu odboru.¹⁴⁵

Při valné hromadě byla předložena jednatelská zpráva. Při divadelních a zábavních produkcích měl sociální odbor ve své režii bufet, jehož čistý příjem byl 13.000 Kč. O vánoční nadílce byly rozdány chudým členům církve a jejich dětem poukázky na potraviny v celkové hodnotě 1.160 Kč a oděvy za 600 Kč. Strádajícím a nemocným, u kterých byly prováděny během týdne pravidelné návštěvy, byly na přilepšení rozdány dárky v hodnotě 366,- Kč. Do bufetu bylo zakoupeno nádobí za 107,- Kč, byly také zakoupeny stoly za 500Kč. Na anuity

¹⁴² Srov. tamtéž s. 151-152

¹⁴³ Srov. tamtéž s. 152

¹⁴⁴ Tamtéž s. 152-153

¹⁴⁵ Srov. tamtéž s. 153-154

bylo věnováno radě starších 9.500,- Kč. Rezervní fond Sociálního odboru činil 500,- Kč. Sociální odbor má v této době 300 členů, kteří jsou nejen z měst, ale i z přifařených obcí.¹⁴⁶

I v následujícím roce byly uskutečňovány různé přednášky a akce. Byl uspořádán den matek, dětský den. Také byl uspořádán slavnostní večer na oslavu prohlášení československé samostatnosti. K uctění památky presidenta T.G.Masaryka bylo věnováno 500Kč na I. dětský sirotčinec CČS sociálnímu odboru na Královských Vinohradech a 50 Kč Ústředí sociální práce CČS v Praze. Opětně SONO přispělo radě starších na anuity a to částkou 12.000 Kč a stejně tomu tak bylo i v letech 1938 a 1939. SONO tedy od roku 1936 -1939 poskytl celkem na anuity 27 000 Kč.¹⁴⁷Během roku 1938 uspořádal sociální odbor dvě dětská divadelní představení, duchovní koncert, přednášku, besídku na svátek matek, dětský den a dva odpoledníčky s programem.

Ze zápisu za rok 1939 se pouze dozvíme, jaký byl finanční stav, ale jakou činnost SONO vyvíjel, není nic uvedeno. V roce 1940 sociální odbor pracoval v rámci národní pomoci a této práce se zúčastnilo 316 sester tohoto odboru. Kromě jiného vybraly sestry ve prospěch Národní pomoci 5.099,-K. Předsednictvo okresního pomocného výboru Národní pomoci zaslalo sociálnímu odboru děkovní dopis za tuto spolupráci.¹⁴⁸

Sociální odbor se také zapojil do vyvažovací akce pro sociálně slabé ve vyvažovací stanici Pardubice. Průměrně měsíčně se zde vystřídalo 72-86 obětavých sester. Od 15.10.1940 do března 1941 společně ve spolupráci s Charitou vydaly 25.560 polévek.¹⁴⁹

Od podzimu v roce 1940 pardubický sociální odbor zavedl zdravotní a sociální péči v rodinách. Byl tak prvním sociálním odborem církvi, který zavedl tuto péči bez ohledu na náboženskou příslušnost. Sestry ošetřovatelky absolvovaly Kurs pomocné sociální zdravotní služby, o kterém byl informovaný každý sociální odbor. „ÚSP CČM oznamuje všem svým sociálním odborům (radám starších), že SONO církve českomoravské v Pardubicích uspořádá „kurs pomocné sociální služby v rodinách“ pro sestry dobrovolné sociálně zdravotní služby v církvi českomoravské.

Zahájení kursu bude 2. 6. 1941 v Pondělí svatodušní v 9 hodin bohoslužbami v Husově sboru v Pardubicích za účasti zástupců církve a úřadu. Zakončení 27. 6. 1941.

¹⁴⁶ Srov. tamtéž s. 154 -155

¹⁴⁷ Srov. tamtéž s. 153 -156

¹⁴⁸ Srov. tamtéž s. 156

¹⁴⁹ Srov. tamtéž s. 156

Přednášky náboženské, předměty tělověda, zdravotní choroby, první pomoc, ošetřování nemocného, péče o kojence, péče o děti, diabetiky, administrace ošetrovatelské služby, sociální zákonodárství.

80 teoretických hodin, přednášky odpoledne od 14.00 do 19.00 hodin. Dopoledne od 8-12 praktická cvičení v domácnostech.

Lékařské vedení – známý zdravotník a sociální pracovník pan docent MUDr. A. Gutwirt z Pardubic. Na základě zkoušek se souhlasem ministerstva sociální a zdravotní správy vydáno vysvědčení, opravňující k pomocné sociálně zdravotní službě v rodinách.

Vyžaduje se vzdělání: měšťanská škola a pokud možno účast v kursu Červeného kříže, stáří 18 let, křestní list, občanská legitimace, poslední školní vysvědčení; případné potvrzení Červeného kříže, legitimace církevní, kursové 50,- K.¹⁵⁰Tohoto prvního kursu se zúčastnilo 31 sester.¹⁵¹

V roce 1942 ve zprávě odboru sociální práce CČM v Pardubicích se uvádí: „ Činnost rozdělujeme zase na tři části: A./ vlastní sociální činnost, B./ zdravotní sociální služba v rodinách, C./ spolupráce s Národní pomocí (nyní Sociální pomoc), Okresním pomocným výborem, Okresní péčí o mládež a Masarykovou ligou proti tuberkulóze.“¹⁵²

Vlastní sociální činnost za rok 1942 byla zaznamenána pouze v úhrnných číslech příjmů a výdajů. Zdravotní a sociální služba byla též zaznamenána údaji o financích, ale byl zde také uveden přehled práce ošetrovatelek. Ty v roce 1942 vykonaly 1849 návštěv v rodinách, návštěv u lékaře jako doprovod nemocných 736, 82 porady v kanceláři, mimo to 92 noční služby, 39 služeb odpoledních a 13 celodenních, 237 hodin přípravných prací v kanceláři, vyřízeno 104 dopisů a 98 telefonních rozhovorů. Co se týče spolupráce s jinými institucemi opět se sestry OSP zapojily do vyvažovací akce, od 1. 1. 1942 do 15.6 1942 bylo rozdáno celkem 23.063 porcí, a celkové náklady činily 15.640,70 K. OSP a Charita se na této položce podílely stejným dílem. V závěru zprávy je uvedeno: „ Uvažujeme-li pak všechny naše příjmy a vydání tedy A, B a C jeví se:

Příjem 41.083,40 K

Vydání.....38.132,- K

Pokladní hotovost k 31. 12. 1942 2. 951, 40 K.¹⁵³

¹⁵⁰ Český zápas č. 22, 29. 5. 1941 s. 175

¹⁵¹ Vývoj náboženské obce CČS v Pardubicích 1920-1945, s. 157

¹⁵² Tamtéž s. 157

¹⁵³ Tamtéž s. 159

I v roce 1943 se OSP a OZSR velmi dařila. Byla opětně rozsáhlejší než v uplynulém roce. „ Je to známkou toho, že stále větší je počet těch, kterým můžeme poskytnouti pomoci a péči, a to jak ošetrovací tak i podpůrnou a dále svědectvím, že službu ve prospěch potřebných sester a bratří, jakož i těch, kdo nejsou členy naší církve, konáme k jejich plné spokojenosti. Máme – li radost z toho, že dílo ve prospěch bližního se nám s pomocí Boží daří, doufáme, že tu radost budete mít i Vy s námi, ale nesmíme se jen radovat, ale musíme také děkovat Pánu Bohu za jeho pomoc v naší práci a Vám za Vaši finanční podporu obsaženou v příspěvcích a v různých darech.“¹⁵⁴

Činnost odboru sociální práce byla opět rozdělena, tak jako v roce 1942, do tří částí, tedy A, B, C; činnost B, tedy činnost odboru sociální zdravotní služby se pak ještě rozdělila na dvě složky: a) vlastní sociální a zdravotní služba, b.) výchova nových sester OZSR-pořádání kursu. Činnost tohoto odboru byla vyjádřena dvojím způsobem: jednak v přehledu o financích, kde příjem činil 75.081,90 K a výdej 70.290,81 K, Takže pokladní hotovost k 31.12. 1943 byla 4.791,09 K; a také přehledem práce sester ošetrovatelek viz tab. č.3.¹⁵⁵

Tab. č. 3 Přehled práce sester ošetrovatelek za rok 1943.

Měsíc	Nové případy	Vedené případy	Propuště. případy	Návštěvy v rodině	Návštěvy jiné	Dopravy k léčení	Porady v úř.
leden	16	16	5	160	110	3	6
únor	11	14	4	150	67	1	7
březen	19	22	4	138	89	0	10
duben	15	23	5	160	61	1	5
květen	15	23	9	127	72	1	10
červen	13	19	5	203	100	6	5
červenec	7	16	1	225	126	2	6
srpen	3	17	6	268	105	0	10
září	5	13	1	226	96	0	10
říjen	23	20	5	341	147	5	5
listopad	14	19	6	194	110	0	4
prosinec	10	17	1	172	82	0	5
Celkem	151	219	52	2364	1165	19	83

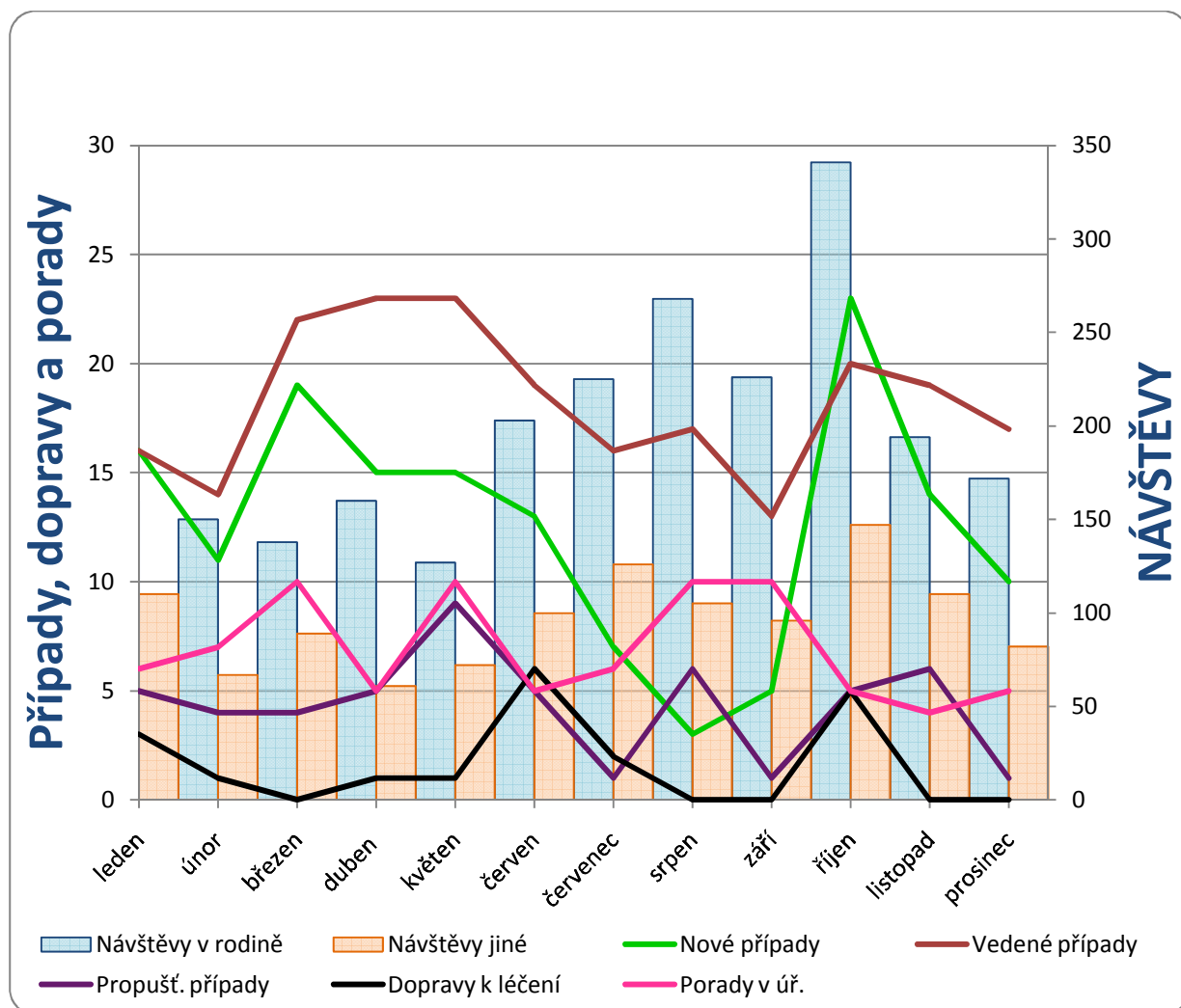
Přes veškeré válečné hrůzy, které velikou měrou v roce 1944 postihly i obyvatelstvo Pardubic, kdy nebylo možné pořádat různé podniky, z nichž by mohly být získány finanční prostředky potřebné k jeho činnosti, vykonával i nadále OSP svou činnost – pomáhal sociálně

¹⁵⁴ *Vývoj náboženské obce CČS v Pardubicích 1920-1945 s. 160*

¹⁵⁵ *Srov. tamtéž s. 160*

potřebným a zdravotně slabým. Značně se zvýšila práce v počtu ošetřování i v sociálních a jiných službách. Finančně bylo pomoheno příspěvky a dary od bratří a sester. Vlastní ošetřovatelská a sociální služba se rozrostla do takových rozměrů, že byla hodnocena jako nejrozsáhlejší v celé církvi českomoravské.¹⁵⁶

Graf č.1 Přehled práce sester ošetřovatelek za rok 1943



Vývoj náboženské obce ČČS v Pardubicích 1920-1945

„ Od 1. června 1944 zavedena zásluhou bratra duchovního Kociána sociální služba nemocniční. Krátké vysvětlení co je tato služba: Naše sestra má možnost přijít i v době mimo návštěvní do nemocnice k nemocným, kteří o to požádají, případně si je může podle

¹⁵⁶ Srov. tamtéž s. 164

upozornění sama vyhledat a obstará jim to, o co požádají a vše co potřebují, různé úřední doklady, vyřídí dotazy, případně zařídí převozy apod.“¹⁵⁷

Tab. č.4 **Přehled práce OZSR od jejího zavedení v roce 1940 až do roku 1944**

Rok	Nově hlášen	Vedeno v evidenci	Návštěv v rodinách	Jiných návštěv	Doprav k lékařům	Návštěvy celkem	Porady v úřadech	Práce v úřadech
1940	42	5	81	30	3	111	0	3
1941	248	41	1557	738	39	2295	14	237
1942	138	35	1849	736	10	2585	82	237
1943	151	68	2364	1165	19	3529	93	451
1944	209	91	4000	1941	16	5941	129	593
Celkem	788	240	9851	4610	87	14461	318	1521

Jak je vidět z přehledu v tabulce č. 4, rozrostla se tato služba v roce 1944 velkou mírou, jak v běžných povinnostech, tak ale i v nočních, denních i odpoledních službách. Mimo to OZSR spolupracoval se zdravotní a sociální službou okresního zdravotního ústavu a se Sociálními institucemi v Pardubicích, dále se sociální pomocí, Ligou proti tuberkulóze apod. Tato činnost však v přehledu není vykázána.¹⁵⁸

I nadále v OZRS Pardubice zajišťovali výchovu nových sester ošetřovatelek. V roce 1944 se uskutečnili čtyři kursy pomocné sociální a zdravotní služby v rodinách. Podle dohody s ministerstvem vnitra a Zemským úřadem pod názvem „Praktikum sociální a zdravotní služby v rodinách.“ Tuto práci jim znesnadňovaly problémy v souvislosti s ubytováním sester, pro které neměli dostatek pokojů k bydlení ani ke školení. Z těchto potíží vyplynulo, jak zapotřebí by bylo mít k tomuto vzdělávání vlastní dům.¹⁵⁹

V závěru zprávy o činnosti OSP za rok 1944, kterou podávali místopředsedkyně a. Řešátková a jednatel A. Kocián je napsáno: „Ze všeho je Vám jistě zřejmé, jak naše služba se stává pro širší veřejnost nepostradatelnou a tím zvláště důležitou pro naši církev v jejím poslání. V mnohých rodinách jsou dosud mnozí, kteří by naše služby potřebovali, je a bude mnoho bolestí a utrpení, která bychom mohli naší službou zmírniti, je jen potřebí ještě mnohé

¹⁵⁷ *Vývoj náboženské obce ČČS v Pardubicích 1920-1945*, s. 166

¹⁵⁸ Srov. tamtéž s. 166-167

¹⁵⁹ Srov. tamtéž s. 167

upozorniti, že naše církve tuto službu koná pro všechny bez rozdílu a bez jakýchkoliv postraních úmyslů.

Obracíme se proto k Vám sestry a bratři s prosbou, pomáhejte nám i v tom, že budete šířit vědomost o naší práci mezi svými známými a mezi těmi, kdo by byli potřební. Všude je vhodná příležitost. Nechceme jít ve svém vzrůstu práce zpět, ale stále kupředu, pro zmírnění bídy a pro lepší život mezi námi všemi a pro dobré jméno naší církve. Doufáme, že s pomocí Boží podaří se nám dílo naše dovésti až k nejvyššímu cíli.¹⁶⁰

Rok 1945 přinesl všem tolik očekávaný konec války. V revolučních květnových dnech vykonávaly sestry ošetřovatelky jen nezbytně nutnou práci sociální a zdravotní, a ostatní čas se zapojily do všeobecné zdravotní (ošetřovatelské) a sociální služby raněným a nemocným, zajatcům a repatriantům soustředěvaných v Pardubicích repatriačním úřadem. Plně spolupracovaly s Československým červeným křížem. Ve vedení ošetrovny v internačním táboře Němců v Pardubicích bylo odpracováno 920 hodin a poskytnutu 3.649 ošetření.¹⁶¹

I v tomto roce byly školeny sestry ošetřovatelky. Také spolupráce s veřejnými institucemi – Československým červeným křížem, Okresním zdravotním sociálním ústavem, poradnou proti tbc. a dalších - byla na dobré úrovni. „Můžeme tedy směle říci, že jsme s pomocí Boží, tak jak nám bylo možno, splnili svoje poslání v církvi i veřejnosti“¹⁶²

V následujících letech OSP a OZSR pracovaly ve stejném duchu jako v letech minulých. Dne 3. listopadu 1950 Ústředí sociální práce v Praze oznámilo oběžníkem, že zdravotní služba československé církve bude zrušena. Její činnost převezme plně Československý červený kříž i se vším inventářem. Inventář, který byl pořízen na náklady OSP, je z tohoto převodu vyjmut. Zdravotní sestra bude převedena také pod Československý červený kříž. Na základě oběžníku Ústřední rady církve československé ze dne 23. ledna 1951, kterým byly všechny odbory sociální práce, rady starších a farní úřady obeznámeny s faktem, že Odbor sociální práce jako spolek musí ukončit svoji činnost. Ze závěru zprávy pro valnou hromadu Odboru sociální práce konanou dne 8. února 1951: „ Odbor sociální práce přestává dnešním dnem jako samostatný spolek se státními schválenými stanovami a bude ustaven jako Odbor náboženské obce. Je to také účel dnešní svolání valné hromady.

¹⁶⁰ *Vývoj náboženské obce ČČS v Pardubicích 1920-1945*, s. 168

¹⁶¹ Srov. tamtéž s. 168-170

¹⁶² Tamtéž s. 170

Odbor bude zvolen na shromáždění náboženské obce. Tím také moje zpráva je u konce a přeji novému výboru mnoho zdaru.¹⁶³

OSP jako spolek byl rozpuštěn, jeho majetek převeden na radu starších. 5. dubna 1951 se v kanceláři rady starších konala schůze výboru sociálního odboru, kde došlo k volbám pokladníka a jednatele. Hospodaření odboru bude finančně zajišťovat rada starších, přesto se však výbor bude snažit získávat dobrovolné dary od členů. „Činnost odboru musí být oživena. Sestry slibují, že budou pravidelně každou středu chodit k nemocným našim příslušníkům. Sestavily dvojice na měsíc duben a květen.“¹⁶⁴

Je ještě nutné k faktům o sociální činnosti v náboženské obci Pardubice dodat, že již v roce 1926 byl založen Rykrtův pohřební fond, skrze který mělo být pomozeno věřícím a zároveň měla být uctěna i památka prvního bratra faráře Stanislava Rykrta, který tragicky zahynul. Na mimořádné valné hromadě 16. května 1926 došlo ke schválení Rykrtova pohřebního fondu, byly zde předloženy a odsouhlaseny jeho stanovy. V roce 1936 došlo ke změně názvu na Rykrtův pohřební odbor CČS v Pardubicích a také byly pozměněny stanovy. Rykrtův pohřební odbor byl nucen svou činnost v roce 1956 ukončit a to hned z několika důvodů. Po roce 1945 došlo k značnému snížení počtu členů z důvodů stěhování do pohraničí, národní pojištění začalo pozůstalým vyplácet slušnou částku jako pohřebné a z těchto důvodů byl malý příliv členů. Nakonec měnová reforma zasadila poslední ránu, a tak byl nakonec podle ustanovení stanov Rykrtův pohřební odbor zrušen a zbývající finanční hotovost rozpočítána a rozdělena mezi jeho členy.

¹⁶³ Zpráva pro valnou hromadu Odboru dne 8. února 1951, archiv náboženské obce Pardubice CČSH

¹⁶⁴ Zápis ze schůze výboru sociálního odboru konané dne 5. 4. 1951, archiv náboženské obce Pardubice CČSH

6. VZTAH MEZI UČENÍM CČS A PRAXÍ

Již od počátku vzniku církve československé její představitelé kladli velký důraz na takzvané praktické křesťanství. V Učení náboženství křesťanského pro věřící církve československé se v kapitole III. O zákoně mravním, v podkapitole třetí „Ježíšova mravnost“, a podkapitole čtvrté „Svět v mravnosti“, se mimo jiné píše: „Láska k bližnímu podle Ježíše Krista se projevuje skutky milosrdenství. Ježíš naznačil skutky milosrdenství těmito slovy (Mat. 25, 345 – 37):

1. **Lačněl** jsem, a dali jste mi **jísti**.
2. **Žíznil** jsem, a dali jste mi **pítí**.
3. **Hostem** jsem byl, a **přijímali** jste mne.
4. **Nah**, a **přioděli** jste mne.
5. **Nemocen** jsem byl, a **navštívili** jste mne.
6. V **žaláři** jsem seděl, a **přicházeli** jste ke mně.

Lidská společnost v duchu evangelia Ježíšova má **usilovati o spravedlivé zákonodárství sociální na ochranu chudých, slabých, trpících a těžce pracujících tělesně i duševně.**¹⁶⁵

Proto, aby praktické křesťanství mohlo být uváděno v praxi, bylo zapotřebí věřící československé církve vychovávat k tomu, aby s bliženeckou láskou dokázali pomáhat všem potřebným, tedy těm, kteří byli uvnitř církve, ale stejně tak i potřebným mimo církev. Pro organizační a finanční starosti, které měla církev hned v počátku své činnosti – pravoslavná krize, problém výstavby modliteben, sborů, zaopatření a zabezpečení duchovních, starost o vybudování vlastní bohoslovecké fakulty a mnoho dalších problémů spojených s neustále rostoucí základnou věřících, jakoby zdánlivě sociální činnost odsunula na okraj. Ale nebylo tomu tak.

Církev československá si vytýčila úkol a na 1. řádném sněmu, konaném ve dnech 28. – 30. března roku 1931 (dokončení sněmu zahájeného zasedáním ve dnech 29. – 30. srpna 1924) přijala resoluci o svém sociálním poslání. Mimo jiné se zde praví: „Československá církev má povinnost probouzet a posilovat v národě sociální vědomí a sociální svědomí. Žádati a konati spravedlnost, protože ostatní ji bude přidáno. Nestačí jenom věřit a jinak dle

¹⁶⁵ Zpráva o I. řádném sněmu církve československé konaném ve dnech 28., 29. a 30. března 1931 v Praze – Dejvicích (Dokončení sněmu zahájeného zasedáním ve dnech 29. a 30. srpna 1924), nákladem Ústřední rady církve čsl., v Dejvicích, Vuchterlova 523, s. 180 -181

víry nežít. Bůh láska jest a kdo chce Boha milovat, nemůže nemilovat bližního, člověka – svého bratra, v němž je též Bůh přítomen. Čím se kdys proslavili naši předkové, Čeští bratři, že náboženství ve svém životě prožívali, celému světu za vzor, buď i nám v dnešní materialistické době k následování. Nebude líp, dokud stejné právo v životě jako majetek a vzdělání nebude mít čest, největší statek člověka, jež nikdo po zlém ni po dobrém vzítí nemůže. Náboženství se musí jevití životem a dobrými příklady, jež táhnou. Jenom tenkrát je opravdové a schopno provéstí ideály starých reforemací, jež české jméno po celém světě na věky proslavily. Ve službách jejich stůj i naše církve československá.¹⁶⁶

Resoluce o sociální práci CČS byla vypracována na základě „Učení náboženství křesťanského pro věřící církve československé“ a poté byla sociální práce v souladu s touto resolucí v církvi vykonávána prostřednictvím Ústředí sociální práce v Praze, diecézních svazů a sociálních odborů náboženských obcí. Myslím si, že z kapitoly „Vznik církve CČS a její služba potřebným“ a z analýzy sociální činnosti v některých náboženských obcích, zcela jasně vyplývá, že učení církve československé bylo v praxi zodpovědně a důsledně uskutečňováno.

¹⁶⁶ *Sociální poslání československé církve, Resoluce I. řádného sněmu CČS v r. 1924, s.1*

7. ÚTLUM SOCIÁLNÍ ČINNOSTI PO ÚNOROVÉM PUČI ROKU 1948

Sociální činnost církve československé byla od roku 1934, kdy bylo ustanoveno Ústředí sociální práce, vedena odborně. Původní interní odbory rad starších byly postupně přeměňovány na samostatné odbory sociální práce založené na spolkovém základě, které byly ideově podřízené správním církevním jednotkám a pro řízení sociální služby v diecézních oblastech vznikly Diecézní svazy.

V usnesení II. řádného sněmu ze dne 4. května 1947 církev československá vyjádřila podporu k budování beztřídní společnosti.¹⁶⁷ Na tomto sněmu byly přijaty a následně vyhlášeny, podle usnesení ústřední rady církve československé ze dne 5. května 1947, č. j. 5576/47, „Normy o sociální práci v církvi československé.“ Bylo v nich zcela jasně řečeno, že církev má povinnost služby sociálně slabým a má ji vykonávat stále v duchu zásady praktického křesťanství. Sociální práce musí být řádně organisovaná a odborně vedena. Všechny správní jednotky musí podporovat příslušné sociální složky v jejich činnosti. V každé náboženské obci musí být zřízen odbor sociální práce, tyto odbory sociální práce se pak v každé diecézi budou sdružovat do diecézních svazů. V těchto normách, bylo také vyjádřeno, jakým způsobem budou správní jednotky finančně podporovat práci sociálních odborů. „Správní jednotky jsou povinny dáti každého roku do rozpočtu pro účely sociální práce ve své oblasti částku přiměřenou sociálním úkolům a vlastním finančním prostředkům.“¹⁶⁸

Sociální činnost, i díky těmto normám, byla v letech 1948 a 1949 na vysoké úrovni, jak o tom hovoří výroční zprávy z těchto let vydávané Ústředím sociální práce či samotné

¹⁶⁷ *Církev československá o výstavbě národní společnosti.* Usnesení II. Řádného sněmu církve ze dne 4. května 1947. s. 2-3 „Spatřujeme totiž v socialistickém řádu nezbytné vnější podmínky k budování obce Boží na zemi, kterou kapitalistické vydřidušství podlamovalo v samotných základech. Dosud se rozestupoval svět na bohaté a chudé, násilníky a utištěné, pány a nádeníky. Toto kolmé rozvrstvení světské společnosti na třídy vrchnostenské a poddanské bránilo utlačeným společenským třídám v tom, aby se staly přesvědčenými vyznavači křesťanského zákona lásky k Bohu a bližnímu. Tvářnost lidského vesmíru se jim nezdála potvzovati odlišnou realitu světa Božího. Proto vidíme své poslání v tom, abychom v československé církvi hlásili a uskutečňovali nové funkcionální uspořádání lidských vztahů, které by přiznávalo každému to místo v národní pospolitosti, na něž má nárok na základě užitečnosti služeb pro dobro všech. Křesťanská víra nás vede k poznání, že Bůh světil hmotné statky i výrobní prostředky jejich držitelům do správy a nikoliv k bezpodmínečnému vlastnictví. Proto budeme mravně podporovat i státní autoritu v její dozorcí úloze nad tím, zda vedoucí činitelé v průmyslu, zemědělství a ve všech ostatních oborech pracovních používají skutečně svého postavení k svědomitému plnění úkolů, jimiž byli pověřeni.“

¹⁶⁸ *Sbírka sněmovních usnesení: Normy o sociální práci v církvi československé.* Vyhlášeny podle usnesení ústřední rady církve československé ze dne 5. května 1947, č. j. 5576/47. s. 153 -154

archivní záznamy sociálních odborů, působících v jednotlivých náboženských obcích. Vlivem politických změn v roce 1948 začala být sociální práce omezována. Jako první musel svou úspěšnou a osvědčenou činnost ukončit 1. března roku 1949 Pohřební ústav CČS založený r. 1941.¹⁶⁹

Při Ústředí církve vznikl v roce 1948 sedmičlenný „ Akční výbor Ústředí sociální práce církve československé“, byl potvrzen jako celostátní organizace sociální práce církve československé Ústředním akčním výborem Národní fronty v Praze. Po ustanovení převzal veškeré správní agendy od bývalého výboru a jeho hlavním úkolem bylo vypracovat návrhy na změny a doplnění stanov všech tří organizačních složek sociální práce církve československé (Ústředí sociální práce, Diecézní svazy sociální práce a Odbory sociální práce). V samotné zprávě akčního výboru Ústředí sociální práce se o tomto úkolu píše: „Pokud se týče změn a doplňků stanov, odpovídají změněným poměrům v naší lidově demokratické republice. Žádají totiž, aby sociální práce v církvi československé se řídila duchem náboženských zásad praktického křesťanství a lokálně se konala v duchu zásad lidově demokratického zřízení Československé republiky. Nedotýkají se nikterak věcí zásadních – kromě jediné výjimky, že do výboru mohou býti jako rovnoprávní členové kooptováni také zaměstnanci, což odpovídá sociálnímu duchu nové doby a jest věcí spravedlivou, uváží – li se, že práci v Ústředí sociální práce vykonávají mimo službu dozorců a revisní, síly placené z prostředků veřejných.“¹⁷⁰

V následujícím roce, tedy v roce 1949 byl zřízen „ Státní úřad pro věci církevní“. Jeho činností bylo koordinovat a hmotně zabezpečovat církve. Do tohoto spadala i sociální činnost církve. A tak nakonec dochází k reorganizaci sociální práce, do které je církev ve své podstatě donucena státními úřady, když se ve zprávě z Ústředí církve říká, že došlo k dohodě. Odbory sociální činnosti musely svolat nejdéle do 10. února 1951 valné hromady, na kterých byly nuceny vydat rozhodnutí o likvidaci spolku a převedení majetku. To poté musely oznámit své nadřízené složce, což byl Diecézní svaz sociální práce, který na základě likvidace základní složky sociální práce přišel o své členy, a o náplň své činnosti a tak se Diecézní svaz sociální práce musel dohodnout na svém rozpuštění a tuto danou skutečnost musel oznámit příslušnému krajskému národnímu výboru, spolkovému oddělení. Svoji likvidaci musely

¹⁶⁹ Srov. *15 let sociální práce církve československé 1934 -1949*, s.8

¹⁷⁰ *Výroční zpráva Ústředí sociální práce církve československé za rok 1948*, Praha XIX – Dejvice, Vuchterlova 7, s. 7

Diecézní svazy sociální práce oznámit Ústředí sociální práce CČS, „jež tím také ztratí substrát své činnosti a oznámí to ministerstvu vnitra.“¹⁷¹

V Úředním listu republiky Československé ze dne 3. Května se pak můžeme v rubrice „Oznámení“ dočíst: „č.j. 895/51 **Usnesení o likvidaci Ústředí sociální práce církve československé v Praze a všech diecézních svazů a odborů sociální práce církve československé.**

Akční výbor Ústředí sociální práce církve československé v Praze se usnesl ve své schůzi, konané v pátek dne 20. dubna 1951 v důsledku reorganizace sociální práce v církvi československé na svém rozchodu.

Jména a spisy spolku budou podle stanov předány Ústřední radě církve československé v Praze pro sociální účely církve československé.

Z téhož důvodu rozešly se, jakožto spolky všechny podřízené organizační složky, tj. všechny odbory sociální práce církve československé a všechny diecézní svazy sociální práce, a jejich jmění podle stanov bylo předáno příslušným radám starším náboženských obcí, pokud se týče diecézních svazů příslušným diecézním radám církve československé pro sociální účely.“¹⁷²

I stanice OZSR musely ukončit svou činnost na základě dohody s ministerstvem zdravotnictví ze dne 26. února 1951. Nejpozději do 1. dubna 1951 měly být předány okresním spolkům Československého Červeného kříže. (příloha 5)

Th.Dr. Radek Hobza se o ukončení činnosti Odborů sociální práce vyjádřil takto: „Protože stát převzal veškerou sociální péči do svých rukou, byla r. 1951 jako nadbytečná ukončena činnost odborů sociální práce.“¹⁷³

¹⁷¹ *Reorganizace sociální práce, Č.j. 882/51 –I.*, Ústřední rada církve československé, v Praze – Dejvicích, dne 23. ledna 1951. Vuchterlova č. 5.

¹⁷² *Úřední list republiky Československé, díl II. Číslo 102, v Praze dne 3. Května 1951, vydalo ministerstvo vnitra v Praze*

¹⁷³ HOBZA, R. *Schematismus královéhradecké diecéze církve československé husitské.* 1986, s. 11

8. ZÁVĚR

Cílem mé práce bylo seznámit se s pohledem teologů ČSS na sociální otázky, zaznamenání vývoje sociální práce v církvi jako celku, provedení analýzy sociální činnosti v některých náboženských obcích, a tak zjistit rozsah a způsob provádění sociální činnosti v náboženských obcích od jejich založení do padesátých let 20. století.

Na základě prostudování doporučené literatury, která se týkala sociální činnosti v církvi československé, ale i prostudováním další literatury, která se zabývala dějinami charitativní péče církve od jejího vzniku a prostudováním dostupných archivních záznamů, jednak z ústředního archivu, ale také z archivu diecéze Hradec Králové a v neposlední řadě i z archivu náboženské obce Pardubice, jsem dospěla k následujícímu:

U mnohých teologů bylo formováno sociální cítění již od dětství. Všichni se na sociální činnost v církvi dívali pohledem Ježíšova evangelia.

Sociální činnost církve se postupně vyvíjela v odborně vedenou pomoc potřebným, která byla vykonávána ve všech složkách - v Ústředí sociální práce, v Diecézních svazech sociální práce a Odborech sociální práce.

Pro analýzu sociální práce jsem si vybrala tři náboženské obce: Hradec Králové, Náchod a Pardubice. Po prostudování archivních záznamů jsem došla k závěru, že není dost dobře možné porovnávat jednotlivou práci Odborů sociální práce těchto náboženských obcí. Každá činnost je charakteristická pro ten daný Odbor sociální péče a dobu, v níž byla vykonávána. Ve všech třech náboženských obcích na počátku sociální práce stojí Sesterské sdružení, na jehož činnost navazuje v NO Pardubice v roce 1925 svou činnost charitativní odbor stejně tak i v náboženské obci Náchod, i když o něco později - v roce 1928- plynule Sesterské sdružení začne vyvíjet svou sociální činnost v charitativním odboru. V roce 1934 všechny náboženské obce svou sociální činnost musí začít vykonávat v SONO, který je založen na spolkovém základu, což vytvořilo předpoklad pro možnost čerpání státních subvencí pro sociální činnost, která byla při náboženských obcích vyvíjena. V roce 1941 dochází ke změně stanov SONO a také ke změně názvu, od tohoto roku se sociální činností zabývá Odbor sociální práce. V roce 1941 je v náboženské obci Pardubice založena Ošetřovatelská a zdravotní služba v rodinách, náboženská obec Hradec Králové ji zakládá 27. 9. 1942 a v náboženské obci Náchod OZSR začíná se svou činností dne 1. 5. 1943. Odbory sociální práce v jednotlivých náboženských obcích se zapojily do spolupráce s ostatními

organizacemi např. s Masarykovou ligou proti tuberkulóze, Československým červeným křížem, Sociální pomocí pro Čechy A Moravu, Okresní péčí o mládež, Ochranou matek a dětí a dalšími. Všechna sociální činnost, která byla náboženskými obcemi vykonávána je hodna našeho obdivu, uvědomíme – li si, kolik úsilí, práce a starostí ji provázelo.

V Odboru sociální práce v Hradci Králové během jejího trvání došlo několikrát ke krizi, která byla vždy zažehnána, ale myslím si, že i to mělo vliv na rozsah a kvalitu odváděné sociální práce. V roce 1941 měl tento odbor 180 členů.

Z archivních záznamů Odboru sociální práce v náboženské obci Náchod na mne ale dýchla převeliká aktivita jejich členů, ale i duchovních, kteří v té době sloužili v náboženské obci. V roce 1933 měl tento Odbor sociální práce 800 členů a během let vzrostl na 1100.

Odbor sociální práce náboženské obce Pardubice měl v roce 1937 300 členů. Sociální činnost zde byla na vysoké odborné úrovni.

Veškerá sociální činnost ve výše uvedených odborech sociální práce byla prováděna podle jejich stanov. O veškeré činnosti byly vedeny záznamy. Potřebným se dostávalo jak naturální pomoci, tak i finanční. V neposlední řadě pak to byla i pomoc při odstraňování příčin, skrze které se dostali nejen věřící naší církve do těžké životní situace. Je obdivuhodné, že ani v období války ve své činnosti nepolevily, ba naopak jejich činnost ještě zesílila.

Také je zajímavé, že v letech 1944 – 1945 měla církev nejvíce odborů sociální práce a to 224. V poválečné době jejich počet klesal. Některé sice byly založeny a evidovány, ale žádnou sociální činnost nevykazovaly.

V roce 1951 pak došlo k jejich likvidaci a sociální činnost ve své podstatě pak byla prováděna na půdě církevní pouze v rámci sociálně pastoračních úkolů.

Seznam použité literatury

- 1 ADÁMEK, František. *Patrircha Dr.František Kovář*.Praha: nákladem Ústředí mládeže československé církve v Praze, Česká grafická Unie v Praze 1947
- 2 *Bible. Písmo svaté Starého a Nového zákona*. Ekumenický překlad. Podle ekumenického vydání z roku 1985. Česká biblická společnost
- 3 FRÝDL, David. *Reformní náboženské hnutí v počátcích československé republiky: Snaha o reformu katolicismu v Čechách a na Moravě*.Centa 2001, ISBN 80-86263-15-0
- 4 HALAMA, Jindřich. *Sociální učení Českých bratří 1464 - 1618* CDK, Brno 2003 ISBN. 80-7325-010-1
- 5 HNÍK, František M. *Duchovní ideály československé církve: Příspěvek k rozboru sociálně křesťanské kultury*.Praha: Ústřední rada československé církve v Praze, knihtiskárny Blahoslav 1934
- 6 HNÍK, František M.*Pohnutky dobročinnosti v křesťanství*.Praha: Edice Blahoslav, 1935
- 7 HRDLIČKA, Jaroslav. *Život a dílo prof.Františka Kováře: příběh patriarchy a učence*. Brno: nakladatelství L Marek 2007, ISBN 978-80-87127-05-06
- 8 KOVÁŘ, František. *Svědectví a vyznání*.Praha: Ústřední rada církve československé, Blahoslav 1950
- 9 LAHODNÝ, Stanislav. *Farský a naše dny*. Praha: Blahoslav 1955
- 10 LENC, Vladimír. *Jdi i Ty a čiň stejně!*. PRAHA: Blahoslav 1947
- 11 MESSINA, Rosario.*Dějiny charitativní činnosti*.Kostelní Vydří: Karmelitánské nakladatelství, 2005, ISBN 80-7192-859-3
- 12 MILDOVÁ-BÍLKOVÁ, Berta. *Malá rukověť sociální práce*.Edice Akce církevní spolupráce "Živá církev" 1937
- 13 POSPÍŠIL, Ctirad Václav.*Teologie služby*.Kostelní Vydří: Karmelitánské nakladatelství, 2002, ISBN 80-7192-748-1
- 14 SALAJKA, Milan. *Křesťanská církev ve své duchovní aktivitě a práci : obzor praktické a pastorální teologie*. Praha : Karolinum, 1998, 191 s. ISBN 80-7184-655-4.

Prameny

- 1 FARSKÝ, Karel „, Protož plnost zákona je láska.“ In: *Český zápas z 27. X. 1921*, ročník 1921, č. 43
- 2 *15 let sociální práce církve československé: Výroční zpráva Ústředí sociální práce církve československé*, Praha XiX - Dejvice
- 3 *Církev československá o výstavbě národní společnosti* : usnesení II. Řádného sněmu církve ze dne 4. května 1947.
- 4 *Český zápas č.22, 29.5.1941 s.175*
- 5 *Český zápas*, ročník 1922, č. 50:.. In Postily Karel Farský, Praha:Blahoslav 1952
- 6 Farský,Karel. *Stručný výklad náboženské nauky*. Praha 1925
- 7 KAŇÁK, Bohdan Budování církve (1924 - 1939). In: *90 let Církve československé husitské*, Sborník. Praha:Blahoslav, 2010. s. 43 - 56.
- 8 *O duchovní růst*, výbor rozhlasových přednášek, vysílaných péčí Ústřední rady církve českomoravské Praha 1940, knihovna časopisu " ČESKÝ ZÁPAS". Svazek I:
- 9 *Odpověď na dotazník sekretariátu teologické konference svobodných církví v Arnhemu 1936*. in: Náboženská revue CČS, roč.VIII, č. 4/1936, HNÍK, František M. - *Sociologická base CČS*
- 10 *Přehled o činnosti CČS v Hradci Králové 1920 - 1945*, č.p. 139/53, K 30/18 v., archiv diecéze Hradec Králové
- 11 *Reorganisace sociální práce*, č.j. 882/51 - I. Ústřední rada církve československé, v Praze - Dejvicích, dne 23. ledna 1951, Vuchterlova 7
- 12 *Revue CČS*, roč. IX, č.3., červen 1937, s. 160-161
- 13 Sbíрка sněmovních usnesení : *Normy o sociální práci v církvi československé*. Vyhlášeny podle usnesení ústřední rady církve československé ze dne 5. května 1947. č.j. 5576/47
- 14 *Schematismus královehradecké diecéze Církve československé husitské 1986*
- 15 *Sociální poslání církve v Praze 1931*. Nákladem Ústřední rady církve československé, knihtiskárna BLAHOSLAV, Praha II., Královská 7, Resoluce I. řádného sněmu v r. 1924
- 16 *Úřední list republiky Československé*. Díl II. Číslo 102 v Praze 5. května 1951, vydalo ministerstvo vnitra
- 17 *Věstník sociální služby v čs. Církvi*, Ústředí sociální práce v československé církvi.Praha 1939, č.4
- 18 *Výroční zpráva /středí sociální práce církve českomoravské*, v Praze 1943
- 19 *Výroční zpráva Ústředí sociální práce církve českomoravské: Přehled za desetiletí 1934 - 1944*, Praha XIX
- 20 *Výroční zpráva Ústředí sociální práce církve československé 1944 - 1945 v Praze XIX*, Vuchterlova 7
- 21 *Výroční zpráva Ústředí sociální práce církve československé za rok 1948*, Praha XIX-Dejvice, Vuchterlova 7
- 22 *Vývoj náboženské obce CČS v Náchodě v letech 1921 -1924*,č.p. 141/53, K 30/17 v., archiv diecéze Hradec Králové CČSH
- 23 *Vývoj náboženské obce CČS v Pardubicích 1920 - 1945*, archiv náboženské obce Pardubice CČSH

- 24 *Vývoj náboženské obce Rožďalovice 1920 -1945*,č. p. 137/53,K 30/13 v, archiv diecéze Hradec Králové
- 25 *Zápis ze schůze výboru sociálního odboru konané dne 5.4.1951*, archiv náboženské obce PardubiceCČSH
- 26 *Zpráva o řádném sněmu církve československé, konaném ve dnech 29.-30.srpna 1924 v Praze*, Ústřední rada CČS,Královské Vinohrady
- 27 *Zpráva pro valnou hromadu Odboru sociální práce konané dne 8. února 1951*, archiv náboženské obce Pardubice CČSH

SEZNAM PŘÍLOH

Příloha č. 1. – Předmluva ke knize Vladimíra Lence „Jdi i Ty a čiň stejně!“, Berta Mildová - Bílková, ředitelka Ústředí sociální práce

Příloha č. 2 – Stanovy sociálního odboru CČS

Příloha Č. 3 – Náplň práce v sociálních odborech

Příloha č. 4 – Memorandum CČS, část III. Sociální práce

Příloha č. 5 – Převzetí stanic OZSR organizací ČČK

Příloha č. 1 - Předmluva ke knize Vladimíra Lence „Jdi i ty a čiň stejně!“, Berta Mildová – Bílková, ředitelka Ústředí sociální práce CČS

Předmluva

Bratří a sestry.

Přibližujme se k sociálně slabému jako k obrazu Božímu. Neodsuzujme nikoho bez uvážení příčin, jež vedly k jeho stavu. Naše pomocná ruka nesmí nikdy zraňovati, i když má vésti k nápravě provinilého.

Při výkonu sociální služby nesmíme nikdy podceňovati potřebného. Není naší zásluhou, že jsme byli Bohem štědrěji obdařeni. Naše péče o sociálně slabé je samozřejmou povinností a nikoliv záslužným činem!

Máme – li dobře pomáhati, musíme znáti prostředí, v němž potřebný žije. V něm se jeví nejpřirozeněji. Proto vyšetřujeme pečlivě případy, jimž máme pomoci. Považujeme je za výslednici poměrů, z nichž vyrostly. Sociálně slabí jsou rubem nedokonalého duchovního života lidské společnosti. Proto jsou i duchovní a sociální pracovníci v těsné spolupráci. Je třeba, aby se doplňovali. Tělesné a duševní zvláštnosti rodů, z nichž naši potřební vzešli, máme ovládati, abychom posuzovali spravedlivě a dovedli postihnouti způsob léčení jejich závislosti. Proto si pořizují sociální pracovníci aspoň v hlavních rysech rodokmeny Svých svěřenců. Mnoho záleží na rodinné výstavbě posledních dvou generací, na jejich sledu narození, věku při úmrtí, povolání, přestálých chorobách i příčinách smrti. Často nám ukáží cestu k rozřešení spleťtých záhad.

S pomocí bratří duchovních léčíme nezdravá prostředí, z nichž pramení sociální zkáza. S pomocí učitelů a duchovních předcházíme vítězství zla v životě mladistvých. S pomocí lékařů přemáháme tělesné nedostatky a nemoci svých případů. S pomocí právníků vyrovnáváme sociální nesrovnalosti mezi lidmi. Jedině s Boží pomocí však dosahujeme výsledků v sociální práci a těch si zasloužíme jen opravdovým úsilím a čistým obětavým srdcem.¹⁷⁴

Berta Mildová – Bílková
řed. Ústředí soc. práce CČS

¹⁷⁴ LENC, V. *Jdi i ty a čiň stejně*, s. 5-6

Stanovy

sociálního odboru náboženské obce

církve československé

V

§ 1. Jméno a sídlo.

Spolek se jmenuje „Sociální odbor náboženské církve československé v (SONO)".

Své sídlo má v

Jednací řeč je československá.

Jeho působnost se vztahuje na území náboženské obce v

§ 2. Účel.

1. Účelem spolku jest pořádati a řídit sociální práci v náboženské obci a usměrňovati ji podle náboženských zásad církve československé a ve smyslu jednacího řádu vydaného ústředím sociální práce v církvi československé v Praze.
2. Dozírá na hospodaření svépomocných podniků, zřizovaných podle § 3 sub 6. a odpovídá z toho radě starších své náboženské obce, jakožto i nadřízeným orgánům, tj. svazu sociální práce v diecézi a skrze něj ústředí sociální práce v církvi československé.
3. Zřizuje podniky uvedené v § 3 sub 6. Podle jednacího řádu vydaného ústředím sociální práce.

§ 3. Činnost.

1. Sociální odbor jest v rámci svého členství ve svazu sociální práce v diecézi a v ústředí sociální práce útvarem samosprávným. Spolupracuje s veřejnou péčí sociální, zejména okresní nebo s jejími organizacemi pomocnými, jako jest: Okresní péče o mládež, Československý červený kříž, Masarykova liga proti tuberkulóze atd., neuzavíráje se na poli křesťanské dobročinnosti ani vzájemným stykům s jinými církvemi a náboženskými společnostmi.
2. Pořádá porady a kursy příslušníků své náboženské obce o otázkách do oboru sociální práce v této oblasti spadajících.
3. Pracuje zákonnými prostředky o prohloubení veřejné práce sociální, podává petice a žádosti zákonodárným sborům a úřadům.

4. Zřizuje odborné kursy pro výchovu pomocných sil i do povolných pracovníků pro různé obory sociální práce v náboženské obci, soustřeďuje a vzdělává je; zřizuje knihovny a čítárny.
5. Pořádá dobročinné a umělecké akademie, divadelní a biografická představení a pěstuje vůbec ušlechtilou zábavu.
6. Zakládá dobročinné instituce a sociálně-zdravotní podniky po předchozím schválení svazu sociální práce v diecézi, dozírá nad nimi, ustavuje v nich síly a vyměřuje jim požitky.
7. Dbá směrnic vydaných ústředím i svazem sociální práce a každé tři měsíce podává zprávu o své činnosti a o stavu jmění radě starších náboženské obce i svazu sociální práce v diecézi.
8. Spravuje jmění sociálního fondu náboženské obce

§ 4. Jmění

Jmění nabývá sociální odbor:

1. Z pravidelné dotace od své náboženské obce podle usnesení jejího shromáždění.
2. Z příspěvků členských, jejich výši, kromě příspěvků členů zakládajících, stanoví valná hromada sociálního odboru
3. Z darů, subvencí, odkazů, dále výnosem z vlastního jmění a ze svépomocných a hospodářských podniků, uvedených v § 3 sub 5 a 6.

§ 5. Členové

Členové spolku jsou: činní, přispívající, zakládající a čestní.

1. Činným členem se může stát každý plnoletý příslušník náboženské obce církve československé, přihlásí-li se písemně a zaváže se k povinnostem spolkovým; dále i osoby právnické, pracující na poli křesťanské dobročinnosti v duchu církve československé.
2. Přispívajícími členy mohou se stát osoby fyzické i právnické, přihlásí-li se písemně a platí roční příspěvek, určený valnou hromadou sociálního odboru.
3. Zakládajícím členem stane se ten, kdo do spolkové pokladny složí jednou pro vždy částku, kterou určí ústředí sociální práce.
4. Čestným členem stane se po schválení výboru svazu sociální práce v diecézi ten, kdo byl po jednomyslném návrhu výboru sociálního odboru valnou hromadou sociálního odboru za čestného člena zvolen.

§ 6. Kdo přijímá a vylučuje členy

1. O přijetí členů rozhodne výbor prostou většinou přítomných. Při rovnosti hlasů žádost jest zamítnuta. Výbor může přihlášku odmítnouti nebo odložit nedávaje důvodů.

2. O vyloučení členů rozhoduje taktéž výbor, a to prostou většinou. Při rovnosti hlasů návrh padá.
3. Z rozhodnutí výboru může se postižený odvolati k nejbližší valné hromadě. Do jejího rozhodnutí usnesení výboru platí. Z rozhodnutí valné hromady sociálního odboru lze se odvolati k svazu sociální práce v diecézi.

§ 7. Právo a povinnosti členů

Každý člen má právo :

1. Navštěvovati místnosti spolkové a používatí spolkové knihovny a čítárny v době stanovené
2. Býti přítomen spolkovým schůzím, vyjma výborovým, a činiti návrhy a dotazy; právo hlasovati, voliti a volen býti přísluší toliko členům činným. Totéž právo mají dva zástupci náboženské obce, jmenovaní radou starších.

Povinností každého člena jest :

1. Dbát stanov, řádů a usnesení výboru nebo valných hromad
2. Účastniti se spolkového života a usilovati o rozkvět spolku
3. Člen vystupující nebo vyloučený je povinen zaplatit členský příspěvek za běžný správní rok.

§ 8. Ztráta členství

Členem sociálního odboru býti přestává z fysických osob:

- a) Kdo z církve československé vystoupil
- b) Kdo svoje vystoupení výboru sociálního odboru písemně oznámil.
- c) Kdo příspěvek ani po třetí upomínce do měsíce nezaplatil
- d) Kdo vede nezřízený život a dobré jméno církve československé poškozuj
- e) Kdo zjištěným způsobem poškozuj dobrou pověst spolku
- f) Kdo byl ze spolku vyloučen
- g) Kdo byl z církve československé vyloučen
- h) Kdo zemřel

§ 9. Správa spolku

Spolek spravují:

- a) Valná hromada
- b) Výbor
- c) Předsednictvo

§ 10. Valná hromada

1. Řádná valná hromada koná se po usnesení výboru každý rok nejdéle do konce dubna. Správní rok shoduje se s rokem občanským.

Mimořádnou valnou hromadu může svolati výbor kdykoliv uzná toho potřebu. Musí ji však svolati, žádá-li toho písemně alespoň čtvrtina výboru, udávajíc pořad, dále žádá-li toho svaz sociální práce v diecézi nebo ústředí sociální práce.

Konání valné hromady buď oznámeno 14 dnů napřed návštěvám v místnosti spolkové, oznámeno radě starších i výboru svazu sociální práce v diecézi, a uveřejněno v úředním neb oficiálním tisku diecézním.

2. Valná hromada usnáší se, je-li přítomen alespoň trojnásobný počet členů výboru. Při hlasování rozhoduje nadpoloviční většina přítomných členů. Při rovnosti hlasů návrh se zamítá.

Na změnu stanov jest třeba účasti poloviny činných členů a souhlasu dvou třetin přítomných, na zrušení spolku třeba účasti dvou třetin činných členů a souhlasu dvou třetin přítomných.

Hlasovati jest oprávněn každý člen činný, který zaplatil příspěvky za minulý správní rok. Právnícké osoby mají právo vyslati do valné hromady svého zástupce.

Právo zúčastniti se valné hromady a hlasovati mají kromě dvou zástupců náboženské obce ve výboru další dva zástupci náboženské obce, jmenovaní radou starších.

Každý člen neb zástupce má jeden hlas.

Hlasuje se osobně, plné moci jsou vyloučeny.

3. Nesejde-li se v ustanovený čas platný počet členů, k hlasování oprávněných, vykoná se valná hromada o půl hodiny později, nehledíc na počet přítomných.

§ 11. Pravomoc valné hromady

Valné hromadě jest vyhrazeno:

1. Voliti předsednictvo, které skládá se z předsedy, místopředsedy, jednatele a pokladníka.
2. Voliti dalších sedm členů výboru, k nimž přistupují dva zástupci náboženské obce, jmenovaní radou starších, jako plnohodnotní členové výboru.
3. Voliti čestné členy sociálního odboru náboženské obce a navrhovati výboru jmenovaného svazu čestné členy svazu sociální práce v diecézi.
4. Voliti zástupce odboru pro valnou hromadu svazu sociální práce v diecézi a ústředí sociální práce.
5. Voliti dva přehližitele účtů a dva jejich náhradníky.
6. Voliti tři členy smírčího soudu.
7. Posuzovati a schvalovati činnost výboru i jeho správy a zprošťovati jej odpovědnosti.
8. Usnášeti se o změně stanov podle směrnic svazu sociální práce v diecézi.
9. Rozhodovati se souhlasem svazu sociální práce v diecézi o koupi nebo prodeji nemovitosti.
10. Rozhodovati o odvolání členů vyloučených nebo odmítnutých.

11. Usnášeti se o výši zápisného a příspěvků členů činných i přispívajících na dobu jednoho roku, schvalovati rozpočty a účty.
12. Usnášeti se o návrzích výboru a členů.
13. Rozhodovati o rozchodu spolku.

§ 12. Výbor

Výbor skládá se z předsedy, místopředsedy, jednatele, pokladníka a ze sedmi členů, k nimž přistupují dva zástupci náboženské obce, jmenovaní radou starších, jako členové. Členství ve výboru trvá šest roků. Po prvních dvou letech vystupují čtyři členové, určení losem, po dalších dvou letech další čtyři, rovněž určení losem, potom po dalších dvou letech zbytek, načež vždy ti, kteří již své funkční období naplnili.

Odstupující členové výboru mohou býti znovu voleni.

Výbor svolává předseda alespoň jednou za měsíc. Na žádost jedné třetiny členů výboru, nebo rady starších náboženské obce, nebo svazu sociální práce v diecézi musí býti do týdne svolána schůze mimořádná.

Výbor se usnáší prostou většinou hlasů, je-li přítomno alespoň šest členů. Při rovnosti hlasů jest návrh zamítnut.

Funkce všech činovníků jest čestná a nesmí býti odměňována.

§ 13. Pravomoc výboru

Výbor řídí vnitřní i vnější věci spolku, pokud nejsou vyhrazeny valné hromadě. Zejména mu přísluší:

1. Vykonávati usnesení valné hromady
2. Bdíti nad pořádkem a kázní ve spolku
3. Spravovati spolkové jmění a přijímati dary a odkazy
4. Přijímati a vylučovati členy
5. Usnášeti se o svolání valné hromady, připravovati pro ni pořad a sestavovati rozpočet a účet
6. Usnášeti se o návrzích nebo stížnostech členů, jež byly písemně podány
7. Zřizovati pomocné odbory pro jednotlivé účely spolku
8. Dozírati na všechna sociální zařízení a podniky spolku
9. Podávati svazu sociální práce v diecézi a radě starších čtvrtletně zprávu o činnosti a o stavu spolkového jmění
10. Ustanovovati ze svých členů ještě jiné činovníky podle potřeby, např. hospodáře, knihovníka, tiskového referenta apod. a vymezovati jejich činnost.

§ 14. Předsednictvo

Předsednictvo tvoří předseda, místopředseda, jednatel a pokladník. Předsednictvo obstarává běžné věci spolkové podle jednacího řádu, stanoveného výborem a schváleného svazem sociální práce v diecézi. Usnáší se prostou většinou hlasů u přítomnosti aspoň 3 členů.

§ 15. Pravomoc činovníků

1. Předseda zastupuje sociální odbor náboženské obce před státními i církevními úřady, před shromážděním náboženské obce a vůbec navenek. Svolává schůze výboru a na výborové usnesení valnou hromadu, předsedá v nich, řídí činnost sociálního odboru a podpisuje písemnosti spolu s jednatelem.
2. Místopředseda zastupuje předsedu, je-li zaneprázdněn.
3. Jednatel opatřuje agendu spolkovou.
4. Pokladník přijímá peníze, vyplácí je na poukaz předsedův, spravuje spolkové jmění, podává pravidelně zprávy výboru.
5. Pravomoc ostatních činovníků stanoví jednací řád.

§ 16. Přehližitelé účtů

Přehližitelé účtů mají kdykoliv právo, nejméně však dvakrát do roka povinnost prozkoumati jmění a účty spolkové. O tom, co shledali, podávají písemnou zprávu výboru sociálního odboru náboženské obce, jenž o ní porokuje a předloží ji se svými doplňky a vysvětlivkami radě starších a svazu sociální práce v diecézi.

§ 17. Jak se podepisují listiny

Písemnosti podepisují předseda nebo jej zastupující místopředseda a jednatel. Listiny, kterými se zavazuje spolek právně, a listiny, týkající se věcí finančních, musí být podepsány též pokladníkem.

§ 18. Smírčí soud

Spory vzniklé ze spolkového poměru, urovnává smírčí soud. Skládá se ze tří členů, volených valnou hromadou, a ze dvou důvěrníků, které si po jednom jmenují sporné strany. Předsedá jimi zvolený předseda.

Smírčí soud rozhoduje za přítomnosti všech svých členů prostou většinou. Při rovnosti hlasů rozhodne předseda. Obě sporné strany jsou povinny nálezu se podříditi. Z nálezu smírčího soudu nelze se odvolati k soudům státním.

§ 19. Změna stanov

O změně stanov sociálního odboru náboženské obce a o rozchodu spolku rozhoduje jeho valná hromada.

K platnému rozhodnutí je třeba přítomnosti poloviny členů a souhlasu dvou třetin přítomných.

Rozhodnutí toto nabude platnosti po dobrém zdání rady starších a schválení výboru svazu sociální práce v diecézi a ústředí.

§ 20. Zánik sociálního odboru

Spolek „Sociální odbor náboženské církve československé v

..... “ zaniká :

- a) Z usnesení valné hromady, schváleného po dobrém zdání rady starších, výborem svazu sociální práce v diecézi.
- b) Z rozhodnutí státní moci.

Jmění případně v obou případech náboženské obci církve československé a rada starších přijme ve smyslu ústavy církve československé veškeren majetek i spisy sociálního odboru do svého opatrovnictví až do času, než se v náboženské obci utvoří korporace s podobným posláním. Té pak toto jmění odevzdá.

Neutvoří-li se taková korporace do pěti roků, může rada starších se souhlasem shromáždění náboženské obce věnovati majetek tem dobročinným účelům církve československé.

§ 21. Ustanovení závěrečná

Vyhlášky sociálního odboru náboženské obce budou uveřejňovány způsobem, který stanoví výbor.

Jenom svolání valné hromady musí býti oznámeno aspoň 14 dní napřed v místnosti spolkové, radě starších náboženské obce, výboru svazu sociální práce v diecézi a uveřejněno aspoň 14 dnů napřed v úředním neb oficiálním tisku diecézním.

Příloha č. 3 – Náplň práce v sociálních odborech

Činnost mírová:

1. Doplnková péče při státních institucích, ve spolupráci s Československým červeným křížem:
Služba sociální – péče o postižené matky a mládež (zejména z rozvrácených rodin),
Péče o osiřelé, opuštěné a úchylné, péče sociálně výchovná mezi mládeží a bohoslovci,
spolupráce s národní pojišťovnou, pomoc postiženým živelními pohromami.
Služba zdravotní – péče o churavé matky, ošetrovatelská zdravotní služba v rodinách,
návštěvní služba v nemocnicích a léčebnách.
Lidovýchovná služba – péče o dospívající mládež, péče o sociálně zdravotní
uvědoměnění příslušníků ČČS, protialkoholní, protivenerická, protituberkulosní.
2. Zotavná péče – prostřednictvím vlastních dětských i rodinných zotavoven
3. Ústavní péče – zřízení dětský domov – umístování v odborných ústavech

Válečná akce:

Pomoc uprchlíkům – ubytovny, vyvařovny, stravování a první pomoc na nádražích, pletařské a šicí kroužky pro ně, tkalcovská dílna k jejich obživě, přidělování nájemného pro včleněné do pracovního procesu, rozdělování zahraničních darů.

Pomoc pronásledovaným rodinám politických vězňů a národních mučedníků, ilegální služba zásobovací potravinami, oděvem, penězi – opatrování zaměstnání.

Ošetrovatelská zdravotní služba v rodinách v důsledku nedostatku lůžek v nemocnicích.

Pomoc letecky postiženým – nouzové ubytování, ošetrovatelská péče, výpomoc finanční i věcná.

Pomoc vracejícím se vězňům, repatriantům a reemigrantům při dopravě, pomocná služba na nádražích, ošetrovatelská péče o ně v rodinách.

Ošetrovatelská pomoc revolučním bojovníkům kolem barikád a lazaretech, pohřbívání revolučních obětí, včetně krasnoarmějců, vlastním pohřebním odborem.

Činnost poválečná:

Zapojení do veřejných společných akcí proti následkům války – proti podvýživě a mravnímu úpadku, proti dětské úmrtnosti, proti tuberkulóze, proti alkoholismu, proti pohlavním chorobám, proti rodinným rozvratům. Obnovena mírová činnost, budovány sociální ústavy. Zavedeny patronáty pohraničních oblastí a válkou postižených území. Přidělovány dary zahraničních reformovaných církví. Zřízena pomocná služba osamělým starým lidem.

Činnost výchovná:

Přednášky v kursech mládeže a v Sociologickém semináři Husovy fakulty. Kursy pro dobrovolné sociální pracovníky. Kursy návštěvní služby nemocniční. Kursy ošetrovatelské a Přípravky ošetrovatelské zdravotní služby v rodinách.

Činnost literární:

Pravidelné články do českého zápasu a j. náboženských revue. Vydáván Věstník sociální služby ve válečných letech 1940 – 1942. Samostatná publikace: Malá rukojeť sociální práce a Slovo sociální pracovnice k dospívající mládeži (B. Mildová). Příspěvky do odborných časopisů a příruček.¹⁷⁵

¹⁷⁵ 15 Let sociální práce církve československé, s. 4 -6

Příloha č. 4 – Memorandum CČS, část III. Sociální práce

Avšak i při dokonalém sociálně politickém řádu zbývají vždy ještě jednotlivé sociální případy, vyžadující individuálního řešení. Na jejich zlepšování a léčení chce církev československá spolupracovat. Celkové zásady praktické sociální péče jsou tyto:

1. Chceme býti spolupracovníky sociální péče veřejné, doplňující ji duchovním zaměřením. Nechceme být jejím tříštěním, nýbrž racionální dělbě práce důležitými pomocníky.
2. Odmítáme jednoznačně církevnicky sobecké pojetí sociální práce, jako zastřený cíl prostřednictvím sociální práce loviti duše.
3. Pro svou práci chceme vždy užívatí moderních a nejúspěšnějších metod vědeckých odborné sociální práce, a odmítáme proto důrazně laicky neodborné almužnictví. Za tím účelem chceme dáti svým spolupracovníkům plné odborné vzdělání.
4. Naše sociální práce nebude uspávacím prostředkem pro touhu utlačených po spravedlnosti, nýbrž opravdovou pomocí k dosažení schopnosti žiti řádným životem. Nevyznáváme víry, že chudé budeme míti stále s sebou, ale hlásíme se k povinnosti hledati království Božího a jeho spravedlnosti.

Potud slova porevolučního memoranda.¹⁷⁶

¹⁷⁶ LENC, V. *Jdi i Ty a čiň stejně!*, s. 23

Příloha č. 5 – Převzetí stanic OZSR organizací ČČK



ÚSTŘEDÍ SOCIÁLNÍ PRÁCE CÍRKVE ČESKOSLOVENSKÉ
Praha XIX, Dejvice, Vuchterlova 7 • Telefon 665-79 • Pošt. spoř. 301.462

Dne 7. března 1951.

K č. j.:

Č. j.: 710/51.

Přílohy: 3.

Věc: Převzetí stanic OZSR
ČČK.

Diecéznímu svazu sociální práce církve československé
v B r n ě .

Podle dohody, sjednané v ministerstvu zdravotnictví ze dne 23. února 1951 mezi zástupci církve československé a českobratrské a Československého červeného kříže musí být všechny zbývající stanice OZSR, církve československé předány ke dni 1. dubna 1951 okresním spolkům Československého červeného kříže.

Z toho důvodu zasíláme tiskopisy k vyúčtování OZSR za měsíce leden až březen 1951 se žádostí, abyste nám

nejdéle do 20. března 1951

zlikvidovali pokladní příjmy a vydání, týkající se pouze položek za OZSR a bez položek daně ze mzdy.

K podepsanému a ozrátkovanému vyúčtování připojte in bianco podepsanou příloženou kvitanci, jakož i složní lístek šekového účtu Státní banky, který má Vaše náboženská obec, načež Vám poukážeme účtované náklady.

V případě, že by do stanovené lhůty vyúčtování nedošlo, budeme předpokládati, že na úhradu nákladů nereflaktuete.

Současně nám oznamte, že jste stanici ČČK řádně předali.

Za
Akční výbor :

J. V. V. V.
jedenatel,



J. Mladík v. r.
předseda.

SUMMARY

SOCIÁLNÍ ČINNOST NÁBOŽENSKÝCH OBCÍ (CČS) OD JEJÍHO VZNIKU DO PADESÁTÝCH LET 20. STOLETÍ PARISH SOCIAL WORKS IN THE CZECHOSLOVAK CHURCH FROM 1920 – 1955

Autor: Františka Tichá

In this work, I pursued the parish social works in the Czechoslovak church from its rise to 1950's.

I partially captured an origin of the roots of the Christian church's social works in chapter two.

Chapter three describes the rise of the Czechoslovak church and its social works development.

The views of some of the Czechoslovak church's theologians on social concerns are captured in chapter four. Chapter five analyzes the social works in three selected parishes.

In chapter six, I explained how the Czechoslovak church's teachings were implemented in parishes. Chapter seven discusses the downfall of the social works within the Czechoslovak church after February 1948.

In conclusion, I have arrived at an opinion that the social works unions laid out an admirable effort in this field. It is unfortunate that due to the political changes in 1948 the social works unions had to undergo a liquidation.