

**UNIVERZITA KARLOVA V PRAZE**

**FAKULTA HUMANITNÍCH STUDIÍ**

Katedra genderových studií



Bc. Klára Modlitbová

**Genderový rozměr náboženství a spirituality:**

**Případová studie výzkumu spirituálního**

**vnímání pražských studentů**

**a studentek**

*Diplomová práce*

Vedoucí práce: **Mgr. et Mgr. Tereza Kynčlová**

Praha 2011

## **Prohlášení**

Prohlašuji, že jsem předkládanou práci zpracoval/a samostatně a použil/a jen uvedené prameny a literaturu. Současně dávám svolení k tomu, aby tato práce byla zpřístupněna v příslušné knihovně UK a prostřednictvím elektronické databáze vysokoškolských kvalifikačních prací v repozitáři Univerzity Karlovy a používána ke studijním účelům v souladu s autorským právem. Zároveň prohlašuji, že práce nebyla využita k získání jiného nebo stejného titulu.

V Praze dne 20.6. 2011

Klára Modlitbová

## **Abstrakt**

V diplomové práci se zaměřím na genderové aspekty spirituality za využití podkladů z výzkumů Říčana a Janošové, neboť jde o dosavadní nejširší výzkum spirituality v naší republice. Použiji tak data od 1498 studentů a studentek pražských gymnázií a vysokých škol ve věku mezi 15-24 lety, kteří se vyjádřili k třiceti výroky zaměřeným na různé druhy spirituality. Cílem této práce však není pouze interpretovat výsledky dotazníku spirituality z hlediska genderu, ale také genderová analýza náboženství jako celku, tj. jeho rozdělení na tři úrovně subjektivní spiritualitu, religiozitu coby potřebu projevení spirituality a náboženství coby instituci založenou na hierarchii kněží s konkrétním vlivem a dopadem na společnost. Pokusím se tak o celkový nástin problematiky náboženství a spirituality ve vztahu k ženám v českém společensko-kulturním kontextu patriarchální kultury.

## **Abstract**

The main topic of my thesis is the gender aspect of spirituality based on the background data from Rican's and Janosova's research. Their research of spirituality has been the widest in our republic so far. I am going to use the data from 1498 students of prague gymnasiums and universities who are between 15-24 years of age and who answered thirty statements focused on different types of spirituality. Interpretation of questionnaire results of spirituality is not the only goal of this thesis. General analyzation of religion from the gender point of view is also very important. I split religion into three levels – subjective spirituality, religiozity as manifestation of spiritual need and religion as institucionalization with its hierarchy of priests with the specific influence and impact on the society. My goal is the general view on religion and spirituality in relation to women in the czech social and cultural context of the patriarchal culture.

---

## **Poděkování**

Děkuji Mgr. et Mgr. Tereze Kynčlové za její odbornou pomoc při vedení mé diplomové práce, Prof. PhDr. Pavlu Říčanovi, CSc. a Doc. Mgr. Pavlíně Janošové, Ph.D. z Psychologického ústavu Akademie věd ČR, kteří mi poskytli data pro mou práci a v neposlední řadě také Mgr. Janu Tylovi za odbornou spolupráci při statistickém zpracování dat.

<b>1. ÚVOD.....</b>	<b>5</b>
<b>2. TEORETICKÁ ČÁST.....</b>	<b>9</b>
2.1. Pojem gender a náboženství.....	9
2.2. Genderová paradigmatu esencialistické a konstruktivistické.....	12
2.3. Gender a spiritualita.....	16
2.4. Gender a religiozita.....	19
2.5. Institucionální ukotvení náboženství.....	21
2.6. Genderová analýza ve vztahu k náboženství.....	24
2.7. Jádrová pohlavní identita, „mužská“ a „ženská“ vs. gender božství.....	28
2.8. Bůh coby „žena“ a bůh coby „muž“ v evropském kulturním kontextu.....	32
2.9. Postavení žen ve Starém a Novém Zákoně.....	35
2.10. Feministická spiritualita coby reakce na náboženský patriarchát.....	42
<b>3. EMPIRICKÁ ČÁST.....</b>	<b>47</b>
3.1. Seznámení s dotazníkem spirituality Říčana a Janošové.....	47
3.2. Metodologie: matematicko-statistické zpracování a genderová analýza.....	50
3.3. Analýza výzkumu Říčana a Janošové z genderového hlediska.....	52
3.4. Výpovědi dotazníku a gender.....	57
3.4.1. Výpovědi a pojetí femininity.....	58
3.4.2. Výpovědi a pojetí maskulinity.....	61
3.5. Korelace výroků dotazníku.....	63
3.6. Porovnání aritmetických průměrů.....	66
3.7. Tabulkové a grafické znázornění genderových rozdílů.....	67
3.8. Faktorová analýza.....	71
3.8.1. Tří faktorový model.....	74
3.8.2. Osmi faktorový model.....	80
<b>4. ZÁVĚR.....</b>	<b>87</b>
<b>Literatura.....</b>	<b>91</b>
<b>Přílohy.....</b>	<b>95</b>
Příloha č. 1 „Dotazník pocitů a názorů (30 výpovědí)“.....	95
Příloha č.2 „Dotazník pocitů a osobních zkušeností (110 výpovědí)“.....	98

# 1. ÚVOD

Téma své diplomové práce jsem si vybrala z důvodu absence tématu spirituality a genderu coby analytické kategorie v českém společensko-kulturním kontextu. Gender jako takový je u nás stále ještě novým vědním oborem a v kombinaci se spiritualitou se s ním lze setkat spíše ojediněle. Některé z prvních pokusů v naší republice propojit tyto dvě kategorie učinil výzkumný tým Říčana a Janošové z Psychologického ústavu akademie věd České republiky. Také Říčan i Janošová pojmají spiritualitu za samotné jádro prožitku víry (Říčan 2005), nicméně na spiritualitu nahlízejí optikou psychologických věd a genderovou analytickou kategorií takřka opomíjejí či pojmají v binárních opozicích muž-žena a dochází tak k přehlížení fluidního genderu. Když jsem pak měla v rámci spolupráce v roce 2007 možnost získat nasbíraná data od 1498 studentů a studentek pražských gymnázií a vysokých škol, neváhala jsem a využila je coby podklad ke své diplomové práci. Bylo však třeba tato data nejprve statisticky zpracovat a následně výzkum Říčana a Janošové podrobit genderové analýze včetně komentářů i výběru a znění otázek, které položili svým respondentům a respondentkám v dotazníku spirituality. Pokusím se také okomentovat, zda se ve výzkumu Říčana a Janošové dá hovořit o spiritualitě případně spiritualitách jež se vážou na společností zkonstruovaná pojetí femininity a maskulinity. Hodlám tak propojit jak kvantitativní tak kvalitativní výzkum.

S ohledem na konstruktivismus a genderovou socializaci lze však dle tradičních společenských očekávání předpokládat, že se k určitým otázkám či výrokům přikloní spíše ženy než muži a naopak. Zároveň je však třeba zmínit, že toto řazení není obecně platné, ale je děláno mnou a tudíž zároveň vypovídá o tom, jak já sama subjektivně genderové rozvržení chápu. Jinými slovy, pokud danou výpověď osobně označím za mužskou, říkám tím implicitně, jaké jsou mé subjektivní představy o mužích a ženách. Nicméně prostřednictvím statistických metod korelace a faktorové analýzy by mělo dojít k

minimalizaci subjektivně laděných závěrů této práce, neboť důvodem použití kvantitativního výzkumu v této diplomové práci, tj. statistických metod, je snaha o co nejobjektivnější popis výsledků.

Tato diplomová práce však nemá za cíl zaměřit se pouze na spiritualitu, ale také na náboženství jako celek z hlediska genderu, kterým se hodlám zabývat v teoretické části své práce. Po uvedení genderové optiky se zaměřím na genderovou analýzu náboženství coby institucionalizované podoby víry včetně jejího dopadu na naši společnost, dále pak genderově analyzuji religiozitu, kterou považuji za potřebu projevovat víru a následně zmíním také spiritualitu coby samotné jádro víry. Jde tedy o genderovou analýzu tří úrovní víry především ve vztahu k ženám v českém společensko-kulturním kontextu patriarchální kultury. První úroveň pojmám subjektivní spiritualitu, druhou religiozitu coby potřebu projevovat spiritualitu a třetí úroveň náboženství coby instituci založenou na hierarchii kněží s konkrétním vlivem a dopadem na společnost. Cílem je tedy celkově nastínit problematiku náboženství a spirituality s ohledem na gender.

Metody, které hodlám použít jsou kvalitativní i kvantitativní. Kvalitativní výzkumnou metodou použitou v této diplomové práci je genderová analýza náboženství jako celku v našem kulturním kontextu a následně genderová analýza dotazníku spirituality Říčana a Janošové se snahou zjistit spirituální preference mužů a žen. Kvantitativní metodou použitou v diplomové práci je jednodušší i vícerozměrná statistika. Pokusím se tak určit, zda se v dotazníku nachází výroky korelující s obrazem femininity a maskulinity či nikoliv.

Nerada bych však v tomto ohledu uváděla nějaké hypotézy ohledně existence mužské spirituality a ženské spirituality. Přesto pokládám za důležité diskutovat o tom, zdali je psychologicko-individuální rovina spirituality záležitostí pro všechny jedince univerzální nebo nikoli. Je spiritualita něčím, co nalezneme nezávisle na sociálních a symbolických strukturách? Neboť rozdíl v prožívání spirituality nemusí být nutně dán jen genderem,

svou roli může hrát také sociální status, sexuální identita, rasa nebo obecně kulturní zázemí.



## 2. TEORETICKÁ ČÁST

### 2.1. Pojem gender a náboženství

Pojem gender všeobecně představuje sociální konstrukt který vyjadřuje, že vlastnosti a chování spojované s obrazem muže a ženy jsou formovány kulturou a společností, kdežto mužské a ženské pohlaví<sup>1</sup> je neměnnou univerzální kategorií. Pohlaví, které je nám oficiálně přiřazeno při narození (mužské či ženské), je odvozeno od našich fyzických rysů. Ty však nemusí odpovídat naší genderové identitě – tedy tomu, jak se cítíme a jak o svém genderu uvažujeme. Existuje více tzv. transgenderových identit, které se v těchto zařazeních nenacházejí. Transgenderově orientovaná osoba svou genderovou identitu vnímá jinak než jako genderovou identitu, která jí byla přiřazena při narození a může se rozhodnout tuto identitu vyjadřovat různými způsoby.<sup>2</sup>

Přestože mohou lidské bytosti vnímat a projevovat svou pohlavní identitu různými způsoby, jsou společností směřováni k volbě mezi projevy tzv. maskulinními a femininními, tj. *„Podle genderových očekávání mají být muži silní, dominantní, racionální, aktivní, se zájmem o pracovní uplatnění a se spíše živitelskou a ochrannou rolí v rodině. Naopak ženy mají být podle společností zkonstruovaných očekávání naopak fyzicky atraktivní, emocionální, spíše pasivní pečující a orientované na rodinu“* (Smetáčková, Vlková 2005: 10). Podle Plecka by ale maskulinita a femininita neměly být považovány za vzájemně výlučné polární protiklady, ale spíše za dvě oddělená kontinua, která jsou někdy rozbíhavá a někdy se vzájemně překrývají (Pleck 1981: 98). Působení genderu však ukazuje, že určení rolí, chování a norem vztahujících se k ženám a mužům,

<sup>1</sup>ve smyslu genitálií

<sup>2</sup>K dosažení trvalejších fyzických změn lze využít operaci a hormonální léčbu. Tento proces může trvat i několik let a ne vždy znamená úplnou změnu pohlaví. Pohlavní identitu lze také vyjadřovat pomocí oděvu a kosmetiky (tzv. cross-dressing nebo transvestismus). Je třeba upozornit, že transgenderově orientované osoby čelí transfobii a diskriminaci na základě své pohlavní identity, a to nikoli nezbytně v důsledku své sexuální orientace. Transgenderově orientované osoby mohou být heterosexuální, homosexuální či bisexuální. (Zdroj parafráze – Letáček Agentury Evropské Unie pro základní práva, 2009 :1)

je rozdílné v různých společnostech, dobách či sociálních skupinách. (Oakleyová 2000:6) Nejde tedy o přirozený a neměnný stav, ale o dočasný stupeň vývoje sociálních vztahů mezi muži a ženami. „*Pohlaví je biologická danost (bytí mužem či ženou), na jehož základě pak lidé konstruují společenskou kategorii zvanou gender (maskulinitu či femininitu)*“ (Renzetti, Curran 2003: 20). Koncept genderu má pomoci pochopit a vysvětlit genderovou rozdílnost a genderovou dominanci, neboť základní otázky, jimiž se zabývá, zní: Proč jsou takřka ve všech známých společnostech lidé dělení z hlediska genderu a proč je takřka každá známá společnost založena na mužské dominanci (Pavlík 2007:8). S mužskou dominancí je úzce spjat pojem patriarchátu<sup>3</sup>, potažmo moci jako takové související s institucionalizací náboženství, kterou podrobněji zmiňuji v diplomové práci níže.

Tyto otázky může zodpovědět genderová analýza, tedy výzkumná metoda zaměřující se na „*studium rozdílů mezi ženami a muži v jejich potřebách, životních a pracovních podmínkách, v jejich přístupu ke zdrojům, ke kontrole majetku, k rozhodovacím pravomocem apod.*“ (Pavlík, Foltysová, Simerská 2004: 64). Gender obsažený v náboženství lze vysledovat z více hledisek.

Prvním hlediskem je náboženských institucí či náboženských kultur a postavení žen v těchto institucích, potažmo kulturách. Jinými slovy lze na této úrovni víru, coby pojem nadřazený, chápat v pragmatickém sociálně-politickém smyslu pod nímž rozumíme socializovanou ideologii, která působí v praxi jako hierarchizující prostředek moci, jež pak může používat např. církve, kněžská elita, případně sám stát (Knotková-Čapková 2008: 7). Lze tak v daných náboženských institucích či kulturách analyzovat například roli žen v mytologiích i následně z mytologií plynoucích ustanovení či z předepsaných etických kodexů a věroučných dogmat, která pak mají dopad na reálný život žen. Je možné také

---

<sup>3</sup>Patriarchát znamená nadvládu mužů, doslova otců (Opočenská 1995: 30). Jde o pohlavně-genderový systém, v němž muži i vlastnosti, činnosti i hodnoty vnímané jako mužské zaujímají nadřazené postavení nad těmi, jež jsou vnímány jako ženské (Curran-Renzetti 2005: 22).

genderově analyzovat archetypy femininity v posvátných textech, včetně etických nařízení ohledně rodinného života a sexuality, tj. samotný vznik genderových stereotypů. Genderové analýze lze také podrobit vytvořená pravidla pro náboženskou účast (případně ne-účast až vyloučení) žen z náboženských svátků/obřadů/rituálů i celkové společensko-právní postavení žen, které bylo ustanoveno danou věroukou v rámci každé společnosti.

Věřouka jako celek má tedy ohromný vliv přímo na samotný vznik genderových stereotypů, neboť tyto stereotypy byly každou společností přijaty (či se v průběhu času rozvinuly) v určité míře z etických náboženských nařízení. Do této kategorie také patří uplatňování moci, patriarchátu či diskriminace žen v náboženských kulturách. Lze sem zahrnout také odezvy a reakce žen na tato náboženská dogmata a vznik různých feministických náboženských hnutí a (staro)nové víry navracející ženám jejich postavení. V euroamerickém kontextu sem můžeme například v rámci křesťanství zařadit feministickou teologii, ženské církevní hnutí, ekofeminismus, wicců apod.(návrat k předkřesťanským vírám)a v rámci judaismu reformní a konzervativní proud, které odmítají autoritu talmudu (Curran, Renzetti 2005: 434).

Genderovou analýzu náboženství lze zaměřit za prvé na sociální hledisko víry, tj. její projev, preference a interakci. Formou sběru dat jsou nejrůznější dotazníky a statistiky srovnávající religiozitu mužů a žen - například návštěvnost kostela, náboženskou sebeidentifikaci apod. Za druhé lze genderovou analýzu zaměřit naopak na individuálně-psychologické hledisko víry, tj. samotné jádro potřeby žen a mužů po duchovním naplnění, které v této diplomové práci nazývám spiritualitou a blíže definuji níže v kapitole „Náboženství a spiritualita z hlediska genderové analýzy“.

Přesto pokládám za důležité znovu zmínit, že cílem této diplomové práce není definovat, zda existuje maskulinní či femininní spiritualita neboť i ta může být do značné míry ovlivněna vžitými genderovými stereotypy vštípenými socializací a výstupy z dotazníků a jejich interpretace by tak mohly být zavádějící. Pokud by se genderová

stereotypizace spirituality v dotazníku nepotvrdila, bylo by možné výsledek interpretovat jako absenci genderových stereotypů v samotném jádru spirituality. Podrobně je ale tento spirituálně-genderový rozbor podrobněji zmíněn dále v textu.

## 2.2. Genderová paradigma esencialistické a konstruktivistické

Aby bylo možné zkoumat vztah genderu a spirituality, je zapotřebí zmínit nejznámější a nerozšířenější dvě základní genderová paradigmatata. Ta lze při určitém zjednodušení rozdělit do dvou hlavních skupin na esencialistické, založeném na přesvědčení, že rozdíly mezi muži a ženami jsou především vrozené. Konstruktivistické<sup>4</sup> oproti tomu říká, že rozdíly plynou především ze socializace společností (Jarkovská 2005: 27). Nepokládám však za podstatné pro přílišnou obšírnost ve své práci zmiňovat a rozebírat všechny socializační teorie, faktem však zůstává, že od narození se k dívkám i chlapcům chováme odlišně, což má svoje důsledky. „*Stejně tak, jako se učíme jaké jsou zvyklosti a způsoby života v naší kultuře, učíme se i tomu, co to znamená být ženou a co mužem*“ (Jarkovská 2005: 27). Podle výroku Beauvoir (1967), že se ženami nerodíme, ale stáváme se jimi, dochází v průběhu genderové socializace k vědomému formování dítěte, kdy se všechny osoby vyskytující se v okolí dítěte snaží předat informaci, jak se chová správný chlapec a jak správná dívka a co z nás dělá ženy nebo muže (Jarkovská 2005: 27). Dítě se učí z celé kultury, médií, veřejnosti a „správné“ a „špatné“ je stimulováno odměnami a tresty.

Oproti tomu „*Esencialismus v sociálních vědách je označením pro takové teorie, které tvrdí, že za sociálními jevy stojí vždy nějaké přirozené jádro (základní esence<sup>5</sup>), které je*

---

<sup>4</sup>Pavčina Janošová ve své knize „Dívčí a chlapecká identita – vývoj a úskalí“ dělí teorie vzniku pohlavní a genderové identity na čtyři základní proudy: teorii identifikační, kdy se jedinec identifikuje s rodičem stejného pohlaví, teorii sociální, ve které je přijetí rodové role výsledkem postoje a jednání sociálního okolí vůči dítěti. Další je teorie kognitivně vývojová, která vychází z představy, že dítě přijímá svou identitu a pravidla chování díky vnitřní potřebě ustanovit jasné sebepojetí. Poslední teorií navazující na předchozí je dle Pavčiny Janošové teorie genderového schématu zaměřující se na vývoj kognitivních struktur týkajících se informací o genderu (Janošová, 2008).

<sup>5</sup> Základní předpoklad rozdělitelnosti na části, jež dohromady například v případě člověka tvoří

dané a podmíněné biologicky. Příkladem mohou být role žen a mužů ve společnosti. Esencialismus tvrdí, že existuje objektivní podstata mužství a ženství“ (Jarkovská, L. 2007: 88). Přičemž z tohoto úhlu pohledu podstata ženství sdílejí všechny ženy a podstata mužství je vlastní všem mužům. Jedná se nejen o odlišnosti v tělesných charakteristikách, ale také o odlišnosti psychické, tj. rozdíly v kognitivních schopnostech, prožívání, chování, motivaci, životních cílech, aspiracích apod. Žena je podle představitelů esencialismu od přírody emocionálnější, empatictější, submisivnější, kooperativnější, má lepší verbální schopnosti a disponuje přirozenými pečovatelskými sklony, jak jsem již naznačila výše. Muž je naopak agresivnější, nezávislejší, racionálnější, disponuje lepšími prostorovými schopnostmi apod.(Wyrobková: 2007). Formou esencialismu je biologický determinismus, podle něhož je náš život ovlivněn a předurčen naší biologickou podstatou a muži jsou tak přirozeně dominantním pohlavím. Toto naprogramování je podle této teorie výsledkem evoluce neboť nejlépe zabezpečuje reprodukci druhu.

*„Biologický determinismus nás tedy mimo jiné ujišťuje, že společenské nerovnosti jsou přirozené, že za ně není nikdo zodpovědný a že snahy o jejich zmenšování by šly proti naší biologické podstatě, proti přírodě“* (Pavlík 2007: 8). Podle zastánců a zastánkyň esencialismu by se totiž určité vlastnosti typické pro dané pohlaví neměly překonávat, protože by tak docházelo k redukci rozdílů mezi muži a ženami.

Téma esencialismu je tedy aplikovatelné na mnohé vědní obory na úrovni teoretické. Zrovna tak je ale možné podle tradičního příkladu esencialismu debatovat nad praktickými dopady ovlivňujícími společnost, pokud by například ženy byly neplodné a ztratily by tak jeden z jejich charakteristických rysů – rodit, případně by muži ztratili schopnost oplodnit. Z pohledu zastánců a zastánkyň esencialismu, by ženy i muži v takovém případě opravdu přestaly být ženami a muži by nebyli muži, neboť by dle tohoto paradigmatu ztratily svou charakteristickou schopnost (esenci) – zachovávat život a lidstvo by tak vyhynulo.

---

tzv. identitu.

Esencialisté nás tak víceméně nabádají ke smíření se s přírodními „danostmi“ a ke snaze tyto „zákonitosti“ neměnit. S ohledem na pojetí náboženské, potažmo křesťanské, je jedním z nejzákladnějších esencialistických informačních zdrojů s ohromným a dlouhotrvajícím dopadem na naši euroamerickou kulturu Bible – Starý Zákon. Již na prvních stranách této knihy se dozvídáme, že žena byla stvořena z mužova žebra a její úděl bude: *„s bolestí rodit děti a pod mocí muže tvého bude žádost tvá a on panovati bude nad tebou“* (Bibli svatá 1909:7).

Na rozdíl od esencialismu, který vnímá koncept femininity a maskulinity jako něco neměnného existujícího nezávisle na sociálních okolnostech života jedince, konstruktivistické paradigma vychází z předpokladu, že svět ve kterém žijeme a mnohé věci, které považujeme za dané a neměnné, jsou konstrukcemi vytvářené lidmi žijícími v určité době, kultuře a společnosti a tudíž se proměňují v čase. Podle Bergera a Luckmanna (1999) lze shrnout pointu sociálního konstruktivismu do tří vět: společnost je lidský produkt - společnost je objektivní realita - člověk je produktem společnosti (Berger, Luckmann: 1999). Každý se rodíme do předem dané reality a nezbyvá nám nic jiného, než se této realitě přizpůsobit a internalizovat její hodnoty a normy v rámci procesu socializace. Každá kultura si skrze kategorie, koncepty a zejména skrze jazyk určuje, co je přirozené a nepřirozené, normální a abnormální (Foucault 1999).

Z hlediska genderu pak stoupcí sociálního konstruktivismu zastávají názor, že potírání hranic mezi mužským a ženským neznamena redukcí lidství ze dvou možností na jednu, ale jakýsi svobodný výběr vlastní existence oproštěné od genderových očekávání spjatých s konkrétním genderem. Teorie sociálního učení tvrdí, že k formování chování dochází celoživotně v rámci socializace na základě tzv. posilování, což v praxi znamená, že dítě je chváleno za to, že splní očekávání rodičů a káráno za nevhodné chování. Genderové rozdíly pak vznikají tím, že děvčata jsou chválena za jiné chování než chlapci. *„Konkrétně teorie sociálního učení říká, že děti získávají jim odpovídající genderové identity proto, že*

*jsou odměňovány za chování odpovídající jejich genderu a trestány za chování, které je s ním v rozporu“* (Renzetti, Curran 2003:99)<sup>6</sup>. Toto je přesně podle známého výroku Simone de Beauvoir, že ženy a muži se jimi nerodí, ale stávají se.

Podle konstruktivismu sociální svět ve kterém žijeme, je znovu a znovu kontinuálně utvářen v procesu sociální interakce a komunikace a rozdíly mezi pohlavími jsou produktem společnosti. Konstruktivismus nepopírá, že existují biologické rozdíly mezi muži a ženami, ale říká, že tyto rozdíly nemají objektivní sociální významy. Tyto významy jsou jim připsány (Renzetti, Curran 2003: 98).

To, co považujeme za pravdivé, je ovlivněno socializací a celoživotní zkušeností člověka v určité kultuře. Na rozdíl od esencialismu významy pojmů „muž“ a „žena“ nejsou objektivní a neměnné, ale tyto pojmy se utvářejí či konstruují v určitém kulturním a společenském kontextu a jejich obsah se proměňuje, a sice vždy ve vzájemném vztahu. Býti „mužem“ či „ženou“ a to, co si pod tímto lidé představují, jsou tedy vždy závislé na společenském kontextu ve kterém jsou prezentovány, na způsobu jakým jsou prezentovány a v neposlední řadě také na tom kým jsou prezentovány.

Gender tak také velmi úzce souvisí s tzv. sebenaplňujícím se proroctvím, což je proces, kdy stereotypy vedou jedince k tomu, aby se chovali tak, že se sami i ostatní chovají v souladu s předpokládanými stereotypy (Lippa 2009: 369).<sup>7</sup> Tento pojem vymezuje také americký sociolog Robert King Merton ve své knize „Studie ze sociologické teorie“.

Jakmile lidé situaci přiřknou nějaký význam, jejich následné chování a některé

<sup>6</sup> Dalším aspektem sociálního učení je fakt, že společnost chlapce už od útlého věku povzbuzuje, aby se vyhýbali chování a věcem, které jsou považovány za ženské. „V tomto směru jsou pak v patriarchální společnosti privilegované skupiny (chlapci, muži) více spoutáni normami než neprivilegované skupiny (dívky, ženy), neboť přihlášení se k charakteristikám neprivilegované skupiny příslušníkem privilegované skupiny je pro systém větší ohrožením než snaha neprivilegovaných dosáhnout výsad privilegovaných.“

Proto jsou tato pravidla pro chlapce v důsledku horší než pro dívky. Pokud má chlapec zájem typické spíše pro dívku, bude na něj okolí pohlížet přísněji, než když má dívka nějaký chlapecký zájem. Řekneme-li například o chlapci, že běží jako holka, bude to znamenat spíše výsměch a to, že mu běh moc nejde, za to pokud řekneme, že dívka běhá jako kluk, jde zcela jistě o pochvalu. Být označena za kluka znamená spíše uznání. Naopak pokud je chlapcovo chování označeno za holčičí, jde spíše o urážku a pohrdání.

<sup>7</sup>Merton rozvíjí tzv. Thomasův teorém, který říká: „Jestliže lidé definují situace jako reálné, jsou tyto reálné ve svých důsledcích“. Což znamená, pokud se věci definují jako reálné, jsou reálné ve svých důsledcích (lidé jednají podle toho, jací si myslí, že jsou). Keller, 2002, str. 108.

z konsekvencí tohoto chování jsou determinovány tímto připsaným významem. Veřejné definice situace (proroctví či předpovědi) se stávají integrační součástí situace, čímž ovlivňují následný vývoj. Počátkem sebenaplňujícího se proroctví je nesprávná definice situace, jež vyvolá nové chování, díky kterému se původně mylná představa stane pravdivou (Merton 2000:198). Když dáme situaci určitý význam, odvíjí se naše další jednání podle tohoto uděleného významu, nikoli podle objektivní skutečnosti. Například pokud se říká, že ženy a muži si obecně nerozumějí, nakonec mohou nastat skutečné problémy v komunikaci, neboť se domnívají už předem, že nastane nějaký konflikt.

Osobně jsem zastánkyní vzájemného působení jak biologické, tak kulturní složky a domnívám se, že se nelze zaměřit pouze na jeden aspekt. „*Existence rozdílů, dokonce i když jsou biologického původu, nevyjadřuje nutně jejich hierarchické uspořádání. To, že ženy i muži jsou v mnoha ohledech jiní, je zjevný fakt. Avšak to, že by jedno pohlaví mělo být na základě těchto rozdílů diskriminováno, je sociální nespravedlnost*“ (Renzetti, Curran 2003 : 91).

### 2.3. Gender a spiritualita

Jak jsem již zmínila výše, spiritualitu v diplomové práci chápu coby nejnaternější individuálně-psychologické jádro a vlastní podstatu tradiční viditelné složky víry. Vnímám ji jako jednu z vývojově nejvyšších potřeb tvořící jádro potřeb růstu z tzv. Maslowovy hierarchické teorie lidských potřeb, jehož základnu tvoří fyziologické potřeby a vrchol potřeby sebeaktualizace<sup>8</sup> (seberealizace)<sup>9</sup>. Hierarchický systém potřeb má následující skladbu od základních potřeb k vyšším: fyziologické potřeby (hlad, žízeň atd.),

---

<sup>8</sup>Název sebeaktualizace pochází od K. Goldsteina, který ještě propracoval Maslowovu teorii. (Nakonečný 1998: 469)

<sup>9</sup>Samozřejmě předpokládám, že existují výjimky v hierarchické organizaci potřeb, ať už se jedná o jiné pořadí potřeb, či dokonce jejich absenci. Právě tak ne každá žena či muž má potřebu po spirituálních prožitcích.



jistota (bezpečí), náležení a láska, úcta (uznání) a sebeaktualizace (seberealizace) (Nakonečný 1998: 469) . Maslow sebeaktualizaci charakterizuje jako tendenci být vším tím, čím člověk může být (Maslow 1954), jinými slovy potřebu realizovat svůj lidský potenciál. Kromě Goldsteina Maslowovu hierarchickou teorii potřeb rozpracoval také Alderfer coby koncept metapotřeb, které charakterizoval například jako dobro, pravdu krásu, spravedlnost či oddanost určitému poslání (Nakonečný 1998: 470).

Etymologicky je slovo spiritualita odvozeno z latinského pojmu spiritus, česky duch. (Fiores, Goffi 1999: 738). Je tedy možné slova spiritualita a spirituální vztáhnout k českým ekvivalentům duchovnost a duchovní. Vágnost, mnohoznačnost a nejednotnost je zde však patrná. Podle psychologického slovníku se dozvíme, že „*spiritualita je duchovnost a vyhraněná zaměřenost na psychickou stránku člověka; důraz na co nejmenší závislost psychiky na faktorech tělesných*“ (Hartl, Hartlová 2004:556).

Definice a možnosti chápání pojmu spirituality je samozřejmě více. Z psychologického hlediska tento pojem například Emmons chápe jako hledání smyslu a jednoty, Stace jako vrcholný vnitřní mystický prožitek čistého vědomí (Říčan 2005). Sám Říčan spiritualitu definuje jako „*[...]samotné jádro prožitku, který je pro jedince příjemným, přínosným a přinášejícím vnitřní uspokojení, ale může být i děsivým*“ (Říčan 2005: 1). Všeobecně lze také spiritualitou chápat coby hledání posvátného (Říčan 2002: 43), jedná se o prožitek jako takový, který nezahrnuje množství dalších aktivit jako například pravidelné návštěvy kostela, jako je tomu v případě organizovaného náboženství. Naopak se týká určitého druhu osobních individuálních rituálů. Spiritualita je tak záležitostí individua, jeho či její prožívání a jednání. Má nádech čehosi nového, spontánního, neformálního, svobodně vyjadřovaného duchovního hledání s ryze vlastními individuálními rituály a se schopností muže či ženu transformovat z nitra sebe samého/samé prostřednictvím prožitku a hloubky uvědomění si.

Oproti tomu náboženství je dnes spíše pokládáno za zastaralé, rigidní, formální a související převážně s vnější formou, institucemi předepsanými rituály a naukou, které v dnešní moderní době již nemusí být dostatečně oslovující.<sup>10</sup> „*Pojmy spiritualita a náboženství stojí svým způsobem takřka v protikladu, neboť by se jedno dalo pojímat jako individuální, druhé jako instituční*“ (Říčan 2005: 13). . Podle Hamplové to, co Češi odmítají není nadpřirozeno jako celek, ale spíše tradiční náboženské systémy a organizované náboženství obecně (Hamplová 2000: 43-48). Mnohým lidem je však stále zážitek zprostředkovaný díky oficiálnímu náboženství, mnohé osoby dnes již církev nedokáže vhodně oslovit, nabídnout jim dostatečně hluboký prožitek, proto se vydají na svou individuální spirituální cestu, na které si tvoří svá vlastní pravidla i rituály přinášející povznášející prožitek. Síla spirituálního zážitku může mít vliv na muže, ženy i jejich životní hodnoty, morálku a celkový potenciál. Jak uvádí Říčan „*Takový prožitek by měl svého nositele ovládnout, existenciálně proměňovat, duchovně i psychicky posilovat, osvítit novým poznáním, vytrhnout z běžné existence či dokonce strhnout k hrdinským činům*“ (Říčan 2005: 4).

Z pohledu genderu se na psychologicky-individuální rovině dá zkoumat nebo alespoň vést diskusi o tom, zda existují spirituální oblasti zájmu nebo druhy duchovních prožitků oslovujících spíše muže či ženy a jaké vlivy na tento jev mohou působit. To, že některé typy náboženských nauk nesou spíše tzv. femininní či maskulinní prvky, o tom není pochyb. Tak například dominující charakteristiky starozákonního Hospodina jsou v tradičním smyslu mužské. Oproti tomu u novozákonního křesťanského Boha zastávajícího milosrdenství a odpuštění převažují v tradičním smyslu ženské vlastnosti jako jsou soucítění, sounáležitost s odvrženými, nenásilí, pokora apod. (Knotková-Čapková 2005: 62). Je tedy samotné jádro víry také genderově dichotomní nebo je neutrální, tzv. androgynní? Tomuto tématu se věnuji v diplomové práci níže.

<sup>10</sup>Příčin je více počínaje úmrtím starších věřících či lepší a rozsáhlejší informovanost o náboženstvích, přesto všechna tato vysvětlení nejsou s to postihnout celou šíři této problematiky (Nešpor 2004: 25).

## 2.4. Gender a religiozita

Religiozita. je v sociologii používaný termín popisující míru oddanosti jedince nebo skupiny určitému náboženskému věroučnému systému, jako je například členství v církvích apod. (Curran, Renzetti 2005: 419). Z hlediska genderové analýzy této diplomové práce religiozitu chápu coby v textu výše zmíněnou interakci neboli potřebu projevu spirituality jedince navenek směrem ke společnosti. Chápu toto jako projev potřeby sdružovat se a sdílet odpovědi na určité neznámé jako je například porozumění účelu své existence či různé životní události. S přináležením k rozličným náboženským proudům ale souvisí také řád a systém norem chování ve formě příkazů a zákazů, podle kterých musí věřící jednat a která jsou zpravidla odlišná pro muže a ženy (Curran, Renzetti 2005: 418). Toto již ale souvisí více s ukotvením víry v rámci instituce (hierarchií, mocí apod.), čímž se budu blíže zabývat níže v kapitole vymezující pojem náboženství.

Přesto, že v náboženské identifikaci převažují muži nad ženami v poměru takřka 2:1 (Curra, Renzetti 2005:420), do kostelů a synagog chodí více žen než mužů, více žen než mužů považuje náboženství ve svém životě za podstatné a věří, že náboženství dokáže poskytnout odpovědi na většinu dnešních problémů. Ženy se také častěji modlí a čtou Bibli (Curran, Renzetti, 2005: 420). Z tohoto plyne, že ženy jsou religióznější než muži a ještě větší míru religiozity vykazují ženy jiné rasy než bílé (Curran, Renzetti 2005: 420).

Podle Curran a Renzetti existuje několik teorií vysvětlujících rozdíly v religiozitě podle pohlaví. „*Jedno vysvětlení staví na tom, že ženy jsou submisivnější, pasivnější, poslušnější a mají větší pečovatelské sklony než muži, což jsou rysy pojící se s vysokým stupněm religiozity*“ (Curran, Renzetti 2005: 420). Otázkou ale zůstává, zda jsou tyto rysy „přirozené“ nebo dané výchovou a zda předcházejí tyto „femininní“ rysy vysokou míru náboženství a tím jí snad způsobují nebo naopak zda religiozita vede lidi k větší

submisivnosti, pasivity, poslušnosti a pečovatelsví bez ohledu na pohlaví. Další teorie říkají, že ženy chodí do kostela častěji než muži, neboť se v různých náboženských tradicích považuje návštěva kostela za pokračování domácích povinností, proto je vykonávají spíše ženy (Curran, Renzetti 2005: 421). Výzkumy ale ukazují, že stupeň religiozity žen se v posledních letech snižuje a jedna z dalších teorií tvrdí, že je to způsobeno odcizením žen tradičnímu náboženství, protože náboženství ovládají muži a také si tato náboženství představují boha jako muže (Curran, Renzetti 2005: 422).

Náboženská sebeidentifikace je jedním ze způsobů měření religiozity, ale samozřejmě nezbytně neznamená, že muži a ženy dané náboženství praktikují. *„Jedním z nejcharakterističtějších rysů moderních společností je pozvolný úbytek nadpřirozeného prvku z každodenního života. Tento trend se označuje pojmem sekularizace a obvykle bývá připisován rozvoji vědy, techniky, racionality, důrazu na empirické poznávání a kvantitativní vysvětlování různých jevů“* (Hamplová 2000: 10). Jak uvádí Nešpor, v České republice daleko důležitější než církevně-organizované formy zbožnosti jsou její formy privatizované, tzv. víra bez přináležení (Nešpor 2004: 25). Čeští sociologové se domnívají, že celkové snížení náboženské sebeidentifikace mužů i žen v České republice souvisí především s úmrtím starších věřících, potíráním náboženství v době komunismu a rozsáhlejší informovaností o náboženstvích a jednotlivých církvích (Nešpor 2004: 25).

Porovnáme-li religiozitu žen a mužů dle pohlaví a věku z dat nasbíraných ve sčítání lidu v letech 1991 a 2001, dostáváme se v případě religiozity k závěru, že i nadále trvá celková tendence, kdy religiozita žen je výrazně vyšší než religiozita mužů. Zatímco věřících mužů v roce 1991 bylo 40,7% a v roce 2001 bylo sečteno 28,6 % z jejich celkového počtu, věřící ženy v roce 1991 dosahovaly 47% a v roce 2001 pouze 35,5 %. Ženy hlásící se k náboženství přitom představovaly ze všech věřících celkem 56,7 %. Srovnání s rokem 1991 zároveň ukazuje, že pokles věřících byl výraznější u mužů. Ti ubyli za deset let o třicet procent, zatímco věřící ženy jen o dvacet pět procent. (Zdroj:

Český Statistický Úřad) Ženy přitom převažují u všech „tradičních“ církví v čele s Církví římskokatolickou, kdežto u většiny „nových“ náboženství je tento poměr obrácený - mužů více než žen se přihlásilo v případě islámu, buddhismu a hinduismu, více mužů se hlásí také k Scientologické církvi, k Hnutí Hare Kršna, či Anglikánské církvi. Tento fakt mi přijde velmi zajímavý – znamená to snad, že muži do čtyřiceti let mají více než ženy tendenci opouštět „tradiční“ náboženství a objevovat nové, které by je více oslovovalo? Jsou tedy ženy v „patriarchálním“ náboženství více spokojené než muži? Podle věku sekularizační tendence vedou k výraznému poklesu osob hlásících se k náboženskému vyznání především u mladších věkových kategorií, tj. do čtyřiceti let věku. V roce 2001 byl podíl žen hlásících se k náboženskému vyznání prakticky u všech věkových kategorií trvale vyšší než jakého dosáhli muži. Velmi zajímavé by bylo srovnání také s letošním sčítáním lidu, tj. z roku 2011, které ale v tuto chvíli ještě nejsou k dispozici.

Tabulka č.1: Skladba věřícího obyvatelstva v roce 1991 a 2001 podle pohlaví.

Ukazatel	Muži				Ženy			
	1991		2001		1991		2001	
	absolutně	v %	absolutně	v %	absolutně	v %	absolutně	v %
Věřící celkem	2 032 962	40,7	1 424 420	28,6	2 490 772	47	1 863 668	35,9
v tom:								
Církev československá husitská	70 759	1,4	37 717	0,8	107 277	2	61 386	1,2
Církev římskokatolická	1 819 482	36,4	1 184 162	23,8	2 201 903	41,5	1 556 618	29,7
Českobr. církev evangelická	89 297	1,8	49 137	1	114 699	2,2	68 075	1,3
Nábož. Spol. Svědkové Jehovovi	6 047	0,1	9 367	0,2	8 528	0,2	13 795	0,3
Pravosl. církev v čes. zemích	8 275	0,2	10 019	0,2	11 079	0,2	12 949	0,2
ostatní a nepřesně určené	39 102	0,8	134 018	2,6	47 286	0,9	150 845	2,8
Bez vyznání	2 116 547	42,3	3 099 810	62,2	1 996 317	37,6	2 940 181	56
Nezjištěno	850 426	17	457 841	9,2	815 191	15,4	444 140	8,5
<b>Obyvatelstvo celkem</b>	<b>4 999 935</b>	<b>100</b>	<b>4 982 071</b>	<b>100</b>	<b>5 302 280</b>	<b>100</b>	<b>5 247 989</b>	<b>100</b>

## 2.5. Institucionální ukotvení náboženství

Pojem náboženství ve své diplomové práci z genderového hlediska chápu coby pojem nadřazený a shrnující tři složky projevu víry: individuálně-psychologickou složku - potřebu spirituality, sociologickou složku - interakci směrem do společnosti (religiozitu) a třetí politickou složku - institucionální ukotvení víry v praxi. Jako takový je ale pojem náboženství velmi náročné definovat, neboť ani náboženští badatelé a badatelky se jednoznačně neshodli na jedné konkrétní definici. Důvodem je i fakt, že náboženství jako takové je velmi rozmanité, historicky proměnlivé, s různými projevy v různých kulturách, ale i u lidí různého věku s různým životním údělem (Říčan 2002:35)<sup>11</sup> a lze jej uchopit z mnoha hledisek (teologického, lingvistického, sociologického, psychologického apod.). Velmi všeobecně lze říci, že většina náboženství se chápe jako vztah k osobnímu Bohu nebo božstvům, na nichž člověk závisí a k nimž se obrací s díkem a s prosbou o ochranu (Heller, Mrázek 1988: 14). Každé náboženství má také určité společné rituály nebo bohoslužby, představy o světě a místě člověka v něm a většina náboženství také vyžaduje určitou morálku. „*Pro náboženství je typické, že se jedinec i s jeho subjektivitou podřizuje vyšší autoritě*“ (Václavík 2010: 168). Z pragmatického hlediska je pak Bůh na zemi zastoupen elitou představených, která tak může ovlivňovat či ovládat jiné, neboť zde dochází k hierarchizaci a dělení moci. „*Důležité však je, že náboženství většinou stanoví odlišná pravidla a často i odlišné rituály pro muže a ženy*“ (Curran, Renzetti 2005: 418).<sup>12</sup>

Samotné jádro rozdílů pak lze najít již v pojetí boha, genderu božství a podobně, položíme-li si otázku „Jak vypadá bůh?“ či „Zda je bůh muž, žena, obojí zároveň nebo zda je bezpohlavní?“ Těmito aspekty náboženství se zabývám níže v kapitole týkající se genderu božství.

Náboženství se stává politickou záležitostí v určitém momentu, kdy zaujme specifické postavení v rámci dané kultury. Byť by bylo původně apolitické, stává se politickým v

---

<sup>11</sup>zde je třeba doplnit také podle pohlaví

<sup>12</sup>opět doplním nejen muži pak mohou v hierarchii stát výše než ženy, ale i heterosexuálové výše než homosexuálové, některá etnika výše než jiná apod. (Knotková-Čapková 2008: 7)

momentu, kdy na něj začnou reagovat představitelé politické moci, například z důvodu, že se jím cítí ohroženi (například v počátcích křesťanství). „*Privlastní-li si jej jako svou „jedinou pravou“ ideologii společenská skupina, která má monopol politické moci, může se stát zbraní proti marginalizovaným a diskriminovaným skupinám či jednotlivcům, kteří tento monopol ohrožují*“ (Knotková-Čapková 2005: 23). V souvislosti s konstruováním genderových stereotypů tak náboženství může mít vliv již od samého počátku, anebo až později v průběhu etablování patriarchální moci v rámci tvorby nových, průběžně kanonizovaných textů, které se časem stávaly součástí tradice. „*Sociální nerovnost a diskriminace v genderových vztazích není tedy implicitně obsažena v podstatě náboženství jako hledání duchovní dimenze života a světa; je produktem jeho politizace a použití pro mocenské cíle*“ (Knotková-Čapková 2005: 20).<sup>13</sup>

Knotková-Čapková dělí náboženství z hlediska genderové analýzy a vztahu k moci a politice na tři druhy. Prvním druhem jsou náboženství tzv. státotvorná, která věnují přímou pozornost otázkám politické autority a struktur, jako je například konfucianismus. Ten lze označit za nejstarší známou politickou filosofii vůbec, kdy otázkám vlády je věnována větší pozornost než metafyzickým záležitostem (Knotková-Čapková 2005: 21). Dalším druhem náboženství z hlediska principu svého původního poselství jsou náboženství nestátotvorná, jakým je například křesťanství.<sup>14</sup> „*Ježíš z evangelií se obrací k individuální, nikoli společenské etice a o politické struktury se nezajímá*“ (Knotková-Čapková 2005: 22). Vznik křesťanství lokálně spadá do oblasti, kde politický systém již fungoval, avšak jeho expanze do Evropy zahrnovala zakládání zcela nových politických struktur. „*Tato politizace však znamenala v některých bodech výrazný rozchod náboženské teorie s praxí (například myšlenka nenásilí)*“ (Knotková-Čapková 2005: 22). Jako třetí Knotková-Čapková uvádí náboženské systémy tzv. přechodové, což je například

---

<sup>13</sup>nemusí se týkat jen žen a mužů, ale i jiných skupin ujažměných za účelem služby mocným -ras, etnik, kast apod. (Knotková-Čapková 2005: 20)

<sup>14</sup>např. ještě buddhismus a džinizismus

taoismus, který sice oslovuje ve svém základním textu Tao-te-t'ing moudrého vládce, nicméně ve svém principu taoismus vylučuje zasahování a aktivitu politického druhu. Na moudrého vládce se soustředí pouze coby na ideál, jenž by měl vládnout druhým svým inspirujícím příkladem. (Knotková-Čapková 2005: 22).

Ať už je tedy původ genderových stereotypů v původních mytologických textech nebo byly-li genderové stereotypy dotvářeny průběžně později vlivem vzniku nových textů začleněných do dané náboženské tradice v rámci patriarchální moci, mělo tak náboženství jako takové velký vliv na praktické konstruování genderu lidství. Gender lidství mohl také mít svůj před obraz v genderu božství, které rozebírám níže v kapitole „Jádrová pohlavní identita, mužské a ženské vlastnosti a gender božství – ženské, mužské, androgynní či jeho absence“. Abych však mohla analyzovat náboženství z hlediska genderu, popíšu nejprve co to je genderová analýza.

## 2.6. Genderová analýza ve vztahu k náboženství

Genderová analýza je interdisciplinární metoda, která zkoumá způsoby utváření genderu v širším společenském, ekonomickém, politickém kontextu, v kontextu životního prostředí, náboženský kontext nevyjímaje.

Všeobecně vzato lze podle Pavlíka gender analyzovat na třech úrovních, a to na individuální úrovni v rámci utváření vlastní identity, na úrovni interakcí a následně pak na úrovni institucionální.(Pavlík 2006:10) Z hlediska první úrovně - utváření identity se učíme stávat tzv. „mužem“ či „ženou“<sup>15</sup>. Ženy tedy v rámci představ o upřednostňovaném konstruktu femininity konkrétně v naší společnosti mají zpravidla tendenci utvářet svou identitu<sup>16</sup> skrze „*péči o druhé a upozadňovat sebe sama*“ (Pavlík 2006: 10) a muži v

---

<sup>15</sup>Ač existuje více tzv. transgenderových identit, které se v těchto zařazeních nenacházejí

<sup>16</sup>Naše identity jsou vždy posazeny do kontextu kultury a jazyka a formují se ze zdrojů dané kultury. (Barša 2002)



rámci představ o upřednostňovaném konstruktivním maskulinitě v naší společnosti mají tendenci utvářet svou identitu „*kolem dominance a mají tendenci k sebestřednosti a sebezprosazování*“ (Pavlík 2006:10). Naši genderovou identitu však projevujeme navenek svými postoji a jednáním, neboť je produktem především interakce s ostatními (Kimmel 2000: 98), kdy se jedná o druhou úroveň zmiňovanou výše v textu.

Tyto postoje se pak vpisují i do našich těl a našeho vzezření, kdy Bourdieu hovoří o tzv. somatizaci nadvlády (Bourdieu 2000: 28), kdy samotný způsob držení těla u žen vyjadřuje poddanství „*jakoby tělo mělo svůj přirozený výraz v úkloně, v postoji vyjadřujícím podřízenost, pokoru, podrobenost*“ (Bourdieu 2000: 28) oproti mužské somatizaci dominance, pro kterou je charakteristické ztělesňování síly, tvrdosti, odolnosti (Pavlík 2006) a čelit, hledět do tváře a mít vzpřímený postoj (Bourdieu 2000: 28). „*Tato odlišnost mezi biologickými těly tak slouží za objektivní základ rozlišování mezi pohlavími ve smyslu rodů konstruovaných jako dvě hierarchizované sociální esence*“ (Bourdieu 2000: 24). Ženy se tak podle Bourdiea (Bourdieu 2000: 28) nemohou stát ničím jiným, než jsou podle mýtu, neboť neustále potvrzují - hlavně sobě samotným – že podřízenost, příkrčenost, nepatrnost, nízkost atd. jsou jejich přirozeným osudem, jakoby minoritní identita přisuzovaná ženám společností měla přirozený základ a legitimovala vztah nadvlády tím, že z něho činí součást logické přirozenosti, jež sama je přitom naturalizovanou sociální konstrukcí. (Bourdieu 2000: 24). S tímto opět souvisí také výše v textu zmíněné sebenaplňující se proroctví. Neboť podle Bourdieua androcentrické vidění je tak neustále legitimováno praktikami, které samo plodí: protože dispozice žen jsou plodem nepříznivého předsudku vůči ženství zabudovaného do řádu věcí, nemohou ženy jinak, než tento předsudek neustále potvrzovat coby sebenaplňující proroctví (prokletí), které má sklon samo se potvrzovat a svou vlastní předpověď přivolávat. (Bourdieu 2000: 32).

Z hlediska náboženství se pak taková nadvláda například u muslimských žen může projevat příkazem zahalení se do závoje a dlouhého splývavého oděvu, který ženu zakrývá od hlavy po špičky prstů. Ačkoliv se toto omezení původně vztahovalo jen na Muhammadovy manželky (které tím dokazovaly svou zbožnost), po Muhammadově smrti se toto nařízení rozšířilo na všechny muslimské ženy, které tím i nadále projevují svou náboženskou oddanost (Curran, Renzetti 2005: 444). Oficiální tresty za porušení pravidel oblékání mohou být velmi tvrdé. V Íránu se např. žena, která si řádně nezahalila hlavu a tělo, dříve musela podrobit až sedmdesáti čtyřem ranám bičem, dnes může být uvězněna na dobu deseti dnů až dvou měsíců (Curran, Renzetti 2005: 444). I za předpokladu, že se v islámské kultuře nachází velké množství žen považujících své zahalení za oddanost víře či atribut ženskosti, stále se jedná původně o náboženské nařízení oblékat se určitým způsobem, kdy žena nemá možnost případné jiné svobodné volby. Může se ale také jednat o výše zmíněné sebenaplňující proctví, kdy ženy, které chodí dobrovolně zahalené internalizovaly poslušnost a vnitřně zcela přijaly být podle Bourdiea skryté, nenápadné, neviditelné. Proto zde pokládám za podstatnou možnost volby obléci si libovolně cokoli, kterou ale tyto ženy nemají. Na ženy, které poruší pravidla vhodného oblékání nebo které se chovají necudně, mohou v některých islámských zemích zaútočit i rozlícení občané. V Alžírsku byly v roce 1996 čtyři ženy dokonce sťaty, protože se objevily na alžírských plážích v bikinách (Curran, Renzetti 2005: 456).

Zmíněnou třetí úroveň genderové analýzy podle Pavlíka je pak konkrétní dopad této genderové identifikace s kulturně-sociálními konstrukty, kterou je již výše zmíněná institucionalizace, jež ilustrují také příklady uvedené výše v textu. „*Gender neděláme v sociálně neutrálním prostředí, ale v genderovaných institucích, protože představy o maskulinitě a feminitě strukturují nejen individuální identity a sociální interakce, ale i všechny společenské instituce, které produkují a reprodukují genderové rozdíly a nerovnosti*“ (Pavlík 2006: 10). Z tohoto pohledu pak ženy i muže směřujeme do

nerovných pozic (Pavlík 2006). Tím však dochází k utvrzení genderové nerovnosti a jejímu ukotvení v institucích – normách, pravidlech, zákonech každé kultury. Genderově strukturované jsou však i zdánlivě neutrální koncepty a kritéria hodnocení, které v rámci institucí uplatňujeme a které mají ve většině případů tendenci zvýhodňovat muže před ženami. V náboženském kontextu, například v ortodoxním judaismu, je „*badatelská a duchovní sféra vyhrazena pouze mužům a ženy jsou naopak z těchto náboženských povinností (micvot) vyjmuty, neboť plnění těchto povinností by se křížilo s jejich primárními rolmi manželek, matek a tvůrkyň domova*“ (Curran, Renzetti 2005: 429-430).

Právě tak podle tohoto schématu tříúrovňové genderové analýzy zakládající se na internalizaci genderově-spirituální identity, její projevení navenek a její následné institucionalizaci, můžeme genderovou analýzu aplikovat také na náboženství/spiritualitu. Knotková-Čapková uvádí tři úrovně: Filosofickou, ve které je náboženství pojímáno jako individuální, spirituální hledání a naplňování duchovního rozměru života. Genderová analýza by v tomto případě zkoumala otázku pojetí metafyzického principu, jak je konstruován gender božství a gender lidských bytostí. Jak jsou dány vzájemné vztahy mezi biologickými pohlavími na základě posvátných textů, sakrálního etického kodexu nebo jak vyplývají z mýtu (mýtů) o stvoření (Knotková-Čapková, 2005: 61).

Druhou úrovní je uplatnění náboženství ve společenském a politickém životě. Náboženství je do různé míry institucionalizovanou společenskou ideologií, která bývá do značné míry posilována kulturními tradicemi, racionalizací a mocenským a politickým hlediskem. V tomto případě by se genderová analýza zaměřila na způsob prezentování obrazu genderu v náboženství a jeho fluiditu a na způsob, kterým jsou utvořeny konstrukty mužství a ženství v primárních textech (Knotková-Čapková 2005: 7).

Třetí je úroveň sociálně psychologická, kde by nás z pohledu genderové analýzy religiozity zajímala „*[...míra religiozity u mužů a u žen, otázka, zda jsou statisticky podchycené rozdíly (např. zpravidla větší návštěvnost kostela ženami než muži) dány*

*příslušností k pohlaví, tj. Zda jsou ženy tzv. „citovější“ a otevřenější vůči náboženské oddanosti, jak se běžně tvrdí, nebo je to dáno sociálními faktory – ženy jsou do této role manipulovány společenským rozdělením rolí“ (Knotková-Čapková, 2003/04). V jiném literárním zdroji Knotková-Čapková tuto kategorii nazývá individuálně psychologickou, coby víru nevážající se na jakoukoliv instituci (Knotková-Čapková 2008).*

Podle výše zmíněných předchozích úrovní genderovou analýzu ve své diplomové práci budu pojímat za první jako spiritualitu neboli osobní víru, která se nemusí vázat na žádnou instituci, tj. podle terminologie Pavlíka individuální úroveň, individuálně psychologická v terminologii používané Knotkovou-Čapkovou), za druhé jako genderované projevy náboženské víry internalizované na základě náboženských textů (úroveň interakce podle Pavlíka a principiální filozofický smysl podle Knotkové-Čapkové) a za třetí jako konečný dopad na společnost v rámci institucionalizace víry (úroveň institucí podle Pavlíka, pragmaticko-sociálně-politický smysl podle Knotkové-Čapkové).

V této diplomové práci se následně zaměřím na způsob a míru spirituálního vnímání studentů a studentek pražských gymnázií a vysokých škol, což především znamená na první úroveň genderové analýzy – spiritualitu. Jsem však toho názoru, že se všechny tyto tři výše zmíněné úrovně genderové analýzy víry, jejího projevu i materializace ve společnosti jsou natolik provázány a vzájemně se ovlivňují, že je nelze vždy separovat, neboť jde o provázaný jev. *„Nejen že genderovaní jednotlivci vyjednávají své identity v rámci genderovaných institucí, ale tyto instituce také vytvářejí přesně ty rozdíly, u kterých předpokládáme, že jsou vlastnostmi jednotlivců“ (Kimmel 2000: 96).*

## 2.7. Jádrová pohlavní identita, mužské a ženské vlastnosti a gender božství – ženské, mužské, androgynní či jeho absence

Pokud bychom se chtěli zaměřit na gender božství, nejprve bych uvedla lidské genderové jádro identity jak jej vysvětlují psychologové a následně v souvislosti s náboženstvím z genderového hlediska navázala na gender božství. Na individuální úrovni jedince a jeho či jejím emočním souhlasu s příslušností k jednomu nebo druhému genderu jež je nejhlubší součástí ženské a mužské identity, můžeme z psychologického hlediska podle Smolíka (1996) hovořit o několika složkách: 1. o biologickém pohlaví; 2. tzv. jádrové pohlavní identitě, která znamená základní vědomí jedince o příslušnosti ke skupině mužů nebo žen; 3. pohlavní identitě v širším slova smyslu neboli genderové identitě, která se týká toho, jak jedinec sám/sama sebe prožívá a definuje jako příslušníka/příslušnici skupiny mužů/žen; 4. genderové roli, kterou jedinec vyjadřuje psychosexuální identitu v chování a 5. o výchově a makrosociálních vlivech. „*Vytvářením jádrové pohlavní identity jedinec překračuje jednoduché kognitivní povědomí o vlastním biologickém pohlaví a psychicky se s ním identifikuje*“ (Pleck 1981: 12-13). Podle tradičního maskulinního a femininního pojetí povahových rysů a vlastností sestrojila v roce 1972 Sandra Bem osobnostní dotazník<sup>17</sup>, v němž na základě tradičních genderových vlastností zjišťovala typy genderových identit. Z výzkumu následně identifikovala čtyři typy identit lidí: 1. androgynní – jedinci identifikující se s vysokými hodnotami mužských i ženských rysů; 2. maskulinní - jedinci identifikující se s vysokými hodnotami mužských a nízkými hodnotami ženských rysů; 3. femininní - jedinci identifikující se s vysokými hodnotami ženských rysů a nízkých hodnot mužských rysů; a 4. nevyhranění – což byli lidé identifikující se s nízkými hodnotami mužských i ženských rysů (Bem 1981: 354-364) .

---

<sup>17</sup>Bem Sex Role Inventory (BSRI)

Právě tak lze gender z hlediska nábožensko-spirituálního analyzovat v souvislosti s konkrétními duchovními tradicemi. Knotková-Čapková v popisu pojmu genderu božství záměrně užívá neutrálního a genderově nikterak nezavádějícího výrazu „božství“ namísto jazykového maskulina „Bůh“ a zmiňuje čtyři typy náboženských systémů, jejichž hranice se v některých náboženských systémech mohou prolínat.

Do první skupiny patří systémy, v nichž božství není vůbec definováno (jako u výše zmíněného výzkumu Bem, čtvrté – nevyhraněné skupiny, kdy byla zkoumána identifikace lidí na rozdíl u Knotkové-Čapkové identifikaci božství) další charakteristiky včetně genderové jsou bezpředmětné. Za příklad lze uvést původní buddhismus, který byl v době svého vzniku pragmatickou etikou, metodickým návodem a filosofií k překonání strastí za účelem vysvobození se z koloběhu životů (Knotková-Čapková 2005: 17).

V druhé skupině je božství definováno jako univerzální bezrodý duchovní princip. Tento princip lze nalézt ve védském náboženství, ve kterém je tvůrčím prvkem všeho existujícího duchovní kosmický princip „to“ - tat - nejodosobnělejší rovina. Dalším příkladem může být například taoismus, kde tao znamená věčnou harmonickou kosmickou sílu, zdroj života (Knotková-Čapková 2005: 18).

Ve skupině třetí je podle Blanky Knotkové-Čapkové božství založeno na dualitě a vzájemném doplňování mužství a ženství. V tomto ohledu lze taoistický symbol jinu a jangu, harmonicky rovnocenné a vzájemně se doplňující mužské a ženské vesmírné tvůrčí síly, jež společně tvoří jednotu. Na základě této informace bychom si snadno mohli domnívat, že i v reálném životě Číňanů a Číňanek jsou mužskost i ženskost dvě rovnocenné hodnoty. Podle Ortner ale „...zkoumáme-li čínskou sociální strukturu, objevíme silný důraz na patrilinéární odvozování původu, na důležitost synů a na absolutní autoritu otce v rodině. Z toho lze usoudit, že Čína je archetypální patriarchální společnost“ (Ortner in Oates-Indruchová 1998: 92). Zde jen uvádím příklad již výše

zmíněných úrovní genderové analýzy, kdy ne vždy koresponduje náboženská ideologie s uplatňovanou realitou.

V hinduismu, kde jsou dvě komplementární síly zastoupeny Durgou/Kálí a Šivou či také v euro-americkém novopohanském hnutí Wicca, založeném na bázi přírodních mytologií. V tomto hnutí se jeho zakladatelé v padesátých letech minulého století nechali inspirovat předkřesťanskými božstvy a svou víru založili na komplementaritě dvou božských prvků, jež nazvali rohatý bůh a bohyně plodnosti (Buckland 1998: 14). „*Pro mužský a ženský aspekt jediné síly má Wicca pojmenování Bůh a Bohyně*“ (Achrer 2005: 19). Tento výběr Raymond Buckland odůvodnil: „*Před pětadvaceti tisíci lety byl člověk starší doby kamenné závislý na lovu, chtěl-li přežít ...Většina lovených zvířat měla rohy, proto člověk zobrazoval boha lovu s rohy..Spolu s bohem lovu zde byla bohyně, i když nevíme, kdo přišel první (nebo zda se vyvíjeli spolu)...Měl-li kmen žít dál, museli být lidé plodní...S příchodem zemědělství dochází k dalšímu povýšení bohyně. Nyní dohlíží také na úrodu, stejně jako na plodnost lidí a zvířat*“ (Buckland 1986:13). Podle Bucklanda byl i rok přirozeně dělen na dvě poloviny. V létě, kdy rostla a zrála úroda, měla prý větší význam bohyně. V zimě, kdy se lidé museli více uchýlovat k lovu, převažoval význam boha. I zde tedy dochází ke vzájemné symbióze mužského a ženského prvku, který dle Bucklanda v evropském předkřesťanském náboženství jeden bez druhého nemůže existovat. „*Monoteistická náboženství (judaismus, křesťanství, islám) usilují o vytěsnění této archaické vrstvy jako „pohanské*“ (Knotková-Čapková, 2004: 94).

V poslední, čtvrté skupině, bychom mohli definovat božství jako abstraktní a teoreticky bezrodé, avšak s mužskými dominujícími charakteristikami. V těchto, převážně monoteistických náboženstvích (judaismus, křesťanství, islám), je božství/bůh patriarchální a koncept ženského principu je vytěsněn či dokonce démonizován. V těchto náboženstvích je podstatným prvkem mužský princip označovaný za „otce“, který se projevuje tradičními „maskulinními“ vlastnostmi všemohoucností, přísností, spravedlností,

řádem apod. Vlastnosti pojímané za tradičně „femininní“ se v Bibli objevují až v Novém Zákoně v postavě Krista. Jsou to například milosrdenství, odpuštění, sebeoběť, soucítění, empatie, nenásilí, pokora, apod.

## **2.8. Bůh coby „žena“ a bůh coby „muž“ v evropském kulturním kontextu před příchodem a po příchodu křesťanství**

S genderem božství může úzce souviset také představa boha či bohyně, případně bohů a bohyní. Tato představa závisí na kultuře ze které pocházíme a liší se také v průběhu různých dob. Jak si tedy představujeme boha? Či kterou z následujících podob si spojujeme s bohem?

Již při položení takové otázky je zde patrná konotace s mužským rodem, čímž je už otázka sama o sobě zavádějící neboť není genderově neutrální, optimálně bez jakýchkoliv genderových asociací s výrazy použitými ve větě. Přesto i v knize pojednávající výhradně o genderovém tématu „Ženy, muži a společnost“, je tato otázka položena právě takto. Dále si lze také povšimnout, že z nabídnutých možností odpovědí je jedenáct mužského rodu (pán, otec, soudce, vykupitel, stvořitel, přítel, král, léčitel, milenec, osvoboditel a partner) a pouze jediná z nabídnutých podob v dotazníku, podoba matky, je rodu ženského. Z výčtu možných podob boha se pak dozvídáme, že z dvanácti možných představ boha se na prvních třech pozicích se umístily podoby boha coby pána, otce a soudce. Podoba boha coby matky se ocitla až na jedenáctém místě z dvanácti (Curran, Renzetti 2005: 424). Osobně tuto tabulku nepovažuji za genderově korektní, ale přijde mi zajímavé uvést ji coby příklad, že i v genderově citlivých knihách lze najít informace vůči genderu velmi necitlivé, až ignorující. Nicméně přestože dnes představa boha v evropském kulturním kontextu může být velmi ovlivněna biblickým starozákonním popisem podoby a vlastností



Hospodina, přesto takto nelze prvoplánově uvažovat a sestavovat dotazník pouze monoteistickou, patriarchální optikou.

Mám-li však představu podoby určité božské entity pojmout chronologicky, je třeba alespoň stručně popsat vývoj ještě před příchodem křesťanství. Co či koho tedy uctívali naši předkové? Jak jsem již nastínila o několik odstavců výše, z archeologicko - antropologického hlediska byly již od doby kamenné a následně dalších historických období na nejrůznějších nalezištích po celém světě učiněny nálezy hliněných a kostěných figurek žen o nichž se vědci domnívají, že mohly být modlami kultu velké matky spojované s tvořivostí, plodností, smrtí a regenerací. (Curran, Renzetti 2005: 422).

Jde o znázornění většinou nahých ženských těl se zdůrazněním mateřských funkcí, kdy detaily hlavy bývají potlačeny. Souvisely zřejmě s kultem matky, zachovatelky rodu. (Hrala 1976: 348) „*Při interpretaci archeologických nálezů musíme být ovšem opatrní, neboť tyto artefakty samy o sobě nexistenci rozšířených a vzkvétajících kultů ženských božstev nedokazují*“ (Curran, Renzetti 2005: 423). Lze ale soudit, že vysoká hodnota byla připisována mateřství a plodnosti všeobecně. Méně jasné však je proč a jak je začala nahrazovat božstva mužská nebo otcovská. Jednou z teorií je, že první lidé nechápali souvislost mezi sexuálním stykem a plozením dětí a domnívali se, že tvořivými životními silami vládnu jen ženy samy. S porozuměním mužské roli při rozmnožování získalo postavení otce na významu a na ženy se postupem času začalo stále více nahlížet jen jako na pouhé nositelky příštích generací a pečovatelky, zatímco muži poskytli semeno – skutečný zdroj života (Curran, Renzetti 2005: 425).

Další teorií proč mužská náboženství vytlačila ženská vychází z předpokladu, že ženská božstva nebyla jedinými, ale jedním z více druhů náboženské orientace dávných evropských kultur. Mohly tak původně vedle sebe koexistovat monoteistické matriarchální (centrem uctívání bohyně), monoteistické patriarchální (centrem uctívání bůh), polyteistické uctívající mužská i ženská božstva nebo dokonce také náboženství uctívající

androgyna – božstvo zároveň mužské i ženské (Curran, Renzetti 2005:425). Snad důsledkem neustálých politických bitev, sporů o půdu, právo vládnout a budovat říši mohli vítězové těchto bojů poraženým vnutit vlastní standardy včetně náboženských tradic (Curran, Renzetti 2005: 425). *„Zastánci a zastánkyně této teorie totiž předpokládají, že kultury bohyně byly spíše pacifistické, čímž pádem pravděpodobně zranitelnějším cílem agrese ze stran jiných společností“* (Curran, Renzetti 2005: 425).

Na našem území byla v předkřesťanské době náboženství uctívající mateřský prvek vystřídána polyteistickým uctíváním mužských i ženských keltských, germánských a posléze slovanských božstev. I nadále však bylo pro lidi závislé na dobré úrodě a zdravém dobytku důležité v případě potřeby vyhledat někoho, kdo dobře znal přírodu a uměl používat byliny k léčení nemocných, případně znal také různá zařikávání obsahující náboženský význam. *„Vzhledem k tomu, že ženy byly odjakživa úzce spojovány s přírodou, plodností a zdravím, jednalo se většinou o ženy“* (Curran, Renzetti 2005: 426). Podle vědců bylo v evropském kulturním kontextu pozůstatkem víry v ženská božstva čarodějnictví, které si ale dnes ve spojitosti se svým názvem nese neblahou konotaci se zlými čarami a uctíváním ďábla. Etymologicky ale výraz čarodějka/čaroděj označoval osobu ovládající znalost čarodějství, nebo-li čarovné děje, jako jsou například znalost bylin, věšteb, požehnání či léčení a zažehnavání zla.<sup>18</sup> *„Ovládání čarovných dějů neboli magie tak předpokládá schopnost daného jedince ovlivňovat duchovní svět, zatímco víra předpokládá bezvýhradné přijetí boží vůle“* (Knotková-Čapková 2008: 42). V tomto bodě se etablované církve silně rozcházely s lidovou filozofií. Lze předpokládat, že po nějaký čas čarodějství koexistovalo s těmito křesťanskými církvemi, nicméně, pokud tak například nějaká žena dokázala prostřednictvím bylin napomoci či zabránit početí nebo způsobit ztrátu plodu a měla tak moc nad během života, což ji nadřazovalo nad mocí

---

<sup>18</sup> Anglický výraz witch nebo-li wise one znamená ten/ta, kdo je moudrý a například skandinávský výraz seidkona pro ženu či seidmader pro muže jsou označením pro věštkyni/věštce, tedy osobu s dovedností nahlížet do budoucnosti.

kněze a podle oficiální teologie z ní činilo sokyni samotného boha, nemohla církev strpět takovou konkurenční moc a to zejména ze strany žen (Curran, Renzetti 2005: 427).

Navíc ženská magie byla v očích současníků naplněna dvojznačností – věřilo se, že určitá kouzla léčí a chrání, jiná naopak škodí nebo zabíjejí (Knotková – Čapková 2008:87). Tímto došlo v Evropě 12.-18. století k pronásledování žen, které nemusely být nevyhnutelně léčitelky či nepřizpůsobivé svým chováním. Obětí se mohla stát každá žena bez ohledu na věk či sociální stav (Knotková – Čapková 2008: 87). „*Proto koncem 15. století církev skutečně oficiálně vyhlásila čarodějnicím válku*“ (Curran, Renzetti 2005: 427). K lepšímu pochopení proč k takové kolizní situaci došlo je zapotřebí popsat náboženský vývoj předcházející christianizaci na našem území, tj. alespoň stručně popsat tradiční biblické učení o genderu, jak jej zastávala Bible, jež se stala stěžejní knihou pro šířitele křesťanství na našem území.

## **2.9. Postavení žen v institucionalizované náboženské ideologii Starého a Nového Zákona**

V této kapitole se zaměřím na postavení žen v institucionalizované náboženské ideologii v evropském kontextu. Z genderového hlediska hodlám stručně přiblížit mytologii a etické kodexy Starého a Nového Zákona, jako jsou například modely správného chování a rituály pro muže a ženy, či stanovení pravidel sexuality apod., která spadají do našeho - českého - kulturního kontextu a která zároveň vycházejí z jedné knihy - Bible – Starého a Nového Zákona. Mým cílem je podrobněji se z genderového hlediska zaměřit především na český náboženský kulturní kontext než tříštit svůj zájem na úkor hloubky a kvality na množství jiných světových náboženství. Mým cílem je v druhé části své diplomové práce popsat na názorném příkladu spirituální vnímání českých studentů a

studentek, proto jsem se rozhodla setrvat v jednom nábožensko-historickém kulturním kontextu.

Na postavení žen v naší společnosti v průběhu historie až do současnosti byl silně ovlivněn výkladem Bible, tj. posvátných textů pocházejících z židovského náboženství. „*Slovo Bible pochází z řečtiny a znamená knihy*“ (Sokol 2004: 97). Židovská Bible, tenach či tóra, je soubor 39 knih původně psaných hebrejsky pocházejících z období přibližně od 8. do 1. století př. Kr. a dělí se na tři části: zákon čili tóru, proroky čili nebiim a příběhy čili ketubim (Sokol 2004: 97). V širším řeckém překladu o 46 knihách pak převzali židovskou Bibli křesťané, kteří ji nazývají Starý zákon. Druhou část Bible tvoří Nový zákon o původně řecky psaných 27 knihách vzniklých mezi lety 44 až 140. Definitivní výběr a uspořádání Nového zákona se ustálil ve 3.-4. století. (Sokol 2004: 99). Slovo bible znamená knihy a je to skutečně sbírka knih různého stáří a povahy. V tomto bodě se zásadně mění představa Boha na rozdíl od božstev, která do té doby zaručovala plodnost, úrodu, úspěšný lov. Biblický Bůh o sobě na samém počátku prohlašuje, že celý svět je jeho dílo, čímž nemůže být jen součástí přírody, neboť vše stvořené jež je jeho dílem přesahuje a soudí. Je jen jeden – radikálně odmítá jakékoliv starší náboženské představy a zakládá tak bezpodmínečný svrchovaný monoteismus (víru v jednoho boha) (Sokol 2004: 104).

Uzavírá s izraelským národem smlouvu, jejíž pojetí se táhne celou Bibli, ve které zaručuje mír, spravedlnost a milosrdenství pro všechny, kteří budou plnit jeho podmínky. (Iz 2,4; Iz 45,22; Iz 56,4nn). V tomto je obsažen základ hierarchizace, kdy nejvýše stojí svrchovaný bůh (Hospodin), pod ním pak vše jím stvořené v čele s mužem (kterého stvořil k obrazu svému), pod ním ženou apod. Tato hierarchie je navíc prochnuta poslušností tomu, kdo je o stupeň výše. Z tohoto se postupem času v průběhu raných dob křesťanství vyvinula hierarchie (k níž se vrátím v textu níže), kdy duchovní je nadřazeno hmotnému, ústraní je více než angažovanost a kontemplace je lepší než aktivita (Sheldrake 1995: 70).

Hospodin se jako ochránce státu a dynastie v biblických textech stále více podobá absolutistickému panovníkovi (Knotková-Čapková 2008: 22). „*Bible je dokument patriarchální kultury, psaný androcentrickou řečí, předkládající především androcentrické obrazy Boha a androcentrickou představu o životě*“ (Opočenská 1995: 15). A ženy tak utvářely své životy podle norem ženského chování, které byly vytyčeny muži (Opočenská 1995: 24).

S tímto úzce souvisí pojmy jako androcentrismus, patriarchát, hierarchie, moc či dichotomie. „*Androcentrismus ustanovuje maskulinitu a celkové mužské pojetí světa a mužskou zkušenost coby centrální a nejdůležitější výpovědní úhel pohledu*“ (Nye 2003: 74). V případě náboženství tak náboženští myslitelé-muži byli těmi, kdo psali o náboženství a popsali jak má být náboženství chápáno. „*Toto neznamena, že by muži neměli pravdu nebo by jejich úhel pohledu nebyl důležitý. Znamená to však, že zde mohou existovat i jiné názory a úhly pohledu, nikoliv jediný správný normativní ustanovující muže do samotného středu*“ (Nye 2003: 74). Podle Mary Daly je náboženství androcentrické a falocentrické a jediné místo dané v tomto systému ženám je tichá účast v souladu s ideologií (Daly 1973).

Jaké tedy bylo postavení žen ve Starém Zákoně? Biblické příběhy Izraelce popisují jako poloviční nomády, jejichž základní buňku jejich sociálního a ekonomického života tvořil rodinu v širším smyslu (bejt -'ab) nebo klan (mišpacha), který žil více méně soběstačně. Tyto jednotky lpěly na zachování vlastní identity a tradic, zvláště si pak zakládaly na kultu Boha svých otců. V takové společnosti byl kladen velký důraz na plodnost žen a vlastní reprodukci. S tímto je spojen také důraz na věrnost žen, neboť si muži chtěli být jisti, že narozené dítě (syn) je opravdu pokračovatelem svého rodu, nikoli cizího. „*Povinností ženy v tradiční rodině je porodit děti, vychovat je a dbát na cudnost a ochranu rodinné intimity. Žena zůstává doma a zcela se věnuje rodině*“ (Knotková-Čapková 2008: 32). Dále byla markantní snaha o kontrolu nad sexuálním životem žen. „*Na cudnost manželky*

*a dcer je kladen velký důraz, neboť se dotýká mužovy cti“* (Knotková-Čapková 2008: 33). Velký důraz byl kladen na panenství a čistotu dívky. Již v Desateru, desáté přikázání říká „Nepožádáš manželku bližního svého“. Ve 22. kapitole Páté knihy Mojžíšovy je psáno ztrestat ukamenováním dívku, která v době své svatby není pannou (Bible 1909: 22, 20-21). Znásilnění panny, která ještě není zasnoubena lze řešit vyplacením otce a svatbou s ní (Bible 1909: 22, 28-29) a znásilnění je trestáno podle místa, na kterém se událo. Pokud se odehrálo tam, kde dívka mohla volat o pomoc a nečinila tak (ve městě), oba aktéři budou ukamenováni u brány města. Pokud ke znásilnění došlo na opuštěném místě, kde se dívka nemohla dočkat záchrany ani kdyby volala, ukamenován má být pouze muž (Bible 1909: 22, 24). Je zde patrná snaha kontrolovat sexualitu a sexuálně žít pouze v páru a po svatbě tak, aby zde byla naprostá jistota, že narozené dítě (ústředím zájmu byl chlapec) je pokračovatelem rodu. Základní povinností ženy je dbát o čest svého muže a povinností muže je ženu živit a šatit (Knotková-Čapková 2008: 33).

Náboženství hraje v židovském světě velkou úlohu. Curran a Renzetti dělí podle míry lpění na starém učení (talmudu) dnešní judaismus na tři základní směry - ortodoxní, konzervativní a reformní. V nejpřísnějším, ortodoxním, mají muži i ženy přísně oddělená a jasně definovaná práva a povinnosti. Ortodoxie vyžaduje, aby muži zachovávali a provozovali židovskou tradici prostřednictvím pobožností a náboženského studia (micvot). Tato duchovně badatelská sféra je však vyhrazena pouze mužům. Ženám tato úloha nepřísluší, neboť by se to údajně křížilo s jejich primárními rolemi manželek, matek a tvůrkyň domova (Curran, Renzetti 2005: 429). Díky tomuto domácímu servisu má muž možnost a prostor věnovat se studiu náboženství. Ortodoxie odmítá, že by utiskovala ženy. Podle tohoto vyznání se ženy účastní náboženského vyznání, jen v jiné formě než muži. Kritikové ale tvrdí, že vyloučení z plnohodnotné účasti na náboženském životě komunity je projevem útisku. Takové ženy nesmí být vysvěceny na ortodoxní rabíny, nesmí číst tóru při pobožnostech, nesmí řídit bohoslužbu, v ortodoxní synagoze ženy nesmí zpívat a

mehica zajišťuje, že muži i ženy v synagoze sedí odděleně (Curran, Renzetti 2005: 430). Dále nemá ortodoxní žena právo se rozvést nebo dát formální podnět k uzavření manželství, opuštěná žena se nesmí znovu vdát, pokud není důkazy či svědectvím doloženo, že její manžel je opravdu mrtev. Žena má nosit dlouhé sukně, ponožky, lokty mají být skryty a na hlavě má mít šátek. Po dobu dvou týdnů je žena každý měsíc pokládána za nečistou kvůli menstruaci, kdy je fyzicky oddělena od mužů a následně rituálně očištěna v koupeli (mikve). Teprve poté může být „vpuštěna“ mezi ostatní (Curran, Renzetti 2005: 431).

Reformní judaismus se zaměřuje především na význam vytváření osobního etického standardu a na genderovou rovnost (Curran, Renzetti 2005: 434). V reformním judaismu je oddělené sezení v synagogách zrušeno, ženy mohou zpívat, dívky mohou navštěvovat vzdělávací náboženské programy. Dnes je například v USA od roku 1972 vysvěceno více než sto rabínek. Třetí odnož, konzervativní judaismus, je pak jakousi střední cestou mezi ortodoxií a reformátorstvím. Stále tak například zakazuje vysvěcování leseb a gayů na rabíny.

Nyní stručně popíšu postavení žen vycházejícího z Nového zákona a poté feministické reakce na tyto základní biblické texty. Jak jsem již nastínila výše, ze Starého zákona vyplývá, že Hospodin hovoří především k mužům, zástupcům rodů, jimž mají být ženy poslušné, člověkem veřejným je muž a také předpisy jsou přizpůsobeny mužům. Žena nemá stejná práva jako muž a ve společnosti je spatřována její hodnota především jako v matce a rodičce potomstva (Bible 1909).

Z textů Nového zákona je ale patrné, že Ježíš hlásá rovnost a spravedlnost všech před Bohem bez ohledu na gender či sociální podmínky. Za své následovníky si vybral dvanáct mužů, ale doprovázely jej i ženy. Ježíš zachraňuje ženu cizoložnici před ukamenováním známým výrokem „*Kdo z vás je bez hříchu, první hod' na ni kamenem*“ (Jan, 4, 27) (Nový Zákon 1990: 94). V jiné části textu Nového zákona rozmlouvá k údivu svých učedníků u

studny se Samařskou ženou, jež byla navíc členkou tehdy opovrhované etnické skupiny. Žena sama se diví, že on, Žid, si žádá od Samařanky napít, neboť „Židé se se Samařany nestýkají“. Na to jí odpovídá v tom smyslu, „kdo bude pít vodu ze studny, bude vždy žízniv, ale kdo se napije jeho živé vody, žíznit přestane, neb se v něm stane pramenem“. Nabízí tedy své učení nejen především výše zmíněným dvanácti učedníkům, ale také ženám a utlačovaným minoritním skupinám, kterými jsou například Samařané. V závěru tohoto textu se praví: *“Mnoho Samařanů z onoho města v něho uvěřilo pro slovo té ženy...Když k němu ti Samařané přišli, prosili ho, aby u nich zůstal. I zůstal tam dva dny“* (Jan 4, 39-40) (Nový zákon 1990: 95). Z tohoto opět jasně plyne, že Ježíš nehleděl na předsudky a jeho učení mohli přijímat všichni bezvýtku, pokud jevíli zájem.

Zejména od poloviny 2. století se původní Ježíšovo hnutí sociálně měnilo v hierarchicky řízenou instituci (Knotková-Čapková 2008: 72). Například v listu Titovi se dozvídáme kritéria, podle kterých je záhodno v jednotlivých městech vybírat biskupy coby „správce Božího domu“ (Titovi 1 5-9) (Nový zákon 1990: 204). Dnešní postoj křesťanské tradice k ženám a genderu je silně ovlivněn především Pavlovými epištolami ve kterých kromě jiného zmiňuje: *“V poddanosti Kristu se podřizujte jedni druhým: ženy svým mužům jako Pánu, protože muž je hlavou ženy, jako Kristus hlavou církve, těla, které spasil. Ale jako je církev podřizena Kristu, tak ženy mají být ve všem podřizeny svým mužům“* (List Efezským 5: 21-24) (Nový zákon 1990: 186). Dále také vysvětluje, proč ženy musí na náboženských shromážděních zakrývat hlavu a muži nikoliv: *“Muž si nemá zahalovat hlavu, protože je odleskem a obrazem slávy boží, kdežto žena je odleskem slávy mužovy. Vždyť muž není z ženy, ale žena z muže. Muž přece nebyl stvořen pro ženu, ale ženy pro muže“* (1. list Korintským 11:7-9) (Nový zákon 1990: 164). Jedním z nejvýraznějších výroků je Pavlem zmíněn v listu Korintským v Pořádku při bohoslužbách, kde bratry vyzývá k shromažďování a diskutování neboť *„to všechno slouží k společnému růstu“*, ale *„Jako ve všech obcích Božího lidu, ženy nechtě ve shromáždění mlčí.“*



*Nedovoluje se jim, aby mluvily; mají se podřizovat, jak to říká i Zákon. Chtějí-li se o něčem poučit, ať se doma zeptají svých mužů“* (1. Korintským 14: 26-35) (Nový zákon 1990: 167). Snaha o Ježíšovo rovnostářství je tak Starým zákonem i těmito novozákonními výroky opět navracena zpět do tradičního hierarchického vztahu mezi mužem a ženou.

Ačkoliv je v počátcích křesťanství doložena účast žen na vedení křesťanského hnutí (studovaly i vykládaly Písmo), přibližně sto let po vzniku církve došlo k vytlačení žen z nábožensky aktivního života a zcela již fungovala mužská hierarchická struktura (Curran, Renzetti 2005: 436). Důvody proč se tomu tak stalo jsou dodnes spekulací. Možnými důvody mohou být například komolení původních ústních podání a jejich písemný záznam, nezdařené překlady z aramejštiny do řečtiny umocňující androcentrismus nebo případné dodatečné vsuvky a úpravy posvátných textů tak, aby lépe posloužily institucionalizování křesťanství. Dále k vytlačení žen z nábožensky aktivního života vedlo křesťanské dogma, že jsou ženy svůdkyně a jádro mužových hříchů (Curran, Renzetti 2005: 436). Církevní autority také tvrdí, že kněží jednají ve jménu Ježíše a představují jej i fyzicky, proto musí být muži, či poukazují na fakt, že Ježíš měl dvanáct učedníků, ale ani jednu oficiální učednici (Sheldrake 1995: 74). *„Podstatnými ale zůstávají epištoly připisované apoštolu Pavlovi, které po staletí sloužily v hlavním křesťanském proudu jako „opora“ patriarchálního modelu orientovaného na mužský primát. Teologicky tak zdůvodňovalo marginalizaci žen“* (Knotková-Čapková 2008: 76). Podle Sheldrakea bylo mezi světcí kanonizovanými v letech 1000 až 1900 osmdesát sedm procent mužů a pouze třináct procent žen. Po roce 1900 se neprojevalo žádné výrazné zlepšení. Sheldrakea uvádí sedmdesát pět procent mužů a dvacet pět procent žen (Sheldrake 1995: 78).

Velice konzervativně se například katolická církev stále staví k reprodukci, sexualitě, antikoncepci i homosexualitě. Na nemanželský sex stále nahlíží nelibě, podporuje manželství a závazné milostné vztahy, doporučuje, aby se lidé zdrželi sexu, dokud nejsou

připraveni navázat trvalý vztah, odsuzuje cizoložství, promiskuitu, pornografii, sexuální zneužívání a mediální zneužívání sexuality vůbec (Curran, Renzetti 2005: 437). V případě antikoncepce doporučuje užít kondom, nikoliv hormonální antikoncepci. Celibát je křesťanskou tradicí vyžadován u duchovních i jeptišek. Odpor vůči přerušování těhotenství je silně prosazován a námitky mají také proti umělé inseminaci a oplodnění in vitro (Curran, Renzetti 2008: 437). Poněkud uvolněnější a tolerantnější přístup k těmto otázkám zastávají evangelické či husitské církve, neboť muži i ženy mohou být faráři a farářkami, mohou se ženit a vdávat a nemusí tedy žít v celibátu a celkově projevují oproti katolické církvi určitou vstřícnost vůči legalizaci gayských a lesbických vztahů.

## **2.10. Feministická spiritualita coby reakce na náboženský patriarchát**

Existuje množství různých nábožensky zaměřených feministických věrouk a programů, které však obsahují určité jednotící prvky. Základním prvkem feministické spirituality je odmítání patriarchálních náboženství diskriminujících ženy (Sokolová in Formánková, Rytířová 2004: 209). Tyto směry odmítají dualismus, který je typickým pro patriarchální světa který odděluje do dvou nerovnocenných rovin - nadřazené a podřízené, tj. Boha a svět, posvátné a profánní, ducha a tělo, kulturu a přírodu, muže a ženu apod. „*Feministky zdůrazňují jednotu ducha a přírody a za zdroj spirituality považují zkušenost*“ (Curran, Renzetti 2005: 450). Tuto zkušenost, především každodenní události životního cyklu, chtějí znovu učinit posvátnou prostřednictvím opouštění tradičních náboženství a nahrazením jej například přírodou, předbiblickou tradicí bohyň či oživením praktik čarodějek (například výše v textu zmiňované hnutí wicca).

Osobně tak dělím reakce na náboženský patriarchát do dvou proudů: prvním je snaha feministek genderově analyzovat biblické texty a následně je dekonstruovat, rekonstruovat, snažit se narovnat patriarchální ideologií zatížené nahlížení stávajícího

náboženství – příkladem může být radikální feministická teologie, u nás reprezentovaným například Janou Opočenskou. Druhým proudem snah je celkové opuštění zavedeného náboženského systému a tvorba nového či staronového náboženského systému navázáním na předkřesťanské náboženské praktiky, plně integrující ženský prvek. Jsou to například již zmíněná novopohanská hnutí, potažmo ekofeminismus či matriarchální feministická spiritualita o které píšu níže.

Jedním z hlavních znaků ekofeminismu, který vznikl v sedmdesátých letech dvacátého století, je úzká spojitost žen s přírodou spolu se zájmem o druhé. „*Ekofeminismus je duchovní hnutí založené na vztahu k zemi, které se velmi blíží symbolice a rituálu bohyně*“ (Curran, Renzetti 2005: 451). Základní myšlenkou ekofeminismu je spojitost mezi diskriminací žen a přírody. Zasazuje se proti nespravedlivé dominanci lidí nad zvířaty, rostlinami a celou přírodou na planetě Zemi (Dražilová 2004: 215). Ekofeminismus také spojuje duchovní akcent s přímou politickou akcí a snahou o vytvoření ekologičtější a ekologicky vyvážené společnosti (Curran, Renzetti 2005: 452). Podle Karen Warrenové, jak ji interpretuje Kiczková (Kiczková 1997: 166), mezi základní znaky patriarchální optiky, kterou je podle ekofeministek třeba změnit, patří hodnotově-hierarchické myšlení připisujícímu vyšší hodnotu, status a prestiž tomu, co je na pomyslné vertikále rodově spojené s muži – rozum, duch, kultura, aktivita. Nižší hodnotu naopak přikládá tomu, co je rodově spojováno se ženami – city, emocionalita, tělo, příroda a pasivita. Příkladem umocňujícím nadvládu nad ženami a přírodou je také způsob myšlení „*bud' – anebo*“, které organizuje realitu do striktně opozičních, binárních párů. Dalším znakem je celková koncepce nadvlády uskutečňující vztahy dominance a subordinace, dále pak koncepce výsad a privilegií, jež také upevňují vztahy dominance a subordinace a posledním pátým znakem patriarchálního konceptuálního rámce je podle Warrenové logika dominance a s ní spojená argumentační struktura ospravedlňující moc a výsady těch, kteří jsou v pomyslné hierarchii výše před těmi, kteří jsou v hierarchii níže. Jinými slovy, základní

teze ekofeminismu jak je formulovala Warrenová jsou tyto premisy: ženy mají blíže k přírodě (například tím, jsou slabší, menstrují, rodí, starají se o děti) a naopak muži mají blíže „k lidskému“ (racionalitou, větší silou, duševně). Cokoli je spojené s přírodou, slabostí a tělesností je méněcenné, zatímco cokoli je spojené s lidstvím, racionalitou, silou a duševní činností, je nadřazené. Z tohoto dle Warrenové logicky vyplývá závěr, že ženy jsou méněcenné a muži nadřazení. A protože se naše společnost řídí tím, že kdokoli je nadřazený, má právo ovládat a využívat méněcenné, jsou muži oprávněni ovládat a využívat ženy (Dražilová 1997: 218). „*Tuto logiku dominance nad ženami a přírodou lze převést na zvířata, děti, odlišné rasy, národnosti, věřící či nevěřící, homosexuály a další skupiny*“ (Dražilová 1997: 218). Jedná se však o esencialistické charakteristiky, které jsou také předmětem kritiky, kterou zmiňuji v textu níže.

Oblastí zájmu ekofeminismu je mnoho. Jedním z nich je také v evropském kulturním kontextu „spirituální ekofeminismus“ týkající se debat o náboženstvích. Bible je kritizována především pro hierarchické uspořádání stvoření bůh-muž-žena-zvíře-rostlina-neživá hmota (Dražilová 1997: 221). Podle Kiczkové ekofeministky jako je například Mary Daly, Susan Griffin, Vandana Shiva spiritualitu chápou coby životní sílu a spojující princip působící v každé bytosti, který odstraňuje protiklady jako například ducha a tělo, transcendenci a imanenci apod (Kiczková 1997: 166). Pro jiné, jako například pro Charlene Spretnak, spiritualita znamená pocit vědomí spjatosti a vztahovosti s celým vesmírem a vesmír pojímají coby jediný posvátný celek, jehož jsme součástí. Podle Kiczkové Starhawk se spiritualitou spojuje spíše ženskou smyslnost a sexuální energii, případně ženu dává do souvislosti se symbolem ženské Bohyně (Kiczková 1997: 166).

Některé ekofeministky tak volají po reformě křesťanství, které by mělo přestat být sexistické a ve svých důsledcích zaměřené proti přírodě, jiné ekofeministky navrhují vznik nových náboženství, například již zmíněné kulty bohyně Země, matky přírody a snahou navázat potlačený vztah ke svému tělu a objevit rozsah moci své přirozené ženskosti

(Curran, Renzetti 2005: 452). Ekofeminismus je však kontroverzním hnutím i mezi ekofeministkami. Upozornil sice na drancování životního prostředí, ale je kritizován, že tradiční západní femininitu biologizuje a glorifikuje pojem univerzální ženské přirozenosti (Curran, Renzetti 2005: 452). Jinakost ženy v podstatě přijímá jako od přírody danou a schopnost mateřství klade do centra ženského bytí, což je opět v opozici k mužskému subjektu (Kiczková 1997: 166). Tímto zůstává v zajetí bipolárních protikladů a dualismů, jež byly původně kritizovány - tělesné/duchovní, moc/láska, rozum/cit, příroda/kultura apod. (Kiczková 1997: 167).

Dalším, ze způsobů teologické reflexe je v našem kulturním, křesťanském kontextu již výše zmiňovaná feministická teologie, jejíž výchozím bodem je marginalizace žen a jejich odsunutí na okraj až určitého zmrzačení jejich lidství (Opočenská 2006: 44). Podle Opočenské (1995) lze feministickou teologii dělit na několik hlavních oblastí. První je reformní feministická teologie, která usiluje především o větší přístup žen k teologickému vzdělání a větší možnosti zaměstnání v církvích (Opočenská 1995: 9). Z hlediska výše zmíněné genderové analýzy se reformním teologickým feministkám jedná o nápravu na institucionální úrovni. Druhou oblastí feministické teologie je radikální proud, zaměřující se především na dobrání se kořenů židovské a křesťanské víry a odtud se snažit o obnovu. Podstatou je tedy studium kanonických i deuterokanonických biblických knih včetně těch, která byla odsouzena církví jako heretická (Opočenská 1995: 10). Feministické teoložky chtějí nahradit především mluvení o Bohu mluvením k Bohu, tedy blízkým vztahem, který není založený na svrchovanosti a nadřazenosti. „*Boha lze nazývat jako matku, otce, nejbližšího přítele nebo přítelkyni, sestru, rádkyni, laskavou moudrost, zdroj a základ našeho bytí*“ (Opočenská 2006: 47). S tím souvisí další cíl feministických teoložek – dekonstruovat představu Boha coby nezávislého, mocného suveréna, který i když své stvoření miluje, spočívá sám v sobě a ničí lásku nepotřebuje. Představu Boha chce feministická teologie rekonstruovat a nahradit výraz Bůh slovesem, dějem, na kterém se

každodenně podílíme (Opočenská 2006: 46). Myšleno v biblickém smyslu – v Bohu žijeme, pohybujeme se a jsme (Bible 17, 28).

Třetí oblastí feministické teologie je podle Opočenské feministická matriarchální spiritualita, která má svým způsobem blízko k ekofeminismu. Zastánkyně tohoto proudu hledají ženský element v náboženství, který postrádají v tradiční židovsko-křesťanské tradici, obracejí se zpět do předpatriarchální minulosti lidstva a usilují o obnovu kultu bohyně matky. O tomto náboženství věří, že přežil coby pronásledované náboženství až dodnes – nazývané nepřátelsky čarodějnictvím či službou d'áblu (Opočenská 1995: 10). Mnohé prvky této spirituality lze pochopit jako kompenzaci tisícileté mnohostranné ženské represe. V této oblasti feministické matriarchální spirituality a hledání ženského prvku v náboženství je však mírně problematická určitá romantická představa ryzích „starých“ časů, které mohou být takto až zkresleny a idealizovány.

### **3. EMPIRICKÁ ČÁST**

#### **3.1. Seznámení s dotazníkem spirituality Říčana a Janošové**

Výzkum spirituality provedený Říčanem a Janošovou je v naší republice naprosto jedinečný jednak svým rozsahem a jednak svou snahou jít do hloubky až k samému jádru víry. O data Říčana a Janošové jsem proto projevila zájem neboť se jedná o velký vzorek 1498 respondentů a respondentek. Říčan s Janošovou jsou také jedněmi z mála, ne-li jedinými v České republice, kteří se z vědeckého hlediska dlouhodobě zabývají výzkumem spirituality z hlediska subjektivního prožitku, který je i předmětem mého zájmu. Vedle teoretického představení genderových aspektů spirituality a religiozity jsou v této diplomové práci předmětem zkoumání dva úzce související dotazníky spirituality vytvořené Říčanem a Janošovou. Zaměřím se na genderovou analýzu znění otázek a statistické zpracování vstupních dat, která jsem dostala od Říčana a Janošové k dispozici. Zabývám se také genderově citlivou analýzou mnou zpracovaných výstupních dat.

Je třeba zmínit, že Říčan a Janošová provedli sondu – empirickou studii současné spirituální orientace mužů a žen na základě odpovědí 410 respondentů a respondentek, nikoliv však všech 1498 respondentů a respondentek.

Výzkumným tématem této práce naopak není snaha určit, zda spiritualita na té nejosobnější psychologicko-individuální rovině se liší na základě mužského a ženského genderu. Jak ještě zmíním níže v textu, výzkum Říčana a Janošové nesledoval fluidní gender respondentů a respondentek, nýbrž je dělil dle pohlaví na muže a ženy, výzkum však nebral v potaz kategorii genderu jako takovou.

Prvním dotazníkem je studie spirituality Říčana a Janošové s názvem Pražský dotazník spirituality (PSQ), který byl původně velmi rozsáhlý. Obsahoval 80 výpovědí, ke kterými

se respondenti a respondentky vyjádřili prostřednictvím 5ti-stupňové Likertovy škály<sup>19</sup> od 1 (vůbec nevystihuje) po 5 (úplně vystihuje). Původního, lze říci pilotního sběru dat v roce 2003 se zúčastnilo 410 respondentů a respondentek, z čehož je 125 chlapců, 266 dívek a 19 jedinců poskytlo invalidní informace. Jednalo se převážně o vysokoškolské studenty a studentky humanitního (N=215), přírodovědného (N=50) a technického (N=47) studijního zaměření. Dále studenty a studentky pražských gymnázií (N=56) a o smíšenou skupinu nestudujících dospělých (N=30). Data byla sbírána v průběhu vyučovacích hodin, u smíšené skupiny nestudujících dospělých individuálně. Tato data zpracoval Říčan a Janošová do textu přednášky s názvem „Současná spirituální orientace mužů a žen – empirická studie“, kterou prezentovali na Psychologických dnech na téma „Svět mužů a žen. Polarita a obohacování.“ v Olomouci 9. -11.9. 2004.

Dalším úzce souvisejícím předmětem mého zkoumání je druhý dotazník Janošové a Říčana z roku 2007, který vychází z prvního, pilotního Pražského dotazníku spirituality (PSQ). Dotazník v rámci vyučovacích hodin na pražských gymnáziích zodpovědělo 1088 respondentů a respondentek, z čehož bylo 599 dívek a 460 chlapců a 29 respondent/respondentek poskytlo neplatné informace. Tento dotazník byl kvůli časové náročnosti Říčanem a Janošovou zredukován z původních osmdesáti otázek na třicet, viz. příloha 1.<sup>20</sup> Výběr otázek proběhl prostřednictvím statistiky (faktorové analýzy) a obsahoval třicet výpovědí, které maximálně sytily pět výsledných faktorů, které Říčan a Janošová nazvali „faktor transcendentálně monoteistický“, který popsali jako postupné lineární přibližování k nejvyšší skutečnosti jež lze najít ve většině monoteistických náboženských systémů (Janošová 2004). Dále „faktor ekospirituální“, který charakterizovali jako příbuznost člověka s celkem přírody (Janošová 2004). „Mystický faktor“ označili jako hluboký vnitřní mír a osvobození, „faktor sounáležitosti“ jako

<sup>19</sup> Metoda měření postojů, kterou vytvořil Rensis Likert a již základem je probandovo posuzování rozsahu souhlasu či nesouhlasu se souborem tvrzení ohledně objektu, k němuž se zjišťuje postoj (Výrost 2008: 123).

<sup>20</sup> Existoval ještě jiný dotazník Dotazník pocitů a osobních zkušeností se sto deseti otázkami, které byly zredukovány na osmdesát a těchto osmdesát ještě zredukováno na nynějších třicet - viz příloha 1



společenství blízkých lidí (Janošová 2004) a „faktor morálního entuziazmu“ jako potřebu pro svět „něco udělat“ (Janošová 2004). Komentovat názvy faktorů i jejich názvů hodlám v textu níže.

Respondenti a respondentky se měli rozhodnout, jak každý z 30ti uvedených výroků v dotazníku vystihuje jeho/její pocity a osobní zkušenosti. Tento údaj pak dotazovaní zaznamenali pomocí 5ti-stupňové Likertovy škály od 1 (vůbec nevystihuje) po 5 (úplně vystihuje).

Od Janošové a Říčana jsem dostala k dispozici nezpracovaná anonymní data sesbíraná v rámci obou dotazníků, tj. celkem od 1498 respondentů a respondentek věkové skupiny mezi 15 a 24 lety. Od 1088 studentů a studentek mám k dispozici jejich odpovědi na třicet otázek. Přibližně od pěti set studentů a studentek mám k dispozici jejich odpovědi na osmdesát otázek, z čehož znění třiceti otázek z osmdesáti v prvním dotazníku z roku 2003 je totožných se zněním třiceti otázek v druhém dotazníku z roku 2007. Rozhodla jsem se proto statisticky zpracovat třicet výpovědí, které mám od všech 1498 studentů a studentek, neboť tak půjde o statisticky významný vzorek s teoreticky větší výpovědní hodnotou.

Chtěla bych se vyjádřit také k tématu hypotéz. Velmi nerada bych uváděla nějaké hypotézy ohledně existence „mužské spirituality“ a „ženské spirituality“, případně ohledně preferencí a inklinací mužů a žen k specifickému druhu spirituality. Přesto pokládám za důležité diskutovat o tom, zdali je psychologicko-individuální rovina spirituality, oproštěná od religiozity i mocensko-institucionální rovině náboženství, záležitostí pro všechny jedince univerzální nebo nikoli. Je spiritualita něčím, co nalezneme nezávisle na sociálních a symbolických strukturách? Neboť rozdíl v prožívání spirituality nemusí být nutně dán jen genderem, svou roli může hrát také sociální status, sexuální identita, rasa nebo obecně kulturní zázemí.

Pokud by však kupříkladu výzkum prokázal, že se preference spirituality, jak ji pojímám v této diplomové práci, liší a ženy inklinují k „femininní“ a muži k „maskulinní“

spiritualitě, je dost pravděpodobné, že by takové výsledky úzce souvisely se strukturami ve společnosti. V takovém případě by se například dalo usuzovat, že ženy, které jsou společností tradičně konstruovány tak, že jsou bližší přírodě mají tento konstrukt vštípen a integrován až na té nejhlubší individuálně-psychologické úrovni spirituálního citění a jejich odpovědi znamenají, že se jedná o naučené chování a duchovní inklinování, které je jejich genderu společností předepisováno v konkrétní kultuře.

### **3.2. Metodologie – matematicko-statistické zpracování a genderová analýza**

Metodologie je souhrn metod použitých v praktické, výzkumné části diplomové práce. Metod, které jsem použila, je více, a to kvantitativních, tak kvalitativních. Kvantitativní metody spočívají ve statistickém zpracování vstupních dat od 1498 respondentů a respondentek pomocí programového souboru SPSS 13<sup>21</sup>. Kvalitativní metody spočívají v genderové analýze tvorby dotazníku Říčanem a Janošovou a genderově citlivé interpretaci výstupních informací.

Ke statistickému zpracování dat. jsem použila celou řadu matematických metod, jejichž jádro tvoří faktorová analýza všech třiceti položek dotazníku. „*Faktorová analýza je statistická metoda, sloužící k tomu, aby vysvětlila rozptýl pozorovaných proměnných pomocí menšího počtu latentních proměnných – tzv. faktorů*“ ( Ferjenčík 2000: 239). Jinými slovy se faktorová analýza snaží popsat každou pozorovanou proměnnou jako kombinaci vlivů jednotlivých faktorů. Počet faktorů může být různý s tím, že cílem faktorové analýzy je nalézt pokud možno co nejmenší přijatelný počet faktorů. Proto je

---

<sup>21</sup> Jde o program na statistické zpracování kvantitativních dat především v rámci humanitních oborů. Mezi nejčastěji zpracovávané typy kvantitativního výzkumu patří dotazníkové šetření či obsahová analýza. Velmi zjednodušeně lze říci, že SPSS funguje jako lepší kalkulačka. Při práci s tímto programem se setkáte s pojmy jako univariační analýza, čili testování jedné proměnné (např. Jaký je průměrný věk uživatelů internetu?), bivariační analýza nebo-li testování dvou proměnných a jejich vzájemné závislosti (sleduje televizi spíše středoškoláci nebo důchodci?), základním pojmem je pak datová matice, což jsou odpovědi z vyplněného dotazníku. Kromě vyhodnocení dat podle zadaných kritérií dokáže také data zpracovat graficky. Výsledkem jsou pak přehledné grafy, či tabulky. SPSS tak může sloužit podobně jako Excel. (<http://www.studak.cz/spss--pomocnik-pri-zpracovani-a-analyze-dat/> |accessed 20.6. 2011|)

třeba počet hledaných faktorů určovat podle konkrétních dat. Data potřebná k tvorbě faktorové analýzy jsou hlavní proměnné, což je v mém případě 30 výroků dotazníku a škála míry souhlasu a nesouhlasu, v mém případě Likertova škála o pěti výpovědích od vůbec nevystihuje po úplně vystihuje. Faktorovou analýzou zjišťujeme co se skrývá za korelacemi, neboli vztahem mezi dvěma procesy či veličinami, kde pokud se jedna z nich mění, mění se i druhá a naopak, jinými slovy zjišťujeme míry vztahu mezi dvěma proměnnými (Ferjenčík 2000:235) „*Faktorová analýza tak odhaluje nejen základní strukturu za pozorovanými údaji, ale také redukuje velké množství mnohdy nepřehledných informací do menšího počtu dobře srozumitelných zevšeobecnění*“ (Ferjenčík 2000:239).

Celkem jsem tedy získala data přesně od 1498 respondentů a respondentek, z nichž 865 bylo dívek, 585 chlapců a 48 jedinců poskytlo neplatné informace. Vstupní data jsem zpracovávala v statistickém programu SPSS 13. Zvolila jsem Pearsonovu korelaci<sup>22</sup>, použila jsem dvoufázový test významnosti a vynechala chybějící proměnné (invalid info). Pro faktorovou analýzu jsem použila rotaci direct oblmin a počet faktorů jsem zvolila tři, neboť tři faktory pokládám za nejlépe rozpoznatelné a málo roztržštěné. Dále jsem zvolila metodu principal components, vše jsem nechala program seřadit podle velikosti a zároveň pro lepší názornost vypsat jen korelace vyšší než 0,5.

V této fázi mi tedy vyšly tři jasně definovatelné druhy spirituality, které jsem si nazvala „starozákonní bůh“, „spirituální empatie“ a „posvátná příroda“. Následně jsem tyto tři druhy rozdělila na chlapce a dívky, abych zjistila zda je nějaký druh spirituality statisticky významný pro určité pohlaví či nikoliv. Výsledek vyšel následující: „starozákonní bůh“ vyšel jako neutrálně statisticky významný pro dívky i chlapce. Pro dívky vyšla statisticky významně „spirituální empatie“ a pro chlapce je statisticky významná „posvátná příroda“.

---

<sup>22</sup> Výpočet zv. Pearsonova korelačního koeficientu se používá se pro měření síly lineární závislosti mezi dvěma spojitými náhodnými veličinami. Hodnota korelačního koeficientu se pohybuje od -1 do 1. Hodnoty nabývá tehdy, pokud všechny body  $[x_i, y_i]$  leží na přímce. Nule je roven v případě, že veličiny jsou nezávislé. (<http://new.euromise.org/czech/tajne/ucebnice/html/html/node13.html> |accessed 20.6. 2011)

Pro úplnost jen stručně doplním metody a způsob zpracování empirické studie Říčana a Janošové, jíž se zúčastnilo 410 respondentů a respondentek. „Data byla zpracována pomocí programového souboru SPSS 11. Byla provedena faktorová analýza všech 80 položek dotazníku PSQ. Extrakce metodou Principal Axis konvergovala v 11 iteracích. Scree test naznačil přítomnost pěti společných faktorů, rotace metodou Oblimin s Kaiserovou normalizací konvergovala v 31 iteracích“ (Janošová 2004: 3).

### **3.3. Analýza výzkumu Říčana a Janošové z genderového hlediska**

Je třeba však znovu zopakovat, že výzkumná sonda Říčana a Janošové nesledovala fluidní gender respondentů a respondentek, nýbrž je dělil dle pohlaví na muže a ženy. Říčana a Janošová tak zůstávají uzavřeni v androcentrickém kontextu přesto, že jednu ze svých studií nazvali spirituální orientací mužů a žen a snaží se o rozbor spirituality v souvislosti s pohlavím. Jde ale čistě o dichotomní rozdělení na biologická pohlaví, jež samo o sobě není nijak genderově senzitivní, ačkoliv v komentáři nazvaném „Porovnání mužů a žen“ se částečně snaží výsledky popsat z hlediska genderové optiky.

Zaměřím-li se na použité výrazy v českém jazyce, nejsou formulace výroků dotazníku<sup>23</sup> genderově korektní, neboť je v jednotném čísle užíváno pouze mužského rodu, nikdy ženského, viz například otázku 18 „prožil jsem někdy úplné sjednocení se Zemí a veškerým životem“. Třináct ze třiceti otázek je formulováno v mužském rodě. „Co není pojmenováno, jakoby neexistovalo, zneviditelnění žen v jazyce je jeden z hlavních problémů v současné češtině“ (Valdrová in Smetáčková, Vlková 2005: 57). Pokud zůstanu ještě u jazyka a použitých výrazů ve výrocích, vyznačují se patriarchální, Zaměříme-li se na použití výrazů ve výrocích, vyznačují se patriarchální,

---

<sup>23</sup> Jde konkrétně o dotazník spirituality, respektive „dotazník pocitů a osobních zkušeností“ obsahujícím původních 110 výpovědí. Je třeba poznamenat, že u dotazníku spirituality s zredukovanými 30 výpověďmi již je ve větách použito mužského i ženského rodu.

androcentrickou, teologickou mluvou popisující spirituální prožitky a evokující starozákonního patriarchálního boha. Jako příklad mohu uvést otázku 28 „prožil jsem setkání s takovou vznešeností a mocí, až jsem se z toho zděsil“. Za prvé je opět věta formulována v jednotném čísle mužského rodu, za druhé zcela evokuje hierarchizaci a polaritu velký, vznešený, mocný bůh versus malý vyděšený, podrobený člověk (muž), přestože Říčan a Janošová v komentáři své sondy uvádějí „*Při konstrukci dotazníku jsme se snažili vyhnout pojmům, které evokují jakékoliv konkrétnější náboženské myšlenky*“ (Janošová 2003:2), přesto lze polemizovat o tom, zda otázky Říčana a Janošové nejsou návodné a nenavozují určité pocity, které by člověk měl ze setkání s transcendentem mít. Částečně též působí tradičně například pocity strachu, vznešenosti, které mohou znemožňovat vyjádřit jiný typ pocitů, které mohli respondenti zažívat.

Nelze však zapřít snahu Říčana a Janošové o pojmovou neutralitu, neboť i dotazník záměrně pracovně nazvali „dotazník názorů a pocitů“, aby se co nejvíce vyhnuli jakýmkoliv evokacím se spiritualitou (Janošová 2003: 2). Přesto dotazník obsahuje nejméně 18 výrazů zcela jasně evokujících patriarchální, starozákonní představu boha, který je mocný, vznešený a člověk je malý a vyděšený, bůh sám má veškerou moc a naprosto nepotřebuje lidskou pomoc (Opočenská 1995: 60). Podle Opočenské tento monaristický model stále pokládá pochopení vztahu Boha a světa za přirozený a bez nevnímání opresivního působení (Opočenská 1995: 60). „*Tento vztah boha a světa lze charakterizovat také jako „asymetrický dualismus“, podle něhož jsou bůh a svět ve vzájemném vztahu jen vzdáleně a všechna moc, pojatá jako nadvláda nebo jako benevolence, je na boží straně*“ (Opočenská 1995: 60). Volbou výrazů v dotazníku tak nepřímo Říčan a Janošová utvrzují stereotypy moci, nadřazenosti, podřízenosti, prožitek spirituality prostřednictvím strachu, obavy z něčeho většího, vyššího, hlubšího, čistšího, tajemného odděleného od člověka a především stojícího kdesi nad člověkem. Utvrzují dichotomie a binární opozice užíváním výrazů jako jsou nejvyšší (vyskytuje se v

dotazníku pětkrát), hlubší, prostor, vzdálenost, hlubina, tajemství apod., což jsou vše výrazy něčeho dalekého a neznámého, z čeho má člověk spíše respekt než příjemný pocit ze spirituálního prožitku. Opět se do popředí dostává prvek určité obavy a strachu. „*Mocný nebeský bůh je hodně vzdálený a nedostupný, takže člověk nutně potřebuje různá zprostředkování*“ (Sokol 2004: 204). Hlavní šířitelkou víry ve výše zmíněném monarchistickém modelu převládá představa boha coby panovníka a lidí coby jeho poddaných, kteří se musí plně spolehnout na svého vládce (Opočenská 1995: 60). „*Protože jsme úplně neschopní pomoci si sami, musí být o nás [Bohem] plně postaráno*“ (Opočenská 1995: 60). Tuto implicitní logiku následně převzala také církev ve svém institucionálním pojetí spirituality a coby hlavní představitel boha na zemi se postupně postavila do pozice distributora moci, kdy se mezi 11. - 14. stoletím s příchodem středověkého křesťanství stala nositelkou legitimní politické moci (Sokol 2004: 206). Celkově formulace dotazníku obsahuje teologické neosobní vyjadřování, evokující biblickou spiritualitu, čímž implicitně ovlivňuje respondentky a respondenty. Přesně podle výše zmíněného, kdy uvádím, že podle Opočenské je Bible dokument patriarchální kultury, psaný androcentrickou řečí předkládající androcentrické představy boha (Opočenská 1995:15), i vyjadřování Říčana a Janošové ve formulacích pokládám za androcentrické a implicitně obsahující androcentrickou představu spirituality.

Dále dotazník neobsahuje širší spektrum záběru třiceti výroků a diverzitu témat, neboť Říčana a Janošová setrvávají pouze v evropském, kulturně-náboženském kontextu. Ve znění a formulacích otázek tak postrádám inspiraci jiných světových náboženství, například typu „věřím, že lidská duše neumírá s tělem“, „snažím se pracovat sám/sama na sobě, abych byl/a lepším člověkem“, „věřím, že silou své myšlenky mohu ovlivnit události ve svém životě“ nebo „věřím, že ve spánku lze navštěvovat jiné světy“ a podobně.

Z hlediska tříúrovňové genderové analýzy se ve výzkumu zaměřuji především na individuálně-psychologickou úroveň, výše spiritualitu definuji jako samotné jádro potřeby

žen a mužů po duchovním naplnění. Říčan a Janošová definují spiritualitu také jako subjektivní. „*Pro účely výzkumu jsme se rozhodli definovat spiritualitu jako subjektivní prožitek, které odkazuje k něčemu, co přesahuje běžnou realitu, běžné chápání*“ (Janošová 2003: 2). Přesto výrazy užití v dotazníku mají spojitost spíše s institučním ukotvením víry, když Říčan a Janošová užívají ve formulacích výroků dotazníku teologické pojmosloví, jako například „nejvyšší pravda“, „nejvyšší posvátný závazek“ (evokuje smlouvu s bohem, o níž jsem psala v předchozích kapitolách), „poslední a nejvyšší skutečnost“, „nejvyšší respekt a úcta“ a podobně.

Teologickou androcentrickou morálkou jsou ovlivněné následující výroky dotazníku „mívám chvíle, kdy se mi hnusí zlo ve mně i mimo mě“, „pocítil/a jsem někdy z druhého člověka takovou čistotu, až jsem se sám cítil špinavý/á“, „setkal/a jsem se s takovou obětavou statečností, až jsem se zastyděl za vlastní zbabělost“ a podobně. Tyto výroky evokují kajícnost, starozákonní lidskou hříšnost, pocit provinění a vlastní nedokonalost. Z výroku lze vyčíst dojem jedince ze sebe sama/é, kdy se cítí být špinavý/á, zbabělý/á, zlý/á, horší. A to opět v rámci protikladů stvrzujících binární opozice a dualitu. Jsem špinavý/á oproti někomu, kdo je čistý/á, zbabělý/á oproti někomu, kdo je tak obětavě statečný/á apod.

Také názvy pěti výsledných faktorů do značné míry vycházející z teologické mluvy, například „transcendentálně monoteistický faktor“, „faktor mystický“, „faktor morálního entuziazmu“. Říčan a Janošová tak používají nejen androcentrickou mluvu a obrazy evokující biblického boha, ale také používají výrazy spjaté s institucionálním uchopením náboženství, ačkoliv je jejich cílem zkoumat individuálně-psychickou rovinu náboženství a neevokovat „jakékoliv konkrétnější náboženské myšlenky“ (Janošová 2003:2).

Dotazník pocitů a názorů (spirituality) Říčanova a Janošové se svým zněním rozchází se základními prvky feministické spirituality, která odmítá patriarchální náboženství a dualismus, který je typickým pro patriarchální svět oddělováním dvou nerovnocenných

rovin - nadřazené a podřazené, tj. Boha a svět, posvátné a profánní, ducha a tělo, kulturu a přírodu, muže a ženu apod. Oba tyto základní prvky dotazník Řičana a Janošové vykazuje – obsahuje androcentrické výrazy i binární dělení jako je špinavý - čistý, vzdálený/nejvyšší – hlubina, statečný – zbabělý (nehledě na to, že v záporně vnímaném protikladu ke slovu statečný, tvoří kořen slova zbabělý bab(a), tedy stará, zlá žena, což opět nepokládám za optimálně volený výraz.

Znění třiceti výroků uvádím níže. Kurzívou jsem označila androcentrické výrazy.

Výroky v dotazníku spirituality jsou následující:

1. Silně cítím, že naše Země patří zvířatům stejně jako lidem.
2. Vědomí sounáležitosti s druhými lidmi mi pomáhá překonávat životní nepříjemnosti.
3. Měl/a jsem někdy pocit, že se mi otvírá *tajemství vesmíru a existence*.
4. Někdy celé mé nitro naplní touha změnit svůj život a "začít znovu".
5. Cítil/a jsem někdy, že jsem v kontaktu s *poslední či nejvyšší skutečností*.
6. Mívám chuť obejmout strom jako svého bratra nebo sestru.
7. Když jsem s lidmi, prožiji někdy s překvapivou intenzitou, že jsem jedním z nich.
8. Stalo se mi, že pro mě *čas, prostor a vzdálenost* ztratily jakýkoli smysl.
9. Někdy se *děsím* toho, jak strašně bych mohl *zkazit svůj život*.
10. Smrt je návrat někam „domů“.
11. Odpovědnost za přírodu je naším *nejvyšším posvátným závazkem*.
12. Často toužím plně se otevřít tomu, co přijde.
13. Měl/a jsem někdy pocit, že se mé Já noří do nějaké větší skutečnosti, než jsem sám/sama.
14. Existuje dost věcí, které bych nikdy neudělal/a, protože cítím, že by to *zničilo moji lidskou podstatu*.
15. Měl/a jsem někdy pocit, že jsem naplněn něčím *lepším nebo vyšším, než jsem já sám/sama*.



16. Někdy hluboce prožívám, že Země je mou matkou.
17. Často prožívám chvíle tiché radosti, která mě naplňuje tak, že se mi chce jásat, zpívat nebo plakat.
18. Prožil/a jsem někdy úplné sjednocení se Zemí a veškerým životem.
19. Mívám chvíle, kdy se mi *hnusí zlo ve mně i mimo mě*.
20. Silně cítím, že existuje *nejvyšší Pravda*, i když ji *nemůžeme plně poznat*.
21. I neživé přírodě náleží *nejvyšší respekt a úcta*.
22. Rozmanitost lidí, kteří dohromady i přes všechny rozdíly tvoří jednotu a dokonalost, mi připadá úžasná.
23. Měl/a jsem zkušenost, jako bych nahlédl/a do *hlubiny* toho, co je.
24. Setkal/a jsem se s takovou obětavou statečností, že jsem se zastyděl za *vlastní zbabělost*.
25. Smrt je pro mě bránou k *nejvyššímu tajemství*.
26. Někdy mám pocit, že i po kamenech v lese mám našlapovat opatrně, protože možná mají duši.
27. Ve společnosti lidí, s nimiž mě něco důležitého spojuje a s nimiž si rozumím, cítím hluboké souznění duší.
28. Prožil/a jsem setkání *s takovou mocí a vznešeností*, že jsem se toho až zděsil/a.
29. Pocítil/a jsem někdy z druhého člověka takovou čistotu, že jsem se *sám cítil špinavý/á*.
30. Pocítil/a jsem někdy, že jsem zahrnut/a v lásce, která objímá veškeré tvorstvo.

### **3.4. Výroky dotazníku a gender**

Spirituální preference mužů a žen lze zjistit prostřednictvím korelací. Existuje lineární vztah mezi některou z třiceti otázek v dotazníku a muži či ženami? Jak jsem již výše několikrát zmínila, výzkumná sonda Říčana a Janošové nesledovala fluidní gender respondentů a respondentek, nýbrž je dělila podle pohlaví na muže a ženy. Proto i já

musím vycházet z údajů respondentů a respondentek a jejich označení sebe sama za muže či ženu a vycházet z těchto zjednodušených binarit; mým cílem je však do těchto vztahů vnést optiku genderové analýzy. Pozornost tedy v této práci věnujeme významné závislosti neboli korelaci zakládající se na příslušnosti k respondenty udané genderové identitě. V tomto bodě se opět vrátím ke způsobu statistického zpracování.

*„Za relevantní korelaci (závislost) bývá v psychologii, sociologii i dalších oborech obvykle považován takový vztah, kdy pravděpodobnost, že vznikla daná závislost „náhodou“ je menší než 5 procent (popřípadě u silné závislosti menší než procento 1 procento)“ (Ferjenčík 2000:235). Dále víme, že čím více dotazníků máme, tím spolehlivěji odhalíme i slabší korelace, neboť s rostoucím počtem dotazníků se stávají statisticky významné takové korelace, které jsou dále od krajních hodnot 1 nebo -1 a blíží se k 0. Na druhou stranu jsem si vědoma, že při velkém množství otázek roste také pravděpodobnost, že bude za statisticky významnou označena i taková položka, která za významnou ve skutečnosti není. Na 5 procentní hladině významnosti by při třiceti otázkách měla vyjít jedna nebo dvě závislosti bez ohledu na skutečnou příčinnost ( $30 * 0,05 = 1,50$ ). Jsem si tedy vědoma, že pokud vyjdou pouze dvě otázky genderově závislé na 5 procentní hladině významnosti, mám pádný důvod se domnívat, že žádný skutečný vztah mezi daty neexistuje. Na druhou stranu šance, že se objeví alespoň jedna jednoprocenní závislost náhodně už je jen jedna ku třem.*

### **3.4.1. Výpovědi a pojetí femininity**

Pokud budu vycházet z esencialistického pojetí o „typicky ženských vlastnostech“, či z konstruktivistického pojetí naučeného, socializací vštípeného chování a dělení vlastností na „ženské“, dalo by se uvést některé výroky jako „femininní“. Zajímavé bude pak následné srovnání výsledků výzkumu, zda se tato „společenská očekávání“ potvrdí či

nikoliv. Zároveň je ale třeba říci, že s ohledem na konstruktivismus se lze dle tradičních společenských očekávání s ohledem na genderovou socializaci domnívat, že se k určitým otázkám či výroky se spíše přikloní ženy než muži. Zároveň je však třeba si uvědomit, že toto řazení není obecně platné, ale je děláno mnou a tudíž zároveň vypovídá o tom, jak já sama subjektivně genderové rozvržení chápu. Jinými slovy, pokud danou výpověď osobně označím za mužskou, říkám tím implicitně, jaké jsou mé subjektivní představy o mužích a ženách.

Nyní se pokusím o předběžný stručný rozbor výroků z dotazníku spirituality. *Otázka číslo 2: Vědomí sounáležitosti s druhými lidmi mi pomáhá překonávat životní nepříjemnosti.* Sounáležitost s druhými korelující tradičně s ženským genderem by prokázala, že ženy oslovuje „vztahová“ spiritualita podle v textu výše uvedeného výroku např. Smetáčkové a Vlkové, že ženy podle očekávání mají být emocionální, pečující, orientované na rodinu (Smetáčková, Vlková 2005 : 10) či podle Pavlíkova výroku, že ženy v naší společnosti mají tendenci konstruovat své identity skrze péči o druhé a upozadovat sebe sama, tedy v duchu představ o preferované femininitě (Pavlík 2005: 10). *Otázka číslo 17: Často prožívám chvíle tiché radosti, která mě naplňuje tak, že se mi chce jásat, zpívat nebo plakat.* Zde se jednoznačně přiznává vysoká emotivita a citovost. Na základě výpovědí týkajících se tohoto tvrzení se můžeme dozvědět, nakolik ženy v naší společnosti vnímají takovéto citové prožívání a nakolik jej vnímají muži. Bohužel se ale nedozvíme míru vlivu společností vytvořených sociálních konstruktů. Opravdu muži kvůli sociálním tlakům naší společnosti mají zábrany si takové emoce připustit? Muži podle společenských očekávání formují své identity na základě společností oceňovaných atributů maskulinity. Podle Wyrobkové tak muži jsou agresivnější, nezávislejší, racionálnější, disponují lepšími prostorovými schopnostmi a podobně (Wyrobková 2007: 38). Na základě výsledků této výpovědi lze zjistit, do jaké míry jsou v naší společnosti

zakořeněna mínění typu „kluci nepláčou“. „*Chlapcům se například vštěpuje, že nemají být „ubřečené baby“*“ (Pavlík in Smetáčková, Vlková 2005: 54).

*Otázka číslo 22: Rozmanitost lidí, kteří dohromady i přes všechny rozdíly tvoří jednotu a dokonalost, mi připadá úžasná.* Tady se opět může projevit případná ženská sounáležitosti s ostatními blízkými a vnímání lidstva jako rodinného celku. A co muži? Potvrdí se jejich tradicí utvrzovaný individualismus?

*Otázka číslo 30: Pocítil jsem někdy, že jsem zahrnut v lásce, která objímá veškeré tvorstvo.* Zahrnování láskou a objímání veškerého tvorstva asociuje eko-feminismus a ženský mateřský tvůrčí princip. „*Jedním z hlavních znaků ekofeminismu je úzká spojitost žen s přírodou spolu se zájmem o druhé*“ (Curran, Renzetti 2005: 451). Jak asi objímání tvorstva vnímají muži? A jak vnímají *otázku číslo 16: Někdy hluboce prožívám, že Země je mou matkou.* Zde se také jedná o ekofeministický výrok, stejně tak jako v *otázce číslo 6: Mívám chuť obejmout strom jako svého bratra nebo sestru.* U těchto výpovědí se prolíná již výše zmíněný prvek vztahů či rodinné vztahovosti vůči blízkým (matka, bratr, sestra) s ekofeminismem i mateřským principem ke stvořené přírodě. Bude tato výpověď korelovat více s pojetím femininity?

Ekofeminismus a ekospiritualita, která bývá často spojována s již výše zmíněným ženským tvůrčím principem lze také vnímat v otázkách číslo 1 (Silně cítím, že naše Země patří zvířatům stejně jako lidem), otázka číslo 11 ( Odpovědnost za přírodu je naším nejvyšším posvátným závazkem), otázka číslo 18 (Prožil jsem někdy úplné sjednocení se Zemí a veškerým životem) a otázka číslo 26 (Někdy mám pocit, že i po kamenech v lese mám našlapovat opatrně, protože možná mají duši).

Další výpovědi v dotazníku týkající se tradiční očekávané femininity a mezilidských vztahů, jsou například otázky číslo 7 (Když jsem s lidmi, prožiji někdy s překvapivou intenzitou, že jsem jedním z nich) a 27 (Ve společnosti lidí, s nimiž mě něco důležitého spojuje a s nimiž si rozumím, cítím hluboké souznění duší).

### 3.4.2. Výpovědi a pojetí maskulinity

Lze určit v dotazníku výpovědi vážící se více na pojetí maskulinity? V nábožensko-kulturním židovsko-křesťanském kontextu, ve kterém se v České republice pohybujeme a kde je dominantní knihou Bible, tedy Starý a Nový zákon, je třeba mít neustále na zřeteli, že, jak uvádí Opočenská, „*bible je dokument patriarchální kultury, psaný androcentrickou řečí, předkládající především androcentrické představy boha a androcentrickou představu o životě*“ (Opočenská 1995: 15). Jinými slovy, že spiritualitou bližší mužům, jsme de facto obklopeni, je všude kolem nás, a to dokonce státem uznána za státní náboženství a dlouhé roky institucionalizována. Androcentrismus znamená doslova „mužostřednost“; představa, že muži jsou ženám nadřazení a že muži a jejich prožívání světa představují normu, vůči níž jsou ženy poměřovány (Pavlík in Smetáčková, Vlková 2005: 32). V našem nábožensko-kulturním kontextu je „bůh z principu patriarchální, koncept ženského božského principu je zcela vyloučen (Knotková-Čapková 2005: 62). O patriarchální představě boha jsem se podrobně věnovala výše v textu, proto jen stručně připomenu, že představy o bohu převládají tradičně „maskulinní“ vlastnosti, jako jsou všemocnost, přísnost, spravedlnost, řád apod. (Knotková-Čapková in Smetáčková, Vlková 2005: 62).

Podle Joan Borysenkové (2005) muž podle tradičního pojetí maskulinních vlastností potřebuje uspět ve svém psychosociálním i spirituálním vývoji a k Bohu se přibližuje prostřednictvím překonaných překážek, pomyslných stupňů na žebříku, to znamená z pomyslně nižšího bodu A k vyššímu bodu B. Autoři Moor a Gillette v jejich knize „Král, válečník, kouzelník a milovník, aneb o mužské psychice“ (Moor, Gillette, 2001) vyzdvihují potřebu svrchovanosti, úspěchu, vítězství a překonání sebe sama prostřednictvím rolí-archetypů: organizovanosti, plodivé síly a požehnání u krále, správné míry agresivity u válečníka, pozorujícího ega, vědomí a vhledu u kouzelníka a u

milovníka prostřednictvím hry a smyslnosti bez pocitu studu (Moor, Gillet 2001: 102). Jen pro zajímavost uvedu také názor Richarda Rohra (2007), kněze již léta zaníceně pojednávajícího o mužské spiritualitě, který v jedné ze svých kapitol v knize „Úvahy o mužské spiritualitě: Stát se dobrým mužem“ o „mužské“ spiritualitě říká: *„V naší práci tomu říkáme: „vystavět si svoji věž“. V podstatě jsme snahu zvítězit, dosáhnout, dokázat, uspět, která je typická pro svět podnikání, přenesli do sféry ducha“* (Rohr 2007: 53).

Také celou kapitolu a mnohé myšlenky věnuje tématu nenaplněné potřebě po otci. Pokud bychom měli nahlédnout například do knihy Roberta Blye *Železný Jan* (Bly 2005), který ačkoliv pracuje spíše s archetypy než spiritualitou, má i tak jistou vypovídající schopnost. Bly tedy celou jednu kapitolu své knihy nazval „Touha po králi jako touha po druhém otci“ a další název v kapitole zní „Příliš málo otce“. Převědeme-li tato tvrzení na oblast spirituality a nahradíme slovo „otec“ slovem „Bůh“, lze tak říci, že muži touží po spravedlivém, všemocném Bohu z kterého by měli respekt a úctu podobně jako touží po svém otci a po jeho uznání? Dalo by se z tohoto všeho snad odvodit, že výroky z dotazníku oslovující muže, by se mohly týkat překonávání sebe sama, obdivu, ohromení z velikosti, autority a touze po „nejvyšším“? Je zřejmé, že tuto spirituální optiku přijalo mnoho žen a také ony se snaží překonávat překážky a dosáhnout „nejvyšší“, nicméně *„početní podíl žen na dějinách spirituality se ve standardních pojednáváních objevuje jen zřídka“* (Sheldrake 2003 : 77). Důvodem mohly být jak výše v textu diplomové práce zmíněný sexismus, neboli diskriminace žen, obsažený v bibli, tak postupné vytlačování žen muži z náboženských institucí. Jako příklad uveďme množství kanonizovaných světic a světců za posledních 1000 let, tedy numericky vyjádřená „rovnost“ žen a mužů v institucionalizované rovině náboženství. *„Podle jednoho přehledu bylo mezi světci kanonizovanými v letech 1000 až 1900 osmdesát sedm procent mužů a pouze třináct procent žen a tento trend se projevuje i dnes. Zlepšení od roku 1900 totiž nebylo nijak*

*významné: asi sedmdesát pět procent mužů a dvacet pět procent žen“ (Sheldrake 2003: 78).*

Vrátím-li se k dotazníku spirituality a případným výpovědím bližším mužskému genderu, mohlo by se jednat o výpovědi číslo 3 (Měl/a jsem někdy pocit, že se mi otvírá tajemství vesmíru a existence), 5 (Cítil/a jsem někdy, že jsem v kontaktu s poslední či nejvyšší skutečností), 13 (Měl jsem někdy pocit, že se mé Já noří do nějaké větší skutečnosti, než jsem sám/), 20 (Silně cítím, že existuje nejvyšší Pravda, i když ji nemůžeme plně poznat.), 23 (Měl jsem zkušenost jako bych nahlédla do hlubiny toho, co je) a 28 (Prožil jsem setkání s takovou mocí a vznešeností, že jsem se toho až zděsil). Zpracováním výsledků dotazníku zjistíme, zda tento typ spirituality oslovuje spíše muže.

### **3.5. Výsledek korelace výroků dotazníku**

Pomocí programu SPSS jsem sestavila korelační matici mezi 30 výroky v dotazníku a genderovým aspektem. Pro výpočet korelace jsem použila tzv. Pearsonovu korelaci a pro potvrzení statistické významnosti 2-tailed metodu. Ke každé otázce jsem tak získala tři údaje. První ukazuje míru korelace, čím větší tím charakterističtější pro dívky. První otázka je tak například díky údaji 0,128 charakterističtější spíše pro dívky. Druhá otázka pak také a dokonce ještě výrazněji (0,216). Korelace jednoduše udává míru lineární závislosti, tedy přímou úměru. Čím vyšší hodnotu respondent/ka označil/la u druhé otázky tím spíše se dá očekávat, že to byla žena. Maximum, kterého může Pearsonova korelace dosáhnout je 1 (přímá úměra), minimum pak -1 (nepřímá úměra).

Korelace 0.0128 i 0.216 je tedy relativně slabá. To, zda respondent/ka v těchto otázkách vyplnil/la vysokou hodnotu je sice charakteristické spíše pro ženy, ale existuje i mnoho mužů, kteří tak také učiní. Druhý údaj v tabulce udává pravděpodobnost s jakou pravděpodobností je vztah mezi pohlavím respondenta/ky a výrokem dílem náhody. U

prvního druhého a čtvrtého výroku vidíme 0,000. Pravděpodobnost, že výroky 1, 2 a 4 vyplňují ženy i muži stejně a mezi náhodou, že stovky vybraných žen volily vyšší hodnotu, je menší než 0,1 procenta. To, že splňují jednoprocentní hladinu významnosti, navíc dokládají dvě hvězdičky za prvním údajem. Třetí údaj N, pak udává, s kolika vyplněnými hodnotami program počítal. U první otázky se tedy jedná o 1496 vyplněných dotazníků.

*Tabulka č.2: Ukázka korelační matice*

Otázka		Hodnota
Pohlaví	Pearson Correlation	1
	Sig. (2-tailed)	
	N	1.496
1 Silně cítím, že naše Země patří zvířatům stejně jako lidem.	Pearson Correlation	0.128**
	Sig. (2-tailed)	0
	N	1.494
2 Vědomí sounáležitosti s druhými lidmi mi pomáhá překonávat životní nepříjemnosti.	Pearson Correlation	0.216**
	Sig. (2-tailed)	0
	N	1.488
3 Měl/a jsem někdy pocit, že se mi otvírá tajemství vesmíru a existence.	Pearson Correlation	-0.049
	Sig. (2-tailed)	0.056
	N	1.493
4 Někdy celé mé nitro naplní touha změnit svůj život a "začít znovu".	Pearson Correlation	0.179**
	Sig. (2-tailed)	0
	N	1.490

Nyní porovnáme výsledky se „vztahovou spiritualitou“, zjistím, nakolik eko-spirituálně či ekofeministicky smýšlejí muži a ženy a zjistím, zda tradiční obraz biblického boha oslovuje muže i ženy. První podstatnou informací je, že mezi genderem a spiritualitou existuje lineární vztah. Pouze necelá třetina výroků nekorelovala ani na pěti procentní hladině významnosti.

Nyní k jednotlivým výroky, které měly potvrdit nebo vyvrátit spiritualitu založenou na vztazích. Výroky číslo 2, 7, 22, 27 a 30 týkající se vztahů, se všechny potvrdily coby silně korelující s ženským genderem. Taktéž výroky číslo 1, 6, 11, 16, 18, 26, a 30, u



kterých jsem zaznamenala ekofeministické ladění, se všechny prokázaly jako silně korelující s ženským genderem. Lze také říci, že vztahy k sobě, ostatními i ke svému okolí mají s ekospiritualitou a respektováním matky Země společného jmenovatele, lásku.

A jak je tomu tomu u mužů? Spiritualitu preferovanou muži nám ukazují záporná čísla. Čím je číslo více záporné, maximálně až k -1, tím více výrok koreluje s „mužskou“ spiritualitou. Jako korelující se prokázal pouze třetí výrok a to ještě těsně pod 5ti procentní hladinou významnosti (Měl/a jsem někdy pocit, že se mi otvírá tajemství vesmíru a existence). Dalším výrokem (číslo 23), který vyšel alespoň v záporných hodnotách, nicméně stále velmi pod hladinou významnosti, je Měl/a jsem zkušenost jako bych nahlédla do hlubiny toho, co je. Tímto tedy dochází takřka k úplné absenci významné záporné korelace mužská spiritualita. Čím to může být způsobeno podrobněji rozeptišu níže.

V tuto chvíli ještě stručně shrnu výsledky Pearsonovy seřazené korelace prostřednictvím přehledné tabulky:

*Tabulka č. 3: Seřazení gender korelací podle velikosti*

Korelace	Výrok z dotazníku
0.259	27 Ve společnosti lidí, s nimiž mě něco důležitého spojuje a s nimiž si rozumím, cítím hluboké souznění duší.
0.216	2 Vědomí sounáležitosti s druhými lidmi mi pomáhá překonávat životní nepřijemností.
0.211	26 Někdy mám pocit, že i po kamenech v lese mám našlapovat opatrně, protože možná mají duši
0.209	6 Mívám chuť obejmout strom jako svého bratra nebo sestru.
0.208	30 Pocítil/a jsem někdy, že jsem zahrnut/a v lásce, která objímá veškeré tvorstvo
0.205	22 Rozmanitost lidí, kteří dohromady i přes všechny rozdíly tvoří jednotu a dokonalost, mi připadá úžasná
0.188	17 Často prožívám chvíle tiché radosti, která mě naplňuje tak, že se mi chce jásat, zpívat nebo plakat.
0.179	4 Někdy celé mé nitro naplní touha změnit svůj život a "začít znovu".
0.166	21 I neživé přírodě náleží nejvyšší respekt a úcta.
0.144	11 Odpovědnost za přírodu je naším nejvyšším posvátným závazkem
0.129	12 Často toužím plně se otevřít tomu, co přijde.
0.128	1 Silně cítím, že naše Země patří zvířatům stejně jako lidem.
0.119	7 Když jsem s lidmi, prožiji někdy s překvapivou intenzitou, že jsem jedním/jednou z nich.

0.110	19 Mívám chvíle, kdy se mi hnusí zlo ve mne i mimo mě.
0.107	10 Smrt je návrat někým "domů".
0.089	16 Někdy hluboce prožívám, že Země je mou matkou.
0.076	24 Setkal/a jsem se s takovou obětavou statečností, že jsem se zastyděl/a za vlastní zbabělost.
0.075	9 Někdy se děsím toho, jak strašně bych mohl/a zkazit svůj život.
0.069	18 Prožil/a jsem někdy úplné sjednocení se Zemí a veškerým životem.
0.065	20 Silně cítím, že existuje nejvyšší Pravda, i když ji nemůžeme plně poznat.
0.060	29 Pocítil/a jsem někdy z druhého člověka takovou čistotu, že jsem se sám cítil/a špinavý/á.
0.056	25 Smrt je pro mě bránou k nejvyššímu tajemství
0.047	8 Stalo se mi, že pro mě čas, prostor a vzdálenost ztratily jakýkoli smysl
0.042	14 Existuje dost věcí, které bych nikdy neudělal/a, protože cítím, že by to zničilo moji lidskou podstatu.
0.027	5 Cítil/a jsem že jsem v kontaktu s poslední či nejvyšší skutečností.
0.025	13 Měl/a jsem někdy pocit, že se mé Já noří do nějaké větší skutečnosti, než jsem sám.
0.025	28 Prožil/a jsem setkání s takovou mocí a vznešeností, že jsem se toho až zděsil/a.
0.021	15 Měl/a jsem někdy pocit, že jsem naplněn/a něčím lepším nebo vyšším, než jsem já sám/sama.
-0.001	23 Měl/a jsem zkušenost, jako bych nahlédl/a do hlubiny toho, co je
-0.049	3 Měl/a jsem někdy pocit, že se mi otvírá tajemství vesmíru a existence.

### 3.6. Alternativní přístup porovnáním aritmetických průměrů

Správnost svých výsledků z předchozího výpočtu jsem si ale chtěla ověřit. Za tímto účelem jsem zvolila porovnání aritmetických průměrů chlapců a dívek u všech jednotlivých výroků. Aritmetický průměr je součet všech hodnot vydělený jejich počtem.

Po seřazení rozdílů aritmetických průměrů jsem získala následující tabulku:

V tomto případě se ukázalo, že obě metody vedou k podobným závěrům. Pro mužskou spiritualitu zůstávají nejpodstatnější témata 3 a 23. Pro ženy pak výroky číslo 2, 6, 26, 27 a 30.

I když metoda rozdílů aritmetických průměrů vyjadřuje rozdíl spíše orientačně a neukazuje nám například statistickou významnost, jednoznačně potvrzuje předešlé

výsledky a ukazuje, že jsem se nedopustila hrubé chyby, například záměnou sloupců, genderových konstant apod.

### 3.7. Tabulkové a grafické znázornění genderových rozdílů

Nyní bych se chtěla zaměřit na ty otázky v dotazníku, které korelační test vyhodnotil jako genderově nejzajímavější. Vizuálním porovnáním získáme lepší přehled o tom, jak zdrojová data skutečně vypadají a můžeme si blíže povšimnout charakteru genderové rozdílnosti u výpovědí.

Jako příklad níže uvádím výpovědi číslo 27 (dominance žen) a číslo 3 (lehká dominance mužů). Ostatní výpovědi jsou obsaženy na příloženém CD mé diplomové práce.

*27. Ve společnosti lidí, s nimiž mě něco důležitého spojuje a s nimiž si rozumím, cítím hluboké souznění duší.*

*Tabulka č. 4: Výpověď č.27 nejvíce korelující s ženským genderem – zodpovězená ženami*

		Frekvence	Procento	Platné procento	Kumulativní procento
Platné	1	40	4.4	4.4	4.4
	2	102	11.2	11.2	15.6
	3	186	20.4	20.4	36.0
	4	341	37.3	37.4	73.4
	5	242	26.5	26.6	100.0
	Celkem	911	99.8	100.0	
Chybějící	9	2	.2		
Celkem		913	100.0		

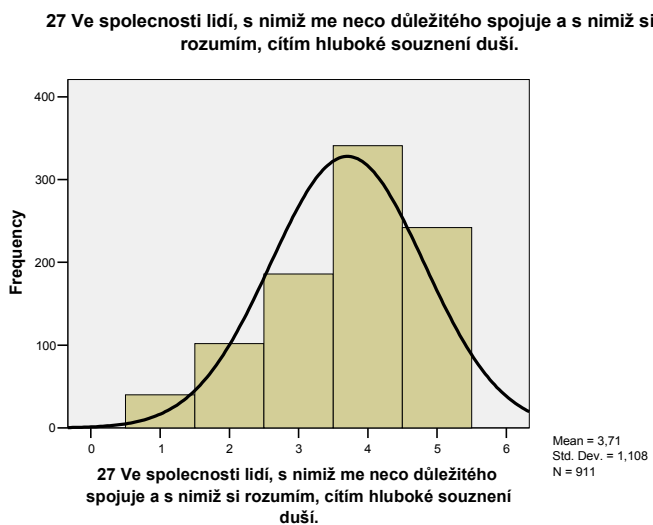
*Tabulka č. 4: Výpověď č. 3 nejvíce korelující s mužským genderem – zodpovězená muži*

		Frekvence	Procento	Platné procento	Kumulativní procento
Platné	1	79	13.6	13.6	13.6
	2	113	19.4	19.4	32.9
	3	156	26.8	26.8	59.7
	4	159	27.3	27.3	87.0
	5	76	13.0	13.0	100.0
	Celkem	583	100.0	100.0	

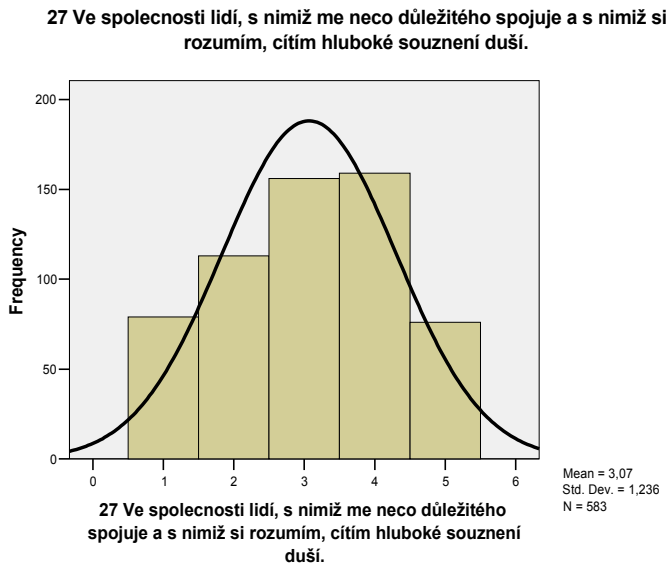
Jelikož počet respondentů a respondentek byl u žen a mužů výrazně odlišný, je pro porovnání podstatná nikoliv frekvence, ale procenta. Zatímco na výrok číslo 27, odpověděly na Likertově škále zaškrtnutím čísla 1 (vůbec mě nevystihuje) pouze 4 procenta žen, v této otázce se vůbec nenašlo plných 14 procent mužů. Na druhou stranu pocit, že výrok 27 respondentka či respondentku plně vystihuje, zaškrtnulo pouze 13 procent mužů, ale zároveň také 27 procent žen. Při 1498 odpovědích je na první pohled zřejmý výrazný genderový rozdíl.

Ještě na pohled přehlednější znázornění je pomocí histogramu. Uvádím níže příklad. Histogramy ke všem dalším z třiceti výpovědí jsou na CD přiloženému k mé diplomové práci.

*Tabulka č.5: Výsledek výpovědi č. 27 zodpovězená ženami*



*Tabulka č.6: Výsledek výpovědi č. 27 zodpovězená muži*



Výrazný rozdíl zde ještě podtrhuje, že aritmetický průměr odpovědí žen je posunutý téměř o celou jednotku doprava k vyšším hodnotám (proto tuto otázku označil jako výraznou i alternativní test rozdílu aritmetických průměrů). Dále je patrné, že výpovědi chlapců jsou více rozrůzněné - mají větší směrodatnou odchylku, neboť jsou častěji zastoupeny i nízké hodnoty.

U výroku číslo 3. *Měl/a jsem někdy pocit, že se mi otvírá tajemství vesmíru a existence.* je patrný skutečně marginální rozdíl. Zatímco u výroku číslo 27 se lišily krajní výpovědi několikanásobně, zde je rozdíl pouze kolem 1 procenta. Zdá se, že genderové rozdíly, jsou tedy skutečně podstatně znázorněny pouze v v otázkách, se kterými se lépe identifikovaly ženy.

*Tabulka č. 7: Výpověď č.3 nejvíce korelující s mužským genderem – zodpovězená ženami*

		Frekvence	Procento	Platné procento	Kumulativní procento
Platné	1	359	39.3	39.5	39.5
	2	240	26.3	26.4	65.8
	3	127	13.9	14.0	79.8
	4	120	13.1	13.2	93.0
	5	64	7.0	7.0	100.0

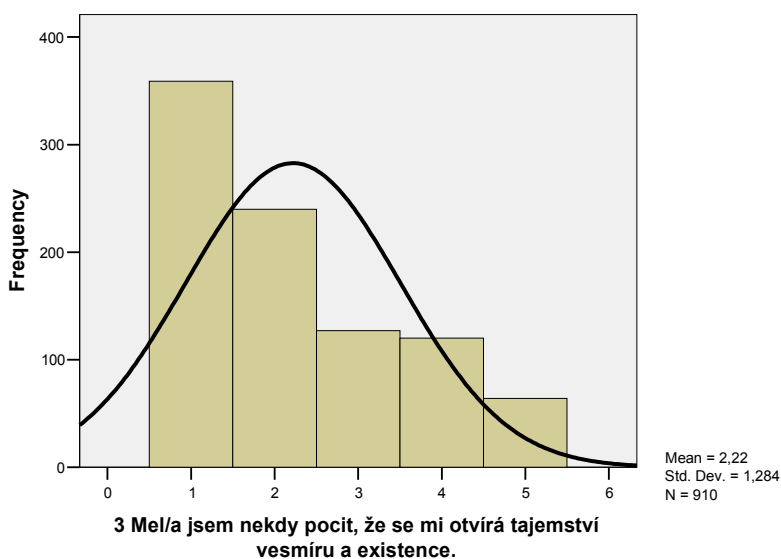
	Celkem	910	99.7	100.0
Chybějící	9	3	.3	
Celkem		913	100.0	

Tabulka č. 8: Výpověď č.3 nejvíce korelující s mužským genderem – zodpovězená ženami

		Frekvence	Procento	Platné procento	Kumulativní procento
Platné	1	225	38.6	38.6	38.6
	2	126	21.6	21.6	60.2
	3	85	14.6	14.6	74.8
	4	95	16.3	16.3	91.1
	5	52	8.9	8.9	100.0
	Celkem	583	100.0	100.0	

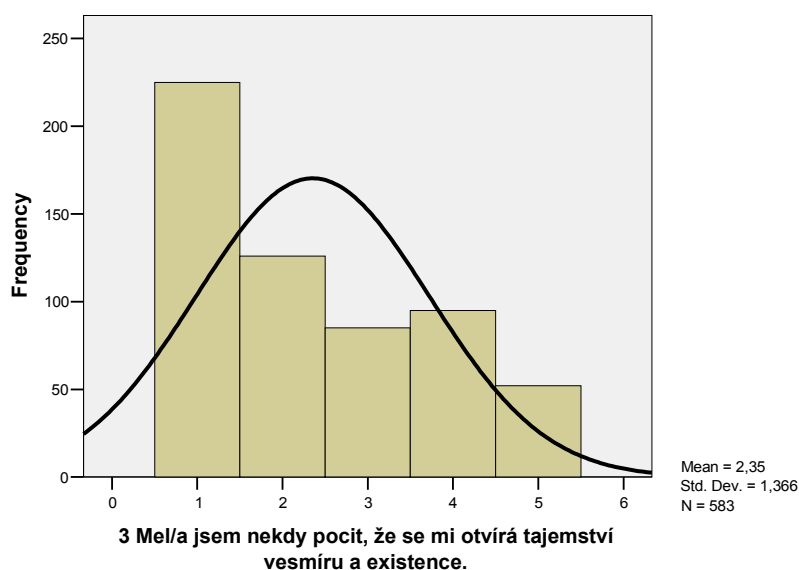
Tabulka č.9: Výsledek výpovědi č. 3 zodpovězená ženami

**3 Měl/a jsem někdy pocit, že se mi otvírá tajemství vesmíru a existence.**



Tabulka č.10: Výsledek výpovědi č. 3 zodpovězená muži

### 3 Mel/a jsem nikdy pocit, že se mi otvírá tajemství vesmíru a existence.



## 3.8. Faktorová analýza

Zaměřím se ještě v této kapitole na studium vztahu mezi genderem a spiritualitou prostřednictvím vícerozměrné statistiky. K dispozici však mám přílišné množství dotazníkových výroků. Pracovat se všemi třiceti výroky u všech respondentů a respondentek najednou je značně náročné a nepřehledné. Pokusím se tedy sestavit takový model preferencí spirituality, který s co nejmenším postačujícím počtem znaků dokáže zachytit podstatné rysy spirituality.

Velmi zajímavý pohled na data nám poskytne faktorová analýza, která pomůže odhalit ve velkém množství dat jejich vnitřní uspořádání, souvislosti, vztahy a základní strukturu. Z toho důvodu bývá zařazována mezi statistické metody redukce dat (SPSS). Pomocí pokročilého statistického programu s názvem SPSS se pokusím zjistit, které výroky jsou na sobě závislé a vytvářejí relativně samostatné, tedy na sobě navzájem málo korelované faktory, nebo-li latentní proměnné. Tyto faktory se pokusím, co možná nejvýstižněji pojmenovat a přidělit jim vhodný obsah. Pro mou práci je především zásadní, zda budou

mít takto zjištěné faktory vztah ke genderu. Ve stručnosti lze říci, že faktorová analýza mi pomůže data sumarizovat a redukovat. Sumarizaci SPSS program provede tak, že spiritualitu popíše pomocí daleko menšího množství latentních proměnných, než mám k dispozici na počátku. Redukce se v tomto případě projeví vyčíslením skóre každého faktoru u respondentů a jeho náhradou za původní odpovědi, čímž výrazně zredukuje obsáhlou tabulku vstupních dat. Úloha redukce, však není pro mou práci tolik zásadní jako sumarizační funkce faktorové analýzy.

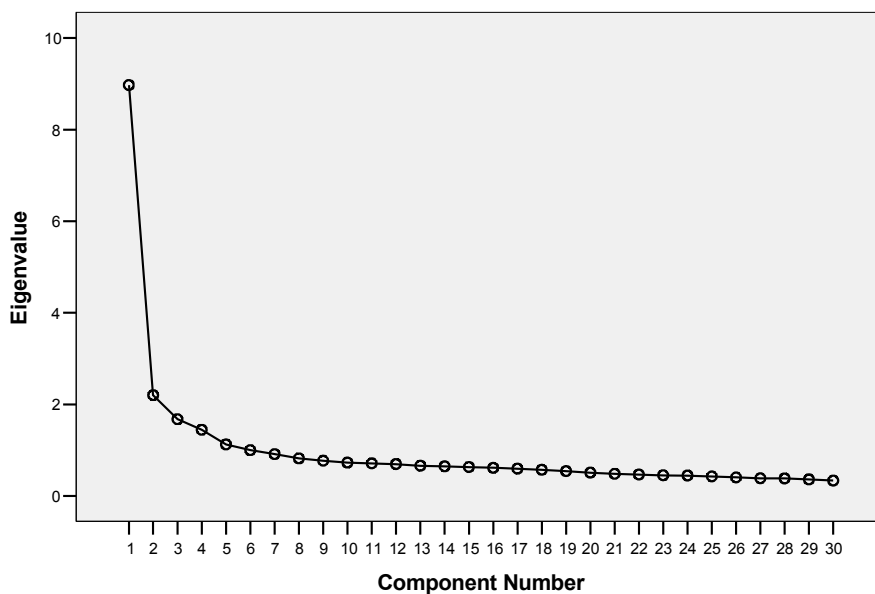
Teoreticky by se dalo předpokládat, že faktory vzešlé z faktorové analýzy by mohly být obsahově velmi blízké tomu, jak byl dotazník sestaven. Dalo by se předpokládat, že zpětně odkryjí ty složky, ze kterých byl původně poskládan již výše zmiňovaný Pražský dotazník spirituality (Říčan, Janošová, 2004). Neboť Říčan a Janošová vycházejí s psychologického paradigmatu, pravděpodobně tak mohu předpokládat Eliadeho prožitek posvátna, Hoodovu diagnostiku mystických jevů, Elkinsovu myšlenku, že v centru humanistické spirituality je láska a soucit, Piedmontovo chápání spirituální povahy mezilidských vztahů, s níž souvisí i spiritualita mravních apelů a závazků a konečně i tematiku hlubinné ekologie (Říčan 2005:4). Z tohoto je patrné, že tvůrci zdrojů pro tvorbu dotazníku byli sami muži, kteří mají „mužskou představu spirituality“ a utváří tzv. vědu mužů pro muže. *„Skutečnost, že věda byla a je převážně záležitostí mužů, se dále odráží v tématech, která jsou považována za hodná bádání. Vědy vesměs vycházely a dodnes vycházejí z mužské zkušenosti a kladou si především takové otázky, jaké se zdají být problematické z pohledu mužů“* (Pavlík in Smetáčková, Vlková 2005: 14). Dotazník tak nemusí být vytvořen dostatečně citlivě také z hlediska ženských spirituálních preferencí. Před samotnou faktorovou analýzou je třeba zvolit si počet faktorů. Ty lze zvolit podle několika kritérií. Prvním je kritérium vlastního čísla. Faktory, kterým odpovídá vlastní číslo větší než 1, jsou podle Kaisera považovány za statisticky významné (Meloun 2005: 56). Tato metoda nám tedy podle grafu Total Variance Explained a hodnoty Total



doporučuje 6 faktorů. Protože jsou data velice složitě členěna, umožní nám i takto relativně vysoký počet faktorů vystihnout pouze 55 procent celkového rozptylu. Tuto variantu také automaticky doporučuje statistický program SPSS. Dalším je kritérium věcnosti. V tomto případě je podstatný věcný a obsahově nižší počet faktorů. Osobně pokládám za vyhovující pro názornost právě tři věcné faktory, které zachycují téměř polovinu celkového rozptylu. Tato alternativa má velikou výhodu také ve snadné zapamatovatelnosti a názornosti malého počtu faktorů. Z těchto důvodů volím tuto metodu jako první. Dalším je kritérium procenta rozptylu. Ve společenských vědách se akceptuje obvykle 60 procent (Meloun 2005), čemuž by v našem případě odpovídalo osm faktorů. Tento argument považuji za rozhodující, a proto jsem si ho vybrala k druhému modelu. Posledním je pak porovnání všech kritérií. Porovnání všech kritérií je asi v praxi nejkorektnější způsob volby faktorů. Do tohoto bodu vedle všech výše uvedených postupů přidávám i další, jako volba podle úpatí Scree Plotu. Došla jsem k závěrům, že méně než tři faktory by byly nedostatečné, neboť by nepokryly ani 40 procent obsahu a jelikož nejde o technická data, jeví se jako plně dostatečný počet osm faktorů. Pro zjednodušení tedy jako hlavní vypracuji variantu se třemi faktory. A jako alternativu k doplnění pohledu také vyzkouším variantu s osmi faktory.

*Tabulka č. 11: Porovnání všech kritérií*

**Scree Plot**



### **3.8.1. Třífaktorový model**

Nyní se budu věnovat třífaktorovému modelu spirituality. Nespornou výhodou nízkého počtu faktorů je především jejich jednoduchost, snadná zapamatovatelnost a mimořádná věcnost pro kterou jsem si je zvolila. Na druhou stranu je třeba také pamatovat na to, že jsem se dopustila jistého zjednodušení, neboť jak jsem se zmínila v předešlé kapitole, tři faktory dokážou zachytit slabou polovinu všech variací a informací obsažených v dotazníkových datech.

Při pohledu do následující tabulky je možné zjistit, jak jsou jednotlivé faktory syceny. První faktor jsem pojmenovala „Starozákonní bůh“. Tuto proměnnou charakterizují zejména otázky 5, 13, 23, 28, 15 a 20.

Druhý faktor jsem pojmenovala „Spirituální empatie“ a je sycen především z výroků 27, 24, 17, 2 a 22.

Poslední ze tří faktorů jsem pojmenovala „Posvátná příroda“. Ten nejvíce vystihují výroky 11, 21, 1, 16, 6 26.

Tabulka č.12: Srovnání tří faktorů

5 Cítila jsem ze jsem v kontaktu s poslední či nejvyšší skutečností.	0.77		
13 Měl/a jsem někdy pocit, že se mé Já noří do nějaké větší skutečnosti, než jsem sám/a.	0.72		
23 Měl/a jsem zkušenost, jako bych nahlédl/a do hlubiny toho, co je	0.72		
28 Prožil/a jsem setkání s takovou mocí a vznešeností, že jsem se toho až zděsil/a.	0.65		
15 Měl/a jsem někdy pocit, že jsem naplněn/a něčím lepším nebo vyšším, než jsem já sám/sama.	0.64		
20 Silně cítím, že existuje nejvyšší Pravda, i když ji nemůžeme plně poznat.	0.62		
3 Měl/a jsem někdy pocit, že se mi otvírá tajemství vesmíru a existence.	0.62		
10 Smrt je návrat někam "domů".	0.61		
30 Pocítil/a jsem někdy, že jsem zahrnut/a v lásce, která objímá veškeré tvorstvo	0.57		
25 Smrt je pro mě bránou k nejvyššímu tajemství	0.52		
18 Prožil/a jsem někdy úplné sjednocení se Zemí a veškerým životem.	0.51		
8 Stalo se mi, že pro mě čas, prostor a vzdálenost ztratily jakýkoli smysl	0.44		
27 Ve společnosti lidí, s nimiž mě něco důležitého spojuje a s nimiž si rozumím, cítím hluboké souznění duší.		0.57	
24 Setkal/a jsem se s takovou obětavou statečností, že jsem se zastyděl/a za vlastní zbabělost.		0.55	
17 Často prožívám chvíle tiché radosti, která mě naplňuje tak, že se mi chce jásat, zpívat nebo plakat.		0.55	
2 Vědomí sounáležitosti s druhými lidmi mi pomáhá překonávat životní nepříjemnosti.		0.55	
22 Rozmanitost lidí, kteří dohromady i přes všechny rozdíly tvoří jednotu a dokonalost, mi připadá úžasná		0.54	
7 Když jsem s lidmi, prožiji někdy s překvapivou intenzitou, že jsem jedním/jednou z nich.		0.53	
19 Mívám chvíle, kdy se mi hnusí zlo ve mne i mimo mě.		0.52	
14 Existuje dost věcí, které bych nikdy neudělal/a, protože cítím, že by to zničilo moji lidskou podstatu.		0.49	
12 Často toužím plně se otevřít tomu, co přijde.		0.48	
9 Někdy se děsím toho, jak strašně bych mohl/a zkazit svůj život.		0.48	
29 Pocítil/a jsem někdy z druhého člověka takovou čistotu, že jsem se sám cítil/a špinavý/á.	0.43	0.45	
4 Někdy celé mé nitro naplní touha změnit svůj život a "začít znovu".		0.44	
11 Odpovědnost za přírodu je naším nejvyšším posvátným závazkem			0.72
21 I neživé přírodě náleží nejvyšší respekt a úcta.			0.68
1 Silně cítím, že naše Země patří zvířatům stejně jako lidem.			0.67
16 Někdy hluboce prožívám, že Země je mou matkou.			0.64
6 Mívám chuť obejmout strom jako svého bratra nebo sestru.			0.63
26 Někdy mám pocit, že i po kamenech v lese mám našlapovat opatrně, protože možná mají duši			0.60
Extrakční metoda: analýza základních komponent.			
Rotační metoda: Varimax s Kaiserovou normalizací.			

Nyní se pokusím zjistit, zda ženy či muži inklinují k některému z faktorů „Starozákonního boha“, „Spirituální empatie“ a „Posvátné přírody“. Korelování tří izolovaných faktorů s genderem v nezávislém statistickém nástroji SPSS vyšlo následovně:

*Tabulka č. 13: Korelace tří faktorů s genderem*

Korelace		Gender
Starozákonní bůh	Pearsonova korelace	-0.02
	Sig. (2-dílná)	0.416783
	N	1412
Spirituální sounáležitost	Pearsonova korelace	0.25**
	Sig. (2-dílná)	4.78E-22
	N	1412
Posvátná příroda	Pearsonova korelace	0.17**
	Sig. (2-dílná)	9.91E-11
	N	1412
**	Korelace na 0.01 hladině významnosti (2-dílná).	

Jednoznačně a statisticky významně se potvrdilo, že k „Spirituální sounáležitosti“ inklinují převážně ženy, neboť korelace vyšla 0,25, což je více než na 99,9 procentní hladině významnosti. Faktor „Starozákonní bůh“ vyšel jako genderově neutrální, neboť ani na 95ti procentní hladině významnosti nelze i při tak vysokém počtu respondentů a respondentek říci pro koho je charakterističtější. Třetí faktor „Posvátná příroda“ kladně koreluje s ženským genderem a ekospiritualita se zde ukázala v ohnisku Pearsonovy korelace statisticky významně charakterističtější opět pro ženy. Ze tří faktorů tedy jeden vyšel genderově neutrální a dva typy spirituality, „Posvátná příroda“ a „Spirituální empatie“, preferovány spíše ženami.

Faktor, který jsem nazvala „Starozákonní bůh“, se u Řičana a Janošové do značné míry druhem spirituality kryje s „Transcendentálně monoteistickým“ faktorem Pražského dotazníku spirituality. Název Řičana a Janošové pokládám za neosobní a formální,

teologicky zaměřený, implicitně evokující patriarchální spiritualitu. Název „Starozákonní bůh“ jsem zvolila pro jeho explicitní jasnost v představě o jaký druh spirituality se jedná. Tato spiritualita se vyznačuje dichotomiemi nad-pod, vyšší – hlubší, jak jsem výše psala, tato spiritualita chce dosáhnout „nejvyššího“ cíle, tj. od bodu A do bodu B. Janošová uvádí: *“Jedná se o postupné lineární přibližování k nejvyšší skutečnosti”* (Janošová 2004: 3). Toto opět evokuje „maskulinní“ vlastnost dosáhnout „nejvyššího“. V dotazníku tento druh spirituality představují výroky typu „kontakt s poslední, nejvyšší skutečností“, „mé já se noří do větší skutečnosti, než jsem sám/sama“, „existuje nejvyšší Pravda, i když ji nemůžeme plně poznat“, „jako bych nahlédl/a do hlubiny toho, co je“, „prožil/a jsem takovou moc a vznešenost, že jsem se zděsil/a“. Z těchto vyjádření je patrné, že jde o jakousi spiritualitu, která je větší než já, já jsem malý/á a oproti této síle nepatrný/á, tuto sílu nemohu nikdy plně poznat a obsáhnout, což mne činí navždy nedokonalým/nedokonalou a podřízeným/podřízenou, nikoliv partnerem/partnerkou na téže úrovni. Obsahuje tak prvek hierarchizace, moci, dichotomie, proti čemuž bojují ekofeministky i feministické teoložky. Jde totiž o božství, které je sice abstraktní a teoreticky bezrodé, ale jeho dominující charakteristiky jsou mužské, bůh je patriarchální, koncept ženského božského principu vyloučen, což je charakteristické pro monoteistické systémy (Knotková-(Čapková 2005: 62). I Říčan a Janošová uvádí: *“Představy spirituality tohoto druhu lze najít ve většině monoteistických náboženských systémů”* (Janošová 2004: 3). Říčan a Janošová dále uvádí, že tento druh spirituality *„v této uprázdněné formě postrádá obsahy dogmat a náboženské pojmosloví”* (Janošová 2004: 3), s čímž musím nesouhlasit. Nepokládám výroky sytící tento faktor spirituality za oprostěné od skrytých prvků dogmat a náboženského pojmosloví a byly tak genderově neutrální, což znamená bez hierarchizací, dichotomií a bez prvků implicitně vyjádřené moci. Osobně se domnívám, že nerovnost je v tomto druhu spirituality obsažena již v samotném svém jádru. Tento faktor ve tří faktorové analýze zůstal genderově neutrální.

Další faktor spirituality, který jsem nazvala faktor „Spirituální sounáležitosti“ se kryje s faktorem spirituality, který Říčan a Janošová nazvali „Faktor sounáležitosti“. Tento faktor sytí výroky typu „díky sounáležitosti s druhými překonávám překážky“, „naplňují mě tiché chvíle radosti, kdy se mi chce jásat, zpívat“, „rozmanitost lidí je i přes všechny rozdíly tvoří jednotu, dokonalost a je úžasná“, „s lidmi s kterými mě něco spojuje a rozumím si s nimi, cítím hluboké souznění duší“ atd. Hlavním prvkem tohoto spirituálního faktoru je vztah, láska k ostatním lidem, souznění duší, radost ze vzájemné pospolitosti, toleranci (ač je lidstvo nedokonalé, je přesto úžasné), pokora, vděk, přání dobra a štěstí všem bytostem. Je patrné, že se tento faktor spirituality soustředí především na mezilidské vztahy. Tento druh spirituality mi evokuje novozákonní náboženské hodnoty propagované Ježíšem – soucítění, empatie, sounáležitost s odvrženými, nenásilí, pokora, milosrdenství, odpuštění, sebeoběť apod. (Knotková-Čapková 2005: 62). Což jsou v tradičním slova smyslu „ženské“ vlastnosti. Tento spirituální faktor také může mít blízko k mariánskému kultu uctívání Ježíšovy matky Marie, která „zastává především roli orodovnice člověka“ (Knotková-Čapková 2005: 62). Opět je zde prvek milující matky projevující se v novém zákoně především skrze milující vztah ke svému synu, Ježíši, který časem přerostl v lásku k celému lidstvu. Tento druh spirituality se ukázal být statisticky významný, inklinují k němu převážně ženy, neboť korelace s ženským genderem vyšla 0,25, což je více než na 99,9 procentní hladině významnosti. Toto může být podle výše zmíněné konstruktivistického paradigmatu způsobeno tím, jak se v průběhu života učíme zvyklostem a způsobům života v naší kultuře, učíme se být ženou (být mužem) (Jarkovská in Smetáčková, Vlková 2005: 27). Pokud jsme socializovány jako ženy, většina z nás se naučila to, co od nás patriarchální společnost očekává – zajímat se o rodinu, být matkami, starat se o děti a vychovávat je. To znamená být emocionální, poskytovat péči a uspokojování potřeb rodiny (Jarkovská in Smetáčková, Vlková 2005: 22). Podle zastánců esencialismu ženy přirozeně, na základě biologické podmíněnosti, všechny sdílejí

podstatu ženství (Jarkovská in Smetáčková, Vlková 2005: 27). Ženy jsou tak podle esencialismu emocionálnější, empatičtější, submisivnější, s pečovatelskými sklony (Wyrobková 2007: 45). Dalším důvodem může být například fakt, že většina žen menstruuje, může být těhotná, rodit, kojit a podobně, což znamená, že proporčně větší podíl života ženy bývá zaměřen přírodními procesy a tím i vztahy ke svým dětem, potažmo pak na lidi jako celek. Dost možný je vliv jednoho, druhého či obou aspektů – vrozeného i socializací naučeného, které se oba společně podílejí na faktu, že z těchto tří faktorů spirituality nejvíce preferují spiritualitu nevíce se definující skrze vztahy a sounáležitost.

Třetím faktorem je „Posvátná příroda“, který se v dotazníku Říčana a Janošové kryje s Faktorem ekospirituálním. tento faktor sytí výroky typu „Země patří zvířatům stejně jako lidem“, „mívám chuť obejmout strom jako bratra či sestru“, „odpovědnost za přírodu je naším závazkem“, „neživá příroda zasluhuje respekt a úctu“, „po kamenech v lese někdy našlapuji opatrně protože mají duši“, apod. Hlavním prvkem tohoto faktoru je láska k Zemi, životnímu prostředí, úcta k přírodě, strom je mi bratrem či sestrou, jde tak o rovnocenný vztah k něčemu konkrétnímu, blízkému, co mohu vidět, čeho se můžu dotknout, kdy se cítím jedním mnoha tvorů na Zemi bez tendence jim vládnout. Fakt, že jsem člověk, mě nečiní ničím „lepší“ a nestaví mě do pozice cítit se nadřazen/a. Opět v tomto spirituálním faktoru jde o absenci hierarchie, dominance a moci, což by mohlo ukazovat na vztah k ekofeminismu, který jsem popisovala v textu výše. Může být také spjat s představou rituálů a uctívání Země, případně návratu k tradici bohyň, čarodějek, bylinkářek, wicce a jejímu bohu a bohyni či jinými slovy spjat s pohanstvím. Tento faktor kladně koreluje s ženským genderem a ekospiritualita se zde ukázala v ohnisku Pearsonovy korelace statisticky významně charakterističtější opět pro ženy.

### 3.8.2. Osmifaktorový model

Pro detailnější rozbor preferencí spirituality ještě použiji rozřazení na osm faktorů, které zachycují šedesát procent celkového rozptylu. Výsledek, který jsem získala z 1498ti dotazníků za pomoci faktorové analýzy (jako extraktní výpočetní metodu jsem použila opět Principal Component Analysis; rotační metoda je opět Varimax with Kaiser Normalization; výsledek vyhodnotil program SPSS během sedmi kroků).

Tabulka č. 14: Srovnání osmi faktorů

Faktor	1	2	3	4	5	6	7	8
23 Měl/a jsem zkušenost, jako bych nahlédl/a do hlubiny toho, co je.	0.76							
13 Měl/a jsem někdy pocit, že se mé Já noří do nějaké větší skutečnosti, než jsem sám/sama.	0.73							
3 Měl/a jsem někdy pocit, že se mi otvírá tajemství vesmíru a existence.	0.70							
5 Cítla jsem ze jsem v kontaktu s poslední či nejvyšší skutečností.	0.70							
15 Měl/a jsem někdy pocit, že jsem naplněn/a něčím lepším nebo vyšším, než jsem já sám/sama.	0.61							
28 Prožil/a jsem setkání s takovou mocí a vznešeností, že jsem se toho až zděsil/a.	0.54							
18 Prožil/a jsem někdy úplné sjednocení se Zemí a veškerým životem.	0.53							
30 Pocítil/a jsem někdy, že jsem zahrnut/a v lásce, která objímá veškeré tvorstvo	0.43							
2 Vědomí sounáležitosti s druhými lidmi mi pomáhá překonávat životní nepřijemnosti.		0.71						



7 Když jsem s lidmi, prožiji někdy s překvapivou intenzitou, že jsem jedním/jednou z nich.		0.68						
22 Rozmanitost lidí, kteří dohromady i přes všechny rozdíly tvoří jednotu a dokonalost, mi připadá úžasná.		0.59						
27 Ve společnosti lidí, s nimiž mě něco důležitého spojuje a s nimiž si rozumím, cítím hluboké souznění duší.		0.59						
12 Často toužím plně se otevřít tomu, co přijde.		0.54						
1 Silně cítím, že naše Země patří zvířatům stejně jako lidem.			0.73					
11 Odpovědnost za přírodu je naším nejvyšším posvátným závazkem.			0.72					
21 I neživé přírodě náleží nejvyšší respekt a úcta.			0.64					
14 Existuje dost věcí, které bych nikdy neudělal/a, protože cítím, že by to zničilo moji lidskou podstatu.			0.52					
6 Mívám chuť obejmout strom jako svého bratra nebo sestru.				0.70				
26 Někdy mám pocit, že i po kamenech v lese mám našlapovat opatrně, protože možná mají duši				0.69				
16 Někdy hluboce prožívám, že Země je mou matkou.				0.56				
29 Pocítil/a jsem někdy z druhého člověka takovou čistotu, že jsem se sám cítil/a špinavý/á.					0.73			
24 Setkal/a jsem se s takovou obětavou statečností, že jsem se zastyděl/a za vlastní zbabělost.						0.68		

19 Mívám chvíle, kdy se mi hnuší zlo ve mne i mimo mne.						0.42		
25 Smrt je pro mne bránou k nejvyššímu tajemství.						0.83		
10 Smrt je návrat někam "domů".						0.75		
20 Silně cítím, že existuje nejvyšší Pravda, i když ji nemůžeme plně poznat.						0.49		
9 Někdy se děším toho, jak strašně bych mohl/a zkazit svůj život.							0.79	
4 Někdy celé mé nitro naplní touha změnit svůj život a "začít znovu".							0.76	
8 Stalo se mi, že pro mě čas, prostor a vzdálenost ztratily jakýkoli smysl.								0.68
17 Často prožívám chvíle tiché radosti, která mě naplňuje tak, že se mi chce jásat, zpívat nebo plakat.								0.53

Faktory vzešlé z této analýzy bylo nesnadné pojmenovat. Jednoslovné vyjádření často nevystihuje celý faktor, víceslovné názvy byly zase příliš dlouhé. První faktor jsem nakonec nazvala „Posvátný prostor“, kdy je podstatou hledění do hlubiny, prostoru, vesmíru, „větší“ a „vyšší“ skutečnosti. V tomto faktoru je podstatou aspekt vzdálenosti a pocitu čehosi dalekého a vzdáleného, nás přesahujícího, co se nachází buď někde hlouběji pod námi nebo naopak výše nad námi, nikoliv však nám blízké a na dosah. Podstatné pro tento faktor jsou binarity, duality. Tento aspekt pokládám za jádro biblického starozákonního náboženství a zároveň jádro výše popsaného faktoru „Starozákonní bůh“, který jsem odkryla prostřednictvím tří faktorové analýzy.

Dalším faktorem je „Sounáležitost“ – Sounáležitost s lidmi, která překonává nepříjemnosti i individuální rozdíly, způsobuje souznění duší a je zaměřen především na mezilidské vztahy. Tento aspekt jsem opět popisovala výše neboť je hlavním sytičem faktoru „Spirituální sounáležitosti“ odkrytého tří faktorovou analýzou.

„Posvátný respekt k Zemi“ je dalším z osmi faktorů a jde o pocit posvátna skrze přírodu, zodpovědnost a respekt k planetě Zemi. Jedná se především o reciproční vztah, kdy je umocněn pocit vracet přírodě a Zemi určitou péči a ohleduplnost za vše co nám poskytuje. Je zde patrný prvek konání, který je v této spiritualitě obsažen, jakýsi povznášející pocit z aktivity konané v prospěch Země, jako například čištění studáněk, sázení stromků a podobně.

Další faktor jsem nazvala „Příroda rodinou“, neboť jde o personifikovanou, ožvlou přírodu, která je vnímána bez hierarchií. Strom jako bratrem, kameny mají duši, Země je naší matkou. Příroda je pojímána jako oživlá bytost, ke které nás pojí velmi blízký až příbuzenský vztah.

„Mravní spiritualita“ je faktorem ve kterém je podstatný prvek vnitřní čistoty, obětavosti, čestnosti a pravdy. Faktor „Posvátnost smrti“ se skládá z výroků „brány k nejvyššímu tajemství“ a „návrat domů“, jež jsou oba vpravdě v protikladu zvážíme-li, že nejvyšší tajemství je cosi vzdáleného a neznámého, kdežto návrat „domů“ je přesně naopak cosi blízkého a nám velice dobře známého. Z tohoto dotazníku tedy vyšlo, že názory respondentů a respondentek týkající se smrti jsou velmi protichůdné. Faktor, který jsem nazvala jednoduše „Můj život“ je v dotazníku popsán především jako strach ztratit si život a touha změnit jej a začít znovu. na rozdíl od pocitu altruismu vůči okolnímu prostředí a životům ostatních jde především o pocit týkající se pouze mé osoby a mého života a případných obav z jeho pokažení. Poslední osmý faktor s názvem „Metafyzická radost“ ve kterém čas, prostor a vzdálenost ztrácí smysl a jedinec pociťuje tichou radost z bytí, jakoby přesahuje lidskou existenci. tyto faktory jsem prozatím popsala jen velice stručně neboť je zapotřebí ještě zjistit, zda některý z těchto osmi faktorů koreluje s případným mužským či ženským genderem. Již nyní je však patrné, že došlo k rozštěpení tří faktorů na osm, a to následujícím způsobem: „Starozákonní bůh“ se rozdělil na podskupiny „Posvátný prostor“, „Posvátnost smrti“ a „Metafyzickou radost“. Faktor

„Spirituální sounáležitost“ se rozdělil na „Sounáležitost“, „Mravní spiritualitu“ a „Můj život“. Poslední třetí faktor „Posvátná příroda“ se rozdělil na dvě složky, jednu která k přírodě cítí úctu „Posvátný respekt k Zemi“ a druhou, která ji vidí jako něco živého obsahujícího duši „Příroda rodinou“.

Nyní je třeba již podrobněji analyzovat jednotlivé faktory podle toho, jaký budou mít vztah k genderu.

*Tabulka č. 15: Korelace osmi faktorů s genderem*

Faktor		Gender	
Posvátný prostor	Pearsonova korelace	-0.12	**
	Sig. (2-dílná)	1.40123E-05	
	N	1412	
Sounáležitost	Pearsonova korelace	0.28	**
	Sig. (2-dílná)	1.6671E-26	
	N	1412	
Posvátný respekt k Zemi	Pearsonova korelace	0.06	*
	Sig. (2-dílná)	0.018059355	
	N	1412	
Příroda rodinou	Pearsonova korelace	0.20	**
	Sig. (2-dílná)	3.25899E-14	
	N	1412	
Mravní spirituality	Pearsonova korelace	0.06	*
	Sig. (2-dílná)	0.036165862	
	N	1412	
Posvátnost smrti	Pearsonova korelace	0.10	**
	Sig. (2-dílná)	0.000217738	
	N	1412	
Můj život	Pearsonova korelace	0.10	**
	Sig. (2-dílná)	0.000192061	
	N	1412	
Metafyzická radost	Pearsonova korelace	0.02	
	Sig. (2-dílná)	0.479438986	
	N	1412	

**	Korelace na 0.01 hladině významnosti (2-dílná).
*	Korelace na 0.05 hladině významnosti (2-dílná).

V tomto podrobnějším modelu se nachází faktor, který koreluje s mužskými výpověďmi dotazníku spirituality. Celkově tedy jeden faktor z výsledných osmi vyšel jako korelující s obrazem maskulinity, čtyři faktory korelující s pojetím femininity, dva jako slabě ženské (pouze na pěti procentní hladině významnosti) a poslední faktor je jeví jako genderově neutrální.

Jako výrok bližší mužskému genderu vyšel jeden ze tří faktorů odvozených z „Starozákonního boha“ přesněji „Posvátný prostor“. Je patrné, že volba počtu faktorů, má pro výzkum obecně zásadní význam. Při konstatování závěrů, bych si měla být této skutečnosti vědoma, stejně tak jako toho, že i když jsou výsledné korelace statisticky významné, nedosahují ani hodnoty  $\pm 0,3$  a může se tedy jednat jen o jakési náznaky nebo tendence vzešlé z velkého množství dat.

Jako korelující s ženským genderem z výpočtů tedy vyšla „Sounáležitost“ a „Příroda rodinou“.

Fakt, že „Posvátnost smrti“ koreluje s ženským genderem vysvětluje, proč byl výsledek výpočtu faktoru „Starozákonní bůh“ z tří faktorové varianty neutrální. „Starozákonní bůh“: „Posvátnost smrti“ koreluje s ženským genderem, „Posvátný prostor“ koreluje s mužským genderem a „Metafyzická radost“ jako jediná z osmi faktorů nekoreluje s žádným genderem. Výsledkem je pak neutralita faktoru „Starozákonní bůh“.

Z výsledků je patrné, že spiritualita oslovující spíše ženy, se zakládá na sounáležitosti s lidmi, s přírodou a vztazích mezi nimi. Nabízí se úvaha, zda je toto opravdovým jádrem přirozeným jádrem spirituality oslovující spíše ženy nebo zda se jedná o hluboce vštípený

společenský konstrukt. Nejsou ženy společností konstruovány jako bližší přírodě a neznamení tedy jejich odpovědi, že se jedná o naučené chování a duchovní inklinování, které je jejich genderu připisováno? Je spiritualita něčím, co nalezneme nezávisle na sociálních a symbolických strukturách?

Právě tak spiritualita, která podle výzkumu spíše oslovuje muže, vyšla takřka podle společností uznávaných „tradičních mužských hodnot.“ Faktor „Posvátný prostor“ oslovující více mužský gender sytí v třífaktorové analýze faktor „Starozákonního boha“, jež je i podle Říčana a Janošové jádrem všech monoteistických náboženství. *“Představy spirituality tohoto druhu lze najít ve většině monoteistických náboženských systémů”* (Janošová 2004: 3). Opět tak však výsledky ztvrdí konstruktivistické paradigma a „tradiční“ optiku symbolických společenských struktur.

#### **4. ZÁVĚR**

Tuto diplomovou práci jsem zaměřila na genderové aspekty spirituality za využití podkladů z výzkumů Říčana a Janošové, neboť jde o dosavadní nejširší výzkum

spirituality v naší republice (data od 1498 studentů a studentek mezi 15-24 lety). Mým cílem bylo celkově nastínit problematiku náboženství, spirituality ve vztahu k ženám v kontextu patriarchální kultury a interpretovat výsledky dotazníku spirituality z hlediska genderu. Zaměřila jsem se především na český společensko-kulturní kontext a po uvedení do problematiky genderu a genderových paradigmat jsem z hlediska genderu analyzovala víru – počínaje spiritualitou, jež v této diplomové práci pojmám coby samotné jádro lidské potřeby věřit, dále jsem genderově analyzovala religiozitu, jež pokládám za základní tendenci projevit svou potřebu směrem k ostatním lidem a sdílet ji s ostatními v určitém společenství věřících. Za třetí úroveň této genderové analýzy náboženství pokládám institucionalizovanou náboženskou ideologii a způsob jejího fungování včetně vzniku hierarchií a uplatňování mocenských tendencí v rámci společenství věřících, tj. konkrétního dopadu a vlivu na naši společnost.

V neposlední řadě se také tato diplomová práce zabývá genderem božství, historickým vývojem náboženství a reakcí feministek na náboženství v našem kulturním kontextu.

Cílem této diplomové práce také kromě jiného bylo prostřednictvím dotazníku spirituality Říčana a Janošové zaměřit se na první úroveň genderové analýzy, samotné jádro víry zmíněné v teoretické části diplomové práce – spiritualitu – a pojednat o tom, zda je možné charakterizovat druhy spirituality jež oslovují spíše ženský gender či spíše mužský gender či nikoliv. To vše díky využití dat 1498 respondentů a respondentek z výzkumu spirituality Říčana a Janošové, která nasbírali mezi lety 2004 až 2007 od studentů a studentek pražských gymnázií a vysokých škol, tj. respondentů a respondentek ve věku mezi 18-23 lety, kteří se vyjádřili ke třiceti výrokům v dotazníku spirituality. Data z tohoto dotazníku jsem použila především proto, že se jedná o jeden z nejrozsáhlejších ne-li vůbec nejrozsáhlejší sběr dat týkající se spirituality v Čechách, čímž se tento výzkum Říčana a Janošové stává zcela vyjimečný nejen množstvím nasbíraných dat, ale i vlastním

zaměřením na téma spirituality. V této diplomové práci se v neposlední řadě také zaměřuji na genderovou analýzu dotazníku spirituality Říčana a Janošové, neboť tento aspekt v jejich výzkumu není patřičně zohledněn a použit coby analytická kategorie.

Poskytnutá data tak podrobuji jak kvalitativnímu tak kvantitativnímu výzkumu. Ve zvolené metodice jsem se snažila pracovat analogicky k výzkumné strategii užívané v humanitních vědách. V kvalitativním výzkumu začínám jednodušším snadno představitelnými metodami jako jsou například korelace a postupně se propracovávám k relativně komplikovaným, avšak objektivnějším metodám včetně vícerozměrné analýzy jako je například faktorová analýza.

Pomocí metody srovnání aritmetických průměrů a zejména pak díky řádově přesnější Pearsonově korelaci a určení statistické významnosti zjišťuji výroky více se vážící na mužský gender a více se vážící na ženský gender. S mužským gendrem byla nejvyšší korelace zaznamenána u výroku číslo tři „Měl/a jsem někdy pocit, že se mi otevírá tajemství vesmíru a existence.“ Výrok nejvíce korelující se ženským genderem je výrok číslo dvacet sedm „Ve společnosti lidí, s nimiž mě něco důležitého spojuje a s nimiž si rozumím, cítím hluboké souznění duší.“

Oba výroky navíc ztvrzují společností vytvořené sociální a symbolické struktury a spiritualitu tradičně pokládanou za oslovující spíše ženy a spíše muže, neboť výrok „Měl/a jsem někdy pocit, že se mi otevírá tajemství vesmíru a existence.“ vážící se spíše k mužskému genderu obsahuje prvek čehosi velikého, tajemného či dokonce utajovaného vůči čemu je člověk malý a neznalý a navozuje tak dojem „patriarchálního starozákonního boha“, včetně prvku hierarchie a starozákonní „vyšší moci“. Právě tak výrok vážící se spíše na ženský gender „Ve společnosti lidí, s nimiž mě něco důležitého spojuje a s nimiž si rozumím, cítím hluboké souznění duší.“ ztvrzuje tradiční představu týkající se „ženské“ spirituality, neboť se jedná o spiritualitu skrze vztahy a lásku k lidem, případně konkrétně ke své rodině či přátelům. Jde tedy o mezilidskou spiritualitu v rámci určité společnosti či



kolektivu sdílejících se jedinců na rozdíl od spirituality vážící se na pojetí maskulinity, u které jde především o vztahu samotného (malého) jedince vůči jednomu (velikému) bohu. K pojetí femininity se tak váže tendence preferovat rovnocenné vztahy oproti mužskému genderu preferujícímu vztahy hierarchizované.

Své zkoumání dále ověřuji metodou faktorové analýzy a tří a osmi faktorového modelu. Takto získané faktory zkouším korelovat s gender a přicházím na to, že u tří faktorové analýzy dva ze tří faktorů korelují s ženským gender a jeden faktor je genderově neutrální. Podrobnější osmi faktorová analýza vyjevila jednu proměnnou, vážící se na mužský gender, který jsem nazvala „Posvátný prostor“ a čtyři faktory vážící se na ženský gender, které jsem definovala jako „Sounáležitost“, „Příroda rodinou“, „Posvátnost smrti“ a „Můj život“. Zbylé tři faktory „Posvátný respekt k Zemi“, „Mravní spiritualita“ a „Metafyzická radost“ se ukázaly jako genderově neutrální.

Faktor „Posvátný prostor“ osmi faktorové analýzy vážící se na mužský gender je hlavním faktorem sytícím faktor „Starozákonního boha“ tří faktorové analýzy, jež je Řičanem i Janošovou označen za aspekt spirituality obsažený ve většině monoteistických náboženství a potvrzuje tak inklinaci mužského genderu ke starozákonní spiritualitě a představám jediného lidem vládnoucího boha. V neposlední řadě také mezi výroky tohoto faktoru se nachází výše zmíněný výrok číslo tři „Měl/a jsem někdy pocit, že se mi otevírá tajemství vesmíru a existence.“ korelující nejvíce s mužským genderem.

Faktor „Sounáležitost“ a „Příroda rodinou“ osmi faktorové analýzy vážící se na ženský gender opět umocňují preferenci vztahové spirituality tak jako v případě korelací výše zmíněný výrok „Ve společnosti lidí, s nimiž mě něco důležitého spojuje a s nimiž si rozumím, cítím hluboké souznění duší.“ Lze předpokládat, že preference spirituality vážící se na ženský gender obsahuje nejen potřebu blízkého vztahu a lásky k lidem, ale také k přírodě, kterou si personifikuje a vnímá coby člena rodiny – bratra, sestru, matku apod.

Nad výsledky se dá však polemizovat, neboť zůstává otázkou, zda je spiritualita něčím, co nalezneme nezávisle na sociálních a symbolických strukturách či nikoliv a zda také jádro spirituality není socializací vštípeno. Zda nejsou ženy společností konstruovány jako bližší přírodě a neznamenaají tedy jejich odpovědi, že se jedná o naučené chování a duchovní inklinování, které je jejich genderu společností připisováno.

## **LITERATURA**

Achrer, J. (2005): *Wicca*. Praha: Volvox Globator

Beauvoir, S. (1966): *Druhé pohlaví*. Praha: Orbis

- Bem, S. L. (1981): Gender Schema Theory: A Cognitive Account of Sex Typing in Psychological Review 88.
- Berger, P. L., Luckmann, T. 1999: *Sociální konstrukce reality*. Brno: CDK.
- Bible, Nový Zákon (1990). Biblická společnost: Praha
- Biblií svatá aneb všechna svatá písmena Starého i Nového zákona (dle posledního vydání kralického z roku 1613), (1909). V Praze: Nákladem Britické 1. zahraničné společnosti biblické
- Bly, R.(2005): *Železný Jan*. Praha: Argo
- Borysenko, J. (2005): *Cesta ženy k Bohu*. Praha: DharmaGaia
- Cmorej, P. (1996): *Empirické esenciální vlastnosti*. Praha: Organon
- Dinzelbacher, P.(2003): *Světice nebo čarodějky?* Praha: Vyšehrad
- Eliade, M. (1997): *Mefisto a androgyn*. Praha: Oikoymenh
- Ferjenčík, J. (2000): *Úvod do metodologie psychologického výzkumu, jak zkoumat lidskou duši*. Praha: Portál
- Foires, S., Goffi, T. (1999): Slovník spirituality. Praha: Karmelitánské nakladatelství
- Foucault, M. (1999): *Dějiny sexuality I. Vůle k vědě*. Praha: Herrmann & synové.
- Gilligan, C. (2001): Jiným hlasem. Praha: Portál
- Giddens, A., (1999): *Sociologie*. 1. vyd. Praha : Argo
- Hamplová, D. (2000): *Náboženství a nadpřirozeno ve společnosti: Mezinárodní srovnání na základě empirického výzkumu ISSP (International Survey Programme)*. Praha: Edice Sociological Papers SP 00:3.
- Hartl, Hartlová (2004): *Psychologický slovník*. Praha: Portál
- Hayes, N. (1998): *Základy sociální psychologie*. Praha: Portál
- Heller, J., Mrázek, M. (1988): *Nástin religionistiky*. Praha: Kalich
- Hrala, J. (1976): *Malý labirint archeologie*. Praha: Albatros

- Janošová, P., Říčan, P (2005a): *Psychologické aspekty polarity žena – muž*. Publikováno v Československé psychologii číslo 6, str. 579 – 589.
- Janošová, P (2005b): *Současná spirituální orientace mužů a žen – empirická studie*.
- Janošová, P (2005c): *Women's spirituality in context of ecological feeling*. Předneseno na konferenci, Olomouc, 2004
- Janošová, P. (2008): *Dívčí a chlapecká identita, vývoj a úskalí*. Praha: Grada
- Jarkovská, L.,(2007): *Proč se nám stále někdo snaží namluvit, že muži jsou z Marsu a ženy z Venuše? Gender, genderová socializace a její role v pedagogice*. In ASSENZA, D. (ed.). Příprava na globalizaci, 3. díl. Olomouc: Centrum inovativního vzdělávání, Pedagogická fakulta Univerzity Palackého v Olomouci, A & M Publishing.
- Jarkovská, L. (2005): *Gender a společnost*. In Smetáčková, Vlková I. (ed) *Gender ve škole*. Praha : Otevřená společnost, s. 26-31.
- Kimmel, M. (2000): *The Gendered Society*. New York: Oxford University Press.
- Knotková-Čapková, B.(2005): *Základy asijských náboženství I.díl, judaismus, islám, džinismus, buddhismus, sikhismus, pársismus*. Praha: Nakladatelství Karolinum
- Knotková-Čapková, B.(2004): *Ročenka katedry centra genderových studií 03/04*. Brno:Farao s r.o.
- Knotková-Čapková, B. a kol.(2008): *Obrazy ženství v náboženských kulturách*. Praha: Paseka
- Knotková-Čapková, B. (2005): *Gender a náboženství*. In Smetáčková, Vlková I. (ed) *Gender ve škole*. Praha : Otevřená společnost, s. 60-66.
- Král, M.(2007): *Věda a víra*. Praha: Mladá Fronta
- Lippa, R., A. (2009): *Pohlaví – příroda a výchova*. Praha: Academia
- Maslow, A. H. (1954): *Motivation and personality*. New Yourk – Evanston - London
- Meloun, M., Militký, J., Hill, M. (2005): *Počítačová analýza vícerozměrných dat v příkladech*. Praha: Academia

- Merton, R.K., (2000): *Studie ze sociologické teorie*. Praha: Sociologické nakladatelství, s. 198
- Moor, R., Gillette, D. (2001): *Král, válečník, kouzelník, milovník aneb o mužské psychice*. Praha: Nakladatelství Lidové noviny
- Nakonečný, M. (1998): *Základy psychologie*. Praga: Academia
- Nešpor, Z., R (2004): *Jaká víra? Současná česká religiozita/spiritualita v pohledu kvalitativní sociologie náboženství*. Praha: Edice Sociologické studie/Sociological Studies 04:05
- Nešpor, Z., Lužný, D. (2007): *Sociologie náboženství*. Praha: Portál
- Oakleyová, A. (2000). *Pohlaví, gender a společnost*. Praha: Portál
- Oates-Indruchová, L.(1998): *Dívčí válka s ideologií*. Praha: Sociologické nakladatelství
- Opočenská J. (1995): *Z povzdálí se dívaly také ženy*. Praha: Kalich
- Ortner, S. B. (1998): *Má se žena k muži jako příroda ke kultuře? in Dívčí válka s ideologií*. Praha: Sociologické nakladatelství
- Pavlík, P. (2007): *Ženy a muži v genderové perspektivě: Gender přináší nový pohled*. In Smetáčková, I. (ed) *Příručka pro genderově citlivé vedení škol*. Praha : Otevřená společnost s. 8.
- Pavlík, P. Gender (2006): *Úvod do problematiky*. In Smetáčková, I. (ed) *Gender ve škole*. Praha : Otevřená společnost, s. 10.
- Pavlík, P., Foltysová, M., Simerská, L.(2004): *Rozpočtování z hlediska žen a mužů*. Praha: Ministerstvo financí, Ministerstvo práce a sociálních věcí.
- Pinkola Estés, C (1995): *Ženy, které běhaly s vlky – Mýty a příběhy archetypů divokých žen*. Praha: Pragma
- Pleck, J.H. (1981): *The Myth of Masculinity*. Cambridge, Massachusetts: MIT Press
- Renzetti, C., M., Curran., D., J (2005): *Ženy, muži a společnost*. Praha: UK Praha, Nakladatelství Karolinum

- Rohr, R.,Martos,J.(2007): *Stát se moudrým mužem, úvahy o mužské spiritualitě*. Brno: Cesta
- Říčan, P. (2002): *Psychologie náboženství*. Praha: Portál.
- Říčan, P., Janošová, P. (2004): *Spiritualita českých vysokoškoláků – faktorově analytická sonda*. Československá psychologie, 48, 2, 97-106.
- Říčan, P. (1996): *Psychologie a náboženství*. In: Psychologické dny 1996. Praha: Českomoravská psychologická společnost
- Říčan, P. (2005) : *Spiritualita jako klíč k osobnosti a lidským vztahům*. Praha
- Říčan, P., Janošová, P. přednášky s názvem „*Současná spirituální orientace mužů a žen – empirická studie*“ prezentováno na Psychologických dnech, téma „Svět mužů a žen. Polarita a obohacování.“ v Olomouci 9. -11.9. 2004
- Sheldrake, P. (1995): *Spiritualita a historie*. Brno: Centrum pro výzkum demokracie a kultury
- Sokol, J.(2004): *Člověk a náboženství*. Praha: Portál
- Sprenger.,I, Institoris, H. (2006): *Kladivo na čarodějnice*. Praha: Levné knihy Kma, s r.o.
- Václavík, D. (2010): *Náboženství a moderní česká společnost*. Praha: Grada
- Výrost, J., (2008): *Sociální psychologie*. Praha: Grada
- Wyrobková, A. (2007): *Genderový vývoj: nejznámější teorie a výzkum*. Československá psychologie, 2, s. 141 – 152
- <http://www.czso.cz/csu/2003edicniplan.nsf/itisk/57004FA0DF> |accessed 20.6. 2011|
- <http://www.studak.cz/spss---pomocnik-pri-zpracovani-a-analyze-dat/>|accessed 20.6. 2011|
- <http://new.euromise.org/czech/tajne/ucebnice/html/html/node13.html> |accessed 20.6. 2011|

# PŘÍLOHY

## Dotazník pocitů a názorů – příloha č.1

### Instrukce pro vyplňování:

Dotazník obsahuje 30 vět. Přečtěte si, prosím, pozorně každou z nich a posuďte, do jaké míry vystihuje Vaše osobní pocity a názory. Zakroužkujte jedno z čísel vpravo takto:

- 1 ... Věta Vás vůbec nevystihuje.
- 2 ... Věta Vás spíše nevystihuje.
- 3 ... Něco mezi: Nevíte, jestli Vás věta spíše vystihuje nebo spíše nevystihuje.
- 4 ... Věta Vás spíše vystihuje.
- 5 ... Věta Vás úplně vystihuje.

Zkuste si to:

*Většinou se probouzím s dobrou náladou.*    1    2    3    4    5

Jestliže Vás tato věta plně vystihuje, opravdu se většinou probouzíte s dobrou náladou, zakroužkujete pětku. Jestliže se naopak většinou probouzíte se špatnou náladou, zakroužkujete jedničku.

Není-li něco jasné, zeptejte se teď.

Tento dotazník nezjišťuje inteligenci nebo schopnosti ani psychické poruchy.

Jednotlivé věty nemají správné či nesprávné řešení, proto není možné dosáhnout dobrých nebo špatných výsledků.

Na některé věty budete znát svou odpověď okamžitě, jiné vyžadují zamyšlení. Tam, kde byste dlouho přemýšlel/a, bývá často nejlepší odpověď ta, která Vás napadla jako první.

1. Silně cítím, že naše Země patří zvířatům stejně jako lidem

1    2    3    4    5

2. Vědomí sounáležitosti s druhými lidmi mi pomáhá překonávat životní nepříjemnosti.

1    2    3    4    5

3. Měl/a jsem někdy pocit, že se mi otvírá tajemství vesmíru a existence.

1 2 3 4 5

4. Někdy celé mé nitro naplní touha změnit svůj život a "začít znovu".

1 2 3 4 5

5. Cítil/a jsem někdy, že jsem v kontaktu s poslední či nejvyšší skutečností.

1 2 3 4 5

6. Mívám chuť obejmout strom jako svého bratra nebo sestru.

1 2 3 4 5

7. Když jsem s lidmi, prožiju někdy s překvapivou intenzitou, že jsem jedním/jednou z nich.

1 2 3 4 5

8. Stalo se mi, že pro mě čas, prostor a vzdálenost ztratily jakýkoli smysl.

1 2 3 4 5

9. Někdy se děším toho, jak strašně bych mohl/a zkazit svůj život.

1 2 3 4 5

10. Smrt je návrat někam „domů“

1 2 3 4 5

11. Odpovědnost za přírodu je naším nejvyšším posvátným závazkem.

1 2 3 4 5

12. Často toužím plně se otevřít tomu, co přijde.

1 2 3 4 5

13. Měl/a jsem někdy pocit, že se mé Já noří do nějaké větší skutečnosti, než jsem sám/sama.

1 2 3 4 5

14. Existuje dost věcí, které bych nikdy neudělal/a, protože cítím, že by to zničilo moji lidskou podstatu.

1 2 3 4 5

15. Měl/a jsem někdy pocit, že jsem naplněn/a něčím lepším nebo vyšším, než jsem já sám/sama.

1 2 3 4 5

16. Někdy hluboce prožívám, že Země je mou matkou.

1 2 3 4 5



17. Často prožívám chvíle tiché radosti, která mě naplňuje tak, že se mi chce jásat, zpívat nebo plakat.

1 2 3 4 5

18. Prožil/a jsem někdy úplné sjednocení se Zemí a veškerým životem.

1 2 3 4 5

19. Mívám chvíle, kdy se mi hnuší zlo ve mně i mimo mě

1 2 3 4 5

20. Silně cítím, že existuje nejvyšší Pravda, i když ji nemůžeme plně poznat.

1 2 3 4 5

21. I neživé přírodě náleží nejvyšší respekt a úcta.

1 2 3 4 5

22. Rozmanitost lidí, kteří dohromady i přes všechny rozdíly tvoří jednotu a dokonalost, mi připadá úžasná.

1 2 3 4 5

23. Měl/a jsem zkušenost, jako bych nahlédl/a do hlubiny toho, co j

1 2 3 4 5

24. Setkal/a jsem se s takovou obětavou statečností, že jsem se zastyděl/a za vlastní zbabělost.

1 2 3 4 5

25. Smrt je pro mě bránou k nejvyššímu tajemství.

1 2 3 4 5

26. Někdy mám pocit, že i po kamenech v lese mám našlapovat opatrně, protože možná mají duši.

1 2 3 4 5

27. Ve společnosti lidí, s nimiž mě něco důležitého spojuje a s nimiž si rozumím, cítím hluboké souznění duší.

1 2 3 4 5

28. Prožil/a jsem setkání s takovou mocí a vznešeností, že jsem se toho až zděsil/a.

1 2 3 4 5

29. Pocítil/a jsem někdy z druhého člověka takovou čistotu, že jsem se sám cítil/a špinavý/á

1 2 3 4 5

31. Pocítil/a jsem někdy, že jsem zahrnut/a v lásce, která objímá veškeré tvorstvo.

1 2 3 4 5

# Seznam položek dotazníku pocitů a osobních zkušeností - příloha č.2

## **Instrukce pro vyplňování dotazníku:**

Dotazník obsahuje 110 výpovědí, kterými byste mohli popsat sami sebe. Přečtěte si pozorně každou výpověď uvedenou v seznamu položek a posuďte, do jaké míry vystihuje Vaše osobní pocity a prožitky. Podle vzoru v záznamovém archu zaškrtnáte vždy to kolečko, které nejlépe odpovídá Vašemu sebeposouzení. Své odpovědi zaznamenávejte do přiložených záznamových archů podle následujícího vzoru:

- VN** ..... **Vůbec nevystihuje** (pokud Vás odpověď vůbec nevystihuje)  
**SN** ..... **Spíše nevystihuje** (pokud Vás odpověď spíše nevystihuje)  
**N** ..... **Něco mezi** (pokud nevíte, zda Vás odpověď spíše vystihuje nebo spíše nevystihuje)  
**SV** ..... **Spíše vystihuje** (pokud Vás odpověď spíše vystihuje)  
**UV** ..... **Úplně vystihuje** (pokud Vás odpověď úplně vystihuje)

Dotazník pocitů a osobních zkušeností nezjišťuje inteligenci nebo schopnosti a není určen ke zjišťování psychických poruch. Jednotlivé výpovědi nemají správné či nesprávné řešení, proto není možné dosáhnout dobrých nebo špatných výsledků.

Na některé otázky se odpovídá lépe, jiné vyžadují delší přemýšlení. Nad některými otázkami by bylo možné přemýšlet dlouho. V takovém případě bývá často nejlepší odpověď ta, která Vás napadla jako první.

Pracujte prosím pozorně a po vyplnění každé strany záznamového archu zkontrolujte, zda jste nevynechali žádnou odpověď. Dávejte pozor na to, aby Vaše odpovědi byly v záznamovém archu vždy zaznamenány na správném místě. Pokud se při vyplňování spletete nebo budete chtít odpověď změnit, přeškrtněte nesprávné řešení a označte novou volbu (viz vzor).

Předtím, než začnete zaznamenávat své odpovědi, vytvořte si identifikační kód, **který si budete snadno pamatovat**. První část tohoto kódu bude tvořit křestní jméno, na dalších bude například uveden den, měsíc a rok Vašeho narození:

Pavel	0	8	1	1	7	8
-------	---	---	---	---	---	---

Svůj identifikační kód napište do kolonky nadepsané **Identifikační kód** v záznamovém archu a vyplňte také další požadované údaje.

**Do seznamu položek nic nezaznamenávejte a vraťte je společně se záznamovými archy.**

	VN	SN	N	SV	
UV	výpověď Vás	výpověď Vás	něco mezi výpověď Vás	výpověď Vás	
	vůbec nevystihuje	spíše nevystihuje	(nevím) vystihuje	spíše vystihuje	úplně

1. Silně cítím, že naše Země patří zvířatům stejně jako lidem.
2. Když pohlédnu na hvězdnou oblohu, přemůže mě někdy pocit bezmezného úžasu.
3. Cítím, že cesta lidstva dějinami musí mít nějaký smysl nebo cíl.
4. Nikdy mě umělecké dílo nenadchlo tak, že bych zapomněl na celý svět.
5. Ve společnosti lidí, s nimiž mě něco důležitého spojuje a s nimiž si rozumím, cítím hluboké souznění duší.
6. Při vstupu do starobylého chrámu prožívám pocit pokory a vlastní nepatrnosti.
7. Občas hluboce prožiju pocit, že člověk a ostatní tvorové (zvířata) se ve své bytostné podstatě neliší.
8. Často prožívám chvíle tiché radosti, která mě naplňuje tak, že se mi chce jásat, zpívat nebo plakat.
9. Majestátní staré stromy v sobě skrývají posvátnost, která ve mně vzbuzuje úctu.
10. Nikdy jsem nepociťoval život jako dar, za který bych měl někomu poděkovat.
11. Cítil jsem někdy, že jsem v kontaktu s poslední či nejvyšší skutečností.
12. Před studánkou s čistou vodou někde v přírodě mívám chuť pokleknout, plný úcty nebo úžasu.
13. Když jsem s lidmi, prožiju někdy s překvapivou intenzitou, že jsem jedním z nich.
14. Často prožívám tajemnost světa, života a lidské existence.
15. Když se dívám zpět na příběh svého života, cítím, že každá událost v něm dává vyšší smysl.

16. Jsou chvíle, kdy celou svou bytostí toužím po tom, aby všechny živé bytosti byly šťastné.
17. Často toužím plně se otevřít tomu, co přijde.
18. Jestli je něco posvátné, pak je to veškerý život na Zemi.
19. Dosud nikdy jsem nepocítil tak hluboký pocit vnitřního míru, že by se to ani nedalo vyjádřit slovy.
20. Někdy si náhle uvědomím, že život je zázrak.
21. Pocítil jsem někdy z druhého člověka takovou čistotu, že jsem se sám cítil špinavý.
22. Vnímám každého člověka jako záhadnou bytost, která v sobě nosí hluboko ukryté tajemství.

***Do seznamu položek nic nezaznamenávejte***

23. Cítil jsem někdy jako skutečnost, že nic neumírá tak docela.
24. Měl jsem někdy pocit, že jsem naplněn něčím lepším nebo vyšším, než jsem já sám.
25. Někdy se děším toho, jak strašně bych mohl zkazit svůj život.
26. Každý člověk je mým bratrem (mou sestrou).
27. Smrt je pro mě bránou k nejvyššímu tajemství.
28. Nikdy jsem nezatoužil odevzdat se celou svou bytostí něčemu, co je větší než já.
29. Někdy intenzivně pocítuji, že patřím k lidem, kteří žili před námi.
30. Mívám pocit, že se svým životem blížím k porozumění hlubší podstatě života a světa.
31. Odpovědnost za přírodu je naším nejvyšším posvátným závazkem.
32. Pocítil jsem někdy, že jsem zahrnut v lásce, která objímá veškeré tvorstvo.
33. Když někomu ublížím nebo se zachovám nesprávně, pocítuji to jako narušení celkové rovnováhy přírody či světa.
34. Silně cítím, že existuje nejvyšší Pravda, i když ji nemůžeme plně poznat.
35. Nikdy jsem neměl takovou radost, že bych měl touhu obejmout celý svět.
36. Někdy cítím, jak je mé Já nicotné ve srovnání s Nekonečnem.

37. Není nic vznešenějšího než Život na Zemi.
38. Existuje dost věcí, které bych nikdy neudělal, protože cítím, že by to zničilo moji lidskou podstatu.
39. Měl jsem někdy pocit, že všechno, co je, je naprosto dokonalé.
40. Někdy intenzivně pociťuji, že patřím k lidem, kteří přijdou po nás.
41. Prožil jsem setkání s takovou mocí a vznešeností, že jsem se z toho až zděsil.
42. Zabíjením živých tvorů člověk ničí svou vlastní duši.
43. Prožil jsem někdy takový pocit osvobození, že mi bylo, jako bych se mohl vznést až k nebi.
44. Stalo se mi, že pro mě čas, prostor a vzdálenost ztratily jakýkoli smysl.

***Do seznamu položek nic nezaznamenávejte***

45. Rozmanitost lidí, kteří dohromady i přes všechny rozdíly tvoří jednotu a dokonalost, mi připadá úžasná.
46. Nikdy jsem k ničemu neměl pocit nekonečné úcty.
47. Zažil jsem, že se mi skutečnost ukázala nově, jakoby poprvé.
48. Někdy mě zaplaví soucit se všemi bytostmi, jež trpí.
49. Smrt je návrat někam „domů“.
50. Mívám chuť obejmout strom jako svého bratra nebo sestru.
51. Měl jsem zkušenost, jako bych nahlédl do hlubiny toho, co je.
52. Někdy hluboce prožívám, že Země je mou matkou.
53. Mé nitro někdy naplňuje zvláštní slavnostní pocit.
54. I neživé přírodě náleží nejvyšší respekt a úcta.
55. Setkal jsem se s takovou obětavou statečností, že jsem se zastyděl za vlastní zbabělost.
56. Nikdy jsem nezažil pocit, že by všechny věci ve vesmíru byly živé.

57. Připadá mi, jako by někdo řídil, že ve svém životě potkávám ty „pravé“ lidi ve správný čas.
58. Pocítil jsem někdy, že jsem jakoby očištěn od něčeho, co mě vnitřně pošpinilo.
59. Cítím v sobě naději, kterou neruší ani smrt.
60. Prožil jsem někdy ve vztahu k druhému člověku něco tak silného, že se dá mluvit o extázi.
61. Někdy toužím věnovat celý svůj život boji dobra proti zlu.
62. Pocítil jsem někdy, že v mém nitru je skryto tajemství veškeré skutečnosti.
63. Zažil jsem, že jsem před skálou či horou pocítil její posvátné poselství a zatoužil jsem je poznat.
64. Nikdy jsem neměl pocit, že bych se ocitl mimo čas a prostor.
65. Vědomí sounáležitosti s druhými lidmi mi pomáhá překonávat životní nepříjemnosti.
66. Měl jsem někdy pocit, že se mé Já noří do nějaké větší skutečnosti, než jsem sám.

*Do seznamu položek nic nezaznamenávejte*

67. Zažil jsem pocit, že jsem byl plně odevzdaný proudu bytí.
68. Mívám chvíle, kdy se mi hnusí zlo ve mně i mimo mě.
69. Měl jsem někdy pocit, jako bych byl unášen proudem či vírem jakési nepředstavitelně mocné energie.
70. Někdy cítím, že podstatou mého života je předat dál to, co jsem získal díky druhým.
71. Nikdy jsem nepocíťoval vděčnost nebo lásku k Matce Zemi.
72. Vnitřní svět v nás mi připadá úžasnější než svět, který nás obklopuje.
73. Prožil jsem odpuštění, které jako by zázračně změnilo něčí život nebo lidské vztahy.
74. Někdy se cítím jako plamen ohně, který nikdy nezhasne.
75. Prožil jsem někdy úplné sjednocení se Zemí a veškerým životem.

76. Někdy celé mé nitro naplní touha změnit svůj život a "začít znovu".
77. Občas docházím k průzračnému poznání, že každý z mých blízkých, navzdory svým chybám, je jedinečný a dokonalý.
78. Nikdy jsem si nepřipadal jako kapka v nekonečném oceánu bytí.
79. Někdy mám pocit, že i po kamenech v lese mám našlapovat opatrně, protože možná mají duši.
80. Měl jsem někdy pocit, že se mi otvírá tajemství vesmíru a existence.
81. Obrazy (představy) některých mých příbuzných nadále ovlivňují můj běžný život, přestože jsou již mrtvi.
82. Medituji nebo se modlím tak, že mohu dosáhnout vyšší duchovní roviny vědomí.
83. Měl jsem alespoň jeden zážitek, kdy jsem v citové a/nebo duchovní rovině pocítil výraznou změnu.
84. Cítím, že na vyšší úrovni jsme všichni spojeni společným poutem.
85. Veškerý život je vzájemně spojený.
86. Existuje vyšší rovina vědomí nebo spirituality, která spojuje všechny lidi.
87. Není pro mne důležité, abych svému společenství vynahradil (splatil) alespoň něco z toho, co jsem od něj přijal.
88. Jsem článkem řetězu mého rodinného dědictví (tradice), mostem mezi minulostí a budoucností.

***Do seznamu položek nic nezaznamenávejte***

89. Nezajímám se (nestarám se) o ty, kteří přijdou v životě po mně.
90. Někdy se dokážu povznést nad své ambice a svá selhání, bolesti a radosti a mívám pak pocit hlubokého naplnění.
91. I když se s některými lidmi dá jen těžko vyjít, pocíťuji emoční vazbu k veškerému lidstvu.
92. Dosud mám citovou vazbu k někomu, kdo zemřel.
93. Nevěřím, že existuje nějaký hlubší (vyšší) smysl života.
94. V modlitbách či meditacích nacházím vnitřní sílu nebo pokoj.
95. Nevěřím, že je smrt bránou k jiné úrovni (rovině) existence

96. Nevěřím, že život je součástí nějakého vyššího plánu.
97. Někdy zjišťuji, že mně drobné životní záležitosti života překážejí v modlitbách nebo meditacích.
98. Bývám tak zabrán do modlitby či meditace, že nevnímám, co se kolem mne děje.
99. Modlitbami a/nebo meditacemi jsem dosud nedosáhl pocitu hlubokého naplnění a blaženosti.
100. Měl jsem duchovní zážitek, kdy jsem ztratil představu o tom, kde jsem nebo jak plyne čas.
101. Tělesné touhy mě nezdržují od modliteb nebo meditací.
102. Věřím, že ačkoli je v lidech dobro i zlo, lidstvo jako celek je v podstatě dobré.
103. Existuje řád univerza, který transcenduje (přesahuje) lidské myšlení.
104. Věřím, že na určité rovině je můj život těsně vázán k k veškerému lidstvu.
105. Je možné komunikovat s mrtvými.
106. Jsem přesvědčen, že čarování je reálné.
107. Je možné předpovídat (věštit) budoucnost.
108. Nevěřím v existenci duchů.
109. Myslím, že psychokineze (pohybování předměty silou mysli) je možná.
110. Je možné opustit své tělo.

***Do seznamu položek nic nezaznamenávejte***