

1. Úvod

Již když jsem si vybíral bakalářskou práci na téma analýza vstřelených branek v Lize mistrů 2007/2008, tak už v té době jsem pozoroval znatelné změny ve vývojových trendech fotbalu a vždy po shlédnutí a pro mě zajímavém utkání jsem se snažil naskicovat situace, které byly zakončené brankou. Na tuto problematiku jsem nahlížel s velkým respektem a věděl jsem, že se nepouštím do ničeho jednoduchého. Bylo mi jasné, že to bude spousta dnů strávených u televizní obrazovky, spousta počárkovaných papírů se všemi brankami, ale ani toto mě však neodradilo a s chutí jsem se do toho pustil, protože mě velmi zajímal výsledek a porovnání s ostatními takovými druhy analýz. V konečné fázi jsem byl nadšený, protože jsem mohl vidět, že vynaložená práce nebyla ztrátou času a všechny jak kvantitativní, tak kvalitativní výsledky jsem si mohl vzájemně porovnat. Byl jsem překvapen, jak přesvědčivě a celkem přesně, avšak i v některých pasážích nepřesně mi analýza vyšla ve srovnání s jinými. Mohl jsem si říci, že moje práce pomohla široké fotbalové veřejnosti v jejím rozkvětu. Mohla obohatit různé experty po teoretické stránce či trenéry po stránce praktické v podobě různých námětů pro tréninkovou praxi.

Všichni víme, že samotné „góly“ jsou dnes asi nejdiskutovanějším a nejaktuálnějším tématem a pojem střelba je jedna z nejdůležitějších složek v moderním fotbalu. Nynější pojetí hry je charakterizováno neustálým zvyšováním požadavků na objem a intenzitu činností jednotlivce i kolektivu v utkání. Herní požadavky jsou neustále zvyšovány a samotná úspěšná realizace střelecké situace v podobě branky je čím dál tím složitější. Díky těmto faktům, mě zaujetí pro takovýto druh tématu nepustilo a následující volba další práce, té diplomové, pro mě byla naprosto jasná a po vzájemné konzultaci jsem se rozhodl pro velmi podobné téma, avšak s trochu odlišným názvem. Komparace vybraných proměnných herního výkonu ve fotbale.

Hlavním cílem mé diplomové práce je především vzájemná komparace dvou po sobě jdoucích ročníků UEFA Ligy mistrů 2007/2008 a 2008/2009, kde je největší snahou zjištění nových a efektivních trendů v přípravě a zakončování útočných akcí vzhledem ke stále zlepšujícím se obranným systémům. Další cíle práce, které vycházejí z cíle hlavního, jsou opět nastínění jednotlivých modelových situací ročníku Ligy mistrů 2008/2009, které vedou k úspěšnému překonání obrany a jsou zakončené brankou z „otevřené hry“. V této kvalitativní analýze budou sledováni hráči a týmy jak v útočné, tak v i obranné fázi hry. Dalším cílem diplomové práce je rozbor hry a podrobný sběr všech dat, založený na kvantifikaci sledovaných charakteristik, které jsou rozděleny do různých kritérií. Tento postup můžeme

nazvat tzv. kvantitativní analýzou. Tato práce je velmi cenná, neboť získaný soubor dat je zajímavým a často nečekaným zdrojem informací o jednotlivých týmech.

Nové poznatky a výsledky je samozřejmě možné aplikovat do praxe na základě jejich uvedení do tréninkového procesu. Dalším cílem a zároveň výstupem této diplomové práce bude nastínění nových metodických a didaktických postupů v tréninkovém procesu, které budou reagovat na současné potřeby moderního fotbalu.

2. Literární přehled

2.1 Fotbal

Gifford (2008) ve své knize uvádí výrok Pelého, který popisoval fotbal jako „úžasnou hru.“ Její vzrušení a oddanost přesvědčily miliony fanoušků, že tento sport je nutné bytostně prožívat. V 90 minutách hry probíhá řada dynamických akcí, předvádějí se někdy až neuvěřitelné dovednosti s míčem a napětím se zastavuje dech. Od uznávaných začátků v 19. století až po rozšíření do celého světa v dnešní době rozdává fotbal chvíle vzrušení, oslav i zoufalství. Žádná jiná hra nemá takovou moc spojovat i rozdělovat.

2.1.1 Fotbal v číslech

Ve své plné verzi je fotbal hra, kde se utkávají dva týmy o 11 hráčích ve dvou poločasech po 45 minutách. V oficiálních soutěžích dnes hraje na celém světě více než 50 miliónů fotbalistů. Další miliony hrají fotbal pravidelně v místních klubech. Světový řídicí orgán (FIFA) odhaduje jejich počet na více než 240 miliónů. Nejlepší ligy, např. italská Série A, německá bundesliga, španělská La Liga, zajímají miliony diváků na celém světě. V roce 2003 se nejlepší utkání anglické Premier League vysílala do více než 140 zemí světa a sledovalo je 550 miliónů osob. Finále Světového poháru 2006 mezi Itálií a Francií sledovalo více než 600 miliónů televizních diváků a v průběhu celého turnaje dosáhl počet diváků přes 5 miliard (Gifford, 2008).

2.1.2 Stručná historie fotbalu

Historické kořeny fotbalu jsou mnohem starší, než se většinou uvádí ve spojitosti s 19. stoletím v Anglii a sahají opravdu až do staré Číny a Egypta. Počátky fotbalu lze najít již 2500 let př. n. l. v čínské hře „tsu chu“. Z pohledu moderního fotbalu se považuje za kolébku Anglie, s nově vypracovanými pravidly v polovině 19. století. V roce 1863 byla přijata první oficiální pravidla fotbalu. Základy současného fotbalu se začaly šířit do celého světa. V roce 1904 je založena Mezinárodní fotbalová asociace – „Fédération Internationale de football Association“ (FIFA) a v roce 1930 se v Uruguayi koná první mistrovství světa za účasti třinácti států. V současné době má FIFA 207 členů (OSN 191) sdružených podle kontinentů (Evropa, Afrika, Jižní Amerika, Severní Amerika, Asie, Austrálie a Oceánie).

Náš český fotbal se začal formovat již za Rakouska – Uherska a po vzniku ČSR se rozvíjel rychlým tempem. Brzy získal mezinárodní úspěchy, a to jak na klubové úrovni (AC Sparta Praha, SK Slavia Praha atd.), tak především na úrovni národního mužstva, zvláště na

MS 1934, 1962 a 1990. Největším úspěchem na ME bylo vítězství v roce 1976 v Bělehradě po finálovém penaltovém rozstřelu.

Po rozpadu ČSR a vzniku samostatné České republiky se začaly psát dějiny samostatného českého fotbalu, který je v organizované a soutěžní podobě zastřešován Českomoravským fotbalovým svazem (ČMFS), který je členem evropské fotbalové asociace UEFA a světové fotbalové asociace FIFA (Valášek, 2007).

2.2 Liga mistrů

Setkávají se zde nejlepší hráči světa a nejlepší světoví trenéři. Tento herní a řídicí potenciál určuje trendy vývoje světového fotbalu. Nejvíce je v této soutěži zúčastněno hráčů z Brazílie, Francie, Španělska, Argentiny, Německa a Anglie – ze zemí, které je možno považovat za špičku současného fotbalu. Rovněž trenéři, kteří mají nejen charismatické vlastnosti a rozhodná řešení, jsou silnou oporou hráčů v dosahování té nejvyšší výkonnosti (Roxburgh, 2006).

2.2.1 Historie Ligy mistrů

Soutěže evropských klubů sahají až do roku 1927, kdy přední kluby střední Evropy poprvé hrály o pohár Mintropa. Prvním vítězem se stala AC Sparta Praha. Poslední pohár Mintropa vyhrál v roce 1992 jugoslávský tým Borac Banja Luka a od té doby slávu Mintropy zastínil Pohár mistrů evropských zemí, který od samého začátku ovládl Real Madrid, kdy dokázal zvítězit hned v prvních pěti ročnících. Po mnoho let v tomto poháru mohli statovat jen ligoví mistři jednotlivých zemí, až v roce 1992 byla soutěž obnovena a přejmenována na Ligu mistrů. Dnes se mohou soutěže zúčastnit hned čtyři mužstva z nejvyšší ligové soutěže. Byly zavedeny skupiny v jednotlivých úrovních, což zajišťovalo větší počet utkání a větší sumy televizních peněz pro soutěžící kluby. Počet utkání v Lize mistrů se zvýšil z 25 (v letech 1992/1993) až na celkových 157 (v letech 2002/2003). Od sezony 2003/2004 byl počet skupinových úrovní snížen ze dvou na jednu (na 125 utkání), částečně i kvůli kritice, že soutěž je příliš okázalá. Přesto má Liga mistrů tisíce příznivců a „ukazuje“ mnohem více elitních světových hráčů než jakákoli klubová soutěž (Gifford, 2008).

2.3 Charakteristika současného fotbalu

Fotbal je sportovní, týmová, branková hra a patří v naší republice k nejoblíbenějším sportovním hrám. Herní zatížení pro tuto hru je určováno objemem, intenzitou a složitostí činností v průběhu celého utkání.

2.3.1 Objem zatížení hráče

Je dán délkou utkání a velikostí hřiště, je určen sumou herních činností jednotlivce, kombinací i standardních situací v průběhu řešení útočných a obranných fází, jejich trváním a počtem opakování v průběhu zápasu. Zjednodušeně lze říci, že objem je dán např. vzdáleností překonanou na určitý časový úsek.

2.3.2 Intenzita zatížení hráče

Je charakterizována nepravidelným střídáním všech jejích stupňů (maximální, submaximální, střední a mírná). Proporce stupňů intenzity zatížení jsou ovlivňovány důležitostmi utkání, kvalitou týmů a hráčů (např. technickou, taktickou a kondiční úrovní), postem hráče a zapojováním konkrétního hráče do určitých herních situací.

Lze tedy říci, že současné tendence vedou k častějšímu využívání pohybových činností vyšších intenzit.

2.3.3 Složitost zatížení hráče

Vyplývá z obsahu jeho celkové činnosti, z nepřetržitých nároků na hráče především z hlediska vnímání a rozhodování při realizaci herních činností jednotlivce, jejich řetězců, kombinací apod.

Větší složitost mají úseky hry kladoucí nároky na součinnost skupin hráčů zvláště v podmínkách časového i prostorového deficitu. Velikost zatížení a nároky na hráče jsou ovlivněny jak kvalitou jejich pohybových schopností, zkušenostmi a úrovní dovedností, tak i taktickými úkoly, vyspělostí soupeře a především důležitostmi utkání.

2.3.4 Zásadní trendy moderního fotbalu

Současné pojetí hry je charakterizováno neustálým zvyšováním požadavků na objem a intenzitu herních činností v utkání při současně zvyšující se složitosti. Jinými slovy, hráč má na uskutečnění herních činností stále méně času i méně prostoru. Fotbal současnosti je stále náročnější i z psychologického hlediska. Hráč musí pohotově reagovat na neustále měnící se

situace, rychle se rozhodovat a tvůrčím způsobem individuálně nebo ve spolupráci s ostatními spoluhráči řešit herní úkoly.

Fotbal klade velké nároky na procesy vnímání, tvůrčího myšlení, orientaci ve složitých situacích a na rozhodování. Najít vhodné řešení náročných úkolů je kromě rozvoje duševních schopností závislé i na šíři vědomostí, dovedností a zkušeností každého hráče.

Z fyziologického hlediska klade fotbal velké nároky na nervosvalové a humorální (látkové) regulační systémy, jimiž je pohybová činnost hráče řízena. Rozmanitost a variabilita hry vyžaduje vysokou úroveň kontroly dějů pomocí CNS (centrální nervový soustava), což vede k rozvoji tvůrčího herního myšlení. Velké nároky jsou kladeny na energetické krytí jednotlivých pohybových procesů.

Vývojové tendence moderního fotbalu, které charakterizují současné pojetí hry, lze shrnout do několika základních bodů:

- **zautomatizovaná (naučená) bezchybná technika** – i pod tlakem herního stresu a je orientovaná na ofenzivní myšlení a strategii;
- **akční – konstruktivní typy hráčů** – maximálně aktivní, dynamické pojetí hry, univerzalizmus v obranné i útočné fázi hry, explozivní, elastická realizace herních činností v různých rolích a často na různých postech spojená s klamavými pohyby;
- **konstruktivní defenzíva** – značné nároky na úroveň technicko - taktické stránky defenzivních činností;
- **agresivní ofenzíva** – založená na předcházející součinnosti presinkového charakteru s cílem odebrat míč soupeři již v zárodku jeho útočné akce;
- **tvůrce hry** – tendence naznačují ústup od jednoho k několika tvořivým hráčům (Votík, 2005).

2.4 Herní výkon

Podle Táborského (2007) je herní výkon chápán jako určitá realizovaná činnost hráče nebo skupiny hráčů v ději utkání, charakterizovaná mírou splnění herních úkolů. Podle potřeby lze tedy rozlišit „herní výkon jednotlivce“ (individuální) a „herní výkon družstva“ (týmový).

Buzek (2007) definuje herní výkon jako aktuální projev specializovaných předpokladů hráčů (jako výsledek adaptace) v herních činnostech zaměřených na řešení jednotlivých herních úkolů v ději utkání. Herní výkon je souborem komponent, to znamená, že jde o integrovaný projev mnoha tělesných a psychických funkcí hráče.

Strukturální pochopení podstaty individuálního a týmového herního výkonu, jeho jednotlivých faktorů, determinant, umožní trenérovi pozorovat, popisovat a hodnotit výkon, následně konkretizovat obsah tréninkového procesu a formulovat cíle, reálně dosažitelné jednotlivcem a celým týmem.

2.4.1 Individuální herní výkon (IHV)

Podle Dobrého a Semiginovského (1988) je individuální herní výkon suma herních dovedností, realizovaných hráčem v utkání. Vyjadřuje vývojový stupeň způsobilosti hráče participovat na týmovém herním výkonu.

Buzek (2007) publikoval, že mezi určující předpoklady (podstatné faktory, proměnné), které umožňují hráči rozvíjet individuální herní výkon i rozvíjet způsobilost podílet se na týmovém herním výkonu patří determinanty bioenergetické, biomechanické a psychické. Individuální herní výkon představuje specifické zatížení, které působí na:

- funkce vnitřních orgánů a metabolické procesy, jejichž úrovně se stávají současně závažnými **bioenergetickými determinanty**. Individuální herní výkon je charakterizovaný vnějším pohybovým projevem a s ním spojenou vnitřní odezvou, podmíněnou především uspokojením bioenergetických nároků herní činnosti. Vnější projev hráče ve formě pohybové činnosti i vnitřní odpověď na pohybové zatížení jsou ve vzájemně se ovlivňujícím vztahu a jsou obrazem okamžitých individuálně charakteristických předpokladů ke zvládnutí všech herních požadavků, prostupujících výkon hráče v celém utkání.
- funkce hybného systému, jejichž úrovně se současně stávají závažnými **biomechanickými determinanty**. Motorické provedení herních činností jednotlivce je totiž jediným objektivně pozorovatelným výsledkem všech předcházejících a souběžně probíhajících psychických procesů působících na biomechanické principy a zákony. Stává se tak konečným hodnotícím kritériem výkonu hráče.
- řídicí činnost CNS a psychických procesů (kognitivních, volních, emočních a motivačních), jejichž úrovně se současně stávají prostřednictvím svého širokého regulačního vlivu závažnými **psychickými determinanty** individuálního herního výkonu. Vysoká úroveň psychické připravenosti je totiž nezbytnou vlastností vrcholového sportovce a psychická kondice tvoří významnou část herního výkonu. Někteří trenéři ji přisuzují dokonce větší vliv na výkonnost než kondici fyzické (Dobrá a Semiginovský, 1988).

2.4.1.1 Rušivé faktory individuálního herního výkonu

Dobry a Semiginovský (1988) se domnívají, že k realizaci individuálního herního výkonu v utkání dochází vždy pod vlivem různých rušivých faktorů, jako například sociálních (ze strany trenéra, spoluhráčů nebo diváků), klimatických (teplota, vlhkost, vítr apod.) nebo faktorů prostředí (stísněný prostor, špatná orientace v novém prostředí apod.). Jsou výsledkem působení deformačních faktorů, které snižují, až znehodnocují herní výkon hráče. Deformační faktory považujeme vzhledem k jejich silnému vlivu za samostatnou skupinu výkonových determinant.

Proti těmto faktorům je možnost obrany, a to odolávat jim. Odolnost proti rušivým vlivům se chápe jako způsobilost člověka vykonávat danou činnost v podmínkách působení deformačních faktorů pokud možno bez výrazného snížení efektivity činnosti.

2.4.2 Týmový herní výkon (THV)

Votík (2005) uvádí, že týmový herní výkon je sice podmíněn individuálními herními výkony všech členů mužstva, ale není jejich souhrnem. Dle Buzka (2007) je realizován výkon spoluhráčů s uplatněním integračního přístupu, což znamená, že jednotlivci ovlivňují výkon týmu a družstvo působí na jednotlivce.

Týmový herní výkon má své determinanty, na které působíme při rozvoji a kultivaci herního výkonu v tréninkovém procesu i v utkání. Tyto determinanty dělíme dle Dobrého a Semiginovského (1988) na sociálně – psychologické a činnostní determinanty.

- **Sociálně - psychologické determinanty** týmového herního výkonu se týkají především vztahů uvnitř týmu. Jedná se o interpersonální vztahy mezi jednotlivými hráči a trenéry. Špatné vztahy uvnitř mužstva mohou velice negativně působit na herní výkon týmu.
- **Činnostní determinanty** týmového herního výkonu jsou druhou skupinou ovlivňující týmový herní výkon. U této skupiny determinantů se jedná o jevy, které významným způsobem určují týmový herní výkon. Tyto jevy se projevují jen v konkrétní herní činnosti a patří k nim:
 - a) činnostní koheze v týmovém herním výkonu – zahrnuje soudržnost, spolupráci, souhru hráčů, soulad vztahů mezi hráči při činnosti v průběhu utkání, kde je jejím vnějším projevem herní systém družstva realizovaný herními kombinacemi a herními činnostmi jednotlivce.
 - b) činnostní participace hráčů na týmovém herním výkonu – jde o míru účasti jednotlivých hráčů na týmovém herním výkonu. Vývoj hráče je vývojem jeho

participace na týmovém výkonu. Pro participaci na vyšších výkonnostních úrovních je typické dokonalé zvládnutí všech herních činností jednotlivce. Z různých hráčských funkcí (brankář, obránce, záložník a útočník), pak vyplývají specifické požadavky na individuální herní dovednosti.

2.5 Systematika

2.5.1 Fáze hry

V každé týmové hře, tedy i ve fotbalu, se střídají fáze hry – útočná a obranná. Mužstvo je v útočné fázi od okamžiku, kdy získalo míč pod kontrolu a naopak, v okamžiku ztráty kontroly nad míčem přechází do obranné fáze hry. Lze tedy rozlišit ještě tzv. přechodové fáze, to je přechod z obrany do útoku a přechod z útoku do obrany.

Fáze hry se člení na menší části – úseky hry. Ty představují obsahově, časově a prostorově ohraničené části hry v útoku nebo obraně (Votík, 2005).

2.5.1.1 Útočná fáze hry

Podle Bokši a Mendlíka (1989) je útok jednou ze dvou hlavních fází hry. Za útočnou fází hry je považován takový úsek hry, kdy družstvo má po získání míče míč ve svém držení, a to i v situacích, kdy je hra přerušena destruktivní činností soupeře nebo jeho zakázaným způsobem hry. Rozlišuje se útočná fáze:

- **nepřerušená** – útok je veden plynule až do zakončení nebo definitivní ztráty kontroly nad míčem;
- **přerušená** – útok je přerušen po destruktivním zásahu soupeře (tečování míče, vyrazení míče brankářem apod.) nebo po zakázaném způsobu hry soupeře. V tomto případě pokračuje útočná fáze následným řešením standardní situace (viz kap. č. 2.5.2.4).

Lucchesi (2001) definuje útočnou fází jako taktickou situaci, kdy má mužstvo míč v držení a je u něj jasný záměr přiblížit se k soupeřově brance a zakončit následnou střelbou.

Útočná fáze hry se dělí na čtyři základní složky:

- okamžitý útok po získání míče (rychlý protiútok);
- výstavba hry (postupný útok);
- finální fáze (pro obě formy útoků);
- střelba (pro obě formy útoků).

2.5.2 Obsah hry

Navara a Buzek (1986) ve své publikaci uvádějí, že rozbor děje utkání ve fotbale má zásadní význam pro uspořádání obsahu hry, který z hlediska nashromážděných poznatků tvoří:

- herní činnosti jednotlivce;
- herní kombinace;
- herní systémy;
- standardní situace.

2.5.2.1 Herní činnosti jednotlivce

Podle Dobrého (1977) zjevnou stránku herních činností jednotlivce tvoří cílesměrné soustavy pohybů. Je pro ně charakteristické neustálé spojení s vnímáním a interpretací dané herní situace na úrovni odpovídajících úkolů a rozhodování.

Votík (2005) uvádí, že herní činnosti jednotlivce jsou nacvičené komplexy pohybových úkolů (učením získané herní dovednosti). Každá herní činnost jednotlivce má technickou a taktickou stránku a jejich kvalita je také ovlivněna úrovní kondiční a psychické připravenosti (emoce, motivace, morálka apod.). Rozlišují se herní činnosti:

- **útočné** (hra bez míče, přihrávání, zpracování míče, vedení míče, obcházení soupeře, střelba – viz kap. č. 2.7);
- **obrné** (obsazování hráče s míčem, obsazování hráče bez míče, obsazování prostoru, odebrání míče).

Dle Votíka (2005) je velmi důležitým aspektem k založení útoku (zejména toho rychlého) odebrání míče. Je finální fáze obranné činnosti jednotlivce. Cílem obranné činnosti jednotlivce je získat kontrolu nad míčem. Základním předpokladem pro odebrání míče je odpovídající řešení předcházejících nebo současně probíhajících, již výše uvedených obranných činností. Ne každý okamžik ve hře je vhodný k odebrání míče, proto se obránce musí snažit (i v součinnosti s ostatními bránícími hráči), aktivní hrou dostat soupeře do situace, která mu usnadní odebrání míče.

Jedním z předpokladů úspěšného odebrání míče je znalost hry soupeře, konkrétních typických způsobů obcházení uplatňovaných jeho hráči, jejich stereotypů i typických kombinací skupin hráčů. Rozlišují se dva způsoby odebrání míče, a to destruktivní a konstruktivní.

- **Destruktivní** – cílem je přerušit útok bez záměru založit útočnou fázi. Frekvence výskytu v utkáních nejlepších týmů se pohybuje kolem 43 - 47 %.
- **Konstruktivní** – cílem je získat míč se záměrem plynule zahájit přechod z obranné do útočné fáze. Frekvence výskytu v utkáních na úrovni profesionálního fotbalu se pohybuje kolem 53 - 57 %.

2.5.2.2 Herní kombinace

Stejný autor jako výše, definuje herní kombinace jako vědomou (záměrnou) spolupráci dvou a více hráčů sladěnou v prostoru a čase, s jejíž pomocí hráči uskutečňují společný taktický úkol. Rozlišují se herní kombinace:

- **útočné**, založené na:
 - přihrávce;
 - výměně místa;
 - činnosti „přihraj a běž“ (kombinace založená na přihrávce a nabízení).
- **obranné**, založené na:
 - vzájemném zajišťování;
 - přebírání hráčů;
 - zesíleném obsazování hráčů s míčem;
 - součinnosti při vystavení soupeře do postavení mimo hru.

2.5.2.3 Herní systémy

Dle Navary a Buzka (1986) rozumíme herním systémem hry družstva organizaci činnosti všech hráčů družstva, organizaci jejich vztahů, které vyplývají z hráčských funkcí v průběhu utkání. Dělení útočných a obranných herních systémů je následující:

- **útočné systémy** – systém postupného útoku, systém rychlého protiútoku a systém kombinovaného útoku (viz níže)
- **obranné systémy** – systém územní obrany, systém kombinované obrany a systém osobní obrany.

2.5.2.3.1 Útočný systém postupného útoku

Postupného útoku se používá v těch fázích utkání, kdy družstvo soupeře je dobře rozestaveno, zvláště na vlastní polovině hřiště a vychází ze zajištěné obrany. Tato skutečnost nutí útočící družstvo rozvážným útokem překonat územní, osobní nebo kombinovanou obranu. Je založen na kombinační hře většího počtu hráčů, na využití všech způsobů

přihrávek a dalších útočných činností jednotlivce. Postupný útok má ve fotbale velké množství variant. Proto družstva, které ovládají více variant postupného útoku, jsou úspěšnější. Zakončení postupného útoku klade na téměř všechny hráče mimořádné nároky (Bokša a Mendlík, 1989).

Navara a Buzek (1986) se domnívají, že pro přípravu zakončení jsou výhodné především křídelní prostory, zvláště pak prostory u brankové čáry. Dle Bokši a Mendlíka (1989) vhodné střelecké situace je možno například vytvářet:

- kolmou před finální přihrávkou do prostoru křídla na uvolněného spoluhráče;
- individuálním vniknutím hráče s míčem do prostoru křídla a volbou finální přihrávky;
- proniknutím do prostoru křídla útočnými kombinacemi a řešením finální přihrávky.

2.5.2.3.2 Útočný systém rychlého protiútoku

Rychlý protiútok je založen na snaze co nejrychleji proniknout do obranného prostoru soupeře a zakončit útok střelbou. Využívá se v těch fázích utkání, kdy soupeř při vedení útoku udělá chybu ve středu hřiště nebo na své polovině hřiště a nestačí okamžitě zorganizovat obranu.

Rychlý protiútok vyžaduje rychle zhodnotit danou herní situaci, vybrat nejvhodnější řešení a rychle splnit záměr. Způsob provedení rychlého protiútoku je určen místem jeho založení, postavením a činností soupeře, počtem hráčů, kteří se na něm podílejí či dobou trvání celého protiútoku (Bokša a Mendlík, 1989).

Navara a Buzek (1986) uvádějí, že úspěšné vedení rychlého protiútoku je podmíněno:

- snahou dostat se kombinacemi směrem k brance soupeře;
- snahou pokud možno několika spoluhráčů předběhnout po celé šířce hřiště hráče s míčem;
- dodržením zásady, že předbíhající hráč musí dostat včasnou přihrávku (protiútok je tedy nutno vést přímočaře, kolmými přihrávkami a kolmým nabíháním).

Na rozdíl od zakončení postupného útoku, kde byl zdůrazňován prostor křídel u brankové čáry, je vhodné využít při zakončení rychlého protiútoku středu obranného pásma soupeře. Vhodné střelecké situace je možno například vytvářet:

- odebráním nebo získáním míče v obranném prostoru a zahájením rychlého protiútoku dlouhou přihrávkou vysunutým hráčům;
- získáním míče po nepřesné přihrávce soupeře ve středu hřiště, individuální akcí hráče a zakončením rychlého protiútoku střelbou nebo finální přihrávkou;

- nečekaným získáním míče na hranici obranného prostoru soupeře a okamžitým zakončení střelbou.

2.5.2.3.3 Útočný systém kombinovaného útoku

System kombinovaného útoku je v podstatě spojením postupného útoku a rychlého protiútku. Jednotlivé útoky realizované družstvem v průběhu utkání nemají v celém svém průběhu jen charakter postupného útoku nebo rychlého protiútku, nýbrž dochází k nejrůznějším vazbám těchto dvou systémů. Tyto vazby se mohou v průběhu jedné útočné fáze různě střídát a přecházet jedna ve druhou.

2.5.2.4 Standardní situace

Votík (2005) uvádí, že v případech, kdy míč opustí hrací plochu nebo rozhodčí přeruší hru, pravidla poměrně přesně vymezují podmínky, za jakých má být hra opět zahájena. Vlastní průběh řešení situace je také částečně upraven pravidly. Tyto podmínky jsou relativně stálé a standardní, a proto herní situace, které bezprostředně navazují na každé znovuzahájení hry, označujeme jako standardní situace. Každou standardní situaci řešíme vždy z hlediska:

- útočícího týmu;
- bránícího týmu.

Mezi standardní situace řadíme:

- zahájení hry;
- kop od branky;
- rohový kop;
- přímý volný kop;
- nepřímý volný kop;
- pokutový kop;
- vhazování ze zámezí;
- míč rozhodčího.

2.6 Vybrané statistické údaje podobných výzkumů

2.6.1 Kvantitativní analýza

Roxburgh (2006) se domnívá, že až 72 % branek padne z nepřerušené hry, z tzv. „otevřené hry“, po standardních situacích pak 28 %. Variabilitnost střeleckých situací, potažmo

vstřelených branek, dokládají dále uvedená procentuální vyjádření ve trochu přesnějších zněních, než je tomu v této analýze:

- běh s míčem, individuální činnost – 7 %;
- kombinační hra - 8 %;
- dvě přihrávky – rychlý protiútok – 27 %;
- finální přihrávky z křídel – 22, 5 %;
- zpětná přihrávka – 5, 5 %;
- diagonální přihrávka – 8 %;
- střelba z delší vzdálenosti – 19 %;
- individuální chyby, vlastní branky – 5, 5 %.

Dále uvádí, že asi 40 % branek je vstřeleno z „otevřené hry“ po rychlém protiútku a mnoho standardních situací je výsledkem tohoto útočného systému hry.

Stejný autor jako výše uvádí údaje o vstřelených brankách z pohledu Ligy mistrů 2005/2006 ze standardních situací. Podíl na vstřelených brankách je následující:

- po rohových kopech – 27, 5 %;
- po volných kopech – 52, 5 % (21, 25 % - přímo, 31, 25 % - nepřímo);
- po pokutových kopech – 20 %.

Rozhodující kritická místa pro úspěšné řešení standardních situací je dobrá přihrávka, efektivní pohyb hráčů, chytrost a rychlé zakončení. Chceme-li být přesnější, pak vítězství je záležitostí zejména rychlého protiútku, standardních situací a hlavně proměňování šancí.

Bittengel (2011) ve své analýze 33 vstřelených branek ve vybraných top utkáních vysledoval, že nejvíce branek padá po volných kopech. Konkrétněji z analyzovaných 33 branek to bylo 44, 5 %. Po pokutových kopech a autovém vhažování to bylo 22, 2 % a rohové kopy neměly v těchto vybraných utkáních žádné zastoupení. Po kopech od branky padlo 11, 1 % branek.

Obecně pak hovoří, že velmi poklesl podíl vstřelených branek po rohových kopech, kdy nepadla ani jedna branka. Pokles nenaznačuje snížení individuálních hráčských kvalit či kvalitní součinnosti se spoluhráči. Spíše si můžeme všimnout nových trendů v taktických přístupech obranných systémů.

Jako protiklad k analýze Bittengela (2011) je zde uveden výzkum Buzka (1998), kdy uvádí, že na MS ve Francii 1998 padlo celkem 171 branek (67, 3 %) s průměrem 2, 67 branky

na jedno utkání. Z toho 56 (32, 7 %) jich bylo docílených po standardních situacích, kde bylo procentuální rozdělení následující:

- 20× z rohového kopu (35, 7 %);
- 19× z volného kopu včetně vhazování ze zámezí (33, 9 %);
- 18× z pokutového kopu (30, 4 %).

Můžeme tedy potvrdit slova Bittengela (2011), že trend ve střílení branek po rohových kopech je dle přibývajících let a zavádění nových trendů ve velmi kolísavém rozmezí.

Podle Hřebíka (2001) padá 50 - 60 % branek po využití rychlého protiútku do nezformované obrany zakončených do 7 vteřin po získání míče. Přibližně 30 % padá ze standardních situací a pouze zbylých 10 – 20 % z postupného útoku do zorganizované obrany.

Také Beránek (2002) říká, že ve své trenérské praxi klade důraz v zakončení na využívání systému rychlého protiútku, který je podle něj nejúčinnější.

Naopak Bokša (1989) uvádí, že střelba je častější a kvalitnější z postupného útoku. Ve své publikaci uvádí tabulku s počtem vstřelených branek z postupného útoku a rychlého protiútku z MS 1974, 1978 a 1986 a ME 1980 a 1984. V průměru podle jeho výsledků padlo z postupného útoku 69, 59 % branek a z rychlého protiútku 30, 41 % branek.

Hřebík (2002) také ve své práci uvádí zajímavou analýzu vstřelených (obdržených) branek mužstva AC Sparta Praha v jejím účinkování v Lize mistrů 2001/2002. Z 6 branek, které Sparta vstřelila, byly 3 dosaženy po standardních situacích, 1 branka z postupného útoku (na hřišti Porta) a 2 branky po rychlém protiútku (první branka proti R. Madrid – Michalík do 7 s a druhá branka proti Portu – Sionko do 4 s po získání míče).

Z celkových 16 dosažených branek (6 vstřelených a 10 obdržených) bylo vstřeleno:

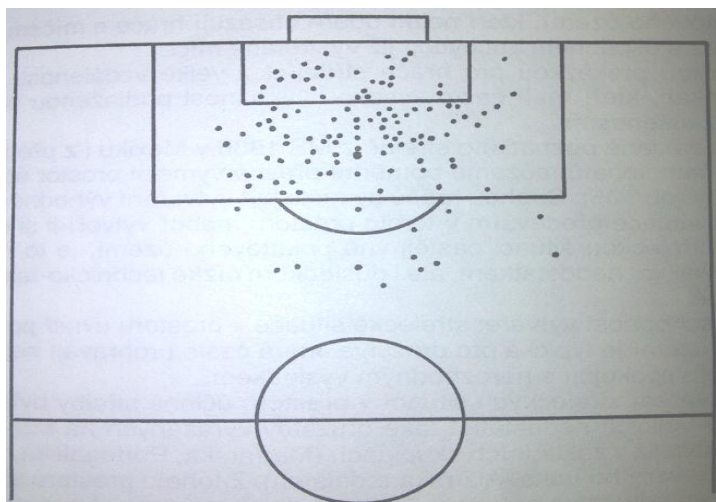
- 9 branek ze standardních situací (56 %);
- 1 branka z postupného útoku (7 %);
- 6 branek z rychlého protiútku zakončeného do 7 s od zisku míče (37 %).

V utkání se střelba nevyskytuje pouze jako samostatná herní činnost, ale také ve spojení s herními činnostmi, které ji předcházejí – zpracování míče, vedení míče či obcházení soupeře. Tyto složitější řetězce herních činností, jejichž vyvrcholením je střelba, vznikají na základě objektivní potřeby řešit danou herní situaci. Bokša a Mendlík (1998) uvádějí zastoupení způsobů střelby z MS 1986 v Mexiku, kde padlo celkem 132 branek:

- ze standardní situace z přímého kopu a penalty – 14 (10, 61 %);
- prvním dotykem ze hry – 57 (43, 18 %);

- hlavou – 20 (15, 15 %);
- po zpracování míče – 28 (21, 21 %);
- po zpracování a vedení míče – 1 (0, 76 %);
- po zpracování míče a obejití soupeře – 5 (3, 79 %);
- po zpracování míče, obejití soupeře a vedení míče – 7 (5, 30 %).

Snad nejčastější diskuse v souvislosti se střelbou vyvolává prostor střelby. Fotbaloví příznivci často vzpomínají na množství krásných branek z velké vzdálenosti, televize nabízí nádherné branky z prostoru za pokutovým územím a trenéři po utkání často nařikají nad tím, že porážka jejich družstva byla způsobena nedostatečnou střelbou ze střední vzdálenosti. Pro ukázkou a následné srovnání v naší analýze Ligy mistrů (dále jako LM) 2008/2009 jsou níže na obr. č. 1 vyobrazeny přesné prostory všech 132 vstřelených branek na MS 1986 v Mexiku v podobě černých teček. Obrázek nám ukazuje, že nejvíce se branky střelí z prostoru mezi brankovým územím a značkou pokutového kopu. Naopak nám ukazují, jak obtížné je vstřelit branku z prostoru vně pokutového území a zvláště ze vzdálenosti více jak 25 m od branky. Např. na MS v Mexiku 1986 bylo z této vzdálenosti vstřeleno ze hry po přihrávce pouze 6 branek (4, 55 %) a zbytek rezultoval po standardních situacích.



Obr. č. 1

Již dlouhodobě je pro účinnou střelbu nejdůležitější prostor uvnitř pokutového území. Ve většině případů padne z pokutového území 70 - 90 % branek. Zbytek 10 - 30 % padne střelbou z větší vzdálenosti (Bokša a Mendlík, 1989).

Zajímavé je také srovnání s „profi“ analýzou A. Roxburgha (2009) z jeho technického reportu z právě analyzované Ligy mistrů 2008/2009, kde konstatuje, že 242 branek (73, 5 %) padlo z „otevřené hry“ a 87 (26, 5 %) ze standardních situací. Podle jeho výzkumu mu vyšly následující hodnoty, viz tab. č. 1:

Kategorie	Situace	Vodítko	Počet branek
STANDARDNÍ SITUACE	Rohové kopy	Přímo či následně po rohu	31
	Volné kopy (přímo)	Přímo z volného kopu	16
	Volné kopy (nepřímo)	Následně po volném kopu	20
	Pokutové kopy	-	17
	Autové vhazování	Následně po rozehrání	3
BRANKY ZE HRY	Kombinace	Průnikové přihrávky (spolupráce 3 hráčů)	26
	„Centrované“ míče	Centrované míče z „křidel“	78
	Zpětná přihrávka	Přihrávka zpět na hranici „ofsidu“	15
	„Diagonály“	Diagonální přihrávka do pokutového území	5
	Individuální akce	Zakončení střelbou nebo finální přihrávkou	6
	Střelba z dálky	Přímá střela nebo po vyražení	39
	Útočné přihrávky	Přihrávky za obranu soupeře	53
	Obranné chyby	Nepřesná přihrávka nebo chyba brankáře	10
	Vlastní branky	-	10
CELKEM			329

Tab. č. 1

Dle těchto hodnot je nutné konstatovat, že většina analýz není určitým způsobem standardizována a každý autor má jak se říká, své pohledy jak by se správně měla posuzovat např. branka ze standardní situace (do kolika přihrávek od rozehrání) oproti brance, která byla dosažena ze hry.

2.6.2 Kvalitativní analýza

Obsahem současného moderního pojetí hry v útoku je (jsou) dle Roxburgha (2006):

- schopnost budování útoku od obrany s rychlou cirkulací míče i dlouhými diagonálními přihrávkami;

- krátké, rychlé přihrávky v omezeném a složitém prostoru;
- tvořiví, středoví hráči, s konstruktivními vlastnostmi jako jsou Fabregas, Iniesta, Rosický apod., kteří řídí hru a diktují rytmus a plynulost hry;
- fascinující kombinační hra v útočné zóně je základním rysem top týmům, které se vyznačují ostrými přihrávkami vpřed a rychlou kombinační hrou;
- kreativní součinnost je rozšířena o přímočarou individuální činnost (Neymar, Messi, C. Ronaldo), která může rozbít dokonalou organizaci obrany, nebo připravit vhodnou standardní situaci.

Dále se tento autor domnívá, že rozhodující zbraň současného a budoucího pojetí hry je rychlý protiútok. Úspěšné týmy musí mít potenciál pro rychlý protiútok. Až 40 % branek je dosaženo po rychlém protiútku a mnoho standardních situací je výsledkem tohoto útočného systému hry. Klíčové fáze hry v útoku jsou:

- získání míče;
- rychlý přechod do útoku;
- rychlá a přímočará hra;
- rychlé zakončení.

Úspěšný styl útočné hry závisí především na:

- rychlé a plynulé spolupráci;
- kvalitním rychlém protiútku;
- reakcí na protiútok protiútokem;
- presinku na míč;
- hráčích s individuálním instinktem pro narušení obrany soupeře.

Utkání rozhodují jednotlivé momenty (jednotlivce, skupiny hráčů nebo celého týmu):

- jedno správné a rychlé rozhodnutí;
- jedna standardní situace;
- jedna rychlá spolupráce;
- jeden „sólo“ únik;
- jedna chyba;
- jeden šťastný „brejk“.

Budeme – li věčnější, pak vítězství je záležitostí:

- rychlého protiútku;
- standardních situací;

- proměňování šancí;
- klíčových hráčů.

Roxburgh (2006) ve svém článku v časopise uvádí výrok manažera Manchesteru United, Sira Alexe Fergusona, ten řekl: „**Klíčovými aspekty současné hry je rychlé využívání herního prostoru před míčem.**“ Arsené Wenger zase tvrdí, že „**zabránění rychlému protiútoky se stává trendem nejvyšší důležitosti**“.

Stejný autor uvedený výše hledá různé prostředky jak naopak proti rychlému protiútoky odolat, a to:

- snížit počet hráčů zapojujících se do útočné činnosti;
- hloubkovým postavením středového hráče (při útočných aktivitách krajních obránců);
- technickými fauly, které vedou k přerušení rychlých protiútoků;
- okamžitým tlakem na hráče s míčem po jeho získání, před realizací rychlé přímočaré akce;
- zabránit individuálnímu průniku z obranné poloviny hřiště.

Engel (2008) zase tvrdí, že vyžadované herní dovednosti pro zvládnutí určených modelových řešení je:

- perfektní a rychlé ovládnutí míče;
- mentální rychlost a pohotovost;
- taktické znalosti a zkušenosti (pochopení a zhodnocení herní situace, znalost řešení);
- mentální síla (sebejistota, sebedůvěra).

Dále říká, že je nutno skloubit kombinační spolupráci s individuálními akcemi doplněné o moderní prvky současného útočného fotbalu, a to:

- kombinační hrou s menším počtem dotyků;
- přízemní hrou;
- zaujímáním postavení ve volném hracím prostoru pro převzetí míče s cílem hrát vpřed;
- uplatněním průnikových přihrávek;
- vysokou úrovní pohyblivosti hráčů bez míče, rychlé přechodové fáze hry (při akceptaci možnosti ztráty míče).

Z výše uvedených poznatků je zřejmé, že zakončování útoku není jen záležitostí jednotlivých hráčů, ale i spoluhráčů, kteří svojí aktivitou (skupinovou a týmovou součinností) umožňují dostat míč do zóny vytváření střeleckých příležitostí a podílet se na vytváření střeleckých situací.

2.7 Typologie střelby

„Góly“ jsou kořením fotbalu, jsou tím, co nejvíce vytváří stále novou, neopakovatelnou a vzrušující podívanou na fotbalových hřištích celého světa. Jsou zdrojem dramatických okamžiků, které vyvolávají u fotbalového příznivce radost, potěšení, nadšení nebo zklamání a smutek. Střelba se tím stává nejproblematičtější herní činností a je vyvrcholením i smyslem celé hry (Bokša a Mendlík, 1989).

2.7.1 Definice střelby

Podle Votíka (2005) je střelba usměrnění míče do branky soupeře tak, aby jej brankář nebo další protihráči nemohli zneškodnit. Je faktorem, který rozhoduje nejen o úspěšnosti útočné fáze, ale celého utkání. Technická stránka střelby má být co nejvíce zautomatizována, stabilizována, ale na druhé straně současně velice přizpůsobivá, proměnlivá a pružná s ohledem na specifika každé herní situace. Taktická stránka je limitována rozvojem taktických schopností a vědomostí, významnou roli hraje taktické myšlení, které se projevuje schopností vnímat, zpracovávat a následně vyhodnocovat dané informace. Vlastní realizace střelby je dána dvěma důležitými faktory:

- **mezi dispoziční faktory** se řadí schopnost předvídat činnost soupeře, schopnost orientace v čase a prostoru, ale i psychické vlastnosti jako je odvaha, odolnost, rozhodnost apod.;
- **mezi situační faktory** se řadí klimatické podmínky, kvalita soupeře, průběh soutěže či utkání, způsob rozhodování apod.

Důležité je zdůraznit schopnost hráčů vypracovat vhodné střelecké situace, což je podmíněno nejen chováním a jednáním střelce, ale i účelnou spoluprací ostatních spoluhráčů. Rozhodující místo zde mají tzv. přípravné kombinace (vytvoření střelecké situace) a především kvalita finálních přihrávek, které významně ovlivňují efektivitu střelby.

2.7.1.1 Vytváření střeleckých situací

Po získání míče musí každé družstvo řešit dva základní úkoly – připravit střeleckou situaci a zakončit útok střelbou (Bokša a Mendlík, 1989).

Podle Matouška (1973) se střelecké situace vytvářejí:

- vedením míče;
- obcházením soupeře;
- naběhnutím nebo uvolněním pro přihrávku;

- kombinací při zakončování útoku;
- řešením standardních situací;
- dobíháním vystřelených a tečovaných míčů.

Účinná střelba se stává celosvětovým problémem, který je v našem fotbale znásoben tím, že vedle dalších příčin existuje i nesprávný postup v jejím nácviku. Základním pravidlem efektivního nácviku je, že střelbu je nutno nacvičovat v herních situacích, ve kterých dochází ke střelbě při utkání (Bokša a Mendlík, 1989).

Bokša a Mendlík (1989) dále uvádějí, že na přípravě střeleckých situací se významně podílejí i další herní činnosti. V zahájení útoku je to konstruktivní odebrání míče (viz kap. č. 2.5.2.1), které je zpravidla spojeno s odvahou a důrazem v boji o přízemní nebo vysoké míče. Dále se na vytváření střeleckých situací významně podílí založení útoku ve střední zóně hřiště nebo na polovině soupeře. Střelecké situace mohou být vytvořeny i rychlým protiútokem po dlouhé přihrávce nebo rychlém vedení míče (viz kap. č. 2.5.2.3.2). Základní schopností pro toto vedení je provádět herní činnost ve vysoké intenzitě a při těsném obsazení soupeřem.

2.7.1.2 Význam finální přihrávky

Finální přihrávka je definována jako poslední přihrávka před samotným zakončením celé akce střelou. Střela je na konci celé akce velmi důležitá, neboť pouze tehdy je konečná přihrávka považována za finální. Právě schopnost vytvoření dobrých střeleckých příležitostí pomocí kvalitních finálních přihrávek rozhoduje o osudech utkání někdy více než například četnost samotné střelby.

Vyprodukovat kvalitní finální přihrávku vyžaduje od přihrávajícího hráče nejen skvělou kontrolu míče, ale i výbornou orientaci v prostoru jak ve vztahu k obráncům soupeře, tak i vůči vlastním spoluhráčům, protože úspěch finální přihrávky závisí na výborné spolupráci obou hráčů podílejících se na ukončení celé akce. Jak střelec, tak i nahrávač musí být neustále ve vzájemném myšlenkovém spojení, aby jeden druhého nepřekvapil.

Podle Bokši a Mendlíka (1989) efektivitu finální přihrávky nejvíce ovlivňuje:

- způsob provedení;
- prostor;
- směr;
- vzdálenost;
- hráčská funkce;
- útočný systém.

Způsob finální přihrávky může být ze standardní situace, prvním dotykem ze hry, hlavou, po zpracování míče, po zpracování a vedení míče, po zpracování míče a obejití soupeře, po zpracování míče, vedení míče a obejití soupeře nebo po samotném odebrání míče.

2.7.1.3 Zakončení útoku střelbou

Stejní autoři jako výše uvádějí, že zakončení útoku střelbou patří, spolu s vytvářením střeleckých situací, mezi nejobtížnější herní činnosti, neboť hráč střílí zpravidla v situacích, kdy soupeř brání s největším nasazením. Níže jsou uvedeny vybrané faktory, které ve velké míře samotnou střelbu ovlivňují.

2.7.1.3.1 Způsob střelby

Tato charakteristika rozděluje střelecké pokusy podle činnosti, po níž střelba následuje. Vypovídá o tom, jaké přednosti má skórující mužstvo, na čem má založený svůj herní systém a zda- li je založen na individuálních schopnostech jedinců nebo preferuje-li spíše kombinační hru.

- **Střelba přímo ze standardních situací (SS)** - jedná se o střely z přímých volných kopů z různých vzdáleností a o pokutové kopy.
- **Střelba prvním dotykem (PD)** - střela následuje ihned po přihrávce, při dorážce po předchozí střele apod.
- **Střelba po zpracování míče (PZM)** - hráč střílí druhým dotekem ihned poté, co získá míč pod svou kontrolu, střele nepředchází žádný další pohyb či jiná vložená činnost.
- **Střelba po zpracování a vedení míče (PZVM)** - po zpracování míče urazí hráč ještě určitý úsek směrem k bráně s tím, že jej má neustále pod kontrolou, aniž by se ho někdo jiný dotknul - tento způsob je tedy realizován na více než dva doteky.
- **Střelba po zpracování míče a obejití soupeře (PZOS)** - v tomto případě následuje po zpracování míče překonání překážky v podobě bránícího hráče, aniž by přitom urazil s míčem větší vzdálenost.
- **Střelba po zpracování, vedení míče a obejití soupeře (PZVOS)** - poslední způsob zahrnuje kombinaci všech výše zmíněných způsobů a představuje individuální akci jednotlivce.

2.7.1.3.2 Technika střelby

- **Střelba vnitřní stranou nohy (VSN)** – toto zakončení lidově nazvané jako tzv. „placírka“ je považováno za velice efektivní pro svou vysokou přesnost a je používáno

hlavně uvnitř pokutového území.

- **Střelba přímým nártem (PN)** – díky velké razanci je používána hlavně ve značných vzdálenostech od branky, lze zde však hovořit i o úbytku přesnosti právě na úkor razance či tvrdosti střely.
- **Střelba vnějším nártem (ON)** – v tomto případě lze zaznamenat zakončení techničtějšího rázu, tak i razantní střely.
- **Střelba vnitřním nártem (IN)** – tento způsob techniky střelby se nejvíce používá při technických střelách jak na malé, tak i na větší vzdálenosti.
- **Střelba hlavou (H)** – je používána zejména v případech, kdy hráč musí zužitkovat vysokou nebo polovysokou finální přihrávku ve stoji, výskoku nebo pádu.
- **Střelba jiným způsobem (J)** – toto zakončení je používáno hlavně v situacích, kdy hráč musí náhle zareagovat na změnu finální přihrávky a pro použití jistějšího způsobu již nemá dostatek času nebo prostoru, jedná se o použití střely, jako například patou, špičkou, chodidlem, holení nebo břichem, bokem či ramenem.

2.7.1.3.3 Prostor střelby

Na základě dlouhodobého pozorování řadíme prostor střelby mezi faktory, které nejvýrazněji ovlivňují účinnost střelby. Dle Bokši a Mendlíka (1989) je pro správné hodnocení a nácvik důležité vymezení pouze dvou prostorů, a to:

- prostor uvnitř pokutového území (brankového území);
- prostor vně pokutového území.

2.7.1.3.4 Lateralita střelby

S využitím jednotlivých způsobů střelby z hlediska techniky souvisí problematika její lateralit, jejímž základním znakem je přednostní používání jedné končetiny. Ve fotbale je třeba pro podávání kvalitnějších výkonů mít optimální míru bilaterality (obounohosti). Ta umožňuje účinnější a efektivnější činnost ve hře a usnadňuje řešení herních situací.

2.7.1.3.5 Úspěšnost střelby vzhledem k času utkání

Vočík (2005) uvádí, že nejvíce branek v utkání v profesionálním fotbale padá v posledních 15 minutách prvního poločasu (19 - 20 %) a v závěrečné čtvrt hodině utkání (24 - 25 %).

Příčiny tohoto jevu mohou být jak v nedostatečné koncentraci hráčů v závěrech poločasu nebo utkání, tak především vyčerpáním bránícího družstva.

2.7.2 Závěrečné shrnutí

Buzek (2005) definuje, čím se vyznačují standardně úspěšná družstva v souvislosti se střelbou, a to následovně:

- vytvářejí si více střeleckých příležitostí a mají více střeleckých pokusů;
- skórují více branek z „otevřené hry“;
- jsou úspěšná i ze standardních situací;
- mají velké množství střeleckých pokusů při útočných akcích trvajících do 10 – 12 sekund s menším počtem přihrávek (1 – 2 přihrávky), na druhé straně jsou schopna ukončit přesnou střelbou i útočné akce trvající kolem 30 sekund;
- jsou dovedná vypracovat si střelecká zakončení po akcích zahájených z útočné, tak i obranné poloviny hřiště či z křídelních prostor, tak ze středu hřiště.

2.8 Konkrétní metody použité pro výzkumnou část

2.8.1 Empirický výzkum

Tato práce je založena na zpracování dvou po sobě jdoucích ročníků Ligy mistrů 2007/2008 a 2008/2009 zachycených na videozáznamu, tedy pomocí nepřímého pozorování. Jedná se o empirický výzkum, jehož cílem je zaznamenat pomocí videozáznamu a studia odborné literatury existenci opakujících se trendů v zakončení útočných situací brankou v moderním pojetí fotbalu.

2.8.2 Výzkumný soubor

Jedná se o soubor dat, sloužící k získání podrobných informací týkajících se problematiky střelby a jejich aspektů. V tomto výzkumu se jedná o všech 330 vstřelených branek v ročníku 2007/2008 a 329 branek v ročníku 2008/2009.

2.8.3 Kvantitativní výzkum

Je z obecného hlediska metoda standardizovaného vědeckého výzkumu, který popisuje jevy pomocí proměnných (znaků), které jsou sestrojeny tak, aby měřily určité vlastnosti (četnost). Výsledky takových měření jsou pak zpracovány a interpretovány, např. s využitím statistiky. Kvantitativní výzkum se oproti kvalitativnímu výzkumu zaměřuje na rozsáhlejší společenské otázky a zkoumá tedy větší okruh informací (Anon., 2008).

2.8.4 Kvalitativní výzkum

Je podle Knudsona a Morisona (1997) definován jako systematické pozorování a posouzení kvality, např. pohybovou dovedností s následnou intervencí do výchovného procesu s cílem zlepšit pohybový výkon. Pozorování jako součást kvalitativní analýzy je proces sběru, pořádání a ozřejmování významu smyslových, tj. zrakových, sluchových a kinestetických informací o vykonávané nebo vykonané pohybové dovednosti.

2.8.5 Pozorování

Buzek (1986) uvádí, že pozorování je plánovité metodické sledování, založené na výběrovém a soustředěném vnímání jevů, které jsou z hlediska záměru pozorovatele velmi důležité. Pozorování je metoda široce použitelná a jejím předmětem může být buď samotný hráč, nebo celé družstvo.

2.8.5.1 Nepřímé pozorování

Psotta (2003) uvádí, že nepřímé pozorování z videozáznamu je podmínkou pro spolehlivé vícedimenzionální posuzování pohybové aktivity, tj. její hodnocení z hlediska typů, úrovně intenzity a doby trvání. Tato technika pozorování umožňuje hodnocení bez časového stresu a jiných rušivých faktorů prostředí, navíc s možností opakovaného pozorování stejných sekvencí.

2.8.6 Modelace

Hendl (1999) publikuje, že cílem modelování je identifikovat obsahy, struktury a procesy, které umožňují úspěšné provedení daných úkolů a modelovat tak jejich vzájemné vztahy.

2.8.7 Komparativní analýza

Podstatou komparativní analýzy je rozbor a srovnávání vzájemných vztahů, souvislostí a nalézání shody, podobnosti a rozdílnosti. Vstupním krokem je výběr a definování elementů srovnávání, jejich rozbor, tj. zkoumání jednotlivých prvků, složek a vlastností, jejich deskripce a interpretace. Pro další fázi komparativní analýzy je důležitý výběr takových objektů (dat, rysů, idejí, koncepcí, atd.), jež umožňují následné vzájemné srovnávání (Ondrejko, 2002).

3. Cíle a úkoly

3.1 Cíle práce

Hlavními cíli práce je především vzájemná komparace dvou po sobě jdoucích ročníků UEFA Ligy mistrů 2007/2008 a 2008/2009, kde je největší snahou zjištění nových a efektivních trendů v přípravě a zakončování útočných akcí vzhledem ke stále zlepšujícím se obranným systémům a nastínění nových metodických a didaktických postupů v tréninkovém procesu, které by mohly pomoci současným potřebám moderního fotbalu. Další cíl, který vychází z cíle hlavního, je opět nastínit jednotlivé modelové situace ročníku LM 2008/2009, které vedou k úspěšnému překonání obrany a jsou zakončené brankou z „otevřené hry“. V této kvalitativní analýze budou sledováni hráči a týmy jak v útočné, tak v i obranné fázi hry. Dále je to rozbor hry a podrobný sběr všech dat, založený na kvantifikaci sledovaných charakteristik, které jsou rozděleny do různých kritérií. Tento postup můžeme nazvat tzv. kvantitativní analýzou.

3.2 Úkoly práce

- Vytvořit (částečně obměnit) systém pro pozorování vstřelených branek u nově analyzovaného ročníku z kvantitativního (kategorizace pozorování faktorů střelby) a kvalitativního hlediska (kategorizace modelových situací).
- Zaznamenat všechny situace zakončené brankou v různých kategoriích z četnostního hlediska.
- Postupně roztřídit vstřelené branky do jednotlivých nejčastěji se vyskytujících modelových situací a následně je z hlediska obsahu vyhodnotit.
- Porovnat všechny zaznamenané branky s předchozím ročníkem z hlediska kvantity a kvality (viz. kap. č 5.1 a kap. č. 6)
- Nabídnout možnosti aplikování nových poznatků a výsledků do praxe na základě jejich uvedení do tréninkového procesu.

4. Metodika

Tato diplomová práce je opět postavena na detailním rozboru videozáznamu (z DVD UEFA Champions League 2008/2009) jako tomu bylo u předchozího analyzovaného ročníku 2007/2008 v bakalářské práci. Po přesném zaznamenání všech branek a činností s brankami spojenými, byly všechny branky vyhodnoceny a navíc komparovány právě s již zmíněným předchozím ročníkem.

Oba výzkumy jsou prováděny metodou nepřímého pozorování. Všechny vstřelené branky jsou analyzovány ze dvou hledisek, a to z hlediska kvantity a kvality.

Prvně jmenovaná analýza, kvantitativní, sleduje v obou případech nejprve formy útoků, techniku střelby, způsob střelby, nejčastější prostory střelby či úspěšnost střelby vzhledem k časovému sledu utkání (více viz následující kap. č. 4.1). Na základě těchto kvantitativních dat jsou pak vytvořena grafická znázornění všech vstřelených gólů pomocí různých statistických metod (nejčastěji četnost, procentuální vyjádření nebo aritmetický průměr). Oproti předchozímu ročníku, jsou zde graficky znázorněny i přesné prostory střelby všech 329 vstřelených branek.

Kvalitativní analýza se zaměřuje na rozbor jednotlivých modelových útočných situací z hlediska postupného útoku a rychlého protiútoku. Na základě rozborů všech vstřelených branek a teoretických poznatků jsou v programu DrillBook Football Pro vytvořeny jednotlivé nákresy nejčastěji se vyskytujícími modelových situací. V konečné diskusi jsou oba ročníky z hlediska nejčastěji se vyskytujícími modelů vzájemně porovnány a celostně vyhodnoceny (více viz následující kap. č. 4.2).

Nepřímé pozorování z videozáznamu nemusí vždy zachytit celou plochu hřiště, a proto je třeba si uvědomit, že některé situace mohou být částečně zkrácené. V případě obou těchto výzkumů nebyl sebemenší problém a všechny situace zakončené brankou se podařilo úspěšně vyhodnotit.

4.1 Kategorie pozorování pro kvantitativní analýzu

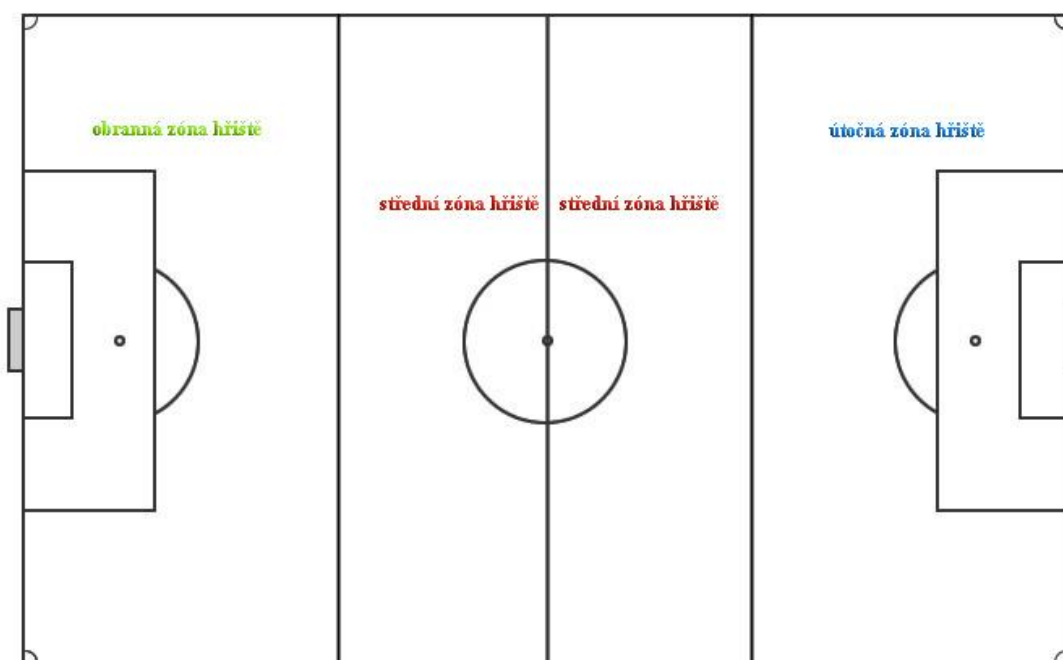
Níže uvedené body jsou hodnoceny z hlediska kvantity, a to četností, procentuálním vyjádřením a aritmetickým průměrem. Součástí každé kategorie s grafickým znázorněním (forma útoku, technika střelby apod.), je vždy i tzv. „old“ graf komparovaného ročníku Ligy mistrů 2007/2008 pro důsledné a praktické porovnání. Grafy jsou převzaty z mé bakalářské práce Analýza vstřelených branek ve fotbalové Lize mistrů evropských zemí 2007/2008 (2009).

1. Forma útoku

Brankové vyjádření jednotlivých útočných systémů. Jsou zde zaznamenány formy útoků, po kterých byla vstřelena branka. Pro porovnání a zajímavost, zde můžeme najít i branky vstřelené ze standardních situací.

- **Postupný útok (PÚ).**
- **Rychlý protiútok (RP)** – počet přihrávek, doba trvání akce, počet zapojených hráčů útočícího družstva a místo zisku (odebrání) míče (viz obr. č. 2).
- **Kombinovaný útok (KÚ).**
- **Standardní situace (SS)** – volný kop (přímá branka, nepřímá branka), rohový kop, pokutový kop a autové vhazování.

Téměř všechny uvedené standardní situace jsou posuzovány a vyhodnocovány do 5 přihrávek od rozehrání (včetně odraženého míče a úspěšné střely na branku). Nutno však říci, že pokud se volný kop či autové vhazování rozehrává na obranné polovině a zároveň probíhá i méně jak 5 přihrávek, tak je tato situace pozorována jako rychlý protiútok.



Obr. č. 2

2. Způsoby střelby

Tato charakteristika rozděluje střelecké pokusy podle činnosti, po níž střelba následuje. V neposlední řadě jsou zde zahrnuty i vlastní branky.

- Střelba přímo ze standardních situací (SS).
- Střelba prvním dotykem (PD).
- Střelba po zpracování míče (PZM).
- Střelba po zpracování a vedení míče (PZVM).
- Střelba po zpracování míče a obejití soupeře (PZOS).
- Střelba po zpracování, vedení míče a obejití soupeře (PZVOS).
- Vlastní branky (VB).

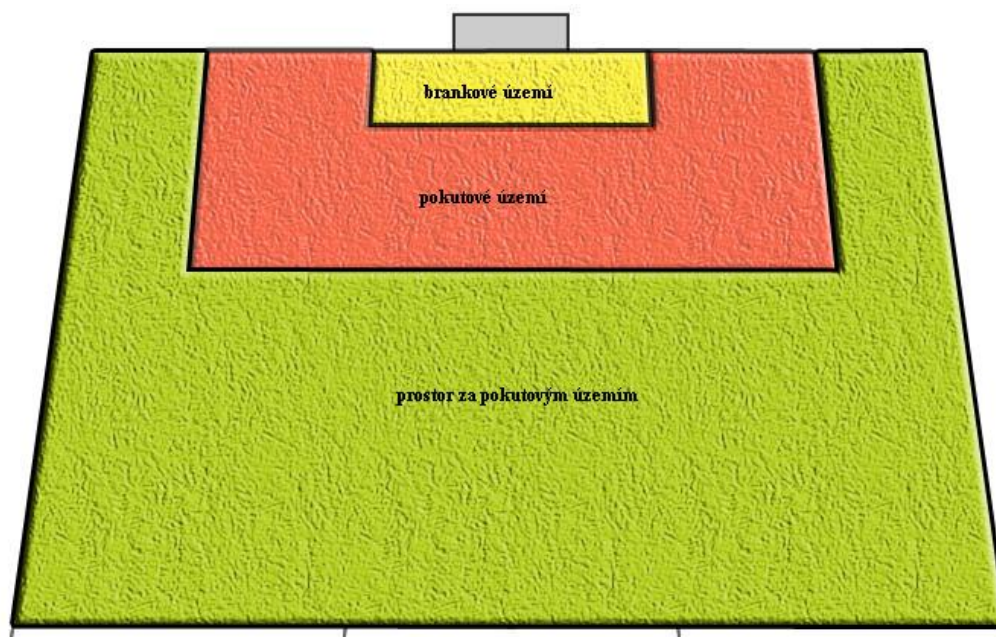
3. Technika střelby

Toto pozorování je zaměřeno na určitou část dolní končetiny, kterou hráč použil pro vstřelení branky. Jako samostatné kategorie jsou vyčleněny střelba hlavou ve stoji, výskoku a pádu, poté netradiční střely, jako například patou, špičkou, chodidlem, holení nebo bokem a samozřejmě vlastní branky.

- Střelba vnitřní stranou nohy (VSN).
- Střelba přímým nártem (PN).
- Střelba vnějším nártem (ON).
- Střelba vnitřním nártem (IN).
- Střelba hlavou (H).
- Střelba jiným způsobem (J).
- Vlastní branky (VB).

4. Prostory střelby

Tato charakteristika je založena na základě rozdělení útočné poloviny na tři základní území (prostor brankového území, prostor pokutového území a prostor za pokutovým územím), která umožňují obecné zmapování „střelecky nebezpečných míst“ (viz obr. č. 3). V tomto výzkumu jsou navíc vyhodnoceny i tzv. přesné prostory střelby všech vstřelených branek, které jsou zachyceny černými tečkami. Z hlediska prostoru střelby, jsou zde zahrnuty i poslední doteky hráčů, kteří si vstřelili vlastní branku.



Obr. č. 3

5. Lateralita střelby

Tato charakteristika sleduje zakončení vstřelených branek pravou či levou nohou u útočících hráčů (nejsou zde samozřejmě zaznamenány branky hlavou, částí těla od pasu nahoru a v neposlední řadě branky vlastní). Výsledkem tohoto pozorování, by mělo být zjištění, jaká orientace v dnešní kopané převažuje či jestli je trend ve střelení branek pravou a levou nohou zcela vyrovnaný a vychovává se stále více komplexně založených fotbalistů.

6. Časové vyjádření všech vstřelených branek

Střelí se branky více v prvním poločase, druhém poločase či v nastavení? Toto pozorování sleduje vstřelené branky v různých časových blocích v utkání včetně prodloužení ve vyřazovacích bojích či v utkáních o umístění.

- Branky vstřelené mezi 1. a 15. minutou.
- Branky vstřelené mezi 16. a 30. minutou.
- Branky vstřelené mezi 31. a 45. minutou.
- Branky vstřelené v nastavení prvního poločasu.
- Branky vstřelené mezi 46. a 60. minutou.
- Branky vstřelené mezi 61. a 75. minutou.
- Branky vstřelené mezi 76. a 90. minutou.
- Branky vstřelené v nastavení druhého poločasu.

- Branky vstřelené v prodloužení.

7. Důležitost první vstřelené branky

Jak je důležitá první vstřelená branka v utkání? Toto pozorování je zaměřeno na mužstva, která v utkání vstřelila první branku, a na to, jaký byl v konečné fázi jejich výsledek (výhra, prohra či remíza). Zvláště jsou zde zahrnuty nerozhodné utkání v poměru 0 : 0.

4.2 Kategorie pozorování pro kvalitativní analýzu

Jsou zde vytvořeny modelové situace vedoucí k úspěšnému překonání obrany (v nepřerušené hře). Tato část je velmi důležitou součástí kvalitativní analýzy, kde jsou rozebírány modelové útočné situace z hlediska postupného útoku a rychlého protiútoku, které mají podobnou strukturu a které se v průběhu jednotlivých utkání nejčastěji opakují. Většina vytvořených modelů pro analyzovaný ročník LM 2008/2009 (viz níže) je z velké míry velmi podobných našemu porovnávanému ročníku LM 2007/2008. Všechny modely jsou srovnány a každý nový model (větší zastoupení) je ve výzkumné části podrobně popsán (v čem je odlišný, proč měl větší výskyt, kdo ho nejvíce využíval apod.) a v závěrečné diskusi potom diskutován. Na tomto základě jsou tedy vytvořeny dvě hlavní skupiny modelů pro tento ročník, a to:

1. Modely zakončení postupného útoku

- a) Model zakončení založený na přihrávce a nabízení (tzv. „přihraj a běž“)
- b) Model zakončení založený na průnikové přihrávce mezi obranný blok soupeře**
- c) Model zakončení vedený nebo vycházející z křídelního prostoru
- d) Model zakončení založený na střelbě ze střední či delší vzdálenosti
- e) Model zakončení založený na vysokém („propadlém“) míči za obranu soupeře**

Tučně znázorněné modely jsou oproti minulému analyzovanému ročníku 2007/2008, nově vytvořené (v případě modelu b) se jedná o menší obměnu či sjednocení s dalším modelem). Model e) je vytvořen nově, protože četnost jeho výskytu byla vyšší, než např. model zakončení založený na individuální akci jednotlivce, který měl vyšší výskyt v minulém analyzovaném ročníku. Dále je vhodné uvést, že spousta situací byla také realizována pomocí tzv. zpětné přihrávky (krátkého „sklepnutí“ na hranici pokutového území či dlouhého přízemního míče pod sebe z hranice brankové čáry), ale všechny tyto situace byly nakonec

sjednoceny do pěti modelů (viz výše) a je tedy možné, že se tento druh přihrávky vyskytoval v každém z nich.

Pozn. k modelu a):

V mnoha případech nebyla kombinace „přihraj a běž“ realizována těsně před zakončením (tak jak tomu je v ukázce viz výzkumná část kap. 5.2), ale stála například u zrodu celé akce či se vyskytovala v různých vazbách s dalšími kombinacemi, ale hrála vždy nejdůležitější roli ve vstřelení branky.

2. Modely zakončení rychlého protiútku

- a) **Model zakončení po individuální akci jednotlivce s přesnou finální přihrávkou**
- b) Model zakončení založený po vedení akce v křídelním prostoru
- c) **Model zakončení založený na průnikové přihrávce do nezkonsolidované obrany**
- d) Model zakončení založený na vedení míče a rychlých kombinačních přihrávkách
- e) **Model zakončení založený na rozehrávce z obranného pásma od brankáře**
- f) **Model zakončení založený na střelbě ze střední vzdálenosti**

Z modelů rychlého protiútku nám v tomto ročníku LM 2008/2009 chybí modely založené pouze na individuální akci (v tomto ročníku nízká četnost výskytu) a dále model zakončení založený na odebrání či získání míče na polovině soupeře se snahou o co nejrychlejší zakončení. Zakončení založené na šikmých a kolmých přihrávkách bylo sjednoceno do přihrávek průnikových do nezkonsolidovaného obranného bloku (model c). Velmi často se pak vyskytoval model zakončení založený na rozehrávce od brankáře (model e) a celkem často se v rychlém protiútku střílelo ze střední vzdálenosti (model f).

Výše uvedené modely jsou ve výzkumné části analyzovány a hodnoceny z různých obsahových hledisek z pohledu kvality akce.

5. Výzkumná část

5.1 Výsledky kvantitativní analýzy

Sezóna Ligy mistrů 2008/2009 nám dala pohledných 329 branek ve 125 utkáních, což tomuto ročníku dává průměr 2, 63 branky na utkání (o 0,01 branky na utkání méně, než v roce minulém). Ve srovnání s předchozím analyzovaným ročníkem 2007/2008 je to z hlediska počtu vstřelených branek mírný pokles o 0,03 % (pouze o jednu branku). Lze tedy říci, že vyjma ročníku 2005/2006, kdy bylo vstřeleno jen 285 branek je posledních pět ročníků v počtu nastřílených branek poměrně stabilních.

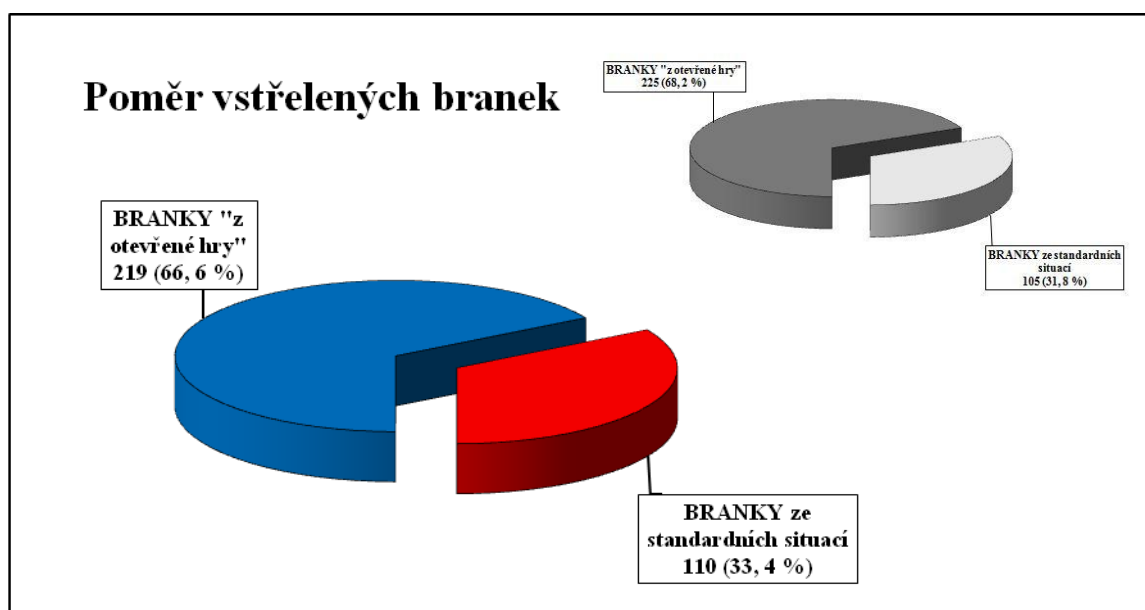
Pro porovnání je zde uvedena tab. č. 2, která udává základní fakta o vstřelených brankách v posledních sedmnácti ročnících, avšak s různými počty utkání.

Ročník	Počet branek	Počet utkání	Průměr branek na utkání
1992/93	56	25	2, 24
1993/94	71	27	2, 63
1994/95	140	61	2, 30
1995/96	159	61	2, 61
1996/97	161	61	2, 64
1997/98	239	85	2, 81
1998/99	238	85	2, 80
1999/00	442	157	2, 82
2000/01	449	157	2, 86
2001/02	393	157	2, 50
2002/03	431	157	2, 75
2003/04	309	125	2, 47
2004/05	331	125	2, 65
2005/06	285	125	2, 28
2006/07	309	125	2, 47
2007/08	330	125	2, 64
2008/09	329	125	2, 63
Součet	4672	1783	2, 62

Tab. č. 2

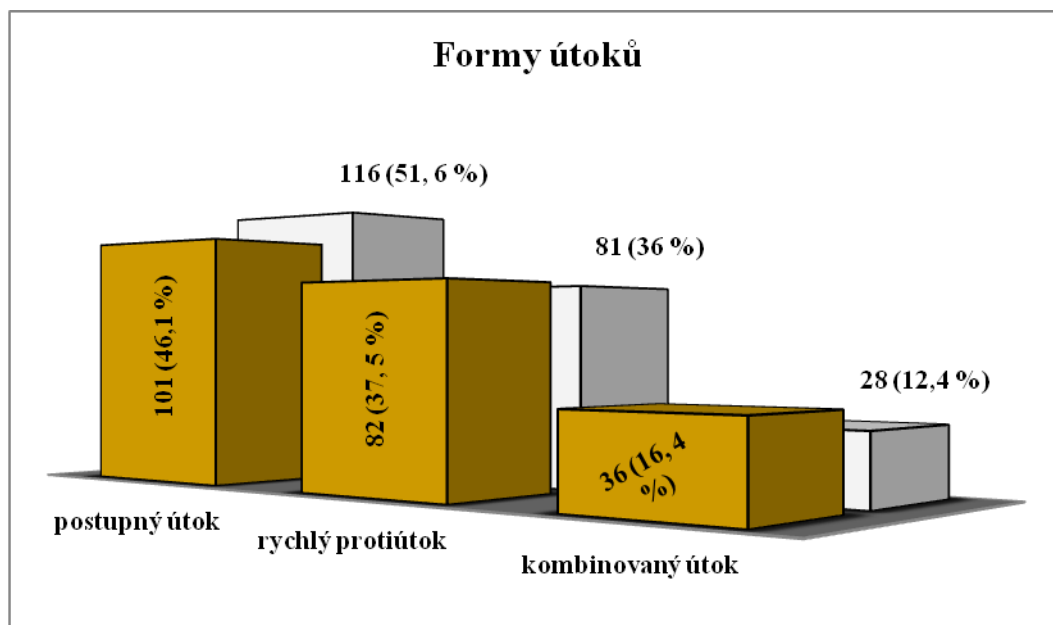
1) Forma útoku

Všech 329 vstřelených branek bylo opět jako v předchozím ročníku důkladně analyzováno a prozkoumáno a z výsledků vplynuly velmi zajímavé hodnoty. Ze standardních situací bylo vstřeleno 110 branek (33, 4 %) a zbylých 219 branek (66, 6 %) padlo z tzv. „otevřené hry“. Výsledky z grafu č. 1 nám celkem logicky komparují s předchozím ročníkem a potvrzuje se fakt, že poměr vstřelených branek se pohybuje v číslech okolo 70 % vstřelených branek z „otevřené hry“ a 30 % ze standardních situací.



Graf č. 1

Kdybychom se měli zaměřit už pouze na branky ze hry, tak konkrétně po postupném útoku bylo vstřeleno 101 branek (46, 1 %). V případě rychlého protiútku se podařilo překonat nezorganizovanou obranu hned v 82 případech (37, 5 %) a zbylých 36 branek (16, 4 %) padlo po vzájemných vazbách postupného útoku a rychlého protiútku, tedy útoku kombinovaného (viz graf č. 2). V porovnání je zřetelně vidět, že rychlý protiútok je stále využívanějším typem útoku. Trend ve zrychlování hry, přečíslení či v rychlém rozhodování a jiných aspektech, které se ztotožňují s tímto druhem útoku, jde každým rokem nahoru a vyznačuje se jím stále více mužstev. Tento moderní postup vpřed můžeme vidět i v nárůstu útoku kombinovaného (jednak se zakončením od 14 s do 20 s od získání míče nebo založení útoku nebo po vzájemných vazbách PÚ A RP), který má v tomto zkoumaném ročníku téměř o 10 % větší zastoupení, než v ročníku předchozím. Tento fakt tedy hovoří o tom, že postupný útok ubývá a naopak rychlý a kombinovaný útok přibývá.



Graf č. 2

Pro srovnání využívání forem útoků jsou níže v tabulce č. 3 uvedeny rozdíly mezi oběma finalisty ročníku 2008/2009 (shodou okolností i následujícího ročníku 2009/2010) FC Barcelonou a FC Manchesterem United. Všichni víme, jakou hrou se prezentuje FC Barcelona (charakteristickým postupným útokem s maximální rychlostí v rozhodování, rychlým sledem přihrávek, malou četností střelby ze střední vzdálenosti a nečekaným finálním úderem v podobě efektivní krátké kolmé či šikmé přihrávky do pokutového území), a tak následující statistická fakta jsou docela zajímavá a potvrzují herní styly obou mužstev.

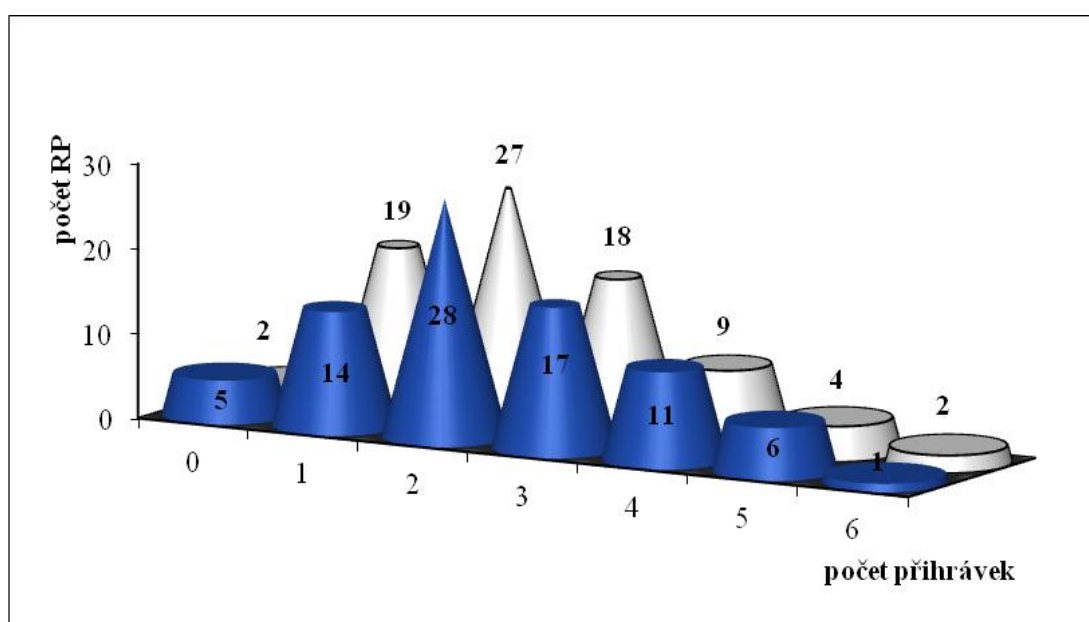
	FC Barcelona (32 branek)	Manchester Utd. (18 branek)
Postupný útok	15 branek (46, 9 %)	5 branek (27, 8 %)
Rychlý protiútok	4 branky (12, 5 %)	4 branky (22, 2 %)
Kombinovaný útok	5 branek (15, 6 %)	2 branky (11, 1 %)
Standardní situace	8 branek (25 %)	7 branek (38, 9 %)

Tab. č. 3

Jak již bylo uvedeno, z hlediska rychlého protiútoků rezultovalo 82 branek (37, 5 %), což napovídá o tom, že stále více mužstev má ve svém umění velmi rychle proniknout do otevřené a „rozhozené“ obrany. V tomto ročníku tento systém nejvíce využívaly mužstva jako je FC Bayern Mnichov (z 25 branek - 9 po RP), Liverpool FC (z 21 branek - 5 po RP),

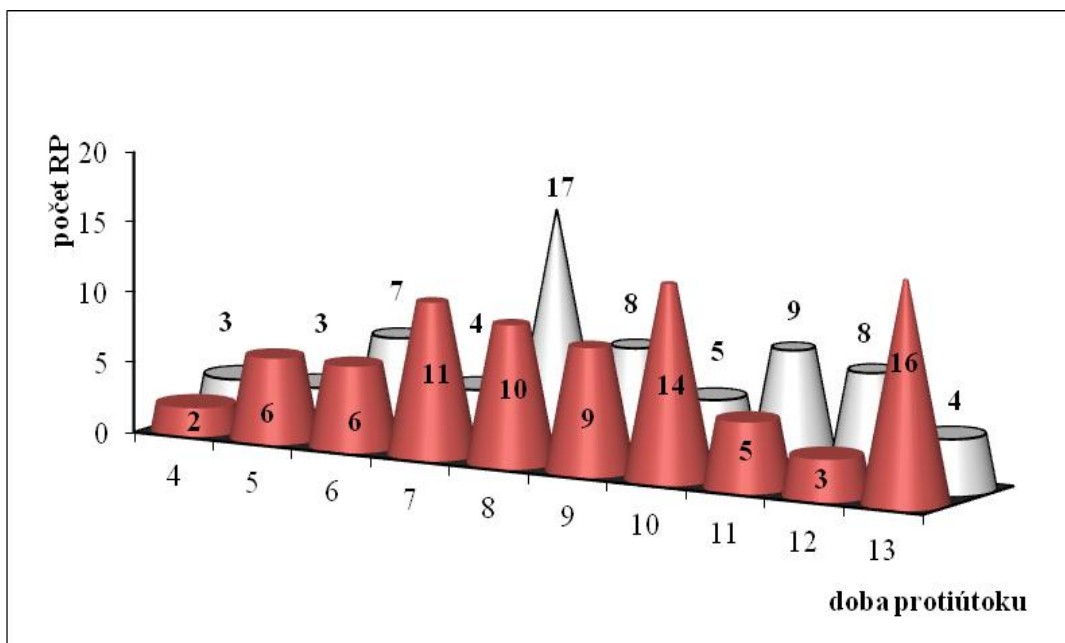
Juventus Torino (z 9 branek – 4 po RP), FC Shaktar Donestk (z 11 branek – 4 po RP), Manchester United FC (z 18 branek – 5 po RP), Chelsea FC (z 20 branek – 4 po RP), Sporting Clube de Portugal (z 9 branek – 4 po RP), Arsenal FC (z 17 branek – 4 po RP).

V tomto útku vynikala především ta mužstva, která nejčastěji opět ve sledu 1 – 3 přihrávek překonala nevyrovnanou a statickou obranu soupeře (viz graf č. 3). Tento graf nám ukazuje velmi podobné výsledky s předchozím ročníkem 2007/2008 a znázorňuje nám, že na více jak 4 přihrávky je tento útok prakticky nemožné praktikovat (resp. je, ale pouze v maximální rychlosti, jako tomu bylo asi v 7 případech).



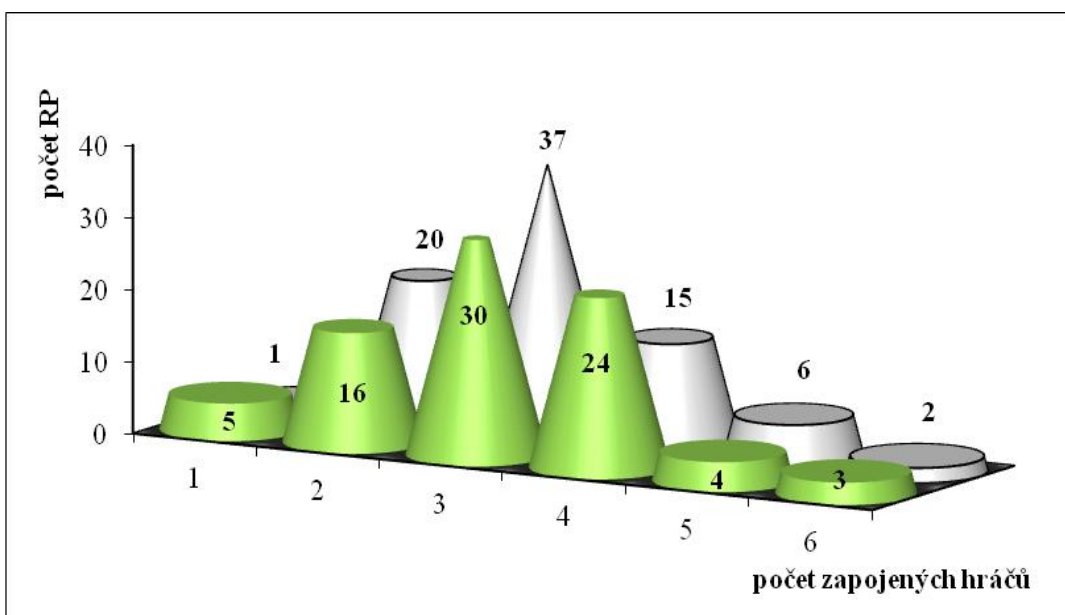
Graf č. 3

Doba trvání rychlého protiútku se pohybovala ve velmi kolísavém rozmezí, a to od 4 – 13 sekund. Nejčastěji se však tento útočný systém realizoval v hraničních 13 sekundách (16×), 10 sekundách (14×) a v 7 (11×) a 8 sekundách (10×). Pro porovnání s minulým ročníkem je zde graf č. 4.



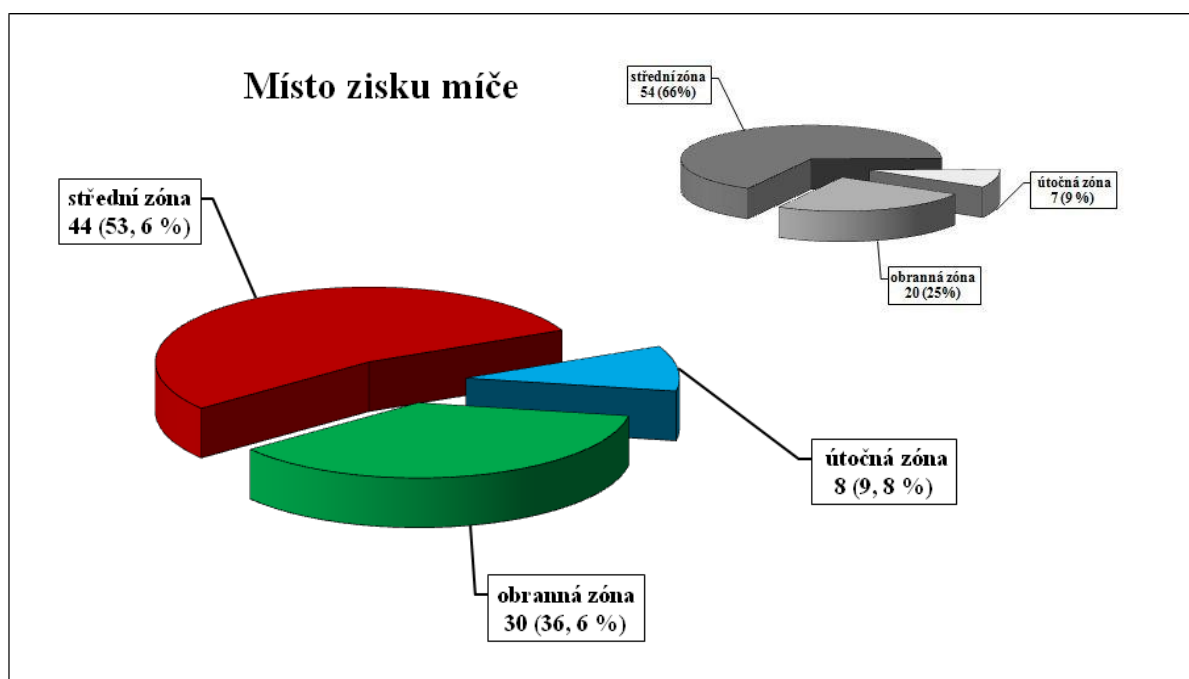
Graf č. 4

Z hlediska počtu zapojených hráčů do samotné kombinace rychlého protiútoku bylo vyzkoumáno, že nejčastěji se na takto rychle vstřelené brance podíleli 2 – 4 hráči. Nejvíce to byli opět 3 hráči (30 případů) a 4 hráči (24 případů). Porovnání ostatních zapojených hráčů ukazuje graf č. 5.



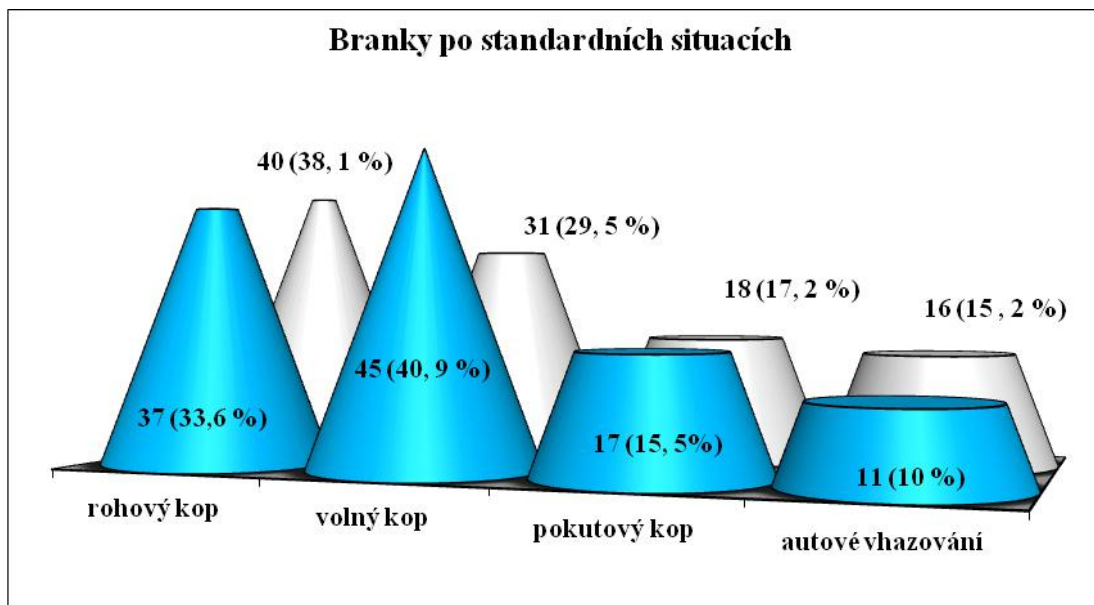
Graf č. 5

Místo zisku (odebrání) míče před samotnou realizací rychlého protiútoku bylo nejčastěji zaznamenáno ve střední zóně hřiště (44×), tak jako tomu bylo o sezónu napřed, avšak asi o 10 zisků míčů méně. Poté následovala zóna obranná, kde nejčastěji zakládal tento útok brankář (30×), kde naopak bylo zisků o 10 více. Nejméně vedených rychlých útoků z hlediska zisku míče bylo vedeno z útočné zóny, a to pouze 8 případů. (vše pro porovnání viz graf č. 6).



Graf č. 6

Z celkových 329 vstřelených branek jich padlo 110 (33,4 %) po standardních situacích. Rohový kop měl zastoupení v 37 případech (33,6 %). Nejčastěji se oproti minulému ročníku branky střílely po rozehrávání volného kopu, a to bylo celkem 45 krát (40,9 %), kde padlo 17 branek přímo a zbylých 28 nepřímo po rozehrávce. Pokutovým kopem bylo vstřeleno 17 branek (15,5 %) a po autovém vhození padlo standardně nejméně 11 branek (10 %). Více viz graf č. 7.



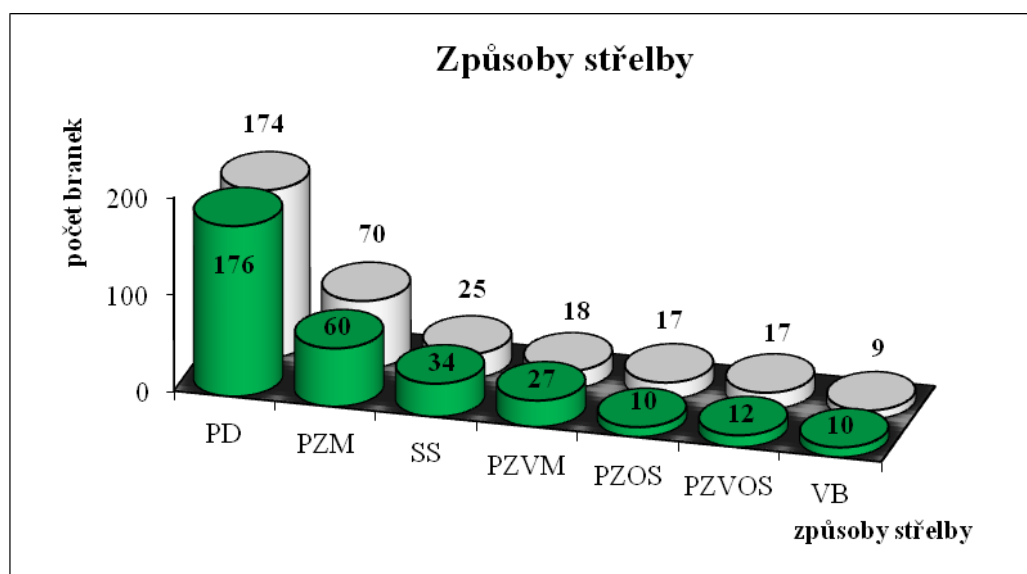
Graf č. 7

2) Způsoby střelby

Má-li být střelba úspěšná, musí hráč předchozí činnosti provést s úspěchem a na dostatečně kvalitativní úrovni. Postupem času mají hráči v současné době na všechno mnohem méně času a charakter hry je nutí přizpůsobit se jejím požadavkům. Doby, kdy si útočník pohlí s celou obranou a na celé zakončení měl spoustu času, jsou dávno pryč. Dnešní moderní fotbal se postupně rok od roku zrychluje. To potvrdily i výsledky této analýzy (s porovnáním s předchozím ročníkem viz graf č. 8).

Jednoznačně nejčastější a nejefektivnější střelbou byla a také v dnešní době je střelba prvním dotykem (PD), a to v našem případě ve 176 případech, což je z celkové analýzy 53,5 %. Současné pojetí hry neumožňuje tolik prostoru a času, proto je střelba prvním dotykem tak využívána a účinná, a to především v bezprostředním ohrožení branky uvnitř pokutového území, nejčastěji mezi brankovištěm a značkou pokutového kopu. Nutno dodat, že téměř třetina těchto branek padla hlavou (62×). Druhé místo zaujímá střelba po zpracování míče (PZM - druhým dotykem). Tento druh střelby byl poměrně často využíván ze střední vzdálenosti, ale nejčastěji však opět z prostoru okolo pokutového kopu. Vyskytovala se hned v 60 realizovaných brankách, což činí 18,2 %. Na třetím místě je často využívaná střelba přímo ze standardních situací (SS). Z té padlo 34 branek, to je 10,4 %. Zde jsou na mysli pokutové kopy a volné přímé kopy s největším přispěním techniky kopu vnitřním nártem. Dále už následují méně časté střelecké situace, a to po zpracování a vedení míče (PZVM) - ve 27 případech (8,2 %), které byly velmi často vedeny z křídel hřiště směrem ke středu a

zakončeny tvrdou střelou přímým nártem. Následuje střelba po zpracování míče a obejití soupeře (PZOS) - 10 uskutečněných branek, což je 3 % a poslední po zpracování míče, vedení a obejití soupeře (PZVOS) – celkem 12 branek, to jest 3, 7 %. Téměř všechny byly realizovány v prostorách okolo hranice pokutového území. V neposlední řadě jsou zde uvedeny i vlastní branky (VB), ty činí 10 branek z nohou nešťastných obránců a pohlcují „pouhá“ 3 %. Všechny padly z pokutového území před hranicí brankoviště. Všechny nyní analyzované způsoby střelby byly velmi totožné se způsoby analyzovanými v ročníku LM 2007/2008, názorně jsou pak zaznamenány v grafu č. 8 níže.



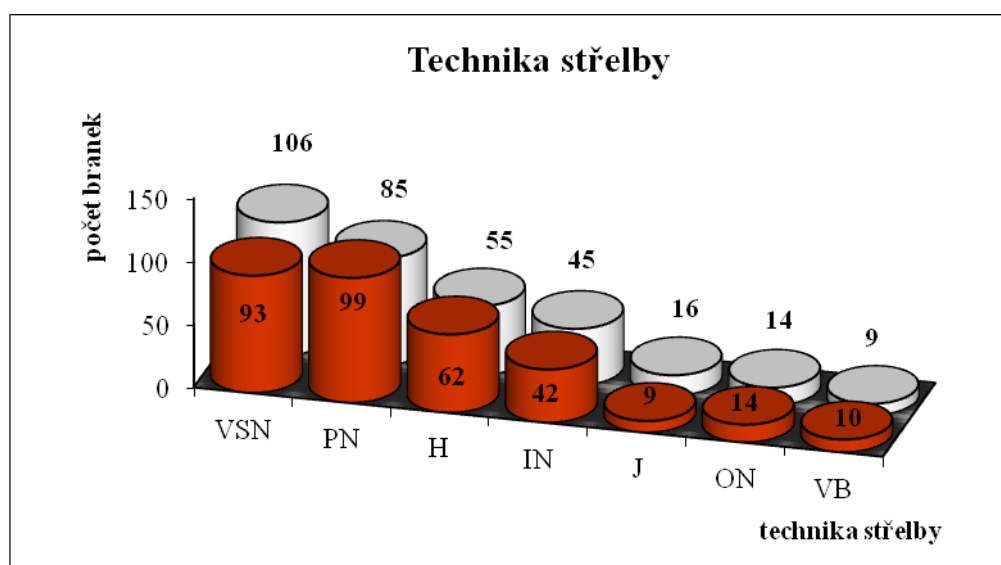
Graf č. 8

3) Technika střelby

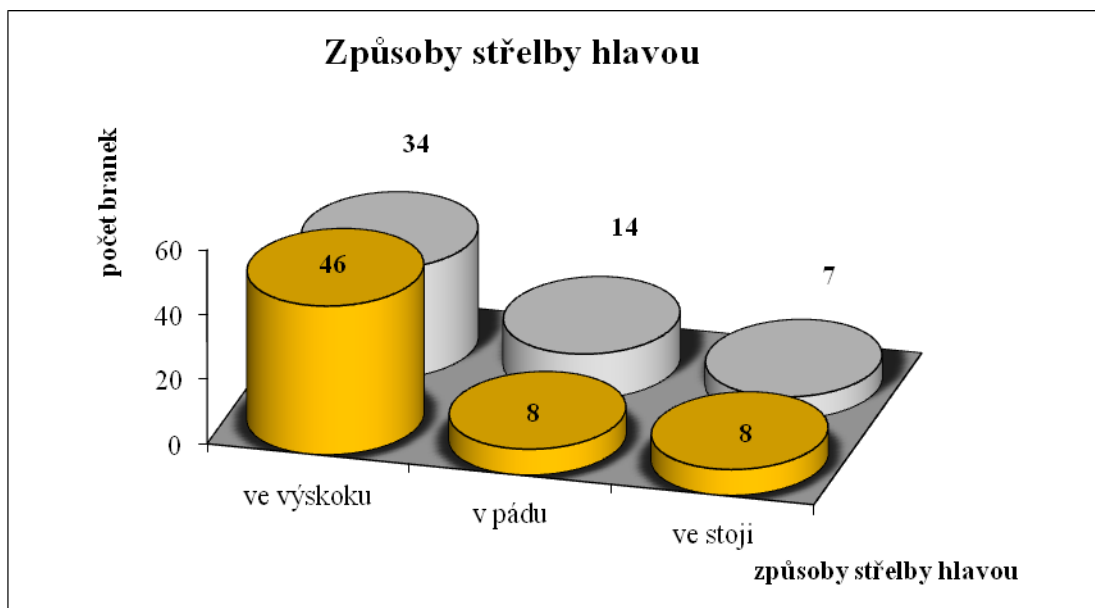
Jednotlivé techniky, které byly sledovány, byly používány v různých situacích a každá z nich měla určité zastoupení (viz graf č. 9 i s přehledným porovnáním předchozího ročníku). Správně zvolená technika střelby je při vhodném a přesném použití velmi účinná. Úspěchem je však dokonalé zvládnutí všech způsobů tak, aby zakončujícího hráče nepřekvapila žádná komplikace, která by ho mohla připravit o úspěch v podobě vstřelení branky.

Předchozí analýza Ligy mistrů 2007/2008 ukázala, že nejúčinnější technikou střelby byla střela vnitřní stranou nohy (VSN) nebo tzv. „placírkou“. Byla realizována hned ve 106 případech, což bylo 32, 1 %. V tomto analyzovaném ročníku měla však největší zastoupení střelba přímým nártem (PN), ze které padlo 99 branek (30 %). Tento způsob střelby je pro brankáře velice nebezpečný. V případě, že hráč udělí míči maximální rychlost a přesnost, tak ve většině případů brankář nemá šanci střelu chytit. V této analýze je tato střelba přímým

nártem nejvíce využita ze střední vzdálenosti asi z 25 až 30 m, dále pak z kratší vzdálenosti okolo „penalty“. Druhou neúspěšnější technikou tohoto ročníku je naopak střelba vnitřní stranou nohy (VSN), ta je zastoupena v 93 případech (28, 3 %). Jedná se o techniku střelby, která je velmi přesná a na kratší vzdálenosti velmi účinná. Nejvíce se touto technikou střílelo uvnitř pokutového území ze vzdálenosti mezi brankovištěm a „penaltou“ a také z hranice pokutového území z prvního dotyku. Významnou roli při zakončení opět hrála střelba hlavou (H). Podařilo se jí úspěšně realizovat 62 krát, to je 18, 9 %. Hra hlavou byla nejčastěji zakončována z výskoku, tak jak bylo předpokládáno a nejinak tomu bylo i v porovnávaném ročníku (viz graf č. 10). Další poměrně často se vyskytující a efektivní technikou byla střelba vnitřním nártem (IN), ve 42 případech (12, 8 %). Tato technika se používala zejména při volných kopech (pokutové a přímé kopy) a střelách, které v sobě měly chytrost a myšlenku. Další, již méně zastoupená byla technika vnějším nártem (ON). Z pohledu vnějšího nártu se jednalo o 14 střel (4, 3 %) a jednalo se spíše o náhodné branky či dorážky v bezprostřední blízkosti branky. Zbylé techniky střelby byly pojmenovány jako jiné (J). Jejich výskyt nebyl oproti porovnávanému ročníku tak častý. Střelba tohoto typu se vyskytovala v 9 případech (16×), to je 2, 7 %. Konkrétně se jednalo o střely částí dolní končetiny – chodidlem (4×), špičkou (3×), lýtkem (1×) a poté „střely“ horní polovinou těla, a to pouze ramenem (1×). Do této kategorie jsou započítány i vlastní branky (VB). Těch padlo celkem 10, což odpovídá 3 %.



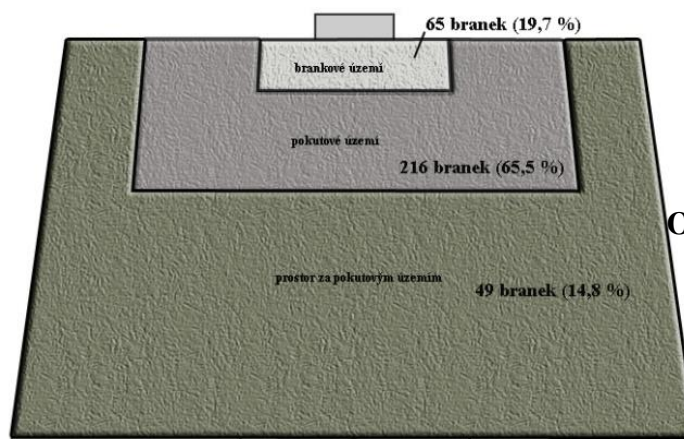
Graf č. 9



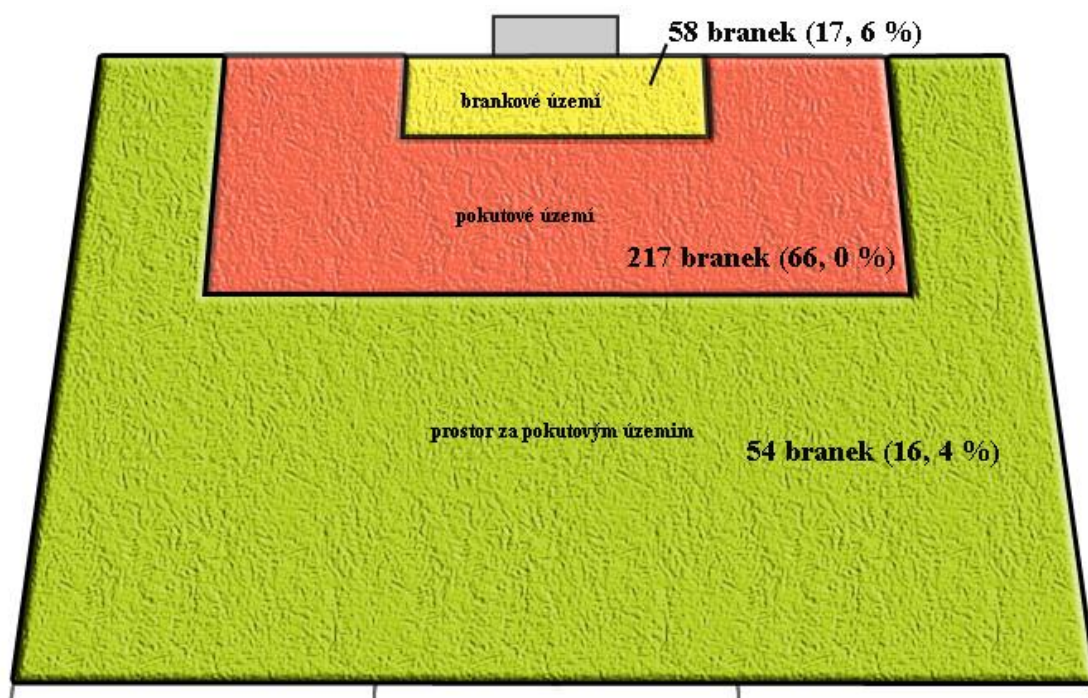
Graf č. 10

4) Prostory střelby

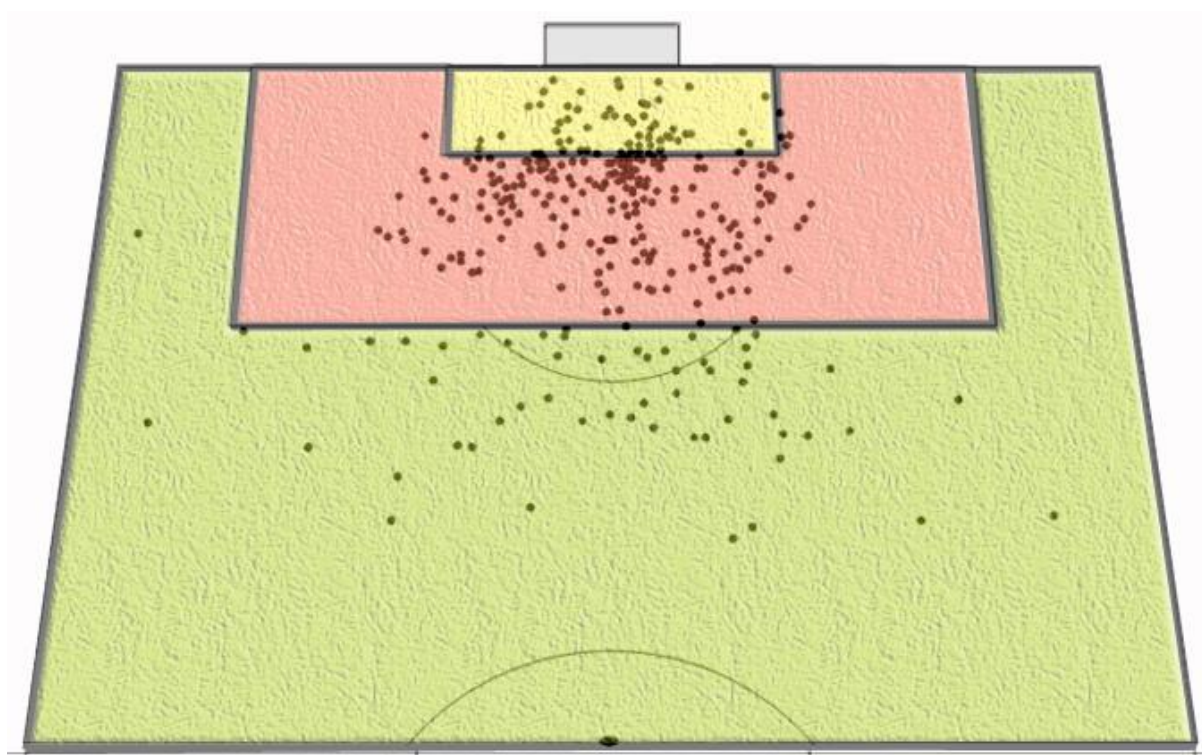
Výsledky této i předchozí analýzy jasně ukázaly, že pokutové území je prostorem, odkud je dosahováno absolutně nejvíce branek, konkrétně se jedná o území těsně před brankovištěm. To ostatně můžeme posoudit i z obr. č. 6, kde jsou všechny přesné prostory, odkud byly branky vstřeleny „natečkovány“ (včetně všech standardních situací). Součet všech vstřelených branek v prostorách brankového a pokutového území dává jednoznačnou odpověď, že nejnebezpečnějším prostorem střelby je právě toto území. Z celkového počtu 329 branek jich bylo vstřeleno 275 (83, 6 %) právě uvnitř pokutového území (včetně 17 pokutových kopů). Zbýlých 54 branek (16, 3 %) rezultovalo ze střel za pokutovým územím, z toho jich bylo 17 přímo z volného kopu a 37 ze hry po přihrávce (viz obr. č. 5). Oproti ročníku 2007/2008 to je v počtu střel ze střední a delší vzdálenosti mírný nárůst o 1, 5 % (srovnání viz obr. č. 4).



Obr. č. 4



Obr. č. 5

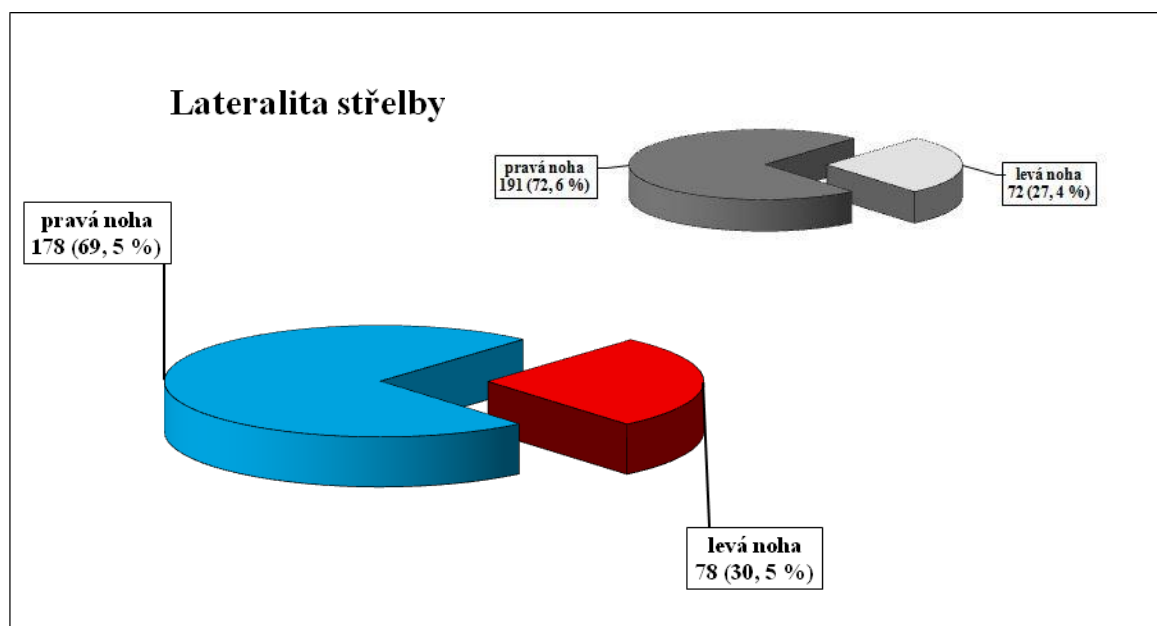


Obr. č. 6

Konkrétněji v brankovém území rezultovalo 58 branek (17, 6 %), kde se většina hráčů prosazovala spíše střelbou z prvního dotyku, a to jednoduchou dorážkou či střelou v pádu („placírkou“ a hlavou). V pokutovém území byl počet vstřelených branek nejvyšší, a to 217 gólových střel (66 %). V tomto území se zakončovalo především po rychlých protiútocích či po centrech z křídelního prostoru.

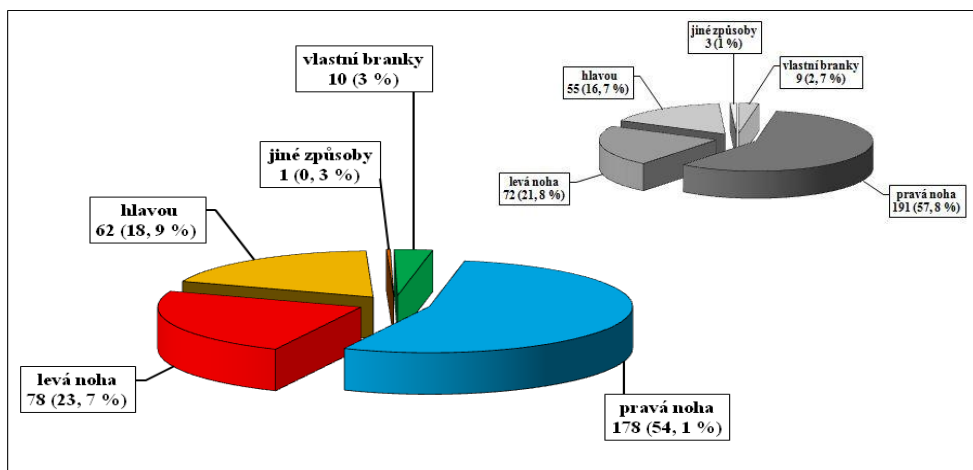
5) Lateralita střelby

S využitím jednotlivých způsobů střelby z hlediska techniky souvisí problematika její laterality, jejímž základním znakem je přednostní používání jedné končetiny. Z 256 branek, které padly dolní částí těla, tedy dolními končetinami, se stala dominantní nohou podle očekávání opět pravá končetina se 178 brankami (69, 5 %). Levou nohou byla hráči vstřelena branka v 78 případech (30, 5 %). S porovnáním, jak na tom byla pravá a levá noha v ročníku 2007/2008 je zde graf č. 11 níže.



Graf č. 11

Zde je pro porovnání uveden celkový graf všech 329 vstřelených branek pravou nohou, levou nohou, hlavou, jiným způsobem a jsou zde uvedeny i branky vlastních hráčů čili tzv. „vlastňáky“ (viz graf č. 12 i s porovnáním).



Graf č. 12

6) Úspěšnost střelby vzhledem k času utkání

Přestože mnoho branek bylo opět zaznamenáno během nastaveného času v konci utkání (ve srovnání s rokem 2007/2008 to bylo však o 5 branek méně), tak pouze 40 % vstřelených gólů padlo ve druhé části utkání, tedy ve druhém poločase. Prodlužuje to tak sestupný trend, avšak s ohledem na to, že před deseti lety bylo 52 % vstřelených branek v závěrečné půlhodině. U tohoto analyzovaného ročníku se nám opět potvrdil fakt, že nejvíce branek padlo v úseku mezi 61. – 75. minutou, a to celkově 61 (i když obecně padá ve druhém poločase bez nastavení méně branek). Nutno podotknout, že tento segment utkání byl nejhojnější po šesté z posledních 11 sezón. Přesnější srovnání s ročníkem 2007/2008 viz tabulka č. 4.

Blok utkání	Počet branek	Procentuální vyjádření
Mezi 1. a 15. minutou	53 (56)	16,11 % (16,97 %)
Mezi 16. a 30. minutou	52 (50)	15,81 % (15,15 %)
Mezi 31. a 45. minutou	43 (46)	13,07 % (13,94 %)
V nastavení prvního poločasu	7 (2)	2,43 % (0,61 %)
Mezi 46. a 60. minutou	45 (37)	13,68 % (11,29 %)
Mezi 61. a 75. minutou	61 (62)	18,54 % (18,79 %)
Mezi 76. a 90. minutou	55 (57)	16,72 % (17,27 %)
V nastavení druhého poločasu	12 (17)	3,65 % (5,15 %)
V prodloužení	0 (3)	0 % (0,91 %)
Počet vstřelených branek	329 (330)	100 %

Tab. č. 4 (Roxburgh, UEFA Champions League Technical report 2007/ 2008 + 2008/2009)

7) Důležitost první vstřelené branky

Kdybychom měli přemýšlet o důležitosti první vstřelené branky, tak v Lize mistrů 2008/2009 by tým vyhrál šest utkání z deseti, pokud vstřelil úvodní branku utkání. Procentuelně bylo registrováno celkem 56, 8 % (pokles o několik procent oproti ročníku 2007/2008) vítězných zápasů pro ta mužstva, která byla schopna vstřelit první branku v utkání. Za poslední desetiletí se celkové procento pohybovalo od 55 % (rok 1998/ 1999, kdy bylo odehráno pouze 85 utkání) až do 72 %, a proto se tento ročník řadí spíše k podprůměrným a charakterizuje mužstva v ne příliš dobrém nasazení a zaujetí ve hře až do samotného konce utkání. Celkem 26 týmům (20, 8 %) se při vstřelení první branky podařilo zachránit alespoň remízu a oproti minulému ročníku je to značný nárůst, protože tehdy se to podařilo pouze 15 mužstvům. Ve 14 případech (11, 2 %), se mužstvům nepodařil udržet příznivý výsledek ani ve formě nerozhodného stavu a v konečném výsledku odcházeli ze hřiště poraženi. Bez branek (0 : 0) skončilo 14 utkání (11, 2 %). Více viz tab. č. 5.

	Počet utkání	Procentuální vyjádření
Počet výher při vstřelení 1. branky	71 (81)	56, 80 % (64, 8 %)
Počet remíz při vstřelení 1. branky	26 (15)	20, 80 % (12 %)
Počet proher při vstřelení 1. branky	14 (19)	11, 20 % (15, 2%)
Počet utkání s výsledkem 0 : 0	14 (10)	11, 20 % (8 %)
Počet utkání	125	100 %

Tab. č. 5 (Roxburgh, UEFA Champions League Technical report 2007/ 2008 + 2008/2009)

5.2 Výsledky kvalitativní analýzy

Tato analýza byla vytvořena ne pouze se záměrem zaznamenat základní fakta o LM 2008/2009, ale také s cílem nabídnout nějaká data, zpětné vazby a názory, které by daly podněty k nově budovaným trendům moderního fotbalu.

Analyzovaný ročník Ligy mistrů 2008/2009 byl oproti předchozímu roku chudší o jednu vstřelenou branku. Bylo jich realizováno a úspěšně vstřeleno celkově 329, a to nám dává pořád velmi slušné číslo oproti 125 odehraným utkáním (2, 62 branky na utkání). Mnoho mužstev vycházela ze zajištěné obrany a zároveň předváděla velice účelnou a pohlednou útočnou hru. Každé utkání v sobě mělo emocionální náboj, a proto si každý fotbalový fanoušek, expert či trenér mohl vybrat podle svého posouzení.

Ve finálovém utkání se utkala mužstva MANCHESTERU UNITED a FC BARCELONA, z nichž vyšel vítězně tým BARCELONY v poměru 0 : 2. V kap. 5.1 – kvantitativní analýza je možno porovnat oba celky z hlediska praktikování různých forem útoků a standardních situací.





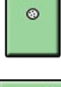

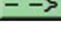
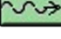
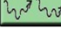




Střelba, potažmo vytváření střeleckých situací, představuje ve struktuře herní výkonnosti ten nejdůležitější aspekt, kterému je třeba neustále věnovat pozornost. Vychází to ze samé podstaty hry, neboť počet vstřelených branek družstvem rozhoduje o výsledku utkání (Buzek, 2005).

Jak už bylo uvedeno, bylo zjištěno, že z 329 branek padlo 110 (33, 4 %) ze standardních situací, zbylých 219 branek (66, 6 %) tedy padlo z „otevřené hry.“ Nejvíce se vyskytoval postupný útok (101×), v závěsu jím byl rychlý protiútok (82×) a nejméně častý byl podle očekávání kombinovaný útok (36×).




Je faktem, že každá z 329 realizovaných branek byla důkladně několikrát přehrána a vesměs všechny branky z „otevřené hry“ byly navíc důsledně a do nejmenších podrobností prozkoumány a s ročníkem 2007/2008 v závěrečné diskusi komparovány (viz kap. č. 6 – diskuse). Tato práce navíc poskytuje cenné informace o nejčastěji se opakujících modelech zakončení, především z hlediska postupného útoku a rychlého protiútoky.

Na základě výsledků odpozorovaných utkání vyplývají určitá schémata typických modelových akcí, které se v jednotlivých utkáních nejvíce vyskytovala a mají podobnou strukturu. Většina modelů by měla najít využití i v samotném tréninkovém procesu.

Grafické znázornění použité v následujících modelových situacích

	bránící hráč
	útočící hráč
	brankář
	koncový hráč (červeně označený hráč, který celou akci zakončil brankou)
	míč
	pohyb hráče bez míče
	přihrávka
	vedení míče
	klamný pohyb při obcházení soupeře
	odebrání míče soupeři
	střelba
	změna směru v pohybu hráče
	přihrávka vzduchem

Barevné vyjádření k jednotlivým šipkám

	útočící hráči, kteří se v průběhu akce dotkli míče
	bránící hráči, kteří se dopustili chyby v bránění
	pohyb ostatních hráčů při akci

V tomto analyzovaném ročníku je grafické znázornění doplněno ještě o tzv. „zeleného hráče“, který představuje např. nedorozumění s ostatními obránci či nevhodné postavení.

Realizace samotné akce (sled událostí):

- po přihrávce od středového obránce následuje rychlé vyvezení míče po levé straně hřiště;
- krátká kolmá přihrávka vpřed na uvolněného hráče ze středu hřiště;
- rychlé převzetí míče hráčem směrem do středu hřiště s obejitím soupeře;
- kombinace se spoluhráčem založená na přihrávce a nabízení pomoci kolmé přihrávky vpřed na hráče na hranici pokutového území;
- ten krátkou a časovanou přihrávkou vlevo ke středu nachází zpět rozběhnutého hráče;
- krátké „přítuknutí“ míče směrem do pokutového území,
- zakončení brankou po zpracování míče přízemní střelou k pravé tyči (přímým nártem).

Co bychom zdůraznili na útočícím mužstvu?

- rychlá práce s míčem směrem do středu hřiště;
- perfektně načasovaná přihrávka zpět zakončujícímu hráči;
- přesná střela přímým nártem k pravé tyči.

Co bychom vytkli bránícímu mužstvu?

V tomto případě bylo hloubkové postavení všech bránících hráčů ve správném postavení, ale svým nedostatečným tlakem na hráče s míčem (který navedl míč na střed hřiště) mu umožnili krátkou kombinaci a v konečné fázi celkem jednoduše zakončit. Jednalo se zejména o 3 hráče, kde je jejich pohyb v grafickém znázornění vyznačen zelenými šipkami.

Lepší a rychlejší přístup k hráčům (zejména u zrodu celé akce, kdy hráč ve střední zóně hřiště prošel okolo třech hráčů soupeře). Rychlejší reakce obránce na hráče, který celou akci zakončil brankou.

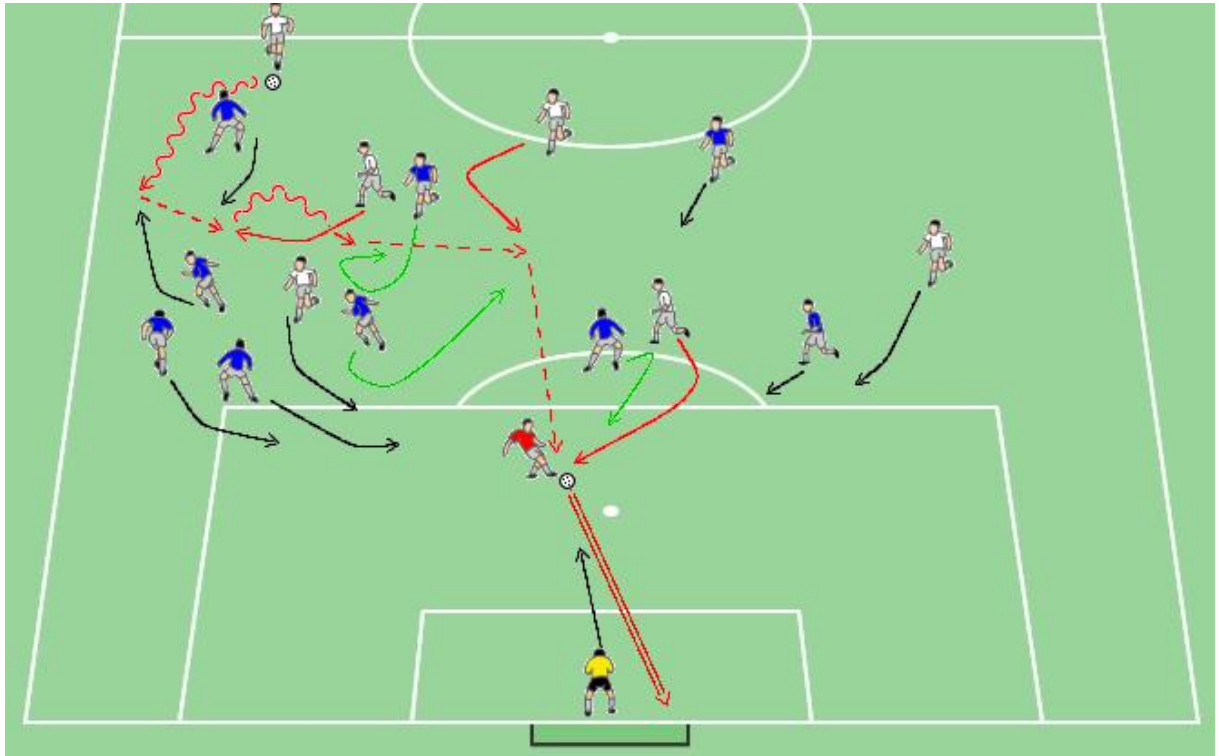
Nutno však pochválit hráče, který situaci zakončil brankou, protože jeho přímočarý tah a kombinace směrem k brance nebyla pro bránící hráče jednoduchou úlohou.

Výskyt modelu:

Nejvíce jsme v tomto nebo velmi podobném modelu mohli vidět téměř většinu mužstev LM 2008/2009, která se nebála přímočaré rychlé akce s prudkými přihrávkami vpřed do plně zorganizované obrany (FC Barcelona, Celtic FC, Inter Milano, FC Porto či Arsenal).

b) Model zakončení založený na průnikové přihrávce mezi obranný blok soupeře

Takto byla realizována a úspěšně vstřelena první branka Manchesteru, kterou vstřelil Wayne Rooney: **AALBORG BK – MANCHESTER UNITED FC 0 : 3**



Základní struktura modelu:

- 1) herní systém – postupný útok
- 2) způsob kombinace – průniková kolmá přihrávka za obrannou linii středem hřiště
- 7) místo kombinace – počátek akce v krajních prostorech se změnou směru do středu hřiště
- 3) počet zapojených útočících hráčů – 6
- 4) počet zapojených obranných hráčů – 9
- 5) organizace obrany – obranná zóna hřiště

Realizace samotné akce (sled událostí):

- rychlé vyvezení míče po pravé straně hřiště s obejitím soupeře;
- krátká přihrávka směrem ke středu hřiště;
- efektivní přebrání míče do protipohybu soupeře s navedením více na střed;
- přihrávka na střed hřiště na nabíhajícího spoluhráče z půlky hřiště;
- ten druhým dotykem po zpracování dává kolmou průnikovou přihrávku mezi obránce do pokutového území na perfektně uvolněného útočníka;
- zakončení prvním dotykem vnitřní stranou nohy (tzv. „placírkou“) k levé tyči po zemi.

Co bychom zdůraznili na útočícím mužstvu?

- kreativní pohyb s míčem před přihrávkou na střed hřiště;
- přesná a jak se říká „milimetrová“ průniková finální přihrávka.
- uvolnění útočícího hráče.

Co bychom vytkli bránícímu mužstvu?

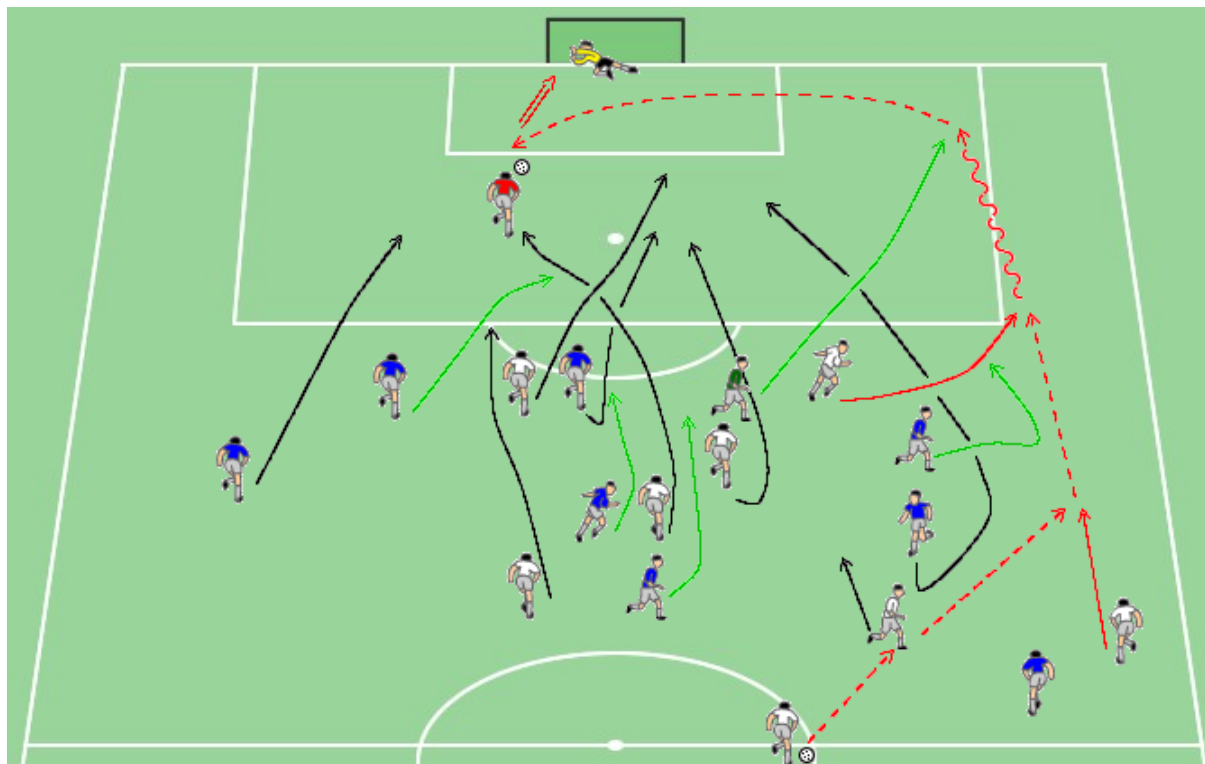
Větší nasazení zejména dvou nejbližších hráčů před finální přihrávkou (více soupeři situaci znepríjemnit snížením času na přihrávku). Zapomenutí se středového obránce bránit zakončujícího útočníka či lepší předvídavost ve vystižení průnikové přihrávky.

Výskyt modelu:

Tento model se vyskytoval ve velkém počtu, a to v podobě kratších či dlouhých šikmých nebo kolmých přihrávek. V dnešním moderním pojetí fotbalu to je pro mužstva, která umí tyto přihrávky realizovat velká zbraň a naopak pro obránce je tyto situace velmi obtížné „zachytávat“ a bránit. Nejvíce tento druh přihrávky využívala mužstva, jako Real Madrid, Arsenal FC, Manchester United FC, Villarreal CF, AS Roma, Chelsea FC, FC Barcelona nebo Panathinaikos FC.

c) Model zakončení vedený nebo vycházející z křídelního prostoru

Takto byla realizována a úspěšně vstřelena první branka Bayernu, kterou vstřelil Zé Roberto: **FC BAYERN MNICHOV – OLYMPIQUE LYONNAIS 1 : 1**



Základní struktura modelu:

- 1) herní systém – postupný útok
- 2) způsob kombinace – kombinace založená na nabíhání do volného prostoru, centr ze strany
- 3) místo kombinace – křídelní prostor
- 4) počet zapojených útočících hráčů – 8
- 5) počet zapojených obranných hráčů – 8
- 6) organizace obrany – obranná zóna hřiště

Realizace samotné akce (sled událostí):

- přihrávka vpřed napravo od středového kruhu;
- druhým dotykem posunutí šikmo vpřed k pravé straně hřiště na nabíhajícího pravého obránce;
- z jednoho dotyku přihrávka vpřed k pokutovému území na útočníka vybíhajícího z hranice postavení mimo hru;
- „zatažení“ míče do pokutového území a vysoký centrovaný míč na nabíhajícího neobsazeného záložníka ze středu hřiště („z druhé vlny“);
- nekompromisní a tvrdé zakončení hlavou do levého horního rohu branky.

Co bychom zdůraznili na útočícím mužstvu?

- pohlídání si „ofsidového“ postavení centrujícím útočníkem;
- přesný centr na hlavu;
- dlouhý sprint středového záložníka do pokutového území a přesnost zakončení.

Co bychom vytkli bránícímu mužstvu?

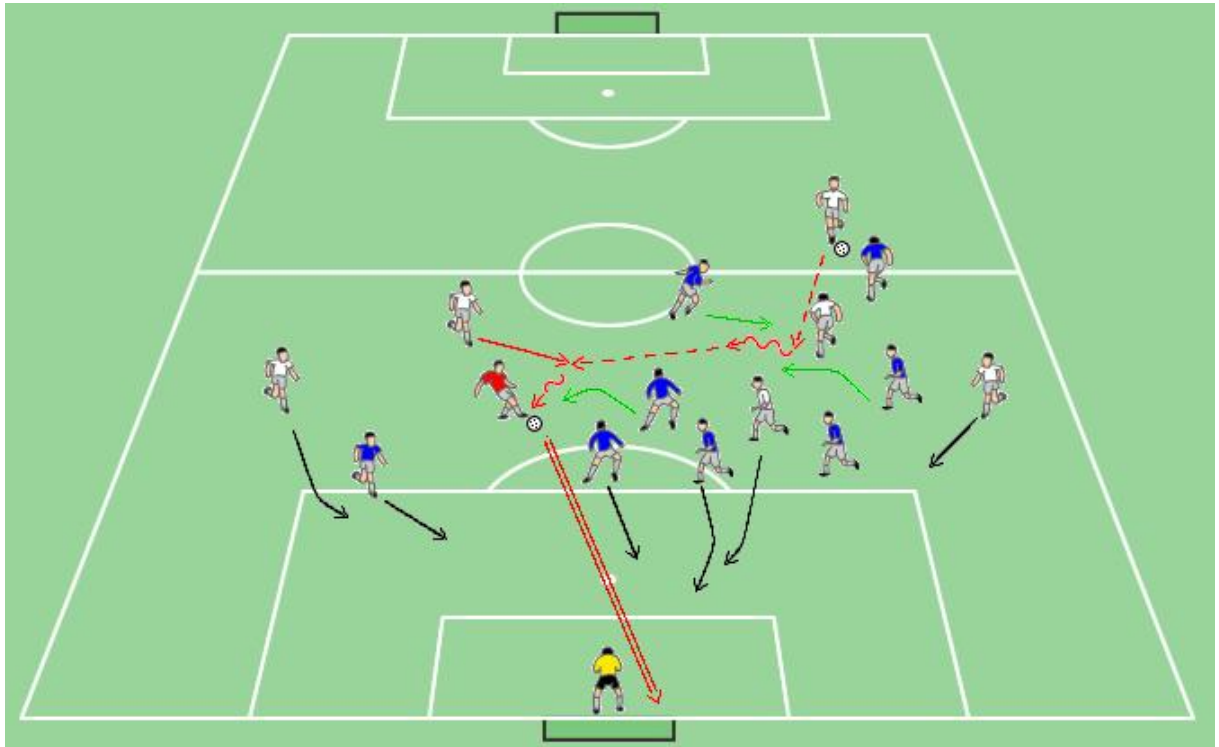
Hlavní chybou bylo nedorozumění obranného bloku, protože jeden útočící hráč byl zcela volný a neobsazen. Nejbliže však k němu měl asi středový obránce, který se s ním bohužel v prvotní chvíli nechytl a musel ho poté dobíhat, i když už bez výsledku. Obrana působila takovým rozhozeným dojmem a po finální přihrávce byl velkým propadnutím absolutně neatakovaný hlavičkující hráč, se kterým se nestačil vrátit ani jeden bránící hráč ze středu hřiště, odkud střelec vybíhal.

Výskyt modelu:

Mužstva, která se pyšnila nejvíce těmito útoky po stranách hřiště, byla zejména anglického původu a jednalo se především o Chelsea FC, Arsenal, Manchester United FC, Liverpool FC či Atletico Madrid ze Španělska.

d) Model zakončení založený na střelbě ze střední či delší vzdálenosti

Takto byla realizována a úspěšně vstřelena první branka Manchesteru, kterou vstřelil Cristiano Ronaldo: **FC PORTO – MANCHESTER UNITED FC 0 : 1**



Základní struktura modelu:

- 1) herní systém – postupný útok
- 2) způsob kombinace – šikmá přihrávka, rychlé otočení a zakončení
- 3) místo kombinace – střed hřiště
- 4) počet zapojených útočících hráčů – 6
- 5) počet zapojených obranných hráčů – 8
- 6) organizace obrany – obranná zóna hřiště

Realizace samotné akce (sled událostí):

- krátká přihrávka vpřed na hráče ve středu hřiště;
- rychlé otočení do směru hry a šikmo vpřed prudká přihrávka na dalšího volného hráče, který nabíhá ze strany hřiště;
- zpracování míče, „příťuknutí“ a krásná dalekonosná střela asi z 35 m do levého horního rohu (přímým nártem).

Co bychom zdůraznili na útočícím mužstvu?

- perfektní přehled zakončujícího hráče;
- přesnost a tvrdost zakončení.

Co bychom vytkli bránícímu mužstvu?

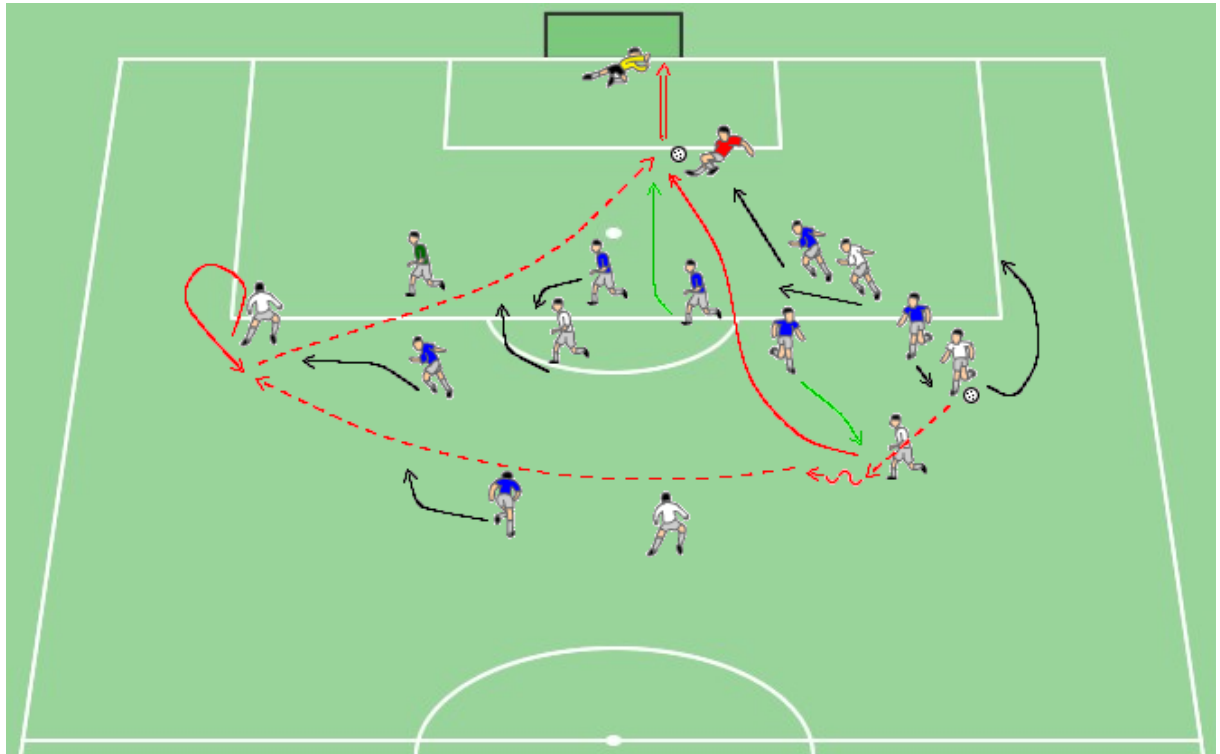
Nedostatečný přístup k hráčům, kteří realizovali akci ve středu hřiště. Více snad ani nejde soupeři vytknout, protože taková branka se nerodí každý den.

Výskyt modelu:

Střelba ze střední vzdálenosti se produkovala celkem často, i když pokaždé to nebyla tak krásná branka jako v uvedeném modelu. Ze střední nebo delší vzdálenosti takto padlo 37 branek (včetně rychlého protiútoky). Nejčastěji se touto střelbou prezentovala mužstva typu FC Porto, Manchester United FC, AS Roma a Inter Milano.

e) **Model zakončení založený na vysokém („propadlém“) míči za obranu soupeře**

Takto byla realizována a úspěšně vstřelena třetí branka Barcelony, kterou vstřelil Xavi Hernández: **FC BARCELONA – SPORTING CLUBE de PORTUGAL 3 : 1**



Základní struktura modelu:

- 1) herní systém – postupný útok
- 2) způsob kombinace – „propadený“ míč za obranu na nabíhajícího hráče
- 3) místo kombinace – pásmo středu hřiště
- 4) počet zapojených útočících hráčů – 6
- 5) počet zapojených obranných hráčů – 7
- 6) organizace obrany – obranná zóna hřiště

Realizace samotné akce (sled událostí):

- po několika přihrávkách vpravo na útočné polovině (nejsou zakresleny v modelu) přichází dlouhý diagonální míč vlevo přes střed hřiště;
- po zpracování míče a podívání se na nabíhající hráče do pokutového území přichází přesná vysoká přihrávka do náběhu na hráče, který realizoval „diagonálu“;
- zakončení přímým nártem v pádu.

Co bychom zdůraznili na útočícím mužstvu?

- připravení si prostoru a správné načasování pro rychlý náběh do pokutového území;
- přesná a pohotová vysoká přihrávka těsně nad hlavami obránců;
- správně načasovaný náběh na „propadlý“ míč za obranu.

Co bychom vytkli bránícímu mužstvu?

Absolutně neatakovaný a neobsazený hráč na levé straně hřiště, který realizoval finální přihrávku (zejména chyba pravého obránce soupeře). Špatná komunikace a nedorozumění středových obranných hráčů, kde se jeden střední obránce nedokázal chytit, se zakončujícím hráčem. Musíme však tvrdit, že to v tomto případě to neměl obránce vůbec jednoduché, protože bránit hráče, který je v maximální rychlosti oproti startu z místa je dosti složité.

Výskyt modelu:

I tento model byl ze všech uvedených modelů postupného útoku velmi často využíván, jelikož jak už bylo řečeno, pro obránce je tyto vysoké míče za obranu na nabíhající hráče ze středu hřiště velmi obtížné bránit. Hodně se jím prezentovala opět FC Barcelona, FC Porto, Bayern Mnichov, FC Basel, Celtic FC nebo i CFR Cluj a Zenit Petersburg.

Realizace samotné akce (sled událostí):

- perfektní odebrání míče ve skluzu soupeři téměř na vlastní brankové čáře;
- krátké vyvezení míče vpřed a přesná přihrávka do „uličky“ na dobře uvolněného hráče;
- ten se před půlící čarou krátkou kličkou zbavil prvního protihráče a v maximální rychlosti vyvedl míč až téměř do pokutového území, kde vhodnou a načasovanou přihrávkou našel po pravé straně současně s ním běžícího útočníka;
- ten se druhým dotykem v podobě střely vnějším nártem nemýlil.

Co bychom zdůraznili na útočícím mužstvu?

- dravost získat míč ve skluzu ve velmi těžké pozici (konstruktivní bránění);
- individuální technická a mentální vyspělost hráče, který realizoval finální přihrávku.

Co bychom vytkli bránícímu mužstvu?

Prvotní chybičkou byla laciná ztráta míče v útočném pásmu soupeře, kdy se útočník nechal zbytečně obrátit o míč. Poté to bylo příliš rychlé vyrazení bránícího hráče směřujícího ze středu pole proti hráči, který vedl míč. Ve finále to pak byl nepokrytý koncový hráč, když se oba vracející se obránci soustředili na hráče s míčem (zejména tedy ten zadní - levý obránce, který nechal „střelce“ absolutně bez dozoru).

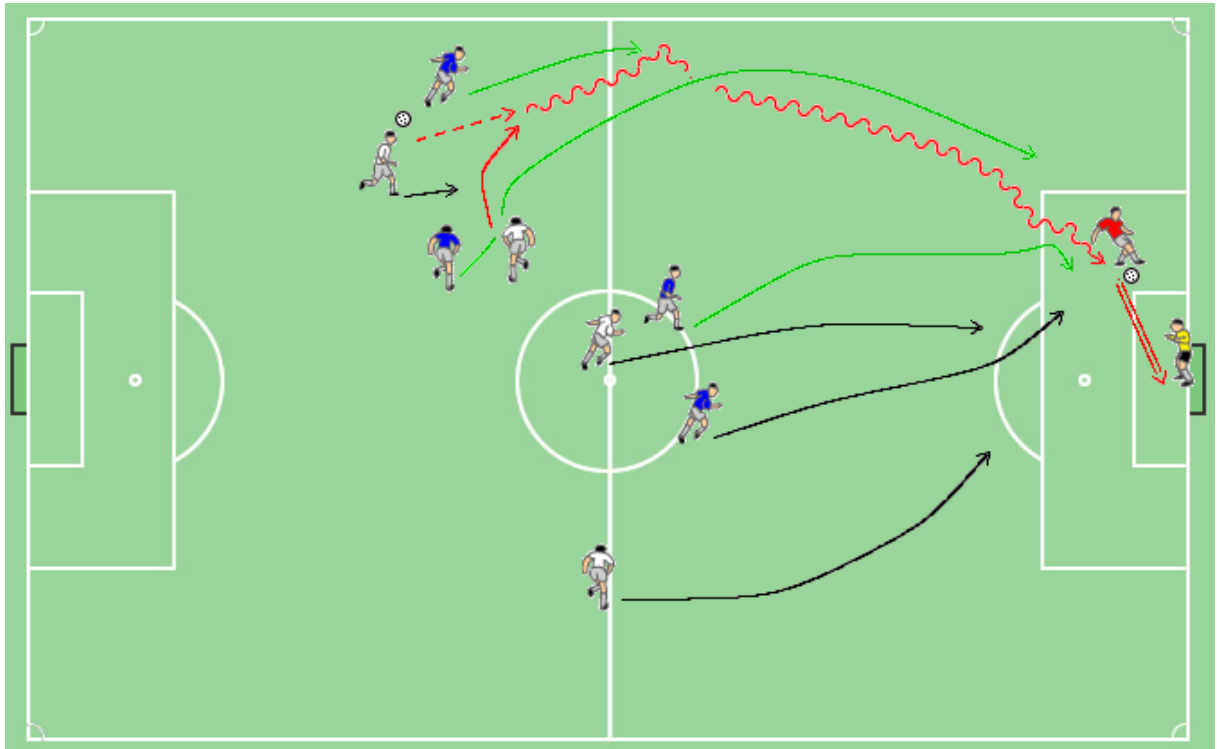
Výskyt modelu:

Těchto situací se příliš mnoho nevyskytovalo, tedy v této přesné podobě, že jeden hráč vytvořil celou individuální akci a ve finále našel koncového hráče. Tento model jsme mohli vidět především v různých vazbách, a to např. v podobě perfektní předfinální přihrávky, která byla hlavním strůjcem vstřelené branky či s pohotovými finálními přihrávkami do situace, kdy musel hráč přejít ještě přes jednoho nebo dva hráče. Tyto situace jsme mohli shlédnout v technicky a rychlostně vyzrálých mužstvech (FC Barcelona, Manchester United FC a jiné).

b) Model zakončení založený po vedení akce v křídelním prostoru

Takto byla realizována a úspěšně vstřelena druhá branka Petrohradu, kterou vstřelil

Danny: **FC BATE BORISOV – FC ZENIT PETERSBURG 0 : 2**



Základní struktura modelu:

- 1) herní systém – rychlý protiútok
- 2) způsob kombinace – kombinace založená na rychlé individuální akci v křídelním prostoru
- 3) místo kombinace – křídelní prostor hřiště
- 4) počet zapojených útočících hráčů – 4
- 5) počet zapojených obranných hráčů – 4
- 6) organizace obrany – střední zóna hřiště

Realizace samotné akce (sled událostí):

- levý záložník přihrává hlavou vpřed na nabíhajícího útočníka (po špatné přihrávce soupeře);
- útočnickovo vedení míče téměř přes celé hřiště v krajním prostoru až do pokutového území, kde si ještě před jeho dosažením „pohrál“ se dvěma hráči soupeře;
- po kličce na dobíhajícího obránce těsně před brankovým územím následuje razantní zakončení přímým nártem podél pravé brankářovi ruky.

Co bychom zdůraznili na útočícím mužstvu?

- rychlá práce s míčem a klamavé pohyby;
- rychlost vyvezení míče;
- kvalitní zakončení po dlouhém sprintu.

Co bychom vytkli bránícímu mužstvu?

Nejprve bychom asi vytkli prvotní a zásadní soupeřovu nepřesnou rozehrávku na jeho útočné polovině, kdy se poté míče zmocnil soupeř (není na modelu) a po individuální akci nedal zakončující útočník všem hráčům, kteří mu chtěli míč odebrat šanci. Dále to bylo především špatné bránění dvou hráčů těsně za polovinou hřiště, a to především v podobě přístupu a důraznému dostoupení hráče s míčem.

Výskyt modelu:

Tento model byl realizován v několika rychlých protiútocích, a ne vždy to bylo jen po takto vedené individuální akci, ale např. po spolupráci 2 – 3 hráčů. Z tohoto druhu útoku těžili mužstva jako FC Bayern Mnichov, Sporting Lisabon nebo Liverpool FC.

Realizace samotné akce (sled událostí):

- po výkopu brankáře soupeře od branky na obrannou polovinu útočícího mužstva - podstoupení souboje dvou hráčů, kde hlavičkoval a souboj vyhrál středový záložník mužstva, které situaci zakončilo brankou;
- zpracování míče a krátké vedení kolmo k brance středem hřiště s dlouhou velmi dobře načasovanou kolmou průnikovou přihrávkou na perfektně uvolněného útočníka mezi dvěma obránci;
- krátká klička na brankáře a zakončení „placírkou“ do prázdné branky.

Co bychom zdůraznili na útočícím mužstvu?

- podstoupení a vyhrání souboje s přesnou přihrávkou hlavou;
- perfektní načasování dlouhé přihrávky.

Co bychom vytkli bránícímu mužstvu?

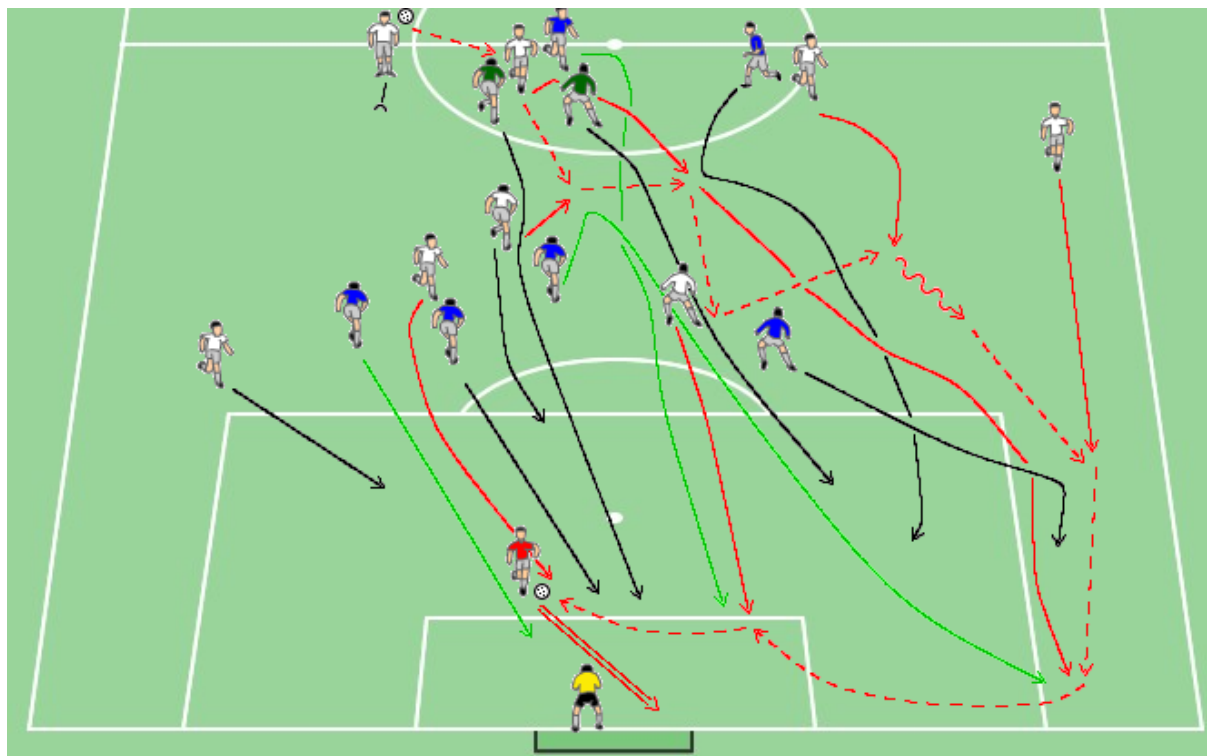
Z pohledu této situace to byla vysunutá obranná linie, která nedokázala reagovat na rozběhlého útočníka. Nejprve to bylo snadné projití přes obranného hráče na půli hřiště (příliš rychlé a nerozumné vyražení proti míči), který realizoval finální přihrávku a dále pomalá reakce či špatné postavení (chyba v komunikaci) dvou obránců na nabíhajícího hráče.

Výskyt modelu:

Na počet branek po rychlém protiútoky se po takovéto situaci střílely branky celkem často a nejvíce ho využívala mužstva, která dokázala dostat soupeře pod tlak, a to pomocí ihned vyvíjeného presinku po ztrátě míče okolo středového kruhu na jeho obranné polovině. Prezentovala se jím mužstva typu Olympique Marseille, Sporting Lisabon, Liverpool FC nebo Real Madrid CF.

d) Model zakončení založený na vedení míče a rychlých kombinačních přihrávkách

Takto byla realizována a úspěšně vstřelena druhá branka Brém, kterou vstřelil Hugo Almeida: **ANORTHOSIS FAMAGUSTA FC – WERDER BREMEN 2 : 2**



Základní struktura modelu:

- 1) herní systém – rychlý protiútok
- 2) způsob kombinace – sled devíti rychlých kombinačních přihrávek
- 3) místo kombinace – ze středu hřiště se změnou směru do křídelního prostoru
- 4) počet zapojených útočících hráčů – 8
- 5) počet zapojených obranných hráčů – 8
- 6) organizace obrany – střední/ obranná zóna hřiště

Realizace samotné akce (sled událostí):

- zachycení přihrávky soupeře hlavou – odehrání na svého spoluhráče vpřed mezi dva obranné hráče;
- sled čtyř rychlých přihrávek na polovině soupeřova hřiště s tendencí směru přihrávek do krajních prostor;
- krátké rychlé vyvezení míče do krajních prostor, kde následují dvě přihrávky z prvního dotyku (včetně centru před branku);
- na hranici brankového území lehké prodloužení hlavou na zakončujícího útočníka;
- pohotové zakončení ze vzduchu s pomocí přesného přímého nártu.

Co bychom zdůraznili na útočícím mužstvu?

- především dravost a tah hráče vpřed (s míčem i bez), který celou situaci začal a po dlouhém náběhu do křídla dal předfinální přihrávku;
- rychlost a plynulost kombinace.

Co bychom vytkli bránícímu mužstvu?

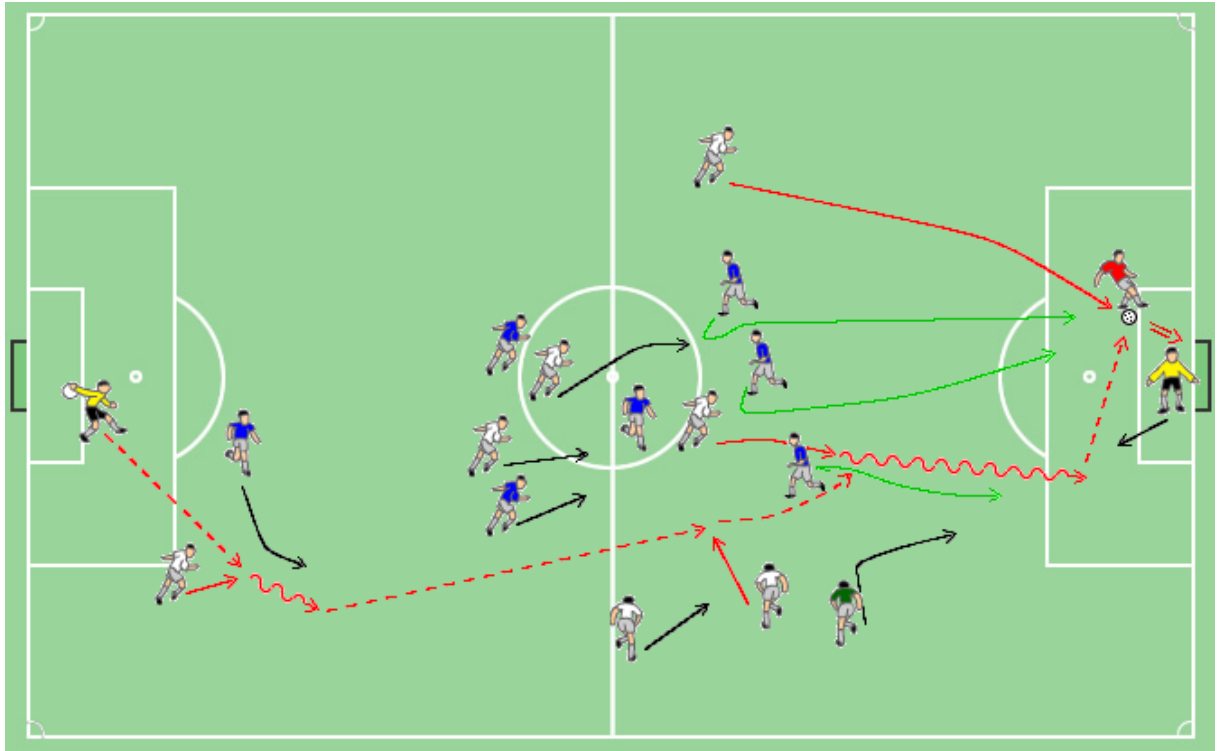
Za zmínku stojí jednak nedůsledné bránění hráče, který ve středu středového kruhu započal celou situaci. Při otočce s míčem mu dali dva obránci více času, a to se stalo osudným. Jinak celá akce byla plynulá a rychlá, tudíž nemělo bránící mužstvo moc šancí míč odebrat. Snad jen ještě absolutní nepokrytí koncového hráče.

Výskyt modelu:

Tento model nebo podobný model založený na rychlých a prudkých kombinačních přihrávkách vpřed po zisku míče využila např. mužstva FC Porto, Manchester United FC či některé španělské celky.

e) **Model zakončení založený na rozehrávce z obranného pásma od brankáře**

Takto byla realizována a úspěšně vstřelena čtvrtá branka Villarealu, kterou vstřelil Joseba Liorente: **VILLARREAL CF – AALBORG BK 6 : 3**



Základní struktura modelu:

- 1) herní systém – rychlý protiútok
- 2) způsob kombinace – rychlá a pohotová rozehrávka od brankáře
- 3) místo kombinace – střed hřiště
- 4) počet zapojených útočících hráčů – 8
- 5) počet zapojených obranných hráčů – 8
- 6) organizace obrany – střední zóna hřiště

Realizace samotné akce (sled událostí):

- rozehrávka od brankáře na pravého obránce;
- následuje dlouhá přihrávka středem hřiště na neobsazeného útočícího hráče, který si řekl pohybem o přihrávku;
- z druhého doteku vzduchem posílá přes hlavu obránce krásně načasovaný míč na nabíhajícího útočníka ze středu pole;
- rychlé vedení a zbavení se „dotírajícího“ obránce s krátkou finální přihrávkou vlevo před zcela odkrytou brankou;
- jednoduché zakončení vnitřní stranou nohy do branky.

Co bychom zdůraznili na útočícím mužstvu?

- práce na míči hráče ve středu hřiště, který vyslal útočníka směrem k brance;
- kvalitní náběh a pohlídání si postavení mimo hru.

Co bychom vytkli bránícímu mužstvu?

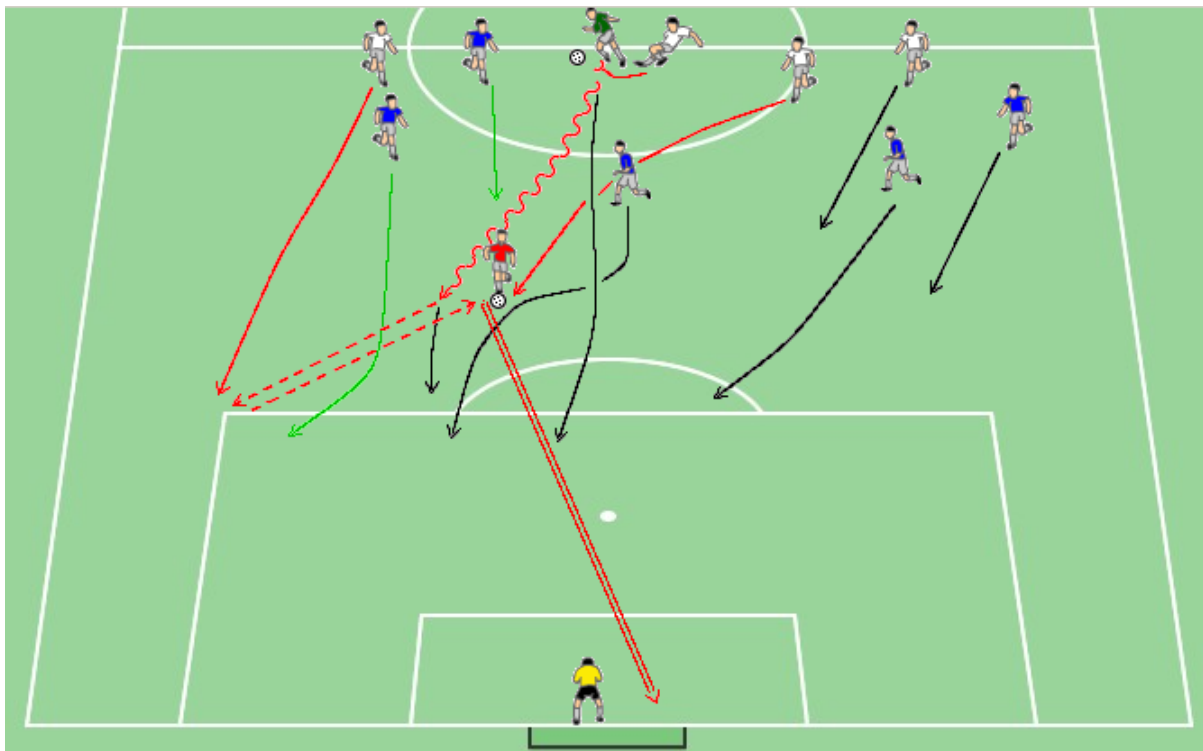
Zejména pomalá reakce hráče, přes kterého byla realizována přihrávka na útočníka, který se nedokázal s útočníkem „chytit“ a zastavit ho (byl i ve špatném postavení zády k brance a ve stojící pozici a než se stačil otočit tak byl útočník za ním). Potom bychom mohli hovořit i o nepokrytí koncového hráče.

Výskyt modelu:

Oproti minulému roku se tento model vyskytoval o mnoho více, a proto byl zařazen mezi nejvíce vyskytované situace rychlého protiútoky. Často to nebylo jen po krátké rozehrávce brankářem, ale např. i po dlouhém přízemním výkopu z ruky. Branky po takto vedeném útoku vstřelila mužstva typu Sporting Lisabon, Manchester United FC, Arsenal FC nebo Juventus.

f) Model zakončení založený na střelbě ze střední vzdálenosti

Takto byla realizována a úspěšně vstřelena první branka Liverpoolu, kterou vstřelil Steven Gerrard: **OLYMPIQUE MARSEILLE – LIVERPOOL FC 1 : 2**



Základní struktura modelu:

- 1) herní systém – rychlý protiútok
- 2) způsob kombinace – sled dvou rychlých přihrávek, střelba ze střední vzdálenosti
- 3) místo kombinace – střed hřiště
- 4) počet zapojených útočících hráčů – 4
- 5) počet zapojených obranných hráčů – 6
- 6) organizace obrany – střední zóna hřiště

Realizace samotné akce (sled událostí):

- konstruktivní odebrání míče ve středovém kruhu;
- rychlé vyvedení středem hřiště s šikmou přihrávkou vpřed na nabíhajícího hráče na pravé straně;
- z jednoho dotyku zpětná přihrávka do stejných míst jako odkud byla realizována přihrávka první;
- nádherná střela z prvního dotyku přes celou bránu vnitřním nártem (za hranicí pokutového území).

Co bychom zdůraznili na útočícím mužstvu?

- konstruktivní odebrání míče;
- přesná a razantní střela na branku.

Co bychom vytkli bránícímu mužstvu?

Největší podíl na brance má asi obránce, který nečekaně přišel o míč na půlce hřiště a celý obranný blok se tak musel „hekticky“ vracet a řešit nesnadný úkol dostat se znovu před míč. To se mu však nepodařilo, a když nepokryl ani hráče nabíhajícího přes celý střed hřiště (všichni se soustředili na míč), tak brance už nemohl prakticky nikdo zabránit (snad jen, že by se zakončující hráč mýlil).

Výskyt modelu:

Střelbu ze střední vzdálenosti po rychlém protiútku v podobě branky použila mužstva Juventusu, Liverpoolu (min. 3×) či Manchesteru United FC a Chelsea FC.

6. Diskuse

Diplomová práce s názvem Komparace vybraných proměnných herního výkonu ve fotbale, kde byly nejprve analyzovány všechny realizované a úspěšně zakončené branky (především z „otevřené hry“) Ligy mistrů 2008/2009 a následně z pohledu kvantity a kvality porovnávány s předchozím ročníkem splnila základní požadavky a nabídla nové poznatky a možnosti, kam v současné době fotbal spěje a jakými pohledy na něj lze nahlížet. Celkový počet vstřelených branek byl 329 ve všech 125 odehraných utkáních. Celkový průměr činil 2,63 branky na utkání, což je při stejném počtu utkání ve srovnání s předchozím ročníkem 2007/2008 z hlediska počtu vstřelených branek mírný pokles o 0,01 %. Oproti předminulým ročníkům je však nárůst naopak pozitivní, protože v roce 2005/2006 bylo vstřeleno pouze 285 branek a o sezónu později jen 309 branek. Co se týče průměru branek na utkání, tak na takovýchto vrcholných akcích a turnajích, se průměr pohybuje vždy okolo 2,5 branky na utkání, i když např. v již zmíněném ročníku LM 2005/2006 to bylo pouze 2,28 branky na utkání, což ukazuje menší „střelecký půst“.

Ze všech vstřelených branek padlo 219 (66,6 %) v nepřerušené hře a zbylých 110 (31,4 %) lze tedy zahrnout jako branky vstřelené ze standardních situací. To je ve srovnání s poznatky autorů Roxburghem (2006), Bokšou a Mendlíkem (1989) nebo Hřebíkem (2001) téměř shodné procentuální zastoupení, což nám dává jasný fakt, že asi 70 % branek bývá dosaženo přímo ze hry a zbylých 30 % rezultuje ze standardních situací (viz literární přehled, kap. č. 2.6.1). Ve srovnání s komparovaným ročníkem 2007/2008 vyšlo velmi podobné procentuální zastoupení, a to 225 vstřelených branek v nepřerušené hře a 110 po situacích standardních.

V návaznosti na postupný útok bylo vstřeleno 101 branek (46,1 %). V případě rychlého protiútoky se podařilo překonat rozhozenou a vysunutou obranu hned v 82 případech (37,5 %). Nejčastěji rychlý protiútok realizovali 2 – 4 hráči (nejvíce se kombinovalo ve 3 hráčích), ve sledu 1 – 3 přihrávek do 13 vteřin od založení útoku. Ve své analýze se Roxburgh (2006) domnívá, že rychlý protiútok je nejčastěji realizován dvěma rychlými přihrávkami s maximálně přímočarým přechodem z obrany do útoku, a tak i tento výzkum potvrdil ztotožnění se s nejnovějšími poznatky o rychlých protiútocích. Zbylých 36 branek (16,4 %) padlo po vzájemných vazbách postupného útoku a rychlého protiútoky, jedná se tedy o systém útoku kombinovaného. V případě rychlého protiútoky se výsledky nejvíce přiblížily názoru Bokši a Mendlíka (1989) a Roxburgha (2006), kteří uvádějí procentuální rozmezí od 30 - 40 %. Naopak výsledky se neshodují s hypotézou Hřebíka (2001), který uvádí procento

okolo 60 % vstřelených branek po rychlém protiútku do 7 vteřin od zisku míče, přibližně 30 % padá podle jeho názoru ze standardních situací a pouze zbylých 10 – 20 % z postupného útoku do zorganizované obrany. Také Beránek (2002) říká, že ve své trenérské praxi klade důraz v zakončení na využívání systému rychlého protiútku, který je podle něj nejúčinnější (viz literární přehled, kap. č. 2.6.1).

V porovnání s uvedenými výzkumy a hlavně v komparaci dvou ročníků 2007/2008 a 2008/2009 (viz výzkumná část, kap. č. 5.1) je zřetelně vidět, že rychlý protiútok je stále využívanějším a trend ve zrychlování hry, přečíslení či v rychlém rozhodování a jiných aspektech, které se ztotožňují s tímto druhem útoku, jde postupně každým rokem procentuelně nahoru a vyznačuje se jím stále více mužstev. Tento moderní postup vpřed můžeme vidět i v nárůstu útoku kombinovaného, který má v tomto zkoumaném ročníku téměř o 10 % větší zastoupení, než v ročníku předchozím. Tento fakt tedy hovoří o tom, že postupný útok ubývá a naopak rychlý a kombinovaný přibývá.

Jak již bylo řečeno, po standardních situacích padlo 110 branek (33, 4 %), kde téměř všechny druhy standardních situací v komparaci s předešlým ročníkem vyšli téměř totožně, jen volný kop měl o 14 branek větší zastoupení (z 31 /29, 5 %/ na 45 branek /40, 9 %/). Především branky vstřelené přímo, zaznamenaly vyšší nárůst, a to ze 7 na 17 branek, nepřímou pak z 24 na 28 branek. V jiných analýzách jsou hodnoty velmi podobné a ukazují, že rozhodující kritická místa pro úspěšné řešení standardních situací je dobrá přihrávka, efektivní pohyb hráčů, chytrost a rychlé zakončení (viz literární přehled, kap. č. 2.6.1).

Z hlediska faktorů střelby byly hodnoceny: způsob střelby, technika střelby, prostor střelby, lateralita střelby, úspěšnost střelby vzhledem k času utkáni a důležitost první vstřelené branky. V případě největší četnosti způsobu střelby se jednalo o 176 (53, 5 %) střel prvním dotykem zakončených brankou. Bokša a Mendlík (1998) uvádějí zastoupení způsobů střelby z MS 1986 v Mexiku, kde padlo celkem 132 branek. Největší zastoupení měla opět střelba prvním dotykem (57×), druhým dotykem (28×), hlavou (20×) a nejméně pak střelba po zpracování a vedení míče (1×). V této analýze byl zaznamenán nejnižší počet branek po zpracování a obejití soupeře (10×) a po zpracování a vedení míče to bylo celkem vysoké číslo, a to 27×, takže nelze říci, že každá analýza je téměř vždy shodná. Nejvíce používanou technikou prvním dotykem byla střelba vnitřní stranou nohy a samozřejmě obrovské zastoupení měla i střelba hlavou (celkem v 62 případech, což je asi třetina všech branek vstřelených prvním dotykem). V charakteristice techniky střelby byla nejvíce vyskytovanou jednoznačně střelba přímým nártem, což je ve srovnání s ročníkem 2007/2008 poskočení střelby přímým nártem na první místo. „Placírka“ měla tehdy zastoupení ve 106 střelách

zakončených brankou. Střelba přímým nártem byla v analyzovaném roce 2008/2009 realizována v 99 případech (30 %) a nejvíce se touto technikou střílelo ze střední vzdálenosti, asi z 25 až 30 m, dále pak z pokutového území okolo „penalty“. Důležitou úlohu sehrála také střelba hlavou, ta byla realizována v 62 případech (18, 9 %). Hra hlavou byla nejčastěji zakončována z výskoku, a to 46× (viz výzkumná část, kap. č. 5.1).

Snad nejzajímavější diskuse v souvislosti se střelbou vyvolává prostor střelby. Výsledky této analýzy opět jasně ukázaly a potvrdily předchozí výsledky analýzy, že pokutové území je prostorem, odkud je dosahováno nejvíce branek. Z celkového počtu 329 branek jich bylo vstřeleno 275 (83, 6 %) uvnitř pokutového území (včetně 17 pokutových kopů). Zbylých 54 branek (16, 4 %) rezultovalo za pokutovým územím. I analýza Bokši a Mendlíka (1989) nám ukazuje, že nejvíce se branky střílejí z prostoru mezi brankovým územím a značkou pokutového kopu. Naopak, obtížnější je vstřelit branku z prostoru vně pokutového území a zvláště ze vzdálenosti více jak 25 m od branky. Např. na MS v Mexiku 1986 bylo z této vzdálenosti vstřeleno ze hry po přihrávce pouze 6 branek (4, 55 %) a zbytek rezultoval po standardních situacích. V našem případě a výzkumu této diplomové práce, to bylo 17 přímo z volného kopu a 37 ze hry po přihrávce. Oproti ročníku 2007/2008 to je v počtu střel ze střední a delší vzdálenosti mírný nárůst o 1, 5 %. Co se týče laterality střelby mezi pravou a levou končetinou, bylo potvrzeno očekávání, že se stále nejčastěji střílí pravou končetinou, a to ve 178 případech (69, 5 %). V ročníku 2007/2008 to bylo velmi podobné číslo, a to 191 gólových střel (72, 6 %).

Úspěšnost střelby vzhledem k času utkání byla v této diplomové práci vyhodnocena s potvrzeným faktem, že nejvíce branek opět padlo v úseku mezi 61. – 75. minutou, a to 61 branek (často však padá ve druhém poločase bez nastavení méně branek než v prvním). Nutno podotknout, že tento segment utkání byl nejhojnější po šesté z posledních 11 sezón. V těsném závěsu, tak jako v předešlém analyzovaném ročníku následovala úspěšná střelba mezi 76. a 90. minutou (55) a 1. a 15. minutou (53). Votík (2005) na základě pozorování 144 utkání Ligy mistrů uvádí, že nejvíce branek padá v závěru prvního poločasu (31. – 45. minuta) a druhého poločasu (76. – 90. minuta). V těchto zkoumáních se s touto analýzou shodují vstřelené branky v závěru druhého poločasu, je to dáno především nedostatečnou koncentrací v závěru utkání či nadměrným vyčerpáním.

Kdybychom měli přemýšlet o důležitosti první vstřelené branky, tak v Lize mistrů 2008/2009 by tým vyhrál šest utkání z deseti, pokud vstřelil úvodní branku utkání. Procentuelně bylo registrováno celkem 56, 8 % (pokles o několik procent oproti ročníku 2007/2008) vítězných zápasů pro ta mužstva, která byla schopna vstřelit první branku

v utkání. Za poslední desetiletí se celkové procento pohybovalo od 55 % (rok 1998/ 1999, kdy bylo odehráno pouze 85 utkání) až do 72 %, a proto se tento ročník řadí spíše k podprůměrným a charakterizuje mužstva v ne příliš dobrém nasazení a zaujetí ve hře až do samotného konce utkání. Celkem 26 týmům (20, 8 %) se při vstřelení první branky podařilo zachránit alespoň remízu a oproti minulému ročníku je to značný nárůst, protože tehdy se to podařilo pouze 15 mužstvům. Ve 14 případech (11, 2 %), se mužstvům nepodařil udržet příznivý výsledek ani ve formě nerozhodného stavu a v konečném výsledku odcházeli ze hřiště poraženi. Bez branek (0 : 0) skončilo 14 utkání (11, 2 %). Výsledky všech výše popisovaných faktorů střelby jsou vyhodnoceny ve výzkumné části, v kap. č. 5.1.

V rámci kvalitativního výzkumu v analyzovaném ročníku 2008/2009 s porovnávaným ročníkem 2007/2008 se došlo k následujícím závěrům.

Z hlediska postupného útoku bylo vytvořeno (obměněno oproti ročníku 2007/2008) pět nejčastěji se vyskytujících modelů. První model znázorňoval situaci zaměřenou na kombinaci „přihraj a běž“, kde však v mnoha případech nebyla tato kombinace realizována těsně před zakončením (tak jak tomu je v ukázce viz výzkumná část kap. 5.2), ale stála například u zrodu celé akce nebo se vyskytovala v různých vazbách s dalšími kombinacemi a dovednostmi, ale hrála vždy nejdůležitější roli a měla tedy největší podíl na vstřelení branky. V obou analyzovaných ročnících se v tomto druhu útoku a konkrétní kombinaci prosazovali hráči, kteří se vyznačovali velkou kreativní součinností rozšířenou o přímočarou individuální činnost (Messi z Barcelony, C. Ronaldo z Realu Madrid či Fabregas z Arsenalu), která může rozbít dokonalou organizaci obrany.

Druhý model postupného útoku byl sjednocen do jedné oblasti, a to do kombinace založené na průnikové přihrávce, která měla v tomto analyzovaném ročníku obrovské zastoupení, a padl z ní velmi vysoký počet branek. Byla realizována pomocí tzv. kolmé přihrávky mezi obranný blok soupeře, a to především středem hřiště a pomocí tzv. šikmé přihrávky, která byla naopak častěji realizována z krajních prostor hřiště. Roxburgh (2011) prezentoval, že v našem analyzovaném ročníku Ligy mistrů 2008/2009 padlo po průnikových přihrávkách z postupného útoku okolo 25 branek, což je vcelku vysoké číslo. Vystihuje to tedy hráče se schopností přesně a časovaně přihrát mezi obránce a samozřejmě schopnost nabíhajícího útočníka najít si vhodný a prostupný prostor mezi obrannou linií. Podle Battyho (1971) spočívá tajemství úspěchu v umění naběhnout do prostoru střelby v posledním zlomku sekundy. Ne příliš pozdě, ale v posledním možném okamžiku. Hráč proto musí vybírat místo pro střelbu pozdě, ale míč zasáhnout včas.

Další dva modely postupného útoku měly stejnou četnost výskytu jako v ročníku 2007/2008 a jednalo se o model zakončení vedený nebo vycházející z křídelního prostoru a model zakončení založený na střelbě ze střední či delší vzdálenosti. Prvně jmenovaný model spočíval zejména v dlouhé diagonální přihrávce či sledu kratších přihrávek směrem do křídelních prostor hřiště, odkud potom vyšla závěrečná finální přihrávka před branku do pokutového území. Samotné branky realizované z křídelních prostor hřiště podmiňují vysokou úroveň pohyblivosti hráčů bez míče, kteří si dokážou udělat prostor a najít to nejvhodnější místo před brankou pro následné zakončení. Co se týče střelby ze střední či delší vzdálenosti, tak ta měla opět vcelku velké zastoupení, protože ze hry po přihrávce bylo takto realizováno 37 gólových střel (včetně rychlého protiútku, kde jich však bylo jen asi deset). Chce-li však mužstvo zvýšit účinnost střelby z velké vzdálenosti, musí k tomu využívat předností určitých hráčů a takovou střelbu dlouhodobě a systematicky nacvičovat a neustále zdokonalovat. Její efektivita však nebude mít raketový nárůst, neboť při zakončení postupného útoku je možnost vstřelení branky výrazně snížena velkým počtem bránících hráčů, kteří nejen dobře obsazují hráče s míčem, ale rovněž s úspěchem zachycují již vystřelené míče (Bokša a Mendlík, 1989). Oproti předchozímu ročníku bylo vně pokutového území vstřeleno o 5 branek více, což znázorňuje vzestupný trend.

Posledním modelem postupného útoku byl model zakončení založený na vysokém („propadlém“) míči za obranu soupeře. Tento model byl pro tento výzkum nově vytvořen, protože četnost jeho výskytu byla vyšší, než např. model v předchozím ročníku – založený ryze na individuální akci jednotlivce. Spočíval především ve správném připravení si prostoru a správném načasování pro rychlý náběh do pokutového území s přesnou a pohotovou vysokou nebo polovysokou přihrávkou těsně nad hlavami obránců.

U postupného útoku se útočící hráči nejčastěji prezentovali zaujímáním postavení ve volném hracím prostoru pro převzetí míče s cílem hrát vpřed, sledem rychlých a prudkých přihrávek vpřed s uplatněním finálních průnikových přihrávek, vysokou úrovní pohyblivosti hráčů bez míče a přesností a tvrdostí úspěšného zakončení. Bránící hráči se v záporném pojetí prezentovali nedostatečným přistupováním k hráčům ve zrodu akce v mnoha případech neobsazením zakončujícího hráče brankou.

Z hlediska rychlého protiútku bylo vytvořeno (obměněno oproti ročníku 2007/2008) šest nejčastěji se vyskytujících modelů. První model byl v komparaci s ročníkem 2007/2008 upraven jen na situaci založenou na individuální akci s finální přihrávkou, protože ryze individuální akce zakončená brankou po rychlém protiútku se téměř nevyskytovala. Tato situace by se nedala realizovat bez dravosti a drзости získat míč zejména v obranné či střední

zóně hřiště nebo se samozřejmě také dala realizovat po chybné rozehrávce soupeře. Individuální technická a mentální vyspělost hráče se schopností přesné finální přihrávky byla nejdůležitějším článkem celé úspěšné situace.

Druhý model, který měl označení, jako model zakončení založený po vedení akce v křídelním prostoru měl stejně častý výskyt, jako v předchozím ročníku. Takto vedený protiútok byl nejčastěji realizován pomocí konstruktivního odebrání míče v okolí obranného pokutového území v krajích prostorech, odkud často přišla 1 – 2 rychlé přihrávky vpřed s delším vedením míče, a to buď ve finální fázi na střed hřiště, s následným zakončením nebo přes celý křídelní prostor s přesným centrem před branku, a to často i po dlouhém sprintu přes celé hřiště.

Dalším nově zvoleným modelem rychlého protiútku, byl model stejný jako ve skupině modelů postupného útoku, a to situace založená na průnikové přihrávce mezi nezkonsolidované obránce. Tento druh útoku se nejčastěji dařilo realizovat, když byla vysunutá obranná linie, která po přesné a časované přihrávce nedokázala reagovat na rozběhlého útočníka. V tomto systému útoku je tato situace založená na průnikové přihrávce na velmi vzestupné tendenci a stále více mužstev ji začíná praktikovat, protože pro obránce je ji při správném náběhu útočníka velmi obtížné bránit, snad jen vystavením útočících hráčů do postavení mimo hru.

Model zakončení založený na rychlých kombinačních přihrávkách měl spíše větší výskyt v útoku postupném, protože rychlá práce na míči, rychlé rozhodování a sled rychlých přihrávek vpřed i vzad mu dovoľovala zataženější obranná linie. Avšak i v rychlém protiútku jde rychle, pohotově a účelně kombinovat, a to zejména po zisku míče ve střední zóně hřiště, kdy ještě není obrana zcela „vytažená“ a složitý prostor je třeba překonat jedině rychlými a přímočarými kombinačními přihrávkami. Zásadním klíčem ke vstřelení branky byla rychlost a plynulost kombinace.

Dalšími dvěma modely jsou situace, které byly v tomto analyzovaném ročníku nově vytvořené (na úkor jednoho předešlého – model zakončení založený na odebrání či získání míče na útočné polovině, který měl minimální výskyt nebo nebyl prioritní). Prvním modelem je akce založená na rozehrávce z obranného pásma od brankáře na polovině soupeře, která měla neočekávaně velký výskyt. Často to nebylo jen po krátké rozehrávce brankářem a rychlé přímočaré akci vpřed k soupeřově brance, když byl soupeř vysunut na útočné polovině, ale např. i po dlouhém a přesném polovysokém výkopu z ruky. Důležitým aspektem bylo pohlídání si „ofsidového“ postavení.

Posledním modelem je model zakončení založený na střelbě ze střední vzdálenosti, který se tak často nevyskytoval, ale když byl realizován, tak každá branka stála za to. Téměř vždy to bylo po zpětné přihrávce těsně za hranici pokutového území nebo technicky provedené zakončení vnitřní stranou nohy po vedení míče středem hřiště. Bokša a Mendlík (1989) však střelbu po rychlém protiútku ze střední vzdálenosti považují za taktickou chybu, protože ve velké rychlosti je velmi obtížné z takové vzdálenosti přesně zakončit. Nejvíce branek takto padlo po konstruktivním odebrání míče na obranné polovině bránců.

Komparací obou ročníků bylo zjištěno, že úspěšné týmy musí mít potenciál pro rychlý protiútok, protože je to velká zbraň současného i budoucího pojetí hry. Klíčovými fázemi hry v útoku jsou především získání míče, rychlý přechod do útoku, rychlá a přímočará hra a rychlé zakončení. Vynikají zejména mužstva, která se pyšní tvořivými středovými hráči s konstruktivními vlastnostmi, kteří řídí hru a diktují rytmus a plynulost vedených rychlých protiútoků. Roxburgh (2006) hledá různé prostředky, jak naopak proti rychlému protiútku odolat, a to je možné např. snížením počtu hráčů zapojujících se do útočné činnosti, hloubkovým postavením středového hráče (při útočných aktivitách krajních obránců), technickými fauly, které vedou k přerušení rychlých protiútoků, okamžitým tlakem na hráče s míčem po jeho získání, před realizací rychlé přímočaré akce nebo zabráněním individuálnímu průniku z obranné poloviny hřiště.

Výsledky výše popisovaných analýz střelby jsou ve formě konkrétních modelových situací s doplněnými důležitými informacemi (např. jaká mužstva model nejvíce využívala) vyhodnoceny ve výzkumné části, v kap. č. 5.2.

7. Závěr

V úvodu diplomové práce byly stanoveny cíle zpracovat všechny vstřelené branky v Lize mistrů 2008/2009 a následně je srovnat s předchozím ročníkem 2007/2008. Největší snahou bylo zjištění nových a efektivních trendů v přípravě a zakončování útočných akcí vzhledem ke stále zlepšujícím se obranným systémům. Jednak to bylo po kvantitativní stránce, v podobě různých četnostních charakteristik, které byly rozděleny do různých kritérií, tak po stránce kvalitativní, která nám měla nastínit nové poznatky o nejnovějších trendech, které by dokázaly reagovat na současné a budoucí potřeby moderního fotbalu.

Výsledky ukazují, jaké modely útočných akcí byly v Lize mistrů 2008/2009 oproti předchozímu ročníku realizovány. Dále ukazují různé pohledy na způsoby řešení situací vedoucí ke vstřelení branek a četnosti různých vyskytujících se dílčích ukazatelů. Obě komparované analýzy jsou zejména výstupem pro nové náměty v podobě různých metodických postupů v tréninkovém procesu, které jsou možné převést do různých věkových kategorií a výkonnostních stupňů v tréninku nebo samotném utkání.

Závěrem práce je zde uveden výrok Sira Bobbyho Charltona:

„Dokážete si představit fotbal bez Ligy mistrů a bez gólů? Jistěže ne.“

8. Seznam literatury

- Batty, E. G. 1971. Moderní trénink kopané, Olympia, Praha, 148 s.
- Beránek, M. 2002. Rozhovor s trenérskou osobností, Fotbal a trénink, č. 2, str. 6 – 7.
- Bittengel, M. 2011. Trendy a řešení standardních situací, Fotbal a trénink, č. 2, str. 17 - 23.
- Bokša, M., Mendlík, J. 1989. Střelba v kopané, Olympia, Praha, 197 s.
- Buzek, M. 2005. Střelba – její nácvik v podmínkách utkání, Fotbal a trénink, č. 3, str. 8 – 14.
- Buzek, M. 2007. Herní výkon – determinanty herního výkonu – racionální trénink, in, Buzek, M., Altman, Z., Bunc, V., Bursová, M., Janák, V., Kocourek, J., Ledvinka, K., Máhrová, A., Plachý, A., Pyšný, L., Šafaříková, J., Šeflová, I., Valášek, L., Zahálka, F. (eds.), Trenér fotbalu „A“ UEFA licence (1. díl – obecné kapitoly), Olympia, Praha, 324 s.
- Dobry, L., Semiginovský, B. 1988. Sportovní hry – výkon a trénink, Olympia, Praha, 180 s.
- Dobry, L. 1977. Didaktika sportovních her, SPN, Praha, 195 s.
- Engel, F. 2008. Taktická řešení v útočné fázi, Fotbal a trénink, č. 4, str. 7 – 8.
- Gifford, C. 2008. Fotbalová encyklopedie, Svojtka & Co., Praha, 144 s.
- Hendl, J. 1999. Úvod do kvalitativního výzkumu, Karolinum, Praha, 278 s.
- Hřebík, J. 2001. Rozhovor s trenérskou osobností, Fotbal a trénink, č. 2, str. 6 – 7.
- Knudson, D., Morrison, C. S. 1997. Qualitative analysis of human movement, Human Kinetics, Champaign, 106 p.
- Lucchesi, M. 2001. Attacking soccer: a tactical analysis, Reedswain, Spring City, 196 p.
- Matoušek, F. 1973. Vytváření střeleckých situací, in, Bokša, M., Mendlík, J. (eds.), 1989. Střelba v kopané, Olympia, Praha, 197 s.
- Navara, M., Buzek, M., Ondřej, O. 1986. Kopaná – teorie a didaktika, SPN, Praha, 181 s.

Meier, H-W. 2002. Tore direkt und aus der Bewegung – wie und von wo wurden bei der WM die Tore erzielt? (Branky vstřelené ze hry – jak a odkud byly úspěšně dosahovány branky na MS 2002?), Fussballtraining, č. 9

Ondrejkovič, P. 2002. K metodologickým otázkám kvalitativního a kvantitativního výzkumu, Pedagogická revue, č. 2, str. 101 - 120.

Psotta, R. 2003. Analýza intermitentní pohybové aktivity, Karolinum, Praha, 124 s.

Roxburgh, A. 2006. Liga mistrů – kritérium úrovně světového fotbalu, Fotbal a trénink, č. 4, str. 12 – 13.

Roxburgh, A., Turner, G., Ahlstrøm, F. 2008. UEFA Champions League Technical report 2007/ 2008, UEFA´s Football Development Division, 121 p.

Roxburgh, A., Turner, G. 2009. UEFA Champions League Technical report 2008/ 2009, UEFA´s Football Development Division, 121 p.

Táborský, F. 2007. Herní výkon, in, Buchtel, J., Buzek, M., Kočib, T., Koňák, L., Kříček, J., Psotta, R., Süß, V., Táborský, F., Tůma, M., Velenský, M. (eds.), Základny teorie sportovních her, Univerzita Karlova v Praze – Fakulta tělesné výchovy a sportu, Praha, 128 s.

Valášek, L. 2007. Pohled do historie, in, Buzek, M., Altman, Z., Bunc, V., Bursová, M., Janák, V., Kocourek, J., Ledvinka, K., Máhrová, A., Plachý, A., Pyšný, L., Šafaříková, J., Šeflová, I., Valášek, L., Zahálka, F. (eds.), Trenér fotbalu „A“ UEFA licence (1. díl – obecné kapitoly), Olympia, Praha, 324 s.

Votík, J. 2005. Trenér fotbalu „B“ UEFA licence, Olympia, Praha, 261 s.

Anon., 2008. Kvantitativní výzkum [online]. 25. prosince 2008 [cit. 2009 - 04 - 12]. Dostupné z <http://cs.wikipedia.org/wiki/Kvantitativn%C3%AD_v%C3%BDzkum>