

Univerzita Karlova v Praze

Právnická fakulta

Jana Rosůlková

## **PROBLEMATIKA OSOBNOSTI PACHATELE V KRIMINOLOGII**

Diplomová práce

Vedoucí diplomové práce: PhDr. Alena Marešová

Katedra: Katedra trestního práva

Datum vypracování práce (uzavření rukopisu): 11. května 2011

Prohlašuji, že jsem předkládanou diplomovou práci vypracovala samostatně, všechny použité prameny a literatura byly řádně citovány a práce nebyla využita k získání jiného nebo stejného titulu.

V Praze dne

Děkuji PhDr. Aleně Marešové za cenné rady a připomínky při vypracování této diplomové práce.

## Obsah

1.	Úvod.....	5
2.	Vymezení základních pojmů .....	7
	I. Pachatel.....	7
	II. Trestný čin.....	8
	III. Osobnost pachatele.....	8
	IV. Kriminologické školy.....	9
	V. Typologie a typ .....	9
3.	Vývoj názorů na příčiny kriminality a první významné kriminologické školy. 11	
	I. Chronologický přehled .....	11
	II. Lombrosovo učení o „rozeném zločinci“, .....	12
	III. Francouzská kriminálně-sociologická škola .....	13
	IV. Marburgská škola.....	14
4.	Přehled kriminologických teorií .....	15
	I. Rozčlenění.....	15
	II. Směr biologických kriminologických teorií .....	15
	III. Směr psychologických kriminologických teorií.....	19
	IV. Směr sociologických kriminologických teorií.....	22
	V. Směr multifaktorových kriminologických koncepcí.....	31
	VI. Další vývoj kriminologických teorií .....	32
5.	Typologie pachatelů .....	34
6.	Výzkumy pachatelů v České republice.....	38
	I. Osoby stíhané, obžalované a odsouzené během let 2006 až 2009 v České republice .....	38
	II. Pohlaví .....	39
	III. Věk .....	40
	IV. Inteligence .....	42
	V. Kriminální recidiva.....	43
	VI. Individuální predikce .....	45
7.	Kriminalita mládeže.....	47
	I. Základní pojmy.....	47
	II. Charakteristické rysy .....	48
	III. Právní úprava .....	51
8.	Prevence kriminality .....	53
	I. Prevence sociální, situační a viktimologická.....	53
	II. Prevence primární, sekundární a terciární .....	55
	III. Souhrnný názor na prevenci.....	56
9.	Závěr .....	57
10.	Seznam použité literatury .....	59

## 1. Úvod

Problematika osobnosti pachatele patří mezi klíčové oblasti, kterým se kriminologie věnuje. *Proč se kriminologie vlastně zajímá o osobnost pachatele?* Je to především proto, že je to právě on, kdo je nositelem chování vytvářejícího problém kriminality. Kriminologové se snaží toto chování pochopit, vysvětlit a navrhnout způsoby jeho ovlivnění společensky žádoucím směrem.<sup>1</sup>

*Proč je kriminologický pohled na pachatele tak významný?* Přináší nám totiž značné množství podnětů jak pro preventivní přístup, tak i represivní přístup k pachatelům trestné činnosti. Kriminologie ale věnuje pozornost širšímu okruhu osob, například osobám, které již trest za spáchaný trestný čin vykonaly nebo osobám, které o trestné činnosti vědí a přesto jí zatajují či osobám, které vykazují tzv. sociálně patologické chování.<sup>2</sup> Můžeme tedy obecně říci, že kriminologie nám přináší i podněty přístupu k sociálně problémovým jedincům.

Jedním z hlavních důvodů, které mě vedly ke zvolení tohoto tématu, byl můj zájem o to, jak nahlíží na osobnost pachatele trestného činu nikoliv trestní právo, nýbrž právě kriminologie. A jelikož kriminologie je vědou empirickou zabývající se skutečností a reálným stavem kriminality (na rozdíl od trestního práva, které je vědou normativní), je pohled kriminologický od toho trestněprávního odlišný a zcela jistě tak i obohacuje a ovlivňuje přístup trestních právníků k této problematice i samotné trestní právo.

*Jaké jsou tedy základní otázky vztahující se k osobnosti pachatele?* Jednou z nich je nepochybně, zda vůbec a popřípadě co mají pachatelé společného. Jedná se o typ osobnosti odlišný od normální populace? Pokud ano, tak v čem se liší? V opačném případě co je pro pachatele

---

<sup>1</sup> MOULISOVÁ, Marcela. Kriminologický pohled na pachatele. *Trestní právo*. 2008, č. 11, s. 37-40.

<sup>2</sup> MAREŠOVÁ, Alena. Pachatel trestného činu z pohledu trestního práva a kriminologa. *Kriminalistika*. 1996, č. 1, s. 48-54.

charakteristické? V současné kriminologii je frekventovanou i otázka specializace pachatelů na druh trestné činnosti a k tomu se vztahující jejich typologie.<sup>3</sup>

V této diplomové práci se budu nejprve zabývat vysvětlením základních pojmů, přehledu kriminologických teorií, typologií pachatelů, ale zaměřím se také na kriminalitu mládeže, které je věnována pozornost nejen ze strany odborné, nýbrž i široké veřejnosti.

Úkolem této diplomové práce není vyčerpávajícím způsobem pojednat o tématu osobnosti pachatele, není to ani vzhledem k rozsahu diplomové práce a ke složitosti této oblasti možné, mým cílem je podat pokud možno co nejúplnější přehled této problematiky, nastínit vývoj názorů na příčiny kriminality a zároveň pojednat o stavu a struktuře kriminality, a to např. z hlediska věku či pohlaví pachatele.

---

<sup>3</sup> MAREŠOVÁ, Alena. Pachatel trestného činu z pohledu trestního práva a kriminologa. *Kriminalistika*. 1996, č. 1, s. 48-54.

## 2. Vymezení základních pojmů

### I. *Pachatel*

Jedním z nejpřednějších úkolů kriminologické vědy je zkoumat, kdo je pachatelem, jak se pozná, které pohnutky určují jeho jednání, jak s ním účelně a přiměřeně zacházet, jak jej podle potřeby sankcionovat a jak jej následně zapojit zpět do společnosti.<sup>4</sup>

Pojem *pachatele* patří mezi základní pojmy používané jak v kriminologických, tak trestněprávních materiálech. Již delší dobu existují rozdílné názory autorů kriminologických koncepcí a dalších kriminologů z řad lékařů, psychologů a sociologů s názory legislativních a ostatních odborníků v trestní justici na obsah tohoto a mnohých jiných základních pojmů.<sup>5</sup>

V oblasti trestního práva můžeme rozlišit pachatele v trestním právu hmotném a pachatele v trestním řízení. Zákon č. 141/1961 Sb., o trestním řízení soudním (dále jen „tr. ř.“) používá pojem pachatele pouze v ustanovení § 1 tr. ř., které stanoví účel zákona. Dále trestní řád užívá pouze termíny: podezřelý, obviněný, obžalovaný a odsouzený. Pachatel v trestním právu hmotném je (ust. § 22 odst. 1 zákona č. 40/2009 Sb., trestní zákoník, dále jen „tr. zák.“), „*kdo svým jednáním naplnil znaky skutkové postaty trestného činu nebo jeho pokusu či přípravy, je-li trestná.*“ Pachatelem je i osoba, kterou trestní zákoník označuje za spolupachatele nebo účastníka. Nově trestní zákoník považuje za pachatele i tzv. nepřímého pachatele ve smyslu ustanovení § 22 odst. 2 tr. zák., tedy toho, „*kdo ke provedení činu užil jiné osoby, která není trestně odpovědná pro nedostatek věku, nepřičetnost, omyl, anebo proto, že jednala v nutné obraně, krajní nouzi, či za jiné okolnosti vylučující protiprávnost, anebo sama nejednala nebo nejednala zaviněně.*“ V případech, kdy pachatel využil osobu, která nejednala ve zvláštním úmyslu nebo z pohnutky předpokládané zákonem, není vyloučena trestní odpovědnost této osoby za jiný trestný čin, který tímto jednáním spáchala.

---

<sup>4</sup> KAISER, Günter. *Kriminologie*. 1. vyd, Praha : C.H. Beck, 1994. s. 183.

<sup>5</sup> MAREŠOVÁ, Alena. Pachatel trestného činu z pohledu trestního práva a kriminologa. *Kriminalistika*. 1996, č. 1, s. 48-54.

Naproti tomu značná část kriminologů chápe osobu pachatele širěji, a to nejen jako osobu, která se dopustila činu, který platný trestní zákon vymezuje jako trestný čin. V kriminologii je pozornost věnována i osobám, které svým věkem (děti) nebo stavem vědomí (nepříčetnost) přesahují rámec vymezený trestním právem, dále též osobám, které již trest za spáchaný trestný čin odpykaly. Kriminologie se zabývá ale i tzv. potenciálními pachateli trestných činů a osobami, které vykazují tzv. sociálně patologické chování (např. narkomani, prostitutky).<sup>6</sup>

Můžeme tedy říci, že kriminologický pohled na pachatele je širší než pohled trestně právní. Kriminologie chápe pachatele jako osobu, která spáchala trestný čin, dále se ale již nezabývá tím, jaká je konečná trestně právní kvalifikace jednání takové osoby. Pokud by bylo totiž zohledňováno pouze toto hledisko, pak by středem zájmu kriminologů nemohly být např. osoby, které skutečně pachateli byly, ale z formálních důvodů byly považovány za nevinné (nedostatek důkazů).<sup>7</sup>

## ***II. Trestný čin***

Podle znění ust. § 13 tr. zák. je trestným činem „*protiprávní čin, který trestní zákon označuje za trestný a který vykazuje znaky v takovém zákoně.*“

## ***III. Osobnost pachatele***

Podobně jako obsah pojmu pachatel trestného činu je diskutován i význam pojmu *osobnost pachatele*. Kriminologie se v tomto případě drží základních poznatků a názorů užívaných v psychologii a společně se soudní psychologií je zprostředkovává ostatním disciplínám zabývajících se pachateli a kriminalitou jako sociálním jevem.<sup>8</sup>

---

<sup>6</sup> MAREŠOVÁ, Alena. Pachatel trestného činu z pohledu trestního práva a kriminologa. *Kriminalistika*. 1996, č. 1, s. 48-54.

<sup>7</sup> MOULISOVÁ, Marcela. Kriminologický pohled na pachatele. *Trestní právo*. 2008, č. 11, s. 37-40.

<sup>8</sup> SCHEINOST, Miroslav et al. *Kriminalita očima kriminologů*. Praha : IKSP, 2010. s. 83.



*Osobnosti pachatele* se v kriminologii zpravidla rozumí organizovaný, dynamický a interindividuláně odlišný celek psychofyzických dispozic, určující průběh a projevy psychických procesů (reakcí), které se odrážejí v chování a jednání.<sup>9</sup> Zájem trestního práva o osobnost pachatele, její strukturu a základní charakteristiky je dlouhodobý. Při utváření obecných poznatků o zločinu se souběžně můžeme setkat se snahou popsat osobu pachatele jednak jako konkrétní osobu, jednak jako osobu, jejíž osobnost se v mnohých vlastnostech shoduje a v mnohých odlišuje od osobnosti ostatních jedinců. Tyto charakteristiky pachatele jsou zjišťovány již v průběhu policejního vyšetřování trestného činu, ale i později při soudním projednávání trestného činu.<sup>10</sup>

Popis osobnosti pachatele je tedy nezbytným zdrojem pro pochopení a vysvětlení jeho kriminálního jednání, predikci jeho dalšího vývoje a zaměření zacházení s ním s cílem vyloučit u něj opakování kriminálního jednání.<sup>11</sup>

#### **IV. Kriminologické školy**

*Kriminologické školy* bývají tvořeny skupinami badatelů, pro něž jsou charakteristické převážně společná metodologická východiska při zkoumání kriminality a pachatelů a konkrétní metodické přístupy k výběru, analýze a interpretaci získaných údajů. Za širší, dosud nikoli jasně vymezený termín, je pokládán termín *kriminologický směr*.<sup>12</sup>

#### **V. Typologie a typ**

*Typologie*, které je věnována čtvrtá kapitola této diplomové práce, je metoda umožňující v kriminologii rozdělit pachatele trestných činů podle určitých kritérií, znaků nebo souboru znaků do skupin, z nichž každou lze charakterizovat pomocí určitého typu. *Typem* se pak ro-

---

<sup>9</sup> NOVOTNÝ, Oto; ZAPLETAL, Josef a kol. *Kriminologie*. 3. vyd. Praha : ASPI – Wolters Kluwer, 2008. s. 117.

<sup>10</sup> MAREŠOVÁ, Alena. Pachatel trestného činu z pohledu trestního práva a kriminologa. *Kriminalistika*. 1996, č. 1, s. 48-54.

<sup>11</sup> SCHEINOST, Miroslav et al. *Kriminalita očima kriminologů*. Praha : IKSP, 2010. s. 84.

<sup>12</sup> NOVOTNÝ, Oto; ZAPLETAL, Josef a kol. *Kriminologie*. 3. vyd. Praha : ASPI – Wolters Kluwer, 2008. s. 80.

zumí určitý komplex vlastností či rysů osobnosti, které jsou společné většímu počtu osob, z nichž podle výskytu právě těchto znaků lze vytvořit dílčí skupinu v rámci konkrétní typologie.<sup>13</sup>

---

<sup>13</sup> NOVOTNÝ, Oto; ZAPLETAL, Josef a kol. *Kriminologie*. 3. vyd. Praha : ASPI – Wolters Kluwer, 2008. s. 119.

### **3. Vývoj názorů na příčiny kriminality a první významné kriminologické školy**

#### **I. Chronologický přehled**

Obecně můžeme rozlišit tři základní směry vývoje kriminologie, která se jako vědní obor postupně utvářela přibližně od druhé poloviny 18. století a v průběhu století 19:

- tzv. klasická škola 18. století
- pozitivistická škola konce 19. století a počátku 20. století a
- novodobá kriminologie druhé poloviny 20. století.<sup>14</sup>

**Tzv. klasická škola 18. století** vychází z teze, že člověk je obdařen inteligencí a rozumem, jeho vůle je tedy svobodná a člověk sám je strůjcem svého osudu. Odpověď společnosti na spáchání zločinu pak musí být taková, aby se zločin nevyplácel, to znamená, že rizika s ním spojená musí převyšovat prospěch z něj plynoucí.<sup>15</sup>

**Pozitivistická škola 19. a počátku 20. století** je založena na skeptičtější tezi, a to, že lidské chování je podmíněno faktory fyzickými, psychickými a sociálními, které nemůže jedinec kontrolovat. Úkolem kriminologie je tyto faktory zjišťovat a empiricky zkoumat, aby bylo možné na pachatele působit, aby se v budoucnu vyvaroval páčání dalších zločinů. Představitelé *scuola positiva*, kterou tvořila skupina osobností kolem Lombrosa, vytykali klasické škole nedostatečně vědecké a empiricky nepodložené vysvětlování příčin zločinu. Přesto právě osobnosti klasické školy např. italský právník Cesare Beccaria či Angličan John Howard jako první zřetelně vyjádřili nutnost zjistit příčiny kriminality, odmítli teologické zdůvodnění zločinu jako hříchu a naopak se zajímaly o otázky, které se staly později středem

---

<sup>14</sup> KUČHTA, Josef; VÁLKOVÁ, Helena a kol. *Základy kriminologie a trestní politiky*. 1. vyd. Praha : C.H. Beck, 2005. s. 52.

<sup>15</sup> KUČHTA, Josef; VÁLKOVÁ, Helena a kol. *Základy kriminologie a trestní politiky*. 1. vyd. Praha : C.H. Beck, 2005. s. 52.

zájmu moderní kriminologie (psychologie a motivace zločincova chování, možnosti jeho nápravy).<sup>16</sup>

***Moderní kriminologie druhé poloviny 20. století*** se zajímá i o další oblasti jako jsou výzkumy orientované na oběť zločinu a procesy její viktimizace (viktimologie, restorativní justice), výzkumy veřejného mínění o kriminalitě a její kontrole či výzkumy latentní kriminality (anonymní dotazníková šetření).<sup>17</sup>

Za zmínku stojí také jméno Franze Josefa Galla, zakladatele tzv. frenologie, tedy učení, podle kterého existují v lidském mozku určitá místa, kde jsou umístěny smysly pro delikventní jednání. V polovině 20. století byly provedeny výzkumy, které skutečně lokalizovaly některá specifická místa mající vliv např. na sexuální chování a jejichž poznatky byly done dávna využívány.<sup>18</sup>

## ***II. Lombrosovo učení o „rozeném zločinci“***

keré nalezneme v jeho hlavním díle „L' Uomo delinquente“ (Delikventní člověk), vychází z několika tezí:

- „rozený zločinec“ je jedinec odlišující se od nedelikventního člověka celou řadou anomálií fyzických a psychických jako např. jiná stavba lebky
- jedná se o zvláštní lidský (pod)druh označovaný jako „moderní divoši“, u kterého se projevuje sounáležitost s dřívějšími pralidmi (tzv. atavismus)
- navíc jde o dědičně determinovaného jedince, který vykazuje vlohy k delikventnímu chování.<sup>19</sup>

---

<sup>16</sup> KUCHTA, Josef; VÁLKOVÁ, Helena a kol. *Základy kriminologie a trestní politiky*. 1. vyd. Praha : C.H. Beck, 2005. s. 53.

<sup>17</sup> KUCHTA, Josef; VÁLKOVÁ, Helena a kol. *Základy kriminologie a trestní politiky*. 1. vyd. Praha : C.H. Beck, 2005. s. 53.

<sup>18</sup> KUCHTA, Josef; VÁLKOVÁ, Helena a kol. *Základy kriminologie a trestní politiky*. 1. vyd. Praha : C.H. Beck, 2005. s. 54.

<sup>19</sup> KUCHTA, Josef; VÁLKOVÁ, Helena a kol. *Základy kriminologie a trestní politiky*. 1. vyd. Praha : C.H. Beck, 2005. s. 55.

Lombrosovo učení tedy nově chápalo kriminalitu jako přirozený přírodní úkaz, který lze vědecky měřit, zkoumat a tím nalézat zvláštnosti lidského druhu. Jak již bylo výše naznačeno, shromáždila se kolem Lombrosa řada stoupců, kteří založili odborný časopis „La Scuola positiva“, v němž byly publikovány nové poznatky a podněty k jejich uplatňování v praxi.<sup>20</sup>

V oblasti trestní politiky Lombroso nejprve zastával názor, že rozeného zločince, tedy jedince s vrozenými sklony ke kriminálnímu chování, je třeba izolovat uložením doživotního trestu či zneškodnit trestem smrti. Později Lombroso, pod tíhou ostré kritiky a nových výzkumů, z nichž vyplynulo, že rozený zločinec jako podruh lidského jedince neexistuje, korigoval své názory.<sup>21</sup>

### **III. Francouzská kriminálně-sociologická škola**

Tato postupně se rozvíjející škola vycházející z některých myšlenek Montesquieua, Rousseaua a Lockeho, představovala určitou protiváhu Lombrosovy školy. Jedním z představitelů francouzské školy byl i lékař Alexander Lacassagne, který se ve svých pozdějších pracích postavil na stranu teorií zdůrazňujících vliv prostředí na kriminální chování. Slavným se stal jeho výrok: „*Každá společnost má takové zločince, jaké si zaslouží*“. Jiný ze stoupců této školy Gabriel Tarde pronesl: „*Možná, že se zločinec rodí, ale zcela určitě se jím stává*“. Tento francouzský soudce a filosof se zasloužil o zpochybnění učení o rozeném zločinci, neboť z provedeného výzkumu jasně vyplynulo, že u nedelikventů se vyskytují určité znaky a odlišnosti ve stejné míře jako u Lombrosem zkoumaných zločinců.<sup>22</sup>

---

<sup>20</sup> KUČHTA, Josef; VÁLKOVÁ, Helena a kol. *Základy kriminologie a trestní politiky*. 1. vyd. Praha : C.H. Beck, 2005. s. 55-56.

<sup>21</sup> KUČHTA, Josef; VÁLKOVÁ, Helena a kol. *Základy kriminologie a trestní politiky*. 1. vyd. Praha : C.H. Beck, 2005. s. 56.

<sup>22</sup> KUČHTA, Josef; VÁLKOVÁ, Helena a kol. *Základy kriminologie a trestní politiky*. 1. vyd. Praha : C.H. Beck, 2005. s. 57.

#### ***IV. Marburgská škola***

Marburgská škola je spojena především s osobností významného německého právníka a univerzitního profesora trestního práva Franze von Liszta, podle kterého je zločin výsledkem jedinečnosti pachatele v okamžiku spáchání činu a vnějších poměrů, které jej v tomto okamžiku obklopují. Liszt tak rozhodně odmítal Lombrosovo učení o rozeném zločinci.<sup>23</sup>

Jeho přínos kriminologii byl obsažen v tzv. Marburgském programu, který přednesl v roce 1882 na Univerzitě v Marburgu. Pojmenoval nové cíle trestního práva, kterými mají být resocializace pachatele cílevědomými zásahy do osobní svobody a ochrana společnosti před nebezpečnými zločinci jejich zajištěním a využitím odstrašujícího účinku trestu odnětí svobody na potenciální pachatele. Liszt upozorňoval na souvislost mezi sociální a trestní politikou a kladl důraz na trestní právo orientované na osobu pachatele.<sup>24</sup>

Pokud bychom chtěli shrnout význam a přínos pozitivisticky orientovaných škol, můžeme říci, že právě díky nim přichází vědecký přístup ke zločinu, tj. úsilí o získání objektivních údajů empirickým výzkumem pomocí metod běžně používaných přírodními vědami. Neméně důležitá byla i kritika tehdejších soudních trestů nezohledňujících rozdíly mezi pachateli.<sup>25</sup>

---

<sup>23</sup> KUČHTA, Josef; VÁLKOVÁ, Helena a kol. *Základy kriminologie a trestní politiky*. 1. vyd. Praha : C.H. Beck, 2005. s. 57.

<sup>24</sup> KUČHTA, Josef; VÁLKOVÁ, Helena a kol. *Základy kriminologie a trestní politiky*. 1. vyd. Praha : C.H. Beck, 2005. s. 57-58.

<sup>25</sup> KUČHTA, Josef; VÁLKOVÁ, Helena a kol. *Základy kriminologie a trestní politiky*. 1. vyd. Praha : C.H. Beck, 2005. s. 58.

## ***4. Přehled kriminologických teorií***

### ***I. Rozčlenění***

Následující utřídění teorií vychází z modifikovaných kritérií klasifikačního systému Gibbonse, který rozdělil teorie na biologické, psychologické a sociologické, a to dle vědních oborů, jejichž poznatky a metodické postupy byly podstatné k objasnění významných aspektů kriminality:

- směr biologických kriminologických teorií
- směr psychologických kriminologických teorií
- směr sociologických kriminologických teorií
- směr multifaktorových kriminologických teorií.<sup>26</sup>

### ***II. Směr biologických kriminologických teorií***

Mezi představitele tohoto směru je řazen především výše zmiňovaný italský lékař C. Lombroso, který jako vězeňský lékař v Turínu vyšetřoval klinicky a antropologicky desetitisíce vězňů. Na základě analýzy takto získaných dat koncipoval Lombroso typ „rozeného zločince“. Tento typ ale nebyl jediným typem zločince, kterého Lombroso uznával. Rozlišoval navíc příležitostné zločince, zločince „z vášně“, kriminální epileptiky a morálně patologické delikventy. Lombroso je tak jedním z prvních autorů typologie pachatelů.<sup>27</sup>

Lombroso se domníval, že odhalil biologickou podmíněnost kriminality. Přestože jeho teorie byla pozdějšími výzkumy vyvrácena, koncem 20. století se opět setkáváme se zájmem o dědičné dispozice, vliv hormonů a jejich souvislost s kriminalitou. Jednalo se o výzkumy analyzující vztahy mezi genetickými předpoklady a odchýlnými formami lidského jednání, dále výzkumy biochemického vlivu škodlivého životního prostředí a konečně studie mozku,

---

<sup>26</sup> NOVOTNÝ, Oto; ZAPLETAL, Josef a kol. *Kriminologie*. 3. vyd. Praha : ASPI – Wolters Kluwer, 2008. s. 81.

<sup>27</sup> NOVOTNÝ, Oto; ZAPLETAL, Josef a kol. *Kriminologie*. 3. vyd. Praha : ASPI – Wolters Kluwer, 2008. s. 83-84.

kteře přinášely poznatky o souvislosti např. mezi agresivním chováním a určitou poruchou. Společným rysem těchto přístupů je to, že hledají vysvětlení v somatických a mentálních dispozicích zvyšujících riziko pozdější delikvence.<sup>28</sup>

**Genetické výzkumy** se zakládají na hypotéze o existenci dědičných dispozic, které zvyšují tendenci k páčání trestných činů.<sup>29</sup>

Výzkumem takovýchto dědičných vloh se zabývaly tzv. studie genealogické zaměřující se na zkoumání vlastností a osudů několika generací jedinců pocházejících ze společných předků. V USA zkoumal Goddard 6 generací Kallikakova rodu, založený koncem 18. století vojákem s tímto fiktivním jménem. Tento muž jednak zplodil s chudou, mentálně retardovanou dívkou nemanželského syna a tím tak vytvořil nemanželskou linii rodu, jednak zplodil potomky s bohatou, vzdělanou ženou, kteří naopak představovali linii manželskou. Potomci obou linií byli Goddardem pozorně sledováni, přičemž toto srovnání vyznělo ve výrazný neprospěch potomků nemanželského rodu, kde se vyskytovalo více jedinců antisociálních a mentálně retardovaných. Goddard se domníval, že se dědí nikoli kriminalita, nýbrž oligofrenie neboli slabomyslnost, která je právě důvodem zvýšeného kriminálního chování. Výsledky Goddardovy práce však nejsou průkazné, neboť nebyly zohledněny zejména sociální vlivy odlišných životních podmínek prostředí, v nichž tito potomci žili.<sup>30</sup>

Studie na jednovaječných a dvouvaječných dvojčatech, které představují odlišný metodický přístup, vychází z toho, že genetický základ jednovaječných dvojčat je identický, kdežto genetický základ dvouvaječných dvojčat se liší. Teoretický předpoklad těchto studií může být formulován takto: pokud neexistuje kriminální vloha, nemělo by dojít u jednovaječných a dvouvaječných dvojčat k rozdílným výsledkům při srovnání četnosti páčání trestných či-

---

<sup>28</sup> KUČHTA, Josef; VÁLKOVÁ, Helena a kol. *Základy kriminologie a trestní politiky*. 1. vyd. Praha : C.H. Beck, 2005. s. 61.

<sup>29</sup> KUČHTA, Josef; VÁLKOVÁ, Helena a kol. *Základy kriminologie a trestní politiky*. 1. vyd. Praha : C.H. Beck, 2005. s. 61.

<sup>30</sup> KUČHTA, Josef; VÁLKOVÁ, Helena a kol. *Základy kriminologie a trestní politiky*. 1. vyd. Praha : C.H. Beck, 2005. s. 85-86.



nů. Pokud ale tato vloha existuje, mělo by docházet u jednovaječných dvojčat, pokud jde o kriminální jednání, ke shodnému (konkordantnímu) chování a u dvouvaječných dvojčat naopak k jednání odlišnému.<sup>31</sup> Nejstarší studie týkající se této problematiky pocházejí od německého kriminologa J. Langa, autora knihy „*Zločin je osud*“. Lang na základě svého výzkumu 13 jednovaječných párů dvojčat mužského pohlaví došel k závěru o vlivu dědičnosti na pozdější kriminální chování jedince. I následné výzkumy potvrdily významně vyšší shodné chování u jednovaječných dvojčat, např. Christiansenova studie z roku 1977.<sup>32</sup>

Na druhou stranu je nutné říci, že většina kriminologů zastává opatrný ne-li skeptický názor na dědičnost kriminality. U jednovaječných dvojčat totiž mohou hrát signifikantní roli specifické sociální faktory spočívající ve velké podobě těchto jedinců, kdy jejich rodiče a blízké sociální okolí se k nim z tohoto důvodu chová stejně. Nelze tedy jasně stanovit, jak velký vliv má identická genetická dispozice, shodná výchova či případně jiné uniformní reakce společnosti.<sup>33</sup>

Vedle těchto výzkumů bylo provedeno i několik studií zaměřených na frekvenci kriminality adoptovaných dětí v případech, kdy se biologický nebo adoptivní otec dopustil trestné činnosti. Z provedených výzkumných studií ale v žádném případě jednoznačně nevyplývá vliv dědičnosti na kriminalitu. Nutno podotknout, že čím jsou adopční studie metodologicky dokonalejší a statisticky preciznější, tím více se stírají rozdíly mezi zkoumanými skupinami.<sup>34</sup>

Znak dědičnosti stál i u vzniku tzv. konstituční školy, která vychází z úzké vazby mezi tělesným typem (somatotypem), určitými osobnostními charakteristikami a jejich hereditární podmíněností. Německý psychiatr Kretschmer vytvořil známou konstituční typologii rozlišu-

---

<sup>31</sup> NOVOTNÝ, Oto; ZAPLETAL, Josef a kol. *Kriminologie*. 3. vyd. Praha : ASPI – Wolters Kluwer, 2008. s. 86.

<sup>32</sup> KUČHTA, Josef; VÁLKOVÁ, Helena a kol. *Základy kriminologie a trestní politiky*. 1. vyd. Praha : C.H. Beck, 2005. s. 62.

<sup>33</sup> KUČHTA, Josef; VÁLKOVÁ, Helena a kol. *Základy kriminologie a trestní politiky*. 1. vyd. Praha : C.H. Beck, 2005. s. 62.

<sup>34</sup> KUČHTA, Josef; VÁLKOVÁ, Helena a kol. *Základy kriminologie a trestní politiky*. 1. vyd. Praha : C.H. Beck, 2005. s. 63.

jící tři základní tělesné typy, jimž odpovídají určité psychické vlastnosti široce pojatého temperamentu. Prvním typem je typ „pyknický“ se zavalitějším a krátkým tělem, kulatým a širokým obličejem a měkčím svalstvem, dále je to typ „astenický“ charakterizovaný naopak štíhlou postavou, úzkými rameny, podlouhlými obličejem a konečně typ „atletický“ se silně vyvinutými kostmi a svalstvem, širokými rameny a hrudníkem. Později Kretschmer přidal ještě smíšený typ „dysplastický“ s abnormálními tělesnými proporcemi. Na základě výzkumu delikventních jedinců došel Kretschmer k závěru, že pachatelé „astenického“ typu páchají zejména majetkovou trestnou činnost, zatímco pachatelé „atletického“ typu se dopouštějí převážně násilných deliktů sexuální ale i majetkové povahy. U jedinců „pyknického typu“ se nejčastěji vyskytoval trestný čin podvodu.<sup>35</sup>

Podnětem k *biochemickým výzkumům* se staly dva případy vraždy spáchané v polovině 60. let ve Francii a v USA. V obou těchto případech byla zjištěna chromozomální anomálie spočívající v „nadbytečném“ chromozomu Y. Tedy oproti u mužů obvyklé struktury pohlavních chromozomů XY byla přítomna kombinace XYY. Avšak hypotéza o souvislosti mezi syndromem XYY a zvýšenou agresivitou jedince, jakož i zvýšeným rizikem protispolečenského chování byla v následujících letech zpochybněna a posléze dokonce vyvrácena. Můžeme tak konstatovat, že „chromozóm vrahů“, jak byl tento objev nazýván, neexistuje, resp. nebyl přesvědčivými výsledky potvrzen. Na druhou stranu i dnes probíhají např. ve Spojených státech amerických pokusy o přesnější identifikaci funkce různých hormonů a jejich možného vlivu na delikventní chování jedinců.<sup>36</sup>

Z řady *neurologických výzkumů* vyplývá, že mozkové dysfunkce a patologické změny vedou relativně často ke změnám chování, které následně vyústí až ve spáchání násilného činu. Po odstranění onemocnění se chování pacienta nezdá dostávat opět do „normálu“.

---

<sup>35</sup> NOVOTNÝ, Oto; ZAPLETAL, Josef a kol. *Kriminologie*. 3. vyd. Praha : ASPI – Wolters Kluwer, 2008. s. 83-84.

<sup>36</sup> KUČHTA, Josef; VÁLKOVÁ, Helena a kol. *Základy kriminologie a trestní politiky*. 1. vyd. Praha : C.H. Beck, 2005. s. 66.

To vede k předpokladu o existenci příčinné souvislosti mezi mozkovými onemocněními a kriminálním chováním.<sup>37</sup>

Dalším významným poznatkem v této oblasti je zjištění souvislosti mezi abnormálními výsledky elektroencefalografu (EEG), který patří mezi základní nástroje měření neurofyzilogických funkcí mozku, a kriminálním jednáním. Abnormální EEG výsledky byly zjištěny přibližně v 60% zkoumaných případů násilných recidivních pachatelů, zatímco se v populaci obecně pohybují v rozmezí 5 až 15%. Je však namístě upozornit, že mnoho lidí vykazující abnormální EEG výsledky se nikdy žádného trestného činu nedopustí, tudíž neměl by být dovozován mechanický závěr o abnormálním EEG výsledku jako faktoru bezprostředně ovlivňujícím kriminalitu.<sup>38</sup>

Největší problém těchto studií, prováděných metodami náležejícími do oblasti přírodních věd, lze spatřovat v tom, že se nezabývali faktory sociální povahy. Z biologicky či neurofyzilogicky orientovaných výzkumů proto nelze získat dostatečně relevantní data.

### **III. Směr psychologických kriminologických teorií**

Také psychologie se snažila o vědeckou analýzu významných aspektů kriminality a poznání rozhodujících činitelů působících v kriminogenezi.<sup>39</sup>

**Koncept psychopatického pachatele** vznikl na základě pozorování osobnosti zločinců závažných trestných činů. Tito pachatelé byli v psychiatrických soudních expertizách často diagnostikováni jako psychopati. V tomto konceptu je zdůrazněn převážně dědičně spolupodmíněný podíl patologických osobnostních poruch, které u těchto osob mohou vést k páchání trestné činnosti. Pokud jde o samotný pojem *psychopatie*, tak jeho vymezení se vy-

---

<sup>37</sup> KUČHTA, Josef; VÁLKOVÁ, Helena a kol. *Základy kriminologie a trestní politiky*. 1. vyd. Praha : C.H. Beck, 2005. s. 66.

<sup>38</sup> KUČHTA, Josef; VÁLKOVÁ, Helena a kol. *Základy kriminologie a trestní politiky*. 1. vyd. Praha : C.H. Beck, 2005. s. 66.

<sup>39</sup> NOVOTNÝ, Oto; ZAPLETAL, Josef a kol. *Kriminologie*. 3. vyd. Praha : ASPI – Wolters Kluwer, 2008. s. 93.

výjelo od „vrozené trvalé psychické méněcennosti“ až po psychopatickou osobnost jako osobnost abnormální, která buď trpí touto svou abnormálností sama, nebo jí trpí společnost, v níž žije.<sup>40</sup> Tím mají být vyjádřeny charakteristiky poruch nesomatického druhu, které jsou již vrozené nebo vznikly až v průběhu života na základě abnormního založení.<sup>41</sup>

Americká psychiatrická společnost odmítla klasifikaci jedince termínem psychopat a nahradila od roku 1968 toto označení termínem antisociální, resp. dysociální osobnost. Světová zdravotnická organizace (WHO) vypracovala klasifikaci, částečně shodnou a částečně odlišnou od klasifikace Americké psychiatrické asociace, jejímž účelem je správně a včas diagnostikovat poruchy osobnosti zpravidla vedoucí k pozdější kriminalitě. Klasifikace WHO je označena termínem Mezinárodní klasifikace osobnostních poruch (ICD-10), podle níž postupují evropské státy, byť ve většině zemí není závazným vodítkem.<sup>42</sup> Dle ICD-10 jsou dysociální poruchy osobnosti definovány jako „hluboce zakořeněné, dlouhodobé vzorce chování projevující se v rigidních reakcích na různorodé individuální a sociální životní podmínky jedince“.<sup>43</sup>

Mezi nejčastější projevy antisociální osobnosti dle ICD-10 patří např.:

- nedostatek empatie
- výrazná a setrvalá nezodpovědnost a nerespektování sociálních norem, pravidel a závazků
- neschopnost cítit vinu
- sklon obviňovat z chyb druhé nebo racionalizace svého konfliktního jednání.<sup>44</sup>

---

<sup>40</sup> NOVOTNÝ, Oto; ZAPLETAL, Josef a kol. *Kriminologie*. 3. vyd. Praha : ASPI – Wolters Kluwer, 2008. s. 93-94.

<sup>41</sup> KAISER, Günter. *Kriminologie*. 1. vyd, Praha : C.H. Beck, 1994. s. 190.

<sup>42</sup> KUČHTA, Josef; VÁLKOVÁ, Helena a kol. *Základy kriminologie a trestní politiky*. 1. vyd. Praha : C.H. Beck, 2005. s. 74.

<sup>43</sup> *Mezinárodní klasifikace osobnostních poruch ICD-10*, s. 211 (citováno dle KUČHTA, Josef; VÁLKOVÁ, Helena a kol. *Základy kriminologie a trestní politiky*. 1. vyd. Praha : C.H. Beck, 2005. s. 74.)

<sup>44</sup> KUČHTA, Josef; VÁLKOVÁ, Helena a kol. *Základy kriminologie a trestní politiky*. 1. vyd. Praha : C.H. Beck, 2005. s. 74.

**Psychoanalytické teorie** vychází z koncepce osobnosti pachatele jako jedince výrazně společensky nepřizpůsobivého, který si v trestném činu podvědomě odraťává svůj neurotický konflikt. Zakladatelem psychoanalýzy je Sigmund Freud rozlišující vnitřní psychické instance: pudové a iracionální Id, racionální a vědomé Ego a morální hodnoty reprezentující Superego. Příčiny delikvence jsou viděny v chybném psychosexuálním vývoji jedince zejména v období časného dětství.<sup>45</sup> Nenaplnění základních pudových potřeb ve fázi raného dětství vyvolává pak u jedince zvýšenou úzkost, pocity méněcennosti či nedostatek empatie.<sup>46</sup>

Psychoanalýza se zabývá také potřebou společnosti trestat své členy. Řádní občané nacházejí v potrestání zločince náhradní uspokojení za své nenaplněné pudové potřeby a pachatel slouží jejich potřebám jako obětní beránek. Na zločince je tedy nahlíženo jako na oběť společnosti. Psychoanalyticky zaměřená kriminologie podrobuje kritice trestní právo a samotný trest. V 60. a 70. letech minulého století se objevilo i hnutí za odstranění trestného práva tzv. abolitionismus.<sup>47</sup>

**Teorie rozdílného podmiňování na základě podmíněných reflexů**, jejímž autorem je Hans Jürgen Eyseneck, vychází z relativně jednoduché metody učení formou klasického podmiňování vytvořené Ivanem Petrovičem Pavlovem. Dítě se pomocí podmiňování učí mravům své společnosti, tj. socializuje se, a to opakovaným trestáním za nevhodné chování.<sup>48</sup>

U zločinců se jedná podle Eysenecka o extravertovanou osobnost, která si ne tak snadno jako introvertovaná osobnost osvojuje přizpůsobené reakce. V důsledku toho přijí-

---

<sup>45</sup> NOVOTNÝ, Oto; ZAPLETAL, Josef a kol. *Kriminologie*. 3. vyd. Praha : ASPI – Wolters Kluwer, 2008. s. 96.

<sup>46</sup> KUČHTA, Josef; VÁLKOVÁ, Helena a kol. *Základy kriminologie a trestní politiky*. 1. vyd. Praha : C.H. Beck, 2005. s. 70.

<sup>47</sup> KUČHTA, Josef; VÁLKOVÁ, Helena a kol. *Základy kriminologie a trestní politiky*. 1. vyd. Praha : C.H. Beck, 2005. s. 71.

<sup>48</sup> NOVOTNÝ, Oto; ZAPLETAL, Josef a kol. *Kriminologie*. 3. vyd. Praha : ASPI – Wolters Kluwer, 2008. s. 94-95.

mají extravertovaní sociální normy méně snadno a méně trvale a jsou méně schopni učit se. Proto je také nutné extravertované častěji vystavovat vhodným stimulům než introverty, jelikož socializační vlivy u těchto jedinců působí méně. Navíc se od introvertů liší nedostatečnou emocionální kontrolou a méně výraznou kontrolou impulsů. Lze tak dojít k závěru o dispozici extravertů k delikvenci.<sup>49</sup>

O odlišnou formu učení se opírají **sociálně psychologické teorie** kriminogeneze. V tomto případě se jedná o „sociální učení“ probíhající v sociálních situacích ve dvojicích i skupinách. Častou formou sociálního učení je nápodoba, učení na modelu, a nikoli, oproti Eyseneckově pojetí, učení založené na podmiňování.<sup>50</sup>

K analýzám psychologické povahy se odborníci v posledních desetiletích opět vrací. Představu o souvislosti mezi strukturou osobnosti jedince a jeho sklonem ke kriminalitě pokládám v zásadě za oprávněnou, tedy pokud se jedná o dlouhodobou násilnou či sexuální trestnou činnost. Diagnóza a popis poruchy osobnosti by pak měly pomoci porozumět pachateli a lépe pochopit jeho chování a tím tak ovlivnit zacházení s ním. I když se mezi vězni vyskytuje vyšší počet jedinců s poruchami osobnosti ve srovnání s ostatními členy společnosti, nesmí nás to vést k závěru, že každý jedinec s odchylkami osobnosti se nutně dopustí zločinu.

#### **IV. Směr sociologických kriminologických teorií**

Následující teorie vysvětlují kriminalitu jako společenský fenomén.

Jedním z nejvýznamnějších představitelů teorií, které chápou kriminalitu jako produkt struktury společnosti, je francouzský sociolog Emile Durkheim. Východiskem Durkheimova pojetí je skutečnost, že neexistuje společnost, v níž by neexistovala kriminalita, tudíž je kriminalita dosahující určité míry normálním, nikoli patologickým jevem. Durkheimova teorie je

---

<sup>49</sup> KAISER, Günter. *Kriminologie*. 1. vyd, Praha : C.H. Beck, 1994. s. 188-189.

<sup>50</sup> NOVOTNÝ, Oto; ZAPLETAL, Josef a kol. *Kriminologie*. 3. vyd. Praha : ASPI – Wolters Kluwer, 2008. s. 96.

označována jako **teorie anomie**, kdy Durkheim termínem „anomie“ rozumí stav bezzákonnosti ve společnosti, ve které došlo ke zhroucení obecných sociálních norem (jako příklad se uvádí Německo po druhé světové válce nebo Československo po roce 1989).<sup>51</sup>

Právě z teorie anomie vyšel Merton ve své teorii odchylného chování zabývající se problematikou žádoucích cílů a jejich dosahování v určité kultuře. Merton viděl problém v americké kultuře především v tom, že zatímco cíl snažení je vymezen jednoznačně, přístup k sociálně schvalovaným prostředkům jeho dosažení není v dezorganizované společnosti rozdělen rovnoměrně, což má za následek vznik sociálně privilegovaných vrstev. Ve společnosti chybí soulad mezi uznanými cíly jako je bohatství či úspěch a dovolenými prostředky k jejich dosažení, a proto se někteří jedinci uchylují k prostředkům sociálně nepřijatelným. Merton vytvořil typologii jednání podle společenské adaptace a legálnosti nebo nelegálnosti činů a prostředků, konkrétně rozlišoval konformismus, inovaci, ritualismus, únik a vzpouru.<sup>52</sup>

Druh reakce	Kulturní cíle	Legitimní prostředky
<b>Konformita</b>	uznávány (+)	akceptovány (+)
<b>Inovace</b>	uznávány (+)	neakceptovány (-)
<b>Ritualismus</b>	odmítnuty (-)	akceptovány (+)
<b>Únik</b>	odmítnuty (-)	neakceptovány (-)
<b>Vzpoura</b>	nahrazeny (-/+)	nahrazeny (-/+)

Otázku, proč se kriminalita nevyskytuje ve všech sociálních vrstvách rovnoměrně, vysvětluje Merton tím, že právě v nejhudších vrstvách obyvatelstva existuje největší rozpor

<sup>51</sup> NOVOTNÝ, Oto; ZAPLETAL, Josef a kol. *Kriminologie*. 3. vyd. Praha : ASPI – Wolters Kluwer, 2008. s. 100.

<sup>52</sup> NOVOTNÝ, Oto; ZAPLETAL, Josef a kol. *Kriminologie*. 3. vyd. Praha : ASPI – Wolters Kluwer, 2008. s. 100-101.

mezi jejich reálnými možnostmi a definovanými cíly společnosti. Navzdory stáří je tato teorie stále živá a ovlivnila i některé modernější kriminologické teorie.<sup>53</sup>

Autory, kteří stojí za současnou inovací teorie anomie, jsou Američané Messner a Rosenfeld, jejichž koncept tzv. institucionální anomie zahrnuje i dynamická hlediska. Institutionalizované modely představované definovanými rolemi, normami a kulturními vzorci cílů a jim odpovídajícího chování vytváří strukturu společnosti. Problém spočívá v přeceňování centrálního cíle definovaného jako monetární úspěšnost a podceňování prostředků k jeho dosažení. Neboli vzniká silný tlak na monetární úspěch a jen vágní a slabé definování instrumentálních prostředků, ekonomika zatlačuje vzdělání, politiku či rodinu do pozadí. Tento vývoj pak způsobuje podceňování neekonomických funkcí a rolí či nucené přizpůsobení neekonomických institucí ekonomickému režimu.<sup>54</sup>

Další sociologicky orientovanou teorií je ***Sutherlandova teorie diferencovaného sdružování***. Tato teorie se zakládá na tvrzení, že zločincem se člověk nerodí, nýbrž se jím stává. Jedná se tedy o teorii učení, neboť kriminální chování je chováním naučeným. K osvojení delikventního chování dochází v důsledku častého styku jedince s představiteli zločineckého prostředí, ve kterém se pohybuje, a nemá, resp. má jen omezený kontakt s těmi, kteří se kriminality nedopouštějí.<sup>55</sup>

Z kritiky Sutherlandovy teorie vychází Glaserova teorie tzv. diferencované identifikace. Dle této teorie hraje rozhodující roli osobnost jedince, která určuje, zda se jedince identifikuje se zločineckými vzorci chování či nikoli.<sup>56</sup>

---

<sup>53</sup> KUČHTA, Josef; VÁLKOVÁ, Helena a kol. *Základy kriminologie a trestní politiky*. 1. vyd. Praha : C.H. Beck, 2005. s. 92.

<sup>54</sup> ČÍRTKOVÁ, Ludmila. *Kriminální psychologie*. Praha : Eurounion s.r.o., 1998. s. 51-52.

<sup>55</sup> NOVOTNÝ, Oto; ZAPLETAL, Josef a kol. *Kriminologie*. 3. vyd. Praha : ASPI – Wolters Kluwer, 2008. s. 102-103.

<sup>56</sup> NOVOTNÝ, Oto; ZAPLETAL, Josef a kol. *Kriminologie*. 3. vyd. Praha : ASPI – Wolters Kluwer, 2008. s. 103.



Ve smyslu této teorie nestačí k tomu, aby se jedinec stal kriminální, pouze žít v určité subkultuře, nýbrž je nezbytná i jeho osobní identifikace s osobou, ať už skutečnou či imaginární, která se chová kriminálně a je v tomto ohledu pro něj vzorem.<sup>57</sup>

**Chicagská kriminologická škola**, významné hnutí amerických sociologů jako byl např. Robert Ezra Park či Ernest W. Burgess, sledovala ve 20. a 30. letech 20. století kriminogenní důsledky první světové války, vlivy industrializace a urbanizace a masový příliv přistěhovalců z Evropy.<sup>58</sup>

Výzkumy představitelů chicagské školy prokázaly existenci různorodých sociálně-ekologických oblastí v jednom velkoměstě, v tomto případě konkrétně v Chicagu, kde se uplatňují odlišná pravidla chování a kde výskyt kriminálního chování je daleko častější než v jiných částech města. Podle Showa a Trasherera dochází k delikventnímu chování zejména v těch částech města, které tvoří přechod mezi obchodním centrem a obytnými čtvrtěmi na okraji města, v nichž žijí příslušníci střední třídy. Pro tato území, autory označovaná jako gangland či delinquency-area, jsou charakteristické odlišné normy a hodnoty a z nich často plynoucí delikventní chování. Je nutné konstatovat, že konflikt, ke kterému zde dochází, se netýká střetu dvou kultur, nýbrž je zapříčiněn kontroverzním rozložením zájmů, postojů a chování v rámci společnosti, jejíž jednotlivé sociální skupiny mají nerovné sociální postavení.<sup>59</sup>

Na základě poznatků vzešlých z prvních výzkumných studií formuloval Albert Cohen **teorii delikventní subkultury**. Podstatou Cohenovy teorie je nemožnost jednotlivce dosáhnout společenského postavení příznivě hodnoceného danou společností a kompenzace frustrace, z toho zákonitě plynoucí, vytvářením skupin jedinců s obdobnými problémy. Co-

---

<sup>57</sup> KUČHTA, Josef; VÁLKOVÁ, Helena a kol. *Základy kriminologie a trestní politiky*. 1. vyd. Praha : C.H. Beck, 2005. s. 80.

<sup>58</sup> NOVOTNÝ, Oto; ZAPLETAL, Josef a kol. *Kriminologie*. 3. vyd. Praha : ASPI – Wolters Kluwer, 2008. s. 101.

<sup>59</sup> KUČHTA, Josef; VÁLKOVÁ, Helena a kol. *Základy kriminologie a trestní politiky*. 1. vyd. Praha : C.H. Beck, 2005. s. 84.

hen vysvětluje vznik delikventních gangů mladistvých jako reakci na zklamání z nemožnosti dosáhnout cílů definovaných příslušníky střední třídy jako úspěšná životní kariéra.<sup>60</sup>

Na chicagskou školu navázal Thorsten Sellin, autor *teorie kulturního konfliktu*, vycházející, jak vyplývá ze samotného názvu, z konfliktu dvou kultur, přesněji řečeno z konfliktu mezi příslušníky těchto kultur. Tento konflikt je důsledkem konfrontace odlišných hodnotových systémů, vzorců chování a postojů, kdy pro imigranty vzniká složitá situace adaptace na nové podmínky a kulturu země, která se má stát jejich novou vlastí. Problém adaptace může vyústit buď bezprostředně ve spáchání trestného činu, nebo, což je častější případ, v postupné hromadění kriminogenních faktorů, které následně usnadní, popřípadě vyvolají trestnou činnost. Imigranti se v nové vlasti potýkají s problémy úzce souvisejícími s jazykovou bariérou, menší pravděpodobností získání zajímavé a dobře ohodnocené práce, s pocity méněcennosti a izolovanosti, kdy jako jediné východisko se pak jeví spáchání trestného činu. Tento kulturní konflikt se nemusí nutně projevit již v první generaci přistěhovalců, nýbrž až v generacích následných.<sup>61</sup>

V 50. a 60. letech minulého století byly formulovány *teorie kontroly* vycházející z premisy, že se jedinec v průběhu socializace naučí sociálně zdravým způsobům chování pouze tehdy, fungují-li bezchybně formální a neformální instituce kontroly, jejichž prostřednictvím se v průběhu vývoje jedince cestou interiorizace (tedy procesem zvnitřnění či ztožnění se s normami) stává z vnější kontroly kontrola vnější. Ke kriminálnímu chování dochází v důsledku poruchovosti interakce jedince s instancemi kontroly. Koncepce Travis Hirschiho se zakládá na pojmu „sociálních vazeb“, složených ze čtyř elementů:

- sociální citlivost – zájem a respekt k přáním a očekáváním druhých
- prosociální orientace – ochota chovat se konvenčním způsobem

---

<sup>60</sup> KUČHTA, Josef; VÁLKOVÁ, Helena a kol. *Základy kriminologie a trestní politiky*. 1. vyd. Praha : C.H. Beck, 2005. s. 85.

<sup>61</sup> KUČHTA, Josef; VÁLKOVÁ, Helena a kol. *Základy kriminologie a trestní politiky*. 1. vyd. Praha : C.H. Beck, 2005. s. 82-83.

- akceptování a schvalování morálních a sociálních hodnot
- osobní zainteresovanost.<sup>62</sup>

Ve smyslu Hirschiho teorie se snižuje riziko kriminality v závislosti na intenzitě, s jakou se jedinec integruje v určité skupině, resp. je emocionálně vázán na určitou osobu, zastává sociálně prospěšné postoje, je zapojen do společensky výhodných aktivit.<sup>63</sup>

Hirschi ve spolupráci s M. R. Gottfredsonem rozvinul svoji původní teorii sociálních vazeb v *teorii sebekontroly*, dle níž se pachatelé vyznačují několika společnými znaky. Prostřednictvím deliktu jsou snadno a rychle uspokojeny jejich potřeby a přání, současně představuje zločin riskantní a napínavou akci. Typická je lhostejnost k druhým, nestabilita v osobním a pracovním životě a nízká schopnost sebekontroly. Hirschiho a Gottfredsonovo odmítnutí tzv. konstruktů mnohostrannosti, tedy existence různých příčin pro různé druhy kriminality, vedlo k řadě kritických reakcí zdůrazňujících, že teorie sebekontroly nepřinesla de facto nic fundamentálního, naopak se velmi blíží konceptu A. J. Reisse.<sup>64</sup>

Albert Reiss vypracoval *teorii vnitřní kontroly*, když se snažil nalézt odpověď na otázku, proč se lidé zpravidla chovají konformně. Podle Reisse takoví lidé žijí ve fungující rodině, která představuje nejdůležitější článek procesu socializace a která jim od raného dětství zprostředkovává sociální normy. Jedinec se pak dopouští kriminálního chování za situace, kdy rodina svoji funkci neplní a nedojde tak k vytvoření ochranných vnitřních zábran. Teorie vnitřní kontroly byla doplněna Waltrem Reclessem o aspekty vnější kontroly, kterými mívá např. pozitivní vliv přátel či příslušnost k určitému náboženství.<sup>65</sup>

---

<sup>62</sup> ČÍRTKOVÁ, Ludmila. *Kriminální psychologie*. Praha : Eurounion s.r.o., 1998. s. 56.

<sup>63</sup> KUČHTA, Josef; VÁLKOVÁ, Helena a kol. *Základy kriminologie a trestní politiky*. 1. vyd. Praha : C.H. Beck, 2005. s. 94.

<sup>64</sup> ČÍRTKOVÁ, Ludmila. *Kriminální psychologie*. Praha : Eurounion s.r.o., 1998. s. 56-57.

<sup>65</sup> KUČHTA, Josef; VÁLKOVÁ, Helena a kol. *Základy kriminologie a trestní politiky*. 1. vyd. Praha : C.H. Beck, 2005. s. 93.

V roce 1995 byla Charlesem Tittem publikována *tzv. teorie rovnováhy kontroly*. Dle ústřední teze této teorie ovlivňuje rozsah kontroly, které jsou lidé podrobeni, jejich vztah k normám a určuje pravděpodobnost spáchání určitého kriminálního činu. Motivace ke kriminálnímu jednání je tvořena třemi komponenty:

- motivy v klasickém psychologickém pojetí
- snahou o autonomii
- poměrem kontroly - jedná se o poměr dvou hodnot, a to objem kontroly, které je jedinec podroben a objem kontroly, kterou jedinec sám vůči ostatním vykonává.<sup>66</sup>

Pravděpodobnost kriminálního chování dle autora vzniká, jestliže není dodržena rovnováha mezi přijímanou a vykonávanou kontrolou. Konsekvence nedostatku represe jsou násilná a majetková kriminalita či drogová závislost. Přemíra autonomie (kontrolní moci vykonávané nad ostatními) produkuje jiné druhy kriminality jako je vydírání či zneužívání svěřených pravomocí.<sup>67</sup>

Z výše uvedených sociologicky orientovaných teorií bych vyzdvihla Chicagskou školu, a to zejména proto, že se zabývala takovými fenomény, jakými jsou proces urbanizace, imigrace či důsledky války. A přestože se její výzkumy zaměřovaly na vlivy těchto jevů na konkrétní velkoměsto, jejich poznatky mají zcela jistě širší platnost. O významu této školy svědčí i to, že řada odborníků na její práci navázala. Z teorií kontroly bych pak osobně upozornila na teorii vnitřní kontroly zdůrazňující vliv orientační rodiny a harmonických rodinných vztahů na chování jedince spolu s vlivem blízkých přátel či zájmové skupiny. Tato teorie nevidí kriminální chování jedince jako nutný následek nezdravého rodinného prostředí, pokud je přítomen vnější kontrolní mechanismus. Tedy podstatné je, že lze kriminalitě předejít, pokud je alespoň jeden z kontrolních mechanismů funkční.

---

<sup>66</sup> ČÍRTKOVÁ, Ludmila. *Kriminální psychologie*. Praha : Eurounion s.r.o., 1998. s. 57.

<sup>67</sup> ČÍRTKOVÁ, Ludmila. *Kriminální psychologie*. Praha : Eurounion s.r.o., 1998. s. 58.

Od 60. let minulého století se vyvíjí rozmanité proudy kritického myšlení, a to jak ve Spojených státech, tak i v Evropě. Objevují se názvy jako „*kritická kriminologie*“ nebo „*radikální kriminologie*“. Společné všem teoriím, zahrnutých pod tento pojem, je zásadní kritika tradiční pozitivistické kriminologie.<sup>68</sup>

Například podle *etiketizační teorie (labeling approach)* je kriminalita společenskou konstrukcí. Kriminalitu tvoří stát, a to přijetím trestněprávních zákonů, a soudy jejich následnou aplikací dávají určitým činům a jejich pachatelům jakousi „nálepku“.<sup>69</sup> Jinak řečeno, ten kdo konkrétně stanoví, co je a co není trestným činem, tak zároveň ovlivňuje i to, kdo získá etiketu zločince a kdo nikoliv. Kompetence spolurozhodovat o tom, co bude trestným činem a co nikoliv, úzce souvisí s příslušností k určité společenské vrstvě, s profesním zařazením, inteligencí a jinými vlastnostmi.<sup>70</sup> Mocní, podle této teorie, etiketizují bezmocné.<sup>71</sup>

L. T. Wilkins se zaměřoval na důsledky této etiketizace a zdůrazňoval skutečnost, že pokud jedinec tuto „nálepku“ přijme, přijímá tak současně etiketu své vlastní sociální deviace a to ho může dovést až k páchání trestné činnosti.<sup>72</sup> To znamená, že bude-li například dítě označeno rodiči i učiteli za problematické a těžko zvladatelné a všichni se začnou vůči němu také tak chovat, začne i on sám jednat tak, jak to odpovídá představám těch, kteří mu tuto „nálepku“ přisoudili.<sup>73</sup> Etiketa ovlivňuje chování okolí k jejímu nositeli. Lidé přistupují

---

<sup>68</sup> NOVOTNÝ, Oto; ZAPLETAL, Josef a kol. *Kriminologie*. 3. vyd. Praha : ASPI – Wolters Kluwer, 2008. s. 106.

<sup>69</sup> NOVOTNÝ, Oto; ZAPLETAL, Josef a kol. *Kriminologie*. 3. vyd. Praha : ASPI – Wolters Kluwer, 2008. s. 106.

<sup>70</sup> KUČHTA, Josef; VÁLKOVÁ, Helena a kol. *Základy kriminologie a trestní politiky*. 1. vyd. Praha : C.H. Beck, 2005. s. 98.

<sup>71</sup> NOVOTNÝ, Oto; ZAPLETAL, Josef a kol. *Kriminologie*. 3. vyd. Praha : ASPI – Wolters Kluwer, 2008. s. 106.

<sup>72</sup> NOVOTNÝ, Oto; ZAPLETAL, Josef a kol. *Kriminologie*. 3. vyd. Praha : ASPI – Wolters Kluwer, 2008. s. 106.

<sup>73</sup> KUČHTA, Josef; VÁLKOVÁ, Helena a kol. *Základy kriminologie a trestní politiky*. 1. vyd. Praha : C.H. Beck, 2005. s. 98.

k negativně „onálepkané“ osobě odmítavě a nedůvěřivě a zbavují jí možnosti dokázat opak.<sup>74</sup>

**Marxistická teorie** nevytvořila jednotnou teorii kriminality. V marxistickém pojetí je kriminalita bezprostředně spojena s kapitalistickou společností. Podle Engelse probíhá v třídní společnosti sociální válka všech proti všem, zatímco v beztřídní komunistické společnosti má nastat sociální smír a měla by vzniknout společnost bez kriminality.<sup>75</sup> Ve společnosti, v níž vládne sociální smír, se, dle tohoto pojetí, stane kriminalita zbytečnou a nikdo se nebude muset dopouštět majetkových trestných činů. Tato hypotéza byla jasně zpochybněna, aniž by bylo třeba provádět jakékoliv empirické výzkumy, jelikož právě majetková trestná činnost představovala v socialistických státech největší část ve struktuře registrované kriminality.<sup>76</sup>

Socialistická kriminologie odůvodňovala kriminalitu v socialistických státech prostřednictvím tzv. teorie přežitků, jejímž základem byla teze o přežitcích kapitalistického způsobu myšlení a negativním vlivu měšťácké ideologie kapitalismu na pracující v socialistických státech. Pouze některé kriminologické empirické výzkumy z této doby přinesly hodnotné poznatky, jejichž využití v trestní politice a aplikační praxi bylo dosti problematické vzhledem k vysokému vlivu tehdejší politiky a komunistické ideologie.<sup>77</sup> V posledních desetiletích jsme se setkali s různými nemarxistickými teoriemi, které spatřují v kriminalitě produkt kapitalistické společnosti. I tyto teorie je možno zařadit do kritické kriminologie, protože i ony se vymezují zejména vůči tradiční etiologické kriminologii.<sup>78</sup>

---

<sup>74</sup> ČÍRTKOVÁ, Ludmila. *Kriminální psychologie*. Praha : Eurounion s.r.o., 1998. s. 59.

<sup>75</sup> NOVOTNÝ, Oto; ZAPLETAL, Josef a kol. *Kriminologie*. 3. vyd. Praha : ASPI – Wolters Kluwer, 2008. s. 108.

<sup>76</sup> KUČHTA, Josef; VÁLKOVÁ, Helena a kol. *Základy kriminologie a trestní politiky*. 1. vyd. Praha : C.H. Beck, 2005. s. 100.

<sup>77</sup> KUČHTA, Josef; VÁLKOVÁ, Helena a kol. *Základy kriminologie a trestní politiky*. 1. vyd. Praha : C.H. Beck, 2005. s. 100.

<sup>78</sup> NOVOTNÝ, Oto; ZAPLETAL, Josef a kol. *Kriminologie*. 3. vyd. Praha : ASPI – Wolters Kluwer, 2008. s. 109.

## V. Směr multifaktorových kriminologických koncepcí

Pro multifaktorový přístup v kriminologii je příznačné, že jeho přívrženci používají při výkladu kriminogeneze více působících faktorů různého druhu a původu. Jsou prováděny empirické srovnávací výzkumy řadou metod na skupinách jedinců delikventních a nedelikventních za účelem zjištění významných odlišností mezi nimi.<sup>79</sup>

Předními stoupenci multifaktorového přístupu jsou manželé Sheldon a Eleonor Gluckovy, kteří publikovali v roce 1950 studii shrnující poznatky jejich výzkumů. Výzkum zaměřili na skupinu chlapců ve věku 11-17 let umístěných v nápravných výchovných ústavech a porovnávali ji se souborem chlapců shodného věku, leč bez kriminální minulosti. Nedelikventní chlapci byli vybráni tak, aby odpovídali, pokud jde o věk, rasu, inteligenci a místo bydliště skupině delikventů. Informace byly čerpány z přímých rozhovorů, ověřováním získaných informací u třetích osob, jakož i vyhodnocováním úředních dokumentů soudů, vězeňských či školských zařízení. Z původních několika set faktorů podrobených výzkumu bylo identifikováno pět proměnných, jejichž výskyt se v obou skupinách nejvýrazněji lišil a které měly mít dle Glueckových vysokou prognostickou hodnotu. Konkrétně se jednalo o následující faktory, jejichž výskyt byl lokalizován již do období raného dětství:

- výchovný styl otce
- dohled matky
- emocionální vztah mezi otcem a matkou
- emocionální vztah mezi matkou a synem
- soudržnost rodiny.<sup>80</sup>

U delikventních chlapců byly zjištěny významně poruchovější rodinné vztahy k rodičům a sourozencům, rovněž vztahy k socializačnímu prostředí školy a skupiny vrstev-

---

<sup>79</sup> NOVOTNÝ, Oto; ZAPLETAL, Josef a kol. *Kriminologie*. 3. vyd. Praha : ASPI – Wolters Kluwer, 2008. s. 111.

<sup>80</sup> KUČHTA, Josef; VÁLKOVÁ, Helena a kol. *Základy kriminologie a trestní politiky*. 1. vyd. Praha : C.H. Beck, 2005. s. 102.

níků byly u delikventů výrazně negativnější a poruchové. Glueckovi viděli příčiny v opožděném procesu zrání osobnosti delikventa ve sféře fyzické, intelektové a emocionální, kdy jako rozhodující předpoklad pro tento proces se dle autorů ukazuje adekvátní emocionální klima již v orientační rodině jedince, tj. v rodině, z níž pochází.<sup>81</sup>

Na základě dosažených výsledků byla vytvořena prognostická tabulka. Dle součtu získaných hodnot je jedinec zařazen do určité prognostické třídy z hlediska pravděpodobnosti jeho budoucího kriminálního vývoje. Přestože byla platnost výzkumných poznatků záhy zpochybněna, je přínos manželů Gluckeových pro rozvoj kriminologického výzkumu nepochybný.<sup>82</sup>

## **VI. Další vývoj kriminologických teorií**

Významné místo mezi kriminologickými teoriemi vzniklými v posledních třech desetiletích zaujímají *tzv. neoklasické teorie*. Spáchání trestného činu je stoupenci těchto teorií chápáno jako výsledek racionálního rozhodnutí člověka nadaného svobodnou vůlí.<sup>83</sup> Rozhodnutí chovat se kriminálně je učiněno proto, že se takové chování pachatelů „vyplácí“ a případně navíc nabízí i vzrušení z páchaní něčeho zakázaného. Z tohoto přístupu pak pro oblast trestní politiky vyplývá zejména doporučení zaměřit se na zvýšení pravděpodobnosti odhalení, dopadení a odsouzení pachatele, o jehož vině a trestu má být téměř výlučně rozhodováno na základě posouzení závažnosti jím spáchaného činu. Zároveň reakce na kriminální čin musí přijít rychle a za dodržení základních principů právního státu.<sup>84</sup>

Za zajímavý pokládám koncept *rational choice* chicagského ekonoma Garyho S. Beckera vycházející z představy o člověku jako o ekonomickém jedinci.

---

<sup>81</sup> NOVOTNÝ, Oto; ZAPLETAL, Josef a kol. *Kriminologie*. 3. vyd. Praha : ASPI – Wolters Kluwer, 2008. s. 112-113.

<sup>82</sup> KUČHTA, Josef; VÁLKOVÁ, Helena a kol. *Základy kriminologie a trestní politiky*. 1. vyd. Praha : C.H. Beck, 2005. s. 102.

<sup>83</sup> NOVOTNÝ, Oto; ZAPLETAL, Josef a kol. *Kriminologie*. 3. vyd. Praha : ASPI – Wolters Kluwer, 2008. s. 112.

<sup>84</sup> KUČHTA, Josef; VÁLKOVÁ, Helena a kol. *Základy kriminologie a trestní politiky*. 1. vyd. Praha : C.H. Beck, 2005. s. 107.



Pro oblast kriminologie to konkrétně znamená, že člověk vědomě porovnává náklady a zisky, které mu určitý trestný čin přinese, a v případě, že se mu dle jeho prognosy tento čin vyplatí, je připraven jej spáchat. Ústřední bod tohoto konceptu reprezentuje racionální rozhodnutí, které jedinec učiní po zvážení všech „pro a proti“. Tato ekonomická interpretace kriminálního způsobu chování se stala velice rychle populární jak mezi odborníky z trestní praxe, tak mezi trestními politiky.<sup>85</sup> Teorii rational choice se věnují i odborníci u nás např. PhDr. Marcela Moulisová, působící na katedře kriminologie na Policejní akademii v Praze.

---

<sup>85</sup> KUČHTA, Josef; VÁLKOVÁ, Helena a kol. *Základy kriminologie a trestní politiky*. 1. vyd. Praha : C.H. Beck, 2005. s. 108.

## 5. Typologie pachatelů

V souvislosti s problematikou osobnosti pachatele se kriminologové již odedávna zajímali o otázku, zda se pachatelé vyznačují určitými zvláštnostmi, které je odlišují od běžné populace. Snahy kriminologů o rozčlenění pachatelů do určitých skupin dle znaků, které se u nich vyskytují častěji než u nepachatelů, navazovaly na po staletí prováděné třídící pokusy ve filosofii a lékařství.<sup>86</sup>

Typologií bylo již vytvořeno nepřehledné množství. Některé z nich vycházejí z tělesné konstituce a spojují ji s duševním založením a určitou podobou delikventního jednání (konstituční typologie E. Kretschmera). Jiné typologie kladou důraz na psychické charakteristiky jedince (např. H.J. Eyseneck). Sociologické aspekty pak zdůrazňují mimo jiné typologie navazující na teorii diferencovaného sdružování E. H. Sutherlanda.

Obecná typologie osobnosti pachatele neexistuje, zde uvádím typologii podle doc. PhDr. Ludmily Čírtkové, CSc. vzniklé zobecněním řady jiných typologií různých autorů. Čírtková rozlišuje pět typů osobnosti pachatele:

- socializovaný typ
- neurotický typ
- psychopatický typ
- mentálně nedostačivý typ
- psychotický typ.<sup>87</sup>

**Socializovaný typ** je typ osobnosti, na který se vztahují obecné poznatky o chování a prožívání. Veškerá dynamika prožívání je srozumitelná, svědomí je utvořené a reakce na spáchaný trestný čin se shodují s běžnými představami (lítost, smutek, obavy o další ži-

---

<sup>86</sup> NOVOTNÝ, Oto; ZAPLETAL, Josef a kol. *Kriminologie*. 3. vyd. Praha : ASPI – Wolters Kluwer, 2008. s. 118.

<sup>87</sup> ČÍRTKOVÁ, Ludmila. *Kriminální psychologie*. Praha : Eurounion s.r.o., 1998. s. 69-70.

votní cestu). Spáchaný skutek vybočuje z dosavadní životní cesty jedince, v jehož osobnosti nenalezneme výraznější projevy poruchovosti. I jednání s takovým pachatelem nebývá obtížné a oslovují jej prvky jako je apelace na morální hlediska nebo na citové vazby k blízkému okolí.<sup>88</sup>

Osobnost *neurotického typu* vykazuje více či méně neurotické poruchy (hysterické reakce, zvýšená úzkostnost, depresivní ladění). Neurotické prvky osobnosti se promítají do motivace a způsobu kriminálního jednání. Konkrétně to znamená, že důvodem kriminálního jednání bývají nevyřešené emocionální konflikty v rodině, trestný čin tak představuje zpravidla protest proti rodině např. reakce na přehlížení otcem, nikoliv odpor proti společnosti. Typický pachatel neurotického typu, často označovaný jako emočně nestabilní jedinec, je převážně mladistvého a mladého věku a pochází ze střední sociální vrstvy. Co se týče způsobu spáchání zločinu, nezřídka dochází k zanechání zřetelných stop, amatérskému provedení či k chaotickému útěku z místa činu. Ukázkou neurotické delikvence může být delikvence z pocitu viny či delikvence z frustrované potřeby uznání. V prvním případě je antisociální chování navozeno nevědomými pocity viny. Jedinec je do té míry sužován výčitkami svědomí za svou třeba i domnělou špatnost, až se dopustí nekalého jednání. V druhém případě stojí v pozadí kriminálního činu pocity izolovanosti a přehlížení blízkým sociálním okolím. Pachatel se snaží na sebe upoutat pozornost, která mu byla po dlouhou dobu odepřena. Jednání s tímto pachatelem je komplikovanější než se socializovaným typem pachatele, důraz je kladen na pozitivní atmosféru a jednoznačnou komunikaci.<sup>89</sup>

Termín *psychopatická osobnost* (dnes je spíše užíván termín dysociální osobnost) je diagnostický termín používaný pro jedince projevující se nápadnými, zvláštními způsoby chování a prožívání. Jedná se a tak nápadné znaky osobnosti, že si jich povšimne i laik při běžném jednání a psychopaté bývají obvykle svým okolím považováni za podivíny. Pojem

---

<sup>88</sup> ČÍRTKOVÁ, Ludmila. *Kriminální psychologie*. Praha : Eurounion s.r.o., 1998. s. 70.

<sup>89</sup> ČÍRTKOVÁ, Ludmila. *Kriminální psychologie*. Praha : Eurounion s.r.o., 1998. s. 71.

psychopatie, ve smyslu relativně trvalé poruchy osobnosti, je míněna skutečnost, že některé vlastnosti oproti běžné osobnosti u psychopata chybí, nebo jsou příliš intenzivní (přílišná výbušnost). V odborné literatuře se lze někdy rovněž setkat s pojem sociopat. Tento výraz, mající původ v modernějších studiích anglosaské školy, zahrnuje pouze ty formy psychopatie, jejichž projevem je odmítání a nerespektování sociálních a právních norem. Zatímco ve výrazu sociopatie je akcentováno sociální hledisko, u psychopatů se předpokládá výrazný vliv zděděných a hereditárních činitelů. Jednání s kriminálním psychopatem a sociopatem při vyšetřování, soudním projednávání či výkonu trestu je dosti problematické. Zcela neúspěšné jsou postupy kladné stimulace, apely na morální hodnoty či pocity viny. Naopak dobrá vůle ze strany představitelů práva bývá viděna jako projev slabosti a každé zaváhání či nedůslednost pak bývá využita k vlastnímu prospěchu. Jak jsem výše naznačila, psychopatie představuje ve značné míře trvalou odchylku v osobnosti jedince, přesto její úpravu nelze zcela vyloučit, pouze vyžaduje dlouhodobé a speciální působení a navíc dosažený výsledek nemusí vždy odpovídat vynaloženému úsilí.<sup>90</sup>

Pachatel *mentálně nedostačivého typu*, jak lze dovodit z tohoto označení, je osobnost vyznačující se nízkou inteligencí a jejíž obecné rozumové schopnosti jsou nižší, než je obvyklé. To se promítá i do trestné činnosti pachatele, pro kterou je charakteristická jednoduchost a nepromyšlenost. Mentálně nedostačivý typ se často dopouští násilných trestných činů či sexuálních deliktů proti neadekvátním objektům (děti, zvířata). Rozpoznat tento typ pachatele bývá snadné. Má omezenou slovní zásobu, používá jednoduché věty, spíše popisuje a někdy není ani schopen vyjádřit své pohnutky slovně. Pokud jde o jednání s ním, je nutné mít na paměti zvýšené riziko sugestibility.<sup>91</sup>

*Psychotickým typem* je míněn pachatel trpící v době páchaní trestné činnosti psychózou, tedy některou z forem nejzávažnějšího duševního onemocnění. Většinou se pacha-

---

<sup>90</sup> ČÍRTKOVÁ, Ludmila. *Kriminální psychologie*. Praha : Eurounion s.r.o., 1998. s. 73-74.

<sup>91</sup> ČÍRTKOVÁ, Ludmila. *Kriminální psychologie*. Praha : Eurounion s.r.o., 1998. s. 74.

telé tohoto typu dopouštějí násilných trestných činů. Již při prvním pohledu si nelze nevšimnout bizarnosti, nesrozumitelnosti a často i brutality činu. Stejně tak motivace k zločinu bývá nečitelná a pro okolí nepochopitelná. Každopádně jsou projevy psychotické osobnosti vždy důvodem pro přibrání znalce psychiatra, eventuálně psychologa. Je-li ve znaleckém zkoumání prokázána psychotická osobnost, vede to k exculpaci pachatele z důvodu zjištěné nepřičetnosti.<sup>92</sup>

V typologii prezentované výše se objevují u kriminálních jedinců nejrůznější duševní poruchy a nemoci. Stejně odchylky se přirozeně mohou vyskytovat i u běžné populace. V žádném případě tak nelze uvedené duševní abnormality chápat jako rozhodující, fatální vnitřní příčiny motivující pachatele ke zločinnému jednání.<sup>93</sup>

Jak již bylo výše v této kapitole naznačeno, lze se setkat v literatuře s odlišnými typologiemi pachatelů. Jistým pokusem o českou psychologickou typologii pachatelů trestných činů byla monografie kolektivu autorů (Dobešová, Netík, Voňková aj.) s názvem „*Osobnost pachatele*“ z roku 1986, jejímž základem byl výzkum osobnosti mužů vězněných v danou dobu na území České republiky.<sup>94</sup> Vzhledem k tomu, že se vlastně vždy jedná o vytvoření ideálních typů pachatelů trestných činů, patří typologie mezi nejproblematictější a nejspornější oblasti kriminologie.

---

<sup>92</sup> ČÍRTKOVÁ, Ludmila. *Kriminální psychologie*. Praha : Eurounion s.r.o., 1998. s. 74-75.

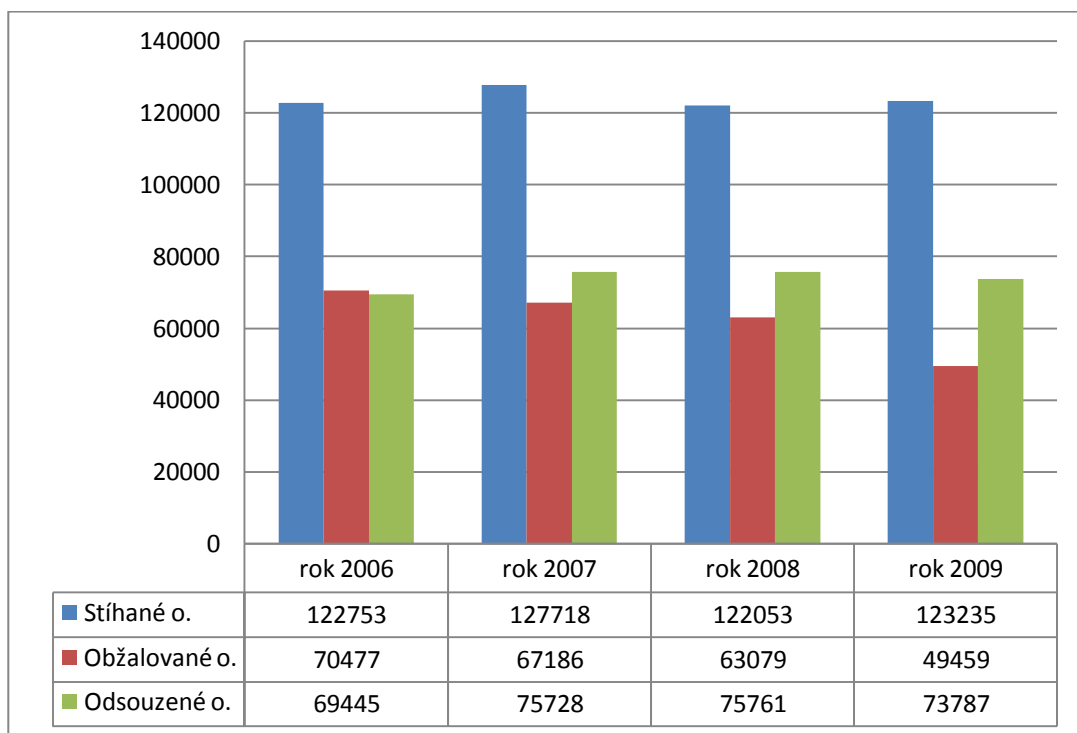
<sup>93</sup> ČÍRTKOVÁ, Ludmila. *Kriminální psychologie*. Praha : Eurounion s.r.o., 1998. s. 75.

<sup>94</sup> SCHEINOST, Miroslav et al. *Kriminalita očima kriminologů*. Praha : IKSP, 2010. s. 87.

## 6. Výzkumy pachatelů v České republice

Úvahy kriminologů o pachatelích trestných činů si zcela pochopitelně vyžadují statistické údaje o známých trestně stíhaných osobách.<sup>95</sup>

### I. Osoby stíhané, obžalované a odsouzené během let 2006 až 2009 v České republice



Údaje o stíhaných osobách byly převzaty z policejní statistiky, ostatní data ze statistické ročenky kriminality Ministerstva spravedlnosti. Statistika MS má vzhledem k délce trestního řízení určitou časovou prodlevu ve srovnání se statistikou policie.<sup>96</sup>

Podle policejní statistiky bylo v roce 2009 zjištěno 332 829 trestných činů, objasněno jich bylo 141 626 (objasněnost trestné činnosti tak v České republice za rok 2009 činí přes 42 %). V roce 2009 bylo trestně stíháno 123 235 osob, tedy více než 1 % obyvatel ČR.

<sup>95</sup> NOVOTNÝ, Oto; ZAPLETAL, Josef a kol. *Kriminologie*. 3. vyd. Praha : ASPI – Wolters Kluwer, 2008. s. 118.

<sup>96</sup> NOVOTNÝ, Oto; ZAPLETAL, Josef a kol. *Kriminologie*. 3. vyd. Praha : ASPI – Wolters Kluwer, 2008. s. 118.

Další informace o kriminalitě uvádím v členění podle pohlaví, věku, inteligence, dále se zmíním o kriminální recidivě a závěrem se dotknu problematiky individuální predikce.

## ***II. Pohlaví***

Se zřetelem na pohlaví pachatelů můžeme o kriminalitě mluvit zjednodušeně jako o kriminalitě mužů, neboť pachatelé zcela evidentně převažují nad pachatelkami<sup>97</sup> (např. v roce 2009 bylo stíháno 123 235 osob a z toho 15 958 tvořily ženy, tzn. necelých 13 %).

Ženy bývají policií nejčastěji stíhány za tzv. hospodářskou a majetkovou kriminalitu. Pokud jde o první typ trestné činnosti, za rok 2009 se konkrétně jedná o 4 301 žen, což představuje necelých 27 % ze všech známých pachatelek a dále můžeme konstatovat, že ženy zastupují téměř jednu třetinu ze všech za tuto trestnou činnost stíhaných pachatelů.

V případě majetkové kriminality převažují krádeže, a to tzv. prosté, krádeže vloupáním tvoří pouze malou část. Skutečný počet pachatelek krádeží ale bude podstatně vyšší, než vyplývá ze statistických údajů, poněvadž krádež je jedním z trestných činů s nejvyšší latentí a naopak velmi nízkou objasněností.<sup>98</sup>

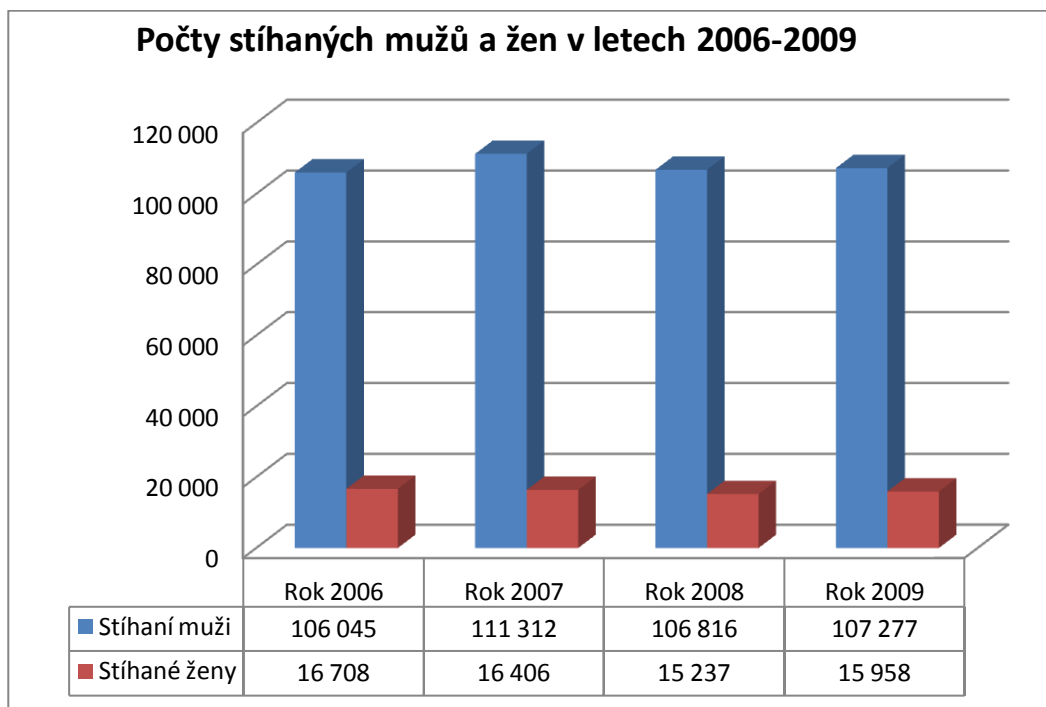
Stručně řečeno ženy páchají ve větší míře trestné činy majetkové či ekonomické povahy, u kterých není nutné použít násilí, což souvisí s jejich obecně nižší agresivitou ve srovnání s muži. Tato skutečnost byla dříve poněkud zjednodušeně vysvětlována biologickými rozdíly mezi pohlavími, avšak novější výzkumy ukázaly souvislost se sociálními faktory a kulturními normami. Lze s vysokou pravděpodobností konstatovat, že důvodem nižší míry agresivity žen bude společné působení jak biologických, tak sociálních a kulturních činitelů.<sup>99</sup>

---

<sup>97</sup> NOVOTNÝ, Oto; ZAPLETAL, Josef a kol. *Kriminologie*. 3. vyd. Praha : ASPI – Wolters Kluwer, 2008. s. 118.

<sup>98</sup> NOVOTNÝ, Oto; ZAPLETAL, Josef a kol. *Kriminologie*. 3. vyd. Praha : ASPI – Wolters Kluwer, 2008. s. 118.

<sup>99</sup> HOLCR, Květoň a kol. *Kriminologie*. Praha : Leges, 2009. s. 73.



Pramen: Policejní prezidium ČR (statistický přehled kriminality 2006-2009)

### ***III. Věk***

V souvislosti s kritériem věku zmíním několik faktorů, které se podílejí na páčání kriminality.

Za prvé je to osobnostní zralost, resp. vývojové zvláštnosti charakteristické pro dané věkové kategorie a za druhé působení vlivů sociálního prostředí, které se v jednotlivých časových obdobích různí. Spolupůsobení těchto činitelů pak ovlivňuje reakce jedince na odlišné situace v závislosti na jeho příslušnosti k určité věkové skupině.<sup>100</sup>

Dětství je z hlediska morálního vývoje a procesu socializace nevýznamnější etapa života, v níž lze ovlivnit nejvíce oblastí osobnostního vývoje ať už v pozitivním či negativním směru. Zásadní vzor morálních hodnot představuje pro dítě rodina, poté s nástupem

<sup>100</sup> HOLCR, Květoň a kol. *Kriminologie*. Praha : Leges, 2009. s. 65.



do školy dochází k významné změně, neboť do života dítěte vstupují nové autority, které ovlivňují jeho chování.<sup>101</sup>

Pro období od 10 do 15 let je typický nástup puberty spojený s náhlými změnami fyzickými a psychickými. Rodiče, jakož i jiní dospělí, přestávají být pro dítě autoritami. Dítě se naopak stále více orientuje na své vrstevníky, kteří právě v tomto období mají největší vliv na jeho chování.<sup>102</sup>

V období adolescence, tj. mezi 15. a 18 rokem, přetrvává potřeba konformity se skupinou vrstevníků a sdružování se v mladistvých partách, nezřídka se hlásící k určitému radikálnímu hnutí. Vůdci takovýchto radikálních skupin nabízejí černobílou demagogii, ukazují na falešné viníky společenských problémů a vybízejí k agresivním zásahům proti nim.<sup>103</sup>

Na prahu dospělosti čelí člověk mnoha novým, zásadním výzvám jako je nástup do svého prvního zaměstnání, resp. nutnost vyrovnat se s případnými neúspěchy v profesionálním životě. U mladých lidí, kteří byli finančně podporováni ze strany rodiny a neměli úspěch při hledání svého prvního zaměstnání, hrozí riziko ztráty motivace. To znamená, že jedinec přestane usilovat o získání zaměstnání a neosvojí si tak potřebné pracovní návyky. U některých jedinců to může vést až k parazitickému způsobu života popřípadě až drobným krádežím či k nelegální výdělečné činnosti.<sup>104</sup>

Zaměříme-li se na počty vyšetřovaných osob a jejich věkové složení, lze z policejních statistik vyčíst, že v roce 2008 bylo z celkových 122 053 osob stíháno 6 014 mladistvých (to znamená necelých 5 %) a 2 723 dětí mladších 15 let (2,2 %). V roce 2009 je poměr obdobný, z 123 235 stíhaných osob tvořili mladiství 4,3 % a děti mladší 15 let necelá 2 %.

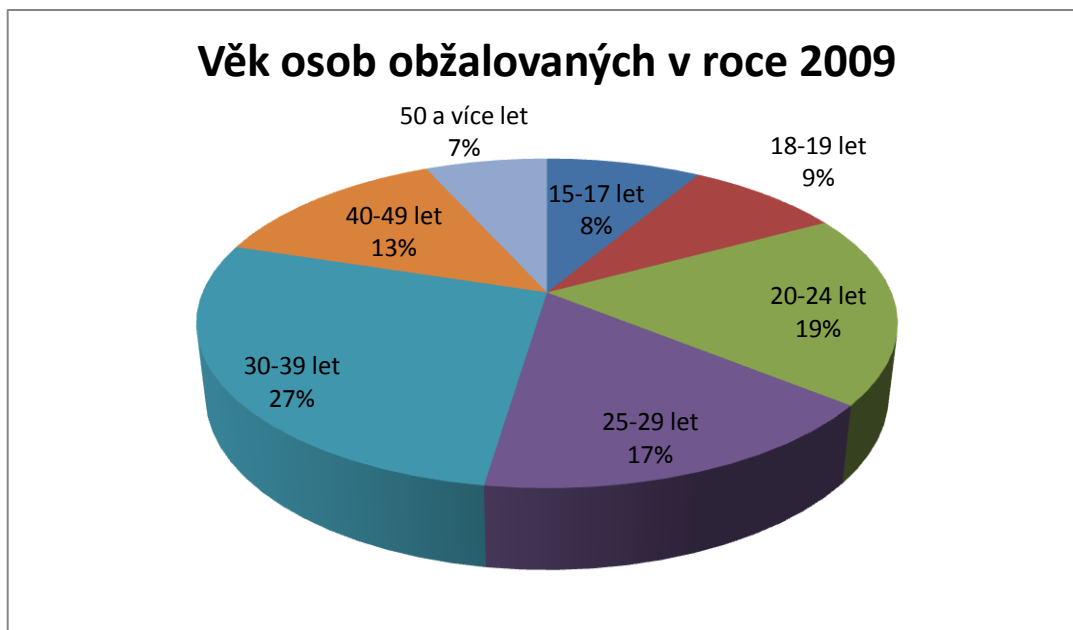
---

<sup>101</sup> HOLCR, Květoň a kol. *Kriminologie*. Praha : Leges, 2009. s. 65-66.

<sup>102</sup> HOLCR, Květoň a kol. *Kriminologie*. Praha : Leges, 2009. s. 67.

<sup>103</sup> HOLCR, Květoň a kol. *Kriminologie*. Praha : Leges, 2009. s. 68.

<sup>104</sup> HOLCR, Květoň a kol. *Kriminologie*. Praha : Leges, 2009. s. 70.



Pramen: Ministerstvo spravedlnosti ČR (statistická ročenka kriminality 2009)

Pachatelé do 30 let, jak lze vidět na výše uvedeném grafu, tvoří 53 % všech obžalovaných. S největším podílovým zastoupením této skupiny pachatelů se setkáváme i v jiných zemích. Co hraje roli u mladých pachatelů? Je to jednak jejich fyzická zdatnost, doprovázená zejména u mladistvých psychickou a sociální nezralostí, a jednak motivace k trestnému činu podmíněná široce rozšířenou hodnotovou orientací na konzumní způsob života (touha po bohatství a snaha vlastnit všechny statky, které člověk může získat za peníze).<sup>105</sup>

#### **IV. Intelligence**

K vyjádření úrovně inteligence se používá inteligenční kvocient (IQ), jehož hodnoty jsou rozděleny do několika pásem. Pásmo průměru se nachází v rozmezí hodnot IQ 90-110, kam spadá většina populace. IQ v intervalu 70-89 označujeme jako mentální subnorma, v případě IQ pod 69 se jedná o mentální retardaci. Pokud jde o osoby s hlubším stupněm mentální retardace, nedopouštějí se tito jedinci trestné činnosti tak často, poněvadž jejich stav si vyžaduje intenzivnější péči a asistenci blízké nebo školené osoby, čímž se částečně snižuje riziko, že budou navedeny ke spáchání trestného činu osobou ze širšího soci-

<sup>105</sup> NOVOTNÝ, Oto; ZAPLETAL, Josef a kol. *Kriminologie*. 3. vyd. Praha : ASPI – Wolters Kluwer, 2008. s. 118.

álního okolí. Taktéž mentální náročnost četných trestných činů přesahuje schopnosti těchto osob. Osoby s tímto mentálním postižením mají velmi malou schopnost kontroly impulsů a dochází u nich k častějším nezvládnutým afektům a výbušným reakcím, což může vyústit až v ublížení na zdraví jinému člověku.<sup>106</sup>

Na intelekt můžeme nahlížet jako na jakýsi systém mentálních brzd, který se významně účastní kontroly lidského chování. Slabší intelektová zdatnost narušuje sebekritiku a zároveň zvyšuje sugestibilitu osob. Vyskytují se případy, kdy je mentálně subnormní pachatel naveden ke spáchání trestného činu osobou lépe intelektově vybavenou. To je zřetelně vidět u trestných činů přesahujících jeho rozumové možnosti. Nedostatečná regulace pudů, která se také u mentálně subnormních jedinců vyskytuje, může vést ke spáchání sexuálních deliktů.<sup>107</sup>

Vždy je ale nezbytné při hodnocení osobnosti pachatele postupovat komplexně a posuzovat i další činitele podílející se na regulaci chování. Průměrný či dokonce nadprůměrný intelekt v žádném případě není zárukou bezúhonnosti.<sup>108</sup>

## **V. Kriminální recidiva**

Pojem recidiva lze rozlišit v trojím smyslu: trestněprávním, kriminologickém a penologickém.<sup>109</sup>

Recidiva **ve smyslu trestního práva** představuje spáchání trestného činu poté, co byl pachatel za předchozí trestný čin již pravomocně odsouzen. Dle **kriminologického nahlížení** je recidivou opětovné spáchání trestného činu, přičemž není podstatné, zda byl

---

<sup>106</sup> HOLCR, Květoň a kol. *Kriminologie*. Praha : Leges, 2009. s. 74.

<sup>107</sup> HOLCR, Květoň a kol. *Kriminologie*. Praha : Leges, 2009. s. 75.

<sup>108</sup> HOLCR, Květoň a kol. *Kriminologie*. Praha : Leges, 2009. s. 75.

<sup>109</sup> NOVOTNÝ, Oto; ZAPLETAL, Josef a kol. *Kriminologie*. 3. vyd. Praha : ASPI – Wolters Kluwer, 2008. s. 118.

pachatel za předchozí trestný čin odsouzen nebo vůbec stíhán. *Penologické pojetí* rozumí recidivou situaci, kdy je tatáž osoba nejméně podruhé ve výkonu trestu odnětí svobody.<sup>110</sup>

Statistika Ministerstva Spravedlnosti vychází z trestněprávního pojetí. Jako recidivisté jsou vykazováni pachatelé trestných činů, kteří byli již pro jakýkoliv trestný čin odsouzeni, za předpokladu, že soud tuto okolnost považoval za přitěžující.<sup>111</sup>

Rok	2006	2007	2008	2009
Odsouzené osoby	69445	75728	75761	73787
Soudem označení recidivisté	8948	8144	7422	6738
%	12,9	10,8	9,8	9,1

Pramen: Ministerstvo spravedlnosti ČR (statistické ročenky kriminality 2006-2009)

Trestní zákoník uvádí v ust. § 42 jako jednu z přitěžujících okolností mimo jiné i skutečnost, „že pachatel byl již pro trestný čin odsouzen.“ Recidiva je tak zde konstruována fakultativně, soud je dle dikce zákona „oprávněn podle povahy předchozího odsouzení nepokládat tuto okolnost za přitěžující.“ Posouzení závažnosti a významu recidivy tak závisí na uvážení soudu.

Policejní statistika rozumí recidivistou osobu, která již byla soudem pravomocně odsouzena pro úmyslnou trestnou činnost a dopustila se opětovně úmyslného trestného činu. Vykazování pachatelů – recidivistů se tak v justičních a policejních statistikách liší (např. z 123 235 osob stíhaných podle policejní statistiky v roce 2009 je 56 594, tzn. necelých 46 %, prezentováno jako recidivisté).<sup>112</sup>

<sup>110</sup> NOVOTNÝ, Oto; ZAPLETAL, Josef a kol. *Kriminologie*. 3. vyd. Praha : ASPI – Wolters Kluwer, 2008. s. 118.

<sup>111</sup> NOVOTNÝ, Oto; ZAPLETAL, Josef a kol. *Kriminologie*. 3. vyd. Praha : ASPI – Wolters Kluwer, 2008. s. 118.

<sup>112</sup> NOVOTNÝ, Oto; ZAPLETAL, Josef a kol. *Kriminologie*. 3. vyd. Praha : ASPI – Wolters Kluwer, 2008. s. 118.

## **VI. Individuální predikce**

K tématu osobnosti pachatele neodmyslitelně patří i pohled na pachatele z hlediska jeho dalšího směřování a budoucího vývoje. Tato prognóza jeho dalšího chování má pochopitelně značný význam pro zacházení s pachatelem, neboť na základě ní mu je soudem ukládán konkrétní trest.

Pod pojmem individuální predikce se tedy rozumí kvalifikovaný odhad dalšího jednání pachatele, a to především zhodnocení pravděpodobnosti, zda pachatel bude i v budoucnu páchat trestnou činnost. Existuje několik metod individuální predikce:

- statistická
- klinická
- intuitivní.<sup>113</sup>

**Statistická metoda** individuální predikce vychází ze znalosti stavu a příčin současné kriminality, osob pachatelů, ale také z poznatků získaných z kriminologických analýz a výzkumů pachatelů trestných činů. **Metoda klinická** se zpravidla využívá ke zkoumání osobnosti pachatele při zpracování znaleckého posudku pro trestní řízení a slouží zejména pro soudní rozhodování o trestech a ochranných opatřeních. **Intuitivní metoda** se uplatňuje jako individuální odhad dalšího chování osoby vyšetřované policií, osoby obžalované, odsouzené, vězněné, léčené, prováděný zkušeným expertem při stanovení druhu trestu a jeho výměry nebo jiného opatření a postupu dalšího zacházení s pachatelem.<sup>114</sup>

A z čeho odborníci vychází při individuální predikci? Jsou to především osobnostní charakteristiky pachatele, zvláštnosti jeho sociálního vývoje a učení, ale i jejich životní styl. Nepříznivý vývoj jedince bývá očekáván při existenci těchto rizikových faktorů: kriminalita

---

<sup>113</sup> NOVOTNÝ, Oto; ZAPLETAL, Josef a kol. *Kriminologie*. 3. vyd. Praha : ASPI – Wolters Kluwer, 2008. s. 142.

<sup>114</sup> NOVOTNÝ, Oto; ZAPLETAL, Josef a kol. *Kriminologie*. 3. vyd. Praha : ASPI – Wolters Kluwer, 2008. s. 142.

předků, špatný prospěch a chování ve škole, neukončené vzdělání, nevhodný způsob obživy, užívání návykových látek, raný počátek trestné činnosti apod.<sup>115</sup>

Můžeme říci, že více méně každé rozhodování soudu o trestu nebo ochranném opatření je spojeno se stanovením individuální predikce. Podle ust. § 39 tr. zák. „*při stanovení druhu trestu a jeho výměry soud přibližně k považuje a závažnosti trestného činu, k osobním, rodinným, majetkovým a jiným poměrům pachatele a k jeho dosavadnímu způsobu života a k možnosti jeho nápravy.*“

Nejčastěji užívanou metodou individuální predikce je metoda intuitivní vycházející předně z profesionálních zkušeností soudců a ostatního personálu. Nutno však konstatovat, že predikční tabulky sice představují cennou pomůcku, nemůže jimi ale být nahrazena komplexní analýza daného případu. Odborníci by měli také šířeji uplatňovat klinickou metodu, a to přes její nevýhody spočívající v časové náročnosti a nákladnosti.<sup>116</sup>

Závěrem bych upozornila na nebezpečí rigidního a mechanického uplatnění individuální predikce, které nezohledňuje to, že správnost předpovědi je závislá na znalosti přesných a úplných poznatků o zkoumaných osobách, které jsou u většiny osob obtížně přístupné a jejichž úplnost je takřka nedosažitelná.<sup>117</sup> A dále bych ještě poukázala na to, že nelze získat jednoznačně pozitivní či negativní prognózu pachatele. Vždy se jedná o pouhou pravděpodobnost dalšího vývoje chování pachatele, a to i při použití těch nejdokonalejších metodik.

---

<sup>115</sup> NOVOTNÝ, Oto; ZAPLETAL, Josef a kol. *Kriminologie*. 3. vyd. Praha : ASPI – Wolters Kluwer, 2008. s. 143.

<sup>116</sup> NOVOTNÝ, Oto; ZAPLETAL, Josef a kol. *Kriminologie*. 3. vyd. Praha : ASPI – Wolters Kluwer, 2008. s. 144.

<sup>117</sup> NOVOTNÝ, Oto; ZAPLETAL, Josef a kol. *Kriminologie*. 3. vyd. Praha : ASPI – Wolters Kluwer, 2008. s. 144.

## 7. *Kriminalita mládeže*

Problematika kriminality mládeže patří ke klíčovým oblastem, které věnují pozornost nejen odborníci, nýbrž i laická veřejnost. Jednak můžeme pozorovat určitou vyšší míru tolerance, pokud jde o tento druh delikvence vzhledem k nezralosti a specifickým problémům pachatelů během dospívání, jednak se stále častěji setkáváme ve společnosti s obavami z narůstající kriminality páchané mládeží a z její agresivity.<sup>118</sup>

### **I. Základní pojmy**

V souvislosti s kriminalitou mládeže se setkáváme s několika pojmy, jež je nutné předem vymezit – *dítě*, *mladistvý*, *mládež*, *mladý dospělý*. Pojmem *dítě* se ve smyslu Úmluvy o právech dítěte rozumí každá lidská bytost mladší 18 let, pokud podle právního řádu, který se na dítě vztahuje, není zletilosti dosaženo dříve. Podle ust. § 89 zákona č. 218/2003 Sb., o odpovědnosti mládeže za protiprávní činy a o soudnictví ve věcech mládeže a o změně některých zákonů (dále jen „ZSVM“), není „*dítě mladší 15 let trestně odpovědné*“. Pod pojmem *mladistvý* je zahrnuta věková kategorie osob, které se dopustily trestného činu, jsou již trestně odpovědné, ale jejichž trestněprávní postavení je modifikováno obvykle jak u základů trestní odpovědnosti, jejich následků, tak i v trestním řízení. Dle dikce ZSVM je mladistvým „*ten, kdo v době spáchání provinění dovršil 15. a nepřekročil 18. rok svého věku*“. Podle ust. § 2 písm. b) ZSVM se *mládeží* rozumí osoby od narození do dovršení 18 let, tedy „*děti mladší patnácti let a mladistvý*“. V kriminologii se lze též nezřídka setkat s věkovou kategorií mladých dospělých. Za *mladého dospělého* se zpravidla považuje osoba mezi 18. a 21. rokem věku, která má z pohledu trestního práva v zásadě postavení dospělého, zároveň ale existují možnosti zmírnění jejího postavení především v oblasti sankcí a při splnění určitých okolností na ni může být aplikována zvláštní úprava pro mladistvé. Platné české trestní právo nicméně kategorii mladých dospělých nezná, trestní zákon používá pojem *osoby blízké věku mladist-*

---

<sup>118</sup> KUCHTA, Josef; VÁLKOVÁ, Helena a kol. *Základy kriminologie a trestní politiky*. 1. vyd. Praha : C.H. Beck, 2005. s. 267.

ových, a to když stanoví jako polehčující okolnost, významnou pro výměru trestu, „spáchání trestného činu ve věku blízkém věku mladistvých“. Tento termín zákon však nijak věkově nevymezuje a soudní praxe jej interpretuje úžeji, než by odpovídalo kategorii mladých dospělých.<sup>119</sup> Nesmím ani vynechat termín *provinění*, další ze základních pojmů kriminality mládeže, který používá ZSVM pro delikty mladistvých. Děti mladší patnácti let nejsou, jak již bylo výše řečeno, trestně odpovědné, z toho vyplývá, že se mohou dopustit pouze „činů jinak trestných“, tedy činů, které nejsou trestným činem ani proviněním z důvodu nízkého věku pachatele.<sup>120</sup>

## **II. Charakteristické rysy**

Pokud jde o specifické a charakteristické rysy kriminality mládeže, upozornila bych nejprve na vysokou míru latence. Můžeme konstatovat, že na území České republiky je delikvence mládeže, zvláště pokud se jedná o bagatelní trestné činy, činy jinak trestné, popřípadě delikty postižitelné jako přestupky, o mnoho větší, než jak nám ukazují oficiální statistiky.<sup>121</sup>

Počet objasněných trestných činů spáchaných osobami mladšími 18 let od konce 90. let každoročně klesá, tento pokles byl výrazně ovlivněn snížením evidované majetkové kriminality spáchané těmito osobami (viz graf na následující straně). Ze statistiky Ministerstva spravedlnosti lze vyčíst, že mladiství pachatelé tvořili v letech 1990 až 1997 v průměru kolem 12 % odsouzených osob. Tento podíl se postupně snižuje a např. v roce 2009 se jednalo již „pouze“ o 3,7 % odsouzených osob. Je ale otázkou, nakolik skutečně dochází k poklesu kriminality osob mladších 18 let a nakolik to souvisí s výše zmíněnou latencí kriminality a se změnami v trestní legislativě a ve statistikách.

---

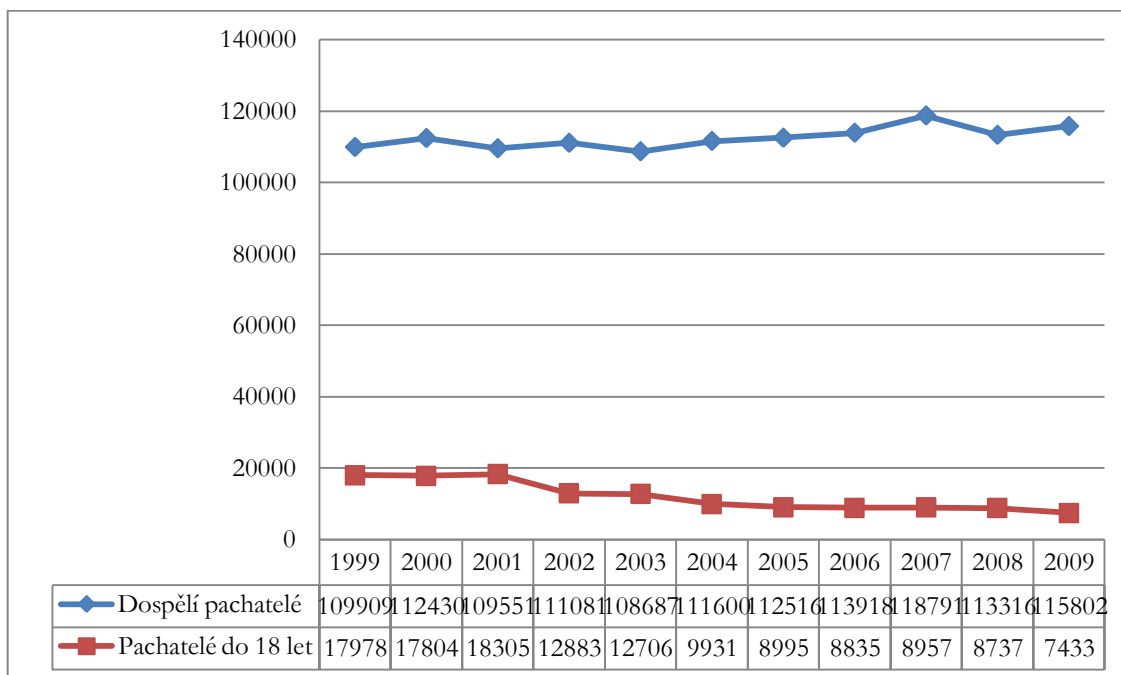
<sup>119</sup> KUČHTA, Josef; VÁLKOVÁ, Helena a kol. *Základy kriminologie a trestní politiky*. 1. vyd. Praha : C.H. Beck, 2005. s. 267.

<sup>120</sup> NOVOTNÝ, Oto; ZAPLETAL, Josef a kol. *Kriminologie*. 3. vyd. Praha : ASPI – Wolters Kluwer, 2008. s. 452-453.

<sup>121</sup> KUČHTA, Josef; VÁLKOVÁ, Helena a kol. *Základy kriminologie a trestní politiky*. 1. vyd. Praha : C.H. Beck, 2005. s. 269.

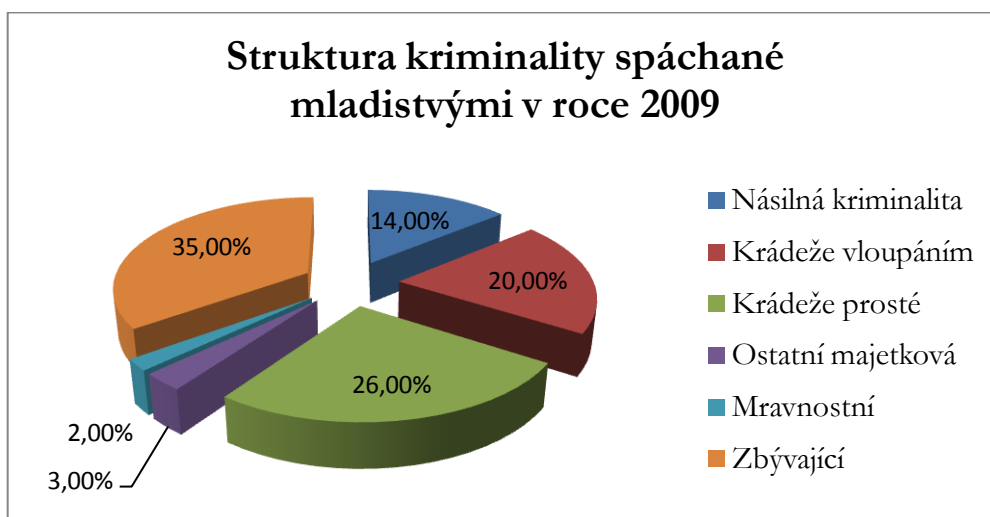


### Vývoj počtu známých dospělých a nedospělých pachatelů

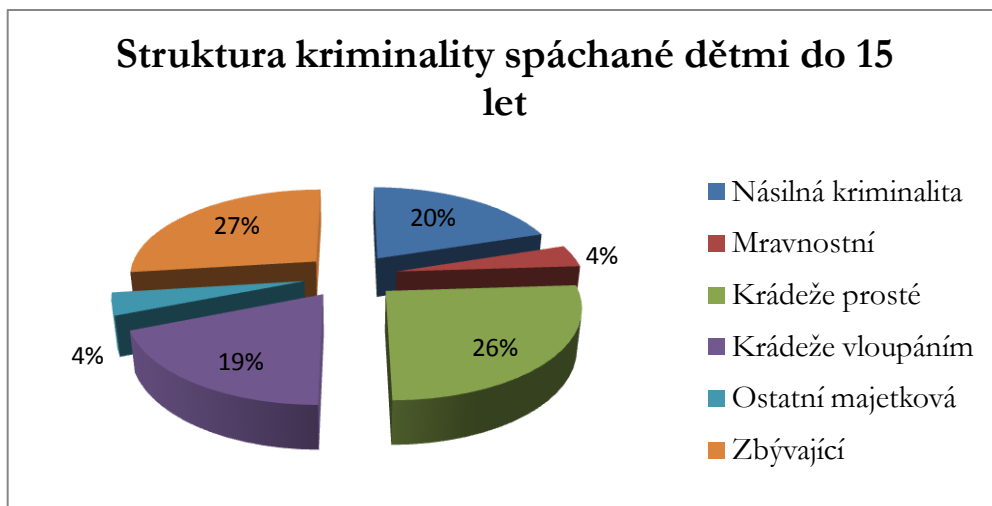


Pramen: Policejní prezidium ČR (statistický přehled kriminality 1999-2009)

Co se týče struktury kriminality, lze vidět na následujících grafech, že převažuje méně závažná majetková kriminalita, zejména krádeže, naproti tomu násilné trestné činy např. vražda se vyskytují zřídka. Existují jisté rozdíly ve struktuře kriminality mezi dětmi mladšími



Pramen: Policejní prezidium ČR (statistický přehled kriminality 2009)



Pramen: Policejní prezidium ČR (statistický přehled kriminality 1999-2009)

15 let a mladistvými. Děti mladší 15 let se méně často dopouštějí závažnějších forem kriminality, např. násilných trestných činů či loupeží, a naopak se častěji setkáme např. s trestným činem poškozování cizí věci.<sup>122</sup>

V případě prvního grafu lze pod tzv. zbývající kriminalitu zařadit mimo jiné poškozování cizí věci, výtržnictví, maření výkonu úředního rozhodnutí, ve druhém grafu představuje tzv. zbývající kriminalita např. poškozování cizí věci nebo nedovolenou výrobu a distribuci drog.

Z hlediska pohlaví pachatelů do 18 let existují velké rozdíly mezi kriminalitou dívek a chlapců. Dívky se obecně podílejí na kriminalitě výrazně méně než chlapci a v případech závažné násilné trestné činnosti je jejich zastoupení mezi delikventními mladistvými ještě nižší. Ze statistiky Ministerstva spravedlnosti lze vyčíst, že podíl dívek mezi obžalovanými mladistvými v roce 2009 činí necelých 7 %, což je menší podíl, než jaký mají obžalované ženy mezi dospělými pachateli.

Mládež, a to především chlapci, se dopouští kriminálního chování zpravidla ve skupinách. U některých deliktů charakteristických pro mládež hraje skupina dokonce zásadní

<sup>122</sup> KUČHTA, Josef; VÁLKOVÁ, Helena a kol. *Základy kriminologie a trestní politiky*. 1. vyd. Praha : C.H. Beck, 2005. s. 270.

rolí a může i přímo podnít delikventní chování svých členů. Jako příklad lze uvést rasisticky motivované trestné činy, kde v rámci skupiny je vybudována pevná hierarchická struktura a platí vlastní pravidla chování, včetně sankcí za jejich porušení. Skupina hraje významnou roli i při, v současnosti se často objevující problému, šikaně. Šikánování představuje jednu z typických forem delikventního chování vyskytující se mezi mládeží ve školách, v dětských domovech, výchovných ústavech, ale i v jiných dětských kolektivech.<sup>123</sup> Šikánování chápeme jako chování jednotlivce či skupiny osob, které spočívá v úmyslném a většinou opakovaném týrání a zotročování jiného či jiných osob za použití agrese a manipulace (fyzická či slovní agrese, zastrašování, izolace oběti formou ignorování).<sup>124</sup>

Delikvence osob mladších 18 let má obvykle epizodický charakter. V převážné většině případů je delikventní chování dětí a mladistvých spojeno s časově vymezeným obdobím dětství a dospívání a s tím souvisejícím psychickým a sociálním vývojem jedince a odezní samo dosažením dospělosti.<sup>125</sup>

### ***III. Právní úprava***

V roce 2003 byl přijat zákon č. 218/2003 Sb., o odpovědnosti mládeže za protiprávní činy a o soudnictví ve věcech mládeže a o změně některých zákonů, který nabyl účinnosti 1. ledna 2004. Přijetí této právní úpravy znamenalo významnou změnu v oblasti posuzování odpovědnosti mládeže za protiprávní činy. ZSVM přináší nový přístup k řešení antisociálního jednání mladých lidí, jde o posun od dřívějšího přístupu represivního k přístupu preventivnímu. Přednost nemá potrestání a izolace mladého pachatele od společnosti, nýbrž zastavení jeho již započaté kriminální dráhy, vytvoření podmínek pro nápravu a odčinění spáchaných činů. Zákon usiluje o celkovou restauraci chybných socializačních procesů, kte-

---

<sup>123</sup> KUČHTA, Josef; VÁLKOVÁ, Helena a kol. *Základy kriminologie a trestní politiky*. 1. vyd. Praha : C.H. Beck, 2005. s. 272.

<sup>124</sup> KOLÁŘ, Michal. *Bolest šikánování*. Praha : Portál, 2001. s. 27n. (citováno dle KUČHTA, Josef; VÁLKOVÁ, Helena a kol. *Základy kriminologie a trestní politiky*. 1. vyd. Praha : C.H. Beck, 2005. s. 272.)

<sup>125</sup> KUČHTA, Josef; VÁLKOVÁ, Helena a kol. *Základy kriminologie a trestní politiky*. 1. vyd. Praha : C.H. Beck, 2005. s. 272.

ré ovlivnily jeho antisociální chování, a to především prostředky nesankční povahy. ZSVM zdůrazňuje, že projednávání protiprávních činů mládeže sleduje zejména to, aby se mladý člověk zdržel dalšího protiprávního jednání a podle svých sil a schopností přispěl k nápravě újmy, kterou svým protiprávním činem způsobil.<sup>126</sup>

Protiprávní činy mladistvých jsou posuzovány podle zvláštních pravidel specializovanými soudy - tzv. soudy pro mládež vytvořené v rámci stávající obecné soustavy soudů. Zákon obsahuje nejen úpravu hmotněprávní, ale i úpravu řízení ve věcech mladistvých a stanoví zvláštní zásady tohoto řízení např. zásadu spolupráce s orgánem sociálně právní ochrany dětí a zájmovými sdruženími občanů či zásadu ochrany soukromí mladistvého.

Jednou z akcentovaných zásad ZSVM je snaha individualizovat a optimalizovat opatření použitá proti mladému pachateli tak, aby došlo k jeho obnově sociální a osobnostní. Z tohoto důvodu je třeba obzvláště pečlivě objasňovat též příčiny kriminality, poměry mladistvého a možnosti jeho zapojení do společensky prospěšné činnosti. Opatření ukládaná podle citovaného zákona musí *„přiblížit k osobnosti toho, komu jsou ukládána, včetně jeho věku a rozumové a mravní vyspělosti, zdravotnímu stavu, jakož i jeho osobním, rodinným a sociálním poměrům a musí být přiměřené povaze a závažnosti spáchaného činu.“* Jsou tedy žádoucí taková opatření, která budou individuálně přizpůsobena jednak dané situaci a jednak konkrétním osobám, o nichž je rozhodováno.<sup>127</sup>

---

<sup>126</sup> VEČERKA, Kazimír; HOLAS, Jakub et. al. *Mládež v kriminologické perspektivě*. Praha : IKSP, 2009. s. 5.

<sup>127</sup> VEČERKA, Kazimír; HOLAS, Jakub et. al. *Mládež v kriminologické perspektivě*. Praha : IKSP, 2009, s. 7.

## 8. *Prevence kriminality*

Vzhledem ke společenské závažnosti dopadů kriminality je, obdobně jako v jiných oborech lidské činnosti, lépe kriminalitě předcházet. Proto je nejefektivnějším řešením této situace účinná prevence.<sup>128</sup> Pod pojmem *prevence kriminality* se skrývá soubor nejrůznějších aktivit mimotrestního charakteru, které se orientují na odstranění, oslabení či neutralizace kriminogenních faktorů a které si kladou za cíl zastavení růstu kriminality či její snížení.<sup>129</sup> Prevence kriminality je úzce spojena s prevencí dalších sociálně patologických jevů (např. drogová závislost).

Prevenci lze rozdělit podle několika hledisek, za prvé podle obsahového zaměření na sociální, situační a viktimologickou, za druhé dle okruhu adresátů na prevenci primární, sekundární a terciární.<sup>130</sup>

### ***I. Prevence sociální, situační a viktimologická***

***Sociální prevence*** má nejširší záběr, jelikož je zaměřena na sociologické kriminogenní faktory (např. prostituce, alkoholismus, chudoba) a na jejich překonávání či neutralizaci. Konformity lidského chování je dosahováno zejména vnější kontrolou lidského chování, která spočívá ve fungování normativních systémů, mezi nimiž zaujímá zvláštní postavení právní řád. Právní řád je vědomě vytvářen a propracováván státem a jeho fungování zabezpečuje soustava státních institucí. Z hlediska ochrany před kriminalitou má rozhodující úlohu trestní právo, které však tuto úlohu neplní osamoceně, nýbrž je doplněno řadou zákonů z jiných právních odvětví (zákon č. 119/2002 Sb., o střelných zbraních a střelivu, zákon č. 200/1990 Sb., o přestupcích, zákon č. 273/2008 Sb., o Policii České republiky). Předpokladem úspěšné prevence kriminality je samozřejmě kvalitní zákonná úprava, k to-

---

<sup>128</sup> LOUNOVÁ, Jaroslava; MIHOLA, Jiří. Cesty prevence kriminálních deliktů. *Trestní právo*. 2005, č. 4, s. 3-6.

<sup>129</sup> NOVOTNÝ, Oto; ZAPLETAL, Josef a kol. *Kriminologie*. 3. vyd. Praha : ASPI – Wolters Kluwer, 2008. s. 183.

<sup>130</sup> NOVOTNÝ, Oto; ZAPLETAL, Josef a kol. *Kriminologie*. 3. vyd. Praha : ASPI – Wolters Kluwer, 2008. s. 184.

mu doprovázená její kvalitní aplikací a využíváním, to znamená existence spolehlivých kontrolních institucí a účinných kontrolních mechanismů. Chování členů společnosti je do jisté míry určováno vztahem k právu.<sup>131</sup> V současné době konzumní společnosti založené na úspěchu se často hovoří o právním nihilismu, který je posilován dalšími a dalšími případy poruchovosti v činnosti státních orgánů a malé účinnosti při postihu pachatelů trestných činů. Odborníci též upozorňují na nedostatečnou znalost práva ze strany občanů, což vzhledem k nepřehlednosti a častým změnám v právním řádu vidím jako zcela pochopitelné. Bylo by v každém případě namístě zapracovat na oblasti právní výchovy a uplatňovat ji u občanů již v dospívajícím věku.

**Situační prevence** je orientována na odstraňování kriminogenních faktorů, na redukci příležitostí k zločinu a na zvyšování rizika dopadení pachatele. Teorie situační prevence vychází z poznatků, dle kterých určité druhy kriminality a některé další sociálně patologické jevy vykazují určité místní a časové zákonitosti. Bylo prokázáno, že určitá místa, určitá doba dne, týdne, měsíce či roku a určité situace jsou pro některá kriminální chování obzvláště vhodné, a tudíž zaměření se na tyto doby, situace a místa a jejich kontrola může podstatně ovlivnit rozsah kriminality.<sup>132</sup>

Opatření situační prevence, mající charakter převážně technický, organizační a administrativní, můžeme rozdělit do pěti skupin:

- zvýšení ochrany objektů, osob a věcí, které jsou ohroženy kriminální agresí (bezpečnostní zámky, bezpečnostní dveře, poplašná zařízení, služby vrátných, recepčních)
- přemístění ohrožených věcí na bezpečnější místo (uložení peněz v bance či šperků a klenotů v bankovním trezoru, parkování na hlídaných parkovištích)

---

<sup>131</sup> NOVOTNÝ, Oto; ZAPLETAL, Josef a kol. *Kriminologie*. 3. vyd. Praha : ASPI – Wolters Kluwer, 2008. s. 185-186.

<sup>132</sup> NOVOTNÝ, Oto; ZAPLETAL, Josef a kol. *Kriminologie*. 3. vyd. Praha : ASPI – Wolters Kluwer, 2008. s. 193.

- ztížení přístupu k prostředkům umožňujícím spáchání trestného činu (zákonná úprava střelných zbraní, právní režim výbušnin, drog apod.)
- snížení očekávaného úspěchu z trestné činnosti a naopak zvýšení rizik pro pachatele (obtížně odstranitelná výrobní čísla automobilů nebo elektronické etikety zboží prodávaného v obchodech)
- zdokonalení dohledu nad lokalitou (aktivity policie, i soukromých bezpečnostních služeb, využívání kamerových televizních systémů).<sup>133</sup>

**Viktimologická prevence**, jak napovídá její název, využívá poznatků viktimologie a do jisté míry se překrývá s prevencí sociální a situační. Pozornost je věnována zejména obětem trestných činů, a to jak potenciálním, tak skutečným. Důležitou úlohu hraje osvětová a poradenská činnost a vštěpování principů ochrany ohrožených osob. Dále viktimologická prevence zahrnuje i výcvikové kurzy psychologické a fyzické sebeobran, terapeutické zacházení po prožitém útoku a prevenci směřující proti viktimologické recidivě.<sup>134</sup>

## **II. Prevence primární, sekundární a terciární**

Aktivity **primární prevence** jsou zaměřeny na veškeré obyvatelstvo určitého státu, města či jen na některé demograficky vymezené skupiny obyvatel jako je např. mládež a snaží se působit na příčiny kriminality prostřednictvím mj. hospodářské, sociální a právní politiky. **Sekundární prevence** je naproti tomu orientována na potenciální pachatele, na potenciální oběti a kriminogenní situace. Adresáty sekundární sociální prevence tak jsou zejména kriminálně rizikové skupiny (alkoholici, narkomani, bezdomovci, ale i děti bez patřičného dozoru), na které by měly preventivní aktivity cílit co nejpřesněji. **Prevence terciární** se specializuje především na předcházení kriminální recidivě u pachatele a viktimologické recidivě u oběti. V případě oběti se jedná hlavně o předcházení sekundární viktimizaci

<sup>133</sup> NOVOTNÝ, Oto; ZAPLETAL, Josef a kol. *Kriminologie*. 3. vyd. Praha : ASPI – Wolters Kluwer, 2008. s. 193-194.

<sup>134</sup> NOVOTNÝ, Oto; ZAPLETAL, Josef a kol. *Kriminologie*. 3. vyd. Praha : ASPI – Wolters Kluwer, 2008. s. 199-200.

a o poskytnutí nezbytné pomoci, u pachatelů je cílem aktivit terciární prevence sociální re-integrace, kterou se zabývá penologie.<sup>135</sup>

### ***III. Souhrnný názor na prevenci***

Obecně lze konstatovat, že prevence je lepší cestou k dosažení spokojeného života ve společnosti než následná represe. Antisociální chování lze sice represí na určitou omezenou dobu paralyzovat, nicméně tento způsob prosazení hodnot a norem ve společnosti není z dlouhodobého hlediska vhodný. Primárním cílem prevence by tak mělo být především vštěpení norem a hodnot do mysli občanů společnosti tak, aby byli schopni odolat pokušení k antisociálnímu či přímo delikventnímu chování. Prevenci tak můžeme chápat jakou jistou snahu účinně a včas korigovat životní cestu jedince.<sup>136</sup>

---

<sup>135</sup> NOVOTNÝ, Oto; ZAPLETAL, Josef a kol. *Kriminologie*. 3. vyd. Praha : ASPI – Wolters Kluwer, 2008. s. 200-202.

<sup>136</sup> SCHEINOST, Miroslav et al. *Kriminalita očima kriminologů*. Praha : IKSP, 2010. s. 78.



## 9. Závěr

Téma této diplomové práce – Problematika osobnosti pachatele v kriminologii - jsem si mimo jiné vybrala, neboť jej považuji za jednu z předních oblastí kriminologie, která přitahuje pozornost člověka již od dávné minulosti. Vždyť pokud hovoříme o kriminalitě, nutně nás napadá, kdo je jejím původcem, o jaký typ osobnosti se jedná a případně zda je možné takový typ předem rozpoznat od ostatních členů společnosti.

Kriminalita obecně je fenomén, který je diskutován nejen v rámci kriminologie, nýbrž v rámci celé společnosti. Vnímání a hodnocení kriminality ze strany veřejnosti je nemalou měrou ovlivňováno médii, neboť většina z nás si tvoří názor na kriminalitu nikoliv z vlastních zkušeností, ale právě na základě toho, co se dozvídáme z tisku a televize.

V této práci jsem se pokusila o co nejúplnější obraz problematiky pachatele z pohledu kriminologického, a to od vymezení základních pojmů a teoretického přehledu vývoje názorů na příčiny kriminality, přes stav kriminality v České republice z hlediska např. věku či pohlaví pachatelů až po otázku, jakým způsobem a proč kriminalitě předcházet.

Již od 18. století se objevovaly nejrůznější teorie zabývající se kriminalitou a jejími příčinami, ať již překonané teoriemi novějšími nebo tvořící východisko pro další práci kriminologů. Kriminologové hledali příčiny kriminality v nejrůznějších faktorech a vlastnostech. Toto hledání příčin kriminality stále pokračuje a to, proč se lidé dopouštějí kriminality, je otázkou, na kterou se i současní odborníci snaží najít odpověď (např. teorie racionální volby nebo obecná teorie kriminality autorů Gottfredsona a Hirschiho).

Šestá kapitola pojednává o stavu kriminality v České republice, uvedla jsem i několik kritérií (věk, pohlaví, inteligence), které nám více napovídají o složení pachatelů kriminality. Dále jsem se dotkla i prognózy dalšího chování pachatele, tedy individuální predikce mající význam pro zacházení s pachatelem a rozhodování o něm.

V sedmé kapitole jsem se zaměřila na kriminalitu mládeže, protože právě tato kriminalita bývá ze strany společnosti citlivě vnímána a často živě diskutována. V poslední době se tato diskuze odehrávala zejména ve vztahu k otázce snížení trestní odpovědnosti na 14 let, popř. na nižší věkovou hranici. Bývá často argumentováno vyšší vyspělostí současné mladé generace a také zkušenostmi a právními úpravami v zahraničí. Není to poprvé a jistě ani naposledy, kdy byla takováto změna navrhována. Musím ale konstatovat, že problém hranice trestní odpovědnosti nevidím jako nejpálčivější, naopak se jeví jako důležitější otázka reakce na delikventní chování osob do 18 let a uložení co nejúčinnějších a dostačujících opatření.

Dále se velmi často setkáváme v médiích s tvrzeními o narůstající agresivitě a brutalitě, s níž jsou delikty mládeže páčány. Nutno však zdůraznit, že takové informace nebyly žádným výzkumem ověřeny a navíc pro získání relevantních dat by musel být výzkum zaměřen na způsob provedení provinění a činů jinak trestných.

Stejně tak zvláštnosti kriminality mládeže od kriminality dospělých pachatelů byly důvodem, proč jsem určitý, byť omezený prostor věnovala této problematice.

## 10. Seznam použité literatury

1. ČÍRTKOVÁ, Ludmila. *Kriminální psychologie*. Praha : Euronion s.r.o., 1998
2. HOLCR, Květoň a kol. *Kriminologie*. Praha : Leges, 2009
3. KAISER, Günter. *Kriminologie*. 1. vyd. Praha : C.H. Beck, 1994
4. KUČHTA, Josef; VÁLKOVÁ, Helena a kol. *Základy kriminologie a trestní politiky*. 1. vyd. Praha : C.H. Beck, 2005
5. LOUNOVÁ, Jaroslava; MIHOLA, Jirí. Cesty prevence kriminálních deliktů. *Trestní právo*. 2005, č. 4
6. MAREŠOVÁ, Alena. Pachatel trestného činu z pohledu trestního práva a kriminologa. *Kriminalistika*. 1996, č. 1
7. MEIER, Bernd-Dieter. *Kriminologie*. 3. Auflage. München : C.H. Beck, 2008
8. MERGEN, Armand. *Die Kriminologie : Eine systematische Darstellung*. 3. Auflage. München : Verlag Franz Vahlen, 1995
9. MOULISOVÁ, Marcela. *Kriminologický pohled na pachatele*. Trestní právo. 2008, č. 11
10. NOVOTNÝ, Oto; ZAPLETAL, Josef a kol. *Kriminologie*. 3. vyd. Praha : ASPI – Wolters Kluwer, 2008
11. SCHEINOST, Miroslav et al. *Kriminalita očima kriminologů*. Praha : IKSP, 2010
12. SCHMITT, Bertram. *Kriminologie, Jugendstrafrecht, Strafvollzug*. 5. Auflage. Münster : Alpmann und Schmitt Juristische Lehrgänge Verlagsgesellschaft mbH & Co. KG, 2008
13. VEČERKA, Kazimír; HOLAS, Jakub et. al. *Mládež v kriminologické perspektivě*. Praha : IKSP, 2009
14. Ročenky „Statistika kriminality na území České republiky“. Praha : Policejní prezidium ČR
15. Statistické ročenky kriminality. Praha : Ministerstvo spravedlnosti

**Internetové zdroje:**

1. <http://www.mvcr.cz/clanek/prispevek-k-problematice-predikce-kriminalniho-jednani.aspx>
2. [http://zpravy.idnes.cz/odbornici-hranici-trestni-odpovednosti-neni-nutne-snizovat-prt-/kavarna.asp?c=A081003\\_114748\\_kavarna\\_bos](http://zpravy.idnes.cz/odbornici-hranici-trestni-odpovednosti-neni-nutne-snizovat-prt-/kavarna.asp?c=A081003_114748_kavarna_bos)
3. [http://www.zachranny-kruh.cz/kriminalita/podstata\\_a\\_formy\\_prevence\\_kriminality.html](http://www.zachranny-kruh.cz/kriminalita/podstata_a_formy_prevence_kriminality.html)

## Zusammenfassung

Diese Diplomarbeit stellt sich nicht in erster Linie als Ziel ausführlich, sondern übersichtlich die Problematik der Persönlichkeit des Täters darzustellen, um den Leser einen klaren Überblick über das Thema unter dem Gesichtspunkt der Kriminologie zu geben. Die Beschäftigung mit dem Täter bildet einen der Schwerpunkte der Kriminologie.

In dieser Diplomarbeit werden am Anfang die Grundbegriffe erklärt (z. B.: der Täter, die Straftat, die Persönlichkeit, der Typ).

Darauf aufbauend werden die Kriminalitätstheorien aufgeführt. Schon im 18. Jahrhundert entstanden die ersten Theorien, die wissenschaftlich die Kriminalitätsentstehung erklären versuchten. Die Vielfalt von Theorien kann man in vier Gruppen teilen. Die erste Gruppe bilden die biologischen Theorien z. B. die Konstitutionsbiologie nach Kretschmer oder die Zwillingsforschungen. Der Wissenschaftsbereich Psychologie hat sich auch um die Aufklärung der wesentlichen Aspekte der Kriminalität sowie um die wissenschaftliche Analyse bemüht (u. a. die psychoanalytische Perspektive.) Die dritte Gruppe von Theorien, die soziologisch orientiert sind, sieht die Kriminalität als ein Phänomen an, welches anhand der gesellschaftlichen Umstände erklärbar ist. Der führende Vertreter der sozialstrukturellen Konzepte ist französischer Soziolog Emile Durkeim, der als Urheber von Anomietheorie bekannt ist. Für die letzte Gruppe, zu der die Ehegatten Eleanor und Sheldon Gluck geordnet sind, ist der multifaktorische Zugriff bei der Aufklärung der Kriminalitätsentstehung gekennzeichnet.

Weiter wird die Typologie der Täter aufgeführt. Hier soll im Hinblick darauf, dass es keinen einheitlichen Typologiebegriff gibt, die Typologie nach L. Cirkova als Vertreter zahlreicher anderer Typologiemodelle herangezogen werden. Da es sich um die Herausstel-

lung von Idealtypen handelt, gehört die Typologie zu den schwierigsten und umstrittensten Gebieten der Kriminologie.

Das sechste Kapitel befasst sich mit der Frage von Umfang und Entwicklung der Kriminalität. Ich habe die Zahlen der Täter auch nach dem Geschlecht oder Alter aufgeführt. Wie viele Straftaten begangen werden und um welche Delikte es sich handelt, sind Fragen, die nicht nur Kriminologen, sondern auch die Öffentlichkeit diskutiert.

Das siebente Kapitel beschäftigt sich mit der Jugendkriminalität, dessen Zustand und Struktur. Größten Anteil an der Jugendkriminalität bildet die Vermögenskriminalität. Ebenfalls werden die spezifischen Merkmalen und die rechtliche Regelung beschrieben. Die materielle Regelung sowie auch das Jugendstrafverfahren ist im speziellen Gesetz geregelt.

Das achte Kapitel widmet sich der Prävention der Kriminalität. Als Kriminalprävention versteht man die Gesamtheit von verschiedenen staatlichen und privaten Bemühungen, die auf die Verhinderung von Straftaten abzielen. Man unterscheidet die primäre, sekundäre und tertiäre Prävention gemäß den Adressaten der Maßnahmen und daneben unterscheiden wir die soziologische (die Wirkung von Normsystemen, Androhung von Strafe für den Fall der Normübertretung), opferbezogene (beispielsweise Selbstverteidigungskurse für Frauen) und situationsbezogene Prävention (Alarmanlagen TV-Überwachung an Bahnhof, Banken, Kaufhäuser) gemäß der inhaltlichen Einstellung.

Abschließend soll in dieser Arbeit aufgezeigt und erläutert werden, welche aktuelle Bedeutung das Thema die Problematik der Persönlichkeit des Täters in der Tschechischen Republik hat und weshalb die Behandlung dieses Themas Anliegen meiner Arbeit ist und welche Konsequenzen sich für den strukturellen Aufbau der Diplomarbeit ergeben.

**The issue of an offender's personality in kriminology**

**(Problematika osobnosti pachatele v kriminologii)**

**Klíčová slova:**

osobnost – pachatel – problematika

**Keywords:**

personality – offender - issue