

Univerzita Karlova v Praze

Přírodovědecká fakulta

katedra sociální geografie a regionálního rozvoje

Studijní program: Geografie

Studijní obor: Regionální a politická geografie



Martin Lafek

**ANALÝZA ROZVOJE ÚZEMÍ BÝVALÉHO VOJENSKÉHO
VÝCVIKOVÉHO PROSTORU MLADÁ PO ROCE 1991**

ANALYSIS OF THE DEVELOPMENT OF THE FORMER
MILITARY LAND MLADÁ AFTER 1991

Diplomová práce

Praha 2011

Vedoucí diplomové práce: RNDr. Vít Jančák, Ph.D.

Prohlašuji, že jsem tuto práci vypracoval sám, pouze na základě podkladů uvedených v seznamu literatury na konci práce a po odborných konzultacích. Tato práce, ani její podstatná část nebyla předložena k získání jiného nebo stejného akademického titulu.

Zároveň bych rád poděkoval RNDr. Vítu Jančákovi, Ph.D. za podnětné připomínky a rady při tvorbě této práce.

V Praze dne 18.8.2011

Martin Lafek

OBSAH

Přehled použitých zkratk	5
Seznam tabulek	6
Seznam obrázků	6
Abstrakt	7
1 Úvod	9
1.1 Cíle práce.....	11
1.2 Hlavní výzkumné otázky.....	12
1.3 Hypotézy.....	13
2 Metodika	18
2.1 Diskuze literatury.....	19
2.2 Vlastní metodika.....	25
3 Vojenské výcvikové prostrory	27
3.1 BVVP Mladá.....	30
3.2 Tři rozvojové lokality BVVP Mladá.....	31
4 Socioekonomická analýza prostoru	34
4.1 Geografická poloha.....	35
4.2 Stručná historie města Milovice a BVVP Mladá.....	36
4.3 Demografické charakteristiky.....	36
4.4 Ekonomická aktivita a nezaměstnanost.....	42
4.5 Dojíždka do zaměstnání.....	42
4.6 Politické smýšlení.....	43
4.7 Využití půdy.....	46
4.8 Potenciál cestovního ruchu v zázemí města Milovice.....	49
4.9 SWOT analýza území BVVP Mladá.....	53

5	Kvalitativní výzkum, výsledky dotazníkového šetření.....	56
5.1	Vyhodnocení dotazníku.....	57
5.2	Srovnání se standardní populací.....	57
5.3	Výsledky šetření.....	59
5.3.1	První okruh otázek - demografické charakteristiky.....	59
5.3.2	Druhý okruh otázek - behaviorální návyky.....	61
5.3.3	Třetí okruh otázek - týkající se BVVP Mladá.....	63
5	Souhrn a přehled neúspěšných pokusů o rozvoj a přitáhnutí investorů do prostoru letiště Milovice – Boží Dar, důvody neúspěchů, hodnocení.....	68
6.1	Souhrnný přehled a parametry většiny uvažovaných projektů k lokalizaci do BVVP Mladá, seřazeno chronologicky.....	72
6.2	Vlastní hodnocení projektů.....	74
7	Závěr.....	77
	Literatura.....	81
	Přílohy.....	89

PŘEHLED POUŽITÝCH ZKRATEK:

VP	vojenský prostor
VÚ	vojenský újezd
VVP	vojenský výcvikový prostor
VVT	vojenský výcvikový tábor
BVVP	bývalý vojenský výcvikový prostor
VLS	vojenské lesy a statky
VUSS	vojenská ubytovací a stavební správa
ČR	Česká republika
ČSFR	Československá federativní republika
PRIVUM	Privatizace vojenského újezdu Mladá
SLDB	Sčítání lidu domů a bytů
ORP	Obec s rozšířenou působností
VTP	vědeckotechnický park
PsP ČR	Poslanecká sněmovna parlamentu České republiky
VV	Věci veřejné
FVE	Fotovoltaická elektrárna
NATO	North Atlantic Treaty Organization
CCMS	Committee on the Challenges of Modern Society
ČSÚ	Český statistický úřad
KÚ SK	Krajský úřad Středočeského kraje
ÚP VÚC	Územní plán velkého územního celku

SEZNAM TABULEK:

Tabulka č. 1: Přehled vojenských újezdů na území dnešního Česka k 1.1.1991

Tabulka č. 2: Počet obyvatel - vývoj od r. 1869 do současnosti

Tabulka č. 3: Populační charakteristika k 1.1.2010

Tabulka č. 4: Populační struktura Milovic dle věkových intervalů

Tabulka č. 5: Dojížděka do zaměstnání v Milovicích a ve vybraných městech
(rok 2001)

Tabulka č. 6: Volby do PsP ČR v r. 1998

Tabulka č. 7: Volby do PsP ČR v r. 2000

Tabulka č. 8: Výsledky voleb z r. 2010 do zastupitelstev vybraných obcí

Tabulka č. 9: Využití plochy, srovnání obce Milovice, okresu Nymburk
a Středočeského kraje

Tabulka č. 10: SWOT analýza města Milovice

Tabulka č. 11: Porovnání některých ukazatelů dotazníkového šetření s daty
za celou populaci Milovic

Tabulka č. 12: Výsledky otázky č. 14 (%)

Tabulka č. 13: Výsledky otázky č. 15 (%)

SEZNAM OBRÁZKŮ:

Obrázek č. 1: Vojenské výcvikové újezdy a prostory na území ČSFR využívané do
roku 1990

Obrázek č. 2: Vymezení BVVP Mladá a rozvojových lokalit

Obrázek č. 3: Mezníky v populačním vývoji Milovic

Obrázek č. 4: Věkové pyramidy Milovice a Česko (r. 1991 a r. 2009)

Obrázek č. 5: Věková struktura Milovic - rok 1991, 2001, 2009

Obrázek č. 6: Katastrální území obce Milovice

Obrázek č. 7: Využití půdy (Milovice a Středočeský kraj)

Abstrakt

Práce se zabývá rozvojem území bývalého vojenského výcvikového prostoru Mladá, který se nachází v těsné blízkosti města Milovice. Tento prostor představuje plochu 58,75 km² a z toho 6,7 km² je určeno ke strategickému rozvoji. Od roku 1991 je prostor vylidněný, tehdy ho opustil poslední voják a celkově se z prostoru odstěhovalo několik desítek tisíc obyvatel ruské národnosti (až 80 000). Vojenský prostor, tak po 88 letech ztratil svou původní funkci a v letech následujících bylo usilováno o jeho pozitivní rozvoj. Během dvou desetiletí (do r. 2011) pak populačně narostlo město Milovice (které bezprostředně sousedí s vojenským prostorem) na desetinásobek a rozvojové lokality vojenského prostoru stále nejsou využity. Co bylo možné je rozkradeno, mnoho budov zchátralo natolik, že budou muset být zdemolovány a prostor je využíván k druhotným aktivitám různých zájmových skupin.

Pokusů o rozvoj a lokalizaci strategického investora bylo několik, avšak žádný nakonec nepodepsal smlouvu o dlouhodobém pronájmu. V práci popisují většinu projektů, o kterých se vážně jednalo, jako o budoucí investici a udávám faktory, které vedly k tomu, proč se nakonec do prostoru nelokalizovaly. Kvalitativním výzkumem zjišťují vztah místního obyvatelstva k prostoru a vztah k jednotlivým projektům. Dále sledují možnosti rozvoje území a samotné potřeby obyvatelstva skrze jeho veřejné mínění. Obyvatelstvo desetitisícového města Milovice je jedním z nejmladších v republice. Průměrný věk tu v r. 2010 byl pouhých 30 let.

V roce 2011 byla konečně po dlouhé době neorganizovanosti prostoru podepsána smlouva s vítězem posledního výběrového řízení. Firma, jejíž stěžejní součástí projektu (velká fotovoltaická elektrárna) neprošla referendem v Milovicích a ztratila v závěru i podporu státu a tudíž nebude provedena, má prostor na starosti na dalších 20 let. Co se bude v prostoru nadále odehrávat je stále nejasné.

Klíčová slova: vojenský újezd, Milovice, Mladá, revitalizace, transformační období, regionální rozvoj, lokalizace projektu

Abstract

My dissertation focuses on development of a former military training area Mladá, which is close to a town Milovice. This area has 58,75 km² and 6,7 km² of it is intended for strategic development. The area has been depopulated since 1991, when the last soldier left it. Total number of Russians, who left, counts several dozens (up to 80 000). The result is, that the military area lost its purpose after 88 years and in following time there was effort to positively cultivate it. For last two decades (until 2011) the population of a town Milovice (which is nearby the military area) has grown ten times and its localities belonging to the military area are still underused. What was possible to steal is stolen and lots of buildings are in a such bad condition, that they have to be demolished. These days the area is used by different interest groups for their secondary activities.

There were several attempts to develop the area and localize there strategic investor, but nobody of them finally signed the long-term lease. In my dissertation I describe the majority of projects which were seriously discussed as a future investment and I mention factors, which led to their failure. By qualitative research I am trying to find what approach does the local population have to this area and projects.

Further, I am researching possibilities of the area development in comparison with a real need of its citizens. The population of ten thousand town Milovice is one of the youngest in the Czechia. The average age in 2010 was only 30 years.

After a long period of the area unorganization, the contract was finally signed by the winner of the last tender. Firm, whose main part of the project (a big photovoltaic powerplant) was denied in referendum and rejected by the state, has to be responsible for the area for next 20 years. And because its original plan failed, the future of this area is still unsure.

Keywords: military land, Milovice, Mladá, revitalization, transformation period, regional development, localization project

Kapitola 1

Úvod

Práce se detailně věnuje území, které je poznamenáno přítomností rozlehlého vojenského výcvikového prostoru. Prostoru, který sehrál velmi důležitou roli v době sovětské okupace a který prodělal mnoho dramatických sociogeografických změn. Jedná se o dnes již bývalý vojenský výcvikový prostor Mladá, lokalizovaný 40 km severovýchodně od Prahy. Tento prostor byl po celé 20. stol. územím s odlišnými zkušenostmi a s odlišným kontextem socioekonomických i regionálněgeografických faktorů. Do dneška probíhající procesy mají významný vliv na utváření sociokulturního prostředí a identity obyvatel. Podnětem těchto procesů a trvalých změn byla skoro stoletá přítomnost vojáků čtyř armád v bezprostřední blízkosti města. Vojenský prostor je nyní, po 20 letech od odchodu posledního sovětského vojáka zdevastovaný a využíváný k jiným, sekundárním účelům.

Město Milovice, které s bývalým vojenským výcvikovým prostorem (dále jen BVVP) bezprostředně sousedí, je populačně jedno z nejmladších v republice. Průměrný věk tu v nynější době kolísá okolo 30 let. Město zažilo dramatický nárůst obyvatel v transformačním období. Za sovětské okupace docházelo k postupnému vylidňování města a roku 1991 zde žilo pouze málo přes 1 000 obyvatel. Dnes po 20 letech město populačně narostlo více jak 10x a žije tu přes 10 000 obyvatel. Tento nárůst znamená poměrně dramatické důsledky pro infrastrukturu a sociální vybavení města, které je nedostatečné a potýká se tak se značnými problémy právě ze sféry socioekonomické, kulturní, regionální,

identity obyvatel, aj. Zejména když hlavní skupinu nově se přistěhovalých obyvatel tvoří mladé rodiny. Je tu levná a široká nabídka kvalitního bydlení. Do centra Prahy za prací a volnočasovým vyžitím je to autem nebo veřejnou dopravou necelá hodina cesty a je tu příjemné environmentální prostředí. Milovice tak dostávají charakter exurbia (Cílek, Baše 2005), nebo toho co Ouředníček (2008) nazývá aglomerovanou obcí (výrazně napojena na jádrovou oblast).

Dnes po 20 letech od odchodu posledního sovětského vojáka je velký prostor BVVP Mladá, navazující volně na město Milovice zpustošený, vydrancovaný, přezdívá se mu „město duchů“. Stát a poté kraj nebyl schopen za tu dobu najít kvalitní a účinné mechanismy pro nové využití území a realizovat zde kvalitní pobídky pro investory, nebo zde vytvořit smysluplný projekt, který by odvrátil narůstající nezaměstnanost a snižující se kvalitu života místních obyvatel. Snaha byla, avšak všechny projekty a možnosti investic se nepovedlo uskutečnit a dotáhnout do konce.

Diplomovou prací týkající se BVVP Mladá a okolí jsem se rozhodl zpracovat nejen z důvodu osobní zainteresovanosti v prostoru, ale zejména z důvodu probíhajících prostorově unikátních procesů a jevů, které jsou z pohledu regionálního geografa nosnou půdou pro výzkum. Zpracováním tématu problematiky Milovic a BVVP Mladá se zabývalo již několik výzkumníků, avšak chybí zde ucelený pohled na vývoj BVVP Mladá v období transformace a definovány také nebyly důvody a příčiny dlouhodobé stagnace vývoje.

Diplomová práce by tak mohla přispět nejen z hlediska zpracování a vyhodnocení aktuálních dat, ale také z hlediska analyzování procesů vázaných na unikátnost prostorových změn, které se v návaznosti na prostor BVVP Mladá odehrávaly. Práce informuje mimo jiné o důvodech ztroskotání mnoha navrhovaných rozvojových projektů a o tom jaké jsou další možnosti rozvoje.

BVVP Mladá je dnes, a toho jsem svědkem, využíván k druhotným aktivitám různého charakteru. Využití prostoru určitými zájmovými skupinami je zde již poměrně značné.

1.1 Cíle práce

Cílem této práce je zejména analyzovat pokusy o rozvoj sledovaného území, zjistit hlavní důvody dlouhotrvající organizované nečinnosti v území a vysvětlit příčiny a hlavní aspekty problému rozvoje BVVP Mladá. Za tímto účelem zhodnotit v minulosti navrhované projekty a možnosti investic, které měly být nástrojem pro dlouhodobě udržitelný rozvoj území a které nebyly nakonec realizovány.

Pomocí dotazníkového šetření zjišťuji, jaký mají obyvatelé v okolí k prostoru vztah, jak jsou seznámeni s problematikou, která se týká druhotného využití brownfieldu BVVP Mladá a jaké je veřejné mínění o situaci odehrávající se na jeho území. Cílem dotazníkového šetření je také přiblížit se objektivní realitě v některých aspektech chování se určitých skupin respondentů (dojíždka, schopnost utrácet za kulturu a sport, trávení volného času, atd.).

Dalším cílem této práce je zhodnotit aktuálně navrhovaný projekt, který zde zamýšlí vybudovat firma RP Mladá s.r.o., jakožto vítěz soutěže o rozvoj BVVP Mladá, ve vztahu ke kulturně-historickému kontextu a k veřejnému mínění (zjistím pomocí kvalitativního šetření) obyvatelstva města Milovice.

Cílem práce je také, v neposlední řadě, analyzovat problémy se kterými se město v důsledku velice dynamického populačního růstu potýká a nastínit hlavní osy tohoto vývoje.

K dosažení uspokojivých výsledků této práce budu využívat kvalitativního výzkumu, který si klade za cíl zjistit pohled veřejnosti na situaci týkající se BVVP Mladá. Zde je cílem výzkumu zjistit širší souvislosti událostí kolem BVVP a názorovou vyhraněnost jednotlivých respondentů a zainteresovaných osob.

Vzhledem k tomu, že doposud neexistuje žádná ucelená literatura, která by se v průběhu transformačního období (po r. 1991) integrálně věnovala BVVP Mladá v kontextu jeho rozvojových charakteristik, má tato práce alespoň částečně přispět v orientaci se v problematice integrace socioekonomicky vyřazeného a velmi specifického území zpět do civilních struktur, se všemi hlavními procesy s integrací spojenými. Práce má být uceleným náhledem na tyto procesy a má řešit území v co možná nejširším možném kontextu, se zvláštním důrazem na roli obyvatel žijících v blízkosti prostoru, kteří vzhledem k jejich dynamickému

populačnímu růstu, mají stále větší vliv na dění ve městě a okolí a tedy i na to, co se bude dít v BVVP Mladá.

Výzkum sleduje a popisuje jednotlivé kroky, týkající se rozvoje BVVP Mladá od r. 1991 a s tím spojené dílčí faktory, které měly zásadní vliv právě na tento vývoj a popisuje hlavní kroky v časové posloupnosti, které vedly k dnešnímu stavu v prostoru.

1.2 Hlavní výzkumné otázky

BVVP Mladá si sebou i v dnešní době, tedy po možnosti se již min. 10 let pozitivně rozvíjet, nese označení nevyužitého zakonzervovaného brownfieldu, o který se zajímalo mnoho investorů, avšak žádný neuspěl. Je pravděpodobné, že ze strany expertů na regionální rozvoj, došlo k chybným strategiím, postupům a chybnému jednání při snaze co nejlépe a nejvýhodněji cenné a rozlehlé území využít. Z hlediska tohoto vývoje, tedy možnosti lokalizace několika smysluplných a prospěšných projektů v daném území, lze uvažovat o tzv. NIMBY⁽¹⁾ efektu (Perlín 2009) - všeobecně prospěšné stavby, kterou nikdo nechce mít v blízkosti svého bydliště. Jaké je tedy veřejné mínění o projektech, které se zde navrhovaly a aktuálně navrhují? K zásadním chybám mohlo dojít již v samotné problematice sestavování a vypisování výběrových řízení, kde byly možná kladeny přehnané nároky na investory. Bylo dané území a jeho strategický rozvoj řešeno spíše expertní nebo komunitní metodou⁽²⁾ nebo kombinací obou? Je právě neztotožnění se s veřejným míněním tím hlavním důvodem dlouhotrvajícího nevyužití? Je nutné hledat odpověď na to, zda-li elity představované státem jako hlavní činitelé rozvoje území nějakým způsobem nepochybily a jestli celá strategie státu a následně kraje nebyla nedostatečným pokusem o rozvoj velkého, neosídleného, armádou zdevastovaného a poskvrněného území. Je tedy vůbec v silách krajů a obcí přilehlých toto území rozvíjet?

(1) NIMBY - Not In My Back Yard

(2) Expertní metoda - taková, která zahrnuje při řešení strategického plánu rozvoje odborníky na dané téma a nezahrnuje místní elity.

Komunitní metoda - území řeší zejména osoby, které ho dobře znají, žijí v něm a zároveň jsou odborníky na danou problematiku. Tímto se detailněji zabývá Perlín (2002).

Na konci roku 2010 byla podepsána smlouva o dlouhodobém pronájmu rozvojové lokality Milovice - Mladá s firmou RP Mladá s. r. o., která vyhrála se svým projektem krajem vyhlášené výběrové řízení na investora do lokality. V referendu, které následně probíhalo společně s parlamentními volbami 28. a 29. května 2010 byla stěžejní součást projektu obyvateli zamítnuta (avšak referendum nenabývalo pravomocnosti). Jakým způsobem lze tedy prostor využít? Jaký je názor veřejnosti a elit na celý projekt vítěze soutěže a co daný projekt přinese poškozenému území a obyvatelům, kteří v něm žijí? Proč vyhrála firma, která nezískala pro svůj projekt podporu veřejnosti a tím pádem se stěžejní investice projektu opět neuskuteční?

1.3 Hypotézy

Studii zabývajících se revitalizací a obnovou bývalých vojenských výcvikových prostorů, které je nutné po jejich zrušení začlenit zpět do socioekonomických struktur postižených regionů, nebylo napsáno mnoho. Dařílková (1998) vychází ve svém článku o VVP Ralsko z průzkumu, který zpracoval Mag Consulting s. r. o. v r. 1997 a ve kterém spočívá východisko využití spíše než v masivním cestovním ruchu ve funkci sportovně-rekreační. To je dáno zejména z hlediska trvalých hodnot krajiny. Využití vidí v rozvoji např. ekoturistiky. Cestovní ruch zde nebude mít silnou pozici zejména díky absenci strukturálních prvků, jako je kvalitní infrastruktura, nebo dostatečná provázanost s ostatními atraktivitami v regionu. Prostor je navíc poničený a vylidněný.

Komár (1998a) uvádí, že VÚ Maldá a Ralsko, kde byla lokalizována sovětská vojska jsou velmi kulturně porušeny a na jejich návrat pod civilní správu nebyla společnost dostatečně připravena (narozdíl od VÚ Dobrá Voda, která se bez problémů začlenila do NP Šumava). Zároveň uvádí, že negativní vliv vojsk na ekologii je až druhořadý a zanedbatelný, vzhledem k silnému mechanickému poškození malých ploch, které během velice krátké doby (někdy ani ne rok) regenerují. Naopak je zde absence průmyslu, zemědělství a turistiky, což vede k přirozenému vývoji biotopů v podstatné části vojenských újezdů.

Z tohoto lze usuzovat na možnosti rozvoje území za účelem dlouhodobé udržitelnosti a celkového zachování přírodně cenných oblastí a biotopů. BVVP jsou

z hlediska ekologie jedny z nejcennějších oblastí, a proto by zde nemělo dojít k rozvoji masivního cestovního ruchu, průmyslu a velkých investorských záměrů týkajících se průmyslové výroby. Naopak, ačkoliv je to pro daný region z hlediska ekonomického do jisté míry nevýhodné, by prostor měl být využit k šetrné sportovně-rekreační funkci, ekoturismu, s napojením na lokální tradice a jiné atraktivitu.

Kozel (1998) upozorňuje na zájem, který je věnován životnímu prostředí ve VÚ i za doby jejich fungování, dle Interních normativních aktů (INA) vydaných Ministerstvem životního prostředí k minimalizaci ekologických škod, jejich odstraňování a předcházení.

Budeme-li chápat snahy o naplnění rozvoje sledovaného území dle dobrovolných, ale pro každý region funkčních a potřebných nástrojů rozvoje, měl by být pro rozvoj jasně stanovený strategický plán rozvoje. Perlín (2002) se tímto zabývá na úrovni mikroregionu a přímo vyzývá koordinátory strategického rozvoje k široké spolupráci všech zainteresovaných a důležitých subjektů v prostoru, kteří se chtějí podílet. Domnívám se, že toto bylo alespoň z počátku snah o rozvoj brownfieldu BVVP Mladá opomenuto a že díky tomuto faktoru jsme pozitivní rozvoj v území doposud nezaznamenali. Domnívám se, přestože se nejedná v tomto o klasický rozvoj obce, že byla uplatněna metoda čistě expertního zpracování. Úspěšný strategický plán nemůže být pouze plánem zastupitelstva, nebo krajské rozvojové agentury, ale musí být plánem pokud možno co nejširšího okruhu místních subjektů. Důležité podnikatele, představitele zájmových spolků, aktivní občany, významné osobnosti a představitele státní správy nevyjímaje. Tedy, mělo by se jednat o kombinaci 2 metod zpracování: expertní i komunitní (Perlín 2002).

Regiony, které dědí sociálně a regionálně obtížně začlenitelný prostor, vyžadují pozemky pro výstavbu bytů a pro rozvoj podnikání (Komár 1998b). Řada VVP je ale na neobydlených místech, která svou polohou zájemce o investice a výstavbu nepřitahují. Toto není přímo případ BVVP Mladá, který je exponován v blízkosti několika nedregionálních center (Prahy, Mladé Boleslavi) a v těsném sousedství s desetitisíčovými Milovicemi. Vzhledem k tomu, že doposud se v BVVP Mladá neudálo kromě rekonstrukce několika desítek bytů v některých domech (Koncepte rozvoje města Milovice 2004 až 2014) nic, nevznikl zde žádný úspěšný a realizovaný projekt, lze se domnívat, že ani tento prostor, který

disponuje kvalitním napojením na jádrové regiony a silnou základnou ekonomicky aktivních a který patří do metropolitního areálu Prahy (www.world-gazetteer.com, 12.3.2011), není vhodný pro lokalizaci investora, jež by zcela přeměnil původní krajinu k novým investičním záměrům a rozvinul by tím v regionu podnikatelskou aktivitu a snížil nezaměstnanost. Lze usuzovat, že toto selhalo na bázi několika faktorů:

- 1) nízkého zapojení místních elit a veřejnosti do řešení problematiky rozvoje BVVP Mladá
- 2) dlouhotrvající nečinnosti v prostoru a zvyšující se frustraci místních obyvatel z obav špatného využití prostoru
- 3) vytvoření poměrně silné pozice zájmových skupin, které prostor využívají již několik let k druhotným aktivitám
- 4) nízké a nereálné přidané hodnotě navrhovaných projektů
- 5) možnosti využití k jiným, pro obyvatele města vhodnějším, účelům než nabízely doposud navrhované projekty
- 6) častým střídáním se vedoucích orgánů, které o dané věci (tedy o lokalizaci toho či onoho projektu) přímo rozhodovali.

Z komparace výše zmíněných autorů se domnívám, že BVVP Mladá je možné využít zejména ke sportovně-rekreační funkci, malým podnikatelským záměrům, měkkému turismu, ekoturismu v mnoha jeho podobách a k dalším ekologicky šetrným projektům, se snahou maximálně zapojit místní a okolní podnikatele. Využití k lokalizaci volnočasových atraktivit podporuji faktem, že město má velmi mladou populační strukturu (www.czso.cz, 10.2.2011) a je obýváno zejména mladými rodinami s malými dětmi (Kusovská 2010), jejichž počty v budoucnu daleko přesáhnou (a nyní již přesahují) volnočasové kapacity regionu.

Shrnutím výše zmíněného mohu syntetizovat hlavní hypotézy, které budu pomocí různých metod zpracování v závěru práce ověřovat nebo vyvracet:

- 1) Analytická část práce pomůže ve zorientování se v problematice dynamicky rostoucího počtu obyvatel Milovic a v problémech, které si tento

růst sebou nese. Domnívám se, že využití lokality spjaté s BVVP Mladá spočívá v řešení právě těch problémů, které populace Milovic má a které se budou, pokud nebudou řešeny, dále prohlubovat. Domnívám se, že díky částečné participaci různých zájmových skupin (nejen takových, které využívají prostor k druhotným aktivitám, ale třeba i různých ekologických sdružení a lobbistických skupin), není možné prostor využít způsobem zásadní přeměny prostoru. Takovéto využití je možné pouze za podpory místních obyvatel a tedy pouze v rámci viditelné a předem zřetelné přidané hodnoty pro obyvatele Milovic a okolních obcí.

- 2) Analytická část práce má podpořit kvalitativní výzkum, tedy dotazníkové šetření, na základě kterého bude možné ověřit tuto hypotézu: Místní obyvatelé, z nichž 90 % se do Milovic přistěhovalo až po roce 1991, se o dění v BVVP moc nezajímají. Většina jich jezdí za zaměstnáním do Prahy. V Milovicích se jim líbí a nechtějí přírodní prostředí, které mají kolem sebe moc měnit. Avšak si plně uvědomují problém rostoucí populace školou povinných dětí a s tím spojených problémů. Proto by neváhali podpořit takové využití, které by tento fakt mohlo zvrátit.

- 3) Vzhledem ke studiím jiných VÚ a jejich využití je prostor špatně začlenitelný zejména kvůli jeho na jedné straně unikátní environmentální kvalitě, která brání rozvoji ekologicky nešetrných odvětví (např. průmyslu), na straně druhé však také kvůli nákladným procesům na odstranění zejména ekologických škod (chemie, munice, rozpadlé budovy, kovy v půdě, aj.) a organizaci prostoru civilním strukturám vzdálené. Absence některých strukturálních prvků, jako je např. napojení na lokální turistickou síť a špatná infrastruktura, kanalizace, aj. brání možnosti prostor využít k masivnímu cestovnímu ruchu. Naopak je možné se domnívat, že jeho využití spočívá v ekoturismu, k rekreačním, sportovním a vzdělávacím aktivitám šetrným k životnímu prostředí, v návaznosti na historický kontext, který k prostoru neodmyslitelně patří. Toto budu potvrzovat nebo vyvracet na základě výsledků kvalitativního výzkumu.

- 4) Domnívám se, že prostor není dosud využit zejména díky špatné koordinaci několika subjektů. V 90. letech minulého století a prvních letech 21. století to byla rozpočtová organizace Privum, která se snažila o rozvoj území shora, tedy expertní metodou, bez zapojení lokálních subjektů. Poté to byla zejména agentura Středočeská rozvojová – Mladá a.s., která až v druhé etapě své existence přistoupila ke kombinované metodě strategického rozvoje, tedy metodě komunitně-expertní. K prohlubující se neřešitelnosti rozvoje území přispívají také zájmové skupiny, které mají již poměrně silnou pozici a které prostor již intenzivně využívají. Toto budu potvrzovat nebo vyvracet mj. na základě přímého styku s osobami zainteresovanými do rozvoje oblasti.

Kapitola 2

Metodika

Z metodického hlediska jsem se opíral o několik způsobů zpracování informací. Jednak jsem pracoval a čerpal potřebné informace z dostupné odborné literatury, která se věnovala problematice VÚ obecně, nebo specificky některému z nich. Takových publikací bylo několik, avšak neexistuje žádná, která by popisovala rozvojovou problematiku BVVP Mladá. Zároveň pro dotvoření úplného obrázku o vývoji Milovic bylo nutné nahlédnout do publikací zabývajících se historií tohoto prostoru. Nezbytné bylo také pracovat s mnoha odbornými publikacemi zabývajících se rozvojem regionů ve všech jeho možných formách.

Důležitým informačním zdrojem jsou zpracovaná statistická data (zejména z Českého statistického úřadu a lokálních statistik). Tyto ukazatele objektivní reality mi do určité míry posloužily k utvoření reálného obrazu o vývoji populace a k nastínění možných problémů, které si sebou populace nese po celou dobu vývoje vedle VVP nebo následně BVVP. Zpracování statistických dat se samozřejmě neorientovalo pouze na populaci, ale také na prostorové využití území, ekonomické ukazatele, podnikatelskou aktivitu, aj. Z těchto faktorů objektivní povahy jsem poté mohl částečně syntetizovat další, stěžejní část výzkumu, tedy faktory povahy subjektivní.

Stěžejním v této práci je metoda kvalitativního výzkumu. Zde se jedná zejména o analýzu faktorů subjektivní povahy jednotlivých respondentů. Následným vyhodnocením všech dotazníků jsem se přiblížil objektivní realitě vnímání dané problematiky celou populací Milovic jakožto celku.

Jako další metodu zpracování informací jsem použil metodu přímých rozhovorů, tedy opět faktor subjektivní povahy, která mi dotvořila reálnou představu o území a ucelila vnímání prostoru z hlediska jedince, který přímo a to dlouhodobě v prostoru žije.

Doposud navrhované projekty k lokalizaci do BVVP Mladá pak hodnotím pouze podle dostupných informací o jednotlivých projektech, které není lehké obstarat. Stěžejní je ekonomická stránka projektu, podpora veřejnosti, jeho ekologická stránka a celkový zásah do prostoru.

Syntézou všech výše zmíněných metodických postupů jsem následně dospěl ke konečnému definování toho, co se v prostoru vzhledem ke snaze ho v období transformace rozvíjet událo a k důvodům mnoha nepodařených snah o lokalizaci toho či jiného projektu.

2.1 Diskuze literatury

Publikací, které se věnují vojenským výcvikovým prostorům nebylo vydáno mnoho. Většina publikací se věnuje historii konkrétních VVP, jiné se zabývají prostorem z hlediska biologické cennosti a ekologie, další zahrnují obecný proces jejich revitalizace a integrace do civilních struktur.

VVP jsou nedílnou součástí sídelního systému každého státu, který má vlastní armádu. Vzhledem k obecnému globálnímu vývoji a změnám, které v čase postihují jednotlivé státy a jejich spojence se vyvíjí i samotné postavení jednotlivých VVP vzhledem k jejich využitelnosti, udržitelnosti, vojensko-politickému významu a jejich postavení v sídelní struktuře vůbec. Po r. 1989 došlo k zásadní změně ve vojenské doktríně většiny států světa. Rozpad Sovětského svazu vedl ke stažení statisíců vojáků ze států východní Evropy. Jednotlivé státy reagující na nové politicko-mocenské výzvy a zabývající se jinou, v daný moment důležitější problematikou, již nanacházely smysl v novém vojenském využití sovětskou armádou okupovaných ploch a dochází tak k postupnému zániku mnoha vojenských výcvikových prostorů napříč východní Evropou. Obecnému tématu vojenské výcvikové prostory se však nevěnuje žádná všezahrnující publikace. To je dáno zejména složitostí problému VÚ a specifičností každého z nich. Obecná metodika na následné využití zrušeného VVP neexistuje a každý

BVVP musí být brán se zřetelem na místní sociokulturní kontext. Literatura proto, pojednává-li o vojenských prostorech, se zabývá buď konkrétním prostorem a dílčím tématem jako je historický vývoj VP, ekologická zátěž ve VP, environmentální prostředí a ochrana přírody, nebo revitalizace VP nebo pojednává-li o vojenských prostorech obecně, tak na velmi povrchní úrovni.

Instituce, jakou je NATO, pouze vydává obecný souhrn doporučení jak postupovat při začleňování BVVP do struktur civilní správy, zejména v postupu odstraňování ekologických a jiných škod a následnému bezpečnému pohybu obyvatel po prostoru, který se po jeho zrušení otevřel pro veřejnost. Soubor opatření je cílen na všeobecnou bezpečnost pohybu po prostoru a studie ani nemůže, vzhledem k unikátnosti každého jednotlivého prostoru, zahrnovat obecný patent na integraci s okolním prostředím a okolními sídly.

Z hlediska revitalizace území VVP se můžeme setkat zejména s pracemi na úrovni bakalářských a diplomových prací. Tyto práce v naprosté většině vnímají a studují vojenský prostor jako periferní či marginální území. Sledují tedy prostor zejména z hlediska polarizace prostoru, vztahu jádro - periferie, potažmo jádro - semiperiferie - periferie. Detailně se vojenským prostorem jako marginálním územím zabývá Seidl (2008), který popisuje možnou integraci části VP Boletice do územních struktur. VP Boletice nevnímá jako periferii, ale jako marginální území, tedy takové, které je vyčleněno ze systémových struktur, nikoliv takové, které je prostorově vzdáleno od jádrové oblasti a je s jádrem integrováno alespoň velmi slabou intenzitou (Andreoli 1994). Mimo podrobného výčtu teorií jádro - periferie v aplikační rovině právě na prostor Boletice, se v práci detailně zabývá fenoménem destinačního managementu a jeho stěžejní úloze při řešení rozvoje marginalitou postiženého území. Destinační management je soubor technik, nástrojů a opatření, kterých je používáno k organizaci, komunikaci, koordinaci a plánování procesů rozvoje dané destinace z hlediska zejména cestovního ruchu. Výsledkem jsou konkurenceschopné produkty cestovního ruchu (společné logo, značka kvality, rezervační systém, propagace, aj.; Pásková, Zelenka 2003).

Nepovažuji za nutné z hlediska této práce detailněji seznamovat s aspekty perifernosti či marginality území. Tomuto tématu se věnuje podrobně jak Seidel (2008), tak ostatní práce věnující se VÚ (např. Baxa 2006, Hájek 2010). Vycházejí

z publikace Blažek, Uhlíř (2002), ve které se autoři zabývají teoriemi jádro - periferie podrobněji. Marginalitou území se dále velmi podrobně a to zejména z hlediska analýzy teoreticko-metodologických rámců výzkumu polarizace prostoru zabývá již řadu let mnoho sociálně geografických výzkumníků (Jančák, Havlíček, Chromý, Marada 1998–2000, 2001–2003; Fialová 2001, Havlíček, Chromý 2001; Jančák 2001, Marada 2001) a jejich studenti. Z hlediska regionální politiky a regionálního rozvoje v rámci výzkumu transformačních procesů se pak polarizací prostoru zabývali např.: Dostál, Illner 1992; Barlow, Dostál, Hampl 1994a, 1994b; Hampl a kol. 1996, 2001; Hampl, Müller 1998; Illner 2001; Jeleček 2000, Blažek 1994, 1999, 2001, Uhlíř 2001, aj. a z hlediska výzkumu vnitřních procesů a socio-kulturních rámců procesu polarizace prostoru např.: Vaishar, Koutný, Mikulík, Nováček, Zapletalová 1997, aj.

Další prací, která v tomto případě vnímá území VVP jako periferii je práce Baxy (2006), která studuje revitalizaci BVVP Ralsko. Baxa sleduje tři úrovně revitalizace: státní, krajskou a obecní. V tomto případě má řešené území VVP Ralsko podobný osud jako VVP Mladá. Nejprve se prostor snaží stát privatizovat pomocí organizace Privum. Poté převádí pozemky na kraj, který také nepřináší řešení na využití území. Z hlediska obcí autor sleduje vymezení jednotlivých částí VVP a možností využití území jednotlivými obcemi.

Literaturu, která se týká VVP lze tedy rozdělit do několika skupin:

- a) historická pojednání (např. Řehounek 2006, Čapková, Tatarová 2004)
- b) odborné publikace věnující se vojenským faktům a procesům s VVP spojenými (Komár 1993, Kozel 1998, Hájek 2010)
- c) práce zabývající se ekologickým kontextem a cenností zachovaného biotopu (Petříček, Němec, Plesník 2001)
- d) odborné publikace, které se zabývají revitalizací BVVP (např. Komár 1998, Baxa 2006, Seidl 2008, Seidl, Chromý 2010)
- e) zahraniční literatura (doporučení NATO, Baltrėnas, Ignatavičius 2000)

Z toho vyplývá, že prostor VVP může být výzkumným předmětem pro historiky, biology, ekology, vojenské specialisty, regionální geografy, ale i např.

chemiky.

Pro můj výzkum jsem použil okrajově historické literatury a více literatury, která se věnuje revitalizaci VVP. V tomto je mnohem více než o BVVP Mladá zpracováno o BVVP Ralsko, kterému bylo věnováno celé jedno číslo časopisu Geografie. Obecně i odborně zpracované informace o transformaci a revitalizaci BVVP Mladá zcela chybí a nejsou dohledatelná vůbec.

Velmi cenným materiálem, který se týká vojenských újezdů obecně i jednotlivě několika z nich, jsou články v časopisu Geografie (Komár 1993, 1998, Dařílková 1998, Kozel 1998, Poštolka 1998). Prvním (po r. 1991) dohledatelným popisem vojenského újezdu vůbec, je práce Komára (1993), který se zabývá VÚ Hradiště. V krátkých kapitolách seznamuje čtenáře s vojenskými újezdy v obecném kontextu i s jejich budoucí perspektivou. Dále se zabývá konkrétním prostorem VÚ Hradiště zejména ve specifiku fyzickogeografickém (klíma, půdy, ekologie, geologie). Další, informačně přínosné články zabývající se do té doby netknutým tématem, je několik výstupů v časopise Geografie. Zde se jedná zejména o práci Komára (1998a), který popisuje VÚ Ralsko a jeho stupně poškození v kontextu pedologickém, asanačním a z hlediska poškození prostoru vůbec. Dále ve stejném roce Komár (1998b) charakterizuje potřeby pro revitalizaci VÚ, podmínky jejich transformace a procesní etapy, z hlediska příspěvku Severoatlantické aliance k této problematice (viz níže). VÚ Ralsko se v témže roce věnuje ještě Poštolka (1998), který popisuje postupy možné revitalizace území a navrhuje jednotlivé kroky k rychlé transformaci prostoru do civilních struktur státu. Doporučuje do roku 2000 rychle dokočit privatizaci prostoru, pobízet vhodné investory a zdůrazňuje, že za prostor nese zodpovědnost zejména nejvyšší hierarchická úroveň, tedy národní vláda a celý stát. Samotné obce nemají prostředky na to prostor úspěšně revitalizovat. Pojednává také o tom, že Ralsko je součástí pilotní studie, kterou zpracovává NATO. Bohužel přes všechny tyto doporučení, které považuji za velmi přínosné a pro úspěšnou revitalizaci prostoru až nezbytné, musím konstatovat, že bývalý VÚ Ralsko (podobně jako BVVP Mladá) je doposud hospodářsky slabý a strukturálně postižený, nejen kvůli neúspěšné privatizaci (Baxa 2006). Z hlediska územně-plánovací dokumentace přispívá k problematice VÚ Ralsko Dařílková (1998) a z hlediska územní ochrany přírody pak Honců (1998). VÚ Ralsko je z pohledu dostupné literatury nejvíce

popisovaným a diskutovaným vojenským újezdem. O BVVP Mladá nemáme prakticky žádné dostupné informace výše uvedeného typu.

Práce, které se věnují dané problematice na úrovni bakalářských, magisterských a disertačních prací sice přibývá, avšak ještě zdaleka není popsána problematika jednotlivých BVVP a jejich transformace a možnosti začlenění zpět do civilních struktur. Práce tohoto typu doposavad' spíše zpracovávaly biologická specifika nebo ekologické faktory. Nebo pokud se jednalo o předmět regionální geografie, tak se zabývaly jiným VVP než Milovicemi (např. Seidel 2000) Nejnověji se pak Milovicím ve spojitosti s BVVP věnuje Kusovská (2010), která předkládá poměrně komplexní výstup demografických charakteristik napojených na dynamické populační procesy, které se ve městě Milovice odehrávají.

V dnešní době nelze opomenout jako silné informační medium internet. Zde je možné najít mnoho novinových článků v lokálních a nadregionálních elektronických magazínech. Tyto články pojednávají o současném a aktuálním dění v prostoru. Nepovažuji je však z hlediska této práce za aplikačně významné a spíše dotvářejí celkový pohled na dění kolem revitalizace BVVP Mladá.

Pokud bychom měli sledovat VÚ v širším kontextu než je území Česka, je nutné zmínit zde studii, kterou vydala organizace NATO/CCMS (Committee on the Challenges of Modern Society) z r. 1997. Součástí této studie se stal také pilotní projekt „Environmental aspects of the reuse of former military lands“ (Environmentální aspekty využití bývalých vojenských území) do kterého byly zapojeny mimo VÚ Ralsko, také újezdy z Polska, Lotyšska a Estonska. Tato studie předkládá podrobnou metodiku sanace území s důrazem na bezpečný pohyb obyvatelstva, které nově otevřený prostor bude navštěvovat. Zdůrazňuje také nutnou pomoc při revitalizaci postižených území. Jedním z výstupů tohoto projektu je také studie pod názvem „Re-use of former military lands“. Tato studie působí spíše jako doporučení a nastínění metodiky pro revitalizaci a transformaci postiženého území odchodem armády. Autoři, kteří se podíleli na více jak 30 úspěšných revitalizacích a transformacích vojenských základen do civilních struktur, zde shrnují základní metodiku a postup pro začlenění území plnohodnotně zpět do sídelního systému a organizace společnosti. Rozlišují tři faktory, které zásadně ovlivňují tyto procesy: fixní, semi-variabilní a variabilní. Faktory fixní jsou geografická poloha, obyvatelstvo, kupní síla, ekonomická

situace okolních obcí, měkké lokalizační faktory (image, kvalita budov, přírodní krásy, aj.). Faktory semi-variabilní jsou chápány z hlediska možných investic nebo technických inovací, důležitá je také dekontaminace prostoru, stav budov nebo kvalita infrastruktury. Faktory variabilní mohou být ovlivňovány aktivitou samotných aktérů v procesu rekonstrukce a revitalizace prostoru, tedy zahrnují marketing, financování, plánování, aj. Časový plán rekonstrukce území by měl být veden také ve třech rovinách: orientace (co má být dosaženo), konceptualizace (klíčoví aktéři), realizace (opatření, konkrétní činnosti). Na západě znamenalo zrušení vojenského újezdu ekonomický propad regionu, který dříve z přítomnosti vojenského území těžil. Přítomnost vojáků zvyšovala kupní sílu a samotný VÚ byl napojen na okolí a přesahoval tak ve specifiku sociálním, kulturním i ekonomickém své hranice. Zároveň újezdy, které se nacházely v hustěji obydlených oblastech měly po zrušení menší problém se plnohodnotně zařadit do civilních struktur, než území nacházející se v řídčeji osídlených oblastech. Autoři doporučují zadat rozvoj území soukromé rozvojové agentuře, která by měla naplňovat rozvojové cíle skrze maximální spolupráci veřejného a soukromého sektoru. Veřejný sektor by pak měl být vyzyvatelem k naplnění určitých cílů a soukromý sektor by měl být realizátorem těchto cílů. Zároveň jako nejvhodnější, pokud má obec zájem, vidí odkoupení pozemků od státu obcí, která má pozemky na svém katastru. Vlášda pak může zpětně financovat např. obecní investice do postiženého území. Tato studie je příkladnou pro německé vojenské újezdy. V Německu se ukázalo, že drtivá většina nových investorů do prostorů sídlí a má působnost v daném regionu. Otázkou také zůstává, zda-li prostor využít celý najednou, což může být velmi organizačně náročné a může přinést značné komplikace z hlediska ekologie, nesouhlasu obyvatel, aj., nebo území počástech pronajmout různým investorům. Každopádně je nutné komunikovat při rozvoji v co nejširším spektru dotčených subjektů. Nezbytné je také informovat veřejnost pomocí regionálních periodik, médií nebo besed. Autoři této studie si samozřejmě uvědomují, že každý VÚ v každém regionu má svá specifika a ke každému musí být přistupováno jednotlivě.

Zajímavá je zkušenost z Litvy. Sovětská armáda opustila území Litvy až v roce 1993 a v zemi se do té doby nacházelo celkem 277 sovětských vojenských základen které dohromady zabíraly více než 1 % území. Pouze jedna základna

byla větší než 10 000 ha a nejvyšší počet základen (80) spadal velikostně do intervalu 10 - 100 ha. Z celkové plochy 67 762 ha, kterou okupovala sovětská armáda, bylo pouze 16 % ponecháno po r. 1993 pro vojenské účely a zbytek byl transformován do civilního využití. Takto atomizovaný počet opuštěných vojenských základen si žádal odlišný přístup k možnostem revitalizace a zpětnému začlenění území než jsme tomu svědky v Česku. Vzhledem k malé velikosti jednotlivých základen bylo možné využít souhrnné metodiky hodnocení stupně poničení jednotlivých základen (stupnice A - E) a následného doporučení pro postup asanace a možností začleňování do civilních struktur (Baltrėnas, Ignatavičius 2000).

2.2 Vlastní metodika

Jak už bylo výše zmíněno jako vlastní metodické zpracování informací je v této práci využito kvalitativního výzkumu pomocí terénního šetření. Při tomto šetření bylo využito dotazníků. Součástí jsou také přímé rozhovory s některými respondenty a jejich subjektivní vnímání problematiky BVVP Mladá.

Z hlediska dotazníkového šetření a výběru respondentů se jednalo o pseudonáhodný výběr. Pseudonáhodný výběr není výběrem náhodným a není reprezentativní ([Čihovský 2006](#)). Snaha však byla postihnout co nejširší spektrum obyvatel města Milovice a přiblížit se tak subjektivní realitě ve vnímání problematiky BVVP Mladá obyvatelstvem přilehlých Milovic. Dotazníkové šetření probíhalo náhodným tázáním se chodců a jiných obyvatel Milovic. Dotazníky pak byly generalizovány na kvótní výběr, tedy takový, který je svými zejména demografickými vlastnostmi shodný se znaky celé zkoumané populace Milovic. Sběr informací probíhal přes celý den a v různých částech města, tak aby byla postižena opravdu většina obyvatel s různými sobě vlastními návyky, se záměrem přiblížit se co nejvíce výběru náhodnému. Náhodný výběr je reprezentativní. Tedy takový, kdy je možné na základě výsledků šetření výběrový soubor zobecnit na základní soubor (www.richardjung.cz, 21.4.2011). Skutečný náhodný výběr by bylo v tomto případě, vzhledem k jeho časové a technické náročnosti, velmi složité provést. Věřím však, že jsem se přesto v tomto šetření náhodnému výběru velmi přiblížil.

Z více jak 200 dotazníků, při postižení více jak 2 % populace sledované oblasti byly pak induktivní metodou stanoveny parciální závěry, které nejsou platné obecně pro celou populaci, ale které se názorově populaci (v rámci rozsahu této práce) co nejvíce přibližují. Nejedná se tedy o komplexní pohled na situaci, to není ani v silách tohoto výzkumu a nemá být cílem výzkumu, ale o komplementární dotvoření názorové převahy v dílčích aspektech a postojích, pro tuto práci tolik důležitých.

Budu-li popisovat v krátkosti sestavený dotazník, byly v něm použity otázky nejrůznějších typů: sociodemografické, škálové, otevřené, polootevřené i uzavřené, kategorizované. Otázky otevřené umožňují dotazovanému volnou tvorbu odpovědi. Takových otázek pro jejich nižší vypovídací schopnost bylo v dotazníku použito méně, než otázek uzavřených. Uzavřené otázky umožňují výběr z několika variant odpovědí, polootevřené jsou kombinací obou. Sociodemografické otázky umožňují srovnání souboru respondentů se standardními charakteristikami zkoumané populace a přinášejí informaci o behaviorálních návycích dotazovaných v určitých, cíleně zjišťovaných vlastnostech. Sociodemografické otázky jsou mj. umístěny na konci dotazníku, tak aby v závěrečné fázi už nemusel dotazovaný tolik přemýšlet. Otázky složitějšího charakteru jsou pak vloženy zhruba doprostřed dotazníku. Velmi důležitá byla aplikace otázek škálových, ve kterých se dotazovaný přiklání více či méně na stranu kladnou či zápornou ve vnímání předem definovaných charakteristik. Neužíval jsem pětistupňové škály podle Likerta, ale pouze čtyřstupňové, tak abych se vyhnul případně často se opakující neutrální odpovědi. Dotazník byl sestaven tak, aby se týkal řešeného problému se vztahem k formulovaným hypotézám. Dotazníkové šetření tak přispělo k potvrzení nebo vyvrácení některých hypotéz. Bylo použito 25 otázek různého charakteru, navazujících na sebe logickým způsobem, takových aby tvořily jakýsi uzavřený celek.

Kapitola 3

Vojenské újezdy, výcvikové prostory

Vojenské újezdy a v nich vojenské výcvikové prostory jsou výjimečné územněsprávní jednotky, zřizované na základě zákona č.149 / 1949 Sb. o vojenských újezdech ve znění pozdějších předpisů. Jsou spravovány újezdním úřadem, v jehož čele stojí újezdní správce (Kozel 1998). Je to územní celek odpovídající územnímu členění státu a představuje v souladu se zákonem o vojenských újezdech obec, která je vedena ve statistickém lexikonu obcí. Celková rozloha VÚ představovala (před r. 1989) 2 % rozlohy státního území a je obhospodařována kromě vojenského i lesnický a zemědělsky. Z toho 67 % představovaly lesní porosty, 4,3 % zemědělské půdy a 24,3 % bylo vyhrazeno výhradně pro výcvik vojska. Lesy a zemědělskou půdu obvykle obhospodařují Vojenské lesy a statky, které byly za tímto účelem zřízeny r. 1953 (Komár 1993).

Vojenské výcvikové prostory (VVP) jsou nedílnou součástí většiny fungujících států s vlastní armádou. Slouží především k cvičení vojáků v polním boji a k testování různého vojenského vybavení. Většinou bývají vybírány lokality vhodné svým georeliéfem, takové ve kterých je možné co nejrealističtěji simulovat přímý boj, tak aby cvičení mělo nejvyšší efekt. Dále to jsou lokality, které nebývají významně osídleny, jako v případě VÚ Maldá, kdy při založení tohoto VÚ v r. 1904 musela být vystěhována pouze jedna obec, obec Mladá (Řehounek 2006). Toto neplatí například pro VÚ Ralsko, kterého se týká zánik 20 obcí (Dařílková 1998), nebo VÚ Hradiště (vznik v r. 1953), kvůli kterému postupně zaniklo 67 obcí (Raška 2007).

Vojenské výcvikové tábory (VVT) byly zakládány již za doby Rakousko-

Uherska, jako reakce na prohranou bitvu s pruskými vojáky v r. 1886 u Hradce Králové. Prvním takovým byl VVT Mladá, který byl založen v r. 1904 (Řehounek 2006). Roku 1927 byl poté zřízen VVT Jince v Brdech na ploše 6 x větší než VVT Mladá (www.brdy.org, 12.6.2011). Roku 1935 byl založen další VVT, jako reakce na zvyšující se potřeby cvičení armády s novými technologiemi, VVT Dědice. Další VVT byly poté založeny až po 2. světové válce a zejména kvůli nevyřešeným majtkoprávním převodům pozemků vysídlených obcí a nejasnému vymezení VVT se po roce 1950 ustanovují na území VVT tzv. vojenské újezdy (VÚ) a VVT jsou přejmenovány na vojenské výcvikové prostory (VVP), ve kterých je zákaz volného pohybu civilních i vojenských osob (Novák 1991).

K největšímu rozvoji VÚ došlo po 2. světové válce a ustanovilo se tehdy na našem území (Československo) dohromady 12 vojenských újezdů, které přetrvaly až do 90. let. a ve kterých se nacházelo 14 výcvikových prostorů (Kozel 1998). Celkem se na území dnešního Česka v minulosti nacházelo 8 vojenských výcvikových prostorů.

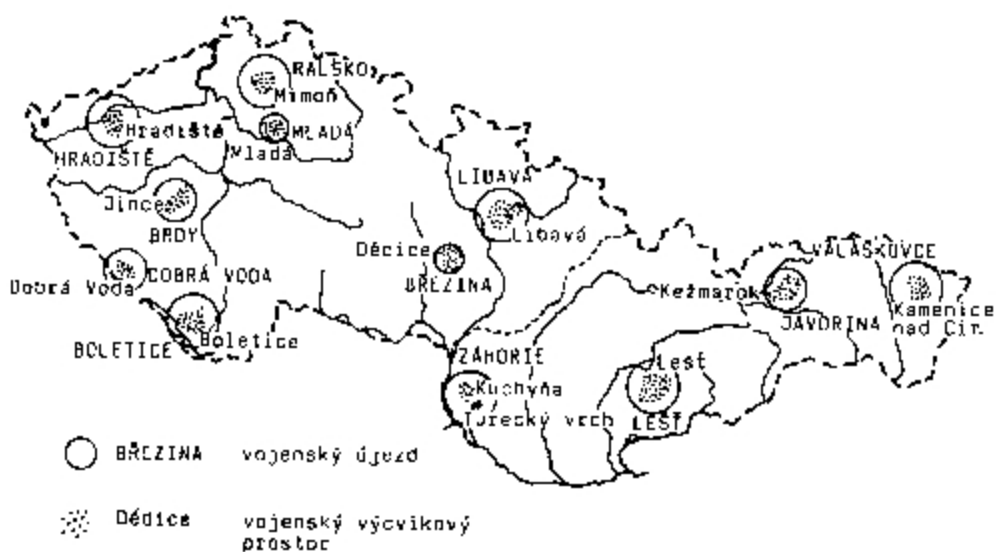
Tabulka č. 1: Přehled vojenských újezdů na území dnešního Česka k 1.1.1991

VÚ	VVP	VLS	VUSS	ha
Boletice	Boletice	Horní Planá	České Budějovice	21949
Brdy	Jince	Hořovice	Plzeň	25936
Březina	Dědice	Plumov	Brno	15816
Dobrá Voda	Dobrá Voda	Sušice	Plzeň	17080
Hradiště	Hradiště	Velichov	Plzeň	33015
Libavá	Libavá	Lipník nad Bečvou	Brno	32719
Mladá	Mladá	Hořovice	Praha	5876
Ralsko	Mimoň	Mimoň	Litoměřice	25021

VÚ - vojenský újezd, VVP - vojenský výcvikový prostor, VLS - vojenské lesy a statky
VUSS - vojenská ubytovací a stavební správa

Zdroj: Komár (1993)

Obrázek č. 1: Vojenské výcvikové újezdy a prostory na území ČSFR využívané do roku 1990



Zdroj: Komár (1993)

Vojenské prostory tak naplňovaly nejen funkci vojensko-politickou z hlediska obrany státu, ale také funkci přímé či nepřímé ochrany přírody, které je věnována velká pozornost. Ve většině VÚ přímo interní směrnice nařizují minimalizovat ekologické škody a takové odstraňovat a předcházet jim. VÚ jsou tak z hlediska ekologického v lepším stavu než jiné, funkčně uzavřené celky a biota v nich nabývá přirozenějších a původních hodnot (Kozel 1998).

Po změně režimu v r. 1989 byly velké tlaky na úplné zrušení vojenských újezdů, byly označovány za přežitky, nepotřebnosti a stávaly se předmětem určitých nadřazených zájmů ať už osobních nebo skupinových nad celospolečenskými. K 31.12.1991 byly zrušeny 3 z nich: Dobrá Voda, Mladá a Ralsko, neboť ze strategického hlediska a se změnou vojenské doktríny vláda usoudila, že jich nebude potřeba. VÚ Dobrá Voda se ihned revitalizoval a bezproblémově začlenil do struktur národního parku Šumava. Další dva byly od r. 1968 obývány pouze sovětskou armádou a byly v horším stavu než ostatní VÚ. Tehdy je čekala finančně i technologicky náročná revitalizace a následně pomocí mezinárodních soutěží snaha o začlenění do civilních struktur (Kozel 1998; Komár 1993).

Roku 1993 byla státem zřízena přímá rozpočtová organizace Privum. Úkolem organizace bylo převzetí, evidence, správa a privatizace majetku státu na území bývalých vojenských újezdů Mladá a Ralsko. Z usnesení vlády dne 22.12.1993 vyplývá, že přednostové okresních úřadů Česká Lípa, Liberec, Mladá Boleslav a Nymburk mají provést předání majetku podle aktualizovaných soupisů zpracovaných okresními úřady a ministerstvem obrany do práva hospodaření rozpočtové organizace Privum. Toto se naplňovalo od 1.1.1994. Z usnesení ze dne 7.5.1997 pak vyplývá, že organizace Privum vypsala veřejnou soutěž na převod státního majetku spravovaného Privumem na soukromé osoby. Jednou z podmínek také bylo, že nabyvatel tohoto majetku na sebe bere případné povinnosti plynoucí z odstraňování starých ekologických zátěží. Finanční prostředky získané z převodu vlastnictví majetku státu podle tohoto usnesení měly být odvedeny do státního rozpočtu. Dnes, v roce 2011, stále nejsou vojenské prostory dříve spravované organizací Privum využity. Objekty zchátraly, území není kultivováno, je využíváno určitými zájmovými skupinami a projekt, který by poskytl pracovní místa a ekonomický rozvoj území je v nedohlednu.

3.1 BVVP Mladá

Samotný BVVP je situován severně od města Milovice a má celkovou rozlohu 58,75 km². Přesto, že patřil k nejmenším vojenským újezdům v naší republice, zaujímá značný prostor severovýchodním směrem od hlavního nadregionálního centra Prahy, od kterého je vzdálen pouhých 40 km. Je tedy ze strategického hlediska velice výhodným místem pro lokalizaci ať už v minulosti okupační armády, tak v dnešní době, zejména díky jeho kvalitnímu napojení na jádrovou oblast, strategického projektu. Prostor je z poloviny zalesněn a je tvořen několika částmi: letištěm Boží Dar, bývalým tankodromem Pod Benáteckým vrchem, sídlištěm po sovětech (přiléhá bezprostředně k letišti), oblastí u obce Lipník a severní odlehlou a plně zalesněnou částí. Z 58,75 km² celkové rozlohy BVVP bylo ke dni 15.10.2006 svěřeno 6,7 km² nezalesněných a starých zastavěných oblastí Středočeskému kraji (původním vlastníkem byl stát, který spravoval oblast skrze organizaci Privum). Kraj pak o 2 měsíce později zřídil pro rozvoj oblasti rozvojovou agenturu Středočeská rozvojová - Mladá a.s.

Tento prostor, který je nutné z geografického hlediska rozdělit na 3 části - rozvojové lokality (letišť Boží Dar, Lipník a Pod Benáteckým vrchem) byl pak v únoru 2011 pronajat za 20 milionů Kč na 20 let firmě RP Mladá s. r. o. Této firmě a jejímu zámeru využití lokality se věnuji zejména v kapitole 6 této práce. Zbýlý prostor, který zaujímá 52 km² mají ve vlastnictví další právnické a fyzické osoby, které lze dohledat v katastru nemovitostí (např. Vojenské lesy a statky, s. p., obce, privátní osoby, aj.). Využití zbylých 52 km² vychází tedy z platných dokumentů o daném území a při respektování zákonnosti vlastníky nemovitostí bude odpovídat možnostem stanovovaných v předmětné dokumentaci a statutu definovaným v katastru nemovitostí a příslušnou legislativou.

Základními dokumenty územně plánovacími jsou Územní plán velkého územního celku Mladá, územní plány dotčených obcí, z celorepublikového hlediska je to pak Politika územního rozvoje ČR.

3.2 Tři rozvojové lokality BVVP Mladá

- 1) Letiště Boží Dar bylo vystavěno mezi světovými válkami jako reakce na zvyšující se potřeby armády a rozvoj letectví obecně. Runway byla modernizována do dnešní podoby r. 1948. Byly postaveny hangáry a vybetonována plocha. Vzhledem ke koncentraci osob po r. 1968 zde byla vybudována čistička odpadních vod pro 80 000 lidí, škola pro 2 000 studentů, poliklinika okresního standardu, kulturní dům, aj. (Anderlová 2001).

Letiště, které má jednu hlavní 80 m širokou runway a dvě 40 metrové runwaye postranní je dlouhé 2,5 km a orientováno ze západu na východ s mírným úklonem k jihu (viz. obr. 2). Celkově má rozvojová lokalita Boží Dar 383 ha (samotné letiště pak 150 ha) a je tak největší ze tří rozvojových lokalit. Letiště bylo hlavním strategickým a zásobovacím místem okupačních vojsk a váže se na něj mnoho hangárů a bunkrů po celé jeho délce. V době po revoluci bylo a dodnes je letiště využíváno zejména malými sportovními letadly, a k jiným sportovně-rekreačním aktivitám (paintball, srazy aut, festivaly, čtyřkolky, armyspolky, aj.).



V areálu letiště se dále nachází, v různém stupni využitelnosti

44 hangárů pro uložení stíhacích letadel, 3 velkokapacitní hangáry, 11 panelových domů typu Kyjev, 1 panelový dům československé výroby, bývalé společenské domy, tělocvična, plavecký bazén, jídelny, sociální prostory, samostatné sauny, nákupní střediska, bufety, nemocnice a množství dalších objektů (www.strmalda.cz, 4.2.2011). Budoucnost letiště je, i přes všechny aktuální návrhy na využití, nejasná.

- 2) Lipník je ekologicky ceněným územím, které je zařazeno do soustavy Natura 2000⁽³⁾. Díky působení pouze těžké techniky v tomto území v minulosti je zde zachována vzácná biodiverzita. Území nebylo nijak hospodářsky ani jinak upravováno a zachovaly se zde vyjímečné druhy zejména některých rostlin.
- 3) Oblast Pod Benáteckým Vrchem je součástí přírodní rezervace Pod Benáteckým Vrchem a je zde možné také nalézt ceněné druhy rostlin s původní vegetací a na ní vázanými živočišnými společenstvy.

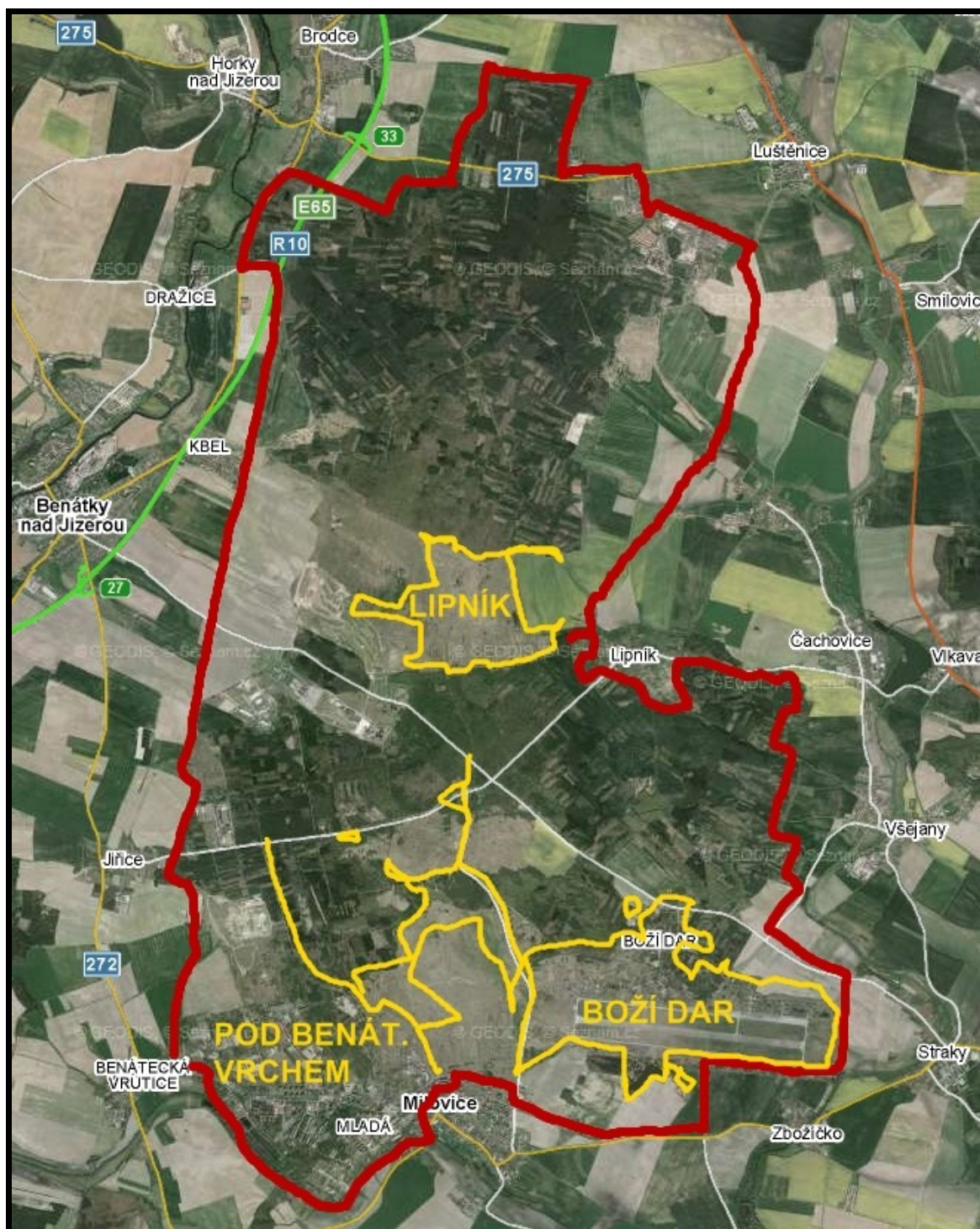
(3) Natura 2000 je soustava chráněných území, které vytvářejí na svém území podle jednotných principů všechny státy Evropské unie. Cílem této soustavy je zabezpečit ochranu těch druhů živočichů, rostlin a typů přírodních stanovišť, které jsou z evropského pohledu nejcennější, nejvíce ohrožené, vzácné či omezené svým výskytem jen na určitou oblast (endemické).

Obrázek č. 2: Vymezení BVVP Mladá a rozvojových lokalit

-  rozvojové lokality pronajaté RP Mladá s.r.o.
-  hranice BVVP Milovice

1 : 70 000

Zdroj podkladové mapy: www.mapy.cz (20.2.2011)



Kapitola 4

Socioekonomická analýza prostoru

Kvalitativnímu výzkumu by měla vždy předcházet analýza statistických dat, která vypovídají o objektivní realitě (nepracujeme-li s daty příliš starými). Ne všechny ukazatele je ale možné zpracovávat v novém datovém podání, už jen z důvodu neexistence aktuální datové základy. Město Milovice populačně narostlo od posledního SLBD v r. 2001 více jak dvojnásobně a proto některá data využívaná právě z tohoto statistického podkladu budou již zastaralá a nebudou zcela vypovídat o realitě (např. dojíždka do zaměstnání). Přesto je možné tato data využít a s přihlédnutím k vývoji posledních let i částečně predikovat vývojové tendence některých ukazatelů do dnešní doby.

Tato kapitola nemá být komplexní povahy a nemá zahrnovat celkovou socioekonomickou analýzu prostoru. Vybrané a hodnocené socioekonomické ukazatele splňují v této práci zejména úlohu objektivního seznámení s prostorem, vzhledem k jeho možnostem rozvoje a vzhledem k rozvojovým snahám již uskutečněným.

Historický průřez pak považuji za nezbytný zejména z hlediska pochopení vztahů město (obec) kontra vojenský výcvikový prostor. Geografická poloha seznamuje s dostupností oblasti vzhledem k jádrovým oblastem a rozšiřuje tak pohled na možnosti rozvojových aktivit v území.

4.1 Geografická poloha

Nynější město Milovice a s ním i prostor BVVP Mladá leží na severovýchodě Středočeského kraje, v okrese Nymburk. Celý prostor BVVP Mladá a město Milovice jsou součástí ORP Lysá nad Labem, které má postavení mikroregionálního centra. Od hlavního města Prahy jsou Milovice vzdálené pouhých 40 km severovýchodně, od regionálního a obslužného centra Nymburka pak 15 km západně a od Mladé Boleslavi 30 km směrem na jih. Dopravně Milovice leží blízko dálnice D11 na Hradec Králové a blízko rychlostní komunikace R10, spojující Prahu - Mladou Boleslav - Liberec. Z hlavních tahů neprochází Milovicemi žádná silnice první třídy, prochází jedna silnice 2. třídy č. 332, která se napojuje v Lysé nad Labem na silnici 2. třídy č. 272 spojující dálnici D11 a rychlostní komunikaci R10. Z jiného pohledu se Milovice nacházejí uprostřed trojúhelníku, který tvoří Praha a perspektivní regionální centra Kolín a Mladá Boleslav. Komunikačně je tento trojúhelník tvořen silnicemi I/10, I/12 a I/38. Paralelně (severně) se silnicí I/12 prochází územím ve vzdálenosti 2 až 8 km dálnice D 11 (Praha – Poděbrady - Hradec Králové - Wrocław) (www.wmap.cz/vucmlada/, 17.5.2011).

Obec Milovice se nachází na území Středolabské tabule, ve výšce 191 m n.m. Oblast patří k nejteplejším a největrnějším místům v Čechách. Půda zde je písčité a hlinitá, porostlá borovými lesy. V údolí zvaném Hrabanov, jihozápadním směrem od Milovic se nachází rašeliniště se vzácnými travinami. Nadmořská výška okolních vrchů nepřesahuje 230 m n.m. Oblast byla vzhledem ke svým dobrým klimatickým podmínkám osidlována již od nepaměti. Nálezy potvrzují usedlíky již z doby stěhování národů ve 4. - 7. stol. n. l. (Fiala 1994).

Dle územního plánu velkého územního celku (ÚP VUC) Mladá území BVVP Mladá, resp. jeho jižní a jihozápadní část zasahuje do metropolitního regionu Prahy. V případě aktivizace tohoto prostoru by prostor Lysá nad Labem - Milovice dokonce mohl být jedním z nejvýznamnějších rozvojových pólů ve středočeském prostoru. Leží téměř v těžišti trojúhelníku, jehož vrcholy tvoří Praha a perspektivní regionální centra Kolín a Mladá Boleslav.

4.2 Novodobá stručná historie města Milovice a BVVP Mladá

Ve 20. století zažilo město poměrně bouřlivý vývoj. R. 1904 zde byl vystavěn velký vojenský újezd, který zabral 3465 ha a vysídlena byla obec Mladá, která se nalézala v centru tohoto prostoru. S budováním vojenského prostoru tak byly odkoupeny nebo vyvlastněny domy obyvatel v obci jménem Mladá. Zbouráno bylo 109 domů, kostel, fara, škola a hřbitov (Anderlová 2001). Je nutné podotknout, že tehdejší postup pro vybudování vojenského újezdu přesto, že lidem nedával na výběr a muselo dojít i k vyvlastňování, byl svým způsobem šetrný. Zřizování vojenského újezdu Ralsko postihlo zánikem 20 obcí (Dařílková 1998).

Město ve své historii hostilo 4 armády, což se podepsalo na celkové identitě prostoru i obyvatel v něm žijících. Rakouskouherskou (1904-1918), československou (1918-1939, 1945-1968), německou (1939-1945) a sovětskou (1968-1991). Do roku 1916 prošlo táborem na 46 000 zajatců a stálých obyvatel měl na 5 000.

Roku 1991 opustil prostor poslední sovětský voják, kterých (včetně rodinných příslušníků) bylo v BVVP Mladá až 80 000. Ke dni 31.12.1991 byl vládou ČSFR vojenský újezd zrušen a započala revitalizace prostoru. Vojenský újezd se tak za dobu své existence podepsal na celkovém vývoji města a měl značný vliv na jeho obyvatele i socioekonomickou dynamiku města.

Více nám historii města přibližuje Vendula Čapková a Petra Tatarová (2004) ve své knize vydané ke stému výročí od založení vojenského výcvikového prostoru. Další publikací, která nás nechá vstoupit do dění VVP Milovice v průběhu 20. stol. je Řehounek (2006).

4.3 Demografické charakteristiky

Obecně se o Milovicích (nad Labem) mluví jako o nejmladším městě v Čechách, o městě s dynamickým růstem obyvatel, o městě kam se stěhují mladé rodiny s dětmi (Kusovská 2010) a o městě, které je svou blízkostí Praze ideálním místem pro život.

Tabulka č. 2: Počet obyvatel - vývoj od r. 1869 do současnosti

Obec, část obce	Počet obyvatel													
	1869	1880	1890	1900	1910	1921	1930	1950	1961	1970	1980	1991	2001	2010
Milovice	1 597	1 882	2 070	1 911	1 732	2 868	4 720	5 878	3 872	2 747	1 521	1 330	4 212	9 145
Benátecká Vrutice	580	639	671	652	703	677	616	327	366	350	296	216	231	
Boží Dar
Milovice	1 017	1 243	1 399	1 259	1 029	2 191	4 104	5 551	3 162	2 368	1 201	1 091	2 285	
Mladá	344	29	24	23	1 696	

Zdroj: www.czso.cz (8.11.2010)

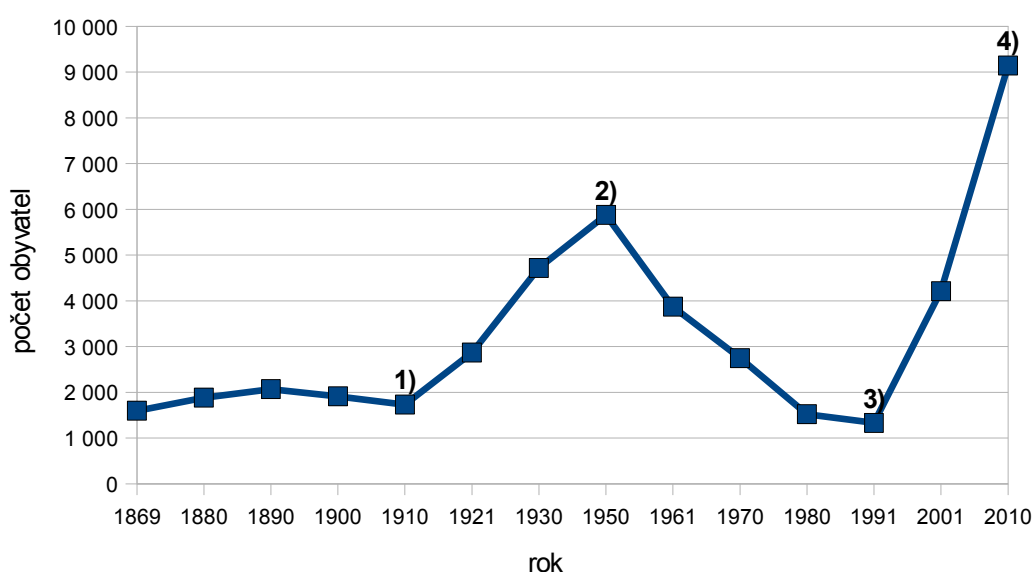
Ve vývoji počtu obyvatel města Milovice je možno vysledovat několik mezníků spojených s VVP a několik fází populačního vývoje:

- 1) Mezi lety 1900 a 1910 došlo k poměrně velkému úbytku obyvatel. Je bez pochyb, že je to dáno výstavbou VVP v r. 1904. Došlo k zániku obce Mladá a k vystěhování části obyvatel z tohoto území. Tento fakt potvrzuje i Řehounek (2006).
- 2) Od r. 1910 do r. 1950 pak zaznamenáváme vysoký populační rozvoj města, kdy se počet obyvatel zvýšil více jak na trojnásobek, což je vývoj pro jiná populačně podobná města nezvyklý. To bylo způsobeno s největší pravděpodobností opět zejména přítomností VVP, který pojmul v té době několik tisíc vojáků a na který tak navazovalo mnoho dalších služeb a podnikatelských aktivit. Prostor si žádal rozvoj sám o sobě a jeho populační nárůst byl nutností pro kvalitní zabezpečení VVP po stránce využití služeb různého typu nebo kulturních aktivit. Tento proces nám ukazuje, že přítomnost VVP nemusí mít na okolní obce, co se rozvoje týká, pouze negativní vliv. Avšak je nutné pro toto splňovat určitá kritéria. Jedním z takových je bezpochyby přítomnost vlastní - národní armády.
- 3) Po r. 1950, kdy dosáhl počet obyvatel ve 20. stol. maxima, dochází k prudkému poklesu obyvatel až na tristních 1 330 obyvatel v roce 1991. Tento fakt lze vysvětlit změnou politického režimu v Česku a znárodňováním majetku, který před válkou rozvíjeli malí podnikatelé. Dále není pochyb o tom, že takto dramatický a výjimečný pokles počtu obyvatel je dán přítomností sovětské okupační armády (od r. 1968). V tu dobu pojmul VVP Milovice několik desítek tisíc sovětských vojáků s rodinami.

Tento fakt byl pro obyvatele natolik frustrující, že došlo k významné migraci obyvatel pryč z města. Honců (2002) uvádí, že v 50. a 60. letech pak dochází k největším interakcím mezi Československou armádou a obyvateli obce a také k funkční přeměně obce z venkovského sídla na sídlo městského typu.

- 4) V novodobé historii Milovic a VVP po r. 1991 kdy prostor opustila sovětská armáda dochází k rapidnímu nárůstu počtu obyvatel. Dodnes na neuvěřitelný desetinásobek počtu obyvatel před 20 lety. Tento fakt je určen zejména nutností dosídlit prostor (části Mladá), levnou a kvalitní nabídkou bydlení, dobrým environmentálním prostředím a prostorovou blízkostí k nadregionálnímu hospodářskému centru Praze.

Obrázek č. 3: Mezníky v populačním vývoji Milovic



Pramen: www.czso.cz (8.11.2010)

Město Milovice je v současnosti nejmladším městem ve Středočeském kraji a průměrný věk zde dosahuje těsně nad 30 let. Z celkového počtu obyvatel žije ve městě o trochu více žen než mužů, čímž se neodchyluje celorepublikovému standardu.

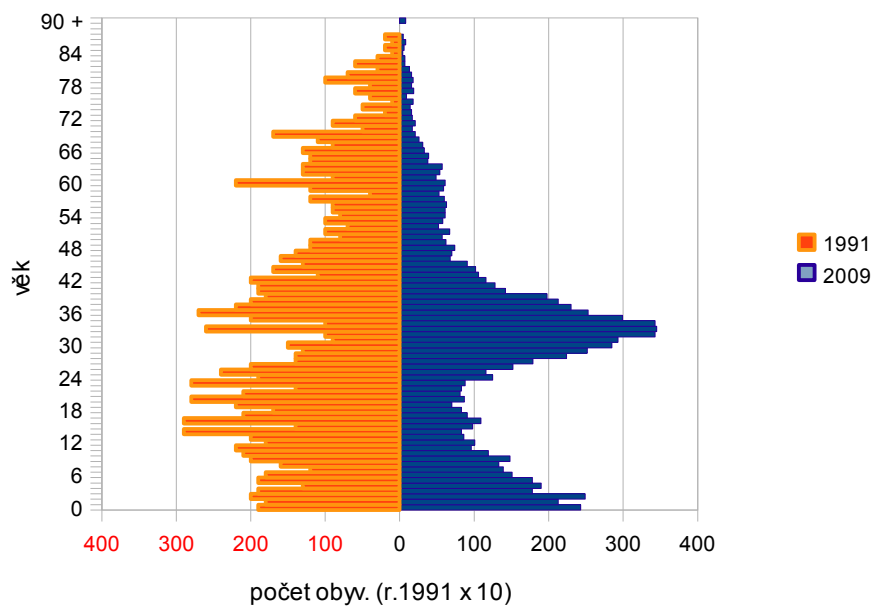
Tabulka č. 3: Populační charakteristika k 1.1.2010

číslo obce	název obce	počet obyvatel k 1.1.2010			průměrný věk	správní obvod obce s rozšířenou působností	okres
		celkem	muži	ženy			
537454	Lysá nad Labem	8 532	4 117	4 415	41,1	Lysá nad Labem	Nymburk
537501	Milovice	9 145	4 493	4 652	30,1	Lysá nad Labem	Nymburk
537004	Nymburk	14 568	7 006	7 562	40,8	Nymburk	Nymburk
537853	Straky	542	282	260	40,4	Nymburk	Nymburk

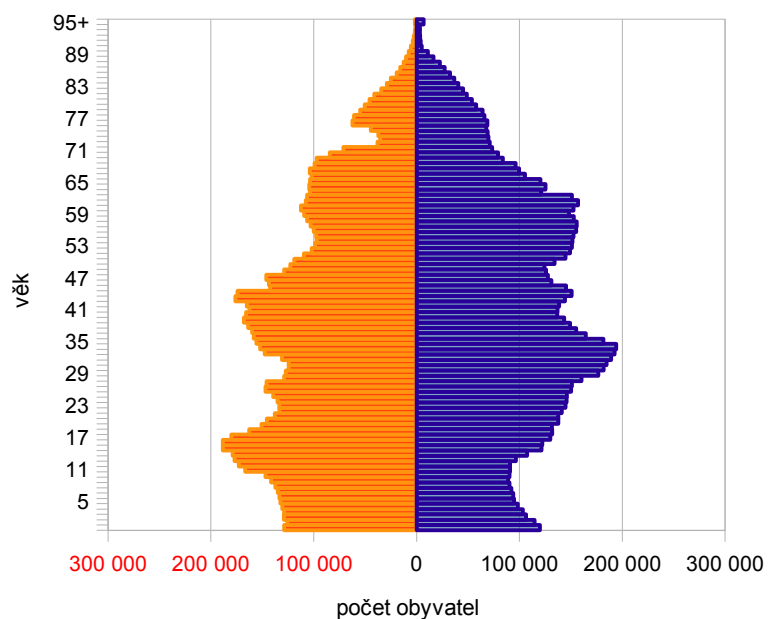
Zdroj: www.czso.cz (8.11.2010)

Obrázek č. 4: Věkové pyramidy

Milovice (rok 1991 a 2009)



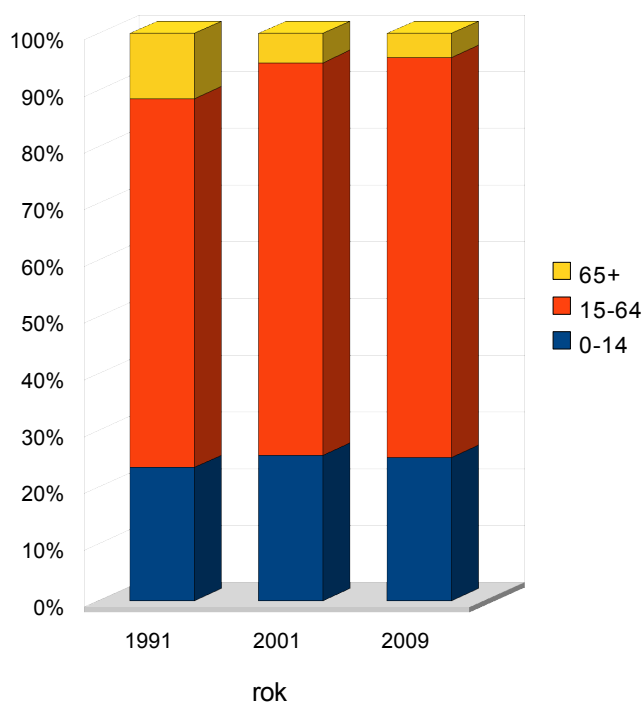
Česko (rok 1991 a 2009)



Pramen: www.czso.cz (8.11.2010)

Věková pyramida změnila oproti roku 1991 zásadně svůj tvar. V roce 1991 můžeme mluvit o podobnosti věkové pyramidy s pyramidou za celou ČR a v této době se tvar přibližuje regresivnímu typu věkové pyramidy. Avšak v roce 2009 je již graf plně deformován velkou vlnou imigrace do města Milovice a jedná se spíše o pyramidu kombinovanou, se silnou základnou dětí předškolního věku a jejich rodičů, tedy obyvatel mezi 30. - 40. rokem života.

Obrázek č. 5: Věková struktura Milovic - rok 1991, 2001, 2009



Pramen: www.czso.cz (8.11.2010)

K poměrně zajímavému úkazu dochází budeme-li sledovat index stáří⁽⁴⁾ v porovnání s průměrným věkem ve městě Milovice. Průměrný věk dosáhl minima v r. 2000 a to pouhých a na české (přes 40 let) i evropské poměry až neobvykle nízkých 28,3 let. Poté až do roku 2009 poměrně konstantně roste až na průměr 30,1. Do určité míry unikátní na tom je, že přestože průměrný věk pomalu roste, index stáří se neustále snižuje. V roce 2000 dosahoval hodnoty 21,1 a v roce 2009 pak pouhých 16,9 (kolem této hodnoty se pohybuje již poslední 6 let). Přičemž ještě v r. 1991 dosahoval index stáří hodnoty 48,9. V Česku index stáří

(4) Index stáří je číslo určující počet obyvatel 64+ na 100 dětí 0-14 let.

dosahuje hodnoty těsně nad 100 seniorů na 100 dětí ve věku 0 - 14 let.

Tento fakt je dán silnými imigračními proudy do Milovic zejména obyvatel mezi 30. - 40. rokem života. Tedy populace, která má čerstvě založenou rodinu, nebo by měla dle dnešních životních trendů rodinu zakládat.

Tabulka č. 4: Populační struktura Milovic dle věkových intervalů

věkový interval	rok		
	2009	2000	1991
0-10	1941	850	195
11-20	904	386	220
21-30	1585	1353	182
31-40	2659	569	181
41-50	874	326	142
51-60	595	224	103
61-70	365	133	114
71-80	164	106	54
81 a více	58	24	18
Průměrný věk	30,1	28,3	34,2
Index stáří	16,9	21,1	48,9

Pramen: www.czso.cz (8.11.2010)

Z demografických charakteristik je patrný silný nárůst populace ve věku 31 - 40 let a s tím spojený nárůst nejmladších obyvatel - dětí předškolního a školního věku. Z toho plyne otázka, zda-li bude jejich životní prostor, vzhledem k možnostem pracovního uplatnění a vzhledem k pestrosti volnočasových aktivit, plnohodnotný. Tyto základní faktory jsou pro kvalitu života nezbytné.

Z hlediska lokalizace jakéhokoliv projektu, je možné vytvořit závěr, že k rozvojové lokalitě přilehlé město Milovice nabízí širokou základnu ekonomicky aktivních, mladých obyvatel. Dále lze usuzovat na problém, který může nastat vzhledem k dospívání dnešních dětí předškolního věku. Ti tvoří nezanedbatelnou a silnou věkovou skupinu a město Milovice pro ně nemá dostatečný prostor pro využití a vlastní osobní rozvoj zejména z pohledu volného času a sportovních a kulturních aktivit. Tímto způsobem zanedbaní adolescenti se pak mohou vzhledem ke svému „problémovému“ věku dostat do potíží hraničících se zákonem. Jakým způsobem toto vnímají samotní obyvatelé Milovic je pak mimo jiné předmětem kvalitativního výzkumu této práce. Demografickými ukazateli se dále poměrně komplexně zabývá Kusovská (2010).

4.4 Ekonomická aktivita a nezaměstnanost

Nezaměstnanost je jedním z palčivých problémů města Milovice. V roce 2009 zde byla evidována nezaměstnanost 17,18 % (přitom v r. 2003 pouze 12,1 %). Nezaměstnanost žen pak představovala v r. 2009 dokonce více jak 20 % (www.risy.cz, 12.4.2011). Uchazečů o práci bylo evidováno 399 a nabídka hlášených pracovních míst pouze 19. Milovice, tak představují z hlediska nezaměstnanosti jedno z nejhůře postavených měst ve Středočeském kraji a jedná se o nejproblémovější mikroregion okresu Nymburk, ve kterém se celkově pohybuje nezaměstnanost pod 10 %.

To je způsobeno zejména přílivem nových obyvatel do zrekonstruovaných bytů po sovětské armádě a špatně vyvinutého a na nové skutečnosti pomalu se adaptujícího pracovního trhu. V Milovicích se nenachází žádný větší podnik, který by mohl pracovní sílu využít.

Jako částečné a všemi očekávané řešení této situace mělo sloužit využití prostor bývalého vojenského prostoru Mladá k implementaci nezaměstnaných na pracovní trh pomocí strategických investorů a realizace podnikatelských záměrů v tomto území. Prostor by se tak měl využít také mimo jiné k vytvoření nových pracovních míst, za účelem snížení vysoké nezaměstnanosti Milovic.

Milovice patří do metropolitního areálu Prahy, a jsou tedy s hlavním městem významně spojeny ekonomicky, zejména co se dojížděky za prací týče (www.world-gazetteer.com, 12.3.2011).

4.5 Dojíždka do zaměstnání

Ukazatel dojížděky do zaměstnání potvrzuje, že město Milovice není schopno nabídnout svým trvale bydlícím obyvatelům dostatek pracovních příležitostí. Tento fakt, že 70 % zaměstnaných obyvatel Milovic vyjíždí do práce mimo město, ukazuje na velmi špatný kontinuální vývoj dynamického nárůstu obyvatel a nabídky a rozšiřování počtu pracovních příležitostí. Je nutno podotknout, že situace z r. 2001 kdy bylo prováděno poslední dostupné sčítání lidu, domů a bytů nebyla zcela zřejmě v této věci tak katastrofální, jak tomu bude dnes, když se počet obyvatel města zdvojnásobil. Při takto dynamickém růstu

obyvatel není možné očekávat, že se pracovní trh bude samostatně přizpůsobovat novým možnostem, ale je do určité míry nutné pobízet firmy a podniky k lokalizaci jejich pobočky právě v Milovicích a to shora. Je nutné v perspektivě dalšího rozvoje území vytvářet příznivé podmínky pro nové investory a podnikatele.

Tabulka č. 5: Dojíždka do zaměstnání v Milovicích a ve vybraných městech (rok 2001)

Města	Počet zaměstnaných	Dojíždějící do města		Vyjíždějící z města		Saldo dojíždky
		celkem	%	celkem	%	
Benátky nad Jizerou	3 335	593	17,8	1 672	50,1	-1 079
Lysá nad Labem	3 590	1 059	29,5	1 797	50,1	-738
Milovice	2 041	340	16,7	1 438	70,5	-1 098
Nymburk	7 086	4 660	65,8	2 300	32,5	2 360

Podklady: www.czso.cz (12.3.2011)

Při dnešním počtu ekonomicky aktivních obyvatel Milovic mohou predikovat, že saldo dojíždky se v absolutních hodnotách do r. 2011 více jak zdvojnásobilo. To si vyžaduje vcelku vysoké investice do infrastruktury, posílení veřejných dopravních spojů a do výdajů za pohonné hmoty osob, které se přepravují do zaměstnání autem. Neméně závažný je fakt, který je spojen s časovou náročností přesunů do zaměstnání a ze zaměstnání mimo město a tím i celkový dopad na omezení volného času ekonomicky aktivního obyvatele, což se v závěru může promítnout do samotného výkonu práce.

Bývalý vojenský výcvikový prostor jako nevyužitý brownfield se širokými možnostmi investic mohl a může tuto situaci zlepšit. Jakým způsobem se tyto procesy měly skrze jednotlivé investiční záměry utvářet popisují v kapitole č. 6.

4.6 Politické smýšlení

Ukazatel politického smýšlení obyvatelstva Milovic sledují ze dvou hlavních důvodů. Jedním z nich je potřeba zjistit volební účast v městě Milovice a porovnat ji s jinými regiony a s regiony řádovostně vyššími. Volební účast v porovnání s jinými regiony do jisté míry ukazuje na sounáležitost obyvatel s prostorem

ve kterém mají hlášené trvalé bydliště a na jejich chtíč participovat na tom co se v prostoru dělo, děje a bude dít v budoucnu. Druhým důvodem je ukázat na politické smýšlení a tedy na to, zda-li zde najdeme obyvatelstvo spíše konzervativního charakteru, nebo spíše charakteru liberálního.

Pro tento ukazatel jsem vybral volby do Poslanecké sněmovny Parlamentu České republiky konané ve dnech 28.5. - 29.5.2010. Lokální výsledky jsem porovnal s výsledky za vyšší územní celky a dle toho jsem zjistil, vymyká-li se město Milovice průměru, či nikoliv.

Politické smýšlení obyvatelstva může pak do jisté míry ukázat na otevřenost obyvatel k různým rozvojovým přístupům a jejich celkovou naladěnost k novým zkušenostem. Výsledky by do určité míry měly také korelovat se vzdělanostní strukturou.

Tabulka č. 6: Volby do PsP ČR v r. 1998

Volby do Poslanecké sněmovny Parlamentu České republiky v r.1998											
obec	účast (%)	ODS	US	DU	ČSSD	KSCM	KDU-ČSL	ZELENÍ	REPUBLIKANI	DŮCHODCI	ostatní
Nymburk	74,3	30,49	9,41	1,84	32,69	11,06	5,47	1,33	3,2	2,69	1,82
Lysá nad Labem	73,22	34,25	8,59	1,84	27,69	10,84	8,26	0,64	3,43	3,13	1,33
Milovice	64,81	31,95	7,99	1,18	33,51	9,76	5,47	1,85	3,62	2,59	2,08
Straky	81,67	27,11	4,96	0,29	33,53	11,66	11,08	1,75	4,37	3,21	2,04
Středočes.kraj	76,38	29,94	7,90	1,44	32,7	11,52	6,5	1,08	3,89	3,37	1,66

Zdroj: www.volby.cz (4.11.2010)

Tabulka č. 7: Volby do PsP ČR v r. 2000

Tabulka č. 7: Volby do Poslanecké sněmovny Parlamentu České republiky v r.2010												
obec	účast (%)	ODS	TOP09	VV	ČSSD	KSCM	KDU-ČSL	ZELENÍ	SUVER.	REPUB.	ZEMAN.	ostatní
Nymburk	62,73	22,18	18,71	9,72	23,12	9,59	1,66	2,78	5,08	0,08	3,41	3,67
Lysá nad Labem	62,68	25,71	20,95	10,20	17,17	8,96	2,53	3,12	4,08	0,14	3,28	3,86
Milovice	52,86	19,46	19,24	15,76	17,38	9,54	1,83	4,19	3,48	0,46	4,5	4,16
Straky	59,76	17,47	13,00	12,19	27,23	13,41	2,03	2,03	4,87	1,21	2,84	3,72
Středočes.kraj	64,26	23,87	17,59	10,72	20,52	11	1,97	2,32	4,35	0,18	3,68	3,8

Zdroj: www.volby.cz (4.11.2010)

Z výsledků voleb do PsP ČR v roce 2010 i v roce 1998 je patrná nižší volební účast obyvatel města Milovic zhruba o 10 % oproti krajskému průměru i oproti jiným regionálním centrům. Z voleb roku 2010 je pak patrná vyšší dominance politické strany Věci veřejné (VV). VV byly dříve profilovány jako čistě pražská strana, bez velkého vlivu mimo hlavní město. To potvrzuje určitou napojenost a svázanost Milovic s Prahou, zejména co se týká pracovní, aj.

dojížděky do hl. města. Tento fakt potvrzuje také to, že VV nekandidovaly ani v blízké Lysé nad Labem nebo v Nymburce.

V další tabulce se seznámíme s volebními výsledky do zastupitelstva města, které by nám měly částečně ukázat na identitu obyvatelstva a jeho zájem na participaci na dění v okolí.

Tabulka č. 8: Výsledky voleb z r. 2010 do zastupitelstev vybraných obcí

Volby do Zastupitelstev obcí 15.10. - 16.10.2010									
obec	účast (%)	ODS	TOP09	VV	CSSD	KSCM	KDU-CSL	SNK ED	ostatní
Nymburk	42,44	18,29	19,98	-	23,39	11,15			27,19
Lysá nad Labem	46,21	23,08	6,46		12,86	9,8	5,18		42,61
Milovice	34,05	17,74	13,22	7,22	12,43	9,81	6,03	5,98	27,56
Straky	72,62								100

Sloupeček "ostatní" vyjadřuje součet procentuelního zisku všech jiných zejména lokálních stran.

Zdroj: www.volby.cz (21.12.2010)

Volební účast obyvatelstva Milovic ve volbách do zastupitelstva města byla oproti ostatním obcím v okolí nižší o více než 10 % a ukazuje tedy na nižší zájem obyvatel s trvalým bydlištěm v obci o dění v Milovicích a okolí. Tento jev je vysvětlitelný zejména z důvodu velkého počtu přistěhovalých mladých rodin, které nemají k obci silný vztah a neznají problémy obce ani jejího okolí. Nedostatečná také bude informovanost místních obyvatel o vývoji událostí spojeých se zastupitelstvem v letech minulých a neznalost hlavních představitelů kandidujících ve volbách do zastupitelstva. Alespoň lehce uspokojující může být fakt, že v r. 2006 byla volební účast pouze 29,45 %, tedy ještě nižší než v r. 2010. V r. 2002 byla volební účast o půl procenta vyšší než v roce 2010 a v r. 1998 byla volební účast do zastupitelstva obce dokonce 58,33 % (v tomto roce v Milovicích nebyla ještě tak silná populace nových obyvatel).

Poměrně významný je opět zisk mandátů Věcí veřejných, které jsou zejména pražskou politickou stranou. To ukazuje na propojenost Milovic s Prahou v politickém smýšlení obyvatelstva.

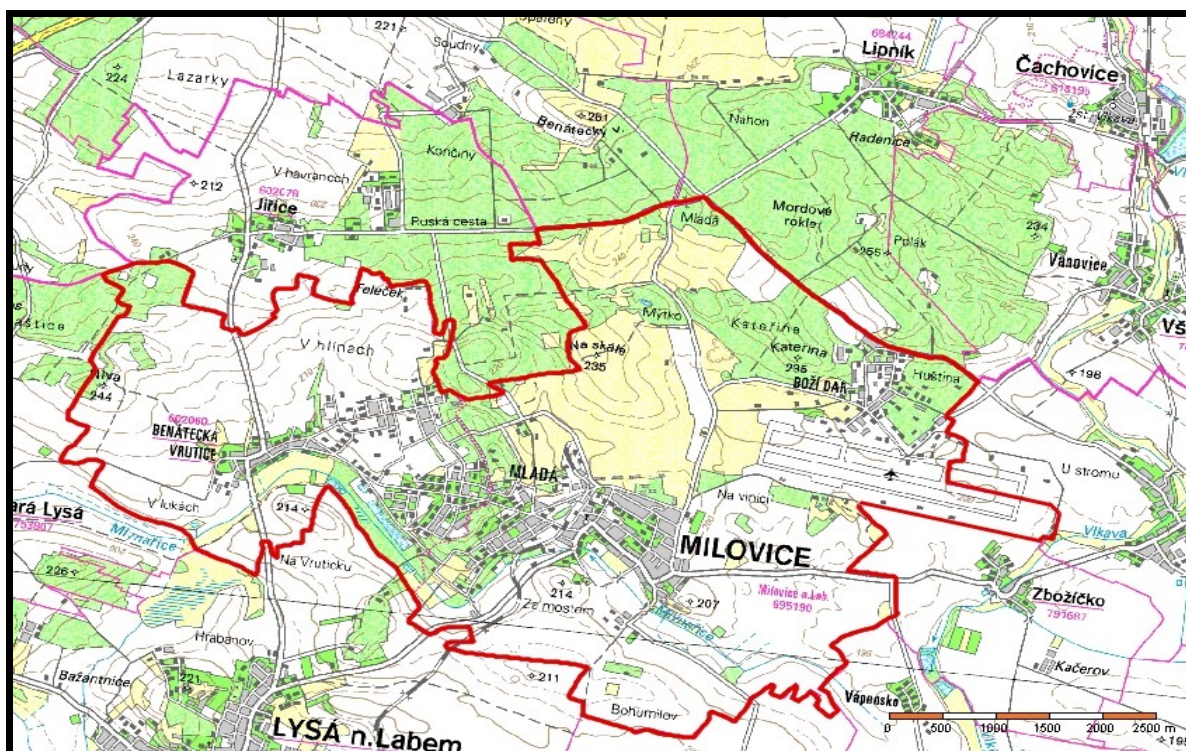
4.7 Využití půdy

Pro charakteristiku využití krajiny je třeba rozlišit 2 - 3 základní prostory, které se od sebe značně liší svým charakterem přestože se navzájem prolínají:

1) Obec Milovice a její katastrální území

Do katastru obce Milovice nepatří celý BVVP Mladá, ale pouze jeho jižní část, tedy letiště Boží Dar s většinou budov a okolními stavbami a oblast Pod Benáteckým vrchem. Procentuelní zastoupení jednotlivých typů ploch využití území přibližuje tabulka č. 9.

Obrázek č. 6: Katastrální území obce Milovice



Zdroj podkladové mapy: www.nahlizenidokn.cuzk.cz (12.3.2011)

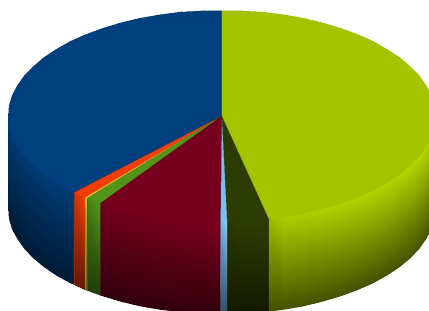
Tabulka č. 9: Využití plochy, srovnání obce Milovice, okresu Nymburk a Středočeského kraje

%	Milovice	okres Nymburk	Středočeský kr.
Celková výměra pozemku	100,00	100,00	100,00
Orná půda	37,89	64,05	50,10
Zahrady	1,09	1,98	2,43
Ovocné sady	0,18	0,90	1,02
Trvalé trávni porosty	1,24	2,70	6,43
Zemědělská půda	40,40	69,63	60,31
Lesní půda	9,53	17,45	27,74
Vodní plochy	0,49	2,15	1,90
Zastavěné plochy	3,14	2,21	1,93
Ostatní plochy	46,47	8,56	8,12

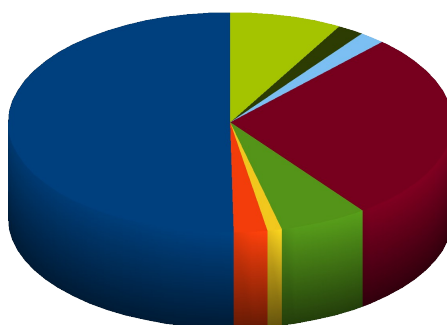
Zdroj: www.czso.cz (1.1.2011)

Obrázek č. 7: Využití půdy

Milovice



Středočeský kraj



Pramen: www.czso.cz (1.1.2011)

2) Prostory BVVP Mladá včetně letiště

Tento prostor zaujímá rozlohu 5 875 ha, na jihu přiléhá k městu Milovice, na severním okraji k obci Horky nad Jizerou, na západním k obci Jiřice a na východním okraji je vymezen obcí Lipník, popřípadě Čachovicemi. Tento rozsáhlý prostor, využívaný prakticky po celé 20. stol. armádou měří na šířku i více než 7 km a na délku i více než 11 km. Součástí je mimo jiné 2,5 km dlouhá betonová runway, orientovaná s mírnou odchylkou západovýchodním směrem.

Prostory BVVP Mladá nejsou dosud nijak zvlášť využity. Po sanaci na počátku 90. let zde neproběhla žádná rekultivace území. V rámci projektu NATURA 2000 byla vymezena přírodní rezervace Pod Benáteckým vrchem a to pro unikátní faunu vázanou na travnaté porosty. Tento prostor zaujímá 69 ha a byl vyhlášen k 7.11.2002. Budovy, kterých se na území po sovětech nachází mnoho chátrají a většina již nejde zachránit. Pár budov v oblasti zvané Boží Dar bylo zrekonstruováno a dosídleno.

Prostor celého BVVP spadá do mnoha katastrálních území: Milovice, Lipník, Jiřice, Všejanya, Kbel, Luštěnice, Brodce, Straky. Avšak mimo katastry Milovice, Lipník, Straky a Kbel se jedná na území BVVP Mladá o zcela zalesněnou plochu.

3) Prostory BVVP Mladá patřící Středočeskému kraji, tedy letiště Milovice - Boží Dar, oblast Pod Benáteckým vrchem a oblast Lipník

Tyto 3 lokality představují 670 ha a jsou předurčeny pro strategický rozvoj území. Středočeský kraj se má pak postarat o to, aby druhotné využití oblasti bylo přínosem pro okolní obce, region i kraj.

V celkovém pojetí katastrálního vymezení územněsprávní jednotka Milovice vyniká zejména vysokým podílem ostatních ploch (5 x vyšší podíl než okres Nymburk nebo celý Středočeský kraj), výrazně menším podílem zemědělské půdy, lesů a vodních ploch a vyšším podílem zastavěných ploch. Český úřad zeměměřický a katastrální definuje ostatní plochy takto: „Mezi ostatní plochy patří všechny ostatní pozemky, určené jako skladištní a dílenské prostory, dále stavební místa, pokud slouží v současné době k jiným účelům a nedají se zemědělsky využít, pozemky určené k dopravě nebo k telekomunikaci, určené

pro zdravotnictví, rekreační plochy u chat (nikoliv soukromých) a hotelů, pozemky určené jako státní přírodní rezervace nebo jiná chráněná území, areály kulturních památek, parky, okrasné zahrady, pozemky určené k dobývání nerostů a jiných surovin a k ukládání vedlejších produktů při těžbě a jako stálé manipulační prostory apod., dále jsou to hřbitovy a pozemky, které nejde zemědělsky obdělávat (rokle, výmoly, ochranné hráze atd.) a pozemky, které neposkytují trvalý užitek z jiných důvodů (plochy zarostlé křovinami, zanesené štěrkem či kamením, půdy zamokřené).” Značnou část ostatních ploch katastrálního území Milovice tvoří oblast zvaná Pod Benáteckým vrchem, která je součástí přírodní rezervace se vzácným biotopem. Dále patří pod ostatní plochy zbylá nezalesněná a nezastavěná část BVVP Mladá (tankodrom, pozemní cvičiště, hřbitovy, plochy zarostlé vysokými travinami a křovinami). Velká letištní plocha je pak vedena jako zastavěná plocha (proto vyšší podíl zastavěných ploch).

Z hlediska možného rozvoje nebude do budoucna možné spoléhat na rozvoj zemědělství ani lesnictví v této oblasti. Půda k tomu není vhodná a nesplňuje základní parametry pro zemědělství. Výjimkou může být nenáročná pastevectví, které nezatíží unikátní biotop nacházející se v dané oblasti.

Rozvojové lokality Pod Benáteckým vrchem, Lipník a letiště Boží Dar spadají do kategorií ostatních ploch a zastavěných ploch. Samotné letiště je pak úředně vedeno jako plocha pro sportovní letecká zařízení (SLZ).

4.8 Potenciál cestovního ruchu v zázemí města Milovice

Analýza potenciálu cestovního ruchu v území je nezbytnou součástí každé rozvojové studie sledovaného prostoru a je nezbytnou k určení turistického významu dané obce. Rozhodujícími lokalizačními faktory cestovního ruchu jsou přírodní a kulturní potenciál území, společenské a sportovní aktivity v území. Tyto podmínky určují funkčně-prostorové charakteristiky oblasti s její schopností přitahovat případné návštěvníky nebo v lepším případě turisty⁽⁵⁾.

(5) World Travel Organization definuje turistu jako osobu, která se v navštíveném místě zdrží déle než 24 hodin, tedy zde přenocuje. Narozdíl od návštěvníka, který destinaci pouze navštíví a nepřenocuje zde.

Z hlediska cestovního ruchu a prostoru, který je jeho nedílnou a základní součástí je nutné sledovat prostorové vztahy mezi jednotlivými činiteli cestovního ruchu a rekreačního potenciálu. Tito činitelé zahrnují zejména přírodní prostředí, kulturní atraktivity, infrastrukturu, životní úroveň, urbanizaci, etnicitu, historii, aj. Zabývat se rozvojem cestovního ruchu a investovat do jeho rozvoje s perspektivou ekonomického zisku, má smysl pouze tehdy, pokud jsou ve sledovaném území příznivé lokalizační faktory a pokud je zde možnost vytvoření komplexního produktu cestovního ruchu v návaznosti na okolní obce a atraktivity, včetně ubytovacích zařízení.

Vzhledem k tomu, že Milovice se nacházejí v oblasti Polabské nížiny, která je velmi hojně využívána k zemědělství, můžeme částečně území hodnotit také pomocí ukazatele „Potenciál rekreační plochy“, který nabývá v této lokalitě hodnoty do 20 % a tedy plocha má charakter venkovské krajiny, intenzivně zemědělsky využívané - pro cestovní ruch a rekreaci jen velmi málo vhodné podmínky. Tento ukazatel je sestaven jako součet ploch rekreačně využitelných v katastrálních územích jednotlivých obcí Česka, který je poté vydělen celkovou rozlohou obce (Atlas cestovního ruchu ČR). Zahrnuje louky, pastviny, zahrady, sady, tekoucí a stojaté vody a lesní porosty. Z hlediska atraktivit přírodních a kulturních není okolí Milovic ani město samotné nijak zvlášť významné. V oblasti nejsou významné kulturní památky, ani přírodní objekty, které by mohly svou unikátností přitahovat turisty (kromě městské památkové zóny v Benátkách nad Jizerou a v Lysé nad Labem, což nelze považovat za unikátnost). Jediná významnější památka kulturního charakteru je zámek v Benátkách nad Jizerou. Milovice se svým okolím nemají kulturní kontinuitu, která by v sobě měla potenciál turistické atraktivnosti a která by zaručila, že investice věnované do rozvoje struktur masivnějšího cestovního ruchu se vrátí. Z hlediska kulturního potenciálu je tak ORP Lysá nad Labem vnímána jako oblast s regionálním významem (Atlas cestovního ruchu ČR). Nelze však opomíjet jedinečnost přírodního prostředí části BVVP Mladá, zejména území pod Benáteckým Vrchem, které je z části přírodní rezervací a které má stepní charakter porostu a oblast Lipník, která je zařazena do soustavy Natura 2000. Další velmi cenou zkušeností je historický kontext území vázající se na vojenský prostor a jeho potenciál ve využití zejména k naučným formám měkkého cestovního ruchu. Vzhledem k dobré dopravní dostupnosti,

blízkosti velkých měst a samotnému demografickému charakteru populace Milovic se nabízí využití území z hlediska cestovního ruchu k měkkému turismu, ekoturismu, naučným a vzdělávacím stezkám, sportovním a vzdělávacím programům pro širokou veřejnost, školy i zájmové spolky, budování cyklostezek, skanzenů, aj. formám měkkého cestovního ruchu. Forma měkkého cestovního ruchu s podmínkou dlouhodobé udržitelnosti má v této oblasti poměrně silný potenciál a to zejména z důvodů již výše zmíněných faktorů. Nelze tedy předpokládat, že cestovní ruch by se v budoucnu mohl významnější měrou podílet na příjmech a HDP mikroregionu Milovice a okolí. Nelze opomenout nedostatečně rozvinutou ubytovací kapacitu nižší i vyšší kategorie. V samotných Milovicích se nenachází významnější zařízení individuální rekreace. Nalezneme zde ubytovnu a penzion, kdy v obou případech je tato podnikatelská aktivita pro jejich majitele druhotná a doplňující. Není zde žádný kemp ani hotel. Nenachází se zde žádná rekreační centra, která by koordinovala rozvoj cestovního ruchu v oblasti a která by byla součástí vyššího nadregionálního komplexu rozvoje cestovního ruchu (např.: Czech Tourism, Asociace hotelů a restaurací, aj.). V Milovicích není doposud vytvořen destinační management zaměřený na rozvoj cestovního ruchu.

Z celkového hodnocení turistické atraktivity území spadá ORP Lysá nad Labem do kategorie „velmi málo atraktivní“. Hodnocení turistické atraktivnosti Obcí s rozšířenou působností bylo provedeno jako aritmetický průměr tří analyzovaných ukazatelů (přírodní předpoklady, kulturně-historické předpoklady, ubytování a návštěvnost) s přihlédnutím na nejvyšší hodnotu ukazatele z pohledu mezinárodního významu (Atlas cestovního ruchu ČR). Nelze tedy v obci a jejím okolí předpokládat možnost rozvoje masivnějšího cestovního ruchu, který by byl významným finančním přínosem pro obec. Je však nutné si uvědomit, že Milovice s jejich historicky odlišnou zkušeností v procesu utváření prostředí, mohou postavit rozvoj cestovního ruchu na jiných základech, než klasické venkovské destinace. Potenciál vojenského prostoru v sobě skrývá atraktivní možnosti rozvoje měkkého turismu navazujícího na rozvoj cyklostezek, naučných stezek, aj. BVVP Mladá má velmi odlišné lokalizační faktory od standardní venkovské destinace a proto lze bez nadsázky uvažovat např. o využití z hlediska malého zábavně-vzdělávacího komplexu pro širokou veřejnost. Jako příklad můžu uvést německý Legoland, který samozřejmě svou velikostí několikanásobně převyšuje uvažovaný komplex

v Milovicích. Areál Legolandu je postaven na bývalé německé vojenské střelnici z období 2. světové války, která nebyla od konce války nijak využívána. Sanace území byla zajištěna z německých státních financí. Lokalita se nachází v Bavorsku ve městě Günzburg a leží mezi aglomeracemi Stuttgart a Mnichov, nedaleko města Ulm a Augsburg a jedná se o typický venkovský region. Lokalita nebyla nijak turisticky významná a ukazatelé cestovního ruchu jako počet přenocování vykazovaly vůči Bavorsku lehce podprůměrné hodnoty. Velkou devizou lokality byla spádová oblast 16 milionů lidí ze vzdálenosti do 2 hodin jízdy autem.

Společně s Legoladnem vznikla v oblasti agentura zabývající se rozvojem venkovské turistiky, která propagovala své produkty „Dovolená na statku a Dovolená na vekově“, tedy moderní typ ekologického cestovního ruchu. Poté byla založena rozvojová a marketingová společnost, jejímž cílem bylo omezit závislost regionu na tematickém parku, ale zároveň maximalizovat možnou spolupráci místních aktérů s parkem. Společnost funguje dodnes a výsledky rozvoje regionu je možné považovat za úspěšné (Gelná, Fialová 2010).

Budeme-li zde sledovat určitou paralelu, je nutné uvažovat v případě Milovic v dalko menších měřítkách. Milovice mají velmi kvalitní dopravní dostupnost z větších nadregionálních center. Praha, Mladá Boleslav, Nymburk, Poděbrady, Kolín, představují spádovou oblast více než 1,5 milionu lidí, do 40 minut jízdy autem. Nehledě na velmi dobré napojení veřejnou dopravou zejména z Prahy. Stejně jako Milovice i Günzburg neměl žádné významné strukturální problémy, ale byla zde patrná absence vize budoucího rozvoje (Kellner 2007).

Ve spojitosti s velkými zábavnými parky můžeme v současnosti pozorovat spíše stagnaci jejich rozvoje a mluví se o jejich poměrně krátkém životním cyklu, což souvisí s trendem odklonu od masivnějších forem cestovního ruchu (Opaschowski 2004). Milovice mají dobré lokalizační předpoklady k umístění menšího zábavně-vzdělávacího komplexu, který by zahrnoval a neopomíjel kulturně-historický charakter vojensky využívané oblasti a který by zahrnoval nejnovější trendy (high-tech, biomedicína, fyzika) v oblastech aktivní a přínosné formy zábavy, zahrnující nenásilnou formu vzdělávání. V návaznosti na tento produkt by se zde mohla rozvinout moderní forma venkovské turistiky, zaměřená na krátkodobé pobyty na farmách, které by nabízely ekologické produkty, agroturistiku, hipoturistiku a jiné trvale udržitelné produkty cestovního ruchu. Tuto

provázanost mohou podpořit vhodností aplikace úspěšných institucionálních teorií jako je Teorie výrobních okrsků a flexibilní specializace nebo Teorie učících se regionů. Tyto teorie mj. zdůrazňují maximální formu spolupráce na bázi vzájemné důvěry a existence podpůrných institucí, mezi jednotlivými aktéry (zejména mezi malými firmami), za účelem vzájemného prospěchu a zvyšování konkurenceschopnosti (Blažek, Uhlíř 2002).

4.9 SWOT analýza

Ze zpracované analytické části této práce, mohu v závěru usuzovat na dílčí faktory, které mohou být příležitostmi, hrozbami, silnými nebo slabými stránkami možného rozvoje sledovaného území. Mohu syntetizovat tzv. SWOT analýzu. SWOT analýza je základním hodnocením a klasifikací jednotlivých faktorů, které v a na území působí nebo mohou působit. Jejich vzájemným propojením a interakcí zjistím nové kvalitativní informace objektivní povahy, které přispějí k zformování možností a překážek rozvoje území.

SWOT analýza popisuje konkrétní pozitiva nebo negativa daného prostoru, ve vztahu k jeho rozvoji. Z Tabulky č. 10 mohu v krátkosti vyvodit následující závěry:

Na sledovaném území se nachází svým charakterem několik jedinečností. Je to zejména samotné obyvatelstvo, které je vybaveno nadstandardně mladou populací a tím pádem i pozitivní vzdělaností. Je zde velká nabídka ploch k lokalizaci podniku, který může (ale i nemusí) být zařazován k progresivně rostoucím odvětvím (kvartér, kvintér). Svou polohou a kvalitním dopravním napojením na hlavní regionální i nadregionální centra, lze mluvit o velmi dobrých lokalizačních faktorech v dané oblasti. Vzhledem k mladé struktuře obyvatel a velmi silné základně adolescentní populace, se může již velmi brzy promítnout do společnosti faktor sociálního vyřazení dospívajících, který je spojen s drogovou problematikou a kriminalitou. Tento fakt umocňuje i to, že více jak 70 % pracujících (tedy i rodičů) vyjíždí za prací mimo obec a tito nemají pak na dospívající děti tolik času, kolik jejich věk vyžaduje. V tomto případě bych se nebál doporučit opatření směřující k investici do právě této věkové skupiny, která je nositelem budoucnosti. Milovice jsou právem označovány za město budoucnosti. Jaká ta budoucnost

bude ale přímo závisí na činech dnešní doby. Myslím, že vhodnost investice, která sice nepřinese okamžité ekonomické zhodnocení, ale bude přímo souviset se vzdělaností a rozvojem schopností generací nadcházejících, je v případě Milovic zřejmá.

Tabulka č. 10: SWOT analýza města Milovice

<p><u>Silné stránky:</u></p> <ul style="list-style-type: none"> • silná základna ekonomicky aktivních • blízkost k nadregionálním centrům Praze a Mladé Boleslavi • dobré komunikační napojení z Prahy i okolí • možnost dalšího rozvoje bydlení v oblastech po armádě • mladá populační struktura s pozitivní vzdělaností • environmentálně kvalitní prostředí • klimaticky příznivé prostředí Polabské nížiny • historicky odlišná zkušenost procesů utváření prostředí • dostatek využitelných ploch pro rozvoj 	<p><u>Slabé stránky:</u></p> <ul style="list-style-type: none"> • vysoká a zvyšující se nezaměstnanost • vysoký podíl dojíždějících za prací mimo region • nedostatečná nabídka pracovních míst • absence silného a velkého podnikatele • vysoký počet obyvatel bydlících v Milovicích bez trvale hlášeného pobytu • absence vodních ploch • zátěž vzniklá využíváním území armádou (schátralé objekty, zbytky munice v půdě, aj.)
<p><u>Příležitosti:</u></p> <ul style="list-style-type: none"> • nevyužití letiště a celý BVVP Mladá • možnost vytvoření nového rekreačně-vzdělávacího produktu • možnost lokalizace velkého podniku s možností uplatnění nezaměstnaných • možnost rozvoje ekoagroturistiky • vytvoření rekreačního areálu v blízkosti nadregionálních center s dobrou dostupností • možnost rozvoje terciéru v návaznosti na růst počtu obyvatel • rozvoj volnočasového potenciálu pro mladé 	<p><u>Hrozby:</u></p> <ul style="list-style-type: none"> • malá identita obyvatelstva s prostorem • další nevyužití nebo špatné využití BVVP Mladá • nedostatek míst v mateřských a základních školách pro děti • zvýšení kriminality a sociálních problémů v důsledku silné základny mladých - dospívajících obyvatel • nedostatek financí na provoz města (vzhledem k velkému počtu obyvatel fyzicky bydlících v Milovicích, ale formálně bydlících jinde) • neprovázanost turisticky atraktivních produktů

Všezahrnující projekt vázající se na okamžité řešení nezaměstnanosti a jiných problémů města není jednoduché uskutečnit. To nám dokazuje složitost v minulosti řešených investičních záměrů s konečnou platností jejich nelokalizace (o tomto více v kapitole 6). Dle SWOT analýzy se město potýká s jedním zásadním problémem, a to je riziková skupina velmi mladých obyvatel. Prostředky řešení této situace se budou obtížně hledat, poněvadž jejich ekonomická návratnost je v horizontu delším než jedno desetiletí. Jedná se o rozvoj mateřských školek, specializovaných škol a jiných vzdělávacích a sportovních zařízení pro silnou skupinu mladistvých. Ostatní problémy, jako nedostatek pracovních míst, malá identita obyvatelstva, či vysoký podíl obyvatel bez trvale hlášeného bydliště v místě fyzického bydliště jsou spíše, řekl bych, problémy okrajového charakteru, které se časem, a to zejména kvalitní informovaností obyvatelstva o dění ve městě a v jeho okolí, vyřeší do určité míry samovolně a také v nepřímé souvislosti právě s řešením výše zmíněné problematiky adolescentů.

Kapitola 5

Kvalitativní výzkum, výsledky dotazníkového šetření

Šetření kvalitativní povahy má za cíl postihnout veřejný názor na dění kolem území BVVP Mladá v transformačním období. Šetření probíhalo zejména formou interview přímo ve městě Milovice. Data byla sbírána ve dvou lidech ve dnech 19. - 20.5. a 26. - 27.5.2011. Metoda sběru dat byla dvojího typu. Prvním bylo přímé dotazování, kdy tímto typem sběru dat bylo pořízeno více než 85 % dotazníků. Druhá metoda, co se kvality jednotlivých dotazníků týče stejně úspěšná, byla formou nepřímou. V tomto případě byl dotazník předán dotazovanému povětšinou přímo u něj doma nebo v práci, který jej vyplňoval sám a následně byl dotazník osobně vyzvednut. Lze říci, že dotazníkové šetření probíhalo bez komplikací a většina respondentů byla vstřícná ke spolupráci.

Dotazník seskládá z 25 otázek různého charakteru, tak aby na sebe logicky navazovaly a tvořily uzavřený celek. K výzkumu byly použity 2 typy dotazníku se stejnými otázkami. Jeden s oslovením a prosbou o vyplnění, třístránkový dotazník s poděkováním v závěru k účelu nepřímého dotazování a druhý bez oslovení vměsnán na jednu stránku A4, tak aby dotazování a následné vyhodnocování probíhalo co možná nejrychleji. Dotazník je možné shlédnout v příloze č. 13 na konci této práce.

5.1 Vyhodnocení dotazníku

K vyhodnocení dotazníků bylo použito programu Open Office Calc, což je volně dostupná verze Excelu. Data byla přepsána do přehledné tabulky a pomocí funkce COUNTIF byly následně vyhodnoceny četnosti odpovědí v jednotlivých otázkách. Získal jsem tak procentuelní zastoupení odpovědí u kategorizovaných uzavřených otázek, kterých byla většina. U nekategorizovaných otázek jsem pak dostal několik odpovědí, které se vzájemně opakovaly s různou intenzitou. Tyto velmi subjektivní, avšak až překvapivě se opakující odpovědi jsem jednoduše sečetl a vyhodnotil jako procentuelní podíl na celku.

5.2 Srovnání se standardní populací

Aby měl dotazník co nejvěrohodnější vypovídací hodnotu, je nutné ho vždy alespoň částečně porovnávat s daty za celou sledovanou populaci. Pokud se nasbíraná data velmi liší od standardní populace je potom nutné ho standardizovat. Pokud se dotazník alespoň zdánlivě blíží datům za celou populaci, není nutné ho upravovat. V tomto případě mohu sledovat a porovnávat několik ukazatelů. Je to: počet obyvatel dle věku, počet obyvatel žijících v Milovicích méně než 10 let, nezaměstnanost a vyjíždka do zaměstnání.

U ukazatele počet obyvatel podle věku musím srovnávat pouze věkovou kategorii 25 - 35 let a 35 - 45 let, neboť kategorie s nižším věkem zejména 0 - 15 let není vzhledem ke svému nízkému věku schopna adekvátně odpovídat na otázky použité v dotazníku. Proto tato věková kategorie byla dotazována méně nebo vůbec. První 2 věkové kategorie jsem odečetl od celkových počtů, tak abych mohl oba soubory srovnávat.

U porovnání počtu obyvatel žijících v Milovicích méně než 10 let beru v úvahu změnu počtu obyvatel mezi lety 2001 a 2010. Nerozlišuji tedy v tomto období mezi nově narozenými a přistěhovalými. Odchylna je v tomto případě minimální už jenom z důvodu toho, že přirozený přírůstek přestože v posledních letech stoupá je vzhledem k celkovému přírůstku zanedbatelný.

Ukazatel vyjíždějících do zaměstnání mimo město jsem zjišťoval z otázky č. 3 v dotazníku. V této otázce je zahrnuta také nezaměstnanost a mateřská

dovolená. Tyto 2 zmíněné odpovědi jsem při výpočtu pro srovnání se standardní populací Milovic odečetl od celkového počtu odpovídajících, tak aby počet vyjíždějících dle mého dotazníku byl srovnatelný s výsledky ČSÚ. je nutné podotknout, že výsledky ČSÚ jsou u tohoto ukazatele dostupné pouze za rok 2001 z posledního vyhodnoceného SLBD a tudíž realita dneška může být maličko odlišná. Nepředpokládám však oproti dnešku dramatickou změnu v procentuálním podílu vyjíždějících za prací mimo město.

Nezaměstnanost lze ve výzkumu očekávat nižší než je standard sledované populace. Na nezaměstnanost je obecně nahlíženo jako na špatný, společensky záporný jev, který může některé lidi frustrovat. Lze tedy předpokládat, že někteří lidé se za nezaměstnanost stydí a nebudou sami sebe uvádět jako nezaměstnané.

Tabulka č. 11: Porovnání některých ukazatelů dotazníkového šetření s daty za celou populaci Milovic

		Milovice	dotazování
		%	
věkový interval	25-35	39,07	39,06
	35-45	32,97	38,54
	45 a více	27,97	22,39
vyjíždějící do zaměstnání mimo Milovice (2001)		70,5	65,01
počet obyvatel žijících v Milovicích méně než 10 let		46,06	50,99
nezaměstnanost (2009)		17,18	10,89

Prameny: www.risy.cz, www.czso.cz (15.6.2011)

Ze srovnání některých výsledků dotazníkového šetření s daty za celou populaci Milovic jsem se přesvědčil, že sesbíraná data se přibližují standardní populaci a vzorek je vzdáleně reprezentativním. Při počtu více jak 200 dotazníků a postihnutí více jak 2 % populace žijící v obci Milovice mohou prohlásit, že sesbíraná data, přestože se jednalo o výběr pseudonáhodný (nikoliv náhodný), se přibližují objektivní realitě, která je blízko vypovídacím hodnotám za celou populaci Milovic. Nejedná se o výsledky explicitně přesné, to ani nelze v rozsahu

tohoto šetření postihnout, ale o výsledky, které se svou vypovídací hodnotou blíží k integrálním hodnotám za celou populaci Milovic. Z tohoto důvodu mohu tvrdit, že výsledky dotazníkového šetření se ztotožňují s názorovou vyhraněností obyvatel Milovic a reflektují veřejné mínění o sledovaném tématu.

5.3 Výsledky šetření

Výsledky dotazníkového šetření rozdělují do tří tematických okruhů. Prvním jsou demografické charakteristiky obyvatelstva z nichž některé lze porovnávat s daty, které sbírá a vyhodnocuje ČSÚ. Tato data byla použita ke zjištění toho jaký vzorek populace je dotazován a je-li tento vzorek relevantní k celkovému vyhodnocení kvalitativního šetření. Druhým okruhem jsou otázky týkající se behaviorálních návyků společnosti žijící v Milovicích. Jejich schopnosti utrácet peníze a trávit volný čas. Tento okruh otázek také zahrnuje informace o psychickém citění se v prostředí ve kterém obyvatelé žijí a jejich spokojenosti o dění ve městě a informaci co zde obyvatelům chybí, nebo co by rádi změnili. Třetí okruh se pak přímo zabývá znalostí obyvatel BVVP Mladá a znalostí o dění v tomto prostoru. Sem spadají také názory na jednotlivé projekty, které měly být součástí prostoru a vyhraněnost vůči některým obecnějším charakteristikám uvažovaných projektů a celkovou využitelnost území.

5.3.1 První okruh otázek - demografické charakteristiky

Obyvatelstvo tvoří základní velmi důležitý kapitál pro rozvoj daného území. Podle jeho vzdělanostních, věkových, příjmových či behaviorálních znaků a charakteristik má každý mikroregion rozdílný potenciál pro rozvoj v určité tematické oblasti. Obyvatelstvo je nositelem vlastností, které může nabídnout území ve kterém žije i s jeho možnostmi využití. Dohromady tvoří obyvatelstvo s dalšími faktory, zejména přírodními, kulturními, historickými, ale například i vzhledem k sídelní struktuře, charakteristice zástavby, určených ploch k využití, institucionálnímu zakořenění a mikrocharakteristikám jednotlivých jeho vlastností, funkční zcela propojený celek. Do první skupiny otázek zařazují otázky č. 1, 3, 20, 21, 22, 24 a 25.

Mohu konstatovat, že u prvního okruhu otázek bylo dosaženo ve vyhodnocení odpovědí k uspokojivému výsledku, který se blíží hodnotám za celou populaci Milovic, tedy k milovickému průměru. Tento fakt zaručuje vyšší věrohodnost ostatních výsledků, vzhledem k tomu, že tyto následné výsledky nelze porovnávat s jakoukoliv širší statistikou.

Na otázky odpovědělo skoro 16 % obyvatel, kteří žijí v Milovicích od narození, 33 % obyvatel žijících v Milovicích déle než 10 let, 20,3 % osob žijících v Milovicích 5 - 10 let, 23 % žijících v regionu do 5 let a 7,5 % žijících zde velmi krátkodobě, tedy do 1 roku.

Současně pracuje přímo v Milovicích pouze 25,7 % dotazovaných, skoro 18 % pracuje v bezprostředním okolí Milovic do 20 minut cesty, přes 15 % pracuje v Praze, 15,3 % respondentů bylo na mateřské a skoro 11 % odpovídajících bylo nezaměstnaných. Překvapivým výsledkem je poměrně nízká vyjíždka za zaměstnáním do Prahy. Tento výsledek může být do jisté míry zavádějící z důvodu toho, že výzku probíhal v pracovní dny ve městě Milovice a pracující v Praze zkrátka nemohly být zastiženy v ulicích Milovic. Zároveň to ale ukazuje na pracovní migraci do jiných velkých měst, jako je Mladá Boleslav, Nymburk, nebo Poděbrady. Tento úsudek vyplynul i z rozhovorů, které jsem s dotazovanými vedl.

Hodnotíme-li vzdělanost obyvatelstva Milovic, lze obecně chápat obyvatelstvo jako více vzdělané, než je celorepublikový průměr. Tomu napovídá už jenom věková struktura, která je mladá a vývojový trend zvyšující se vzdělanosti obyvatelstva. Z dotazníků však trochu překvapivě vyšel velmi vysoký podíl vysokoškolsky vzdělaných osob, kteří představují 17,8 % dotazovaných, 8,5 % má vyšší odborné vzdělání, 70 % středoškolské a pouze 4,46 % základní vzdělání. Je zde opět nutné polemizovat stejně jako u nezaměstnanosti o věrohodnosti odpovědí, vzhledem k subjektivní úmostnosti vlastního postavení ve společnosti a nadhodnocování dosažení svých osobní výsledků ve společností ostře sledovaných a hodnocených parametrech, přesto v tomto případě by odchylka od skutečnosti neměla být příliš vysoká.

Průzkumu se účastnilo 45 % mužů a 55 % žen. Vyšší počet dotazovaných žen je způsoben vyšším pohybem žen po městě, jak v dopoledních tak odpoledních hodinách a také vyšší ochotou spolupracovat na vyplnění dotazníku. Drobným faktorem je také nepatrně vyšší počet žen žijících v Milovicích než mužů.

Další otázkou (č. 22), kterou jsem zařadil do první skupiny otázek demografického charakteru, je otázka týkající se počtu osob spolužijících. Skoro 30 % dotazovaných uvedlo, že žijí v rodině s jedním dítětem a neplánují v bezprostředním časovém období další dítě. Dalších 15 % uvedlo, že žijí také v rodině s jedním dítětem, ale další dítě plánují. Necelých 21 % žije v rodině s více dětmi, více jak 6 % je v Milovicích matek samoživitelek, více jak 21 % žije v bezdětném páru a více jak 7 % samostatně, tedy bez partnera. Lze tedy předpokládat, že je zde více než 35 % populace plánující další minimálně jedno dítě ve velmi blízké budoucnosti. Můžeme tedy očekávat další nárůst počtu obyvatel velmi nízkého předškolního a následně školního věku.

Dále byl sledován příjem dotazovaných osob, kdy skoro shodně a to těsně pod 30 % dotazovaných uvedlo, že mají příjem 0 - 10 000 Kč nebo 10 001 - 15 000 Kč. Vypovídací schopnost tohoto ukazatele je přinejmenším diskutabilní, už jenom z důvodu vysokého počtu žen na mateřské (15 % dotazovaných) a nezaměstnaných (10 %). Dále shodně po 20 % odpověděli dotazovaní obyvatelé, že výše jejich příjmu je v kategoriích 15 001 - 20 000 Kč a 20 001 - 30 000 Kč. Pouze 2,5 % má příjmy vyšší než 30 001 Kč. Ukazatel výše příjmu má částečně znázornit kupní sílu obyvatel Milovic.

Věková struktura dotazovaných obyvatel se blíží ideální struktuře obyvatelstva Milovic. Obyvatel ve věku pod 15 let nemělo smysl se ptát, vzhledem k jejich nízkému věku a nepatřičnému úsudku o dané problematice. Z dotazovaných tak pouze 3,5 % spadalo do věkové kategorie 15 - 25 let, po více jak 37 % měly kategorie 25 - 35 a 35 - 45 let a tyto 2 kategorie měly nejsilnější zastoupení v odpovědích. Více jak 7 % respondentů bylo ve věku 45 - 55 let, více jak 12 % ve věku 55 - 65 let a pouze 2,5 % ve věku 65 a více let.

5.3.2 Druhý okruh otázek - behaviorální návyky

Tento okruh otázek zahrnuje životní návyky týkající se zejména tematu trávení volného času, schopnosti utrácet za něj peníze a celkové spokojenosti obyvatel se životem ve městě Milovice. Dále se týká vztahu místních obyvatel k prostoru samotnému. Do této skupiny jsem zařadil otázky č. 2, 4, 5, 7, 8, 9, 10, 11, 12 a 23.

Otázka č. 2 se zabývá vztahem obyvatel k regionu ve kterém žijí. Milovice jsou velmi pěkné a environmentálně zdravé město, jak jsem měl možnost během terénního průzkumu poznat. Proto není překvapením, že plných 28,7 % obyvatel má k místu velmi pozitivní vztah a 58 % obyvatel vztah kladný. Přesto, že zde polovina obyvatel nežije déle než 10 let, naprostá většina má k tomuto místu kladný vztah. Nikdo neuvedl, že má k místu záporný vztah a pouze 13 % označilo svůj vztah k Milovicím za neutrální.

Výsledky zmíněné v předcházejícím odstavci by měly korelovat s otázkou, která se týká spokojenosti s bydlením a tendencí se z Milovic odstěhovat. Ano, i u otázky 23 uvedla naprostá většina obyvatel a to přes 82 %, že jim bydlení v Milovicích vyhovuje a neplánují se odstěhovat. Méně než 8 % obyvatel bydlení vyhovuje, ale plánují se v nedalekém budoucnu odstěhovat, 5 % bydlících tu není s bydlením spokojeno, ale neplánuje se odstěhovat a pouze 2,5 % se plánuje odstěhovat z důvodu nevyhovujícího bydlení. Tedy celkem kolem 10 % obyvatel se plánuje z Milovic v krátkém horizontu několika let odstěhovat.

Co se týká trávení volného času, tak více jak 66 % tázaných obyvatel uvedlo, že většinu svého volného času tráví s rodinou a více jak 25 % s partnerem. Pouhých 5,5 % s kamarády a méně než 2,5 % tráví volný čas sami. Tyto výsledky nejsou žádným překvapením a navazují na ukazatel v otázce č. 22, kde uvedlo 66 % respondentům že žijí v rodině s jedním nebo více dětmi a 22 % odpovídajících žije v bezdětném páru.

V otázce č. 5 a č. 12, měli tázaní odpovědět na to, jakým způsobem tráví svůj volný čas a kde ho tráví. Dotazovaní měli zaškrtnou v otázce č. 5 maximálně 3 odpovědi a proto mohu určit z jakého podílu tráví volný čas sportem, kulturou, doma, v přírodě nebo jinak. Skoro z plných 33 % svého volného času, tráví obyvatelé Milovic svůj volný čas v přírodě a z 22,4 % sportem, povětšinou v okolí bydliště (80,7 %). Doma tráví své volno z 25 % svého volného času, pouze z necelých 10 % kulturou a zbylými 10 % jinak nebo v restauračním zařízení. Pouze necelá 4 % tráví většinu svého volného času v Praze a skoro 16 % mimo Milovice.

Schopnost utrácet za aktivity s volným časem spojenými je jeden z důležitých ukazatelů při možné lokalizaci např. sportovního nebo kulturního centra. V tomto ohledu mohu říci, že výsledky jsou na jednu stranu neuspokojivé,

neboť drtivá většina v obou případech, tedy jak za sport tak za kulturu utratí do 500 Kč za měsíc (přes 80 % oboje). Pouhých 15,8 % dotazovaných pak utratí za sportovní aktivity do 1 000 Kč a 3 % do 2 000 Kč, více nikdo. Za kulturu pak necelých 13 % do 1 000 Kč a méně než 2 % do 2 000 Kč. Na schopnost obyvatel utrácet za kulturu a sport přímo navazuje další z otázek. To, že je v regionu dostatek volnočasového vyžití si myslí méně než 36 % dotazovaných, zbylých více jak 64 % pak smýšlí o možnostech trávení volného času jako o nedostatečných.

Se vzdělaností obyvatel, která vykazuje pozitivní strukturu, částečně souvisí také míra zájmu o dění v místě bydliště a okolí. Tato otázka zahrnuje subjektivní hodnocení sama sebe a proto lze uvažovat o jejím mírném nadhodnocení. Celá polovina respondentů uvedla, že se o dění v Milovicích zajímají velmi, 43 % přirozeně a jen 7 % okrajově.

U otázky č. 10 měli dotazovaní sami navrhnout druh vyžití (nebo více druhů), který by ve svém okolí uvítali. Bylo velmi překvapující, že ve většině se opakovala jedná a tatáž odpověď. Samozřejmě u této otázky jsem dostal odpověď zhruba jen v polovině případů, avšak z toho více jak 80 % uvádělo, že by nejraději uvítali v obci bazén nebo koupaliště. Ve více než 52 % to bylo kino. Více než jednou se objevily i tyto odpovědi: sportovní areál (centrum), bowling, turistické a cyklo stezky, dráhy pro in-line bruslení, zábavní park, atletický stadion, zimní stadion, střelnice, poliklinika nebo parkoviště (poslední dvě sice neodpovídají úplně přesně na dotaz, ale také byly v odpovědích na tuto otázku zmíněny). S problémem parkování jsem se při zpovídání respondentů setkal vícekrát a zejména v nově rekonstruované části Mladá je tento problém již nyní poměrně vážný.

5.3.3 Třetí okruh otázek - týkající se BVVP Mladá

Třetí okruh otázek navazuje na předchozí a týká se konkrétních otázek zaměřených na využití, informovanost o a vztahu k BVVP Mladá. Kromě kategorizovaných otázek, zde byly použity také otázky otevřené i uzavřené a také otázky škálové. Škálové otázky jsou vhodným nástrojem pro měření názorů a postojů. Odpovědi lze jednoduše kvantifikovat a následně statisticky analyzovat.

Do této skupiny otázek jsem zařadil otázky č. 6, 13, 14, 15, 16, 17, 18, 19.

U otázky č. 6, tedy zda-li tázaný ví o některých projektech, které měli být součástí rozvoje BVVP Mladá, celkem 36 % dotázaných neuvedlo nic. Nejčastěji se objevovala odpověď fotovoltaická elektrárna (52 % dotázaných), nákladní letiště (Rayan Air) a polygon (Škoda). Tedy témata, která byla velmi diskutovaná místní správou i veřejností. Dále se zřídka objevila i odpověď průmyslová zóna.

Je vidět, že obyvatelstvo žijící v Milovicích je poměrně dobře informováno o dění ve městě a přilehlém okolí. Každý měsíc vycházejí noviny na lesklém kvalitním papíře pod názvem Milovické ECHO, ve kterém jsou lidé informováni o aktualitách týkajících se města i o možnostech vlastního zapojení se do dění a rozvoje města. Tím myslím například informovanost o možnosti dotací neziskovým organizacím sídlícím v Milovicích, které se zabírají nejenom rozvojem mládeže, aj. Měsíčník je samozřejmě zadarmo. O tom jak jsou obyvatelé Milovic informováni o připravovaných změnách v BVVP Mladá jsem se ptal v další otázce. Subjektivně vnímají samotní obyvatelé Milovic svou informovanost o připravovaných změnách v BVVP Mladá ze 49 % jako dostatečnou, ze 45 % jako malou a pouze ze 6 % jako žádnou. Tyto výsledky jsou vzhledem k normativním tendencím lidí informaci spíše trochu ponížít, než vyzdvihnou, poměrně uspokojující. O většině změnách se psalo jak v Milovickém ECHU, tak na webových stránkách města.

Otázky č. 14 a 15 byly otázky škálového typu. Nejobvyklejší formou škálových otázek patří pětibodové intervalové škály souhlasu či nesouhlasu konstruované podle Likerta. Já však zvolil škálu čtyřstupňovou, tak abych předešel předpokladu často se opakujících neutrálních odpovědí, tedy typu nevím / je mi to jedno. Tímto způsobem se musel každý z respondentů nad danou problematikou zamyslet. Nejprve jsem se ptal na vlastnost, jakou by případný projekt lokalizovaný do prostoru bezprostředně navazujícího na město měl nebo neměl mít. Následně, v další otázce, jsem uváděl konkrétní projekty, které by dotazovaní chtěli nebo nechtěli lokalizovat do BVVP Mladá. Užito bylo škály 1 až 4 s tím, že odpověď byla 1 - určitě ano, 2 - spíše ano, 3 - spíše ne, 4 - určitě ne.

Tabulka č. 12: Výsledky otázky č. 14 (%)

Projekt, který	1	2	3	4
příliš nenaruší nynější prostředí	32,4	56,7	8,1	2,7
přinese mnoho pracovních míst	62,2	34,6	3,2	0
bude přínosem pro volnočasové aktivity mládeže	65,3	23,4	11,3	0
přinese ekonomickou prosperitu	51,3	40,5	8,2	0
zvýší prestiž Vašeho regionu	43,6	47,4	9	0
bude zapadat do vojenské historie města	7,6	63,2	27,1	2,1
bude ekologický	54,1	45,9	0	0
bude zaměřen na vzdělávání mládeže	35,3	51,1	13,6	0
zcela přemění nynější prostor	9,8	13,6	40,8	35,8
ponechá většinu BVVP přístupnou obyvatelům	51,8	48,2	0	0
zcela přemění prostor, ale přinese ekonom. rozmach	5,9	32,3	44,4	17,4

Zdroj: Vlastní terénní průzkum

Tabulka č. 13: Výsledky otázky č. 15 (%)

1 určité ano, 2 spíše ano, 3 spíše ne, 4 určité ne	1	2	3	4
průmyslová zona	5,5	37,1	31,6	25,8
vědeckotechnický park	10,8	56,7	27,8	4,7
cargo (nákladní) letiště	3,2	7	23,8	65,4
fotovoltaická elektrárna	0,5	1,6	18,4	79,5
všestrané sport. a kultur. centrum s malým sport. letištěm	45,9	49,1	4,9	0
automobilový testovací polygon	1,7	15	53,3	30
výstavba a rozvoj bydlení	13,3	45	37,2	4,4
koupaliště	87,6	11,4	1,1	0
aquapark	41,6	34,6	17,8	5,9
vojenský skanzen	28,1	58,4	7,6	5,9
žádný projekt	0	0,6	17,5	81,8

Zdroj: Vlastní terénní průzkum

Z otázky č. 14 vyplývá, že dotazovaní obyvatelé, kteří se názorově statisticky velmi přibližují celé populaci Milovic, z drtivé většiny nechtějí v BVVP Mladá projekt, který by narušil zcela nynější prostředí. Pouze 10 % obyvatel by bylo ochotno akceptovat takový projekt, který by prostředí zásadním způsobem přeměnil. Když jsem otázku zásadní přeměny prostoru podpořil ekonomickým rozmachem, bylo ochotno akceptovat tuto změnu již více než 38 % obyvatel, zbylých 62 % bylo i přes záruku ekonomického rozvoje proti. Netřeba zmiňovat, že prakticky 100 % obyvatel si přeje takový projekt, který přinese pracovní místa. To ukazuje na jistou vyzrálost místního obyvatelstva v uvědomění si problémů vlastního mikroregionu, ve kterém je velmi vysoká nezaměstnanost (přes 17 %). Skoro všichni si také přejí, aby projekt, který by mohl být součástí prostoru, byl ekologický, přinesl ekonomickou prosperitu a zvýšil prestiž regionu. Necelých 89 % zúčastněných obyvatel si přeje, aby projekt nesl prvky pro volnočasové vyžití mládeže, pouze 11 % si myslí, že takový charakter projekt spíše mít nemusí. Skoro stejný podíl populace si myslí, že projekt by měl být zaměřen na vzdělávání mládeže (87 %), pouze 13 % je spíše proti. Prakticky 100 % respondentů si přeje, aby byla ponechána většina BVVP přístupná obyvatelům a 76 % odmítá zásadní přeměnu prostoru.

Zajímavé výsledky přenesla otázka následující, č. 15. V této otázce jsem se ptal přímo na jednotlivé projekty, které by mohly být součástí BVVP a na jejich podporu místním obyvatelstvem. Záměrně jsem zařadil i projekty, o kterých se v minulosti uvažovalo a výsledky jsou takové, že právě tyto projekty mají od veřejnosti nejmenší podporu. Jedná se o cargo (nákladní) letiště jehož lokalizaci nepodporuje více jak 88 % obyvatel. Nemusím zmiňovat zjevné důvody, které vedou k tomuto odmítnutí. Dále je to nedávno diskutovaná fotovoltaická elektrárna, kterou odmítá plných 98 % dotazovaných. K tomuto mohu jen zmínit, že je pro mě překvapující, jak vůbec mohl být brán v úvahu projekt, který všichni nechtějí. Zde je zcela zjevné pochybení ze strany úřadů, v komunikaci s veřejností. Třetím projektem, který není odmítán již tak striktně, přesto velmi, je automobilový testovací polygon. Ten by v okolí svého bydliště sneslo pouze 17 % dotazovaných.

Na druhém konci pomyslného chtění toho či onoho projektu bylo koupaliště, které by zde uvítalo 99 % obyvatel. Koupaliště bylo společně s bazénem velmi

často uváděno i v otevřené otázce č. 10. Dále jako velmi chtěné vyšlo z výzkumu všestranné kulturní a sportovní centrum s malým sportovním letištěm (95 % pro), což okrajově reflektuje nespokojenost obyvatel s možností volnočasového vyžití. Malé sportovní letiště je pak bráno již jako samozřejmost a určitá deviza, popřípadě chceme-li dotvářející charakter regionu. Nejednou jsem při debatě s místními zaslechl, že letiště k městu neodmyslitelně patří. Jako velmi chtěný byl hodnocen také vojenský skanzen, který by navazoval na historický kontext oblasti a zcelil by identitu regionu. Vojenský skanzen by v oblasti chtělo přes 86 %, pouze 14 % bylo proti. Aquapark si získal 76 % veřejnosti, 24 % je proti.

Mezi projekty, které by bylo záhodno s veřejností více diskutovat patří průmyslová zóna, která získala podporu 43 % obyvatel. Průmyslová zóna je však již realizována v oblasti Topolová a Pod Liškami, v severní části města. Tyto 2 lokality byly jako první převedeny do majetku města, které se i přes malý zájem investorů snaží o jejich rozvoj. Lze konstatovat, že tato zóna se sice pomalu, ale rozvíjí. Výstavbu a rozvoj bydlení podporuje 58 % obyvatel. Téma rozvoje bydlení je velmi diskutabilní, neboť v Milovicích bylo úspěšně rekonstruováno již mnoho bytů, zejména v části Mladá a populace zde narostla velmi rychle, což si klade vysoké nároky na sociální infrastrukturu města. Za předpokladu, že by i tato struktura rostla kontinuálně s počtem obyvatel, lze samozřejmě podporovat i rozvoj bydlení a s tím spojený nárůst počtu obyvatel.

V otázce využití nebo nevyužití BVVP Mladá se pak vyslovilo bezmála 100 % dotazovaných pro lokalizaci nějakého projektu a tím pro využití daného území.

Kapitola 6

Souhrn a přehled neúspěšných pokusů o rozvoj a přitáhnutí investorů do prostoru letiště Milovice – Boží Dar, důvody neúspěchů, hodnocení

Na rozvoj BVVP Mladá je nutné nahlížet z několika řádovostních rovin. Pokusy o rozvoj rozsáhlého území probíhalo nejprve na nejvyšší možné úrovni - úrovni státní. Stát zajistil hlavní a nákladnou snaci území, které tak vyčistil od nebezpečných látek, třaskavin a jiného ekologicky závadného materiálu. Stát se poté od roku 1993 pokoušel o rozvoj skrze rozpočtovou organizaci Privum, která spadala pod Ministerstvo pro místní rozvoj. Tato organizace měla majetek státu privatizovat pomocí různých pobídek pro investory, avšak i se zbývající možnou ekologickou zátěží neznámého rozsahu, kterou měl případný investor plně sanovat. Není proto divu, že o poškozené území o kterém byly v této době jen kusé studie a každý se mohl pouze domnívat jaké ekologické škody skrývá nebyl velký zájem. Odhady na sananci, kterou měl již zajistit případný investor se nyní pohybují od 200 do 500 mil. Kč (Říha, KÚ SK) a zejména z tohoto důvodu byla snaha o to najít "velkého" finančně silného investora, který by přinesl významnou ekonomickou výkonnost. Za působení organizace Privum byly uskutečněny prvoplány se společností Auto Škoda, které zde chtělo vybudovat testovací polygon pro své vozy a následně s firmou TaraAerospace, která spadá pod aerolinky Ryanair. Privum řešil území zejména expertní metodou shora, tedy bez debaty se starosty, zastupitely a podnikateli blízkých obcí. Projekty byly až

v konečné fázi jejich lokalizace, tedy těsně před podpisem smlouvy o pronájmu předkládány obcím, kterým měly vždy něco nabídnout (Plizák, KÚ SK). Vzhledem k dlouhodobosti řešení jednotlivých projektů se pak vždy našly lobbistické skupiny, které z různých důvodů (ekologických, hygienických, veřejně odmítavých, lobbistických ve vládě) zapříčinily konečné nelokalizování projektu do prostoru. Z informací, které mi byly poskytnuty na KÚ SK vyplynulo, že panovala také nejistota ohledně skutečných úmyslů využít prostor způsobem, který byl předložen široké veřejnosti. Rayenair tam dle některých úředníků vůbec letiště nechtěl, ale chtěl prostor využít ke stavění bytů a domů a k obecnému rozvoji bydlení. Toto je však pouze polemika a je nutno jí brát s rezervou. Je však zcela jasné, že aspekty některých projektů se v průběhu širší debaty spíše tají a jsou známy až později. V době působení Privumu šlo více méně o to co podpoří krajská vláda a jak je do kterého projektu zainteresována.

Roku 2006 byla rozpočtová organizace Privum zrušena. Lze konstatovat, že za své 10leté působení nepřinesla co se rozvoje prostoru týká, kromě zviditelnění prostoru a využitelné dokumentace o jednotlivých parcelách nacházejících se v prostoru, vůbec nic.

Roku 2006 byly pozemky o rozloze 6,7 km² bezúplatně převedeny na Středočeský kraj, tedy na územní jednotku řádovostně nižší než je stát. Kraj zřídil pro rozvoj čím dál tím více zanedbaného území, které mezitím začaly volně využívat jiné komerční subjekty, rozvojovou agenturu s názvem Středočeská rozvojová - Mladá a.s. Tato agentura poté nechala zpracovat rozvojovou studii firmou Nikodem a Partner s.r.o. Hlavní zaměření této firmy je komplexní předprojektová, projektová, konzultační a inženýrská činnost v oblasti výstavby letišť civilních i vojenských, výstavby všech druhů pozemních a inženýrských objektů, včetně staveb dopravních a ekologických (www.nikodem.cz, 25.6.2011). Projektová dokumentace pak byla diskutována se zástupci starostů dne 18.9.2008. Tam byl mj. starostům znovu nabídnut 10% podíl v akciové společnosti, která měla projekt organizovat a vlastnit. Podmínkou bylo, že starostové založí sdružení obcí. Firma Nikodem a Partner s.r.o. měla území řešit z hlediska průmyslového využití, obytného a sportovního využití a zejména využití v souvislosti s letištěm. Dle zvukového záznamu z besedy se starosty dotčených obcí, kterého se účastnil i tehdejší hejtmán Středočeského kraje pan

Bendl, je zřejmé, že letiště bylo většinou zúčastněných odmítnuto (www.vsejany.cz, 25.6.2011). Zároveň bylo zdůrazňováno, že pokud nebude dospěno k širšímu konsensu starostů dotčených obcí, nebude takový projekt do zájmového prostoru lokalizován. V tomto případě se stále jedná o rozvoj oblasti metodou striktně expertní, nikoliv metodou expertně - komunitní, tedy takovou metodou, která je z hlediska strategického regionálního rozvoje považována za aplikačně správnou (Perlín 2002). Bohužel tato debata přišla až po zpracování rozvojové studie firmou Nikodem a Partner s.r.o., nikoliv před ní. Již v této diskusi převažovaly názory na polyfunkční využití území (k drobnému podnikání, pro zábavní centrum, bydlení, rekreační oblast, případně pro malá sportovní letadla). Naráželo se samozřejmě na otázku ekonomického přínosu s pracovními místy a na ekologii, která je pro místní velmi cenná a pro území tolik charakteristická.

S politickou výměnou vedení kraje při volbách r. 2008 byly dosavadní plány na rozvoj části území BVVP Mladá zrušeny a ke konci r. 2009 bylo vypsáno nové výběrové řízení na případného investora, s novými rozvojovými cíly a parametry. Z výběrového řízení byly vyloučeny následující aktivity⁽⁶⁾:

- velké letiště s pravidelným provozem velkých letadel (tj. cargo, linky atd.) generující enormní hlukové aj. zatížení životního prostředí
- velké průmyslové nebo skladovací areály generující enormní požadavky na dopravu s negativními důsledky opět na životní prostředí
- zařízení generující životnímu prostředí škodlivé působky - hluk a nebezpečné látky (polétavý prach, těkavé jedovaté aj. látky)
- zařízení s potenciálem bezpečnostních rizik pro okolí (jako zábavní průmysl s uplatněním hazardních heren apod.).

(6) Zdroj: Soutěžní podmínky a POKYNY PRO ZPRACOVÁNÍ NÁVRHU pro Výběrové řízení na vyhledání strategického partnera na využití území v bývalém vojenském výcvikovém prostoru Mladá a pronájem zde Středočeským krajem vlastněných nemovitostí, KÚ SK, r. 2009

Kritéria nového výběrového řízení splnila pouze jediná firma. Byla to firma RP Mladá s.r.o., která předložila projekt velké fotovoltaické elektrárny o výkonu 50 MWp, která měla zcela pokrýt plochu letiště a přilehlé traviny, vědeckotechnologického parku a ekologicky šetrného bydlení. Firma je koordinátorem v rámci projektového řízení. Následná diskuze o fotovoltaiice, odklonění se státu od strategie podpory solárních elektráren i neztotožnění se s veřejným míněním (což dokládá také terénní výzkum, který je součástí této práce) nakonec rozhodlo o celé neudržitelnosti projektu FVE Boží Dar. Proti úplnému zabrání veškerých doposavad' volných a využívaných ploch se zvedla vlna nevole zejména z řad místních obyvatel a nynějších uživatelů prostoru. V referendu, které se konalo společně s parlamentními volbami v r. 2010 se veřejnost jednoznačně vyjádřila proti elektrárně. Referendum nemohlo však být pravomocné neboť se ho nezúčastnil potřebný počet obyvatel (tj. alespoň více jak 50 % voličů). Došlo dokonce na stávky před budovou KÚ ST, které organizovali piloti malých sportovních a ultralehkých letadel, kteří využívají letiště Boží Dar.

Přesto, že smlouva o dlouhodobém pronájmu s firmou RP Mladá s.r.o. byla již podepsána, stěžejní a ekonomicky nosný projekt zde lokalizován nebude. Firma RP Mladá s.r.o. však má v rámci smlouvy povinnost investovat značné částky (cca 0,2 - 0,5 mld.) do sanace území a není zcela jasné, kde na to vezme finance. Aby v území mohl vzniknout další projekt, musela by firma odstoupit od smlouvy.

Pokud bychom se měly držet velikostí územních jednotek a jejich řešení při strategickém rozvoji zájmového území, nelze zde opomenout nejnižší možnou úroveň, úroveň obecní. Jako obec mělo město Milovice k dispozici plochy určené k rozvoji podél ulic Topolová a Pod Liškami (severní a severovýchodní okraj města), které také dříve spadaly do VÚ Mladá. Využití obou zón je v souladu s platným územním plánem a je vedeno jako území pro průmyslovou výrobu a sklady. Před využitím ploch je nutná jejich sanace, včetně pyrotechnického průzkumu (Investiční příležitosti ve Středočeském kraji).

V těchto zónách dochází k postupnému rozvoji a k postupné lokalizaci některých firem. Přesto, že zájem investorů je menší než se čekalo, lze uvažovat, že zóny se pozitivně rozvíjí a je jen otázka času, než se ucelí v kompaktní a plně funkční průmyslovou zónu. Dnes tam sídlí např. firmy Ponec s.r.o. (strojírenská

výroba), nebo Benet Automotive (automobilový průmysl), dále jsou v ulici v Topolové ve výstavbě garáže. V ulici Pod Liškami má být vybudován vědeckotechnický park. A nyní se čeká pouze na celkové schválení projektu VTP s aerodynamickým tunelem pro testování automobilů (Musil Jiří, Energoklastr). Ukazuje se, že řešení zájmového území skrze samotnou obec, tedy při zachování principu subsidiarity, je v tomto případě efektivnější, než řešení zájmového území vyššími řádovostními celky.

6.1 Souhrnný přehled a parametry většiny uvažovaných projektů k lokalizaci do BVVP Mladá, seřazeno chronologicky

Projekt 1: Testovací areál Auto Škoda (r. 2001) + VTP, polygon

- investice až 2,5 mld.
- proti 3 000 podpisů obyvatel (o.s.Mladá)
- proti Arnika - ekologicky cenná lokalita by byla zničena

Projekt 2: Mezinárodní nákladní letiště TaraAerospace a přestupní civilní letiště Rayan Air (r. 2002):

- výcvik pilotů, centrum údržby trupů a motorů letadel
- komerční zóna, logistický a distribuční park
- prodej od státního podniku Privum za pouhých 12,5 mil.
- další investice cca 900 mil.
- nutnost sanací na vlastní náklady
- předpoklad přímých a nepřímých pracovních míst až 5 000
- vznik skladů a průmyslové zóny kolem letiště

Projekt 3: Průmyslová zóna (r. 2007)

- na území BVVP severně od města, místní název Pod Liškami a Topolová (40 ha celkem)
- sklady, podniky
- z majetku města
- malý zájem investorů

- desítky pracovních míst
- zóna se pomalu rozvíjí, lokalizace několika podniků
- kapacita nevyčerpána

Projekt 4: Cargo letiště, průmyslová zóna, VTP (r. 2008)

- zpracovaná technicko-ekonomická studie firmou Nikodem a Partner s.r.o.
- bez strategického partnera
- výstavba druhé přistávací dráhy
- letiště pro velká letadla typu Boeing
- silná nevole starostů dotčených obcí
- neprůchodnost mj. díky zásahu do pozemků těchto obcí

Projekt 5: VTP AT Milovice, o.p.s. (aerodynamický tunel, vnější testovací plochy, r. 2010)

- v oblasti pod Liškami (majetek obce)
- rozpočet 400 mil.
- čeká již pouze na konečné schválení
- nízkorychlostní a vysokorychlostní aerodynamický tunel
- vnější testovací plochy
- vědeckotechnologický park
- podnikatelský inkubátor
- partneři: ČVUT, Energoklastr, Centrum pro výzkum, vývoj a inovace

Projekt 6: Sdružení pro rozvoj a revitalizaci bývalého vojenského výcvikového prostoru Mladá - konsorcium několika firem. Projekt FVE Boží Dar (r. 2011).

- RP Mladá s.r.o. (koordinátor projektu)
- ČEZ Obnovitelné zdroje, s.r.o. (strategický partner)
- SUDOP Project Management s.r.o. (generální projektat)
- FVE Boží Dar, s.r.o.
 - nositel budoucích stavebních povolení a oprávnění k připojení do distribuční soustavy
 - budoucí vlastník a provozovatel fotovoltaické elektrárny (FVE)

- vytvoření 358 pracovních míst (z toho cca 150 pouze po dobu stavby)
- investice 5 - 14 mld.
- odmítnutí stěžejní části projektu veřejností, konečné ustoupení od strategie podpory fotovoltaiky státem

6.2 Vlastní hodnocení projektů

Od roku 1993 se snažil stát o privatizaci území formou veřejných pobídek pro strategického investora pomocí rozpočtové organizace Privum. Privatizace nebyla úspěšná, strategický investor se nenašel a prostor včetně všech objektů nadále chátral a nedostávalo se mu potřebné změny. Mezitím velmi rychle populačně rostlo město Milovice, jehož populace narostla do r. 2001 na čtyřnásobek r. 1991. Přesto, že za doby Privumu byl pokus o lokalizaci projektu tesovacího areálu a polygonu Auto Škoda, tento projekt se neseťkal s příznivým přijetím ekologů ani veřejnosti. První projekt, který měl z celkové své rozlohy zasahovat do území BVVP Mladá jen velmi malou částí, mohu označit za neúspěšný zejména z důvodu jeho chybné lokalizace (zasahoval do ekologicky cenných území) a z důvodu chybné interpretace projektu veřejnosti. Chybná lokalizace byla zjevně způsobena záměrem co nejméně zasáhnout do prostoru BVVP Mladá, vzhledem k nutnosti sanovat toto zasažené území a celé finanční nákladnosti s tím spojené. Takřka identický projekt je nyní, o 9 let později, již pouze před závěrečným schválením a není zde pochyb, že by projekt nebyl povolen. Rozdíl je nyní také v tom, že nové plochy pro lokalizaci tohoto projektu jsou již přímo z majetku města, nikoliv státu potažmo kraje. Projekt je prezentován jako vědeckotechnologický park a jeho lokalizace je určena na plochách dle územního plánu města určených k rozvoji tohoto typu. Dalším projektem, který měl být za doby Privumu lokalizován do prostoru a již zcela prostor přeměnit, byl záměr firmy TaraAerospace s projektem velkého nákladního letiště. Původní záměr tohoto projektu však mohl být odlišný, než ten který byl prezentován veřejnosti. Přesto se projekt neseťkal s podporou ani zastupitelů okolních obcí ani veřejnosti a vláda od něj nakonec ustoupila. Projekt by zcela přeměnil krajinu a zničil veškeré ekologické hodnoty území a zřejmě by došlo i k zániku několika obcí, které by se nacházely v osách přistávacích drah (Straky,

Zbožíčko).

Poté co byly pozemky určené ke strategickému rozvoji o rozloze 6,7 km² převedeny na Středočeský kraj, zřídil kraj rozvojovou agenturu Středočeská rozvojová-Mladá a.s., která měla dále prostor rozvíjet pozitivním směrem. Mohu konstatovat, že rozvojová agentura se ať už záměrně nebo bez tohoto záměru snažila území rozvíjet částečně i dle zásad a doporučení, kterou vydala organizace NATO/CCMS (Committee on the Challenges of Modern Society) z r. 1997. Agentura nechala vypracovat pilotní studii možného rozvoje, avšak s velmi úzkým zaměřením, kterým bylo opět letiště a jiné spíše doplňující součásti projektu. Poté chtěla rozvojová agentura hledat strategického partnera z komerční sféry, který by projekt zafinancoval a uvedl do reálné podoby. Bohužel, tento krok byl podniknut bez co nejširšího zapojení místních subjektů a elit a bez předchozího zjištění názorů činitelů zastupujících veřejnost. Těm byla až následně studie představena a byl jim nabídnut 10% podíl ve firmě, která měla mít provoz projektu na starosti. Je jasné, že pokud by projekt takového charakteru vznikl, plynuly by z toho do obecních pokladen nemalé zisky. Avšak obce a jejich obyvatelé tuto nabídku skoro jednomyslně odmítli. Dle ÚP VÚC Mladá je tento prostor nadregionálního významu, proto, přestože je doporučováno dodržovat pravidla subsidiarity, mohli se představitelé agentury domnívat, že s obcemi nemusí ve věci rozvoje tohoto území zásadním způsobem komunikovat. Je zřejmé, že celá pilotní studie zkrachovala opět díky nepodpoře veřejnosti. Pokud by se byla dříve vedla debata v co nejširším možném okruhu místních představitelů veřejnosti a ostatních subjektů, bylo by jasné, že projekt, jehož stěžejní zaměření bylo směřováno na vysokokapacitní letiště pro velká letadla nemůže nikdy mít šanci na úspěch. Pilotní studie možností využití by zřejmě byla zaměřena na jiný segment a účel rozvoje, takový, který by byl pro místní obyvatele lépe přijatelný. Je velká škoda, že tato pilotní studie se zabírala pouze využitím plochy pro účely velkého letiště, tak jak bylo objednáno rozvojovou agenturou a nebyl součástí další, typově odlišný projekt jako možný nositel budoucího rozvoje oblasti.

V dalších letech došlo k vypsání nového výběrového řízení na strategického investora do oblasti a zde mohu poprvé potvrdit, že došlo i ke snaze vnést do parametrů tohoto výběrového řízení názorovou vyhraněnost

místních řídicích orgánů. Z výběrového řízení byly zcela vyloučeny tendence předchozích projektových záměrů a dbáno bylo spíše na ekologickou stránku a možnost polyfunkčního využití území, po kterém volali i samotní starostové dotčených obcí. Až v tento moment (r. 2009) byla uplatněna metoda expertně-komunitní, která je při strategickém plánování doporučována. Bohužel se nikdy nedovíme jakým způsobem a z jakého důvodu byl projekt FVE Boží Dar rozvojovou agenturou odsouhlasen jako nosný a pro tuto oblast vhodný projekt, avšak vzhledem k tomu, že vznikl za doby strategie masivní podpory rozvoje fotovoltaiky v Česku, který byl spojen s velmi vysokými výkupními cenami takto dodávané elektřiny do sítě, je až nad míru pravděpodobné, že za ním stály určité lobbistické skupiny, které ho chtěly prosadit. Projekt byl schválen akorát v době, kdy došlo k přehodnocení této strategie a kvůli velmi zásadnímu zvýšení tržních cen energií způsobených právě výkupem solární energie došlo k odklonu od této strategie státní podpory fotovoltaiky. S projektem FVE Boží Dar, přestože zde byly dodrženy parametry výběrového řízení, nebyla opět ztotožněna ani veřejnost ani její představitelé v samosprávných orgánech obcí, kteří tento projekt odmítali zejména z důvodu absolutního záboru veškeré plochy letiště Boží Dar, kterou již v této době využívá mnoho malých podnikatelů i zájmových spolků z řad místních i nemístních k aktivitám různého druhu.

Kapitola 7

Závěr

Cílem této práce byla komplexní analýza procesů, které provázely rozvoj strukturálně postiženého území VÚ Mladá, po jeho zrušení v r. 1991 a jeho transformaci do civilních struktur.

Na počátku práce byly stanoveny 4 hlavní hypotézy. Hypotéza č. 1, ve které jsem se domníval, že využití lokality spjaté s BVVP Mladá spočívá v řešení právě těch sociogeografických problémů, které má populace Milovic a které se budou, pokud nebudou řešeny, dále prohlubovat a že díky částečné participaci různých zájmových skupin (nejen takových, které využívají prostor k druhotným aktivitám, ale třeba i různých ekologických sdružení a lobbistických skupin), není možné prostor využít způsobem zásadní přeměny prostoru. Tuto hypotézu mohu povrdit. Na příkladu takřka všech uvažovaných projektů k lokalizaci do území BVVP Mladá bylo jasně patrné, že pokud projekt přesahoval obecní rámeček a byl řekněme megalomanských měřítek, stal se středem zájmu většiny obyvatel, žijících v Milovicích a s nimi spojených lobbistických skupin, které dělaly vše proto, aby projekt nebyl v konečné fázi schválen. Zjistil jsem, že využití rozvojových ploch BVVP Mladá je možné pouze za podpory místních obyvatel a tedy pouze v rámci viditelné a předem zřetelné přidané hodnoty pro obyvatele a podnikatele Milovic a okolních obcí. Je zcela zjevné, že projekt, který by byl přínosem pro samotné obyvatelstvo a řešil by efektivně např. problematiku zvyšujícího se počtu obyvatel a s tím spojené nároky na sociální infrastrukturu, by zřejmě měl úspěch. Problémem zůstává finanční stránka takového projektu, která jen ztěžuje být

natolik zisková, aby mohla financovat i sanaci případného území.

První část hypotézy č. 2, ve které jsem se domníval, že se obyvatelé o dění v Milovicích moc nezajímají, mohu vyvrátit. Dle dotazníkového šetření vyplývá, že pouze 36 % populace nevědělo o žádném projektu, který měl být součástí BVVP Mladá a skoro 50 % subjektivně vnímá, že informovanost obyvatel je dostatečná. V Milovicích také vychází noviny ECHO, které jsou zdarma a které informují občany o všech důležitých změnách a procesech, které město provádí. Druhou část hypotézy č. 2 mohu potvrdit. Většina obyvatel Milovic si uvědomuje problém rostoucí populace školou povinných dětí a s tím spojených problémů. To dokazuje fakt, že cca 80 % by podpořilo takový projekt, který bude zaměřen na volnočasové vyžití nebo vzdělávání mládeže. Takřka 100 % dotazovaných by pak podpořilo jakýkoliv rozumný a prospěšný projekt, který by byl alespoň trochu ekologický a který by zachoval prostor přístupný lidem.

Hypotézu č. 3 mohu opět potvrdit. Studium literatury, která se zabývá jinými VÚ a jejich začleněním do civilních struktur, mohu potvrdit, že v kombinaci ekologické likvidace škod v území a sanace ploch s dodržением ekologicky přísných limitů pro některé unikátní a vzácné biotopy necházející se v území, je velmi těžké až nemožné, najít takového investora, který by tomuto vyhověl. Proti neekologickým projektům, které by finančně byly ziskové natolik, že by sanaci území mohly finančně zabezpečit, bude vždy mnoho překážek, které prakticky nelze bez podpory veřejnosti překonat. Stejně mohu potvrdit, že využití masivním cestovním ruchem konkrétně vzhledem k BVVP Mladá nebude ani nikdy v blízké budoucnosti možné. To je dáno zejména málo rozvinutými lokalizačními faktory, které se týkají cestovního ruchu a jsou pro masivní cestovní ruch nutné. Na druhou stranu je zde dobrý předpoklad měkkého cestovního ruchu, který je spojen s ekologií, historickým kontextem, vzdělávacími aktivitami a šetrnou sportovní turistikou. K projektům, které by místní obyvatelé nadměrně ocenili patří koupaliště, bazén nebo kino. Celkově se domnívá 64 % obyvatel, že možností volnočasového vyžití je v regionu nedostatek.

Poslední hypotézu (č. 4), ve které jsem se domníval, že prostor není doposud využit zejména díky špatné koordinaci několika subjektů, v 90. letech minulého století a prvních letech 21. století to byla rozpočtová organizace Primum, která se snažila o rozvoj území shora, tedy expertní metodou, bez zapojení

lokálních subjektů a až v druhé polovině působení rozvojové agentury Středočeská rozvojová-Mladá a.s. metodou expertně-komunitní, mohu také potvrdit. Z průběhu jednotlivých výběrových řízení, jejich charakteristik a paramerů, mohu opravdu tvrdit, že zpočátku šlo čistě o metodu expertní, která se nesetkala s aplikačním úspěchem ani v rovině integrace BVVP Mladá. Až když bylo překročeno k metodě komunitně-expertní, byl zaznamenán úspěch v podání podpisu smlouvy o pronájmu území. Bohužel z pohledu veřejnosti přesto projekt nebyl podpořen. V tento moment došlo opět k vážnému pochybení ze stran rozhodovacích orgánů zejména vysoce postavených úředníků Středočeského kraje, kteří si mysleli, že projekt FVE Boží Dar, může mít šanci na úspěch v době kdy je prostor o kterém je řeč již poměrně intenzivně využíván k jiným, druhotným aktivitám malých podnikatelů.

V samotném závěru této práce mohu také vzhledem k nabytým zkušenostem a vědomostem při výzkumu, který byl součástí této diplomové práce predikovat možnosti rozvoje v nových podmínkách. V takových, kdy město Milovice přesahuje v počtu obyvatel Lysou nad Labem a za několik let možná předstihne i Nymburk. Je více než jasné, že jakýkoliv projekt, který by měl být součástí BVVP Mladá a měl by území řešit komplexně, pokud nebude mít alespoň částečnou podporu veřejnosti, nemá šanci na úspěch. Potvrzuje se, že jakékoliv plánování rozvoje regionu musí být chápáno jako diskuze co nejširšího počtu zainteresovaných osob, kdy veřejnost je představována lokálními samosprávnými orgány. Jakékoliv plánování bez přímé účasti těchto subjektů je spíše mrhání časem i penězi a má pramalou možnost uspět. Pokud má být projekt součástí vyšší nadregionální strategie, je potřeba takový projekt zahájit spíše v tichosti, bez účasti kohokoliv kdo by mohl projekt zpochybnit, nebo poškodit. Jakmile bude projekt takového charakteru moci být hodnocen paralelními subjekty, např. ekology, nebo jinými zájmovými skupinami, ztrácí svou šanci na úspěšnou realizaci.

Co se týká možností nynějšího využití BVVP Mladá, lze doporučit prostor využívat polyfunkčně s podporou již zmíněných malých podnikatelů, kteří jsou již po leta v prostoru zainteresováni. Dále je zde možné lokalizovat jakýkoliv menší podnikatelský záměr zaměřený na vzdělávání a volný čas mládeže, vědu a nejprogresivnější odvětví obecně, ekoturistiku vázanou na historický kontext

oblasti, aj. k území šetrné aktivity. Vzhledem k velmi pozitivní populační struktuře obyvatelstva jednak co se týká vzdělanosti, druhá průměrného věku a počtu obyvatel předškolního potažmo školního věku, můžeme mluvit o možnosti rozvoje právě oněch odvětví, která mají nejvyšší přidanou hodnotu a která si kladou vyšší nároky na vzdělanost svých zaměstnanců. Samosprávné orgány by se proto měly zaměřit na přitáhnutí právě těchto odvětví kvartéru a kvintéru. To, že je takto již konáno, dokazuje rozvojová lokalita Pod Liškami, kde bude lokalizován VTP AT Milovice, úzce zaměřený na testování automobilů v aerodynamickém tunelu. Do oblasti bych doporučil pobízet takové firmy, které by mohly vzájemně spolupracovat a využívat tak souhrnně svých aglomeračních výhod.

Dále je zcela zřejmá deviza města Milovice v jeho velmi mladé populaci školního a předškolního věku, která tvoří téměř třetinu obyvatelstva. Tito obyvatelé jsou pravými nositeli budoucnosti a zejména díky tomuto faktoru se vyplatí investovat nyní právě do této skupiny obyvatel. Investice tohoto směru mohou jen stěží přinést okamžitý zisk, avšak lze využít nejrůznějších dotačních fondů na částečné financování projektů, spojených s rozvojem mládeže. V případě opomenutí rozvoje této skupiny obyvatel, bude docházet k celkovému úpadku vzdělanosti populace, ke zvyšování kriminality a drogové problematiky, která je spojená s dospívajícím věkem mladých adolescentů. Rozvoj mládeže, lze praktikovat pomocí nejrůznějších aktivit ať už sportovních nebo vzdělávacích. Vždyť i samotní obyvatelé města hovoří o Milovicích jako o městu budoucnosti.

Literatura:

ANDERLOVÁ, J. (2001): Region Nymburk, města a obce. Poděbrady, 198 s.

ANDREOLI, M. (1994): Development and marginalization in Liguria region. In: Chang-Yi, D. Ch. (ed): Marginality and development Issues in Marginal Regions. Proceedings of Study Group on Development Issues in Marginal Regions. IGU, Taipei, s. 41-60.

BAXA, J. (2006): Problémy periferních oblastí - komparace možností revitalizace bývalého VVP Ralsko. Bakalářská práce, Univerzita Karlova, Přírodovědecká fakulta, Praha, 58 s.

BIČÍK, I., PERLÍN, R. (2006): Strategický plán mikroregionu, metodická příručka pro zájemce o strategické plánování ve venkovských mikroregionech a obcích. Univerzita Karlova, Přírodovědecká fakulta, Praha, 52 s.

BLAŽEK, J., UHLÍŘ, D. (2002): Teorie regionálního rozvoje. Karolinum, Praha, 212 s.

CÍLEK, V., BAŠE, M. (2005): Suburbanizace pražského okolí: dopady na sociální prostředí a krajinu. Zpráva pro hejtmanství Středočeského kraje. Praha, 2005.

ČAPKOVÁ, V., TATAROVÁ, P. (2004): Milovice aneb 100 let od založení vojenského cvičiště. Milovice: Muzeum Milovicka, 2004, 95 s.

ČIHOVSKÝ, J. (2006): Sociologický výzkum - studijní text pro posluchače FTK UP Olomouc. Evropský sociální fond, 48 s.

DAŘÍLKOVÁ, J. (1998): Příspěvek územního plánování a regionální politiky pro revitalizaci a nové využití území Ralska. Geografie - Sborník ČGS, 103, č. 3, s. 200-215.

DUFEK, J. (2005): Změny ve využití území BVVP Mladá z ekologického hlediska. Diplomová práce., Ústav pro životní prostředí, Přírodovědecká fakulta, Praha, 87 s.

FIALA, J. (1994): Slovo z historie, in: Milovické echo, březen 1994, ročník IV/XXVII

GELNÁ, T., FIALOVÁ, D. (2010): Ekonomické dopady zábavních komplexů na regiony. In: Regionální studia 01/2010, Praha, VŠE, s. 17-23.

HAMPL, M. (2005): Geografická organizace společnosti v České republice: transformační procesy a jejich obecný kontext. DemoArt, Praha, 147 s.

HÁJEK, F. (2010): Marginální oblasti v Česku: příklad vojenských újezdů. Bakalářská práce, Univerzita Karlova, Přírodovědecká fakulta, Praha 2010, 75 s.

HAVLÍČEK, T., CHROMÝ, P., JANČÁK, V., MARADA, M. (2005): Vybrané teoreticko-metodologické aspekty a trendy geografického výzkumu periferních oblastí. In: Novotná, M. (ed.): Problémy periferních oblastí. UK v Praze, Přf, KSGRR, s. 6-25.

HONCŮ, M. (1998): Územní ochrana přírody v bývalém vojenském výcvikovém prostoru Ralsko. Geografie - Sborník ČGS, 103, č. 3, s. 225-231.

HONCŮ, B. (2002): Podíl příslušníků armády na společenském životě města a mimoškolních aktivitách dětí a mládeže v 50. a 60. letech 20. století. Diplomová práce, Univerzita Karlova., Fakulta humanitních studií, Praha, 98 s.

KELLER, K. (2007): Legoland Deutschland: Impulsgeber für die Familien- und Kinderregion - Landkreis Gunsburg. In: Geographica Helvetica 62, Augsburg, s. 104-112.

KOMÁR, A. (1993): Vojenský újezd Hradiště. Geografie - Sborník ČGS, 98, č. 2, s. 75-86.

KOMÁR, A. (1998a): Environmentální aspekty využití bývalých vojenských území z pohledu mezinárodní spolupráce. Geografie - Sborník ČGS, 103, č. 3, s. 153-155.

KOMÁR, A. (1998b): Problematika revitalizace a nového využití bývalých vojenských území ve střední a východní Evropě. Geografie - Sborník ČGS, 103, č. 3, s. 216-220.

KOMÁR, A. (1998c): Vojenský újezd Ralsko a armáda. Geografie - Sborník ČGS, 103, č. 3, s. 190-199.

KOZEL, P. (1998): K některým vojenskoekologickým aspektům vojenských újezdů. Geografie - Sborník ČGS, 103, č. 3, s. 221-224.

KUČA, K. (1998): Města a městečka v Čechách, na Moravě a ve Slezku, III.díl: Kolín-Mi. Praha 1998, s. 916-919.

KUSOVSKÁ, M. (2010): Vliv vojenského újezdu na populační vývoj města Milovice. Bakalářská práce, Univerzita Karlova, Přírodovědecká fakulta, Praha, 68 s.

NOVÁK, P. a kol. (1991): Zpráva o škodách způsobených Sovětskou armádou na půdním fondu ve vojenských výcvikových prostorech Mladá, Ralsko a Libavá. Výzkumný ústav meliorací a ochrany půdy, Praha, 43 s.

OPASCHOWSKI, H. (2004): Der Generationenpakt: Das Soziale Netz Der

Zukunft. Primus, Bonn, 253 s.

OUŘEDNÍČEK, M. (2008): Suburbanizace a vývoj měst. In: Oouředníček, M. (et. al.). Suburbanizace.cz Praha, Přírodovědecká fakulta Univerzity Karlovy v Praze, 2008, 96 s.

PÁSKOVÁ, M., ZELENKA, J. (2002): Výkladový slovník cestovního ruchu. MMR ČR Praha, 448 s.

PERLÍN, R. (2002): Strategický plán mikroregionu. Univerzita Karlova, Přírodovědecká fakulta, Praha, 52 s.

POŠTOLKA, V. (1998): Revitalizace a nové využití bývalého vojenského prostoru Ralsko. Geografie - Sborník ČGS, 103, č. 3, s. 156-170.

SEIDEL, T. (2008): Proces integrace marginálního území do regionálního systému: příklad vojenského újezdu Boletice. Diplomová práce, Univerzita Karlova, Přírodovědecká fakulta, Praha, 119 s.

SEVEROATLANTICKÁ ALIANCE (1999): Příručka NATO: vydání k 50. výročí. Informační a tisková kancelář NATO, Brusel, 480 s.

RAŠKA, F. (2007): Fighting communism from afar: the council of free Czechoslovakia, Habilitační práce, Univerzita Karlova, Fakulta sociálních věd, Praha, 241 s.

ŘEHOUNEK, J.(2006): Osudové okamžiky - Sto let vojenského výcvikového prostoru Milovice-Mladá. Nymburk: Jan Řehounek - Kaplanka, 2006, 105 s.

VÁHALÍKOVÁ, D. (2001): Historie a současnost Milovic, se zvláštním zřetelem na vojenský prostor Milovice - Mladá. Bakalářská práce, Univerzita Karlova, Fakulta humanitních studií, Praha, 58 s.

VOJÍNER, J.: (2006): Novogotický kostel sv.Kateřiny v Milovicích a jeho nástěnná výzdoba, Milovice, 71 s.

VYSTOUPIL, J. a kol. (2006): Atlas cestovního ruchu České republiky. MMR ČR 2006, Ekonomicko-správní fakulta, Masarykova Univerzita v Brně, 157 s.

Seznam pramenů:

ADÁMEK, M. (2008): Historie a současnost VVP Brdy - Jince [on-line]. 2011 [cit. 2011-06-12]. Dostupné z WWW: <www.brdy.org/content/view/62/101>. Internetové stránky Brdy. Dostupné z WWW: <<http://www.brdy.org>>.

BALTRÉNAS, P., IGNATAVIČUS, G. (2000): Environmental Aspects of the Former Military Lands Reusing. Lithuanian Experience [on-line]. Vilnius Gediminas Technical University, 9 s. [cit. 2011-02-21]. Dostupné z WWW: <<http://infra.kth.se/ila/tlernet/meet5/papers/ignatavieius.pdf>>.

BioLib.cz [on-line]. 2011 [cit. 2011-01-08]. Dostupné z WWW: <<http://www.biolib.cz/cz/locality/id3479>>.

Česko. Vláda. Usnesení vlády České republiky ze dne 22. prosince 1993 č. 727+P o harmonogramu úkonů k uskutečnění převodu majetku v bývalých vojenských újezdech Ralsko a Mladá a dalších opatřeních [on-line]. 2011 [cit. 2011-03-15]. Dostupné z WWW: <http://kormoran.vlada.cz/usneseni/usneseni_webtest.nsf/0/46E8FF21C84ADC5EC12571B600704E06>.

Česko. Vláda. Usnesení vlády České republiky ze dne 7. května 1997 č. 291+P o udělení výjimky podle § 45 odst. 1 a 2 zákona č. 92/1991 Sb., o podmínkách převodu majetku státu na jiné osoby, ve znění pozdějších předpisů [on-line]. 2011 [cit. 2011-03-15]. Dostupné z WWW: <http://kormoran.vlada.cz/usneseni/usneseni_webtest.nsf/0/D97F5099827ECBDEC12571B6006B0E46>.

Česko. Vláda. Usnesení vlády ČSFR ze dne 9. října 1991 č. 541 o zrušení vybraných vojenských újezdů [on-line]. 2011 [cit. 2011-03-15]. Dostupné z WWW: <<http://racek.vlada.cz/usneseni/usnweb.nsf/0/E87C1F6D4BCB10E5C12571B6006B0937>>.

Český statistický úřad [on-line]. 2010 [cit. 2010-11-08]. Dostupné z WWW: <<http://www.czso.cz>> .

Český statistický úřad [on-line]. 2011 [cit. 2011-01-01]. Dostupné z WWW: <<http://www.czso.cz>> .

ČSÚ. Sčítání lidu, domů, bytů 2001 [on-line]. 2010 [cit.2010-11-08]. Dostupné z WWW: <http://www.czso.cz/xs/redakce.nsf/i/vysledky_sldb_2001>.

ČSÚ. Sčítání lidu, domů, bytů 2001 [on-line]. 2011 [cit.2011-03-12]. Dostupné z WWW: <http://www.czso.cz/xs/redakce.nsf/i/vysledky_sldb_2001>.

Fotovoltaická elektrárna 23.2.2010 [on-line]. Zvukový záznam prezentace [cit. 2011-05-09]. Dostupné také z WWW: <<http://www.mesto-milovice.cz/urad.asp>>. Internetové stránky města Milovice. Dostupné z WWW: <<http://www.mesto-milovice.cz>>.

Investiční příležitosti ve Středočeském kraji. [CD-ROM], vydal KÚ SK, Praha 2010.

Koncepce rozvoje města Milovice v letech 2004–2014. Materiál schválený ZM 16.12.2004 usnesením č. 75/2004 [on-line]. 2010 [cit. 2011-03-10]. Dostupné z WWW: <<http://www.mesto-milovice.cz/vismo/dokumenty2.aspx?id=9519&id=2612&query=koncepce>>.

Metody výběru [on-line]. 2011 [cit. 2011-04-21]. Dostupné z WWW: <http://www.richardjung.cz/3.Metody_vyberu.ppt>.

Nahlížení do katastru nemovitostí [on-line]. 2011 [cit. 2011-03-12.] Dostupné z WWW: <<http://www.nahlizenidokn.cuzk.cz>>.

NATURA 2000 [on-line]. 2011 [cit. 2011-02-03]. Dostupné z WWW: <<http://www.nature.cz/natura2000-design3/sub-text.php?id=2102&akce=&ssHledat=>>>.

Nikodem a partner [on-line]. 2011 [cit. 2011-06-25]. Dostupné z WWW: <<http://www.nikodem.cz>>.

PÁSKOVÁ, M., ZELENKA, J. Destinační management. Prezentace ppt. [online]. (c) 13.09.2003. [cit. 18-05-2011]. Dostupné z WWW: <<http://www.ucr.uhk.cz/documents/Management/predn/DM.ppt>>.

Prezentace pilotní studie firmy Nikodem s. r. o. starostům dotčených obcí 18.9.2008 [on-line]. Zvukový záznam prezentace [cit. 2011-06-25]. Dostupné z WWW: <<http://www.vsejany.cz/letiste/ds-4688/query=zvukov%C3%BD+z%C3%A1znam>>.

Publikace dat ISKN [on-line]. 2011 [cit. 2011-03-12]. Dostupné z WWW: <<http://sgi.nahlizenidokn.cuzk.cz/marushka/default.aspx?themeid=3&&MarQueryId=6D2BCEB5&MarQParam0=602060&MarQParamCount=1&MarWindowName=Marushka>>.

Soutěžní podmínky a pokyny pro zpracování návrhu pro Výběrové řízení na vyhledání strategického partnera na využití území v bývalém vojenském výcvikovém prostoru Mladá a pronájem zde Středočeským krajem vlastněných nemovitostí [on-line]. KÚ SK, r. 2009, 49 s. Dostupné z WWW: <http://www.kr-stredocesky.cz/NR/rdonlyres/AF3B9A06-2D94-40DD-BE77-4D73259A273B/90521/Mlad%C3%A1_podm%C3%ADnky_V%C5%98_bez_GIS_datp%C5%99%C3%ADI_%C4%8D_2k_151020092.doc>.

Středočeská rozvojová – Mladá, a. s. [on-line]. 2011 [cit. 2011-02-13]. Dostupné z WWW: <<http://www.strmlada.cz/>>.

Územní plán velkého územního celku Mladá [on-line]. 2011 [cit. 2011-05-17]. Dostupné z WWW: <<http://www.wmap.cz/vucmlada/htm/uvod.htm>>.

Vojenské lesy a statky [on-line]. 2011 [cit. 2011-01-03]. Dostupné z WWW: <<http://www.vls.cz/default.asp?idm=1254&ids=1412&lang=cz>>.

Vojenský výcvikový prostor Milovice [on-line]. 2010 [cit. 2010-11-12]. Dostupné z WWW: <<http://opevneni.vojenstvi.cz/oblasti/milovice/index.htm>>.

World Gazetteer [on-line]. 2011 [cit. 2011-03-12]. Dostupné z WWW: <<http://www.world-gazetteer.com>>.

Přílohy:

Příloha č. 1: Letiště Boží Dar na leteckém snímku



Zdroj: www.nymbursky.denik.cz (16.7.2011)

Příloha č. 2: Rekonstruované panelové domy v části Boží Dar



Zdroj: Vlastní fotografie (pořízeno 12.8.2011)

Příloha č. 3: Nerekonstruovaný panelový dům v části Boží Dar



Zdroj: Vlastní fotografie (pořízeno 12.8.2011)

Příloha č. 4: Bývalé divadlo sovětské armády v části Boží Dar



Zdroj: Vlastní fotografie (pořízeno 12.8.2011)

Příloha č. 5: Zchátralé divadlo zevnitř



Zdroj: Vlastní fotografie (pořízeno 12.8.2011)

Příloha č. 6: Dnes využívané hangáry jako sklady a pro malá sportovní letadla



Zdroj: Vlastní fotografie (pořízeno 12.8.2011)

Příloha č. 6: Hangár na východním konci letiště, v pozadí obec Straky



Zdroj: Vlastní fotografie (pořízeno 12.8.2011)

Příloha č. 7: Prostor je využíván k nejrůznějším aktivitám, jako jsou např. festivaly hudby nebo alternativní kultury



Zdroj: Vlastní fotografie (pořízeno 12.8.2011)

Příloha č. 8: Umělci využívají ke své tvorbě např. zchátralé objekty



Zdroj: Vlastní fotografie (pořízeno 12.8.2011)

Příloha č. 9: Rekonstruované domy v bývalém Rakouském táboře



Zdroj: Vlastní fotografie (pořízeno 12.8.2011)

Příloha č. 10: Nerekonstruované domy v Rakouském táboře



Zdroj: Vlastní fotografie (pořízeno 12.8.2011)

Příloha č. 11: Rozvíjející se průmyslová zóna Pod Liškami



Zdroj: Vlastní fotografie (pořízeno 12.8.2011)

Příloha č. 12: Plocha určená ke strategickému rozvoji - letiště Boží Dar



Zdroj: Vlastní fotografie (pořízeno 12.8.2011)

Příloha č. 13: Dotazník, který byl použit k výzkumu v této práci