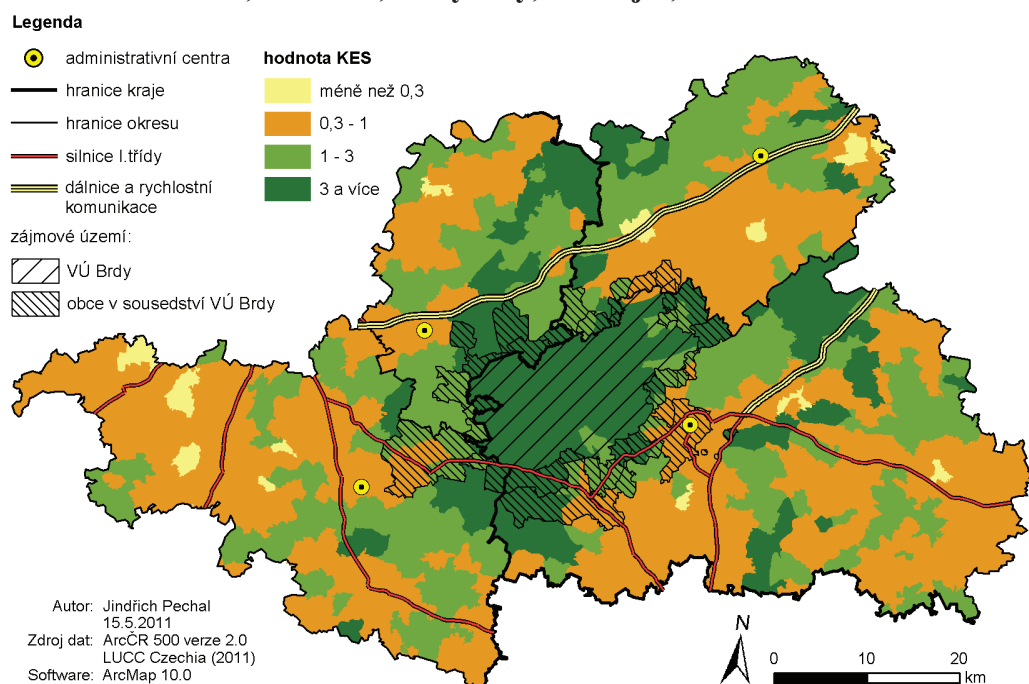


PŘÍLOHY

- Příloha 1: Koeficient ekologické stability krajiny ZÚJ v okresech Beroun, Příbram, Rokycany, Plzeň-jih, 1845
- Příloha 2: Koeficient ekologické stability krajiny ZÚJ v okresech Beroun, Příbram, Rokycany, Plzeň-jih, 1948
- Příloha 3: Koeficient ekologické stability krajiny ZÚJ v okresech Beroun, Příbram, Rokycany, Plzeň-jih, 1990
- Příloha 4: Koeficient ekologické stability krajiny ZÚJ v okresech Beroun, Příbram, Rokycany, Plzeň-jih, 2000
- Příloha 5: Procentuální zastoupení jednotlivých druhů ploch na celkové rozloze okresů Beroun, Příbram, Rokycany, Plzeň-jih mezi roky 1845, 1948, 1990 a 2000.
- Příloha 6: Procentuální zastoupení jednotlivých druhů ploch na celkové rozloze zájmového území mezi roky 1845, 1948, 1990 a 2000.
- Příloha 7: Osnova řízeného rozhovoru s představiteli veřejné správy obcí I. řádu

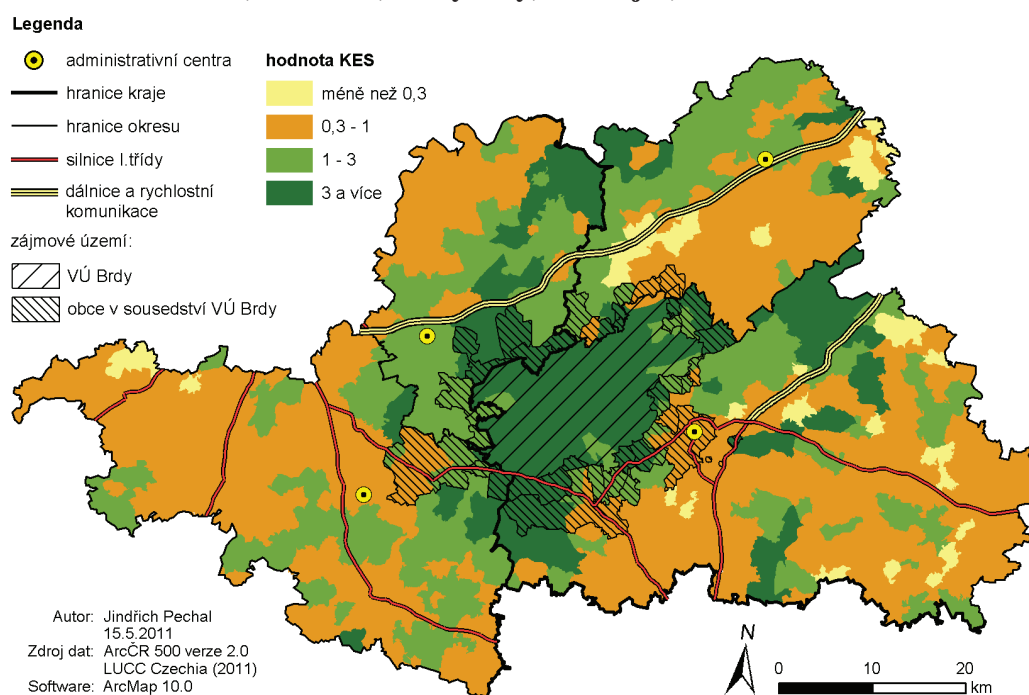
Příloha 1: Koeficient ekologické stability krajiny ZÚJ v okresech Beroun, Příbram, Rokycany, Plzeň-jih, 1845



Poznámky: ZÚJ s nejnižší hodnotou: Ostrov u Ouběnic (0,12), ZÚJ s nejvyšší hodnotou: Baština (255,85), hodnota sledovaných okresů = 1,25, hodnota modelového území = 3,10. Kartogram je vztažen k územnímu uspořádání z roku 2001.

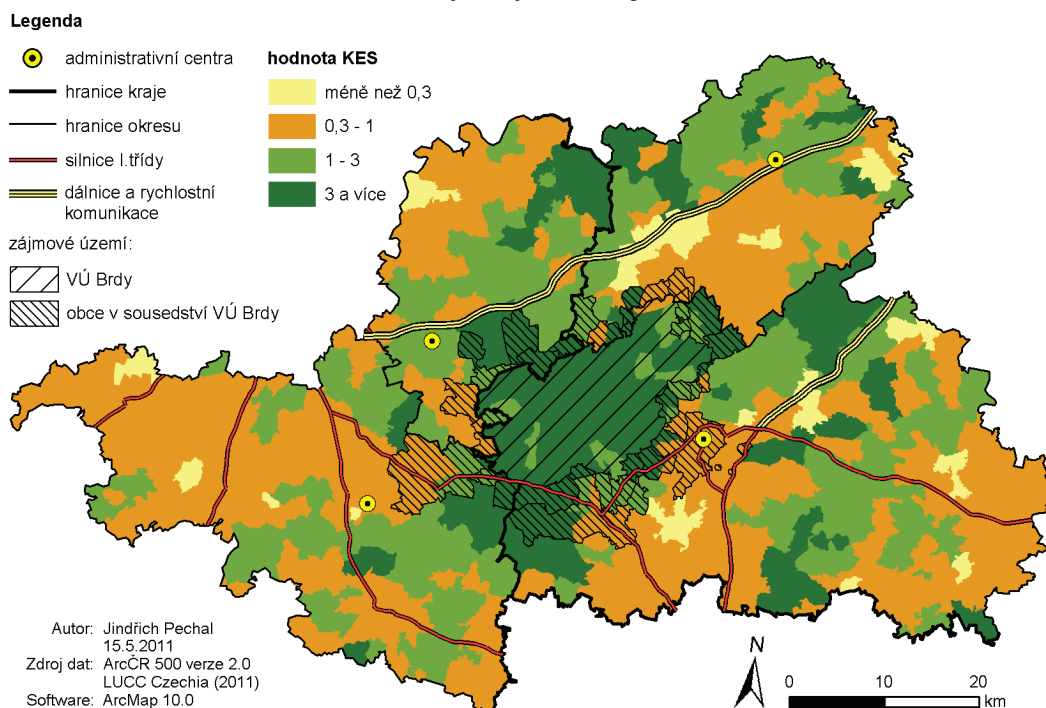
Zdroje: vlastní zpracování; databáze LUCC Czechia 2011

Příloha 2: Koeficient ekologické stability krajiny ZÚJ v okresech Beroun, Příbram, Rokycany, Plzeň-jih, 1948



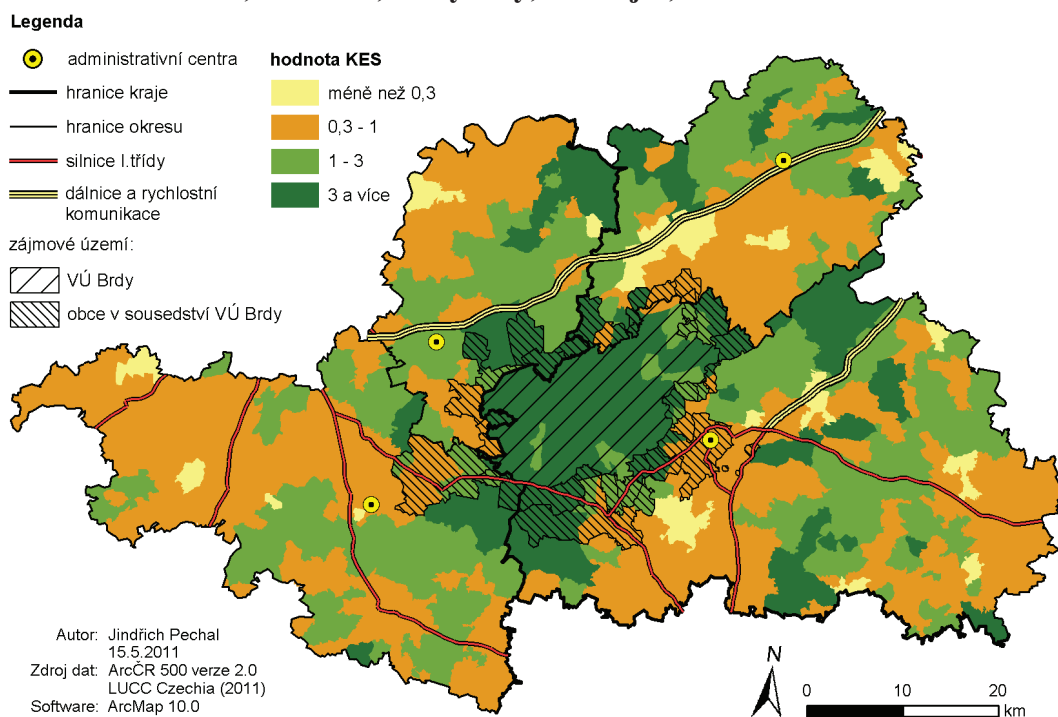
Poznámky: ZÚJ s nejnižší hodnotou: Kuchař (0,05), ZÚJ s nejvyšší hodnotou: Baština (255,88), hodnota sledovaných okresů = 1,16, hodnota modelového území = 2,90. Kartogram je vztažen k územnímu uspořádání z roku 2001. **Zdroje:** vlastní zpracování; databáze LUCC Czechia 2011

Příloha 3: Koeficient ekologické stability krajiny ZÚJ v okresech Beroun, Příbram, Rokycany, Plzeň-jih, 1990



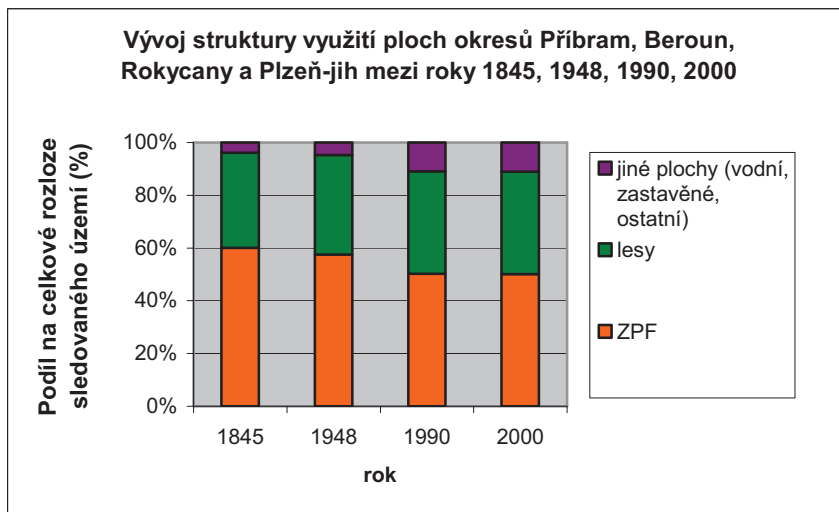
Poznámky: ZÚJ s nejnižší hodnotou: Kuchař (0,03), ZÚJ s nejvyšší hodnotou: Těchnice (119,43), hodnota sledovaných okresů = 1,17, hodnota modelového území = 2,21. Kartogram je vztažen k územnímu uspořádání z roku 2001. **Zdroje:** vlastní zpracování; databáze LUCC Czechia 2011

Příloha 4: Koeficient ekologické stability krajiny ZÚJ v okresech Beroun, Příbram, Rokycany, Plzeň-jih, 2000



Poznámky: ZÚJ s nejnižší hodnotou: Kuchař (0,03), ZÚJ s nejvyšší hodnotou: Těchnice (119,44), hodnota sledovaných okresů = 1,19, hodnota modelového území = 2,26. Kartogram je vztažen k územnímu uspořádání z roku 2001. **Zdroje:** vlastní zpracování; databáze LUCC Czechia 2011

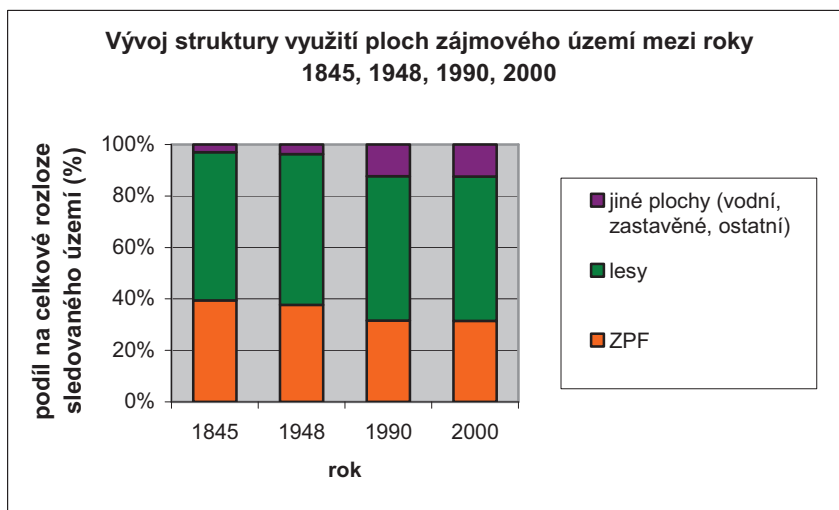
Příloha 5: Procentuální zastoupení jednotlivých druhů ploch na celkové rozloze okresů Beroun, Příbram, Rokycany, Plzeň-jih mezi roky 1845, 1948, 1990 a 2000.



Poznámky: Zemědělský půdní fond (ZPF) je dán sumarizací ploch orné půdy, trvalých kultur, luk a pastvin. Jiné plochy jsou dány sumarizací ploch vodních, zastavěných a ostatních. Mezi ostatní plochy jsou zahrnuty skladiště, silnice, hřiště, parky, hřbitovy, státní přírodní rezervace, lomy, úložiště apod.

Zdroj: databáze LUCC Czechia 2011, UK Praha

Příloha 6: Procentuální zastoupení jednotlivých druhů ploch na celkové rozloze zájmového území mezi roky 1845, 1948, 1990 a 2000.



Poznámky: Zemědělský půdní fond (ZPF) je dán sumarizací ploch orné půdy, trvalých kultur, luk a pastvin. Jiné plochy jsou dány sumarizací ploch vodních, zastavěných a ostatních. Mezi ostatní plochy jsou zahrnuty skladiště, silnice, hřiště, parky, hřbitovy, státní přírodní rezervace, lomy, úložiště apod.

Zdroj: databáze LUCC Czechia2011, UK Praha

Příloha 7: Osnova řízeného rozhovoru s představiteli veřejné správy obcí I. řádu

Identifikační údaje:

název obce:

jméno představitele veřejné správy:

pracovní pozice:

1. Priority v oblasti rozvoje obce

hodnocení na stupnici 1-3 (1-hlavní priorita, 2-vedlejší priorita, 3-není naší prioritou, N-nevím)

Priority v oblasti rozvoje obce	1	2	3	N
technická infrastruktura (obnova, rozvoj)				
zvýšení počtu obyvatel				
rozvoj bydlení				
ekonomická stabilizace obce (tvorba vhodné struktury pracovních míst)				
zachování / zlepšení dosavadní dopravní obslužnosti obce				
rozvoj rekreace a cestovního ruchu				
podpora podnikání – rozvoj zemědělské výroby				
podpora podnikání – rozvoj průmyslové výroby				
podpora podnikání – rozvoj služeb				
zachování /zlepšení občanské vybavenosti				
ochrana životního prostředí				
rozvoj místních partnerství a spolupráce				
jiné:				

2. Problémy v oblasti rozvoje obce

hodnocení na stupnici 1-3 (1-aktuální problém, který řešíme, nebo hodláme řešit v blízké budoucnosti 2- problém, který bude potřeba v budoucnu řešit, ale není aktuální, 3-není náš problém, N-nevím)

Problémy v oblasti rozvoje obce	1	2	3	N
stav místních komunikací (v rámci obce)				
stav silnic mimo obec (spojení s okolím)				
veřejná doprava (vysoké náklady na její zajištění)				
vybavenost obce obchody (se základním zbožím)				
kulturní vyžití (nedostatečná vybavenost)				
sportovní vyžití (nedostatečná vybavenost)				
zajištění chodu obecního úřadu (personální či materiální)				
nezaměstnanost (vysoká míra nezaměstnanosti)				
zajištění chodu institucí v obci (škola, knihovna)				
nízká daňová výtěžnost				
nedostatek parcel pro novou výstavbu				

nedostatek volných bytů (nejen obecních)				
koordinace rozvojových aktivit (nedostatečná meziobecní spolupráce)				
podnikavost a aktivita občanů				
kriminalita (drobné krádeže, vandalismus apod.)				
sociální klima v obci (sousedské vztahy, problémy s rekreanty apod.)				
kanalizace (zastaralá síť, chybí ČOV apod.)				
zásobování vodou (zastaralost/neexistence vodovodu, nekvalitní zdroj)				
nedostatek volných bytů (nejen obecních)				
odpadové hospodářství (odvoz a skladování odpadů)				
dopady restitucí/privatizace (včetně transformace zemědělských podniků)				
jiné:				

3. Subjektivní vnímání pozice obce v regionálním systému (postavení vůči okolním obcím)

centrální (středisková)	1 2 3 4	periferní (okrajová)
bohatá	1 2 3 4	chudá
výjimečná	1 2 3 4	není v ničem výjimečná
aktivní	1 2 3 4	pasivní
moderní	1 2 3 4	tradiční
měnící se	1 2 3 4	strnulá
udržovaná	1 2 3 4	zanedbaná

4. Zpracování a využívání rozvojových a strategických dokumentů:

hodnocení na stupnici 1- 4 (1-neustále, 4-téměř nikdy)

obec má zpracováno:

obec využívá:

- územní plán	ano / ne	1	2	3	4
- urbanistická studie	ano / ne	1	2	3	4
- regulační plán	ano / ne	1	2	3	4
- koncepční materiál pro rozvoj cestovního ruchu	ano / ne	1	2	3	4
- jiný:		1	2	3	4

obec má rozpracováno:

5. Míra účasti veřejnosti na zasedání zastupitelstva

hodnocení na stupnici 1-4 (1-hojná, 4-minimální) 1 2 3 4

jiné hodnocení:.....

6. Úspěšnost obce v čerpání finančních prostředků z dotačních titulů:

projekt	fond	přibližná výše dotace (Kč)

7. Spolupráce obce s obcí sousedního kraje

ano / ne

jiný druh spolupráce se sousedním krajem:.....

8. Spatřujete krajskou hranici jako bariéru ztěžující spolupráci s obcemi, institucemi či podnikatelskými subjekty v sousedních krajích?

ano / ne

proč:.....

9. Subjektivní vnímání polohy obce vůči ORP a kraji:

perifernost v rámci ORP: ano / ne / nelze určit v jakém ohledu.....

perifernost v rámci kraje: ano / ne / nelze určit v jakém ohledu.....

10. Působení obce v rámci sdružení a svazků a hodnocení přínosu této spolupráce:

hodnocení spolupráce na stupnici 1-3 (1-vysoká, 2-nízká, 3-žádná, N-nevím)

název sdružení/svazku	hlavní priorita (oblast aktivity)	obec je členem od roku	hodnocení spolupráce			
			1	2	3	N

13. VÚ Brdy působí jako bariéra nebo impuls rozvoje obcí v jeho zázemí?

bariéra / impuls / nelze určit

proč:.....

14. Hodnocení zpřístupnění okrajových částí VÚ Brdy uskutečněné v předešlých letech

pozitivní / negativní / nelze určit

proč:.....

15. Problémy a přínosy spojené s existencí vojenskému újezdu Brdy

hodnocení na stupnici 1-3 (1- velký přínos, 2- malý přínos, 3- žádný přínos, N-nevím)

Problémy spojené se sousedstvím s VÚ Brdy:	1	2	3	N
nízká atraktivita pro investory (rozvoj podnikání v obci)				
izolovanost obce (polohová)				
izolovanost obce (komunikační bariéra)				
omezení hospodaření v lesích				
jiné:				
Přínosy spojené se sousedstvím s VÚ Brdy:	1	2	3	N
“ochranářský efekt” přítomnosti VÚ (klidné a zdravé životní prostředí)				
vyšší atraktivita obce pro rekreaci a rozvoj cestovního ruchu				
jiné:				

16. Nahlížení na budoucnost VÚ Brdy a jeho případné využití

největším přínosem pro naši obec by bylo:

(v případě varianty C vyberte i příslušnou podkategorii)

- A. Zachování VÚ Brdy v současném stavu (režimu a rozloze).** Zachování jeho nepřístupnosti pro veřejnost (přístupné pouze okrajové části újezdu a některé komunikace v dobách mimo cvičné střelby armády).
- B. Pokračování v částečném zpřístupňování VÚ Brdy pro veřejnost.** Stanovení příslušného stupně ochrany přírody a zvláštního režimu přístupnosti pro veřejnost (polyfunkční využití). Což by se stalo předpokladem pro zřízení režimu VVP-CHKO (kombinace vojenského újezdu s chráněnou krajinnou oblastí)
- C. Úplná konverze (zánik) VÚ Brdy.**
1. rozdělení katastru újezdu přiléhajícím obcím. (rozpuštění újezdu obcím)
 2. vyhlášení patřičného stupně velkoplošného chráněného území (CHKO, NP).
 3. přesunutí správy oblasti zrušeného újezdu pod kraj.

vlastní scénář:

.....

17. Jaký hlavní přínos spatřujete ve vámi zvoleném scénáři budoucího vývoje VÚ Brdy?

.....
.....

18. Jaký scénář budoucího vývoje VÚ Brdy se jeví pro vaši obec jako nejhorší varianta?

A , B, C, C1, C2, C3

19. Jakou největší obavu z tohoto scénáře máte?

.....

20. Hodláte v případě zrušení VÚ Brdy využívat přírodní potenciál daného území k nastartování ekonomického rozvoje vaší obce?

ano / ne

jakým způsobem.....