

Obrazová příloha

Seznam snímků a jejich zdroje:

1. Budova *Dār al-kutub*, Káhira, 1870, architekt Alfonso Maniscalco (dnes sídlo Muzea islámského umění). Neoislámský styl inspirovaný mamlúckou architekturou. (Foto: archiv autorky)
2. Portál budovy *Dār al-kutub*. (Foto: archiv autorky)
3. Budova původní káhirske opery, 1869, architekt Pietro Avosciani. (Foto: Mostyn, 2006, obrazová příloha, nestránkováno).
4. Budova *Wizārat al-'awqāf* (Ministerstvo waqfů), Káhira, 1898-1929, architekt Maḥmūd Faḥmī. Neoislámský styl. (Foto: archiv autorky)
5. *Muḥammad^c Alī*, Alexandrie, 1873, autor Henri Alfred Jacquemart. (Foto: archiv autorky)
6. *Ibrāhīm Paša*, 1872, autor Charles Henri Joseph Cordier. (Foto: archiv autorky)
7. *Nubār Paša*, Alexandrie, 1903, autor Denys Pierre Puech. (Foto: archiv autorky)
8. *Muṣṭafā Kāmil*, Káhira, 1910, autor Léopold Pierre Antoine Savine. (Foto: archiv autorky)
9. Ulice al-Churunfiš, dnešní podoba. (Foto: archiv autorky)
10. Budova uměleckého spolku *L'Atelier*, Alexandrie. (Foto: archiv autorky)
11. *Ḥusajn Bīkār hraje na loutnu*, Aḥmad Šabrī, 1934, olej na plátně, 55x65, ze sbírek *Mathaf al-fann al-miṣrī al-hadīṭ*. (Foto: archiv autorky)
12. *Káhirská scenérie*, Jūsuf Kāmil, soukromá sbírka. (Foto: <http://www.askart.com/askart/artist.aspx?artist=11154294>)
13. Budova *Mauzolea Sa^cda Zaghlūla*, Káhira, 1928, architekt Maḥmūd Faḥmī. Mauzoleum je ukázkou projevu faraonismu v architektuře. (Foto: archiv autorky)
14. *Mauzoleum Sa^cda Zaghlūla*, detail výzdoby. (Foto: archiv autorky)
15. *Egyptská obroda*, Maḥmūd Muchtār, 1919-1928, granit. (Foto: archiv autorky)
16. *Písečná bouře*, Maḥmūd Muchtār, 1929, vápenec. (Foto: Karnouk, 2005, s. 20)
17. *Sa^cd Zaghlūl*, Maḥmūd Muchtār, Káhira. (Foto: archiv autorky)
18. *Sa^cd Zaghlūl*, Maḥmūd Muchtār, Káhira. Detail výzdoby podstavce, na kterém sochy stojí, ukazuje inspiraci staroegyptskými reliéfy. (Foto: archiv autorky)
19. *Alexandrie v noci*, Maḥmūd Sa^cīd, olej na plátně, (Foto: Dāwstāšī, (ed.), 1999, s. 211)
20. *Medooká*, Maḥmūd Sa^cīd, olej na plátně, (Foto: Dāwstāšī, (ed.), 1999, s. 207)

21. *Pečení chleba*, Muḥammad Nāgī, 1940, olej na překližce, 78x62, ze sbírek *Mathaf al-fann al-miṣrī al-hadīt*. (Foto: archiv autorky)
22. *Kavárna v Asuánu*, Rāghib °Ajjād, 1933, olej na plátně, 60x69, ze sbírek *Mathaf al-fann al-miṣrī al-hadīt*. (Foto: archiv autorky)
23. *Vesnický život*, Rāghib °Ajjād, 1939, pastel na papíře, 30x47, ze sbírek *Mathaf al-fann al-miṣrī al-hadīt*. (Foto: archiv autorky)
24. *Svět duchů*, °Abd al-Hādī al-Gazzār, 1953, inkoust na papíře, 39x56, ze sbírek *Mathaf al-fann al-miṣrī al-hadīt*. (Foto: archiv autorky)
25. *Smlouva*, °Abd al-Hādī al-Gazzār, 1962, olej na překližce, 183x132, ze sbírek *Mathaf al-fann al-miṣrī al-hadīt*. (Foto: archiv autorky)
26. *Mír*, Hāmīd Nadā, 1978, olej na překližce, 128x155, ze sbírek *Mathaf al-fann al-miṣrī al-hadīt*. (Foto: archiv autorky)
27. Skupina egyptských surrealistů: 1 - F. Kāmil, 2 - R. Jūnān, 3 - Dž. Hīnajn, 4 - K. al-Tilmissānī. (Foto: Gharīb, Samīr: *Al-surjālīja fī Miṣr*, CD-ROM, 2002)
28. *Abstrakce (1)*, Ramsīs Jūnān, 1962, olej na plátně, 94x92, ze sbírek *Mathaf al-fann al-miṣrī al-hadīt*. (Foto: archiv autorky)
29. *Tkadlec v Achmimu*, °Indžī Aflātūn, 1971, olej na plátně, 97x67, ze sbírek *Mathaf al-fann al-miṣrī al-hadīt*. (Foto: archiv autorky)
30. *Opus č. 6*, Fu°ād Kāmil, 1970, mixed media, 89x89, ze sbírek *Mathaf al-fann al-miṣrī al-hadīt*. (Foto: archiv autorky)
31. *Básník*, Muḥammad Sajf al-Dīn Wānlī, 1962, olej na překližce, 100x122, ze sbírek *Mathaf al-fann al-miṣrī al-hadīt*. (Foto: archiv autorky)
32. *Toreador*, Ibrāhīm °Adham Wānlī, 1955, olej na překližce, 73x60, ze sbírek *Mathaf al-fann al-miṣrī al-hadīt*. (Foto: archiv autorky)
33. *Nezaměstnaný*, Muḥammad Hāmīd °Uwajs, 1989, olej na plátně, 62x48, ze sbírek *Mathaf al-fann al-miṣrī al-hadīt*. (Foto: archiv autorky)
34. *Držet se ničeho*, Gādībīja Sirrī, 1960, olej na plátně, 150x100, ze sbírek *Mathaf al-fann al-miṣrī al-hadīt*. (Foto: archiv autorky)
35. *Vylekané domy*, Gādībīja Sirrī, 1968-69, olej na plátně, 42x36. (Foto: Saad el-Din, Mursi, 1998, fig. 52)
36. *Mateřství*, Gamāl al-Siggīnī, 1961, bronz, 34x37x27, ze sbírek *Mathaf al-fann al-miṣrī al-*

hadīt. (Foto: archiv autorky)

37. *Chlapec a dívka*, Jūsuf Sīda, olej na plátně, 50x43, ze sbírek Saḡar Khan Gallery. (Foto: Saḡar Khan Gallery)

38. *Nubijská dívka*, Taḡīja Ḥalīm, 1963, olej na plátně, 75x50, soukromá sbírka. (Foto: al-Sharouny, Sobhy: 1999, s. 79)

39. *Nemocná matka*, °Ismat Dāwstāšī, olej na překližce, 1995, 132x254, ze sbírek Maḡaḡ al-fann al-miṣrī al-hadīt. (Foto: archiv autorky)

40. *Čtenářka*, °Ādam Ḥinajn, 1968-69, bronz, 40x30x20, (Foto: Zamalek Art Gallery)

41. *Práce na poli (Rolnice)*, Chadīga Rijād, 1962, olej a mixed media na dřevě, 141x110, ze sbírek Maḡaḡ al-fann al-miṣrī al-hadīt. (Foto: archiv autorky)

42. *Kompozice*, Ṣalāḡ Tāḡhir, 1977, olej na překližce, 122x82, ze sbírek Maḡaḡ al-fann al-miṣrī al-hadīt. (Foto: archiv autorky)

43. *Kompozice*, Munīr Kana°ān, koláž, 1987, 111x69, ze sbírek Maḡaḡ al-fann al-miṣrī al-hadīt. (Foto: archiv autorky)

44. *Hieroglyfy*, Muṣṡafa °Abd al-Mu°ṡī, olej na plátně, 1980, 100x100, ze sbírek Maḡaḡ al-fann al-miṣrī al-hadīt. (Foto: archiv autorky)

45. *Bez názvu*, Fārūq Ḥusnī, olej na plátně, 1994, 200x299, ze sbírek Maḡaḡ al-fann al-miṣrī al-hadīt. (Foto: archiv autorky)

46. *Mír dvacátého století a pouta*, °Aḡmad Nawwār, akryl na plátně, 1985, 151x129, ze sbírek Maḡaḡ al-fann al-miṣrī al-hadīt. (Foto: archiv autorky)

47. *Nevěsta Nilu*, Muṣṡafa al-Razzāz, olej a akryl na plátně, 1991, 168x168, ze sbírek Maḡaḡ al-fann al-miṣrī al-hadīt. (Foto: archiv autorky)

48. *Znovuzrození I*, Fargḡalī °Abd al-Ḥaḡfīz, mixed media, 1981, ze sbírek Maḡaḡ al-fann al-miṣrī al-hadīt. (Foto: archiv autorky)

49. *Čekání na milého*, Ramzī Muṣṡafa, 1985, instalace, různé materiály. (Foto: *al-Musawwar*, č.3422, s. 35)

50. *Instalace*, Hudā Luṡṡī, 2010, kov, textil, (Foto: <http://universes-in-universe.org>)

51. *Osobní ikona*, Ṣādī al-Nuṣūqātī, 1998, vosk, sklo, bavlna, kov, fotografie. (Foto: <http://noshokaty.com/personalicons.html>)

52. *Revoluce*, Chālīd Ḥāḡfīz, videoprojekce. (Foto: <http://www.khaledhafez.net/video.htm>)

53. *Žebřík a had*, Muḡammad °Abla, olej na plátně, 1994, 100x120, ze sbírek Maḡaḡ al-fann

al-miṣrī al-hadīt. (Foto: archiv autorky)

54. *Kaligrafická symfonie*, Ḥusajn al-Gibalī, 1991, 73x80. (Foto: Karnouk, 2005, s.156)

55. *Basmala*, Muḥammad Ṭāhā Ḥusajn, 1982, akryl na plátně, 100x100. (Foto: Karnouk, 2005, s.148)

56. *Legenda č. 5*, °Abd al-Raḥmān al-Naššār, mixed media, 1992, 226x226, ze sbírek Maḥaf al-fann al-miṣrī al-hadīt. (Foto: archiv autorky)

57. Muḥammad Ḥasan, studijní kopie díla Gerrita van Honthorsta, 1927, olej na plátně, 145x200, ze sbírek Maḥaf al-fann al-miṣrī al-hadīt. (Foto: archiv autorky)

58. Nádvoří Fakulty výtvarných umění Helwánské univerzity, 2005. (Foto: archiv autorky)

59. Na katedře designu Fakulty výtvarných umění Helwánské univerzity, 2005. Práce na keramické mozaice. (Foto: archiv autorky)

60. Profesor Badr al-Dīn °Awad Badr se studenty katedry grafiky Fakulty výtvarných umění Helwánské univerzity, 2005. (Foto: archiv autorky)

61. *Rodina*, keramika. Z dílny žáků školy Ḥabība Džūrdžīho ze sbírek Maḥaf al-fann al-miṣrī al-hadīt. (Foto: archiv autorky)

62. *Bajt al-Suḥajmī*, původně osmanský obytný dům z roku 1648. V šedesátých letech 20. století zde byl zřízen ateliér Fakulty výtvarných umění. (Foto: archiv autorky)

63. Budova Klubu Muḥammada °Alīho (dnes Diplomatický klub), 1910, architekt Alexandr Marcel. Zde se v roce 1910 konala první výstava děl egyptských malířů. (Foto: archiv autorky)

64. al-Sarāj al-Kubrā, budova Muzea moderního egyptského umění, *Maḥaf al-fann al-miṣrī al-hadīt*, v areálu káhirské Opery. (Foto: archiv autorky)

65. Interiér Muzea moderního egyptského umění. (Foto: archiv autorky)

66. Před muzeem Moderního výtvarného umění v Alexandrii během vernisáže Alexandrijského bienále, 2005. (Foto: archiv autorky)

67. Galerie Picasso. (Foto: archiv autorky)

68. Galerie Picasso. (Foto: archiv autorky)

69. *Řečiště Nilu*, Muḥammad °Abla, 1992, hĺína a nalezené předměty, 211x107. (Foto: Karnouk, 2005, s. 176)

70. *Mateřství*, °Indžī Aflātūn, olej na plátně, 1955, 70x50, ze sbírek Maḥaf al-fann al-miṣrī al-hadīt. (Foto: archiv autorky)

71. °Aḥlām Fikrī před jedním ze svých obrazů. Z autorské výstavy °A. Fikrī v roce 2006

pořádané *Al-markaz al-misrī lil-ta'āwun al-ṭaqāfī al-duwalī*. (Foto: archiv autorky)

72. Sochy lvů u vjezdu na most Qaṣr al-Nīl, autor Henri Alfred Jacquemart. Snímek pochází z roku 1895, tedy z období, kdy tyto sochy vyvolávaly protesty ze strany muslimského duchovenstva. (Foto: z pohlednice Egyptské státní pošty, *Haj'at al-barīd al-miṣrī*, autor neuveden)

73. *Nevěsta Nilu*, Maḥmūd Muchtār, (kopie mramorového originálu), 1929, bronz, ze sbírek Maḥaf al-fann al-miṣrī al-hadīṭ. (Foto: archiv autorky)

74. Akt v ateliéru egyptských sochařů v šedesátých letech 20. století. (Foto: <http://weekly.ahram.org.eg/2008/893/special.htm>)

75. V ateliéru malby na Fakultě výtvarných umění Helwánské univerzity, 2005. Na připravovaném obraze je vidět míra odhalení, kterou ještě mohou současní studenti fakulty uplatnit ve svých dílech. (Foto: archiv autorky)

76. Karikatura zesměšňující egyptské propagátory abstrakce. (Zdroj: 'Āchir sā'a, 10.6.1964, 1546, s. 43)

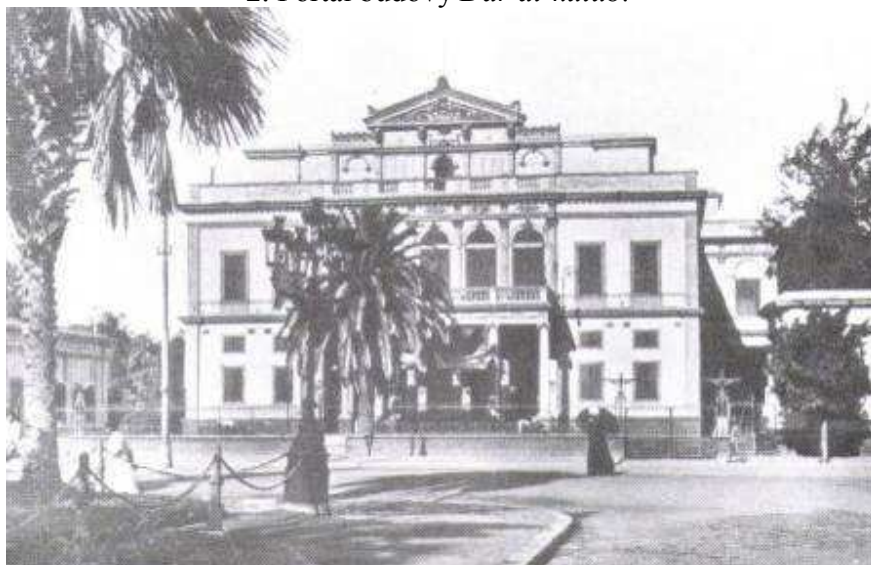
77. Stránka z katalogu k první výstave egyptských surrealistů. (Foto: Gharīb, Samīr: *Al-surjālīja fī Miṣr*, CD-ROM, 2002)



1. Budova *Dār al-kutub*, Káhira, 1870, architekt Alfonso Maniscalco (dnes sídlo Muzea islámského umění). Neoislámský styl inspirovaný mamlúckou architekturou.



2. Portál budovy *Dār al-kutub*.



3. Budova původní káhirské opery, 1869, architekt Pietro Avoscani.



4. Budova *Wizārat al-'awqāf* (Ministerstvo waqfů), Káhira, 1898-1929, architekt Maḥmūd Faḥmī. Neoislámský styl.



5. *Muhammad^c Alī*, Alexandrie, 1873, autor Henri Alfred Jacquemart.



6. *Ibrāhīm Paša*, 1872, autor Charles Henri Joseph Cordier.



7. *Nubār Paša*, Alexandrie, 1903, autor Denys Pierre Puech.



8. *Muṣṭafā Kāmil*, Káhira, 1910, autor Léopold Pierre Antoine Savine.



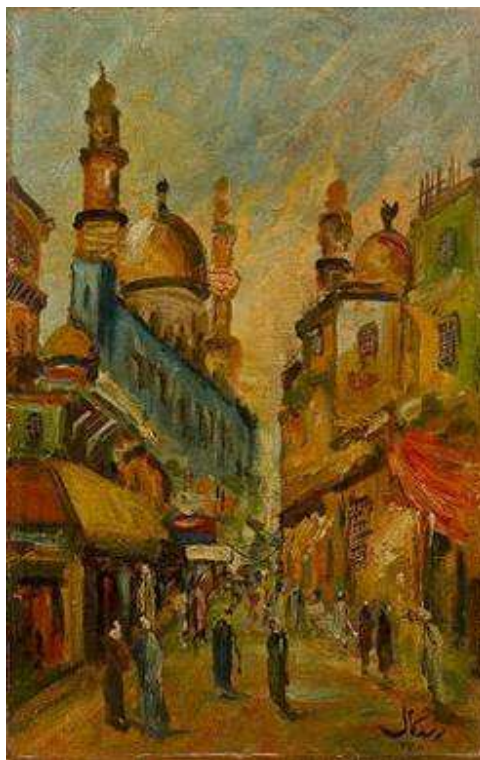
9. Ulice al-Churunfiš, dnešní podoba.



10. Budova uměleckého spolku *L'Atelier*, Alexandrie.



11. *Ḥusajn Bīkār hraje na loutnu*, Aḥmad Ṣabrī, 1934, olej na plátně, 55x65.



12. *Káhirská scenérie*, Jūsuf Kāmil, bez datace, olej na plátně.



13. Budova *Mauzolea Sa' da Zaghlūla*, Káhira, 1928, architekt Maḥmūd Faḥmī. Mauzoleum je ukázkou projevu faraonismu v architektuře.



14. *Mauzoleum Sa' da Zaghlūla*, detail výzdoby.



15. *Egyptská obroda*, Maḥmūd Muchtār, 1919-1928, granit.



16. *Písečná bouře*, Maḥmūd Muchtār, 1929, vápenec.



17. *Sa' d Zaghlūl*, Maḥmūd Muchtār, Káhira.



18. *Sa' d Zaghlūl*, Maḥmūd Muchtār, Káhira. Detail výzdoby podstavce, na kterém socha stojí,

ukazuje inspiraci staroegyptskými reliéfy.



19. *Alexandrie v noci*, Maḥmūd Sa'īd, olej na plátně.



20. Maḥmūd Saʿīd, *Medooká*, olej na plátně.



21. *Pečení chleba*, Muḥammad Nāgī, 1940, olej na překližce, 78x62.



22. *Kavárna v Asuánu*, Rāghib °Ajjād, 1933, olej na plátně, 60x69.



23. *Vesnický život*, Rāghib °Ajjād, 1939, pastel na papíře, 30x47.



24. *Svět duchů*, °Abd al-Hādī al-Gazzār, 1953, inkoust na papíře, 39x56.



25. *Smlouva*, °Abd al-Hādī al-Gazzār, 1962, olej na překližce, 183x132.



26. *Mír*, Hāmid Nadā, 1978, olej na překližce, 128x155.



27. Skupina egyptských surrealistů: 1 - F. Kāmil, 2 - R. Jūnān, 3 - Dž. Ḥinajn, 4 - K. al-Tilmissānī.



28. Ramsīs Jūnān, *Abstrakce (1)*, 1962, olej na plátně, 94x92.



29. *Tkadlec v Achmimu*, Indžī 'Aflātūn, 1971, olej na plátně, 97x67.



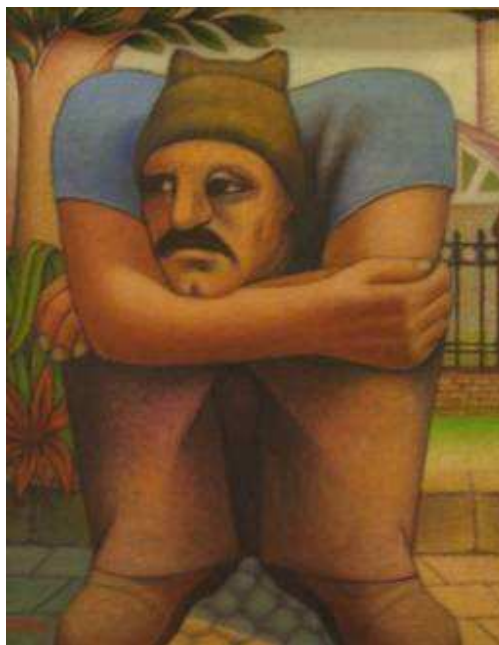
30. *Opus č. 6*, Fu'ād Kāmil, 1970, mixed media, 89x89.



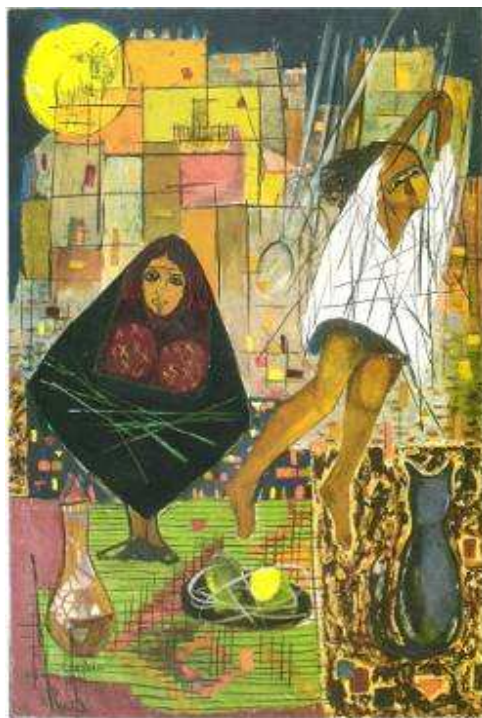
31. *Básník*, Muḥammad Sajf al-Dīn Wānlī, 1962, olej na překližce, 100x122.



32. *Toreador*, Ibrāhīm 'Adham Wānlī, 1955, olej na překližce, 73x60.



33. *Nezaměstnaný*, Muḥammad Hāmid ʿUwajs, 1989, olej na plátně, 62x48.



34. *Držet se ničeho*, Gāḍibīja Sīrī, 1960, olej na plátně, 150x100.



35. *Vylekané domy*, Gāḍibīja Sīrī, 1968-69, olej na plátně, 42x36.



36. *Mateřství*, Gamāl al-Siggīnī, 1961, bronz, 34x37x27.



37. *Chlapec a dívka*, Jūsuf Sīda, olej na plátně, 50x43.



38. *Nubijská dívka*, Tahīja Ḥalīm, 1963, olej na plátně, 75x50.



39. *Nemocná matka*, °Ismat Dāwstāšī, olej na překližce, 1995, 132x254.



40. *Čtenářka*, Ādam Hīnajn, 1968-69, bronz, 40x30x20.



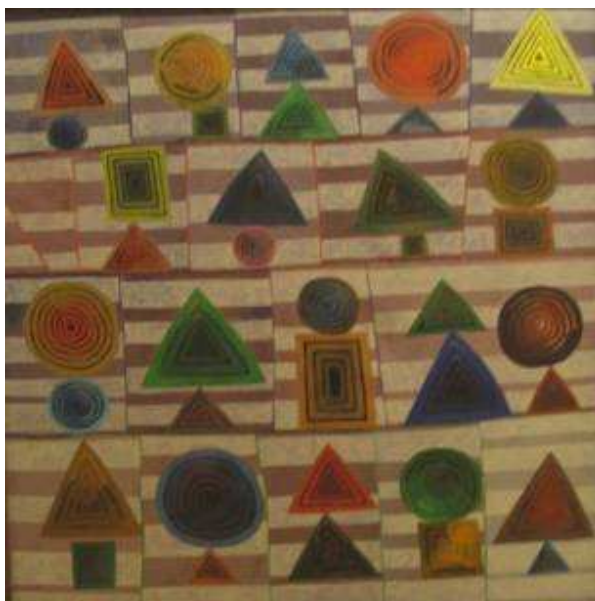
41. *Práce na poli (Rolnice)*, Chadīga Rijād, 1962, olej a mixed media na dřevě, 141x110.



42. *Kompozice*, Šalāh Tāhir, 1977, olej na překližce, 122x82.



43. *Kompozice*, Munīr Kanaʿān, koláž, 1987, 111x69.



44. *Hieroglyfy*, Muṣṭafā °Abd al-Mu°cī, olej na plátně, 1980, 100x100.



45. *Bez názvu*, Fārūq Ḥusnī, olej na plátně, 1994, 200x299.



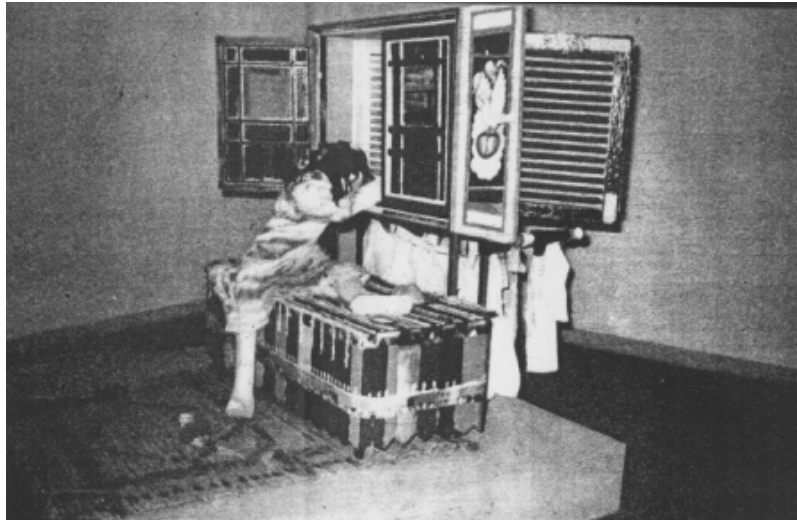
46. *Mír dvacátého století a pouta*, 'Aḥmad Nawwār, akryl na plátně, 1985, 151x129



47. *Nevěsta Nilu*, Muṣṭafā al-Razzāz, olej a akryl na plátně, 1991, 168x168.



48. *Znovuzrození I*, Farghalī °Abd al-Ḥafīz, mixed media, 1981.



49. *Čekání na milého*, Ramzī Muṣṭafā, 1985, instalace, různé materiály.



50. *Instalace*, Hudā Luṭfī, 2010, kov, textil.



51. *Osobní ikona*, Šādī al-Nuṣūqātī, 1998, vosk, sklo, bavlna, kov, fotografie.



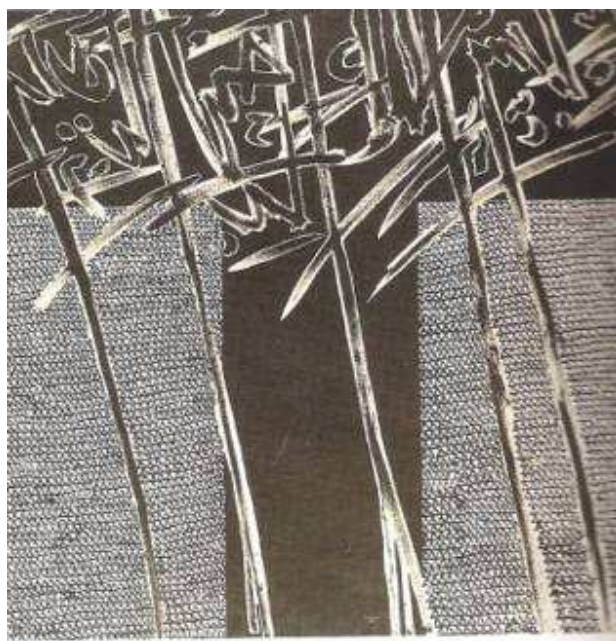
52. *Revoluce*, Chālīd Ḥāfīz, videoprojekce.



53. *Žebřík a had*, Muḥammad °Abla, olej na plátně, 1994, 100x120.



54. *Kaligrafická symfonie*, Husajn al-Gibalī, 1991, 73x80.



55. *Basmala*, Muḥammad Ṭāhā Ḥusajn, 1982, akryl na plátně, 100x100.



56. *Legenda č. 5*, °Abd al-Raḥmān al-Naššār, mixed media, 1992, 226x226.



57. Muḥammad Ḥasan, studijní kopie díla Gerrita van Honthorsta, 1927, olej na plátně, 145x200.



58. Nádvoří Fakulty výtvarných umění Helwánské univerzity, 2005.



59. Na katedře designu Fakulty výtvarných umění Helwánské univerzity, 2005. Práce na keramické mozaice.



60. Profesor Badr al-Dīn ʿAwaḍ Badr se studenty katedry grafiky Fakulty výtvarných umění Helwánské univerzity, 2005.



61. *Rodina*, keramika. Z dílny žáků školy Ḥabība Džūrđžiho ze sbírek Maḥaḥ al-fann al-miṣrī al-hadīṭ.



62. *Bajt al-Suḥajmī*, původně osmanský obytný dům z roku 1648. V šedesátých letech 20. století zde byl zřízen ateliér Fakulty výtvarných umění.



63. Budova Klubu Muḥammada ʿAlīho (dnes Diplomatický klub), 1910, architekt Alexander Marcel. Zde se v roce 1910 konala první výstava děl egyptských malířů.



64. *al-Sarāj al-Kubrā*, budova Muzea moderního egyptského umění, *Maḥaf al-fann al-miṣrī al-hadīṯ*, v areálu káhirske Opery.



65. Interiér Muzea moderního egyptského umění.



66. Před muzeem Moderního výtvarného umění v Alexandrii během vernisáže
Alexandrijského bienále, 2005.



67. Galerie Picasso.



68. Galerie Picasso.



69. *Řečiště Nilu*, Muḥammad ʿAbla, 1992, hlína a nalezené předměty, 211x107.



70. *Mateřství*, 'Indži Aflātūn, olej na plátně, 1955, 70x50.



71. 'Aḥlām Fikrī před jedním ze svých obrazů. Z autorské výstavy 'A. Fikrī v roce 2006 pořádané výstavním centrem *Al-markaz al-miṣrī li-l-ta'āwun al-ṭaqāfī al-duwalī*.



72. Sochy lvů u vjezdu na most Qaṣr al-Nīl, autor Henri Alfred Jacquemart. Snímek pochází

z roku 1895, tedy z období, kdy tyto sochy vyvolávaly protesty ze strany muslimského duchovenstva.



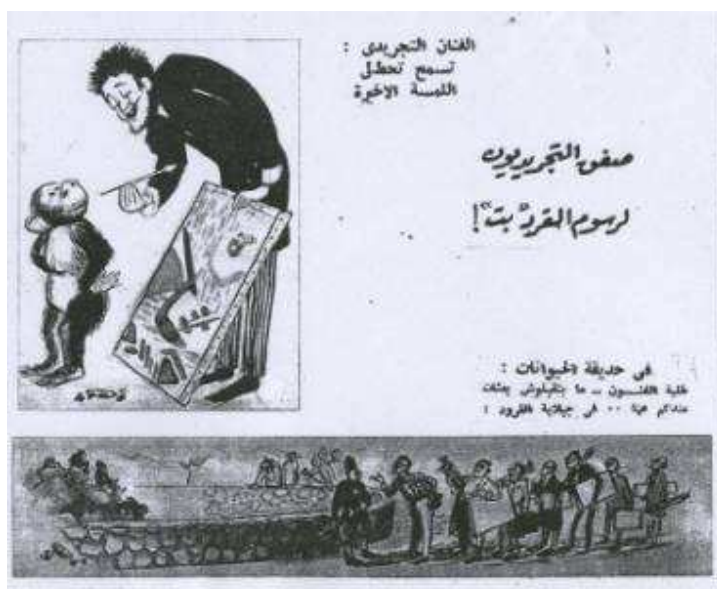
73. *Nevěsta Nilu* Maḥmūd Muchtār, (kopie mramorového originálu), 1929, bronz.



74. Akt v ateliéru egyptských sochařů v šedesátých letech 20. století.



75. V ateliéru malby na Fakultě výtvarných umění Helwánské univerzity, 2005. Na připravovaném obraze je vidět míra odhalení, kterou ještě mohou současní studenti fakulty uplatnit ve svých dílech.



76. Karikatura zesměšňující egyptské propagátory abstrakce. Hlavní titulky: „Abstrakcionisté tleskali malbám opice Beth.“ Vlevo nahoře: „Dovolte, věnujte mi poslední tah!“

Dole: „V ZOO. Studenti umění: Nepřijímáte zde stážisty v pavilonu opic?“



77. Stránka z katalogu k první výstavě egyptských surrealistů.

