

Univerzita Karlova v Praze

Přírodovědecká fakulta

Katedra demografie a geodemografie



Vývoj obyvatelstva Staňkova v 19. století

Diplomová práce

Lukáš Bozděch

2012

Vedoucí práce: doc. RNDr. Ludmila Fialová, CSc.

Prohlašuji, že jsem tuto diplomovou práci vypracoval samostatně, pod vedením školitele doc. RNDr. Ludmily Fialové, CSc., a že jsem všechny použité prameny řádně citoval.

Jsem si vědom toho, že případné využití výsledků, získaných v této práci, mimo Univerzitu Karlovu v Praze je možné pouze po písemném souhlasu této univerzity.

Svoluji k zapůjčení této práce pro studijní účely a souhlasím s tím, aby byla řádně vedena v evidenci vypůjčovatelů.

V Praze dne 19.8.2012

.....

podpis

Děkuji vedoucí práce doc. RNDr. Ludmile Fialové, CSc. za její připomínky k této práci a její ochotu kdykoli pomoci a poradit.

Vývoj obyvatelstva Staňkova v 19. století

Abstrakt

Tato práce se zabývá populačním vývoje západočeské obce Staňkov v letech 1827-1900. Data byla získána metodou anonymní excerptce matrik narozených, zemřelých a oddaných, které jsou v současné době uloženy ve Státním oblastním archivu v Plzni. Přestože Staňkov leží v západních Čechách blízko hranic, většina místních obyvatel mluvila česky. Obyvatelé Staňkova se živili mimo zemědělství i řemesly. Ve zkoumaném období došlo i k velkému rozvoji průmyslu a těžby ve zdejší lokalitě. Vývoj obyvatelstva je zpracován z hlediska porodnosti, úmrtnosti a sňatečnosti a získané výsledky jsou porovnávány s jinými lokalitami v témže období.

Klíčová slova: historická demografie, 19. století, populační vývoj, Staňkov

Development of population of Staňkov in 19th century

Abstract

This work focuses on description of population development in Staňkov in years 1827-1900. Data were gained by the method of anonymous excerption of registers of births, deaths and marriages. These registers are currently located in State regional archive in Pilsen. Staňkov always had a Czech majority, even though it is located in Western Bohemian region close to German boarder. Inhabitants of Staňkov worked mainly in agriculture and trades. Great development in industry and mining took place in Staňkov in the analyzed period. Population development is analyzed from the point of view of fertility, mortality and nuptiability. The results from Staňkov are also compared to other towns in the same time period.

Keywords: historical demography, 19th century, development of population, Staňkov

Obsah

Seznam tabulek	7
Seznam obrázků	9
1 Úvod	10
2 Prameny a literatura	12
3 Staňkov – historie obce	14
4 Vývoj počtu obyvatel	16
5 Narození	19
5.1. Legitimita narozených dětí.....	20
5.2. Sezónnost porodnosti	22
6 Zemřelí	23
6.1. Počet zemřelých	23
6.2. Průměrný věk zemřelých.....	25
6.3. Zemřelí podle věku	28
6.4. Kojenecká úmrtnost	30
6.5. Dětská úmrtnost	33
6.6. Zemřelí podle rodinného stavu.....	34
6.7. Sezónnost úmrtí.....	37
6.8. Příčiny úmrtí	39
6.8.1. Rozdělení na skupiny příčin úmrtí	40
6.8.2. Skladba zemřelých podle příčin úmrtí	43

7 Sňatky	50
7.1. Rodinný stav snoubenců	51
7.2. Věk snoubenců.....	52
7.3. Věkové rozdíly mezi snoubenci	54
7.4 Sezónnost sňatečnosti	56
8 Jazyk zápisů v matrikách	58
9 Závěr	60
Seznam použité literatury	62
Přílohy	64

Seznam tabulek

Tabulka č. 1 – Počet obyvatel Staňkova v letech 1869 a 1900 podle sčítání lidu	16
Tabulka č. 2 – Počet domů ve Staňkově v letech 1869 a 1900 podle sčítání lidu	16
Tabulka č. 3 – Srovnání počtu obyvatel podle sčítání lidu a přírůstku přirozenou měnou, Staňkov, 1880-1900.....	17
Tabulka č. 4 – Srovnání počtu obyvatel podle sčítání lidu a přírůstku přirozenou měnou podle částí Staňkova, 1880-1900.....	17
Tabulka č. 5 – Počet českých a německých obyvatel Staňkova mezi léty 1880 a 1900.....	17
Tabulka č. 6 – Narozené děti dle legitimacy, Staňkov, 1827-1900	21
Tabulka č. 7 – Průměrný věk při úmrtí celkem, a u starších jednoho roku a patnácti let, podle pohlaví, Staňkov, 1827-1900.....	26
Tabulka č. 8 - Průměrný věk v letech při úmrtí u všech zemřelých, zemřelých nad 1 rok a 15 let, Staňkov – město a Staňkov- ves, 1827-1900	27
Tabulka č. 9 – Průměrný věk v letech při úmrtí u všech zemřelých a zemřelých nad 15 let podle pohlaví, srovnání Staňkova, Žitenic a Lochenic	28
Tabulka č. 10 – Zemřelí podle věkových skupin, Staňkov, 1827-1900	29
Tabulka č. 11 – Zemřelí podle věkových skupin a pohlaví, v procentech, Staňkov, 1827-1900.....	29
Tabulka č. 12 – Zemřelí kojenci podle věku, Staňkov, 1827-1900.....	32
Tabulka č. 13 – Stáří zemřelých kojenců, srovnání Staňkova a Starče	32
Tabulka č. 14 – Počty zemřelých mužů a žen v manželství, Staňkov, 1861-1900.....	34
Tabulka č. 15 – Zemřelí v manželství dle věku a pohlaví, Staňkov, 1861-1900.....	35
Tabulka č. 16 – Relativní podíl zemřelých v manželství na celkovém počtu zemřelých, Staňkov, 1861-1900	36
Tabulka č. 17 – Zemřelí podle příčin úmrtí a pohlaví, Staňkov – město, 1850-1900.....	44
Tabulka č. 18 – Vybrané četnosti z „ostatních“ příčin, Staňkov, 1850-1900.....	45

Tabulka č. 19 – Absolutní a relativní četnosti zemřelých podle příčin úmrtí, tříděno podle času, Staňkov – město, 1850-1900.....	46
Tabulka č. 20 - Zemřelí podle věku a příčin úmrtí, tříděno dle věku zemřelého, Staňkov – město, 1850-1900	48
Tabulka č. 21 – Průměrný věk a medián zemřelých podle příčin smrti (v letech), Staňkov – město, 1850-1900.....	49
Tabulka č. 22 – Sňatky podle rodinného stavu snoubenců, Staňkov – město, 1827-1900	51
Tabulka č. 23 – Srovnání skladby snoubenců podle rodinného stavu, Staňkov, Žitenice, Lochenice a Stařeč	51
Tabulka č. 24 – Průměrný sňatkový věk v letech, Staňkov - město, 1827-1900.....	52
Tabulka č. 25 – Snoubenci (protogamní sňatky) podle pohlaví a věkových skupin, Staňkov – město, 1827-1900	53
Tabulka č. 26 – Svobodní snoubenci uzavírající sňatek s ovdovělým partnerem podle pohlaví a věkových skupin, Staňkov – město, 1827-1900	54
Tabulka č. 27 – Ovdovělí snoubenci podle věku, Staňkov – město, 1827-1900.....	54
Tabulka č. 28 – Věkové rozdíly mezi snoubenci, Staňkov – město, 1827-1900.....	55
Tabulka č. 29 – Věkové rozdíly mezi snoubenci u protogamních a opakovaných sňatků, Staňkov – město, 1827-1900.....	55

Seznam obrázků

Obrázek č. 1 – Počet narozených dětí ve Staňkově, 1827-1900, pětileté průměry (první interval je čtyřletý průměr)	20
Obrázek č. 2 – Podíly nelegitimních dětí ve Staňkově a českých zemích, 1827-1900	21
Obrázek č. 3 – Sezónnost porodnosti ve Staňkově, 1827-1900	22
Obrázek č. 4 – Počty zemřelých ve Staňkově, 1827-1900	24
Obrázek č. 5 – Zemřelí ve Staňkově podle místa úmrtí, 1827-1900	24
Obrázek č. 6 – Věková struktura zemřelých ve Staňkově v letech 1827-1900	25
Obrázek č. 7 – Podíl zemřelých podle věku, srovnání Staňkova (1827-1900) a Žitenic (1825-1899)	30
Obrázek č. 8 – Kojenecká úmrtnost, Staňkov a české země, 1827-1900	31
Obrázek č. 9 – Srovnání kojenecké úmrtnost ve Staňkově – vsi a Staňkově – městě, 1827-1900	31
Obrázek č. 10 – Počty zemřelých dětí ve věku 1-14let ve Staňkově, 1827-1900.....	33
Obrázek č. 11 – Podíl dětí ve věku 1-14 let z celkového počtu zemřelých ve Staňkově, 1827-1900.....	34
Obrázek č. 12 – Sezónnost úmrtí ve Staňkově, 1827-1900.....	37
Obrázek č. 13 – Porovnání sezónnosti zemřelých, měsíční indexy, Staňkov, Lochenice a Žitenice v 19. století	38
Obrázek č. 14 – Zemřelí do 1 roku podle příčin úmrtí, Staňkov – město, 1850-1900.....	47
Obrázek č. 15 – Roční průměr počtu sňatků v pětiletých intervalech (první interval čtyřletý) ve Staňkově – městě, 1827-1900	50
Obrázek č. 16 – Průměrný sňatkový věk ve Staňkově a Lochenicích, 1830-1899.....	53
Obrázek č. 17 – Sezónnost sňatečnosti, měsíční indexy, Staňkov – město, 1827-1900.....	56
Obrázek č. 18 – Sezónnost sňatečnosti, měsíční indexy, Staňkov - město, Lochenice a Žitenice.....	57
Obrázek č. 19 – Skladba záznamů v matrikách zemřelých podle použitého jazyka, Staňkov 1866-1900.....	59

1. Úvod

Zkoumání populačního vývoje v 19. století má velký význam zejména proto, že v tomto období probíhaly v celé společnosti velké změny. Obyvatelé vesnic se stěhovali do měst, které se rozrůstaly obrovským tempem. Průmyslové oblasti se rychle rozvíjely, ze zemědělců se stávali průmysloví dělníci. V této době také docházelo ke změnám v demografickém chování. Snižovala se úmrtnost a s určitým zpožděním i porodnost obyvatelstva, klesala kojenecká úmrtnost a zároveň rostla délka života. Počet lidí v důsledku těchto změn rychle stoupal. Popis proměny demografického chování v této době je obtížný, protože data ze sčítání lidu a demografických statistik nejsou příliš podrobná. Toto období lze tedy nejlépe zkoumat retrospektivně pomocí zápisů v matrikách narozených, oddaných a zemřelých, což jsou z tehdejší doby nejspolehlivější zdroje dat. Analýza populačního vývoje na základě dat z matrik je ovšem na celostátní úrovni nemožná, a to hlavně kvůli rozsahu takového datového souboru. Proto vznikají pouze sondy do minulosti v podobě monografií o jednotlivých obcích nebo farnostech.

Prací zkoumajících vývoj obyvatelstva na českém území v 19. století je obecně velmi málo. Důvodů, proč je tomu tak, lze určitě objevit více, ale tím hlavním pravděpodobně bude časová náročnost takového zkoumání. Je potřeba si „vytvořit“ datový soubor, který se bude analyzovat, což je velmi monotónní a nepříliš zábavná činnost. Kvůli časové náročnosti přípravy zkoumaného souboru pak také není možné provést bádání na velkém území, na druhou stranu není třeba analyzovat celý okres, kraj či zemi, abychom si utvořili obraz o tamějším populačním vývoji. Doposud publikované práce se navíc často zaměřovaly především na oblast východních Čech nebo Moravy, zatímco předmět zájmu této práce – Staňkov - leží v jihozápadních Čechách, a proto může posloužit jako typický příklad malého (západočeského) města v 19. století.

Tato práce si klade za cíl zmapovat populační vývoj obce Staňkov v 19. století na základě matrik zemřelých, narozených a oddaných, a z takto získaných dat pak provést analýzu dané oblasti z demografické perspektivy. K získání dat byly použity klasické postupy historické demografie založené na anonymní excerpci dat z matrik. Předmětem zájmu bude počet obyvatel, jeho vývoj v průběhu času, a s tím související analýza migrace. U porodnosti bude zkoumán nejen celkový počet narozených dětí, ale také jejich legitimita a sezónnost porodnosti.

Zemřelí budou analyzováni nejen z pohledu délky života a jejich věkového rozložení, ale také podle příčin úmrtí. Předmětem zkoumání sňatečnosti pak budou vedle sňatkového věku také podíly jednotlivých typů sňatků podle rodinného stavu snoubenců. K rozboru a zpracování dat bylo použito metod demografické analýzy.

Dalším důležitým tématem by mělo být srovnání výsledků za Staňkov s dalšími obcemi a případné nalezení určitých specifik a společných znaků. Hlavním zdrojem materiálů pro srovnání budou Žitenice (Vaňková, 2006), kde populační vývoj sledovala Markéta Vaňková, Stařeč (Krausová, 2011), jež zkoumala Vendula Krausová a Lochenice (Kalousková, 2006) zpracované Věrou Kalouskovou. Dále bude zajímavým srovnáním komparace obou Staňkovů, protože současný Staňkov se ustavil jako jedno město až v roce 1938. Do té doby existoval Staňkov - město (městys, městečko) na levém břehu řeky Radbuzy a Staňkov - ves na pravém. Zatímco ve Staňkově - vsi převažovalo zemědělství a hornictví, případně těžká manuální práce, ve Staňkově - městě žili i řemeslníci či obchodníci.

Obecně se dá předpokládat, že populační vývoj Staňkova bude kopírovat trendy celostátního vývoje. Kvůli své poloze v příhraniční oblasti a daleko od velkých měst můžeme předpokládat, že změny demografického chování sem dorazily se zpožděním. Na druhou stranu byl tehdy Staňkov jakýmsi lokálním centrem, a proto by mohl vykazovat i určité charakteristiky městských oblastí jako je vysoká kojenecká úmrtnost apod.

V práci budou na začátku zmíněny zdroje dat a literatura o populačním vývoji daného období. Bude následovat analýza počtu obyvatel a migračního salda na základě srovnání dat ze sčítání lidu a analýzy přirozené měny. Další kapitola se bude věnovat narozeným, analýze legitimacy a sezónnosti porodnosti. Následuje úsek věnovaný úmrtnosti a příčinám úmrtí. Na něj navazuje kapitola o sňatečnosti a analýza jazyku zápisů.

2. Prameny a literatura

Demografickým vývojem v minulosti se zabývají např. Ludmila Kárníková v knize Vývoj obyvatelstva v českých zemích 1754-1914 (Kárníková, 1965), práce Vladimíra Srba 1000 let českých zemí (Srb, 2004) nebo Dějiny obyvatelstva českých zemí (Fialová aj., 1996). V těchto publikacích se ovšem setkáváme s popisem vývoje populace pouze v českých zemích jako celku a přestože se můžeme dovědět mnohé o obyvatelstvu v minulosti, nejsou v nich příliš reflektovány regionální rozdíly. České země nebyly homogenním územím, a proto např. vývoj na Ostravsku, kam se se začátkem těžby uhlí začaly stěhovat tisíce lidí a rozrůstala se velká průmyslová města, neodpovídá vývoji v jiných lokalitách. Dále také můžeme získávat data o obyvatelstvu tehdejší doby z lexikonů jako je např. Historický lexikon obcí České republiky 1869-2005 (ČSÚ, 2006). Z toho se můžeme dozvědět údaje o počtu obyvatel, ale už ne další detaily. Proto je k poznání populačního vývoje určitého regionu nutno zkoumat ho na mikroúrovni, tj. pomocí farních monografií, které jsou schopné popsat populační vývoj v celé jeho šíři, byť jen na velmi malém území.

Hlavním zdrojem dat pro tuto práci jsou tedy matriky, které jsou uloženy ve Státním oblastním archivu v Plzni. V poslední době byly také převedeny do digitální formy a jsou přístupné i na internetu. Nejstarší z matrik týkajících se Staňkova zachycuje oddané už od roku 1646, narozené od roku 1649 a zemřelé od roku 1661 pro celé Staňkovsko (Státní oblastní archiv (SOA) v Plzni, Staňkov 1), tedy pro oba Staňkovy a 22 dalších přilehlých obcí a vesnic. Od této doby existuje souvislá řada matrik až do 20. století. Jako počátek výzkumu byl stanoven rok 1827, v němž začínají příslušné matriky zemřelých jak pro Staňkov – město (1827-1900) (SOA v Plzni, Staňkov 30), tak Staňkov – ves (1827-1895) (SOA v Plzni, Staňkov 31), tak také matrika oddaných (1827-1900) (SOA v Plzni, Staňkov 27). Matriky narozených pro relevantní období začínají dříve (1814 pro město, resp. 1816 pro ves) (SOA v Plzni, Staňkov 20 a Staňkov 10), ale data byla brána jen od roku 1827 dále. Dalšími analyzovanými matrikami byla také matrika narozených pro Staňkov – město za léta 1872-1907 (SOA v Plzni, Staňkov 38), matriky narozených pro Staňkov – ves za léta 1858-1894 (SOA v Plzni, Staňkov 21) a 1894-1907 (SOA v Plzni, Staňkov 39), a matrika zemřelých pro Staňkov - město za roky 1896-1910 (SOA v Plzni, Staňkov 36). Konečným bodem je rok 1900.

Narození byli zapisováni do samostatných matrik pro Staňkov - město, resp. ves. Sňatky za Staňkov - město byly také předmětem studia, ale za Staňkov - ves nikoli. Jedním z důvodů pro

nezahrnutí vsi bylo to, že v místním kostele probíhaly svatby obyvatel z celého okolí, a tak v matrice jsou zápisy za Staňkov - ves ve stejné knize spolu s Čermnou, Dolní Kamenicí, Hlohovou, Hlohovčicemi, Horní Kamenicí, Krchleby, Křenovy, Pučlicemi a Vránovem (SOA v Plzni, Staňkov 28 a Staňkov 29), což by ztěžovalo analýzu a třídění takových dat by bylo obtížné.

Jazykem zápisu je až do roku 1848, příp. 1849 (záleží na konkrétní matrice) výhradně němčina, od této doby se začíná objevovat a posléze převažovat čeština. Němčina se, byť v menším množství, objevuje po celé zkoumané období. U narozených bylo zapisováno datum narození, datum křtu, jméno kněze, který dítě křtil, jméno narozeného, náboženství, pohlaví, legitimita, jméno porodní báby, jména obou rodičů a kmotrů. Později (kolem roku 1861) přibyl i sloupec, kam se zaznamenávaly mrtvě narozené děti. Pokud se lišil měsíc nebo dokonce rok narození a křtu, pak bylo toto dítě zařazeno podle data narození.

Pro potřeby této analýzy byly z matriky zemřelých extrahovány údaje o roku a měsíci úmrtí, pohlaví a věku zemřelého. Od roku 1861 se objevuje i údaj o rodinném stavu zemřelého, přičemž je rozlišováno pouze to, zda v okamžiku úmrtí daný člověk žil v manželství či nikoli. Nerozlišovalo se tedy, zda se jednalo o vdovu/vdovce nebo člověka svobodného. Od roku 1850 do roku 1900 jsou zpracovávány i příčiny úmrtí za Staňkov - město. V dřívějších dobách byly příčiny často jen velmi vágní a následná analýza by neměla příliš vypovídací hodnotu. U sňatků se extrahovaly věky obou snoubenců a jejich stav, dále pak rok a měsíc svatby.

Zajímavé jsou i změny v českém jazyce v průběhu let. Ještě v 50. letech 19. století se v česky psaných zápisech vedle označení květen používá i máj, resp. duben i apríl. V zápisech se můžeme setkat i s tím, že někdo pocházel „z bílýho mleyna“, nebo že byl „sprostý vojín“ či „polyceit“. Podobně se mění i psaní jmen a příjmení (např. Vácslav na Václav nebo příjmení Schleisz na Šleis a Šlajs apod.). V roce 1889 se v matrice narozených začíná objevovat i přípona -ová u ženských příjmení. V dalších letech se četnost přechýlených příjmení zvyšuje, nicméně v průběhu zkoumaného období nikdy zcela nepřevládne. Někdy také zapisující volil polovičaté řešení, např. Marie Petrásek-ová.

Staňkovu se věnují dvě monografie, které vyšly vždy k výročí vzniku obce. První z nich je 750 let Staňkova: historie a současnost města: 1233-1983 (Steinbachová, 1983) od Věry Steinbachové. Druhou knihou, která se Staňkovu věnuje a z níž byla čerpána data o historii, obyvatelstvu, průmyslu a dalších oblastech v této práci se jmenuje Staňkov 775 let (Steinbachová aj., 2008). Knihu zpracoval kolektiv autorů a byla vydána v roce 2008 při příležitosti oslav, jak už název napovídá, 775. výročí od založení města.

3. Staňkov – historie obce

Staňkov je malé městečko na jihozápadě Čech v dnešním okrese Domažlice vzdálené asi 30 km od Plzně či Klatov a 20 km od Domažlic. V jeho blízkosti dříve probíhala hranice mezi českou a německou jazykovou většinou. Dokladem tohoto faktu budiž i hranice Protektorátu Čechy a Morava, která se nacházela v těsné blízkosti Staňkova a město jako takové bylo Sudety z tří stran v podstatě „obklíčeno“.

Staňkov jako jedno město vznikl až těsně před 2. světovou válkou. Do té doby existoval Staňkov – město na levém břehu řeky a Staňkov – ves na břehu pravém. Toto rozdělení stále platí, ovšem už jen v rámci téhož města (oficiálně Staňkov I a Staňkov II). V současné době patří ke Staňkovu i vsi Krchleby, Vránov a Ohůčov. (Steinbachová aj., 2008, s. 8)

Obec se nachází na pomezí Chodské pahorkatiny a Plzeňské kotliny. Nejvyšším bodem okolí je vrch Mastník vysoký 432 metrů nad mořem. Městem protéká řeka Radbuza, do níž se těsně před hranicemi obce vlévá potok Zubřina. Osídlení na tomto území existovalo už od doby bronzové (2. pol. 2. tis. před n. l.), kdy zde byl usazen tzv. lid mohylové kultury. Vlivem nepříznivých klimatických podmínek bylo ovšem osídlení přerušeno až do příchodu Slovanů. (Steinbachová aj., 2008, s. 6)

Nejstarší zmínka o Staňkovu pochází z roku 1233. Prvním majitelem byl Witla ze Stancowic, který pravděpodobně sídlil na blízkém hradu Lacembok. Podle tehdejších zápisů byl Staňkov trhovou vsí s kostelem sv. Jakuba Většího. Witla roku 1271 prodal obec chotěšovskému klášteru. Chotěšovský klášter stojí i za založením Staňkova – města, které bylo založeno při cestě z Plzně do Domažlic a dále do Bavorska. (Steinbachová aj., 2008, s. 8)

Původ názvu obce pochází z názvu statku jistého Staňka – Staňkóv dvór. Podle půvabné legendy, která je ve Staňkově a okolí velmi dobře známá, je ovšem původ jména jiný. Podle ní měl kdysi u řeky při cestě do Bavor osamělý kovář svojí kovárnu. Jednou v noci k němu přišel jistý rytíř, který, dožaduje se okování svých koní, kováři přikázal: „Staň a kov!“.(Steinbachová aj., 2008, s. 7)

Od počátku se oba Staňkovy od sebe poměrně výrazně lišily. Jak už názvy napovídají, Staňkov - město mělo spíše řemeslný charakter, kdežto Staňkov – ves byla ryze zemědělskou oblastí. Město také postupem času získalo právo vybírat mýto za přechod přes řeku a právo

pořádat trhy či vařit pivo. Dle Berní ruly z roku 1654 bylo v Staňkově - městysi 22 sedláků a čtyři chalupníci, kteří obdělávali 874 strychů polí. Mimo ně zde ovšem byli také dva tkalci, švec, koželuh, krejčí a kramář. Ve Staňkově - vsi v té době žilo 11 sedláků a 4 zahradníci (drobnější zemědělci) dohromady obhospodařující 300 strychů polí, ovšem nebyl tam žádný řemeslník. (Steinbachová aj., 2008, s. 10) Tyto rozdíly se postupem času ještě více prohlubovaly. Podle Tereziánských katastrů zhruba o století později bylo ve Staňkově - městě 7 tkalců, soukeník, barvíř, 3 řezníci, 2 krejčí, 2 ševci, koželuh, bednář, truhlář, provazník, zedník, hrnčíř, pekař, mlynář a kovář, kdežto ve Staňkově - vsi byli pouze mlynář a kovář. V roce 1836 bylo ve Staňkově - městě 111 živnostníků. Nejčetnější pak byli ševci (21) a soukeníci (12). (Steinbachová aj., 2008, s. 22-23). Rozdělení obou částí bylo až tak velké, že jistou dobu patřil dokonce Staňkov - město k Plzeňskému kraji a Staňkov - ves ke kraji Klatovskému. V roce 1850 se obě části stávají součástí okresu Horšovský Týn.

Dominantou Staňkova je ve vsi se nacházející, původně gotický kostel sv. Jakuba Většího. Škola při zdejší faře poskytovala vzdělání už zhruba 100 let před zavedením povinné školní docházky. Po tereziánských reformách měla tato škola na starosti nejen oba Staňkovy, ale i Ohůčov, Horní Kamenici, Čermnou, Hlohovou, Hlohovčice, Vránov, Křenovy, Pučlice a Krchleby, takže se v roce 1792 do zdejší jediné třídy zapsalo 218 dětí. Postupně tedy byla zřízena i druhá třída a v roce 1832 byla postavena i škola ve Staňkově – městě (Steinbachová aj., 2008, s. 51).

Obživou obyvatelstva mimo řemesla a zemědělství začíná být kolem roku 1800 i těžba kvalitního černého uhlí, později také zinkové a olovené rudy. Velkým milníkem bylo v roce 1861 otevření České západní dráhy spojující Bavorsko a Plzeň, později i Prahu. Ve vsi bylo postaveno nádraží a obcí začaly projíždět vlaky. Dopravní spojení a dostatek surovin přispěl k tomu, že byla ve Staňkově postavena skelná huť a továrna na lité a zrcadlové sklo. Brzy se zdejší výrobky začaly vyvážet po celé Evropě. Sklárna fungovala až do roku 1932, kdy byla v důsledku hospodářské krize uzavřena. V obou částech obce také fungovaly cihelny, které využívaly kvalitní cihlářské hlíny, které se těžily v okolí. Dalším velkým podnikem byl zdejší pivovar založený v roce 1872. Přestože se ve Staňkově vařilo v soukromých domech pivo už od roku 1602, kdy mu bylo uděleno várečné právo, pivovar jako takový byl založen až mnohem později (Steinbachová aj., 2008, s. 24-29).

4. Vývoj počtu obyvatel

Přesné údaje o počtu obyvatel máme především ze sčítání lidu, přičemž nejstarší proběhlo v roce 1869. Dřívější údaje pocházejí ze zdrojů s různou spolehlivostí, např. podle Sommerova popisu Čech žilo k 1.1.1836 ve Staňkově - městysi 784 obyvatel v 95 domech (Steinbachová aj., 2008, s. 23). Z dat sčítání lidu můžeme pozorovat velký růst obou částí obce koncem 19. století.

Tabulka č. 1 – Počet obyvatel Staňkova v letech 1869 a 1900 podle sčítání lidu

	1869	1880	1890	1900
Staňkov - městys	795	1008	1181	1358
Staňkov - ves	788	905	1364	1689
Staňkov - celkem	1583	1913	2545	3047

Zdroj: Historický lexikon obcí 1869-2005 (ČSÚ, 2006)

Tabulka č. 2 – Počet domů ve Staňkově v letech 1869 a 1900 podle sčítání lidu

	1869	1880	1890	1900
Staňkov - městys	113	115	120	150
Staňkov - ves	93	99	115	152
Staňkov - celkem	206	214	235	302

Zdroj: Historický lexikon obcí 1869-2005 (ČSÚ, 2006)

Jak je z tabulky č. 1 patrné, populace obce se během 31 let prakticky zdvojnásobila. Prudší nárůst pak zaznamenal Staňkov - ves, kde počet obyvatel vzrostl o 115 %, zatímco ve Staňkově - městě to bylo přibližně o 70 %. Hlavními důvody pro prudší nárůst ve Staňkově - vsi pak pravděpodobně byly výstavba nádraží a sklárny, které zajišťovaly práci pro zdejší obyvatele. Také je možné, že nově vzniklé pracovní příležitosti sem přilákaly obyvatele okolních obcí. V tabulce č. 2 můžeme zřetelně pozorovat, že zatímco ve Staňkově - městě se mezi lety 1869 a 1890 postavilo jen 7 domů, ve Staňkově - vsi jich bylo hned 22, což by mohlo přispět k domněnce, že na zdejším masivním populačním přírůstku se výrazně podíleli pracovníci v místních nově vzniklých podnicích.

Tabulka č. 3 – Srovnání počtu obyvatel podle sčítání lidu a přírůstku přirozenou měnou, Staňkov, 1880-1900

Rok	Dle sčítání	Přir. m.	Rozdíl
1869	1583		
1880	1913	1922	-9
1890	2545	2247	298
1900	3047	3034	13

Zdroj: Historický lexikon obcí České republiky 1869-2005 (ČSÚ, 2006), výpočet vlastní

Tabulka č. 4 – Srovnání počtu obyvatel podle sčítání lidu a přírůstku přirozenou měnou podle částí Staňkova, 1880-1900

Rok	Staňkov - ves			Staňkov - město		
	Dle sčítání	Přir. m.	Rozdíl	Dle sčítání	Přir. m.	Rozdíl
1869	788			795		
1880	905	968	-63	1008	954	54
1890	1364	1087	277	1181	1160	21
1900	1689	1679	10	1358	1355	3

Zdroj: Historický lexikon obcí České republiky 1869-2005 (ČSÚ, 2006), výpočet vlastní

Budeme-li za každé období mezi sčítáními přičítat hodnoty přirozeného přírůstku v téže době, můžeme získat představu o migračním saldu. Jak lze vidět v tabulce č. 3, Staňkov mezi lety 1869-1880 měl migrační saldo prakticky nulové; stěhováním přišla obec za celé období o 9 lidí. Při podrobnějším pohledu do tabulky č. 4 však můžeme pozorovat, že zatímco Staňkov - město měl poměrně značný migrační přírůstek, Staňkov - ves měl podobně velký úbytek. V dalším období (1880-1890) zaznamenal Staňkov velký příliv obyvatel, když přirozený přírůstek (334 lidí) tvořil jen lehce přes polovinu celkového přírůstku (632 lidí). Opět ale můžeme vidět značné rozdíly mezi oběma částmi obce. Zatímco Staňkov - město zaznamenalo menší přírůstek migrací než v předcházejícím období, Staňkov - ves v období 1880-1890 získala migrací 277 obyvatel, což vzhledem k tehdejší velikosti obce (905 obyvatel v roce 1880) je obrovský přírůstek. Od roku 1890 už pak žádné velké migrační změny nepozorujeme. Tato data by podporovala už dříve zmíněnou domněnku, že prudší rozvoj Staňkova - vsi je způsoben velkou měrou nově se usazujícími dělníky v tehdy nově otevřených podnicích.

Staňkov se nacházel velmi blízko jazykové hranice v oblasti s českým i německým obyvatelstvem. Obec ale měla vždy výraznou českou většinu, jak je patrné z tabulky č. 5.

Tabulka č. 5 – Počet českých a německých obyvatel Staňkova mezi léty 1880 a 1900

Národnost	1880	1890	1900
Češi	1713	1912	2611
Němci	194	596	401
Relativně (v %)			
Čechů	89,5	75,1	85,7
Němců	10,1	23,4	13,2

Zdroj: Počet obyvatelstva v sudetských zemích 1869-1914 (Počet obyvatelstva, 1941, s. 562)

Zbývající rozdíl mezi součtem obou etnik a sto procenty mohl být dán jak jednotlivci s nezjištěnou či nějakou jinou národností, tak pravděpodobně i existencí velmi malé židovské komunity, kterou do poloviny 19. století směla tvořit jen jedna rodina. Později se do Staňkova mohli přestěhovat i další Židé, nicméně jejich počet nikdy nepřesáhl několik desítek (Steinbachová aj., 2008, s. 59). Nárůst německy mluvících obyvatel mezi lety 1880 a 1890 byl pravděpodobně dán imigrací, neboť v té době do Staňkova přicházelo hodně imigrantů a je možné, že značnou část z nich tvořili Němci.

5. Narození

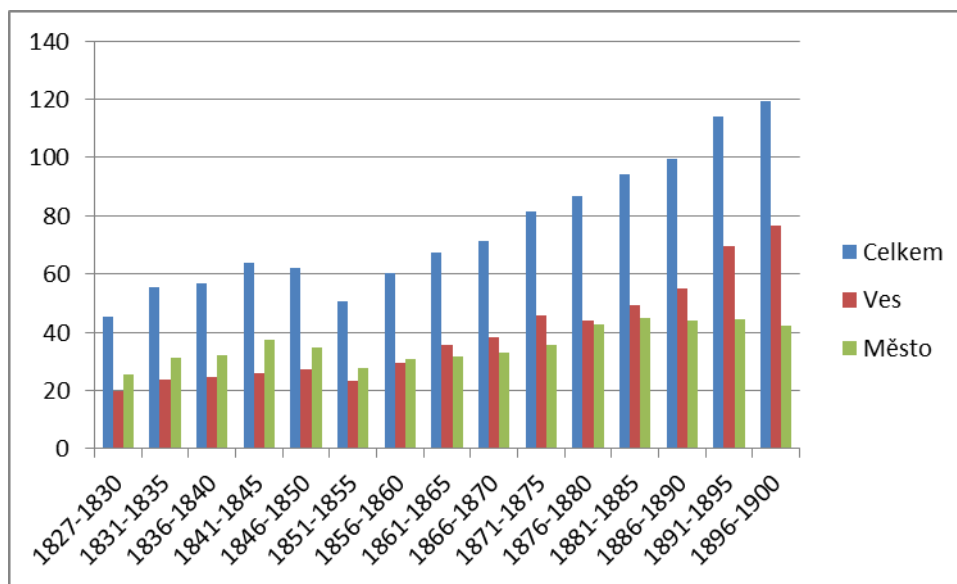
Od roku 1827 do konce století se ve Staňkově narodilo celkem 5599 dětí, z toho 2927 ve Staňkově - vsi a 2672 ve Staňkově - městě. Mrtvě narozených bylo zaznamenáno 128, ale reálné číslo bude pravděpodobně vyšší, protože zejména v 1. polovině století nebyli zapisováni téměř vůbec. První zápis mrtvě narozeného dítěte lze najít až v roce 1846. Navíc se liší údaje o mrtvorozených v matrice narozených a zemřelých a je problematické jejich skutečný počet určit.

Narození tvořili poměrně stabilní složku přirozené měny obyvatelstva v 19. století. Počet dětí, které se každoročně narodily, v průběhu sledovaného intervalu stoupl z hodnot okolo 40 dětí za rok na téměř 120 za rok. Především to bylo zásluhou velmi rychlého nárůstu počtu narozených ve Staňkově – vsi, kde z přibližně 20 dětí ročně v letech 1827 až 1830 vyrostl tento ukazatel až na téměř 80 dětí ročně v letech 1896 až 1900. Po celou dobu zde také počet dětí výrazným tempem stoupal. Ve Staňkově – městě se počet narozených za 1 rok sice také zvyšoval, ale mnohem menším tempem než ve vsi, navíc ve městě už počet dětí na rok posledních 25 let 19. století nestoupal.

Poměr pohlaví při narození za celé období je 106,6 chlapců na 100 dívek. Příčinou tohoto velmi vysokého čísla bude pravděpodobně podregistrace dívek na začátku sledovaného období, kdy se tento poměr pohybuje až okolo 112 ku 100, což není reálná hodnota. Dalším možným vysvětlením tohoto údaje může být i chyba faráře při záznamu, neboť se lze setkat s případy, kdy dítě s jednoznačně dívčím jménem je psáno jako muž a naopak. Lze se tedy domnívat, že zapisující farář při zaškrťování příslušných kolonek nebyl vždy pozorný.

Během zkoumaného období se narodilo také 44 párů dvojčat a 2 trojčata. Na jeden porod dvojčat tak připadá 125 porodů, kdy se narodilo jedno dítě, což je relativně malá četnost. Osud víceročat ovšem ve většině případů nebyl příliš šťastný, protože bez dostatečné lékařské péče často umírala již několik dnů po narození.

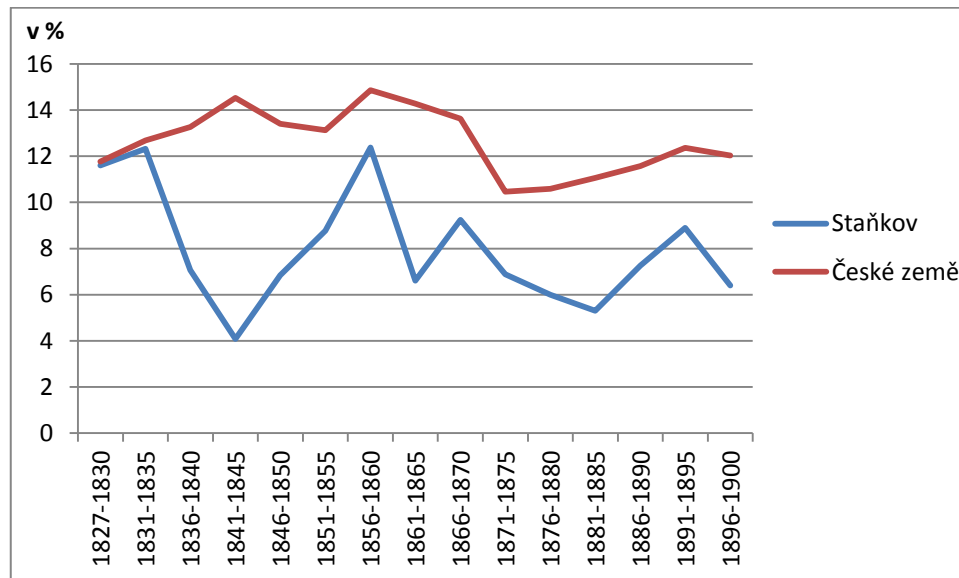
Obrázek č. 1 – Počet narozených dětí ve Staňkově, 1827-1900, pětileté průměry (první interval je čtyřletý průměr)



5.1. Legitimita narozených dětí

Z celkových 5599 narozených dětí se jich narodilo 5142 do manželství, 426 mimo něj a u 31 dalších nebyl údaj o legitimitě k dispozici. Celkově se tedy (nebudeme-li počítat neuvedené) narodilo v manželství 92,35 % dětí, mimo manželství jich bylo 7,65 %. V průběhu času se ale tento údaj proměňoval. Od roku 1827 do roku 1835 přesahoval podíl nelegitimních dětí 10 %, dalších 15 let se však výrazně snížil. V 50. a 60. letech byl opět podíl relativně vyšší, aby se ke konci století stabilizoval okolo přibližně 7 %. Obě části obce měly podíly nelegitimních dětí na podobné úrovni, byť Staňkov - ves zaznamenala lehce vyšší hodnoty (8,3% ku 6,8% za celé období). V porovnání s daty za celou Českou republiku se s výjimkou první dekády zkoumání pohybuje Staňkov na podprůměrných číslech, byť vývoj a trend kopíruje celonárodní data, jak ilustruje obrázek č. 2.

Obrázek č. 2 – Podíly nelegitimních dětí ve Staňkově a českých zemích, 1827-1900



Pozn.: Údaj za české země je vypočítán jako průměrná hodnota let v daném intervalu

Zdroj: Pohyb obyvatelstva v českých zemích 1785-2011 (ČSÚ, 2012), graf vlastní

Tabulka č. 6 – Narozené děti dle legitimacy, Staňkov, 1827-1900

Období	Celkem	manž.	mimom.	nezjiš.	% mimomanž.
1827-1830	182	160	21	1	11,6
1831-1835	277	242	34	1	12,3
1836-1840	284	263	20	1	7,1
1841-1845	319	305	13	1	4,1
1846-1850	311	286	21	4	6,8
1851-1855	254	229	22	3	8,8
1856-1860	302	262	37	3	12,4
1861-1865	336	311	22	3	6,6
1866-1870	357	324	33	0	9,2
1871-1875	408	379	28	1	6,9
1876-1880	434	407	26	1	6,0
1881-1885	471	446	25	0	5,3
1886-1890	497	460	36	1	7,3
1891-1895	571	512	50	9	8,9
1896-1900	596	556	38	2	6,4
Celkem	5599	5142	426	31	9,2

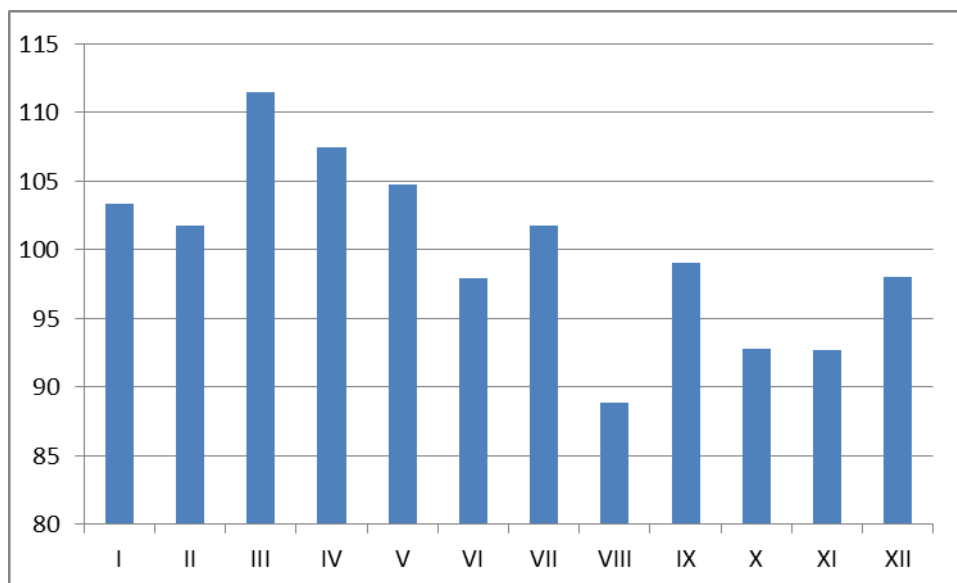
5.2. Sezónnost porodnosti

Porodnost má obecně v porovnání se sňatečností nebo úmrtností menší výkyvy v průběhu roku. Pro české oblasti je typický model porodnosti, kdy se nejvíce dětí rodí na začátku roku a od března už jejich počet ubývá. Nejslabší pak jsou letní měsíce (Krausová, 2011, s.56).

Kvůli zamezení vlivu délky měsíců byly všechny přepočítány na 30 dní. Po tomto kroku lze srovnávat jednotlivé měsíce bez toho, aby hrálo roli, jak je jednotlivý měsíc ve skutečnosti dlouhý. Pro větší přehlednost byly počty narozených převedeny na index, kde je průměrný počet dětí připadající na jeden měsíc o 30 dnech zvolen jako 100.

Jak lze pozorovat na obr. č. 3, Staňkov zcela neodpovídá výše nastíněnému typickému modelu pro Čechy. Nejvíce dětí se narodilo v první polovině roku, kdy kromě června byly všechny měsíce z hlediska porodnosti nadprůměrné. V druhé polovině roku se s výjimkou července rodilo dětí podprůměrně. Maximem byl březen, zatímco zdaleka nejslabším měsícem byl srpen. Ovšem všechny měsíce byly poměrně vyrovnané a výkyvy nejsou nijak výrazné.

Obrázek č. 3 – Sezónnost porodnosti ve Staňkově, 1827-1900



Pozn: průměrný měsíc = 100, přepočteno na 30-ti denní měsíce

6. Zemřelí

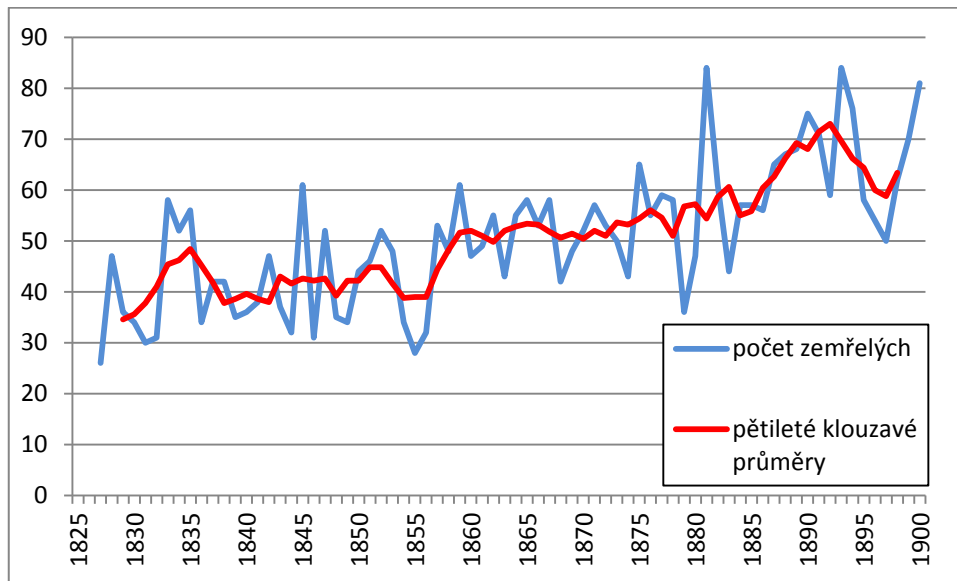
Úmrtnost se v průběhu 19. století postupně snižovala. Stále docházelo k velkým mortalitním krizím, ale ty už nebyly tak silné jako v předchozích stoletích, kdy např. při morových epidemiích umíraly až desítky procent obyvatel měst nebo celých krajů během jednoho roku. V porovnání s porodností lze konstatovat, že úmrtnost byla méně stabilní složkou přirozené měny obyvatelstva než porodnost. Léta neúrody, válek nebo epidemií infekčních nemocí se výrazněji podepisovaly na úmrtnosti než na porodnosti či sňatečnosti.

Hrubá míra úmrtnosti se v průběhu 19. století v českých zemích snížila z hodnot kolem 30 promile na úroveň pod 25. Ze zkoumaného období byl pro české země nejhorším rok 1866, kdy kvůli rakousko-pruské válce hrubá míra úmrtnosti vzrostla až na 44 promile (ČSÚ, 2012) Staňkov by těmito událostmi neměl být tak výrazně zasažen jako zbytek českého území, protože většina válečných událostí byla od Staňkova značně vzdálená.

6.1. Počet zemřelých

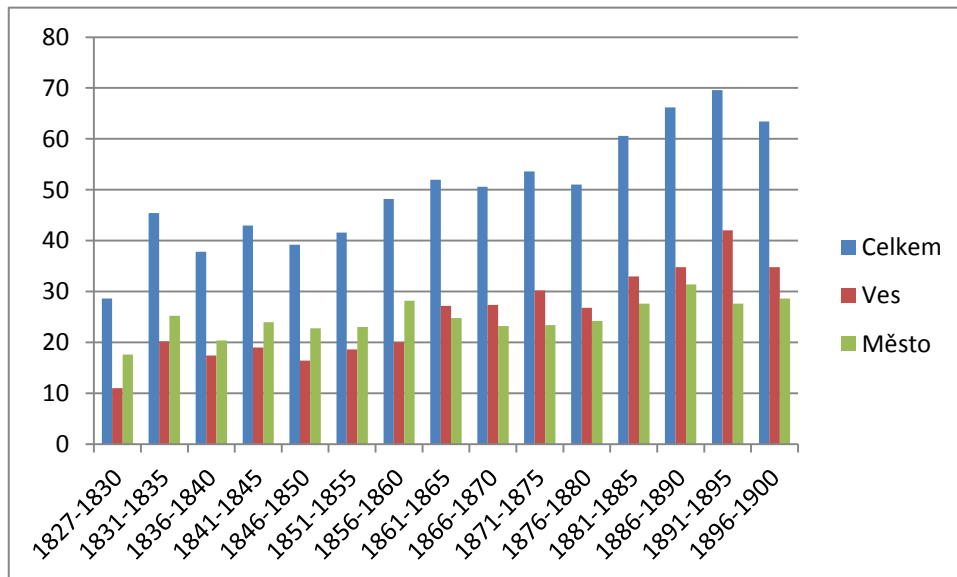
Mezi lety 1827 až 1900 bylo ve Staňkově zaznamenáno celkem 3754 zápisů o zemřelých, z toho 1925 mužů a 1829 žen. Nejvíce lidí zemřelo shodně v letech 1881 a 1893 (84 lidí), nejméně pak hned v prvním roce analýzy (26 lidí). Výkyvy v jednotlivých letech byly mnohdy velké, ale při porovnání pětiletých klouzavých průměrů, které by měly tyto odchylky zarovnat, je jasné, že celkový počet zemřelých v průběhu 19. století ve Staňkově postupně rostl, ale v porovnání s nárůstem počtu narozených mnohem pomalejším tempem.

Obrázek č. 4 – Počty zemřelých ve Staňkově, 1827-1900



Při srovnání obou Staňkovů se opakuje podobný trend jako u počtu narozených; rapidní nárůst ve Staňkově - vsi (z přibližně 10 zemřelých za rok v letech 1827-1830 na více než 40 za rok mezi lety 1891 až 1895). Staňkov – město se po celý zkoumaný interval pohybuje mezi 20 a 30 zemřelými na rok s minimálními odchylkami. Takřka celý dříve zmiňovaný nárůst počtu zemřelých tak připadá na Staňkov – ves.

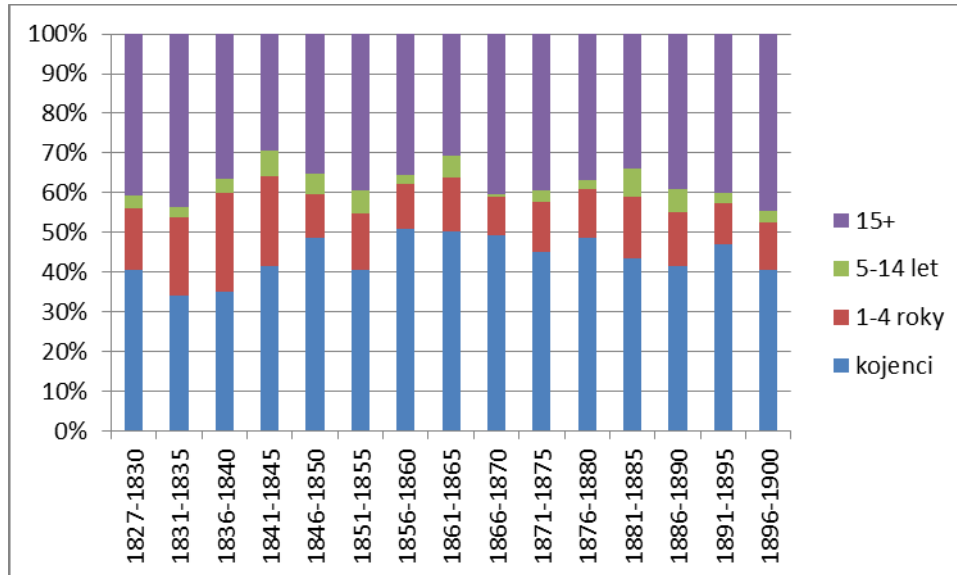
Obrázek č. 5 – Zemřelí ve Staňkově podle místa úmrtí, 1827-1900



Při zkoumání zemřelých podle věkových skupin lze pozorovat, že dvě podobně velké skupiny tvoří kojenci a dospělí (nad 15 let). Každá z nich tvořila po celé studované období 30 až 50 % všech zemřelých. Po několika dekádách kolísání lze od 60. let 19. století pozorovat trend, kdy postupně stoupá podíl dospělých a zároveň klesá procento kojenců, nicméně tento proces probíhá poměrně pomalu. Děti od 1 do 4 let tvoří obvykle okolo 10 % zemřelých a starší děti od 5 do 14 let jsou zastoupeny nejméně. Jejich počty ale hodně kolísají, protože často umíraly na

dětské infekční nemoci, jako byl např. záškrť nebo neštovice. Ty přicházely v epidemických vlnách, kdy např. během několika let na danou příčinu nezemřel nikdo, aby si pak během několika málo měsíců nemoc vyžádala více obětí.

Obrázek č. 6 – Věková struktura zemřelých ve Staňkově v letech 1827-1900



6.2. Průměrný věk zemřelých

Ve Staňkově se lidé průměrně dožívali na tehdejší dobu velmi nízkého věku. Průměrný věk zemřelých většinou jen lehce přesahoval 20 let, ale i tak lze pozorovat drobný nárůst v průběhu sledovaného intervalu. Za mimořádně nízkými hodnotami stojí především vysoký podíl zemřelých kojenců a malých dětí. V poslední dekádě 19. století pak průměrný věk zemřelých přece jen stoupá rychleji, ale hodnoty kolem 25 let jsou na celostátní úrovni stále velmi podprůměrné. Muži podle tohoto ukazatele umírají přibližně o 4 roky dříve než ženy a dochází tedy k jevu, který je označován jako mužská nadúmrtost. V průběhu celého intervalu tento rozdíl zůstává přibližně stejný.

Na průměrný věk při úmrtí má velký vliv kojenecká úmrtnost. Tento vliv lze odstranit, pokud budeme tento ukazatel počítat např. jen za zemřelé starší 1 roku. V takovém případě se průměrný věk zemřelých pohybuje mnohem výše a dochází k jevu zvanému paradox střední délky života. Člověk ve věku 1 roku má před sebou v průměru mnohem delší život než novorozenec. Při odstranění kojenců z výpočtu pak vychází průměrný věk zemřelého na úrovni mezi 35 až 42 lety a také postupem času roste. Můžeme zde opět pozorovat, že muži umírají v průměru v dřívějším věku než ženy. Rozdíl mezi pohlavími je stále značný (okolo 2 až 3 let), ale po celou dobu je v této skupině menší než u všech zemřelých dohromady. Z toho plyne, že se na mužské nadúmrtosti do značné míry podílí kojenecká úmrtnost.

Další možností, jak zkoumat délku života, je počítat průměrný věk zemřelých jen pro ty, kteří se dožili dospělosti. Touto hranicí bylo zvoleno 15 let. Takto sestavený ukazatel se v čase

příliš neměnil a pohyboval se kolem hranice 55-57 let. Zajímavé ovšem je, že při tomto způsobu výpočtu se muži dožívají stejného, ne-li vyššího věku než ženy. Veškerá mužská nadúmrtnost je tedy dána úmrtnostmi v kojeneckém a dětském věku. Důvodů tohoto faktu může být více, ale jedním z možných vysvětlení je to, že zatímco muži byli často živiteli rodiny a např. po úmrtí životního partnera se spíše dokázali uživit, ženy měly po smrti manžela mnohem těžší situaci. Dále je také možné, že muži měli lepší přístup k lékaři a zdravotní péči vůbec.

Tabulka č. 7 – Průměrný věk při úmrtí celkem, a u starších jednoho roku a patnácti let, podle pohlaví, Staňkov, 1827-1900

Průměrný věk při úmrtí (v letech)					
Všichni zemřelí					
Období	Celkem	Muži	Ženy	Počet mužů	Počet žen
1827-1850	21,33	19,01	23,86	493	469
1851-1875	22,47	20,31	24,84	618	563
1876-1900	24,48	22,38	26,65	751	724
Zemřelí starší 1 roku					
1827-1850	35,00	33,66	36,21	277	308
1851-1875	40,90	38,70	43,09	323	324
1876-1900	41,48	40,44	42,43	414	454
Zemřelí nad 15 let					
1827-1850	55,24	56,62	54,15	158	200
1851-1875	56,99	57,34	56,67	212	241
1876-1900	57,84	57,61	58,05	283	323

Velké rozdíly lze nalézt pak také mezi oběma Staňkovy. Zatímco ve Staňkově - městě byly dlouhodobě úmrtnostní poměry lepší, ve Staňkově - vsi jsou ukazatele na velmi špatné úrovni. Ve vsi, kde převažovalo zemědělství a těžká manuální práce, byl v některých obdobích rozdíl až 8 let v průměrném věku při úmrtí v porovnání s městem. Na tom se nejvíce podepsala velmi vysoká dětská a především kojenecká úmrtnost, která srážela ukazatele na mimořádně nízkou úroveň (např. mezi lety 1827 až 1850 činil u mužů průměrný věk při úmrtí méně než 17 let). Obě části obce měly na začátku sledovaného období relativně podobné hodnoty, ale Staňkov - ves začínal stále více zaostávat. Při srovnání zemřelých nad 1 rok mezi intervaly 1827-1850 a 1876-1900 stoupl průměrný věk zemřelých ve Staňkově - městě o více než 10 let (z 35,5 na 45,7 let), zato ve Staňkově - vsi jen o přibližně 3 roky (z 34,3 na 37,7 let). Zejména u žen byl tento pokrok velmi malý, jak je patrné z následující tabulky.

Tabulka č. 8 - Průměrný věk v letech při úmrtí u všech zemřelých, zemřelých nad 1 rok a 15 let, Staňkov – město a Staňkov- ves, 1827-1900

Průměrný věk při úmrtí						
Období	Staňkov - město			Staňkov - ves		
	Všichni zemřelí					
	Celkem	Muži	Ženy	Celkem	Muži	Ženy
1827-1850	23,01	20,50	25,98	19,15	16,95	21,29
1851-1875	26,47	23,09	30,05	18,51	17,65	19,49
1876-1900	28,46	26,05	30,89	21,30	19,52	23,18
Zemřelí starší 1 roku						
1827-1850	35,50	34,33	36,59	34,25	32,59	35,67
1851-1875	43,70	41,13	46,04	37,50	36,04	39,12
1876-1900	45,73	43,81	47,50	37,73	37,44	37,98
Zemřelí nad 15 let						
1827-1850	55,81	56,55	55,18	54,37	56,74	52,69
1851-1875	56,68	56,33	56,97	57,43	58,70	56,20
1876-1900	60,83	59,64	61,88	54,93	55,62	54,34

Při srovnání s jinými obcemi má z nich Staňkov zdaleka nejhorší ukazatele úmrtnosti. Zejména při srovnání průměrného věku při úmrtí zaostává až o 10 let. Žitenice mají celou dobu vyšší průměrný věk při úmrtí, ale na rozdíl od Staňkova se v průběhu let tento ukazatel nezvyšoval, takže se dá říci, že se na ně Staňkov postupně dotahoval. Lochenice se pohybují na mnohem vyšších hodnotách. Mezi lety 1860 a 1899 tam umírali muži i ženy v průměrném věku nad 30 let, čehož Staňkov ani zdaleka nedosahuje.

U zemřelých nad 15 let se ovšem situace výrazně mění. Lochenice mají stále hodnoty průměrného věku při úmrtí nejvyšší, ale jen s malým rozdílem od Staňkova a Žitenic. Všechny obce se pohybují v těsné blízkosti 56-57 let. Staňkov je také obcí, kde mezi lety 1827-1875 můžeme v této skupině zemřelých pozorovat, že muži umírali ve vyšším věku než ženy. K tomu došlo mezi lety 1850 a 1874 také v Žitenicích, ale jinak se ženy i v této skupině obvykle dožívaly vyššího věku. Mužská nadúmrtost už je patrná ve všech třech lokalitách v posledním zkoumaném intervalu. Ze srovnání všech zemřelých a zemřelých nad 15 let je jasně patrné, že za rozdíly v úmrtnosti nejvíce stojí dětská a kojenecká úmrtnost, protože při odstranění těchto případů z výpočtu si jsou všechny lokality mnohem bližší.

Tabulka č. 9 – Průměrný věk v letech při úmrtí u všech zemřelých a zemřelých nad 15 let podle pohlaví, srovnání Staňkova, Žitenic a Lochenic

Průměrný věk při úmrtí						
Období	Všichni zemřelí			Zemřelí nad 15 let		
	Muži	Ženy	Celkem	Muži	Ženy	Celkem
	Staňkov					
1827-1850	19,0	23,9	21,3	56,6	54,2	55,2
1851-1875	20,3	24,8	22,5	57,3	56,7	57,0
1876-1900	22,4	26,7	24,5	57,6	58,0	57,8
	Žitenice					
1825-1849	24,7	32,4	28,5	55,6	57,4	56,6
1850-1874	26,7	29,1	28,0	55,9	55,1	55,5
1875-1899	25,9	30,3	28,0	56,8	58,5	57,7
	Lochenice					
1820-1859	29,4	33,3	31,3	57,8	57,8	57,8
1860-1899	31,4	34,9	33,1	57,1	60,1	58,5

Zdroj: Lochenice - Kalousková, 2006, tab. 20; Žitenice - Vaňková, 2006, tab. 17

6.3. Zemřelí podle věku

Největší skupinu zemřelých podle věku tvořili kojenci. Zemřelí do 1 roku se podíleli na celkovém počtu obvykle přibližně 40 %. Toto zastoupení navíc v čase nijak dramaticky neklesalo. Ve Staňkově – vsi mezi lety 1851 a 1875 tvořili kojenci dokonce nadpoloviční většinu zemřelých. Druhý největší podíl měly malé děti mezi 1 a 4 roky, jejichž zastoupení bylo přibližně 15 %, ale postupně se snižovalo. Z dospělých byla nejpočetnější kategorie 60 až 69 let, přičemž v posledním zpracovaném časovém intervalu už to je skupina 70 až 79 let. Lidé v mladém věku tvoří nejmenší skupinu zemřelých, přestože zastoupení této kategorie postupně roste (např. 20-29 let). Zastoupení středních věkových skupin je stále na podobné úrovni, ale největší rozdíly v čase lze vyzorovat u skupiny nejstarších zemřelých ve věku nad 80 let. Zatímco mezi lety 1827-1850 tvořili jen lehce přes jedno procento, o přibližně 50 let později to už bylo 5 %. Prodlužování délky života je mimo snižování kojenecké úmrtnosti patrné také z toho, jak postupem času klesá zastoupení kategorií 50-59 let a 60-69 let a zároveň stoupá podíl skupiny 70-79 let a 80+ let.

Tabulka č. 10 – Zemřelí podle věkových skupin, Staňkov, 1827-1900

Věk (let)	1827-1850		1851-1875		1876-1900		Celkem
	abs.	v %	abs.	v %	abs.	v %	
0	380	39,4	532	45,1	607	41,2	1519
1-4	185	19,2	156	13,2	196	13,3	537
5-9	32	3,3	29	2,5	50	3,4	111
10-19	18	1,9	28	2,4	42	2,8	88
20-29	31	3,2	42	3,6	62	4,2	135
30-39	43	4,5	35	3,0	63	4,3	141
40-49	38	3,9	52	4,4	51	3,5	141
50-59	66	6,8	61	5,2	67	4,5	194
60-69	96	9,9	102	8,7	120	8,1	318
70-79	65	6,7	100	8,5	144	9,8	309
80+	11	1,1	42	3,6	73	4,9	126
Celkem	965	100,0	1179	100,0	1475	100,0	3619

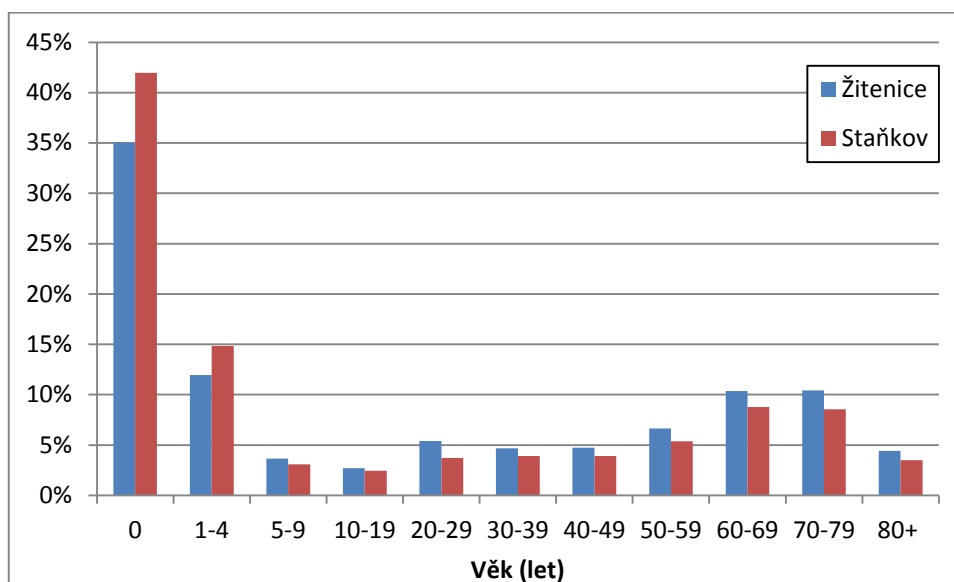
Mezi zemřelými muži a ženami lze také nalézt zřetelné rozdíly. Nejmarkantnější jsou v zastoupení kojenců, kteří mají u mužů přibližně o 7 procentních bodů vyšší zastoupení. Podobná situace také panuje u nejmladších dětí od 1 do 4 let. Celkově tedy tvoří kojenci a děti do 4 let 60 % ze všech zemřelých mužů a více než 52 % zemřelých žen. Relativně vyšší podíl mladých dospělých je vyšší u žen, což ale nemusí znamenat, že v této věkové skupině měly ženy vyšší úmrtnost. Pravděpodobně je to dáno spíše tím, že se více žen tohoto věku dožilo a tvořily tak větší podíl zemřelých. Také je možné, že muži v mladém věku často odcházeli z obce pryč např. na vojnu nebo do učení. Znatelně více zemřelých ve starším věku (60-79 let) tvořily ženy, zatímco v nejstarším otevřeném intervalu bylo zastoupení obou pohlaví stejné.

Tabulka č. 11 – Zemřelí podle věkových skupin a pohlaví, v procentech, Staňkov, 1827-1900

Věk (let)	Muži	Ženy
0	45,5	38,2
1-4	15,4	14,3
5-9	3,1	3,1
10-19	2,0	2,9
20-29	3,4	4,0
30-39	3,3	4,5
40-49	3,9	3,9
50-59	4,5	6,3
60-69	8,3	9,3
70-79	7,1	10,0
80+	3,4	3,5
Celkem	100,0	100,0

Srovnání s Žitenicemi ukazuje, že věková struktura zemřelých se v obou obcích velmi podobala. Staňkov má sice více zastoupené skupiny kojenců a malých dětí do 4 let, ale jinak nelze nalézt nějaké výraznější rozdíly. Vyšší podíly Žitenic u starších věkových skupin jsou pravděpodobně dány jejich nižší kojeneckou a dětskou úmrtností, tudíž „zbyly“ větší podíly na dospělé populaci. Nejvíce zastoupenými z dospělé populace jsou v obou případech kategorie 60-69 let a 70-79 let.

Obrázek č. 7 – Podíl zemřelých podle věku, srovnání Staňkova (1827-1900) a Žitenic (1825-1899)



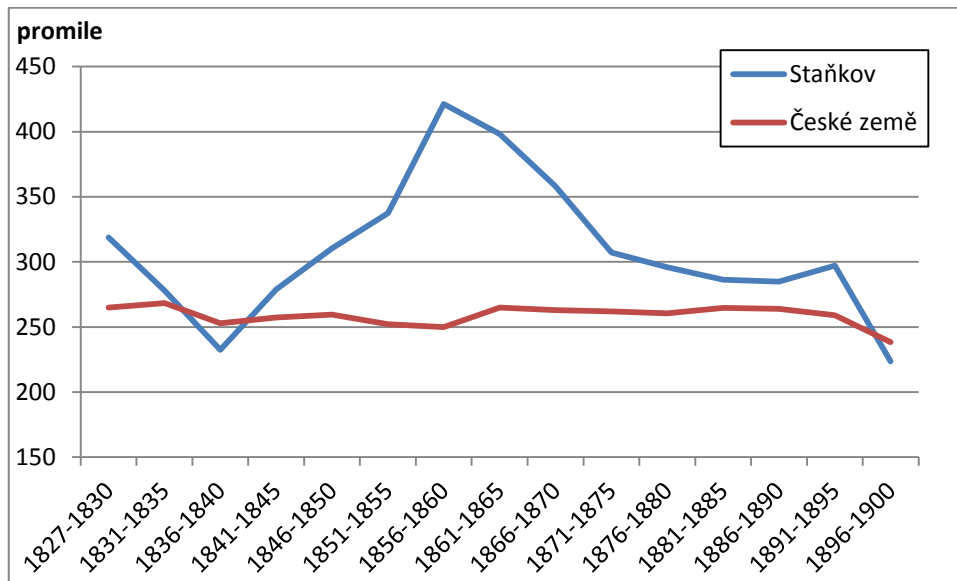
Zdroj: Žitenice (Vaňková, 2006), data převzata z tabulky 19, přepočtena váženým průměrem dle vah v tabulce 18 za roky 1825-1899, výpočet a graf vlastní

6.4. Kojenecká úmrtnost

V 19. století tvořili kojenci velmi podstatnou část zemřelých. Jakékoli změny v kojenecké úmrtnosti se velice silně promítaly i do celkové úrovně úmrtnosti. Podle Ludmily Kárníkové se kojenecká úmrtnost pohybovala okolo 250 promile, přičemž 100 z 1000 živě narozených dětí umíralo už v prvním měsíci života (Kárníková, 1965, s. 130). Podle dat Českého statistického úřadu ve zkoumaném období kvocient kojenecké úmrtnosti kolísal mezi 250-300 promile, na samém konci 19. století pak klesl na přibližně 230 promile (ČSÚ, 2012).

Ve Staňkově tvořili kojenci 44,1% podíl na všech zemřelých. Kvocient kojenecké úmrtnosti se ve Staňkově pohyboval s výjimkou několika prvních let vysoko nad celostátním průměrem. Nejmarkantnější rozdíly byly zaznamenány na přelomu 50. a 60. let, kdy z 1000 živě narozených umíralo více než 400 dětí před dovršením prvního roku života. Staňkov – ves opět ve srovnání s městem měl horší statistiky, nicméně oba Staňkovy se pohybovaly vysoko nad celostátním průměrem.

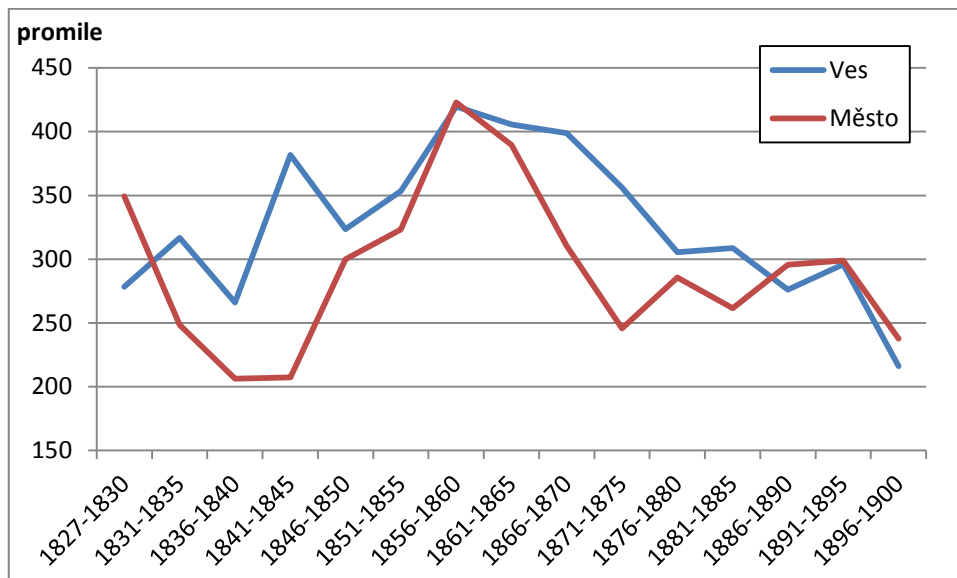
Obrázek č. 8 – Kojenecká úmrtnost, Staňkov a české země, 1827-1900



Zdroj: Pohyb obyvatelstva v českých zemích 1785-2011 (ČSÚ, 2012)

Pozn.: hodnota intervalu počítána jako průměr jeho jednotlivých let, výpočet a graf vlastní

Obrázek č. 9 – Srovnání kojenecké úmrtnost ve Staňkově – vsi a Staňkově – městě, 1827-1900



Rozdělení kojenců podle stáří při úmrtí se v 19. století lišilo od současné situace. Dnes nejpodstatnější složku tvoří novorozenecká úmrtnost, tj. zemřelí do 27 dní. Novorozenci v současné době umírají většinou následkem tzv. endogenních příčin, např. vrozených vad nebo přílišné slabosti, s nimiž si ani moderní lékařská věda nedokáže poradit. Ve zkoumaném období naopak převládala ponovorozenecká úmrtnost, kam patří úmrtí ve věku 28 dnů až 1 roku. V této skupině už se častěji objevují i infekční nemoci hlavně dýchacího nebo trávicího systému nebo vnější příčiny, což se souhrnně označuje termínem exogenní úmrtnost. Ta je do určité míry

projevem kvality péče o dítě a úrovně lékařské vědy. Jak lze pozorovat v tabulce č. 12, ponovorozenecká úmrtnost dle předpokladů tvoří ve Staňkově nejvyšší podíl zemřelých kojenců v letech 1827-1850, tedy v nejstarší zkoumané etapě. V druhé polovině století už převládá novorozenecká úmrtnost.

Tabulka č. 12 – Zemřelí kojenci podle věku, Staňkov, 1827-1900

Období	Věk zemřelých				Celkem
	do 6 dnů	7-27 dnů	0-27 dnů	28+ dnů	
Absolutní počty					
1827-1850	63	86	149	231	380
1851-1875	118	193	311	222	533
1876-1900	157	177	334	314	648
Relativní skladba (v %)					
1827-1850	16,6	22,6	39,2	60,8	100,0
1851-1875	22,1	36,2	58,4	41,6	100,0
1876-1900	24,2	27,3	51,5	48,5	100,0

Při porovnání s farností Stařeč byl ve Staňkově po celou dobu vyšší podíl zemřelých do 6 dnů na celkovém počtu zemřelých kojenců. V poslední čtvrtině století tvořili zemřelí do 6 dnů ve Staňkově přes 24 % zemřelých kojenců, zatímco ve Starči jich bylo celou dobu pouze okolo 12 %. Jejich zastoupení ve Staňkově dokonce po celou dobu rostlo, zatímco ve Starči zůstávalo na stejné úrovni. Ve Starči rostl podíl tzv. ponovorozenecké úmrtnosti na celkové úrovni kojenecké úmrtnosti, zatímco ve Staňkově to bylo spíše naopak.

Tabulka č. 13 – Stáří zemřelých kojenců, srovnání Staňkova a Stařeče

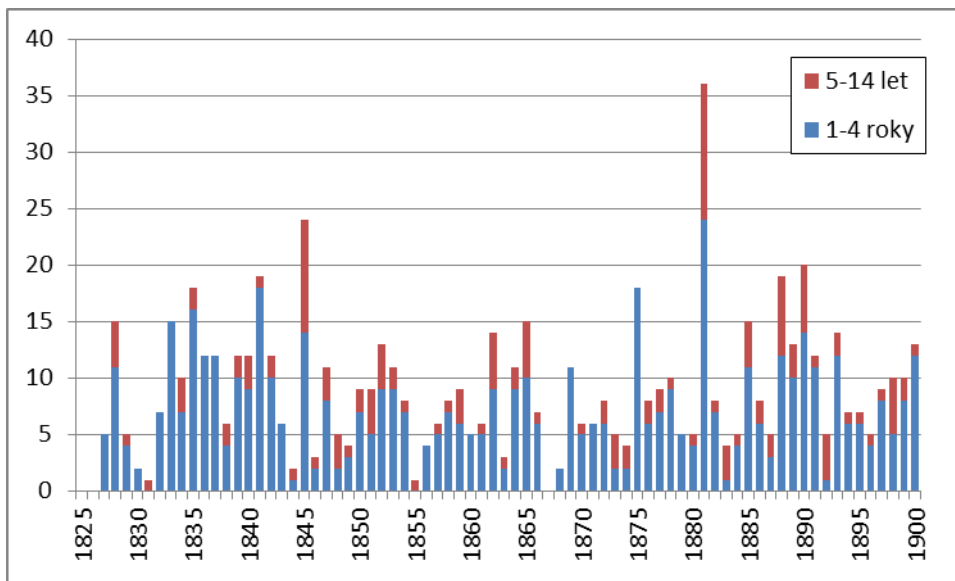
Staňkov				
Období	do 6 dnů	7-27 dnů	28+ dnů	Celkem
1827-1850	16,6%	22,6%	60,8%	100,0 %
1851-1875	22,1%	36,2%	41,7%	100,0 %
1876-1900	24,2%	27,3%	48,5%	100,0 %
Stařeč				
1825-1849	12,1%	17,0%	70,9%	100,0 %
1850-1874	11,3%	14,2%	74,5%	100,0 %
1875-1899	12,3%	13,1%	74,6%	100,0 %

Zdroj: Vaňková, 2006, tabulka 12, výpočet vlastní

6.5. Dětská úmrtnost

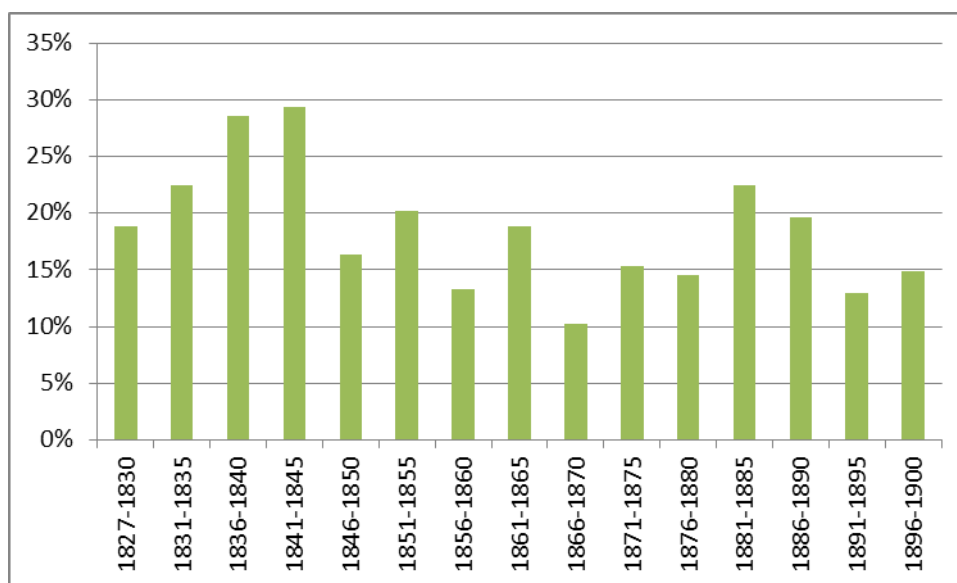
Ze všech složek zemřelých (kojenci, děti, dospělí) tvořily děti tu nejmenší skupinu. Mezi děti jsou pro potřebu této práce počítáni zemřelí ve věku 1-14 let. Úmrtnost dětí se dále dělí na skupinu 1 - 4 roky a 5 - 14 let. Mladší děti zpravidla tvořily větší část zemřelých, protože jsou přece jen slabší a náchylnější na nemoci všeho druhu než starší děti. Počty zemřelých dětí v jednotlivých letech výrazně kolísaly, protože často podléhaly epidemiím infekčních nemocí. Tento fakt dokládá i obrázek č. 10, kde je jasně patrné, že počty zemřelých dětí byly velmi proměnlivé. V roce 1867 nezemřelo v celém Staňkově jediné dítě mezi 1 a 14 lety, zatímco o 14 let později jich bylo hned 36.

Obrázek č. 10 – Počty zemřelých dětí ve věku 1-14let ve Staňkově, 1827-1900



V průběhu století klesalo zastoupení dětí na celkovém počtu všech zemřelých. Vrcholem byl přelom 30. a 40. let, kdy byl více než každý čtvrtý zemřelý ve věku od 1 do 14 let. V 50. až 70. letech 19. století pak dochází k plynulému poklesu. V 80. letech je trend poklesu podílu dětí na celkovém počtu zemřelých přerušen, protože v těchto letech epidemiím spály a záškrtu podlehl hodně dětí. V dalších letech už ale podíl dětí dále klesal.

Obrázek č. 11 – Podíl dětí ve věku 1-14 let z celkového počtu zemřelých ve Staňkově, 1827-1900



6.6. Zemřelí podle rodinného stavu

Od roku 1861 farář zapisoval do matriky zemřelých i údaj o rodinném stavu zemřelého. Toto rozdělení se ovšem omezovalo jen na to, zda daný člověk žil v okamžiku smrti v manželství či nikoli, a nerozlišovali se zemřelí – svobodní a zemřelí - ovdovělí. Přesto se z těchto dat dají získat informace o tom, jakým způsobem a v jakém věku se rozpadala tehdejší manželství.

Možná překvapivě se v tehdejší době rozpadalo pouze necelých 60 % manželství úmrtím muže. V České republice v roce 2010 podle Demografické ročenky zemřelo 30 302 ženatých mužů a 11 340 vdaných žen (ČSÚ, 2011). Ze všech zemřelých v manželství téměř 73 % tvořili muži. V druhé polovině 19. století ve Staňkově byl poměr obou pohlaví mnohem vyrovnanější, byť muži stále tvořili většinu. Mezi lety 1861 a 1870 v manželství zemřelo ve Staňkově 89 lidí, z čehož bylo 46 mužů a 43 žen, což je minimální rozdíl.

Tabulka č. 14 – Počty zemřelých mužů a žen v manželství, Staňkov, 1861-1900

Období	Ženatí/vdané			Ostatní			Celkem		
	Celkem	Muži	Ženy	Celkem	Muži	Ženy	Celkem	Muži	Ženy
1861-1870	89	46	43	401	202	199	490	248	242
1871-1880	116	70	46	423	218	205	539	288	251
1881-1890	110	63	47	515	257	258	625	320	305
1891-1900	132	77	55	547	269	278	679	346	333
Celkem	447	256	191	1886	946	940	2333	1202	1131

Při podrobném zkoumání podle věkových skupin vidíme, že téměř polovina zemřelých v manželství se dožila věku 60 a více let. Zatímco ženy převládaly v nejmladších věkových skupinách od 20 do 39 let, mužů bylo více ve všech ostatních věkových skupinách. Největší

převahu měli muži v nejstarších věkových skupinách, kde tvořili více než dvě třetiny. Vysvětlením tohoto jevu může být úmrtnost mladších žen v souvislosti s těhotenstvím a porody. Na jejich následky umíralo sice poměrně málo žen, ale uvážíme-li obecně nízkou úroveň úmrtnosti lidí v mladším věku, může právě toto být rozhodujícím faktorem. Vyšší podíl úmrtí ženatých mužů ve starším věku lze přičíst vyššímu sňatkovému věku u mužů než u žen. Muži obecně vstupovali do manželství ve vyšším věku, navíc pokud se jednalo o opakovaný sňatek vdovce se svobodnou dívkou, mohly být věkové rozdíly značné. Není tedy divu, že to byli právě muži, jejichž smrtí zanikala většina manželství.

Tabulka č. 15 – Zemřelí v manželství dle věku a pohlaví, Staňkov, 1861-1900

Období	20-29 let	30-39 let	40-49 let	50-59 let	60-69 let	70+ let	Celkem
1861-1870	9	12	12	15	25	16	89
1871-1880	10	17	15	22	23	29	116
1881-1890	8	16	16	14	32	24	110
1891-1900	12	21	20	28	26	25	132
Celkem	39	66	63	79	106	94	447
Muži							
1861-1870	2	6	5	3	20	10	46
1871-1880	6	8	8	16	15	17	70
1881-1890	2	7	10	7	20	17	63
1891-1900	2	9	15	15	17	19	77
Celkem	12	30	38	41	72	63	256
Ženy							
1861-1870	7	6	7	12	5	6	43
1871-1880	4	9	7	6	8	12	46
1881-1890	6	9	6	7	12	7	47
1891-1900	10	12	5	13	9	6	55
Celkem	27	36	25	38	34	31	191

Zemřelí v manželství tvořili celkem 52,5 % ze všech zemřelých ve věku nad 20 let, přičemž u mužů to bylo mnohem více (64,0 %) než u žen (42,3 %). Největší podíly zemřelých v manželství na celkovém počtu zemřelých byly ve věkových skupinách 30-39 let, 40-49 let a 50-59 let, kde po celé sledované období tvořili více než tři čtvrtiny zemřelých. Naopak nejmenší podíly měly v okrajových věkových intervalech, kde bylo vyšší zastoupení svobodných zemřelých (20-29 let) nebo ovdovělých (60-69 let a 70+ let).

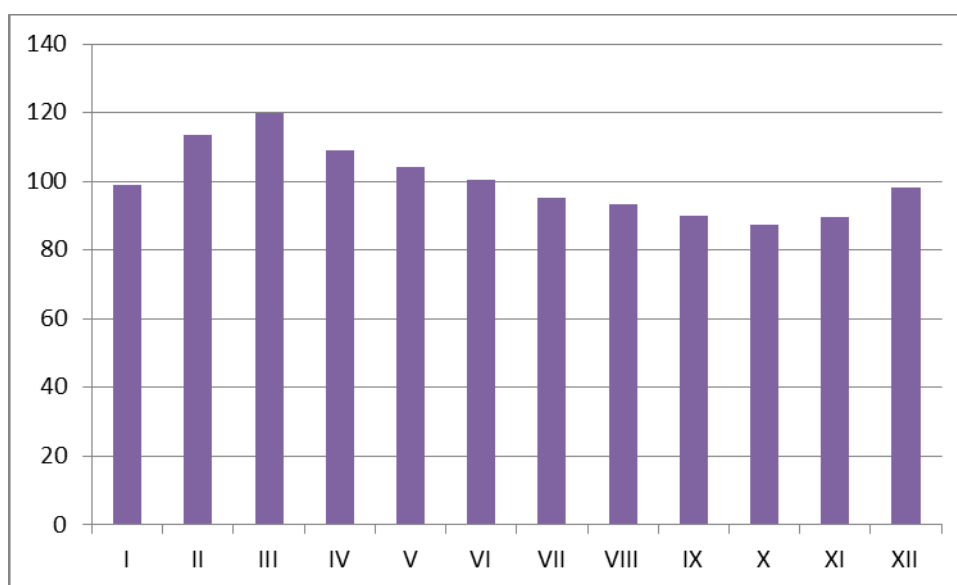
Tabulka č. 16 – Relativní podíl zemřelých v manželství na celkovém počtu zemřelých, Staňkov, 1861-1900

Období	Relativní podíl (v %)						Celkem
	20-29 let	30-39 let	40-49 let	50-59 let	60-69 let	70+ let	
1861-1870	60,0	92,3	80,0	68,2	58,1	29,6	54,9
1871-1880	41,7	85,0	83,3	78,6	51,1	43,3	57,4
1881-1890	36,4	66,7	69,6	77,8	64,0	29,6	50,5
1891-1900	40,0	80,8	83,3	77,8	51,0	24,3	48,9
Celkem	42,9	79,5	78,8	76,0	56,1	30,8	52,5
Muži							
1861-1870	50,0	100,0	100,0	75,0	76,9	43,5	67,6
1871-1880	37,5	72,7	88,9	88,9	83,3	53,1	67,3
1881-1890	20,0	58,3	76,9	87,5	74,1	43,6	57,8
1891-1900	18,2	75,0	88,2	83,3	81,0	47,5	64,7
Celkem	29,3	73,2	86,4	85,4	78,3	47,0	64,0
Ženy							
1861-1870	63,6	85,7	70,0	66,7	29,4	19,4	45,7
1871-1880	50,0	100,0	77,8	60,0	29,6	34,3	46,9
1881-1890	50,0	75,0	60,0	70,0	52,2	16,7	43,1
1891-1900	52,6	85,7	71,4	72,2	30,0	9,5	36,4
Celkem	54,0	85,7	69,4	67,9	35,1	18,1	42,3

6.7. Sezónnost úmrtí

Úmrtí nejsou podobně jako ostatní demografické jevy rozprostřena rovnoměrně v průběhu celého roku a i zde se dají pozorovat určité tendence. Měsícem, kdy umíralo nejvíce lidí, byl březen. Naopak nejméně zemřelých bylo v říjnu. Od března do října počet úmrtí klesal a naopak od října do března rostl. Tento vývoj je velice pravidelný bez jakýchkoli výkyvů a výjimek. Jednotlivé měsíce byly opět kvůli srovnatelnosti převedeny na 30 dnů. Pro větší přehlednost byla vypočítána hodnota pro průměrný měsíc, která byla zvolena jako 100, a ostatní měsíce k tomuto průměru přirovnány.

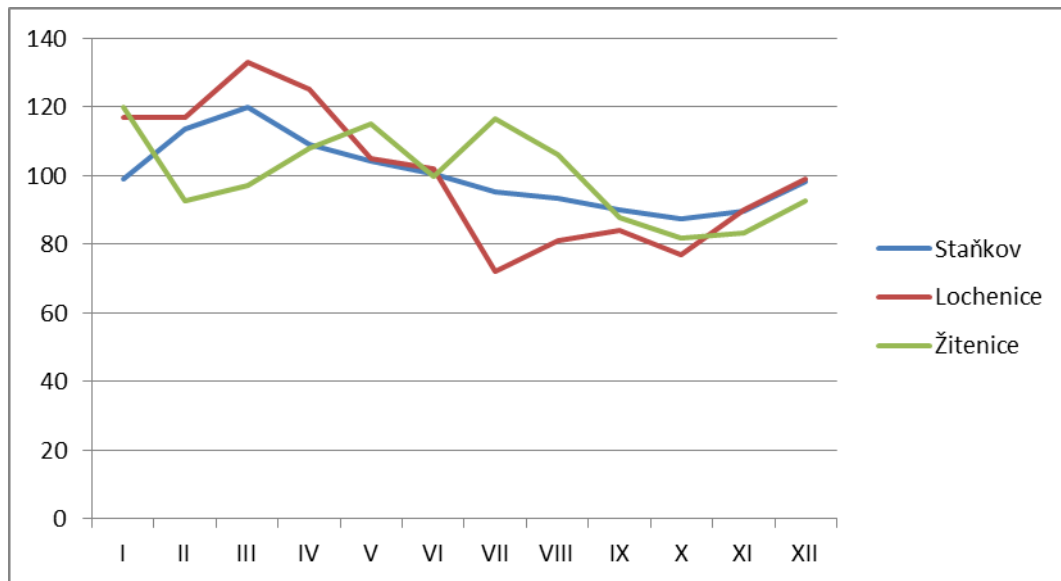
Obrázek č. 12 – Sezónnost úmrtí ve Staňkově, 1827-1900



Pozn.: měsíční indexy, průměrný měsíc = 100

Staňkov má podobný sezónní profil úmrtí jako farnost Stařeč, neboť i tam bylo nejvíce úmrtí v březnu (Krausová, 2011, s. 79). I ve zbytku roku se obě obce podobají, ovšem Stařeč má dvě lokální maxima v září a listopadu, zatímco Staňkov má tento průběh hladký bez výkyvů. Také Lochenice měly mimořádně podobné sezónní rozložení úmrtí. Maximem je opět březen, nicméně nejméně lidí umíralo v červenci. Zatímco ve Staňkově se hodnoty pohybovaly mezi 88 (říjen) a 120 (březen), v Lochenicích bylo minimum 72 a maximum 133 (Kalousková, 2006, tab. 30), takže lze konstatovat, že Staňkov měl v rámci roku pravidelnější rozložení úmrtí s menším rozptylem hodnot. Žitenice mají poněkud netypickou strukturu rozložení úmrtí. Autorka sice konstatuje, že vrchol byl v rámci celého zkoumaného období (1800-1899) mezi únorem a dubnem (Vaňková, 2006, s. 174), což by odpovídalo jak Lochenicím, tak i Staňkovu, ale při výpočtu pouze za interval srovnatelný s touto prací, tedy 1825-1899, vycházejí data jinak. Vrcholem je leden, ale nadprůměrně lidí umíralo hlavně mezi dubnem a srpnem, přičemž konec roku vykazuje podprůměrnou úmrtnost. Autorka přisuzuje zvýšený počet úmrtí v letních měsících hlavně epidemiím cholery a úplavice, jež si vyžádaly oběti převážně v této části roku (Vaňková, 2006, s. 174).

Obrázek č. 13 – Porovnání sezónnosti zemřelých, měsíční indexy, Staňkov, Lochenice a Žitenice v 19. století



Zdroj: Lochenice – Kalousková, 2006, tabulka 30, hodnoty za interval 1784-1899; Žitenice – Vaňková, 2006, vypočteno z dat v tabulce 22 za roky 1825-1899 váženým průměrem příslušných indexů, váhy = celkový počet zemřelých v daném intervalu, výpočet a graf vlastní

Na základě srovnání dat s jinými lokalitami tak lze jasně konstatovat, že v českých zemích dosahovala úmrtnost nejvyšších hodnot koncem zimy a začátkem jara, nejčastěji tedy v březnu. Nejméně pak lidé umírali v druhé polovině roku a minimem tak bylo období mezi zářím a listopadem. Za těmito trendy stály hlavně klimatické podmínky a dostupnost potravin. V nejmraznějším období roku byli lidé náchylní např. k dýchacím problémům, chřipkám, zápalu plic apod. a zároveň v této době lidé pravděpodobně neměli tak snadný přístup k čerstvým potravinám a žili hlavně ze zásob. Tyto všechny faktory pak mohly přispívat k menší odolnosti organismu a zvyšovat tak riziko úmrtí. Přes léto také pravděpodobně nejvíce hrozily různé infekční nemoci. Na podzim byla z tohoto pohledu situace pro lidi nejpříhodnější. Po sezónních pracích by měly mít dostatek (čerstvých) potravin a teploty nepřispívaly k šíření ani infekčních, ani dýchacích chorob.

6.8. Příčiny úmrtí

Studium příčin úmrtí v historické demografii naráží na velké množství problémů. Za největší by se dalo označit to, že na farářích dlouho bylo nejen zapisování příčin smrti, ale i jejich určování. Tito lidé sice patřili k nejvzdělanější vrstvě obyvatelstva, nicméně medicína a diagnostika nemocí nepatřila do jejich odbornosti. V určitých případech se farář k zemřelému ani nedostal včas, a proto neměl příležitost příčinu určit.

Často samozřejmě faráři příčinu smrti pouze odhadovali, protože nebyli schopni ji s jistotou stanovit. V záznamech pak často narážíme na několik diagnóz, které se často opakují a jen výjimečně se objeví něco jiného. U kojenců drtivě převládá všeobecný a dosti neurčitý výraz psotník. V případě lidí starších pak obvykle nacházíme nějakou variantu označení vysokého věku, jako je např. sešlost věkem, stáří, přirozená smrt apod. Pouze u dětí a lidí mladšího a střední věku lze nalézt větší variabilitu diagnóz. I zde však mnohdy převládají nejednoznačná lidová označení různých příčin, jako jsou např. vysílení, chřadnutí nebo vodnatelnost. Někdy sice může být termín poměrně přesný, zato se však nedovíme žádné bližší informace, např. je-li jako příčina úmrtí uvedeno zánět, případně catarrh. Mnoho z těchto diagnóz je pak zcela nezařaditelných do nějakého systému třídění příčin úmrtí.

Postupem času se přece jen diagnostika nemocí začala zlepšovat. Ve Staňkově – městě byl pod příčinou úmrtí u takřka každého zemřelého od roku 1876 podepsán MUDr. Raška, takže se lze domnívat, že od této doby příčiny smrti určoval vystudovaný odborník. MUDr. Raška používal celou řadu odborných termínů a výrazů, které byly mnohdy v latině. Přestože to byl zcela jistě posun pozitivním směrem i pro historicko-demografické zkoumání, protože lze přesněji analyzovat příčiny úmrtí, vyvstávají zde další problémy. Především jde o to, zda odborné lékařské termíny lze agregovat s dříve používanými laickými výrazy. Tyto dvojice se nemusejí vždy nutně překrývat, případně lidové výrazy mohou v sobě zahrnovat více než jednu diagnózu. Starší výraz souchotiny nebo úbytě mohl i nemusel odpovídat tuberkulóze. Tuberkulóza jako taková se pravděpodobně pod tímto termínem skrývala, nicméně úbytě nebo souchotiny mohly pravděpodobně označovat i jiné nemoci.

Další problémy nastávají i s dvojjazyčností staňkovské matriky. Pro některé nemoci měla němčina více výrazů než čeština, jindy tomu bylo naopak. Např. jen pro tuberkulózu lze najít minimálně 5 různých německých výrazů. Navíc ve Staňkově v posledních 25 letech 19. století, kdy už příčiny úmrtí určoval lékař, se objevují i latinské a jiné odborné výrazy.

Analýza příčin úmrtí v této práci se týká všech zemřelých ve Staňkově – městě mezi lety 1850 a 1900. Hlavním důvodem k tomuto zúžení zkoumaného intervalu je zejména to, že dříve uváděné příčiny úmrtí se omezují jen na početně velmi malou skupinu, která se příliš nemění. V předchozích letech byla jazykem matriky výhradně němčina, což by komplikovalo zkoumání nejen cizími výrazy, ale také německým písmem, které se velmi výrazně liší od soudobé české podoby. Navíc takto psané záznamy jsou problematicky čitelné. Němčina se sice vyskytuje

v průběhu celé matriky, ale ve 2. polovině 19. století v mnohem menší míře než v první polovině.

Data byla čerpána pouze za Staňkov – město. Dá se předpokládat, že příčiny úmrtí se příliš nelišily v jednotlivých částech obce, a proto není třeba zkoumat obě. Navíc, jak již bylo dříve napsáno, největším rozdílem v úmrtnosti mezi Staňkovem - vsí a Staňkovem - městem byla hlavně kojenecká úmrtnost a u té je výčet příčin vůbec nejkratší ze všech věkových skupin (psotník a přirozená slabost, jen velmi výjimečně jiná příčina). Celkem tak zkoumaný vzorek obsahuje 1332 zápisů v matrice zemřelých, což je dostatečně velká sonda na popis příčin úmrtí v tomto období.

6.8.1. Rozdělení na skupiny příčin úmrtí

Přesné zpracování velice rozličných dat je skoro nemožné, a proto je nutné jednotlivé příčiny roztrždit do několika základních kategorií. Pro účely této práce bylo použito rozdělení podobné pracím týkajících se Lochenic (Kalousková, 2006, tab. 26) a farnosti Stařeč (Krausová, 2011, tab. 15), které ovšem bylo lehce modifikováno tak, aby šlo lépe aplikovat na Staňkov. Základní kategorie příčin úmrtí jsou proto následující:

- I. Infekční nemoci
- II. Tuberkulóza
- III. Plicní nemoci
- IV. Nemoci trávicí soustavy
- V. Nervové
- VI. Křečové stavy
- VII. Gynekologické
- VIII. Nemoci oběhové soustavy (srdeční)
- IX. Vodnatelnost
- X. Věk
- XI. Rakovina
- XII. Slabost
- XIII. Vnější příčiny
- XIV. Ostatní

Mezi infekční nemoci patří tzv. dětské nemoci, jako například spála (německy scharlach, někdy také označované jako šarlach nebo epidemický šarlach), záškrť (croup, diphteritis), spalničky (morbilli), neštovice (variola) nebo černý kašel (německy Keuchhusten, jindy označováno také jako pertussis a v posledním období psán jako tussis convulsiva). Mimo to se sem řadí také ostatní infekční nemoci postihující celou populaci bez rozdílu věku, což byly tyfus (typhus, hlavnička, febris), cholera a úplavice neboli disenteria.

Druhou skupinou příčin úmrtí jsou zemřelí na tuberkulózu. Přestože se většinou jednalo o nemoc plic, je vhodnější ji vyčlenit jako samostatnou příčinu, protože na tuto nemoc umíral

v 19. století velký počet lidí. Ve staňkovské matrice se vyskytovala pod označením tuberkuloza nebo tuberkule (plic). Zaznamenáno bylo i několik zemřelých na příčinu označenou jako scrophulosis. Jedná se o tuberkulózu mízních uzlin v krku, a proto i tyto záznamy byly začleněny do skupiny tuberkulóza.

Problémem v historicko-demografických pracích tohoto typu je vždy také to, jak si poradit s úmrtími na úbytě (oubytě) a souchotěmi (souchotiny). Věra Kalousková ve své studii Lochenic tyto nemoci nezařadila pod tuberkulózu (Kalousková, 2006, s. 117), protože se pod těmito označeními mohou skrývat i jiné diagnózy. V případě Staňkova jsem se nakonec rozhodl opačně a úbytě se souchotinami zařadil pod tuberkulózu. Hlavním důvodem k tomuto kroku bylo zejména to, že zatímco souchotiny a úbytě se objevovaly velice často v prvních přibližně 20 letech zkoumaného období, později téměř úplně vymizely. U tuberkulózy lze pozorovat zcela opačný trend, tedy na začátku se nevyskytuje prakticky vůbec a koncem století je jednou z hlavních příčin úmrtí. Možnosti vysvětlení tohoto jevu jsou dvě. Buď se souchotiny a úbytě postupně přestávaly vyskytovat a rozšířila se do té doby poměrně řídké se vyskytující tuberkulóza, nebo se tatáž nemoc postupně začala označovat jiným názvem. Přestože je pravděpodobné, že pojmy souchotiny a úbytě pod sebou skrývaly více než jen tuberkulózu, rozhodl jsem se i za cenu možné drobné nepřesnosti tyto kategorie sloučit.

Do příčin úmrtí, které se označují jako plicní nemoci, patří jakékoli poruchy nebo nemoci nejen plic samotných, ale i dýchací soustavy. Jak bylo zmíněno dříve, nepatří sem tuberkulóza, ale hlavně různé záněty plic a infekce dýchacích cest. Konkrétně můžeme ve sledovaném období nalézt zápisy, kde příčinou skonu byl kašel, což by také mohlo znamenat, že příčinou úmrtí byl černý kašel, který by patřil do infekčních nemocí, ale bez dalších informací byl takový záznam zařazen do této kategorie. Typickým zástupcem těchto příčin smrti je zápal plic, který lze v průběhu let nalézt pod různými termíny; od laických výrazů jako zapálení plic přes zánět plic až po pneumonii. Často se také vyskytuje rozedma plic, někdy psána pod odborným termínem emphysema pulmonum. Byly sem zařazeny také poněkud vágní výrazy, u nichž se dá předpokládat, že měly těsnou souvislost s dýchací soustavou, jako je např. zánět v hrdle. Dále se vyskytují jiné nemoci a poruchy plic – edém plic (oedema pulmonarum), ochrnutí plic a atelektasia. Poslední dva výrazy mohou vyjadřovat tu samou nemoc, neboť atelektasia je v podstatě kolaps plic. Výčet dýchacích příčin ve staňkovské matrice končí zánětem hlasivek (laryngitis) a průdušek (bronchitis).

Nemoci trávicí soustavy v sobě zahrnují nejen poruchy žaludku a střev, ale také jater. Typickým zástupcem této skupiny úmrtí je zánět žaludku nebo střev. Na začátku sledovaného období se často vyskytuje výraz žaludkové křeče nebo zapálení žaludku. Postupně přibývá zápisů, kde je jako příčina úmrtí uveden katar (catarrh) střev nebo žaludku. Koncem století se začíná užívat výrazů gastroenteritis (zánět tenkého střeva a žaludku) nebo enteritis (zánět tenkého střeva). Několik úmrtí bylo také zaznamenáno na žaludeční vředy (v matrice jako ulcus ventriculi) nebo prasklé žaludeční vředy (ulcus perforans ventriculi). Z nemocí jater to pak byly především jejich zapálení neboli hepatitis a zatvrzení neboli cirhóza jater. Oboje názvosloví se

vyskytuje a podobně jako u jiných příčin i zde závisí použití konkrétního výrazu na tom, kdo nemoc určoval. Byl-li to lékař, pak použil odborný výraz, zatímco farář spíše lidovou obdobu.

Pod nemoci nervové se řadí poruchy, infekce a nemoci mozku, nervů a páteře. Častým případem je např. meningitis neboli zánět mozkových blan (také jako zapálení mozku). U diagnózy paralýza nebo ochrnutí se lze domnívat, že se jedná o nějakou nervovou poruchu, byť původ takového problému může být různý. Velmi vágním označením jsou např. páteřní bolesti nebo odměknutí mozku, ale i přesto byly přiřazeny do této kategorie. Tetanus, což je infekční nemoc postihující nervovou soustavu, se ve Staňkově také několikrát vyskytl. I přes to, že se jedná o infekční nemoc, je počítána sem. U spousty příčin úmrtí se dá domnívat, že za nimi stojí nějaká infekce, ale do kategorie infekční nemoci byly řazeny jen ty, které přicházejí v epidemiích a postihují široké vrstvy populace. Proto je i tetanus zařazen do této kategorie, podobně jako např. pneumonie do dýchacích příčin. Posledním, a relativně početným zástupcem nervových onemocnění je příčina označovaná jako tabes dorsalis. Jedná se o odumírání nervů nejčastěji následkem neléčené syfilidy.

Křečové stavy v sobě zahrnují pouze dvě různá označení. Tím prvním a zdaleka nejčastějším v celém sledovaném období je psotník, což je jakási univerzální příčina úmrtí u malých dětí. V matrice se také nachází německý ekvivalent – fraisen. Druhým používaným termínem je eclampsia, což je v podstatě totéž.

Jakákoli příčina úmrtí související s porodem byla řazena do gynekologických příčin. Obvykle byla zapsána prostě jako těžký porod. Pokud zemřela žena ve věku, kdy reálně mohla mít děti, a způsob smrti byl zapsán jako vykrvácení nebo krvotok, pak sem byla také počítána. Sice její smrt nemusela mít přímou souvislost s porodem, ale i přes možnost chyby jsem se rozhodl je do této skupiny zařadit.

Nejčastější příčinou ze skupiny oběhových příčin úmrtí byla mrtvice (apoplexia, apoplexia cerebri). Vyskytoval se také termín vitium cordis, neboli vrozená srdeční vada. Objevila se také arteriosclerosis (kornatění cév), vada chlopně nebo obecný pojem srdeční slabost.

Další kategorii příčin smrti tvoří vodnatelnost, která se nedá přiřadit k jiným skupinám, ale na druhou stranu je poměrně početná na to, aby nebyla brána samostatně. Kategorie věk v sobě zahrnuje veškeré odkazy na stáří a vysoký věk zemřelého. Patří tam veškeré formulace jako stáří, sešlost věkem, slabost stáří apod. Také je sem řazen marasmus (marasmus senilis), který byl zejména koncem sledovaného období uváděn jako příčina úmrtí prakticky u všech zemřelých nad zhruba 65 let. Pod rakovinu se řadí všechny její druhy, které v matrice můžeme nalézt pod triviálními i odbornými názvy, např. rak žaludku i carcinoma ventriculi. Skupina s názvem slabost v sobě zahrnuje pouze ty zemřelé novorozence, u nichž nebyly příčinou smrti křečové stavy, ale umřeli vinou nedostatečné životní síly (zapisovány jako vrozená slabost, slabost, debilitas adnata v posledních dekádách století).

Vnější příčiny v sobě zahrnují nejrůznější úrazy či (sebe)vraždy. V případě Staňkova bylo zaznamenáno utopení, udušení, zasypaní, oběšení, zastřelení nešťastnou náhodou a otrávení. Pokud příčina úmrtí nešla zařadit do žádné skupiny, pak se vyskytuje v kolonce ostatní.

6.8.2. Skladba zemřelých podle příčin úmrtí

Ve sledovaném období, tj. 1850-1900 bylo ve Staňkově - městě zaznamenáno celkem 1332 úmrtí, přičemž 56 zápisů bylo o mrtvě narozených, takže pro analýzu bylo použito 1276 případů. Z toho se jednalo o 650 mužů a 626 žen. U 10 z nich buď příčina nebyla uvedena vůbec, nebo se jí pro značnou nečitelnost nepodařilo identifikovat.

Největší zastoupení měly křečové stavy, které tvořily 19,7 % všech úmrtí. Na tak vysokém zastoupení právě této skupiny se nejvíce podílela vysoká kojenecká úmrtnost ve Staňkově, neboť na křečové stavy umírali téměř výhradně kojenci. Častěji na ně umírali chlapani, kde z úhrnu zemřelých mužů skupina tvoří více než 21,7 %, zatímco u žen jen 17,6 %.

Po křečových stavech následuje jako nejpočetnější skupina, která se souhrnně nazývá věk. Těchto blíže nespecifikovaných diagnóz bylo zachyceno celkem 176, což je 13,8 % všech zemřelých. Poměrně velmi výrazně převažovaly ženy (60,8 %) zatímco u mužů se jednalo jen o necelých 40 % z celkového počtu zemřelých na tuto příčinu. Tento rozdíl je zřejmě způsoben menší ženskou úmrtností ve středním věku. Pokud už se žena dožila zhruba 50 let, bylo pravděpodobnější, že zemře až ve vyšším věku. Farář (lékař) častěji nebyl schopen určit příčinu smrti přesně, a proto zapsal nějaký vágní odkaz na vysoký věk zemřelé.

Tuberkulóza stála ve Staňkově za 11,4 % všech úmrtí, přičemž tento podíl je přibližně stejně velký u obou pohlaví. Kdyby do této kategorie nebyly zahrnuty součotě a úbytě, pak by to bylo jenom 7,7 % u mužů a 9,1 % u žen. Zbývajících 3,8 %, resp. 2,1 % pak bylo zapsáno jako součotiny nebo úbytě.

Vrozená slabost byla čtvrtou nejčastější příčinou smrti a tvořila přes 10 % zemřelých. I za touto hodnotou pochopitelně stojí vysoká kojenecká úmrtnost, neboť tato skupina je tvořena až na jednu výjimku výhradně zemřelými do 1 roku, mnohdy i do 1 měsíce či týdne života. I v této skupině mírně převažovali chlapani nad dívkami, protože tvořili 56,6 % zemřelých z této skupiny.

Infekční nemoci jsou až pátou nejčastější skupinou příčin úmrtí podle tohoto členění. Přestože jejich zastoupení není až tak velké, v drtivé většině případů přicházely v epidemických vlnách. Několik let na ně nezemřel téměř nikdo a pak během několika málo měsíců si vyžádaly mnoho obětí. Největší podíl na těchto číslech mají zejména epidemie spály, černého kašle a úplavice. Ženy přitom umíraly na infekční nemoci častěji než muži.

I přesto, že plicní nemoci jsou až na šestém místě, tak stále tvoří více než 8% podíl ze všech zemřelých. Nejčastěji umírali lidé na zápal plic a podobně jako v Lochenicích (Kalousková, 2006, obr. 10) si nejvíce úmrtí tato skupina příčin vyžádala v zimních měsících, zatímco v létě jejich výskyt výrazně klesl.

Překvapivě malé zastoupení mají nemoci srdce a oběhové soustavy. Zatímco dnes tvoří tato příčina téměř polovinu všech zemřelých, tehdy se jednalo jen o 3,8 %. Většina zemřelých na tyto příčiny byla ve středním nebo vyšším věku, kterého se tehdy kvůli vysoké úmrtnosti

kojenců a dětí nedoživalo tolik lidí. Pravděpodobně ale i tak byl reálný podíl vyšší, protože u nejstarší skupiny lidí bylo obvykle jako příčina úmrtí označeno stáří nebo sešlost věkem, přičemž je téměř jisté, že určitá část z nich musela zemřít na infarkt, mrtvici nebo jiné onemocnění oběhové soustavy.

Velmi nízké zastoupení měla mezi tehdejšími zemřelými i rakovina, která byla určena jako příčina smrti pouze u 30 lidí za celé zkoumané období, což je 2,4 %. V porovnání se současností tvořila tehdy zhruba desetinu dnešního podílu. Vysvětlení tohoto jevu bude stejné jako u nemocí oběhové soustavy. Tyto nemoci postihují hlavně lidi středního a vyššího věku, kterého se tehdy dožívalo menší procento populace. Podobně také bez moderních diagnostických technik nebyla vždy zjištěna a u zemřelého byla napsána jiná příčina. U zemřelých na rakovinu tvořili 66,6 % ženy.

Tabulka č. 17 – Zemřelí podle příčin úmrtí a pohlaví, Staňkov – město, 1850-1900

Příčiny	Absolutně			Relativně (v %)			Podíl mužů (v %)
	Celkem	Muži	Ženy	Celkem	Muži	Ženy	
I. Infekční	114	51	63	8,9	7,8	10,1	44,7
II. Tuberkulóza	145	75	70	11,4	11,5	11,2	51,7
III. Plicní	109	62	47	8,5	9,5	7,5	56,9
IV. Trávicí	78	45	33	6,1	6,9	5,3	57,2
V. Nervové	29	17	12	2,3	2,6	1,9	58,6
VI. Křečové stavy	251	141	110	19,7	21,7	17,6	56,2
VII. Gynekologické	7	0	7	0,5	-	1,1	-
VIII. Srdeční	48	30	18	3,8	4,6	2,9	62,5
IX. Vodnatelnost	21	8	13	1,6	1,2	2,1	38,1
X. Věk	176	69	107	13,8	10,6	17,1	39,2
XI. Rakovina	30	10	20	2,4	1,5	3,2	33,3
XII. Slabost	129	73	56	10,1	11,2	8,9	56,6
XIII. Vnější	10	6	4	0,8	0,9	0,6	60,0
XIV. Ostatní	119	57	62	9,3	8,8	9,9	47,9
XV. Neuvedeno	10	6	4	0,8	0,9	0,6	60,0
Celkem	1276	650	626	100,0	100,0	100,0	50,9

Velmi podstatnou složkou je také skupina označená jako ostatní, která tvořila přes 9 % zemřelých. Bez rozebrání této skupiny by analýza byla nekompletní. Šestnáctkrát se objevuje neurčitý výraz vysílení, přičemž, jak je vidět v tabulce č. 18, téměř všechny případy byly zaznamenány v první dekádě zkoumání a ve zbytku už se nevyskytuje vůbec. Tato diagnóza proto může posloužit jako příklad zpřesňování diagnóz. Podobně lze tento fakt demonstrovat na příkladu nemocí ledvin, které na počátku sledovaného období nebyly zapsány žádné, a postupem času jich stále přibývalo. Nejvíce zde byla zastoupena tzv. brightická nemoc.

Dalšími a méně zastoupenými příčinami smrti jsou křivice (rachitis), kýla nebo pyemie. Šestkrát se vyskytlo prosté označení přirozená smrt. Tyto zápisy nebyly přiřazeny pod kategorii

„Věk“, protože mimo starých lidí se vyskytovaly i u dětí. U 9 případů bylo zapsáno více příčin úmrtí, takže nebylo možné je nikam zařadit.

Tabulka č. 18 – Vybrané četnosti z „ostatních“ příčin, Staňkov, 1850-1900

Období	Vysílení	Ledviny
1850-1859	15	0
1860-1869	1	1
1870-1879	0	6
1880-1889	0	4
1890-1900	0	10
Celkem	16	21

Podstatnými změnami prošla struktura zemřelých podle příčin i v průběhu času. Nejvýrazněji se změnil podíl křečových stavů, které v první dekádě tvořily téměř jednu třetinu zemřelých. Postupně se jejich zastoupení snižovalo až na 7,8 % v letech 1890 až 1900. Je to důsledek jak snižování kojenecké úmrtnosti, tak nepochybně i změny diagnostiky. Otázkou ovšem je, zda se diagnostika úmrtí kojenců nějak výrazně zlepšila, protože souběžně s tímto jevem se zvyšoval podíl kategorie slabost, byť ne o tolik. Zjednodušeně řečeno, není jisté, jestli se dá za výrazný pokrok diagnostiky považovat to, že kojenci umírali častěji na přirozenou slabost (*debilitas adnata*) místo dříve univerzálního psotníku.

Tezi o zlepšení určování příčin smrti příliš nepodporuje ani to, že v průběhu celého období zůstává na v podstatě totožné úrovni skupina označená jako věk. Asi 10 až 15 % zemřelých tedy zemřelo na sešlost věkem, stáří nebo v pozdějším období marasmus.

Naopak ve prospěch zlepšení diagnostiky svědčí jak nárůst zastoupení plicních a trávicích nemocí, tak i rakoviny. Všechny tyto kategorie vyžadují relativně přesnou diagnózu a jejich podíl v čase rostl. Stejně tak přibývalo i onemocnění mozku a páteře, ale v tomto případě už jde o příliš nízké počty, aby z toho šly vyvozovat nějaká zobecnění. V první dekádě celkem početné vágní označení vodnatelnost také průběžně mizí.

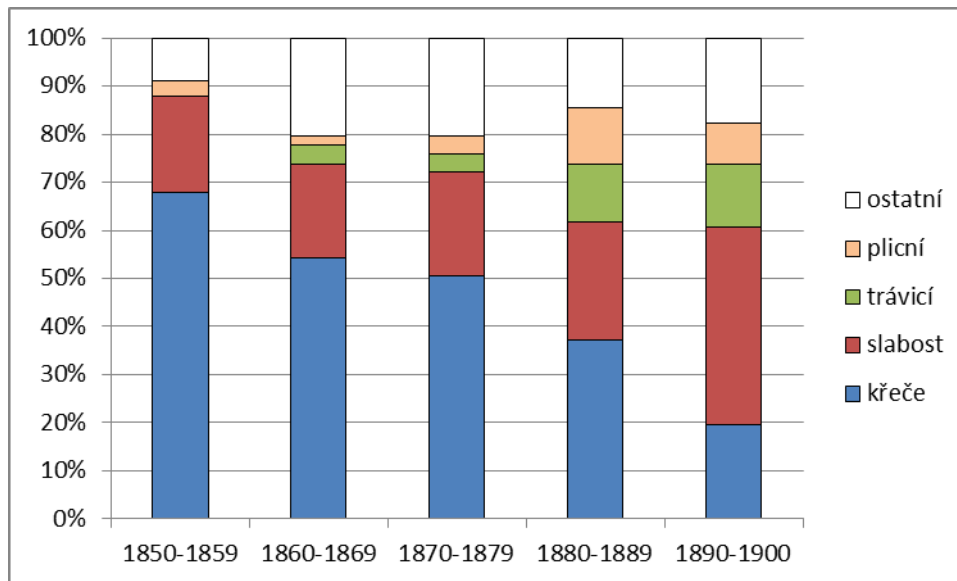
Postupem let dle předpokladů klesalo zastoupení infekčních chorob. Epidemie se sice stále objevovaly, ale pokles z 11,1% na 3,8 % je jasným trendem. Poslední velkou epidemii zaznamenal Staňkov – město v roce 1881, kdy na spálu zemřelo 9 dětí. V pozdějších letech už to byly spíše jednotlivé případy. V průběhu sledovaného období zůstává na stejné úrovni zastoupení gynekologických a vnějších příčin.

Tabulka č. 19 – Absolutní a relativní četnosti zemřelých podle příčin úmrtí, tříděno podle času, Staňkov – město, 1850-1900

Příčiny	1850-1859	1860-1869	1870-1879	1880-1889	1890-1900
	Absolutní počty				
I. Infekční	28	29	16	30	11
II. Tuberkulóza	20	22	31	30	42
III. Plicní	9	16	14	36	34
IV. Trávicí	9	9	12	26	22
V. Nervové	2	6	5	3	13
VI. Křečové stavy	81	58	46	43	23
VII. Gynekologické	2	3	0	0	2
VIII. Srdeční	8	9	3	12	16
IX. Vodnatelnost	10	7	3	0	1
X. Věk	36	27	31	33	49
XI. Rakovina	3	4	8	5	10
XII. Slabost	20	20	17	27	45
XIII. Vnější	1	1	2	4	2
XIV. Ostatní	23	25	25	26	20
XV. Neuvedeno	1	2	2	2	3
Celkem	253	238	215	277	293
	Relativně (v %)				
I. Infekční	11,1	12,2	7,4	10,8	3,8
II. Tuberkulóza	7,9	9,2	14,4	10,8	14,3
III. Plicní	3,6	6,7	6,5	13,0	11,6
IV. Trávicí	3,6	3,8	5,6	9,4	7,5
V. Nervové	0,8	2,5	2,3	1,1	4,4
VI. Křečové stavy	32,0	24,4	21,4	15,5	7,8
VII. Gynekologické	0,8	1,3	-	-	0,7
VIII. Srdeční	3,2	3,8	1,4	4,3	5,5
IX. Vodnatelnost	4,0	2,9	1,4	0,0	0,3
X. Věk	14,2	11,3	14,4	11,9	16,7
XI. Rakovina	1,2	1,7	3,7	1,8	3,4
XII. Slabost	7,9	8,4	7,9	9,7	15,4
XIII. Vnější	0,4	0,4	0,9	1,4	0,7
XIV. Ostatní	9,1	10,5	11,6	9,4	6,8
XV. Neuvedeno	0,4	0,8	0,9	0,7	1,0
Celkem	100,0	100,0	100,0	100,0	100,0

U kojenců nejvíce převažovala úmrtnost na křečové stavy, ale v průběhu let tento podíl pravidelně klesal. Rostlo zastoupení přirozené slabosti, ale jak lze vidět z obr. č. 14, stále více se objevovaly i další diagnózy. Zatímco mezi lety 1850 až 1859 tvořily tyto dvě hlavní příčiny téměř 90 % všech úmrtí kojenců, v posledním časovém intervalu už to nebyly ani dvě třetiny. Zapisování lékaře – odborníka do matriky se tedy jednoznačně promítlo na zpřesnění určování příčin smrti.

Obrázek č. 14 – Zemřelí do 1 roku podle příčin úmrtí, Staňkov – město, 1850-1900



Jak už bylo mnohokrát naznačeno, většina příčin úmrtí byla specifická pro jistou věkovou skupinu. V tabulce č. 20 je toto jednoznačně vidět. Kojenci umírali v drtivé většině na křečové stavy a slabost. Děti od 1 do 14 let nejčastěji umíraly na infekční nemoci, které byly zodpovědné za třetinu všech úmrtí v tomto věku. Na druhém místě pak byly dýchací nemoci, které tvořily 16,5 %. Otázkou však je, zda podíl infekčních nemocí neměl být ještě větší, protože se lze setkat s tím, že v určité části roku (měsíci) umřelo hodně malých dětí, z nichž část měla diagnostikován černý kašel a další skupina bronchitidu, což jsou nemoci s podobnými příznaky. Možná že zde došlo k chybě zapisujícího faráře, který tyto nemoci nemusel dokázat spolehlivě rozeznat. Nicméně vysoká úmrtnost dětí na zánět průdušek v době, kdy v obci řádí epidemie černého kašle, je podezřelá. Na druhou stranu, pokud farář zapisoval jednou černý kašel a podruhé bronchitis, pak pravděpodobně obě nemoci znal. Určitý „přesah“ do této věkové kategorie měly i křečové stavy, které někdy postihly i děti těsně nad 1 rok věku. Své zastoupení měly i nemoci trávicí soustavy a začínala se výrazněji objevovat tuberkulóza.

Zemřelí ve věku 15 až 49 let zdaleka nejčastěji podléhaly tuberkulóze, která stála za skolem téměř poloviny lidí v tomto věku. Nad hranicí 10 % se pohybovaly ještě infekční nemoci, které postihovaly i tuto skupinu. Na rozdíl od dětí to ovšem byl především tyfus, cholera a úplavice. Na infekční nemoci umírali lidé spíše mladší poloviny tohoto věkového intervalu, zatímco starší část už umírala také na srdeční choroby.

Nejstarší zemřelí, v tomto případě lidé nad 50 let, měli nejčastěji zapsané jako příčinu úmrtí věk, sešlost věkem, marasmus nebo prostě jen stáří. Kategorie věk tvořila téměř polovinu zápisů v matrice. U lidí vysokého věku se pak často objevovala brightická nemoc nebo selhání ledvin (v tabulce č. 20 v kategorii ostatní). V podstatě pouze zde se také vyskytovala rakovina, která zastupovala 6,5 % zemřelých. Podobných hodnot dosahovaly také dýchací a trávicí nemoci, a také tuberkulóza (vše mezi 5-9 %), nezanedbatelnou část také srdeční choroby. U zemřelých nad 50 let tak jsou příčiny nejvíce rozloženy do mnoha různých kategorií.

Tabulka č. 20 - Zemřelí podle věku a příčin úmrtí, tříděno dle věku zemřelého, Staňkov – město, 1850-1900

Příčiny	0-364 dní	1-14 let	15-49 let	50+ let	Celkem
	Absolutní počty				
I. Infekční	19	67	20	6	112
II. Tuberkulóza	13	19	82	31	145
III. Plicní	32	34	10	35	111
IV. Trávicí	33	17	5	22	77
V. Nervové	2	9	9	9	29
VI. Křečové stavy	226	25	0	0	251
VII. Gynekologické	0	0	6	1	7
VIII. Srdeční	2	2	15	29	48
IX. Vodnatelnost	0	5	4	12	21
X. Věk	0	0	0	176	176
XI. Rakovina	0	2	2	26	30
XII. Slabost	128	1	0	0	129
XIII. Vnější	0	2	4	4	10
XIV. Ostatní	41	16	16	46	119
XV. Neuvedeno	3	2	4	1	10
Celkem	499	201	177	399	1276
	Relativně (v %)				
I. Infekční	3,8	33,3	11,3	1,5	8,9
II. Tuberkulóza	2,6	9,5	46,3	7,8	11,4
III. Plicní	6,4	16,9	5,6	8,8	8,5
IV. Trávicí	6,6	8,5	2,8	5,5	6,1
V. Nervové	0,4	4,5	5,1	2,3	2,3
VI. Křečové stavy	45,3	12,4	-	-	19,7
VII. Gynekologické	-	-	3,4	0,3	0,5
VIII. Srdeční	0,4	1,0	8,5	7,3	3,8
IX. Vodnatelnost	-	2,5	2,3	3,0	1,6
X. Věk	-	-	-	44,1	13,8
XI. Rakovina	-	1,0	1,1	6,5	2,4
XII. Slabost	25,7	0,5	-	-	10,1
XIII. Vnější	-	1,0	2,3	1,0	0,8
XIV. Ostatní	8,2	8,0	9,0	11,8	9,3
XV. Neuvedeno	0,6	1,0	2,3	0,3	0,8
Celkem	100,0	100,0	100,0	100,0	100,0

Zdaleka nejvyšší průměrný věk logicky měla skupina zemřelých na příčiny úmrtí označené jako věk (76,5 roku). Přes 50 let měly průměr i medián ještě srdeční nemoci a rakovina. Možná až překvapivě vysoký věk byl zaznamenán u vnějších příčin (36,6 roku), protože se obvykle jedná o mladé lidi, kteří umírají na různé úrazy a sebevraždy, ale svoji roli zde také mohl sehrát velmi malý počet takto zemřelých. Plicní a trávicí nemoci mají průměrný věk zesnulých blízký celkovému průměru (27,2 let), což ovšem neznamená, že by tyto nemoci postihovaly hlavně

mladé lidi okolo 20 až 30 let. Jak naznačuje medián, který je velmi nízký (4 roky, resp. 1,6 roku), na plicní a trávicí nemoci umírali jednak malé děti a jednak starší lidé.

Stejný jev můžeme pozorovat i u infekčních nemocí. Velmi nízký medián a mnohem vyšší průměr naznačují, že na ně umíraly malé děti a určitá část dospělých, která zvedla průměr, nikoli však medián. U dvou příčin nejčastěji postihujících kojence můžeme pozorovat znatelný rozdíl. Zatímco u křečových stavů je průměrný věk přibližně 142 dnů a medián 35 dnů, slabost byla příčinou úmrtí u těch úplně nejmenších (průměr 18 dnů, medián 6 dní).

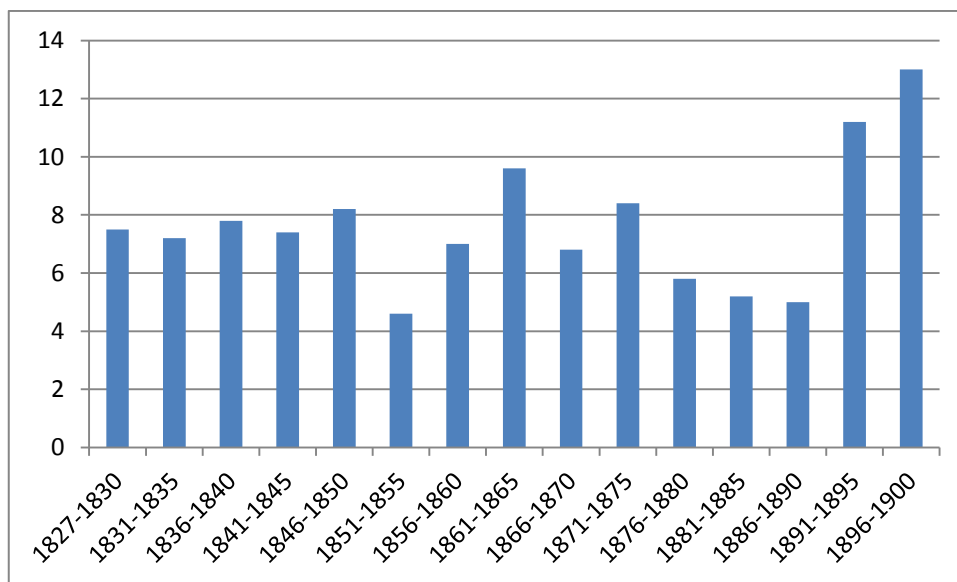
Tabulka č. 21 – Průměrný věk a medián zemřelých podle příčin smrti (v letech), Staňkov – město, 1850-1900

Příčiny	Průměr	Medián
infekční	11,15	2,96
tuberkulóza	31,76	30,50
plicní	26,97	4,00
trávicí	21,25	1,58
nervové	32,98	41,50
křečové stavy	0,39	0,10
gynekologické	39,50	33,50
srdeční	52,06	54,50
vodnatelnost	47,08	53,50
věk	76,55	77,00
rakovina	57,08	60,00
slabost	0,05	0,02
vnější	36,55	30,50
celkem	27,22	3,25

7. Sňatky

Sňatky byly zpracovávány jenom za Staňkov – město v letech 1827 až 1900. Celkem se jich v daném období uskutečnilo 569, což odpovídá přibližně 7 až 8 oddaným párům za rok. Na počátku zkoumaného období byla sňatečnost poměrně vysoká, protože se konalo přibližně 7 sňatků za rok, přestože Staňkov – město měl poměrně málo obyvatel. V 80. letech se naopak konalo sňatků velmi málo (kolem 5 ročně), což je velmi nízké číslo uvažíme-li, že tam v té době žilo už přes 1000 obyvatel. V poslední dekádě století pak sňatečnost razantně stoupla na více než dvojnásobné hodnoty oproti předchozí dekádě.

Obrázek č. 15 – Roční průměr počtu sňatků v pětiletých intervalech (první interval čtyřletý) ve Staňkově – městě, 1827-1900



7.1. Rodinný stav snoubenců

Z celkového počtu 569 sňatků není zaznamenán u jednoho oddaného páru stav obou snoubenců a v dalším případě neznáme rodinný stav ženicha, neboli u 567 sňatků můžeme tento ukazatel analyzovat.

Ve 465 případech se jednalo o tzv. protogamní sňatek, neboli oba ze snoubenců vstupovali do manželství svobodní. Protogamní sňatky tvořily celkem 82 % z celkového počtu. Tento podíl však stoupl z původních 80,4 % v období 1827-1850 na více než 85 % mezi lety 1876 až 1900. Druhým nejčastějším případem byl sňatek vdovce se svobodnou nevěstou. K tomu došlo v 66 případech, přičemž zastoupení tohoto typu sňatku zaznamenalo poměrně výrazný pokles v posledních 25 zkoumaných letech. Svobodný muž si vzal vdovu v průběhu celého období pouze třináctkrát a ke sňatku dvou ovdovělých došlo ve 23 případech, což odpovídá přibližně 4 % případů.

Tabulka č. 22 – Sňatky podle rodinného stavu snoubenců, Staňkov – město, 1827-1900

	Svobodný svobodná		Vdovec svobodná		Svobodný vdova		Vdovec vdova		Celkem	
1827-1850	148	80,4%	23	12,5%	2	1,1%	11	6,0%	184	100,0%
1851-1875	146	80,2%	24	13,2%	7	3,8%	5	2,7%	182	100,0%
1876-1900	171	85,1%	19	9,5%	4	2,0%	7	3,5%	201	100,0%
Celkem	465	82,0%	66	11,6%	13	2,3%	23	4,1%	567	100,0%

Ve srovnání s jinými lokalitami, které jsou v daném období z pohledu sňatečnosti popsány, se Staňkov nijak neliší. Všechny čtyři obce (viz tabulka č. 23) mají v podstatě identické zastoupení všech čtyř skupin rodinných stavů. Jediné, v čem se trochu liší, je podíl obou ovdovělých snoubenců, ale tato kategorie je velmi málo početná a je tedy možné, že se jedná jen o náhodné odchylky.

Tabulka č. 23 – Srovnání skladby snoubenců podle rodinného stavu, Staňkov, Žitenice, Lochenice a Stařeč

	období	Svobodný svobodná	Vdovec svobodná	Svobodný vdova	Vdovec vdova
Staňkov	1827-1900	82,0%	11,6%	2,3%	4,1%
Žitenice	1825-1899	79,4%	11,6%	4,9%	4,0%
Lochenice	1820-1899	83,8%	11,0%	3,7%	1,6%
Stařeč	1785-1899	80,8%	12,0%	4,9%	2,3%

Zdroj: Stařeč – Krausová, 2011, tabulka 8; Lochenice – Kalousková, 2006, tabulka 9, vlastní výpočet pro interval 1820-1899; Žitenice – Vaňková, 2006, tabulka 6, vlastní výpočet pro interval 1825-1899

7.2. Věk snoubenců

Věk ženicha a nevěsty byl s výjimkou dvou ženichů a dvou nevěst uveden u všech záznamů, takže lze analyzovat záznamy o věku 567 ženichů a nevěst. Průměrný věk mužů byl vyšší na začátku sledovaného období, přičemž vrcholu dosáhl v 50. letech 19. století. V dalších letech postupně klesal. Velmi podobný vývoj můžeme pozorovat i u nevěst. Jednou z příčin tohoto trendu je jistě také to, že koncem století stoupl podíl protogamních sňatků až na 85 % z dřívějších přibližně 80 %. U dvou svobodných snoubenců se dá předpokládat nižší věk než u ovdovělých, což by vysvětlovalo pokles sňatkového věku koncem století.

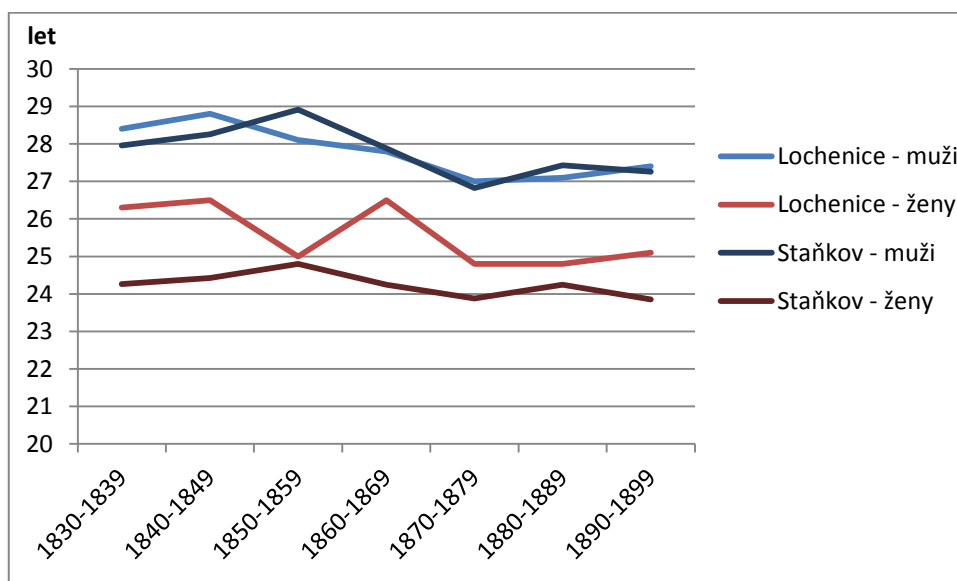
Vdovci se znovu ženili obvykle mezi 40. a 50. rokem, přičemž v poslední dekádě století byla překročena hranice 50 let. Vdovy uzavíraly opakované sňatky obvykle po čtyřicítce, ale můžeme zde pozorovat větší výkyvy než u mužů, což ovšem nemusí být nutně odrazem nějakého trendu, protože tato data jsou založena obvykle jen na několika případech. U sňatků dvou svobodných je pochopitelně průměrný věk na nejnižší úrovni ze všech skupin. Průměrný věk mužů se pohyboval okolo 27 -28 let s maximem v 50. letech, kdy dosáhl 28,9 roku. U žen lze vypočítat stejný vývoj, ovšem hodnoty jsou přibližně o tři až čtyři roky nižší.

Tabulka č. 24 – Průměrný sňatkový věk v letech, Staňkov - město, 1827-1900

Období	Protogamní sň.		Vdovci/vdovy		Celkem	
	Muži	Ženy	Muži	Ženy	Muži	Ženy
1827-1840	27,50	24,26	48,10	46,80	31,76	26,98
1841-1850	28,25	24,42	39,88	44,83	30,16	25,95
1851-1860	28,91	24,80	44,27	44,17	32,97	27,19
1861-1870	27,88	24,25	50,23	44,75	31,35	26,26
1871-1880	26,82	23,88	48,81	36,79	29,98	25,78
1881-1890	27,43	24,24	48,81	32,67	30,11	26,23
1891-1900	27,26	23,86	52,06	47,50	29,14	25,26

V porovnání s jinými obcemi má Staňkov poměrně nízký sňatkový věk u protogamních sňatků a velký rozdíl ve věku snoubenců, který je dán především velmi nízkým věkem u nevěst. V Žitenicích byl průměrný věk u protogamních sňatků vyšší než ve Staňkově, tj. mezi 28 až 29 lety u mužů a přibližně 27 lety u žen (Vaňková, 2006, tab. 8). Staňkovští se tedy brali o přibližně rok dříve v případě ženichů a o 3 roky v případě nevěst. Naopak sňatky vdov a vdovců se ve Staňkově konaly ve vyšším věku. Zatímco žiteničtí vdovci se znovu oženili kolem 43-44 let a vdovy se znovu vdávaly zhruba ve 40 letech (Vaňková, 2006, tab. 10), ve Staňkově byl průměr obojího vyšší (kolem 48 let u mužů a 44 let u žen). Ločenice se v porovnání s Žitenicemi Staňkovu podobají více, jak lze vidět na obrázku č. 16. U ženichů se v obou lokalitách průměrný věk pohybuje prakticky na stejné úrovni, zatímco u nevěst mají i Ločenice výrazně vyšší průměrný věk. Vdovci a vdovy vstupující do dalšího manželství byli i v Ločenicích v průměru mladší (Kalousková, 2006, tab. 4).

Obrázek č. 16 – Průměrný sňatkový věk ve Staňkově a Lochenicích, 1830-1899



Zdroj: Kalousková, 2006, tabulka 4, graf vlastní

Věkové rozložení u protogamních sňatků se lišilo dle pohlaví. Muži nejčastěji uzavírali sňatek mezi 25. a 29. rokem, zatímco ženy, dokonce jejich nadpoloviční většina, už mezi 20 a 24 lety. Téměř 90 % nevěst se vdávalo před završením 30 let a jen velmi výjimečně se stávalo, že by si svobodná žena nad 35 let vzala svobodného muže (méně než 1 %). U mužů byla také silně zastoupena skupina 20 až 24 let, ale sňatky ženichů mladších 20 let byly naprosto výjimečné. U žen tvořila skupina mladších 20 let nezanedbatelný podíl, dokonce byla větší než všechny nevěsty nad 30 let. Sňatky obou svobodných partnerů nad 40 let byly naprosto výjimečné jak u mužů, tak i u žen.

Tabulka č. 25 – Snoubenci (protogamní sňatky) podle pohlaví a věkových skupin, Staňkov – město, 1827-1900

Věk (let)	Muži	%	kum. %	Ženy	%	kum. %
-19	3	0,6	0,6	67	14,4	14,4
20-24	162	34,8	35,5	243	52,4	66,8
25-29	182	39,1	74,6	105	22,6	89,4
30-34	70	15,1	89,7	37	8,0	97,4
35-39	35	7,5	97,2	8	1,7	99,1
40-44	8	1,7	98,9	1	0,2	99,4
45-49	5	1,1	100,0	3	0,6	100,0
50+	0	0,0	100,0	0	0,0	100,0

Věková struktura svobodných, kteří si brali ovdovělé partnery, byla odlišná. U mužů byla druhou nejpočetnější skupinou dle předpokladů věk 30 až 34 let, ale jinak se od věkové struktury protogamních sňatků příliš neliší. Zato u nevěst je nejpočetnější věkovou skupinou věk 30 až 34 let a výrazně vzrostlo zastoupení starších nevěst. Ze všech svobodných nevěst, které si braly vdovce, tvořila skupina 40 a více let přibližně 15 %.

Tabulka č. 26 – Svobodní snoubenci uzavírající sňatek s ovdovělým partnerem podle pohlaví a věkových skupin, Staňkov – město, 1827-1900

	Věk (let)								Celkem
	-19	20-24	25-29	30-34	35-39	40-44	45-49	50+	
Muži	0	1	7	4	0	0	0	1	13
Ženy	2	14	16	18	5	7	3	1	66

Vdovci a vdovy tvořili v průměru nejstarší skupinu snoubenců. V porovnání s Žitenicemi vstupovalo do manželství ve Staňkově mnohem více ovdovělých nad 50 let. Ve Staňkově tvořili ovdovělí nad 50 let nejpočetnější skupiny u mužů i žen (35 %, resp. 28 %), zatímco v Žitenicích tvořili vdovci nad 50 let podobný podíl jako ve Staňkově, ale stejně staré vdovy pouze okolo 10 až 15 % (Vaňková, 2006, tab. 10). Staňkovskými rekordmany byl 78-letý ovdovělý ženich, který si vzal 75-letou vdovu v roce 1873. Jen v těsném závěsu byl 77-letý muž, který v roce 1833 pojal za manželku „teprve“ 42-letou vdovu.

Tabulka č. 27 – Ovdovělí snoubenci podle věku, Staňkov – město, 1827-1900

	Věk (let)							
	-19	20-24	25-29	30-34	35-39	40-44	45-49	50+
vdovci	0	1	1	15	17	15	8	31
%	-	1,1%	1,1%	17,0%	19,3%	17,0%	9,1%	35,2%
vdovy	0	1	3	7	6	5	4	10
%	-	2,8%	8,3%	19,4%	16,7%	13,9%	11,1%	27,8%

7.3. Věkové rozdíly mezi snoubenci

Ve Staňkově stejně jako v jiných oblastech byli při vstupu do manželství muži starší než ženy. Z celkem 566 sňatků, kde byl zjištěn věk u obou snoubenců, byl muž starší ve 422 případech, což odpovídá přibližně třem čtvrtinám. Žena byla starší než muž zhruba v každém pátém případě a 37krát (6,5%) byli oba stejně staří. U všech sňatků dohromady byl muž v průměru o 4,5 roku starší, přičemž se výrazně liší opakované a protogamní sňatky (9,0 let resp. 3,5 roku). Byl-li starší muž, pak to bylo v průměru o 5,7 roku u protogamních svazků a 12,7 roku u opakovaných. Pokud byla žena z dvojice tou starší, pak rozdíl činil v průměru 3,5 roku u protogamních a 6,6 roku u opakovaných sňatků. Z toho je jasně patrné, že v případě sňatku dvou svobodných si byli partneři věkově bližší.

Byla-li žena starší než muž, většinou se od sebe odlišovali jen velmi málo. Nadpoloviční většina starších žen byla jen o 1 až 3 roky starší než jejich partner. Případů, kdy by byla žena starší o více než 10 let bylo zaznamenáno jen velmi málo. Naopak, pokud muži byli staršími z dvojice, pak to mohlo častěji být i větším rozdílem. V každém pátém případě, kdy byl muž z dvojice starší, tak rozdíl činil více než 11 let. Nejčastěji však byl muž starší o 1-3 nebo 4-6 let, neboť tyto dvě skupiny byly zastoupeny prakticky stejně.

Tabulka č. 28 – Věkové rozdíly mezi snoubenci, Staňkov – město, 1827-1900

Rozdíl	Muž starší	Žena starší	Stejně staří
1-3 roky	125	59	
4-6 let	124	26	
7-10 let	81	18	
11-15 let	56	3	
16-20 let	26	1	
21-25 let	5	0	
26+ let	5	0	
Celkem	422	107	37

Protogamní a opakované sňatky se lišily i podle rozdílu věku snoubenců. U protogamních svazků byly rozdíly obecně mnohem menší a také se častěji brali stejně staří jedinci. U opakovaných sňatků byly ženy také jen o málo starší, zatímco muži vdovci se často ženili s mnohem mladšími ženami. Nejvíce zastoupeným intervalem je o 11 až 15 let starší muž. Výjimkou však nebyly ani větší rozdíly; v 5 případech si muži vzali o více než čtvrtstoletí mladší nevěsty. Rekordmanem je již dříve zmiňovaný manželský pár, kdy si 77-letý muž vzal 42-letou ženu. V opačném gardu byl zaznamenán sňatek 57-leté vdovy a 39-letého vdovce.

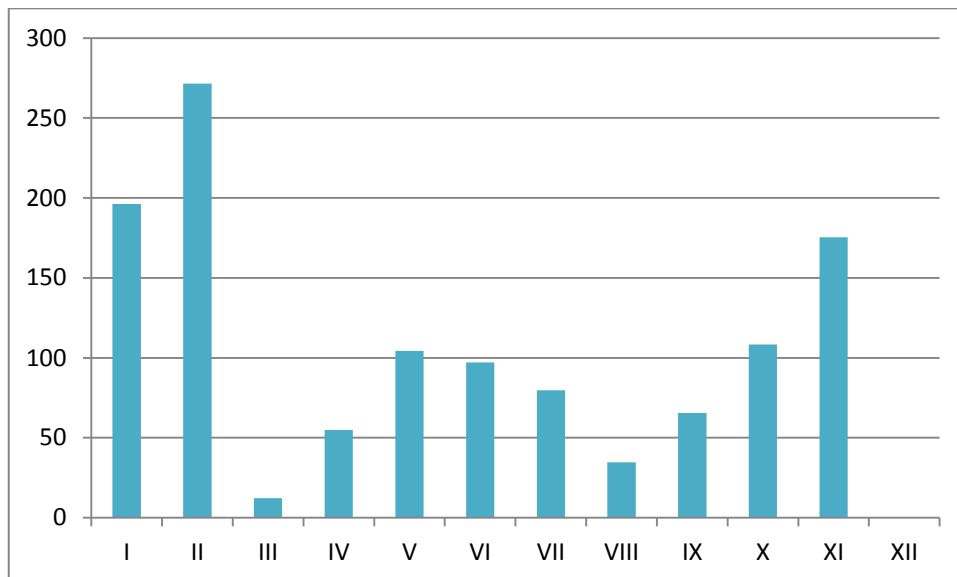
Tabulka č. 29 – Věkové rozdíly mezi snoubenci u protogamních a opakovaných sňatků, Staňkov – město, 1827-1900

Rozdíl	Protogamní			Rozdíl	Ostatní		
	Muži	Ženy	Stejně staří		Muži	Ženy	Stejně staří
1-3 roky	117	53		1-3 roky	8	6	
4-6 let	118	22		4-6 let	6	4	
7-10 let	61	13		7-10 let	20	5	
11-15 let	32	1		11-15 let	24	2	
16-20 let	11	0		16-20 let	15	1	
21-25 let	0	0		21-25 let	5	0	
26+ let	0	0		26+ let	5	0	
Celkem	339	89	36	Celkem	83	18	1

7.4. Sezónnost sňatečnosti

Sňatky se nekonalý pravidelně v průběhu celého roku. Dokonce se dá konstatovat, že sňatečnost je demografickým jevem, který je v průběhu roku rozložen nejméně pravidelně, porovnáme-li ho s porodností a úmrtností. Staňkov se nijak neodlišoval od ostatních lokalit v Čechách, neboť i zde se projevovaly náboženské tradice a sezónní práce v zemědělství. Nejvíce svateb se konalo v prvních dvou měsících roku, zejména pak v únoru. Poté následoval útlum, neboť nebylo zvykem uzavírat manželství v období půstu před Velikonocemi. V letních měsících následuje drobný vzestup. Opět se tedy potvrzuje, že pověra o nešťastných manželstvích uzavřených v květnu je vynálezem 20. století a naši předci v nic podobného nevěřili. Málo sňatků se také konalo koncem léta a začátkem podzimu, kdy vrcholily zemědělské práce, a lidé na svatební veselí neměli mnoho času. Druhým lokálním maximem byl pak listopad. V prosinci se průběhu sledovaného období neuzavřel jediný sňatek, protože církev nepodporovala svatby v období adventu.

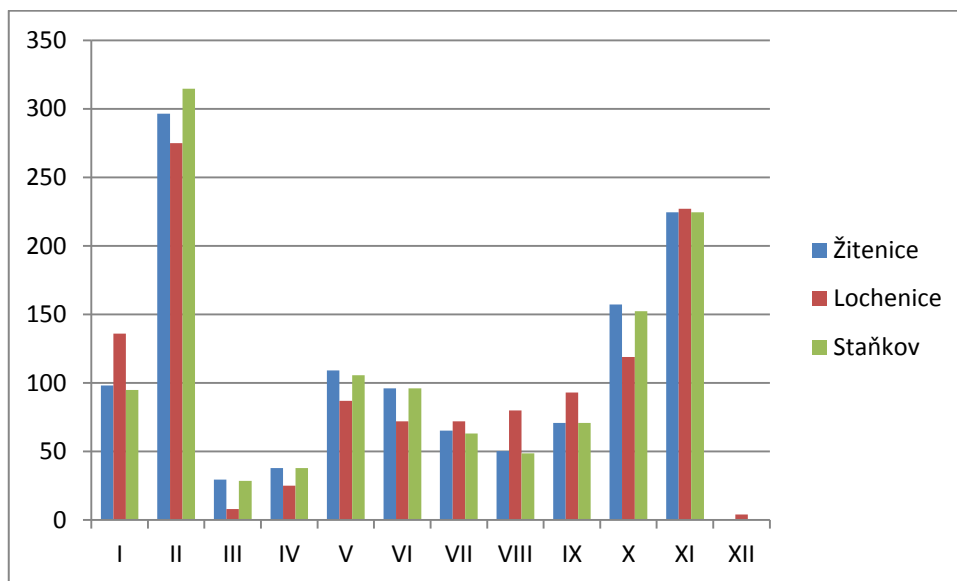
Obrázek č. 17 – Sezónnost sňatečnosti, měsíční indexy, Staňkov – město, 1827-1900



Pozn. měsíční indexy, průměr = 100, převedeno na 30-denní měsíce

Staňkov i při srovnání s jinými obcemi vykazuje velkou podobnost (viz obrázek č. 18). Drobné rozdíly v úrovni jednotlivých měsíců jsou pravděpodobně jen náhodné odchylky, případně důsledek nestejného zkoumaného období. Lze tedy konstatovat, že v českých zemích měla sňatečnost takřka stejnou sezónnost, jak ukazuje toto srovnání obcí v Plzeňském (Staňkov), Královéhradeckém (Lochenice) a Ústeckém kraji (Žitenice).

Obrázek č. 18 – Sezónnost sňatečnosti, měsíční indexy, Staňkov - město, Lochenice a Žitenice



Zdroj: Lochenice – Kalousková, 2006, tabulka 29, data za interval 1785-1899; Žitenice – Vaňková, 2006, tabulka 13, vlastní výpočet pro interval 1825-1899, Staňkov – město - 1827-1900; graf vlastní

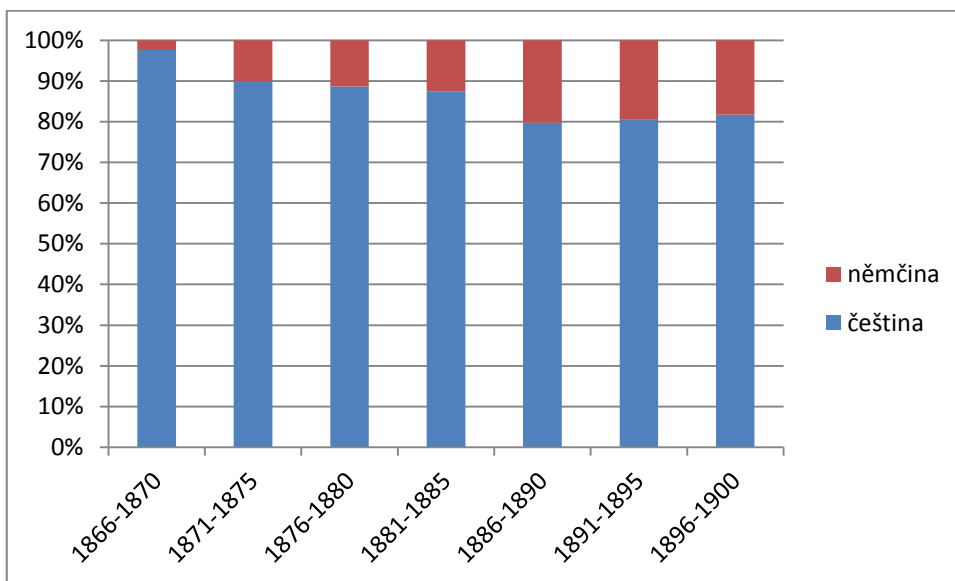
8. Jazyk zápisů v matrikách

Staňkov se nacházel velmi blízko tehdejší jazykové hranice mezi češtinou a němčinou. Přestože měla obec vždy převahu českého obyvatelstva, žili tam i Němci. Staňkovské matriky jsou do roku 1848 nebo 1849 psány výhradně německy, od tohoto roku pak asi 15 let výhradně česky a v pozdější době se v ní vyskytují zápisy česky i německy. Můžeme tedy narazit na situaci, že se v matrice hned za sebou nacházejí záznamy událostí, které se staly těsně po sobě, zapisoval je tentýž kněz, ale jeden je česky a druhý německy. Rozdíly jdou tak daleko, že jsou psány dokonce i jiným druhem písma. Obecně panuje domněnka, že farář zaznamenal danou událost (sňatek, narození, úmrtí) v jazyce, kterým dotyčný mluvil.

Počty obou etnik se můžeme dozvědět z dat sčítání obyvatel v letech 1880, 1890 a 1900. Četnosti zápisů v daných jazycích byly zjišťovány jen v matrice zemřelých a v době, kdy se české i německé zápisy v matrikách vyskytovaly, tj. od roku 1866 do roku 1900. Srovnáním dat ze sčítání lidu a matrik tedy můžeme zkoumat, zda je domněnka o zapisování v jazyce dané osoby pravdivá či nikoli.

V tabulce č. 5 s daty o národnostním složení Staňkova ze sčítání vidíme, že Němci tvořili 10 % obyvatel v roce 1880, 23 % v roce 1890 a zhruba 13 % v roce 1900. Následující graf znázorňuje podíly českých a německých zápisů v matrice zemřelých. Němčina je použita zhruba u každého desátého zápisu v letech kolem roku 1880, což by odpovídalo zjištěnému podílu ze sčítání lidu. Mezi lety 1886 a 1890 netvoří čeština už ani 80 % záznamů, ale tento podíl se do konce století zvýšil. Lze tedy konstatovat, že poměr záznamů v češtině a němčině se vyvíjel podobně jako zastoupení německého obyvatelstva ve Staňkově. Zdá se tedy dost pravděpodobné, že jazyk zápisu o daném člověku (i použité písmo) skutečně odpovídalo tomu, jakým jazykem dotyčný hovořil.

Obrázek č. 19 – Skladba záznamů v matrikách zemřelých podle použitého jazyka, Staňkov 1866-1900



9. Závěr

Z pohledu historické demografie zůstává 19. století poměrně málo probádaným obdobím. Staňkov je tak dalším dílem do mozaiky prací, které toto období mapují. Slouží jako příklad západočeského malého města. Leží v oblasti, kde se nenacházejí velká města, ale přesto se nejedná o vyloženě vesnickou lokalitu. Přestože i zde bylo zastoupeno zemědělství, podstatná část obyvatelstva také pracovala jako dělníci, horníci nebo řemeslníci, a tak má Staňkov i přes poměrně odlehlou polohu určité městské rysy.

Staňkov zaznamenal obrovský populační přírůstek, kdy jen mezi lety 1869 a 1900 takřka zdvojnásobil počet svých obyvatel. Jen malá část tohoto nárůstu byla zapříčiněna migrací, a tak zde můžeme zachytit přechod k novému typu demografického chování, které se vyznačuje nižšími mírami porodnosti i úmrtnosti. Přestože v této době se lidé stěhovali hlavně do velkých průmyslových center, Staňkov také zaznamenal poměrně výrazný přírůstek stěhováním, přestože by se dal v českém pohraničí očekávat spíše opak. Obec v průběhu sledovaného období prošla velkými změnami, když sem začala vést železnice a začaly se otevírat továrny (sklárna, cihelny, pivovar). Staňkov se stal na tehdejší dobu moderním rozvíjejícím se městem a koncem 19. století dokonce usiloval, aby se stal i městem okresním (okresy tehdy byly menší než dnes). Některé venkovské rysy však stále zůstávaly zachovány. Staňkov měl mnohem nižší podíl dětí narozených mimo manželství než byl tehdejší celostátní průměr. Sezónnost sňatečnosti odrážela jak církevní zvyky a tradice, tak také sezónní práce v zemědělství.

V mnoha ohledech je vývoj obyvatelstva ve Staňkově stejný či velmi podobný jako v jiných obcích a oblastech českých zemí, ale také se leckdy lišil. Rodilo se zde nejvíce dětí v první polovině roku, což zcela neodpovídá zbytku země. Podíl nelegitimních dětí kopíroval celostátní trendy, ale byl celkově nižší. V první polovině 19. století neodpovídal poměr narozených chlapců a dívek obvyklému 105-106 ku 100, ale byl daleko vyšší. Je možné, že šlo o nepozornost faráře při zápisu do matriky nebo mohlo docházet k podregistraci narozených dívek.

Podle rozložení věku zemřelých a průměrného věku při úmrtí lze Staňkov označit jako obec se špatnou úmrtnostní situací. Obrovské hodnoty zaznamenala hlavně kojenecká úmrtnost, která se pohybovala vysoko nad celostátním průměrem. Přibývalo kojenců zemřelých v prvním měsíci života oproti ponovorozenecké úmrtnosti. I v 19. století občas přicházely epidemie infekčních nemocí, jako byla úplavice nebo tyfus, a dětských nemocí, jako byl černý kašel, spála, záškrť, neštovice apod. Jejich četnost ale postupně ubývala. Hlavní příčinou smrti u

kojenců byl psotník, u dětí infekční nemoci a u mladých lidí tuberkulóza. Postupně se zpřesňovala diagnostika nemocí a příčin úmrtí, a proto se místo starých lidových názvů začínají objevovat přesné lékařské termíny. Vysoká kojenecká úmrtnost způsobila, že měl Staňkov značně nízký průměrný věk při úmrtí, který zejména u mužů jen lehce přesahoval 20 let. Podobně jako ve zbytku země ale tento ukazatel postupně rostl. Při srovnání zemřelých v dospělém věku se Staňkov nikterak nelišil od ostatních zpracovaných lokalit, když se průměrný věk při úmrtí pohyboval okolo 57 let.

Sňatky měly stejný sezónní průběh jako jinde v českých zemích. Podíly protogamních sňatků se pohybovaly okolo 80 %, což je stejně jako v ostatních lokalitách, s nimiž byl srovnáván. Věk při uzavření sňatku byl ve Staňkově poměrně nízký u protogamních svazků (přibližně 28 let u mužů a 24 u žen), ale zato u opakovaných sňatků byl relativně vysoký.

Studium staňkovských matrik tak umožnilo poznání jeho demografického vývoje v 19. století. Specifika Staňkova, jako je nízký sňatkový věk nebo vysoká kojenecká úmrtnost, mohou být jak odrazem geografické polohy, tak také možná až překotným průmyslovým vývojem v této oblasti.

Seznam použité literatury:

ČESKÝ STATISTICKÝ ÚŘAD. *Demografická ročenka ČR 2010* [online]. 2011 [cit. 2012-07-15]. Dostupné z: <http://www.czso.cz/csu/2011edicniplan.nsf/p/4019-11>.

ČESKÝ STATISTICKÝ ÚŘAD. *Historický lexikon obcí České republiky 1869-2005*. Praha, 2006. Dostupné z: <http://www.czso.cz/csu/2004edicniplan.nsf/p/4128-04>.

ČESKÝ STATISTICKÝ ÚŘAD. *Pohyb obyvatelstva v českých zemích 1785-2011* [online]. 2012 [cit. 2012-08-10]. Dostupné z: http://www.czso.cz/csu/redakce.nsf/i/obyvatelstvo_hu.

FIALOVÁ, Ludmila aj. *Dějiny obyvatelstva českých zemí*. Praha: Mladá fronta, 1996. ISBN 80-204-0283-7.

KALOUSKOVÁ, Věra. Demografický vývoj farnosti Lochenice v letech 1784-1900. *Historická demografie*. 2006, č. 30, s. 67-143.

KÁRNÍKOVÁ, Ludmila. *Vývoj obyvatelstva v českých zemích 1754-1914*. Praha: Nakladatelství Československé akademie věd, 1965.

KRAUSOVÁ, Vendula. Obyvatelstvo farnosti Stařeč v 19. století. *Historická demografie*. 2011 č. 35, s. 45-82.

Oficiální web obce Staňkov - *Obec Staňkov* [online]. [cit. 2012-08-11]. Dostupné z: <http://www.mestostankov.cz>

Počet obyvatelstva v sudetských zemích 1869-1914. *Zprávy ústředního statistického úřadu*. 1941, roč. 22.

SRB, Vladimír. *1000 let obyvatelstva českých zemí*. Praha: Karolinum, 2004. ISBN 80-246-0712-3.

STÁTNÍ OBLASTNÍ ARCHIV (SOA) v Plzni, Matrika narozených, oddaných a zemřelých, Staňkov 1, 1646-1680.

STÁTNÍ OBLASTNÍ ARCHIV v Plzni, Matrika narozených, Staňkov – ves, Staňkov 10, 1816-1857.

STÁTNÍ OBLASTNÍ ARCHIV v Plzni, Matrika narozených, Staňkov – město, Staňkov 20, 1814-1871.

STÁTNÍ OBLASTNÍ ARCHIV v Plzni, Matrika narozených, Staňkov – ves, Staňkov 21, 1858-1894.

STÁTNÍ OBLASTNÍ ARCHIV v Plzni, Matrika narozených, Staňkov – město, Staňkov 38, 1872-1907.

STÁTNÍ OBLASTNÍ ARCHIV v Plzni, Matrika narozených, Staňkov – ves, Staňkov 39, 1894-1907.

STÁTNÍ OBLASTNÍ ARCHIV v Plzni, Matrika oddaných, Staňkov – město, Staňkov 27, 1827-1900

STÁTNÍ OBLASTNÍ ARCHIV v Plzni, Matrika oddaných, Staňkov – ves, Staňkov 28, 1863-1878

STÁTNÍ OBLASTNÍ ARCHIV v Plzni, Matrika oddaných, Staňkov – ves, Staňkov 29, 1879-1901

STÁTNÍ OBLASTNÍ ARCHIV v Plzni, Matrika zemřelých, Staňkov – město, Staňkov 30, 1827-1900

STÁTNÍ OBLASTNÍ ARCHIV v Plzni, Matrika zemřelých, Staňkov – ves, Staňkov 31, 1827-1895.

STÁTNÍ OBLASTNÍ ARCHIV v Plzni, Matrika zemřelých, Staňkov – ves, Staňkov 36, 1896-1910.

STEINBACHOVÁ, Věra. *750 let Staňkova (historie a současnost města) 1233-1983*. Staňkov, 1983.

STEINBACHOVÁ, Věra aj. *Staňkov: 775 let*. Vyd. 1. Plzeň: Nava, 2008, 95 s., [32] s. obr. příl. ISBN 978-80-7211-305-7

VAŇKOVÁ, Markéta. Demografický vývoj Žitenic v 19. století. *Historická demografie*. 2006, č. 35, s. 145-194.

Příloha 1 - Přirozená měna obyvatelstva ve Staňkově, 1827-1900

Rok	Narození			Zemřelí			Přirozený přírůstek
	Celkem	Mužů	Žen	Celkem	Mužů	Žen	
1827	34	20	14	26	11	15	8
1828	51	28	23	47	24	23	4
1829	53	25	28	36	21	15	17
1830	44	20	24	34	18	16	10
1831	50	26	24	30	17	13	20
1832	51	23	28	31	11	20	20
1833	52	27	25	58	28	30	-6
1834	70	34	36	52	31	21	18
1835	54	24	30	56	28	28	-2
1836	58	31	27	34	17	17	24
1837	49	29	20	42	24	18	7
1838	59	32	27	42	21	21	17
1839	65	32	33	35	20	15	30
1840	53	36	17	36	21	15	17
1841	64	38	26	38	19	19	26
1842	75	44	31	47	21	26	28
1843	53	28	25	37	21	16	16
1844	63	39	24	32	15	17	31
1845	64	33	31	61	32	29	3
1846	60	34	26	31	16	15	29
1847	50	26	24	52	28	24	-2
1848	74	40	34	35	15	20	39
1849	61	26	35	34	17	17	27
1850	66	32	34	44	20	24	22
1851	39	19	20	46	26	20	-7
1852	59	36	23	52	21	31	7
1853	41	23	18	48	32	16	-7
1854	63	40	23	34	21	13	29
1855	52	30	22	28	13	15	24
1856	61	34	27	32	18	14	29
1857	65	33	32	53	31	22	12
1858	54	24	30	48	21	27	6
1859	65	25	40	61	23	38	4
1860	57	26	31	47	26	21	10
1861	67	32	35	49	22	27	18
1862	55	30	25	55	25	30	0
1863	72	41	31	43	27	16	29
1864	73	46	27	55	28	27	18
1865	69	27	42	58	32	26	11
1866	76	37	39	53	29	24	23
1867	67	39	28	58	27	31	9

Příloha 1 - Přirozená měna obyvatelstva ve Staňkově, 1827-1900 (dokončení)

Rok	Narození			Zemřelí			Přirozený přírůstek
	Celkem	Mužů	Žen	Celkem	Muži	Ženy	
1868	60	29	31	42	20	22	18
1869	69	37	32	48	26	22	21
1870	85	48	37	52	24	28	33
1871	74	37	37	57	31	26	17
1872	95	39	56	53	27	26	42
1873	79	36	43	50	28	22	29
1874	83	44	39	43	27	16	40
1875	77	33	44	65	29	36	12
1876	102	47	55	55	32	23	47
1877	83	38	45	59	27	32	24
1878	81	38	43	58	25	33	23
1879	87	44	43	36	23	13	51
1880	81	43	38	47	25	22	34
1881	93	44	49	84	35	49	9
1882	96	50	46	61	35	26	35
1883	78	50	28	44	26	18	34
1884	106	51	55	57	31	26	49
1885	98	60	38	57	22	35	41
1886	81	41	40	56	21	35	25
1887	100	56	44	65	36	29	35
1888	96	53	43	67	37	30	29
1889	111	58	53	68	38	30	43
1890	109	54	55	75	42	33	34
1891	96	53	43	71	36	35	25
1892	121	56	65	59	31	28	62
1893	116	61	55	84	43	41	32
1894	114	63	51	76	43	33	38
1895	124	65	59	58	31	27	66
1896	100	48	52	54	29	25	46
1897	123	67	56	50	27	23	73
1898	119	54	65	62	30	32	57
1899	126	61	65	70	31	39	56
1900	128	62	66	81	39	42	47
Celkem	5599	2889	2710	3754	1925	1829	1845

Příloha 2 – Struktura zemědělců podle věku a pohlaví, Staňkov, 1827-1900

Období	Struktura zemědělců						
	Celkem	Muži	Ženy	Kojenci	1-4 roky	5-14 let	15+ let
1827-1830	143	74	69	58	22	5	58
1831-1835	227	115	112	77	45	6	99
1836-1840	189	103	86	66	47	7	69
1841-1845	215	108	107	89	49	14	63
1846-1850	196	96	100	95	22	10	69
1851-1855	208	113	95	84	30	12	82
1856-1860	241	119	122	123	27	5	86
1861-1865	260	134	126	131	35	14	80
1866-1870	253	126	127	125	24	2	102
1871-1875	268	142	126	121	34	7	106
1876-1880	255	132	123	124	31	6	94
1881-1885	303	149	154	132	47	21	103
1886-1890	331	174	157	137	45	20	129
1891-1895	348	184	164	164	36	9	139
1896-1900	317	156	161	129	37	10	141