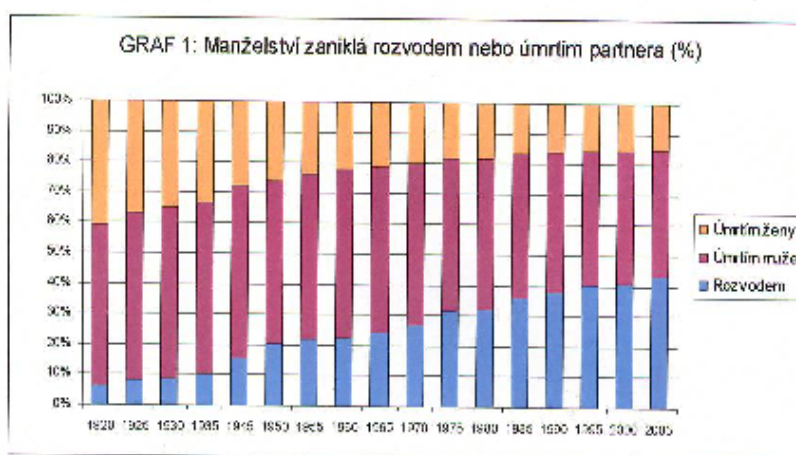


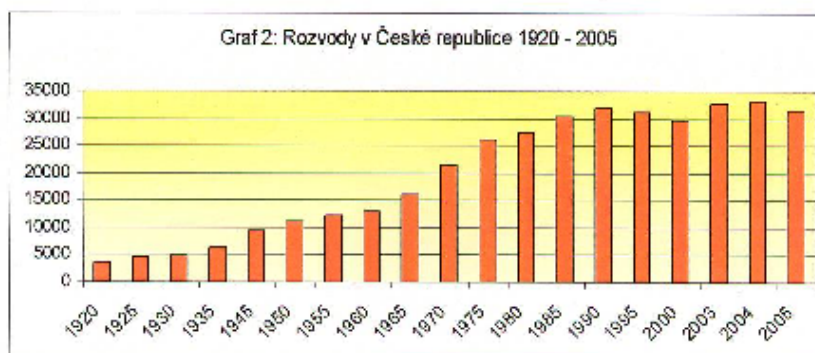
příčiny rozvratu manželství a uvést je v odůvodnění [Nová, Valehrach 1995]. Ještě v první polovině roku 1998 Odstavec 1 a 2 §23 Zákona o rodině stanovují, že ke "zrušení manželství rozvodem lze přistoupit jen ve společensky odůvodněných případech" a že "státní orgány ve spolupráci se společenskými organizacemi a všemi občany jsou povinny pomáhat upevňování rodiny zejména předcházením událostem, které by mohly narušovat stabilitu a trvalost manželství" [Nová, Valehrach 1995].



Zdroj: Pramenná díla - Rozvody 2003, ČSÚ 2005

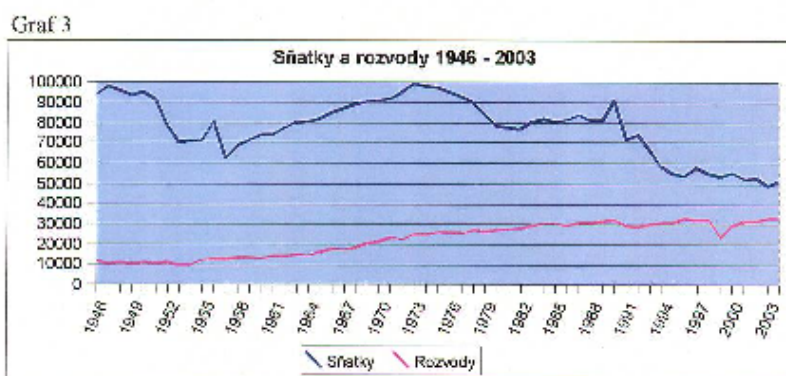
Soud mohl podle zákona manželství rozvést jedině tehdy, pokud byly vztahy mezi manželi tak vážně rozvráceny, že manželství přestalo plnit svůj společenský účel. Společenským účelem manželství bylo myšleno uspokojování ekonomických potřeb obou manželů, vedení společné domácnosti, uspokojování biologických potřeb, výchova nezletilých dětí a zajišťování jejich potřeb. 1. srpna 1998 došlo v České republice k novelizaci Zákona o rodině. Počínaje touto novelizací lze rozlišit tři druhy rozvodu: sporný, smluvený a rozvod s tvrdostní klauzulí [Hrušáková 2002].

kohorty) v závislosti na době trvání manželství [Velký sociologický slovník 1996].



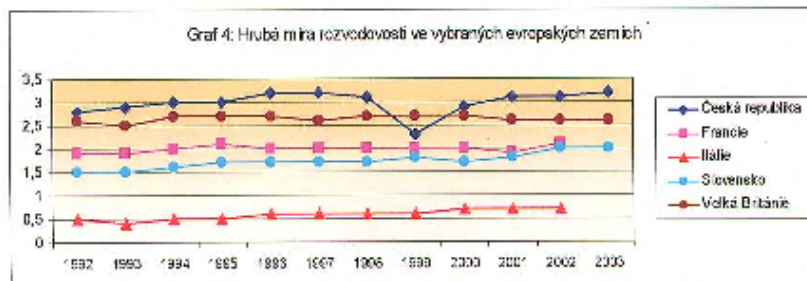
Zdroj: Rychlé informace, ČSÚ 2005

Každoroční počet rozvodů však závisí i na množství sňatků uzavřených před třemi až šesti lety, kdy jsou manželství nejčastěji rozváděna. Graf 3 ukazuje vývoj rozvodovosti ve vztahu ke sňatečnosti od roku 1946.



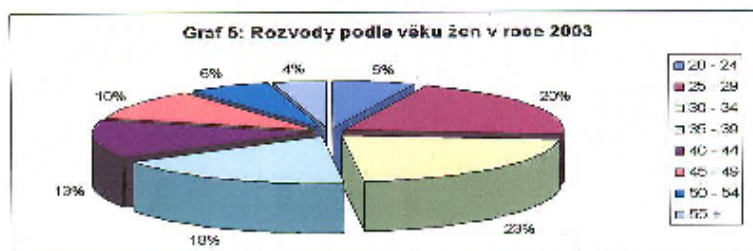
Zdroj: Rychlé informace, ČSÚ 2005

Česká republika patří k zemím s vysokou úrovní rozvodovosti. V Evropě v posledních letech zaujímáme dokonce čelní místo. Mezinárodní srovnání rozvodovosti s vybranými evropskými zeměmi ukazuje Graf 4.

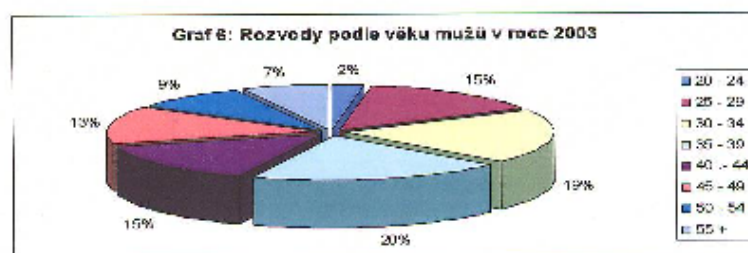


<sup>1</sup> Hrubá míra rozvedovosti udává počet rozvodů na 1000 osob.  
Zdroj: Eurostat 2005

Rozvody podle věku mužů a žen v České republice v roce 2003 zobrazují Grafy 5 a 6. Téměř polovina rozvodů se uskutečnila do 35 let věku u žen a mezi 28 a 40 lety u mužů.



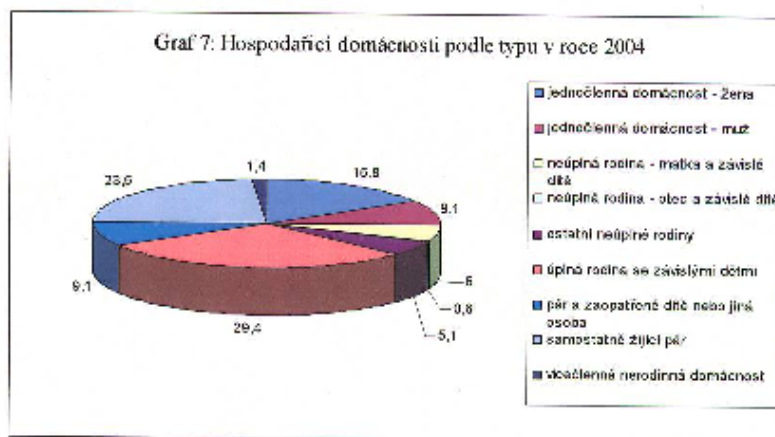
Zdroj: ČSÚ, Pramenná díla – Rozvody 2003



Zdroj: ČSÚ, Pramenná díla – Rozvody 2003

Důsledkem rozvodů jsou neúplné rodiny, které se při rostoucím počtu a nepružné reakci společnosti na jejich potřeby stávají závažným sociálním problémem. V České republice v roce 2003 existovalo přibližně 8% neúplných rodinných domácností, jak ukazuje Graf 7 [SI.DB, ČSÚ 2003].

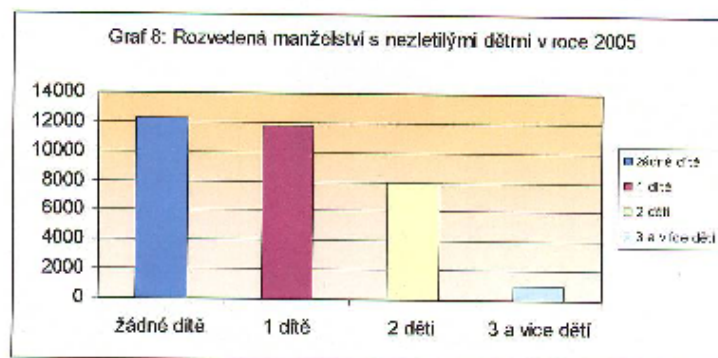
Z těchto osmi procent neúplných rodin je 71% vedeno rozvedenou osobou, celkově tedy asi 6%. K domácnostem neúplných rodin se nutně váží jistá specifika. Více rozvedených jedinců z neúplných rodin disponuje pouze základním vzděláním a jsou častěji nezaměstnaní. Častěji ve srovnání s osobami žijícími v manželství pocházejí z atypických rodin a častěji byli vychováni mimo rodinu. Přibližně 32% jejich příjmů tvoří sociální a ostatní příjmy. Ještě v roce 2001 muselo 42% neúplných rodin vystačit s příjmem nižším než 6300 na jednu osobu [Sociální situace domácností 2003]. Neúplné rodiny také v průměru bydlí hůře než úplné a jejich domácnosti jsou méně vybaveny [Morávková 2005]. Při hodnocení své vlastní životní úrovně vidí jedinci z neúplných rodin svou situaci jasně hůře než lidé z rodin úplných, ale i tak mají tendenci se řadit spíše do střední třídy. Zdá se, že přiznání své neuspokojivé finanční situace chápou jako prohru či selhání [Kuchařová, Tuček 1999].



Zdroj: Ženy a muži v datech, ČSÚ, MPSV 2005

### 3.3 ROZVODY A DĚTI

Doposud jsem se věnovala rozvodu coby problému dvou dospělých lidí, jejichž manželství bylo ukončeno. Jsou zde však ještě děti - nezletilé, dosud nesvěprávné osoby, o které je potřeba po všech stránkách pečovat. Vždyť jednou z hlavních funkcí manželství je reprodukce, a na ni vázaná povinnost pečovat o dítě - šatit jej, vyživovat jej, poskytnout mu vhodné bydlení a vzdělání, citové zázemí, lásku a péči. Ačkoliv rozvodů bezdětných párů přibývá (v roce 2003 o 7% více než v roce 1997), stále téměř dvě třetiny rozvádějících se manželů musejí řešit otázku porozvodové péče o dítě, případně o děti <sup>2</sup> (Graf 8)



Zdroj: Ženy a muži v datech, ČSÚ 2005

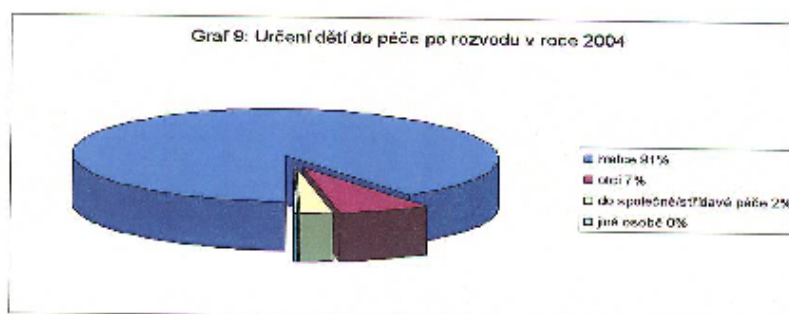
U nás existují dva principy, podle kterých se české rozvodové soudy zpravidla řídí při rozhodování o určení dítěte do výchovy:

- (1) matka je predisponovaná pro péči o děti více než otec
- (2) sourozenci jsou ponecháváni spolu.

V poslední době je stále více pozornosti věnováno otázce pečujících otců v rodinách [Maříková 2003, Šmídová 2003]. Graf 9 ukazuje, jak silně je však stále upřednostňována

<sup>2</sup> V roce 2003 36% rozvedených manželů mělo 1 dítě a 28% dvě děti a více.

matka coby osoba pečující o děti po rozvodu. Po dlouhou dobu, v podstatě od zpřístupnění možnosti rozvodu všem lidem<sup>3</sup> je to převládající způsob vyřešení dětské porozvodové otázky. Od poslední novelizace Zákona o rodině v roce 1998 je též možné volit střídavou výchovu jejich potomků. V roce 2002 byla do střídavé péče svěřena 2% dětí, což jistě nesevědí o žádné masové tendenci.



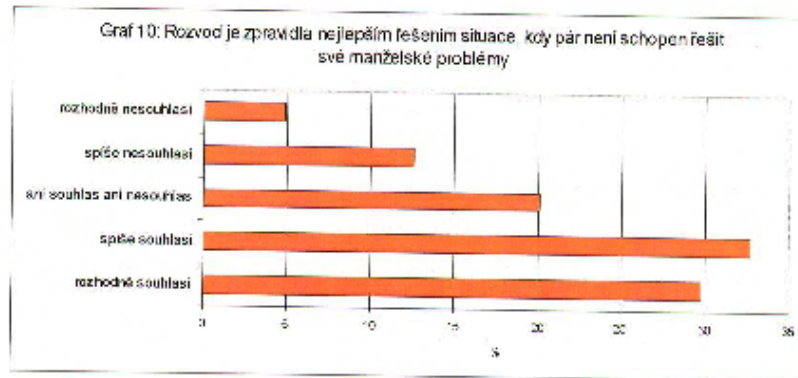
Zdroj: Ženy a muži v datech, ČSÚ, MPSV 2005

O negativním dopadu rozvodu na děti rozvádějících se manželů toho bylo napsáno a řečeno už mnoho. Dnes už asi nikdo tento problém nepodceňuje. Jak se postupně ukázalo, pro spolehlivé zodpovězení otázek psychických důsledků rozvodů pro děti je nutné volit metodu longitudinálního výzkumu [Schaffner 1994, Wallerstein 2002]. Rozvod není jednorázovou záležitostí, spíše spouští řetězovou reakci psychické dishalance všech jeho účastníků a trvá roky, než se situace opět stabilizuje, pokud vůbec někdy.

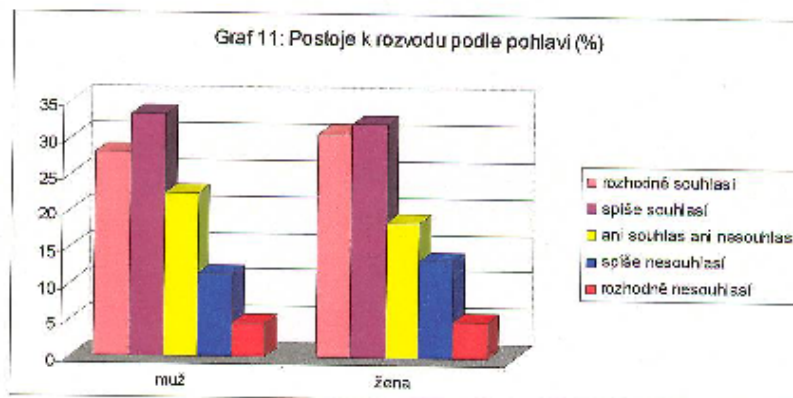
Dětská psycholožka J. Wallerstein se ve své knize mapující čtvrtstoletí trvající longitudinální výzkum snaží rozbít dva vžitá mýty: závislosti štěstí dětí na štěstí rodiče a dočasnosti krize [Wallerstein 2002]. Rodiče mají tendenci projikovat své vlastní pocity na děti. Domnívají se, že jen když oni sami budou šťastní, mohou být šťastné i jejich děti. Nevidí děti jako bytosti myslící a citící nezávisle na svých rodičích. Spousta rozvádějících se rodičů se také domnívá, že krize následující po rozvodu má charakter

<sup>3</sup> O vývoji právní úpravy rozvodů a jejich zpřístupnění lidem nezávisle na statusu více v publikaci Kloubouch, Jiří. 1962. Manželství a rodina v minulosti. Praha: Orbis.

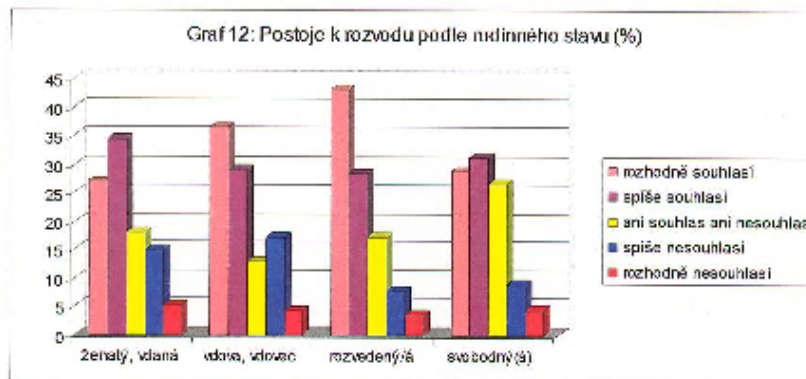
a vzděláním.



Zdroj: ISSP 2002



Zdroj: ISSP 2002

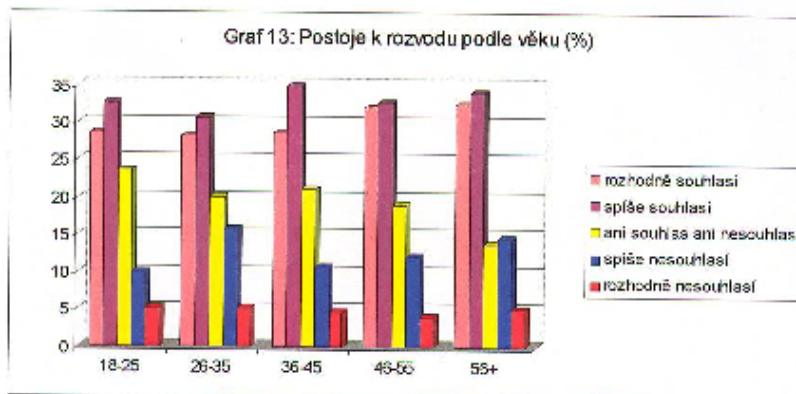


Zdroj: ISSP 2002

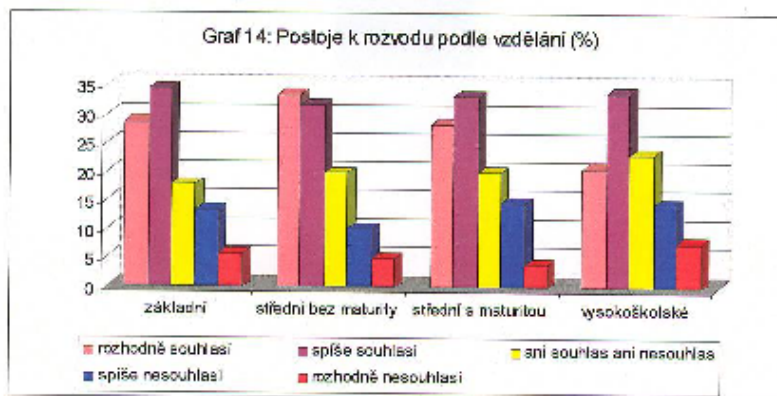
Nenalezla jsem výrazné odchylky postojů k rozvodu mezi muži a ženami. Souhlas s rozvodem vyjádřilo podobné množství mužů a žen (61,5% a 63%), ale ženy o něco častěji volily krajní možnost rozhodného souhlasu. Nerozhodný postoj projevilo více mužů než žen (22,5% ku 18,6%). Rozvod jako řešení manželských problémů odmítlo 15,9% mužů a 18,4% žen.

Postoje k rozvodu podle rodinného stavu už vykazují rozmanitější distribuci odpovědí. Nejvyšší souhlas s rozvodem projevili dle očekávání rozvedení. 71,6% jich vyjádřilo souhlas a tři pětiny z nich rozhodný souhlas, zatímco u ostatních se souhlas pohyboval v rozmezí od 60,1% do 65,6%. Vyšší nesouhlas s rozvodem projevili ženatí/vdané a ovdovělí (20,4% a 21,5%), nízký rozvedení a svobodní. Zatímco však u rozvedených se většina zařadila do skupiny souhlasících, svobodní vykázali nejvyšší míru nerozhodného postoje ze všech (26,6%). Naopak nejméně nerozhodných bylo ve skupině ovdovělých (12,9). Domnívám se, že tento jev silně souvisí s rozdílným věkem (a životní zkušeností) svobodných a ovdovělých.





Zdroj: ISSP 2002

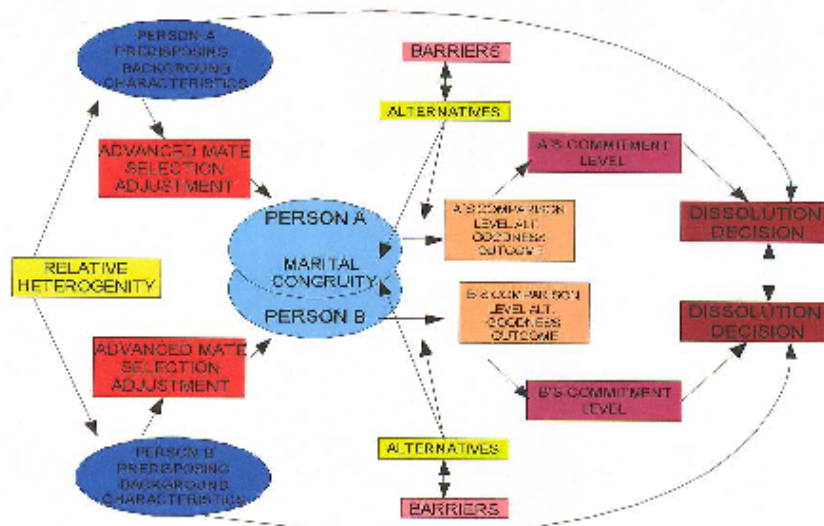


Zdroj: ISSP 2002

Postoje k rozvodu závisejí do jisté míry na věku respondentů. Rozdíly sice nejsou příliš veliké, ale existují. Na první pohled se zdá, že s věkem roste také tolerance k rozvodu. Zároveň však ale s věkem také stoupá nesouhlas. Růst obou těchto proti sobě jdoucích tendencí je způsoben postupným vyhraňováním názorů se stoupajícím věkem.



- (3) Čím nižší je přizpůsobení v premaritálním vztahu, tím nižší je kongruita v manželství.
- (4) Čím nižší je kongruita, tím vyšší je propustnost bariér a tím více výrazné jsou alternativy.
- (5) Čím propustnější jsou bariéry a výraznější alternativy, tím více převažují alternativy ve srovnání s užtkem z manželství.
- (6) Čím více převažují alternativy nad užtkem z manželství, tím nižší je stupeň vazby k manželství.
- (7) Čím nižší je stupeň vazby k manželství, tím vyšší je pravděpodobnost rozvodu.

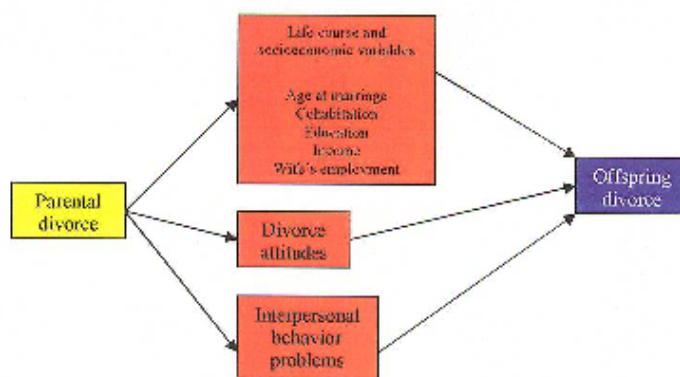


Obrázek 1: Sociálně-psychologický model rozvodového chování podle J. Edwardsa a J. Saunders

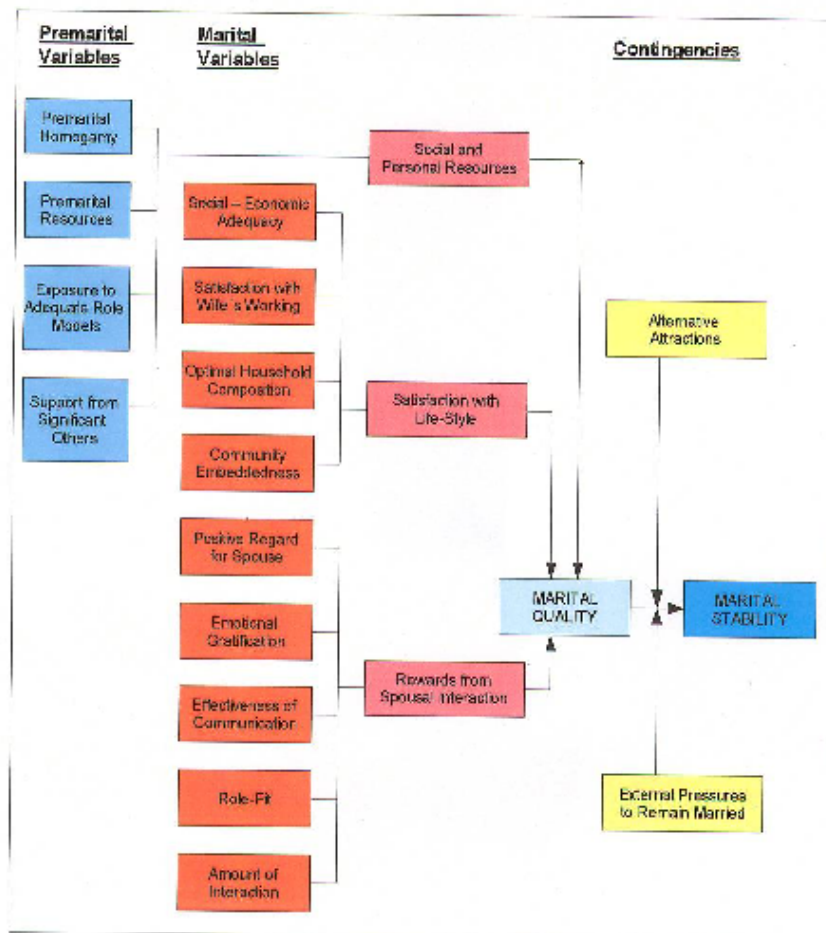
nedokončí školu nebo nemohou pokračovat v dalším vzdělávání, což následně vytváří problém s profesním uplatněním. Tyto děti mohou vidět v raném sňatku příležitost uniknout z domova a začít znovu.

- (2) **Důležitost vzoru v rodičích.** Jeden ze dvou vzorů chybí. Dívky z rodin, kde chyběl otec, mají zvýšený zájem o muže a často se vytváří vztah závislosti.
- (3) **Teorie stresu.** Negativní událost v rodině, jakou je rozvod, může na dítě působit stresově, ve směru předčasného přijetí roli dospělého člověka [McLanahan, Bumpass 1988].

P. R. Amato ve své práci testoval platnost modelu kauzálního vztahu rozvodu rodičů, zprostředkujících proměnných a rozvodu potomka (Obrázek 2) [Amato 1996]. Podle tohoto modelu rozvod rodičů působí na rozvod potomka třemi způsoby: přes socioekonomické proměnné, postoje k rozvodu a problémy ve vztahovém chování. Byl prokázán vliv všech tří proměnných, nejvíce u problémů ve vztazích, nejméně u postojů k rozvodu. Potomci rozvedených rodičů ve srovnání s jedinci z úplných rodin vykazovali větší četnost problémů se žárlivostí, zlobou, komunikací, nevěrou, zraněnými city atd. a tyto potíže v mezilidských vztazích následně přispěly k rozvodu. P. R. Amato také potvrdil platnost navrženého modelu pro opakovaná manželství. Konstatoval taktéž, že vliv rozvodu rodičů na rozvod potomka se násobí, jestliže se rozvedli rodiče obou manželských partnerů

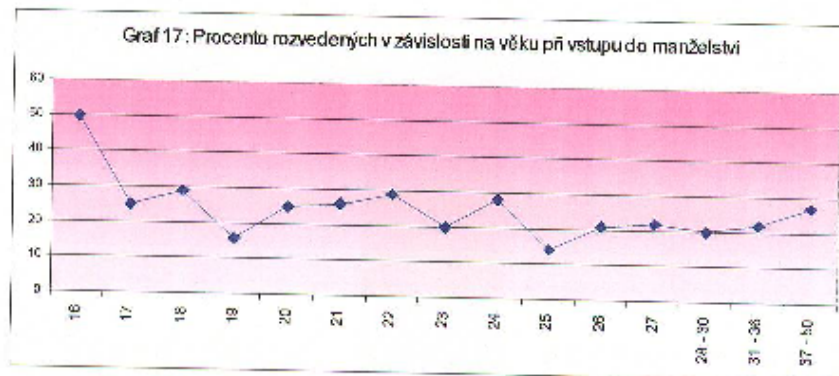


Obrázek 2: Model kauzálního vztahu rozvodu rodičů podle P. R. Amata, 1996



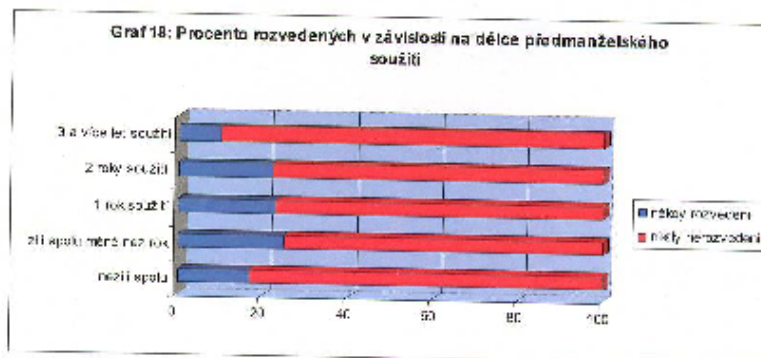
Obrázek 3: Model kvality manželství podle Spaniera, Lewise, 1980

S. J. Rogers a P. J. Amato porovnávali kvalitu manželství mezi páry, které byly sezdány v letech 1969 - 1980 a páry, které vstoupily do manželství v letech 1980 - 1992 [Rogers, Amato 1997]. Výzkum byl proveden ve dvou vlnách, takže respondenti byli

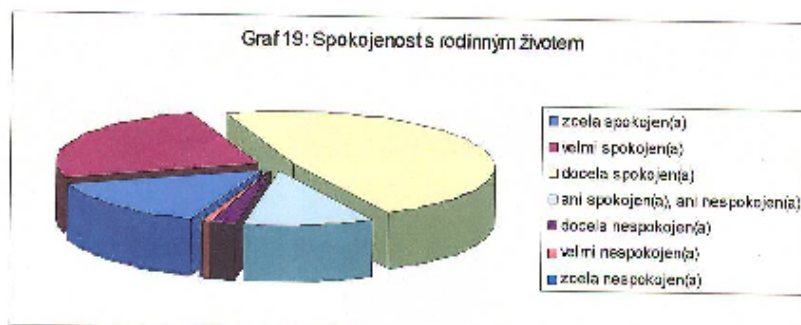


Zdroj: ISSP 2002

Velice podobným způsobem dopadl i pokus analyzovat rozvedení v závislosti na délce předmanželského soužití. Jak ukazuje Tabulka 5 a Graf 18, předmanželské soužití pouze mírně zvyšuje pravděpodobnost rozvodu, a to ještě nejvýše pro dva roky trvání soužití. Tento vztah však není statisticky významný. Opět se domnívám, že z neexistence souvislosti rozvodu a předmanželského soužití v datech ISSP 2002 ještě nutně neznámá neexistenci tohoto vztahu vůbec.



Zdroj: ISSP 2002



Zdroj: ISSP 2002

Jak je zřejmé, většina respondentů je spokojena se svým rodinným životem, 39% dokonce zcela nebo velmi. Téměř polovina dotázaných volila možnost docela spokojen(a). Desetina se rozhodla pro indiferentní možnost „ani ani“ a pouze necelé 3% respondentů přiznalo svou nespokojenost.<sup>2</sup> Může být položena otázka, zda je spokojenost s rodinným životem v České republice skutečně tak vysoká nebo zda se zde projevila neochota respondentů vypovídat o svých intimních záležitostech. Já osobně se přikláním spíše ke druhé možnosti. Problém výpovědi respondentů o rodinném životě a vztahu těchto výpovědí ke skutečnosti však není primárním problémem vzhledem k předmětu zkoumání této práce. Pro tyto účely je podstatná sedmibodová škála a tedy možnost rozlišení nižší a vyšší spokojenosti. Domnívám se, že právě sedm možných variant odpovědi, a zvláště varianta docela spokojen, poskytuje dotázanému dostatečný prostor na vyjádření skutečné situace, jak ji pociťuje a zároveň zachování si své „tváře“, důstojnosti a nezádaní si. Respondenti, kteří zvolili odpověď zcela spokojen nebo velmi spokojen, budou v analýze považováni za více spokojené a všichni ostatní budou zařazeni do kategorie méně spokojených. Tato dichotomická proměnná spokojenosti s rodinným životem bude považována za závislou na prediktorech rozvodu, v tomto případě tedy spíše prediktorech snížené spokojenosti s rodinným životem.

<sup>2</sup> 18 respondentů odmítlo odpovědět a 1 se neuměl rozhodnout, tyto respondenti tedy nebudou zahrnuti do analýzy.

a vysokého sociálního postavení jsou tedy spojeny a stavěny do kontrastu s nízkým sociálním postavením.



Zdroj: ISSP 2002: Odpověď na otázku: V naší společnosti jsou skupiny, kterým je přisuzováno vysoké sociální postavení a naopak skupiny s nízkým sociálním postavením. Které byste se Vy osobně zařadil(a) na následující škále?

#### 6.2.1.3 GENDEROVÉ POSTOJE

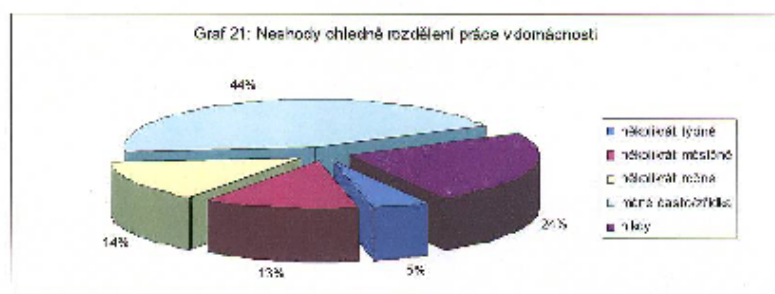
Ve výzkumu ISSP 2002 jsou respondenti tázáni na jejich názor na řadu dílčích problémů, které se týkají harmonizace práce a rodiny u pracujících žen, důležitosti dětí v rodině a tradičních rolí mužů a žen. Odpověď volí z pětibodové škály rozhodně souhlasím, spíše souhlasím, ani souhlas ani nesouhlas, spíše nesouhlasím, rozhodně nesouhlasím. V následujícím oddíle je provedena explorační faktorová analýza všech těchto otázek. S nově vzniklými faktory bude dále pracováno v analýze. Z extrakčních metod je zvolena analýza hlavních komponent. Pomocí čtyř faktorů je vysvětleno 62,2% celkové variability (eigenvalue = 1,00). Tabulka 7 zobrazuje faktorové zátěže jednotlivých proměnných z rotovaného řešení Varimax.

Cílem bylo zahrnout tyto faktory do analýzy spokojenosti s rodinným životem, ale analýza kontingenčních tabulek potvrdila souvislost pouze pro třetí faktor orientace na děti a rodinu. Z tohoto faktoru je po převážení faktorovými zátěžemi konstruována dichotomická proměnná, kde hodnota 1 značí nízkou orientaci na děti a rodinu a hodnota 2 znamená opak.



#### 6.2.1.4 NESHODY OHLEDNĚ ROZDĚLENÍ PRÁCE V DOMÁCNOSTI

Další důležitou otázkou z výzkumu ISSP 2002 představuje dotaz na míru neshod ohledně rozdělení domácí práce: Jak často máte s Vaší partnerkou / Vaším partnerem neshody ohledně rozdělení práce v domácnosti? Odpovědi zobrazuje Graf 21 (Tabulka s absolutními a relativními četnostmi v Příloze 3).



Zdroj: ISSP 2002

Více než dvě třetiny respondentů (68,5%) zažívá neshody ohledně rozdělení domácí práce zřídka nebo nikdy. 13,5% respondentů přiznává výskyt neshod několikrát za rok a 18% má zvýšenou periodicitu neshod ohledně domácí práce, tedy několikrát měsíčně či několikrát týdně. Pro účely analýzy jsou konstruovány tři kategorie proměnné neshody ohledně domácí práce o nízké, střední a vysoké intenzitě.

Tabulky 8 – 11 podávají přehled o všech výše pojednaných proměnných, které vstupují do loglineární analýzy. Pro analýzu je stanovena hypotéza založená na předchozím teoretickém pojednání, že spokojenost s rodinným životem je pozitivně vztažena k příslušnosti k vyššímu sociálnímu postavení, méně častým neshodám ohledně rozdělení domácí práce a orientaci na děti a rodinu.

respondentů ve věku 18 až 35 let (datový soubor obsahuje proměnnou survey, pomocí které lze odfiltrvat nadvýběr mladých respondentů od základního souboru). Česká data ISSP jsou vážena [www.soc.cas.cz 4.3. 2006]

## PŘÍLOHA 2

Rodinný stav respondenta

	Frequency	Percent	Valid Percent	Cumulative Percent
Valid				
ženatý, vdaná	896	53,9	54,2	54,2
vdova, vdovec	100	6,0	6,0	60,3
rozvedený/á	175	10,5	10,6	70,8
ženatý, vdaná - žijící odděleně	5	,3	,3	71,1
svobodný(á) (nikdy ženatý, vdaná)	477	28,7	28,9	100,0
Total	1653	99,5	100,0	
Missing	9	,5		
Total	1662	100,0		

Rodinný stav respondenta

