

KARLOVA UNIVERZITA V PRAZE
Právnická fakulta
Katedra občanského práva

Alena Traxlerová

DATOVÉ SCHRÁNKY JAKO ZPŮSOB DORUČOVÁNÍ
V OBČANSKÉM SOUDNÍM ŘÍZENÍ

Diplomová práce

Vedoucí práce: Doc. JUDr. Alena Macková, Ph.D.

Datum vypracování práce (uzavření rukopisu): 31.5.2012

Praha, květen 2012

Prohlašuji, že jsem předkládanou diplomovou práci vypracovala samostatně, všechny použité prameny a literatura byly řádně citovány a práce nebyla využita k získání jiného nebo stejného titulu.

V Praze dne

.....

Alena Traxlerová

Poděkování

Na tomto místě bych ráda poděkovala vedoucí diplomové práce Doc. JUDr. Aleně Mackové, Ph.D. za její vstřícnost a za připomínky, které přispěly k dokončení práce. Dále chci poděkovat Ing. Arnoštu Traxlerovi CSc. za konzultace k technické stránce práce. Zvláštní poděkování patří mé rodině a přátelům za podporu, kterou mi při psaní této práce poskytovali.

Obsah

1. Úvod.....	6
2. Vymezení pojmu doručování.....	8
3. Právní úprava doručování před novelou OSŘ č. 7/2009 Sb.	11
3.1 Doručování prostřednictvím doručovacího orgánu.....	15
4. Změny v právní úpravě doručování učiněné novelou OSŘ č. 7/2009 Sb.....	19
4.1 Pořadí hlavních způsobů doručování	19
4.2 Povinná doručovací adresa.....	21
4.3 Doručení prostřednictvím doručujícího orgánu dle novely OSŘ.....	22
4.4 Neúčinnost doručení.....	25
5. Doručování prostřednictvím veřejné datové sítě	26
5.1 Transakce bez elektronického podpisu (doručení e-mailem).....	27
5.2 Transakce s elektronickým podpisem	29
5.3 Transakce do datové schránky	32
5.4 Právní úprava datových schránek.....	34
5.4.1 Definice základních pojmů.....	36
5.5 Informační systém datových schránek.....	39
5.5.1 Zřízení datových schránek a přihlašování do nich	42
5.5.2 Typy datových schránek.....	45
5.6 Doručování dokumentů orgánů veřejné moci prostřednictvím datové schránky..	47
5.7 Provádění úkonů vůči orgánům veřejné moci prostřednictvím datové schránky .	51
5.8 Praktické fungování datových schránek.....	54
5.8.1 Současný stav	54
5.8.2 Technické předpoklady pro širší využívání datových schránek.....	55
5.8.3 Ekonomika doručování prostřednictvím datových schránek.....	56
6. Judikatura.....	58
7. Závěr	63

Seznam použitých zdrojů	65
Judikatura	69
Právní předpisy	70
Shrnutí	71
Abstract.....	72
Název práce a klíčová slova	73

1. Úvod

Doručování je jeden ze základních procesních úkonů soudu. Spočívá v povinnosti soudu umožnit účastníkům řízení a jiným subjektům řízení seznámit se s okolnostmi důležitými pro řízení obsaženými v soudním spise a tím zajistit ochranu subjektivního práva na soudní a jinou právní ochranu obsaženého v Listině základních práv a svobod. Ta stanoví v článku 36, že každý se může domáhat stanoveným postupem svého práva u nezávislého a nestranného soudu. Tím, že se písemnost dostane řádně do rukou účastníka (zejména sporného řízení), otevírá se mu velká škála možností vyplývajících z dispoziční zásady, ovládající civilní proces. Od řádného doručení se tedy odvíjí účinky úkonů, které subjekty v řízení učiní.

Doručování se mnoho let realizovalo tzv. klasickou cestou, tedy doručením při jednání nebo jiném soudním úkonu anebo prostřednictvím doručovacího orgánu - zasláním písemnosti poštou na adresu trvalého pobytu fyzické osoby nebo sídla právnické osoby. Další možností již před novelou občanského soudního řádu z roku 2009 bylo doručení prostřednictvím veřejné datové sítě, prostřednictvím e-mailu. Tento způsob však nezabezpečoval požadované parametry kladené na doručení, aby bylo doručení platné, musel příjemce s tímto postupem doručení souhlasit a potvrdit přijetí zprávy. Jinak bylo doručení neúčinné (§45 OSŘ ve znění od 1. 1. 2005 do 30. 6. 2009).

Postupem času se stále více začíná uplatňovat informatika i v oborech, kde to bylo donedávna téměř tabu. Hlavním argumentem proti zavádění informačních technologií například v bankovníctví, zdravotnictví, ale i v soudnictví, byla bezpečnost transakcí, ochrana osobních dat, citlivé informace o zdravotním stavu atd. Jenže informatika se vyvíjí velice rychle a uvedené problémy umí dnes vyřešit. A nejen vyřešit. Elektronická komunikace je v mnoha případech bezpečnější a zcela jistě rychlejší a levnější, než doručování doručujícím orgánem. Internetové bankovníctví již většina lidí považuje za standardní bankovní službu. Sdílení databází například rentgenových snímků ve zdravotnictví je dnes také považováno za standardní.

Z uvedeného vyplývá, že se informační technologie a možnost elektronické komunikace nemohly vyhnout ani soudnictví.

Na druhou stranu je známo mnoho příkladů zavedení informačních technologií, které se nepovedly a dané problémy, které měly řešit, nevyřešily. V některých případech představovaly pouze vynaložení velkého množství finančních prostředků bez adekvátní protihodnoty. Tyto zkušenosti se často týkaly veřejné správy. Již v úvodu této práce můžeme konstatovat, že tyto problémy nenastaly při vývoji a implementaci informačního systému datových schránek.

V práci se zabývám úpravou doručování v občanském soudním řádu, s důrazem na popis celého systému doručování prostřednictvím datových schránek. Obligatorní používání datových schránek do občanského řízení zavádí souhrnná novela občanského soudního řádu, která znamenala výrazný krok dopředu v elektronizaci soudního doručování. V práci se soustředím zejména na doručování prostřednictvím datové sítě. Než přikročím k popisu právní úpravy samotného doručování prostřednictvím datových schránek, stručně popíšu jejich předchůdce v elektronickém doručování – transakce s elektronickým podpisem.

Cílem mé práce je analýza a následné srovnání výhodnosti, respektive nevýhodnosti doručování tzv. klasickou cestou a cestou datových schránek a zamyšlení nad možnými změnami v současné právní úpravě.

2. Vymezení pojmu doručování

Soudním doručováním rozumíme doručení vyhotovení rozhodnutí, předvolání nebo jiné listiny stanoveným adresátům způsobem předepsaným v zákoně č. 99/1963 Sb., občanský soudní řád, ve znění pozdějších předpisů, dále také jen jako OSŘ.¹ Tato definice vychází z právní doktríny, samotná legislativa definici doručování neobsahuje. OSŘ jen určuje, jak má doručování probíhat. Oblast doručování je jednou z nejčastěji novelizovaných částí OSŘ. Nejnovější změny v oblasti doručování se týkají zejména využití nových elektronických možností a usnadňují tak fungování celého procesu.

Pro občanské soudní řízení je doručování upraveno v části první OSŘ – obecná ustanovení, v ustanovení § 45 a následující. Na rozdíl od hmotného práva, kde pro „dojítí“ návrhu obecně stačí, aby se tento dostal do sféry adresáta, tj. adresát měl možnost se s ním seznámit, v procesním právu je s ohledem na důsledky, které účinné doručení vyvolá, pro tento procesní úkon soudu vytvořen přesný a přísnější soubor pravidel.² V civilním procesu se jedná zejména o doručování žalovanému stejnopis žaloby, účastníkům a svědkům předvolání k jednání či účastníkům písemné vyhotovení rozsudku atp. Zvláštní význam má doručení platebního rozkazu, který zasahuje přímo do práva a povinností účastníků v rámci zkráceného soudního řízení a jehož náhradní doručení je vyloučeno. Jen při řádném doručení může rozsudek soudu nabýt právní moci a tím se stát konečným a autoritativním řešením právního konfliktu.³

Pro elektronizaci doručování v civilním řízení je stěžejní novela občanského soudního řádu zákonem č. 7/2009 Sb., která zavádí obligatorní použití systému datových schránek.⁴ Abychom mohli lépe pochopit provedené změny touto novelou, jejich nutnost a význam, provedu obecnou analýzu doručování.

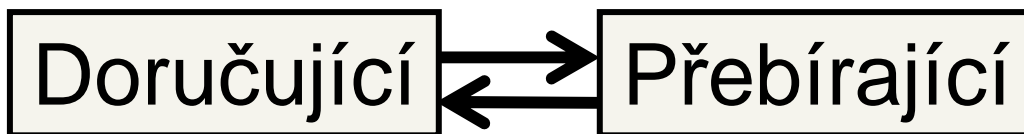
Doručení můžeme chápat jako proces, kdy subjekt doručení (doručovatel) předává informace (dokument) objektu doručení (přebírající). Tento proces znázorňuje schéma 1.

¹Drápal, L., Bureš, J. a kol., Občanský soudní řád I, §1-200za, komentář, Praha, 1. Vydání, C. H. Beck, 2009

² Šínová, R., Bartoníčková, K., Křiváčková, J., Kovářová Kochová, I. :Doručování v civilním soudním řízení. 1. Vydání. Praha, Leges, 2009

³ Winterová, A. a kol. Civilní právo procesní. Praha. Linde Praha, 2011, 711 s.

Schéma 1: Proces doručení



Proces doručení tedy představuje vlastní doručení dokumentu, ale zároveň i nutnou výměnu informací. Ta je nutná pro splnění požadavků, které na doručení má jak doručující, tak přebírající.

Požadavky doručujícího:

- doručení dokumentu přebírajícímu (právě jen jemu), tzn. identifikaci přebírajícího
- doručení v termínu (je dán časový limit doručení)
- informace o převzetí dokumentu (autorizace převzetí)
- informace o nepřevzetí (pokud k převzetí nedojde)

Požadavky přebírajícího:

- jistota, že daný dokument opravdu posílá doručovatel (právě jen on), tzn. identifikace doručujícího
- jistota, že přebírá dokument beze změn, tzn. originál, tzn. autorizace doručujícího.

Z uvedených požadavků vyplývají povinnosti, které doručující i přebírající musí splnit. Doručující i přebírající musí zabezpečit druhé straně identifikaci a autorizaci své osoby.

Na první pohled se zdá problém doručování triviální, ale pokud si uvědomíme, že doručením se mohou zakládat, měnit nebo zanikat procesní práva a povinnosti účastníků soudního řízení, musíme již pro tuto závažnost opustit myšlenku triviálnosti. Dále si musíme uvědomit, že ne každý účastník řízení má zájem doručované písemnosti převzít. To činí z tohoto úkonu problém mnohem složitější, než jak se jeví na první pohled.

System doručování se zdá být jeden z největších problémů současné české justice. „Soudy zejména prvního a druhého stupně tíží problémy s efektivitou a spolehlivostí doručování. Samotná úprava je příliš rozsáhlá, složitá a kazuistická a často způsobuje menší právní jistotu v českém právním řádu. V současné právní úpravě neexistuje odpovědnost účastníka za existenci adresy pro doručování a ochranu vlastních zájmů. I v případě, že je doručováno na adresu uvedenou v centrální evidenci obyvatel, je možné účinnost doručení popřít.“⁵ Z uvedeného je možné vyvodit, že doručování před novelou OSŘ zákonem č. 7/2009 Sb. (dále také jen souhrnná novela) bylo vážným problémem a novela, která ho měla upravit, byla téměř nutností.

⁵ Obecná část důvodové zprávy k přijetí zákona č. 7/2009 Sb.3m, kterým se mění OSŘ

3. Právní úprava doručování před novelou OSŘ č. 7/2009 Sb.

System doručování se formoval mnoho desetiletí. Vždy bylo nutné doručit dokumenty soudu účastníkům řízení. JUDr. Tomáš Sokol dokonce v předmluvě k chystané konferenci o datových schránkách pro advokáty mluví (květen 2012) o tom, že zavedení datových schránek představuje největší změnu v této oblasti od dob Rakouska – Uherska. Cituji: „Ne každého to asi potěší, ale budete účastni nejzásadnější změny logistiky korespondence od dob Ferdinanda I., s jehož panováním v zemích Koruny české je spojován vznik pošty v pravém slova smyslu. Pokud nedojde k něčemu zatím hodně nepředvídatelnému, už napořád budete komunikovat s orgány veřejné moci a nakonec i s jinými subjekty prostřednictvím datových schránek. A také konvergovat dokumenty, aby byly použitelné mimo elektronický svět anebo naopak.“⁶

Doručování v etapě před souhrnnou novelou OSŘ stručně popíšu od 90. let 20. století. Za tuto dobu byla vydána celá řada novel tohoto zákona i prováděcích vyhlášek v této oblasti.

Některé významné zákony a novely uvádím pro větší přehlednost v grafickém znázornění ve Schématu č. 2 na straně 14. Snažila jsem se zachytit nejdůležitější momenty ve vývoji, který postupně směřoval k novele OSŘ zákonem č. 7/2009 Sb.

OSŘ ve svém původním znění vycházel z relativně jednoduché právní úpravy doručování. Podle ustanovení § 45 OSŘ ve znění zákona č. 133/1982 Sb., v účinnosti do konce roku 1991, se doručovalo zpravidla poštou. Podle okolností případu mohl soud doručovat také sám nebo prostřednictvím místního národního výboru nebo orgánu Veřejné bezpečnosti a ve zvláštních případech také prostřednictvím ministerstva spravedlnosti. Adresátovi bylo doručováno do jeho bytu, na pracoviště nebo kamkoliv jinam, kde mohl být zastížen.⁷

Doručování bylo rozlišeno na doručování do vlastních rukou a doručování obvyčejné. Do vlastních rukou se doručovalo pouze v případě, kdy tak stanovil zákon. V případě, kdy nastaly obtíže či průtahy, mohl předseda senátu uložit, aby si účastník

⁶ <http://www.dataschranky.cz/2012/cz/zain.asp>

⁷ Ustanovení § 45 OSŘ ve znění zákona č. 133/1982 Sb.

zvolil pro přijímání písemností zástupce, jemuž bude možno bez obtíží doručovat. Den odmítnutí přijetí písemnosti se považovalo za den doručení.⁸

Polistopadová novela OSŘ, zákonem č. 519/1991 Sb. se úpravy nijak razantně nedotkla. Došlo pouze k odstranění socialistických pojmů. Došlo k nahrazení „místní národní výbor“ za orgán obce a „orgán Veřejné bezpečnosti“ za „ policejní orgán“ atp. Místa doručení byla rozšířena o místo podnikání. Nově novela zavedla možnost doručovat písemnosti advokátům a komerčním právníkům. Dále novela umožnila doručování formou vyhlášky.

V následujících letech vyšly najevo mnohé nedokonalosti právní úpravy doručování, které nemohly obstát v novém demokratickém systému, na což reagoval zákonodárce četnými, ale pouze dílčími změnami. Za koncepční změnu lze považovat pouze až souhrnnou novelizaci provedenou zákonem č. 7/2009 Sb.

Významná novelizace byla provedena i zákonem č. 30/2000 Sb., tzv. velkou novelou, kterou se mění občanský soudní řád. Z důvodové zprávy k přijetí tohoto zákona vyplývá, že úprava neodpovídala všem tehdejšími požadavkům. Doručování poštou bylo zdlouhavé a neefektivní, často se muselo doručovat opakovaně, čímž rostly náklady vynaložené na doručování a prodlužovalo se řízení.⁹ Novela rozšiřuje způsob doručení písemností o možnosti doručení soudním doručovatelem a orgány justiční stráže. Zavádí nové dělení podle adresáta doručení. Nově rozlišuje (§ 46 OSŘ ve znění novely č. 30/2000 Sb.) doručování fyzickým osobám, právnickým osobám, státním orgánům, státu, advokátům, notářům, obcím a vyšším územně samosprávným celkům.

Pokud se přidržíme časového hlediska, registrujeme ještě před zásadní novelou OSŘ zákonem č. 7/2009 Sb. nově vydané zákony, které souvisí s vytvořením předpokladů pro elektronické doručování. Je to zákon č. 227/2000 Sb., o elektronickém podpisu, který jako první vytváří reálnou možnost elektronického doručování s účinností od 1. října 2000. Zároveň je vydán v roce 2000 zákon č. 365/2000 Sb., o informačních systémech veřejné správy s účinností od 23. října. 2000. Protože s elektronicky doručeným nebo přijatým dokumentem se musí dále pracovat, musí se

⁸ Šínova R., Bartoníčková K., Křiváčková J., Kovářová Kochová I., Doručování v civilním soudním řízení, Leges

⁹ K bodům 63 až 73 (§ 45 až 50b) důvodové zprávy k přijetí zákona č. 30/2000 Sb., kterým se mění OSŘ

někde ukládat, následně být k dispozici, má tento zákon pro možnosti doručování elektronickou cestou velký význam.

Z kategorie těchto zákonů je také zákon č. 496/2004 Sb., o elektronických podatelkách. Tento zákon má velký význam z toho důvodu, že orgány veřejné moci musí vkládat dokumenty do datových schránek prostřednictvím elektronických podatelen.

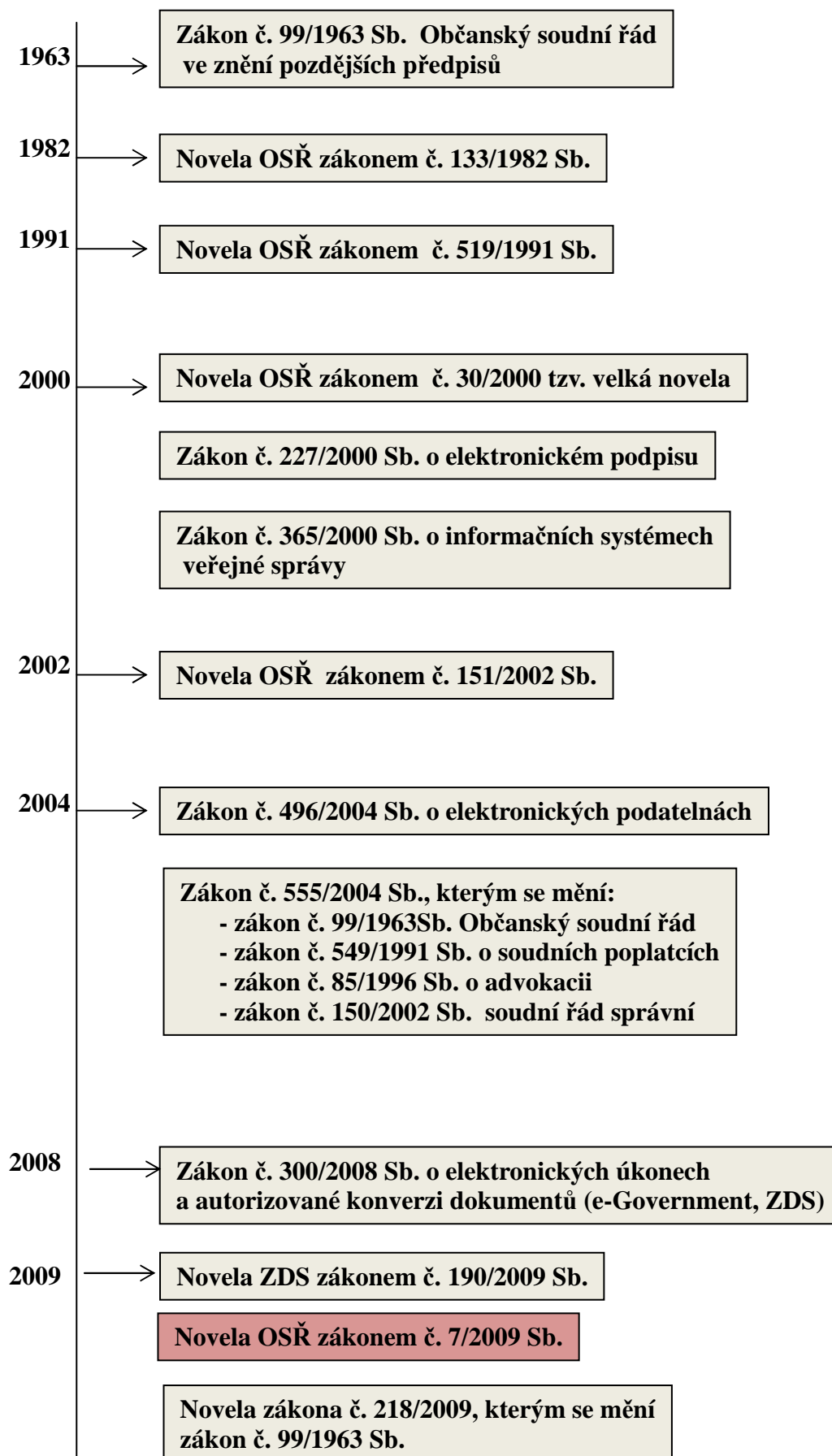
V roce 2008 byl vydán pro účely datových schránek nejdůležitější zákon a to zákon č. 300/2008 Sb., o elektronických úkonech a autorizované konverzi dokumentů, dále taky jen jako ZDS. Na tento zákon budu ve své práci nejvíce odkazovat.

Další změny představil i zákon č. 555/2004, kterým se mění zákon č. 99/1963 Sb., občanský soudní řád, zákon 549/1991 Sb., o soudních poplatcích, zákon č. 85/1996 Sb., o advokacii a zákon č. 150/2002 Sb., soudní řád správní.

Zásadní a koncepční změnu doručování přinesla až novela OSŘ zákonem č. 7/2009 Sb. Změny, které přinesla tato novela, rozeberu v samostatné kapitole této práce.

V době před uvedenou novelou rozlišujeme tři způsoby doručení. Doručení při jednání nebo jiném soudním úkonu - tento způsob je nejjednodušší a nejúčinnější způsob, bohužel ne vždy možný. Doručení doručujícím orgánem představuje nejrozšířenější způsob doručování. A doručení elektronicky - e-mailem s nutností souhlasu a potvrzení převzetí - bylo využíváno jen sporadicky.

Schéma 2: Přehled hlavních zákonných norem v čase



3.1 Doručování prostřednictvím doručovacího orgánu

Je zřejmé, že celkem hladce probíhá doručení přímo při jednání nebo jiném soudním úkonu. Proto se této variantě nebudu samostatně věnovat. Naproti tomu doručování prostřednictvím doručujícího orgánu sebou nese celou řadu obtížností, neefektivnosti a zdlouhavosti a někdy je i bez možnosti doručení úspěšně dokončit (stav nedoručeno). Problémem je nejenom nezastižení adresáta a tím prodlužování lhůty doručení, ale v mnoha případech také neochota doručení převzít. V takových případech bylo obtížné následné dokazování, zda adresát doručení nemohl přijmout nebo nechtěl přijmout. Dalším problémem bylo, z dnešního pohledu zbytečným, rozlišování jakému subjektu soudního sporu se doručuje. Tomu odpovídaly různé obálky, které byly odlišeny barevnými pruhy a představovaly různé varianty způsobu doručení.

Zastavme se nyní u doručování doručujícím orgánem, které bylo v předcházející praxi dominantní. Jedná se o doručování:

- a) do vlastních rukou (typické pro žalobu, rozsudek, předvolání)
- b) jiných písemností

Doručování do vlastních rukou se realizovalo doporučeným dopisem, který si musel adresát osobně převzít. Pokud k tomu dojde, adresát podepisuje doručenkou a je doručeno bez možných výhrad. Tak tomu bylo v ideálním případě, leč velmi často docházelo k tomu, že adresát nebyl zastižen i proto, že se doručovatelé dostavovali na adresu trvalého bydliště v dopoledních hodinách. V praktickém životě není jednoduché ani tento, z organizačního hlediska, triviální problém odstranit. Doručovatel zanechal na adrese výzvu k vyzvednutí dopisu u doručujícího orgánu (na poště). Pokud výzvu nezanechal, mělo se za to, že bylo nedoručeno. Pokud výzvu zanechal, byl dopis uložen na 10 dní na poště. Pokud si adresát dopis v této lhůtě vyzvedl, bylo doručení realizováno. Vyzvednutí bylo ztvrzeno podpisem převzetí zásilky. Pokud si adresát zásilku nevyzvedl, pošta vrátila zásilku odesílateli a mělo se za to, že je dopis doručen. Tím se vytváří tzv. fikce doručení – „právní fikce doručení určitému adresátu, ačkoliv ve skutečnosti mu doručeno nebylo. Účelem je zabránit tomu, aby adresát záměrně

nezmařil účinky doručení.¹⁰ Toto opatření bylo zavedeno z důvodů odstranění možnosti notoricky nepřebírat doporučené zásilky, což se v praxi nezdá stávalo.

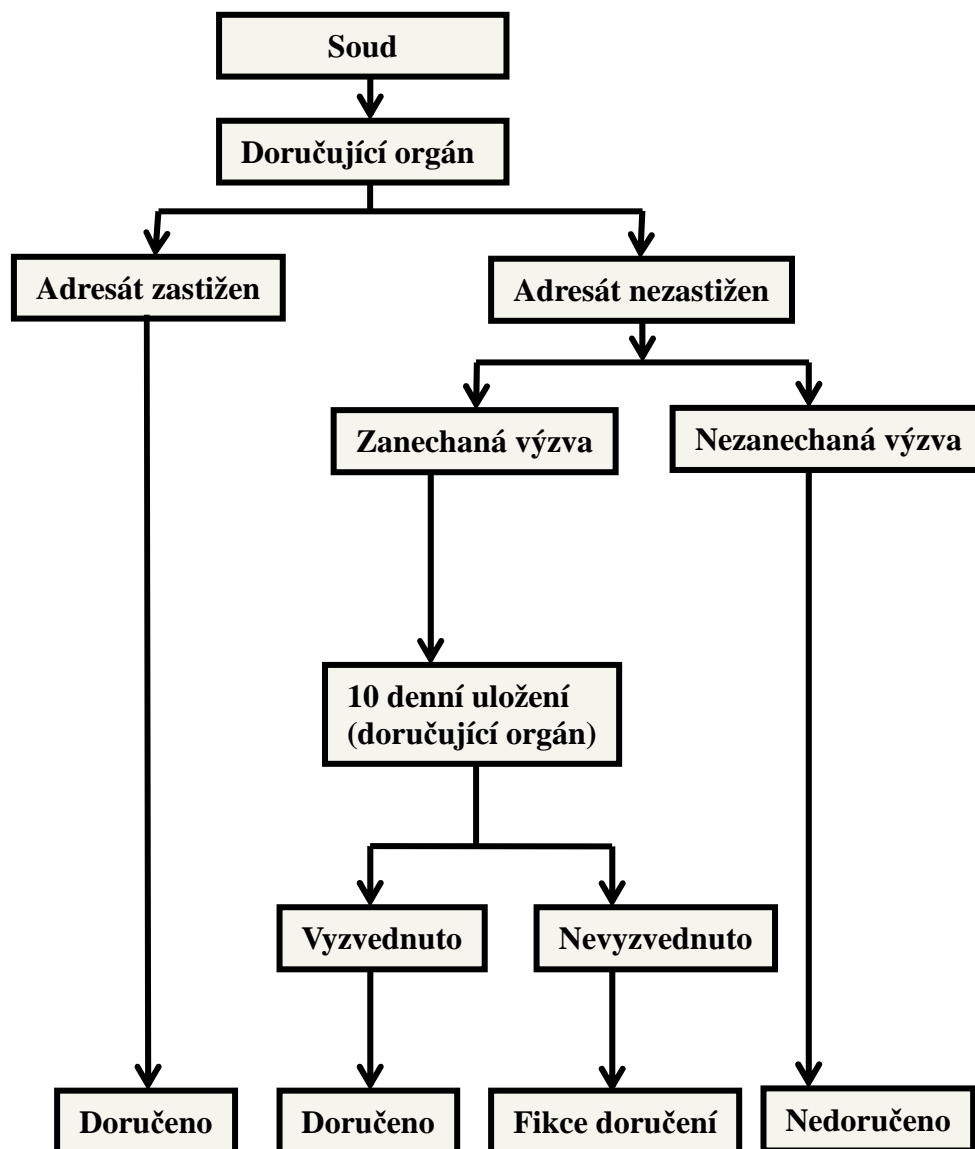
Celý proces doručování do vlastních rukou s možností náhradního doručení znázorňuje Schéma 3 na následující straně. Ze schématu je zřetelné, že při nezastižení adresáta se celý proces doručení časově prodlužuje, ale pro dokončení doručení může být použit institut fikce doručení. V případě nezanechané výzvy dokonce nedojde k doručení.

Doručování jiných písemností se realizovalo (i nadále realizuje) také doporučeným dopisem. Pokud je adresát zastižen, dojde k doručení, viz předcházející případ. Pokud adresát nebyl zastižen, bylo možné předat dopis jiné osobě, která adresáta zná a souhlasí s tím, že mu dokument odevzdá. Z dikce zákona vyplývá, že jde spíše o způsob výjimečný, který sice může urychlit doručení, ale není s to vyvolat fikci doručení. Pokud osoba zásilku převezme, má se za to, že bylo doručení dokončeno. Problematická může být situace, kdy dotyčná pověřená osoba z nějakého důvodu dopis nepředá.

Pokud taková vhodná osoba neexistuje, postupuje se podobným způsobem jako při doručení do vlastních rukou, s tím rozdílem, že uložení je pouze třídenní. Fikce doručení i nedoručení se realizuje ve stejných případech. Proces doručování jiných písemností zachycuje Schéma 4.

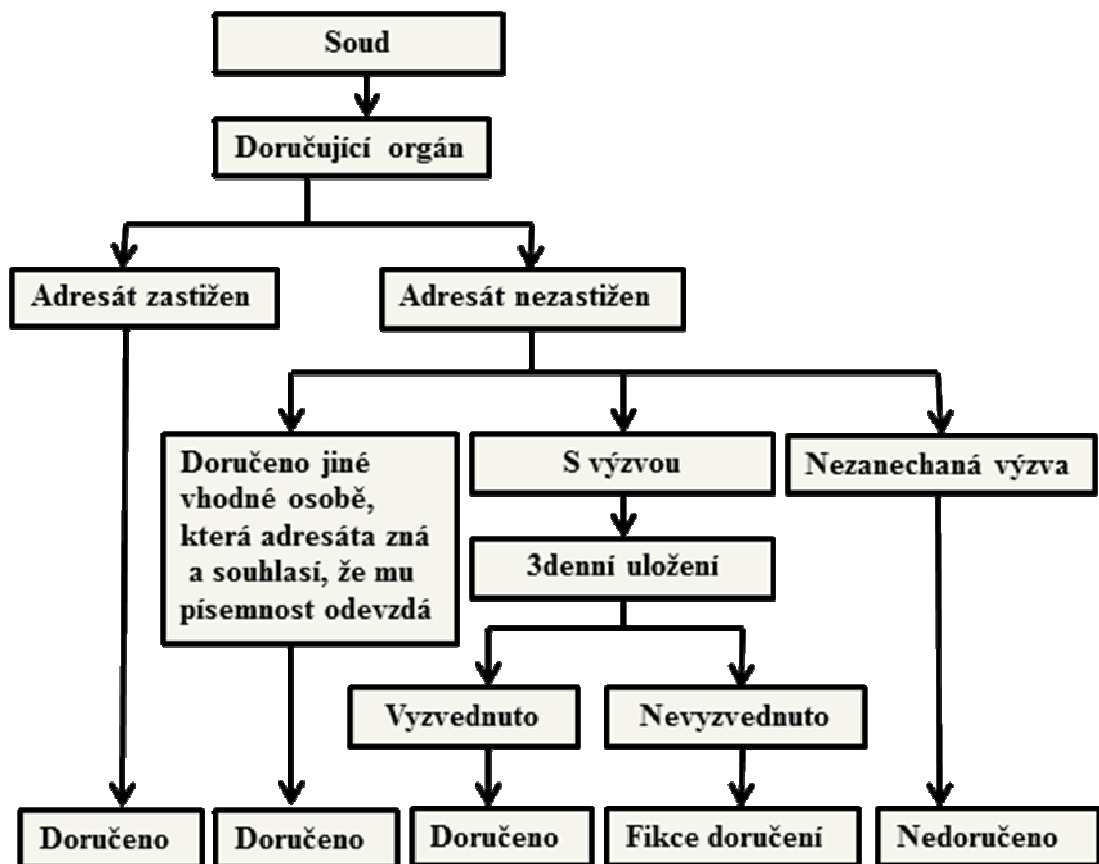
¹⁰ Madar, Z. Slovník českého práva. I. díl. Praha. Linde Praha. 3. Rozšíření a podstatně přepracované vydání. 2002, str.391

Schéma 3: Doručování do vlastních rukou s možností náhradního doručení před novelou OS 1. 7. 2009¹¹



¹¹ Korběl F. Prudíková D. Nové instituty a postupy při doručování listinných zásilek. Bulletin advokacie, 2010, č. 4, s.15

Schéma 4: Doručování jiných písemností před novelou OSŘ 1. 7. 2009¹²



Ze schématu vyplývají podobné závěry jako v předcházejícím případě. Zkrátila se lhůta uložení, ale neodstranil se problém s nezanechanou výzvou. Podle mého názoru, dobře míněná možnost doručení jiné vhodné osobě může sice v některých případech celý proces urychlit, ale vnáší do procesu doručení další prvek neurčitosti, který ve svém důsledku může celé soudní řízení zkomplikovat.

¹² Korbel F. Prudíková D. Nové instituty a postupy při doručování listinných zásilek. Bulletin advokacie, 2010, č. 4, s.15

4. Změny v právní úpravě doručování učiněné novelou OSŘ č. 7/2009 Sb.

Novela OSŘ zákonem č. 7/2009 Sb. se někdy také nazývá souhrnná novela. Jak už jsem se zmínila ve formě citátu JUDr. Tomáše Sokola, tato novela přináší největší změny ve způsobu i realizaci doručování od dob Rakousko – Uherska. Novela přinesla celou řadu zjednodušení a větší míru odpovědnosti jak doručujícího, tak přebírajícího. A z našeho pohledu nejvýznamnější změnou je skutečná možnost uplatnění elektronického doručování, které až do této novely nemělo potřebnou sílu a podporu. Teprve touto novelou se staly zákony o elektronickém podpisu, o elektronických podatelkách, o elektronických úkonech a autorizované konverzi dokumentů, datových schránkách i informačních systémech veřejné správy (v plném znění viz Schéma 1: Přehled zákonných norem v čase) významnými zákony pro oblast doručování v občanském soudním řízení.

Problematicke elektronického doručování a především doručování do datových schránek se budu věnovat v samostatných kapitolách této práce. V této kapitole se pokusím zachytit ostatní změny, které byly v novele zavedeny, a v mnoha směrech změnilu povahu doručování.

4.1 Pořadí hlavních způsobů doručování

Především jde o zákonnou povinnost upřednostnit doručení prostřednictvím veřejné datové sítě do datové schránky před doručení doručujícího orgánu, pokud je to možné. Z tohoto důvodu mají vždy přednost při doručování doručení při jednání nebo jiném soudním úkonu (laicky řečeno z „ruky do ruky“) a doručení do datové schránky. Novela nově zavádí způsob doručení účastníkem řízení nebo jeho zástupcem. Dalším zcela novým prvkem v doručování je povinná doručovací adresa.

„Písemnost doručuje soud při jednání nebo jiném soudním úkonu. Nedošlo-li k doručení písemnosti při jednání nebo jiném soudním úkonu, doručí ji soud prostřednictvím veřejné datové sítě do datové schránky. Není-li možné doručit písemnost prostřednictvím veřejné datové sítě do datové schránky, soud ji doručí na žádost adresáta na jinou adresu nebo na elektronickou adresu. Není-li možné doručit

písemnost do datové schránky, předseda senátu nařídí doručit ji prostřednictvím doručujícího orgánu, nebo účastníka řízení či jeho zástupce.“¹³

Pořadí doručení stanovené zákonem (§45 OSŘ) je tedy následující:

- 1) doručení při jednání nebo jiném soudním úkonu
- 2) doručení do datové schránky
- 3) doručení na adresu sdělenou soudu
- 4) doručení prostřednictvím doručujícího orgánu (povinná doručovací adresa)
- 5) doručení účastníkem řízení nebo jeho zástupcem

Velmi stručně k charakteristice jednotlivých způsobů doručení. První způsob nemusíme příliš analyzovat. Bude se používat stále, a pokud je to možné, osobní doručení má přednost. Je nezpochybnitelné, rychlé, levné a splňuje všechny požadavky na doručení jedné i druhé strany.

Doručením do datové schránky se budu zabývat samostatně v dalších kapitolách práce.

Nově je zavedeno doručení na adresu sdělenou soudu. O tento způsob musí požádat účastník řízení sám přímo při soudním jednání. Obvykle tehdy, když ví, že se na této adrese bude během soudního řízení opravdu zdržovat. Může se jednat o domovní adresu nebo o e-mailovou adresu. Soud k tomuto řešení může přistoupit tehdy, když půjde o prokazatelné zrychlení soudního řízení (§46a odst. 2 OSŘ). Sdělenou adresou může být jakákoliv existující domovní adresa či místo v ČR, kterému je možné přiřadit poštovní adresu. V případě uvedení e-mailové adresy je nutné uvést zároveň akreditovaného poskytovatele certifikačních služeb, který mu vydal kvalifikovaný certifikát k předmětné e-mailové adrese, případně certifikát předložit (§46 odst. 2 OSŘ).¹⁴

¹³ Ustanovení § 45 zákona č.99/1963 Sb., občanský soudní řád, ve znění pozdějších předpisů

¹⁴ Smolík P. Doručování ve světle posledních změn občanského soudního řádu. Právní fórum. 2009, č.10, s.424

V obou případech se musí adresát na dané adrese zdržovat, respektive přebírat doručení. Odpovědnost nese pouze on sám. Pokud doručení nepřijme, dojde v daných případech k fikci doručení.

Klasické doručení prostřednictvím doručovacího orgánu nebo nově též prostřednictvím účastníka řízení nebo jeho zástupce, posunuje do nové pozice povinná doručovací adresa.

4.2 Povinná doručovací adresa

Povinná doručovací adresa je taková adresa, kterou si účastník řízení zvolí k doručování. Je to adresa, která je evidovaná v informačním systému obyvatel. Adresát si tuto adresu zvolí v případě, že nechce, případně nemůže přebírat zásilky v místě trvalého bydliště a zároveň nechce jen kvůli přebírání poštovních zásilek adresu trvalého bydliště měnit. Tím, že si tuto adresu může sám zvolit, se předpokládá, že je na této adrese zastižitelný. Není relevantní, zda se adresát na této adrese skutečně zdržuje, či nikoliv. Pokud si na ní zásilku nepřeveze, nastává zde uplynutím desátého dne fikce doručení. Nemá-li fyzická osoba evidovanou zvolenou adresu pro doručování, doručuje se jí na adresu místa trvalého pobytu, a to opět i v případě, že se na ní adresát nezdržuje. Adresát po novele již nemůže zpochybnit fikci doručení na povinné doručovací adrese pouhým tvrzením, že se na ní v době doručování a v době uložení nezdržoval, i kdyby to byla pravda. Zvláštní povinnou adresu pro doručování mají fyzické osoby podnikající a fyzické osoby omezené na svobodě – u nich jde přirozeně o adresu místa podnikání a místa výkonu ochranného léčení, vazby nebo trestu. U právnických osob, orgánů veřejné moci a fyzických osob vykonávajících profesionální právní povolání, pokud se jim doručuje z titulu jejich profese, je povinnou adresou pro doručování adresa jejich sídla. Zároveň je nutno upozornit na skutečnost, že povinná doručovací adresa pro stát, obce, města, kraje, správní orgány, notáře a soudní exekutory je v OSŘ uvedena pouze jako záložní varianta, neboť všechny tyto subjekty jsou od účinnosti zákona č. 300/2008 Sb. povinnými uživateli datových schránek.¹⁵

¹⁵ Korbela F. Prudíková D. Nové instituty a postupy při doručování listinných zásilek. Bulletin advokacie, 2010, č. 4, s.15

4.3 Doručení prostřednictvím doručujícího orgánu dle novely OSŘ

Zákonem stanovené, respektive přípustné doručující orgány jsou provozovatelé poštovních služeb, soudní doručovatelé, orgány justiční stráže a soudní exekutoři.¹⁶ Výběr doručujícího orgánu je v kompetenci odesílatele, tedy soudu.

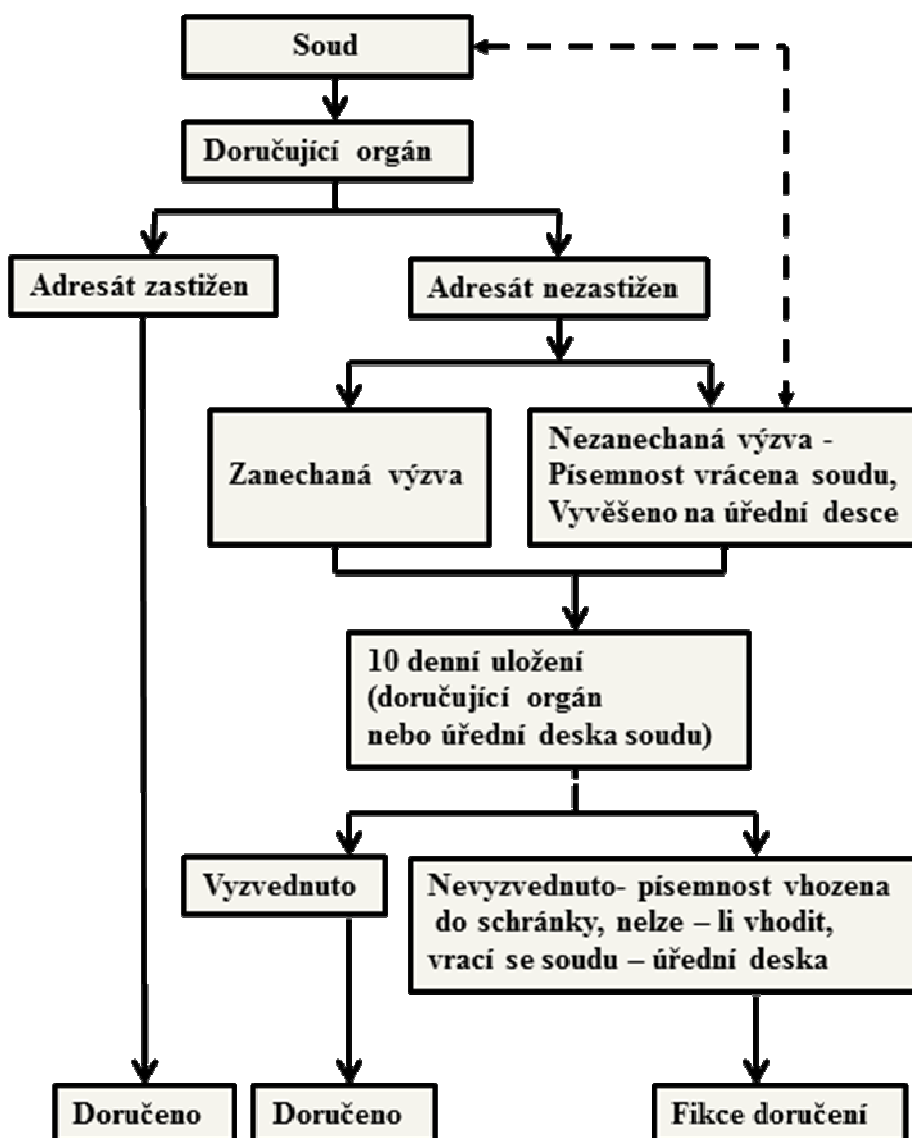
Doručování prostřednictvím doručujícího orgánu probíhá dvěma již zmíněnými způsoby v předcházející kapitole - doručováním do vlastních rukou a doručováním jiných písemností.

Pro doručování do vlastních rukou po provedené novele platí, že: „po marném uplynutí desetidenní lhůty k vyzvednutí uložené písemnosti vhodí doručující orgán písemnost do domovní nebo jiné adresátem užívané schránky, ledaže soud i bez návrhu takový postup vyloučí. Není-li takové schránky, písemnost se vrátí odesílajícímu soudu a vyvěsí se na úřední desce soudu.“¹⁷ Zároveň se uplatňuje institut vhození do schránky. Přestože se po deseti dnech vyvěšení na úřední desce považuje dokument za doručený fikcí, může se adresát díky vhození do schránky dozvědět, jaké řízení se s ním vede, jaké požadavky má splnit a případně kam se dostavit. Vhození do schránky nemá právní účinky, slouží pouze k lepší informovanosti účastníků řízení. Doručování do vlastních rukou dle OSŘ znázorňuje Schéma 5 na následující stránce.

¹⁶ Ustanovení § 45 odst. 3 zákona č.99/1963 Sb., občanský soudní řád, ve znění pozdějších předpisů

¹⁷ Ustanovení § 49 odst. 4 zákona č.99/1963 Sb., občanský soudní řád, ve znění pozdějších předpisů

Schéma 5: Doručování do vlastních rukou dle novely OSŘ¹⁸

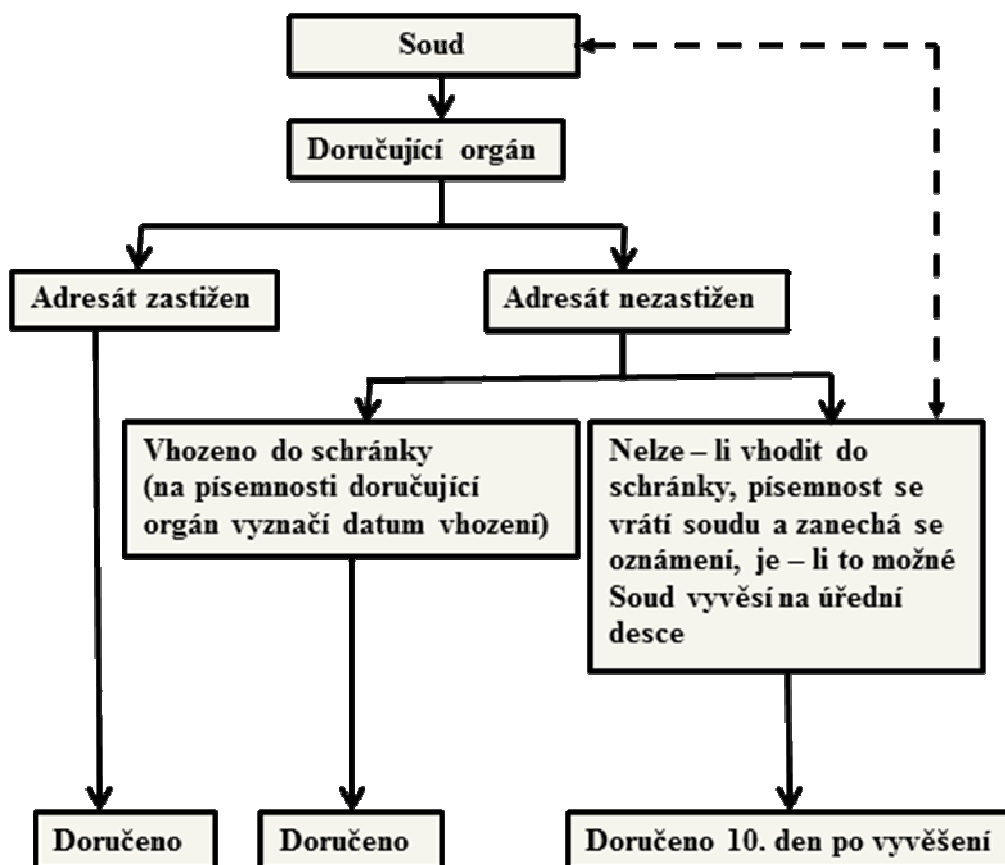


Ze schématu je patrné, že se proces doručení nijak zvlášť nezjednodušil, ale zmizela varianta nedoručeno. Tento způsob je pro adresáta tvrdší. Nemůže samovolně vytvořit situaci, kdy mu není dokument soudu doručen. Tím je odstraněna jedna ze zásadních překážek nepatřičně se vlekcoucích soudních sporů. Odpovědnost za převzetí zásilek přebírá výhradně adresát a doručení nemůže zpochybnit pouhým tvrzením, že se na udané adrese nezdržuje. Whození do schránky pouze mírně změkčuje toto tvrdé, ale účinné opatření.

¹⁸ Korbel F. Prudíková D. Nové instituty a postupy při doručování listinných zásilek. Bulletin advokacie, 2010, č. 4, s.15

Doručování jiných písemností (§50 OSŘ) prodělalo podobné změny jako doručení do vlastních rukou. Pokud adresát nebyl zastižen, je zásilka přímo vhozena do schránky. To však neznamená, že se ve své podstatě nejedná o doporučenou zásilku. Při zastižení potvrdí doručenkou adresát, při nezastižení poštovní doručovatel a doručenka se vrací soudu. Celý proces doručování jiných písemností zachycuje Schéma 6.

Schéma 6: Schéma doručení dle novely OSŘ



Ze schématu je patrné, že i v tomto případě vypadla možnost nedoručeno. Odpovědnost za převzetí zásilky opět nese adresát a platí stejné závěry jako v předcházejícím případě. V obou případech je způsob doručování pro adresáta tvrdší, zmenšuje možnosti nepřevzetí zásilek soudu a tím vytváří předpoklady pro rychlejší řešení soudních sporů.

4. 4 Neúčinnost doručení

Jak bylo zmíněno výše, je způsob doručování tvrdší, ale to samozřejmě nesmí bránit v tom, že v odůvodněných případech může adresát doručení zpochybnit. Jedná se především o institut náhradního doručení. V odůvodněných případech, při tzv. omluvitelném důvodu, může soud rozhodnout na návrh adresáta o neúčinnosti doručení. Omluvitelným důvodem nemůže být skutečnost, že se adresát na uvedené adrese nezdržoval. Návrh na vyslovení neúčinnosti doručení musí adresát podat do 15 dnů ode dne, kdy se adresát s doručovanou písemností seznámil nebo mohl seznámit. Dále musí prokázat důvody svého tvrzení, proč se s doručením nemohl seznámit. Jedná se například o pobyt v nemocnici, služební cestu, plánovanou zahraniční dovolenou a podobně. O neúčinnosti musí rozhodnout soud. Stranou musíme ponechat případ, kdy je náhradní doručení zákonem vyloučeno a vyžaduje se skutečné převzetí adresátem, jako je tomu například při doručování platebního rozkazu.

5. Doručování prostřednictvím veřejné datové sítě

Pod pojmem veřejná datová síť rozumíme internet. Internet je celosvětová síť, která decentralizovaným způsobem spojuje miliony počítačů a umožňuje přenos dat mezi nimi. Internet je mohutný nástroj pro mnoho-směrnou komunikaci. Elektronická komunikace představuje v dnešní době rychlou, levnou a bezpečnou cestu předávání informací bez geografických a územně právních bariér.¹⁹

Do českého právního řádu byla zavedena elektronická forma úkonu ustanovením § 40 odst. 3 občanského zákoníku, podle něhož může být právní úkon, je-li učiněn elektronickými prostředky podepsán elektronicky podle zvláštních předpisů.²⁰ Elektronické doručování v civilním procesu prostřednictvím e-mailu, který využívá internet, bylo možné již podle OSŘ ve znění novely č. 554/2004 Sb. (§45 OSŘ ve znění od 1. 1. 2005 do 30. 6. 2009)²¹. Již výše jsem zmínila, že k tomuto způsobu doručení musel dát adresát písemný souhlas.

Elektronická komunikace se tak dostala i do sféry, která nám ještě před pár lety mohla připadat k elektronizaci velmi odtažitá. Výše uvedené právní předpisy (viz. Schéma 2) poukazují na to, že elektronizace je už v českém právním řád velmi široce zakotvena. Jde ovšem jen o úpravu dílčí a rozptýlenou v mnoha předpisech.

Základem elektronické komunikace je elektronický úkon. Tento pojem zákon ZDS nedefinuje. Elektronickým úkonem rozumíme úkon jednající osoby provedený prostřednictvím elektronického nástroje.²² Pro elektronické doručování v občanském soudním řízení je vyžadována vysoká míra zabezpečení a identifikace doručující a přijímající osoby. Proto nelze pro soudní doručování využít „prostý“ e-mail. Variantou, která vyřešila problém identifikace, byl e-mail s elektronickým podpisem, který se

¹⁹ Budiš, P., Hřebíková, I. Datové schránky – fungování, doručování, bezpečnost, návody. Olomouc, ANAG, 2010

²⁰ Macková, A., Štědroň, B. Zákon o elektronických úkonech a autorizované konverzi dokumentů s komentářem, včetně souvisejících zákonů a prováděných předpisů. Praha, Wolters Kluwer ČR, 2009

²¹ Ustanovení § 45 ve znění novely 554/2004 Sb.: „Nedošlo-li k doručení písemnosti podle odst. 1 (doručení při soudním nebo jiném úkonu), předseda senátu nařídí, aby byla doručena prostřednictvím doručujícího orgánu (§ 45a) nebo prostřednictvím veřejné datové sítě“

²² Elektronickými nástroji se rozumí technické zařízení nebo programové vybavení, případně jejich součástí, které jsou spojeny se sítí nebo službou elektronických komunikací a umožňují prostřednictvím této sítě nebo služby provádění úkonů v elektronické podobě, včetně zpracování, zahrnujícího digitální kompresi, a uchování dat. - Vyhláška č. 9/2011 Sb., kterou se stanoví podrobnější podmínky týkající se elektronických nástrojů a úkonů učiněných elektronicky při zadávání veřejných zakázek a podrobnosti týkající se certifikátu shody.

ovšem v praxi příliš nerozšířil pro svou náročnost na vybavení počítače, pro běžného uživatele nadstandardní. Datové schránky jsou prostředek, který má veškeré předpoklady pro úspěšné zavedení a využívání v praxi. Nevyžadují žádný zvláštní software a jejich obsluha je uživatelsky velmi jednoduchá. Informační systém datových schránek je prostředek důvěryhodného elektronického přenosu dat v rámci e-Governmentu. „E-Government představuje transformaci vnitřních a vnějších vztahů veřejné správy pomocí informačních a komunikačních technologií s cílem optimalizovat interní procesy. Jejím cílem je pak rychlejší, spolehlivější a levnější poskytování služeb veřejné správy nejširší veřejnosti a zajištění větší otevřenosti veřejné správy ve vztahu ke svým uživatelům.“²³

V následujících kapitolách poukážu, jaký je rozdíl mezi přenosem dat e-mailem, e-mailem s elektronickým podpisem a přenosem do datových schránek.

5.1 Transakce bez elektronického podpisu (doručení e-mailem)

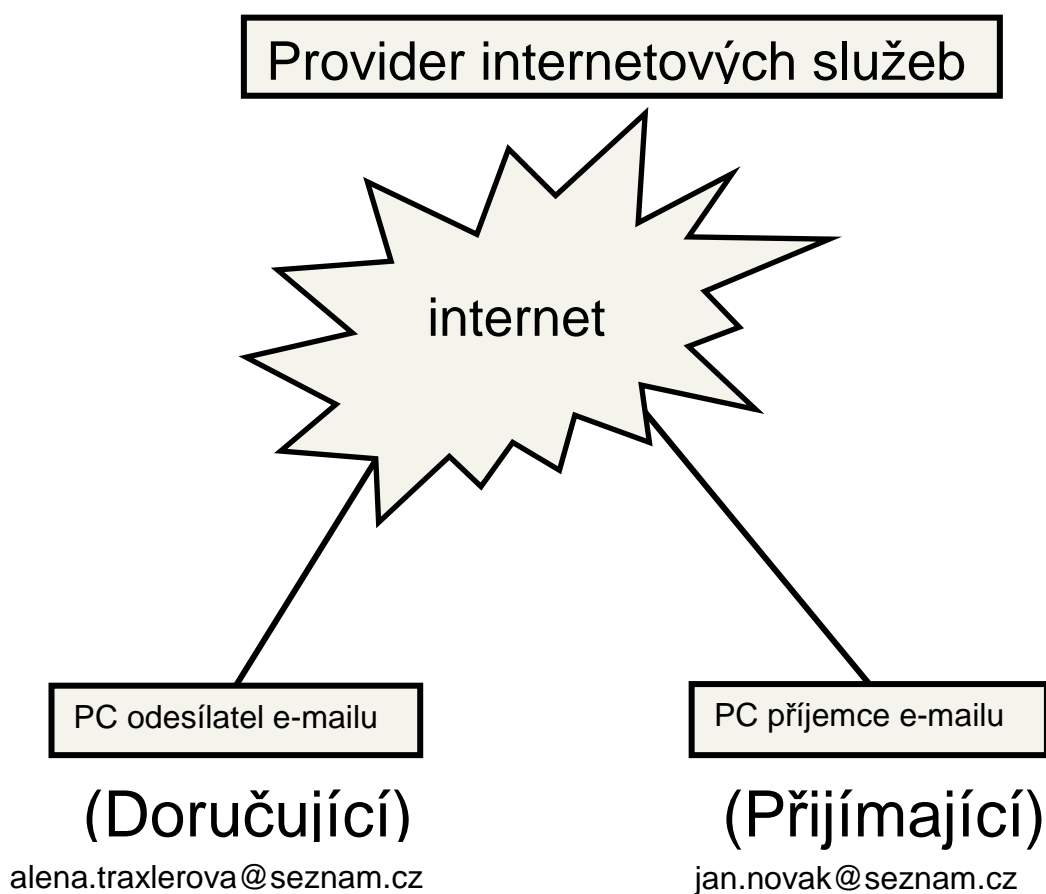
Elektronické možnosti doručení souvisejí s rozvojem internetu. Od samého počátku splňoval požadavek na dvoustranou komunikaci mezi soudem a účastníky soudního řízení, ale zároveň budil internet nedůvěru v oblasti bezpečnosti, identifikace, autorizace a věrohodnosti. Přitom na všech těchto vyjmenovaných oblastech se doručování zakládá. Jak jsem již uváděla v úvodu práce, soudnictví patřilo mezi obory, kam pronikala elektronizace velmi pomalu a s velkou nedůvěrou.

Zpočátku byla nedůvěra na místě. Elektronické transakce skutečně nebyly dostatečně zabezpečeny a i s identifikací a autorizací byl problém. Postupem času ale informatici uvedené problémy odstraňovali a dnes jsou technologie na takové úrovni, že není důvod je nevyužívat. Dokonce si myslím, že v mnoha ohledech je zabezpečená elektronická transakce bezpečnější než doručení klasického dokumentu. Například elektronický (digitální) podpis je bezpečnější než klasický podpis. Napodobit klasický podpis je snadnější a dostupné mnohem většímu počtu lidí, než prolomit (dešifrovat) osobní část elektronického podpisu a spojit ji s částí veřejnou tak, aby byl uznán jako podpis elektronický.

²³ <http://aplikace.mvcr.cz/archiv2008/micr/egovernment/default.htm>

K nejznámějšímu a nejrozšířenějšímu přenosu dat patří elektronická pošta, tzv. e-mail. Je běžné, že na vizitce mají dnes lidé uvedenou adresu, telefonní číslo a e-mailovou adresu. Dá se říct, že ho využívá téměř každý, kdo je zároveň připojen na internet. Ale v tomto případě se jedná o nezabezpečené transakce nebo minimálně zabezpečené transakce. Tak by k nim měl také každý uživatel přistupovat. Princip e-mailu naznačuje Schéma 7.

Schéma 7: Elektronická transakce (doručení) prostřednictvím e-mailu



Provider je organizace, která zabezpečuje technickou stránku přenosu. Nejznámějšími providery jsou např. Seznam, Atlas, Centrum, Avonet a další.

Doručující v tomto případě je Alena Traxlerová, která posílá datový soubor příjemci Janu Novákovi. Úmyslně jsem uvedla fyzické osoby a ne subjekty zkoumaného doručování, protože používání e-mailu není typické pro oficiální doručení. Samozřejmě, že např. klient a advokát spolu komunikují e-mailem. Jedná se však o komunikaci pracovní, nikoliv oficiální. Oba musí mít počítač (případně jiné

technologické zařízení, např. mobilní telefon), zřízenou e-mailovou schránku s adresou u providera a připojení k internetu. Výsledkem transakce je odeslání a přijetí zprávy.

Nedostatky tohoto přenosu pro využití soudního doručení jsou:

- příjemce neví s určitostí, jestli zprávu opravdu poslal doručující (nedostatečná identifikace)
- příjemce neví s určitostí, jestli nedošlo ke změně obsahu vůči originálu (nedostatečná autorizace)
- odesílatel neví v jaké formě a s jakým obsahem příjemce zprávu obdržel
- provider nezodpovídá za formu ani obsah zprávy, jen za doručení

Uvedené nedostatky jsou natolik závažné, že v této formě není možné e-mailovou komunikaci použít pro soudní doručování. Uvedená možnost doručování e-mailem výše, byla naprosto ojedinělá a prakticky neměla žádný význam, proto se jí nebudeme dále zabývat.

Pro naše účely je nutné, aby byla vyřešena jednoznačně identifikace subjektu a objektu doručení a autorizace obsahu dokumentu. Dále je nutné, aby bylo nezpochybnitelné přijetí dokumentu a okamžik přijetí.

5.2 Transakce s elektronickým podpisem

Užívání e-mailu se tak rozšířilo, že si dnes bez něj praktický život neumíme ani představit. To samozřejmě postavilo před informatiky úkol, aby postupně začali odstraňovat uvedené nedostatky tak, aby byla možnost využívat elektronické transakce i v takových případech, kdy je nutná identifikace, autorizace, věrohodnost a bezpečnost i v běžném životě.

Tak vznikl elektronický podpis, respektive zaručený elektronický podpis. Ten spočívá v tom, že se pomocí soukromého klíče dokument zašifruje a pomocí veřejného klíče dešifruje. Z veřejného klíče, který spravuje certifikační autorita, nesmí být možné zjistit soukromý klíč. Spojením soukromého a veřejného klíče dochází k elektronickému podepsání dokumentu.²⁴ V této práci se nebudu zabývat technickou a teoretickou částí,

²⁴ Peterka J. Bájecný svět elektronického podpisu. Praha. CZ. NIC, 2011, s. 36

protože se jedná o kybernetiku a matematiku. Budu se zabývat pouze tím, co může zaručený elektronický podpis zajistit:

- identifikaci doručujícího
- integritu dokumentu (jedná se o originál), po podpisu nelze provést žádnou změnu, což vede k neodmítnutelnosti odpovědnosti
- termín (datum a čas) podpisu, tzv. časové razítko

Pokud příjemce přijme elektronicky podepsaný dokument, má jistotu, že v dokumentu nebyla provedena žádná změna, a že dokument elektronicky podepsal vlastník konkrétního certifikátu, který je nezaměnitelný a jednoznačný.

Certifikát je určitá datová struktura, která je svázána s danou osobou. Vydává ho certifikační autorita. Certifikační autoritou můžeme rozumět zařízení, které certifikáty vytváří a zároveň organizaci, která se touto činností zabývá. Pro naše účely jsou důležité akreditované certifikační autority, které jsou schopny u každého certifikátu doložit totožnost osoby, které byl certifikát vydán, a to takovým způsobem, že je to hodnověrné pro veřejnou správu.²⁵ Pomocí certifikátu je možné jednoznačně identifikovat tuto danou osobu. Součástí certifikátu jsou informace o držiteli certifikátu, době platnosti certifikátu, účelu použití a veřejný klíč. Obsah certifikátu je podepsán vydávající certifikační autoritou.

Vlastní elektronický podpis představuje data, která jsou svázána s určitou zprávou. Elektronický podpis generuje odesílatel a je možné podle něj ověřit, že zprávu podepsal právě on a že zpráva nebyla změněna.

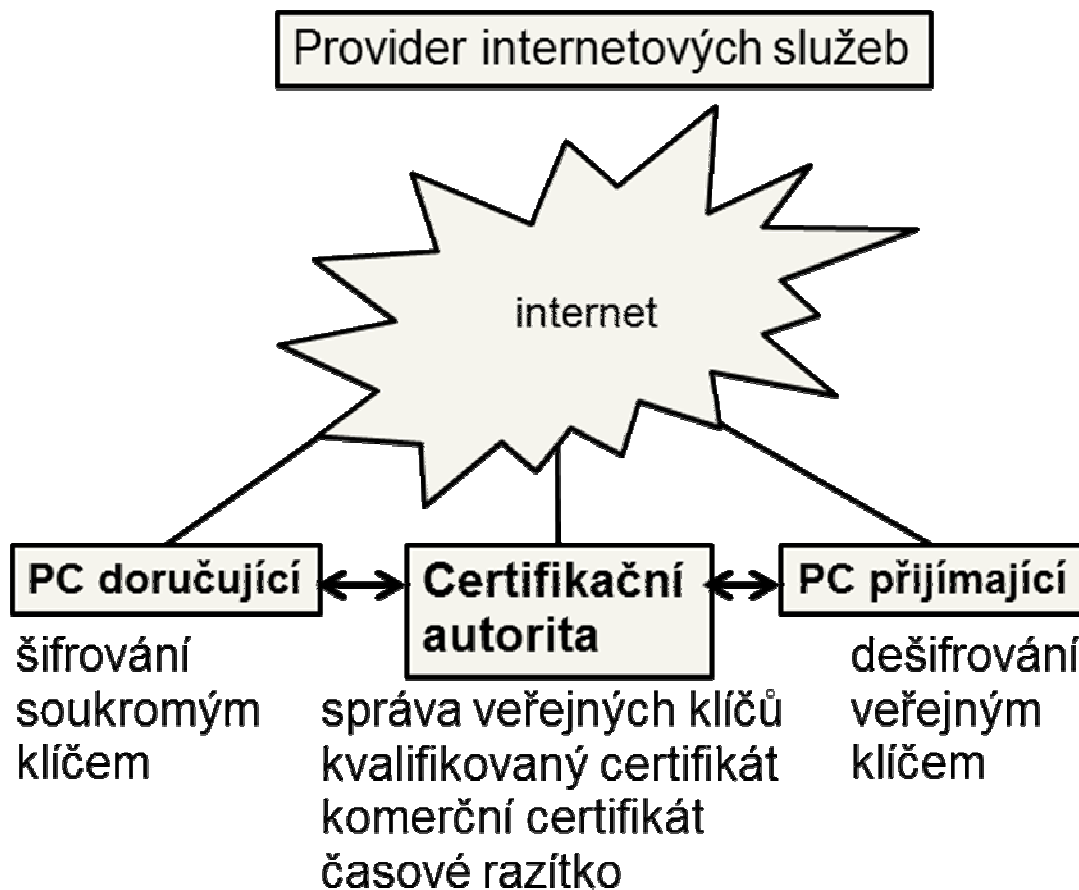
Certifikační autorita je právní subjekt, který je důvěryhodný pro odesílatele i příjemce (něco jako elektronický notář). Certifikační autorita vydává, zneplatňuje a zabezpečuje správu certifikátů. Pro komunikaci s veřejnou správou se jedná o kvalifikované certifikáty, pro komunikaci soukromou a komerční se jedná o komerční certifikáty. Z pohledu doručování se bude jednat pouze o kvalifikované certifikáty.

Pro doručení je velmi důležitý časový údaj o tom, kdy byla zpráva doručena. K tomu slouží v elektronické oblasti časové razítko. Časové razítko důvěryhodným a

²⁵ Odbor vnějších vztahů ČAK Datové schránky pro advokáty – jak na to. Bulletin advokacie, 2011, č. 11, s.8,

ověřitelným způsobem zajišťuje prokazatelnost, kdy dokument vznikl, kdy byl odeslán nebo přijat a kdy byl podepsán.

Schéma 8: Elektronický podpis a certifikační autorita



Z uvedeného i ze schématu vyplývá, že velmi důležitou roli hraje certifikační autorita. Ten, kdo chce využívat elektronické podepisování dokumentů, musí být veden jako klient certifikační autority (např. První certifikační autorita, a.s., Česká pošta, s. p., eIdentity, a.s.). Jedná se o placenou službu s ročním poplatkem, což je možná jeden z důvodů, proč nedošlo k masivnímu využívání elektronického podpisu. Dalším limitujícím faktorem je, že bezpečné uložení soukromého klíče nepředstavuje uložení v počítači. Ideální je uložení na čipové kartě. V tomto případě by bylo nutné pořízení čipové karty a čtečky čipové karty. Pořízení karty a čtečky představuje další vynaložení peněžních prostředků. Jeden z hlavních problémů ale byl, že ho dlouho neakceptovala

veřejná správa, nebyla technicky vybavena a existovala nechuť úředníků k technické novince, přestože zákon o elektronickém podpisu je účinný již od roku 2000.²⁶

Dnes se dá elektronický podpis využívat zejména v oblastech veřejné správy jako např. pro podání daňového přiznání OSVČ, přihlášení a odhlášení k nemocenskému pojištění, komunikaci se zdravotními pojišťovnami, při žádosti o sociální dávky, při podávání žádostí o dotace z EU atp. Bohužel, i přes možnosti elektronický podpis využívat, tak činí pouze malé množství podnikatelských subjektů a téměř žádné podnikající fyzické osoby a už vůbec jej nevyužívají ostatní fyzické osoby.

5.3 Transakce do datové schránky

O datových schránkách bude pojednáno v následujících kapitolách. Nyní chci jen popsat, čím se zásadně liší doručení zprávy (transakce) do datové schránky proti doručení e-mailem nebo e-mailem s elektronickým podpisem.

Rozdílnost spočívá především v tom, že přenos informace (zprávy) z datové schránky do datové schránky se neodehrává na veřejně přístupné datové síti, ale v rámci informačního systému datových schránek (ISDS). Uvedené znázorňuje schéma 9 na následující straně.

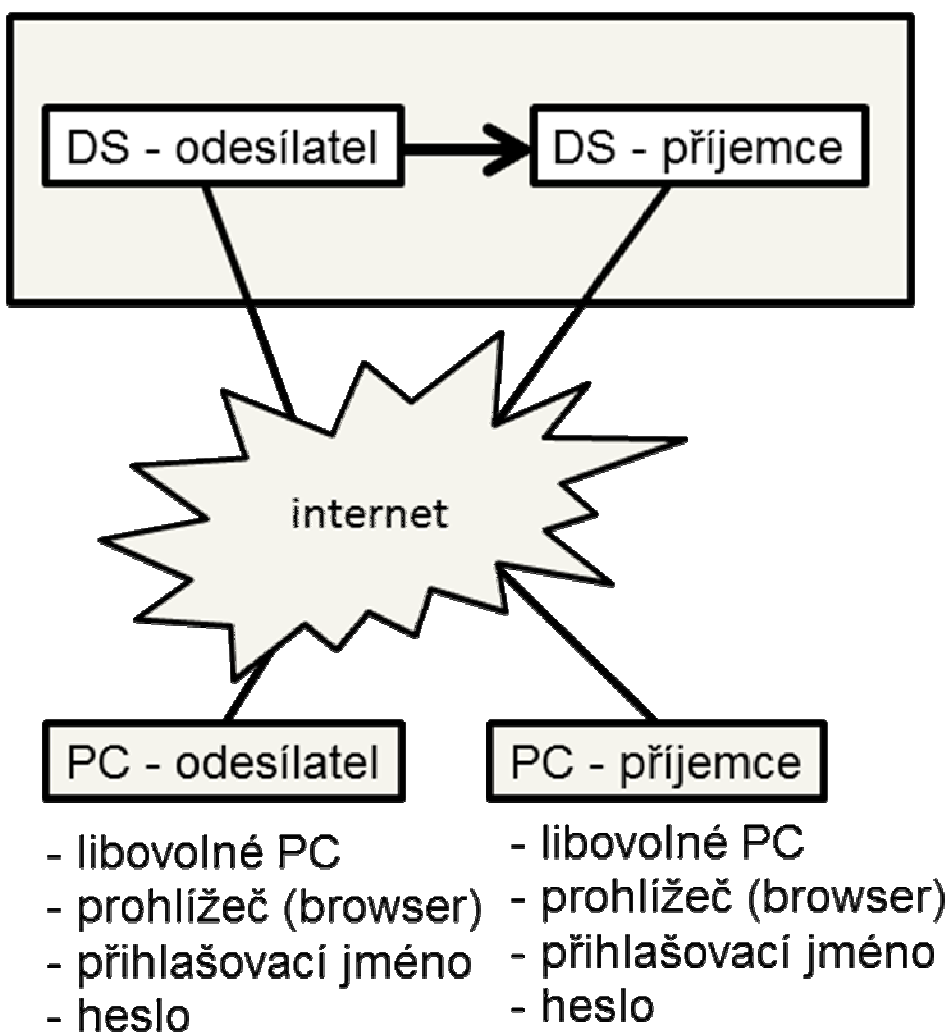
Systém datových schránek se od klasického e-mailu liší. Jedná se o autonomní, zabezpečený a státem garantovaný systém, který umožňuje pouze vnitřní komunikaci mezi jednotlivými datovými schránkami navzájem.²⁷

²⁶ Zákon č. 227/2000 Sb., o elektronickém podpisu, ve znění pozdějších předpisů

²⁷ Prudíková D. Korbela F. Datové schránky tři roky poté: praktické zkušenosti s jejich používáním. 2012, č. 5, s. 22

Schéma 9: Princip fungování odeslání zprávy z datové schránky do datové schránky jiného subjektu

ISDS – server MVČR – zabezpečený server



Ze schématu je patrné, že se jedná o přenos zprávy v rámci jednoho serveru, v rámci jedné databáze. Datová schránka představuje v tomto pojetí určité místo v databázi, které je přes webové rozhraní přístupné majiteli schránky. Přenos informace je v podstatě pouze přemístění informace z jednoho definovaného místa databáze na druhé definované místo databáze. Vstup do databáze není veřejný. Bezpečnost uzavřeného informačního systému je řádově vyšší než zabezpečení dat při transakci

prostřednictvím veřejné datové sítě. Internet se používá jen k přihlášení do vlastní datové schránky ze vzdáleného místa. Vstup je podmíněn znalostí přihlašovacího jména a hesla, které se musí každé tři měsíce měnit. To zvyšuje bezpečnost, ale zneprůjemňuje život uživatelům datových schránek. Proto byla zavedena možnost, že se uživatel může rozhodnout i pro variantu, kdy si heslo měnit nemusí. Tento ústupek byl vynucen praxí. Nepatrně sice snižuje bezpečnost, ale pro uživatele činí využívání datových schránek přijatelnější.

Technické vybavení je pro uživatele nenáročné. Představuje pouze PC, připojení k internetu a prohlížeč (browser). Výhodou je, že není nutné používat certifikační autoritu, nemusíme uvažovat o žádném nosiči hesel a kódů (čipová karta při elektronickém podpisu) a tím pádem ani nutnost žádného čtecího zařízení. I provoz datové schránky je pro uživatele (právníké osoby, podnikající fyzické osoby a fyzické osoby) zdarma. Toto všechno vytvořilo předpoklady pro úspěšnost projektu. Samozřejmě spolu se zákonným ustanovením povinnosti zřízení datové schránky pro právníké osoby zapsané v obchodním rejstříku.

5.4 Právní úprava datových schránek

Doručování do datových schránek spadá pod doručování prostřednictvím veřejné datové sítě vycházející ze souhrnné novely OSŘ

Protože nás, pro hlavní téma práce zajímá zejména doručování v občanském soudním řízení prostřednictvím datových schránek, zaměřím se především na doručování, jehož výchozí právní úpravou je novela OSŘ dle zákona č. 7/2009 Sb. I když sama neřeší vlastní problematiku datových schránek, stala se mocným impulsem pro jejich využívání. Novela dále stanovila povinnost zřízení datových schránek právníkým osobám, což je další moment, který sehraává důležitou úlohu při úspěšné implementaci celého projektu.

Vlastní zabezpečení elektronického doručení prostřednictvím datových schránek je podchyceno v celé řadě zákonů a vyhlášek, které přímo souvisí s digitalizací celého procesu.

Z hlediska evropského práva je to směrnice Evropského parlamentu č. 1999/93/EC o zásadách Společenství pro elektronické podpisy. Ta určuje pravidlo uznávání zaručených elektronických podpisů bez ohledu na to, ve kterém státě sídlí certifikační autorita a vlastník podpisu. Další vyhlášky, které se vztahují k dané problematice, se odvíjí od zákona č. 499/2004 Sb., o archivnictví a spisové službě a zákona č. 191/2009 Sb., který mění tento zákon. Jsou to vyhlášky: č. 191/2009 Sb. o podrobnostech výkonu spisové služby, č. 193/2009 Sb., kterou se mění vyhláška č. 645/2004 Sb., vyhláška č.194/2009 Sb. o stanovení podrobností provádění autorizované konverze dokumentů.

Stěžejními zákony jsou zákon č. 227/2000 Sb., o elektronickém podpisu a zákon č. 300/2008 Sb., o elektronických úkonech a autorizované konverzi dokumentů (ZDS). Zákon o autorizované konverzi dokumentů řeší problematiku zacházení s datovými schránkami a datovými zprávami. Dále řeší požadavky kladené na informační systém datových schránek a stanovuje pravidla pro provádění konverze z listinného na elektronický dokument a naopak. Tento zákon obsahuje i vlastní úpravu doručování prostřednictvím datových schránek. „Umožňuje-li to povaha dokumentu, orgán veřejné moci jej doručuje jinému orgánu veřejné moci prostřednictvím datové schránky, pokud se nedoručuje na místě. Umožňuje-li to povaha dokumentu a má-li fyzická osoba, podnikající fyzická osoba nebo právnická osoba zpřístupněnou svou datovou schránku, orgán veřejné moci doručuje dokument této osobě prostřednictvím datové schránky, pokud se nedoručuje veřejnou vyhláškou nebo na místě. Doručuje-li se způsobem podle tohoto zákona, ustanovení jiných právních předpisů upravující způsob doručení se nepoužijí.,²⁸ Ve vztahu k úpravě doručování v občanském soudním řízení se však nepoužije (§17 odst. 2), protože OSŘ obsahuje vlastní úpravu doručování a má tedy postavení *lex specialis* k úpravě doručování v tomto zákoně. „Připouští-li jiné právní předpisy doručování prostřednictvím datových schránek, pořadí způsobů doručování stanovené těmito právními předpisy zůstává ustanovením odstavce 1 nedotčeno.“²⁹

Cílem zavedení institutu datových schránek pro doručování je přiblížení orgánu veřejné moci občanovi prostřednictvím elektronických nástrojů, zefektivnění

²⁸ Ustanovení § 17 odst. 1 zákona č. 300/2008 Sb., o elektronických úkonech a autorizované konverzi dokumentů

²⁹ Ustanovení § 17 odst. 2 zákona č. 300/2008 Sb., o elektronických úkonech a autorizované konverzi dokumentů

komunikace mezi občanem a orgánem veřejné moci a komunikace mezi orgány veřejné moci. Pokud orgány veřejné moci efektivně využijí skutečnosti, že jim bude doručováno v elektronické formě, bude důsledkem navrhované úpravy rovněž zefektivnění práce s dokumenty v rámci jednotlivých orgánů.³⁰

Zákon o elektronickém podpisu specifikuje, jaké náležitosti musí mít kvalifikovaný certifikát a jaké jsou povinnosti vlastníků podpisů a certifikačních autorit. Dále specifikuje některé pojmy tak, aby bylo možné rozlišit stupně důvěryhodnosti a bezpečnosti jednotlivých elektronických podpisů.

5.4.1 Definice základních pojmů

Definice vybraných pojmů, důležitých pro následující kapitoly práce, jsem převzala z publikace Zákon o elektronických úkonech a autorizované konverzi dokumentů s komentářem od autorů A. Mackové a B. Štědroně.³¹

Archiv – zařízení podle zákona č. 499/2004Sb., o archivnictví a spisové službě, které slouží k ukládání archiválií a péči o ně.

Autentizace – (nepopiratelnost) lze prokázat, že autorem je skutečně ten, kdo je pod dokumentem podepsán, autor nemůže popřít, že dokument podepsal.

Autorizace – (schválení, oprávnění) tento proces označuje získání přístupu k informacím, funkcím a dalším objektům.

Certifikát – digitální certifikát je datová struktura identifikující jejího držitele. Tato datová struktura bývá uložena buďto v souboru, nebo na hardwaru zařízení. Je určen k podepisování a šifrování dat. Podobu certifikátů stanovuje standard X. 509.

Datová zpráva – je přijatý dokument od orgánů veřejné moci nebo vytvořený dokument, určený k elektronickému poslání do datové schránky orgánů veřejné moci.

³⁰ Obecná část důvodové zprávy k přijetí zákona č. 300/2008 Sb., o elektronických úkonech a autorizované konverzi dokumentů

³¹ Macková, A., Štědroně, B. Zákon o elektronických úkonech a autorizované konverzi dokumentů s komentářem, včetně souvisejících zákonů a prováděných předpisů. Praha, Wolters Kluwer ČR, 2009,

Digitální podpis – je podskupinou elektronického podpisu. Jedná se o bezpečnostní mechanismus, který má v zásadě sloužit jako ekvivalent „vlastnoručního“ podpisu pro užití v rámci elektronické komunikace.

ePodpis (elektronický podpis) - v souladu se zákonem č. 227/2000 Sb., o elektronickém podpisu, se jedná o údaje v elektronické podobě, které jsou připojené k datové zprávě nebo jsou s ní logicky spojené, a které slouží jako metoda k jednoznačnému ověření identity (totožnosti) podepsané osoby ve vztahu k datové zprávě.

Elektronická podatelna – pracoviště orgánu veřejné moci určené pro příjem a odesílání datových zpráv.

Informační systém – funkční celek nebo jeho část zabezpečující cílevědomou a systematickou informační činnost. Každý informační systém zahrnuje data, která jsou uspořádána tak, aby bylo možné jejich zpracování a zpřístupnění, a dále nástroje umožňující výkon informačních činností.

Informační systémy veřejné správy (ISVS) – jsou souborem informačních systémů, které slouží pro výkon veřejné správy. Jsou jimi i informační systémy zajišťující činnosti podle zvláštních zákonů (např. živnostenský zákon nebo obchodní zákoník).

Internet – globální síť spojující miliony počítačů ve více než stovce zemí na celém světě. Internet není jinak centrálně řízen a jedná se o decentralizovanou síť, ve které je každý prvek naprosto samostatný a nezávislý. Síť vznikla v šedesátých letech dvacátého století jako projekt americké armády, který měl nabídnout možnost komunikace se zbytkem světa za jakýchkoliv okolností. V tomto duchu pracuje internet dodnes.

Konverze dokumentů – úplné převedení dokumentu v listinné podobě do dokumentu obsaženého v datové zprávě nebo úplné převedení dokumentu obsaženého v datové zprávě do dokumentu v listinné podobě a ověření shody obsahu těchto dokumentů a připojení ověřovací doložky. Dokument, který provedením konverze vznikl, má stejné právní účinky jako ověřená kopie dokumentu, jehož převedením výstup vznikl.

Kvalifikované časové razítko – důvěryhodným způsobem spojuje data v elektronické podobě s časovým okamžikem a zaručuje, že uvedená data v elektronické podobě existovala před daným časovým okamžikem.

Kvalifikovaný certifikát – datová zpráva, která je vydána kvalifikovaným poskytovatelem certifikačních služeb. Spojuje data pro ověřování elektronických podpisů s podepisující, respektive označující osobou a umožňuje ověřit její identitu.

Orgány veřejné správy – jsou ministerstva, jiné správní úřady a orgány územní samosprávy.

Podepisující osoba – fyzická osoba, která je držitelem prostředku pro vytváření elektronických podpisů a jedná svým jménem nebo jménem jiné fyzické osoby. Nejčastěji občan nebo zaměstnanec orgánu veřejné správy (viz zákon č. 227/2000 Sb., o elektronickém podpisu)

Portál veřejné správy – informační systém vytvořený a provozovaný se záměrem usnadnit veřejnosti dálkový přístup k informacím z veřejné správy pro ni potřebným.

Poštovní licence – poštovní licence se uděluje subjektu, který je ochoten a schopen zajišťovat všeobecnou dostupnost základních služeb na celém území České republiky. Jako kompenzace těchto povinností se mu současně uděluje výhradní právo podnikat v oblasti dodávání některých písemností. Základními službami, na které se vztahuje poštovní povinnost, jsou poštovní služby a zahraniční poštovní služby. Česká pošta, s. p., je držitelem poštovní licence od 1. 1. 2006 do 31. 12. 2013. (Byla dvakrát prodlužovaná).

Zaručený elektronický podpis („e-podpis“) – elektronický podpis, který je jednoznačně spojen s podepisující osobou a umožňuje její identifikaci, podepisující osoba ho může udržet pod svou výhradní kontrolou a je k datové zprávě připojen tak, že je možno zjistit jakoukoliv její následnou změnu. Je určen pouze fyzickým osobám. V praxi se používá zejména při komunikaci občana s orgánem veřejné správy (viz zákon č. 227/2000 Sb., o elektronickém podpisu).

5.5 Informační systém datových schránek

Datová schránka je definována zákonem o elektronických úkonech a autorizované konverzi dokumentů, někdy neformálně nazýván jako zákon o datových schránkách jako „elektronické úložiště, které je určené k doručování orgány veřejné moci a k provádění úkonů vůči orgánům veřejné moci a dodávání dokumentů fyzických osob, podnikajících fyzických osob a právnických osob.“³²

Datové schránky zřizuje Ministerstvo vnitra ČR z titulu ústředního správního úřadu pro oblast informačních systémů veřejné správy dle § 12 odst. 1 písm. o zákona č. 2/1969 Sb., o zřízení ministerstev a jiných ústředních orgánů státní správy, ve znění pozdějších předpisů.³³

Jak je naznačeno ve Schématu 9 přenos informací z jedné datové schránky do druhé se realizuje v rámci informačního systému datových schránek (ISDS). Informační systém datových schránek zajišťuje bezpečnou a průkaznou elektronickou komunikaci mezi orgány veřejné moci na straně jedné a fyzickými či právnickými osobami na straně druhé, jakož i mezi orgány mocí výkonné navzájem.³⁴ Jinak řečeno, ISDS je složitý rozsáhlý informační systém veřejné správy, který musí splňovat zákonné požadavky kladené na tyto systémy zákonem č. 365/2000 Sb., o informačních systémech veřejné správy a o změně některých dalších zákonů, ve znění pozdějších předpisů. Dále musí zabezpečit ochranu osobních údajů³⁵ podle zákona č. 101/2000 Sb., o ochraně osobních údajů.

Samotný ISDS je zřízen a provozován na základě zákona č. 300/2008 Sb., o elektronických úkonech a autorizované konverzi dokumentů. Jeho správcem je Ministerstvo vnitra ČR. Provozovatelem ISDS je držitel poštovní licence, Česká pošta, s. p., dodavatelem ISDS je společnost Gordic, a. s. Provozovateli ISDS náleží odměna za provozování tohoto systému, která se stanovuje podle zákona č. 526/1990 Sb., o cenách, ve znění pozdějších předpisů. Náklady spojené s provozováním ISDS hradí stát

³² Ustanovení § 2 odst. 1 zákona 300/2008 Sb., o elektronických úkonech a autorizované konverzi dokumentů, ve znění pozdějších předpisů

³³ Pospíšil M. Datové schránky nastupují. Právní rádce, 2009, č. 7, s.4

³⁴ Provozního řádu ISDS, vydané Ministerstvem vnitra ČR, verze k 30. 6. 2008

³⁵ Osobní údaj je jakákoliv informace týkající se určeného nebo určitého subjektu údajů. Subjekt údajů se považuje za určený, jestliže lze subjekt údajů přímo či nepřímo identifikovat zejména na základě čísla, kódu nebo jednoho či více prvků, specifických pro jeho fyzickou, psychickou, ekonomickou, kulturní nebo sociální identitu

z prostředků státního rozpočtu vyčleněných podle návrhu Ministerstva vnitra ČR pro stanovený účel v kapitole Pokladní správa. Uvedené platí v případě, že se jedná o komunikaci prostřednictvím datových schránek mezi orgánem veřejné moci na jedné straně a fyzickou osobou, podnikající fyzickou osobou a právnickou osobou na straně druhé. Pokud komunikují prostřednictvím datových schránek fyzické osoby, podnikající fyzické osoby a právnické osoby mezi sebou, hradí transakci ta osoba, z jejíž datové schránky byl dokument odeslán. Základní poplatek za odeslání dokumentu činí 15,04 Kč bez DPH.³⁶ Existují množstevní slevy, protože Česká pošta, s. p. stanovila měsíční poplatky v závislosti na počtu odeslaných zpráv.

Tabulka 1: Cena odeslaných datových zpráv v závislosti na počtu odeslaných zpráv v měsíci

Počet odeslaných DZ v kalendářním měsíci	Cena (bez DPH)
1 – 10	50 Kč
11 – 50	35 Kč
Více než 50	20 Kč

ISDS není systémem veřejným a nepředstavuje žádný veřejný ani e-mailový server. Nejde tedy o klasický e-mailový systém, kde jsou zprávy posílány z jednoho serveru na druhý.³⁷ Má své komunikační rozhraní, které umožňuje uživatelům pracovat s datovými schránkami, z našeho pohledu jde především o možnost doručení. Proto nás bude v dalším pojednání zajímat především komunikace prostřednictvím datových schránek mezi orgány veřejné moci a právnickými, podnikajícími fyzickými osobami a fyzickými osobami. Datové schránky samozřejmě neslouží pouze jako nástroj k doručování, ale představují jeden z nejvíce účinných komunikačních kanálů mezi orgány veřejné správy a právnickými osobami, podnikajícími fyzickými osobami a fyzickými osobami. Proto má ISDS také aplikační rozhraní, které umožňuje, aby mohly být do datové schránky vloženy v elektronické formě, bez nutné konverze dokumentů,

³⁶<http://www.mvcr.cz/clanek/revoluce-v-komunikaci-datove-schranky-jsou-od-1-7-2009-realitou.aspx>

³⁷ Štědroň B. Prokeš J. Datové schránky, elektronický podpis a autorizovaní konverze dokumentů. Bulletin advokacie, 2011, č. 10, s.30

dokumenty a informace z registrů a spisových služeb různých orgánů veřejné správy. Proto společnost Gordic, a.s. vyvinula celou řadu informačních systémů (subsystémů), které vespělým a velkým klientům usnadňují práci s dokumenty, v případě, že jsou přijímány nebo odesílány prostřednictvím datových schránek.

Popisování rozsáhlého informačního systému je obtížná problematika a přidržím se Provozního řádu Informačního systému datových schránek, který řeší a umožňuje následující:

- zřízení datové schránky
- zřízení další datové schránky orgánu veřejné moci dle §6 zákona
- žádost o funkčnost
- schránky v režimu orgánu moci výkonné dle §5a zákona
- zpřístupnění datové schránky
- zneprístupnění datové schránky
- zrušení datové schránky
- přístupové údaje pro primární oprávněné osoby datových schránek
- přístupové údaje pro administrátora či pověřenou osobu
- přístupové údaje pro poskytovatele dat
- zneplatnění přístupových údajů
- změna hesla
- změna primární oprávněné osoby (vedoucí orgánu moci výkonné, statutární zástupce)
- zrušení přístupu pověřené osoby či administrátora
- změna osobních údajů
- přihlášení do ISDS
- přihlášení do datové schránky ve smyslu § 17 odst. 3 zákona
- přihlášení pro získání přístupu k funkcím ISDS aplikacemi třetích stran
- napojení aplikací třetích stran
- napojení povinných subjektů uvedených v zákoně³⁸

Z uvedeného vyplývá, že se skutečně jedná o rozsáhlý systém. Pro účely doručování se budu zabývat pouze zřizováním datových schránek, přihlašování do

³⁸ Provozního řádu ISDS, vydané Ministerstvem vnitra ČR, verze k 30. 6. 2008

datových schránek, dodržováním zásad bezpečnosti a jednotlivými typy datových schránek.

5.5.1 Zřizování datových schránek a přihlašování do nich

Datové schránky byly a jsou automaticky zřizovány ze zákona ZDS právnické osobě zapsané v obchodním rejstříku a organizační složce podniku zahraniční právnické osoby zapsané v obchodním rejstříku.³⁹ Zřízení pro právnické osoby bylo a je povinné tzn. není nutné o zřízení datové schránky žádat. Žádat o zřízení datové schránky musí právnické osoby, které nejsou zapsané v obchodním rejstříku, podnikající fyzické osoby a fyzické osoby.

Formulář žádosti je možné stáhnout na internetové stránce <http://www.datoveschranky.info/clanek/70>.

Vyplněnou žádost lze podat následujícími způsoby:

- osobně na podatelně Ministerstva vnitra ČR
- běžnou poštou s ověřeným podpisem na adresu Ministerstva vnitra ČR
- elektronickou poštou, kde elektronicky vyplněný formulář musí být podepsaný elektronickým podpisem s kvalifikovaným certifikátem, který byl vydán akreditovaným poskytovatelem certifikačních služeb.
- prostřednictvím kontaktního místa Czech POINT (identifikace občanským průkazem)
- prostřednictvím kontaktních míst veřejné správy (identifikace občanským průkazem)

Potřebné identifikační údaje při podání osobně nebo poštou jsou:

a) U fyzické osoby:

- jméno, popřípadě jména, příjmení, jejich případné změny
- den, měsíc, rok narození, místo a okres narození, pokud se fyzická osoba narodila v zahraničí, tak stát, místo kde se osoba narodila

³⁹ Dle ustanovení § 34, zákona č. 513/1991 Sb, obchodní zákoník, se do obchodního rejstříku zapisují obchodní společnosti a družstva, zahraniční osoby podle § 21 odst. 4 a další osoby, stanoví-li povinnost jejich zápisu zvláštní právní předpis. Takovými společnostmi jsou nejčastěji akciové společnosti a společnosti s ručením omezeným.

- státní občanství, pokud není fyzická osoba státním příslušníkem České republiky
- úředně ověřený podpis fyzické osoby

b) U podnikající fyzické osoby:

- jméno, popřípadě jména, příjmení, jejich případné změny
- den, měsíc, rok narození, místo a okres narození, pokud se fyzická osoba narodila zahraničí, tak stát, místo kde se osoba narodila
- státní občanství, pokud není fyzická osoba státním příslušníkem České republiky
- identifikační číslo ekonomického subjektu, bylo-li přiděleno
- místo podnikání, případně sídlo
- úředně ověřený podpis podnikající fyzické osoby

c) U právnické osoby (nezapsané v obchodním rejstříku):

- název nebo obchodní firma, identifikační číslo ekonomického subjektu a nebylo-li přiděleno, registrační číslo, evidenční číslo nebo jiný obdobný údaj, byl-li přidělen
- adresa sídla, jméno, popřípadě jména, datum narození a adresa trvalého pobytu osoby oprávněné jednat jménem právnické osoby
- úředně ověřený podpis osoby oprávněné jednat jménem právnické osoby

Doporučenou přílohou žádosti právnické osoby nezapsané v obchodním rejstříku je doklad o tom, že žadatel je oprávněn za tuto společnost jednat. Pokud je žádost neúplná, vyzve Ministerstvo vnitra ČR žadatele o doložení chybějících informací nebo dokumentů.

Při podání žádosti o zřízení datové schránky elektronickou cestou je nutné použít a vyplnit elektronický formulář. Pokud podnikatelský subjekt chce formulář odeslat elektronicky, musí použít elektronický podpis, případně, může formulář vytisknout a poslat poštou s ověřeným podpisem.

Postup při využití CzechPOINTu nebo jiného kontaktního místa veřejné správy je stejný jako v případě podatelny Ministerstva vnitra ČR

Ve všech případech je správnost údajů uvedených v žádosti ověřována za využití informačního systému evidence obyvatel a dalších informačních systémů veřejné správy. Cílem ověřování přihlašovaných údajů je zajištění správnosti a aktuálnosti údajů obsažených v ISDS. Ověřování údajů probíhá ve většině případů automatizovaně. V případě využití kontaktního místa pro podání žádosti, jsou údaje ověřeny na místě na základě předložených dokladů žadatele.

První přístup do datové schránky představuje aktivaci zřízené datové schránky pro daný subjekt. V doporučeném dopise se žlutým pruhem obdrží daný subjekt údaje pro přihlášení do své nové datové schránky. Přístupové údaje představují přihlašovací (uživatelské) jméno a heslo. Oba údaje jsou náhodně vygenerované kódy. Heslo si může dotyčný subjekt každé tři měsíce měnit. Z počátku to byla dokonce podmínka. Protože komunikace prostřednictvím datových schránek má z právního hlediska stejný význam a dopady jako dokumenty zasílané doporučenou poštou a třeba i do vlastních rukou, je nutné se k nim chovat jako k velice důvěrným údajům. Lze je srovnat s PIN kódem u platební karty nebo internetového bankovníctví.

První přihlášení se musí uskutečnit do 15 dnů ode dne doručení přihlašovacích údajů. Pokud tak subjekt neučiní, navštíví CzechPOINT a tam získá nové náhradní údaje. Stejný postup je při zapomenutí hesla. Přihlašování se uskuteční přes Portál datových schránek na webové stránce <https://www.mojedatovaschranka.cz/PortalDS/>.

Při každém dalším přihlášení systém upozorní na nové doručené zprávy. Zprávy jsou okamžikem přihlášení považovány za doručené. To má velký význam právě pro doručování o občanském soudním řízení. Přihlásit se může daný subjekt i jinými způsoby, a to digitálním certifikátem, bezpečnostním kódem a SMS kódem.

Do datové schránky mají přístup oprávněné osoby, tzn. osoba, pro kterou byla schránka zřízena. Ta může určit další pověřenou osobu – administrátora, který bude spravovat schránku v rozsahu práv mu svěřených oprávněnou osobou.⁴⁰

Při přihlašování i práci s datovou schránkou je nutné dodržovat zásady bezpečnosti, tzn. utajení přístupových kódů a hesel, pracovat s řádným, tzn. legálním nezastaralým operačním systémem a programy, nepoužívat během práce jiné připojení na internetu (Skype atp.), používat firewall, zálohovat zprávy a mít maximálně

⁴⁰ Provozní řád ISDS, vydaný Ministerstvem vnitra ČR, verze k 30. 6. 2008

bezpečné připojení na internet. Bezpečnost datové schránky je zajišťována na několika úrovních, jednak zajištěním proti ztrátě dat, zamezením zneužití osobních údajů, ochranou údajů v datových zprávách a přístupem k datovým schránkám.⁴¹

Pokud se dodržují zásady bezpečnosti práce s datovou schránkou, nejsou zatím známy žádné případy zneužití. Rovněž spolehlivost ISDS, zasílání a přijímání datových zpráv je na vysoké úrovni. I z tohoto pohledu se jeví datové schránky jako nástroj pro doručování v OSŘ jako velmi výhodný způsob doručování a upřednostnění před ostatními způsoby je zcela na místě.

5.5.2 Typy datových schránek

ZDS rozlišuje čtyři typy datových schránek podle subjektů, pro které jsou určeny. Jsou to:

- datové schránky fyzických osob
- datové schránky podnikajících fyzických osob
- datové schránky právnických osob
- datové schránky orgánů veřejné moci

Rozdíly mezi jednotlivými typy datových schránek jsou dány především způsobem zřízení, žádostmi o zřízení (je-li třeba), vymezením oprávněných osob k přístupu do datové schránky, důvody zneprístupnění a zrušením datových schránek. Z hlediska doručování, nemusíme rozebírat procesy zneprístupnění nebo zrušení datové schránky.

Ze zákona jsou zřízeny datové schránky:

- orgánům veřejné moci
- právnickým osobám zřízeným zákonem
- právnickým osobám zapsaným v obchodním rejstříku
- organizačním složkám zahraničních právnických osob zapsaným v obchodním rejstříku
- insolvenčním správčům

⁴¹ Vychopeň M. Datové schránky: základní informace a rady. Bulletin advokacie, 2009, č. 6, s.9

- advokátům a daňovým poradcům (od 1. 7. 2012)

Orgánům veřejné moci, právníkům osobám zřízeným zákonem, právníkům osobám zapsaným v obchodním rejstříku, organizačním složkám zahraničních právníků osob zapsaným v obchodním rejstříku a insolvenčním správcům byly datové schránky zřízeny ze zákona do 90 dnů od účinnosti ZDS, tzn. do 28. 9. 2009. Advokátům a daňovým poradcům budou datové schránky ze zákona zřízeny 1. 7. 2012. Ti, kteří chtěli systém datových schránek využívat dříve, si mohli jako podnikající fyzické osoby požádat o zřízení datové schránky po 28. 9. 2009. Z praxe je však známo, že zájem nebyl příliš velký, spíše přetrvává nechuť tento systém využívat. Je to typické odmítní nového, protože doručování je prostřednictvím datových schránek úspěšnější, efektivnější, rychlejší a levnější.

Fyzickým osobám a podnikajícím fyzickým osobám jsou datové schránky zřizovány na základě žádosti. To znamená, že fyzická osoba a podnikající fyzická osoba se může sama rozhodnout, jestli chce datové schránky využívat nebo ne. Osobně si myslím, že by se podnikajícím fyzickým osobám měly datové schránky zřídit ze zákona stejně jako právníkům osobám. Podnikající fyzické osoby dnes využívají internet stejně jako právníkové osoby a pokud je vyřešen problém připojení k internetu, nevidím důvod, proč by neměly mít podnikající fyzické osoby povinnost ze zákona používat datové schránky. Od roku 2009 se v oblasti elektroniky a informatiky odehrálo dost změn. Tyto změny by se měly akceptovat, protože doručování prostřednictvím datových schránek se osvědčilo a mělo by být zavedeno, pokud možno všude, kde je to možné. A vzhledem ke statistickým údajům tomu u podnikajících fyzických osob to možné jednoznačně je.

Obecně platí, že jednomu subjektu je zřízena pouze jedna datová schránka. S touto schránkou může pracovat více osob, pokud mají k tomu pověření. Například společnost s ručením omezeným má dva jednatele a každý má přístup do datové schránky. Každý má ale také své přihlašovací jméno a heslo, stejně jako administrátor, pokud je stanoven.

Je-li fyzická osoba zároveň i podnikající fyzická osoba může mít zřízenou datovou schránku jako fyzická i jako podnikající osoba. Z hlediska doručování bude doručování, které vzniklo jako důsledek podnikatelské činnosti subjektu, směřováno do

datové schránky podnikající osoby. Doručování dokumentu, který se týká soukromého života fyzické osoby (např. rozhodnutí v oblasti rodinného práva), bude doručeno do datové schránky fyzické osoby.

Zvláštní postavení mohou mít advokáti, daňoví poradci a insolvenční správci. Neojedinělý případ, kdy je advokát zároveň insolvenčním správcem. Potom může mít zřízeny dvě datové schránky. Jednu jako podnikající fyzická osoba pro výkon advokacie a druhou pro výkon funkce insolvenčního správce. Teoreticky může mít datové schránky tři, pokud by vykonával činnosti advokáta, insolvenčního správce a daňového poradce.

ZDS v § 7 uvádí, že pro orgány veřejné moci je zřizována jedna datová schránka. Ale již novela č. 190/2009 Sb. tohoto zákona povolila, aby orgány veřejné moci měly k dispozici více datových schránek, protože velmi často má orgán veřejné moci více pracovišť na různých místech.

5.6 Doručování dokumentů orgánů veřejné moci prostřednictvím datové schránky

Z uvedeného v předcházejících kapitolách je patrné, že ISDS a datové schránky jsou ideálním nástrojem pro doručování v občanském soudním řízení. Doručení prostřednictvím datových schránek musí splňovat všechny požadavky kladené na doručování. Ty samozřejmě splňuje, protože byl tento způsob doručování souhrnnou novelou OSŘ určen jako prioritní spolu s doručením při jednání.

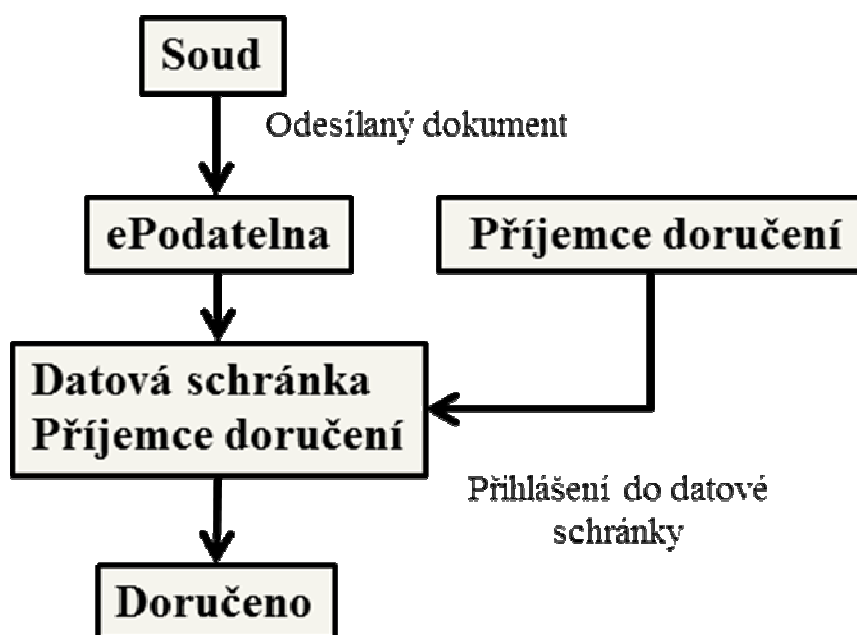
Informace jsou doručovány ze schránky odesílatele do schránky příjemce ve formě datových zpráv. Každá datová schránka představuje elektronické úložiště, které je určeno k doručování datových zpráv potřebných jako podklady k úkonům orgánů moci veřejné. Datovou zprávou rozumíme „elektronická data, která lze přenášet prostředky pro elektronickou komunikaci a uchovávat na záznamových médiích, používaných při zpracování a přenosu dat elektronickou formou“⁴². Tato datová zpráva se skládá z „obálky“, která obsahuje údaje o odesílateli a příjemci a další informace potřebné k popisu specifikaci charakteru a speciálních atributů datové zprávy (např. požadavek doručení „do vlastních rukou“). Druhou částí je vlastní písemnost datovou zprávou

⁴² Ustanovení §2 zákona č.227/2000 Sb. o elektronickém podpisu

transponovaná, která se přikládá ve formě přílohy.⁴³ Formálně zde vidíme tedy podobnost s klasickou cestou doručení. Ale na rozdíl od písemné formy, v případě elektronických příloh jsou stanoveny formální náležitosti datové zprávy. U písemností rozlišujeme, zda se soudu zasílá originál či pouhá kopie (na základě příslušného procesního předpisu), toto rozdělení se v elektronické podobě nerozlišuje.

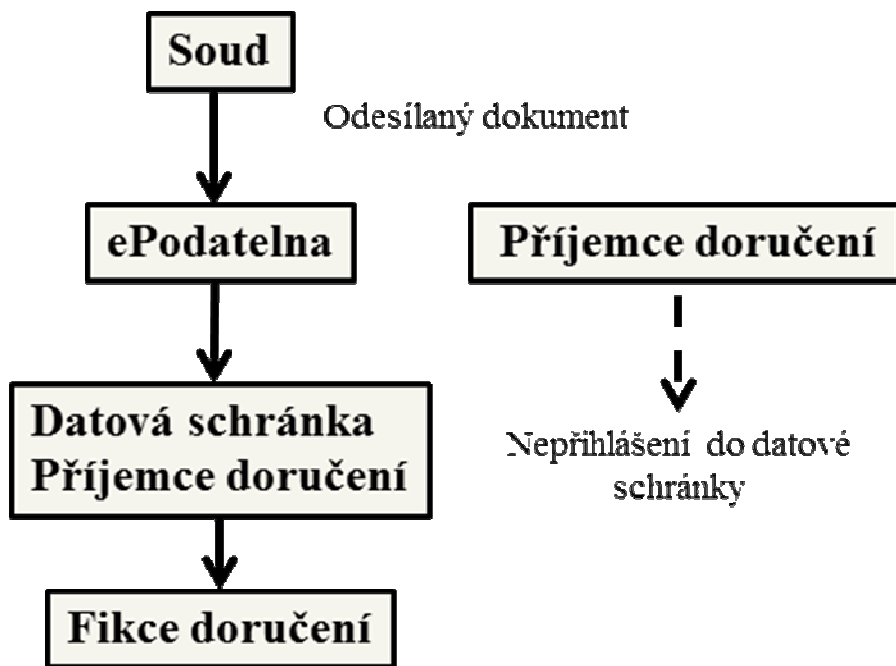
Hlavní výhodou představuje spolehlivost doručení a celkové zjednodušení tohoto procesu. Proces doručení prostřednictvím datové schránky znázorňuje Schéma 10 a 11.

Schéma 10: Doručení do datové schránky ve variantě – přihlášení do DS



⁴³ Lapáček J. Jak na datovou schránku a elektronickou komunikaci s úřady. Brno. Computer Press, 2012, s. 69

Schéma 11: Doručení do datové schránky ve variantě - nepřihlášení do DS



Porovnáme-li Schémata 5 a 6 se Schématy 10 a 11 na první pohled vidíme, k jak velkému zjednodušení doručení do datové schránky dochází.

- 1) Neexistuje varianta nedoručeno. Té se doručování zbavilo samotnou novelou OSŘ.
- 2) Doručení do datové schránky dále nemusí řešit takové situace, které vznikají při doručování poštou. Jsou to následující situace:
 - adresát nezastižen
 - zanechání výzvy, případně předání třetí osobě
 - vyzvednuto, nevyzvednuto
 - vhození do schránky
 - vyvěšování dokumentu na úřední desce

Uvedené situace byly popsány v samostatné kapitole výše. V případě doručení do datové schránky je celý proces velice jednoduchý. Zpráva dodaná do datové schránky se považuje za doručenu tehdy, když se oprávněná osoba (příjemce doručení) přihlásí do datové schránky. „Dokument, který byl dodán do datové schránky, je doručen okamžikem, kdy se do datové schránky přihlásí osoba, která má s ohledem na

rozsah svého oprávnění přístup k dodanému dokumentu.⁴⁴ Systém nezjišťuje, jestli oprávněná osoba datovou zprávu četla. V případě, že se oprávněná osoba v průběhu deseti dnů od dodání dokumentu do datové schránky nepřihlásí, použije se stejně jako v listinné formě institut fikce doručení. „Nepřihlásí-li se do datové schránky osoba podle odstavce 3 ve lhůtě 10 dnů ode dne, kdy byl dokument dodán do datové schránky, považuje se tento dokument za doručení posledním dnem této lhůty; to neplatí, vylučuje-li jiný právní předpis náhradní doručení“⁴⁵ Pokud je náhradní doručení zákonem vyloučeno, situace zůstává stejná jako u doručení poštou. V těchto případech problém nedoručení neřeší ani doručení do datové schránky. I když se již v praxi vyskytly jisté tendence k tomu, aby bylo možné překonat zákaz náhradního doručení, zatím však tuto možnost český právní řád nezná.⁴⁶

Doručení do datové schránky má stejný význam a stejné právní důsledky jako doručení pošty do vlastních rukou (§17 odst. 6 ZDS). Na rozdíl od písemné formy není nutné podepisovat žádné doručenky, protože ISDS všechny doručené, respektive dodané datové zprávy eviduje. Automatická evidence je mnohem spolehlivější, než podpisy doručenek.

Pokud se oprávněná osoba v daném termínu přihlásí do datové schránky, vznikne fikce doručení. Dokazování, že se k datové schránce nemohla oprávněná osoba přihlásit, leží na oprávněné osobě (např. pobyt v nemocnici, zahraniční cesta atd.) V takovém případě může oprávněná osoba (adresát doručení) požádat o prominutí zmeškání úkonu s doložením důvodu zmeškání. Lhůta pro podání žádosti je patnáct dnů, ode dne, kdy se s doručovanou písemností seznámil nebo mohl seznámit.

ISDS informuje odesílatele automaticky o okamžiku dodání i následně doručení datové zprávy, včetně rozlišení zda došlo k doručení v důsledku přihlášení oprávněné osoby do datové schránky nebo zda došlo k fikci doručení uplynutím lhůty deseti dnů od dodání datové zprávy.

⁴⁴ Ustanovení § 17 odst. 3 zákona 300/2008 Sb., o elektronických úkonech a autorizované konverzi dokumentů, ve znění pozdějších předpisů

⁴⁵ Ustanovení § 17 odst. 4 zákona 300/2008 Sb., o elektronických úkonech a autorizované konverzi dokumentů, ve znění pozdějších předpisů

⁴⁶ Svoboda K. Datové schránky v aktuální judikatuře českých soudů. Právní fórum. 2012, č. 4, s.36

Pokud má k datové schránce přístup více lidí a doručení je směřováno na jednoho z nich, je tento problém řešen obálkou datové zprávy.⁴⁷ Datová zpráva je vlastně jen obálkou, do níž musí být vložen dokument. Stejně jako dokument v písemné formě má tedy svou obálku a obsah sdělení. Datovou zprávu do „vlastních rukou“ otevře svým přihlašovacím jménem a heslem pouze ten, komu je určena.⁴⁸

Pro účely doručování prostřednictvím datových schránek je důležitá správná volba adresy (datové schránky) adresáta. Nesprávnou adresou může být zpochybněno doručení. Postoj k tomuto problému určí do budoucnosti judikatura, ale má se za to, že pokud adresát i přes vadu způsobu nebo adresy doručení obdržel, mělo by být doručení účinné. Může být zpochybněno pouze doručení fikcí.

5.7 Provádění úkonů vůči orgánům veřejné moci prostřednictvím datové schránky

ZDS neupravuje pouze doručování soudem, tzn. komunikaci jednosměrnou, ale i pro učinění podání vůči soudu (resp. orgánu veřejné moci). Není zde ovšem stanovena povinnost doručování podání soudu skrze datovou schránku, účastník řízení si může vybrat, zda je podá dokument osobně na podatelně, zašle poštou nebo zašle datovou schránkou. Vycházím z ustanovení zákona: „Fyzická osoba, podnikající fyzická osoba a právnická osoba může provádět úkon vůči orgánu veřejné moci, má-li zpřístupněnou svou datovou schránku a umožňuje-li to povaha tohoto úkonu, prostřednictvím datové schránky. Úkon učiněný výše uvedenou osobou nebo pověřenou osobou, pokud k tomu byla pověřena, prostřednictvím datové schránky má stejné účinky jako úkon učiněný písemně a podepsaný, ledaže jiný právní předpis nebo vnitřní předpis požaduje společný úkon více z uvedených osob“⁴⁹ Tedy všechny osoby, které mají zřízenou datovou schránku, mohou a mají právo provádět úkony vůči orgánům veřejné moci

⁴⁷ Macková, A., Štědroň, B. Zákon o elektronických úkonech a autorizované konverzi dokumentů s komentářem, včetně souvisejících zákonů a prováděných předpisů. Praha, Wolters Kluwer ČR, 2009, s.36.

⁴⁸ Odbor vnějších vztahů ČAK Datové schránky pro advokáty – jak na to. Bulletin advokacie, 2011, č. 10

⁴⁹ Ustanovení § 18 zákona 300/2008 Sb., o elektronických úkonech a autorizované konverzi dokumentů, ve znění pozdějších předpisů

prostřednictvím datové schránky. Tato podání mají povahu originálu a orgán veřejné moci je povinen je přijímat a akceptovat s právními účinky řádného podání v listinné formě. Nebudou později vymáhány podpisy a větší počet stejnopisů apod.

Elektronické dokumenty podané prostřednictvím datové schránky jsou jednoznačně identifikovatelné, protože datovou schránku může mít právě jen jeden subjekt. Jednoznačnost zajišťuje přihlašovací jméno a heslo, v některých případech i externí certifikát (tam kde si subjekt přeje vyšší míru ochrany dat). Tato jednoznačnost nevyžaduje při podání použití elektronického podpisu. Při podání datovou schránkou není ani problém s časem vzniku dokumentu, protože při vložení do datové schránky je dokument označen časovým razítkem. U provádění úkonů vůči orgánům veřejné moci se na rozdíl od doručování osobám nerozlišují okamžik dodání a doručení zprávy. Doručení nastává již okamžikem dodání.

Elektronický podpis je vyžadován v případě, že je k datové zprávě přiřazen dokument jako příloha a tento dokument má být podepsaný více účastníky (např. smlouva, kde mají být podepsány obě strany). Někdy je nutné dodat soudu nebo jinému orgánu veřejné moci dokument v listinné podobě. Podle § 20 odst. 3 ZDS je možné dodat takový dokument elektronicky, ale v konvertované verzi písemného dokumentu. Musí se jednat o autorizovanou konverzi, tzn. že ji nemůže provádět kdokoliv. Být pouze uživatelem datové schránky nestačí.

Autorizovanou konverzí rozumíme „úplné převedení dokumentu v listinné podobě do dokumentu obsaženého v datové zprávě nebo datovém souboru (dále jen „dokument obsažený v datové zprávě“), ověření shody obsahu těchto dokumentů a připojení ověřovací doložky, nebo úplné převedení dokumentu obsaženého v datové zprávě do dokumentu v listinné podobě a ověření shody těchto dokumentů a připojení ověřovací doložky.“⁵⁰ Autorizovanou konverzi dokumentu mohou provádět kontaktní místa veřejné správy (tj. notáři, vybrané správní úřady, držitel poštovní licence atp.) a advokáti, kteří mohou připojit ověřovací doložku. Provedení autorizované konverze dokumentů podléhá správnímu poplatku ve výši 30,- Kč⁵¹ za každou i započatou

⁵⁰ Ustanovení § 22 odst. 1 zákona 300/2008 Sb., o elektronických úkonech a autorizované konverzi dokumentů, ve znění pozdějších předpisů

⁵¹ Ustanovení Položky 4, písm. b a c, Příloha sazebník - Část I., zákona č. 634/2004 Sb. zákona o správních poplatcích, ve znění pozdějších předpisů

stránku konvertované listiny.⁵² Konverzí se nepotvrzuje správnost a pravdivost údajů obsažených v dokumentu, ale jedná se jen o jednoznačnou transformaci listinného dokumentu do elektronické podoby nebo naopak.

Ověřovací doložka konverze z listinné do elektronické podoby obsahuje:

- název subjektu, který konverzi provedl
- pořadové číslo, pod kterým je konverze vedena v evidenci provedených konverzí
- údaj o ověření toho, že obsah výstupu odpovídá obsahu vstupu
- údaj o tom, z kolika listů se skládá vstup
- údaj o tom, zda vstup obsahuje vodoznak, reliéfní tisk nebo embossing, suchou pečeť nebo reliéfní ražbu, opticky variabilní prvek nebo jiný zajišťovací prvek
- datum vyhotovení ověřovací doložky
- jméno, případně jména a příjmení osoby, která konverzi provedla.

Ověřovací doložka konverze z elektronické do listinné podoby obsahuje:

- název subjektu, který konverzi provedl
- pořadové číslo, pod kterým je konverze vedena v evidenci provedených konverzí
- údaj o ověření toho, že obsah výstupu odpovídá obsahu vstupu
- údaj o tom, z kolika listů se skládá vstup
- datum vyhotovení ověřovací doložky
- údaj o tom, zda byl vstup podepsán platným, uznávaným elektronickým podpisem nebo označen platnou, uznávanou elektronickou značkou, číslo kvalifikovaného systémového certifikátu, na němž je uznávaná elektronická značka založena a obchodní firmu akreditovaného poskytovatele certifikačních služeb, který kvalifikovaný certifikát nebo kvalifikovaný systémový certifikát vydal.
- datum a čas uvedené v kvalifikovaném časovém razítku, číslo kvalifikovaného časového razítka a obchodní firmu akreditovaného poskytovatele certifikačních

⁵² Hřebíková I. a kol Datová schránky a činnost správních orgánů. Veřejná správa, 2010, č. 13, Speciální příloha

služeb, který kvalifikované razítko vydal, byl-li vstup kvalifikovaným časovým razítkem opatřen.⁵³

Otisk úředního razítka, jméno, popřípadě jména, příjmení a podpis osoby, která konverzi provedla.

5.8 Praktické fungování datových schránek

Datové schránky jsou, jak už jsem se několikrát zmínila, úspěšný projekt veřejné správy a orgánů veřejné moci. Pokusím se to doložit statistickými údaji a několika praktickými zkušenostmi.

5.8.1 Současný stav

Současný stav využívání datových schránek je možné prezentovat následujícími údaji. Přesto, že fyzické osoby a podnikající fyzické osoby používají datové schránky pouze na žádost, tzn. nebyly jim ze zákona povinně zřízeny, jsou datové schránky využívány i jimi, i když ne v masovém měřítku

„Datových schránek bylo ke konci března 2012 celkem 461 693. Z toho 91 % (418 372) jich bylo zřízeno ze zákona, a jen zbývajících 9% (43 591) bylo zřízeno na žádost. Z celkového počtu datových schránek jich připadá

- 89 % (409 698) na právnické osoby,
- 5 % (24 452) na (nepodnikající) fyzické osoby
- 3 % (15 577) na podnikající fyzické osoby
- 2 % (8599) na orgány veřejné moci
- 1 % (3437) na insolvenční správce.“⁵⁴

Nejmasověji jsou používány v současné době datové schránky právnických osob. V praxi jsou využívány především jednosměrně, a to pro doručování dokumentů orgánů veřejné moci.

⁵³ Lapáček J. Jak na datovou schránku a elektronickou komunikaci s úřady. Brno. Computer Press, 2012, 197 s.

⁵⁴ <http://www.isvs.cz/datove-schranky-na-iss-2012/>

Ve velmi blízké budoucnosti přibude cca 9.000⁵⁵ datových schránek advokátů a daňových poradců. Především u advokátů je využívání datových schránek pro komunikaci s orgány veřejné moci důležité, protože s nimi komunikují neustále. Třiletý odklad povinnosti zřízení datových schránek byl výsledkem nevole České advokátní komory k této povinnosti, ospravedlněný tím, že je třeba, aby si všichni advokáti vytvořili takové podmínky, aby mohli datové schránky bez problémů využívat. Osobně si myslím, že by měli jít v procesu elektronizace komunikace mezi orgány veřejné moci, fyzickými osobami, podnikajícími fyzickými osobami a právníckými osobami vzorem. Advokátům budou datové schránky zřízeny 1. 7. 2012 (§ 31 ZDS), a tím i zavedena povinnost je využívat. Myslím si, že jim tato povinnost celkově přinese úsporu času a další výhody.

Exekutorská komora přijala používání datových schránek rychle za své. Exekutoři hledají každou možnost, jak proces exekuce urychlit a proto využívají datové schránky neustále. Z praxe je mi známo, že datové schránky jsou pro jejich denní činnost už samozřejmostí. Jediným problémem vidím v omezeném rozsahu (v současné době 10MB) velikosti datových zpráv, které jim komunikaci se soudem často zneprůjemňují práci, neboť musí rozdělit dokument do více datových zpráv.

5.8.2 Technické předpoklady pro širší využívání datových schránek

Pro práci s datovými schránkami je nutné mít k dispozici PC, připojení k internetu a internetový prohlížeč. Podle Českého statistického úřadu⁵⁶ vybavením domácností PC s možností připojení k internetu, disponuje touto možností 61,7%, ale domácností s dětmi 84,2%. Z hlediska jednotlivců je tento údaj vyšší a představuje 73%. Mladí lidé do třiceti let jsou připojeni k internetu téměř ze 100%. Obdobně tomu je i u podnikajících fyzických osob.

Pokud se jedná o mobilní telefon, má ho dnes již 95,6% domácností. Ve velmi krátkém čase budou téměř všechny mobilní telefony na úrovni tzv. smart phonů a budou umožňovat využívat všechny možnosti internetu, tedy i připojení do datové schránky.

⁵⁵ Projev předsedy ČAK, JUDr. Martina Vychopně. Bulletin advokacie. 2010, č. 10, str.7

⁵⁶ http://www.czso.cz/csu/tz.nsf/i/informacni_spolecnost_v_cislech_2011

Technické možnosti jsou do jisté míry limitujícím faktorem zavedení datové schránky pro každého, ale myslím si, že ne tou hlavní. Nikdo samozřejmě nemůže nutit starší občany, kteří nemají téměř žádný vztah k výpočetní technice a internetu, aby museli pro komunikaci s orgány veřejné moci používat datové schránky. Na druhou stranu si myslím, že podnikající lidé by klidně tuto povinnost mít mohli. Důležité je, aby taková služba byla pro ně výhodná. Nebála bych se otázky ekonomické, protože ze statistiky vyplývá, že již dnes lidé utratí v průměru 1.064 Kč za internetové služby na jednoho člena domácnosti za rok a 3.222 Kč za mobilní telefonování na jednoho člena domácnosti za rok.⁵⁷ Využívání datových schránek by tuto bilanci nijak výrazně neovlivnilo. Touto otázkou se ve své judikatuře zabývá i Ústavní soud, který zkoumá možnost rozšíření skupin subjektů. „Ten se zabývá především tím, jaké jsou typové vlastnosti subjektů, kterým je tato povinnost ukládána a zda je využití systému datových schránek pro ně efektivní, nikoliv likvidační.“⁵⁸

5.8.3 Ekonomika doručování prostřednictvím datových schránek

Jak již bylo zmíněno v kapitole 5.3.2 náklady spojené s provozováním ISDS hradí stát z prostředků státního rozpočtu vyčleněných podle návrhu Ministerstva vnitra ČR pro stanovený účel v kapitole Pokladní správa. Pokud komunikují prostřednictvím datových schránek fyzické osoby, podnikající fyzické osoby a právnické osoby mezi sebou, hradí transakci ta osoba, z jejíž datové schránky byl dokument odeslán. Základní poplatek za odeslání dokumentu činí 15,04 Kč bez DPH, tzn. 18 Kč včetně DPH.

Pokud budeme počítat, že cena doporučeného dopisu, kterým se realizuje listinná forma komunikace s orgány veřejné moci, představuje minimálně 26 Kč,⁵⁹ pak využití datové schránky představuje minimální úsporu 8 Kč na jedné transakci. Doručení prostřednictvím datové schránky se realizuje jednou transakcí, na rozdíl od listinné formy, kdy se dopisy mohou, jako nedoručené vracet. V takovém případě je úspora ještě vyšší. U orgánů veřejné moci, které odesílají datové zprávy ve velkém množství, se jedná o úsporu mnohem vyšší, protože můžeme počítat s náklady nižšími

⁵⁷http://www.czso.cz/csu/redakce.nsf/i/3_vydaje_domacnosti_na_telekomunikacni_sluzby_vcetne_p_ rovozu_internetu

⁵⁸ Svoboda K. Datové schránky v aktuální judikatuře českých soudů. Právní fórum. 2012, č. 4, s.36

⁵⁹ <http://www.ceskaposta.cz/cz/sluzby/psani/cr/doporucena-zasilka-id222/#cenik>

(viz. Tabulka 1). Na druhou stranu, vzhledem ke správnému poplatku za autorizovanou konverzi dokumentu (30,- Kč za započatou stranu) v případě její nutnosti, se využití datové schránky jeví pro jednotlivce nákladnější než podání „klasickou cestou“.

Pokud se ale přidržím pouze ceny základní, představuje odeslání asi 146 mil. datových zpráv⁶⁰ úsporu 1,168 mld. Kč. A to jsme teprve na začátku, protože po zřízení datových schránek advokátům a daňovým poradcům se počet doručených datových zpráv začne dále zvyšovat. Poslední novela zákona o advokacii, provedená zákonem č. 219/2009 Sb., stanovila advokátům oprávnění provádět konverzi dokumentů. To znamená, že nejen uspoří za odesílání doručené pošty, ale ještě zvýší své příjmy prováděním autorizované konverze dokumentů. Advokát sice není oprávněn vybírat za provedení konverze správní poplatek, nicméně může si v rámci poskytování právních služeb účtovat za provedení konverze smluvní odměnu.⁶¹ To by mohl být také jeden z důvodů, že si tuto službu oblíbí i dnešní odpůrci.

⁶⁰ <http://www.datoveschranky.info/cz/statistiky-id34635/>

⁶¹ Česká advokátní komora. K otázce odměny advokáta za provedení autorizované konverze dokumentů podle zákona č. 300/2008 Sb., o elektronických úkonech a autorizované konverzi dokumentů, ve znění pozdějších předpisů, dostupné na www.cak.cz/assets/odmena_za_provedeni_konverzi.doc

6. Judikatura

V následující kapitole uvedu dvě rozhodnutí Ústavního soudu ČR, významné pro téma doručování prostřednictvím datových schránek. První se zabývá okamžikem dodání datové zprávy, a zda skutečnosti obsažené ISDS musí být soudu prokazovány. Druhý obsahuje argumentaci ústavního soudu ohledně zřízení datových schránek ze zákona.

1. Nález Ústavního soudu ČR sp. zn. **II. ÚS 3518/11-1**, ze dne 10. 1. 2012 - K podání opravného prostředku (odvolání) prostřednictvím veřejné datové sítě - „Skutečnosti jsou obsaženy v informačním systému datových schránek (viz ust. § 14 ZoEÚ) a jsou obecným soudům plně dostupné; jedná se tak o skutečnosti známé soudu z jeho činnosti, jež není třeba v občanském soudním řízení dokazovat (viz ust. § 121 zákona č. 99/1963 Sb., občanského soudního řádu, ve znění pozdějších předpisů).“⁶²

Ustanovení §14 odst. 4 ZDS stanoví, že údaje uvedené v informačním systému datových schránek, (mezi než patří i datum přihlášení osoby oprávněné k přístupu do datové schránky do této datové schránky s uvedením hodiny, minuty a sekundy a údaj identifikující tuto osobu a datum odeslání dokumentu nebo provedení úkonu z datové schránky s uvedením hodiny, minuty a sekundy a údaj identifikující osobu, která odeslání dokumentu nebo úkon provedla), jsou neveřejné a nelze je poskytnout jiným osobám, s výjimkou kontaktní adresy, na niž má být adresátu doručováno, byl-li dán souhlas k jejímu zveřejnění. Ministerstvo umožní identifikovat datovou schránku tak, aby do ní mohlo být doručováno.

Tímto nálezem Ústavního soudu ČR bylo rozhodnuto, že bylo porušeno základní právo stěžovatele garantované čl. 36 odst. 1 LZPS, tedy právo na soudní a jinou ochranu. Porušení spočívalo v tom, že odvolání bylo soudem považováno za opožděné. Stěžovatelka v ústavní stížnosti namítané porušení svých práv spatřovala v tom, že obecné soudy nesprávně odmítly její odvolání proti rozsudku ve věci samé pro opožděnost, když správně zjistily, že poslední den lhůty k podání odvolání byl den 9. 5. 2011, nicméně nesprávně posoudily včasnost podání odvolání prostřednictvím datové zprávy. Obecné soudy totiž nesprávně posoudily opožděnost podání odvolání dle okamžiku doručení datové zprávy s odvoláním do datové schránky příjemce

⁶² Nález Ústavního soudu ČR sp. zn. II. ÚS 3518/11-1, ze dne 10. 1. 2012

(Obvodního soudu pro Prahu 5), tedy dle okamžiku, kdy se příjemce přihlásil do datové schránky (dne 10. 5. 2011 v 00:03:12 hod.) a nikoli dle okamžiku dodání datové zprávy s odvoláním do datové schránky příjemce (dne 9. 5. 2011 v 19:27:30 hod.). Dle stěžovatelky Městský soud v Praze v odůvodnění svého rozhodnutí zcela správně teoreticko-právně rozebral účinky doručení, avšak vyvodil z něj zcela nesprávné závěry, které jsou s jeho úvahou v příkrém rozporu, když uvádí, že dodání do datové schránky má stejné účinky jako jeho doručení přihlášením se státního orgánu do své datové schránky. Dle stěžovatelky je však nepochybné, že pokud je příjemcem státní orgán, nastává fikce doručení právě okamžikem dodání datové zprávy do jeho datové schránky, což má vyloučit případné úmyslné nepřihlašování se státního orgánu do datové schránky.

Městský soud v Praze jako orgán, proti jehož rozhodnutí ústavní stížnost směřovala, argumentoval tím, že napadený rozsudek byl doručen stěžovateli k rukám jejího zástupce dne 22. 4. 2011, odvolací lhůta končila uplynutím patnácti dnů, a to dne 9. 5. 2011. Odvolání bylo doručeno do datové schránky soudu dne 10. 5. 2011 v 00:03:12 hod. Protože občanský soudní řád neupravuje způsob doručování podání určeného soudu do jeho datové schránky a odkazuje na zák. č. 300/2008 Sb., o elektronických úkonech a autorizované konverzi dokumentů, ve znění pozdějších předpisů (dále jen "ZoEÚ") posuzoval soud I. stupně doručení správně podle tohoto zákona, konkrétně podle ust. § 18 odst. 2 upravujícího doručování prostřednictvím datové schránky orgánům veřejné moci, podle kterého se okamžik doručení neváže na přihlášení oprávněného do datové schránky, ale k okamžiku faktického dodání, neboť se předpokládá stálá připravenost orgánů veřejné moci přebírat dokumenty. Tvrzení stěžovatelky, že okamžik doručení nastal poslední den odvolací lhůty, nevyplývá ze spisu a zůstalo tak důkazy nepodložené. Městský soud v Praze je toho názoru, že splnil svoji povinnost uvést v odůvodnění rozhodnutí zásadní důvody vedoucí k rozhodnutí, a proto na ně plně odkázal.

V předmětné věci je nepochybné, že podání prostřednictvím datové schránky vůči orgánu veřejné moci je učiněno okamžikem dodání datové zprávy do schránky orgánu veřejné moci. To potvrzuje usnesení Nejvyššího správního soudu ČR ze dne 15. 7. 2010 sp. zn. 9 Afs 28/2010, jehož právní věta zní: „Podání prostřednictvím datové schránky vůči orgánu veřejné moci je učiněno okamžikem dodání datové zprávy do

schránky orgánu veřejné moci“ Tento judikát ovšem se týká doručování prostřednictvím e-mailu, vzhledem k výše popsanému fungování datových schránek, můžeme předpokládat, že odeslání a dodání datovou schránkou v rámci jedné databáze bude totožné, ne alespoň z takového podloženého předpokladu bude účastník vycházet. Tuto spornou otázku by měla vyřešit novela.⁶³

Z výše uvedeného je patrné, že stěžovatelka dodala, tj. doručila předmětné odvolání Obvodnímu soudu pro Prahu 5 dne 9. 5. 2011 v 19:27:30 hod. Argument Městského soudu v Praze o tom, že stěžovatelka tuto skutečnost nikterak neprokázala, je lichý, když výše uvedené skutečnosti jsou obsaženy v informačním systému datových schránek. O to víc je zarážející, že městský soud i ve svém vyjádření k ústavní stížnosti setrval na svém závěru o opožděnosti stěžovatelkou podaného odvolání, a to i přesto, že byl stěžovatelkou opakovaně upozorněn na skutečnost, že "Identifikátor elektronického podání," z něž při svém rozhodování městský soud vycházel, neobsahuje údaj o dodání datové zprávy, nýbrž je nastaven tak, že odděluje okamžik dodání a doručení datové zprávy jako v případě doručování fyzickým a právníckým osobám.

2. Následujícím usnesením Ústavního soudu ČR **sp. zn. III. ÚS 1513/11-2** ze dne 21. 7. 2011 byla odmítnuta ústavní stížnost stěžovatelky (společnosti s ručením omezeným), která napadala rozhodnutí Krajského soudu v Brně, kterým potvrdil rozhodnutí soudu prvního stupně, kterým bylo stěžovatelce odmítnuto odvolání jako opožděné. Stěžovatelka argumentovala tím, že jí usnesení soudu prvního stupně bylo doručeno do datové schránky, ale že nemá internet, nemohla tedy zprovoznit datovou schránku a s napadeným rozhodnutím se seznámila až později, kdy její právní zástupce nahlédl do spisu. Principy zákona o elektronických úkonech považovala stěžovatelka za neústavní.

Odvolací soud považoval rozhodnutí prvoinstančního soudu jako věcně správné, neboť stěžovatelce jako právnícké osobě bylo doručováno v souladu s ust. § 45 odst. 2 o. s. ř. Z ustanovení § 45 o. s. ř. vyplývá závazné pořadí, v jakém má soud přistoupit k doručování listin. Dále pak z ust. § 10 a § 14 zákona o elektronických úkonech vyplývá, jakým způsobem dochází ke zpřístupnění datové schránky. Z potvrzení o doručení do datové schránky povinného je zřejmé, že tato datová schránka byla zpřístupněna a

⁶³ Svoboda K. Datové schránky v aktuální judikatuře českých soudů. Právní fórum. 2012, č. 4, s.36

doručováno bylo do této datové schránky fikcí. Odvolací soud neshledal námitky stěžovatelky důvodné, neboť ke zřízení datové schránky právnické osoby došlo v souladu s ust. § 5 zákona o elektronických úkonech a doručováno bylo v souladu s ust. § 17 odst. 4 zákona o elektronických úkonech. Odvolací soud měl dále za to, že zákon o elektronických úkonech je v souladu s ústavním pořádkem ČR i s mezinárodními smlouvami, jimiž je Česká republika vázána, a také s právem Evropských společenství. Pokud bylo přistoupeno k povinnému zřízení datových schránek u právnických osob, pak z důvodové zprávy k zákonu o elektronických úkonech vyplývá, že by těmto subjektům neměl navrhovaný způsob činit obtíže, neboť běžně využívají prostředky informačních a komunikačních technologií. Tento způsob doručování by měl být pro tyto subjekty výhodný a efektivní, a to zejména z hlediska úspory kapacit nutných pro zajištění předmětných činností.

V usnesení opětovně konstatoval, že postup v občanském soudním řízení, zjišťování a hodnocení skutkového stavu, výklad jiných než ústavních předpisů, jakož i jejich aplikace při řešení konkrétních případů, jsou záležitostmi obecných soudů, nikoliv soudu ústavního. Nicméně v odůvodnění uvedl: „Samotná hierarchie povinnosti zřídit si pro doručování datovou schránku je dle názoru Ústavního soudu zcela zřejmá - v zásadě je tato povinnost uložena subjektům, u nichž lze objektivně předpokládat, na základě exaktně zjistitelných dat, že objem komunikace s jinými subjekty bude rozsáhlejší, než je tomu u běžného občana - fyzické osoby, příp. drobného živnostníka (fyzické osoby podnikající). Zrychlení a racionalizace soudního procesu je legitimním cílem v demokratické společnosti, neboť spravedlnost, která přichází pozdě, nemusí být již spravedlností. K tomuto legitimnímu cíli může být v demokratické společnosti užito přiměřených prostředků, které nepovedou k porušení práva na spravedlivý proces. Pokud by stěžovatel řádně plnil zákonem mu uložené povinnosti, mohl by řádně uplatňovat veškeré námitky v rámci soudního procesu; vzhledem k tomu, že takto neučinil, nese důsledky svého jednání, resp. nekonání (Vigilantibus iura scripta sunt).“⁶⁴

Dále v jiném usnesení⁶⁵ Ústavní soud „jako obiter dictum připomíná názory odborné veřejnosti, dle nichž doručování do datových schránek bude nesporně klást "extrémní důraz na odpovědnost každého z nás a zejména pak na důsledný systém

⁶⁴ Usnesení Ústavního soudu sp. zn. III. ÚS 1513/11-2 ze dne 21. 7. 2011

⁶⁵ Usnesení Ústavního soudu sp. zn. IV. ÚS 2594/11-1 ze dne 1. 12. 2011

pravidelné kontroly datových schránek a do nich doručovaných datových zpráv. Neodpovědným se nepromítí a více než kdy jindy tedy bude platit latinské přísloví "vigilantibus iura scripta sunt", tedy že "právo přeje bdělým". V této souvislosti lze také připomenout, že ke kontrole datových schránek jejich majiteli je vytvořen dostatečný zákonný (ale i technický) prostor, neboť datové zprávy do nich doručené jsou ukládány a následně uchovávány po dobu 90 dnů (§ 6 odst. 1 prov. vyhl. č. 194/2009 Sb.). Po uplynutí této lhůty jsou datové zprávy smazány a je tedy na každém jednotlivém uživateli datové schránky, aby svou datovou schránku pravidelně kontroloval a důležité dokumenty včas a řádně archivoval na jiném nosiči, eventuálně provedl konverzi dokumentů do listinné podoby (tamtéž jako v pozn. uvedené výše),,

Nelze než souhlasit s názorem JUDr. Jaromíra Jirsy, že je vidět, že Ústavní soud ČR přijal datové schránky za nedílnou součást justice a prvek, který nijak neporušuje právo účastníků na spravedlivý proces⁶⁶. Povinnosti, které zákon uživatelům ukládá, nejsou natolik tíživé, aby mohly být považovány za protiústavní.

⁶⁶ Jirsa J. Datové schránky, advokáti a soudy. Právní fórum, 2012, č.4, s.25

7. Závěr

Ve své práci jsem analyzovala doručování před novelou OSŘ zákona č. 7/2009 Sb. a po ní. Tato novela přináší zásadní změny v oblasti doručování. Celý proces doručení zjednodušuje, unifikuje a zefektivňuje. Odstranila dřívější roztržičnost, kazuistiku a především omezila stav „nedoručeno“ institutem povinné adresy spojenou s fikcí doručení. Dokazování, že nešlo doručit, neleží na soudech, ale na přebírajícím doručení. To je důležitý moment pro efektivnost doručování. Tím posílala obecnou právní zásadu, že právo patří bdělým.

Novela zároveň určila pořadí způsobů doručování. To je následující:

- při jednání nebo jiném soudním úkonu
- do datové schránky
- na jinou nebo elektronickou adresu
- prostřednictvím doručujícího orgánu nebo účastníka řízení či jeho zástupce

Vidíme, že se problematické doručování prostřednictvím doručujícího orgánu dostalo na poslední místo. Jeho výsadní postavení před novelou by postupně mělo nahradit doručování do datové schránky. Podle mého názoru má k tomu všechny předpoklady. Je levnější, rychlejší a spolehlivější. Ve srovnání s klasickým doručováním je podle mě ve všech směrech lepší.

Další význam novely OSŘ zákonem č. 7/2009 Sb. je to, že touto novelou nabývají zákony, které jsou spojené s elektronickým doručováním, na stále větším významu.

Na závěr mé práce bych si dovolila formulovat doporučení. Jak je vidět i na příkladu datových schránek, dobrým věcem je potřeba občas pomoci. Myslím si, že by se měl zákonodárce zamyslet, po vyhodnocení všech pro a proti a znova se zabývat (tak jak to bylo formulováno v prvních představách o datových schránkách) minimálně zřízením datových schránek pro podnikající fyzické osoby. Zatím se judikatura ústavního soudu kloní k názoru, že drobní živnostníci nejsou osobami, vůči nimž by bylo možné zavádět povinný a zpřísněný režim doručování. Ale myslím si, že v budoucnu se elektronizace nevyhne ani jim. Co se týče podnikajících fyzických osob, u těch bych, poměrně troufale, navrhovala, aby se zřídily datové schránky všem

podnikatelským subjektům. U fyzických osob ponechala dobrovolnost, tedy zřízení datové schránky na vlastní žádost. Vycházejme z právní zásady, *vigilantibus iuris*, která by tímto nabyla další zákonného naplnění. Myslím si, že ISDS ukazuje cestu, jak postupovat v elektronizaci služeb veřejné správy občanům.

Projekt datových schránek mi připadá jako velmi zdařilý. Po třech letech fungování se ukazuje, že i přes velkou počáteční kritiku odpůrců svůj účel v občanském soudním řízení plní. Zjednodušil proces doručování (zejména právníckým osobám) soudem. Požadavek na zrychlení a zefektivnění soudního doručování se realizuje, avšak prozatím se tak nerozšířil v komunikaci nazpět. V občanském soudním řízení totiž komunikují právnícké osoby se soudem zejména prostřednictvím advokátů. Zavedením povinnosti advokátů mít datovou schránku, po překonání počáteční změny „nového“ fungování odesílání písemností, že budeme na nejlepší cestě k tomu, aby se systém využíval ve větší míře obousměrně tak, jak to předpokládá zákon.

Seznam použitých zdrojů

Učebnice a monografie

Bosáková, D. a kol. Elektronický podpis, přehled právní úpravy, komentář k prováděcí vyhlášce k zákonu o elektronickém podpisu a výklad základních pojmů. Olomouc. ANAG, 2002, 141 s.

Budiš, P. Elektronický podpis a jeho aplikace v praxi. Jihlava. ANAG, 2008, 153s.

Budiš, P., Hřebíková, I. Datové schránky – fungování, doručování, bezpečnost, návody. Olomouc, ANAG, 2010, 286 s.

Drápal, L., Bureš, J. a kol., Občanský soudní řád I, §1-200za, komentář, Praha, 1. Vydání, C.H.Beck, 2009, 1579 s.

Hlavsa, P., Občanský soudní řád, Soudní řád správní a předpisy související s úvodem k aplikaci komunitárního práva a k předběžné otázce, 5. aktualizované a doplněné vydání, Praha, Linde Praha, 2008, 648 s.

Lapáček J. Jak na datovou schránku a elektronickou komunikaci s úřady. Brno. Computer Press, 2012, 197 s.

Macková, A., Štědroň, B. Zákon o elektronických úkonech a autorizované konverzi dokumentů s komentářem, včetně souvisejících zákonů a prováděných předpisů. Praha, Wolters Kluwer ČR, 2009, 528 s.

Madar, Z. Slovník českého práva. I.díl. Praha. Linde Praha. 3. Rozšíření a podstatně přepracované vydání. 2002, 983 s.

Mates, P., Smejkal, V. E-government v českém právu, Praha, Linde Praha, 2006, 244 s.

Peterka J. Báječný svět elektronického podpisu. Praha. CZ.NIC, 2011, 430 s.

Smejkal, V. Datové schránky v právní řádu ČR. Zákon č. 300/2008 Sb., o elektronických úkonech a autorizované konverzi dokumentů s komentářem, 1.vydání, Praha, ABF, 2009. 176 s.

Svoboda, K., Suk, M., Zeman, P.: Doručování v soudním řízení, Praha, Linde Praha, 2009, 167 s.

Šínová, R., Bartoníčková, K., Křiváčková, J., Kovářová Kochová, I. :Doručování v civilním soudním řízení. 1. Vydání. Praha, Leges, 2009, 144 s.

Štědroň, B. Občanské soudní řízení sporné a využití informačních technologií a právních informačních systémů. Praha. Linde Praha 2008, 271 s.

Vaníček Z. Právní aspekty eGovernmentu v ČR. Praha. Linde Praha, 2011, 200s.

Winterová, A. a kol. Civilní právo procesní. Praha. Linde Praha, 2011, 711 s.

Články z odborných časopisů

Česká advokátní komora. K otázce odměny advokáta za provedení autorizované konverze dokumentů podle zákona č. 300/2008 Sb., o elektronických úkonech a autorizované konverzi dokumentů, ve znění pozdějších předpisů, dostupné na http://www.cak.cz/assets/odmena_za_provedeni_konverzi.doc

Herudek M. Jak se rodil a co přináší eGovernment Act. Veřejná správa, 2008, č. 20, s. 15

Hřebíková I. a kol Datová schránky a činnost správních orgánů. Veřejná správa, 2010, č. 13, Speciální příloha

Janák J. Matejka J. Normativní regulace prostředí datových schránek. Právník, 2010, č. 4

Jírša J. Datové schránky v soudní praxi a ve světle aktuální judikatury Ústavního soudu, Zdroj: Atlas consulting, spol. s r. o. - Databáze Codexis Advokacie

Jírša J. Datové schránky, advokáti a soudy. Právní fórum, 2012, č. 4, s. 25

Jírša J. Historie, současnost a perspektivy elektronické justice. Soudce, 2012, č. 1, s. 4

Komrská P. Datové schránky a elektronická komunikace. Účetnictví, 2010, č. 3, s. 41

Korbel F. Prudíková D. Nové instituty a postupy při doručování listinných zásilek. Bulletin advokacie, 2010, č. 4, s. 15

Lechner T. Deset let vývoje zákona o elektronickém podpisu. Právní rozhledy, 2010, č.14, s. 526

Lechner T. Informace o datových schránkách prezentované v rámci konference ISSS 2009. Veřejná správa, 2009, č. 11, s. 15

Macková A. Elektronická komunikace v právním řádu. Právní fórum, 2012, č.2, s.1

Macková A. Datové schránky v právním životě. Ad Notam, 2010, č. 2, s. 3

Martínková J. Šebesta K. Využívání institutu administrátora pro přístup do datové schránky a její administraci. Dostupné na WWW: <http://www.elaw.cz/cs/ostatni/125-vyuivani-institutu-administratora-pro-pistup-do-datove-schranky-a-jeji-administraci.html>

Matějková A. Další pohled na občanský soudní řád po novele. Právní rádce, 2009, č. 12, s. 12

Mates P. Smejkal V. Možnosti elektronické komunikace s orgány veřejné moci. Právní rozhledy, 2009, č. 13, s. 461

Odbor vnějších vztahů ČAK Datové schránky pro advokáty – jak na to. Bulletin advokacie, 2011, č. 10, s.10, pokračování článku dále také č. 11,2011, s. 8, č.12, 2011, s.12, č.1-2, 2012 s.12

Pavlíček T. Problémy fungování datových schránek. COFOLA 2011: the Conference Proceedings. Brno.

Peterka J. Podaný J. Problematika elektronického podpisu v soudní praxi. Právní rozhledy, 2010, č. 19, s. 689

Prudíková D. Korbel F. Datové schránky tři roky poté: praktické zkušenosti s jejich používáním. 2012,č.5,s.22

Pospíšil M. Datové schránky nastupují. Právní rádce, 2009, č. 7, s. 4

Smejkal V. Datové schránky po roce. Právní rádce, 2010, č. 7, s. 4

Smejkal V. Zákon o elektronických úkonech a autorizované konverzi dokumentů. Bulletin advokacie, 2009, č. 6, s. 28

Smolík P. Doručování ve světle posledních změn občanského soudního řádu. Právní fórum. 2009, č. 10, s. 424

Svoboda K. Datové schránky v aktuální judikatuře českých soudů. Právní fórum. 2012, č. 4, s.36

Svoboda K. Elektronické doručování po 1. červenci 2009. Právní fórum, 2009, č. 4, s. 160

Svoboda K. Proč české soudy už nemají hledat pravdu. Právník, 2009, č. 8, s. 866

Ščerba T. Několko úvah nad zákonem č. 300/2008 Sb. - část druhá, o elektronických úkonech a autorizované konverzi dokumentů. Právní rozhledy, 2009, č. 14, s. 501

Ščerba T. Několko úvah nad zákonem č. 300/2008 Sb., o elektronických úkonech a autorizované konverzi dokumentů. Právní rozhledy, 2009, č. 1, s. 21

Šebesta K. Některé otázky spojené s praktickým využíváním datových schránek. Dostupné na WWW: <http://www.elaw.cz/cs/ostatni/152-nktere-otazky-spojene-s-praktickym-vyuivanim-datovych-schranek.html>

Šínová R. Právní úprava doručování ve vybraných procesních předpisech České republiky. Právní fórum, 2011, č.6, s.241

Štědroň B. Prokeš J. Datové schránky, elektronický podpis a autorizované konverze dokumentů. Bulletin advokacie, 2011, č. 10, s. 30

Vychopeň M. Datové schránky: základní informace a rady. Bulletin advokacie, 2009, č. 6, s. 9

Internetové zdroje

<http://aplikace.mvcr.cz/archiv2008/micr/egovernment/default.htm>

<http://portal.justice.cz/Justice2/MS/ms.aspx?j=33&o=23&k=5208&d=308460>

<http://www.ceskaposta.cz/cz/sluzby/czech-point/datove-schranky/datove-schranky-id28395/>

<http://www.ceskaposta.cz/cz/sluzby/psani/cr/doporucena-zasilka-id222/#cenik>

http://www.czso.cz/csu/redakce.nsf/i/3_vydaje_domacnosti_na_telekomunikacni_sluzby_vcetne_provozu_internetu

http://www.czso.cz/csu/tz.nsf/i/informacni_spolecnost_v_cislech_2011

<http://www.dataschranky.cz/2011/cz/prezentace.asp>

<http://www.dataschranky.cz/2012/cz/zain.asp>

<http://www.datoveschranky.info/>

<http://www.isvs.cz/datove-schranky-na-iss-2012/>

<http://www.mvcr.cz/clanek/revoluce-v-komunikaci-datove-schranky-jsou-od-1-7-2009-realitou.aspx>

<http://www.mvcr.cz/datove-schranky.aspx>

<http://www.portal-vz.cz/getdoc/7a52991f-db5e-4184-a15c-0d65b821d01e/ELEKTRONICKE-PROSTREDKY-A-ELEKTRONICKE-NASTROJE>

Judikatura

Usnesení Nejvyššího správního soudu ČR sp. zn. 9 Afs 28/2010, ze dne 15. 7. 2010

Nález Ústavního soudu ČR sp. zn. II. ÚS 3518/11-1, ze dne 10. 1. 2012

Usnesení Ústavního soudu ČR sp. zn. III. ÚS 1513/11-2 ze dne 21. 7. 2011

Usnesení Ústavního soudu ČR sp. zn. IV. ÚS 2594/11-1 ze dne 1. 12. 2011

Právní předpisy

Zákon č. 99/1963 Sb., občanský soudní řád, ve znění pozdějších předpisů, (OSŘ)

Zákon č.40/1964 Sb., občanský zákoník, ve znění pozdějších předpisů

Zákon č. 300/2008 Sb., o elektronických úkonech a autorizované konverzi dokumentů, ve znění pozdějších předpisů, (ZDS)

Zákon č. 227/2000 Sb., o elektronickém podpisu a o změně některých dalších zákonů (zákon o elektronickém podpisu), ve znění pozdějších předpisů

Zákon č. 499/2004 Sb., o archivnictví a spisové službě a o změně některých zákonů, ve znění pozdějších předpisů

Zákon č. 365/2000 Sb., o informačních systémech, ve znění pozdějších předpisů

Zákon č. 101/2000 Sb. o ochraně osobních údajů, ve znění pozdějších předpisů

Nařízení vlády č. 495/2004 Sb., kterým se provádí zákon č. 227/2000 Sb., o elektronickém podpisu a o změně některých dalších zákonů (zákon o elektronickém podpisu), ve znění pozdějších předpisů

Vyhláška č. 496/2004 Sb., o elektronických podatelnách

Vyhláška č. 191/2009 Sb., o podrobnostech výkonu spisové služby (dále jen „spisová vyhláška“)

Vyhláška č. 193/2009 Sb., o stanovení podrobností provádění autorizované konverze dokumentů

Vyhláška č. 194/2009 Sb., o stanovení podrobností užívání informačního systému datových schránek

Směrnice Evropského parlamentu č. 1999/93/EC o zásadách Společenství pro elektronické podpisy

Shrnutí

Název práce je „Datové schránky jako způsob doručování v občanském civilním řízení“. Práce popisuje význam datových schránek v civilním řízení a zabývá se elektronizací institutu doručování. Doručování je jeden ze základních institutů civilního procesu, který v posledních letech zaznamenal mnoho změn. Stěžejním pramenem pro dané téma je zákon č. 99/1963 Sb., občanský soudní řád, ve znění pozdějších předpisů, zejména novela provedená zákonem č. 7/2009 Sb., která přinesla obligatorní použití systému datových schránek v občanském soudním řízení a zákon č. 300/2008 Sb., o elektronických úkonech a autorizované konverzi dokumentů, ve znění pozdějších předpisů, který datové schránky do našeho právního řádu zavedl. Cílem práce je analýza a následné srovnání výhodnosti doručování prostřednictvím datových schránek. Práce porovnává a hodnotí způsoby doručení prostřednictvím doručujícího orgánu a prostřednictvím veřejné datové sítě, a to zejména emailem s elektronickým podpisem a datovou schránkou.

Práce se dělí celkem na sedm kapitol. Úvodní kapitola vysvětluje pojem doručování v rámci civilního procesu. Následující kapitoly popisují vývoj doručování v občanském soudním řízení od 90. let 20. století do dnešní doby, s důrazem na změny v oblasti elektronizace vedoucí k povinnému zavedení systému datových schránek do civilního procesu. Hlavní částí práce je úprava doručování prostřednictvím datové sítě, především fungování datových schránek a jeho hodnocení po téměř třiletém používání v praxi. Pro přehlednost je text doplněn o schémata, graficky znázorňující možnosti doručování.

Dále se v práci zabývám praktickou stránkou využívání datových schránek a v souvislosti s tím předkládám základní statistické údaje. Na závěr práce uvádím několik judikátů Ústavního soudu ČR, významných pro doručování prostřednictvím datových schránek v občanském soudním řízení.

Abstract

The title of the thesis is “The data-boxes as a delivery method in civil proceedings“. The thesis describes the significance of data-boxes in civil proceedings and deals with electronization of the legal institute of delivery. Delivery constitutes one of the basic legal institutes of civil proceedings which has undergone many changes in recent years. The key source of law for the given topic is law No. 99/1963 Coll., the Civil Procedure Code, as amended, especially by the amending law No. 7/2009 Coll., which has introduced obligatory use of the data-box-system in civil proceedings, and law No. 300/2008 Coll., on the Electronic Acts and Authorized Document Conversion, as amended, which has incorporated data-boxes into our legal system. The aim of the thesis is the analysis and subsequent comparison of the advantages of delivery via data-boxes. The thesis compares and evaluates various methods of delivery - delivery by means of a delivering body and by means of the public data network, i.e. particularly by means of an e-mail with electronic signature and by means of a data-box.

The thesis is divided into seven chapters. The introductory chapter explains the term delivery within the framework of civil proceedings. The following chapters describe the development of delivery in civil proceedings since 1990 until today, with special emphasis on the changes in the area of electronization leading to mandatory introduction of the data-box-system to civil proceedings. The main part of the thesis concerns the regulation governing delivery by means of the data network, mainly the question of the operation of the data-boxes and the evaluation of the system after almost three years of its practical use. In order to achieve maximum clarity, the text is supplemented with diagrams graphically showing each delivery method.

The thesis further covers the practical aspect of the data-box use and, in connection therewith, the thesis provides basic statistical data. In conclusion, the thesis presents several court decisions of the Constitutional Court of the Czech Republic which are substantial for delivery via data-boxes in civil proceedings.

Název práce a klíčová slova

Název práce:

Datové schránky jako způsob doručování v občanském soudním řízení

Data boxes as a method of delivery in civil proceedings

Klíčová slova:

Datové schránky, Doručování, Elektronizace

Data boxes, Delivery, Electronization