

Příloha č. 1

Vážená paní ředitelko, Vážený pane řediteli,

dovoluji si Vás požádat o vyplnění krátkého dotazníku, který je součástí výzkumné části bakalářské práce na téma Vztah ředitele školy a obce jako jejího zřizovatele. V případě zájmu Vám bakalářskou práci ráda poskytnu.

Předem děkuji za Váš čas a spolupráci

Dotazník

(Na jednotlivé otázky je možná pouze jedna odpověď, po vyplnění zašlete dotazník on- line)

Ředitel/ ředitelka školy:

Identifikační údaje:

Kapacita školy:

Škola samostatná sloučené pracoviště

Právní subjektivita od roku:

Ve funkci ředitele :let

1) Podílíte se na tvorbě rozpočtu

- a) ano
- b) ne
- c) spíše ano
- d) spíše ne

2) Zajišťujete sám/ sama výběrové řízení u zakázek

- a) ano
- b) ne
- c) částečně za pomoci zřizovatele

3) Můžete ovlivnit výši provozního rozpočtu

- a) ano
- b) ne

4) Máte zpětnou vazbu o hospodaření od zřizovatele

ano

ne

pouze v případě nejasností

5) Provádí zřizovatel hodnocení Vaší práce

a) ano

b) ne

6) Pokud hodnocení provádí, v jakých intervalech (odpovídejte pouze pokud jste na předchozí otázku odpověděli kladně)

a) čtvrtletně

b) pololetně

c) ročně

d) jinak

7) Pokud je hodnocení prováděno, jsou stanovena kritéria (odpovídejte pouze pokud jste na otázku č.7 odpověděli kladně)

a) ano, mám je k dispozici

b) ne

c) ano, ale nevím jaká

8) Máte zpětnou vazbu od zřizovatele, pokud je prováděno hodnocení

a) ano, hodnocení je osobně projednáno

b) ano, ale velmi obecně

c) spíše ne

d) ne

9) Domníváte se, že je zřizovatel schopen zhodnotit a posoudit komplexně činnost ředitele

a) ano

b) spíše ano

c) ne

d) spíše ne

10) Má zřizovatel zpracován interní předpis o odměňování ředitelů

a) ano

b) ne

c) nevím

11) Motivuje Vás zřizovatel ve Vaší práci

- a) ano
- b) ne
- c) nevím

12) Jakým způsobem Vás zřizovatel motivuje

- a) veřejným oceněním
- b) finančním oceněním
- c) kombinací obou

13) Jaký je nejčastější způsob Vaší komunikace se zřizovatelem

- a) elektronicky
- b) telefonicky
- c) písemně
- d) osobně

14) Jakým způsobem probíhá komunikace ze strany zřizovatele (nejčastější způsob porady)

- a) návštěva školy
- b) převážně elektronicky a písemně
- c) kombinací možností

15) Existuje závazný pokyn, směrnice zřizovatele o vzájemném vztahu školy a zřizovatele

- a) ano
- b) ne

16) Myslíte si, že takový předpis by usnadnil/usnadňuje Vaši práci a vymezuje kompetence obou stran

- a) ano
- b) spíše ano
- c) ne
- d) spíše ne

17) Je právní subjektivita škol v souvislosti vztahu ředitel – zřizovatel výhodou

- a) ano
- b) ne
- c) přínos s výhradami (uveďte)

18) Uvítali byste fungování centrálních školských úřadů

- a) ano
- b) ne, současný stav je vyhovující
- c) ano, s vybranými kompetencemi

19) Považujete vztah se zřizovatelem za

- a) standardní
- b) velmi dobrý
- c) spíše dobrý
- d) velmi špatný

20) Ve kterých oblastech jsou podle Vás největší problémy ve vztahu ředitel – zřizovatel

- a) financování
- b) hodnocení
- c) komunikace

21) Myslíte si, že spojení funkce ředitele a komunálního politika je přínosem pro školu

- a) určitě ano
- b) ne, jde o zcela odlišné role
- c) nevím

Další postřehy:

Příloha č. 2

Vážená paní, Vážený pane,

dovoluji si Vás požádat o vyplnění krátkého dotazníku, který je součástí výzkumné části bakalářské práce na téma Vztah ředitele školy a obce jako jejího zřizovatele.

V případě zájmu Vám bakalářskou práci ráda poskytnu.

Předem děkuji za Váš čas a spolupráci

Dotazník

(Na jednotlivé otázky je možná pouze jedna odpověď, po vyplnění zašlete dotazník on- line)

Zřizovatel :

Identifikační údaje:

Obec

s rozšířenou působností pověřená

Počet zřizovaných škol:

1) Podílí se školy na tvorbě rozpočtu

- a) ano
- b) ne
- c) spíše ano
- d) spíše ne

2) Zajišťují školy samy výběrové řízení u zakázek

- a) ano
- b) ne
- c) částečně za pomoci zřizovatele

3) Mohou školy ovlivnit výši provozního rozpočtu

- a) ano
- b) ne

4) Provádíte zpětnou vazbu o hospodaření

- a) ano
- b) ne
- c) pouze v případě nejasností

5) Provádíte hodnocení práce ředitele

- a) ano
- b) ne

6) Pokud hodnocení provádíte, v jakých intervalech (odpovídejte pouze pokud jste na předchozí otázku odpověděli kladně)

- a) čtvrtletně
- b) pololetně
- c) ročně
- d) jinak

7) Pokud je hodnocení prováděno, jsou stanovena kritéria (odpovídejte pouze pokud jste na otázku č.7 odpověděli kladně)

- a) ano, mám je k dispozici
- b) ne
- c) ano, ale nevím jaká

8) Provádíte zpětnou vazbu, pokud je prováděno hodnocení

- a) ano, hodnocení je osobně projednáno
- b) ano, ale velmi obecně
- c) spíše ne
- d) ne

9) Domníváte se, že jste schopni zhodnotit a posoudit komplexně činnost ředitele

- a) ano
- b) spíše ano
- c) ne
- d) spíše ne

10) Máte zpracován interní předpis o odměňování ředitelů

- a) ano
- b) ne
- c) nevím

11) Motivujete ředitele v jeho práci

- a) ano
- b) ne
- c) nevím

12) Jakým způsobem provádíte motivaci

- a) veřejným oceněním
- b) finančním oceněním
- c) kombinací obou

13) Jaký je nejčastější způsob Vaší komunikace s ředitelem

- a) elektronicky
- b) telefonicky
- c) písemně
- d) osobně

14) Jakým způsobem probíhá vzájemná komunikace (nejčastější způsob)

- a) porady
- b) návštěva školy
- c) převážně elektronicky a písemně
- d) kombinací možností

15) Existuje závazný pokyn, směrnice zřizovatele o vzájemném vztahu školy a zřizovatele

- a) ano
- b) ne

16) Myslíte si, že takový předpis by usnadnil/usnadňuje Vaši práci a vymezuje kompetence obou stran

- a) ano
- b) spíše ano
- c) ne
- d) spíše ne

17) Je právní subjektivita škol v souvislosti vztahu ředitel – zřizovatel výhodou

- a) ano
- b) ne
- c) přínos s výhradami (uveďte)

18) Uvítali byste fungování centrálních školských úřadů

- a) ano
- b) ne, současný stav je vyhovující
- c) ano, s vybranými kompetencemi

19) Považujete vztah mezi zřizovatelem a ředitelem ve většině případů za

- a) standardní
- b) velmi dobrý
- c) spíše dobrý
- d) velmi špatný

20) Ve kterých oblastech jsou podle Vás největší problémy ve vztahu ředitel – zřizovatel

- a) financování
- b) hodnocení
- c) komunikace

21) Myslíte si, že spojení funkce ředitele a komunálního politika je přínosem pro školu

- a) určitě ano
- b) ne, jde o zcela odlišné role
- c) nevím

Další postřehy:

Příloha č. 3

Výsledky šetření podle jednotlivých otázek

Otázka číslo

1.

celkem

34

odpověď	počet	%
a	20	58,8%
b	7	20,6%
c	7	20,6%
d	0	0,0%

celkem

61

odpověď	počet	%
a	45	73,8%
b	15	24,6%
c	1	1,6%
d	0	0,0%

2.

celkem

34

odpověď	počet	%
a	10	29,4%
b	7	20,6%
c	17	50,0%
d	x	x

celkem

61

odpověď	počet	%
a	17	27,9%
b	18	29,5%
c	26	42,6%
d	x	x

3.

celkem

34

odpověď	počet	%
a	28	82,4%
b	6	17,6%
c	x	x
d	x	x

celkem

61

odpověď	počet	%
a	28	45,9%
b	33	54,1%
c	x	x
d	x	x

4.

celkem

34

odpověď	počet	%
a	34	100,0%
b	0	0,0%
c	0	0,0%
d	x	x

celkem

61

odpověď	počet	%
a	46	75,4%
b	15	24,6%
c	0	0,0%
d	x	x

5.

celkem

celkem

34

odpověď	počet	%
a	28	82,4%
b	6	17,6%
c	x	x
d	x	x

61

odpověď	počet	%
a	54	88,5%
b	7	11,5%
c	x	x
d	x	x

6.

celkem

28

odpověď	počet	%
a	0	0,0%
b	18	64,3%
c	6	21,4%
d	4	14,3%

celkem

54

odpověď	počet	%
a	0	0,0%
b	32	59,3%
c	17	31,5%
d	5	9,3%

7.

celkem

28

odpověď	počet	%
a	21	75,0%
b	7	25,0%
c	x	x
d	x	x

celkem

54

odpověď	počet	%
a	42	77,8%
b	0	0,0%
c	12	22,2%
d	x	x

8.

celkem

28

odpověď	počet	%
a	7	25,0%
b	16	57,1%
c	0	0,0%
d	5	17,9%

celkem

54

odpověď	počet	%
a	4	7,4%
b	24	44,4%
c	25	46,3%
d	1	1,9%

9.

celkem

34

odpověď	počet	%
a	5	14,7%
b	9	26,5%
c	7	20,6%
d	13	38,2%

celkem

61

odpověď	počet	%
a	1	1,6%
b	20	32,8%
c	7	11,5%
d	33	54,1%

10.

celkem

34

odpověď	počet	%
a	26	76,5%
b	8	23,5%
c	x	x
d	x	x

celkem

61

odpověď	počet	%
a	50	82,0%
b	1	1,6%
c	10	16,4%
d	x	x

11.

celkem

34

odpověď	počet	%
a	34	100,0%
b	0	0,0%
c	0	0,0%
d	x	x

celkem

61

odpověď	počet	%
a	26	42,6%
b	35	57,4%
c	0	0,0%
d	x	x

12.

celkem

34

odpověď	počet	%
a	0	0,0%
b	19	55,9%
c	15	44,1%
d	x	x

celkem

61

odpověď	počet	%
a	3	4,9%
b	49	80,3%
c	9	14,8%
d	x	x

13.

celkem

34

odpověď	počet	%
a	20	58,8%
b	11	32,4%
c	0	0,0%
d	3	8,8%

celkem

61

odpověď	počet	%
a	35	57,4%
b	11	18,0%
c	3	4,9%
d	12	19,7%

14.

celkem

34

odpověď	počet	%
a	9	26,5%

celkem

61

odpověď	počet	%
a	13	21,3%

b	4	11,8%
c	0	0,0%
d	21	61,8%

b	2	3,3%
c	36	59,0%
d	10	16,4%

15.

celkem

34

odpověď	počet	%
a	13	38,2%
b	21	61,8%
c	x	x
d	x	x

celkem

61

odpověď	počet	%
a	30	49,2%
b	31	50,8%
c	x	x
d	x	x

16.

celkem

34

odpověď	počet	%
a	12	35,3%
b	11	32,4%
c	4	11,8%
d	7	20,6%

celkem

61

odpověď	počet	%
a	14	23,0%
b	32	52,5%
c	3	4,9%
d	2	3,3%

17.

celkem

34

odpověď	počet	%
a	20	58,8%
b	0	0,0%
c	14	41,2%
d	x	x

celkem

61

odpověď	počet	%
a	19	31,1%
b	6	9,8%
c	36	59,0%
d	x	x

18.

celkem

34

odpověď	počet	%
a	5	14,7%
b	20	58,8%
c	9	26,5%
d	x	x

celkem

61

odpověď	počet	%
a	3	4,9%
b	21	34,4%
c	37	60,7%
d	x	x

vybrané kompetence školského úřadu

výchovně vzdělávací proces, personální otázky, mzdové inventory

19.

celkem

34

odpověď	počet	%
a	15	44,1%
b	12	35,3%
c	7	20,6%
d	0	0,0%
e	0	0,0%

celkem

61

odpověď	počet	%
a	24	39,3%
b	11	18,0%
c	26	42,6%
d	0	0,0%
e	0	0,0%

20.

celkem

34

odpověď	počet	%
a	23	67,6%
b	3	8,8%
c	8	23,5%
d	x	x

celkem

61

odpověď	počet	%
a	38	62,3%
b	17	27,9%
c	6	9,8%
d	x	x

21.

celkem

34

odpověď	počet	%
a	14	41,2%
b	9	26,5%
c	11	32,4%
d	x	x

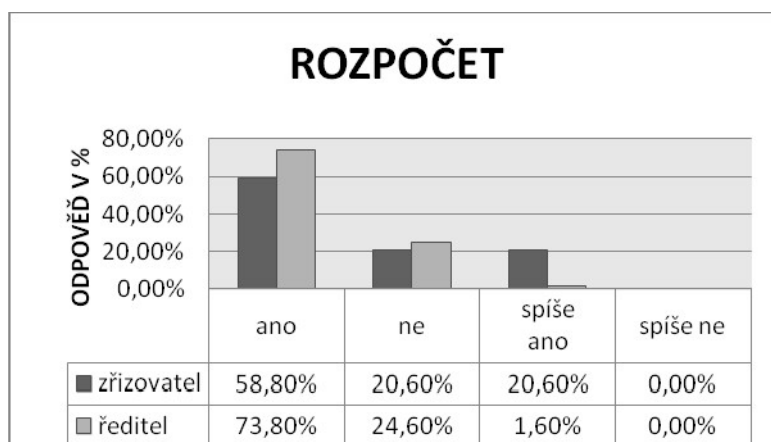
celkem

61

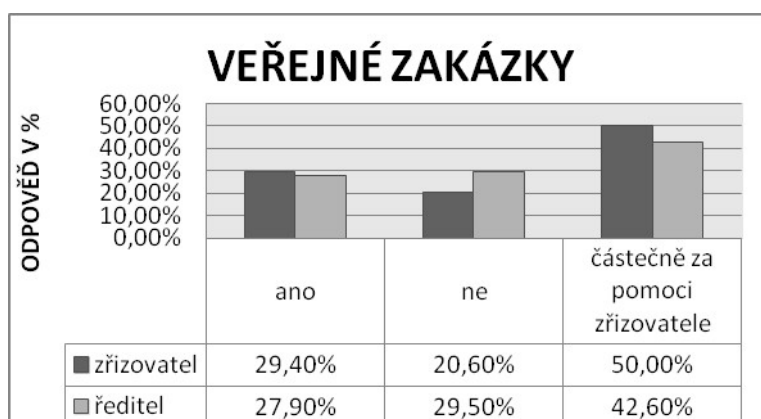
odpověď	počet	%
a	34	55,7%
b	12	19,7%
c	16	26,2%
d	x	x

Příloha č. 4

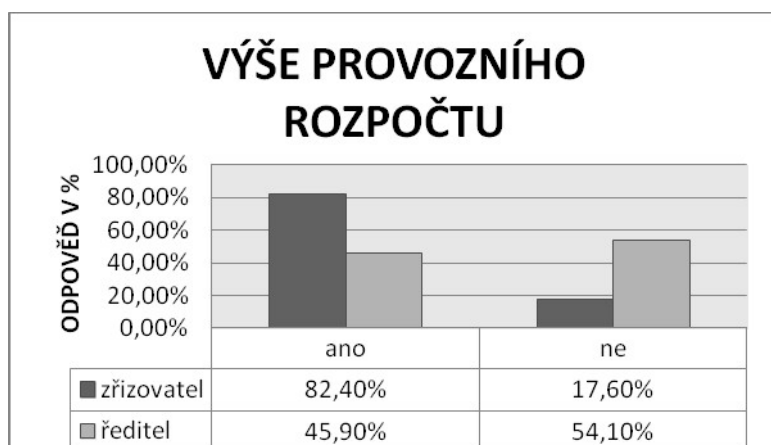
Srovnávací grafy



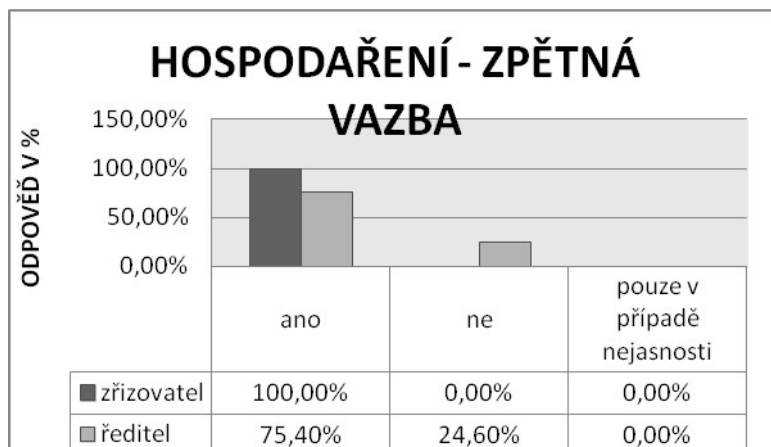
graf č.1



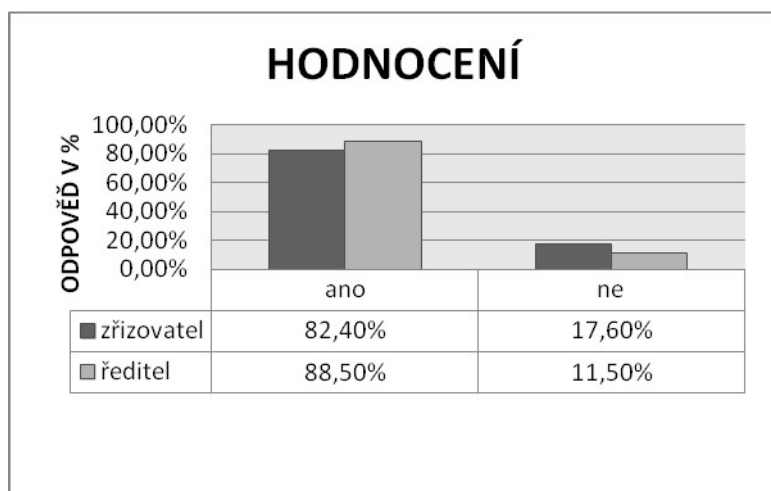
graf č.2



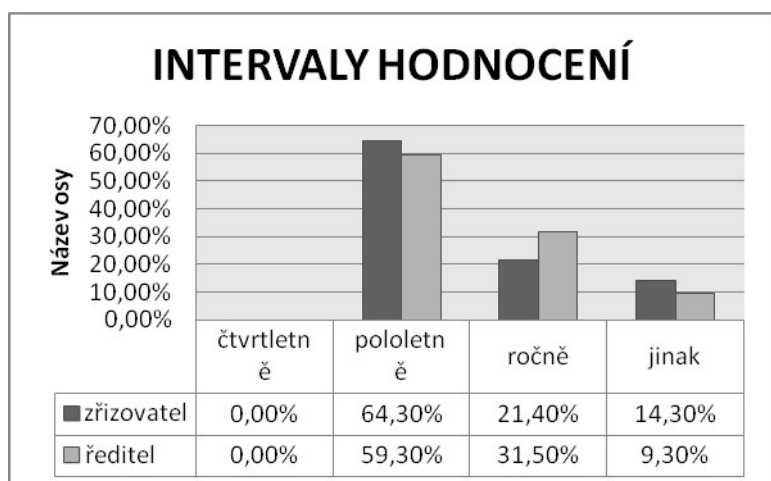
graf č.3



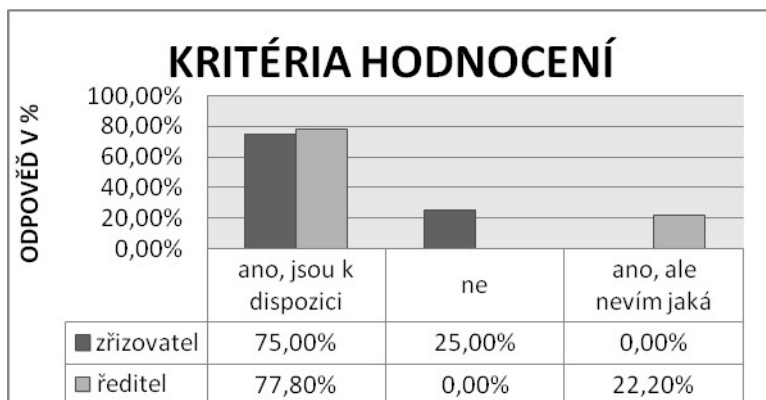
graf č.4



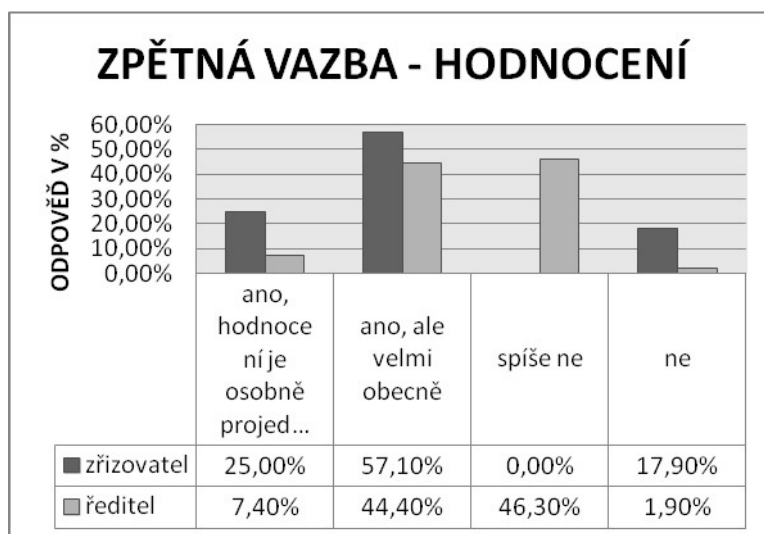
graf č.5



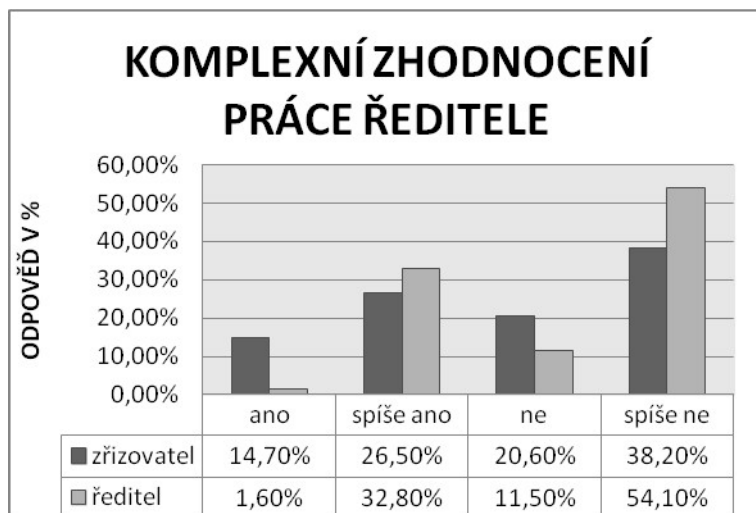
graf č.6



graf č.7

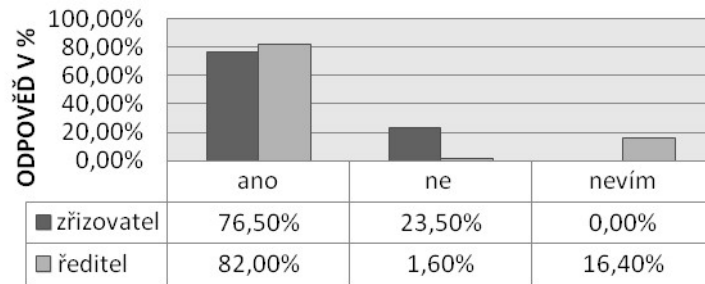


graf č.8



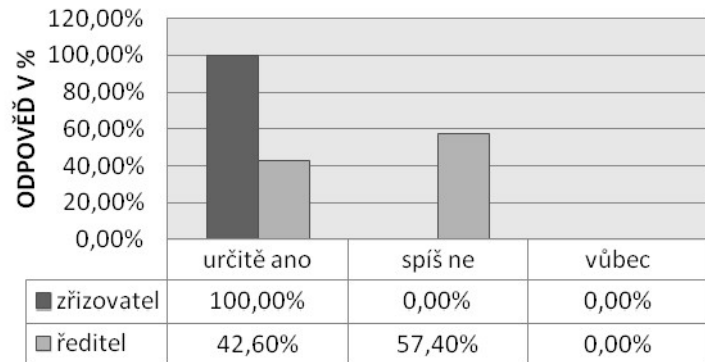
graf č.9

ODMĚŇOVÁNÍ ŘEDITELŮ - PŘEDPIS



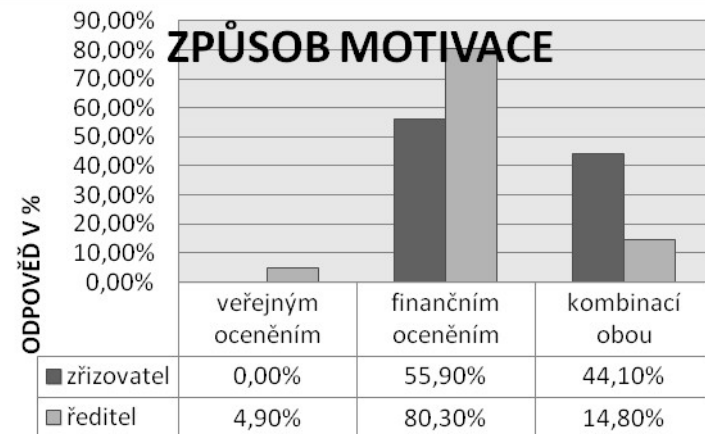
graf č.10

MOTIVACE

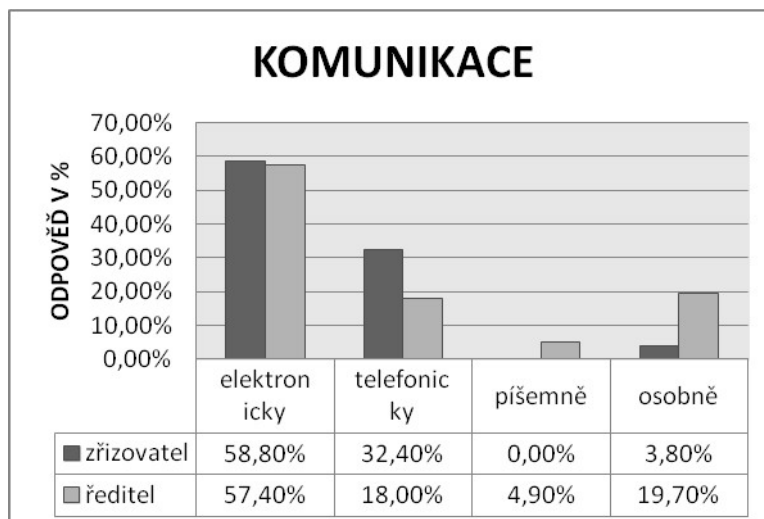


graf č.11

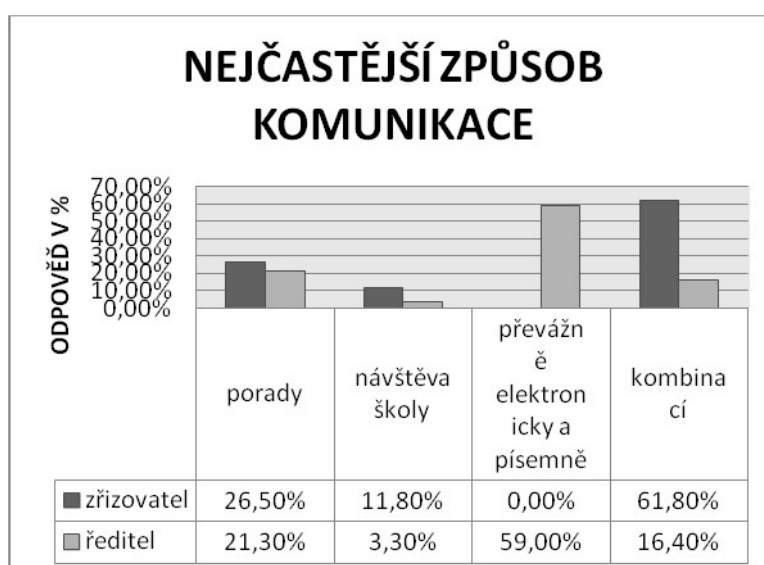
ZPŮSOB MOTIVACE



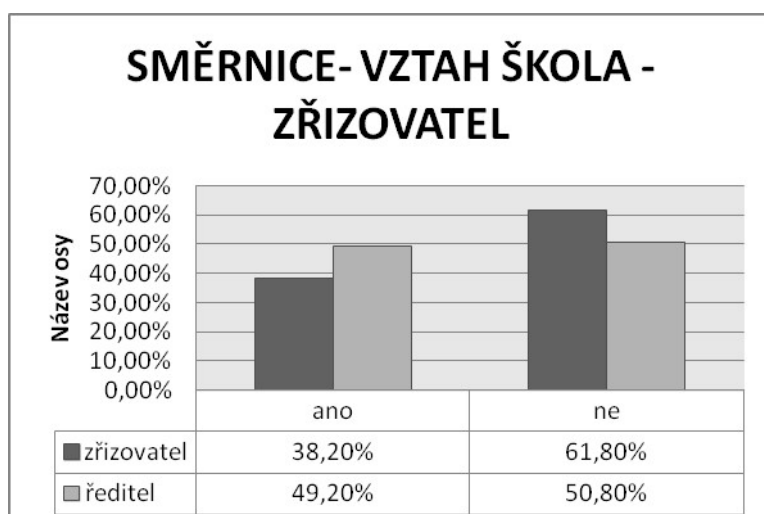
graf č.12



graf č.13

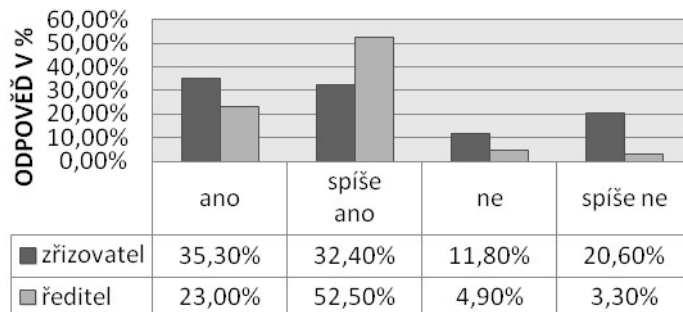


graf č.14



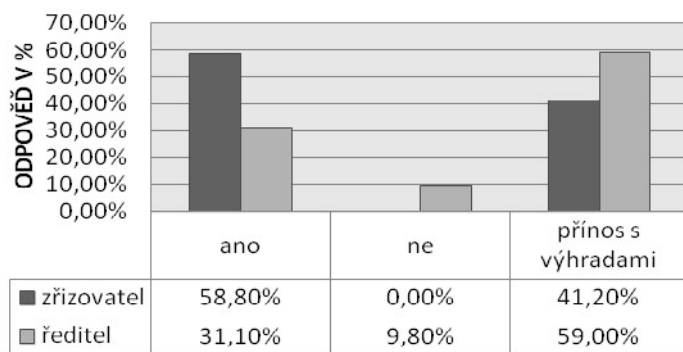
graf č.15

VLIV SMĚRNICE NA KOMPETENCE ŘEDITELE A ZŘIZOVATELE



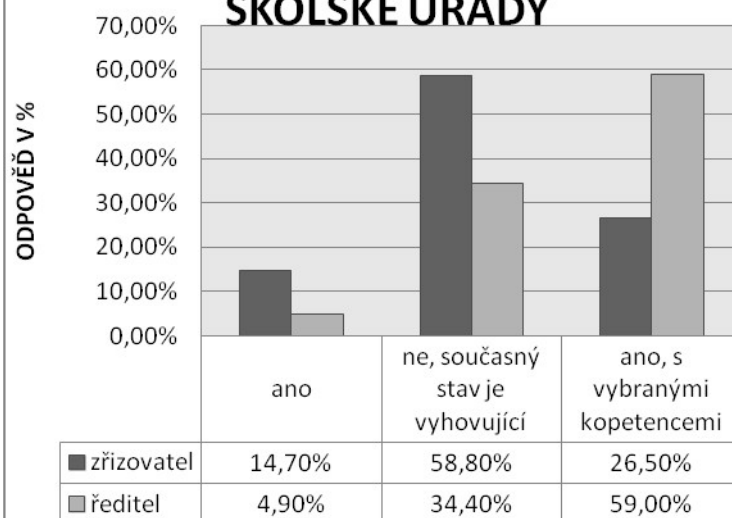
graf č.16

VÝHODA PRÁVNÍ SUBJEKTIVITY

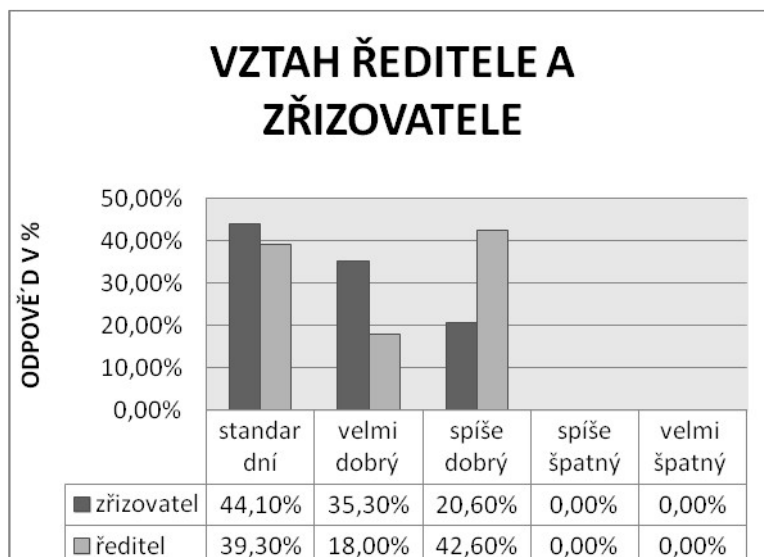


graf č.17

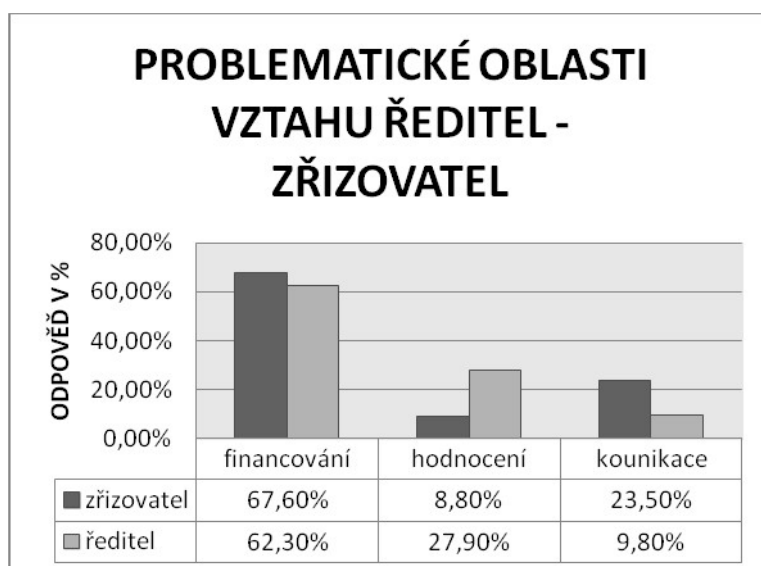
ŠKOLSKÉ ÚŘADY



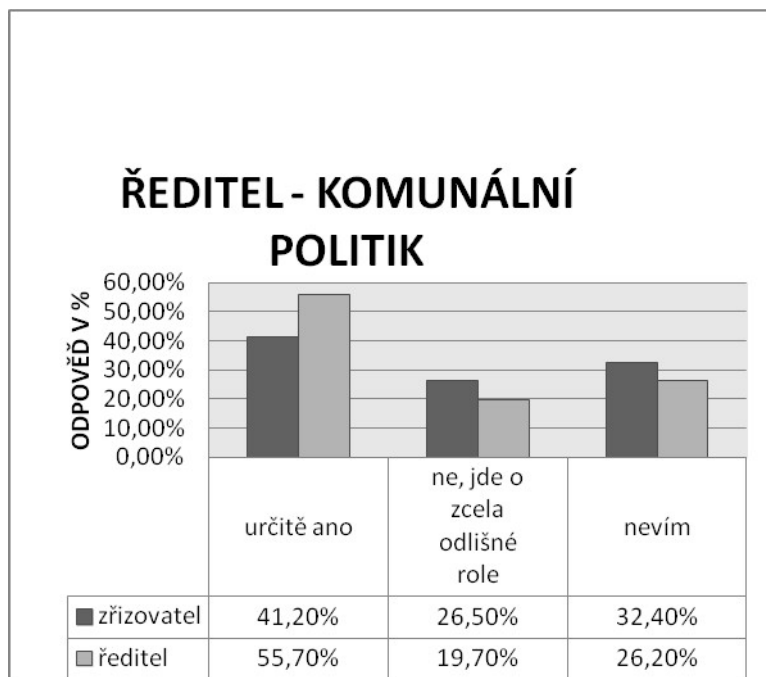
graf č.18



graf č.19



graf č.20



graf č.21

Příloha č.5

Vnitřní platový předpis zřizovatele škol a školských zařízení

Čl. 1

Úvodní ustanovení

(1) Rada města vydává usn. č.3060/69/2010 ze dne 3.6.2010 a podle § 305 zákona č. 262/2006 Sb., zákoník práce (dále jen ZP) a v souladu s prováděcími právními předpisy tento vnitřní platový předpis pro stanovení platu ředitelům příspěvkových organizací (dále jen ředitel) – škol a školských zařízení.

Vnitřní platový předpis se v souladu se zákonem č. 561/2004 Sb., o předškolním, základním, středním, vyšším odborném a jiném vzdělávání, ve znění pozdějších předpisů, vztahuje na ředitele škol a školských zařízení zřizovaných městem Klášterec nad Ohří.

Plat ředitele schvaluje rada města.

(2) Platové předpisy

Plat ředitele se stanovuje v souladu se zákonem č. 262/2006 Sb. zákoník práce, ve znění pozdějších předpisů, s nařízením vlády č. 564/2006 Sb., o platových poměrech zaměstnanců ve veřejných službách a správě a s nařízením vlády č. 469/2002 Sb., kterým se stanoví katalog prací a kvalifikační předpoklady, ve znění pozdějších předpisů.

(3) Platová třída a platový stupeň

Ředitel je zařazen do platové třídy dle katalogu prací na základě druhu práce a v jeho rámci na něm požadovaných nejnáročnějších pracích, jejichž výkon odborně řídí nebo vykonává.

Ředitel je zařazen do platového stupně v závislosti na délce započtené praxe.

(4) V případě, že ředitel funkci dlouhodobě nevykonává a je zastupován jmenovaným zástupcem, plat tomuto zástupci stanovuje zřizovatel.

Čl. 2

Příplatek za vedení

(1) Řediteli se stanoví příplatky za vedení v závislosti na stupni řízení a náročnosti řídicí práce v souladu s § 124 ZP. Stupeň řízení je dán podle složitosti organizační struktury příspěvkové organizace odpovídající rozsahu a členitosti zajišťovaných činností. Jako podklad pro stanovení stupně řízení doloží ředitel školy zřizovateli organizační schéma řízení školy.

(2) Výše příplatku za vedení se stanoví na dobu výkonu funkce statutárního orgánu. K přehodnocení výše příplatku za vedení dochází zpravidla každoročně obvykle k *1. listopadu* běžného kalendářního roku v návaznosti na údaje v zahajovacím výkazu. Dojde-li v průběhu školního roku ke změně, která ovlivňuje výši příplatku za vedení v důsledku změny organizační struktury příspěvkové organizace nebo jiné změně, oznámí ředitel neprodleně tuto skutečnost zřizovateli prostřednictvím odboru sociálních věcí a školství (dále jen OSS).

(3) Řediteli s kratší než zákoníkem práce stanovenou týdenní pracovní dobou přísluší příplatek za vedení odpovídající této kratší pracovní době.

(4) Návrhy pro přiznání příplatků za vedení podle kritérií uvedených v tomto článku zpracovává OSS na formuláři uvedeném v příloze č. 2 tohoto předpisu.

(5) Výše příplatku za vedení je stanovena procentem z platového tarifu nejvyššího platového stupně v platové třídě, do které je ředitel zařazen, v rámci rozpětí konkrétního stupně řízení v § 124 ZP určeným podle počtu dětí, žáků, počtu tříd, nebo počtu zaměstnanců uvedených v tabulkách 1a,b, 2 až 4 v příloze č. 1 tohoto předpisu.

(6) Takto stanovené základní procento příplatku za vedení se zvýší za každou další součást školy nebo školského zařízení nebo odloučené pracoviště o + 1.0 % (odloučené pracoviště – součást školy nebo školského zařízení, působící na jiné adrese).

Čl. 3

Osobní příplatek

(1) Osobní příplatek se poskytuje řediteli, který dlouhodobě dosahuje velmi dobrých pracovních výsledků nebo plní větší rozsah pracovních úkolů. Výše osobního příplatku se stanoví v závislosti na míře plnění podmínek, za kterých byl osobní příplatek přiznán, zpravidla jedenkrát ročně k 1.1. příslušného kalendářního roku.

(2) Řediteli s kratší než zákoníkem práce stanovenou týdenní pracovní dobou přísluší osobní příplatek odpovídající této kratší pracovní době.

(3) Nově jmenovanému řediteli lze osobní příplatek poskytnout nejdříve po uplynutí tří kalendářních měsíců ode dne jmenování na pracovní místo ředitele na návrh OSS.

(4) Významnou součástí podkladů pro hodnocení jsou zejména výstupy inspekční činnosti ČŠI, dále výroční zprávy škol, výsledky kontrol apod. Celková výše osobního příplatku ředitele se určí jako součet hodnocení kritérií uvedených v odst.5 písmena a) až d) v souladu s ustanovením § 131 zákoníku práce.

(5) Osobní příplatek je poskytován řediteli na základě dosahování velmi dobrých pracovních výsledků v těchto oblastech:

a) výchova a vzdělávání

hodnotí se zejména výsledky a inovace pedagogického procesu, účast na tvorbě nových učebních dokumentů a jejich ověřování v praxi

zajišťování pedagogických praxí, organizace celostátních a městských kol soutěží a přehlídek, činnost v jejich porotách apod.

úroveň spolupráce se zřizovatelem, školskou radou a s veřejností

spontánní aktivity a nepravidelná činnost v rámci volnočasových aktivit

b) personální zajištění školy

personální práce při tvorbě stabilního kolektivu zaměstnanců

podpora dalšího vzdělávání

míra plnění odborné kvalifikace pedagogických pracovníků

c) osobní podíl ředitele na plnění ekonomických ukazatelů hospodaření, na účelném využívání finančních prostředků získaných hlavní činností ve prospěch školy a v dalších mimorozpočtových aktivitách a další aktivity při správě svěřeného majetku

d) kvalitní plnění většího rozsahu pracovních úkolů, které nelze zhodnotit příplatkem za vedení a ředitel je vynikajícím, všeobecně uznávaným odborníkem

(6) Kritéria uvedená v odst. 5 písmeno a) a b) (v příloze č. 3 tohoto předpisu vedeno jako kritérium č. 1) hodnotí OSS v každém z obou bodů částkou ve výši odpovídající v součtu maximálně 4000 Kč

(7) Kritérium uvedené v odst. 5 písmeno c) (v příloze č. 3 těchto pravidel vedeno jako kritérium č. 2) hodnotí OSS částkou ve výši odpovídající maximálně 4000 Kč

(8) Kritérium uvedené v odst. 5 písmeno d) (v příloze č. 3 vedeno jako kritérium č. 3) hodnotí OSS částkou ve výši odpovídající maximálně 3000 Kč

(9) Osobní příplatek může být snížen nebo odebrán, pominou-li nebo se změni důvody, pro které byl přiznán, zejména v případech zjištění:

a) nedodržování

školských a dalších právních a vnitřních předpisů, správních rozhodnutí a smluv,

pokynů zřizovatele a pokynů MŠMT,

podmínek efektivního vynakládání finančních prostředků,

rozpočtové kázně, zejména nedodržení závazných rozpočtových ukazatelů;

b) nepředložení

požadovaných podkladů pro stanovení rozpočtu v žádané kvalitě a termínech

statistických a jiných výkazů v požadované kvalitě, termínech a správnosti,

rozborů hospodaření, zúčtování se státním rozpočtem a výročních zpráv v

požadovaném rozsahu, kvalitě a termínech.

Čl. 4

Zvláštní příplatek

(Nařízení vlády 564/2006 Sb., o platových poměrech zaměstnanců ve veřejných službách a správě)

(1) Řediteli, který vykonává práci v pracovních podmínkách spojených s mimořádnou neuropsychickou zátěží, rizikem ohrožení života a zdraví nebo obtížnými pracovními režimy, přísluší zvláštní příplatek. Zvláštní příplatek určí rada města v rámci rozpětí příplatku stanoveného pro příslušnou skupinu prací.

(2) Řediteli, který vykonává přímou pedagogickou činnost, diagnostickou činnost nebo sociální práce s dětmi, žáky nebo studenty se speciálními vzdělávacími potřebami

a) ve školách, třídách, odděleních nebo studijních skupinách pro ně samostatně zřízených

b) ve výchovných skupinách školských zařízení samostatně zřízených pro tyto děti, žáky

přísluší zvláštní příplatek v souladu s ustanovením § 8 odst. 2 skupina II nařízení vlády. Výši zvláštního příplatku v rozpětí 600 Kč až 2000 Kč měsíčně

navrhuje OSS radě města podle náročnosti přímé pedagogické činnosti zaměřené na speciální vzdělávací potřeby žáků v konkrétní škole

Ředitel mateřské školy	600 - 1000 Kč / měsíc
Ředitel základní školy	1000 - 2000 Kč / měsíc

3) Samotný výkon funkce ředitele školy bez vykonávání přímé pedagogické činnosti s žáky speciální školy nebo třídy samostatně zřízené pro žáky se speciálními vzdělávacími potřebami (v rámci školy) nezakládá nárok na stanovení zvláštního příplatku.

Čl. 5

Podmínky pro poskytování odměn

Ředitelům lze poskytovat odměny za úspěšné splnění mimořádného nebo zvlášť významného pracovního úkolu.

Mimořádné pracovní úkoly - maximální částka 20 000 Kč

podíl na optimalizaci vzdělávací soustavy a realizace s tím spojených očekávaných úsporných opatření

osobní podíl na zajištění příjmů z mimorozpočtových zdrojů, zejména z prostředků EU

Významné pracovní úkoly – maximální částka 20 000 Kč

významné výchovně vzdělávací aktivity (projekty školy, kurzy apod.)

významné nadstandardní aktivity a významná prezentace PO, zahraniční spolupráce a spolupráce s ostatními subjekty v rámci kraje

zajištění poskytování vzdělávání a školských služeb ve ztížených podmínkách (např. při rekonstrukcích a opravách a dalších významných investičních činnostech v příspěvkové organizaci)

pozitivní výsledky kontrol na úseku BOZP, požární ochrany, dodržování hygienických předpisů, výsledky kontrolní činnosti realizované zřizovatelem, Českou školní inspekci a dalšími ze zákona zmocněnými orgány

zajištění odpovídající kvalifikovanosti zaměstnanců a péče o jejich rozvoj

další aktivity a řešení problémů přesahujících svým významem standardní činnost ředitele PO

efektivita hospodaření s prostředky přidělovanými z rozpočtu zřizovatele a efektivní doplňková činnost,

Každá oblast je hodnocena zvlášť a výsledná odměna je součtem částek v jednotlivých částech základních kritérií uvedených výše.

Výsledná odměna se zvýší až o 50 % (zaokrouhluje se na tisíce nahoru) u ředitelů přejímajících nové organizace v případě sloučení nebo splynutí školy nebo školského zařízení v příslušném školním roce za práce spojené s tímto sloučením, splynutím.

V mimořádných případech, které nejsou postižené ve výše uvedených kritériích může OSS navrhnout radě odměnu nad limit stanovený podle odst. (1) písmena a) pevnou částkou a mimo stanovený termín.

Při návrhu odměny (eventuelně jejím snížení) ředitelům škol a školských zařízení se postupuje podle následujících hledisek:

a) v případě neplnění úkolů a směrnic, chyb v podkladových materiálech zasílaných zřizovateli, zjištění méně závažných závad při kontrolách škol a školských zařízení kontrolními orgány (kontrolní orgány zřizovatele, odbor školství KÚ, ČŠI, FÚ, ÚP a jiné) a v případě, že za odměňované období bude na ředitele podána stížnost, která bude vyhodnocena jako částečně oprávněná, doporučí OSS odměnu podle čl.5, odst.(2) snížit.

b) v případě, že v posledním hodnocení ČŠI bude některá oblast hodnocena jako podprůměrná nebo

riziková, stížnost bude hodnocena jako celkově oprávněná nebo bude zjištěno kontrolními orgány

závažné porušení rozpočtové kázně nebo mzdových předpisů zaviněné ředitelem, **nebude odměna**

podle čl.5 odst. (2) **navržena.**

c) OSS přihlédne při návrhu výše odměny např.ke zkrácenému úvazku ředitele, nástupu do funkce

ředitele v průběhu hodnoceného období.

(3) Hodnocení výsledku hospodaření

Po schválení výsledků hospodaření školy a školského zařízení až po zapojení např. fondu odměn a rezervního fondu.

Celkový objem rozpočtu (tzn.včetně mzdových prostředků).

1. Kritéria pro stanovení odměny za výsledek hospodaření v hlavní činnosti jsou:

1.1. Za záporný výsledek hospodaření OSS odměnu nenavrhne

1.2. Odměna za nezáporný výsledek hospodaření se navrhne podle následující tabulky

celkový objem rozpočtu	hospodářský výsledek
------------------------	----------------------

do 7 mil.Kč	do 20 tis.Kč	do 50 tis.Kč	do 100 tis.Kč	do 150 tis.Kč	do 200 tis.Kč	nad 200 tis.Kč
limit odměny	2 000,00 Kč	4 000,00 Kč	6 000,00 Kč	8 000,00 Kč	10 000,00 Kč	15 000,00 Kč
8-15 mil Kč	do 50 tis.Kč	do 150 tis.Kč	do 200 tis.Kč	do 250 tis.Kč	do 300 tis.Kč	nad 300 tis.Kč
limit odměny	2 000,00 Kč	4 000,00 Kč	6 000,00 Kč	8 000,00 Kč	10 000,00 Kč	15 000,00 Kč
16 a více mil. Kč	do 50 tis.Kč	do 150 tis.Kč	do 200 tis.Kč	do 250 tis.Kč	do 300 tis.Kč	nad 300 tis.Kč
limit odměny	2 000,00 Kč	4 000,00 Kč	6 000,00 Kč	8 000,00 Kč	10 000,00 Kč	15 000,00 Kč

(4) K ocenění pracovních zásluh

Při dovršení 50 let věku a při prvním skončení pracovního poměru po přiznání invalidního důchodu nebo po nabytí nároku na starobní důchod. Výši odměny a podmínky pro ředitele stanoví kolektivní smlouva nebo vnitřní platový předpis příslušné školy a školského zařízení.

Za poskytnutí pomoci

Při předcházení požárům nebo živelním událostem, jejich likvidaci nebo odstraňování jejich následků

nebo při jiných mimořádných událostech, při nichž může být ohrožen majetek, zdraví nebo život.

Výši odměny navrhne OSS dle individuálního posouzení.

Při ukončení funkce ředitele školy v průběhu hodnoceného období není již odměna navržena.

(2) Procedurální náležitosti navrhování odměn:

Návrh na odměnu ředitele školy nebo školského zařízení podle odstavce 1 podává s náležitým zdůvodněním vedoucí OSS radě v následujících termínech:

návrhy odměn podle odst.(1) a odst. (2) v září běžného roku za předchozí školní rok

návrhy odměn podle odst. (3) až po definitivním schválení hospodářského výsledku školy a školského zařízení v září běžného roku za předchozí kalendářní rok

návrhy odměn podle odst. (4) ihned při dovršení 50 let věku a při prvním skončení pracovního poměru po přiznání invalidního důchodu nebo po nabytí nároku na starobní důchod

návrhy odměn podle odst. (5) ihned po poskytnutí pomoci

Odměny lze vyplácet jen v rámci limitu prostředků na platy přidělených příslušné škole a školskému zařízení.

Čl. 6

Postup podepisování dokladů k odměňování ředitele

(1) Rada města zmocňuje k podpisu platového výměru starostu (případně místostarostu), OSS předkládá platový výměr k podpisu nejpozději do pěti dnů po jeho schválení v radě města.

(2) V případě technických změn v platu ředitele:

platový postup

změna platového tarifu z důvodu změny právního předpisu, kterým je platový tarif stanoven

změna příjmení ředitele

změna názvu školy

změna příspěvku za vedení

předkládá OSS platový výměr přímo starostovi (místostarostovi) k podpisu bez projednání v radě města.

(3) OSS předkládá platový výměr k podpisu nejpozději do pěti dnů po jeho schválení v radě nebo nejpozději v den nabytí účinnosti změny podle odst.(2). Dokumenty související s odměňováním ředitele archivuje OSS v osobní složce ředitele.

Čl. 7

Účinnost

(1) Tento předpis ruší Vnitřní platový předpis schválený radou města usnesením a č.1884/40/2008 ze dne 4.12.2008 .

(2) Tento předpis nabývá účinnosti dnem 1.7.2010 s výjimkou ustanovení čl.3 a čl.5, které nabývají účinnosti dnem 1.9.2010.

starosta obce

Tabulka 1a : celkem dětí

Mateřské školy

počet žáků/ studentů	2.st.	3.st.	4.st.
1-25	17,50%	22,50%	32,50%
26-50	20,00%	25,00%	35,00%
51-75	22,50%	28,00%	38,00%
76-100	25,00%	32,00%	42,00%
101-125	27,50%	36,00%	46,00%
126-150	30,00%	40,00%	50,00%

Tabulka 1b : celkem žáků

Základní školy

počet žáků/ studentů	2.st.	3.st.	4.st.
1-200	15,00%	20,00%	30,00%
201-300	22,00%	28,00%	36,00%
301-400	24,00%	32,00%	39,00%
401-500	26,00%	36,00%	42,00%
501-600	28,00%	38,00%	45,00%
601-700	30,00%	40,00%	48,00%
701-800	32,00%	42,00%	50,00%

Tabulka 2

speciální školy

počet tříd	2.st.	3.st.	4.st.
1-3	18,00%	22,50%	32,50%
4-6	24,00%	26,00%	35,00%
7-9	28,00%	30,00%	38,00%
10-12	32,00%	40,00%	41,00%
13 a více	35,00%	45,00%	50,00%

Tabulka 3

Základní umělecké školy

počet žáků/ studentů	2.st.	3.st.	4.st.
0-100	19,00%	22,50%	32,50%
101-200	22,00%	25,00%	35,00%
201-300	26,00%	28,00%	38,00%
301-400	28,00%	30,00%	41,00%
401-500	30,00%	40,00%	45,00%

Tabulka 4

Domy dětí a mládeže

přepočtený počet zaměstnanců *	2.st.	3.st.	4.st.
0-3,99	15,00%	22,00%	30,00%
4-7,99	17,00%	24,00%	32,00%
8-11,99	19,00%	26,00%	34,00%
12-15,99	21,00%	28,00%	36,00%
16-19,99	22,00%	30,00%	38,00%

* průměrný přepočtený počet zaměstnanců za 1. až 3.čtvrtletí předcházejícího kalendářního roku

Příloha č.6

Kriteria pro hodnocení školy zřizovatelem

V souladu s § 12 odst. 5 zákona č. 561/2004 Sb., provede zřizovatel školy její hodnocení podle následujících kritérií:

Naplnění cílů vzdělávacího programu

Efektivita využívání finančních prostředků

státu

zřizovatele

získaných z doplňkové činnosti

získaných z příjmů za úplaty

Získání dalších finančních prostředků

prostřednictvím grantů

sponzorských darů

Spolupráce školy

s rodičovskou veřejností

s dalšími subjekty

Významné mimoškolní aktivity, pořádání akcí nad rámec školy

Péče o volný čas žáků

Účast žáků školy v soutěžích

Výsledky zápisu

Výsledky přijímacího řízení (u žáků ZŠ)

pouze v termínu, kdy je informace aktuální.

Součástí hodnocení školy zřizovatelem bude i souhrnná informace odboru školství o školou předaných materiálech (včasnost, úplnost) vyjmenovaných ve směrnici.

