

UNIVERZITA KARLOVA V PRAZE

FILOSOFICKÁ FAKULTA
KATEDRA TEORIE KULTURY

Bakalářská práce

Martina Blažková

Diskontinuita krajiny z kulturního a ekologického hlediska
s konkrétním příkladem v lokalitě Praha - Černý Most

Discontinuity of landscape of cultural and ecological
perspective with particular exam in Prague - Černý Most

Vedoucí práce PhDr. Miloslav Lapka, CSc.

V Praze v roce 2012

PROHLÁŠENÍ

„Prohlašuji, že jsem tuto bakalářskou práci vypracovala samostatně a uvádím v ní všechny použité prameny a literaturu a další odborné zdroje.“

V Praze dne

podpis

ANOTACE

Bakalářská práce se věnuje jednomu z důležitých témat spojených s krajinou, její diskontinuitě. Činí tak z pohledu dvou oborů lidského bádání, kulturního a ekologického. Úvodní kapitola představuje pojem krajina samostatně i v pohledu dvou zmíněných perspektiv. Druhá část se zabývá tématy spojenými s diskontinuitou krajiny. Jedním z nich je narušení vztahu mezi člověkem a jeho prostředím. Závěr druhé kapitoly představuje některé z možných cest pro budoucnost. Třetí kapitola obsahuje závěry předchozího textu na konkrétním příkladu v lokalitě Praha - Černý Most. Celá práce se snaží poukázat na oblasti, kterými bychom se možná měli věnovat častěji.

KLÍČOVÁ SLOVA

Diskontinuita, ekologie, krajina, kultura.

ANOTATION

Bachelor work is focused on one of themes connected with landscape - discontinuity. Text overlooks it from cultural and ecological thinking traditions, two holistic branches. First part gives us the term landscape itself and also presents it in cultural and ecological context. Second chapter shows us main ideas of the work. It speaks about landscape discontinuity from a few viewpoints. One of them is that from perspective of changes in human-landscape relationships. Closing paragraphs dealing with future ways of living with landscape. The last chapter describes previous conclusions on particular example in locality Prague Černý Most. As a whole, this work wants to suggest some questions which we should ask ourselves more often perhaps.

KEY WORDS

Culture, discontinuity, ecology, landscape.



Foto archiv autorky.

OBSAH

ÚVOD_____	7
1 KRAJINA TO JE ČLOVĚK, KRAJINA TO JE PŘÍRODA_____	9
1.1 Krajina_____	10
1.2 Pohled na krajinu z hlediska kultury_____	13
1.3 Pohled na krajinu z hlediska ekologie_____	17
2 DISKONTINUITA KRAJINY_____	21
2.1 Mohou mít krajiny své diskontinuity?_____	22
2.2 Diskontinuita ve vztahu člověka a krajiny_____	26
2.3 Diskontinuita časová a prostorová_____	35
2.4 Diskontinuita fyzických struktur_____	39
2.5 Estetické vnímání krajiny jako příklad diskontinuity_____	42
2.6 Krajina jako budoucí cesta_____	45
3 ČERNÝ MOST_____	48
3.1 Lokalita Praha - Černý most a její diskontinuita_____	49
ZÁVĚR_____	54
LITERATURA	
OBRAZOVÁ PŘÍLOHA	

ÚVOD

Práce *Diskontinuita krajiny z kulturního a ekologického hlediska s konkrétním příkladem v lokalitě Praha – Černý Most* se bude věnovat především oblasti diskontinuitních stavů krajiny a jejich důsledků. Pojem krajina je velice široký, proto se hned z počátku zaměříme na identifikaci základních charakteristik. Ovšem s ohledem na hlavní cíl práce bude tato část jen úvodem, výsekem z obsáhlé problematiky *krajiny*. Jaký tedy bude hlavní cíl? Především uchopení vztahu člověka ke krajině, k jejímu narušení, diskontinuitě. Půjde nám o člověka jako původce a také subjekt změn. Zaměříme se na pocit identity a nazírání na prostor s jeho estetickými kvalitami, ale i s jeho charakteristikami časoprostorovými, fyzickými. Nechceme popsat všechny aspekty ani fenoménu krajiny, ani jejích diskontinuit. Domníváme se, že to ani není možné, pokud ano, pak určitě ne v rozsahu této práce. S tím souvisí i druhý, skrytější cíl. Nechceme tu vynalézat odpovědi na otázky. Spíš se chceme zaměřit na to, jaké ty otázky jsou, proč takové jsou a jakou cestou se můžeme vydat při hledání odpovědí. A tak v duchu hesla *i cesta je cíl* hodláme předložit myšlenky, které považujeme za podstatné v daném tématu. Byť se mohou zdát skryté mezi řádky.

Poslední oddíl se věnuje konkrétnímu prostoru pražské části Černý Most. Na jeho příkladě ukážeme v praxi některé z dříve identifikovaných diskontinuitních stavů a dáme tak celé věci jasnější rozměr. Volba této lokality umožní zřetelné zdůraznění některých aspektů.

Krajina je bezesporu současným tématem. Věnují se jí sociální i přírodní vědci. Můžeme vlastně říci, že oba někdy smířené, někdy ovšem nesmiřitelné tábory se potkávají v krajině. A to obrazně i doslova. Lze se začíst do prací krajinných ekologů, sociologů krajiny, ale třeba i historiků, pedagogů, biologů, kulturologů. A tím výčet nekončí. Oni všichni se mohou ze svého hlediska zabývat krajinou. Či spíš jinými slovy – do všech těchto oblastí sahá krajina. Tématu se věnující publikace vydává např. Dokořán nebo Vesmír. Z autorů uveďme jména jako Václav Cílek, Michal Černoušek, Ivan Dejmal, Vít Erban, Emil Hadač, Tomáš Hájek, Pavel Hájek, Jan Kender, Miloslav Lapka, Hana Librová, Radim Lokoč, Vojen Ložek, Bedřich Moldan,

Martin C. Putna, Petr Pokorný, Jiří Sádlo, Karel Stibral, David Storch, Zbyněk Ulčák. Na tyto autority se práce odvolává, jak je vidět v textu i seznamu literatury. Hlavní metodou práce bude analýza textů jmenovaných autorů z hlediska jejich vyjádření o diskontinuitě krajiny. V části týkající se Černého Mostu sehraji důležitou roli letecké snímky a fotografie. Umožní pozorování konkrétních projevů diskontinuitního stavu místa. Fotografie také doplní závěry ostatních kapitol a vloží je do konkrétního kontextu.

Hned na začátek je důležité stanovit, že naším zájmem bude krajina, která je nám vlastní, které rozumíme. Omezíme se tedy na prostředí Čech. Jak si ukážeme později, k vnímání krajiny můžeme přistupovat obecně, ovšem stále v něm zůstane místo pro subjektivitu. Dle našeho názoru je to žádoucí. Proto se nechceme pouštět do úvah nad krajinami světa a jejich diskontinuitami.

1. KRAJINA TO JE ČLOVĚK, KRAJINA TO JE PŘÍRODA

Krajina je skutečný oříšek. Cítíme její rozmanitost a neuchopitelnost, její svázanost s naším pohledem, chcete-li interpretací. I proto se naše práce bude týkat toho, co sami známe, co je nám vlastní. Nebudeme se snažit popsat krajinu jako univerzálii, to bychom se jí příliš vzdálili. Naopak se podíváme na tu, která je nevědecky řečeno "naše". Už vzhledem k subjektivní povaze krajiny (nenechte se mýlit, má i tu objektivní) se pod tento termín schová to, co cítíme. A každý to může cítit jinak. I výběr zdrojů, ze kterých čerpáme, naznačuje, že se nelze odpoutat od země, po které chodíme. Většina z nich je českých. Zahraniční autoři slouží k lepšímu uchopení otázek týkajících se spíš obecnější stránky věci.

V následujících částech se zaměříme na krajinu a na jejího spolutvůrce, účastníka, pozorovatele - člověka. Nejprve nastíníme námi vybrané základní myšlenky ohledně krajiny samotné. Následně ukážeme, jaká může být krajina nazřená s perspektivy kultury a také ekologie.

1.1 Krajina

„Máme zde totiž co činit s velmi složitými procesy probíhajícími v prostoru a čase, při nichž se v komplikovaných ekologických vazbách neustále vyvíjejí a obnovují nejen zúčastněné složky, ale současně se obnovují a mění i podmínky vývoje těchto složek (Hadač, Moldan, Stoklasa, 1983, s. 115).“

Krajina je zvláštní fenomén, který se dotýká celého člověka. Právě krajina nám ukazuje, že nejsme jen biologičtí nebo jen sociální nebo jen duchovní, ale že jsme součástí našeho světa, který je celistvý. Právě v krajině se setkává abstrakce velkého s konkrétností malého a dává nám lidské měřítko. **V krajině člověk bydlí a v krajině také myslí.** Dalo by se říci, že člověk myslí *krajinně*.

Sádlo ukazuje, že krajinu je možno nazírat jako samostatný celek. Nebo se na ni můžeme zaměřit skrze její části - například vegetační kryt, skupinu býložravců apod. V druhém případě se ochuzujeme o její fenomenalitu (a to jak ve smyslu jevovém, tak řekněme glorifikujícím) (Sádlo, 1998). My se přikláníme k pohledu na krajinu jako na celek, jak dokládá první odstavec této části. Samozřejmě s vědomím toho, že je součástí vyššího souboru. Pohybujeme se totiž na stupnici, která začíná u základních elementů živého světa a končí celou biosférou či noosférou. Někde mezi těmito póly se nalézá krajina. Slovo *někde* je dle nás na místě. Jde o to, že krajina nemá terminologicky vytyčený rozměr, **„je to část zemského povrchu (Hadač, 1982, s. 16).“** Také není možné plně ji rozdělit do jednotlivých funkčních jednotek, systémů, kde by probíhaly zcela uzavřené cykly. Systém totiž musí být uzavřený, aby bylo možno přistupovat k jeho zkoumání zodpovědně. Už při zběžném pohledu je nám ale jasné, že ani krajina nemůže být zcela oddělena, že je tu spousta jiných systémů spojujících její existenci do stále vyšších a vyšších celků (Hadač, Moldan, Stoklasa, 1983).

Následující slova Jiřího Sádla pokládáme za natolik výstižná, že si je dovoluujeme ocitovat a zvýraznit: **„Krajina je živou soustavou. Není nějakou směsí vzájemně na sebe působících, leč nezávislých neživých a živých struktur, anebo hybridem živého a mrtvého (stejně jako jím není hlemýžď s**

domkem z mrtvého vápence, mraveniště nebo člověk s kardiostimulátorem a dřevěnou nohou) (Sádlo, 1998, s. 96).“

Stále zde nezazněla vědecká definice krajiny. Těch se v literatuře dá nalézt mnoho a mnoho z nich je kvalitně sestavených. My zde ovšem chceme sestavit zcela něco jiného. Chceme ukázat, jak se krajina vnímá.

„ (...) krajina nemůže být něco s tvrdě určeným významem, tj. s významem konečným, definitivním. (...) Úhrnem zřejmě můžeme říci, že se jednotlivé obory lidského konání zřejmě nejsou schopny shodnout na všeobecné definici, co je to krajina. Natolik je krajina všudypřítomná, natolik pro lidské bytí představuje ten nejzákladnější rámec (Hájek, 2001, s. 156 - 157).“

Krajina není pojem neutrální. Jak ukazuje např. spojení *krajina domova*. Cítíme, že bez subjektivity není krajina - v tom nejlepší slova smyslu. *“Všichni máme zkušenost, že existují různé krajiny, ale že rozdíly mezi nimi spíš cítíme, než abychom je uměli pojmenovat (Cílek, Ložek, et al, 2011, s. 13).“*

Podstatným bodem našich úvah je existence vzájemného nemalého vlivu krajiny a člověka na sebe navzájem. To, že člověk mění své okolí, se běžně vnímá. Naopak je věc složitější. *„V biologii nelze žádný organismus smysluplně studovat bez odkazu na jeho prostředí (Day, 2004, s. 26).“* Tak bychom měli brát i člověka. Žije ve svém prostředí a to je pro něj určující. Jako bychom na to na čas zapomněli.

Hadač tvrdí, že se od krajiny v sobě tak docela nedá odpoutat. Nějakým způsobem se projevuje i u městského člověka dnes. (Hadač, 1982).

Z druhé strany jsme my svým způsobem určující pro prostředí. Je to například patrné z etymologického pohledu na místní názvy (například Žďár jasně odkazuje na vypálený les) i na samotný pojem *krajina*. Ale týká se to i faktu pojmenovávání - tedy uchopování, zmocňování. K tomuto tématu viz Lapka, 2008, Hájek, 2002 aj.

V knize *Biologie krajiny* se mluví o mozaikovitosti krajiny a také nutnosti uvědomovat si nejen směr pohledu na krajinu *kam* míří, ale i *odkud* přichází (Sádlo, Storch, 2000). Odpovídá to myšlení Henryka Skolimowského.

Pro něj je naprosto zásadní uvědomění si, že **jinak vidí svůj svět člověk a jinak žába v rybníce** (Skolimowski, 2001). Souvisí to samozřejmě s tím, jak uchopujeme svět. *„Životní prostředí nevnímáme jako kolekci objektů, ploch, tvarů, barev, zápachů či vůní. Prostředí vnímáme jako nadsumativní celek, na jehož pozadí teprve můžeme ostře vnímat jednotlivé detaily (Černoušek, 1992, s. 27-28).“* Zároveň však nejsme schopni pojmout takový celek čistě vědomými procesy. Velká část podnětů přichází z prostředí neuvědoměle (Černoušek, 1992). Tak vnímáme i krajinu a krajina tak na nás působí. Proto můžeme shodně s Černouškem říci, že více znalostí o krajině, než např. psychologie má dnes krásná literatura (Černoušek, 1992).

Co z toho vyplývá, je v zásadě nemožnost určení konečného členění či typologie, vždy musí být vztažena *k* (Sádlo, Storch, 2000). Samozřejmě tímto vytyčením nestavíme pomník intuici na úkor tvrdých dat. Říkáme jen, že na tomto místě jsou potřebnější informace týkající se osobních vztahů více než metodologie.

Následující části se věnují krajině ze dvou pohledů - kulturního a ekologického. Ovšem toto členění je umělé a tak je nutné ho brát. Slouží jako pomůcka k ujasnění. Proč právě tyto dva pohledy? Protože kultura a ekologie mohou zastoupit dvě strany - člověka a přírodu. Už tady je nám zřejmá ona umělost. Člověk je přírodní a příroda obsahuje člověka. Ale zároveň se tu ukazuje i jiný problém. Člověk vytváří umělý svět, který ne vždy považujeme za součást přírody a který někdy považujeme přímo za opozitum k přírodě. Následující odstavce uvedou věci do kontextu.

1.2 Pohled na krajinu z hlediska kultury

„Zvláštnost člověka tkví z velké části právě v jeho zvláštním, jakoby otevřeném postoji ke svému okolí. Jakákoliv teoretická snaha snažící se člověka o tuto jeho zcela očividnou zvláštnost připravit pak nutně vede k tomu, že tvor, kterého popisuje a zkoumá, přestává být člověkem (Stella, Stibral, 2009, s. 17).“

Proč se vůbec bavíme o člověku a jeho prostředí? Věříme totiž, že prostředí člověka podstatným způsobem ovlivňuje. To má své dopady i na jeho zázemí kulturní. A to jak v oblasti materiální, tak duchovní. Nejde jen o to, že člověk žijící v lese bude určitým způsobem pracovat se dřevem, ale bude určitým způsobem pracovat i se svou myslí. Strauss poukazuje na zvláštní postavení přírody v životě člověka. Vnímá ji jako něco, co není kulturou. Je to spíš základ kultury, na kterém kultura staví a svým způsobem se z něj vyděluje. Zároveň je příroda i místem velké úcty, místem transcendentních sil, spojení s nadpřirozenem. Tím se opět příroda vyděluje z kultury (Lévi-Strauss, 2012). Snad můžeme hegelovsky říct, že s jinými kvalitami.

Černoušek prohlašuje důležitost vlivu prostředí na člověka jako *banální pravdu*. Ovšem uvědomujeme si plně důsledky této pravdy? Jinak se chováme na rušné ulici a jinak uprostřed lesního ticha. ***„Ale stále je to tentýž člověk, mající hluboký pocit své identity v čase i prostoru. A přesto mění své jednání a jinak prožívá sám sebe v závislosti na fyzikálních a prostorových strukturách různého prostředí (Černoušek, 1992, s. 13).“***

Prostředí je nesmazatelně spojeno s lidmi, kteří v něm žijí a vtiskují mu kulturní a sociální obsahy. Zároveň takové prostředí nutí člověka chovat se v souladu bez ohledu na jeho lidskou jedinečnost. Víme toho dost o tom, jak se na nás podepisují biologické, chemické či fyzikální vlivy prostředí, ale máme jen málo znalostí o těch psychologických, kulturních vlivech okolí. Zároveň však platí to, že člověk je vysoce přizpůsobivý, chcete-li adaptabilní. Dokáže žít v rozličných prostředích (Černoušek, 1992). Předchozí slova možná nutí k otázce, jaký je člověk žijící v nepříznivém prostředí? Ovšem úplně stejně i

otázka, jaké je prostředí, ve kterém žijí nespokojení lidé? A jak se tito lidé asi chovají vůči svému okolí? To je problém kulturní i ekologický.

Takže kultura nám ukazuje, jak se v jakém prostředí pohybovat, jak jednat (Černoušek, 1992) „*Lze říci, že každý typ životního prostředí vykazuje vedle fyzikálních a chemických vlastností také symbolický význam, protože aktivity lidí, zanechávající historické stopy na struktuře prostředí, byly sociálně definovány a vymezeny. Člověk se jim učí v průběhu svého dlouhého dospívání a někdy si osvojí až k téměř automatické dokonalosti způsoby, jak si počínat v daných typech prostředí (Černoušek, 1992, s. 52).*“

Je potřebné uvědomit si jednostrannost pohledu na přírodu a kulturu jako na soupeře. Nejedná se o boj člověka s přírodou, nebo o jeho vítězství či porážku. Hadač, Moldan a Stoklasa v knize *Ohrožená příroda* předkládají, že se jedná pouze o některé části lidského výtvoru (nejen na rovině hmotné, ale i duchovní, můžeme říci, že jde o ideje, artefakty a sociokulturní regulativy), které jsou ve svém účinku protipřírodní a že **je pouhou iluzí domnívat se, že člověk má možnost ovládnout přírodu. Bohužel tato iluze nás v moderní době dovedla k nastartování řady v našem čase nevratných procesů, které jen dokazují náš omyl. Platíme za ně cenu, jejíž výši jsme si ani nedokázali představit. (A jak by dodal Giddens (2000), někdy ani nemohly, protože nám chyběla předchozí zkušenost.)** Ale i v dobách dřívějších docházelo k nepochopení mezí. Můžeme se například zaměřit na zániky civilizací starověku, které jsou připisovány ekologickým katastrofám (Hadač, Moldan, Stoklasa, 1983). Možná je lepší hovořit spíše o míře, kdy je určité jednání destruktční a kdy dovoluje přírodním procesům úspěšnou regeneraci.

My jsme ovlivňovali krajinu a ona zpětně nás, docházelo a dochází mezi námi ke koevoluci (Hadač, 1982) Keller potvrzuje, že si toho ne vždy jsme vědomi. Ukazuje to na sociologicky laděných studiích komunit, které dokážou postřehnout významné prvky lidské interakce, ovšem zapomínají přitom, že ta se neodehrává ve vakuu. Svou velkou roli hrají přece i vztahy jednotlivců i celých společností k přírodnímu prostředí (Keller, 2005). Samozřejmě nejde jen o to, uvědomit si, že osobní postoj konkrétního osoby k přírodě významně spoluutváří jeho společnost a kultura. Ale také, že nelze

oddělovat přírodní prostředí od sociálních aktivit člověka. Mají na sebe vzájemný nezpochybnitelný vliv.

Lidský životní způsob ovlivňuje přírodní prostředí obecně. Jeho konkrétní projevy jsou však velice různé (Librová, 1987). **Sílu vlivu lidské myšlenky na krajinu dokládá příklad rozorávání mezí při kolektivizačním procesu v minulém století.** Tato kapitola našich dějin je významná společensky a měla i své dodnes citelné dopady na krajinu. Na počátku stála ideologie, která potřebovala odstranit symboly starých pořádků nejen v myslích lidí, ale i fyzicky. Např. mez byla v tu chvíli připomínkou soukromého hospodaření. Jaký byl následný vliv na půdu, stavy populací apod. ani nemusíme zdůrazňovat (Hadač, Moldan, Stoklasa, 1983). A cyklus se opět uzavírá. Hovorově řečeno jak my na prostředí, tak prostředí na nás. *„Účinkem fylogeneze a ontogeneze jsou naše duše vystlány obrazy, které určují náš základní poměr vůči krajinám kolem nás. Vnitřní a vnější krajiny se navzájem kruhově ovlivňují - obraz devastované vnější krajiny se přelévá do obsahů našich vnitřních duševních krajin psychických obrazů - a zapřičiňují když ne chuť ničit, tak alespoň netečnost k tomu, když se tak děje (Hájek, 2001, s 156).“*

Vztahy kulturního a přírodního světa jsou velice složité. Lapka identifikuje čtyři roviny, v kterých minimálně se krajina promítá do našeho sociálního světa: od objektivní reality ekosystémů, přes kulturně přetvořené ekosystémy až po sociální konstrukce a také osobní vazby jednotlivců (Lapka, 2008). Hájek hovoří přímo o kulturní krajině jako o specifickém spojení přírody a člověka. Autor však zdůrazňuje, že **je rozdíl mezi kulturní krajinou a krajinou antropizovanou. V té první žije člověk takovým způsobem, že uznává a dále podporuje její hodnoty. Naopak druhá by se dala popsat slovy zemědělský průmysl.** Pro Hájka je přímo "ne-kulturní" (Hájek, 2001). Příklad fungující kulturní krajiny jsme mohli ještě donedávna na našem území spatřit v mnohem větší míře, než je tomu dnes (samozřejmě i v jiných částech Evropy či světa). Dřívější systém uzavřených cyklů, soulad výroby a krajiny, tvořil hodnotná a navíc estetická místa bez prvotních záměrů vůči těmto kvalitám (Librová, 1987). A dnes? Sádlo a Pokorný hovoří ve svém článku *Krajina pražského east endu* o vzniku nové divočiny. Je zajímavé, že vidí tento typ změn jako odraz změn nás samotných. Není důvodu se jí obávat,

ale pokusit se jí poznat a pochopit a navázat s ní osobní vztah. „*Krajina je taková, jakou jsme si ji udělali - patrně si ji zasloužíme, a dobře zasloužíme, ne jako trest* (Sádlo, Pokorný, 2004, s. 526).“

Krajina je mj. místem posvátna. Už jsme to naznačili na začátku ve slovech Straussových. Je prostorem, kde se svazek lidstva a transcendentních sil odehrává. Kde dokonce může být tak silně vtisknut, že ho cítíme i přes běh staletí. Cílek říká, že jsou místa, kde i dnes přímo cítíme jinou kvalitu, kde máme pocit, že vstupujeme do oblasti pokory a úcty. To je jen důkazem, že paměť krajin a míst může mít velice silnou intenzitu. Ale také důkazem, že lidé ji zase umí vyvolávat, číst. To je jistě dobrá zpráva (Cílek, 2004). Ovšem i krajina sama může být vnímána jako božský chrám (Stibral, 2005). Jednosměrná zaměřenost naší doby si vynucuje svou protiváhu. Tak vzrůstá obliba různých směrů duchovní obrody skrze krajinu s její posvátností. V minulosti nás duchovní prožívání krajiny vázalo k tomuto světu, k našemu každodennímu životu na zemi (Cílek, 2004). Není na škodu se ptát, jaké jsou příčiny toho, že se dnešní člověk snaží upoutat zpět.

Evropské vnímání přírody a krajiny má své charakteristiky, stejně jako je mají jiné kulturní okruhy. Obecně můžeme říci, že estetický pohled na krajinu není ve světovém měřítku běžný. My jsme k němu dospěli krystalizací myšlenek poměrně nedávno. Ale v Číně, Koreji a Japonsku je obdiv ke krajině součástí kultury a společnosti nesrovnatelně déle. Navíc zde funguje jiné uvažování týkající se duality světa - ta je totiž součástí jednoty. Pravděpodobně tato perspektiva byla jedním z důvodů, proč Dálný východ uviděl krajinu mnohem dříve (Stibral, 2005). Poznamenejme však, že nevidět krajinu, neznamená necítit posvátnost míst a přírody.

Člověk a příroda se setkávají v krajině.

1.3 Pohled na krajinu z hlediska ekologie

Krajina se z pohledu ekologa stává složitou strukturou vzájemných vlivů a vztahů. Obor krajinná ekologie se zabývá mnoha faktory působícími na konkrétní zkoumaný jev, neomezuje se na jednotlivé druhy organismů. Zajímají ji takové informace jako geomorfologie oblasti, její klima, vodní režim, toky organismů a látek, konkrétní krajinné prvky apod. Krajinná ekologie vytváří typologie krajin, zkoumá otázku ekologické stability území. V úzké souvislosti s krajinou používá například pojmy ekosystém, ekotop, biocenóza apod. Pro nás je podstatné vědět, že všechny jsou svým způsobem v pojmu krajina obsaženy, ale nerovnají se mu (Forman, Godron, 1993).

Začněme tuto část konkrétně. Naše území by bez dlouhodobého vlivu člověka pokrýval převážně opadavý listnatý les. Dnes žijeme mj. v prostředí podobném stepi - tedy v těch oblastech, kde nalézáme kulturní krajinu s poli. Termín kulturní step, který se používá pro oblast kulturní krajiny vůbec, je spíš technický. Vyjadřuje *„existenci velkoplošného a dlouhodobého bezlesí v podmínkách vlhkého a teplého klimatu. Tato kombinace by totiž bez přičinění člověka nemohla nastat (Sádlo, Storch, 2000, s. 75).“* Navíc můžeme říci, že Česká republika se nachází na území ekotonu, tedy zóny přechodu mezi různými charakteristickými oblastmi. Oceánským a kontinentálním klimatem, bývalou oblast zalednění na severu a alpským zaledněním na jihu aj. Zároveň je díky své středové poloze i díky dříve řečenému místem migrace druhů. Je křižovatkou. *„(...) je to neklidné srdce Evropy (...) - území ústřední a přitom přechodné, území rozdělující i spojující, mozaika, křižovatka, ekoton (Sádlo, Storch, 2000, s. 15).“* To se samozřejmě promítá i na biodiverzitě. Organismy se musí umět vyrovnávat se všemi vlivy sem přicházejícími. Známe tu zimu oceánského typu stejně jako kontinentálního a to během jedné sezóny. Na biodiverzitě se stejně podepisují i geologické podmínky. U nás se nachází dvě velké geologické jednotky, větší předprvohorní Český masiv, se sedimentační činností ještě na konci druhohor, a menší, druhohorním a třetihorním vrásněním vzniknuvší, Karpaty. Tyto informace jsou podstatné, protože základní **geologické vlastnosti určitého prostoru mají následný vliv na**

půdy, které se tu vytváří, na jejich vegetační kryt a faunu a v neposlední řadě i na reliéf a klima (Sádlo, Storch, 2000).

Česká krajina je po dlouhá staletí člověkem spoluutvářena. Vést tu dělicí čáru mezi přírodním a umělým je velice sporné a v podstatě závisí na účelu zkoumání. I tak můžeme říci, že dnes je u nás jen mizivé procento skutečně původních přírodních systémů, většina je kulturní (Hadač, Moldan, Stoklasa, 1983). Lapka dokonce hovoří o stech procentech (Lapka, 2008). Forman a Godron popisují dojmy z plachtění vzduchem nad krajinou Evropy, konkrétně jižní Francie takto: „*Lidský vliv sahá tisíciletí nazpět, těžko lze oddělit od geomorfologie (Forman, Godron, 1993).*“ V části 1.2 této práce tvrdíme, že vliv člověka na krajinu pramení z jeho životního stylu. Krajina je pro nás zásobárnou zdrojů, bydlíme tu, rekreujeme se atd. (Librová, 1987). **Právě zdroje jsou pro nás dnes podstatným, někdy určujícím faktorem, dle kterého ke krajině přistupujeme.** A výskyt zdrojů s naší pomocí často predikuje podobu místa - kvůli těžbě rud a uhlí jsme schopni přemístit obrovské množství materiálu. Ale i při získávání jiných zdrojů si dokážeme počínat obdobně. *Zasahujeme tak více či méně do struktury krajiny a koloběhu látek v ní* (Hadač, 1982). Stejně tak je problematické v krajině ekologii stanovit měřítko velikosti krajiny. Souvisí to samozřejmě s její neuzavřeností vůči okolnímu kontextu (Sádlo, Storch, 2000).

Tato práce se zabývá diskontinuitami krajiny. Uvedme nyní několik motivů, které umožní zřetelnější uchopení následujících kapitol.

Znalost konkrétních ekologických poměrů byla vždy pro lidstvo nutná. Bez nich by se nedokázal uživit ani vyvinout kulturu (Hadač, 1982). Zároveň jejich neznalost dovedla ke konci asi polovinu civilizací (Cílek, 2008). Jako v části 1.2 vidíme na předchozích větách, že se věc týká jak kultury, tak přírody.

Z pohledu evoluční teorie může stát v pozadí lidského chování vůči přírodnímu prostředí velice rychlý vývoj jeho kultury, jak ji chápe antropologie. Při takové rychlosti se totiž nestihl lidský systém instinktů adaptovat na změny a odpovídá tak jiným podmínkám (Lorenz, 1992, 1990). Příklady takových disonancí uvádí mj. Robert Whight v knize Morální zvíře. Dnes již

klasickým je naše touha po sladkém (Wright, 1995). Zajímavou je dle nás úvaha, zda je možné vidět analogii ve vztahu člověka k člověku, jak jej vidí Lorenz, a ve vztahu člověka k přírodnímu prostředí, potažmo krajině. Lorenz odkrývá lidi jako tvory agresivní s řadou instinktivních zábrán v případě přímé bojové konfrontace. Ovšem zábrán fungujících v situacích, kdy se utkáme jen přirozenými zbraněmi. Následující citace je sama o sobě hodná zamyšlení. Zkusme se na ni podívat jinak a s použitím imaginace. Představme si, že na opačné straně nestojí druhý člověk, ale krajina, příroda. Myslíme, že další slova pak nebudou nutná. *„I když se též morální zodpovědnost a zábrany zabíjet, které z ní vznikly, od vynalezení pěstního klínu podstatně zvětšily, tak se bohužel stejnou měrou zvětšila i snadnost zabíjení. Především zjednodušená technika zabíjení s sebou přinesla okolnost, že jednajícího následky jeho činu nechytí bezprostředně za srdce. Vzdálenost, na kterou působí všechny střelné zbraně, chrání zabíjejícího před těmi vzruchovými situacemi, které by mu jinak smyslově přibližovali strašlivost následků jeho činu. (...) S přibývajícím vzdáleností, na jakou naše zbraně účinkují, se bohužel i vzdalujeme od mechanismů, které nám zabraňovaly konat tak otřesné činy (Lorenz, 1992, s. 204).“*

Dovolíme si na tomto místě ještě jednu citaci, vyjadřuje snad řekneme logické pokračování slov předchozích. *„Každý zásah do přírody by měl být důkladně promyšlen do všech důsledků, jinak se můžeme dožít nepříjemných konců. Je třeba stále mít na paměti přinejmenším dvě základní ekologické poučky, že totiž v biosféře všechno souvisí se vším a že maximum nemůže být optimem a naopak (Hadač, Moldan, Stoklasa, 1983, s. 40).“* *„(...) každé dění v přírodě má tři kardinální body: minimum, optimum a maximum. Tyto body se navzájem nikdy nekryjí. Z toho plyne, že kdykoli narazíme na snahu po maximálním efektu, musíme velmi pozorně zkoumat, čím toto maximum zaplatíme, protože maximum se nekryje s optimem (Hadač, 1982, s. 132).“*

Některé prvky v krajině mají zásadní význam z hlediska ekologické stability. Zvláště v případě intenzivně zemědělsky obhospodařovaného prostoru velkých lánů jsou podstatnou součástí krajiny např. solitéry zeleně, polní cesty, mokřady, příkopy apod. Mohou bránit erozním procesům, plnit estetickou funkci, nebo sloužit jako orientační body pro větší živočichy, včetně člověka (Lokoč, Ulčák, 2009).

Zmíníme se i pojmu klimax. Je to označení rovnovážného stavu přírodního systému. Vyznačuje se vysokou biologickou produktivitou, stabilitou, stálostí v čase (Novotná, 2001). U klimaxu vždy záleží na tom, co považujeme za součást systému a co je činitel umělý, či vklad zvenčí. Budeme-li za systém považovat vegetaci na konkrétním místě s konkrétními podmínkami geologickými, hydrologickými a klimatickými, pak je i pasoucí se divoký kůň umělým zásahem. Z jiného úhlu může být člověk součástí krajiny a jím utvořený a na něm závislý systém lze označit jako klimax (Hošek, Storch, 1999). Například ve středověku nebylo nutné rozšiřovat pole působnosti obcí, ani je spojovat množstvím komunikací, protože vše bylo možné získat na místě, cyklus byl uzavřený a stálý (Librová, 1987). Jinou otázkou je, zda vůbec můžeme ve světě, kdy dochází k neustálému pohybu, změnám, vývoji, hovořit o stavu homeostaze, stálosti. Hošek a Storch věří, že i za těchto podmínek může být přijetí pojmu přínosné (Hošek, Storch, 1999).

Ekologická témata nejsou dnes jen věcí přírodních systémů. Jsou také kolbišti v sociálním slova smyslu, předmětem politických akcí (Hadač, Moldan, Stoklasa, 1983). Ovšem sluší se poznamenat, že předmětem takových rozepří se stávají obvykle ve chvílích, kdy mají ekonomický dopad (Lorenz, 1990, Keller, 2005).

Začátek kapitoly jsme označili slovy *Krajina to je člověk, krajina to je příroda*. Předchozí odstavce ukázaly, jak hluboce jsou tyto složky propojeny, že nemůžeme člověka vydělovat z jeho prostředí - to je ovšem tvořené kulturními i přírodními jevy! **Krajina je krajinou díky přírodě a díky lidské kultuře.**

2. DISKONTINUITA KRAJINY

Zde si stručně řekněme, co je to diskontinuita. Dle Novotné je nespojitostí, přetržitostí, nesouvislostí, opakem kontinuity (Novotná, 2001). A proč o ní hovoříme v souvislosti s krajinou? Je kolem nás stále patrná, ne-li patrnější. Dotýká se běžného života a různými způsoby do něj zasahuje. Její hodnocení je složitý úkol. Ukážeme, že svět není černobílý, tedy ani jeho nespojitosti nejsou.

2.1 Mohou mít krajiny své diskontinuity?

Ano. A ne. Přestože naše kultura uvažuje převážně dualisticky, a tato práce to dokládá svým užívaným slovníkem typu *zaprvé - zadruhé, na jedné straně - na straně druhé* apod., zkusme i přesto na chvíli uvažovat jinak. Existuje přece i výraz *dvě strany téže mince*. Nemůžeme o nějakém jevu prohlásit, že je jednoznačně škodlivý nebo prospěšný. Takový slovník už nepatří dávno ani do říše hmyzu. V krajině jde o systém. Uvažujeme-li krajinu čistě z hlediska populace poštolky, unikne nám toho hodně a rozhodnutí činěná z takové perspektivy pak ukazují, jak hrozivě úzká ta perspektiva ve skutečnosti je. Proto krajina má i nemá diskontinuity. Vývoj je diskontinuitní - musí přijít impuls pro změnu, tento impuls není dosavadnímu stavu vlastní. Je momentálním narušením, ovšem ve výsledku je součástí celku. Je začleněn. Záleží na tom, v jaké chvíli a z jakého pohledu se na celou situaci díváme. Co je dnes přerušením, může být zítra obohacením.

Otázkou je, zda vůbec ve světě plném změn můžeme hovořit o diskontinuitě krajiny, když se v geologickém čase i přetržení tisíciletého vývoje zdá jen jako malá bezvýznamná etapa. Hošek a Storch toto popisují na případu klimaxu. Vlastně říkají, že stadium klimaxu, jak je dnes chápáno, je pouze stadiem a tedy se terminologicky o klimax nejedná. Vývojem dochází stále více k usazování i takových druhů, které jsou dlouhověké, což vyvolává dojem větší stálosti. Ovšem změny probíhají i nadále. To je jádro věci - pro nás vyvolává dojem, v našem čase se zdá být stálým. Proto můžeme být shovívaví a přiznat, že jakási dlouhodobá stabilita v některých systémech opravdu funguje a tak se dají termínem klimax při přivření jednoho pozitivistického oka označit. (Hošek, Storch, 1999). Jiný pohled může nabídnout myšlení Pierra Teilharda de Chardin nebo Henryka Skolimowského. Vývoj se neustále zrychluje a směřuje k určitému bodu, ať je to bod Omega, nebo změna logu. V tomto kontextu se pak i takováto krátkodobá změna zdá podstatnou, zvláště ve světle toho, že "hmota" se vyvíjí spolu s "duchem" (velice zjednodušený výklad myšlenek obou autorů má za cíl ukázat, že se na věc dá dívat z více stran, podrobněji viz Chardin (1990, 1993), Skolimowski (2001).

Každodenní život se odehrává v rozměrech, ve kterých můžeme s čistým svědomím hovořit o diskontinuitním vývoji krajiny.

Diskontinuity se nachází v tom nejmenším i největším měřítku. Naším je lidský život. Z pohledu člověka žijícího ve svém tady a teď může existovat hned několik podob diskontinuit. Některé z nich budou nastíněny níže. Z pohledu života na Zemi je vývoj celého lidstva velice krátkodobou záležitostí a můžeme říci, že i přes své mohutné zásahy je spíše jen jednou z kapitol. Celé naše prostředí je v proudu změn. Nedochozí k identickému opakování, každá změna je nakonec vstřebána. Jak ukazují Cílek, Ložek a kolektiv nám se zdá povodeň jako dramatický negativní zásah. Ale krajina to vidí jinak. Povodeň je dar, je to možnost rozšířit svou rozmanitost, plodnost, seznámit se s novými obyvateli, je to součást života. Chráněné oblasti neslouží ani tak, aby ochránily krajinu, ale aby ochránily krajinu před člověkem. A samozřejmě pro člověka. My ji chceme mít v našem čase (Cílek, Ložek, et al, 2011). V geologickém čase je kauza šumavského kůrovce nepostřehnutelná, stejně jako halda vzniknuvší povrchovou těžbou. Záleží tedy na očích, které se zrovna dívají a na měřítku, které obsáhnou. Jedna konkrétní veverka se se ztrátou stromu vyrovná jinak, než celý druh.

Základní diskontinuitu můžeme spatřovat právě už v lidském myšlení. Organizujeme náš svět, uchopujeme realitu. Vlastně tím fragmentujeme celek, vkládáme *hranice, které v podstatě neexistují*. To je člověku vlastní biologicky i kulturně. Na krajině je to zvláště patrné. *„Ta je geograficky rozčleněna nejen na mapách pomocí grafických symbolů a barev, je segmentována i v autentickém prožitku prostorových gradientů a opozic: kopce - roviny, voda - souš, město - venkov. Neposkytuje-li prostorový rozvrh prostředí dostatečný počet protikladů a vjemově odlišitelných prvků, pak si lidé najdou jiné způsoby, jak prostor diferencovat, a pak uplatňují opozice jako střed - okraj, posvátné - světské, soukromé - veřejné (Černoušek, 1992, s. 38).“* Podstatné není, že člověk vnáší do prostředí umělé hranice. Ale to, že ne vždy se mu daří dělat to v souladu s prostředím. Některé hranice se sami nabízejí, jindy jsou vskutku nevhodné, z čehož pramení řada problematických situací (Černoušek, 1992). Sádlo tvrdí, že vlastností krajiny v hierarchii organizačních úrovní života je její izolovanost. Je to izolovanost terminologická, nemusí odrážet stav věci nezávislý na pozorovateli. Živé

soustavy za sebe můžeme postavit takto: *organely, buňka, tkáň, orgán, jedinec, populace, společenstvo, krajina*. Mezi společenstvy a krajinou je mezera, kterou člověk nedokázal vyplnit. Jinými slovy nevidí nic mezi těmito fenomény. Nezapomínejme, že pojmy organizují naše myšlení a naopak a to se odráží v realitě (Sádlo, 1998, s. 96). Z jakého důvodu člověk nepojmenoval tento přechod a tím ho nevedl v skutečnost? Otázka by mohla znít i opačně. Z jakého důvodu nevidí tento přechod, a tedy ho nemůže pojmenovat?

„Naše společnosti jsou předurčeny ke změně (Lévi-Strauss, 2012, s. 49).“ Tzv. preliterární společnosti jsou svou strukturou naopak nastaveny na trvání (Lévi-Strauss, 2012). Chtít v západní společnosti najít trvale udržitelný stav, je věcí zcela nových řešení, pokud budeme chtít udržet i základní charakteristiky naší společnosti. Jan Keller se domnívá, že je to v podstatě bláhová představa - nelze mít trvalou udržitelnost spolu s představou pokroku, či chcete-li trvalým růstem (Keller, 2005).

Předchozí slova jsou neohrabaným apelem na holistické myšlení, které je v pohledu na krajinu a její diskontinuitu potřeba.

Nastavený kontext vylučuje dělení z oddílů 1.2 a 1.3, kde je popsán rozdíl ve vnímání krajiny z hlediska kultury a ekologie. Naším předpokladem je, že ať jde o diskontinuitu v jakékoli podobě, odráží se v obou složkách, přírodní i kulturní. Přece ztráta tradiční cesty mezi vesnicemi je nejen devastující pro místní společenstva, ale samozřejmě se tím vytrácí i kontakt mezi lidmi, mizí pohyb člověka v krajině.

Dopřáváme-li pozornosti kulturně materialistickým teoriím vývoje kultury Marvinu Harrise a jiných proč bychom nepřiznali i hlubší stránku věci. Kultura vyrůstá z místních podmínek, adaptuje se na místní podmínky. Na věc se můžeme dívat i tak, že kultura nejenom vyrůstá z materiálních základů místa, ale i z těch duchovních, z *genia loci*. Jak jinak si vysvětlit oblíbená stanoviště lidí osídlovaná opakovaně po dlouhá staletí a tisíciletí. Je to skutečně jenom tím, že tam jsou tak výhodné materiální podmínky, nebo k nám promlouvají i jiné druhy energií? Geodiverzita podmiňuje biodiverzitu. Proč by dalším článkem v řadě nemohla být diverzita kultur. Přece stírání rozdílů vede k *nebarevné* realitě, nenavázání se na konkrétní místo s jeho

potřebami. Dokladem může být návrat k pohanství a malým významům v rámci různých hnutí proudu New Age (Cílek, Ložek, et al, 2011).

Následující body jsou jen pomocným rozčleněním. Vzhledem k několikrát zmíněné systémové povaze krajiny nemůžeme od sebe její části zcela oddělit. Je to kategorizace podobná té, kterou v předmluvě knihy *Slova a věci* popisuje Michael Foucault: „*zvířata se dělí na a) patřící císaři, b) nabalzamovaná, c) zdomácnělá, d) prasátka, e) sirény, f) bájná, g) toulavé psy (...)* (Foucault, 1987).“

2.2 Diskontinuita ve vztahu člověka a krajiny

Začněme pohledem na jednu z nejzákladnějších diskontinuit, co se týče krajiny - na naše vnímání. To je podstatné, protože má úzký vztah k jednání. Předchozí oddíly ukázaly podstatnou charakteristiku krajin - jde o systém. Každý subjekt v krajině má své (podstatné) místo. A to místo v kontextu. Krajina je vlastně jakýsi fluidní útvar, kde podstatu tvoří kontextovost. Můžeme to vzít i z pohledu ekosystémového - jde o vztahy, ale i o jejich tvůrce - a vše se neustále pohybuje v čase a prostoru. Každý prvek krajiny má být brán jako *prvek krajiny*. Tak by s ním mělo být zacházeno. Navíc každý z prvků "hovoří" jiným jazykem, má jiné oči, jiný sluch a čich, žije jinak apod. Je to abstrakce, ale může nás dovést do praxe. Vytrhneme-li nějaký z těchto prvků, ubíráme vlastně kontinuu nějaký z jeho článků. Je nutné poznamenat, že pro systém to nemusí být destrukční a někdy i obohacující. Ovšem v současné přírodě střední Evropy jsme součástí systému. Nevyvážeností ohrožujeme vždy zároveň sami sebe. Ne však přírodu jako takovou (Sádlo, 1998).

„(...) každá složka krajiny zároveň skládá, vnímá a přetváří (Sádlo, 1998, s. 96).“

„Lidé sice nemají k životu předurčen konkrétní typ ekosystému, ale stejně jako jiné živé bytosti potřebují žít v prostředí, kterému rozumějí a v němž se bez problémů orientují. (...) Ve vztazích k prostředí si v lepším případě uvědomujeme sami sebe jako svobodné, zodpovědné a integrované osobnosti, v horších situacích je naše integrita narušena, neboť se střetáváme s tlakem nadmíru neosobních, individuální lidské měřítko postrádajících zájmů a sil (Ortová, 2002, s. 44).“

Podstatnou součástí života je naše identifikace s místem. Pomáhá nám vytvořit vlastní identitu. Poznáme to na slovním spojení *krajina domova* - jak mnoho obsahů, emocí v nás vyvolává. Následující citace pochází z *Obrázkových dějin národu Českého* Jana Dolenského z roku 1910. *„Spanilá jest země Česká, domov náš! Uprostřed Evropy rozloženy jsou luhy a nivy naše dědičné. Obkličují je vysoké hory jako valy hradové. Větry*

zhoubné zadržují na temenech svých a cestu nepřítelům zadržují. Jen na jihovýchod není tak mohutných hradeb přirozených. A není jich tam potřebí, tamť je sesterská Morava, tam zůstávají bratří naši rodní. Utěšený jest pohled na útulné dědinky ovinuté zelení bujnou, vábné jest podívání na údolí malebná a čarokrásné krajiny horské. (...) Podnes cestou tou do moře širého odvádí mohutné Labe vody z Čech. Samo pije potoky a řeky na severu a východě, od jihu přivádí mu je stříbropěnná Vltava, od západu hbitá Oharka (Dolenský, 1910).“ Co se od té doby stalo s naší společností? Tohle není stesk po minulosti. Jen uvažujeme, jak se změnil člověk, pro kterého Vltava není stříbropěnná, ale přehrazená vodními díly.

Stibral konstatuje, že na krajinu se už nedíváme jako na objekt sloužící k přežití. **Přesouváme se k jiným kvalitám prostoru** (Stibral, 2005). Souvisí to s mnoha sociálními změnami. Dnes většina lidí u nás žije ve městech, kde je mnohem silnější tlak unifikované globalizace. Naše identita se nezakládá na místě, odkud pocházíme, ale sociálně. Nepotkáváme se s Hanákem, ale s důlním inženýrem (Cílek, Ložek, et al, 2011). Strauss nám ukazuje, že jsme uměle rozdělili život člověka a udělali z něj funkční jednotku v několika oblastech. Tyto oblasti jsou součástí lidského života, nejsou mu vnucovány, ale je mu nuceno jejich neprostupné oddělení a to zanechává následky (Lévi-Staruss, 2012). K tomu patří i odpoutáním práce od bydlení. **Životní prostředí se tak stává objektivizovaným předmětem, který s námi nemá moc společného a identifikace s místem se stává mnohem náročnější** (Černoušek, 1992). Jak se máme identifikovat s prostředím, s krajinou, když nemáme přímou vazbu na část zemského povrchu. Visíme ve stavbě o mnoha poschodích ve vzduchoprázdnu. Často si své byty navíc pronajímáme, nevlastníme je (Day, 2004). Pocit identifikace dříve hodně souvisel s půdou. Většina obyvatel na ni byla přímo závislá, ve městě jich bylo malé procento. Ovšem dnes se nedá o identifikaci s půdou hovořit ani ve sféře zemědělství. **Značná mechanizace a specializace způsobily, že hovoříme o průmyslovém zemědělství. Jednotliví pracovníci se starají o jednu konkrétní oblast, což se týká i celých provozů** (Librová, 1987). Vidíme to ve velkých lánech řepky, kukuřice, vidíme to ve ztrátě polních cest, traktor vjíždí na pole rovnou a zemědělský pracovník se nemusí ani podrážkou dotknout půdy, kterou má na starost. Cílek jasně říká: *„Ne vždy chráníme tu krajinu, která nám přináší*

užitek, ale téměř vždy jsme citliví ke krajině, kde se cítíme doma a kterou máme rádi (Cílek, 2002, s. 43).“ Pocit domova se vytrácí s přehledností. Doslova. Pokud nejsme schopni přehlédnout prostor pohledem, jak přímo říká Cílek, *nekloužeme pohledem po horizontu* (Cílek, 2002).

Dříve byla kulturní krajina jakási druhá přirozenost. Fungovala jako uzavřený cyklus (Cílek, Ložek, et al, 2011). Tehdejší stavitelé přistupovali ke svému dílu holisticky, ekologicky. Museli, jinak by to byla zbytečná práce. Nešlo o to někde bydlet, když nejsem v práci, ale šlo o přežití (Day, 2004). Dnešní stav se dá označit *denaturalizace prostředí*, v němž žijeme (Librová, 1987). Nemáme zkrátka kontakt. **A pokud my nemáme kontakt, co naučíme příští generace?** To je jedna z nejpodstatnějších diskontinuit vůbec. Brzy se tak vytratí informace, která vychází ze znalosti konkrétních podmínek. A navíc podle Hadače, Moldana a Stoklasy předáváme dětem takové spotřební vzorce a návyky, jejichž sledováním se neúnosnost situace jen stále umocňuje (Hadač, Moldan, Stoklasa, 1983). Ztrácíme know-how stejně jako ztrácíme bohatost přírodních zdrojů. Ochuzujeme o informace předchozích generací a ochuzujeme se i o genetické informace plodin, živočichů apod. (Lévi-Strauss, 2012). Pokud to tak nevnímáme kvůli jejich hodnotě samé, pak alespoň kvůli hodnotě pro nás, pro naše vlastní životy.

Giddens přímo staví do souvislosti zvýšenou popularitu psychoterapií všeho druhu a problematiku osobní identity. Ta se přetváří i několikrát za život díky své vázanosti na sociální jevy, které se mění významně rychleji, než místa, zakládající identitu v minulosti (Giddens, 2000).

Změny, ke kterým dochází, se odráží v prostředí i v nás samých. Habituační, tak se v psychologii označuje otupění vůči okolí. Nějaký podnět je tak častý, že jej jakoby přestáváme vnímat. Známe to v případech, kdy stojíme v drogerii a snažíme se vybrat tu správnou vůni. Po chvíli nerozeznáme skoro nic. Civilizace je takových signálů přeplněná a tlumí naši citlivost vůči okolí. To ale neznamená, že na nás okolí nepůsobí, přesunuje se do nevědomé oblasti. S tím je spojen fakt, že naše společnost je plná stresu. Při něm se mění fyziologické i psychologické nastavení člověka - žije ve stavu krize. Tato neurotizace je právě z velké části způsobená i životním prostředím jedince, nejen jeho sociálním okolím. Při dlouhodobém vlivu se člověk stává méně odolný, podrážděnější, napjatý (ani netřeba zdůrazňovat

souvislost s civilizačními chorobami). Druhou stranou mince je, že stres z okolního prostředí závisí do značné míry na nás samotných, na tom, jak se ke světu stavíme (Černoušek, 1992).

Stává se, že si neuvědomujeme naši svázanost se světem. Připadáme si jako loutkáři ve vakuu, kteří rozhodují o věcech stojících mimo. Pokud chceme měnit své okolí, musíme myslet na to, že se tím sami změníme (Černoušek, 1992). Jako ta pověstná větev, kterou pod sebou někdy podřezáváme.

„V krajině dochází ke zlomu tak radikálnímu, že je srovnatelný snad jen se zemědělskou revolucí (Stibral, 2005, s. 137).“

„Tušíme už, že to, co se dnes odehrává, je něco skutečně významného, a to dokonce v měřítku celého holocénu. Zemědělské tradice formující naši přírodu od neolitu jsou opuštěny nebo se k nepoznání mění. Expandují a invadují rostliny náročné na živiny a snadno šířitelné. A tou měrou nastává doba bezprizorní krajiny, člověkem opomíjené. Svět se mění a za okny činžáků vyrůstá nová divočina, někdy i dost rychle. Něco se děje jak s vegetací, tak s námi (Sádlo, Pokorný, 2004, s. 525).“

V životě lidí jsou podstatné nejen faktory fyzikální, chemické a biologické, ale také společenské, psychosociální (Hadač, Moldan, Stoklasa, 1983). Česká krajina je převážně kulturní, přetvářená člověkem po velice dlouhou dobu. Dnešní doba je ale dobou přechodu ke krajině jiné, moderní, do které se znatelně zapisuje současný životní styl a průmyslová výroba včetně té zemědělské. Po dlouhém časovém úseku se mění lidské vztahování ke krajině spolu s tím, že opouštíme to neolitické (Sádlo, Storch, 2000). Nemáme svůj současný životní styl vyzkoušený, není prověřený předchozími generacemi, nevíme, co od něj čekat. Předchozí životní styl byl *ve své podstatě trvanlivý* (Day, 2004).

Různí autoři (viz např. Sádlo, Storch, 2000, Cílek 2002) se v souvislosti se změnou vztahu ke krajině zmiňují o velice významném jevu - **v krajině se člověk vyskytuje stále méně**. A to i co se týče zemědělců. Vzpomeňme si na citovaná slova Konrada Lorenze výš. Člověk není v krajině přítomný, ale přesto ji dokáže velice účinně "na dálku" ovlivňovat. Jinými charakteristickými jevy jsou např. koncentrace lidí do měst a na cesty mezi

sídly. Okolní prostor je nejenom vylidněn, ale i stále hůř průchozí (Sádlo, Pokorný, 2002). Známe to snad všichni, jsou cesty, kde se jinak než dopravním prostředkem není možné pohybovat. Kolika obcím v ČR se to již stalo?

Jak ukazuje Sádlo a Pokorný, bylo by chybou domnívat se, že naše doba, naše současná krajina je jakýmsi vykloubením, vychýlením z normálu. Ano, jak ukazují předchozí odstavce, dochází ke změnám velkým, ovšem změna je v tomto případě život. A o ten nám jde. Řečeno přímo slovy autorů: „(...) *jde jen o nezvyk. Co selhalo není krajina a my, jakožto její tvůrci, ale my, jakožto její pozorovatelé.*“ Bojíme se jí a cítíme se ohroženi, protože je tento stav pro nás teď nový (Sádlo, Pokorný, 2004, s. 525-526).

To, že oddělíme člověka od krajiny, má za následek, že se jeho potřeba krajiny stává výraznější - odpovídá to slovům, že hodnotu něčeho poznáme ve chvíli, kdy to ztrácíme. A ne vždy si pak s touto situací, s touto vědomě pocítovanou skutečností umíme poradit. Vliv na podobu projevu potřeby má naše výchova, prostředí našeho dětství i náš současný život, ale také např. obraz krajiny v masmédiích. Odráží se tu i fakt, před jakou dobou jsme o krajinu přišli. Dlouhodobí obyvatelé měst mají potřebu slabší. Souvisí to s faktem, že jde o potřebu vyvolanou sociálně, do značné míry je ovlivněna kulturním kontextem (Librová, 1987).

Shrňme - snížená kvalita krajiny v našem okolí v nás vyvolává potřebu. Tu naplňujeme vyhledáváním krajin, které jsou nám blízké. Librová říká, že tento výběr je bezesporu spojen s estetikou a že podléhá módě (Librová, 1987). Potvrzuje to i Stibral. Dříve byly vrcholky hor odpudivé, dnes jsou vyhledávané právě pro své estetické kvality (Stibral, 2005). Překonáváme stále větší vzdálenosti, abychom našli neporušenou krajinu. Odtud je malý krok k její ochraně.

Podstatné je vidět celou věc i z jiného úhlu. Je opravdu tak nutné vyrážet hromadně do lesů, do hor, k vodním plochám? Navíc s použitím takových dopravních prostředků a takovým způsobem, který spíše ohrožuje? Kdybychom opravdu cítili potřebu zachování krajin v podobě, v jaké pro nás mají vyšší hodnotu, počínali bychom si takto (Librová, 1987)? Není problém spíše v tom, že si neumíme vážně vážně svého prostředí a tak vyjíždíme tam, kde naše

zásahy zůstanou ležet na bedrech někomu jinému?

Jen zdravá krajina může plně sloužit k naplňování našich potřeb (Cílek, Ložek, et al, 2011).

Využíváme-li krajinu k turistice, rekreaci, pak vybíráme místa atraktivní většinou málo porušená. To má za následek jejich porušování. Bludný kruh vedoucí k paradoxním situacím. Jednu z nich popisují Hadač, Moldan, Stoklasa. V horských oblastech je potřeba náročně a nákladně udržovat síť stezek porušujících krajinu „*protože ze zablácených a neudržovaných cest návštěvníci vybočují, což způsobuje značnou erozi, která je v horských podmínkách často nenapravitelná (Hadač, Moldan, Stoklasa, 1983, s. 74).*“

Pěší turistika je přitom poměrně nedávnou zábavou. První kořeny objevujeme mezi intelektuály 18. století, masovější podoby se dočkává už ve století 19. Nové je to, že se po krajině cestuje kvůli přírodě. Dříve to bylo převážně za účelem náboženských poutí (nepočítáme-li samozřejmě běžný potřebný pohyb lidí po krajině). „*Spojitosť romantiky s turistikou si dobře uvědomíme s rozšířením tohoto fenoménu - tato činnosť je provozovaná v masovém měřítku prakticky pouze v zemích, kam zasáhla německá romantika, silně na prírodu orientovaná - tedy německé a rakouské země, Čechy a Polsko (...). Zkuste jít přes Itálii po turistických značkách, nebo vysvětlit Italovi, co je to spát ve spacáku pod širákem (Stibral, 2005, s. 112)!*“

Okraj Prahy se začal rozšiřovat stále blíž směrem k otevřené krajině. Hranice obou světů, městského a přírodního byly spíš plynulým přechodem. Přesto bylo jasné, co kam patří. Se změnami na úrovni zemědělského přístupu však nastoupily ne-meze. „*Nová periferie je místy transgresí kultury nad přírodou, místy však návratem ztracené divočiny a vůbec nejčastěji propletením podivné, leč plnokrevné přírody se stejně podivnou kulturou (Sádlo, Pokorný, 2004, s. 526).*“ Otázka je, jak se s tím vyrovná mysl člověka, který je zvyklý právě na plynulost přechodu. Jaký postoj zaujme k nové divočině? Dle Míchala tu může sehrát roli to, že: „*(...) pro mnoho lidí zůstává příroda zdrojem archetypální nechuti, pramenící mj. z toho, že obživu donedávna poskytovala jen krajina pracně vyklučená (Míchal, 2002, s. 187).*“ Hájek vidí pramen v dichotomii lidského uvažování. Krajina - divočina jsou

velice odlišné kategorie náhledu na okolí, což je patrné už z etymologie obou slov. Divočina není, na rozdíl od krajiny, místem symbolů, srozumitelným útočištěm, kde se orientujeme v prostoru i v sobě (Hájek, 2002).

Tak se stává, že ve městech potkáváme stále více druhů, které v minulosti obývali člověku vzdálenější ekosystémy a v této řekněme "uctivé" vzdálenosti je udržovala právě činnost člověka, jeho pohyb v krajině a pohyb jeho domácích zvířat. Takový ekoton vymizel, a proto můžeme přímo ve městech potkat např. kunu nebo lišku (Sádlo, Pokorný, 2002). Divočina je novým typem vztahu člověka ke krajině, který je svým způsobem diskontinuitní, jak ukazují předchozí odstavce. Člověk totiž byl zvyklý své okolí měnit. Ale divočina? Jak říká Míchal: „*Divočinu nelze ex definitione "vytvořit", lze ji pouze připustit* (Míchal, 2002, s. 187).“ Hájek doplňuje, že člověku je svým způsobem vlastní snaha vést svými zásahy divočinu ke krajině (Hájek, 2002). Ale nová divočina ukazuje na situaci, kdy z nějakého důvodu neumíme tento proces nastartovat. Možná je přerušeni vztahu mezi námi a krajinou již za hranicemi? Věřím, že ne. I přesto je kulturní krajina dnes spíše ohroženým druhem, pokud ji budeme vnímat jako krajinu, kde hospodaří člověk s určitou mírou porozumění, ať vědomého nebo nikoli. Snad se naučíme vztahovat k nové krajině se ctí a pokorou.

Dalším stále přítomnějším jevem jsou suburbia. Nemají sociální strukturu. Při jejich projektování hraje roli možnost zastavění všech využitelných ploch. Nevznikají tu například náměstí, chybí veřejný prostor a o poloveřejném ani nemluvě. Nebere se na zřetel kvalita běžného života. Staví se horkou jehlou a myslí horkou hlavou. To vyhovuje mladým lidem, ne tolik starším, pro které se suburbia stávají klecí. Kdyby alespoň zlatou. Automobil je podstatný, protože hromadná doprava je tu téměř vyloučena kvůli malé hustotě osídlení - zastávky jsou prázdné (Cílek, Ložek, et al, 2011). Potom se lidé ze suburbií přesouvají k zastávkám fungujících tras skrze starou zástavbu a autobusy se stávají přeplněnými. Lorenz přirovnává suburbia k nádorovým buňkám, kde je složitá struktura a rozmanitost fungujících částí nahrazena uniformitou jednotek, které se neustále replikují a prorůstají dosud zdravými částmi. Život v takových jednotkách vede k odcizení jednoho vůči druhému, chybí tu individualita, takže se uzavírá za vysoké zdi a nepropustné ploty, to

vede *k osamělosti a lhostejnosti vůči bližnímu*. Došlo u nás ke ztrátě informace, jak je vidět ve srovnání historického jádra evropského města a jeho periferie (Lorenz, 1990).

Skončíme tento oddíl diskontinuitou v základním vztahu člověka ke krajině. Krajina byla a je zdrojem. K přerušení určité přirozenosti dochází už bazálním zásahem člověka (Kender, 2000). Od dob napoleonských válek dochází v Evropě k nárůstu obyvatel, které je potřeba nasýtit. K tomuto účelu se musí změnit i hospodaření. Tady se rodí počátky dnešního průmyslového zemědělství. Začínají se používat umělá hnojiva. (Cílek, 2002). **Z dříve uzavřených cyklů žijících ve stavu jakési dynamické rovnováhy, se zemědělství mění na průmysl s jednosměrným metabolismem, tedy vysokou produkcí odpadů (Moldan, 1997). Současné lidské hospodaření dodává do krajiny vnější energetické dotace, které ji vychylují z rovnováhy. Automaticky se spouští takové procesy, které stav vyrovnávají. To není ve střední Evropě nic nového. Již jsme zmínili, že v minulosti byla kulturní krajina svého druhu klimaxovým stavem. Člověk přeměnil krajinu způsobem, do kterého by přirozenou sukcesí za stávajících podmínek nedošla. Ovšem byl to zásah svou velikostí udržitelný. To také znamená, že bylo nutné se neustále o udržení tohoto stavu zasloužovat vkládáním určité dotace energie - v podobě lidské a zvířecí práce aj. Dnes je narušení krajiny takové, že je nutné injekce energie neustále zvyšovat (Kender, 2000).**

Narušený vztah člověka k jeho zdrojům se netýká pouze fertility půd. Zdroje, které jsme začali podstatným způsobem přesouvat z kategorie využívání do kategorie zneužívání, můžeme hledat po celé planetě. Jde o těžené suroviny, o vodu, o vzduch, ale i o prostor (Moldan, 1997). Nejsme v tom jediní. I jiné společnosti začaly otevírat uzavřené přírodní cykly a naložili tak prostředí na bedra zátěží, se kterou se sice vyrovná, ale ne v čase trvání té dané společnosti. Ano, mluvíme o těch, které byly zničeny sebou způsobenou ekologickou katastrofou. **Vychýlení z rovnováhy je vždy možné, jen neznáme předem, kam až lze zajít.** Opravdu to chceme zjistit? (Kender, 2000). Keller ukazuje, jak ohromným plýtváním se naše společnost zabývá. Spotřebováváme během jediného roku suroviny, které by na svou obnovu potřebovaly miliony let (Keller, 2005).

Výraznou vlastností vztahů člověka ke krajině je využívání krajin jiných. Například Keller hovoří o dichotomii bohatý sever, chudý jih. Nekopíruje přesně rozdělení planety na polokoule, ovšem jako termín je již zažitá. Jde o to, že dnes máme takové vzorce života, že naše krajina je nemůže ani zdaleka uspokojit. Proto musíme zasahovat do oblastí vzdálenějších. Má to pro nás řadu výhod. Je to levné i přes nutnost dopravy surovin a výrobků, protože využíváme vysoké zadluženosti zemí Jihu. Nutíme je k drancování surovinového bohatství a k nelogickému pěstování monokultur. Nájem pracovní síly je velice málo nákladný. Následky takového jednání neneseme přímo my, necháváme je na místě (Keller, 2005). Opět musíme vzpomenout slova Lorenze - útočíme zbraněmi na dálku v místech, kam nedohlédneme (Lorenz, 1992). Ovšem naše činy nás dříve či později dohoní jako celek.

Momenty diskontinuitního vztahu k prostředí ukazují obr. 9 a 10 v Obrazové příloze.

2.3 Diskontinuita časová a prostorová

Čas je, fyzikálně myšleno, na přírodní procesy vázaný a nevratný. Prostor má svou jasnou mez. Je dán *objemem biosférické slupky* (Hadač, Moldan, Stoklasa, 1983). A právě tyto dvě *veličiny* jsou podstatnými i pro naše chápání krajiny. Day k tomu říká: *„Zakotvení v čase a prostoru určují kontext individuálního života, propojují nás s komunitou, přírodou, dokonce i s naší identitou a sebeúctou. (...) Kde se zničí místo, tam se zničí i kultura; následuje sociální i osobní znehodnocení (Day, 2004, s. 18).“* Mluvíme-li o prostoru, uvažujeme tak, že povrch planety je stále týchž rozměrů, mění se konkrétní místa. Také časové hledisko nastavuje zrcadlo změnám v našem okolí. Jako významný projev časové kontinuity či diskontinuity krajiny vidíme uchování její paměti.

Podívejme se na fragmentaci prostoru. Nalezneme ji tam, kde je souvislá plocha krajiny rozdělena na malé, funkčně oddělené celky. Dobrým příkladem je les se zástavbou skladišť, skládek apod. Ale jako fragmentující prvek vnímáme i zahradní plot nebo dopravní tepnu. Fragmentace je problematická z důvodů, které možná nejsou na první pohled patrné. Dokonce tu někdy nalezneme i větší druhovou pestrost. Bohužel také větší zranitelnost celého systému a jeho menší vliv na okolí. Např. nezachytí tolik vody a nedokáže účinně čistit vzduch (Cílek, 2002). Krajinou protkanou celou řadou takových bariér migrují její obyvatelé velice složitě a někdy jsou jim cesty výměny informací s okolím zcela uzavřeny (Cílek, Ložek, 2011). Svěbytnou kapitolou je automobilový provoz a cesty, které vyžaduje. Pak se stává, že se mění pohled úplně a přijde nám, že z jednoduše plochy vystupují ostrůvky přírody, nikoli, že do prostředí je zaklesnuta stavba.

Česká krajina vždy byla protkána sítí obchodních stezek. Proč se tedy pořád pozastavujeme nad výstavbou dálnic? Z jednoduchého důvodu. **Dálnice jsou více narušující, než kdy jindy cesty byly. Jsou rovné a nevedou do středu města.** Jsou nudné. Mají sloužit svému účelu. To je vše, nic jiného se od nich nečeká. Proto se také nezačleňují do svého okolí, to je nezajímá, potřebují vést odněkud někam. **Přestože svou plochou zabírají malé procento území, zasahují do jeho chodu někdy více, než si umíme představit.**

Podstatným způsobem fragmentují krajinu (Cílek, Ložek, et al, 2011).

Navíc se díky tomu z krajiny vytrácí lidské měřítko. „*Krajina se v měřítku pěšáka stává neprůchodnou (Sádlo, Pokorný, 2002).*“ Cesty jsou uzpůsobené pro jiný provoz. Vše je větší, aby to lidské oko zachytilo v nepřírozené rychlosti automobilu. Známe přece porušenost horizontu díky obrovským reklamním poutačům. (Gehl, 2000).

„Pocestní a formani už nejsou. Nehledají stín autům je strom na obtíž. Potřebují rovnou a přehlednou silnici. Prostor je pro člověka automobilového věku překážkou k překonání, abstraktní spojnicí mezi body A a B našeho zájmu. Když si přejeme šťastnou cestu, myslíme tím rychlou a bezpečnou jízdu. Nic jiného si od setkání s prostorem neslibujeme, a proto nás nic jiného než jeho překonávání, pták Mattoni a reklama na coca-colu na cestě nečeká (Dejmal, 2008, s. 79).“

Keller ukazuje na zvláštnost dopadů silničního provozu na společnost. Silnice je veřejným prostorem, něčím, co je určeno k užívání. Přesto na ni běžně nevidíme lidský pohyb, ani když je prázdná. Veřejný prostor se stal prostorem pro automobilizovanou společnost, která je bohužel i atomizovaná (Keller, 2005).

Zhruba stejný počet obyvatel, jaký je dnes, měla naše země i v roce 1930. Zdá se neuvěřitelné, jakou změnu za tu dobu prodělala krajina, kolik přibilo vilových čtvrtí, suburbii, parkovacích ploch, skladišť, cest apod. Jak se změnil náš přístup! **Krajinného prostoru neustále ubývá. Ten, co zůstal, je dál narušován.** Nemůže tak poskytovat *komplexní ekologický servis* - např. nedokáže účinně odvádět škodliviny, ty se pak na území zdržují. A je toho mnohem víc. Nezastavenost krajiny je sama o sobě hodnotou a my bychom se k ní tak měli chovat (Cílek, Ložek, et al, 2011). Dřívější osídlení zabíralo jen malé množství orné půdy, nebo dokonce žádnou. Jako v případě keltských osad stavěných na skalnatých kopcích. Dnes ovšem stavíme na obrovských plochách úrodné krajiny prostorově velice velkorysé stavby. Naše auta potřebují široké ulice, naše domy zahrady, obchody a skladiště parkoviště (Hadač, 1982). Důležitá je změna měřítka, která provází společenskou změnu současnosti. Věci jsou jakoby větší, ale také dál. Větší jsou města, výrobní závody, stroje zasahující do krajiny. Kdo někdy viděl například strojový sběr ovoce a srovná ho se sbíráním lesních jahod do

hrnku, musí souhlasit, že se něco *podstatného podstatně* změnilo. Do toho logicky zapadá land art i s guerilla gardeningem, nepřijde vám?

Gehl zdůrazňuje, že lidé jsou ochotni pro naplňování běžných denních úkonů ve svém prostředí překonávat jen určitou vzdálenost. Pokud se dnes funkčně oddělují obrovské prostory, jak se tu má pohybovat chodec? Dochází pak k tomu, že se ulice vylidňují, běžný životní provoz se neděje na ulici, protože z auta do auta se nedá provádět konverzace náhodného setkání. A i jiné kvality našeho prostředí zamezují setkávání, chybí nejen veřejný, ale i poloveřejný prostor (Gehl, 2000). Jakoby společnost utvořilo takovou dávku soukromí, že nemáme šanci být lidmi.

Jednou z diskontinuit, a podle nás velice závažnou, je ztráta nebo vymazání paměti. *„Existuje-li paměť, existuje i její ztráta. Kolonisté v Americe postrádali cit pro krajinu pramenící z její znalosti a úcty k ní, cit, který měli Indiáni (Sádlo, 1998, 97).“* Zde platí hledisko času. Ztráta osobité krajiny není fatální, vytvoří se zde jiná, s jinou pamětí. Ovšem mladou, mnohem méně naplněnou (Sádlo, 1998). Můžeme říci, že se paměť člověka setkává s tou krajinnou. Je jasné, že zmizením jedné se ochudí i druhá. Je tu patrné, že s takovou diskontinuitou už nejde pouze o to, zda budeme žít materiálně kvalitní život, ale jedná se i o naše duševno a duchovno. Věřte, že to není málo.

S pamětí krajiny souvisí dnes už běžný pojem genius loci, duch místa. Je to jev, který i přes změny v krajině může pomoci uchovat její osobitost. **Na nás je, abychom dokázali ducha místa přechytit a pomocí našich zásahů ho z abstraktní roviny konkretizovat v jedné z jeho možných podob.** „ (...) užívání místa *předpokládá, že si místa uchovávají svou identitu v určitém časovém rozpětí. (...) Ochraňovat a uchovávat genia loci ve skutečnosti znamená konkretizovat jeho podstatu ve stále novém historickém kontextu (Norberg-Schulz, 2010, s. 18).*“

Lapka ukazuje, že dnes není nutné mít znalosti krajiny pro přežití. V současné společnosti jsou potřeba úplně jiné. Ale pokud si nezachováme paměť krajiny, připravujeme se o budoucí řešení, která nejlépe vyhovují. Alespoň něco si odnesme z dějin lidstva jako poznatek a ostatně i z dějů kolem nás - vše se mění a největší stabilitu pravidelně vykazuje to, co má

možnosti vybavit si z paměti alternativy (Lapka, 2008).

„Činnost člověka, a hlavně jeho zemědělská činnost, je značně odlišná v různých typech krajiny, i když průmyslová civilizace tyto rozdíly postupně smývá. Protože jsme však přesvědčeni, že budoucnost zemědělství leží v úzké spolupráci člověka s přírodou a nikoli ve znásilňování přírody, domníváme se, že je třeba více si všímat způsobů hospodaření minulých generací v různých krajinných typech a využívat jejich tisíciletých zkušeností pro moderní ekologickou agrotechniku. Je třeba natrvalo udržet půdní úrodnost a nikoli jen hledět k okamžitému vybičování úrodnosti, které sotva může být dlouhodobé (Hadač, 1982, s. 25).“

Naše jednání je díky své podobě a nastaveným vztahům jakoby opticky odděleno od svých důsledků v čase a prostoru (Day, 2004). *„Činnost zde a nyní vede k reakci tam a potom (Forman, Godron, 1993, s. 5).“* Vyčerpáváme zdroje zadlužených zemí vůči nadnárodním institucím. Ale nevidíme to. Day tvrdí, že svobody, které dnes máme, nám umožňují být nezávislí na rytmech a omezeních přírody. Vytrácí se tak i pocit, že je potřeba být odpovědný. Bohužel to je velká slabina - odpovědnost je nutností (Day, 2004). To samozřejmě souvisí i s cykličností času, která není patrná a odvíjí se vlastně jen od střídání teplot během ročních období. Jablka seženeme v obchodech po celý rok, stejně jako zeleninu a jiné suroviny. Jsme pak nezávislí na přírodním čase, nejsme svázáni s místem. K tomuto tématu viz část 2.2 s rozborem identity.

Na závěr zmíníme ještě jeden typ diskontinuity, která je způsobená odcizením se krajině, nežítím se světem kolem nás. Václav Cílek to nastiňuje v knize *Makom*. Jsme v době, kdy je normou působit ve světě fragmentovaného času. Krom jiného náš způsob života a moderní technika nás vytrhávají z jednosměrných putování dnem a vedou nás k tomu, že kráčíme každým dnem, každou chvílí po mnoha stezkách (Cílek, 2004). Neříká se tomu sezení na dvou židlích? V tomto případě se jich snažíme obsadit mnohem víc.

Obrazová příloha na konci práce ukazuje některé podoby časové a prostorové diskontinuity v obr. 4-7, ale i příklad zachování v obr. 1 a 2.

2.4 Diskontinuita fyzických struktur

Cílek, Ložek a kolektiv při zmínce o nakládání současné společnosti s prostředím identifikují nejzávažnější rozrušení krajiny. Jsou to:

_Těžba nerostných surovin, převážně povrchová spojená s výsypkami obsahujícími obrovské množství materiálu a mnohdy překrývající vysoce bonitní půdy.

_Kamenolomy, které jsou problematické hlavně ve chvílích, kdy probíhají bez ohledu na konkrétní lokalitu, jsou příliš velkorysé a neberou ohled na budoucí vývoj místa.

_Také dálnice a dálkové silnice se svými náspy a hlubokými průkopy znamenají nemalý a nebývalý zásah.

_Stejně velkoplošné zemědělství, které rozoralo krajinnou mozaiku.

_Nepochybně byly zasaženy vodní toky. Jsou rovnány, zkracovány, jejich koryta jsou z betonu.

_Nejhrubším zásahem jsou stavby vysokých přehrad. „*Podobně jako jiné úpravy má i budování přehrad dvojí tvář, i když ta negativní, rušivá je mnohem výraznější (Cílek, Ložek, et al, 2011, s. 172).*“

Je jasné, že člověk přetváří krajinný reliéf. Na našem území je začátek takového konání člověka od dob, kdy docházelo k trvalému usídlování, konkrétně od poloviny 6. tisíciletí před letopočtem. Zpočátku byly tyto zásahy menšího rozsahu. Později v době rybníkářství a vzniku různých staveb, dochází k podstatnějším vniknutím do obrazu krajiny provázené změnou společenstev a krajin. Od určité doby jsou změny naprosto jiné intenzity, než byly předtím (Cílek, Ložek, et al, 2011) „*V posledních dvou stoletích se s rozvojem průmyslu, dopravy a velkovýroby postižení krajiny vystupňovalo do rozměrů, které daleko překonaly vše, co se dělo v předcházejících dobách (Cílek, Ložek, et al, 2011, s. 168).*“ Slovo *postižení* je tu více než na místě.

Opět jde o dvě strany téže mince. Někdy je takové počínání prospěšné, jindy však ke škodě. Cílek přímo upozorňuje na opomíjení geodiverzity, která je stejně důležité jako biodiverzita (dnes mnohem častěji vzpomínanější). Na geodiverzitu by se mělo myslet i při pracích na ochraně přírody a krajiny (Cílek, 2002).

„Naproti tomu současné velkotěžby, vytváření obřích lánů a nadměrná úprava vodních toků krajinnou pestrost snižují, což spolu s dopadem nejrůznějších znečištění i bezhlavé zástavby volné krajiny představuje všeobecné ochuzení přírody nejen z hlediska bohatství jejích živých složek, ale i po stránce její estetické hodnoty. Lze říci, že umělé úpravy přírody jsou dnes ve většině případů z ochrannářského i krajinářského hlediska kontraproduktivní, nehledě k tomu, že bývají i finančně značně náročné (Čílek, Ložek, et al, 2011, s. 172).“

„(...) ta zdánlivě přebytná voda tu přece jen měla svůj význam (s. 62).“ Více než sto let odvádíme z krajiny vodu. Mění se tím koloběh vody, dostává se do větších systémů, kde se nevytváří takové množství místního odparu a místního spadu. Sušší zem je teplejší, protože se odparem neochlazuje, což vyvolává větší klimatické zvraty. To, jak jsme se přitom zachovali ke korytům tekoucích vod, není třeba zdůrazňovat (Čílek, Ložek, et al, 2011). „Pár parcel nahoře u lesa, které patří obecní radě, stoupne v ceně, dovedeme-li k nim silnice; a tak bublající potok vinoucí se klikatě vesnicí bude sveden do roury, srovnán a překryt betonem a překrásná venkovská cesta se stane ponurou předměstskou ulicí (Lorenz, 1990).“

Ani podzemní vody nejsou chráněny, kontaminace, narušování geologického podloží, změny kvalit půd vedoucí ke změnám v propustnosti a tím nasycenosti půd (Hadač, 1982). *„S trochou nadsázky můžeme tvrdit, že voda, resp. vodní toky v krajině jsou tzv. páteří ekologické stability (Kender, 2000).“*

Otázka půdy je přímo zásadní pro náš život. Dnešní degradace půd je však obrovských měřítek a týká se díky látkovým cyklům v podstatě celé planety. Navíc používání hnojiv a chemických přípravků proti škůdcům způsobuje spolu s malým množstvím rozkládající se organické hmoty na polích k útlumu tvorby humusu. Ten je podstatnou složkou půd označovaných za úrodné, má vliv na koloběh látek mezi organismy a na hydrologické podmínky. A přitom jsou naše zásahy tohoto typu v podstatě nepotřebné ve chvílích odpovědného hospodaření. Ovšem to není dnes již schopno uživit vzrůstající lidskou populaci (Hadač, Moldan, Stoklasa, 1983).

Rychlé tempo změn a stoupající tlak technického "pokroku" se nutně odráží na prostředí, ve kterém člověk žije. Tento fakt je nepopiratelný. Stejně

nepopiratelný je i fakt, že to mívá za následek hroucení systému, „*biocenóz, ve kterých a ze kterých (člověk) žije (Lorenz, 1990, s. 21).*“ Dle Lorenze si dopadů ekologických potíží všimneme až ve chvíli, kdy se projeví ve sféře ekonomické. Úplně nám přitom ze zřetele mizí vliv "ekologického vandalismu" na nás samotné, na naše myšlení. **Odcizujeme se přírodnímu prostředí, protože svět vnímáme skrze umělé výrobky a v noci nemůžeme zakoušet sami sebe v konfrontaci s hloubkou hvězd.** Poškozuje se tak i naše etické vnímání (Lorenz, 1990).

„Zároveň se v současné době příroda a krajina ve stále větší míře stávají neobnovitelnou hodnotou, s níž je třeba zacházet šetrně, což je možné jedině na základě co možná nejvšestrannějšího poznání přírodních a krajinnotvorných procesů (Ložek, 2011, s. 175).“

Obecně můžeme zásahy člověka označit za obohacující, pokud vychází ze základních vlastností daného místa - berouce v úvahu fyzikální, biologické, chemické i kulturní, sociální a duchovní nastavení krajiny. Jdou-li zásahy nějakým způsobem proti jedné či více z těchto složek, dříve či později nastane přirozená snaha stav zvrátit. Impuls přitom může vzejít odkudkoli.

K doplnění Obrazová příloha obr. 8.

2.5 Estetické vnímání krajiny jako příklad diskontinuity

Možná překvapivým je diskutování diskontinuity krajiny v oblasti estetiky. Ukážeme, že i zde můžeme hledat nezvyklá přerušení související obecně se vtažením člověka k prostředí, ve kterém žije. Vlastně každý přechod z jednoho období do dalších je svého druhu diskontinuitní změnou krajiny, tedy společnosti.

Rozbor estetického pohledu na krajinu nacházíme u řady autorů. Věnuje se jí např. Lapka (2008) nebo Stibral (2005). Druhý jmenovaný v knize *Proč je příroda krásná?* podává přehledný nástin změn ve vnímání přírody a krajiny od doby antické až po novověk. Vlastně ukazuje, že estetické vnímání krajiny je diskontinuitní kontinuum. Podstatným bodem v publikaci je dle nás už upozornění na nesamozřejmost samotné reflexe krajiny. A zdá se, že je to ojedinělé i ve světovém kontextu. Ale jsou tu i jiné body. **V průběhu dějin evropské kultury se měnilo to, co bylo považované za estetické.** Dlouhou dobu se sem však neřadila divočina (to přišlo až s novověkem). Dnešní obdiv vůči vrcholům hor by byl pro Evropana před několika stoletími zcela nepochopitelný. Až po novověk trvalo také estetické vnímání jen jednotlivých přírodních prvků, nikoli krajiny. Obdivovaly se např. květy. **Ostatně na pohled na přírodu měla nepopiratelný vliv představa Edenu, rajske zahrady jako místa všeobecné harmonie a dostatku zdrojů.** Ve středověku se stále častěji začala objevovat krajina, byť nereálná, jako pozadí zobrazovaných výjevů. Zdá se, že příklon ke krajině souvisel s jejím odpoutáním od každodenní reality - v tu chvíli mohlo oko člověka uvidět něco, co mu bylo neviditelné, dokud toho byl součástí. Ovšem je to zjednodušující výklad. Bylo zcela určitě potřeba dospět i k jiným změnám uvnitř společnosti. V 17. století pak vzniká jako samostatný obor krajinářství.

Stibral nazval jednu kapitolu knihy *17. Století - zrod krajinářství a ocenění krajiny* a zde píše, že *„Ať již byly teoretické a myšlenkové důvody jakékoli, těmi, kdo "objevil" pro ostatní krásu přírody, nebyli učenci, ale především výtvarníci - krajináři (Stibral, 2005, s. 49).“* Jako nezastupitelná se v tu chvíli zdá holandská krajinomalba. Musíme brát v úvahu různé roviny změny směřující k úctě ke krajině - tedy nejen uměleckou, ale i sociální, urbanistickou, přírodovědnou, filosofickou a náboženskou. Holandsko 17.

století takovými rovinami změn procházelo (Stibral, 2005). V tomto proudu nelze jednoznačně určit příčinu či následek. A ani o to nestojíme.

Zajímavým bodem je upozornění na přenesení náboženského zájmu vůči přírodě, stává se chrámem, kde je možné zažít boha. Tak se může bůh zobrazovat pomocí krajiny (Stibral, 2005).

Vývoj dále pokračuje, můžeme zmínit romantické zaujetí určitým typem přírody, krajiny. Poté přichází realismus, který dle Stibrala poprvé uznává krajině její hodnotu samu o sobě, nikoli jako symbol, reakci. S tím si dovolujeme oponovat, protože i realistický příklon k věcem, k jejich nezainteresované podobě je opět svého typu interpretací či chcete-li projekcí. Impresionismus "vyhnal" malíře přímo ke zdroji - do plenéru. Objevuje se tu cit pro světelné nálady, plynutí atmosféry a vody - a to vše ve spojení (Stibral, 2005). Což jsme mohli nedávno vidět na výstavě Václava Radimského v Galerii hl. města Prahy. Polovinu svého tvůrčího života strávil ve Francii a druhou v Čechách. Jeho přístup k tvorbě zůstal nezměněn. Velice ho zajímaly právě změny vodních ploch a světelných podmínek a také je uměl brilantně zachytit. Stejně jako například změny počasí. Výmluvná jsou jeho vyobrazení počátků i průběhů bouří.

Stibral pokračuje. 20. století přineslo odklon od krajinomalby v masovějším měřítku a nemalý podíl na tom měla moderna a avantgarda, které přinesly nové zobrazování, ale také společenské změny ve velkém nastartované po 1. světové válce. Nyní jsou předmětem obdivu technické výtvořiny člověka. Svěbytné podoby tento fakt došel v socialistickém realismu - *„Krajina je najednou nejkrásnější, když její panoráma vrcholů těžebními věžemi nebo když je údolí zkrášleno přehradou (Stibral, 2005, s. 132).“* Zájem o přírodu se začíná vracet až koncem 60. let s hnutím hippies a s rodícími se ekologickými hnutími. Oblastí hodnou pozornosti je tzv. land art objevující se v 70. letech (Stibral, 2005). Jiní autoři ho datují už do let 60. Je to návrat ke krajině ve vlastním prožitku, opravdovosti (Cílek, Ložek, et al, 2011). Sama krajina se stává materiálem umělce. Plašilová ve své diplomní práci rozděluje evropský land art a land art pocházející ze spojených států. První je svým přístupem pokornější, autorka ho nazývá symbiotický. Druhý je dle ní manipulativní, do krajiny zasahuje mnohem výrazněji. První se snaží o pochopení a splynutí, je pomíjivý, druhý mechanicky přetváří, zanechává

trvalejší struktury. Souvisí to s krajinou, která se nachází v obou prostorech. Ta evropská nedisponuje takovou rozlehlostí, je uzavřenější a nedovoluje velkorysé přemísťování hmot (Plašilová, 2010).

Berme land art jako příslib toho, že se z našich životů krajina tak ještě docela nevytratila, jak by se mohlo zdát z vývoje umění v převážné části 20. století.

Krajinu můžeme hledat i mimo její hmotnou realitu právě v dílech umělců. Putna ukazuje, že pokud se spojení autora a krajiny podaří, pak se sám se svým dílem stává součástí takové krajiny (Putna, 2002).

Viz hlavně obr. 7 Obrazové přílohy.

2.6 Krajina jako budoucí cesta

Závěrem se oddáme úvahám. Domníváme se, že současná společnost vyžaduje nové impulsy (možná znovuobjevení starých). Krajina se nám jeví jako dobrý servírovací podnos pro uchopení určitého druhu těchto impulsů. Naplno se mohou projevit takové věci jako je paměť krajiny, identita v krajině apod. **Člověk žije v krajině, a pokud ho do ní dokážeme včlenit, je to bezesporu cesta lepší, než ho z ní hlouběji vydělovat.** Přes všechny *snahy* se totiž stále dokážeme bazálně řídit místem. Černoušek to dokládá klasickým jevem vyšlapaných cestiček vedle asfaltových. Lidé nežijí na papíře, jak si někteří projektanti myslí, ale své okolí stále, byť podvědomě, vnímají (Černoušek, 1992). Vezmeme-li v úvahu krajinu, projekt do ní zasahující bude vypadat zcela jinak. Bude třeba si místo přečíst, pochopit, co potřebuje, a pak mu teprve vtisknout podobu (Day, 2004).

V současnosti je krajina místem aplikace myšlenek trvale udržitelného rozvoje (Lapka, 2008). Ten počítá se zachováním nejhůře současných možností pro budoucí generace. Krajina může být východisko. Článek Tomáše Hájka přímo hovoří o tom, že obrat ke (kulturní) krajině je nezbytnou podmínkou při přechodu k trvale udržitelné "lidské pospolitosti". Dle něj by tento obrat vlastně poskytl srozumitelný rámec pro uchopování současných problémů týkajících se soužití člověka a přírody z ekologické perspektivy. Problémy nevyřešíme pohledem na jeho jednotlivé části, ale pohledem na celek. (Hájek, 2001).

Míchal zdůrazňuje, že vývoj nemůže jít směrem oddělení chráněného území od sídel a porušených či méně esteticky významných krajin. Cesta je v soužití. Zvláště u nás, kde krajina staví na zásahu lidské ruky. Proto bychom měli jako ochranu krajiny chápat i péči o tu kulturní (Míchal, 2002). Podobně hovoří i Ortová, když ukazuje na umělé oddělení *organické jednoty přírodních a lidských zájmů*. Následek je, že naše vztahy se skutečností jsou *vysoce zprostředkované*. Ale podmínkou udržitelných stavů je účast těch, kterých se to týká, tedy i lidí žijících svůj každodenní život (Ortová, 2002).

„Důraz na uchování kulturní krajiny nám umožní, aby původní divočina nezískala vítaného spojence v "divočině úhorů", které by tak rozostřily

paměťovou stopu, přítomnou v krajině, že bychom se najednou ocitli mimo každodenní, kotvící, zejména emoční podobu povědomí souvislostí, kterou krajina nabízí (Hájek, 2001, s. 161).“

Postavíme-li toto pojetí k dnešní ztrátě a opětovnému nalézání duchovních hodnot v krajině v podobě hnutí New Age, věci nám možná zapadnou. Duchovní vnímání může být zdrojem tabu vůči půdě, zemi. Lévi-Strauss to ukazuje na straně 49: *„Indiáni kmene Menominíů z oblasti Velkých jezer v severní Americe (...) třebaže byli dokonale obeznámeni se zemědělskými technikami svých sousedů Irokézů, odmítali je využít k pěstování plané rýže (...), poněvadž jim bylo zapovězeno „zraňovat svou matku zemi“ (Lévi-Strauss, 2012, s. 49).“*

Pěší pohyb - jeden z léků na ztracený pocit autenticity a identifikace. Městský člověk dává přednost pohybu krajinou dopravními prostředky, ale to není totéž, jako čtení krajiny chodidly, jak o tom hovoří Erban. Pouze tak ji můžeme pravdivě poznat a prožít. Chůze je nám nejpřirozenějším pohybem v prostoru (Erban, 2002).

„Život je pěší (Gehl, 2000).“

Krajina je to lokální v globálním (Cílek, 2002).

Vědomí vědců zabývajících se krajinou o spojení oblastí různých věd je nadějí pro spolupráci nejen v tomto oboru, ale možná i budoucím návodem pro jiné (Lapka, 2008). **Nejen věda - i běžný život a hlavně on, má moc měnit.** Cílek, Ložek a kolektiv hovoří o malých zásazích do okolí. Nejsou náročné a navíc nestojí moc peněz, stačí i malá změna k velkým výsledkům. Ale i nic nedělání je schopno vynést nějaké ovoce. Například neposekaný kus trávy, nebo neodklizená stará větev vyvolají překvapivý vzrůst života. Guerilla gardening je příklad aktivního přístupu ke svému okolí a možná jednou z cest ke společnosti žijící více uvědoměle. Guerilla gardening začal vznikat potajmu. A jeho začátek je až jako absurdní drama - lidé potají osazovali prázdné betonové květináče v ulicích. *„Tedy být trochu jako Banksy, ale v zahradním vydání (s. 101).“* Je to forma projevu občanské společnosti, jakési pozitivní, tvůrčí vyjádření nespokojenosti. Často se pohybuje na hraně nebo za hranicí zákona. V krajině již není tak jednoznačný ve svých důsledcích,

jako ve městě, které je méně vyhraněné (Cílek, Ložek, et al, 2011). I tak je to krok obnovujícím směrem vůči přírodě i společnosti. Ale hlavně vůči jejich vzájemnému vztahu. Aktivit Guerilla gardeningu se účastní i děti, pokud to jsou děti žijící ve městech, učí se tím přírodním cyklům, nutnosti péče o své okolí a také vlastní hodnotě v podílení se na svém okolí!

Ortová podpírá myšlenku zachování rozmanitosti kultur z důvodu zachování jedinečných kódů, návodů každé z nich na přistupování k přírodě, ke krajině (Ortová, 2002). **Stejně jako dnes bojujeme za záchranu deštných lesů argumentem zachování druhové diverzity pro farmaceutické a jiné účely, můžeme považovat jednotlivé kulturní návody za potenciální lék na krizi společnosti - jak už víme, vždy svázané se svým okolím.**

Krajina si uchová svou funkčnost po delší dobu v případě, že se z jejích koloběhů bude ztrácet co nejméně látek a vůbec se bude blížit klimaxovému stadiu. Na nás je najít cestu, jak uspokojit potřebnou produkci s tímto stavem (Kender, 2000).

Začněme se o krajinu starat, budeme ji potřebovat.

Možná nám problematika nastíněná v této práci nepřijde závažná. Zkusme se nyní podívat na krajinu kolem nás a představme si, že jsme na tom kusu země závislí.

Jak teď vypadá Vaše krajina?

3. ČERNÝ MOST

V následující kapitole se přesouváme do konkrétní lokality. Hlavním vodítkem nám je nedávná historie Černého Mostu a vlastní pozorování s ohledem na předchozí části práce. Zde si teprve plně uvědomujeme, že text, který vzniká je o každodenním životě, o realitě běžných dní. Jaká je na Černém Mostě?

Kapitolu doplňují fotografie v Obrazové příloze, které zachycují hranice Černého Mostu. Na jeho ne-spojení s okolím je dobře patrný diskontinuitní stav lokality.

3.1 Lokalita Praha - Černý Most a její diskontinuita

„Jestliže se město snaží krajinu upravovat a zarovnávat podle svých vlastních potřeb a podivné lidské záliby v uniformitě vzniká město, kterému chybí základ, pramen, zdroj, z něhož by mohlo brát sílu a odrážet se směrem k dalším vrstvám. Takové město je bez minulosti i budoucnosti a jeho obyvatelé nemohou žít jinak než ze dne na den. Jejich praktické potřeby mohou být zajištěny, ale potřeba kontinuity a smyslu zůstává nenaplněná. Není pro člověka nic důležitějšího než pocit vrstevnatosti a vědomí, že na podloží něčeho vytvářím něco, co se opět stane podložím pro něco příštího. Odtud už je jen krůček k jistotě, že moje existence má smysl (Erban, 2002, s. 115).“

Tato slova shrnují, proč se v práci věnujeme Černému Mostu. Je bezesporu dobrým příkladem diskontinuitního nakládání s prostorem a bohužel i místem, kde denně prožívá svůj život několik tisíc lidí. Bohužel proto, že doslova na každém kroku je zde vidět nesoulad *těla* a *ducha* místa.

Geologicky patří oblast k podloží ordoviku, pleistocénu a svrchní křídy. Nachází se tu kambizemě a hnědozemě. Ty jsou úrodné, proto také můžeme ještě v letech 1953 a 1976 vidět na území pole (viz Obrazovou přílohu obr. 17 a 18). Stejně jako na většině území Prahy, jsou i zde převažující přirozenou vegetací dubovo-habrové háje (Němec, Ložek, et. al., 1997).

Černý Most je součástí Prahy od 70. let minulého století. Nyní přináležejí k oblasti Prahy 14 (vzniknuvší v r. 1994) spolu s velkou částí Hloubětína, Kyjemi a Hostavicemi. První písemné zmínky o osídlení u Rokytky, říčky protékající Prahou 14, ne však územím Černého Mostu, jsou již z 10. století. (Praha, 2008). Podél říčky se však lidé usazovali už mnohem dříve, několik tisíc let před naším letopočtem v období neolitu a eneolitu (Broncová, 2000).

Jak můžeme vidět na leteckých snímcích z let 1953, 1975, 1999-2000, 2003, 2007 a 2010, výstavba na území Černého Mostu se datuje až od posledních desetiletí 20. století (snímky dostupné na urhmp.cz). Fotografie naleznete v Obrazové příloze pod čísly 17-22. Dle Broncové se zde s první výstavbou začalo v roce 1976. Tehdy tu vzniklo do roku 1980 sídliště Černý Most I. Sídliště Černý Most II rostlo v letech 1985-1991. Výstavba pokračovala i potom (srov. již zmíněné letecké snímky). Byť se autorka snaží

ukázat rozdíl mezi dřívějšími a dnešními panelovými stavbami, hlavně poukazem na barevnost fasád a zajímavé architektonické prvky těch nových, nemůžeme se zbavit osobního dojmu, že rozdíl tu téměř není. (Broncová, 2000). Gehl upozorňuje na fakt, že sociální prostředí úzce souvisí s hmotným projevem místa a nemůžeme si myslet, že jej ovlivníme jen barevnými nátěry nebo zajímavými prvky na budovách (viz obr. 39). To zásadní je, jak je vytvořen osobní, veřejný i poloveřejný prostor (Gehl, 2000). Sídliště takového typu nebudou nikdy podporovat blízké sousedské vztahy a čilý ruch na ulicích, protože tomu brání např. už výška budov. Jiný znak, na který upozorňuje Gehl je tvorba více úrovní, které také ruší sociální kontinuitu (viz obr. 24-26, 29-37, 48-52) (Gehl, 2000). Příkladem porušení místa víceúrovňovou stavbou je celý tubus metra mezi stanicemi Rajska zahrada a Černý Most. A to včetně stanic samotných. Kdo zde byl, jistě potvrdí, že horizontální pohyb je člověku vskutku přirozenější než ten vertikální. Zde se setkávají dokonce úrovně tři.

Při pročítání historie této části města se nemůžeme zbavit zvláštního pocitu, že dnešní podoba Černého Mostu je velkou diskontinuitou v okolním kontextu. Obklopují jej historické obce, nejmladší z nich má první zmínku o své existenci zaznamenanou v 15. století (Praha, 2008). Černý Most je však lidskou sídelní novinkou. Pojmenován byl díky železniční dopravě (kouř lokomotiv barvil zdejší most na černo) (Broncová, 2000). Ne, že by se zde člověk nepohyboval. Ovšem dosud nejsou známy doklady jeho usazení. V blízkém okolí lokality ale takové doklady nacházíme, jak bylo řečeno, i z doby několik tisíc let nazpět. Proto se dnešní podoba dřívější pláně zdá neobyčejným zásahem. Není tu na čem stavět, žijí tu lidé bez návodu, protože tu žádný pro podobné nakládání nevznikl.

Pro vyhledávač Google je Černý Most prostorem zábavy, nákupu a dopravy. Nabízí nám informace o kině, autobusovém nádraží, golfu, obchodech, Ikee, metru, Hornbachu, atd. Broncová se vyjadřuje tak, že díky výstavbě velkoplošných obchodů se z *nevládného a zapomenutého koutu Prahy stalo rušné místo, kde tepe život* (Broncová, 2000). Pokud považujeme hromadné výpravy za nákupy za *život*, pak nelze nesouhlasit. Přesto si to dovolíme udělat. Je tu jistě veliký ruch, ale to neznamená, že se tu odehrávají aktivity vyplňující lidskou existenci. Vznikly tu velké funkčně oddělené plochy,

kteře jsou možná dobré pro automobilem zprostředkovanou cestu za určitým účelem, ale nejsou příznivé pro každodenní život. Tlak těchto prostor doléhá i na panelovou zástavbu a činí z ní ještě výrazněji lidská skladiště, než běžná sídliště jsou.

Cílek ukazuje na fakt, že jsme v době, kdy už v krajině nežijeme, jen jí projíždíme. S tím souvisí slova předchozí, ale i ta následující (Cílek, 2002).

Doprava tu opravdu dělí, nespojuje. Jednak tvoří severní a východní hranici lokality. Také vytváří mohutnou zvukovou kulisu všedních dní. (jak ukazuje Strategická hluková mapa MZ 2007 v některých částech běžně i 70 decibelů přes den, zdroj <http://praha14.cz>).

„Zvláštní ráz dodává východní části Černého Mostu spletitý systém mimoúrovňového křížení, podjezdů a nadejezdů dálnic. Přestože betonové mosty zdaleka nejsou černé, spíš naopak, dávají názvu Černý Most nový obsah (Broncová, 2000).“ Každý, kdo byl nucen se jako řidič automobilu vydat do spleti těchto betonových ne-černých mostů, potvrdí, že prostor je tu skutečně výjimečný. Tato inženýrsky nezvládnutá stavba je naštěstí v době satelitních navigací s nadsázkou (ne příliš velkou) konečně i průjezdná na první pokus.

Došlo tu ale i k oddělení jednotlivých druhů dopravy. Jako příklad poslouží nadzemní provoz metra mezi stanicí Rajská zahrada a konečnou Černý Most. Metro jezdí tubusem vyčnívajícím do vzduchu. Na něm je stezka, která může sloužit pro chodce, cyklisty a bruslaře. Pod ním je místo pro automobily (Praha, 2008). Gehl hovoří o oddělení dopravy od běžných městských aktivit jako kroku k sociálnímu umrtvování prostoru. Taková lokalita jako celek nežije svůj život v souladu se svými částmi. Vlastně ani nežije jako celek (Gehl, 2000).

Jaké zajímavosti nám dnes nabízí Černý Most? Je to jedno z nejstarších obchodních center v České republice. Funguje od roku 1997 a v současnosti je realizováno jeho poměrně mohutné rozšíření blíž ke stanici metra. Také tu najdeme největší koncentraci ulic pojmenovaných po letcích z druhé světové války (Praha, 2008). Výčet může pokračovat dál, ovšem ve stejném duchu. Celé území je sídelní prostor. Návaznost na okolní místa je omezená už zmíněnou dopravní sklíčeností a vzdáleností pro pěší. Stává se tak, že se obyvatel Černého Mostu dostává za přírodou autem nebo vůbec.

Pokud samozřejmě nezvolí třetí možnost - dlouhou procházku nebo projížďku, na kole či jinak, při které překoná mnoho domů, dopravních tepen apod., aby se dostal k vysněnému cíli, například skupině stromů či vodní ploše aj.

Pohled na podíl zeleně v rámci katastrálních území dokládá, že Černý Most je ve svém okolí opravdu raritou. Nachází se tu totiž do dvaceti procent zelených ploch, zatímco v jeho blízkosti to je 60 a více procent. Při pohledu na mapu, do které jsou údaje o podílu zeleně zanesené, vzniká v naší lokalitě jakoby prázdný prostor. *„Oáza nezeleně (...)označuje nové k. ú. Černý Most a představuje námět k zamyšlení (Němec, Ložek, et. al., 1997).“*

Pro Černý Most je jeho okolí nesnadno dostupné, jak ukazují fotografie v Obrazové příloze. Paradoxně nejjednodušší cestou je nastoupení do vozů metra, nebo vyhledání správného nástupiště na velice nepřehledném autobusovém nádraží obklopujícím tubus metra stanice Černý Most a odjet odtud autobusem. Nepřehlednost je z velké části způsobená spojením obou kolejí metra v jeden středový pás. Pro přechod mezi nástupišti musí být zvolena cesta nad nebo pod ním. Stejný případ je v Praze i stanice trasy C Vyšehrad. Pro každodenní provoz jednoznačně nešťastné řešení.

Tato práce slouží jako první uchopení tématu. Při jejím rozšíření do podoby diplomové práce bude součástí textu také kvalitativní výzkum s obyvateli lokality. To, že přinese zajímavá data, tušíme už z prvních neformálních rozhovorů. Dovolujeme si tu ocitovat alespoň část jednoho z nich:

__„A kam se budete stěhovat?“

__“Na Jižák, konečně mi to dali. Mám zažádáno už pět let.“

__Budete mít blíž do práce?“

__Ne, ale k lesu! Tady chcíp pes. Tady je to hnusný, všude paneláky. Tady není nic.“

Ve světle předchozích odstavců je jasné, že oblast Prahy 14 se v jedné své části setkává s pozoruhodným narušením vztahů přírodních, kulturních i sociálních. Černý Most je spleť staveb uzavřenou dopravním

provozem. V podstatě celá jeho plocha byla vystavena mohutnému zásahu. Došlo k vytržení velkého území od jeho dosavadní funkce plození k neplodnému betonovému vyčnívání. Byla smazána paměť místa a prozatím je ve stavu amnézie. O přírodním prostředí tu nemůže být řeč a to lidské, kulturní, postrádá velmi mnoho. Mysl člověka tu jen těžce hledá středobod, ke kterému by se upnula. Pocit identifikace s prostředím je téměř nemožný, protože lidé tu nejsou vázáni přímo k prostředí, ale zprostředkovaně - skrze nánosy místu ne-vlastních vrstev. Je tu dopravní uzel. Kde je doprava, je i pohyb. A pohyb neslouží k zakořenění. Černý Most je přestupní stanicí, je místem „čekání na něco jiného“. To souvisí i s ostatními vrstvami. Lidé nakupující, bavící se tu nemohou na svých bedrech nést odpovědnost za tvář místa. A bohužel ani místní rezidenti nemají na své straně zrovna silné spojení. Mohutné fyzické struktury jsou tu na dlouhou dobu ustaveny. Jak říká Skolimowski, **nikdy realitu pouze pasivně nepřijímáme, ale vždy ji zároveň uchopováním i vytváříme** (Skolimowski, 2001). Proto se zamysleme, o čem svědčí vytvoření ekologicky nestabilní a sociálně umrtvené oblasti. Spoustu lidí má kde bydlet, o mnoho víc jich tu může *výhodně* nakoupit a stejně tak se i zabavit. Ovšem nejde tu o odškrtnutí splněných plánů či úkolů. Jde tu o lidské existence a nejen o jejich.

"Máte-li oči k vidění, dívejte se. Dívejte se a přemýšlejte. Nejen proto, aby se další druhy rostlin a živočichů nestaly mrtvými exponáty, ale i proto, aby mezi nimi nebyl jednou i druh Homo nepříliš sapiens... (Hadač, Moldan, Stoklasa, 1983, s. 269)."

Obrazová příloha se věnuje Černému Mostu na obr. 11-52.

ZÁVĚR

Tato práce není pověstným přeseknutím gordického uzlu. Snaží se jít cestou úvah, nacházení jiných, nových dotazů na věci, které si nějak vskrytu uvědomujeme, ale teprve vyřčení jim dává význam plný. Náš výběr literatury i toho, na co zaměříme svou pozornost, je subjektivní a slouží jako vodítko, impuls k dalšímu studiu.

Došli jsme k závěru, že krajina je věcí jak lidskou tak přírodní. Právě tyto dva elementy jí dávají to podstatné z její esence. Ukázali jsme, jak složité je terminologické uchopení pojmu krajina a to z hlediska ekologie i věd o kultuře, ale také jak nutné je vnímat obě strany při úvahách o krajině.

V druhé kapitole jsme se zaměřili na vztah člověka k fyzické i duchovní podstatě jeho prostředí. Zjistili jsme, že spolu úzce souvisí místo života a pocit identity, zakořenění člověka ve světě. Čím porušenější je místo, tím je narušenější vztah, klesá pocit svázání s domovem a přírodou. Tento okamžik přináší další stagnaci či úpadek místa. Nemusí tomu tak být vždy, stále existují cesty obnovy. Věnovali jsme pozornost porušení prostoru na jeho fyzické úrovni, které ničí přirozené kanály pro tok energií, látek, informací. Ničí ovšem i krajinnou paměť. Ta je sama o sobě zajímavým fenoménem. My jsme ukázali, že hraje podstatnou roli pro přístup ke konkrétním krajinám. Uvědomili jsme si, že je významným stabilizačním prvkem. Člověk stále narušuje přírodní systémy a jeho zásahy nejsou vždy lehce vstřebatelné. Některá narušení jsou pro nás v našem čase nevratná. Měli bychom proto věnovat vysokou míru pozornosti rozhodnutím týkajícím se krajiny.

Dospěli jsme k faktu, že v současnosti dochází k defragmentaci krajiny a tím snižování odolnosti přírodních systémů. Ale dochází i k vytváření nové divočiny, na kterou není současný člověk zvyklý a která před něj staví výzvu k nalezení nových vazeb.

V třetí kapitole jsme se zaměřili na jednu vybranou lokalitu. Jak jsme zjistili, Černý Most je zvláštní svou historií osídlení, která začíná až v druhé polovině 20. století. Ale i za tak krátkou dobu (a možná právě pro svoji mladost) poskytl nemálo dokladů o diskontinuitním stavu krajiny. A tím umožnil vnést závěry z první a převážně druhé kapitoly do představitelných a viditelných poloh. Na nynějším prostoru této městské části je patrné, že je

odděleným ostrovem vytrženým ze svého okolí. To vytváří zvláštní náboj, atmosféru, ducha místa.

Naším hlavním vodítkem byly texty autorů zabývajících se krajinou převážně českou. V jejich dílech jsme identifikovali základní podoby a zdroje i následky diskontinuit krajiny. Ty nám umožnili vytvořit jednotlivé oddíly týkající se různých poloh námi studovaného jevu. Významným prvkem při postupu práce bylo studium leteckých snímků a fotografií oblasti Černého Mostu. Na nich jsme odhalili základní projevy diskontinuity. Zároveň jsme použili dalších fotografií k ilustrování závěrů druhé kapitoly.

LITERATURA

Broncová, D. (ed.) (2000). *Kniha o Praze 14. Hloubětín, Kyje, Černý Most a okolí*. Praha: Milpo.

Cílek, V. (2002). *Krajiny vnitřní a vnější*. Praha: Dokořán.

Cílek, V. (2004). *Makom. Kniha míst* (s. 84-92, 115-128, 139-152, 156-159). Praha: Dokořán.

Cílek, V., Ložek, V. et al (2011). *Obráz krajiny. Pohled ze středních Čech*. Praha: Dokořán.

Černoušek, M. (1992). *Psychologie životního prostředí*. Praha: Karolinum.

Day, Ch. (2004). *Duch a místo. Uzdravování našeho prostředí. Uzdravující prostředí*. Brno: ERA.

Dejmal, I. (2008). *Prostor k úvaze* (s. 55-79). Lomnice nad Popelkou: Studio JB.

Dolenský, J. (1910). *Obrázkové dějiny národu Českého* (s. 1-2). Praha: Nákladem Josefa Vilímka.

Erban, V. (2002). In. Hájek, P. (ed.). *Krajiny zevnitř* (s. 111-116). Praha: Malá Skála.

Forman, R., Godron, M. (1993). *Krajinná ekologie* (s. 5-30). Praha: Academia.

Giddens, A. (2000). *Unikající svět*. Praha: SLON.

Hadač, E. (1982). *Krajina a lidé*. Praha: Academia.

Hadač, E., Moldan, B., Stoklasa, J. (1983). *Ohrožená příroda. Biosféra - člověk - technosféra*. Praha: Horozint.

Hájek, T. (2001). Je „Velký obrat ke krajině“ skutečně ekologický?. In. *Lidé města 6/2001 (s. 156-163)*. Praha: FHS.

Hájek, P. (2002). Obecné dějiny intolerance. In. Hájek, P. (ed.). *Krajiny zevnitř (s. 14-24)*. Praha: Malá Skála.

Hošek, P., Storch, D. (1999). Existuje konečná podoba přírodních společenstev - klimax?. In. *Vesmír 78/1999*. Praha: Vesmír.

Keller, J. (2005). *Až na dno blahobytu*. Praha: EarthSave.

Kender, J. (ed.) (2000). *Teoretické a praktické aspekty ekologie krajiny (s. 3-20, 58-59)*. Praha: Ministerstvo ŽP.

Lapka, M. (2008). *Úvod do sociologie krajiny*. Praha: Karolinum.

Librová, H. (1987). *Sociální potřeba a hodnota krajiny*. Brno: Univerzita J. E. Purkyně.

Lévi-Strauss, C. (2012). *Antropologie a problémy moderního světa (s. 47-53)*. Praha: Karolinum.

Lokoč, R., Ulčák, Z. (2009). Percepce krajinných prvků zemědělci - důležitý předpoklad péče o krajinný ráz. In. Klvač, P. (ed.). *Člověk, krajina, krajinný ráz (s. 61-71)*. Brno: Muni press.

Lorenz, K. (1990). *8 smrtelných hříchů*. Praha: Panorama.

Lorenz, K. (1992). *Takzvané zlo (s. 199-219)*. Praha: Mladá fronta.

Míchal, I. (2002). Divočina jako kulturní objekt. Chráněná území a spontánní vývoj. In. *Vesmír 81/2002 (s. 187-189)*. Praha: Vesmír.

Moldan, B. (1997). *Příroda a civilizace. Životní prostředí a rozvoj lidské civilizace*. Praha: SPN.

Němec, J., Ložek, V., et al (1997). *Chráněná území ČR 2 Praha*. Praha: Consult.

Norberg-Schulz, Ch. (2010). *Genius loci. Krajina, místo, architektura (s. 5-99)*. Praha: Dokořán.

Novotná, D. (ed.) (2001). *Úvod do pojmosloví v ekologii krajiny*. Praha: Enigma a MŽP.

Plašilová, B. (2010). *Současná krajina a přítomnost člověka v ní. Nové pohledy na pojetí tématu krajinomalby. Uplatnění tématu ve vlastní tvorbě a v pedagogickém působení*. Praha: Diplomová práce, Pedagogická fakulta UK.

Praha hlavní město České republiky (s. 104-108). (2008). Rožnov pod Radhoštěm: Proxima Bohemia.

Putna, M., C. (2002). Literatura, krajina, Neapol. In. Hájek, P. (ed.). *Krajiny zevnitř (s. 25-42)*. Praha: Malá Skála.

Ortová, J. (2002). Životní prostředí a kultura. In. Hájek, P. (ed.). *Krajiny zevnitř (s. 25-42)*. Praha: Malá Skála.

Sádlo, J., Pokorný, P. (2002). Barunčino znovunalezené pannenství. In. Hájek, P. (ed.). *Krajiny zevnitř (s. 68-99)*. Praha: Malá Skála.

Sádlo, J., Storch, D. (2000). *Biologie krajiny*. Praha: Vesmír.

Sádlo, J. (1998). Krajina jako interpretovaný text. Věčná hra na přetlačovanou. In. *Vesmír 77/1998 (s. 96-98)*. Praha: Vesmír.

Sádlo, J., Pokorný, P. (2004). Krajina pražského east endu. In. *Vesmír 83/2004 (s. 525-530)*. Praha: Vesmír.

Skolimowski, H. (2001) *Účastná mysl. Nová teorie poznání a vesmíru*. Praha: Mladá fronta.

Stella, M, Stibral, K. (2009). Opravdu máme rádi savanu? Aneb Biopsychologická východiska vnímání krajiny. In. Klvač, P. (ed.). *Člověk, krajina, krajinný ráz (s. 8-21)*. Brno: Muni press.

Stibral, K. (2005). *Proč je příroda Krásná? Estetické vnímání přírody v novověku*. Praha: Dokořán.

Teilhard de Chardin, P. (1990). *Vesmír a lidstvo*. Praha: Vyšehrad.

Teilhard de Chardin, P. (1993). *Místo člověka v přírodě*. Praha: Svoboda - Libertas.

Wright, R. (1995). *Morální zvíře. Proč jsme to, co jsme*. Praha: Lidové noviny.

Internetové zdroje

<http://mapy.cz>

<http://praha14.cz>

<http://praha14.cz/MC/letecky.html>

<http://urhmp.cz>

OBRAZOVÁ PŘÍLOHA



Obr. 1 Příklad kontinuálního vývoje krajiny. Foto archiv autorky.



Obr. 2 Příklad kontinuálního vývoje krajiny. Foto archiv autorky.



Obr. 3 Diskontinuita má různé podoby. Foto archiv autorky.



Obr. 4 Plot na fotografii odděluje několik světů - pole a pastvu, obec a CHKO Třeboňsko, srny a lamy. Foto archiv autorky.



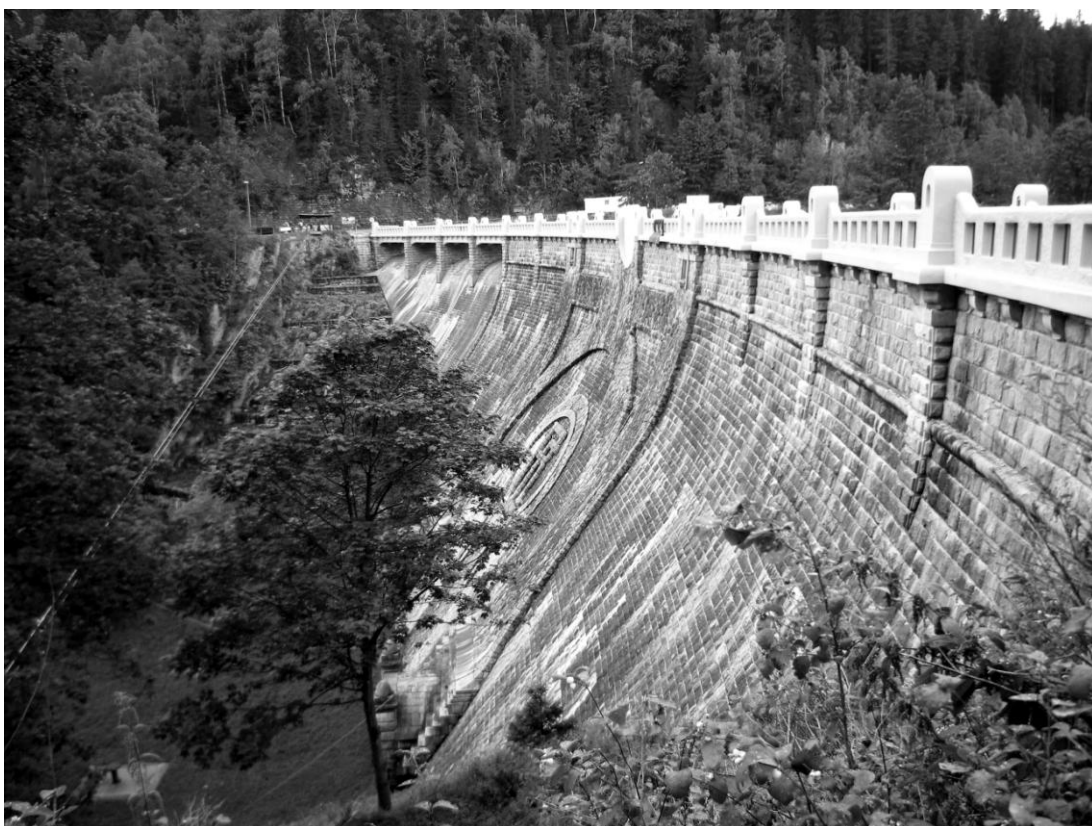
Obr. 5 Diskontinuita prostoru. Foto archiv autorky.



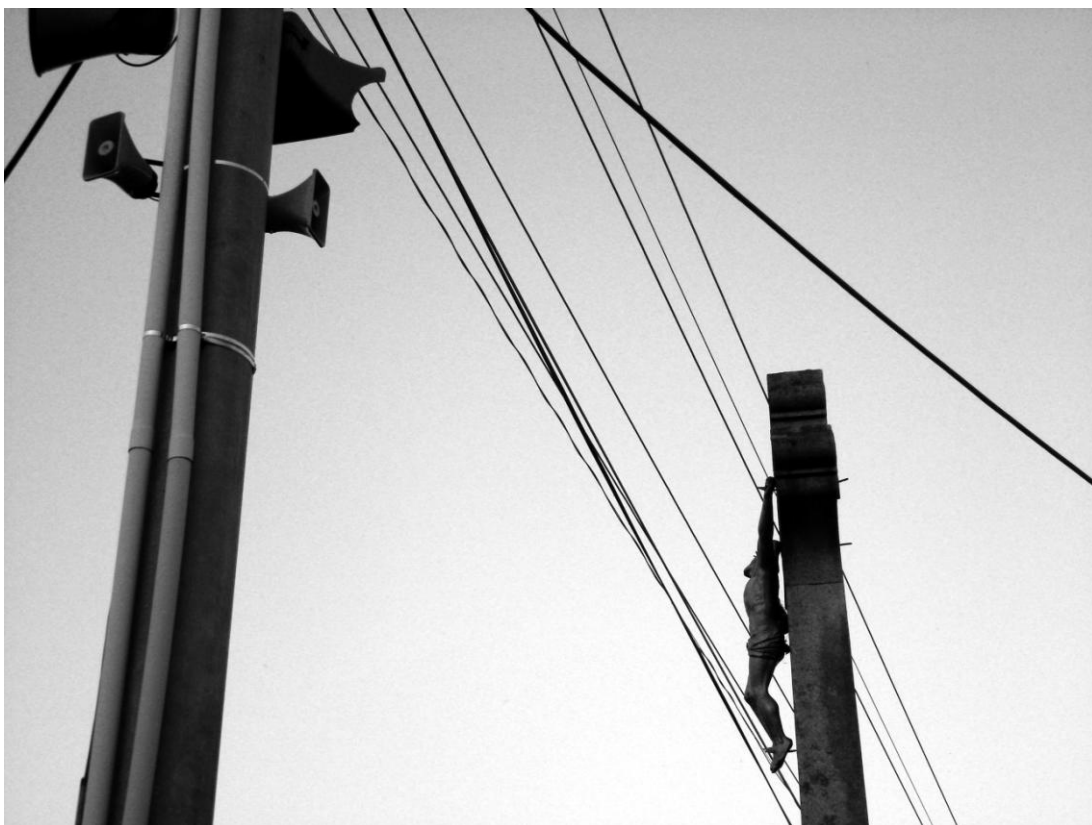
Obr. 6 Na polích rostou nejen květy. Foto archiv autorky.



Obr. 7 Krkonoše jako prostor ochrany a zábavy. Foto archiv autorky.



Obr. 8 Vodní dílo Labská přehrada tvoří obrovskou bariéru. Foto archiv autorky.



Obr. 9 Nové možnosti nebo omezení? Foto archiv autorky.



Obr. 10 Foto archiv autorky.



Obr. 11 Černý Most I a II od západu. Dostupné na <http://praha14.cz/MC/letecky.htm>.



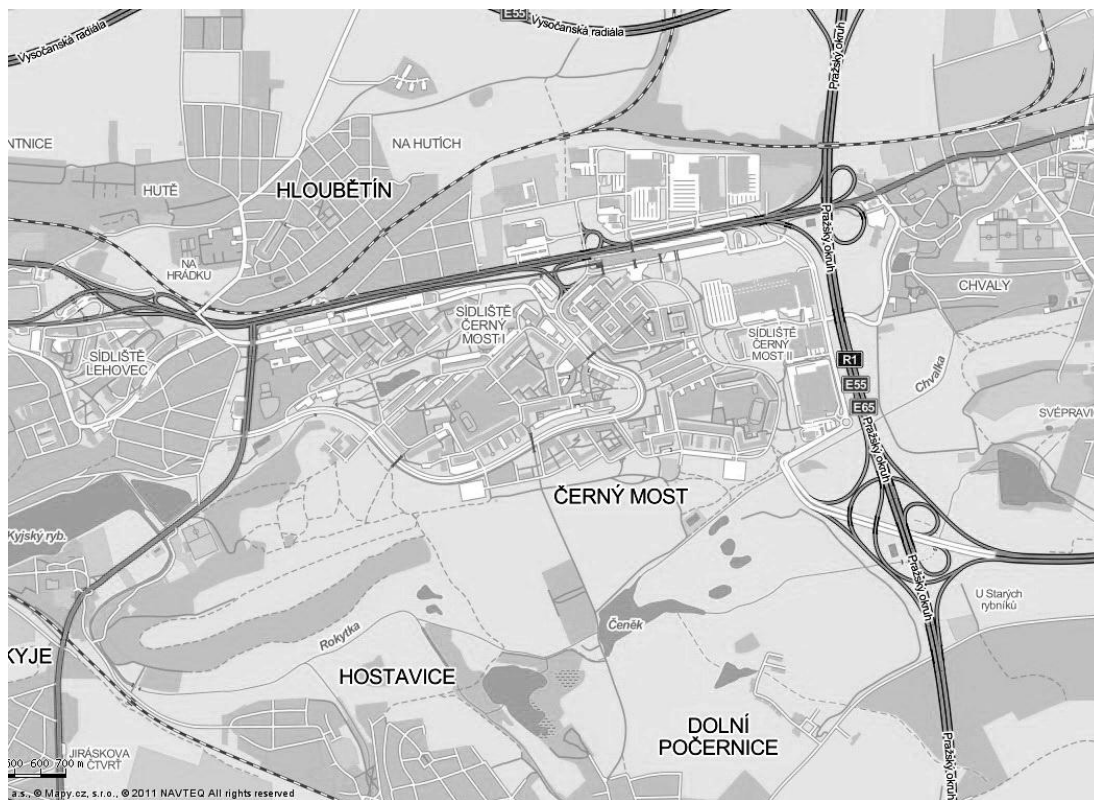
Obr. 12 Černý Most II + Centrum Černý Most od východu. Dostupné na <http://praha14.cz/MC/letecky.html>.



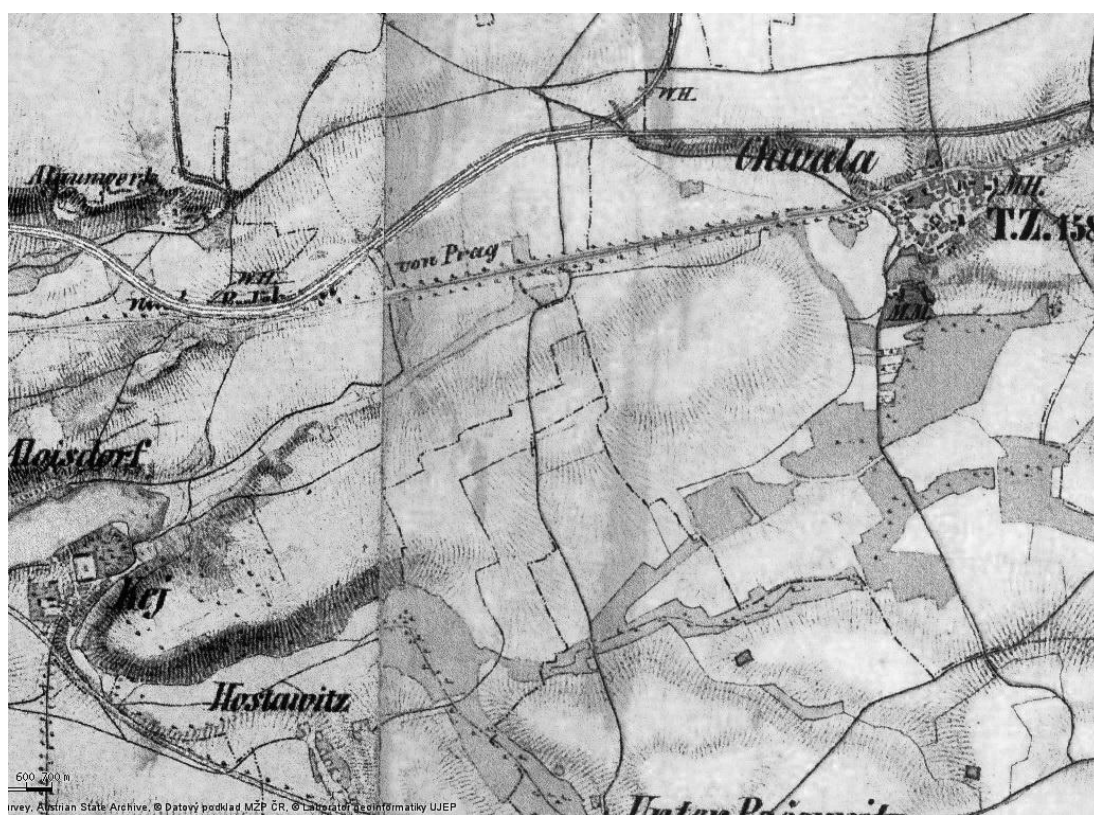
Obr. 13 Centrum Černý Most od severovýchodu. Dostupné na <http://praha14.cz/MC/letecky.html>.



Obr. 14 Černý Most I a II od severu. Dostupné na <http://praha14.cz/MC/letecky.html>.



Obr. 15 Černý Most a okolí. Dostupné na <http://mapy.cz>.



Obr. 16 Historická podoba dnešního území Černého Mostu na mapě s okolím. Ze srovnání s obr. 15 je patrné, že zastavění plochy je tu vybočením z dlouhodobého vývoje. Dostupné na <http://mapy.cz>.



Obr. 17 Letecký snímek Černého Mostu. Ohraničen uprostřed. Rok 1953. Dostupné na <http://urhmp.cz>.



Obr. 18 Letecký snímek Černého Mostu. Ohraničen uprostřed. Rok 1975. Dostupné na <http://urhmp.cz>.



Obr. 19 Letecký snímek Černého Mostu. Ohraničen uprostřed. Rok 1990-2000. Dostupné na <http://urhmp.cz>.



Obr. 20 Letecký snímek Černého Mostu. Ohraničen uprostřed. Rok 2003. Dostupné na <http://urhmp.cz>.



Obr. 21 Letecký snímek Černého Mostu. Ohraničen uprostřed. Rok 2007. Dostupné na urhmp.cz.



Obr. 22 Letecký snímek Černého Mostu. Ohraničen uprostřed. Rok 2010. Dostupné na urhmp.cz.



Obr. 23 Pohled na stanici metra Rajska Zahrada. Naproti sídliště Černý Most I. Foto archiv autorky.



Obr. 24 Vnitřní prostor stanice Rajska Zahrada. Vertikalita. Foto archiv autorky.



Obr. 25 Na levé straně Chlumecká ulice, na pravé tubus metra. Foto archiv autorky.



Obr. 26 Vyhlídková pěší zóna na vrchu tubusu metra. Vstup zakázán. Foto archiv autorky.



Obr. 27 Součástí sídliště Černý Most I je odpočinkový prostor s rybníčkem. Foto archiv autorky.



Obr. 28 Pohled na ulici Ocelkova, Jižní hranice Černého Mostu I. Foto archiv autorky.



Obr. 29 Lávka přes Ocelkovu ulici vede do prázdna. Foto archiv autorky.



Obr. 30 Pohled z druhé strany. Foto archiv autorky.



Obr. 31 Plynulost pěšího provozu je problematická. Foto archiv autorky.



Obr. 32 Jihovýchodní hranice Černého Mostu I. Foto archiv autorky.



Obr. 33 Pohled na vzdálené Hostavice. Foto archiv autorky.



Obr. 34 Foto archiv autorky.



Obr. 37 Vertikalita je na Černém Mostě patrná na každém kroku. Foto archiv autorky.



Obr. 38 jižní hranice Černého Mostu II. Cesta se napojuje na cyklostezku. Foto archiv autorky.



Obr. 39 Barevnost fasád. Jižní hranice Černého Mostu II. Foto archiv autorky.



Obr. 40 Skatepark a cyklostezka na okraji Černého Mostu II. Foto archiv autorky.



Obra. 41 Míříme od Černého Mostu. Foto archiv autorky.



Obr. 42 Hranice. Foto archiv autorky.



Obr. 43 Východní hranici Černého Mostu tvoří Pražský okruh. Foto archiv autorky.



Obr. 44 Spojení Černého Mostu s Pražským okruhem. Foto archiv autorky.



Obr. 45 Pohled na sídliště Černý Most II. Napravo nákupní zóna. Foto archiv autorky.



Obr. 46 Jižní hranice Černého Mostu II. Foto archiv autorky.



Obr. 47 Severní hranice Černého Mostu tvořená ulicí Chlumecká. Napravo rozšiřující se obchodní centrum. Foto archiv autorky.



Obr. 48 Vstup na sídliště Černý Most II ze stanice metra Černý Most. Foto archiv autorky.



Obr. 49 Tři úrovně. Nejnižší prostory autobusového nádraží. Foto archiv autorky.



Obr. 50 Pohled z laviček do nikam. Foto archiv autorky.



Obr. 51 Křižení. Foto archiv autorky.



Obr. 52 Kdo má navrch? Foto archiv autorky.