

Ústav hospodářských a sociálních dějin  
Filozofická fakulta Univerzity Karlovy v Praze

---

BAKALÁŘSKÁ PRÁCE

**Filip Keller**

**Národohospodářská komise ÚV KSČ 1945 – 1948.  
Aktéři a ideologie.**

**The Economic Commission of the Central Committee of  
the Communist Party of Czechoslovakia 1945 – 1948.  
Agents and Ideology.**

Praha 2012

Vedoucí práce: PhDr. Michal Pullmann, Ph.D



Rád bych poděkoval vedoucímu práce PhDr. Michalu Pullmannovi, Ph.D za ochotné vedení, cenné rady a připomínky.

.



Prohlašuji, že jsem bakalářskou práci vypracoval samostatně, že jsem řádně citoval všechny použité prameny a literaturu a že práce nebyla využita v rámci jiného vysokoškolského studia či k získání jiného nebo stejného titulu.

V Praze, dne: .....

Podpis: .....



## Abstrakt

Práce je koncipována jako prosopografická studie členů národohospodářské komise ÚV KSČ a jejich odborných subkomisí působících v letech 1945 až 1948, které zkoumá z hlediska kritérií výběru členů, jejich předchozí kariéry, dosaženého vzdělání apod. Práce je příspěvkem k dějinám středních vrstev v českých zemích – cílem analýzy je vysvětlit příklon těchto lidí k projektu socialistické společnosti a jejich připravenost podílet se na poválečném komunistickém hnutí. Kromě základního rámce agendy národohospodářské komise se práce zabývá také přísliby a očekáváními, které byly v souvislosti s projektem socialistické společnosti artikulovány, a pokouší se tak charakterizovat motivy osobní angažovanosti členů národohospodářské komise v poválečné společenské transformaci a jejich osvojení socialistické ideologie.

## Klíčová slova

střední vrstvy, inteligence, znárodnění, 1945–1948, poválečná transformace

## Resume

The work surveys the prosopography of members of the Economic Commission of the Central Committee of the Communist Party of Czechoslovakia and its expert sub-commissions which worked between the years 1945 and 1948. In respect to criteria of the selection to the commission a former professional career and education are mainly concerned. The work contributes to the history of the middle class in former Czechoslovakia and it sets out to account for inclination of these people towards the project of socialist society and their commitment to take part in a communist movement after the world war. As the main agenda of the commission is focused together with beliefs and expectations which were articulated in connection with the project of socialist society the work attempts to describe motives of personal involvement of the members of the commission in the postwar social transformation as well as the way they adopted the socialist ideology.

## Key words

middle class, nationalization, 1945–1948, postwar transformation





## Obsah

Úvod .....	13
1. Instituce a její agenda. Představení národohospodářské komise	
ÚV KSČ v historickém kontextu .....	17
1.1 Ustavení komise a její organizační struktura .....	17
1.2 Činnost komise .....	20
1.2.1 Zestátnění .....	21
1.2.2 Obnovení měny .....	24
1.2.3 Konfiskace .....	26
1.2.4 Vzdělávání, propagace .....	27
1.2.5 Dvouletý hospodářský plán .....	29
1.3 Přijímání členů .....	32
2. Prosopografická část .....	35
2.1 Vzdělání .....	35
2.2 Socioprofesní status .....	37
2.3 Chronologie vstupu do KSČ .....	40
3. Aktéři a ideologie .....	43
3.1 „Starý“ a „nový“ svět .....	43
3.1.1 Příslib účasti .....	43
3.1.2 Příslib jistoty .....	45
3.2 Perspektivy kariérního vzestupu .....	46
3.2.1 Nové pozice .....	46
3.2.2 Nová legitimita a formy sociálního kapitálu .....	47
3.2.3 Konflikty .....	50
Závěr .....	55
Seznam použité literatury a pramenů .....	57
Přílohy .....	59



## Seznam použitých zkratek

NA – Národní archiv

NHK – Národohospodářská komise

NHO – Národohospodářské oddělení

PNS – Prozatímní národní shromáždění

ÚRO – Ústřední rada odborů

ÚSČP – Ústřední svaz československého průmyslu

ÚV KSČ – Ústřední výbor Komunistické strany Československa



## Úvod

Po skončení druhé světové války bylo jedním z prvořadých úkolů politické reprezentace obnoveného československého státu znovu uvést do chodu jeho válkou rozvrácenou ekonomiku. Vedení komunistické strany ustavilo v této souvislosti v červnu roku 1945 jako svůj poradní orgán pro ekonomické otázky národohospodářskou komisi, která pak působila zhruba do jara roku 1948, kdy byla integrována do nově vzniklých organizačních složek KSČ a její vlastní činnost byla ukončena.

Členové komise patřili mezi uznávané odborníky a jejich fundovanost byla respektována i politickými partnery komunistické strany v rámci po válce vytvořeného bloku socialistických stran (KSČ, ČSSD, ČSNS), z jehož pověření také vypracovali v létě roku 1945 společný *Návrh hospodářské politiky Národního bloku pracujícího lidu měst i venkova*. Později si ostatní strany bloku vytvořily svoje vlastní expertní týmy a rozhodující část období působení komise zůstala proto spojená především s formulováním ekonomické politiky KSČ. Jelikož byla tato politika vedená záměrem prosadit současně radikální ekonomickou transformaci, tvořící základní podmínku pro realizaci projektu socialistické společnosti, stali se její členové jeho důležitými aktéry.

V této práci zkoumám, jaké přísliby a očekávání tito aktéři se socialistickým projektem spojovali a jaké motivy je tedy mohly vést k aktivní účasti na jeho uskutečňování. Pokouším se tak přiblížit proces radikálních sociálních a ekonomických změn v Československu v letech 1945 až 1948 z pohledu příslušníků vrstvy vzdělané inteligence, k níž členové národohospodářské komise patřili. Jako výchozí hypotézu jednoho z možných motivů jsem přitom stanovil perspektivu kariérního vzestupu, a proto se snažím postihnout, jak proces ekonomické transformace ovlivnil vývoj jejich osobní kariéry, v jakém směru byl pro ně v tomto smyslu diskontinuitní, nebo naopak kontinuitní a jestli mohla jejich aktivní role vést ke konkrétním kariérním posunům.

Ve svém přístupu jsem zohlednil závěry monografie Lenky Kalinové *Východiska, očekávání a realita poválečné doby: k dějinám české společnosti v letech 1945-1948*, která připravenost poválečné společnosti k radikálním sociálním, ekonomickým a politickým změnám dává do souvislosti především s traumatizujícími zkušenostmi

s hospodářskou krizí a „Mnichovem“ ve třicátých letech.<sup>1</sup> Z hlediska dalších možných interpretačních přístupů doporučuji velmi cennou studii Christiane Brenner *Cesta k únoru 1948*.<sup>2</sup> Tématem poválečné transformace se zabývá také Jakub Rákosník v rozsáhlé práci *Sovětizace sociálního státu: lidově demokratický režim a sociální práva občanů v Československu 1945–1960*.<sup>3</sup> Vzhledem k výchozí hypotéze a velmi konkrétnímu a poměrně úzkému předmětu zkoumání je však moje práce postavená především na práci s prameny.

Základem práce je prosopografická studie, při níž rekonstruuji obraz profesní kariéry členů národohospodářské komise před a po zahájení transformačního procesu, zkoumám chronologii jejich vstupu do komunistické strany a dosažené vzdělání. Údaje o profesní kariéře a vzdělání jsem čerpal především z osobních karet v evidenci zaměstnanců podniků a organizací, u nichž členové národohospodářské komise po válce pracovali, a jejich shromažďování bylo jak z pramenného, tak i časového hlediska velmi náročné. Údaje o vstupu členů národohospodářské komise vstupu do komunistické strany mi velmi ochotně poskytli pracovníci Národního archivu z evidence členů KSČ. Takto získaný prosopografický soubor potom slouží jako výchozí materiál pro komparativní analýzu, ve které stanovenou hypotézu ověřuji.

Dále v této práci analyzuji také zápisy z jednání národohospodářské komise, pracovní i osobní korespondenci jejich členů a některé další dokumenty týkající se činnosti komise a zkoumám další možné motivy, které v nich autoři v souvislosti s účastí na socialistickém projektu a jeho přísliby artikulují. V tomto případě jsem čerpal přímo z fondu Národohospodářská komise 1945 – 1948 v Národním archivu. Fond je zpracován velmi dobře a je také dostatečně obsáhlý. Většina z jeho pramenů se váže spíše k odborným ekonomickým otázkám, kterými se komise zabývala, ale podařilo se mi v nich najít i řadu velmi osobních vyjádření, které jsou důležitou analytickou součástí této práce.

Práce je strukturována do třech částí. V té první představuji národohospodářskou komisi z hlediska jejího funkčního a institucionálního určení a v kontextu nejdůleži-

---

<sup>1</sup> KALINOVÁ, Lenka. *Východiska, očekávání a realita poválečné doby: k dějinám české společnosti v letech 1945-1948*. Praha: Ústav pro soudobé dějiny AV ČR, 2004.

<sup>2</sup> BRENNER, Christiane. *Cesta k únoru 1948. Teze k výzkumu soudobých dějin. Dějiny – teorie – kritika*. Praha: Masarykův ústav AV ČR ve spolupráci s Ústavem pro soudobé dějiny AV ČR a Fakultou humanitních studií UK, 2006/II, s. 215–230.

<sup>3</sup> RÁKOSNÍK, Jakub. *Sovětizace sociálního státu: lidově demokratický režim a sociální práva občanů v Československu 1945–1960*. Vyd. 1. Praha: Filozofická fakulta Univerzity Karlovy, 2010.

tějších oblastí její činnosti definuji základní rámec ekonomické transformace, kterou její členové pomáhali prosazovat. Druhá část je věnována prosopografické studii a komparativní analýze. V poslední části ukazuji, jak členové komise přijímali a spoluvytvářeli ideologii socialistického projektu, představuji další motivy jejich účasti na jeho uskutečňování a rozvádím důležité okolnosti výchozí hypotézy motivu kariérního vzestupu





# 1. Instituce a její agenda. Představení národohospodářské komise ÚV KSČ v historickém kontextu

## 1.1 Ustavení komise a její organizační struktura

Národohospodářská komise KSČ byla ustavena jako poradní orgán při ústředním výboru Komunistické strany Československa (ÚV KSČ) a k jejím hlavním úkolům patřila příprava koncepcí poválečné hospodářské obnovy a vytváření a rozvíjení strategií zaměřených na realizaci a podporu projektu socialistické transformace národního hospodářství. Toto institucionální a funkční určení se odráželo i v její organizační struktuře. Vlastní komise v ní představovala především platformu pro formulování hlavních politicko-ideových hledisek, v jejichž rámci potom příslušné odborné sekce zpracovávaly konkrétní zadání. Na základě materiálů vypracovaných v odborných sekcích pak komise předkládala konečné návrhy opatření politickému vedení v ÚV KSČ, a pokud jím byly přijaty, stávaly se součástí „linie“ politiky komunistické strany.

První kroky směřující k ustavení národohospodářské komise komunistické strany byly prováděny bezprostředně po osvobození Československa v květnu 1945 a jsou rámovány procesem obnovy činnosti celé strany, do něhož se její členové, vracející se „ze západu a východu, z koncentráků a pracovních táborů a z pracovních míst“,<sup>4</sup> postupně zapojovali. Poprvé se komise sešla 1. června 1945, přičemž toto i následující další čtyři červnová zasedání (5., 8., 11., 20.) je možné označit jako období přípravné fáze, během níž se členové komise, sestávající zpočátku pouze z několika jednotlivců, soustředili hlavně na budování a doplňování její organizační struktury. K 21. červenci evidoval tajemník komise Šaroch již 238 přihlášených zájemců o členství a práci v komisi a prvních pět ustavených odborných sekcí (průmyslu, obchodu, financí, zásobování, dopravy a daní) bylo do 25. července postupně rozšířeno na čtrnáct.<sup>5</sup>

V průběhu ledna a února 1946 prošla národohospodářská komise, která v té době měla již kolem padesáti členů (spolu se členy odborných sekcí se ale celkový počet čle-

---

<sup>4</sup> Cit. z intern. dok. NHK „Počátky práce národohospodářské komise při ÚV KSČ“ z 12. 3. 1946. NA, fond zn. KSČ-ÚV 100/12, č. fondu 1261/1/13, sv. 2, aj. 19, s. 1–2.

<sup>5</sup> Údaje o počtu přihlášených zájemců a ustavených sekcí jsou převzaty z koresp. NHK s ÚV KSČ z 21. a 25. 6. 1945. NA, fond zn. KSČ-ÚV 100/12, č. fondu 1261/1/13, sv. 1, aj. 2, s. 3 a tamt. s. 17.

nů NHK pohyboval zhruba mezi 1100 – 1200 osob), zásadní reorganizací.<sup>6</sup> Byla rozdělena na užší NHK, která převzala většinu původních funkcí a kompetencí a scházela se každý týden ve čtvrtek od 19 hodin v budově sekretariátu ÚV KSČ v pražské ulici Na Příkopech 33<sup>7</sup> a širší NHK, jejíž zasedání (tamtéž) probíhala zhruba v měsíčních intervalech a nově byla pojmána spíše jako pravidelný stranický aktiv zabývající se ekonomickými otázkami, který zároveň sloužil ke školení funkcionářů v národohospodářské politice strany.<sup>8</sup>

Ani tato reorganizace ale neustálila průběžné zakládání, rušení či slučování odborných sekcí a údaje o jejich počtu se během celé doby činnosti komise často liší. Pracovní verze „Organizačního řádu národohospodářských komisí“ například udává počet celkem dvaceti šesti odborných sekcí,<sup>9</sup> ale v konceptu tištěného vydání „Směrnice pro práci národohospodářských komisí“ jich je uvedeno již třicet (přibyla sekce pro zvýšení životní úrovně, kádrová, propagační, pro zanedbané kraje, pro pojišťovny a sekce výživy, chybí naopak sekce veřejné správy a sekce sociální politiky)<sup>10</sup>. Počet a organizační rozdělení odborných sekcí, v některých případech navíc ještě dále členěných do subsekcí, jsou tak jen velmi obtížně stanovitelné. Schůze odborných sekcí se konaly různě v intervalech s rozmezím od jednoho týdne až do jednoho měsíce a pravděpodobně byly svolávány hlavně v závislosti na objemu přidělené agendy, určené zpravidla na zasedání užší NHK, která se do odborných sekcí přenášela buď prostřednictvím širší NHK, již byly předsedové jednotlivých sekcí z titulu své funkce členy, nebo prostřednictvím referátu národohospodářského oddělení ÚV KSČ.<sup>11</sup>

Národohospodářské oddělení, v němž byl organizován výkonný aparát národohospodářské komise, zaujímalo v organizační struktuře NHK velmi důležitou pozici. Prostřednictvím svých referátů vykonávalo, koordinovalo a kontrolovalo plnění komisí přijatých rezolucí v jejich odborných sekcích, jejichž schůzí se příslušní referenti NHO účastnili, a spolu s veškerou administrativou zajišťovalo také komunikaci se zřizují-

<sup>6</sup> Údaj o počtu členů NHK je čerpán z intern. dok. NHK „Vysvětlivky k organizačnímu schématu Národohospodářské komise“, není datován. NA, fond zn. KSČ-ÚV 100/12, č. fondu 1261/1/13, sv. 1, aj. 2, s. 32–36.

<sup>7</sup> Převzato z intern. koresp. NHK ze 17. 1. 1946. NA, fond zn. KSČ-ÚV 100/12, č. fondu 1261/1/13, sv. 1, aj. 2, s. 43.

<sup>8</sup> Podle tištěného konceptu „Směrnice pro práci národohospodářských komisí“ (vyd. NHO v tisku Mladá Fronta – Děčín). NA, fond zn. KSČ-ÚV 100/12, č. fondu 1261/1/13, sv. 1, aj. 1, s. 28–41.

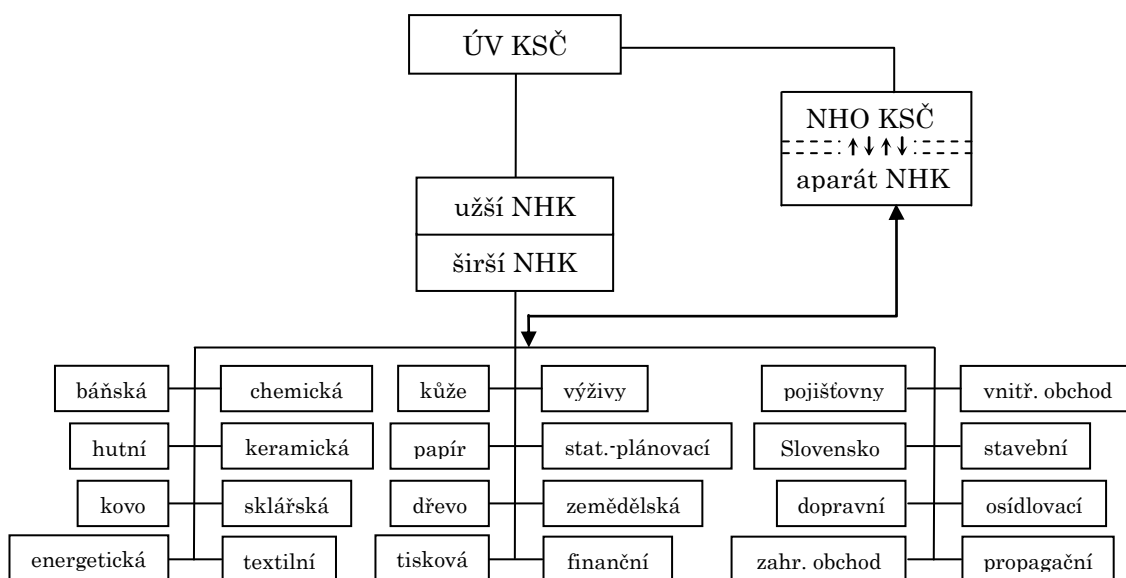
<sup>9</sup> Údaj o počtu sekcí čerpán z intern. dok. NHK „Organizační řád národohospodářských komisí“, není datován. NA, fond zn. KSČ-ÚV 100/12, č. fondu 1261/1/13, sv. 1, aj. 1, s. 7–11.

<sup>10</sup> Údaj o počtu sekcí čerpán z tištěného konceptu „Směrnice pro práci národohospodářských komisí“ (vyd. NHO v tisku Mladá Fronta – Děčín). NA, fond zn. KSČ-ÚV 100/12, č. fondu 1261/1/13, sv. 1, aj. 1, s. 28–41.

<sup>11</sup> Vychází z dochovaných prezenčních listin schůzí hutní sekce a sekce kovo. NA, fond zn. KSČ-ÚV 100/12, č. fondu 1261/1/13, sv. 12, aj. 91, s. 3a a tamt., sv. 13, aj. 111, s. 7–9.

cím ÚV KSČ.<sup>12</sup> V rámci zmiňované reorganizace NHK byl v únoru 1946 z vedoucích funkcionářů národohospodářského oddělení formálně ustaven sekretariát, který byl vzhledem k personálnímu a organizačnímu propojení národohospodářského oddělení s národohospodářskou komisí všeobecně vnímaný a běžně označovaný také jako sekretariát národohospodářské komise a představoval v hierarchii její organizační struktury klíčovou složku.<sup>13</sup> Sestavoval program jednání užší NHK,<sup>14</sup> rozhodoval o svolávání schůzí širší NHK,<sup>15</sup> a nadto také disponoval důležitými pravomocemi ohledně přijímání členů do jednotlivých organizačních složek komise i obsazování jejich funkcí.

Obrázek 1. Přibližné schéma organizační struktury NHK v podobě z ledna 1946.



Zdroj: NA, fond zn. KSČ – ÚV 100/12, č. fondu 1261/1/13, sv. 1, aj. 2.

Práce v národohospodářském oddělení byla na rozdíl od nehonoranovaného členství v komisi i jejích odborných sekcích organizována v rámci zaměstnaneckého poměru. Jeho aparát sídlil v již zmiňované pražské budově ÚV KSČ, kde měl také k dispozici

<sup>12</sup> Podle intern. dok. NHK „Vysvětlivky k organizačnímu schématu Národohospodářské komise“, „Návrh na reorganizaci Národohospodářské komise“, „Seznam zaměstnanců národohospodářského oddělení“, „Organizace sekretariátu NHK“, dok. nejsou datovány. NA, fond zn. KSČ–ÚV 100/12, č. fondu 1261/1/13, sv. 1, aj. 2, postupně s. 32–36, s. 37–40, s. 53–54, s. 55–58.

<sup>13</sup> K ustavení sekretariátu viz zápis ze schůze sekr. NHK dne 18. 2. 1946. NA, fond zn. KSČ–ÚV 100/12, č. fondu 1261/1/13, sv. 2, aj. 13, s. 2. Formální ustavení sekr. NHK oznámeno v intern. koresp. NHK z 19. 2. 1946. Tamt. s. 1.

<sup>14</sup> K sestavování programu jednání užší NHK sekretariátem NHK viz zápisy ze schůze sekr. NHK dne 25. a 26. 2. 1946. NA, fond zn. KSČ–ÚV 100/12, č. fondu 1261/1/13, sv. 2, aj. 13, s. 6 a s. 7.

<sup>15</sup> Ke svolávání schůzí širší NHK viz zápis se schůze sekr. NHK 1. 4. 1946. NA, fond zn. KSČ–ÚV 100/12, č. fondu 1261/1/13, sv. 2, aj. 13, s. 23.

kanceláře. Objem agendy národohospodářského oddělení zahrnoval v polovině února 1946 na „1457 písemných případů a nescíslné množství návštěv a intervencí.“<sup>16</sup> Charakter pracovního prostředí a praxi práce aparátu přibližuje žádost o přidělení další místnosti pro národohospodářské oddělení z května 1947: „Naše oddělení má 13 místností, ve kterých sedí 20 lidí, z toho 13 referentů. Až na 2 jsou to místnosti úplně malé. V jedné místnosti sedí pohromadě 3 referenti [...] Je to neudržitelný stav, jelikož ti to soudruzi přijímají návštěvy, mají různá jednání, telefonické rozhovory a vzájemně se ruší. Stěžují si na nemožnost této situace, na snížení pracovní výkonnosti a na ničení nervů. [...] Je někdy přímo trapné, přijímají-li naši referenti návštěvy vedoucích osobností našeho hospodářství, které [v orig. „kteří“] musejí čekat na chodbě“.<sup>17</sup>

Analogicky byly na úrovni krajských a okresních výborů komunistické strany zřizovány také krajské a okresní národohospodářské komise a celou organizační strukturu doplňovaly národohospodářské komise zřizované při vybraných průmyslových podnicích, respektive v nich organizovaných podnikových výborech KSČ.

S výjimkou menších změn v počtu a členění odborných sekcí se po reorganizaci z počátku roku 1946 organizační struktura národohospodářské komise již v zásadě neměnila a komise v této podobě pracovala až do únorových událostí v roce 1948, od kterých se nescházela. Během dubna a května potom byla v rámci nové organizace národohospodářské práce komunistické strany užší NHK integrována do Hospodářské rady při ÚV KSČ a všechny ostatní organizační složky komise byly zrušeny a nahrazeny čtvrtletním stranickým národohospodářským aktivem.<sup>18</sup> Tímto způsobem byla činnost národohospodářské komise v její původní podobě ukončena.

## 1.2 Činnost komise

Vlastní činnost národohospodářské komise je spjatá především s osobou ekonoma Ludvíka Frejky, který po svém návratu z londýnského exilu převzal na konci června 1945 její vedení.<sup>19</sup> V té době měla komise již vybudované základy své organizační

---

<sup>16</sup> Cit. z intern. dok. NHK „Přehled činnosti NHK“, není datován. NA, fond zn. KSČ-ÚV 100/12, č. fondu 1261/1/13, sv. 2, aj. 19, s. 12–16.

<sup>17</sup> Cit. z koresp. NHK s ÚV KSČ z 8. 5. 1947. NA, fond zn. KSČ-ÚV 100/12, č. fondu 1261/1/13, sv. 1, aj. 2, s. 67

<sup>18</sup> Návrh na reorganizaci a faktické ukončení činnosti NHK převzat z koresp. NHK s ÚV KSČ z 23. 4. 1946. NA, fond zn. KSČ-ÚV 100/12, č. fondu 1261/1/13, sv. 2, aj. 23, s. 1–7.

<sup>19</sup> Vedení práce NHK Ludvík Frejka převzal na její schůzi dne 20. 6. 1945. NA, fond zn. KSČ-ÚV 100/12, č. fondu 1261/1/13, sv. 1, aj. 4, s. 15.

struktury a pod Frejkovým vedením začala pracovat na konkrétních úkolech národohospodářské povahy. Charakter práce komise přitom ovlivňovaly dvě různé, často se vzájemně prolínající roviny. První byla dána výchozími principy socialistické transformace národního hospodářství, druhou určovala specifika poválečné politické, ekonomické a sociálního situace.

Protože analýza činnosti národohospodářské komise není primárním cílem této práce a pokus o komplexní rekonstrukci jejích pracovních aktivit včetně aktivit jejích zhruba tří desítek odborných sekcí by vzhledem k jejich rozsahu působil v rámci předkládané práce nevyváženě, omezím pozornost pouze na ty, které jsou podle mého názoru charakteristické a zároveň umožňují představit národohospodářskou komisi v kontextu soudobého historického vývoje.

### 1.2.1. Zestátnění

Jedním z výrazných aspektů socialistické transformace byl bezpochyby požadavek provedení vlastnickoprávních změn u některých průmyslových podniků a bank, často vyjadřovaný poněkud obecnými formulacemi o jejich „znárodnění“, případně v souladu s dvanáctou kapitolou košického vládního programu o jejich uvedení pod „všeobecné státní vedení“. Konkrétnější podobu „znárodnění“ představil *Návrh hospodářské politiky Národního bloku pracujícího lidu měst i venkova*, vypracovaný – na základě společného pověření stran tohoto bloku, tj. KSČ, ČSSD a ČSNS, které dokládá uznání kompetence národohospodářů komunistické strany i mimo vlastní strukturu KSČ – národohospodářskou komisí KSČ v červenci 1945, který předpokládal provedení znárodnění formou zestátnění. Komise se následně podílela rovněž na přípravě obsahu dekretů č. 100 až 103/1945 Sb. o znárodnění dolů a některých průmyslových podniků, některých podniků průmyslu potravinářského, akciových bank a soukromých pojišťoven, jimiž bylo znárodnění formou zestátnění, realizované vyvlastněním určených hospodářských subjektů za náhradu a jejich převodem na nově ustavené národní podniky ve vlastnictví státu, uzákoněno.

Mimo vlastní návrhy osnov dekretů nechávala komise v odborných sekcích vypracovávat také posudky k protinávrhům vládních partnerů a plnila tak jednu z funkcí, o níž se již v době formování komise zmiňoval její člen Emil Král: „Nejde jen o zásadní politické směrnice – tam není třeba mítí obav, ježto neujdou pozornosti našich zástup-

ců ve vládě – jde o odborná a technická rozhodnutí a nařízení, o kterých se tak rádo tvrdí: s tím nemá politika nic společného, to je záležitost čistě odborná. My víme dobře, že tomu tak není, že každá věc, sebeodbornější [v orig. psáno odděleně „sebe odbornější“], musí být posuzována politicky. Ovšem – musí být zpracována [v orig. „spracována“] odborně, technicky, to však nelze bez dokonalého ovládní odborné materie, to nelze neodborníku, který může narážeti na nebezpečná úskalí, která mu často s velkou radostí odborníci nastraží v cestu.“<sup>20</sup>

Po uzákonění dekretů se pozornost národohospodářské komise soustředila na dohlížení „na řádné a rychlé provedení zestátnění“ a v této souvislosti hlavně na shromáždování podkladů k administrativním zásahům proti „snahám po úniku ze zestátnění“. Komisi shromažďované podklady se týkaly zejména údajů o počtu zaměstnanců nebo specifikaci výrobního zaměření podniků podléhajících zestátnění, neboť majitelé se nejčastěji snažili vyhnout jejich zestátnění manipulací právě s těmito ukazateli tak, aby se jejich hodnoty jako rozhodující kritéria pro zařazení daného podniku mezi podniky podléhající zestátnění dostaly mimo rámec určený příslušnými definicemi znárodnovacích dekretů a mohly tak žádat jejich vyloučení ze zestátnění, nebo restituci.<sup>21</sup>

V nové vícesektorově (sektor veřejný, tj. státní, resp. zestátněný, družstevní a soukromý) strukturované ekonomice se však i přes značný rozsah zestátnění (v zestátněném sektoru pracovalo zhruba 60 – 65 % dělníků zaměstnaných v průmyslu<sup>22</sup>) nadále projevovaly z hlediska dalšího pokračování socialistické transformace poměrně problematické důsledky podnikatelských zájmů a aktivit soukromého sektoru. Členové komise je definovali v rovině systémové (byl „cizím tělesem v našem plánování“), národohospodářské (představoval „těžisko černého obchodu, daňových defraudací, vývozu kapitálu“), ideologické („značná část nadhodnoty z práce dělníků v [znárodněném] průmyslu jde do rukou kapitalistického sektoru v [neznárodněném] průmyslu, velkoobchodě a u velkostavitelemských firem“) i politické („často je to také finanční zá-

---

<sup>20</sup> Cit. z dopisu Ing. Emila Krále z 18. 6. 1946. NA, fond zn. KSČ-ÚV 100/12, č. fondu 1261/1/13, sv. 1, aj. 2, s. 16.

<sup>21</sup> Cit. z intern. dok. NHK „Přehled činnosti NHK“, není datován. NA, fond zn. KSČ-ÚV 100/12, č. fondu 1261/1/13, sv. 2, aj. 19, s. 12–16 (cit. s. 13). K vyhýbání se zestátnění také např. projev posl. M. Švermové v PNS z 24. 1. 1946. *Prozatímní NS RČS 1945-1946, 25. schůze, část 9/13 (24. 1. 1946)* [digitální archiv]. c1995 – 2011 [cit. 2012-1-4]. Stenoprot.vystoupení posl. Švermové, dostupné na <http://www.psp.cz/eknih/1945pns/stenprot/025schuz/s025008.htm> a dále na <http://www.psp.cz/eknih/1945pns/stenprot/025schuz/s025009.htm>

<sup>22</sup> KUKLÍK, Jan. *Znárodněné Československo: od znárodnění k privatizaci – státní zásahy do vlastnických a dalších majetkových práv v Československu a jinde v Evropě*. Vyd. 1. Praha: Auditorium, 2010. Strana 265.

kladna naší reakce.“)<sup>23</sup>

Intenzivně se zabývala národohospodářská komise zejména oblastí obchodu a distribuce zboží, které tvořily z hlediska poválečného zásobování obyvatelstva velmi důležitou součást ekonomické struktury státu. Do zestátnění nebyly obchod ani distribuce zahrnuty a zůstaly organizovány na původní, tedy většinou soukromopodnikatelské bázi. Již v březnu roku 1946 sekce vnitřního obchodu ve své analýze upozorňovala, že v důsledku strukturálních přeměn válečného řízeného hospodářství nepřiměřeně vzrostl počet velkoobchodních společností a transakcí a jejich množství distribuci prodlužovalo a prodražovalo. Jako řešení navrhovala odstranění reglementačních opatření, úpravy administrativně stanovených marží a redukci celkového počtu velkoobchodních společností.<sup>24</sup> K podobným závěrům dospěli členové NHK i v lednu 1947 ovšem s tím rozdílem, že při upřednostnění ideologických hledisek doporučili předsednictvu ÚV KSČ začít jednat o zestátnění velkoobchodu. Konečný cíl redukovat počet velkoobchodních společností na ekonomicky opodstatněné minimum, distribuci tak zrychlit a zlevnit a tím také umožnit snížení konečných spotřebitelských cen zůstal nezměněn.<sup>25</sup>

Při explicitním závazku respektovat zákonné a politicky legitimní postupy, který deklarovali i členové národohospodářská komise,<sup>26</sup> bylo další znárodnění vázáno na dohodu všech politických stran v rámci Národní fronty, která – je možno říci – byla v této otázce s téměř absolutní jistotou vyloučená. Proto připravila NHK a její odborné sekce strategii omezování soukromého velkoobchodu, spočívající v důrazu na distribuci výrobků znárodněného průmyslu v maximální možné míře realizovanou prostřednictvím jeho vlastní distribuční sítě, jejímž základem se měly stát někdejší – nyní zestátněné – kartelové prodejny, případně velkoobchodní konfiskáty, přidělené národním podnikům (viz také subkapitola Konfiskace 1.2.3). Tímto způsobem minimali-

---

<sup>23</sup> Cit. z intern. dok. NHK „Národohospodářské úkoly materiál pro ÚV KSČ“ z 21. 11. 1946. NA, fond zn. KSČ–ÚV 100/12, č. fondu 1261/1/13, sv. 2, aj. 19, s. 88–102 (cit. s. 99).

<sup>24</sup> Podle intern. dok. NHK „Materiál NHK při ÚV KSČ“ z 9. 3. 1946. NA, fond zn. KSČ–ÚV 100/12, č. fondu 1261/1/13, sv. 25, aj. 232, s. 30–36.

<sup>25</sup> Podle intern. dok. „Zpráva komise odborníků o zjednáání pořádku v distribuci zboží“ z 3. 1. 1947. NA, fond zn. KSČ – ÚV 100/12, č. fondu 1261/1/13, sv. 25, aj. 232, s. 42–50.

<sup>26</sup> V intern. koresp. NHK z 10. 12. 1946 Jiří Kárný uvádí: „Soudruzi si musí uvědomit, že úřady lidové demokracie, stejně jako naše strana, jsou vázány [...] platnými zákony, na jejichž vypracování a schválení parlamentem se podílely všechny strany Národní fronty. [...] Stanovisko naší strany ke kapitalistům a soukromému podnikání je dostatečně známo [...] O tomto názoru je však třeba přesvědčit i ostatní naše partnery v Národní frontě.“ NA, fond zn. KSČ–ÚV 100/12, č. fondu 1261/1/13, sv. 6, aj. 47, s. 32–34 (cit. s. 32).

zovaný podíl velkoobchodu na distribuci měl vést k jeho postupné eliminaci.<sup>27</sup>

Zároveň vypracovala národohospodářská komise ještě obecnou strategii omezování soukromého podnikání, zaměřenou hlavně na „velké a politicky exponované“ podnikatele v neznárodněném průmyslu. Vysoké investiční náklady předem vylučovaly myšlenku budování paralelní struktury a jediný legální a legitimní způsob omezování této kategorie soukromého podnikání spočíval ve využití administrativních nástrojů. Strategie počítala jednak s prováděním opakovaných revizí plnění daňových povinností těchto podnikatelů, a jednak s jejich důkladnou kontrolou zaměřenou na dodržování specifických poválečných norem přísně regulujících využívání surovinových a energetických zdrojů. Zjištěné nedostatky pak měly být přísně sankcionovány.<sup>28</sup>

Jakkoliv vládní krize v únoru 1948 a následné převzetí politické moci komunistickou stranou otevřely cestu ke druhé etapě zestátnění, nebylo v lidovědemokratickém ani posléze socialistickém Československu soukromé podnikání nikdy *ex definitione* zakázáno a základní východiska strategie vypracované národohospodářskou komisí v průběhu roku 1947 a na počátku roku 1948 jsou dobře čitelná i v pokračujícím procesu jeho utlumování, který trval zhruba do poloviny padesátých let.<sup>29</sup>

### 1.2.2. Obnovení měny

Obnovení měny, častěji označované i vnímané jako měnová reforma, představovalo po válce velmi naléhavou, zároveň však také politicky i sociálně velmi citlivou otázku. Národohospodářská komise se proto zabývala touto problematikou podrobněji již na své čtvrté schůzi 11. června 1948 a všechna zásadnější jednání o obnově měny vedla v rámci svých schůzí v důvěrném režimu, při kterém nebyl o průběhu jednání pořizován zápis.<sup>30</sup>

Provedení obnovy měny bylo nezbytné v první řadě kvůli unifikaci měnové soustavy obnoveného československého státu, v níž v té době obíhaly spolu s protektorát-

---

<sup>27</sup> Podle intern. dok. NHK „Plán ofensivního nástupu proti soukromokapitalistickému sektoru“, není datován. NA, fond zn. KSČ-ÚV 100/12, č. fondu 1261/1/13, sv. 2, aj. 19, s. 106–112.

<sup>28</sup> Cit. a podle intern. dok. NHK tamt., sv. 2, aj. 19, dokument „Plán práce NHK, vyplývající ze zasedání ÚV“, není datován. NA, fond zn. KSČ-ÚV 100/12, č. fondu 1261/1/13, sv. 2, aj. 19, s. 42–49 (cit. s. 46).

<sup>29</sup> ŠULC, Zdislav. *Stručné dějiny ekonomických reforem v Československu (České republice) 1945-1995*. Vyd. 2., v Doplňku první. Brno: Doplněk, 1998. Strana 9–22.

<sup>30</sup> Viz zápis ze schůzí NHK dne 11. 6. 1945, 2. 7. 1945 a 4. 7. 1945. NA, fond zn. KSČ-ÚV 100/12, č. fondu 1261/1/13, postupně sv. 1, aj. 4, s. 9–11; tamt. aj. 5, s. 1–2; tamt. s. 3.



ními a slovenskými korunami také říšské marky, říšské pokladniční poukázky a maďarské pengö. V této souvislosti je potřeba zmínit především složitá jednání členů národohospodářské komise se slovenskou stranou o požadavku výměny protektorátní a slovenské koruny za obnovenou československou měnu v jednotném poměru 1:1, ve kterých slovenská strana kvůli rozdílné cenové hladině a různému rozsahu válečných škod žádala o přidělení určité sumy v nové měně mimo rámec měněného starého oběživa, které ale česká strana odmítla s poukazem na náklady budoucí industrializaci Slovenska.<sup>31</sup>

Kromě unifikace měnové soustavy ale obnovení československé měny mělo řešit také problém výrazného nárůstu objemu oběživa, způsobeného masovou exploatací zejména protektorátního průmyslu říšským Německem, kterou byla emisní banka nucena během okupace krýt dodatečnými emisemi peněz. Jelikož tyto emise nebyly podopřeny žádnou reálnou hodnotou, neboť Německo hradilo odebrané zboží vesměs říšskými pokladničními poukázkami, které měly být hypoteticky proplaceny po skončení války z německých válečných zisků, ovšem po prohrané válce se staly bezcennými (tzv. „non-valeury“),<sup>32</sup> představoval oproti roku 1938 skoro desetinásobný nárůst objemu oběživa, který zdaleka neodpovídal objemu exploatovaného trhu se zbožím, velké inflační riziko a národohospodářská komise proto rozhodla provést obnovení měny tak, aby při něm došlo zároveň k jeho odčerpání. Z toho důvodu byla výměna starých peněz za nové omezena pouze do výše 500 korun na osobu a každého dalšího člena domácnosti a ostatní hotovost i pohledávky ve staré měně (tj. vkladní knížky, cenné papíry, životní pojistky apod.) byly povinně uloženy na vázané vklady a jejich další čerpání bylo možné jen po souhlasu Národní banky a pouze k předem vymezeným účelům.<sup>33</sup>

K vlastní likvidaci přebytečného oběživa staženého na vázaných vkladech navrhla národohospodářská komise, vycházející z principu, že „na válce nemá nikdo vydělá-

---

<sup>31</sup> O požadavcích slovenské strany a jejich souvislostech hovořil na zasedání NHK 18. 10. 1945 Jaroslav Kabeš. NA, fond zn. KSČ-ÚV 100/12, č. fondu 1261/1/13, sv. 1, aj. 6, s.66–72.

<sup>32</sup> O mechanismech ekonomické exploatace využívaných říšským Německem viz ALY, Götz. *Hitlerův národní stát: loupění, rasová válka a nacionální socialismus*. Vyd. 1. Praha: Argo, 2007.

<sup>33</sup> Nárůst oběživa a způsob provedení obnovy měny popsal Jaroslav Kabeš na schůzi NHK dne 18. 10. 1945. NA, fond zn. KSČ-ÚV 100/12, č. fondu 1261/1/13, sv. 1, aj. 6, s.66–72. Podobně také intern. dok. NHK „Námět zásad měnové reformy“, není datován. NA, fond zn. KSČ-ÚV 100/12, č. fondu 1261/1/13, sv. 11, aj. 90, s. 95–102.

vat<sup>34</sup> a její náklady tedy musí nést především ti, kdo na válce vydělali, uvalení dávky z válečného přírůstku a k ní pak ještě zvláštní daň majetkovou. Obě byly progresivně odstupňované (dávka z přírůstku od 0 do 100 %, daň z majetku do 30 %) a bylo možné je hradit právě z prostředků na vázaných vkladech. I po uhrazení většiny z předepsaných dávek z válečného přírůstku a majetkových daní a přes postupné částečné uvolňování vázaných vkladů klesla jejich suma oproti asi 263 mld. korun z poloviny listopadu 1945 k 30. říjnu 1947 pouze na zhruba 222 mld. a po vyrovnání všech zbývajících závazků z vázaných vkladů a zohlednění výše jejich postupného uvolňování byla dále k 30. červnu 1948 odhadována stále ještě na 115 až 145 mld.<sup>35</sup> Jelikož byla i tato suma vzhledem k objemu zbožního trhu příliš vysoká a nevyrovnaný stav mezi jeho nabídkou a poptávkou nedovoloval s ohledem na inflační rizika podstatnější a rychlejší uvolňování vázaných vkladů, znamenalo jejich vypořádání pro národohospodářskou komisi po celou dobu jejího působení aktuální problém. Jako jedno z řešení byla v komisi zvažována možnost převedení vázaných vkladů na formu důchodového pojištění a připojištění, ovšem realizace tohoto návrhu již přesahovala časový horizont jejího působení. Pro úplnost podotýkám, že od této možnosti vypořádání vázaných vkladů bylo později upuštěno a tuto otázku s konečnou platností uzavřela až měnová reforma v roce 1953, při které byly všechny zbylé pohledávky z vázaných vkladů zrušeny.

### 1.2.3. Konfiskace

Poválečné konfiskace majetku nepřátel a kolaborantů představovaly bezpochyby především důsledek předchozího historického vývoje. Součástí procesu socialistické transformace národního hospodářství se staly až s otázkou dalšího využití konfiskátů, jinými slovy s potřebou definice účelů a subjektů, k nimž a jimž mají být konfiskáty přidělovány. Aktéři socialistického projektu, ke kterým zcela jistě patřili i členové národohospodářské komise, totiž tuto definici vnímali jako příležitost k faktickému rozšíření rozsahu znárodnění a snažili se tak zejména v případě větších konfiskátů prosadit jejich připojování k národním podnikům (tzv. afilace), případně také jejich

---

<sup>34</sup> Cit. z intern. dokumentu NHK „Zásady měnové reformy“, není datován. NA, fond zn. KSČ-ÚV 100/12, č. fondu 1261/1/13, sv. 11, aj. 90, s. 66–75 (cit. s. 69).

<sup>35</sup> Údaje převzaty z intern. dok. NHK „Celkový stav vázaných vkladů“, není datován. NA, fond zn. KSČ-ÚV 100/12, č. fondu 1261/1/13, sv. 11, aj. 90, s. 241–244. K vypořádání vázaných vkladů jejich přeměnou na důchodové pojištění a připojištění viz intern. dok. NHK „Přísně důvěrné. Dílčí vyřešení měnové reformy [...]“. Tamt. s. 250–255.

přidělování orgánům místní samosprávy nebo výrobním družstvům.<sup>36</sup>

Vedle podílu na přípravě obsahu dekretu č. 108/1945 Sb. o konfiskaci nepřátelského majetku a Fondech národní obnovy se aktivity národohospodářské komise týkaly také přímo konfiskační praxe, neboť její členové Miroslav Kreyza a Karel Janů zároveň zaujímali vysoké pozice na Osidlovacím úřadě (Kreyza byl jeho předsedou, Janů přednostou IV. odboru), který byl podle § 6 uvedeného dekretu pověřený vypracováním „rámcových plánů“ pro přidělování konfiskátů, jinými slovy tedy vypracováním oné definice účelů a subjektů, k nimž a jimž mají být konfiskáty přidělovány, a po jejich schválení vládou je také podle stejného paragrafu prováděl. V této souvislosti pak Janů prohlašoval, že „[Osidlovací úřad] zastává stanovisko, aby pohraničí bylo skutečně socialisujícím elementem republiky, aby [tam] nebylo soukromých podnikatelů.“<sup>37</sup>

Interpretace a způsob aplikace některých ustanovení dekretu č. 108/1945 Sb. navíc umožňovaly rozšířit jeho použití za rámec původního účelu a i v tomto případě byly vedeny záměrem fakticky rozšiřovat rozsah znárodnění. S tím vědomím také poskytovala národohospodářské komise „podrobné informace o možnostech využití dekretu č. 108“ a potvrzuje tak snahu aktérů socialistického projektu otázku konfiskátů do něho integrovat.<sup>38</sup>

#### 1.2.4. Vzdělávání, propagace

Socialistická transformace národního hospodářství vycházející z principů, jež se nikdy předtím nestaly běžnou praxí osvojovanou v procesu veřejného vzdělávání, byla podmíněna celou řadou různých kurzů, školení či přednášek, jejichž prostřednictvím byly tyto principy ve společnosti postupně etablovány. K úkolům národohospodářské komise patřilo zajistit pro tyto vzdělávací programy, organizované jak v rámci stranické struktury KSČ, tak také na půdě společenských organizací, státních institucí

---

<sup>36</sup> Preferované způsoby přidělování konfiskátů probírala NHK na zasedání 16. 1. 1947. NA, fond zn. KSČ – ÚV 100/12, č. fondu 1261/1/13, sv. 1, aj. 11, s. 2–8.

<sup>37</sup> Cit. z dopisu Karla Janů adres. Jiřímu Kárnému (sekr. NHK) z 8. 10. 1947. NA, fond zn. KSČ–ÚV 100/12, č. fondu 1261/1/13, sv. 6, aj. 47, s. 217.

<sup>38</sup> Cit. z intern. dok. NHK Přehled činnosti NHK, není datován. NA, fond zn. KSČ–ÚV 100/12, č. fondu 1261/1/13, sv. 2, aj. 19, s. 12–16. Postup při interpretaci a aplikace dekretu popisuje Jiří Kárný v dopise ze sekr. NHK z 10. 12. 1946. NA, fond zn. KSČ–ÚV 100/12, č. fondu 1261/1/13, sv. 6, aj. 47, s. 32–33.

nebo velkých závodů, přednášející.<sup>39</sup> Vesměs se přitom jednalo o samotné členy komise. Konkrétní obsah jednoho z takových kurzů přibližuje dílčí seznam přednášek členů komise pro chystaný cyklus o marxistické ekonomice z února roku 1947: profesor Arnošt Kolman – „Dialektika v Marxově ‚Kapitálu‘“ a „Průměrná míra zisku“, Jaroslav Kabeš – „Funkce peněz podle Marxovy teorie“, JUDr. Václav Vlk – „Odras hospodářského dění na politickém životě.“<sup>40</sup>

Program národohospodářského vzdělávání byl podporován také poměrně intenzivní vydavatelskou činností. V různých sbornících a zvláštních edicích byla publikována řada odborných nebo populárně-naučných textů, které zároveň sloužily ke zdůrazňování úspěchů dosavadního procesu hospodářské transformace a tím přispívaly k jeho propagaci. Asi nejlépe tuto vydavatelskou produkci ve všech jejích aspektech reprezentuje Ludvíkem Frejkou a Františkem Kolárem redigovaný sborník *Hospodářství ČSR na jaře 1946*<sup>41</sup>. Zabývá se postupně nejprve hlavními odvětvími průmyslové výroby, dále aktuálně zaváděnými metodami jejího zvyšování (stachanovské hnutí, výrobní výbory), problematikou měny a peněžnictví, daní nebo zahraničního obchodu a v závěru představuje systém ekonomického plánování, přičemž autoři příspěvků „vykládají, jak už dnes využívají velké výhody společného státního vlastnictví [...] jak ohromná síla vězí v lidové demokracii, kde klíčové posice hospodářství jsou v rukou lidu, a jak veliké rezervy, dříve nedostupné, jsou nám dnes k dispozici“<sup>42</sup>. Autory všech dvaceti čtyř příspěvků byli výlučně členové národohospodářské komise a s jejich jménem byly ve sborníku symbolicky uvedené také vysoké pozice, které v zestátněném průmyslu a peněžnictví, hospodářských svazech, státní správě nebo odborech zastávali.

V souvislosti s vydáváním odborné literatury je třeba zmínit prosbu zástupce vedoucího NHK Františka Kolára adresovanou jeho příteli Pavlovi Eislerovi do Londýna, aby mu pro edici národohospodářské literatury vydávanou v nakladatelství Svoboda „oznámil 10 – 15 nejdůležitějších marxistických a levicových národohospodářských knih, které vyšly v poslední době v Anglii a Americe /např. Maurice Dobb

---

<sup>39</sup> O zajišťování kurzů viz intern. dok. „Přehled činnosti NHK“, není datován. NA, fond zn. KSČ–ÚV 100/12, č. fondu 1261/1/13, sv. 2, aj. 19, s. 12–16.

<sup>40</sup> Cit. z intern. koresp. NHK ze 4. 2. 1947. NA, fond zn. KSČ–ÚV 100/12, č. fondu 1261/1/13, sv. 29, aj. 280, s. 6.

<sup>41</sup> KOLÁR, František, Jaromír et FREJKA, Ludvík (eds.) *Hospodářství ČSR na jaře 1946: sborník národohospodářských statí*. Praha: Svoboda, 1946.

<sup>42</sup> KOLÁR, František, Jaromír et FREJKA, Ludvík (eds.): cd. Strana 7–8.

apod./“, ve které Kolár dále upozorňuje, že „Pro některé odborné vrstvy u nás je anglická literatura směrodatnější než literatura sovětská nebo naše. Považuji to proto za velmi důležité“, a dokládá, že sovětský vliv na poválečný transformační proces, přestože byl dominující, nebyl – alespoň v daném období – absolutní a někteří jeho aktéři hledali inspiraci i v západním marxistickém myšlení.<sup>43</sup>

Jelikož se legitimita radikálních hospodářských a společenských změn v procesu socialistické transformace opírala o „vůli mas“, hrála při jeho realizaci zásadní roli otázka propagace. Národohospodářská komise KSČ využívala k propagaci hlavně stranický tisk nebo tisk, jehož obsah mohli členové komise ovlivnit. Velká pozornost byla věnována především zprávám o znárodněném průmyslu, jež měly obsahovat „alespoň v jedné větě komentář o tom, jakým velkým pokrokem je znárodnění a jak velké jsou jeho výhody.“<sup>44</sup>

V návrhu kampaně na zesílení propagace znárodněného průmyslu v tisku národohospodářská komise žádala například více zdůrazňovat zespolečenštění kapitalistických zisků, které se novým přerozdělováním stávaly „majetkem všech“, systém plánovaného hospodářství, vytvářející vyloučením konkurence podmínky pro hospodárnější čerpání zdrojů, nebo odstraňování kulturně-sociálních distinkcí buržoazní společnosti („Hotely a lázně pro kapitalisty – dnes v rukou dělnictva.“) Tato kampaň měla také reagovat na množící se „útoky a pomluvy proti znárodněnému průmyslu“ v tisku národně socialistické a lidové strany a zároveň vyvažovat systematickou propagaci znárodněného průmyslu v tisku sociálnědemokratické strany, která byla dávána do přímé souvislosti s jejím obsazením obou ministerských postů tzv. průmyslových ministerstev (již zmíněná ministerstva průmyslu a výživy) a podle mínění členů komise zakreslovala obraz skutečného podílu komunistické strany na znárodnění.<sup>45</sup>

### 1.2.5. Dvouletý hospodářský plán

Od května roku 1946 patřily k prvořadým úkolům agendy NHK jednoznačně otázky týkající se přípravy a posléze plnění dvouletého hospodářského plánu, kterému

---

<sup>43</sup>Cit. z dopisu F. Kolára z 18. 6. 1946 zasl. P. Eislerovi do Londýna. NA, fond zn. KSČ–ÚV 100/12, č. fondu 1261/1/13, sv. 33, aj. 344, s. 7.

<sup>44</sup> Cit. z intern. dok. NHK „Návrh na zesílení propagace znárodněného průmyslu v tisku“, není datován. NA, fond zn. KSČ–ÚV 100/12, č. fondu 1261/1/13, sv. 29, aj. 280, s. 7–9 (cit. s. 8).

<sup>45</sup> Tamt.

věnovalo vedení KSČ, a jako jeho poradní orgán v ekonomické oblasti tudíž i národohospodářská komise maximální pozornost. Jednak kvůli tomu, že byl jako – mimo jiné – závazek zvýšení životní úrovně po válce strádajícího obyvatelstva formulován v rámci kampaně komunistické strany před prvními poválečnými volbami do Národního shromáždění a jeho základní koncepci po vítězných volbách také převzala vláda Klementa Gottwalda do svého vládního prohlášení, čímž se jeho splnění stalo zásadní otázkou zisku, nebo ztráty politického kreditu KSČ. A jednak kvůli vlastní ideji plánovaného hospodářství. Splnění dvouletého plánu mělo vytvořit optimální výchozí podmínky pro přechod národního hospodářství na komplexní systém pětiletého plánování, přičemž se předpokládalo, že již některé praktické zkušenosti s prováděním dvouletého plánu potvrdí optimisticky nahlížené perspektivy tohoto základního axiomu probíhající hospodářské transformace.<sup>46</sup>

Práce na přípravě dvouletého plánu vedl v národohospodářské komisi Josef Goldmann a podílely se na nich všechny její odborné sekce. Nejprve bylo nutné shromáždit statistické údaje o výkonech československé ekonomiky v roce 1937, stanoveném jako výchozí bod hospodářské obnovy, a analyzovat stav a předpokládané výkony národního hospodářství v roce 1946. Následně byl vypracován odhad, nakolik je možné tyto výkony během příštích dvou let zvýšit. Na konci května, tedy necelý měsíc po zahájení těchto prací, stanovila Národohospodářská komise pro dvouletý plán rámcový cíl překročit do roku 1948 předválečnou úroveň o deset procent.<sup>47</sup>

V další fázi přípravy plánu byly stanoveny jeho přesné parametry pro jednotlivá výrobní odvětví, přičemž přímo byly plánovány tzv. úzké profily neboli výrobní odvětví, jejichž produkce v rozhodující míře předurčovala výkon celého národního hospodářství (těžba uhlí, výroba elektrické energie, pohonných hmot a oceli), nebo představovala prioritu z hlediska sociálního (zemědělství, bytová výstavba). Pro ně byly také v plánu přednostně alokovány potřebné objemy surovin a pracovních sil. Parametry ostatních, tedy nepřímě plánovaných výrobních odvětví, byly potom stanoveny úměrně objemům surovin a pracovních sil, zbývajících po odčerpání množství alokovaného

---

<sup>46</sup> Spojení dvouletého plánu s volební kampaní dokládá korespondence NHK s ÚV KSČ z 2. 5. 1946. NA, fond zn. KSČ–ÚV 100/12, č. fondu 1261/1/13, sv. 7, aj. 57, s. 1–4.

<sup>47</sup> K přípravným pracím na dvouletém plánu viz zápis ze schůze NHK 13. 5. 1946. NA, fond zn. KSČ–ÚV 100/12, č. fondu 1261/1/13, sv. 7, aj. 57, s. 7–9. K stanovení rámcového cíle viz zápis ze schůze NHK dne 31. 5. 1946. Tamt. sv. 1, aj. 9, s. 8–11.

pro úzké profily.<sup>48</sup>

Klíčovou otázkou splnění dvouletého plánu se stalo zajištění alokovaných pracovních sil. Jednalo se hlavně o strukturální problém, neboť souvisel s nutností nahradit v průmyslu a zemědělství „produktivní“ pracovní síly, chybějící po poválečném odsunu Němců. Národohospodářské komise určila, že budou nahrazeny přesunem „neproduktivních“ pracovních sil ze státní a veřejné správy, peněžnictví nebo obchodu, kde počty zaměstnanců oproti výchozímu roku 1937 stouply a v kontextu dvouletého plánu byly tedy předimenzované, dále zaměstnáním žen, případně opětovným zaměstnáním osob pobírajících penzijní důchod, a zvláště zaměstnáním všech osob práci se „vyhýbajících“. Vzhledem k záměru získat pro socialistický projekt většinu veřejnosti bylo snahou komise organizovat tuto tzv. mobilizaci pracovních sil pro dvouletý plán, kterou i sami její členové označovali jako „nepopulární“,<sup>49</sup> na základě principu dobrovolnosti a jako motivaci navrhla určitá mzdová a daňová zvýhodnění. V případě, že by se alokované množství „produktivních“ pracovních sil nedařilo naplnit, počítala národohospodářská komise se zvýšením tlaku na jejich přesun reglementací počtu zaměstnanců ve zmiňovaných sektorech s přebytkem „neproduktivních“ pracovních sil a součinností s úřady ochrany práce, které měly takto uvolněné pracovní síly pomáhat převádět na alokované „produktivní“ pracovní pozice.<sup>50</sup>

Po zahájení dvouletého plánu v lednu 1947 se velká část práce v komisi soustředila na kontrolu a podporu jeho plnění. Do této činnosti byly zapojeny také všechny regionální a lokální organizační složky komise, jejichž úkolem bylo získávat aktuální statistické údaje o výrobě, porovnávat je se směrnými čísly svých oblastních plánů a zjišťovat všechny příčiny jeho případného neplnění. Dílčí údaje z regionů byly v národohospodářské komisi sumarizovány a spolu s dalšími dostupnými informacemi o plnění plánu (např. zprávy Státního úřadu plánovacího apod.) analyzovány. Na základě provedených analýz pak komise určovala v organizaci, řízení a koordinaci výroby znárodněného průmyslu priority, které považovala z hlediska plnění plánu za rozhodující, a hledala způsoby – a v iniciativních regionech také příklady – jak tyto prio-

---

<sup>48</sup> Podle Důvodové zprávy k vládnímu návrhu ústavního zákona o dvouletém hospodářském plánu. NA, fond zn. KSČ–ÚV 100/12, č. fondu 1261/1/13, sv. 7, aj. 59, s. 110an.

<sup>49</sup> Cit. z referátu F. Kolára na schůzi NHK dne 15. 2. 1947. NA, fond zn. KSČ–ÚV 100/12, č. fondu 1261/1/13, sv. 1, aj. 11, s. 30–55 (cit. s. 47).

<sup>50</sup> Viz referát B. Löwidta na schůzi NHK dne 22. 8. 1946. NA, fond zn. KSČ–ÚV 100/12, č. fondu 1261/1/13, sv. 1, aj. 9, s. 47–50.

rity zajistit.<sup>51</sup>

### 1.3 Přijímání členů

Pro hledání osob vhodných pro práci v národohospodářské komisi byla využita inzerce ve stranickém tisku<sup>52</sup> a také aparát sekretariátu ÚV KSČ (a obdobným způsobem velmi pravděpodobně i aparáty sekretariátů krajských výborů strany), který měl poskytnout „seznam soudruhů národohospodářů theoretiků i praktiků“, a případně také doporučit další odborníky, o jejichž „dobrém charakteru by nebylo pochybnosti.“<sup>53</sup> Podle v této práci již citovaného člena komise Emila Krále do ní bylo: „velmi důležité soustředit odborníky, avšak odborníky – dialektické marxisty, kteří by měli správnou politickou linii“. Dále navrhoval, aby oslovení kandidáti „zaslali iniciativní návrh na řešení speciální hospodářské otázky z oboru, v němž jsou ochotni pracovat“ a prokázali tak schopnost „řešit konkrétní problémy a koncipovat svoje návrhy.“ Stranou naopak nechával otázku „zapojení odborníků-nekomunistů, [které] musí se ještě rozřešit po dohodě s vedením strany.“<sup>54</sup> Na základě těchto Králových návrhů můžeme postihnout základní kritéria výběru členů národohospodářské komise. Byla to odbornost, politická a ideologická orientace a členství v komunistické straně

Špičku hierarchie komise tvořil její sekretariát a užší, případně také ještě širší NHK. Na této úrovni se přijímala zásadní a důvěrná rozhodnutí, která se přímo dotýkala vládní politiky KSČ, a proto byli jejich členové vybíráni pouze mezi důkladně politicky a ideologicky prověřenými členy strany. Důraz byl však stejnou měrou kladen i na jejich odbornou kompetenci, neboť členové sekretariátu i užší a širší NHK nesli odpovědnost také za odbornou stránku přijatých rozhodnutí. Při posuzování osob navrhovaných do odborných sekcí bylo naopak více zohledňováno spíše kritérium jejich odborných znalostí a praxe, které byly z hlediska funkce sekcí ve struktuře komise primární, a jejich případný nedostatek politické „spolehlivosti“ nebo ideologické „vyspělosti“ měla nahradit stranická školení, často prováděná právě členy sekretariátu

---

<sup>51</sup> Viz intern. dok. NHK „zpráva Hospodářská situace na počátku roku 1947“, není datován. NA, fond zn. KSČ-ÚV 100/12, č. fondu 1261/1/13, sv. 7, aj. 57, s. 2–16. Ke kontrole plnění plánu viz také zápis o konferenci NHK dne 15. 2. 1947 a přiložený referát pronesený na konferenci L. Frejkou. Tamt. sv. 1, aj. 11, s. 14–21.

<sup>52</sup> Inzerát vyšel v Rudém právu 27. 5. 1945 na s. 6.

<sup>53</sup> Cit. z koresp. NHK s ÚV KSČ z 8. 6. 1945. NA, fond zn. KSČ-ÚV 100/12, č. fondu 1261/1/13, sv. 1, aj. 2, s. 2.

<sup>54</sup> Cit. z dopisu Ing. Emila Krále z 18. 6. 1945. NA, fond zn. KSČ-ÚV 100/12, č. fondu 1261/1/13, sv. 1, aj. 2, s. 16.



nebo užší či širší NHK (viz také subkapitola 1.2.1). Zpočátku se, jak potvrzuje i citované Královo vyjádření, uvažovalo o možnosti upustit v případě osob navrhovaných do odborných sekcí od jinak vyžadovaného členství v komunistické straně a upřednostnit pouze hledisko odbornosti,<sup>55</sup> nakonec se ale stalo obligatorní podmínkou pro všechny členy národohospodářské komise.

Kompetence ohledně přijímání nových členů do národohospodářské komise byly rozděleny mezi sekretariát ÚV KSČ, sekretariát národohospodářské komise, užší NHK a předsedy odborných sekcí. Členy užší NHK jmenoval se souhlasem sekretariátu ÚV KSČ sekretariát národohospodářského komise. Způsob ustavování členů širší NHK není v organizačních směrnících nijak popsán, je však možné předpokládat, že byl totožný se způsobem jmenování členů užší NHK. Sekretariát komise nebo užší NHK také jmenovaly předsedy odborných sekcí a na jejich návrh schvalovaly i ostatní členy sekcí. Vlastní akt přijetí do komise nebyl nijak formálně upraven. V počátečních fázích budování její organizační struktury byli noví členové navrhováni přímo na schůzích komise a po prověření do ní začali ihned docházet.<sup>56</sup> Po dobudování organizační struktury komise a její reorganizaci a rozdělení na užší NHK a širší NHK již o dalších členech rozhodoval sekretariát, a to zpravidla usnesením, aby byli buď na schůze užší, nebo širší NHK napříště pravidelně zváni.<sup>57</sup>

---

<sup>55</sup> Možnost přijímání nečlenů KSČ do komise potvrzuje tajemník NHK Šarocha v dopise JUDr. Jaroslavu Maulemu z 25. 6. 1945. NA, fond zn. KSČ-ÚV 100/12, č. fondu 1261/1/13, sv. 1, aj. 2, s. 6. Možnost nečlenů v odborn. sekcích komise je navrhována také v intern. korespond. NHK s ÚV KSČ z 25. 6. 1945. Tamt. s. 17.

<sup>56</sup> Například na schůzi NHK 25. 6. 1945 navrhl L. Frejka za nového člena F. Kolára a Martin A. Roštlapila. Oba se pak již účastnili schůze NHK 2. 7. 1945. NA, fond zn. KSČ-ÚV 100/12, č. fondu 1261/1/13, sv. 1, aj. 4, s. 21–16, sv. 1, aj. 4, s. 20–21 a tamt. aj. 5., s. 1–2.

<sup>57</sup> Například na schůzi sekr. NHK dne 24. 2. 1947 bylo takto usneseno zvát na schůze užší NHK tajemníka posl. klubu KSČ Rattíngera a předs. odborné sekce výzkumu Valoucha. NA, fond zn. KSČ-ÚV 100/12, č. fondu 1261/1/13, sv. 2, aj. 14, s. 15.



## 2. Prosopografická část. Sociologický profil členů NHK

Původním cílem této části práce bylo zkoumat členy národohospodářské komise KSČ prostřednictvím sociologických kritérií jejich vzdělání a socioprofesionálního statusu, doplněných analýzou chronologie jejich vstupování do komunistické strany. Tato kritéria měly napomoci definovat výchozí postavení členů komise v tehdejší struktuře společnosti a zároveň umožnit sledování jejich pohybu v rámci této struktury během procesu socialistické transformace. Tímto způsobem jsem potom chtěl tento proces interpretovat z velmi osobní perspektivy vývoje jejich profesní kariéry.

V průběhu shromažďování potřebných prosopografických dat se bohužel ukázalo, že jejich opatřování je z hlediska pramenného i časového velmi složité, neboť s výjimkou nahodilých životopisů jejich v podstatě jediný pramenný zdroj, který představují evidenční karty zaměstnanců podniků a organizací, u nichž členové komise po válce pracovali, pokud se ve zpracovaných a dostupných fondech vůbec dochoval, tak většinou jen ve fragmentované podobě, a to jak co se týká samotných evidenčních karet, tak i v nich zaznamenaných údajů, a že tedy původní záměr nebude možné zcela obsáhnout. I přesto jsem se ale rozhodl výsledky svého zkoumání kvůli jejich argumentační hodnotě a také jako nabídku alespoň dílčích poznatků, které tento můj přístup přinesl, v této práci využít.

### 2.1 Vzdělání

Pierre Bourdieu definuje proces selektivní distribuce vyššího vzdělání v systému různých institucionalizovaných vzdělávacích programů jako externí sociální funkci vyššího vzdělání, která vytváří sociální hierarchii, kterou tento systém současně zprostředkovává i reprodukuje.<sup>58</sup> Závěr meziválečného sociologa Arnošta Bláhy, že „vrstva naší inteligence je doplňována převážnou většinou opětně jejím vlastním dorostem“, formulovaný na základě analýzy statistických údajů o sociálním původu studentů a absolventů československých středních škol ve třicátých letech a předpokladu, že „ti, kteří procházejí střední školou, zakotví dříve či později s určitou pravděpodobností

---

<sup>58</sup> BOURDIEU, Pierre – PASSERON, Jean-Claude. *Reproduction in education, culture, and society*. Second edition. London: Sage Publications, 1990.

v některém z povolání inteligence“, svědčí o tom, že sociální funkce vzdělání jako jeden ze strukturujících prvků společnosti byla etablována i v tehdejší české, respektive československé společnosti.<sup>59</sup> Empiricky to dokládá také průzkum provedený na Komenského vyšší škole lidové v Brně, ve kterém měli studenti definovat sociologickou kategorii „inteligence“ a ve čtrnácti z celkem šestnácti odpovědí byla jejich definice nebo její část vázána právě na dosaženou úroveň vzdělání.<sup>60</sup>

Přesné údaje o vzdělání členů NHK se mi v pramenech podařilo nalézt u 28 osob a jsou znázorněny v tabulce 1. Jasně mezi nimi dominuje 67,86 % členů komise s vysokoškolským vzděláním. Pokud bychom do kategorie vyššího vzdělání zařadili spolu s vysokoškolským i středoškolské maturitní studium, potom představují v tomto vzorku členové NHK s vyšším vzděláním 82,15 %. Problém je ovšem jeho nízká vypovídací hodnota, neboť vzhledem k celku všech členů NHK tvoří tento vzorek pouze o něco málo více než čtvrtinu.

Tabulka 1. Struktura vzorku 28 členů NHK se zjištěným vzděláním.

Vzdělání	Počet	Podíl ze vzorku
Vysokoškolské	19	67,86%
Středoškolské s maturitou	4	14,29%
Středoškolské odborné	3	10,71%
Vyučen	1	3,57%
Základní	1	3,57%
Celkem	28	100 %

Zdroj: viz Příloha 1.

Protože u všech 19 členů národohospodářské komise s vysokoškolským vzděláním z tohoto vzorku je zároveň i správně uvedený akademický titul u jejich jména v členských seznamech, z nichž jsem při sestavování Přílohy 1 vycházel, domnívám se, že je v tomto směru možné považovat tyto seznamy za přesné a uvedení akademického titulu i u ostatních jmen členů komise za věrohodné doložení jejich vysokoškolského vzdělání. S tímto předpokladem je potom možné určit strukturu jejich členů podle vzdělání mnohem přesněji a znázorňuje ji tabulka 2. Je jen velmi málo pravděpodobné, že by se

<sup>59</sup> BLÁHA, Arnošt, I. *Sociologie inteligence*. Praha: Orbis, 1937. Strana 159–163 (cit. s. 159 a s. 163).

<sup>60</sup> BLÁHA, Arnošt, I.: cd. Strana 31–35.

po tomto upřesnění počet členů komise s vysokoškolským vzděláním dále nějak výrazně měnil a jejich podíl 65,14 % tak představuje sice stále jen přibližný, ale relativně velmi přesně stanovený údaj. Podíl členů s vyšším vzděláním tvoří ve struktuře NHK po tomto upřesnění 68,81 % s tím, že pokud by se podařilo mezi zbývajících 26,61 % členů komise s blíže nezjištěným vzděláním dodatečně nalézt další osoby se středoškolským studiem ukončeným maturitou, mohl by tento jejich podíl případně ještě dále stoupat, nikoliv ale již klesat. Pro vyslovení jednoznačných závěrů by bylo nutné tato šetření ještě doplnit, ale již v tuto chvíli jsou podle mého názoru dostatečnou oporou pro tvrzení, že z hlediska úrovně dosaženého vzdělání se členové národohospodářské komise řadili mezi střední a ještě spíše vyšší společenské vrstvy.

Tabulka 2. Struktura členů NHK podle zjištěného a titulovaného vzdělání.

Vzdělání	Počet	Podíl z celku všech členů NHK
Vysokoškolské	70	64,81%
Středoškolské s maturitou	4	3,70%
Středoškolské odborné	3	2,78%
Vyučen	1	0,93%
Základní	1	0,93%
Údaj není k disp.	29	26,85%
Celkem	108	100%

Zdroj: viz Příloha 1.

## 2.2 Socioprofesionální status

Spolu se vzděláním patřila k důležitým prvkům strukturujícím meziválečnou společnost také různá sociálně-ekonomická kritéria, zohledňující charakter vykonávané práce, sociální prestiž, která byla s touto prací spojená, nebo výši a druh ekonomického příjmu, který přinášela.<sup>61</sup> Ačkoliv projekt socialistické společnosti toto strukturování zásadně měnil, domnívám se, že bylo kulturně a historicky natolik pevně fixováno, že ve všech zásadních aspektech platilo i ve zkoumaném období let 1945 až 1948. Sociologicky definuje souhrn těchto kritérií určitý socioprofesionální status a jeho struktu-

<sup>61</sup> BLÁHA, Arnošt, I.: cd. Strana 16–29.

ru v rámci členů NHK znázorňuje tabulka 3.<sup>62</sup>

Tabulka 3. Struktura NHK podle socioprofesionálního statusu jejích členů v letech 1945 – 1948.

Sektor	Pracovní zařazení											
	Top		Vyšší man.		Nižší man.		Referents.		Není uved.		Celkem	
	Poč.	Podíl NHK	Poč.	Podíl NHK	Poč.	Podíl NHK	Poč.	Podíl NHK	Poč.	Podíl NHK	Poč.	Podíl NHK
Zest. prům. a bankov.	35	32,41 %	4	3,70 %	0	0 %	1	0,93 %	1	0,93 %	41	37,96 %
Hospodář. svazy	7	6,48 %	0	0 %	1	0,93 %	0	0 %	1	0,93 %	9	8,33 %
Státní správa	2	1,88 %	12	11,11 %	1	0,93 %	2	1,85 %	12	11,11 %	29	26,85 %
Odbory, zam. zast.	2	1,85 %	1	0,93 %	2	1,85 %	0	0 %	1	0,93 %	6	5,56 %
Politická kariéra	9	8,33 %	5	4,63 %	2	1,85 %	3	2,78 %	2	1,85 %	21	19,44 %
Jiný nebo není k disp.	0	0,00 %	0	0 %	0	0 %	1	0,93 %	1	0,93 %	2	1,85 %
Celkem	55	50,93 %	22	20,37 %	6	5,56 %	7	6,48 %	18	16,67 %	108	100 %

Zdroj: viz Příloha 1.

Z tabulky vyplývá, že jejich převažující část se z hlediska své profesní kariéry řadila ke středním nebo vyšším společenským vrstvám a celá polovina z nich ke společenské elitě. Rozvržení struktury socioprofesionálního statusu členů NHK v jednotlivých sektorech ukazuje, že téměř 40 % z nich pracovalo v zestátněném průmyslu a dokládá tak v jejich kariéře signifikantní roli procesu socialistické transformace. Další větší skupinu představuje asi čtvrtina členů komise zaměstnaná ve státní správě a zhruba pětina věnující se politické kariéře v komunistické straně. Jejich kariéry je potom nutné vnímat v kontextu účasti KSČ v první poválečné vládě Národní fronty a také, a to především, jejího vítězství v parlamentních volbách v roce 1946.

Z hlediska možných motivů členů národohospodářské komise KSČ k účasti na projektu socialistické transformace i volbě komunistické strany pro její zprostředkování je tato kontextualizace jejich osobní kariéry bezesporu na místě, sama o sobě

<sup>62</sup> K pojmu socioprofesionálního statusu viz LINHART, Jiří – VODÁKOVÁ, Alena – KLENER, Pavel, (eds). *Velký sociologický slovník*. Vyd. 1. Praha: Karolinum, 1996. Hesla *status* a *profese*.

ovšem nevyovídá nic o kontinuitě, nebo naopak diskontinuitě těchto kariér, ani o jejich případných vertikálních posunech, a proto takové určení motivů nemůže být zcela jednoznačné. Úplné zhodnocení analýzy struktury socioprofesionního statusu členů komise NHK je možné až po komparativní analýze – abstrahované od diskontinuitních vlivů okupace, jako byly odchody do exilu, věznění nebo nucené pracovní nasazení – struktury jejich socioprofesionního statusu před rokem 1945 a po analýze chronologie jejich vstupu do komunistické strany.

Údaje o socioprofesionním statusu členů NHK před rokem 1945 se mi podařilo dohledat u 34 z nich (tj. 31,48 %). Struktura jejich socioprofesionního statusu tedy představuje nahodilý vzorek a výsledky takto založené komparace proto předkládám nikoliv jako závěry, ale jako tendence, jaké v tomto srovnání kariéry členů NHK vykazují.

Tabulka 4. Struktura socioprofesionního statusu vzorku členů NHK před r. 1945.

Sektor	Pracovní zařazení											
	Top		Vyš. man.		Nižší man.		Referents.		Není uved.		Celkem	
	Poč.	Ze vzor.	Poč.	Ze vzor.	Poč.	Ze vzor.	Poč.	Ze vzor.	Poč.	Ze vzor.	Poč.	Ze vzor.
Soukrom. pozd. zest.	1	2,94 %	4	11,76 %	2	5,88 %	7	20,59 %	5	14,71 %	19	55,88 %
Soukromý	0	0 %	1	2,94 %	0	0 %	2	5,88 %	1	2,94 %	4	11,76 %
Státní správa	0	0 %	0	0 %	1	2,94 %	1	2,94 %	1	2,94 %	3	8,82 %
Odbory, zam. zast.	1	2,94 %	0	0 %	0	0 %	0	0 %	0	0 %	1	2,94 %
Politická kariéra	4	11,76 %	1	2,94 %	0	0 %	0	0 %	3	8,82 %	8	23,53 %
Družstev.	0	0 %	0	0 %	0	0 %	0	0 %	1	2,94 %	1	2,94 %
Celkem	6	17,65 %	6	17,65 %	3	8,82 %	10	29,41 %	9	26,47 %	34	100 %

Zdroj: Příloha 1.

Oproti struktuře socioprofesionního statusu členů NHK po roce 1945 se v uvedeném vzorku, znázorněném v tabulce 4, objevují některé podstatné odlišnosti. V první řadě v něm přirozeně chybí sektor zestátněného průmyslu. Technicky vzato je však jeho absence jen zdánlivá, neboť většina členů komise z tohoto vzorku pracovala před

rokem 1945 právě v té části tehdy soukromého sektoru, která byla potom v procesu transformace zestátněna. V tomto smyslu je tedy jejich pozdější kariéra v zestátněném průmyslu a bankovníctví kontinuální, neboť do jeho sektoru nepřecházeli, nýbrž v něm fakticky zůstávali. Na druhou stranu je ale u socioprofesionálního statusu těchto členů národohospodářské komise patrný také zřetelný vertikální posun, neboť v soukromém sektoru, který byl později zestátněn, výrazně klesá jejich počet v top pozicích, a naopak roste jejich podíl na referentských místech, a je tedy zřejmé, že transformační proces nabízel jeho aktérům možnost poměrně strmého kariérního vzestupu.

Srovnání podílu a socioprofesionálního statusu členů NHK, kteří se před rokem 1945 věnovali politické kariéře, ukazuje, že jako masová politická strana se stabilním zastoupením v předválečném parlamentu vytvářela KSČ dostatečné podmínky pro politickou kariéru kontinuálně od svého vzniku a členové NHK, kteří se jí věnovali, představovali ve struktuře národohospodářské komise ve všech směrech výraznou kontinuitu. Naopak zřetelný pokles členů komise pracujících před rokem 1945 ve státní správě dokládá zlomový význam účasti KSČ ve vládě Národní fronty i jejího pozdějšího vítězství v parlamentních volbách v roce 1946, s nimiž získala historicky první kompetence pro obsazování důležitých pozic ve vládní a státní administrativě. Pozdější kariéra členů NHK ve státní správě je tedy diskontinuální a i ona znamenala pro aktéry transformačního procesu možnost kariérního vzestupu.

### 2.3 Chronologie vstupu do KSČ

Pro posouzení celého pozadí účasti členů NHK v transformačním procesu je nutné ji ještě zasadit do kontextu chronologie jejich vstupu do komunistické strany. Údaje o členství v KSČ poskytují pracovníci Národního archivu na základě záznamů v členské evidenci KSČ a je k nim potřeba znát kromě jména také přesné datum narození dané osoby, které se mi podařilo zjistit u 35 členů komise (tj. 32,11 %). Podobně jako v případě struktury socioprofesionálního statusu členů komise před rokem 1945 se tedy jedná pouze o vzorek, jehož analýza nemůže vést k jednoznačným závěrům. Naznačuje však z hlediska vzájemného postavení členů uvnitř komise některé důležité momenty.

Z uvedeného vzorku bylo členy komunistické strany 29 (tj. 82,86 %) osob a chronologie jejich vstupu do KSČ je současně s analýzou struktury sektorů, v nichž pracovali



po roce 1945, znázorněna v tabulce 5. Z ní je zřejmé, že členové komise věnující se politické kariéře patřili k předválečným a většinou dlouholetým členům komunistické strany, tzv. „starým soudruhům“, zatímco skoro dvě třetiny členů NHK pracujících v zestátněném sektoru byli naopak noví členové KSČ, kteří do ní vstoupili současně se zahájením transformačního procesu v letech 1945 až 1946.

Tabulka 5. Chronologie vstupu vzorku členů NHK do KSČ a jeho struktura podle sektorů, ve kterých pracovali po r. 1945.

Sektor po roce 1945	Chronologie vstupu do KSČ							
	1921 – 1928		1929 – 1938		1945 – 1946		Celkem	
	Poč.	Podíl v sekt.	Poč.	Podíl v sekt.	Poč.	Podíl v sekt.	Poč.	Podíl ve vzorku
Politická kariéra	5	55,56 %	3	33,33 %	1	11,11 %	9	31,03 %
Státní správa	0	0 %	1	100 %	0	0 %	1	3,45 %
Zest. prům. a bankovn.	2	13,33 %	4	26,67 %	9	60,00 %	15	51,72 %
Odbory, zam. zast.	0	0 %	0	0 %	2	100 %	2	6,90 %
Ústřední svaz prům.	0	0 %	0	0 %	2	100 %	2	6,90 %
Celkem	7	24,14 %	8	27,59 %	14	48,28 %	29	100 %

Zdroj: Příloha 1.

Srovnání analýz struktury socioprofesionálního statusu v tabulkách 3 a 4 a chronologie vstupu do komunistické strany v tabulce 5 pak ukazuje tendence ke vzniku dvou poměrně výrazných skupin uvnitř NHK. Jednu tvořily „staří soudruzi“ s kontinuitou členství v komunistické straně i kontinuitou jejich politické kariéry a druhou, diskontinuitní, pováleční členové KSČ, kterým přinesl do jisté míry formální přechod ze soukromého do zestátněného sektoru možnost kariérního vzestupu.



### 3. Aktéři a ideologie.

#### 3.1 „Starý“ a „nový“ svět.

Ačkoliv nebyl z „taktických“ důvodů spolupráce s ostatními politickými stranami podporován přílišný revoluční étos, vnímali členové komise realizované sociální a ekonomické změny jako projev „revoluce bez velkých sociálních otřesů.“<sup>63</sup> V jejich rétorice je také patrné pro revoluční mentalitu charakteristické symbolické vymezování se vůči „starému“ světu. Ať již to byly „staré partijské boje“ politických stran,<sup>64</sup> „[ti] staří se starými názory“ v aparátu státní byrokracie,<sup>65</sup> banky „v starých rukou“,<sup>66</sup> přízeň ke „starým kapitalistickým podnikatelům“<sup>67</sup> nebo obecně „staré zásady“,<sup>68</sup> spoludefinovaly všechny tyto jeho symboly projekt socialistické společnosti v tom smyslu, že tento „starý“ svět překonává.

Jedině v tomto kontextu je možné rozumět Vojtěchovi Jungovi, který po podpisu dekretů o znárodnění uvedl na schůzi národohospodářské komise svoje vystoupení prohlášením: „Tato opatření nás přivedla skokem mezi nejpokrokovější státy světa.“<sup>69</sup> A jediné v tomto kontextu je možné přistupovat k fenoménu „nového ducha a doby“,<sup>70</sup> jemuž toto vědomí o pokroku a překonávání „starého“ světa dalo vzniknout. Poznat skutečné motivy účasti členů NHK na projektu socialistické společnosti potom znamená poznat především očekávání, která s nimi spojovali.

##### 3.1.1. Příslib účasti

Jestliže bylo cílem transformačního projektu budovat socialismus a socialistickou společnost – a nejpozději po založení Informbyra v září 1947 byl tento cíl také v rámci národohospodářské komise jasně deklarován<sup>71</sup> – od počátku spolu s ním existovala

---

<sup>63</sup> Cit. ze zápisu schůze NHK dne 15. 11. 1945. NA, fond zn. KSČ-ÚV 100/12, č. fondu 1261/1/13, sv. 1, aj. 17, s. 12.

<sup>64</sup> Cit. ze zápisu schůze NHK dne 17. 8. 1945. Tamt. sv. 1, aj. 5, s. 102.

<sup>65</sup> Cit. ze zápisu schůze NHK dne 25. 7. 1945. Tamt. sv. 1, aj. 5, s. 49.

<sup>66</sup> Cit. ze zápisu schůze NHK dne 18. 7. 1945. Tamt. sv. 1, aj. 5, s. 35.

<sup>67</sup> Cit. z referátu F. Kolára na schůzi NHK dne 15. 2. 1947. Tamt. sv. 1, aj. 11, s. 53.

<sup>68</sup> Cit. ze zápisu schůze NHK dne 15. 9. 1945. Tamt. sv. 1, aj. 6, s. 27.

<sup>69</sup> Cit. ze zápisu schůze NHK dne 15. 11. 1945. Tamt. sv. 1, aj. 7, s. 12.

<sup>70</sup> Cit. ze zápisu schůze NHK dne 24. 10. 1945. Tamt. sv. 1, aj. 10, s. 15.

<sup>71</sup> Socialistickou společnost jako cíl jednoznačně deklarovala L. Frejka na schůzi NHK dne 11. 12. 1947. NA, fond zn. KSČ-ÚV 100/12, č. fondu 1261/1/13, sv. 2, aj. 12, s. 2–16.

a byla deklarována také „specifická československá cesta k socialismu.“<sup>72</sup> Její akcent dokládá i jedna ze schůzí národohospodářské komise, na níž Ludvík Frejka explicitně „odmítá citáty Engelse a Lenina, které podle jeho názoru se na naše poměry nehodí.“<sup>73</sup> Tato „vlastní cesta“ k socialismu přitom nebyla nijak jednoznačně definována a její utváření probíhalo kontinuálně v procesu, který byl na jedné straně empiricky a striktně vymezený vůči „starému“ světu, a na druhé straně poněkud volněji zasazený do rámce teoretických socialistických definicí.

Účast členů národohospodářské komise byla v procesu vytváření „vlastní cesty“ spojená hlavně s jejími ekonomickými aspekty, a proto se nejvíce odráží především v redefinici ekonomických pojmů. Patřila k nim například i otázka zisku, jehož pojmu, spojenému se „starým“ principem „ryze ziskového nazírání“, chtěli dát členové komise „nový obsah“ měřítka ekonomické rentability. Při jeho formulaci ovšem uvažovali opět převážně jen v kategorii zisku a způsobu jeho přerozdělení, což jen dokládá, jak subtilní mohlo definování „vlastní cesty“ k socialismu v praxi být.<sup>74</sup>

Podobně byla v národohospodářské komisi diskutována také například otázka nahrazení „staré“ konkurence socialistickou „soutěží“, problematika výrobních cen, úročení a celá řada dalších ekonomických pojmů funkcí a jejich socialistických redefinicí. Nejde přitom o to zkoumat, jestli nebo do jaké míry byly jednotlivé návrhy, názory nebo přesvědčení členů komise v těchto diskuzích skutečně socialistické. Podstatná je skutečnost, že je v souvislosti s „vlastní cestou“ k socialismu formulovali a mohli formulovat právě *oni*.<sup>75</sup> Tím totiž projekt socialistické společnosti spoludefinovali a naplňovali tak jedno ze svých očekávání, které spočívalo v příslibu autentické účasti. Rozlišení „starého“ a „nového“ světa tak v procesu transformace dostávalo nový výraz „jejich“ a „náš“.

---

<sup>72</sup> Na schůzi NHK dne 29. 5. 1947 L. Frejka říká: „Metody sovětské musíme uplatňovat s ohledem na naši specificky československou cestu k socialismu“. NA, fond zn. KSČ-ÚV 100/12, č. fondu 1261/1/13, sv. 2, aj. 12, s. 2.

<sup>73</sup> Cit. ze zápisu schůze NHK dne 24. 10. 1945. NA, fond zn. KSČ-ÚV 100/12, č. fondu 1261/1/13, sv. 1, aj. 10, s. 15.

<sup>74</sup> Cit. ze zápisu schůze NHK dne 25. 9. 1945. NA, fond zn. KSČ-ÚV 100/12, č. fondu 1261/1/13 sv. 1, aj. 6, s. 25 a s. 27. Otázka zisku byla diskutována také na schůzi NHK dne 27. 9. 1945. Tamt. sv. 1, aj. 6, s. 30–37.

<sup>75</sup> Italský marxistický filozof Antonio Gramsci tvrdil, že v západních zemích není možné provést socialistickou revoluci, aniž by pro ni byly získány střední vrstvy „občanské společnosti“. JANEČEK, Oldřich. Kdy u nás začala socialistická revoluce. In: LACINA, Vlastislav (ed.) *Československá revoluce v letech 1944-1948: sborník příspěvků z konference historiků k 20. výročí osvobození ČSSR*. Vyd. 1. Praha: Academia, 1966, s. 96–100.

### 3.1.2. Příslib jistoty

Jakkoliv byly „náhlé poruchy (deprese), provázené nezaměstnaností, stávkami, znehodnocováním hospodářských statků a celkovým zchudnutím“, zmiňované v konceptu důvodové zprávy k návrhu zákona o dvouletém hospodářském plánu jako důsledek selhávání regulačních mechanismů liberálnětržního ekonomického modelu, a připomínka, že „Naše země prožily poslední takovou hospodářskou krizi v letech 1930 až 1935“, v její konečné verzi přeformulovány na „stále složitější a nepřehlednější dění hospodářské“,<sup>76</sup> představoval fenomén hospodářských krizí běžnou součástí tehdejšího diskurzu o liberálnětržním ekonomickém modelu a zkušenost s hospodářskou krizí z třicátých let byla i deset let po jejím odeznění stále živá. I v nesocialistickém a nekomunistickém tisku se po skončení války hovořilo o tom, že „musí být [...] zabráněno poruchám, které dříve srážely celé vrstvy občanů do bída“<sup>77</sup> a proto „Při obnovování hospodářského a sociálního života v našich zemích není možný návrat ke kapitalistickému systému, který u nás vládl v prvních dvaceti letech republiky.“<sup>78</sup>

Zkušenost s hospodářskou krizí třicátých let výrazně ovlivnila také myšlení členů národohospodářské komise. Evžen Löbl, který byl zároveň sekčním šéfem na Ministerstvu zahraničního obchodu, ve svém referátu například kvůli očekávání dalších krizových otřesů na liberálních trzích varoval před přílišnou orientací československého vývozu na západní Evropu a nová koncepce zahraničněobchodní orientace na sovětskou ekonomiku, jejíž „socialistické zřízení krisí nezná“, pro něj nebyla „jen otázkou ideologického svazku, nýbrž naším životním zájmem.“ Fakt, že v prepisu Löblova referátu Jiří Kárný ze sekretariátu NHK podtrhl právě tyto jeho části, jen dokládá, jakou roli hrálo v myšlení členů komise přesvědčení o příchodu dalších krizí a důvěra, že socialistické ekonomické plánování přináší možnost, jak se jejich důsledkům vyhnout.<sup>79</sup> Své obavy z dalších krizí vyjadřovali poměrně často a zcela bezprostředně především v případě Spojených států, kde během války výrazně vzrostla kapacita válečné průmyslové výroby a její přechod na mírovou výrobu měl podle jejich názoru

---

<sup>76</sup> Cit z konceptu tamt. sv. 7, aj. 59, s. 1an, koncept důvodové zprávy k ústavnímu zákonu o dvouletém hospodářském plánu (cit. s. 1). NA, fond zn. KSČ-ÚV 100/12, č. fondu 1261/1/13, sv. 7, aj. 59, s. 1. A cit. z důvodové zprávy k vládnímu návrhu zákona o ústavním plánu. Tamt. sv. 7, aj. 59, s. 110an (cit. s. 111).

<sup>77</sup> Cit. z red. článku Československá strana lidová do nového života. *Lidová demokracie*. 16. 5. 1945, s. 1.

<sup>78</sup> Cit. z red. Československá strana lidová do nového života. *Lidová demokracie*. 23. 5. 1945, s. 1. Ke konsenzu o nutnosti sociálních a ekonomických reforem také KALINOVÁ, Lenka: cd. Strana 30–40.

<sup>79</sup> NA, fond zn. KSČ-ÚV 100/12, č. fondu 1261/1/13, sv. 1, aj. 9, s. 3an, Zpráva z cesty do SSSR a Anglie (referát E. Löbla na schůzi užší NHK dne 2. 5. 1946).

znovu způsobit krizi z nadvýroby, před níž cítili potřebu se „zabezpečit“ a „uchránit“.<sup>80</sup>

Podle výsledků současného historického bádání nebyly přímé dopady hospodářské krize třicátých let na vrstvu inteligence, do níž vzhledem k používaným definicím nutno řadit i členy národohospodářské komise, alespoň co se týká počtu nezaměstnaných, nijak významné.<sup>81</sup> Těmto závěrům odpovídá i moje sonda do struktury jejich socioprofesionálního statusu před rokem 1945, v níž se neobjevily žádné výraznější diskontinuity, které by mohly vést k tvrzení, že by někteří z členů NHK byly v období krize buď dlouhodobě nezaměstnaní, nebo například přijali méně kvalifikovanou práci. Na druhou stranu byla ovšem inteligence právě kvůli snaze o zachování svého socioprofesionálního statusu krizí ohrožena mnohem více než například dělníci, neboť hledání odpovídající kvalifikované práce bylo obvykle delší a komplikovanější.<sup>82</sup> I pro inteligenci, jejíž počet příslušníků navíc neustále stoupal,<sup>83</sup> znamenal projekt socialistické společnosti, jejíž plánované hospodářství mělo ambici se „vymanit z kapitalistických krizí“,<sup>84</sup> jistě také příslib sociálních jistot.

### 3.2 Perspektivy kariérního vzestupu

#### 3.2.1. Nové pozice

V souvislosti s potřebami centrálně řízeného plánovaného hospodářství prošel zestátněný sektor po svém vzniku rozsáhlou reorganizací, při níž byly jednotlivé zestátněné subjekty slučovány podle výrobních odvětví do větších organizačních celků, které byly s novou právní subjektivitou konstituovány jako národní podniky. Z celkem 2287 podniků zestátněných ministerstvem průmyslu do konce roku 1946 bylo takto vytvořeno 205 nových národních podniků. Některé z nich byly později ještě rozděleny a celkový počet nově ustavených národních podniků v rezortu ministerstva průmyslu tak

---

<sup>80</sup> O potřebě „zabezpečení“ ekonomiky nebo nutnosti ji uchránit před krizí hovořil L. Frejka v referátu na schůzi NHK dne 29. 5. 1947. NA, fond zn. KSČ-ÚV 100/12, č. fondu 1261/1/13, sv. 2, aj. 12, s. 1–5. Dále v souvislosti s krizí také viz referát přednesený na schůzi NHK dne 24. 10. 1946. Tamt. sv. 1, aj. 10, s. 13–21. O krizi hovoří také V. Kadlec po návratu z cesty do USA na schůzi NHK dne 17. 10. 1945. Tamt. sv. 1, aj. 10, s. 11–12. Naopak ke garancím ekonomické stability social. plán. hospodářství viz referát E. Löbla k hospodářské smlouvě se SSSR ze schůze NHK dne 18. 12. 1947. Tamt. m sv. 1, aj. 11, s. 22–29.

<sup>81</sup> RÁKOSNÍK, Jakub. *Odvrácená tvář meziválečné prosperity: nezaměstnanost v Československu v letech 1918-1938*. Vyd. 1. Praha: Karolinum, 2008. Strana 319–325.

<sup>82</sup> tamt.

<sup>83</sup> KALINOVÁ, Lenka: cd. Strana 63–65.

<sup>84</sup> Cit. ze zápisu schůze NHK dne 29. 5. 1947. NA, fond zn. KSČ-ÚV 100/12, č. fondu 1261/1/13, sv. 1, aj. 12, s. 3.

do konce roku 1947 stoupl na 321. Podobně bylo v rezortu ministerstva výživy ze 185 zestátněných podniků potravinářského průmyslu vytvořeno 119 nových národních podniků. Jako nadřízená složka národních podniků bylo v jednotlivých průmyslových odvětvích navíc ustaveno dalších 11 národních podniků s institutem tzv. ústředního orgánu. 13 nových národních podniků vzniklo ze zestátněných bank.<sup>85</sup> Do konce roku 1947 tedy vzniklo v Československu ve formě národních podniků celkem 451 zcela nových zaměstnavatelů.

Management národních podniků byl organizován podle společného modelu a tvořilo jej tři až devítičlenné, v případě podniků důlního, kovodělného nebo strojírenského průmyslu až dvanáctičlenné představenstvo, v jehož čele stál ředitel, který disponoval všemi výkonnými pravomocemi a byl představenstvu zodpovědný. K managementu patřili také dva, nebo u větších národních podniků tři náměstci ředitele.<sup>86</sup> I v případě nejméně početné uvažované varianty personálního složení managementu, tedy tříčlenného představenstva a ředitele se dvěma náměstkami, bylo v transformačním procesu vytvořeno minimálně 2706 nových pozic v topmanagementu, které představovaly unikátní možnost nové kariéry.

### 3.2.2. Nová legitimita a formy sociálního kapitálu

Protože byl majitelem a zřizovatelem národních podniků stát a jejich management byl formálně jmenován – při různém rozdělení jmenovacích kompetencí mezi vládu a rezortní ministry – rozhodnutím státních orgánů, stalo se obsazení pozic v jejich vedení nutně politickou otázkou, a to zejména v případě jmenování managementu ústředních orgánů.<sup>87</sup> S ohledem na příslib autentické účasti socialistického projektu byla ovšem již při přípravách koncepce nové organizace zestátněného sektoru zároveň deklarována zásada, že „Dělník musí mít v určité formě též vliv na vedení závodu“,<sup>88</sup> a kandidáti podnikového vedení se tedy neobešly ani bez podpory instituce zaměstnavatelského zastoupení. Personální obsazení managementu nových národních podniků

---

<sup>85</sup> LHOTA, Václav. *Znárodnění v Československu: 1945–1948*. Vyd. 1. Praha: Svoboda, 1987. Strana 200–218; nověji také KUKLÍK, Jan. *Znárodněné Československo: od znárodnění k privatizaci – státní zásahy do vlastnických a dalších majetkových práv v Československu a jinde v Evropě*. První vydání. Praha: Auditorium, 2010. Strana 259.

<sup>86</sup> LHOTA, Václav: cd. Strana 200–218; KUKLÍK, Jan: cd. Strana 259–265; také vládní nařízení č. 6/1946 Sb. o statutu národních podniků.

<sup>87</sup> LHOTA, Václav: cd. Strana 200–203; také KUKLÍK, Jan: cd. Strana 262.

<sup>88</sup> Cit ze zápisu schůze NHK dne 27. 9. 1945. NA, fond zn. KSC – ÚV 100/12, č. fondu 1261/1/13, sv. 1, aj. 6, s. 34–35.

tedy bylo legitimizováno „shora“ i „zdola“.

Mocenský zájem poválečných politických stran na ovládnutí klíčových pozic zestátněného sektoru vedl při obsazování managementu národních podniků k vytváření různých politických klíčů. Komunistická strana při jejich sestavování úzce spolupracovala se sociálně demokratickou stranou, a to jednak kvůli existenci poměrně vlivné skupiny levicové frakce uvnitř ČSSD, jejíž členové byli spolupráci s KSČ nakloněni, a jednak z čistě pragmatických důvodů, neboť sociální demokracie obsadila v první i druhé vládě Klementa Gottwalda oba posty rezortních ministrů zestátněného průmyslu, kteří management národních podniků formálně jmenovaly.

Tuto spolupráci přibližují i dochované záznamy o čtyřech poradách koordinační komise kovoprůmyslu z přelomu února a března 1946. Účastnili se jich pouze zástupci komunistické a sociálně demokratické strany a jejich jediným tématem bylo vyjednání dohody o společném návrhu na personální obsazení managementu podniků organizovaných v rámci ústředního orgánu Československých závodů kovodělných, mezi něž patřily například i známé Škodovy závody, Zbrojovka Brno, Českomoravské strojírnny, Ringhoffer aj. Za komunistickou stranu se těchto porad účastnili členové NHK Jiří Košický, Přemysl Vladyka a Václav Havelka a další členové NHK – František Fabinger, který byl současně ředitelem Československých závodů kovodělných, členové sekretariátu NHK Jiří Kárný a Vojtěch Jančík, referent NHO Josef Hiblbauer a poslanec Augustin Kliment – z nich dostávali písemný zápis. Vlastní jednání byla velmi komplikovaná a z předložených návrhů složení čtrnácti podnikových vedení byly dohodnuty pouze dva (Škodovy závody a Autoplan), zatímco u zbylých se diskutovaly jejich druhé a v některých případech dokonce i třetí pozměněné varianty.<sup>89</sup> Ještě v polovině května na zasedání sekretariátu NHK v souvislosti s pokračujícími jednáními Vojtěch Jančík referoval „o potížích, které jsou při jednání se soc. dem. při obsazování zbývajících 14 podniků kovoprůmyslu.“<sup>90</sup>

Důležitým momentem byla sama účast členů NHK při těchto jednáních i jejich informování o jejich průběhu, které vytvářely v souvislosti s členstvím v NHK podmínky

---

<sup>89</sup> NA, fond zn. KSČ – ÚV 100/12, č. fondu 1261/1/13, sv. 14, aj. 118, s. 31–33 a s. 37–41.

<sup>90</sup> Cit. ze zápisu schůze NHK dne 14. 5. 1946. NA, fond zn. KSČ – ÚV 100/12, č. fondu 1261/1/13, sv. 2, aj. 13, s. 47. Další jednání koordinační komise kovoprůmyslu dokládá zápis ze čtvrté porady, který stanovuje příští poradu na 8. 3. 1946. NA, fond KSČ – ÚV 100/12, č. fondu 1261/1/13, sv. 14, aj. 118, s. 40–41.



pro vznik sociálního kapitálu.<sup>91</sup> Sporné a nedohodnuté návrhy se postupovaly k řešení přímo Klementovi Gottwaldovi a i v tomto případě bylo možné sociální kapitál související s členstvím v národohospodářské komisi při zprostředkování legitimacy „shora“ uplatnit, neboť vedoucím Gottwaldova kabinetu byl další její člen Milan Reiman.<sup>92</sup> Uplatnění sociálního kapitálu probíhalo většinou formou určité „záruky“ a tuto praxi dokládá například dopis člena NHK Bedřich Spáčila řediteli národního podniku Továrny stuh a prýmků (pod starým názvem také jako národní podnik Grohmann) Janovi Vladařovi, který byl zároveň členem textilní sekce NHK, v němž mu v souvislosti se stížnostmi na jeho působení na pozici ředitele připomíná, že se za něho „zaručil“.<sup>93</sup>

Praxi vyjednávání s představiteli zaměstnaneckého zastoupení přibližuje detailní zápis jednání ohledně obsazení pozice ředitele, dvou náměstků a devíti členů představenstva nově zřizovaného Národního podniku české válcovny, které proběhlo v pražském sídle NHK 4. února 1946. Za národohospodářskou komisi se ho účastnili Jiří Kárný a Rudolf Pleschner, za zaměstnanecké zastoupení zřizovaného národního podniku jsou v zápise uvedeni Havlíček a Kříž (závodní rada podniku Měďárna Čechy, závod Povrly), Prokšík (závodní rada podniku Měďárna Čechy, závod Kamenice), Suchomel a Ptáčková (závodní rada podniku Měďárna Čechy, ústředna Praha), Bursa a Žáček (závodní rada firmy F. A. Podmokly) a Hnízdo (závodní rada firmy Křížík Čelákovice). Kárný z národohospodářské komise na jednání obhajoval původní návrh, sestavený s největší pravděpodobností podle politického klíče a po dohodě s ČSSD, v němž byl na post ředitele navržen Kautský (člen ČSSD), zatímco členové závodních rad podniku Měďárny Čechy trvali na změně a na místo ředitele žádali do návrhu svého kandidáta Güntera (bez politické příslušnosti). Kárný se snažil získat jejich souhlas pro Kautského nabídkou, že jim bude v návrhu výměnou přenecháno obsazení pozic obou náměstků. S tím ovšem nesouhlasili členové závodní rady firmy Křížík, neboť by tak vypadl jejich kandidát na post druhého náměstka Zpěvák, který byl v původním návrhu na tuto pozici dohodnutý, a proto podpořili na post ředitele Gün-

---

<sup>91</sup> Pojem sociální kapitál zde rozumím sít osobních vztahů a kontaktů, které může její účastník mobilizovat k využití pro svůj vlastní prospěch, přičemž je podobná služba recipročně očekávána i od něho. LINHART, Jiří – VODÁKOVÁ, Alena – KLENER, Pavel, eds. *Velký sociologický slovník*. Vyd. 1. Praha: Karolinum, 1996. Heslo *kapitál sociální*.

<sup>92</sup> Kl. Gottwalda je žádán o intervenci ohledně obsazování managementu národních podniků např. v dopise ze 4. 6. 1946. NA, fond zn. KSČ-ÚV 100/12, č. fondu 1261/1/13, sv. 79, aj. 592, s. 9. Informace o obsazování managementu národních podniků a žádost o intervenci tako obsahují dva dopisy z 25. 6. 1946, který jsou určeny přímo k rukám šéfa kabinetu Milana Reimana. Tamt. s. 19–25.

<sup>93</sup> Cit. z opisu dopisu Bedřicha Spáčila Janovi Vladařovi. NA, fond zn. KSČ-ÚV 100/12, č. fondu 1261/1/13, sv. 32, aj. 338, s. 75.

tera a Kautského se Zpěvákem navrhovali jako jeho náměstký. Po „rušné debatě“ byl nakonec tento návrh schválen jako závazný. Konkrétní jména kandidátů na členství v představenstvu nebyla na této schůzi blíže diskutována, pouze byl stanoven klíč rozdělující jejich volbu mezi jednotlivá závodní zastoupení.<sup>94</sup>

I podpora členů zaměstnaneckého zastoupení tedy představovala určitou formu sociálního kapitálu a objevovaly se případy, kdy si ji někteří kandidáti na funkce v podnikovém managementu snažili zajistit například povyšováním členů závodních rad do mistrovských pozic.<sup>95</sup> Ačkoliv byli členové zaměstnaneckého zastoupení při prosazování svých kandidátů do podnikového managementu razantní a stejně razantně také odmítali kandidáty, s nimiž nesouhlasili, nebyli zdaleka pokaždé úspěšní a dichotomie legitimacy „shora“ i „zdola“ se pozvolna rozpadala.<sup>96</sup>

### 3.2.3. Konflikty

Změny ve způsobu legitimizace managementu nových národních podniků vedly také ke změnám ve strategii vedení konfliktů, které v tomto prostředí vznikaly. Některé charakteristické rysy těchto strategií jsou dobře patrné na již zmiňovaném případě stížnosti na ředitele národního podniku Továrny stuh a prýmků Vladaře. Se stížností ho seznámil v osobním dopise Bedřich Spáčil: „Stěžovali si soudruzi na to, že Tvé chování není dostatečně soudružské, že se vyhýbáš spolupráci s masou [...] Že mezi soudruhy nechodíš, že se s nimi nestýkáš, že při úředním styku zbytečně udržuješ odstup, že si hraješ na ředitele a děláš ze sebe fouňu.“ Vladař se ve své odpovědi hájil tím, že mu na styk s dělníky a spolustraníky kvůli přílišnému pracovnímu vytížení, které podrobně popsal, nezbývá čas. Prohlášením „titul ředitele je mi cizí“ také odmítl nařčení z distinktivního chování a zdůraznil, že je jeho cílem „vytvořiti u nás takové přátelské ovzduší, aby se u nás každý dobře cítil, kdo to dobře myslí se státem, národem a podnikem a jest ochoten plniti ty úkoly, jichž splnění po nás žádá naše vlá-

---

<sup>94</sup> NA, fond zn. KSČ-ÚV 100/12, č. fondu 1261/1/13, sv. 14, aj. 18, s. 21–24.

<sup>95</sup> Takové jednání popisují např. členové zam. zastoupení firmy Chronotechna ve své stížnosti na podnikového ředitele Jeřábka. NA, fond zn. KSČ-ÚV 100/12, č. fondu 1261/1/13, sv. 14, aj. 118, s. 186–188.

<sup>96</sup> Například předseda závodní rady fy Elektro Praga v dopise z 23. 2. 1946 adres. předsednictvu čl. strany sociálně demokratické prohlásil, že „závodní rady fy Elektro-Praga nepřipustí jmenování dosavadního řed. Husáka za podnikového ředitele.“ NA, fond zn. KSČ-ÚV 100/12, č. fondu 1261/1/13, sv. 14, aj. 118, s. 35–36. Ze zprávy pro K. Gottwalda o jmenovaných manažerech národ. podniků ale vyplývá, že byl Husák, kterého navrhovala ČSSD a jehož jméno se objevilo i na zmíněných poradách koordinační komise kovoprůmyslu, ředitelem přesto jmenován. Tamt. sv. 79, aj. 592, s. 19.

da a předseda naší vlády s. [soudruh] Gottwald.“ Výzva „bylo by chlapské, aby mně to soudruh, autor stížnosti, řekl přímo“ ukazuje, že Vladař autora stížnosti neznal, dával jí ale – a to je důležité – do souvislosti s odmítnutím zvýšení platu jednomu ze zaměstnanců a nepřímo ji spojoval také se svým druhým náměstkem, který měl údajně toto zvýšení platu dotyčnému zaměstnanci Vladařovým jménem slíbit a o němž Vladař také prohlašoval, že „si na titul ředitele potrpí“.<sup>97</sup>

Pozadí tohoto konfliktu ukazuje, že legitimita managementu „zdola“ mohla být zaměstnanci vykládána i jako určitá forma jejich nároku vůči němu. Zřejmé je v něm také napětí a nedůvěra mezi ředitelem a jeho náměstkem. Ty byly způsobené tím, že vzhledem k politickému klíči i výběru z kandidátů navrhovaných zaměstnaneckým zastoupením mnoha různých podniků, které nově konstituovaný národní podnik tvořily, byla konečná podoba personálního obsazení managementu vždy výsledkem řady kompromisů a jako celek tedy nemohl být příliš konzistentní. Jak naznačuje Vladař ve své odpovědi, snažili se toho někteří jeho členové využít a posílit v něm svoji pozici vytvářením různých koalicí se zaměstnanci. Důležitou okolnost tohoto konfliktu představuje argumentace jeho aktérů prostřednictvím ideologického slovníku („soudružské chování“, „přátelské ovzduší“, odmítání, nebo naopak zdůrazňování distinktivního chování), jehož užití se stávalo nástrojem legitimizace jejich role a mohlo současně sloužit rovněž k zastírání jejich skutečných cílů.

Poněkud odlišný pohled nabízí konflikt z hospodářské skupiny chemického průmyslu (hospodářské skupiny, členěné podle jednotlivých průmyslových odvětví, tvořily základní a do značné míry samostatnou organizační složku Ústředního svazu průmyslu). Jako generální tajemník stál v jejím čele Josef Mašek, který byl také členem NHK i její chemické sekce, a proti jeho dalšímu působení na této pozici, jež v obsáhlém dopise adresovaném zástupci vedoucího NHK Františkovi Kolárovi popsal jako „získávání osobních pozic, šmelin a správy majetku své ženy“, vystoupil jeho náměstek a člen chemické sekce NHK Karel Neubauer. V dopisu Neubauer dále uvádí, že Maškovi „šmelinky“ byly odhaleny z úřední pošty, kterou on a další Maškovi náměstci ještě donedávna rozdělovali. Nyní jim přístup k poště odepřel. Po zasedání disciplinární komise je Mašek „již [...] pozorný“ a jelikož si „platovými úpravami“, nebo „za výhody,

---

<sup>97</sup> Cit. z dopisu (nedatovaný opis) Bedřicha Spáčila adres. Janovi Vladařovi; dále ke konfliktu také opis potvrzení místního sekretariátu KSČ ve Vrbně z 24. 8. 1946 vystav. pro Ing. Vladaře a odpověď Jana Vladaře Bedřichovi Spáčilovi z 28. 8. 1946 adres. Vše NA fond zn. KSČ – ÚV 100/12, č. fondu 1261/1/13, sv. 32, aj. 338, s. 74–77.

kteří může skupina, auto a pod., poskytnouti“, vybuďoval okruh loajálních zaměstnanců, již „nemohou dále na nic přijít“. Členů KSČ pracujících ve skupině, „o kterých se domnívá, že je nelze koupit“, se podle Neubauera Mašek naopak chce „postupně zbavit.“ V souvislosti se schůzí závodní organizace KSČ, která se měla celou situací zabývat, Neubauer tvrdí, že to znamená „Konfrontovati všemocného nadřízeného s podřízenými poměrně sociálně slabými, kteří [...] nemají záruku, že mohou bezpečně vysloviti své názory, ale naopak vědí s určitostí, že každé nepříznivé slovo o svém nadřízeném [...] musí je státi existencí“, a současně kritizuje nečinnost vyšších stranických funkcionářů, kteří sami „odmítli vystoupiti a nechtěli si pálit prsty“, ale žádají „od mladé korespondentky [...] aby vystupovala heroicky“. V závěru velmi expresivního dopisu ještě Neubauer Kolára zapřísahá, aby „Pro bolševického pánbíčka“ s odstraněním Maška z vedení hospodářské skupiny nečekali až na období po volbách – dopis byl psán v srpnu 1947 a Neubauer měl na mysli volby v roce 1948 – neboť „ztráty, které máme tím, že takovým lumpům dáváme přístřeší a ochranu, jsou několikrát větší, než kdybychom je poslali tam, kam patří.“<sup>98</sup> Obraz tohoto konfliktu je nutné ještě doplnit okolnostmi, že zatímco autor dopisu Neubauer i jeho adresát Kolár patřili ke „starým soudruhům“, Mašek vstoupil do komunistické strany až po roce 1945. Záhy z ní byl vyloučen a ještě v roce 1946 žádal znovu o vstup, který mu byl ovšem v čekací lhůtě, velmi pravděpodobně i s hledem na tento konflikt, nakonec zamítnut.<sup>99</sup>

Zásadní rozdíl tohoto konfliktu oproti tomu předchozímu spočívá v tom, že při něm není instrumentalizován ideologický slovník. Neubauer i Kolár byli dlouholetými členy komunistické strany, podle stylizace Neubauerova dopisu se také navíc dobře znali, a Neubauer proto zjevně necítil potřebu sebe ani své argumenty jeho užitím legitimizovat a své cíle artikuloval zcela jednoznačně. V jeho dopise je také kromě rozhořčení a jasně vyjádřeného požadavku odstranit Maška z vedení hospodářské skupiny zřetelná snaha distancovat od Maškova chování a jednání komunistickou stranu. Tento moment odpovídá tendencím, které se začaly v důsledku množících se konfliktů

---

<sup>98</sup> citováno z dopisu Karla Neubauera ze dne 13. 8. 1947 adres. Františkovi Kolárovi. NA, fond zn. KSČ – ÚV 100/12, č. fondu 1261/1/13, sv. 32, aj. 338, s. 44–46. Dále ke konfliktu také dopis sekretariátu NHK zn. Ko/ak ze dne 23. 8. 1947 adres. Jarce Taussigové. Tamt. s. 39. Spisový záznam z porady závodní rady hospodářské skupiny chem. průmyslu dne 18. 8. 1947. Tamt. s. 42–43. A dopis Ing. Dr. A. Stadlera ze dne 12. 8. 1947. Tamt. s. 47.

<sup>99</sup> Maškovo vyloučení z KSČ i jeho další žádost o vstup dokládá zápis schůze sekretariátu NHK ze dne 19. 10. 1946, která se jimi zabývala. NA, fond zn. KSČ – ÚV 100/12, č. fondu 1261/1/13, sv. 2, aj. 13, s. 132. Souvislost tohoto konfliktu a Maškova konečného nepřijetí do KSČ je naznačena v dopise sekretariátu NHK zn. Ko/ak ze dne 23. 8. 1947 adres. Jarce Taussigové. Tamt., sv. 32, aj. 338, s. 39. Zamítnutí vstupu odvozuji z toho, že Mašek není veden v členské evidenci KSČ Národního archivu.

a stížností na topmanagement obsazený čerstvými členy komunistické strany objevovat<sup>100</sup> a kádrový referent NHK Vojtěch Jančík o nich na poradě tajemníků krajských NHK v červnu 1947 hovořil jako o potřebě udržet „čistotu strany.“<sup>101</sup>

V důsledku politické krize v únoru 1948 a následného převzetí moci komunistickou stranou byla legitimita managementu národních podniků „shora“ získaná v předchozích dohodách politických stran zásadně zpochybněna. Někteří aktéři dřívějších konfliktů se tuto skutečnost snažili využít ve svůj prospěch a předseda NHK Ludvík Frejka v této souvislosti již v březnu žádal, aby bylo přezkoumáno, jestli personální změny prováděné na návrh akčních výborů Národní fronty neovlivnilo „vyřizování osobních účtů resp. snaha jednotlivců dostat se na vedoucí místa.“<sup>102</sup> V horizontu zhruba jednoho roku skutečně došlo v řadách (nejenom) topmanagementu zestátněného sektoru k dramatickým změnám, které však byly ovlivněny mnoha novými faktory, z nichž některé – např. apel na „čistotu strany“ – měly své kořeny ve zkoumaném období let 1945 až 1948, ale jako celek představují zcela jiný historický kontext a vymykají se tak rámci této práce.

---

<sup>100</sup> Na poradě tajemníků krajských NHK dne 20. 6. 1946 řekl Schulz z Hadce Králové: „množí se stížnosti na soudruhy na ústř. ředitelstvích a hosp. skupinách“. NA, fond zn. KSČ–ÚV KSČ 100/12, č. fondu 1261/1/13, sv. 32, aj. 338, s. 9. Ohledně čerstvého členství manažerů národních podniků v KSČ se vyjádřil Vojtěch Jung, který na zasedání NHK v souvislosti s obsazováním vedení národních podniků řekl: „K nám se hrnou do strany odborníci“. NA, fond zn. KSČ–ÚV 100/12, č. fondu 1261/1/13, sv. 1, aj. 7, s. 15.

<sup>101</sup> Cit. ze zápisu porady tajemníků krajských NHK dne 20. 6. 1946. NA, fond zn. KSČ–ÚV KSČ 100/12, č. fondu 1261/1/13, sv. 32, aj. 338, s. 7.

<sup>102</sup> Cit. ze vzoru univerz. dopisu krajským sekretariátům NHK z 16. 3. 1948. NA, fond zn. KSČ – ÚV 100/12, č. fondu 1261/1/13, sv. 79, aj. 592, s. 52.



## Závěr

V této práci jsem na příkladu členů národohospodářské komise komunistické strany zkoumal možné motivy jejich účasti na projektu socialistické společnosti v poválečném Československu v letech 1945 – 1948. Přitom jsem také zkoumal způsob, jak tento projekt spolu s jeho ideologií tito aktéři vnímali a přijímali. Ukázal jsem, že k němu přistupovali jako k alternativě radikálně měnící stávající společenské uspořádání, která měla odstranit jeho sociální a ekonomické nerovnosti. Idea socialistické společnosti pro ně znamenala garanci ekonomické stability a s ní spojených sociálních jistot. Její projekt přitom vnímali jako otevřený, nabízející poměrně značnou míru autentické spoluúčasti na utváření jeho praktických definicí, která napomáhala jejich připravenosti se s ním ztotožnit a podílet se na jeho realizaci.

Projekt socialistické společnosti byl podmíněn radikální ekonomickou transformací, která vytvořila unikátní kariérní příležitosti. Proto bylo nutné kontextualizovat v této práci také osobní kariéru členů národohospodářské komise a ověřit, do jaké míry mohla perspektiva kariérního zisku jejich účast na projektu motivovat. V podmínkách relativně omezených pramenných zdrojů se mi podařilo komparativní analýzou jejich socioprofesionálního statusu před zahájením a po zahájení procesu transformace a analýzou chronologie jejich vstupu do komunistické strany určit tendence, které naznačují, že ke kariérnímu vzestupu skutečně docházelo. Jeho tendence jsou velmi zřetelné především u příslušníků technicko-hospodářské inteligence. Důležitou roli při něm hrálo uplatnění sociálního kapitálu, který prostřednictvím svého členství v národohospodářské komisi a v širším kontextu také členstvím v komunistické straně, do níž vstupovali současně se zahájením transformace, získávali.

V poslední části práce jsem se snažil na příkladech konfliktů v nově konstituovaných manažerských hierarchiích přiblížit způsoby, jakými byla ideologie projektu socialistické společnosti využívána jako legitimizační, nebo naopak delegitimizující nástroj kariérního vzestupu. Přitom jsem ukázal paradox, kdy tato instrumentalizace vedla ke skryté podpoře těch individuálních zájmů a cílů, které socialistická ideologie naopak odmítala. Ukázal jsem také, že se z manažerských hierarchií tyto konflikty přenášely do struktury komunistické strany, v níž vytvářely značné napětí mezi jejími dlouholetými členy a těmi, kteří do ní vstupovali až v souvislosti s poválečným trans-

formačním procesem.

Z hlediska dalšího historického bádání by jistě bylo přínosem posunout horizont této práce za rok 1948 a zkoumat, kterým aktérům a za jakých okolností se podařilo v novém kontextu získané kariérní pozice udržet, a kteří je naopak ztratili. V této delší časové perspektivě by pak bylo možné jednak zhodnotit, do jaké míry byly původní přísliby a motivy aktérů projektu socialistické společnosti skutečně naplněny, a jednak sledovat, jak se v různém historickém kontextu tito aktéři, jejich motivy a strategie i projekt samotný měnili a vyvíjeli.



## Seznam použité literatury a pramenů

### LITERATURA:

ALY, Götz. Hitlerův národní stát: loupení, rasová válka a nacionální socialismus. Vyd. 1. Praha: Argo, 2007.

BLÁHA, Arnošt, I. *Sociologie inteligence*. Praha: Orbis, 1937.

BOURDIEU, Pierre – PASSERON, Jean-Claude. *Reproduction in education, culture, and society*. Second edition. London: Sage Publications, 1990.

BRENNER, Christiane. Cesta k únoru 1948. Teze k výzkumu soudobých dějin. *Dějiny – teorie – kritika*. Praha: Masarykův ústav AV ČR ve spolupráci s Ústavem pro soudobé dějiny AV ČR a Fakultou humanitních studií UK, 2006/II, s. 215–230.

JANEČEK, Oldřich. Kdy u nás začala socialistická revoluce. In: LACINA, Vlastislav (ed.) *Československá revoluce v letech 1944-1948: sborník příspěvků z konference historiků k 20. výročí osvobození ČSSR*. Vyd. 1. Praha: Academia, 1966, s. 96–100.

KALINOVÁ, Lenka. *Východiska, očekávání a realita poválečné doby: k dějinám české společnosti v letech 1945-1948*. Praha: Ústav pro soudobé dějiny AV ČR, 2004.

KOLÁR, František, Jaromír et FREJKA, Ludvík (eds.) *Hospodářství ČSR na jaře 1946: sborník národohospodářských statí*. Praha: Svoboda, 1946.

KUKLÍK, Jan. *Znárodněné Československo: od znárodnění k privatizaci – státní zásahy do vlastnických a dalších majetkových práv v Československu a jinde v Evropě*. Vyd. 1. Praha: Auditorium, 2010.

LHOTA, Václav. *Znárodnění v Československu: 1945–1948*. Vyd. 1. Praha: Svoboda, 1987.

LINHART, Jiří et VODÁKOVÁ, Alena et KLENER, Pavel, (eds.) *Velký sociologický slovník*. Vyd. 1. Praha: Karolinum, 1996.

RÁKOSNÍK, Jakub. *Odvracená tvář meziválečné prosperity: nezaměstnanost v Československu v letech 1918-1938*. Vyd. 1. Praha: Karolinum, 2008.

RÁKOSNÍK, Jakub. *Sovětizace sociálního státu: lidově demokratický režim a sociální práva občanů v Československu 1945–1960*. Vyd. 1. Praha: Filozofická fakulta Univerzity Karlovy, 2010.

ŠULC, Zdislav. *Stručné dějiny ekonomických reforem v Československu (České republice) 1945-1995*. Vyd. 2., v Doplnku první. Brno: Doplněk, 1998.

### FONDY:

Československé textilní závody, n. p., Praha (NA, fond zn. ČTZ, č. fondu 975)

Československé závody kovodělné a strojírenské, n. p., Praha (NA, fond zn. ČZKS, č. fondu 947)

Československé závody kožedělné a gumárenské, n. p., Praha (NA, fond zn. ČZKG, č. fondu 946)

Československé závody těžkého strojírenství, generální ředitelství, Praha (NA, fond zn. ČZTS, č. fondu 949)

Hospodářská skupina papíru a celulózy, Praha (NA, fond zn. HSPC, č. fondu 965)

Ministerstvo průmyslu, Praha (NA, fond zn. MPrům., č. fondu 988)

Národohospodářská komise ÚV KSČ 1945–1948 (NA, fond zn. KSČ–ÚV 100/12, č. fondu 1261/1/13)

Ústřední svaz československého průmyslu (NA, fond zn. ÚSČP, č. fondu 372)

TISK:

Lidová demokracie, roč. 1, č. 5 a 11, Praha: 1945

Rudé právo, roč. 1945, č. 18, Praha: 1945

## Příloha 1

### Metodické poznámky

Jelikož byl celkový počet členů národohospodářské komise, který včetně aparátu a odborných sekcí přesahoval 1200 osob, z hlediska zaměření této práce i časového horizontu jejího vypracování příliš veliký, zúžil jsem prosopografickou studiu pouze na členy užší a širší NHK. Při jejich určení jsem vycházel ze seznamů dochovaných ve fondu Národohospodářské komise ÚV KSČ 1945–1948 v Národním archivu. Tyto seznamy sice nejsou datované, jelikož ale vznikly v souvislosti s reorganizací komise v lednu roku 1946, je možné předpokládat, že byly vytvořené pravděpodobně někdy během první poloviny tohoto roku. Členové, kteří vstupovali do NHK později, tedy nejsou v tomto přehledu zahrnuti. Protože se ale jednalo pouze o jednotlivce, není tím jeho hodnota nijak zásadně ovlivněna.

Údaje o datu narození, profesní kariéře a vzdělání jsem čerpal většinou z osobních karet v evidenci zaměstnanců ve fondech podniků a organizací, ve kterých členové národohospodářské komise po roce 1945 pracovali. Některé údaje jsem získal ze životopisů, osobních posudků nebo i z jiných relevantních pramenů – například žádost o zvýšení platu Jiřího Kárného obsahuje sdělení, že má středoškolské vzdělání s maturitou. Údaje o profesní kariéře členů komise po roce 1945 jsem čerpal rovněž ze zmiňovaných seznamů členů užší a širší NHK, ze seznamů členů odborných sekcí NHK a také z organizačních schémat nově konstituovaných národních podniků. Všechny použité fondy jsou uvedeny na konci přehledu.

Akademické tituly uváděné ve třetím sloupci jsou převzaté ze zmiňovaných seznamů členů užší a širší NHK.

Při klasifikaci socioprofesního statusu před a po roce 1945 jsem hodnotil vždy nejvýše dosaženou pozici. Socioprofesní status jsem klasifikoval jednak vertikálně (pracovní zařazení), a jednak horizontálně (sektor). Jednotlivé kategorie pracovního zařazení jsem definoval především podle míry odpovědnosti a delegovaných kompetencí. Jako *referentskou* pozici – pokud tak není v pramenech přímo označena, jako např. „referent prodejního oddělení“, ale také „referent NHO“ v kontextu politické kariéry v aparátu KSČ apod. – jsem klasifikoval běžné práce v technicko-hospodářské administrativě spojené s kompetencemi a odpovědností pouze v rámci zadané práce jako

např. „korespondent“, „bankovní úředník“, „technický úředník“, „asistent“, „konstruk-  
tér“ apod. Jako *nižší management* jsem klasifikoval pozice spojené s kompetencemi  
a odpovědností v rámci vedení menších organizačních jednotek jako např. „přednosta  
strojního oddělení“ nebo v kontextu státní správy např. „šéf bezpečnostní sekce do-  
pravní komise“ a v kontextu odborů a zaměstnaneckého zastoupení také například  
„předseda závodní rady“. Jako *vyšší management* jsem klasifikoval především pozice  
v čele organizačních celků ústředních orgánů jako např. „ředitel plánovací skupiny“  
Ústředního ředitelství Československých textilních závodů nebo „ředitel nákupu“  
Ústředního ředitelství Československých chemických závodů, v kontextu státní sprá-  
vy potom např. „sekční šéf“ (tj. vedoucí odboru) Ministerstva zahraničí, „přednosta od-  
boru“ Státního úřadu plánovacího nebo „šéf kabinetu“ předsedy vlády a v kontextu po-  
litické kariéry např. „vedoucí“ nebo „tajemníky“ komisí a oddělení ÚV KSČ. Jako *top*  
jsem klasifikoval pozice v čele samostatných organizačních celků, to znamená ředitele,  
náměstky a členy představenstva národních podniků a jejich ústředních orgánů, dále  
také např. pozici „vedoucího ředitele koncernového závodu“ (před rokem 1945), v kon-  
textu Ústředního svazu průmyslu se jednalo především o „generální tajemníky“ hos-  
podářských skupin, v kontextu politické kariéry poslance a ministry a v kontextu od-  
borů a zaměstnaneckého zastoupení „vedoucí tajemníky“ jednotlivých odborových sva-  
zů ÚRO. Způsob horizontální klasifikace socioprofesionálního statusu členů komise, do-  
mnívám se, nevyžaduje žádné zvláštní komentáře.

Údaje o vstupu členů národohospodářské komise do komunistické strany jsem na  
základě jejich jména, příjmení a přesného data narození získal prostřednictvím za-  
městnanců Národního archivu z kartotéky členské evidence KSČ, kterou tento archiv  
spravuje.

Přehled členů NHK (výsledný prosopografický soubor)				Do roku 1945		Po roce 1945		Rok vst. do KSČ
Jméno.	Dat. nar.	Tit.	Vzdělání	Socioprof. status	Sektor	Socioprof. status	Sektor	
BALABÁN Jaroslav		Ing.				Vyšší ma- nagement	Státní správa	
BÁRTA Jan	10. 6. 1913	Ing.	Vysoko- školské		Soukrom. pozd. zest.	Top	Zestát. prům. a bankov.	1930
BIEL Ladislav		Dr.				Vyšší ma- nagement	Státní správa	
BOCK Gustav						Referent. pozice	Politická kariéra	
BRÁNÍK Julius		Dr.					Politická kariéra	
BULATÝ Karel	2. 3. 1908	Ing.	Vysoko- školské		Soukrom. pozd. zest.	Top	Zestát. prům. a bankov.	1930
BUŠNIAK Jan		Ing.					Státní správa	
CVAK Ladislav		Ing.				Top	Ústřední svaz prům.	
CYPHELLY Jiří		Ing.					Státní správa	
ČEPIČKA Alexej		Dr.				Top	Politická kariéra	
ČERNÝ Oldřich		JUD r.				Top	Ústřední svaz prům.	1946
DEMUTH Jindřich						Top	Zestát. prům. a bankov.	
DOLANSKÝ Jaromír	25. 2. 1895	Dr.	Vysoko- školské	Top	Politická kariéra	Top	Politická kariéra	1922
DOMORÁZEK Prokop		Dr., Ing.					Státní správa	
EISLER Otto	10. 1. 1891	Dr., Ing.	Vysoko- školské	Top	Soukrom. pozd. zest.	Vyšší ma- nagement	Zestát. prům. a bankov.	1946
EXNER Vilém		Ing.				Top	Zestát. prům. a bankov.	
FABINGER František	26. 1. 1898	Dr., Ing.	Vysoko- školské	Nižší ma- nagement	Soukrom. pozd. zest.	Top	Zestát. prům. a bankov.	1945
FISCHL Otto		Dr.					Státní správa	
FIŠERA Vladimír		Dr.				Vyšší ma- nagement	Státní správa	
FRAGNER Leon		Ing.					Zestát. prům. a bankov.	
FREJKA Ludvík	15. 1. 1904	Ing.			Politická kariéra	Vyšší ma- nagement	Politická kariéra	1927
FUKÁTKO Jaroslav	9. 4. 1898	Dr., Ing.;	Vysoko- školské	Vyšší ma- nagement	Soukrom. pozd. zest.	Top	Ústřední svaz prům.	
GOLDMANN Josef	3. 5. 1912	Dr.		Referent. pozice	Soukromý	Vyšší ma- nagement	Politická kariéra	1945

Přehled členů NHK (výsledný prosopografický soubor – pokr.)				Do roku 1945		Po roce 1945		Rok vst. do KSČ
Jméno	Dat. nar.	Tit.	Vzdělání	Socioprof. status	Sektor	Socioprof. status	Sektor	
HABENICHT N.		Dr.					Státní správa	
HEJMA Karel		Dr.				Top	Ústřední svaz prům.	
HIBLBAUER Josef						Referent. pozice	Politická kariéra	
HOCHMAN Bohum.		Dr.					Státní správa	
HOLÝ František						Top	Odbory, zam. zastoupení	
HOLÝ Ivan	1. 2. 1913	Dr.		Referent. pozice	Soukrom. pozd. zest.	Top	Zestát. prům. a bankov.	1945
HORN Josef	21. 2. 1899				Politická	Top	Politická kariéra	1921
CHLEBOUNOVÁ Marie						Nižší ma- nagement	Politická kariéra	
CHYBA Valtr	16. 1. 1914	Dr.		Referent. pozice	Soukrom. pozd. zest.	Nižší ma- nagement	Ústřední svaz prům.	1945
JANÁČEK Jan		Dr., Ing.				Vyšší ma- nagement	Státní správa	
JANČÍK Vojtěch		Dr.				Nižší ma- nagement	Politická kariéra	
JANŮ Karel		Dr., Ing.				Vyšší ma- nagement	Státní správa	
JURA Josef	6. 7. 1894		Středoškol. s maturit.	Top	Odbory, zam. zast.	Top	Politická kariéra	1929
KABEŠ Jaroslav				Referent. pozice	Soukrom. pozd. zest.	Top	Zestát. prům. a bankov.	
KADLEC Vladimír		JUD r.				Top	Zestát. prům. a bankov.	
KAIGL Vladimír						Referent. pozice	Soukromý	
KÁRNÝ Jiří	10. 8. 1914	Dr., Ing.	Vysoko- školské	Referent. pozice	Soukromý	Top	Zestát. prům. a bankov.	1937
KELLNER								
KIONKA Josef						Nižší ma- nagement	Odbory, zam. zastoupení	
KLIČKA Otto	28. 1. 1913	PhM r.	Vysoko- školské			Vyšší ma- nagement	Státní správa	1935
KLIMENT Augustin	3. 8. 1889		Vyučen	Top	Politická kariéra	Top	Politická kariéra	1921
KOLÁR František					Politická kariéra	Vyšší ma- nagement	Politická kariéra	
KOUTNÍK Dobroslav		Ing.				Vyšší ma- nagement	Zestát. prům. a bankov.	
KOŽUŠNIK Hynek	25. 2. 1902		Středoškol. odborné		Družstev- ní	Top	Zestát. prům. a bankov.	1921

Přehled členů NHK (výsledný prosopografický soubor – pokr.)				Do roku 1945		Po roce 1945		Rok vst. do KSČ
Jméno	Dat. nar.	Tit.	Vzdělání	Socioprof. status	Sektor	Socioprof. status	Sektor	
KRAJČÍR František	12. 6. 1913				Soukromý	Top	Politická kariéra	1946
KRÁL Emil		Ing.					Státní správa	
KRÁL Štěpán		Dr.				Top	Zestát. prům. a bankov.	
KRBILICH Jan		Ing.					Státní správa	
KREYZA Miroslav		Dr.				Top	Státní správa	
LEŠNER Rudolf						Top	Ústřední svaz prům.	
LEVČÍK Bedřich						Referent. pozice	Politická kariéra	
LEVINTER Matyáš		Dr.				Top	Zestát. prům. a bankov.	
LÖBL Evžen						Vyšší ma- nagement	Státní správa	
MALÍK František	22. 12. 1885		Základní	Top	Politická kariéra	Top	Zestát. prům. a bankov.	1921
MAŠEK Josef	30. 10. 1916	Ing.	Vysoko- školské		Soukrom. pozd. zest.	Top	Ústřední svaz prům.	
MOURALOVÁ Věra		Dr.				Referent. pozice	Státní správa	
MRŇA Adolf		Ing.					Státní správa	
MÜLLER Miroslav		Ing.				Referent. pozice	Zestát. prům. a bankov.	
NEDVĚD Josef		Ing.				Top	Zestát. prům. a bankov.	
NOVÁK Ladislav						Vyšší ma- nagement	Odbory, zam. zastoupení	1945
NOVOTNÝ Josef	14. 3. 1901	Ing.	Vysoko- školské		Státní správa	Top	Zestát. prům. a bankov.	1945
NOVOTNÝ Ladislav	18. 5. 1902		Středoškol. odborné	Nižší ma- nagement	Soukrom. pozd. zest.	Top	Zestát. prům. a bankov.	
PFEIFEROVÁ Karla						Top	Odbory, zam. zastoupení	
PLUHAŘ Emil	25. 6. 1914	Ing.	Vysoko- školské		Soukrom. pozd. zest.	Top	Zestát. prům. a bankov.	1945
POLÁK Alexandr		Dr.				Top	Ústřední svaz prům.	
PROCHÁZKA Vladimír		Prof., Dr.					Státní správa	
PŮČIK J.		Ing.				Vyšší ma- nagement	Státní správa	

Přehled členů NHK (výsledný prosopografický soubor – pokr.)				Do roku 1945		Po roce 1945		Rok vst. do KSČ
Jméno	Dat. nar.	Tit.	Vzdělání	Socioprof. status	Sektor	Socioprof. status	Sektor	
PÚLL		Dr.				Top	Státní správa	
RADA Svatopluk	21. 9. 1903	Ing.	Vysoko- školské	Vyšší ma- nagement	Soukrom. pozd. zest.	Top	Zestát. prům. a bankov.	1943
RATTINGER		Dr.					Politická kar.	
REIMAN Milan	28. 5. 1906	Ing.	Vysoko- školské	Referent. pozice	Státní správa	Vyšší ma- nagement	Státní správa	
REZEK Bohuslav						Top	Zestát. prům. a bankov.	
REZEK Václav						Nižší ma- nagement	Odbory, zam. zastoupení	
ROŠTLAPIL Adolf	6. 3. 1899		Středoškol. s maturit.	Referent. pozice	Soukrom. pozd. zest.	Vyšší ma- nagement	Politická kariéra	1932
ROTTER Karel		Dr.				Vyšší ma- nagement	Státní správa	
ŘEPA Jaroslav						Top	Zestát. prům. a bankov.	
SEDLÁK Vladimír		Dr.				Vyšší ma- nagement	Státní správa	
SCHLESINGER Vojtěch		Dr.				Top	Zestát. prům. a bankov.	
SCHULZ Ferdinand	31. 1. 1905	Ing.	Vysoko- školské	Referent. pozice	Soukrom. pozd. zest.	Top	Zestát. prům. a bankov.	1945
SNĚHOTA Jiří		JUD r.				Top	Zestát. prům. a bankov.	
SOUČEK J.		Ing.				Top	Zestát. prům. a bankov.	
SPÁČIL Bedřich		Ing.				Vyšší ma- nagement	Státní správa	
STÁRKA Karel		Ing.					Státní správa	
STEINER Václav		Ing.				Top	Zestát. prům. a bankov.	
STIBOR Oldřich		Ing.					Státní správa	
ŠIRŮČEK Václav		Ing.				Top	Zestát. prům. a bankov.	
ŠMÍDA František			Středoškol. s maturit.			Referent. pozice	Státní správa	
ŠORM František	28. 3. 1913	Dr., Ing.	Vysoko- školské	Referent. pozice	Soukrom. pozd. zest.	Top	Zestát. prům. a bankov.	1945
ŠTEKRT František	1. 9. 1908	Ing.	Vysoko- školské	Referent. pozice	Soukrom. pozd. zest.	Vyšší ma- nagement	Zestát. prům. a bankov.	1945
ŠVERMOVÁ Marie	17. 1. 1902			Vyšší ma- nagement	Politická kariéra	Top	Politická kariéra	1921



Přehled členů NHK (výsledný prosopografický soubor – pokr.)				Do roku 1945		Po roce 1945		Rok vst. do KSČ
Jméno	Dat. nar.	Tit.	Vzdělání	Socioprof. status	Sektor	Socioprof. status	Sektor	
TICHÝ Jaroslav	5. 4. 1896	Dr., Ing.	Vysoko- školské	Vyšší ma- nagement	Soukrom. pozd. zest.	Top	Zestát. prům. a bankov.	
TIŠL František						Top	Zestát. prům. a bankov.	
TOMAN Pavel						Nižší ma- nagement	Státní správa	
TOMS František						Top	Zestát. prům. a bankov.	
TOPINKA Vladimír						Top	Zestát. prům. a bankov.	
URBAN František						Top	Zestát. prům. a bankov.	
URBANÍK Maxmilián	9. 1. 1898	Ing.	Vysoko- školské	Vyšší ma- nagement	Soukrom. pozd. zest.	Top	Zestát. prům. a bankov.	
VLČEK František	6. 8. 1907		Středoškol. s maturit.	Nižší ma- nagement	Státní správa	Top	Zestát. prům. a bankov.	1945
VLČEK Jaroslav	5. 7. 1916		Středoškol. odborné		Soukrom. pozd. zest.	Vyšší ma- nagement	Zestát. prům. a bankov.	1945
VLK Václav	12. 4. 1910	JUD r.	Vysoko- školské	Vyšší ma- nagement	Soukromý	Top	Zestát. prům. a bankov.	
VOLÍNOVÁ Růžena		Ing.					Odbory, zam. zastoupení	
VOMASTEK František						Vyšší ma- nagement	Politická kariéra	
WEBEROVÁ Ludmila						Top	Politická kariéra	
ZEISINGER Ed.		Ing.					Svaz pro do- bytek a maso	
ZMRHAL Antonín	22. 7. 1882			Top	Politická kariéra	Top	Politická kariéra	

Zdroje: NA, fond zn. ČTZ, č. fondu 975, kart. 126–128. Tam. fond zn. ČZKG, č. fondu 946, kart. 90–93. Tamt. fond zn. ČZKS, č. fondu 947, kart. 6–9. Tamt. fond zn. ČZTS, č. fondu 949, kart. 105–113. Tamt. fond zn. HSPC, č. fondu 965, kart. 12–13. Tamt. fond zn. MPrům., č. fondu 988, kart. 1212–1214. fond zn. KSČ–ÚV 100/12, č. fondu 1261/1/13, sv. 1, aj. 2 a 3; sv. 3, aj. 37; sv. 6, aj. 49; sv. 8, aj. 69; sv. 10, aj. 80 a 83; sv. 11, aj. 87; sv. 12, aj. 91; sv. 13, aj. 102 a 111; sv. 15, aj. 132; sv. 16, aj. 141 a 148; sv. 17, aj. 158; sv. 19, aj. 168; sv. 20, aj. 177; sv. 21, aj. 186 a 196; sv. 23, aj. 203 a 212; sv. 25, aj. 229 a 238; sv. 26, aj. 249; sv. 27, aj. 263; sv. 28, aj. 270; sv. 29, aj. 277 a 280; sv. 33, aj. 346. Tamt. fond zn. ÚSČP, č. fondu 372, kart. 53–70.