

**UNIVERZITA KARLOVA V PRAZE**  
**PEDAGOGICKÁ FAKULTA**

**Katedra pedagogiky**

**BAKALÁŘSKÁ PRÁCE**

Práce asistenta pedagoga

Work assistant of teacher

**Anna Rudlofová**

**PRAHA 2012**

**UNIVERZITA KARLOVA V PRAZE**

**PEDAGOGICKÁ FAKULTA**

**Katedra pedagogiky**

**PRÁCE ASISTENTA PEDAGOGA**

**WORK ASSISTANT OF TEACHER**

**Bakalářská práce**

**ANNA RUDLOFOVÁ**  
**Vychovatelství**

**Kombinované studium**

**Vedoucí práce: PhDr. Mojžíšová Jarmila Ph.D**

**PRAHA 2012**

## **Prohlášení**

Prohlašuji,

že jsem bakalářskou práci vypracovala samostatně pod vedením:

PhDr. Jarmily Mojžíšové Ph.D. V práci jsem použila informační zdroje uvedené v seznamu.

V Praze dne 12. 4. 2012

.....

vlastnoruční podpis

### **Poděkování**

Na tomto místě velmi děkuji mé mamince **Martě Pecharové**, mým sestrám **Martě Pecharové a Magdě Langové** a celé mé rodině: manželovi **Jindřichu Rudlofovi**, synovi **Jindrovi**, dcerám **Kristýně, Anně, Zdeňce a Martě**. Díky jim za povzbuzení, trpělivost a odvahu, se kterou se mnou překonávali léta studia.

## **Anotace**

Práce se zabývá osobností asistenta pedagoga, požadavky na jeho odbornou i lidskou způsobilost. Popisuje úlohu asistenta pedagoga při integraci žáků se speciálními vzdělávacími potřebami v mateřských a základních školách. Protože jsou asistenti pedagoga často přidělováni k žákům s těžším zdravotním postižením, je doplněna některými diagnózami a specifickými hledisky vzhledem k diagnózám. V závěru teoretické části je shrnutí příslušné legislativy. V odborné části jsou popsány metody a postupy k šetření v oblasti konkrétního obsahu práce asistenta pedagoga. Sleduji rozdíl v práci asistenta pedagoga v běžné mateřské a základní škole a MŠ a ZŠ speciální.

## **Klíčová slova**

výchova a vzdělávání – integrace - asistent učitele – žák se zdravotním postižením – žák se speciálními vzdělávacími potřebami – diagnostika postižení – individuální vzdělávací program – individuální vzdělávací plán – práce asistenta pedagoga

## **Annotation**

The work deals with the personalities assistant teacher requirements for the professional and human competence. Describes the role of assistant teacher in the integration of pupils with special educational needs in kindergartens and primary schools. Because teachers' assistants allocation, often to students with severe disabilities, is accompanied by specific diagnoses and some aspects due to the diagnoses. In conclusion, the theoretical part is a summary of the relevant legislation. In the expert section describes the methods and procedures for the investigation of the specific content of work assistant teacher. I watch the difference in work as an assistant teacher in a normal nursery and primary school and kindergarten and elementary school special.

## **Keywords**

Education and training - integration - Assistant Teacher - student with disabilities - students with special educational needs - diagnosis of disability - an individual education program - an individual education plan - work assistant teacher

Souhlasím s půjčováním diplomové práce v rámci knihovních služeb.

## **OBSAH**

Úvod	7
1 Integrace žáků se speciálními vzdělávacími potřebami	8
2 Osobnost asistenta pedagoga při integraci žáků se speciálními vzdělávacími potřebami	11
2.1 Vymezení pojmu osobnost	11
2.2 Požadavky na odbornou způsobilost asistenta pedagoga	12
3 Předpoklady pro práci asistenta pedagoga	14
3.1 Legislativní rámec práce asistenta pedagoga	14
3.2 Kvalifikační požadavky	16
3.3 Pracovní náplň asistenta pedagoga	18
3.4 Znalost diagnóz žáků	19
4 Praktická část	21
4.1 Cíl a metody práce	21
4.2 Charakteristika vzorku	21
4.3 Vyhodnocení výzkumu	24
4.4 Závěr výzkumu	38
Závěr práce	39
Seznam zkratk	41
Použitá literatura a prameny	41
Přílohy	42

## ÚVOD

Cílem mé práce je charakterizovat roli asistenta pedagoga ve speciálních školách i běžných ZŠ, MŠ. Postavení lidí, kteří pomáhají vychovávat a vzdělávat děti, žáky a mládež se speciálními vzdělávacími potřebami, tak jak to definuje vyhláška č.147/2011 Sb. Pro mne je to téma osobní. Sama jsem tuto práci vykonávala téměř 6 let. Stále se považuji za jednoho z nich. Jsou to mí přátelé z práce – „bojovníci na jedné straně linie.“ Vykonávají velmi potřebnou a důležitou práci – pomáhají vzdělávat a vychovávat děti se specifickými problémy – zdravotními, duševními i sociálními... Přibývají děti s novými genetickými onemocněními, kombinovanými postižením. Jejich rodiče jsou často vyčerpaní, potřebují pomoci, povzbudit. V mnohých případech zůstává s dítětem s postižením jeden rodič – často matka. Zním hodně asistentů, ale je to jen „zlomek“ ze zástupu. Jen na „mé“ škole přibývají další. I muži! Tato bakalářská práce je určená jim i odborné a laické veřejnosti. Především hledám odpovědi na otázky: Jaká je úloha asistentů pedagoga při integraci ve školství? Jaké by měli mít předpoklady pro kvalitní práci? Je tato práce vymezena přesněji legislativně? Je pro to dost důvodů a důkazů? Chtěla bych jít ještě dál – prozkoumat blíže jejich práci: s jakými konkrétními úkoly či problémy se potýkají. Jaké jsou požadavky na jejich odbornou praxi, dále odborné vzdělání/dle platných zákonů a vyhlášek/. Je důležitá přesná znalost individuálního vzdělávacího plánu daného žáka? Měl by AP podrobněji znát diagnózu dítěte? Zejména bych se chtěla dozvědět více o pedagogických asistentech jako o pedagogických pracovnících – zajímají mne hlavně jejich každodenní konkrétní pracovní činnosti. K dosažení stanoveného cíle jsem použila dotazník, ve kterém kladu otázky ohledně osoby asistenta pedagoga – část A/pohlaví, věk, doba praxe, zda je v rodině dítě s handicapem.../a dále konkrétní otázky zaměřené na různé formy práce, které vykonávají – část B. Výzkum se uskutečnil na základních školách, mateřských školách a ZŠ a MŠ speciálních v Plzni. Porovnávám výsledky dotazníkového šetření z různých typů škol. Hodnotím/posuzuji/asistenty pedagoga a jejich práci bez ohledu na typ školy, kde pracují. Výsledky teoretické i praktické části vyhodnotím a učiním závěry. Doufám, že vypracovaná práce bude přínosem nejen pro AP, ale i učitele a ředitele škol, ve kterých jsou AP zaměstnáni.

# 1 INTEGRACE ŽÁKŮ SE SPECIÁLNÍMI VZDĚLÁVACÍMI POTŘEBAMI

## Definice integrace

Termín integrace pochází z **latinského integer**, což znamená nenarušený, úplný. Dle Slovníku cizích slov (Klimeš, 1986) integrace představuje scelení, ucelení, sjednocení a z biologického hlediska sjednocující, souladné spojení všech tělních částí v jednotný celek. (Michalík, 1999, s. 11)

Pro účely této práce je důležité vymezit termín integrace z hlediska speciálně pedagogického. Jako první ji u nás z tohoto hlediska definoval prof. Sovák, který uvedl, že integrace je nejvyšším stupněm socializace, tj. úplné zapojení individua stíženého vadou, u něhož byly důsledky vady beze zbytku překonány (Defektologický slovník, 1984). Integraci chápe jako nejvyšší stupeň procesu, v němž postižený usiluje o začlenění do společnosti. Takto pojatá integrace naznačuje možnost účastnit se plnohodnotným způsobem běžného života společnosti až po překonání vady (Müller a kol., 2001).

Školní integrace spočívá v úsilí dosáhnout stavu, který se považuje za ideální. Není to pevně stanovený stav, je to dynamický proces, který vychází ze specifických potřeb jedince a má poskytnout co možná individuální nabídku podpory. Integraci chápe také Vítková jako vzájemný proces, ve kterém se obě strany k sobě přibližují a mění se s cílem vzájemného porozumění a akceptace mezi postiženými a nepostiženými (Integrativní speciální pedagogika, 2004, s. 17).

V Psychologickém slovníku (Geist, 2000, s. 96) se dočteme, že integrace znamená: „semknutí, sjednocení, sloučení, zdokonalení, vytváření celistvosti, spojování dílčích funkcí v celek, zpravidla na vyšší úrovni než slučované komponenty.“ Světová zdravotnická organizace WHO (1976) charakterizuje integraci jako: „sociální rehabilitaci, schopnost příslušné osoby podílet se na objektivně společenských vztazích. Integrace je stav, kdy se zdravotně postižený jedinec vyrovnal se svou vadou, žije a spolupracuje s nepostiženými, prokazuje výkony a vytváří hodnoty, které společnost intaktních uznává jako rovnocenné, společensky významné a potřebné“ (Pipeková,



1998, s. 29). Pojem integrace je velmi úzce svázán se speciální pedagogikou, která považuje za objekt svého intencionálního působení jedince s odlišným druhem a stupněm postižení. Všechny speciálně pedagogické disciplíny usilují (somatopedie, psychopedie, logopedie, surdopedie, oftalmopedie, etopedie a specifické poruchy učení) o integraci handicapovaných do adekvátní reality (Vítková, 2004).

V našich zemích má dlouholetou tradici speciální školství zaměřené na děti a mládež se smyslovým, tělesným či mentálním postižením. Například Ústav pro hluchoněmé v Praze na Hradčanech byl zřízen již v roce 1786, Ústav pro slepé v Praze v roce 1807, ústavy pro tělesně postiženou mládež v Praze v roce 1889/Vincentinum/, v Liberci 1910 a v Praze 1913/známý Jedličkův ústav/(Kábele, 1986). Z podrobnějšího zkoumání činnosti těchto ústavů je zřejmé, že se vyčleňovaly děti a mládež s podobnými vadami a pak se v jednotlivě specializovaných ústavech vychovávaly a vzdělávaly. V novější době – na přelomu padesátých a šedesátých let 20. století – naproti tomu vznikají **první dyslektické třídy** v Brně jako snaha děti s různými odchylkami, problémy zdravotními či s poruchami učení včlenit do běžných škol. Připomínám, že například takzvané **vyrovnávací třídy** byly zřízeny v Brandýse nad Labem ve školním roce 1964/1965. Zřizování speciálních tříd pro zdravotně postižené děti při základních školách umožnila teprve vyhláška o základní škole. Nejzávažnější a zřejmě nejtěžší změnu představuje vytváření předpokladů pro integraci postižených jedinců do hlavního proudu školství/mainstreaming/. Plnou integraci postižených žáků mezi jejich zdravé vrstevníky umožnily změny předpisů po roce 1989. V našem školství byla jasně zakotvena kategorie nazvaná **zdravotně postižený žák**. Byly přesněji určeny děti, které spadají právě do této kategorie. Jako důležité rozpočtové pravidlo pro oblast školství byl od roku 1993 zvýšený finanční normativ na postižení. Bylo rozhodnuto, že bude přidělován jak na dítě ve speciální třídě a škole, tak na dítě, které by bylo integrováno v třídě běžné. Faktické uplatnění zmíněného rozpočtového pravidla by se mělo odrazit v kvalitní možnosti vzdělání, která by měla vyhovovat především dítěti a škole. Při plánování péče o postižené děti hrají ekonomické aspekty nepochybně významnou roli. Každá společnost by měla určit míru prostředků, které bude ochotná a schopná dát na péči o děti s postižením. V péči o děti se speciálními vzdělávacími potřebami je nové i to, že speciální péče se uskutečňuje pod přímou kontrolou rodičů. V praxi to pak

znamená, že pokud psycholog a speciální pedagog i třídní učitel doporučí rodičům dítěte přestup ze základní školy na základní školu např. pro zrakově postižené a rodiče nesouhlasí, nepodají si žádost o přestup či individuální vzdělávací plán a dítěti navrhovanou změnu neumožní. Na straně druhé je to jejich dítě a mohou mít důvody, kvůli kterým zkrátka ke změně nedojde.

Další důležitou změnou ve školství po roce 1989 bylo jistě rozšíření poradenských služeb pro postižené děti a mládež. Kromě státních **pedagogicko - psychologických poraden**/dále PPP/ a činnosti několika psychologů ve státních školách byla postupně vytvořena síť **speciálně pedagogických center**/dále SPC/při speciálních školách. Jmenujme alespoň SPC pro mentálně postižené, SPC pro vady řeči, SPC pro vady zraku, SPC pro vady sluchu... Také vznikaly nestátní pedagogicko - psychologické poradny. Pomoc dětem s postižením začala nabízet i různá občanská sdružení/především volnočasové aktivity, ale i konzultace s odborníky, terapie.../.

## **2 OSOBNOST ASISTENTA PEDAGOGA PŘI INTEGRACI ŽÁKŮ SE SPECIÁLNÍMI VZDĚLÁVACÍMI POTŘEBAMI**

### **2.1 VYMEZENÍ POJMU OSOBNOST**

V psychologii můžeme zkoumat osobnost jedince jako celek, jako strukturu či organizaci jeho psychických i psychofyzilogických funkcí, jeho prožívání a chování. Jde o složitý útvar, jehož části jsou podřízeny celku, podobně jako tělesné orgány jsou podřízeny organizmu jako celku. Tyto části fungují integrovaně. Tato jednota může být pochopitelně narušena, v osobnosti se objevují rozpory, které mohou být poruchami nebo rozpory růstu, vývoje. Tato integrace není nikdy dokonalým stavem, nýbrž pohybem, procesem, směřováním k dokonalé, vyvážené jednotě. Jde o složitou strukturu, poměrně stálou. Člověk se nemění ze dne na den. Někdy se osobností rozumí právě to, co je v člověku stálé, co je tedy pro určitou osobu charakteristické a umožňuje předvídat jeho chování v typických situacích. pro osobnost pedagoga/tedy i asistenta učitele, jak bylo zmíněno/ je důležité a typické směřování k určitým cílům. V případě školského prostředí jsou základními cíli kvalitní výchova a vzdělávání dětí, žáků a studentů jemu ve vyučovacím procesu svěřených. Má přitom před sebou úkoly a možnosti, z nich činí své motivy, v jejichž sledování může najít svou podstatu a realizuje se v nich. Člověk/tedy i pedagog/ je nejvíce osobností tehdy, když se rozhoduje a usiluje o realizaci svého rozhodnutí. V případě práce s žáky se specifickými vzdělávacími potřebami je to rozhodování téměř neustálé s výsledky ne vždy hmatatelnými. Mnoho času je věnováno zkoušení dalších a dalších možností výuky, speciálních didaktických pomůcek, snaze o rozvíjení schopností všeho druhu...(Říčan, 2009)

Podle Matějčka (Praxe dětského psychologického poradenství, 1999) bude pedagog velmi pravděpodobně úspěšnější, pokud bude přesvědčovat svým chováním, nejen svými slovy. Má usilovat o porozumění druhého, v konkrétním případě dítěte, které je zpravidla nějak postiženo. Nesmí přehánět. Přehánět a předvádět se totiž nebudí důvěru. Nesmí se také podbízet/nezdůrazňovat svou účast, dojetí.../. Měl by být „nad věcí“, aby mohl pomáhat. Náš sympatizující přístup ke klientům má vzbudit nebo nově zaměřit

jejich aktivitu. Pracovník – pedagog by měl být pružný, přijímající a schopný odezvy. Matějček připomíná Eysencka či Learyho: z jejich pohledu to znamená méně neuroticismu a patřičnou dávku extroverze, s mírnou převahou afiliace a dominance. Má mít jistotu, ale ne přepjaté sebevědomí. Musí též umět zachovat si odstup a osvědčit určitou odolnost. Jeho pracovní činnost je mezioborová. Čerpá odborné poznatky i zkušenosti/měl by čerpat/ z mnoha stran a má možnost nahlédnout do dokumentace žáka a přečíst si posudky mnoha odborníků – odbornými lékaři začínaje, psychology či speciálními pedagogy konče. Nikdy není hotov, nikdy nemá „definitivu“. V mnoha disciplínách jde vývoj dopředu, takže je zde požadavek organizovaného, řízeného dalšího vzdělávání. Samozřejmě nestačí pouhá účast na kurzech či školeních. Je třeba vlastní iniciativy. Pedagogům/podobně jako psychologům, zdravotnickým pracovníkům.../též hrozí nebezpečí tzv. „vyhoření“. Od sedmdesátých let 20. století je tento jev nazýván „Burnout syndrom“. Ukazuje se, že ohrožuje všechny pracovníky, jejichž zaměstnáním je stýkat se s lidskými bolestmi, nedokonalostmi, postižením apod. Ve školství jsou to lidé, kteří pracují s dětmi s DMO, vrozenými malformacemi, progresivními chorobami...(Matějček, 1991)

## **2. 2 POŽADAVKY NA ODBORNOU ZPŮSOBILOST ASISTENTA PEDAGOGA**

V současné odborné literatuře – do stáří vydání 20 let – najdeme různé pohledy, názory, sondy ohledně osobnosti pedagoga nebo speciálního pedagoga. Je jich opravdu mnoho, proto vybírám jen některé.

Znalost sebe samého, odpovídajícího sebepojetí, svých vlastností a schopností, svých profesních výhod, handicapů a především hranic, orientaci v dalším vzdělávání pedagogických pracovníků zdůrazňuje K. Kopřiva/2006/. Znalost pedagogického myšlení, ke kterému patří prosociální orientace, optimistický životní postoj, orientace jak v obecné pedagogice, tak ve speciální/zejména v terminologii/, dále orientaci v pedagogických zdrojích/literatuře, periodikách/ zdrojích/ a aktuálních otázkách výchovy

a vzdělání preferují autoři J. Průcha/2005, 2009/ a T. Kasper/2008/. K odborným znalostem jistě patří základní orientace ve školské legislativě/ včetně orientace v RVP a ŠVP/. Platnou školskou legislativu najdeme na stránkách Ministerstva školství, mládeže a tělovýchovy - <http://www.msmt.cz/ministerstvo/komunikace/kontakty-1>. Samozřejmě je důležitá i znalost druhých lidí. Na prvním místě žáků/zejména znalost psychologických zákonitostí, pedagogické diagnostiky, možností a schopností žáka, vzdělávacích potřeb včetně speciálních/. Toto hledisko zdůrazňuje autorka Vágnerová/1999/. další autoři se zaměřují zejména na pedagogické dovednosti.

Například J. Pelikán/1998/ zdůrazňuje diagnostické pedagogické dovednosti: schopnost získat informace důležité pro edukaci, schopnost spolupráce s rodinou, případně poradenskými pracovníky, v případě potřeby vedení vlastního výzkumu... Dále zmiňují organizačně – manažerské schopnosti, které jsou u asistentů pedagoga také důležité. Připomínám, že asistent pedagoga má zpravidla v náplni práce a v pracovní smlouvě uvedeno jméno jednoho žáka, ale v praxi se v některých hodinách stará o žáků několik. I tato situace je vysvětlena a řešena v nové vyhlášce č.147/2011 Sb. Organizačně – manažerské schopnosti můžeme dále rozčlenit na : organizování vlastní práce, určení správných priorit, organizace vlastního programu rozvoje a vzdělávání, předcházení stresu a syndromu vyhoření. Důležité: nedělat za dítě to, co samo umí a dokáže! Tato hlediska vymezuje a vysvětluje podrobně též J. Pelikán. Nyní bych zmínila další oblast – dovednosti komunikační. Je to skutečně úžasná dovednost – správná a vhodná komunikace, umění asertivity, umění zformulovat svoje pocity, potřeby, myšlenky vhodnými slovy... Nezapomeňme na přiměřené prosazení svého zájmu a prevence konfliktů a jejich rozumné řešení. Závěr této krátké úvahy věnujme didaktickým dovednostem – bez nich by náš výčet nebyl úplný. Hlavním úkolem asistenta pedagoga zůstává pomoc žákovi při zvládnutí výchovného a vzdělávacího procesu. Jmenujme didaktickou analýzu učiva, například zhodnocení obtížnosti „nové látky“, vhodné časové rozvržení vzhledem k náročnosti zadaných úkolů a momentálního zdravotního stavu žáka, stanovení smysluplných cílů, naučit se pracovat s obtížemi a znát a hledat způsoby jak je překonávat. O těchto hlediscích a dále o kritériích/alespoň pro relativní hodnocení/ pro hodnocení a jejich objektivních hodnoceních se rozepisuje M. Holíková/2009/.

## 3 PŘEDPOKLADY PRO PRÁCI ASISTENTA PEDAGOGA

### 3.1 LEGISLATIVNÍ RÁMEC PRÁCE ASISTENTA PEDAGOGA

Vzdělávání žáků se speciálními vzdělávacími potřebami včetně podpůrných asistenčních služeb je v resortu školství v současnosti zajišťováno na základě mnoha dokumentů a legislativních předpisů. Velmi podrobný výčet najdete na webových stránkách asociace speciálních pedagogů: [www.aspcr.cz](http://www.aspcr.cz). Uvádím alespoň ty základní:

Ze zákonů: **Zákon č. 561/2004 Sb.**, o předškolním, základním, středním, vyšším odborném a jiném vzdělávání (školský zákon), ve znění pozdějších předpisů, především zákona č. 383/2005 Sb.

**Zákon č. 563/2004 Sb.**, o pedagogických pracovnících a o změně některých zákonů, ve znění pozdějších předpisů

Z vyhlášek Ministerstva školství, mládeže a tělovýchovy:

**Vyhláška č. 48/ 2005 Sb.**, o základním vzdělávání a některých náležitostech plnění povinné školní docházky

**Nové opatření: vyhláška č.147/2011 Sb., kterou se mění vyhláška č.73/2005 o vzdělávání dětí, žáků a studentů mimořádně nadaných.** Pro potřebu této práce podrobněji uvádím a rozebírám především **vyhlášku č. 147 z roku 2011**. Tato novelizovaná vyhláška/ původní znění platilo nedávno – do 30.9.2011/ vysvětluje, koho se vlastně týká speciální vzdělávání. Kdo na ně má v souladu s vyhláškou „nárok.“ Také má na mysli, jakými opatřeními je možné dosáhnout. Hovoří se zde o tzv. vyrovnávacích opatřeních a dále o podpůrných opatřeních. Dočteme se, že kromě žáků zdravotně znevýhodněných/dříve se změněnou pracovní schopností – ZPS/ mají nárok na tuto formu /možnost/ vzdělávání žáci s těžkým zdravotním postižením a žáci mimořádně nadaní. Je zde i blíže charakterizovaná skupina žáků/studentů/ s těžkým zdravotním postižením. Jako příklady jsou uváděni žáci s těžkým zrakovým postižením, s těžkým sluchovým postižením, s těžkým tělesným postižením s těžkou poruchou dorozumívacích schopností, hluchoslepí, se souběžným postižením více vadami, s autismem, s těžkým tělesným nebo středně těžkým, těžkým či hlubokým mentálním postižením. Těmto žákům s ohledem na rozsah speciálních vzdělávacích potřeb by měla náležet i nejvyšší míra podpůrných opatření. Ve speciálních třídách či speciálních školách se ještě můžeme setkat s dalšími skupinami žáků. V první jsou žáci označení

jako sociálně znevýhodnění a charakterizování jako takoví, kteří dlouhodobě selhávají přes zohlednění individuálních vzdělávacích potřeb a uplatňování vyrovnávacích opatření. Ti jsou zpravidla přijímáni pouze na tzv. diagnostický pobyt po dobu maximálně 5 měsíců. V další skupině máme žáky, kterým se nedostává potřebné podpory k řádnému průběhu vzdělávání včetně spolupráce zákonných zástupců se školou – nebo jde o žáka/žáky/ znevýhodněného nedostatečnou znalostí vyučovacího jazyka/převážně českého/. Poslední skupinu tvoří žáci a studenti mimořádně nadaní, což má vyhláška i v názvu. Zde nacházíme zmínku o asistentu pedagoga – zajištění a využívání služeb asistenta pedagoga je řazeno k vyrovnávacím opatřením, kterými se má dosáhnout kvalitního vzdělání pro uvedené skupiny dětí a mládeže. Škola tato opatření poskytuje na základě pedagogického posouzení vzdělávacích potřeb žáka, průběhu a výsledků jeho vzdělávání, popřípadě ve spolupráci se školským poradenským zařízením. Tyto informace se všechny dozvíme v §1 zmíněné vyhlášky č.147. V paragrafu 7 se již dozvíme podrobnosti a základních činnostech/druhu práce/ asistenta pedagoga: Je to ale velice obecně řečeno:

- pomoc pedagogickým pracovníkům školy při výchovné a vzdělávací činnosti, pomoc při komunikaci se žáky a zákonnými zástupci žáků a komunitou, ze které žák pochází/jasně formulováno/
  
- podpora žákům při přizpůsobení se školnímu prostředí/toto již není příliš výstižné/ - myslí se tím bezbariérovost, odstranit překážky na cestě, přizpůsobení se prostředí školy, třídy, sociální adaptace...
  
- pomoc žákům při výuce a při přípravě na výuku/výstižně a trefně pojmenováno, ale může se to velmi lišit – podle diagnózy i podle rychlosti adaptace.../
  
- nezbytná pomoc žákům s těžkým zdravotním postižením při sebeobsluze a pohybu během vyučování a při akcích pořádaných školou mimo místo, kde škola v souladu se zápisem do školského rejstříku uskutečňuje vzdělávání.“/opět se může hodně lišit – některé činnosti je potřeba dělat za pomoci učitele – například přesun těžkého imobilního žáka ze židle do vozíku.../

Ustanovení funkce asistenta pedagoga představuje v České republice novou podpůrnou službu umožňující kvalitnější vzdělávání mnohým žákům se speciálními vzdělávacími potřebami, jejich následné lepší uplatnění na trhu práce a významné zlepšení kvality života u osob s těžkými formami zdravotního postižení.

Podpůrné asistenční služby umožňují kvalitnější vzdělávání značné části žáků se speciálními vzdělávacími potřebami. V České republice jsou v současnosti zajišťovány prostřednictvím různých variant, odpovídajících specifickým potřebám žáků se **speciálními vzdělávacími potřebami:**

V resortu MŠMT - asistent pedagoga – podpůrná služba při vzdělávání pro žáky se zdravotním postižením:

- a) integrované v běžných mateřských, základních, středních a vyšších odborných školách
- b) s těžkým zdravotním postižením ve speciálních školách  
pro žáky se sociálním znevýhodněním (především romský asistent)
- c) v přípravných třídách běžných i speciálních škol
- d) v běžných i speciálních školách,

### **3. 2 KVALIFIKAČNÍ POŽADAVKY**

Vzdělání, kterým se získává odborná kvalifikace asistenta pedagoga, stanoví přímo zákon č. 563/2004 Sb. Tento zákon nám poslouží k bližšímu náhledu na osobu asistenta pedagoga jako pedagogického pracovníka, jak je zařazen v Katalogu prací, dále jak je vymezena jeho činnost a jak je nově její charakter rozlišen do tří skupin. Od toho by se také měla odvíjet jeho odměna za vykonanou práci.

Ten zákon požaduje podle § 20 písmena c) střední vzdělání s maturitní zkouškou získané ukončením vzdělávacího programu středního vzdělávání v oboru vzdělání zaměřeném na přípravu pedagogických asistentů, nebo podle písmena d) střední vzdělání s výučním listem získané ukončením vzdělávacího programu středního vzdělávání a studium pedagogiky, nebo podle písmena e) základní vzdělání a



absolvování akreditovaného vzdělávacího programu pro asistenty pedagoga uskutečňovaného zařízením dalšího vzdělávání pedagogických pracovníků.

Pro informaci ještě dodávám, že vláda ale nyní připravila novelu tohoto zákona, kde se některé požadavky na vzdělání mění a budou formulovány pro asistenty pedagoga výhodněji. Navrhované znění novely ale musí teprve projednat a schválit parlament. Dále pak je dobré vědět, že až do roku 2014 lze vykonávat, pokud to zaměstnavatel potřebuje, přímou pedagogickou činnost i bez vzdělání, kterým se získává odborná kvalifikace AP. Chystají se změny některých zákonů, které se dotýkají pracovního zařazení a odborné kvalifikace i asistentů pedagoga.

Požadavky na způsobilost k práci jsou velmi podobné/ne-li shodné/ jako na speciálního pedagoga. I když mnohdy nedosahuje tak vysokého vzdělání či odbornosti jako učitel, měl by být považován za speciálního pedagoga. **Katalog prací**, který nabyl účinnosti dne **1. 10. 2010**, si toho také „všímá.“ Například se zde **některým asistentům pedagoga přiznává 8. platová třída** s odůvodněním, že musí jít o pracovníka, který je schopen vykonávat tyto činnosti:

Vzdělávací a výchovnou činnost podle přesně stanovených postupů a pokynů učitele nebo vychovatele zaměřená na speciální vzdělávání, individuální vzdělávání nebo specifické výchovné potřeby dítěte, žáka nebo studenta nebo skupiny dětí, žáků nebo studentů. Ano, může pracovat i se skupinou žáků. **Co se týká pracovníka, kterému je přiznána 9. platová třída**, požadavky na jeho práci jsou ještě více speciálně – pedagogické:

1. Samostatná vzdělávací a výchovná činnost při vyučování zaměřená na speciální vzdělávací potřeby dítěte, žáka nebo studenta podle rámcových pokynů učitele nebo speciálního pedagoga.

2. Samostatná vzdělávací, výchovná nebo speciálně pedagogická činnost vykonávaná v souladu se stanoveným individuálním vzdělávacím plánem dítěte, žáka nebo studenta podle rámcových pokynů speciálního pedagoga školského poradenského zařízení a v

souladu s pokyny učitele. **Pokyny k sestavení IVP uvádím jako Přílohu 2, konkrétní IVP žáka, se kterým jsem pracovala je zpracován v Příloze 3.**

### **3. 3 PRACOVNÍ NÁPLŇ ASISTENTA PEDAGOGA**

Jak již bylo zmíněno, hlavními činnostmi asistenta pedagoga jsou:

- pomoc pedagogickým pracovníkům školy při výchově a vzdělávání dětí, žáků a studentů se speciálními vzdělávacími potřebami a mimořádně nadaných
- podpora žáků při přizpůsobení školnímu prostředí
- pomoc žákům při výuce a přípravě na výuku

Asistent pedagoga je ve smyslu § 2 odst. 2 zákona č. 563/2004 Sb. zákona č. 563/2004 Sb., o pedagogických pracovnících a o změně některých zákonů, ve znění pozdějších předpisů, pedagogickým pracovníkem. Náplň práce mu na základě doporučení školského poradenského zařízení stanovuje ředitel školy. Protože se jedná o asistenta pedagoga, pracuje vždy pod vedením vyučujícího pedagoga (na 1. stupni třídního učitele, na 2. stupni učitele příslušného předmětu, v širší spolupráci s pedagogem ze SPC). Pokud část vzdělávání žáka se speciálními vzdělávacími potřebami vyžaduje oddělený prostor, pracuje asistent pedagoga s žákem či skupinou žáků samostatně, tato forma vzdělávání však nesnímá vedení a zodpovědnost vyučujícího pedagoga za výsledek vyučovacího procesu i bezpečnost žáků. Smyslem funkce asistenta pedagoga však je, aby byla podpořena maximální participace při vzdělávání žáka v kolektivu třídy

Za nejtěžší a velice potřebné považuji pomoc žákům s těžším zdravotním postižením při sebeobslužných činnostech a přesunech během školního vyučování a na školních akcích. Přestože je to fyzicky náročná práce pro asistenty, právě toto může posílit pocit žáka, že skutečně „patří“ do školního kolektivu. Pro kvalitní zvládnutí činností daných vyhláškou a konkrétními potřebami daného dítěte/žáka, studenta/je velice nutné a žádoucí seznámit se důkladně s individuálním vzdělávacím plánem konkrétního žáka, rozumět mu a konzultovat případné návrhy na změny včas s třídním učitelem

Asistent pedagoga vždy úzce spolupracuje s příslušným učitelem ve výuce, ale také o přestávkách. Jeho práce je nejen vzdělávacího, ale i výchovného charakteru. Učitel by měl svého podřízeného informovat o obsahu a rozsahu požadavků IVP v konkrétním předmětu. Spolu by měli přemýšlet o naplnění cílů vzdělávání, metodách a formách práce. V některých školách mnozí asistenti vedou záznamy o práci i o plánech práce s žákem. Sem se píše i postřehy, zda je nějaká látka obtížnější, co zvládá žák rychleji, co musí stále opakovat, jak ho dále motivovat... Zpravidla bývají záznamy týdenní. Na konci týdne se píše zpráva rodičům/případně mohou nahlédnout do záznamů/... Další postup a metoda práce se konzultuje s učitelem/s učitelí/. Také se pedagogický asistent /je žádoucí aby tak činil/seznamuje se speciálními didaktickými a dalšími pomůckami, aby mohl co nejefektivněji pracovat s jemu přiděleným žákem. Podle nového pracovního zařazení v katalogu prací platném od 1. 10. 2010 může kromě učitele způsobilý asistent konzultovat změny v IVP s např. Speciálním pedagogickým centrem. /pedagog – asistent pedagoga zařazený do 9. platové třídy může nově vykonávat 1. Samostatnou vzdělávací a výchovnou činnost při vyučování zaměřenou na speciální vzdělávací potřeby dítěte, žáka nebo studenta podle rámcových pokynů učitele nebo speciálního pedagoga a podle bodu 2. též samostatnou vzdělávací, výchovnou nebo speciálně pedagogickou činnost vykonávanou v souladu se stanoveným individuálním vzdělávacím plánem dítěte, žáka nebo studenta podle rámcových pokynů speciálního pedagoga školského poradenského zařízení a v souladu s pokyny učitele/. Je také možnost navštěvovat různé kurzy a speciální semináře, kde se učí i zacházet s novými speciálními pomůckami. Mám teď na mysli různé speciální lupy a přístroje, nové výukové programy, program ARET a podobně.

### **3. 4 ZNALOST DIAGNÓZ ŽÁKŮ**

Diagnóza žáka/její dobrá znalost/, spolupráce s rodiči, kvalitní spolupráce s učitelem ve třídě i po vyučování, individuální přístup k žákovi/včetně velmi dobré znalosti individuálního vzdělávacího plánu, speciálních didaktických pomůcek.../ a navázání vhodného kontaktu a komunikace s žákem jsou pilíře úspěchu práce asistenta pedagoga

v edukačním procesu. K nejčastěji se vyskytujícím diagnózám dětí, kterým může být přidělen asistent pedagoga patří: DMO – dětská mozková obrna, PAS – poruchy autistického spektra, ADHD – porucha pozornosti spojená s hyperaktivitou, SMA – spinální muskulární atrofie, LMP – lehké mentální postižení. Zaujalo mne, že ve školách běžných i speciálních přibývá dětí a žáků s kombinovaným postižením. Většinou se jedná o vícečetné postižení: tělesné+smyslové+řečové, tělesné+mentální+řečové, mentální+PAS+řečové. Není již pravda, že by převládali žáci s dětskou mozkovou obrnou/kterou také bohužel mnohdy provází epilepsie, různé stupně mentálního postižení, smyslového, řečového.../jak je uváděno ve starších publikacích/80.-90. léta 20.století/.

**Svoji zkušenost s prací asistentky pedagoga uvádím jako Přílohu 4.**

## 4 PRAKTICKÁ ČÁST

### 4.1 CÍL A METODY PRÁCE

Cílem mé práce je charakterizovat roli asistenta pedagoga ve speciálních školách i běžných ZŠ, MŠ.

Pro výzkumné šetření jsem si stanovila následující otázky:

Jaká je úloha asistentů pedagoga při integraci ve školství?

Jaké by měli mít osobnostní předpoklady pro kvalitní práci?

Je tato práce vymezena přesněji legislativně?

Jaká je jejich každodenní konkrétní pracovní činnosti a s jakými konkrétními úkoly či problémy se potýkají.

Jaké jsou požadavky na jejich kvalifikaci?

Měl by AP podrobněji znát diagnózu dítěte?

K dosažení stanoveného cíle jsem použila nestandardizovaný dotazník, který má dvě části: část A - bližší informace o pedagogických asistentech/pohlaví, odborné znalosti, dobu praxe/, část B - konkrétní náplň práce asistenta pedagoga ve školských zařízeních/MŠ, ZŠ/. Otázky jsem se snažila formulovat jasně a srozumitelně. Ve většině otázek byla možnost zaškrtnutí vhodné odpovědi.

Dotazníky byly anonymní. Rozdala jsem je celkem 26 osobám. Vyplněný dotazník mi vrátilo osobně 25 osob. **Dotazník uvádím jako Přílohu 1.**

### 4.2 CHARAKTERISTIKA VZORKU

Bydlím a pracuji v Plzni, proto je výzkum zaměřen na základní a mateřské školy v Plzni. Vybrala jsem 2 ZŠ běžného typu/22.ZŠ Rodinná a 31.ZŠ E. Krásnohorské/ a 1 ZŠ speciální/ZŠ pro zrakově postižené Lazaretní/.

Z mateřských škol jsem spolupracovala s MŠ pro zrakově postižené, MŠ pro děti s vadami řeči/+autistické třídy/ a běžnou 6. MŠ Republikánská. K jednotlivým zařízením uvádím stručnou charakteristiku včetně ŠVP.

#### **ZŠ a MŠ pro zrakově postižené, Lazaretní 25, Plzeň**

Pracovníci školy 20 let pečují o zrakově postižené žáky ve věku od 3 do 15/17/ let. Výuka probíhá podle osnov základní školy, základní školy s přílohou LMP a základní školy speciální. Ve třídě je maximálně 14 žáků, což zajišťuje individuální přístup ke

každému dítěti. Součástí školy je mateřská škola, školní jídelna, školní družina a klub, moderní internát, který poskytuje ubytování pro žáky ze vzdálenějších oblastí, a speciálně pedagogické centrum, které zajišťuje poradenskou činnost nejen pro žáky školy. Kromě výuky dle osnov probíhá výuka hry na hudební nástroje/klavír, zobcová flétna, příčná flétna.../, Braillovo písmo, prostorovou orientaci. Ve svém volném čase se žáci mohou věnovat kromě běžných sportů i speciálním sportovním disciplínám pro zrakově postižené (goalball a show-down). O děti se stará kolektiv 45 pedagogů a zaměstnanců. Pracuje zde 9 pedagogických asistentů a asistentek. U přidělených dětí a žáků převažují kombinovaná postižení, v MŠ zrakové a jiné smyslové vady.

### **MŠ pro děti s vadami řeči, Ke Špitálskému lesu 3, Plzeň**

Sdružuje mateřskou školu pro děti od 3 do 6 let (respektive 7) a speciálně pedagogické centrum pro děti od 3 do 18 let. Součástí je elokované pracoviště v Jesenické ul. 11

V zařízení pracují speciální pedagogové – logopedi se státní závěrečnou zkouškou z logopedie, logopedické asistentky se závěrečnou zkouškou z logopedie, psycholog. Konzultanty jsou i lékaři: foniatr a neurolog. Veškerá péče je zdarma, je hrazena z rozpočtu zařízení. Kapacita školy je 72 dětí - 4 třídy Ke Špitálskému lesu 3 a 2 třídy v Jesenické 11.

Výchovně vzdělávací program vychází z Rámcového programu pro předškolní vzdělávání, zpracovaného individuálně pro každé dítě. Tento program je doplněn individuální a kolektivní logopedickou péčí zaměřenou na prevenci, reedukaci a kompenzaci vad řeči. Logopedická péče probíhá denně ve dvou fázích:

Pracuje zde 6 asistentek pedagoga. U dětí majících asistenty pedagoga převažují kombinovaná postižení a poruchy autistického spektra/ školka má několik autistických tříd/.

### **ZŠ Rodinná 39, Plzeň**

28. základní škola poskytuje žákům všeobecné základní vzdělávání s možností volby nepovinných a volitelných předmětů. Učitelé, lektori a metodici rozvíjejí u žáků spolupráci, tvořivost, samostatnost, zodpovědnost, toleranci a vzájemnou úctu.

Odborné učebny poskytují žákům podnětné prostředí pro vzdělávání. Důraz je kladen na pozitivní klima a bezpečné prostředí Vzdělávací program ve školním roce 2011/2012:

Školní vzdělávací program – „Tvořivá škola pro všechny“: č.j. 28zs/574/2007

ŠVP školy vychází z nutností souvisejících se změnami životního stylu 21. století platí pro žáky 1. - 9. ročníku.

Pracují zde 3 asistentky pedagoga. 2 žáci, s kterými pracují, mají kombinované postižení.

### **ZŠ E. Krásnohorské 10, Plzeň**

Škola se zařazuje mezi městské školy. Její kapacita je 750 žáků. Jedním ze zaměření školy je integrace tělesně postižených žáků. Škola je více jak 12 let upravena bezbariérově, což je velmi důležité pro děti se závažnějším zdravotním postižením. Asistenti pedagoga mají prostornou místnost plně vybavenou didaktickými pomůckami včetně dvou počítačů se speciální klávesnicí/pro žáky s narušenou jemnou motorikou/. Většinu času tráví žáci v „kmenové“ třídě, ale pokud si žák potřebuje více odpočinout nebo se nemůže zúčastnit programu s třídou, odejde/či odjede/s asistentem pedagoga do speciální třídy. Mají zde k dispozici i odpočinkový kout:

Integrované tělesně postižené děti využívají k relaxačním cvičením a k přípravě na vyučování speciální učebnu.

Školní vzdělávací program: ŠVP pro ZV „Škola pro 21. století“ č.j.:20/06 - 2007

Snahou školského zařízení je vytvořit ve škole takové prostředí, kde je žákům s různými vzdělávacími potřebami věnována kvalitní, odborná a profesionální péče.

Pracuje zde 5 asistentek pedagoga. U žáků se specifickými vzdělávacími potřebami jsou 3 s kombinovaným postižením.

### **MŠ Republikánská 25, Plzeň**

Název školního vzdělávacího programu:

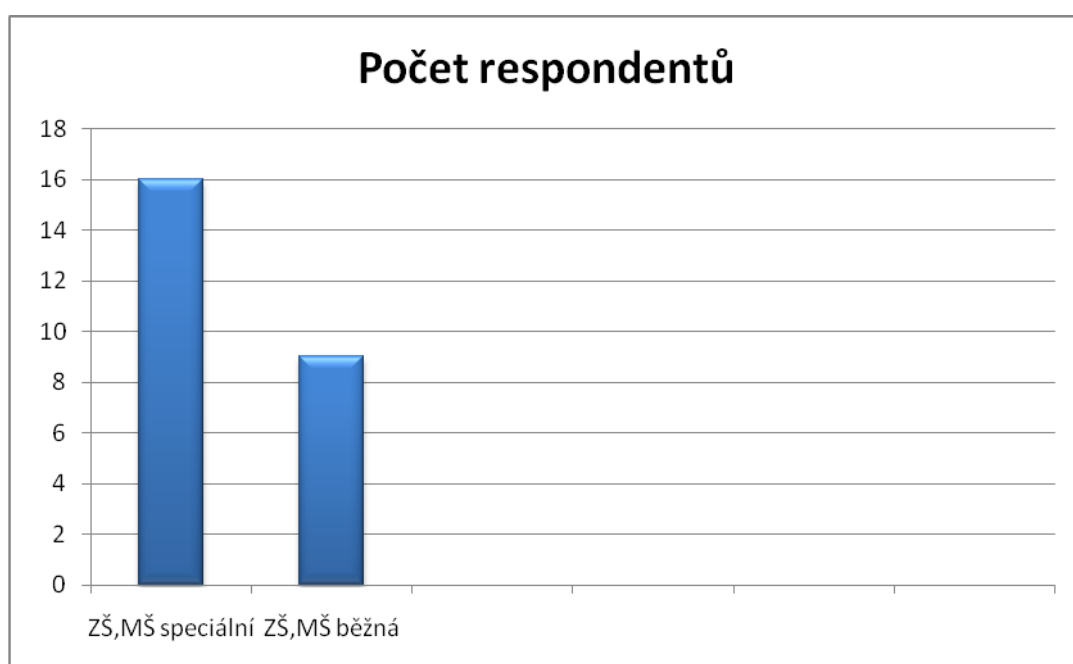
Školní vzdělávací program pro předškolní vzdělávání s celoročním zaměřením "Země, oheň, voda, vzduch a my"

Děti, které mateřskou školu navštěvují, jsou z blízkého okolí, ale vyhledávají ji také rodiče z přilehlých obcí. Mateřská škola úspěšně prezentuje jako škola s ekologickým zaměřením. K areálu školky patří školní zahrada s potůčkem, se kterou jsme vyhráli v roce 2005 soutěž "Zelená je zaHRAda". V roce 2006 proběhla na škole kontrola České školní inspekce s nejvyšším stupněm hodnocení "Příklad dobré praxe". Jediná MŠ v regionu s propracovaným systémem vzdělávání s ekologickým zaměřením. Hlavní cíl mateřské školy: Rozvoj osobnosti dítěte obohacený o prvky ekologické výchovy.

Pracují zde 2 asistentky pedagoga, dotazníkového šetření se zúčastnila 1 asistentka pedagoga. 2 děti mající přiděleného asistenta pedagoga ve výuce mají ovinované postižení.

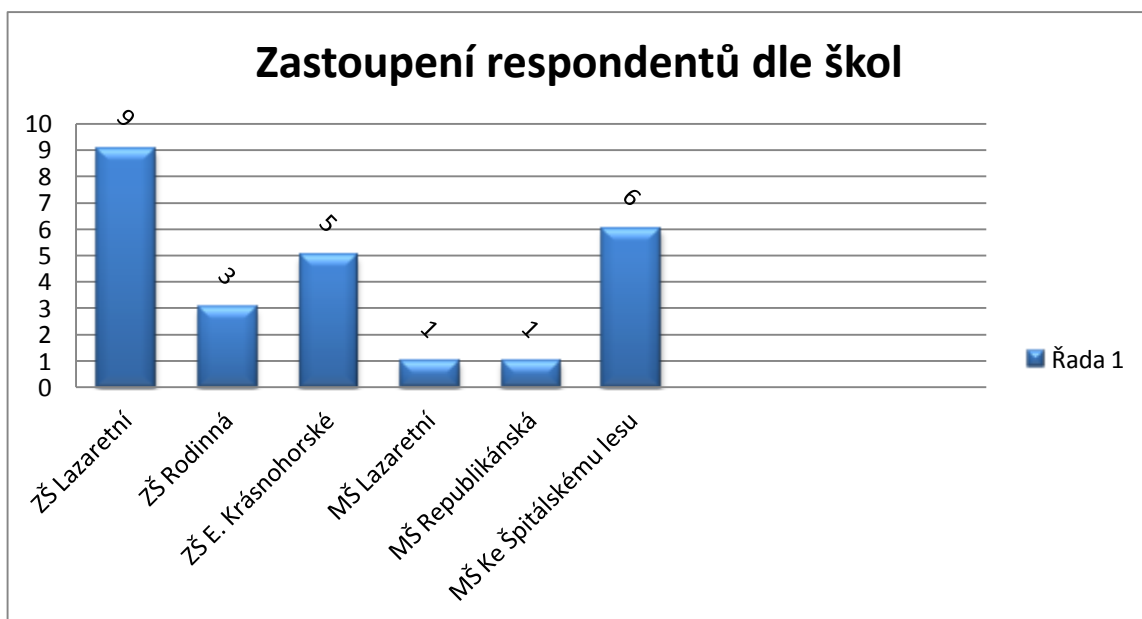
#### 4. 3 VYHODNOCENÍ VÝZKUMU

V následujících dvou grafech srovnávám respondenty – tj. asistenty pedagoga, kteří vyplnili a odevzdali dotazníky pro výzkum. V Grafu 1 srovnávám zastoupení respondentů ze základních a mateřských škol běžných s respondenty ze základních a mateřských škol co do počtu. V Grafu 2 upřesňuji zastoupení respondentů dle jednotlivých škol.



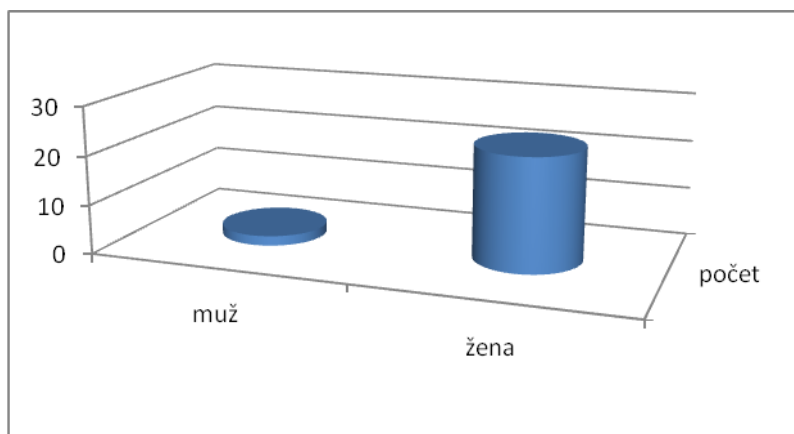
**Graf 1** – počet respondentů





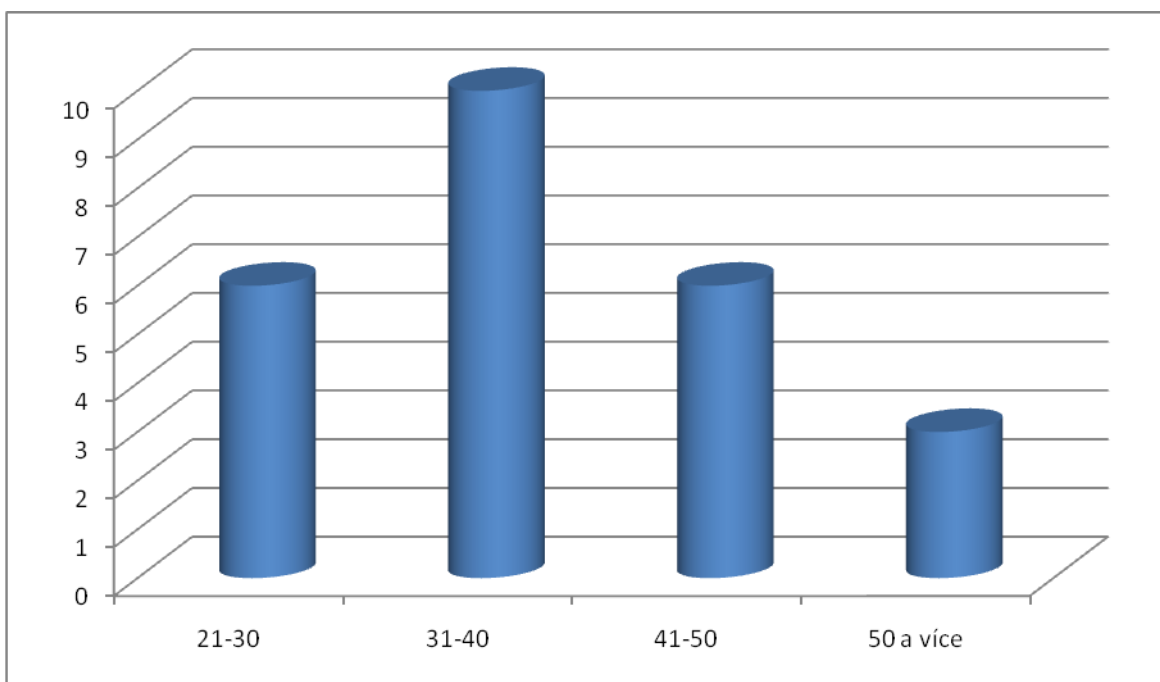
**Graf 2** – zastoupení respondentů z jednotlivých škol

## Část A - Základní profil asistenta pedagoga



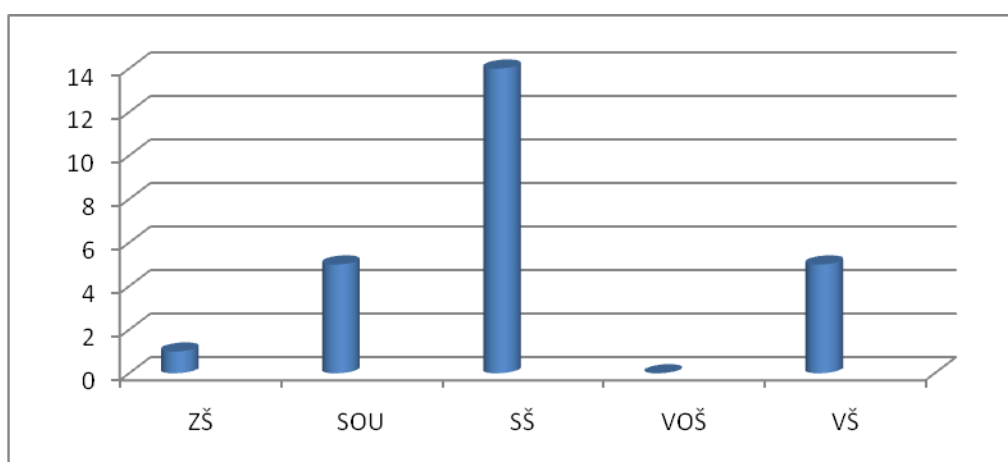
**Graf 3** – složení respondentů podle pohlaví

Drtivou většinu mezi asistenty pedagoga tvoří ženy. Je zřejmě i přirozené, aby se o zdravotně postižené dítě starala žena/matka/.



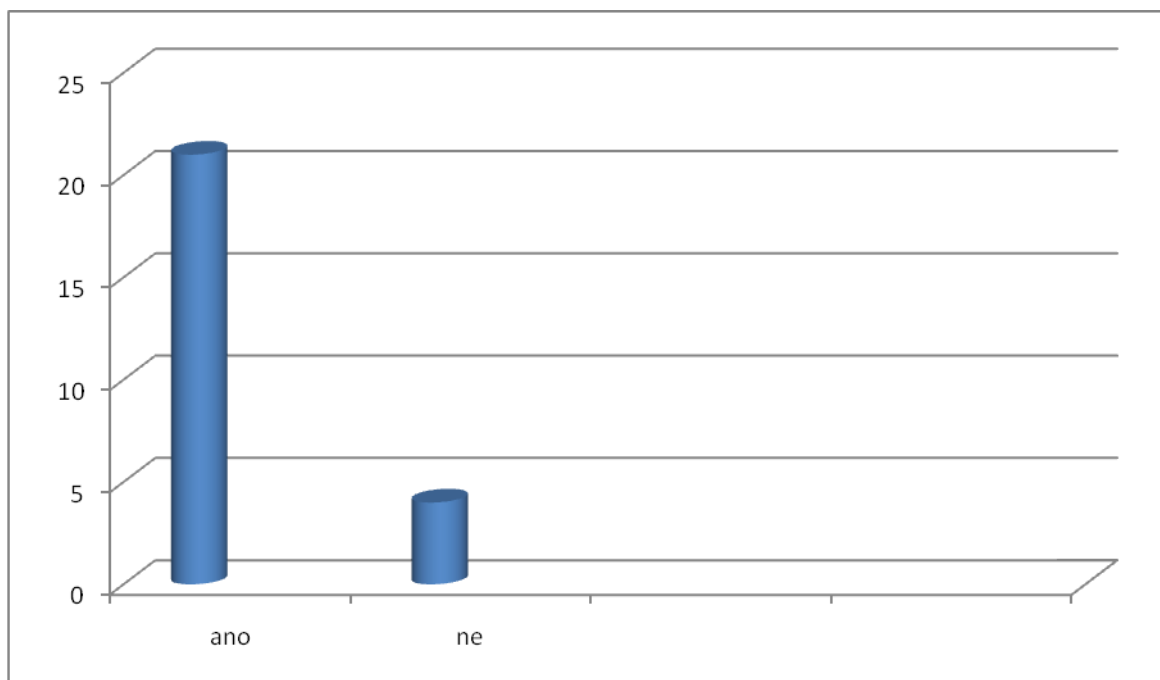
**Graf 4** – zastoupení respondentů z hlediska věku

Největší zastoupení mají asistentky pedagoga ve věkové hranici 31-40 let./muži jsou jen 2, ve věku 23-25 let a nedosahují průměru/.



**Graf 5** – zastoupení respondentů z hlediska jejich vzdělání

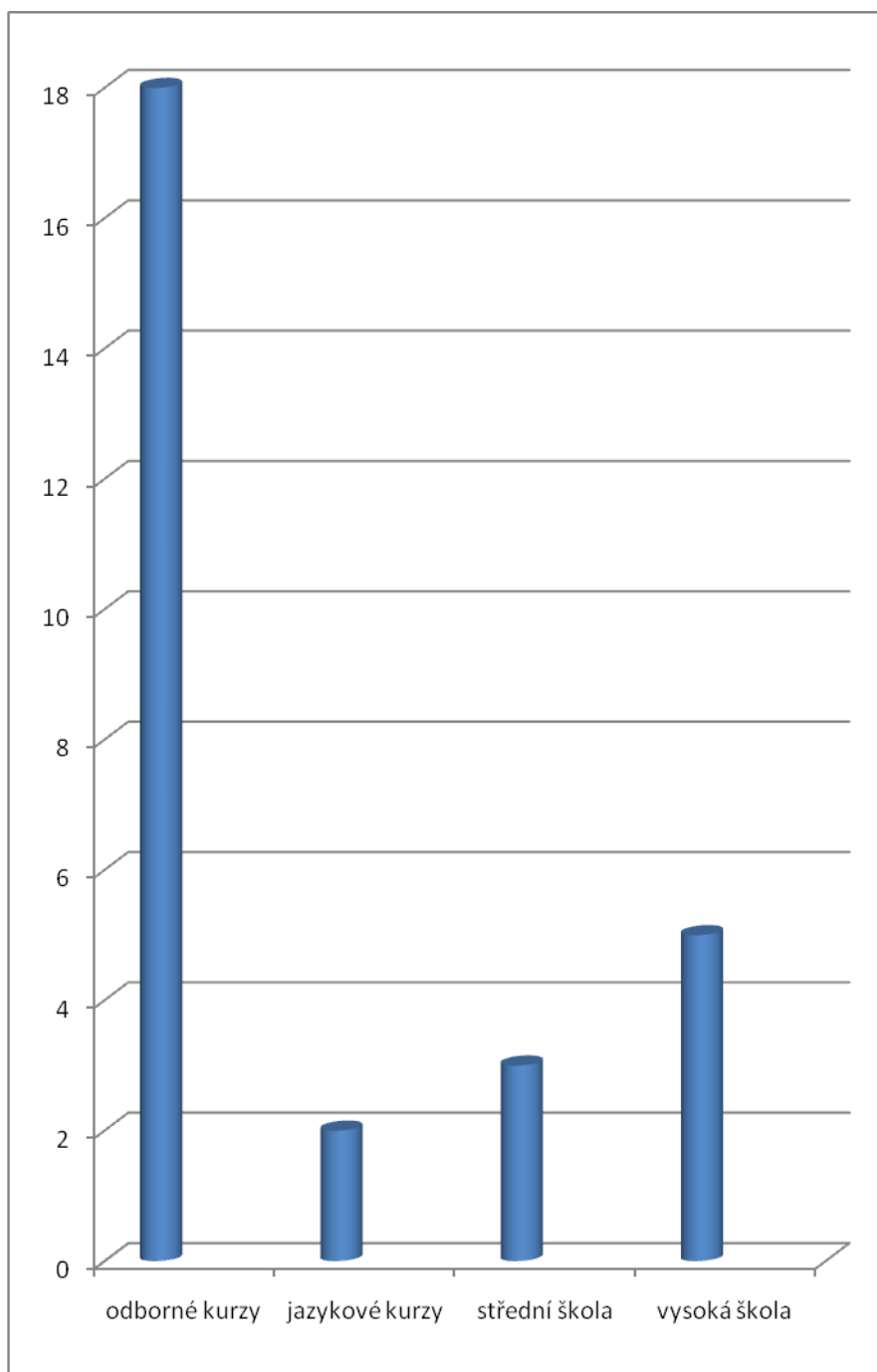
Největší podíl má vzdělání vyučen nebo středoškolské. Stejného počtu jak o vyučen/5 respondentů/dosáhla hodnota vysokoškolsky vzdělán/a.



**Graf 6 – další vzdělávání**

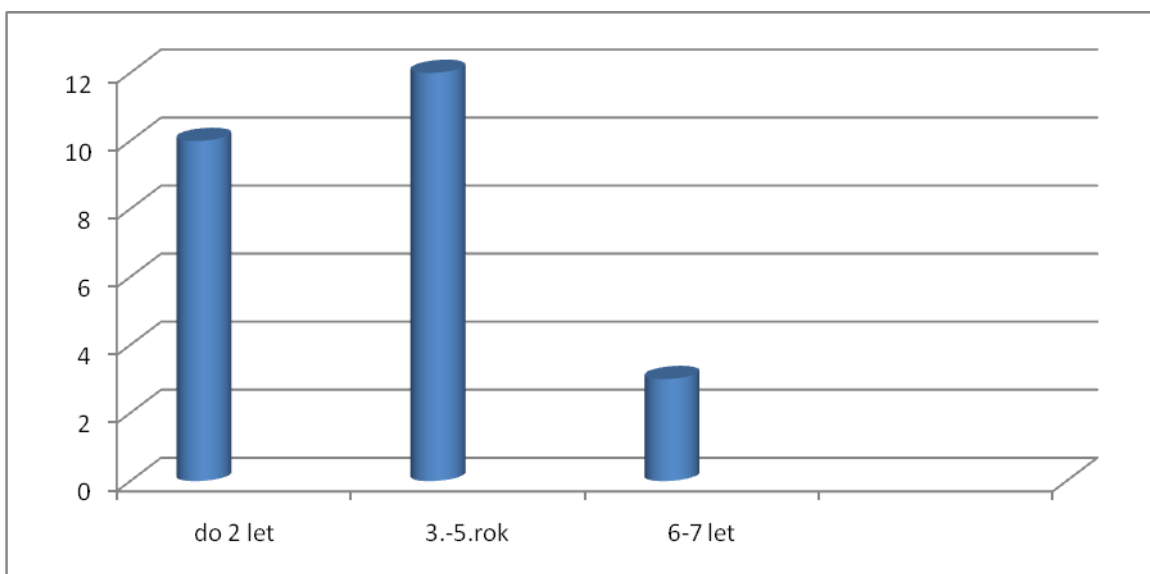
Z 25 dotázaných pouze 4 respondenti uvedli, že si nedoplňují/nezvyšují/ vzdělání. Nebylo ale například zjišťováno/zahrnuto ve výzkumu/, zda čtou - nečtou odbornou literaturu/knihy, články/. Tyto údaje považují přesto za velmi uspokojivé.

Mnoho asistentů pedagoga si doplňuje, rozšiřuje či zvyšuje vzdělání. Pokud bychom předpokládali, že alespoň polovina dokončí studium, za 2-3 roky by stejná skupina jistě měla vyšší průměrné vzdělání. Jistě by přibylo středoškolsky i vysokoškolsky vzdělaných.



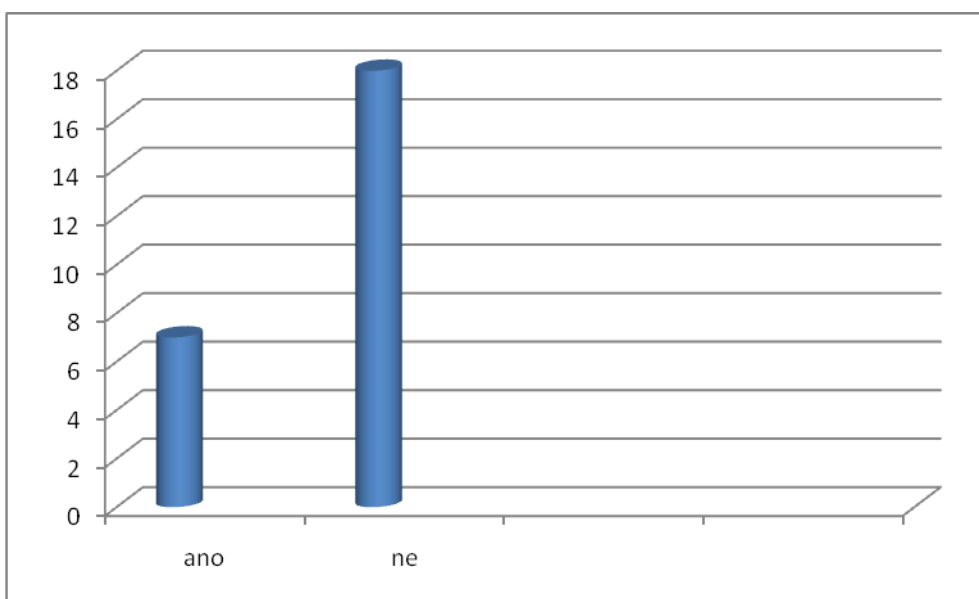
**Graf 7** – typy dalšího vzdělávání

Při podrobnějším zpracování údajů zjišťuji, že převládá doplňování vzdělání odbornými/práce s dětmi s DMO, autisty, smyslově postiženými.../ či jazykovými kurzy. Je jasné, že dálkové studium střední nebo vysoké školy je nohem náročnější a to vysvětluje, že osob, které si zvyšují vzdělání je tudíž méně než těch, které si ho doplňují. Střední školu studují 3 respondenti, vysokou školu studuje 5 respondentů.



**Graf 8** – délka praxe

12 dotazovaných osob má praxi v oboru 3. - 5. rokem. Další velkou skupinu /10 osob/ tvoří asistenti pedagoga s praxí do 2 let. Mohu potvrdit, že jde o mladé lidi ve stáří 20 – 30 let.



**Graf 9** – vlastní zkušenost AP s handicapovaným dítětem v rodině

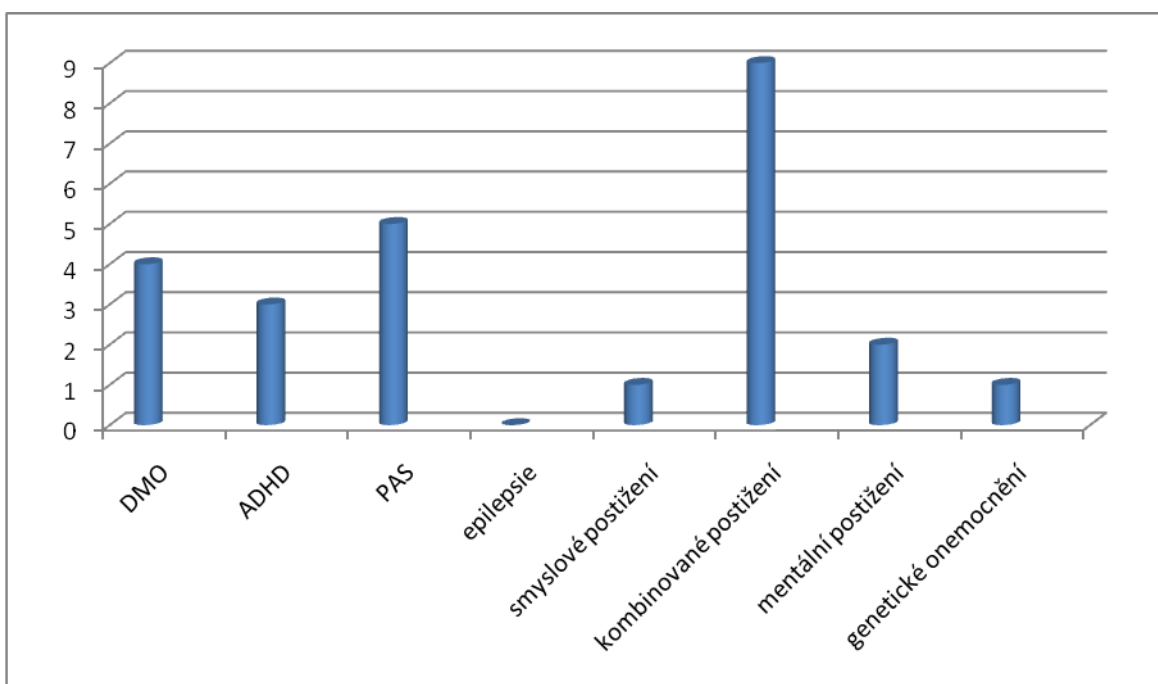
Počet žen -pedagogických asistentek s dítětem v rodině s handicapem dosáhl sedmi. Je to skutečně obdivuhodné! Pokud žena – matka zvládne dopoledne práci jako asistentka pedagoga ve škole a odpoledne, večery, víkendy, prázdniny/nemoci/ se věnuje svému dítěti s handicapem je to pozoruhodný výkon!!!

## **Část B - Práce asistenta pedagoga**

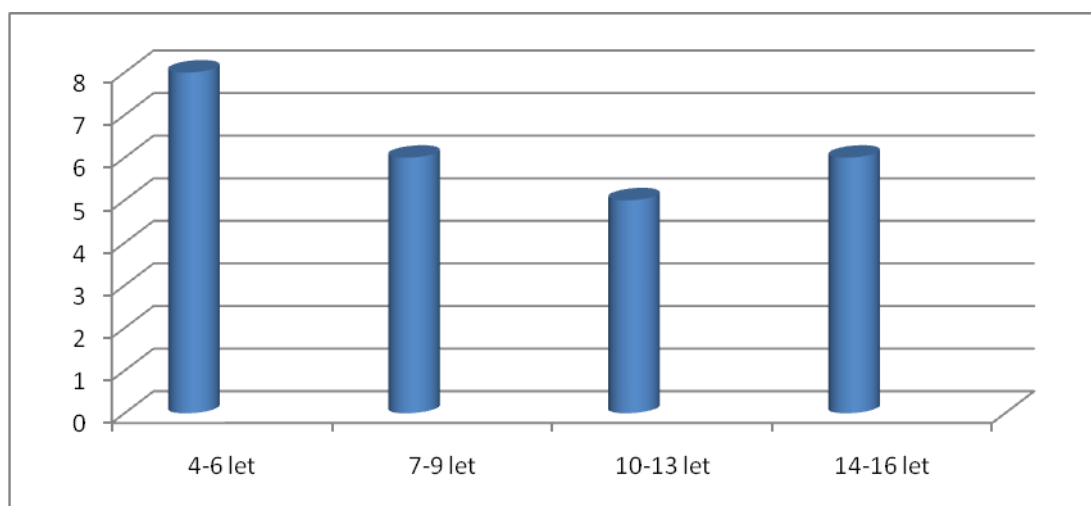
Tato část se zabývá zpracováním otázek v dotazníku 8 – 12, kde se již více zaměřuji na hlavní cíl: prozkoumat blíže práci asistentů pedagoga. Začínám otázkou, která se týká středu zájmu asistentů – dítětem, kterému je poskytována zvýšená péče a zajištěn pedagogický asistent při výuce. Od diagnózy dítěte/případně pedagogické diagnózy/ se odvíjí vypracování individuálního vzdělávacího plánu a konkrétních metod práce s dítětem/žákem, studentem/.

Z grafu je vidět, že diagnózy jsou velmi různorodé. Z nabízených 8 diagnóz je zastoupeno 7. Nejvíce/9/ je označeno kombinované postižení, dále PAS/poruchy autistického spektra 5/, DMO/dětská mozková obrna 4/, ADHD/syndrom poruchy pozornosti spojené s hyperaktivitou/. Graf není přesný, protože jsem se dodatečně dozvěděla, že ti respondenti, kteří pracují s dětmi a žáky s DMO uvedli tuto diagnózu jako základní a jedinou. U většiny dětí a žáků s touto diagnózou jde o vícečetné postižení. DMO doprovází smyslové, mentální postižení, dále vážnější ortopedické vady, vady řeči, epilepsie...

Do dotazníku nebyly pochopitelně zahrnuty všechny existující nemoci a jejich diagnostika. Pravdou je, že pokud je dítěti/žákovi/ přidělen v MŠ, ZŠ asistent pedagoga, jde o dítě/žáka/ s poruchou chování, hyperaktivním chováním a nejčastěji se smyslovým či kombinovaným postižením. Poměrně „novou“ skupinou jsou děti s PAS/poruchy autistického spektra/. I tyto děti mohou mít diagnóz více. Předpokládám větší zastoupení dětí s kombinovaným postižením a dále DMO. Dětskou mozkovou obrnu doprovází další „komplikace“ – některé se projevují až v dospívání/epilepsie, nervové onemocnění.../. Dětskou mozkovou obrnu doprovází další „komplikace“ – některé se projevují



**Graf 10** – diagnózy žáků



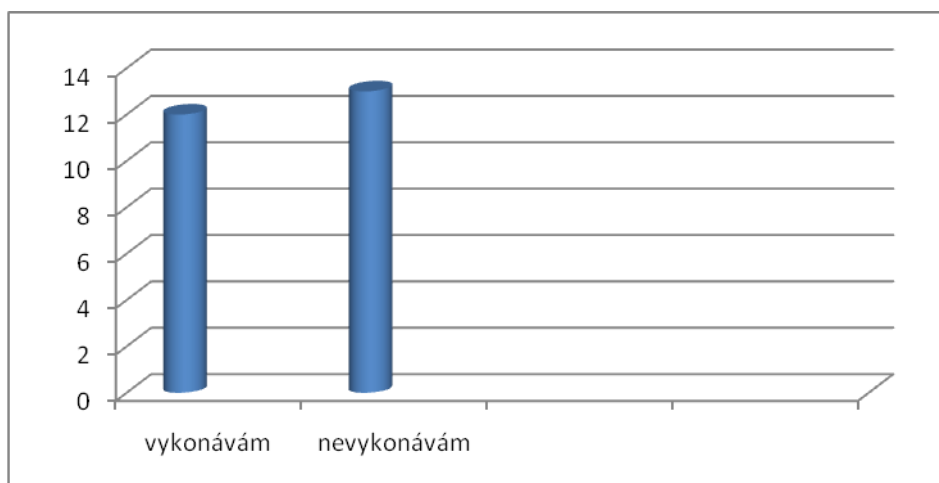
**Graf 11** – věk integrovaných žáků

## Běžně vykonávané práce

Tato oblast výzkumu byla zmapována nejpodrobněji. Pro přehlednost jsem rozdělila práce na 2 skupiny:

**a) fyzicky náročné práce** /krmení, přebalování, převlékání, manipulace, zvedání – nošení dítěte, tlačení vozíku s dítětem.../

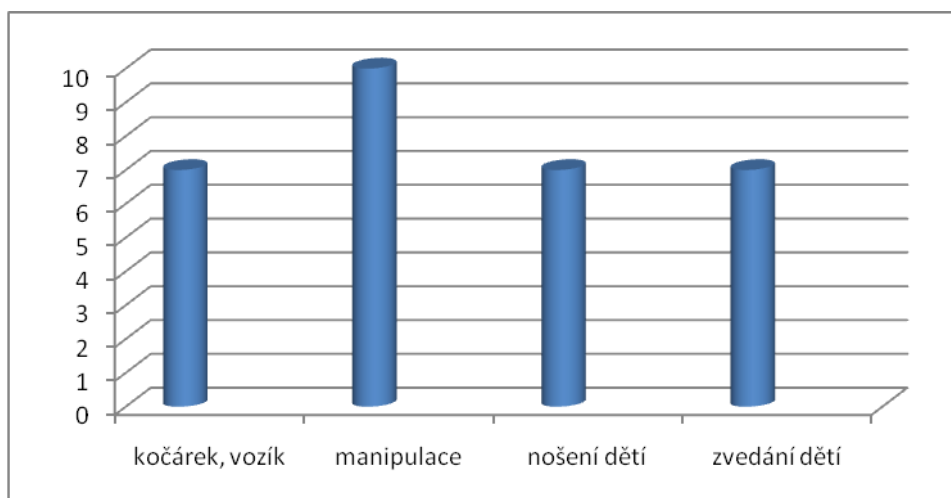
**b) ostatní práce**/fyzické i duševní/. Jistě to není výčet úplný, ale cílem je, aby v grafu byly vyjádřeny ty nejběžnější činnosti. Každé dítě je individuum, má jinou diagnózu, věk, jiné možnosti, předpoklady... Způsob práce s konkrétním dítětem je velmi individuální.



**Graf 12** – fyzicky náročné práce spojené s prací AP

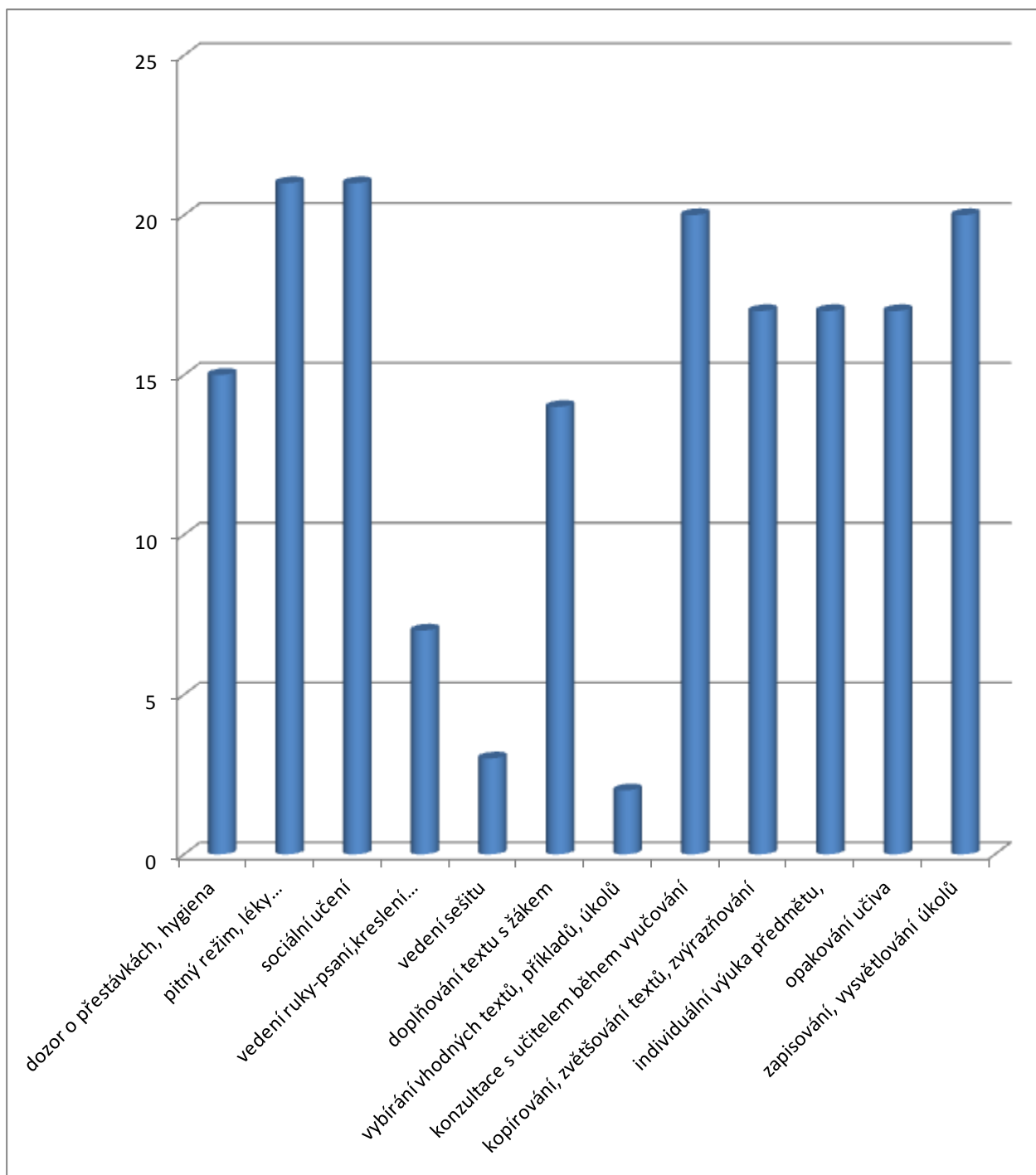
Graf dobře vystihuje situaci s prací pedagogických asistentů se znevýhodněnými dětmi a žáky ve zkoumaných školských zařízeních. 12 dětí z 25, tj. téměř 50% má postižení takového rázu a rozsahu, že asistenti pedagoga s nimi pracující označili část své každodenní práce jako fyzicky náročnou.





**Graf 13** – podoba fyzicky náročné práce

Nyní se již zabývám 12 respondenty, kteří odpověděli na otázku kladně. 7 z nich uvádí každodenní manipulaci/včetně překonávání bariér, když je třeba.../s kočárkem a vozíkem s dítětem či žákem. 10 respondentů uvádí každodenní náročnější manipulaci s dítětem včetně krmení, přebalování, oblékání, přezouvání...Podrobnosti zadání jsou uvedeny v dotazníku. Mějme na mysli, že těchto 10 respondentů pracuje s klienty, kteří jsou víceméně nepohybliví, často nechodí nebo nedokážou udržet v ruce většinu předmětů a manipulovat s nimi. 7 osob shodně uvedlo, že děti/žáky/ musí každodenně při práci zvedat. Jedná se o klienty i 14-16leté!!!



**Graf 14** – ostatní práce

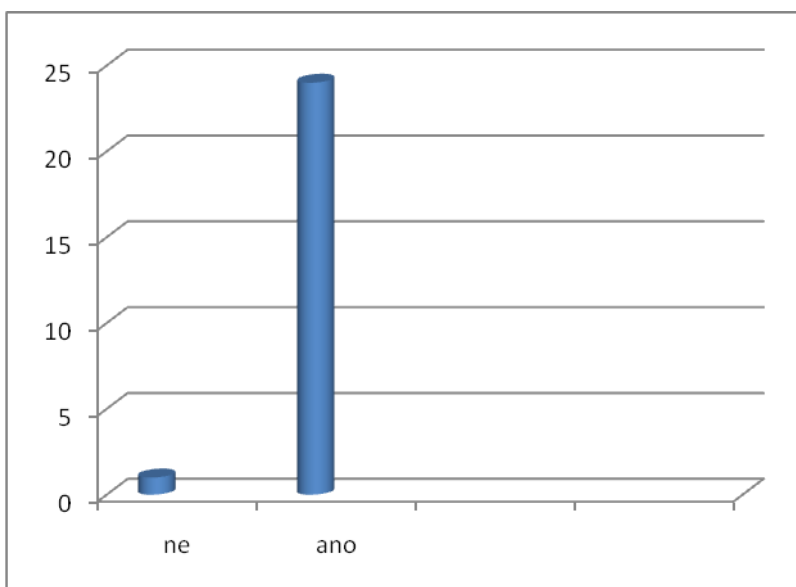
V této části již opět hodnotím práci všech 25 respondentů. Z grafu je vidět, jak různorodé činnosti pedagogičtí asistenti vykonávají. Vzhledem k individuální péči, výchově i vzdělávání je AP v roli „pomocného učitele“. 15 respondentů uvedlo, že se dítěti/žáku/ věnují i o přestávkách. Přičítám to faktu, že 8 respondentů zastupuje AP s pracovištěm v mateřské škole, kde není vymezen pojem „přestávka“ tak jak ho známe ze škol základních. V praxi to znamená, že pedagogický pracovník – asistent pedagoga pracující na základní škole - „nemá přestávky“. Přestávka je doba, kdy se naplno věnuje dítěti/ na mém pracovišti může o krátkou přestávku požádat v jinou vhodnou dobu/. Je zajímavé, že nejčastěji uváděná práce je dohled nad pitným režimem, braní léků a dále učení sociálnímu/respektive prosociálnímu chování/.

To, že 21 respondentů uvedlo zařazení sociálního učení mezi každodenní obvyklé činnosti/ v dotazníku formulováno jako učení vhodného chování k ostatním dětem/považují osobně jako velmi důležité a vysoko si toho cením. Myslím, že je to velmi důležitý aspekt práce s dítětem zdravotně či sociálně znevýhodněným. Do školských zařízení přichází v posledních letech mnoho dětí v tomto ohledu „nepřipravených“ a musejí se učit správnému vnímání svého okolí, především kolektivu dětí a žáků ve třídě MŠ, ZŠ. Náprava je obtížná a vyžaduje čas, promyšlenost a trpělivost všech pedagogů. Je to obtížné u dětí zdravých a **velmi obtížné** u dětí se zdravotním či jiným handicapem. Děti by se měly učit každodenně úctě, toleranci, pochopit rozdílnosti, a to nejen vůči své osobě ale vzájemně!

Další nejčastěji uváděné práce/dle nabídky v dotazníku/, které označilo 15-20 respondentů jsou:

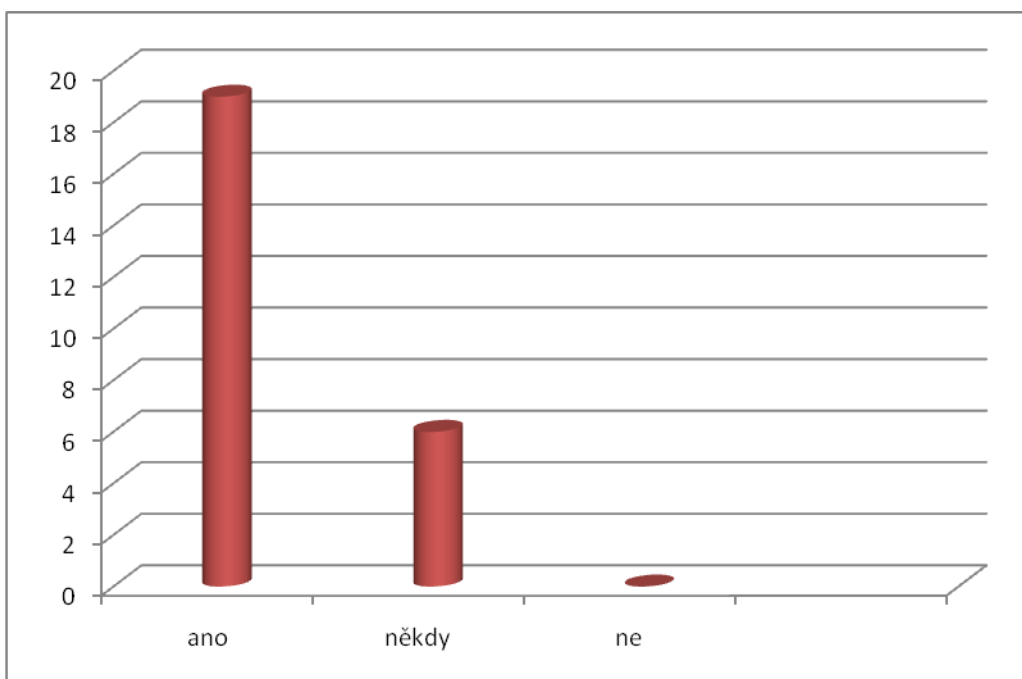
- konzultace s učitelem během vyučování
- zapisování, vysvětlování úkolů
- kopírování, zvětšování textů, zvýrazňování
- individuální výuka předmětu/včetně výuky cizího jazyka, pokud je zařazena/
- opakování učiva

Více jak polovina respondentů/14/ označila jako každodenní činnost doplňování textu s žákem. Opakuji, že nebyly rozhodně zahrnuty všechny možnosti a oblasti práce AP. Zdůrazňuji podstatné, nezbytně nutné činnosti.



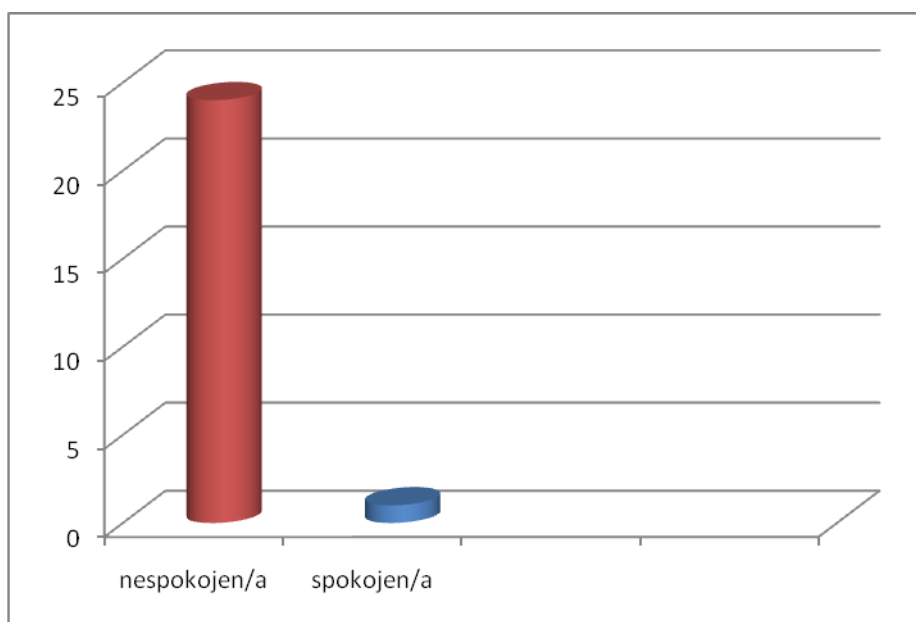
**Graf 15** – pocit smysluplnosti práce

Pro téměř 100% dotázaných/24 z 25/ má tato náročná výchovně vzdělávací činnost smysl – to je jistě potěšitelné!



**Graf 16** – pocit uspokojení z práce

Odpověď na otázku ohledně uspokojení z práce již není tak jednoznačně kladná. Je zde poměr odpovědí 19:6/kladné:záporným/. Důvody mohou být různé, ale graf ukazuje, že i pedagogičtí asistenti mohou prožívat frustraci či překonávat překážky různého druhu... Tato práce vyžaduje při kvalitním plnění velké úsilí psychické a často i fyzické. Je nepopíratelné, že vyžaduje velkou dávku trpělivosti a připravenost na „mravenčí práci“ s nejistým výsledkem. Ani asistentům pedagoga se nevyhýbá ohrožení „syndromem vyhoření“.



**Graf 17 – Spokojenost s finančním ohodnocením**

Závěrečná otázka i graf se zabývají finanční stránkou – finanční odměnou za práci asistentů pedagoga. Je to téma ožehavé, ale považuji za důležité se zmínit i o něm...Možná bude pro čtenáře zarážející, že pouze 1 respondent se k této otázce vyjadřuje kladně...Mohu prozradit, že jde o paní učitelku v důchodu, která má práci asistenta pedagoga na plný úvazek. Ostatních 24 respondentů se vyjádřilo záporně. Když zvážíme, že většina AP pracují na neúplný úvazek/soukromě jsem se dozvěděla, že nejčastěji v 6. a 7. platové třídě/ a jsou zařazováni do nižších platových tříd, možná

se již tolik nedivíme...Někteří asistenti pedagoga se domnívali, že se jejich platové poměry zlepšily od 1. 1. 2012, ale jejich naděje se nenaplnily. Minulý rok jsem 8 měsíců pracovala ještě na stejné pozici a bylo mi od 1. 1. 2011 „přidáno“ na výplatu 12 Kč/0,65 úvazku, 6. rok praxe, 2. ročník VŠ/. Kolegyně s úvazkem 0,6 si polepšila o 8 Kč. Od ledna 2012 došlo k dalším platovým změnám u pedagogických pracovníků. Neměla jsem zatím odvahu zeptat se na to, zda bylo tentokrát „pamatováno“ i na asistenty pedagoga ...

#### **4.4 Závěr výzkumu**

##### **Část A**

Podařilo se mi nastínit základní profil asistenta pedagoga. Tento profil nebyl příliš podrobný, což je vidět i z toho, že otázek bylo 6. Šlo mi jen o stručnou charakteristiku: pohlaví, věk, dosažené vzdělání, podíl na dalším vzdělávání doplňování či zvyšování vzdělání podrobně, dítě s handicapem v rodině. Většina hypotéz se potvrdila, v podstatě se nepotvrdily 2: průměrné vzdělání a počet AP s dítětem s handicapem v rodině.

##### **Část B**

Tato část dotazníkového šetření byla jistě náročnější pro vyplnění i pro zpracování, ale myslím, že zvláště u otázky 9, kde rozepisují různé druhy možné práce do 15 položek, jsem neminula cíl: zjistit podrobnosti o práci asistentů pedagoga na ZŠ a MŠ na vybraných školách v Plzni.

## ZÁVĚR PRÁCE

V úvodu bakalářské práce jsem si dala jako jeden z cílů obhájit roli asistentů pedagoga ve školských zařízeních při pomoci žáků se speciálními vzdělávacími potřebami. **V teoretické části** - v kapitole 1 proto nastiňuji proces integrace žáků se speciálními vzdělávacími potřebami. Jaká je úloha asistentů pedagoga v tomto procesu? Na to odpovídám v kapitole 2. Popisuji předpoklady pro kvalitní výkon práce těchto zaměstnanců. Co by měli znát před nástupem do zaměstnání a co dále rozvíjet? Zde se zaměřuji především na odborné znalosti a zkušenosti z pedagogiky. Od 3. kapitoly se věnuji legislativě, zde především vyhlášce č.147/2011 Sb., Za velice důležité považuji vymezení působnosti/role/ asistenta pedagoga, konkrétně jeho hlavních činností, jakými jsou pomoc pedagogickým pracovníkům při výchově a vzdělávání dětí, žáků a studentů se speciálními vzdělávacími potřebami a mimořádně nadaných. Zde podtrhuji podporu a pomoc žáků při přizpůsobení se školnímu prostředí. Dále zdůrazňuji dobrou znalost diagnózy/diagnóz/žáka a jeho individuálního vzdělávacího plánu na daný školní rok. V kapitole 4 popisuji osobní zkušenosti s prací asistenta pedagoga/2006-2011/. Jako základní formu volím podrobný popis typického pracovního dne. Poukazuji na to, jak se během 3 let velmi změnila specifika při práci s tímto žákem. Teoretickou část práce uzavírám výběrem myšlenek z platné legislativy vztahujícím se k povolání AP. Podrobnější legislativa je obsažena v přílohách 1, 4, 5, 6 a 7. **V praktické části** jsem uskutečnila výzkum – dotazníkové šetření s 25 respondenty – asistenty a asistentkami pedagoga. Cílem bylo: v části A zjistit a vyhodnotit bližší informace o pedagogických asistentech/základní profil/ a v části B zjistit přesné informace o konkrétní náplni práce AP. V kapitole 6 je vysvětluji metody a postup práce, charakteristiku vzorku. Uvádím stručnou charakteristiku školských zařízení, z kterých byli vybráni AP pro výzkum. V kapitole 7 uvádím strukturovaný dotazník a od části 7.2 vyhodnocuji jednotlivé otázky a přikládám grafy. Úplné shrnutí a závěr výzkumu je k nahlédnutí v části 7.3. Úplným závěrem: Po teoretickém i praktickém prozkoumání pracovišť, dětí, kterým se AP v práci věnují i jejich konkrétní práce, si dovoluji tvrdit, že pedagogičtí asistenti hrají důležitou roli v procesu integrace ve školství a v péči o děti, žáky a studenty se speciálními vzdělávacími potřebami. Jejich role je pevně zakotvena v tomto procesu a

oni to dokazují svojí každodenní prací. Výzkumem to bylo prokázáno jak v běžných ZŠ, MŠ speciálních, tak i ZŠ, MŠ běžných.



## **SEZNAM ZKRATEK**

**AP** asistent pedagoga

**IVP** individuální vzdělávací plán

**MŠMT** ministerstvo mládeže, školství a tělovýchovy

**NV** nařízení vlády

**ZŠ** základní škola

**MŠ** mateřská škola

**SŠ** střední škola

**VOŠ** vyšší odborná škola

**SPC** speciální pedagogické centrum

## **POUŽITÁ LITERATURA A PRAMENY**

### **Literatura:**

PELIKÁN, J. Základy empirického výzkumu pedagogických jevů. Praha: Karolinum, 1998. ISBN 80-7184-569-8

KOPŘIVA, K. Vztah jako součást profese. Praha: Portál, 2006. ISBN 978-80-7367-922-4

PRŮCHA, J. Moderní pedagogika. Praha: Portál, 2005. ISBN 978-80-7367-503-5

ŘÍČAN, P. Psychologie – Příručka pro studenty. Praha: Portál, 2009. ISBN 80-7178-923-2

### **Internetové zdroje:**

<http://portal.gov.cz/wps/portal>

[www.jobs.cz](http://www.jobs.cz)

[www.zrak-plzen.cz](http://www.zrak-plzen.cz)

[6.ms@ekoskolka.cz](mailto:6.ms@ekoskolka.cz)

<http://www.specialnims.cz/>

<http://web.pilsedu.cz/~zs31/>

<https://skola.plzen-edu.cz/SOL>

[www.aspcr.cz](http://www.aspcr.cz)

<http://www.msmt.cz/dokumenty/skolsky-zakon>

<http://www.msmt.cz/vzdelavani/ramcovy-vzdelavaci-program-pro-predskolni-vzdelavani>

## **SEZNAM PŘÍLOH**

**Příloha 1** – Dotazník

**Příloha 2** – Individuální vzdělávací plán – vzor, pokyny k vyplňování

**Příloha 3** – Konkrétní individuální vzdělávací plán žáka

**Příloha 4** – Práce asistenta pedagoga – osobní zkušenost

## Příloha 1 – Dotazník

### část A Základní profil asistenta pedagoga

1. Označte prosím své pohlaví: muž  žena
2. Doplňte prosím svůj přibližný věk: 20 a méně  20-30  30-40   
40-50  50 a více
3. Mé vzdělání: základní  vyučen/a  středoškolské   
vyšší odborná škola  vysoká škola
4. Zvyšuji si – doplňuji si vzdělání: ano  ne
5. Pokud si doplňuji vzdělání/odpověď na otázku 4 je ano/ tak:  
odbornými kurzy/např. pro práci s autisty, s dětmi s ADHD.../   
jazykovými kurzy  studuji střední školu  studuji vysokou školu
6. Mám v rodině dítě s handicapem: ano  ne
7. Praxe jako asistent/ka pedagoga: do 2 let  3-5 let  nad 5 let

### část B Práce asistenta pedagoga

8. Žák, se kterým pracuji má základní diagnózu/y: DMO  ADHD   
PAS  epilepsie  smyslové postižení  kombinované postižení   
genetické onemocnění  Downův syndrom
9. Označte práce, které běžně vykonáváte:
  - a) fyzicky náročné práce:   
tlačení kočárku či vozíku v areálu školy   
náročnější manipulace s dítětem při přebalování, oblékání, převlékání atd.   
nošení dítěte  zvedání, polohování
  - b) ostatní práce:   
hlídání dítěte o přestávkách+hygiena   
kontrola pitného režimu, dohled nad příjmem léků

*zapisování, vysvětlování úkolů*

*učení vhodného chování k ostatním dětem*  *vedení ruky žákovi při psaní, kreslení*

*vedení sešitu při vyučování*  *doplňování textu s žákem*

*vybírání vhodných textů, příkladů*  *konzultace s učitelem v hodině*

*kopírování, zvětšování textů*  *individuální výuka, opakování s žákem*

10. *Považujete svoji práci za smysluplnou?* *ano*  *ne*

11. *Myslíte si, že Vás učitel ve třídě respektuje?* *ano*  *ne*

12. *Domníváte se, že Vaše práce je dobře finančně ohodnocena?* *ano*  *ne*

## **Příloha 2 – Individuální vzdělávací plán – vzor, pokyny k vyplňování**

**Individuální vzdělávací plán: na období od** \_\_\_\_\_ **do** \_\_\_\_\_

**Jméno a příjmení:** \_\_\_\_\_ **datum narození:** \_\_\_\_\_

**Škola:** \_\_\_\_\_ **ročník:** \_\_\_\_\_

**Předmět:** \_\_\_\_\_

Závěry školského poradenského pracoviště:

Konzultant PPP:

1. Pedagogická diagnostika žáka:

2. Cíle vzdělávání :

3. Časové a obsahové rozvržení učiva:

4. Metody a formy práce (zvolené pedagogické postupy, způsob zadávání a plnění úkolů):

5. Způsob hodnocení :

6. Účast dalšího pedagogického pracovníka (eventuálně další osoby )podílející se na práci se žákem:

Ano                  Ne

7. Návrh případného snížení počtu žáků ve třídě:

Ano                  Ne

8. Seznam kompenzačních a učebních pomůcek, speciálních učebnic a didaktických materiálů        nezbytných pro výuku žáka:

9. Předpokládaná potřeba navýšení finančních prostředků nad rámec prostředků státního rozpočtu:

Ano                  Ne

10. IVP vypracoval/a:

.....

jméno třídního učitele/třídní učitelky

V ....., dne .....

Podpisy rodičů:.....

V ....., dne ..... podpis ředitele  
školy.....

Hodnocení dosažené úrovně žáka z hlediska stanovených cílů vzdělávání (eventuálně uvedení efektivních a neefektivních forem práce):

Navržené postupy a opatření v IVP ve sledovaném období byly/nebyly dodržovány.

dne..... konzultant PPP.....

Komentář k jednotlivým bodům uvedeným v přepracovaném formuláři IVP pro výukové předměty (školní rok 2011/2012)

- Tento formulář je určen nejen pro předmět český jazyk, ale také pro ostatní předměty (např. anglický jazyk, matematiku apod.). Pro předmět „speciálně pedagogická péče“ je určen jiný formulář. V případě, že u jednoho žáka má být vypracován IVP pro více předmětů, měl by být pro každý předmět zpracován samostatný IVP.

- Přepracovaný formulář IVP naleznete také na našich webových stránkách: [www.pppnj.adslink.cz](http://www.pppnj.adslink.cz)

- V případě nejasností nebo potřeby konzultace při tvorbě IVP kontaktujte speciálního pedagoga naší poradny dle příslušného obvodu. Upozorňujeme, že ve školním roce 2006/07 dochází ke změnám v obvodech (budou přerozděleny).

Předmět: vypište název konkrétního předmětu, pro který je IVP vypracován. Např. český jazyk; matematika – případně jiný předmět.

Závěry školského poradenského pracoviště: není vhodné ani účelné vypisovat citace ze zprávy z pedagogicko - psychologického vyšetření. Tento bod by měl být stručný. Je

vhodné uvést úroveň rozumových schopností dítěte a diagnostické závěry pedagogického vyšetření, tak jak jsou uvedeny ve zprávě z vyšetření z PPP.

Cíle vzdělávání: měly by být vždy konkrétní a obsahovat údaje o tom

- co by měl žák z učiva předepsaného osnovami (nebo Školním vzdělávacím programem) zvládnout
- se kterým učivem by měl být pouze seznámen nebo, v případě nutnosti,
- které učivo by mělo být úplně vynecháno (= v čem spočívá případná redukce učiva).

Časové a obsahové rozvržení učiva: vychází z cílů vzdělávání a z konkrétního učiva, mělo by být proto vždy konkrétní. Obecné formulace jsou nedostatečné. Jako optimální se jeví rozvržení do jednotlivých měsíců. Metody a formy práce (zvolené pedagogické postupy, způsob zadávání a plnění úkolů): nesnažte se o výčet všech možných forem a metod práce, které znáte, ale uveďte takové, které se vám osvědčily, které nejčastěji používáte a které se vám jeví jako vhodné pro dané dítě. Nejedná se o dogma. Pokud se vám uvedená metoda při práci s žákem neosvědčí, můžete zvolit jinou a tuto informaci pak uvedete v závěrečném bodu: hodnocení dosažené úrovně žáka z hlediska stanovených cílů vzdělávání (případně uvedení efektivních a neefektivních forem práce).

Způsob hodnocení: zde by mělo být uvedeno to, jak budou výsledky vzdělávání žáka hodnoceny na vysvědčení (1. a 2. pololetí). Tzn., zda to bude vyjádřeno klasifikačním stupněm, slovně nebo kombinací obou způsobů (viz. §51, odst. 2 zákona č.561/2004).

Účast dalšího pedagogického pracovníka (eventuálně další osoby) podílející se na práci se žákem: vycházejte z doporučení školského poradenského zařízení.

Nabízí se zde výběr ze dvou možností. Nehodící se možnost škrtněte. V případě kladné odpovědi pak uveďte jméno tohoto pracovníka a jeho odbornost. V případě žáků s diagnostikovanými VPU to může být např. dyslektická asistentka, logopedická asistentka apod.

Návrh případného snížení počtu žáků ve třídě: vycházejte z doporučení školského poradenského zařízení. Rovněž zde se nabízí výběr ze dvou možností. Nehodící se možnost škrtněte. V případě kladné odpovědi uveďte konkrétní číslo. Seznam kompenzačních a učebních pomůcek, speciálních učebnic a didaktických materiálů nezbytných pro výuku žáka: uvádějte pouze ty pomůcky, o kterých víte, že je v daném školním roce budete opravdu používat a nesnažte se o vypsání všech možných druhů pomůcek.

Předpokládaná potřeba navýšení finančních prostředků nad rámec prostředků ze státního rozpočtu: vyberte si jednu z možností. Tu, která se Vám nehodí, přeškrtněte. V případě kladné odpovědi uveďte konkrétní finanční částku.

Hodnocení dosažené úrovně žáka z hlediska stanovených cílů vzdělávání (případně uvedení efektivních a neefektivních forem práce) : mělo by jít o závěrečné zhodnocení, proto se vypisuje až těsně před ukončením platnosti IVP (nebo ihned po ukončení). Zde by mělo být uvedeno, zda žák zvládl cíle uvedené v IVP. V případě jejich nezvládnutí uveďte stručně důvody. Na základě těchto informací pak dochází ke specifikaci cílů vzdělávání při tvorbě nového IVP (zabezpečení kontinuity vzdělávání)! Dále by měl příslušný pedagog tuto část vyplnit i v případě, že v průběhu školního roku z nějakých důvodů dochází ke změně vyučujícího daného předmětu, nebo žák v průběhu školního roku přechází na jinou školu apod. V těchto případech se „kolonka“ nevyplňuje po skončení platnosti IVP, ale k datu aktuální změny. (Nezapomeňte si při tvorbě IVP ponechat pro tuto „kolonku“ dostatečný prostor pro vypsání potřebných informací.)



### **Příloha 3 - Konkrétní individuální vzdělávací plán žáka**

ZÁKLADNÍ ŠKOLA A MATEŘSKÁ ŠKOLA PRO ZRAKOVĚ POSTIŽENÉ, PLZEŇ

LAZARETNÍ 25

[www.zrak-plzen.cz](http://www.zrak-plzen.cz)

## **Individuální vzdělávací plán**

Školní rok 2010/2011

**Jméno žáka:**

**Datum narození:** 1997

**Bydliště:**

**Škola:** ZŠ a MŠ pro zrakově postižené

**Třída, rok šk. docházky:** II.S – 5. ročník

**Počet žáků ve třídě:** 5

**Třídní učitel:**

**Asistent pedagoga:**

**Diagnóza:** Chlapec se souběžným zdravotním postižením. Intelektové projevy v pásmu 2. stupně mentální retardace, relativně lepší jsou verbální složky schopností. Praktická slepota. Žák s SPU s velmi vysokou nutnou mírou podpůrných opatření. Aktuálně po operaci kyčelního kloubu.

## Pedagogická diagnóza učitele:

### SPECIÁLNĚ PEDAGOGICKÁ PÉČE

**OBSAH:** Rehabilitační program pomocné školy

**ROZSAH :**

**PRŮBĚH:** *zohlednit speciálně vzdělávací potřeby žáka dle jeho aktuálních potřeb, přihlednou k jeho zdravotnímu stavu a psychomotorickému vývoji. IVP lze několikrát do roka upravovat, doplňovat a vyhodnocovat, eventuelně konzultace s psychologem*

**ZPŮSOB A ODŮVODNĚNÍ POSKYTOVÁNÍ SPECIÁLNĚ PEDAGOGICKÉ PÉČE:** *vzhledem ke stupni poruchy a doporučení školského poradenského pracoviště bude se žákem pracováno pouze individuálně nebo v menší skupině.*

**CÍLE VZDĚLÁVÁNÍ:**

- zvládnutí učiva dle možnosti, schopností a dovedností žáka

**ČASOVÉ ROZVRŽENÍ UČIVA:** viz příloha a konkrétní úkoly

**OBSAHOVÉ ROZVRŽENÍ UČIVA:** viz příloha s konkrétními úkoly,

dále: četba na pokračování, tělesně relaxační chvílky, hra na hudební nástroj, vycházky do okolí, návštěvy knihovny, didaktické hry atd.

**POTŘEBA DALŠÍHO PEDAGOGICKÉHO PRACOVNÍKA, ASISTENTA**

**PEDAGOGA:** *- přítomnost asistenta pedagoga při výuce žáka Petra Horňáka ke všem výukovým předmětům tj.: 21 hodin týdně. Potřeba asistenta pro nesamostatnost žáka, horší pohyblivost, možnost pádu.*

**POMŮCKY: Kompenzační – pomůcky pro nevidomé děti**

**Rehabilitační –** žíněnka, koberec, ozvučné míče, overball, hmatově stimulační míčky, kroužky

**Učební –** softwarový program automatické čtení učebních textů pro zrakově postižené

**UČEBNICE:** nevyužívá

**DIDAKTICKÉ MATERIÁLY:** *didaktické hry: domino pro nevidomé, předměty z různých materiálů, obrysové knížky, pomůcky na doplňování se suchým zipem/tvary, lidský obličej.../*

**METODY A FORMY PRÁCE:** střídání činností během hodiny, především individuální, ale i skupinová práce, přednost ústní práce před písemnou, práce v kratších intervalech, menší množství zadaných úkolů, časté opakování, využití didaktických her, relaxace, práce na koberci, při únavě procházka na zahradě či na chodbě.

**HODNOCENÍ A KLASIFIKACE:** *prováděny běžným způsobem s ohledem na uvedené skutečnosti, pozitivní povzbuzení a pochvala před spolužáky.*

**KONKRÉTNÍ ÚKOLY (viz příloha):**

**ÚČAST DALŠÍHO ODBORNÍKA: (možnosti)**

<b>Jméno</b>	<b>Instituce</b>
- výchovná poradkyně:	ZŠ a MŠ pro zrakově postižené
- speciální pedagog jiného SPC :	SPC pro mentálně postižené
- psycholog:	SPC pro zrakově postižené

**PODÍL ŽÁKA NA ŘEŠENÍ PROBLÉMU:** ranní kruh - umět vyjádřit svá přání a potřeby, pravidelná domácí příprava na vyučování,

**SPOLUPRÁCE SE ZÁKONNÝMI ZÁSTUPCI:** komunikace s rodiči v době konzultačních hodin, ale i mimo ně a společné řešení případných problémů

**ZÁVĚRY A DOPORUČENÍ ODBORNÉHO PRACOVNÍKŮ:**

Způsob realizace IVP vychází z rehabilitačního programu pomocné školy s využitím asistenta pedagoga

**S IVP byli seznámeni a souhlasí s jeho náplní:**

<b>Jméno</b>	<b>Podpis</b>
- ředitelka školy	
- asistent pedagoga:	
- psycholog	
- speciální pedagog SPC	

- zákonný zástupce žáka

V Plzni dne: 30. 9. 2010

**VYPRACOVALA:** ..... třídní učitelka

## **Příloha 4 – Práce asistenta pedagoga – osobní zkušenost**

Od ledna 2006 do srpna 2011 jsem pracovala jako asistentka pedagoga v ZŠ a MŠ pro zrakově postižené v Plzni – Doubravce, v Lazaretní ulici 25. K mým začátkům: pracovní smlouvu jsem dostala na 0,5 úvazku a 18 měsíců jsem měla „na starosti“ dvě děti ve školce a jednoho žáka ve 3. ročníku základní školy. V mateřské školce jsem pomáhala 4leté dívence s Aspergerovým syndromem a 4letému chlapci s praktickou slepotou/kromě toho byl velmi neobratný a nezvládal sebeobsahu/. Co se týká základní školy, zde mi byl přidělen devítiletý chlapec se stavem po dětské mozkové obrně kvadruparetické formy /postiženy jsou všechny čtyři končetiny/. Zkušenosti v této oblasti jsem neměla prakticky žádné, i když má dcera prodělala lehčí formu dětské mozkové obrny, hodně pečlivě jsme vybírali MŠ, ZŠ i SŠ a pomáhala jsem jí s přípravou na vyučování. Moje představa o novém zaměstnání neodpovídala realitě. Realita byla mnohem náročnější. Byla to doba, kdy přestali „fungovat“ osobní asistenti pro děti převážně s tělesným postižením – tuto pozici měli možnost si vybrat mladí muži jako formu náhradní vojenské služby/tzv. „civilkáři“/. Osobní asistenti pomáhali především se sebeobsahou, krmením, hygienou a při přesunech. Protože s mým příchodem došlo k některým změnám/tou nejpodstatnější bylo zřízení funkce asistenta pedagoga, t.j. dalšího pedagogického pracovníka ve výuce/.

### **Školní rok 2006/2007 – můj typický pracovní den**

**7,30** - příchod do práce, převlečení, kontrola rozvrhu ve sborovně/zda není suplování a nutný přesun do jiné třídy/

**7,40 – 7,55** převzetí žáka v ZŠ od rodičů, vzájemná komunikace, povzbuzení, upozornění na problémy/zhoršení alergie, zvýšená únava, nevyspaní.../, pomoc žákovi s převlékáním, přezutím, případně přesun na WC+hygiena rukou

**7,55 – 8,00** příprava pomůcek na vyučování

**8,00 – 9,40** přesun spojovací chodbou do mateřské školy – individuální práce s dětmi

**z toho 8,00 – 8,55 individuální pedagogická péče** dle pokynů paní učitelky/např. seznamování se s geometrickými tvary, hledání stejných a podobných tvarů, obkreslování šablon a barevné zvýrazňování, hádanky, říkanky

**a 8,55 – 9,35 individuální práce** s chlapcem podle předem stanoveného týdenního plánu a dle pokynů učitelky – hmatové hry, seznamování s „Člověče, nezlob se!“ pro nevidomé, učení hry, nácvik a rozvíjení sebeobsluhy/svlékání a navlékání svetry, zapínání a rozepínání zipu, správné nandávání bačkor.../

**9,40 – 10,00 přesun do školy – péče o žáka o „velké přestávce“:** protahovací cviky, chůze o berličích, s oporou při zábradlí, svačina, dohled nad pitným režimem, léky

#### **10,00 – 10,45 hodina tělesné výchovy**

převlečení žáka, přesun do budovy tělocvičny venkem/abychom se vyhnuli schodům – škola není bezbariérová/, pomoc při převlékání do tělocvičného úboru, zavazování tkaniček, návštěva toalety, rozcvička s žákem/dle pokynů učitele s ohledem na aktuální zdravotní stav a dlouhodobé zdravotní omezení/, doprovod při rychlejší jízdě kolem tělocvičny/náhrada za běh po obvodu tělocvičny/, dávání pozor na méně obratné spolužáky, aby nedošlo k úrazům posilovací cviky na žíněnce, na žebřinách – dohled, dopomoc, chvilka odpočinku, na závěr házení míčem vsedě, pomoci žákovi na WC, s hygienou rukou, pomoc s převlékáním přezouváním, přesun nouzovým východem z tělocvičny do školy/20 metrů za každého počasí/, rychlá příprava na vyučovací hodinu

#### **10,55 – 11,40 další vyučovací hodina – výtvarná výchova**

##### **Dnes si máme zkusit namalovat prstovými barvami indiánskou masku!**

připomenout správné držení těla, polohování, pomoc s převléknutím do pracovního oděvu, příprava barev, aby byly k použití/jsou ztuhlé, potřebují naředit a velmi jemně rozmíchat/, vedení ruky žákovi, podepírání lokte, aby nespadával – pokud v nestřežené chvíli opře do obrázku druhý loket, musí se udělat obrázek nový – nevadí!

15 minut před koncem hodiny již začínám balit věci, mýt žáka/obličej a ruce po lokty/ a lavici

Závěr školního dne: kontrola úkolů, výměna informací s učitelem, důležitá sdělení připomenout rodičům/zdůraznit/

**11,40** přesun s žákem na vozíku do školní jídelny – po cestě připomenout zásady správného stolování a klidného a slušného chování při jídle, přinesení jídla na tácu, kontrola teploty jídla, pokrájení masa, sýra, špaget..., připravení papírových ručníků, dohled nad dostatečným příjmem tekutin, podání léků

**12,00** předání dítěte rodičům, vzájemná výměna důležitých informací ohledně zdravotního i psychického stavu, domácí příprave, časový horizont dnes – zítra, pomoc s naložením dítěte+vozíku do automobilu, rozloučení...

Během celého dne měli rodiče možnost zatelefonovat na mobil. Využívali toho jen občas, když si nevěděli rady úkolem z matematiky.

Takto uběhl rok 2006 a větší část roku 2007. 1. září 2007 nastoupila do našeho školského zařízení další pedagogická asistentka. Od té chvíle byla jejím pracovištěm mateřská škola a mně „zůstala“ základní škola. Byla jsem ráda za toto rozhodnutí. Bylo v můj prospěch, ale především ve prospěch žáka, který již nastoupil do 5. ročníku. S dalším ročníkem přibyly nové předměty, rozšířena byla výuka cizího jazyka z 1 hodiny na 2, učivo se rozšiřovalo a stávalo se těžším. Bylo třeba zapisovat delší texty do sešitu – to by sám nestihl. Ředitelství naší školy reagovalo pohotově – zakoupilo notebook s nabíječkou. K němu byla zakoupena speciálně upravená klávesnice – s většími tlačítky a „myší“/dodala firma Spektra z Prahy/. S novým školním rokem se bohužel zhoršil i zdravotní stav žáka. Chlapec se stával méně pohyblivým – horší koordinace horních i dolních končetin, jedna noha necitlivá, chůze o berlích či s oporou byla nyní vyloučena. I zde škola rychle zareagovala. Byla vylepšena madla na WC, mohl používat bezbariérové WC v areálu tělocvičny. Pan ředitel prosadil odpočinkový koutek s žíněnkou a overbalem. Snažili jsme se podpořit hybnost a možnost se protahovat během dne/nejen o „velké přestávce“/.

Co se ještě změnilo?

PŘI PSANÍ – psal tiskacím písmem poznámky do sešitu/případně dopisoval učitel, asistent učitele/- třese se mu ruka na papíře, učí se psát do notebooku/s použitím2-3

prstů se píše obtížně.../Ze začátku jsme se při psaní střídali, aby to bylo rychlejší. Za pár měsíců již psal většinou sám. Možná někoho napadne, proč to asistentka pedagoga nepsala všechno za žáka, vždyť od toho tam je? V naší škole chápeme pomoc jako vedení k větší samostatnosti. Co se zdá nejrychlejší a nejsnadnější, nemusí být z dlouhodobější perspektivy pro žáka výhodné.

**PŘI ČTENÍ** – chlapec četl a čte rád, je k tomu povzbuzován i doma. Když se zhoršil zdravotní stav, zhoršila se i souhra oko – ruka a měl problém udržet oči v řádce. To jsme vyřešili zvětšením a ztučněním písma na obrazovce notebooku. Objevilo se sice méně textu, ale obraz se mu již nemíhal. Při čtení knížky posloužila výrazně žlutá záložka, kterou jsem mu zakryla ještě nepřečtený text.

**V POHOTOVOSTI, POZORNOSTI...** Zaznamenala jsem celkově větší a dlouhodobější unavitelnost. Jak bylo řečeno, přibýlo hodin i náročnosti učiva, některé základní předměty/němčina/ byly zařazovány po velké přestávce, kde předtím byly předměty jako hudební nebo výtvarná výchova, při kterých člověk většinou nemusí dávat stále pozor na učitele. Pokud byl právě cizí jazyk 3. nebo dokonce 4. vyučovací hodinu, chlapec často zíval, nedával pozor. Přitom němčina byla jeho oblíbený předmět a byl v ní nejlepší ze třídy.

### **Školní rok 2007/2008 – můj typický pracovní den**

**7,30** příchod do zaměstnání, dobití notebooku pomocí nabíječky/ve sborovně/

**7,40 – 7,55** převzetí žáka u šatny, každodenní komunikace s rodiči/případně s prarodiči/, pomoc žákovi s převlečením, přezutím, úpravou zevnějšku, kontrola v zrcadle, v případě deště či sněhu otření kol vozíku před vstupem do třídy, WC, hygiena rukou/někdy je těch 15 minut málo a musím něco přidat/

**7,55 – 8,00** příprava pomůcek včetně notebooku na lavici a zajištění proti pádu/shození/

**8,00** začátek vyučování

**8,00 – 8,45 hodina geometrie**



Na programu jsou základy geometrie/opakování/. Je to poněkud náročnější...Žák má dlouhodobě problém s orientací v prostoru/plete se mu levá, pravá, sever, jih/. Učitelka vysvětluje novou látku – kreslení čtverce, rýsování čtverce na tabuli. Pak je potřeba narýsovat „svůj čtverec“ do sešitu. Délka strany je 5 centimetrů. Bleskově kreslím a rýsuji čtverec, žák potom podle mé předlohy rýsuje. Z tabule je to pro něj obtížnější, takhle má vzor přímo před sebou v sešitu. Při rýsování zkoušíme stále nové a vhodnější tužky. Dobré jsou dřevěné, nesmí být ale příliš tvrdé nebo příliš tlusté. Špatně se uchopují. Nejvíce se osvědčila středně silná tužka v měkkém dřevě, trojhranná. Při kreslení nechám žákovi volnost, ať si vše v klidu vyzkouší. Při rýsování mu vedu ruku, nedaří se narýsovat plynule čáru. Zkoušíme to znovu a znovu...Dáme kratší pauzu na ořezání tužek a zase se pokoušíme o správnou délku čáry. Nakonec se podařilo...Opatrně označit délku úsečky, provést kolmici, nanést pomocí pravítka délku druhé a třetí strany. Teď zbývá spojit poslední dva body a již máme narýsovaný čtverec. Čtverec ještě obtáhneme/opatrně/výrazným fixem nebo pastelkou. Zbývá zopakovat, krok za krokem, jak bude žák postupovat při obdobném domácím úkolu.

**8,45 – 8,55** přestávka – protažení, pomoc s vyndáním pití, vhodná komunikace se spolužáky, příprava na další hodinu

### **8,55 – 9,40 hodina českého jazyka**

Začínáme kontrolou domácího úkolu a žáci jsou postupně vyvoláváni, aby odůvodnili nejčastější chyby. Chlapec se potřebuje ještě zlepšovat v rychlejším a přesnějším psaní na notebooku. K tomu je hodina českého jazyka vhodnou příležitostí. Pokud se diktují poznámky, koukám mu přes rameno a vždy po pár minutách společně kontrolujeme překlapy...Pokud je ovšem diktát nebo písemka, poodstoupím stranou, jdu zvětšovat či kopírovat texty a pomáhám, kde je třeba. I v této hodině je důraz kladen na střídání činností. Osvědčilo se dát po 20 minutách chvilku odpočinku/5 minut/. Pokud odpočinek klient nedostal, byl unavený, někdy mrzutý a často dělal chyby. Koncem hodiny proběhlo zadání slohu – spolu jsme pak několik dní vymýšleli, o čem vlastně psát. Měl hodně nápadů,ale bylo třeba najít námět, o kterém byl schopen napsat celou stránku.

**9,40 – 10,00 „velká přestávka“** – probíhala jako v letech minulých, rozdíl v tom, že již nechodí, ale snažíme se o protahování různých partií, kliky s oporou, pak přesun do třídy a obvyklá svačina, pití, hygiena...

#### **10,00 – 10,45 hodina hudební výchovy**

Nejprve se přesouváme do „hudebny“, vybírám vhodné místo, aby si mohl natáhnout nohu a přitom nepřekážel ostatním spolužákům. Pomáhám s přidržováním rytmických nástrojů, při zpěvu přidržuji noty s textem. S sebou nesu pití. Koncem hodiny mě paní učitelka posílá okopírovat a některým žákům i zvětšit text a noty k nové písničce.

**10,45 – 10,55** přesun z „hudebny“ do třídy, komunikace s ostatními ve třídě, příprava na další hodinu

#### **10,55 – 11,40 hodina německého jazyka**

Příprava textů, slovníku, obrazových pomůcek. Pomoc s prepisováním nových slovíček a slovních spojení do notebooku/střídáme se/. Pokud psal chlapec test na notebooku a děti do sešitu, paní učitelka mu nechala více času na psaní i na kontrolu napsaného. Kopíruji a zvětšuji texty a obrázky s texty pro všechny žáky.

**11,40 – 11,50** přestávka, doprovod na WC, pitný režim, léky, protažení zad, krku, hlavy, končetin, příprava pomůcek na další hodinu

#### **11,50 – 12,35 hodina pracovních činností:**

##### **Práce s kartonem a lepidlem – „můj stolek“**

pomoc s převlečením do pracovního oděvu, získání informací od učitele s postupem prací a možnostmi žáka, příprava stolu na práci – pokrytí starými novinami, pomoc s předběžným nákresem tužkou, řezání tužky, přidržování ruky žákovi při kreslení, stříhání, lepení, estetické „doladění“ – ostřížení přečnívajících částí, zahlázení smirkovým papírem, mytí lavice a hygiena s žákem, sundávání pracovního oblečení, rozložení na topení...

Na konci vyučování úklid aktovky, kontrola úkolů, vzkazů rodičům. Po cestě na oběd připomenou, co se mi nelíbilo minule v jídelně. následuje oběd – krájení, rozmělnění

pokrmu, dostatečné pití. Transport s vozíkem do šatny/ po cestě či v jídelně možno ještě využít toaletu a asistenci na ní/, převlečení, úprava zevnějšku. Předání rodičům.

### **Školní rok 2008/2009**

Po prázdninách nastaly další změny, se kterými jsme se museli jako pedagogové i jako škola vyrovnávat. Přes prázdniny chlapec opět vyrostl a zesílil. Bohužel se dále zhoršoval zdravotně. Nejenže nechodil, ale měl problémy i se stabilnějším sedem a ani 2 kroky z vozíku na židli/z toalety na vozík/nezvládal. Ráno dítě opět předávali rodiče/přibyly další rady a doporučení, obavy/, odpoledne pro něj začal jezdit mikrobús, který sváží hůře pohyblivé děti po plzeňských školách. Předpokládalo se, že péče o žáka bude velmi náročná ve všech směrech. Předpoklad se naplnil.

### **Školní roky 2009/2010, 2010/2011**

Situace je stále náročná. Požádala jsem (vzhledem k zdravotním problémům se zády) na další školní rok o přeložení k jinému žákovi. Paní ředitelka mi vyhověla. Pro chlapce sehnala silného muže, který již pracoval s handicapovanými dětmi. Mně byl díky laskavosti paní ředitelky a jisté zkušenosti se slabozrakými a nevidomými žáky **od 1. 9. 2010 přidělen žák se středně těžkým mentálním postižením a praktickou slepotou**. Pro doplnění představy o dalším žákovi přikládám jako **přílohu 3** jeho IVP.