

Příloha 1: Výpočet čisté současné ekonomické hodnoty (ENPV)

vstup ENPV	K	96634										
inflace 2 %	1,02	1,0404	1,06121	1,08243	1,10408	1,12616	1,14869	1,17166	1,19509	1,21899	1,24337	1,26824
diskont 6 %	1,06	1,1236	1,19102	1,26248	1,33823	1,41852	1,50363	1,59385	1,68948	1,79085	1,8983	2,0122
diskont 5 %	1,05	1,1025	1,15763	1,21551	1,27628	1,3401	1,4071	1,47746	1,55133	1,62889	1,71034	1,79586
rok	2006	2007	2008	2009	2010	2011	2012	2013	2014	2015	2016	2017
rok	1	2	3	4	5	6	7	8	9	10	11	12
zbytkova investice	0	0	0	0	0	0	0	0	0	0	0	0
provzní saldo	0	0	-896	-896	-795	-795	-795	-795	-795	-795	-795	-795
stavba	0	1489	444	0	0	0	0	0	0	0	0	0
OHGS	0	0	0	26	26	26	26	26	26	26	26	26
Horal	0	0	0	0	0	0	0	0	0	0	0	0
údržba	0	0	0	51	51	51	51	51	51	51	51	51
stánky	0	0	0	0	113	226	340	340	340	340	340	340
cyklopůjčovny	0	0	0	25	25	25	25	25	25	25	25	25
cykloprodejny	0	0	0	150	150	150	150	150	150	150	150	150
zam OHGS	0	0	0	122	122	122	122	122	122	122	122	122
zam Horal	0	0	0	27	27	27	27	27	27	27	27	27
zam údržba	0	0	0	37	37	37	37	37	37	37	37	37
zam stánek	0	0	0	0	74	148	221	221	221	221	221	221
doprava čas	0	0	0	265	265	265	265	265	265	265	265	265
fyzické osoby (přímo)	0	0	0	65	65	65	65	65	65	65	65	65
fyzické osoby (nepřímo)	0	0	0	0	10	20	30	30	30	30	30	30
právnícké osoby (přímo)	0	0	0	27	27	27	27	27	27	27	27	27
právnícké os. (nepřímo)	0	0	0	121	121	121	121	121	121	121	121	121
právnícké os. (realizace)	0	470	118	0	0	0	0	0	0	0	0	0
poplatky ZPF a LPF	0	0	0	3881	0	0	0	0	0	0	0	0
nevyplacená podpora	0	0	0	173	173	173	173	173	173	173	173	173
majitele pozemku	0	75	500	1375	3432	1115	630	580	80	80	80	80
	0	0	0	0	0	0	0	0	0	0	0	0
celkem	0	2034	166	5449	3923	1803	1515	1465	965	965	965	965
diskont 5 %		1844,9	143,397	4482,91	3073,77	1345,43	1076,68	991,57	622,048	592,426	564,216	537,348
diskont 2 %	0	1955,02	156,426	5034,03	3553,18	1601,01	1318,9	1250,36	807,469	791,636	776,114	760,896
ENPV diskont 5 %	-60199	-0,623										
ENPV diskont 2 %	-36793	-0,3807										

Zdroj: vlastní šetření autora

1,29361	1,31948	1,34587	1,37279	1,40024	1,42825	1,45681	1,48595	1,51567	1,54598	1,5769	1,60844	1,64061
2,13293	2,2609	2,39656	2,54035	2,69277	2,85434	3,0256	3,20714	3,39956	3,60354	3,81975	4,04893	4,29187
1,88565	1,97993	2,07893	2,18287	2,29202	2,40662	2,52695	2,6533	2,78596	2,92526	3,07152	3,2251	3,38635

2018	2019	2020	2021	2022	2023	2024	2025	2026	2027	2028	2029	2030
13	14	15	16	17	18	19	20	21	22	23	24	25

0	0	0	0	0	0	0	0	0	0	0	0	53960
-795	-795	-795	-795	-795	-795	-795	-795	-795	-795	-795	-795	-795
0	0	0	0	0	0	0	0	0	0	0	0	0
26	26	26	26	26	26	26	26	26	26	26	26	26
0	38	38	38	38	38	38	38	38	38	38	38	38
51	51	51	51	51	51	51	51	51	51	51	51	51
340	340	340	340	340	340	340	340	340	340	340	340	340
25	25	25	25	25	25	25	25	25	25	25	25	25
150	150	150	150	150	150	150	150	150	150	150	150	150
122	122	122	122	122	122	122	122	122	122	122	122	122
27	27	27	27	27	27	27	27	27	27	27	27	27
37	37	37	37	37	37	37	37	37	37	37	37	37
221	221	221	221	221	221	221	221	221	221	221	221	221
265	265	265	265	265	265	265	265	265	265	265	265	265
65	65	65	65	65	65	65	65	65	65	65	65	65
30	30	30	30	30	30	30	30	30	30	30	30	30
27	27	27	27	27	27	27	27	27	27	27	27	27
121	121	121	121	121	121	121	121	121	121	121	121	121
0	0	0	0	0	0	0	0	0	0	0	0	0
0	0	0	0	0	0	0	0	0	0	0	0	0
173	173	173	173	173	173	173	173	173	173	173	173	173
80	80	80	80	80	80	80	80	80	80	80	80	80
0	0	0	0	0	0	0	0	0	0	0	0	0
965	1003	1003	1003	1003	1003	1003	1003	1003	1003	1003	1003	54963

511,76	506,583	482,46	459,486	437,606	416,767	396,921	378,02	360,019	342,875	326,548	310,998	16230,7	36435,5
745,976	760,149	745,244	730,631	716,305	702,26	688,49	674,99	661,755	648,78	636,058	623,587	33501,6	59840,9

Příloha 2: Korekce hodnot vstupů cost-benefits analýzy

subjekt	přínos	rok	tržba etc.	množství	hrubý zisk/mzda	daň/koefficient	čistý zisk/mzda	zisk státu
PŘÍMÉ DOČASNÉ EFEKTY								
Strabag	očekávaný	2006	32 970 400	0,08	2 637 632	0,72	1 899 095	738 537
Strabag	očekávaný	2007	37 000 000	0,08	2 960 000	0,72	2 131 200	828 800
Strabag	očekávaný	2008	20 445 000	0,08	1 635 600	0,72	1 177 632	457 968
Strabag	očekávaný	celkem	90 415 400	-	7 233 232	-	5 207 927	2 025 305
Strabag	reálný	2006	nebylo	-	-	-	-	-
Strabag	reálný	2007	67 549 776	0,03	1 958 944	0,76	1 488 797	470 146
Strabag	reálný	2008	19 380 222	0,03	562 026	0,79	444 001	118 026
Strabag	reálný	celkem	86 929 998	-	2 520 970	-	1 932 798	588 172
Strabag	optimistický	2007	33 774 888	0,15	5 066 233	0,76	3 850 337	1 215 896
Strabag	optimistický	2008	9 690 111	0,15	1 453 517	0,79	1 148 278	305 238
Strabag	optimistický	celkem	43 464 999	-	6 519 750	-	4 998 615	1 521 134
Strabag	krizový	2012	0	-	0	-	0	0
PŘÍMÉ Tr VALÉ EFEKTY								
OKČT Horal	očekávaný	2005	-	-	112 500	0,74	83 250	29 250
OKČT Horal	reálný	2012	-	-	46 400	0,81	37 584	8 816
OHGS	očekávaný	2005	520 000	0,15	78 000	0,72	56 160	21 840
OHGS	reálný	2012	400 000	0,08	32 000	0,81	25 920	6 080
údržba	očekávaný	-	-	-	-	-	-	-
údržba	reálný	2012	420 000	0,15	63 000	0,81	51 030	11 970

Zdroj: vlastní šetření autora

<i>subjekt</i>	<i>přínos</i>	<i>rok</i>	<i>tržba etc.</i>	<i>množství</i>	<i>hrubý zisk/mzda</i>	<i>daň/koefficient</i>	<i>čistý zisk/mzda</i>	<i>zisk státu</i>
NEPŘÍMÉ TRVALÉ EFEKTY								
<i>gastronomie</i>	<i>očekávaný</i>	<i>2005</i>	1 000 000	0,12	120 000	0,72	86 400	33 600
<i>gastronomie</i>	<i>očekávaný</i>		200 000	0,12	24 000	0,72	17 280	6 720
<i>gastronomie</i>	<i>očekávaný</i>	<i>2011</i>	30 800 000	0,12	3 696 000	0,72	2 661 120	1 034 880
<i>gastronomie</i>	<i>reálný</i>	<i>2011</i>	0	-	0	-	0	0
<i>gastronomie</i>	<i>optimistický</i>	<i>2011</i>	1 000 000	0,12	120 000	0,72	86 400	33 600
<i>stánky</i>	<i>očekávaný</i>	<i>2011</i>	-	-	-	-	-	-
<i>stánky</i>	<i>reálný</i>	<i>měsíc</i>	200 000	0,20	40 000	0,81	32 400	7 600
<i>stánky</i>	<i>reálný</i>	<i>rok</i>	700 000	0,20	140 000	0,81	113 400	26 600
<i>stánky</i>	<i>reálný</i>	<i>2008</i>	700 000	0,20	140 000	0,81	113 400	26 600
<i>stánky</i>	<i>reálný</i>	<i>2010</i>	1 400 000	0,20	280 000	0,81	226 800	53 200
<i>stánky</i>	<i>reálný</i>	<i>2012</i>	2 100 000	0,20	420 000	0,81	340 200	79 800
<i>půjčovna Cakle</i>	<i>očekávaný</i>	<i>2005</i>	-	-	27 778	0,72	20 000	7 778
<i>půjčovna Sport</i>	<i>očekávaný</i>	<i>2005</i>	-	-	-	-	-	-
<i>teambulding</i>	<i>očekávaný</i>	<i>2005</i>	-	-	69 444	0,72	50 000	19 444
<i>cestovní kan.</i>	<i>očekávaný</i>	<i>2005</i>	-	-	375 000	0,72	270 000	105 000
<i>obchody</i>	<i>očekávaný</i>	<i>2005</i>	-	-	138 889	0,72	100 000	38 889
<i>služby</i>	<i>očekávaný</i>	<i>celkem</i>	-	-	611 111	-	440 000	171 111
<i>půjčovna Cakle</i>	<i>reálný</i>	<i>2011</i>	-	-	-	-	-	-
<i>půjčovna Sport</i>	<i>reálný</i>	<i>2011</i>	-	-	30 864	0,81	25 000	5 864
<i>teambulding</i>	<i>reálný</i>	<i>2011</i>	-	-	-	-	-	-
<i>cestovní kan.</i>	<i>reálný</i>	<i>2011</i>	-	-	-	-	-	-
<i>obchody</i>	<i>reálný</i>	<i>2011</i>	-	-	185 185	0,81	150 000	35 185
<i>služby</i>	<i>reálný</i>	<i>celkem</i>	-	-	216 049	-	175 000	41 049
<i>fyz OKČT</i>	<i>očekávaný</i>	<i>2005</i>	180 000	0,30	54 000	0,73	39 420	14 580
<i>fyz OKČT</i>	<i>reálný</i>	<i>2009</i>	180 000	0,20	36 000	0,74	26 640	9 360
<i>fyz OHGS</i>	<i>očekávaný</i>	<i>2005</i>			106200	0,73	77 526	28 674
<i>fyz OHGS</i>	<i>reálný</i>	<i>2009</i>	27 500	6,00	165 000	0,74	122 100	42 900
<i>fyz údržba</i>	<i>očekávaný</i>	<i>2005</i>	-	-	-	-	-	-
<i>fyz údržba</i>	<i>reálný</i>	<i>2009</i>	165 000	0,30	49 500	0,74	36 630	12 870
<i>zam gastro</i>	<i>očekávaný</i>	<i>měsíc</i>	-	-	10865	0,73	7 931	2 934
<i>zam gastro</i>	<i>očekávaný</i>	<i>rok</i>	10 865	12,00	130 380	0,73	95 177	35 203
<i>zam gastro</i>	<i>očekávaný</i>	<i>celkem</i>	130 380	26,50	3 455 070	0,73	2 522 201	932 869
<i>zam gastro</i>	<i>reálný</i>	<i>2011</i>	0	-	0	-	0	0
<i>zam stánky</i>	<i>očekávaný</i>	<i>2005</i>	-	-	-	-	-	-
<i>zam stánky</i>	<i>reálný</i>	<i>jeden</i>	-	-	10463	0,88	9 207	1 256
<i>zam stánky</i>	<i>reálný</i>	<i>2008</i>	9 207	8,00	73 656	-	-	10 044
<i>zam stánky</i>	<i>reálný</i>	<i>2010</i>	9 207	16,00	147 312	-	-	20 089
<i>zam stánky</i>	<i>reálný</i>	<i>2012</i>	9 207	24,00	220 968	-	-	30 133
<i>zam služby</i>	<i>očekávaný</i>	<i>2005</i>	-	-	10865	0,73	7 931	2 934
<i>zam služby</i>	<i>očekávaný</i>	<i>2005</i>	10 865	12,00	130 380	0,73	95 177	35 203
<i>zam služby</i>	<i>očekávaný</i>	<i>2005</i>	130 380	4,50	586 710	0,73	428 298	158 412
<i>zam služby</i>	<i>reálný</i>	<i>2011</i>	0	-	0	-	0	0

Příloha 3: Přehled gastronomických zařízení

číslo	subjekt	obec	otevírací doba počet měsíců	otevírací doba počet dní	větší podíl cyklistů	tržby oproti 2008	nová pracovní místa
STÁVAJÍCÍ SUBJEKTY							
1	Restaurace Nový Dvůr	Letohrad	12	7	ne	90%	0
2	Hotel Na Zámku	Letohrad	12	7	ano	90%	0
3	Hostinec U Suchomelů	Červená	6	3 (7)	ano	100%	0
4	Restaurant Ali	Hnátnice	6 (12)	7	ne	< 90 %	0
5	Občerstvení Golf Club Uno	Hnátnice	dle počasí		ne	< 90 %	0
6	Penzion Lanšperk	Lanšperk	6 (12)	6	ne	< 90 %	0
7	Hostinec U Bobše	Černovír	12	7	ne	90%	0
8	Na Tiché Orlici	Oldřichovice	-	-	-	-	-
9	Vodácký bufet Cakle	Cakle	6	7	ne	90%	0
11	Restaurace Sportcentrum Radava	Ústí n. O.	12	7	ne	< 90 %	0
12	Restaurace U Malinů	Ústí n. O.	12	7	ano	100%	0
13	Ranč na Tiché Orlici	Ústí n. O.	7	6	ne	< 90 %	0
14	Pivnice U Kačera	Ústí n. O.	12	6	ano	90%	0
15	Restaurace Klopoty	Orlické Podhůří	6	5	ne	< 90 %	0
16	Restaurace Lhotka U Frajdlů	Česká Třebová	12	7	ne	90%	0
17	Cukrárna Mája	Dlouhá Třebová	12	7	ano	90%	0
18	Hostinec Na Rychtě	Dlouhá Třebová	12	5	ne	< 90 %	0
19	U tří mostů	Ústí n. O.	12	7	ne	90%	0
20	Sporthotel Tichá Orlice	Ústí n. O.	12	7	ano	100%	0
21	Restaurace Mendrik	Ústí n. O.	12	7	ano	100%	0
NOVÉ SUBJEKTY							
22	Občerstvení pod Lanšperkem	Lanšperk	dle počasí			-	2
23	Občerstvení Klopoty	Orlické Podhůří	dle počasí			-	2
24	Občerstvení Letohrad	Letohrad	dle počasí			-	2
KONTROLNÍ SUBJEKTY							
25	Koliba Hrádek	Hrádek	12	7	ne	90%	0
26	Hostinec U Coufalů	Přívrat	12	6	ne	90%	0
27	Chata Habřinka	České Libchavy	12	7	ne	< 90 %	0
28	U Vacků	Dolní Dobrouč	12	7	ne	90%	0

Zdroj: vlastní šetření autora

Příloha č. 4: Vyhodnocení monitoringu intenzit cyklodopravy

Tuto přílohu tvoří výzkumné zprávy (resp. část výzkumné zprávy) týkající se monitoringu intenzit pohybu na nově zbudované cykloinfrastruktuře na Orlicku-Třebovsku. Monitoring byl jedním z podkladů pro zpracování případové studie. Závěry monitoringu byly převzaty s vědomím a svolením autorů.

Autorem a zpracovatelem prvního (ručního) monitoringu je firma OGHS s. r. o., která je zároveň autorem a koordinátorem celého projektu. Druhý monitoring byl zpracován Nadací Partnerství o. p. s. na základě dat z automatických sčítačů.

VYHODNOCENÍ MONITORINGU NA CYKLO&IN LINE STEŽKÁCH ORLICKO TŘEBOVSKO

Úvodem:

Ze všech 3 zhodnocených cyklostezek převládá na **nejvyšším místě návštěvnosti** dle monitorovaných dnů jednoznačně **cyklostezka Ústí nad Orlicí – Letohrad**. Je to možná tím, že pokud na cyklostezce dojedete do restaurace Cakle nebo ke stánku s občerstvením za Černovírem, můžete se posilnit na další cestu a to je dobrá motivace pro navštívení cyklostezky. Nebo je to možná tím, že tato cyklostezka je blíže k centru města Ústí nad Orlicí.

Pro cyklisty by nebyl rozhodně problém zajet na dalších trasách cyklostezek do nějaké jiné restaurace/hospody mimo trasu, ale pro in-line bruslaře to už není tak jednoduché. Celkově **nejmenší počet bruslařů** se v monitorovaných dnech nacházelo na cyklostezce **Ústí nad Orlicí – Česká Třebová** a není divu, protože pro in-line bruslaře to není zrovna ideální dráha. Pokud není povrch hladký a pořádně to „nesviští“ není takový požitek z jízdy, jaký by měl být. A na trase Ústí nad Orlicí - Česká Třebová je přeci jenom ten úsek s hrbolatým povrchem delší. Proto jsme určitě „my in-line bruslaři“ vděční za cyklostezky Ústí nad Orlicí - Letohrad a Ústí nad Orlicí – Choceň (Bezprávi), kde je požitek z jízdy stoprocentní.

Ze druhé strany cyklistů a dalších kategorií je vděčnost na místě i za cyklostezku Ústí nad Orlicí – Česká Třebová, kdy se nemusíme přizpůsobovat provozu na frekventované silnici a můžeme si v klidu užít jízdu na cyklostezce. Na **druhém místě** celkového využití se umístila cyklostezka **Ústí nad Orlicí – Česká Třebová** a na **místě třetím** cyklostezka **Ústí nad Orlicí – Choceň (Bezprávi)**.

Rozdíl mezi první nejvíce využívanou cyklostezkou a druhou nejvíce využívanou cyklostezkou je 2024 návštěvníků.

Rozdíl návštěvnosti mezi cyklostezkami na druhém a třetím místě není až tak značný cca o 360 návštěvníků.

Shrnutí grafů 1a), 1b), 1c) a 2a), 2b), 2c) :

Ze všech těchto přehledů grafů jsme se dozvěděli, že nejvíce zastoupenou kategorií jsou nekompromisně cyklisti. Přesto je zastoupení in-line bruslařů na cyklostezkách výrazné a dovolím si prohlásit, že překročilo všechna naše očekávání.

Největší počet návštěvníků jednotlivých kategorií:

Nejvíce cyklistů za den bylo zapsáno dne **16.9.2007** a to celkem **3011** na cyklostezce **Ústí nad Orlicí – Letohrad**.

Nejvíce bruslařů za den bylo zaznamenáno dne **8.5.2008** na cyklostezce **Ústí nad Orlicí – Letohrad**. Neuvěřitelných **526** návštěvníků na in-line bruslích.

Kategorie pěších navštívila nejvíce také cyklostezku **Ústí nad Orlicí – Letohrad** dne **16.9.2007** a to počtem **112** návštěvníků.

Kategorie ostatních byla nejvíce zastoupena také dne **16.9.2007** na cyklostezce **Ústí nad Orlicí – Letohrad** **17** návštěvníky.

V zastoupení **největšího počtu návštěvníků** jednotlivých kategorií na cyklostezce **za 1 den** jednoznačně vítězí cyklostezka **Ústí nad Orlicí – Letohrad**. **Nejúspěšnější den** ze všech monitorovaných dnů z hlediska návštěvnosti je **16.9.2007**. Ve dnech 15.9.2007, 16.9.2007 a 21.9.2007 byla monitorována pouze cyklostezka Ústí nad Orlicí – Letohrad, ostatní cyklostezky v těchto dnech bohužel monitorovány nebyly.

Největší počet návštěvníků na jednotlivých cyklostezkách:

Na cyklostezce **Ústí nad Orlicí – Letohrad** dne **16.9.2007** – **3612** návštěvníků.

Na cyklostezce **Ústí nad Orlicí – Česká Třebová** dne **8.5.2008** – **1351** návštěvníků.

Na cyklostezce **Ústí nad Orlicí – Choceň (Bezprávi)** dne **10.5.2008** – **1148** návštěvníků.

Shrnutí grafů 3a), 3b) :

Z celkových přehledů aktivity na cyklostezkách jsme ze všech společných monitorovaných dnů (8.5., 10.5., 23.8.2008) zjistili **tyto informace:**

Nejlépe využitý den na každé cyklostezce:

Na cyklostezce **Ústí nad Orlicí – Letohrad** bylo ze všech společných monitorovaných dnů zaznamenáno nejvíce návštěvníků dne **8.5.2008** a to celkem **2922**, z toho 2290 cyklistů, 526 bruslařů, 97 pěších a 9 ostatních.

Nejlépe využitý den na cyklostezce **Ústí nad Orlicí – Česká Třebová** ze všech monitorovaných dnů byl den **8.5.2008**, kdy jsme napočítali celkem **1351 návštěvníků**, z toho 1170 cyklistů, 101 bruslařů, 67 pěších a 13 ostatních.

Den **10.5.2008** byl vyhodnocen jako nejúspěšnější pro cyklostezku **Ústí nad Orlicí – Choceň (Bezprávi)**. Celkem bylo monitorováno **1148 návštěvníků**, z toho rovných 1000 cyklistů, 55 bruslařů, 86 pěších a 7 ostatních.

Po odhalení skutečných počtů nejúspěšnějších monitorovaných dní na konkrétní cyklostezce sice vypadá, že je v kategorii bruslařů nejméně navštěvovaná cyklostezka **Ústí nad Orlicí – Choceň (Bezprávi)**, ale procentuální statistika hovoří něco jiného.

Nejvíce využívaná cyklostezka:

Nejvíce využívanou cyklostezkou ve všech společných monitorovaných dnech se stala jednoznačně cyklostezka **Ústí nad Orlicí – Letohrad**.

Po **sečtení všech návštěvníků** ve všech **společných monitorovaných dnech** navštívilo cyklostezku **Ústí nad Orlicí – Letohrad** celkem **4980 návštěvníků**, cyklostezku **Ústí nad Orlicí – Česká Třebová** celkem **2956 návštěvníků** a cyklostezku **Ústí nad Orlicí – Choceň (Bezprávi)** celkem **2593 návštěvníků**.

Shrnutí grafu 4 :

Zde jsme zjistili jaké je % zastoupení jednotlivých kategorií na konkrétních cyklostezkách. Pořadí % zastoupení jednotlivých kategorií se může lišit od předešlých statistik odkazujících se na největší počet návštěvníků, protože % zastoupení je počítáno z celkového počtu návštěvníků ve všech monitorovaných dnech na dané cyklostezce.

Procentuální zastoupení jednotlivých kategorií:

Celkové zastoupení cyklistů ze všech monitorovaných dnů na cyklostezce **Ústí nad Orlicí – Letohrad** činí **76,39 %**, na cyklostezce **Ústí nad Orlicí – Česká Třebová** je **85,12%** a na cyklostezce **Ústí nad Orlicí – Choceň (Bezprávi)** se % hodnota vyšplhala na **81,80%**.

V kategorii **bruslařů** je zastoupení na cyklostezce **Ústí nad Orlicí – Letohrad** **19,86%**, na cyklostezce **Ústí nad Orlicí – Česká Třebová** **8,02%** a na cyklostezce **Ústí nad Orlicí – Choceň (Bezprávi)** **10,03%**.

Výsledná hodnota % zastoupení **pěších** činí **3,31%** na cyklostezce **Ústí nad Orlicí – Letohrad**, **6,25%** na cyklostezce **Ústí nad Orlicí – Česká Třebová** a **7,71 %** na cyklostezce **Ústí nad Orlicí – Choceň (Bezprávi)**.

Z již předešlých hodnocení je jasné, že nejmenší zastoupenou kategorií je kategorie **ostatních** a to **0,44%** na cyklostezce **Ústí nad Orlicí – Letohrad**, **0,61%** na cyklostezce **Ústí nad Orlicí – Česká Třebová** a **0,46%** na cyklostezce **Ústí nad Orlicí – Choceň**.

Při porovnání cyklostezek jsme zjistili, že **nejvíce % zastoupenou** cyklostezkou v kategorii **cyklistů** je **cyklostezka Ústí nad Orlicí – Česká Třebová**, v celkovém % zastoupení **kategorie bruslařů** převládá **cyklostezka Ústí nad Orlicí – Letohrad**. Na cyklostezce **Ústí nad Orlicí – Choceň** byla zaznamenána nejvíce % zastoupená **kategorie pěších** a na cyklostezce **Ústí nad Orlicí – Česká Třebová** **kategorie ostatních**.

Shrnutí grafů 5a), 5b), 6a), 6b) :

Zajímavé vyhodnocení jsme získali také z **přehledu aktivity na cyklostezce Ústí nad Orlicí – Letohrad** dle denní doby **ve všední den** a **o víkend**. Pro tento **přehled** jsme **vybrali 1 reprezentativní všední den** a **1 reprezentativní víkendový den**. **Rozdíl** mezi **využitím** cyklostezky **ve všední den** a **o víkend** s ohledem na celkový počet není zase tak značný, a to o **690 návštěvníků**. Navíc při porovnání obou dnů je cyklostezka ve všední den využita o 2 hodiny déle a návštěvnost je dokonce rozvržena lépe než o víkend. Pokud bychom se řídili těmito přehledy, rozhodně se nám **více vyplatí** vyrazit na tuto cyklostezku **ve všední den** v dopoledních hodinách nebo odpoledních hodinách, kdy se na cyklostezce vyskytuje **méně návštěvníků**.

Pro ty, kterým se nechce přesně studovat tyto grafy jsme se snažili vypsát zajímavé informace, které jsme získali při monitorování těchto dnů.

Cyklostezka ve **všední den** ve čtvrtek **8.5.2008** je využívána **rovnoměrně**.

Průměrná návštěvnost za hodinu:

Mezi **7:00 – 9:00** se nacházelo na cyklostezce průměrně **41 návštěvníků/hodinu**, mezi **9:00 – 13:00** hodinou projelo na cyklostezce průměrně **205 návštěvníků/hodinu**, mezi **13:00 – 18:00** využilo cyklostezku **334 návštěvníků/hodinu** a mezi **18:00 a 21:00** hodinou **116 návštěvníků/hodinu**. Dle této statistiky by se vyplatilo navštívit cyklostezku v tento den mezi 7:00 – 9:00 nebo mezi 18:00 a 21:00 hodinou.

Nejvíce a nejméně využitá denní doba:

Ve všední den je tedy **nejvíce využitá** hodina **16:00 – 17:00**, kdy bylo zaznamenáno celkem **393 návštěvníků**, z toho 314 cyklistů, 69 bruslařů, 7 pěších a 3 ostatní. Naopak **nejméně využitou** hodinou je **7:00 – 8:00**, kdy bylo napočítáno **36 návštěvníků**, z toho 24 cyklistů, 2 bruslaři a 10 pěších.

Využití cyklostezky **o víkendu** dne **16.9.2007** dle denní doby je **různorodé**.

Průměrná návštěvnost za hodinu:

Mezi **7:00 – 10:00** navštívilo cyklostezku průměrně **24 návštěvníků/hodinu**. Mezi **10:00 – 13:00**, **383 návštěvníků/hodinu**. Mezi **13:00 – 16:00**, **579 návštěvníků/hodinu** a mezi **19:00 – 21:00** průměrně **1 návštěvník/hodinu**. O víkendu se nám tedy vyplatí navštívit cyklostezku spíše mezi 7:00 a 10:00 a mezi 19:00 a 21:00 hodinou.

Nejvíce a nejméně využitá denní doba:

Nejvíce využitou hodinou o víkendu je **15:00 – 16:00**, kdy bylo napočítáno nejvíce celkem **745 návštěvníků**, z toho 640 cyklistů, 69 bruslařů, 29 pěších a 7 ostatních. **Nejméně využitou hodinou** je **19:00 – 22:00**, kdy byli zaznamenáni **3 návštěvníci** z kategorie pěších.

Celkové zhodnocení:

Ve všední den je cyklostezka **využívána více** mezi **13:00 – 18:00** a **méně** mezi **7:00 – 10:00** a **18:00 – 22:00**.

Cyklostezka **o víkendu** je využívána **více** mezi **12:00 – 18:00**, **méně** mezi **7:00 - 10:00** a **19:00 – 22:00**.

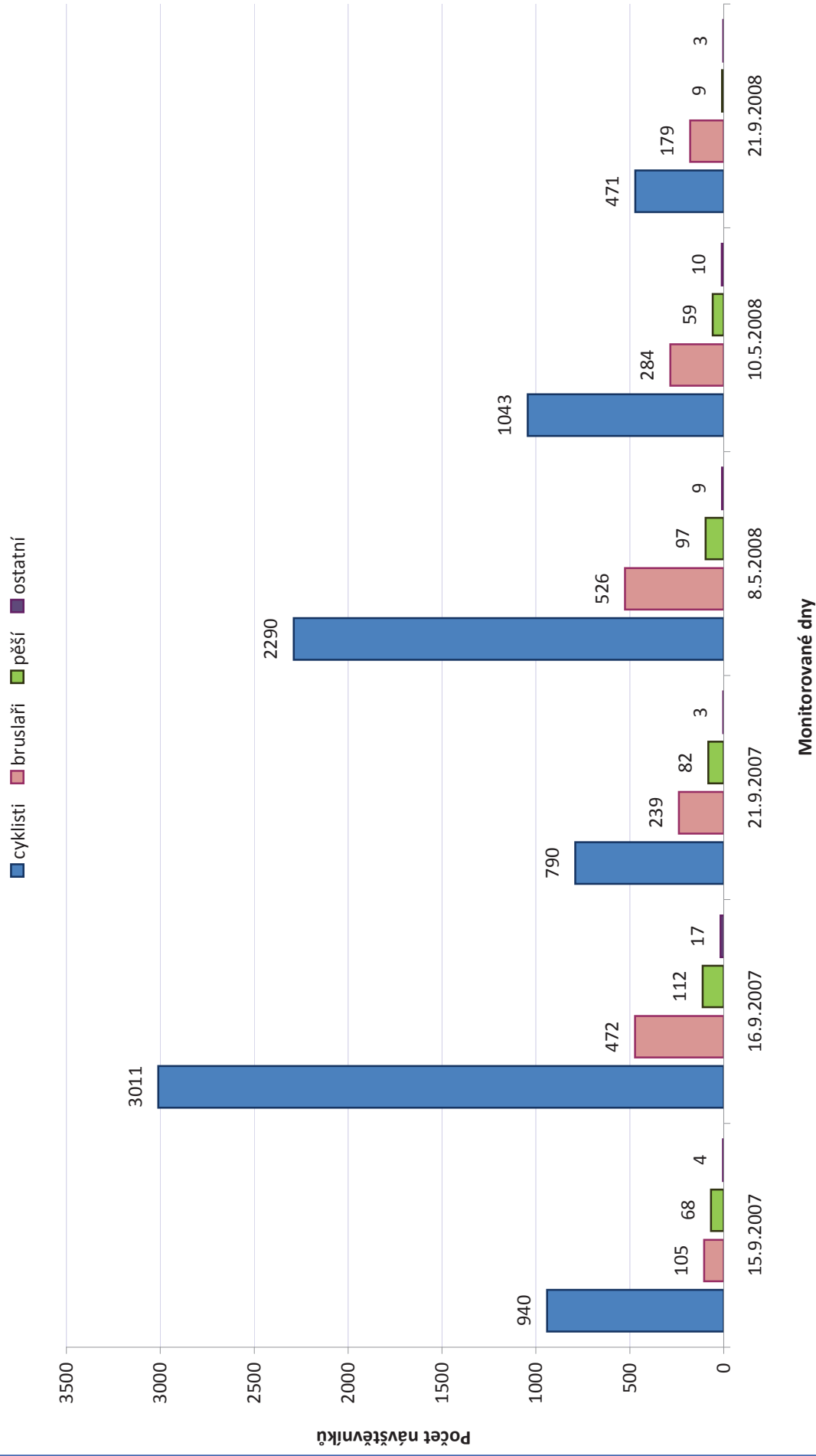
S ohledem na tyto grafy znázorňující hodinové rozvržení v jeden monitorovaný všední den a jeden víkendový den **si užijete více jízdu** na cyklostezce Ústí nad Orlicí – Letohrad **ve všední den**, kdy bylo zaznamenáno na cyklostezce méně návštěvníků než o víkendu.

Závěrem:

Využití cyklostezek budeme monitorovat i nadále a získané informace doplňovat. Jestliže máte zájem sledovat přehledy o využívání cyklostezek, komentáře a vyhodnocení, rozhodně sledujte naše internetové stránky.

Přehled aktivity na cyklostezce Ústí nad Orlicí - Letohrad

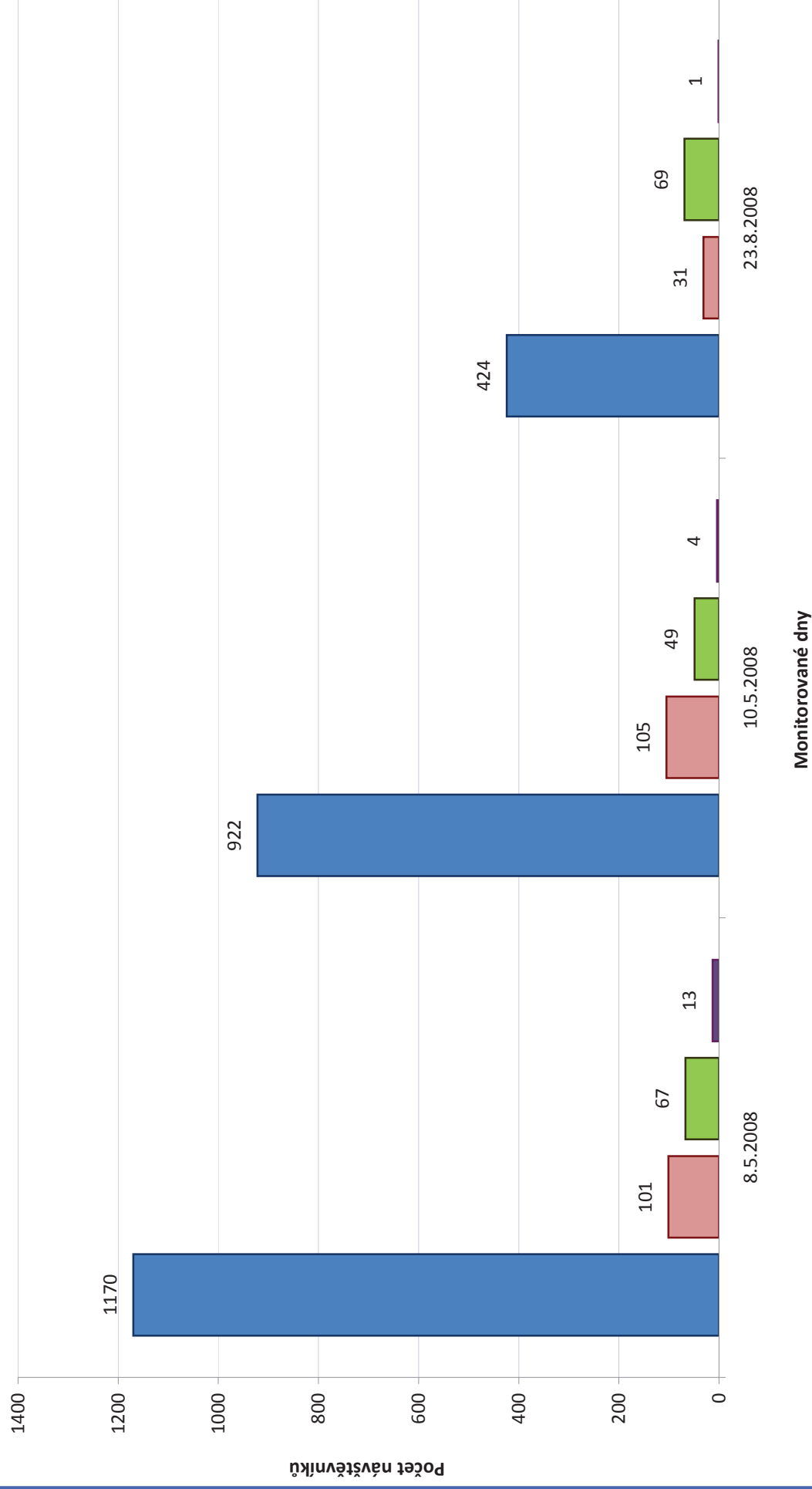
1a)



Přehled aktivity na cyklostezce Ústí nad Orlicí - Česká Třebová

1b)

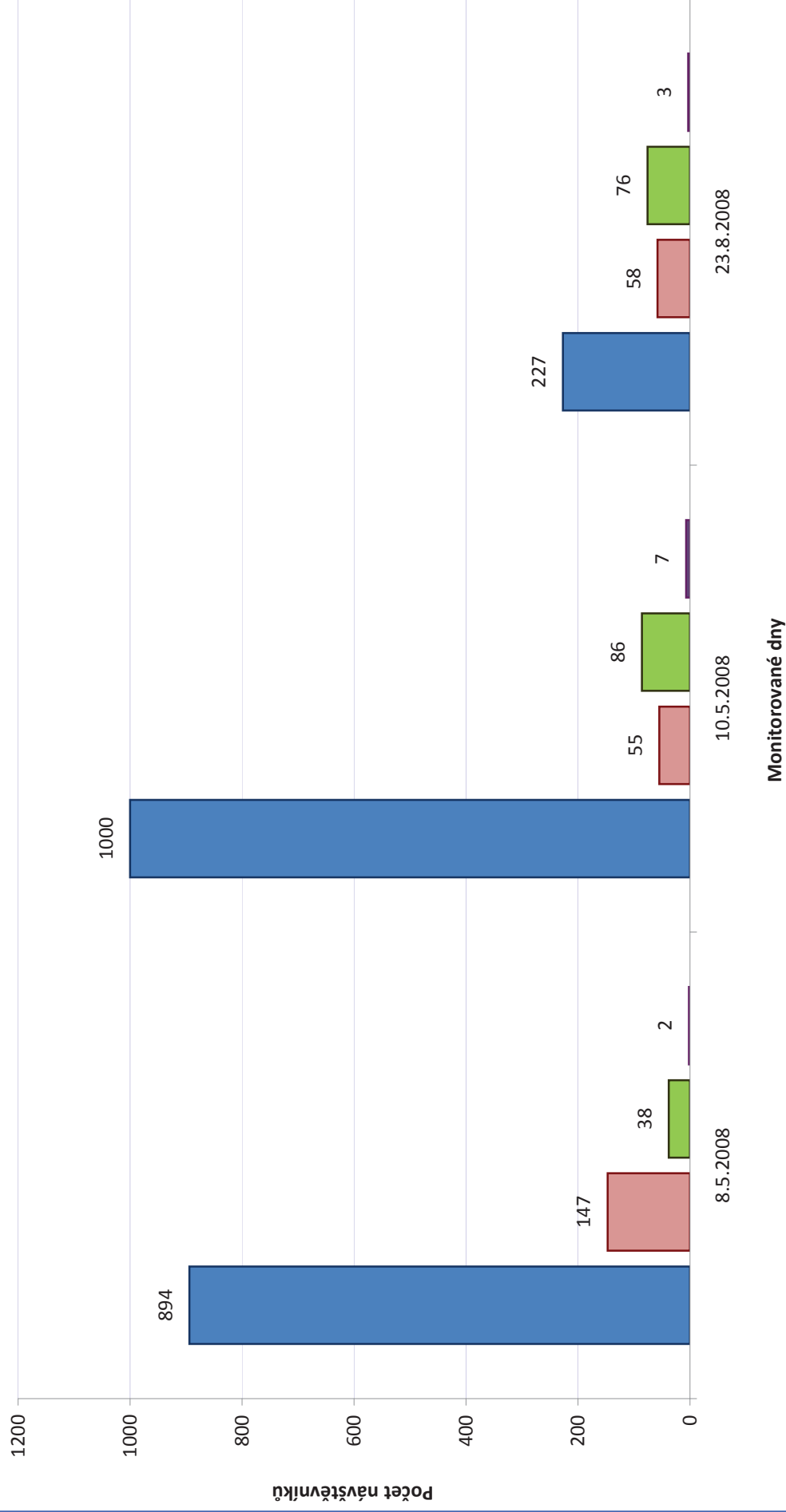
■ cyklisti ■ bruslaři ■ pěší ■ ostatní



Přehled aktivity na cyklostezce Ústí nad Orlicí - Choceň (Bezprávi)

1c)

■ cyklisti ■ bruslaři ■ pěší ■ ostatní



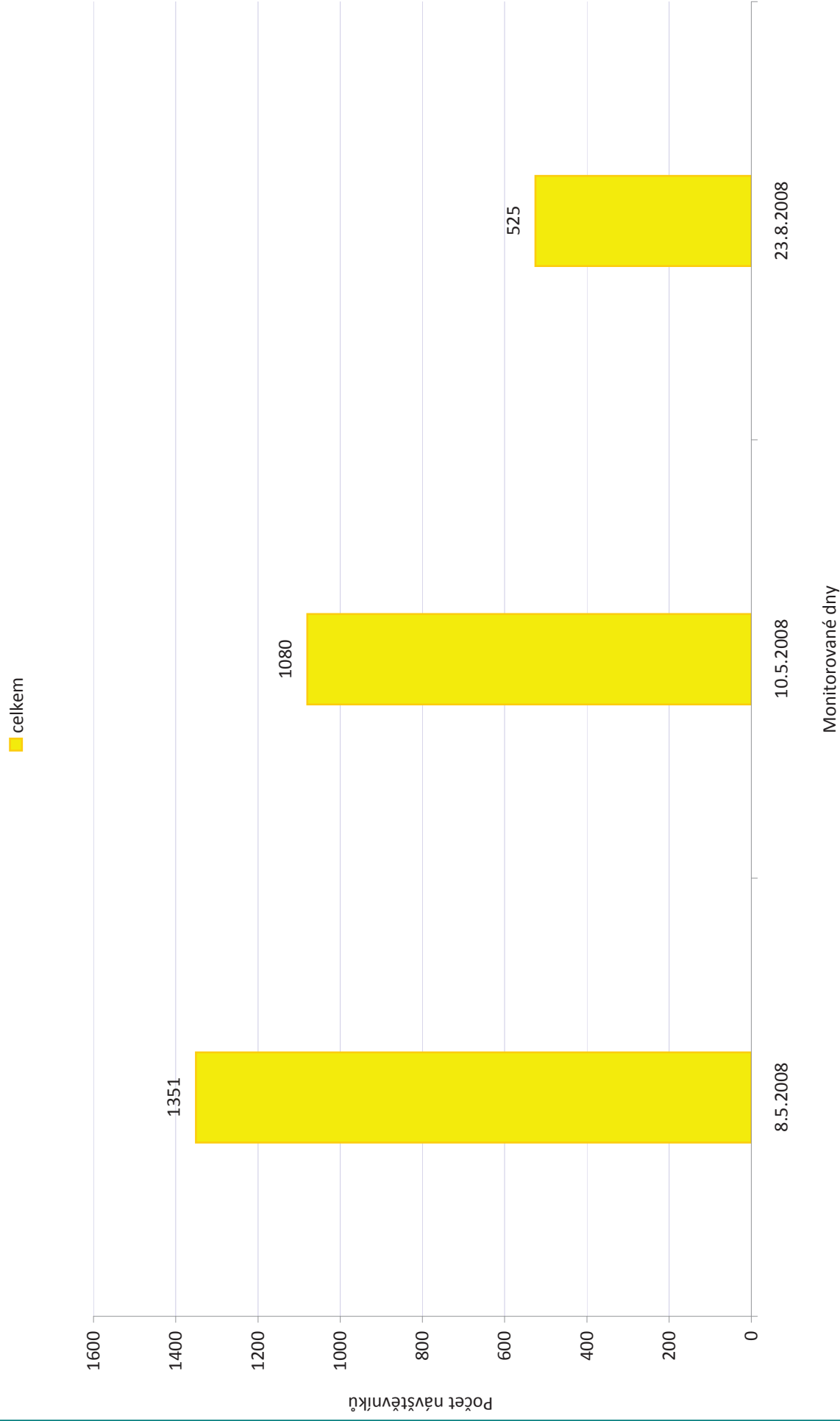
Celkový počet všech návštěvníků na cyklostezce Ústí nad Orlicí - Letohrad

2a)

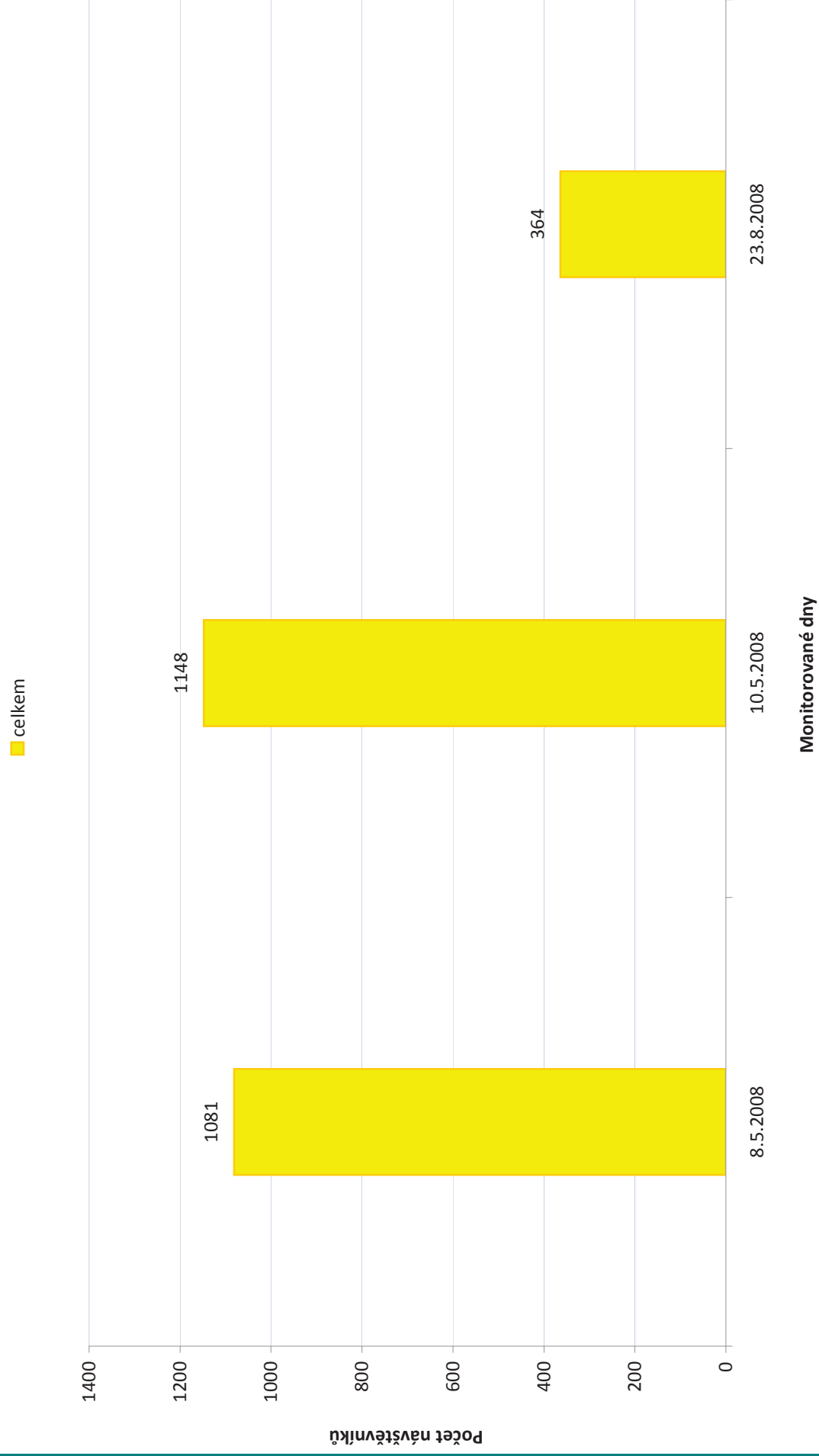


Celkový počet návštěvníků na cyklostezce Ústí nad Orlicí - Česká Třebová

2b)

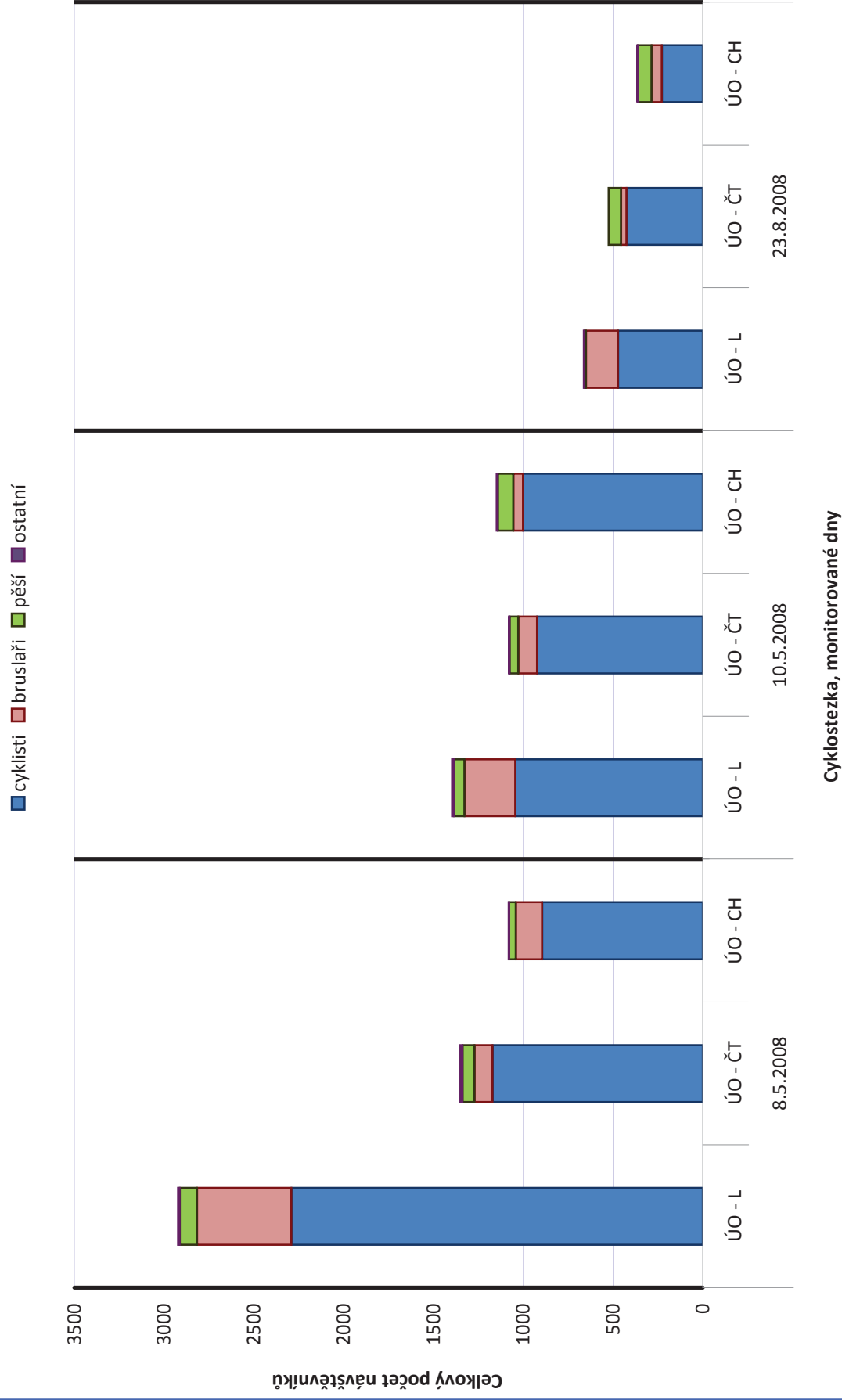


Celkový počet návštěvníků na cyklostezce Ústí nad Orlicí - Choceň (Bezpraví) 2c)



Nejvíce využívaná cyklostezka (využití cyklostezek v jednotlivých monitorovaných dnech)

3a)



Nejvíce využívaná cyklostezka (celkový počet návštěvníků všech monitorovaných dnů na cyklostezce)

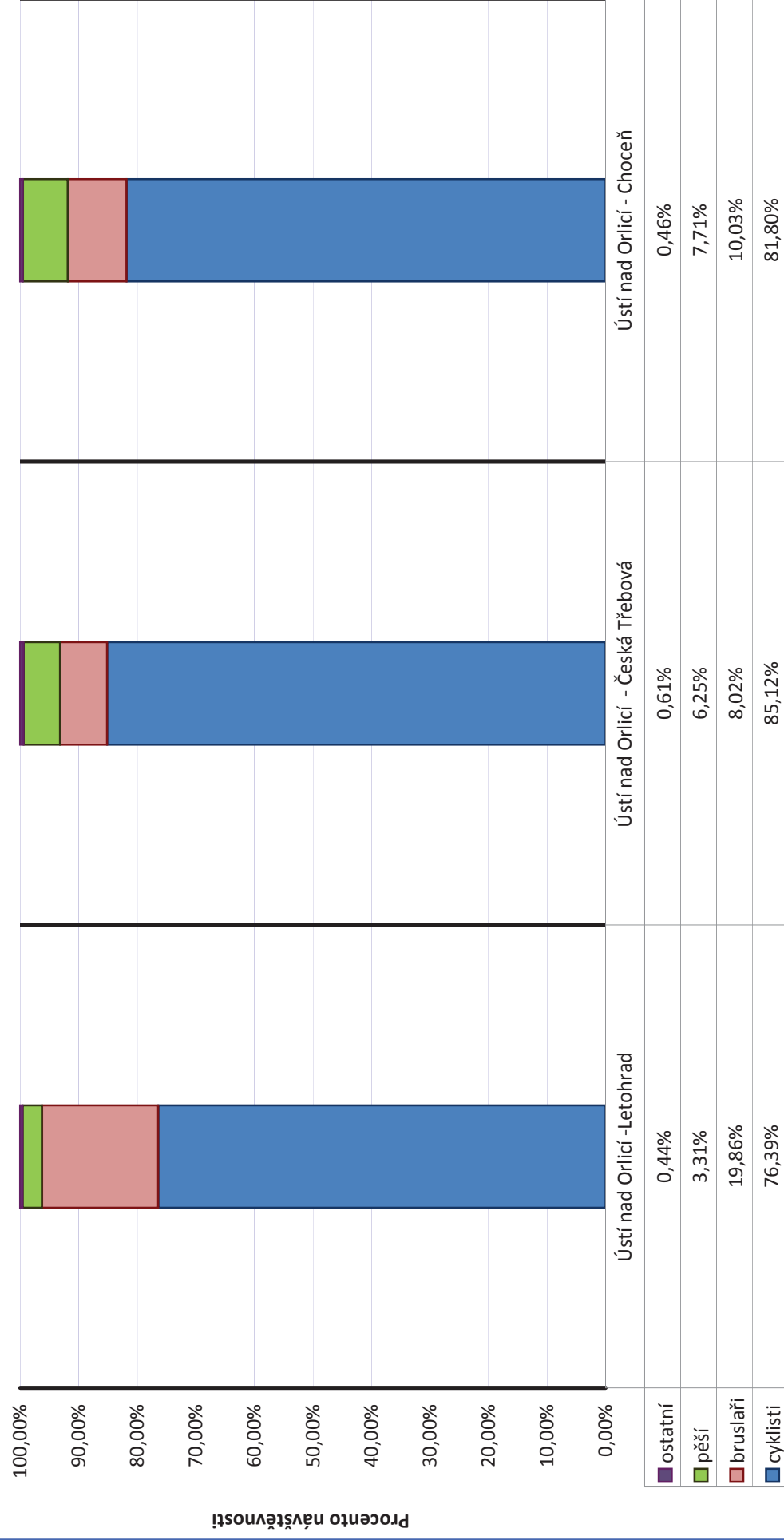
3b)

■ cyklisti ■ bruslaři ■ pěší ■ ostatní



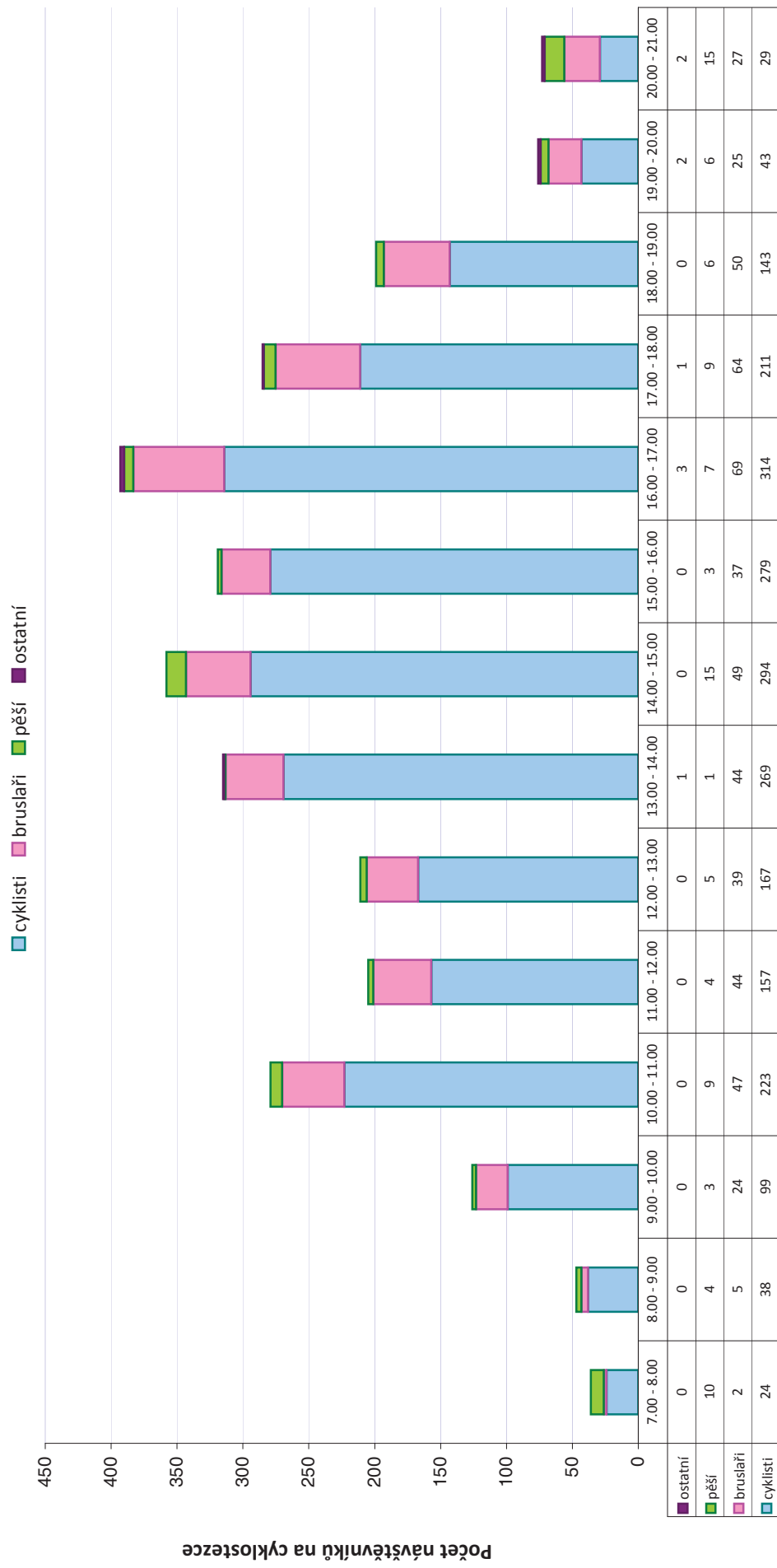
Zobrazení aktivity na cyklostezkách v procentech (celkový přehled ze všech monitorovaných dnů)

4



Cyklostezka, procento návštěvníků

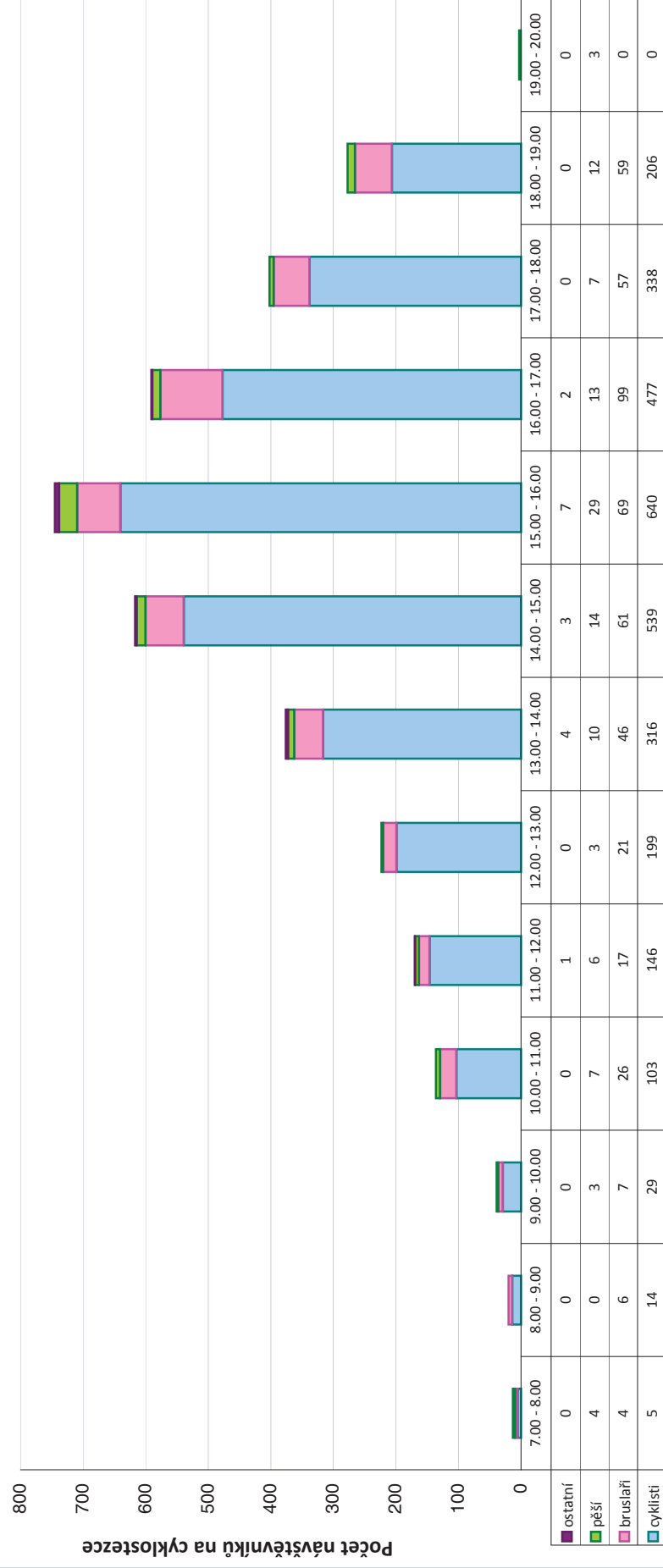
Přehled aktivity na cyklostezce Ústí nad Orlicí - Letohrad dle denní doby ve 5a) čtvrtek 8.5.2008



Monitorovaná denní doba

Přehled aktivity na cyklostezce Ústí nad Orlicí - Letohrad dle denní doby o víkendu 16.9.2007 5b)

■ cyklisti
 ■ bruslaři
 ■ pěší
 ■ ostatní



Monitorovaný den, počet návštěvníků cyklostezky

Celkový přehled aktivity na cyklostezce Ústí nad Orlicí - Letohrad dle denní doby ve čtvrtek 8.5.2008

6a)



Monitorovaná denní doba

MONITORING NÁVŠTĚVNOSTI CYKLOSTEZKY

TICHÁ ORLICE



ZPRÁVA ZA OBDOBÍ 19.6. – 9.7.2010

3 Vyhodnocení monitoringu návštěvnosti stezky Tichá Orlice

3.1 Vyhodnocení celkové návštěvnosti stezky

Ve sledovaném období bylo zaznamenáno **celkem 22 124** uživatelů stezky, přičemž **56%** z tohoto počtu připadá na pracovní dny (13 dní) a **44%** na dny víkendu a státní svátky (8 dní). Z hlediska směrovosti téměř **dvojnásobně** převažuje počet uživatelů jedoucích **do Ústí nad Orlicí** nad těmi, kteří směřují **do Letohradu**. Tento poměr zůstává zachován jak v pracovních, tak nepracovních dnech. Blíže viz. Tab. 1.

Tab. 1: Vyhodnocení celkové návštěvnosti stezky ve sledovaném období

Ukazatel počtu uživatelů stezky	Oba směry celkem (OPS01)	Směr Letohrad (OPS01 OUT)	Směr Ústí nad Orlicí (OPS01 IN)
celkem všechny dny	22 124	8 312	13 812
celkem pracovní dny	12 373	4 657	7 716
celkem nepracovní dny	9 751	3 655	6 096

3.2 Vyhodnocení denní návštěvnosti stezky

Návštěvnost byla ve sledovaném období ovlivňována zejména **dvěma faktory**, a to rozdělením dnů na **pracovní a nepracovní** a **počasnostními vlivy**. **Denní průměr** počtu uživatelů činí **1 053**, v pracovní dny mírně klesá na 952 a naopak v nepracovní dny roste na 1 219. Rozdíl mezi návštěvností v pracovní a nepracovní dny se tedy nezdá být příliš výrazný. Data nepracovních dní jsou však značně ovlivněna nízkou návštěvností na státní svátek v **úterý 6.7.**, kdy na stezku vyjelo a vyšlo vůbec **nejméně** uživatelů za sledované období a to **304**. Naopak **denního maxima 2 133 uživatelů** bylo dosaženo v **neděli 25.4.** Blíže viz. Tab. 2.

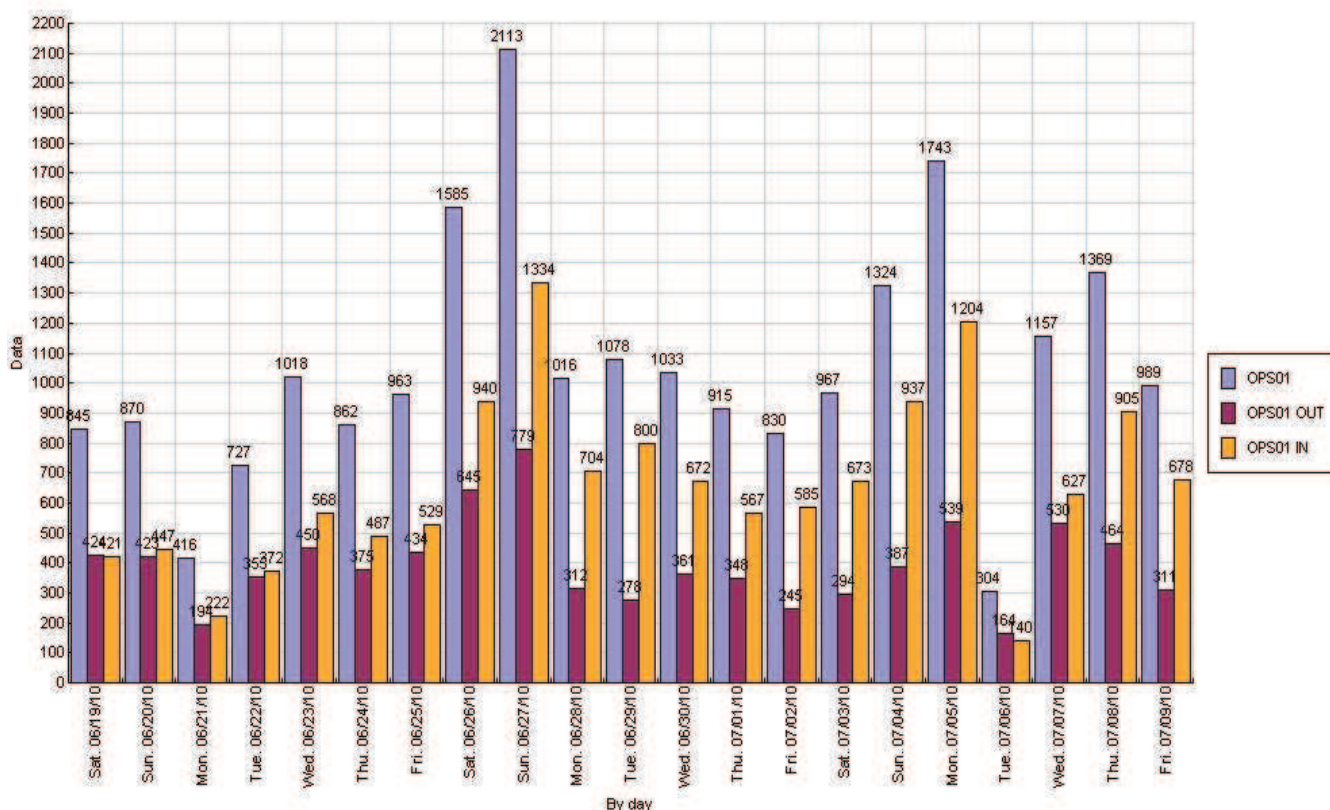
Z hlediska směrovosti jsou denní počty uživatelů poměrně vyrovnané v období do nástupu prázdnin, poté jednoznačně získává navrch **směr pohybu do Ústí nad Orlicí**. Blíže viz. Graf 1.

Rozložení návštěvnosti mezi jednotlivými dny v týdnu je ve sledovaném období **poměrně vyrovnané**. Prvenství dosahuje neděle s podílem 19% na celkové návštěvnosti stezky, následuje středa a sobota s 15%, pondělí a čtvrtek se 14%, pátek s 13% a nakonec úterý s 10%. Jak již bylo uvedeno, jsou údaje z úterků ovlivněny velmi nízkou návštěvností z úterý 6.7. Blíže viz. Graf 2.

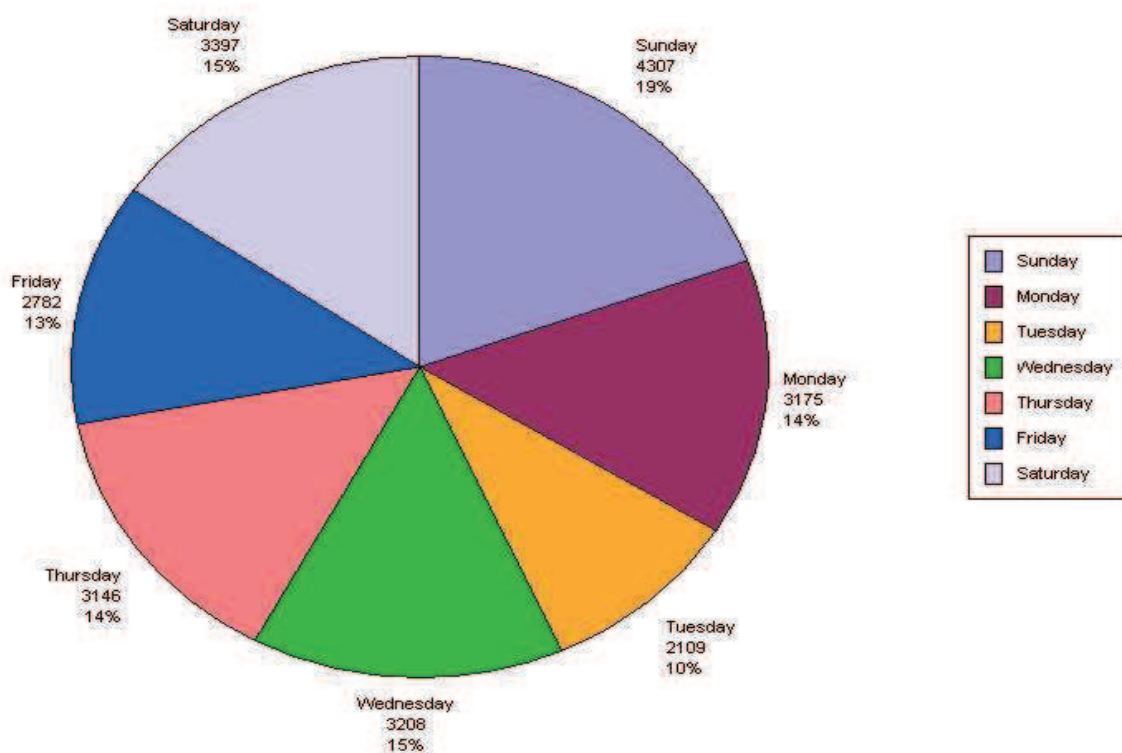
Tab. 2: Vyhodnocení denní návštěvnosti stezky ve sledovaném období

Ukazatel počtu uživatelů stezky	Oba směry celkem (OPS01)	Směr Letohrad (OPS01 OUT)	Směr Ústí nad Orlicí (OPS01 IN)
denní maximum	2113 (Ne 27.6.)	779 (Ne 27.6.)	1334 (Ne 27.6.)
denní minimum	304 (Út 6.7.)	164 (Út 6.7.)	140 (Út 6.7.)
denní průměr všechny dny	1 054	396	658
denní průměr pracovní dny	952	358	594
denní průměr nepracovní dny	1 219	457	762

Graf 1: Denní návštěvnost stezky ve sledovaném období (osoby)



Graf 2: Rozložení návštěvnosti mezi jednotlivými dny v týdnu za sledované období (osoby,%)



3.3 Vyhodnocení hodinové návštěvnosti stezky

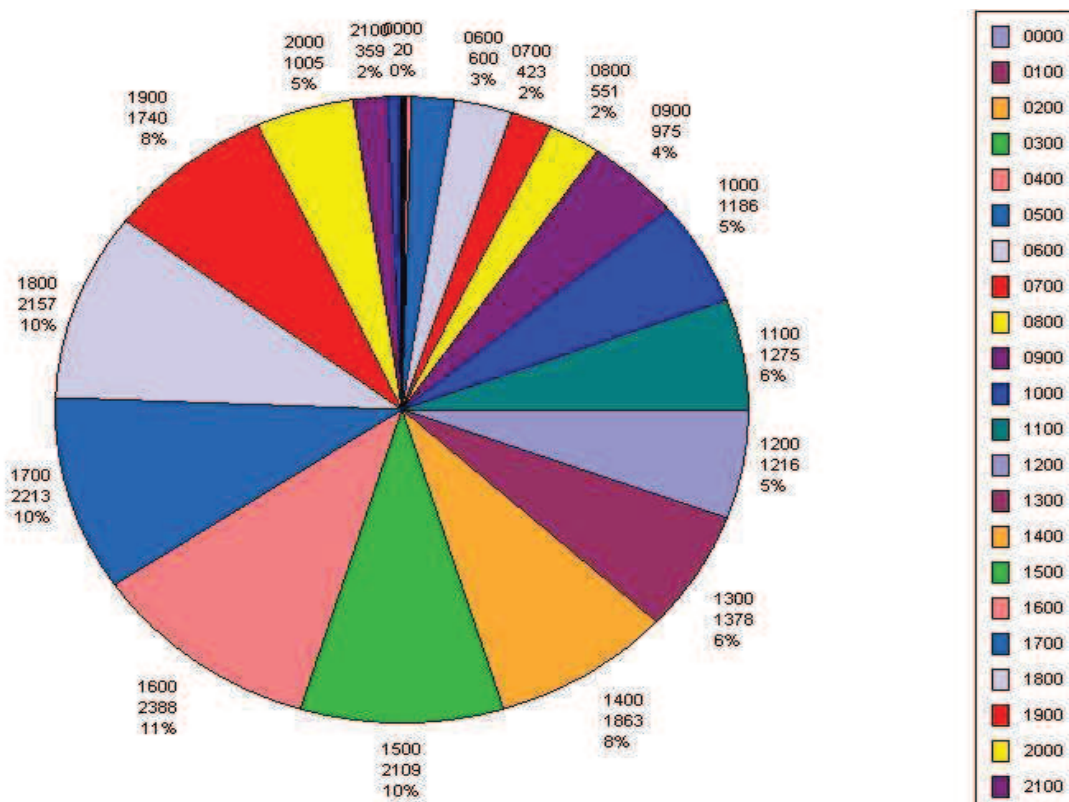
Vzhledem k tomu, že data jsou do paměti sčítače ukládána **po hodinách** (příp. 15 min), je možné vyhodnotit **hodinovou návštěvnost** stezky. Ta dosáhla maxima **294 uživatelů** v **neděli 27.6.** v čase mezi 16 a 17 h, což koresponduje s maximem denní návštěvnosti. **Průměrná hodinová návštěvnost** při započítání všech hodin ve sledovaných dnech činí **44 osob**, v pracovních dnech 40 a o víkendech 51. Při započítání pouze denního intervalu **5 až 21 h**, v rámci něhož je započítáno **98% všech uživatelů**, se průměrná hodinová návštěvnost zvyšuje na **62**, resp. 55 v pracovní a 71 v nepracovní dny. Blíže viz. Tab. 3.

Tab. 3: Vyhodnocení hodinové návštěvnosti stezky ve sledovaném období

Ukazatel počtu uživatelů stezky	Oba směry celkem (OPS01)	Směr Letohrad (OPS01 OUT)	Směr Ústí nad Orlicí (OPS01 IN)
hodinové maximum	294 (Ne 27.6.,16-17h)	115 (Ne 27.6., 16-17h)	196 (Ne 27.6., 14-15h)
hodinový průměr všechny dny	44	16	27
hodinový průměr pracovní dny	40	15	25
hodinový průměr nepracovní dny	51	19	32
hodinový průměr všechny dny 5-21h	62	23	39
hodinový průměr pracovní dny 5-21h	55	21	34
hodinový průměr nepracovní dny 5-21h	71	27	44

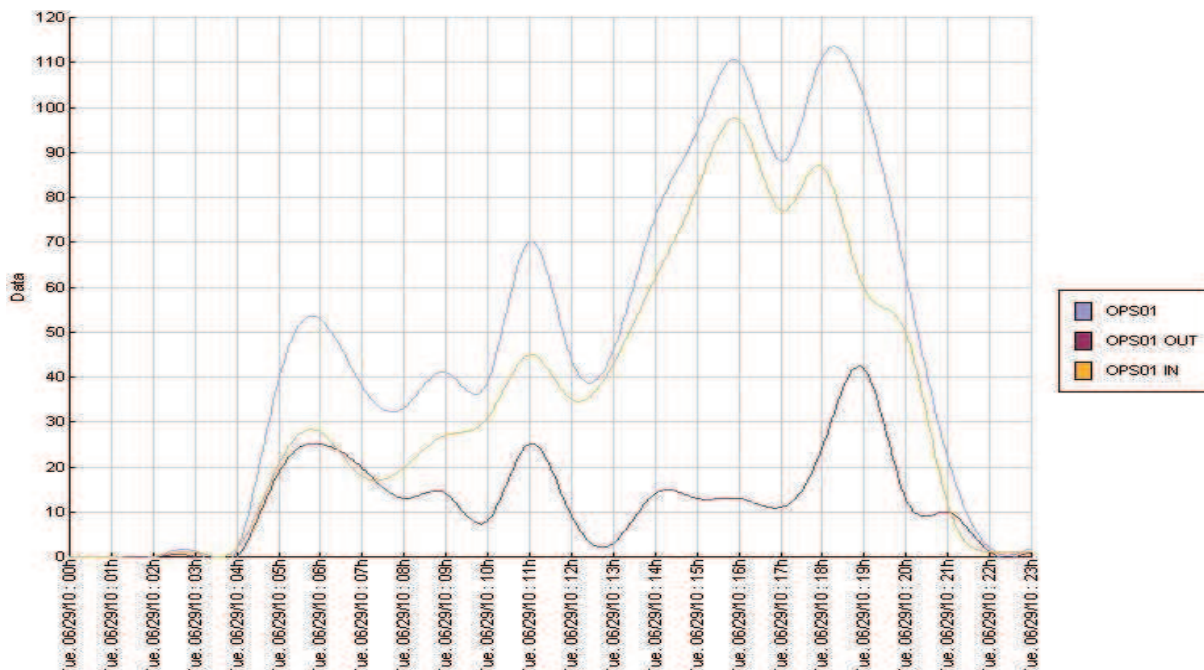
Z hlediska návštěvnosti je **významný** interval mezi **14 a 20 h**, v rámci něhož je realizováno téměř **60% všech návštěv**. Nejfrekventovanější hodinou je pak čas mezi **16 a 17 h**. Naopak **nevýznamná** je noční doba od **22 h do 5 h** ranní, kdy stezku téměř nikdo nevyužívá.

Graf 3: Rozložení návštěvnosti mezi jednotlivými hodinami za sledované období (osoby,%)

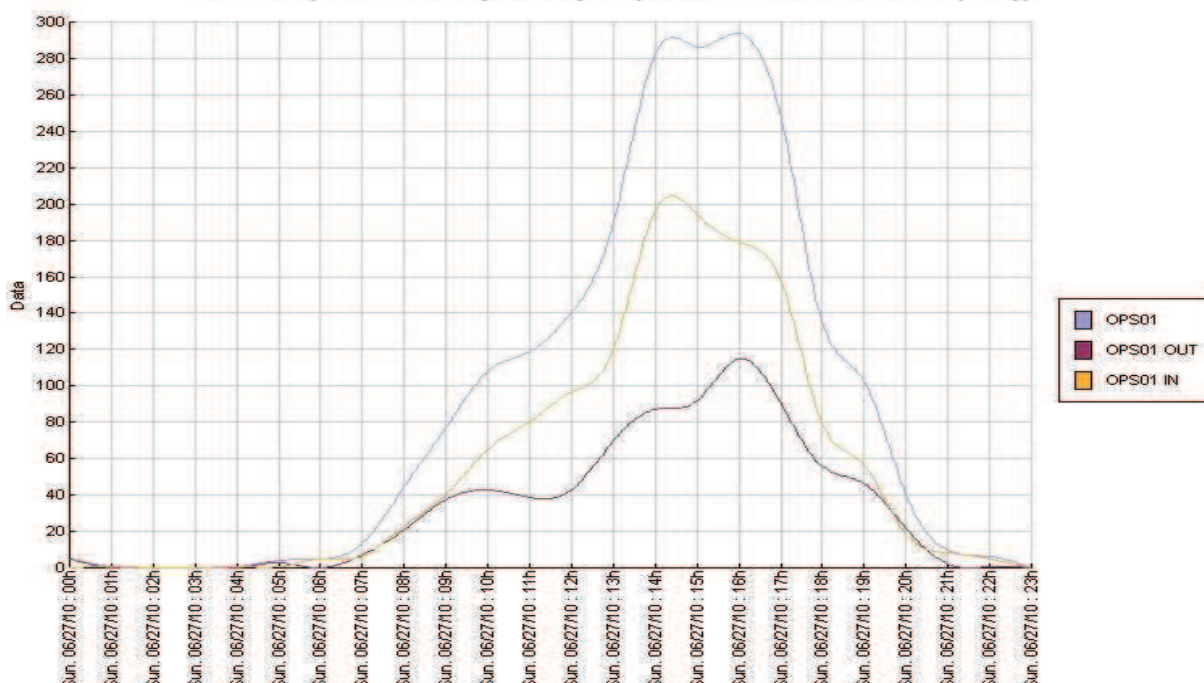


Velmi zajímavé je v případě stezky Tichá Orlice srovnání **rozložení návštěvnosti** v rámci pracovního a nepracovního dne. V případě pracovního dne začíná významný pohyb na stezce již v **5 h** ráno, což bezpochyby souvisí s dopravou do zaměstnání. Následuje dopoledne s nepříliš vysokou návštěvností, která však od 13 h prudce roste až k vrcholu rekreačního užití **od 16 do 18 h**, po němž opět prudce klesá (viz. Graf 4). Naproti tomu při rekreačním využívání v nepracovní den začíná pohyb na stezce cca kolem 8 h, prudce roste k vrcholu cca mezi 14 a 16 h a poté klesá až po 22 h (viz. Graf 5).

Graf 4: Rozložení návštěvnosti mezi jednotlivými hodinami v typický pracovní den (osoby,%)



Graf 5: Rozložení návštěvnosti mezi jednotlivými hodinami v typický nepracovní den (osoby,%)

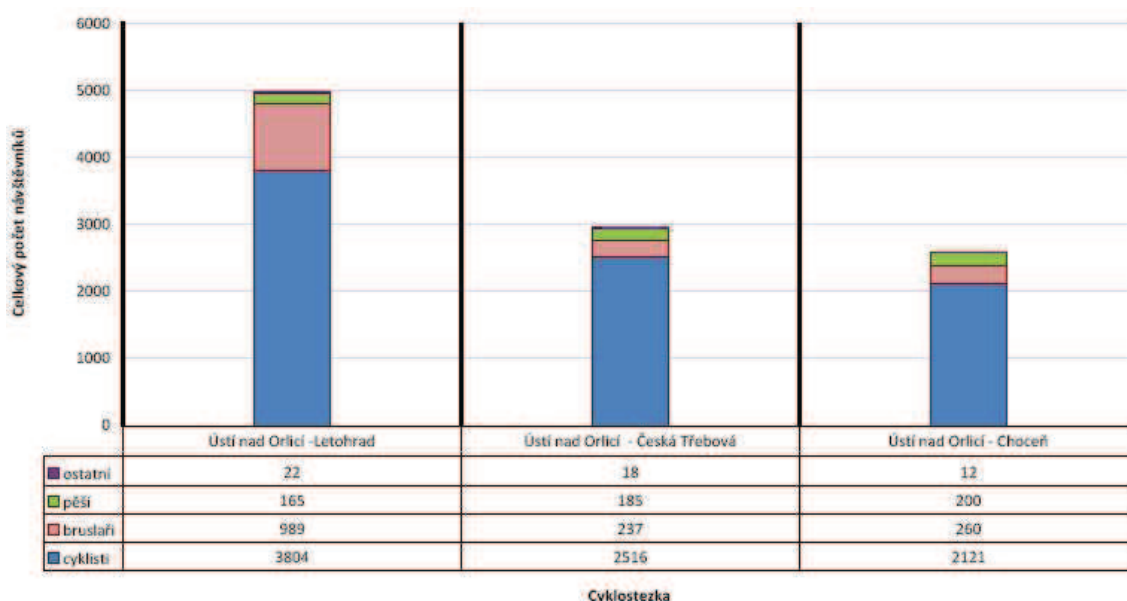


3.4 Vyhodnocení návštěvnosti různých lokalit

Vzhledem ke skutečnosti, že byl monitoring prováděn pouze na jedné lokalitě, není možné vyhodnotit návštěvnost různých lokalit ve sledovaném období.

Pro ilustraci je možné ukázat údaje z ručního sčítání, které na stezkách v Regionu Orlicko-Třebovsko provedla společnost OHGS, s.r.o. v roce 2008 (viz. Graf 7). Z něj je patrné, že stezka Tichá Orlice mezi Ústím nad Orlicí a Letohradem byla v době sčítání téměř dvojnásobně navštěvovanější než další dvě sledované stezky.

Graf 6: Návštěvnost stezek v Regionu Orlicko-Třebovsko dle sčítání v r. 2008 (osoby)

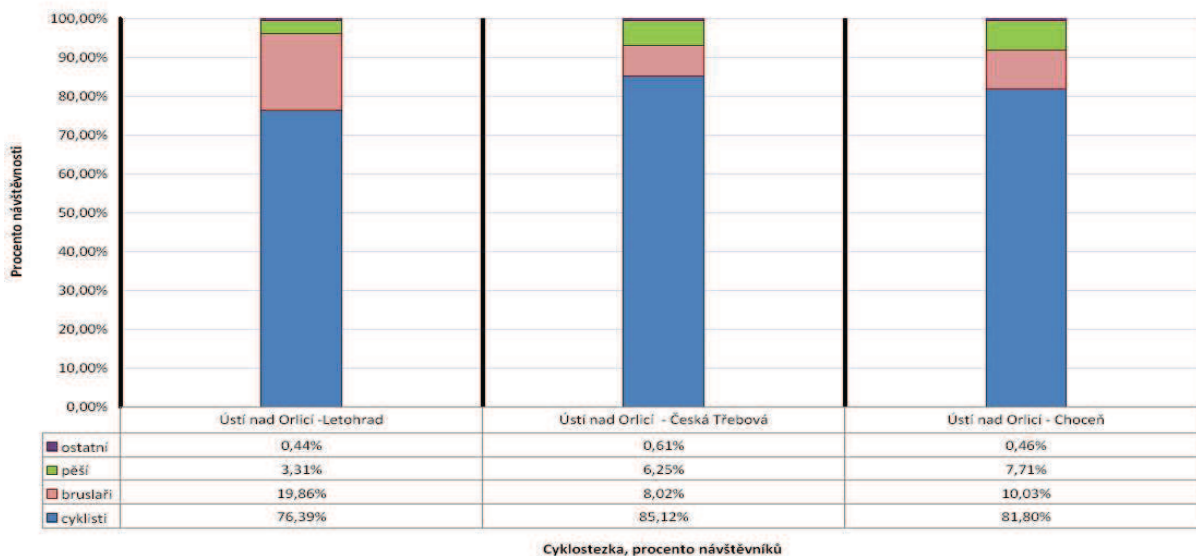


Zdroj: OHGS, 2008

3.5 Vyhodnocení struktury uživatelů stezky

Vzhledem ke skutečnosti, že k monitoringu nebylo použito zařízení, které sleduje odděleně jednotlivé typy uživatelů a nebylo provedeno ani doplňující kvalitativní šetření, není možné detailně vyhodnotit strukturu uživatelů stezky dle typu (cyklisty, pěší, in-line bruslaře, atd.), demografických charakteristik (věku, pohlaví, vzdělání, místa bydliště atd.) či účelu využívání stezky (rekreace, sport nebo doprava, délka výletu, výchozí a cílové místo atd.).

Pro ilustraci je možné ukázat údaje z ručního sčítání, které na stezkách v Regionu Orlicko-Třebovsko provedla společnost OHGS, s.r.o. v roce 2008 (viz. Graf 6). Z něj je patrné, že stezku Tichá Orlice mezi Ústím nad Orlicí a Letohradem vyžívalo 76% cyklistů, 20% bruslařů, 3% pěších a zbylé 1% jiní uživatelé.

Graf 7: Struktura návštěvníků stezek v Regionu Orlicko-Třebovsko dle sčítání v r. 2008 (%)

Zdroj: OHGS, 2008

3.6 Vyhodnocení povětrnostních vlivů na návštěvnost stezky

Povětrnostní vlivy představují jeden z nejdůležitějších faktorů návštěvnosti. V Grafu 7 je znázorněno srovnání návštěvnosti stezky s teplotami a srážkami. Lze vyzorovat, že s rostoucími teplotami roste i počet uživatelů, avšak při přesáhnutí hranice cca 30°C již část uživatelů stezku přestává využívat. U srážek je situace ještě markantnější, v případě deště počet uživatelů klesá velmi výrazně.

Graf 8: Srovnání návštěvnosti stezky se srážkami a maximálním denním teplotami (osoby, mm, °C)