

UNIVERZITA KARLOVA V PRAZE

Přírodovědecká fakulta

Katedra sociální geografie a regionálního rozvoje

Studijní program: Tělesná výchova a sport

Studijní obor: Učitelství pro střední školy – tělesná výchova - učitelství
geografie pro SŠ (dvouoborové)



**KAŽDODENNÍ ŽIVOT A VOLNOČASOVÉ
AKTIVITY STŘEDOŠKOLÁKU
V RYCHNOVĚ NAD KNĚŽNOU**

**Everyday life and the leisure activities of secondary
school students in Rychnov nad Kněžnou**

Diplomová práce

Praha 2012

Vedoucí diplomové práce: RNDr. Jakub Novák, Ph.D.

Prohlašuji, že jsem závěrečnou práci zpracoval samostatně a že jsem uvedl všechny použité informační zdroje a literaturu. Tato práce ani její podstatná část nebyla předložena k získání jiného ani stejného akademického titulu.

V PrazePodpis

Děkuji RNDr. Jakubu Novákovi, Ph.D. za cenné podněty a připomínky při zpracovávání mé diplomové práce

ABSTRAKT

Diplomová práce zkoumá vztah mezi prostorovou mobilitou studentů středních škol a způsobem trávení jejich volného času. Jako sledované území je zvoleno město Rychnov nad Kněžnou a jeho spádový region, ze kterého středoškoláci do škol dojíždí. Téma práce svým zaměřením propojuje oblasti zájmu geografie, sociologie, psychologie, a je proto v teoretické části diskutováno z perspektivy těchto vědních oborů. Jedná se o geografii času, resp. časoprostorovou mobilitu a význam pojmu volný čas v životě mládeže zkoumaný zejména sociology a psychology. Empirickou část tvoří výzkum v podobě dotazníkového šetření, kombinovaný s deníkovými záznamy studentů třetího ročníku všech tří středních škol v Rychnově nad Kněžnou. Účelem šetření je zachytit aktivity respondentů během jednoho všedního dne v prostoru a čase. Zvláštní pozornost je věnována způsobu trávení volného času. Tyto aktivity, jsou dále konfrontovány se skutečnou nabídkou volnočasových služeb v regionu. Předmětem dotazníkového šetření jsou rovněž ty služby volného času, které mládež v Rychnově nad Kněžnou postrádá.

Klíčová slova: volnočasové aktivity, časoprostorová mobilita, geografie času, mládež, Rychnov nad Kněžnou

ABSTRACT

This Master's thesis focuses on the spatial mobility of secondary school students and the way they spend their leisure time. Rychnov nad Kněžnou town and its surrounding is chosen for the empirical study. The topic of the thesis connects several disciplines especially geography, sociology and psychology in the theoretical part. Special attention is given to the Time Geography and the explanation of the concept of leisure time in the teen-agers's life. The research on the students from different types of secondary schools in Rychnov nad Kněžnou is the main part of the thesis where the method of questionnaire and diary is used. The objective of the survey is to explore daily activities of teen-agers in the time and space. Questions are focused especially on the way the respondents spend their leisure time. Stated activities are compared with the supply of leisure services in the region. The attention in the survey is also paid to the missing leisure services.

Key words: leisure activities, time-space mobility, Time Geography, teen-agers, Rychnov nad Kněžnou

OBSAH

Seznam grafů	7
Seznam obrázků	8
Seznam tabulek	8
Seznam příloh	9
1 Úvod	10
2 Teoretické zarámování práce	13
2.1 Každodenní mobilita a geografie času.....	13
2.2 Pojem „volný čas“	16
2.2.1 Volný čas středoškoláků	17
2.2.2 Faktory ovlivňující trávení volného času mládeže	18
2.2.3 Sport jako náplň volného času	22
3 Metodika	23
3.1 Terénní výzkum	24
3.1.1 Dotazníkové šetření	24
3.1.2 Zpracování dotazníků	27
4 Charakteristika a vymezení sledovaného území	30
4.1 Volnočasové aktivity ve sledovaném území.....	30
5 Časoprostorová mobilita studentů	32
5.1 Každodenní aktivity studentů v závislosti na místě bydliště	32
5.2 Každodenní aktivity studentů v závislosti na typu školy.....	38
6 Volnočasové aktivity studentů	42
6.1 Struktura volnočasových aktivit podle velikosti sídla	47
6.2 Význam sportu	52
6.3 Lokalizace hlavních volnočasových aktivit.....	53
6.4 Volnočasové aktivity v Rychnově nad Kněžnou	56
7 Závěr	58
Literatura	60

SEZNAM GRAFŮ

Graf 1: Rozložení aktivit studentů během den – více než 15 km od školy.....	35
Graf 2: Rozložení aktivit studentů během dne – od 5 do 15 km od školy.....	35
Graf 3: Rozložení aktivit studentů během dne – Rychnov nad Kněžnou a okolí.....	35
Graf 4: Místo trávení času studentů bydlících více než 15 km od školy	37
Graf 5: Místo trávení času studentů bydlících 5 – 15 km od školy	37
Graf 6: Místo trávení času studentů bydlících v Rychnově nad Kněžnou a okolí.....	37
Graf 7: Každodenní aktivity studentů gymnázia	40
Graf 8: Každodenní aktivity studentů průmyslové školy	40
Graf 9: Každodenní aktivity studentů učňovských oborů	41
Graf 10: Každodenní aktivity dívek.....	44
Graf 11: Každodenní aktivity chlapců	44
Graf 12: Volnočasové aktivity studentů gymnázia.....	46
Graf 13: Volnočasové aktivity studentů průmyslové školy	46
Graf 14: Volnočasové aktivity studentů učebních oborů.....	46
Graf 15: Aktivity studentů bydlících v obcích do 1 000 obyvatel.....	49
Graf 16: Aktivity studentů bydlících v obcích od 1 000 do 2 500 obyvatel.....	49
Graf 17: Aktivity studentů bydlících v Rychnově nad Kněžnou.....	50
Graf 18: Způsob dopravy studentů mezi 17. a 22. hodinou podle velikosti obce	51
Graf 19: Důvody nenavštěvování sportovních aktivit	52

SEZNAM OBRÁZKŮ

Obrázek 1: Vybrané pojmy geografie času.....	16
Obrázek 2: Výřez deníkového záznamu	25
Obrázek 3: Příklad devítimístného kódu a jeho interpretace	28
Obrázek 4: Bydliště studentů účastnících se šetření	33
Obrázek 5: Lokalizace hlavních uzlů volnočasových aktivit v regionu	55

SEZNAM TABULEK

Tabulka 1: Zastoupení jednotlivých škol ve výzkumu	27
Tabulka 2: Kód dotazníku.....	27
Tabulka 3: Způsob kódování deníkového záznamu	29
Tabulka 4: Rozmístění sledovaných obcí a studentů v regionu.....	34
Tabulka 5: Průměrný čas vykonávaných aktivit podle bydliště	38
Tabulka 6: Průměrný čas vykonávaných aktivit podle typu školy	39
Tabulka 7: Čas věnovaný volnočasovým aktivitám z hlediska pohlaví	43
Tabulka 8: Čas věnovaný volnočasovým aktivitám z hlediska typu školy	45
Tabulka 9: Délka trvání aktivit studentů v závislosti na velikosti obce	48

SEZNAM PŘÍLOH

Příloha 1: Dotazník s průvodním dopisem	62
Příloha 2 Deníkový záznam	65

1 ÚVOD

Volný čas je důležitou součástí života každého jedince, ve které má možnost se svobodně rozhodnout, jakým činnostem se bude věnovat. Důležitý význam má zejména při vývoji mladého člověka, neboť zábavná a nenásilná interakce s vrstevníky má nezastupitelný význam v rozvoji důležitých sociálních dovedností a je rovněž důležitou součástí formující jeho osobnost. Velké množství volnočasových aktivit v Česku vznikalo zejména v devadesátých letech v důsledku politických a ekonomických změn po roce 1989 (Slepičková, 2001). Jejich rozvoj samozřejmě pokračuje i v současnosti, jen s nižší intenzitou. S přibývajícimi možnostmi trávení volného času se mění i preference jedinců v jejich využívání. Roli volného času v životě člověka věnuje pozornost mnoho vědních disciplin, mj. sociologie, psychologie, geografie, pedagogika a filosofie. Právě geografický kontext obohacuje spektrum zkoumaných aspektů o informace, kde se jedinec nachází a v jakém čase se různé aktivity uskutečňují (Ira, 2006; Ellegård, 1999). Většina možností trávení volného času se koncentruje do měst, která jsou hlavním místem, kde lidé svůj volný čas naplňují, zatímco venkovská sídla se potýkají se zánikem kulturních zařízení, která tradičně představovala rozvojový činitel obce (Hofbauer, 2004). Přitom právě dosažitelnost volnočasových aktivit ve venkovských obcích představuje důležitý aspekt ve vztahu k lokální kvalitě života (Temelová a kol., 2011).

Hlavním cílem této práce je zachytit způsob trávení volného času studentů středních škol v Rychnově nad Kněžnou, resp. pozorování vzájemného vztahu mezi místem bydliště a prostorovou mobilitou studentů a jejich aktivitami pevně zasazenými v prostoru. Rovněž se zaměřím na rozdíly ve způsobu trávení a využití volného času studentů gymnázia, průmyslové školy a odborného učiliště z pohledu polohy bydliště a školy. Potenciální místa realizace různorodých každodenních aktivit v prostoru vytvářejí geografické struktury s různou relativní vzdáleností, a právě jejich rozmístění a vzájemná časová dostupnost jsou důležitým faktorem, který ovlivňuje jejich využívání, má vliv na vzorce chování a využití času v denním životě obyvatel (Vilhelmson, 1999). Předpokládám, že v případě této práce bude nedostatečná prostorová dosažitelnost volnočasových aktivit největší problém u studentů dojíždějících do škol z periferních, především horských oblastí, ve kterých

je každodenní nabídka služeb výrazně nižší, než v případě města. Zvláštní pozornost bude věnována sportovním aktivitám, neboť z výsledků výzkumu životního stylu středoškoláků vyplývá, že sportovní činnost je významnou a důležitou formou trávení volného času středoškoláků (Slepičková, 2001; Wright a kol., 2003; Žumárová, 2006). Znalost prostředí a představu o požadavcích studentů budu moci v budoucnosti využít při realizaci a rozvoji sportovních aktivit ve sledovaném místě.

Pro lepší přehlednost jsem hlavní cíl práce rozčlenil do několika dílčích otázek:

- Jakým způsobem tráví středoškoláci svůj volný čas ve sledovaném prostředí?
- Jak ovlivňuje horší dostupnost aktivit z místa bydliště způsob využití volného času studentů?
- Existují rozdíly v trávení volného času v závislosti na typu školy?
- Ve kterých místech se nalézají stanice, kde studenti tráví svůj volný čas?
- Shodují se preference studentů v trávení volného času s nabízenými službami?

Data pro hodnocení výše popsané problematiky budou získána dotazníkovým šetřením na všech středních školách v Rychnově nad Kněžnou (gymnáziu, průmyslové škole a odborném učilišti). K získání informací o místě, času, délce a druhu aktivity bude využita metoda deníkového záznamu, v němž budou studenti zaznamenávat veškerou činnost vykonanou během určeného dne.

Magisterská práce je strukturovaná do šesti základních částí. Teoretická část představuje diskuzi s literaturou, která byla základním zdrojem informací pro můj výzkum. Pro sledování mobility studentů ve sledovaném regionu jsem využil poznatků Hägerstrandovi geografie času. Z tohoto pohledu pro mne byly důležitou inspirací zejména časoprostorové výzkumy K. Ellegärda a B. Vilhelmsona. Dále je věnována pozornost teoretickému zarámování pojmu volný čas, jakožto důležitému prvku života mládeže. V metodické části představuji postup sběru dat a realizaci samotného terénního šetření na vybraných středních školách. Dále zdůvodňuji způsob kódování a techniku zpracování deníkového záznamu, který byl převzat a upraven z práce Nováka (2004). Další část práce je věnována charakteristice a zmapování sledovaného území. Hlavní důraz je kladen na prostorové rozmístění volnočasových aktivit a možnosti

dopravy zejména do nejperifernějších oblastí regionu, které patří k spádovým oblastem pro studenty zkoumaných škol.

Jádro práce představují následující dvě kapitoly, které jsou věnovány samotnému empirickému výzkumu a interpretaci výsledků. V první kapitole se věnují časoprostorové mobilitě studentů a bariérám, které omezují každodenní aktivity jedinců zejména z odlehlých venkovských oblastí. Druhá část výsledů je věnována podrobnému zkoumání volnočasových aktivit středoškolské mládeže a zejména faktorům majícím vliv na skladbu jejich aktivit (místo bydliště, typ školy, socioekonomické zázemí, aj.). Závěrem diskutují výzkumné otázky práce a shrnují nejdůležitější poznatky a doporučení.

2 TEORETICKÉ ZARÁMOVÁNÍ PRÁCE

Smyslem této práce je ukázat, jakým způsobem jsou denní aktivity každého jedince ovlivněny prostředím, ve kterém se pohybuje a jejich uspořádáním v prostoru. A zároveň jak volnočasové aktivity ovlivňují jeho mobilitu v prostoru a čase. Každý člověk má však jiné potřeby, možnosti a omezení, proto je nezbytné nahlížet na každého individuálně (Ira, 2006). Poznání těchto potřeb, možností a omezení nám může přispět k lepší organizaci aktivit v prostoru a čase.

Jak vypadá každodenní mobilita studentů? Co je náplní jejich běžného dne? To jsou jen dílčí otázky, na které se snažím odpovědět v průběhu práce, která z velké části vychází z poznatků geografie času. Přístup k problematice volného času na základě hodnocení časoprostorových rozpisů, které mj. ukazují návaznost jednotlivých činností v prostoru i čase, mi umožní udělat si přesnou představu o celém dni sledovaného jedince.

2.1 Každodenní mobilita a geografie času

K tomu, abych mohl vyhodnotit časoprostorovou mobilitu studentů ve vztahu k jejich volnočasovým aktivitám, jsem ve své práci pracoval s geografii času (time geography), kterou od šedesátých let se svými spolupracovníky vyvíjel švédský geograf Stig Torsten Erik Hägerstrand na univerzitě v Lundu (Ira, 2001). “Geografie času poskytuje rozsáhlý soubor konceptů a metod pro zachycení, popis a interpretaci každodenního života na úrovni jednotlivců“ (Novák, 2010, s 106). Soubor každodenních aktivit potom představuje, podle délky pozorování, buď každodenní, roční nebo celý život každého jedince (Ellegård, 1996).

Empirické studie věnující se volnočasové problematice jsou založené na sociologických výzkumech, kdy respondenti odpovídají na otázky týkající se náplně jejich volného času, zda se nějaké činnosti věnují, jak často, atd. (Žumárová, 2006; Šafr, Patočková, 2010; Jíra, 1997). Málo studií se však zaměřuje na rozmístění aktivit v prostoru a jejich časovou dostupnost. A právě geografická struktura, poloha, dostupnost a časová vzdálenost mohou být významnými omezeními v denních aktivitách jedinců (Ellegård, 1999). Skloubení sociologického průzkumu

s geografickým kontextem, resp. geografii času, nám umožní komplexnější pohled na problematiku vykonávání aktivit v prostoru a čase.

Časoprostorové mobilitě a každodenním aktivitám je v zahraniční literatuře věnována významně větší pozornost, než je tomu v případě Česka. Přičemž většina geografických studií zabývajících se každodenní mobilitou a vzorci chování v Česku vzniká převážně na příkladu pražského regionu a jeho zázemí (viz. Drbohlav, 1990; Novák, 2004; Pospíšilová, 2007; Štáaska, 2010).

S koncentrací většiny volnočasových aktivit do měst, jsou kladeny větší nároky na prostorovou mobilitu obyvatel žijících zejména v jeho okolí. Přestože se v současné době vzdálenosti relativně zkracují, zůstává mobilita stále významným faktorem ovlivňujícím skladbu denních aktivit obyvatelstva, které nám poté ukazují využití času pro odlišné účely na různých místech (Vilhelmson, 1999). Každý člověk má během dne k dispozici 24 hodin, ale využití tohoto času se pak u každého z nás liší (Ellegård, 1999).

Slovo mobilita pochází z latiny a znamená pohyblivost, rychlost a ochotu ke změně. Je nezbytnou součástí běžného života každého jedince, kdy se během dne potřebuje přemísťovat do práce, školy, na nákup, na sportovní aktivity, apod. Při vykonávání těchto a dalších aktivit je člověk závislý na ostatních lidech a okolním prostředí. Zároveň je při nich však limitován různými omezeními, která se v geografii času vztahují k „fyzickým, sociálním a duševním možnostem jednotlivce při uskutečňování činností potřebných k naplnění cílů“ (Ira, 2001, s. 239). Podle Hägerstranda (1970) každodenní aktivity ovlivňují tři hlavní typy **omezení** (constraints).

- Fyziologická omezení (capability constraints) se týkají základních potřeb každého jedince, jako je minimální délka spánku, příjem potravy, hygiena, aj. Tyto činnosti spotřebovávají značný čas během dne každého jedince, proto není možné využít celých 24 hodin (Novák, 2004; Ira, 2001; Hägerstrand, 1970).
- Styková omezení (coupling constraints) vyplývají ze skutečnosti, že lidé a předměty jsou rozmístěny různě v prostoru a proto většinu aktivit není možné vykonávat na stejném místě a ve stejném čase s různými lidmi. Proto jsme při většině aktivit závislí na tom kde, jak a co budou vykonávat ostatní členové společnosti (Novák, 2004; Ira, 2001; Hägerstrand, 1970).

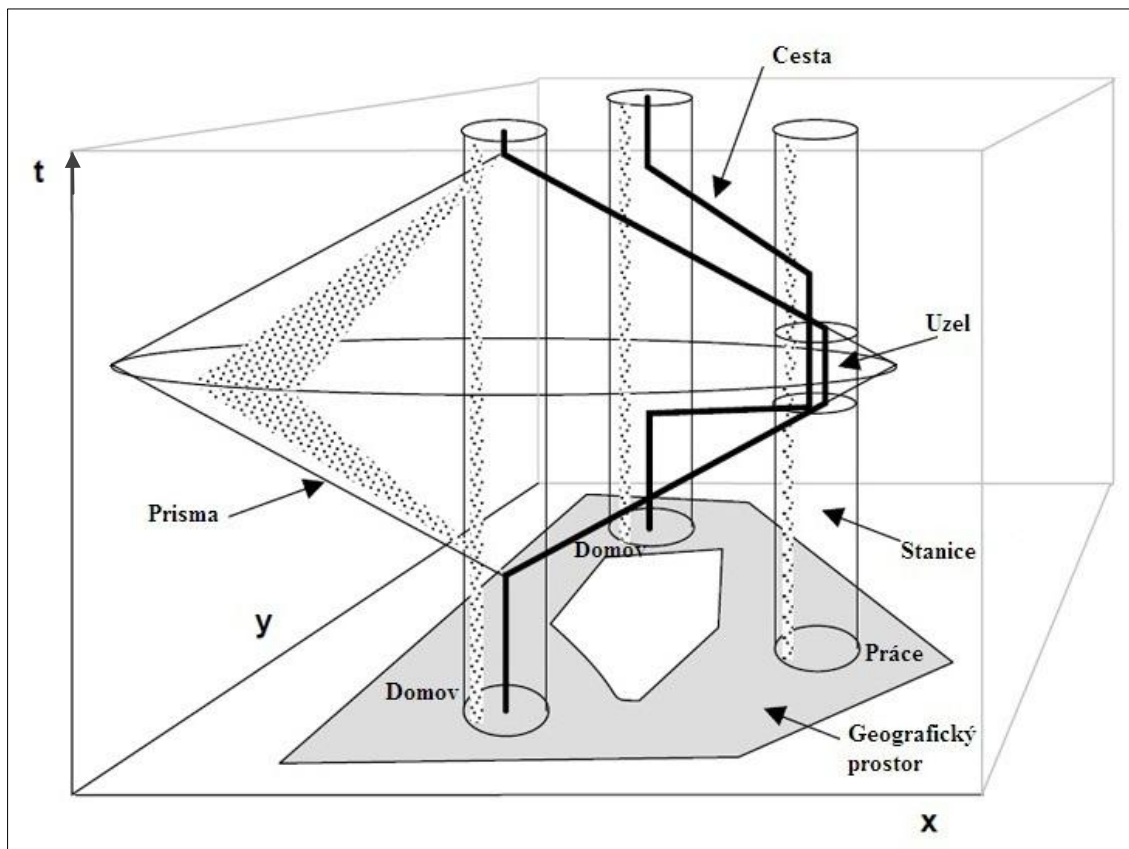
- Autoritativní omezení (authority constrains) je dáno společenskými normami a zákony, na jejichž základě je určitý jedinec vyloučen z určitých činností nebo prostorů (Novák, 2004; Ira, 2001; Hägerstrand, 1970).

Kromě již výše zmíněných omezení (constrains) geografie času vymezuje další důležité pojmy. Patří sem koncept cesty (paths), stanice (stations), prisma (prism), uzly (bundles), projekty (projects), kontexty (contects) (Ira, 2001; Novák, 2004).

Životní dráhu jedince vyjadřuje neustálý pohyb, který může být graficky zobrazen v denních, týdenních nebo celoživotních pozorováních jako spojitá nepřerušovaná **cesta** skrz časoprostor (Golledge, Stimson, 1997), která začíná narozením a končí smrtí jedince. Cesta tedy vyjadřuje pohyb jedince, ve kterém nelze vynechat jediný časový úsek a každý časový úsek je zároveň vázaný na určité místo a činnost. Činnosti a aktivity, mezi kterými se jedinec pohybuje, představují **stanice**, kterými jsou bydliště, práce, škola, obchody, aj. Tyto stanice vytvářejí v prostoru geografické struktury v různém stupni koncentrace (Ira, 2001). V případě této práce je největší důraz kladen na stanice, které představují bydliště, škola, nebo místa, kde tráví volný čas a pohyb studentů mezi nimi. Stanice se stává **uzlem** v případě, že zde dochází k interakci více cest jedinců. Typickým uzlem se v životě středoškoláků stává škola nebo místa volnočasových aktivit.

Všechny aktivity a cesty jedince se odehrávají v časoprostoru, který geografie času nazývá **prisma**. To představuje prostor, jenž je pro jedince dosažitelný v určitém časovém intervalu, který nejčastěji z pohledu jednoho dne jedince začíná odchodem do školy (zaměstnání) a končí opětovným návratem domů, viz obrázek 1 (Ira, 2001; Novák, 2004). Zatímco Ira (2001) představuje prisma pouze z principu návratu na místo začátku, Thrift (1977) hovoří o symetrické prismě, v případě kdy dochází k návratu do výchozího místa a o asymetrické prismě, když se cílové místo liší od místa výchozího. Tvar a šířka prisma každého člověka závisí jednak na rychlosti přepravy mezi jednotlivými stanicemi, rovněž na vzdálenosti cílové stanice, od místa začátku (čím větší bude vzdálenost mezi stanicemi, tím menší bude prisma) a v neposlední řadě na čase, který jedinec stráví v určitém místě (se zvyšujícím časem stráveným v daném místě se dostupný geografický prostor zmenšuje a naopak) (Novák, 2004; Thrift, 1977).

Obrázek 1: Vybrané pojmy geografie času



Zdroj: Moore a kol. (2001) - upraveno

Dalším důležitým elementem geografie času je **projekt**, který již většinou není možné vyjádřit v denním pohybu člověka v časoprostoru. Jedná se o soubor vědomě provázaných činností vedoucích k jednomu konkrétnímu cíli, které však na sebe nemusí přímo navazovat. Převážně se jedná o dlouhodobé cíle, kterými může být např. získání řidičského oprávnění, či vzdělání (Novák, 2004; Ira, 2001).

2.2 Pojem „volný čas“

Pojem „volný čas“ není tak jednoduché, jak by se na první pohled mohlo zdát. V obecné rovině lze o volném čase hovořit jako o době, kdy se nemusím věnovat povinným (závazným) činnostem a můžu se tak věnovat aktivitám, které vykonávám dobrovolně za účelem uspokojení svých vlastních potřeb. Podrobněji vysvětlují čas ve své práci Šafr a Patočková (2010), kde rozdělují čas na pracovní (školní) a mimopracovní, který

dále dělí na čas vázaný (péče o děti, zabezpečení chodu domácnosti, přeprava nebo uspokojování svých biologických potřeb) a právě čas volný. Volný čas je tedy doba, která zbude po odečtení času pracovního (školního) a vázaného. Občas je však obtížné rozhodnout, zda pracovní činnost, která je pro někoho zábavou (např. vaření, zahrádkaření) patří do volného času nebo pracovního.

Definice volného času je mnoho, ale nejčastěji přijímanou je definice francouzského sociologa Dumazediera (1974), který volný čas chápe jako „souhrn činností, které může člověk provozovat s plnou libovůlí, buď pro odpočinek nebo pobavení, či pro rozvoj svých znalostí poté, co se uvolní ze závazků pracovních, rodinných či společenských.“ Dumazedier (1974) dále rozlišuje tři oblasti volného času: relaxační, zábavnou a vzdělávací (sebevzdělávací). Z tohoto je patrné, že volný čas není pouze „přebytečný“ čas, který by měl být určen k nicnedělání, ale je to příležitost ke smysluplné činnosti a rozvoji osobnosti, k plnému humánnímu životu (Jíra, 1997). Volný čas je proto nezbytné definovat pozitivně, jako důležitou a rovnocennou oblast lidského života podporující rozvoj lidské osobnosti, jeho sportovních a uměleckých zájmů či vytváření sociálních vztahů a hodnotového zaměření (Hájek, Hofbauer, Pávková, 2011).

2.2.1 Volný čas středoškoláků

Studenti středních škol se nachází ve věku, který pedagogika a sociologie označuje jako mládež. Naopak v psychologii se můžeme setkat převážně s termínem adolescence, který je vymezen přibližně 15 – 20 rokem života. Jedná se o období, které je charakteristické hledáním vlastní identity a klíčové pro rozvoj charakterových rysů osobnosti. Ubývá zde roztržiténosti v zájmové oblasti, zájmy studentů se vyhraňují a ustalují (Hájek, Hofbauer, Pávková, 2011). I proto je důležité mládeži nabídnout odpovídající sportovní či zájmové aktivity, ve kterých by se chtěli tito jedinci realizovat a zároveň je v nich podporovat, jak ze strany rodičů, školy, tak i společnosti. Z toho důvodu je nezbytné minimalizovat omezení limitující přístup mládeže k akceptovatelným volnočasovým aktivitám (Slepičková, 2001). V opačném případě může dojít k tomu, že jedinec nebude vědět, jak získaný volný čas naplnit, dostane se do fáze nicnedělání a začne „zabíjet“ čas aktivitami, které kompenzují nudu. Pasivita v trávení volného času je čím dál častější jev u dnešní mládeže (Radová, 2010), který může vést až k jeho patologickému využívání. Mezi sociálně patologické jevy řadíme

mj. pasivní sledování televize, ubíjení nudy po ulicích nebo v restauračních zařízeních, nejzazších případech drobná kriminalita, konzumace alkoholu a drog (Sak, 2000).

Na cílovou skupinu středoškoláků jsem se zaměřil z důvodů mé budoucí profese (učitelství pro střední školy) a zájmu o trávení jejich volného času. Zároveň právě tato sociální skupina vykazuje nejvyšší podíl volného času ve společnosti a sportovní aktivity jsou jejich nejčastěji preferovanou volnočasovou činností (Slepičková, 2001; Žumárová, 2006). Podle výsledků případové studie Žumárové (2006), ve které sledovala životní způsob mládeže v Královéhradeckém kraji v konfrontaci s příhraniční částí Polska, je průměrné množství volného času středoškoláků 42 hodin týdně, což činí průměrnou denní hodnotu 6 hodin. Ta se však liší v závislosti na části týdne. Během pracovního dne je to 5 hodin, zatímco o víkendu je průměrná hodnota volného času 9 hodin denně.

Smysluplnému trávení volného času středoškoláků je v dnešní době věnována značná pozornost, neboť právě dnešní středoškoláci disponují největším množstvím volného času, kterého neustále přibývá. Tento trend je mimo jiné spojován se stále větším technickým pokrokem, který nám v mnoha ohledech usnadňuje život (např. přístroje ulehčující domácí práce, výpočetní technika, atd.) a máme díky němu stále více času na své volnočasové aktivity. Dále je tento trend přisuzován uvolněnější atmosféře na školách, kde se zkracuje doba věnovaná přípravě na výuku (Žumárová, 2006). S tím nastává otázka, jak volný čas středoškoláků naplnit.

2.2.2 Faktory ovlivňující trávení volného času mládeže

Efektivní využití volného času často ovlivňuje řada faktorů, z nichž některé více, či méně omezují jeho využívání v plné míře. „Činnosti, které si dítě vybírá, jsou dány v nemalé míře nejen množstvím volného času, osobnostními předpoklady dítěte, ale rovněž i představami rodičů, jakým způsobem by mělo jejich dítě svůj volný čas trávit“ (Jíra, 1997, s 35). Na tom, jaké činnosti si nakonec jedinec vybere má vedle biologických potřeb (věk, pohlaví, zdravotní stav, aj.) vliv zejména rodina, vrstevníci, prostředí školy a aktivity, které nabízí prostředí bydliště.

Rodina

„Rodina jako primární sociální skupina je pro rozhodující většinu dětí a mladých lidí také prvotním prostředím volnočasového života a výchovy“ (Hofbauer, 2004, s. 56). V rodině si jedinec vytváří první vzorce chování a rovněž má rodina významný vliv na formování osobnosti dospívajícího. Jaké volnočasové aktivity si jedinec vezme za své, do značné míry záleží na hodnotové orientaci rodiny a jejích představách o trávení volného času. Špaček a kol. (2010) ve své práci uvádí výsledky výzkumu Rodiče a výchova 2010, který ukázal rozdíly v hodnotovém žebříčku vysokoškolských a dělnických rodin. Z výzkumu je zřejmé, že dítě z vysokoškolsky vzdělané rodiny má daleko větší šanci nejen na vyšší budoucí vzdělání, neboť jsou na něho kladeny vyšší nároky, ale rovněž na kvalitnější trávení volného času, než je tomu v případě dětí z dělnických rodin. Pro děti z vysokoškolských a z „ambiciózních“ dělnických rodin je typické aktivní trávení volného času, které je charakteristické navštěvováním zájmových kroužků, jazykových kurzů nebo čtení knih, zatímco pro děti ze „statických“ dělnických rodin je typické pasivní a nezacílené trávení volného času. To, jak budou děti trávit svůj volný čas je do jisté míry podmíněno sociálním statutem a přístupem rodičů.

Rodina nejen, že vytváří výchovné prostředí pro děti, vštěpuje jim morální postoje a ovlivňuje jejich hodnotový žebříček, ale hraje i důležitou roli ve finančním zabezpečení, což se týká rovněž využívání volného času a navštěvování volnočasových aktivit. Množství rodinných příjmů přímo ovlivňuje výběr aktivit, kterým se jejich děti budou věnovat. Hofbauer (2004) ve své práci uvádí, že v roce 2003 mělo pouze 53 % zejména mladých rodin dostatečné prostředky na kulturu, sport a rekreaci. Situace je ještě horší v neúplných rodinách, kde často dochází k tomu, že rodič často nemá dostatek financí na zaplacení školního lyžařského kurzu, návštěvy divadla a jiných kulturních akcí. Mühlpachr (2004) uvádí, že koncem devadesátých let minulého století ubyly bezplatné zájmové činnosti, které byly součástí školních zařízení a mohli se jich účastnit i jedinci ze sociálně slabších rodin. Tato skutečnost pak může mít vliv na postavení dítěte ve třídě nebo vrstevnické skupině. Zároveň dochází k tomu, že každé dítě z horšího socioekonomického zázemí má jinou startovací pozici do života, má menší příležitosti k rozvíjení svých dovedností a předpokladů.

Prostředí školy

„Po rodině druhým nejvýznamnějším socializačním činitelem a institucí, která ovlivňuje osobnost, vztahy a běžnou každodenní zkušenost dospívajících je škola“ (Macek, 2003, s. 95). Škola na své žáky působí nejen během času vyučování, které je pro ně povinné, ale rovněž pro jejich další rozvoj vytváří množství mimoškolních volnočasových aktivit v podobě školních knihoven, domovů mládeže nebo středisek pro volný čas dětí a mládeže. Tyto instituce dávají, na rozdíl od vzdělávacího procesu ve škole, žákům daleko větší volnost. Účast zde je zcela dobrovolná a je motivována pouze jejich samostatným rozhodováním zda a jakou aktivitu budou žáci navštěvovat, což vytváří silnější, individuálně podmíněnou motivaci. Tyto aktivity pak odkrývají zájmy žáků, rozvíjejí jejich nadání a pomáhají jim utvářet pozitivní vztah k dalším způsobům vzdělávání k budoucí profesi a celému životu (Hofbauer, 2003; Hájek, Hofbauer, Pávková, 2011).

Výběr střední školy má značný vliv na to, jakým směrem se bude ubírat další vývoj jedince. Je pravděpodobné, že hodnotová orientace a životní priority se budou lišit s ohledem na zaměření školy a jejím sociálním klimatem¹. To částečně ukazuje i výzkum Žumárové (2006), ze kterého vyplývá, že životní způsob a trávení volného času se v jistých ohledech v rámci středoškolské mládeže liší. Například u učňovské mládeže se v daleko větší míře v souvislosti s volným časem objevuje nicnedělání a nuda, než je tomu v případě gymnazistů a studentů středních škol. Autorka uvádí jako jeden z možných důvodů větší množství volného času učňovské mládeže z důvodu nižších nároků na domácí přípravu do školy. Proto je prostředí rozdílného zaměření školy jedním z významných faktorů, který ovlivňuje vzorce chování studentů a je charakteristické vytvářením společných znaků v rámci typu a zaměření školy (Hájek, Hofbauer, Pávková, 2011). V období adolescence se již posiluje sociální aspekt identity, tzn. potřeba někam patřit, podílet se na něčem a něco s druhými sdílet (Slepičková, 2001).

¹ Sociální klima jsou ustálené postupy vnímání, prožívání, hodnocení a reagování všech aktérů školy na to, co se ve škole odehrálo, právě odehrává nebo má v budoucnu odehrát. Důraz je zde kladen na subjektivní prožívání, na zahrnutí všech jedinců, kteří se školou přicházejí do styku a na procesualnost (Mareš, 1998).

Vrstevníci

Jak jsem již zmínil výše, důležitým faktorem, který ovlivňuje způsob trávení volného času adolescentů, jsou rovněž vrstevníci, resp. skupina dětí, kterých je jedinec součástí. Jednou z charakteristik období adolescence je osamostatnění se dítěte od rodiny a orientace na jiné sociální skupiny, a právě vrstevnické vztahy hrají důležitou roli v rozvoji osobnosti v tomto období (Vágnerová, 2003). „Členstvím ve vrstevnické skupině dospívající také získávají sociální status² a pocit vlastní hodnoty“ (Macek, 2003 s. 58). Zároveň přispívá k socializaci jedince a k osvojování si pozitivních hodnot. Proto někam patřit je pro jedince v tomto období velmi důležité. Setkání s vrstevníky je pro adolescenta stejně významné nebo i významnější než vlastní činnost (Sak, 2000). Vrstevnické skupiny mají tudíž značný vliv na další vývoj osobnosti jedince, a tím i na jeho preference v trávení volného času. Jakého kolektivu se stanou součástí je tedy důležitým aspektem, ovlivňujícím další směřování jedince. Je pravděpodobné, že jedinec pocházející z rodiny, kde se mu od raného mládí členové rodiny věnovali a podporovali ho v jeho volnočasových aktivitách, bude vyhledávat skupinu, která je orientovaná na stejnou oblast zájmu a vyznává podobné hodnoty. V opačném případě je možné, že se adolescent dostane do vrstevnické skupiny, která vykazuje patologické jednání, jež je typické nicneděláním, antisociálním a delikventním chováním, jako je drobná kriminalita, užívání návykových látek, aj. (Hofbauer, 2004).

Místo bydliště

Obce a regiony spoluvytvářejí podmínky pro účast obyvatel na volnočasových aktivitách z hlediska institucionálního, materiálního i personálního. Proto se rovněž území, ve kterém se jedinec pohybuje, stává důležitým činitelem, významně ovlivňujícím skladbu aktivit středoškoláků ve volném čase. Je to patrné i z výzkumu Žumárové (2006), který ukazuje, že největší překážkou v provozování volnočasových aktivit je podle středoškolských studentů Královéhradeckého kraje, hned po nedostatku volného času, nedostupnost nebo nedostatečná vybavenost v okolí.

² „Sociální status je objektivní postavení jedince v dané společnosti (resp. skupině), v její hierarchizované struktuře, což bývá spojeno s jistými právy a povinnostmi“ (Urban, 2011, s. 163).

Největší omezení budou vznikat u jedinců bydlících v periferních lokalitách se sníženou dostupností veřejné dopravy, na které je mládež do značné míry závislá. Proto je tato mládež odkázána zejména na aktivity lokalizované v místě bydliště nebo školy a jak ukazuje výzkum Temelové a kol. (2011), hlavní omezení představuje zejména trávení volného času organizovanou formou (např. zájmové kroužky, sportovní kluby). Díky koncentraci většiny aktivit volného času do měst, bude značný rozdíl v kvalitě života mezi periferní oblastí a právě městem.

2.2.3 Sport jako náplň volného času

Volný čas zahrnuje velké množství výběru společenských aktivit, od výtvarných kroužků po zahálení s kamarády. Trávení volného času tudíž nabízí nepřeberné možnosti v jeho využívání. Jednou z nejčastěji vykonávaných aktivit, kterou mládež svůj čas naplňuje nebo chce naplňovat, představují sportovní aktivity. Z výsledků Žumárové (2006) vyplývá, že z pohledu jednotlivých typů škol by této aktivitě věnovali nejraději studenti středních škol (56,4 %), druzí v této sledované charakteristice skončili gymnazisté (48,5%) a nejméně volného času by chtěli sportovním aktivitám věnovat studenti odborných škol (37,6%).

Tělesná aktivita je jednou z důležitých činností, která přispívá nejen k rozvoji fyzické zdatnosti a zdravému životnímu stylu, ale rovněž k rozvoji sociálně psychické stránky osobnosti, možnosti seberealizace a zaujímá také důležitou roli při výchově k toleranci a smyslu pro fair play. Wright a kol. (2003) ve své práci uvádějí, že je obtížné nespojovat něčí identitu ve vztahu s jeho sportovními aktivitami, přestože je všeobecně odmítavý názor na to, že by sportovní aktivity mohli být součástí sociální a kulturní identity. Rovněž Slepíčková (2001) uvádí, že způsob trávení volného času je považován za jeden ze symbolů sociálního postavení, např. u lidí s vyšším vzděláním je předpoklad kvalitnějšího trávení volného času a vyšší aktivita v účasti ve sportu.

3 METODIKA

Empirická část mé práce je založená na případové studii časoprostorové mobility a každodenních aktivit studentů středních škol v Rychnově nad Kněžnou. Analýza časoprostorové mobility vychází z již výše popsané Hägerstrandovi geografie času (Hägerstrand, 1970), která má za cíl pochopit zákonitosti v mobilitě středoškoláků ve sledovaném území. Pro zachycení časoprostorové mobility studentů a jejich každodenní aktivity bylo využito šetření na základě deníkových záznamů, které zaznamenávají čas a prostor ve kterém se jedinec nacházel a díky nimž je možné vytvořit časový rozpis dne (time budget). Časový rozpis je systematický záznam osobního využití času za daný časový interval, který popisuje pořadí, rytmus a dobu trvání jednotlivých aktivit, typických pro krátký časový úsek (den až týden) v životě daného jedince (Anderson, 1971).

Jednou z otázek práce je zjistit, jak středoškoláci tráví svůj volný čas a zda existují rozdíly ve využívání volného času u studentů s hůře dostupných míst zkoumaného regionu, kde je zároveň nižší stupeň koncentrace aktivit volného času. Empirická studie má tedy za úkol, na základě časoprostorových rozpisů, zhodnotit lokalizaci jednotlivých aktivit v prostoru a pohyb (cesty) jednotlivých aktérů mezi jednotlivými aktivitami (stanicemi) zasazenými pevně v prostoru, neboť v rámci geografie času je možné popsat a analyzovat vztahy mezi aktivitou, místem a činností jednotlivce (Ira, 2006). Stanicemi mohou být mj. bydliště, škola, obchody a rovněž místa volnočasových aktivit. Tyto stanice pak mezi sebou vytvářejí geografické struktury, mezi kterými se jedinci pohybují a určitou dobu v nich také přebývají (Ira, 2001). Je pravděpodobné, že nerovnoměrné rozmístění aktivit v prostoru (regionu) bude mít vliv na každodenní aktivity u jedinců z hůře dostupných lokalit. Pro svou práci jsem si definoval následující výzkumné otázky:

- Jakým způsobem tráví středoškoláci svůj volný čas ve sledovaném prostředí?
- Jak ovlivňuje horší dostupnost aktivit z místa bydliště způsob využití volného času studentů?
- Existují rozdíly v trávení volného času v závislosti na typu školy?
- Ve kterých místech se nalézají stanice, kde studenti tráví svůj volný čas?
- Shodují se preference studentů v trávení volného času s nabízenými službami?

3.1 Terénní výzkum

Pro samotný empirický výzkum bylo nutné získat dostatečné množství deníkových záznamů od studentů středních škol. Vzhledem k rozsahu práce, velké časové a zejména organizační náročnosti šetření, která by byla potřebná ke sběru dat u všech ročníků středoškolských studentů, byl výběr zúžen na studenty všech třetích ročníků všech středních škol v Rychnově nad Kněžnou (gymnázium, průmyslová škola a odborné učiliště). Studenti třetích ročníků byli vybráni záměrně, neboť jak uvádí vývojová psychologie (Vágnerová, 2003), pro období pozdní adolescence je charakteristické postupné vymaňování se z rodiny a zároveň rozšiřování vlastních zájmů. Sak (2000) rovněž ve svém výzkumu uvádí, že v tomto období dochází ke stabilizování hodnot a také k ustálení zájmových aktivit a koníčků. Proto jejich názory a potřeby nejsou z takové míry ovlivněny rodiči, jako u mladších jedinců. Z toho důvodu se dá předpokládat, že aktivitám, které navštěvují, nebo by rádi navštěvovali, se budou s větší pravděpodobností věnovat i v pozdějším věku. Zároveň jsem vyloučil studenty čtvrtých ročníků, neboť většina učňovských oborů je pouze tříletých, tudíž by v tomto výzkumu nemohli být zahrnuti.

3.1.1 Dotazníkové šetření

Prvotní záměr realizace dotazníkového šetření byl seznámit dotčené respondenty s nezbytnými informacemi potřebnými k vyplnění deníkového záznamu za daný den během vyučovací hodiny. Samotný deníkový záznam by pak každý vyplnil sám během určeného dne. Z důvodu velmi nízké návratnosti dotazníků při podobném dotazníkovém šetření na vybraných školách, jsem způsob šetření přehodnotil. Studenti nakonec vyplňovali deníkové záznamy a přiložené dotazníky v době vyučování, přičemž jsem je předem seznámil s nezbytnými informacemi potřebnými k vyplnění samotného dotazníku a rovněž s důvody a cíly mého výzkumu. Za účelem možného budoucího srovnání byl deníkový záznam konstruován, tak aby odpovídal a byl srovnatelný s výzkumem Štásky (2010), který obdobný výzkum realizoval v rámci rozsáhlejšího projektu „Časoprostorová mobilita obyvatel Pražského městského regionu“ (řešitelka Lucie Pospíšilová), kde byl stejně jako v mé práci použit jako předloha deníkový záznam z práce Nováka (2004).

Dotazníkové šetření bylo realizováno ve dvou dnech, konkrétně 14. – 15. března 2012, kdy studenti vyplňovali deníkové záznamy (viz obrázek 2) za úterý 13. března. Dotazníkové šetření bylo rozděleno do dvou dnů z důvodu zachování stejných podmínek pro všechny respondenty, kdy jsem každé třídě podal stejné informace a instrukce k vyplnění samotného deníkového záznamu. Pro lepší přehlednost jsem studentům rovněž předložil příklad názorně vyplněného dotazníku. Deníkový záznam obsahuje údaje o druhu vykonávané činnosti, jejím časovém vymezení v rámci dne a lokalizaci v prostoru. Lokalizace v prostoru je z geografického hlediska nejdůležitější a umožňuje vytvořit časoprostorový záznam činností (time space budget) (Golledge, Stimson, 1997; Ira, 2006), „který dostatečně vystihuje časoprostorovou mobilitu jedince“ (Novák, 2004, s. 22). Rovněž obsahuje informace o četnosti aktivit a také o tom, zda aktivitu vykonává respondent sám nebo s někým dalším. Údaje o četnosti aktivit mi umožňují určit míru opakování dané činnosti.

Obrázek 2: Výřez deníkového záznamu

Č A S	Co přesně děláte?	Kde se nalézáte?	Jste s někým?			Jak často aktivitu vykonáváte?			
	upřesněte prosím Vaši aktivitu	doma, ve škole – uveďte prosím, kde se konkrétně nacházíte např. Rychnov, Solnice	sám	se členem rodiny	s jinou osobou	denně	tydně	měsíčně	nepravidelně
5									
6									
7									
8									
9									

Zdroj: Novák (2004); Šťáštka (2010) – upraveno

Součástí deníkového záznamu byl rovněž průvodní dopis a dotazník (viz příloha 1) obsahující doplňující demografické informace o studentovi a pozici volnočasových aktivit v jeho životě. První otázka byla směřována na subjektivní hodnocení množství volného času. Mládež si často stěžuje na nedostatek volného času v jejich životě (Žumárová, 2006), proto bude předmětem zkoumání srovnání jejich subjektivního pocitu s výsledky vyhodnoceného deníkového záznamu. Jedním z faktorů ovlivňující způsob trávení volného času mládeže je rodina a její socioekonomické zázemí. Proto jsou v dotazníku zařazené otázky týkající se výdajů rodiny a role rodičů při vedení svých dětí k volnočasovým aktivitám. Dalšími faktory, které mají vliv na trávení volného času, jsou místo bydliště jedince, koncentrace a dostupnost aktivit v prostředí, ve kterém se jedinec pohybuje. Z toho důvodu jsou v dotazníku zařazeny otázky vztahované k místu bydliště studenta a dostupnosti volnočasových aktivit v Rychnově nad Kněžnou.

Jak již bylo uvedeno výše, dotazníkového šetření se zúčastnili studenti třetích ročníků dvou středních škol sídlících v Rychnově nad Kněžnou, konkrétně gymnázium Františka Martina Pelcla a Vyšší odborná škola a Střední průmyslová škola Rychnov nad Kněžnou (učiliště je od roku 2008 součástí průmyslové školy). Na gymnáziu, kde bylo šetření realizováno ve třech třídách, jsem z 62 rozdaných dotazníků získal 49. Ve třech třídách jsem šetření prováděl rovněž na Střední průmyslové škole, kde jsem získal 41 z 51 rozdaných dotazníků. Nejnižší návratnost dotazníků byla od studentů čtyř učebních oborů (52,2 %), z celkových 67 jsem jich obdržel 35. Celkem jsem rozdál 180 dotazníků, přičemž zpět jsem získal 125 správně vyplněných. Pro větší přehlednost jsou výše uvedená čísla zobrazená v tabulce 1.

Tabulka 1: Zastoupení jednotlivých škol ve výzkumu

zúčastněné školy	rozdané dotazníky	vrácené dotazníky	vrácené dotazníky (%)	zastoupení ve výzkumu (%)
Gymnázium Františka Martina Pelcla	62	49	79,0	39,2
Střední průmyslová škola - maturitní obor	51	41	80,4	32,8
Střední průmyslová škola - výuční obor	67	35	52,2	28
celkem	180	125	69,4	100

Zdroj: Vlastní výzkum

3.1.2 Zpracování dotazníků

Vzhledem k možnému srovnání mého výzkumu s pražskými středoškoláky, bylo kódování deníkových záznamů převzato a částečně rozšířeno z práce Št'ástky (2010) a projektu „Časoprostorová mobilita obyvatel Pražského městského regionu“ (řešitelka Lucie Pospíšilová). Před samotným přepisem deníkových záznamů do programu MS Excel, byl každému dotazníku přiřazen specifický kód, ve kterém písmeno obsahuje informaci o typu školy a číslice pořadí daného dotazníku v rámci školy, viz tabulka 2.

Tabulka 2: Kód dotazníku

Škola	symbol	číslo
Gymnázium Františka Martina Pelcla	G	1 - 49
Střední průmyslová škola - maturitní obor	P	1 - 41
Střední průmyslová škola - výuční obor	U	1 - 35

Zdroj: Vlastní výzkum

Jak již bylo uvedeno výše, pro přepis deníkových záznamů do elektronické podoby bylo použito kódování z práce Jakuba Šťástky (2010). Každým dvaceti minutám deníkového záznamu byl přiřazen devítimístný kód (obrázek 3), který obsahuje informace o druhu aktivity, dopravě, jejím účelu, frekvenci a zda aktivitu jedinec vykonává sám nebo s někým jiným.

Systém symbolů nezbytný k vyplnění devítimístného kódu pro každých dvacet minut během 24 hodin jsou uvedeny v tabulce 3. Vzhledem k tomu, že z pohledu každodenního života studentů je v této práci kladen hlavní důraz na volnočasové aktivity, bylo nezbytné rozšířit kódování o informace vyjadřující druh volnočasové aktivity. Šťástka (2010) veškerý volný čas zaznamenává pod jedním symbolem. Z toho důvodu jsem první symbol v devítimístném kódu rozšířil o dalších šest položek konkretizujících náplň volného času respondentů. Tato část byla doplněna o poslech hudby, sport, internet, výtvarnou činnost, zpěv/hru na hudební nástroj a četbu. Symbol označující volný čas v této práci představuje zbylé volnočasové aktivity, která nespádají ani do jedné přidané kategorie. V práci se zaměřuji na aktivní formu trávení volného času, proto jsou činnosti jako sledování televize, setkávání s přáteli, nuda a nicnedělání obsaženy pod jednou skupinou.

Obrázek 3: Příklad devítimístného kódu a jeho interpretace

kód	B	X	X	0	3	9	D	A	D
informace	učím se	necestuji		nacházím se v Rychnově nad Kněžnou			jsem doma	jsem sám	tuto činnost vykonávám nepravidelně

Zdroj: Vlastní výzkum

Tabulka 3: Způsob kódování deníkových záznamů

aktivita	kód	typ dopravy	kód	účel cesty	kód	místo	kód	osoba	kód	frekvence	kód
spánek	S	auto	A	vlastní aktivita	V	doma	D	sám	A	denně	A
zaměstnání	P	veřejná doprava	V	aktivita jiné osoby	J	mimo domov	V	se členem rodiny	B	týdně	B
škola	A	pěšky	P	pes	P			s jinou osobou	V	měsíčně	C
studium (mimo školu)	B	koło	K					B + C	D	nepravidelně	D
nákupy	N			žádný	X						
péče o domácnost	C	žádný	X								
doprava	D										
osobní hygiena, jídlo	J										
lékař	L										
volný čas	V										
poslech hudby	H										
sport	R										
internet	I										
výtvarná činnost	M										
zpěv/hra na hudební nástroj	Z										
četba	E										

Zdroj: Novák (2004); Štáaska (2010) - upraveno

4 CHARAKTERISTIKA A VYMEZENÍ SLEDOVANÉHO ÚZEMÍ

Pro výzkum jsem si vybral město Rychnov nad Kněžnou, jehož prostředí dobře znám a zároveň bych zde rád v budoucnosti přispěl k rozvoji a realizaci sportovních volnočasových aktivit. Město se nachází na jihovýchodě Královéhradeckého kraje. V současnosti zde žije více než 11 tisíc obyvatel (11 325 k 1. 1. 2012 (ČSÚ)). Pro okolní obce a zejména pro podhorské a horské obce ležící ve východní části regionu představuje Rychnov nad Kněžnou nejdůležitější spádovou oblast, která poskytuje veškerou občanskou vybavenost v oblasti zdravotnictví, školství, služeb, obchodu, kultury a sportu.

Z pozice středoškolských studentů bydlících mimo území města hraje důležitou roli jeho dopravní dostupnost zejména veřejnou dopravou. Nízká hustota železniční sítě v regionu a také poloha Rychnova nad Kněžnou na lokální neelektrifikované trati železniční dopravu značně znevýhodňuje. I z toho důvodu je tento způsob přepravy využíván jen malým procentem studentů zúčastněných v dotazníkovém šetření. Jednalo se pouze o studenty ze 4 obcí ležících na železniční trati 021 a 022 ve směru do Hradce Králové. Mnohem důležitější roli hraje autobusová doprava, která je z velké části obsluhována regionální společností.

4.1 Volnočasové aktivity ve sledovaném území

Z hlediska volnočasového vyžití nabízí město množství aktivit různého charakteru z oblasti kulturního, vzdělávacího i sportovního prostředí. Většina z nich je lokalizována v centru města nebo v jeho bezprostřední blízkosti. Nejvzdálenějšími aktivitami od městského centra, které představuje Staré náměstí, jsou lanové centrum (3,5 km) a městské koupaliště (2,5 km) ležící severozápadně od města. V roce 2010 došlo k rozšíření nabídky aktivit, kdy bylo otevřeno hned několik sportovních zařízení v podobě squashového a tenisového centra, plaveckého bazénu a již zmíněného lanového centra. Naopak v roce 2011 došlo z důvodů nízké návštěvnosti a vysokým finančním nákladů k uzavření provozu jediného kina ve městě.

Jak již bylo nastíněno v teoretické části práce, jednou z možností, kde mohou jedinci navštěvovat zájmové kroužky, jsou také instituce propojené se školami. Součástí střední průmyslové školy je Domov mládeže, kde se studenti mohou realizovat především v aktivitách sportovního charakteru, jako jsou sportovní hry, stolní tenis, cyklistika, kondiční kulturistika, aj. Nesportovní aktivity představují pouze čtenářský kroužek, vaření a hra na kytaru.

Dalším školským zařízením zahrnujícím služby v oblasti zájmových činností je středisko pro volný čas dětí a mládeže (Děčko), které nabízí pravidelnou činnost v 8 zájmových oblastech (technické a počítačové, přírodovědné, estetické, hudební, společenskovední, sportovní a turistické, taneční a pohybové, pro předškoláky).

5 ČASOPROSTOROVÁ MOBILITA STUDENTŮ

V prvním kroku této kapitoly se zaměřuji na pohyb studentů ve sledovaném území a na rozdíly v mobilitě z hlediska místa jejich bydliště. Hlavní pozornost zde věnuji hodnocení vlivu dojížďkové vzdálenosti na každodenní aktivity studentů. Druhá část kapitoly je věnována srovnání časoprostorových rozpisů mládeže z pohledu typu navštěvované školy.

5.1 Každodenní aktivity studentů v závislosti na místě bydliště

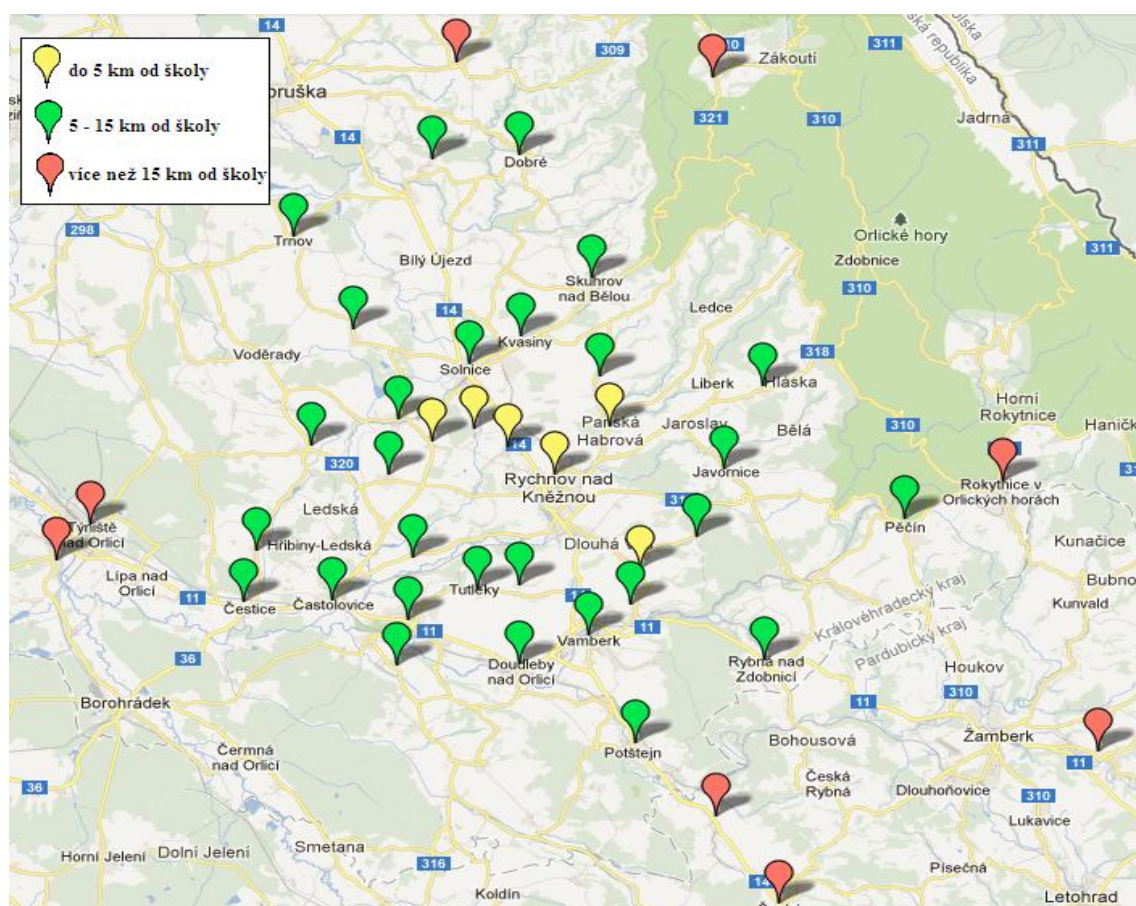
Na jedince bydlící ve větší vzdálenosti od místa školy jsou kladeny vyšší nároky z hlediska mobility, než na jedince bydlící v Rychnově nad Kněžnou nebo v jeho blízkém okolí. Zároveň rozložení služeb v prostoru regionu není rovnoměrné, většina jich je koncentrována do hlavních spádových oblastí, kterou v tomto případě představuje okresní město Rychnov nad Kněžnou.

Obrázek 4 ukazuje lokalizaci obcí, z nichž sledovaní studenti každodenně dojíždějí do školy. Obce jsem rozdělil do tří skupin podle vzdálenosti od místa školy.

- První skupinu představuje Rychnov nad Kněžnou a obce vzdálené do 5 km od školy, které mohou být i v dosahu chůze nebo jízdou na kole. Na obrázku 4 jsou označeny žlutou značkou. Z těchto sídel každodenně navštěvuje jeden z uvedených typů škol 45 studentů z šetření.
- Zelenou značkou je označena nejpočetnější skupina obcí (26), které jsou vzdálené od 5 do 15 km od místa školy a dojíždí z nich nejvyšší počet dotazovaných studentů (60).
- Poslední skupina představuje obce ve větší vzdálenosti než 15 km od Rychnova nad Kněžnou, na obrázku 4 vyznačené červenou barvou. Z těchto nejdlehlších sídel dojíždí do škol v Rychnově nad Kněžnou 20 z dotazovaných studentů, viz tabulka 4.

Do poslední skupiny však nejsou započítány bydliště studentů ubytovaných přes týden na internátu. V této práci jsou bráni jako obyvatelé Rychnova nad Kněžnou, v opačném případě by mohlo dojít ke zkreslení výsledků, neboť z hlediska každodenní mobility mají stejnou výchozí pozici, jako stálí obyvatelé města.

Obrázek 4: Bydliště studentů účastnících se šetření



Zdroj: maps.google.com - upraveno

Z tabulky 4 je patrné, že podíl dojíždějících studentů gymnázia a průmyslové školy se se vzdáleností od školy téměř neliší. Rozdíl je patrný u studentů z učňovských oborů, kteří bydlí v místě školy a jejím okolí pouze ve 28,6 % případů a naopak 57,1 % učňovských studentů dojíždí z obcí vzdálených 5 – 15 km od Rychnova nad Kněžnou, což je významný rozdíl proti studentům gymnázia (44,9 %) a průmyslové školy (43,9 %). Je však nutné poznamenat, že v případě průmyslové školy a učiliště jsou mezi obyvatelé Rychnova nad Kněžnou a jeho okolí započítáni rovněž studenti ubytovaní přes týden na internátu. Jedná se o 9 studentů ze 41 studujících na průmyslové škole a 4 studenty z celkových 35 navštěvujících učňovské obory.

Tabulka 4: Rozmístění sledovaných obcí a studentů v regionu

vzdálenost od školy	počet obcí	počet studentů celkem	počet studentů gymnázia	%	počet studentů průmyslové školy	%	počet studentů učiliště	%
do 5 km	6	44	19	38,8	16	39	9	25,7
5 - 15 km	26	60	22	44,9	18	43,9	20	57,1
více než 15 km	8	21	18	16,3	7	17,1	6	17,1
celkem	40	125	49	100	41	100	35	100

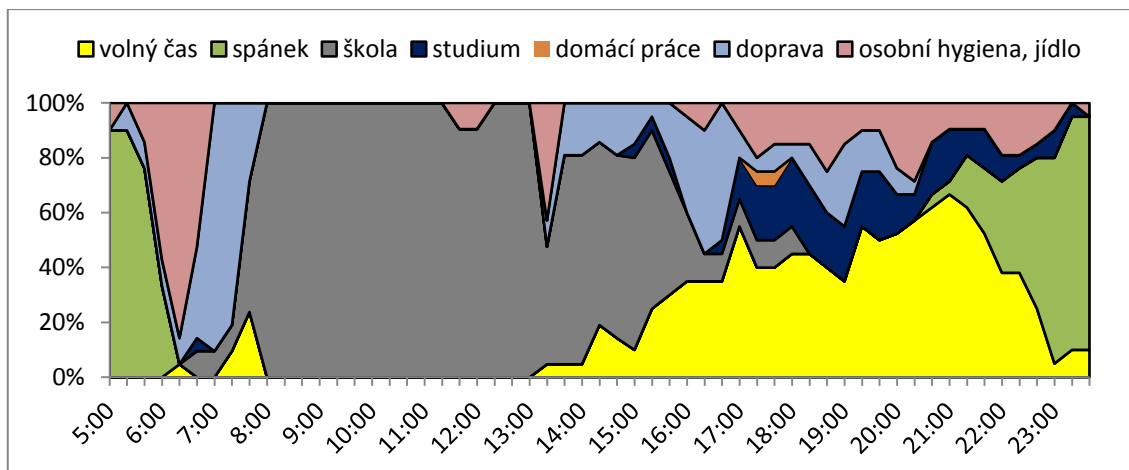
Zdroj: vlastní výzkum

Každodenní život jedince ovlivňuje řada faktorů a omezení. Některá jsou pro všechny lidi společná, jako např. potřeba spánku, příjmu potravy, hygiena, atd., které zabírají přibližně stejné množství času během dne každému jedinci (Novák, 2004; Ira, 2001; Hägerstrand, 1970). Naopak místo bydliště a jeho poloha v regionu je jedním z faktorů, který má vliv na odlišné uspořádání a strukturu aktivit během dne lidí žijících v různých částech regionu. Vzdálenost bydliště od místa školy a čas potřebný k přepravě z jednoho místa na druhé již do jisté míry omezuje množství času jedince, který může věnovat mimoškolním aktivitám. Studenti dojíždějící z obcí vzdálených více než 15 km od Rychnova nad Kněžnou stráví dopravou do školy průměrně 54 minut, což je o 15 minut více než studenti dojíždějící z obcí vzdálených od 5 do 15 km a o 33 minut více než jedinci bydlící přímo v Rychnově nad Kněžnou a okolí. Důsledkem toho začíná dojíždějícím studentům den přibližně o hodinu dříve než těm, kteří mají bydliště přímo v Rychnově nad Kněžnou.

Omezujícím faktorem dojíždějících studentů je v tomto případě jízdní řád veřejné dopravy, neboť ne vždy začátek školního vyučování přímo navazuje na příjezd autobusů, případně vlaků. Z toho důvodu jsou někteří studenti nuceni trávit určitý čas v místě školy a v okolí před začátkem vyučování. Tuto skutečnost ukazuje i porovnání grafu 1 s grafy 2 a 3, kde je u dojíždějících studentů zřejmá větší časová prodleva mezi příjezdem do školy a začátkem vyučování. Ta je vyplněna buď přípravou na výuku, nebo trávením času se spolužáky.

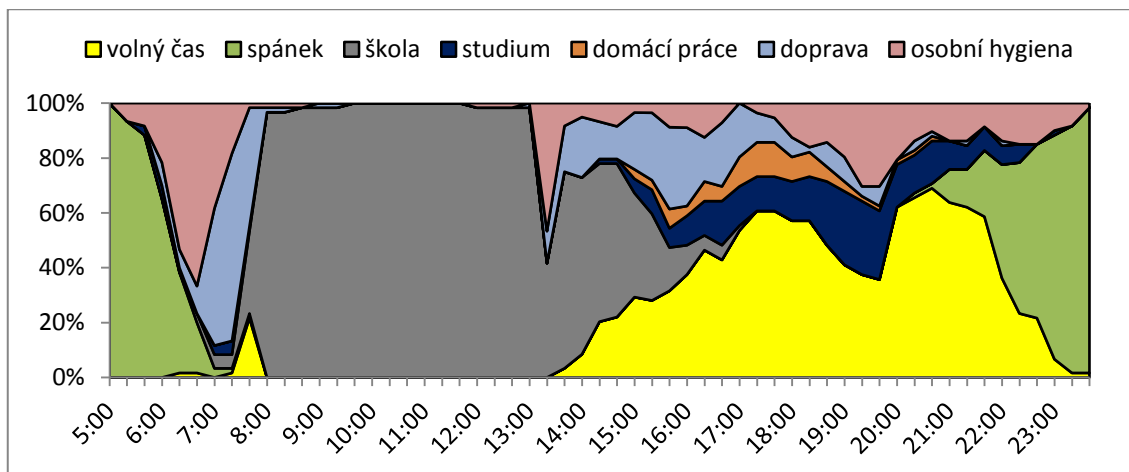
Osa x na následujícím grafu ukazuje čas během dne, ve kterém se jednotlivé činnosti uskutečňují. Na ose y je znázorněn podíl lidí vykonávající dané aktivity, které jsou barevně odlišené.

Graf 1: Rozložení aktivit studentů během den – více než 15 km od školy



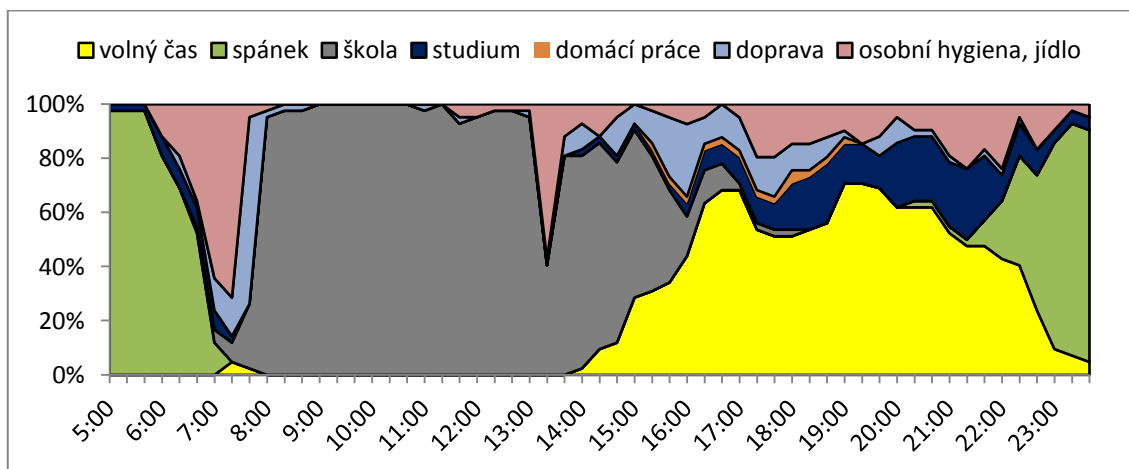
Zdroj: Vlastní výzkum

Graf 2: Rozložení aktivit studentů během den – od 5 do 15 km od školy



Zdroj: Vlastní výzkum

Graf 3: Rozložení aktivit studentů během dne – Rychnov nad Kněžnou a okolí



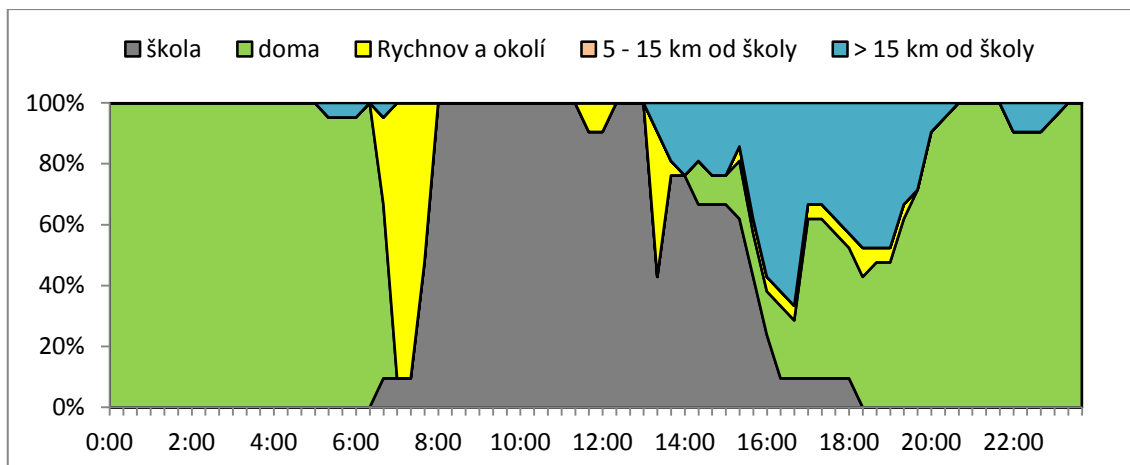
Zdroj: Vlastní výzkum

Škola začíná pro všechny studenty ve shodný čas, v 8 hodin. Do jejího skončení, které je závislé na rozvrhu a typu školy, kterou student navštěvuje, je jejich denní režim téměř identický. Je možné pozorovat jeden výrazný jev, kterým je pauza na oběd mezi 13. a 14. hodinu. Rozdíly opět začínají růst s koncem vyučování a následným odjezdem domů. Zatímco studenti bydlící v Rychnově nad Kněžnou stráví v průměru 20 minut cestou ze školy domů (převážně chůzí) a pak se mohou věnovat svým zájmovým aktivitám zejména v rámci města (graf 6). U dojíždějících studentů je čekání mezi koncem školy a cestou domů většinou vyplněno trávením času s kamarády nebo samostatně v centru města. Ve většině případů nedochází u dojíždějících studentů k vyplnění volného času návštěvou nabízených volnočasových aktivit ve městě.

Tento jev je však možné pozorovat i v pozdějších hodinách, kdy rovněž k návštěvě nabízených aktivit v Rychnově nad Kněžnou v rámci dojíždějící mládeže téměř nedochází. To je patrné z grafu 5, zobrazujícím pohyb studentů bydlících ve vzdálenosti 5 až 15 km od školy. Zelená barva, vyznačující území Rychnova nad Kněžnou ve většině případů vyznačuje jedince čekající na odjezd vlaku nebo autobusu. Stejný trend platí rovněž pro studenty bydlící více než 15 km od školy, viz graf 4. Tato skutečnost může být výsledkem hned několika faktorů. Jedním z nich může být nízká frekvence spojů veřejné dopravy do některých míst regionu, která značně omezuje mobilitu a strukturu každodenních aktivit mládeže závislé na hromadné dopravě. Dotyční jedinci jsou tedy závislí na časovém rozvrhu zájmových kroužků a jízdním řádu autobusové nebo vlakové dopravy, popřípadě na jiné osobě zajišťující odvoz. Dalším faktorem může být návštěva zájmových aktivit v jiné části regionu nebo také nezájem o veškeré nabízené aktivit volného času z oblasti kultury, sportu nebo vzdělávání. Tuto problematiku podrobněji analyzuji v další části práce.

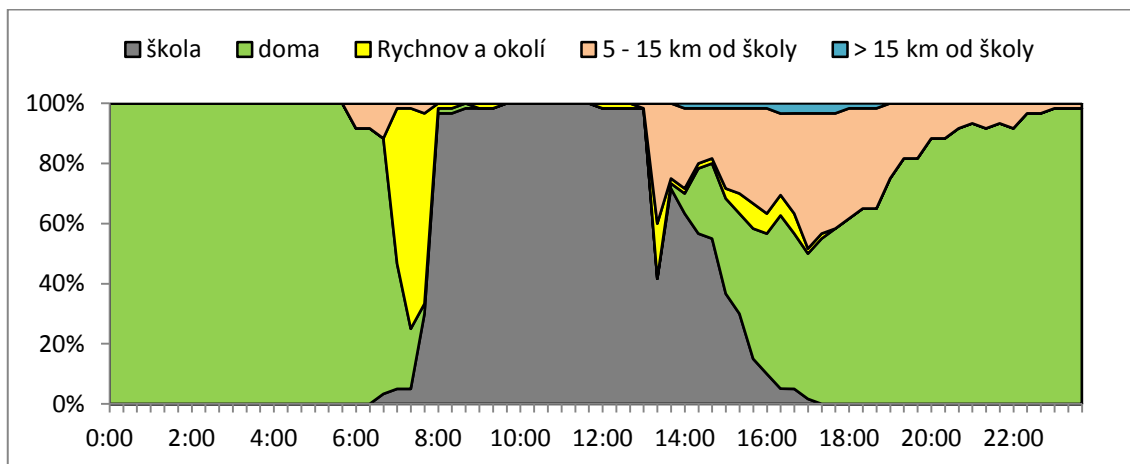
Porovnání grafů 1, 2 a 3 ukazuje, že celkový čas věnovaný volnočasovým aktivitám se s přibývajícím vzdáleností od Rychnova nad Kněžnou snižuje, což je patrné i z tabulky 5. Zatímco u studentů bydlících v místě školy je průměrné množství času věnované volnočasovým aktivitám 4 hodiny 8 minut, u studentů bydlících ve vzdálenějších obcích je to 3 hodiny 53 minut a u studentů z nejvzdálenějších sídel 3 hodiny 42 minut. To souvisí s již zmíněnou dopravou do školy, u které se naopak čas se vzdáleností od Rychnova nad Kněžnou zvyšuje. Jedinci bydlící v nejvzdálenějších dojížděkových obcích stráví dopravou v průměru 2 hodiny 8 minut.

Graf 4: Místo trávení času studentů bydlících více než 15 km od školy



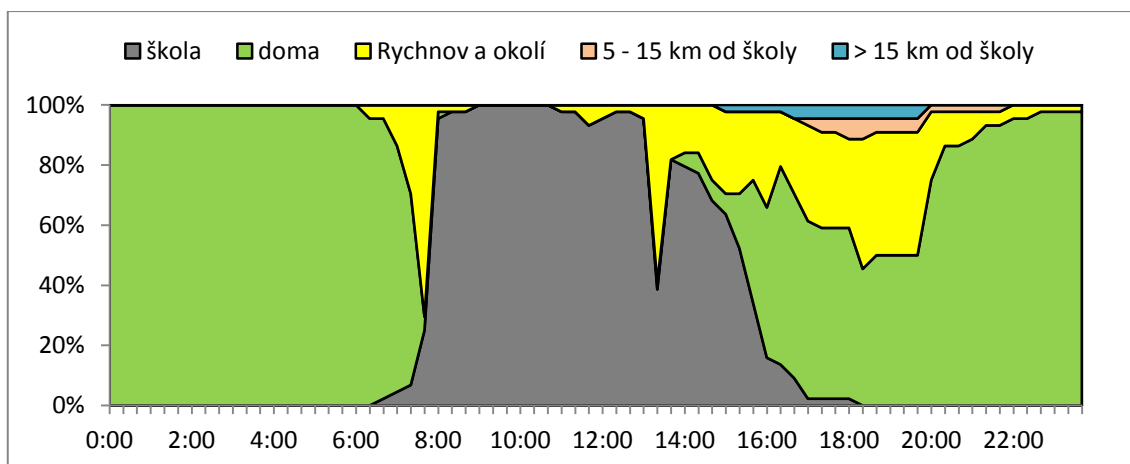
Zdroj: Vlastní výzkum

Graf 5: Místo trávení času studentů bydlících 5 - 15 km od školy



Zdroj: Vlastní výzkum

Graf 6: Místo trávení času studentů bydlících v Rychnově nad Kněžnou a okolí



Zdroj: Vlastní výzkum

Tabulka 5: Průměrný čas vykonávaných aktivit podle bydliště

studenti bydlící v Rychnově nad Kněžnou a okolí		studenti bydlící ve vzdálenosti 5 - 15 km od Rychnova nad Kněžnou		studenti bydlící ve vzdálenosti větší než 15 km od Rychnova nad Kněžnou	
aktivita	čas	aktivita	čas	aktivita	čas
spánek	7:48	spánek	7:57	spánek	7:23
škola	7:00	škola	6:50	škola	7:27
studium	1:20	studium	1:05	studium	1:04
volný čas	4:08	volný čas	3:53	volný čas	3:42
péče o domácnost	0:12	péče o domácnost	0:19	péče o domácnost	0:08
doprava	1:08	doprava	1:37	doprava	2:08
osobní hygiena	1:57	osobní hygiena	2:01	osobní hygiena	1:57
celkem	23:33	celkem	23:42	celkem	23:49

Zdroj: Vlastní výzkum

Překvapující je porovnání času stráveného studiem mimo školu, který je u dojíždějících studentů kratší v obou případech o patnáct minut. Tato skutečnost je pravděpodobně způsobena využitím času „ztraceného“ dopravou do/ze školy k přípravě na výuku.

5.2 Každodenní aktivity studentů v závislosti na typu školy

Největší rozdíly mezi třemi skupinami studentů různých škol jsou především v množství volného času a času věnovaného studiu mimo školu, což je patrné při pohledu na tabulku 6 a z grafu 7, 8 a 9. Nejvíce volného času je možné pozorovat u studentů průmyslové školy (4 hodiny 43 minut), tento fakt je dán skutečností, že 22,5 % mládeže navštěvující průmyslovou školu je ubytováno na internátu v Rychnově nad Kněžnou, kde nejsou pod dohledem rodičů a nemusí např. vykonávat domácí práce. Jejich denní režim se od sebe téměř neliší. V době po skončení školní výuky je u této specifické skupiny mládeže hraní her na počítači a trávení času na internetu přerušeno pouze společnou večeří v 17:30 a fotbalem mezi 18. a 19. hodinou. Bližšímu hodnocení volného času se věnuji v další kapitole.

Prostředí školy a spolužáci jsou jedny z faktorů, které ovlivňují strukturu každodenních činností (Hofbauer, 2004; Macek 2003), což může mít vliv i na mobilitu jedinců v prostředí. Dalším důležitým faktorem, který má vliv na složení každodenních aktivit je podíl jedinců bydlících v Rychnově nad Kněžnou a dojíždějících. Ten nám

ukazuje tabulka 4, kde je možné pozorovat téměř shodné procentuální zastoupení u studentů gymnázia a průmyslové školy, naopak o více než 10 % nižší zastoupení studentů učiliště bydlicích v Rychnově nad Kněžnou, než v případě zbývajících škol. Tato skutečnost se částečně projevuje v množství času věnovaného během dne dopravě, které je u učňovské mládeže lehce vyšší, viz tabulka 6.

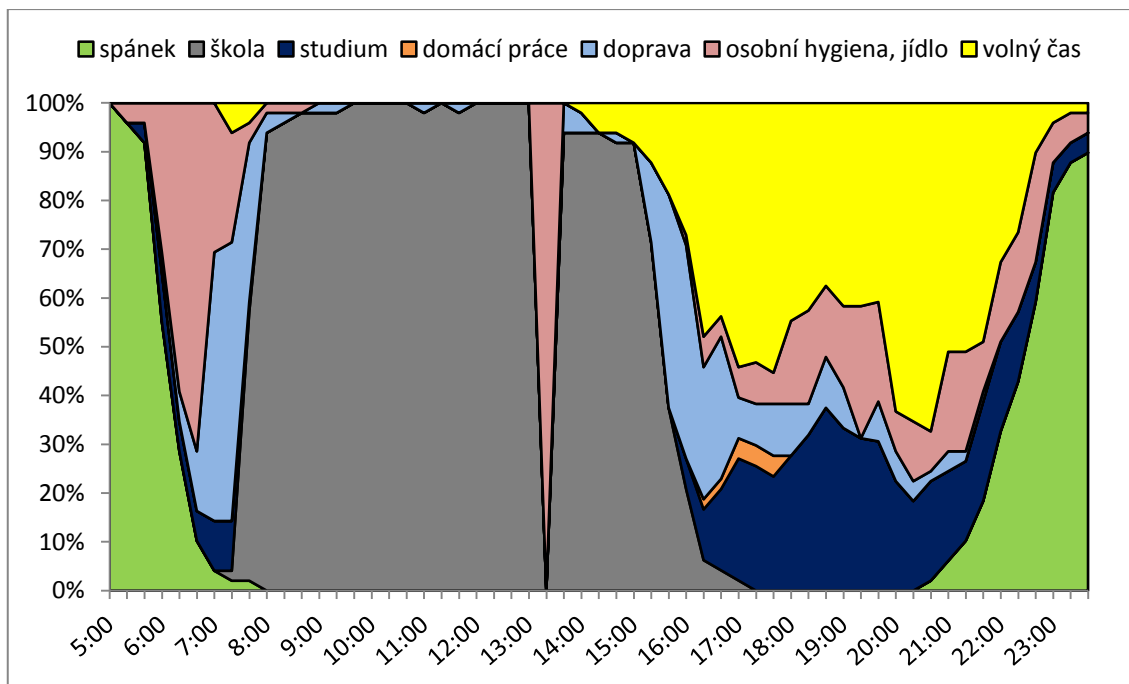
Tabulka 6: Průměrný čas vykonávaných aktivit podle typu školy

studenti gymnázia		studenti průmyslové školy		studenti učňovských oborů	
aktivita	čas	aktivita	čas	aktivita	čas
spánek	7:42	spánek	7:42	spánek	7:15
práce	0:07	práce	0:00	práce	0:37
škola	7:28	škola	6:38	škola	6:55
studium	1:42	studium	1:09	studium	0:29
domácí práce	0:03	domácí práce	0:15	domácí práce	0:20
doprava	1:28	doprava	1:32	doprava	1:40
hygiena + jídlo	2:06	hygiena + jídlo	2:00	hygiena + jídlo	1:55
volný čas	3:21	volný čas	4:43	volný čas	4:46
celkem	23:57	celkem	23:59	celkem	23:57

Zdroj: Vlastní výzkum

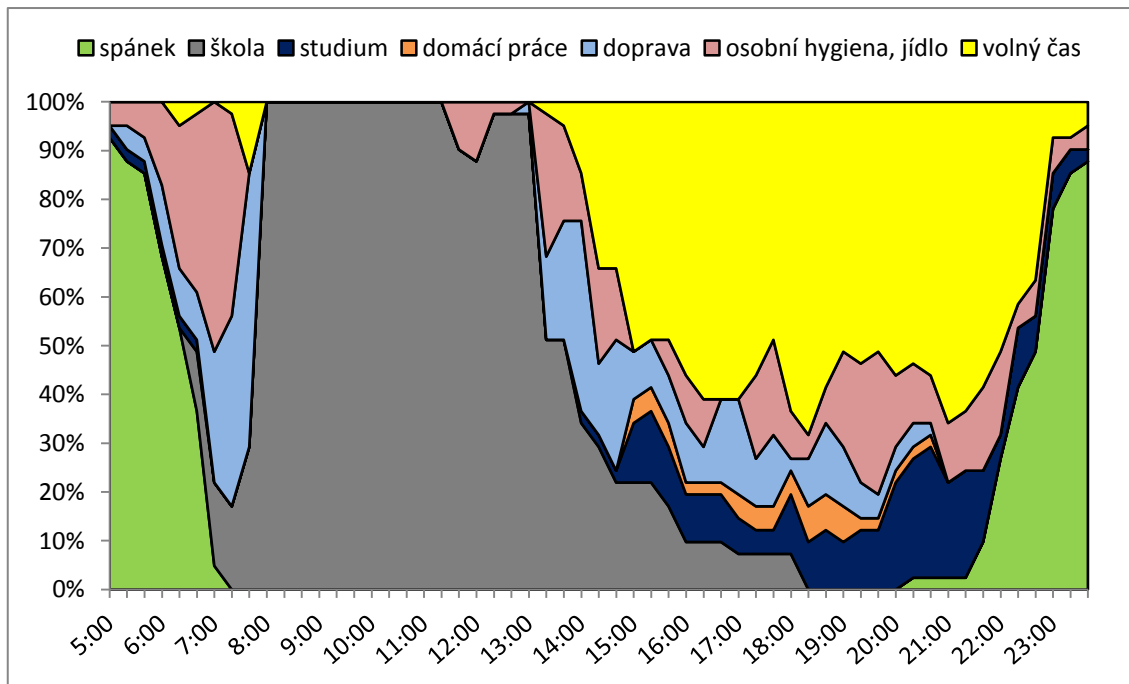
Porovnání průměrného času věnovaného studiu mimo školu mezi studenty jednotlivých škol, odpovídá náročnosti každého typu studia. Proto není překvapivé, že zatímco u mládeže navštěvující odborné učiliště je průměrný čas přípravy do školy 29 minut, u studentů průmyslové školy je to již 1 hodina 9 minut a v případě gymnaziálních studentů 1 hodina 42 minut. Tento rozdíl je zřejmý při porovnání grafu 5 s grafem 6 resp. 7. Čas věnovaný studiu mimo školu je lehce delší než u pražských studentů, kde při podobném šetření dospěl Štáštka (2010) k údaji 1 hodina 30 minut. Většina tohoto času je soustředěna do odpoledních hodin, zejména mezi 18. a 20. hodinou. Na rozdíl od učňů a studentů průmyslové školy dochází u dojíždějících gymnazistů ve větší míře k přípravě na výuku v čase mezi ranním příjezdem do školy a začátkem výuky. To je možné pozorovat i z porovnání grafu 7 s grafy 8 a 9, kde mezi 7. a 8. hodinou se u studentů gymnázia volný čas téměř nevyskytuje a naopak je možné zaznamenat určitý čas věnovaný studiu.

Graf 7: Každodenní aktivity studentů gymnázia



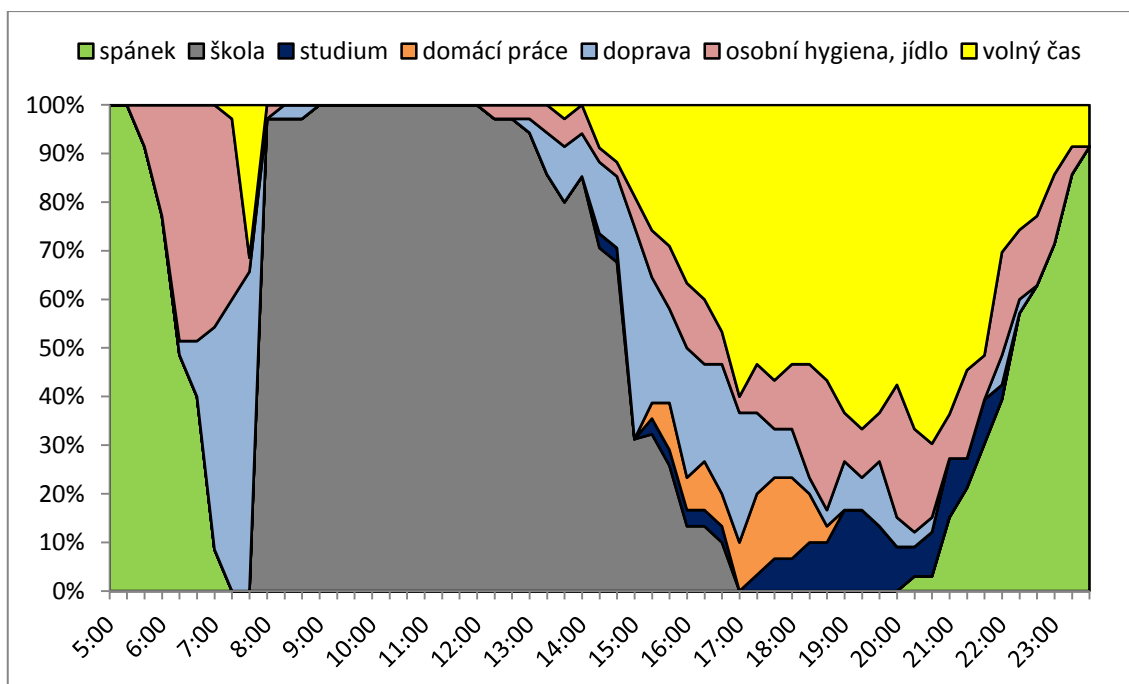
Zdroj: Vlastní výzkum

Graf 8: Každodenní aktivity studentů průmyslové školy



Zdroj: Vlastní výzkum

Graf 9: Každodenní aktivity studentů učňovských oborů



Zdroj: Vlastní výzkum

Při bližším pohledu na každodenní aktivity studentů dotčených škol je zajímavý pohled na poměr času stráveného doma a mimo domov od 14:00 do 22:00. U mládeže z učiliště a průmyslové školy je tento poměr téměř totožný a převažuje trávení času mimo domov v poměru 4:30×3:30, tzn., že v tomto čase je více než 55 % této mládeže mimo domov. U gymnaziálních studentů je poměr přesně opačný, více než 55 % z nich se nachází doma. Podle vyplněných deníkových záznamů je jedním z charakteristických rysů odpoledního a večerního trávení volného času učňů a studentů průmyslové školy setkávání a posedávání s kamarády v prostředí města nebo vesnice.

6 VOLNOČASOVÉ AKTIVITY STUDENTŮ

Jak je uvedeno v teoretické části práce, volný čas je doba, kdy se jedinec nemusí věnovat pracovním činnostem a může se tak účastnit aktivit, které vykonává dobrovolně za účelem uspokojení svých vlastních potřeb. Je to tedy odečtení času věnovaného fyziologickým potřebám člověka (jídlo, spánek, hygiena), které zabírají průměrně 40 % celkového denního času. Po odečtení závazných (povinných) aktivit pak zbývají průměrně téměř 4 hodiny denně věnované volnočasovým aktivitám, což je 16 % z celého dne a zároveň 30 % aktivního času (po odečtení fyziologických potřeb člověka). Součástí dotazníkového šetření byla rovněž otázka týkající se subjektivního množství volného času každého jedince. Je zajímavé, že se průměrná hodnota v tomto případě téměř shoduje s hodnotou vypočítanou z deníkových záznamů. Z deníkových záznamů vyšla průměrná hodnota 3 hodiny 58 minut, ze subjektivního hodnocení studentů 4 hodiny 2 minuty

V teoretické části práce již byla nastíněna řada faktorů, které ovlivňují to, jakým volnočasovým aktivitám se bude jedinec věnovat. Důležitou roli při výběru a skladbě aktivit jedince hraje také pohlaví. Z celkového počtu 125 respondentů se výzkumu účastnilo 65 chlapců a 58 dívek, přičemž jejich rozložení v rámci jednotlivých škol není rovnoměrné. Zatímco na učňovských oborech je poměr chlapců a dívek téměř stejný, 19 ku 16 ve prospěch chlapců, na zbývajících školách převažuje vždy výrazně jedno pohlaví. Na gymnáziu převažují dívky 35 ku 14 a naopak na průmyslové škole je 34 chlapců a 7 dívek. Průměrný věk všech studentů zahrnutých v šetření je 18 let.

Nerovnoměrné genderové rozložení je jedním z důvodů, proč se volnočasové aktivity studentů z různých typů škol v mnoha ohledech liší. Podíváme-li se nejprve na strukturu aktivit z hlediska pohlaví, můžeme se všimnout velkých rozdílů zejména v oblasti sportu, viz tabulka 7. Sportovní aktivity výrazně převažují u chlapců, zatímco dívky se ve větší míře věnují tvůrčím činnostem (výtvarná činnost, zpěv, hra na hudební nástroj). Chlapci rovněž tráví jednou tolik času na internetu, který je u nich, dle deníkových záznamů, charakteristickým hraním počítačových online her. Celkem mají chlapci v průměru o více než hodinu více volného času než dívky (4 hodiny 34 minut chlapci, 3 hodiny 22 minut dívky). Na grafech 10 a 11 lze pozorovat výrazný rozdíl mezi chlapci a dívkami v čase tráveném studiem mimo školu a domácími pracemi.

Zatímco dívky se více věnují domácím pracím průměrně 17 minut denně, chlapci pouze 7 minut. Výrazně delší čas věnují dívky rovněž přípravě do školy (1 hodinu 25 minut). V případě chlapců je příprava dlouhá v průměru 58 minut. Výrazný rozdíl mezi studiem mimo školu je pravděpodobně důsledkem většího podílu dívek na gymnáziu.

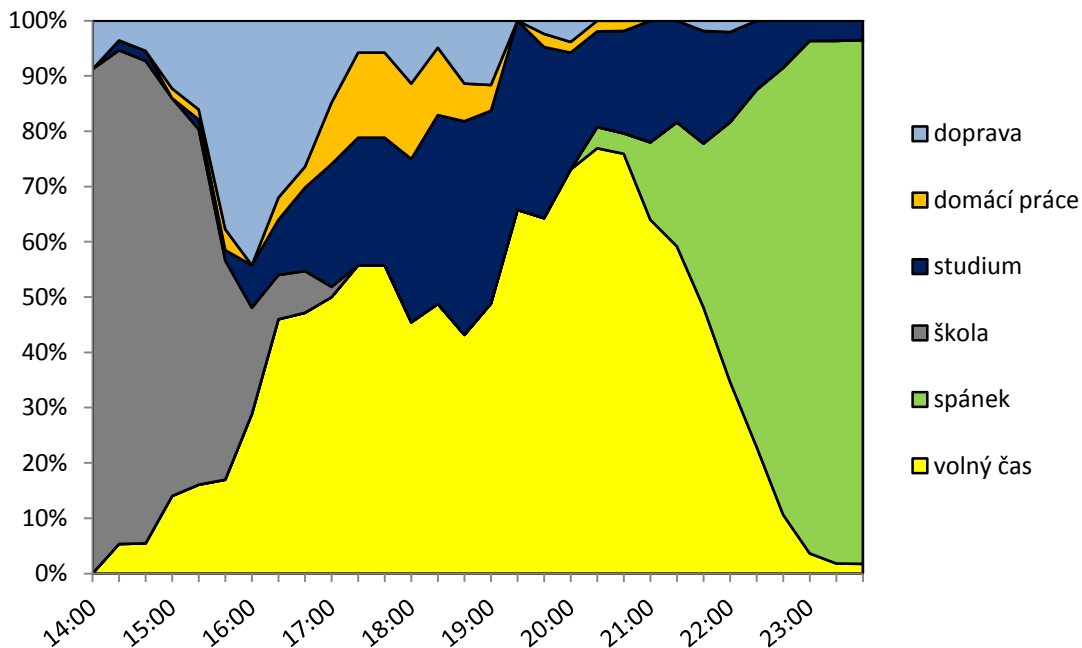
Tabulka 7: Čas věnovaný volnočasovým aktivitám z hlediska pohlaví

aktivita	chlapci	dívky
sport	1:01	0:09
internet	1:09	0:33
zpěv/ hra na hudební nástroj	0:02	0:07
četba	0:04	0:17
poslech hudby	0:02	0:04
výtvarná činnost	0:00	0:04
volný čas - jiné	2:16	2:08
celkem	4:34	3:22

Zdroj: vlastní výzkum

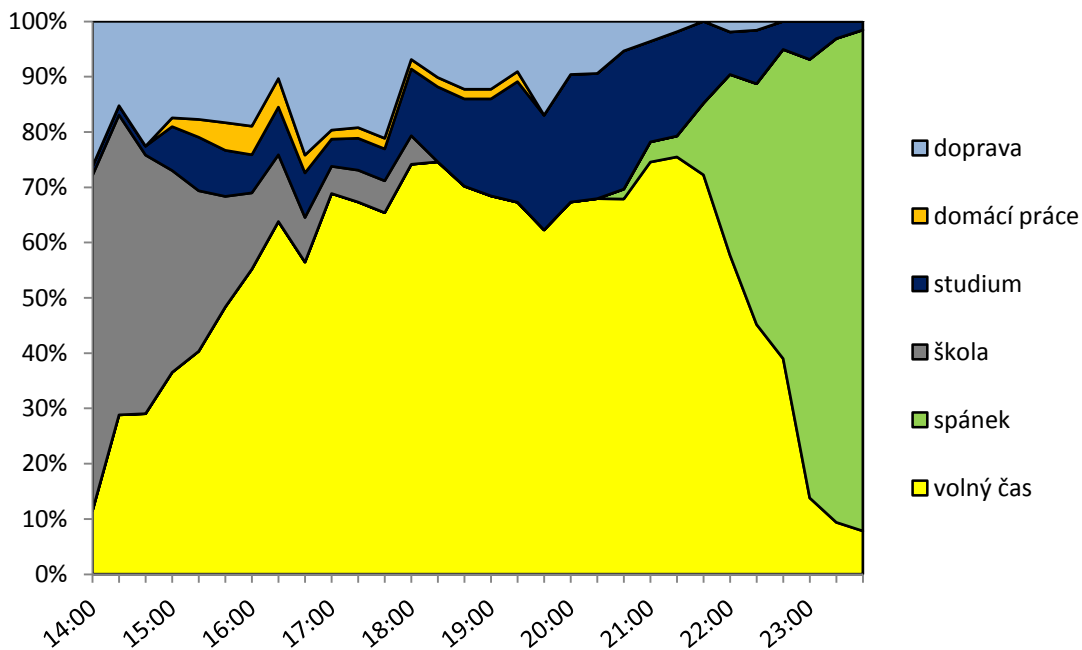
Dalším důvodem různé náplně volného času může být rozdílné rodinné zázemí a hodnotová orientace studentů z různých typů škol. To názorně ukazují odlišné odpovědi v dotazníku na otázku č. 2, kde byli studenti dotazováni, k čemu je rodiče od malička vedli. Studenti gymnázia nejčastěji uváděli, že je rodiče vedli ke sportu (49 %) a k tvůrčím činnostem (47 %). U studentů průmyslové školy již výrazně převažoval sport (54 %). Tvůrčí činnosti (17 %) se v četnosti odpovědí příliš nelišily od možnosti „k ničemu mě nevedli“ (15 %). V případě odborného učiliště možnost „k ničemu mě nevedli“ označilo již 26 % jedinců, ale stejně jako v předchozích případech byla nejčastější odpověď sport (37 %). Toto poznání potvrzují rovněž výsledky Žumárové (2006), která u učňovské mládeže upozorňuje na těsnou vazbu mezi pojmy volný čas a nicedělání, nuda. Odpovědi na tuto otázku mj. ukazují vliv rodinného prostředí na budoucí životní dráhu jedince.

Graf 10: Každodenní aktivity dívek



Zdroj: Vlastní výzkum

Graf 11: Každodenní aktivity chlapců



Zdroj: Vlastní výzkum

Při pohledu na grafy 12, 13 a 14 je možné pozorovat rozdíly téměř ve všech sledovaných kritériích. Skladbou volnočasových aktivit se k sobě nejvíce blíží studenti průmyslové školy a odborného učiliště (graf 13 a graf 14). Mezi těmito dvěma skupinami je největší rozdíl patrný v množství času věnovaného sportovním aktivitám. Student průmyslové školy sportuje průměrně 1 hodinu denně, zatímco mládež navštěvující odborné učiliště pouze 24 minut, což je stejné množství času jako v případě gymnaziálních studentů, viz tabulka 8. Skladbu volnočasových aktivit gymnazistů ve větší míře vyplňují tvůrčím způsobem zaměřené činnosti (malování, zpěv, hra na hudební nástroj) a také četba knih (průměrně 20 minut denně), zatímco u ostatních skupin mládeže jsou tyto činnosti zanedbatelné (graf 12 a graf 13).

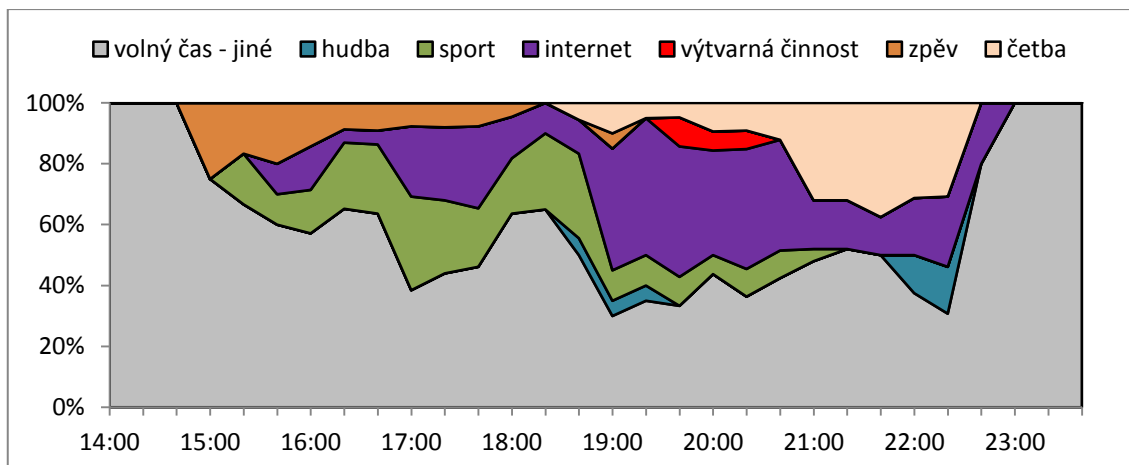
Kategorie nazvaná v grafu 12, 13 a 14 jako „volný čas - jiné“ v sobě zahrnuje veškerý volný čas, který není možné přiřadit ani k jedné ze zbývajících kategorií. Jedná se o největší objem volného času, a v případě sledovaných studentů nejčastěji obsahuje sledování televize, setkání s kamarády nebo nicnedělání a nuda. V převážné většině se tedy jedná o pasivně trávený volný čas, který není předmětem zkoumání v této práci, z toho důvodu jsem všechny tyto aktivity soustředil do jedné kategorie. Množství času, které se pod touto kategorií nachází je shodné pro průmyslovou školu a učiliště (2 hodiny 40 minut), v případě gymnázia je to o hodinu méně.

Tabulka 8: Čas věnovaný volnočasovým aktivitám z hlediska typu školy

studenti gymnázia		studenti průmyslové školy		studenti učňovských oborů	
aktivita	čas	aktivita	čas	aktivita	čas
sport	0:25	sport	1:02	sport	0:24
internet	0:45	internet	1:03	internet	0:49
zpěv/hra na hudební nástroj	0:06	zpěv/hra na hudební nástroj	0:01	zpěv/hra na hudební nástroj	0:01
četba	0:20	četba	0:05	četba	0:00
poslech hudby	0:03	poslech hudby	0:02	poslech hudby	0:05
výtvarná činnost	0:01	výtvarná činnost	0:00	výtvarná činnost	0:00
volný čas - jiné	1:40	volný čas - jiné	2:38	volný čas - jiné	2:28
celkem	3:20	celkem	4:51	celkem	3:47

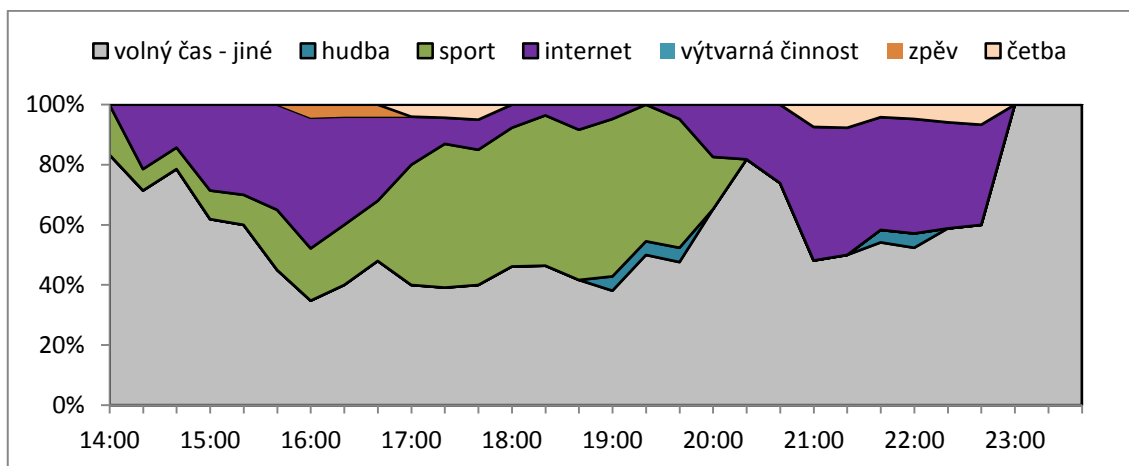
Zdroj: Vlastní výzkum

Graf 12: Volnočasové aktivity studentů gymnázia



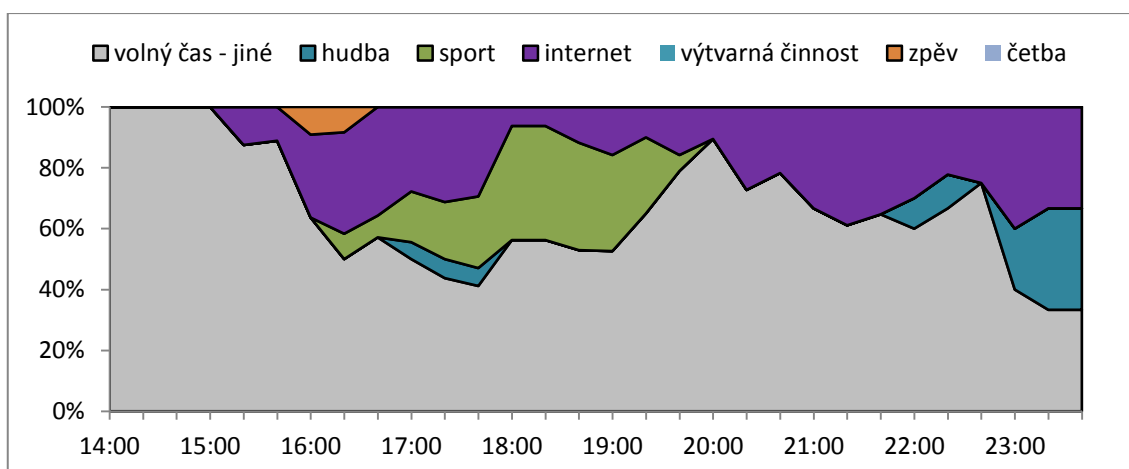
Zdroj: Vlastní výzkum

Graf 13: Volnočasové aktivity studentů průmyslové školy



Zdroj: Vlastní výzkum

Graf 14: Volnočasové aktivity studentů učebních oborů



Zdroj: Vlastní výzkum

6.1 Struktura volnočasových aktivit podle velikosti sídla

Jedním ze zásadních úkolů práce je zhodnocení struktury volnočasových aktivit mládeže v závislosti na velikosti místa bydliště. Zda a jakým způsobem jsou omezováni studenti dojíždějící do Rychnova nad Kněžnou ze vzdálených obcí, které nenabízejí tak kvalitní občanskou vybavenost, jako prostředí města. Omezujícím faktorem pro jedince dojíždějící každodenně do školy není pouze dojížděková vzdálenost, ale rovněž velikost obce, ve které bydlí a zároveň její poloha v regionu.

Aby bylo možné každodenní život studentů z rozdílně velkých sídel porovnat, byly obce rozděleny podle počtu obyvatel do následujících čtyř skupin:

- obce do 1 000 obyvatel (32 obcí/40 studentů),
- 1 000 – 2 500 obyvatel (9 obcí/24 studentů),
- Kostelec nad Orlicí, Týniště nad Orlicí, Vamberk (24 studentů),
- Rychnov nad Kněžnou (37 studentů).

Významný rozdíl ve skladbě volnočasových aktivit mládeže bydlící ve velikostně rozdílných obcích představují činnosti zaměřené tvůrčím způsobem. Na rozdíl od sportovišť, která jsou lokalizována v menší, či větší míře i v malých obcích, aktivity kulturního nebo vzdělávacího charakteru jsou koncentrovány převážně v městských sídlech (Hofbauer, 2004). Špatná dosažitelnost těchto aktivit v místě bydliště je jedním z faktorů, které mají vliv na činnosti vykonávané mládeží žijící v malých obcích.

Skladba volnočasových aktivit dle kategorií obcí je znázorněna v grafech 15-17. Studenti, kteří bydlí v Rychnově nad Kněžnou, vykazují daleko větší aktivitu při návštěvě tvůrčích činností, než studenti žijící ve zbylých obcích. Průměrně tráví těmito činnostmi 12 minut denně (8 minut zpěv nebo hra na hudební nástroj a 4 minuty výtvarná činnost). Časové vymezení těchto aktivit je mezi 15. a 18. hodinou, přičemž 70 % jich je vykonáváno mezi 16. a 17. hodinou.

V porovnání s mládeží žijící ve druhé skupině obcí (Kostelec nad Orlicí, Týniště nad orlicí, Vamberk), jedinci z Rychnova nad Kněžnou věnují tvůrčím činnostem 3× více času. V komparaci se studenty z nejmenších obcí dokonce 6× více, viz tabulka 9. Z toho je patrné, že ve využívání těchto aktivit hraje důležitou roli jejich poloha a dosažitelnost v prostoru.

Při pohledu na tabulku 9, je možné pozorovat výrazně kratší čas věnovaný sportovním činnostem v obcích Kostelec nad Orlicí, Týniště nad Orlicí a Vamberk, než v případě dalších skupin. Velké množství sportovních aktivit u mládeže bydlící v Rychnově nad Kněžnou (graf 17), a to zejména mezi 18. a 20. hodinou, je z části ovlivněno již výše zmíněnou specifickou skupinou studentů průmyslové školy, kteří jsou ubytováni na internátu. V tomto čase mohou zdarma využívat tělocvičnu, kterou jim poskytuje škola. Je však třeba uvést, že v případě této skupiny se jedná o jediné aktivní trávení volného času v prostorách města. Tato mládež pouze zřídka navštěvuje aktivity, které město jeho obyvatelům nabízí.

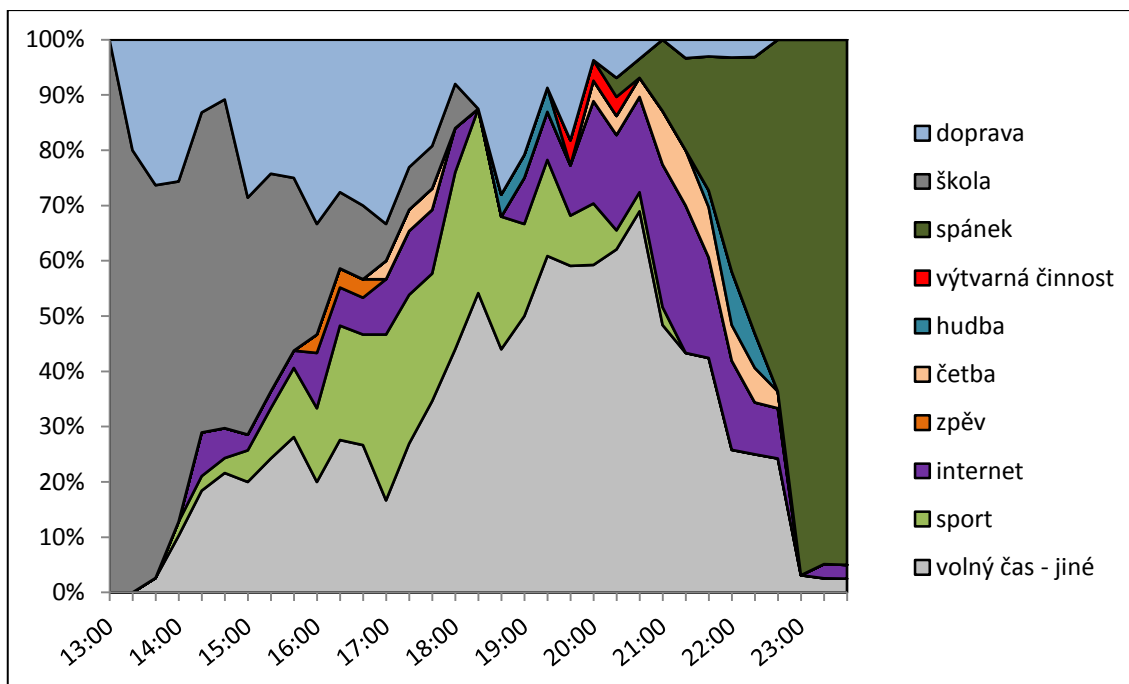
Tabulka 9: Délka trvání aktivit studentů v závislosti na velikosti obce

aktivita	obce do 1 000 obyv.	1000 - 2000 obyv.	Kostelec nad Orlicí, Týniště nad Orlicí, Vamberk	Rychnov nad Kněžnou
sport	0:43	0:46	0:08	0:43
internet	0:40	0:45	0:55	1:09
zpěv/hra na hudební nástroj	0:01	0:02	0:04	0:08
četba	0:10	0:10	0:16	0:05
poslech hudby	0:04	0:00	0:05	0:03
výtvarná činnost	0:01	0:00	0:00	0:04
spánek	7:40	7:58	7:57	7:53
doprava	1:51	1:41	1:37	1:05
volný čas - jiné	2:28	2:03	2:10	2:04
celkem	13:38	13:25	13:12	13:14

Zdroj: Vlastní výzkum

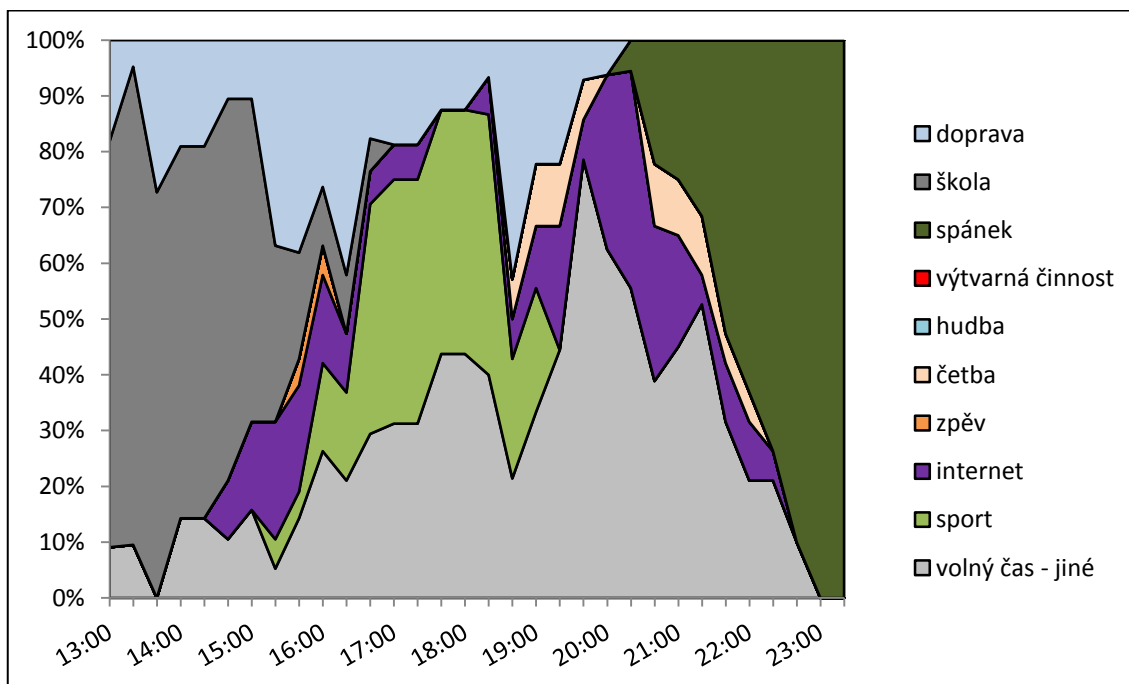
Sportovní aktivity převažují zejména u mládeže v menších obcích. Nejčastěji se jedná o dojíždění na organizované sportovní tréninky do větších obcí v okolí, v menší míře pak na neorganizované volnočasové aktivity, př. posilovna, bazén. Typickým příkladem je obec Solnice, která představuje důležitou stanici pro menší okolní obce (Skuhrov nad Bělou, Trnov, Kvasiny), viz kapitola 6.3.

Graf 15: Aktivity studentů bydlících v obcích do 1 000 obyvatel



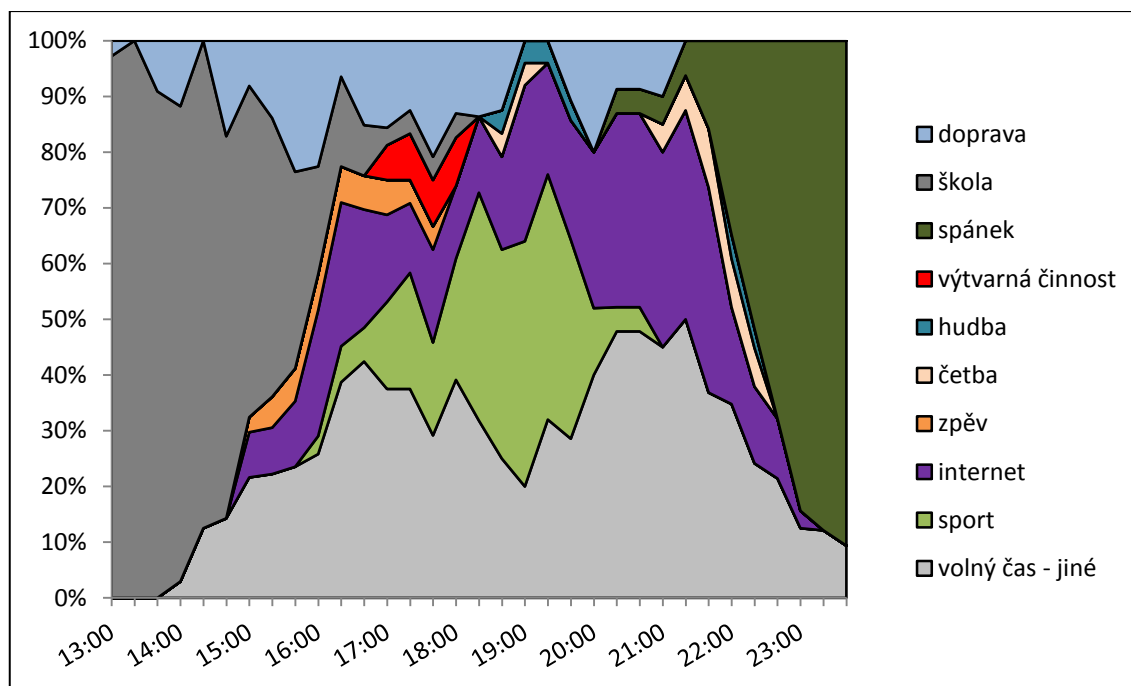
Zdroj: Vlastní výzkum

Graf 16: Aktivity studentů bydlících v obcích od 1 000 do 2 500 obyvatel



Zdroj: Vlastní výzkum

Graf 17: Aktivity studentů bydlících v Rychnově nad Kněžnou



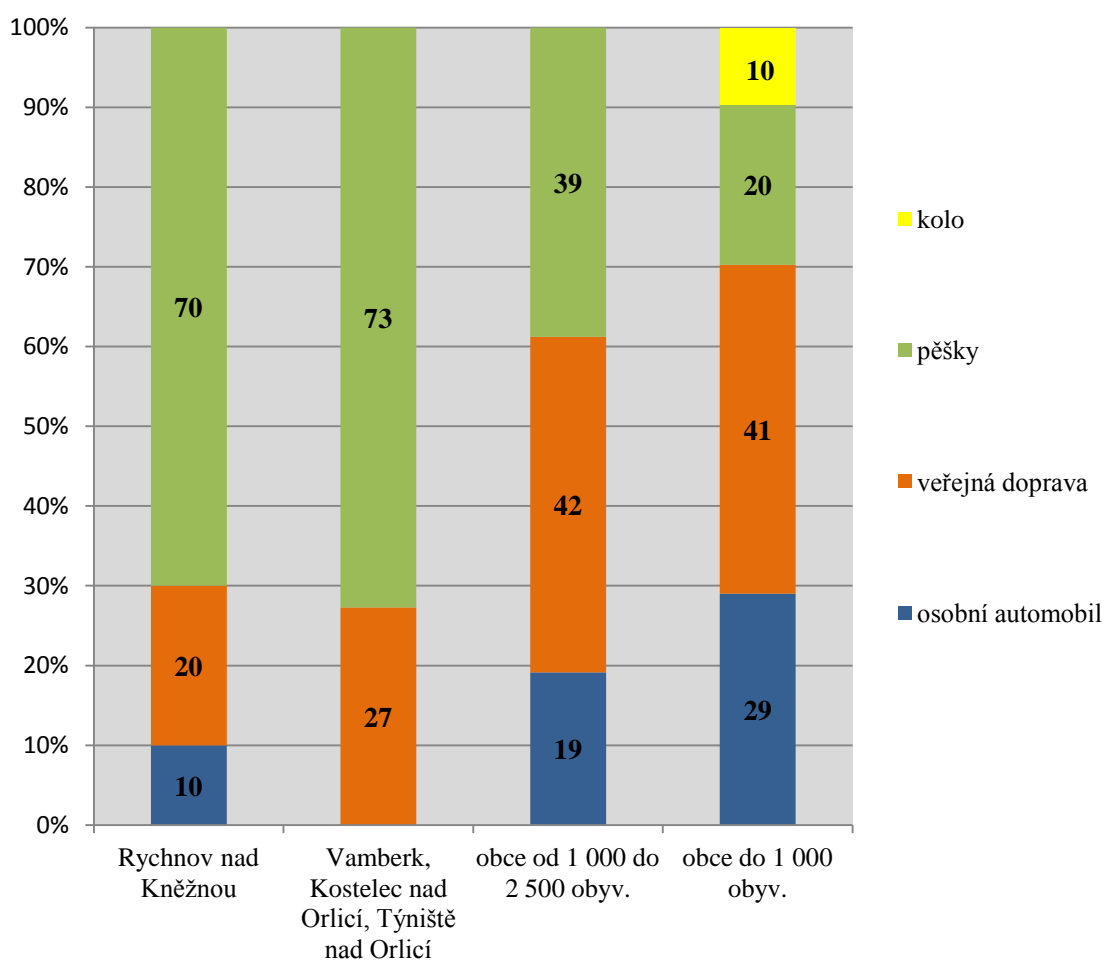
Zdroj: Vlastní výzkum

Na dojíždějící studenty jsou kladeny mnohem větší nároky z hlediska dopravy, a to nejen při cestě do školy a zpět, ale rovněž v odpoledních hodinách, kdy jsou nuceni se přesouvat do lokalit, kde jsou volnočasové aktivity uskutečňovány. Naopak studenti bydlící v Rychnově nad Kněžnou a v největších městech regionu (Kostelec nad Orlicí, Týniště nad Orlicí, Vamberk), kde je velká nabídka služeb volného času, využívají v odpoledních hodinách hromadnou nebo osobní dopravu jen výjimečně. Pro tuto skupinu studentů je typická spíše pěší doprava.

Graf 18 ukazuje poměrné zastoupení jednotlivých druhů dopravy mezi 17. a 22. hodinou podle výše zmíněného velikostního rozdělení obcí. Jak je možné z grafu 18 vyčíst, v případě mládeže bydlící v malých, občansky slabě vybavených obcích, jsou v tomto čase nároky na dopravu výrazně vyšší. A to především u mládeže, pro kterou je charakteristické aktivní trávení volného času. Z toho důvodu jsou mezi mládeží bydlící ve městech a na vesnicích velké rozdíly ve využívání hromadné nebo osobní dopravy zejména mezi 17. a 22. hodinou. Vzhledem k nízké frekvenci spojů veřejné dopravy roste v nejmenších obcích závislost na osobní dopravě. Zatímco do 17:00 je v nejmenších obcích podíl osobní dopravy 15 %, mezi 17. a 22. hodinou je tento podíl již 29 %. V případě mládeže bydlící v Rychnově nad Kněžnou a dalších třech největších

městech regionu hraje doprava v tomto čase marginální roli. Většina aktivit je zde dosažitelná chůzí, případně na kole. Nejvzdálenější aktivitu od centra města představuje lanový park (3,5 km). Naopak u mládeže bydlící v obcích, které byly zařazeny druhé skupiny (1 000 – 2 500 obyvatel) je množství času stráveného dopravou v tomto čase průměrně 10 minut a v případě studentů bydlících v populačně nejmenších obcích už téměř 20 minut.

Graf 18: Způsob dopravy studentů mezi 17. a 22. hodinou podle velikosti obce



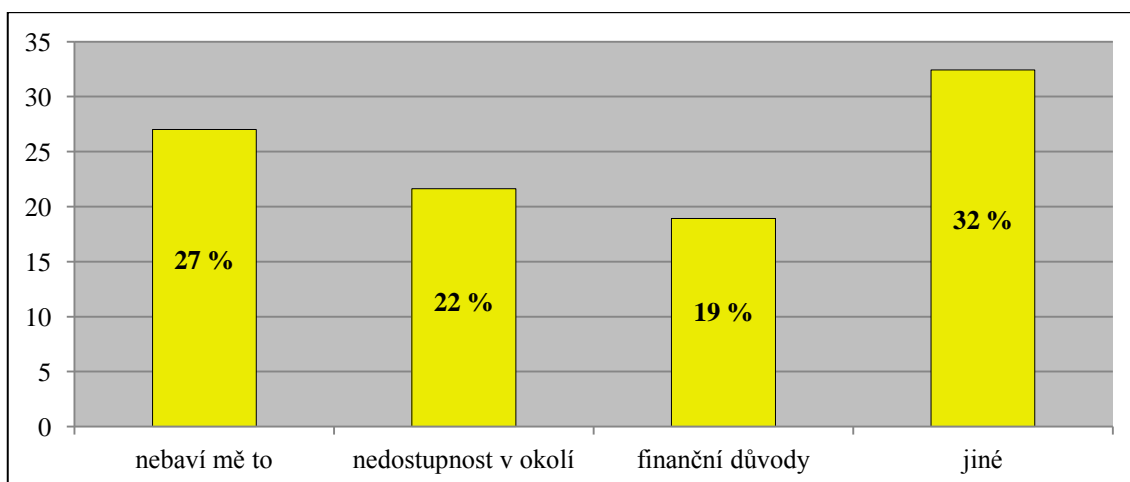
Zdroj: Vlastní výzkum

6.2 Význam sportu

Sportovní činnosti představují z pohledu aktivitního trávení volného času u studentů zapojených do výzkumu výrazně vyšší procento (91 %), než v tvůrčí aktivity (8,9 %). Sportovní aktivity tedy zauímají důležité místo v životě mládeže. Avšak existují i jedinci, kteří jsou v této činnosti nějakým způsobem limitováni. Abych zjistil, jaká omezení mládež ve vykonávání sportovní činnosti brání, byli studenti dotazováni na hlavní důvody absence sportovních aktivit v jejich každodenním životě.

Ze 125 respondentů jich 71 % uvedlo, že sportovní činnosti představují alespoň částečnou náplň jejich aktivit. Zbýlých 29 % odpovědělo, že z různých důvodů žádný sport aktivně nevykonává. Kromě nedostupnosti požadovaných aktivit v okolí, měli studenti na výběr z odpovědí: finanční důvody, nezájem o sportovní činnost a jiné. Největší četnost odpovědí jsem zaznamenal u možnosti jiné, kde studenti ve více než 80 % udávali důvod nedostatek času a v téměř 20 % zdravotní omezení. Odpověď „nebaví mě to“ označilo 27 % jedinců, viz graf 19, z čehož byla v 60 % mládež navštěvující odborné učiliště. Nedostupnost požadovaných aktivit v okolí uvedlo 22 % studentů, z těch, kteří nevykonávají žádnou sportovní činnost. V téměř polovině případů se jedná o jedince bydlící v malých obcích. Ve dvou případech tuto možnost označili také studenti, kteří žijí v Rychnově nad Kněžnou. Problematice dostupnosti volnočasových aktivit v tomto městě se blížeji zabývám v kapitole 6.3 „Volnočasové aktivity v Rychnově nad Kněžnou“.

Graf 19: Důvody nenavštěvování sportovních aktivit



Zdroj: Vlastní výzkum

6.3 Lokalizace hlavních volnočasových aktivit

Veškeré aktivity vytvářejí v prostoru geografické struktury na různém stupni koncentrace. A právě jejich prostorové rozložení a míra koncentrace jsou významnými prvky, které hrají důležitou roli v jejich využívání (Ira, 2001). Lokalizace volnočasových aktivit může mít negativní dopad na jejich využívání, zejména u skupin mládeže bydlící v periferních oblastech regionu, ve velké dojížďkové vzdálenosti od místa jejich hlavní koncentrace.

V případě sledovaného mikroregionu představuje hlavní místo (uzel), kde se střetávají každodenní cesty studentů při naplňování svých volnočasových aktivit, okresní město Rychnov nad Kněžnou, které nabízí služby volného času z oblasti sportu, kultury i vzdělávání. Nabízené služby ve městě využívá 31 % studentů zařazených v dotazníkovém šetření. Z toho 46 % představují ti, kteří v Rychnově nad Kněžnou bydlí a 54 % tvoří mládež, která za aktivitami musí dojíždět, přičemž průměrná dojížďková vzdálenost těchto studentů je 10,3 km. Mezi nejvíce navštěvované služby v prostředí města, patří BR sport centrum, jenž nabízí squashové, tenisové a badmintonové kurty a rovněž lekce zumbly. Dalšími často navštěvovanými aktivitami jsou posilovna v městském centru a plavecký bazén. Kulturní a vzdělávací činnosti jsou naplňovány zejména v Základní umělecké škole, kde jsou nejnavštěvovanější taneční a hudební obory.

Nabídku služeb volného času jak z oblasti sportu, tak tvůrčích činností nabízí ještě město Kostelec nad Orlicí. Ve srovnání s Rychnovem nad Kněžnou však volnočasové aktivity v Kostelci nad Orlicí navštěvuje mnohem menší množství studentů (8 %). Nejvyhledávanější kroužky zde nabízí Základní umělecká škola (výtvarná činnost a hra na klavír) a ze sportovních se zde trénuje softball, který je možné ve sledovaném regionu organizovaně provozovat pouze v Kostelci nad Orlicí. Na rozdíl od Rychnova nad Kněžnou jsou aktivity navštěvovány z převážné většiny studenty bydlícími v Kostelci nad Orlicí (83 %). Přestože i Týniště nad Orlicí nabízí kvalitní občanskou vybavenost volnočasových služeb, nepozorují zde významný zájem o jejich využívání ze strany studentů. Jedním z důvodů může být poloha města, které je lokalizováno na jihozápadním okraji regionu ve velké dojížďkové vzdálenosti z většiny míst sledovaného regionu.

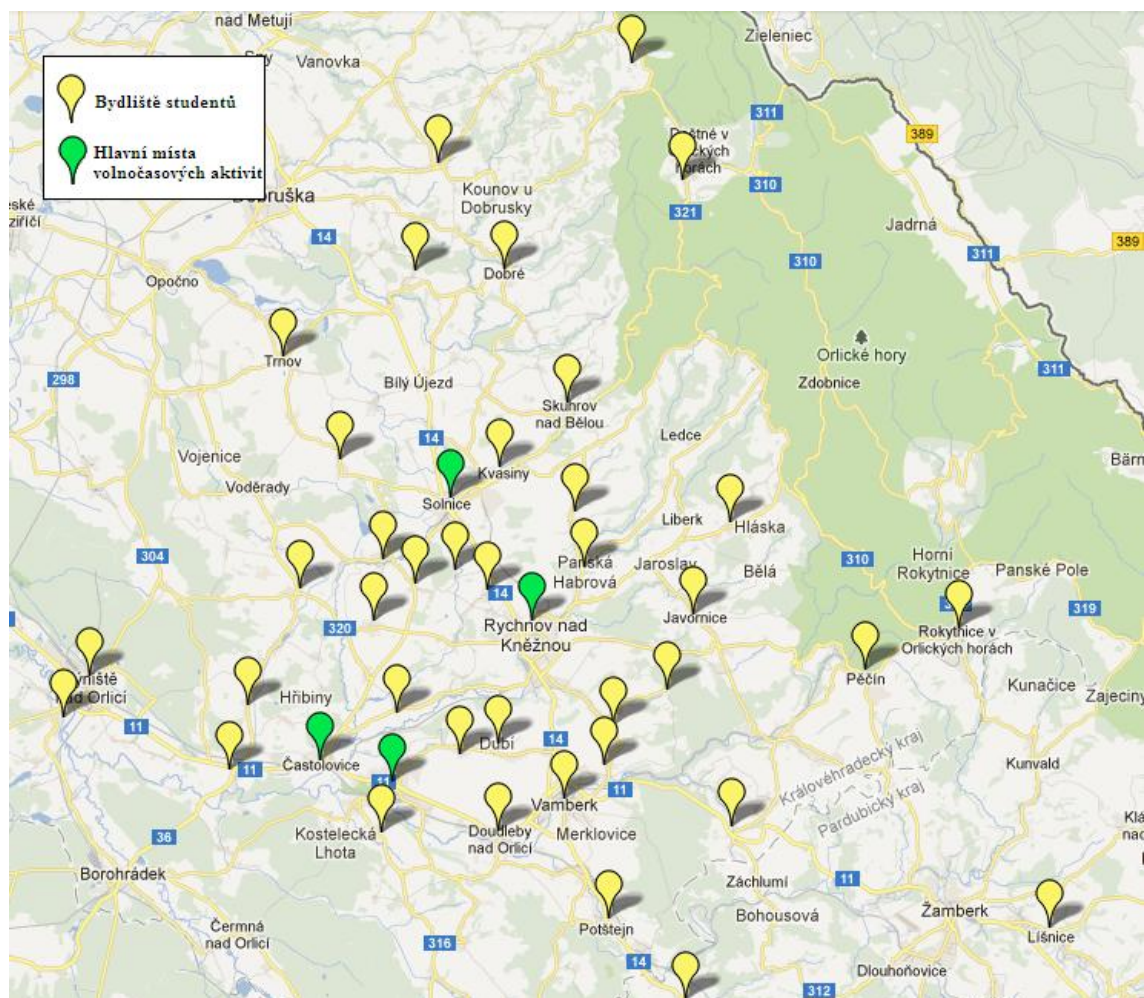
V dalších obcích, které představují menší uzly, jsou již využívány pouze sportovní aktivity. Tyto činnosti jsou navštěvovány především studenty dané obce a přilehlých vesnic, z toho důvodu je dojezdová vzdálenost výrazně nižší než v případě předchozích obcí.

Častolovice jsou z hlediska využívání sportovních aktivit významným uzlem pro mládež bydlící v okolních vesnicích (Čestice, Synkov, Olešnice). Svůj volný čas zde naplňuje téměř 7 % sledovaných studentů, jejichž průměrná dojížděková vzdálenost je 3,3 km. Mezi nejvíce navštěvované aktivity mládeže patří fotbal a posilovna.

Posledním místem, u kterého lze pozorovat významný zájem o nabízené činnosti (6,4 % všech studentů) je město Solnice. Zde mezi využívané aktivity patří především posilovna a fotbal. Průměrná dojížděková vzdálenost je v tomto případě 6 km nejčastěji z obcí Skuhrov na Bělou, Trnov a Kvasiny.

Výše uvedené obce představují čtyři hlavní volnočasové uzly studentů, které jsou lokalizované v centrální až západní části regionu, viz obrázek 5. Z hlediska dostupnosti požadovaných aktivit jsou proto nejvíce znevýhodněni studenti bydlící ve východní až severovýchodní části regionu. Jedná se konkrétně o horské obce Deštné v Orlických horách, Pěčín, Rokytnici v Orlických horách a Sedloňov. Průměrná vzdálenost těchto obcí od Rychnova nad Kněžnou, které představuje hlavní uzel volnočasových aktivit, je 20,5 km. Pro mládež bydlící v těchto místech je typické trávení volného času sportovními aktivitami v rámci obce. Jedná se zejména o neorganizovanou formu trávení volného času. Nejtypičtější činností, kterou studenti v dotaznících uváděli je fotbal s kamarády.

Obrázek 5: Lokalizace hlavních uzlů volnočasových aktivit v regionu



Zdroj: maps.google.com - upraveno

6.4 Volnočasové aktivity v Rychnově nad Kněžnou

Z předchozího textu vyplývá, že Rychnov nad Kněžnou představuje hlavní centrum služeb volného času ve vymezeném regionu. V dotazníkovém šetření jsem chtěl zjistit, zda i přes relativně kvalitní občanskou vybavenost existují nějaká omezení z hlediska dostupnosti nabídky služeb volného času. Studenti byli také dotazováni, zda v Rychnově nad Kněžnou nějaké aktivity, kterým by se chtěli věnovat, postrádají.

Z celkového počtu 125 respondentů jich 36 % uvedlo, že jim určitá služba volného času v prostředí města chybí. Tady je však třeba uvést nároky na trávení volného času se liší z pohledu podle typu školy. Zatímco studenti gymnázia uvedli absenci nějaké aktivity v 55 % případů, u studentů průmyslové školy to bylo v 30 % a u studentů učňovských oborů je ve 13 % případů. Z 24 aktivit, které se objevily v odpovědích studentů, byly v 17 případech uvedeny činnosti opakující se maximálně ve dvou případech, např. golf, rugby, šerm, proto nelze předpokládat, že by byl o danou aktivitu většinový zájem.

Z činností, které se v odpovědích objevovaly častěji, se nejdříve zaměřím na chybějící sportovní aktivity. Studenti napříč školami nejvíce postrádají lezeckou stěnu (6,4 %), street dance (5%) a skatepark (4 %). Je třeba uvést, že lezecká stěna se na území města nachází, ale v neodpovídající kvalitě a dostupnosti. Lezecká stěna, nacházející se ve sportovní hale průmyslové školy, nemá dostatečné rozměry (6,60 × 4 m) pro využívání ke komerčním účelům. Navštěvovat tuto aktivitu je možné pouze při pronájmu celé tělocvičny, bez odborného dohledu. Pro jedince, kteří by se této sportovní činnosti chtěli věnovat, představuje nejbližší alternativu lezecké stěna v Hradci Králové (40 km od Rychnova nad Kněžnou).

V případě skateparku se již město rozhodlo vyhovět požadavkům mládeže. Nový skatepark o rozměrech 60 m² by měl vyrůst společně s fitcentrem u plaveckého bazénu. V současné době je zakázka teprve ve fázi výběru dodavatele (1. 8. 2011) a je tedy zřejmé, že předpokládaný termín otevření, který měl být začátkem září, bude posunut. Nejbližší skatepark nabízí město Kostelec nad Orlicí (11 km).

Kromě sportovních aktivit postrádá 7 % studentů v Rychnově nad Kněžnou kvalitní taneční klub a 4 % kino, kde byla projekce z ekonomických důvodů ukončena na podzim roku 2011. Zatímco absenci tanečního klubu udávali studenti napříč sledovanými školami, chybějící možnost návštěvy kina v prostorách města uváděli výhradně studenti gymnázia.

V jaké míře jsou uvedené aktivity záležitostí pouze úzké skupiny jedinců, by mělo být otázkou dalšího šetření mezi všemi obyvateli města. Zda by byl například o lezeckou stěnu dostatečný zájem ze strany občanů je v této chvíli obtížné odhadnout. Nicméně v případě skateparku, který je ekonomicky nevýdělečný, město požadavkům občanů vyhovělo.

7 ZÁVĚR

S rozvojem nových volnočasových aktivit se vyvíjí požadavky mládeže v oblasti trávení volného času. Proto je nezbytné, aby společnost vytvářela vhodné podmínky k jeho kvalitnímu naplnění. Předkládaná práce nabízí pohled na každodenní život mládeže studující v Rychnově nad Kněžnou s důrazem na náplň jejich volného času. Obecným cílem diplomové práce bylo zhodnotit vztah mezi časoprostorovou mobilitou studentů a jejich volnočasovými aktivitami.

Každodenní život jedince ovlivňuje řada faktorů. V případě sledované mládeže je jedním z nejvýraznějších faktorů, který se podílí na skladbě jejich volného času, místo bydliště. Ve výzkumu se potvrdilo, že studenti dojíždějící z větší vzdálenosti, mají průměrně o 25 minut volného času méně, než ti, kteří bydlí v místě školy. Zároveň jsou ve větší míře závislí na hromadné dopravě, což se projevuje časovými prodlevami při čekání na spoj. Čas mezi koncem školy a čekáním na autobus je u dotyčné mládeže vyplněn trávením času s kamarády nebo samostatně v prostředí města. U dojíždějících studentů tedy většinou nedochází k využívání volnočasových služeb v Rychnově nad Kněžnou po skončení výuky.

V samotné skladbě volnočasových aktivit se ukázala jako důležitý činitel velikost obce, ve které studenti bydlí. Hlavní úlohu zde hraje dosažitelnost služeb volného času, která se s velikostí obce úměrně snižuje. Z tohoto pohledu jsou s rostoucí velikostí sídla vedle sportovních aktivit dostupnější i tvůrčí činnosti lokalizované do největších sídel regionu (Rychnov nad Kněžnou, Kostelec nad Orlicí). To může být jedním z důvodů, proč se mládež bydlící v Rychnově nad Kněžnou věnuje těmto činnostem v průměru 6× delší dobu, než studenti žijící v nejmenších obcích. Naopak v případě času tráveného sportovními aktivitami velikost obce není určující. Z pohledu naplnění volnočasových aktivit v odpoledních hodinách je značným omezením studentů z nejmenších obcí vyšší závislost na dopravě. Vzhledem k nízké frekvenci spojů hromadné dopravy jsou rovněž odpoledne více závislí na osobní dopravě.

V případě sledovaného území představuje, z hlediska četnosti využívání volnočasových aktivit, hlavní stanici s komplexní nabídkou volnočasových služeb okresní město Rychnov nad Kněžnou. Nabídky města využívá 31 % mládeže zúčastněné ve výzkumu. Dalšími stanicemi, kde se cesty studentů na volnočasových

aktivitách střetávají, jsou Častolovice, Kostelec nad Orlicí a Solnice. Tyto obce však představují výrazné menší stanice, kde se volný čas naplňuje, než je tomu v případě Rychnova nad Kněžnou. Zejména do obcí Častolovice a Solnice dochází k dojížděcí z okolních malých vesnic.

Kromě prostorových činitelů ovlivňuje náplň volného času mnoho jiných faktorů. V rámci práce byly předmětem zkoumání rozdíly mezi studenty jednotlivých druhů škol. Skladbou každodenních volnočasových činností se výrazně odlišují gymnazisté od studentů průmyslové školy a učiliště. U mládeže studující na gymnáziu je zřejmá větší návaznost na kulturně-vzdělávací činnosti. Naopak pasivní trávení volného času lze častěji pozorovat u učňů a studentů průmyslové školy, pro které je typické podvečerní setkávání a posedávání s kamarády v prostředí města nebo vesnice.

Jsem si vědom, že výsledky mohou být částečně ovlivněny nerovnoměrným rozložením chlapců a dívek na sledovaných školách, neboť pohlaví je jeden z faktorů, který ovlivňuje skladbu volného času. Na druhou stranu, tato práce představuje základ pro další výzkum v oblasti každodenního života mládeže. Do jaké míry ovlivňuje prostředí školy a spolužáci denní činnosti jedince, by mělo být předmětem dalšího zkoumání.

Výsledky této práce by v praktické rovině mohly přispět rovněž k časové harmonizaci organizovaných služeb volného času v průběhu dne v Rychnově nad Kněžnou. Po rozšíření časoprostorových rozpisů o další věkové kategorie by mohlo dojít ke zkvalitnění spojů veřejné dopravy v odpoledních hodinách z nejmenších obcí regionu do hlavních stanic nabízejících volnočasové služby. V neposlední řadě by tento výzkum mohl pomoci k dalšímu zkvalitnění nabídky služeb v Rychnově nad Kněžnou, nejen z pohledu mládeže.

LITERATURA

- ANDERSON, J. (1971): Space-time budgets activity studies in urban geography planning. *Environment and planning*, č. 3, s. 353-368.
- COLLEDGE, R. G., STIMSON, R.,J. (1997): *Spatial Behavior: A Geographic Perspective*. The Guildford Press, New York, 620 S.
- DRBOHLAV, D. (1990): Vnitroměstská denní mobilita (na příkladu pražských středoškoláků). *Zprávy geografického ústavu ČSAV*, 27, s. 47-63.
- DUMAZEDIER, J. (1974): *Sociology of Leisure*. Elsevier Science, Amsterdam, 237 s.
- ELLEGÅRD, K. (1999): A Time-geographical approach to the study of everyday life of individuals - a challenge of complexity. *Geojournal*, Vol. 48, no. 3, p. 167-175.
- ELLEGÅRD, K. (1996): The power of categorization in the study of everyday life. *Journal of Occupational Science*, 13, č. 1, s. 37-48.
- HÄGERSTRAND, T. (1970): What about People in Regional Science? *Papers of the Regional Science Association* 24, str. 7 – 21.
- HÁJEK, J., Hofbauer, B., Pávková J. (2011): *Pedagogické ovlivňování volného času*. Portál, Praha, 239 s.
- HOFBAUER, B. (2004): *Děti, mládež a volný Čas*. Portál, Praha, 173 s.
- IRA, V. (2006): Každodenné aktivity člověka z pohledu geografie času. *Acta Geographica Universitatis Comenianae*, 42, č. 47, s. 57-66.
- IRA, V. (2001): Geografia casu: prístup, základné koncepty a aplikácie, *Geografický casopis* 53, str. 231 – 246.
- JÍRA, O (1997): *Děti, mládež a volný čas*. Institut dětí a mládeže MŠMT ČR, Praha, 59 s.
- MACEK, P (2003): *Adolescence*. Portál, Praha, 141 s.
- MAREŠ, J. (1998): *Sociální klima třídy*. Institut pedagogicko-psychologického poradenství ČR, Praha, 12 s.
- MOORE a kol. (2001): Rugby (a) union of space and time. In: Whigham (ed.): *Proceedings of the 13th Annual Colloquium of the Spatial Information Research Centre*, Dunedin, New Zealand, University of Otago
- MÜHLPACHR, P. (2004): Determinanty hodnotové orientace u dětí a mládeže. In VÍTKOVÁ, M.: *Otázky speciálně pedagogického poradenství*. MSD, s. 6-12.

- NOVÁK, J. (2004): Časoprostorová mobilita obyvatel a strukturované prostředí metropolitní oblasti. Magisterská práce, Univerzita Karlova v Praze, Přírodovědecká fakulta, katedra sociální geografie a regionálního rozvoje, 112 s.
- NOVÁK, J. (2010): Lokalizační data mobilních telefonů: možnosti využití v geografickém výzkumu. Disertační práce, Univerzita Karlova v Praze, Přírodovědecká fakulta, katedra sociální geografie a regionálního rozvoje, 175 s.
- POSPÍŠILOVÁ, L. (2007): Skutečné obyvatelstvo centra Prahy a každodenní život v jeho lokalitách. Magisterská práce, Univerzita Karlova v Praze, Přírodovědecká fakulta, katedra sociální geografie a regionálního rozvoje, 133 s.
- RADOVÁ, L. (2010): Preference v trávení volného času městské mládeže: mikrokultura „mall junkies“ v prostoru obchodního centra. Magisterská práce, Univerzita Karlova v Praze, Přírodovědecká fakulta, katedra sociální geografie a regionálního rozvoje, 71 s.
- SAK, P. (2000): Proměny České mládeže. Petrklíč, Praha, 291 s.
- SLEPIČKOVÁ, I. (2001): Sport a volný čas adolescentů. UK FTVS, Praha, 127 s.
- ŠAFR, J., Patočková, V. (2010): Trávení volného času v České republice ve srovnání s evropskými zeměmi. Naše společnost, č. 8, s. 21-27.
- ŠPAČEK, O. a kol (2010): Rodiče a výchova 2010. Sociologický ústav AV ČR. Praha, 22 s.
- ŠTÁSTKA, J. (2010): Časoprostorová mobilita studentů v Praze. Magisterská práce, Univerzita Karlova v Praze, Přírodovědecká fakulta, katedra sociální geografie a regionálního rozvoje, 72 s.
- TEMELOVÁ a kol. (2011): Každodenní život, denní mobilita a adaptační strategie obyvatel v periferních lokalitách. Sociologický časopis, č 47, s. 831–858.
- THRIFT, N. (1977): An introduction to time-geography. Geo Abstracts, University of East Anglia, Norwich, 37 s.
- URBAN, L. (2011): Sociologie trochu jinak. Grada, České Budějovice, 272 s.
- VILHELMSON, B. (1999): Daily mobility and use of time for different activities. The case of Sweden. Geojournal - special issue, Vol. 48, no. 3, p. 177-185.
- VÁGNEROVÁ, M (2005): Vývojová psychologie I. Karolinum, Praha, 467 s.
- ŽUMÁROVÁ, M. (2006): Pojetí volného času a jeho využívání středoškolskou mládeží v Hradeckém kraji. Disertační práce. Katedra pedagogiky Univerzity Palackého v Olomouci, Pedagogická fakulta, Olomouc, 151 s.
- WRIGHT J. a kol. (2003): Physical Activity and Young People: Beyond Participation. Sport, Education and Society, 8, č. 1, s. 17-33.

PŘÍLOHY

Příloha 1: Dotazník s průvodním dopisem

Dobrý den,

touto cestou bych se na Vás chtěl obrátit s žádostí o vyplnění dotazníku k mé diplomové práci, kterou píše na Katedře sociální geografie a regionálního rozvoje Přírodovědecké fakulty UK.

Cílem mé práce je zhodnocení každodenních pohybů a volnočasových aktivit středoškolských studentů v Rychnově nad Kněžnou. Důraz je v mé práci kladen na prostorové vazby mezi bydlištěm, školou a volnočasovými aktivitami. Z pohledu trávení volného času je kladen největší důraz na sportovní aktivity.

Prosím o vyplnění níže uvedeného dotazníku a dvou deníkových záznamů, jeden za úterý a druhý za sobotu.

Dotazník je anonymní a veškeré informace v něm uvedené budou použity pouze k účelům mé diplomové práce. Předem děkuji za ochotu a pravdivé odpovědi na mé otázky.

1) Kolik máte průměrně volného času během pracovního dne? (doplňte počet hodin)

(Volný čas: doba, kdy se nemusím zabývat prací/školou, domácími a jinými povinnostmi)

.....

2) Rodiče mě od malička vedli:

- a) ke sportu
- b) k tvůrčím činnostem (hudba, výtvarná činnost, divadlo,...)
- c) jiné (uved'te konkrétně).....
- d) k ničemu mě nevedli

- 3) Jaké volnočasové aktivity, kde a jak často během týdne navštěvujete? (doplňte aktivitu a jak často)

	Aktivita (město/obec)	Jak často (př. 2× týdně)	Kde
a)
		
b)
		
c)
		

- 4) Jste členem nějaké sportovní organizace? (nehodící se škrtněte)

- a) Ano (jaké?).....
 b) Ne

- 5) Jaké aktivity jsou hlavní náplní Vašeho volného času?

- a) Poslech hudby
 b) Nuda, nicnedělání
 c) Sport
 d) Internet
 e) Výtvarná činnost
 f) Zpěv/hra na hudební nástroj
 g) Divadelní činnost
 h) Četba
 i) Setkávání s kamarády
 j) Jiné (jaké).....

- 6) Které volnočasové aktivitě byste se chtěli věnovat, ale v Rychnově Vám chybí? (doplňte)

- a)
 b)
 c)

- 7) Pokud nenavštěvujete žádné sportovní aktivity, uveďte hlavní důvod proč?
- a) Nebaví mě to
 - b) Aktivity, kterým bych se chtěl věnovat, jsou v mém okolí nedostupné
 - c) Z finančních důvodů
 - d) Jiné (jaké).....
- 8) Věk:.....
- 9) Pohlaví:
- a) Muž
 - b) Žena
- 10) Vyberte školu, na které studujete:
- a) Gymnázium F. M. Pelcla
 - b) Střední průmyslová škola – čtyřletý studijní obor s maturitou
 - c) Střední průmyslová škola – tříletý učební obor
- 11) Můžete prosím uvést průměrné měsíční výdaje Vaší domácnosti?
- a) Méně než 10 000kč
 - b) 10 000 - 19 000kč
 - c) 20 000 – 29 000kč
 - d) 30 000 – 39 000kč
 - e) Více než 40 000
- 12) Uveďte prosím název města/obce ve které bydlíte.

Příloha 2: Deníkový záznam

Č AS	Co přesně děláte?	Kde se nalézáte?	Jste s někým?			Jak často aktivitu vykonáváte?			
	upřesněte prosím Vaši aktivitu	doma, ve škole – třeďte prosím, kde se konkrétně nacházíte např. Rychnov, Sotnice	sám	se členem rodiny	s jinou osobou	deně	tydně	měsíčně	nepravidelně
5									
6									
7									
8									
9									
10									
11									
12									
13									
14									

Č AS	Co přesně děláte?	Kde se nalézáte?	Jste s někým?			Jak často aktivitu vykonáváte?			
	upřesněte prosím Vaši aktivitu	doma, ve škole – uvedte prosím, kde se konkrétně nacházíte např. Rychnov, Solnice	sám	se členem rodiny	s jinou osobou	deně	tydně	měsíčně	nepravidelně
15									
16									
17									
18									
19									
20									
21									
22									
23									
0									