

**UNIVERZITA KARLOVA V PRAZE**

**FAKULTA SOCIÁLNÍCH VĚD**

Institut komunikačních studií a žurnalistiky

Katedra mediálních studií

**Bakalářská práce**

**2012**

**Hana Holubová**

**UNIVERZITA KARLOVA V PRAZE**

**FAKULTA SOCIÁLNÍCH VĚD**

Institut komunikačních studií a žurnalistiky

Katedra mediálních studií

**Hana Holubová**

**Gatekeeping  
ve zpravodajství ČT1 a TV Nova**

*Bakalářská práce*

Praha 2012

Autor práce: **Hana Holubová**

Vedoucí práce: **Mgr. Tereza Hronová**

Rok obhajoby: 2012

## **Bibliografický záznam**

HOLUBOVÁ, Hana. *Gatekeeping ve zpravodajství ČT1 a TV Nova*. Praha, 2012. 98 s. Bakalářská práce (Bc.) Univerzita Karlova, Fakulta sociálních věd, Institut komunikačních studií a žurnalistiky. Katedra mediálních studií. Vedoucí bakalářské práce Mgr. Tereza Hronová.

## **Abstrakt**

Bakalářská práce *Gatekeeping ve zpravodajství ČT1 a TV Nova* je zaměřena na proces gatekeepingu v nejsledovanější komerční televizi a ve veřejnoprávní televizi. Gatekeeping je proces, ve kterém se rozhoduje, která informace nebude zpracována jako zpráva, a která naopak zpracována bude a stane se zprávou, která bude odvysílána v televizní zpravodajské relaci. Tento proces řídí gatekeepři (vrátní), na kterých rozhodovací procesy závisí. V práci je věnována kapitola dosavadním výzkumům procesu gatekeepingu a jedna kapitola nejkomplexnějšímu výzkumu gatekeepingu od Pamelý Shoemakerové. Další kapitoly se věnují zdrojům informací v ČR, zpravodajským hodnotám a výzkumům zaměřeným na zjištění, kdo se objevuje jako promlouvající osoba ve zprávách. Praktická část bakalářské práce je založena na hloubkových rozhovorech s jednotlivými gatekeepery ve zpravodajské redakci ČT1 a TV Nova. Cílem bakalářské práce je zmapovat, jak fungují rozhodovací procesy (kdo určuje téma zprávy, kdo nechává zprávu nahradit jinou) ve zpravodajství ČT1 a TV Nova. Z každé redakce byli dotázáni 4 gatekeepři, kterým byly položeny otázky ohledně procesu rozhodování o tématech, byli dotázáni, které zpravodajské hodnoty jsou podle nich pro zprávu nejdůležitější, podle čeho vybírají osoby, které budou promlouvat ve zprávách, zda mají svobodu při tvorbě práce a zda je jejich názor v redakci považovaný. Cílem bylo zjistit, kdo se nejvíce podílí na vytvoření zprávy (reportáže).

## **Abstract**

Bachelor thesis Gatekeeping in the news ČT1 and TV Nova is focused on gatekeeping process in the most watched commercial television and the most watched public television. Gatekeeping is the process within which gatekeepers decide what information will not be processed as a news and, vice versa, what information will be processed and will become a news to be broadcasted in television. This process is controlled by gatekeepers on whom the decision-making processes depend. One chapter of the thesis deals with the history of researches focused on gatekeeping process and one chapter deals with the most comprehensive gatekeeping research carried out by Pamela Shoemaker. Other chapters address information sources in the Czech Republic, news values and researches focused on determination who are persons speaking in news. The practical part of the bachelor thesis is based on detailed interviews with individual gatekeepers in the ČT1 and TV Nova newsrooms. It is the aim of the bachelor thesis to map functioning of decision-making processes (who determines themes of news, who decides on replacement of a news by another one) in ČT1 and TV Nova newscast. From each newsroom 4 gatekeepers were interviewed. Questions were asked about decision-making process concerning themes, gatekeepers were asked what news values were the most important for news according to their opinions, what were criteria for selecting persons speaking in the news, whether individual gatekeepers have freedom when preparing news and whether their opinion is appreciated in the newsroom. The aim of interviews was to determine who participated most in creation of a news (reportage).

## **Klíčová slova**

**Zpravodajství, gatekeeping, gatekeeper, zpravodajské hodnoty, zdroje informací, ČT1, TV Nova**

## **Keywords**

**News, gatekeeping, gatekeeper, news values, sources of information, channel ČT1, channel TV Nova**

**Rozsah práce: 67 301 znaků s mezerami**

## **Prohlášení**

1. Prohlašuji, že jsem předkládanou práci zpracoval/a samostatně a použil/a jen uvedené prameny a literaturu.
2. Prohlašuji, že práce nebyla využita k získání jiného titulu.
3. Souhlasím s tím, aby práce byla zpřístupněna pro studijní a výzkumné účely.

V Praze dne 12. 5. 2012

Hana Holubová.....

## **Poděkování**

Na tomto místě bych ráda poděkovala Mgr. Tereze Hronové za poskytnuté konzultace, dále bych ráda poděkovala za poskytnutí rozhovoru Mgr. P. Mrzenovi, M. Švehlákovi, PhDr. J. Szántóvi, Mgr. A. Rychteckému, R. Vaculovičovi, E. Chaloupkové, Bc. Š. Martanové a M. Kratochvílovi.

**Institut komunikačních studií a žurnalistiky UK FSV**  
**Teze BAKALÁŘSKÉ diplomové práce**

**TUTO ČÁST VYPLŇUJE STUDENT/KA:**

<b>Příjmení a jméno diplomantky/diplomanta:</b> Holubová Hana	<b>Razítko podatelny:</b>
<b>Imatrikulační ročník diplomantky/diplomanta:</b> 2009	
<b>E-mail diplomantky/diplomanta:</b> Chipie@seznam.cz	
<b>Studijní obor/typ studia:</b> Mediální studia/kombinované	

**Předpokládaný název práce v češtině:**  
Gatekeeping ve zpravodajství ČT1 a TV Nova

**Předpokládaný název práce v angličtině:**  
Gatekeeping in the news ČT1 and TV Nova

**Předpokládaný termín dokončení** (semestr, školní rok – vzor: *ZS 2012*):  
(diplomovou práci je možné odevzdat nejdříve po dvou semestrech od schválení tezí, tedy teze schválené v LS 2010/2011 umožňují obhajovat práci nejdříve v LS 2011/2012)

**LS 2011/2012**

**Základní charakteristika tématu a předpokládaný cíl práce** (max. 1000 znaků): Ve své práci se budu zabývat procesem gatekeepingu (proces posuzování vhodnosti informací – proces výběru zpráv) v akci. Shrnu nejvýznamnější teorie o gatekeepingu. Popíši typologii zpravodajů (ředitel zpravodajství, editor, stálí redaktori, krajanci, externisti) a jejich roli v procesu gatekeepingu. Shrnu dosavadní výzkumy, ohledně výběru témat do zpravodajství (zpravodajské hodnoty). Část své bakalářské práce věnuji zdrojům informací. Shrnu výzkumy o tom, jakým způsobem se volí experti do reportáží. V praktické části bych provedla kvalitativní výzkum technikou rozhovorů. Vybrala bych zástupce (ředitel zpravodajství, editor, stálí redaktori, krajanci, externisti) a moje výzkumné otázky by se zaměřily na to, kdo vybírá témata, která budou ve zprávách a jak budou zpracována, kdo vybírá experty v reportážích, z jakých mediálních organizací nejčastěji čerpají informace, jestli se jejich pravomoci ve výběru zpráv liší tím, jak dlouho jsou v pracovním poměru v dané TV. Tento výzkum bych prováděla v ČT1 a v TV Nova.

**Předpokládaná struktura práce** (rozdělení do jednotlivých kapitol a podkapitol se stručnou charakteristikou jejich obsahu):

**0. Úvod**

**1. Redakce**

- Vymezení pojmu Gatekeeping
- Struktura redakce a pravomoci jejích členů
- Typologie zpravodajů

**2. Gatekeeping v redakci**



- výběr tématu, zpravodajské hodnoty
- zdroje informací
- výběr expertů

### 3. praktická část

- Metodologie
- výzkum, sběr dat
- analýza dat
- interpretace, závěry

### 4. závěr

**Vymezení zpracovávaného materiálu** (např. konkrétní titul periodika a období, za které bude analyzován):

Moje praktická část bude kvalitativní výzkum, který budu provádět na základě hloubkových rozhovorů s ředitelem zpravodajství, editorem, reportérem, krajským reportérem v ČT1 a TV Nova. Z rozhovorů nastíním problematiku toho, kdo určuje, které téma bude odvyšíváno, kdo rozhoduje, kteří odborníci v reportáži promluví, z jakých zdrojů reportéři informace čerpají a jaká je závislost mezi délkou pracovního poměru a mocí rozhodovat o attributech reportáže. Z jednotlivých závěrů vyvodím, jaký je rozdíl a čím se naopak podobá proces gatekeepingu v nejsledovanější veřejné TV a nejsledovanější soukromé TV z hlediska gatekeepingu.

#### **Postup (technika) při zpracování materiálu:**

Kvalitativní výzkum.

**Základní literatura** (nejméně 5 nejdůležitějších titulů k tématu a způsobu jeho zpracování; u všech titulů je nutné uvést stručnou anotaci na 2-5 řádků):

**TRAMPOTA, Tomáš. *Zpravodajství*. Praha: Portál, 2006. 191 s.**

Publikace se zabývá sociologií zpravodajství a výrobou zpravodajství, shrnuje dosavadní poznatky a výzkumy, které byly na toto téma zveřejněny. Podrobněji probírá zpravodajské hodnoty a gatekeeping.

**HLADKÝ, Miroslav, et al. *Žurnalistika v televizi*. Brno: Novinář, 1986. 352 s.**

Kniha obsahuje informace o tom, co je třeba umět při práci v televizi. A zabývá se jednotlivými kapitolkami, které jsou pro práci televizního reportéra podstatné.

**BURNS, Lynette Sheridan. *Žurnalistka: Praktická příručka pro novináře*. Praha: Portál, 2004. 192 s.**

Publikace popisuje vývoj od shromažďování informací přes dovednosti při vytváření článků, které je potřebné mít. Dále zde autorka uvádí, jak atraktivně zpracovat informace pro spotřebitele a jak je důležité pracovat s důvěryhodnými zdroji.

**JIRÁK, Jan. KÖPPLOVÁ, Barbara. *Masová média*. Praha: Portál, 2009. 416 s.**

Publikace obsahuje podrobný výklad o masových médiích. Shrnuje dosavadní výzkumy v této oblasti a zároveň využívá poznatků samotných autorů, kteří patří k největším kapacitám v oboru v současnosti. Kniha obsahuje podkapitoly Mediální organizace a Lidé v médiích, z kterých budu čerpat pro svoji práci.

**SHOEMAKER, Pamela. VOS, Tim. *Gatekeeping Theory*. New York: Routledge, 2009. 179 s.**

Kniha popisuje široký proces, jehož prostřednictvím masová média pokrývají události, a zároveň vysvětluje, jak a proč některé informace projdou „bránou“, zatímco jiné nikoli. Tato publikace je základem pro pochopení, jak jednoduchá a zdánlivě triviální rozhodnutí v oblasti gatekeepingu mohou společně utvářet názor publika na svět.

**Diplomové práce k tématu** (seznam bakalářských, magisterských a doktorských prací, které byly k tématu obhájeny na UK, případně dalších oborově blízkých fakultách či vysokých školách za posledních pět let)

MRZENA, Petr. Zpravodajská reportáž (současné pojetí, formy a tendence v českém televizním vysílání) – diplomová práce. Brno: Fakulta sociálních studií - Masarykova univerzita, 2006.

PRUŠKA, Jan. Zpravodajství z různých úhlů pohledů – bakalářská práce. Olomouc: Filozofická fakulta – Univerzita Palackého, 2010.

MARTINEC, Jan. Užití výrazových prostředků a způsob výstavby hlavních zpravodajských relací ČT1 a TV NOVA z hlediska zásad informační kvality - bakalářská práce. Olomouc: Filozofická fakulta – Univerzita Palackého, 2008.

JELÍNKOVÁ, Barbora. Vývoj zprávy v jednotlivých stádiích gatekeepingu - bakalářská práce. Praha: Fakulta sociálních věd - Univerzita Karlova, 2009.

KROČÁKOVÁ, Veronika. Tvorba televizních zpráv z hlediska masové kultury – diplomová práce. Praha: Fakulta humanitních studií – Univerzita Karlova, 2007.

ZAVORALOVÁ, Vanda. Televizní zpravodajství v ČR. Srovnání hlavní zpravodajské relace České televize a televize Nova - bakalářská práce. Praha: Fakulta humanitních studií – Univerzita Karlova, 2009.

SOBOTKOVÁ, Kateřina. Formální a obsahové proměny televizního zpravodajství: komparační obsahová analýza – diplomová práce. Brno: Fakulta sociálních studií – Masarykova univerzita, 2009.

**Datum / Podpis studenta/ky**

.....

**TUTO ČÁST VYPLŇUJE PEDAGOG/PEDAGOŽKA:**

**Doporučení k tématu, struktuře a technice zpracování materiálu:**

**Případné doporučení dalších titulů literatury předepsané ke zpracování tématu:**

**Potvrzuji, že výše uvedené teze jsem s jejich autorem/kou konzultoval(a) a že téma odpovídá mému oborovému zaměření a oblasti odborné práce, kterou na UK FSV vykonávám.**

**Souhlasím s tím, že budu vedoucí(m) této práce.**

.....

**Příjmení a jméno pedagožky/pedagoga  
pedagožky/pedagoga**

**Datum / Podpis**

# Obsah

<b>BIBLIOGRAFICKÝ ZÁZNAM.....</b>	<b>5</b>
<b>PROHLÁŠENÍ .....</b>	<b>7</b>
<b>PODĚKOVÁNÍ.....</b>	<b>8</b>
<b>OBSAH.....</b>	<b>13</b>
<b>ÚVOD.....</b>	<b>15</b>
<b>1. GATEKEEPING .....</b>	<b>16</b>
1.1 VÝZKUMY PROCESU GATEKEEPINGU .....	16
1.2. GATEKEEPING PODLE P. SHOEMAKEROVÉ.....	19
1.2.1. Jednotlivé analýzy gatekeepingu .....	20
<b>2. FAKTORY FORMUJÍCÍ GATEKEEPING .....</b>	<b>21</b>
2.1. ZDROJE INFORMACÍ V ČR.....	22
2.1.1. ČTK .....	22
2.1.2. Mediafax.....	23
2.1.3. Tiskové zprávy .....	23
2.1.4. Online zpravodajské portály.....	23
2.2. ZPRAVODAJSKÉ HODNOTY .....	24
2.2.1. Typologie zpravodajských hodnot .....	24
2.3. LIDÉ S PŘÍSTUPEM .....	27
2.3.1. Hierarchie přístupu .....	28
2.3.2. Přístup do televizního zpravodajství v ČR.....	29
<b>3. GATEKEEPING VE ZPRAVODAJSTVÍ ČT1 A TV NOVA .....</b>	<b>29</b>
3. 1. HISTORIE ČT1 A TV NOVA.....	29
3.1.1. Historie ČT1 .....	29
3.1.2. Historie TV Nova.....	31
3. 2. ZPRAVODAJSTVÍ ČT1 A TV NOVA.....	32
3.2.1. Zpravodajství ČT1 .....	32
3.2.2. Zpravodajství TV Nova.....	32
3.3. STRUKTURA ZPRAVODAJSKÉ REDAKCE ČT1 A TV NOVA.....	33
<b>4. METODIKA .....</b>	<b>34</b>
4.1. GATEKEEPERŮ.....	34
4.2. ROZHOVORY .....	35
4. 3. OTÁZKY.....	35
4.4. PORADY V REDAKCÍCH ZPRAVODAJSTVÍ ČT1 A TV NOVA .....	37
4. 4. 1. Denní porady v redakci zpravodajství ČT1 .....	37
4. 4. 2. Denní porady v redakci zpravodajství TV Nova .....	37
4. 5. ROZBOR JEDNOTLIVÝCH ROZHOVORŮ .....	38
4. 5. 1. Rozbor rozhovoru s Mgr. Petrem Mrzenou, šéfredaktorem zpravodajství ČT1 .....	38
4. 5. 2. Rozbor rozhovoru s PhDr. Jakubem Szántó, editorem Událostí .....	39
4. 5. 3. Rozbor rozhovoru s Radimem Vaculovičem, vedoucím domácí redakce zpravodajství ČT1 .....	40
4. 5. 4. Rozbor rozhovoru s Bc. Štěpánkou Martanovou, reportérkou domácího zpravodajství ČT1 .....	40
4. 5. 5. Rozbor rozhovoru s Martinem Švehlákem, šéfredaktorem zpravodajství TV Nova .....	42
4. 5. 6. Rozbor rozhovoru s Antonínem Rychteckým, vedoucím redakce pro program zpravodajství TV Nova.....	43
4. 5. 7. Rozbor rozhovoru s Evou Chaloupkovou, editorkou obsahu zpravodajství TV Nova .....	43
4. 5. 8. Rozbor rozhovoru s Michalem Kratochvílem, reportérem zpravodajství TV Nova .....	44
4. 6. NEJDŮLEŽITĚJŠÍ ZPRAVODAJSKÉ HODNOTY PODLE DOTÁZANÝCH GATEKEEPERŮ .....	45
<b>ZÁVĚR.....</b>	<b>46</b>

<b>SUMMARY .....</b>	<b>48</b>
<b>POUŽITÁ LITERATURA .....</b>	<b>50</b>
<b>SEZNAM PŘÍLOH.....</b>	<b>51</b>
<b>PŘÍLOHY .....</b>	<b>CHYBA! ZÁLOŽKA NENÍ DEFINOVÁNA.</b>

## Úvod

Zpráva má v televizním zpravodajství, včetně studiového úvodu, průměrnou délku minutu a třicet sekund (otevírací zpráva, tzv. otevírák, až dvě minuty), některé zprávy mají ale i pouhých dvacet až třicet sekund.<sup>1</sup> I za takto krátkou zprávou však stojí rozhodování několika lidí, proces zvaný gatekeeping, proces výběru zpráv. Tento proces označuje v mediálním světě způsob transformace informace přes strukturu zpravodajství až ke zprávě, která je odvysílána ve zpravodajství.

Ve své práci se věnuji teoreticky i prakticky tomuto procesu od jeho prvotního mediálního výzkumu v 50. letech 20. stol.<sup>2</sup>, až po nejnovější výzkumy<sup>3</sup>. Jednomu z nejnovějších výzkumů, který zpracovala v několika knižních podobách Pamela Shoemakerová, se věnuji podrobněji, protože je v současné době nejkomplexnější.<sup>4</sup>

Na začátku procesu, gatekeepingu, stojí zdroj, od kterého reportér čerpá informace, zdroj od kterého se reportér jako první dozví informaci, proto se v teoretické části věnuji kapitole Zdroje informací, ve které shrnuji významné zdroje informací v ČR (toto tvrzení je potvrzeno výzkumem v praktické části).

Jedním z faktorů, podle kterého se pracovníci ve zpravodajství (především reportéři a editoři) rozhodují<sup>5</sup>, jsou zpravodajské hodnoty. Výzkumu zpravodajských hodnot jsem proto věnovala rozsáhlou kapitolu, kde popisují nejvýznamnější výzkumy zpravodajských hodnot.

Svojí praktickou část jsem zpracovala na základě hloubkových rozhovorů, které jsem prováděla s jednotlivými gatekeepery ve zpravodajství ČT1 a TV Nova. Snahou bylo zjistit, jak v redakci zpravodajství proces probíhá (kdo vybírá témata, kdo může vyměnit zprávy, kdo určuje pořadí zpráv, atd.). Snažila jsem se ověřit hypotézu P. Shoemakerové, která tvrdí, že největší vliv na reportáž mají reportéři a editoři. Cílem bylo zjistit roli jednotlivých profesí v procesu gatekeepingu a zjistit rozdíly působení těchto gatekeeperů ve veřejnoprávní a komerční televizi.

Téma Gatekeeping ve zpravodajství ČT1 a TV Nova není původní téma mé práce. Změna tématu mi byla doporučena na první konzultaci s Mgr. Terezou Hronovou. Přesto, že v odvětví zpravodajství nepracuji, téma mě zaujalo natolik, že jsem se rozhodla dozvědět se o

---

<sup>1</sup> Lokšík, 2001, s. 77

<sup>2</sup> White, 1997

<sup>3</sup> Např. Shoemakerová, 2009

<sup>4</sup> Trampota, 2006, s. 41

<sup>5</sup> Shoemakerová, In Berkowitz, 1997, s. 58

něm více, a během studie jsem zde našla i mnoho podobností s ostatními obory mediální sféry (a ne jen té).

Při čtení literatury a přiblížení se tak procesu jsem se odchýlila od tezí, protože se domnívám, že některé kapitoly, které jsem změnila, v této podobě více souvisejí s gatekeepingem.

## 1. GATEKEEPING

Gatekeeping je proces, který předpokládá, že zprávy o událostech procházejí kanálem s několika branami, které je mění či slučují.<sup>6</sup>

*„Některé informace končí na prvních stránkách novin, některé uprostřed zpráv nebo webových stránek, a některé se do zpráv nikdy nedostanou. Podobně se může některá událost objevit v některém druhu médií, ale nikoli v druhých médiích. Nebo může být informace umístěna v médiu na prominentním místě, zatímco v jiném zůstane pohřbena mezi jinými zprávami.“<sup>7</sup>* Osoby, které o tomto procesu rozhodují, se nazývají gatekeepři.

Zkoumání gatekeepingu můžeme časovat od 50. let 20. století po současnost. Robinson (1973) rozdělil toto období do třech překrývajících se částí: 1. Individuální studie - ty jsou postaveny na individualitě gatekeepera (např. White), 2. Institucionální studie – postaveny na mediální organizaci (např. Gieber), 3. Kybernetické studie – výběr zpráv je součástí sociálního systému, kombinuje více rovin zkoumání (viz Praktická část této bakalářské práce a Shoemakerová)<sup>8</sup>

### 1.1 Výzkumy procesu gatekeepingu

K teorii gatekeepingu nás jako první přivádí sociální psycholog Kurt Lewin (1947), který se zabýval výběrem potravin pro jídelní stůl americké rodiny.

V jeho díle *Frontiers in Group Dynamics II: Channels of Group Life; Social Planning and Action Research* jsou popsány dva typy potravinových kanálů, kterými se jídlo může dostat na stůl – nákupní a zahradní. Každý z těchto kanálů má začátek, který Lewin pojmenoval akční bod – gate, kdy u nákupního je to výběr zboží, nákup a odvoz domů a u zahradního je to výběr semen a jejich zasazení. Poté na potraviny působí několik vlivů – na zahradě to je počasí, škůdci, trhání plevelu, hnojení, osoby, které si potravinu utrhnou a sní přímo na místě, v domácnosti to je pak způsob uskladnění. Kuchař pak rozhodne, jakým způsobem budou

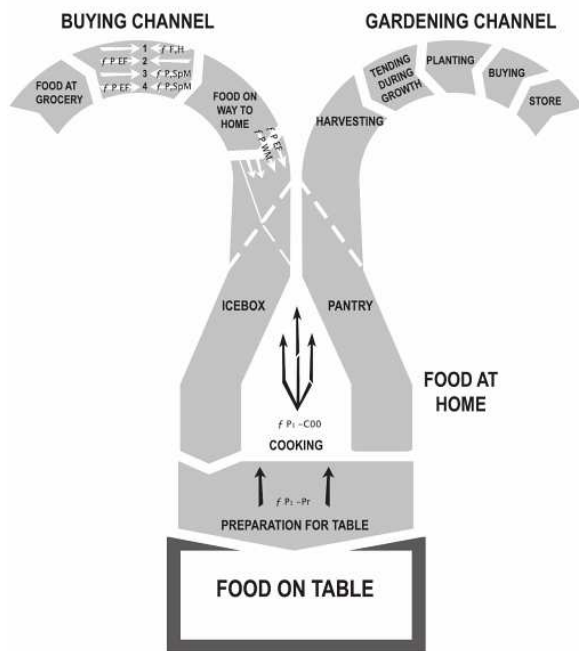
---

<sup>6</sup> Shoemaker, Vos, 2009, s. 22

<sup>7</sup> Tamtéž

<sup>8</sup> Trampota, 2006, s. 42 - 43

potravinu podávají na stůl - v jakém složení, množství a s jakým dalším druhem potravin budou nakombinovány. Gatekeeping tedy v Lewinově podání znamená výběr potravin, ale i jejich opracování během doby, než se dostanou na stůl, a modifikaci, v jaké se dostanou na stůl, aby pro spotřebitele bylo výsledné jídlo, co nejpřitažlivější. Celý tento systém obsahuje několik podstatných bodů (gate) a gatekeeperů (nákupčí potravin/semín, kuchař) a soubor pravidel, která rozhodují o tom, které potraviny budou přijaty a které odmítnuty.<sup>9</sup>



Obrázek popisující Lewinovu teorii gatekeepingu.<sup>10</sup>

Kurt Lewin tak na potravinách popsal gatekeeping, který je možno aplikovat do mediální sféry při výběru informací a sestavování zpráv. Tímto se také zabýval D. M. White (The „Gate Keeper“: A Case Study in the Selection of News), který svůj výzkumný projekt (1949) založil na editorovi regionálních novin na americkém Středozápadě, kterého pojmenoval „Mr Gates“ (pan Brána). Pan Brána po dobu jednoho týdne uchovával všechny zprávy, které od tří světových agentur bezdrátovým přenosem dostal, a písemně u každé z nich odůvodňoval, proč informaci použil či nikoliv. Pokud zprávu nevyužil, důvody byly následovné: obsahové (zpráva nestála za zveřejnění) a organizační (nedostatek místa - zpráva byla příliš obsáhlá, nebo byla použita podobná zpráva). Zprávy White rozdělil do sedmi kategorií, aby zjistil, které ze zpráv mají největší šanci dostat se ke čtenáři. Nejsnadnější

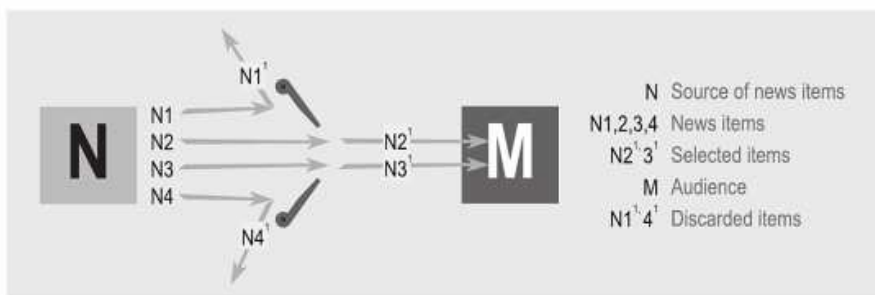
<sup>9</sup> Shoemaker, Vos, 2009, s. 11 - 15

<sup>10</sup> Shoemaker, Vos, 2009, s. 13



přístup měly lidsky jímavé příběhy a politické zprávy oproti tomu nejméně šancí měly zprávy se statistickými daty.

Další část výzkumu obsahovala 4 otázky pro pana Bránu. Otázky zněly: Ovlivňuje kategorie zprávy její výběr? Domníváte se, že existují předsudky, které ovlivňují váš výběr? Jaké je publikum, pro které zprávy vybíráte? Máte nějaký osobní způsob, podle kterého zprávy vybíráte a píšete o nich? Po vyhodnocení všech parametrů výzkumu byl podle Whitea výběr zpráv subjektivní - Pan Brána odmítl jednu třetinu zpráv pouze na základě svého přesvědčení a další dvě třetiny (z celkových devadesáti procent nevyužitých zpráv) nebyly vytištěny z důvodu nedostatku místa či podobnosti s jinou, již otištěnou, zprávou.<sup>11</sup>



Obrázek - Tiskové agentury zasílají zprávy gatekeeperovi. Ten některé z nich odmítne a některé přijme. A pokud je přijme, dochází k úpravám zprávy, než se dostanou k publiku.<sup>12</sup>

Whiteův výzkum opakoval v roce 1966 P. Snider. O 17 let starší pan Brána tentokrát vybíral pouze z jedné bezdrátové služby, ale výzkum přinesl stejný výsledek. Pan Brána vybíral podle toho, co jemu samotnému přišlo pro čtenáře zajímavé.<sup>13</sup>

K opačnému závěru než White došel Gieber. Gieber ve své studii sledoval 16 editorů zpráv a popsal, že editoři se odprošťují od soukromých hodnot a subjektivních pocitů. Editoři jsou podle Giebera pasivní a výběr zpráv je mechanický, důležitější než jednotliví pracovníci je organizace a rutina.<sup>14</sup>

Zatímco Whiteova studie je zaměřena na rozhodnutí jedné osoby, Gieber, a rok poté Westley a MacLean, uvažují už o celé mediální organizaci jako o skupině jednotlivých pracovníků, kteří společně působí jako jeden gatekeeper a postupují podle souboru pravidel. Jednotlivci mohou být kdykoliv vyměněni a jsou nedůležití.<sup>15</sup>

Myšlenky jednotlivců, kteří jednají jako gatekeepři, se chopil McNelly (1959). Jeho model ukazuje, jak mohou vstoupit nové zprávy do procesu a nahradit stávající zprávy, nebo

<sup>11</sup> White, 1997

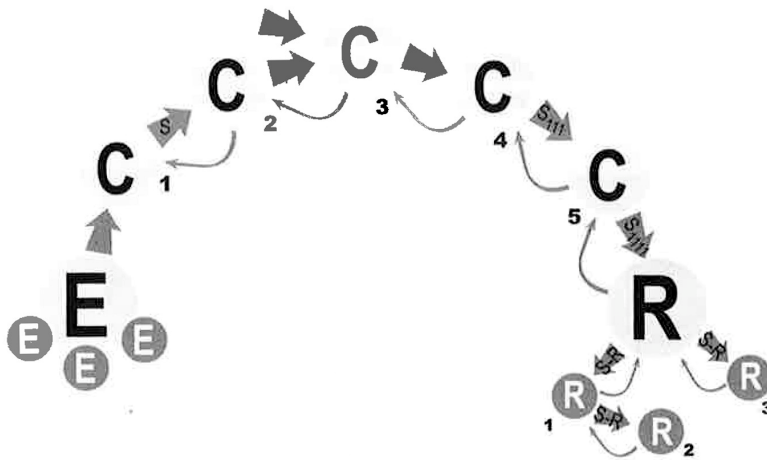
<sup>12</sup> Shoemaker, Vos, 2009, s. 16

<sup>13</sup> Shoemaker, Vos, 2009, s. 16

<sup>14</sup> Shoemaker, Reese; 1996, s. 113

<sup>15</sup> Shoemaker, Vos, 2009, s. 17

se s nimi sloučit. Poukazuje také na to, že během procesu mohou gatekeepereři zprávu zkrátit, upravit nebo sloučit s jinou zprávou.<sup>16</sup>



Model McNellyho – nové zprávy nahrazují staré nebo se slučují s těmi, které už v procesu jsou.<sup>17</sup>

V roce 1969 navázal na Whiteovu teorii Bass, který oproti Whiteově teorii jednoho zpracovatele zpráv postavil svoji studii na několika gatekeeperech dvojího typu (shromažďovatelé zpráv, zpracovatelé zpráv). Této studii oponoval Chibnall (1977), který nesouhlasí s termíny shromažďovatelé zpráv a zpracovatelé zpráv. Tyto termíny podle něj naznačují, že zpráva existuje nezávisle na médiích - a s tím nesouhlasí. Argumentuje, že nejdůležitější fáze gatekeepingu nastává u novináře/reportéra. Poté, co se od něj dostane zpráva k editorovi, jsou již nejdůležitější rozhodnutí učiněna.

Tuto studii doplňuje Gandy (1982) o gatekeepery public relations, kteří formulují zprávy do podoby použitelné pro média a zvyšují tak pravděpodobnost, že tato informace bude vybrána.<sup>18</sup>

*Zatím však zřejmě nejkomplexnější a nejširší pojetí gatekeepingu prezentovala Pamela Shoemakerová<sup>19</sup>.(viz kapitola 1.2)*

## **1.2. Gatekeeping podle P. Shoemakerové**

První branou pro informaci (událost) je zdroj informací. Způsoby, jakými se dostávají informace k redaktorům, se zabýval Leon Sigal v knize *Reporters and Officials: the*

<sup>16</sup> Tamtéž, s. 18

<sup>17</sup> Tamtéž, s. 18

<sup>18</sup> Shoemaker, Vos, 2009, s. 19

<sup>19</sup> Trampota, 2006, s. 41

Organization and Politics of Newsmaking. Vymezil tak 3 komunikační kanály, kterými se informace dostává k reportérovi, a to: rutinní, neformální, iniciované. Za rutinní kanály považuje L. Sigal oficiální jednání - soudy, volební výsledky, tiskové zprávy, tiskové konference, ceremoniály a největší množství informací se dostává reportérovi právě z těchto zdrojů. Neformální toky jsou např. zprávy od jiných zpravodajských organizací, zákulisní jednání, úniky informací, atd. A na závěr iniciované kanály - zdroje, které vyžadují aktivní činnost reportéra: vlastní analýza, spontánní události, statistické údaje.<sup>20</sup>

U rutinních a neformálních kanálů je první osoba, která určí, jestli informace o události bude vpuštěna do koloběhu, mimo mediální organizaci. Iniciovaný kanál závisí na člověku z mediální organizace, který se o události může dozvědět různými způsoby (přímo se události účastnil, byl kontaktován diváky, atd.)

### 1.2.1. Jednotlivé analýzy gatekeepingu

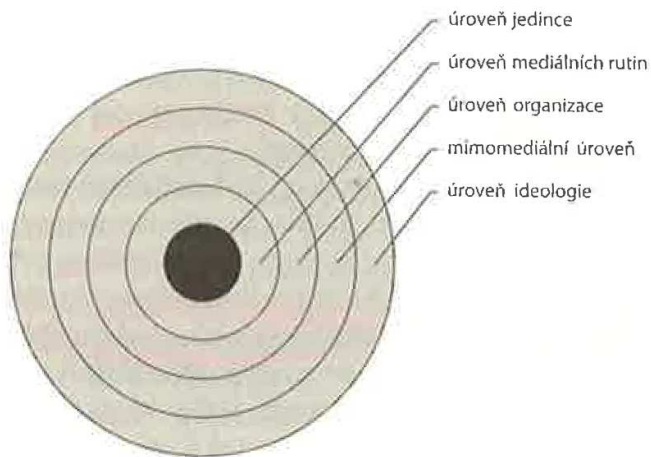
Nejnovější publikací P. Shoemakerové je *Gatekeeping Theory*, kterou napsala společně s Vosem. V této publikaci autoři shrnují nejnovější poznatky o procesu gatekeepingu a rozdělují svět sdělovacích prostředků na pět úrovní analýzy. Úrovně analýzy tak rozdělují prostředí od úrovně jedné osoby až po úroveň státu a kontinentu tedy od mikrosvěta po makrosvět.

*„Mikroúrovňová studie zkoumá komunikaci jako činnost zabývající se jednotlivými osobami a mající na ně dopad; makroúrovňová studie zkoumá společenské struktury, které jsou mimo kontrolu jednotlivců — sociální sítě, organizace a kultury. Tyto úrovně fungují hierarchicky: Co se stane na nižších úrovních je ovlivněno, a ve větší míře i určeno, tím, co se stane na vyšších úrovních.“<sup>21</sup>*

---

<sup>20</sup> Sigal, 1973, s. 225

<sup>21</sup> Shoemaker, Reese, 1996, s. 9



## Úrovně analýzy podle Shoemakerové a Reese<sup>22</sup>

P. Shoemakerová v knize *Gatekeeping Theory* rozděluje proces gatekeepingu do 5 stupňů: úroveň jednotlivce, úroveň rutin, úroveň organizace, úroveň společenských institucí (mimomediální úroveň), úroveň společenského systému (ideologie).

Analýza na úrovni jednotlivce zkoumá vlastnosti lidí – demografické údaje, životní zkušenosti, pracovní zkušenosti, osobní hodnoty (při studiu zpravodajství lze k této úrovni zařadit zprávy, webové stránky atd.)

Další úrovní analýzy je analýza rutin, rutin práce v mediální organizaci, která zahrnuje praktiky pracovníků (například výběr událostí podle zpravodajských hodnot).

Analýza na úrovni organizace studuje vlastnosti média – velikost organizace, strukturu organizace, vlastnictví organizace a analýza společenského systému.

Analýza na úrovni společenského systému zkoumá politický a ekonomický systém státu a kulturní ideologii.

P. Shoemakerová je i autorkou teze, že hlavními tvůrci zpráv ve zpravodajství jsou reportéři a editoři<sup>23</sup>, a to je i hlavní hypotéza praktické části této bakalářské práce.

## 2. FAKTORY FORMUJÍCÍ GATEKEEPING

Tato kapitola je věnována několika faktorům, které jsou ke studii gatekeepingu podstatné. Těchto faktorů je velmi mnoho: ideologie, organizační vlivy, vliv individuálních vlastností novináře, atd. V této kapitole budou představeny zdroje informací, které využívají

<sup>22</sup> Trampota, 2006, s. 55

<sup>23</sup> Shoemaker, In Berkowitz, 1997, s. 58

zpravodajci ČT1 a TV Nova, poté výzkumy zpravodajských hodnot a na konci teoretické části je věnována kapitola výzkumům, které osoby mají přístup k promlouvání ve zprávách.

## **2.1. Zdroje informací v ČR**

Tato kapitola se věnuje zdrojům informací, které stojí na začátku procesu gatekeepingu. L. Sigal rozděluje zdroje do 3 komunikačních kanálů – rutinní, neoficiální, iniciované (viz kapitola 1. 2.). V této kapitole jsou z rutinních kanálů uvedeny 2 největší tiskové agentury v ČR – ČTK a Mediafax - a dále je zde popsán systém tiskových zpráv.

Za neformální zdroje informace jsou zde popsány online zpravodajské portály, protože jsou nejaktuálnější verzí zpravodajství (oproti tištěným médiím). Iniciované zdroje jsou zdroje, které jsou individuální u každého reportéra.

### **2.1.1. ČTK**

ČTK vznikla 28. 10. 1918 pod názvem Československá tisková kancelář a až do 90. let 20. století byla řízena státem. Od roku 1993 je institucí veřejnoprávní a podléhá kontrole Rady ČTK. Byla zřízena zákonem č. 517/1992 Sb. ČTK není dotována ze státních prostředků a nečerpá finance z žádných jiných veřejných zdrojů. Jejím heslem je: spolehlivost - rychlost - nezávislost.

ČTK je složena z Infobanky, Fotobanky a Videobanky. Koncem 90. let byla spuštěna Infobanka, která poskytuje zpravodajství ČTK v češtině a v angličtině a obsahuje archív všech tištěných deníků vycházejících v ČR a rozsáhlé dokumentační databáze. Fotobanka, která vznikla v roce 2007, pak poskytuje 5 miliónů fotografií, z čehož 2 milióny jsou volně přístupné na internetu. Videobanka nabízí videoprodukcí ČTK, kterou lze volně shlédnout na internetu, a rovněž obsahuje databázi všech doposud vydaných videoreportáží.

ČTK čerpá některé informace ze servisu světových tiskových agentur Reuters, AFP, AP, atd.<sup>24</sup>

---

<sup>24</sup> Oficiální webová stránka ČTK, [www.ctk.cz](http://www.ctk.cz)

### 2.1.2. Mediafax

11. 6. 2008 se na českém trhu objevila agentura Mediafax s heslem: rychlé a kvalitní zpravodajství. Agentura svým klientům poskytuje textový i obrazový servis z regionů, politiky, ekonomiky, sportu, krimi, kultury a zahraničí prostřednictvím webových stránek [www.mediafaxbiz.cz](http://www.mediafaxbiz.cz). Od 1. 1. 2012 je agentura Mediafax součástí skupiny CET 21.<sup>25</sup>

### 2.1.3. Tiskové zprávy

Tiskové zprávy, které vydávají společnosti, instituce, atd. za pomoci svých oddělení public relations jsou nedílnou součástí zdrojů informací. Tito pracovníci vědí, jakým stylem a co předložit novinářům, tak aby mohla být slova z tiskové zprávy použita beze změny, a tím bylo sděleno přesně to, co pracovníci PR chtěli, aby sděleno bylo; čili mají do jisté míry kontrolu nad mediální obrazem situace, ke které se vyjádřili. Tiskové zprávy představují oficiální sdělení, které je možno citovat či doplnit vlastní částí, kterou novinář získal buď vyhledáním či exkluzivním sdělením (dodatkem) od firmy/společnosti/instituce.<sup>26</sup>

*Je méně nákladné spolehnout se při vyhledávání zpráv o událostech ve společnosti na jiné poskytovatele zpráv, jako jsou tiskové agentury a tiskoví mluvčí, než najmout potřebné pracovníky, aby pronikli do společnosti. Takové pasivní získávání však vytváří prostor pro manipulaci při nastolování veřejných témat - zdroje s dostatečnými prostředky mohou najmout tiskové mluvčí a „vyrábět“ události.<sup>27</sup>*

### 2.1.4. Online zpravodajské portály

V této době mají všechny větší celostátní deníky i své internetové stránky, které neustále během dne i noci aktualizují. Elektronické podoby tištěných médií jsou: Idnes.cz (MF Dnes), Ihned.cz (Hospodářské noviny), lidovky.cz (Lidové noviny), pravo.cz (Právo).

Síť regionálních deníků vydávaných společnostmi VLP po celé ČR má elektronickou podobu, kde lze nastavit i region, ze kterého vás zprávy zajímají ([denik.cz](http://denik.cz)).

Existují i velmi čtené zpravodajské portály, které nemají svoji tištěnou podobu, jako např. [novinky.cz](http://novinky.cz), [aktualne.centrum.cz](http://aktualne.centrum.cz), [tn.cz](http://tn.cz) (TV Nova).

---

<sup>25</sup> Oficiální webová stránka Mediafaxu, [www.mediafax.cz](http://www.mediafax.cz)

<sup>26</sup> Burns, 2004, s. 38

<sup>27</sup> McManus, 1994, str. 88, citováno Burns, 2004, s. 38

## 2.2. Zpravodajské hodnoty

Událost se stane zprávou, pokud obsahuje vlastnosti, které zaujmou publikum. Těmto vlastnostem se říká zpravodajské hodnoty.<sup>28</sup>

I přes to, že existuje několik výzkumů, které určily zpravodajské hodnoty, volba zprávy závisí na mnoha dalších faktorech (typ média, politické zaměření média, technické možnosti média, atd.).

Vyhledávání zpravodajských hodnot z informací je ovšem opět činností subjektivní a rozhodování o přístupu do zpráv je určováno hierarchií v dané mediální struktuře a gatekeepingem daného systému.

### 2.2.1. Typologie zpravodajských hodnot

O prvenství ve formulaci zpravodajských hodnot se vedou spory, nejčastěji však bývá prisuzováno americkému novináři Walteru Lippmannovi, který v roce 1922 ve svém díle Veřejné mínění (Public opinion) používá spojení zpravodajské hodnoty pro tyto faktory: jednoznačnost události, překvapení, prostorovou blízkost, osobní zaujetí a konflikt. Několik autorů, jako např. Watson a Kunczik, však upozorňují na autory, kteří ve svých dílech zformulovali zpravodajské hodnoty již před Lippmannem, jako např. K. Stieler, CH. Weise, D. Hartnack a T. Peucera. Přesto první formulace zpravodajských hodnot a jejich pojmenování zpravodajské hodnoty (news values) patří W. Lippmannovi.<sup>29</sup>

První empirický výzkum provedli v šedesátých letech 20. století M. Rugeová a J. Galtung. Ti na základě svého výzkumu došli k dvanácti aspektům, parametrům, které by zpráva měla obsahovat. Zpravodajské hodnoty podle Rugeové a Galtunga (Structure of Foreign News – 1965) jsou frekvence, práh pozornosti, jednoznačnost, význam, souznění, překvapení, kontinuita, variace, vztah k elitním národům, vztah k elitním osobám, personalizace, negativita a na základě principu selekce (čím víc aspektů informace splňuje, tím je větší pravděpodobnost, že se z ní stane zpráva) a deformace (pokud je událost vybrána, aktivní zpravodajské hodnoty budou zdůrazněny) je pak informace vybrána a sestavena do zprávy. Jednotlivé hodnoty popisují takto: frekvence zde představuje události, které se vyvinou v podobném časovém horizontu, ve kterém vychází médium, a mají tak šanci, že budou zařazeny. Práh pozornosti ukazuje, zda je zpráva natolik razantní, aby na sebe upozornila a překročila práh pozornosti. Jednoznačnost je hodnota, na jejímž základě se

---

<sup>28</sup> Trampota, 2006, s. 26

<sup>29</sup> Burton, Jiráček, 2001, s. 240

události s jednoznačným vyzněním spíše dostanou do zpráv. Význam určuje, zda je ve vztahu ke koncovému příjemci zpráva pro daného příjemce využitelná. Souznění naznačuje, do jaké míry dochází ke ztotožnění se majoritních představ příjemců o světě s danou zprávou. Překvapení indikuje, že informační hodnotu mají prvky, které neočekáváme. Kontinuita je hodnota, která znamená, že pokud se už nějaká událost dostala do zpráv, existuje pravděpodobnost, že média budou sledovat její další vývoj. Variace představuje, že jednotlivé produkty zpravodajství mají určitou ustálenou formu - domácí zpravodajství, politika, světové zpravodajství, lidsky jímavé příběhy. Vztah k elitním národům představuje vztah zprávy k některým národům, například bulvár za elitní národ považuje domovinu. Vztah k elitním osobám je zaměření zpráv na celebrity, politiky, sportovce. Personalizace je hodnota, podle které příběhy spojené s konkrétními lidmi mají větší šanci dostat se do zpráv, a negativita znamená, že zprávy obsahují záporně emotivní informace.<sup>30</sup>

Další osobností, která se ve své práci (1976) zabývala zpravodajskými hodnotami, je Winfred Schulz. Tento autor jako zpravodajské hodnoty stanovil statut, identifikaci, valenci, konsonanci, relevanci a dynamiku. Statut - představuje vztah k elitám, národům, institucím, osobám. Pod pojmem identifikace je zahrnuta blízkost, personalizace, emoce. Valence představuje agresi, kontroverzi či úspěch. Konsonance zahrnuje téma, stereotyp, předvídatelnost. Za relevanci považuje Schulz zájem a pod zpravodajskou hodnotou dynamikou shrnuje aktuálnost, nejistotu a neočekávanost.<sup>31</sup>

Důležitý výzkum v oblasti zpravodajských hodnot provedli rovněž Westerstahl a Johansson (European Journal of Communication, 1994), kteří za tyto hodnoty považují důležitost, blízkost, dramatičnost, přístup a ideologii, kdy důležitost je hodnota, kterou určovali Westerstahl a Johansson u zahraničních zemí za pomocí indexu sestávajícího se z velikosti populace, hrubého národního produktu a výdajů na zbrojení, blízkost je hodnota, která je relativní, může se jednat o blízkost geografickou, kulturní či obchodní. Dramatičnost naznačuje nečekaný vývoj. Přístup znamená technickou možnost novinářů získat potřebné informace. Ideologie vyjadřuje národní zájem<sup>32</sup>.

Odlíšný soubor základních zpravodajských hodnot sestavil L. S. Burns (Žurnalistika). Podle něho jsou zpravodajské hodnoty dopad, časový rozměr, blízkost, konflikt, naléhavost, novost, relativita. Dopad má souvislost s běžným životem publika. Za zajímavé zprávy lze považovat události, které se opakují každý den, ale přesto jsou pro život publika potřebné.

---

<sup>30</sup> Trampota, 2006, s. 26

<sup>31</sup> Přednáška UK- FSV – sociologie zpravodajství LS 2010/2011

<sup>32</sup> Trampota, 2006, s. 26



Časový rozměr pomáhá lidem připravit se na nastávající události. Blízkost má na publikum veliký vliv, místo popisované události může být čtenáři blízké a tím se pro něho stává důležitější. Konflikt představuje zpravodajskou hodnotu, která je současnými médii často považována za nejdůležitější z hodnot. Ve zprávě musí být uvedeno více pohledů s co možná největšími rozdílnými stanovisky – tím výraznější je konflikt. Naléhavost znamená důležitost daného téma v určité době. Pokud v určité problematice nastane jedna neobvyklá událost, může se stát naléhavou celá problematika. Stejně tak se v různých obdobích střídají různá naléhavá témata. Novost má ve výčtu zpravodajských hodnot vysoké postavení. Každá zpráva však vykazuje novost jen po omezené období. Relativita je ze všech zpravodajských hodnot ta nejsložitější a nejsubjektivnější. Publikum je někdy zmateno situací, kdy zprávy hovoří o jedné události, ale nezmiňují druhou, která splňuje stejná kritéria, přesto však zůstane nepovšimnuta. Relativní zpravodajská hodnota značně závisí na sdělovacím prostředku, který zprávu prezentuje. Některé události spočívající hlavně ve zrakovém vjemu vyniknou například více v televizi. Barevné fotografie rovněž zachycují pestrou podívanou, ale neukazují atmosféru samotné akce. Pro některé komplexní informace je zase naopak lepší tisk, protože publikum má více času na „zpracování“ obsáhlých informací.<sup>33</sup>

Zpravodajským hodnotám se věnovali i autoři Jiráček a Burton. Zpravodajské hodnoty dělí Burton a Jiráček v knize Úvod do studia médií na dvě velké skupiny. Tou první skupinou jsou vlastnosti vyhledávaných, zpracovávaných a vybíraných událostí. Těmito vlastnostem říkáme faktory sociokulturní a organizační. Druhou skupinou zpravodajských hodnot jsou možnosti jejich zpravodajského ztvárnění – novinářské faktory.<sup>34</sup>

Za sociokulturní a organizační označují: výskyt, blízkost, jasnost, jednoduchost, smysluplnost, novost, průběžnost, možnost dalšího vývoje, vztah k elitním státům a vztah k elitním osobám či k celebritám, personalizace, negativita, souznění, překvapení, předvídatelnost, variace.<sup>35</sup>

Za novinářské faktory pak označují organizační a technologické možnosti, jako například zda je k informaci dostatek obrazového materiálu, zda informace vykazuje zřetelný konflikt a možnost dramatizace, jestli lze zprávu brát jako příběh o jedinečném lidském osudu.<sup>36</sup>

Bodem, na kterém zpravodajské hodnoty závisí, je technologie. Díky nástupu nové technologie tedy ke zpravodajským hodnotám přidáváme bezprostřednost a možnost vizualizace a nástupem sběru elektronických dat se klade větší důraz na novost.

---

<sup>33</sup> Burns, 2004, s. 63 - 64

<sup>34</sup> Burton, Jiráček, 2001, s. 241

<sup>35</sup> Burton, Jiráček, 2001, s. 242 - 246

<sup>36</sup> Burton, Jiráček, 2001, s. 247

Zvláštní podkapitolu věnoval Burton a Jiráček hodnocení informační kvality, kde zdůrazňuje faktory, které ovlivňují, do jaké míry je pro příjemce zpravodajství užitečné a důležité. Za nejdůležitější faktory kvality označili relevanci (důležitost zprávy pro další rozhodování příjemce), pravdivost (věcná správnost, nestrannost) a srozumitelnost.<sup>37</sup>

I P. Shoemakerová, která významně přispěla svými publikacemi a výzkumy k problematice gatekeepingu, uvádí svojí teorii zpravodajských hodnot a to těchto: důležitost, zájem lidí, konflikt, neobvyklost, časové omezení a blízkost.<sup>38</sup>

Na Slovensku redefinovala Johanidesová výzkum Galtunga a Rugeové v roce 2006 a zpravodajské hodnoty upravila a rozšířila na 26 parametrů například o elitnost, zpracovatelnost, vlastní agenda, reklama, PR, konflikt, ideologie, příležitost k zajímavé fotografii, titulku, zábava.<sup>39</sup>

Současné pojetí zpravodajských hodnot se stále opírá o první empirický výzkum, který provedl Galtung a Rugeová.<sup>40</sup>

### **2.3. Lidé s přístupem**

Lidé, kteří v jednotlivých zprávách promlouvají, jsou buď zdroje informací (experti), nebo osoby přímo zainteresované v ději zprávy. Promlouvající prochází selekcí, než dojde k volbě, kdo bude mít možnost k události něco říci.

*„Vzhledem k tomu, že zpráva nepodává informace rovnoměrně o všech skupinách národa nebo společnosti, nemůže zpráva hodnotit řád každého. Je proto patřičné se zeptat, čím řád je hodnocen.“<sup>41</sup>*

První výzkumy, které se zabývaly sociologií zdrojů, se zaměřily na to, k jakým skupinám (profesním i sociologickým) patří osoby, které se dostaly až k přímému vyjádření se k události. Výzkumníci tedy opomíjeli zdroje, které pomáhaly zpravu vytvářet až k jejímu konci, ale do konečné verze zprávy nebyly zakomponovány z rozdílných důvodů (těchto důvodů může být více – osoba se může z nějakého důvodu, bránit zveřejnění nebo by mohlo mít zveřejnění osoby negativní dopad pro novináře/ reportéra).

První empirický výzkum zpravodajských zdrojů provedl Leon Sigal (Reporters and Officials: The Organizations and Politics of Newsmaking, 1973). Leon Sigal dospěl svými studii k závěru, že více než polovina informačních zdrojů byla tvořena americkými vládními

---

<sup>37</sup> Tamtéž

<sup>38</sup> Shoemakerová, 1996, s. 110

<sup>39</sup> Johanidesová, 2006, s. 41 cit. podle Jelínkové

<sup>40</sup> Trampota, 2006, s. 27

<sup>41</sup> Volně přeloženo: Gans, 1979, s. 60

představiteli.<sup>42</sup> Ke stejnému závěru došli i Brownova a spol. (1987). Tyto výzkumy měly jako vzorek zkoumání tištěná média. Přesto ke stejnému závěru došel i mediolog Dan Berkowitz (1997), který zkoumal televizní zpravodajství.<sup>43</sup>

*„Zprávy se tak obecně soustředí spíše na lidi veřejně známé a velkou část mediálního pokrytí získávají prezidenti, státní a místní úřady. Zároveň platí, že zprávám dominují zdroje s vyšším sociálním statusem, zdroje disponující mocí a zdroje, které efektivně pracují s public relations. Pokrytí události je většinou vyváženo ve prospěch úřadů, odborníků a zástupců velkých společností.“<sup>44</sup>*

*„Ukazuje se, že novináři mají při užívání zdrojů sklon k rutinnímu využívání omezeného počtu již osvědčených zdrojů a zejména zdrojů s oficiálním byrokratickým statusem. Primárně proto, že tyto typy sociálních aktérů naplňují profesionální požadavky po efektivních a spolehlivých zdrojích.“<sup>45</sup>*

### 2.3.1. Hierarchie přístupu

Zdroje mají rozdílné postavení, rozdílný přístup do obsahu zpráv - tomu se říká hierarchie přístupu (hierarchy of access)<sup>46</sup>. To se projevuje několika faktory – způsobem zpracování výpovědi zdroje, jeho pořadím ve zprávě (umístěním) – řazení zdrojů ve zprávě je významově podstatné. Někdo hovoří jako první a tím utváří „úvodní interpretační rámec zprávy“<sup>47</sup> další mluvčí často jen doplňuje rámec zobrazení zprávy a reaguje na prvního mluvčího. Další hierarchizací je fakt, že někteří aktéři zpravodajství představují druhé, nebo jim předávají slovo, jiní se táží druhých, někdo komentuje chování druhých a vynáší vůči nim soudy.

Na sociálně významotvorném rozměru se podílí i technologické zachycení obrazu mluvčího - úhel pohledu (zda je mluvčí zachycen z nadhledu či z podhledu), vzdálenost mluvčího od kamery, nebo nasvícení (šero, jas).

Hierarchie promluv také značně souvisí s prostředím, ve kterém se odehrává. Nejvýše postavení v tomto směru jsou moderátoři zpravodajství, kteří jsou ve studiu. Nejnižší jsou naopak ti, kteří se objevují ze záznamu, nedívají se do kamery a nemají kontrolu nad tím, co se z jejich promluvy objeví ve vysílání. Pojítkem mezi těmito dvěma skupinami jsou reportéři,

---

<sup>42</sup> Sigal, 1973, s. 641

<sup>43</sup> Trampota, 2006, s. 79 - 80

<sup>44</sup> Hagen, 1993, cit. Trampota, 2006, s. 80

<sup>45</sup> Trampota, 2006, s. 80

<sup>46</sup> Eldridge, 1995, s. 289, parafrázuje Trampota, 2006, s. 81

<sup>47</sup> Trampota, 2006, s. 82

kteří sice nejsou vidět, ale určují, co se v záznamu objeví či nikoliv (sestříhají rozhovor podle vlastního uvážení).<sup>48</sup>

### **2.3.2. Přístup do televizního zpravodajství v ČR**

Rozsáhlý výzkum ohledně toho, kdo má přístup do televizního zpravodajství v ČR, provedl T. Trampota v roce 2005 a své výsledky uvádí v díle Problematika přístupu do televizní zpravodajské relace ČT1, TV Nova a Prima TV v kontextu sociologie zdrojů. Z výzkumu vyplývá, že jednotlivé socioprofesionální skupiny mají rozdílnou možnost promlouvat ve zprávách. Výzkumem bylo prokázáno, že nejčastější přístup do zpráv mají politici (u ČT1 a Prima TV to byla třetina všech mluvčích u TV Nova pětina). Oproti TV Nova, která věnovala anonymním lidem z řad veřejnosti 15 %, promluvám vyšších odborníků 11,8 % a řídicím pracovníkům 10,5 % a Prima TV, kde je tento poměr 16,6 %; 9,9 %; 8,1 %, ČT1 věnuje vyšší část promluvám řídicím pracovníkům 21 % a vyšších odborníků 15 %. Jen výjimečně promlouvali ve zprávách těchto 3 televizních stanic ekonomicky nečinní (3 %) a větší prostor k promluvě získávali řídicí pracovníci. Co se týká průměrné délky promluvy ve zpravodajství, nejdelší je měla ČT1 poté TV Nova a nakonec Prima TV.<sup>49</sup>

## **3. GATEKEEPING VE ZPRAVODAJSTVÍ ČT1 A TV NOVA**

### **3. 1. Historie ČT1 a TV Nova**

#### **3.1.1. Historie ČT1**

Pravidelné televizní vysílání Československé televize je datováno k 25. 2. 1954, celotýdenní vysílání pak od roku 1958. Československá televize tehdy sídlila ve Vladislavově ulici v Malostranské besedě, její další studia byla v Ostravě (1955), Bratislavě (1956), Brně (1961) a Košicích (1962). Od roku 1979 jsou jejím hlavním sídlem Kavčí hory.

1. 10. 1956 bylo zahájeno první televizní zpravodajství s názvem Televisní zpravodajství.

Od roku 1970 byl pak vysílán 2. program Československé televize. Za dobu Československé televize se na křesle ředitele vystříдалo 11 osobností.

---

<sup>48</sup> Trampota, 2006, s. 82

<sup>49</sup> Trampota, 2006, s. 80 – 81

1. 1. 1992 je zřízena zákonem České národní rady (zákon č. 483/1991 Sb.) Česká televize. Statutárním orgánem ČT je generální ředitel jmenovaný Radou České televize (15 členů volených Poslaneckou sněmovnou Parlamentu ČR). Od roku 2011 je generálním ředitelem Petr Dvořák, bývalý generální ředitel TV Nova.

Česká televize stále sídlí na Kavčích horách a jejími dalšími sídly jsou Brno a Ostrava.

V roce 2005 se rozrostl televizní trh o stanici ČT24 a v roce 2006 o ČT4. Od nástupu P. Dvořáka na místo generálního ředitele se na odborných serverech píše o možném dalším kanálu pro děti, tyto domněnky však zatím nejsou potvrzené.<sup>50</sup>

---

<sup>50</sup> Oficiální webová stránka ČT, [www.ceskatelevize.cz](http://www.ceskatelevize.cz)

### 3.1.2. Historie TV Nova

TV Nova bylo poprvé možno naladit 4. 2. 1994. Jejím generálním ředitelem a zakladatelem byl V. Železný, který také osobně zahájil toto vysílání. Moderátorem slavnostního večera, který začínal přímým přenosem v 19.00, byl Marek Eben. Marek Eben uvedl TV Nova na trh slovy: „Nova přichází k českému divákovi ve chvíli, kdy byl čtyřicet let ženat s jednou partnerkou – Českou televizí. Bylo to manželství jako každé jiné, někdy ji miloval, někdy mu lezla na nervy, ale rozhodně, když měla náladu, dokázala mu uvařit to, co měl rád. A teď mu najednou vtrhne do bytu milenka, Nova, je mladá, svěží, plná síly a bude velmi důležité, jak bude vařit. Protože jsou milenky, které vaří třeba jenom italské konzervy, a ještě s prošlou záruční lhůtou.“

Ten den se vysílaly i první Televizní noviny, které začínaly v 19.30 se Stanislavou Wanatoviczovou a Zbyňkem Merunkou, který je uvedl slovy: „Dobrý večer. Cítíte to napětí? To začínají první Televizní noviny stanice Nova. Jsme konečně tady, držte nám palce.“ Prvním moderátorem, který představil České republice Sportovní noviny TV Nova, byl pak Pavel Poulíček.

TV Nova sídlila v Malostranské besedě ve Vladislavově ulici, nyní sídlo společnosti najdeme na Barrandově (Kříženeckého náměstí 1078/5). Zde je sídlo všech sekcí TV Nova včetně zpravodajství, které sídlí od roku 2007 v samostatné budově, která je s druhou budovou spojena tzv. krčkem (skleněný vestibul). V nejvyšším patře druhé budovy sídlí i zástupci ze společnosti CME, společnosti, která je majitelem společnosti CET 21 spol s.r.o., pod kterou TV Nova spadá. Jednatelé společnosti CME a tedy i statutární orgán jsou A. Chhoy, J. Andruško, D. A. Sturgeon.

Do skupiny CET 21 spol s.r.o. patří také Nova cinema, která vysílá od roku 2007, Nova sport, který vysílá od roku 2008, MTV Czech, které vysílá od roku 2009 a ze Slovenských televizních stanic to je TV Doma a TV Markíza.

Do skupiny CET 21 také patří internetové portály jako např. tn.cz (2007), doma.cz, krasna.cz, voyo.cz, Red news, blog.cz, jyxo.cz, galerie.cz, forum.cz, dobyvatel.cz, vybereme.cz.

TV Nova, jejímž ředitelem je Jan Andruško, je televizní stanicí s nejvyšší sledovaností u nás. Sledovanost Televizních novin se pohybuje kolem 40 % podílů na sledovanosti (share).

I u CET 21 se hovoří o možném dalším kanálu, a to pro muže, ani u tohoto případu nejsou domněnky oficiálně potvrzené.<sup>51</sup>

## **3. 2. Zpravodajství ČT1 a TV Nova**

### **3.2.1. Zpravodajství ČT1**

ČT1 své zpravodajství Události vysílá ve všední dny ve 12.00 (Polední události), v 18.00 (Události v regionech) a v 19.00 vysílá hlavní relaci Události. O víkendu pak ve 13.00 a v 19.00. Od 1. 4. 2012 má hlavní relace Událostí hodinovou stopáž a změny ve způsobu moderování. Oproti dvojici, která do 1. 4. moderovala hlavní relaci, je nyní hlavní moderátor pouze jeden. Moderátoři hlavních událostí jsou Marcela Augustová, Aneta Savarová, Jolana Voldánová a Jakub Železný. Se změnou v moderování se proměnilo i studio, jak po vizuální stránce, tak i po technologické (nové plazmové obrazovky). Moderátoři by nově nemuseli přenášet Události pouze ze studia, ale měli by být schopni zastoupit i reportérskou práci, protože u důležitých událostí by se měli ocitnout i v terénu.

### **3.2.2. Zpravodajství TV Nova**

Během všedního dne se na obrazovce TV Nova odvysílají 4 zpravodajské relace Televizní noviny a to v 12.00 (Polední televizní noviny), 17.00 (Odpolední televizní noviny), 19.30 (Televizní noviny) a v cca 22.30 (Noční televizní noviny). Ranní informace pak obstarává relace zpravodajství ve Snídání s Novou, která obsahuje převážně informace z minulého dne a reportáže z Televizních či Nočních televizních novin. V sobotu se vysílá pouze hlavní televizní zpravodajství v 19.30 a v neděli odpolední Televizní noviny v 17.00 a v 19.30. Kromě relace ve Snídání, kde je pouze jeden moderátor, jsou modifikace Televizních novin uváděny dvěma moderátory. Hlavní moderátorské dvojce jsou Lucie Borhyová a Reynold Koranteng a druhou jsou Markéta Fialová a Karel Voříšek. Odpolední televizní noviny uvádí Radka Czadernová nebo Michaela Ochotská.

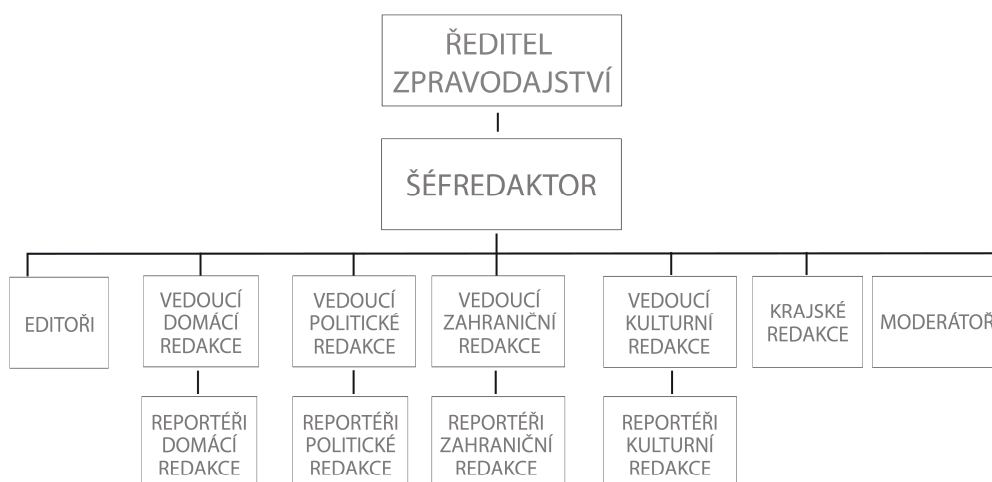
---

<sup>51</sup> Oficiální webová stránka TV Nova, [www.nova.cz](http://www.nova.cz)

### 3.3. Struktura zpravodajské redakce ČT1 a TV Nova

Struktura zpravodajství je pro tento výzkum důležitá především proto, aby bylo možné určit, kudy vedou kanály informací - kde se nacházejí jednotlivé brány (gates) a kdo jsou hlavní gatekeepereři v dané organizační struktuře média.

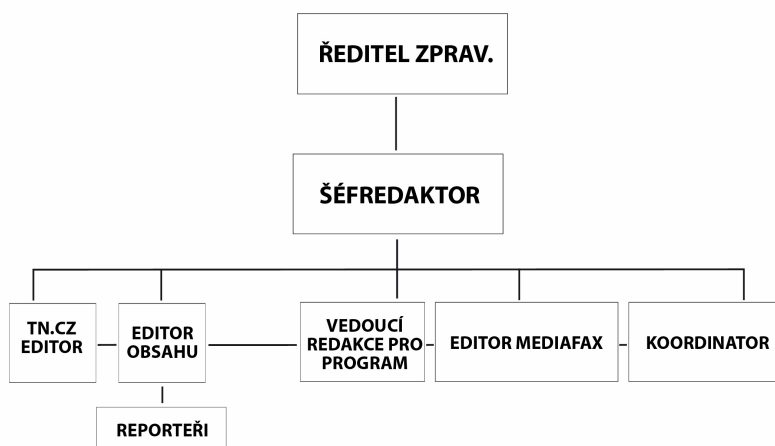
Jednotlivé struktury se od sebe velmi liší. ČT1 má strukturu jednoznačnější a jednodušší, a to zejména proto, že nemusí oproti TV Nova koordinovat s vlastní tiskovou agenturou a internetovou zpravodajskou stránkou. Nejvyšší pozice ve zpravodajství ČT1 (a zároveň ČT24) je ředitel zpravodajství, jeho přímý podřízený je šéfredaktor zpravodajství, pod kterým na stejné úrovni pracují editoři jednotlivých pořadů (Události, Černé ovce, 168 hodin, atd.), vedoucí redakcí (domácí, zahraniční, ekonomická, kulturní a regionální) a moderátoři. Vedoucí redakcí jsou pak nadřízení jednotlivých reportérů.



Orientační struktura zpravodajství ČT 1 podle šéfredaktora Mgr. Mrzeny

Jak už bylo řečeno, struktura zpravodajství TV Nova je složitější, a to z důvodů nutnosti koordinace s tiskovou agenturou Mediafax a webovým zpravodajským portálem tn.cz. Koordinaci těchto 3 složek zpravodajství zajišťuje systém multichannel news desk, který se využívá hlavně v amerických zemích a v Evropě, např. v Rumunsku. V čele zpravodajské redakce stojí ředitel zpravodajství TV Nova a jeho přímý podřízený je šéfredaktor, pod kterého spadá multichannel news desk, který tvoří 4 editoři – editor tn.cz, editor Mediafaxu, editor obsahu Televizních novin, editor produkce Televizních novin. Tyto 4 osoby koriguje tzv. koordinátor desku, který však není jejich nadřízený. Redaktoři nejsou rozdělení do redakcí a nemají striktní zaměření.





Orientační struktura zpravodajství TV Nova sestavena z informací z rozhovorů

## 4. METODIKA

Praktická část této práce byla založena na hloubkových rozhovorech s gatekeepery zpravodajství ČT1 a TV Nova. Rozhovory byly částečně strukturované, tedy otázky byly pouze jakousi osou, a na základě jednotlivých odpovědí byly otázky rozšiřovány. Na začátku práce bylo podstatné zjistit rutinní strukturu dne, kterou se řídí celá redakce. Těmito rutinami jsou myšleny pravidelné porady zpravodajství, na kterých je probírána následující práce jednotlivých účastníků na několik hodin dopředu a na kterých jsou vybírána témata reportáží, která se ovšem během dne na základě aktuálních neočekávaných událostí mohou měnit. Cílem práce bylo potvrdit nebo vyvrátit jeden z výsledků analýzy nejkomplexnějšího modelu gatekeepingu podle P. Shoemakerové – a to, že hlavními stvořiteli zpráv jsou redaktoři a editoři. Cílem bylo také analyzovat proces gatekeepingu od jeho počátku (výběru tématu od zdroje) přes tvarování až po jeho vysílání v hlavní zpravodajské relaci ČT1 (Události, 19.00) a TV Nova (Televizní noviny, 19.30).

### 4.1. Gatekeepři

Na základě hloubkových rozhovorů, které byly částečně standardizované, byli dotázáni 4 gatekeepři z každého zpravodajství. Pozice gatekeeperů byli označeny u ČT1 šéfredaktorem a u TV Nova ředitelem zpravodajství za hlavní „tvořitele“ zpráv a zároveň ve struktuře zpravodajství zastávali určitý stupeň.

U ČT1 byly dotázány osoby na těchto pozicích: šéfredaktor (Mgr. Petr Mrzena), editor Událostí (PhDr. Jakub Szántó), vedoucí domácího zpravodajství (Radim Vaculovič), reportér domácího zpravodajství (Bc. Štěpánka Martanová).

Na TV Nova byli dotázáni: šéfredaktor (Martin Švehlák), editor (Eva Chaloupková), producer (Antonín Rychtecký), reportér (Michal Kratochvíl).

Jednotlivé osoby byly pak opět vybrány u ČT1 šefredaktorem a u TV Nova ředitelem zpravodajství.

## **4.2. Rozhovory**

Na základě zjištění úrovní rozhodování ve zpravodajství ČT1 a TV Nova, byly položeny osobám (gatekeeperům), které tyto úrovně vytváří, otázky a jejich odpovědi měly zajistit obraz gatekeepingu v daných mediálních organizacích. Na začátku rozhovorů probíhalo představení tazatele a práce, ve které budou rozhovor a jeho výsledky použity k utvoření hypotézy. Tázaný byl upozorněn, že jeho odpovědi budou doslovně přepsány v bakalářské práci a budou tak zpřístupněny veřejnosti. Byl tedy požádán, aby upozornil tazatele, pokud některá z otázek bude zasahovat do interních informací média, které jsou tajné.

## **4. 3. Otázky**

Po představení práce, ve které bude rozhovor publikován, byl tázaný dotázán na délku jeho zaměstnání na dané pracovní pozici a byly mu položeny otázky, které byly sestaveny vlastní konstrukcí na základě nastudované literatury P. Shoemakerové a T. Vose.<sup>52</sup> Tyto otázky tvoří pouze osu rozhovorů:

Pro jaké publikum zprávy vybíráte?

Jak často máte porady v redakci zpravodajství?

Co na poradách probíráte?

---

<sup>52</sup> Podobný výzkum prováděla B. Jelínková ve své bakalářské práci Vývoj zprávy v jednotlivých stádiích gatekeepingu: případová studie ČT24. Práce byla obhájena v roce 2009 na UK - FSV

Kdo na poradě navrhuje témata zpráv a způsob zpracování?

Kdo Vás nejvíce při vytváření zprávy ovlivňuje?

Které hodnoty jsou nejdůležitější pro to, aby se z informace stala zpráva? Vyberte aspoň 6. (Dotázaný dostal seznam s vysvětlivkami k pojmům – viz kapitola 2.2.1.).

frekvence

práh pozornosti

jednoznačnost

význam

souznění

překvapení

kontinuita

variace

vztah k elitním národům

vztah k elitním osobám

personalizace

negativita

Z jakých zdrojů nejčastěji čerpáte, dokázali byste to odhadnout procentuálně?

Kdo určuje, která ze zpráv dostane přednost, pokud bude potřeba některou z nich z časových důvodů vyřadit?

Máte svobodu při tvorbě práce?

Je Váš názor v redakci považovaný, radí se s Vámi ostatní kolegové?

Stalo se Vám, že jste se tématu nemohl věnovat kvůli souvislosti s reklamními zadavateli nebo určitým politickým názorem nebo např. kvůli elitním osobám, které působí ve vašem médiu?

Domníváte se, že existují předsudky, které ovlivňují Váš výběr?

Snažíte se mít nějaký osobní styl, podle kterého by lidé na první pohled poznali, že reportáž je od Vás?

Podle čeho vybíráte osoby, které promlouvají ve zpravodajství (politiky, odborníky, ale i lidi z ulice)? Máte nějaký daný seznam, z kterého čerpáte, když potřebujete názor např. psychologa?

#### **4.4. Porady v redakcích zpravodajství ČT1 a TV Nova**

Většina rozhodnutí ohledně témat, zpracování a změn se uskutečňuje na pravidelných denních poradách redakcí.

##### **4. 4. 1. Denní porady v redakci zpravodajství ČT1**

První porada, a to velká výrobní porada probíhá na ČT1 v 9.00. Tato porada je společná pro ČT1 a pro ČT24. Na této poradě se plánuje veškerá produkce na ten den. Nejdříve porada probíhá v užším kruhu vedoucích pracovníků - ředitel zpravodajství, šéfredaktor, editoři jednotlivých formátů a vedoucí jednotlivých redakcí. Zúčastňují se jí ale také šéfeditoři kontinuálního vysílání. V tomto složení se určuje agenda dne a zároveň se zpětně vrací k předešlému dni a jeho hodnocení. V druhé polovině porady jsou přítomni i reportéři a s těmi se řeší představy pojetí tématu, které jim bylo buď přiděleno, nebo potvrzeno (pokud to byl jejich vlastní návrh). Na této poradě se zároveň řeší i produkční věci. Porada většinou trvá do 10.00.

Další velká porada je v 14.00. K této hodině je už připraven bodový scénář Událostí. Na této poradě už existuje jasná představa, co budou jednotlivé zprávy obsahovat a jak budou technicky zpracované.

Hodnotící porada Událostí se koná v 20.00 a účastní se jí kromě už zmiňovaných zástupci realizace, kameramani, režisér, moderátoři. V tomto případě jde o velmi rychlou poradu, protože hlavní hodnocení Událostí následuje na ranní poradě den po odvysílání.

##### **4. 4. 2. Denní porady v redakci zpravodajství TV Nova**

První velká zpravodajská porada TV Nova se koná v 10.00 a účastní se jí ředitel zpravodajství, šéfredaktor, editoři multichannel news desku (editor tn.cz, editor Mediafaxu, editor obsahu vedoucí redakce pro program) a reportéři. Na této poradě jsou rozdělena témata

reportáží nebo témata, u kterých se má sledovat jejich průběh. 1 nebo 2 reportéři zůstávají jako rezerva bez tématu kvůli případným novým událostem v průběhu dne.

Druhá porada, která se koná od 13.00, je už bez reportérů. Ředitel zpravodajství, šéfredaktor, producent (vedoucí redakce pro program) a editor obsahu shrnují, co a jakým způsobem je v tu chvíli rozděláno. Následně debatují o následujícím postupu, který pak editor obsahu volá jednotlivým reportérům do terénu.

Porada od 18.00 je kratší než předešlé dvě a účastní se jí opět ředitel zpravodajství, šéfredaktor, vedoucí redakce pro program a editor obsahu. Na této poradě řeší vedoucí redakce pro program s ostatními pořadí jednotlivých reportáží.

Hodnotící porada od 20.00 trvá cca 15 min a účastní se jí ředitel zpravodajství, šéfredaktor, vedoucí redakce pro program a reportéři. Na této poradě se rozebírají odvysílané Televizní noviny.

## **4. 5. Rozbor jednotlivých rozhovorů**

### **4. 5. 1. Rozbor rozhovoru s Mgr. Petrem Mrzenou, šéfredaktorem zpravodajství ČT1**

Šéfredaktor zpravodajství má z vybraných gatekeeperů, s kterými jsem dělala rozhovory, největší pravomoci. Jeho nadřízeným je ředitel zpravodajství, který ovšem příliš do jednotlivých zpráv nezasahuje a zabývá se spíše managementem celého kanálu ČT24, šéfredaktor s editorem vybírají témata pro jednotlivé formáty (Tep, Černé ovce, Události, atd.).

Šéfredaktor také navrhuje témata zpráv, a to buď sám na poradě, nebo po telefonu s vedoucími jednotlivých redakcí. Informace čerpá převážně z neformálních kanálů (internet, televize) a poté z iniciovaných, na posledním místě jsou to zdroje formální, a to hlavně ČTK. Denně přijímá desítky telefonátů s návrhy témat, která po zvážení postupuje vedoucímu redakce ke zpracování.

Za nejdůležitější zpravodajské hodnoty považuje na prvním místě význam, poté variaci, jednoznačnost, práh pozornosti, personalizaci a frekvenci a neuvědomuje si žádné omezení (politické nebo kvůli vztahu k elitním osobám), které by omezovalo natáčení reportáží.

O jednotlivých zprávách se s ním reportéři mimo poradou příliš nebaví, protože od toho jsou ve zpravodajské struktuře pozice editor a vedoucí rubriky. O reportážích se s ním radí

většinou jen tehdy, pokud jde o věci specifické, např. natáčení se skrytou kamerou. Větší pozornost a více debat věnuje kontroverzním tématům, kde potom s editorem a redaktorem do detailu probírají zpracování tématu.

Bodový scénář Událostí si denně prochází a na základě jeho připomínek editor mění pořadí nebo jiné parametry reportáží.

Osobní předsudky podle vlastního mínění má a řeší je s ostatními formou debaty – pokud ostatní s jeho názorem nesouhlasí, je schopen své stanovisko přehodnotit.

Podle jeho názoru zprávu nejvíce ovlivňuje editor a redaktor.

#### **4. 5. 2. Rozbor rozhovoru s PhDr. Jakubem Szántó, editorem Událostí**

Editor událostí se zúčastňuje všech 3 velkých porad, na té první od 9.00 vybírá témata do Událostí, která mu navrhuje jednotliví vedoucí redakcí. Na poradě má pasivní úlohu a úkolem vedoucího redakce je „prodat“ mu svá témata. Jeho dalším úkolem je směřovat reportéry, kteří v tu chvíli mají rozpracovaná nějaká témata k tomu, aby buď na tématech pokračovali, nebo je dokončili. Je to on, kdo rozhoduje, která témata budou do hlavní relace Události zpracována, a je to on, kdo s reportérem koordinuje (nejdříve na poradě, posléze po telefonu), jak zpráva bude vypadat. Technické zpracování zprávy jde rovněž za editorem, reportér může technické zpracování navrhnout, ale je to editor, kdo ho vybírá. Témata editor zamítá reportérům každý den a každý druhý den sám přijde na poradu s tématem, které chce od nějakého reportéra udělat.

Způsob, jakým editor zasahuje do reportáží jednotlivých redaktorů, je rozdílný. Z velké části to závisí na zkušenosti reportéra. S některými reportážemi spolupracuje, některým nezmění v reportáži ani slovo. Je to editor, kdo musí znát silné i slabé stránky každého reportéra a počítat s nimi dopředu.

Zpravodajské hodnoty, které v informacích o událostech vyhledává, jsou: personalizace, překvapení, variace, vztah k elitním národům, frekvence, význam. Tvrdí, že existují dlouhodobě vyvinuté názory, zkušenosti, které mu pomáhají řídit se instinktivně.

Zdroje informací jsou u každé zprávy jiné a nedokáže procentuálně odhadnout, z kterých zdrojů čerpá nejčastěji.

Na poradě v 14.00 přináší bodový scénář, který v 13.30 prokonzultoval s šéfredaktorem (a který se většinou z 80 % už nemění), a je to on, kdo určuje, která zpráva se neodvysílá, pokud se objeví nějaká důležitější zpráva.

Domnívá se, že má svobodu při práci, a neuvědomuje si, že by nemohl zprávu odvysílat kvůli politickým názorům či osobám, které ve zprávě vystupují. U kontroverzních

témat uvádí, že je potřeba, aby měl editor lidské i novinářské kvality, aby věděl, jak má téma zpracovat. Zvláště pak vyzdvihuje novinářské vlastnosti, liberální smýšlení, morální ohled, etické cítění. V těchto případech by to měl být editor, kdo koriguje do tématu pohrouženého reportéra. Sám tvrdí, že má předsudky vůči politickému radikalismu, rasismu, ideologiím z pravého nebo levého extrému politického spektra.

Poměrně novým úkolem (od 1. 4. 2012) editorů je plánování - spolu s režisérem - jednotlivých pozic moderátorů ve studiu, protože se během vysílání pohybují.

#### **4. 5. 3. Rozbor rozhovoru s Radimem Vaculovičem, vedoucím domácí redakce zpravodajství ČT1**

ČT1 má rozdělené redakce zpravodajství podle zaměření, a to na domácí, zahraniční, kulturní, ekonomickou a regionální.

Vedoucí domácí redakce jako jediný specifikoval publikum Událostí jako inteligentní osoby, které hledají přidanou hodnotu. Ostatní dotázaní z ČT1 je nespecifikovali a brali publikum jako širokou veřejnost.

Jeho prací je shromažďovat a třídit témata od reportérů na použitelné a nepoužitelné. Témata reportérům zamítá každý den. Nevzpomíná si, že by kdy nesměli točit reportáž kvůli politickým názorům či elitním osobám, které by se v reportáži vyskytovaly.

Je to právě vedoucí redakce, kdo téma navrhuje editorovi. Témata od reportérů na daný den získává den předem po samostatných schůzkách, konzultacích s jednotlivými reportéry dané rubriky. Témata bez jeho schválení navrhnou reportéři pouze občas o víkendu. Tvrdí, že 80 % témat, která editorovi navrhne se poté i točí. Jakmile je téma editorem přijato, komunikuje editor s jednotlivými reportéry sám.

Zpravodajské hodnoty, které shledal za nejdůležitější (i přes neztotožnění se s výčtem hodnot) jsou: frekvence, vztah k elitním osobám (politici), význam, práh pozornosti, personalizace, pro vedoucího domácí redakce je podstatné, aby zpráva byla důležitá nebo zajímavá.

Vedoucí redakce má důležitou úlohu v reportážích junior redaktorů. Těm pomáhá se zpracováním, jinak je zpracování na jednotlivých reportérech po nařízení editora.

#### **4. 5. 4. Rozbor rozhovoru s Bc. Štěpánkou Martanovou, reportérkou domácího zpravodajství ČT1**

Reportéra ČT1 na poradách zastupuje vedoucí redakce a reportér se za den účastní většinou pouze velké porady od 9.00, respektive až poté, co vedoucí jejich redakce přednese témata před vedením zpravodajství. Na poradě se dozví, která témata byla schválena a která ne, a rovněž se dozví technický způsob jejich zpracování.

Témata reportér navrhuje vedoucímu své sekce, kterému zároveň i vysvětlí, jak by si představoval jeho obsahové zpracování. Pokud vedoucí redakce uzná téma za vhodné, přednese ho na poradě. Na poradě se pak o tématu diskutuje a každý, kdo k němu zná nějaké další informace, do debaty vstupuje.

Pro reportéra je klíčovým člověkem editor, s kterým celou reportáž konzultuje. Jak moc danou zprávu s editorem konzultuje, závisí na zpracovávaném tématu - některé události se během dne mění, a proto je potřeba více konzultací.

Schvalování témat přímo souvisí se zkušenostmi reportéra a se znalostí toho, co médium zastupuje, preferuje a jaké hodnoty jsou pro médium ve zprávách důležité.

Zpravodajské hodnoty, kterým reportér přikládá největší důraz, jsou: význam, práh pozornosti, frekvence, personalizace, kontinuita. Nejčastěji čerpá informace od lidí, zdrojů a poté z ČTK a z internetových serverů, často se svými kolegy o tématech mluví a rozebírají možnosti obsahového zpracování.

Ve své práci se dotazovaný reportér necítí omezován a neuvědomuje si, že by se ona nebo některý z jejich kolegů, nesměl věnovat tématu kvůli politickým názorům nebo vztahu elitních osob k ČT1.

Dotazovaný reportér se nesnaží do reportáží vnášet jakýkoliv osobitý styl (ať už vizuální či vyjadřovací) a domnívá, že ve veřejnoprávním médiu je to tak správně.

Je to převážně reportér, kdo vybírá osoby, které ve zprávě budou vystupovat (politici, experti, lidé z ulice – na ČT1 však není anketa příliš běžná). U politiků je snaha nechat promluvit všechny zainteresované strany, a to vždy jejich nejvýše postavené představitele. Pokud je možnost mluvit místo tiskového mluvčího přímo s osobou, kterou mluvčí zastupuje, raději mluví přímo s tou osobou. V ČT1 existuje seznam expertů, který slouží k rychlému vyhledání několika vhodných promlouvajících osob. Reportér odborníka volí podle jeho dostupnosti, schopnosti rychle a srozumitelně se vyjádřit k problematice a podle jeho erudovanosti (publikace, citace v médiích). Účast lidí z ulice ve zprávách formou anket je na ČT1 velmi malá. Pokud se jedná o vyjádření k nějaké situaci, závisí přístup na tom, kdo je ochoten jim odpovědět, a výběr osob je náhodný.



#### **4. 5. 5. Rozbor rozhovoru s Martinem Švehlákem, šéfredaktorem zpravodajství TV Nova**

Šéfredaktor zpravodajství TV Nova se účastní většinou všech 4 porad a vede multichannel news desk. Je to on, kdo navrhuje témata reportérům, pokud jejich nejsou podle jeho představ. Je hlavním schvalovatelem témat, denně jich přes něho neprojde přibližně 40 % (z důvodu nezajímavosti, dopadu na pouhou malou skupinu obyvatel atd.). Po schválení tématu probírá s reportérem, na co by měl dát reportér v reportáži pozor, co by v ní mělo zaznít. To, jak moc musí šéfredaktor zasahovat do reportáže, vyplývá hlavně ze zkušeností reportéra.

Nejdůležitější zpravodajské hodnoty jsou podle šéfredaktora TV Nova překvapení, souznění, práh pozornosti, personalizace a kontinuita.

Nejčastěji čerpá ze zdrojů agenturních (40 %) a neformálních (40 %) z iniciovaných zdrojů čerpá nejméně (20 %). Do CET 21 spadá zpravodajská agentura Mediafax, proto TV Nova čerpá z českých agentur pouze z Mediafaxu.

V redakci je podle vlastních slov vážený a kolegové se s ním chodí radit. Ve své práci má absolutní svobodu, která podle jeho slov není omezována předsudky.

Podle šéfredaktora je nejdůležitější fází při produkci zpráv schválení tématu jím samotným. Poté redaktor řeší podobu zprávy s obsahovým editorem a producerem. Spolu s redaktory také vybírá osoby, které budou ve zprávě promlouvat. Jedním z kritérií výběru je, aby nebyl členem represivních skupin nebo neměl amorální chování. Pokud mají ze stejného oboru více odborníků, je výběr náhodný. Pokud v reportáži zazní anketa (lidé z ulice), tvrdí, že se snaží do reportáže zakomponovat stejně kladných a stejně záporných odpovědí (na anketu obvykle lidi odpovídají kladně či záporně).

U kontroverzních témat (např. u romských menšin) se o reportáž zajímá podrobněji, stejně jako redaktor.

Jak už bylo řečeno, šéfredaktor řídí multichannel news desk, to znamená, že má pod sebou mimo Televizní noviny i tiskovou agenturu a zpravodajský server TV Nova - tn.cz. Při koordinaci těchto 3 zpravodajských formátů nemá při výskytu aktuální zprávy nikdo přednostní právo k vydání. Agentura Mediafax musí zprávu zveřejnit hned, jak se o ní dozví a ověří ji, protože má i jiné klienty než TV Nova. A tn.cz slouží jako nejaktuálnější zpravodajský kanál, který je kontinuálně aktualizován.

#### **4. 5. 6. Rozbor rozhovoru s Antonínem Rychteckým, vedoucím redakce pro program zpravodajství TV Nova**

Vedoucí produkce neboli producent Televizních novin se účastní všech porad, kromě té ranní. Není tedy hlavním schvalovatelem témat. Má na starosti vizuální stránku Televizních novin - grafiku, střih, hudbu. Je to producent, který rozhoduje, jak se natočí reportáž technicky (živý vstup, předtočená reportáž).

V informaci jsou pro něho nejdůležitějšími zpravodajskými hodnotami práh pozornosti, překvapení, personalizace, význam, vztah k elitním osobám, souznění. Nejčastěji tyto informace čerpá z internetu (neformálních zdrojů).

Vedoucí redakce pro program rozhoduje o tom, která zpráva bude odvysílána na úkor druhé, která podle něho není tak podstatná.

Nedomnívá se, že by ho při práci ovlivňovaly předsudky a že by se nemohl věnovat reportáži kvůli reklamním inzerentům, politickým tlakům nebo kvůli vztahu média k elitní osobě.

Uvádí, že 1/5 schválených témat na ranní poradě se nakonec nevysílá, protože se změnila informace, a zpráva pak už nemá faktory, které jsou pro gatekeepery podstatné.

#### **4. 5. 7. Rozbor rozhovoru s Evou Chaloupkovou, editorkou obsahu zpravodajství TV Nova**

Editor obsahu je jedním ze čtyř osob multichannel news desku. Účastní se prvních 3 porad a během dne společně s vedoucím redakce pro program komunikuje s reportéry nejvíce. Na ranní poradě společně s šéfredaktorem schvaluje témata reportérům, případně témata zadává.

Za nejpodstatnější zpravodajské hodnoty dotázaný editor považuje práh pozornosti, překvapení, vztah k elitním osobám, význam a frekvenci.

Nejčastěji jsou pro tázaného nejcennější informace od vlastních zdrojů (tzn. tajné zdroje - spřátelené zdroje, které mají přehled o tom, co se děje v nějakých institucích - a diváci, kdy diváci tvoří menší část). Dále pak informace od agentury Mediafax a jako poslední jsou to informace z internetu, dalších médií.

Domnívá se, že její názor je v redakci považovaný, a má svobodu při práci. Nedomnívá se, že by se někdy zpráva neodvysílala kvůli politickým vlivům či vztahu k elitní osobě nebo reklamnímu zadavateli.

S reportéry konzultuje reportáž hlavně po faktické stránce a nesnaží se do zprávy zanášet vlastní styl, protože by podle ní měl mít každý reportér svůj „vlastní podpis“, z kterého bude poznat, že reportáž je od něho. Témata reportérům ale zamítá každý den. Konstatuje, že pro reportéra je větší ostuda, když přinese špatné téma, které se zamítne, než když nepřinese žádné. Tvrdí, že zamítání témat záleží na tom, jak je reportér zkušený, protože čím déle to dělá, tím má více kontaktů a témat. Reportéři nejsou rozděleni do jednotlivých odvětví, která by byla zaměřena např. na kulturní zpravodajství, měli by být tedy multifunkční a mít přehled v co nejvíce oborech.

Osoby, které promlouvají ve zprávách, jsou vybírány buď ze seznamu kontaktů, a nebo je reportér vybere sám a konzultuje to s šéfredaktorem a zároveň i s editorem. Ankety, kdy se objevují „obyčejní“ lidé v Televizních novinách jsou v TV Nova populární, protože se tím televize přibližuje lidem.

#### **4. 5. 8. Rozbor rozhovoru s Michalem Kratochvílem, reportérem zpravodajství TV Nova**

Reportér TV Nova se účastní ranní porady (pokud má předem domluvené téma z minulého dne, tak se porady účastnit nemusí) a většinou i porady hodnotící, která je od 20.00. A je to hlavně reportér, který na ranní poradě navrhuje témata reportáží (témata může navrhnout už den předem šéfredaktorovi a editorovi). Pokud téma nenavrhne, téma mu bude přiděleno šéfredaktorem nebo editorem obsahu. Během dne jsou editor obsahu a vedoucím redakce pro program ti, kdo s redaktorem komunikují ohledně změn a novinek v jeho reportáži. A jsou to oni, kdo to za reportéra předkládá řediteli zpravodajství na poradě v 13.00.

Nejvíce reportéra při práci ovlivňuje editor, který má největší možnost zasahovat do textu, M. Kratochvíl se domnívá, že jeho práce na reportáži je 98 % a úpravy editora v textu jsou 2 %.

Pro reportéra M. Kratochvíla jsou nejdůležitější zpravodajské hodnoty: personalizace, frekvence, překvapení, vztah k elitním národům, práh pozornosti a souznění.

50 % témat čerpají reportéři z vlastních zdrojů - tato témata získává reportér v rámci svých kontaktů. Z 30 – 40 % čerpají reportéři informace z agentur a 10 % z novin.

Pokud se zpráva musí z Televizních novin vyřadit, protože se během dne vyskytne nějaká důležitá událost, je většinou vyřazena zpráva, která se bude moci odvysílat druhý den a kterou nemá jiná televize či noviny.

Ve své práci má svobodu a pro ostatní je podle vlastních slov inspirací, jak reportáže dělat. V této době si nemyslí, že by nemohl zpracovávat témata kvůli zadavatelům reklam, elitním osobám nebo politickým názorům. Domnívá se, že při točení reportáží má svůj vlastní styl, snaží se reportáže točit dynamicky.

Osoby, které promlouvají v jeho reportážích, si buď vyhledá sám (např. na internetu) nebo použije telefonní seznam čísel, které má redakce zpravodajství sestaven. Ankety, u kterých se odpovídá ano či ne, poté prezentuje v reportáži poměrovým zastoupením, pokud mu z 10 lidí odpoví 9 ano a 1 ne, do reportáže dá názor ano, ale v komentáři poznamená, že jeden odpověděl ne.

Témata mu na poradě zamítají málokdy (1 z 10 a občas ani to ne), ale poznamenává, že to hodně závisí na zkušenostech reportéra (on působí na postu reportéra TV Nova 4 roky).

#### ***4. 6. Nejdůležitější zpravodajské hodnoty podle dotázaných gatekeeperů***

Dotazování gatekeeperů byli požádáni, aby ze zpravodajských hodnot vybrali 6 nejdůležitějších zpravodajských hodnot (někteří vybrali pouze 5), které by podle nich zprávy měly obsahovat.

Vybraní gatekeeperů z ČT1 se všichni tři nezávisle na sobě shodli na frekvenci, významu, personalizaci a prahu pozornosti jako na nejdůležitějších hodnotách.

Vybraní gatekeeperů z TV Nova se oproti tomu shodli na prahu pozornosti, souznění, překvapení, vztahu k elitním osobám, personalizaci.

	šéfredaktor ČT1	editor ČT1	vedoucí redakce ČT1	reportér ČT1	ČT1
Frekvence	1	1	1	1	4
Práh pozornosti	1		1	1	3
Jednoznačnost	1				1
Význam	1	1	1	1	4
Souznění					0
Překvapení		1			1
Kontinuita				1	1
Variace	1	1			2
Vztah k elitním národům		1			1
Vztah k elitním osobám			1		1
Personalizace	1	1	1	1	4
negativita					0

	šéfredaktor TV Nova	vedoucí redakce pro program TV Nova	editor obsahu TV Nova	reportér TV Nova	TV Nova
Frekvence			1	1	2
Práh pozornosti	1	1	1	1	4
Jednoznačnost					0
Význam		1	1		2
Souznění	1	1		1	3
Překvapení	1	1	1	1	4
Kontinuita	1				0
Variace					0
Vztah k elitním národům				1	1
Vztah k elitním osobám		1	1		3
Personalizace	1	1		1	3
negativita					0

## Závěr

Cílem bakalářské práce bylo teoreticky zmapovat nejdůležitější výzkumy, které byly k procesu gatekeepingu provedeny, a prakticky tyto znalosti využít k aplikaci na zpravodajství nejsledovanější komerční televize TV Nova a veřejnoprávní televize ČT 1 a rovněž zjistit individuální rozhodovací úrovně v rámci procesu gatekeepingu.

Na počátku procesu gatekeepingu je zdroj informací, po kterém následuje reportér, který by měl jako první přicházet s tématy. Reportérka z ČT 1 i reportér z TV Nova se shodli, že nejvíce informací a nejdůležitější informace čerpají z vlastních zdrojů - od lidí (inicované

zdroje). U ostatních gatekeeperů se to liší člověk od člověka, kdy převažuje internet následovaný agenturami.

Důležitým atributem ve zkoumání byla struktura organizace (3. stupeň analýzy podle P. Shoemakerové), podle které lze určit, jakými kanály zpráva prochází, než se dostane do hlavního vysílání. Struktury v redakci ČT 1 a TV Nova se od sebe velmi liší. Je to dáno do velké míry tím, že pod Zpravodajství TV Nova spadá tisková agentura Mediafax a zpravodajský webový portál tn.cz, takže zpravodajská struktura TV Nova je založena na systému zvaném multichannel news desk a je rozdílná od struktury běžných médií, která nekoordinují s internetovým médiem a agenturou.

Zpráva v ČT prochází následující strukturou: reportér -> vedoucí redakce -> editor, šéfredaktor, ředitel zpravodajství. U TV Nova je tento kanál jiný: reportér -> šéfredaktor, editor obsahu, vedoucí redakce pro obsah, ředitel zpravodajství.

Rozhodovací procesy výběru témat se odehrávají převážně na rutinních poradách redakce. ČT 1 má rutinní porady 3 a TV Nova 4. ČT 1 témata vybírá na ranní poradě, bodový scénář řeší na odpolední poradě a večerní porada slouží k hodnocení odvysílaných Událostí toho dne. TV Nova řeší výběr témat také na ranní poradě, na poradě ve 13.00 řeší vývoj témat a způsob zpracování, na poradě v 18.00 řeší bodový scénář a večerní porada slouží k hodnocení odvysílaných Televizních novin téhož dne.

Výběr tématu zprávy v ČT 1 nejvíce ovlivňuje reportér, vedoucí redakce a editor, kdy editor je ten, který téma vybírá do své relace. Pokud se téma od reportéra nezdá vedoucímu redakce vhodné, neprojde do ranní poradě, kde vedoucí redakce přednáší témata za svou redakci (oproti TV Nova má ČT 1 rozdělení na redakce - politická redakce, domácí redakce, zahraniční redakce, kulturní redakce). Jakmile je téma editorem vybrané, hlavním výrobcem zprávy je reportér a editor, který už s jednotlivými reportéry koordinuje výrobu zprávy bez vedoucího redakce. Šéfredaktor má z dotázaných gatekeeperů největší pravomoci (větší má pak ještě ředitel zpravodajství, který ovšem do výroby zpráv příliš nezasahuje), ale v procesu není nejdůležitější osobou, protože odpovědnou osobou za jednotlivé pořady jsou editoři, kteří také témata do svých pořadů vybírají.

Výběr témat v TV Nova nejvíce ovlivňuje reportér, který téma navrhuje většinou na ranní poradě (někdy je téma domluvené z předešlého dne). Osoba, která z navržených témat na poradě vybírá ty, kterým se budou daný den věnovat, je šéfredaktor. Zpracování zprávy poté závisí na reportérovi, který obsah zprávy koordinuje s editorem obsahu a vizuál zprávy s vedoucímu redakce pro program.

Gatekeepři, kteří mají největší vliv na výběr témat, jsou v ČT 1 reportér a editor a v TV Nova reportér a šéfredaktor. Gatekeepři, kteří mají největší vliv na zpracování témat, jsou v ČT 1 reportér a editor a v TV Nova reportér, editor obsahu a vedoucí redakce pro program. Výzkum P. Shoemakerové, která tvrdí, že největší vliv na zpracování zprávy mají reportér a editor, lze tedy potvrdit i pro ČT 1 a TV Nova, kdy editor ČT 1 má na starosti jak obsah zprávy, tak vizuál - oproti tomu TV Nova má tyto pozice rozdělené (editor obsahu, vedoucí pro program je v podstatě editor vizuálu).

Gatekeepři se shodli, že počet schválených témat reportérům a to, jak moc jim do výroby zprávy musí zasahovat editor nebo editor obsahu a vedoucí redakce pro program, závisí na zkušenostech reportéra a na jeho kontaktech, což bylo hlavní zjištění v praktické části v oblasti analýzy jednotlivce (P. Shoemakerová). Zasahování do zpráv reportérům ostatními gatekeepery se tedy nedá kvantifikovat.

S procesem gatekeepingu úzce souvisí faktory zpravodajských hodnot, které spadají do 2. stupně analýzy podle P. Shoemakerové - do analýzy rutin. Podle zpravodajských hodnot gatekeepři určují, zda má informace atributy k tomu, aby se z ní stala zpráva. Gatekeeperům byla proto položena otázka, které zpravodajské hodnoty jsou pro ně v informaci nejdůležitější. Gatekeepři se shodli na personalizaci a prahu pozornosti. Vrátní z ČT 1 se k tomu shodli ještě na významu (využitelnost zprávy pro koncového příjemce) a frekvenci. Vrátní z TV Nova se oproti tomu shodli ještě na bulvárních faktorech, a to na vztahu k elitním osobám, překvapení a souznění.

Osoby, které promlouvají ve zprávách, jsou u obou televizí politici a odborníci, TV Nova k tomu často dává přístup do zpráv lidem z ulice a snaží se jim tak více přiblížit. Politici jsou vybíráni podle funkce a relevance k tématu. U odborníků mají jednotlivé redakce seznam vždy několika odborníků k danému tématu a využití jednotlivých osob závisí na tom, zda je odborník momentálně dostupný, a rovněž na předchozích zkušenostech reportéra s jeho osobou.

Z dotázaných se všichni vrátní domnívají, že mají svobodu při práci, a nikdo si neuvědomuje, že by zpráva nemohla být odvyšlána kvůli politickým aspektům, reklamním inzerentům či vztahu média k elitním osobám.

## Summary

It was the aim of the bachelor thesis to map theoretically the most important researches carried out in connection with the gatekeeping process and to use this knowledge

in practice by applying it on the newscast of the most watched commercial television TV Nova and the public television ČT 1, as well as to determine individual decision-making levels within the gatekeeping process.

As for ČT, a news passes through the following structure: reporter -> head of the newsroom -> editor, chief editor, director of the newscast. As for TV Nova, this channel is different: reporter -> chief editor, editor of contents, head of the newsroom for contents, director of the newscast.

Gatekeepers having the largest influence on selection of themes are: in ČT 1 – the reporter and the editor and in TV Nova – the reporter and the chief editor. Gatekeepers having the largest influence on processing of themes are: in ČT 1 - the reporter and the editor and in TV Nova – the reporter, the editor of contents and the head of newsroom responsible for programme. Research of P. Shoemaker who claims that reporters and editors have the largest influence on news thus may be confirmed also in the case of ČT 1 and TV Nova. The editor of ČT 1 is responsible for both the contents of news and its visual form – on the other side, in TV Nova these positions are separated (the editor of content and the head of programme who is in principle the editor of the visual form).

Gatekeepers agreed that the number of themes approved to reporters and the extent to which the editor or the editor of contents and the head of newsroom responsible for programme have to step in the production of the news depends on experience of the reporter and his contacts – this was the main determination in the practical part in the area of the individual level analysis (P. Shoemaker). Intervention in reporter's news by other gatekeepers thus cannot not be quantified.



## Použitá literatura

### Literatura:

- Burton, G., Jiráček J.: Úvod do studia médií. Barrister & Principal, 2001.
- Burns, L.: Žurnalistika: Praktická příručka pro novináře. Portál, 2004.
- Gans, H. J.: Deciding What Is News. Constable, 1980.
- Hartley, J.: Understanding News. Methuen, 1982.
- Lokšík, M.: Zpráva a televizní zpravodajství, In Osvaldová a kolektiv, Zpravodajství v médiích, Praha: Karolinum 2001.
- Osvaldová, B. a kol.: Zpravodajství v médiích. Praha: Karolinum, 2001.
- Sigal, L.: Reporters and Officials: The Organization and Politics of Newsmaking. Lexington, 1973.
- Shoemaker, P.: A new Gatekeeping Model. In Berkowitz, D.: Social Meanings of News: a Text-reader. Sage, 1997.
- Shoemaker, P., Reese, S.: Mediating the Message. Theories of Influences on Mass Media Content. Longman, 1996.
- Shoemaker, P., Vos T. P.: Gatekeeping Theory. Routledge, 2009.
- Trampota, T.: Zpravodajství. Portál, 2006.
- White, D. M.: The „Gate Keeper“: A Case Study in the Selection of News. In Berkowitz, D.: Social Meanings of News: a Text-reader. Sage, 1997.

### Diplomové práce:

- Jelínková, B.: Vývoj zprávy v jednotlivých stádiích gatekeepingu - bakalářská práce. Praha: Fakulta sociálních věd - Univerzita Karlova, 2009.

### Internetové zdroje:

- <http://www.ceskatelevize.cz/vse-o-ct/zakladni-informace-o-ct/>, čerpáno 28. 3. 2012
- <http://tvnoviny.nova.cz/>, čerpáno 10. 3. 2012
- [http://www.ctk.cz/o\\_ctk/zakladni\\_informace/](http://www.ctk.cz/o_ctk/zakladni_informace/), čerpáno 25. 3. 2012
- [http://www.ctk.cz/o\\_ctk/historie/](http://www.ctk.cz/o_ctk/historie/), čerpáno 25. 3. 2012
- <http://www.mediafax.cz/utills/O-nas.html?2559398>, čerpáno 26. 3. 2012

## **Seznam příloh**

**Příloha č. 1: Rozhovor s Mgr. Petrem Mrzenou, šéfredaktorem ČT1 (text)**

**Příloha č. 2: Rozhovor s PhDr. Jakubem Szántó, editorem Událostí (text)**

**Příloha č. 3: Rozhovor s Radimem Vaculovičem, vedoucím domácí redakce ČT1 (text)**

**Příloha č. 4: Rozhovor s Bc. Štěpánkou Martanovou, reportérkou ČT1 (text)**

**Příloha č. 5: Rozhovor s Martinem Švehlákem, šéfredaktorem TV Nova (text)**

**Příloha č. 6: Rozhovor s Antonínem Rychteckým, vedoucím redakce pro program  
Televizních novin (text)**

**Příloha č. 7: Rozhovor s Evou Chaloupkovou, editorkou Televizních novin (text)**

**Příloha č. 4: Rozhovor s Michalem Kratochvílem, reportérem TV Nova (text)**