

UNIVERZITA KARLOVA V PRAZE

Přírodovědecká fakulta

Katedra sociální geografie a regionálního rozvoje

Studijní program: Geografie

Studijní obor: Geografie a kartografie



Lenka Hellebrandová

**HODNOCENÍ PRÁCE SAMOSPRÁVY – LOKÁLNÍ A
REGIONÁLNÍ ÚROVEŇ NA PŘÍKLADĚ ÚSTECKÉHO
KRAJE A OKRESU CHOMUTOV**

THE EVALUATION OF LOCAL/REGIONAL AUTHORITY
ACTIVITIES IN THE CASE OF ÚSTECKÝ REGION AND
CHOMUTOV DISTRICT

Bakalářská práce

Praha 2012

Vedoucí bakalářské práce: RNDr. Jiří Tomeš, Ph.D

Prohlášení

Prohlašuji, že jsem závěrečnou práci zpracovala samostatně a že jsem uvedla všechny použité informační zdroje a literaturu. Tato práce ani její podstatná část nebyla předložena k získání jiného nebo stejného akademického titulu.

V Praze dne

Poděkování

Na tomto místě bych chtěla poděkovat svému školiteli RNDr. Jiřímu Tomešovi Ph.D za jeho cenné rady i čas, který mi věnoval. Dále děkuji i své rodině za podporu během celého mého studia. Díky patří i zaměstnancům jednotlivých městských a obecních úřadů, kteří mi poskytli všechna potřebná data pro zpracování této práce.

Abstrakt

Práce se zabývá problematikou vládnutí na lokální úrovni ve vybraných obcích Ústeckého kraje. Hodnocení vládnutí ve vybraných obcích je založeno na analýze jejich hospodaření za období 2002 – 2010. Nejvíce je kladen důraz na úspěšnost obcí při získávání finančních prostředků a řešení problémů celého regionu (nezaměstnanost, útlum průmyslové výroby, špatná vzdělanostní struktura). Tyto skutečnosti jsou konfrontovány s aktuálním složením zastupitelstev a jsou zkoumány rozdíly k přístupu k problémům mezi jednotlivými obcemi respektive vládoucími politickými subjekty. Malé obce se potýkají s nedostatkem finančních prostředků, který vede k jejich výraznému zadlužování. Naopak velká města jsou úspěšná při získávání dotací z EU a mohou tak financovat různé projekty. Většina zkoumaných obcí však místo do aktivní politiky zaměstnanosti investuje do stavby sportovních a kulturních center.

Klíčová slova: lokální a regionální správa, rozpočty, politické programy, plnění, efekty

Abstract

This work deals with the issue of governance at the local level in selected municipalities in Ústecký region. Evaluating of governance in selected municipalities is based on analysis of their economy for the period 2002 - 2010. The emphasis is put on the success of municipalities in raising funds and solving problems of this region (unemployment, decline in industrial production, poor educational structure). These facts are confronted with the actual composition of councils and there are investigated differences between the access to the problems of individual municipalities or the governing political parties. Small municipalities are faced with a lack of funds, which leads to significant indebtedness. By contrast large cities are successful in obtaining grants from the EU and can fund various projects. Most of the investigated municipalities invested in building of sports and cultural centres instead supporting the active employment policy.

Key words: Local and Regional Authority, budget, political programmes, results

Obsah

Úvod.....	6
1. Metodika práce.....	8
2. Stručná charakteristika Ústeckého kraje.....	10
3. Teoretické přístupy hodnocení efektivity veřejné správy.....	12
4. Analýza hospodaření obcí – srovnání.....	15
4.1 Rozpočet obce.....	15
4.1.1 Příjmy obcí.....	16
4.1.2 Využívání finančních prostředků z EU.....	22
4.1.3 Výdaje obcí.....	28
4.1.4 Deficit veřejných rozpočtů obcí.....	44
5. Vliv politického složení na výkon správy.....	46
6. Hodnocení efektivity samosprávy.....	49
Závěr.....	55
Použitá literatura a zdroje.....	57
Internetové zdroje.....	59
Další zdroje.....	63
Seznam použitých zkratk.....	64
Seznam grafů a tabulek.....	65
Přílohy.....	66

Úvod

Samospráva jako součást veřejné správy má za cíl zajištění rozvoje daného území. Občané svým hlasováním ve volbách vybírají z řad politických stran, hnutí či nezávislých kandidátů budoucí zastupitele obce, kteří jsou hlavní aktéři rozvoje. Jejich volba může být ovlivněna mnoha faktory, jako jsou předvolební kampaně, osobní zkušenosti a v neposlední řadě jsou ovlivněni i prostředím, ve kterém žijí. Výsledky komunálních voleb odráží i spokojenost voličů s řízením obce či města. Proto dochází na mnoha místech k zásadním změnám ve složení zastupitelstev a tím i k změnám uplatňovaných politik. Rozvoj území je zajištěn především dlouhodobými strategiemi, které ovšem nelze vyplnit během čtyřletého volebního období. Změny zastupitelstev a především vládnoucích stran po každém volebním období tak mohou vést k ukončení začatých projektů a vytvoření nových. Hodnocení práce samosprávy tedy „kvality vládnutí“ je subjektivní, protože si každý výzkumník může zvolit určité indikátory, které bude sledovat a dosáhnout tak různých výsledků.

Práce si klade za cíl zhodnotit efektivitu, resp. smysluplnost a koncepčnost práce samosprávy na základě analýzy hospodaření obcí v Ústeckém kraji, se zaměřením na okres Chomutov, na různých řádových úrovních. Vychází především z plnění rozpočtů obcí za období 2002 – 2010 (u některých obcí pouze do roku 2009). Sleduje také změny ve složení zastupitelstev za poslední tři volební období a jejich vliv na efektivitu hospodaření obce a zaměření investičních akcí. V práci je kladen důraz jak na příjmovou část rozpočtů, především podíl vlastních příjmů obce, tak na výdajovou část se zaměřením na provedené investiční akce. Samostatná část je věnována využívání finančních prostředků z fondů EU před vstupem České republiky do EU, kdy se čerpaly prostředky z programu Phare i po vstupu do EU. Rozpočtové saldo bude dalším ukazatelem efektivity vládnutí. Předpoklad je, že menší obce nemají dostatek finančních prostředků a jsou nuceny se zadlužovat více než velká města.

Na základě cílů byly stanoveny tyto hypotézy:

Hypotéza 1: Se snižováním řádu – velikostní kategorie obcí – se snižuje vliv politických stran (ideologie) na hospodaření obcí.

Hypotéza 2: Města mají větší volnost při hospodaření s rozpočtovými prostředky, proto jsou mezi nimi výraznější rozdíly (efektivitě, struktuře) hospodaření a rozvoje obcí.

Hypotéza 3: Pro vyšší efektivitu vládnutí je důležitější kvalita jedince než kvalita zastupitelstva.

Hypotéza 4: : Z hlediska investic se více uplatňují ty „populistické“ než dlouhodobé investice do rozvoje.

1. Metodika práce

Teoretické přístupy, vycházející z práce českých a zahraničních sociologů, politologů a geografů, kteří se zabývali problematikou veřejné správy a vládnoucích elit a také i strukturálně postiženými regiony, jsou zmíněny ve třetí kapitole.

V práci jsou pro hodnocení veřejné správy využity rozbor hospodaření zkoumaných obcí. Pro účely porovnávání byly obce rozděleny podle počtu obyvatel do třech velikostních, resp. významových skupin:

- 1) velká a okresní města – Patří sem bývalá okresní města s více než 23000 obyvateli (Chomutov, Most, Ústí nad Labem, Děčín, Teplice, Litoměřice).
- 2) malá města – Do této skupiny patří města z okresu Chomutov, která mají více než 15000 obyvatel (Jirkov, Kadaň, Klášterec nad Ohří).
- 3) menší obce – Vybrané obce a města z okresu Chomutov (Blatno, Březno, Hrušovany, Kovářská, Kalek, Loučná pod Klínovcem, Spořice, Strupčice, Vejprty) a Obrnice z okresu Most.

Výběr obcí respektoval sídelní strukturu a zastoupeny jsou zde všechny typy obcí – venkovské (Hrušovany, Blatno, Březno), periferní (Kalek), horská střediska (Kovářská, Loučná pod Klínovcem), obce v zázemí velkých měst (Spořice, Strupčice) a samotná větší města.

Metodicky je práce založena na hodnocení rozpočtů sledovaných měst a obcí, prostředků vynakládaných na investiční (rozvojové) akce s cílem zjistit rozdíly v efektivitě vynakládaných prostředků, zejména pak prostředků „volných“ věnovaných lokálnímu/regionálnímu rozvoji a řešení tradičních problémů ve strukturálně postiženém kraji.

V rámci práce jsou využity následující zdroje a materiály:

Ve čtvrté kapitole jsou při rozboru hospodaření využity poznatky ze sféry financování obcí. Část je věnována i změnám v rozpočtovém určení daní, ke kterým několikrát došlo během celého sledovaného období. Závěrečné účty obcí a měst byly získány na základě žádosti dle zákona č. 106/1999 Sb.¹ od jednotlivých obecních a městských úřadů. Dále byla využita i databáze rozpočtů obcí dostupná online.

Informace o fondech EU, schválených projektech a výši poskytnutých dotací jsou dostupné na internetových stránkách Ministerstva pro místní rozvoj. Výše poskytnutých

¹ Zákon o svobodném přístupu k informacím.

dotací byla zjišťována i na ekonomických odborech obecních a městských úřadů. Výše poskytnutých dotací z EU v různě velkých obcích byla porovnáвана s existujícím výzkumem, který se využívání fondů EU týká.

Výsledky voleb v letech 2002, 2006 a 2010 spolu se změnami ve složení zastupitelstev byly zjištěny na stránkách Českého statistického úřadu. Informace o vzniklých koalicích a zvolených starostech (primátorech) pocházejí z různých zdrojů. Nejčastěji ze zápisů ze zasedání zastupitelstev nebo z jejich prohlášení. Jako další zdroj byly využity i kroniky jednotlivých obcí a měst.

2. Stručná charakteristika Ústeckého kraje

Ústecký kraj se nachází v severozápadní části České republiky a pět jeho okresů (Chomutov, Most, Teplice, Ústí nad Labem, Děčín) tvoří hranice se SRN. Díky své poloze byl v minulosti hustě osídlen obyvatelstvem německé národnosti, které se zasloužilo o jeho prvotní průmyslový rozvoj. Rozvoj těžby hnědého uhlí po roce 1945 a na něj navázaný vznik tepelných elektráren ovlivnily rozvoj dalšího, převážně těžkého (chemického) průmyslu, ale také výrazně negativně zasáhly do krajiny. Kvůli těžbě uhlí zaniklo mnoho obcí, proto jsou obyvatelé v oblasti více koncentrováni do měst. Další událost, která ovlivnila celý region, byl odsun německého obyvatelstva po 2. světové válce. Zatímco větší města byla dosídlena v důsledku rušení obcí kvůli těžbě uhlí a také díky potřebě pracovní síly pro průmyslové podniky, obce v blízkosti hranic ztratily většinu svého obyvatelstva. Periferní poloha horských obcí a špatná dopravní dostupnost především v zimních měsících vedli k dalšímu snižování počtu obyvatel a úpadku malých obcí a pohraničí vůbec. Rozvoj těchto obcí je možný pouze s využitím dotací ze státních či krajských fondů nebo od roku 2004 také z fondů EU.

Politické změny po roce 1989 znamenaly začátek transformace společnosti a restrukturalizace průmyslu. Většina podniků byla závislá na vývozu do SSSR a dalších zemí RVHP a jeho rozpad znamenal nutnost přeorientovat se na nové trhy. Nepovedená privatizace podniků (zejména privatizovaných kupónovou metodou) způsobila jejich jejich potíže i bankroty a vysoký růst nezaměstnanosti, zejména v oblastech a obcích s nižší kvalitou lidských zdrojů a flexibilitou. Z tohoto důvodu jsou některé okresy označeny jako strukturálně postižené (dle vymezení MMR). Míra nezaměstnanosti v celém Ústeckém kraji dlouhodobě převyšuje průměr České republiky (13,4 % proti 9,1 % v roce 2010). Místní i centrální vláda se snaží pomocí investičních pobídek a dalších forem podpory přilákat do oblasti nové investory. Za posledních 20 let došlo k vzniku několika průmyslových zón. Část měst v rámci „boje s nezaměstnaností“ finančně podporuje vznik a fungování podnikatelských inkubátorů (např. Chomutov). Noví investoři se ale potýkají s problémem nedostatku kvalifikované pracovní síly. Kvůli dříve dlouhodobému zaměření na odvětví těžkého průmyslu má pouze minimum obyvatel vysokoškolské vzdělání, přitom mnoho vysokoškolsky vzdělaných obyvatel region opouští. Špatná vzdělanostní struktura tak významně omezuje rychlý rozvoj

regionu. Vzhledem k snižujícím se výdajům na vzdělávání na centrální úrovni vlády a nedostatku financí i na úrovni obcí nedochází k výraznějšímu zlepšování situace.

Vzdělanostní struktura obyvatel, jejich sociální status a problémy regionu se také odrážejí ve volbách, ať už komunálních či parlamentních. Většina politologů a sociologů se ve svých studiích snaží prokázat, že voliči z nižších tříd a s nižším vzděláním preferují levicové strany (např. Smith a Matěju 2011). V komunálních volbách se lépe prosazují místní sdružení či nezávislí kandidáti. Není výjimkou, že v malých obcích kandidují pouze jednotlivci jako nezávislí kandidáti. Zde při komunálních volbách nabývají na významu osobní zkušenosti s kandidáty spíše než často ideologicky ovlivněné předvolební kampaně. Jak uvádí Vajdová a Kostecký (1997) ve svém výzkumu týkajícího se politické kultury ve třech vybraných městech, většina respondentů uvedla, že dává hlas spíše konkrétní osobě než celé politické straně.

Práce je členěna na šest kapitol. V První kapitole je popsána metodika práce a teoretické přístupy. Druhá kapitola stručně charakterizuje Ústecký kraj a problémy se kterými se potýká. Ve třetí kapitole jsou popsány různé teoretické přístupy k hodnocení i definicím vládnutí. Ve čtvrté kapitole je popsáno hospodaření vybraných obcí. Také je zde zmíněn rozpočtový proces. Pátá kapitola se týká změn v zastupitelstvech obcí a vytváření koalic. V poslední šesté kapitole je zhodnocena kvalita vládnutí a v závěru práce jsou shrnuty zjištěné skutečnosti.

3. Teoretické přístupy hodnocení efektivity veřejné správy

Ke zkoumání vládnutí a veřejné moci je nutný interdisciplinární přístup v rámci společenských věd. Nejčastěji se při výzkumu v rámci politologie využívají kvalitativní metody (např. Drulák 2008), ale existují i různé statistické metody pro výzkum vládnutí. Při uplatnění holistického přístupu k vládnutí, můžeme říci že, pro zvládnutí všech významných problémů je nutné koordinovat jednotlivé nástroje veřejné politiky. Lépe než tento holistický přístup se v praxi uplatňuje multidimenzionální přístup, založený na definici jednotlivých aspektů vládnutí (Potůček 2006). Práci zabývajících se vládnutím a hodnocením veřejné správy je v České republice velmi málo. Problematikou se zabývají výzkumníci ze Sociologického ústavu Akademie věd, Správní fakulty Masarykovy univerzity a Centra pro sociální a ekonomické strategie na Fakultě sociálních věd Univerzity Karlovy. Mezi odbornými pracemi převažují studentské práce zaměřené na hospodaření obcí a měst.

Současný systém vládnutí je ovlivněn jak programy politických stran (Klíma 2003) tak v posledních letech narůstajícím vlivem masových médií (Dror 2000). Veřejné mínění, jako vyjádření spokojenosti či nespokojenosti občanů se současnou vládou, zastupitelstvem a jejich činnostmi, by mělo být pro politiky zpětnou vazbou. Masová média mohou veřejné mínění ovlivnit tím, že budou poukazovat na negativní důsledky činnosti politických subjektů (Klíma 2003).

Veřejná moc se uplatňuje na úrovni státu i samosprávy. Prvotním problémem při výzkumu jsou různé definice veřejné správy a vládnutí (governance). V prostředí České republiky využívají sociologové tuto definici vládnutí (governance): „Správa uplatňující intenzivní interakce s veřejností, jak s jednotlivými občany, tak s jejich skupinami a organizacemi, zjišťování jejich názorů a návrhů, konzultace, diskuze, zmocňování organizované veřejnosti k výkonu některých správních funkcí apod.“ (Illner 2006, s. 24). Bovaird a Löffler definují veřejnou správu jako: „způsoby, kterými se zúčastněné strany vzájemně ovlivňují s cílem ovlivnit výsledky veřejných politik“ (Bovaird a Löffler 2003, s. 316). Ve své práci oba autoři vymezili „dobré vládnutí“ jako „jednání všech zúčastněných stran v záležitostech (nebo částí) lepších výsledků veřejné politiky a dohodnutí zásad správy, které jsou jak zavedené tak pravidelně hodnocené všemi zúčastněnými stranami“ (Bovaird a Löffler 2003, s. 316). Jako základní charakteristiky „dobrého vládnutí“ vymezili:

- 1) občanskou angažovanost
- 2) transparentnost
- 3) odpovědnost
- 4) agendu rovnosti (pohlaví, věku atd.) a sociálního začleňování
- 5) etické a poctivé chování
- 6) spravedlnost
- 7) schopnost konkurovat v globálním prostředí
- 8) schopnost efektivně pracovat v partnerství
- 9) udržitelnost
- 10) dodržování zásad právního státu

Hlavním úkolem místní vlády je poskytování veřejných statků (vzdělávání, zdravotní péče, doprava) a podpora hospodářského rozvoje. Pro hospodářský rozvoj by měla místní správa podporovat především sekundární a terciární stupeň vzdělávání. Místní vlády se snaží poskytnout co nejvíce veřejných statků za co nejmenší ceny. Velká města mohou využít úspory z rozsahu, zatímco malé obce musí vydávat většinu financí z rozpočtu na poskytování služeb. Efektivita vládnutí je ovlivněna také socio-ekonomickými charakteristikami regionu a jeho geografickou polohou. Vzhledem k různé vzdělanostní struktuře obyvatel a různé kupní síle nemohou některé obce dosáhnout vyšší výkonnosti veřejné správy (Afonso, Fernandés 2008).

Jedna z metod hodnocení vládnutí je použití dotazníkových šetření, případně rozhovorů s občany i zastupiteli. V kombinaci s výzkumem lokálních společenství lze získat data o informovanosti občanů ze strany orgánů místní samosprávy (Vajdová, Kostecký 1997). Dalším tématem výzkumu je otevřenost a transparentnost vládnutí. Občané mohou využít svých práv na informace, ačkoliv je ve skutečnosti využívají hlavně zástupci médií. Vyšší otevřenost nemusí vždy zajistit kvalitnější vládnutí, přesto by při uplatňování dlouhodobých politik měla být veřejnost dobře informována. Jedině tak lze dosáhnout podpory veřejnosti pro nová rozhodnutí (Dror 2000). Velmi dobrá informovanost veřejnosti je typická pro přímou demokracii ve Švýcarsku. Občané Švýcarska velmi často rozhodují v referendu o důležitých politických otázkách. Ačkoliv se i zde vyskytují subjekty, které se snaží postoj občanů (voličů) změnit, díky dostatečnému počtu různých zdrojů informací není toto ovlivnění výrazné (Feld, Kirchgässner 2000). V České republice existuje zákon č. 106/1999 Sb. O svobodném přístupu k informacím, který umožnil i můj výzkum.

Velká část existujících výzkumů se týká participace různých subjektů na lokálním vládnutí, které se v jednotlivých zemích liší. V případě reprezentativní demokracie² v České republice jsou hlavními aktéry vládnutí politické strany (Nekola 2004). Svoje cíle a zájmy prezentují politické strany ve svých programových dokumentech (Klíma 2003). Aktivita občanů se projevuje ve většině demokratických států volebním chováním. Mezi nevolební aktivity občanů patří kontaktování politiků, účast na demonstracích či snaha zlepšit některé záležitosti (Lebeda, Vlachová 2009). Na zlepšení situace a místním rozvoji se kromě občanů podílejí i další lokální subjekty: podnikatelé a neziskové organizace. Jejich participace je výrazná při vytváření rozvojových dokumentů obcí. Dokumenty připravují pracovní skupiny tvořené ze zastupitelů, odborníků i místních občanů. Spolupráce s mimolokálními subjekty, do kterých patří i orgány kraje, je ovšem nedostatečná (Vajdová a kol. 2010).

Hodnocení vládnutí v obcích je provedeno většinou prostřednictvím analýzy výdajů. Na příkladě 51 portugalských obcí se pokusili Afonso a Fernandés (2006) změřit efektivitu místních vládních výdajů. Na základě analýzy vstupů/výstupů v rámci komunálních služeb měřili jejich účinnost. V analýze použili různé indikátory – populační velikost obcí, počet škol na obyvatele, dosažené vzdělání, počet obyvatel starších 65 let (pro analýzu sociálních služeb), nakládání s odpady (včetně recyklace, přístup k pitné vodě a některé další aspekty životního prostředí. Výdaje pro porovnání přepočítávali na obyvatele obce. V závěru práce jsou zmíněné zjištěné skutečnosti – významné rozdíly v efektivitě mezi jednotlivými obcemi. Zjištěné výsledky tak podle autorů částečně potvrdily, že vyšší výdaje nemusí nutně vést k zlepšení životní úrovně.

² „Reprezentativní demokracie je systém, v němž se suverenity lidu neuskutečňuje přímo, ale prostřednictvím k tomu vytvořených institucí“ (Klíma 2003, str. 46).

4. Analýza hospodaření obcí - srovnání

Jedním z hlavních předpokladů fungování územní samosprávy je možnost sestavovat rozpočet a dle něj hospodařit. Důležité je právo obcí na vlastní majetek na hospodaření s ním (Provazníková 2007). Většina obcí není finančně samostatná, a proto kromě vlastních příjmů získávají finanční prostředky přerozdělováním ze státního rozpočtu³. Obce i kraje se mezi sebou liší nejenom v množství financí, se kterými mohou operovat, ale také ve službách a veřejných statcích⁴, které musí zajistit. Většina rozpočtu je zaměřena na poskytování služeb, jejichž potřeba (rozsah a kvalita) určuje celkové výdaje (Pacione 2001).

4.1 Rozpočet obce

Na úrovni územních samospráv jsou sestavovány rozpočty obcí a krajů. „Rozpočet a celý rozpočtový proces lze chápat jako nástroj zabezpečení a financování obecní politiky, nástroj, který dává do souladu plánované příjmy a výdaje obce“ (Provazníková 2007, s. 53). Jako základní charakteristiku rozpočtů pro jeho fungování uvádí Provazníková (2007, s. 65), že „rozpočet musí být reálný, pravdivý a úplný“. V rozpočtu se střetávají jednotlivé politické zájmy odrážející dané zastupitelstvo. Při sestavování rozpočtu se střetávají politické zájmy odrážející strukturu zastupitelstva a skupinových zájmů. Při tvorbě rozpočtu by měly obce klást důraz na splnění nejdůležitějších veřejných cílů a upravovat výdaje podle dostupných příjmů. Problémem je, že lze jen obtížně odhadnout množství příjmů a tak se odhady příjmů i výdajů v rozpočtu mohou výrazně lišit od skutečnosti (Potůček 2005). Rozpočtové období je v České republice shodné s kalendářním rokem. Rozpočet lze využít i jako zdroj informací pro hodnocení efektivity provedených úkonů v obci. Jako vhodný zdroj informací lze uvést závěrečný účet obce, který poskytuje informace o skutečném plnění rozpočtu (Provazníková 2007).

V obcích v České republice se sestavuje běžný (provozní) rozpočet a kapitálový. Kapitálový rozpočet zahrnuje především investiční hospodaření. Pro provedení investičních akcí je zapotřebí i výdajů z běžného rozpočtu, jedná se především o

³ Přerozdělování financí se provádí podle rozpočtového určení daní (zdroj: <http://cds.mfcr.cz/cps/rde/xchg/SID-3EA9846B-B7537276/cds/xsl/283.html?year=0>)

⁴ Podle Samuelsona (1954) jsou soukromé statky takové, které může spotřebovat jedna domácnost, zatímco vlastnosti veřejných statků tuto možnost vylučují.

náklady na údržbu, které ovšem budou vzhledem k dlouhodobosti investic nutné i v dalších letech (Provazníková 2007).

4.1.1 Příjmy obcí

Příjmy obce se dělí do čtyř kategorií: daňové, nedaňové, kapitálové příjmy a přijaté transfery a dotace z různých úrovní. Ve většině zemí mají největší podíl na celkových příjmech daňové příjmy. Do této skupiny patří majetkové a nepřímé daně a daně důchodového typu (Provazníková 2007). Vzhledem k tomu, že velkou část daní určuje centrální vláda, jsou obce odkázány na její rozhodnutí. Obecně lze říci, že větší města jsou méně ohrožena změnami v určování daní a financování než menší obce. Daňové příjmy obcí byly definovány v zákoně č. 243/2000 Sb. o rozpočtovém určení daní⁵. Od roku 2008 platí novela tohoto zákona, která změnila koeficienty velikostní kategorie obcí. Původní koeficienty měly vést k četnější integraci velkého množství malých obcí. Očekávalo se, že se menší obce dobrovolně sloučí, což se ale ve větší míře nestalo. V této novele byly zakomponovány postupné přechody mezi koeficienty velikostních kategorií obcí, čímž malé obce získaly více finančních prostředků. Nedaňové příjmy oproti daňovým mohou obce výrazněji ovlivnit. Mezi nedaňové příjmy patří: příjmy z vlastní činnosti a odvody přebytků organizací s přímým vztahem, přijaté sankční platby a vratky transferů, příjmy z prodeje nekapitálového majetku a ostatní nedaňové příjmy a přijaté splátky půjček (Ministerstvo financí: druhové třídění rozpočtové skladby).

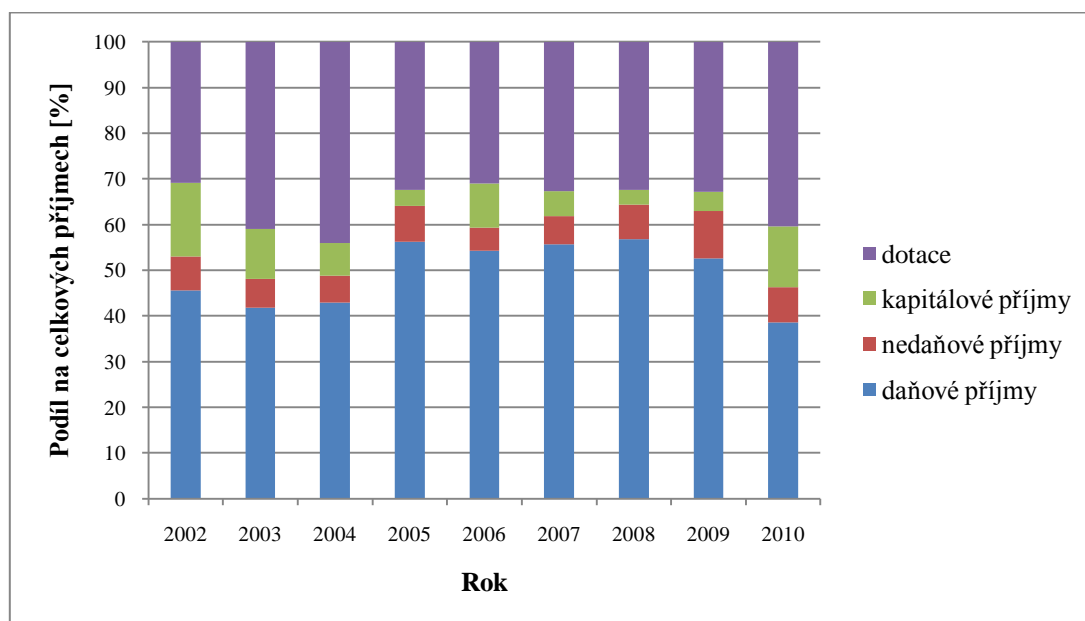
Obce mohou získávat finanční prostředky prostřednictvím místních daní (nejrozšířenější je daň z nemovitosti jako součást majetkových daní) a poplatků⁶. Větší města také díky vyšším příjmům mohou více investovat do svého rozvoje (Vajdová a kol. 2006). Podle absolutních dat došlo ve všech obcích k nárůstu daňových příjmů. Podíl daňových příjmů na celkových příjmech obce se každý rok liší, díky různé výši přijatých dotací a také kapitálovým příjmům. Nejstabilnější strukturu příjmů z vybraných obcí mají největší (okresní) města (Graf 1). U menších měst do 15000 obyvatel dochází v jednotlivých letech k výrazným změnám v podílech jednotlivých

⁵ Rozpočtové určení daní řeší přerozdělování sdílených daní. (Důvodová zpráva MF k zákonu č. 377/2007 Sb.)

⁶ Místní poplatky jsou popsány v zákoně 565/1990 Sb. Patří sem poplatky ze psů, vstupného, z ubytovací kapacity, za lázeňský nebo rekreační pobyt, užívání veřejného prostranství, povolení k vjezdu s motorovým vozidlem do vybraných míst a částí měst, provoz systému shromažďování, sběru, přepravy, třídění, využívání a odstraňování komunálních odpadů a za zhodnocení stavebního pozemku možností jeho připojení na stavbu vodovodu nebo kanalizace (Ministerstvo financí ČR 2006, http://cds.mfcr.cz/cps/rde/xchg/cds/xsl/182_2314.html)

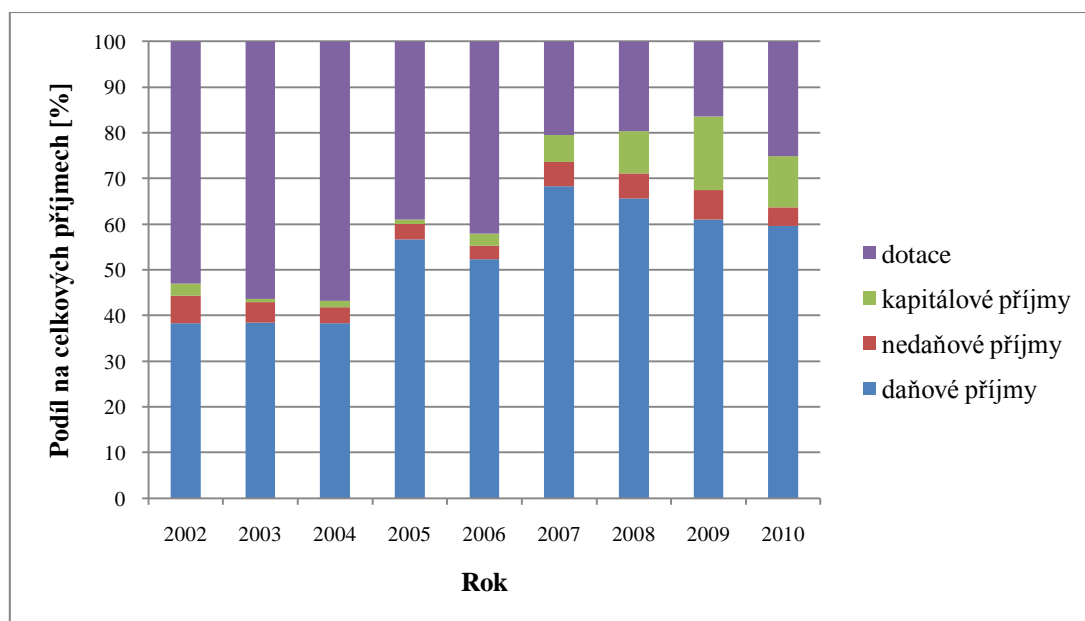
složek na celkových příjmech. Daňové příjmy tvoří od roku 2003 více jak 50 % příjmů města Jirkov (Graf 2). V obou dalších městech okresu Chomutov dochází k proměnám struktury zvětšením podílu nedaňových příjmů v případě Kadaně a kapitálových příjmů v Klášterci nad Ohří. V případě Kadaně byl vysoký podíl příjmů ze Správy bytového fondu a v Klášterci nad Ohří došlo k prodeji velkého počtu městských bytů.

Graf 1: Struktura příjmů v Chomutově v období 2002 - 2010



Zdroj: Závěrečné účty města Chomutova za období 2002 – 2010, vlastní zpracování

Graf 2: Struktura příjmů v Jirkově v období 2002 - 2010

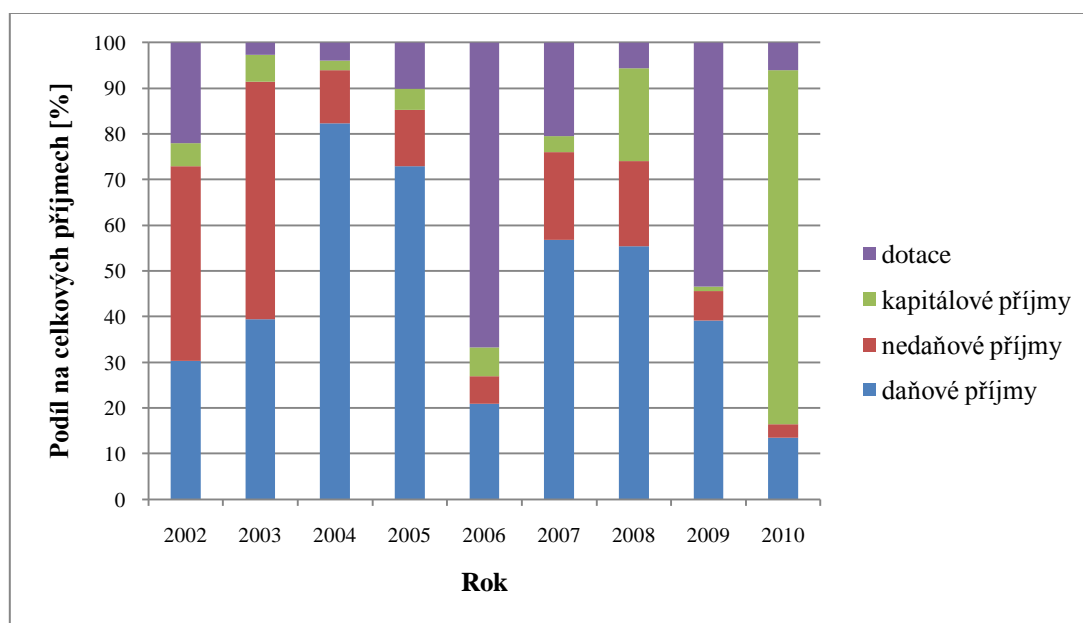


Zdroj: Závěrečné účty města Jirkova za období 2002 – 2010, vlastní zpracování

Struktura příjmů u malých obcí odráží jejich heterogenitu. Jejich celkový rozpočet se pohybuje v řádech desítek až sto milionů korun. Proto příjem jakékoliv vyšší dotace nebo prodej hmotného a nehmotného majetku může změnit strukturu příjmů ve prospěch dotací nebo kapitálových příjmů (Graf 3). V roce 2010 město Loučná pod Klínovcem prodalo pozemky připravené pro stavbu horských apartmánů. Strupčice a Spořice mají vysoký podíl nedaňových příjmů (Spořice přes 50 % z celkových příjmů), přičemž největší část z těchto příjmů tvoří peníze za pronájem území k těžbě uhlí.

Navýšení podílu kapitálových příjmů u některých obcí je způsobeno především prodejem akcií při privatizaci podniků. Dalším fenoménem je prodej pozemků na stavbu rodinných či bytových domů. Největší prodej majetku obcí se uskutečnil v průběhu devadesátých let 20. století, kdy se obce zbavovaly majetku získaného v průběhu privatizací. Ačkoliv by využití majetku pro rozvoj obce bylo užitečnější, většina obcí dala přednost okamžitému zisku financí. Obce tím ztratily možnost ovlivňovat budoucí vývoj prodaných pozemků, společností i nemovitostí a tím i omezily možnosti kontrolovat svůj rozvoj.

Graf 3: Struktura příjmů v Loučné pod Klínovcem v období 2002 - 2010



Zdroj: Závěrečné účty města Loučná pod Klínovcem za období 2002 – 2010, vlastní zpracování

Úspěšnost při získávání financí do rozpočtu obce je pro její rozvoj zásadní. Zaměřila jsem se na nedaňové a kapitálové příjmy, do kterých patří různé příjmy z vlastní činnosti, hospodaření s majetkem a investiční a neinvestiční dary. Při přepočtu těchto

příjmů na jednoho obyvatele obce mají nejlepší výsledek menší obce. Důvodem je především nízký počet obyvatel a relativně vyšší příjmy z prodeje a pronájmu. Obec Spořice jako zástupce těchto menších obcí má při přepočtu příjmy kolem 30000 Kč na obyvatele. Nejvíce se na této částce podílí příjmy z pronájmu pozemků těžební společnosti. Spořice získané finance investovaly do stavby sportovní haly a do výstavby chráněných bytů pro seniory. Hrušovany využily nedaňové a kapitálové příjmy na stavbu fotovoltaické elektrárny a největší část na regeneraci objektu bývalých kasáren, na jehož místě byly postaveny sportoviště, dětská hřiště a nové byty. Město Loučná pod Klínovcem jako horské středisko v rámci podpory cestovního ruchu zajistilo přípravu pozemků pro výstavbu horských apartmánů. U větších měst se částka na jednoho obyvatele pohybuje v řádu tisíců Kč (Tabulka 1). U Mostu došlo k nárůstu v roce 2005 vlivem prodeje akcií za více než 650 mil. Kč. Celkově mají za celé období největší příjmy na obyvatele města Most a Klášterec nad Ohří. Obě města tak získala více finančních prostředků, které mohla a skutečně efektivně investovala i do výstavby (rozšíření) průmyslových zón. Tyto investice budou rozebrány v další části této práce.

Tabulka 1: Nedaňové a kapitálové příjmy vybraných obcí Ústeckého kraje v období 2002 - 2010

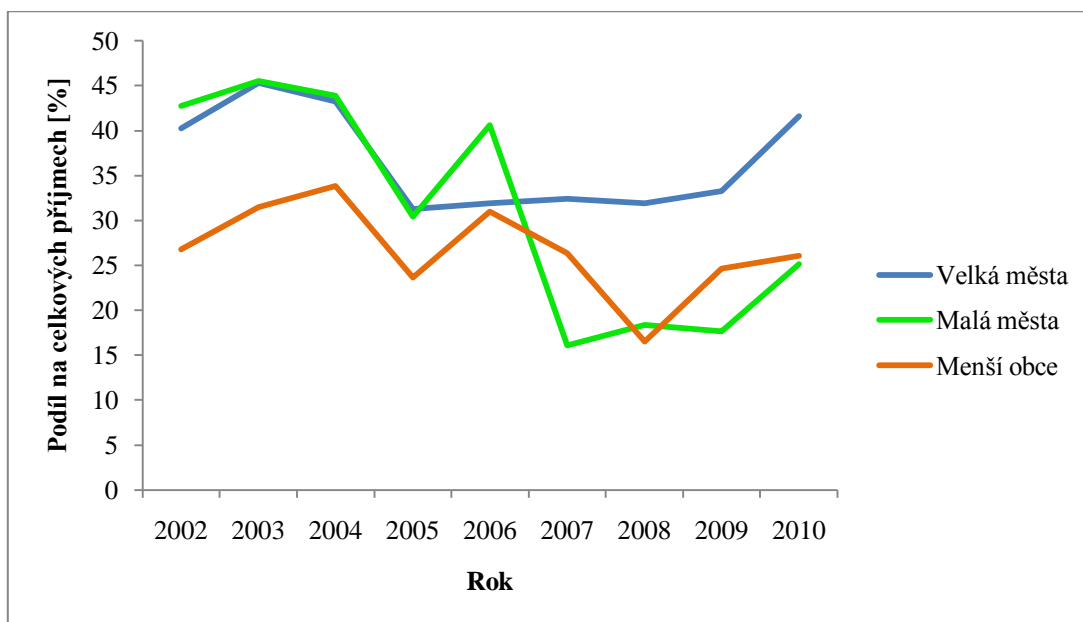
	Podíl kapitálových a nedaňových příjmů [tisíce Kč] na obyvatele obce/rok									
	2002	2003	2004	2005	2006	2007	2008	2009	2010	
Obec	2002	2003	2004	2005	2006	2007	2008	2009	2010	
Březno	9,61	9,09	15,19	64,36	13,53	7,88	12,12	11,92	11,87	
Spořiče	33,56	36,20	83,75	30,23	28,82	32,52	34,92	32,05	28,34	
Hrušovany	9,73	5,87	9,68	17,24	33,46	20,72	23,49	15,07	17,81	
Obrnice	1,99	3,94	5,49	3,93	6,27	3,33	14,54	3,04	3,32	
Loučná pod Klínovcem	35,73	30,92	7,48	8,29	15,79	8,82	24,61	6,34	211,81	
Jirkov	1,52	0,92	0,97	0,65	0,90	1,48	2,23	3,31	2,44	
Klášterec nad Ohří	2,80	1,82	1,43	1,22	3,06	4,90	10,50	4,75	4,57	
Chomutov	5,19	4,09	3,10	2,24	3,03	2,45	2,34	2,91	6,07	
Most	2,39	3,90	2,92	13,67	2,45	2,79	2,31	2,00	2,31	
Teplice	3,21	1,58	1,68	2,44	6,20	1,55	1,69	1,79	1,48	

Zdroj: Závěrečné zkomunarych obcí za období 2002 – 2010, vlastní zpracování

Přijaté transfery a dotace jsou dalším významným příjmem obcí. Hlavním důvodem poskytování dotací je finanční nesoběstačnost obcí na nižších řádových úrovních. Dotace jsou poskytnuty na konkrétní účel (účelové) nebo bez určení účelu použití (neúčelové). Za transfery lze považovat i mezivládní výdaje, které slouží k financování lokálních výdajů. Stejný účel mají i dotace ze strukturálních fondů EU. Neúčelové dotace podporují autonomní rozhodování obcí, ale zároveň u nich hrozí neefektivní využití těchto financí (Provazníková 2007). Dotace mohou být využity na běžné i kapitálové výdaje. Na některé investiční akce dostávají obce dotace do určité výše nákladů na danou akci, zbytek musí zaplatit ze svých prostředků. Spolufinancování je běžné i u dotací z EU. Podíl dotací na celkových příjmech se pohybuje mezi 15 a 45 %. Nejvyšší podíl na celkových příjmech tvoří v posledních letech ve velkých (bývalých okresních) městech (Graf 4). Obce kromě dotací z EU získávají další dotace z ministerstev, ze státních mimorozpočtových fondů (Státní fond dopravní infrastruktury, Státní fond životního prostředí a Státní fond rozvoje bydlení) a od krajů. Většina investic do výstavby silnic ve zkoumaných obcích byla spolufinancována ze Státního fondu dopravní infrastruktury. Kadaň jako jedna z obcí využila dotaci od Ministerstva kultury na financování regenerace městské památkové rezervace. Od roku 2001⁷ mohou obce s panelovými sídlišti, obsahujícími minimálně 150 bytových jednotek, získat dotaci od Ministerstva pro místní rozvoj na regeneraci těchto sídlišť.

⁷ Dne 1. 1. 2001 nabylo účinnosti nařízení vlády č. 494/2000 o podmínkách poskytování dotací ze státního rozpočtu na regeneraci stávajících panelových sídlišť.

Graf 4: Podíl dotací a transferů na celkových příjmech vybraných obcí v Ústeckém kraji v období 2002 - 2010



Zdroj: Závěrečné zkoumaných obcí za období 2002 – 2010, vlastní zpracování

Do roku 2010 využili tuto možnost ze zkoumaných obcí Klášterec nad Ohří, Jirkov, Chomutov, Děčín, Most, Ústí nad Labem, Litoměřice a Obrnice. Cílem těchto regenerací je celkové zlepšení prostředí, dotace jsou určena na výstavbu infrastruktury, dětských hřišť a úpravu veřejných prostranství (Ústav územního rozvoje 2012, <http://www.uur.cz/default.asp?ID=3742>).

4.1.2 Využívání finančních prostředků z EU

První program, který začala využívat Česká republika ještě před vstupem do EU, byl Phare. Cílem vytvoření tohoto programu byla finanční pomoc zemím střední a východní Evropy, kde probíhaly rozsáhlé politické reformy. Jako první získali v roce 1989 podporu Maďarsko a Polsko. Do programu se během jeho fungování zapojilo celkem 13 států⁸. Postupně se program zaměřil i na podporu hospodářské transformace. Česká republika uzavřela dohodu s Evropským společenstvím v roce 1993. Po roce 1997 se program přeorientoval na přípravu kandidátských zemí na vstup do EU. Úkolem jednotlivých kandidátských zemí byla příprava Národních programů Phare. Tyto

⁸ Albánie, Bosna a Hercegovina, Bulharsko, Česká republika, Estonsko, bývalá Jugoslávská republika, Makedonie, Maďarsko, Litva, Lotyšsko, Polsko, Rumunsko, Slovensko a Slovinsko (Ministerstvo financí ČR 2005, http://www.mfcr.cz/cps/rde/xchg/mfcr/xsl/pom_eu_ukonprogr_phare.html)

národní programy měly za cíl posílení institucí a investiční podporu. V období 1993 až 2003 získala Česká republika z programu Phare celkem 839,8 mil. €. Od roku 2002 do roku 2006 mohli kandidátské země využívat finanční prostředky z dalších dvou programů – ISPA a SAPARD. Program ISPA byl zaměřen na podporu projektů zaměřených na infrastrukturu v rámci životního prostředí a dopravní sítě transevropských koridorů. SAPARD byl zaměřen na podporu zemědělství a venkova.

Po vstupu do EU získala Česká republika možnost využívat více finančních prostředků z fondů EU. Tyto fondy jsou nástrojem k prosazování hospodářské a sociální politiky EU. Do Strukturálních fondů patří Evropský fond pro regionální rozvoj (dále jen ERDF) a Evropský sociální fond (dále jen ESF). Další prostředky na investiční akce v dopravě a životním prostředí mohou být čerpány z Fondu soudržnosti (dále jen FS), který navázal na program předvstupní pomoci ISPA (Ministerstvo dopravy ČR 2010). Čerpání financí z fondů je podmíněno existencí Národního rozvojového plánu a Národního strategického referenčního rámce, ve kterém jsou definovány jednotlivé Operační programy (dále jen OP). Na období 2000 – 2006 byly stanoveny tři cíle:

- Cíl 1 – Pod tento cíl spadají OP Infrastruktura, OP Průmysl a podnikání, OP Rozvoj lidských zdrojů, OP rozvoj venkova a multifunkční zemědělství a Společný regionální operační program. Tento cíl se vztahoval na všechny regiony NUTS II⁹ kromě Prahy. Spolufinancování projektů bylo maximálně do výše 75 % nákladů (Ministerstvo pro místní rozvoj 2012, www.strukturalni-fondy.cz).
- Cíl 2 a 3 – Tyto cíle se vztahovaly na region Praha, který nespadá pod Cíl 1. Zde byl vytvořen Jednotný programový dokument pro Cíl 2 a Jednotný programový dokument pro Cíl 3. Spolufinancování projektů z tohoto cíle bylo pouze do výše 50 % nákladů.

Kromě strukturálních fondů existuje ještě Fond soudržnosti využívaný členskými státy, které nedosahují průměrné ekonomické úrovně EU. Tento fond využívá i Česká republika. Dále existují nadnárodní iniciativy společenství:

- EQUAL - Je zaměřený na boj s diskriminací na trhu práce.
- Interreg III – Podporuje přeshraniční spolupráci.

⁹ Jednalo se o regiony soudržnosti, jejichž hrubý domácí produkt na obyvatele je pod 75 % průměru EU (Provazníková 2007).

- LEADER + - Je zaměřený na podporu rozvoje venkova a spolupráci mezi místními skupinami.
- URBAN II – Je zaměřený na obnovu měst se špatnou hospodářskou situací. Města z tohoto programu jsou sdružena v programu URBACT.

V tomto období využily finanční prostředky z EU v celkové výši 316,64 mil. Kč tyto obce (Ministerstvo pro místní rozvoj 2012, <http://www.strukturalni-fondy.cz>): Ústí nad Labem, Chomutov, Most, Jirkov, Klášterec nad Ohří, Kadaň, Děčín, Vejprty, Litoměřice a Strupčice.

V období 2007 – 2013 může Česká republika využívat 26 OP rozdělených do tří cílů:

- Cíl Konvergence: Zde je sedm regionálních operačních programů (dále jen ROP) a osm OP (Doprava, Životní prostředí, Podnikání a inovace, Výzkum a vývoj pro inovace, Lidské zdroje a zaměstnanost, Vzdělávání pro konkurenceschopnost, Integrovaný OP a Technická pomoc. Obce Ústeckého kraje využívají ROP Severozápad a jednotlivé OP.
- Cíl Regionální konkurenceschopnost a zaměstnanost: Tento cíl se týká pouze Prahy.
- Cíl Evropská územní spolupráce: Pod tento cíl patří devět OP. Ústeckého kraje se týká OP Přeshraniční spolupráce ČR – Sasko.

V současném programovém období nevyužila dotace z fondů EU pouze obec Březno. Celková suma, kterou obce k 8. 3. 2012 získaly, je 2816,8 mil. Kč. Rozdíl mezi obcemi na různých úrovních je značný. Nejvíce (81 %) částky získaly velká města, zatímco menší obce získaly pouze 5,14 %. Tento výsledek je ovlivněn, jak administrativní náročností přípravy projektů, kterou lépe zvládají větší města s větším množstvím odborníků, tak nutností spolufinancovat tyto projekty. Menší obce hospodaří s malým rozpočtem a nemají na velké investiční projekty dostatek financí. Nejúspěšnější při získávání dotací z EU bylo město Ústí nad Labem, následováno Chomutovem a Litoměřicemi. Kameníčková (2011) uvádí, že v rámci regionálního fondu EU získaly 51 % financí venkovské obce (za celou ČR). Tento výsledek se v mém výzkumu nepotvrdil, důvodem může být nepoužití reprezentativního vzorku venkovských obcí v mé práci.

Z menších obcí využilo město Obrnice jednu z dotací na sociální integraci příslušníků romských lokalit ve městě. S problémy jako jsou sociálně vyloučené

lokality a napětí mezi obyvateli a romskou menšinou se potýká většina měst v Ústeckém kraji. Z OP Lidské zdroje a zaměstnanost mohou řešit tyto problémy spolu s největším problémem tohoto regionu a to nezaměstnaností. Stejně jako Obrnice i město Most získalo dotaci na prevenci sociálního vyloučení v romských lokalitách a na podporu jejich integrace. Město Most dále využilo prostředky z Integrovaného OP na opravu bloků v Chanově, jako v jedné ze sociálně vyloučených lokalit. Řešením problémů sociálně vyloučených lokalit se ve spolupráci s obcemi zabývají i vládní agentura pro sociální začleňování a různé neziskové organizace. Především činnost vládní agentury pro sociální začleňování vyvolává různé reakce ze strany zastupitelů, občanů a dalších odborníků. Nespokojenost s její činností vedla k ukončení spolupráce s městem Chomutov. Velká část zbylých obcí využila prostředky z OP Lidské zdroje a zaměstnanost na zefektivnění úřadů a vzdělávání svých pracovníků.

Dalším velmi často využívaným programem je OP Životní prostředí. Obce připravily projekty týkající se především rekonstrukce základních a mateřských škol obnášející zateplení budov a výměnu oken. Město Vejprty využilo finance z tohoto OP na vybudování sběrného dvora a zkvalitnění svozu komunálního odpadu. Za podobným účelem (zlepšení třídění odpadu) využily tento program i obec Hrušovany a město Most (vybudování sběrného dvora). V Hrušovanech se navíc postavila i fotovoltaická elektrárna, jejíž části byly umístěny na střechy stávajících budov. Obec tak získala zdroj příjmů a zbytečně nestavěla elektrárnu na „zelené louce“. Další projekty, na které obce získaly dotaci z tohoto programu, byly: revitalizace parku (Ústí nad Labem), odclonění průmyslové zóny a obnova lesa postiženého imisemi (Most), obnova zeleně (Jirkov, Obrnice, Kadaň), odbahnění rybníka (Strupčice), vybudování naučných stezek (Kadaň), zajištění skalních masivů (Děčín, Teplice).

Velká část projektů byla financována z ROP Severozápad. Tento program je kromě Ústeckého kraje určen i pro Karlovarský kraj. Cílem programu je zlepšení infrastruktury, dopravní dostupnosti, zdravotnické infrastruktury, vzdělávání a podpora cestovního ruchu a místního rozvoje. Z programu byly financovány i velké projekty za stovky milionů Kč, které byly součástí Integrovaných plánů rozvoje měst (dále jen IPRM). IPRM slouží k vymezení strategických a rozvojových cílů měst, což umožňuje získat finance na velký počet investičních akcí. Projekty v rámci IPRM byly podpořeny z ROP v těchto městech: Most, Chomutov, Ústí nad Labem a Jirkov. IPRM má celkem šest prioritních oblastí (Konference IPRM 2009, <http://www.iprm.cz/konference>):

- 1) Ekonomický rozvoj

- 2) Sociální integrace
- 3) Životní prostředí
- 4) Přitažlivá města
- 5) Dostupnost a mobilita
- 6) Správa věcí veřejných

Mezi největší projekty spolufinancované z ROP Severozápad patří: Nábřeží Maxipsa Fíka v Kadani, dostavba a modernizace zimního stadionu a Svatostánek Českého vinařství v Litoměřicích, revitalizace Domu kultury a rekonstrukce Muzea města Ústí nad Labem, Centrum sportu a volného času (zimní a letní stadion + zázemí) v Chomutově a Zámek Děčín – kulturně společenské centrum. Kromě těchto projektů především větší města investovala do revitalizace některých svých center a sídlišť a na výstavbu menších sportovišť. Malé obce tento program příliš nevyužívaly.

Ostatní projekty byly financovány z Integrovaného OP, který je zaměřen na veřejnou správu a územní rozvoj. Dotace byly i v malých obcích (Kalek, Kovářská, Blatno, Strupčice, Hrušovany, Spořice a Loučná pod Klínovcem) využity na modernizaci veřejné správy a její lepší dostupnost pro občany. Ve větších městech byly dotace kromě veřejné správy využity na územní plánování (Kadaň, Litoměřice, Ústí nad Labem, Chomutov) a také na revitalizaci sídlišť.

Vzhledem k tomu, že dotace z fondů EU jsou poskytnuty až dodatečně po dokončení investic, dochází k jejich začlenění do příjmů obcí ve větší míře až v posledních třech letech. Zpětné proplácení investičních akcí nutí obce půjčovat si na tyto akce peníze. Tím dochází k zbytečnému zadlužování obcí, které sebou přináší další výdaje. Velkou část investic, především výstavbu sportovních areálů a regeneraci městských center, nelze uskutečnit během jednoho roku a tak se přijetí dotace projeví s větším časovým odstupem. Větší města získala více dotací než malé obce, přesto i získání jediné dotace v případě malých obcí lze považovat za úspěch. Ačkoliv by fondy EU měly sloužit k hospodářskému a sociálnímu rozvoji obcí i celých regionů, jejich využívání směřuje hlavně k zlepšení prostředí v obcích a zefektivnění veřejné správy. V případě hodnocení projektů na zlepšení veřejné správy by bylo nutné znát jejich kvalitu, resp. výsledky. Vzhledem k tomu, že podobné projekty jsou nabízeny většinou soukromých společností v regionu a často se jedná o stejné projekty, kterých se účastní i zaměstnanci obecních či městských úřadů, je otázkou zda skutečně vedou k zefektivnění samotné veřejné správy. Investice do zlepšení kulturního, společenského a sportovního vyžití může

vylepšit „image“ města či obce, ale zdaleka neřeší vážné hospodářské problémy, se kterými se Ústecký kraj potýká. Nejvíce finančních prostředků (605,8 mil €) v OP Lidské zdroje a zaměstnanost bylo v minulém i je v současném programovém období určeno na prioritní osu Aktivní politika trhu práce tedy na řešení problému nezaměstnanosti. Z okresních měst bylo při získávání těchto prostředků nejúspěšnější město Most následované Obrnicemi (Tabulka 2), kteří získané finanční prostředky efektivně využili na řešení sociálních problémů. Město Děčín získalo více než 4 mil. Kč, přesto je stejně jako zbylá okresní města využilo na školení zaměstnanců a zefektivnění úřadu.

Tabulka 2: Realizované projekty spolufinancované z OP Lidské zdroje a zaměstnanost ve vybraných městech Ústeckého kraje v období 2004 - 8. 3. 2012

Město	Název projektu	Celková proplacená částka v Kč.
Litoměřice	Inovace procesů komunitního plánování sociálních služeb na střednědobé období let 2011 - 2012 ve městě Litoměřice	489 714,75
	Vzdělávání sociálních pracovníků městského úřadu Litoměřice a poskytovatelů sociálních služeb na období let 2011 - 2013	250 580,00
	Vzdělávání v eGoncentru Litoměřice	627 782,12
Ústí nad Labem	Procesní řízení s následnou implementací metody Balanced ScoreCard a vzdělávání v Dopravním podniku města Ústí nad Labem	1 790 497,12
	Vzdělávání v eGon Centru Ústí nad Labem	347 250,50
Chomutov	Systémové vzdělávání zaměstnanců Magistrátu Statutárního města Chomutova v souladu se zákonem 312/2002 Sb.	888 063,00
Most	Dílna kompetencí Magistrátu města Most	1 888 783,75
	Komplexní program integrace sociálně vyloučených a sociálním vyloučením ohrožených obyvatel města Mostu do společnosti	1 965 360,65
	Prevence sociálního vyloučení v romských lokalitách, podpora jejich začleňování do společnosti	3 634 647,81
	eGON centrum - Vzdělávání pracovníků v oblasti veřejné správy na Mostecku	1 415 111,20
Obrnice	Restart - podpora sociální integrace příslušníků romských lokalit v obci OBRNICE	5 171 257,41
Děčín	Efektivní úřad Děčín	1 729 758,50
	Racionálně organizovaný úřad Děčín	2 506 221,60
	Vzdělávání v eGON Centru Děčín	960 411,59

Zdroj: Ministerstvo pro místní rozvoj, zdroj: <http://www.strukturalni-fondy.cz/getdoc/7dbbee9-9668-479f-9383-929c35fa04fb/aktualni-seznam-prijemcu>.

4.1.3 Výdaje obcí

V České republice i ve většině zemí Evropy dochází postupně k decentralizaci veřejné správy. Část kompetencí i finančních prostředků je přesouvána na nižší regionální či lokální úroveň. Výdaje obcí jsou ovlivněny jak existujícími zákony, tak i různými geografickými a demografickými faktory. Patří mezi ně např. věková a vzdělanostní struktura obyvatel, ekonomická situace regionu/obce a struktura ekonomiky, přírodní podmínky a geografická poloha vzhledem k hlavním centrům i zahraničí.

Stejně jako příjmy můžeme výdaje dělit na běžné a kapitálové, kdy kapitálové výdaje zahrnují dlouhodobé investiční akce, na které se chcí ve své práci blíže zaměřit. Zajišťování některých služeb a poskytování statků je určeno zákonem. Obce v rámci samostatné působnosti financují (Provazníková 2007):

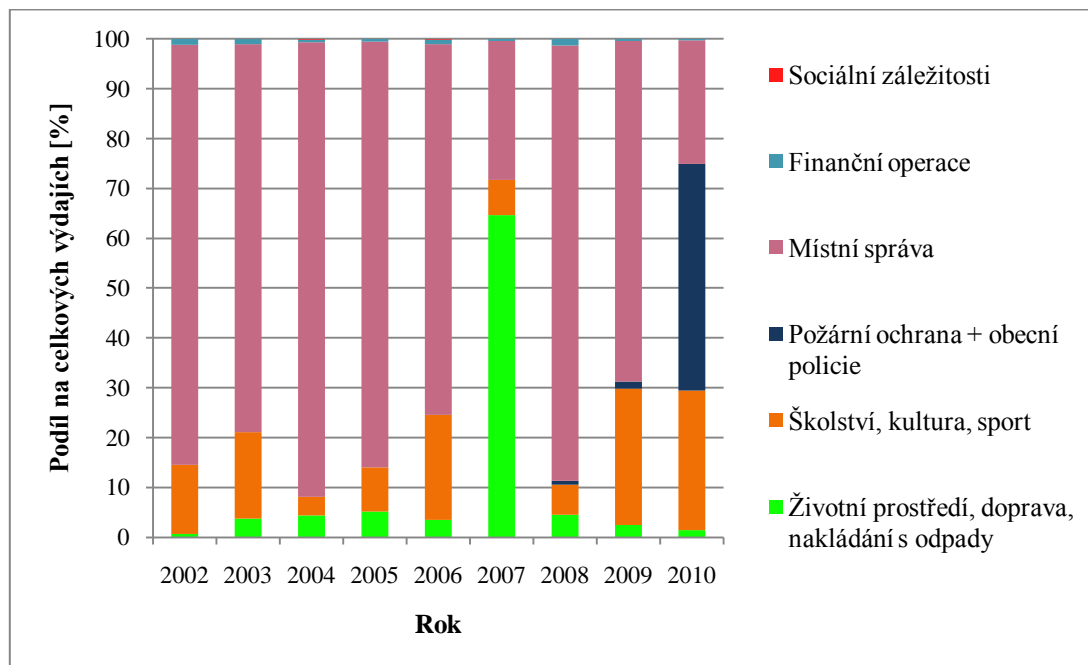
- Mateřské a základní školy
- Sociální péči – zde konkrétně domovy důchodců, kojenecké ústavy, ústavy pro mládež a zařízení pro tělesně postižené
- Zdravotnictví – obce se podílí na spolufinancování malých nemocnic
- Územní plánování
- Sanitární služby
- Vodovody a kanalizace
- Místní komunikace a městskou dopravu
- Veřejnou bezpečnost a obecní policii
- Správu a údržbu obecního majetku

Podle Tománka (2004) jde nejvíce peněz z rozpočtu obcí na financování vnitřní správy, po ní následuje školství, bytové hospodářství a doprava. Provazníková (2007) uvádí, že se mezi obcemi objevují velké rozdíly v investicích do dopravní infrastruktury a bytové výstavby, dané jejich polohou. Existující výzkumy potvrdily, že efektivitu hospodaření ovlivňuje i velikost obce. Menší obce vynakládají více finančních prostředků na administrativní náklady. Nejvíce peněz ve financování místní správy jde na mzdy zaměstnanců a na výdaje spojené s poskytováním služeb (Elcock 1994 in Pacione 2001). V menších obcích (do 5000 obyvatel) v okrese Chomutov a Most tvoří výdaje na místní správu¹⁰ velkou část rozpočtu. V některých obcích (Graf 5) dosáhly tyto výdaje až 80 % celkových výdajů. U některých obcí ovlivňují rozpočty jednotlivé

¹⁰ Mezi výdaje na místní správu byly zahrnuty i výdaje na územní plánování, stavební úřad, komunální služby a volby do orgánů v ČR i v EU.

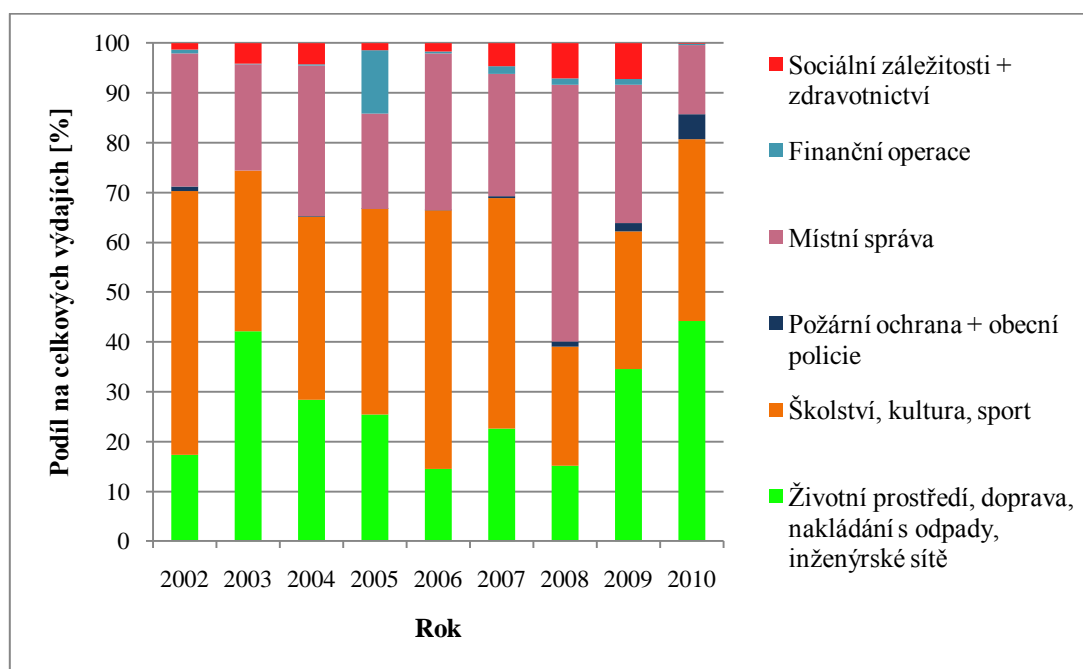
investice do různých oblastí – životní prostředí a doprava, školství a sociální sféry. Tyto finančně náročnější investice pak zmenšují podíl výdajů na místní správu (Graf 6).

Graf 5: Struktura výdajů v Kalku v období 2002 – 2010



Zdroj: Závěrečné účty obce Kalku za období 2002 – 2010, vlastní zpracování

Graf 6: Struktura výdajů ve Strupčicích v období 2002 – 2010



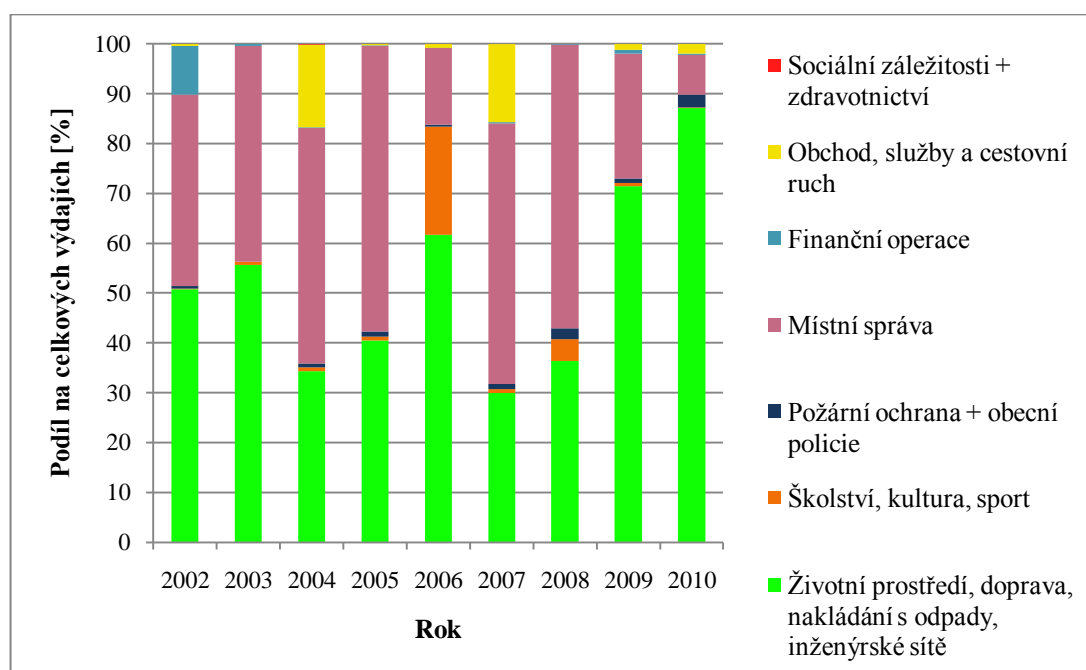
Zdroj: Závěrečné účty obce Strupčice za období 2002 – 2010, vlastní zpracování

Některé státy se vydaly cestou privatizace některých služeb, ať už se jednalo například o zdravotnictví, prodej bytů nebo vodovodní sítě. Jak zmiňuje ve své práci Pacione (2007), obce využívající tento model přišly o část svých nedaňových příjmů (např. z pronájmu bytů). Navíc některé služby (knihovny, muzea) nemohou fungovat bez dotací z obecního, krajského nebo státní rozpočtu. Dosažení finanční soběstačnosti při poskytování těchto služeb by bylo možné pouze zvýšením poplatků. Můžeme předpokládat, že na toto zvýšení by občané reagovali tím, že by tuto službu přestali využívat. Proto by jejich zajišťování mělo být spíše v kompetencích obcí než soukromých subjektů. Nákup služeb a statků obcemi je jednou z možností, jak ovlivňovat a udržovat zaměstnanost v regionu. Ve spolupráci s vládní agenturou pro sociální začleňování se město Jirkov pokusilo vyřešit problémy s dlouhodobou nezaměstnaností. Příspěvkové organizace zřizované městem (Městský ústav sociálních služeb, Kulturní, vzdělávací a informační zařízení Jirkov) vytvořily nová pracovní místa pro výkon veřejné služby. Navíc město ve spolupráci se společností Člověkem v tísní založilo novou firmu, ve které získají práci dlouhodobě nezaměstnaní. Všechna opatření vycházejí ze zpracovaného Strategického plánu lokálního partnerství Jirkov.

Struktura výdajů se výrazně mění především u menších obcí do 5000 obyvatel. U velkých měst se objevuje ve struktuře výdajů i odbor rozvoje a investic. Vyšší podíl

výdajů na rozvoj mají malá města (Jirkov, Kadaň, Klášterec nad Ohří). Stabilní podíl ve všech sledovaných letech mají hlavně výdaje na městskou policii a případně i požární ochranu, dále i výdaje ekonomických odborů. Ve výdajích na dopravu je třeba zmínit, že obce udržují a investují do silnic a infrastruktury v obci. Rozdílné jsou výdaje na zimní údržbu, které jsou díky poloze obcí v Krušných horách vyšší než v níže položených obcích. Výstavba nových silnic vyžaduje investice v řádech milionů, stejně jako v případě rozšiřování skládek a zřizování sběrných dvorů. Podíl dopravy, životního prostředí a nakládání s odpady (společně jako jeden druh výdajů v mé práci) na celkových výdajích se pohybuje v rozmezí od 3 % do 50 %. Výjimkou je město Loučná pod Klínovcem, kde je do tohoto druhu výdajů zahrnuta i výstavba inženýrských sítí. Tato rozsáhlá investice navýšila rozpočet města o 14 mil. Kč a zvýšila podíl výdajů životní prostředí a dopravu (Graf 7). Výstavbu a opravy silnic I. třídy, dálnic a rychlostních silnic zajišťuje Ministerstvo dopravy prostřednictvím Ředitelství silnic a dálnic. Tománek (2004) uvádí, že výdaje na dopravu, nakládání s odpady a životní prostředí tvoří dohromady 23,83 % celkových výdajů obcí. Této hodnotě se nejvíce přibližují velká města, kde se tyto výdaje pohybují okolo 20 %. Rozdíl mezi různě velkými obcemi je i ve výdajích na zdravotnictví a sociální služby. U velkých měst tvoří tyto výdaje přibližně 20 % všech výdajů, zatímco u menších venkovských a horských obcí tvoří méně jak 10 % výdajů. Velká města zajišťují péči prostřednictvím speciálních ústavů a domů s pečovatelskou službou, které na svůj provoz vyžadují více finančních prostředků. Z menších obcí mají větší výdaje na tuto sféru obce Kovářská (Domov pro osoby se zdravotním postižením) a Spořice (Dům s pečovatelskou službou). Poptávka po zařízeních zabývajících se poskytováním speciální zdravotní péče stále roste, proto jsou i na obce kladeny požadavky na jejich zřizování. Lokální správa by měla vycházet vstříc požadavkům občanů a poskytovat jim relevantní péči.

Graf 7: Struktura výdajů v Loučné pod Klínovcem v období 2002 – 2010



Zdroj: Závěrečné účty města Loučná pod Klínovcem za období 2002 – 2010, vlastní zpracování

Výdaje na školství, kulturu a sport se mezi obcemi výrazně liší. Velké investice do výstavby nových objektů a rozsáhlé rekonstrukce spadají do odborů rozvoje, proto nejsou zohledněny v této části výdajů a jsou zahrnuty v samostatném druhu výdajů. Většinu těchto výdajů tak tvoří mzdy zaměstnanců, zajišťování školního stravování a běžné výdaje na provoz kulturních institucí a sportovišť. Financování vzdělávání je základem pro rozvoj celého regionu, proto je nedostatek financí vážným problémem. Pacione (2001) uvádí na příkladě Spojeného království, že zdejší stará průmyslová města se potýkají s problémy plnění vzdělávacích cílů. Stejně jako v případě měst v České republice se zastupitelé musí vyrovnat se snižujícími se příjmy a zároveň s nutností růstu výdajů na vzdělávání. Nedostatek financí na vzdělávání tak může vést v konečném důsledku k sociálním deprivacím.

Kromě vzdělávání obce také poskytují jednorázové dotace na pořádání různých společenských a sportovních akcí a některé pravidelně přispívají sportovním klubům. Ve většině měst se příspěvky poskytují podle počtu členů daného sportovního klubu. Při budování a investic do sportovišť dochází k preferování některých sportů, především ledního hokeje (Chomutov, Ústí nad Labem) a dalších divácky atraktivních sportů (fotbal, basketbal). Současná legislativa České republiky umožňuje existenci akcí bez jména vlastníka. U podporovaných klubů tak nelze zjistit, kdo jsou jeho skuteční akcionáři a zdali nemají přímé vazby na zastupitele, kteří finanční podporu schvalují.

Jednou z dalších možností podpory sportu je udělování grantů pro konkrétní sportovce. Rada města Chomutova každý rok během několika zasedání schvaluje udělení grantů pro mladé sportovce. V roce 2010 se tato podpora pohybovala od 5000 do 20000 Kč (Tabulka 3). Finanční prostředky uvolněné z rozpočtu města obvykle nestačí na všechny podané žádosti. Radní tak při rozhodování respektují stanovisko komise pro podporu občanských aktivit a některým žádostem nevyhoví. Podporu sportu i talentů z řad žáků zahrnují ve svých rozpočtech všechna větší města. U menších obcí závisí podpora na přítomnosti sportovních klubů a sportovišť. Obecně však většina investic do sportu směřuje k podpoře vrcholového (profesionálního) sportu, které se týká pouze malé části obyvatel. Sportovní areály jsou většinou přístupné veřejnosti, ovšem pouze za poplatek, který může potencionální zájemce o sport odrazovat. Podpora volnočasových aktivit mládeže je i prevencí negativních sociálních jevů, jako šikana, záškoláctví, vandalismus. V reakci na rozšíření těchto negativních jevů vznikají v posledních letech v sociálně vyloučených lokalitách různá nízkoprahová centra¹¹.

Tabulka 3: Granty na podporu mladých sportovců vyplacené v Chomutově v roce 2010

P.č.	Žadatel	Jméno sportovce / charakteristika grantu	Dotace v Kč
1.	SKI TEAM STRAKA	Jan Straka ml.	20 000
2.	SKI TEAM STRAKA	Bára Straková	20 000
3.	Krasobruslařský klub Chomutov	Tereza Bendlová	10 000
4.	Sportovně střelecký klub Chomutov	Jan Dočkal	10 000
5.	Sportovně střelecký klub Chomutov	Jakub Klečka	10 000
6.	Horoklub Chomutov	Martin Jech	10 000
7.	Horoklub Chomutov	Pavel Bohuněk	10 000
8.	Cyklistický klub FLORATEX Chomutov	Daniel Tilcer	10 000
9.	Tělovýchovná jednota Válcovny trub a železářny Chomutov	Lukáš Kříž (vzpírání)	5 000
10.	Tělovýchovná jednota Válcovny trub a železářny Chomutov	Josef Cicu (vzpírání)	5 000
11.	Tělovýchovná jednota Válcovny trub a železářny Chomutov	Martin Lecjaks (atletika)	5 000
12.	Tělovýchovná jednota Válcovny trub a železářny Chomutov	Tereza Fisková (atletika)	5 000
13.	Taneční klub Beethoven D.C.	Patrik Karger	5 000
14.	Taneční klub Beethoven D.C.	Kamila Hamplová	5 000
15.	Taneční klub Beethoven D.C.	Tomáš Topolančín	5 000
16.	Taneční klub Beethoven D.C.	Vítek Lukavec	5 000
17.	Sportclub 80 Chomutov, oddíl kanoistiky	Lukáš Wiedner	10 000
18.	Sportclub 80 Chomutov, oddíl kanoistiky	Daniel Pokorný	10 000
19.	Sportclub 80 Chomutov, oddíl kanoistiky	Eliška Kučerová	10 000
20.	Sportclub 80 Chomutov, oddíl kanoistiky	Dita Bolomská	10 000

¹¹ Nízkoprahová centra (kluby) jsou „zařízení, jejichž činnost odpovídá principům nízkoprahových zařízení pro děti a mládež stanovených Českou asociací streetworku. Primárním cílem nízkoprahového klubu je pak poskytování širokého spektra sociálních služeb, které jsou ukotveny v nabídce volnočasových aktivit“ (Národní informační centrum pro mládež, www.nicm.cz/files/Prehled%20nizkoprahovych%20klubu.doc).

21.	Sportclub 80 Chomutov, oddíl kanoistiky	posádka Branko Tarkulič, Milan Oslík	10 000
22.	Jezdecký klub PZOO Chomutov	Michaela Jelínková	10 000

Zdroj: Město Chomutov, http://www.chomutov.mesto.cz/vismo/fulltext.asp?hledani=1&id_org=5245&query=dotace+granty&submit.x=0&submit.y=0

Od roku 1993 také narůstal podíl kapitálových výdajů na celkových výdajích obcí. Pro rozvoj měst a obcí jsou tyto výdaje důležité, neboť v sobě zahrnují všechny investiční akce. Obce investují do svého majetku i do organizací, které zřizují. Kromě již dříve jmenovaných odvětví, která obce ze zákona financují, se ve zkoumaných obcích financuje provoz zoologických zahrad (Chomutov, Ústí nad Labem, Děčín), údržba a rekonstrukce zámků (Děčín, Červený Hrádek u Jirkova), hipodrom (Most) a samozřejmě další kulturní objekty a služby (divadla, knihovny, muzea a další). Kromě kapitálových výdajů se v rámci běžných výdajů financují například mzdy a údržba objektů a příprava projektů. Zmíněné služby využívají nejenom občané dané obce či města, ale také většina dojíždějících. Výdaje na tyto externality by měly být kompenzovány ze strany okolních obcí. Tato situace je však stále ještě nedořešená (Provazníková 2007). V případě výdajů na vzdělávání musejí obce, ve kterých nejsou základní školy, přispívat obcím, kam žáci dojíždějí.

Většina finančně náročnějších investičních akcí je od vstupu České republiky do EU spolufinancována právě z fondů EU. Jak bylo zmíněno výše, některé investice (výstavba silnic) jsou spolufinancovány ze státních fondů. Investice by primárně měly směřovat k řešení problémů regionů, tedy k podpoře vzniku nových pracovních míst, prevenci vzniku sociálně vyloučených lokalit a samozřejmě i zlepšení celkového životního prostředí. K řešení současné situace je zapotřebí podpora ze strany státu. Prostřednictvím státní aktivní politiky zaměstnanosti¹² je usilováno o dosažení rovnováhy mezi nabídkou a poptávkou po pracovních silách. Mezi její základní nástroje patří (Ministerstvo práce a sociálních věcí 2012, <http://portal.mpsv.cz/sz/zamest/dotace/apz>):

- 1) rekvalifikace
- 2) veřejně prospěšné práce
- 3) investiční pobídky

¹² Základní právní normy jsou obsaženy v zákoně č. 435/2004 Sb. Investiční pobídky na řešení nezaměstnanosti jsou definovány v nařízení vlády č. 515/2004 Sb.

- 4) SÚPM (společensky účelná pracovní místa)
- 5) příspěvek na zapracování
- 6) příspěvek při přechodu na nový podnikatelský program

Obce získávají ze státního rozpočtu finanční prostředky na aktivní politiku zaměstnanosti. Velmi často jsou pomocí těchto prostředků zajišťovány rekvalifikační programy. Obvykle se připravují ve spolupráci s dalšími institucemi (střední nebo vyšší odborné školy). Výsledky těchto programů jsou zveřejňovány a lze je hodnotit jako poměrně úspěšné. Výdaje na aktivní politiku zaměstnanosti za sledované desetileté období rostly. Na příkladu města Obrnice je nutné zdůraznit více než 300% nárůst těchto výdajů v roce 2010 proti roku 2002. V Obrnicích vznikl v roce 2009 program RESTART, určený pro dlouhodobě nezaměstnané obyvatele obce a spolufinancovaný z OP Lidské zdroje a zaměstnanost. Program v sobě zahrnuje rekvalifikační kurzy, poradenskou činnost¹³ i vytvoření dotovaných pracovních míst. Nejvyšší výdaje na aktivní politiku zaměstnanosti v řádech milionů Kč mají velká města. Přesto se podíl těchto výdajů na celkových výdajích pohybují maximálně v jednotkách procent.

Kapitálové výdaje jsou základními investičními výdaji. Jejich využití by tedy mělo směřovat k řešení nezaměstnanosti. Jak bylo popsáno výše, některé obce investují do řešení nezaměstnanosti více finančních prostředků než jiné. Míra nezaměstnanosti¹⁴ v období 2006 – 2010 je ve většině zkoumaných obcí až o polovinu nižší (Tabulka 4). Ačkoliv se projevil v letech 2008 – 2009 nárůst míry nezaměstnanosti z důvodu hospodářské krize, na výsledek za celé období to velký vliv nemělo. Ve většině obcí jsou za toto období vyšší i kapitálové výdaje vztažené k jednomu uchazeči o práci. Vznik nových pracovních míst může být kromě výdajů na aktivní politiku zaměstnanosti podpořen např. i výstavbou infrastruktury, podporou vzdělávání a také zlepšením „image“ a pověsti města.

¹³ Součástí poradenské činnosti byla i aktivita HELP DESK, zahrnující individuální poradenství v místě bydliště. (Restart 2010, <http://www.restartobrnice.cz/zakladni-informace-o-projektu/hlavni-aktivity/>)

¹⁴ Míra nezaměstnanosti byla ve zkoumaných obcích počítána vzhledem k ekonomicky aktivnímu obyvatelstvu.

Tabulka 4: Kapitálové výdaje ve vztahu k nezaměstnanosti ve vybraných obcích Ústeckého kraje v období 2002 – 2010

Obec	Období 2002 - 2005				Období 2006 - 2010			
	Počet uchazečů o práci	Míra nezaměstnanosti [%]	Kapitálové výdaje v tis. Kč	Kapitálové výdaje/uchazeč o práci	Počet uchazečů o práci	Míra nezaměstnanosti [%]	Kapitálové výdaje v tis. Kč	Kapitálové výdaje/uchazeč o práci
Březno	116	18,7	17566,06	151,43	80	12,48	26271,71	328,40
Spořice	79	16,95	56679,51	717,46	56	12,18	28354,47	506,33
Hrušovaný	18	12,23	8437,63	468,76	28	18,9	21784,14	778,01
Obrnice	503	41,6	4065,43	8,08	304	24,98	34022,59	111,92
Loučná pod Klínovcem	7	22,35	1582,66	226,09	4	13,98	7076,06	1769,02
Jirkov	2202	20,98	35559,54	16,15	1488	14,12	78078,39	52,47
Kláštepec nad Ohří	1354	15,83	48021,73	35,47	707	8,2	107991,2	152,75
Chomutov	4683	17,78	187698,8	40,08	3096	11,64	320684,1	103,58
Most	7883	21,6	381002,1	48,33	5230	14,52	306318,9	58,57
Teplice	4053	15,5	163280,13	40,29	2810	10,66	240299,85	85,52

Zdroj: Závěrečné zkoumaných obcí za období 2002 – 2010, vlastní zpracování

Po roce 1989 došlo k privatizaci velkých průmyslových podniků. Z původních podniků existuje dnes jen minimum a navíc mají mnohem méně zaměstnanců. Část podniků zkrachovala a jejich areály zůstávají i v současnosti nevyužité. Tyto brownfieldy¹⁵ jsou nabízeny pro průmyslovou nebo obchodní činnost. Bohužel obce v České republice se většinou, pokud nejsou vlastníci těchto nemovitostí a pozemků, nechtějí finančně podílet na jejich regeneraci. Ačkoliv by přilákání nového investora mělo pozitivní vliv na zaměstnanost, obce zatím tuto možnost využívají nedostatečně. Dochází tak k tomu, že na místě průmyslového podniku zaměstnávajícího tisíce lidí vyrůstá například solární elektrárna (případ areálu bývalého VTŽ Chomutov). Některé ze zkoumaných obcí se ale aktivně snaží brownfieldy využít. Využití našla bývalá kasárna, která byla v Hrušovanech s využitím dotací od státu přestavěna na byty, a v Chomutově pokračuje přestavba kasáren na Centrum sportu a volného času.

Již v průběhu 90. let 20. století začaly vznikat v Ústeckém kraji nové průmyslové zóny. V okolí Chomutova se nachází 3 fungující průmyslové zóny (Nové Spořice, Severní pole, Málkov), další je u Kadaně (Královský vrch), u Klášterce nad Ohří (IP Verne), u Mostu (Joseph), v Krupce u Teplic (Krupka), v Ústí nad Labem (Severní Předlice, Trmice). Jedna z nejvýznamnějších zón je strategická průmyslová zóna Triangle vzniklá na místě bývalého vojenského letiště Žatec. Vedle této zóny byla postavena část rychlostní silnice R7 Praha – Chomutov, což byla podmínka prvního investora. Česká republika se snaží přilákat nové investory hlavně pomocí investičních pobídek. Největší investor firma Hitachi opustila zónu po necelých dvou letech v roce 2009 a musela vrátit přijaté dotace od státu. V současné době zde probíhá výstavba nových hal pro přicházející investory. Očekává se, že se podaří splnit původní očekávání a zajistit pracovní místa pro několik tisíc lidí. Další zóny jsou zatím pouze „zelené louky“ s připravenými inženýrskými sítěmi. Město Most, které má vysokou míru nezaměstnanosti (15,9 % v srpnu 2010) investovalo do průmyslové zóny Joseph v celém sledovaném období, přičemž nejvyšší částky byly investovány v období 2006 – 2009. Chomutov investoval do zóny Nové Spořice především v letech 2003 a 2004. Kromě toho začal v roce 2003 s realizací projektu podnikatelského centra. Největší

¹⁵ „Brownfield je nemovitost (pozemek, objekt, areál), která je nedostatečně využívána, zanedbána a případně i kontaminována, nelze ji efektivně využívat, aniž by proběhl proces její regenerace. Vzniká jako pozůstatek průmyslové, zemědělské, rezidenční, vojenské či jiné aktivity“ (Czechinvest 2006, <http://www.brownfieldy.cz/>)

průmyslová zóna v okrese Chomutov – IP Verne¹⁶ byla založena v roce 1994. V období 2005 – 2006 byla zóna rozšířena a celkové náklady byly 44 mil. Kč. Město uspělo při získání dotace z EU a z vlastních prostředků tak investovalo pouze 11 mil. Kč. Hlavní část výstavby průmyslové zóny Severní Předlice v Ústí nad Labem probíhala v období 2002 – 2006 a vyžádala si více než 140 mil. Kč. Tato stavba byla spolufinancována z předvstupní pomoci EU – programu Phare. Kdaň do přípravy průmyslové zóny (vybudování infrastruktury) investovala 15 mil. Kč, většinu nákladů ovšem hradil developer – společnost ELTODO EG a.s. Tato investiční akce byla ukončena v roce 2002. Ze zkoumaných obcí se nejvíce podpoře průmyslových zón věnovala města Most, Chomutov a Ústí nad Labem. Hodnotit efektivitu podpory průmyslu je velmi obtížné. V dlouhodobém vývoji se ukazuje, že někteří investoři mohou přesunout průmyslovou výrobu do dalších zemí. Rosenfeld a Hornych (2010) zkoumali, jakou úspěšnost má podpora podnikatelů v případě starých průmyslových regionů¹⁷. Zjistili, že podpora místní vlády může přilákat nové firmy, ale ne vždy tato podpora vykompenzuje špatné podmínky pro rozvoj. Vzhledem k tomu že se jednalo o region, který byl dříve součástí NDR a potýká se s podobnými problémy (nezaměstnanost, útlum těžkého strojírenství), lze tuto charakteristiku použít i v Ústeckém kraji. V dalších publikovaných studiích (např. Bayliss 2007) je vliv místní vlády na rozvoj označen jako velmi proměnlivý a ovlivněný lokálními podmínkami.

Realizaci velkých investičních akcí umožnila možnost získat na tyto akce dotace, ať už ze státního rozpočtu nebo z fondů EU. Opět je třeba připomenout skutečnost, že prostředky z EU by měly být využity k hospodářskému rozvoji a zlepšení prostředí obcí a měst. V počtu i celkových výdajích na investice se obce na různých úrovních výrazně liší. Získání prostředků z EU je administrativně náročné a znevýhodňuje některé velmi malé obce stejně jako nutnost úvěrů (vzhledem k zpětnému proplacení z fondů EU) při financování těchto investic. Ve všech zkoumaných obcích byly provedeny větší investice s ohledem na velikost jejich rozpočtů. Investice se týkaly různých odborů – hlavně školství, kulturních památek, sportů, dopravy, životního prostředí. Nejvíce velkých investic bylo provedeno v posledních letech, což souvisí i s novým programovým obdobím EU 2007 – 2013.

¹⁶ IP = industriální park

¹⁷ Výzkum byl proveden v regionu Halle na východě SRN. Zdroj: ROSENFELD, M.T.V., HORNYCH, CH. (2010): Could Cities In De-Industrialized Regions Become Hot Spots for Attracting Cultural Businesses? The Case of Media Industry in Halle an der Saale. *European Planning Studies*, 18, č. 3, s. 371 – 384.

Část realizovaných investičních akcí byla do určité míry nezbytná. Jedná se především o rekonstrukce škol zaměřené na výměnu oken a zateplení budovy (s podílem dotací z fondů EU), opravy a výstavba silnic a mostů, jejichž technický stav nebyl ideální, opravy kulturních památek (zámky, knihovny apod.), budování skládek (Vejprty) a sběrných dvorů a také čištění odpadních vod. U větších měst, která zřizují dopravní podniky, je nutné investovat do vozového parku (nákup a údržba autobusů, tramvají a trolejbusů). Pro udržení bezpečnosti v obcích slouží obecní či městská policie a také hasičský záchranný sbor. Jejich vozový park je obměňován postupně, stejně jako jsou rekonstruovány hasičské zbrojnice (např. v Kalku v roce 2010).

Výstavba sportovišť a volnočasových center je společná pro všechny typy obcí. V menších obcích se staví převážně menší hřiště (tenisové kurty v Březně, dvě multifunkční hřiště v Hrušovanech), ale výjimkou nejsou ani velké sportovní haly za desítky milionů Kč (Spořice) a sportovně – rekreační areály (Strupčice, Integrované volnočasové centrum v Obrnicích). Podobně se ve všech obcích staví nová dětská hřiště, zde ovšem některá vznikla za přispění soukromých subjektů (soukromé firmy, těžební společnosti). Ve velkých městech se postavily zimní stadiony (Chomutov, Ústí nad Labem, Litoměřice), multifunkční sportovní haly a nová školní hřiště (Jirkov, Teplice). Cyklostezky a in-line (Most, Ústí nad Labem, Kláštec nad Ohří) dráhy byly zařazeny pod odbory dopravy, ačkoliv jejich přínos je i v rámci sportu. Mezi další podporované volnočasové aktivity patří vodní sporty. Zde se uplatňuje výstavba a oblíbených aquaparků (Teplice, Most, Ústí nad Labem, Kláštec nad Ohří). Kromě aquaparků se také staví a upravují venkovní koupaliště (přírodní nebo uměle vytvořená). Dobrým příkladem je areál Kamencového jezera v Chomutově. Jeho fungování je poznamenáno různými nejasnostmi o jeho pronájmu, které neunikly pozornosti médií. Město Kláštec nad Ohří navíc podporuje lyžování prostřednictvím lyžařského areálu Alšovka. Výstavba sportovních areálů má velkou podporu zastupitelů jednotlivých obcí a měst. Jejich hlavní výhoda spočívá v tom, že výsledky (dokončení a otevření areálů) jsou vidět během volebního období. Političtí zástupci tak mohou využívat sport k okamžitému zisku preferencí obyvatel. Často obce podporují pořádání sportovních soutěží, kde se navíc „zviditelňují“ zastupitelé (např. Závody dračích lodí o pohár primátora města Chomutova). Celkové částky investované do sportu výrazně převyšují výdaje na aktivní politiku zaměstnanosti a na projekty, které se jí týkají.

Mezi specifické investice patří budování protipovodňových zábran. K těmto akcím se přistoupilo na základě zkušeností s povodněmi na Labi v roce 2002 a 2006.

V následujících měsících po povodni bylo nutné zajistit odstranění škod a opravy poškozených komunikací. V Ústí nad Labem se začalo s protipovodňovými opatřeními v roce 2008 a do konce roku 2010 se zde investovalo 68,3 mil. Kč. Investované prostředky jsou mnohem nižší než škody, které by mohly vzniknout při opakování povodní. Další investice souvisí s těžbou hnědého uhlí, která postihuje rozsáhlá území Ústeckého kraje. Rekultivace dle zákona zajišťují těžební společnosti. Na jejich realizaci se ale podílejí i další subjekty. Město Chomutov tak například vyčlenilo ze svého rozpočtu více než 15 mil. Kč na likvidaci starých důlních děl a jejich rekultivaci.

Kultura je dalším odvětvím, které je součástí volnočasových aktivit a zároveň poskytuje další služby (vzdělávání, knihovnickou činnost). Do kultury byly navíc přidány i investice a údržba církevních staveb. V roce 2010 byla například v Kalku provedena rekonstrukce kostela ve výši 5,2 mil. Kč (což byla více než $\frac{1}{4}$ rozpočtu obce). Obce, které mají na svém území významné kulturní památky, se snaží využít tento potenciál a to nejenom pro podporu turismu. Město Jirkov zrekonstruovalo zámek Červený Hrádek a v jeho části vytvořilo vzdělávací středisko. Město Děčín stejně jako Klášterec nad Ohří každý rok investují do svého zámku a obnovy jeho okolí. Tato částka dosahuje v průměru 20 mil. Kč v případě Děčína a 3 mil. Kč v Klášteci nad Ohří. V posledních deseti letech byla zrekonstruována muzea (Ústí nad Labem), kina (Teplice, Kovářská, Jirkov), kulturní střediska (Most) a knihovny (Jirkov).

Společným znakem většiny měst v Ústeckém kraji jsou panelová sídliště. Jejich regenerace probíhá v celém sledovaném období, kdy v posledních letech jsou tyto investice realizovány v rámci IPRM. Sídlíště byla budována v průběhu sedmdesátých a osmdesátých let 20. století. Kromě rekonstrukce budov dochází k opravám komunikací a chodníků, vytvoření nových dětských hřišť a řešení nedostatku parkovacích míst. Poslední jmenovaný problém je vnímán obyvateli jako jeden z nejvýznamnějších, protože počet aut stále roste a stávající parkoviště byla budována v době, kdy vlastnictví auta nebylo běžné. Při setkávání zastupitelů s občany je vždy ze strany obyvatel různých částí města vznesen požadavek na vybudování nových či rozšíření stávajících parkovišť. Další problémem, na který občané upozorňují, je bezpečnost. Z tohoto důvodu se setkání s občany zúčastňuje i zástupce městské policie. Zastupitelé Chomutova plánují setkání s občany vždy v konkrétní „problémové“ lokalitě, pozitivní je i některá ostatní města (Most, Děčín, Obrnice) organizují setkávání s občany ve snaze řešit tyto problémy. V některých případech se s občany setkávají zástupci jedné politické strany namísto zastupitelstev (Kadaň, Ústí nad Labem, Litoměřice). Pro

dosažení efektivnějšího řešení. Do regenerace sídlišť investovala města: Ústí nad Labem, Chomutov, Obrnice, Most, Klášterec nad Ohří, Jirkov, Litoměřice a Děčín. Rozdíly mezi městy jsou tedy v tom, jestli problémy sídlišť řeší ve spolupráci s občany nebo pouze podle svého uvážení (a svých zájmů).

Městská centra a památkové zóny vyžadují stejně jako sídliště regeneraci. V současné době je dokončována úprava centra města v Jirkově, jejíž dokončení je zdrženo z důvodu špatně vybudované lávky¹⁸ přes Bílinu. Od roku 2005 probíhá regenerace městské památkové rezervace v Kadani, od roku 2010 v Litoměřicích a v roce 2006 proběhla oprava náměstí T. G. Masaryka a v roce 2010 oprava Kostelního náměstí ve Vejprtech. V období 2009–2011 probíhala druhá etapa revitalizace městského centra v Ústí nad Labem.

Další investice jsou závislé na zájmech jednotlivých obcí a měst a samozřejmě i na množství financí. Chomutov, Ústí nad Labem a Děčín financují rozvoj zoologických zahrad. Nutné jsou úpravy komunikací a vytápění objektů, další investice směřují do podpory cestovního ruchu a výstavby nových expozic. Město Teplice spravuje botanickou zahradu, které stejně jako zoologické zahrady vyžaduje investice (např. nákup nových skleníků). Zoologické i botanické zahrady slouží nejenom místním obyvatelům, ale jsou i turistickými cíli. Obohacují nabídku volnočasových aktivit ve městech. Projekt lanové dráhy na Větruši¹⁹ v Ústí nad Labem realizovaný v roce 2010 slouží stejnému účelu. Celkové úpravy objektu Větruše probíhaly již od roku 2002. Na hodnocení úspěšnosti je vzhledem k teprve ročnímu fungování ještě brzy, přesto mohu z osobní zkušenosti říci, že lanovka je hlavně při příznivém počasí hojně využívána. Město Litoměřice vytvořilo v roce 2007 projekt „Svatostánek českého vinařství“ jehož cílem je také podpora cestovního ruchu na Litoměřicku. Projekt bude spolufinancován z ROP Severozápad a město zde v období 2009–2010 zatím investovalo 78,3 mil. Kč. O rozvoj lázeňství se snaží zastupitelstvo Klášterce nad Ohří prostřednictvím obnovy historické tradice. Od počátku devadesátých let 20. století se začal připravovat projekt na obnovu lázeňství. Investice do roku 2006 sloužily k vybudování infrastruktury, přístupových cest a obnově parku. Současné lázně Evženie si od roku 2007 vyžádaly investice přesahující 52 mil. Kč. Ačkoliv město staví propagaci lázní na historii, zatím

¹⁸ Projekt lávky nespĺňoval technické požadavky na její přístupnost. Zvláštní je, že tento projekt schválilo a prosazovalo zastupitelstvo města, aniž by někdo zkoumal jeho technické parametry.

¹⁹ Původní hrádek Větruše byl v minulosti několikrát přestavěn. V roce 2001 budovu poškozenou požárem koupilo město a začalo s opravami. (Restaurace Větruše 2011, <http://www.vetruse.cz>)

se jejich návštěvnost a využití neblíží situaci v ostatních lázeňských městech (např. Teplicím).

Spokojenost občanů je cílem každého „dobrého“ vládnutí. Zajištění péče o starší občany je i v médiích často diskutovaným problémem. Města mají k jeho řešení několik možností. Jednu z nich v roce 2005 využilo město Most, když spolufinancovalo výstavbu hospice, která si vyžádala 16,4 mil. Kč z rozpočtu města. Stejně jako ostatní města rozšiřuje množství volnočasových aktivit. Od roku 2002 financuje úpravy přírodního areálu Ressler, kde byla vytvořena naučná stezka. Obec Kovářská zajišťuje provoz Domova pro osoby se zdravotním postižením, který zde existuje od roku 1962. Tento domov stejně jako Chráněné byty pro seniory ve Spořicích má svůj význam nejenom pro tyto obce, ale pro celý okres Chomutov.

Z provedených investic k řešení problémů regionu (především nezaměstnanosti) nejvíce přispěla výstavba a rozšíření průmyslových zón. Z celkových kapitálových výdajů velkých měst byly na průmyslové zóny vyčleněny desítky milionů Kč. V poměrně krátkém období zde vznikly stovky nových pracovních míst, které pozitivně ovlivnily zaměstnanost. Vliv měla i samotná výstavba dopravní a technické infrastruktury při přípravě a realizaci těchto průmyslových zón, na které se podílely společnosti z okolních měst. V případě Obrnic došlo k snížení míry nezaměstnanosti z původních 41,6 % v období 2002 - 2005 až na 24,98 % v období 2006 - 2010. Obrnice soustředily své investice na projekty vytvářející nová pracovní místa. Ačkoliv se jednalo maximálně o desítky nově vzniklých pracovních míst, důležitější byla motivace dlouhodobě nezaměstnaných, která jim umožnila získat zaměstnání i po skončení těchto projektů. Zlepšení situace by mohla přinést i pokračující výstavba rychlostí silnice R7, která zlepší hlavně dopravní dostupnost (z okresu Chomutov) do průmyslové zóny Triangle. Tuto investici realizuje Ředitelství silnic a dálnic s využitím dotací z EU.

Pro zlepšení vzdělanostní struktury obyvatel by měly obce podporovat hlavně střední a vysoké školy. Problémem je, že tyto školy nezřizují a většinou jim přidělují jednorázové dotace na konkrétní akce nebo projekty. Mnohem více než samotné obce podporují projekty ve školách soukromé subjekty, především těžební společnosti. Přesto byla většina základních škol zrekonstruována a vybavena novou multimediální technikou. Většina rekonstrukcí a modernizací byla financována z kapitálových výdajů a celkově se v případě každé školy jednalo o miliony Kč.

Kapitálové výdaje tvořily u malých obcí i více než polovinu celkových výdajů, zatímco u měst až na výjimky (Chomutov) nedosahují více než 40 % (Tabulka 5). Jejich podíl je ovlivněn finanční náročností realizovaných projektů a celkovým rozpočtem, se kterým obec daný rok hospodaří. Rozdíly mezi jednotlivými obcemi jsou výrazné a odpovídají velikosti příjmů jednotlivých obcí i aktivitě lokální vlády při přípravě a realizaci rozvojových projektů. Nejvyšší podíl těchto výdajů mají v porovnání s ostatními menšími obcemi Hrušovany, Březno, Spořice, Strupčice a Loučná pod Klínovcem. Obec Kovářská má tento podíl velmi nízký, což odpovídá minimu provedených investičních akcí.

Tabulka 5: Kapitálové výdaje ve vztahu k celkovým výdajům ve vybraných obcích Ústeckého kraje v období 2002 – 2010

obec	podíl kapitálových výdajů [%] na celkových výdajích / rok								
	2002	2003	2004	2005	2006	2007	2008	2009	2010
Blatno	2,46	35,39	12,98	35,05	31,08	23,4	33,65	23,96	47,3
Březno	43,58	31,15	32,18	50,72	50,57	72,07	36,86	52,89	68,48
Děčín	22,18	10,59	7,01	17,31	11,42	15,77	9,91	10,8	23,04
Hrušovany	31,48	9,13	66,24	74,28	66,48	69,41	70,69	54,51	55,36
Chomutov	18,63	15,22	17,63	18,91	20,2	17,87	15,35	24,68	51,55
Jirkov	6,31	4,47	10,03	17,62	14,94	9,45	29,44	25,72	41,45
Kadaň	27,85	14,72	21,25	18,45	30,86	16,73	22,91	33,57	33,24
Kalek	7,18	0	0,63	3,94	1,7	65,22	0	42,43	40,66
Kláštepec nad Ohří	13,33	11,95	21,34	20,96	50,45	24,9	39,74	23,82	26,64
Kovářská	0,16	0,86	2,42	1,45	0	1,89	2,9	4,79	4,44
Litoměřice	13,23	9,53	13,78	13,39	16,04	21,87	26,23	42,84	27,52
Loučná pod Klínovcem	41,4	82,03	35,76	6,61	77,4	19,39	16,8	54,23	73,75
Most	31,93	21,78	15,11	25,51	34,88	13,53	19,63	14,24	15,96
Obrnice	15,86	6,81	5,53	27	27,21	40,19	41,12	63,24	60,38
Spořice	75,43	78,58	87,5	61,67	75,94	60,64	70,28	47,69	52,48
Strupčice	2,31	52,57	39,25	60,96	80,89	39,64	39,34	35,83	50,06
Teplice	20,42	11,23	16,52	26,18	28,7	31,65	13,11	19,46	20,37
Ústí nad Labem	13,4	13,82	20,85	23,2	33,36	28,02	18,54	28,66	35,61
Vejprty	0,34	1,55	4,95	10,8	31,04	25,54	31,33	23,29	46,11

Zdroj: Závěrečné účty zkoumaných obcí za období 2002 – 2010, vlastní zpracování

4.1.4 Deficit veřejných rozpočtů obcí

Jedním z hlavních cílů trvale udržitelného hospodaření obcí by měl být rozpočet dlouhodobě vyrovnaný, případně přebytkový. Zejména v období ekonomických obtíží (krize) většina obcí hospodaří s deficitem veřejných financí. Obce se začaly zadlužovat okamžitě po vzniku samostatné České republiky v roce 1993. Prvotní investice do infrastruktury vyžadovaly více financí, než měly obce k dispozici. Provaníková (2007) upozorňuje na výrazný nárůst celkového dluhu obcí i v porovnání s ostatními zeměmi. Podíl dluhu samospráv na HDP České republiky činil v roce 2001 podle Provaníkové (2007) 2,3 %. Tento podíl je vyšší než u ostatních zemí střední Evropy (Polsko 1,7 %, Slovensko 1,3 %). Větší města mají větší dluhy než malé obce, což je důsledek větších rozpočtů a investic.

Žádná ze zkoumaných obcí neměla celé období 2002 – 2010 přebytkový rozpočet. V posledních letech (hlavně od roku 2007) mají velká města rozpočty s větším schodkem. Je to důsledek mnoha investičních akcí realizovaných za podpory EU. Dotace z EU přicházejí až po realizaci projektů, proto si města nejčastěji berou úvěry od bank, které splácejí ze získaných dotací. Celkově se ve většině obcí střídají roky s přebytkovým a schodkovým rozpočtem, přičemž schodkové rozpočty se téměř u všech obcí vyskytují v letech 2009 a 2010 (Tabulka 6). Město Chomutov mělo jako jediné z velkých měst schodkový rozpočet až poslední dva zkoumané roky (2009 a 2010). Z velkých měst převládají přebytkové rozpočty u Teplic a Litoměřic (u obou měst šest přebytkových let z celkových devíti). U těchto dvou měst musíme ovšem zmínit, že oproti ostatním městům realizovaly mnohem méně investičních akcí a s menšími finančními náklady. U skupiny malých měst převažovaly přebytkové rozpočty a v součtu za celé období měla města kladný výsledek. Zjištěné výsledky odpovídají přibližně stejnému počtu investičních akcí ve všech třech městech. Menší obce měly až na výjimky (Březno a Spořice) v součtu za celé období záporný výsledek. Obec Spořice získává každý rok přibližně 30 mil. Kč za pronájem těžebních prostor. Díky těmto příjmům hospodařila většinu období s vysokým přebytkem. Vzhledem k blížícímu se ukončení těžby hnědého uhlí nechává obec Spořice většinu těchto přebytků jako rezervu pro další roky. U měst Obrnice a Vejprt ovlivnily celkový výsledek schodkové rozpočty v letech, kdy se financovaly velké investiční akce v řádech desítek milionů Kč. Menší obce díky malým rozpočtům nemají finance ani na nutné investice (rekonstrukce budov, opravy a výstavbu komunikací, výstavbu čistíčky

odpadních vod), proto se musejí zadlužovat. Zde by měla zastupitelstva těchto obcí zvážit, zda by integrace obcí nebyla lepším řešením než zadlužování.

Tabulka 6: Výsledky hospodaření ve vybraných obcích Ústeckého kraje v období 2002 - 2010

Obec	Rozpočtové saldo v tisících Kč za jednotlivé roky								
	2002	2003	2004	2005	2006	2007	2008	2009	2010
Blatno	-217	225	311	194	100	300,5	-1678,5	736,2	-84,7
Březno	-1505	-4607,3	3273,1	58904,1	-13695,9	-23765,9	12915	2941,5	-19174,8
Děčín	-21732	-14928	52122	94783	22739	-90304	107044	-117643	-194574
Hrušovany	-836,4	-993	-6296,9	408,0	5126,7	-3072,6	2618,3	-4137,1	-1417,8
Chomutov	30867,29	40412	40609,6	73985,2	71623	49208,9	100072	-42752,5	-239024,94
Jirkov	16333	9944	11861	-2122,1	-3417,2	21523,3	17467,8	9496,9	-44806,3
Kadaň	18532,25	51764,39	-53812,16	13212,08	4332,63	8230,92	-6927,98	-37425,41	4064,29
Kalek	171,8	-23,2	201,2	-169,6	-311,8	-566,3	3445,7	-1137,3	-13065,1
Kláštrec nad Ohří	18148,04	-6295,7	-18609	5412,3	-886,3	26570,76	1515,49	-2690,5	28806
Kovářská	-8381,6	-574,3	41,6	-483	4460,3	-374,9	-1293,4	567,9	582,7
Litoměřice	45740,72	-10826,55	51456,98	60342,15	26131,77	8742	905,45	-248983,58	195938,48
Loučná pod Klínovcem	1618,9	-54,4	-84,9	322,1	-1359,5	-172,5	1673,7	-3046,9	-4519,4
Most	-171839	-95520	-279356	626577	-176169	99512	-95833	-158938	-159542
Obrnice	4316,3	6910,4	4698,8	-883,5	2788,5	-2852,8	14767,8	-57362,9	-1746
Spořice	11001,8	13102,4	-588,9	19219,4	10342,9	21287,9	-3776,2	11662,2	12166
Strupčice	8840,8	-650,9	-1046,0	-11394,7	-8702,3	4852,5	8765,7	9064,9	-16094,9
Teplice	43416	99127	76091	81277	197568	-96271	130294	-263296	-300526
Ústí nad Labem	283277,3	310207,2	-4844	245932,0	-555093	-227652,5	-7572,6	-490336,8	-136167,7
Vejprty	6,85	0,01	174,96	15221,3	-0,07	2948,92	8435,43	-5753,42	-32915,4

Zdroj: Závěrečné účty zkoumaných obcí za období 2002 – 2010, vlastní zpracování

5. Vliv politického složení na výkon správy

Zastupitelstva jako jeden ze základních orgánů obce nejvíce ovlivňují její rozvoj. Výsledky jejich práce i z hlediska jejich politického složení je možné hodnotit pouze za delší období, resp. za několik volebních období. V této práci je hodnoceno období 2002 – 2010, které postihlo dvě celá volební období (2002 – 2006, 2006 – 2010) a část předchozího a následujícího. Výsledky voleb z let 2002, 2006 a 2010 ukazují na pravidelné změny v zastupitelstvech obcí. U skupiny menších obcí ve volbách častěji vítězí různá místní sdružení a nezávislí kandidáti. V posledních letech se nové strany a hnutí uplatňují i ve velkých městech (např. hnutí Mostečané Mostu) a na úrovni krajů. Vznik nových politických stran i hnutí může být důsledkem nespokojenosti se současnou vládou. Vznik strany či hnutí v jedné obci může být inspirací i pro okolní obce. Toto difúzní šíření stran a hnutí mezi obcemi popsal např. Erlingsson (2008) na příkladu podnikatelských stran ve Švédsku. V obcích s malým počtem obyvatel nemají velké politické strany své zastoupení, proto zde mají nezávislí kandidáti možnost získat ve volbách dostatek hlasů. Často nejenom v malých obcích kandidují za politické strany „nestraničů“, přičemž jejich podíl v politických stranách klesá s velikostí obce (Ryšavý, Šaradín 2010). Může dokonce nastat situace, kdy ve volbách kandidují pouze jednotliví nezávislí kandidáti (např. v Loučné pod Klínovcem ve volbách 2002 a 2006).

Občané ve volbách vyjadřují i spokojenost se stávajícím vedením obce. Pokud má obec již třetí volební období stejného starostu (např. Vejprty, Strupčice, Litoměřice, Teplice), svědčí to o tom, že jsou s ním občané (voliči) spokojeni. Starostu volí zastupitelstvo obce a většinou uspěje kandidát vítězné politické strany nebo sdružení. Samozřejmě může nastat situace, kdy vítěz voleb nemá v zastupitelstvu většinu a nepodaří se mu získat partnera do koalice. Ve Spořicích v roce 2010 již potřetí za sebou zvítězila KSČM, ale získala pouze pět hlasů z jedenáctičlenného zastupitelstva. Ostatní strany a sdružení spolu uzavřeli koalici a zvolili si starostu ze svých řad. Ve většině zkoumaných obcí bylo nutné vytvořit koalice, které se často obměňovaly nebo doplňovaly v dalším volebním období (Tabulka 7). Pouze v některých menších obcích (např. Březno, Hrušovany, Kalek, Kovářská) získala vítězná strana či hnutí většinu hlasů v zastupitelstvu. Nutnost vytvoření koalice tedy roste s velikostí obce. Zatímco na úrovni centrální vlády České republiky jsou některé koalice podle slov předsedů stran neuskutečnitelné, na lokální úrovni často takovéto koalice vznikají. Příkladem může být

Tabulka 7: Vládnoucí politické strany, hnutí a koalice ve vybraných obcích Ústeckého kraje v období 2002 – 2010

obec	volební období		
	2002 - 2006	2006 - 2010	od 2010
Chomutov	ODS + ČSSD	ODS + ČSSD + SZ	ODS + ČSSD + TOP 09 + Severočesí cz.
Most	ODS + ČSSD + Sdružení nezávislých + Nezáv.sdruž.sport.města Mostu	KSČM + Mostečané Mostu	Mostečané Mostu + ODS + ČSSD
Teplice	ODS + ČSSD	ODS + SZ	ODS + TOP 09
Ústí nad Labem	ODS + Sdruž.pro zdraví,sport,prosp.	ODS + ČSSD	ODS + ČSSD +Sdruž.pro zdraví,sport,prosp.
Děčín	ODS + Sdružení nezávislých + ODA	ODS	ČSSD + Volba pro město
Litoměřice	ODS + KDU-ČSL + SNK - SPORT a ZDRAVÍ	ODS + KDU-ČSL + Str.drobn.živnost.a podnikat.	ODS + ČSSD + SZ
Jirkov	ODS + KSČM + Nezávislí	ČSSD + KSČM + SZ + Jirkov 21. století	ODS + ČSSD
Kadaň	ODS + ČSSD	ODS + ČSSD	ODS
Kláštrec nad Ohří	ODS + ČSSD + US-DEU + SZ + Nezávislí	ODS + KSČM + Volba pro město + Unie pro sport a zdraví + SNK Evropští demokraté	ODS + ČSSD + KSČM + TOP 09 + NEZÁVISLÍ DEMOKRATÉ
Vejprty	ODS + Naděje + Str.pro otevřenou společnost	ODS	ODS + ČSSD + Str.pro otevřenou společnost
Obrnice	Sdruž. Nezávislých kandidátů + ČSSD + KSČM	ODS + ČSSD + SNK Evropští demokraté + Nezávislé sdružení RKS	ODS + ČSSD + Suverenita
Březno	Sdružení nezávislých	SNK Evropští demokraté	Pro Březno a osady
Blatno	ČSSD	ODS + ČSSD	ČSSD + PRO VENKOV
Hrušovany	ČSSD + Nezávislí	Sdružení nez. kand. PRO OBEC	Sdružení nez. kand. PRO OBEC
Kalek	Sdružení nez. kand. -Za spol. obec	Sdružení nez. kand. -Za spol. obec	Věci veřejné + VOLTE VAŠE ŽENY + JISTOTA obn. Obce
Kovářská	Sdružení nezávislých	SNK Evropští demokraté	ČSSD
Loučná pod Klínovcem	jednotlivci	jednotlivci	Za Louč. a Háj krásnější 2010
Spořice	KSČM + Sdruž.nez.kand. PRÁCE PRO LIDI	KSČM	ODS + ČSSD + JISTOTA + Pro budoucnost Spořic
Strupčice	ODS + SDRUŽENÍ PRO ROZVOJ OBCE	ODS + SDRUŽENÍ PRO ROZVOJ OBCE	SDRUŽENÍ PRO ROZVOJ OBCE + Alternativa pro naši Obec

Zdroj: Záznamy z jednání zastupitelstev, kroniky měst a obcí, výsledky voleb – www.volby.cz , vlastní zpracování

koalice v Klášterci nad Ohří vzniklá po volbách 2010, do které se připojily tyto politické strany: ČSSD, ODS, TOP09, KSČM a „NEZÁVISLÍ DEMOKRATÉ“. Tyto velké koalice nebývají stabilní a často dochází k jejich změnám i během volebního období. V Chomutově ve volbách v roce 2002 i 2006 zvítězila ODS, která uzavřela koalici s ČSSD (v období 2006 – 2010 i se SZ). Občané vyjádřili svou nespokojenost se zastupitelstvem peticemi a protestními akcemi již během volebního období 2006 – 2010. Tato skutečnost se projevila na výsledcích voleb, kde nejvíce hlasů získala ČSSD a hnutí PRO CHOMUTOV, které předchází vedení kritizovalo. Přesto po volbách vznikla opět koalice ČSSD a ODS spolu s TOP 09 a Severočechy.cz. Jediná změna byla na postu primátora, kdy Ivanu Řápkovou z ODS po dvou volebních obdobích vystřídal zástupce ČSSD. Koalice dvou největších stran ODS a ČSSD jsou ve městech relativně časté a udržují se i v dalších volebních obdobích. Tato koalice doplněná o ostatní strany působila minimálně dvě volební období v Ústí nad Labem, Chomutově, Obrnicích, Klášterci nad Ohří a Kadani. V těchto případech lze pochybovat o tom, zda vedení města reflektuje přání občanů vyjádřených ve volbách. V Česku stejně jako v některých dalších zemích střední Evropy platí, že sami politici považují schválené reformy a podniknuté kroky za přínosné pro celou společnost, zatímco občané ve volbách vyjádří zvolením nových stran a hnutí nespokojenost s těmito kroky (např. Wiatr 2003).

Časté změny v zastupitelstvech obcí do určité míry znemožňují uplatňování dlouhodobých strategií. Přitom volební programy jednotlivých stran i jejich cíle se v řadě ohledů shodují. Všechny kladou důraz na vzdělávání a řešení problémů s nezaměstnaností. Způsob jakým tyto cíle naplnit se ovšem liší. Většina velkých projektů navíc přesahuje volební období a nové zastupitelstvo nemá šanci probíhající investice výrazněji ovlivnit. Bohužel nejsou výjimkou ani spory uvnitř koalic ve městech (např. Chomutov, Klášterec nad Ohří), jejichž řešení vyžaduje čas, který by mohli zastupitelé věnovat řešení vážných problémů.

Vzhledem k programům jednotlivých politických stran a hnutí by se dalo očekávat, že budou uplatňovat ve všech obcích stejné strategie. Přesto se jejich strategie v jednotlivých obcích liší. Jedním z příkladů je rozdíl v přístupu k romské menšině a dlužníkům města a také k nezaměstnanosti v případě Obrnic a Chomutova, v jejichž čele byly starostka a primátorka za ODS. Město Teplice má ve svém čele již třetí volební období primátora za ODS, na rozdíl od obou předchozích měst do řešení těchto problémů příliš finančních prostředků neinvestuje. Příslušnost k politické straně je v těchto případech méně důležitá, než je tomu na úrovni vlády České republiky.

6. Hodnocení efektivity samosprávy

Na základě definice „dobrého vládnutí“ od Bovairda a Löffler (2003), lze identifikovat obce, které byly úspěšnější než jiné. Jeden z aspektů „dobrého vládnutí“ je udržitelnost. Výrazné zadlužování hlavně u malých obcí (Kalek, Loučná pod Klínovcem) přinese v dalších letech výrazné problémy. Zastupitelstva obcí řeší vše s ohledem na současnou situaci namísto uvažování o budoucím vývoji. Úspěšnému a udržitelnému rozvoji regionu brání nedostatek financí (hlavně u malých obcí) a také ochoty změnit situaci ze strany zastupitelstva. Jedním z problémů vládnutí na všech úrovních (lokálních, regionálních i národních) je i neúplná transparentnost. Jedním z příkladů netransparentnosti jsou již dříve zmíněné dotace soukromým subjektům. Zjistit majitele různých společností i organizací je podle současné legislativy České republiky velmi obtížné. Cílem vládnutí by mělo být ochrana hospodářské soutěže, která je v těchto podmínkách nemožná (např. Sičáková in Kelly 2000). Ani zastupitelé sami nezveřejňují, zdali jsou zaměstnanci nebo akcionáři těchto společností. Zlepšení transparentnosti v případě veřejných zakázek, týkajících se samozřejmě i obcí, přinesl zákon č. 137/2006 Sb., ve kterém jsou stanoveny podmínky, za kterých dochází k zveřejňování informací o veřejných zakázkách. Občané tak mohou tyto informace zjistit na stránkách obcí.

Angažovanost obyvatel by také měla být součástí demokratického a transparentního vládnutí. Občané se mohou zúčastnit zasedání zastupitelstva, ačkoliv ve většině zkoumaných obcí tuto možnost využívá minimum obyvatel. Výjimkami jsou zasedání po zveřejnění některých politických kauz. Města vycházejí občanům vstříc a často pořádají setkání zastupitelů s občany. Jak již bylo dříve zmíněno, často se scházejí pouze zástupci konkrétní (jedné nebo více) politické strany či hnutí. Takovéto jednání nemůže být hodnoceno jako „dobrý“ přístup k vládnutí.

Od vstupu České republiky do EU mají obce možnost žádat o dotace z evropských fondů. Ze zkoumaných 19 obcí jich 18 tuto možnost využilo. Výrazně se ale liší v celkových přijatých částkách. Nejúspěšnější bylo město Ústí nad Labem následované Chomutovem a Litoměřicemi (Tabulka 7). Získané dotace byly za projekty týkající se převážně revitalizace měst, stavby sportovních areálů, rekonstrukce škol a různých kulturních památek. Žádné z těchto měst tedy neřešilo nezaměstnanost, ačkoliv v OP Lidské zdroje a zaměstnanost je finančních prostředků dostatek. Litoměřice mají ze

všech velkých měst nejvyšší kapitálové výdaje na obyvatele a v současnosti i nejnižší míru nezaměstnanosti. Přesto Litoměřice ztratily vlivem migrace nejvíce obyvatel. V porovnání s ostatními městy Ústeckého kraje byla v Litoměřicích nízká míra nezaměstnanosti již od počátku sledovaného období, proto nebylo zastupitelstvo obce nuceno tento problém řešit. Město Most získalo z okresních měst nejméně financí z EU, ačkoliv v současné době financuje projekty za desítky milionů Kč a v příštím roce by mělo dojít k přijetí dotací. Na rozdíl od ostatních měst využilo získané finanční prostředky na integraci sociálně vyloučených obyvatel a regeneraci sídliště Chanov, jedné z nejznámějších sociálně vyloučených lokalit v České republice. Obrnice jako zástupce menších obcí využily stejně jako Most finanční prostředky na integraci sociálně vyloučených obyvatel. V porovnání s ostatními okresními městy nebylo příliš úspěšné město Teplice, které mělo k dispozici málo kapitálových a nedaňových příjmů (necelé 2000 Kč/obyvatele města) a následně mělo i nižší kapitálové výdaje. Z tohoto důvodu se podařilo realizovat pouze některé projekty (víceúčelová sportovní hala, aquacentrum) a stejně jako u Chomutova, Ústí nad Labem, Litoměřic i Děčína směřovala většina investic na „populistické“ projekty. Děčín patří z hlediska dotací z EU mezi úspěšnější města. Získané finanční prostředky z OP Lidské zdroje a zaměstnanost použil na zefektivnění úřadu tedy opět ne na podporu zaměstnanosti. Podíl kapitálových výdajů na celkových výdajích je v Děčíně nižší (přibližně o 5 %) než v ostatních velkých městech. Této skutečnosti odpovídá i minimální pokles nezaměstnanosti mezi roky 2002 a 2011.

Provedené investiční akce se ve velkých městech téměř neliší. Opravy kulturních památek, regenerace sídlišť a výstavba sportovních areálů si vyžádaly většinu investovaných finančních prostředků. Do zlepšení městského prostředí investovala města dostatečně. Socioekonomická situace regionu neprodělala během posledních deseti let významnější změny. Míra nezaměstnanosti, ačkoliv v průběhu sledovaných deseti let nejdříve klesala a po hospodářské krizi v roce 2009 opět mírně vzrostla, je v dotčených okresech proti zbytku České republiky stále nadprůměrná přičemž obcí, které více investovaly do aktivní politiky zaměstnanosti je velmi málo. Z menších měst vynikají Obrnice, které hlavně zásluhou starostky (dříve místostarostky) za ODS Drohomíry Miklošové představují úspěšný příklad řešení. Obrnice se stejně jako ostatní města potýkaly s vysokou nezaměstnaností (hlavně romských obyvatel). Díky různým projektům (např. zmíněný RESTART, regenerace sídlišť), konstruktivnímu přístupu k dlužníkům a zaměstnávání romské menšiny se podařilo situaci v obci významně

zlepšit. Specifickým přístupem k dlužníkům se do médií dostalo i město Chomutov v čele s primátorkou Ivanou Řápkovou (období 2002 – 2010). Prosazovala exekuce na vydané sociální dávky, což rozdělilo obyvatele na dvě skupiny – příznivce a odpůrce. Tento přístup navíc vyvolal nesouhlas u tehdejšího ministra pro lidská práva a národnostní menšiny Michaela Kocába. Chomutov navíc investoval i do stavby průmyslových zón a podnikatelského inkubátoru. Také zde mezi roky 2001 a 2011 klesla nezaměstnanost o 4 %, což bylo způsobeno příchodem nových investorů.

Tabulka 8: Kapitálové výdaje, nezaměstnanost, volná pracovní místa, EAO, dotace z EU a migrační saldo ve vybraných obcích Ústeckého kraje v období 2001 – 2012

obec	Součet kapitálových výdajů [tis. Kč] na obyvatele	Míra nezaměstnanosti [%]			Počet volných pracovních míst			Počet ekonomicky aktivních osob		Přijaté dotace z EU [tis. Kč]	Saldo migrace
		2001	2008	2011	2005	2008	2011	2001	2011		
Blatno	25,82	9,5	7,2	13,8	4	6	0	169	181	71337	92
Březno	153,65	17,5	9,7	15,1	0	0	10	583	637	0	68
Děčín	25,83	12,6	9,1	11,1	149	166	126	26760	27547	249232	-1063
Hrušovany	331,79	10,4	14,4	32,9	0	0	0	135	146	3479,11	241
Chomutov	46,91	16,6	9,3	12,8	169	441	193	25896	26564	521952,4	-1034
Jirkov	24,94	19,8	10,6	16,5	21	43	23	10372	10547	125054,2	-142
Kadaň	56,54	15,4	6,3	11,9	157	206	28	9112	9426	211316,6	74
Kalek	84,6	8,3	11	9,9	0	0	4	84	91	71337	65
Kláštorec nad Ohří	46,98	13,7	5,4	10,7	75	55	18	8415	8604	110187,6	-509
Kovářská	3,26	25,5	8,5	12,4	0	1	0	611	683	48,87	-163
Litoměřice	52,64	10,2	5,1	7	169	202	150	13434	13501	346155,2	-1783
Loučná pod Klínovcem	420,18	16,1	13,3	20	0	3	1	31	30	49758	54
Most	45,89	20,4	10,9	13,8	241	655	190	36222	36542	43437,55	-904
Obrnice	71,38	35,2	19,1	21,3	4	15	12	1183	1218	70928,62	-315
Spořice	284,78	15,2	8,9	15,2	5	40	0	472	460	4998	411
Strupčice	187,04	20	9,9	12,5	1	6	1	320	335	17492,53	90
Teplice	37,49	15,3	8,3	11,5	135	256	127	25617	26333	26370,16	232
Ústí nad Labem	42,25	14,2	9	13,8	394	757	416	49520	50440	860900,3	-1370
Vejpřty	45,84	20	13,5	14,7	0	9	0	1655	1676	32807,96	45

Zdroj: Český statistický úřad, Ministerstvo práce a sociálních věcí, Ministerstvo pro místní rozvoj – www.strukturalni-fondy.cz, závěrečné účty jednotlivých obcí a měst, vlastní zpracování

Za města úspěšná při řešení nezaměstnanosti lze také označit Most, Kadaň a Klášterec nad Ohří se svou úspěšnou průmyslovou zónou IP Verne, jejíž rozvoj přinesl nová pracovní místa a snížil míru nezaměstnanosti pod úroveň 10 % (v roce 2008). Klášterec nad Ohří získal ze zkoumaných obcí nejvíce financí z EU v období 2004 – 2006, přijatá částka převýšila i dotace přijaté v období 2007 – 2012. V Kadani došlo k většímu nárůstu počtu volných míst než v Klášterci nad Ohří a Jirkově. Důležité je ovšem zmínit, že IP Verne patřící Klášterci nad Ohří je stejně vzdálen i od Kadaně. Proti Jirkovu měla obě města i více kapitálových výdajů na obyvatele a jejich investice do průmyslových zón výrazně snížily míru nezaměstnanosti. V Mostě se velké investice do průmyslové zóny Joseph začaly realizovat již v roce 2002, přesto největší částky byly investovány od roku 2006, kdy poprvé vyhrálo volby sdružení Mostečané Mostu. V dalších volbách již toto sdružení získalo 26 mandátů a tedy většinu hlasů v zastupitelstvu. Přesto se rozhodlo vládnout v koalici s ODS a ČSSD. Tento přístup k vedení města je v České republice neobvyklý (spolupráce s opozicí je součástí demokratického systému vlády), městu však přinesl další rozvoj. Všechna větší města (s výjimkou Teplic jako lázeňského centra) ztrácejí obyvatele ve prospěch menších obcí v zázemí měst. Výrazný podíl bude mít i ekonomicky motivovaná migrace jako důsledek vysoké míry nezaměstnanosti.

Mezi menšími obcemi se za posledních deset let výrazně proměnily Hrušovany. Obec získala do svého majetku objekt bývalých kasáren, který od roku 2004 regenerovala na nové byty a v okolí postavila dětská hřiště a sportovní areál. Obec efektivně využila vysoké kapitálové a nedaňové příjmy k investicím vedoucím k zlepšení prostředí obce. Přesto se obec v současnosti potýká s vysokou mírou nezaměstnanosti. Postavením fotovoltaické elektrárny na střechách budov se obec zachovala ohleduplně k životnímu prostředí a získala i další zdroj příjmů. Vyšší kapitálové výdaje na obyvatele než Hrušovany má Loučná pod Klínovcem. Bylo to způsobeno investicemi v posledních dvou letech, především do přípravy pozemků pro stavbu apartmánů a jejich následný prodej. Stejně jako Hrušovany a Obrnice se Loučná pod Klínovcem potýká s vysokou mírou nezaměstnanosti, kterou na rozdíl od Obrnic neřeší. Další obcí, která výrazněji investovala do zlepšení celkového prostředí, jsou Stupčice. V obci se postavil nový sportovně rekreační areál, což mohlo být reakcí na stále rostoucí počet obyvatel obce (vlivem suburbanizace). Spokojenost obyvatel potvrzují výsledky voleb, kdy od roku 2002 vládne v obci Sdružení pro rozvoj obce (se starostou Luděkem Pěnkavou) vždy s další stranou v koalici. Svého potenciálu by mohla

více využít obec Spořice, která má zatím jako nejvýznamnější investice stavbu sportovní haly a výstavbu chráněných bytů pro seniory. Obec má po celé sledované období vysoký podíl (47% až 87%) kapitálových výdajů na celkových výdajích, které investovala do zlepšení celkového prostředí. Kvůli poloze města v zázemí Chomutova zde vznikla rozsáhlá nová zástavba, která vedla k nárůstu počtu obyvatel obce. Velkou výhodou obce proti ostatním je každoroční příjem přibližně 30 milionů Kč za pronájem těžebního území. Díky tomu hospodaří obec většinu let s přebytkem více než 10 milionů. Rezervy financí na další roky jsou pragmatickým krokem, ale nevyužití alespoň části těchto financí pro rozvoj a hlavně podporu zaměstnanosti nelze považovat za nejlepší řešení. Obzvláště má-li obec v současnosti vysokou míru nezaměstnanosti (15 %) a žádná volná pracovní místa. Z menších obcí investovala nejméně do svého rozvoje Kovářská. Minimální kapitálové výdaje na obyvatele a malá úspěšnost při získávání dotací z EU ukazuje na nízkou efektivitu samosprávy. V porovnání s obcí Kovářská byla úspěšnější i obec Kalek, která také patří mezi horské a periferní obce a navíc i mezi nejmenší obce okresu Chomutov. Míra nezaměstnanosti se zde pohybuje kolem 10 %, což je v porovnání s ostatními menšími obcemi velmi dobrý výsledek.

Největší problém pro menší obce je nedostatek financí, většině z nich stačí příjmy na běžné výdaje a nutné investice (rekonstrukce budov, opravy silnic). Vedení města se může pokusit připravit projekty a žádat o dotace nebo získat další peníze hospodařením s majetkem obce, kde mají ale omezené možnosti. Pokud se vedení města aktivně nesnaží získat dotace, tak místo rozvoje dochází k úpadku obce a zhoršování socioekonomické situace. Tento stav pak vede k zadlužení těchto obcí bez lepší perspektivy do budoucna. Zlepšení situace by mohly přinést změny v rozpočtovém určení daní, kterými se v současné době zabývá Ministerstvo financí. Zatím se žádná ze zkoumaných menších obcí do větších finančních problémů nedostala, přesto nelze tyto problémy v příštích letech vyloučit. Zadlužování obcí je dlouhodobý trend v celé České republice (např. Provazníková 2007).

Cílem práce bylo také pokusit se efektivitu správy sledovaných obcí kvantifikovat a na základě relevantních ukazatelů srovnat. Zjistit zda se vyšší příjmy – kapitálové výdaje a zisk dotací z EU – na obyvatele projevují v lepším sociálně ekonomickém vývoji sledovaných obcí a měst. Pozitivní souvislost mezi výší kapitálových výdajů (investic) a zlepšením sociálně ekonomické situace lze pozorovat v případě obce Strupčice a do jisté míry i obec Spořice, ale podobných výsledků dosahují také Obrnice s výrazně nižšími příjmy (Tabulka 8). Na druhé straně relativně bohaté Hrušovany a

Loučná pod Klínovcem (nejvyšší výdaje na obyvatele) vykazují podstatně horší výsledky (zvýšení míry nezaměstnanosti, v případě Hrušovan i v období všeobecného ekonomického růstu do r. 2008) než obec Kovářská téměř bez investic. Populačně stejně velké město jako Obrnice a potýkající se stejnými problémy jsou Vejprty, které ovšem proti Obrnicím mají o třetinu menší kapitálové výdaje na obyvatele a získaly i o polovinu méně dotací z EU. Proto zde také došlo pouze k menšímu poklesu míry nezaměstnanosti než v případě Obrnic. Ze skupiny malých měst se nejvíce odlišuje město Jirkov, které má poloviční kapitálové výdaje i vyšší nezaměstnanost než Kadaň a Klášterec nad Ohří. Ačkoliv město Jirkov získalo přibližně stejně finančních prostředků z EU jako Klášterec nad Ohří, nevyužilo je dostatečně efektivně (např. na podporu zaměstnanosti). Rozdíly mezi většími městy nejsou signifikantní, což potvrzuje základní poznatek o zvyšující se variabilitě se snižováním řádu jednotek. Pouze Děčín podle uvedených údajů za srovnatelnými městy zaostává (jeho výdaje jsou také přibližně poloviční). Je také zřejmé, že kvantitativní analýzu (korelace) je nutné provést za podstatně vyšší počet obcí a také podle jejich velikostních kategorií. Ani tak nelze – vzhledem k velké variabilitě obcí a proměnných, které je charakterizují – očekávat přesvědčivé výsledky. Vliv kvality zastupitelstva na řízení/rozvoj bude tedy pravděpodobně ještě výraznější, než se očekávalo a bude vyžadovat také jiný přístup výzkumu.

Závěr

Vyvozovat jakékoliv obecné trendy v efektivitě vládnutí na základě zkoumaných obcí je obtížné. Ústecký kraj je v rámci České republiky územím se specifickým vývojem a problémy. Cílem práce bylo zhodnocení práce samosprávy na základě hospodaření obcí. Podařilo se zjistit rozdíly ve vládnutí mezi různě velkými obcemi a nalézt obce, které úspěšně řeší dlouhodobé problémy regionu.

Největší rozdíly se projeví hlavně u skupiny menších obcí. V těchto obcích často vládou různá sdružení a nezávislí kandidáti. Pokud tu mají zastoupení politické strany, pak za ně kandidují většinou právě nezávislí kandidáti. Většině těchto obcí se dlouhodobě nedaří získávat dostatek finančních prostředků a dochází tak jejich zadlužování. Přesto se zde vyskytly obce, které využily různých dotací a investovaly tak do svého rozvoje. Můžeme uvést Hrušovany, Strupčice a Obrnice.

U větších měst došlo ke shodě ve většině provedených investic. Nejvýrazněji je podporován sport a za ním kultura včetně různých kulturních památek, revitalizace městských center a sídlišť. Z celkového počtu investovaných finančních prostředků je jen velmi málo investováno do projektů týkajících se aktivní politiky zaměstnanosti. Nejčastěji v rámci podpory vzniku nových pracovních míst města spolufinancovala výstavbu průmyslových zón. Tento přístup je v rozporu s většinou politických programů a nerespektuje hlavní problém celého Ústeckého kraje – vysokou míru nezaměstnanosti. Samozřejmě že výsledky dlouhodobých projektů podporujících zaměstnanost se neprojeví během jednoho volebního období, a proto dávají vládnoucí politické strany a hnutí (případně „nezávislí“) přednost populistickým projektům, jejichž výsledky jsou vidět okamžitě. Ukázkovými příklady jsou projekty výstavby a rozvoje velkých sportovních areálů (např. v Chomutově), které nahrazují původní a stále funkční areály. O smysluplnosti těchto investic tak lze úspěšně pochybovat.

Úspěšné obce a města jsou často spojena hlavně se jménem starosty nebo primátora. Město Obrnice, které jako jedno z mála měst snaží intenzivně řešit nezaměstnanost, tak učinilo až s příchodem nové starostky. Jedním z významných faktorů rozvoje je tedy i osobní angažovanost starosty či primátora případně vládnoucí politické strany nebo hnutí (např. hnutí Mostečané Mostu). Zjištěné rozdíly v rozvojových investicích mezi jednotlivými městy potvrdily platnost druhé hypotézy.

K změnám v zastupitelstvech a následným změnám vládnoucích politických stran a koalic dochází ve většině obcí po každých komunálních volbách. Vytvořené koalice se výrazně odlišují od situace na úrovni centrální vlády České republiky. V obcích spolupracují strany, které mají rozdílné politické programy, přesto však naleznou shodu v tom jak řídit danou obec. Stejně politické strany v různých městech uplatňují různé přístupy k řešení problémů (např. Obrnice x Chomutov) a realizují různé rozvojové projekty, přičemž tato situace je stejná na všech úrovních obcí. Hospodaření obcí tedy není výrazně ovlivněno politickými ideologiemi a tím se nepotvrdila první hypotéza.

V posledních třech letech do situace v regionu zasáhla hospodářská krize, která přinesla další útlum průmyslové výroby a nárůst nezaměstnanosti. Přesto je současná míra nezaměstnanosti nižší, než tomu bylo na počátku sledovaného období. Možnosti vlád na lokální úrovni jsou omezené a závislé na rozhodnutí centrální vlády České republiky. Vytvoření nových pracovních míst je více ovlivněno investičními pobídkami určenými vládou České republiky než samotnými vládami na lokální případně regionální úrovni. Velká i malá města pokračují v investičních akcích spolufinancovaných z fondů EU, zatímco menší obce se většinou snaží získat finanční prostředky na zajištění základních služeb a statků. Budoucí vývoj bude ovlivněn současným zadlužováním obcí a tím, zdali dokážou splatit pohledávky a zajistit svůj hospodářský rozvoj.

Použitá literatura a zdroje

- AFONSO, A., FERNANDÉS, S. (2006): Measuring Local Government Spending Efficiency: Evidence for the Lisbon Region. *Regional studies*, 40, č. 1, s. 39 – 53.
- AFONSO, A., FERNANDÉS, S. (2008): Assessing and explaining the relative efficiency of local government. *The Journal of Socio-Economics*, č. 37, s. 1946 – 1979.
- BAYLISS, D. (2007): Dublins Digital Hubris: Lessons from an Attempt to Develop a Creative Industrial Cluster. *European Planning Studies*, 15, č. 9, s. 1261 – 1271.
- BOVAIRD, T., LÖFFLER, E. (2003): Evaluating the quality of public governance: indicators, models and methodologies. *International Review of Administrative Sciences*, č. 69, s. 313 – 328.
- DROR, Y. (2000): Transparency and openness of quality democracy. In: Kelly, M.: *Openness and transparency in governance: challenges and opportunities*, NISPAcee, Bratislava, 235 s.
- DRULÁK, P. a kol. (2008): *Jak zkoumat politiku*. Portál s.r.o., Praha, 256 s.
- ELCOCK, H. (1994): Local government. In: Pacione, M.: *and public finance: planning for fiscal equity in a metropolitan region*. *Progress in Planning*, č. 56, s. 1 – 59.
- ERLINGSSON, Ó. G. (2008): The spatial diffusion of party entrepreneurs in Swedish local politics. *Political Geography*, č. 27, s. 857 – 874.
- FELD, P. L., KIRCHGÄSSNER, G. (2000): Direct democracy, political culture, and the outcome of economic policy: a report on the Swiss experience. *European Journal of Political Economy*, č. 16, s. 287 – 306.
- ILLNER, M. (2006): Velikost obcí, efektivita jejich správy a lokální demokracie. In: Vajdová, Z., Čermák, D., Illner, M.: *Autonomie a spolupráce: důsledky ustavení obecního zřízení v roce 1990*. Sociologický ústav Akademie věd České republiky, Praha, 108 s.

KELLY, M. (2000): Openess and transparency in governance: challenges and opportunities. Proceedings of the sekond NISPAcee Civil Service Forum held in Maastricht, The Netherlands, October 28 – 29, 1999. NISPAcee, Bratislava, 235 s.

KLÍMA, K. (2003): Teorie Veřejné moci (vládnutí). ASPI Publishing, Praha, 311 s.

NEKOLA, M. (2004): Politická participace a efektivita vládnutí. In: Kabele, J. a kol.: Rozvoj české společnosti v Evropské unii. Díl I. Matfyzpress, Praha, 433 s.

PACIONE, M. (2001): Geography and public finance: planning for fikal equity in a metropolitan region. Progress in Planning, č. 56, s. 1 – 59.

POTŮČEK, M. a kol. (2005): Veřejná politika. Sociologické nakladatelství, Praha, 399 s.

POTŮČEK, M. (2006): Konceptuální základy strategického vládnutí. Veřejná politika a prognostika PPF – 009, Fakulta sociálních věd Univerzita Karlovy, Praha, 20 s.

PROVAZNÍKOVÁ, R. (2007): Financování měst, obcí a regionů. GRADA Publishing a.s., Praha, 280 s.

ROSENFELD, M.T.V., HORNYCH, CH. (2010): Could Cities In De-Industrialized Regions Become Hot Spots for Attracting Cultural Businesses? The Case of Media Industry in Halle an der Saale. European Planning Studies, 18, č. 3, s. 371 – 384.

RYŠAVÝ, D., ŠARADÍN, P. (2010): Straníci, bezpartijní a nezávislí zastupitelé na českých radnicích. Sociologický časopis, 46, č. 5, s. 719 – 743.

SAMUELSON, P. A. (1954): The pure theory of public expenditure. The Review of Economics and Statistics, č. 36, s. 387 – 389.

SICÁKOVÁ, E. (2000): Transparency and openness in governance: challenges and opportunities. In: Kelly, M.: Openess and transparency in governance: challenges and opportunities, NISPAcee, Bratislava, 235 s.

SMITH, L. M., MATĚJŮ, P. (2011): Restratifikace české politiky. Vývoj třídně podmíněného volebního chování v České republice v letech 1992 – 2010. Sociologický časopis, 47, č. 1, s. 33 – 59.

TOMÁNEK, P. (2004): Doporučené principy změn rozpočtového určení výnosu daní obcím. *Obec a finance*, 9, č. 3, s. 24 – 25.

VAJDOVÁ, Z., KOSTELECKÝ, T. (1997): Politická kultura lokálních společenství: případ tří měst. *Sociologický časopis*, 33, č. 4, s. 445 – 465.

VAJDOVÁ, Z., ČERMÁK, D., ILLNER, M. (2006): Autonomie a spolupráce: důsledky ustavení obecního zřízení v roce 1990. *Sociologický ústav Akademie věd České republiky*, Praha, 108 s.

VAJDOVÁ, Z. a kol. (2010): Síť institucionálních aktérů rozvoje malého města. *Sociologický časopis*, 46, č. 2, s. 281 – 299.

WIATR, J. J. (2003): Polish local elites and democratic change. *Communist and Post-communist studies*, č. 36, s. 373 – 383.

Internetové zdroje

Agentura CzechInvest – národní databáze brownfieldů.

<http://www.brownfieldy.cz/seznam-brownfieldu/?213A057C-55C1-419C-9B24-B59C09BC2277&p=3>. Staženo 20. 4. 2012.

Agentura pro sociální začleňování.

<http://www.socialni-zaclenovani.cz/tiskove-zpravy>. Staženo 20. 4. 2012.

Česká daňová správa - zákon č. 565/1990 Sb. o místních poplatcích.

http://cds.mfcr.cz/cps/rde/xchg/cds/xsl/182_2314.html. Staženo 2. 4. 2012.

Český statistický úřad – městská a obecní statistika.

http://vdb.czso.cz/vdbvo/tabdetail.jsp?kapitola_id=5&pro_1_154=562998&cislotab=MOs+ZV01

Český statistický úřad – obyvatelstvo v obcích ČR.

http://www.czso.cz/cz/obce_d/index.htm. Staženo 22. 5. 2012.

Český statistický úřad – veřejná databáze.

http://vdb.czso.cz/vdbvo/tabparam.jsp?cislotab=PRA6010PC_KR&&kapitola_id=15&voa=tabulka. Staženo 2. 4. 2012.

Český statistický úřad - výsledky voleb do zastupitelstva obcí 2002, 2006 a 2010.

<http://www.volby.cz>.

<http://www.volby.cz/pls/kv2002/kv?xjazyk=CZ&xid=1>

<http://www.volby.cz/pls/kv2006/kv?xjazyk=CZ&xid=1>

<http://volby.cz/pls/kv2010/kv11?xjazyk=CZ&xid=1>. Staženo 15. 4. 2012.

Dopravní podnik města Ústí nad Labem a. s. – lanová dráha na Větruši.
<http://www.dpmul.cz/index.php?art=79>. Staženo 18. 5. 2012.

IPRM – realizované projekty. <http://www.iprm.cz/realizovane-projekty>. Staženo 13. 4. 2012.

KAMENÍČKOVÁ, V. (2011): Obce a využití zdrojů z vybraných evropských fondů. Deník veřejné správy. Dostupné z <http://denik.obce.cz/clanek.asp?id=6490869>.

Město Děčín – IPRM. <http://iprm.mmdecin.cz>. Staženo 13. 4. 2012.

Město Děčín – rozpočty města.
<http://www.mmdecin.cz/samosprava/hospodareni/hospodareni-mesta.html>. Staženo 2. 3. 2012.

Město Chomutov – dotace sportovcům.
http://www.chomutov-mesto.cz/vismo/fulltext.asp?hledani=1&id_org=5245&query=dotace+granty&submit.x=0&submit.y=0. Staženo 20. 8. 2011.

Město Chomutov – IPRM, Centrum sportu a volného času.
<http://www.novychomutov.cz/index.php/component/content/article/6-iprm-chomutov/50-letecke-snimky-z-vystavby-iprm>. Staženo 10. 5. 2012.

Město Jirkov – investiční akce. <http://www.jirkov.cz/mestsky-urad/cleneni-uradu/odbor-majetku-mesta-a-utvar-investic/informace/>. Staženo 13. 4. 2012.

Město Klášterec nad Ohří – IP Verne.
http://www.muklasterec.cz/cs_ob_novinka.php?id_novinka=523. Staženo 13. 4. 2012.

Město Most – rozpočty města. http://www.mesto-most.cz/vismo/zobraz_dok.asp?id_org=9959&id_ktg=1138&archiv=0. Staženo 2. 3. 2012.

Město Most – zápisy a usnesení zastupitelstva. http://www.mesto-most.cz/vismo/zobraz_dok.asp?id_org=9959&id_ktg=1061&archiv=0. Staženo 2. 5. 2012.

Město Ústí nad Labem – projekty podpořené EU. <http://www.usti-nad-labem.cz/cz/podnikatelum/projekty-podporene-eu/prumyslova-zona-predlice.html>. Staženo 13. 4. 2012.

Město Vejprty – usnesení rady města.
http://www.vejprty.cz/index.php?option=com_docman&Itemid=41. Staženo 2. 3. 2012.

Ministerstvo dopravy – Fond soudržnosti.
http://www.mdcz.cz/cs/Evropska_unie/Fondy_EU/Fond_soudrznosti/O_Fondu_soudrznosti/o_fondu_soudrznosti.htm. Staženo 30. 3. 2012.

Ministerstvo financí – program Phare.

http://www.mfcr.cz/cps/rde/xchg/mfcr/xsl/pom_eu_ukonprogr_phare.html. Staženo 10. 4. 2012.

Ministerstvo financí – rozpočtové určení daní.

http://www.mfcr.cz/cps/rde/xbcr/mfcr/Duvodova_zprava_Novela_-_zakon-243-2000_zakon-o-rozpocetovem-urceni-dani_201110.pdf. Staženo 13. 4. 2012.

Ministerstvo práce a sociálních věcí – aktivní politika zaměstnanosti.

<http://portal.mpsv.cz/sz/zamest/dotace/apz>. Staženo 30. 3. 2012.

Ministerstvo práce a sociálních věcí – statistiky nezaměstnanosti z územního hlediska.

<http://portal.mpsv.cz/sz/stat/nz/uzem>. Staženo 2. 5. 2012.

Ministerstvo pro místní rozvoj – fondy EU.

<http://www.strukturalni-fondy.cz/Informace-o-fondech-EU>. Staženo 10. 4. 2012.

Ministerstvo pro místní rozvoj – Metodický pokyn k IPRM.

<http://www.mmr.cz/Regionalni-politika/Koncepce-Strategie/Methodicky-pokyn-k-Integrovanemu-planu-rozvoje-mest>. Staženo 30. 3. 2012.

Ministerstvo pro místní rozvoj – podpora úprav bývalých vojenských areálů k obecnímu využití.

<http://www.mmr.cz/Uploads/Regionalni-politika/Podpora-uprav-byvalych-vojenskych-arealu-k-obecnim>. Staženo 13. 3. 2012.

Ministerstvo pro místní rozvoj – realizace IPRM.

<http://www.strukturalni-fondy.cz/getdoc/df5695f9-b385-4899-81bd-5b5e8bdd8277/IPRM>. Staženo 13. 4. 2012.

Ministerstvo pro místní rozvoj – Seznam příjemců dotací z EU.

<http://www.strukturalni-fondy.cz/getdoc/7dbbbee9-9668-479f-9383-929c35fa04fb/aktualni-seznam-prijemcu>. Staženo 8. 3. 2012.

Ministerstvo školství, mládeže a tělovýchovy – informace k IPRM pro žadatele.

<http://www.msmt.cz/strukturalni-fondy/informace-k-iprm-pro-zadatele>. Staženo 19. 12. 2011.

Ministerstvo vnitra – počty obyvatel v obcích.

<http://www.mvcr.cz/clanek/statistiky-pocty-obyvatel-v-obcich.aspx>. Staženo 2. 5. 2012.

Národní informační centrum pro mládež – nízkoprahové kluby pro děti a mládež.

www.nicm.cz/files/Prehled%20nizkoprahovych%20klubu.doc. Staženo 20. 4. 2012.

Naši politici o. s. <http://www.nasipolitici.cz>. Staženo 15. 4. 2012.

Obec Hrušovany – kronika obce. <http://www.obec-hrusovany.cz/kronika-obce-hrusovany/>. Staženo 2. 5. 2012.

Obec Hrušovany – rozpočty za období 2002 – 2010. <http://www.obec-hrusovany.cz/106-99-sb/rozpocet-v-tomto-a-predchozim-roce/2006/>. Staženo 20. 3. 2012.

Obec Kalek – závěrečný účet obce. <http://www.kalek.cz/uredni-deska/?detail=14164&kshowback=>. Staženo 20. 3. 2012.

Obec Kovářská – rozpočet na rok 2010.
<http://kovarska.imunis.cz/edeska/file.asp?id=27270&ts=RT%2BOBaf6DLjOp1hXwsutSp5KBE5Ovhg%3D>. Staženo 2. 3. 2012.

Obec Obrnice – rozpočty za období 2008 – 2010.
<http://www.ouobrnice.cz/archiv/rozpocet-2008-200920102011/>. Staženo 2. 3. 2012.

Obec Strupčice – sportovně rekreační areál. <http://www.obec-strupcice.cz/projekty-obce/sportovne-rekreacni-areal/>. Staženo 21. 5. 2012.

Ústecký kraj - průmyslová zóna Joseph. http://investor.kr-ustecky.cz/prum_zony/most/havran-joseph/index.php. Staženo 10. 5. 2012.

Regionservis - databáze měst a obcí.
<http://www.regionservis.cz/databaze-mest-a-obci>. Staženo 2. 4. 2012.

Restart – informace o projektu. <http://www.restartobrnice.cz/novinky/>. Staženo 15. 4. 2012.

ROP Severozápad – zrealizované projekty, Litoměřice
http://www.nuts2severozapad.cz/wp-content/uploads/2011/02/12_Svatostánek-českého-vinařství.pdf. Staženo 15. 4. 2012.

ROP Severozápad – zrealizované projekty, Obrnice
<http://www.nuts2severozapad.cz/ropsz/zrealizovane-projekty/inte-podpora-mistniho-rozvoje/oblast-podpory-2-2/obrnice>. Staženo 21. 5. 2012.

ROP Severozápad – zrealizované projekty, Vejprty
<http://www.nuts2severozapad.cz/ropsz/zrealizovane-projekty/inte-podpora-mistniho-rozvoje/oblast-podpory-2-2/vejprty>. Staženo 21. 5. 2012.

Rozpočet veřejně o. s. – rozpočty obcí. <http://www.rozpocetobce.cz>. Staženo 1. 4. 2012

Ústav územního rozvoje – Program regenerace panelových sídlišť v letech 2001 – 2010.
<http://www.uur.cz/images/2-bytova-politika-a-regenerace-sidel/regenerace-panelovych-sidlist/prehled-dotaci/5-tabulka.pdf>. Staženo 13. 4. 2012.

Ústecký kraj.
http://www.kr-ustecky.cz/VismoOnline_ActionScripts/File.aspx?id_org=450018&id_dokumenty=1643129. Staženo 13. 3. 2012.

Ústecký kraj – databáze průmyslových hal, zón a brownfieldů.

http://investor.kr-ustecky.cz/prum_zony/kadan/ip-verne/index.php. Staženo 15. 4. 2012.

VLACHOVÁ, K., LEBEDA, T. (2009): Formy a typy nevolební politické participace v Evropě. Socioweb 01. Dostupné z:

<http://www.socioweb.cz/index.php?disp=teorie&shw=373&lst=106>

VAJDOVÁ, Z. (1997): Politická kultura lokálních politických elit: srovnání českého a východoněmeckého města. Sociologické studie, 38 s. Dostupné z:

http://studie.soc.cas.cz/upl/texty/files/177_97-3wptext.pdf

Větruše. <http://www.vetruse.cz>. Staženo 20. 4. 2012.

Další zdroje

Kroniky jednotlivých obcí a měst.

Závěrečné účty jednotlivých obcí a měst, informace o plnění rozpočtů za období 2002 – 2010, další informace o přijatých dotacích z EU a realizovaných investičních akcích poskytnuté zaměstnanci jednotlivých městských a obecních úřadů.

Seznam použitých zkratk

ČR	Česká republika
ČSSD	Česká strana sociálně demokratická
EAO	Ekonomicky aktivní obyvatelstvo
ERDF	Evropský fond pro regionální rozvoj
ESF	Evropský sociální fond
EU	Evropská unie
FS	Fond soudržnosti
HDP	Hrubý domácí produkt
IP	Industriální park
IPRM	Integrovaný plán rozvoje města
Kč	Koruna česká
KDU-ČSL	Křesťanská a demokratická unie – Československá strana lidová
KSČM	Komunistická strana Čech a Moravy
MMR	Ministerstvo pro místní rozvoj České republiky
NUTS	Nomenclatur of territorial units for statistics (územní statistická jednotka využívaná v regionální politice EU)
ODA	Občanská demokratická aliance
ODS	Občanská demokratická strana
OP	Operační program
Phare	Poland and Hungary aid for Restructuring of the Economy (jeden z programů předvstupní pomoci EU)
ROP	Regionální operační program
SAPARD	Special Accesion Programme for Agriculture and Rural Development (Speciální předvstupní program pro zemědělství a rozvoj venkova)
Sb	Sbírka zákonů
SRN	Spolková republika Německo
SSSR	Svaz sovětských socialistických republik
SZ	Strana zelených
VTŽ	Válcovny trub a železa

Seznam grafů a tabulek

Seznam grafů

Graf 1: Struktura příjmů v Chomutově v období 2002 - 2010

Graf 2: Struktura příjmů v Jirkově v období 2002 - 2010

Graf 3: Struktura příjmů v Loučné pod Klínovcem v období 2002 - 2010

Graf 4: Podíl dotací a transferů na celkových příjmech vybraných obcí v Ústeckém kraji v období 2002 - 2010

Graf 5: Struktura výdajů v Kalku v období 2002 – 2010

Graf 6: Struktura výdajů ve Strupčicích v období 2002 – 2010

Graf 7: Struktura výdajů v Loučné pod Klínovcem v období 2002 – 2010

Seznam tabulek

Tabulka 1: Nedaňové a kapitálové příjmy vybraných obcí Ústeckého kraje v období 2002 - 2010

Tabulka 2: Realizované projekty spolufinancované z OP Lidské zdroje a zaměstnanost ve vybraných městech Ústeckého kraje v období 2004 - 8. 3. 2012

Tabulka 3: Granty na podporu mladých sportovců vyplacené v Chomutově v roce 2010

Tabulka 4: Kapitálové výdaje ve vztahu k nezaměstnanosti ve vybraných obcích Ústeckého kraje v období 2002 – 2010

Tabulka 5: Kapitálové výdaje ve vztahu k celkovým výdajům ve vybraných obcích Ústeckého kraje v období 2002 – 2010

Tabulka 6: Výsledky hospodaření ve vybraných obcích Ústeckého kraje v období 2002 - 2010

Tabulka 7: Vládnoucí politické strany, hnutí a koalice ve vybraných obcích Ústeckého kraje v období 2002 – 2010

Tabulka 8: Kapitálové výdaje, nezaměstnanost, EAO, dotace z EU a migrační saldo ve vybraných obcích Ústeckého kraje v období 2001 – 2012

Příloha 1 Významné investiční akce provedené v období 2002 - 2010

Průmyslové zóny:

IP Verne u Klášterce nad Ohří



Zdroj: http://www.muklasterec.cz/cs_ob_novinka.php?id_novinka=523

Joseph u Mostu



Zdroj: http://investor.kr-ustecky.cz/prum_zony/most/havran-joseph/index.php

Centrum sportu a volného času v Chomutově

Začátek výstavby 2010 (probíhající výstavba zimního stadionu)



Aktuální stav 2012 (dokončeno kino, zimní stadion a parkoviště)



Oba obrázky: zdroj: <http://www.novyochmutov.cz/index.php/component/content/article/6-iprm-chomutov/50-letecke-snimky-z-vystavby-iprm>

Lanová dráha na Větruši v Ústí nad Labem



Zdroj: <http://www.dpmul.cz/index.php?art=79>

Sportovně rekreační areál ve Strupčicích



Zdroj: <http://www.obec-strupcice.cz/projekty-obce/sportovne-rekreacni-areal/>

Integrované centrum volnočasových aktivit v Obrnicích



Zdroj: <http://www.nuts2severozapad.cz/ropsz/zrealizovane-projekty/inte-podpora-mistniho-rozvoje/oblast-podpory-2-2/obrnice>

Revitalizace veřejného prostranství v centru města ve Vejpřtech



Zdroj: <http://www.nuts2severozapad.cz/ropsz/zrealizovane-projekty/inte-podpora-mistniho-rozvoje/oblast-podpory-2-2/vejprty>