

## Úvod

Zvířatům ze strany společenských věd nebylo věnováno v minulosti příliš mnoho pozornosti, ačkoliv jejich vliv na lidskou společnost je již od pradávna v mnoha momentech velmi významný, a tudíž si studium zvířat v rámci společensko-vědních analýz zaslouží více prostoru.

Zvířata plnila od počátků civilizace až do dnešních dní mnoho funkcí. Jedním z nejvýraznějších vlivů zvířat na formování lidských civilizací byla jejich funkce užitková (např. pro vznik zemědělství). Je však třeba zdůraznit, že zvířata neplnila pouze tento účel. Zvířata měla také význam symbolický (náboženské rituály, erby), zábavní (např. upalování koček bylo ve středověku stejně oblíbenou zábavou jako veřejné popravy) (Elias et al. 2000, 171), ale i emocionální (soukromí zemědělci a farmáři měli dobré vztahy se svými domácími zvířaty).

V současnosti jsou mnohá zvířata, nejčastěji psi a koně využívána například jako pomocníci při terapiích. Jmenovaná zvířata však nachází uplatnění např. i ve službách Policie ČR.<sup>1</sup>

Role zvířat je historicky velice proměnlivá, ale můžeme vyzorovat jisté významné tendence. Chov domácích mazlíčků, jak jej známe dnes, se stává všeobecnou normou až ve 20. století a jejich nejvýraznější funkcí je emocionální uspokojení lidí, kteří jim věnují svou péči. Ve 20. století se stává takřka všeobecnou normou chov domácích mazlíčků zejména pro emocionální uspokojení lidí. (Sherpell 1996) Možná právě proto dochází ve stejné době k zavádění zákonů na ochranu zvířat a zpřísnování legislativy, ale zároveň přetrvává, a vlivem průmyslové revoluce roste intenzita využívání zvířat pro lidské účely, ať už se jedná o intenzivní zemědělství nebo experimentální výzkum. V moderní době se rozrostlo užitkové využívání zvířat do enormních rozměrů (100 milionů zvířat na světě je ročně usmrcováno v biomedicínském výzkumu). (Taylor et al. 2008)

Z hlediska vědeckého zkoumání zvířat tematika vztahu mezi člověkem a zvířetem překračuje meze takových vědních oborů jakými jsou biologie, etologie (zabývá se biologickým základem chování zvířat), historie (zkoumá proměny vztahu mezi člověkem a zvířetem v průběhu času), či psychologie (vliv zvířat a jejich přítomnosti na lidskou psychiku). Vztahy lidí s ostatními živými tvory a interakce mezi nimi, které mohou být velice bohaté a smysluplné, zasluhují také pozornost sociální psychologie a neméně sociologie. Rozhodně se tudíž jedná o problematiku interdisciplinární.

---

<sup>1</sup> Zdroj a více informací na: <http://www.policie.cz/video/policejni-kone-a-psi.aspx>

Díky mnohým analýzám z oblasti společného soužití světa lidí a zvířat lze vysledovat četné momenty, které nabývají obecné platnosti v celé společnosti, či jsou jejími významnými rysy. Jako příklad můžeme uvést to, že se zvířata stávají ukazatelem statusu svých majitelů. Rasa psa či doplňky, které domácím mazlíčkům jeho majitel pořizuje, se tak stávají statusovými symboly. Škála projevů, pomocí nichž člověk ukazuje okolí svůj životní standard, se tak rozšiřuje i do oblastí související s živými tvory.

V České republice se studium problematiky vztahu člověka a zvířat jakožto zdroje sociologického zkoumání začíná rozvíjet pozvolna. Jedná se o reaktivně novou oblast zájmu, ale po vzoru USA a jiných zemí, kde se tzv. Human-Animal Studies ukotvilo již jako samostatná vědní disciplína, začíná pronikat i mezi českou odbornou veřejností.

Cílem této práce je pokus o výčet a stručnou charakteristiku oblastí lidských aktivit, ve kterých mají zvířata poměrně výrazný vliv, popis vývoje vstupování tematiky zvířat do společenských věd, pojetí zvířat u René Descarta v souvislosti se schopností zvířat používat jazyk, zachycení vývoje zkoumání lidsko-zvířecí interakce, sociologické momenty chovu zvířat či pojetí zvířat jako lidských pomocníků, např. v rámci terapie. V této práci se zaměřím i na některé další oblasti a výsledky výzkumů, kterými se zabývá sociologická disciplína Human-Animal Studies, a v neposlední řadě se ve své práci budu věnovat týrání zvířat např. v souvislosti s mezilidským násilím.

## **1 Z historie filosofického chápání vztahu člověk- zvíře**

V této kapitole se budeme věnovat faktu, že zvířata doprovází historii člověka od jeho samotných počátků, a že se reflexe zvířat objevuje např. již v antické filosofii. Zřejmě největší důležitost pro společensko-vědní analýzu zvířat přinesly myšlenky novověkého myslitele René Descarta, proto je jeho názorům v následující kapitole věnován větší prostor.

### **1.1 Zvířata v antické filosofii**

Již v rámci řeckořímské antické filosofie a v návaznosti na ni ve filosofii středověké, se mnozí myslitelé zabývali otázkou zvířat. Například Aristotelés, jak uvádí ve své knize Ochlupení bližní český biolog a filosof Stanislav Komárek, připisuje rostlinám duši vegetativní (umožňující metabolismus a růst), zvířatům senzitivní (umožňující pohyb, vnímání, přání a afekty), a člověku duši rozumnou, vládoucí soudností lidského typu, taktéž označovanou jako *nús*. (Komárek 2011, 62) Komárek dále uvádí, že filosof Plútarchos přisuzoval zvířatům ctnosti, a to dokonce lepší lidských, protože jsou vrozené, nikoliv pracně naučené. Dále konstatuje, že antická diskuse o zvířatech a jejich povaze předznamenala prakticky všechna budoucí stanoviska v této věci. (Komárek 2011, 64-65)

### **1.2 Descartovo pojetí zvířat**

Společenské vědy jak je známe dnes, mezidruhovým vztahům a vlivům nepřikládaly důležitost. Jedním z nejvýraznějších příčin tohoto stavu byl vliv karteziánské filosofie. Filosof René Descartes totiž považoval zvířata za nemyslicí stroje. (Descartes 1992) Descartes zvířata spolu s veškerým hmotným světem zařazuje do řádu „*res extensa*“, tedy mezi věci rozprostrané, které podléhají mechanickým zákonitostem stejně jako právě stroje. „Je rovněž pozoruhodné, že sice mnoho zvířat projevuje více dovedností než my v některých svých úkonech, a že přece táž zvířata ji neosvědčují vůbec v mnohých jiných: takže to, co činí lépe než my, ještě nedokazuje, že mají ducha, neboť podle toho by ho měla více než kdokoli z nás a jednala by lépe ve všem, spíše to dokazuje, že ho nemají vůbec, a že to příroda v nich působí sestavením orgánů, právě jako hodiny, složené jen z koleček a per, mohou počítat hodiny a měřit čas přesněji než my s veškerou svou

rozumovostí.“ (Descartes 1992, 42) Výrok vykazující vysoký stupeň racionality se stal filosofickým podložím a omluvením plenění přírody, vivisekce a vyhlazování živočišných druhů.

Kromě karteziánského vlivu se na ignorování důležitosti přítomnosti zvířat v lidské společnosti podílelo i to, že předpokladem pro zkoumání veškerých interakcí byla schopnost používat lidský jazyk. (Vandrovcová, 2010)<sup>2</sup> V závislosti na schopnosti komunikovat s člověkem byla tvorům přiřazována i schopnost myšlení. Tímto se zabýval i Thomas Hobbes, jenž tvrdí, že zvířata vydávají zvuky, jimiž komunikují mimovolně- nutí je k tomu pud, a nikoli na základě svobodného rozhodnutí, které jim není vlastní stejně jako rozum. (Hobbes 1658, In: Komárek 2011, 68) Zvířata tedy nebyla předmětem zájmu zkoumání především proto, že byla považována za tvory, kteří nejsou schopni myslet. Jak uvádím dále v textu, tento předpoklad byl později vyvrácen mnoha experimenty s lidoopy, kteří se byli schopni naučit znakovou řeč. S myšlenkou učit lidoopy komunikovat přišel již v 18. století, tedy o mnoho let dříve než byly první pokusy opravdu učiněny, materialista Julien Offray de La Mettrie ve svém díle *Člověk stroj* z roku 1748.

„Vzal bych k výuce spíše než kerékoliv jiné zvíře veleopa, dokud by nám náhoda nedopřála objevit nějaký jiný druh, podobnější našemu...Opice vidí a slyší a chápe to, co vidí a slyší...Proč by tedy výchova opic měla být nemožná? Proč by nemohly při dobré pozornosti napodobit, tak jako hluší, pohyby nutné k výslovnosti?“ (La Mettrie, 56)

Na tematiku řeči u zvířat se zaměříme v kapitole následující.

---

<sup>2</sup> Zdroj dostupný z: [http://humanimal.cz/texty\\_soubory/sociologie-zvirat.html](http://humanimal.cz/texty_soubory/sociologie-zvirat.html)

## 2 Řeč u zvířat

V této kapitole se pokusíme vyvrátit předpoklad mnoha filosofů o neschopnosti zvířat komunikovat a myslet. Tomuto předpokladu totiž odporují zjištění mnoha etologických výzkumů, které si nyní představíme. V následujícím textu uvedeme několik důkazů o řeči zvířat, konkrétně lidoopů a ptáků.

### 2.1 Lidoopi a znaková řeč

Jako první se znakovou řeč naučila šimpanzice pojmenovaná Washoe (viz obr. 1 a 2). Ta byla v péči manželů a vědců Allena a Beatrix Gardnerových, kteří působili na Nevadské univerzitě.<sup>3</sup>

V 60. letech manželé zjistili, že naučit šimpanzici komunikovat pomocí slov nebo alespoň do jisté míry rozpoznatelných artikulovaných zvuků je nemožné. Rozhodli se proto naučit Washoe znakovou řeč, konkrétně americkou podobu řeči pro neslyšící<sup>4</sup>, American Sign Language (ASL). Washoe se celkem naučila aktivně používat cca 130 znaků, přičemž několika dalším desítkám rozuměla pasivně.<sup>5</sup> Velmi podstatným momentem tohoto výzkumu byl fakt, že samotná Washoe byla schopna znakovou řeč do jisté míry naučit i další tři šimpanze, se kterými sdílela společný výběh. Washoe dokonce při třídění fotografií na „zvířata“ a „lidi“ sebe sama řadila zcela jednoznačně k „lidem“, jiné šimpanze ke „zvířatům“. (Komárek 2011, 247)

Gardnerovi ale museli čelit četné kritice. Jedním z hlavních kritiků se stal odborník na kognitivní vědy působící na Kolumbijské univerzitě Herbert Terrace. I on měl šimpanze, kterého se snažil naučit znakovou řeč. Na základě toho, že jeho šimpanz pojmenovaný výmluvně Nim Chimsky (v jeho jméně je zřejmý odkaz na lingvistu Noama Chomskeho v kombinaci s anglickým výrazem pro označení šimpanze), začal znakovat vždy až poté, co jej k tomu někdo nabádal a nikdy ne sám ze svého popudu či potřeby, došel Terrace k závěrům, že stejně je tomu tak i v případě Washoe. Podle jeho názoru šimpanzi jen napodobují člověka a jeho chování, ale nemají potřebu samostatné komunikace. Důležitým momentem ovšem je, že na rozdíl od Washoe, která sdílela

<sup>3</sup> Dostupné je i video z doby, kdy byly Washoe 4 roky: <http://www.youtube.com/watch?v=UAJAV0PJmsw>

<sup>4</sup> Zdroj: <http://www.friendsofwashoe.org>

<sup>5</sup> Zdroj: <http://simpanzi.xf.cz/jazyk.htm>

výběh s dalšími šimpanzi, a tudíž měla komu dále předat svou dovednost ve znakové řeči, byl Nim Chimpsky chován ve své kleci bez přítomnosti dalších zvířat. (Terrace et al. 1979) (viz obr. 3 a 4) O snaze naučit komunikovat Nima byl v roce 2011 natočen dokonce film s názvem Project Nim.<sup>6</sup>

Další známou opicí schopnou komunikovat ve znakové řeči byla gorila zvaná Koko.<sup>7</sup> (viz. obr. 5) Ta dokázala, že opice jsou schopny abstraktního myšlení. Vytvářela nová slovní spojení, fráze a dokonce i nadávky. Pro člověka, který se jí příliš nezamlouval, použila znaky ve významu „špinavá opice“. Musela si být tedy vědoma, že když je něco špinavé, není to považované za něco hezkého. (Patterson 1978)

Ke konci 70. let výzkumy lidoopů spojené se znakovou řečí ustaly. Splnily svou funkci a potvrdily, že lidoopi jsou schopni konstruktivně a abstraktně myslet, učit se a komunikovat s člověkem. Z hlediska etiky zvířat jsou však dnes tyto výzkumy značně kritizovány především pro to, že výzkumná zvířata byla v útlém věku odebrána matce a celý život žila mimo dosah přírody. To ovšem neznamená, že výzkum lidoopů byl zcela přerušen. Přesunul se pouze do jiné oblasti, ve které jsou využívány alternativní výzkumné metody. Jde především o experimenty zaměřené na spontánní aktivitu lidoopů, kdy v průběhu hry řeší nejrůznější úkoly, a lidé se ze způsobu pojetí daného problému a jeho následovného řešení mohou dozvědět cenné informace o jejich přirozeném chování.

Příkladem těchto aktivit může být i snaha známého britského etologa, zoologa a antropologa Desmonda Morrise probudit ve svém šimpanzi Congovi umělecké sklony.<sup>8</sup> Učinil tak po inspiraci přicházející z USA a Sovětského svazu, kde byly v 50. letech 20. století učiněny první průkopnické pokusy přimět šimpanze k nakreslení obrázků. Šimpanz Congo nadšeně vítal nabídku veselých barev mající k dispozici a během čtyř let namaloval téměř čtyři sta obrázků.<sup>9</sup> Morris popisuje, že na základě Congových maleb byl schopen se přiblížit mnohem blíže k původu lidského umění než jakýmikoliv jinými prostředky. (Morris 1997) Morris dokonce dochází k závěru, že „mozek opice je schopen nejen abstraktního myšlení, ale také jednoduchého estetického úsudku, vykazuje zvládnutí kompozice, tematických variant a rozvoj malovaného námětu.“ (Morris 1997, 204)

Výzkum cvičených lidoopů přinejmenším ukázal, že mají pro zvládnutí rozsáhlé slovní zásoby intelektuální schopnosti. (Diamond 2004, 151)

## 2.2 Osvojování jazyka u ptáků

Dalšími zástupci živočišné říše schopnými používat lidskou řeč jsou ptáci. Jedná se především o špačky, havranovité a papoušky (v literárně - kulturní oblasti je toho důkazem

<sup>6</sup> Více informací o filmu Project Nim na: <http://www.csfd.cz/film/297233-project-nim/>

Trailer k filmu dostupný na: <http://www.youtube.com/watch?v=yxQap9AAPOs>

<sup>7</sup> Video ve kterém Koko reaguje na smutný film dostupné na: <http://www.youtube.com/watch?v=vVJX8WSba04>

<sup>8</sup> Pro ukázkou např. článek dostupný na: <http://aktualne.centrum.cz/zpravy/krimi/fotogalerie/foto/161352/?cid=558647>

<sup>9</sup> Congo zachycený při malbě obrazů: <http://www.youtube.com/watch?v=uvzGV3LnWIE>

například báseň E. A. Poe - Havran). Pokud bychom ze měřítko považovali zvukovou stránku lidské řeči, jsou v této disciplíně ptáci jasnými mistry zvířecí říše. „Jejich napodobování lidského hlasu nemá jen povahu bezmyšlenkovitého opakování, ale u nejlepších mluvčích, zejména u papoušků žaků a amazoňanů má povahu „vhodných“ komentářů ke světu kolem. Nedá se říci, že by tedy ptáci mluveným slovům „nerozumněli“, ale používají je ke komunikaci bez vlastní invence ve stylu reakce na spatřené či zaslechnuté podněty.“ (Komárek 2011, 47) V praxi to tedy vypadá tak, že pták napodobuje zvuky, které slyšel v určité situaci, a pokud nastane okamžik podobný předchozímu stavu, pohotově zareaguje a výstižně jej „okomentuje.“

Patrně nejznámějším komunikujícím papouškem se stal šedý africký papoušek žako Alex (viz obr. 7) Jeho majitelkou a učitelkou se stala psycholožka Irene Pepperbergová. Ta si papouška koupila v běžném obchodě se zvířaty v Chicagu v roce 1977 s přesvědčením a odhodláním naučit jej komunikovat. Alex dosáhl překvapivých a dosud zřejmě nepřekonaných výsledků.<sup>10</sup> Díky originální metodě doktorky Pepperbergové se byl Alex schopen naučit více než sto slov (která dokázal kombinovat a skládat do jednoduchých smysluplných vět), rozpoznávat předměty, tvary, barvy a materiály. V matematické dovednosti dospěl velmi daleko, když dokázal pochopit koncept nuly.<sup>11</sup> „Výzkum Alexe rozhodně ukazuje, že říct o někom, že má „ptačí mozek“ nemusí být urážka.“ (Bekoff 2009, 69)

### 2.3 Descartes a řeč zvířat

Výše uvedenými vědeckými poznatky lze tedy vyvrátit Descartovu domněnku, že zvířata nejsou schopna myšlení a užívání jazyka. Zarytí zastánci Descartovy filosofie by mohli jistě namítnout, že ani tyto pokusy by Descarta nepřesvědčily o schopnosti zvířat myslet. Ve svém pojetí totiž považuje za projevy mysli pouze vlastní originální myšlenky. V tomto případě by tedy šimpanz musel onu znakovou řeč sám vymyslet, a až po té začít používat- pokud je tedy schopen naučit se něčemu, co vymyslel někdo jiný, nechápe to Descartes jako projev a kvalitu mysli. To je ale teorie zavedená značně do krajnosti. Jsou snad děti a prakticky všichni lidé, kteří se učí poznatkům někoho jiného jen nemyslicí stroje? Descartes zkrátka zvířata skrze jejich absenci schopnosti používat jazyk, zařadil mezi tvory bez rozumu.

„Neboť je pozoruhodné, že není tak tupých a hloupých lidí, nevyjímajíc ani šilence, aby nebyli schopni sestavit dohromady různá slova a složit z nich řeč, kterou by vyjádřili své myšlenky, a že naopak není vůbec zvířete, necht' by bylo sebedokonalejší a za sebeš'astnějších okolností zrozené, jež by činilo podobně....A to nejen dokazuje, že zvířata mají méně rozumu než lidé, nýbrž že ho nemají vůbec.“ (Descartes 1992, 41-42)

<sup>10</sup> Video zachycující Alexe s doktorkou Pepperbergerovou: <http://www.youtube.com/watch?v=ldYkFdu5FJk>

<sup>11</sup> Zdroj: <http://alexfoundation.org/alex/>

Descartes měl značný vliv na chápání zvířat a přírody celkem, včetně ospravedlnění a rozšíření vivisekce, jak se dočteme dále v textu. Je tedy zřejmé, že vstupování zvířat do podvědomí společenských věd bylo poměrně pomalé a opatrné. Mnoho vědců pokračovalo v karteziánské tradici a zvířata nepovažovala za tvory, které by bylo třeba začleňovat do společensko-vědních analýz. Přestože si důležitost zvířat lidé jistě uvědomovali již dávno v minulosti (ať šlo o zvířata zemědělská či domácí mazlíčky), budování stabilního vědeckého podloží a terminologie trvá prakticky dodnes.



### **3 Počátky sociologického zkoumání zvířat**

S rozšiřováním sociologie samotné se mezi její oblasti zájmu dostala i analýza zvířat. Šlo především o způsob chápání zvířat samotných a jejich vliv na lidskou společnost. Nejprve se zaměříme na oblast zahraniční a poté na situaci v České republice.

#### **3.1 Počátky vstupování zvířat do zahraniční sociologie**

První střípky zájmu sociologů o problematiku zvířat v rámci lidské společnosti můžeme datovat již do první poloviny 19. století. Tehdy Harriet Martineau, která bývá považována za jednu z prvních žen zabývajících se sociologií vůbec, psala v roce 1865 o městských problémech způsobených divokými psy. O několik let později Frances Cobbe v roce 1872 pojednala o vztahu mezi mentálními schopnostmi psů a jejich fyzickými schopnostmi. (Martineau 1865 a Cobbe 1872, In: Sanders 1993)<sup>12</sup>

Jedním z významných autorů zabývajících se zvířaty v rámci sociologických analýz byl Max Weber: „V případě, že je chování zvířat subjektivně pochopitelné, by bylo teoreticky možné formulovat sociologii vztahů lidí se zvířaty, a to jak s domestikovanými, tak s divokými. Mnoho zvířat „rozumí“ příkazům, hněvu, lásce, nepřátelství a reaguje na ně způsoby, které často evidentně nejsou pouze instinktivní či mechanické, a v jistém smyslu jsou vědomě účelové a ovlivněné zkušeností. (Weber 1966, 104, In: Vandrovcová 2010<sup>13</sup>) I nadále však byla zvířata sociology počátku 20. století do značné míry opomíjena.

Dalším důležitým společensko-vědním teoretikem, který se zabýval zvířaty ve svých spisech, byl George Herbert Mead. Mead však zastával názor, že ačkoliv jsou zvířata společenskými tvory, jejich interakce zahrnuje pouze primitivní a instinktivní „posunkovou komunikaci.“ Dle Meada zvířata postrádají schopnost používat symboly a nejsou tudíž schopná vyjednávat významy a přijmout roli „spoluinteragujícího.“ Jejich chování je směřováno pouze k dosahování jednoduchých cílů, jako je získávání potravy či obrana teritoria, ale protože nejsou schopna používat jazyk, postrádá jejich chování smysl. V jeho pojetí nemají zvířata myšlení, vědomí „já“ ani emoce. (Mead 1907, In: Vandrovcová 2011, 27) Tento předpoklad byl však vyvrácen s pomocí již zmiňovaných

<sup>12</sup> Zdroj dostupný z: <http://humanimal.cz/clanky/sanders.html>

<sup>13</sup> Zdroj dostupný z: [http://humanimal.cz/texty\\_soubory/sociologie-zvirat.html](http://humanimal.cz/texty_soubory/sociologie-zvirat.html)

pokusů naučit lidoopy znakovou řeč.

V roce 1928 uveřejnil jeden z Meadových kolegů z Chicagské univerzity Read Bain publikaci s názvem *The Culture of Canines* (titul by se do češtiny dal volně přeložit jako Kultura psů). V tomto díle se stal Bain kritikem antropocentrismu sociologie a částečně se tak zasloužil o vytvoření sociologie zvířat. Ve svém článku Bain vyslovuje názor, že „právě tak jako zvířecí inteligence a emoční chování, anatomická a fyziologická struktura a funkce nebo skupinový život mají své korelace v lidském chování, tak vymezení oddělující linie mezi zvířaty a lidskou kulturou je podobně nezřetelné a arbitrání.“ (Bain 1928, In: Sanders 1999)

### 3.2 Počátky vstupování zvířat do sociologie u nás- Zdeněk Ullrich

Prvním českým sociologem zabývajícím se světem zvířat byl zřejmě Zdeněk Ullrich, přičemž způsob jeho věnování se zvířatům odpovídal spíše sociobiologii. V knize *Společnosti ve světě zvířat* svůj zájem směřoval konkrétně na různé formy vztahů a společností, jež zvířata vytváří. Ustanovil dokonce vlastní typologii a terminologii pro tyto diferenciované typy svazků ve zvířecí říši.

Jeho dělení společností v rámci světa zvířat se vyznačuje mnohými analogiemi a paralelami světa lidského, když uvádí: „Povrchní pozorovatel, maje stále na mysli pouze společnost lidskou, v níž žije a jež naplňuje největší část jeho duševního života, nedovede si lehce představit, že by společenský život mohl existovati i u nižších druhů říše živočišné.“ (Ullrich 1928, 1) V tomto úvodním nastolení premisy společenského života i mimo lidský svět je patrný moment toho, že běžný člověk se omezuje na vnímání a poznávání pouze svého světa a stává se tak samovolně centrem všeho dění a chápání. Ullrich ale dále vysvětluje, nakolik jsou ve světě zvířat a živých tvorů mimo člověka rozvinuty a stratifikovány společenské aktivity a procesy.

Konstatuje, že ve světě zvířat existují společnosti kormogenní, jež vytváří za účasti mnoha jedinců kolonie, a na druhé straně společnosti zvířat projevujících se životem individuálním. Dále rozlišuje společnosti zvířat accidenciální a esenciální. První zmiňované bychom mohli přirovnat k sociálnímu agregátu.<sup>14</sup> Jedná se o seskupení, která nemají účelu sama v sobě, nejsou zapříčinována žádnými instinkty, které by vedly ke společenskému životu. Oproti tomu společnosti esenciální považuje Ullrich za seskupení, jež mají svůj účel sama v sobě, v životě společenském. Tyto jsou teprve skutečnými společnostmi, ve kterých lze zároveň vyzorovat i mnohé instinkty podporující společenský život ve své soudržnosti. Jsou jimi například instinkty sociální, manželské a rodičovské. (tamtéž)

Mnohé podobnosti sociálního života lidí a zvířat vidí Ullrich (stejně jako mnoho

---

<sup>14</sup> Sociální agregát- seskupení (shromáždění) lidí, kteří se nalézají současně v prostorové blízkosti a nejsou ve vzájemném sociálním vztahu. (Geist, 17)

sociobiologů) u tzv. sociálního hmyzu. Má tím na mysli včely, mravence či termity. Tito tvorové se vyznačují značně rozvinutou sociální organizací a vrstvením. V těchto societách existuje dělba práce, stratifikace v rámci nižších a vyšších sociálních skupin, přičemž u vyšších sociálních skupin lze vyzorovat vytváření a udržování vůdcovské moci. „Snaha po sociálním rozvrstvení leží již v povaze zvířat a spočívá asi na zvláštním instinktu, který shledáváme také u člověka, na instinktu nadřazení a podřazení. Tento instinkt je nutný pro blaho a trvání sociálního svazku, jemuž dodává pevnosti.“ (Ullrich 1928, 10) Tímto tedy autor nastoluje premisu, že hierarchie v rámci společností (ať lidských či zvířecích) je stmelujícím a nejdříve nutným společenskotvorným prvkem.

Další oblastí zkoumání společností ve světě zvířat Zdeňkem Ullrichem se staly funkce jejich společenského života. Vymezil několik základních funkcí, jež splňují a umožňují společenský způsob života zvířat. Analogie se společnostmi lidskými je patrná i zde. Ullrich uvádí například funkci ochrannou, obrannou, kooperační, herní a solidární. „Společenský život jest tedy ve zvířecí říši pravidlem a stává se častějším, čím výše říši zvířecí postupujeme.“ (Ullrich 1928, 13) Výše uvedené funkce se tedy dle autora mohou plně rozvinout u vyšších zvířat, například u savců. Čím více jsou zmiňované funkce naplňovány a propojovány, tím lepší společenský život daná zvířata vedou.

Za důsledky společenského života Ullrich považuje zachování druhu (v momentě napadení predátorem se lépe ubrání stádo než samostatný jedinec), rozvoj duševního života zvířat (pomocí her a zpěvů se vyvine společenská zkušenost), a také vytvoření primitivních pojmů o vlastnictví, citu a spravedlnosti. Tyto pojmy byly většinou připisovány pouze člověku, Ullrich tím překročil karteziánské pojetí zvířat, i když na vrcholu evoluce spatřuje pochopitelně stále člověka. Sám tyto teze shrnuje: „Společenský život jest tedy důležitý nejen pro zachování druhu a rozvoj duševního života, ale znamená ve vývoji vždy krok ku předu. Byl to také sociální život, který byl jednou z nejdůležitějších složek ve vývoji tvora, který stojí nejdříve v říši živočišné - člověka.“ (Ullrich 1928, 16)

Nutno dodat, že pojetí sociologie zvířat Zdeňka Ullricha se velmi blíží i definice tohoto odvětví Sociologickým slovníkem (i když Sociologický slovník vymezuje jako předmět sociologie zvířat především vyšší zvířata, přičemž Ullrich se zajímal i o společenstva hmyzu): „Sociologie zvířat je speciální sociologická disciplína zabývající se studiem společenstev zvířat, zejména vyšších a to pouze těch, u nichž je možné použít pojmu jedinec na prostorově izolovaného živočicha, jehož chování lze chápat jako sociální. Přesto, že sociální jevy v lidské a zvířecí říši lze srovnávat jen dílčím způsobem, přinášejí výsledky získané studiem společenstev zvířat cenné poznatky „humánní“ sociologii, zejména v oblasti specificky lidských sociálních jevů.“ (Geist 1992, 435-436) Sociologie zvířat je v této definici chápána spíše jako sociobiologie nebo etologie, nikoliv Human-Animal Studies, jak jej známe dnes.

## 4 Human-Animal Studies

V rámci sociologie se postupem času počalo vymezovat samostatné odvětví zaměřující se výhradně na zkoumání lidsko-zvířecích vztahů. V následujícím odstavci si nastíníme vznik, rozšíření a ustanovení oboru Human-Animal Studies v zahraničí i u nás, a stručně charakterizujeme výzkumy, jejich metodologii a oblasti zájmu.

### 4.1 Vznik Human-Animal Studies

Ačkoliv existovaly v předchozí kapitole vyjmenované ostrůvky zájmu o analýzu vztahů mezi lidmi a zvířaty, ještě dlouho se jednalo pouze o okrajové téma či ojedinělé zájmy jednotlivých badatelů. Opravdu vážný zájem o studium vztahů a interakcí mezi lidmi a zvířaty začala sociologie projevovat až v době, kdy profesor Clifton Bryant uveřejnil požadavek, aby sociologové soustředili vážnou pozornost na to, co sám nazývá „zoologické spojení.“ (Bryant 1979, In: Vandrovcová 2011, 28) Stěžoval si na skutečnost, že sociologie „inklinovala k nerozpoznání, přehlížení, ignoraci nebo zanedbání vlivu zvířat a jejich významu pro naše společenské chování, naše vztahy s ostatními a směr, kterým se naše společenské zřízení ubírá.“ (tamtéž)

Od této chvíle se vztahy mezi lidmi a zvířaty pomalu stávají středem zájmu mnoha sociologů, kteří začínají publikovat vcelku zásadní články v časopisech pro Human-Animal Studies, jakými jsou například *Society and Animals* či *Anthrozoös*.<sup>15</sup> I v dalších, již ustálených časopisech byl Human-Animal Studies věnován značný prostor. S časopisem *Society and Animals* je svázáno jméno sociologa Arnolda Arluke, který napsal vůbec první článek do tohoto periodika, a stal se jeho editorem. Jeho úvodní text nese výmluvný název *Bringing Animals into Social Scientific Research*. Mimo jiné v něm Arluke uvádí, že: „Poznání zvířat představuje jeden z nejlepších způsobů, skrze něž můžeme poznat i sami sebe, a zároveň je výzvou pro vědce, kterým se tímto mohou otevřít velké příležitosti. Jakým způsobem o zvířatech uvažujeme, a to jak se k nim chováme, může odhalit naše nejskrytější představy o sociálním řádu a odmaskovat naše nejpravější postoje k lidem.“ (Arluke 1993, 5) Velmi zjednodušeně by se předešlá slova mohla vyložit tak, že způsob jakým zacházíme se zvířaty, odhaluje naše skutečné postoje a chování vůči lidem.

Články o Human-Animal problematice se objevily i v periodikách *Marriage and the Family*,

<sup>15</sup> Zdroj: [http://humanimal.cz/texty\\_soubory/sociologie-zvirat.html](http://humanimal.cz/texty_soubory/sociologie-zvirat.html)

Klíčovým momentem v uznání tématu v rámci sociologie bylo v roce 2002 založení sekce „Animals and Society“ v rámci Americké sociologické asociace. Mezi klasické sociologické otázky se čím dál častěji dostávají ty, které jsou součástí procesu legitimizace sociologického zájmu o vztahy mezi lidmi a zvířaty. Patří mezi ně mimo jiné problematika zvířecí individuality a identity, vliv přítomnosti zvířat při veřejné interakci, vztahy s domácími zvířaty, diskuze o sociálních hnutích za práva zvířat, výpovědi o zkušenostech pracovníků v profesích souvisejícími se zvířaty atd.

Britská socioložka Ann Oakley k tomu dodává: „Jak sociologové pokračují v účasti na „zoologickém spojení“ a rozpoznávají, že žijeme ve „společnostech smíšených druhů“, ve kterých hrají mimolidští tvorové klíčovou roli, sociologie rozšiřuje své existenciální a teoretické hranice. Tím, že bude i nadále přesouvat zvířata do oblasti sociologické viditelnosti nemůže selhat, ale pouze se obohatit. (Oakley 1974, 5)

## **4. 2 Výzkumy v rámci Human-Animal Studies**

Podstatnou součástí sociologie zkoumající vztahy mezi člověkem a zvířaty je oblast výzkumu. Arnold Arluke ve svém editorském úvodním textu v prvním vydání *Animals and Society* udává, že: „Především z psychologického a klinického hlediska se nejjasnější a nejvíce dominantní linie výzkumu během několika posledních dekad zabývala studiem společenských zvířat- čím dokážou lidi obohatit, co charakterizuje majitele zvířat, a jakým poutem jsou k nim vázáni. Dále také jaký vliv mají zvířata na emocionální a každodenní život lidí na různých vývojových stupních. (Arluke 1993, 6) Arnold Arluke se v tomto článku zmiňuje také o výzkumech zaměřených na využívání či v některých případech zneužívání zvířat na jatkách nebo při biomedicínských výzkumech. Arluke se vyslovuje o pozitivě faktu, že sociologové zabývající se lidsko-zvířecími vztahy se snaží na danou problematiku nahlížet z více úhlů pohledu, což je velmi přínosné a obohacující.

Základnou či jakýmsi pozadím pro zkoumání vztahů mezi člověkem a zvířetem tak může být například symbolický interakcionismus, teorie deviací či sociálních hnutí, ale také lze na daný problém nahlížet perspektivou teorie sociální stratifikace či sociálních problémů.

## **4. 3 Metody výzkumu Human-Animal Studies**

Ze širokého spektra teorií Human-Animal Studies vychází stejně početné metody výzkumu, které se odvíjejí od konkrétních analyzovaných problémů. Hojně zastoupené jsou například etnografické kvalitativní metody, které se snaží vztahy mezi lidmi a zvířaty odpozorovat v jejich přirozeném prostředí. Někteří autoři využívají i autoetnografické metody, v jejichž rámci se snaží analyzovat svůj vlastní vztah s domácím mazlíčkem. (Sanders 1993) Další oblíbenou metodou je

obsahová analýza, používána zejména při zkoumání vzorců kulturní reprezentace zvířat. Zkoumáno je také vykreslení zvířat např. v televizních reklamách (Lerner a Kalof 1999), tištěné inzerci (Arluke 1994), v beletrii (Holloway 2003), v odborné literatuře (Crist 1999) nebo filmech (Hirschman a Sanders 1997). Kvalitativního dotazníkového šetření a standardizovaných měřících škál je nejčastěji využíváno např. v oblasti zkoumání postojů vůči zvířatům či zacházením s nimi a jejich souvislosti s osobnostními charakteristikami. (Vandrovcová 2010<sup>16</sup>)

#### 4.4 Česká republika a Human-Animal Studies

V rámci České republiky se v uplynulých letech začaly objevovat malé ostrůvky tvořené převážně samostatnými jedinci, většinou studenty vysokých škol humanitního zaměření, kteří si sami našli cestu k Human-Animal Studies a jejich zkoumání.

Jedním z takových ostrůvků je seminář Zvířecí čítanka, který se každý semestr koná na Fakultě Humanitních Studií. Navštěvují jej a aktivně se zapojují i zájemci z mnoha dalších fakult Univerzity Karlovy v Praze, což vypovídá o poptávce po předmětech podobného založení.

V říjnu roku 2011 v Praze proběhla dvoudenní mezinárodní konference Critical Animal Studies s názvem *Reconfiguring the Human-Animal Binary- Resisting violence*.<sup>17</sup> Organizaci této konference měla na starosti mimo jiné doktorandka katedry sociologie, a záštitu nad touto akcí převzala právě Katedra sociologie Filozofické fakulty Univerzity Karlovy.

Dalším neméně důležitým počinem je každoroční konference *Non-human in anthropology II: limits and boundaries of social science*, kterou organizují studenti doktorského programu z Fakulty humanitních studií Univerzity Karlovy.<sup>18</sup>

Pravděpodobně bude trvat ještě několik let, než akademická obec v České republice uzná studium lidsko- zvířecích vztahů jako adekvátní, důležitý a nepodřadný studijní obor. Zatím můžeme být vděční alespoň za aktivitu oněch jedinců, kteří usilují o propagaci tohoto vědního oboru i v naší zemi a doufat, že se jim dostane jednoho dne uznání v podobě možnosti studia Human-Animal Studies i na našich vysokých školách.

---

<sup>16</sup> Zdroj dostupný z: [http://humanimal.cz/texty\\_soubory/sociologie-zvirat.html](http://humanimal.cz/texty_soubory/sociologie-zvirat.html)

<sup>17</sup> Více informací na: <http://humanimal.cz/CAS>

<sup>18</sup> Více informací na: <http://www.fhs.cuni.cz/nonhuman>

## 5 Vývoj vztahu mezi člověkem a zvířetem

Úvodem popisu vývoje vztahu mezi člověkem a zvířetem je vhodné podívat se na etymologický základ výrazů používaných pro subhumánní živočichy. (Komárek 2011, 34) Starořecký výraz *zoon* souvisí s výrazem *zoe-* což znamená život, latinské *animal* je odvozeno od *anima-* duše. Německé *Tier* (od stejného základu jako anglické *deer*, řecké *thér* či staroslovanské *zver'*), znamenalo původně samici lovné zvěře. Kmen slova *zver'* označoval větší divoce žijící zvíře obecně, a vyskytuje se ve všech slovanských (i baltských) jazycích. Z tohoto základu pochází i český výraz *zvíře*. (Komárek 2011, tamtéž) Problémem tohoto výrazu je, jaké živé tvory vlastně zahrnuje. Slovem *zvíře* bývají označováni zpravidla savci či obratlovci, nikoliv však hmyz a další členové živočišné říše. Tento text se až na několik výjimek věnuje povětšinou také právě savcům a obratlovcům.

Mimo zmiňované savce a obratlovce je ale nutno uvést i zástupce hmyzí říše, a to v souvislosti s tzv. společnostmi v rámci hmyzu. Jedná se o zástupce „sociálního hmyzu“ jakými jsou například včely, mravenci či termiti. Ti všichni jsou typičtí svou hierarchií, dělbou práce a specializační činností, čímž vyznačují velmi zřejmou paralelu se společnostmi lidskými. Tento fakt nešel tudíž zájmu mnoha sociobiologů. Našel své zájemce ale také přímo mezi sociology. Důkazem toho je, že tohoto popisovaného přírodního fenoménu si povšiml již český sociolog Zdeněk Ullrich, o jehož myšlenkách jsme se dočetli již dříve v textu.

V následujících odstavcích se zaměříme na vývoj vztahu mezi člověkem a zvířetem napříč historií.

### 5.1 Člověk- lovec a zvíře- oběť

Vztah člověka a zvířete se projevoval nejdříve jako vztah mezi člověkem- lovcem a zvířetem- objektem lovu. Lovecké aktivity, mimo funkce primární- zajišťování potravy pro přežití, plnily i funkci sekundární, v níž většinou platily jako činnosti zástupné za válečnické, a představovaly tak i určitý praktický trénink. U řady etnik byl zásadnější lovecký úspěch podmínkou přijetí mezi dospělé muže. (Komárek 2011, 202) Nutnost potřeby masa pro obživu lidí byla nesporná, zejména v tzv. době ledové.

Akt lovu však v kontrastu s dnešní převažující praxí zpravidla provázela posvátná úcta a nechť k bezúčelnému plýtvání životy zvířat. Některým zvířatům lovcí prokazují zvláštní úctu, protože věří, že jen tak bude zvíře s úmluvou i nadále souhlasit. (Saunders 1996, 54) Existuje i mnoho dalších rituálů, díky nimž si lovcí „usmiřují“ duše ulovených zvířat. Například indiánští lovcí v oblasti řeky Mackenzie v severozápadní Kanadě umírajícímu medvědu zpívají, aby ho potěšili, a aby jim jeho duch poslal mnoho dalších medvědů. (tamtéž) Původní obyvatelé Severní Ameriky po ulovení zvěře obvykle využili veškerého materiálu, který jim zvíře poskytovalo. Maso snědli, z kožichu si udělali oblečení či příkrývky, a z kostí vyrobili užitečné nástroje. Nelovili, pokud to nebylo nutné pro přežití jich samotných, a ulovených tvorů si vážili. Byli si totiž vědomi, že zabijí živého tvora, který má svou vlastní duši. Oživení duše uloveného tvora mělo nastat poté, co lovcí zabité zvíře výtvarně ztvárnili například v jeskyni (viz obr. 8 a 9).<sup>19</sup> Eskymáci vyrývali do kostice obrysy mrožů a lachtanů, které ulovili. Šlo o oživovací proces duší ulovených zvířat. „Byl to jakýsi projev vděčnosti za darované.“ (Dytrtová 2001, 17) Lovci si byli vědomi, že berou život něčemu, čemu jej nedarovali. Oproti tomuto principu se pojetí lovu u člověka západní civilizace diametrálně liší. Počet jím lovené zvěře začal po rozšíření zemědělství pozvolna přesahovat nezbytnou potřebu pro přežití, a tak se často lov stával zábavou, při které si člověk jistým způsobem dokazoval své nadřazené postavení nad ostatními živými tvory, a dával tak volný průchod své touze po moci nad okolím. To mělo za následek vyhubení mnoha živočišných druhů, a přivedení dalších na samotný okraj vyhubení. (Veselovský 2000, 59)

Z hlediska sociologie je zajímavým stratifikačním a statusotvorným momentem fenomén lovu od středověku až do poloviny 19. století (příčemž v některých oblastech je tomu tak dodnes). V této době byl ve většině zemí Evropy lov monopolem šlechty (Komárek 2011, 203). Ta totiž chovala koně, honácké psy, vlastnila zbraně, a měla dostatek času a prostředků k pořádání velkých lovů spojených s následnými honosnými hostinami. Ke kvalitnímu lovu bylo zapotřebí výborných koní a spolehlivých psů. „Na příkladu Valdštejna lze výstižně ilustrovat převládající vztah zámožného aristokrata ke koním a psům, k nimž - jakožto vášnivý lovec - přistupoval s mimořádným zaujetím, jež však pro něj v nemenší míře představovali i součást okázalé veřejné sebereprezentace vlastní osoby před šlechtickou společností.“ (Koldinská 2005)

S postupem času tyto šlechtické lovy spolu s aristokracií začaly mizet (šlechtické tituly byly i odebírány)<sup>20</sup> a lov se stal v našich podmínkách především doménou myslivců. Myslivost jako fenomén by jistě vydala na samostatnou práci neboť s sebou přináší mnoho zajímavých sociologických souvislostí. Myslivci v našich podmínkách bývají organizovanou skupinou lidí, která udržuje společenský život v malých městech a na vesnicích. Jejich oděvy, mluva a chování

<sup>19</sup> Nejznámějšími nalezišti jeskynního umění v Evropě jsou oblasti Lascaux ve Francii a Altamira ve Španělsku. Nalézají se ale také v Africe.

<sup>20</sup> Zdroj: <http://www.aristokracie.cz/nobilitas-in-historia-moderna/cesko/>



pokud jsou „ve službě“ jsou vysoce tradiční a specifické. Jako skupina mají stanovená pravidla a za jejich nedodržování či porušování dochází k sankcím. Takto udržovaná integrovaná skupina může být pro místo s malým počtem obyvatel velmi důležitým stmelovacím prvkem. Takto popisuje daný jev Komárek: „Myslivectvo funguje i jako „příčné bratrstvo“, nečekaně propojující příslušníky různých sociálních uskupení, kteří by se jinak nesetkali, podobně jako církve a sekty, sportovní a exkluzivní kluby, sexuálně minoritní bratrstva a jiné fenomény. (Komárek 2011, 209) Zajímavou skutečností z poslední doby je jistě i to, že byla myslivost zapsána na seznam kulturního dědictví Česka a usiluje též o zapsání na seznam organizace UNESCO<sup>21</sup>, proti čemuž vystupují některé skupiny na ochranu zvířat.<sup>22</sup>

## 5.2 Zvíře jako symbol

Dalším důležitým okamžikem pro co nejkompaktnější pochopení vztahu mezi člověkem a zvířetem je pojetí zvířat jakožto symbolu, přestože u zvířat neexistují symboly, které se tradicí předávají z generace na generaci, jestliže chceme „zvíře od člověka odlišit vůbec nějakou definicí, můžeme mezi nimi vést hranici právě v tomto bodě.“ (Lorenz 1992, 65)

Tímto typem vnímání zvířat se vyznačovaly především přírodní národy. Často se tak zvířata stávala totemem, který byl uctíván celým kmenem. Totemismus se vyznačoval mimo jiné vírou v duši zvířete. Uctívané zvíře se tedy považovalo za posvátného tvora, který je stejně jako člověk obohacen o duši, a není tedy ve vztahu k lidem ničím méněcenným. Zvířatům byly dokonce přisuzovány magické a léčebné schopnosti. Zvířata byla také často symbolicky obětována. „Prostřednictvím duší obětních zvířat znázorňovaných například na bronzových nádobách dosahoval šaman styku s nadpřirozeným světem, se světem mrtvých předků.“ (Dytrtová 2001, 18) Tudíž ani v tomto případě nebyla zvířata usmrcována bezdůvodně.

Nejnámějším obětovaným zvířetem je jistě biblický beránek. Staří Izraelité používali jako obětní zvíře kozla. V této souvislosti nabízí sociologie zajímavou paralelu. Termín obětní beránek se ustálil a došlo k jeho zobecnění. Erving Goffman tak označuje dokonce i jednu z rolí v jeho pojetí dramaturgické sociologie. V knize *Všichni hrajeme divadlo* popsal obětního beránka jako typ sociální role. V rámci zachování pospolitosti v rámci sociální skupiny její členové převedou všechny špatné vlastnosti a role na jednoho člověka, kterého poté ze skupiny vyloučí. Exkomunikovaný člověk se tak stává pomyslným obětním beránkem, který svým vyloučením prospěl soudržnosti skupiny. Vlastní neúspěchy skupiny tak bývají často převedeny na její nejslabší článek, kterého se poté skupina zbaví. (Goffman 1999) Obětování se tedy oklikou přeneslo z okruhu zvířat i do čistě mezilidské interakce.

<sup>21</sup> Zdroj: <http://zpravy.ihned.cz/cesko/c1-54709580-myslivost-patri-na-seznam-kulturniho-dedictvi-ceska-rozhodlo-ministerstvo>

<sup>22</sup> Zdroj: <http://www.svobodazvirat.cz/novinky/petice-proti-zapsani-ceske-myslivosti-na-seznam-unesco.htm>

V souvislosti obětování není od věci zaměřit se i na původní význam holocaustu. Slovo holocaust je v dnešní době spojováno čistě s obdobím druhé světové války, během níž docházelo na území Evropy k rasovým čistkám, které si vyžádaly miliony lidských obětí. Původní význam slova, který byl výrazem pro obětování zvířete, byl tak vysunut mimo běžné povědomí.

Holocaust byl hebrejským obětním obřadem, při němž se Jehovovi obětovalo jako zápalná oběť celé zvíře. Samotný výraz holocaust pochází z řečtiny a znamená doslova spálení celku.<sup>23</sup> Používání tohoto slova v souvislosti s nacistickými vrahy je založeno na ztotožnění lidí s obětním zvířetem. Pojem holocaust tak zvláštním způsobem staví nacisty na úroveň těch, kteří vykonali obřad obětování, tedy na roveň kněžím starověkého Izraele. Tento pojem ale zpopularizovali až v 60. letech američtí Židé, takže nám neříká nic o tom, jak nahlíželi na své činy samotní nacisté. (Sax 2003, 180) Nacistický holocaust se liší od pradávných rituálů tím, že se odehrál v průmyslovém věku a v měřítku, které tomu odpovídalo. (tamtéž)

V souvislosti symboliky zvířat je třeba zamyslet a pozastavit se i nad jmény a názvy, které pochází právě z říše zvířat. V minulosti byli podle zvířat často pojmenováni jednotliví členové kmenů či celé kmeny. Příkladem můžou být dva muži z kmene Siouxů Skvrnitý vlk a Šekatý orel. (Lorenz 1992, 63) Claude Lévi- Strauss přináší zajímavou úvahu: „Vnucuje se otázka, proč zvířecí a rostlinné druhy ovládají výsadně názvosloví, které slouží k pojmenování prvků sociologického systému, a jaké vztahy pak mohou logicky existovat mezi soustavou pojmenovací a pojmenovanou. Zvířecí a rostlinný svět není pro tento účel využit jen proto, že nás obklopuje, ale i proto, že nabízí člověku způsob jak přemýšlet.“ (Lévi- Strauss 2001, 21) Strauss tímto nastoluje zcela jiný pohled na živočichy, než který jsem výše popsala u Descarta. Přisuzuje přírodě význam natolik silný, že totemismus a s ním spojené uctívání nejrůznějších zvířat se tudíž nestává pouhým zástupným označováním reality, ale zároveň má vliv na vytváření reality samotné tím, že se stává obecným rámcem pro myšlení a uvažování lidí. Postupný návrat k přírodě můžeme vysledovat i v dnešní postmoderní době, kdy potravinářské, kosmetické i textilní koncerny hlásí návrat k přírodě, bio styl života, který nemá být pouhým prázdným labelem na obalu výrobků, ale skutečným stylem života šetrným k přírodě a jejím zdrojům.

Používání zvířat jako symbolů není nakonec doménou jen přírodních národů. V Evropě a na území dnešní České republiky jsou zvířata hojně zobrazována například ve šlechtických erbech či ve městských znacích. Příkladem z naší republiky může být například město Pardubice, jež mají ve znaku koně (konkrétně jeho přední polovinu těla), či město Jílové mající ve znaku sovu (viz obr. 10 a 11) Heraldická zvířata se využívala pro své tradiční symbolické hodnoty či legendární vlastnosti, jejichž popis najdeme ve středověkých bestiářích. (Saunders 1996, 56) V heraldice nejčastěji vyobrazovanými zvířaty jsou lev a orel. Ti jsou považováni za nejsilnější zvířata na zemi a ve

<sup>23</sup> Zdroj: <http://nase-rec.ujc.cas.cz/archiv.php?lang=en&art=7021>

vzduchu, tudíž jejich použití v erbu napomáhalo symbolizovat šlechtickým rodům jejich vlastní sílu a moc. Ta zvířata, která bývají preferována v heraldice a jako státní symboly, jsou obvykle velká, divoká a čistokrevná. Tato zvířata evokují představu archaických válečnických společností. Benjamin Franklin se těmito fantaziím, které byly anachronismem už v jeho době, jemně vysmál, když navrhl, aby byl za státní symbol USA přijat raději krocan než orel. (Sax 2003, 30) Často bývají symbolicky zobrazována i další zvířata, například beran, bažant, kozoroh, kůň, labuť, rak, kapr, opice, medvěd či zajíc. „Symbolická zvířata vystupují i jako maskoti sportovních týmů viz obr. 12), politických stran (viz obr. 13 a 14), ale též výrobců prací prostředků<sup>24</sup> či pojišťoven (viz obr. 15 a 16). (Vandrovcová 2011, 22) Figura koně se například objevuje i v šachu - královské hře.

Lev a orel sloužili také jako symboly evangelistů. Jak Židé, tak křesťané však dávali - pokud šlo o symboliku, přednost zvířatům, která chovali pro maso, tedy obvykle domestikovaným býložravcům (např. ryba, jehně, vůl, hrdlička). (Sax, tamtéž) O domestikaci je nutno se v souvislosti vytváření vztahů mezi člověkem a zvířetem zmínit konkrétněji.

### 5.3 Domestikace

Zlom ve vývoji vztahu mezi člověkem a zvířetem lze spojit právě s počátky domestikace. Ta začala v Evropě přibližně před 10 000 až 16 000 lety. (Veselovský 2000, 81) Zvířata byla vystavována pro ně doposud neznámým podmínkám, které byly člověkem uměle vytvořeny. Okamžik to byl velmi podstatný v mnoha dimenzích. Kolem roku 4000 př. n. l. už Eurasie měla svoji „velkou pětku“ domácího dobytka, která dominuje dodnes: ovce, kozy, prasata, krávy a koně. (Diamond 2004, 232) Člověk poprvé začal využívat zvíře jako zdroj stálého příjmu masité živočišné potravy a dalších produktů (oděvy z kůže, šperky z kostí). Nebyl tedy již závislý na více či méně úspěšném lovu. „Výsledkem bylo radikální zlepšení výživy, člověk se osvobodil od pracného lovu a měl možnost daleko rychleji rozvíjet své schopnosti.“ (Veselovský 2000, 84) Fakt, že lidé již nebyli nuceni trávit mnoho hodin denně lovem, mělo jako následek vytvoření jistého objemu „volného času“ v průběhu dne. Člověk měl tedy více prostoru pro realizaci jiných činností. S ukončením lovu je také někdy spojována skutečnost, že se lidé usadili na jednom místě, což mělo dopad i na typ jejich soužití. Začala vznikat řada městských a vesnických aglomerací. „Právem lze domestikaci označit za pilíř, na kterém se vyvinula a stojí jedinečná lidská kultura.“ (tamtéž) Zvířata se tak postupně stávala partnerem člověka. Jejich pomoc v zemědělství byla až do průmyslové revoluce nezastupitelná, stejně jako jejich role při cestování a ve válkách.

Jean-Pierre Digard uvádí, že od počátku domestikace zvířat je patrné, že zvířata v každém případě sloužila člověku jako orientační prostředek tím, že definovala náležité místo mužů a žen ve

<sup>24</sup> Videoreklama na již neexistující práci přípravek Azurit: <http://www.tvspoty.cz/azurit-kralicka-azurita-najdes-vsude-tam-kde-je-krasne-mekoucko/>

světě. Lidské hierarchie, ať už jsou jakkoli propracované, se mění podle historických epoch a právních systémů a odpovídají jednotlivým typům vztahů mezi domestikovanými zvířaty. (Digard 1989, In: Sax 2003, 23)

Keith Thomas napsal ve své studii o raně novověké Británii: „Domestikace zvířat přinesla mnoho postupů, s jejichž pomocí se bylo možné podomácku vypořádávat s neposlušností: uzdy pro láteřící ženy, klece, řetězy a slámu pro šílence, ohlávku pro manželky prodávané v dražbě na trhu. Domestikace se tak stala pravzorem pro další typy podřízenosti.“ (Thomas 1984, 44)

Stanislav Komárek nastoluje premisu, že „domestikace je fenomén mutuální, tj. že není zcela jisté, kdo koho „omotal kolem prstu“, ať už materiálně nebo citově- lidská civilizace je na slepicích závislá minimálně stejně jako ony na ní. (Komárek 2011, 139)

Domestikovaná zvířata rozdělila vědce na dva tábory v rámci pojetí kvalit těchto tvorů. Na jedné straně například Charles Darwin považoval domestikovaná zvířata za lepší než divoká, jaksi „lidštější“, krásnější a ušlechtlejší. (Komárek 2011, 144) Na straně druhé se oproti tomuto mínění vymezil Konrad Lorenz, který uvažoval o domestikantech jako o fyzicky, psychicky i etologicky zdegradovaných tvorech (Lorenz 1940, 43, In: Komárek 2011). O této problematice, kterou Lorenz nazývá teorií autodomestikace, se širěji zmíním v následující podkapitole.

Jako jeden z příkladů využití domestikovaného zvířete můžeme uvést např. koně. Pro cestování i pro práci byl velice podstatným tvorem. Jeho domestikace proběhla přibližně 3500-4000 let<sup>25</sup> před naším letopočtem. (Veselovský 2000, 98) Kůň jakožto zvíře velmi silné bylo schopné převážet lidi a náklad na velké vzdálenosti. Využití koně umožnilo expanzi i do oblastí vzdálených, do nichž by cesta bez koní trvala mnohonásobně déle. Kone se hráli svou důležitou roli i ve válkách, ve kterých byla ceněna především jejich rychlost, spolehlivost a vytrvalost. „Byli tankem a nákladním i terénním vozem až do konce 19. století.“ (Diamond 2004, 232) Pouto mezi člověkem a koněm se stále více upevňovalo. Chov koní se postupem času stal výsadou vysoce postavených lidí, na královských dvorech nesměli chybět koně vznešeného původu (dámy si na koně sedávaly nejprve z boku, ale kvůli komfortnosti a emancipaci časem přešly na pánský posaz). Dnes jsou koně využíváni jako závodníci v dostizích a stále jsou chápáni jako velmi vznešená a inteligentní zvířata.

Od dob domestikace koně a soba o několik tisíc let později nepřibyl na seznam úspěšně domestikovaných zvířat jediný velký evropský savec. U stovek druhů se domestikace nepodařila. Úspěšnými domestikaty se stávají zvířata patřící do sociálního druhu žijících ve skupinách, a neteritoriálním způsobem. (Diamond 2004, 233)<sup>26</sup> Jejich sociální život ve skupinách se totiž vyznačuje hierarchií, na jejímž vrcholu stojí nejsilnější vůdčí jedinec, kterého v procesu domestikace může nahradit člověk. Vyjimku vyjimku v tomto případě tvoří pouze kočky a fretky,

<sup>25</sup> Rozmezí 500 let je zde kvůli četným vědeckým názorům na dobu domestikace koně.

<sup>26</sup> Dalším důvodem pro neúspěšnou domestikaci je i neschopnost zvířat rozmnožovat se v zajetí. (Diamond 2004, 233)

kteří jsou řazeny mezi samotářské teritoriální druhy. (tamtéž)

I pro vysoce domestikovaná zvířata tedy platí, že součástí jejich vrozené instinktivní výbavy je sociabilita, způsob zapojování se do přirozené sociální skupiny. Zvíře žijící s lidmi přenáší tyto své druhově přirozené vlastnosti i do vztahu k člověku. Jedná se konkrétně o sociální hierarchii, dominanci a podobně. (Fraňková 1999, 4-6)

Člověk ovšem není jediný živý tvor, který byl schopen domestikovat si jiné tvory. Velmi zajímaví jsou v tomto smyslu mravenci novosvětští, kteří si obdělávají specializované druhy hub uvnitř svých mravenišť. Pokud jde o domestikaci zvířat, mravenci získávají koncentrované cukrové výměšky, medovici, z nejrůznějšího hmyzu- od mšic a červců až po housenky. Oplátkou za medovici mravenci své „krávy“ chrání před predátory a parazity. (Diamond 2004, 181) Analogie mezi domestikanty lidskými je opravdu význačná, poněvadž se i některé mšice skutečně vyvinuly do jakési hmyzí obdoby domácího dobytka. Pozbyly vlastní obranné mechanismy a vylučují medovici způsobem pohodlným pro mravence. (tamtéž) Není tedy divu, že právě mravenci byli a jsou středem zájmu sociobiologů a o podobnosti mravenců s jejich dělbu práce a sociální stratifikací se zmiňuje ve svém díle Společnosti ve světě zvířat i český sociolog Zdeněk Ullrich.

#### **5.4 Konrad Lorenz a teorie autodomestikace**

V souvislosti s domestikací popisuje rakouský etolog Konrad Lorenz spojitost mezi vznikem civilizace a tzv. dobrovolnou domestikací lidí (nazývanou také jako autodomestikace). Formuloval překvapující morfologickou, fyziologickou a etologickou podobnost mezi člověkem a jeho domácími zvířaty. Srovnáme-li valnou většinu domácích zvířat s jejich divokými předky, zjistíme u nich téměř analogické změny. Člověku mizí tělní pokryv, slábne stavba kostry, ochabuje svalstvo a nachází se v neustálé hojnosti potravy a možnosti rozmnožovat se během celého roku, přičemž roste ochota kopulovat s kterýmkoli partnerem bez výběru. Lorenz si je vědom, že v moderním civilizovaném světě neexistuje u člověka „divoká forma“ a pro názornost uvádí s autodomestikací také borcení původních sociálních struktur, časté klesání schopnosti samostatně odchovávat mláďata, mizení tendence k obraně rodiny a sebeobětování za ni, stoupaní schopnosti snášet manipulace a těsnou blízkost svých soukmenovců v malých prostorách, a pokles útekové vzdálenosti. (Lorenz 1940, In: Komárek 2008, 225) „Domestikaci vděčíme za schopnost snést se na malé ploše s mnoha příslušníky vlastního druhu, ovšem za cenu toho, že se daleko snadněji necháme manipulovat a ovládat.“ (Lorenz 1959, In: Komárek 2008)

Lorenzovu myšlenku lze tedy chápat následovně. Rostoucí počet lidí, kteří jsou zesláblí všemi výhodami moderní civilizace, můžeme stále více přirovnat ke stádu, ve kterém jsou jedinci vystavováni silnější moci a autoritě a bezmezně ji přijímají. Tohoto jevu si všiml již počátkem 19. století francouzský politolog a myslitel Alexis de Tocqueville - jeho vizí bylo stádo mírných,

pilných a poslušných živočichů, jejichž pastevcem je stát. (Tocqueville 1993, In: Komárek 2008, 225). Lorenz stát nazývá domestikantem, který má na svědomí zásobování obyvatel vším potřebným, přičemž v podstatě jde jen o odlišné pojmenování stejného jevu, který popisuje již Tocqueville.

Ve spojitosti s rozšířením domestikovaných zvířat a důsledkem časté interakce s nimi se objevil druh specifické lidské projekce, kdy člověk přisuzuje zvířatům lidské vlastnosti. Tento jev se nazývá antropomorfismus, více o něm uvádím v následujícím odstavci.

## 5.5 Antropomorfismus jako způsob nazírání člověkem na zvířata

Pro lepší pochopení je zde potřeba zmínit vývoj pojetí termínu antropomorfismus. Původně tento termín pocházel z náboženství. Týkal se výroků či úsudků přisuzujících přímo či nepřímo lidské vlastnosti Bohu, což bylo chápáno jako přestupek proti hierarchii stvoření a považováno za hřích.<sup>27</sup> V užším a přeneseném smyslu antropomorfismus obecně znamená promítání lidských vlastností a schopností, případně podoby do mimolidské skutečnosti. V tomto pojetí se tedy může týkat i neživých předmětů. A nakonec ve vhodném kontextu pro tuto práci, v aplikaci na přírodní vědy a zkoumání vztahů mezi člověkem a zvířetem, je pojem antropomorfismus používán pro přisuzování lidských znaků- myšlení, citů, vědomí a motivace ostatním živým tvorům, tedy zvířatům.<sup>28</sup> Nadále bude antropomorfismus v tomto textu pojímán právě v tomto smyslu.

Problém antropomorfismu se vyznačuje značnou dvojsečností. Na straně jedné stojí běžní lidé přisuzující na příklad domácím mazlíčkům schopnost uvažovat či projevovat emoce, a na druhé straně barikády bojují vědci zastávající názor, že zvířata nemohou pociťovat bolest.<sup>29</sup>

Marc Bekoff v popisu této problematiky poukazuje i na souvislost mezi řečí a jejím nutným používáním k popisu reality, a tudíž i k popisu samotných zvířat: „Ať mluvíme jakýmkoliv jazykem, k popisu zvířecího světa musíme použít řeč, kterou mluvíme. Když tedy chceme popsat, co zvíře cítí, máme tendenci použít stejná slova, která používáme k popisu lidských pocitů a intencí.“ (Bekoff 2009, 56) Tuto myšlenku lze ovšem bez výhrad aplikovat pouze tehdy, pokud přijmeme premisu, že zvířata jsou opravdu schopna vyjadřovat emoce. V tomto smyslu se jedná ale především o spor mezi jednotlivými vědeckými tábory, a záleží na každém jedinci, k jaké straně se přikloní. Pro v celku výstižné shrnutí lze citovat Bekoffa: „Je nutné se ptát, jaké je být tím či oním jedincem z jeho vlastní perspektivy, a to nejen z našeho antropocentrického, sebestředného hlediska. Můžeme se dopouštět antropomorfismu a současně provozovat precizní vědu.“ (Bekoff 2009, 60)

<sup>27</sup> Zdroj: <http://animalrights.webz.cz/antropomorfismus.htm>

<sup>28</sup> Zdroj: tamtéž

<sup>29</sup> Zdroj: tamtéž

## 6 Vybrané aspekty chovu zvířat perpektivou sociologie

V následující kapitole se zaměříme na chov zvířat a sociologické aspekty s ním spojené. Mezi tyto aspekty patří např. sociální status, socializace nebo životní styl (chov zvířat, sport se zvířaty apod.). Dále nastolíme tematiku zboží vázaného na chov zvířat a roli zvířete v rodině prázdného hnízda.

### 6.1 Zvíře v procesu lidské socializace

Zvíře je jedním z mnoha faktorů ovlivňující úspěšný proces lidské socializace<sup>30</sup>. Malé dítě si pomocí zvířete uvědomuje své okolí, a dítě mající problémy s mezilidskou komunikací, problémy s navázáním kontaktu se zvířetem většinou nemívá. Napomáhá tomu i fakt, že zvíře (myšleno osrstěné) je pro dítě příjemné na dotyk a nic po něm nevyžaduje, a pokud je zvíře dostatečně trpělivé a mazlivé, nechá se od dítěte hladit. Zvíře se tak může stát jakýmsi sociálním katalyzátorem podněcujícím sociální kontakt. Chované zvíře se v podobných situacích přeměňuje do tzv. přechodného objektu stávajícím se mezistupněm v komunikaci dítěte s lidským okolím. Majitelé skrze zvíře trénují kompetenci, fyzickou aktivitu a snáze navazují a udržují sociální kontakty. Další funkcí může být i učení k odpovědnosti. (Matoušek 1997, In: Vandrovcová<sup>31</sup>)  
Důležitost zvířete pro podporu emocionálního i rozumového vývoje dítěte je nesporná a ve vývojové psychologii je to faktem dávno známým. Pes jako sociální zvíře je dětmi rozeznáván velmi brzy. (Straková 1999, 17)

Dalším pozitivním faktorem, který soužití dítěte a zvířete přináší, je učení se empatii. Pokud se dítě naučí vžít do jiného živého tvora, pak se může většinou také lépe vcítit do jiných dětí a dospělých. (Ohl, Edenburg 2007, 36) Psychologicky významným momentem je schopnost dítěte odsunout svá vlastní přání na nějakou dobu do pozadí, aby nejprve uspokojily svého partnera v podobě zvířete. (tamtéž) S tím souvisí i uvědomování si vlastních povinností dítětem. V praxi může výše popsaná situace vypadat následovně. Dítě se chce podívat na svůj oblíbený pořad v televizi, ale ví, že má povinnost jít se psem na vycházku. Jde s ním tedy ven, čímž zároveň plní svou povinnosti a je schopno oddálit svůj „požitek.“ Konkrétně chov psa v rodině s malým dítětem s

<sup>30</sup> Socializace- termín používaný v různém vymezení, šíří, hloubce a významových odstínech k označení procesu, jímž se obecně jedinec stává schopným sociálně žít v příslušné společnosti. (Geist, 404)

<sup>31</sup> Zdroj dostupný z: [http://humanimal.cz/texty\\_soubory/pes-ve-svete-cloveka.html](http://humanimal.cz/texty_soubory/pes-ve-svete-cloveka.html)

sebou přináší ještě významný výchovný moment, a to ten, že děti se snaží sami psa vychovávat a učit jej jednodušší úkony. Tím nevědomně disciplinují i sami sebe, protože pokud není výcvik psa veden cíleně a systematicky, neshledává se s úspěchem. Bývá ovšem běžné, že ačkoliv si dítě vyproští pořízení zvířete, za krátký čas se o mazlíčka starají spíše rodiče. To ale nikterak nezměňuje roli zvířete na dítě.

Významnost přítomnosti zvířete v procesu socializace a pro pozitivní emocionální vývoj dítěte vůbec, dokládají i četné výzkumy. Dále si představíme některé z nich.

První výzkum zkoumal vliv přítomnosti společenských zvířat na fyziologické a behaviorální rozrušení u předškolních dětí, které se projevovalo během běžné tělesné prohlídky. Výzkum byl uskutečněn na vzorku 23 dětí ve věkovém rozmezí 3 až 6 let v průběhu dvou tělesných prohlídek, poprvé za přítomnosti psa, podruhé bez psa. Statisticky významné odlišnosti byly zjištěny především u snížení krevního a tepenného tlaku a u tempa srdce vyšetřovaných dětí během prohlídky, při níž byl přítomen i pes. Toto zjištění lze v praxi aplikovat k redukci stresového náporu u malých dětí během prohlídky u lékaře. Na základě výsledků lze říci, že přítomnost společenských zvířat u lékařské prohlídky výrazně snižuje celkový stres u vyšetřovaných dětí. (Nagengast et al. 1997, 323-330) V praxi je těchto poznatků využíváno např. i pro uskutečňování terapií se zvířaty, či s experimenty s přítomností zvířete v dětské nemocnici.

Dalším výzkum věnovaný vztahu mezi dětmi a zvířaty, ale i dospělým osobám, byl uskutečněn v loňském roce a zveřejněn v *Journal of Veterinary Behavior: Clinical Applications and Research*. Výzkum se zabýval možností učení se emocí vypozerovaných od psů. Schopnost rozpoznávat emoce je nezbytným předpokladem pro interpersonální komunikaci a základem pro pocitové kompetence. Cílem studie bylo objevení možnosti zvýšení schopnosti rozpoznávání emocí u lidí za využití přítomnosti zvířete, a zaměření se na emocionální vyjadřování u psů. Zkoumáno bylo 32 dětí ve věku mezi 5 a 7 lety a 34 dospělých osob ve věkové skupině 19 až 45 let, kteří prošli multiprofesionálním výcvikem za asistence zvířete (konkrétně psa), a to ve skupinách po 6 až 12 účastnících. K měření schopnosti rozpoznávat emoce byl použit počítačový test. Vienna Emotion Recognition Tasks byl použit k identifikaci kapacity pro rozlišování emocí u účastníků výzkumu a to před tréninkem a následovně po dvanácti týdnech tréninku. Během výcviku lidé pozorovali a učili se rozpoznávat obličejové a emocionální vyjadřování psa. Výsledky ukazují, že nejvyšší změny u dospělé části zkoumaných osob se týkaly správného rozpoznávání hněvu, strachu a neméně také dobrého rozlišování emocionálních projevů v obličejí, včetně skrytých reakcí. U dětí také signifikantně vzrostla jejich kapacita pro rozpoznávání hněvu a strachu, stejně jako zhnusení a neutrálních grimas. Navíc byly schopny rozpoznat o pět druhů emocí více než před tréninkem a vzrostla rychlost jejich reakcí.

Poznatky lze shrnout následovně: lidé po proběhlém tréninku lépe rozpoznávali emoce a



jejich reakce nevykazovaly takovou prodlevu jako před tréninkem. Zdá se tedy, že došlo k zobecnění procesu mezi lidsko-psí interakcí a interakcí mezi dvěma lidmi. (Stetina et al. 2011, 108-114)

Další studie se zabývala třemi faktory, které dle předpokladu ovlivňují rozvoj dítěte. Těmito třemi faktory byly: efekty spojené s vlastnictvím domácího zvířete (zvířecí přítomnost), dále efekty spojené se silou vztahu mezi dítětem a zvířetem, a posledním faktorem byla kombinace vlivu věku, domácího prostředí a vztahu mezi dítětem a zvířetem. Zkoumáno bylo 88 dětí, z nichž polovina vlastnila domácí zvíře a druhá polovina nikoli. Jejich věkové rozmezí bylo od 3 do 6 let. Analýza byla podložena hypotézou udávající, že intelekt běžného dítěte předškolního věku, jeho motorika i sociální vývoj mají souvislost s přítomností společenského zvířete, a roste v závislosti na věku dítěte, jeho kvalitě domácího prostředí a síle vztahu se zvířetem. Zatímco věk dítěte a kvalita jeho domácího prostředí souvisí s mírou dětského poznání a motorikou, vlivy způsobené vztahem se společenským zvířetem byly limitovány sociálním rozvojem malých dětí, včetně jejich schopnosti empatie k ostatním dětem.

Tento výzkum se zaměřil na souhrnný kontext dětského rozvoje a zrání. Tři výzkumné otázky zněly následovně: Způsobuje přítomnost společenského zvířete rozdíly? Je podstatná silná vazba mezi dítětem společenským zvířetem? Může nám kombinovaná analýza obsahující předpokládané vlivy přítomnosti společenských zvířat, kvalitu domácího prostředí a věk dítěte, sdělit více informací o způsobu, jak se dítě vyvíjí?

Výsledky výzkumu uvádí zestručněně odpovědi na tyto otázky. Pozitivní vliv přítomnosti společenského zvířete se projevil v několika oblastech. Děti vlastníci zvíře se prokazovaly vyšší inteligencí ve všeobecném poznání a v PPVT (Peabody Picture Vocabulary Test).<sup>32</sup> Naopak nižších výsledků však dokazovaly v DPDQ (Denver Prescreening Developmental Questionnaire).<sup>33</sup>

Vyšší výsledky míry empatie byly během výzkumu nalezeny u dětí se silnější vazbou na společenské zvíře. Prokázal se vliv síly vztahu mezi dítětem a zvířetem na všeobecnou míru empatie obsahující kognitivní, afektivní a mimické odezvy dětí na jiné děti a také psy.

Posledním výsledkem výzkumu bylo potvrzení korelace vztahů mezi věkem dítěte, jeho domácím prostředím a vztahu se zvířetem. Všeobecný rozvoj dítěte (uvažovaný na základě výsledků DPDQ) koreloval s věkem a kvalitou domácího prostředí dítěte. Starší děti s vyšší kvalitou domácího prostředí vykazovaly vyšší úroveň kognitivních, motorických i sociálních

<sup>32</sup> PPTV- Jeden z nejpoužívanějších standardizovaných testů vyhodnocujících verbální schopnosti v rámci běžné slovní zásoby používané v USA. Jde o časově poměrně nenáročný test (20-30 min), kdy jsou testované osobě předkládány listy na nichž jsou vždy čtyři černobílé obrázky. Testující osoba řekne klíčové slovo, které testovaný musí přiřadit ke správnému obrázku.

Zdroj: <http://www.brighthubeducation.com/special-ed-learning-disorders/13495-what-is-the-peabody-picture-vocabulary-test-all-about/>

<sup>33</sup> DPDQ- Jde o test vyplňovaný rodiči, kteří odpovídají na otázky týkající se jejich dětí, například z oblastí osobně-společenských, jemné motorické přizpůsobivosti, motorice při velkých pohybech, či jazykových dovedností.

Zdroj: <http://www.denveriiionline.com/>

schopností. Dalším poznatkem bylo, že děti se silnějším vztahem ke svým mazlíčkům měly pozitivnější postoj ke zvířatům obecně. Tento výzkum tedy jasně dokazuje pozitivní vliv přítomnosti zvířat u dětí předškolního věku, a to na jejich celkový rozvoj. (Poresky 1996)

## 6.2 Role zvířete v rodině prázdného hnízda

V sociologii a psychologii popisovaným fenoménem v rámci životního cyklu jedince či rodiny bývá tzv. syndrom prázdného hnízda. Jedná se o stav, kdy dospělé děti opouští společné bydlení s rodiči, stěhují se tedy mimo domov sdílený spolu se svými rodiči, a v některých případech zakládají vlastní rodinu. Rodičům se tím mnohdy vytrácí dosavadní smysl života, nemají již o koho pečovat a zvětšuje se rázem jejich objem volného času. (Matoušek 1997) V této fázi rodinného cyklu je vhodné a také časté pořízení si domácího zvířete. To přijímá s vděkem veškerou péči, a pokud se jedná například o psa, časové nároky na procházky ideálně vyplní vzniklý volný čas.

Vliv domácích mazlíčků na tzv. rodinu prázdného hnízda byl zkoumán např. v rámci výzkumu, jehož výsledky byly publikovány v čínském *Magazínu pro mentální zdraví*. Jako metoda bylo použito zkoumání každodenních aktivit (ADL)<sup>34</sup> a doplňujícího dotazování na spokojenost se životem v 719 rodinách, přičemž ve 161 z nich bylo přítomné nějaké zvíře. Rodiny chovající zvíře byly skupinou základní a rodiny bez zvířat skupinou kontrolní. Výsledky výzkumu neprokázaly signifikantní odlišnosti v pohlaví, zaměstnání a finančních příjmech, ale majitelé zvířat byli mladší než osoby v kontrolní skupině, více z nich bylo v manželském svazku, a měli oproti kontrolní skupině nižší vzdělání. Dalšími poznatky bylo, že majitelé domácích mazlíčků byli v lepší psychické i fyzické kondici než druhá skupina. Statisticky významné závěry byly tyto: rodiny vlastníci zvíře byli mladší, s nižším vzděláním, jejich manželství byla stabilnější a osoby se vyznačovaly lepší psychickou i fyzickou kondicí než jedinci v rodinách bez zvířat. (Na, Richang, 2003)

## 6.3 Zvíře jako ukazatel sociálního statusu

Způsobů, jak dát najevo svůj socioekonomický status, je mnoho. Do souhrnu obsahujícího zaměstnání, značku auta a oblečení, čtvrť, ve které jedinec bydlí, školu, kterou vystudoval on či jeho děti, lze zařadit i vlastněné zvíře. V dnešní době, kdy je vyšlechtěno mnoho ras psů, jejichž cena se pohybuje v řádech tisíců i desetitisíců, se takový pes může stát reálným ukazatelem sociálního postavení majitele a jeho prestiže.<sup>35</sup>

Některé psí rasy se staly oblíbené i díky jejich propagaci některou ze známých osobností showbiznysu. Téměř odstrašujícím příkladem může být například Paris Hilton, která zvyšuje prodej

<sup>34</sup> ADL- activity of daily living

<sup>35</sup> Vysoké pořizovací ceny se týkají především psů s Pp (průkaz původu).

čivav jen tím, že tyto své čtyřnohé miláčky nosí jako módní doplňky (viz obr. 17). Dalším případem, kdy se zvíře stává doplňkem, a je přitom zároveň po smrti, demonstrovala americká herečka Stacy Haiduk, která si nechala vycpat a vyrobit si kabelku ze své zemřelé kočky.<sup>36</sup>

Dalším příkladem zvířete, jehož vlastnění poskytuje svému majiteli vyšší sociální status, je kuň. Chov tohoto zvířete je po finanční i časové stránce velice náročný. Vždy byl a dodnes je považován za ušlechtilé zvíře vyžadující správné zacházení a dostatečnou péči. Vzhledem k tomu, že je pořízen, ustájen, krmivo a další doplňky velice finančně nákladné, lze z hlediska stratifikace společnosti předpokládat, že koně vlastní ve většině případů finančně zaopatření lidé s jistotou stálých příjmů, které bychom zařadili do vyšší střední třídy a na vyšší pozice na společenském žebříčku odstupňovaným podle objemu vlastněného kapitálu osoby či rodiny. Velmi objemným a samostatným tématem by se mohla stát například i móda chovu exotických zvířat v domácnostech. Těmi jsou často hadi a jiné druhy plazů, ale například i šelmy typu lva či tygra.

#### **6.4 Zboží vázané na chov zvířat**

Je samozřejmostí, že chov každého zvířete vyžaduje některé nezbytné věcné doplňky, které jsou nutné pro jeho přežití. V této podkapitole se však chci zaměřit na fenomén, kdy se majitelé ovlivnění reklamou a v neposlední řadě i módními vlnami, rozhodnou pořizovat svým mazlíčkům takové propriety, které jsou pro běžný chov jejich zvířat naprosto zbytečné. V této souvislosti se dále konkrétněji zaměřím na doplňky vázané na chov psů, poněvadž těchto doplňků si nelze nevšimnout i během běžného pohybování se po městské ulici.

Tímto často efektivitu postrádajícím módním zbožím je například oblečení, kosmetické přípravky, tašky na přenášení psů a podobně. Množstvím těchto doplňků a jejich značkou lidé vědomě či nevědomě dávají najevo svou pozici na žebříčku úspěšnosti. V extrémních případech lze mluvit o antropomorfizaci psů, kdy jsou jim přiřazovány lidské vlastnosti a potřeby. Tento krajní stav se opět projevuje především jako široká nabídka zboží a služeb. Už i na našem trhu lze zakoupit dog beer - pivo pro psy, nafukovací feny pro psy (viz obr. 18 a 19), módní obuv, výše zmiňované oblečení pro psy<sup>37</sup>, či se svým psem mohou majitelé navštívit speciální pekárnu určenou pouze pro psí mazlíčky. Fakt, že psi bývají majiteli nazíráni často jako tvorové rovnocenní s lidmi, má za důsledek vznik mnoha institucí pro psy, které byly do nedávna využívány jen jako služby určené pro člověka. Těmi jsou například hotely pro psy, wellness centra pro psy<sup>38</sup> či psí hřbitovy<sup>39</sup>. Psi mají i vlastní aerolinie.<sup>40</sup> Dokonce jsou uspořádávány i svatby mezi psy<sup>41</sup>. Tyto módní trendy

<sup>36</sup> Fotogalerie k vidění zde: [http://www.isifa.com/reportage\\_ed.php?repid=1027319](http://www.isifa.com/reportage_ed.php?repid=1027319)

<sup>37</sup> Více například na: [http://www.luxurydog.cz/oblecky?utm\\_source=google&utm\\_medium=cpc&utm\\_campaign=obleceni](http://www.luxurydog.cz/oblecky?utm_source=google&utm_medium=cpc&utm_campaign=obleceni)

<sup>38</sup> Informace např. na: <http://www.psiwellness.cz/>

<sup>39</sup> Příklad na: <http://www.hrbitov-nenia.cz/>

<sup>40</sup> Více na: <http://www.petairways.com/>

<sup>41</sup> Pro představu uvádím odkaz na jeden z mnoha článků: <http://www.ahaonline.cz/clanek/aha-zverinec/57165/panicka->

jsou velmi rozvinuté a oblíbené především v USA a Západní Evropě, ale ani Česká republika nezůstává pozadu a postupně tyto výstřelky přebírá.

## **6.5 Vliv chovu zvířete na časový harmonogram člověka**

V rámci chovu zvířat je vyžadována jistá suma volného času. Ten je sociologickými teoretiky vymezován značně rozdílně. Jednou z často používaných definic je ta od Joffre Dumazediera: „Volný čas je souborem (úhrnem) činností (zaměstnání), jimž se jedinec může oddávat zcela podle své libosti, buď pro odpočinek nebo zábavu, či pro rozvoj své informovanosti, osobnosti, dobrovolné sociální účasti nebo svobodné tvůrčí schopnosti poté, když splnil své povinnosti a závazky v zaměstnání, rodinné a sociální.“ ( Dumazedier 1962, In: Geist 1992 , 52)

Člověk chovající doma jedno či více zvířat je nucen přizpůsobit svůj denní harmonogram v závislosti na typu chovaného zvířete. Pokud vlastní psa, je samozřejmostí jít s ním minimálně třikrát denně ven na procházku. To má jistě blahodárny vliv na člověka majícího v tomto směru zajištěný tělesný pohyb. Množství vyžadovaného pohybu pro zdraví a prospívání psa se liší v rámci jednotlivých ras. Některé rasy jako například německé dogy potřebují dostatek pohybu každý den pro jejich zdravý vývoj a stavbu páteře. Další běžně chovaná domácí zvířata nevyžadují venkovní vycházky, ale i tak vyžadují pozornost majitele. Chování zvířat by se tak dalo zařadit mezi volnočasové aktivity, i když na rozdíl od jiných zálib či koníčků vyžadují mnohem více spolehlivosti a zodpovědnosti. Zatím byla řeč o zvířatech, která lze běžně chovat v bytech či domech. Specifickou kategorií však tvoří zvířata, která jsou umístěna mimo přímý obytný prostor majitele. Takovými zvířaty jsou například koně, o nichž již byla řeč se sociální stratifikací.

## **6.6 Sportovní aktivity a zvířata**

Sociologie životního stylu se zabývá mimo jiné sportem. Jedním ze směrů, kterým se mohou sportovní aktivity ubírat, je provozování sportů se zvířaty. Během těchto činností vyžadujících velkou míru kooperace, tréninku a citové provázanosti mezi člověkem a zvířetem se efektivně posiluje pozitivní partnerské pouto mezi majitelem a chovaným zvířetem. Sportovní vyžití si tak užívají obě strany. Důležitý je fakt, že pro sport se svým majitelem jsou vhodná ta zvířata, která jsou na něj velmi silně vázána a jsou mu oddána. Nikdo si asi nedovede představit jakoukoliv sportovní činnost například s kočkou. Ta si za každé situace ponechává svůj osobní pohled na věc, a pokud se právě jí nechce cokoli dělat, nikdo ji k tomu nepřiměje. Jinak je tomu u psů, u nichž je partnerství s jejich pány založeno na oddanosti, závislosti a radosti ze správného vyplnění zadaných povelů. Proto existuje velmi široká škála aktivit, mezi kterými si vybere každý čínorodý majitel alespoň průměrně poslušného a vycvičeného psa.

Základní a u nás zřejmě stále více oblíbenou aktivitou spojenou se psy je agility. Název pochází z anglického jazyka a v překladu znamená hbitost či mrštnost. V praxi jde o obdobu koňského parkuru, který je však upraven, aby odpovídal velikosti a pohybovým možnostem psů. Pes má za úkol v co nejkratším čase proběhnout či přeskocit všechny překážky, zatím co je povzbuzován a navigován vedle něj běžícím páníčkem. Tato aktivita je velmi oblíbena napříč všemi věkovými kategoriemi, a je provozována buď jako koníček, nebo jako vrcholový sport, ve kterém je pořádáno dokonce mistrovství světa. Přínosem pro oba aktivní jedince provozující agility je fakt, že během tohoto je rozvíjen jak fyzický tak psychický potenciál zvířete, a to zábavnou formou. To samé se dá říci i o majiteli psa.

Majitel koně má na výběr z velkého množství aktivit, které může se svým koněm provozovat. Oblíbené jsou dostihy, na které existují dva úhly pohledu. Jeden z nich je značně kritický, tento druh sportu odsuzuje za přehnané nároky na koně a za jejich donucování k fyzicky velmi náročným výkonům. Dalším bodem kritiky se může stát fakt, že koně se při dostizích často zraní, a jejich osud je v rukou řezníka či v lepším případě lidí pečujících o staré, zraněné či nemocné koně a provozujících tzv. útulky pro koně. Druhým pohledem je ten, který upozorňuje na sportovního ducha koní. Podle tohoto mínění dostihy koně velmi baví a jejich touha po vítězství je žene dopředu mnohem silněji než popohánění žokejovým bičíkem.

Nelze však zapomenout ani na přítomnost koní na olympijských hrách. Mezi olympijské disciplíny s koňmi patří drezura, krasojízda, parkur a military- což je soutěž jezdecké všestrannosti. Dalšími druhy sportu či soutěží s koňmi jsou například kočárové alias vozatajské soutěže, pólo či kovbojské hry oblíbené především v USA. Tyto akce se většinou těší velké oblibě mnoha lidí, a stávají se tak významnou společenskou událostí.

V souvislosti s dostihy se objevuje také fenomén sázení, které může přerůst až v patologickou formu, v níž se stane sázející jedinec otrokem sázení, a to jej zcela pohltí, a to jak po stránce psychické, tak finanční a majetkové. Tento stav má nedozírné dopady na osobní život člověka. Obvykle se mu rozpadne partnerský či manželský vztah, přijde o veškeré finanční prostředky a v lepším případě neskončí na ulici. (Coventry, Norman 1997)

Samostatným tématem jsou nezákonné, takzvané sportovní aktivity zvířat. Mám tím na mysli zápasy psů, ale i kohoutů, koní či opic. (Darden, Warden 1996) Tyto praktiky samozřejmě zvířata nevitají s radostí, a daly by se zařadit spíše mezi týrání zvířat, jemuž budu věnovat pozornost v následující kapitole.

## **6.7 Fenomén domácích mazlíčků**

V následující podkapitole se zaměřím na fenomén chovu domácích mazlíčků. Takto bývají označována zvířata chovaná v lidských domácnostech, a jejich spektrum je velmi různorodé. Od

běžně chovaných psů, koček a drobných hlodavců a ptáků, přes akvariijní rybičky, exotické ještěry a hady, až po velké kočkovité šelmy. V našich podmínkách se rozvinul chov exotických zvířat zejména po revoluci v roce 1989, kdy k nám začaly pronikat vlivy a produkty ze zahraničí. Po revoluci se ale u nás rozšířil například i výběr z ras psů a koček.

Domácí zvířata jsou člověkem chována po mnohá staletí, a vyvinul se tak určitý druh „sociální symbiózy“ s pevnými vazbami. Nikdy nebylo chováno tolik zvířat v tolika druzích jako dnes a nikdy nebyla komercializace domácích zvířat tak rozšířená. (Straková 1999, 14) Důkazem tohoto tvrzení může být i velmi mnoho zboží doplňující právě chov domácích zvířat, jak v podobě časopisů zaměřených na jednotlivé druhy zvířat, televizních pořadů o mazlíčcích, ale i zahraniční televizní kanály určené právě pro domácí mazlíčky.<sup>42</sup> Straková ovšem velmi výstižně dodává, že na jedné straně stoupá počet chovaných zvířat ve městě, na straně druhé se zvětšuje odstup od přírody vůbec. Tam, kde jsou zvířata chována, je to často zvíře, které musí ustoupit požadavkům člověka a které je už vlastně vyšlechtěno tak, aby těmto požadavkům odpovídalo. (tamtéž)

Jak vyplývá z výsledků následujícího výzkumu, mezi nejoblíbenější chované domácí mazlíčky patří v našich podmínkách stále psi a kočky.

V roce 2010 byl uskutečněn výzkum týkající se počtu chovaných zvířat na našem území doplněný o otázky zkoumající důvody motivující jedince k pořízení si zvířete. Průzkum provedla společnost Focus, Marketing and Social Research na vzorku 1 030 respondentů.

Více než polovina dotazovaných lidí uvedla, že doma chová nějaké zvíře, z nich zhruba 75% tvoří psi. Nejčastěji si psa pořizují lidé nad 45 let, kteří své děti už vychovali a chtějí se dále o někoho starat. Je to projevem syndromu prázdného hnízda, který jsme již zmiňovali. Velmi početná skupina chovatelů psů je také mez lidmi ve věkovém rozmezí 18 a 24 let. V tomto případě lze uvažovat o jevu, kdy pes hraje zástupnou roli za některý z chybějících článků v rodině, konkrétně zmiňovaní mladí lidé, či mladé páry, které spolu začínají bydlet v jednom bytě či domě, si často pořizují nejprve společného psa a až později vlastní dítě. Jde o jakousi zkoušku v tom smyslu, jak dovedou dohromady pečovat o živého tvora. „Mladí svobodní lidé žijící v páru často volí chov zvířete namísto založení vlastní rodiny, získávají tak schopnosti jak poskytovat péči, city, stanovovat hranice a obávat se o jinou živou bytost.“ (Walsh 2009)

Mezi častou odpovědí na otázku důvodu pořizování si zvířete byla také ta, že lidé chovají zvířata z tradice, protože zvířata chovali už jejich rodiče a prarodiče. Tyto osoby jsou zvyklé na přítomnost zvířat v domácnostech, a nepovažují to za nic mimořádného.

Představovaný výzkum rovněž potvrdil předpoklad, že lidé z města si psa pořizují jako společníka a přítele, který s nimi sdílí domácnost, zatímco vesničané si psa přímo do domu pouštějí

<sup>42</sup> Článek o zahraničním televizním kanálu pro kočky: <http://ekolist.cz/cz/zpravodajstvi/zpravy/kocky-v-usa-budou-mit-vlastni-televizni-kanal>  
a jeho obdoba věnovaná psům: <http://zeny.tiscali.cz/dog-tv-novy-televizni-kanal-pro-vase-ctyrohe-milacky-132896>

jen zřídka. Jeho funkcí je především být hlídačem majetku a příliš citu od majitelů se mu nedostává. Ti se řídí zásadou, že čím agresivnější pes, tím lépe.

Dle výzkumu, který byl zrealizován pro německou organizaci Verband für das Deutsche Hundewesen, je v českých domácnostech kolem dvou milionů psů a poloviční počet koček.<sup>43</sup> K těm je však potřeba přičíst několik set tisíc koček toulavých. Pro srovnání, v sousedním Německu s 82 miliony obyvatel je chováno bezmála 10 milionů psů a 6 milionů koček.

Pokud jde o ostatní zvířata mimo nejoblíbenější psy a kočky, z populace chovajících v České republice zvíře vlastní 16% akvarijní rybičky, 13% papouška, 17% nějaký druh hlodavce a přibližně 4% osob chová hady, pavouky či hmyz.<sup>44</sup>

Pro srovnání situace se zámořím lze uvést, že v roce 2001 bylo podle výzkumu Amerického sdružení pro veterinární lékařství drženo v amerických domácnostech zhruba 61 572 000 psů, 70 796 000 koček a 10 105 000 ptáků. Lidé v tomto roce chovali přibližně 5 107 000 koní- společníků. Do kategorie společníků náležely také miliony exotických zvířat, mezi nimi přibližně 50 milionů ryb (i když počet chovaných v domácnostech je velice obtížné odhadnout, 1 milion fretek, 5 milionů králíků, 630 000 pískomilů a 1 milion želv. (Bekoff 2009, 34)<sup>45</sup>

Z těchto enormně vysokých čísel je zřejmé, že lidé vyhledávají zvířecí přítomnost velmi často, a zvíře se stává jejich společníkem a partnerem v životě. S tím ovšem souvisí také otázka ekonomická. Za krmivo a veškeré další služby a předměty spojené s chovem zvířat se ve Spojených státech od roku 1994 do 2005 zvýšily útraty ze 17 miliard na 35,9 miliard dolarů. (tamtéž)

V Austrálii byl proveden výzkum zaměřující se na zvířata jakožto na kanál sociálního kapitálu. Stále více se rozšiřuje zájem o souvislosti mezi přítomností zvířat a lidským zdravím, a to napříč různými disciplínami a obory, jakými jsou například terapie, fyziologie, psychologie a psychosociální vědy. Zatímco většina studií se zaměřovala na individuální přínosy, které vyplývají z vlastnění zvířete, tento výzkum bere v potaz potenciální zdravotní obohacení širší veřejnosti ve spojitosti s pojetím sociálního kapitálu. Výzkum byl uskutečněn s 339 náhodně vybranými obyvateli města Perth v Západní Austrálii. Město bylo rozděleno do tří podoblastí, přičemž lidé byli dotazováni telefonicky. Majitelé domácích mazlíčků byli pozitivně propojeni s některou z forem sociálních kontaktů a interakce, a přátelsky vnímali své okolí. Po upravení vzorku podle demografických proměnných dosahovali majitelé zvířat vyššího sociálního kapitálu a praktikovali více aktivit a povinností spojených s občanským životem ve městě. (Stetina et al. 2011, 108-114)

Výsledky prokázaly, že vlastníci domácích zvířat realizují více potenciálních šancí k interakcím v okolí. Sociální kapitál je tedy dalším možným mechanismem, který skrze vlastnění

<sup>43</sup> Zdroj a více informací na: <http://www.novinky.cz/domaci/261476-psu-a-kocek-je-v-cr-na-obyvatele-nejvice-v-evrope.html>

<sup>44</sup> Zdroj: <http://hobby.idnes.cz>

<sup>45</sup> Zdroj: [www.avma.org](http://www.avma.org)

zvířete uplatňuje vliv na lidské zdraví. (tamtéž) Tento jev lze velmi snadno vypořádat v běžném městském životě. Vlastníci psů všeobecně nazýváni „pejskaři“ (tímto označováním se vymezují od lidí psy nevlastníci) jsou velmi ochotni navázat komunikaci s dalšími pejskaři, a v městských parcích lze velmi často spatřit malou skupinu těchto pejskařů, kteří mezi sebou komunikují, zatímco jejich mazlíčci si hrají a komunikují na trávníku svým zvířecím způsobem.

Vojtěchovský uvádí, že v moderním pojetí „not-working family pets“ (zvířata pro potěšení) jsou spíše kulturním povědomím lidstva. Vlastníkům zvířat totiž soužití dělá dobře. Tak se zvířata stala regulátorem společenského chování lidí. V pediatrii a psychologii znamenají zvířata regulátor harmonických vztahů v rodině. (Vojtěchovský 1999, 8-9) Dítě si často vyproští od rodičů zvíře, ale reálnými chovateli a pečovateli o domácího mazlíčka se většinou stávají dříve nebo později právě oni.

Nepřehlédnutelným fenoménem je také fotografování a natáčení domácích mazlíčků na videokamery. Tyto materiály jsou pak hojně ukládány a sdíleny v rámci sociálních sítí či videoseveru youtube. Ohromná sledovanost videí zachycujících domácí mazlíčky nejčastěji v nějaké vtipné či roztomilé situaci, vypovídá o tom, že zvířata dokážou člověka opravdu bavit.<sup>46</sup>

Následující studie nazvaná „Preferences for infant facial features in pet dogs and cats“, se zabývala obličejovými rysy stejně jako již jeden ze zmiňovaných výzkumů, ale tentokrát se zaměřila na kojence, psy a kočky. Tato studie se pokouší definovat rozhodování lidí při výběru a preferenci konkrétního zvířete ve spojitosti s kojeneckými znaky v obličejí. To by mohlo být chápáno jako další z mnoha příčin výše popisovaného jevu, kdy si mladé páry pořizují nejprve zvíře, a až později vlastní dítě.

Sada kojeneckých obličejových rysů (jako vysoké čelo, velké a hluboko zasazené oči a oblé tváře) jsou popisovány jako způsob klasického etologického i sociálního vyjádření, které jsou jednoduchými podněty evokujícími stereotypní chování, v tomto případě snahu pečovat. Výzkumníci se snažili stanovit míru atraktivity těchto rysů ve tvářích psů, koček (dospělých i mladých), plyšových medvídků a kojenců. V souvislosti s tímto se pokusili určit preference a míru náklonnosti k domácím zvířatům. Výsledky prokázaly, že obličej s výše zmiňovanými kojeneckými rysy obličej byl hodnocen jako přitažlivější, než obličej bez těchto rysů, přičemž na stupnici přitažlivosti se na vyšších pozicích než kojenci umístila koťata a štěňata. Není překvapením, že lépe byla zvířata hodnocena lidmi, kteří sami nějaké zvíře vlastní, oproti lidem bez zvířat navzdory tomu, zda měly obličej kojenecké rysy či nikoliv. Preference kojeneckých rysů byly také nalezeny u plyšových medvídků. Ženy prokazovaly vyšší hodnocení zvířat s kojeneckými rysy než muži. Páry mající vlastní děti přiřazovaly kojeneckým obličejům vyšší skóre než bezdětné páry. Majitelé zvířat, kteří byli silněji oddáni svým zvířatům prokazovali vyšší preference

<sup>46</sup> Například toto video mělo ke 13.5.2012- 69 070 021 shlédnutí: <http://www.youtube.com/watch?v=nTasT5h0LEg>



fotografií, na kterých byly vyobrazeny tváře s kojeneckými rysy. Tato zjištění byla diskutována v souvislosti s pojetím sociálního vyjadřování a jsou součástí rozvoje náklonnosti ke zvířecím druhům. (Archer, Monton, 2011)

V této kapitole bylo naznačeno, že zvířata jsou pro člověka podstatná již od procesu socializace a často jedince provází po většinu života v podobě domácích mazlíčků. O to více je potřeba zdůraznit fakt, že ne ve všech případech probíhá interakce mezi člověkem a zvířetem v mírumilovné a pozitivní náladě. V četných případech totiž vyvstává problém týrání zvířat. To může být individuální či institucionalizované. (Vandrovcová 2011, 25) Tomuto tématu je věnována následující kapitola.

## **7 Týrání zvířat a jeho sociologické aspekty**

Další významnou oblastí zkoumání vztahů mezi lidmi a zvířaty je sociologie deviací, jež se v rámci Human-Animal Studies zabývá problematikou týrání zvířat a dalšími trestnými činy. „Zajímá se o výskyt těchto jevů, jejich příčiny, souvislost s dalšími formami násilí, jejich negativními společenskými důsledky a osobnostními charakteristikami pachatelů.“ (Vandrovcová, 2008, 222) V následujícím textu se zaměřím na stručnou historii násilných činů spojených se zvířaty, na různá pojetí týrání zvířat a budu se věnovat také možným alternativám pokusů na zvířatech.

### **7.1 Z historie násilných činů páchaných na zvířatech**

Násilí páchané na zvířatech je zakořeněno v dávné historii naší civilizace. Je velmi obtížné vypořádat popudy jedince, které směřují jeho jednání k násilnostem na zvířatech. Při krátkém exkurzu do historie narazíme na mnohá období, v nichž byla zvířata týrána, přičemž takové jednání bylo všeobecně uznávanou normou. Nejednalo se o deviantní chování v rámci společnosti a široká veřejnost toto chování považovala za celkem běžné a nikterak nepřístojné.

V tomto okamžiku je nutné se opět zmínit o teorii René Descarta. Podle jeho pojetí jsou zvířata pouhé stroje, a necítí tak radost ani bolest, ani cokoliv jiného. Ačkoliv mohou pištět, když se do nich řízne nožem, nebo sebou házejí, když se pokoušejí utéct před rozžhaveným železem, neznamená to, že v těchto situacích cítí bolest. (Singer 2001, 215) Tato tvrzení měla dopad na praktický život zvířat více než jakékoliv jiné vědecké či filosofické teze. V době Descartova života se rozšířilo experimentování na zvířatech. „Jeho teorie dovoľovala experimentátorům, aby se zbavili veškerých pochyb, které by mohli za takových okolností mít. Sám Descartes pitval živá zvířata, aby si zdokonalil své znalosti anatomie, a mnozí z tehdejších předních fyziologů byli materialisté. (tamtéž)

Příkladem tolerovaného násilí na zvířatech je však i mnohem dřívější upalování koček ve středověku, či korida, která není ve Španělsku zákony považována za týrání zvířat ani v dnešní

době. Dle informací plynoucích z výzkumu Světové společnosti pro ochranu zvířat WSPA<sup>47</sup> pro rok 2007, však zájem Španělů o koridu klesá, a 45 měst v Katalánsku včetně Barcelony se zavázalo býčí zápasy nepodporovat.<sup>48</sup> Další tradiční činnost, která by se mohla považovat za týrání zvířat, je například rodeo v Americe, či kohoutí zápasy na území Asie.

## 7.2 Různá pojetí týrání zvířat

Týrání zvířat je jev mnoha dimenzí. Jedním dělením je typizace týrání dle aktéra, ve smyslu jedince či skupiny. V případě uskutečňování týrání zvířat jedincem či skupinou lidí, jde velmi často o ne zcela běžnou formu zábavy. Takto jednající jedinci bývají citově velmi otupělí, a obvykle si ani neuvědomují důsledky svého konání. Jedná se o citové deprivanty, u nichž zřejmě neproběhla úspěšně socializace. Z výzkumů vyplývá souvislost mezi násilím páchaným na zvířatech a dalšími násilnými projevy. Například v několika studiích bylo prokázáno, že odlišné formy domácího násilí mají tendenci projevovat se současně. Viktimizace žen bývá spojena s násilím na dětech a z novějších výzkumů vyplývá, že i s týráním domácích zvířat. (Vandrovcová 2008, 220)

V současnosti platí v České republice Zákon České Národní rady na ochranu zvířat proti týrání z roku 246/1992 Sb., který byl od té doby již několikrát novelizován. V prvním paragrafu se můžeme dočíst samostatný účel tohoto zákona: „Účelem zákona je chránit zvířata, jež jsou živými tvory schopnými pociťovat bolest a utrpení, před týráním, poškozováním jejich zdraví a jejich usmrcením bez důvodu, pokud byly způsobeny, byť i z nedbalosti, člověkem.“<sup>49</sup> V České republice se čas od času objeví v médiích zpráva o týraných zvířatech, ale pachatelé bývají jen zřídka obviněni a zákonitě potrestáni.

Dalším typem týrání zvířat, které je realizováno v mnohem větším měřítku, a na rozdíl od individuálního zneužívání zákonem, schvalováno, jsou pokusy na zvířatech. Pokusy na zvířatech jinak nazývané také jako vivisekce,<sup>50</sup> je obecné označení pro testy prováděné na živých zvířatech vyjma člověka. Ovšem dle Vandrovcové v tomto případě

„vysoký status vědy, byrokratický charakter institucí, socializace pracovníků, a mnoho dalších mechanismů, umožňuje zacházet se zvířaty i takovým způsobem, který by byl v jiném kontextu odsouzen jako akt neospravedlnitelné brutality. Sílu této konstrukce odhaluje i skutečnost, že je možné provádět invazivní bolestivé nebo deprivaci způsobující experimenty i na zvířatech, která jsou buď vysoce společensky hodnocena (psi, kočky) nebo na zvířatech, která jsou svými kognitivními a emocionálními schopnostmi velmi podobná člověku (primáti).“ (Vandrovcová 2011, 76)

<sup>47</sup> WSPA= World Society for the protection of Animals

<sup>48</sup> Zdroj: <http://www.wspa.org.uk/wspaswork/bullfighting/default.aspx>

<sup>49</sup> Zdroj: [http://portal.gov.cz/wps/portal/\\_s.155/701/.cmd/ad/.c/313/.ce/10821/.p/8411/\\_s.155/701?PC\\_8411\\_l=162/1993&PC\\_8411\\_ps=10&PC\\_8411\\_text=z%C3%A1kon%20na%20ochranu%20zv%C3%AD%C5%99at%20proti%20t%C3%BDr%C3%A1n%C3%AD#10821](http://portal.gov.cz/wps/portal/_s.155/701/.cmd/ad/.c/313/.ce/10821/.p/8411/_s.155/701?PC_8411_l=162/1993&PC_8411_ps=10&PC_8411_text=z%C3%A1kon%20na%20ochranu%20zv%C3%AD%C5%99at%20proti%20t%C3%BDr%C3%A1n%C3%AD#10821)

<sup>50</sup> Vivisekce doslova znamená řezat za živa

V případě bojů za zrušení pokusů na zvířatech se zájem zaměřuje právě na tato společenská zvířata, což Peter Singer komentuje následovně: „Lidé mají tendenci se o psy více starat, protože s nimi mají více zkušeností jako se svými společníky, ale i jiná zvířata mohou trpět stejně jako psi. Jen málo lidí má soucit například s krysami. Krysy jsou však inteligentní zvířata a nemůže být pochyb o tom, že bezpočtem bolestivých pokusů, které se na nich provádějí, trpí.“ (Singer 2001, 44) Odvětvími, která využívají zvířata v rámci pokusů je mnoho. Příkladem může být kosmetický průmysl, biomedicinský výzkum, genetické testování, ale i výzkumy chování.

Během výzkumů chování byly testy prováděny především na lidoopech, kdy se vědci snažili z jejich chování odvodit reakci na danou situaci člověkem. Na svědomí tak měli deprivovaná mláďata šimpanzů, která byla odebírána svým matkám. (Gluck 1997) Opice jsou přitom nejbližšími příbuznými člověka. Šimpanz se od člověka liší pouhým jedním až dvěma procenty genů. (Veselovský 2000, 58) I přesto jsou opice nadále hojně využívány k pokusům týkajících se testů toxicity, pro lékařský a základní výzkum. Testy toxicity jsou využívány především pro farmaceutický výzkum, jehož cílem je zjistit, zda je podávaná látka či lék bezpečný pro člověka. Tato látka je tudíž opicím násilně aplikována, a to buď inhalací či injekčně do žil či do žaludku. V průběhu základního výzkumu nejde ani tak o zkoumání účinků specifických látek, ale o nalezení principů fungování například jednotlivých mozkových částí a center.

Již řadu let probíhají výzkumy, které si vytyčily zatím nedosažený cíl, a to najít léky na AIDS, Alzheimerovu či Parkinsonovu chorobu. Vystává tedy otázka, zda je opravdu nutné využívat pro pokusy jen v rámci Evropské unie 10 000 primátů ročně.<sup>51</sup> Opice jsou navíc společenskými tvory, kteří mají potřebu sociálních vazeb a rodinných svazků. Je tedy více než zřejmé, že po uvěznění do neprostorných klecí trpí nejen fyzicky, ale i psychicky. Byly zaznamenány případy, kdy se takto držené opice vyznačovaly pohybovou stereotypií či sebepoškozováním, což vypovídá a vysoké míře psychické deprivace a otupělosti. Během pokusů však trpí i jiná zvířata než lidoopi.

V České republice je k pokusům využíváno každoročně několik set tisíc zvířat (v roce 2008 jich bylo 353 874). Pro pokusy jsou používáni především myši, potkani, králíci, ryby a ptáci, ale také psi, kočky, opice a mnohé jiné druhy zvířat. Primáti, na nichž je prováděn výzkum v České republice nepochází z volné přírody, ale z chovných stanic, které jsou specializovány přímo na dodávání zvířata do laboratoří. Vzhledem k finanční náročnosti pokusů na opicích jsou tyto projekty v České republice uskutečňovány, oproti jiným zemím, jen v poměrně nízkém počtu. Mezi lety 2004 a 2009 bylo použito pro experimentální účely v rámci naší republiky 408 opic, konkrétně makaků.<sup>52</sup>

<sup>51</sup> Zdroj: <http://www.pokusnazvivatech.cz/projekty/nejblihsi-pribuzni/pokusy-na-primattech.htm>

<sup>52</sup> Zdroj: <http://www.pokusnazvivatech.cz/nejblihsi-pribuzni/127-257-situace-v-cr.htm>

### 7.3 Možné alternativy k pokusům na zvířatech

Ke klasickým pokusům na zvířatech existuje mnoho alternativ, které se obejdou bez využívání zvířat a jejich utrpení. K jejich zavedení a ustanovení je však za potřebí značných investic a odhodlání daného státu. Singer navrhuje tři principy možných alternativ k pokusům. Prvním je princip omezení, spočívající ve využití menšího počtu zvířat k získání stejného množství dat nebo stejného počtu zvířat k získání většího počtu dat. Jedná se tedy o větší efektivitu získávání dat. Druhým principem je dle Singera zjemnění, založeného na zmírnění bolesti a utrpení pocíťovaného zvířetem. Posledním, třetím principem je princip nahrazení, ve kterém se zvířata nevyužívají vůbec. (Singer 2001, 160) Podpora alternativních metod výzkumu přináší výsledky v podobě přesnějších výstupů z výzkumů a získaných dat. Příkladem alternativních metod je například využití počítačových systémů, matematických modelů (ty jsou příkladem Singerova principu nahrazení), moderních zobrazovacích metod, buněčných kultur, lidských tkání či populační studie.<sup>53</sup>

Zjednodušeně lze říci, že s rozvojem počítačových a medicínských technologií již není nutně zapotřebí používat k pokusům zvířata. Je to ale stále nejpohodlnější a nejčastější metoda, i když Singer ve své knize Osvobození zvířat nevidí situaci kolem pokusů na zvířatech až tak pesimisticky: „Pod tlakem hnutí za osvobození zvířat velcí výrobci farmaceutických výrobků, pesticidů a výrobků pro domácnost v posledních letech významně pokročili k cíli omezení počtu zvířat používaných při testech toxicity. Na alternativní metody, jako jsou buněčné či tkáňové kultury nebo počítačové modely, se stále častěji nahlíží nejenom jako na prostředky prospěšné pro public relations, ale také jako na prostředky žádoucí po stránce ekonomické i vědecké.“ (Singer 2001, 72) Nutno dodat, že s rostoucím trendem návratu k přírodě, jež se projevuje ve všech oblastech běžného konzumního života, roste i poptávka po výrobcích, které nesou označení, že k jejich vývoji nebylo zapotřebí testů na zvířatech. Jedná se především o kosmetické firmy. Otázkou však nadále zůstává, zda se v těchto případech nejedná o jakýsi druh alibismu, poněvadž některé kosmetické koncerny dnes sice nevyužívají pokusná zvířata přímo, ale k výrobě svých produktů nutně musí znát výsledky testů toxicity, které byly někdy v minulosti na zvířatech provedeny.

K uzavření tohoto tématu lze vhodně citovat Singera: „Zneužívání laboratorních zvířat je součástí širšího problému druhové nadřazenosti a není pravděpodobné, že bude možné jej úplně odstranit, pokud nebude odstraněna samotná druhová nadřazenost.“ (Singer 2001, 105)

Pokud se jedná o nadřazenost ve vztahu člověk- zvíře, je zřejmé, kdo se samovolně vyvyšuje nad ostatní živočišné druhy. Za nacistického Německa vyvstala situace, kdy byla řešena otázka nadřazenost v konextu lidských ras. O to větším paradoxem je fakt, že právě v Německa za Hitlerovy vlády byla zvířata obzvláště chráněna. Konkrétněji se tomuto tématu budu věnovat v následující podkapitole.

<sup>53</sup> Zdroj: <http://www.pokusynazviratech.cz/nejblihsi-pribuzni/125-257-alternativni-metody.htm>

## 7.4 Ochrana zvířat za nacistického Německa

Boria Sax, je autorem řady knih a článků s tematikou vztahu člověka a zvířat, mimo jiné právě knihy s názvem *Zvířata ve Třetí říši*. Několik samostatných kapitol vyšlo nejprve jako články v časopisech *Society and Animals a Anthrozoös*. A nebyl to nikdo jiný než editor prvního zmíněného časopisu Arnold Arluke, který Saxe pobídl k tomu, aby napsal tuto knihu.

Sax v tomto díle vyzdvihuje velmi zajímavý moment nacistického Německa, a to ambivalentní vztah k živým tvorům, kdy na jedné straně je člověk - chápán jako cosi podřadného a nehodného života, a na straně druhé zvíře - tvor vyžadující ochranu a péči.

Patrně nejkřiklavějším příkladem zmíněné rozdvojenosti charakteru jsou zákony na ochranu zvířat prosazované nacistickou vládou. Jak oficiální sociologické studie, tak nesčetné příhody potvrzují intuitivní úsudek, že krutost ke zvířatům jde ruku v ruce s protispolečenským chováním. Jako příklad může sloužit případ Alberta DeSalvia, který je známý jako Bostonský škrtič, který chytal v mládí do bedýnek psy a kočky a pak do lapených zvířat střílel šípy. (Sherpell 1986, 85) Zkušenosti s nacisty ukazují, že opak nemusí vždycky platit. Ti, kteří jsou vlídní ke zvířatům, nemusejí být nutně laskaví k lidským bytostem. (Sax 2003, 126)

Zákon na ochranu zvířat se týkal způsobu porážení hospodářských zvířat a stanovoval hranici množství práce, kterou mohou zvířata vykonávat na poli, zakazoval násilné činy páchané na zvířatech a jejich týrání, a mimo jiné určoval i jistá omezení experimentů prováděných na zvířatech.

Hermann Göring oznámil v rozhlasovém projevu v srpnu roku 1938 následující:

„Zejména německý národ dával vždy najevo svou velkou lásku ke zvířatům a otázka ochrany zvířat byla vždy blízká jeho srdci. Tisíce let hledí německý národ na členy své domácnosti a na svá zemědělská zvířata jako na své společníky, v případě koní též jako na společníky v boji, a jako na boží tvory. Pro Němce nejsou zvířata pouze tvory v biologickém slova smyslu, ale tvory, kteří vedou vlastní životy a kteří jsou nadáni schopností vnímat, kteří cítí bolest a zažívají radost, kteří jsou schopni dát najevo věrnost a oddanost...Pod vlivem zahraničních koncepcí spravedlnosti a zvláštního vnímání práva a následkem nešťastného faktu, že výkon spravedlnosti spočíval v rukou lidí cizích tomuto národu - prostě kvůli všem těmto okolnostem bylo zvíře až doposud považováno z hlediska zákona za neživou věc“ (Göring 1939, 70-71).

V tomto projevu Göring zmiňuje velmi podstatné momenty interakce mezi zvířetem a člověkem zmiňované již v úvodu textu, přiznává význam zvířat pro člověka jak během práci na poli, tak funkci koní využívaných ve vojenství. Kritizuje dosavadní akceptaci koncepce zvířete jako neživé věci. Dá se předpokládat, že měl na mysli dozvuky karteziánství, o němž jsem psala výše.

Vzhledem ke zločinům proti lidskosti, kterých se Göring dopustil, nemůžeme brát jeho výzvy jako morálně směřodonné. Důležité je však poukázat na to, že někdo, kdo měl laskavý přístup ke zvířatům, mohl být tak bezcitný a nemilosrdný k příslušníkům lidského rodu, a to na základě

pochybné teorie o rasové nadřazenosti árijské rasy.

Zvířata se v průběhu druhé světové války stala objektem, který bylo třeba chránit a pečovat o něj. V novelizované verzi zákona o ochraně zvířat se v prvním oddíle pravidlo, že „německé předpisy na rozdíl od rozmanitých zahraničních zákonů chrání všechna zvířata a nerozlišují mezi domácími mazlíčky a jinými zvířaty, mezi vyššími a nižšími živočichy nebo mezi tvory, kteří jsou pro lidi užiteční, a těmi, kteří jsou škodliví.“ (Sax 2003, 127)

## 8 Zvíře pomocníkem a partnerem člověka

Nahlížet na zvířata jako na pomocníky člověka lze již od samotného počátku utváření vztahů mezi zvířaty a lidmi. Jak jsme se již zmiňovali, zvířata se stala pomocníky především v procesu domestikace, kdy ochočený skot a koně začali sloužit jako pracovní síla v zemědělství a tažná zvířata i jako pohon pro snadnější a rychlejší způsob cestování. Dnes však zvířata pomáhají mnohdy pouze svou přítomností, například u seniorů, nemocných jedinců či psychicky narušených osob. Samostatnou kapitolu tvoří zvířata jako pomocníci při péči o mentálně či fyzicky postižené osoby, na tuto problematiku se konkrétněji zaměřím v následujícím textu. Jsou popisovány účinky zvířecí terapie na kardiovaskulární aparát (snížení tlaku a zpomalení akce srdeční), antistresové působení, antidepressivní účinky (proti osamělosti a smutku), působí jako sociální katalyzátor, ve stáří jsou kognitivním stimulem- zvyšují intelektuální funkce. (Vojtěchovský 1999, 11)

Nyní ve stručnosti nastíníme podoblasti zooterapie, tedy terapie pomocí zvířat, ve smyslu konkrétních druhů zvířat, s nimiž je zooterapie (někdy označovaná také jako PET terapie<sup>54</sup>) provozována. Zmíníme se také o vlivu přítomnosti zvířete ve specifickém případě, a to u žen bez domova.

### 8.1 Canisterapie

V posledních letech velmi oblíbenou a stále více rozšířenou formou zooterapie je canisterapie- terapie se psy, která napomáhá zlepšení kvality života u nemocných, fyzicky i duševně postižených a starých lidí. (Vandrovcová 2011, 23) O pozitivním vlivu zvířat věděli už ve starém Řecku- canisterapie se provozovala příkládáním malých psíků na nemocná místa u pacienta, což byl také oblíbený způsob léčení revmatismu na hradech ve středověku. (Straková 1999, 13)

Canisterapii můžeme dělit dle zaměření na aktivity za pomoci psa (pomocí přirozeného kontaktu člověka a psa je zlepšována kvalita života klienta a jeho obecná aktivizace), terapii za pomoci psa (je cíleným kontaktem, kde nasměrování a úkoly určuje odborník-fyzioterapeut, psycholog, speciální pedagog atd.) a vzdělávání pomocí psů (psi jsou využíváni kvůli pozitivnímu vlivu psů na žáky se specifickými potřebami nebo jako součást zážitkové výuky).<sup>55</sup>

<sup>54</sup> Vojtěchovský rozlišuje: PET terapie- terapie pomocí zvířecích miláčků, Animal Assisted Therapy- terapie pomocí zvířat a Animal Facilitated Therapy- léčba usnadňována zvířaty. (Vojtěchovský, 7-12)

<sup>55</sup> Zdroje a více informací na: [www.canisterapie.cz](http://www.canisterapie.cz) a [www.canisterapie.info](http://www.canisterapie.info)



Mnohaleté studie prokázaly efekty na zdraví již po prvním roce, v rodinách, kde je zkoumáno soužití sedm let a více, je maximální efekt pozorován mezi prvním a třetím rokem. U vlastníků psů ve stáří je tělesný stav významným prediktorem morálky a pocitu spokojenosti. (Vojtěchovský 1999, 8)

Psi se také stávají velmi podstatnými společníky slepců. Slepčtí vodící psi musí projít speciálním a finančně velmi nákladným výcvikem. Často se stávají jedinou oporou a doslova partnerem lidí, kteří jsou odsouzeni k životu ve tmě. Psi jsou také pomocníky lidí upoutaných na invalidní vozík, a jsou považováni za jejich věrnou a spolehlivou oporu při běžných úkonech, které nejsou lidé s ochrnutím schopni vykonávat bez pomoci. Emocionální, ale i praktický přínos těchto zvířat je pro mentálně postižené osoby, tak i pro osoby s různou formou fyzického postižení, nevyčíslitelný.

## 8.2 Felinoterapie

Termín felinoterapie označuje terapii za přítomnosti kočky. V našich podmínkách zatím není natolik rozšířená jako canisterapie, ale sklízí nemalé úspěchy v mnoha oblastech. Může pomoci v následujících případech: autismus, poruchy chování, úzkosti, deprese, psychická a citová deprivace, psychosomatická onemocnění, smyslové vady, revmatismus a mnohé další. V praxi bývá využívána v rodinách s dětmi, v nemocnicích, ústavech sociální péče, školských zařízeních a domovech pro seniory.<sup>56</sup>

Na tomto místě je vhodné zaměřit se na rozlišení různých typů interakcí mezi člověkem a zvířetem v léčebných podmínkách. I to, jaký typ interakce se zvířetem člověk navazuje, má velký vliv na úspěšnost či tempo požadované terapie. Vojtěchovský uvádí čtyři typy interakce<sup>57</sup>: V prvním typu interakce je mazlíček individuálním přítelem- člověk jej vlastní doma na plný úvazek. Druhým typem je mazlíček na částečný úvazek, kdy je za zvíře zodpovědný někdo jiný, a například s mazlíčkem dochází do ústavu pouze v návštěvních hodinách. Třetím typem interakce je pojetí mazlíčka jako maskota, kdy je zvíře umístěno trvale v ústavu pro potěchu všech klientů. Posledním typem je zvíře jako součást životního prostředí, taková situace se odehrává například na farmách, v rehabilitačních ústavech a psychiatrických léčebnách. (Vojtěchovský 1999, 9)

V souvislosti s felinoterapií je velmi často praktikován právě třetí typ interakce, tedy že je mazlíček jakýmsi maskotem. Bývá to obvyklé v domovech důchodců se zahradou, kde se pohybuje i několik koček najednou, a klienti se o ně společně starají. Podobně je tomu i tak se zahradními kočkami například i v protialkoholní léčebně u Apolináře v Praze.

<sup>56</sup> Zdroj a více informací na: [www.felinoterapie.cz](http://www.felinoterapie.cz)

<sup>57</sup> Převzato od McCullocha, 1983

### 8.3 Hipoterapie

Posledním konkrétním typem zooterapie, o kterém se zde zmíním, je hipoterapie. Medicínský efekt jízdy na koni je znám už z římských záznamů. Roku 200 našeho letopočtu se řecký lékař Galén zmiňuje o léčebném působení jízdy na koni a vše ji doporučuje. (Leiský 1999, 23-24)

Hipoterapie je rozdělena podobně jako canisterapie do několika podoblastí zájmů. Kůň může být používán přímo pro hipoterapii- při léčbách pohybových poruch, ale také při aktivitách s využitím koní- v oblasti pedagogiky a v sociálních službách, dále je provozována psychoterapie prostřednictvím koní a parajezdecktví.<sup>58</sup>

Principem hipoterapie při léčbě pohybových poruch a onemocnění jsou pohyby vycházející z koně jako z vysílače pohybových impulsů působících na pacienta- přijímače impulsů, které jsou přenášeny přes jeho pánev dále do těla a do páteře (podstatou terapie je tedy biomechanická stránka jízdy na koni). (Leiský 1999, tamtéž) Klienti hipoterapie tak prožívají, často poprvé, představu fyziologické symetrie chůze, což má význam pro vyrovnání pohybové asymetrie podmíněné chorobou. (Dvořáčková 1999, 24-24)

### 8.4 Zvíře jako společník lidí bez přístřeší

Není třeba rozsáhlých výzkumů, ale pouhá trocha všímavosti, aby člověku pohybujícímu se ve městě neunikl poznatek, že sociálně slabí jedinci bydlící na ulicích, ve většině případů vlastní psy. Skupinku bezdomovců čítajících 3-4 osoby doprovází často stejný (a někdy i vyšší) počet psů. Mnoho pražských žebráků používá svých psů jako citového nátlaku na kolemjdoucí osoby. Faktem je, že psi vlastněni těmito osobami většinou nevykazují žádné známky podvýživy a nemoci na rozdíl od svých majitelů. Jednoduše řečeno, osoby bez přístřeší považují své čtyřnohé přátele natolik za své partnery a společníky ve svém nelehkém životě, že je nenechávají zbytečně strádat.

Touto tematikou se zabýval i výzkum uskutečněný v Kanadě. Věnoval se ženám-bezdomovkyním a jejich zvířaty v souvislosti se službami chránící osoby bez domova. Literatury zkoumající vztah mezi jedinci bez přístřeší a společenskými zvířaty je velmi malé množství. V době, kdy byl výzkum uskutečňován (tedy v roce 2011) bylo publikováno pouze pět studií zabývajících se touto problematikou, ale žádná z nich neobjasňovala tento vztah z pohledu Kanadského kontextu, konkrétně z perspektivy žen žijících v chráněném bydlení pro bezdomovkyně. Přínos společenských zvířat s ohledem na zlepšení psychického i fyzického stavu jejich majitelů byl již dobře zdokumentovaný. Tato studie zkoumá podstatu péče o zvíře u žen bez domova, které žijí v ochranném bydlení v Kanadě. Výzkum byl uskutečněn pomocí kvalitativní metody- rozhovorů, a to s 51 ženami žijících v bydlení určeném k ochraně bezdomovkyň. Tyto

<sup>58</sup> Zdroj a více informací na: [www.hipoterapie.cz](http://www.hipoterapie.cz)

příbytky jsou situovány v šesti městských centrech napříč Kanadou (konkrétně ve městech Halifax, Ottawa, Toronto, Montreal, Calgary a Vencouver). Rozhovory byly doplněny také o příspěvky dvou spolupracovníků z center pro zajišťování ubytování pro lidi bez přístřeší, kteří ze své administrativní pozice umožňovali ubytování také pro zvířecí společníky. Rozhovory byly analyzovány z jejich doslovných přepisů. Ženy bez domova popisovaly své dobré pocity z přítomnosti svých zvířat, a bolest z toho, že by byly nuceny je dát pryč, což již větší procento z nich někdy v minulosti muselo udělat. Z rozhovorů vyplynulo osm okruhů týkající se toho, jako roli hrají zvířata v životech bezdomovkyň. Následuje jejich výčet: 1) jistota společnosti, 2) naprostá oddanost, 3) zajištění útěchy, 4) potřeba smyslu pro zodpovědnost, 5) terapeutický a zdravotní přínos společenských zvířat, 6) stejně tak i uvědomování si smrti, 7) stálý pocit bezpečí, 8) empatie k ženám sdílejícími s nimi společný prostor, které ale nechovají tak velkou náklonnost ke zvířatům, či jim působí zdravotní komplikace, jako třeba alergie. (Labrecque, Walsh, 2011)

Většina žen je pro podporu chráněného bydlení, v němž je umožněno i ubytování zvířat, přičemž navrhuje oddělení prostoru pro ubytování těch, které jsou na zvířata alergické nebo z nich mají například strach. Snadno zranitelné ženy bez domova poznaly terapeutické schopnosti zvířat. Vedení ubytoven pro osoby bez domova by tak mělo brát v potaz potřebu jedinců chovat zvířata a poskytnout pro ně prostor stejně jako pro jejich majitele. (tamtéž)

Jak jsme si ukázali, zvířata jsou pro sociální život některých lidí velice důležitá, a neměla by být sociology ani sociálními pracovníky ignorována.

## Závěr

Tato práce se zabývala vývojem vztahu mezi zvířetem a člověkem od jeho samého počátku, pojetím zvířete jako posvátného tvora, zvířecí symboliky, domestikací zvířat spojenou s usazením se člověka na jednom místě a následným vznikem zemědělství, až po současnost, kdy jsou zvířata partnerem a pomocníkem člověka, stejně jako mohou být i projevem a ukazatelem společenského postavení jeho majitele. Nebylo tomu však vždy, čehož důkazem je v práci představované pojetí zvířat René Descarta. Ten považoval zvířata za nemyslicí stroje mimo jiné kvůli jejich neschopnosti používat jazyk, což bylo vyvráceno experimenty s lidoopy v textu též zmiňovanými a popisovanými. Tato práce poukazuje mimo jiné i na dnešní trendy, které jsou spojeny s chovem zvířat, na různé typy módních vln s chovatelstvím spojených, ale také na velmi podstatné sociologické aspekty chovatelství, jako například jeho zařazení do sociologie životního stylu či časového harmonogramu člověka. Text se však dotýká i takových témat jako týrání zvířat, vivisekce a dalších kontroverznějších oblastí.

Kromě konkrétních lidsko-zvířecích vztahů a významů se tato práce věnuje ustanovení samostatné sociologické disciplíny věnované vztahu mezi člověkem a zvířetem, tedy Human-Animal Studies a zaměřuje se na jednotlivé momenty, které se staly významnými pro vstup zvířat do sociologie obecně.

Obdobným způsobem se práce věnuje i aktuálnímu stavu a vývoji tohoto oboru v rámci České republiky.

Cílem této práce byl výčet a stručný komentář oblastí, ve kterých jsou zvířata pro člověka významná, ve kterých mezi nimi nastává interakce a vzájemné ovlivňování. Těchto oblastí je však tak velké množství, že nebylo možné se jimi zabývat detailněji v práci tohoto rozsahu, a konkrétnější rozbor pouze jednoho tématu tudíž uskutečním až v diplomové práci. Výsledkem je proto spíše výčtový soupis, který by však mohl dobře posloužit dalším zájemcům v první orientaci v tomto mnohohrstevném oboru, nasměrovat na možné zdroje a pomoci jim zvolit si oblast, která je nejvíce zajímavá.

## **Literatura:**

**ARCHER, J., MONTON, S.** (2011): „Preferences for infant facial features in pet dogs and cats.“ *Ethology* 117 (3), pp. 217-226.

**ARLUKE, A.** (1993): „Bringing Animals into Social Scientific Research.“ *Society and Animals* 1, pp. 5-7.

**ARLUKE, A.** (1994): „We Build a Better Beagle. Fantastic Creatures in Lab Animal Ads.“ *Qualitative Sociology*, Springer Science and Business Media B.V., 17 (2), pp. 143-158.

**BAIN, R.** (1928): The culture of Canines. *Sociology and Sociological Research*. July-August, pp. 545-556.

**BEKOFF, M.** (2009): *Na zvířatech záleží*. Praha: Triton.

**BRYANT, C. D.** (1979): „The Zoological Connection: Animal-Related Human Behavior.“ *Social Forces* 58 (2), pp. 399-421.

**COBBE, F.** (1872): *Darwinism in Morals, and Other Essays*. London and Edinburgh: Williams and Norgate.

**COVENTRY, K. R., NORMAN, A. C.** (1997): „Arousal, sensation seeking and frequency of gambling in off- course horse racing bettors.“ *British Journal of Psychology* 88 (4), pp. 671-681.

**CRIST, E.** (1999): *Images of Animals: Anthropomorphism and Animal Mind, Animals, Culture and Society*. Philadelphia: Temple University Press.

**DARDEN, D. K., WARDEN, S. K.** (1996): „Marketing Deviance: The Selling of Cockfighting.“ The White Horse Press: Cambridge, UK.

**DESCARTES, R.** (1992): *Rozprava o metodě*. Praha: Svoboda.

**DIAMOND, J.** (2004): *Třetí šimpanz*. Praha: Paseka.

- DIGARD, J.-P.** (1989): *L'homme et les animaux domestiques: Anthropologie d'une passion*. Paris: Fayard.
- DUMAZEDIER, J.** (1962): *Vers une civilisation du loisir?* Paris: Éditions du Seuil.
- DVOŘÁČKOVÁ, M.** (1999): „*Hipoterapie-léčba koněm.*“ In: *Zvíře jako partner a průvodce člověka*. Sborník ze semináře konaného ve dnech 12. až 14. září 1997 ve Slapech nad Vltavou. Praha: Archa.
- DYTRTOVÁ, K.** (2001): *Celostní vnímání- Tvar, zvuk, barva a gesto*. PF Ústí nad Labem: Ústí nad Labem.
- ELIAS, N., DUNNING, E., GOUDSBLOM, J., MENNELL, S.** (2000): *The civilizing process: Sociogenetic and psychogenetic investigations*. Oxford: Blackwell.
- FRAŇKOVÁ, S.** (1999): *Vztah mezi člověkem a zvířetem pohledem etologie*. In: *Zvíře jako partner a průvodce člověka*. Sborník ze semináře konaného ve dnech 12. až 14. září 1997 ve Slapech nad Vltavou. Praha: Archa.
- GEIST, B.** (1992): *Sociologický slovník*. Praha: Victoria Publishing.
- GOFFMAN, E.** (1999): *Všichni hrajeme divadlo. Sebeprezentace v každodenním životě*. Praha: Nakladatelství Studa Ypsilon.
- GLUCK, J. P.** (1997): „Harry F. Harlow and Animal Research: Reflection on the Ethical Paradox.“ *Ethics & Behavior* 7 (2), pp. 149–161.
- GÖRING, H.** (1939): *The Political Testament of Hermann Göring*. London, pp. 70-71.
- HIRSCHMAN, E. C., SANDERS, C. R.** (1997): „Motion pictures as metaphoric consumption: How animal narratives teach us to be human.“ *Semiotica* 115 (1-2), pp. 53-80.
- HOLLOWAY, L.** (2003): „What a Thing, then, is this Cow...Positioning Domestic Livestock Animals in the Texts and Practises of Small- Scale „Self- Sufficiency.“ *Society and Animals* 11 (2), pp. 145- 165.

- KOLDINSKÁ, M.** (2005): "Červená chrtice od pana Trčky. Šlechtici a jejich zvířata na prahu novověku." *Dějiny a současnost* 2/2005, pp. 30-34.
- KOMÁREK, S.** (2008): *Obraz člověka a přírody v zrcadle biologie*. Praha: Academia.
- KOMÁREK, S.** (2011): *Ochlupení bližní*. Praha: Academia.
- LA METTRIE, J. O.** (1748): *L'homme machine*.  
V češtině (1958): *Člověk stroj. Výbor z díla 1*. Praha: Nakladatelství Československá akademie věd.
- LABRECQUE, J., WALSH, C. A.** (2011): „Homeless women’s voices incorporating companions animals into shelter services.“ *Anthrozoös* 24 (1), pp. 79-95.
- LEISKÝ, O.** (1999): *Poznámky k historii hipoterapie*. In: *Zvíře jako partner a průvodce člověka*. Sborník ze semináře konaného ve dnech 12. až 14. září 1997 ve Slapech nad Vltavou. Praha: Archa.
- LERNER, J. E., KALOF, L.** (1999): „The Animal Text: Message and Meaning in Television Advertisement.“ *Sociological Quarterly* 40 (4), pp. 565-586.
- LEVINSON, B. M.** (1965): „Pet psychotherapy: use of household pets in the treatment of behavioral disorder in childhood.“ *Psychological Reports* 17 (3), pp. 695-698.
- LÉVI- STRAUSS, C.** (2000): *Totemismus dnes*. Praha: Dauphin.
- LORENZ, K.** (1940): *Durch Domestikation verursachte Störungen arteigenen Verhaltens*. *Zeitschrift für angewandte Psychologie und Charakterkunde* 59, pp. 2-81.
- LORENZ, K.** (1959): *Psychologie und Stammesgeschichte*. In *Die Evolution der Organismen. Ergebnisse und Probleme der Abstammungslehre*. Stuttgart: Fischer, pp. 131-172.
- LORENZ, K.** (1992): *Tak zvané zlo*. Praha: Mladá Fronta.
- MATOUŠEK, O.** (1997): *Rodina jako instituce a vztahová síť*. Praha: Slon.
- MARTINEAU, H.** (1865): *Feats on the Fiord. A Tale of Norway*. Routledge: Warne and Routledge.

- MEAD, G. H.** (1907): Concerning Animal Perception. *Psychological Review* 14, pp. 383-390.
- MORRIS, D.** (1997): *Lidský živočich. Osobní pohled na lidský druh.* Praha: Knižní Klub.
- NA, F., RICHANG, Z.** (2003): „Influences of Pets on the Empty Nester Family.“ *Chinese Mental Health Journal* 17 (8).
- NAGENGAST, S. L., BAUN, M. M., MEGEL, M., LEIBOWITZ J. M.** (1997): „The effects of the presence of a companion animal on physiological arousal and behavioral distress in children.“ *Journal of Pediatric Nursing* 12, pp. 323-330.
- OAKLEY, A.** (1974): *The Sociology of Housework.* New York: Pantheon.
- OHL, F., EDENBURG, N.** (2007): *Pes a dítě.* Praha: Grada.
- PATTERSON, F. G.** (1978): “The gestures of a gorilla: language acquisition in another pongid.“ *Brain and Language* 5 (1), pp. 72-97.
- PORESKY, H.R.** (1996) *Anthrozoos*, Vol. 9, No. 4, pp. 159-168
- SANDERS, C. R.** (1993): „Understanding dogs: Caretaker’s Attributions of Mindedness in Canine-Human Relationships.“ *Journal of Contemporary Ethnography* 22, pp. 205-226.
- SANDERS, C. R.** (1999): *Understanding dogs: Living and Working with Canine Companions.* Philadelphia Temple University Press.
- SAUNDERS, N. J.** (1996): *Mýtická síla zvířat.* Praha: Práh.
- SAX, B.** (2003): *Zvířata ve Třetí říši- Domáci mazlíčci, obětní beránci a holokaust.* Praha: Dokořán.
- SHERPELL, J.** (1986): *In the Company of Animals.* Basil Blackwell: New York.
- SHERPELL, J.** (1996): *In the Company of Animals: A Study of Human-Animal Relationships.* Cambridge University Press.



**SINGER, P.** (2001): *Osvobození zvířat*. Praha: Práh.

**STETINA, B. U., TURNER, K., BURGER, E., GLENK, L. M., McELHENEY, J. C., HANDLOS, U., KOTHGASSNER, O. D.** (2011): „Learning emotion recognition from canines? Two for the road.” *Journal of Veterinary Behavior: Clinical Applications and Research*. 6 (2), pp. 108-114.

**STRAKOVÁ, Š.** (1999): *Canisterapie*. In: Zvíře jako partner a průvodce člověka. Sborník ze semináře konaného ve dnech 12. až 14. září 1997 ve Slapech nad Vltavou. Praha: Archa.

**TAYLOR, K., GORDON, N., LANGLEY, G., HIGGINS, W.** (2008): „Estimates for Worldwide Laboratory Animal Use.” *Alternatives to Laboratory Animals* 36 (3), pp. 327-342.

**TERRACE, H., PETTITO, L.A., BEVER, T. G.** (1979): „Can an Ape Create a Sentence?” *Science* 23 (206), pp. 891-902.

**THOMAS, K.** (1983): *Man and the Natural World: A history of modern sensibility*. New York: Pantheon.

**TOCQUEVILLE, A. de** (1993): *Starý režim a revoluce*. Praha: Academia.

**ULLRICH, Z.** (1928): *Společnosti ve světě zvířat*. Praha: Orbis.

**VANDROVCOVÁ, T.** (2008): „Násilné činy páchané na zvířatech v souvislosti dalších patologických jevů.“ In: Večerník, K. (ed.), *Trendy sociálně patologických jevů. Sborník příspěvků ze semináře sekce sociální patologie MČSS*, Praha: MČSS, pp. 220-226.

**VANDROVCOVÁ, T.** (2011): *Zvíře jako pokusný objekt: Sociologická reflexe*. Praha: Triton.

**VESELOVSKÝ, Z.** (2000): *Člověk a zvíře*. Praha: Academia.

**VOJTĚCHOVSKÝ, M.** (1999): *Léčivá zvířata*. In: Zvíře jako partner a průvodce člověka. Sborník ze semináře konaného ve dnech 12. až 14. září 1997 ve Slapech nad Vltavou. Praha: Archa.

**WALSH, F.** (2009): „Human-Animal Bonds II. II: the role of pets in family systems and family therapy.“ *Family Process* 48 (4), pp. 481-499.

**WEBER, M.** (1966): *The Theory of Social and Economic Organization*. New York Press: The Free Press.

**WOOD, L., CORTI, B. G., BULSARA, M.** (2005): „The pet connection: Pets as a conduit for social capital?“ *Social Science and Medicine* 61, pp. 1159-1173.

## Obrázková příloha:

### Washoe



obr.1

Zdroj: [http://en.wikipedia.org/wiki/Washoe\\_%28chimpanzee%29](http://en.wikipedia.org/wiki/Washoe_%28chimpanzee%29)



obr.2

Zdroj: <http://www.dailymail.co.uk/news/article-491089/Washoe-speaking-chimp-dies-aged-42.html>

### Nim Chimpsky



obr.3

Zdroj: <http://www.guardian.co.uk/commentisfree/2011/aug/27/project-nim-chimpsky>



obr.4

Zdroj: <http://massive-error.blogspot.com/2011/11/can-chimps-converse.html>

### Koko



obr. 5

Zdroj: <http://jeroenarendsen.nl/2006/07/koko-the-talked-down-gorilla/>



obr. 6

Zdroj: [http://phillips.blogs.com/goc/2005/02/gorilla\\_suit.html](http://phillips.blogs.com/goc/2005/02/gorilla_suit.html)

## Alex a Irene Pepperbergová



obr.7

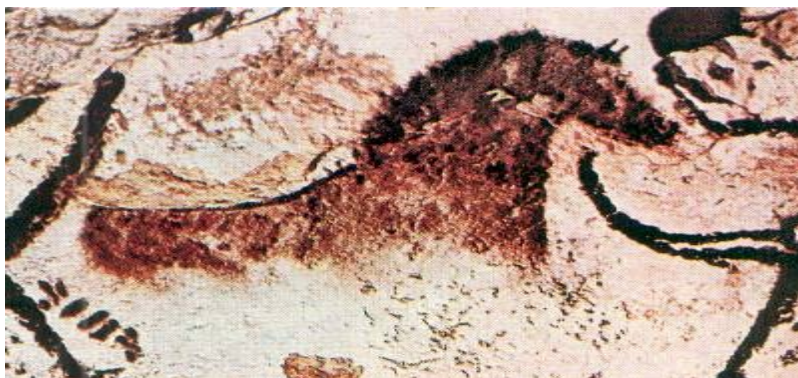
Zdroj: <http://soucitne.cz/chci-orech-troubove>

## Jeskynní malby v Lascaux



obr.8

Zdroj: [http://en.wikipedia.org/wiki/Cave\\_painting](http://en.wikipedia.org/wiki/Cave_painting)



obr.9

Zdroj: <http://horsepage.blog.cz/>

## Znaky měst



obr. 10

Zdroj: <http://www.pardubice.wrp.cz/erb.html>



obr. 11

Zdroj: <http://www.mujilove.cz/mesto-jilove/znak-mesta/>

## Maskot hokejového týmu Bílí tygři Liberec



obr. 12

Zdroj: <http://www.hcbilitygri.cz/clanek.asp?id=1933>

## Loga politických stran



obr. 13

Zdroj: <http://www.ods.cz/zapojte-se/grafika>



obr. 14

Zdroj: <http://www.svobodni.cz/8-volebni-kampan/29-grafika/>

## Reklama na práci přípravek



obr.15

Zdroj: <http://www.tvspoty.cz/azurit-kralicka-azurita-najdes-vsude-tam-kde-je-krasne-mekoucko/>

## Logo pojišťovny a spořitelny



obr. 16

<http://sporeniliskou.vkostce.cz/stavebni-sporeni-s-liskou>

## Paris Hilton se svými psíky



obr. 17

Zdroj: [http://www.people.com/people/package/gallery/0,,20160055\\_20160106\\_20352040,00.html#20352040](http://www.people.com/people/package/gallery/0,,20160055_20160106_20352040,00.html#20352040)

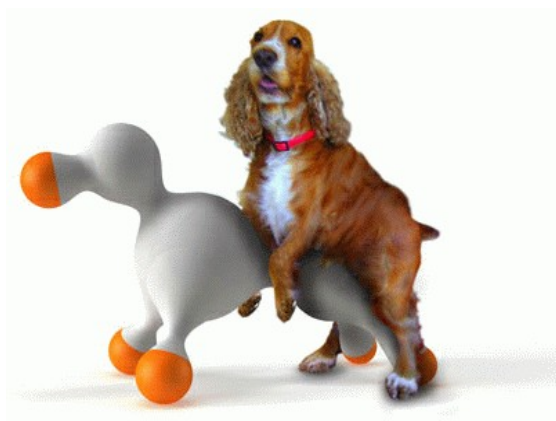
## Pivo pro psy



obr. 18

Zdroj: <http://emmaknock.files.wordpress.com/2011/01/dog-beer.jpg>

## Nafukovací panna (fena) pro psy



obr. 19

Zdroj: <http://www.spicove.cz/zajimavosti/nafukovaci-panna-pro-sexualne-zdatne-psy.php>