

UNIVERZITA KARLOVA V PRAZE

FAKULTA SOCIÁLNÍCH VĚD

Institut ekonomických studií

Amália Švejdová

**Ekonomie náboženství:
analýza darů v Římskokatolické církvi
v České republice**

Bakalářská práce

Praha 2012

Autor práce: **Amália Švejdová**

Vedoucí práce: **PhDr. Jiří Schwarz**

Rok obhajoby: **2012**

Bibliografický záznam

ŠVEJDOVÁ Amália. *Ekonomie náboženství: analýza darů v Římskokatolické církvi v České republice*. Praha, 2012. 66 s. Bakalářská práce (Bc.) Univerzita Karlova v Praze, Fakulta sociálních věd, Institut ekonomických studií. Vedoucí diplomové práce PhDr. Jiří Schwarz.

Abstrakt

Tato bakalářská práce se zaměřuje na ekonomii náboženství, která zkoumá řadu vzorců chování týkajících se náboženského trhu; míru participace na náboženských aktivitách, výši dobrovolných darů, kvalitu činnosti náboženských institucí aj. Tato práce se snaží aplikovat ekonomii náboženství na situaci v České republice, zabývá se náboženským trhem, postavením a rolí Římskokatolické církve. Rozbor vztahu státu a církve a jím determinované financování nám dovoluje zkoumat míru finanční participace věřících na chodu církve. Na empirických datech jsou testovány hypotézy ohledně vztahu výše dobrovolných příspěvků, nezaměstnanosti, věku, velikosti církve a podílu žen na obyvatelstvu. Výsledky poukazují na existenci problému černého pasažerství a zejména na fakt, že použití modelů ekonomie náboženství na český náboženský trh je možné.

Abstract

The bachelor thesis *Economics of Religion: Analysis of Contributions in the Roman Catholic Church in the Czech Republic* focuses on economics of religion in the environment of the Czech republic and especially the case of the Roman Catholic Church. The main aim of the thesis is to analyze the situation of the religious market and the role and position of the Roman Catholic Church within it, in regards to participation in religious institutions, voluntary donations etc. By studying the relationship between the state and church and its determined financing system it is possible to set the model for the degree of financial participation of the church's

members (voluntary contributions). By using a regression analysis, a hypothesis is tested on specific empirical data – the amount of voluntary contributions, (un)employment, age, size of the church, and percentage of women in the population.

Klíčová slova

Církev a náboženské společnosti, Římskokatolická církev, stát a církev, financování církví, ekonomie náboženství, dary, regresní analýza

Keywords

Church financing, Roman Catholic Church, church and state, economics of religion, contributions, regression analysis

Rozsah práce: 110 442 znaků

Prohlášení

1. Prohlašuji, že jsem předkládanou práci zpracoval/a samostatně a použil/a jen uvedené prameny a literaturu.
2. Prohlašuji, že práce nebyla využita k získání jiného titulu.
3. Souhlasím s tím, aby práce byla zpřístupněna pro studijní a výzkumné účely.

V Praze dne 31. července 2012

Amália Švejdová

Poděkování

Na tomto místě bych ráda poděkovala svému vedoucímu práce PhDr. Jiřímu Schwarzovi za odbornou pomoc, cenné rady a trpělivost. Taktéž děkuji své rodině, přátelům a všem, s kterými jsem měla možnost o tématu diskutovat a kteří mi byly nápomocni.

Obsah

OBSAH	1
ÚVOD.....	2
1 PŘEHLED LITERATURY	4
1.1 EKONOMIE NÁBOŽENSTVÍ.....	6
1.1.1 POPTÁVKOVÁ STRANA EKONOMIE NÁBOŽENSTVÍ.....	6
1.1.2 NABÍDKOVÁ STRANA EKONOMIE NÁBOŽENSTVÍ	8
1.1.3 SOUHRN EKONOMIE NÁBOŽENSTVÍ – MOŽNÉ OBOHACENÍ PRO EKONOMII HLAVNÍHO PROUDU?10	
2 VZTAH STÁTU A CÍRKVE.....	12
2.1 IDENTIFIKACE.....	13
2.2 NEIDENTIFIKACE	14
2.2.1 KOOPERAČNÍ STÁT	14
2.2.2 ODLUKOVÝ STÁT	14
2.2.3 KONKORDÁT A DALŠÍ FORMY VZTAHU	15
2.3 VEŘEJNÁ ROLE CÍRKVÍ V ČESKÉ REPUBLICE.....	15
2.3.1 CHARITATIVNÍ ČINNOST	16
2.3.2 ZDRAVOTNICKÁ A SOCIÁLNÍ PÉČE	16
2.3.3 CÍRKEVNÍ ŠKOLSTVÍ	16
2.3.4 KULTURNÍ VÝZNAM.....	17
2.3.5 DUCHOVENSKÁ ČINNOST	17
2.4 STÁT A CÍRKEV V ČESKÉ REPUBLICE	17
3 ŘÍMSKOKATOLICKÁ CÍRKEV V ČESKÉ REPUBLICE	20
3.1 RELIGIOZITA V ČR	20
3.2 POSTAVENÍ ŘKC V ČR.....	23
3.3 STRUKTURA ŘÍMSKOKATOLICKÉ CÍRKVE NA ÚZEMÍ ČESKÉ REPUBLIKY	24
3.4 FINANCOVÁNÍ CÍRKVE	26
3.4.1 SROVNÁNÍ MODELŮ FINANCOVÁNÍ CÍRKVÍ	27
3.5 JEDNOTLIVÉ ZDROJE V ČR.....	29
3.5.1 STÁTNÍ PŘÍSPĚVEK DLE ZÁKONA Č.218/1949 SB.....	30
3.5.2 DOTACE A VLASTNÍ ZDROJE.....	31
4 EMPIRICKÁ ČÁST.....	40
4.1 HYPOTÉZY.....	40
4.2 METODIKA	41
4.3 ZDROJE DAT, DETAILNÍ POPIS PROMĚNNÝCH	43
4.4 TESTOVÁNÍ.....	48
ZÁVĚR	51
LITERATURA A DALŠÍ ZDROJE.....	53
LITERATURA.....	53
LEGISLATIVA.....	610
INTERNETOVÉ ZDROJE.....	61
PŘEHLED ZKRATEK	65
SEZNAM PŘÍLOH.....	66

Úvod

Ekonomie náboženství spojuje dvě zdánlivě nesouvisející oblasti – ekonomii a náboženství. Pomocí mikroekonomických principů se pokouší vysvětlit mimotržní chování jedinců na „trhu“ s náboženstvím. Tento přístup, jakkoli se zdá být neobvyklý, přináší mnohá pozoruhodná zjištění. Česká literatura se tomuto tématu doposud téměř nevěnuje. Jednou z nejdůležitějších prací, která v této oblasti vznikla a která byla pro následující text zásadní inspirací, je Iannaccone (1998). Tento autor mimo jiné ukazuje, že ekonomie náboženství může být pro ekonomii hlavního proudu velkým obohacením, a to zvláště v době, kdy tradiční normy a hodnoty jsou relativizovány či přímo zpochybňovány.

Zkoumání ŘKC, tedy církve s nejdélejší tradicí a jasnými hodnotami, může být pro ekonomii náboženství přínosné. Tato církev prochází v současné době v České republice zásadní institucionální proměnou. Chystaná změna financování je rozhodnutí, které ovlivní celou společnost na dlouhá desetiletí, bude muset být (re)definován vztah státu a církve.

Cílem mé práce je použití ekonomie náboženství v prostředí České republiky. Chtěla bych ukázat, že toto spojení je přínosné nejen pro obohacení ekonomie hlavního proudu, ale může být také přínosné pro samotnou ŘKC. Jako možnost vyžití výsledků tohoto typu analýzy vidím zohlednění jejích závěrů v rámci institucionální přeměny ŘKC v ČR.

Předmětem zkoumání bude nejdříve zmapování teoretické literatury zabývající se ekonomikou náboženství, teoretické principy z této části se pokusím následně prakticky aplikovat. Zkoumán bude taktéž vztah státu a církve, nejdříve v obecné rovině, posléze bude definována současná společenská role Římskokatolické církve v České republice a představen možný budoucí vývoj. Vztah státu a církve má zásadní vliv na způsob financování církví. Na základě teoretické literatury ekonomie náboženství budou zformulovány hypotézy, které se pokusí najít vztah mezi dobrovolnými příspěvky, nezaměstnaností, věkem, velikostí církve a podílem žen na obyvatelstvu. Budou

shromážděna empirická data pro Českou republiku, na kterých budou hypotézy následně testovány.

Přínosem práce bude nejen vyřčení závěrů ohledně zformulovaných hypotéz, ale i pokus o aplikaci teoretických principů ekonomie náboženství na české prostředí.

Tato bakalářská práce má následující uspořádání. První kapitola zkoumá ekonomii náboženství, především z teoretického pohledu. Následuje rozbor vztahu státu a církve v obecné rovině, tento rozbor je následně aplikován na příklad Římskokatolické církve v České republice. Třetí kapitola se věnuje financování Římskokatolické církve, které je závislé na třech zdrojích; mimo státního příspěvku a dotací velkou měrou na dobrovolných přispěvcích věřících. Dobrovolné příspěvky jsou ve čtvrté kapitole zkoumány na empirických datech pomocí regresní analýzy. Práci uzavírá shrnutí, které ukazuje, v čem tkví její přínos. Také ukazuje směr, kterým se může ubírat další výzkum.

Motto: „ ... man's character has been moulded by his every-day work, and the material resources which he thereby procures, more than by any other influence unless it be that of his religious ideals; and the two great forming agencies of the world's history have been the religious and the economic. “

Alfred Marshall (1920, kniha I, kap. I, odst. 2)

1 Přehled literatury

Náboženství rozhodně nepatří mezi klasické předměty zájmu ekonomie. Až donedávna bylo náboženství zkoumáno takřka výhradně v rámci sociologie, filosofie či teologie, nikoliv však ekonomie. Z tohoto důvodu jistě překvapí, že již Adam Smith ve svém Bohatství národů aplikuje principy trhu na „trh“ s náboženstvím. Uvažme následující často citovaný (např. Iannaccone et al. 1997; Iannaccone, 1991) text:

„... teachers [of religion], may either depend altogether for their subsistence upon the voluntary contributions of their hearers; or they may derive it from some other fund, to which the law of their country may entitle them; such as a landed estate, a tythe or land tax, an established salary or stipend. Their exertion, their zeal and industry, are likely to be much greater in the former situation than in the latter.”

Adam Smith (1904, kniha V, kap. 1, odst. 190)

Přestože citace pochází z textu starého více než dvě stě let, Smith naráží na záležitosti, kterými se ekonomie začala podrobněji zabývat až v posledních dvaceti letech dvacátého století. Jsou jimi: konkurence na „trhu“ s náboženstvím, míra religiozity a účast na náboženských aktivitách, analýza výše dobrovolných příspěvků či problém vztahu státu a církve. Tyto zmíněné a některé další otázky podrobněji rozvedu v této kapitole.

Ekonomická literatura zabývající se náboženstvím či s náboženstvím spojenými tématy je natolik široká, že je nutné vymezit jednotlivé okruhy, ve kterých se můžeme pohybovat. V zahraniční literatuře lze najít několik prací, které toto rozdělení činí.

Iannaccone (1998) rozlišuje mezi třemi hlavními směry; klade důraz na interpretaci náboženského chování z ekonomického pohledu. Tento první směr,

nazývaný jako *ekonomie náboženství* (*economics of religion*), je v literatuře zastoupen nejpočetněji a v následujícím textu bude nadále detailněji rozebírán.

Druhý směr, *ekonomické důsledky náboženství* (*economic consequences of religion*) analyzuje vliv jednotlivých náboženských směrů na ekonomické myšlení a chování jedinců. Nejčastěji je předmětem zkoumání je dnes již klasické dílo *Protestantská etika a duch kapitalismu*¹ Maxe Webera (1930) psané v reakci na sekularizaci a protestantská hnutí nebo Marxovo *Ke kritice politické ekonomie*² (1859), ve které Marx vznáší hypotézu poklesu míry religiozity v důsledku rozvíjející se „modernity“, diskuze obou autorů viz např. McCleary & Barro (2006). Mezi *ekonomické důsledky náboženství* můžeme počítat i analýzu vztahu religiozity a některých sociologických aspektů.³

Třetí skupinou prací je *náboženská ekonomie* (*religious economics*), jedná se o texty psané z pohledu náboženství,⁴ kde autory jsou často přímo zástupci náboženských společností. Silně zastoupené jsou práce aplikující principy islámu na ekonomii, úvod do nazírání na ekonomii z pohledu islámu a široký přehled literatury předkládá např. Zaman (2008).

Zajímavý pohled přinášejí Welch & Mueller (2001), kteří pracují se čtyřmi různými vztahy mezi ekonomikou a náboženstvím. Prvním z nich je naprosté oddělení ekonomie a náboženství,⁵ které je velmi problematické již z metodologického hlediska. Druhým je náboženství závislé na ekonomii, což se blíží výše zmíněné *ekonomii náboženství*, třetím naopak ekonomie závislá na náboženství, směr podobný *náboženské ekonomii*, a posledním shoda ekonomie a náboženství. Právě ta je autory předkládána jako možné budoucí východisko. Samostatné rozdělení literatury týkající se ekonomie a náboženství poskytuje Koch (2012), kde lze nalézt jeden z nejkompletnějších seznamů literatury.

¹ V německém originále *Die protestantische Ethik und der Geist des Kapitalismus*.

² V německém originále *Kritik der Politischen Ökonomie*.

³ Např. rozvodovost, alkoholismus, kriminalita, počet sebevražd atd., všechny tyto aspekty mají pro společnost značné ekonomické následky.

⁴ Kuran (1994) detailněji rozebírá rozdíl mezi ekonomikou náboženství a náboženskou ekonomikou.

⁵ Welch & Mueller (2001) tento vztah označují za nepřátelský, ve skutečnosti ale mezi ekonomikou a náboženstvím vždy dochází k interakci.

Pro současnou situaci v ČR je důležité ve výše uvedeném rozdělení dosud nezmíněné téma vztahu státu a církve. Tomuto tématu věnuji samostatnou kapitolu.

1.1 *Ekonomie náboženství*

Jak jsem již uvedla výše, základy *ekonomie náboženství* položil již v 18. století Adam Smith ve svém *Bohatství národů*, po dlouhou dobu však jeho text zabývající se náboženstvím zůstává opomenut. To se mění až v kolem roku 1980, kdy je jeho text znovuobjeven a v rámci ekonomie se začíná tvořit samostatný směr - *ekonomie náboženství*.

Ekonomie náboženství používá ekonomický (resp. ekonometrický) aparát, pomocí kterého se pokouší vysvětlit *mimotržní⁶ chování (nonmarket behavior)* jednotlivců. Religiozita, která je nejčastěji kvantifikována pomocí dvou proměnných, buď mírou participace na náboženských aktivitách (např. četností účasti na bohoslužbách) nebo výší dobrovolných příspěvků, je dávana do souvislosti s výší příjmů, společenským postavením,⁷ pohlavím, věkem, vzděláním, makroekonomickými ukazateli (např. nezaměstnanost, HDP atd.) a faktory popisující náboženské společnosti (např. jejich velikost, liberálnost daného směru atd.). McCleary & Barro (2006) rozlišují 2 hlavní směry v literatuře: modely zaměřené na poptávkovou nebo na nabídkovou stranu. Tohoto rozdělení se budu držet v následujícím textu.

1.1.1 *Poptávková strana ekonomie náboženství*

První systematické použití ekonometrického aparátu v rámci *ekonomie náboženství* je příkládáno autorům Azzi & Ehrenbeg (1975), Ehrenberg (1977), kteří vyvinuli model rozložení spotřeby domácností v čase s důrazem na náboženskou participaci. V tomto modelu jednotlivci maximalizují svou užitkovou funkci, která závisí na spotřebě během života a na času věnovaném náboženským aktivitám. Právě ty jsou brány jako „investice“ do posmrtného života, který autory sledované náboženské směry předpokládají. Model předpokládá, že při zvýšení reálné mzdy dojde k snížení

⁶ Tj. nepřímou související s trhem.

⁷ Např. vlastnictví nemovitostí, výši úspor nebo investic, zdraví, výdaje na literaturu používají jako vysvětlující proměnné Carroll et al. (2005).

participace na náboženských aktivitách. Vyšší participaci lze předpokládat u skupin věřících s nižšími příjmy (např. ženy, nezaměstnaní, lidé v penzi), vzhledem k nižším *nákladům obětované příležitosti*. Participace také dle modelu roste s věkem. Tyto hypotézy autoři potvrzují na empirických datech z USA. Problémem kauzality vztahu participace a disponibilního důchodu se šířeji zabývají Bettendorf & Dijkgraaf (2011).

Druhou možností způsobu měření religiozity je zaměření se na výši dobrovolných příspěvků a určení jejich determinantů. Těmi jsou podobně jako v předcházejícím přístupu nejčastěji věk, vzdělání, disponibilní důchod,⁸ dopad zaměstnanosti, pohlaví či počtu dětí se v jednotlivých studiích liší (Carroll et al., 2005). Výši dobrovolných příspěvků jako vysvětlovanou proměnnou požívají např. Sullivan (1985), Zaleski & Zech (1992), v evropském prostředí Pickering (1985) nebo zmiňovaný Carroll et al. (2005).

S důležitým poznatkem přichází Gruber (2004); participace na náboženských aktivitách a výše dobrovolných příspěvků jsou ve vztahu substitutů.⁹ Příspěvky mohou být z pohledu věřících považovány za formu plateb za to, že se jinak neúčastní dění ve svém společenství. Paradoxně se může stát, že např. římskokatolická farnost sice získává dostatek finančních prostředků, ale lidé se života v ní neúčastní, a farnost tím neplní svůj účel, kterým je živé společenství věřících.

Vztahem mezi náboženstvím a makroekonomickými faktory se zabývá mj. Noland (2005), který předkládá, že náboženství je korelováno s růstem HDP. Barro & McCleary (2003) ukazují, že vyšší participace snižuje růst HDP. Vysvětlují tím, že během účasti na náboženském dění je spotřebována část vstupů, které nejsou přeměněny do ocenitelného¹⁰ produktu.

⁸ Tyto uvedené determinanty mají ve většině literatury na výši příspěvků pozitivní vliv (Carroll et al., 2005).

⁹ Gruber (2004) tento vztah ověřuje na datech z USA a uvádí elasticitu -0,92, tj. jednocentní zvýšení příspěvků vede ke snížení participace o 0,92%.

¹⁰ Resp. do HDP započitatelného.

1.1.2 Nabídková strana ekonomie náboženství

Všechny výše uvedené práce byly zaměřeny na poptávkovou stranu - jednotlivce nebo společnost poptávající náboženství. Opačný přístup je zaměřený na nabídkovou stranu: náboženské organizace nabízejí náboženství jako svůj produkt na „trhu“ s náboženstvím (*religious markets*). Na tento trh je aplikován princip mikroekonomie: „trh“ zahrnuje současné a potenciální stoupence, jednu nebo více náboženských organizací („podniků“) snažících se přilákat nebo udržet příznivce, a náboženskou kulturu („výrobek“), kterou náboženské organizace nabízejí,“ jak popisuje Stark (2006, s. 64). Iannaccone (2012) označuje věřící jako „spotřebitele“ náboženství poměřující náklady a přínosy jednotlivých náboženských směrů, náboženské společnosti pak jako „producenty“, kteří maximalizují počet členů, čistých výnosů, případně jiný zdroj institucionálního blahobytu. Náboženští „spotřebitelé“ a „producenti“ tvoří společně náboženský „trh“.

V českém prostředí, kde nejrozšířenější katolickou víru vyznává více než 73% věřících hlásících se k církvi (dle Sčítání lidu, domů a bytů, zkráceně SLDB, 2011), může být obtížné si tento konkurenční boj o věřící představit.¹¹ V mnoha převážně protestantských státech, často uváděným příkladem jsou USA, je ale situace odlišná.

Jako první se vztahem mezi konkurencí a na náboženském trhu a náboženskou účastí zabývá Iannaccone (1991),¹² který jasně ukazuje, že více konkurenční trhy (tj. více pluralitní) mají pozitivní vliv na náboženskou účast. Prakticky ten samý závěr vznáší i Gruber (2005).¹³

Zaleski & Zech (1995) dávají do souvislosti náboženský trh a průměrnou výši dobrovolných příspěvků získaných od členů.¹⁴ Konkurenci na náboženském trhu kontrolují dvěma proměnnými, používají Herfindahlův index a podíl jednotlivých církví na trhu. Jak příslušníci katolické církve, tak protestanté přispívají více, pokud je trh konkurenční, jinými slovy, pokud na trhu operuje více náboženských společností. Detailnější rozbor nabídkové strany trhu s náboženstvím v USA poskytují Finke &

¹¹ V případě ČR bychom totiž, viděno optikou ekonomie, mluvili o monopolu Církve římskokatolické.

¹² Data pro USA a vybrané evropské státy.

¹³ Data pro USA.

¹⁴ Tento vztah testují na datech z USA.

Iannaccone (1993), v evropském prostředí pak např. Stark & Iannaccone (1994). Miller (2002) rozvádí možné „tržní“ strategie náboženských společností.

Náboženský trh a výši příspěvků zkoumá z jiného úhlu pohledu Iannaccone (1994), který ukazuje, že výše příspěvků je ovlivněna *přísností (strictness)* dané náboženské společnosti. Striktnější společnosti si své členy zavazují, vyššími závazky zvyšují míru aktivní účasti věřících, díky které obdrží vyšší příspěvky. Ty jim umožňují nabídnout více výhod stávajícím a hlavně potenciálním členům, čímž dochází k rozšiřování členské základny. Touto formou tak získávají oproti ostatním náboženským společnostem konkurenční výhodu a celý výše popsaný proces se opakuje.

Přísnost definuje Iannaccone (1994, s. 1182) jako „*míru, do které (náboženská) skupina zvyšuje náklady na účast věřících v jí neorganizovaných aktivitách,*“¹⁵ jinými slovy náboženská společnost je přísnější, o co více se snaží si své členy zavázat. Příslušníci striktnějších církví se více socializují v rámci dané církve, které věnují více času (a prostředků), ztrácejí kontakt s okolním světem.

Náboženské společnosti se často potýkají s problémem *černého pasažérství (free-rider problem)*, který se objevuje, kdykoli člen náboženské společnosti získává více, než sám vkládá nebo přispívá. To se v případě církví děje často, jelikož sbírky fungují na dobrovolném principu a jakákoli kontrola není z definice možná. Tento problém je výraznější u liberálnějších (tj. méně přísných) církví. Právě ony nevytváří silné závazky vůči svým členům, kteří méně participují, a tím pádem i méně přispívají (Stark, 2006). Naopak striktnější směry dokáží potlačit problém *černého pasažérství*, který jinak vede k nižší míře participace i nižším celkovým příspěvkům, které má daná církev k dispozici. Tím je vysvětlována úspěšnost těchto církví ve smyslu získávání nových členů (Iannaccone, 1994). Typickým příkladem *černého pasažérství* je účast věřících celoročně se hlásících k církvi pouze v době největších svátků v roce, tito věřící tak získávají „služby“ církve, přestože se na jejich financování téměř nepodílejí.

¹⁵ „*The degree to which a group increases the cost of nongroup activities,*“ Iannaccone (1994, s. 1182).

Krajním příkladem striktních náboženských společností jsou sekty, které od svých členů vyžadují absolutní oddanost. U těchto organizací může dojít k odlivu věřících v případě, že jejich přísnost odráží (potenciální) členy od další participace (Iannacone, 1994).¹⁶ V literatuře (např. Miller, 2002) je také popsán proces liberalizace, kdy dochází k přeměně sekty v církvev (*sect-to-church process*), a to z důvodu přesáhnutí „optimální“ míry přísnosti.

Stark (2006) konstatuje, že míra religiozity v USA se v čase příliš nemění. Přesto dochází k přesunu věřících mezi jednotlivými náboženskými směry. Výše nastíněné otázky „přísnosti“ a „černého pasažerství“ se pokoušejí najít teoretické příčiny těchto přesunů. Jak ukazují statistická data pro USA (Iannacone, 1994), přísné náboženské směry¹⁷ získávají od jednoho člena více finančních prostředků (jak v absolutních číslech, tak v podílu osobních příjmů), členové se častěji účastní náboženských setkání. Zde nediskutovaným faktem je také jejich nižší vzdělání.

1.1.3 Souhrn ekonomie náboženství – možné obohacení pro ekonomii hlavního proudu?

V literatuře týkající se ekonomie náboženství jsou ve vzájemném vztahu tři důležité aspekty: religiozita, poptávková a nabídková strana. Pro měření religiozity literatura používá především dva indikátory: dobrovolné příspěvky věřících a míru participace na náboženských aktivitách. Ukazuje se, že tyto dvě proměnné mohou být považovány za substituty, věřící se buď aktivně podílejí na dění v jejich společenství, nebo o to více přispívají. Mezi determinanty těchto indikátorů patří věk, vzdělání, disponibilní důchod, makroekonomické faktory atd. Na nabídkovou stranu *ekonomie náboženství*, tj. na jednotlivé náboženské společnosti, je aplikován princip trhu, společnosti mezi sebou soutěží o přízeň věřících. Tento postup, jakkoli se na první pohled může zdát zvláštní, přináší zajímavá zjištění ohledně striktnosti či problému černého pasažerství.

¹⁶ Iannacone (1994) ukazuje, že z pohledu náboženských společností lze najít „optimální“ míru přísnosti, která maximalizuje počet věřících. V tomto přístupu dochází, zjednodušeně řečeno, k porovnání mezních výnosů a nákladů plynoucích z přísnosti.

¹⁷ Tyto závěry jsou vznášeny u křesťanských a židovských směrů.

Nutno podotknout, že česká literatura zabývající se *ekonomií náboženství* prakticky neexistuje, převažují buď práce ekonomicko-správního, nebo právního charakteru. Většina v této kapitole zmíněných prací se pohybuje v americkém prostředí, které je co do struktury náboženských společností odlišné od evropského i českého. Přesto je vhodné tamější literaturu studovat, jelikož stav odluky církve od státu a pluralitní náboženský trh je jeden z možných scénářů pro budoucí vývoj církví a náboženských společností v ČR.

Ekonomie náboženství poskytuje důležitý vhled do socio-ekonomických vztahů ve společnosti, zároveň poskytuje velmi široký prostor pro budoucí výzkum. Můžeme souhlasit s již zmiňovaným závěrem Welcha & Muellera (2001), že ekonomie a náboženství by neměly (a ani nemohou) být dva oddělené proudy. A jak uvádí Iannaccone (2012, s. 114): „*Tradiční oblasti ekonomie zoufale potřebují lepší pochopení víry, norem a hodnot...*“ Právě v tomto ohledu, který současné ekonomii schází, je *ekonomie náboženství* přínosná.

Výše popsané principy ekonomie náboženství budou aplikovány v empirické části mé práce na dobrovolných přispěvcích. Abychom mohli zkoumat dary věřících, na kterých financování církví často velkou měrou závisí, musíme nejdříve popsat vztah státu a církve. Tento vztah, který zásadním způsobem ovlivňuje způsob financování, bude popsán v následující kapitole.

2 Vztah státu a církve

V této kapitole se zabývám církvemi a náboženskými společnostmi v obecné rovině a ukazuji jejich roli v ČR.

Financování církve a její ekonomická dimenze se odvíjí od nastaveného modelu vztahu mezi církví a státem. Ten je dán pro každou zemi specifickým historickým vývojem (viz např. Marré, 1998; Rektořík, 2000), tudíž jakákoliv kategorizace těchto modelů je problematická. V jednotlivých přístupech států k církvím existují však společné rysy, podle kterých je lze alespoň částečně klasifikovat. O toto se pokouší Tretera (2009) nebo Rektořík (2000), z jejichž rozdělení čerpá následující text. Vztahy jednotlivých států Evropské unie popisuje podrobně Robbers (2002). Přehledovou studii přináší sborník textů z mezinárodní konference Náboženství a veřejná moc v zemích Evropské unie (Kříž ed., 2009). Vztahem státu a církve v České republice se zabývá každoročně jinak tematicky zaměřená konference Stát a církev konaná v Brně.

Obrázek 1: Modely vztahů státu a církve



Zdroj: Rektořík (2000), Tretera (2009), vlastní úprava, zvýrazněny nejpoužívanější termíny.

Rozlišujeme dva obecné modely vztahu církve a státu, jimiž jsou *identifikace* a *neidentifikace*. V rovině konfesně - právní můžeme hovořit o *konfesním státu*, popř. *konfesním státu à rebours*,¹⁸ a *nekonfesním státu*. Prvky charakterizující tyto obecné modely se objevují ve všech reálných formách vztahu státu a církve.

2.1 Identifikace

Identifikace je propojení nebo úplné splynutí náboženského společenství a státu, kde stát upřednostňuje určité náboženství,¹⁹ zatímco druhá náboženství úplně vylučuje nebo jen toleruje, čímž ohrožuje svobodu vyznání. Toto náboženství pak bývá označováno jako státní.²⁰ Má výsadní postavení dané především institucionální podporou státu, tj. tato podpora je buď zakotvena přímo v ústavě, nebo jinak legislativně ošetřena. Stát se navíc vždy významně podílí na jeho financování z daňových příjmů státního rozpočtu nebo prostřednictvím k tomuto účelu zřízené zvláštní daně (Rektořík, 2000).

Tento model můžeme najít buď ve variantě *identifikace* netolerujících ostatní vyznání (Írán) nebo ve variantě *toleranční* jako je tomu například v severních státech Evropy (Švédsko, Dánsko), Velké Británii a Řecku. Svým reálným fungováním se *toleranční* stát identifikovaný s církví blíží modelu *kooperace*²¹ v rámci *neidentifikace*, neboť propojení s jedním náboženstvím, často státní církví, nijak neohrožuje náboženskou svobodu a nijak zásadně neznevýhodňuje jiné církve.

Jistým typem *identifikace* může být i deklarovaný ateismus v rámci ideologie Čínské lidové republiky, kde jsou stoupenci téměř všech náboženství potlačováni. V tomto případě mluvíme o *konfesních státech à rebours* tj. opačné orientace (Tretera, 2009). Tento model byl charakteristický též pro Československo v letech 1948 až 1989.

¹⁸ Jedná se o konfesní stát opačné orientace (z franc. à rebours = opačně, obráceně).

¹⁹ Mohou existovat i případy, kdy je upřednostňováno více než jedno vyznání.

²⁰ Příkladem státu, kde je náboženství (bez existence samostatné státní církve) zakotveno v ústavě, je Argentina, v tomto případě jde o římskokatolické vyznání. Pokud je církev ustanovena státem, mluvíme o státní církvi, např. Anglikánská církev, Švédská církev, Řecká pravoslavná církev, Norská církev, atd. Dalším příkladem může být židovský stát Izrael, který je z definice s náboženstvím propojen.

²¹ Viz níže v textu.

2.2 Neidentifikace

Druhým základním modelem vztahu církve a státu je *neidentifikace* (*separation of church and state*). Tento princip je aplikován sekulárními státy, které jsou nábožensky neutrální a v kterých existují právní záruky ochrany náboženské svobody (Rektořík, 2000). Dle teorie konfesního práva můžeme mluvit o dvou základních modelech nekonfesního státu; *odlukový* a *kooperační stát* (Tretera, 2009).

2.2.1 Kooperační stát

Kooperace (*cooperation*) je princip spolupráce státu a církve v nejrůznějších oblastech, jedná se o dnes převažující model vztahu v rámci *neidentifikace*. Vyznačuje se uznáním církve po stránce právní, uznáním její vnitřní autonomie a jejího financování. Kooperace probíhá zejména ve věcech obecného prospěchu. Stát se často administrativně²² podílí na financování církví, například využitím *církevních daní* (Německo), *církevních příspěvků* (Rakousko), *asignací*²³ (Španělsko, Itálie, Maďarsko), nebo částečně církev financuje sám, například zajišťuje platy duchovních (Lucembursko).

2.2.2 Odlukový stát

Odluka (*disestablishment*) je charakteristická omezením spolupráce s církví resp. církvemi na minimum. Podle jeho formy hovoříme o *přátelském* nebo *nepřátelském* typu *odluky*. Definování vztahu státu a církve *odlukou přátelskou* nebo *nepřátelskou* spočívá spíše v množství prvků omezující resp. nepodporující činnost církve. Za prvky *odluky* můžeme brát například neuznání církevních svazků, nemožnost výuky náboženství ve školách, zúžené majetkové právo apod. Za státy mající definovaný vztah státu a církve jako odluku považujeme např. Francii, Nizozemí, Slovinsko, USA, Portugalsko.

Nepřátelská odluka (*hostile disestablishment*) je definována jako osvobození sekulárního státu od církevního vlivu a zároveň ponechání státní kontroly nad daným

²² Administrativní rolí je myšleno, že stát je např. zprostředkovatelem („výběřím“) v procesu výběru daně.

²³ Viz níže v textu

náboženstvím (Casanova, 2008). Příkladem nepřátelské odluky byla francouzská odluka tzv. laïcité z roku 1905, která byla založena na absenci jakékoliv státní účasti v náboženských záležitostech a vice versa. Stát tehdy například zrušil platnost církevních právních subjektů (Tretera, 2009). Ačkoliv francouzská forma vychází z historicky pro církve velmi nepříznivých podmínek, považujeme ji v současné podobě spíše za přátelský typ odluky.

Přátelskou formou odluky (friendly disestablishment) je například systém v USA nebo v Brazílii, kdy stát zaručuje náboženskou svobodu, ale žádnou církve ani církve nepreferuje. Přístupuje k církvím jako k jiným obecně prospěšným subjektům, za podmínky že vykonávají takovou činnost, a přispívá na financování těchto aktivit. K tomuto modelu směřuje v současné době i Česká republika.

2.2.3 Konkordát a další formy vztahu

Jistým typem *kooperace* resp. *neidentifikace* může být i *konkordát*, ale nemusí tomu tak být vždy. Jedná se o mezinárodní smlouvu s Apoštolským stolcem, která se týká např. práv věřících, garance náboženské svobody, autonomie církve, apod. Některé smlouvy mohou upravovat právní režim daného státu, některé ho sice vůbec nemění, ale zaručují tak vyšší stupeň právní jistoty. Konkordát může být uzavřen zeměmi obou modelů, tj. jak v *kooperaci* (Itálie), tak v *odluce* (USA, Portugalsko). Více k problematice mezinárodních smluv s Apoštolským stolcem Tretera (2003).

2.3 Veřejná role církví v České republice

Role církví v České republice a jejich vazba na stát je dána charakterem činnosti církví. Církev mimo náboženskou činnost vykonávají i aktivity dobročinné povahy, které jsou klasifikovány jako veřejně prospěšná činnost. Jejich působení v níže uvedených oblastech může být chápáno jako pozitivní externalita jejich existence a je důvodem státní podpory. Pro stát je jednoduše výhodné nechat církevní subjekty tyto činnosti provozovat, než je sám zastávat. Text v této podkapitole naznačuje roli ŘKC na provozování obecně prospěšných a jí vlastních činností. Oblasti působení všech CNS jsou; *charitativní činnost, sociální péče a zdravotnictví, kultura, školství a duchovní služba.*

Následující text vychází z části²⁴ Důvodové zprávy vládního návrhu zákona o majetkovém vyrovnání s CNS (Chvalková, 2012), z centrálního registru dotací²⁵ a popisu jednotlivých obecně prospěšných činností dle Kašného (2009).

2.3.1 Charitativní činnost

Mezi aktivity patří od počátku fungování církví především *charitativní činnost*. Jednou z nejdůležitějších organizací této kategorie je Charita Česká republika (dříve Česká katolická charita) zřízena Českou biskupskou konferencí, jejíž členy jsou další samostatné subjekty, některé taktéž součástí Římskokatolické církve.²⁶ Její hlavní činností je především pomoc potřebným na území ČR²⁷, ačkoliv významná je i humanitární a rozvojová pomoc do zahraničí. Největší dobročinnou akcí této charity je od roku 2000 každoročně konaná Tříkrálová sbírka za podpory mnohých farností.

2.3.2 Zdravotnická a sociální péče

Zdravotnická a sociální péče je jedním z důležitých pilířů veřejně prospěšné činnosti církevních subjektů, ze strany ŘKC to jsou především aktivity řádů a kongregací. Ty zajišťují drogovou prevenci a chod nemocnic²⁸, hospiců, domovů důchodců, léčeben dlouhodobě nemocných, a jiných sociálních zařízení, která mají nárok na státní podporu za stejných podmínek jako necírkevní subjekty.

2.3.3 Církevní školství

Důležitou a dobře zmapovanou oblastí je *církevní školství*.²⁹ Dle zákona č. 3/2002, o církvích a náboženských společnostech a školského zákona č. 561/2004 mají některé registrované CNS oprávnění zřizovat školy a školská zařízení. Katolická

²⁴ Konkrétně jde o *Závěrečnou zprávu* velké RIA.

²⁵ Viz Centrální evidence dotací z rozpočtu (IS CEDR III), 2012.

²⁶ Jedná se o osm (arci)diecézních charit, Řeckokatolickou charitu a ČKCH – Domovy řeholníků a řeholnic.

²⁷ Jde o služby sociálního a zdravotního charakteru (hospice, sociální poradenství, služby sociální péče, služby sociální prevence aj.), charitní služby (chráněné dílny, mateřská centra aj.), humanitární pomoc (povodně), pomoc cizincům v nouzi na území ČR.

²⁸ Příkladem může být Nemocnice Milosrdných sester sv. Karla Boromejského v Praze.

církev jich celkem ve školním roce 2010/2011 provozovala na všech úrovních 100 z celkového počtu 145 církevních škol a školských zařízení.³⁰ Kvalita těchto škol se odrazila na výsledcích státních maturit, kde na základě výsledků patřily mezi 10 nejlepších SŠ 3 církevní gymnázia provozovaná ŘKC (MŠMT ČR, 2011). V této oblasti působí i řeholní společenství, významným uskupením jsou Salesiáni Dona Boska, kteří se věnují výchově mládeže.

2.3.4 Kulturní význam

Zásadní je *kulturně historický význam*, kterým církve a zejména Římskokatolická církev disponují v podobě církevních památek. Na zachování těchto památek se spolupodílí stát. Patří sem záchrana kulturního dědictví, zahrnující především péči o církevní památky, které spadají do památkového fondu ČR. *Kulturní činnosti* církvi, která má široký ohlas, je například Noc kostelů, která se snaží umožnit uvolněné setkání široké veřejnosti s křesťanstvím, na které se ŘKC značnou měrou podílí. Diecéze a farnosti běžně organizují výstavy, koncerty či poutě.

2.3.5 Duchovenská činnost

V místech s omezeným pohybem jako jsou vazby, místa trestu odnětí svobody, ochranného léčení apod. jsou duchovní a pastorační služby zaručeny zákonem. Duchovenská činnost ŘKC probíhá koordinovaně s Ekumenickou radou církvi. Jejich činnost je zajištěna ve všech 35 státních věznicích, v Armádě ČR, v mnohých nemocnicích a sociálních zařízeních, v rámci systému posttraumatické intervenční péče Policie ČR i jako součást integrovaného záchranného systému Hasičského záchranného sboru ČR (Kašný, 2009). Pro veškerou takovou činnost jsou třeba kvalifikační předpoklady kaplanů a dobrovolníků.

2.4 Stát a církev v České republice

Jak bylo zmíněno v podkapitolách 2.1 a 2.2, vztah státu a církve, ať pro každou zemi různý, konverguje v evropských zemích k podobnému modelu. Buď vychází

²⁹ Pro více informací o katolickém školství viz skolstvi.cirkev.cz (Česká biskupská konference. Sekce pro církevní školství, 2012)

³⁰ Viz Česká biskupská konference. Sekce pro církevní školství (2011).

z těsného propojení státu a církve tzn. úplné *identifikace* a s větší svobodou volby a tolerance dochází k zrovnoprávnění ostatních náboženství nebo vychází z *nepřátelské odluky*, kdy aplikováním některých prvků spolupráce dochází k mírnění nepřátelského postoje státu, a výsledný dojem i reálné fungování není téměř rozdílné od *odluky přátelské*.

V současné době nevyjasněné majetkové poměry brání přesnému definování postavení církví v České republice. Jde zejména o dosud platný zákon č. 218/1949 Sb., o *hospodářském zabezpečení církví a náboženských společností státem*, který měl spolu s dalšími církevními zákony z roku 1949 za cíl omezit a kontrolovat činnost církví a náboženských společností.³¹ Podstatné části a kontrolující prvky byly zrušeny v roce 1990, ale hospodářská závislost CNS na státu stále přetrvává. Zákon definuje financování a kontrolu nad církevními rozpočty. Jde o osobní požitky duchovních, (základní plat, hodnostní přídavek, odměna za vyšší výkon), náhrada cestovních, stěhovacích a jiných výloh, sociální dávek a věcných nákladů spojených s výkonem bohoslužeb a jiných náboženských úkonů a s církevní administrativou. Dále se jedná a o paragraf zákona o půdě, který odsouval řešení otázky církevního majetku po roce 1989 konkrétně o tzv. Blokační paragraf § 29 zákona č. 229/1991 Sb., o *úpravě vlastnických vztahů k půdě a jinému zemědělskému majetku*, který brání nakládat s církevním majetkem.³²

Nepřímo tak stát těmito zákony zabraňuje církvím svobodně a odpovědně hospodařit, roste vnitřní dluh církví spojený se stavbami a s nimi souvisejícím movitým majetkem. Z pohledu státu je podstatné, že rostou mandatorní výdaje na provoz CNS, mnohé obce se nemohou dále rozvíjet.³³ Tímto chováním státu se zvyšuje riziko ztráty mezinárodní reputace dané neschopností vyřešit pozůstatky komunistické minulosti, více viz Chvalková (2012).

V obecné rovině ale můžeme mluvit o *kooperaci* s prvky *nepřátelské odluky*, kterým zákon č.218/9149 zcela jistě je dle definice Casanovy (2008). Tato situace si ale

³¹ Úřadem starající se o chod a dodržování církevních zákonů byl Státní úřad pro věci církevní, ten také např. uděloval státní souhlas k výkonu duchovenské činnosti jednotlivým duchovním.

³² Doslova: „*Majetek, jehož původním vlastníkem byly církve, náboženské řády a kongregace, nelze převádět do vlastnictví jiným osobám do přijetí zákonů o tomto majetku.*“

žádá nutnou změnu nebo alespoň přeformulování této *kooperace*. Nezávislost církve a státu je předpokladem pro moderní, sekularizovaný resp. sekulární stát.

Dle výsledku současných jednání buď dojde přirozenou cestou k *přátelské odluce*, nebo ke *kooperaci*. Tato druhá možnost se jeví jako nepřilíš pravděpodobná, neboť by muselo dojít nejen k vyřešení majetkoprávních sporů, ale i k (re)definování oblastí vzájemné spolupráce a vztahu státu a církví. Pokud bude přijat současný vládní návrh zákona *O majetkovém vyrovnání s církvemi*³⁴ a změní se účinnost některých dřívějších zákonů,³⁵ bude od roku 2043 pro Českou republiku platit *odluka přátelského typu*.

³³ Tyto komplikace se týkají nejen výstavby ale například i stavbou pozemních komunikací, kanalizací, vodovodů apod. a čerpání prostředků ze strukturálních fondů.

³⁴ Vládní návrh zákona z roku 2012, *o majetkovém vyrovnání s církvemi a náboženskými společnostmi a o změně některých zákonů*.

³⁵ Především jde *Zákon č. 218/1949 Sb., o hospodářském zabezpečení církví a náboženských společností státem* a o tzv. Blokační paragraf § 29 *zákona č. 229/1991 Sb., o úpravě vlastnických vztahů k půdě a jinému zemědělskému majetku*.

3 Římskokatolická církev v České republice

V této kapitole se detailněji věnuji pozici ŘKC v České republice. Nejdříve popisují situaci náboženského trhu a míru obecné religiozity v naší společnosti, která je důležitým faktorem pro model financování církví. Pro způsob financování církví je stejně tak důležitá jejich organizační struktura. V části o financování ŘKC se snažím typizovat všechny možné zdroje financování. Do této doby byl diskutován vliv a postavení církví a náboženských společností obecně, popř. jsme v jednotlivých případech zúžili na případ ŘKC. Tímto způsobem budu pokračovat.

3.1 Religiozita v ČR

V předběžných výsledcích Sčítání lidu, domů a bytů 2011 se k církvím přihlásilo 1,47 milionu občanů, což tvoří zhruba 14% všech obyvatel ČR a 25% obyvatel, kteří zodpověděli na tuto otázku. Tabulka 1 ukazuje vývoj posledních dvaceti let, kdy krom jiného za markantním propadem věřících hlásících se k některé z CNS stojí i změny ve formulaci otázky ohledně vyznání ve sčítacích arších. V roce 2011³⁶ se otázka týkala osobní víry, zatímco v předchozích sčítáních v letech 2001³⁷ a 1991³⁸ byla otázka formulována tak, aby byla zjištěna příslušnost ke konkrétní CNS spíše než osobní víra.

Tabulka 1: Obyvatelstvo ČR podle náboženské víry v letech 1991, 2001, 2011*

Rok sčítání	Obyvatelstvo celkem	Věřící hlásící se k CNS**	Věřící nehlásící se k CNS	Bez vyznání	Neuvedeno / nezjištěno
2011*	10 562 214	1 467 438	707 649	3 612 804	4 774 323
2001	10 230 060	3 288 088	-	6 039 991	901 981
1991	10 302 215	4 523 734	-	4 112 864	1 665 617

Zdroj: Český statistický úřad (2012c, 2012d, 2012e, 2012f); *Pouze předběžné výsledky; **Výsledky v letech 1991, 2001 neobsahují rozlišení na věřící hlásící se a nehlásící se k CNS a vzhledem k formulaci jsou automaticky považovány za hlásící se k CNS.

³⁶ Možnými odpověďmi byly: *bez náboženské víry; věřící nehlásící se k žádné CNS; věřící hlásící se k CNS.*

³⁷ Možnými odpověďmi byly: *bez vyznání; věřící uvádějící, co nejpřesněji CNS nebo víru.*

³⁸ Možnými odpověďmi byly: *bez vyznání; náboženské vyznání, ke kterému se hlásíte.*

V současné době je 10% všech obyvatel, resp. 18,73% obyvatel, kteří vyplnili tuto kolonku, římskokatolického vyznání. Druhou nejpočetnější skupinou mezi věřícími byli věřící nehlásící se k CNS (32,5%), na třetí pozici je ovšem velmi podobná odpověď katolík/katolická víra (3%), ostatní církve se pohybovaly pod touto hranicí.³⁹ Pozice věřících hlásících se k Římskokatolickému vyznání se za posledních dvacet let podstatně změnila, viz Tabulka 2. Je to přisuzováno nadšení ze znovunabyté možnosti svobodně se přihlásit k církvi v roce 1989 a jeho následnému opadnutí. Zarážející je ovšem fakt, že podíl římských katolíků na počtu věřících od posledního SLDB 2001 rapidně klesl. Je to dáno právě formulací otázky, kdy v dotazníku nově figurovala možnost akceptující víru bez příslušnosti k církvi. Tento přístup silně kritizuje Nešpor (2012) pro nejednoznačnost a nemožnost srovnání s minulými sčítáními.

Tabulka 2: Podíl věřících hlásících se k Římskokatolické církvi na různých proměnných v letech 1991, 2001, 2011*

Rok sčítání	Věřící hlásící se k ŘKC	Podíl na obyvatelstvu celkem	Podíl na obyvatelstvu, validní***	Podíl na věřících**	Podíl na věřících hlásících se k CNS**
2011*	1 083 899	10,26%	18,73%	49,83%	73,86%
2001	2 740 780	26,79%	29,38%	83,35%	83,35%
1991	4 021 385	39,03%	46,56%	88,90%	88,90%

Zdroj: Český statistický úřad (2012c, 2012d, 2012e, 2012f); *Pouze předběžné výsledky; **Výsledky v letech 1991, 2001 neobsahují rozlišení na věřící hlásící se a nehlásící se k CNS a vzhledem k formulaci jsou automaticky považovány za hlásící se k CNS; ***Obyvatelé, kteří odpověděli na danou otázku týkající se náboženského vyznání.

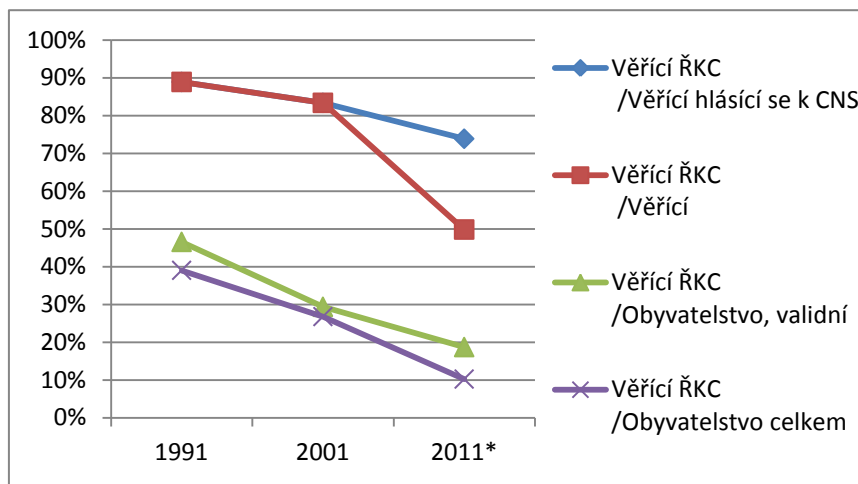
S poklesem míry religiozity v ČR klesá i podíl věřících ŘKC na obyvatelstvu. Podobný trend můžeme vypořadovat i u podílu věřících ŘKC na věřících hlásících se k CNS, což lze přisuzovat rozšiřující se „nabídce“ náboženských společností na náboženském „trhu“.

Velmi zajímavý je konkávní tvar křivky podílu věřících ŘKC na počtu věřících (viz Obrázek 2). Oproti tomu podíl věřících ŘKC na obyvatelstvu, kteří uvedli své vyznání (*Obyvatelstvo, validní*) je na tom obráceně, lze vypořadovat konvexní tvar

³⁹ Za zmínku ještě stojí Českobratrská církev evangelická 2,4%, Církev Československá husitská 1,8%. Ostatní se pohybovaly pod hranicí 1%.

křivky. Tento fakt odráží stále menší chuť věřících ztotožňovat se s církví, pokud se ale s církví ztotožňují, nemá propad stupňující se tendenci.

Obrázek 2: Podíl věřících hlásící se k ŘKC na jednotlivých proměnných



Zdroj: Český statistický úřad (2012c, 2012d, 2012e, 2012f), vlastní úprava.

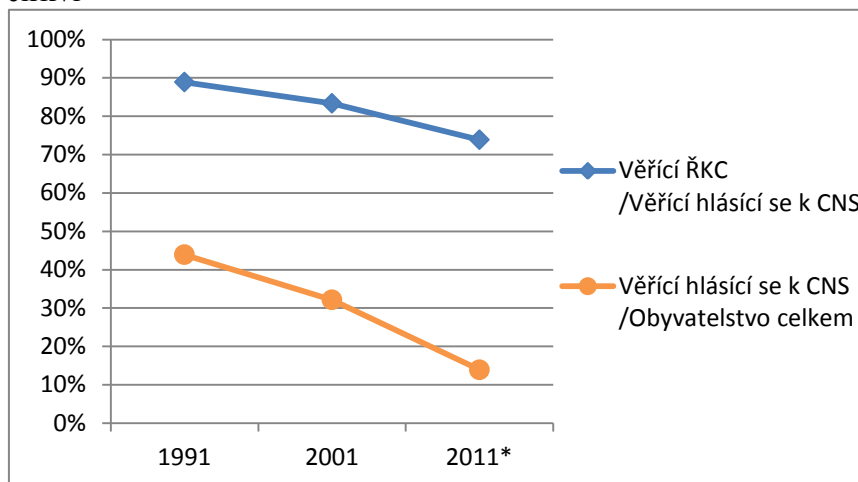
Důležitým ukazatelem religiozity je Sčítání účastníků bohoslužeb, které probíhá v pětiletých intervalech. Počet účastníků klesá obdobně jako výsledky ze SLDB, a pohybuje se kolem 400 000. Bílá kniha církve (Duka & Badal, 2009, s. 41) udává, že počet všech *pravidelných* návštěvníků bohoslužeb podle vatikánských statistik je asi o 20% vyšší než uvádí Sčítání účastníků bohoslužeb. Ne všichni věřící, kteří pravidelně navštěvují bohoslužby, byli v okamžik sčítání přítomni.⁴⁰ Podobné hodnoty naznačují i *úkony duchovní správy*, které ale podle Tichého (2008) nejsou signifikantní.⁴¹ Tyto čísla ukazují také snižující se religiozitu směrem od východu na západ, což zmiňuje i Duka & Badal (2009).

Obě statistiky ukazují pokles členské základny – praktikujících věřících Římskokatolické církve (Tichý, 2008). Jak už bylo zmíněné, statistiky SLDB díky změně v otázce v letech 1991 – 2001 – 2011 nevypovídají o počtu praktikujících věřících.

⁴⁰ Např. děti, nemocní, služebně zaneprázdnění atd.

⁴¹ Více viz kapitola 4.

Obrázek 3: Podíl věřících hlásících se k církvi na celkovém počtu obyvatel, podíl věřících hlásících se k církvi na celkovém počtu věřících hlásících se k církvi



Zdroj: Český statistický úřad (2012c, 2012d, 2012e, 2012f), vlastní úprava.

3.2 Postavení ŘKC v ČR

Římskokatolická církev v ČR je na státu nezávislá organizace s mezinárodním charakterem, vlastním uspořádáním interních vztahů, vlastní strukturou financování – fiskálním systémem i církevním právem. Působnost a vliv ŘKC na území ČR je dán historicky. Dominantní postavení ŘKC, které sice slábne, ukazuje Tabulka 2 výše v textu. Příčinou takového poklesu je pravděpodobně zvětšující se „nabídka“ náboženského trhu na našem území a nárůst vlivu malých církví.

Podle Rektořika (2000) si česká společnost nese církevní trauma, které komplikuje proces standardizace vztahu státu a církve v ČR. Tuto skutečnost vnímá i Bílá kniha církve (Duka & Badal, 2009, s. 109), která reflektuje období posledních dvaceti let: „Po určité konsolidaci jejího vnitřního života a struktur vykročila církev ke skutečné službě druhým.“ Také přiznává nenaplněná očekávání, která byla do ŘKC vkládána po roce 1989, tyto očekávání trauma ještě více umocnily.

Existence takového syndromu pak zcela jistě ovlivňuje ekonomickou dimenzi Římskokatolické církve. Nevyjasněné majetkové poměry vedou především k nejistotě církevních institucí, které nemohou využívat standardní zdroje financování.⁴²

⁴² Tradičními zdroji v českém prostředí jsou výnosy z majetku.

V současné době je ŘKC financována z 50-55% z vlastních zdrojů⁴³, z velké části především ze sbírek a darů věřících (Svoboda & Rosenmayer, 2004). ŘKC ale zatěžuje velký a stále narůstající, vnitřní dluh, který přiznává i Důvodová zpráva návrhu zákona o majetkovém vyrovnání (Chvalkovská, 2012). Dlouhodobě udržitelný model financování ŘKC a její ekonomická dimenze je tedy nejasná.

3.3 Struktura římskokatolické církve na území České republiky

Abychom se mohli orientovat ve věcech týkající se financování ŘKC na území ČR je třeba detailně porozumět její struktuře. Zkreslující je obraz ŘKC jako jednotného subjektu, fungujícího jako nadnárodní firma s jednotlivými filiálkami. ŘKC v ČR není jedním samostatným subjektem a jednotlivé složky v její hierarchii jsou na sobě do značné míry nezávislé, zvláště v oblasti, týkající se jejího faktického ekonomického zabezpečení (nepočítám-li zdroj financování ze strany státu).

Dle základního dokumentu Římskokatolické církve (ČBK, 2006) je organizační struktura církve dána hierarchicky Kodexem kanonického práva z roku 1983. Římskokatolickou církev tvoří místní církve.⁴⁴

Koordinačním orgánem, zastupující místní církve na území České republiky, je Česká biskupská konference složená z biskupů⁴⁵ České i Moravské provincie. Česká biskupská konference jest zřízena Apoštolským stolcem, a tedy přímo podléhá Vatikánu. Římskokatolická církev má v ČR status právnické osoby a skrze Českou biskupskou konferenci se zabývá záležitostmi týkajícími se celé církve i všech subjektů v rámci církve.

⁴³ Tento údaj je uváděn představiteli ŘKC, například Dominikem Dukou (Svoboda & Rosenmayer, 2004), přesná čísla nejsou dostupná, viz níže.

⁴⁴ Může být zaměněno za termín partikulární církve, jsou tím myšleny jednotlivé diecéze, viz níže.

⁴⁵ „K biskupské konferenci patří samým právem všichni diecézní biskupové a jim na roveň postavení z území, dále biskupové-nástupci, pomocní biskupové a ostatní titulární biskupové, ...“ kán.450 Kodex kanonického práva 1983. Tzn. řadíme sem i biskupy apoštolského exarchátu řeckokatolické církve.

Místními církvemi jsou především diecéze,⁴⁶ které se u nás shlukují do České a Moravské provincie. Každá provincie se skládá z metropolitní arcidiecéze (v České provincii jí je Pražská arcidiecéze, v Moravské provincii Olomoucká arcidiecéze) a přiřčených diecézí. Součástí mohou být i další partikulární církve působící na území provincie (kán.431 §2 Kodex kanonického práva 1983). Diecéze a arcidiecéze, někdy označované jako biskupství, arcibiskupství,⁴⁷ se skládají z jednotlivých farností.⁴⁸ Farnost je tedy základní samosprávnou jednotkou v hierarchické struktuře církve. Farností římskokatolické církve je v České republice celkem 2419.⁴⁹

V organizační struktuře církve mohou existovat územní obvody tzv. okrskové vikariáty a děkanáty⁵⁰ sdružující jednotlivé farnosti. V České republice tyto obvody, ač jsou nepovinným mezičlánkem mezi diecézí a farností, existují historicky ve všech diecézích, mají pouze koordinační a organizační ráz pastorační činnosti (Tretera & Příbyl, 1997). Svou velikostí jsou podobné okresům. Mimo zmíněné vnitřní uspořádání tvoří církve autonomní jednotky – řády a kongregace s vlastní strukturou.

Hlavou ŘKC v ČR je arcibiskup pražský, který je zároveň metropolitou českým a primasem českým, v současné době je jím kardinál Dominik Duka. Metropolitou moravským je arcibiskup olomoucký Jan Graubner.

Jednat jménem ŘKC mohou biskupství popř. arcibiskupství pouze v záležitostech týkajících se jich samotných, právnických osob jimi zřízenými nebo podléhajících jejich doзору, nikoli však ve věcech církve jako celku (ČBK 2006). Dalšími právnickými osobami, které jsou oprávněné jednat jménem ŘKC, jsou Konference vyšších řeholních představených.⁵¹ Tyto konference jsou kolektivní koordinační orgány mužských a ženských řádů a kongregací působících na území ČR,

⁴⁶ Dalšími příklady místních (partikulárních) církví mohou být: územní prelatura a územní opatství, apoštolský vikariát a apoštolská prefektura a natrvalo zřízená apoštolská administratura. (kán. 368 Kodex kanonického práva 1983).

⁴⁷ Biskupstvím rozumíme úřad biskupa. Biskupství je též samostatnou právnickou osobou. V některých případech se jedná o synonymum ke slovu diecéze, viz Tretera, Horák (2011).

⁴⁸ Farnost má zpravidla územní charakter, může být ale i farnost osobní, sdružující věřící dle společné příslušnosti (např. Římskokatolická akademická farnost Praha), často vznikají farnosti silných národnostních komunit (např. Polská římskokatolická farnost v Praze).

⁴⁹ Ověřená informace České biskupské konference za rok 2011.

⁵⁰ Pojem děkanát se používá na Moravě a ve Slezsku, v jehož čele stojí děkan. V Čechách se používá pojem okrskový vikariát, v jehož čele stojí okrskový vikář.

které jsou jejími členy. Jednají v záležitostech týkající se konferencí samotných, PO jimi zřízených, jejich členy a PO zřízených jejími členy (ČBK, 2006).

3.4 *Financování církve*

Ekonomická dimenze církve je funkcí historicky nastaveného vztahu státu a církve, jehož diferenciaci je popsána výše. Podle těchto modelů můžeme dále rozvinout finanční aspekt tohoto vztahu a rozlišit několik základních způsobů financování církví.

Je třeba zmínit, že jednotlivé subjekty, tj. diecéze, hospodaří nezávisle na sobě a jsou zcela samostatné. V duchu subsidiarity jako jednoho ze základních principů Katolické sociální nauky funguje i provoz farností. Ty musejí sice část svého majetku (určitou část z prodeje, sbírek i výnosů z hospodářské činnosti) odvádět diecézi, jejich celkové hospodaření je však zcela v jejich působnosti. Aby nedošlo k zpronevření majetku, jsou ustavovány ekonomické rady a mnoho kontrolních mechanismů, např. prodej majetku nad určitou částku či uzavírání dlouhodobých smluv schvaluje diecézní biskup. Diecéze pak spravuje centrálně chod farností, především pojištění budov, jejich vybavení a opravy, většinu zaměstnanců a všechny duchovní. Z obchodního pohledu je ŘKC velmi úspěšná, od roku 1989 ze všech farností zkrachovala pouze jediná (farnost Trmice).

V České republice není zmíněný vztah státu a ŘKC jasně definovaný, financování ŘKC je dlouhodobě neudržitelné, jak z pohledu státu, tak z pohledu církví.

Z dějinného vývoje můžeme vyzorovat (Kašný, 2009), že způsoby financování se měnily dle vztahu státu a církve a na jejich postavení ve společnosti i na dobových způsobech hospodaření. Původním zdrojem financování církve byly sbírky a dary věřících, které konstituovaly jejich majetek, církve se začaly postupně financovat i z výnosu vlastního majetku.

Jak shrnuje Kašný (2009), postavení ŘKC mezi ostatními církvemi a stát spolupodílející se na chodu ŘKC má kořeny v habsburské monarchii podle zásady

⁵¹ Konkrétně Konference vyšších představených mužských řeholí v ČR a Konference vyšších představených ženských řeholí v ČR

„*cuius regio, eius religio*“. Toleranční patenty Josefa II. a josefínská reforma mají za následek státem regulovanou církev, ŘKC si zachovala svou majoritní pozici, ale její vliv pomalu klesal. Během první republiky, kdy došlo k rozmachu některých nových církví, předchozí trend pokračoval. Oba totalitní systémy 20. století i odsun Němců měly pak zásadní dopad na vývoj počtu katolíků a především na právní uspořádání a zabezpečení církví obecně. Od vzniku samostatného českého státu 1993 je deklarováno právo na náboženskou svobodu jednotlivců i církví.

3.4.1 Srovnání modelů financování církví

Většina prací (např. Marré, 1998; Pilný, 1999; Kolář, 2000) zabývající se systémy financování církví, porovnává pouze převládající zdroje financování. Je třeba si tuto skutečnost uvědomit a použitím tohoto členění nevykloučovat jiné možnosti. Vyčerpávající metodou je pak výčet jednotlivých zdrojů (Tretera, 2009) s co nejjednodušší kategorizací, která je aplikována na fungování ŘKC v ČR.⁵² Reálné systémy financování jsou kombinací mnoha jednotlivých zdrojů. Podle důležitosti dílčích položek můžeme systémy daných států zařadit do určitých modelů. Rozlišení podle převládajících způsobů je zásadní pro určení míry závislosti církve na státu.

Podle existujících modelů lze rozlišit tři způsoby financování církví, které v daných zemích převládají (dle Pilného, 1999); *financování státem*, *financování jejími členy*, *systém církevních příspěvků a církevní daně*. Pilný (1999) jako mnoho jiných teoreticky nekategorizuje zdroje financování, ale spíše typizuje jednotlivé formy podle jejich četnosti.

Naopak Marré (1998) rozlišuje způsoby financování podle převládajícího původce. První variantou je *financování státem*, druhou *financování jejími členy*. K těmto dvěma základním formám financování může být přidána i třetí, *financování z majetkových výnosů*, ale jelikož tato forma převládá pouze v případě Městského státu Vatikán, nepovažuje ji Marré (1998) za plnohodnotnou a nadále zůstává pouze u dvou výše zmíněných. Toto rozdělení vidím jako mnohem vhodnější, neboť neeliminuje

⁵² Pro představu o možnostech financování církví nevynechávám žádný zdroj z této kategorizace a pouze upozorňuji na státy, v kterých dané mechanismy jsou podstatnými zdroji příjmů.

všechny způsoby tím, že netyvizuje některá stávající řešení a nechává tak prostor pro specifikum každé země v jeho různých vývojových stadiích.

Tabulka 3: Skladba církevních finančních zdrojů ve vybraných zemích

Země	Zdroje příjmů			
USA	50% sbírky	50% fundraising, výnosy z majetku, nepřímá státní podpora		
Francie	75% sbírky a dary	25% účelové sbírky na udržování farního kléru - dobrovolný příspěvek na kult		
Nizozemí	70% příspěvek na církev	20% nedělní sbírky a dary	10% výnosy majetku a státní subvence církevnímu školství	
Rakousko	85% církevní příspěvky	10% výnosy z majetku	5% sbírky, dary, státní podpora ve formě renty za nevrácený zkonfiskovaný majetek	
Švédsko	systém církevních daní - 1,25% zdanitelných příjmů			
Švýcarsko	systém církevní daně			
Německo	80% církevní daň	10% státní subvence	5% výnosy majetku a státní odškodnění za sekularizaci církevního majetku v minulých stoletích	5% sbírky a dary
Španělsko	systém daňových asignací - 0,5239% z daně z příjmu			
Itálie	systém daňových asignací - 0,8% z daně z příjmu			
ČR–ŘKC 1997	44% příjmy z veřejných rozpočtů	45% vlastní příjmy	11% ostatní	

Zdroj: Rektořík (2000)

Nynější systém v České republice leží někde na pomezí těchto dvou modelů. Mezi státy kde jsou církve *financovány převážně státem*, můžeme řadit Řecko. Druhou kategorii – *financování jejími členy* - dále specifikuje podle fungujících modelů následovně;

- a. *systém darů a sbírek* (částečně Česká republika, Francie, Irsko, Nizozemí, Polsko, Portugalsko, Slovensko, Velká Británie, země bývalé Jugoslávie)
- b. *systém církevních příspěvků* (Rakousko),
- c. *systém církevní daně* (Dánsko, Finsko, Německo, Švédsko),
- d. *jiná daňová řešení např. asignace* (Itálie, Maďarsko, Španělsko).

Podrobně rozvedené případy financování církví v jednotlivých zemích lze najít například v informační studii Parlamentního institutu (Kolář, 2000) a ve sborníku textů z konference Náboženství a veřejná moc v zemích Evropské unie (Kříž, 2009).

3.5 Jednotlivé zdroje v ČR

Financováním rozumíme zdroje zabezpečující chod církví a způsoby získávání těchto finančních zdrojů. Zákon rozeznává určité výdaje na činnost CNS, které přímo hradí. Církev jsou financovány přibližně z 50-55% ze svých prostředků.⁵³

Platným zákonem v ČR upravující postavení církví a náboženských společností a jejich činnost, vedení seznamů registrovaných církví, svazů CNS a církevních právnických osob a upravující působnost MK ČR ve věcech CNS je *zákon č.3/2002 Sb., o církvích a náboženských společnostech*.⁵⁴ Tento zákon se v současnosti kromě Římskokatolické církve týká dalších 32 registrovaných CNS.⁵⁵

Doposud rozdělení bylo definováno pouze pro hlavní způsoby financování, neudává ovšem všechny existující zdroje příjmů. V tomto směru velmi vyhovující výčet, který má své teoretické ukotvení, nabízí Tretera (2009). Zahrnuje téměř všechny způsoby financování, užívané v různé míře podle historické tradice, vztahu státu a církve a religiozity v dané oblasti. Toto rozdělení se člení na dvě základní větve, které velmi dobře ilustrují míru faktické závislosti církve na státu a míru identifikace s danou církví:

1. *Financování z vlastních zdrojů*
2. *Financování ze státních, obecních a jiných veřejných prostředků*

Jednotlivé zdroje tohoto rozdělení jsou použity v této podkapitole spolu s dalšími existujícími zdroji při sestavování obecného výčtu. Každý stát má rozsah jednotlivých zdrojů jiný, já se pokusím toto členění aplikovat na ČR. Vzhledem ke

⁵³ Tento údaj je uváděn představiteli ŘKC, například Dominikem Dukou (Svoboda & Rosenmayer, 2004), přesná čísla pro ŘKC jako celek nejsou dostupná.

⁵⁴ Zákon č.3/2002 Sb., o svobodě náboženského vyznání a postavení církví a náboženských společností a o změně některých zákonů.

⁵⁵ Z nichž více než 4/5 jsou křesťanské nebo z křesťanství vycházející CNS.

specifické situaci a postavení ŘKC v ČR můžeme její příjmy zjednodušit na tři základní okruhy (Svoboda & Rosenmayer, 2004):⁵⁶

- a) příspěvek od státu dle zákona č.218/1949 Sb., o hospodářském zabezpečení CNS,
- b) dotace CNS, CPO a církevním školám,
- c) vlastní příjmy CNS (sbírky, dary, vlastní hospodářská činnost).

3.5.1 Státní příspěvek dle zákona č.218/1949 Sb.

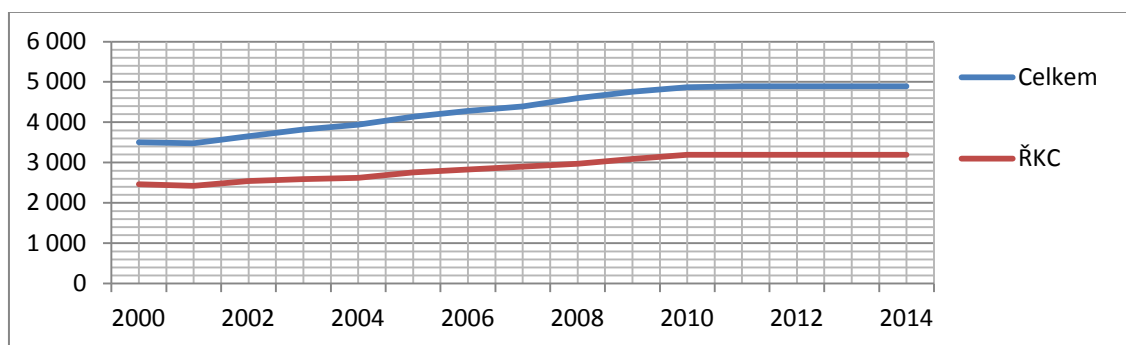
Jedním z práv CNS dle § 7 odst. 1 písm. c) zákona č.3/2002 Sb. týkající se ŘKC jest; „*Registrovaná CNS může být financována podle zvláštního právního předpisu o finančním zabezpečení CNS dle zákona č. 218/1949 Sb., o hospodářském zabezpečení CNS státem, ve znění pozdějších předpisů.*“ Toto právo se v současnosti týká 17 registrovaných CNS.

Výdaje na činnost CNS hrazené dle zákona jsou tyto:

- i. platy duchovních a pastoračních asistentů vč. pojistného
- ii. provozní náklady CNS (platy a pojistné administrativy, věcné náklady)
- iii. opravy církevního majetku (údržba)

Je třeba upozornit, že tyto prostředky ani zdaleka nehradí všechny náklady ŘKC. Od roku 2000 je kritériem rozdělování uvedených prostředků počet duchovních (Svoboda & Rosenmayer, 2004). Stát nemá možnost počet duchovních ovlivňovat, neb se jedná o projev vnitřní autonomie CNS, která je zaručena čl. 15 Listiny základních práv a svobod. V roce 2011 došlo ke změně metodiky pro poskytování těchto příspěvků Ministr kultury a zástupci církví podepsali *Deklaraci shody o výkonu hospodářského zabezpečení CNS státem v letech 2011-2014*. Tato deklarace je vnímána jako vstřícný krok církví v souvislosti s řešením otázky o majetkovém vyrovnání státu s církvemi.

⁵⁶ Zvlášť vymezují příspěvek od státu dle zákona 21/1949 Sb., neboť se jedná o speciální případ financování. V dalším dělení budu tyto prostředky zahrnovat do státních, obecních a veřejných prostředků.

Graf 1: Počet duchovních v letech 2000 - 2014

Zdroj: Ministerstvo kultury ČR (2012), vlastní úprava

3.5.2 Dotace a vlastní zdroje

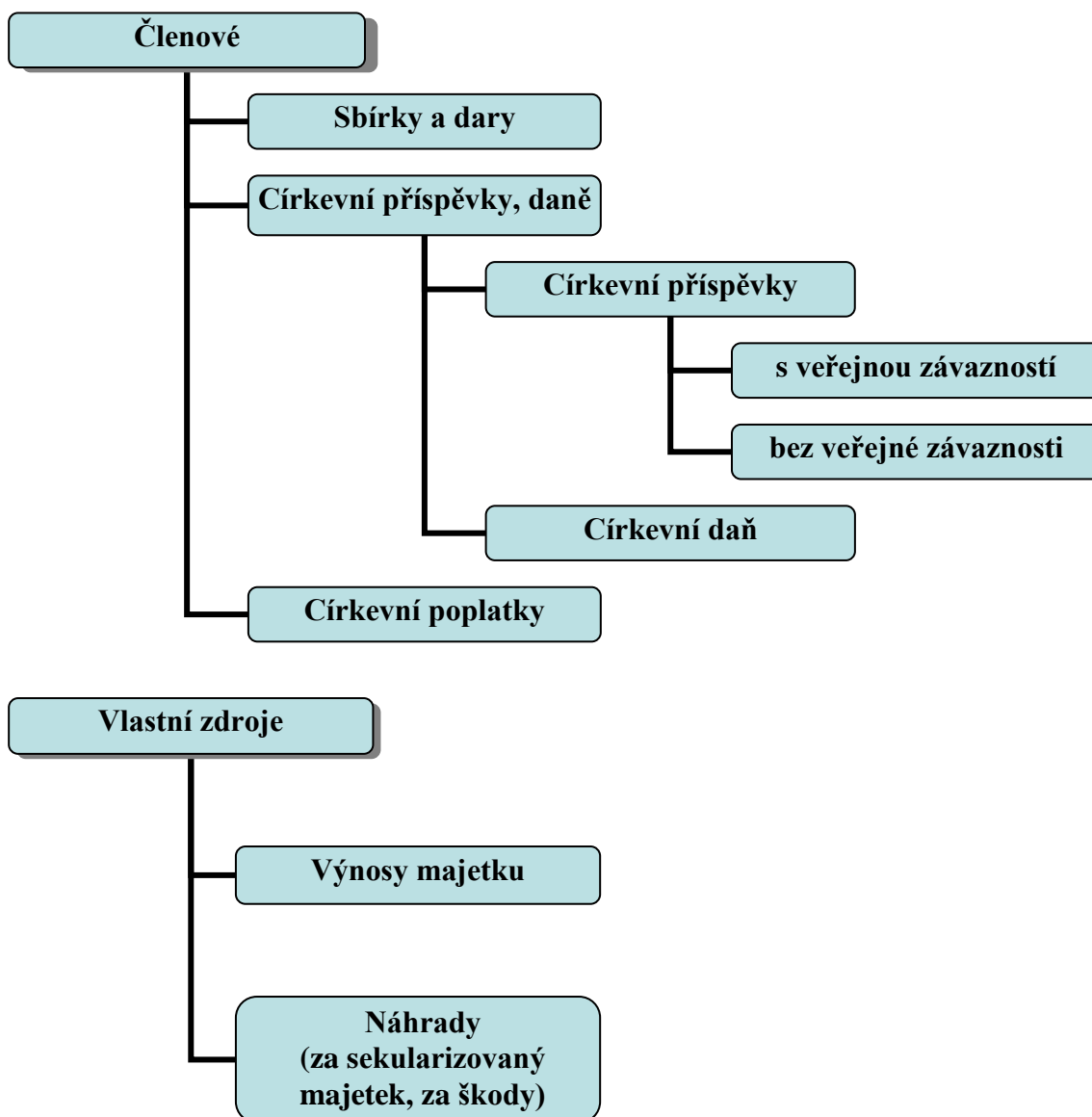
Zákon 3/2002 O církvích a náboženských společnostech udává v § 27 odst. 4 příjmy církví a náboženských společností následovně:

„Příjmy církve a náboženské společnosti tvoří zejména;

a) příspěvky fyzických a právnických osob, b) příjmy z prodeje a z pronájmu movitého, nemovitého a nehmotného majetku církví a náboženských společností, c) úroky z vkladů, d) dary a dědictví, e) sbírky a příspěvky z části výtěžků podle zvláštního zákona, f) půjčky a úvěry, g) příjmy z podnikání nebo z jiné výdělečné činnosti, h) dotace.“

Vlastními zdroji (1.) jsou v tomto případě na rozdíl od předchozího rozdělení (Marré, 1998) chápány i *příspěvky, dary a poplatky jejich členů*. To je v souladu s křesťanskou definicí církve, kdy církev je chápána jako společenství křesťanů.

Pokud bychom chtěli rozřadit tyto zdroje vzhledem k jejich vlastnostem na podkategorie, učinili bychom takto; *příjmy z vlastního majetku*, resp. *výnosy církevního majetku a financování jejími členy*. Základní formy takového financování jsou následující; *sbírky a dary a církevní příspěvky, daně a církevní poplatky*.

Obrázek 4: Rozdělení vlastních zdrojů financování

Zdroj: Tretera (2009), vlastní úprava

ČLENOVÉ

Sbírky a dary zahrnují především anonymní *kostelní sbírky* (tzv. kolekty) konané při nedělních bohoslužbách. Tyto sbírky jsou určeny na zvláštní předem oznámený účel nebo pro obecné potřeby farnosti. Zhruba 8-10 ročně jich je určeno na předem oznámený účel.⁵⁷ Dalším zdrojem jsou *pokladničky* umístěné při vstupu do kostela určené většinou na opravy popř. jiné potřeby kostela. Často najdeme v kostele ještě jednu kasičku, která má jinou roli, a nepatří tak do tohoto druhu financování, avšak tyto

⁵⁷ Např. Svatopetrský halěř, na bohoslovce, církevní školství, misie, svatou zemi, a na konkrétní potřeby diecéze (pojištění, konkrétní církevní právní subjekt). Sbírkami mohou být vyhlášeny i k jinému účelu.

pokladničky mohou být s předchozím typem spojené.⁵⁸ Dary farnostem mohou být poskytnuty fyzickými a právnickými osobami hotově v obálce nebo poslány na bankovní účet anonymně i neanonymně. Do tohoto zdroje financování patří také *dědictví a jiné odkazy*.

Některé dary a příspěvky jsou nezdaněné a dárci si je může odečíst od základu daně, jedná se o příspěvky vázané na jméno, viz Tabulka 4.⁵⁹ V zásadě se ale neliší od *kostelních sbírek* popř. *darů*. Tato forma je v České republice významným zdrojem příjmů. Hlavním aspektem této formy financování je její založení na dobrovolné bázi. Výše těchto darů zůstává ale poměrně stabilní. Dary mohou přicházet od zahraničních subjektů.

Tabulka 4: Varianty poskytnutí darů v kostele sv. Tomáše v Brně

<i>Bezhotovostní (na bankovní účet)</i>		<i>Hotovostní (v kostele do košíčku)</i>	
Bez registrace na webu	poskytnutí daru bez dalších možností sledování poskytnutých darů a bez možnosti vystavení daňového potvrzení o poskytnutých darech		
S anonymní registrací	poskytnutí daru dárcem, který se na tomto webu anonymně zaregistroval. V rámci své registrace pak dárci může na těchto stránkách získávat přehled o jím poskytnutých darech. Anonymní registrace ale neumožňuje vystavení daňového potvrzení o poskytnutých darech	Bez registrace na webu	tak jako doposud při každé mši svaté
S neanonymní registrací	poskytnutí daru dárcem, který se na tomto webu zaregistroval včetně svých osobních údajů. V rámci své registrace pak dárci může na těchto stránkách získávat přehled o jím poskytnutých darech a na konci roku (pokud si o to při registraci požádá) získá daňové potvrzení o poskytnutých darech	S neanonymní registrací	tato forma se připravuje. Půjde o možnost vložení hotovosti do obálky a následně do sbírky v kostele. Na obálku bude možnost uvést registrační údaje dárci a účel, na který je dar poskytován

Zdroj: Farnost sv. Tomáše v Brně (2012), vlastní úprava

⁵⁸ Patří do ní prostředky určené na zaplacení věstníků, katolických periodik a náboženské literatury, pohledů, upomínkových předmětů, svíček, a dalších předmětů, které jsou k na místě k dispozici.

⁵⁹ V Českobratrské církvi evangelické existují podobné sbírky tzv. *jmenné sbírky*.

Dalším typem jsou *církevní příspěvky a daně*. Ať už jsou právně vymahatelné či nikoli, pohybují se okolo 1-2% zdanitelného příjmu.⁶⁰ Následující výčet je uváděn pouze pro představu o možnostech financování ze strany členů, žádný z těchto systémů však není ŘKC v ČR využíván ani se o něm zatím neuvažuje.

Jedna z variant je *církevní příspěvek bez veřejné závaznosti*. Z názvu je patrné, že jde o členské příspěvky, které nejsou vymahatelné soudní cestou. Církev nezávisle na státu vybírá příspěvky samostatně. Tento způsob je rozšířený ve Francii a v Nizozemí. V ČR tuto formu představuje tradiční *salár* protestantských církví nazývající se navzdory její povaze církevní daní. Tato varianta by byla aplikovatelná na Českou republiku.

Dále do této kategorie patří *církevní daň*, kterou vybírá stát jako daňovou přírůžku k obecné dani od členů církve. Z této povinnosti je možné se vyvázat podepsáním prohlášení o vystoupení z církve. Tento model je aplikován v Německu a jeho rozsah je ve výši 8-9% daně z příjmu (nikoli zdanitelného příjmu jako ve většině států) a církev platí státu poplatek za výběr a správu této církevní daně. Velmi podobný systém i výši daní⁶¹ můžeme najít ve skandinávských zemích a některých kantonech Švýcarska. V České republice se jedná o velmi nepravděpodobnou možnost vzhledem k vztahům mezi státem a církví, neboť předpokládá model kooperace.

Církevní příspěvky s veřejnou závazností stejně jako *církevní daň* jsou právně vymahatelné, ale jejich shromažďování a výše je zcela v kompetenci církve. Vybírá je církevní finanční úřad,⁶² a církev sama nezaplacené částky vymáhá (Henhapel, 2009), tato forma financování je praktikována v Rakousku.⁶³ Rozdíl mezi *církevní daní* a *církevním příspěvkem s veřejnou závazností* tkví především v jeho faktické nezávislosti na státu. Nevýhodou je jeho finanční náročnost – církev si sama musí vést, a taktéž platit, prakticky stejný systém, který má k dispozici státní aparát, dochází tak k zdvojování činnosti. Církev ale zároveň oceňuje pozitivní externalitu tohoto modelu; církevní příspěvek není tolik anonymní jako církevní daň a církev tak přichází do

⁶⁰ V Německu je církevní daň vázaná na daň z příjmu, ale její výše je obdobná.

⁶¹ Tato daň bývá ale závislá na zdanitelném příjmu, a její výše se pohybuje okolo 1-2%.

⁶² Úřad pro církevní příspěvek je zřizován při každé diecézi.

⁶³ Církevní příspěvek se označuje pojmem *Kirchenbeitrag*.

kontaktu s věřícími.⁶⁴ Tato možnost financování je v České republice také nepravděpodobná.

Církevní poplatky představují především poplatky za svatby, křty, pohřby (tzv. *štolné, štolové poplatky*) a měly by odpovídat obecným poplatkům. Do kategorie *církevních poplatků* katolické církve můžeme zahrnout i poplatky za sloužení intenčních mší⁶⁵ tzv. *mešní stipendia*. Výše a dobrovolnost všech těchto poplatků je nastavena v každé místní církvi jiným způsobem. Adresát tohoto poplatku může být také různý, může jít například přímo o celebranta, duchovního správce, o farnost nebo diecézi (Tretera & Horák, 2011). V současné praxi některých diecézních předpisů se z těchto poplatků hradí služební náklady (cestovné) a přebytek se odevzdává biskupství do fondu dopravy. Podle kanonických předpisů bývali od štolových poplatků osvobozeni chudí. Dnes jsou *církevní poplatky* často nahrazovány výše zmíněnými dobrovolnými *dary* a jsou dobrovolné.

VLASTNÍ ZDROJE CÍRKVE

Vlastními zdroji jsou myšleny především *výnosy církevního majetku*. Tento způsob financování probíhá na všech úrovních církve; kláštery, farnosti, biskupství, kostely.

Vlastní majetek hospodářského rázu⁶⁶ tvoří podstatnou část příjmů ve Velké Británii a ve většině skandinávských zemí, důležitým doplňkovým zdrojem příjmů je ale i v dalších státech. Subjekty tohoto majetku jsou *kostely* jako právnické osoby, dále *záduší*⁶⁷ a *beneficia*,⁶⁸ která bývala podmínkou založení farnosti. Podle Kodexu kanonického práva 1983 (CIC) by mělo postupně docházet k převodu beneficí nebo alespoň jejich výnosů do diecézních fondů (tzv. *massa communis*).

Zdrojem příjmů, ovšem pouze doplňkovým, je *podnikání a jiná výdělečná činnost*. Můžeme ji rozdělit na dvě základní formy; přímou a nepřímou. Přímá forma se

⁶⁴ Dle vyjádření katolické církve v Rakousku, Erzdiözese Salzburg (2012).

⁶⁵ Intenční mše se rozumí mše na úmysl dárce, většinou buď za živé, nebo zemřelé.

⁶⁶ Jde především o pole a lesy.

⁶⁷ Záduší (neboli fabriční jmění) je jmění založené za účelem udržování kostela a výživy pracovníků kostela Tretera, Horák (2011).

⁶⁸ Beneficium (česky obročí) je jmění, které se souhlasem církevní autority jiná PO uvnitř církve nebo křesťanská světská osoba založila, aby jeho výnos sloužil obživě určeného církevního úřadu.

využívá v oblasti pronájmu, v ostatních oblastech je preferována nepřímá forma prostřednictvím jiného subjektu.

Mezi zdroje příjmů můžeme brát v úvahu i *prodej majetku*, ačkoliv jde o mimořádný zdroj příjmů. Za vlastní zdroje můžeme pokládat i *náhrady za vzniklé škody* např. způsobené nacistickým režimem v Rakousku nebo jako náhrada za sekularizovaný majetek v některých zemích východního bloku, sem po schválení současného vládního návrhu zákon o majetkovém vyrovnání zařadíme finanční příspěvky státu.

FINANCOVÁNÍ ZE STÁTNÍCH, OBECNÍCH A JINÝCH VEŘEJNÝCH PROSTŘEDKŮ

První položkou, která bývá hrazena ze státních prostředků, jsou *dotace platů a pojistné*. Jedná se o platy duchovních a pastoračních pracovníků často rozšířené i o některé laické pracovníky. Tato forma financování je charakteristická pro belgický nebo lucemburský systém a v současné době je velmi důležitým zdrojem příjmů i v České republice.

Zvlášť je nutné vymezit *platy a pojistné kaplanů vojenských a vězeňských*, neboť mají odlišný charakter. Ve většině zemí EU jsou tyto pracovníci placeni státem, a to i ve státech s církví neidentifikovaných. Je to z důvodu omezené pohyblivosti osob, k zajištění svobody náboženského vyznání dle Listiny základních práv a svobod. Tyto záruky jsou předmětem dohod uzavíraných mezi jednotlivými církvemi a státem.

Do stejné kategorie patří i platy *nemocničních kaplanů a kaplanů sociálních zařízení*. Ty jsou také upravovány samostatnými dohodami. Hrazeny jsou ze státních prostředků pouze částečně.

Zvláštní sekcí financovou ze státních prostředků je *školsví*, do něhož počítám i *výuku náboženství*. Náboženství jako předmět může být povinný (Německo),⁶⁹ povinně výběrový (Španělsko, Slovensko) nebo nepovinný (Česká republika). Učitelé náboženství musí být kvalifikovaní a musí disponovat souhlasem dané církve a stejně jako ostatní učitelé jsou placeni v rámci školského systému.

⁶⁹ Jde o povinný předmět pro ty, kteří jsou členy církve, z této povinnosti se však lze vyvázat.

Církevní školství všech úrovní, tzn. mateřských, základních a středních škol, existuje ve všech zemích EU vč. ČR. Může mít povahu soukromých škol s veřejnou platností, popř. se může jednat o školy veřejné. Školy a školská zařízení ŘKC v ČR jsou ve většině případů veřejné školy. Dle daného systému a smluv upravujících tuto otázku jsou školy financovány zcela nebo pouze částečně ze státních prostředků. Doplňkem bývá školné či přímá církevní podpora.

Zvlášť je ve většině států vymezené *financování vysokých škol* resp. fakult *teologického zaměření*. Obdobně jsou tyto školy součástí veřejných univerzit⁷⁰ nebo jde o samostatné soukromé školy. Úprava těchto režimů bývá zakotvena v dohodách daných církví a států.

Jedna z nejdůležitějších položek financování ze státních resp. obecních a jiných prostředků jsou *příspěvky na stavbu, rekonstrukci a údržbu církevních objektů*. Podpora touto formou probíhá různým způsobem, ale ve všech státech tvoří důležitou část příjmů církví, především té římskokatolické. Objekty mající status památkově chráněných či jinak významných, zvláště pro turistický ruch, jsou začleněny ve strukturách běžných dotací bez zvláštní zmínky. Tyto příspěvky se vyskytují ve všech zemích a tvoří tak nezanedbatelnou část zdrojů církví na financování oprav církevních objektů. Většina objektů ŘKC je v současnosti v držení státu a je značně podfinancována.

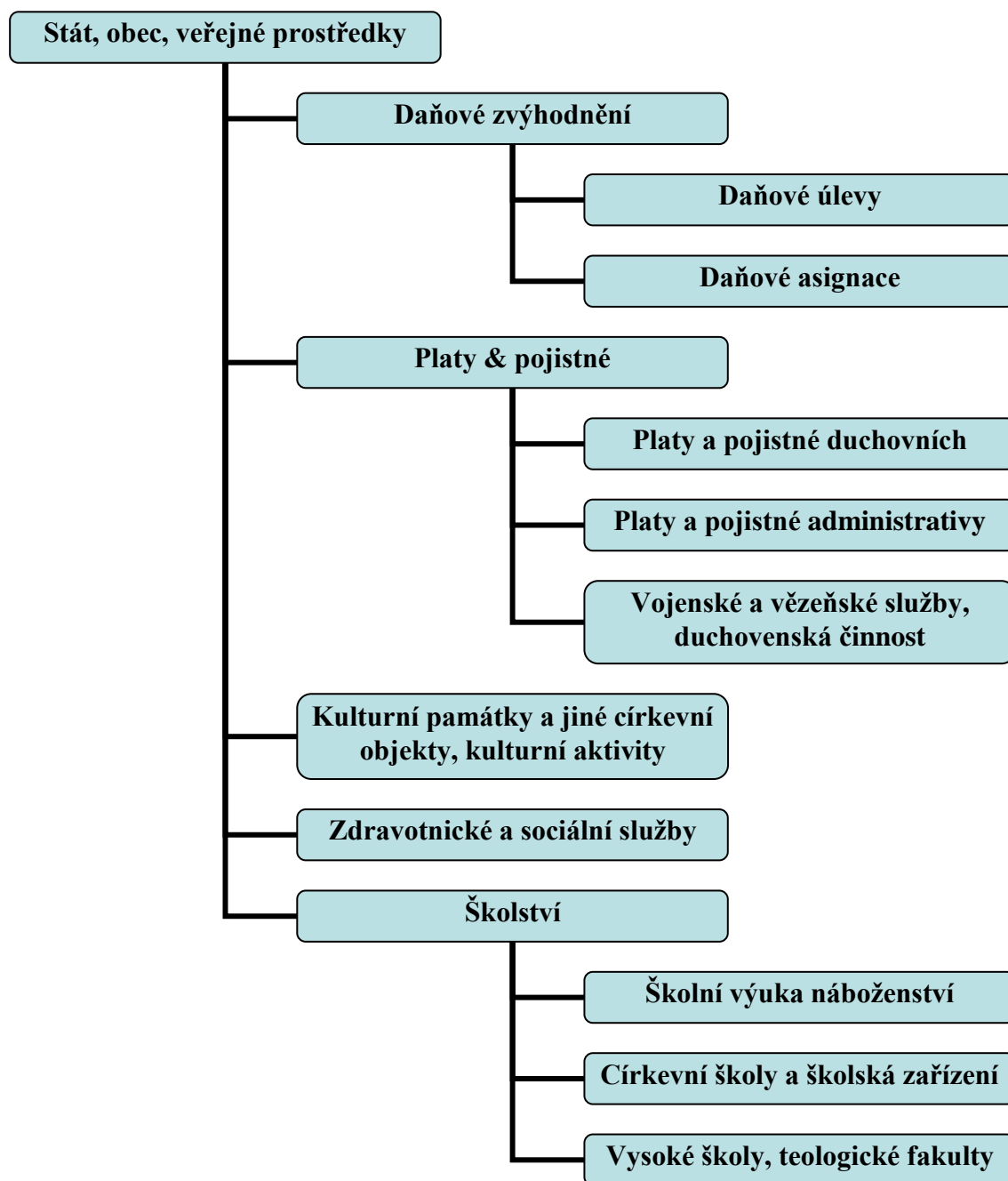
Další formou financování, byť nepřímou, jsou *daňové úlevy a jiná zvýhodnění*. Obvyklou možností je odečet darů od daňového základu. Dárci přispívající neanonymně na chod církve si mohou jimi poskytnuté dary odečíst od daňového základu. Tento způsob zvýhodnění se liší v různých zemích odlišným rozmezím odečtu i typem dárců. Většinou se týká darů jen fyzických osob, výjimkou nejsou ani právnické osoby jako je tomu v České republice. Tento způsob podpory činnosti církví je obvyklý napříč všemi státy.

Mezi způsob, který je často mylně řazen do druhé kategorie (*financování vlastními zdroji – členové*), řadíme i *daňové asignace*. Podíváme-li se na přesnou

⁷⁰ Vedle České republiky např. Německo, Rakousko.

definici asignace⁷¹, je zřejmé, že se jedná o projev kooperace státu a církve. Model je aplikován v Itálii (0,8% daně z příjmu), Španělsku (0,7%) a podobně i v Maďarsku a na Slovensku nebo na Islandu. Tento model je pro Českou republiku nepravděpodobný.

Obrázek 5: Rozdělení státních, obecných a jiných veřejných prostředků



Zdroj: Tretera (2009), vlastní úprava

⁷¹ Asignace jest „Připsání zákonem přesně vymezené části obecné daně daňovými poplatníky ve prospěch některé církve nebo náboženského společenství případně na jiné státním zákonem předem stanovené aktivity,“ Tretera & Horák (2011, s. 24).

V této kapitole jsem se nejprve zabývala vývojem religiozity na území České republiky. V posledních dvaceti letech je patrný proces sekularizace společnosti. Dále byla představena struktura ŘKC v ČR, která ukazuje, že jednotlivé vnitřní složky, tj. diecéze a farnosti, jsou (z finančního pohledu) na sobě nezávislé.

Největší část této kapitoly se věnovala struktuře zdrojů financování. Existuje velká závislost na prostředcích ze strany státu. Ve vztahu státu a církve dojde pravděpodobně k odluce a církev se bude muset spolehnout především na vlastní zdroje. Vlastními zdroji myslím i prostředky jejích členů (viz Obrázek 4). Je zřejmé, že příspěvky věřících budou pro financování církve krátkodobě důležitější než doposud. Značně podinvestovaný majetek pravděpodobně nezaplní mezeru, která v hospodaření církví vznikne, ačkoliv se s vyrovnáním pojí finanční náhrada. Stát bude rovněž církev po nějakou dobu dotovat tak, aby se na nastalou situaci mohly připravit. Tyto příspěvky budou v následující kapitole analyzovány prostřednictvím ekonometrického aparátu.

4 Empirická část

V této části práce zformuluji na základě přehledu literatury hypotézy. Bude představena metodologie, pomocí které budou na empirických datech hypotézy testovány. Následně budou diskutovány výsledky testování.

Jak již bylo uvedeno výše, vztah státu a církve má zásadní vliv na financování církve. Financování Církve římskokatolické je v České republice závislé především na třech zdrojích: *státní příspěvek dle zákona*⁷², *dotace a vlastní příjmy*, mezi které řadíme *výnosy z vlastního majetku a sbírky a dary*. *Státní příspěvek* bude pravděpodobně snižován až na nulovou hodnotu a církve bude muset hledat zdroje pro své financování jinde. Z tohoto důvodu se lze domnívat, že v budoucnu význam *darů a sbírek* v rámci ŘKC vzroste. Právě příjmy z *darů* budou v této části předmětem empirické analýzy, která se pokusí nalézt některé z jejich determinantů.

4.1 Hypotézy

Hypotézy, které budou testovány, jsou následující:

- H1: Vyšší nezaměstnanost obyvatelstva snižuje průměrnou výši darů⁷³.
- H2: Vyšší průměrný věk obyvatelstva implikuje vyšší průměrnou výši darů.
- H3: Vyšší podíl žen na obyvatelstvu zvyšuje průměrnou výši darů.
- H4: Vyšší podíl věřících hlásících se k ŘKC na obyvatelstvu snižuje průměrnou výši darů.

Vztah mezi makroekonomickými ukazateli a průměrnou výši darů, zkoumaný v první hypotéze, je literatuře často popisován.⁷⁴ Nejběžněji používaným determinantem výše darů z této oblasti je růst HDP, již méně často jím je nezaměstnanost. Jak ukazuje Pickering (1985), existuje silná korelace mezi nezaměstnaností a disponibilním důchodem, který bezesporu výši darů ovlivňuje. Očekávám, že vyšší míra

⁷² Dle zákona č. 218/1949 Sb., o hospodářském zabezpečení CNS, viz výše.

⁷³ Dary je myšlen příjem ŘKC v ČR z darů a sbírek přepočítaný na 1 věřícího, stejně i nadále.

⁷⁴ Např. Barro & McCleary (2003), Noland (2005), Pickering (1985).

nezaměstnanosti bude mít negativní vliv na disponibilní důchod a tím pádem i na výši darů.

Ostatní hypotézy zkoumají dopad demografických faktorů. Díky Sčítání účastníků bohoslužeb 2004 (ČBK - plenární sněm Katolické Církve v ČR, 2012a) lze z demografické struktury věřících zjistit několik charakteristických rysů: typickým účastníkem bohoslužeb jsou ženy vyššího věku, než je průměrný věk obyvatelstva. Tímto faktem jsou motivovány hypotézy 2 a 3. Věk má prakticky ve všech studiích⁷⁵ pozitivní vliv na výši darů, což může být vysvětlováno klasickým argumentem spojeným s růstem disponibilního příjmu během života. Proto přepokládám pozitivní vliv průměrného věku obyvatelstva na výši darů. Vliv podílu žen v populaci na výši darů není zcela jednoznačný, přesto nacházíme empirické studie, které ukazují na pozitivní účinek (Iannaccone, 1998 či Perl & Olson, 2000), což očekávám i já.

Poslední hypotéza se váže k „trhu“ s náboženstvím, v rámci kterého je velmi dobře popsán problém *černého pasažérství*. Ten způsobuje, ceteris paribus, při zvětšení dané církve pokles průměrných darů věřících. Největší obětí *černého pasažérství* jsou velké církve (v českém prostředí tedy právě ŘKC), které mohou na jednoho věřícího získávat na darech jen zlomek toho, co církve malé (Zaleski & Zech, 1992). Proto očekávám, že při zvětšení církve dojde ke snížení darů.

4.2 Metodika

Pro testování uvedených hypotéz budu vycházet z modelu, který používá Lunn et al. (2001):

$$\text{giving} = \alpha + \beta X + \varepsilon, \quad (1)$$

$$\text{attendance} = \alpha + \beta X + \varepsilon, \quad (2)$$

kde vysvětlovaná proměnná *giving* je roční průměrná výše darů církvi⁷⁶ na 1 věřícího (v USD), *attendance*⁷⁷ značí četnost účasti na nedělních bohoslužbách. Vysvětlující

⁷⁵ Např. Iannaccone (1998), Perl & Olson (2000), Carroll et al. (2005).

⁷⁶ Lunn et al. (2001) tento vztah ověřuje na mikro datech amerických Presbyteriánů.

⁷⁷ *Attendance* ∈ < 0; 52 >, *attendance* = 0, pokud věřící v daném roce nebyl ani jednou na bohoslužbě, *attendance*=52, pokud se zúčastnil vždy.

proměnné X zahrnují faktory několika kategorií; demografické (věk, pohlaví, rodinný stav, počet dětí atd.), finanční (především disponibilní příjem), faktory spojené s církví (velikost církve, počet duchovních, četnost bohoslužeb, vzdálenost k nejbližšímu kostelu, ...) a ostatní (četnost účasti rodičů na bohoslužbách, ...). Ke zkoumání rovnic (1), (2) používá Lunn et al. (2001) metodu nejmenších čtverců⁷⁸.

Bohužel, data v českém prostředí, která by mohla zkoumat stejný vztah, neexistují. Četnost účasti věřících není nikým evidována. Z tohoto důvodu jsem nucena dále se omezit na rovnici (1) a výčet vysvětlujících proměnných zredukovat:

$$giving = \alpha + \beta_1 income + \beta_2 age + \beta_3 woman + \beta_4 size + \varepsilon, \quad (3)$$

kde *giving* odpovídá popisu výše, *income* je disponibilní příjem věřících, *age* značí jejich věk, *woman* je dummy proměnná rovna 1, pokud je respondent ženského pohlaví, a *size* poskytuje informaci o absolutní velikosti církve.

V rovnici (3) se však nachází proměnná *income*, která pro naše potřeby není dostatečně podrobně sledována.⁷⁹ Pickering (1985) má k dispozici ve své analýze darů v Anglikánské církvi 3 silně korelované proměnné; disponibilní důchod na 1 osobu, disponibilní důchod na 1 daňovou jednotku a míru nezaměstnanosti. Z důvodu multikolinearity používá v testování pouze míru nezaměstnanosti, která má signifikantní negativní vliv na výši darů. Zbylé proměnné do modelu nezahrnuje. Stejný přístup volím i já nahrazením disponibilního důchodu mírou nezaměstnanosti.

Rovnice vycházející z Lunn et al. (2001) byla modifikována tak, aby mohla být zkoumána na empirických datech pro ŘKC v ČR, a má následující tvar:

$$giving = \alpha + \beta_1 U + \beta_2 age + \beta_3 woman + \beta_4 size + \varepsilon, \quad (4)$$

kde jednotlivé proměnné jsou definovány následujícím způsobem:

<i>giving</i> ...	průměrná roční výše darů na jednoho věřícího (v Kč),
<i>U</i> ...	míra nezaměstnanosti ($U \in < 0; 1 >$),
<i>age</i> ...	průměrný věk obyvatelstva v letech,

⁷⁸ Ordinary least squares, OLS.

⁷⁹ Průměrný příjem je Českým statistickým úřadem sledován na úrovni krajů, což nepovažuji za dostatečně podrobný údaj, viz níže.

woman... podíl žen na obyvatelstvu ($woman \in < 0; 1 >$),
size... podíl věřících hlásících se k ŘKC na obyvatelstvu
($size \in < 0; 1 >$).

Detailní popis proměnných, zdroj a způsob shromáždění dat je uveden v následujícím textu.

4.3 Zdroje dat, detailní popis proměnných

Data pro regresní analýzu jsem čerpala ze čtyř základních zdrojů, kterými jsou: výroční zprávy jednotlivých diecézí, sčítání účastníků bohoslužeb z let 2004, 2009, dále regionální časové řady pro okresy ČR z Českého statistického úřadu a Sčítání lidu, domů, bytů 2001, 2011.

Jak Římskokatolická církev jako celek, tak jednotlivé diecéze nemají v České republice ze zákona danou povinnost vydávat výroční zprávy, jako tomu je např. u obchodních společností. Dohledání jakýchkoli informací o hospodářských výsledcích je velmi problematické, ve většině případů spíše nemožné⁸⁰. Přesto některé z diecézí vydávají výroční zprávy, kde informují o své činnosti na roční bázi.⁸¹ Konkrétně jsou k dispozici výroční zprávy za vybrané roky Pražského arcibiskupství⁸², Plzeňské diecéze⁸³ a Diecéze litoměřické⁸⁴. Královéhradecká diecéze dává k dispozici hospodářské výsledky biskupství a farností taktéž jen za některé roky.⁸⁵ Ostatní čtyři diecéze na území ČR neposkytují veřejně přístupná data.

Ve zmíněných výročních zprávách jsou k dispozici zjednodušené výsledky hospodaření diecézí, ve kterých lze najít i informace o přijatých darech, sbírkách a

⁸⁰ Výjimku tvoří Ministerstvo kultury (2008), které každoročně dává informaci o finančních prostředcích poskytnutých CNS. Jedná se ale jen o parciální informaci.

⁸¹ Běžnou formou komunikace diecézí s věřícími jsou různé zpravodaje, které většinou vycházejí jednou za měsíc, viz např. Arcibiskupství pražské (2012a), Biskupství královéhradecké (2012).

⁸² Dostupné za roky 2000, 2001 a 2004-09 (viz Arcibiskupství pražské, 2012b) a 2010 (viz Arcibiskupství pražské, 2012c).

⁸³ Dostupné za roky 2004, 2009, 2010, viz Plzeňská diecéze (2012).

⁸⁴ Dostupné za roky 2009, 2010, 2011, tedy od nástupu biskupa Baxanta, viz Diecéze litoměřická (2012). Jako jediná diecéze uvádí odkaz na stažení výročních zpráv přímo na hlavní straně oficiální webové stránky.

⁸⁵ Za biskupství jsou dostupné výsledky za roky 2002-06, za farnosti 2003-07, oboje viz Královéhradecká diecéze (2012).

příspěvcích. Celkově jsem shromáždila dvacet výročních zpráv, z těchto údajů budu nadále vycházet.

Blíže k jednotlivým proměnným:

Giving - průměrná roční výše darů na jednoho věřícího (v Kč).

Jako dary věřících používám údaj z výročních zpráv diecézí (většinou označený jako *dary* nebo *sbírky*), vždy sčítám dary biskupství a dary jednotlivým farnostem. Pozorování, kde jeden z ukazatelů (tj. buď dary biskupství nebo dary farnostem) není k dispozici, neberu v potaz.⁸⁶ Tímto dostanu absolutní výši darů.

Jako počet věřících, kterým absolutní výši darů vydělím, používám údaj ze Sčítání účastníků bohoslužeb 1999 a Sčítání účastníků bohoslužeb 2004.⁸⁷ Výsledky za Sčítání účastníků bohoslužeb 2009 nebyly oficiálně zveřejněny⁸⁸ a byly určeny pouze pro vnitřní potřeby ŘKC. K dohledání jsou ale údaje za Královéhradeckou diecézi a Diecézi litoměřickou.⁸⁹ Na požádání jsem získala data za Arcibiskupství pražské.⁹⁰ Mezi roky 2004 a 2009 došlo u všech subjektů k snížení počtu účastníků bohoslužeb. Údaje za roky 2005-08 jsem dopočítala, předpokládám lineární klesající tendenci, viz Tabulka 5.

Tabulka 5: Počet účastníků bohoslužeb, 1999-2010

Rok	Arcibiskupství pražské	Královéhradecká diecéze	Diecéze litoměřická	Plzeňská diecéze
1999	36 983	41 948	*	11 059
2000	37 242	41 853		10 968
2001	37 501	41 757		10 876
2002	37 760	41 662		10 785
2003	38 019	41 566		10 693
2004	38 278	41 471	10 739	10 602
2005	**	40 986	10 634	10 382

⁸⁶ Např. Plzeňská diecéze (2012) poskytuje údaje pouze za biskupství, z tohoto důvodu ji z datasetu vynechávám. Tímto způsobem jsem vynechala 6 pozorování.

⁸⁷ Viz ČBK - plenární sněm Katolické Církve v ČR (2012a)

⁸⁸ Výjimku tvoří Plzeňské biskupství (2012), které údaj o počtu věřících v roce 2009 zveřejnilo ve své výroční zprávě za rok 2010.

⁸⁹ Viz Duše a hvězdy (2012).

⁹⁰ Viz Koronthály (2009).

2006	**	40 500	10 529	10 161
2007	**	40 015	10 424	9 941
2008	**	39 529	10 319	9 720
2009	**	39 044	10 214	9 500
2010	**	38 559	10 319	9 280

Zdroj: ČBK - plenární sněm Katolické Církve v ČR (2012a), Plzeňské biskupství (2012), Duše a hvězdy (2012), vlastní úprava, **tlustě** jsou značeny údaje získané z uvedených zdrojů, zbytek byl dopočítán, předpokládána je lineární tendence. * Údaje za Diecézi litoměřickou byly ztraceny. ** Interní dokument, Koronthály (2009).

Dalšími, mnou nepoužitými, zdroji o počtu věřících jsou Sčítání lidu, domů a bytů 2001, 2011 (viz Český statistický úřad 2012c, 2012d, 2012e) nebo Úkony duchovní správy⁹¹. Sčítání lidu ale počet praktikujících (tedy těch, kteří zkoumané dary opravdu dávají) značně nadhodnocuje. Data o počtu věřících z Úkonů duchovní správy jsou dle Tichého (2007) v čase značně nestabilní. Vysvětluje to tím, že dotazníky za jednotlivé farnosti jsou vyplňovány samotnými faráři, kteří mohou čísla jen hrubě odhadnout. V datech dochází k nepravděpodobné velké fluktuaci, kdy např. mezi roky 1996-97 ubylo v Královéhradecké diecézi 49% věřících. Z těchto důvodů ve výpočtech použiji data ze Sčítání účastníků bohoslužeb.

Vysvětlovaná proměnná *giving* je podíl darů věřících z výročních zpráv diecézí a počtu účastníků bohoslužeb:

$$giving = \frac{\text{dary (dle VZ)}}{\text{počet účastníků bohoslužeb}} \quad (5)$$

Vše jsem vyjádřila v cenách roku 2000, k čemuž jsem použila *průměrný roční index inflace* dle Českého statistického úřadu (2012).

U - míra nezaměstnanosti ($U \in < 0; 1 >$),

Age - průměrný věk obyvatelstva v letech,

Woman - podíl žen na obyvatelstvu ($woman \in < 0; 1 >$).

Český statistický úřad (2012b) poskytuje tyto demografické údaje ve svých regionálních statistikách, za území krajů a okresů. Problémem však je, že

⁹¹ Viz ČBK - plenární sněm Katolické Církve v ČR (2012b), Tichý (2008).

doposud shromážděná data reflektují dary za diecéze a hranice diecézí nemusí odpovídat administrativnímu členění České republiky, viz Příloha 4.

S touto otázkou se však musela potýkat i Česká biskupská konference při přepočítávání výsledků sčítání lidu na území diecézí (viz např. ČBK - plenární sněm Katolické církve v ČR, 2012c). Možným řešením, které pravděpodobně používá i ČBK, je manuální přepočítání po nejmenších územně-správních celcích vykazovaných Českým statistickým úřadem⁹². Tuto variantu pro přepočtení volím i já a používám data pro okresy. Pro každý okres jsem stanovila koeficient, který vyjadřuje, jak velká část okresu patří do sledované diecéze, viz Příloha 5.⁹³ Určení tohoto koeficientu je problematické, ale např. odchylka v počtu obyvatel se mých výpočtech ve sledovaných diecézích pro rok 2001 pohybovala do 5,5%, což považuji za akceptovatelné, viz Tabulka 6.

Druhou výtkou může být použití dat pro celé obyvatelstvo, které je svým demografickým složením oproti účastníkům bohoslužeb odlišné. Na druhou stranu předpokládám, že obě veličiny jsou silně korelovány. Obou skutečností jsem si vědoma a musejí být brány při interpretaci výsledků regresní analýzy v potaz.

Tabulka 6: Počet obyvatel ve sledovaných diecézích pro rok 2001, srovnání vlastních výpočtů se statistikami ČBK

	Arcibiskupství pražské	Královéhradecká diecéze	Diecéze litoměřická	Plzeňské diecéze
Můj výpočet	2 010 300	1 243 274	1 403 090	794 852
ČBK	2 062 189	1 254 503	1 330 383	794 695
Odchylka	-2,52%	-0,90%	5,47%	0,02%

Zdroj: ČBK - plenární sněm Katolické církve v ČR (2012c), Český statistický úřad (2012b), vlastní výpočty.

Size - podíl věřících hlásících se k ŘKC na obyvatelstvu ($size \in < 0; 1 >$).

⁹² Jsou jimi správní obvody, nevykazují ale např. podíl žen na obyvatelstvu, průměrný věk obyvatelstva, tedy proměnné, které já používám v analyzované rovnici (4).

⁹³ Např. pokud okres do diecéze zasahuje 50% svého území, pak koeficient je roven 0,5 a do statistik pro diecézi započítám 50% obyvatel.

Zde jsem použila data ze Sčítání lidu, domů a bytů 2001 (Český statistický úřad, 2012c, 2012d), proměnnou *size* definuji jako podíl osob římskokatolického vyznání na obyvatelstvu, u kterého byl zjištěn údaj o víře:

$$\text{size} = \frac{\text{Počet osob římskokatolické víry}}{\text{Obyvatelstvo} - \text{Nezjištěno}}, \quad (6)$$

což odpovídá kolonce *Podíl na obyvatelstvu*, *validní* z Tabulky 2. Ve Sčítání lidu, domů a bytů 2011 (Český statistický úřad, 2012e) došlo ke změně otázky ohledně víry, a tak *size* definuji následujícím způsobem⁹⁴:

$$\text{size} = \frac{\text{Věřící hlásící se k Církvi římskokatolické} + \text{katolická víra (katolík)}}{\text{Obyvatelstvo} - \text{Neuvedeno}}. \quad (7)$$

Mezi roky 2001 a 2011 předpokládám lineární trend, viz Tabulka 7. Přepočítání z okresů na diecéze odpovídá postupu výše.

Tabulka 7: Podíl věřících hlásících se k ŘKC na obyvatelstvu, 2001-11

Rok	2001	2002	2003	2004	2005	2006	2007	2008	2009	2010	2011
Arcibiskupství pražské	19,8%	19,0%	18,2%	17,5%	16,7%	15,9%	15,1%	14,4%	13,6%	12,8%	12,1%
Královéhradecká diecéze	26,5%	25,6%	24,6%	23,6%	22,7%	21,7%	20,7%	19,8%	18,8%	17,8%	16,9%
Diecéze litoměřická	13,7%	13,0%	12,3%	11,7%	11,0%	10,3%	9,6%	8,9%	8,3%	7,6%	6,9%
Plzeňské diecéze	19,7%	19,7%	19,7%	19,7%	19,7%	19,7%	19,7%	19,7%	19,7%	19,7%	11,1%

Zdroj: Český statistický úřad (2012c, 2012d, 2012e), vlastní výpočty.

Deskriptivní statistika použitých proměnných ukazuje některé důležité informace. Pokud bychom střední hodnotu proměnné *giving* vydělili počtem týdnů v roce, dostali bychom cca. 32 Kč, což představuje částku, která přinejmenším není nereálná. U ostatních proměnných je poměrně malý rozdíl mezi maximem a minimem.

Tabulka 8: Deskriptivní statistika

Proměnná	<i>giving</i>	U	<i>age</i>	<i>women</i>	<i>size</i>
Střední hodnota	1 667	0,064	40,446	0,512	0,168

⁹⁴ Značení v rovnici (7) odpovídá názvu kolonek zdrojových dat.

Medián	1 549	0,053	40,594	0,511	0,163
Minimum	895	0,030	39,585	0,507	0,076
Maximum	3 586	0,118	40,958	0,519	0,249
Směrodatná odchylka	658	0,03	0,47	0,00	0,05
Variační koeficient	0,39	0,45	0,01	0,01	0,32
Šikmost	1,80	0,72	-0,44	0,64	-0,11
Špičatost	3,27	-0,64	-1,28	-0,49	-0,92

Zdroj:výstup programu gretl, vlastní výpočty.

Tabulka 9: Korelační matice

U	age	women	size	
1	-0,84	-0,59	-0,15	U
	1	0,41	-0,33	age
		1	0,37	women
			1	size

Zdroj:výstup programu gretl, vlastní výpočty.

4.4 Testování

Ke zkoumání výše uvedených hypotéz použiji metodu nejmenších čtverců⁹⁵, která bude aplikována na rovnici (4). K výpočtům používám software gretl.⁹⁶ Výsledky vypadají takto:

Tabulka 10: Model 1, OLS, za použití pozorování 1-14, závislá proměnná: *giving*

	Koeficient	Směr. chyba	t-podíl	p-hodnota
konstanta	8 145	41 109	0,20	0,847
U	-902	13 941	-0,06	0,950
age	-1 486	914	-1,63	0,139
women	108 212	47 654	295 148	0,049 **
size	-10 133	4 610	-2,20	0,056 *

Zdroj:výstup programu gretl, vlastní výpočty.

Model splňuje předpoklady normality residuí i homoskedasticity, ale potýká se s multikolinearitou, proměnné *U* a *age* jsou navzájem silně korelovány, více viz Příloha

⁹⁵ Data používám jako průřezová (cross-section), strukturou jsou sice panelová, ale značně nekompletní.

⁹⁶ Gretl, verze 1.9.6. Symbol * značí 10% hladinu významnosti, ** 5% a *** 1%.

6. Koeficient determinace (R^2) je roven 0,67, což je až překvapivě vysoká hodnota. Proměnná U je značně nesignifikantní, proto ji z modelu vynechávám a v dalším postupu budu testovat rovnici:

$$\text{giving} = \alpha + \beta_2 \text{age} + \beta_3 \text{woman} + \beta_4 \text{size} + \varepsilon \quad 0 \quad (8)$$

Testování rovnice (8) přináší následující výsledky.

Tabulka 11: Model 2, OLS, za použití pozorování 1-14, závislá proměnná: *giving*

	Koeficient	Směr. chyba	t-podíl	p-hodnota
konstanta	5 796	18 276	0,32	0,758
age	-1 432	337	-4,24	0,002 ***
women	108 309	45 197	2,40	0,038 **
size	-9 908	2 870	-3,45	0,006 ***

Zdroj: výstup programu gretl, vlastní výpočty.

Model opět splňuje předpoklady ohledně normality residuí i homoskedasticity, nepotýká se s multikolinearitou a všechny vysvětlující proměnné jsou signifikantní alespoň na 5% hladině významnosti. Vysoký je i koeficient determinace ($R^2=0,67$), adjustovaný koeficient determinace ($A-R^2=0,57$) je vyšší než u prvního modelu, tudíž vynechání proměnné U přineslo pozitivní výsledky. Je možné, že hodnota koeficientu determinace je zkreslena velmi nízkým počtem pozorování, takto vysoké R^2 jsem nepředpokládala. I přes splnění klasických předpokladů je podezřelé, abychom pomocí 14 pozorování dostali tak kvalitní výsledky. Výsledky je třeba brát s rezervou. Pro kompletní výstup obou testování z programu gretl viz Příloha č. 6.

K testovaným hypotézám: proměnná *age* je signifikantní na 1% hladině významnosti, znaménko koeficientu je záporné, tudíž s vyšším věkem se snižují průměrné dary věřících. Z tohoto důvodu musíme zamítnout hypotézu $H2$: *Vyšší průměrný věk obyvatelstva implikuje vyšší průměrnou výši darů*, což je v rozporu s tím, co jsme očekávali a co říká literatura. Možné vysvětlení pro toto zjištění poskytuje Hoge (1994), který ukazuje, že dary rostou s věkem jen do určité hranice (tu odhaduje na zhruba 50 let věku), a poté začnou klesat. Je možné, že tato hranice v českém prostředí je nižší než průměrný věk věřících.

Proměnná *woman* je signifikantní na 5% hladině významnosti, kladný koeficient značí, že proměnná má kladný vliv na vysvětlovanou proměnnou *giving*. Vyšší podíl žen na obyvatelstvu implikuje vyšší průměrné dary věřících, a z tohoto důvodu nemůžeme zamítnout hypotézu *H3: Vyšší podíl žen na obyvatelstvu zvyšuje průměrnou výši darů*. Tento závěr je v souladu s tím, co říká literatura a co jsem očekávala.

Size, tedy proměnná kontrolující velikost církve, je signifikantní na 1% hladině významnosti a má záporný koeficient. V případě, že by došlo ke zvýšení podílu věřících na obyvatelstvu (tedy k zvětšení církve), dary církvi by se sice v absolutních hodnotách vzrostly, ale relativně by došlo k jejich poklesu. Prakticky stejně je popisován problém *černého pasažérství*, který se častěji projevuje u velkých skupin. Pokud dojde ke zvětšení skupiny, existuje vyšší pravděpodobnost výskytu *černého pasažérství*. ŘKC v České republice čelí opačnému trendu, kterým je dlouhodobé snižování počtu věřících. Dochází tedy k „zmenšování“ ŘKC, které je kontrolované proměnnou *size*. Při tomto pokračujícím procesu v ŘKC by mělo dojít k navýšení darů. Hypotézu *H4: Vyšší podíl věřících hlásících se k ŘKC na obyvatelstvu snižuje průměrnou výši darů* nezamítáme. Tento závěr považuji za

Závěr ohledně hypotézy *H1: Vyšší nezaměstnanost obyvatelstva snižuje průměrnou výši darů* vznést nemůžeme, jelikož proměnná *U* se neukázala být pro použitý model signifikantní.

Závěr

Literatura ekonomie náboženství se mimo jiné zabývá výší dobrovolných příspěvků věřících a mírou participace na náboženských aktivitách. Dobrovolné dary zkoumám v kontextu financování církví, které závisí na nastaveném modelu vztahu státu a církve. Tento vztah je v ČR v současné době pouze mlhavě vymezen, což bylo důvodem jeho detailního rozboru. Pro pochopení možností hospodaření církví je třeba znát jejich specifickou strukturu a situaci vypovídající o míře religiozity u nás. Následně zmiňuji převládající modely jinde ve světě a popisují možné způsoby financování církví v ČR.

Počet praktikujících věřících ŘKC v ČR se zmenšuje nejen s obecnou mírou religiozity, příčinou je i rostoucí podíl ostatních církví na úkor ŘKC. Členská základna však neklesá tak rapidně jako pokles obecné míry religiozity.

Ze struktury církve vyplývá nezávislost jednotlivých církevních subjektů, především diecézí, a absence centrálně řízeného resp. koordinovaného hospodářského zabezpečení církví. Jedinou oblastí, ve které vystupuje ŘKC navenek jako celek, jsou jednání se státem o majetkovém vyrovnání. ŘKC se nachází v pozici, kdy je dlouhodobě podfinancována, nejen v oblasti platů duchovních či administrativy, ale především v oblasti církevního majetku (kostely, fary, kláštery), které jsou společností vnímány jako cenné kulturní dědictví.

Kapitola o financování poukazuje na důležitost dobrovolných darů. Dary jsou významnou součástí financování církve, ale existuje velký prostor pro jejich budoucí rozvoj. Příkladem mohou být bezhotovostní pravidelné příspěvky zasílané věřícími na účet své farnosti, které až do nedávné doby nebyly možné. Jestliže bude nadále klesat počet praktikujících věřících, může to být pro chod církve problematické a pro existenci jednotlivých farností zcela zásadní. ŘKC musí hledat nové možnosti financování popř. redefinovat ty stávající. V případě, že dojde k odluce státu a církve, ŘKC si bude muset zajistit finanční prostředky na svůj chod zcela samostatně. Je důležité, aby si sami věřící uvědomili svůj podíl na chodu církve.

V empirické části byly na základě literatury zformulovány hypotézy zkoumající vztah dobrovolných příspěvků, nezaměstnanosti, věku, velikosti církve, a podílu žen na obyvatelstvu. Byla shromážděna data reflektující výši dobrovolných darů čtyř diecézí České provincie mezi roky 2000 až 2010. Na těchto průřezových datech byla provedena metodou nejmenších čtverců analýza.

Regresní analýza poskytla až podezřele kvalitní model, což je nejspíše zapříčiněno malým souborem zkoumaných dat. Z tohoto důvodu je třeba brát výsledky s rezervou. Přesto výsledky přinášejí zajímavá zjištění. Poukazují na existenci *problému černého pasažérství (free-rider problem)*, což je v souladu s literaturou. Velmi důležitým závěrem je fakt, že použití modelů ekonomie náboženství na český náboženský trh je možné a přínosné, jak pro ekonomii hlavního proudu, tak pro fungování a nastavování institucionálního rámce financování ŘKC.

Ekonomie náboženství poskytuje pro budoucí výzkum v České republice široký prostor. Tento prostor je mou prací vyznačen a jsou popsána úskalí, která se ve specifickém prostředí České republiky objevují. Předpokladem pro další zkoumání jsou spolehlivá data, jejichž shromáždění je problematické, ale ne nereálné. V současné době jsou data shromažďována Římskokatolickou církví (Úkony duchovní správy, Sčítání účastníků bohoslužeb, výkazy hospodaření farností), ovšem jejich dostupnost je komplikovaná a jejich věrohodnost (zvláště ÚDS) není zaručena (viz Tichý, 2008).

Literatura a další zdroje

Literatura

Arcibiskupství pražské. *Zpravodaj pražské arcidiecéze*. Praha: Arcibiskupství pražské, červen 2012a, roč. 20, č. 6. Evidenční číslo: MK ČR E 13802.

AZZI, Corry - EHRENBERG, Ronald. Household allocation of time and church attendance. *The Journal of Political Economy*, 1975, vol. 83, no. 1, s. 27–56.

BARRO, Robert J. - McCLEARY, Rachel M. Religion and economic growth across countries. *American Sociological Review*, October 2003, vol. 68, no. 5, s. 760-781.

BETTENDORF, L. - DIJKGRAAF, E. The bicausal relation between religion and income. *Applied Economics*, 2011, vol. 43, s. 1351–1363.

Biskupství královéhradecké. *Informace Královéhradecké diecéze*. Hradec Králové: Biskupství královéhradecké, červen 2012, roč. XXII, č. 6. Evidenční číslo: MK ČR E 10261.

CARROLL, James. - McCARTHY, Siobhan. - NEWMAN, Carol. An econometric analysis of charitable donations in the Republic of Ireland. *The Economic and Social Review*, Winter 2005, vol. 36, no. 3, s. 229-249.

CASANOVA, José. Public Religions Revisited [online]. In *Religion: Beyond the Concept*. De Vries, Hent (ed.). New York: Fordham U.P., 2008. [cit. 2012-07-22]. s. 101–109. Dostupné z:
<http://dev.wcfia.harvard.edu/sites/default/files/religionseminar_jcasanova.pdf>.

Codex iuris canonici = Kodex kanonického práva: úřední znění textu a překlad do češtiny: latinsko-české vydání s věcným rejstříkem. Vyd. 1. Praha: Zvon, 1994. XXIII, 812 s. ISBN 80-7113-082-6.

ČBK. *Základní dokument církve Římskokatolické* [online]. 2006 [cit 2012-07-22]. Dostupné z: <www.cirkev.cz/res/data/016/001936.doc>.

DUKA, Dominik – BADAL, Milan. *Bílá kniha církve: s černou kapitolou: 20 let svobody 1989-2009*. Kostelní Vydří: Karmelitánské nakladatelství, 2009. 110 s, 16 s. barev. obr. příl. ISBN 978-80-7195-440-8.

EHRENBERG, Ronald G. Household allocation of time and religiosity: replication and extension. *The Journal of Political Economy*, April 1977, vol. 85, no. 2, s. 415–423.

FINKE, Roger - IANNACCONE, Laurence R. Supply-side explanations for religious change. *The Annals of the American Academy of Political and Social Science*, May 1993, vol. 527, s. 27–39.

GRUBER, Jonathan. Pay or pray? The impact of charitable subsidies on religious attendance. *Journal of Public Economics*, December 2004, vol. 88, no. 12, s. 2635–2655.

GRUBER, Jonathan. *Religious market structure, religious participation, and outcomes: Is religion good for you?* [online]. National Bureau of Economic Research, May 2005. [cit. 2012-07-22]. 44s. NBER Working Paper No. 11377. Dostupné z: <<http://www.iefpedia.com/english/wp-content/uploads/2010/05/RELIGIOUS-MARKET-STRUCTURE.pdf>>.

HENHAPEL, Oliver. Vyrovnání s majetkovými křivdami v Rakousku. In *Náboženství a veřejná moc v zemích Evropské unie: sborník textů z konference 10. - 12. června 2009 v Olomouci*. Kříž, Jakub (ed.). Vyd. 1. Praha: Ministerstvo kultury České republiky, 2009. Část 2., s. 56-57. ISBN 978-80-86310-86-2.

HOGUE, Dean R. Introduction: The problem of understanding church giving. *Review of Religious Research*, December 1994, vol. 36, no. 2, s. 101–110.

IANNACCONE, Laurence R. The consequences of religious market structure. *Rationality and society*, April 1991, vol. 3, no. 2, s. 156–177.

IANNACCONE, Laurence R. Why strict churches are strong. *American Journal of Sociology*, March 1994, vol. 99, no. 5, s. 1180–1211.

IANNACCONE, Laurence R. Introduction to the Economics of Religion. *Journal of Economic Literature*, September 1998, vol. 36, no. 3, s. 1465–1495.

IANNACCONE, Laurence R. Extremism and the Economics of Religion. *Economic Record*, June 2012, vol. 88, no. s1, s. 110–115.

IANNACCONE, Laurence R. - FINKE, Roger. - STARK, Rodney. Deregulating religion: the economics of church and state. *Economic Inquiry*, April 1997, vol. 35, no. 2, s. 350–364.

KAŠNÝ, Jiří. Stát a církev v ČR z hlediska konfesního práva. In *Monoteistická náboženství a stát*. Sládek, Karel (ed.). Červený Kostelec: Pavel Mervart, 2009. 344 s. ISBN 978-80-87378-19-9

KOCH, Anne. *Economics of Religion. Partly Annotated Bibliography* [online]. Munich: University of Munich, Interfaculty Program for the Study of Religion, 2012. [cit. 2012-07-22]. 74 s. Open access publication University of Munich. Latest Update April 2012. Dostupné z: <<http://epub.ub.uni-muenchen.de/12437/>>.

KOLÁŘ, Petr. *Postavení církve ve vybraných zemích Evropy: informační studie č. 5.159* [online]. Praha: Parlamentní Institut, září 2000. [cit. 2012-06-14]. 76 s. Dostupné z: <<http://www.psp.cz/kps/pi/PRACE/pi-5-159.doc>>.

KORONTHÁLY, Vladimír. *Sčítání 1994-1999-2004-2009* [soubor typu .xls]. Praha: Arcibiskupství pražské, 2009. Interní dokument.

KŘÍŽ, Jakub, ed. *Náboženství a veřejná moc v zemích Evropské unie: sborník textů z konference = Religion and Public Authority in European Union Countries: Conference Proceedings*. Vyd. 1. Praha: Ministerstvo kultury České republiky, 2009. 233 s., 4 s. barev. obr. příl. ISBN 978-80-86310-86-2.

KURAN, Timur. Religious economics and the economics of religion. *Journal of Institutional and Theoretical Economics (JITE)/Zeitschrift für die gesamte Staatswissenschaft*, December 1994 vol. 150, no. 4, s. 769–775.

LUNN, John - KLAY, Robin - DOUGLASS, Andrea. Relationships among giving, church attendance, and religious belief: the case of the Presbyterian Church (USA). *Journal for the Scientific Study of Religion*, December 2001, vol. 40, no. 4, s. 765–775.

MARRÉ, Heiner. Systémy financování církví v zemích Evropské unie a v USA [online]. *Revue církevního práva*, 1998, vol. 10, no. 2. [cit. 2012-07-22]. Praha, Společnost pro církevní právo. ISSN 1211-1635. Dostupné z: <<http://spcp.prf.cuni.cz/1-10/marre.htm>>.

MARSHALL, Alfred. *Principles of Economics* [online]. London: Macmillan and Co., Ltd., 1920. [cit. 2012-07-22]. Library of Economics and Liberty. Dostupné z: <<http://www.econlib.org/library/Marshall/marP1.html>>.

MARX, Karl H. *A Contribution to the Critique of Political Economy* [online]. Moscow: Progress Publishers, 1859. [cit. 2012-07-22]. Marx.org 1993, Marxists.org 1999. Dostupné z: <http://www.marxists.org/archive/marx/works/download/Marx_Contribution_to_the_Critique_of_Political_Economy.pdf>.

McCLEARY, Rachel M. - BARRO, Robert J. Religion and economy. *The Journal of Economic Perspectives*, Spring 2006, vol. 20, no. 2, s. 49–72.

MILLER, Kent D. Competitive strategies of religious organizations. *Strategic Management Journal*, May 2002, vol. 23, no. 5, s. 435–456.

NEŠPOR, Zdeněk R. Náboženství a ateismus v současné české společnosti ve světle statistických a sociologických výzkumů. *Salve, revue pro teologii, duchovní život a kulturu*, 2012, r. 22, č. 1, s. 7-20. ISSN 1213-6301.

NOLAND, Marcus. Religion and economic performance. *World Development*, August 2005, vol. 33, no. 8, s. 1215–1232.

PERL, Paul - OLSON, Daniel V. A. Religious market share and intensity of church involvement in five denominations. *Journal for the Scientific Study of Religion*, March 2000, vol. 39, no. 1, s. 12–31.

PICKERING, J. F. Giving in the Church of England: an econometric analysis. *Applied Economics*, 1985, vol. 17, no. 4, s. 619–632.

PILNÝ, Jaroslav. Problematika financování církví v České republice. In *Scientific papers of the University of Pardubice : Faculty of economics and administration, Series D*, 4. 1. vyd. Pardubice : Univerzita Pardubice, 1999. s. 266-271. ISSN 1211-555X.

REKTOŘÍK, Jaroslav. *Ekonomická dimenze křesťanství a církve. Její reflexe v ČR*. Vyd. 1. Brno: Masarykova univerzita, 2000. 207 s. ISBN 80-210-2293-0.

ROBBERS, Gerhard. *Stát a církev v zemích EU*. 1.vyd. Praha: Academia, 2002. 368 s. ISBN 80-200-0967-1.

SMITH, Adam. *An Inquiry into the Nature and Causes of the Wealth of Nations* [online]. Cannan, Edwin (ed.). London: Methuen & Co., Ltd., 1904. [cit. 2012-07-22] Library of Economics and Liberty. Dostupné z: <<http://www.econlib.org/library/Smith/smWN.html>>.

STARK, Rodney. Economics of Religion. In *The Blackwell companion to the study of religion*. Segal, Rebert A. (ed.). Vyd. 1. Malden: Blackwell Publishing Ltd, 2006. Kapitola 3, s. 47-67. ISBN-13: 978-0-631-23216-2.

STARK, Rodney - IANNACCONE, Laurence R.. A Supply-Side Reinterpretation of the „Secularization“ of Europe. *Journal for the scientific study of religion*, September 1994, vol. 33, no. 3, s. 230–252.

SULLIVAN, Dennis H. Simultaneous determination of church contributions and church attendance. *Economic Inquiry*, April 1985, vol. 23, no. 2, s. 309–320.

SVOBODA, František – ROSENMYER, Tomáš. *Úvod do ekonomiky církevních organizací*. Brno: Centrum pro výzkum neziskového sektoru, říjen 2004. ISBN 80-239-3770-7.

TICHÝ, Radek. *Lidé, skupiny a praktiky v české katolické církvi 1997-2005* [online]. Praha: Fakulta sociálních věd UK, 2008. [cit. 2012-07-22]. 35 s. Pražské sociálně vědní studie. Sociologická řada, SOC-015. ISSN 1801-5999. Dostupné z: <http://publication.fsv.cuni.cz/attachments/284_015%20-%20Tichy.pdf>.

TRETERA, Jiří R.. K problematice mezinárodních smluv mezi státy a Apoštolským stolcem [online]. *Revue církevního práva*, 2003, vol. 25, no. 2, s. 69-76. [cit. 2012-07-22]. Praha, Společnost pro církevní právo. ISSN 1211-1635. Dostupné z: <<http://spcp.prf.cuni.cz/21-29/25-cele.pdf>>.

TRETERA, Jiří R.. Financování církví v zemích Evropské unie. In *Náboženství a veřejná moc v zemích Evropské unie: sborník textů z konference 10. - 12. června 2009 v Olomouci*. Kříž, Jakub (ed.). Vyd. 1. Praha: Ministerstvo kultury České republiky, 2009. Část 2., s. 78–85. ISBN 978-80-86310-86-2.

TRETERA, Jiří R. - HORÁK, Záboj. *Slovník církevního práva*. Vyd. 1. Praha: Grada, 2011. 152 s. ISBN 978-80-247-3614-3.

TRETERA, Jiří R. - PŘIBYL, Stanislav. *Konfesní právo a církevní právo*. 1. vyd. Praha: Jan Krigl, 1997. 331 s. ISBN 80-902045-2-X.

WEBER, Max. *The Protestant Ethic and the Spirit of Capitalism* [online]. London: Routledge, 1930 (2005 tisk). [cit. 2012-07-22] Routledge Classics, Taylor & Francis e-Library. Dostupné z: <<http://www.d.umn.edu/cla/faculty/jhamlin/1095/The%20Protestant%20Ethic%20and%20the%20Spirit%20of%20Capitalism.pdf>>.

WELCH, Patrick J. - MUELLER, J. J. The relationships of religion to economics. *Review of Social Economy*, June 2001, vol. 59, no. 2, s. 185–202.

ZALESKI, Peter A. - ZECH, Charles E. Determinants of contributions to religious organizations. *American Journal of Economics and Sociology*, October 1992, vol. 51, no. 4, s. 459–472.

ZALESKI, Peter A. - ZECH, Charles E. The effect of religious market competition on church giving. *Review of Social Economy*, Fall 1995, vol. 53, no. 3, s. 350–367.

ZAMAN, Asad. *Islamic Economics: A Survey of the Literature* [online]. Birmingham: University of Birmingham, Religions and Development Research Programme, 2008. [cit. 2012-07-22]. 95 s. Working Paper No. 22. Dostupné z: <http://papers.ssrn.com/sol3/papers.cfm?abstract_id=1282786>.

Legislativa

Listina základních práv a svobod ČR

Vládní návrh zákona z roku 2012, O majetkovém vyrovnání s církvemi a náboženskými společnostmi a o změně některých zákonů.

Zákon č. 3/2002 Sb., o svobodě náboženského vyznání a postavení církví a náboženských společností a o změně některých zákonů (zákon o církvích a náboženských společnostech)

Zákon č. 218/1949 Sb., o hospodářském zabezpečení církví a náboženských společností státem.

Zákon č. 229/1991 Sb., o úpravě vlastnických vztahů k půdě a jinému zemědělskému majetku.

Zákon č. 308/1991 Sb., o svobodě náboženské víry a postavení církví a náboženských společností

Zákon č. 561/2004 Sb., o předškolním, základním, středním, vyšším odborném a jiném vzdělávání

Internetové zdroje

Arcibiskupství pražské. *Archiv* [online]. 2012b. [cit. 2012-07-25]. Dostupné z: <<http://www.apha.cz/archiv-1/>>.

Arcibiskupství pražské. *Výroční zprávy* [online]. 2012c. [cit. 2012-07-25]. Dostupné z: <<http://www.apha.cz/vyrocnizpravy-1/>>.

Centrální evidence dotací z rozpočtu (IS CEDR III) [online]. 2012. [cit. 2012-07-25]. Dostupné z: <<http://cedr.mfcr.cz/cedr3internetv415/default.aspx>>.

ČBK - plenární sněm Katolické Církve v ČR. *Sčítání účastníků bohoslužeb 2004* [online]. 2012a. [cit. 2012-07-25]. Dostupné z: <<http://snem.cirkev.cz/index3590.html?menu=110>>.

ČBK - plenární sněm Katolické Církve v ČR. *Úkony duchovní správy v ČR* [online]. 2012b. [cit. 2012-07-25]. Dostupné z <<http://snem.cirkev.cz/index0156.html?menu=156>>.

ČBK - plenární sněm Katolické Církve v ČR. *Struktura obyvatelstva dle vyznání - sčítání lidu 2001* [online]. 2012c. [cit. 2012-07-25]. Dostupné z: <<http://snem.cirkev.cz/index3590.html?menu=110>>.

Česká biskupská konference. Sekce pro církevní školství. *Církevní školství* [online]. 2012. [cit. 2012-07-25]. Dostupné z: <<http://skolstvi.cirkev.cz/>>.

Česká biskupská konference. Sekce pro církevní školství. *Výroční zpráva církevního školství za rok 2010/2011* [online]. 2011. [cit. 2012-07-25]. Dostupné z: <http://www.skolstvi.cirkev.cz/_d/Vyrocnizprava-cirkevniho-skolstvi-2010-11.pdf>.

Český statistický úřad. *Míra inflace* [online]. 2012a. [cit. 2012-07-25]. Dostupné z: <http://www.czso.cz/csu/redakce.nsf/i/mira_inflace>.

Český statistický úřad. *Regionální časové řady* [online]. 2012b. [cit. 2012-07-25]. Dostupné z: <http://czso.cz/csu/redakce.nsf/i/regionalni_casove_rady>.

Český statistický úřad. *Sčítání lidu domů a bytů 2001* [online]. 2012c. [cit. 2012-07-25]. Dostupné z: <<http://vdb.czso.cz/vdbvo/tabparamzdr.jsp?voa=mapa&cislotab=OB011+%28okresy%29&vo=mapa>>.

Český statistický úřad. *Sčítání lidu domů a bytů 2001* [online]. 2012d. [cit. 2012-07-25]. Dostupné z: <<http://vdb.czso.cz/vdbvo/tabparamzdr.jsp?voa=mapa&cislotab=OB010+%28okresy%29&vo=mapa>>.

Český statistický úřad. *Sčítání lidu domů a bytů 2011* [online]. 2012e. [cit. 2012-07-25]. Dostupné z: <http://vdb.czso.cz/slodbvo/#!stranka=podle-tematu&tu=30562&th=&v=&vo=H4sIAAAAAAAAAAFvzloG1uIhBMCuxLFGvtCQzR88jsTjDN7GAlf3WwcNiCRzZGZjcGLhy8hNT3BKTS_KLPBk4SzKKUosz8nNSKgrsHRhAgKecA0gKADF3CQNnaLBrUIBjkKNvcSFDHQMDhhqGCqCiYA__cLCiEgZGvxIGdg9_Fz__EMeCEgY2b38XZ89gIIvLxTHEP8wx2NEFJM4ZH0IY5u_t7-MJ1OIP5IdEBkT5OwU5RgH5IUB9fo4ePq4uEPNYw1yDolzhPstJzEvX88wrSU1PLRJ6tGDJ98Z2CyYGRk8G1rLEnNLUiIGAYQ6v9LcpNSitjVTZbmnPOhmArq34D8QIDDwAG10C_KFWcoe4ugU6uPtWMLA4eni6hcSEAZ0FU-wj4uloYFBQKiuV3cFAE6qw1FfAQAA&vseuzemi=null&void=>>.

Český statistický úřad. *Náboženské vyznání obyvatelstva české republiky* [online]. 2012f. [cit. 2012-07-22]. Dostupné z: <http://notes3.czso.cz/csu/tz.nsf/i/nabozenske_vyznani_obyvatelstva_ceske_republiky_23_12_04>.

Diecéze litoměřická. *Oficiální webová prezentace Biskupství litoměřického a Diecéze litoměřické* [online]. 2012. [cit. 2012-07-25]. Dostupné z: <<http://www.dltm.cz/>>.

Duše a hvězdy. *Sčítání návštěvníků nedělních katolických bohoslužeb* [online]. 2012. [cit. 2012-07-25]. Dostupné z: <<http://cirkev.wordpress.com/2010/04/27/scitani-v-mlze/>>.

Erzdiözese Salzburg. *Berechnung* [online]. 2012. [cit. 2012-07-22]. Dostupné z: <<http://www.kirchen.net/kirchenbeitrag/page.asp?id=1758>>.

Farnost sv. Tomáše v Brně. *Základní údaje pro bezhotovostní darování* [online]. 2012. [cit. 2012-07-22]. Dostupné z: <<https://dary.svtomas.net/uvod>>.

CHVALKOVSKÁ, Jana. *Vládní návrh zákona o majetkovém vyrovnání s CNS a o změně některých zákonů (zákon o majetkové vyrovnání s CNS): Důvodová zpráva: Závěrečná zpráva z velké RIA* [online]. 2012. [cit. 2012-07-22]. Dostupné z: <<http://www.psp.cz/sqw/text/tiskt.sqw?O=6&CT=580&CT1=0>>.

Královéhradecká diecéze. *Královéhradecká diecéze - oficiální stránky - Biskupství - Diecézní kurie - Ekonom diecéze a ekonomické oddělení* [online]. 2012. [cit. 2012-07-25]. Dostupné z: <<http://www.bihk.cz/biskupstvi/diecezni-kurie/ekonom-dieceze-a-ekonomicke-oddeleni>>.

Ministerstvo kultury ČR. *Církev a náboženské společnosti* [online]. 2012. [cit. 2012-07-25]. Dostupné z: <<http://www.mkcr.cz/cirkve-a-nabozenske-spolocnosti/default.htm>>.

MŠMT ČR. *Tisková zpráva: Školy s nejlepšími výsledky I* [online]. Praha, 23. června 2011. [cit. 2012-07-22]. Dostupné z: <<http://www.msmt.cz/file/16368/>>.

Okresy v České republice s hranicemi platnými od 1. ledna 2007 [online]. Mapa. 2010. [cit. 2012-07-25]. Dostupné z: <http://cs.wikipedia.org/wiki/Soubor:Okresy_%C4%8CR_2007.PNG>.

Plzeňská diecéze. *Výroční zprávy* [online]. 2012. [cit. 2012-07-25]. Dostupné z: <<http://www.bip.cz/informujeme/dokumenty/vyrocnizpravy/>>.

URBAN, Tomáš. *Mapa České republiky s vyznačením diecézí* [online]. Mapa. 2008. [cit. 2012-07-25]. Dostupné z: <cs.wikipedia.org/wiki/Soubor:CoA_CZ_Dieceze.png>.

Přehled zkratk

CNS – Církev a náboženské společnosti

CPO – Církevní právnická osoba

ČBK – Česká biskupská konference

EU – Evropská unie

MŠMT - Ministerstvo školství, mládeže a tělovýchovy

PO – Právnická osoba

ŘKC – Římskokatolická církev

SLDB – Sčítání lidu, domů a bytů

SŠ – Střední škola

Seznam příloh

- Příloha č. 1: Přehled finančních prostředků poskytnutých v roce 2011 jednotlivým církvím a náboženským společnostem (v tis. Kč)**
- Příloha č. 2: Jednotlivé typy a příklady PO v ŘKC v ČR**
- Příloha č. 3: Orientační struktura ŘKC v ČR (obrázek)**
- Příloha č. 4: Mapa ČR s vyznačením hranic okresů a diecézí (obrázek)**
- Příloha č. 5: Koeficienty okresů pro přepočítání na území diecézí (tabulka)**
- Příloha č. 6: Výsledky testování modelů 1, 2 (tabulka)**
- Příloha č. 8: Prostředky poskytované církvím a náboženským společnostem a občanským sdružením v programu kulturních aktivit MK ČR v letech 2008 – 2011 (v tis. Kč) (graf)**
- Příloha č. 7: Podíl jednotlivých položek státního příspěvku dle zákon č.218/1949 na financování CNS (v tis.Kč) (graf)**
- Příloha č. 8: Círky a náboženské společnosti registrované podle zákona č. 308/1991 Sb.**
- Příloha č. 9: Círky a náboženské společnosti registrované podle zákona č. 3/2002 Sb.**

Přílohy

Příloha č. 1: Přehled finančních prostředků poskytnutých v roce 2011 jednotlivým církvím a náboženským společnostem (v tis.Kč)

Název	Platy duchovních včetně pojistného	Provozní náklady CNS	Prostředky na opravy církevního majetku	CELKEM
Apoštolská církev	45 562	2 286	681	48 529
Bratrská jednota baptistů	13 328	596	157	14 081
Církev adventistů sedmého dne	29 037	1 509	454	31 000
Církev bratrská	30 622	1 317	396	32 335
Církev československá husitská	107 036	5 740	1 696	114 472
Církev řeckokatolická	11 817	622	202	12 641
Církev římskokatolická	883 738	52 322	15 406	951 466
Českobratrská církev evangelická	78 597	3 363	997	82 957
Evangelická církev augsburského vyznání v České republice	5 334	192	48	5 574
Evangelická církev metodistická	14 828	734	198	15 760
Federace židovských obcí v České republice	11 293	615	185	12 093
Jednota bratrská	29 938	1 058	320	31 316
Luterská evangelická církev a.v. v České republice	3 464	228	33	3 725
Náboženská společnost českých unitářů	1 344	50	0	1 394
Pravoslavná církev v českých zemích	42 048	2 272	676	44 996
Slezská církev evangelická augsburského vyznání	28 011	1 259	406	29 676
Starokatolická církev v ČR	12 003	582	153	12 738
CELKEM	1 348 000	74 745	22 008	1 444 753

Zdroj: Ministerstvo kultury ČR

Příloha č. 2: Jednotlivé typy a příklady PO v ŘKC v ČR

CÍRKEV ŘÍMSKOKATOLICKÁ

A) KONFERENCE (3) – ČESKÁ BISKUPSKÁ KONFERENCE, KONFERENCE VYŠŠÍCH PŘEDSTAVENÝCH MUŽSKÝCH ŘEHOLÍ ČESKÉ REPUBLIKY, KONFERENCE VYŠŠÍCH PŘEDSTAVENÝCH ŽENSKÝCH ŘEHOLÍ V ČR,

CÍRKEVNÍ PROVINCE (2) – zřizuje, mění, ruší papež – ČESKÁ CÍRKEVNÍ PROVINCE, MORAVSKÁ CÍRKEVNÍ PROVINCE,

DIECÉZE (8) – zřizuje, mění, ruší papež - ARCIBISKUPSTVÍ PRAŽSKÉ (APHA), ARCIBISKUPSTVÍ OLOMOUCKÉ (AOL), BISKUPSTVÍ PLZEŇSKÉ (BP), BISKUPSTVÍ LITOMĚŘICKÉ (BL), BISKUPSTVÍ KRÁLOVOHRADECKÉ (BKH), BISKUPSTVÍ ČESKOBUDĚJOVICKÉ (BČB), BISKUPSTVÍ BRNĚNSKÉ (BB), BISKUPSTVÍ OSTRAVSKO-OPAJSKÉ (BOO)

B) FARNOSTI A KVAZIFARNOSTI (3180) - obsahuje i kostely, benefícia, duchovní správy - APHA (403), AOL (441), BL (437), BKH (449), BČB (362), BB (456), BP (353), BOO (279)

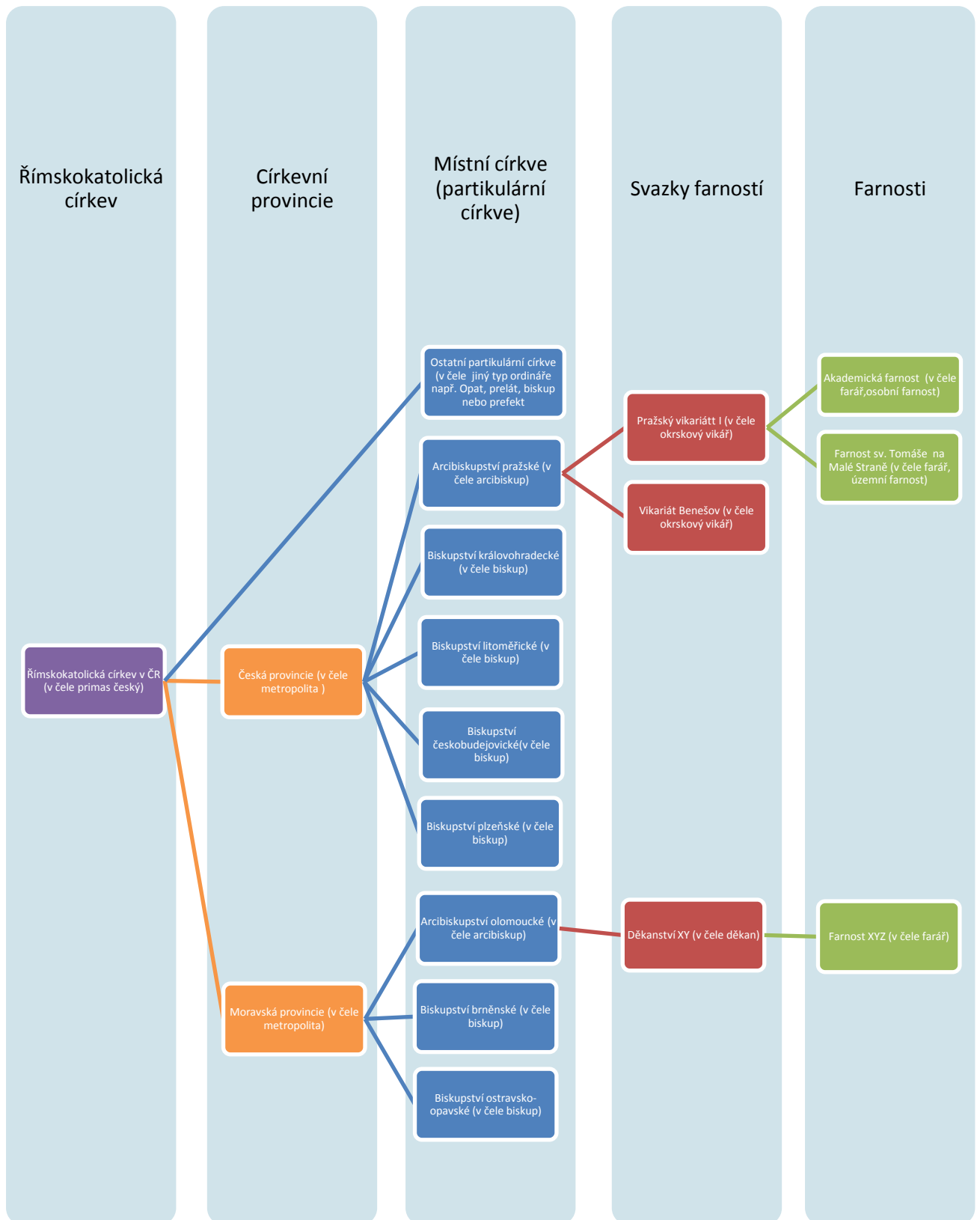
C) ŘÁDY A KONGREGACE (189) - MUŽSKÉ ŘÁDY (103) –. obsahuje i CPO zřizované těmito PO (Např. ČESKOU DOMINIKÁNSKOU PROVINCIÍ a jimi zřiz. KLÁŠTER DOMINIKÁNŮ OLOMOUC, ČESKÁ PROVINCE ŘÁDU SV. AUGUSTINA a jimi zřiz. ŠKOLA SV. AUGUSTINA (MŠ, ZŠ, GYMNÁZIUM)) - ŽENSKÉ ŘÁDY – 86 CPO (obdobně jako u mužských řádů)

D) DALŠÍ ŘEHOLNÍ A JINÉ INSTITUCE (62) - KAPITULY KANOVNÍKŮ – KATEDRÁLNÍ (4), KOLEGIÁTNÍ (7), METROPOLITNÍ (2) - OSOBNÍ PRELATURY (1) - SDRUŽENÍ KŘESŤANŮ, OSTATNÍ (45) - SEMINÁŘE (3)

E) ÚČELOVÁ ZAŘÍZENÍ – CHARITY (192) - ČBK - ČESKÁ KATOLICKÁ CHARITA - JEDNOTLIVÉ BISKUPSTVÍ (191)

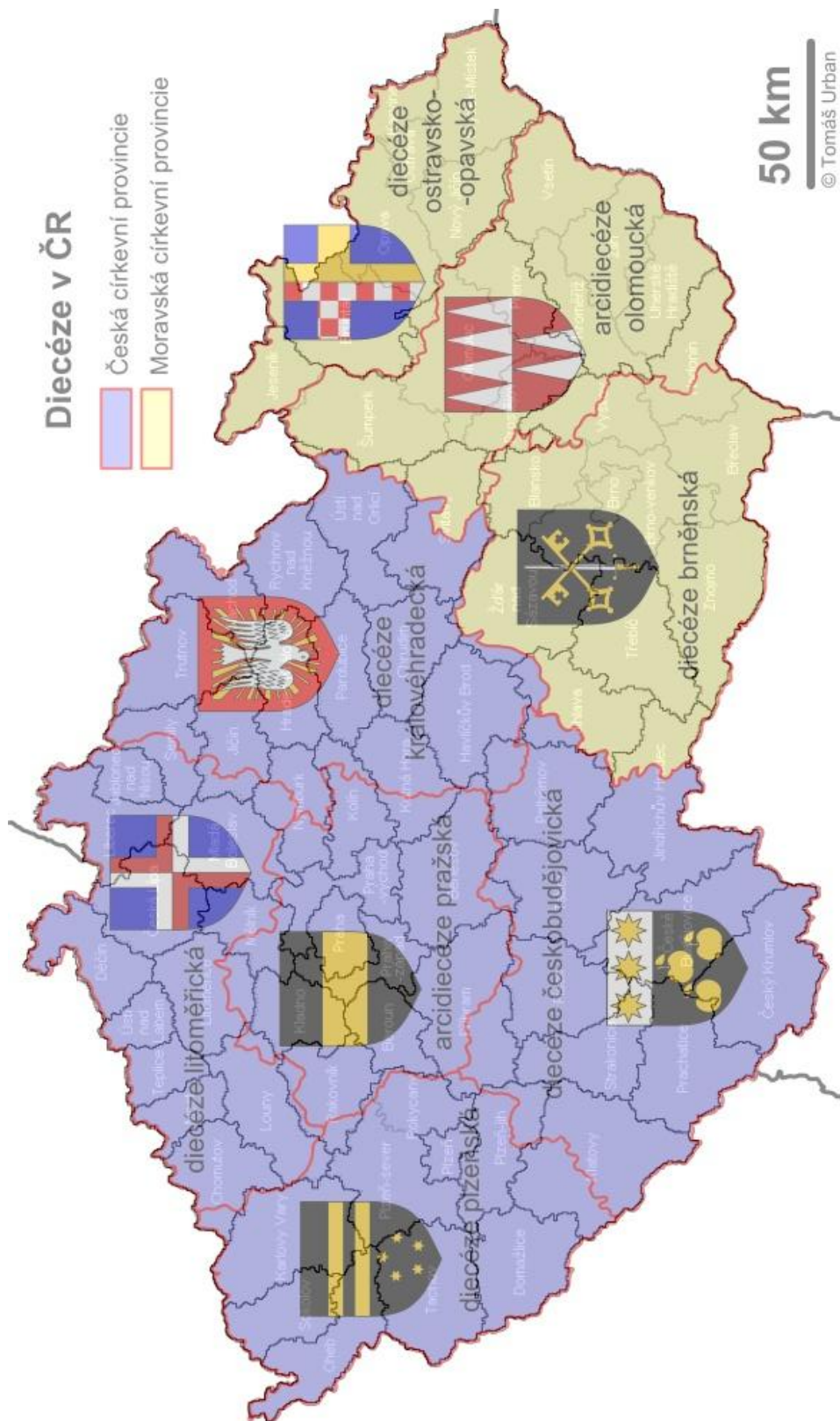
Zdroj: Ministerstvo kultury ČR (2012), vlastní úprava; CPO - velkými písmeny netučně; **KATEGORIE** velkými písmeny tučně; ostatní – malými písmeny netučně.

Příloha č. 3: Orientační struktura ŘKC v ČR (obrázek)



Zdroj: vlastní úprava

Příloha č. 4: Mapa ČR s vyznačením hranic okresů a diecézí



Zdroj: Okresy v České republice s hranicemi platnými od 1. ledna 2007 (2010), Urban (2008), vlastní úprava

Příloha č. 5: Koeficienty okresů pro přepočítání na území diecézí

Arcibiskupství pražské		Královéhradecká diecéze		Diecéze litoměřická		Plzeňská diecéze	
<i>Okres</i>	<i>koef.</i>	<i>Okres</i>	<i>koef.</i>	<i>Okres</i>	<i>koef.</i>	<i>Okres</i>	<i>koef.</i>
Benešov	1	Havlíčkův brod	1	Česká lípa	1	Cheb	1
Beroun	1	Hradec králové	1	Děčín	1	Domažlice	1
Kladno	1	Jičín	0,8	Chomutov	1	Karlovy Vary	1,0
Kolín	0,8	Kolín	0,2	Jablonec n. Nisou	1,0	Klatovy	0,4
Kutná hora	0,4	Kutná Hora	0,6	Jičín	0,2	Plzeň - jih	0,9
Mělník	0,5	Náchod	1	Liberec	1	Plzeň - město	1
Mladá Boleslav	0,1	Nymburk	0,4	Litoměřice	1	Plzeň - sever	1
Nymburk	0,4	Pelhřimov	0,35	Louny	1	Rokycany	1
Praha východ	1	Rychnov n. Kněžnou	1	Mělník	0,5	Sokolov	1
Praha západ	1	Semily	0,5	Mladá Boleslav	1	Tachov	1
Příbram	0,6	Trutnov	1	Most	1		
Rakovník	1	Chrudim	1	Nymburk	0,2		
Praha	1	Pardubice	1	Semily	0,5		
		Svitavy	0,5	Teplice	1		
		Ústí nad orlicí	1	Ústí nad labem	1		

Zdroj: vlastní úprava

Příloha č. 6: Výsledky testování modelů 1, 2

Model 1: OLS, using observations 1-14
Dependent variable: giving

	<i>Coefficient</i>	<i>Std. Error</i>	<i>t-ratio</i>	<i>p-value</i>	
const	8144.89	41108.5	0.1981	0.84735	
women	108212	47654	2.2708	0.04930	**
age	-1485.98	914.331	-1.6252	0.13856	
U	-901.625	13941.4	-0.0647	0.94985	
size	-10133.4	4610.05	-2.1981	0.05551	*
Mean dependent var	1666.987	S.D. dependent var		658.3719	
Sum squared resid	1865560	S.E. of regression		455.2850	
R-squared	0.668927	Adjusted R-squared		0.521784	
F(4, 9)	4.546091	P-value(F)		0.027722	
Log-likelihood	-102.4652	Akaike criterion		214.9305	
Schwarz criterion	218.1258	Hannan-Quinn		214.6347	

Test for omission of variables -

Null hypothesis: parameters are zero for the variables U

Test statistic: $F(1, 9) = 0.00418251$

with p-value = $P(F(1, 9) > 0.00418251) = 0.949849$

Test for normality of residual -

Null hypothesis: error is normally distributed

Test statistic: $\text{Chi-square}(2) = 1.28102$

with p-value = 0.527023

White's test for heteroskedasticity -

Null hypothesis: heteroskedasticity not present

Test statistic: $LM = 11.8644$

with p-value = $P(\text{Chi-square}(8) > 11.8644) = 0.157359$

Breusch-Pagan test for heteroskedasticity -

Null hypothesis: heteroskedasticity not present

Test statistic: $LM = 9.71969$

with p-value = $P(\text{Chi-square}(4) > 9.71969) = 0.0454237$

Breusch-Pagan test for heteroskedasticity (robust variant) -

Null hypothesis: heteroskedasticity not present

Test statistic: $LM = 10.7416$

with p-value = $P(\text{Chi-square}(4) > 10.7416) = 0.029627$

Model 2: OLS, using observations 1-14
 Dependent variable: giving

	<i>Coefficient</i>	<i>Std. Error</i>	<i>t-ratio</i>	<i>p-value</i>	
const	5796.16	18276.1	0.3171	0.75766	
women	108309	45196.7	2.3964	0.03755	**
age	-1431.51	337.419	-4.2425	0.00171	***
size	-9908.34	2869.51	-3.4530	0.00620	***
Mean dependent var	1666.987	S.D. dependent var		658.3719	
Sum squared resid	1866427	S.E. of regression		432.0217	
R-squared	0.668773	Adjusted R-squared		0.569405	
F(3, 10)	6.730272	P-value(F)		0.009178	
Log-likelihood	-102.4685	Akaike criterion		212.9370	
Schwarz criterion	215.4932	Hannan-Quinn		212.7004	

Test for normality of residual -

Null hypothesis: error is normally distributed

Test statistic: Chi-square(2) = 1.32064

with p-value = 0.516685

White's test for heteroskedasticity (squares only) -

Null hypothesis: heteroskedasticity not present

Test statistic: LM = 10.3323

with p-value = $P(\text{Chi-square}(6) > 10.3323) = 0.111336$

Breusch-Pagan test for heteroskedasticity -

Null hypothesis: heteroskedasticity not present

Test statistic: LM = 9.41712

with p-value = $P(\text{Chi-square}(3) > 9.41712) = 0.0242296$

Breusch-Pagan test for heteroskedasticity (robust variant) -

Null hypothesis: heteroskedasticity not present

Test statistic: LM = 10.2893

with p-value = $P(\text{Chi-square}(3) > 10.2893) = 0.0162608$

White's test for heteroskedasticity -

Null hypothesis: heteroskedasticity not present

Test statistic: LM = 12.4943

with p-value = $P(\text{Chi-square}(9) > 12.4943) = 0.186852$

Variance Inflation Factors

Minimum possible value = 1.0

Values > 10.0 may indicate a collinearity problem

women 1.825

age 1.766

size 1.697

$VIF(j) = 1/(1 - R(j)^2)$, where $R(j)$ is the multiple correlation coefficient

between variable j and the other independent variables

Properties of matrix X'X:

1-norm = 23856.099

Determinant = 0.00012721861

Reciprocal condition number = 2.8069684e-009

Frequency distribution for uhat2, obs 1-14

number of bins = 5, mean = -6.90242e-013, sd = 432.022

interval		midpt	freq.	rel.	cum.	
< -457.85		-637.59	1	7.14%	7.14%	**
-457.85 -	-98.368	-278.11	5	35.71%	42.86%	*****
-98.368 -	261.12	81.374	5	35.71%	78.57%	*****
261.12 -	620.60	440.86	2	14.29%	92.86%	*****
>= 620.60		800.34	1	7.14%	100.00%	**

Test for null hypothesis of normal distribution:

Chi-square(2) = 1.321 with p-value 0.51668

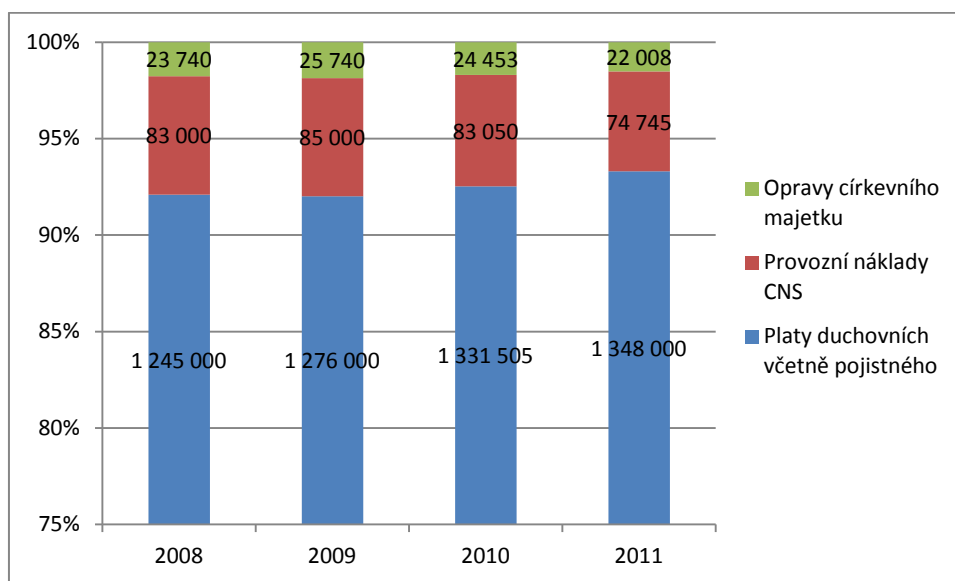
Correlation coefficients, using the observations 1 - 14

5% critical value (two-tailed) = 0.5324 for n = 14

women	age	valid	uhat2	women
1.0000	0.4114	0.3682	-0.0000	age
	1.0000	-0.3266	0.0000	valid
		1.0000	0.0000	uhat2
			1.0000	

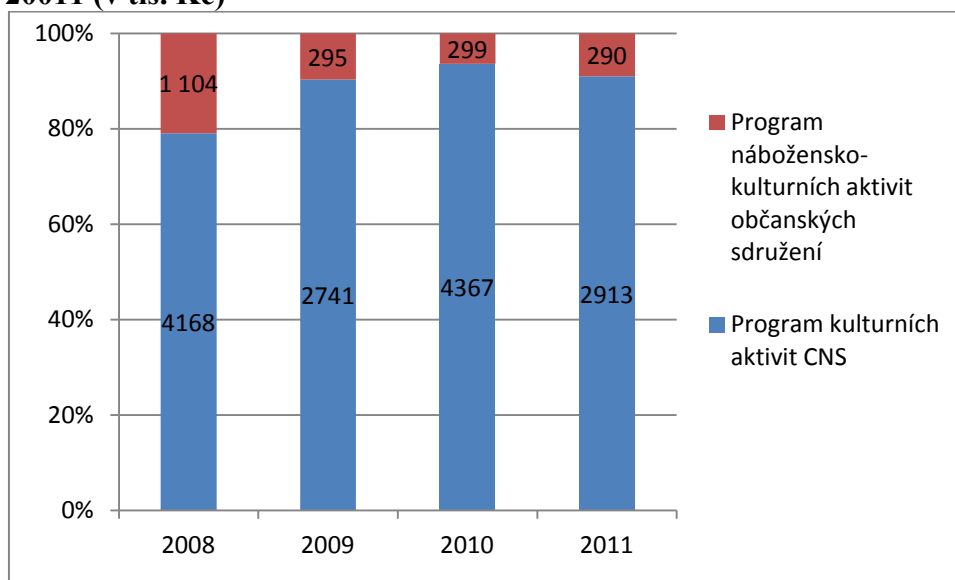
Zdroj: výstup programu gretl, vlastní výpočty.

Příloha č. 7: Podíl jednotlivých položek státního příspěvku dle zákon č.218/1949 na financování CNS (v tis.Kč)



Zdroj: Ministerstvo Kultury (2012), vlastní úprava

Příloha č. 8: Prostředky poskytované církvím a náboženským společnostem a občanským sdružením v programu kulturních aktivit MK ČR v letech 2008 – 2011 (v tis. Kč)



Zdroj: Ministerstvo kultury ČR (2012), vlastní úprava

Příloha 8: Círky a náboženské společnosti registrované podle zákona č. 308/1991 Sb.

Č.	Název církve, náboženské společnosti	Datum registrace, resp. recepce (rok 1991)
1.	Apoštolská církev	1989
2.	Bratrská jednota baptistů	1951
3.	Církev adventistů sedmého dne	1951 (1952-56 odňato)
4.	Církev bratrská	1951
5.	Církev československá husitská	1920
6.	Církev Ježíše Krista Svatých posledních dnů	1. 3. 1990
7.	Církev řeckokatolická	recepce z Rakouska-Uherska
8.	Církev římskokatolická	recepce z Rakouska-Uherska
9.	Českobratrská církev evangelická	recepce z Rakouska-Uherska
10.	Evangelická církev a. v. v ČR	recepce z Rakouska-Uherska
11.	Evangelická církev metodistická	1951
12.	Federace židovských obcí v ČR	recepce z Rakouska-Uherska
13.	Jednota bratrská	recepce z Rakouska-Uherska
14.	Křesťanské sbory	1956
15.	Luterská evangelická církev a. v. v ČR	19. 1. 1995
16.	Náboženská společnost českých unitářů	1930
17.	Náboženská společnost Svědkové Jehovovi	1. 9. 1993
18.	Novoapoštolská církev	1956
19.	Pravoslavná církev v českých zemích	recepce z Rakouska-Uherska
20.	Slezská církev evangelická a. v.	recepce z Rakouska-Uherska
21.	Starokatolická církev v ČR	recepce z Rakouska-Uherska

Zdroj: Ministerstvo kultury ČR

Příloha 9: Círky a náboženské společnosti registrované podle zákona č. 3/2002 Sb.

Č.	Název církve, náboženské společnosti	Datum registrace
22.	Církev Křesťanská společenství	20. 6. 2002
23.	Obec křesťanů v České republice	4. 9. 2002
24.	Mezinárodní společnost pro vědomí Krišny, Hnutí Hare Krišna	21.11. 2002
25.	Česká hinduistická náboženská společnost	25. 11. 2002
26.	Ústředí muslimských obcí	17. 9. 2004
27.	Ruská pravoslavná církev, podvojje patriarchy moskevského a celé Rusi v České republice	26. 5. 2007
28.	Buddhismus Diamantové cesty linie Karma Kagjü	8. 6. 2007
29.	Višva Nirmala Dharma	14. 7. 2007
30.	Církev živého Boha	15. 12. 2007
31.	Církev Nová naděje	3. 9. 2009
32.	Církev Slovo života	6. 8. 2010

Zdroj: Ministerstvo kultury ČR

UNIVERSITAS CAROLINA PRAGENSIS
založena 1348

Univerzita Karlova v Praze
Fakulta sociálních věd
Institut ekonomických studií



Opletalova 26
110 00 Praha 1
TEL: 222 112 330,305
TEL/FAX:
E-mail: ies@mbox.fsv.cuni.cz
<http://ies.fsv.cuni.cz>

Akademický rok 2010/2011

TEZE BAKALÁŘSKÉ PRÁCE

Student:	Amálie Švejdová
Obor:	Ekonomie
Konzultant:	PhDr. Jiří Schwarz

Garant studijního programu Vám dle zákona č. 111/1998 Sb. o vysokých školách a Studijního a zkušebního řádu UK v Praze určuje následující bakalářskou práci

Předpokládaný název BP:

Církev jako Robin Hood? Principy rozdělování finančních prostředků v římskokatolické církvi v ČR.

Struktura BP:

Ve své práci se chci zabývat financováním římskokatolické církve v České republice v letech 1991-2011. Věnovat se budu hlavně přerozdělováním finančních prostředků uvnitř této církve a finanční účasti věřících na jejím fungování.

Problematicke financování církve na našem území se věnují především akademické práce ekonomicko-správního charakteru, např. Sobotka (2002), Kusala (2009) Pelán (2006), dále práce zabývající se problematikou restitucí, např. Kalný (1995), a práce obecnějšího charakteru o vztahu státu a církve, např. Tretera (2002), Pilný (1999). Téma podrobnějšího zkoumání transferů uvnitř církve, podíl věřících na jejím chodu a analýza systému z tohoto pohledu je dosud téměř nezpracované.

Jednou z možností financování jsou kostelní sbírky, dary věřících shromažďované při bohoslužbách, u nás jediná forma finanční spoluúčasti věřících na chodu církve resp. dané farnosti kromě ojedinělých individuálních darů. Výše těchto prostředků, které bych chtěla zkoumat, je zajímavá nejen tím, že naznačuje míru participace na chodu církve, ale také představuje jeden z možných ukazatelů úspěšnosti dané farnosti.

Očekávám, že výše sbírek bude korespondovat s vývojem obyvatelstva, ke srovnání použiji data ze Sčítání lidu domů a bytů (Český statistický úřad), a s počtem praktikujících věřících, k čemuž použiji data ze Sčítání účastníků bohoslužeb (Česká biskupská konference). Vzájemnou korelaci budu zkoumat na úrovni diecézí, které jsou velikostí podobné krajům, i když se odlišují ve svých hranicích a spíše korespondují s přirozenými demografickými hranicemi.

Zohlednit je třeba i ekonomická specifika daných regionů, jako např. ukazatele nezaměstnanosti a průměrného platu. Všechny tyto skutečnosti, vycházející z historického, demografického a ekonomického pozadí ve své práci uvážím.

Sbírkou, dnes často opomíjený faktor ve financování církve, se pokusím dát do souvislosti s přerozdělováním financí uvnitř církve. Hlavní otázkou mé práce bude, zda se církev vůči diecézím či farnostem chová dle principu altruismu, podnikání nebo potřeb pastorače. Data o úspěšnosti jednotlivých diecézí budu čerpat zejména z Českého statistického úřadu ze Sčítání lidu, domů a bytů z let 1991, 2001, 2011 dále z dat České biskupské konference ze Sčítání účastníků bohoslužeb z let 1999, 2004, 2009, případně z evropského výzkumu European Value Survey z let 1991, 1999, 2008 a International Social Survey Programme z let 1991, 1998, 2008.

Seznam základních pramenů a odborné literatury:

- ČESKÁ BISKUPSKÁ KONFERENCE. ANALYTICKÁ KOMISE PLENÁRNÍHO SNĚMU KATOLICKÉ CÍRKVE V ČR. Statistické podklady mezi 1. a 2. sněmem. Dostupné z WWW: <http://snem.cirkev.cz/index55cf.html?menu=15>

- HAMPLOVÁ, Dana. Náboženství a nadpřirozeno ve společnosti: Mezinárodní srovnání na základě empirického výzkumu ISSP (International Social Survey Programme). In Sociologické studie. Praha : Sociologický ústav AV ČR, 2000. s. 60. ISBN 80-85950-79-0.

- HŮLE, Daniel. Demografie.info.cz [online]. 15.9.2005 [cit. 2011-06-03]. ANALÝZA: Víra deklarovaná x realizovaná. Dostupné z WWW: http://www.demografie.info/?cz_detail_clanku&artclID=161. ISSN 1801-2914.

- KALNÝ, Mojmír. Církev a majetek II: Návrh katolické církve na využití a správu restituovaného majetku. 1.vyd. Praha: Občanský institut, 1993. 43 s. ISBN 80-900190-8-0.

- KALNÝ, Mojmír. Církevní majetek a restituce. Praha: Občanský institut, 1995. 28 s. ISBN 80-901659-3-1

- KUSALA, Jakub. Financování náboženských organizací v ČR. Pardubice, 2009. 118 s. Diplomová práce. Univerzita Pardubice.

- PILNÝ, Jaroslav. Problematika financování církví v České republice. In Scientific papers of the University of Pardubice : Faculty of economics and administration, Series D, 4. 1. vyd. Pardubice : Univerzita Pardubice, 2001. s. 266-271. ISSN 1211-555X.

- REKTORŮK, Jaroslav. Ekonomická dimenze křesťanství a církve. Její reflexe v ČR. 1.vyd. Brno : MU, 2000. 207 s. ISBN 80 -210 -2293 -0.

- ROBBERS, Gerhard. Stát a církve v zemích EU. 1.vyd. Praha: Academia, 2002. 368 s. ISBN 80-200-0967-1.

- TRETERA, Jiří Rajmund. Stát a církve v České republice. Vyd. v KN 1. Kostelní Vydří: Karmelitánské nakladatelství, 2002. 156 s. ISBN 80-7192-707-4.

Datum zadání:	Červen 2011
Termín odevzdání:	Červen 2012

Podpisy konzultanta a studenta:

V Praze dne