

Univerzita Karlova v Praze
Fakulta humanitních studií

BAKALÁŘSKÁ PRÁCE

**Problém začleňování osob propuštěných z výkonu trestu
odnětí svobody zpět do společnosti**

-

**analýza vybraných charakteristik klientů občanského
sdružení Naděje, kteří mezi důvody svého příchodu uvedli
propuštění z vězení**

Vypracoval: Michal Geisler

Vedoucí práce: Ing. Libor Prudký, Ph.D.

Praha 2010

Prohlašuji, že jsem práci vypracoval samostatně s použitím uvedené literatury a souhlasím s jejím eventuálním zveřejněním v tištěné nebo elektronické podobě.

V Praze dne 24.6.2010

.....

Děkuji vedoucímu práce Ing. Liboru Prudkému, Ph. D. za poskytnutí dat o klientech o.s.
Naděje, vstřícný přístup a podnětné rady.

Michal Geisler

OBSAH

Úvod	6
1. Teoretická část	8
1.1. Socializace a resocializace	8
1.2. Sociální vyloučení (exkluze)	13
1.3. Sociální deviace	15
1.4. Koncept primární a sekundární deviace	17
1.5. Stigmatizace	18
1.6. Přejchod od deviantní identity k identitě normální	18
1.7. Reintegrační ceremoniály	19
1.8. Totální instituce	20
1.9. Vliv rodiny, odloučení, návrat k rodině	22
1.10. Zaměstnanost jako důležitý faktor při reintegraci osob propuštěných z výkonu trestu odnětí svobody zpět do společnosti	23
1.11. Postpenitenciární péče	25
1.12. Probační a mediační služba ČR (PMS) a Sdružení pro probaci a mediaci v justici (SPJ)	26
1.13. Občanské sdružení Naděje	28
2. Praktická část	30
2.1. Představení dat	30
2.2. Analýza klientů o.s. Naděje příchozích mezi léty 2001 – 2004 v závislosti na tom, zda mezi důvody příchodu uvedli propuštění z vězení	33
2.2.1. Porovnání hodnot vybraných proměnných mezi klienty, kteří mezi důvody příchodu do o.s. Naděje propuštění z vězení neuvodli, a těmi, kteří tento důvod uvedli	34

- <i>Pohlaví</i>	35
- <i>Věk</i>	37
- <i>Vzdělání</i>	39
- <i>Zaměstnání</i>	41
- <i>Rodinný původ</i>	42
- <i>Rodinný stav</i>	43
- <i>Místo pobytu v Praze</i>	44
2.2.2. Jaké další důvody příchodu klienti Naděje nejčastěji uvádějí v kombinaci s propuštěním z vězení?	46
2.2.3. Klienti, kteří uvedli jako důvod příchodu do Naděje pouze propuštění z vězení	47
2.3. Shrnutí výsledků analýzy dat	48
Závěr	50
Literatura	53

ÚVOD

Pro život člověka ve společnosti je určující systém hodnot, na základě kterých se snaží jednat a systém norem, které se snaží dodržovat. Členové jednotlivých zemí, etnik, regionů, ale i sdružení, subkultur, menších uskupení, ba dokonce jednotlivci se řídí podle specifických hodnot a jsou pro ně odlišnou měrou podstatně různé normy. Tyto odlišnosti pramení z mnohosti kontextů (historických, geografických, ekonomických, politických atd.), ve kterých probíhá socializace člověka, život komunity a podobně. Nicméně existují hodnoty a normy, které členové ucelené kultury či obyvatelé státu víceméně sdílejí. Tento systém hodnot a norem, nebo-li normativní řád – soubor formálních předpisů, neformálních očekávání a struktura institucí, která je odráží (Munková, 2001: s. 9) - tvoří rámec pro život v dané společnosti a umožňuje její fungování. Proti narušení a narušitelům tohoto řádu se společnost chrání a brání pomocí systému formálních i neformálních mechanismů - pomocí systému sociální kontroly¹. Jedním z nástrojů sociální kontroly je systém sankcí. Jestliže jedinec jedná v souladu s normativním řádem, je oceňován pozitivními sankcemi, naopak jedná-li v rozporu s těmito převládajícími předpisy a očekáváními, je postihován sankcemi negativními. I zde můžeme použít rozdělení mezi formálním a neformálním. Neformální negativní sankce je například opovržení, jež dávají při komunikaci členové nějaké skupiny najevo jedinci, který jistým způsobem porušil normy či hodnoty pro skupinu významné. Typickým příkladem formální negativní sankce je odsouzení k trestu odnětí svobody. V naší společnosti (myšleno české) to je jistě legitimní způsob trestání narušitelů formálních norem (zákonů). Je třeba si uvědomit, že jedním z jeho hlavních smyslů je (nebo by, alespoň dle mého názoru, mělo být) to, aby se člověk po jeho odpykání vrátil k životu ve společnosti, dokázal v ní plnohodnotně fungovat a normy již nenarušoval. Tak tomu bohužel v mnoha případech není. A propuštění vězňů se po svém propuštění potýkají s četnými problémy a často se opět k narušování norem uchylují. Příčin je celá řada – nedostatky v systému vězeňství a hlavně v jeho složce, která by měla s vězni² pracovat tak, aby se maximalizovala šance jejich reintegrace do společnosti; psychický

1 Více například viz: Munková, 2001: s. 59-65 (kapitola „Teorie sociální kontroly“)

2 Vzhledem k tomu, že v datech o klientech o.s. Naděje se používá pojem „vězení“, budu i já v tomto textu s termíny „vězeň“, „vězení“ a podobně běžně pracovat, i když je přesnější výraz „osoby ve výkonu trestu odnětí

dopad pobytu v totální instituci (demotivace, návyk na interní pravidla a režim instituce, odříznutí od okolního světa atd.); stigmatizace tohoto člověka; ztráta sociálních kontaktů; ztráta zaměstnání atd.. O tom, že ony „nápravné“ výsledky trestu odnětí svobody v České republice mnohdy nejsou uspokojivé, svědčí například fakt, že více než 30 procent klientů³ občanského sdružení Naděje, které pomáhá lidem v nouzi, udává mezi důvody vyhledání této pomoci propuštění z vězení.

V této práci se budu věnovat právě problému obtížného začleňování osob propuštěných z výkonu trestu odnětí svobody zpět do společnosti. Toto téma je samozřejmě velmi obsáhlé. Chci v této souvislosti především poukázat na vybrané charakteristiky klientů Naděje, kteří mezi důvody vyhledání pomoci u tohoto sdružení uvedli propuštění z vězení. Ony vybrané charakteristiky jsou následující: pohlaví, věk, vzdělání, zaměstnání, rodinný původ, rodinný stav a místo pobytu v Praze. Klienti Naděje obecně se nacházejí ve značně tíživé životní situaci, patří mezi sociálně vyloučené, případně jsou sociálním vyloučením alespoň ohroženi. Hodnoty vybraných charakteristik, jsou u těchto lidí značně odlišné, než je tomu v rámci populace celé ČR, a jen potvrzují, v jaké životní situaci se tito lidé nacházejí. V předkládané práci jsem se pokusil ukázat, zda jsou hodnoty sledovaných charakteristik u skupiny klientů, kteří mezi důvody vyhledání pomoci v Naději uvedli vězení, ještě nějak specifické.

Cílem práce je tedy přispět k objasnění situace, v níž se nacházejí lidé po propuštění z výkonu trestu odnětí svobody a na příkladu klientů občanského sdružení Naděje, kteří mezi důvody vyhledání pomoci uvedli propuštění z vězení, upozornit na některé palčivé aspekty této problematiky. Hlavní hypotézy jsou následující: předpokládám, že klienti o.s. Naděje, kteří mezi důvody příchodu uvedli propuštění z vězení, se ve vybraných charakteristikách – pohlaví, věk, vzdělání, zaměstnání, rodinný původ, rodinný stav, místo pobytu v Praze, liší od klientů, kteří propuštění z vězení neuvedli, a hodnoty těchto jejich charakteristik ukazují na problematickou životní situaci, v níž se nacházejí, a ke které zkušenost s „kriminální minulostí“ přispěla. Dále předpokládám, že ti klienti, kteří jako důvod příchodu do Naděje uvedli výlučně jen vězení, vykazují v tomto smyslu ještě výraznější rozdíly, čímž potvrzují to, co naznačil předchozí předpoklad, totiž že „propuštění vězňů“, kteří v o.s. Naděje tvoří přibližně třetinu klientů, se nacházejí ještě v horší životní situaci než ti ostatní.

svobody“, „výkon trestu odnětí svobody“ apod.. Na některých místech užívám i zkratku VTOS.
3 Mezi lety 2001 – 2004. viz. Představení použitých dat a praktická část.

1. Teoretická část

Předtím, než představím výsledky mé práce s daty o klientech Naděje, uvedu některá teoretická východiska, která by mohla pomoci k získání lepší představy o sledované problematice a také o tom, z jaké perspektivy jsem na ní nahlížel. Můžeme říci, že předmětem zájmu zde jsou dvě skupiny lidí. Jsou to lidé propuštění z výkonu trestu odnětí svobody, a dále klienti o.s. Naděje. Na tyto cílové skupiny je možné nahlížet z celé řady úhlů pohledu. Já jsem jako tři hlavní perspektivy zvolil oblasti socializace, sociálního vyloučení a sociálních deviací. V následující části práce proto pojednám o některých aspektech těchto oblastí. Dále se tu také zmíním o některých záležitostech týkajících se rodinného zázemí a zaměstnání, protože tyto dvě složky mají důležitý vliv na postavení člověka ve společnosti, tudíž jsou důležité i v souvislosti se sociálním vyloučením a reintegrací osob propuštěných z VTOS zpět do společnosti. Krátce zde pojednám i o některých dopadech, které na člověka může mít zkušenost s pobytem ve vězení. Jelikož tu hovořím o potížích po návratu z výkonu trestu odnětí svobody, rozhodl jsem v teoretickém pojednání představit i některé existující možnosti, jak s těmito problémy „zápolit“, případně jim předejít či je alespoň minimalizovat. Proto se zmíním o postpenitenciární péči, Probační a mediační službě ČR, Sdružení pro probaci a mediaci v justici a projektu Šance. Na konec představím také občanské sdružení Naděje, jehož klientům se budu věnovat v praktické části.

1.1. Socializace a resocializace

V tématu, o kterém hovořím, sehrává důležitou úlohu proces socializace, a to hned na několika úrovních. Okolnosti, za jakých socializace probíhala a probíhá, v jakém prostředí, a kdo ji ovlivňoval apod., jsou určující pro život člověka ve společnosti, pro jeho vnímání

okolního světa, druhých lidí, sebe samotného, ale i pro jeho výběr jaký systém hodnot a norem vyznává atd.. Za určité konstelace těchto ukazatelů může dojít k tomu, že má člověk potíže se začleněním do společnosti, jeho chování vykazuje určité společenské odchylky (nebo je u něho alespoň spatřují druzí lidé), případně se uchyluje ke kriminálnímu chování, což jej přivede až do vězení. O socializaci však můžeme hovořit i v souvislosti s trestem odnětí svobody. Pobyt ve vězení totiž představuje poměrně specifickou socializační fázi, kdy se člověk musí adaptovat na prostředí, kde vládnou jiná pravidla než na svobodě, je tu jiný režim, člověk zde má odlišné možnosti než na svobodě, je ve společnosti lidí s kriminální minulostí a musí zastávat jiné role (jinou roli) než na svobodě. A konečně, třetí důležitá úroveň⁴ socializace u lidí propuštěných z výkonu trestu nastává právě po propuštění z vězení, kdy se musí adaptovat na opětovný pobyt na svobodě a v ideálním případě by se měli zapojit do standardního fungování v „normální“ společnosti.

Pro přiblížení těchto aspektů čerpám především z pojednání o socializaci autorů Bergera a Luckamanna, jak jej představili ve své knize „Sociální konstrukce reality“, a to proto, že socializaci vnímají jako celoživotní proces a odlišují fáze primární a sekundární socializace, připouštějí, že během lidského života se pozměňuje subjektivní realita (v různé míře), a věnují se i tomu případu, kdy se pod vlivem nějakých mezních situací subjektivní realita proměňuje výrazně a člověk musí přijmout novou identitu, vyznávat nové hodnoty a normy, stýkat se s jinými lidmi a podobně.

Tak tedy dle Bergera a Luckamanna společnost existuje jako objektivní i jako subjektivní realita a neustále a současně v ní probíhají procesy externalizace (kdy se existence člověka přenáší do společenského světa), objektivizace (společenský svět je brán jako objektivní realita) a internalizace (člověk si některé prvky společenského světa osvojuje). Berger a Luckamann od sebe odlišují primární a sekundární socializaci. Primární socializace se odehrává v dětství a jedinec je během ní prvotně uváděn do společenského světa. V této fázi socializace sehrávají klíčovou úlohu tzv. významní druzí (například rodiče), kteří dítěti společnost zprostředkovávají a zasvěcují ho do ní. Člověk se sice rodí do nějaké objektivní sociální reality, ale ta se mu dostává v takové podobě, jak ji zakoušejí a vnímají jeho významní druzí. Dítě v této fázi socializace vnímá svět v té podobě, v jaké mu ho jeho významní druzí zprostředkovávají, jako jediný možný a jediný správný. „Právě proto je svět internalizovaný během primární socializace

4 Toto je pouze zjednodušující vymezení pro potřeby této práce. Každý člověk samozřejmě může procházet různými úrovněmi socializace.

vtisknut do vědomí mnohem pevněji než světy internalizované při sekundární socializaci. Jakkoliv může být při následných deziluzích původní pocit nevyhnutelnosti oslaben, vzpomínky na jistotu, jež se už nikdy nebude opakovat, jistotu prvního poznávání reality, jsou s prvním světem dětství stále spojeny.“ (133) A děti od svých významných druhých přejímají i pravidla, jak se v tomto světě pohybovat a chovat, jaké hodnoty ctít a které normy dodržovat, osvojuje si i jejich postoje a role. „Jedinec vnímá sám sebe tak, jak k němu přistupují významní druzí.“ (Berger, Luckmann, 1999: s. 130). V průběhu primární socializace se dítě učí zobecňovat vlastnosti či projevy jiných lidí či předmětů a vnímat je jako platné pro všechny podobné situace, projevy, lidi atd. (a ne jen pro tu konkrétní situaci, osobu atd.). „Abstrakce od rolí a postojů konkrétních významných druhých se nazývá zobecněný druhý.“ (tamtéž: 131) Podle Bergera a Luckamanna primární socializace končí právě tehdy, když je pojem „zobecněný druhý“ v jedincově vědomí utvořen. V tomto okamžiku je jedinec platným členem společnosti a subjektivně vlastní nějakou osobnost a nějaký svět“ (tamtéž: s.136)

Pojednáním o primární socializaci jsme si stručně načrtli, jak si v dětství člověk osvojí základní rámeček pro své fungování ve společnosti. To je velice důležité, protože výsledek této základní socializační fáze je v člověku do značné míry zakořeněný po celý jeho život (např. kvůli emocionální povaze této fáze) a, i když socializace probíhá po celý život, každá její další část se musí nějak „vypořádat“ s tím, jak je člověk ustaven po socializaci primární. Při sekundární socializaci si člověk osvojuje „subsvěty“, které jsou založeny na institucích a nabývá vědění, které je nutné pro vykonávání určité role“. (Berger, Luckmann, 1999: s. 136) Při sekundární socializaci již není nutná emocionální identifikace s významnými druhými, ba naopak někdy probíhá za značné anonymity, role jsou snadno oddělitelné od svých představitelů. Díky větší míře formálnosti a anonymity se obsahy nabývané při sekundární socializaci vyznačují slabší subjektivní nevyhnutelností, než je tomu v případě socializace primární. „Proto je sepětí s realitou v případě vědění internalizovaného při sekundární socializaci mnohem snadněji odmyslitelné...a musí být posíleno zvláštními pedagogickými postupy, jedince je nutno o něm přesvědčit.“ (tamtéž: s. 140 - 141)

Berger s Luckmannem poznamenávají, že „žít ve společnosti s sebou nese neustálé pozměňování subjektivní reality.“ (Berger, Luckmann, 1999: s. 154) Subjektivní realita však může být transformována v různém rozsahu. Radikální transformaci označují jako „alternaci“. Při uvažování nad problémem vězňů a osob z vězení propuštěných může „alternace“ vyvstávat jako důležitý proces – např. při „převýchově“ vězňů při výkonu trestu či po propuštění, kdy se

někteří propuštění snaží odpoutat od identity, která je na cestě do potíží provázela, a přijmout identitu novou. Krátce tedy načrtnu, co Berger s Luckmannem v souvislosti s alternací uvádějí. Alternaci nutně doprovázejí procesy resocializace, protože cílem celého procesu je, „aby byly za důležité považovány jiné prvky reality než doposud“. (Tamtéž: s. 154) Alternace a resocializační procesy se v některých aspektech podobají primární socializaci. Kupříkladu je při nich (na rozdíl od socializace sekundární) potřeba emocionální identifikace s lidmi, kteří mají resocializační proces na starost⁵. Avšak na druhou stranu se od primární socializace liší právě tím, že nezačínají „z ničeho“ a jsou vrstveny na předchozí socializační procesy (včetně pevně zakořeněných výsledků primární socializace), které mají do značné míry narušit a pozměnit. To je obtížný úkol. K jeho naplnění Berger s Luckmannem považují za nutnou přítomnost společenských i pojmových podmínek. Nejdůležitější společenskou podmínku spatřují v dostupnosti účinné struktury věrohodnosti, kterou mají zajišťovat významní druzí. Ti jedince uvádějí do nové reality, ve které pro něj zároveň představují záchytný bod a jsou pro něho zdrojem motivace k tomu, aby se stal součástí této reality. Poté, co člověk přijme novou identitu, čelí dalšímu problému – totiž obtížím s tím, aby si tuto novou identitu udržel, k tomu je potřeba opora ze strany společenství (z tohoto „nového světa“). Zároveň se člověk musí vyvarovat členům „světa předchozího“ a předmětům, místům, myšlenkám, činnostem atd., které jsou typické pro tento svět, jenž tvořil jeho starou identitu. „Nejdůležitější pojmovou podmínkou alternace je dostupnost legitimačního aparátu po celou dobu, kdy jedinec prochází jednotlivými fázemi transformace (...) život před alternací je obvykle popřen jako celek tím, že je vměstnán do negativní kategorie, která zaujímá strategické místo v novém legitimačním aparátu.“ (Tamtéž: s. 157) Člověk v takovéto situaci musí najít postupy, jak má nově přistupovat k událostem, osobám atd., které pro něho měly v minulosti význam. V případě alternace se musí člověk opírat především o přítomnost (nikoliv o minulost).

Představil jsem specifika procesu alternace (resocializace), protože to je prakticky ten proces, jenž bychom čekali jako výsledek trestu odnětí svobody – že se daný jedinec zbaví těch částí své hodnotové struktury a těch prvků své identity, které ho vedly k nežádoucímu (kriminálnímu) jednání, a osvojí si hodnoty nové, jež mu umožní začlenění do „řádné“ společnosti. K tomu ve skutečnosti dochází jen málokdy. Je potřeba znovu zdůraznit, že obsahy, které člověk dříve v rámci socializačního procesu (zejména během primární socializace a v

5 V případě vězňů a osob propuštěných z vězení to mohou být vychovatelé, pracovníci organizací, které realizují různé reintegrační programy, mohou to být také příbuzní, v případě poklesu na dno v období po propuštění to mohou být i např. pracovníci o.s. Naděje (kteří mohou u svého klienta podnítit motivaci k vylepšení jeho situace a pomoci mu alespoň v některých krocích vedoucích touto cestou.)

adolescenci, ale i během nějaké mezní situace – například ve vězení) přijal, jsou velmi pevně zakořeněné, a hodnoty, které si osvojil, jsou značně rezistentní vůči změně či nějakému „vykořenění“. Podle Inglehartovi „hypotézy socializace“ mají lidé tendenci zachovat si základ své hodnotové struktury po celý život (Prudký, 2009: s. 78). Z tohoto důvodu je skutečná vůle k resocializaci či alternaci ve většině případů velmi malá. A v případě, že člověk přecijen na tuto cestu nastoupí, pevně zakořeněná hodnotová struktura se brzy přihlásí ke slovu a začne účinně odolávat pokusům, jež mají za cíl její vykořenění, nahrazení či snad vymazání.

V těchto poznámkách o socializaci je možné zaznamenat hned několik postřehů užitečných pro záměr této práce. A navíc některé z nich je možné prakticky ověřit na datech o klientech o. s. Naděje, kteří mezi důvody, proč pomoc Naděje vyhledali, uvedli propuštění z vězení. Zamyšlení nad primární socializací ukazuje, jak pevně zakořeněné jsou obsahy osvojené v dětství, a jak důležitou úlohu hrají lidé, kteří stojí za výchovou dítěte (je důležité jejich společenské postavení, dále to, jak svět vnímají a samozřejmě to, jak jej dítěti předávají). Proto je důležité při zkoumání problematické situace vězňů a lidí propuštěných z vězení pátrat hlouběji do jejich minulosti a všimnout si, jakým způsobem a za jakých podmínek probíhala jejich primární socializace (v jakém typu rodiny vyrůstali, v jakém prostředí v dětství žili, jaké panovaly vztahy v rodině, ve které vyrůstali atd.). Myšlenky týkající se sekundární socializace jsou užitečné ve spojitosti s tím, jak se člověk vyrovnával (vyrovnává) se začleňováním do různých institucionálních vztahů a s vykonáváním četných společenských rolí (například při vzdělávání, zapojení do pracovního procesu, navazování partnerských vztahů, založení vlastní rodiny atd.). A, jak jsem již uvedl, alternace a resocializační procesy mohou probíhat při uvěznění i při zpětném začleňování do společnosti. Ovšem v praxi u lidí propuštěných z vězení často k výrazné alternaci pozitivním směrem a k úspěšné reintegraci do společnosti nedochází. Naopak se v životě člověka projevují důsledky adaptace na pobyt ve vězení.

1.2. Sociální vyloučení (exkluze)

Všichni klienti občanského sdružení Naděje mají společné to, že se nacházejí v tíživé životní situaci a nedaří se jim vlastními silami tuto situaci zvládat. Existuje však mnoho různých spouštěcích mechanismů, které mohou člověka dovézt až sem – „až na dno“, a jistě i samotná podoba tohoto „dna“ se u jednotlivých klientů do jisté míry liší. Pro označení situace této heterogenní skupiny však můžeme použít pojem „sociálně vyloučení“. Podle Vlastimily a Ilji Hradeckých – spoluzakladatelů o.s. Naděje – „společenské vyloučení začíná ve chvíli, kdy jedinec – občan nedokáže nebo nemůže plně uplatňovat svá občanská a lidská práva pro svůj zdravotní stav, věk, pohlaví, etnickou příslušnost, sociální původ, nedostatek majetku nebo pro jinou osobní příčinu.“ (Hradečtí, 1996: předmluva) Nedostane-li se člověku v tomto stádiu pomoci ze strany společnosti, může se dostat do situace, kterou Hradečtí považují za extrémní formu sociálního vyloučení – do bezdomovství.

Mareš a Sirovátka ve svém pojednání o sociální exkluzi (Mareš, Sirovátka: in Musil a kol., 2004) uvádějí chápání sociální exkluze, které nabízí Giddens, podle kterého je důležitým rysem sociálního vyloučení nedostatečná participace jedince či kolektivit v těch sférách společenského života, ve kterých se dle převládajících sociálních norem participace obecně očekává (především: produkce, trh práce a (re)distribuce; rodinný život; politický život; komunitní život; kultura). Důsledkem toho pak tito lidé nejsou schopni uspokojovat své základní potřeby, využívat možnosti, které společnost poskytuje a podílet se na sociálních vztazích a občanských aktivitách, což vede k chudobě a k sociální či kulturní izolaci. (Mareš, 2002) Pro společnost to znamená mimo jiné narušení sociální koheze (soudržnosti). To, že člověk není schopen participovat na ekonomickém, politickém, kulturním a sociálním životě, představuje podle Duffyho pro společnost riziko, protože se exkludovaní jedinci odcizí hodnotám a institucím dané společnosti. Podle Luhmana v moderní diferenciované společnosti sociální vyloučení jedince z jednoho systému znamená současně vyloučení z řady jiných systémů (nedostatečné vzdělání - obtížnější hledání práce – finanční problémy atd.) (Mareš, Sirovátka: in Musil a kol., 2004).

Mareš jmenuje 4 hlavní zdroje sociálního vyloučení:

- 1) Odmítnutí majoritní společnosti integrovat určité jedince či kolektivity.
- 2) Odmítnutí určitých jedinců či kolektivit integrovat se a jejich tendence vytvářet uzavřené kulturně vymezené enklávy, často i ve formě komunit, které jsou vymezeny i územně a ohraničují se mnohdy i kulturně a jazykově.
- 3) Osobní charakteristiky vylučovaných osob jako jsou nízká úroveň jejich kapitálů (ekonomického kapitálu, vzdělání a sociálního kapitálu) nebo nekompatibilita jejich kapitálů s kapitálem majoritní společnosti (odlišný kulturní kapitál)
- 4) Strukturální faktory (často související i s hodnotami) bránící jedincům či kolektivitám integrovat se (nezávisle na jejich vůli k integraci i nezávisle na vůli majoritní společnosti integrovat je). (Mareš 2005.; in Prudký, Šmídová; s. 27)

Prudký k těmto zdrojům sociálního vyloučení poznamenává , že posilují nesoudržnost společnosti. Sociální vyloučení tedy na jedné straně znamená proces společenské i prostorové izolace jedince a na straně druhé zeslabování společenských vazeb. (Prudký, Šmídová; s. 28)

Na sociální vyloučení však můžeme nahlížet i ve smyslu dalšího rozdělení: „jednak vyloučení z něčeho, co prostě existuje, nebo také vyloučení z obvyklých a oceňovaných možností a aktivit, z toho, co je považováno za správné.“ (Prudký, Šmídová, s. 30) První případ ukazuje na fakt, že jedinec je vyloučený – prostorově či ze společenství apod. Avšak v druhém případě je již obsažen hodnotící náboj. Jde o „vyloučení z přijatelných aktivit, z uznávaných zacházení s možnostmi, o vylučování vůči tomu, co je považováno za obvyklé, za normální (...) vyloučení z toho, co udává ocenění tomu, kdo může být součástí a naopak zbavuje ocenění toho, kdo je z tohoto „hlavního proudu“ vyloučen. (...) Takové vyloučení je automaticky spojeno s něčím, co vybočuje z obvyklých norem, tedy s deviacemi“. (Prudký, Šmídová: s. 31) Prudký ale upozorňuje, že ne každý sociálně vyloučený subjekt musí být deviant a ne každý sociálně vyloučený musí být „sociálně nepřizpůsobivý“. Sice tomu tak v mnoha případech je, ale neměli bychom na tento vztah nahlížet jako na pravidlo. Klienti o.s. Naděje, respektive lidé nacházející se v takové situaci jako klienti Naděje, jsou často okolím vnímáni jako sociální devianti, jako ti, co se odchyľují od „normy“. To platí i u lidí propuštěných z výkonu trestu odnětí svobody. Na to, co je a co není sociální deviace, existuje mnoho různých náhledů. Je sporné, koho považovat za devianta, co považovat za normální. Sporné je v této souvislosti i hodnotící hledisko. Totiž zda to, co je považované za normální, ve smyslu „obecně přijímané“, je správné a zda to, že se člověk na tomto „normálním“ podílet odmítá, je nesprávné. Nyní

představím některá teoretická pojetí „sociálních deviací“.

1.3. Sociální deviace

Termín „sociální deviace“ je velmi mnohoznačný, abstraktní a lze jej pojímat mnohými způsoby, což potvrzují četné existující teorie o deviacích. To, co je pro někoho (nebo pro určitou skupinu lidí) normální, může být pro jiného deviantní. Zvláště to platí při dnešní rozmanitosti společnosti, ve které existují mnohé názorové skupiny, subkultury a podobně. Nejčastěji se sociální deviace vymezují jako chování, jež je v rozporu s obecně vyznávanými hodnotami a normami⁶. Jenomže hodnot a norem existuje ve společnosti obrovské množství, pro různá uskupení, ba i pro jednotlivce mohou být určující odlišné, specifické hodnoty a normy. Ty jsou historicky a kulturně podmíněné. Avšak pro fungující společnost je nutný jistý konsenzus ohledně základního systému hodnot a norem, na kterých se její existence zakládá a bude zakládat. Prudký v této souvislosti parafrázuje Parsonse - „platí, že sociální subjekt (ať je jím jakákoliv součást společnosti) nemůže fungovat bez „minima sdílených hodnot a norem chování“ - a Durkheima - „existence bez řádu vede k anómii, tedy k existenci bez identity a tudíž bez možnosti naplnit lidské dispozice k životu a bez možnosti alespoň základní soudržnosti společnosti.“ (Prudký, Šmídová: s. 36) Následně stručně popisuje proces, jakým sociální normy vznikají: „sociální normy jsou vždy výsledkem vztahů mezi jedinci, skupinami a institucemi s různými hierarchiemi toho, co považují za podstatné. To, co hodnotí jako důležité a jako takové to přijali za své (tedy jejich hodnoty), se u jedné části společenství střetává s hodnotami jiných. Vzájemným „vyjednáváním“ se objasňuje o jaké hodnoty jde a také jaké postupy jsou přijatelné pro jejich naplňování. Vzájemným komunikováním a spoluprací na aktivitách se pak tyto „přijatelné postupy“ fixují do sociálních norem“. (tamtéž: s. 37)

Hovořil jsem o tom, že chápání deviací ve smyslu odchylky od obecně přijímaných norem je komplikované. Je k tomu nutné vymezit, co ony obecně přijímané normy jsou – aneb co utváří onen „hlavní proud“. Prudký, který poukazuje na úzké napojení sociálních norem na hodnoty, jež ve společnosti převažují, a ze kterých do jisté míry normy vznikají, mimo jiné vyvozuje, že při formulování přijatelnosti či naopak nepřijatelnosti určitého chování jsou

6 Giddens například uvádí tuto definici: „Způsoby chování, které nejsou konformní vůči normám či hodnotám zastávaným většinou členů určité skupiny nebo společnosti.“ (Giddens, 1999: s. 549)

určující základní trendy v podobě hodnot, které většina společnosti přijala za své, což lze považovat za onen „hlavní proud“ přijatelného chování. Pro pochopení těchto „hodnotových trendů“ nám mohou posloužit existující výzkumy hodnot.

Pro „hmatatelnost“ identifikování sociálních norem a paralelně s tím i sociálních deviací (jako nedodržování a odchylek od těchto norem) můžeme použít také rozdělení norem podle toho, zda je jejich překračování postihováno nebo řešeno institucionálně, či nikoliv. Na základě toho můžeme vymezit deviace institucionalizované. Mezi institucionalizované devianty patří vězni, pacienti různých léčen (psychiatrických, pro alkoholiky či jinak závislé) a podobně.

Zatím jsem hovořil o chápání deviace především ve smyslu „porušení přijímané normy“. Ovšem v sociologii deviací se kromě této perspektivy (= normativní přístup) využívá i perspektiva jiná – tzv. relativistický přístup (viz Munková, 2001:s.14–17) Z perspektivy relativistického přístupu je při posuzování „normality“ chování určující reakce okolí. Jednoduše řečeno, z tohoto pohledu je deviantní chování takové, které za deviantní označí lidé z okolí aktéra. Koncepce vycházející z relativistické perspektivy přikládají velký význam diverzitě společenského života, dynamice sociálních procesů, přítomnosti konkurenčních nebo konfliktních zájmů ve společnosti (oproti tomu normativní přístup pokládá za určující určitou míru sociálního konsensu jako základní fakt společenského života).

Ačkoliv tyto dva přístupy jsou často v rozporu, mohou se též vzájemně doplňovat, neboť ve společnosti existují jisté obecně přijímané normy a je požadováno a očekáváno jejich plnění – například zákony. Na tuto sféru lze aplikovat normativní přístup. Můžeme potom sledovat, kdo jsou lidé, kteří tyto normy překračují, a proč se k tomu uchylují. Hovoříme-li o klientech o.s. Naděje, je neméně důležitý aspekt, kterému se věnuje relativistický přístup, totiž tzv. sociální reakce okolí (a její následky). Navíc, vzhledem k tomu, že pro relativistický přístup je právě zásadní reakce okolí, všímá si i těch případů, kdy člověk nemusí přímo porušovat „nějakou obecně přijímanou“ sociální normu, ale lidé z jeho okolí mohou přesto považovat jeho chování za deviantní a přistupovat k němu jako k deviantovi, což může zpětně výrazně ovlivňovat jeho chování, případně limitovat jeho možnosti k „normálnímu“ chování.

1.4. Koncept primární a sekundární deviace

Edwin M. Lemert rozděloval deviace na primární a sekundární. Toto pojetí spadá do tzv. etiketizační teorie (nebo-li teorie labelligu). Ve fázi primární deviace jedinec sice jedná v nesouladu s normami, avšak „necítí se býti zahrnut v roli devianta“ (Munková, 2001: s.71). Zlom však přichází po reakci ze strany okolí, po které je jedinec identifikován jako deviant (labelling). Jedinec následně může tuto identitu devianta postupně přijímat a přizpůsobovat tomu své chování. Jedním z důsledků tohoto procesu může být to, že pro takového člověka je snadnější participovat v rámci deviantní skupiny než v rámci sociálně uznávané komunity = tzv. „změna v aktérově participaci“ (Munková, 2001: 72). Po „označení“ je totiž vyloučen konvenční skupinou z konvenčních sociálních aktivit a rolí, oproti tomu v deviantních komunitách se dále formuje jeho deviantní identita a deviantní chování je zde schvalováno, ba i odměňováno. Nálepka devianta, která je jedinci okolím přidělena, pak funguje jako tzv. suverénní status (Hrčka, 2000: s. 72). To znamená, že okolí jedince vnímá především jako devianta a přehlíží jeho osobnostní charakteristiky a skutečné projevy chování, které jako by byly ve stínu deviantního statusu. Lemert upozorňoval na to, že toto označování může být, a mnohdy je, dílem jakýchsi osobních morálních soudů či důsledkem mocenských zájmů a může mít pro společnost nepříznivé důsledky (jedinec se uzavře do deviantní identity a stane se z něho sociopat, přitom projev jeho primární deviace ve skutečnosti nemusel být, co do „společenské škodlivosti“, nikterak výrazný). „Sekundární deviace je tedy chápána jako socializační proces (...), který vede ke stabilizaci deviantního chování a k následné změně sebepojetí, způsobu života, identity a sociální role postižené osoby ve směru deviace.“ (Hrčka, 2000: s. 73) Mezi sekundární devianty můžeme zařadit i mnohé osoby s kriminální minulostí. Ti byli z „normální“ komunity vyloučeni, neumějí se v ní již pohybovat a dostát očekáváním, která jsou na členy této komunity kladena. Je pro ně snadnější pohybovat se v komunitě lidí s podobným osudem, s tím souvisí i jednání v souladu s touto deviantní rolí, tedy často nepřístojné pro majoritní společnost (může to být například recidiva trestné činnosti).

K přijetí deviantní identity jsou náchylnější lidé, kteří se nachází ve stavu dezorientace, kdy důsledkem stresové události trpí úzkostí a nejistotou. Jak uvádí Hrčka, v tomto směru jsou zranitelnější osoby s nižším intelektem a vzděláním, staří, či naopak příliš mladí lidé a ti, co se ocitnou v situaci, ve které se neorientují a nedisponují vhodnými postupy k jejímu řešení.

Klienti Naděje tato „kritéria“ větší náchylnosti k přijetí deviantní identity často splňují. Z údajů, které mám k dispozici, je zřejmé, že tito lidé disponují nižším vzděláním, také většina z nich zažívá či zažila nějakou výraznou stresovou událost. Při přijímání deviantní identity také hraje roli vztah „označeného“ jedince k těm, kteří ho označili a také to, zda a v jakém rozsahu dotyčným příslušná deviantní identita umožní adaptaci na nějaké situace či integraci do nějakého prostředí.

1.5. Stigmatizace

K sekundární deviaci tedy vede určité označení ze strany aktérova okolí. V podobné souvislosti hovoří Erving Goffman o stigmatizaci. „Stigmatizace je apriorní negativní hodnocení člověka, které je většinou generalizované na celou jeho osobnost (...) stigma je výsledkem úspěšného labellingu ze strany trestajícího“ (Munková, 2001) Jedince doprovází jistá „poskvrna“, která ho v očích veřejnosti degraduje, stěžuje mu situaci při hledání práce, bydlení, při navazování známostí atd.. Propuštění vězni a mnozí další klienti o. s. Naděje (bezdomovci, lidé trpící nějakou závislostí a další) často právě tímto problémem trpí, a to následně přispívá k pocitu bezvýchodnosti, který je dovede k vyhledání některé z forem pomoci poskytovaných o. s. Naděje.

1.6. Přejchod od deviantní identity k identitě normální

Dosud jsem hovořil pouze o procesu, kdy jedinec přechází z tzv. normální identity do identity deviantní. Vzhledem k mému tématu je však relevantní i proces opačný, totiž situace, kdy se člověk snaží deviantní identitu opustit, přijmout identitu „normální“ a začlenit se do konformní společnosti. Jedná se o proces „odznačkování“ (delabelling). Veřejnost není příliš ochotna nositele nálepky devianta zpětně označit za „normálního“. Je nutné, aby se jedinec naprosto vyvaroval indikátorů své deviace, a také se od něho očekávají výrazně zesílené projevy chování, které je v konformní společnosti považováno za žádoucí (tzv. hyperkonformita). Důležitou roli v tomto procesu přechodu k normální identitě, zejména na jeho počátku, často sehrávají tzv. imputéři normality, což jsou lidé, kteří se snaží lidem s deviantní identitou vštípit identitu normální (sociální pracovníci, pracovníci léčeben pro závislé, zaměstnavatelé propuštěných vězňů a podobně). (Hrčka, 2000)

Vštěpování normální identity nositeli identity deviantní provázejí tzv. elevační ceremoniály, ke kterým patří deklarace této proměny, dále to, že se člověk pohybuje na místech, která jsou spojována s normální identitou, nikoliv na místech, která souvisí s onou deviací, které byl jedinec ve své „předchozí epizodě“ představitelem (například u gamblerů herny). A podobně pak k těmto ceremoniálům patří to, že se jedinec již neobklopuje předměty a symboly typickými pro jeho dřívější deviantní roli. Lofland upozorňuje, že lidé, kteří projdou takovouto transformací, se často stávají hypermorálními, to znamená, že na své cestě k „normalitě“ zacházejí do extrémů. Jejich okolí může tuto situaci jednak hodnotit kladně, ale také ji může považovat za novou deviaci, případně za pokračování deviace původní. Při oné normalizaci si také člověk musí osvojit dovednosti, které mu umožní praktické vykonávání normální sociální role. Imputování normální identity je snadnější u lidí s vyšším sociálním statutem (jednak jsou k tomu často sami více motivováni, a také společnost má u těchto lidí větší zájem na jejich zpětné „normalizaci“). Proces osvojování nové identity provází úzkost a nejistota, a je nutné, aby se člověku v této situaci dostávalo podpory ze strany jeho okolí. Složky elevačního procesu jsou podle Rouse: a) komunita podporující elevaci aktérový identity, b) degradovaný (deviantní) aktér usilující o změnu své identity a sociální role; c) zvěstovatel, který iniciuje a koordinuje elevační proces, d) krize či událost podporující elevaci. (Hrčka, 2000; s. 85)

1.7. Reintegrační ceremoniály

Kromě elevačních ceremoniálů, které mají napomoci k dosažení „normální“ identity u lidí, kteří již nosili „nálepku“ devianta a již měli rozvinutou deviantní identitu, Hrčka hovoří o ceremoniálech reintegračních, které mají rozvoji deviantní identity zabránit tak, že slouží ke znemožnění oficiálního labellingu a mají zároveň přispět k odstranění následků deviantního činu a nastolení klidu v komunitě, která byla tímto chováním postižena.

Na rozdíl od degradačních postupů (například odsouzení k trestu odnětí svobody) při postihování deviantních aktérů, kdy jsou tyto jedinci potrestáni vyloučením ze společnosti a stigmatizací, se reintegrační postupy zaměřují na vyřešení konkrétního problému (deviantního aktu a jeho následků pro oběť a komunitu). Jde tedy o morální odsouzení deviantního aktu (nikoliv jeho aktéra). Za aktivní účasti všech aktérů pak následuje snaha o odstranění důsledků, které tento deviantní akt zanechal na osobě jím postižené – to znamená náhrada vzniklé škody, psychická pomoc, omluva vysvětlení, proč k činu došlo. Při reintegračních postupech dochází k

setkání obou stran „sporů“ (pachatele i postiženého, případně dalších osob – příbuzných atd.), které vede nestranný koordinátor, a při kterých se hovoří o psychologických, sociálních a dalších příčinách a následcích přečinu. Poškozený hovoří o dopadech, které na něm deviantní jednání pachatele zanechalo, a pachatel by měl osvětlit, co ho k jednání vedlo. Obě strany by se v konečném důsledku měly dohodnout na adekvátním způsobu náhrady škody, ke které se pachatel následně zaváže. Vzájemná konfrontace a osvětlení okolností činu z pohledu pachatele a důsledků z pohledu poškozeného mají přispět k lepšímu uchopení situace u obou stran a v ideálním případě, kdy u obou stran je patrná snaha situaci vyřešit, pachatel se omluví a zasadí se škodu uhradit, může poškozená strana snáze dospět ke způsobu, jak se situací osobně vyrovnat. Pachatel zase dojde efektivnímu uvědomění svého přečinu, ale zároveň, pokud se aktivně podílí na řešení sporu a dodrží své závazky nahrazení škody, nedojde k odsouzení jeho osoby, ke stigmatizaci a společenskému vyloučení – což je prospěšné jednak pro jedince samotného, ale i pro společnost, ve které se pohybuje, protože se tím nepodporuje rozvoj jeho deviantní identity (například kriminální) a nepřispívá se tím k riziku, že se bude k deviantnímu chování dále uchylvat.

Samozřejmě, že popsaná situace není ve skutečnosti tak snadná, jako v uvedeném popisu. Opět se jedná spíše o ideální stav, ke kterému by se danou strategií mělo dospět. Reintegrační postupy však představují smysluplnou alternativu k degradačním postupům a cestu, při které se lze vyvarovat negativním důsledkům degradačních postupů. Pochopitelně, že reintegrační strategie se zdaleka nedá aplikovat na řešení všech přečinů. „Každá společnost i kontrolní organizace by však měla používat kombinaci degradačních (vylučovacích) a reintegračních (začleňovacích) kontrolních postupů.“ (Hrčka, 2000: 89)

1.8. Totální instituce

Ervin Goffman se věnoval tomu, jak na člověka působí pobyt v různých ústavech, jako jsou léčebny, ale také vězení. Tato zařízení označoval jako „totální instituce“ (viz Goffman, 1961). Lidská identita se utváří v interakci jedince se společností, ve které žije. Důsledkem působení podmínek, ve kterých člověk žije, může být jeho identita narušena, pozměněna, nebo naprosto zničena. Pro správné fungování člověka ve společnosti je důležité, aby sám sebe vnímal jako autonomní bytost, to znamená, aby pociťoval, že má určitou moc nad svým životem, že může do jisté míry ovlivňovat své počínání. Právě tento důležitý aspekt společenského života je narušován (případně úplně ničen) v totálních institucích, což, jak Goffman poznamenává, může

mít za důsledek tísnivý pocit radikálního ponížení a narušit identitu člověka. K pochopení toho, proč k tomuto procesu dochází, mohou přispět určité charakteristické rysy totální instituce, které Goffman uvádí. Patří sem narušení hranic, které normálně oddělují sféry lidského života (jako je spánek, hra, práce atd.). To znamená, že všechno se děje na jednom místě, vše je podřízeno stejné autoritě a při každé činnosti jsou přítomni ostatní „chovanci“, kteří čelí stejné situaci. Všechny denní aktivity jsou přesně naplánované a člověk je v omezeném kontaktu s vnějším světem (na rozdíl od lidí, kteří na něj v instituci dohlížíjí⁷). Sám Goffman upozorňuje, že míra jmenovaných jevů se v různých institucích, které označuje za totální, liší, a ve svém pojednání hovoří o tzv. ideálním typu totální instituce. Jsem si samozřejmě vědom, že Goffman ke svým poznatkům dospěl více jak před 50 lety a v USA. Přesto si myslím, že uvedené charakteristiky mají jistý vliv na život lidí, kteří si projdou pobytem v takové instituce i dnes, a to i v kontextu českého vězeňství, které v devadesátých letech 20. století prošlo procesem humanizace. Pramení to však z povahy těchto zařízení, ačkoliv v dnešní době se rozvíjejí mechanismy, které by měly přispět k minimalizaci negativních vlivů „totálních“ institucí, ať už to je více teoretických poznatků, které se promítají do jejich praktického fungování, rozvoj alternativních řešení (např. alternativní řešení výkonu trestu), spolupráce s dalšími subjekty (spolky, sdruženími, vzdělávacími institucemi atd.) a podobně.

V rámci projektu Šance byl mezi vězni krátce před jejich propuštěním uskutečněn výzkum⁷, který si kladl za cíl přiblížit subjektivní vnímání situace ze strany vězňů a přispět tak k lepšímu pochopení jejich situace a potřeb. Na základě tohoto konkrétního výzkumu byly identifikovány tyto negativní vlivy uvěznění (převzato z: Otmarová in Hasmanová L. a kol., 2008: s.30)

- přerušování pozitivních sociálních vazeb s původním prostředím (rodina, přátelé)
- přerušování pracovních aktivit a vztahů
- vyčlenění z běžného života ve společnosti, které vede po propuštění k obtížím s opětovným začleněním do často již změněného prostředí
- potlačení individuality odsouzených osob, které vede ke ztrátě pocitu odpovědnosti za vlastní rozhodování
- získání nežádoucích návyků a často i kontaktů na kriminální skupiny operující mimo věznice
- nedostatek práce
- zvýšená deprivace osobnosti
- posílení sklonů k parazitnímu stylu života a k nesamostatnosti

7 Pro podrobnosti o výzkumu viz Hasmanová a kol., 2008: s. 20 – 30)

Tyto poznatky dle mého ukazují, že některé Goffmanovy myšlenky jsou do jisté míry aktuální dodnes, a to i pro české prostředí.

1.9. Vliv rodiny, odloučení, návrat k rodině

Kromě přímého působení pobytu ve vězení je důležitým aspektem, který přispívá k problematické situaci vězňů po propuštění, stav odloučení od rodiny a od dalších blízkých lidí. Rodinné zázemí je samozřejmě jedním z klíčových prvků pro život ve společnosti. Hovoříme-li o věznicích (ale i o jiných skupinách sociálně vyloučených či deviantů), můžeme důležitou roli rodiny rozdělit do několika fází: 1) rodinné zázemí, které měl jedinec během svého dětství a to, za jakých podmínek probíhala jeho socializace; 2) rodinné vztahy před uvězněním; 3) stav vztahu mezi vězňem a rodinou během výkonu trestu; 4) navrácení propuštěného vězně zpět k rodině a následná podoba rodinných vztahů.

(1) To, jaké rodinné zázemí měl jedinec již od svého dětství a za jakých podmínek probíhala jeho socializace, má do značné míry vliv jednak na samotný osobnostní vývoj člověka, ale i na jeho rodinný život v dospělosti, což má zase zpětně vliv na ostatní aspekty jeho života. Můžeme sem zařadit faktory, jako je úplnost a velikost rodiny, ve které vyrůstal, vztahy mezi rodiči, styl výchovy, pocit opory ze strany rodiny, či naopak zkušenost se špatnými vztahy uvnitř rodiny, zkušenost s útekem z domova, s násilnostmi, se závislostmi u členů rodiny, ba dokonce s pobytem v dětském domově nebo v jiném ústavním zařízení atd..

(2) Důležité je i to, jaké rodinné zázemí měl člověk v okamžiku, kdy odcházel do vězení: zda byl ženatý (vdaná), zda měl děti, jaké uvnitř rodiny panovaly vztahy, případně zda naopak nepříznivá rodinná situace sehrála roli v tom, že se jedinec dostal do potíží atd.. (3) Na to navazuje situace, kdy je člověk uvězněn – zda došlo k nečekanému vykořenění z fungující role, kterou zastával v rodině; jestli je s rodinou v rámci možností v kontaktu; zda cítí, že na něho rodina čeká a že se bude moci vrátit na své původní místo a podobně.

(4) Poslední fáze, kterou jsem vymezil, nastává, když je odloučený člověk propuštěn z výkonu trestu. Měl by se teoreticky vrátit do svého původního prostředí. Zde však může nastat mnoho problematických situací, které mohou mít následně dopad na další vývoj jeho

reintegrace. Jednak se během období odloučení mohla změnit situace v rodině (změna členů, vztahů atd.), případně rodina (nebo některý člen) nechce propuštěného zpět přijmout, případně má propuštěný vlivem návyku na vězeňské prostředí a režim problém přizpůsobit se životu v rodině atd.. Samozřejmě zde hraje úlohu mnoho vlivů, jako je věk člověka, doba odloučení, vztahy v rodině před propuštěním, povaha přečinu, za který si odpykával trest apod..

Jestliže se propuštěný nemá ke komu vrátit, případně nevyjde-li jeho návrat, mohou následovat mnohé další komplikace – psychické, nedostatek zázemí v těžké situaci atd., ale i finanční potíže, problémy s bydlením, s nalezením zaměstnání atd.. Všechny tyto životní komplikace patří k důvodům, které propuštěné vězně přivádějí až k vyhledání pomoci, například u občanského sdružení Naděje.

1.10. Zaměstnanost jako důležitý faktor při reintegraci osob propuštěných z výkonu trestu odnětí svobody zpět do společnosti

K hlavním problémům, se kterými se osoby propuštěné z výkonu trestu potýkají a na které se mnohdy váží další komplikace, patří zaměstnanost (či obtížné hledání zaměstnání po propuštění). I v tomto případě je možné pojednávat o několika fázích: 1) zaměstnanost a typ zaměstnání před uvězněním; 2) zaměstnání během výkonu trestu; 3) zaměstnanost po propuštění, typ zaměstnání, problémy při hledání práce.

(1) Postavení jedince na trhu práce má vliv nejen na stav jeho materiálního zajištění, ale i na jeho psychický stav a také na jeho společenskou prestiž. Jestliže je člověk nezaměstnaný, případně vykonává-li práci, která ho hmotně nebo duševně nenaplňuje, existuje větší riziko, že se bude uchýlovat k jinému, často společensky méně přijatelnému, způsobu zabezpečení těchto - prací neuspokojených - složek (například i ke kriminálnímu jednání). Situace však může být i opačná, člověk může mít kvalitní zaměstnání, ke spáchání trestného činu ho však přivedou jiné důvody a z důvodu uvěznění o práci přijde a po propuštění je již těžké se ke srovnatelné práci dostat.

(2) Práce ve věznici může pro vězně znamenat celou řadu pozitiv. Jednak není zcela vyřazen z pracovního procesu, může svou prací přispívat ke zlepšení svého hmotného zabezpečení (sociální a zdravotní pojištění, krytí dluhů) a rovněž tak do jisté míry vyplní čas svého pobytu ve vězení a může mu to pomoci i po psychické stránce. Samozřejmě záleží na

typu a průběhu práce. Vojtková poznamenává: „Zaměstnávání je tedy nejen základní aktivitou vězňů, ale má i pozitivní ekonomické dopady. Nezaměstnanost vězňů naopak patří k největším rizikům možného neúspěchu sociálně reintegračního procesu“. (in Hasmanová L. a kol., 2008: s. 47) Není-li vězeň uznán dočasně práce neschopným nebo zdravotně nezpůsobilým, je ze zákona povinen přijmout přidělenou práci. Vězni mohou být zaměstnávání jednak v rámci samotného chodu věznice (vaření, úklid atd.). Další možností je, že vězně zaměstnávají firmy, které uzavřely smlouvu s věznicí. Je možné, aby vězni zadanou zakázkou plnili v areálu věznice, avšak za splnění určitých podmínek je možné, aby pracovali i v areálu zaměstnávající firmy (za dozoru zaměstnance věznice).⁸ V roce 2009 bylo zaměstnáno téměř 58% (8529 osob) vězňů zahrnutých v evidenci zaměstnávání.⁹

Během výkonu trestu je kromě zaměstnání důležitá i možnost doplnění vzdělání či různých rekvalifikačních kurzů. V roce 2009 z celkového počtu vězňů (21 734) mělo 39% dosaženo pouze základní vzdělání a dalších 38,5 % dosáhlo vyučení bez maturity. Přes 10% odsouzených bylo buď bez vzdělání, s nedokončenou základní školou či se zvláštní školou. S maturitou bylo pouze něco přes 7% vězňů a s vyšším vzděláním necelá dvě procenta. Vězeňská služba zprostředkovává (či sama zajišťuje) doplnění vzdělání všech stupňů. Za spolupráce se základními školami si vězni mohou doplnit základní vzdělání. Střední vzdělání si vězni mohou doplnit v rámci učiliště VS ČR či ve spolupráci s externími subjekty. S externími institucemi je též možné vykonat různé vzdělávací kurzy či dálkově studovat vysokou školu.

(3) Nalezení zaměstnání po propuštění z vězení jsem již několikrát označil jako jeden ze základních předpokladů pro úspěšné začlenění do společnosti. Jestliže se propuštěnému podaří zařadit se do pracovního procesu, tak mu to, kromě materiálního zaopatření, výrazně pomůže i po psychické stránce – dostane se opět do kontaktu s komunitou na svobodě a zařadí se do jejího fungování, do značné míry to může přispět k naplnění pocitů jistoty, seberealizace a uznání. Tyto složky patří k důležitým lidským potřebám a v mezních situacích (mezi které trest odnětí svobody a následný návrat na svobodu rozhodně patří) mohou pomoci při naplňování ostatních důležitých či základních potřeb¹⁰. Při hledání zaměstnání však člověka, jenž opustil výkon trestu odnětí svobody, čeká hodně komplikací. Ty vyplývají z jistého navyknutí na režim panující ve vězení, z odloučení od společnosti – ztráta kontaktů, případně z horší orientace

8 Na oficiálních stránkách Vězeňské služby ČR jsou (v kolonce „Ekonomika a zaměstnávání“) uvedeny informace pro zájemce o zaměstnávání vězňů

9 Čerpáno ze statistické ročenky vězeňské služby ČR za rok 2009 (dostupné online na webu www.vscr.cz)

10 Více viz teorie hierarchie potřeb Abrahama Maslowa

v aktuálních problémech a trendech či z nedůvěry ze strany okolí (jistá míra stigmatizace) atd.. Jak jsem již naznačil dříve, mnoho uvězněných osob nedisponuje příliš vysokým stupněm vzdělání, což může cestu k zaměstnání také komplikovat. Nenajde-li člověk v této situaci práci, může to vést k finančním i psychickým potížím, k problémům s bydlením, k prohlubování sociálního vyloučení, a v nemalém počtu případů to vede i k recidivě trestné činnosti. K prevenci těchto problémů či k pomoci při jejich zvládnutí může člověk využít služby různých organizací a projektů – např. pomoc sociálního kurátora nebo některá ze služeb Sdružení pro probaci a mediaci v justici (viz kapitola 1.12.).

1.11. Postpenitenciární péče

Postpenitenciární péče je oblast sociální práce, jejímž úkolem je pomáhat lidem, kteří opouštějí výkon trestu odnětí svobody a vrací se zpět do společnosti. „Cílem postpenitenciární péče je sociální rehabilitace propuštěných osob, omezení jejich sociální exkluze, zvýšení kvality jejich života a začlenění zpět do společnosti.“ (Hasmanová L. a kol., 2008: s. 63) Voňková uvádí dvě roviny práce s propuštěnými pachateli: a) sociální služby a dávky obecného charakteru; b) speciální odborné sociální poradenství a výchovná činnost poskytovaná v aktuálním právním rámci na principu dobrovolnosti propuštěným osobám propuštěným z VTOS¹¹, služby sociální prevence, Domy na půl cesty. Smysl postpenitenciární péče vidí „v pomoci klientovi při: překonání krize prvního dne (polévka, mýdlo, pomoc při přežití a zachování identity), hledání práce (podle jeho možností, schopností, znalostí), hledání bydlení, řešení finanční situace, obnově sociálních vztahů (sociální izolace, hledání smyslu života).“ (Voňková, 2009: s.6). Kamila Rychlá z týmu projektu šance, který pomáhá při reintegraci propuštěných vězňů do společnosti, mezi hlavní předpoklady pro efektivní postpenitenciární péči řadí kontinuálnost sociální péče, spolupráci a participaci jednotlivých subjektů (sociální kurátor, vězeňská služba, soudy, policie, úřad práce atd.) a komplexní působení na klienta. Kontinuální sociální péče začíná již v první fázi trestního řízení, pokračuje ve výkonu vazby i trestu a následuje pak i po propuštění z výkonu trestu. Postpenitenciární péče patří mezi sekundární a terciální prevenci kriminality. (Hasmanová L. a kol., 2008)

Rychlá uvádí tyto služby poskytované v rámci postpenitenciární péče (Rychlá in Hamanová a kol., 2008: s. 64):

¹¹ VTOS = Výkon trestu odnětí svobody

- základní sociální poradenství
- odborné sociální poradenství
- předvýstupní poradenství
- písemné poradenství ještě ve výkonu trestu či vazby
- dluhové poradenství
- právní poradenství
- pomoc při zajištění bydlení
- pomoc při hledání práce
- psychická podpora po výstupu z výkonu trestu
- individuální pohovory
- rekvalifikace
- zprostředkování dalšího vzdělávání
- zvyšování sociálních dovedností a kompetencí
- práce s rodinou, či blízkými osobami propuštěného
- osobní asistence při vyřizování náležitostí na úřadech
- skupinové aktivity – svépomocná skupina

Monika Otmarová, další členka projektu Šance, také uvádí nutnost podpory propuštěných vězňů v období krátce po propuštění specializovanými sociálními organizacemi. Tomu však musí předcházet příprava na tuto situaci již ve věznicích - tzv. programy zacházení, které mají pomoci odsouzenému k pozitivní změně jeho hodnotového systému, k osvojení určitých potřebných dovedností, k rozšíření kvalifikace atd.. (Hasmanová L. a kol., 2008)

1.12. Probační a mediační služba ČR (PMS) a Sdružení pro probaci a mediaci v justici (SPJ)

V České republice existuje od roku 2000 Probační a mediační služba (PMS), jejíž smysl, cíle a náplň činnosti do značné míry odpovídají reintegračním postupům při řešení konfliktů spojených s trestnou činností, o kterých jsem psal výše. V krátkosti tuto instituci představím proto, že na poli české justice představuje alternativu a doplnění „tradičního“ řešení konfliktů spojených s trestnou činností a v některých případech (v závislosti na povaze konfliktu a na přístupu obou stran konfliktu) může přispět k vyřešení konfliktu, ale přitom zmírnit „kriminalizaci“, následnou stigmatizaci a sociální vyloučení obviněného.

Probační a mediační služba zajišťuje jednak mediaci, což je „možnost mimosoudního řešení konfliktu, která má široké uplatnění v trestní justici a je jedním z nástrojů řešení trestného činu a jeho následků mezi pachatelem a poškozeným.“ (oficiální web PMS – viz seznam zdrojů) Mediaci vede školený odborník, který zprostředkovává jednání mezi oběma stranami sporu (ty musí s tímto řízením souhlasit). „Poškozenému mediace nabízí možnost pochopení situace, okolností a zvyšuje pravděpodobnost rychlé náhrady škody. Obviněnému umožňuje vyjádření omluvy poškozenému, vysvětlení svého jednání a odčinění důsledků spáchaného trestného činu. Mediace je provázaná s trestním řízením a její výsledky jsou v něm také zohledněny“. Dále PMS zajišťuje služby spojené s organizací alternativních trestů (obecně prospěšné práce, domácí vězení, zákaz vstupu atd.) a dohlížením na jejich plnění. Další odbornou činností, kterou PMS zprostředkovává je tzv. PAROLE, což je dohled nad podmíněně propuštěnými. Probační úředník má v tomto případě mimo jiné za úkol shromáždit a vyhodnotit všechny informace potřebné k rozpoznání rizik a potřeb odsouzeného v souvislosti s jeho propuštěním na svobodu. Probační úředník je též často v součinnosti s poskytovateli programů a služeb zaměřených na řešení problémů lidí opouštějících věznice a na řešení následků trestného činu. Probační a mediační služba vychází z propojení činností práva a sociální práce.

Kromě PMS u nás působí Sdružení pro probaci a mediaci v justici (SPJ). To bylo založeno v roce 1994 s cílem podpořit alternativní formy řešení trestních činů. SPJ se značnou měrou podílelo na vytváření podmínek pro založení Probační a mediační služby (práce na zákoně PMS ČR, vytváření systému a obsahu vzdělávání úředníků a pracovníků PMS).

Citováno z výroční zprávy SPJ 2008:

Poslání: *SPJ iniciuje a rozvíjí nové metody prevence kriminality a řešení následků trestné činnosti, které zohledňují zájmy a potřeby oběti, pachatele, příp. jejich sociálního okolí.*

Cíle činnosti SPJ:

- rozvíjet nové způsoby řešení konfliktů, zvláště v oblasti probace a alternativních trestů a opatření,
- rozvíjet využívání mediace jako metody řešení mezilidských konfliktů,
- posilovat odbornost pracovníků působících v oblasti probace a mediace,
- rozvíjet standardy probace a mediace v souladu s doporučeními Rady Evropy,

- *zvýšit povědomí o přednostech alternativních způsobů řešení trestních věcí a o problematice restorativního přístupu v justici u odborníků (např. u soudců, státních zástupců, sociálních pracovníků a příslušníků policie),*
- *podporovat spolupráci mezi organizacemi a odborníky prostřednictvím pořádání workshopů, odborných setkání, studijních cest a publikační činnosti.*

Sdružení pro probaci a mediaci v justici zajišťuje řadu projektů a služeb, které mají pomoci k alternativnímu řešení následků trestné činnosti či k realizaci úspěšné reintegrace pachatelů propuštěných z výkonu trestu., a to formou konkrétní pomoci, zprostředkovatelskou pomocí, formou vzdělávání atd.. Mezi tyto služby projekty patří například „Reintegrační program Plus“, který funguje na principu kontinuální péče, začíná již během výkonu trestu a pokračuje po propuštění, kdy klientům pomáhá překonat obtíže, jako je nezaměstnanost, bydlení, dluhy nebo ztráta sociálních kontaktů. Dále SPJ realizuje „Mentoring“. Mentoři pomáhají propuštěnému v prvních měsících na svobodě vyřizovat potřebné formality a snaží se mu nabízet řešení pro komplikace, se kterými se na svobodě setkává. Další službou je „Sanace dluhů“, která je, jak název napovídá, namířena na pomoc lidem po výkonu trestu, kteří mají dluhy, jež nejsou schopni hradit. Tato služba spočívá v práci s dlužníkem i s věřitelem. SPJ bylo také hlavním iniciátorem projektu Šance, na němž se podílelo 10 organizací, které se v jeho rámci snažily utvářet podmínky pro zodpovědný a samostatný návrat vězňů do společnosti a minimalizovat rizika recidivy. Hlavním cílem bylo usnadnit propuštěným vězňům přístup k zaměstnání a zvýšit jejich motivaci k práci. (pro výčet služeb SPJ a podrobnosti viz <http://www.spj.cz/>)

1. 13. Občanské sdružení Naděje

Naděje je nepolitické a mezikonfesní sdružení, které vzniklo v roce 1990. „Cílem je vybudování a provozování sítě služeb lidem v nouzi na křesťanských principech. Ve svých zařízeních i mimo ně poskytuje Naděje pomoc duchovní, morální, sociální, zdravotní, lékařskou, hygienickou, stravovací, ubytovací, hmotnou, právní, poradenskou, osvětovou, vzdělávací, výchovnou apod., včetně doplňkových služeb. Své služby zaměřuje zejména na lidi osamělé, zdravotně postižené, společensky vyloučené nebo jinak znevýhodněné.“ (www.nadeje.cz)¹² V březnu roku 1994 se Naděje stává členem Evropské federace národních sdružení pracujících s bezdomovci [FEANTSA](http://www.feantsa.org/). V současné době má Naděje své pobočky ve 20

¹² Citováno ze Stanov Naděje. Viz <http://www.nadeje.cz/index.php?q=node/5>

městech České republiky.¹³ Mezi služby, které poskytuje, patří tyto programy: Integrační program, Misijní program; Program pro děti a mládež, program pro rodiny, Program pro lidi s handicapem, Program pro seniory, Program vzdělání. V konkrétních projektech se však některé části programů překrývají. „Celkovým rámcem široce rozevřeného systému služeb je prevence chudoby a osamělosti, prevence sociálního vyloučení a současně sociální intervence v případech již vzniklé chudoby a osamělosti a v případech již existujícího sociálního vyloučení včetně jeho extrémní formy, bezdomovství.“ (www.nadeje.cz)

Integrační program se věnuje rozmanitému spektru lidí, kteří se z různých důvodů nacházejí v životní nouzi nebo v jejím ohrožení. Naděje v rámci tohoto programu jednak pomáhá lidem při řešení jejich aktuálního problému, zároveň však těm, kteří mají zájem svoji situaci změnit, pomáhá v procesu opětovného začleňování do společnosti. Integrační program je víceúrovňový komplex služeb, které jsou adresné a řídí se potřebami klientů. Součástí programu jsou:

- terénní služby: terénní programy (streetwork, mobilní terénní práce)
- ambulantní služby: nízkoprahová denní centra, noclehárny
- pobytové služby: azylové domy
- posílení zaměstnatelnosti: job klub, vytváření pracovních příležitostí (veřejně prospěšné práce, veřejná služba)
- zdravotní péče: ordinace praktického lékaře v Praze
- duchovenská a pastorační péče
- krizové služby: zejména zimní úkryty a noclehárny, potravinová pomoc
- doplňkové služby: sociální jídelna, šatník

13 Praha, Nedašov, Vysoké Mýto, Litomyšl, Česká Třebová, Horní Cerekev, Zlín, Vizovice, Brno, Otrokovice, Vsetín, Plzeň, Písek, Nýrsko, Jablonec nad Nisou, Mladá Boleslav, Liberec, Litoměřice, Roudnice nad Labem, Klášterec nad Ohří (více o pobočkách viz www.nadeje.cz)

2. Praktická část

2.1. Představení dat

Na následujících řádcích představím data, která mám k dispozici. Poskytl mi je Ing.Libor Prudký, Ph.D., jenž vedl badatelský tým, který data sbíral. Na začátku byl záměr zkoumat strukturu lidí, kteří propadli sociálním sítím a hledají pomoc v zařízeních typu těch, jaká provozuje o.s. Naděje. Jako nejlepší způsob se nakonec ukázalo pracovat se standardizovanými kartami, které lidé vyplňují při svém příchodu do o.s. Naděje, a převést údaje v nich zaznamenané do SPSS - program pro statistické zpracovávání dat. Skutečnosti, že klienti do Naděje přicházejí dobrovolně a hledají zde pomoc, a že u vyplňování karet byli pracovníci Naděje, přispěly k minimalizaci zkreslení a nepoctivého vyplňování karet. Data byla sbírána ve středisku o.s. Naděje v Bolzanově ulici. V době sběru dat zde byly vykonávány ambulantní služby v rámci integračního programu, které mají zajistit základní životní potřeby a následně poskytnout či zprostředkovat služby, jež přispějí k uklidnění a zlepšení situace, ve které se klient nachází, a pomohou mu v navracení k běžnému způsobu života. Do tohoto střediska přicházeli klienti při své první návštěvě Naděje. V době, kdy byla data sbírána, středisko poskytovalo tyto služby:

- informace o běžných občanských záležitostech a sociálních službách,
- poradenství v sociální oblasti, pomoc při vyřízení osobních dokladů, případně osobní doprovod při jednání s úřady,
- základní potravinovou pomoc,
- hygienický servis (sprcha, holení, stříhání),
- výměnu ošacení ze sbírek od občanů,
- zprostředkování ubytování v zařízeních Naděje a dalších vhodných organizacích a nabídka komerčního ubytování,
- zprostředkování zdravotní a psychologické pomoci a křesťanské duchovní služby
- zprostředkování návazných specializovaných služeb dle individuální potřeby.

Do cílové skupiny patří muži a ženy ve věku od 18 let v nepříznivé sociální situaci, kterou nejsou schopni řešit vlastními silami. Nepříznivou sociální situací je zejména:

- ztráta bydlení,
- nezaměstnanost,
- potlačení základních práv a svobod,
- nedostatek prostředků pro běžný způsob života,
- návrat z výkonu trestu odnětí svobody a ústavní péče.

Služby však nejsou automaticky nabízeny všem a jejich poskytnutí může být odmítnuto z těchto důvodů:

- zájemce nespadá do cílové skupiny,
- zařízení neposkytuje činnosti, které zájemce požaduje,
- zájemce ohrožuje svým chováním práva a zájmy ostatních,
- zájemce neřeší drogové a jiné závislosti,
- zájemce je pod vlivem alkoholu a jiných omamných látek,
- zájemce trpí akutním psychotickým onemocněním, akutně ohrožuje zdraví ostatních nakažlivými chorobami.

(převzato z oficiálního webu o.s. Naděje: www.nadeje.cz)

V datech jsou údaje o klientech, kteří přišli do Naděje mezi lety 1991 a 2004, avšak v této práci budu pracovat pouze s daty z let 2001 až 2004, která zachycují výrazně vyšší podíl nově přichozích klientů. Zatímco za každý jednotlivý rok do roku 2001 počet posbíraných dat nepřekročil 20 procent skutečného počtu přichozích klientů. V letech 2001 a 2004 byl tento poměr následující:

Rok příchodu	Skutečný počet nově přichozích klientů do o.s. Naděje (výstup z evidenčního programu ALTUS)	Počet nově přichozích klientů o.s. Naděje zanesených do programu SPSS	Podíl počtu klientů zanesených do SPSS z celkového počtu přichozích (%)
2001	1147	1028	89,6
2002	1071	1056	98,6
2003	921	925	100,4
2004	826	419	50,7
celkem	3965	3428	86,5

Údaje z tohoto období mají tedy velmi vysokou výpovědní hodnotu. Navíc vzorek o počtu 3428 respondentů je dosti velký. Při práci s těmito daty je však důležité mít na paměti přesné vymezení toho, o kom tato data vypovídají. Kupříkladu, i když klienty Naděje můžeme považovat za lidi sociálně vyloučené či sociálním vyloučením ohrožené, nebylo by přesné, kdybychom závěry analýzy těchto dat zobecňovali na celou skupinu sociálně vyloučených, protože klienti o.s. Naděje sami vyhledali institucionální pomoc a tato část sociálně vyloučených se ve svých charakteristikách může lišit od těch, co pomoc nevyhledali. Stejně tak je nutná obezřetnost při činění závěrů, hovoříme-li o těch klientech Naděje, kteří mezi důvody příchodu uvedli propuštění z vězení. V tomto případě by zase nebylo správné považovat zjištěné poznatky za platné pro propuštěné vězně obecně. Také je vhodné mít na paměti, že se jedná o údaje sebrané v Praze. Mohou tedy nabývat specifických hodnot i kvůli specifickým pražského regionu. Nicméně, budeme-li se řídit přiměřenou obezřetností, mohou nám data, díky velikosti vzorku a poměrně značné kvalitě, napovědět mnohé právě i o těchto obecnějších kategoriích.

V těchto datech jsou údaje o následujících proměnných: pohlaví, věk, místo narození, rodinný stav, počet dětí, státní příslušnost, národnost, trvalé bydliště, vzdělání, původní povolání, zaměstnání, ekonomická aktivita, případně doba bez pracovního poměru, důvod příchodu (1 – 7, případně slovní doplnění), typ bydliště (případně místo bydliště) v Praze, rodinný původ (úplnost rodiny, dětský domov, adopce atd.), zdravotní pojišťovna, uváděný důvod vyhledání pomoci, datum první návštěvy. V rámci této práce jsem některým proměnným přikládal jen menší význam, případně jsem s některými nepochybně vůbec, ale o tom již pojednám níže.

2.2. Analýza klientů o.s. Naděje příchozích mezi léty 2001 – 2004 v závislosti na tom, zda mezi důvody příchodu uvedli propuštění z vězení

Nyní se tedy dostávám k představení mé vlastní práce s výše uvedenými daty. Jelikož soubor dat je velice obsáhlý, bylo nutné jej rozdělit, aby se s ním dalo lépe pracovat.¹⁴ Jak jsem již naznačil, do analýzy jsem zahrnul pouze ty klienty, kteří do Naděje přišli v letech 2001, 2002, 2003 a 2004. Údaje o všech těchto klientech budu dále nazývat jako „celý soubor“. Ten tvoří 3428 respondentů. Tento soubor jsem dále rozčlenil do čtyř kategorií podle toho, zda klienti uvedli mezi důvody svého příchodu do Naděje propuštění z vězení. Po tomto rozčlenění vznikly následující kategorie: 1) Klienti, kteří neuvedli propuštění z vězení; 2) Klienti, kteří uvedli propuštění z vězení; 3) Klienti, kteří uvedli propuštění z vězení v kombinaci s nějakým dalším důvodem; 4) Klienti, kteří uvedli pouze propuštění z vězení¹⁵.

	celý soubor	1) Neuvedli propuštění z vězení	2) Uvedli propuštění z vězení	3) Uvedli propuštění z vězení + jiný důvod	4) Uvedli pouze propuštění z vězení
Počet (N)	3428	2397	1031	934	97
%	100%	69,9%	30,1%	27,2%	2,8%

Počet respondentů v celém souboru a ve čtyřech kategoriích – lišících se podle toho, zda příslušní klienti uvedli mezi důvody příchodu do o.s. Naděje propuštění z vězení

Z tohoto přehledu tedy vyplývá, že více než 30% klientů, kteří do o.s. Naděje přišli mezi léty 2001 a 2004, mezi příčinami toho, proč se dostali do takové situace, že museli vyhledat pomoc Naděje, uváděli situaci po propuštění z vězení. Přičemž více než 90% z těchto respondentů (27,2% z celkového souboru) uvádělo k této příčině ještě nějakou další, avšak necelých 10% z nich (2,8% z celkového souboru) cítilo propuštění z vězení jako jedinou příčinu této situace.

¹⁴ S daty jsem pracoval v programu SPSS.

¹⁵ Pro zjednodušení a větší přehlednost textu pro tyto kategorie na některých místech používám pouze označení: „1)“, „2)“, „3)“, „4)“.

2.2.1. Porovnání hodnot vybraných proměnných mezi klienty, kteří mezi důvody příchodu do o.s. Naděje propuštění z vězení neuvedli, a těmi, kteří tento důvod uvedli

Nyní uvedu ve vzájemné komparaci výsledky frekvenčních analýz rozložení hodnot u vybraných proměnných u respondentů, kteří mezi důvody příchodu do Naděje neuvedli propuštění z vězení, a dále u těch, kteří tuto příčinu uvedli. Těmito proměnnými jsou: pohlaví; věk¹⁶; vzdělání; zaměstnání (případně doba bez zaměstnání); rodinný stav; rodinný původ; druh bydlení v Praze. Z výše vymezených čtyř kategorií se tedy v této části budu věnovat kategoriím „1)“ a „2)“, jelikož je zajímavé sledovat vzájemné porovnání těchto dvou skupin klientů Naděje a všimnout si, čím se liší skupina, u které víme, že zahrnuje lidi, kteří mají všichni (dle svých vyjádření) zkušenosti s vězením a se situací po propuštění z vězení, od skupiny lidí, jejíž členové tuto zkušenost neuvádí (alespoň ne mezi příčinami jejich alarmující životní situace). Kategorii „3)“ se budu věnovat v další části této práce, kde se budu zabývat tím, které další důvody příchodu do Naděje se nejčastěji objevují v kombinaci s propuštěním z vězení. A nakonec se budu věnovat specifickým respondentům z kategorie „4)“, kterou tvoří pouze ti lidé, kteří uvádějí jako důvod vyhledání pomoci v Naději výlučně propuštění z vězení. Teď je však na řadě porovnání kategorií „1)“ a „2)“. Je však nutné zdůraznit, že, ačkoliv máme k dispozici údaje o mnoha respondentech a o hodnotách některých jejich důležitých charakteristik, jsme v možnostech výkladu limitováni. K tomu, abychom mohli vysvětlit hlubší souvislosti, příčiny zjištěných poznatků a podobně, bychom mnohdy potřebovali informací více. Kdybychom se v takovýchto případech pouštěli do hlubších výkladů toho, co výsledky znamenají a jaká je toho příčina, dostali bychom se do oblasti spekulací a domněnek, a to zde není naším cílem. Proto v některých případech prezentované výsledky slouží spíše jako přehled a zdroj informací pro případné využití při dalším mapování této problematiky. Pro srovnání a lepší představu o tom, co uvedená „čísla“ značí, udávám u některých charakteristik (proměnných), jaké bylo rozložení daných hodnot v celé populaci ČR v roce 2004 (tyto údaje čerpám ze statistické ročenky Českého statistického úřadu). Případně přikládám i rozložení hodnot těchto charakteristik mezi všemi vězněnými osobami v ČR. Zde vycházím z ročenek Vězeňské služby ČR. V tomto případě mám bohužel k dispozici pouze údaje pro roky 2008 a 2009, avšak jde mi pouze o orientační srovnání, a k tomuto účelu nám i tato data dobře poslouží.

16 Věkové kategorie (do 19 let; 20 – 29 let; 30 – 39 let; 40 – 49 let; 50 – 59 let; 60 – 65 let; 65 a více let)

Pohlaví

V následujících tabulkách je zachyceno rozložení klientů Naděje podle pohlaví (početně a procentuálně).

Celý soubor

	Počet klientů	%
muži	2878	84%
ženy	550	16%
celkem	3428	100%

„1) neuvedli vězení“

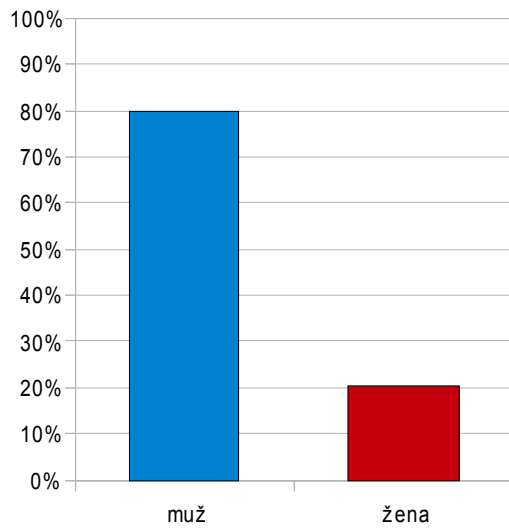
	Počet klientů	
muži	1911	79,70%
ženy	486	20,30%
celkem	2397	

„2) uvedli vězení“

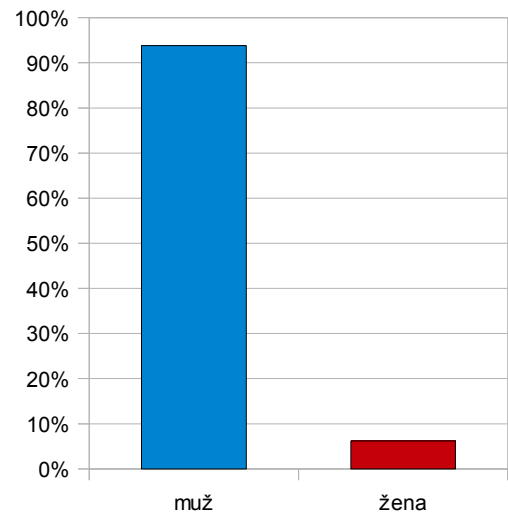
	Počet klientů	
muži	967	93,80%
ženy	64	6,20%
celkem	1031	

Z uvedených údajů je zřejmé, že celkově je mezi klienty, kteří přišli do Naděje v letech 2001 až 2004, výrazně větší podíl mužů (84%) než žen (16%). Dále je zajímavé, že je patrný rozdíl ve složení podle pohlaví mezi těmi klienty Naděje, kteří neuvedli mezi důvody svého příchodu propuštění z vězení a mezi těmi, kteří tuto příčinu uvedli. Mezi těmi respondenty, kteří propuštění z vězení uvedli, mají muži ještě výraznější početní zastoupení, žen je tu pouze něco málo přes 6 %. To přibližně odpovídá rozložení dle pohlaví mezi vězňenými osobami v ČR. V roce 2008 i 2009 tvořily ženy 5,3% vězňených. Pro srovnání si uveďme, že v celé české populaci je více než 51 % žen (údaje pro ok 2004)¹⁷.

17 Viz Statistická ročenka 2005 Českého statistického úřadu (dostupné online na www.czso.cz)



Podíl mužů a žen mezi klienty Naděje, kteří mezi důvody příchodu neuvedli propuštění z vězení

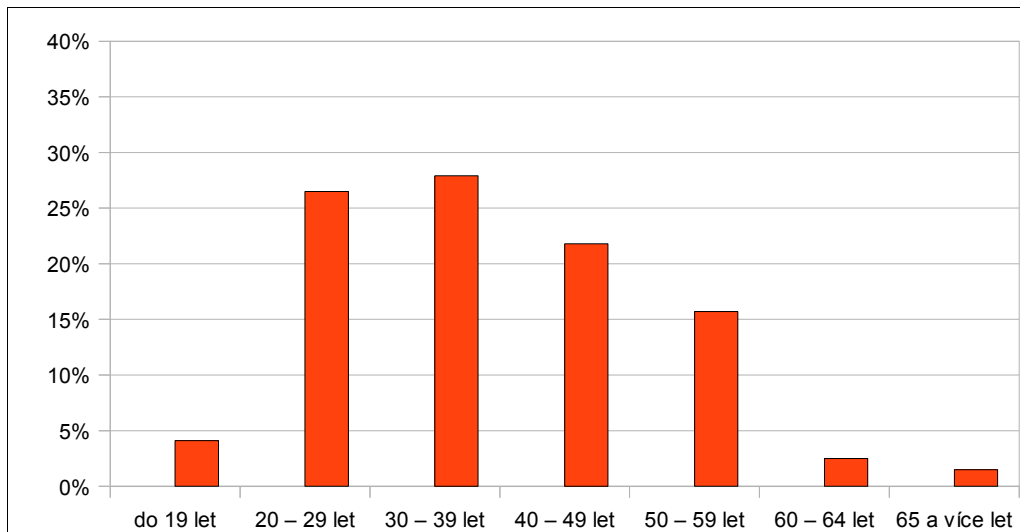


Podíl mužů a žen mezi klienty Naděje, kteří mezi důvody příchodu uvedli propuštění z vězení

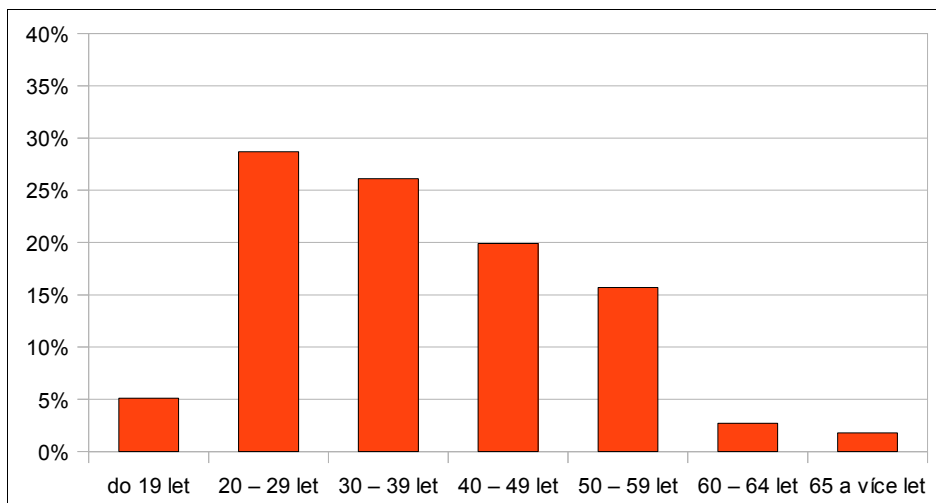
Věk

Pro ilustraci věkového rozložení mezi respondenty využijí grafické znázornění, na kterém jsou dobře patrné rozdíly mezi srovnávanými kategoriemi.

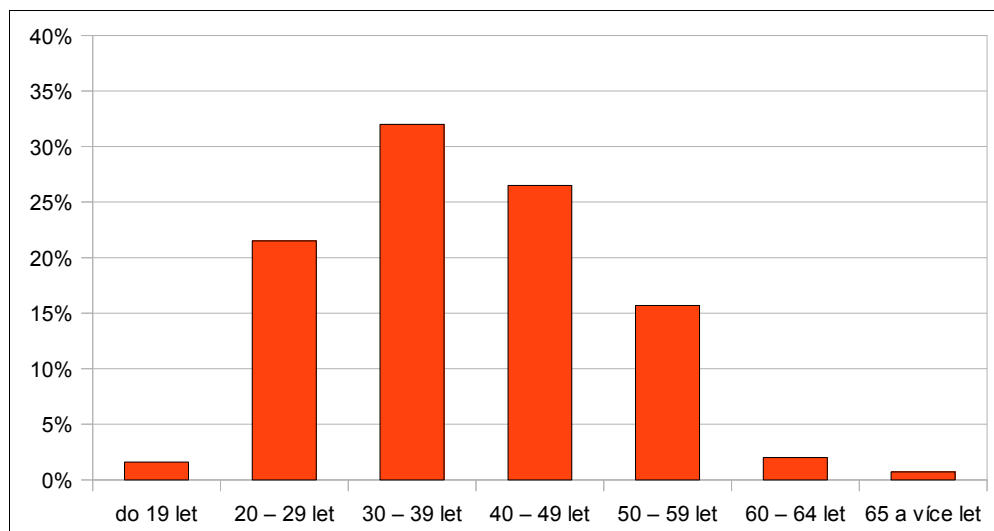
Celý soubor



1) Klienti, kteří neuvodli propuštění z vězení mezi svými důvody příchodu do Naděje



2) Klienti, kteří uvedli propuštění z vězení mezi svými důvody příchodu do Naděje



Z uvedených přehledů věkového rozložení klientů Naděje můžeme opět vyzorovat rozdíly mezi těmi, kteří mezi důvody příchodu propuštění z vězení neuvedli a mezi těmi, kteří jej uvedli. Zatímco mezi prvně jmenovanými mají největší zastoupení „dvacátníci“ (cca 29%) podíl zástupců dalších dekád až po „šedesátníky“ souvisle klesá. U klientů, které na cestu k požádání o pomoc u dveří Naděje provázela zkušenost s vězením a s životem po propuštění, je toto rozložení poněkud jiné. Je mezi nimi nejvíce „třicátníků“ (cca 32%), „dvacátníků“ je více než o 10% méně. Mezi touto skupinou klientů je však také znatelně více „čtyřicátníků“ (cca 26%), než u té předešlé (20%). Na jednu stranu jsou tato zjištění logická, protože cesta od spáchání trestného činu přes vyšetřování, odsouzení, odpykání trestu atd. zabere jistý časový úsek (v některých případech i řadu let), proto je pochopitelné, že mezi touto skupinou osob je méně mladších osob - které tuto cestu, řekněme, ještě nestihli absolvovat. Ovšem můžeme se na tyto výsledky podívat i z jiné perspektivy. Zjednodušeně bychom mohli říci, že počet sociálně vyloučených, kteří za sebou nemají zkušenost s vězením, s rostoucím věkem ubývá. Oproti tomu ti, co zkušenost s vězením mají, se se sociálním vyloučením a nuznou situací potýkají ve

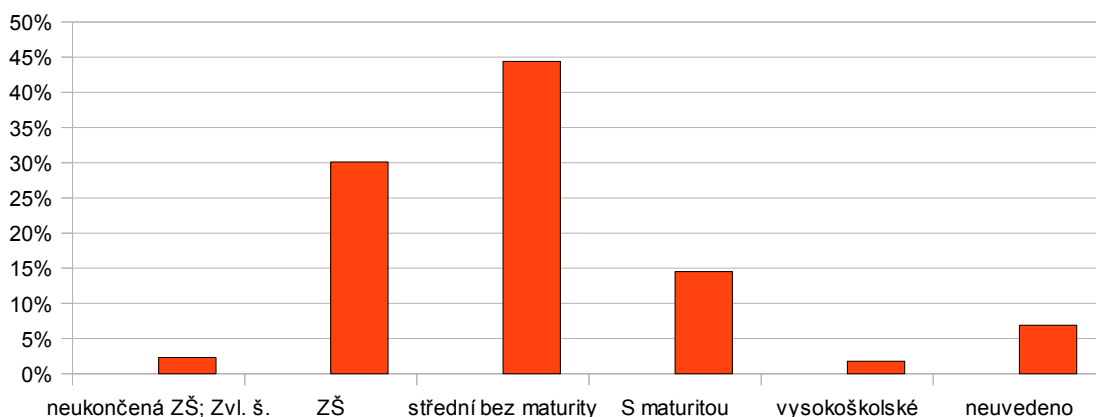
větší míře i ve středním a pokročilejším středním věku. Tímto tvrzením se však pohybujeme na hraně spekulace, protože zde mohou hrát roli jistá zkreslení. V datech jsou kupříkladu pouze ti sociálně vyloučení, kteří sami vyhledali pomoc Naděje. Ti se mohou v některých ohledech lišit od těch, kteří pomoc nevyhledali, proto bychom nemůžeme zjištěné poznatky spolehlivě zobecňovat na celou skupinu sociálně vyloučených. Navíc to, že respondenti neuvedli vězení, ještě nutně neznamená, že s VTOS nemají zkušenost. Z dat pouze víme, zda to považují za důvod, který je dovedl k vyhledání pomoci v Naději. Ještě dodám, že v obou sledovaných kategoriích mají poměrně malé zastoupení osoby mladší 19 a starší 60 let (v obou případech do 5%).

Pro srovnání, v roce 2004 bylo věkové složení v celé ČR následující (uvádím pouze 4 dekády, které jsou nejvíce zastoupené mezi klienty Naděje): 16% „dvacátníků“, 14,3% „třicátníků“, 13,5% „čtyřicátníků“ a 15% „padesátníků“. Mezi vězni bylo v letech 2008 i 2009 cca 33% „dvacátníků“, 35% „třicátníků“, 20% „čtyřicátníků“ a 8% „padesátníků“.

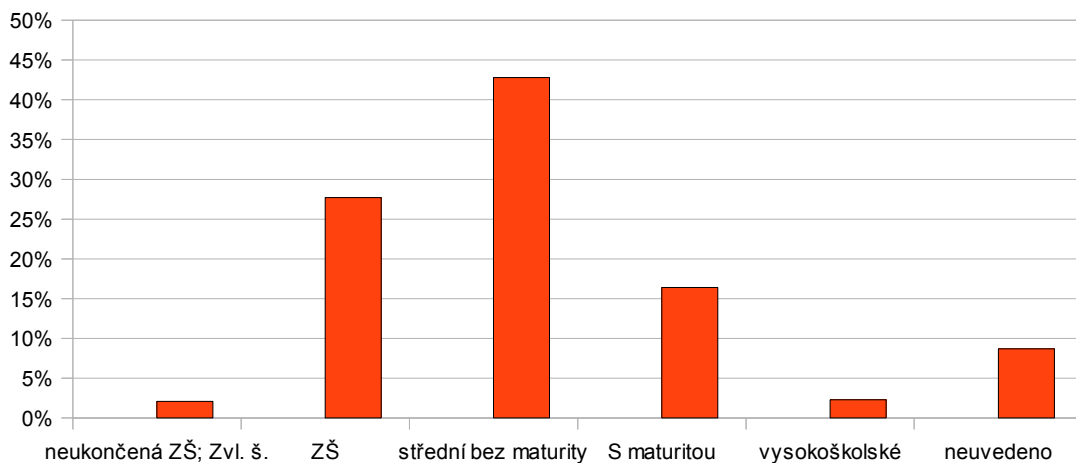
Vzdělání

Pro porovnání vzdělání klientů Naděje opět názorně poslouží grafické znázornění. Přičemž zjištěné údaje, zde máme uspořádané do 6 kategorií. 1. neukončené základní vzdělání či zvláštní vzdělání; 2. základní vzdělání; 3. vyučen bez maturity či střední odborné vzdělání bez maturity; 4. vyučen s maturitou či střední škola s maturitou; 5. vysokoškolské vzdělání; 6. respondent neuvedl žádnou odpověď.

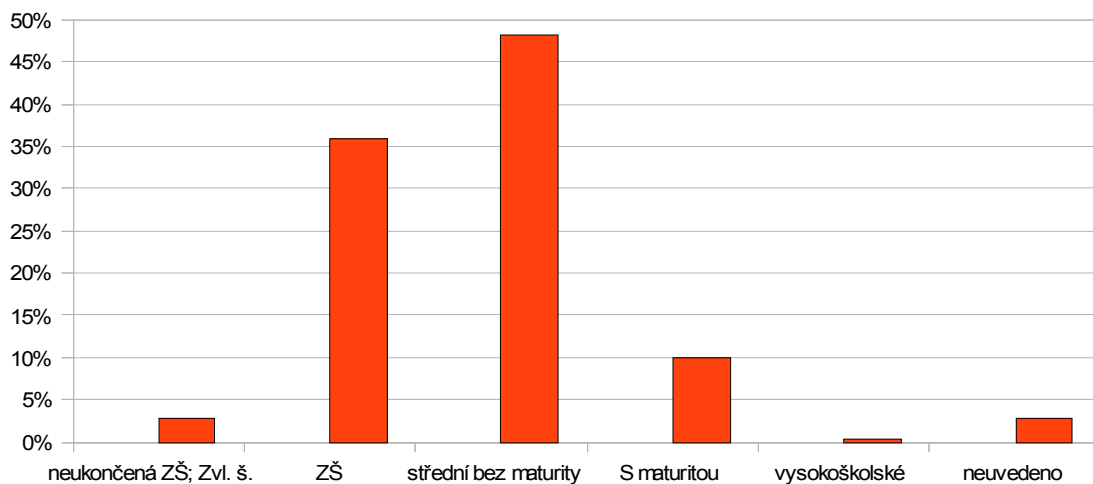
Celý soubor



1) Klienti, kteří neuvedli propuštění z vězení mezi svými důvody příchodu do Naděje



2) Klienti, kteří uvedli propuštění z vězení mezi svými důvody příchodu do Naděje



Z výsledků je patrné, že klienti, kteří mezi důvody příchodu do Naděje uvedli propuštění z vězení, jsou méně vzdělání, než ti, co propuštění z vězení neuvedli. Základní vzdělání uvedlo více než 35% z nich (oproti cca 28% u těch, co vězení neuvedli), Střední vzdělání bez maturity pak uvádí více než 48% (oproti cca 43%). Naopak v kategorii klientů, kteří neuvádějí propuštění z vězení, je vyšší zastoupení těch, kteří dosáhli alespoň maturity či vysokoškolského

vzdělání (dohromady téměř 19% oproti pouze cca 10% u těch, co vězení uvedli). V kategorii 1) mají o 5% větší zastoupení ti respondenti, kteří odpověď neuvodli, což je dobré mít na paměti, protože je možné, že kdyby tito lidé odpověď uvedli, naznačené rozdíly by mohly být menší, nicméně to je pouze domněnka.

Ve prospěch poznatku, že úroveň vzdělání zřejmě hraje určitou roli při tom, zda člověk propadne na „dno“, svědčí složení vězňů dle dosaženého vzdělání (údaje pro rok 2008): 39% základní; 40,3% střední bez maturity; 11% střední s maturitou; 1,5% vyšší; 4,1% zvláštní. Ve stejném roce struktura obyvatelstva staršího 15 let v celé ČR podle vzdělání vypadala následovně: 18,6% základní; 35,8% střední bez maturity; 33,8% střední s maturitou; 11,7% vysoké.

Zaměstnání

V následujících dvou tabulkách uvedu přehled zaměstnání (případně nezaměstnanost) respondentů z obou srovnávaných kategorií a procentuální zastoupení, které v rámci dané kategorie jednotlivá položka zaujímá. Do přehledu jsem zahrnul pouze ty položky, jejichž procentuální zastoupení v dané kategorii přesahuje jedno procento.

„1) Ti, kteří neuvodli vězení“

nezaměstnaný	60,1%
invalidní důchodce	6,2%
starobní důchodce	3,8%
nikdy nepracoval	3,3%
důchodce	2,6%
nekvalifikovaný dělník	2,5%
kvalifikovaný dělník	2,5%
brigády	2,4%
zaměstnanců	1,4%
neuvodeno	13,2%

„2) Ti, kteří uvedli vězení“

nezaměstnaný	70,2%
invalidní důchodce	4,3%
částečný inval. důchodce	2,9%
nikdy nepracoval	2,7%
brigády	2,4%
starobní důchodce	1,8%
nekvalifikovaný dělník	1,5%
kvalifikovaný dělník	1,4%
neuvodeno	11,4%

Můžeme tedy vidět, že v obou kategoriích je nejvíce zastoupena skupina nezaměstnaných. V kategorii „1)“ to je více než 60% respondentů a mezi těmi klienty, co uvedli vězení mezi příčinami své tíživé situace, je dokonce více než 70% nezaměstnaných. Pro lepší představu poznamenejme, že v roce 2004 dosahovala nezaměstnanost v ČR hodnoty přibližně 8,4%. Ve srovnání s nezaměstnaností mají ostatní položky mezi klienty Naděje již malé procentuální zastoupení. Co se týče poměru dlouhodobé a krátkodobé nezaměstnanosti, situace je následovná. Mezi nezaměstnanými v kategorii „1)“ (ti, co neuvedli vězení) je 27,6% respondentů bez zaměstnání déle než rok. V kategorii „2)“ (ti, co vězení uvedli) je bez práce déle než rok 43,7% nezaměstnaných. To samozřejmě může vyplývat jednak z toho, že právě v dané době mohli tito lidé být ve vězení, avšak může to také ukazovat i na fakt, že tito lidé mají ještě větší problémy při hledání práce než klienti spadající do kategorie „1)“. Ovšem k tomu, abychom tyto dvě úvahy ověřili, nemáme potřebná data.

V souvislosti se zaměstnáním je zajímavá i další informace, kterou se můžeme z analyzovaných dat dozvědět, a tou je původní povolání. Téměř třetina respondentů tuto položku neuvedlo, avšak z těch, co odpověděli, přibližně 80% uvádělo dělnické povolání. Přičemž mezi těmi, kteří neuvedli vězení mezi důvody příchodu do Naděje, to bylo téměř 78% a mezi těmi, kteří vězení uvedli, dokonce 85%.

Rodinný původ

Na otázku ohledně rodinného původu značná část klientů neodpověděla. Z klientů, kteří neuvedli vězení jako důvod svého příchodu do Naděje, rodinný původ neuvedlo více než 37% a z těch, kteří vězení uvedli, na tuto otázku neodpovědělo necelých 31%. Avšak i skutečnost, že na otázku ohledně rodinného původu se klienti zdráhají odpovědět více než v případě jiných otázek, můžeme považovat za zajímavý poznatek. Možná to pramení z toho, že zkušenosti z dětství a s původní rodinou zřejmě nebudou u těchto respondentů pozitivní a že mohou mít vliv na jejich současnou životní situaci, avšak podobné výklady můžeme řadit jen do kategorie úvah. Do následujícího přehledu rozložení ostatních odpovědí na otázku ohledně rodinného původu respondenty, co neodpověděli, nezahrnu, abychom získali lepší přehled o zastoupení ostatních odpovědí. V tomto případě mezi kategoriemi „1)“ a „2)“ nejsou rozdíly, které by vyžadovaly nějakou zvláštní pozornost, proto uvádím jen přehled rozložení odpovědí v „celém souboru“

(bez těch klientů, co neodpověděli), kterému prakticky odpovídají i výsledky pro kategorie „1)“ a „2)“. Klienti ještě mohli uvést další možnosti rodinného původu. Tak činila jen velmi malá část z nich a byli to zejména ti, kteří kromě uváděného rodinného původu měli také zkušenost s pobytem v dětském domově. Celkově zkušenost s dětským domovem uvedlo 8,1% klientů z kategorie „1)“ a 9,3% klientů z kategorie „2)“.

Úplná rodina	66,4%
Neúplná rodina	26,7%
Dětský domov	6,1%
Vychován příbuznými, pěstouny, adoptivními rodiči či jinak	0,9%

Rodinný původ - procentuální rozložení odpovědí ze souboru 2214 respondentů (= "celý soubor" bez respondentů, kteří rodinný původ neuvedli)

Rodinný stav

1) Ti, kteří neuvedli vězení

svobodný	47%
ženatý, vdaná	13,7%
rozvedený	32%
vdova, vdovec	2,3%
neuvedeno	5%
celkem	100%

2) Ti, kteří uvedli vězení

svobodný	48,1%
ženatý, vdaná	9,5%
rozvedený	40,6%
vdova, vdovec	1,2%
neuvedeno	1%
celkem	100%

Většina klientů (přes 80%), kteří do Naděje přišli v období mezi roky 2001 – 2004, paří mezi svobodné či rozvedené. U těch, kteří mezi důvody příchodu uvedli vězení, je ještě o 4% méně ženatých či vdaných a téměř o 9% více rozvedených, než mezi těmi, co vězení neuvedli. Více než 50% respondentů z celého souboru nemá potomka. Přičemž mezi vymezenými dvěma kategoriemi klientů nejsou nikterak výrazné rozdíly v počtu dětí.

Podle údajů ze sčítání lidu bylo v roce 2001 v celé české populaci starší 15 let přibližně 55% vdaných či ženatých, 25% svobodných, 9,5% rozvedených a 9% ovdovělých obyvatel. Můžeme tedy říci, že klienti Naděje se, co se týče rodinného stavu, výrazně liší od celkové populace ČR. Je mezi nimi podstatně více svobodných a rozvedených a oproti tomu výrazně

méně ženatých či vdaných, ale i ovdovělých.

Místo pobytu v Praze

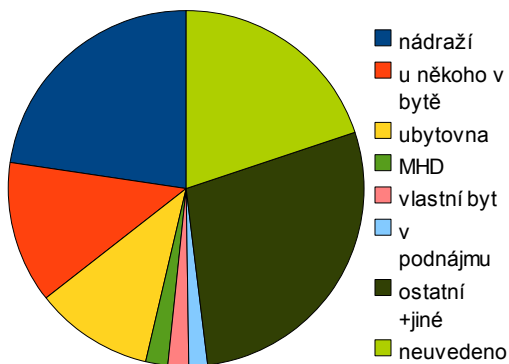
Velkou část klientů Naděje tvoří lidé bez domova. V následujících výčtech můžeme vidět, jaká místa pobytu v Praze klienti uvedli. Nejprve si v tabulkách ukážeme přehledy uvedených míst bydliště pro obě porovnávané kategorie. Položky jsem seřadil sestupně podle toho, jaké mají v dané kategorii zastoupení. Pro doplnění tabulek jsem přiložil ještě grafy pro obě kategorie. Pomocí tabulek jsem chtěl uvést kompletní seznam míst bydliště, která klienti uvedli, avšak v grafech mi šlo spíše o to, aby bylo názorně vidět rozložení nejvýrazněji zastoupených položek, proto jsem ty méně početné sloučil do jedné. Poměrně značná část (přibližně čtvrtina) klientů (v obou kategoriích) uvedla položku „jiné“, což je škoda, protože bychom mohli získat lepší představu o tom, jaká místa lidé v krizové životní situaci k bydlení využívají.

1) Ti, kteří neuvedli vězení

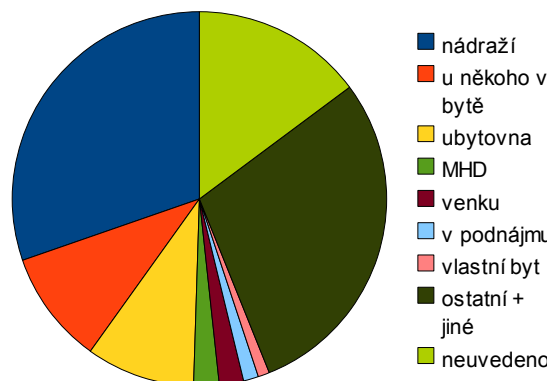
	Počet klientů	%
nádraží	543	22,7%
u někoho v bytě	309	12,9%
ubytovna	259	10,8%
MHD	47	2%
vlastní byt	45	1,9%
v podnájmu	41	1,7%
venku	22	0,9%
squatt	16	0,7%
lavička	13	0,5%
chata	7	0,3%
nebytové interiéry	7	0,3%
vlaky, vagony	6	0,3%
azylový dům	5	0,2%
noclehárna	4	0,2%
Armáda spásy	5	0,2%
sklep	3	0,1%
nemocnice, léčebna	3	0,1%
na stavbě	1	0%
auto	1	0%
stan	1	0%
kanál	1	0%
dnes přijel/a	1	0%
jiné	580	24,2%
neuvedeno	477	19,9%
celkem	2397	100%

2) Ti, kteří uvedli vězení

	Počet klientů	%
nádraží	312	30,3%
u někoho v bytě	101	9,8%
ubytovna	97	9,4%
MHD	23	2,2%
venku	22	2,1%
v podnájmu	13	1,3%
vlastní byt	10	1%
chata	5	0,5%
squatt	5	0,5%
Armáda spásy	4	0,4%
noclehárna	3	0,3%
azylový dům	2	0,2%
na stavbě	2	0,2%
sklep	2	0,2%
vlaky, vagony	2	0,2%
auto	1	0,1%
stan	1	0,1%
nebytové interiéry	1	0,1%
jiné	272	26,4%
neuvedeno	153	14,8%
Total	1031	100%



1) Ti, co neuvedli vězení - bydlení v Praze



2) Ti, co uvedli vězení - bydlení v Praze

Vidíme, že ve vlastním bytě či v podnájmu bydlí jen velmi malá část klientů Naděje. Z kategorie „1“ tyto dvě možnosti uvedlo 3,6% respondentů, v kategorii „2“ pouze 2,3%. „U někoho v bytě“ bydlí téměř 13% respondentů z kategorie „1“ a 10% respondentů z kategorie „2“. Kolem 10% respondentů z obou kategorií uvedlo ubytovnu, přičemž tato položka měla větší zastoupení v kategorii „1“. Naprostou většinu klientů o.s. Naděje tvoří lidé bez domova. Z těch, kteří místo uvedli, nejvíce respondentů přebývá na nádražích. V kategorii „1“ to je 22,7%. V kategorii „2) na nádraží „bydlí“ téměř každý třetí respondent! (Dohromady, v obou kategoriích, se jedná o 855 lidí.) Ostatní položky jsou zastoupeny již poměrně malým počtem respondentů. Dá se říci, že zanedbatelná část z nich uvádí azylový dům, Armádu spásy či noclehárnu. Můžeme tedy shrnout, že co se týče zázemí v podobě bydlení, je situace mezi všemi klienty Naděje alarmující, přičemž ještě horší je tato situace u klientů, kteří jako důvod příchodu do Naděje uvedli propuštění z vězení.

2.2.2. Jaké další důvody příchodu klienti Naděje nejčastěji uvádějí v kombinaci s propuštěním z vězení?

Respondenty 3. kategorie, kterou jsem po rozčlenění dat z celého souboru (za léta 2001 - 2004) vymezil, tvoří klienti, kteří mezi důvody vyhledání pomoci v Naději uvedli „propuštění z vězení“ v kombinaci s nějakým dalším důvodem. Nyní ukážu jaké další důvody spolu s „propuštěním z vězení“ byly uváděny nejčastěji. To nám může také napovědět, jaké další potíže se váží na situaci po propuštění z vězení (i když opět upozorňuji, že jde o specifickou skupinu – klienti Naděje - a výsledky nelze zobecňovat na propuštěné vězně celkově).

Z dat vyplývá, že ti klienti, kteří uvedli propuštění z vězení mezi důvody příchodu do Naděje v kombinaci s nějakým jiným důvodem, dále nejčastěji uvádějí finanční potíže (59,8%), ztrátu bydlení (52%) a ztrátu zaměstnání (37,3%). Tyto tři položky se mezi důvody příchodu objevují výrazně nejčastěji. Co do četnosti výskytu následuje „nemoc či invalidita“ (21,8%) a „propuštění z ústavu“ (20%).

Ještě bych zmínil několik dalších důvodů, které se objevují v menší četnosti. Jsou to: „vztahy s rodiči, dětmi, se sourozenci“ (12%); partnerské vztahy (9%); alkohol (9%); drogy (8,7%).

Z těch klientů, kteří spolu s propuštěním z vězení udali pouze jeden další důvod (215 osob), uvedla třetina finanční problémy, na dalších pomyslných příčkách byly tyto položky¹⁸ – ztráta bydlení (14%), propuštění z ústavu (13%), ztráta zaměstnání (9,8%), nemoc, invalidita (9,3%).

Mezi těmi, kteří „vězení“ udali jako 3. důvod (261 respondentů), uvedlo 41% jako 1. důvod ztrátu bydlení, 22% finanční problémy a 17% ztrátu zaměstnání. Jako druhý důvod pak téměř 30% těchto klientů uvedlo finanční problémy, 21% nemoc či invaliditu a přes 16% propuštění z ústavu.

U 240 klientů figurovalo propuštění z vězení jako čtvrtý důvod příchodu. 70% z nich uvedlo jako první důvod ztrátu bydlení, deset procent pak udávalo finanční potíže a přibližně stejný počet klientů zmínilo ztrátu bydlení. Jako druhý důvod nejvíce klientů uvádělo ztrátu

¹⁸ Uvádím pouze ty položky, které byly nejvíce zastoupeny

zaměstnání (přes 40%), velký podíl zde měla i položka „finanční problémy“ (téměř 30%). Třetí důvod více než u 35% představovaly finanční problémy, u 20% nemoc či invalidita a u 16% propuštění z ústavu.

Ještě poměrně velký počet klientů (140) uvádělo vězení jako 5. důvod. Téměř 85% z nich jako první důvod udávalo ztrátu bydlení. Jako druhý důvod 60% uvedlo ztrátu zaměstnání. Více jak polovina jako třetí důvod uvedla finanční potíže. Jako 4. důvod nejvíce respondentů uvádělo nemoc či propuštění z ústavu. U těch respondentů, kteří uvedli důvodů 6 nebo 7, byla situace podobná.

2.2.3. Klienti, kteří uvedli jako důvod příchodu do Naděje pouze propuštění z vězení

Při členění dat podle toho, jaké důvody příchodu do Naděje klienti udávali, jsem vytvořil ještě 4. kategorii, která se skládá výlučně z těch respondentů, kteří uvedli pouze propuštění z vězení. Těchto klientů je relativně málo – 97 – avšak jelikož jsem se zaměřil právě na propuštěné vězně, uvedu v krátkosti výsledky analýzy této skupiny. U klientů, kteří uváděli i jiné důvody, totiž nemůžeme odhadnout do jaké míry je jejich stav určen zkušeností s vězením, nebo zda je více určující příčina jiná. U jedinců z této kategorie můžeme však podílu zkušenosti s vězením na jejich nuzné životní situaci přikládat větší váhu. Jedná se sice o jejich subjektivní vyjádření, ovšem i subjektivní vnímání má v tomto případě cennou výpovědní hodnotu.

V této kategorii jsou pouze 3 ženy. Pouze jeden klient je mladší 19 let a dva jsou starší 60 let. Největší zastoupení mají „třicátníci“ (35 klientů), „dvacátníků“ je tu 25 a „čtyřicátníků“ 21.

Je tu pouze 7 ženatých (či vdaných), 52 klientů této kategorie je svobodných a 36 rozvedených.

Na otázku ohledně zaměstnání 29 klientů neodpovědělo, 58 je nezaměstnaných (což je 85% z těch, kteří odpověděli), přičemž polovina dlouhodobě (déle než rok). Místo pobytu v Praze 45 klientů neuvvedlo a 14 nespecifikovalo. Nejvíce z těch, kteří tuto položku zodpověděli, bydlí na nádraží, případně v ubytovně nebo u někoho v bytě. I ohledně rodinného původu byli tito klienti v odpovědi zdrženliví (neodpovědělo 46% z nich), avšak v případě této otázky jsme mohli podobnou zdrženlivost pozorovat u respondentů z celého souboru.

2.3. Shrnutí výsledků analýzy dat

Podíváme-li se znovu na výše představené výsledky analýzy, můžeme souhrně říci, že ve vybraných charakteristikách se klienti Naděje (příchozí mezi léty 2001 a 2004 do střediska sdružení v Bolzanově ulici v Praze – 3428 respondentů) liší od hodnot pro celou českou populaci. Je mezi nimi výrazná většina mužů. 75% tvoří lidé ve věku 20-50 let a přibližně stejný podíl zastupují ti, kteří ve svém vzdělání nedosáhli maturity. Většina klientů patří mezi nezaměstnané a z těchto lidí je každý třetí bez práce déle než rok. Z těch, kteří uvedli, kde původně pracovali, většina udávala dělnické povolání. Ve srovnání s údaji pro celou českou populaci je mezi klienty výrazně méně ženatých či vdaných a naopak více rozvedených. Téměř každý desátý má zkušenosti s vyrůstáním v dětském domově. Výrazná většina je bez domova, přičemž každý čtvrtý respondent uvedl, že přebývá hlavně na nádraží (855 lidí). Zejména údaje ohledně bydlení, zaměstnání, vzdělání a rodinného stavu - tyto položky můžeme označit za jedny ze základních ukazatelů životní úrovně v naší společnosti - potvrzují, že tito lidé se nacházejí ve špatné životní situaci.

Po porovnání výsledků s kategorií klientů, kteří mezi důvody svého příchodu do Naděje neuvedli propuštění z vězení, můžeme konstatovat, že ti, kteří propuštění z vězení uvedli, vykazují ve všech zmíněných charakteristikách ještě horší hodnoty. Jsou ještě méně vzdělání, je mezi nimi více nezaměstnaných, i více těch, kteří jsou bez práce déle než rok. Také zde mají ještě výraznější zastoupení rozvedení. Tito lidé mají rovněž větší potíže s bydlením. Poznamenejme také, že v této kategorii klientů je ještě větší nepoměr mezi muži a ženami (téměř 94% mužů) a těžiště věkového zastoupení je oproti těm, kteří vězení neuvedli (tam je nejvíce „dvacátníků“ a „třicátníků“), posunuto mezi „třicátníky“ a „čtyřicátníky“. Jestliže klienty Naděje celkově označujeme jako jedince, jež se nacházejí ve špatné životní situaci a jsou postiženi či výrazně ohroženi sociálním vyloučením, můžeme říci, že skupina těch, kteří mezi důvody příchodu do Naděje řadí propuštění z vězení, vykazuje znaky ještě horší životní situace.

V souladu s tímto tvrzením je i náhled na stav vybraných charakteristik u těch klientů, kteří mezi důvody příchodu do Naděje udali výlučně jen propuštění z vězení. Poznamenejme, že tito klienti hodnoty zjišťovaných charakteristik neuvedli častěji, než tomu bylo u celého souboru. V

případě, kdy odpovědi poskytl, tak nám tyto údaje potvrdili to, co jsme se dozvěděli z údajů o klientech, kteří uvedli vězení spolu s nějakým jiným důvodem, a to většinou ještě ve výraznější míře. Výjimku tvořilo snad jen věkové zastoupení, kdy mezi touto kategorií nebylo více „čtyřicátníků než „dvacátníků“, ale vzhledem k malému počtu respondentů v této skupině bych tomuto výsledku nepřikládal příliš velký význam.

Ještě shrňme, že ti respondenti, kteří kromě propuštění z vězení udávali i jiný důvod příchodu do Naděje, nejčastěji uvedli finanční potíže, ztrátu bydlení (v obou případech přes 50%) a ztrátu zaměstnání (téměř 40%). Dále se pak poměrně často objevovala „nemoc či invalidita“ a „propuštění z ústavu“ (v obou případech kolem 20%). Přibližně deseti procenty byly zastoupeny problémy ve vztazích (s rodiči, dětmi či sourozenci), partnerské problémy, problémy s alkoholem a potíže s drogami. Tyto údaje tedy zachycují subjektivní vyjádření klientů, jaké další důvody považují za příčiny toho, že vyhledali pomoc v Naději. Skutečnost může být samozřejmě poněkud jiná. Například problém s alkoholem má možná více než 10% klientů Naděje atd., avšak i to, co tito lidé vnímají, případně jsou ochotni uvést jako důvod, proč se rozhodli vyhledat pomoc u o.s. Naděje, je také zajímavá informace.

Závěr

Závěrem mohu konstatovat, že obě hypotézy, jež jsem naznačil v úvodu, se potvrdily. V analýze charakteristik klientů o.s. Naděje, které poukazují na tíživou životní situaci těchto lidí, vykazují ti klienti, kteří udali mezi důvody příchodu propuštění z vězení, hodnoty, jež jsou ještě více alarmující. Těmi hlavními problémy, které z výsledků můžeme vidět, jsou: převládající bezdomovectví, nízká úroveň vzdělání, velice vysoká míra nezaměstnanosti a značný podíl rozvedených. Mezi těmito klienty Naděje, jež můžeme označit jako „propuštěné vězně“, tvoří naprostou většinu muži. Znovu připomínám, že hovoříme o lidech propuštěných z výkonu trestu odnětí svobody v rámci klientů Naděje. Výsledky nemůžeme vztahovat na osoby propuštěné z VTOS obecně, protože jsou ovlivněné dalšími charakteristikami příznačnými pro klienty Naděje. Ovšem skutečnost, že i ve srovnání s ostatními klienty tohoto sdružení – kteří se všichni potýkají s velmi špatnou životní situací a ve vybraných charakteristikách se výrazně liší od populace celé ČR – se situace „propuštěných vězňů“ jeví jako ještě horší a poukazuje na potíže, kterými se stav po propuštění z výkonu trestu odnětí svobody vyznačuje. Náhled na hodnoty zmiňovaných charakteristik u těch klientů Naděje, kteří jako důvod vyhledání pomoci uvedli výlučně propuštění z vězení, tento závěr dále potvrzuje. Ačkoliv musíme poznamenat, že tito klienti mají v celém souboru malé zastoupení, takže výsledky jejich analýzy, musíme brát s rezervou a používat je spíše pro ilustraci.

Myslím, že z této práce je patrné, že odsouzením a potrestáním osoby, která se provinila porušením zákona, potíže nekončí. Je nutné v průběhu výkonu trestu odnětí svobody soustavně s tímto člověkem pracovat. Tato péče by měla být kontinuální a soustavná. Samozřejmě by měla vrcholit v období kolem propuštění osoby z VTOS. Neměla by však v tomto okamžiku končit. Je žádoucí, aby pokryla i období následující po propuštění. Z tohoto důvodu jsem představil některé instituce, které se o něco podobného snaží – postpenitenciární péče, Probační a mediační služba, Sdružení pro mediaci v justici, projekty typu Šance a podobně.

V textu jsem již několikrát zmínil, že sledovaná problematika je velice obsáhlá. Považuji za nutné, toto ještě jednou zopakovat. Jsem si vědom, že se v tomto malém příspěvku stručně dotýkám pouze některých aspektů tohoto tématu. Mým záměrem bylo poukázat na možnost náhledu na problém zpětného začleňování osob propuštěných z VTOS za využití dat o klientech o.s. Naděje, která představují cenný materiál vypovídající o lidech postižených či ohrožených sociálním vyloučením. Myslím si, že je možné se touto cestu udávat dále a podniknout na ní další a hlubší zkoumání.

Literatura

- BAUMAN, Z. (1996). *Myslet sociologicky*. Praha: SLON.
- BERGER, P. L.; LUCKMANN, T. (česky 1999). *Sociální konstrukce reality*. Brno: Centrum pro studium demokracie a kultury.
- EICHLEROVÁ, H. (2007). *Problematika sociální exkluze v České republice po roce 1989*. (rukopis).
- GIDDENS, A. (česky 1999). *Sociologie*. Praha: Argo.
- GOFFMAN, E. (1961). *Asylums: Essays on the Social Situation of Mental Patients and Other Inmates*. (s. 1-125). New York: Anchor Books Doubleday & Company Inc. Garden City.
- HASMANOVÁ L. a KOL. (2008). *Mezi vězením a komunitou (výstup projektu Šance)*. Praha: Sdružení pro probaci a mediaci v justici.
- HRADEČTÍ, V a I. (1995). *Bezdomovství – extrémní vyloučení*. Praha: Naděje.
- HRČKA, M.(2000). *Sociální deviace*. Praha: SLON.
- KVÁŠOVÁ, T. (2007). *Analýza vybraných sociálních charakteristik klientů občanského sdružení Naděje*. (rukopis).
- MAREŠ, P. (1999). *Sociologie nerovnosti a chudoby*. Praha: SLON.
- MAREŠ, P. (2000). *Chudoba, marginalizace, sociální vyloučení*. In: Sociologický časopis, Praha : Sociologický ústav AV ČR, 36, 3s. 285-297.
- MAREŠ, P., SIROVÁTKA, T. (2004). *Sociální exkluze*. In: Musil J. a kol., *Pojetí sociální soudržnosti v soudobé sociologii a politologii*. CESES.
- MUNDOVÁ, G. (2001). *Sociální deviace*. Praha: Karolinum.
- PRUDKÝ, L. (2009) . *Inventura hodnot*. Praha: Academia.
- PRUDKÝ, L.; ŠMÍDOVÁ, M.. *Kudy ke dnu?*. Praha Socioklub, v tisku.
- RIEGER, Z. (2009). *Návrat k rodině a domů: [příprava klientů institucionálních služeb na*

návrat z odloučení]. Praha: Portál.

TOMANOVÁ, J. (2008). *Analýza opatření podporující reintegraci osob propuštěných z výkonu trestu do společnosti.* (rukopis).

ZACHOVÁ, P. (2008). *Heledání nadějí v Naději.* (rukopis).

Další zdroje a internetové stránky

Sčítání lidu, domů a bytů 2001 – obyvatelstvo, byty, domy a domácnosti. Odbor populačních cenů Českého statistického úřadu. Praha: 2003. Dostupné na:

[http://www.scitani.cz/sldb2011/redakce.nsf/i/obyvatelstvo_byty_domy_a_domacnosti_cr/\\$File/e-4103-02.pdf](http://www.scitani.cz/sldb2011/redakce.nsf/i/obyvatelstvo_byty_domy_a_domacnosti_cr/$File/e-4103-02.pdf) (čerpal jsem naposledy 23.6.2010)

Voňková, J. (2009). *Výstup z konference o Postpenitenciární péči a jejím významu.* Dostupné na: <http://www.socialka.cz/?11.02.2009-postpenitenciarni-pece-a-jeji-vyznam,68> (čerpal jsem naposledy 23.6.2010)

Statistické ročenky Českého statistického úřadu (2005 a 2009). Dostupné na

<http://www.czso.cz/> (čerpal jsem naposledy 23.6.2010)

Statistická ročenka Vězeňské služby České republiky 2008. Generální ředitelství Vězeňské služby České republiky. Dostupné na: <http://www.vscr.cz/> (čerpal jsem naposledy 23.6.2010)

Statistická ročenka Vězeňské služby České republiky 2009. Generální ředitelství Vězeňské služby České republiky. Dostupné na: <http://www.vscr.cz/> (čerpal jsem naposledy 23.6.2010)

Zaměstnanci SPJ (2009). *Výroční zpráva SPJ 2008.* Praha. Dostupné na:

<http://www.spj.cz/admin/get.file.php?src=doc.00135.pdf> (čerpal jsem naposledy 23.6.2010)

Český statistický úřad. Dostupné na: <http://www.czso.cz/>

Občanské sdružení Naděje. Dostupné na: <http://www.nadeje.cz/>

Probační a mediační služba České republiky. Dostupné na: <http://www.pmscr.cz/>

Projekt Šance (zaměstnávání osob propuštěných z výkonu trestu odnětí svobody). Dostupné na:
<http://equal.spj.cz/>

Sdružení pro probaci a mediaci v justici, o.s.. Dostupné na: <http://www.spj.cz/>

Vězeňská služba České republiky. Dostupné na: <http://www.vscr.cz/>