

UNIVERSITA KARLOVA V PRAZE

Přírodovědecká fakulta

Katedra demografie a geodemografie



**VÝVOJ PLODNOSTI V OKRESE MOST V OBDOBÍ
1990 – 2008**

Bakalářská práce

Michal Pečený

Místopřísežné prohlášení

Místopřísežně prohlašuji, že jsem tuto Bakalářskou práci vypracoval samostatně pod vedením školitele Ing. Jaroslava Krause, Ph.D a že jsem všechny použité prameny řádně citoval.

Jsem si vědom toho, že případné použití výsledků získaných v této práci mimo Universitu Karlovu v Praze je možné pouze po písemném souhlasu této university.

Svoluji z zapůjčení této práce pro studijní účely a souhlasím s tím, aby byla řádně vedena v evidenci vypůjčovatelů.

V Mostě dne 22. 8. 2010

Michal Pečený

Poděkování

Chtěl bych poděkovat svému vedoucímu práce Ing. Jaroslavu Krausovi, Ph.D za pomoc při tvorbě této práce, za podněty a připomínky, které přispěly k jejímu zkvalitnění. Chtěl bych poděkovat všem členům své rodiny, přátelům a známým za podporu při studiu.

Vývoj plodnosti v okrese Most v období 1990 – 2008

Abstrakt

Cílem práce bylo zanalyzovat vývoj plodnosti v okrese Most v období od roku 1990 do roku 2008 a porovnat jej s vývojem v Ústeckém kraji a Českou republikou a na základě hodnot ukazatelů úrovně plodnosti najít sociální kontext tohoto demografického vývoje. V demografické části došlo k výpočtům ukazatelů a jejich porovnání v rámci České republiky, Ústeckého kraje a okresu Most. Výsledkem práce je závěr, že vývoj v kraji i v okrese je odlišný co se týká úhrnné plodnosti, specifických měr plodnosti podle věku, průměrného věku matky při porodu i mimomanželské plodnosti. Druhá část práce byla zaměřena na zkoumání vlivu sociálně ekonomických aspektů na vývoj v okrese Most ve srovnání s odlišným vývojem v ČR. Závěrem pak je, že odlišný vývoj plodnosti v okrese souvisí s vybranými sociálně ekonomickými aspekty.

Klíčová slova: okres Most, Ústecký kraj, plodnost, sociální a ekonomické charakteristiky

The development of fertility in the district of Most in the period 1990 – 2008

Abstract

The objective of this study is to analyse the development of fertility in the district of Most in the period from 1990 to 2008 and compare it with the development of the Usti region and national level. On the basis the indicators of fertility the objective is to find social context this demographic development. There were calculated indicators of fertility in demographic part and next it was compared between Czech republic, Ústí region and district of Most. The result of study is the development in the region and in the district is different (total fertility rate, age specific rates, average age of mother at birth and extramarital fertility). The second part examined the influence of socio-economic aspects of different development in the district compared to Czech republic. Conclusion is the different development of fertility in the district relate with selected socio-economic aspects.

Key words: district Most, Ústí region, fertility, social and economical characteristics

OBSAH

Seznam tabulek.....	7
Seznam obrázků.....	8
Úvod.....	10
1. Vývoj plodnosti v ČR v letech 1990 – 2008.....	11
1.1 Vymezení pojmů.....	11
1.2 Úhrnná plodnost.....	12
1.3 Vývoj ukazatelů plodnosti v období 1990 – 2008.....	13
1.3.1 Ukazatele plodnosti v období 1990 – 1996.....	13
1.3.2 Ukazatele plodnosti v období 1996 – 2000.....	14
1.3.3 Ukazatele plodnosti v období 2000 – 2008.....	14
2. Vzdělání – hlavní aspekt při plánování počtu dětí.....	16
2.1 Vliv vzdělání na demografické chování lidí.....	16
2.2 Vývoj plodnosti s ohledem na vzdělání.....	17
3. Věková struktura Ústeckého kraje.....	18
3.1 Věková struktura v období 1991 – 2000.....	18
3.2 Věková struktura po roce 2000.....	19
3.3 Průměrný věk.....	19
4. Vývoj plodnosti v Ústeckém kraji v letech 1990 – 2008.....	21
4.1 Vývoj porodnosti v Ústeckém kraji.....	21
4.2 Vývoj ukazatelů plodnosti.....	22
4.2.1 Úhrnná plodnost.....	22
4.2.2 Míry plodnosti podle věku a průměrný věk matek.....	23
4.2.3 Manželská a mimomanželská plodnost.....	25
5. Charakteristika okresu Most.....	26
5.1 Geografická charakteristika.....	26
5.2 Životní podmínky.....	27

5.2.1 Geografické a ekologické životní podmínky.....	27
5.2.2 Sociálně ekonomické životní podmínky.....	28
5.3 Struktura obyvatelstva.....	29
5.4 Vývoj plodnosti.....	29
5.4.1 Porodnost.....	29
5.4.2 Úhrnná plodnost.....	30
5.4.3 Míry plodnosti podle věku a průměrný věk matek.....	31
5.4.4 Plodnost podle legitimacy.....	34
6. Sociálně ekonomické aspekty okresu Most.....	36
6.1 Sociální kontext vývoje plodnosti v okrese Most.....	36
6.1.1 Vymezení sociálně ekonomických aspektů.....	36
6.2 Vzdělání.....	38
6.3 Národnost (etnicita).....	40
6.3.1 Počet Romů.....	40
6.3.2 Charakteristika romské populace.....	41
6.3.3 Romové v okrese Most.....	42
6.3.4 Postoje Romů ke vzdělání.....	43
6.4 Bydlení.....	45
6.4.1 Kvalita bydlení v okrese Most.....	45
6.4.2 Ghettoizace.....	47
6.5 Ekonomická situace v okrese Most.....	47
6.5.1 Trh práce.....	48
6.5.2 Nezaměstnanost.....	48
6.6 Sociální politika státu.....	52
6.6.1 Definice.....	52
6.6.2 Životní a existenční minimum.....	52
6.6.3 Rozdělení dávek SSP.....	53
6.6.4 Příklady výpočtu.....	54
Závěr.....	57
Seznam použité literatury.....	60

SEZNAM TABULEK

Tab. 1	Úhrnná plodnost v ČR v období 1990 – 2008.....	12
Tab. 2	Věková struktura Ústeckého kraje a ČR v období 1991 – 2000 (v %).	18
Tab. 3	Věkové složení ČR a jednotlivých krajů k 1.7. 2002 a 1. 7. 2008 (v %).	19
Tab. 4	Průměrný věk v ČR a krajích v období 2000 – 2008.....	20
Tab. 5	Úhrnná plodnost v Ústeckém kraji v období 1991 – 2008.....	22
Tab. 6	Souvislost sociálně ekonomických podmínek a aspektů.....	28
Tab. 7	Struktura obyvatelstva okresu Most podle věkových skupin (v %).	29
Tab. 8	Úhrnná plodnost v okrese Most v období 1991 – 2008.....	30
Tab. 9	Živě narození podle vzdělání a rodinného stavu matky v ČR v roce 2008 (v %).	39
Tab. 10	Obyvatelstvo patnáctileté a starší podle nejvyššího ukončeného vzdělání z výsledků Sčítání lidu, domů a bytů z dat SLDB 2001 (v %).	39
Tab. 11	Ženy v okrese Most podle nejvyššího ukončeného vzdělání z výsledků Sčítání lidu 1991 a 2001 (v %)	40
Tab. 12	Vzdělanost dotazovaných Romů.....	44
Tab. 13	Důvody neobydlenosti domovního a bytového fondu v okrese Most z dat SLDB 2001.....	46
Tab. 14	Domy a byty v okrese Most z dat SLDB 2001.....	47
Tab. 15	Vývoj nezaměstnanosti v období 1997 – 2008.....	49
Tab. 16	Ekonomicky aktivní podle vzdělání, postavení v zaměstnání a pohlaví v okrese Most z dat SLDB 2001.....	50
Tab. 17	Ekonomicky aktivní podle odvětví ekonomické činnosti v okrese Most z dat SLDB 2001.....	51
Tab. 18	Částky životního minima k 1. 1. 2007 v Kč.....	52
Tab. 19a	Vyplacené dávky SSP podle druhu dávek v krajích v roce 2006 (v Kč).	56
Tab. 19b	Vyplacené dávky SSP podle druhu dávek v krajích v roce 2008 (v Kč).	56

SEZNAM OBRÁZKŮ

Obr. 1	Úhrnná plodnost v ČR v období 1990 – 2008.....	12
Obr. 2	Vývoj plodnosti žen podle pětiletých věkových skupin v ČR v období 1990 – 2008.....	15
Obr. 3	Trendy konečné plodnosti podle vzdělání žen; sčítání 2001.....	17
Obr. 4	Úhrnná plodnost v ČR a v Ústeckém kraji v období 1991 – 2008.....	22
Obr. 5	Míry plodnosti žen podle pětiletých věkových skupin v Ústeckém kraji v období 1991 – 2008.....	24
Obr. 6	Porovnání průměrného věku matek při narození dítěte a při narození prvního dítěte v ČR a v Ústeckém kraji v období 1991 – 2008.....	24
Obr. 7	Podíl mimomanželské plodnosti v České republice a Ústeckém kraji v letech 1991 – 2008 (v %).....	25
Obr. 8	Správní obvody ORP Ústeckého kraje.....	27
Obr. 9	Úhrnná plodnost v ČR, Ústeckém kraji a v okrese Most v období 1991 – 2008.....	31
Obr. 10	Vývoj plodnosti žen podle pětiletých věkových skupin v okrese Most v období 2002 – 2008.....	32
Obr. 11	Podíl živě narozených dětí matkám v pětiletých věkových skupinách v okrese Most v období 1991 – 2008.....	33
Obr. 12	Porovnání průměrného věku matek při narození dítěte a při narození prvního dítěte v ČR, v Ústeckém kraji a v okrese Most v období 1991 – 2008.....	34
Obr. 13	Podíl mimomanželské plodnosti v České republice, Ústeckém kraji a v okrese Most v letech 1991 – 2008 (v %).....	35
Obr. 14	Podíl živě narozených podle rodinného stavu matky v okrese Most v letech 1991 – 2008 (v %).....	35
Obr. 15	Obyvatelstvo patnáctileté a starší podle nejvyššího ukončeného vzdělání z výsledků SLDB 2001 (v %).....	39
Obr. 16	Obyvatelstvo hlásící se k romské národnosti podle pohlaví a věku z výsledků SLDB 2001.....	41

Obr. 17	Podíl obyvatelstva romské národnosti v ČR z dat SLDB 2001 (v %)	42
Obr. 18	Okresy s nejvyšším zastoupením obyvatelstva romské národnosti z dat SLDB 2001 (v %)	43
Obr. 19	Názory Romů na vzdělanost	44
Obr. 20	Názory Romů na školní docházku	45

Úvod

Téma své bakalářské práce jsem si vybral z důvodu místa svého bydliště. Pocházím z Mostu, a to mě inspirovalo napsat bakalářskou práci o tomto území. Vzhledem k tomu, že v jednotlivých částech naší republiky se ukazatele plodnosti vyvíjely v různých hodnotách, a Ústecko je známé zvýšenou intenzitou plodnosti, rozhodl jsem se psát na toto téma. Za úkol jsem si určil prostudovat ukazatele plodnosti na regionální úrovni a srovnat je s daty za Českou republiku. Jako geografický celek jsem si nakonec vybral okres Most z důvodů snadnějšího způsobu sehnání demografických a statistických dat za tuto geografickou jednotku než za město Most. Druhým důvodem je skutečnost, že údaje za okres nejsou tolik zatíženy kolísáním hodnot vyplývajícím z velikosti souboru. Bakalářská práce se bude zabývat vývojem úrovně plodnosti v období od roku 1990 až do roku 2008. Počáteční úvahy předpokládají, že i v rámci okresu platí podobné trendy ve vývoji velikosti úrovně plodnosti jako na úrovni Ústeckého kraje. Cílem práce bude objasnit, proč jsou v kraji a v okrese odlišné hodnoty intenzity plodnosti než v celorepublikovém výsledku. To lze vyčíst zřejmě ze sociálních, ekonomických, potažmo dalších aspektů, které v kombinaci s těmi demografickými způsobují vývoj úrovně plodnosti. Tyto vypovídající proměnné jsou do jisté míry skryté a nenápadné, ale v hodnocení budou jistě významnou roli v pokusu o vysvětlení daného tématu.

Kapitola 1

Vývoj plodnosti v ČR v letech 1990 – 2008

Česká republika prošla od svého vzniku (1. 1. 1993) historicky bezprecedentními demografickými změnami. Z nich mezi nejvýznamnější patří změny plodnosti. Ty mají dopad zejména na budoucí vývoj celkového počtu obyvatel i na jeho struktury. Nejvýznamnějšími rysy současné plodnosti České republiky jsou: dlouhodobě velmi nízká úroveň, posouvání porodů do staršího věku, který ale patří v Evropě k nižším, a nárůst podílu dětí narozených mimo manželství, což je celoevropský trend. K velmi nízké porodnosti přispívá dlouhodobá nízká úroveň sňatečnosti obyvatelstva a pokles úrovně realizované plodnosti vdaných žen. (Rychtaříková, in: Populační vývoj ČR 2001 – 2006).

Nízká plodnost ovlivňuje i přirozený přírůstek. Snižování počtu narozených dětí se výrazně projevilo v roce 1994, kdy poprvé od roku 1918 nebyl počet živě narozených dětí na území ČR vyšší než hodnota počtu zemřelých, a došlo tak k úbytku přirozenou měnou.

1.1 Vymezení pojmů

Pro začátek je vhodné vymežit pojmy porodnost a plodnost. Porodnost je proces rození a časování dětí. Plodnost je již výsledný efekt tohoto procesu, vyjádřený počtem narozených dětí. Úrovní realizované plodnosti v územním detailu se bude zabývat právě tato práce .

Při studiu plodnosti je dále potřebné vymežit, s jakými ukazateli se bude pracovat. V první řadě půjde o zřejmě nejdůležitější a nejpoužívanější ukazatel úhrnnou plodnost, která nám říká, kolik dětí v průměru spadá na jednu ženu. Je součtem měř plodnosti podle věku a vyjadřuje tak intenzitu plodnosti celé populace. Jedná se o syntetický ukazatel, který v sobě rovněž absorbuje širší vlivy sociálně ekonomické. Z hlediska struktury byly vypočítány i specifické míry plodnosti podle věku matky podle pětiletých věkových intervalů.

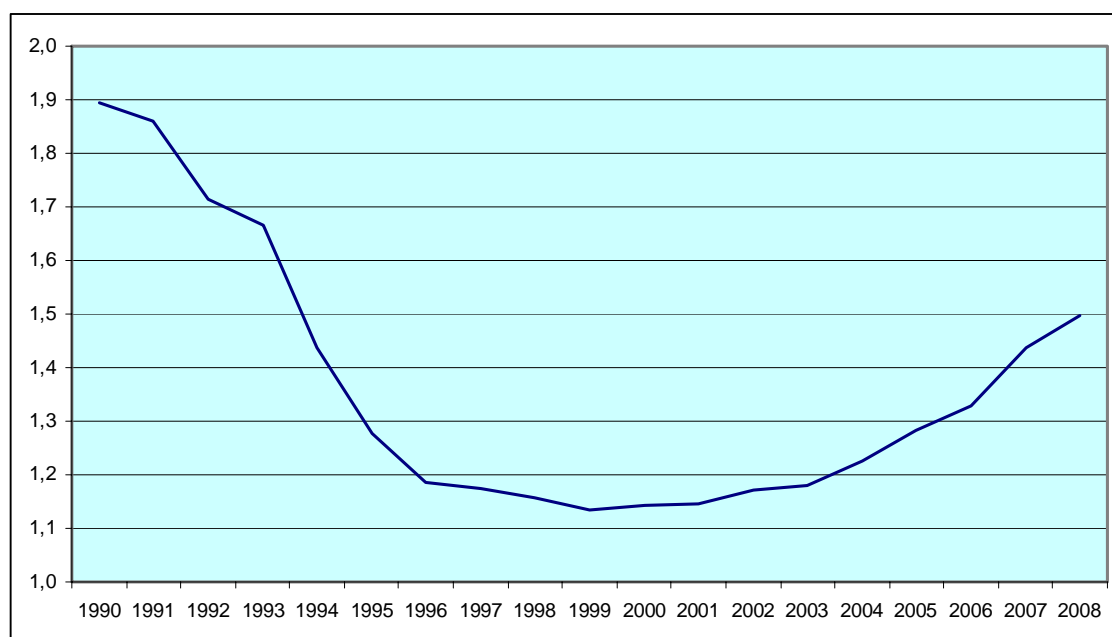
Dalším, v práci použitým ukazatelem, je průměrný věk matky při narození dítěte. Strukturovaně se dá tento ukazatel ještě podrobněji počítat jako průměrný věk matky při narození dítěte podle pořadí.

Další výpočty jsou zaměřeny na plodnost podle legitimacy, protože k výrazným změnám došlo rovněž v růstu mimomanželské plodnosti žen.

1.2 Úhrnná plodnost

Při studiu změn plodnosti v závislosti na věku matek se používají míry plodnosti podle věku (f_x), definované jako poměr počtu živě narozených dětí ženám ve věku x ke střednímu stavu žen ve věku x obvykle v ročním vymezení. Součet měr plodnosti podle věku vyjadřuje intenzitu plodnosti dané populace. V transverzálním pojetí se jedná o součet měr plodnosti v daném období a tento ukazatel se nazývá úhrnná plodnost (Kalibová: Základy demografie, 2006).

Obr. 1 – Úhrnná plodnost v ČR v období 1990 – 2008



Zdroj: ČSÚ

Tab. 1 – Úhrnná plodnost v ČR v období 1990 – 2008

1990	1991	1992	1993	1994	1995	1996	1997	1998	
1,89	1,86	1,72	1,67	1,44	1,28	1,19	1,17	1,16	
1999	2000	2001	2002	2003	2004	2005	2006	2007	2008
1,13	1,14	1,15	1,17	1,18	1,23	1,28	1,33	1,44	1,50

Zdroj: ČSÚ

1.3 Vývoj ukazatelů plodnosti v období 1990 – 2008

Od počátku devadesátých let 20. století docházelo ke snižování úrovně plodnosti. Až do roku 1991 včetně činila úhrnná plodnost 1,9. V roce 1994 již tento ukazatel klesl pod hranici 1,5 (1994: 1,44) a od roku 1995 do roku 2005 byla hodnota úhrnné plodnosti menší než 1,3. Absolutního minima (1,13) bylo dosaženo v roce 1999. poslední léta 2004 – 2006 byla ve znamení mírného vzestupu úhrnné plodnosti až na hodnotu 1,33 v roce 2006. (Rychtaříková, Populační vývoj ČR 2001 – 2006).

Sledované období 1990 – 2008 tak lze rozdělit do několika etap, a to právě vzhledem k významným mezníkům plodnosti. První etapa 1990 – 1996 je charakteristická především propadem úrovně porodnosti (ze 130 564 živě narozených v roce 1990 na 90 446 v roce 1996) a poklesem úhrnné plodnosti z 1,89 v roce 1990 na 1,18 v roce 1996. Druhá část vymezená roky 1996 – 2000 přináší další snížení úhrnné plodnosti a počtu narozených dětí až na minimum v roce 1999, tedy pokračování trendů vývoje plodnosti z období předchozího. Poslední část 2000 – 2008 je charakteristická změnou ve vývoji úhrnné plodnosti a počtu narozených dětí, oba ukazatele zaznamenaly pozvolný růst.

1.3.1 Ukazatele plodnosti v období 1990 – 1996

V období od počátku 90. let 20. století do jejich poloviny docházelo v České republice k rapidnímu snižování úhrnné plodnosti. Při analýze úrovně plodnosti z období před rokem 1989 vyplývá, že Česká republika v 60. letech patřila mezi státy s nižší úrovní plodnosti (úhrnná plodnost okolo 2), ale v sedmdesátých letech se tato čísla zvýšila díky silným populačním ročníkům narozených v poválečných letech. V osmdesátých letech už začala úhrnná plodnost opět mírně klesat a právě přelom let osmdesátých a devadesátých nastartoval prudký pokles, který byl patrný právě v období 1990 – 1996. Prudký pokles z hodnoty bezmála 1,9 z roku 1990 na hodnotu 1,185 v roce 1996 zapříčinil zejména velký pokles narozených dětí, kdy během let 1994 až 1996 tento počet klesnul zhruba o 25 %.

Za nízkou plodností žen na počátku 90. let je vidět především snižování plodnosti žen v nižších věkových skupinách, zejména pak ve věku 20 – 24 let. Se změnou režimu v roce 1989 se změnila poměry ve společnosti a lidé pod vlivem nových okolností změnili své reprodukční chování. Mladí lidé viděli nové možnosti v oblasti vzdělávání a vlastní kariéry, podnikání. Na druhou stranu plodnost ovlivnily i ekonomické důvody. K poklesu plodnosti přispěly nezaměstnanost mladých lidí (postihující více mladé ženy) a finanční nedostupnost bytů (Pavlík a kol., 2002).

Snižování plodnosti nižších věkových skupin žen je patrné na Obr. 2. V období 1990 – 1996 výrazně klesaly hodnoty měř plodnosti pro věkové skupiny žen do 19 let a žen v intervalu 20 – 24 let.

Průměrný věk matek při narození dítěte rostl v průběhu celého období 1990 – 2008, což souviselo s růstem plodnosti vyšších věkových skupin žen. Tento trend se týká i průměrného věku matek při narození dítěte prvního, druhého i vyšších pořadí. V roce 1990 byl průměrný věk matek při narození dítěte 24,8 let. O šest let později to bylo již 26,1 let. U průměrného věku

matek při narození prvního dítěte tyto hodnoty také narůstaly. Ženy měly první dítě průměru ve věku 22,5 let v roce 1990. V roce 1996 již tento průměr činil 23,7 let.

Výrazných změn doznal také vývoj plodnosti podle legitimacy. Podíl narozených dětí mimo manželství se během období 1990 – 1996 téměř zdvojnásobil, protože z 8,6 % v roce 1990 se jejich podíl zvýšil v roce 1996 na 16,9 %. Také tento ukazatel v dalších letech ve svých hodnotách průběžně rostl.

1.3.2 Ukazatele plodnosti v období 1996 – 2000

Druhá etapa sledovaného období je vymezena roky 1996 – 2000. V roce 1999 bylo dosaženo absolutního minima úhrnné plodnosti (1,13). Pokles porodnosti se ustálil na hodnotách okolo 90 000 narozených dětí. V již zmiňovaném roce 1999 se v České republice narodil nejmenší počet dětí na území Česka v historii statistických sledování – 89 471 živě narozených.

Specifické míry plodnosti podle věku žen se v této etapě dosáhly významných změn. Do této doby vykazovaly nejvyšší míru plodnosti ženy ve věku 20 – 24. V roce 1997 již nejvyšších hodnot dosáhly ženy ve věku 25 – 29 let, a to platilo až do roku 2008. U této věkové skupiny docházelo od roku 1996 k mírnému navyšování plodnosti, zatímco u 20 – 24 letých docházelo k značnému snížení těchto hodnot. Také plodnost žen do 19 let se stále snižovala, ale už ne tak rapidně jako v předchozí etapě 1990 – 1996. Oproti této věkové skupině žen byly v plození dětí od roku 2000 aktivnější ženy ve věku 35 – 39 let, což platilo až do roku 2008. Rozdíl v míře plodnosti mezi nimi během těchto osmi let narůstal (viz Obr. 2). Neustálý růst průměrného věku matek již není nutné zdůrazňovat. V roce 2000 již činil průměrný věk matky při narození dítěte 27,2 let a u prvorodiček 24,9 let.

Jak již bylo řečeno v předchozím období, také mimomanželská plodnost neustále narůstala, v roce 2000 již byla 21,8 % dětí narozených mimo manželství.

1.3.3 Ukazatele plodnosti v období 2000 – 2008

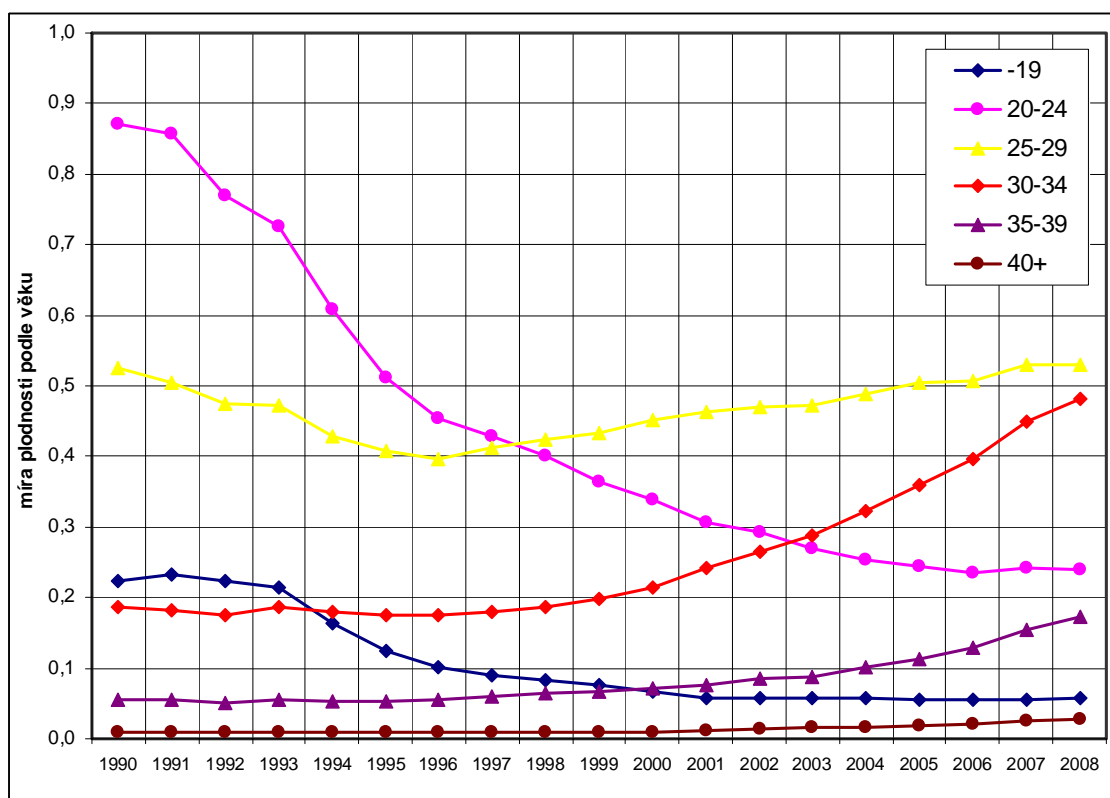
Poslední část zahrnuje roky 2000 až 2008. Počátkem nového století se totiž vývoj úhrnné plodnosti změnil. Velmi nízké hodnoty, které sestupnou tendencí vyústily v roce 1999 až na hodnotu úhrnné plodnosti 1,13, se od roku 2000 začaly naopak mírně navyšovat. V roce 2008 se úhrnná plodnost zastavila na hodnotě 1,50.

I v tomto období platilo, že plodnost mladších žen se dále snižovala a stále častěji ženy odkládaly porody do vyššího věku. Od roku 2000 velmi strmě začala stoupat křivka plodnosti 30 – 34 letých žen. *K částečné kompenzaci úrovně plodnosti přispěla právě tato skupina žen, kde se míra plodnosti zvýšila mezi roky 1986 a 2008 z 0,19 na 0,48, tedy o 0,29, což však nestačilo, protože pokles skupiny 20 – 24 let činil 0,67* (Rychtaříková, Demografická analýza, přednáška). Zřetelně také začaly růst hodnoty žen 25 – 29 letých a 35 – 39 letých. Mírný růst je dokonce vidět i u žen ve věku nad 40 let. Naopak stále klesala plodnost žen od 20 do 24 let. *U této věkové skupiny byl zaznamenán nejdramatičtější pokles míry plodnosti, jejíž hodnota se snížila z 0,91 v roce 1986 na 0,24 v roce 2008.* (Rychtaříková, Demografická analýza, přednáška).

Průměrný věk matek při narození dítěte, jak už bylo řečeno, dále pochopitelně narůstal taktéž. V roce 2008 již činil 29,3 roku a první dítě měly ženy v průměru ve 27,3 roku.

Hodnoty mimomanželské plodnosti stoupaly také v rychlém tempu. V roce 2008 se děti narozené mimo manželství vyskytovaly již ve více než 36 % z celkového počtu narozených dětí. Tento ukazatel je hodně ovlivněn plodností svobodných matek, protože jejich počet od roku 1990 vzrostl v roce 2008 téměř čtyřnásobně.

Obr. 2 – Vývoj plodnosti žen podle pětiletých věkových skupin v ČR v období 1990 – 2008



Zdroj: ČSÚ

Kapitola 2

Vzdělání – hlavní aspekt při plánování počtu dětí

Vzdělání je významný diferenciační faktor, který hraje hlavní roli při plánování počtu dětí. Vzdelání totiž ovlivňuje počet dětí v rodině či v nesezdaných svazcích partnerů, ale souvisí také s časováním narození dětí.

2.1 Vliv vzdělání na demografické chování lidí

Intenzita plodnosti je negativně korelována se vzděláním ženy (Rychtaříková, KDGD: Populační vývoj ČR 2001 – 2006, s. 88). To znamená, že čím vyšší je vzdělání ženy, tím častěji je bezdětná a má v průměru méně dětí. Tento fenomén je patrný jak na celorepublikové úrovni, tak na menších územních jednotkách.

Jak už bylo zmíněno, se změnou životních podmínek na přelomu 80. a 90. let minulého století přišla i změna v demografickém chování. A právě ve vzdělání je to velmi patrné. V současnosti vzdělání hraje velmi podstatnou roli při uplatnění se na pracovním trhu a tím také k tvorbě co nejlepších podmínek pro budoucí život. Do popředí se dostávají zájmy a vytvoření si solidní pracovní pozice a následného kariérního vzestupu. Rychlé zakládání rodiny s dětmi již není tak preferované jako před dvaceti lety a dříve. Pro ženy, které dokončí střední školu a rozhodnou se studovat dále na vysoké škole, je prioritou školu úspěšně dokončit, poté si hledají práci a vytváří si podmínky pro vlastní kariéru. Teprve potom začínají myslet na možnosti zakládání rodiny.

Tato fakta jsou velmi důležitým pojítkem k tomu, jak se vyvíjí diferenční plodnost. Obecně platí že čím později má žena první dítě, tím je jejich v konečném důsledku méně. To znamená, že v oblasti, kde je vzdělanost lidí nižší, tam bude zřejmě platit opačný princip.

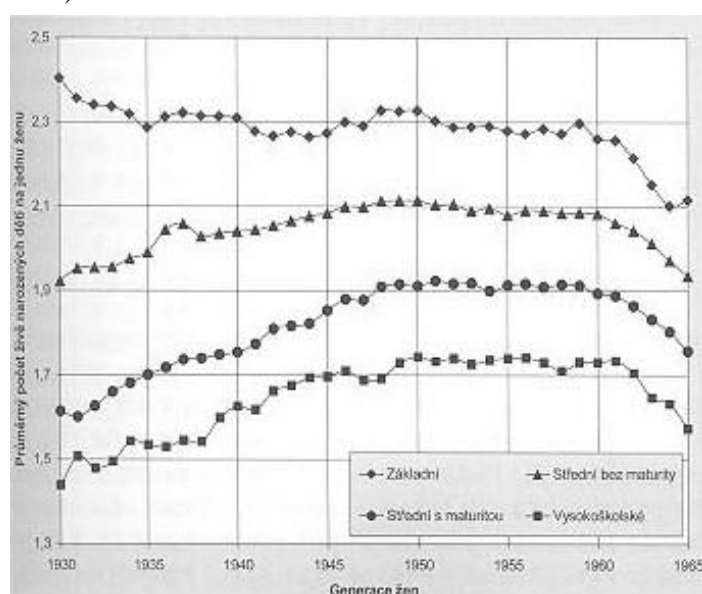
2.2 Vývoj plodnosti s ohledem na vzdělání

Vzhledem k tomu, že údaje o ženách podle věku a vzdělání jsou dostupné jen z dat o sčítání lidu a nejsou k dispozici v pramenech demografické statistiky, není možné vypočítat míry plodnosti podle vzdělání žen.

Díky datům ze sčítání lidu však lze provést výpočet trendů konečné plodnosti právě podle vzdělání žen, jak je vidět v: KDGD: Populační vývoj ČR 2001 – 2006, s. 89.

Obr. 3 – Trendy konečné plodnosti podle vzdělání žen; sčítání 2001

Retrospektivní pohled na konečnou plodnost na základě dat sčítání 2001 ukazuje, že v České republice platilo, čím nižší vzdělání matky, tím vyšší konečná plodnost (Rychtaříková, Populační vývoj ČR 2001 – 2006).



Zdroj: KDGD: Populační vývoj České republiky 2001 – 2006

Konečná plodnost je oproti transverzální úhrnné plodnosti longitudinální ukazatel, který nám říká, kolik dětí v průměru spadá na jednu ženu dané generace. *Prokázaným demografickým faktorem ovlivňujícím konečnou plodnost je věk matek při prvním porodu. Tato plodnost je diferenciována nejen podle věku matek, ale také podle řady dalších faktorů, z nichž velmi důležitým je vzdělání. Ženy s nejvyšším dosaženým vzděláním jsou v častěji bezdětné a mají v průměru méně dětí* (Rychtaříková, 2004).

To jasně potvrzuje výsledky analýz, ze kterých vyplývá, že s vyšším vzděláním ženy klesá počet jejich dětí. A co je také důležité, vzdělání ženy ovlivňuje i načasování porodu prvního a dalšího dítěte, což souvisí s jejich celkovým počtem. Jak už bylo zmíněno, čím později má žena první dítě, tím méně jich má v konečném počtu.

Kapitola 3

Věková struktura Ústeckého kraje

3.1 Věková struktura v období 1991 – 2000

Ústecký kraj již v devadesátých letech patřil ke krajům s vůbec nejmladší věkovou strukturou. Národním srovnáním Ústeckého kraje s Českou republikou je situace z intercenzálního období 1991 – 2000. Základním rysem bylo stárnutí populace, zvětšování podílu starších osob. Přesto dětská složka v devadesátých letech výrazně převyšovala nad seniory 65 letými a staršími. To však bylo ovlivněno nižší nadějí dožití, která v polovině devadesátých let byla u mužů pod hranicí 70 let a u žen těsně nad ní.

Tabulka č. 2 naznačuje, že Ústecký kraj vykazoval výrazně mladší věkovou strukturu než celorepublikový průměr. To byla (a stále je) jedna ze základních charakteristik tohoto kraje.

Tab. 2 – Věková struktura Ústeckého kraje a ČR v období 1991 – 2000 (v %)

	Ústecký kraj			Česká republika		
	0-14	15-64	65+	0-14	15-64	65+
1991	21,1	67,5	11,4	20,6	66,7	12,8
1992	20,6	67,9	11,5	20,0	67,1	12,9
1993	20,1	68,4	11,6	19,4	67,6	13,0
1994	19,5	68,9	11,7	18,9	68,0	13,1
1995	19,0	69,2	11,8	18,3	68,4	13,3
1996	18,5	69,6	11,9	17,9	68,7	13,5
1997	18,1	69,9	12,0	17,4	69,0	13,6
1998	17,7	70,3	12,1	17,0	69,3	13,7
1999	17,3	70,6	12,1	16,6	69,6	13,8
2000	17,0	70,9	12,2	16,2	69,9	13,9

Zdroj: ČSÚ

3.2 Věková struktura po roce 2000

Přestože populace v České republice a jednotlivých krajích stárne a ve věkovém složení obyvatelstva od devadesátých let do roku 2008 je vidět stále větší zastoupení lidí nad 65 let, právě Ústecký kraj vykazoval k 1. 7. 2008 nejmladší věkovou strukturu. Ještě v roce 2002 to tak markantní nebylo (Tabulka 3). Karlovarský i Liberecký kraj na tom byly velmi podobně..

V roce 2008 již Ústecký kraj vykazoval zřetelně nejmladší věkovou strukturu v České republice. Důkazem toho je následující tabulka, v níž vidíme, že počet obyvatel ve věku 0 – 14 let je nejvyšší právě v Ústeckém kraji ve srovnání s ostatními kraji. Naopak zastoupení obyvatel ve věku nad 65 let je v tomto kraji nejnižší. Jednou z příčin nejmladší věkové struktury kraje v republice je odlišný vývoj úrovně plodnosti v předchozích desetiletích.

Tab. 3 – Věkové složení ČR a jednotlivých krajů k 1.7. 2002 a 1. 7. 2008 (v %)

území	Věk k 1. 7. 2002			Věk k 1. 7. 2008		
	0-14	15-64	65+	0-14	15-64	65+
Česká republika	15,7	70,4	13,9	14,2	71,1	14,7
Hlavní město Praha	13,1	70,9	16,1	12,1	72,1	15,7
Středočeský kraj	15,6	70,1	14,2	14,9	70,9	14,2
Jihočeský kraj	16,1	70,2	13,7	14,4	70,9	14,7
Plzeňský kraj	15,3	70,3	14,4	13,9	71	15,1
Karlovarský kraj	16,4	71,5	12,1	14,6	71,8	13,5
Ústecký kraj	16,5	71,2	12,2	15,2	71,6	13,1
Liberecký kraj	16,5	70,7	12,8	14,8	71,5	13,7
Královéhradecký kraj	15,9	69,5	14,6	14,3	70,2	15,5
Pardubický kraj	16,4	69,5	14,1	14,7	70,4	15
Vysočina	16,7	69,3	13,9	14,7	70,3	15
Jihomoravský kraj	15,5	70,1	14,4	13,9	70,7	15,4
Olomoucký kraj	16	70,3	13,7	14,2	70,9	14,9
Zlínský kraj	16	70,1	13,9	14	70,7	15,3
Moravskoslezský kraj	16,5	71	12,5	14,4	71,3	14,3

Zdroj: ČSÚ

3.3 Průměrný věk

Dalším ukazatelem, který charakterizuje věkové rozložení obyvatelstva, je průměrný věk. I tady se potvrzuje, že Ústecký kraj má v porovnání s ostatními kraji nejnižší průměrný věk obyvatelstva. Tabulka 4 znázorňuje vývoj hodnoty průměrného věku obyvatel v Česku a v jednotlivých krajích ve vybraných letech v období 2000 – 2008. Spolu s Karlovarským krajem byl Ústecký kraj jednoznačně nejmladší. Zejména ke konci období, tedy okolo roku 2008 lze vidět absolutně nejnižší hodnoty průměrného věku v Ústeckém kraji, protože vykazuje zhruba o dvě desetiny nižší údaj než Karlovarský kraj. Česká republika se svým průměrným věkem 40,5 roku vykazuje zhruba o jeden rok vyšší hodnoty než jaké reprezentují Ústecký kraj.

Tab. 4 – Průměrný věk v ČR a krajích v období 2000 – 2008

	2000	2002	2004	2006	2008
Česká republika	38,8	39,3	39,8	40,2	40,5
Hlavní město Praha	41,2	41,5	41,7	41,8	41,6
Středočeský kraj	39,1	39,5	39,8	40,0	40
Jihočeský kraj	38,4	39,0	39,5	40,1	40,5
Plzeňský kraj	39,2	39,7	40,2	40,6	40,8
Karlovarský kraj	37,7	38,3	38,8	39,4	39,8
Ústecký kraj	37,7	38,3	38,8	39,2	39,6
Liberecký kraj	38,1	38,6	39,2	39,7	40
Královéhradecký kraj	39,0	39,6	40,1	40,6	40,9
Pardubický kraj	38,4	39,0	39,6	40,0	40,4
Vysočina	38,1	38,7	39,3	39,8	40,3
Jihomoravský kraj	39,0	39,5	40,0	40,5	40,8
Olomoucký kraj	38,4	39,0	39,6	40,1	40,5
Zlínský kraj	38,4	39,0	39,6	40,2	40,7
Moravskoslezský kraj	37,8	38,5	39,1	39,7	40,2

Zdroj: ČSÚ

Kapitola 4

Vývoj plodnosti v Ústeckém kraji v letech 1990 – 2008

V první kapitole byl popsán vývoj plodnosti v České republice, předmětem této kapitoly je analýza plodnosti za kraj, ke kterému se váže dotčený okres Most. Z analýzy plodnosti Ústeckého kraje vyplyne, jaké jsou na Ústecku hodnoty plodnosti ve srovnání s celorepublikovými údaji

4.1 Porodnost v Ústeckém kraji

Vývoj počtu živě narozených dětí v období 1990 – 2008 v Ústeckém kraji byl podobný tomu celorepublikovému. Přes deset tisíc narozených dětí ročně, to byly absolutní počty narozených v letech 1990 – 1993, poté přišel hluboký pokles hlavně v letech 1994 – 2001. Na hodnotu minima se však kraj dostal v roce 1999, to se narodilo 7747 dětí. Poté lze vidět zase nárůst až do roku 2008, kdy se počet narozených dětí opět přehoupl přes hranici deseti tisíc, byť jen lehce – 10 031 živě narozených. Počet narozených dětí ovlivňuje intenzitu ukazatelů plodnosti. Podobnost ve snižování porodnosti v období 1990 – 1999 a její následný růst mezi lety 2000 – 2008 je mezi Českou republikou a Ústeckým krajem patrný. Pokles a nárůst byl obdobný i pro úhrnnou plodnost. Odlišná na obou územích však byla její intenzita.

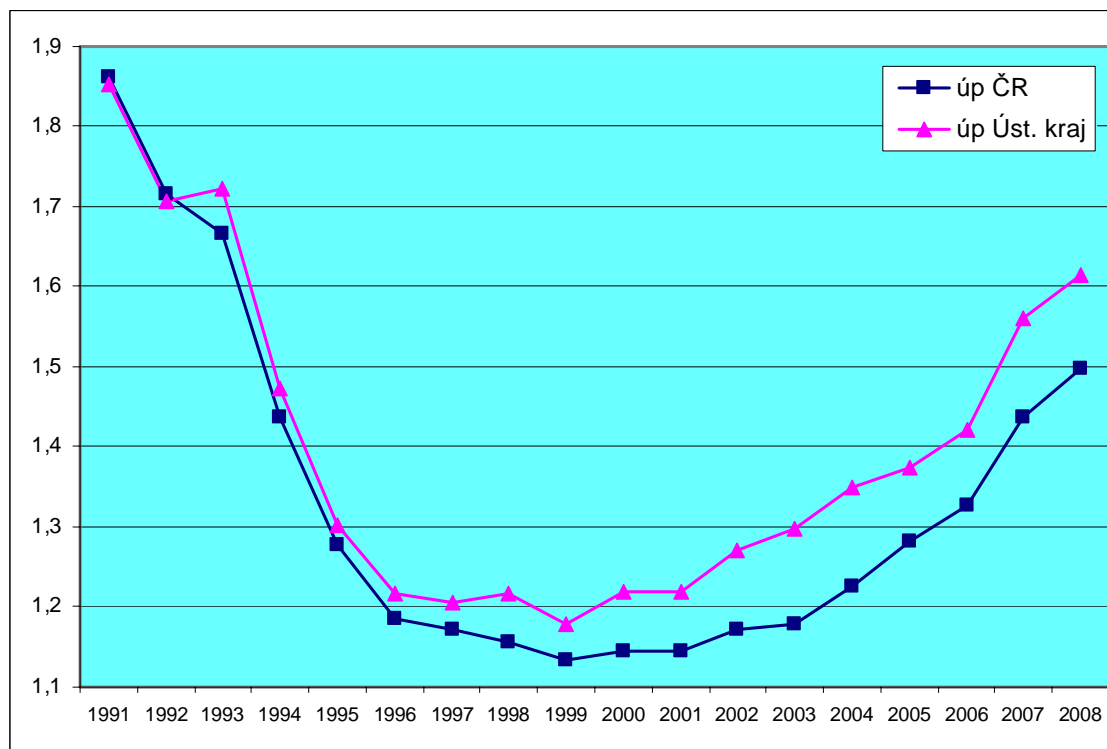
Vývoj porodnosti během 90. let v Ústeckém kraji výstižně popisuje J. Anděl v knize Geografie Ústeckého kraje: *Porodnost se snižuje takovým tempem, že v polovině 90. let je její úroveň nižší než úroveň úmrtnosti (začíná „proces vymírání populace“). Zvýrazňují se tak tendence směřující k homogenizaci porodnosti a do značné míry i úmrtnosti. V porovnání s úrovní ČR se kraj vždy vyznačoval vyšší úrovní porodnosti a vyššími přirozenými přírůstky a nyní náleží ke krajům s nejnižším úbytkem obyvatel přirozenou měnou* (Geografie Ústeckého kraje, Anděl, J. a kol. 2000).

4.2 Vývoj ukazatelů plodnosti

4.2.1 Úhrnná plodnost

Vývoj úhrnné plodnosti v Ústeckém kraji probíhal ve sledovaném období trochu odlišně než na celorepublikové úrovni, a to ve zpravidla vyšších hodnotách. V letech 1991 – 1992 se hodnoty v obou územních celcích pohybovaly sestupnou tendencí mezi hodnotami 1,9 – 1,7. Rozdíly mezi Ústeckým krajem a Českou republikou přitom byly minimální a dokonce v ČR vyšší (v obou letech zhruba o osm tisícin). Od roku 1993 však křivka vývoje úhrnné plodnosti na krajské úrovni nabyla zřetelně vyšších hodnot než křivka celorepubliková. Od konce 90. let již lze sledovat narůstání rozdílu mezi oběma územními celky, přičemž hodnoty úhrnné plodnosti začínaly oproti celorepublikovému průměru narůstat, což platilo až do roku 2008. Je však možno konstatovat, že pro Ústecký kraj platil podobný trend vývoje v tom smyslu, že úhrnná plodnost zaznamenala pokles během devadesátých let a následně růst po roce 2000 (obrázek 4).

Obr. 4 – Úhrnná plodnost v ČR a v Ústeckém kraji v období 1991 – 2008



Zdroj: ČSÚ

Tab. 5 – Úhrnná plodnost v Ústeckém kraji v období 1991 – 2008

1991	1992	1993	1994	1995	1996	1997	1998	1999
1,85	1,71	1,72	1,47	1,3	1,22	1,21	1,22	1,18
2000	2001	2002	2003	2004	2005	2006	2007	2008
1,22	1,22	1,27	1,3	1,35	1,38	1,42	1,56	1,61

Zdroj: ČSÚ

4.2.2 Míry plodnosti podle věku a průměrný věk matek

Vývoj odkládání porodů do vyššího věku a tím i změna intenzity plodnosti podle věkových skupin proběhl i na krajské úrovni. Také zde docházelo k vyšší intenzitě plodnosti žen ve věku 30 – 34 let oproti skupině žen ve věku 20 – 24 let, a to od roku 2006. Na úrovni ČR k tomu došlo již v roce 2003. V Ústeckém kraji, který je strukturou obyvatelstva nejmladší v republice, se totiž efekt posouvání porodů do vyššího věku neprojevil tak výrazně. Nejvyšší intenzita plodnosti byla od roku 2000 zaznamenána u žen ve věku 25 – 29 let. V té době intenzita plodnosti 25 – 29 letých žen poprvé převýšila plodnost skupiny 20 – 24 let. Na úrovni ČR však k tomuto jevu došlo o dva roky dříve.

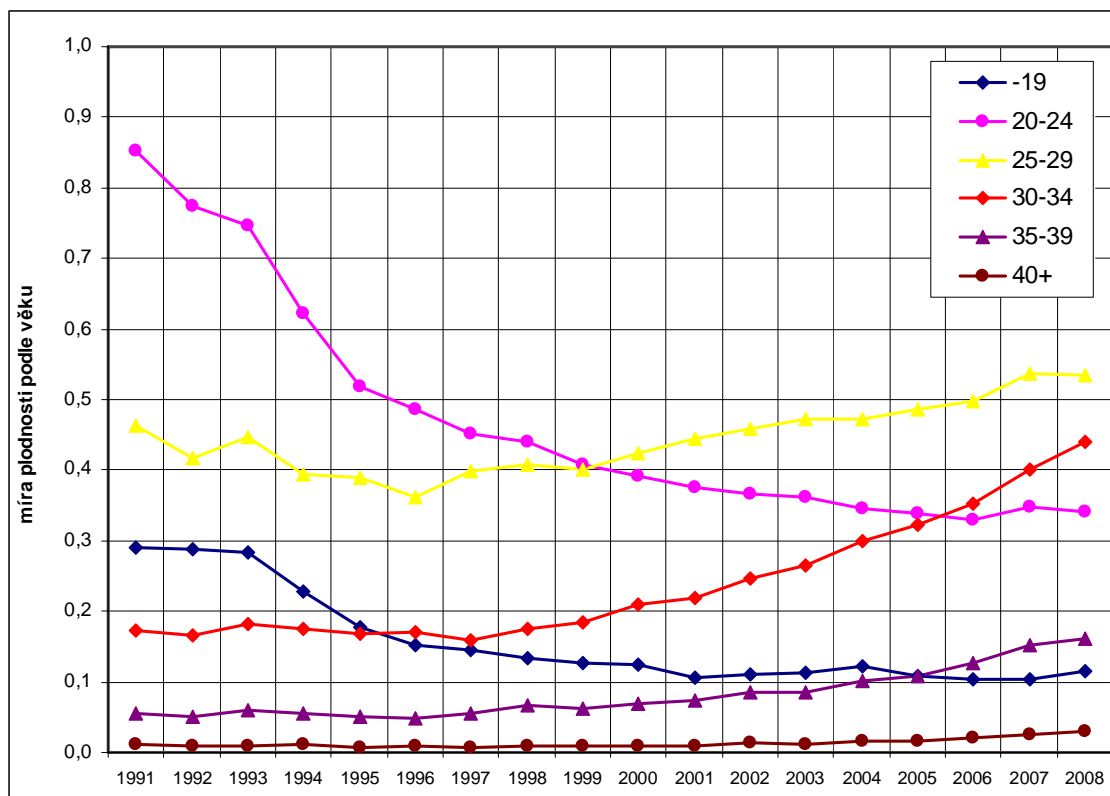
Plodnost ve věkové skupině 30 – 34 let však byla na Ústecku nižší, než celorepublikově. Nárůst míry plodnosti této skupiny činil v ČR v období 1991 – 2008 0,30. V Ústeckém kraji to bylo 0,27. Vyšší hodnoty v ČR platily pro celé toto období, nestalo se nikdy, že by míry plodnosti v Ústeckém kraji pro ženy 30 – 34 let přesáhly celorepublikové hodnoty. Naopak ženy ve skupině 20 – 24 let byly v kraji v rození dětí daleko aktivnější než tomu bylo celkově v Česku, i když v obou případech šlo o sestupnou tendenci. Pokles hodnot v České republice v období 1991 – 2008 činil 0,62 (z 0,86 na 0,24). V Ústeckém kraji však tento pokles činil 0,51 (z 0,85 na 0,34). Vyjma roku 1991 byla míra plodnosti této skupiny vyšší vždy na Ústecku. To jsou největší rozdíly mezi oběma územními celky. U žen ve věku nad 40 let to už bylo opět zhruba nastejno (lze graficky porovnat pomocí obr. 2 a obr. 5).

Koncentraci porodů do nižšího věku dokazuje také ukazatel průměrného věku matek při narození dětí celkem i u dítěte prvního pořadí. Rozdíl mezi Českou republikou a Ústeckým krajem v průměrném věku matky při narození dítěte je patrný, přestože se od roku 2000 do roku 2008 mírně zmenšoval. V roce 2008 činil tento věk u žen v ČR 29,3 roku, oproti ženám na Ústecku s průměrným věkem 28,8 roku.

Ještě znatelnější rozdíl byl v průměrném věku matek při narození prvního dítěte. V tomto ukazateli měl Ústecký kraj vyšší hodnoty během celého období. V roce 2008 měly ženy v ČR první dítě ve věku 27,3 roku, zatímco ženy v Ústeckém kraji ve věku 26,4 roku. Nižší průměrný věk matek se týkal i druhého a dalšího pořadí. Vzhledem k tomu, že úhrnná plodnost byla ve studovaném období v ČR i v kraji hluboko pod hranicí prosté reprodukce, není těmto dalším ukazatelům v práci věnována pozornost.

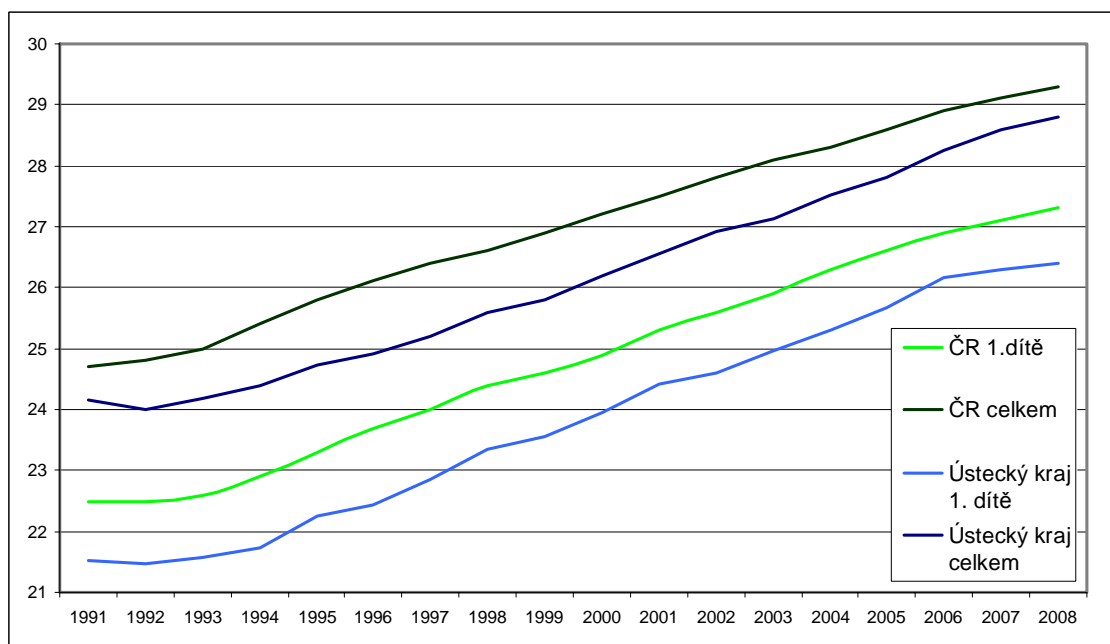
Uvedené údaje ukazují rozdílné časování porodnosti na úrovni České republiky v porovnání s krajem.

Obr. 5 – Míry plodnosti žen podle pětiletých věkových skupin v Ústeckém kraji v období 1991 – 2008



Zdroj: ČSÚ

Obr. 6 – Porovnání průměrného věku matek při narození dítěte a při narození prvního dítěte v ČR a v Ústeckém kraji v období 1991 – 2008

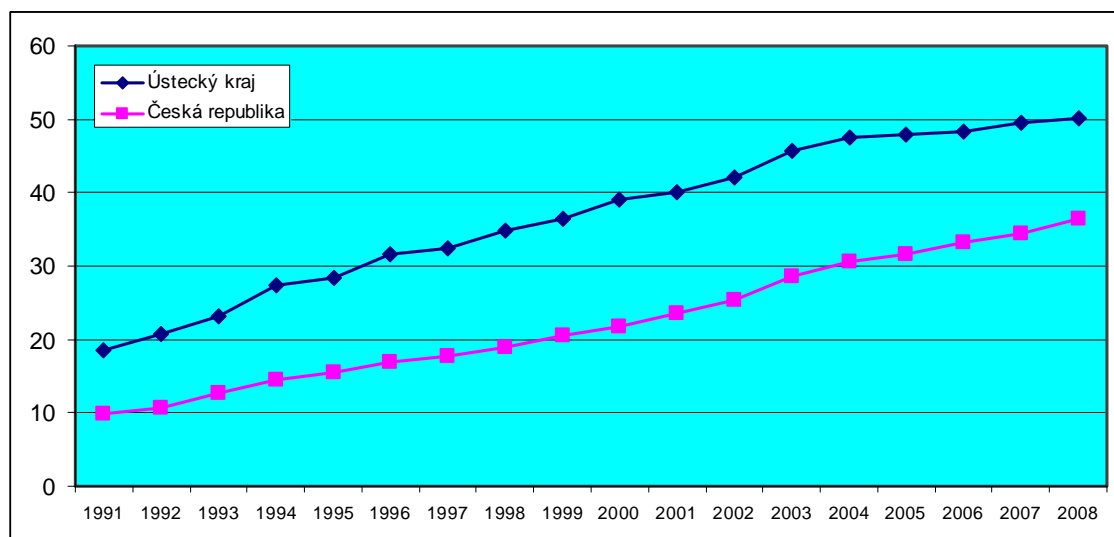


Zdroj: ČSÚ

4.2.3 Manželská a mimomanželská plodnost

V Ústeckém kraji proběhl v ukazateli plodnosti podle legitimacy podobný vývoj jako v ČR. Velmi rychle se ve vymezeném období navyšovaly počty dětí narozené svobodným, rozvedeným nebo ovdovělým ženám. V roce 1991 činil podíl těchto dětí necelých 20 %, zatímco v roce 2008 to bylo již zhruba 50 %, což lze označit jako velmi intenzivní a rychlý nárůst. Stejně jako u České republiky, tak i v kraji bylo toto dáno především nárůstem svobodných matek. Jen velmi mírně narostl podíl rozvedených matek. Významným faktem je, že se velmi lišil podíl dětí narozených mimo manželství v kraji a republice. V průměru patnáctiprocentní rozdíl je dost výrazný. Polovina dětí v Ústeckém kraji se v roce 2008 narodila mimo manželství, což je oproti zhruba třetině takových dětí v ČR (36 %,) velký rozdíl.

Obr. 7 – Podíl mimomanželské plodnosti v České republice a Ústeckém kraji v letech 1991 – 2008 (v %)



Zdroj: ČSÚ

Kapitola 5

Profil okresu Most

Tato kapitola je věnována demografické analýze okresu Most v kontextu vývoje Ústeckého kraje a České republiky.

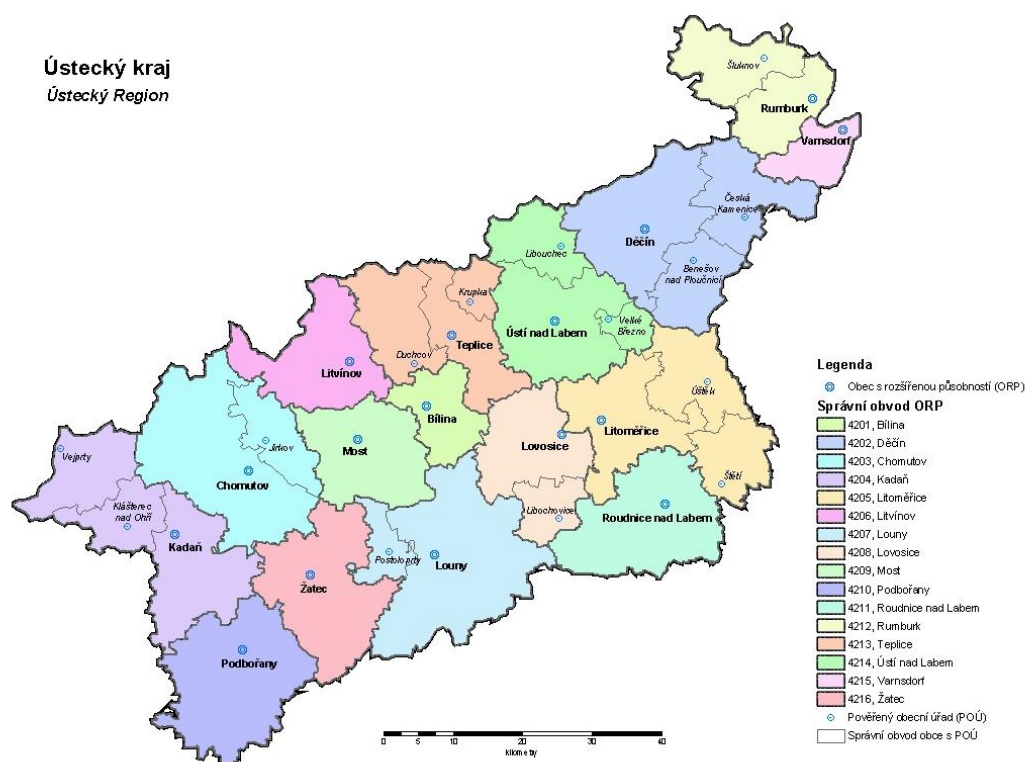
5.1 Geografická charakteristika

Okres Most je jedním ze sedmi okresů tvořících Ústecký kraj. Kromě toho, že sousedí s okresy Chomutov, Louny a Teplice, je charakteristický také tím, že se jedná o pohraniční okres. Sousedí totiž se Spolkovou republikou Německo. Tato blízká geografická vazba ovlivňovala historii tohoto okresu, a dochází k tomu dodnes.

Okres Most je tvořen dvěma obvody Obcí s rozšířenou působností (ORP), a to Mostem a Litvínovem (viz obr. 8) a šestadvaceti obcemi, z nichž šest používá titul město. Největším městem okresu je samotné město Most, které k 1. 1. 2008 mělo 67 543 obyvatel. Druhým největším městem je Litvínov s 27 118 obyvateli (1. 1. 2008). Za zmínku stojí ještě menší města Meziboří s necelými pěti tisíci obyvatel, Lom s necelými čtyřmi tisíci, dvoutisícový Horní Jiřetín.

Okres Most má rozlohu 467,18 km² a patří tak k nejmenším okresům v republice. Toto území bylo v roce 2008 z 29 % tvořeno zemědělskou půdou, z toho orná půda tvořila zhruba pětinu rozlohy okresu. Lesní porosty tvořily celou třetinu. Zastavěná plocha činila pouze necelé dvě procenta rozlohy okresu.

Obr. 8 – Správní obvody ORP Ústeckého kraje



Zdroj: ČSÚ

5.2 Životní podmínky

Severní Čechy a okres Most zvlášť jsou obecně považovány za oblasti, ve kterých jsou horší životní podmínky než ve většině ostatních územních celků. Tím jsou myšleny ekologické podmínky (životní prostředí a jeho vliv na život populace), ale také sociální, ekonomické, kulturní a další podmínky. Jaké byly vlivy podmínek života na vývoj plodnosti v okrese ve zkoumaném období bude rozebráno v dalších kapitolách této práce. Životní podmínky jsou v této práci analyzovány podle jejich rozčlenění v knize Sociologie životního stylu (s. 70) od Duffkové a kol. Ty jsou zde definovány jako určité objektivní danosti, v nichž se rozvíjí společenská existence během svého historického vývoje.

5.2.1 Geografické a ekologické životní podmínky

Tyto životní podmínky jsou determinovány zejména polohou prostoru, kde se populace vyskytuje, klimatickými poměry, danými přírodními zdroji a stupněm devastace krajiny.

Jak už bylo zmíněno, charakteristika severočeského regionu a konkrétně Mostecka nebyla nikdy příliš pozitivní. Jedním z hlavních a vždy v první řadě uváděných důvodů jsou negativně hodnocené právě geografické ekologické životní podmínky. Poloha prostoru, v němž se okres vyskytuje, je vyplněn Krušnými horami v severní části, Mosteckou pánví ve střední a jižní části a konečně částečně zasahujícím Českým středohořím v části jihovýchodní. Intenzivní

těžební činnost v Mostecké pánvi, která se rozkládá napříč prakticky celého Ústeckého kraje, protože zasahuje šest ze sedmi okresů, výrazně poškodila životní prostředí v jednotlivých okresních lokalitách, včetně Mostecka. Těžba se orientuje na hnědé uhlí, přičemž na celkové produkci v ČR se Mostecká uhelná společnost podílela téměř třetinovým podílem. Těžba v této oblasti s přestávkami trvá podle dochovaných údajů již od konce středověku. Těžbou narušené životní prostředí tedy výrazně snižuje prestiž ekologických podmínek této oblasti. Korekce těchto faktů jsou však alespoň částečně realizovány rekultivací prostředí. Zavřeně hnědouhelné doly se mají postupně zavodňovat, což má mít ekologický i rekreační smysl. V okrese Most se v říjnu 2008 začalo s napouštěním vody do zavřeného dolu Ležáky, čímž má vzniknout největší umělá vodní nádrž v České republice s názvem Jezero Most. Tato vodní nádrž má mít plochu 311 ha a konec napuštění se plánuje na rok 2011.

Kromě těžby hnědého uhlí výrazně zatěžuje životní prostředí v okrese činnost komplexu chemických závodů společnosti Unipetrol. Chemické závody se rozkládají v srdci okresu mezi Mostem a Litvínovem a soustřeďují se na výrobu základních petrochemických výrobků. Továrna funguje od roku 1941, kdy byla uvedena do provozu. Chemický průmysl tedy již skoro sedmdesát let negativně narušuje ovzduší a tím i ekologické podmínky pro život v celém okrese. Na druhou stranu je ovšem nepochybné, že chemický i těžební průmysl dávají lidem v okrese nezanedbatelný počet pracovních míst.

5.2.2 Sociálně ekonomické životní podmínky

Sociálně ekonomické podmínky vytváří pojmy (aspekty), které prakticky determinují demografický vývoj jako celek i jeho jednotlivé složky v podobě demografických jevů. Pojmy reprezentující tuto kategorii podmínek jsou zejména mzdy a pracovní podmínky, kvalita dostupného zaměstnání, systém školství a jeho vliv na vzdělanost, systém veřejných služeb a statků, sociální politika státu, kvalita bydlení. Všechny tyto pojmy utváří ráz sociálně ekonomických podmínek života dané populace.

Z hlediska vývoje úrovně plodnosti jsou klíčové sociálně ekonomické aspekty, některé z nich se rekrutují ze sociálně ekonomických podmínek a mají přímý nebo nepřímý vliv na úroveň plodnosti. Příklad souvislosti životních podmínek a aspektů, tak, jak jsou autorem této práce vnímány, jsou uvedeny v následující tabulce. Tyto pojmy vlastně tvoří určitý řetězec. Mzdy a pracovní podmínky či kvalita práce mají vliv na život populace, z těchto podmínek se rekrutuje aspekt zaměstnanosti (nebo nezaměstnanosti), který může mít nepřímý vliv na úroveň plodnosti.

Tab. 6 – Souvislost sociálně ekonomických podmínek a aspektů

sociálně ekonomické životní podmínky	sociálně ekonomické aspekty
mzdy a pracovní podmínky	(ne) zaměstnanost
úroveň školství	Vzdělanost
sociální politika státu	úroveň bydlení, úroveň sociálních dávek

5.3 Obyvatelstvo a jeho struktura

K 1.7. 2008 měl okres Most 117 094 obyvatel, což bylo zhruba o 3 000 méně, než v roce 1991. Přestože během necelých dvaceti let porevolučního vývoje se počet obyvatel mírně snížil, tento úbytek nebyl nijak dramatický a lze říct, že počet obyvatel je v okrese za toto období v podstatě konstantní.

Struktura obyvatelstva podle věku ukazuje, že podobně jako v celém kraji, i v okrese Most jsou hodnoty nejmladší věkové složky po celé období ve vyšších číslech než hodnoty obyvatel v poproduktivním věku. To znamená, že index stárí, definovaný jako poměr lidí ve věku 65 a více let k počtu dětí do 14 let je po celé období menší než 1. A to přesto, že dochází k již několikrát zmiňovanému stárnutí populace. Průměrný věk v okrese činil v roce 1991 35 let, v roce 2008 tomu bylo již téměř o čtyři a půl roku více – 39,4. To je o rok méně než činí republikový průměr 40,5 roku a dokonce o dvě desetiny méně než stejný ukazatel věkově nejmladšího Ústeckého kraje, kam okres spadá.

Tab. 7 – Struktura obyvatelstva okresu Most podle věkových skupin (v %)

	1991	1995	1999	2003	2008
0-14	21,6	19,6	17,8	16,1	15,0
15-64	68,1	69,4	70,7	72,1	71,9
65+	10,4	11,0	11,5	11,8	13,1

Zdroj: ČSÚ

5.4 Vývoj plodnosti

Při analýze úrovně plodnosti v okrese Most se vychází z předpokladu souvislosti s vývojem plodnosti na úrovni Ústeckého kraje. Z výsledků analýzy ukazatelů plodnosti Ústeckého kraje vyplývá: úhrnná plodnost se během sledovaného porevolučního období pohybovala ve vyšších hodnotách, nižší průměrný věk matek, avšak vyšší mimomanželská plodnost a odklad mateřství do vyšších věkových skupin. Ten je sice znatelný, ale méně intenzivní – to vše v porovnání s Českou republikou. Okres Most, jako část Ústeckého kraje, by tedy měl vykazovat podobné tendence jako vyšší jednotka.

5.4.1 Porodnost

Počty živě narozených dětí v okrese Most se pohybovaly během let 1991 – 2008 v intervalu 1000 – 1500. Největší hodnota byla zaznamenána v roce 1993 – 1546 novorozenců, nejméně v roce 1996, a to 1087. To je velký rozdíl, zhruba o třetinu méně během tří let. Vývoj porodnosti v okrese Most má s vývojem kraje i republiky podobnost ve faktu, že se postupně během devadesátých let rodilo méně dětí, po roce 2000 se však tento ukazatel zvýšil díky aktivitě žen z populačně silných ročníků. Na okresní úrovni ale neplatí, že by vývoj absolutních čísel živě narozených platil stejně jako v kraji nebo v Česku. Ústecký kraj například počínaje

rokem 2000 zaznamenával plynulý nepřerušovaný nárůst v porodnosti až do roku 2008. Okres Most ale v roce 2003 i 2005 zaznamenal menší počet živě narozených než daný rok před tím (2002, 2004). Rovněž známý rok 1999 (rok minima pro ČR i Ústecký kraj) neznamenal pro okres nejnižší hodnotu. Důvodem je, že se jedná již o poměrně malou geografickou i populační jednotku, ve které jsou častěji k vidění odchylky a data jsou na tyto odchylky také výrazně citlivější. Vývoj počtu živě narozených má tak pouze omezenou vypovídací hodnotu.

5.4.2 Úhrnná plodnost

Křivka úhrnné plodnosti se vyvíjela v okrese Most během období 1991 – 2008 podobně, jako na krajské a celorepublikové úrovni. Zajímavým faktem je, že z počátku devadesátých let (1991, 1992) a v jejich polovině (1995, 1996) úhrnná plodnost v okrese zaznamenala nejen nižší hodnoty vůči kraji ale vzhledem k republice. Jsou to čtyři výjimečné roky, jinak byla úhrnná plodnost okresu Most vždy vyšší než celorepublikový ukazatel. V zásadě však jde o odchylky menšího geografického prostoru. Při pohledu na data a zejména na grafické srovnání (Obr. 9) lze říct, že z celkového hlediska se úhrnná plodnost v intenzitě svých hodnot přibližuje Ústeckému kraji. Patrné to je zejména po roce 2000, kdy hodnoty úhrnné plodnosti v kraji a v okrese stouply k vyšším číslům mnohem rychleji než hodnoty České republiky.

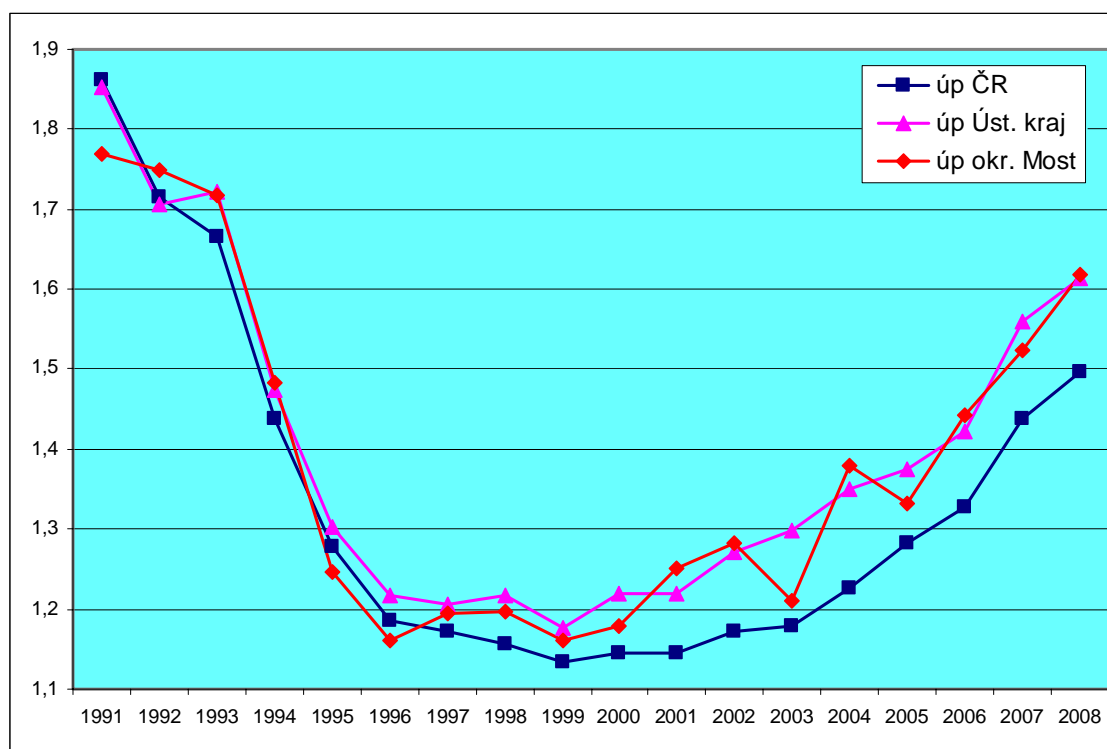
Můžeme tedy konstatovat, že úhrnná plodnost je na severu Čech i v okrese Most (přes zmiňované odchylky) z celkového hlediska vyšší než tento ukazatel za ČR. Důvody, které vedly k tomuto vývoji křivky úhrnné plodnosti byly již zmíněny v kapitole 1. Cílem práce je objasnit důvody, proč jsou na Ústecku a na Mostecku tato čísla vyšší.

Tab. 8 – Úhrnná plodnost v okrese Most v období 1991 – 2008

1991	1992	1993	1994	1995	1996	1997	1998	1999
1,77	1,75	1,72	1,48	1,25	1,16	1,20	1,20	1,16
2000	2001	2002	2003	2004	2005	2006	2007	2008
1,18	1,25	1,28	1,21	1,38	1,33	1,44	1,52	1,62

Zdroj: ČSÚ

Obr. 9 – Úhrnná plodnost v ČR, Ústeckém kraji a v okrese Most v období 1991 – 2008



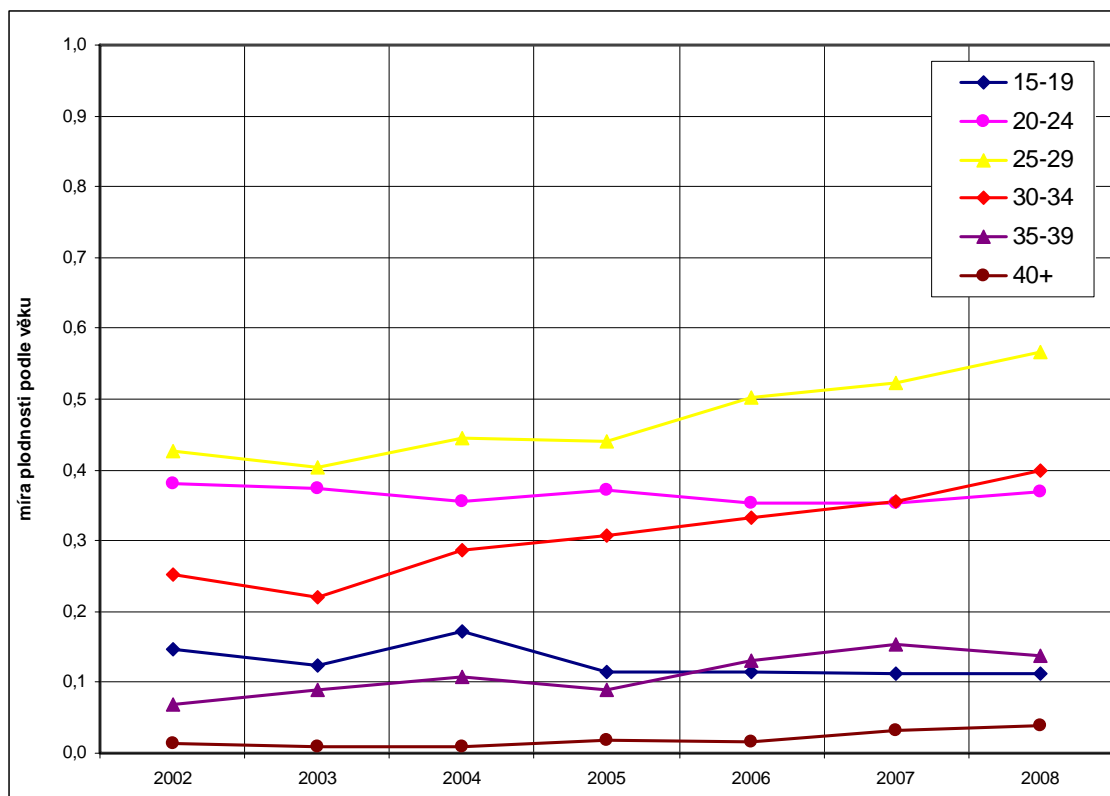
Zdroj: ČSÚ

5.4.3 Plodnost podle věku a průměrný věk při porodu

Míry plodnosti podle věkových skupin napovídají, v jakém věku rodí ženy své potomky. Analýza těchto ukazatelů v celorepublikových datech ukázala, že od roku 1990 docházelo v Česku k posouvání intenzity plodnosti žen do vyššího věku. To je základní teze, která byla potvrzena také růstem průměrného věku matek při narození dítěte v České republice. Stejný trend probíhal ve vymezeném období i v Ústeckém kraji, přestože zde docházelo k zřetelně mírnějšímu posouvání porodů do vyššího věku.

Statistiky Českého statistického úřadu nabízejí data i za menší územní celky, jako jsou okresy, ovšem v omezeném množství. Pro výpočet měr plodnosti v jednotlivých věkových skupinách je zapotřebí znát střední stav žen v daném věku v daném kalendářním roce. Tyto počty ČSÚ publikuje ve Věkovém složení obyvatelstva, za okresy ovšem pouze od roku 2002. V této práci tedy (za pomoci dostupných potřebných dat) byly provedeny výpočty měr plodnosti podle věkových skupin v okrese Most za úsek 2002 – 2008 a následně byly výpočty vyjádřeny graficky (Obr. 10). Dále byl, pro ilustraci intenzity porodnosti podle věku žen, graficky vyjádřen podíl živě narozených dětí podle věku matky v pětiletých věkových intervalech (Obr. 13). Tento graf kompenzuje zčásti to, že nejsou k dispozici data pro míry plodnosti za okres od roku 2002.

Obr. 10 – Vývoj plodnosti žen podle pětiletých věkových skupin v okrese Most v období 2002 – 2008

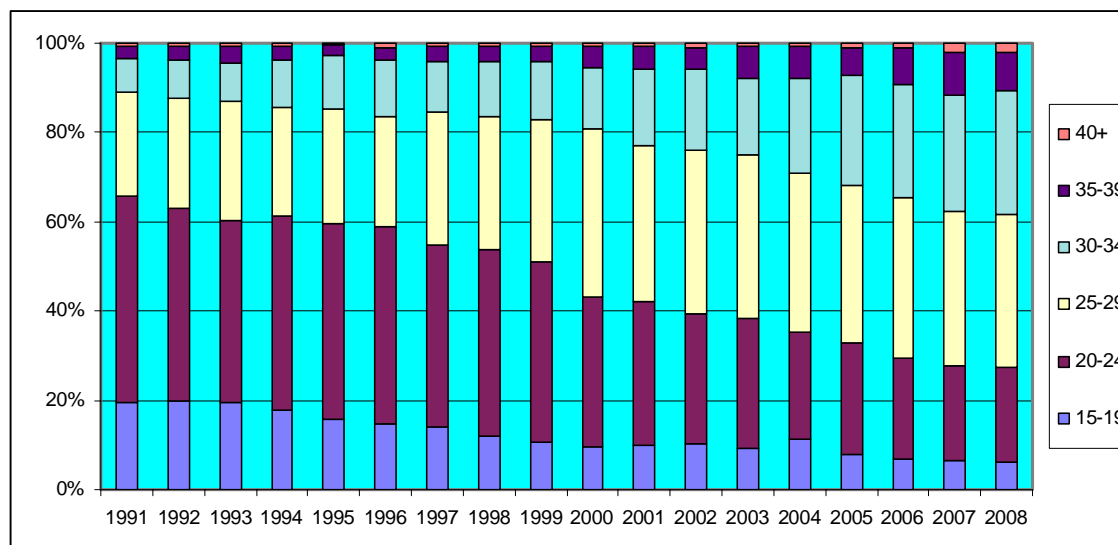


Zdroj: ČSÚ

Obrázek 11 ukazuje, že i ve studovaném okrese docházelo k postupnému odkládání mateřství do vyššího věku, naznačuje to změna v proporcích jednotlivých sloupců. Živě narozené děti výrazně ubyly mladším matkám ve věku 20 – 24 let a přibyly zejména těm ve věku 25 – 29 let a 30 – 34 let. To je skutečnost platná jak pro republiku, Ústecký kraj i Mostecký okres.

Porovnání intenzit plodnosti dle Obr. 10 se stejným úsekem 2002 – 2008 pro republiku (Obr. 2) a Ústecký kraj (Obr. 5) ukazuje, že plodnost žen v pětiletých věkových intervalech v okrese Most vykazovala podobnost s vývojem v Ústeckém kraji. Oproti hodnotám v Česku měl okres Most vysoké míry plodnosti 20 – 24 letých. Intenzita plodnosti této skupiny klesla pod stále aktivnější skupinu 30 – 34 letých až během roku 2007. V závěrečném roku 2008, který uzavírá studované období, není mezi těmito dvěma skupinami v intenzitě plodnosti nijak velký rozdíl. To je zřetelný rozdíl oproti Česku, jehož vývoj bylo popsáno v první kapitole.

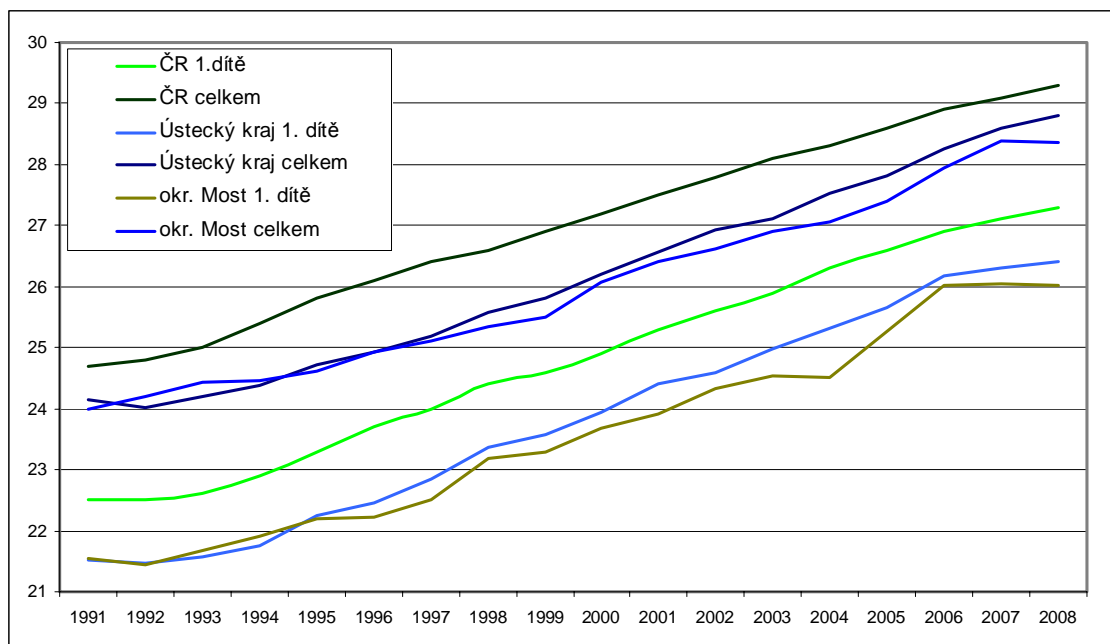
Obr. 11 – Podíl živě narozených dětí matkám v pětiletých věkových skupinách v okrese Most v období 1991 – 2008



Zdroj: ČSÚ

Vyšší intenzita plodnosti mladších věkových skupin žen, jako specifikum severních Čech a okresu Most, dokumentuje také průměrný věk matek při narození dítěte a dítěte prvního pořadí. Mostecko dokonce dosahuje ještě nižších čísel než Ústecký kraj, který už tak výrazně předčil celorepubliková data zřetelně nižším průměrným věkem v obou případech (viz Obr. 12). V průměrných věcích matek ale okresní data vykazují mnohdy více než roční rozdíl oproti datům za ČR. Podle naznačují, že ženy v okrese Most rodily své děti v období od roku 1991 do roku 2008 ve stále vyšším věku. Průměrný věk matek při narození dítěte byl v každém roce výrazně nižší než celorepublikový průměrný věk. To se týkalo i dětí prvního pořadí. Celkově věk matek na Mostecku plynule stoupal, přičemž průměrný věk při narození dítěte se ve vymezeném období zvýšil zhruba o 4,5 roku, stejně tak u průměrného věku při narození dítěte prvního pořadí. Trend vývoje tohoto ukazatele v okrese má tedy souvislost s tím v kraji a v České republice. Vývoj v okrese však probíhal v nižších hodnotách.

Obr. 12 – Porovnání průměrného věku matek při narození dítěte a při narození prvního dítěte v ČR, v Ústeckém kraji a v okrese Most v období 1991 – 2008



Zdroj: ČSÚ

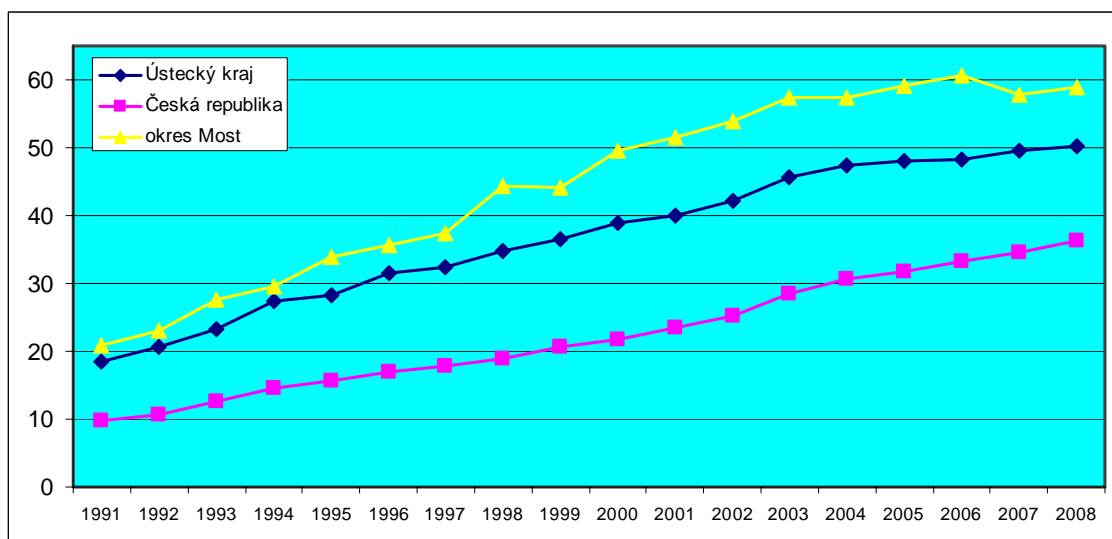
5.4.4 Plodnost podle legitimacy

Posledním ukazatelem, který je v práci analyzován a následně porovnáván mezi jednotlivými geografickými celky, je plodnost podle legitimacy. Mimomanželská plodnost je fenomén, který hraje čím dál větší roli ve statistikách plodnosti žen. Obrázek 8 celkem zřetelně ilustruje situaci, která byla v Česku a v Ústeckém kraji od počátku devadesátých let do roku 2008.

Obr. 13 nabízí grafické porovnání obou zmínovaných územních celků navíc ještě s okresem Most. U údajů za okres je vidět, že křivka není plynulá jako v případě obou předcházejících území a má četné zlomy, což má souvislost s velikostí sledované populace. Mimomanželská plodnost zaznamenala občasně propady, například v posledních dvou letech 2007 a 2008 ve srovnání s maximem z roku 2006. Její hodnoty byly v okrese vyšší než v ČR a dokonce také relativně o dost vyšší než v Ústeckém kraji. Okolo 20 % dětí narozených mimo manželství na počátku 90. let oproti zhruba 60 % v letech 2006 – 2008, to je možné označit jako razantní nárůst.

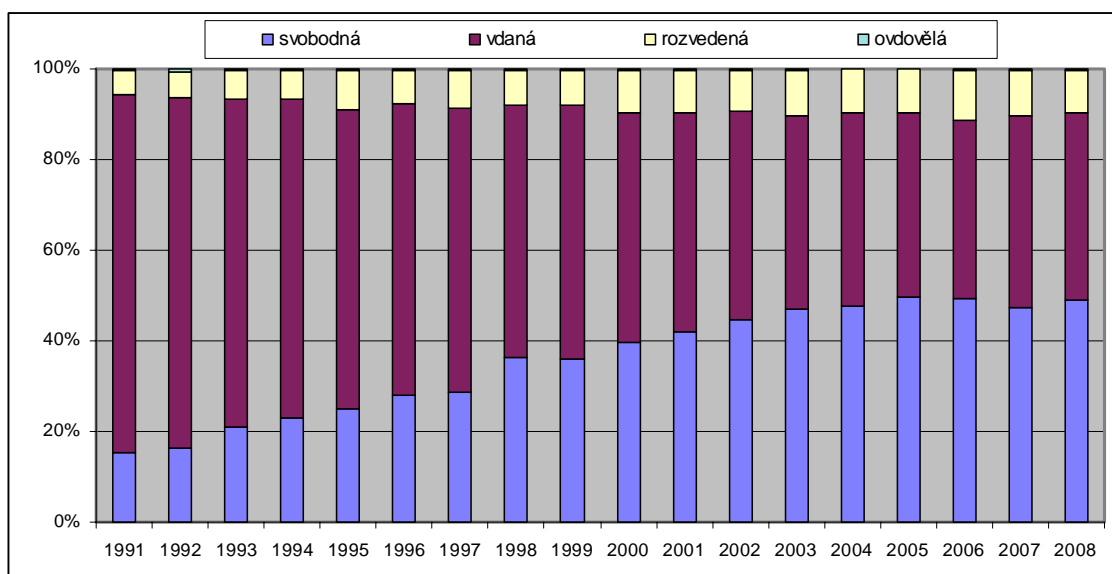
Podrobnější rozčlenění živě narozených dětí podle rodinného stavu žen v okrese Most – vykazuje podle statistik ČSÚ velký pokles dětí narozených vdáným ženám (čili doplněk mimomanželské plodnosti na obr. 14). Podstatné je, že tento pokles byl opět způsoben nárůstem plodnosti především svobodných žen (z 15 % byly svobodné matky v roce 1991 a v roce 2008 jich bylo již necelých 50 %). Plodnost ovdovělých ani zde nehrála větší roli. Co se týká rozvedených žen, tak z jejich 5 % z úplného počátku 90. let se podíl během 18 let prakticky zdvojnásobil na hodnoty okolo 10 %. Okres Most se totiž od roku 1990 vyznačuje v kraji nejvyšší rozvodovostí (zdroj: Demografický vývoj Ústeckého kraje dostupný na: [www.czso.cz/xu/edicniplan.nsf/t/010050B3AC/\\$File/422805t.doc](http://www.czso.cz/xu/edicniplan.nsf/t/010050B3AC/$File/422805t.doc)).

Obr. 13 – Podíl mimomanželské plodnosti v České republice, Ústeckém kraji a v okrese Most v letech 1991 – 2008 (v %)



Zdroj: ČSÚ

Obr. 14 – Podíl živě narozených podle rodinného stavu matky v okrese Most v letech 1991 – 2008 (v %)



Zdroj: ČSÚ

Kapitola 6

Sociálně ekonomické aspekty okresu Most

Odlišný vývoj ukazatelů plodnosti na území okresu Most (potažmo Ústeckého kraje) oproti ČR může mít více důvodů. Stěžejní jsou však sociálně ekonomické aspekty, již částečně vymezené v oddíle 5.2.2.

6.1 Sociální kontext vývoje plodnosti v okrese Most

Sociální kontext odlišného vývoje plodnosti v okrese Most může být určen následujícími sociálně ekonomickými aspekty.

6.1.1 Vymezení sociálně ekonomických aspektů

Skupina sociálních aspektů je velmi široká a rozmanitá co se týče obsahu. Jde o socioekonomické ukazatele, které jsou velmi silným pojítkem k tomu, proč se demografické chování lidí vyvíjí určitým směrem. Pro lepší představu a přehlednost lze jednotlivé příklady těchto aspektů shrnout. Jedná se vlastně o mix sociálně ekonomických životních podmínek a aspektů.

Vzdělání

Vzdělání obyvatelstva daného celku je jedním z nejdůležitějších a dá se říci také klíčových aspektů, které vysvětlují, proč jsou ukazatele plodnosti na Mostecku vyšší než v ČR. Vzdelání žen je v podstatě úměrné počtu jejich dětí a význam vzdělanosti obyvatelstva na plánování potomků je opravdu kardinální (viz kapitola 2).

Národnost (etnicita)

Intenzita plodnosti má souvislost také s etnicitou obyvatelstva. Je statisticky dokázáno, že některé národnostní menšiny mohou mít odlišnou úroveň plodnosti než majoritní obyvatelstvo. Nejvhodnějším příkladem k této kategorii je zřejmě romské obyvatelstvo, jeho počet, výskyt a plodnost.

Kvalita bydlení

Bydlení je ukazatel, který velmi těsně charakterizuje dané území a v podstatě vychází z celkové ekonomické situace. Zároveň souvisí částečně také s úrovní plodnosti, protože možnosti bydlení ovlivňují lidi při plánování založení rodiny. A také tvorba ghett (většinou etnických minorit) napomáhá k jejich dalšímu snazšímu rozmnožování a rozšiřování.

Ekonomická situace v okrese

Tento aspekt souvisí s ekonomickými možnostmi okrese, velikostí mezd, počtem pracovních míst, obecně nabídkou a možnostmi práce. Tvář tomuto aspektu dává i počet investorů, kteří zaměřují svou činnost právě na daný okres, vyprodukované statky a celkově prosperita okrese. Ekonomická situace má opět velký vliv na ostatní aspekty a víceméně se s nimi doplňuje.

Nezaměstnanost

Takřka všechny sociálně ekonomické aspekty se vzájemně ovlivňují, propojují, doplňují nebo mají mezi sebou nějakou souvislost. To platí i o nezaměstnanosti, která souvisí se vzdělaností, sociální politikou státu apod.

Sociální politika státu

Vedle vzdělání obyvatel se na úrovni ukazatelů plodnosti podílí také stát a jeho sociální politika, politika dávek, příspěvků a dalších finančních podpor sociální povahy. Podmínky práce a výše sociálních dávek hrají roli při plánování počtu dětí.

6.2 Vzdělání

Podle statistiky ze Sčítání lidu 2001 je v okrese Most 28,5 % lidí starších 15 let se základním vzděláním oproti 23 % v celorepublikovém podílu. Celkově je na Mostecku se základním nebo středním vzděláním téměř 68 % obyvatel, kdežto v Česku 61 %. Podobně jako okres Most je na tom celý Ústecký kraj. Naopak osoby se středním vzděláním zakončeným maturitou v celorepublikovém podílu představují prakticky čtvrtinu obyvatelstva, ale na Mostecku jsou již jen v 21,5 % případů. Také vysokoškolsky vzdělaných osob je v okrese Most velmi málo, jen něco přes 5 %, v ČR jich je téměř 9 % (Tab. 10 a Obr. 15).

V tabulce č. 11 jsou vidět výsledky zvláště za ženy z výsledků cenzů z let 1991 a 2001 v okrese Most. Data za ženy ze Sčítání 2001 se podobají těm celkovým, dokonce jsou ženy ještě ve větším podílu se základním vzděláním, méně je jich vzdělaných středoškolsky bez maturity. Tím se také eliminuje nebezpečí, že by snad data za obě pohlaví v tabulce 10 mohla být zkreslená a vzdělanost žen diametrálně odlišná.

Výsledky ze Sčítání 2001 naznačují, že úroveň vzdělanosti v okrese Most je podprůměrná. Je zde velmi mnoho osob, které nemají maturitu a naopak vysokoškolsky vzdělaných je jen 5 %. To přispívá k tomu, že takto vzdělané obyvatelstvo pracuje především v primárním nebo sekundárním pracovním sektoru. Špatná vzdělanost také způsobuje, že lidé práci zkrátka neseženou a žijí v nezaměstnanosti. Ženy s nižším vzděláním mají vyšší plodnost (viz kapitola 2). Po ukončení základní nebo střední školy jsou většinou již v pracovním poměru (nebo na mateřské dovolené) a zakládají rodiny. K tomu dochází podstatně dříve než u žen, které jdou na vysokou školu a čeká je ještě několik let studií. Ty zakládají rodiny později a s tím souvisí i jejich pozdější plánování potomstva. Tím pádem dochází i k celkově menšímu počtu narozených dětí než u matek s nižším vzděláním. Okres Most vykazoval vyšší úroveň úhrnné plodnosti a také daleko vyšší plodnost v nižších věkových skupinách než jak tomu bylo u České republiky. A průměrný věk matek při narození dítěte byl zřetelně nižší. Nízká vzdělanost v okrese tedy jedním z aspektů daného vývoje plodnosti.

Kromě toho, vzdělání se dá pokládat také za vysvětlení velmi vysoké mimomanželské plodnosti (Dle dat z kapitoly 5). Čím vyšší dosažené vzdělání, tím nižší je frekvence svobodného mateřství. Naopak, čím jsou lidé vzdělanější, tím víc preferují soužití legalizované sňatkem (Rychtaříková: Populační vývoj ČR). Příkladem může být rok 2008 a číselné vyjádření dat v tabulce č. 9. Jedná se o data za ČR. Pokud nebyly ženy vdané, přes 50 % jich porodilo dítě a mělo základní nebo střední vzdělání, oproti necelým 30 % vdaných žen. Z čísel je patrné, že vzdělanost a narození podle legitimacy spolu souvisí. Zároveň, nižší vzdělanost znamená dřívější ukončení docházky do školy a dřívější plození dětí (nízký průměrný věk žen při narození dítěte na Mostecku). Ženy zejména v mladším věku (čerstvě po ukončení docházky do vzdělávacího zařízení) porodí děti dříve než se vdají, protože svatbu odloží až na období po porodu.

Tab. 9 – Živě narození podle vzdělání a rodinného stavu matky v ČR v roce 2008 (v %)

vzdělání matky	rodinný stav	
	vdané	Nevdané
základní (i neukončené)	4,69	20,23
střední bez maturity	23,76	33,88
střední s maturitou	47,83	35,95
vysokoškolské	22,74	8,93
nezjištěno	0,97	1,00

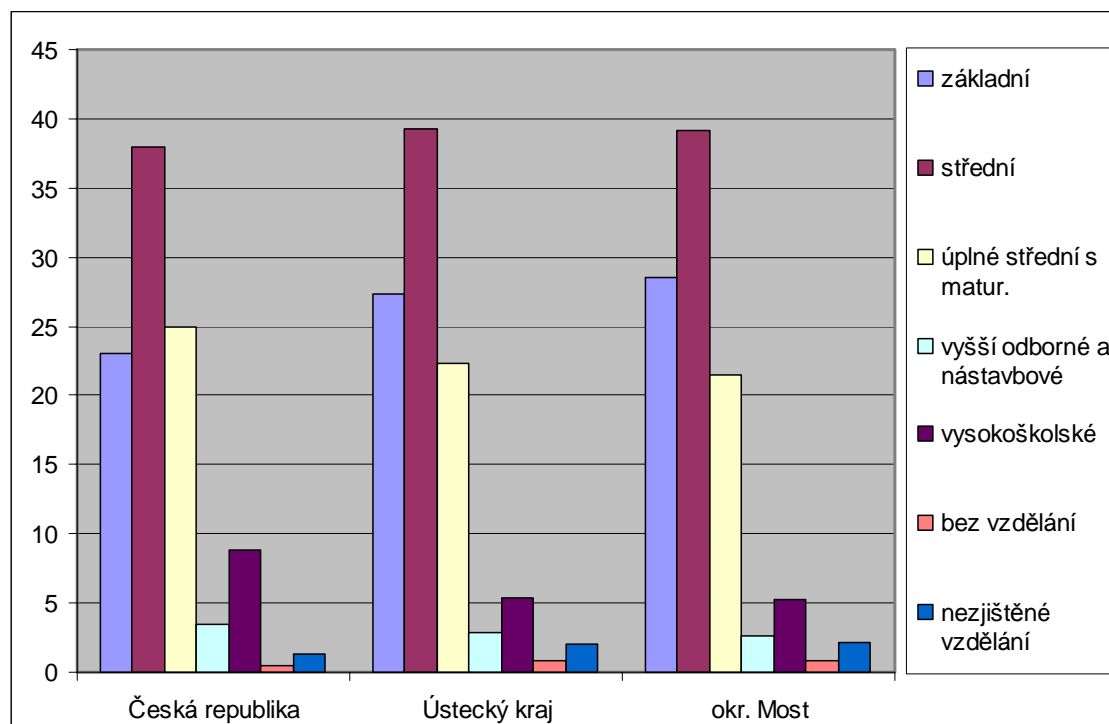
Zdroj: ČSÚ

Tab. 10 – Obyvatelstvo patnáctileté a starší podle nejvyššího ukončeného vzdělání z výsledků Sčítání lidu, domů a bytů z dat SLDB 2001 (v %)

území	Nejvyšší ukončené vzdělání						
	základní	střední	úplné střední s matur.	vyšší odborné a nástav.	vysokošk.	bez vzdělání	nezjištěné vzdělání
stát							
Česká republika	23,0	38,0	24,9	3,5	8,9	0,4	1,3
kraj							
Ústecký	27,3	39,3	22,3	2,9	5,4	0,8	2,0
okresy							
Most	28,5	39,2	21,5	2,6	5,2	0,8	2,1

Zdroj: ČSÚ

Obr. 15 – Obyvatelstvo patnáctileté a starší podle nejvyššího ukončeného vzdělání z výsledků SLDB 2001 (v %)



Zdroj: ČSÚ

Tab. 11 – Ženy v okrese Most podle nejvyššího ukončeného vzdělání z výsledků Sčítání lidu 1991 a 2001 (v %)

Vzdělání	1991	2001
základní včetně neukončeného	45,6	34,4
střední	27,9	32,2
úplné střední s maturitou	20,2	23,1
vyšší odborné	.	0,9
vysokoškolské	3,3	4,4
bez vzdělání	0,5	0,9
nezjištěno	2,5	1,8

Zdroj: ČSÚ

6.3 Národnost (etnicita)

V České republice žije několik národnostních menšin. Ne všechny mají stejné demografické chování jako populace majoritní. Zřejmě nejmarkantnější vychýlení způsobuje populace Romů, která se řadí mezi jednu z národnostních menšin v ČR. Demografické údaje týkající se Romů jsou většinou dost problematické. Jedná se o to, že je velmi obtížné získat přesná data o jejich počtu.

6.3.1 Počet Romů

Jen při počtech obyvatel romské národnosti narážíme na mnohé obtíže. Počet Romů není přesně znám, protože Romové se ke své národnosti ve sčítacích akcích příliš nehlásí. Většinou se ke své etnicitě nehlásí proto, že se považují za Čechy a jsou tedy české národnosti, nebo u nich dojde k nepochopení pojmu státní příslušnost, národnost. Před rokem 1989 nebyla romská národnost oficiálně uznávána a Romové byli evidováni ve zvláštních soupisech. Nešlo o deklarovanou příslušnost, ale označení určitých osob za Romy bez jejich vědomí a spolupráce.

Z výše uvedených důvodů je jasné, že data o Romech jsou značně podhodnocená. V roce 1989 bylo v evidenci národních výborů 145 738 Romů. V roce 1991 při Sčítání lidu 32 903 Romů. V roce 2001 už jen 11 716.

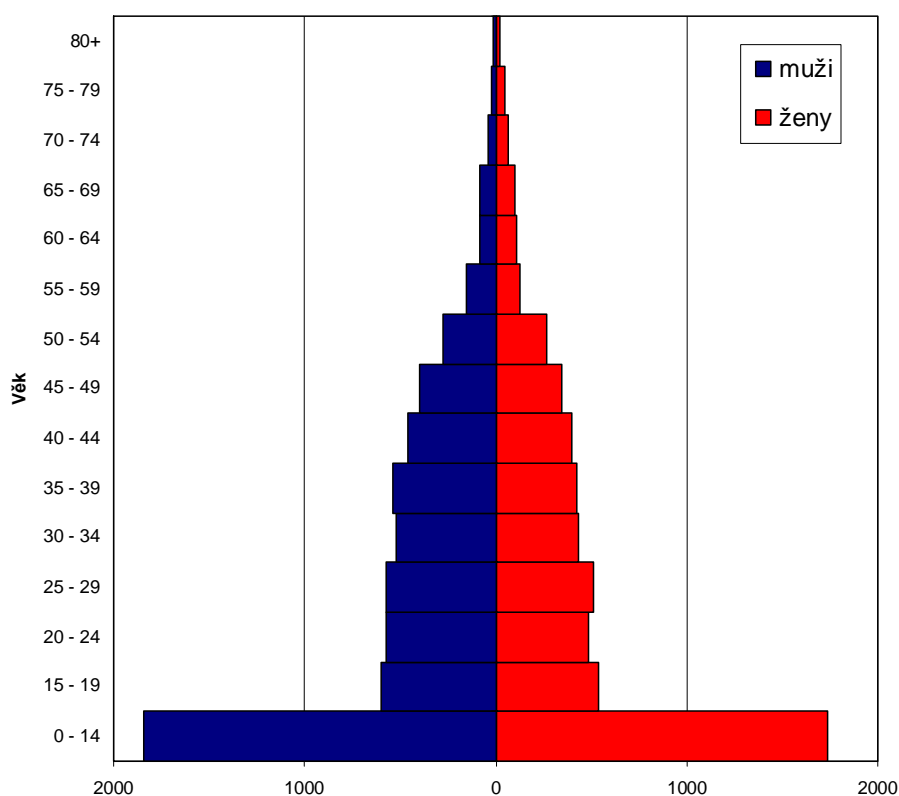
Pokud chybí věrohodná statistická data, jsou obvykle oficiální údaje nahrazovány nepřímými odhady a spekulacemi. Odhady početního stavu romské populace se neuvěřitelně liší. Podle M. Kučery (1994) se počet Romů začátkem 90. let pohyboval okolo 160 000. Podle V. Srba (1993) bylo v roce 1991 k necelým 33 000 Romů ze Sčítání lidu ještě zhruba dalších 118 000 Romů pod jinou národností. Celkem tedy zhruba 151 000. Odhady počtu Romů po roce 2000 se v demografické literatuře pohybují kolem 200 000 lidí. Jedním z autorů této teorie je Kalibová, K. (1996) a vychází z toho také Langhamrová J. a Fiala T. (2003). Údaje v masmédiích jsou zase jiné. Podle některých romských aktivistů může být Romů 400 – 500 000 (Balážová, J., Lidové noviny, 25. 8. 2001). Evropské komise kalkulují s počtem cca 300 000 (Lidové noviny, 28. 11. 2001). Údaje o počtu Romů k půl milionu během let 2000 – 2008 lze brát naopak za nadhodnocené.

6.3.2 Charakteristika romské populace

Romská národnostní menšina má hodnoty u většiny charakteristik výrazně odlišné od průměru republiky i od jiných národnostních menšin, např. velmi nízký podíl osob ve věku 65 a více let, vyšší počet narozených dětí u žen, nižší úroveň vzdělání a ekonomické aktivity (podle ČSÚ, dostupné na: [http://www.czso.cz/csu/2003edicniplan.nsf/t/C2002EA6AD/\\$File/Kapitola3.pdf](http://www.czso.cz/csu/2003edicniplan.nsf/t/C2002EA6AD/$File/Kapitola3.pdf)).

Romská populace tedy vykazuje odlišné demografické chování než majoritní obyvatelstvo a tím i přispívá k vytváření rozdílných číselných hodnot ukazatelů plodnosti tam, kde se koncentruje ve vyšším počtu. Jedním ze základních demografických rozdílů je, že Romové mají odlišnou věkovou strukturu – vysoký podíl dětské složky a nižší počet osob v důchodovém věku (Obr. 16). Úhrnná plodnost Romů je oproti majoritnímu obyvatelstvu vyšší. Dle Langhamrové a Fialy (2003) se úhrnná plodnost Romů mezi lety 1991 – 1995 pohybovala okolo hodnoty 3,4 a mezi lety 1996 – 2000 byl tento ukazatel na úrovni cca 2,64.

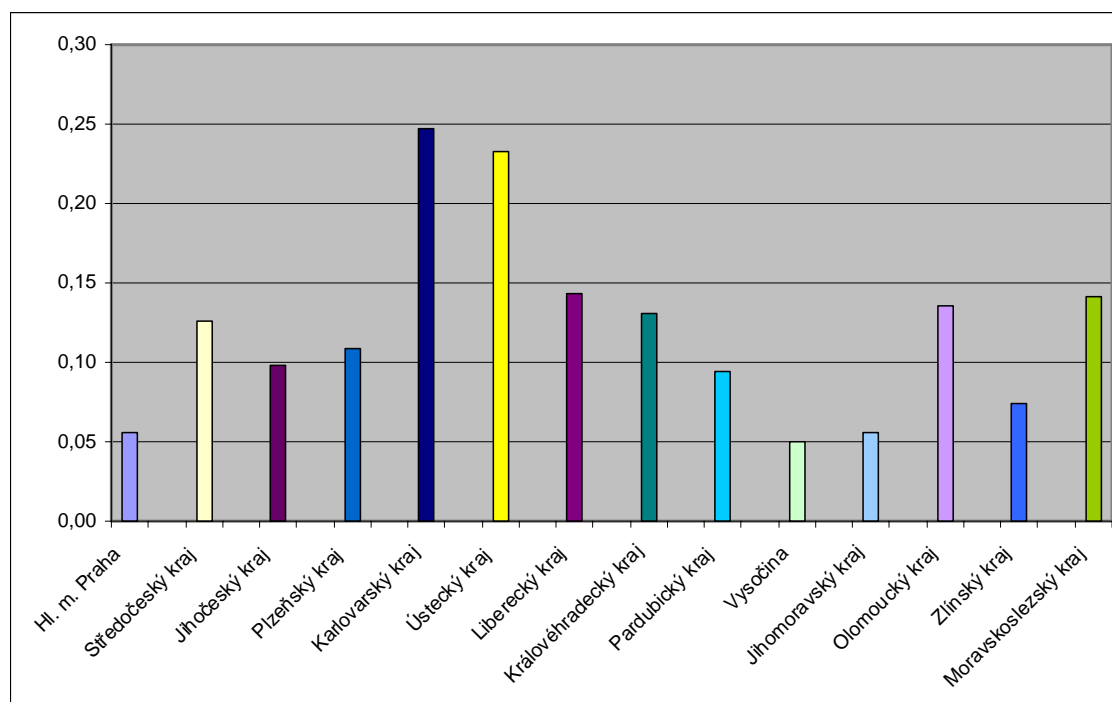
Obr. 16 – Obyvatelstvo hlásící se k romské národnosti podle pohlaví a věku z dat Sčítání lidu k 1. 3. 2001



Zdroj: [SLDB](#) 2001

Koncentrace Romů je především v městech na severu Čech a Moravy. Jejich silné zastoupení je tedy právě v Ústeckém kraji, kam spadá okres Most (Obr. 17). I když jsou data absolutních počtů romského obyvatelstva zkreslená, předpoklad je, že jejich rozmístění proporčně odpovídá.

Obr. 17 – Podíl obyvatelstva romské národnosti v ČR z dat SLDB 2001 (v %)



Zdroj: SLDB 2001

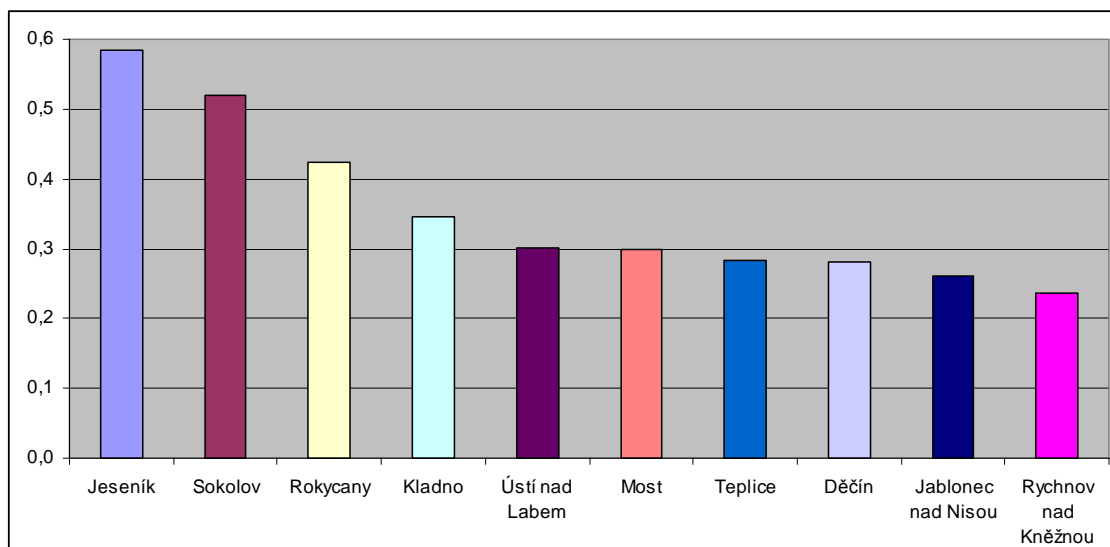
6.3.3 Romové v okrese Most

Romské obyvatelstvo žijící v okrese Most je tedy dalším z faktorů, které ovlivňují intenzitu plodnosti. V okrese je celkem silné zastoupení romské menšiny. Data ze sčítání lidu 2001 ukázala, že okres Most je šestý nejlidnatější v počtu osob romské národnosti. V prvních deseti okresech jsou vidět hned čtyři okresy z Ústeckého kraje (Obr. 18). Data ze Sčítání lidu 2001 dokumentují silné zastoupení obyvatel romské národnosti v Ústeckém kraji a konkrétně také v okrese Most.

V okrese Most se nachází několik míst, kde se Romové koncentrují, především jsou to romské komunity v Janově a Chanově, který je zřejmě nejznámějším romským ghettem v Česku. Vhodným příkladem propojení vzdělání a národnosti jako aspektů, které spolu souvisí, je vzdělanost obyvatelstva sídliště Chanov. Téměř 11 % je bez vzdělání a zhruba tři čtvrtiny má vzdělání základní nebo neukončené. Zbytek jsou lidé středoškolského vzdělání bez maturity. Maturitu nebo dokonce vysokou školu nemá nikdo (zdroj: Městský úřad Most: Integrovaný plán rozvoje města Mostu, dostupný na:

http://www.mumost.cz/VismoOnline_ActionScripts/File.aspx?id_org=9959&id_dokumenty=3074).

Obr. 18 – Okresy s nejvyšším zastoupením obyvatelstva romské národnosti z dat SLDB 2001 (v %)



Zdroj: SLDB 2001

6.3.4 Postoje Romů ke vzdělání

Romská problematika spočívá v odlišném životě a v jiných prioritách občanů romské národnosti. To je dané do jisté míry kulturně a historicky. Jejich nízká vzdělanost daná velmi nízkými potřebami dále se vzdělávat vede nutně k tomu, že postrádají potřebnou kvalifikaci nutnou k sehnání práce. Takto neatraktivní ukazatele zákonitě odradí zaměstnavatele od možnosti nabrat občany romské národnosti do práce. Romové raději zůstanou nezaměstnaní, protože jim to při větším množství členů v rodině a při větším počtu dětí přinese paradoxně větší finanční přísun peněz za menší vynaloženou námahu (systém SSP a příklady výpočtů rozebrány dále v podkapitole 7.5).

Pro ilustraci byly použity některé z výsledků výzkumu názorů romského obyvatelstva z romských ghatt v Chanově a Lomu z diplomové práce V. Veselého (2008). Již výběrový vzorek do dotazníku nabízí zajímavé informace z hlediska vzdělanosti oslovených Romů. Drtivá většina odpověděla, že má základní vzdělání. S jistým rizikem, že odpovědi nemusí být ve všech případech pravdivé, lze tato data vzít za další zdroj značící nízkou vzdělanost romské populace. To se týká dat v obou romských ghettech.

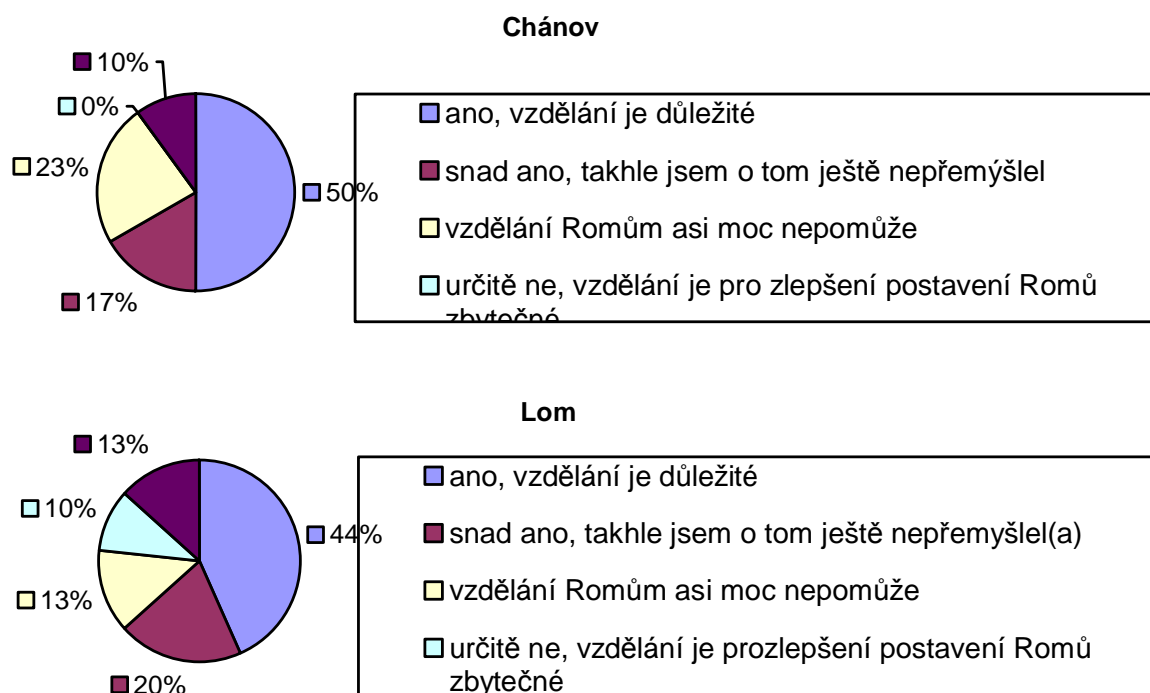
Tab. 12 – Vzdělanost dotazovaných Romů

Vzdělanost dotazovaných				
Obec	Chanov		Lom	
Pohlaví	muži	ženy	muži	ženy
základní	7	19	4	22
střední odborné bez maturity	3	0	3	1
střední odborné s maturitou	0	0	0	0
střední všeobecné s maturitou	0	1	0	0
vyšší střední	0	0	0	0
vysokoškolské	0	0	0	0
Celkem	10	20	7	23

Zdroj: Veselý, V. (2008), diplomová práce

Jaký mají Romové názor na vzdělávání? Podle výsledků dotazníku v Chanově i v Lomu si Romové důležitost vzdělání celkem uvědomují. Jak ale autor zdůrazňuje, tyto odpovědi se poměrně liší s jednáním Romů v praxi, odkazuje na zkušenosti MUDr. L. Česákové – Veselé, která pracuje v ordinaci pro děti a dorost v Chanově a Lomu. Několikrát týdně dochází rodiče s dětmi do ordinace a předstírají, že jsou děti nemocné. Přestože vyšetření nemoc nepotvrzují, při následujících stížnostech na bolesti musí lékařka pacienty poslat na odborné vyšetření. Romové tak dosáhnou omluvení svých dětí ze školy. Tato situace se děje opakovaně několikrát do týdne.

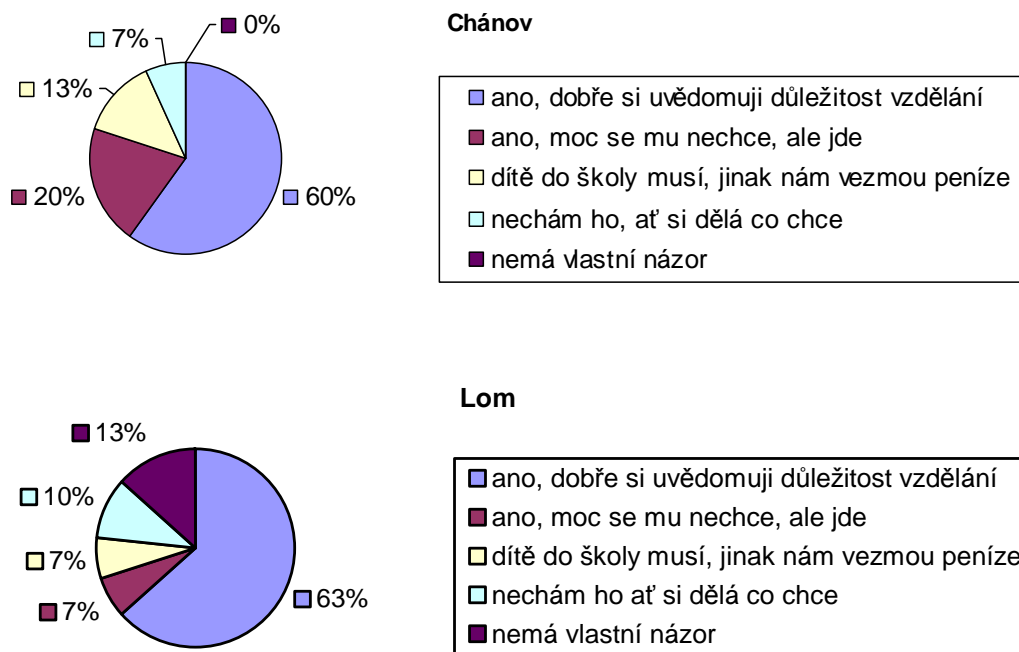
Obr. 19 – Názory Romů na vzdělanost



Zdroj: Veselý, V. (2008), diplomová práce

Při zkoumání, jestli Romové posílají děti pravidelně do školy, respondenti opět odpovídali vesměs kladně. V několika případech je vidět, že tak činí kvůli penězům z dávek. Obecně však dle V. Veselého nelze výsledky přeceňovat, protože jinak by zastoupení Romů na středních a vysokých školách a jejich celková vzdělanost byly daleko vyšší.

Obr. 20 – Názory Romů na školní docházku



Zdroj: Veselý, V. (2008), diplomová práce

6.4 Bydlení

Bydlení je aspekt, který má nepřímou souvislost s plodností. Jedná se především o to, že v každém územním celku existují rozdílné možnosti v kvalitě bydlení. Může se jednat například o chudinské čtvrti a čtvrti bohatých, ale podstatný význam mají i čtvrti etnicky homogenní, v nichž se koncentruje obyvatelstvo jednoho etnika.

6.4.1 Kvalita bydlení v okrese Most

Bydlení v okrese Most není příliš lákavou možností a pro cizí obyvatelstvo není zřejmě moc důvodů, proč se do okresu stěhovat. V každém roce období 1990 – 2008 došlo k úbytku obyvatelstva ve statistice stěhování., vyjma let 1995, 2003, 2004, 2005, 2006 a 2008. Jedním z faktorů je kvalita životních podmínek, zmiňovaná v předešlé kapitole. Nepříliš dobré životní podmínky dané těžbou a chemickou výrobou, nevalná ekonomická situace okresu daná nízkou nabídkou práce a vysokou nezaměstnaností. Samotné město Most je jen zlomkem starého Mostu, který byl zbořen ve druhé polovině 20. století kvůli těžbě uhlí. Jedná se tedy v podstatě

o moderní město vytvořené za totalitního režimu. Jádru města pozbylo jakýchkoli historických budov.

V okrese Most bylo k 1. 3. 2001 celkově 9 390 domů, z nichž 837 bylo neobydlených (9 %). Z nich bylo 97 domů bytových. Zhruba 50 % těchto domů nebylo obydleno z důvodů nezpůsobilosti k bydlení. Tzn. většinou z důvodu poškození, nedostupnosti základních sociálních nutností (voda, plyn, elektřina, teplo), apod. Neobydlených bytů bylo celkem zhruba 7 %. Část těch neobydlených domů a bytů slouží k rekreaci nebo přechodnému bydlení. Vysoký úhrn neobydlených domů a bytů z jiných nebo nezjištěných důvodů a z důvodů nezpůsobilosti k bydlení však naznačuje, že na Mostecku úroveň bydlení vysoká není.

Tab. 13 – Důvody neobydlenosti domovního a bytového fondu v okrese Most z dat SLDB 2001

	Domy celkem		Z toho domy		
	počet	v %	rodinné v %	bytové v %	Ostatní v %
Neobydlené domy	837	100,0	100,0	100,0	100,0
v tom z důvodu:					
dům obydlen přechodně	75	9,0	9,6	2,1	11,6
změna uživatele	21	2,5	3,1	-	1,2
slouží k rekreaci	218	26,0	33,3	-	-
přestavba domu	150	17,9	15,4	41,2	10,5
dosud neobydlen po kolaudaci	25	3,0	3,1	1,0	4,7
pozůstalostní nebo soudní řízení	21	2,5	3,1	-	1,2
nezpůsobilý k bydlení	161	19,2	15,0	47,4	19,8
jiný důvod vč. nezjištěno	166	19,8	17,4	8,2	51,2
Neobydlené byty celkem ¹⁾	3 307	100,0	100,0	100,0	100,0
v tom z důvodu:					
byt obydlen přechodně	593	17,9	11,7	20,8	9,6
změna uživatele	175	5,3	2,6	6,6	0,7
slouží k rekreaci	229	6,9	25,6	0,1	-
přestavba bytu	484	14,6	15,8	14,5	8,9
dosud neobydlen po kolaudaci	56	1,7	2,9	1,1	3,0
pozůstalostní nebo soudní řízení	81	2,4	2,6	2,5	0,7
nezpůsobilý k bydlení	558	16,9	15,3	17,2	21,5
jiný důvod vč. nezjištěno	1 131	34,2	23,5	37,1	55,6
¹⁾ včetně neobydlených bytů v obydlených domech					

Zdroj: SLDB 2001

Přesto, nebo spíše právě proto, je mnoho bytů volných a jejich cena není vysoká. Naopak, bydlení v Mostě je jedno z nejlevnějších v republice. Dle internetového portálu cenybytu.idnes.cz jsou Most, Teplice a Chomutov města s rekordně nejnižšími cenami bytů. Následující tabulka uvádí domy a byty v absolutních počtech (dle posledního SLDB 2001). Neobydlených bytů je celkem významné množství. Možnosti bydlení tedy na Mostecku jsou

celkem snadné, když se k tomu přidá i jejich cenová dostupnost. To je významný fakt, který hraje roli. Je to snazší cesta pro mladé lidi založit si vlastní bydlení a následně i rodinu s dětmi.

Tab. 14 – Domy a byty v okrese Most z dat SLDB 2001

Domy			Byty v trvale obydlených domech		
celkem	v tom		celkem	v tom	
	trvale obydlené	ne-obydlené		trvale obydlené	ne-obydlené
9 390	8 553	837	49 880	47 910	1 970

Zdroj: SLDB 2001

6.4.2 Ghettoizace

Bydlení, jakožto sociálně ekonomický aspekt, funguje na základě kvality bydlení a také na základě etnického složení obyvatel. Romské sídliště Chanov je opět typickým příkladem. Bydlí v něm etnicky homogenní obyvatelstvo prakticky jen romské národnosti. *Takový proces se nazývá ghettoizace – vytváření čtvrti obyvatelstvem často etnicky homogenním, tvořeno přistěhovalci – etnické enklávy s nízkou sociální i ekonomickou úrovní, zároveň dochází k úpadku bytového fondu – tzv. dlouhodobě vyloučená vrstva obyvatel. Ke vzniku ghetto dochází většinou ve zdevastovaných oblastech vnitřního města* (Duda, 2009, s. 25).

Koncentrace obyvatelstva etnicky homogenního do určité oblasti zvyšuje územní pospolitost takové skupiny. Lidé tvořící takovou skupinu tak mají lepší možnosti k vzájemnému styku a následně možností plození dětí. Z historie je známo, že romská rodina byla vždy tzv. velkorodinou, ve které se soustřeďovali nejširší členové a žili společně ve větším množství lidí. *„Rodina byla zdrojem obživy, měla funkci vzdělávací (chlapci se učili v rodině řemeslu, dívky starat se dobře o děti a o manžela) a také funkci ochranou. Romové žili se svojí širší rodinou pohromadě v jedné osadě či čtvrti a kromě pokrevního příbuzenství je pojily i rodinné tradice a vzájemná solidarita. Největším trestem pro Roma bylo jeho vyhnání z rodiny, neboť tím ztrácel veškeré sociální i lidské jistoty“* (Veselý, 2008, s. 17). Pokud tedy má romské etnikum možnosti bydlení v jedné čtvrti, můžeme to považovat za další příčinu vysoké plodnosti v okrese. Zvlášť pokud takové romské ghetto jako je Chanov tvoří obyvatelé v 85 % s nedokončeným základním vzděláním a vzděláním základním. Takové propojení je velmi silným předpokladem vysoké plodnosti, která má vliv na celkovou plodnost okresu Most.

6.5 Ekonomická situace v okrese

Celková ekonomická situace okresu Most notně ovlivňuje demografický vývoj a celkový životní styl obyvatelstva daného prostředí. Zároveň má souvislost i s dalšími aspekty a dohromady tvoří sociální kontext demografického chování členů populace.

6.5.1 Trh práce

Místo, kde se střetává nabídka s poptávkou, se nazývá trh práce. Konkrétně jde o střet těch co poptávají (tedy zájemci o zaměstnání) a těch co nabízejí (zaměstnavatelé). V případě, že je poptávka po práci větší než její nabídka, dochází k nezaměstnanosti. Naopak se může stát, že nabídka převyšuje poptávku, ale zaměstnavatelé si nemohou dovolit poptávající pracovní sílu využít z důvodu neadekvátní vzdělanosti (Duda, 2009).

Okres Most byl z historického hlediska vždy orientován na průmyslovou činnost. Především rozsáhlá síť dolů s těžbou hnědého uhlí a chemické závody jsou reprezentanty tohoto odvětví. Okres tedy byl a stále je orientován silně na primární ekonomický sektor (viz Tab. 17). Silnými ekonomickými subjekty jsou Chemopetrol Litvínov (od r. 2007 pod názvem UNIPETROL RPA, s.r.o.), který se vyrábí petrochemické výrobky pro další zpracování, Česká rafinérská, a.s., zpracovávající ropu a vyrábějící další ropné produkty, Czech Coal Group (dříve Mostecká uhelná společnost), společnost dlouhodobě se zabývající těžbou hnědého uhlí a SIAD Group, italská společnost pro výrobu a aplikace technických a speciálních plynů. Vzhledem ke vzdělanosti místního obyvatelstva jsou tedy tyto možnosti práce adekvátní. Po přechodu na tržní systém hospodářství od roku 1989 však nabývá v Česku stále větší významu sektor terciární. To přináší i vyšší nároky na vzdělání. Dotýká se to všech částí republiky.

Pracovní možnosti však v oblasti celého Ústeckého kraje nejsou tak velké jako v jiných částech republiky (např. Praha, Plzeňsko, Středočeský kraj) a v okresech jako Teplice, Chomutov a hlavně Most dochází k vysoké nezaměstnanosti.

Tabulka 16 znázorňuje ekonomicky aktivní obyvatelstvo v okrese Most podle vzdělání z dat Sčítání lidu 2001. Je vidět, že čím nižší vzdělání tím větší zastoupení nezaměstnaných. Lidé se základním vzděláním nebo vyučením tedy neseženou adekvátní práci a nebo nejsou ochotni za daných podmínek pracovat.

6.5.2 Nezaměstnanost

Nezaměstnanost je důležitý faktor ekonomické situace, který odráží ekonomickou prestiž a kvalitu daného území (Duda, 2009). V případě Ústeckého kraje a především okresu Most jde o velmi problematické místo, protože nezaměstnanost je zde velmi vysoká (Tab. 15). Mostecko je území prakticky s nejvyšší nezaměstnaností v ČR. V roce 2008 bylo v okrese Most nejvyšší míra nezaměstnanosti v České republice, a to 13,1 %. Následoval okres Karviná s 12,1 %. V první pěti se nacházely ještě okresy Teplice, Děčín a Ústí nad Labem. I to je jeden z důkazů vysoké nezaměstnanosti v kraji. Od roku 1999 do roku 2008 se pořadí Most na prvním a Karviná na druhém místě neměnilo.

Ekonomická situace v okrese a nezaměstnanost jsou aspekty, které jsou odrazem vzdělanosti okresu a jeho schopnosti produkovat adekvátní pracovní sílu pro danou nabídku práce. Podstatné je zároveň množství nabízené práce a kvalita jejího ohodnocení. Nezaměstnanost pak souvisí se sociální politikou státu. V této souvislosti se pak množí otázky jako: Do jaké míry se lidem vyplatí nechodit do práce z hlediska financí? Jakou roli hraje počet dětí v rodině vzhledem k sociální podpoře státu?

Podobnou tematiku rozebírá Petr Zámečník 10. 10. 2003 na finančním portálu Měsec.cz: „Smutnou skutečností je, že okresy s nejnižšími mzdami mají často též vysokou nezaměstnanost. Tím se lidé dostávají do pasti, z níž není snadného úniku. Rozhodují se, zda bez dodatečných nákladů (na dopravu, čas apod.) půjdou pracovat za mzdu, která je sotva uživí, nebo využijí systém sociálních dávek, s nímž na tom budou stejně špatně.“

K článku je i přidaná tabulka okresů s nejvyšší nezaměstnaností k 30. 9. 2003 a průměrná hrubá mzda v těchto okresech (pro ilustraci, průměrná mzda v ČR za rok 2003 činila 16 917 Kč, v Ústeckém kraji 15 317 Kč):

Okres	Míra nezaměstnanosti (v %)	Průměrná mzda (v Kč)
Most	22,9	15 120
Karviná	20,4	12 675
Teplice	19,3	14 153
Ostrava – město	18,5	15 726
Chomutov	18,4	13 679

Tab. 15 – Vývoj nezaměstnanosti v období 1997 – 2008

území	Původní metodika							
	1997	1998	1999	2000	2001	2002	2003	2004
Děčín	8,2	10,0	13,6	13,5	13,1	14,2	15,3	15,6
Chomutov	9,9	12,7	16,4	16,9	16,0	16,8	18,3	18,1
Litoměřice	6,9	9,8	12,5	13,5	12,3	12,3	13,5	13,6
Louny	9,4	12,4	15,6	16,6	16,2	17,4	17,9	16,1
Most	11,2	13,8	17,9	21,0	21,3	21,4	22,3	24,3
Teplice	8,8	11,3	14,5	16,6	16,8	16,9	19,0	18,6
Ústí nad Labem	5,7	8,7	12,6	14,3	13,9	15,0	15,2	14,0
Ústecký kraj	8,5	11,1	14,6	16,0	15,6	16,3	17,4	17,2
Celkem ČR	4,3	6,0	8,5	9,0	8,5	9,2	9,9	10,2

území	Nová metodika				
	2004	2005	2006	2007	2008
Děčín	14,2	15,0	14,1	11,7	10,2
Chomutov	16,7	16,2	14,1	11,0	9,1
Litoměřice	12,6	11,8	10,6	9,1	7,6
Louny	14,8	13,0	12,1	10,2	8,0
Most	22,8	22,0	20,5	17,6	13,1
Teplice	17,2	16,1	16,1	13,2	10,7
Ústí nad Labem	12,5	13,0	13,5	12,3	10,2
Ústecký kraj	15,9	15,4	14,5	12,2	9,9
Celkem ČR	9,2	9,0	8,1	6,6	5,4

Zdroj: MPSV

Tab. 16 – Ekonomicky aktivní podle vzdělání, postavení v zaměstnání a pohlaví v okrese Most z výsledků SLDB 2001

	Ekon. aktivní celkem	v tom						
		základní vč. neukonč. vzdělání	vyučení a stř. odborné bez maturity	úplné střední s maturitou včetně nástavb.	vyšší odborné	vysokoškolské		bez vzdělání včetně nezjištěného
						celkem	z toho bakalář.	
Ekonomicky aktivní								
Celkem	61 331	10 026	27 938	17 941	560	4 353	354	513
v tom:								
zaměstnavatelé	1 663	76	577	635	23	350	4	2
zaměstnanci v pracovním poměru	44 804	5 676	20 908	14 229	434	3 385	276	172
z toho nezaměstnaní	5 122	1 288	2 716	980	18	72	4	48
ostatní zaměstnanci	3 300	826	1 734	602	24	95	15	19
z toho nezaměstnaní	727	253	378	85	-	4	3	7
samostatně činní	4 084	294	1 927	1 382	50	412	36	19
členové produkčních družstev	30	6	21	1	-	1	1	1
z toho nezaměstnaní	4	-	4	-	-	-	-	-
pomáhající rodinní příslušníci	155	26	67	44	8	8	1	2
nezjištěno	7 295	3 122	2 704	1 048	21	102	21	298
z toho ženy	Ženy							
Celkem	28 365	5 375	10 609	9 909	337	1 923	167	212
v tom:								
zaměstnavatelé	547	25	175	194	6	146	1	1
zaměstnanci v pracovním poměru	21 200	3 211	7 918	8 140	280	1 579	136	72
z toho nezaměstnaní	2 636	648	1 279	638	16	32	1	23
ostatní zaměstnanci	1 613	466	740	348	13	37	8	9
z toho nezaměstnaní	386	131	197	51	-	2	2	5
samostatně činní	1 332	121	503	576	18	112	10	2
členové produkčních družstev	18	5	11	-	-	1	1	1
z toho nezaměstnaní	2	-	2	-	-	-	-	-
pomáhající rodinní příslušníci	109	16	45	37	5	6	1	-
nezjištěno	3 546	1 531	1 217	614	15	42	10	127

Zdroj: SLDB 2001

Tab. 17 – Ekonomicky aktivní podle odvětví ekonomické činnosti v okrese Most z dat SLDB 2001

	Ekonomicky aktivní		
	celkem	z toho ženy	
		počet	v %
Celkem	61 331	28 365	46,2
Zemědělství, myslivost a lesní hospodářství	846	408	48,2
zemědělství, myslivost	488	217	44,5
lesnictví, těžba dřeva	358	191	53,4
Rybolov, chov ryb, přidružené činnosti	14	2	14,3
Průmysl celkem	19 966	7 039	35,3
Dobývání nerostných surovin	5 490	1 351	24,6
dobývání uhlí a rašeliny	5 347	1 311	24,5
Zpracovatelský průmysl	12 929	5 334	41,3
výroba potravin, nápojů a tabákový průmysl	1 524	969	63,6
textilní průmysl	1 372	1 022	74,5
děveřský a korkař. prům. kromě vyr. nábytku	375	85	22,7
výroba vlákniny, papíru a lepenky	214	118	55,1
vydavatelství, tisk a reprodukce nahrávek	120	71	59,2
koksování, rafinerské zprac. ropy, výroba jaderných paliv, zprac. radioaktivních surovin	323	95	29,4
výroba chemických výrobků	5 062	1 607	31,7
výroba ostat. nekovových minerál. výrobků	434	247	56,9
výroba kovů vč. hutního zpracování, kovových konstrukcí a kovodělných výrobků	662	139	21,0
výroba strojů a zařízení pro další výrobu	978	209	21,4
výroba elektrických a optických přístrojů	189	65	34,4
výroba dopravních prostředků	234	78	33,3
ostatní zpracovatelský průmysl	1 130	444	39,3
Výroba a rozvod elektřiny, plynu a vody	1 547	354	22,9
Stavebnictví	4 294	508	11,8
Obchod, opravy motorových vozidel a spotřebního zboží	5 333	3 185	59,7
Pohostinství a ubytování	1 596	904	56,6
Doprava, skladování, pošty a telekomunikace	4 005	1 373	34,3
Peněžnictví a pojišťovnictví	873	606	69,4
Činnosti v oblasti nemovitostí, pronajímání movitostí, služby pro podniky, výzkum a vývoj	2 923	1 501	51,4
Veřejná správa, obrana, soc. zabezpečení	3 208	1 511	47,1
Školství	3 130	2 589	82,7
Zdravotnictví, veterinární a sociální činnosti	3 351	2 860	85,3
Ostatní veřejné, sociální a osobní služby	3 314	1 800	54,3
Nezjištěno	8 478	4 079	48,1

Zdroj: SLDB 2001

6.6 Sociální politika státu

Sociální politika státu, neboli systém sociálního zabezpečení pro obyvatelstvo, zahrnuje sociální příplatky, příspěvky a dávky různého druhu. Nastavení tohoto systému a možnosti jeho využití velmi ovlivňují plodnost jednotlivých skupin obyvatelstva.

6.6.1 Definice

Nárok na dávky má pouze fyzická osoba a s ní společně posuzované osoby, které jsou hlášeny k trvalému pobytu na území České republiky, a občané Evropské unie, krytí Nařízením Rady (EEC) 1408/71 a 1612/68. U cizince se za trvalý pobyt na území České republiky považuje pobyt po uplynutí 365 dní ode dne hlášení k pobytu. Dávky státní sociální podpory náleží rovněž dalším, v zákoně o SSP uvedeným osobám, které nemají na území České republiky trvalý pobyt.

Příjmy, které se posuzují při nárokování na dávky státní sociální podpory zahrnují: především příjmy ze závislé činnosti, příjmy z podnikání nebo jiné samostatné výdělečné činnosti a dále dávky nemocenského a důchodového zabezpečení a podporu v nezaměstnanosti včetně obdobných příjmů z ciziny. Do rozhodného příjmu se započítávají tzv. čisté příjmy.

Rodinou se pro účely státní sociální podpory rozumí soužití rodičů a nezaopatřených dětí ve společné domácnosti. Za nezaopatřené dítě je považováno dítě do skončení povinné školní docházky a dále, pokud se buď připravuje na budoucí povolání, nebo je zdravotně postižené, nejdéle však do 26 let. U příspěvku na bydlení jsou společně posuzovány všechny osoby, které jsou v bytě hlášeny k trvalému pobytu, podmínka společné domácnosti se nevyžaduje. (definice MPSV dostupné na <http://www.mpsv.cz/cs/2#nd>)

6.6.2 Životní a existenční minimum

Životní minimum (dále v textu Ž. M.) je určitá finanční částka, která ovlivňuje možnosti čerpání státní sociální podpory. Definice zní: *Životní minimum je minimální společensky uznaná hranice peněžních příjmů k zajištění výživy a ostatních základních osobních potřeb* (definice z MPSV). Podle Duffkové a kol. jde o společensky uznanou a zákonem stanovenou minimální hranici příjmu, která vymezuje výši nezbytných finančních prostředků pro domácnost k dočasnému zajištění základních životních potřeb jejích členů na velmi skrovné úrovni. Ještě nižší hranicí je tzv. existenční minimum, které se nastává jakožto hranice příjmů, kdy se daří pokrývat pouze minimální náklady na základní životní potřeby, ale už ne potřeby sociálního charakteru.

Tab. 18: Částky životního minima k 1. 1. 2007 v Kč

jednotlivec	3126
první dospělá osoba v domácnosti	2880
druhá a další dospělá osoba v domácnosti	2600
nezaopatřené dítě ve věku	
do 6 let	1600
6 až 15 let	1960
15 až 26 let (nezaopatřené)	2250

Zdroj: MPSV

6.6.3 Rozdělení dávek SSP

Dávky státní sociální podpory se dělí na následujících 7 druhů, z nichž první čtyři se přímo dotýkají problematiky plození dětí:

Porodné

Přídavek na dítě

Rodičovský příspěvek

Sociální příplatek

Příspěvek na bydlení

Dávky pěstounské péče

Pohřebné

Porodné je jednorázová částka vyplacená matce (nebo otci v případě úmrtí matky) a je spojena s náklady při narození dítěte. Od roku 2008 tato částka činí 13 000 Kč za každé narozené dítě. Nejvyšší hodnoty porodného můžeme zaznamenat v letech 2006 – 2007, kdy bylo 17 500 a posléze 17 760 Kč porodného na jedno dítě.

Přídavek na dítě je dlouhodobou dávkou, poskytovanou rodinám s dětmi, která jim pomáhá krýt náklady, spojené s výchovou a výživou nezaopatřených dětí. Nárok na přídavek na dítě má nezaopatřené dítě, které žije v rodině, jejíž rozhodný příjem je nižší než 2,4 násobek částky životního minima rodiny. Pro nárok na dávku se posuzuje příjem za předchozí kalendářní rok, za příjem se považuje i rodičovský příspěvek. Přídavek je vyplácen ve třech výších podle věku nezaopatřeného dítěte.

Konkrétní částky:

Věk nezaopatřeného dítěte	Výše přídavku na dítě v Kč měsíčně
do 6 let	500
6 – 15 let	610
15 – 26 let	700

Na **rodičovský příspěvek** má rodič nárok, jestliže po celý kalendářní měsíc osobně celodenně a řádně pečuje o dítě, které je nejmladší v rodině. Příjem rodiče není sledován. To znamená, že při nároku na výplatu rodičovského příspěvku může rodič výdělečnou činností zlepšovat sociální situaci rodiny. Po dobu své výdělečné činnosti však musí rodič pobírající rodičovský příspěvek zajistit péči o dítě jinou zletilou osobou. Nezkoumá se ani nárok na podporu v nezaměstnanosti.

Konkrétní částky:

4 výše dané v pevných měsíčních částkách:

zvýšená výměra 11 400 Kč,

základní výměra 7 600 Kč,

snížená výměra 3 800 Kč,

nižší výměra 3 000 Kč

Sociální příplatek je dávka, která má pomáhat rodinám s nízkými příjmy krýt náklady spojené se zabezpečováním potřeb jejich dětí. U této dávky je testován příjem rodiny za kalendářní čtvrtletí. Za příjem se považuje i rodičovský příspěvek a přídavek na dítě. Nárok na sociální příplatek je vázán na péči o nezaopatřené dítě (s výjimkou dítěte svěřeného do pěstounské péče) a na stanovenou hranici příjmů v rodině v předchozím kalendářním čtvrtletí. Tato hranice nesmí překročit 2,0 násobek životního minima rodiny. Vyšší dávky však neovlivňuje jen příjem rodiny, kdy s rostoucím příjmem tento příplatek klesá ale i další případy – dítě je dlouhodobě těžce zdravotně postižené, dlouhodobě zdravotně postižené nebo dlouhodobě nemocné, zohledněny jsou také zdravotní postižení nebo osamělost rodiče. Vyšší sociální příplatek se poskytuje i rodinám, kde se narodilo více dětí současně, a to v době do tří let jejich věku, rodinám, kde dítě studuje na střední škole v denní formě studia nebo na vysoké škole v prezenční formě studia (zdroj web MPSV).

Konkrétní částky:

Věk nezaopatřeného dítěte	Soc. příplatek při příjmu rodiny v předchozím kalend. čtvrtletí		
	1,0 násobek Ž. M.	1,6 násobek Ž. M.	2,0 nás. Ž. M.
do 6 let	800	320	0
6 – 15 let	980	392	0
15 – 26 let	1 125	450	0

6.6.4 Příklady výpočtu

Příklad 1

Vezměme rodinu, kterou bude tvořit pár manželů s třemi dětmi ve věku 3, 8, 15 let. Životní minimum takové rodiny je součet:

$$2\ 880\ \text{Kč} + 2\ 600\ \text{Kč} + 1\ 600\ \text{Kč} + 1\ 960\ \text{Kč} + 2\ 250\ \text{Kč} = \mathbf{11\ 290\ \text{Kč}}$$

Pro přídavek na dítě je hranicí příjem rodiny jakožto 2,4 násobek životního minima, což je:

$$2,4 * 11\ 290\ \text{Kč} = \mathbf{27\ 096\ \text{Kč}}$$

Matka je na mateřské dovolené a otec má čistou měsíční mzdu **14 000 Kč** (Pozn.: V roce 2007 byla průměrná hrubá mzda v Ústeckém kraji 18 511 Kč). K tomu ještě rodina pobírá základní výměru rodičovského příspěvku, tedy **7 600 Kč**. **Příjem rodiny je tedy dohromady 21 600 Kč**. To je stále pod hranicí 27 096 Kč, takže právo na přídavky na děti rodina má, za všechny tři dostane:

$$500\ \text{Kč} + 610\ \text{Kč} + 700\ \text{Kč} = \mathbf{1\ 810\ \text{Kč}}$$

Tato rodina si kromě hrubého příjmu otce 14 000 Kč přijde ještě na:

$7\ 600 + 1\ 810 = 9\ 410$ Kč měsíčně na sociálních dávkách za děti.

Dohromady tedy na **23 410 Kč**.

To je však již nad hranicí 2,0 násobku životního minima (22 580 Kč) a tak rodina již nemá nárok na sociální příplatek.

Příklad 2

Stejná rodina jako v př. 1; matka na mateřské, ale otec nezaměstnaný. Pobírá tedy podporu v nezaměstnanosti, která se ale nevztahuje ke kritériím pro uznání státní sociální podpory.

Životní minimum rodiny je stále **11 290 Kč**. Má samozřejmě právo na rodičovský příspěvek **7 600 Kč** a také na přídatky na děti **1 810 Kč**. To je dohromady **9 410 Kč** a jiné kritérium se nezapočítává při hodnocení nároku na sociální příplatek.

9 410 Kč je ještě menší než 1,0 násobek životního minima 11 290 Kč, takže rodina má právo na sociální příplatek za všechny tři děti podle tabulek:

$800\text{ Kč} + 980\text{ Kč} + 1\ 125\text{ Kč} = 2\ 905\text{ Kč}$

Celkem tedy inkasují od státu $9\ 410\text{ Kč} + 2\ 905\text{ Kč} = 12\ 315\text{ Kč}$ jen za děti. V případě nezaměstnanosti otce se k tomu přičte ještě podpora v nezaměstnanosti. Nemluvě o dalších možnostech rodiny, jako je příplatek na bydlení, různé úlevy na daních, apod.

Je zřejmé, že podobných příkladů s různými kombinacemi lze vymyslet velmi mnoho a s větším počtem dětí se sociální podpora od státu výrazně zvyšuje. Není proto divu, že se na Mostecku prolínají jednotlivé aspekty, které již byly vyjmenovány. Všechny spolu souvisí a dohromady tvoří celek, který dává smysl. Velké množství lidí s nízkým vzděláním utváří nové svazky a rodinné prostředí a pokud se jim vyplatí žít z nejrůznějších podpor a dávek, nemůže být přílišná motivace pracovat za nepřilíš vysoké mzdy, které v tomto regionu zaměstnanci mají. Takoví lidé pracovní příležitost nedostanou také kvůli nedostatečné kvalifikaci atd.

Tab. 19a: Vyplacené dávky SSP podle druhu dávek v krajích v roce 2006 (v Kč)

V roce 2006 i 2008 Ústecký kraj na 2. místě v počtu vyplacených sociálních příspěvků a příspěvků na bydlení. Ústecký kraj patří dlouhodobě na 5. místo v počtu obyvatel.

území	dávky celkem	z toho				
		přídavek na dítě	sociální příplatek	příspěvek na bydlení	rodičovský příspěvek	porodné
<i>Česká republika</i>	34 042 502	11 033 188	4 418 307	2 287 384	13 525 724	1 591 203
Hlavní město Praha	2 737 154	690 588	221 842	108 260	1 413 544	184 520
Středočeský kraj	3 602 206	1 121 599	394 913	155 081	1 615 220	191 558
Jihočeský kraj	2 049 896	693 448	249 657	116 855	824 245	95 350
Plzeňský kraj	1 657 285	540 027	173 894	81 006	713 190	88 784
Karlovarský kraj	1 097 132	346 609	165 009	86 705	410 848	48 408
<i>Ústecký kraj</i>	<i>3 359 027</i>	<i>1 008 121</i>	<i>575 800</i>	<i>348 320</i>	<i>1 188 493</i>	<i>135 092</i>
Liberecký kraj	1 461 973	477 128	197 178	86 159	581 536	67 279
Královéhradecký kraj	1 812 952	618 900	221 974	102 867	721 699	83 229
Pardubický kraj	1 753 856	611 237	228 459	107 395	668 698	79 384
Vysočina
Jihomoravský kraj
Olomoucký kraj	2 250 512	775 053	316 174	160 140	831 834	96 627
Zlínský kraj	1 982 012	712 335	245 561	117 226	751 464	85 249
Moravskoslezský kraj	4 730 894	1 533 599	717 127	455 047	1 663 070	185 120

Zdroj: ČSÚ

Tab. 19b: Vyplacené dávky SSP podle druhu dávek v krajích v roce 2008 (v Kč)

území	dávky celkem	z toho				
		přídavek na dítě	sociální příplatek	příspěvek na bydlení	rodičovský příspěvek	porodné
<i>Česká republika</i>	41 883 114	6 232 347	3 174 047	1 619 221	28 294 313	1 646 742
Hlavní město Praha	4 042 077	354 831	155 145	131 802	3 128 572	198 477
Středočeský kraj	4 807 324	613 646	265 046	82 968	3 546 908	207 380
Jihočeský kraj	2 485 281	386 480	173 178	68 547	1 698 214	98 539
Plzeňský kraj	2 086 311	280 134	116 299	41 586	1 518 276	88 873
Karlovarský kraj	1 347 504	211 340	132 664	67 030	846 118	50 083
<i>Ústecký kraj</i>	<i>4 008 144</i>	<i>626 587</i>	<i>466 802</i>	<i>295 922</i>	<i>2 401 606</i>	<i>136 709</i>
Liberecký kraj	1 822 729	264 292	150 209	71 745	1 219 943	72 300
Královéhradecký kraj	2 186 149	343 132	156 574	57 387	1 499 935	85 442
Pardubický kraj	2 055 826	344 399	148 684	52 053	1 386 471	79 403
Vysočina	1 995 420	354 084	136 438	42 827	1 343 105	77 287
Jihomoravský kraj	4 603 262	722 745	339 114	201 403	3 066 111	181 888
Olomoucký kraj	2 613 354	449 371	216 436	86 465	1 704 921	97 527
Zlínský kraj	2 292 264	395 508	157 478	64 983	1 537 861	86 765
Moravskoslezský kraj	5 537 469	885 798	559 980	354 503	3 396 272	186 069

Zdroj: ČSÚ

Závěr

Demografický vývoj okresu Most v postkomunistickém období 1990 – 2008, který byl zaměřený na vývoj úrovně plodnosti ukázal mnoho zajímavého. V první části práce byly analyzovány tři územní celky – Česká republika, Ústecký kraj a okres Most. V každém z nich byly vypočítány ukazatele, které jsou důležité pro potřeby zkoumání intenzity plodnosti. Výpočty se týkaly úhrnné plodnosti, jako ukazatele celkové plodnosti dané populace, specifických měr plodnosti podle věku pro podrobnější diferenciaci, průměrného věku matek při narození dítěte a dítěte prvního pořadí a podílu narozených dětí mimo manželství.

Ukázalo se, že vývoj plodnosti na všech třech územích probíhal ve sledovaném období v podobných směrech, jen v rozdílné intenzitě. Česká republika zde měla představovat vlastně jakýsi standard. Byly zaznamenány velmi nízké hodnoty úhrnné plodnosti, přičemž v polovině devadesátých let došlo k jejímu největšímu snížení, které vyústilo v minimální hodnotu 1,13 v roce 1999. Narodilo se historicky nejméně dětí na našem území a úhrnná plodnost klesla až těsně k hodnotě 1,1. Velmi nízká úroveň úhrnné plodnosti byla zčásti kompenzována vývojem po roce 2000, kdy docházelo naopak k zlepšování této úrovně navýšením ukazatele úhrnné plodnosti až k číslu 1,5 v roce 2008. Míry plodnosti podle věku demonstrovaly odkládání porodů do vyšších let. Oproti období před rokem 1990 se zvýšila plodnost žen 30 letých a starších, naopak poklesl význam plodnosti v mladším věku do 19 let a hlavně ve skupině do 24 let. Tím se průměrný věk matek při narození dítěte v tomto období zvyšoval. Hodnoty plodnosti mimo manželství se během sledovaného období plynule navyšovaly.

V Ústeckém kraji byl zjištěn podobný směr vývoje plodnosti jako v ČR, jen se lišil v číselných hodnotách. Úhrnná plodnost dosahovala vyšších hodnot a průměrný věk žen při narození dítěte byl nižší. Změny v úroveň plodnosti jednotlivých věkových skupin byly v o něco nižším tempu než u ČR. Ústecký kraj tak vykazoval nejmladší věkovou strukturu obyvatelstva v České republice.

Data za okres Most odhalila podobnost s krajskými. Vzhledem k populačně menšímu souboru ale už docházelo ke kolísání hodnot, což je dobře patrné z grafického vyjádření

plodnosti (především průměrný věk matek při narození dítěte a při narození dítěte prvního pořadí). Úhrnná plodnost i míry plodnosti podle věku naznačily podobnost s Ústeckým krajem. Na Mostecku byly v obou případech hodnoty nižší prakticky po celé období. Totéž lze vidět u mimomanželské plodnosti. Vedle demografických charakteristik byl v této části práce ještě stručně nastíněn profil okresu Most z geografického a ekologického pohledu, byly nastíněny životní podmínky a úroveň pro místní obyvatelstvo.

Další část práce se týkala aspektů, které tvoří sociální kontext územní diferenciací ve vývoji plodnosti. Především šlo o zaměření na území okresu a interpretace proměnných, které by pomohly vysvětlit odlišný vývoj ukazatelů. Byly vymezeny sociálně ekonomické aspekty, které hrají nejdůležitější roli. Za hlavní aspekty byly v práci označeny **vzdělání, národnost (etnicita), ekonomická situace, bydlení a sociální politika státu**, determinující systém státní sociální podpory. Jednotlivé aspekty se navzájem ovlivňují a prolínají a zejména jejich kombinace způsobuje konečný efekt. Socioekonomické charakteristiky byly čerpány především z dat ze Sčítání lidu, ale také z dalších zdrojů, MPSV a další literatury.

Vzdělanost obyvatelstva na Mostecku je podle dat ze sčítání lidu oproti České republice a mírně i Ústeckému kraji podprůměrná. Je zde vyšší zastoupení lidí se základním, nedokončeným nebo středním vzděláním bez maturity. Naopak lidí se středním vzděláním ukončeným maturitou a vysokoškolačů je v okrese méně.

Ekonomická situace okresu také nebyla příliš dobrá. Vysoká nezaměstnanost, tvořící na Mostecku po léta již skoro tradici, nízká nabídka práce a nízké mzdy charakterizují toto území. Tyto dva aspekty se velmi ovlivňují. Nízká vzdělanost obyvatelstva vede k nízkému ekonomickému potenciálu, protože řada zaměstnavatelů nemůže lidem s neadekvátním vzděláním nabídnout práci. Okres se sice orientoval a stále orientuje na průmyslovou výrobu, ale pracovní místa neodpovídají poptávce obyvatel. Za minimální nebo velmi nízkou mzdu přitom lidé často odmítají pracovat, takže dochází k vysoké nezaměstnanosti.

Nízká vzdělanost je přitom v nepřímé úměře s počtem narozených dětí, časným zakládáním rodiny, se stoupajícím vzděláním klesá počet narozených dětí. Dalším faktem je, že se stoupajícím vzděláním klesá počet dětí narozených mimo manželství. Lidé s obecně nižším vzděláním na Mostecku tedy dříve ukončí svou činnost ve vzdělávacích zařízeních a přesouvají se do pracovního procesu. Vzhledem k obtížné situaci práce a nízkým možnostem výdělků se lidem převážně nižšího vzdělání nevyplatí pracovat a může u nich nastat volba života na sociálních dávkách kombinovaná s občasnou prací nebo také s prací na černo.

S ekonomickou stránkou okresu souvisí i bydlení. Nižší náklady i úroveň bydlení jsou pozitivní pro možnosti založit si bydlení a rodinu, a to i pro ty ekonomicky slabší obyvatele. Zvláštním aspektem, který ovlivňuje všechny ostatní, je aspekt národností v okrese, tím je myšleno především místní romské etnikum. Romové svými odlišným demografickým chováním, ale i kulturními, sociálními a dalšími návyky ovlivňují celkovou situaci plodnosti v okrese. Jejich celkový počet přitom neodpovídá oficiálním statistickým datům. V okrese Most je tento podhodnocených dat zřejmě ještě výraznější, protože jsou zde přítomna romská ghetta, kupříkladu Lom, Janov a Chanov, který je asi ze všech nejznámější. Nízké podmínky, v jakých tito Romové žijí právě v Chanově, jejich celková velmi nízká vzdělanost související i s nezaměstnaností a velký počet dětí v rodině (díky vyšší úhrnné plodnosti) vybízí k životu

založeném na státní sociální podpoře. Romům se zvláště vyplatí taková možnost, a tím ve všech těchto aspektech ovlivňují celek – jako jsou statistiky úrovně plodnosti.

Lze tedy říct, že odlišné hodnoty ukazatelů plodnosti jsou výsledkem kombinace působení jednotlivých socioekonomických ukazatelů.

SEZNAM POUŽITÉ LITERATURY

- ANDĚL, J. a kol. 2000. Geografie Ústeckého kraje. UJEP, Ústí nad Labem. 151 s. ISBN 80-7044-320-0.
- DUDA, T. 2009. Socioekonomický vývoj v okrese Most v období transformace České republiky. Ústí nad Labem, 2009. 60 s. Bakalářská práce (Bc). Universita Jana Evangelisty Purkyně. Fakulta sociálně ekonomická. Katedra hospodářské politiky a správy.
- DUFFKOVÁ, J.; URBAN, L.; DUBSKÝ, J. 2008. Sociologie životního stylu. Nakladatelství Aleš Čeněk, Plzeň. 237 s. ISBN 978-80-7380-123-6.
- KALIBOVÁ, K. 2000. The demographic characteristics of Roma/Gypsies in selected countries in Central and Eastern Europe. In: The demographic characteristics of national minorities in certain European states. Ed. By W.Haug, Y. Courbage, P.Compton. Volume 2. Population Studies No. 31. Council of Europe Publishing. Strasbourg 2000. s. 169-206.
- KALIBOVÁ, K. 1996. Demografické a geodemografické charakteristiky romské populace. In: Populační vývoj České republiky 1995. Katedra demografie a geodemografie PŘF UK. Praha 1996. s. 75-80.
- KALIBOVÁ, K. 2001. Úvod do demografie. Karolinum, Praha. 52 s. ISBN 80-246-0222-9. KDGD Přírodovědecké fakulty University Karlovy v Praze. 2007. Populační vývoj České republiky 2001 – 2006. DemoArt, Praha 116 s. ISBN 978-80-86561-77-6.
- LANGHAMROVÁ, J., FIALA, T. 2003. Kolik je vlastně Romů v České republice ?. *Demografie* 2003, roč. 45, č. 1
- PAVLÍK, Z. a kol. 2002. Populační vývoj České republiky 1990-2002. DemoArt, Praha, 102 s. ISBN 80-902686-8-4.
- RYCHTAŘÍKOVÁ, J. 2008. Populační vývoj na území ČR. KDGD PŘF UK. Přednáška.
- RYCHTAŘÍKOVÁ, J. 2008. Demografická analýza. KDGD PŘF UK. Přednáška.
- RYCHTAŘÍKOVÁ, J. 2007. Porodnost v České republice: Současný stav a nedávné trendy. In: Populační vývoj ČR 2001 – 2006. DemoArt, Praha, str. 79 – 93.
- RYCHTAŘÍKOVÁ, J. 2004. Změny generační plodnosti v České republice se zaměřením na vzdělání žen. *Demografie*, 2004, roč. 46, č. 2, str. 77 – 90.
- SRB., V. 1993. Romové v Československu podle sčítání lidu 1991. *Demografie*. 1993. č. 4.
- SRB., V. 1994. Demografické a ekonomické charakteristiky obyvatelstva České republiky podle národnosti k 3.3.1991. Slezský *sborník* 92-1994-1.

TOUŠEK, V. a kol. 2005. Česká republika – Portréty krajů. Ministerstvo pro místní rozvoj, Praha. 136 s. ISBN 80-239-6305-8 (brož.).

VESELÝ, V. 2008. Postavení Romů v Evropské vzdělanostní společnosti. Most, 2008. 76 s. Diplomová práce (Ing). Vysoká škola finanční a správní. Katedra práva a správy.

Národní zpráva: *Romská populace a zdraví. Česká republika*. 2009; dostupná na internetu: <http://www.mezikulturnidialog.cz/res/data/010/001183.pdf>

Zámečník, P. *Chudí a bohatí*, dostupné na: <http://www.mesec.cz/clanky/chudi-a-bohati/>

Data ČSÚ dostupná na: www.czso.cz

Ekologické centrum Most dostupné na: www.ecmost.cz

Internetové stránky společnosti Unipetrol dostupné na: www.unipetrolrpa.cz

Internetový portál Ministerstva práce a sociálních věcí na adrese: www.MPSV.cz

Ceny bytů dostupné na adrese: <http://cenybytu.idnes.cz/cbtop.asp?typ=cba>

Integrovaný plán rozvoje města Mostu dostupný na :
http://www.mumost.cz/VismoOnline_ActionScripts/File.aspx?id_org=9959&id_dokumenty=3074

Vybrané národnosti ČR, dostupné na
[http://www.czso.cz/csu/2003edicniplan.nsf/t/C2002EA6AD/\\$File/Kapitola3.pdf](http://www.czso.cz/csu/2003edicniplan.nsf/t/C2002EA6AD/$File/Kapitola3.pdf)