

Univerzita Karlova v Praze

Přírodovědecká fakulta

katedra sociální geografie a regionálního rozvoje

Kateřina Dufková

**DIFERENCIACE ÚZEMNÍCH IDENTIT OBYVATEL
NA KARLOVARSKU**

**DIFFERENTIATION OF REGIONAL IDENTITIES
IN KARLOVY VARY REGION**

Bakalářská práce

Praha 2010

Vedoucí bakalářské práce: RNDr. Pavel Chromý, Ph.D.

Prohlašuji, že jsem tuto bakalářskou práci vypracovala samostatně a že jsem všechny použité prameny řádně citovala.

V Praze dne 24. srpna 2010

.....

Kateřina Dufková

Na tomto místě bych ráda poděkovala vedoucímu mé bakalářské práce RNDr. Pavlu Chromému, Ph.D. za cenné rady a připomínky k práci. Dále bych chtěla poděkovat rodině a přátelům za podporu v průběhu celého studia.

Diferenciace územních identit obyvatel na Karlovarsku

Abstrakt

Bakalářská práce se zabývá regionální identitou obyvatel Karlovarského kraje. Jeho příhraniční poloha a specifický historický a demografický vývoj (odsun tzv. českých Němců a téměř kompletní výměna obyvatelstva po druhé světové válce) z něj činí ideální modelové území pro zkoumání vztahu obyvatel k oblasti, v níž žijí. Na základě vyhodnocení dotazníkového šetření je posuzována zakořeněnost místních obyvatel a pocit sounáležitosti s územím kraje. Pozornost je pak věnována diferenciaci územních identit v jednotlivých typech mikroregionů, vzájemně se lišících svým ekonomickým a populačním vývojem.

Klíčová slova

regionální identita, Karlovarsko, pohraničí, periferie

Differentiation of regional identities in Karlovy Vary region

Abstract

This study deals with regional identity in Karlovy Vary region. This region is suitable for research of relation its inhabitants to domiciliary region regarding its border location and its history (expulsion of Germans and population exchange after World War II). The main aims are to analyze how inhabitants perceive their belonging to the Karlovy Vary region with an attention paid to individual developmental types of regions. The research is based on questionnaire inquiry.

Key words

regional identity, Karlovy Vary region, borderland, periphery

Obsah

Obsah	5
Seznam obrázků, grafů a tabulek	6
1 Úvod	7
2 Teoretické zarámování a diskuse literatury	10
2.1 Identita jako obecný pojem	10
2.2 Proces vytváření regionu a regionální identity	13
2.3 Regionální identita.....	15
2.4 Historická paměť	17
2.5 Pohraničí a regionální identita.....	18
2.6 Polarizace prostoru a vymezení periferií.....	20
3 Vymezení modelového území.....	22
3.1 Charakteristika Karlovarského kraje	22
3.2 Hamplovo pojetí Karlovarska	23
3.3 Charakteristika modelových obcí	24
4 Historický a demografický vývoj modelového území	26
4.1 Sudetské pohraničí.....	26
4.2 Klíčové procesy ve vývoji Karlovarska	27
4.2.1 Středověká kolonizace	27
4.2.2 Těžba rud	28
4.2.3 Tradiční výroba.....	29
4.2.4 Rozvoj lázeňství	29
4.2.5 Odsun německého obyvatelstva	30
4.2.6 Proces dosidlování	31
4.2.7 Vznik vojenského újezdu Hradiště	32
4.3 Vývoj počtu obyvatel	33
4.4 Správní vývoj oblasti	35
4.5 Krajina Karlovarska	37
4.6 Očekávaná územní identita obyvatel na Karlovarsku	38
5 Dotazníkové šetření	40
5.1 Konstrukce dotazníku.....	40
5.2 Organizace dotazníkového šetření	42
5.3 Vyhodnocení dotazníkového šetření.....	43
6 Závěr	53
Seznam literatury	55
Další zdroje a prameny	57
Internetové zdroje.....	58
Seznam příloh	59

Seznam obrázků, grafů a tabulek

Obr. 1	Hierarchie lidských potřeb	11
Obr. 2	Schéma dimenzí regionální identity	14
Obr. 3	Příklady složek regionální identity.....	16
Obr. 4	Vnější a vnitřní pohraničí podle Quida Kastnera	27
Obr. 5	Zaniklé obce, části obcí a samoty v Sudetech po roce 1945.....	31
Tab. 1	Hierarchie středisek a regionů Karlovarska.....	24
Tab. 2	Návratnost dotazníků a podíl respondentů na počtu obyvatel obce	42
Tab. 3	Nejvyšší dosažené vzdělání respondentů	43
Tab. 4	Hodnocení úrovně složek života na Karlovarsku.....	45
Tab. 5	Hlavní problémy Karlovarska	46
Tab. 6	Pouta obyvatel k území Karlovarska	48
Tab. 7	Prvky jedinečnosti Karlovarska	49
Tab. 8	Pocit hrdosti na složky života na Karlovarsku	50
Tab. 9	Symboly Karlovarska	51
Tab. 10	Úspěšnost zařazení obce do odpovídajícího mikroregionu	52
Graf 1	Vývoj počtu obyvatel současného Karlovarského kraje od roku 1869	34
Graf 2	Vývoj počtu obyvatel současných českých krajů od roku 1869	35
Graf 3	Podíl rodáků a přistěhovalých na počtu obyvatel regionu	44
Graf 4	Spokojenost obyvatel se životem na Karlovarsku	45
Graf 5	Ochota obyvatel žít na Karlovarsku trvale.....	47
Graf 6	Vztah obyvatel ke Karlovarsku.....	48
Graf 7	Perifernost místa bydliště respondentů v rámci Karlovarska	52

1 ÚVOD

Problematika identity člověka se v posledních letech stále častěji stává tématem vědeckých prací, objevuje se v odborné literatuře, ale i médiích či běžné lidské konverzaci (Roubal, 2003). Do popředí zájmu nejen společenských vědců vstupuje především v souvislosti s integračními a globalizačními procesy moderní doby. Stále větší pozornosti se proto dostává evropské identitě a roli evropanství (Heřmanová, Chromý a kol., 2009). Současně s tím však roste zájem nejrůznějších odborníků a vědců o výzkum identit menších územních (kulturních) celků, který se zaměřuje zejména na zkoumání regionální identity obyvatel rozmanitých oblastí (Roubal, 2004). V české geografii se regionální identitou zabývají především brněňští a ostravští geografové, jmenujme např. Vencálka (1998), Baara (2001) či Siwka (2000; 2001) z katedry sociální geografie a regionálního rozvoje Přírodovědecké fakulty Ostravské univerzity či Daňka (1993; 2002) z Geografického ústavu Přírodovědecké fakulty Masarykovy univerzity v Brně. Na katedře sociální geografie a regionálního rozvoje Univerzity Karlovy v Praze se problematice věnuje např. Chromý (2003; 2009). Jak již bylo naznačeno, výzkum územní identity obyvatel má interdisciplinární charakter a vedle geografie zasahuje do mnoha dalších vědních oborů, jako jsou např. sociologie, psychologie, kulturologie či etnologie (Heřmanová, Chromý a kol., 2009). Přestože se česká sociologie tématu ve větší míře nevěnuje, opomenuta by neměla být výzkumná činnost např. Zicha (2003), Jeřábka (2007), Houžvičky (2007) či Roubala (2003; 2004). Existuje tak poměrně rozsáhlé množství děl, které je možné považovat za vhodný úvod do problematiky.

Regionální identita člověka (ztotožňování sebe sama s určitým prostorem) a identita regionu (jakási „image“ regionu) jsou výsledkem působení mnoha různých aspektů, které však lze obecně klasifikovat do společenských, prostorových a vývojových okruhů (Heřmanová, Chromý a kol., 2009). Předpokladem formování regionální identity je pak kontinuita ve vztahu mezi konkrétním regionem a jeho obyvateli, tzn. stálost osídlení. Oblast Karlovarska, resp. současného Karlovarského kraje, nebyla pro zkoumání identity zvolena náhodně. Ve srovnání s ostatními kraji Česka je totiž tento svým historickým a tedy i demografickým vývojem výjimečný, specifický. V celém území nebyla před 2. světovou válkou jediná obec s většinovým zastoupením českého obyvatelstva. Poválečné vysídlení Němců a následné postupné dosídlování oblasti „novým“ obyvatelstvem mělo obrovský vliv na formování jak identity obyvatel, tak i identity regionu jako takového, jeho stability, ale i úspěšnosti jednotlivých mikroregionů. Nový politický, hospodářský i kulturní život, který zde po 2. světové válce započal, výrazně pozměnil „tvář“ Karlovarska. Jedinečnost této oblasti spočívá kromě

již zmíněného vývoje i v jeho příhraniční poloze a relativní perifernosti v rámci státu. Stává se tak ideálním modelovým územím pro zkoumání formování identity, zakořeněnosti obyvatel, pocitů jejich sounáležitosti s územím, ale i analyzování jeho stability, rozvoje a úspěšnosti jeho mikroregionů. Výchozím pro naši analýzu je článek Hampla (2003) z katedry sociální geografie a regionálního rozvoje Přírodovědecké fakulty Univerzity Karlovy *Diferenciace a zvraty regionálního vývoje Karlovarska: unikátní případ či obecný vzor?* Ten rozdělil oblast Karlovarska do čtyř vývojových typů mikroregionů (tzv. mikroregionů 0. stupně) – růstový, stabilizovaný, „nová“ periferie, „klasická“ periferie –, z nichž každý zaznamenal odlišný předválečný, ale především poválečný vývoj, a vykazuje značné rozdíly zejména v úrovni ekonomického rozvoje.

Základní otázka, na kterou se zde snažíme nalézt odpověď, zní, zda-li se regionální identita obyvatel v jednotlivých typech regionů liší. Vzhledem k již výše zmíněnému specifickému vývoji Karlovarska lze předpokládat, že vztah sounáležitosti obyvatel s územím je poměrně slabý, v rámci jednotlivých mikroregionů však je možné očekávat určitou diferenciaci (hypotéza).

Práce je rozdělena do čtyř částí. Samotnému výzkumu předchází úvodní teoreticko-metodologické zarámování práce. První kapitola se tedy věnuje teoretickým východiskům práce, rešerši a diskuzi literatury, zabývající se regionální identitou a v menší míře také problematikou pohraničí a periferií.

Druhá kapitola je věnována samotnému Karlovarsku a jejím cílem je zhodnotit především demografický vývoj tohoto území. Důraz je kladen zejména na klíčové procesy, které měly na osídlení oblasti největší vliv, tedy středověkou kolonizaci, rozvoj rudného hornictví a lázeňství a v neposlední řadě pak poválečné změny zahrnující vysídlení sudetských Němců a následně dosídlování oblasti převážně českým a slovenským obyvatelstvem. Kromě toho je také zhodnocen vývoj územní správy na Karlovarsku. Druhým cílem práce je pak posoudit vliv takového historického vývoje na formování regionální identity na Karlovarsku.

Třetím cílem práce je pak analyzovat územní diferenciaci regionální identity ve čtyřech zvolených obcích, reprezentujících jednotlivé vývojové typy regionů (konkrétně jsou to Chodov, Ostrov, Aš a Žlutice). Analýzu provádíme na základě hodnocení subjektivních výpovědí respondentů, které jsme získali pomocí dotazníkového šetření, jež bylo realizováno v jarních měsících 2010. V každé ze čtyř zájmových obcí bylo dotazováno 50 obyvatel (25 žen, 25 mužů) střední věkové kategorie. Z celkového počtu 200 dotazníků jich bylo zodpovězených shromážděno celkem 150. Jsme si vědomi skutečnosti, že se jedná o pouze malý vzorek obyvatel daných regionů a nelze tedy výsledné informace považovat za zcela vypovídající. Výsledky šetření přesto mohou poskytnout určitou informaci o tom, zda a jakým

způsobem se sounáležitost s územím v jednotlivých typech regionů vzhledem k jejich odlišnému vývoji různí.

V závěrečné části práce jsou pak dosažené výsledky empirického zkoumání diskutovány v kontextu teoreticko-metodologických východisek, posouzeno je naplnění vytyčených cílů práce a dochází k zodpovězení základní výzkumné otázky.

2 TEORETICKÉ ZARÁMOVÁNÍ A DISKUSE LITERATURY

Vysvětlení geografického konceptu regionální identity není jednoduché. Chápání samotného pojmu identita je ovlivněno měnícími se paradigmaty v průběhu vývoje geografického myšlení. Pro účely této práce postačí základní přehled přístupů k regionální identitě (Štětinová, 2006). Kromě identity je v této kapitole diskutována problematika pohraničí a periferií, s důrazem na proces formování územní identity v těchto specifických oblastech. Teoretickými východisky předkládané bakalářské práce se stala zejména díla *Kulturní regiony a geografie kultury* (2009) kolektivu autorů vedených Heřmanovou a Chromým, sociologicky pojaté *Protisměry územní identity* (1998) Vencálka a diplomové práce Štětinové (2006), Skály (2007) a Osoby (2008).

2.1 Identita jako obecný pojem

V průběhu vývoje myšlení v sociálních vědách dochází ke změnám základních paradigmat, uplatňují se nové vědecké postupy a nástroje. Na významu získávají především interdisciplinární přístupy. Geografické problémy jsou řešeny komplexněji a pronikají do dalších společenských vědních oborů, jako jsou sociologie, psychologie, etnologie, kulturologie apod. (Vencálek, 1998, in Heřmanová, Chromý a kol., 2009).

Slovo identita pochází z latinského „*identicus*“, znamenající „*totožný, stejný*“. Šindlářová (2002) pojem vyvozuje z latinského slova „*idem*“, česky „*týž*“, které chápe buď jako absolutní shodnost (*identičnost*), nebo charakteristické zvláštnosti, přetrvávající v čase. Jak bylo zmíněno, s pojmem identita pracuje mnoho vědních oborů, a proto může být různě interpretován.

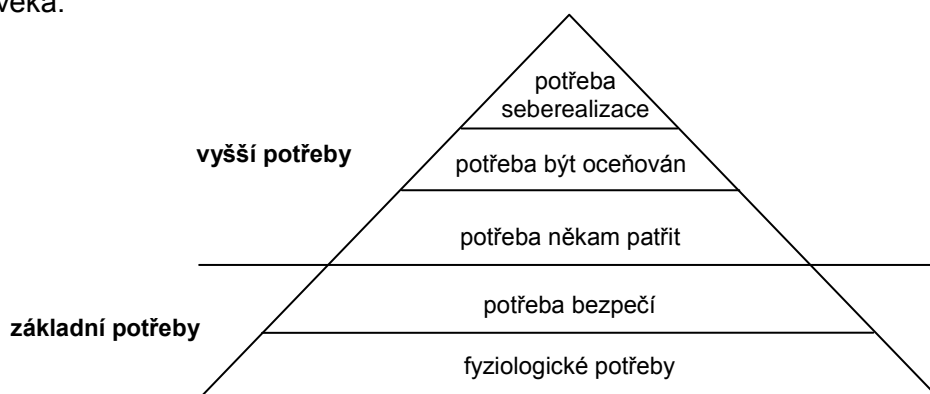
Například psychologie se věnuje problematice osobní identity, hledání vlastního „*já*“ a smyslu své existence. Z psychologicko-sociologického pohledu definuje identitu například Kostelecký, Nedomová (1996), kdy „*slovo identita ve spojení s názory a pocity člověka vyjadřuje jednak shodnost, jednotu, harmonii, nezaměnitelnost, konstantnost, nerozpornost a nekонтрастnost osobnosti, jednak přijetí motivů, aspirací, hodnot a ideálů od jiných lidí, ztotožnění se s nimi. Její součástí je také poznání sebe sama v jiných zároveň s poznáním odlišností jiných skupin lidí.*“ (Kostelecký, Nedomová, 1996, cit. in Heřmanová, Chromý a kol., 2009, s. 109-110).

Do sociologie zasahuje problematika identity člověka svým vztahem ke společnosti. Právě společnost (sociální skupina) je důležitým předpokladem pro uvědomování si sebe sama, a to na základě vymezení sebe od ostatních, vymezení „*my*“ vs. „*oni*“. Zatímco psychologie zkoumá identitu jedince, sociologie se zabývá identitou kolektivní, kterou si společnost, resp. společenství trvale žijící v určitém území, vytváří.

Vztáhneme-li identitu k lidskému jedinci, můžeme ji charakterizovat jako „*konkrétní celistvou, ničím nezaměnitelnou podstatu, kterou se od sebe liší jednotlivá lidská individua.*“ (Kraus, 2006, cit. in Osoba, 2008, s. 18). Vencálek (1998) definuje identitu jako „*onu nezaměnitelnost, jednotu a shodnost, a především pak harmonii v chování souboru obyvatel daného území v konkrétním momentu (čase).*“ (Vencálek, 1998, s. 80).

S pojmem identita se často setkáváme také v kulturní geografii, etnografii a folkloristice. Tyto obory zkoumají identitu člověka v rámci rozmanitých kulturních celků. Kulturní identita je pak ztotožněním se nejen s kulturou, ale i kulturní oblastí. Kulturní oblasti nejsou zpravidla přesně ohraničené a často se neshodují s administrativním členěním daného území. Stejně tak nemusejí nabývat skutečnou a konkrétní podobu (Heřmanová, Chromý a kol., 2009). Přesto mohou být hluboce zakořeněné v myslích (pamětech) zdejších obyvatel a vykazovat tak silné regionální povědomí obyvatel.

Rak (2001, in Heřmanová, Chromý a kol., 2009) chápe identitu jako výraz přirozené potřeby člověka patřit k vyšším celkům. Rozumí jí příslušnost (vztah sounáležitosti) obyvatel k (1) určitému území či politickému celku, (2) etnické či jazykové skupině, (3) ideologii, náboženství, (4) sociální skupině či (5) stavovské, profesní skupině. Navazuje tímto na amerického psychologa Maslowa, který nahlíží na přirozené potřeby člověka v několika hierarchických stupních. Mezi elementární lidské potřeby řadí kromě potřeb fyziologických také potřebu pocitu bezpečí a ochrany, s níž dále souvisí potřeba někam patřit a udržovat sociální vztahy (viz obr. 1). Územní identitou se pak obecně rozumí vztah mezi jedincem a jeho prostředím, tedy prostředím, ve kterém žije, ve kterém se cítí být spokojený a které mu dává onen pocit bezpečí. Na základě zmíněných souvislostí je tedy možné identitu chápat jako jednu z přirozených potřeb člověka.



Obr. 1: Hierarchie lidských potřeb
Zdroj: upraveno podle Raagmaa (2002, s. 56)

Identita je vytvářena působením mnoha různých aspektů, které lze členit do tří obecných okruhů, a to společenských, prostorových a vývojových (Heřmanová, Chromý a kol., 2009). Pro formování identity člověka jsou podstatné aspekty prostorové, neboť každý člověk si na základě svých potřeb vymezuje svůj životní prostor. Pocit sounáležitosti s určitým územím je jednou ze základních součástí identity. Ke své identifikaci potřebuje jedinec kromě určitého teritoria i společnost. Vymezuje se tak nejen vzhledem k území, ale i společnosti, která toto území obývá (Skála, 2007). Stejně tak čas hraje v procesu formování identity nezastupitelnou roli. Nejdůležitější však není přítomnost, ale především minulost uchovávaná v tzv. kolektivní paměti. „*Společná minulost totiž vytváří pojítka komunity v přítomnosti a dodává víru ve společnou budoucnost.*“ (Heřmanová, Chromý a kol., 2009, s. 111).

Způsoby, jakými lidé využívají místa k vytvoření vlastní identity, vymezil Breakwell (1992, in Chromý, 2003). Nejdůležitějším je princip odlišení nás samých od ostatních, a to na základě místa, ve kterém žijeme. Zásadním aspektem pro odlišení nás samých od ostatních je vědomí kontinuity vlastního života, tedy dlouhotrvající pobyt ve stejném místě či přistěhování se z místa podobného. Třetím je princip sebeúcty (self-esteem), který představuje pocit pýchy, hrdosti na místo, v němž žijeme. „Naše“ místo nám může svými kvalitami určitým způsobem usnadňovat život v něm, toto usnadnění je považováno za poslední princip identity a je nazýváno „sebeúčinností“ (self-efficacy).

Předpokladem pro vznik pocitu sounáležitosti (identity) obyvatel s územím je tedy jejich dlouhodobý pobyt v daném území. S nástupem moderní doby začali lidé častěji migrovat, což se na procesu formování identity projevilo negativním způsobem. Vyšší mobilitu obyvatel vykazují především periferní oblasti. Lidé, kteří často vyjíždějí z místa bydliště, se pak identifikují spíše s územím, do kterého dojíždějí (za prací, do škol apod.). Nakonec mohou své rodiště opustit či se sem pouze příležitostně vracet za účelem odpočinku, rekreace či návštěv příbuzných, přátel apod.

S těmito změnami souvisí trend chataření a chalupaření, který je pro Česko poměrně specifický. Rozvoj rekreačních zařízení znamenal v těchto oblastech v podstatě „záchranný kruh“ pro mnoho sídel, která by jinak zanikla. Příklad můžeme uvést z části modelového území této práce, oblasti Krušnohoří, kterou se nepodařilo po druhé světové válce zcela dosídlit. Desítky sídelních lokalit zanikly, avšak mnoho jich přetrvalo právě díky rozvoji tzv. druhého bydlení. Fenomén druhého bydlení tak napomáhá stabilizovat sídelní soustavu v periferních oblastech i utvářet identitu dané oblasti (Heřmanová, Chromý a kol., 2009).

2.2 Proces vytváření regionu a regionální identity

Identita je sama o sobě pojmem značně abstraktním a pro jeho pochopení je nutné uvádět jej v konkrétním vztahu. Již bylo naznačeno, že se identita váže především k určitému místu, regionu, obecně k území. Pojmy místo a region je však potřeba rozlišovat. Rozdíl mezi nimi vychází z jejich každodenního vztahu k jednotlivci. Místo je chápáno jako individuální kategorie, která vychází z každodenních zkušeností a života jedince, a jeho smrtí zaniká. Region již má kolektivní rozměr, vychází z historické a institucionální zkušenosti, existuje dlouhodobě a je utvářen historickým procesem (Chromý, 2003). Finský geograf Paasi (1986, in Chromý, 2003) chápe region jako „výraz časoprostorově specifických vztahů vytvořených během vývoje společnosti“ (Chromý, 2003, s. 167).

Paasi se zabývá procesem vytváření regionu, tzv. institucionalizací (1986, 2001, in Chromý, 2003). Během ní je v území formována jak regionální identita jeho obyvatel, tak identita regionu samotného, jakási jeho image. „*Institucionalizace regionu je socioprostorový proces, během něhož vzniká prostorová jednotka jako část prostorové struktury společnosti a stává se viditelnou a jasně identifikovatelnou v různých sférách sociální praxe a sociálního povědomí.*“ (Paasi, 1986, cit. in Heřmanová, Chromý a kol., 2009, s. 114-115). Proces lze rozčlenit do čtyř fází, jejichž pořadí není pevně stanoveno, často pak probíhají současně. K vytvoření regionu není vždy nutné, aby prošel všemi fázemi.

První fází institucionalizace je nabývání prostorového tvaru regionu, který tím získává své hranice. Hranice pak odlišují ty, kteří do regionu patří, od těch, kteří do něj nepatří. V této fázi se objevují základy formování regionální identity na základě vymezení „nás“ od „ostatních“.

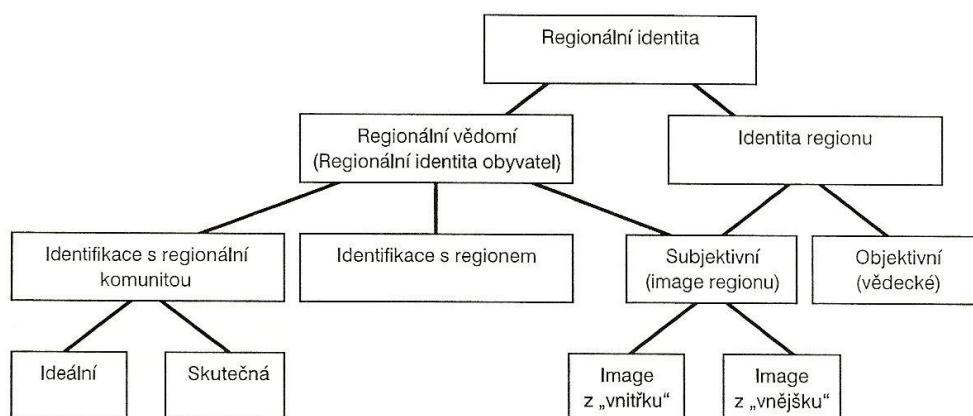
Během druhé fáze nabývá region tvar symbolický, tedy získává určitou symboliku. Nejvýznamnějším symbolem je jméno (název) regionu, který mu umožňuje stát se součástí každodenní reality na základě jeho používání v médiích i běžné mluvě. Vytvářeny jsou dále teritoriální symboly jako např. znak, vlajka apod. Symbolika se v tomto případě váže ke geografickému prostředí regionu, často čerpá z historie regionu a prezentuje tak dané území. Symboly se stávají aparátem pro rozlišování „našeho“ regionu od ostatních a jejich vznik je důležitou součástí procesu formování regionální identity.

Ve třetí fázi institucionalizace se formují instituce a organizace regionu, které se velkou měrou podílejí na vytváření a udržování regionální identity. Významné jsou především informačně-vzdělávací instituce v podobě škol, regionálních médií, muzeí, apod. Především školy jsou prostředím, v němž dochází k socializaci jedince, a stávají

se vedle rodiny významným činitelem při utváření socio-kulturních vzorců chování. Proces formování identity tak úzce souvisí s procesem vzdělávání a výchovou.

Završením procesu je pak zakotvení regionu v prostorových strukturách, ale také ve vědomí obyvatel „zdejších“, tedy uvnitř regionu, i obyvatel vně regionu. V podstatě se jedná o získání autonomního postavení a často (není podmínkou) i ustanovení administrativní role regionu.

Během procesu institucionalizace se vytváří jak regionální identita jedince či skupiny jedinců, tak i identita regionu (viz obr. 2). Tu lze chápat jako jakýsi obraz regionu, který se utváří v myslích jeho obyvatel, ale i lidí žijících mimo region, kteří ho navštěvují pouze příležitostně (např. chataři, chalupáři, turisté), nebo ho dokonce nenavštívili nikdy (obraz si pak vytvářejí na základě vyprávění, prostřednictvím médií, vzdělávání apod.). Regionální identita tedy vychází jak z aktuální existence jedince v prostoru a čase, tak z odkazů existence předchozích generací. Je vytvářena z faktů lidské paměti, schopnosti zapamatovat si, tříditi a vybavovat si určité informace (Vencálek, 1998).



Obr. 2: Schéma dimenzí regionální identity

Zdroj: Heřmanová, Chromý a kol. (2009, s. 114) podle Paasi (1986)

Regiony lze rozdělit podle vývojového hlediska do čtyř skupin, přičemž každá vykazuje odlišnou podobu a míru regionálního vědomí. Do první skupiny se řadí regiony, v nichž se identita začala vytvářet následně po zakončení procesu institucionalizace. Další skupinou jsou regiony, jejichž institucionalizace nebyla završena a nedosáhly tudíž plné suverenity, přesto jsou to však regiony vykazující silnou (tradiční) regionální identitu (tradiční kulturní oblasti v Česku – Chodsko, Valašsko aj.). Třetí skupinu představují regiony s tzv. „ztracenou“ identitou. Jedná se o oblasti formované na základě národnostního uvědomění v 19. století, které později ztratily svou ideovou funkci, ale především pak oblasti, kde došlo po druhé

světové válce k vysídlení původního obyvatelstva. Tyto oblasti ztratily nositele identity, a tudíž i identitu samotnou. Poslední skupinu pak tvoří regiony částečně či účelově institucionalizované, které udržují tradiční identitu. (Chromý, 2003)

2.3 Regionální identita

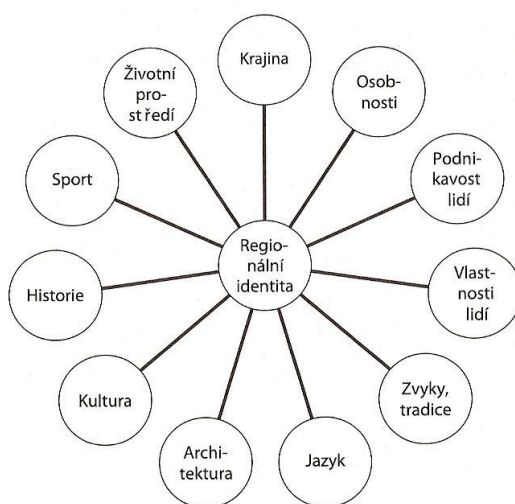
Regionální identita je jednou z dimenzí identity člověka. Obecně se jedná o jeho ztotožnění s určitým územím, ale může být interpretována i jako souhrn duchovních a materiálních hodnot, které jsou odkazovány generacím (Roubal, 2004). Podstatou formování regionální identity je vazba k území, pramenící ze zakotvenosti v čase. Například dle Heřmanové, Chromého a kol. (2009) je identita jedince „*vztah jedince k regionu a mentální reflexe regionu v mysli a paměti jedince.*“ (Heřmanová, Chromý a kol., 2009, s. 114).

Zdrojem této identity jsou každodenní zkušenosti jedince, jeho paměť a schopnost vybavovat si informace. Identita se formuje ve vnitřním prostředí člověka, tedy každý jedinec si na základě svých zkušeností utváří subjektivní obraz regionu, v němž se nachází. Hodnoty, cíle, významy a postoje jedince jsou pak výsledkem životní praxe. Avšak k nalezení vlastní identity potřebuje jedinec společnost, která ho ve své existenci utvrzuje a dává mu pocit, že někam patří. Identita se tedy tvoří v interakci jedince se společností, je ovlivňována jak autentickými zkušenostmi jedince, tak zprostředkovanými zkušenostmi předchozích generací. Člověk si uvědomuje svět prostřednictvím svých smyslů i prostřednictvím děděných hodnot a kulturních vzorů, na jejichž základě si v mysli vytváří tzv. mentální mapu.

Oproti tomu kolektivní regionální identita vzniká působením regionálních identit více jedinců, které vykazují určité podobnosti či jsou totožné. Vzniká na základě kontinuální existence skupiny v území, nalezením společných kulturních hodnot, symbolů a znaků, ale i např. společné představy své budoucnosti. Nalezením takovýchto podobných znaků se může vytvořit ona harmonie v chování a činnosti skupiny jedinců, kteří sdílejí společné území (Heřmanová, Chromý a kol., 2009). Zdrojem identity je v tomto případě paměť kolektivní, kolektivní zkušenosti a vztahy mezi jedinci dané komunity. Každá společnost pak dle Novotného (2007) představuje určitou „komunitu paměti“. Příslušníci dané společnosti sdílejí určitou zažitou verzi minulosti, která je spojuje a která představuje jeden ze základních aspektů utváření kolektivní a kulturní identity. Právě historické vzpomínky a zkušenosti (tzv. historická paměť) posilují identitu jak jedince, tak společnosti.

Existuje celá řada stimulů pro vytváření regionální identity. Může to být například krajina, historické památky a objekty, krásy přírodního prostředí (viz obr. 3). Stejně tak

se ale může jednat o určitou sociální skupinu (např. rodinu, přátele či skupinu kulturní, etnickou apod.). „Územní identita tedy může pramenit z estetických, emocionálních či utilitárních pout nejen k území, ale i komunitě v daném území žijící.“ (Heřmanová, Chromý a kol., 2009, s. 119). Regionální identita je pak průnikem prostorových a sociálních aspektů (Osoba, 2008). Je patrné, že zdrojů identity existuje velké množství, přičemž některé jsou přirozené, jiné pak méně spontánní. Přesto však je pocit sounáležitosti nevynutitelný a vzniká pouze na základě potřeb jednotlivce. Je však možné vytvářet podmínky pro jeho rozvoj a úspěšné formování (Vencálek, 1998).



Obr. 3: Příklady složek regionální identity
Zdroj: Heřmanová, Chromý a kol. (2009, s. 131)

Důležité je zmínit, že „*identita je vždy pluralitní, vícerozměrná a dynamická.*“ (Osoba, 2008, s. 18). Pluralita identity spočívá v neomezeném počtu identifikátorů, na jejichž základě si člověk vlastní identitu vytváří (osoby, skupiny osob, regiony, události atd. V každé ze skupin identifikátorů může existovat několik stupňů či variant, identifikace s jedním stupněm či variantou nepodmiňuje ani nevylučuje identifikaci se stupni dalšími. Dynamikou je pak myšlen vývoj identity v čase. Identita se začíná formovat ihned po narození, přičemž některé její složky jsou podmiňovány biologickými dispozicemi, další pak prostředím, v němž se člověk narodil. (Osoba, 2008)

Identita byla vždy spojována především s národem, hovořilo se tedy zejména o identitě národní. V současnosti však národní identity čelí tlaku globalizace, kdy se do popředí zájmu dostává otázka identity transnacionální (až globální). Jako příklad můžeme uvést integraci České republiky do Evropské unie, kdy se začal objevovat pojem evropské identity. Současně s tím se vynořily obavy ze ztráty národní identity,

ale i identit regionálních, i specifických kulturních. Současné globalizační procesy mají velký vliv na vytváření vztahu člověka k území. Význam regionální identity je zpochybňován a regionální vazby jsou často považovány za projev konzervatismu a nedostatečné schopnosti reagovat na podněty moderní doby (Keller, 2000, in Roubal, 2004). Reakcí na globalizační procesy je tzv. nový regionalismus. Ten poukazuje na jedinečnost regionálních vazeb, zdůrazňuje vazbu člověka k místu a jeho zakořeněnost v sociálním i fyzickém prostoru (Schlachcicova, 2003, in Roubal, 2004).

2.4 Historická paměť

Historická paměť je vysvětlována jakožto zažitá verze minulosti, která tvoří jeden ze základů utváření kolektivní a kulturní identity. Každá vyspělá kultura (společnost) vychází z udržovaných a tradovaných historických vzpomínek a zkušeností předchozích generací, které posilují identitu a pocit hrdosti generací současných (Novotný, 2007).

Sociální podmíněnost paměti zdůrazňoval i přední francouzský sociolog a filozof Halbwachs (1992, in Novotný, 2007). Kolektivní paměť (či kolektivně sdílené vědomí) definoval jako dědičnou, přičemž kontinuitu spatřuje v kultuře. Paměť je tedy sociálně podmíněná aktivita, která napomáhá procesu uvědomování si sebe sama a utváření identity, ať už individuální či kolektivní. Halbwachs také důsledně rozlišuje mezi pamětí individuální a kolektivní. Zatímco individuální paměť se utváří během socializace jednotlivce a opírá se o vlastní životní zážitky a zkušenosti, kolektivní paměť pak představuje kolektivně sdílené představy a zkušenosti, které jsou předávány z generace na generaci. Jedná se tedy o jakési rekonstrukce minulosti sociálních skupin na základě vzpomínání (Novotný, 2007).

Již bylo zmíněno, že pro uchování územní identity je zapotřebí udržovat zvyky, tradice, hodnoty, obecně tedy historickou paměť regionu. Jakmile dochází k její ztrátě, dochází i ke ztrátě pocitu sounáležitosti s regionem. Děje se tak především v současném globalizovaném světě, kdy místní tradice jednotlivých oblastí ztrácejí svůj význam. Při změně podmínek v území může docházet ke změnám identity samotné. Tak se děje nejčastěji v návaznosti na změnu nebo ztrátu nositelů identity. Historická paměť není dále předávána novým generacím, vytrácí se a spolu s ní zaniká i původní regionální identita. Jako příklad lze uvést přerušení mnohasetletých sociálních vazeb a zániku kulturních tradic, náboženských či etnografických specifík v oblasti Sudet, ve které došlo po druhé světové válce k odsunu tzv. českých Němců a následné kompletní výměně obyvatelstva. Dosídlené obyvatelstvo si přineslo své kulturní

zvyklosti, které byly značně rozmanité. Začala se formovat identita nová. (Osoba, 2008)

2.5 Pohraničí a regionální identita

Základním atributem státu je státní území ohraničené státní hranicí. Otázka, kterou se mnoho geografů zabývá, zní, jaký vliv má hranice na území k ní přilehlé, tedy příhraniční prostory či pohraničí. Vzhledem ke skutečnosti, že naše modelové území je z velké části státní hranicí ohraničeno, shledáváme nutným vysvětlit některé související pojmy.

Definování pojmu pohraničí je poměrně problematické, neboť vymezení hraničního prostoru závisí na výběru kritérií (Havlíček, 2004, in Heřmanová, Chromý a kol., 2009). Obecně lze říci, že „*geografická hranice odděluje regiony nebo jiné specifické území či jednotky.*“ (Chromý, 2000, s. 68). Hranice jsou vytvářeny lidskou činností za účelem oddělení „svého“ území od prostoru „cizích“ (Klečková, 2009). Zjednodušeně řečeno se jedná o dělící čáru mezi dvěma prostorovými jednotkami (Johnston, 1994, in Chromý, 1999).

Hranice je možné rozdělit podle několika kritérií. Prvním z nich je „kvalita“ rozhraničení, tedy zda je hranice přírodní, čili její průběh je ovlivněn fyzicko-geografickým prostředím a krajinnými prvky, nebo uměle vytvořená lidskou činností. Dále se hranice dělí dle „rozsahu“ na liniové a zonální. Specifickou skupinou jsou poté hranice vymezené na základě „času“, tzv. historickogeografické hranice (původní, reliktní), které plnily roli funkčních hranic mezi odlišnými prostorovými jednotkami v minulosti. Reliktní hranice jsou buď stále patrné v kulturní krajině, či zaznamenány v archivních pramenech, ale i uchovány v myslích a pamětech lidí. (Chromý, 2000)

V největší míře se geografické studie zabývají hranicemi politickými, což jsou linie či zóny, oddělující dva různé politické systémy. Obecně se rozlišují tři základní oblasti politické hranice. Dva odlišné územní celky odděluje hraniční linie. Oblast, která je územně blízká této linii, je označována jako příhraniční okrajové území. Třetí oblastí, prostorově nejrozsáhlejší, je pak hraniční zóna, území, které vykazuje odlišné společenské, ekonomické, demografické aj. jevy než zbylá plocha území vymezená onou hranicí. (Chromý, 1999)

Politické, ale i kulturní, hranice je dále možno rozdělit podle genetických faktorů na subsekventní (hranice je definována po rozvoji daného území), antecedentní (hranice je stanovena ještě před rozvojem území), překrývající (překrytí původních teritorií na základě politických opatření – viz hranice většiny afrických států) a reliktní

(již neexistující hranice, stále však patrné v terénu či historické paměti). (Chromý, 1999)

Význam, funkce a podoba hranic se v průběhu času mění. Na základě času je možné rozlišit míru vývojové stability území. Například západní pohraničí Česka je charakteristické téměř tisíc let starou hranicí s nezměněnou podobou. V tomto území však paradoxně žije obyvatelstvo „mladé“, bez hlubších historických či kulturních kořenů.

Houžvička (1996, in Chromý, 2000) charakterizuje specifické znaky pro české pohraničí. Jedná se o periferní polohu vzhledem k centru, specifické přírodní a klimatické podmínky dané polohou ve vyšších nadmořských výškách a konečně také historicky podmíněnou socio-kulturní diskontinuitu, způsobenou odsunem českých Němců a následným dosidlováním území po druhé světové válce.

Po skončení studené války a rozpadu bipolárního systému mezinárodních vztahů došlo ve středoevropském prostoru k významným změnám. V důsledku integrace evropských států nabyly státní hranice nového významu. Především v ekonomické a politické rovině dochází k oslabování jejich role.

Celkový charakter obyvatelstva a společenský vývoj v pohraničí je významnou měrou ovlivněn historickými událostmi, vyspělostí ekonomiky a kulturními vlivy (Roubal, 2002). Identifikace obyvatel s pohraničím i identita pohraničí samotného je ovlivněna několika různými faktory. V první řadě se jedná o specifické fyzickogeografické podmínky českého pohraničí, tzn. horské prostředí, vysoká lesnatost, existence chráněných území, zachovalé životní prostředí apod. Druhým, velmi významným, faktorem ovlivňujícím formování identity byly rozsáhlé etnické přesuny obyvatel po roce 1945 spojené s vysídlením českých Němců a následným dosidlováním pohraničí. Tyto procesy měly za následek změnu nositele identity a pozměnily také symboly a význam území. V pozdějších letech došlo k funkčním změnám oblastí pohraničí, a to z původní strategicko-obranné na funkci rekreační a ekologickou. Pohraničí se tak stává oblastí spíše občasné obydlenou, rozvíjí se zde chataření a chalupaření. Důležitým aspektem pro formování vnější identity regionu je utváření stereotypů a negativních obrazů prostřednictvím médií.

Jedním z významných faktorů utvářejících prostředí v pohraničí je přeshraniční spolupráce. Jedná se o „*souhrn všech administrativních, technických, ekonomických, sociálních a kulturních opatření směřujících k upevnění a rozvíjení sousedských vztahů mezi oblastmi po obou stranách hranice, obdobně jako k uzavření příslušných smluv k řešení problémů, které v těchto regionech existují, resp. mohou vzniknout.*“ (Matoušek, 1995, cit. in Klečková, 2009, s. 12). Zesílení kontaktů na obou stranách hranice má vliv na utváření identity místních obyvatel. I přes rostoucí intenzitu těchto

přeshraničních vazeb však nemůžeme mluvit o identitě transnacionální (Heřmanová, Chromý a kol., 2009).

2.6 Polarizace prostoru a vymezení periferií

S výzkumem hranic a pohraničí v Česku souvisí také výzkumy polarizace prostoru, resp. periferií. Existuje mnoho odlišných přístupů ke studiu tohoto fenoménu a také velké množství definic pojmu periferie.

Slovo periferie vychází z řeckého pojmu „periphēria“, které lze obecně přeložit jako „něco na okraji“. Označuje tedy okrajovou zónu určitého prostoru (Musil, Müller, 2008). Dva základní diferenciativní znaky mezi jádrem a periferií definoval Friedman (Osoba, 2008). Jádra (centrální regiony) se dle něj vyznačují vysokou mírou autonomie, schopností tvořit inovace a schopností zachytit impulzy vývoje. Oproti tomu periferií rozumí oblast, která tyto impulzy nezachytila (Friedman, 1966, in Havlíček, Chromý, Jančák, Marada, 2005).

„Centrum je privilegované místo prostoru, soustřeďující rozhodující nástroje a zdroje řídicí moci a kontroly (sídlo ústředních politických, hospodářských, kulturních aj. institucí).“ (Chromý, Janů, 2003, cit. in Skála, 2007, s. 27). Dominance v oblasti politické, ekonomické a kulturní mu dává impulsy pro formování silné identity. Periferní (marginální) regiony jsou mocensky, politicky a často i ekonomicky závislé na centrálních regionech, přičemž změny orientace na různá jádra mohou ovlivňovat regionální identitu obyvatel periferních oblastí (Osoba, 2008). Přesto se však i v periferních oblastech územní identita vytváří, významnou měrou ji ovlivňuje jejich specifická a centru doplňková funkce – funkce rekreační, turistická apod. Obecně lze periferie definovat jako oblasti, které *„nedosahují určité úrovně funkčně-prostorových a sociálně-prostorových vztahů“* (Havlíček, Chromý, Jančák, Marada, 2005, s. 6).

Pod pojmem periferie nechápeme pouze marginální oblasti v pohraničí. Periferní znaky vykazují také okraje velkých měst a často i okolí regionálních center. Taková území jsou popisována jako tzv. vnitřní periferie a chápeme jimi území, která se hospodářsky nerozvíjejí, ztrácejí obyvatelstvo a demograficky stárnou, vykazují nižší ekonomickou úroveň a specifické problémy spojené s exkluzí („vyloučením“). Periferizaci tak lze chápat jako *„prostorový projev sociálně-ekonomické stagnace nebo úpadku.“* (Musil, Müller, 2008, s. 346).

Vývoj v jádru a v periferii vykazuje odlišnosti a vede tak k nevyrovnanému stavu mezi nimi (Havlíček, Chromý, Jančák, Marada, 2005). Polarizace prostoru, tj. vytváření jader (center) a periferií, je tedy výsledkem nerovnoměrného vývoje společnosti a je ovlivněna řadou faktorů. Ty můžeme obecně dělit na fyzickogeografické (nadmořská

výška, klima atd.), geometrické (geografická poloha, vzdálenost od centra), ekonomické (např. HDP na obyvatele, míra nezaměstnanosti), sociálně-demografické (věk, pohlaví, vzdělání aj.), ekologické (emise, biodiverzita), kulturní (etnicita, zvyky), náboženské či politické (míra autonomie apod.) (Havlíček, Chromý, Jančák, Marada, 2005). Faktory (či soubory faktorů), určující perifernost, mohou pak předurčovat její různé specifické druhy. Důležité je, že jsou tyto faktory i jejich intenzita působení v průběhu času proměnlivé.

Vnímání perifernosti území je podmíněné individuálně. Rozlišuje se mezi vnímáním vnitřním (tzn. vnímáním zdejších obyvatel) a vnějším (obyvateli jiných územních celků) (Schmidt, 1998, in Osoba, 2008). Právě postoj obyvatel ke svému území výrazným způsobem ovlivňuje chování a jednání jedinců a skupin v území, přičemž tyto postoje mohou být pozitivní, nebo negativní. Lidé zastávající pozitivní postoj k území projevují svou aktivitu. Naopak postoj negativní ústí v nezájem obyvatel o dění v regionu. *„Ztráta nadějí vyvolává bezmocnost a vede k odcizení, stahování se do ústraní a oslabování rozvoje identity s územím.“* (Vencálek, 1998, s. 34). Postoj obyvatel žijících vně daného periferního regionu je možné chápat jako vnější identitu regionu, která často více odpovídá objektivní realitě. Subjektivní vnímání perifernosti a míra regionální identity místního obyvatelstva se zjišťuje na základě dotazníkových šetření, řízených rozhovorů s klíčovými osobnostmi či mentálních map. Jedná se o faktory subjektivní povahy, které doplňují objektivní výzkum perifernosti, jenž má sám o sobě mnohdy nedostatečnou datovou základnu (Havlíček, Chromý, Jančák, Marada, 2005).

3 VYMEZENÍ MODELOVÉHO ÚZEMÍ

Modelovým územím pro zkoumání regionální identity byla zvolena oblast Karlovarska, resp. současného Karlovarského kraje. K tomuto výběru nás vedlo několik skutečností. Jeho perifernost v rámci Česka a poloha v blízkosti státních hranic velkou měrou ovlivňují podobu a míru pocitu sounáležitosti obyvatel s tímto územím. Nejdůležitějším faktorem, který se však na současné regionální identitě projevuje, je poválečný odsun (vyhnání) místního obyvatelstva, tzv. českých Němců, následovaný pokusy dosídlit toto území českým a slovenským obyvatelstvem z vnitrozemí, ale i příslušníky jiných národů. Zmíněné události sehrály zcela zásadní roli v procesu formování identity této oblasti. V neposlední řadě pak bylo Karlovarsko zvoleno z důvodu autorčina silného vztahu k rodnému regionu.

3.1 Charakteristika Karlovarského kraje

Karlovarský kraj je nejzápadnějším krajem České republiky. Více než polovinu délky jeho hranic tvoří státní hranice se Spolkovou republikou Německo, a to na severu se Saskem a na západě s Bavorskem. Na východě pak sousedí s Ústeckým krajem a na jihu s krajem Plzeňským. Jeho rozloha činí 3 314 km², tedy pouze 4,25 % rozlohy České republiky. Po Hlavním městě Praze a Libereckém kraji je tak třetím nejmenším krajem Česka (Informační portál Karlovarského kraje).

Karlovarský kraj tvoří 3 okresy – chebský, sokolovský a karlovarský. Celkem se zde nachází 132 obcí, které jsou dále členěny do 518 částí. K 31. 12. 2009 žilo v kraji dohromady 307 636 obyvatel, tedy pouze necelá 3 % obyvatel Česka. Největším je okres Karlovy Vary, který zaujímá téměř polovinu (46 %) území kraje. Nachází se v něm 54 obcí, v nichž žije 39 % obyvatel kraje. Okres Cheb se rozkládá zhruba na 31 % území kraje a ve 40 obcích žije 31 % obyvatel kraje. Sokolovský okres pak zaujímá 23 % rozlohy kraje, nachází se v něm 38 obcí a v roce 2009 zde žilo 30 % z celkového počtu obyvatel kraje. Hustota obyvatel (92 osob/km²) je ve srovnání s celorepublikovým průměrem nízká. Specifikem zdejší sídelní struktury je nadprůměrný podíl osob žijících ve větších městech, více než třetina obyvatel kraje žije ve městech od 10 tisíc do 50 tisíc obyvatel. Celkem 80 % krajského obyvatelstva žije ve 28 obcích se statutem města (Statistická ročenka Karlovarského kraje 2009). Vzhledem k poválečnému zániku velkého množství obcí (nejen) v oblasti Krušných hor a Podkrušnohoří disponuje Karlovarský kraj nejnižším počtem obcí v porovnání s ostatními českými kraji.

Karlovarský kraj je proslulý zejména svým lázeňstvím. Přírodní bohatství v podobě léčivých pramenů a minerálních vod dalo vzniknout světoznámým lázeňským městům Karlovy Vary, Mariánské Lázně, Františkovy Lázně (tzv. lázeňský trojúhelník), Lázně Kynžvart, Jáchymov či Kyselka. Lázeňství vytvořilo z Karlovarského kraje cílovou destinaci mnoha českých i zahraničních turistů. V okresech Karlovy Vary a Cheb je tak hlavní prioritou cestovní ruch navazující na lázeňství. Kromě léčivých vod je oblast kraje bohatá na množství různých nerostných surovin. V Krušných horách se po mnoho staletí těžilo stříbro, cín, uran či železná ruda. V současnosti se v území nachází zásoby hnědého uhlí, keramických jílu, menší zásoby kovových rud a také zbytky smolince. Karlovarský kraj je známý svými tradičními odvětvími, jako jsou výroba skla a porcelánu, hudebních nástrojů, textilu, lihovin či minerálních vod.

3.2 Hamplovo pojetí Karlovarska

Výzkum pocitu sounáležitosti místních obyvatel se svým územím vychází z článku Hampla (2003) *Diferenciace a zvraty regionálního vývoje Karlovarska: unikátní případ nebo obecný vzor?*. Hampl v této studii sleduje tendence formování regionální organizace Karlovarska, na jejichž základě se následně pokouší o konstrukci obecného vzoru (modelu) geografické organizace moderní společnosti a vývojových procesů. Karlovarsko ztotožňuje se současným samosprávným krajem a člení ho do 13 mikroregionů 0. stupně.

Hampl upozorňuje na výjimečnou geografickou (přírodní i společenskou) rozmanitost této oblasti i na její specifický historický vývoj. Současnou regionální organizaci považuje jednak za výsledek dlouhodobého vývoje, ale i mnoha dramatických proměn, které se odehrály po druhé světové válce. Přesto však základní tendence vývoje řadí do období před první světovou válkou, kdy patřilo Karlovarsko k nadprůměrně rozvinutým oblastem českých zemí.

Hampl dělí oblast Karlovarska do čtyř vývojových typů regionů. Růstový typ představují mikroregiony středisek Karlovy Vary, Sokolov a Chodov. Tyto oblasti se vyznačují dlouhodobým plynulým růstem, který byl spojen s rozvojem těžby uhlí a souvisejícím energetickým průmyslem, dále průmyslem sklářským a keramickým. Karlovy Vary se pak vyznačovaly posilováním role lázeňství a obslužných funkcí. Do stabilizovaného typu zařadil mikroregiony chebský, mariánskolázeňský a ostrovský. Ty jsou charakteristické svým relativně zachovalým podílem na populaci a ekonomice oblasti. Prohlubovala se zde však vnitřní polarizace, tj. střediska se rozvíjela, zatímco zázemí upadala. Ostrovsko je v tomto směru unikátní, neboť zde proběhla výměna jader (Jáchymov → Ostrov), ale i změny ekonomické specializace. Proto tento

mikroregion označuje spíše za přechodný či zcela jedinečný (neodpovídající typologii). Mikroregiony Aše, Kraslic a Nejdku zařadil Hampl do skupiny tzv. „nových“ periferií. Jedná se o oblasti rané industrializace, v nichž dominoval textilní průmysl. Do druhé světové války si udržovaly relativně stabilizovanou pozici, avšak vzhledem k jejich nedostatečnému dosídlení a periferní poloze zaznamenaly v poválečném období úpadek. Poslední skupinu tvoří „klasické“ periferie, konkrétně Toužimsko, Žluticko a dnešní vojenský újezd Hradiště. Jedná se o oblasti venkovské, dlouhodobě depopulační a ekonomicky slabé. Patří sem i mikroregion Horního Slavkova, který však vykazuje některé podobné znaky s předchozím typem regionů.

O historických událostech, které největší měrou ovlivnily současnou demografickou (ale i ekonomickou, kulturní aj.) situaci v oblasti Karlovarska, pojednává následující kapitola. Přesto zde vyzdvihneme hlavní zvraty ve vývoji této oblasti, které Hampl uvádí. V první řadě se jedná o již zmíněnou výměnu obyvatelstva v poválečném období. Dalším aspektem, který ovlivnil následující vývoj území, je nástup socialistické industrializace, která byla spojena s nivelizačními tendencemi. Za poslední z nejvýznamnějších procesů pak považuje změnu společenských poměrů po roce 1989. Současnou hierarchii středisek a regionů na Karlovarsku znázorňuje tab. 1 a také mapa Karlovarska v příloze 2.

Tab. 1: Hierarchie středisek a regionů na Karlovarsku

Regionální úroveň	Region střediska		
Mezoregion	Karlovy Vary		
Mikroregion 2. stupně	Cheb	Karlovy Vary	Sokolov
Mikroregion 1. stupně	Cheb Mariánské Lázně Aš	Karlovy Vary Ostrov	Sokolov Kraslice
Mikroregion 0. stupně	Cheb Mariánské Lázně Aš	Karlovy Vary Ostrov Nejdek Toužim Žlutice VÚ Hradiště	Sokolov Chodov Kraslice Horní Slavkov

Zdroj: Hampl (2003), upraveno

Pozn.: mezoregion odpovídá kraji, mikroregion 2. stupně odpovídá okresu, mikroregion 1. stupně odpovídá obci s rozšířenou působností, mikroregion 0. stupně odpovídá jednotkám, které v současnosti postrádají vztahovou uzavřenost

3.3 Charakteristika modelových obcí

Vzhledem k odlišnému poválečnému vývoji jednotlivých typů regionů lze očekávat také odlišnou míru identity obyvatel v jednotlivých oblastech. Cílem předkládané práce je ověření této hypotézy a její následné potvrzení či vyvrácení. Výzkum byl prováděn

prostřednictvím dotazníkových šetření realizovaných ve čtyřech modelových obcích, které reprezentují jednotlivé vývojové typy mikroregionů. Pro lepší pochopení výsledků šetření považujeme za nutné uvést nejvýznamnější mezníky v historickém vývoji těchto obcí.

Růstový region představuje v našem případě čtrnáctitisícové město Chodov, jehož vznik je spjat s počátky německé kolonizace. Zprvu měla oblast Chodovska zemědělský charakter, ten byl však přeměněn během procesu industrializace, kdy se začalo využívat zdejší přírodní bohatství, rozvíjela se těžba uhlí a byla zahájena tradiční výroba porcelánu. Po druhé světové válce vznikl v oblasti strojírenský závod Chodos a v nedaleké Vřesové plynárenský a chemický závod, které přilákaly mnoho nových pracovních sil a vynutily si tak rozsáhlou výstavbu panelových sídlišť v Chodově. (Chodov – historie města)

Stabilizovaný mikroregion je reprezentován městem Ostrov, v současnosti druhým největším městem karlovarského okresu s téměř 17 tisíci obyvateli. Původně se jednalo pouze o malé městečko, které se začalo významně rozrůstat po druhé světové válce v souvislosti s těžbou uranových rud v Jáchymově. Právě těžba vyvolala velkou vlnu bytové výstavby v Ostrově, který se tak stal „spádovým sídlištěm pro potřeby nedalekých Jáchymovských dolů“ (Město Ostrov - historie). Po ukončení těžby se zde začal rozvíjet strojírenský průmysl, obzvláště úspěšná byla výroba trolejbusů ve zdejší pobočce závodu Škoda Plzeň, v níž však byla výroba kompletních vozů již ukončena. Zatímco před několika desítkami let dojížděli obyvatelé Karlových Varů za prací do průmyslového Ostrova, v současnosti je patrný trend opačný.

Vhodnou modelovou obcí pro mikroregion „nová“ periferie představuje Aš. Ašsko v minulosti patřilo mezi největší textilní oblasti v Čechách, což se významným způsobem projevovalo i na jeho populačním růstu. Po odsunu původního obyvatelstva byla Aš postižena vznikem hraničního pásma, který měl za následek zastavení migrace do této oblasti a následný prudký úpadek města. Ten vyvrcholil v 60. letech rozsáhlými demolicemi neobydlených domů a otázkami týkajícími se samotné budoucí existence města (Houžvička, Novotný, 2007). Pozdější pomalé ožívání města bylo přerušeno pádem komunistického režimu a následným zanikáním textilních závodů. V současné době žije ve městě Aš přes 13 tisíc obyvatel. (Historie Aše)

Mikroregion „klasické“ periferie je reprezentován městečkem Žlutice s dvěma a půl tisíci obyvateli. Ve středověku plnilo funkci obchodní stanice na důležité cestě z Prahy do Chebu, v současnosti je však komunikačně odlehle od centra kraje i jiných větších měst a vykazuje tak jasné znaky perifernosti a venkovské „zaostalosti“. (Historie města Žlutice)

4 HISTORICKÝ A DEMOGRAFICKÝ VÝVOJ MODELOVÉHO ÚZEMÍ

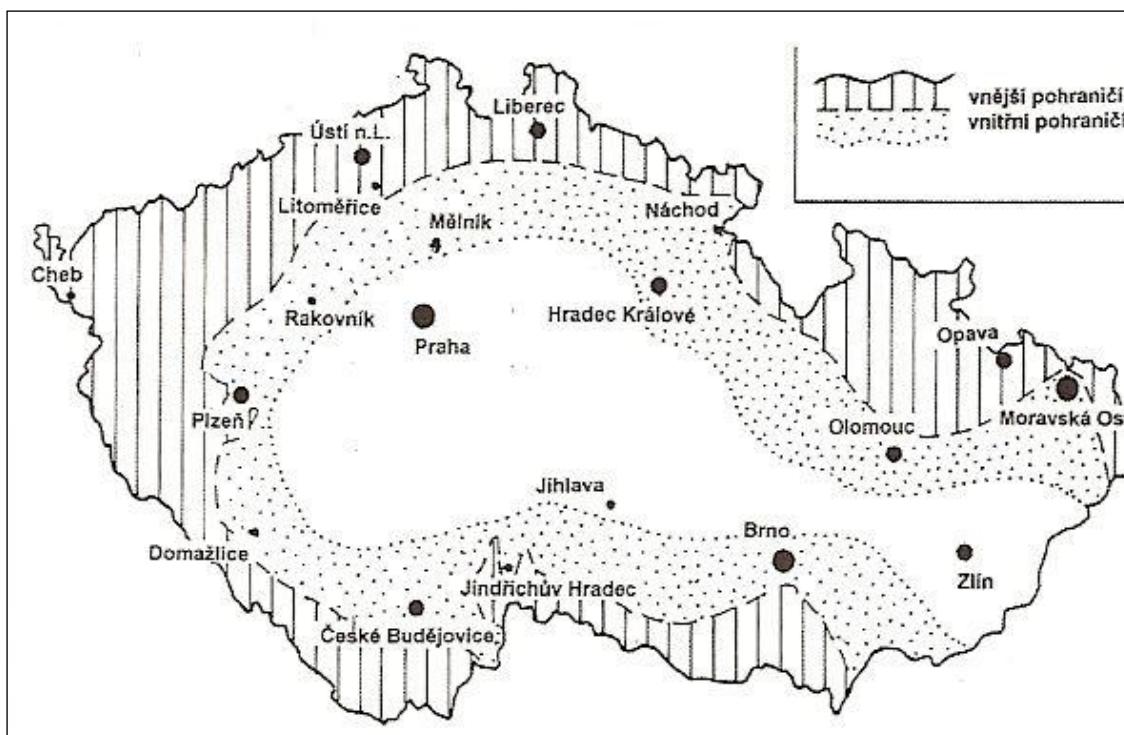
V této části práce je naším cílem zhodnotit demografický vývoj v Karlovarském kraji a jeho vliv na formování a současnou podobu regionální identity místních obyvatel. Analyzujeme zde proto klíčové procesy v dějinách Karlovarska, které nejvíce ovlivnily následný vývoj obyvatelstva, sídel a také podobu zdejší krajiny. Kromě toho hodnotíme vývoj územní správy na Karlovarsku.

4.1 Sudetské pohraničí

Území dnešního Karlovarského kraje se rozkládá v oblasti Sudet, proto považujeme za vhodné tento pojem alespoň stručně vysvětlit. Slovo Sudety je pravděpodobně keltského původu a překládá se jako „les kanců“. Poprvé se o Sudetech zmínil již starověký geograf Claudius Ptolemaios, který Sudeti montes (tj. „pohoří Sudety“) umístil kamsi do střední Evropy. Později byly pod tímto názvem vnímány hory a pohoří oddělující Slezsko od Čech a Moravy či obecně horská pásma lemující Čechy a částečně zasahující do vnitrozemí. V současné době je označení Sudety nejčastěji ztotožňováno s pohraničními oblastmi, které byly v minulosti obývány německým obyvatelstvem, tzv. sudetskými Němci (Spurný, 2006). Název se nejvíce používal ve 30. a 40. letech minulého století a po skončení druhé světové války byl tehdejším režimem tabuizován.

V této práci Sudety chápeme jako území, které prošlo poněkud odlišným vývojem ve srovnání se zbylými částmi českých zemí. Jsou specifickou oblastí nejen z hlediska geografické polohy (příhraniční poloha, hornatý terén), ale především zdejšími dějinnými událostmi a mnohasetletým prolínáním české a německé kultury. Sociolog Quido Kastner vymezil na území českého státu dvě oblasti vzájemného stýkání Němců a Čechů. Tzv. vnější pohraničí obývala německá národnostní skupina, zatímco pro české obyvatelstvo určil oblast tzv. vnitřního pohraničí. Pod vnější pohraničí spadala, mimo jiné, i města Aš, Cheb, Sokolov, Locket, Mariánské Lázně, Teplá, Karlovy Vary, Žlutice, Kraslice, Nejdek či Jáchymov, tedy celá oblast dnešního Karlovarského kraje. Jednalo se o autonomní oblast, která však nikdy neměla vlastní samosprávu a byla řízena správními centry ve velkých městech. Vnější pohraničí udržovalo menší kulturní vazby k Praze, avšak o to užší vztahy chovalo k sousednímu Německu. Procentuální zastoupení obou národností se v území lišilo, na Chebsku a Karlovarsku však byla převaha německy mluvících obyvatel v podstatě stoprocentní. Vnitřním pohraničím pak Kastner označil poměrně úzké území českého vnitrozemí, které těsně přiléhalo k etnicky německému pohraničí (viz obr. 4). Územím vnitřního

pohraničí probíhala neustále se proměňující národnostní hranice, dlouhodobě se posouvající směrem do českého vnitrozemí. (Mikšíček, 2006, in Spurný, 2006)



Obr. 4: Vnější a vnitřní pohraničí podle Quida Kastnera

Zdroj: Mikšíček (2006, in Spurný, 2006, s. 45)

4.2 Klíčové procesy ve vývoji Karlovarska

4.2.1 Středověká kolonizace

Pro účely této práce není podstatné zabývat se nejstaršími dějinami Karlovarska. Zmíňme však, že k osidlování oblasti začalo docházet již ve starší době kamenné, a to převážně na území dnešního Chebska (Beran, Burachovič, Klsák, Šebesta, Vaicová, 2004). Až do 12. století byla česká i saská část Krušnohoří prakticky neosídlená. Teprve ve druhé polovině 12. století začali do této oblasti přicházet lidé, především za účelem využívání zdejšího obrovského přírodního bohatství. Český stát měl totiž zájem na stabilizaci hraničních oblastí prostřednictvím přítomnosti stálého obyvatelstva a také na dobývání rud (Matějka, Mikšíček, Spurný, Zetsch, 2004).

Základním procesem, který významným způsobem ovlivnil následující staletí vývoje Karlovarska, byla tedy středověká kolonizace probíhající v období od 2. poloviny 12. století do konce 13. století. Zpočátku docházelo ke kolonizaci vnitřní, která byla prováděna „domácím“ obyvatelstvem přicházejícím z vnitrozemí či blízkých regionů. Vzhledem k nedostatku místního obyvatelstva začali být později k osidlování

pohraničních území zvaní také kolonizátoři z ciziny, zejména ze sousedního Saska a Bavorska. Kromě „obyčejných“ lidí se jednalo o zkušené odborníky a horníky. Od 13. století tak přicházeli do hornatých oblastí, kde se těžila ruda, němečtí obyvatelé a zakládali zde hornická sídla. Již ve 14. století byla zejména vnější kolonizací dotvořena struktura dodnes existujících sídel nacházejících se v nižších polohách Karlovarska (Beran, Burachovič, Klsák, Šebesta, Vaicová, 2004). Také na hřebeni hor stálo mnoho vesnic, samot i městeček a Krušné hory se tak staly nejobydenějšími horami v Čechách (pravděpodobně i v Evropě), kterými zůstaly až do roku 1947 (Zeman, 2004).

4.2.2 Těžba rud

S kolonizací území dnešního Karlovarského kraje tedy souvisí počátky rozvoje hornictví, nejprve těžba cínu, olova a mědi. Mnoho hornických osad vznikajících v Krušných horách a Podkrušnohoří se brzy vyvinulo ve velké vesnice a později i slavná hornická města (Gross, 1954).

Rudné dolování zaznamenalo na Karlovarsku největší rozmach v první polovině 16. století. S nebyvalým rozšířením těžby (zejména stříbra) došlo následně k dalšímu osidlování pustých horských oblastí v české části Krušnohoří. Oblast lákala další horníky a důlní podnikatele jak z Poohří a Chebska, tak zejména z Německa. S příchodem nového obyvatelstva začala na Karlovarsku vznikat větší řemeslnická, obchodní a průmyslová středověká města (Gross, 1954). Vzhledem k mimořádně bohatým nálezům stříbra bylo v roce 1516 založeno město Jáchymov, které se později stalo nadregionálně významným centrem, po Praze dokonce druhým nejlidnatějším městem českých zemí. Později se k těžbě cínu a stříbra v pohraničí přidružila i těžba železné rudy. Těžba a zpracování rud, které byly hlavním důvodem rozvoje a růstu bohatých pohraničních oblastí, začaly však ke konci 16. století upadat a po třicetileté válce zdejší hornictví v podstatě zaniklo.

Ve druhé polovině 18. století se těžba přesunula do Podkrušnohoří, kde se v oblasti Sokolovska začalo těžit hnědé uhlí a ke konci století pak i kaolín. V 19. století se dostal do popředí zájmu opět Jáchymov, kde byla nalezena bohatá ložiska uranu. Uran se nejprve těžil kvůli výrobě barev, ve 20. století po objevení radia pak byl ve velké míře pro účely výroby atomových zbraní a jaderného paliva exportován především do tehdejšího SSSR. V souvislosti s tím se v 50. letech při uranových šachtách v okolí Jáchymova nacházelo nejvíce tzv. lágrů. Jednalo se o komunistické pracovní tábory, v nichž byli k otrocké práci nuceni političtí vězni, a které se tak staly smutnými místy národní paměti.

4.2.3 Tradiční výroba

Obyvatelstvo Krušnohoří po celá staletí trpělo nedostatkem pracovních příležitostí, což se výrazně projevilo především v 17. století, kdy dolování stagnovalo a hornická městečka i okolní vsi začaly upadat. Pro místní obyvatelstvo se tedy stalo existenční otázkou nalézt náhradní průmyslové zaměstnání (Kárníková, 1965). Postupně tak v oblasti západního Krušnohoří začala vznikat řada domácích rukodělných výrob a živností, někdy i specifického charakteru, které byly provozovány od 17. až do 20. století. Většina z nich zanikla v 19. století v důsledku tovární velkovýroby, některé se pak transformovaly na výrobu částečně či plně strojovou (Burachovič, 1997).

K nejstarším v regionu se řadí výroby kovozpracující (výroba lžící, pušek, hřebíků, kovových přezek, knoflíků či hudebních nástrojů), které se uplatňovaly již ve středověku, na významu pak nabyly v souvislosti s rozvojem hornické činnosti. Vzhledem k velkým plochám lesů v tomto regionu se rozvíjel průmysl dřevozpracující, zejména krušnohorské dřevařské umělecké řemeslo, od 18. století pak výroba dřevěných hraček pocházející ze sousedního Saska. Největší význam však měl pro region průmysl textilní a oděvní – tkalcovství, prýmkařství, vyšívaní, výroba slaměného zboží, zejména pak ale paličkování krajek (od 16. století) a výroba rukavic (od 19. století), které se staly nejvýznamnějšími domácími výrobami v západním Krušnohoří (Burachovič, 1997). Od 30. let 19. století ale procházela střediska manufakturní výroby krizí českého krajkářství, současně upadala železářská výroba i těžba nerostů. Z těchto důvodů začalo v polovině 19. století docházet k vystěhovávání obyvatelstva z území Krušnohoří (Kárníková, 1965).

4.2.4 Rozvoj lázeňství

Kromě rudných a později objevených ložisek hnědého uhlí a kaolínu bylo západní území českých zemí bohaté na podpovrchové minerální vody a léčivé prameny. Toto přírodní bohatství dalo vzniknout několika lázeňským městům. Největším a nejznámějším jsou Karlovy Vary, které byly založeny již ve 14. století a významně rozvíjet se začaly od 18. století. Na přelomu 18. a 19. století přestaly být i přes svůj obrovský rozmach jedinými světovými lázněmi zdejší oblasti a přibýly k nim Františkovy Lázně a Lázně Kynžvart, v první polovině 19. století pak vzniklo nejmladší lázeňské město této oblasti, Mariánské Lázně. Kolem méně významných radošovských pramenů vzniklo také menší lázeňské městečko Kyselka, ve kterém byl však lázeňský provoz po roce 1989 ukončen. (Gross, 1954)

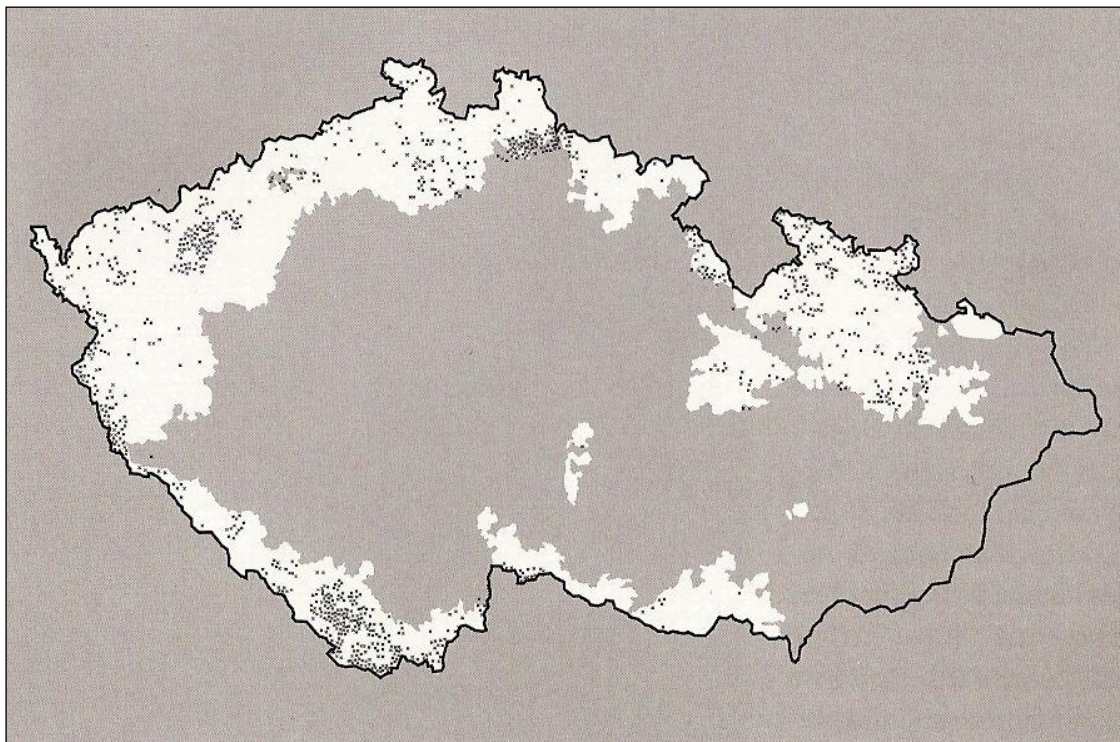
4.2.5 Odsun německého obyvatelstva

Druhá světová válka předznamenala téměř celkovou výměnu zdejšího obyvatelstva a zánik mnohých sídel. Stalo se tak po dohodě tří vítězných mocností na konferenci v Postupimi, jejímž výsledkem bylo mimo jiné schválení odsunu německého obyvatelstva z Československa, Polska a Maďarska. Avšak ještě před legalizovaným odsunem došlo v létě roku 1945 na některých místech k tzv. „divokému“ vyhánění Němců z jejich domovů. Odsun na základě rozhodnutí konference pak probíhal od ledna roku 1946 pod dohledem komise, celkem bylo z Československa odsunuto 2 256 000 Němců, z okresu Karlovy Vary pak necelých 46 000 (Beran, Burachovič, Klsák, Šebesta, Vaicová, 2004). To pro karlovarský region pochopitelně znamenalo velké hospodářské a kulturní škody. Část vysídleného území se již nikdy nepodařilo znovu obydlet, hlavně oblasti v Krušných horách a Slavkovském lese.

Po vyhnání německého obyvatelstva z oblasti Sudet po druhé světové válce prošlo území současného Karlovarského kraje převratnými a nevratnými změnami. Největší část obcí byla v západním Krušnohoří zničena v 1. polovině 50. let, kdy probíhaly v pohraničních osadách demoliční práce. Lokality v tzv. zakázaném pásmu byly okamžitě vysídleny, byla zřízena pohraniční stráž a započala výstavba železné opony. První etapa demolic měla do roku 1953 zbořit všechny budovy v zakázaném pásmu kromě těch, které mohla pohraniční stráž využít. V hraničním pásmu proběhla demolice o 4 roky později. V následujících desetiletích pak probíhaly menší demolice a rozebírání zbývajících opuštěných objektů.

Rozsah demolic měl za následek zánik mnoha krušnohorských obcí, včetně měst a městeček, z desítek obcí zbyly jen torza (viz obr. 5). Devastace sídelních lokalit přinesla velké a nenahraditelné ztráty na historických a uměleckých památkách. Zničeno bylo mnoho dokladů lidové architektury, ale zanikla i četná důlní díla a velký počet drobných průmyslových podniků včetně tradičních domácích řemesel. *„Boření městeček, osad, kostelů i dalších kulturních památek, jež po roce 1945 proběhlo v Sudetech, předčilo svým rozsahem všechny likvidační akce, které mu v českých dějinách předcházely.“* (Procházka, 2006, in Spurný, 2006, s. 86). Především ale došlo k přerušení kulturní návaznosti a tedy i místních tradic. Úplně zanikla především lidová hmotná a slovesná tradice. Celkový rozsah materiálních a duchovních škod, které po druhé světové válce v Krušnohoří vznikly, nemá v historii tohoto regionu obdoby. Burachovič, Wieser (2006, in Spurný, 2006) upozorňují na negativní materiální a kulturní následky odsunu německého obyvatelstva z Krušných hor a oblasti severozápadních Čech. Znamenaly totiž (1) rozsáhlou devastaci a likvidaci domovního fondu, (2) zánik velkého počtu historických a uměleckých památek, (3) přerušení

kontinuity dlouhotrvajících kulturních tradic, (4) obrovské národohospodářské škody způsobené nedostatečným využitím získaného materiálního potenciálu pohraničních oblastí Čech. Po odsunu Němců z Krušnohoří vzniklo v oblasti „*demografické, hospodářské a kulturní vakuum*“ (Burachovič, Wieser, 2006, in Spurný, 2006, s. 101).



Obr. 5: Zaniklé obce, části obcí a samoty v Sudetech po roce 1945
Zdroj: Spurný (2006, s. 12)

4.2.6 Proces dosidlování

Pochopitelně se objevily snahy tuto „hospodářem opuštěnou zem“ dosídlit. V rámci dvouletého plánu obnovy zemědělství a průmyslu byli na přiděly půdy a opuštěné zemědělské usedlosti lákáni lidé z celé republiky, hlavně ze Slovenska. Souběžně s odsunem Němců tak probíhal pomalý a složitý proces dosidlování kraje. Do regionu přicházeli Češi z vnitrozemí, Slováci, ale i reemigranti z Francie, Maďarska, Jugoslávie, Rumunska, Belgie, Itálie, volyňští Češi a další (Houžvička, Novotný, 2007).

Do oblasti však nepřicházeli pouze lidé s úmyslem dlouhodobě se usadit a začlenit do nově vznikající společnosti. Po válce sem přicházelo také mnoho dobrodruhů (tzv. zlatokopů) s cílem pouze vyrabovat Němci opuštěný majetek, později pak lidé jen za vidinou lépe placené práce, kterou nabízely doly a strojírenské podniky. Paradoxně nejhůře dopadli drobní zemědělci, kteří sem přicházeli v upřímném úmyslu hospodařit a když se jim po pár letech začínalo dařit, v důsledku nucené kolektivizace své statky opouštěli a stěhovali se do měst a zpět do vnitrozemí.

Zájem o prázdné domy po odsunutých Němcích v neúrodných horských oblastech Karlovarského kraje nebyl nikterak velký, neboť tyto oblasti nenabízely mnoho pracovních příležitostí a byly také komunikačně odlehlé. Proto zůstaly některé vzdálené hornaté partie Krušných hor, Slavkovského lesa a Doupovských hor mnoho let liduprázdné, domy chátraly a poté byly postupně likvidovány.

Od 50. až 60. let můžeme mluvit o změnách funkcí mnohých objektů západního Krušnohoří. Zásadní je především proměna kdysi trvale obydlených a později opuštěných domů v rekreační chalupy. Velké množství neosídlených domů v (nejen) krušnohorském pohraničí, volné zemědělské usedlosti i menší rodinné domky umožnily značný rozvoj druhého bydlení (Vágner, 2001). Díky tomuto trendu se dochovala alespoň některá sídla, i když je v současné době pouze příležitostně obydli lidé bez silnějších pout k těmto oblastem. V posledních letech se dokonce setkáváme s trendem opačným, především starší lidé v důchodovém věku využívají tyto dříve rekreační domy k trvalému nebo alespoň sezónnímu bydlení (Vágner, 2001).

4.2.7 Vznik vojenského újezdu Hradiště

Poválečný vývoj Karlovarska byl do značné míry ovlivněn také vytvářením vojenských újezdů (VÚ). V roce 1953 byl na hranicích Karlovarského a Ústeckého kraje v Doupovských horách vytvořen vojenský újezd Hradiště. Byl v podstatě náhradou za VÚ Prameny ve Slavkovském lese, který byl poté v roce 1954 zrušen. VÚ Hradiště, známý spíše jen pod názvem Doupov, je rozlohou největší ze současných pěti existujících VÚ v Česku. Jeho založení znamenalo „výrazný obrat v dosavadním vývoji místní kulturní krajiny a jejího osídlení“ (Raška, 2007, str. 24).

Osídlování této oblasti započalo ve 12. století a svého vrcholu dosáhlo na přelomu 18. a 19. století. Kontinuita osídlení území byla zachována až do konce 2. světové války a následného vysídlení německého obyvatelstva. Znovuosídlování, které nebylo příliš úspěšné, bylo ukončeno vznikem újezdu, který si vyžádal další vysídlení obyvatel v průběhu let 1953 a 1954. V důsledku vzniku VÚ bylo nuceno odejít zhruba 1000 obyvatel, zaniklo 67 obcí, desítky osad a mnoho významných kulturních památek v podobě kostelů, hřbitovů a stovek drobných památek. Sídelní útvary zůstaly pouze při hranicích újezdu a v současnosti zde v 15 sídlech žije přibližně pouhých 600 obyvatel (Raška, 2007).

Vzhledem k omezení negativních vlivů civilizace a skutečnosti, že vojenský výcvik poškozují jen malé plochy, mohlo ale na druhou stranu dojít k přirozenému vývoji biotopů a vojenský výcvikový prostor Hradiště se tak zařadil mezi 11 nejčinnějších a ekologicky nejhodnotnějších území střední Evropy (Velen, 2004). Objevují se proto

snahy nalézt způsob ochrany tohoto největšího opuštěného prostoru ve střední Evropě (Matějka, Mikšíček, Spurný, Zetsch, 2004).

4.3 Vývoj počtu obyvatel

Po revoluci v roce 1848 se české země staly vyspělými agrárně průmyslovými. Celkový charakter přirozeného růstu obyvatel se však změnil pouze nepatrně, již od 30. let 19. století pokračoval stálý a poměrně rovnoměrný růst počtu obyvatelstva, který byl výrazně snižován až následným vystěhovalectvím od 50. let. V tomto období se uskutečnily podstatné přesuny obyvatelstva mezi jednotlivými oblastmi a objevil se tak charakteristický protiklad mezi ekonomickým a populačním vzestupem severních území oproti hospodářské stagnaci a počínajícím hromadným vystěhovalectvím v jižní části země. Nejvíce se rozvíjela tzv. průmyslová centra nového typu s převahou klíčového průmyslu, kam přicházelo obyvatelstvo ze zemědělských regionů. (Kárníková, 1965)

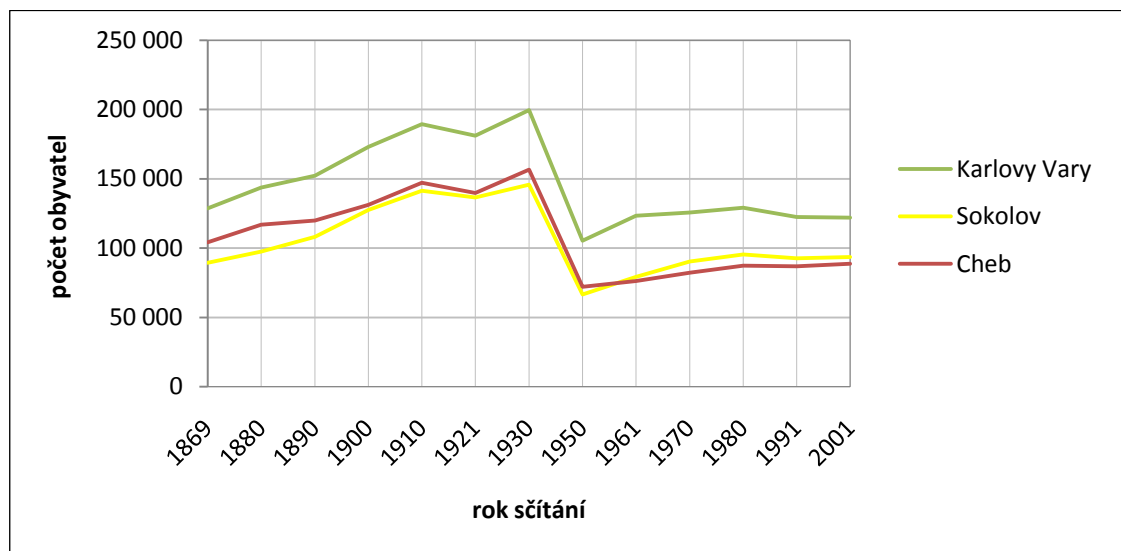
Kárníková (1965) řadí, i přes určité výhrady, mezi takováto centra i oblast jižního Podkrušnohoří. Zdejší oblast byla bohatá na hnědé uhlí, rozvíjela se chemická výroba a výroba porcelánu a kameniny. Růst počtu místních obyvatel byl trvalý, od 60. let 19. století značný zejména pak na sousedním Loketsku. Pozoruhodný růst obyvatel zaznamenalo v 60. a 70. letech téhož století i Karlovarsko, a to převážně z důvodu vzestupu lázeňského města. Do roku 1880 se Karlovy Vary zařadily mezi desetitisícová města, kam v té době patřily i Cheb a Aš. Zatímco podkrušnohorský pás byl hustě zalidněn, na východě přiléhající zemědělská oblast Slavkovského lesa začala obyvatelstvo ztrácet na úkor růstu právě Karlovarska a Falknovska (tehdejší název pro Sokolovsko). Jižní Podkrušnohoří se tak stalo již v 70. letech 19. století imigrační oblastí. Rychlý růst obyvatelstva byl patrný i v ašském výběžku a na Chebsku. Složitější byl vývoj v jižním a středním Krušnohoří, kde začala od 30. let 19. století upadat dřívější střediska manufakturní výroby a od poloviny tohoto století docházelo k velkým emigracím. Slabý byl vývoj ve starých horních městech, oproti tomu rychlý ve městech s tovární výrobou. V následujících desetiletích pak díky vzestupnému populačnímu vývoji tvořilo jižní Krušnohoří znovu určitý celek s Chebskem, Ašskem, ale i průmyslovým územím horního Pohoří, Falknovskem a Karlovarskem. Jednalo se o celek s poměrně rychlým růstem obyvatelstva a vysokou hustotou zalidnění. Východně položené oblasti Doupovských hor a Slavkovského lesa byly výrazně depopulační. (Kárníková, 1965)

Od poloviny 90. let 19. století začaly působit nové tendence v populačním vývoji. V západních Čechách a v okolí Karlových Varů začala klesat porodnost. Přesto však

falknovsko-karlovarská oblast zaznamenávala růst. Na Falknovsku to bylo způsobeno především zdejšími hnědouhelnými bohatstvími, na Karlovarsku a Loketsku pak rozmachem výroby jemné keramiky a porcelánu. Město Karlovy Vary zvyšovalo počet svých obyvatel velmi prudce. Od roku 1880 do roku 1910 stoupl jejich počet o více než polovinu a před první světovou válkou mělo toto město, které začalo splývat s okolními průmyslovými obcemi, na 40 000 obyvatel. Populační vzestup Karlovarska a Falknovska byl způsoben trvalým přebytkem přistěhovalých nad odcházejícími, ale i přirozeným přírůstkem. Na konci 19. a na počátku 20. století byl tedy populační i ekonomický vývoj oblasti jižního Krušnohoří vzestupný. Nejrychleji se rozvíjel ašský výběžek, rychlý růst zaznamenal také Cheb. Růst Lokte se na konci 19. století zastavil. (Kárníková, 1965)

Vývoj obyvatel na území současného Karlovarského kraje vystihuje graf 1. Ve všech jeho současných okresech počet obyvatel poměrně rychle stoupal. Menší propad je patrný v období po první světové válce, oproti tomu velmi výrazný úbytek obyvatelstva postihl region po druhé světové válce. Kromě velkých ztrát na životech byl tento stav způsoben již výše popsáním odsunem českých Němců z území Sudet. Po druhé světové válce byl zaznamenán pouze mírný nárůst počtu obyvatel těchto oblastí a v současnosti můžeme hovořit o stagnaci či dokonce úbytku obyvatel v souvislosti s nízkou mírou porodnosti a také migračním úbytkem.

Graf 1: Vývoj počtu obyvatel současného Karlovarského kraje od roku 1869

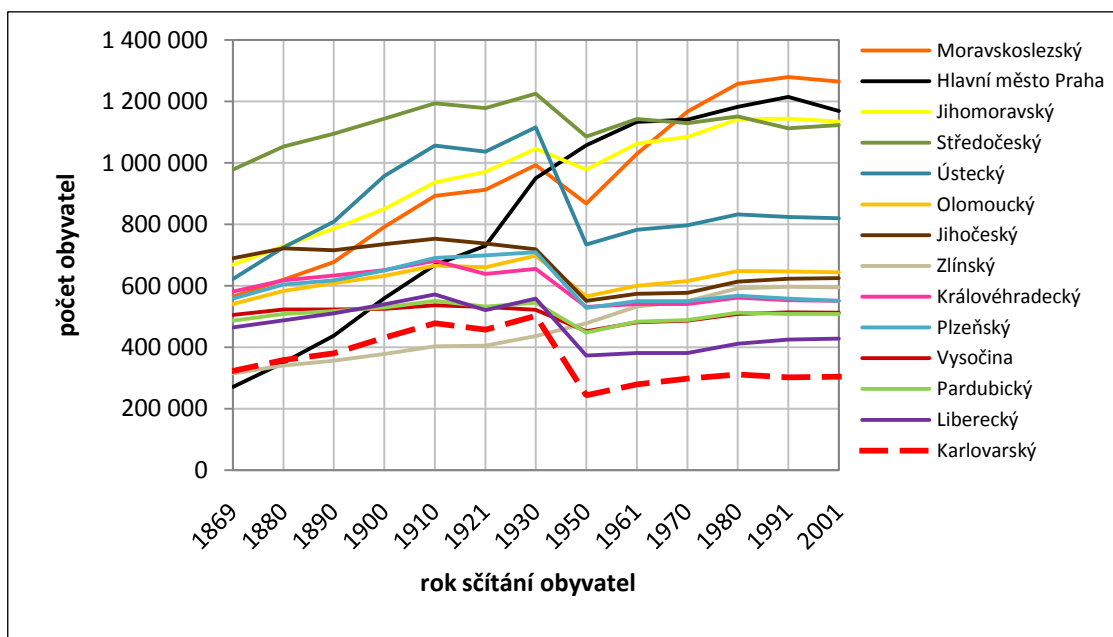


Zdroj: Historický lexikon obcí České republiky 1869 - 2005

Stejný trend je patrný i v případě celého Česka, jak dokazuje graf 2. Vývoj obyvatelstva všech současných krajů byl ovlivněn ztrátami na životech během

druhé světové války. V případě dnešního Karlovarského a Ústeckého kraje zaznamenáváme výraznější propad počtu obyvatel právě z důvodu odsunu německy mluvících obyvatel z těchto oblastí. V současné době počet obyvatel stagnuje či jen mírně vzrůstá. Vyšší přírůstek je zřejmý pouze v oblasti religióznějšího Moravskoslezského a Jihomoravského kraje.

Graf 2: Vývoj počtu obyvatel současných českých krajů od roku 1869



Zdroj: Historický lexikon obcí České republiky 1869 – 2005

4.4 Správní vývoj oblasti

Oblast dnešního Karlovarska byla až do konce 12. století spravována z hradiště v Sedlci, které bylo správním a sídlením centrem tzv. Sedlecké župy. Kolem roku 1230 bylo přeneseno sídlo krajské správy ze Sedlce do hradního města Lokte. (Beran, Burachovič, Klsák, Šebesta, Vaicová, 2004)

Chebsko bylo již v polovině 11. století připoutáno k německému území a rozvinulo se v něm důležité obchodní středisko – město Cheb. V roce 1322 bylo pak natrvalo připojeno k zemím Koruny české a Cheb prohlášen říšským svobodným městem. Na počátku 15. století však české země ztratily západní část Chebska, oblast pramene Ohře ve Smrčinách, nastalo ve prospěch Bavorska a Saska. V 15. století byl Cheb na vrcholu své slávy, bohatství a moci, o tři staletí později začal upadat. Celé Chebsko bylo v 18. století, i s Loketskem (Loketský kraj byl v roce 1714 na čas zrušen), připojeno k Žateckému kraji. Loketský kraj (jehož součástí zůstalo i Chebsko) byl obnoven v roce 1751, kdy došlo díky tereziánským a josefínským reformám

k centralizaci krajské správy. Správním centrem Loketského kraje, který tehdy zahrnoval téměř celé území současného Karlovarského kraje, se stalo město Loket. Ke konci 18. století bylo k českým zemím připojeno i proslulé průmyslové Ašsko, které do té doby spadalo pod německé území. (Beran, Burachovič, Klsák, Šebesta, Vaicová, 2004)

V roce 1850 došlo k reorganizaci státní správy, Loketský kraj byl rozšířen o oblast Žatecka a přejmenován na kraj Chebský. Po roce 1850 byl zřízen soudní a politický okres Karlovy Vary, město se stalo sídlem samostatného hejtmantství a skončila tak jeho správní závislost na Lokti. O pět let později bylo Žatecko z Chebského kraje opět vyjmuto a později (1868) byly kraje na několik desítek let zcela zrušeny. Funkci krajské správy pak převzala dříve vytvořená soustava politických a soudních okresů. (Beran, Burachovič, Klsák, Šebesta, Vaicová, 2004)

Dne 21. října 1918 byl vyhlášen vznik německého Rakouska, čímž zanikla Habsburská monarchie. 29. října pak vznikla provincie Deutschböhmen, německé Čechy, která měla být nezávislá na ústřední československé vládě a stala se jakožto samostatná německá provincie součástí nového Rakouska (Augustin, 1993). Do konce roku však byly tyto provincie československým státem zrušeny. Německým obyvatelům, žijícím v našich horských a podhorských oblastech se začalo říkat „sudetští Němci“. Následující rok pak bylo s konečnou platností rozhodnuto, že Sudety jsou součástí ČSR (Fischer, 2000).

V období 1. republiky byly základním článkem státní správy politické okresy. V roce 1920 byl vydán zákon o župním zřízení a byl předpokládán vznik Karlovarské župy, k níž náležela i oblast Chebska a jejímž centrem měly být Karlovy Vary. K realizaci zákona však v tomto území nedošlo a v roce 1927 byl zákon zrušen a nahrazen zemským zřízením. (Vošický, 1999)

Po mnichovské dohodě a následném odtržení území od ČSR byly roku 1939 na základě německého zákona Sudety rozděleny do několika žup. Největší byla župa Sudetská, která zahrnovala severozápadní a severní Čechy, severní Moravu a Slezsko. Župa se skládala ze tří vládních okresů – Chebského, Ústeckého a Opavského, správním městem župy se staly Karlovy Vary. (Beran, Burachovič, Klsák, Šebesta, Vaicová, 2004)

Po následném obnovení ČSR po skončení 2. světové války byly v roce 1949 zrušeny soudní okresy a omezen počet okresů politických. Okres Loket tak byl rozdělen mezi okresy Sokolov a Karlovy Vary, okres Nejdek mezi okresy Karlovy Vary a Kraslice, okresy Teplá, Jáchymov a Žlutice byly připojeny ke Karlovým Varům, a okres Aš byl připojen k Chebu. Zároveň byla opětovně zavedena krajská správa,

v ČR vzniklo celkem 19 krajů a poprvé se v tomto roce setkáváme s termínem Karlovarský kraj. (Beran, Burachovič, Klsák, Šebesta, Vaicová, 2004)

K další územně správní reorganizaci došlo roku 1960, kdy zaniklo množství okresů. Mariánskolázeňský a chebský okres byly sloučeny do jednoho, jehož centrem se stal Cheb, okres Kraslice byl připojen k okresu Sokolov. Kromě toho byl snížen počet krajů, proto zanikl samostatný Karlovarský kraj, který byl začleněn pod kraj Západočeský se sídlem v Plzni. (Beran, Burachovič, Klsák, Šebesta, Vaicová, 2004)

V roce 1993 pak byla nově vzniklá Česká republika rozdělena do 14 krajů, zrušeny byly okresní úřady. Ke konci roku 2002 zanikla působnost regionálních okresních úřadů pro oblasti Karlovarska, Chebska a Sokolovska a jejich funkce byla od počátku roku 2003 převzata opět Karlovarským krajem. Poslední významnější administrativní změnou bylo připojení obce Teplá spadající do té doby pod okres Karlovy Vary k okresu mariánskolázeňskému.

4.5 Krajina Karlovarska

„Podoba české krajiny je zrcadlem dlouhodobého dějinného vývoje. Krajina je ... živou a stále se doplňující kronikou, odrážející chod přírody a život společnosti.“ (Weber, 2006, in Spurný, 2006, s. 172). Staletým spolupůsobením českých a německých obyvatel vznikl v oblasti Sudet společný fenomén, který Blažek (in Matějka, Mikšíček, Spurný, Zetsch, 2004) nazval „sudetským modelem krajiny“. Ten zahrnuje jak modelování krajiny, tak lidské výtvořiny v ní a zároveň i osobitý způsob jejího využívání. Tato specifická krajina se vyznačovala rurálně urbánním kontinuem, které znamenalo splývání malých měst s velkými vesnicemi, tedy často chybějící „přerušeni“ mezi jednotlivými sídly. Oblast byla charakteristická hustou sítí cest, které byly lemovány výškovými dominantami v podobě rozhleden, vyhlídek apod., ale i hustou sítí železnic a silnic. V krajině bylo rovnoměrně prostorově rozptýlené ubytování a také pohostinnost na komerční bázi. Krajina nepůsobila přetíženým dojmem, ale naopak byla poměrně rovnoměrně vytížena. Český vnitrozemský venkov se lišil od venkova sudetského především tím, že v něm byly jasné přerývky mezi zástavbou a krajinou, tedy chyběla ona spojitost venkova s městskými sídly. (Matějka, Mikšíček, Spurný, Zetsch, 2004)

Tato podoba krajiny byla utvořena již na konci Rakouska-Uherska a v meziválečné době Československé republiky se ještě rozvinula. Odsun Němců po druhé světové válce, který byl největší sociodemografickou událostí novodobých dějin Česka, však do vzhledu sudetské krajiny výrazným způsobem zasáhl. Opuštěná krajina začala pomalu zarůstat a její původní tvář se během pouhých šedesáti let nesmírně změnila.

Některé rysy jsou však stále patrné, např. hustá síť cest či rozptýlené ubytování. Opuštění krajiny původním obyvatelstvem a její nedostatečné dosídlení mělo za následek zánik mnoha vesnic, obcí, staré lidmi vytvořené kulturní krajiny. Tuto skutečnost však můžeme chápat i zcela opačně, jako návrat „ryzí“ přírody a renaturalizovaných krajinných forem, kterých ve světě rychle ubývá. Sudetský genius loci spočívá jednak v geografické poloze, ale především v příběhu těchto míst, v jejich historii, architektuře a symbolice. (Matějka, Mikšíček, Spurný, Zetsch, 2004)

Po příchodu novoosídlenců byla „typicky německá“ architektura, bohatství, tradice i kultura záměrně ničena, všechny odkazy na německou kulturu byly odstraněny. Cíleně ničeny a likvidovány byly kromě mnoha jiných památek také hrázděné domy, tolik typické pro sudetskou krajinu (Zeman, 2004). Dosavadní tvář podhorské a horské oblasti tak zanikla a byla pomalu formována tvář nová. Z vysoce osídleného území se pohraničí změnilo na poloprázdnou volnou krajinu (Matějka, Mikšíček, Spurný, Zetsch, 2004). Přesto však můžeme v posledních letech zpozorovat pozvolný vývoj k lepšímu. Dochází k obnově zpusťlých domů a kostelů, restaurují se drobné kulturní památky v krajině i např. celé cesty. Stejně tak rekreanti se snaží obnovit původní podobu svých chalup, obnovují jejich hrázděné obložení a vracejí jim tak německou tvář, která byla vždy součástí podoby pohraničních oblastí Česka.

Obecně můžeme říci, že kulturní krajina Krušnohoří byla poznamenána především (1) rozsáhlou důlní činností probíhající již od středověku, (2) odsunem německého obyvatelstva po roce 1945 a (3) odumíráním lesních porostů po roce 1960, které jsou následky rozvoje československého hospodářství a jeho těžkého průmyslu po druhé světové válce. *„Krajina jako konkrétní prostředek živobyťi a místo konkrétních příběhů se proměnila v krajinu redukovanou na anonymní zdroj surovin. Obyvatel-hospodář byl vytlačen obyvatelem-konzumentem.“* (Plicka, 2006, in Spurný, 2006, s. 35).

4.6 Očekávaná územní identita obyvatel na Karlovarsku

V první kapitole bylo vysvětleno, že pro vznik pocitu sounáležitosti s územím je zapotřebí dlouhodobého pobytu člověka v území. Z výše zmíněných dějinných událostí můžeme usuzovat, že regionální identita obyvatel žijících v oblasti Karlovarského kraje bude nějakým způsobem specifická. Po vyhnání Němců z českého pohraničí (oblasti Sudet) došlo k přerušení historické paměti a kulturních tradic, jejichž předávání z generace na generaci je hlavním předpokladem pro vytváření vztahu člověka k území. Původní podoba regionální identity zanikla s odchodem původního obyvatelstva a s příchodem obyvatelstva nového se začala formovat také nová identita.

V podobě a míře regionální identity můžeme očekávat určitou diferenciaci. Nové obyvatelstvo, které na území Karlovarska přišlo v rámci procesu dosidlování z různých oblastí Československa, ale i jiných států, vykazuje pravděpodobně nižší míru regionální identity. Přestože v oblasti žijí už šest desítek let, nemusí ji považovat za svůj domov z jednoho prostého důvodu – nenarodili se zde. Přišli do opuštěné krajiny, která pochopitelně vykazovala německé znaky, a začali ji přetvářet „k obrazu svému“. Mezi nově příchozími chyběly sociální a kulturní vazby a rostla jejich vzájemná odcizenost. U dalších generací, které se již v současném kraji narodily, můžeme uvažovat již vyšší zakořeněnost v území a tedy i hlubší vztah k němu.

5 DOTAZNÍKOVÉ ŠETŘENÍ

V předchozích kapitolách byl obecně objasněn proces formování regionální identity a následně naznačena její pravděpodobná podoba ve specifickém území Karlovarského kraje. Cílem této kapitoly je na základě hodnocení dotazníkového šetření zjistit míru pocitu sounáležitosti místních obyvatel se „svým“ územím, především pak posoudit její případnou diferenciaci v mikroregionech lišících se svým ekonomickým a populačním vývojem.

Výzkum územní identity obyvatel v Karlovarském kraji byl realizován prostřednictvím rodičů žáků 8. a 9. tříd základních škol ve zvolených obcích (Chodov, Ostrov, Aš, Žlutice). Ještě před zahájením šetření byly předpokládány problémy spojené s reprezentativností jeho výsledků. V první řadě byla očekávána nízká návratnost dotazníků. Tento předpoklad se nepotvrdil, vrátilo se celkem 150 dotazníků z celkových 200 rozeslaných (75 %), přestože některé byly zodpovězeny pouze částečně. Dalším problémem, který jsme předpokládali, byla vyšší participace žen ve výzkumu oproti mužům. Usuzovali jsme tak především z toho důvodu, že dítě pocházející z neúplné rodiny žije ve většině případů s matkou. Oproti očekávání se však počet dotazníků vyplněných ženami a muži lišil pouze nepatrně (53 % ku 47 %). Problémem šetření formou dotazníků bývá také narušení věkové a vzdělanostní struktury respondentů. V tomto případě tvoří téměř naprostou většinu dotazovaných osoby v produktivním věku (15 – 64 let), pouze dva muži tento věk již překročili. Přestože byly dotazníky původně určeny rodičům přibližně patnáctiletých dětí, objevili se mezi respondenty zjevně i výrazně mladší či naopak starší jedinci.

I přes poměrně vysoký počet navrácených dotazníků je nutno upozornit na skutečnost, že se jedná o velice malý vzorek populace (pouze 0,05 % obyvatelstva kraje), spadající navíc v podstatě do jediné věkové kategorie. Z toho důvodu nelze očekávat příliš vysokou vypovídající hodnotu šetření a jeho výsledky není možné zobecnit na celou populaci kraje, resp. populace jednotlivých mikroregionů. Jedná se pouze o sondu do území, na jejímž základě je možné jen uvažovat reálnou podobu regionální identity obyvatel na Karlovarsku a její územní diferenciaci.

5.1 Konstrukce dotazníku

Výzkum regionální identity se zaměřuje na popis a vysvětlení vztahu obyvatel k území, které obývají. Důležité je proto zvolit vhodné ukazatele a na jejich základě zkonstruovat srozumitelné otázky, které přinesou jednoznačné odpovědi. Pro výzkum byla zvolena metoda dotazníku, která umožňuje poměrně rychle a bez vyšších finančních nákladů

získat odpovědi od velkého počtu jedinců. Nevýhodou je však skutečnost, že bez přímého kontaktu chybí hlubší analýza postojů a názorů respondenta a jejich zdůvodnění.

Před uvedením samotného dotazníku (viz příloha 3) do oběhu, byla provedena menší pilotáž, na jejímž základě byla posuzována vhodnost a srozumitelnost pokládaných otázek. Tato pilotní anketa však vzhledem k časovým a územním možnostem probíhala pouze v rodinném a širším přátelském kruhu autorky. Tímto způsobem bylo ověřeno, že jsou otázky pochopitelné a že na ně většina dotázaných různých věkových kategorií dokáže bez výrazných problémů odpovědět.

Při sestavování dotazníku jsme vycházeli ze zkušeností již dříve realizovaných výzkumů územní identity na katedře sociální geografie a regionálního rozvoje (viz např. Štětinová, 2006, Skála, 2007, Osoba, 2008), proto se většina otázek v dotazníku shoduje s těmi, které byly pokládány ve zmíněných výzkumech. Dotazníkový formulář obsahuje celkem 13 otázek, přičemž pouze jedna (poslední) byla konstruována pouze pro účely této práce. Jedná se o tzv. polostandardizovaný dotazník, který zahrnuje otázky uzavřené s jasně vymezenými možnostmi odpovědí i otázky otevřené, které respondentovi umožňují konkrétně vyjádřit své pocity a názory.

Otázky v dotazníku lze rozdělit do několika okruhů. První okruh se týká identifikačních údajů, z nichž byly požadovány pouze ty základní jako pohlaví, věk, místo bydliště a nejvyšší dosažené vzdělání respondenta. Druhý okruh otázek (otázky č. 1, 3, 5) se vztahuje k pobytu respondenta na území Karlovarska, zjišťuje délku jeho pobytu v území, aspekty, které ho k místu poutají a také skutečnost, zda v něm chtějí prožít zbytek života. V dalším okruhu otázek (č. 2, 4, 7, 8, 11) respondent vyjadřuje svůj vztah ke Karlovarsku, spokojenost se svým životem v oblasti, názory na zdejší problémy a jejich závažnost. Kromě toho zde respondent hodnotí úroveň složek života na Karlovarsku, jako jsou např. školství, zdravotnictví, služby, kultura apod. Otázky č. 6, 9 a 10 se týkají symbolů a jedinečnosti území, ale také zde respondent vyjadřuje míru hrdosti na různé aspekty oblasti Karlovarska, jako jsou např. historie regionu, krajina, zvyky apod. V posledním okruhu otázek, který se již nevztahuje obecně k celému Karlovarsku, ale ke konkrétním místům bydliště, respondent posuzuje perifernost „své“ obce v rámci kraje a také se pokouší zařadit oblast, ve které žije, do vývojového typu regionu.

5.2 Organizace dotazníkového šetření

Před zahájením výzkumu bylo nutné vyhledat základní školy, ve kterých bude možno distribuovat dotazníkové formuláře mezi žáky, resp. rodiče těchto žáků. V první řadě byl zjištěn počet základních škol ve čtyřech reprezentativních obcích. V Aši existovalo ve školním roce 2009/2010 celkem 5 základních škol, přičemž jedna měla umělecké zaměření, další pak jakožto malá škola nedisponovala takovým počtem žáků, který byl k výzkumu potřebný. Prostřednictvím elektronické pošty tak byly kontaktovány ZŠ Kamenná, ZŠ Hlávková a ZŠ Studentská. Kladně zareagoval pouze ředitel druhé jmenované školy, zbylé dvě se odvolávaly na nedostatek času či přímo neochotu spolupracovat. Podobná situace nastala i v obci Chodov, kde byli kontaktováni ředitelé tří základních škol (ZŠ Školní, ZŠ Komenského a ZŠ Husova), pouze jeden však na email reagoval a byl ochoten zapojit své žáky do výzkumu. V Chodově tak nakonec byla spolupráce domluvena se školou v Husově ulici. Tento fakt předznamenal specifické výsledné údaje, neboť se tato škola nachází na okraji obce, v místě s vysokým podílem romského obyvatelstva. Dále byly kontaktovány celkem čtyři ostrovské základní školy (ZŠ Masarykova, ZŠ Májová, ZŠ Klínovecká a ZŠ Josefa Václava Myslbeka), z nichž nakonec spolupráci neodmítla pouze škola ZŠ Masarykova. Problémy pak nastaly v obci Žlutice, kde se nachází pouze jediná základní škola (ZŠ Poděbradova). Napoprvé se zde podařilo získat pouhých 11 validních dotazníků, tudíž zde muselo být realizováno druhé kolo šetření, v němž byly dotazníky distribuovány žákům nižších tříd. Celkový počet získaných dotazníků v jednotlivých obcích znázorňuje tab. 2. Ta také udává podíl respondentů na celkovém počtu obyvatel jednotlivých modelových obcí, tedy zobrazuje, jaká část obyvatelstva obce představuje tzv. výběr, na jehož základě se poté může usuzovat o situaci v celém modelovém území. Rozložení respondentů v jednotlivých reprezentativních obcích, ale i celých mikroregionech zájmového území je značně nerovnoměrné. Ve zmíněných obcích bylo rozdáno shodně po 50 dotaznících, tedy jejich počet nijak nerefletoval celkový počet obyvatel ať už v dané obci či celém vývojovém typu mikroregionu.

Tab. 2: Návratnost dotazníků a podíl respondentů na počtu obyvatel obce

	počet odeslaných dotazníků	počet navrácených dotazníků	návratnost (%)	podíl respondentů na celkovém počtu obyvatel obce (%)
Aš	50	35	70	0,26
Chodov	50	30	60	0,21
Ostrov	50	50	100	0,29
Žlutice	50	35	70	1,33

Zdroj: vlastní zpracování

5.3 Vyhodnocení dotazníkového šetření

Dotazníkové šetření potvrdilo obecně známý fakt, že se Karlovarský kraj řadí mezi oblasti s nadprůměrným zastoupením osob se základním vzděláním (27,9 % v roce 2009) a zároveň nejnižším podílem vysokoškolsky vzdělaných (pouze 5,5 % k roku 2009). Důvodem této situace může být neexistence vysokých škol v kraji (pouze v Chebu se nachází pobočka ekonomické fakulty Západočeské univerzity a v Karlových Varech působí soukromá vysoká škola). Vzdělanost v kraji tak pravděpodobně ovlivňuje i skutečnost, že studenti odcházející do vzdálenějších měst za studiem v nich po dosažení vzdělání zůstávají a pouze v malé míře se vrací zpět do rodného kraje. Jedním z důvodů může být také vyšší zaměstnanost obyvatel v průmyslu, která spíše než vysokoškolské vzdělání vyžaduje manuální zručnost získanou na odborných středních školách či učilištích. Zhodnocení úrovně vzdělanosti respondentů přineslo pozitivnější výsledky (viz tab. 3). Největší počet dotazovaných je vyučených, a to jak v rámci celého zájmového území, tak i v jednotlivých typech mikroregionů. Pouze v Ostrově byl počet středoškolsky vzdělaných vyšší než počet vyučených, což může být způsobeno existencí střední průmyslové školy v této obci.

Tab. 3: Nejvyšší dosažené vzdělání respondentů

	základní vzdělání (%)	vyučen/a (%)	středoškolské s maturitou (%)	vysokoškolské (%)	N (%)
Aš	11,4	51,4	25,7	0,0	11,4
Chodov	10,0	56,7	23,3	3,3	6,7
Ostrov	4,0	34,0	46,0	16,0	0,0
Žlutice	11,4	48,6	28,6	2,9	8,6
celé zájmové území	8,7	46,0	32,7	6,7	6

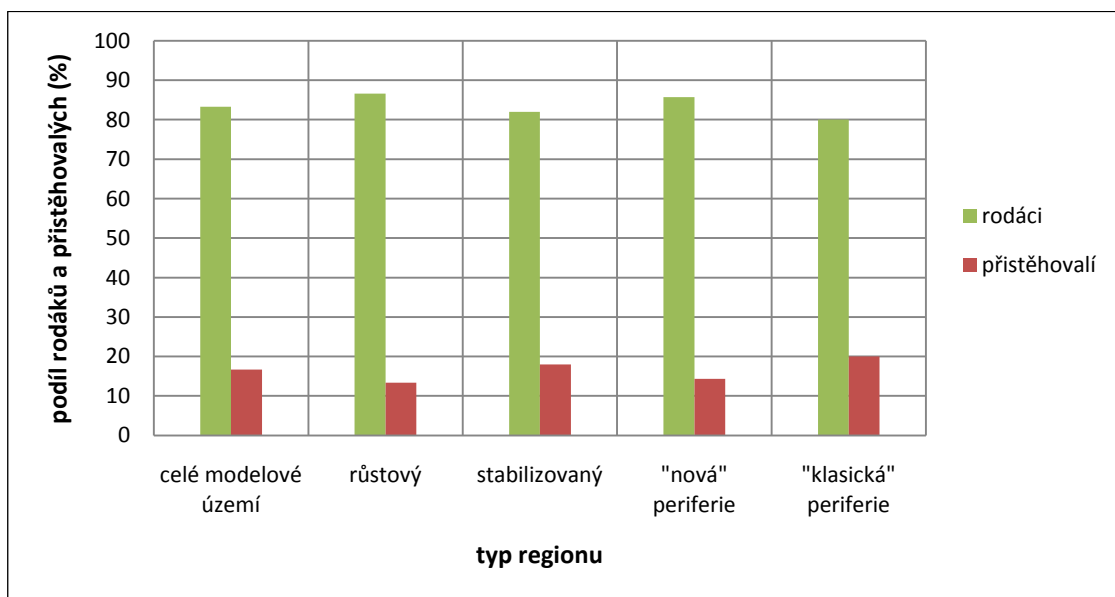
Zdroj: dotazníkové šetření

Pozn.: N – chybějící údaj

Úvodní otázka v dotazníku zjišťuje délku pobytu respondenta na Karlovarsku, neboť jak již bylo zmíněno v dřívějších kapitolách, právě délka pobytu v určitém území významnou měrou ovlivňuje vztah jedince k danému území. Vzhledem k tomu, že dotazníky jsou určeny jedincům střední věkové kategorie, jsme mohli předpokládat, že většina respondentů se v území narodila a prožila celý svůj dosavadní život. Vzhledem k zakořeněnosti těchto obyvatel v území bychom pak mohli očekávat jejich poměrně rozvinutý vztah k území Karlovarského kraje. Přestože je identita obyvatel kvalitativním ukazatelem, dle Kuldové (2005) je možné ji „změřit“ pomocí počtu obyvatel, kteří se v území narodili. Domnívá se totiž, že region s vyšším podílem rodáků bude vykazovat vyšší míru identity obyvatelstva. Náš předpoklad se potvrdil,

převážná většina dotazovaných (83,7 %) pochází z oblasti Karlovarska a žije zde (ať již bez přerušení nebo mezitím bydleli i jinde) od svého narození. Zbýlá část respondentů se do regionu přistěhovala v průběhu života, zejména po listopadu 1989. Diferenciace mezi počtem rodáků a přistěhovalých v jednotlivých typech regionů není dle našeho šetření nikterak významná, ve všech případech počet rodáků převyšuje hranici 80 % celkového počtu obyvatel obce (viz graf 3).

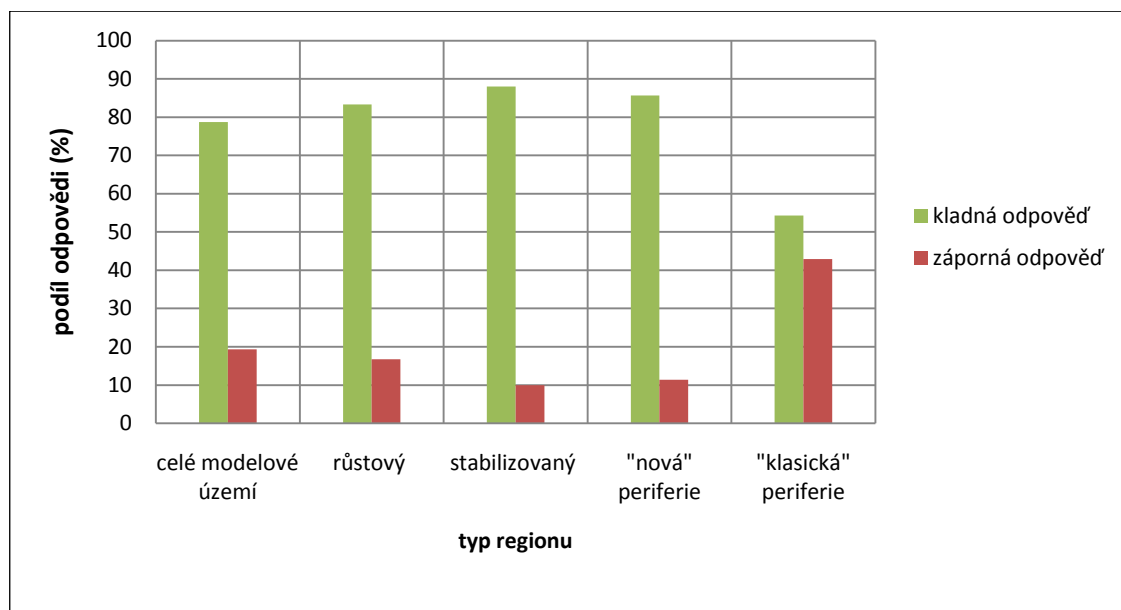
Graf 3: Podíl rodáků a přistěhovalých na počtu obyvatel regionu



Zdroj: dotazníkové šetření

Respondenti hodnotí svůj život na Karlovarsku převážně kladně, tzn., že na otázku „*Jste se svým životem na Karlovarsku spokojen/a?*“ odpovídali ve většině případů *určitě ano* nebo *spíše ano* (viz graf 4). Vyšší nespokojenost je patrná v případě „klasické“ periferie, která je komunikačně odlehlá od centra kraje a nenabízí mnoho pracovních příležitostí. Také v růstovém typu mikroregionu volil vyšší počet respondentů záporné odpovědi *spíše ne* nebo *vůbec ne*. Tuto skutečnost však můžeme vysvětlit tím, že se modelová obec Chodov nachází v průmyslové oblasti Sokolovské pánve, a tedy okolní krajina a zejména pak ovzduší jsou značně narušeny. Tyto skutečnosti se pak významnou měrou podílí na spokojenosti obyvatel v tomto území. Určitý význam může mít také již zmiňovaný vysoký podíl romského obyvatelstva žijícího v okrajových částech této obce.

Graf 4: Spokojenost obyvatel se životem na Karlovarsku (v % všech odpovědí)



Zdroj: dotazníkové šetření

Pozn.: dopočty do 100 % tvoří podíly odpovědí *nevím, nedokážu odpovědět*

Pozn.: kladná odpověď – respondent zvolil možnost *určitě ano* nebo *spíše ano*
záporná odpověď – respondent zvolil možnost *spíše ne* nebo *určitě ne*

Tyto domněnky můžeme potvrdit na základě vyhodnocení otázek č. 7 a 11. Tab. 4 zobrazuje hodnocení úrovně jednotlivých složek života na Karlovarsku. Z ní je patrný největší problém Karlovarského kraje, a to nedostatečná nabídka pracovních míst a tedy vysoká nezaměstnanost. Stejně tak jsou z tabulky zřejmé důvody pro pocit výše zmíněné nespokojenosti obyvatel Chodova (špatné životní prostředí) a Žlutic (problematická dopravní obslužnost). Nejlépe jsou ve vyspělejších mikroregionech hodnoceny nabídky obchodů a služeb, v periferních oblastech pak lidé oceňují spíše životní prostředí a možnost sportovního vyžití a rekreace.

Tab. 4: Hodnocení úrovně složek života na Karlovarsku

	celé modelové území	růstový mikroregion	stabilizovaný mikroregion	"nová" periferie	"klasická" periferie
školství	2,17	2,29	1,84	2,27	2,40
zdravotnictví	2,59	2,24	2,22	3,10	2,91
nabídka pracovních míst	3,34	3,31	3,12	3,50	3,50
obchody, služby, zásobování	2,03	1,83	1,83	2,15	2,34
komunikace, veřejná doprava	2,51	2,32	2,18	2,55	3,06
sport, rekreace	2,14	2,11	1,93	2,37	2,24
kultura	2,21	1,96	2,04	2,47	2,40
životní prostředí	2,17	2,59	1,85	1,97	2,32

Zdroj: dotazníkové šetření

Pozn.: výsledné číslo je aritmetickým průměrem přidělených „značek“ na škále 1 až 4, přičemž 1 znamená výbornou, 2 dostatečnou, 3 špatnou a 4 katastrofální úroveň

Pozn.: zvýrazněny jsou nejlépe a nejhůře hodnocené složky v každém území

I v odpovědích na otázku „V čem spatřujete hlavní problémy Karlovarska“ se respondenti víceméně shodovali. Největším problémem kraje je dle nich již zmíněná nedostatečná nabídka pracovních míst a z ní plynoucí vysoká míra nezaměstnanosti. Jedná se o obecně známý fenomén, míra nezaměstnanosti se v Karlovarském kraji dlouhodobě pohybuje v rozmezí 40 až 70 % nad celorepublikovým průměrem (Český statistický úřad, Karlovy Vary). Jako další významné problémy regionu se jeví nízká průměrná mzda a vysoký počet cizinců, žijících trvale na území kraje (respondenti zmiňovali především Rusy a Vietnamce). Největší problémy z pohledu obyvatel jednotlivých mikroregionů zobrazuje tab. 5.

Tab. 5: Hlavní problémy Karlovarska (v % všech odpovědí)

	celé modelové území	růstový mikroregion	stabilizovaný mikroregion	"nová" periferie	"klasická" periferie
nezaměstnanost	43,7	38,2	38,2	45,7	56,8
vysoký počet trvale žijících cizinců	10,9	14,7	4,4	-	29,7
nízká průměrná mzda	8,6	5,9	11,8	11,4	2,7
špatná dopravní obslužnost	6,3	2,9	8,8	5,7	5,4
nedostatečná zdravotní péče	4,0	5,9	1,5	11,4	-
korupce	4,0	5,9	7,4	-	-

Zdroj: dotazníkové šetření

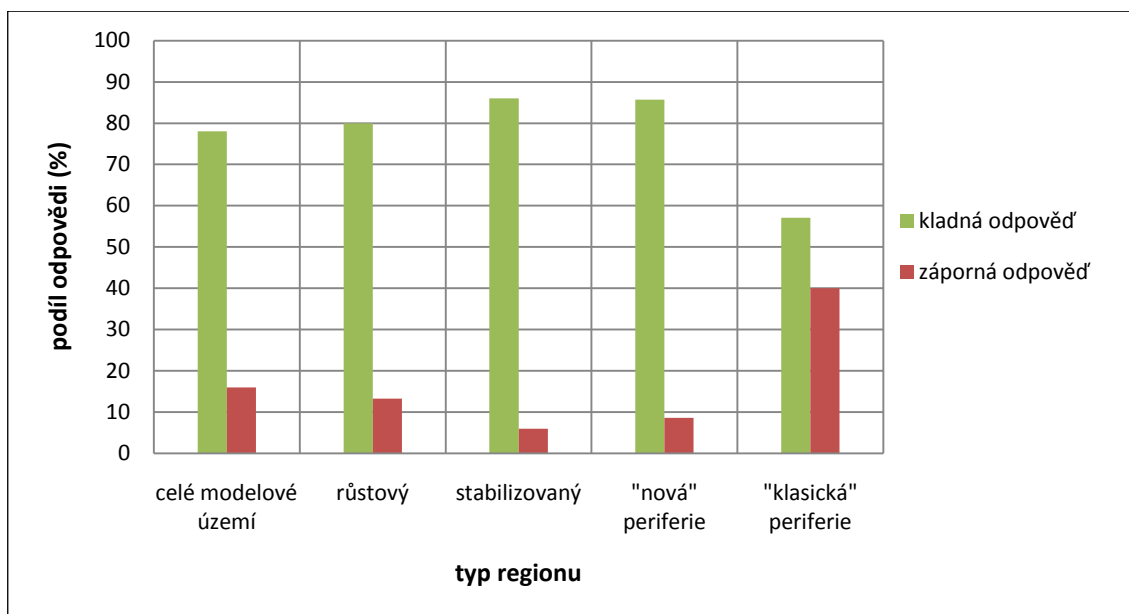
Pozn.: zvýrazněn je nejčastěji zmiňovaný problém v každém území

Pozn.: - problém nebyl zmíněn

S tím souvisí další otázka, která zjišťovala, zda se tyto respondenty vnímané problémy mohou stát důvodem jejich přestěhování do jiné oblasti. Nadpoloviční většina (64 %) všech obyvatel kraje uvedla odpovědi *určitě ano* nebo *spíše ano*, zatímco 26 % obyvatel kraje zvolilo možnosti *spíše ne* či *vůbec ne*. Nejvíce se k přestěhování přiklonili obyvatelé Žlutic, reprezentující mikroregion „klasická“ periferie (77,1 %), ve kterých je situace pochopitelně mnohem tíživější, a respondenti z Ostrova, který představuje stabilizovaný mikroregion (78 %). Také 60 % dotázaných v Chodově uvedlo, že by problémy Karlovarska mohly vyústit v jejich odchod do jiné oblasti. V Aši se kladně vyjádřilo pouze 34,2 % respondentů.

V souvislosti s tím je nutno podotknout, že na otázku „Myslíte si, že chcete na Karlovarsku žít trvale“ odpovídala většina respondentů kladně (viz graf 5). Můžeme tak tvrdit, že i přes existenci mnoha problémů, které obyvatelstvo Karlovarského kraje pociťuje, představuje si jeho převážná část svou budoucnost právě v tomto regionu.

Graf 5: Ochota obyvatel žít na Karlovarsku trvale (v % všech odpovědí)



Zdroj: dotazníkové šetření

Pozn.: dopočty do 100 % tvoří podíly odpovědí *nevím, nedokážu odpovědět*

Pozn.: kladná odpověď – respondent zvolil možnost *určitě ano* nebo *spíše ano*
záporná odpověď – respondent zvolil možnost *spíše ne* nebo *určitě ne*

Je mnoho důvodů, které obyvatelstvo v území udržují. Nejčastěji se jedná o vytvořené rodinné zázemí, navázané přátelské vztahy, ale také zvyk. Právě to dokazuje tab. 6, zobrazující podíl jednotlivých aspektů, které nejvíce poutají respondenty k území, v němž žijí. Z šetření vyplývá, že z nabízených aspektů obyvatele poutá k území nejmenší měrou životní prostředí, v periferních oblastech pak zaměstnání. Je nutno podotknout, že právě nízká nabídka pracovních míst, ale i vzdělávacích institucí v odlehlějších obcích má za následek vysokou míru vyjížděky do větších měst či centra kraje. Takto pravidelně migrující obyvatelstvo si pak logicky vytváří vztah k místu, kam dojíždí a kde tráví větší část dne, a sounáležitost s místem bydliště tak pociťuje výrazně méně než jedinci, kteří svůj domov opouštějí jen občas. Jejich vazby k místu domova jsou narušeny a tito obyvatelé pak nevidí problém v přestěhování se jinam. Tuto skutečnost dokládá i výsledek šetření ochoty obyvatel Žlutic zůstat v současném místě bydliště natrvalo v grafu 3. Kromě nabízených mohli respondenti zvolit také další aspekty, které je poutají k území Karlovarska. Dva z nich jako své silné pouto k oblasti uvedli sportovní vyžití a možnost rekreace, další pak vzpomínky.

Tab. 6: Pouta obyvatel k území Karlovarska (v % všech odpovědí)

	kladná odpověď					záporná odpověď				
	C	R	S	NP	KP	C	R	S	NP	KP
zvyk	88,6	96,6	93,5	93,5	70,6	10,7	3,4	6,5	6,5	26,5
zaměstnání	70,2	79,3	76,6	74,2	50,0	27,7	17,2	21,3	25,8	47,1
dobré bydlení	75,7	65,5	80,9	83,9	69,7	22,8	31,0	19,1	12,9	30,3
rodina, rodinné zázemí	95,2	96,7	97,9	97,1	88,6	4,8	3,3	2,1	2,9	11,4
přátelé, přátelské vztahy	86,6	79,3	89,6	90,3	85,3	12,0	13,8	10,4	9,7	14,7
životní prostředí	62,6	37,9	76,1	83,9	45,5	34,5	62,1	21,7	12,9	48,5

Zdroj: dotazníkové šetření

Pozn.: dopočty do 100 % tvoří podíly odpovědí *nevím, nedokážu odpovědět*

Pozn.: kladná odpověď – respondent zvolil možnost *určitě ano* nebo *spíše ano*

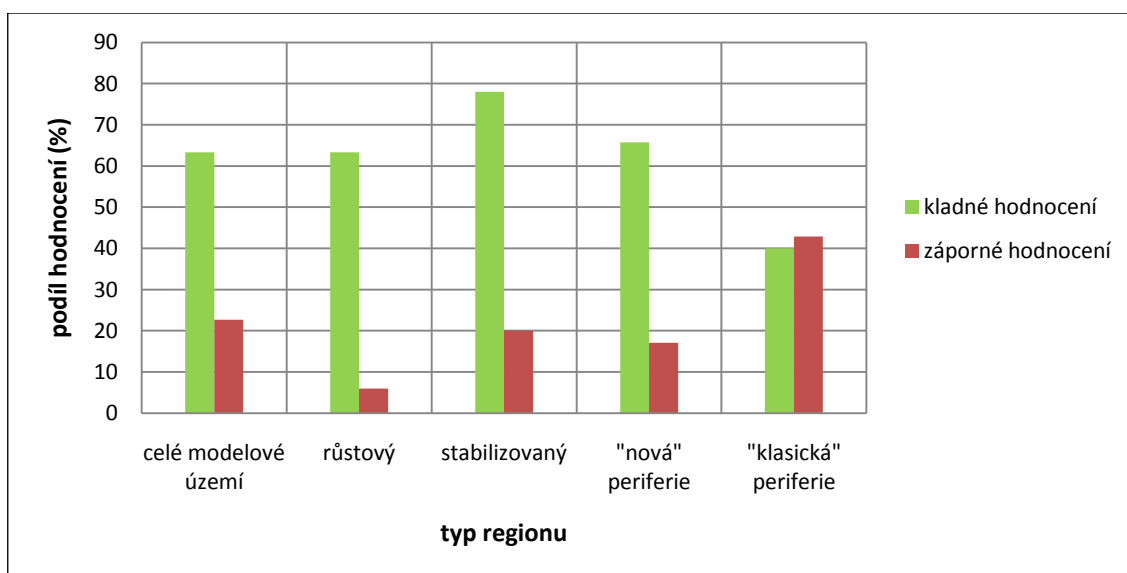
záporná odpověď – respondent zvolil možnost *spíše ne* nebo *určitě ne*

Pozn.: C = celé zájmové území, R = růstový mikroregion, S = stabilizovaný mikroregion, NP = „nová“ periferie, KP = „klasická“ periferie

Pozn.: zvýrazněny jsou nejčastěji a nejméně často zmiňovaná pouta k oblasti v každém území

Respondenti tak projevili poměrně silné citové pouto k území Karlovarského kraje (viz graf 6). Celkově se k otázce „*Jak silný je Váš vztah (citové pouto) ke Karlovarsku?*“ kladně vyjádřily téměř dvě třetiny dotazovaných, situace v jednotlivých mikroregionech pak byla odlišná. Nejmenší vztah k území tedy pociťují obyvatelé klasické periferie, počet záporných odpovědí (tzn. odpovědí *spíše slabý* nebo *velmi slabý*) zde jako v jediném typu mikroregionu převyšoval počet odpovědí kladných (*velmi silný* či *spíše silný*). Tato skutečnost není vzhledem k výše zmíněným problémům periferií překvapivá.

Graf 6: Vztah obyvatel ke Karlovarsku (v % všech odpovědí)



Zdroj: dotazníkové šetření

Pozn.: dopočty do 100 % tvoří podíly odpovědí *nevím, nedokážu odpovědět*

Pozn.: kladné hodnocení – respondent zvolil možnost *velmi silný* nebo *spíše silný*

záporné hodnocení – respondent zvolil možnost *spíše slabý* nebo *velmi slabý*

Otázka „V čem je podle Vašeho názoru Karlovarsko jedinečné?“ dělala respondentům problémy, neboť odpověď na ni nedokázala zformulovat téměř pětina všech dotázaných. Řada z nich pak svou odpověď spojila s odpovědí na otázku, co považují za symboly Karlovarska. Největší část dotazovaných spatřuje jedinečnost v lázeňství, krajině a památkách zdejší oblasti. Tento postoj se výrazně neliší ani v rámci jednotlivých vývojových typů mikroregionů. Ve stabilizovaném regionu byla jako v jediném z mikroregionů zmíněna jedinečnost v podobě celoročního sportovního vyžití. Tato skutečnost je ovlivněna polohou modelové obce Ostrov na úpatí Krušných hor. Nejčastěji jmenované prvky jedinečnosti Karlovarska zobrazuje tab. 7.

Tab. 7: Prvky jedinečnosti Karlovarska (v % všech odpovědí)

	celé modelové území	růstový mikroregion	stabilizovaný mikroregion	"nová" periferie	"klasická" periferie
lázeňství	39,2	36,1	33,9	37,8	51,4
příroda, krajina	26,5	22,2	28,6	35,1	18,9
památky	4,8	8,3	1,8	2,7	8,1
geografická poloha	3,6	2,8	5,4	5,4	-
historie	3,0	2,8	7,1	-	-
celoroční sportovní vyžití	2,4	-	7,1	-	-

Zdroj: dotazníkové šetření

Pozn.: zvýrazněn je nejčastěji zmiňovaný prvek jedinečnosti v každém území

Pozn.: - prvek jedinečnosti nebyl zmíněn

K těmto zjištěním můžeme vztáhnout také odpovědi na otázku č. 9, kde respondenti vyjadřovali svůj pocit hrdosti na jednotlivé složky života na Karlovarsku. Ani zde se hodnocení mezi jednotlivými typy regionů příliš neliší (viz tab. 8). Nejvíce hrdí jsou dotazovaní na krajinu a krásu zdejší přírody, 87 % dotazovaných zvolilo možnost *určitě ano* nebo *spíše ano*. Hrdost na čisté životní prostředí v oblasti souhlasně vyjádřilo 56,3 % dotázaných. Menší odchylka se projevila v Chodově, který se nachází v blízkosti průmyslové Sokolovské pánve. Hrdí jsou obyvatelé i na historii regionu a architekturu zdejších měst a obcí a kladně se vyjádřili také ke sportovním aktivitám a úspěchům (zde můžeme za důvod považovat předloňské vítězství karlovarského týmu HC Energie v extraligové soutěži ledního hokeje). Oproti tomu respondenti hrdost příliš nepocítují v souvislosti se zdejšími zvyky a tradicemi a také vlastnostmi místních lidí. Nejméně často vztahovali pocit hrdosti k současné ekonomické situaci, zde téměř tři čtvrtiny dotázaných zvolily odpověď *spíše ne* nebo *vůbec ne*. To souvisí s vysokou nezaměstnaností a nízkým průměrným platem v kraji, které respondenti, jak bylo řečeno výše, zároveň považují za největší problémy Karlovarska. Kromě toho mohli respondenti připsat jinou složku, která jim v možnostech chyběla a na kterou jsou hrdí. Tuto možnost využili pouze 3 z nich, kteří jsou hrdí na možnosti rekreace na území Karlovarska a také blízkost hor, které obvykle zaručují sníh v zimních měsících.

Tab. 8: Pocit hrdosti na složky života na Karlovarsku (v % všech odpovědí)

	kladná odpověď					záporná odpověď				
	C	R	S	NP	KP	C	R	S	NP	KP
čisté životní prostředí	56,3	30,0	73,3	68,8	45,7	42,3	70,0	26,7	31,2	48,6
krajina, krása přírody	87,0	76,7	91,5	91,2	85,7	13,0	23,3	8,5	8,8	14,3
historie regionu	79,4	93,1	82,6	77,4	65,7	17,7	3,4	15,2	19,4	31,4
osobnosti, které oblast dala světu	50,0	56,7	47,7	58,1	40,0	39,3	26,7	45,5	32,3	48,6
architektura měst a obcí	62,0	70,0	67,4	58,1	51,4	34,5	22,9	28,3	38,7	45,7
zvyky a tradice	39,3	41,4	44,4	35,5	34,3	52,9	48,3	44,4	61,3	60,0
vlastnosti zdejších lidí	31,9	36,7	40,0	35,5	14,3	55,3	46,7	51,1	54,8	68,6
sportovní aktivity a úspěchy	64,7	78,6	71,1	54,8	54,3	29,5	17,9	28,9	32,3	37,1
současná ekonomická situace	16,8	29,6	18,2	9,7	11,4	71,5	66,7	70,5	71,0	77,1
možnosti kulturního vyžití	46,0	71,4	57,8	25,8	28,5	48,9	28,6	40,0	64,5	62,9

Zdroj: dotazníkové šetření

Pozn.: dopočty do 100 % tvoří podíly odpovědí *nevím, nedokážu odpovědět*

Pozn.: kladná odpověď – respondent zvolil možnost *určitě ano* nebo *spíše ano*

záporná odpověď – respondent zvolil možnost *spíše ne* nebo *určitě ne*

Pozn.: C = celé zájmové území, R = růstový mikroregion, S = stabilizovaný mikroregion,

NP = „nová“ periferie, KP = „klasická“ periferie

Pozn.: zvýrazněny jsou nejlépe a nejhůře hodnocené složky v každém území

Otázka č. 10 zjišťovala, jaké prvky považují obyvatelé za symboly Karlovarska. Vzhledem k poměrně velkému počtu dotazníků a také typu otevřené otázky, kdy mohl respondent vypsát i několik symbolů, vznikla široká škála odpovědí, které bylo nutno generalizovat a klasifikovat. Ve všech mikroregionech zvolili respondenti v naprosté většině případů prvky související s lázeňstvím, tzn. kromě samotných lázní např. prameny, Vřídlo, lázeňská města či lázeňské domy a známé hotely (Imperial, Pupp). Druhým nejčastěji zmiňovaným symbolem pak byla Becherovka. Bylo by možné zahrnout ji do skupiny „produktů“ spolu s lázeňskými oplatkami či karlovarskou solí, avšak převaha odpovědí ve prospěch Becherovky byla natolik podstatná, že jsme ji ponechali jako samostatný prvek. V pořadí třetím nejčastěji zmiňovaným symbolem jsou pak zdejší výrobky ze skla, keramiky a porcelánu, jako symbol byly v tomto ohledu zmiňovány i výrobní podniky, čili Thun a Moser. Velký počet respondentů za symbol Karlovarska považuje minerální vody, řada jich pak uváděla přímo název nejznámější minerální vody (Mattoni) či „Mattoniho orla“. Dále se pak v odpovědích nejčastěji objevovaly prvky související se zdejší krajinou a přírodou (Krušné hory, Ohře, turistické stezky) a místy nejvíce navštěvovanými turisty (Jelení skok, lázeňské kolonády, chebský Špalíček či přírodní rezervace SOOS). Nejčastěji uváděné symboly zobrazuje tab. 9. Jako symbol karlovarského regionu byly zmíněny také chatové oblasti, nacházející se převážně v Krušných horách a Podkrušnohoří, či přírodní zdroje v podobě hnědého uhlí. Mezi symboly Karlovarska, které respondenti uvedli, se objevily také negativní prvky, jako např. vysoký počet Rusů, korupce či negativně citově zabarvený symbol uranových dolů.

Tab. 9: Symboly Karlovarska (v % všech odpovědí)

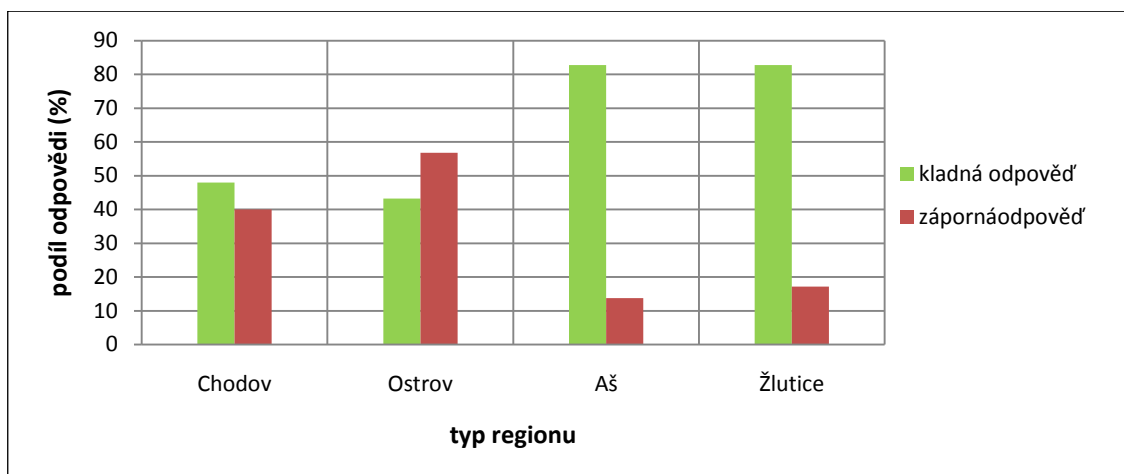
	celé modelové území	růstový mikroregion	stabilizovaný mikroregion	"nová" periferie	"klasická" periferie
lázeňství	50,8	45,3	55,6	56,3	46,9
Becherovka	12,7	13,2	11,1	3,1	20,4
keramika, sklo, porcelán	7,1	11,3	6,3	6,3	4,1
minerální vody	6,1	3,8	1,6	12,5	10,2
krajina	5,1	1,9	11,1	3,1	2,0
turistická místa	4,6	3,8	3,2	12,5	2,0

Zdroj: dotazníkové šetření**Pozn.:** zvýrazněn je nejčastěji zmiňovaný symbol v každém území

Poslední dvě otázky měly za cíl zjistit, jaké mají obyvatelé povědomí o místě svého bydliště v souvislosti s jeho polohou v rámci kraje a jeho ekonomickou a populační vyspělostí. Vzhledem k tomu, že se tyto dvě otázky poprvé vztahovaly k místu bydliště (obci) a ne celému Karlovarsku, bylo nutno soubor respondentů upravit. Mezi dotazovanými se totiž nacházelo poměrně velké množství jedinců žijících v jiných obcích než ve čtyřech modelových. Většinou se jednalo o obce periferní, z nichž obyvatelé dojíždějí do zaměstnání (a jejich děti do škol) do obcí, v nichž výzkum probíhal (v případě stabilizovaného Ostrova například z upadajícího Jáchymova). Aby byla v jednotlivých mikroregionech zachována výpovědní hodnota odpovědí na tyto dvě otázky, bylo nutno respondenty žijící mimo zvolené čtyři obce z hodnocení vyřadit.

Graf 7 zobrazuje podíl kladných (*určitě ano* nebo *spíše ano*) a záporných (*spíše ne* nebo *určitě ne*) odpovědí na otázku „*Myslíte si, že místo Vašeho bydliště je v rámci Karlovarska periferní (okrajové, odlehlé)?*“ Jedinou obcí, která svou polohu nepovažuje za periferní, je Ostrov vzdálený 10 km od Karlových Varů (viz mapa Karlovarska v příloze 2). Poměrně překvapivé je hodnocení perifernosti obyvateli Chodova, který se nachází do vzdálenosti 10 km jak od krajského města, tak okresního města Sokolov. Oproti tomu zcela očekávané je hodnocení perifernosti měst Aše a Žlutic.

Graf 7: Perifernost místa bydliště respondentů v rámci Karlovarska (v % všech odpovědí)



Zdroj: dotazníkové šetření

Pozn.: dopočty do 100 % tvoří podíly odpovědí *nevím, neodkážu odpovědět*

Pozn.: kladná odpověď – respondent zvolil možnost *určitě ano* nebo *spíše ano*
záporná odpověď – respondent zvolil možnost *spíše ne* nebo *určitě ne*

Jedním z cílů této práce je posoudit diferenciaci územní identity obyvatel v rámci jednotlivých vývojových typů mikroregionů na základě výsledků dotazníkových šetření, která byla provedena v modelových obcích. Jako poslední jsme proto zařadili otázku, v níž se měli respondenti pokusit zařadit místo svého bydliště do jednoho z typů mikroregionů. Aby byla zajištěna vypovídací schopnost odpovědí, byli i v tomto případě z hodnocení vyřazeni respondenti žijící mimo čtyři vybrané modelové obce. Úspěšnost zařazení obcí do jim odpovídajících mikroregionů zobrazuje tab. 10. Vycházíme-li ze studie Hampla (2003) a jeho rozdělení Karlovarska do čtyř vývojových typů regionů, můžeme soudit, že obyvatelé Aše, Žlutic i Ostrova si správně uvědomují populační a ekonomickou situaci své obce, zatímco Chodov byl respondenty zařazen do špatné kategorie. Avšak samotné Hamplovo zařazení Chodova do růstového typu mikroregionu považujeme za diskutabilní. Město totiž v současné době nevykazuje známky ekonomického či populačního růstu, bytová výstavba zde neprobíhá a průmyslová činnost spojená s těžbou je naopak utlumována. Z toho důvodu si dovoluujeme tvrdit, že zařazení Chodova do stabilizovaného typu mikroregionu bylo z pohledu jeho obyvatel oprávněné.

Tab. 10: Úspěšnost zařazení obce do odpovídajícího mikroregionu

	typ růstový	typ stabilizovaný	typ upadající	typ venkovský, periferní
Chodov	24	60	16	0
Ostrov	24,3	43,2	24,3	8,1
Aš	6,9	20,7	58,6	13,8
Žlutice	0	0	46,9	53,1

Zdroj: dotazníkové šetření

Pozn.: zvýrazněn je podíl správných zařazení obcí do příslušných mikroregionů

6 ZÁVĚR

Bakalářská práce měla za cíl zhodnotit územní identitu obyvatel Karlovarského kraje a posoudit její odlišnost v různých vývojových typech regionů. Oblast Karlovarska byla zvolena pro zkoumání vztahu obyvatel k území především z důvodu jejího specifického historického a demografického vývoje, který zásadně ovlivnil utváření identity obyvatel i regionu jako celku. Analyzovány proto byly klíčové události a procesy v dějinách Karlovarska, které významným způsobem měnily její podobu.

Počátky formování sídelní struktury v oblasti Karlovarska lze hledat již v dávné historii. Od 13. století sem začali přicházet kolonizátoři především ze sousedního Saska za účelem využívání zdejšího přírodního bohatství. V Podkrušnohoří vznikaly hornické osady a brzy se dotvořila struktura sídel podobná dnešnímu (či spíše předválečnému) stavu. Po vyčerpání ložisek rud začalo místní obyvatelstvo z oblasti ve velké míře odcházet. Vznikaly zde sice nové (tradiční) výroby, avšak ani jejich prosperita nebyla stálá. V oblasti se tedy v průběhu dějin několikrát vystřídaly vlny vystěhovalectví a přistěhovalectví. Největší měrou však oblast Karlovarska zasáhla druhá světová válka, resp. poválečný odsun německy mluvícího obyvatelstva následovaný procesem dosídlování území obyvatelstvem novým. Spolu s odchodem původních obyvatel z oblasti zanikly mnohasetleté kulturní zvyky a tradice, mnohé tradiční výroby typické právě pro oblast Krušnohoří, došlo k přeměně funkce krajiny a zániku desítek sídel. Do oblasti přicházeli nejen jedinci z Čech a Slovenska, ale i příslušníci mnoha dalších národů, zvyky a tradice dosídlenců byly tudíž značně rozmanité. Zanikla tak po několik staletí utvářená historická paměť i identita samotného karlovarského regionu.

Vzhledem k relativně krátké době pobytu (nejen) českých obyvatel v oblasti Karlovarska (v porovnání s vnitrozemskými oblastmi Česka) jsme očekávali, že se nebudou s územím příliš ztotožňovat a jejich vztah k regionu bude poměrně slabý. Současně jsme však předpokládali, že pocit sounáležitosti obyvatel s územím se bude lišit v závislosti na tom, v jak vyspělém regionu tyto obyvatelé žijí. Využili jsme tak Haplova (2003) rozdělení Karlovarského kraje do čtyř vývojových typů mikroregionů a zvolili v každém modelovou obec, v níž byl prostřednictvím dotazníkového šetření proveden výzkum. Výběr těchto reprezentativních obcí však nebyl, jak se během šetření ukázalo, zcela vhodný. Zatímco Aš je typickým příkladem v minulosti rozvinuté průmyslové a v současné době již spíše upadající obce a Žlutice jednoznačně vykazují prvky venkovské a periferní obce, současná populační a ekonomická situace v obcích Ostrov a Chodov se příliš neshoduje s jejich zařazením do vývojových typů. Ostrovsko sám Hampl považuje za unikátní oblast a označil ho spíše jako mikroregion přechodný

či neodpovídající typologii. Z toho důvodu by bylo pravděpodobně vhodnější jako modelovou obec zvolit Cheb či Mariánské Lázně, které charakteristice stabilizovaného mikroregionu více odpovídají. Podobná je situace i v případě výběru Chodova jakožto reprezentativní obce růstového regionu. Chodovsko lze v současné době považovat spíše za příklad mikroregionu stabilizovaného, neboť růst zdejšího počtu obyvatel ani ekonomické významnosti nepokračuje. Stejný názor na tuto skutečnost mají dle výsledků dotazníkového šetření i samotní obyvatelé Chodova, kteří obec v 60 % případů zařadili právě mezi stabilizované oblasti kraje.

Z výsledků hodnocení dotazníkového šetření vyplývá, že je obyvatelstvo Karlovarského kraje se svým životem v regionu víceméně spokojeno. Žijí zde ve většině případů od narození, a ačkoliv si uvědomují závažnost zdejších problémů (vysoká míra nezaměstnanosti, nízká průměrná mzda apod.), o odchodu do jiné oblasti neuvažují. Udržuje je zde především vytvořené rodinné zázemí, přátelské vztahy, ale také zvyk a pocit domova. To platí obecně pro oblast celého zájmového území, ale v podstatě i jednotlivé mikroregiony. Pocit sounáležitosti obyvatel s územím je v různě vyspělých oblastech pochopitelně poněkud odlišný. Obyvatelstvo žijící v rozvinutých průmyslových městech vykazuje vyšší spokojenost se životem v regionu než obyvatelstvo žijící v odlehlých venkovských obcích spíše zemědělského charakteru. Významná diference se potvrdila právě v případě mikroregionu „klasické“ periferie, jehož obyvatelé mají vzhledem ke své odlehlé poloze v rámci kraje ztížené životní podmínky (nedostatek pracovních míst a vzdělávacích institucí, nedostatečná nabídka obchodů a služeb, málo možností kulturního využití apod.).

Na základě výsledků realizovaného šetření tak můžeme tvrdit, že pocit sounáležitosti obyvatel s územím Karlovarska je v obecném smyslu spíše silný. Místní lidé si uvědomují jedinečnost svého území spočívající především v lázeňství, zdejší krajině a kráse přírody. Zároveň se potvrdila naše hypotéza, že se územní identita v různých vývojových typech mikroregionů liší. Důležité je však připomenout, že tyto výsledky nemusí zcela spolehlivě odpovídat realitě. Šetření probíhalo v malém okruhu respondentů (v porovnání s celkovým počtem obyvatel jednotlivých mikroregionů), spadajících navíc do jediné věkové kategorie, a tak je jeho výpovědní hodnota pouze relativní. Lepších výsledků by bylo dosaženo při rozšíření výzkumu mezi jedince starší, kteří se na území Karlovarska přistěhovali po druhé světové válce z jiných oblastí a nahlíží tak na něj zcela jiným způsobem.

Zjištěné poznatky by autorka ráda využila při dalším studiu, ve kterém by se chtěla problematice historické paměti a s ní související regionální identity obyvatel na území Karlovarska nadále věnovat.

Seznam literatury

BURACHOVIČ, S. (1993): Když odešli Němci. Několik úvah k osudu západního Krušnohoří po odsunu Němců. In: AUGUSTIN, M. (ed.): Historický sborník Karlovarska I. Státní okresní archiv, Karlovy Vary, s. 176-181.

BURACHOVIČ, S. (1997): Zaniklé domácí výroby v Krušných horách. In: AUGUSTIN, M. (ed.): Historický sborník Karlovarska V. Státní okresní archiv, Karlovy Vary, s. 87-97.

FIDLEROVÁ, A. (1997): Údolí živé vody. GARMOND spol. s r. o., Karlovy Vary, 87 s.

FISCHER, B. (1999): Sudety – původ názvu a souvisejících pojmů. In: BURACHOVIČ, S. (ed.): IX. Historický seminář Karla Nejdla. Sborník přednášek. Klub přátel Karlových Varů, Karlovy Vary, s. 21-22.

GROSS, A. (1954): Dějiny Karlovarského kraje. Krajské vlastivědné museum v Karlových Varech, 167 s.

BERAN, J., BURACHOVIČ, S., KLSÁK, J., ŠEBESTA, P., VAICOVÁ, R. (2004): Dějiny Karlovarského kraje. Karlovarský kraj, Karlovy Vary, 207 s.

HAMPL, M. (2003): Diferenciace a zvraty regionálního vývoje Karlovarska: unikátní případ nebo obecný vzor?. Geografie – Sborník ČGS, 108, č. 3, s. 173-190.

HAVLÍČEK, T. CHROMÝ, P., JÁNČÁK, V., MARADA, M. (2005): Vybrané teoreticko-metodologické aspekty a trendy geografického výzkumu periferních oblastí. In NOVOTNÁ, M. (ed.): Problémy periferních oblastí. Univerzita Karlova v Praze, Přírodovědecká fakulta, katedra sociální geografie a regionálního rozvoje, Praha, s. 6-24.

HEŘMANOVÁ, E., CHROMÝ, P., a kol. (2009): Kulturní regiony a geografie kultury. ASPI, a. s., Praha, 348 s.

HOUŽVIČKA, V., NOVOTNÝ, L. (2007): Otisky historie v regionálních identitách obyvatel pohraničí. Sebedefinice a vzájemné vnímání Čechů a Němců v přímém sousedství. Sociologický ústav Akademie věd ČR, Praha, 170 s.

CHROMÝ, P. (1999): Teorie hranice a pohraničí. Pohraničí v české vědě. In JEŘÁBEK, M. (ed.): Geografická analýza pohraničí České republiky. Sociologický ústav Akademie věd České republiky Praha, s. 16-30.

CHROMÝ, P. (2000): Historickogeografické aspekty vymezení pohraničí jako součást geografické analýzy. Geografie – Sborník ČGS, 105, č. 1, s. 63-76.

CHROMÝ, P. (2003): Formování regionální identity: nezbytná součást geografických výzkumů. In JANČÁK, V., CHROMÝ, P., MARADA, M. (eds.): Geografie na cestách poznání. Univerzita Karlova v Praze, Přírodovědecká fakulta, katedra sociální geografie a regionálního rozvoje, Praha, s. 163-178.

CHROMÝ, P. (2008): Regiony v proměnách času a prostoru. Úvaha o metodických přístupech nové regionální geografie. *Miscellanea Geographica*, 14, s. 57-64.

KÁRNÍKOVÁ, L. (1965): Vývoj obyvatelstva v českých zemích 1754 – 1914. Nakladatelství Československé akademie věd, Praha, 404 s.

KLEČKOVÁ, V. (2009): Přeshraniční spolupráce a regionální identita na příkladu příhraničních měst Domažlice a Furth im Wald. Bakalářská práce. Univerzita Karlova v Praze, Přírodovědecká fakulta, katedra sociální geografie a regionálního rozvoje, Praha, 48 s.

KULDOVÁ, S. (2005): Příspěvek ke kulturněgeografickému výzkumu: možnosti hodnocení kulturních aspektů pomocí statistických metod. *Geografie*, 110, č. 4, s. 300-314.

MATĚJKA, O., MIKŠÍČEK, P., SPURNÝ, M., ZETSCH, S. (2004): Zmizelé Sudety. Nakladatelství Českého lesa, 563 s.

MIKŠÍČEK, P. (2005): Znovuobjevené Krušnohoří. Nakladatelství Českého lesa, Domažlice, 402 s.

MUSIL, J., MÜLLER, J. (2008): Vnitřní periferie v České republice jako mechanismus sociální exkluze. *Sociologický časopis*, 44, č. 2, s. 321-348.

NOVOTNÝ, L. (2007): Historická paměť podle Maurice Halbwachse. *Socioweb – sociologický webzín*, www.socioweb.cz.

OSOBA, P. (2008): Regionální identita obyvatelstva v česko-polském pohraničí: příklad Broumovska. Diplomová práce. Univerzita Karlova v Praze, Přírodovědecká fakulta, katedra sociální geografie a regionálního rozvoje, Praha, 108 s.

RAAGMAA, G. (2002): Regional identity in regional development and planning. *European Planning Studies*, 10, 1, s. 55-76.

RAŠKA, P. (2007): Vojenský újezd Hradiště – krajina, která žije. *Geografické rozhledy*, r. 16, č. 4, s. 24-25.

ROUBAL, O. (2004): Regionální identita v souvislostech globalizace a modernizace. Česko-německé souvislosti: bulletin projektu, 2, č. 2, s. 8-9.

SKÁLA, J. (2007): Regionální identita periferních území na příkladu obvodu obce s rozšířenou působností Sušice. Diplomová práce. Univerzita Karlova v Praze, Přírodovědecká fakulta, katedra sociální geografie a regionálního rozvoje, Praha, 119 s. + přílohy.

SPURNÝ, M. a kol. (2006): Proměny sudetské krajiny. Nakladatelství Českého lesa. 238 s.

ŠINDLÁŘOVÁ, J. (2002): Otázky regionální identity. Agriculture Economy, 48, č. 6, s. 263-268.

ŠTĚTINOVÁ, K. (2006): Územní identita obyvatel Česka – vývojový a hierarchický pohled. Diplomová práce. Univerzita Karlova v Praze, Přírodovědecká fakulta, katedra sociální geografie a regionálního rozvoje, Praha, 136 s. + přílohy.

VÁGNER, J. (2001): Vývoj druhého bydlení v Česku. In: BIČÍK, I. a kol. (eds.): Druhé bydlení v Česku. Univerzita Karlova v Praze, Přírodovědecká fakulta, katedra sociální geografie a regionálního rozvoje, Praha, s. 42-54.

VELEN, L. (2004): Vojenské lesy a statky. In: BINTEROVÁ, Z. (ed.): Zaniklé obce Doupovska II., Oblastní muzeum Chomutov, s. 4-5.

VENCÁLEK, J. (1998): Protisměry územní identity. Olza, Český Těšín, 206 s.

ZEMAN, L. (2004): Objekty s hrázděnou konstrukcí saského typu v západním Krušnohoří. In: AUGUSTIN, M. (ed.): Historický sborník Karlovarska X. Státní okresní archiv, Karlovy Vary, s. 42-61.

Další zdroje a prameny

Demografická ročenka krajů 2000-2009. Česká statistický úřad, Praha, 2010, (dostupné z <http://www.czso.cz/csu/2010edicniplan.nsf/p/4027-10>, staženo 3. 8. 2010).

Historický lexikon obcí České republiky 1869-2005. Český statistický úřad, Praha, 2006, (dostupné z <http://www.czso.cz/csu/2004edicniplan.nsf/p/4128-04>, staženo 22. 3. 2010).

Základní tendence demografického, sociálního a ekonomického vývoje karlovarského kraje v roce 2009. Český statistický úřad, 2010 (dostupné z http://www.czso.cz/xk/redakce.nsf/i/zakladni_tendence_demografickeho_socialniho_a_ekonomickeho_vyvoje_karlovarskeho_kraje_v_roce_2009, staženo 3. 8. 2010).

Počet obyvatel v obcích k 1. 1. 2010. Český statistický úřad, 2010, (dostupné z <http://www.czso.cz/csu/2010edicniplan.nsf/p/1301-10>, staženo 3. 8. 2010).

Regionální rozdíly v demografickém, sociálním a ekonomickém vývoji Karlovarského kraje v letech 2000 až 2005. Český statistický úřad, Karlovy Vary, 2007, (dostupné z <http://www.scitani-lidu.cz/xk/edicniplan.nsf/p/13-4128-07>, staženo 3. 8. 2010).

Statistická ročenka Karlovarského kraje 2009, Český statistický úřad, Karlovy Vary, 2009, (dostupné z www.czso.cz, staženo 3. 8. 2010).

Internetové zdroje

Informační portál Karlovarského kraje, www.kr-karlovarsky.cz (3. 8. 2010)

Chodov, www.mestochodov.cz (16. 8. 2010)

Dům kultury Ostrov, www.dk-ostrov.cz (16. 8. 2010)

Historie Aše, www.antikomplex.cz (16. 8. 2010)

Město Žlutice, www.zlutice.cz (16. 8. 2010)

Seznam příloh

- Příloha 1: CD s elektronickou podobou práce
- Příloha 2: Karlovarský kraj v roce 2010
- Příloha 3: Dotazník pro obyvatele Karlovarského kraje