

UNIVERZITA KARLOVA V PRAZE

Fakulta tělesné výchovy a sportu

## **Historie činnosti Horských služeb na území ČR**

Bakalářská práce

Vedoucí bakalářské práce:

Mgr. Ladislav Vomáčko Ph.D.

Zpracoval:

Zbyněk Kincl

Duben 2011

Prohlašuji, že jsem bakalářskou práci zpracoval samostatně a že jsem uvedl všechny použité informační zdroje a literaturu. Tato práce ani její podstatná část nebyla předložena k získání jiného nebo stejného akademického titulu.

V Praze, dne 15. dubna 2011

.....

Zbyněk Kincl

### Evidenční list

Souhlasím se zapůjčením své diplomové práce ke studijním účelům. Uživatel svým podpisem stvrzuje, že tuto diplomovou práci použil ke studiu a prohlašuje, že ji uvede mezi použitými prameny.

Jméno a příjmení:

Fakulta / katedra:

Datum vypůjčení:

Podpis:

## Poděkování

Touto cestou bych rád poděkoval vedoucímu práce Mgr. Ladislavu Vomáčkovi, PhD. za metodické vedení práce a Otokaru Hanušovi za cenné informace o historii okrsku HS Vrchlabí. Dále bych chtěl poděkovat Fakultě tělesné výchovy a sportu Univerzity Karlovy za možnost studia na vysoké škole, rodičům za finanční i psychickou podporu při studiu a Aleně Sigmundové za psychickou podporu a za obrovskou odbornou pomoc při korekci a úpravě bakalářské práce.

## **Abstrakt**

### **Název práce: Historie činnosti Horských služeb na území ČR**

Práce se zabývá historií Horské služby v Československé a později v České republice. Jejím cílem je poskytnout ucelené a přehledné informace o dějinách záchranářství v horách a přiblížit laikům práci Horské služby vůbec. Na základě dostupných zdrojů, tedy materiálů učebnice HS, článků o historii HS, archivních dokumentů, vyprávění historiků a bývalých členů HS, webových stránek HS ČR a statutu a stanov HS, jsou zde sestaveny dějiny Horské služby od úplného začátku záchrany a pomoci v horách a založení samotné Horské služby, přes její vývoj mezi světovými válkami, rozmach po druhé světové válce a vytvoření jednotné celostátní organizace HS, až po novodobou historii HS.

V závěru se podrobněji zabývám historií okrsku HS Vrchlabí a popisuji strukturu členů v Horské službě.

**Klíčová slova:** Horská služba, Krkonoše, okrsek Vrchlabí, záchrana, první pomoc, horská turistika, lyžování, lavinové nehody, člen horské služby, JUDr. Vladimír Vaina, Otokar Štětka

## **Abstract**

### **Title: History of the Mountain Rescue Service in the Czech Republic**

The content of this paper is history of the Mountain Rescue Service in the Czechoslovak and later Czech Republic. The aim of this study is to accord comprehensive and clear information on the history of rescue in the mountains and to bring lay people the working of the Mountain Rescue Service at all. Based on available resources, i.e. materials of the textbooks, articles on the history of the Mountain Rescue Service, archival documents, narratives of historians and former members, the website of and the status and constitution of the Mountain Rescue Service, is here compiled history of the Mountain Rescue Service since the very beginning of rescue assistance in the mountains and establishing, through its development between the two world wars, boom after the Second World War and create a single national organization of the Mountain Rescue Service, to the recent history of this organization.

At the close of this paper is described in more detail the history of area Vrchlabí and the tree of members of Mountain Rescue Service.

**Keywords:** Mountain Rescue, Krkonoše, area Vrchlabí, rescue, first aid, hiking, skiing, avalanche accidents, a member of the rescue team, Mgr. Vladimír Vaina, Otokar Štětka

# Obsah

1. Úvod.....	11
2. Cíle práce .....	13
3. Metody .....	13
4. Počátky horského záchranářství v Krkonoších.....	14
4.1 Osidlování hor .....	14
4.2 Rozvoj boudaření a turismu .....	15
4.3 Rozvoj lyžování.....	16
4.4 První laviny .....	16
4.5 Vzájemná pomoc a Den Horské služby .....	17
5. Historie horského záchranářství po roce 1918.....	18
5.1 Rozvoj technického vybavení .....	18
5.2 První organizované záchranářské skupiny .....	20
5.3 Vznik Horské služby .....	21
6. Historie Horské služby po roce 1945.....	23
6.1 Vznik Horské záchranné služby a její kompetence.....	23
6.2 Organizace HZS Krkonoše.....	24
6.3 Zakládání jednotlivých poboček HZS .....	25
6.3.1 Jeseníky .....	25
6.3.2 Šumava .....	25
6.3.3 Orlické hory.....	25
6.3.4 Beskydy .....	26
6.3.5 Jizerské hory.....	26
6.3.6 Krušné hory .....	26
6.4 Technické a materiální vybavení HZS, personální změny.....	26
7. Historie Horské služby po roce 1945 na základě korespondence mezi organizacemi.....	29
8. Historie Horské služby po roce 1954.....	32
8.1 Sjednocení HZS a vznik Horské služby .....	32
8.2 Oblasti Horské služby .....	33
8.3 Ústřední a oblastní komise HS a jejich kompetence .....	33
8.4 Změny ve vedení a správě HS .....	34
8.5 HS členem IKAR .....	35
8.6 Novinky v Horské službě .....	35

8.6.1	Zpravodaj HS .....	35
8.6.2	Člun Akia .....	35
8.6.1	Vrtulníky Mi-4 a Mi-8.....	36
8.6.2	Lavinoví psi.....	36
8.7	Záchranné akce HS a lavinová prevence.....	37
9.	Novodobá historie HS .....	38
9.1	Administrativní otázky HS.....	38
9.2	Pomoc veřejnosti .....	39
9.3	Dnešní HS .....	39
9.3.1	Činnost HS .....	39
9.3.2	Struktura HS .....	40
10.	Historie okrsku HS Vrchlabí .....	41
10.1	Činnost HS Vrchlabí v 50. letech.....	41
10.2	Pátrací akce v roce 1957.....	43
10.3	Činnost HS Vrchlabí v 60. letech.....	44
10.4	Záchranné a pátrací akce na konci 60. let .....	45
10.5	Činnost HS Vrchlabí v 70. letech.....	46
10.6	Tragédie roku 1975 .....	48
10.7	Expedice Himálaj 79 .....	48
10.8	Činnost HS Vrchlabí v 80. letech.....	50
11.	Členové a zaměstnanci HS .....	52
11.1	Neplacená funkce, dobrovolná činnost .....	52
11.1.1	Čekatel HS.....	52
11.1.1.1	Žádost o přijetí za čekatele HS .....	52
11.1.1.2	Povinnosti čekatele .....	53
11.1.1.3	Práva čekatele .....	55
11.1.1.4	Čekatelský cyklus .....	55
11.1.1.5	Přijetí za dobrovolného člena HS.....	57
11.1.2	Dobrovolný člen HS .....	59
11.1.2.1	Vybavení dobrovolného člena .....	59
11.1.2.2	Povinnosti dobrovolného člena.....	59
11.1.2.3	Práva dobrovolného člena.....	60
11.1.3	Čestný člen HS .....	60
11.1.4	Lékař HS .....	60



11.2	Placená funkce.....	61
11.2.1	Zaměstnanci a sezónní pracovníci.....	61
12.	Závěr.....	62
13.	Použitá literatura .....	64

## Seznam zkratek

HS ČR	Horská služba České republiky
HS ČSSR	Horská služba Československé socialistické republiky
HS ČSR	Horská služba České socialistické republiky
HS SSR	Horská služba Slovenské socialistické republiky
HZS	Horská záchranná služba
GOPR	Gorskie ochotnicze pogotowe ratunkowe
IKAR	International komiteé of alpin rescue
UIAA	Internationale des Associations d'Alpinisme
KRNAP	Krkonošský národní park
TANAP	Tatranský národný park
ČSTV	Československy svaz tělesné výchovy
IZS	Integrovaný záchranný systém
ONV	Okresní národní výbor
SNB	Sbor národní bezpečnosti

# 1. Úvod

Od doby, co člověk poprvé vkročil do hor, se stalo mnoho změn. Dříve byla cesta do hor určitým dobrodružstvím už z toho důvodu, že nikdo stoprocentně nevěděl, kam jde, a jestli se mu podaří se odtamtud vrátit. Na horách bylo vše jiné. Horská příroda, nové úkazy a hlavně čistota byly hlavním důvodem rozšíření tohoto „objevu“ mezi lidmi. S objevováním hor se začala rozvíjet turistika.

Zpočátku nebyla horská turistika pro každého. Ne jen kvůli obtížnosti a náročnosti horských cest, problémem byla i finanční stránka. Turistiku na horách si mohli dovolit jen zámožnější lidé, a i z těch se našlo jen málo takových, kteří byli ochotni tak vysoké částky obětovat.

S rozvojem turismu stoupala také poptávka po občerstvení a přenocování na horách. Pro uspokojení těchto potřeb turistů se na horách začaly stavět horské boudy. Majitelé horských bud zajišťovali kromě jídla a ubytování i prvotní záchranu a ošetření raněných nebo ztracených turistů. Jenže i na horách fungovala konkurence a konkurenční závist, a tak se stávalo, že budaři nechtěli ošetřovat zákazníky jiných bud. Bylo tedy potřeba zajistit jiný způsob. Proto se dobrovolní hasiči ve Špindlerově Mlýně začali vycvičovat v první pomoci, základním ošetření a svozu raněných z hřebenů hor.

To byly první podněty k tomu, aby vznikla nějaká jednotná organizace, která by se starala o návštěvníky hor, když budou v nesnázích. O prvotní ošetření se starali také koncesovaní průvodci a nosiči. Tato organizace se však s první světovou válkou rozpadla. Několik let po válce pak vznikla první Horská služba. Ta byla bohužel zanedlouho rozpuštěna a majetek byl zabaven německým Wehrmachtem. Od konce druhé světové války až dodnes se Horská služba rozvíjí bez dalších přerušení.

Od počátků zachraňování do dnes je funkce záchranáře vykonávána dobrovolně, tedy bez nároku na finanční odměnu. V Horské službě je pouze pár zaměstnanců – terénních pracovníků a o něco více sezónních pracovníků, kteří jsou najímáni na zimní sezónu. Tito členové HS jsou jediní placeni.

Dnes je tato organizace financována Ministerstvem pro místní rozvoj a osobně se domnívám, že je nejlépe financovanou složkou Integrovaného záchranného systému v ČR. To je dané mimo jiné tím, že členové HS nasazují při záchranných akcích vlastní život a bez

kvalitního oblečení, dobrého pracovního materiálu a funkční techniky by nebylo možné dělat tuto práci tak kvalitně a v tak velkém rozsahu.

V práci se věnuji historii Horské služby zejména proto, že jsem už přes čtyři roky aktivním dobrovolným členem HS okrsku Vrchlabí. Jako každý dobrovolný člen HS sloužím předepsané služby v lyžařských areálech a v terénu na hřebenech hor. Účastnil jsem se také několika pátracích a záchranných akcí a zažil jsem dvě tragické lavinové nehody.

Dne 22. března 2008 bylo teplé počasí a přšelo, pak náhle došlo ke zvratu a přišla studená fronta. Mokřý sníh tak zmrzl a vytvořili se tzv. „skleněné hory“, tedy kluzké silné ledové vrstvy na sněhu. Na „skleněné hory“ napadla další vrstva čerstvého sněhu. Čerstvý sníh je na ledovém povrchu velmi nestabilní a při větším sklonu svahu často samovolně sjíždí.

Za tohoto stavu sjel na polské straně Krkonoš polský snowboardista mimo vyznačenou sjezdovku do údolí Bieleho Jaru. Jeho sjezdem se uvolnila nestabilní vrstva čerstvého sněhu a sjela dolů do údolí. Snowboardistu naneštěstí stáhla s sebou. V reakci na tuto malou lavinu se uvolnila obrovská lavina z celého údolí Bieleho Jaru. Ta snowboardistu ještě jednou zasypala.

Jelikož v Krkonoších existuje spolupráce mezi polskou (GOPR) a českou horskou službou, byli jsme do záchranné akce povoláni i my. Bohužel se tato lavinová nehoda stala chvíli před čtvrtou hodinou odpolední. Než se záchranáři dostali na místo nehody, začalo se už pomalu stmívat. Hledali jsme do setmění, ale pak jsme museli práce zanechat, protože hrozil další pád laviny. V hledání se znovu pokračovalo až druhý den.

Délka této laviny byla 800 metrů a šířka až 50 metrů, čelo laviny bylo 9 metrů vysoké a výška nánosu sněhu dosahovala až 13 metrů. Byla to kolosální lavina a celodenní pátrání bylo velice náročné. Na lavině byli přítomni členové polské horské služby (GOPR), polští hasiči a záchranáři z české Horské služby. Celkem se pátrání zúčastnilo 120 lidí, z toho více než 50 z české HS.

Po celkem dvoudenním hledání jsme mladého snowboardistu našli. Bohužel se mu už nedalo pomoci. Nalezli jsme ho s omrzlou dutinou před ústy, což značí, že ještě nějaký čas musel pod lavinou žít.

Další lavinové neštěstí se stalo 26. prosince 2008. Skupina tří skialpinistů (dvě ženy a jeden muž) sjížděla tehdy z Luční hory směrem do Pramenného dolu. Při sjíždění, jak vypověděli, slyšeli nějaké praskání sněhu, proto raději přestali ve sjíždění a začali stoupat po hřebínku nahoru. V jednom z obrátů ve stoupání s nimi sjela deska sněhu. Jedna žena zůstala

nahoře. Druhou ženu a muže vzala lavina s sebou dolů. Žena byla zasypaná úplně a muž jen částečně. Žena, která zůstala nahoře nezraněná, okamžitě zavolala o pomoc.

První záchranné družstvo přijelo cca po 30 minutách od zavolání. Vyhrabali částečně zasypaného muže a začali s vyhledáváním zasypané ženy. Našli jsme ji po více než třech hodinách ve velmi podchlazeném stavu. Za neustálé resuscitace byla transportována do Špindlerova Mlýna, kde byla přeložena do rychlé sanity. Odtud putovala do vrchlabské nemocnice a odtud následně vrtulníkem do nemocnice v Hradci Králové, kde v podvečer lékaři konstatovali její smrt na následky podchlazení.

Tito skialpinisté byli ubytovaní na Luční boudě. Měli k dispozici i lavinové vyhledávače, bohužel si je však v ten osudný den s sebou nevzali. Osobně si myslím, že kdyby měli tenkrát lavinové vyhledávače u sebe, přežili by všichni tři.

**Motto:** *Hory jsou krásné, ale kruté. Za chyby člověku mnohdy udělí i ten nejvyšší trest.*

## 2. Cíle práce

Cílem této práce je sestavit přehledné a úplné dějiny Horské služby na území České republiky, zejména HS Krkonoše a okrsku Vrchlabí. Dalším úkolem práce je přiblížit laikům činnost Horské služby vůbec a seznámit je se strukturou členů v HS.

## 3. Metody

Práce je vytvořena pomocí rešerše. Na základě sestavím publikaci o historii Horské služby. Informace budu čerpat z archivu Krkonošského muzea ve Vrchlabí, z archivu HS ve Špindlerově Mlýně, z článků vydaných k 70. výročí založení HS, z článků o historii HS z časopisu Krkonoše, z vyprávění historiků a bývalých členů HS, především Otokara Hanuše a Přemysla Kovaříka, z materiálů učebnice HS, z webových stránek HSČR a ze statutu a stanov HS.

## 4. Počátky horského záchranářství v Krkonoších

### 4.1 Osidlování hor

Historie Horské služby, tedy jejích prvních forem, sebezáchrany a vzájemné pomoci, sahá až do dob, kdy lidé začali objevovat a také osidlovat neznámé hory.<sup>1</sup> Většinou se jednalo o dobrodruhy, kteří se snažili vypátrat něco nového jako například nové obchodní cesty, které by urychlovaly zásobování v podhorských městech. Také lovci zvěře se za masem a kožešinou vydávali stále výše do dosud nepoznaných koutů hor. Zde nacházeli mnoho nových druhů zvěře a začali se proto v horách usidlovat. Podobně se do průzkumu vysokých hor pouštěli bylináři a lékárníci, protože horské byliny měly obrovské léčivé účinky. V neposlední řadě lákaly hory mnoho lidí i pro své nerostné bohatství, drahé kovy a kvalitní dřevo. Kromě všech těchto předností skýtaly však hory i mnohá nebezpečí. Lidé, kteří byli nuceni za zvěří, bylinkami, těžbou dřeva a hledáním zlata a dalších drahých kamenů chodit čím dál tím výše, často nacházeli kostry lidí, kteří se zranili nebo zabloudili a zahynuli.

Stále více se začíná využívat i Krkonoš. První písemné zmínky o pohybu člověka v Krkonoších pochází z roku 1456.<sup>2</sup> V té době docházelo k jejich prvnímu osidlování. Lidé si stavěli jednoduché příbytky, při čemž využívali hlavně dřeva, kterého bylo a je v horách dostatek. Doprava jiného stavebního materiálu byla do těchto obtížně přístupných míst prakticky nemožná. Život v horách byl velice těžký, dlouhé zimy a časté zvraty počasí byly na denním pořádku. Proto se Krkonoše zpočátku osidlovali jen v létě. Žít v horách v zimním období bylo složitější, lidé se museli vyrovnat s mrazem, množstvím sněhu a nebezpečím, které jim díky němu hrozilo. Sníh zasypával přístupové cesty, a tak bylo nutné je nějak označit. První záznam o tom je z roku 1662. Domorodí lidé značili cesty ke svému obydlí a jiné horské pěšiny vysokými tyčemi zapíchnutými do sněhu. Na mapě z roku 1668 bylo zakresleno dokonce devět cest značených tyčemi.<sup>3</sup>

---

<sup>1</sup> BÍCA, Miroslav, et al. *Učebnice pro záchranné zdravotnické služby v ČR*. 1. vyd. Praha : Revue, 1996. ISBN 80-900-803-2-4.

<sup>2</sup> BALBÍN, Bohuslav. *Krásy a bohatství české země : Výbor z díla Rozmanitosti z historie Království českého*. 1. vyd. Praha : Panorama, 1986. 352 s.

<sup>3</sup> KUBÁT, Miroslav. Z letopisu Horské služby. *Krkonoše*. 1984, č. 3, s. 20-22.

## 4.2 Rozvoj boudaření a turismu

V 17. a v první polovině 18. století byl zaznamenán největší rozmach takzvaných „budařů“, prvních stálých osadníků Krkonoš.<sup>4</sup> Ti stavěli boudy nejen pro sebe, ale i pro další návštěvníky. Začal se tak rozvíjet turistický ruch. Lidé už nechodili do Krkonoš jen za obživou, ale i za rozptýlením. Chtěli poznávat nádhernou horskou přírodu. Obraceli se na místní obyvatele, aby je zavedli do nepříliš známých částí Krkonoš. Začali se stavět boudy s celoročním provozem. Jako první byla postavena roku 1811 Petrovka. Roku 1830 byla postavena Labská bouda, poté roku 1847 Obří bouda a dále roku 1896 Vosecká bouda.<sup>5</sup> Budaře i turisty ohrožovaly sněhové vánice a laviny. Někteří platili svými životy.

Do Krkonoš chodilo stále více návštěvníků. Byli to především lidé bohatí, protože cesta do Krkonoš byla v té době finančně značně náročná. Tím spíše tu pobývat a užívat si pohostinství. Budaři využívali zámožnosti svých hostů a snažili se nabízet jim ty nejlepší služby v letním i zimním provozu, aby se rádi vraceli, a zvyšovali tak zisky. Náklady naopak snižovali snahou o co největší samostatnost bud. Každý majitel boudy měl dobytek, který spásal okolní horské louky, pekárnu, kde se každý den peklo čerstvé pečivo a sklady se zásobami potravin a dřevem na zimu.

Turisté požadovali po domorodcích a znalcích hor bezpečně provádět po pohoří. Na základě takovéto velké poptávky vznikla v roce 1850 koncesovaná služba průvodců a nosičů v Krkonoších.<sup>6</sup> Tím vznikla první placená průvodcovská činnost v Krkonoších. Podmínkou této činnosti byla znalost první pomoci a základů ošetřování poraněných turistů. Průvodcovství se provozovalo v letním i v zimním období.

Na zvýšení návštěvnosti se podílelo také vybudování několika údolních silnic, na které se napojovaly turistické cesty. Příkladem byly cesty v okolí a podél Labe a Mumlavy, u Dvoraček, na Mísečkách, z Harrachova k Labské boudě a do Bedřichova. Roku 1885 k těmto horským turistickým cestám přibýlo i barevné označení. S tímto návrhem značit barevně

---

<sup>4</sup> BÍCA, Miroslav, et al. *Učebnice pro záchranné zdravotnické služby v ČR*. 1. vyd. Praha : Revue, 1996. ISBN 80-900-803-2-4.

<sup>5</sup> KLIMEŠ, Michal. *Horská služba ČR* [online]. c2000-2004 [cit. 2011-03-30]. Učebnice horské služby. Dostupné z WWW: <[http://mail.kallib.cz/hs/2\\_1.php](http://mail.kallib.cz/hs/2_1.php)>.

<sup>6</sup> NOVÁK, T. V. K sedmdesátinám Horské služby : Vznik prvních záchranných spolků. *Krkonoše - Jizerské hory* [online]. 2004, č. 9, [cit. 2011-03-30]. Dostupný z WWW: <[http://krkonose.krnap.cz/index.php?option=com\\_content&task=view&id=7847&Itemid=4](http://krkonose.krnap.cz/index.php?option=com_content&task=view&id=7847&Itemid=4)>.

horské cesty v Krkonoších přišel Eduard Petrák.<sup>7</sup> Turistické cesty a jejich značení přispěly ke snížení nehod v horách.

### 4.3 Rozvoj lyžování

V zimním období s rozvojem lyžování přicházelo do hor další množství turistů. Roku 1887 zakládal Josef Rössler-Ořovský v Praze při bruslařském klubu lyžařský kroužek. K dalšímu rozvoji turistického ruchu v Krkonoších přispělo také roku 1888 založení turistické organizace, po vzoru Pohorské jednoty Radhošť z roku 1884, Klubu českých turistů a zakládání mnoha lyžařských spolků. Klub českých turistů byl později jednou z největších turistických organizací v Rakousku-Uhersku. V Jilemnici byl roku 1895 založen lyžařský spolek s názvem Krkonošský Ski klub.<sup>8</sup>

Z Krkonoš se lyžování šířilo dále do Čech i na Moravu. V Jeseníkách v okolí Švýčárny se v roce 1899 pořádaly vůbec první lyžařské závody. Další závody se pořádaly ve Vysokém nad Jizerou, kde byl v roce 1903 založen lyžařský spolek.<sup>9</sup>

Založením Svazu lyžařů v Království českém v roce 1903 se opět významně rozšířila návštěvnost Krkonoš.<sup>10</sup> Svaz lyžařů přispěl ve velké míře k rozvoji lyžařství a k šíření oblíbenosti lyžování mezi obyvateli. Lidé se o lyžování začali zajímat mnohem více. V roce 1907 byly na Šumavě na Špičáku organizovány první lyžařské kurzy.<sup>11</sup> V roce 1913 sdružoval Svaz lyžařů v Království českém 61 spolků se 7483 členy. Byla to největší organizace v Čechách.<sup>12</sup> S nárůstem počtu lyžařů však přibývalo také úrazů a potřeba horského záchranářství.

### 4.4 První laviny

Dne 9. ledna 1897 se na Kozích hřbetech uvolnila lavina. Tu strhla skupina čtyř jilemnických lyžařů, kterou vedl Jan Buchar. Lyžaři byli zasypáni jen částečně a nikdo nebyl

---

<sup>7</sup> KUBÁT, Miroslav. Z letopisu Horské služby. *Krkonoše*. 1984, č. 3, s. 20-22.

<sup>8</sup> BÍČA, Miroslav, et al. *Učebnice pro záchranné zdravotnické služby v ČR*. 1. vyd. Praha : Revue, 1996. ISBN 80-900-803-2-4.

<sup>9</sup> BÍČA, Miroslav, et al. *Učebnice pro záchranné zdravotnické služby v ČR*. 1. vyd. Praha : Revue, 1996. ISBN 80-900-803-2-4.

<sup>10</sup> BÍČA, Miroslav, et al. *Učebnice pro záchranné zdravotnické služby v ČR*. 1. vyd. Praha : Revue, 1996. ISBN 80-900-803-2-4.

<sup>11</sup> ZERZÁŇ, Zdeňek ; NEHASIL, Petr. *Horská služba ČUV ČSTV : 25 let HS v jednotné tělovýchovné organizaci*. Praha : Sport Propag, 1979. 37 s.

<sup>12</sup> BÍČA, Miroslav, et al. *Učebnice pro záchranné zdravotnické služby v ČR*. 1. vyd. Praha : Revue, 1996. ISBN 80-900-803-2-4.



zraněn. Při sesuvu se pouze zlomila lyže Františka Hrona, jednoho ze čtyř lyžařů.<sup>13</sup> Jan Buchar poté tuto nepěknou zkušenost preventivně vyprávěl ve svých přednáškách o Krkonoších.

V zimě roku 1900 jela skupina lyžařů na Sněžné jámy. Byla to organizovaná skupina pod vedením Josefa Rösslera-Ořovského. Pod posledním členem skupiny se utrhlá převěž a on se zřítíl dolů do Sněžných jam. Tehdy se část skupiny vydala pro pomoc do Špindlerova Mlýna, kde informovala dobrovolné členy hasičského sboru. Ti se vydali pomoci. Byla to vůbec první organizovaná záchranná akce v Krkonoších.<sup>14</sup>

Dne 19. února 1909 se v Jizerských horách na Holubníku ztratili za silné sněhové vánice tři turisté. Vydal se je hledat hostinský Linke se synem z Ferdinandova údolí. V pozdních nočních hodinách byli turisté nalezeni, jeden z nich byl zraněný. Na svoz zraněného toho dne poprvé použili kanadské sáně. Díky této příhodě bylo nařízeno Německým horským svazem, že se na hřebenech na Ještědu a v Jizerských horách musí používat zimní tyčové značení.<sup>15</sup>

#### **4.5 Vzájemná pomoc a Den Horské služby**

Dne 24. března 1913 se na Zlatém návrší v Krkonoších stala obrovská tragédie. Závodilo se v běhu na lyžích na 50 km a mezi jinými závodníky byl i náš v té době nejúspěšnější a nejpopulárnější závodník Bohumil Hanč. Silně sněžilo a foukal silný vítr. Ještě před závodem se pořadatelé rozhodovali, jestli nemají závod zrušit. Nakonec se odstartovalo. Již v prvním kole vzdali pro zranění nebo vyčerpání všichni účastníci závod, kromě Bohumila Hanče. Hanč, aniž by to věděl, zůstal na trati sám. Jeho kamarád Václav Vrbata slíbil, že ho přijde povzbudit. Svého slibu dostál. Setkal se s vyčerpaným Hančem a půjčil mu svůj kabát a čepici. Tenkrát ještě patrně nevěděl, že nasazuje svůj život.

Hanč pokračoval v závodě dál. Po několika kilometrech spadl do kleče a pravděpodobně už neměl sílu se zvednout a pokračovat dál. Ve 13:15, asi hodinu po očekávaném příjezdu Hanče do cíle na Labskou boudu, ho vyrazili hledat Emerich Rath, arch. Karel Jarolímek a Ing. Arnošt Fischer. Po dlouhém pátrání našel Emerich Rath omrzlého

---

<sup>13</sup> KUBÁT, Miroslav. Z letopisu Horské služby. *Krkonoše*. 1984, č. 3, s. 20-22.

<sup>14</sup> KUBÁT, Miroslav. Z letopisu Horské služby. *Krkonoše*. 1984, č. 3, s. 20-22.

<sup>15</sup> BÍČA, Miroslav, et al. *Učebnice pro záchranné zdravotnické služby v ČR*. 1. vyd. Praha : Revue, 1996. ISBN 80-900-803-2-4.

Hanče. Sundal mu lyže, zapíchl je do sněhu a pokoušel se ho asi pět set metrů nést. Po chvíli byl zcela vyčerpán. Nechal Hanče v závětří a běžel pro pomoc. Společně se pro něho vrátili, bohužel však už bylo pozdě. Našli ho prochladlého s píšťalkou v ústech.

Mezitím jel Ing. Fišer hledat Hanče do Mísečných bud. Příchozí mu řekli, že někdo leží na Krkonoši u zapíchnutých lyží. Vyrazil mu tedy na pomoc. Myslel si, že jede zachránit Hanče, ale ten už v té době ležel mrtev na Labské boudě. Místo něj našel zmrzlého Václava Vrbatu. Ten se dovtípil, když viděl lyže zapíchnuté ve sněhu, že měl Hanč potíže. Z jeho stop se dalo poznat, že se rozhodl ho hledat. Bohužel však i on mrazivému počasí podlehl.<sup>16</sup>

Snaha o záchranu Bohumila Hanče je posuzována jako základní čin v pomoci člověka člověku v horách.<sup>17</sup> Později se tento den, 24. března, začal oslavovat jako Den Horské služby a slaví se dodnes.

Roku 1914 začala první světová válka a všechny zimní sporty i letní turistika z Krkonoš vymizely.

## 5. Historie horského záchranářství po roce 1918

Po první světové válce, po čtyřletém období útlumu lyžování a turistiky, se v Krkonoších znovu a velmi rychle začal rozvíjet turismus. S tím ovšem narůstal i počet úrazů a tragických nehod. Bylo nutné znovu zajistit bezpečnost lyžařů a turistů při pohybu v horách.

### 5.1 Rozvoj technického vybavení

Roku 1923 navrhl akademický malíř, portrétista, ilustrátor a vášnivý lyžař z Mladé Boleslavi Kamil Muttich pro Krkonoše němé značky<sup>18</sup>, a vyřešil tak spor Čechů s Němci, v jakém jazyce budou turistické značky psány. „Němé značky Krkonoš, též nazývané Muttichovky, jsou turistické orientační značky vyřezané z plechu do příslušného tvaru a natřené na červeno. Celkem třicet významných horských chat, sídel, vrcholů a dalších míst v oblasti Krkonoš má v rámci krkonošského němého značení svůj vlastní červený symbol. Účelem němého značení je zajistit v oblasti hřebenových partií Krkonoš značení, které je

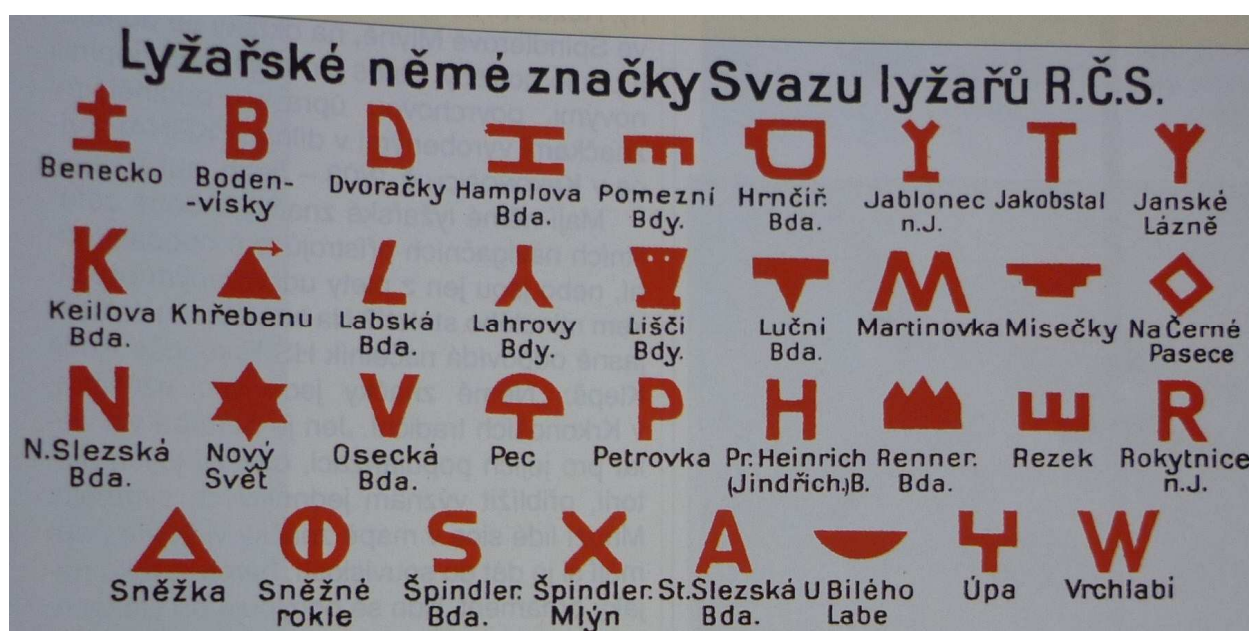
---

<sup>16</sup> KOŽÍK, František. *Synové hor : Hlasy dávné a současné*. 4. rozš. vyd. Hradec Králové : M&V, 2006. 118 s. ISBN 80-86771-13-X.

<sup>17</sup> BÍČA, Miroslav, et al. *Učebnice pro záchranné zdravotnické služby v ČR*. 1. vyd. Praha : Revue, 1996. ISBN 80-900-803-2-4.

<sup>18</sup> KUBÁT, Miroslav. Z letopisu Horské služby. *Krkonoše*. 1984, č. 3, s. 20-22.

dobře viditelné i za snížené viditelnosti nebo námrazy.“<sup>19</sup> Kamil Vladislav Muttich založil v Mladé Boleslavi lyžařský klub Himalája a jako člen výboru Svazu lyžařů byl přítomen na jedné z občerstvovacích kontrol závodu na 50 kilometrů, ve kterém zahynuli Václav Vrbata a Bohumil Hanč. Muttich Hančovi poskytl občerstvení a suché rukavice a byl v podstatě poslední, s kým Hanč mluvil. Roku 1924 se Muttichův návrh němých značek ověřoval na čtyřech místech. Značky byly pro návštěvníky dobře srozumitelné a díky silnému plechu, ze kterého byly vyrobeny, odolávaly tuhým povětrnostním podmínkám. Muttichovky se tedy osvědčily, a tak se následně vyrobilo 350 kusů němých značek, které se rozmístily po Krkonoších od Harrachova až po Janské Lázně.<sup>20</sup>



Obrázek 1: Němé značky<sup>21</sup>

Po první světové válce se v horách začalo postupně zdokonalovat i další technické vybavení. Mezi horskými boudami na hřebenech se rozšiřovalo radiové spojení přes vysílačky. Byla vytvořena jakási telefonní síť mezi boudami a obecním úřadem ve Špindlerově Mlýně, s jejíž pomocí byli při vážných úrazech, pátracích akcích a lavinách svolávání dobrovolní hasiči, průvodci a dobří lyžaři.<sup>22</sup>

<sup>19</sup> *AbcTuristiky.cz - Turistický rozcestník, památky, výlety, vybavení* [online]. c2004-2011 [cit. 2011-03-31]. Lyžařské (běžkařské) zimní stezky a jejich značení. Dostupné z WWW: <<http://turistika.abchistory.cz/znaceni-lyzarske-trasy.htm>>.

<sup>20</sup> KUBÁT, Miroslav. Z letopisu Horské služby. *Krkonoše*. 1984, č. 3, s. 20-22.

<sup>21</sup> Turistický průvodce 1935 (z archivu Krkonošského muzea ve Vrchlabí, fond A/39)

<sup>22</sup> KUBÁT, Miroslav. Z letopisu Horské služby. *Krkonoše*. 1984, č. 3, s. 20-22.

Začátkem roku 1930 poslali zástupci Svazu lyžařů republiky Československé dopis Okresnímu úřadu ve Vrchlabí se žádostí, zda by byli schopni zajistit poskytování první pomoci, zdravotní péči a svoz raněných a nemocných lyžařů z hor, s poukázáním na to, že to do teď vykonávali dobrovolníci a majitelé horských bud. Okresní hejtmán JUDr. Vladimír Vaina tehdy odpověděl, že ve Špindlerově Mlýně tyto záchranné práce zajišťuje Sbor dobrovolných hasičů. Napsal také, že je zapotřebí nákup sanitního vozu k odvozu raněných do nemocnice, na který v té době nezbývaly peníze, a že hasičský spolek ve Vrchlabí už začal pořádat sbírku.<sup>23</sup> V roce 1934 se z této sbírky koupilo pro hasičský sbor ve Vrchlabí sanitní auto.<sup>24</sup>

## 5.2 První organizované záchranné skupiny

Po první světové válce zažívala turistika obrovský rozmach. Za sněhem do Krkonoš jezdili zkušení lyžaři i lyžaři začátečníci. S jejich narůstajícím počtem přibývalo úrazů, omrzlin a zbytečných tragédií. Koncesovanou službu průvodců a nosičů v Krkonoších, která se před válkou starala o bezpečnost turistů a lyžařů, válka zničila. Její funkci přebrala místní mužstva dobrovolných hasičů a místních obyvatel, kteří prováděli průvodcovskou činnost. Ti se v našem nejznámějším zimním středisku té doby, ve Špindlerově Mlýně, začali školit v poskytování první pomoci a v záchrane při nehodách na hřebenech.<sup>25</sup> K dobrovolným hasičům se později připojili i členové místního spolku zimních sportů.

V zimě roku 1933-34 se v Rokytnici nad Jizerou začala tvořit organizovaná skupina zachránců. Jejího vedení se ujal Rakušan Alois Wenzel. V rakouských Alpách už podobná skupina fungovala, a tak se Wenzel rozhodl vyzkoušet základy organizované záchrany také v Čechách. Do tohoto seskupení se přihlásilo asi deset dobrých lyžařů. Dřevorubci z Horních domků, tkadlec Fajstaver, dva místní Němci a František Janouch. Scházeli se v letní zahradě hotelu Krakonoš, kde pod dohledem místního doktora trénovali péči o raněné. Učili se obvazové technice a jak ošetřit jednotlivé úrazy.<sup>26</sup>

V roce 1934 vytvořil JUDr. Vladimír Vaina a Bedřich Krátký ve Špindlerově Mlýně samostatný záchranný sbor o šesti oddílech. Každý oddíl měl pět členů. Jeden oddíl byl

---

<sup>23</sup> KUBÁT, Miroslav. Z letopisu Horské služby. *Krkonoše*. 1984, č. 3, s. 20-22.

<sup>24</sup> z vyprávění Otokara Hanuše (bývalý člen HS)

<sup>25</sup> BÍČA, Miroslav, et al. *Učebnice pro záchranné zdravotnické služby v ČR*. 1. vyd. Praha : Revue, 1996. ISBN 80-900-803-2-4.

<sup>26</sup> KUBÁT, Miroslav. Na návštěvě u Františka Janoucha : Záchranné vzpomínání bez velkých slov. *Krkonoše*. 1984, č. 3, s. 26.

vytvořen z členů lyžařské školy Slalom, jeden tvořili lyžařští učitelé, další představoval sportovní celek Wintersportverein a tři byly sestaveny z místních dobrovolných hasičů, kteří sídlili ve Špindlerově Mlýně, ve Svatém Petru a na Špindlerově boudě. Evidenci hlášení úrazů měla na starosti špindlerovská četnická stanice.<sup>27</sup>

### 5.3 Vznik Horské služby

Zimní sezóna 1934-35 byla velice tragická. Přes zimu zahynulo 18 lidí. Nejvíce při sněhové bouři 2. února 1935, kdy zemřelo 6 lidí. Tato událost způsobila hlavní obrat v historii Horské služby. Zemský úřad v Praze si nechal zpracovat návrh na rozšíření záchranné služby v Krkonoších. Poté se sešli zástupci příslušných organizací a vznikl jakýsi statut Záchranné služby v Krkonoších.<sup>28</sup> Dne 12. května 1935 byla ve Špindlerově Mlýně založena jednotná organizace Horské služby v Krkonoších. Předsedou se stal vrchlabský okresní hejtman. Na Krkonoších bylo celkem 36 stanic, které se podřizovaly podle polohy pěti ústředním stanicím: v Rokytnici nad Jizerou, ve Špindlerově Mlýně, v Peci pod Sněžkou, v Jánských lázních a v Malé Úpě. Každá ústřední stanice měla svého vedoucího.<sup>29</sup>

V roce 1935 byla založena, při sboru dobrovolných hasičů, Horská služba na Benecku.<sup>30</sup> V témže roce začali dostávat členové Horské služby první úřední osvědčení. Všechny informace v osvědčení člena Horské služby byly psány česky a německy. Jeho součástí byl přesný popis nouzového znamení a seznam chráněných rostlin v Krkonoších. Povinností členů Horské služby totiž nebyla jen záchrana raněných, ale i „ochrana turistických zařízení a horské květeny“.<sup>31</sup>

---

<sup>27</sup> KUBÁT, Miroslav. Z letopisu Horské služby. *Krkonoše*. 1984, č. 3, s. 20-22.

<sup>28</sup> KUBÁT, Miroslav. Z letopisu Horské služby. *Krkonoše*. 1984, č. 3, s. 20-22.

<sup>29</sup> z poznámek o historii Horské služby Přemysla Kovaříka (bývalý člen HS)

<sup>30</sup> KUBÁT, Miroslav. Z letopisu Horské služby. *Krkonoše*. 1984, č. 3, s. 20-22.

<sup>31</sup> osvědčení člena HS z roku 1935 (z archivu Krkonošského národního muzea – fond A/39)



Obrázek 2, 3: Průkaz člena HS z roku 1935<sup>32</sup>

V roce 1936 byla na Horské službě dokončena organizace stanic. Výkonných členů HS bylo v té době evidováno tři sta dvacet.<sup>33</sup> Ti se legitimovali průkazem s fotkou vydaným Okresním úřadem ve Vrchlabí a byli vybaveni odznaky na rameni svých větrovek.<sup>34</sup> Zápisy ze schůzí byly vedeny v Českém jazyce.<sup>35</sup>

Horská služba se v té době potýkala s velkými finančními problémy. Často byla odkázána jen na dobročinnou podporu. Dostávala skromné finanční dary od různých organizací a spolků, drobné částky vybírala od návštěvníků hor pomocí pokladniček umístěných na horských boudách, občas přišly peníze i od záchráněných turistů. Jeden soukromý podnikatel dokonce nabídl svého bernardýna, za což chtěl být pochválen v pražském tisku.<sup>36</sup> Z těchto peněžních darů se platil především zdravotnický materiál. Členové HS si nekladli žádné nároky na výplaty za záchranu, byli velice skromní, obětaví a soudržní.

V roce 1938 začala druhá světová válka. Po fašistické okupaci pohraničí byl spolek Horské služby rozpuštěn a majetek zabaven.<sup>37</sup> Němci přebrali české záchranné postupy a přejmenovali Horskou službu na Berg dienst. Hřebeny Krkonoš sloužily za války jako výcvikový tábor Wehrmachtu. Obyvatelé Krkonoš museli německé armádě odevzdávat lyže a

<sup>32</sup> Z archivu Krkonošského muzea ve Vrchlabí, fond A/39

<sup>33</sup> KUBÁT, Miroslav. Z letopisu Horské služby. *Krkonoše*. 1984, č. 3, s. 20-22.

<sup>34</sup> BÍČA, Miroslav, et al. *Učebnice pro záchranné zdravotnické služby v ČR*. 1. vyd. Praha : Revue, 1996. ISBN 80-900-803-2-4.

<sup>35</sup> Z poznámek vydaných k sedmdesátému výročí založení HS Přemysla Kovaříka (bývalý člen HS)

<sup>36</sup> KUBÁT, Miroslav. Z letopisu Horské služby. *Krkonoše*. 1984, č. 3, s. 20-22.

<sup>37</sup> KUBÁT, Miroslav. Z letopisu Horské služby. *Krkonoše*. 1984, č. 3, s. 20-22.

lyžařskou výstroj.<sup>38</sup> To jim velmi znesnadňovalo život, protože bez lyží se v zimě v horách mohli jen těžko pohybovat. A tak někteří příkaz obcházel, a pokud jeli na lyžích, museli být na pozoru, aby nebyli chyceni.

## 6. Historie Horské služby po roce 1945

### 6.1 Vznik Horské záchranné služby a její kompetence

Okupace a druhá světová válka pozastavila existenci Horské služby, její myšlenky a podstata práce však zůstaly zachovány pod jiným označením (Berg Dienst). Po druhé světové válce opět zahájila svou činnost ve Špindlerově mlýně. Došlo také ke změně názvu na Horská záchranná služba. Předsedou spolku se stal JUDr. František Novák a jednatelem byl Bedřich Krátký.<sup>39</sup> Od roku 1945 docházelo k rozšiřování HZS i do dalších oblastí Čech a Moravy. Členové HZS z Krkonoš pomáhali zakládat záchranné spolky i v ostatních pohořích republiky.

Dne 21. prosince 1945 se ve Vrchlabí konala první oblastní schůze HZS. Zde byli přítomni vrchlabští členové Bedřich Krátký, Otokar Štětka, MUDr. Mirek Žďára, Ing. Arch. Jaromír Petřík, Jaroslav Hrubý a Jaroslav Rösler.<sup>40</sup>

Od roku 1946 jsou na Krkonoších organizovány státní ústřední kurzy pro vedoucí a instruktory Horské záchranné služby.<sup>41</sup> Pokud se někdo chtěl stát členem HZS, musel se dopravit do Krkonoš a absolvovat zde tento kurz. Tento systém funguje dodnes a krkonošská Horská služba pro to často slyší stížnosti od žadatelů ze vzdálenějších míst republiky.

V roce 1947 byla vydána vyhláška, že členové HZS mohou a musí dávat turistům, lyžařům a návštěvníkům hor při vstupu na nebezpečná a ohrožená místa různé pokyny a rady, poskytovat informace a vydávat příkazy a případné zákazy, pokud hrozí nebezpečí ohrožující jejich bezpečnost, život a zdraví. Ve vyhlášce dále stálo, že turisté, lyžaři a návštěvníci hor

---

<sup>38</sup> KUBÁT, Miroslav. Na návštěvě u Františka Janoucha : Záchranářské vzpomínání bez velkých slov. *Krkonoše*. 1984, č. 3, s. 26.

<sup>39</sup> BÍCA, Miroslav, et al. *Učebnice pro záchranné zdravotnické služby v ČR*. 1. vyd. Praha : Revue, 1996. ISBN 80-900-803-2-4.

<sup>40</sup> Kronika Horské služby okrsku Vrchlabí (1953 – 1991)

<sup>41</sup> NEHASIL, Petr. Pro jistotu a bezpečnost v českých pohořích. *Krkonoše*. 1984, č. 3, s. 28-29.

jsou povinni těchto pokynů dbát, v opačném případě je může příslušný ONV potrestat pokutou do pěti tisíc korun nebo trestem na svobodě od dvaceti hodin do čtrnácti dnů.<sup>42</sup>

## 6.2 Organizace HZS Krkonoše<sup>43</sup>

Celá oblast Krkonoš, kam dosahovala telefonní síť, byla rozdělena na devět samostatných okrsků a jeden pomocný okrsek:

- 1. okrsek: Výrovka, Klínova bouda, Tabulovy boudy
- 2. okrsek: Luční bouda
- 3. okrsek: Adolfova bouda, Špindlerova bouda, Bouda Gabina, Bouda u Malého Šišáku, Stará Erlebachova bouda
- 4. okrsek: Petrovka, Daftova bouda, Zineckrova bouda, Severní bouda
- 5. okrsek: Medvědí bouda, Davidova bouda, Martinova bouda, Brádlerská bouda
- 6. okrsek: Labská bouda, Krkonoš – Zlaté návrší
- 7. okrsek: Mísečky
- 8. okrsek: Bouda u Bílého Labe, Leirova bouda
- 9. okrsek: Svatý Petr

Každý z těchto okrsků měl své záchranné družstvo. V případě, že se na hřebenech ztratili turisté a byla potřeba záchranná akce, informovala se příslušná stanice a centrála ve Špindlerově Mlýně. Ta začala telefonicky obvolávat horské boudy v oblasti, kde se turisté ztratili. Poté informovala dva až tři sousedící okrsky, jejichž členové vyrazili za neustálého telefonického spojení hledat. Mezitím zalarmovala centrála HZS další záchranná družstva, kdyby byla potřeba prohledávat větší oblast.

Šesti až devíti členné družstvo mělo ve výzbroji 2 tlumoky, 2 lékárničky, 2 lana, 2 pistole a rakety, přiměřenou dávku alkoholu a hroznového cukru, dva páry sněžnic, 1 hledací reflektor a termosku s kávou nebo čajem. Každý musel mít elektrickou svítilnu, píšťalu – vedoucí měl odlišnou, pochodeň, zápalky, nůž, stoupací železa a kapesní příruční lékárničku.

---

<sup>42</sup> HLADÍK, Miroslav. Léta záchranného zranění : Od spolku Horská služba v Krkonoších ke dnešní Horské službě ČSTV. *Krkonoše*. 1984, č. 3, s. 14-15.

<sup>43</sup> Organizace Horské záchranné služby (z archivu Krkonošského muzea ve Vrchlabí, fond A/39)



## 6.3 Zakládání jednotlivých poboček HZS

### 6.3.1 Jeseníky

Dne 21. května 1948 byla na chatě Barborka v Jeseníkách, za účasti členů HZS z Krkonoš, zástupců ONV Bruntál, velitele posádky SNB plk. Vlastimila Voka a ředitele Státních lesů z Krnova Ing. Neumana založena jesenická pobočka HZS Krkonoše.<sup>44</sup> Vedoucím HZS pro pobočku Jeseníky se stal Václav Myšák, který absolvoval kurz pořádaný HZS na Luční boudě v Krkonoších už v roce 1946. V roce 1950 se rozšířilo působení HZS v Jeseníkách i do okrsku Ramzová, Šerák, Červenohorské sedlo a Karlov.<sup>45</sup> Později přibyl ještě okrsek Šumperk.

### 6.3.2 Šumava

Také na Šumavě byla na Špičáku dne 16. června 1948 za účasti členů HZS z Krkonoš, založena pobočka HZS. Vedoucím HZS pro pobočku Šumava se stal Antonín Říha, zástupce vedoucího Svazu lyžování Republiky československé na Šumavě. Už při založení pobočky měla HZS na Špičáku deset členů.<sup>46</sup> Později se šumavská pobočka HZS rozšířila do Hojsovy Stáže, Kašperských hor, Železné Rudy, Zadova, Kubovy Hutě, Nových Hutí, Kleti a na Kvildu.<sup>47</sup>

### 6.3.3 Orlické hory

Dne 19. listopadu 1949 zakládala HZS Krkonoše pobočku záchranného družstva v Orlických horách. Vedoucím pobočky HZS Orlické hory byl vrchní strážmistr Eduard Bláha a členy Jaroslav Jabůrek, Oldřich Hofman, Václav Vojtěch, Ladislav Dvořák, Ladislav Trtík, Josef Synek a Augustin Donát. Později se činnost pobočky HZS v Orlických horách rozšířila z Deštného do Říček, Zdobnice, Olešnice a Orlického Záhoří.<sup>48</sup>

---

<sup>44</sup> BÍCA, Miroslav, et al. *Učebnice pro záchranné zdravotnické služby v ČR*. 1. vyd. Praha : Revue, 1996. ISBN 80-900-803-2-4.

<sup>45</sup> NEHASIL, Petr. Pro jistotu a bezpečnost v českých pohořích. *Krkonoše*. 1984, č. 3, s. 28-29.

<sup>46</sup> BÍCA, Miroslav, et al. *Učebnice pro záchranné zdravotnické služby v ČR*. 1. vyd. Praha : Revue, 1996. ISBN 80-900-803-2-4.

<sup>47</sup> NEHASIL, Petr. Pro jistotu a bezpečnost v českých pohořích. *Krkonoše*. 1984, č. 3, s. 28-29.

<sup>48</sup> NEHASIL, Petr. Pro jistotu a bezpečnost v českých pohořích. *Krkonoše*. 1984, č. 3, s. 28-29.

### 6.3.4 Beskydy

Dne 21. listopadu 1951 vznikla další pobočka HZS Krkonoše, a to v Trojanovicích v Beskydách.<sup>49</sup> Vedoucím se stal Jaroslav Uhlář.<sup>50</sup> Dále se HZS pobočka v Beskydech rozšířila do Raztok, Starých Hamrů, Velké Polomy, Velkých Karlovic, Vsetína, Frýdlantu nad Ostravicí, na Javorový a Lysou horu.<sup>51</sup>

### 6.3.5 Jizerské hory

Další pobočka HZS Krkonoše, pobočka Jizerské hory, byla ustavena v Radničním sklípku v Liberci 16. ledna 1954. Vedoucím se stal Vladimír Vele. Později se rozšířila pobočka HZS Jizerské hory na Pláně pod Ještědem, do Rudolfova a do Bedřichova u Jablonce nad Nisou.<sup>52</sup>

### 6.3.6 Krušné hory

Dne 28. ledna 1955 byla založena na Bendlově chatě pobočka HZS Krušné hory. Vedoucím oblasti se stal Karel Mudra z Nového Města v Krušných horách. Postupně se rozšiřovala do středisek Telnice, Bouřňák, Pyšná, Klínovec, Měděnec, Komáří Výška, Boží Dar, Pernink, Bublava a Mikulov pod Bouřňákem.<sup>53</sup>

## 6.4 Technické a materiální vybavení HZS, personální změny

V roce 1950 tehdejší aktiv dobrovolných pracovníků HZS požádal o zařazení do Státního výboru pro tělesnou výchovu a sport. V tom samém roce byly schváleny stanovy HZS. Podle těchto stanov byl zvolen první předseda MUDr. Miroslav Žďára z Vrchlabí. V roce 1952 ho v této funkci vystřídal Otokar Štětka.<sup>54</sup> Státní výbor pro tělesnou výchovu a sport začal vzápětí spolek HZS částečně řídit a finančně dotovat. Jeho předsedou byl generál

---

<sup>49</sup> NEHASIL, Petr. Pro jistotu a bezpečnost v českých pohořích. *Krkonoše*. 1984, č. 3, s. 28-29.

<sup>50</sup> BÍČA, Miroslav, et al. *Učebnice pro záchranné zdravotnické služby v ČR*. 1. vyd. Praha : Revue, 1996. ISBN 80-900-803-2-4.

<sup>51</sup> NEHASIL, Petr. Pro jistotu a bezpečnost v českých pohořích. *Krkonoše*. 1984, č. 3, s. 28-29.

<sup>52</sup> NEHASIL, Petr. Pro jistotu a bezpečnost v českých pohořích. *Krkonoše*. 1984, č. 3, s. 28-29.

<sup>53</sup> NEHASIL, Petr. Pro jistotu a bezpečnost v českých pohořích. *Krkonoše*. 1984, č. 3, s. 28-29.

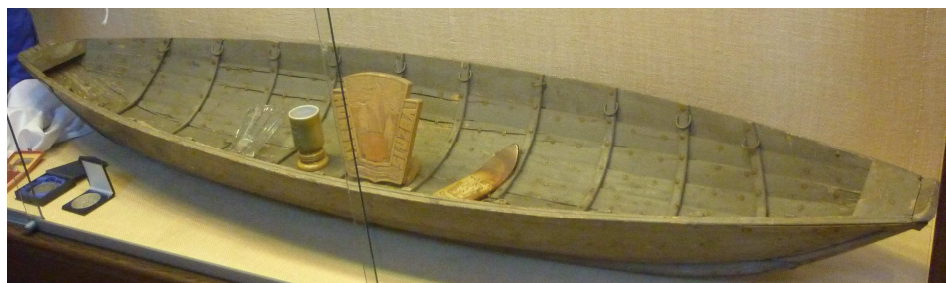
<sup>54</sup> BÍČA, Miroslav, et al. *Učebnice pro záchranné zdravotnické služby v ČR*. 1. vyd. Praha : Revue, 1996. ISBN 80-900-803-2-4.

Janda, který začlenění do tělovýchovné organizace společně s HZS Krkonoše a Tatranskou horskou službou vyjednal.<sup>55</sup>

V těchto letech chodili členové HZS ve službě nejprve ve vlastním oblečení. Dostávali pouze kovový odznak s červeným křížem uprostřed a zlatými písmeny HZS okolo. Odznak se nosil viditelně na vrchním oblečení, třeba na límečku na svetru či na větrovce. Postupně pak začali dostávat zelenou látku na šponovky, vlněný svetr s rolákem a dvojitou větrovku.<sup>56</sup>

S obrovským rozmachem turistiky, lyžování a horolezectví vlivem rozšíření cestovního ruchu přibývalo na hřebenech ztracených turistů a tím i pátracích akcí. Po nálezu a prvotním ošetření se ranění svázeli na bílých dřevěných vojenských loďkách, nebo na jiných improvizovaných transportních prostředcích. V roce 1949 Bedřich Krátký z Vrchlabí přivezl z mezinárodního kurzu Horských služeb ve Švýcarsku kanadské saně. Podle nich byly poté ve Vrchlabí vyrobeny první české kanadské saně, které se od zimy 1949 začaly používat na Krkonoších. Prostřednictvím HZS Krkonoše se kanadské saně následně začaly dodávat i do ostatních českých a moravských horských oblastí.<sup>57</sup>

Svozy raněných turistů se nejdříve prováděly pěšky nebo na sněžnicích. Později si členové HZS byli jisti v manipulaci s kanadskými saněmi i při jízdě na lyžích. Od roku 1951 se tedy svozy raněných prováděly na lyžích i na nejprudších svazích.<sup>58</sup>



**Obrázek 4: Starý vojenský člun na svážení raněných lidí<sup>59</sup>**

<sup>55</sup> HLADÍK, Miroslav. Léta záchrannářského zranění : Od spolku Horská služba v Krkonoších ke dnešní Horské službě ČSTV. *Krkonoše*. 1984, č. 3, s. 14-15.

<sup>56</sup> HLADÍK, Miroslav. Léta záchrannářského zranění : Od spolku Horská služba v Krkonoších ke dnešní Horské službě ČSTV. *Krkonoše*. 1984, č. 3, s. 14-15.

<sup>57</sup> HLADÍK, Miroslav. Léta záchrannářského zranění : Od spolku Horská služba v Krkonoších ke dnešní Horské službě ČSTV. *Krkonoše*. 1984, č. 3, s. 14-15.

<sup>58</sup> HLADÍK, Miroslav. Léta záchrannářského zranění : Od spolku Horská služba v Krkonoších ke dnešní Horské službě ČSTV. *Krkonoše*. 1984, č. 3, s. 14-15.

<sup>59</sup> Výstava Laviny Krkonoš v Krkonošském muzeu ve Vrchlabí, Foto: autor



**Obrázek 5: Kanadské saně<sup>60</sup>**

V roce 1952 se rapidně zvýšila úroveň HZS, jak do počtu členů a stanic, tak i materiálním a technickým vybavením. Prohluboval se styk s partnery Horských služeb v alpských zemích. Díky těmto stykům se zdokonalovalo kromě jiného i vybavení HZS, jako horolezecká a lyžařská výstroj, oblečení, svozná prostředky, zdravotnický materiál a pomůcky pro preventivní záchrannou činnost. V témže roce se u nás zavedlo také mezinárodní značení lyžařských cest a sjezdových tratí.<sup>61</sup>

V zimní sezóně 1952 se v záchranné a hlídkové činnosti začaly používat SOS telefony a radiostanice.<sup>62</sup>

Před zimou 1952 shánělo ústředí HZS ve Vrchlabí tajemníka. Na doporučení tehdejšího vedoucího stanice ve Špindlerově Mlýně Václava Mejvalda se přihlásil o funkci Miroslav Hladík. Žádost projednával předseda HZS Otokar Štětka a dne 12. listopadu 1952

---

<sup>60</sup> Foto: autor

<sup>61</sup> BÍČA, Miroslav, et al. *Učebnice pro záchranné zdravotnické služby v ČR*. 1. vyd. Praha : Revue, 1996. ISBN 80-900-803-2-4.

<sup>62</sup> BÍČA, Miroslav, et al. *Učebnice pro záchranné zdravotnické služby v ČR*. 1. vyd. Praha : Revue, 1996. ISBN 80-900-803-2-4.

Miroslava Hladíka přijal. Ten nastoupil do funkce tajemníka spolku HZS v Krkonoších jako první placený pracovník.<sup>63</sup>

## **7. Historie Horské služby po roce 1945 na základě korespondence mezi organizacemi**

V této části práce jsem chtěl naznačit, jak bylo v tehdejší době těžké znovu obnovit činnost Horské služby, jež byla na několik let přerušena válkou. Členové HS museli znovu organizovaně zajistit ošetření a svoz raněných z hřebenů hor. Problém byl zejména z finanční stránky. Na vybavení nezbývalo peněz a o výplatě za záchranu životů se nedalo ani hovořit. Všechno, co prováděli členové Horské služby, prováděli dobrovolně, nasazovali i vlastní životy bez nároku na odměnu.

26. září 1945 zasílá přípravný výbor lyžařů Špindlerův Mlýn dopis Okresnímu národnímu výboru ve Vrchlabí, že v oblasti Špindlerova Mlýna byly zahájeny práce na organizaci Horské záchranné služby. Tuto oblast rozdělili na 10 úseků. Každý úsek měl svého vedoucího. Současně se pokoušeli navázat spojení s okolními okresy, aby tuto činnost nevykonávali samostatně. Zároveň v dopise žádají o vybavení nutnou výzbrojí pro 70 osob.<sup>64</sup>

Od 30. září 1945 se ustavila Horská služba pod vedením Ing. Hellera<sup>65</sup>, nově pod názvem Horská záchranná služba. Založena byla za spolupráce místního národního výboru, vojenské posádky, sportovního klubu lyžařů a místních dobrovolníků. HZS pak odeslala Okresnímu národnímu výboru dopis o ustanovení HZS, aby tuto skutečnost brali úředníci na vědomí.<sup>66</sup>

Válka zničila všechny vazby v Horské službě. Začínalo se znovu od začátku. Horská záchranná služba rozesílala dopisy a informovala o ustanovení Horské záchranné služby s hlavní stanicí ve Špindlerově Mlýně, o zapojení do telefonní sítě mezi centrálou HZS a horskými boudami a o začátku vlastního výcviku mužstva. V těchto dopisech je také

---

<sup>63</sup> HLADÍK, Miroslav. Léta záchrannářského zranění : Od spolku Horská služba v Krkonoších ke dnešní Horské službě ČSTV. *Krkonoše*. 1984, č. 3, s. 14-15.

<sup>64</sup> Dopis odesílaný přípravným výborem lyžařů Špindlerův Mlýn adresovaný Okresnímu národnímu výboru Vrchlabí (z archivu Krkonošského muzea ve Vrchlabí, fond A/39)

<sup>65</sup> v tomto údaji se jednotlivé zdroje liší: V korespondenci je jako předseda HZS uveden Ing. Heller, v tištěné Učebnici pro záchranné zdravotnické služby v ČR Miroslava Bíci je uveden JUDr. František Novák a v elektronické Učebnici horské služby stojí Bedřich Krátký.

<sup>66</sup> Dopis odesílaný Horskou záchrannou službou Špindlerův Mlýn adresovaný Okresnímu národnímu výboru Vrchlabí (z archivu Krkonošského muzea ve Vrchlabí, fond A/39)

poznámeno, že se HZS potýká s nedostatkem technického vybavení a prosí o příspěvní jakýmkoli potřebným materiálem, popřípadě radami, na koho se s tímto problémem ještě mohou obrátit. Dopis byl odeslán v obdobném znění Ministerstvu zdravotnictví, Ministerstvu národní obrany a Zemskému národnímu výboru.<sup>67</sup> Zástupci HZS dále psali, že se jedná o velmi důležitou službu veřejnosti a zároveň doufají, že jim vyjdou vstříc. HZS žádala také pomocí reklam v rozhlase a v denním tisku o finanční podporu z řad veřejnosti. V reklamách vyzývala občany, aby peněžně přispěli, protože činnost HZS je dobrovolná, členové HZS podléhají tuhé kázni a pomáhají v jakémkoliv počasí a ročním období bez nároku na odměnu. Dokonce se založilo speciální konto u městské spořitelny ve Vrchlabí s číslem 3335, kam mohla veřejnost přispívat.<sup>68</sup>

Dalším důležitým datem byl 18. říjen 1945, kdy byla založena HZS v Rokytnici nad Jizerou. Společně se Špindlerovým Mlýnem obsáhly tyto pobočky větší část Krkonoš.<sup>69</sup> Nejdříve měla HZS v Rokytnici nad Jizerou dvacet mužů, ale v průběhu zimní sezóny se tento počet rozrostl na čtyřicet osm. Už 28. prosince měla HZS v Rokytnici nad Jizerou čtyřicet tři mužů a dvě ženy.<sup>70</sup>

7. prosince 1945 odeslala HZS centrála Špindlerův Mlýn dopisy Okresnímu národnímu výboru, kde v dodatku předkládala seznam věcí, které nutně potřebovala pro vnitřní i pro výkonnou službu HZS. V seznamu žádají: 30 párů lyžařských bot, 25 ks větrovek, 15 ks sáňkových nosítek, nábytek pro strážnici, skladiště a ubikaci, tulení pásy, sněžnice, 10 ks raketových pistolí, elektrické vodiče, elektromateriál jako spínače, automatické pojistky atd., 20 kg základové barvy, 20 kg emailu, 25 m překližek, 150 m dehtové lepenky, koks pro stáložárna kamna cca 25 q, pohonné látky a olej.<sup>71</sup>

17. prosince 1945 odeslala HZS Špindlerův Mlýn dopis ONV ve Vrchlabí se sdělením, že je správné, že je HZS na Krkonoších, ale aby fungovala z bezpečnostního hlediska řádně, musí být organizována pro celou oblast. Proto svolala pracovní schůzi na pátek 21. prosince

---

<sup>67</sup> dopisy odesílané HZS Špindlerův Mlýn adresované Ministerstvu zdravotnictví, Ministerstvu národní obrany a Zemskému národnímu výboru (z archivu Krkonošského muzea ve Vrchlabí, fond A/39)

<sup>68</sup> dopis odesílaný užším výkonným výborem HZS adresovaný ONV ve Vrchlabí (z archivu Krkonošského muzea ve Vrchlabí, fond A/39)

<sup>69</sup> dopis odesílaný Františkem Schmidem z Horní Rokytnice adresovaný ONV Vrchlabí (z archivu Krkonošského národního muzea ve Vrchlabí, fond A/39)

<sup>70</sup> seznam členů Horské záchranné služby v Rokytnici nad Jizerou (z archivu Krkonošského národního muzea ve Vrchlabí, fond A/39)

<sup>71</sup> dopisy odesílané HZS Špindlerův Mlýn adresované ONV Vrchlabí (z archivu Krkonošského muzea ve Vrchlabí, fond A/39)

1945 v budově ONV ve Vrchlabí. Předmětem schůze bylo začlenění jednotlivých stanic HZS, způsoby výcviku členů, celková organizace záchranných akcí a spolupráce s ostatními pomocnými organizacemi. Po vypracování celkové organizace HZS byl obeslán Zemský národní výbor, Ministerstvo zdravotnictví, Ministerstvo vnitra. V dopise pro Ministerstvo vnitra HZS navíc žádala, aby byli členové HZS chráněni ve smyslu trestního zákona.<sup>72</sup>

Dne 6. ledna 1946 při pracovní schůzi Trutnovského okresu byli zvoleni zástupci za HZS Pec pod Sněžkou, a to Karel Brabec a Václav Prokop, za Černou Horu p. Wagner a p. Menšík, za Jánské Lázně J. Krejčí, za Horní Malou Úpu p. Záhořík, za Dolní Malou Úpu František Korbelář a za Velkou Úpu J. Liška. HZS byla v Trutnovském okrese rozdělena do třech pátracích okresů. První pátrací okres byl Pec pod Sněžkou a Velká Úpa, druhý pátrací okres byl Horní a Dolní Malá Úpa, třetí pátrací okres byl Jánské Lázně a Černá Hora. Dále byly stanoveny přesné pátrací hranice a přesné pokyny pro společnou pátrací akci. Odsouhlaseny byly také prozatímní legitimace, aby se mohli členové HZS prokazovat.<sup>73</sup>

Začátkem roku začala jednání mezi předsedou HZS Ing. Hellerem a Vzájemně pojišťovací bankou Slavií, zastoupenou inspektorem banky Slavie Ladislavem Horákem, o vzniku úrazového pojištění členů HZS ve službách, pátracích akcích a při přípravných kurzech pořádaných HZS Krkonoše. Byla nabídnuta cena pojištění za 18 korun za člena na rok při pojistných obnosech 10 000 korun pro případ smrti, 40 000 korun pro případ trvalé invalidity a 10 korun denního odškodného v případě dočasné invalidity. Nebo pojištění za 90 korun za člena na rok při pojistných obnosech 50 000 korun pro případ smrti, 200 000 korun pro případ trvalé invalidity a 50 korun denního odškodného v případě dočasné invalidity.<sup>74</sup>

Dne 24. ledna 1946 žádala HZS v Peci pod Sněžkou ústředí HZS ve Vrchlabí o zavedení noční služby v telefonní centrále v poštovním úřadě v Peci pod Sněžkou. Důvodem žádosti byla neschopnost horských bud spojit se v nočních hodinách a z toho vyplývající nemožnost pátrat po nezvěstných turistech. Dále ještě žádala o zakoupení sirény pro svolávání členů HZS, protože stávající řetězové svolávání bylo příliš pomalé.<sup>75</sup>

---

<sup>72</sup> dopis odesílaný HZS Špindlerův Mlýn adresovaný ONV Vrchlabí (z archivu Krkonošského muzea ve Vrchlabí, fond A/39)

<sup>73</sup> dopis odesílaný místní správní komisí Pec v Krkonoších adresovaný okresní správní komisí Vrchlabí (z archivu Krkonošského muzea ve Vrchlabí, fond A/39)

<sup>74</sup> dopis odesílaný Ladislavem Horákem, inspektorem Vzájemně pojišťovací banky Slavie Vrchlabí adresovaný ONV bezpečnostní referát Vrchlabí (z archivu Krkonošského muzea ve Vrchlabí, fond A/39)

<sup>75</sup> dopis odesílaný místní správní komisí obce Pec v Krkonoších adresovaný ústředí HZS ve Vrchlabí (z archivu Krkonošského muzea ve Vrchlabí, fond A/39)

## 8. Historie Horské služby po roce 1954

### 8.1 Sjedenocení HZS a vznik Horské služby

Dne 23. dubna 1953 vyzval Státní úřad pro tělesnou výchovu a sport tajemníka spolku HZS, aby připravil materiály pro vytvoření jednotné celostátní organizace HZS. Ve výboru, který dostal realizaci sjedenocení na starost, byli odborníci z HZS jako Ing. Vladimír Šíma, František Mrázik, Otokar Štětka, Alois Vlček, Miloslav Soukup a Antonín Mrklas.<sup>76</sup>

Dne 2. listopadu 1954 byl po složitých jednáních schválen statut Horské služby. Úloha Horské služby podle statutu byla zaměřena na organizační činnost, preventivní výchovu, záchrannou činnost a ochranu přírody. To už nebylo v silách dobrovolníků HZS, proto HZS začala přijímat první placené pracovníky. Prvními pracovníky HZS byli Otokar Štětka, Jaroslav Kápoňský, Miloslav Soukup, Antonín Mrklas, Jiří Erban, Jaroslav Materna, Bohuslav Hoffman, Bohumil Nožička a Jindřich Hartman.<sup>77</sup>

Dne 1. prosince 1954 byl vysloven předsednictvem Státního výboru pro tělesnou výchovu a sport souhlas k rozpuštění spolku HZS ve Vrchlabí a byla ustavena Horská služba s celostátní působností.<sup>78</sup> Nezměnil se jen název, ale i odznak. Ten navrhoval na Luční boudě architekt Ing. Jaromír Petřík z Vrchlabí, dobrovolný člen HZS Krkonoše okrsku Vrchlabí. První návrhy odznaku kreslil na pivní tácky. V té době byli na Luční boudě přítomni také slovenští zástupci Horské záchranné služby, kteří si prosadili, že ve znaku bude slovenská hora Kriváň z Vysokých Tater. První sadu takovýchto číslovaných odznaků vyrobila na Slovensku kremnická mincovna.<sup>79</sup>

---

<sup>76</sup> HLADÍK, Miroslav. Léta záchranného zranění : Od spolku Horská služba v Krkonoších ke dnešní Horské službě ČSTV. *Krkonoše*. 1984, č. 3, s. 14-15.

<sup>77</sup> HLADÍK, Miroslav. Léta záchranného zranění : Od spolku Horská služba v Krkonoších ke dnešní Horské službě ČSTV. *Krkonoše*. 1984, č. 3, s. 14-15.

<sup>78</sup> HLADÍK, Miroslav. Léta záchranného zranění : Od spolku Horská služba v Krkonoších ke dnešní Horské službě ČSTV. *Krkonoše*. 1984, č. 3, s. 14-15.

<sup>79</sup> z vyprávění Otokara Hanuše (bývalý člen HS)





Obrázek 6: Znak HS<sup>80</sup>

## 8.2 Oblasti Horské služby

Původní pobočky HZS Jeseníky, Šumava, Beskydy, Orlické hory, Jizerské hory a na Slovensku Malá Fatra, Nízké Tatry sever a Nízké Tatry jih založené všechny roku 1953 – 1954, Západní Tatry založené dne 15. května 1954, Velká Fatra založená 22. října 1954 a později, dne 2. prosince 1956, založená oblast Slovenský ráj se staly také samostatnými oblastmi Horské služby.<sup>81</sup>

Dne 28. ledna 1955 byla založena na Bendlově chatě oblastní HS Krušné hory. Vedoucím oblasti se stal Karel Mudra z Nového Města v Krušných horách. Postupně se rozšiřovala do středisek Telnice, Bouřňák, Pyšná, Klínovec, Měděnec, Komáří Výška, Boží Dar, Pernink, a Bublava.<sup>82</sup>

## 8.3 Ústřední a oblastní komise HS a jejich kompetence

Byly vytvořeny oblastní komise HS.<sup>83</sup> Ty byly řízeny ústřední komisí HS. Předsednictvo ústřední komise Horské služby tvořili: předseda Štefan Kovalčík z Tatranské Lomnice, místopředseda Jiří Rössler z Harrachova, předseda propagačně výchovné subkomise MUDr. Miroslav Žďára z Vrchlabí, předseda zdravotnické subkomise MUDr. Stanislav Pospíšil z Tatranské Polanky, předseda hospodářské subkomise Alois Vlček z Černého Dolu,

<sup>80</sup> Znak na stanici HS ve Strážném, foto: autor

<sup>81</sup> BÍČA, Miroslav, et al. *Učebnice pro záchranné zdravotnické služby v ČR*. 1. vyd. Praha : Revue, 1996. ISBN 80-900-803-2-4.

<sup>82</sup> NEHASIL, Petr. Pro jistotu a bezpečnost v českých pohořích. *Krkonoše*. 1984, č. 3, s. 28-29.

<sup>83</sup> BÍČA, Miroslav, et al. *Učebnice pro záchranné zdravotnické služby v ČR*. 1. vyd. Praha : Revue, 1996. ISBN 80-900-803-2-4.

předseda učebně metodické subkomise MUDr. Evžen Frössl ze Špindlerova Mlýna, předseda subkomise výzkumu a lavinové prevence Ing. Vladimír Šímo ze Starého Smokovce a František Mrázik z Vysokých Tater. Referentem pro Horskou službu se stal Miroslav Hladík. Tyto odborné subkomise byly doplněny zkušenými členy HS z různých pohoří.<sup>84</sup>

Předsedové subkomisí začali vymýšlet nové postupy při ošetřování a svozech raněných, novou techniku a metody při záchranných akcích a rozvíjeli preventivní činnost. Výsledky preventivní činnosti byly velmi kladné. Úrazovost se díky ní značně snížila. Například systematický výzkum sněhu a lavin začal v Krkonoších už v zimní sezóně 1953 – 1954. Výzkum prováděli Ing. Miloš Vrba a Ing. Bedřich Urbánek.<sup>85</sup> Ve Vysokých Tatrách se pravidelné měření lavin realizovalo až od roku 1957. Tímto úkolem byli pověřeni p. Kápoňský a Ing. Urbánek.<sup>86</sup>

## 8.4 Změny ve vedení a správě HS

Na konci roku 1956 byla reorganizována tělovýchova a sport v ČSR. Státní výbor pro tělesnou výchovu a sport byl zrušen<sup>87</sup> a byl vytvořen Československý svaz tělesné výchovy, pod který od roku 1957 spadala celá organizace HS. Dne 1. července 1957 přešel profesionální sbor HS ve Vysokých Tatrách pod správu Tatranského národního parku.<sup>88</sup>

Ve dnech 17. – 18. května 1969 vznikly v Liberci v souvislosti s přestavbou celé tělovýchovné organizace a na základě federativního uspořádání republiky dvě nové národní organizace: HS ČSR a HS SSR.<sup>89</sup>

Dne 27. září 1969 byla celostátním shromáždění HS na zámku v Sobotíně v Jeseníkách schválena Rada HS. Jejím předsedou se stal František Mrázik. Na konci roku

---

<sup>84</sup> HLADÍK, Miroslav. Léta záchranného zranění : Od spolku Horská služba v Krkonoších ke dnešní Horské službě ČSTV. *Krkonoše*. 1984, č. 3, s. 14-15.

<sup>85</sup> HLADÍK, Miroslav. Léta záchranného zranění : Od spolku Horská služba v Krkonoších ke dnešní Horské službě ČSTV. *Krkonoše*. 1984, č. 3, s. 14-15.

<sup>86</sup> BÍČA, Miroslav, et al. *Učebnice pro záchranné zdravotnické služby v ČR*. 1. vyd. Praha : Revue, 1996. ISBN 80-900-803-2-4.

<sup>87</sup> HLADÍK, Miroslav. Léta záchranného zranění : Od spolku Horská služba v Krkonoších ke dnešní Horské službě ČSTV. *Krkonoše*. 1984, č. 3, s. 14-15.

<sup>88</sup> BÍČA, Miroslav, et al. *Učebnice pro záchranné zdravotnické služby v ČR*. 1. vyd. Praha : Revue, 1996. ISBN 80-900-803-2-4.

<sup>89</sup> BÍČA, Miroslav, et al. *Učebnice pro záchranné zdravotnické služby v ČR*. 1. vyd. Praha : Revue, 1996. ISBN 80-900-803-2-4.

1974 byl schválen nový statut HS s platností od 1. ledna 1975. Ten byl znovu novelizován v roce 1986.<sup>90</sup>

## 8.5 HS členem IKAR

Už v letech 1954 – 1956 získala HS velice významné postavení ve státě a společnosti. Svou činností a dobrými výsledky se rovnala členům mezinárodní federace IKAR (International komiteé of alpin rescue)<sup>91</sup>, která sdružovala horské služby z celého světa.

Ve dnech 5. – 10. prosince 1967 bylo pořádáno ve Vysokých Tatrách mezinárodní sympozium a kongres IKARu – Mezinárodní federace záchranných služeb při UIAA (Union Internationale des Associations d'Alpinisme), kde byla HS ČSSR navrhuta za člena IKAR, po boku záchranných služeb Švýcarska, Rakouska, Spolkové republiky Německa, Itálie, Francie, Jugoslávie, Lichtenštejnska, Bulharska, Kanady, Švédska a Španělska.<sup>92</sup>

Dne 23. června 1968 se na chatě Non Zinno v Alpách v Itálii stala Horská služba Československé socialistické republiky členem IKAR.<sup>93</sup>

## 8.6 Novinky v Horské službě

### 8.6.1 Zpravodaj HS

V roce 1955 se začal vydávat celostátní Zpravodaj Horské služby.<sup>94</sup>

### 8.6.2 Člun Akia

V prosinci roku 1955 byla pořádána na Černé hoře v Krkonoších celostátní škola HS. Jako host byla pozvána rakouská záchranná služba. Ti přivezli nový transportní prostředek, tvaru člunu a ovládaný tyčemi vpředu i vzadu dvěma osobami, vyrobený z lehké slitiny kovů.

---

<sup>90</sup> *Horská služba ČR* [online]. c2005-2006 [cit. 2011-04-09]. Historie Horské služby. Dostupné z WWW: <[http://www.hscr.cz/index.php?option=com\\_content&task=view&id=537&Itemid=9](http://www.hscr.cz/index.php?option=com_content&task=view&id=537&Itemid=9)>.

<sup>91</sup> HLADÍK, Miroslav. Léta záchranného zranění : Od spolku Horská služba v Krkonoších ke dnešní Horské službě ČSTV. *Krkonoše*. 1984, č. 3, s. 14-15.

<sup>92</sup> BÍČA, Miroslav, et al. *Učebnice pro záchranné zdravotnické služby v ČR*. 1. vyd. Praha : Revue, 1996. ISBN 80-900-803-2-4.

<sup>93</sup> BÍČA, Miroslav, et al. *Učebnice pro záchranné zdravotnické služby v ČR*. 1. vyd. Praha : Revue, 1996. ISBN 80-900-803-2-4.

<sup>94</sup> HLADÍK, Miroslav. Léta záchranného zranění : Od spolku Horská služba v Krkonoších ke dnešní Horské službě ČSTV. *Krkonoše*. 1984, č. 3, s. 14-15.

Nazývali ho Akia člunem. Tyto Akie se velice osvědčily ve zkouškách svozu raněných v těžkém terénu. V roce 1956 byl podle rakouského Akia člunu vyroben český prototyp.<sup>95</sup>



Obrázek 7: Akia člun<sup>96</sup>

### 8.6.1 Vrtulníky Mi-4 a Mi-8

Od roku 1957 se ve Vysokých Tatrách používaly pro zásobování a výstavbu vysokohorských chat a lanovek vrtulníky typu Mi-4. V roce 1963 byl použit vrtulník Mi-8 při pátrání po ztracených turistech v oblasti Javorovej doliny a Bielovodskej doliny. Ten samý vrtulník využili členové HS v roce 1965 při záchraně vážně zraněné horolezkyně na hřebeni Popradskeho štítu.<sup>97</sup>

### 8.6.2 Lavinoví psi

Na přelomu let 1958 – 1959 se začínali vycvičovat psi pro hledání lidí zasypaných v lavinách. V letech 1962 – 1964 byli zakoupeni dva němečtí ovčáci a byli vycvičeni pro

---

<sup>95</sup> HLADÍK, Miroslav. Léta záchranářského zraní : Od spolku Horská služba v Krkonoších ke dnešní Horské službě ČSTV. *Krkonoše*. 1984, č. 3, s. 14-15.

<sup>96</sup> *Horská služba ČR* [online]. c2005-2006 [cit. 2011-04-09]. Obecně prospěšná společnost. Dostupné z WWW: <[http://www.hscr.cz/index.php?option=com\\_rsgallery2&Itemid=6&page=inline&id=104&catid=2061&limitstart=8](http://www.hscr.cz/index.php?option=com_rsgallery2&Itemid=6&page=inline&id=104&catid=2061&limitstart=8)>.

<sup>97</sup> BÍČA, Miroslav, et al. *Učebnice pro záchranné zdravotnické služby v ČR*. 1. vyd. Praha : Revue, 1996. ISBN 80-900-803-2-4.

vyhledávání osob zasypaných v lavině. Pes Udo byl přidělen do Vysokých Tater a fena Herma do Krkonoš.<sup>98</sup>

V zimě roku 1968 se stala lavinová tragédie na Kubínské holi na Slovensku. Zde se při hledání osob zasypaných v lavině velmi osvědčil lavinový pes. Od toho okamžiku se značně zintenzívněl chov a výcvik psů. Někteří psovodi HS se zúčastnili také kurzu ve výcvikových školách psovodů v Rakousku.<sup>99</sup>

V prosinci roku 1988 se HS se svými psy a psovody dokonce účastnila záchranných prací po zemětřesení v Arménii.<sup>100</sup>

## 8.7 Záchrané akce HS a lavinová prevence

Při pátracích a záchranných akcích se dostává do nebezpečí i život záchranáře. Může se stát, že při akci člen HS o život přijde. Připomeňme několik takových případů:

- 7. května 1969 ve Vysoké studené dolině zahynul při havárii vrtulníku při záchranně turistů Eugen Šándory pracovník TANAP (Tatranský národní park).<sup>101</sup>
- 16. ledna 1975 zahynuli při záchranně turistů na Sněžce Štefan Spusta a Jan Messner.<sup>102</sup>
- 25. června 1979 se zřítil vrtulník na jižní části Štrbského štítu v Mlýnské dolině. O život přišli tři členové posádky vrtulníku a členové HS TANAP, konkrétně Martin Hudák, Štefan Estočko, Bernard Jamnický, Pavol Húska a na následky zranění i dne 2. července p. Krišák.<sup>103</sup>

V roce 1972 vznikla dvě střediska lavinové prevence ve Špindlerově Mlýně v Krkonoších a v Jasné v Nízkých Tatrách.<sup>104</sup> V tom samém roce se členové HS ČSR a HS

---

<sup>98</sup> BÍČA, Miroslav, et al. *Učebnice pro záchranné zdravotnické služby v ČR*. 1. vyd. Praha : Revue, 1996. ISBN 80-900-803-2-4.

<sup>99</sup> BÍČA, Miroslav, et al. *Učebnice pro záchranné zdravotnické služby v ČR*. 1. vyd. Praha : Revue, 1996. ISBN 80-900-803-2-4.

<sup>100</sup> z poznámek o historii Horské služby Přemysla Kovaříka (bývalý člen HS)

<sup>101</sup> BÍČA, Miroslav, et al. *Učebnice pro záchranné zdravotnické služby v ČR*. 1. vyd. Praha : Revue, 1996. ISBN 80-900-803-2-4.

<sup>102</sup> Kronika Horské služby okrsku Vrchlabí (1053 – 1991)

<sup>103</sup> BÍČA, Miroslav, et al. *Učebnice pro záchranné zdravotnické služby v ČR*. 1. vyd. Praha : Revue, 1996. ISBN 80-900-803-2-4.

<sup>104</sup> Z poznámek vydaných k sedmdesátému výročí založení HS Přemysla Kovaříka (bývalý člen HS)

SSR zúčastnili kurzu záchrany lidí v lavinách ve Švýcarsku. V roce 1974 ve dnech 26. – 29. října zasedala ve Vysokých Tatrách lavinová komise IKARu.<sup>105</sup>

## 9. Novodobá historie HS

### 9.1 Administrativní otázky HS

Do roku 1989 byla HS vedena jako rozpočtová a příspěvková organizace, pod vedením ČSTV. V roce 1990 se HS stává speciální záchranářskou organizací, Sdružením horských služeb ČR. Jednotlivé oblasti HS měly svoji právní subjektivitu.<sup>106</sup> V roce 2001 vznikl jeden právní subjekt Horská služba ČR s hlavním sídlem v Praze.<sup>107</sup>

V roce 1993 se od československé HS oddělila HS na Slovensku. Od tohoto okamžiku byly členy IKAR dvě samostatné HS. HS ČR a HS SR.<sup>108</sup>

Do 31. prosince 1993 spadala HS pod Ministerstvo školství, mládeže a tělovýchovy České republiky.<sup>109</sup> Od 1. ledna 1994 do 31. prosince 2004 byla HS řízena a financována Ministerstvem zdravotnictví České republiky, protože její činnost je preventivní a záchranářská, a tak má blíže k resortu zdravotnictví než školství a tělovýchovy. Od 1. ledna 2005 do dnes je HS zastřešována Ministerstvem pro místní rozvoj České republiky jako podpora cestovního ruchu.<sup>110</sup>

1. ledna 2005 vznikla obecně prospěšná společnost s názvem Horská služba České Republiky, o.p.s., která zaměstnává pracovníky HS.<sup>111</sup> Obecně prospěšná společnost HS ČR společně s občanským sdružením HS ČR zajišťuje veškerou činnost horské služby v ČR.<sup>112</sup>

---

<sup>105</sup> BÍČA, Miroslav, et al. *Učebnice pro záchranné zdravotnické služby v ČR*. 1. vyd. Praha : Revue, 1996. ISBN 80-900-803-2-4.

<sup>106</sup> BÍČA, Miroslav, et al. *Učebnice pro záchranné zdravotnické služby v ČR*. 1. vyd. Praha : Revue, 1996. ISBN 80-900-803-2-4.

<sup>107</sup> Z poznámek vydaných k sedmdesátému výročí založení HS Přemysla Kovaříka (bývalý člen HS)

<sup>108</sup> Z poznámek vydaných k sedmdesátému výročí založení HS Přemysla Kovaříka (bývalý člen HS)

<sup>109</sup> BÍČA, Miroslav, et al. *Učebnice pro záchranné zdravotnické služby v ČR*. 1. vyd. Praha : Revue, 1996. ISBN 80-900-803-2-4.

<sup>110</sup> *Horská služba ČR* [online]. c2005-2006 [cit. 2011-04-09]. Historie Horské služby. Dostupné z WWW: <[http://www.hscr.cz/index.php?option=com\\_content&task=view&id=537&Itemid=9](http://www.hscr.cz/index.php?option=com_content&task=view&id=537&Itemid=9)>.

<sup>111</sup> *Horská služba ČR* [online]. c2005-2006 [cit. 2011-04-09]. Historie Horské služby. Dostupné z WWW: <[http://www.hscr.cz/index.php?option=com\\_content&task=view&id=537&Itemid=9](http://www.hscr.cz/index.php?option=com_content&task=view&id=537&Itemid=9)>.

<sup>112</sup> *Horská služba ČR* [online]. c2005-2006 [cit. 2011-04-09]. Obecně prospěšná společnost. Dostupné z WWW: <[http://www.hscr.cz/index.php?option=com\\_content&task=view&id=540&Itemid=13](http://www.hscr.cz/index.php?option=com_content&task=view&id=540&Itemid=13)>.

## 9.2 Pomoc veřejnosti

Od roku 1992 školí HS na zimních a letních kurzech studenty vyšších odborných zdravotních škol oboru záchranář.<sup>113</sup>

V roce 1997 při záplavách na Moravě pomáhali se záchrannými pracemi členové HS, kteří měli oprávnění pracovat v závěsu pod helikoptérou. Společně s leteckými záchranáři byli hlavními pomocníky při vyprošťování lidí a zásobování potravinami. V roce 2002 pomáhali členové HS při povodních na Vltavě.<sup>114</sup> Na podzim roku 2010 jeli členové HS z celé republiky do Jizerských hor pomoci s následky bleskových povodní.

## 9.3 Dnešní HS

### 9.3.1 Činnost HS

HS ČR má tato poslání a tyto úkoly:<sup>115</sup>

- organizovat a provádět záchranné a pátrací akce v horském terénu
- poskytovat první pomoc
- zajišťovat transport raněných
- vytvářet podmínky pro bezpečnost návštěvníků hor
- zajišťovat provoz záchranných a ohlašovacích stanic
- provádět instalaci a údržbu výstražných a informačních zařízení
- spolupracovat při vydávání a rozšiřování preventivně bezpečnostních materiálů
- informovat veřejnost o povětrnostních a sněhových podmínkách na horách a opatřeních HS k zajištění bezpečnosti na horách
- spolupracovat s orgány veřejné zprávy, ochrany přírody a životního prostředí a jinými orgány a organizacemi
- sledovat úrazovost a provádět rozbor příčin úrazů na horách, navrhopat a doporučovat opatření k jejímu snížení
- provádět hlídkovou činnost na hřebenech hor, sjezdových tratích, pohotovostní službu na stanicích a domech HS ČR o.p.s.
- provádět lavinová pozorování

---

<sup>113</sup> Z poznámek vydaných k sedmdesátému výročí založení HS Přemysla Kovaříka (bývalý člen HS)

<sup>114</sup> Z poznámek vydaných k sedmdesátému výročí založení HS Přemysla Kovaříka (bývalý člen HS)

<sup>115</sup> Statut Horské služby České republiky, o.p.s. schválen dne 20. 11. 2010, platný od 10. 12. 2010, 8 stran

- připravovat své členy a čekatele
- spolupracovat s ostatními záchrannými organizacemi v ČR i zahraničí

Horská služba je součástí Integrovaného záchranného systému ČR. Velmi úzce spolupracuje se všemi složkami IZS čili se záchrannou službou, s hasiči i s policií.

### 9.3.2 Struktura HS

Nejvyšším orgánem HS ČR je valná hromada. Valnou hromadu HS ČR tvoří delegáti – členové HS ČR s hlasovacím právem. Těmi jsou: volený delegát oblasti (za každou oblast jsou příslušnou Radou oblasti zvoleni dva delegáti, za oblast Krkonoše jsou Radou oblasti zvoleni tři delegáti), člen revizní komise a předsedové Rad oblastí.<sup>116</sup>

Členové HS ČR se slučují v okrscích HS, které představují základní a nejnižší organizační články HS. Okrsky tvoří oblasti, jež jako vyšší organizační články plně a samostatně zabezpečují výkon působnosti HS ČR na svém území na základě požadavků Horské služby ČR, o.p.s. Oblast je řízena Radou oblasti, jejíž předseda je volen.<sup>117</sup> Okrsek ani oblast nemají právní subjektivitu, protože nejsou orgány sdružení. Oblasti HS ČR jsou Beskydy, Jeseníky, Orlické hory, Krkonoše, Jizerské hory, Krušné hory a Šumava.<sup>118</sup>

V HS existuje šest odborných komisí:<sup>119</sup>

- Metodická komise – organizuje systém školení a doškolení svých členů, provádí školení i pro jiné subjekty; zajišťuje výběr a zavádí novinky v horolezeckém a záchranném materiálu
- Letecká komise – koordinuje činnost leteckých záchranářů HS a vytváří nové a ověřené postupy při záchranné práci s vrtulníkem
- Lékařská komise – sdružuje lékaře ze všech oblastí a vytváří jednotný systém v proškolení členů HS v poskytování první pomoci.
- Lavinová komise – provádí pravidelné měření lavinové situace, vytváří jednotnou metodiku dle získaných novinek z IKAR

<sup>116</sup> Stanovy Horské služby České republiky, o.s. schváleny dne 10. 11. 2007, platné od 1. 1. 2008, 6 stran

<sup>117</sup> Horská služba ČR [online]. c2005-2006 [cit. 2011-04-09]. Občanské sdružení. Dostupné z WWW: <[http://www.hscr.cz/index.php?option=com\\_content&task=view&id=538&Itemid=13](http://www.hscr.cz/index.php?option=com_content&task=view&id=538&Itemid=13)>.

<sup>118</sup> Stanovy Horské služby České republiky, o.s. schváleny dne 10. 11. 2007, platné od 1. 1. 2008, 6 stran

<sup>119</sup> Horská služba ČR [online]. c2005-2006 [cit. 2011-04-09]. Odborné komise. Dostupné z WWW: <[http://www.hscr.cz/index.php?option=com\\_content&task=blogcategory&id=30&Itemid=134](http://www.hscr.cz/index.php?option=com_content&task=blogcategory&id=30&Itemid=134)>.



- Materiálová komise – provádí výběr nevhodnějších materiálů pro celou členskou základnu HS
- Technická komise – provádí výběr nejvhodnější techniky pro HS

## 10. Historie okrsku HS Vrchlabí<sup>120</sup>

Dějiny vrchlabského okrsku Horské služby sahají až na samotný počátek celé organizace HS. Když totiž Horská služba v roce 1935 vznikla, byl jejím prvním předsedou vrchlabský okresní hejtman Vladimír Vajna. Po roce 1945, po pětiletém přerušení její činnosti válkou, byla Horská služba ve Vrchlabí znovu úředně obnovena, tentokrát pod názvem Horská záchranná služba, a dlouho z něj byla řízena.

Okrsek HZS Vrchlabí vznikl v restauraci Sklípek ve Vrchlabí v roce 1953. Mezi prvními členy okrsku HZS Vrchlabí byli Otokar Štětka, MUDr. Mirek Žďára, Ing. Arch. Jaromír Petřík, Jaroslav Rösler, Miroslav Chlum, Zdeněk Pelc, Jaroslav Hrubý, Antonín Švindl, Vratislav Cejnar, Josef Třešňák a Václav Malich.

### 10.1 Činnost HS Vrchlabí v 50. letech

V zimě se sloužilo turistům na horách. Vrchlabští záchranáři, stejně jako záchranáři z ostatních oblastí, ošetřovali raněné a hledali ztracené. V letních měsících sice bylo úrazů méně, práce však spíše přibývala. V rámci brigádnických hodin se značily cesty tyčemi, obnovovalo se tyčové značení, malovalo se turistické barevné značení a opravovaly se turistické cesty. Ty byly v té době na Krkonoších ve velice špatném stavu. Jen v okrsku HS Vrchlabí bylo pět cestářů, lidí, kteří uměli správně opravovat cesty. Musíme také podotknout, že všechny tyto práce byly dobrovolné, tedy bez nároku na finanční odměnu.

---

<sup>120</sup> Kronika Horské služby okrsku Vrchlabí (1953 – 1991)



**Obrázek 8, 9: Instalace tyčového značení a oprava turistických cest<sup>121</sup>**



**Obrázek 10: Malování turistických barevných značek<sup>122</sup>**

Ochrana přírody patřila už od začátku HS k další náplni práce. V roce 1954 byla vydána vyhláška o zajištění bezpečnosti návštěvníků Krkonoš a o ochraně přírody. Díky této vyhlášce namontoval okrsek HS Vrchlabí u Hřibčích bud ceduli se zákazem vjezdu motorových vozidel směrem na hřebeny hor. HS aktivně chránila krkonošskou přírodu už více jak deset let před vznikem KRNAP, Krkonošského národního parku.

<sup>121</sup> Kronika Horské služby okrsku Vrchlabí (1953 – 1991)

<sup>122</sup> Kronika Horské služby okrsku Vrchlabí (1953 – 1991)

Ve vyhlášce ve čtvrtém odstavci bylo dále napsáno, že orientační značení musí být jednotné a že k umístování soukromých reklamních tabulí je potřeba souhlasu příslušného národního výboru. Proto byly na celých Krkonoších odstraněny všechny tabule neodpovídající této vyhlášce. Okrsek HS Vrchlabí se této akce také účastnil.



**Obrázek 11: Odstraňování značek nevyhovujících vyhlášce<sup>123</sup>**

V roce 1955 začal v Krkonoších systematický výzkum sněhu a lavin. Z Vrchlabského okrsku HS ho vedl Ing. Miloš Vrba, který se později stal špičkovým mezinárodním expertem v tomto oboru. Byl přijat za člena glaciologické společnosti v Londýně v Anglii. Dále pomáhal s vývojem oboru ve Švédsku a Bulharsku.

V padesátých letech se pro pravidelné páteční vysílání Českého rozhlasu začaly do číselných kódů zpracovávat údaje o počasí a o vývoji sněhu na Krkonoších. Zprávy o počasí z celých Krkonoš se zpracovávaly v okrsku HS Vrchlabí. Konkrétně měli tuto činnost na starosti Otokar Štětka, Vratislav Cejnar a Otokar Hanuš.

V zimě roku 1958 se každé pondělí konaly schůze okrsku HS Vrchlabí v hotelu Labuť ve Vrchlabí. Zde se projednávaly organizační věci a předával se tu i batoh se zdravotnickým materiálem pro příští hřebenovou hlídku. Ta chodila ze Strážného, přes Lárbuš, Klínové boudy, Výrovku a Luční boudu. Hřebenová hlídka čítala dva členy. Další dva členové týdenní služby přednášeli na horských boudách o bezpečném pobytu na horách. Dále se v rámci služby asistovalo jako příslužba při lyžařských závodech.

## **10.2 Pátrací akce v roce 1957**

V roce 1957 byla velmi tuhá zima a v Krkonoších bylo uspořádáno 35 pátracích akcí po ztracených turistech. Členové okrsku HS Vrchlabí byli přítomni u většiny z nich. Dvě z

---

<sup>123</sup> Kronika Horské služby okrsku Vrchlabí (1953 – 1991)

těchto pátracích akcí skončili tragicky. Dne 14. ledna 1957 se ztratil při lyžařském výcviku student Zdeněk Hrdlička z chomutovské průmyslovky. Tehdy bydleli na Luční boudě a při návratu z túry jednomu ze studentů ujela lyže do závěje. Jeho učitel mu ji pomáhal najít, a protože bylo špatné počasí, pověřil jiného studenta vedením skupiny na Luční boudu. Ten než odjížděl, napočítal třináct osob, a odjel s domněním, že počet souhlasí. Před vyjetím na túru však bylo třináct studentů a jeden učitel. V té době už byl tedy jeden student ztracen. Při příjezdu učitele na boudu bylo zjištěno, že jeden student chybí. Rozjela se pátrací akce, ale bohužel s negativním výsledkem. Byl nalezen mrtev až 2. května 1957 při tání sněhu v Modrém dole.<sup>124</sup>



Obrázek 12, 13: Zdeněk Hrdlička, foto při nález<sup>125</sup>

Druhým pohřešovaným turistou od 24. února 1957 byl Dr. Hynie, který vyjel na túru z Jánských lázní. Po dvou dnech neúspěšného pátrání zvednul tehdejší náčelník Otokar Štětka všechny členy HS z celých Krkonoš včetně probíhajícího kurzu v Rokytnici nad Jizerou, kde byli i členové HS ze Slovenska. Ti si nejdříve dělali legraci z našich „malých“ hor, když však přišli po celodenním pátrání ve velmi špatném počasí, ve kterém se nedovedli ani orientovat, tak se velice omlouvali a uznali, že jsou tyto „malé“ hory opravdu nebezpečné. Po neúspěšném pátrání byla akce odvolána. Dr. Hynie se našel dne 9. května 1957 v Modrém dole mrtev.

### 10.3 Činnost HS Vrchlabí v 60. letech

Ve dnech 17. – 18. prosince 1960 pořádala HS okrsek Vrchlabí zimní opakovací školení na Klínovce v Krkonoších. Vedoucím opakovacího školení byl Jaroslav Rössler. Programem kurzu bylo teoretické probírání zdravotní, organizace záchranných prací, různé

<sup>124</sup> z vyprávění Otokara Hanuše (bývalý člen a kronikář HS)

<sup>125</sup> Kronika Horské služby okrsku Vrchlabí (1953 – 1991)

druhy úrazů a jejich ošetření, výzkum sněhu a lavin, různé druhy normálního a nouzového transportu raněných i praktické disciplíny jako lyžařský výcvik, ošetřování úrazů na sněhu a cvičení různých svozů raněných. Na závěr školení bylo provedeno hodnocení opakovacího školení, stanovení příští schůze a určení hlídek.

Od roku 1963 se pravidelně na začátku lyžařské sezóny pořádaly okrskové Mikulášské zábavy a na jejím konci Poslední mazání. Zábavy sloužily k utužení vztahů a přátelství mezi členy HS, místními obyvateli a budařemi z hřebenů hor. Zábavy se konaly střídavě na Strážném a na Benecku. Několikrát se konaly zábavy i na Hříběcích boudách. „Bez Mikulášské zábavy a Posledního mazání by snad nemohla začít ani skončit zima v našem okrsku.“<sup>126</sup>

V únoru 1965 byl svolán cvičný okrskový poplach spojený s výstupem Na horu Žalý. Tehdy se zjišťovalo, za jak dlouhou dobu jsou členové HS okrsku Vrchlabí schopni plně vybaveni vyrazit pomoci, například při pátrací akci. Na svahu Žalého se potom také nacvičovala sondáž (vyhledávání osob zasypaných lavinou) pomocí kovových sond.

Stav okrsku HS Vrchlabí k 30. červenci 1965 byl ve složení: vedoucím okrsku byl J. Rössler z Vrchlabí, členy byli J. Adam z Horního Lánova, A. Čechotovský z Dolního Dvora, J. Fišera z Vrchlabí, O. Hanuš ze Strážného, M. Horák z Dolního Dvora, J. Havlíček z Benecka, J. Hrubý z Vrchlabí, M. Chlum z Vrchlabí, Vl. Kobr z Vrchlabí, J. Kučera z Vrchlabí, V. Malich z Vrchlabí, J. Messner z Dvorské boudy, J. Nožička z Benecka, B. Rozsypal ze Strážného, H. Havlíček z Vrchlabí, L. Svoboda ze Strážného, P. Šír z Vrchlabí, W. Víšek z Benecka – Žalého, Ing. M. Vrba z Prahy, Dr. Miroslav Žďára z Vrchlabí. Čekateli byli J. Dvořák ze Strážného, P. Šubrt ze Zadních Rennerovek, M. Zrzavý z Vrchlabí a M. Řehoř z Vrchlabí. Čestným členem byl MUDr. Antonín Hruška z Vrchlabí.

## **10.4 Záchranné a pátrací akce na konci 60. let**

V dubnu 1967 se stala havárie letounu. Při fotografování Krkonoš se letoun zřítil na Luční horu. V té době probíhalo na Luční boudě celostátní školení HS. Z okrsku HS Vrchlabí tam byli přítomni J. Fišera a M. Řehořek, kteří poté také pomáhali při záchranné akci. Havárie se obešla bez zranění.

---

<sup>126</sup> motto z Kroniky HS okrsku Vrchlabí (Otokar Hanuš)

Dne 9. března 1968 byla vyhlášena pátrací akce po dvou ztracených dívkách, které se nevrátily z túry. Naposledy byly viděny na horní stanici lanové dráhy na Pláni. Ve večerních hodinách se podařilo děvčata nalézt a dovést je zpět na Krásnou pláň, kde byla ubytována.

Dne 10. března 1968 se stala obrovská tragédie. V údolí Bílého Jaru na polské straně Krkonoš se uvolnila lavina a zasypala celou skupinu turistů, kteří šli na Sněžku. Proto polští záchranáři z GOPRu (Gorskie ochotnicze pogotowe ratunkowe – Polská horská služba) požádali při lavinové akci o pomoc českou Horskou službu. Na záchranných pracích pomáhalo více jak šedesát členů HS Krkonoše a většina členů z okrsku HS Vrchlabí. Lavina zabila 19 lidí.

Dne 5. září 1970 vyhlásila krkonošská HS společně s GOPRem pátrací akci po Jiřím Štítkovi, osmnáctiletém studentovi botaniky na přírodovědecké fakultě, který se ztratil při botanické exkurzi. Po třech hodinách pátrání byl nalezen mrtev na polské straně Krkonoš u Malého Stavu. Student zřejmě zakopl a zřítíl se dolů ze srázu. Poté byl transportován přes Luční boudu do Vrchlabí. Z okrsku HS Vrchlabí byli přítomni: Štětka, Zrzavý, Dvořák, Rozsypal, Pacák, Messner, Podstata, Hamáček, Urbanec, Klouda, Fišer, Chrástka a Groh.



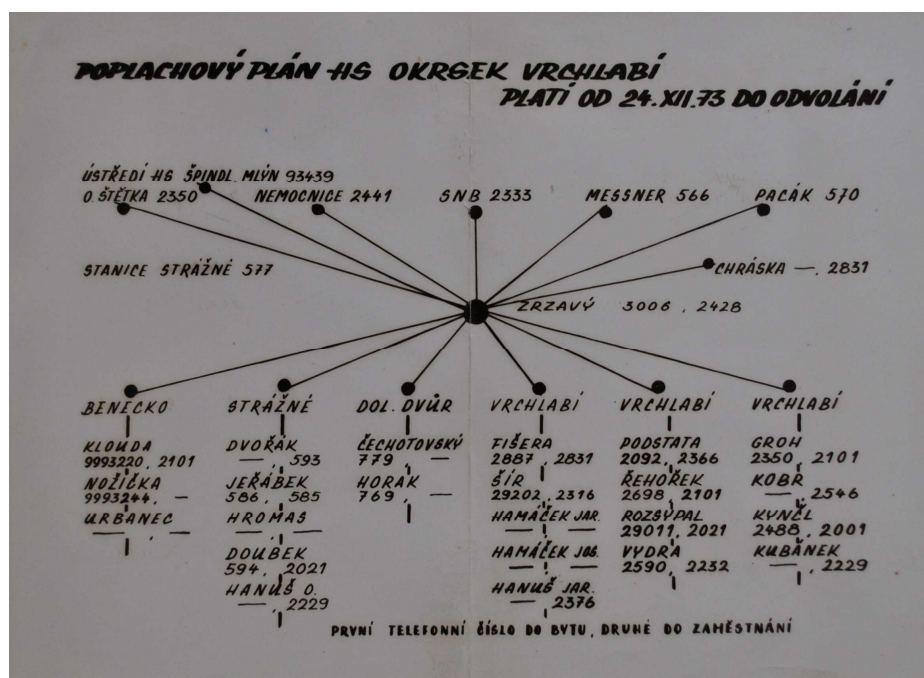
Obrázek 14: Jiří Štítka, foto při nálezu<sup>127</sup>

## 10.5 Činnost HS Vrchlabí v 70. letech

V roce 1971 pořádala HS ve Špindlerově Mlýně brigádu na dostavění domu HS. Okrsek HS Vrchlabí se zavázal, že odpracuje deset brigádnických hodin na člena okrsku. Během měsíců července a srpna tento závazek splnil.

---

<sup>127</sup> Kronika Horské služby okrsku Vrchlabí (1953 – 1991)



Obrázek 15: Poplachový plán HS okrsku Strážné z r.1973<sup>128</sup>

Rok 1974 přinesl 40. výročí založení HS v Krkonoších. K tomuto výročí pořádala HS okrsek Vrchlabí na stadionu ve Vrchlabí u Tyršova domu 3. ročník volejbalového turnaje o putovního Krakonoše.

Dne 14. září 1974 pořádala HS Krkonoše ku příležitosti 40. výročí založení HS 1. ročník běhu a pochodu na 50 km. Členové okrsku HS Vrchlabí se účastnili s výborným výsledkem. Václav Doubek na prvním místě a Stanislav Groh na místě třetím.

Dne 19. října 1974 byl v Harrachově pořádán slavnostní aktiv ke 40. výročí založení HZ Krkonoše. Při této příležitosti se Bohuš Hromas, Jaromír Kubánek a Mirek Vydra z řad čekatelů stali dobrovolnými členy HS.

Dne 21. března 1976 se pro nepříznivé podmínky poprvé v historii odvolal závod Krkonošské 70. Teplota byla  $-15^{\circ}\text{C}$  a foukal vítr rychlostí 50 kilometrů za hodinu. Téhož dne doprovázeli členové okrsku HS Vrchlabí asi sto dětí z Luční boudy do Pece pod Sněžkou. U Kapličky byla teplota  $-20^{\circ}\text{C}$  a vítr vál rychlostí 70 kilometrů za hodinu. Nebýt jejich asistence mohl tento sestup dopadnout velmi špatně. Václav Doubek, člen HS okrsku Vrchlabí, si při této akci přivodil omrzliny na těle.

V roce 1978 byla svépomocí dostavěna stanice HS okrsku Vrchlabí ve Strážném. Členové okrsku HS Vrchlabí na této stanici dobrovolně odpracovali 4 839 hodin a dne 12.

<sup>128</sup> Kronika Horské služby okrsku Vrchlabí (1953 – 1991)

listopadu 1978 byla stanice HS Vrchlabí ve Strážném slavnostně otevřena. V kronice je toto datum zapsáno zlatým písmem.

Dne 7. května 1979 byl ve čtyři hodiny ráno vyhlášen cvičný poplach. Byla hlášena havárie letounu v horách v oblasti Labské louky, Zlatého návrší a Míseček. Při tomto cvičení bylo dokonce využito vrtulníku.

## 10.6 Tragédie roku 1975

Na zimní sezónu roku 1975 vzpomínají bývalí členové HS velmi neradi. Dne 16. ledna 1975 se stala tragédie na severním úbočí Sněžky v Krkonoších. Při plnění služebních povinností, při záchraně zříceného turistu ze Sněžky, zahynul dvaatřicetiletý Štefan Spusta a o deset let starší Jan Messner. Dodnes je tento den druhým nejvýznamnějším dnem HS, hned po Dni Horské služby (24. března). Dne 23. ledna 1975 se konalo poslední rozloučení s těmito záchranáři ve Špindlerově Mlýně před budovou HS.

Dne 23. září 1975 zemřel Otokar Štětka, 1. náčelník Horské služby, člen okrsku HS Vrchlabí.



Obrázek 16: Společné foto okrsku HS Vrchlabí r. 1979<sup>129</sup>

## 10.7 Expedice Himálaj 79

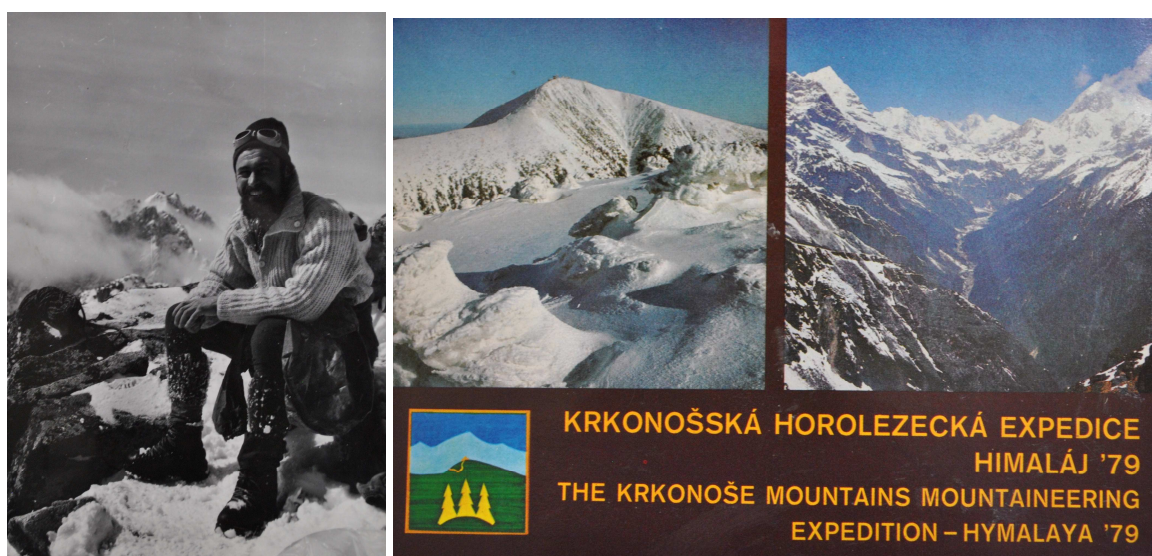
Ve dnech 7. srpna až 4. prosince 1979 se uskutečnila Krkonošská horolezecká expedice do Himálaje pod názvem Expedice Himálaj 79. Mezinárodní název zněl The

---

<sup>129</sup> Kronika Horské služby okrsku Vrchlabí (1953 – 1991)



Czechoslovak expedition Himalaya 1979. Uskutečnění této expedice předcházely dlouhé a složité procesy příprav a získávání povolení. Vedoucími expedice byli Vladimír Krupička ze Špindlerova Mlýna a Jan Červinka, zasloužilý mistr sportu z Vrchlabí. Technickým vedoucím výstupu byl B. Braun, promováný filozof a novinář z Prahy, ostatní členové expedice byli Ing. O. Srovnal ze Zábřehu, MUDr. M. Novotný z Jilemnice, Tomáš Felka ze Špindlerova Mlýna, Milan Rusý z Adršpachu, Stanislav Šafář z Trutnova, Dr. Jan Štursa z Vrchlabí a člen okrsku HS Vrchlabí Jan Kynčl z Vrchlabí. Tato expedice poprvé zlezla severní hřeben Manaslu s nadmořskou výškou 7 157 m. Od této doby nese tento hřeben název: Hřeben Jana Messnera a Štefana Spusty.



Obrázek 17, 18: Jan Kynčl, pohlednice vydaná k uskutečnění expedice<sup>130</sup>



Obrázek 19, 20: Expediční automobil, severní hřeben Manaslu 7157m<sup>131</sup>

<sup>130</sup> Kronika Horské služby okrsku Vrchlabí (1953 – 1991)

## 10.8 Činnost HS Vrchlabí v 80. letech

Dne 8. května 1980 byli přijati noví čekatelé. Těmi se stali Mírek Tryzna a JUDr. Jiří Dlabola. 25. ledna 1981 byl za čekatele přijat Luboš Šimek z Vrchlabí.

Dne 5. září 1981 se konal již 8. ročník běhu a pochodu na 50 km. Závodu se tehdy účastnilo přes sto členů HS z celé oblasti. Zvítězil Stanislav Groh z okrsku HS Vrchlabí a jeho kolega Václav Doubek byl třetí.

Dne 18. května 1982 byl nalezen v Kotli p. Oleta, který byl pohřešovaný od 19. prosince 1981. Záchrané akce se z okrsku HS Vrchlabí zúčastnili Dvořák, Doubek, Groh, Chrátka, Kynčl, Soukup, Jerie, Jeřábek, Kubánek, Ing. Lukeš, Klouda, Nožička, Vydra, Faistauer, Zrzavý, Podstata, Rehořek, Šír a Ing. Veselý.

Dne 3. března 1983 byl přijat za čekatele Ing. Svatopluk Pícek.

V roce 1984 uplynulo 50 let od založení Horské služby v Krkonoších. U příležitosti tohoto výročí získala Horská služba vyznamenání „Za vynikající práci“. Slavnostní aktiv se konal v sobotu 27. října 1984 v hotelu Horizont v Peci pod Sněžkou od 10 hodin.



Obrázek 21: Pamětní medaile vyrobená k 50. výročí založení HS<sup>132</sup>

Dne 13. ledna 1985 proběhla vzpomínková akce na Jana Messnera a Štefana Spustu na Sněžce, tu doprovázelo dne 16. ledna položení věnce na hrob. Bylo tomu již deset let, co se tato tragédie stala.

<sup>131</sup> Kronika Horské služby okrsku Vrchlabí (1953 – 1991)

<sup>132</sup> Kronika Horské služby okrsku Vrchlabí (1953 – 1991)

Dne 13. září 1986 se konal již 13. ročník běhu a pochodu na 50 km. Tehdy bylo přítomno sto třináct členů HS z celé oblasti. Zvítězil Stanislav Groh z okrsku HS Vrchlabí s časem 2 hodiny 27 minut.

Dne 22. srpna 1987 byla odhalena pamětní deska Jana Messnera a Štefana Spusty na severním úbočí Sněžky. Deska byla odhalena za obrovské účasti členů HS, zástupců polského GOPRu, pracovníků a dobrovolných strážců KRNP, polské televize a mnoha turistů, lyžařů a milovníků Krkonoš.

Dne 18. června 1988 pořádal Československý svaz tělesné výchovy pátou konferenci Horské služby ČÚV ČSTV. Delegáty pro oblast Krkonoše z řad členů okrsku HS Vrchlabí byli Ing. Lukeš, J. Fišera, J. Podstata a O. Hanuš.

V roce 1989 se oddělila část okrsku HS Vrchlabí a vznikl nový okrsek HS Benecko. Členy okrsku byli Jaroslav Hanuš, Miloš Jerie, Ladislav Klouda, Jaroslav Nožička, Jirka Hilpert, Aleš Faistaver, Ivoš Kraus a Bohouš Půža. Na přechodnou dobu se stal metodikem pro okrsek HS Benecko Luboš Šimek z okrsku HS Vrchlabí.

Dne 21. října 1989 byla v 11 hodin k 55. výročí založení Horské služby slavnostně odhalena pamětní deska Otakaru Štětka, prvnímu náčelníkovi Horské služby, u Pančického vodopádu na hraně Labského dolu.



Obrázek 22, 23: Otakar Štětka, odhalení pamětní desky<sup>133</sup>

<sup>133</sup> Kronika Horské služby okrsku Vrchlabí (1953 – 1991)

V sobotu dne 18. listopadu 1989 se od 10 hodin v zotavovně ROH Horal ve Špindlerově Mlýně konal slavnostní aktiv Horské služby pořádaný k 55. výročí založení Horské služby v Krkonoších.

## **11. Členové a zaměstnanci HS**

Občané sdružení v Horské službě ČR mohou zastávat svou funkci buď bezúplatně a jsou tedy členy HS, nebo za úplatu, čímž se stávají zaměstnanci nebo sezónními pracovníky HS.

### **11.1 Neplacená funkce, dobrovolná činnost**

V Horské službě rozlišujeme čtyři formy členství: čekatel, dobrovolný člen, čestný člen a lékař.

#### **11.1.1 Čekatel HS**

Čekatel HS je prvotní forma členství.

##### **11.1.1.1 Žádost o přijetí za čekatele HS**

Pokud se někdo chce stát čekatelem HS, musí splňovat tyto podmínky:

- věk – žadatel musí být starší 18 let a mladší 35 let v den podání žádosti o členství v HS
- trvalé bydliště – zájemce musí být trvale žijící v místě okrsku, do kterého se hlásí, nebo v jeho blízkém okolí – zde musí být splněna dosažitelnost<sup>134</sup> pro záchrannou činnost v příslušné oblasti HS, kdy dosažitelnost určuje Rada oblasti s přihlédnutím k hranicím oblasti
- vzdělání – novou podmínkou pro přijetí za čekatele je ukončené středoškolské vzdělání
- zdraví – zájemce musí být zcela zdravý; musí předložit potvrzení lékaře o způsobilosti k výkonu práce v HS a podstoupit prohlídku sportovním lékařem, který provádí celkovou prohlídku, odběry, EKG, měří kapacitu plic a provádí zátěžový test

---

<sup>134</sup> časový údaj – za jakou dobu je žadatel nebo člen HS schopen dojet na stanici, nebo na hranice dané oblasti při pátrací nebo jiné akci

- fyzická zdatnost – žadatel musí být fyzicky zdatný na úrovni výkonnostního sportu
- musí mít morální a charakterové vlastnosti, které jsou zárukou řádného plnění povinností člena HS
- znalost terénu

Žadatelovy perfektní znalosti terénu v oblasti, kde se uchází o členství, jsou samozřejmostí. Jeho lyžařské schopnosti a dovednosti musí být na vynikající úrovni. Základy horolezectví, lezení na skalách a práce s lany a karabinami by měly být žadatelovými koníčky. Z lyžování a horolezectví je každý ještě před přijetím řádně přezkoušen.

Žadatel dále musí chodit na členské schůze. Na členské schůzi může podat žádost o přijetí za čekatele. Písemná žádost o přijetí musí být doložena doporučením dvou ručitelů, kteří jsou aktivními členy HS nejméně čtyři roky. Tito ručitelé zaručují žadatelovu schopnost vykonávat povinnosti související s přijetím žadatele za čekatele HS. Ručitelé jsou také povinni se po dobu čekatelství podílet na fyzické i znalostní přípravě čekatele, aby zdárně absolvoval základní školu HS.

O přijetí za čekatele rozhoduje okrsek v hlasování na členské schůzi. Rozhodnutí ovlivňují i vnější podmínky. Velmi záleží na naplněnosti stavů okrsků. Každý okrsek má maximální počet členů, který se nesmí překročit. Když je tento stav naplněn, nesmí okrsek přibírat nové členy. Výjimkou je, když se některý z členů chystá odejít do důchodu. Okrsek pak může přibrat nové čekatele, ne však dříve než dva roky před odchodem starého člena do důchodu. Maximální věk člena HS je 62 roků. Když některý člen dosáhne tohoto věku, odchází do důchodu, popřípadě se za své zásluhy stává čestným členem HS.

Okrsek pak podává návrh příslušné Radě oblasti o přijetí nového čekatele HS, která definitivně rozhodne, jestli tento žadatel bude schválen k přijetí za čekatele HS.

### **11.1.1.2 Povinnosti čekatele**

#### ***Prověrky***

Čekatel musí každoročně splnit zimní a letní fyzické prověrky.

#### **Zimní prověrky**

Zimní fyzické prověrky se skládají na skialpinistických lyžích. Jedná o trať s časovým limitem. Ta je složena z chůze nahoru ve volném terénu a sjezdu po sjezdovce dolů. Součástí

zimní prověrky je dále praktické přezkoušení ze znalosti lyžování a přítomnost na cvičné lavině, kde se procvičují záchranné postupy při lavinové nehodě.

### **Letní prověrky**

Letní fyzické prověrky se skládají z běhu, z okruhu s časovým limitem.

Čekatel se dále musí účastnit zimních a letních opakovacích školení.

## **Školení**

### **Zimní opakovací školení**

Účast na zimním opakovacím školení je povinná. Školení je rozděleno na část teoretickou a praktickou. V teoretické části se probírá zdravotní péče, postupy záchrany pacienta, novinky v ošetřování a v první pomoci, zopakování správných postupů ošetření různých úrazů a úrazů o více poškozených a správných postupů při pátracích akcích a lavinových nehodách. Praktická část se skládá z ošetření pacienta při úrazu na sjezdovce, případného svozu, přivolání lékařské pomoci. Dále z vyhledávání osob zasypaných lavinou pomocí lavinových vyhledávačů, sond a lopat.

### **Letní opakovací školení**

Účast na letním opakovacím školení je také povinná. Školení se skládá z teoretické části, kde se probírá zdravotní péče, možnosti ošetření pacientů, techniky svozu pacienta, lezení a záchrany na skalách, a praktické části, kde čekatel leze na skalách s různou obtížností a zkouší si i jiné metody lezení. Dalším praktickými úkoly bývá záchrana lezce ve stěně, záchrana paraglidisty uvízlého při létání na stromě, vyjümarování převislé stěny skály, technika zajištění při jümarování, slaňování a zajištění se přes uzel.

## **Služby**

Povinností čekatele je chodit do předepsaných služeb. Tyto služby jsou stejné jako u dobrovolného člena HS. Čekatel však, na rozdíl od dobrovolného člena, nesmí sloužit službu samostatně. Na službě musí být s čekatelem vždy přítomen alespoň jeden člen HS.

### **Zimní služba**

Existují tři druhy zimních služeb. Služba na sjezdovkách v lyžařských areálech dle činnosti okrsku HS spočívá v ošetření, svezení a předání vzniklých úrazů na sjezdovkách. Služba na stanici je služba u vysílačky, monitoring, zápis a evidence úrazů, řízení akcí a komunikace mezi kolegy ve službě a záchrannou službou. Třetím druhem služby je terén.

Služba v terénu se slouží na hřebenech hor. Při ní se ošetřují úrazy vzniklé na hřebenech hor, hlásí se vývoj počasí a dělá se monitoring turistů chodících ve volném terénu.

Dále musí být v pohotovosti při vzniku lavinové nehody či pátrací akce a snažit se být v co nejkratším čase na shromaždišti, odkud se vyjíždí na tuto záchrannou akci.

### **Letní služba**

Letní služby se provádějí v menším rozsahu než zimní a slouží se jen na hřebenech hor, kde se pomáhá turistům. Stejně jako v zimě musí být čekatel i dobrovolný člen HS v pohotovosti, aby byl schopen pomoci v případě, že by byla vyhlášena pátrací akce.

V létě je dále důležité, aby byl čekatel přítomen v lese při výrobě tyčí a při jejich instalaci na hřebenech hor.

### **Lékařská prohlídka**

Další důležitou každoroční povinností je předložení potvrzení o zdravotní způsobilosti, kterou potvrdí sportovní lékař na základě sportovního vyšetření.

#### **11.1.1.3 Práva čekatele**

Čekatel HS dostane při schválení průkaz čekatele HS, kterým se prokazuje. Návštěvníci horské oblasti jsou povinni uposlechnout jeho pokynů v zájmu své bezpečnosti a ochrany přírody. Čekatel dostane lékárnu, s kterou ošetřuje pacienty při výkonu služby. Každý čekatel, člen i lékař HS je pojištěn ve výkonu služby. Čekatel má při hlasování na členských schůzích hlas pouze poradní.

#### **11.1.1.4 Čekatelský cyklus**

Cyklus čekatelství trvá 1 – 5 let. Nejdříve po dvou letech může čekatel, pokud je připraven, postoupit do školy HS. To se děje až po doporučení obou ručitelů čekatele, že je čekatel připraven a schopen úspěšně absolvovat základní školu HS. Ručitelé tak soudí podle vlastního úsudku. Na schůzi příslušného okrsku musí dojít k odsouhlasení návrhu, že čekatel může postoupit do základní školy HS. K tomu se vyjadřují všichni členové okrsku, a pokud dojde k odsouhlasení, předkládá se tento návrh Radě oblasti, která musí definitivně schválit přijetí čekatele do základní školy HS.

Ještě před absolvováním základní školy HS se provádějí fyzické prověrky, kde se zjišťuje, jestli je čekatel opravdu schopen zvládnout obtížné fyzické zkoušky. Základní škola HS má dvě části: letní a zimní.

### **Letní škola HS**

Letní škola představuje jeden cvičební týden. Na jeho začátku se konají fyzické prověrky. Pokud je uchazeč nesplní, základní škola HS pro něj končí. Další pokus o absolvování letní školy má opět za rok, za předpokladu, že je jeho schopnost absolvovat letní školu znovu schválena okrskem a Radou oblasti. Pokud uchazeč fyzické prověrky splní, může pokračovat v základní škole HS dál.

V týdnu letní školy se trénují modelové, správné záchranné postupy ošetření různých typů úrazů a řešení různých problémů, které se návštěvníkům hor přihodí. Jedná se o záchranu lezce ze stěny skály a následný transport těžkým terénem. Vytvoření si slaňovacího bodu z několika málo pevných bodů, tzv. pavouk. Svolání a řízení záchranné akce při ztracení se turistů v horách. Záchrana paraglidisty s vážným zraněním uvízlého na stromě. Dále se trénuje práce s lany a karabinami, bezpečné oblečení se do postroje, navázání se, správné jištění a perfektní znalost několika uzlů. Trénuje se také lezení na skalách v pozici prvolezce i druholezce.

V teoretické části se přednáší především zdravotní věda, anatomie a fyziologie, možnosti ošetření úrazů, bezpečné svezení a kontrola pacientů. V nemalé míře se školí také topografie – znalost orientace v mapě, určení složitosti terénu podle mapy. Čekatelé se v rámci letní školy učí také orientaci v organizaci horské služby, organizovat záchranné práce a vyznat se v materiálním a technickém vybavení HS.

Na konci základní letní školy se skládají praktické i teoretické zkoušky před odbornou zkušební komisí. Po úspěšném splnění teoretických i praktických zkoušek zůstává čekatel ve statutu čekatele, může pokračovat v cyklu a absolvovat i základní zimní školu HS. Pokud čekatel neuspěje v některé zkoušce, nemůže do následné zimní školy postoupit a musí zkoušku opakovat další rok v základní letní škole HS. Pokud neuspěje ve více než dvou zkouškách, musí opakovat celou základní letní školu HS bez ohledu na to, jestli má nějakou zkoušku již splněnou.



## **Zimní škola HS**

V zimě následuje týdenní základní zimní škola HS. Na jejím začátku je obdobně jako v letní škole prověřkový běh na skialpinistických lyžích. Jedná se o měřený okruh se sjezdem dolů, výstupem nahoru, bruslením na lyžích a dalším sjezdem dolů. Pokud čekatel okruh nezaběhne za požadovaný časový limit, končí v základní zimní škole HS a může ji opakovat nejdříve za rok. Pokud čekatel v požadovaném čase trať zaběhne, může dále pokračovat v kurzu.

V průběhu zimního kurzu se trénují modelové situace, správné postupy při úrazech, jejich správné ošetření, svezení a předání pacienta do lékařské péče. Jako modelových příkladů se využívá nejčastějších úrazů, jako zlomeniny rukou a nohou, bezvědomí, poranění páteře, poranění hrudníku, různé tržné rány a infarkt myokardu. Používá se různý zdravotnický materiál jako Kramerova dlaha, vakuová dlaha, vakuová matrace, elastické i normální obvazy. K fixaci i zástavě krvácení se používá několik způsobů obvazové techniky. Svážení pacientů se provádí pomocí akia člunů, kanadských saní, fjelpullkenů, saní za sněžným skútreem a saní vyrobených z vlastního materiálu pro případný transport raněného z nepřístupného terénu. Dále je vytvořena cvičná záchranná akce, při které se ztratí turista ve volném terénu. Také se procvičuje záchrana při lavinovém neštěstí a případná evakuace z laviniště.

V teoretické části se procvičují znalosti z anatomie, horolezectví, provádění technických záchranných prací, poskytování zdravotní pomoci a ošetřování, orientace v organizaci horské služby, organizování záchranných prací, z meteorologie, topografie, lyžování a záchranné práce v lavinách.

Na konci základní zimní školy se konají teoretické i praktické zkoušky před odbornou zkušební komisí. Pokud čekatel nesplní nějakou ze zkoušek, musí ji opakovat za rok při pořádání další základní zimní školy HS. Pokud čekatel nesplní dvě a více zkoušek, musí opakovat celou zimní základní školu HS bez ohledu na to, jestli už nějakou zkoušku složil.

### **11.1.1.5 Přijetí za dobrovolného člena HS**

Pokud čekatel úspěšně splní všechny zkoušky, získá osvědčení o získání dílčí kvalifikace, člen Horské služby 65-017-M, a musí složit slib v tomto znění:

*„Slibuji, že budu plnit veškeré úkoly, které vyplývají z členství v Horské službě tak, jak mi káže čest a svědomí a povinnost člena Horské služby poskytnout v případě nouze*

*pomoci každému, vědom si toho, že nejvyššími hodnotami společnosti je život a zdraví člověka.“*

Statut HS ČR aktualizovaný 20.11.2010, str.5: Vznik členství

Složení slibu je čekatel přijat za dobrovolného člena HS.



Obrázek 24, 25: Průkaz čekatele HS, průkaz člena HS<sup>135</sup>



Obrázek 26: Kovový odznak člena HS<sup>136</sup>

---

<sup>135</sup> Foto: autor

<sup>136</sup> Foto: autor

## **11.1.2 Dobrovolný člen HS**

Po splnění letní i zimní základní školy HS a složení slibu se čekatel HS stává dobrovolným členem HS. Od čekatelské formy členství se mění pouze několik věcí, za to však velice zásadních.

### **11.1.2.1 Vybavení dobrovolného člena**

Dobrovolný člen dostává služební průkaz a odznak, kterým je povinen se na vyžádání prokazovat, a dále výstroj a výzbroj potřebnou k výkonu činnosti podle příslušné směrnice.

Nyní dostávají dobrovolní členové HS toto vybavení:

- vrchní nepromokavá bunda Bergans Izogaisa Dermizax
- vrchní nepromokavé kalhoty Bergans Sirdal Dermizax
- bunda Bergans střední Utakleiv Softshell
- kalhoty Bergans střední Kjerag Softshell
- kalhoty Grifone spodní
- triko Grifone spodní
- pohorky Han wag Alaska Gore – tex
- lyže skialpové K2 Chogori
- boty skialpové Scarpa Matrix
- hole skialpové teleskopické Leki Aergon III
- helma sjezdová Scott
- Batoh Deuter Guide 35+ s pláštěnkou
- čelová svítilna Petzl Myo XP

### **11.1.2.2 Povinnosti dobrovolného člena**

Dobrovolný člen HS musí každý rok předložit potvrzení od sportovního lékaře o způsobilosti k výkonu práce v HS a splnit buď letní, nebo zimní fyzické prověrky. U letních prověrek si navíc může vybrat, jestli okruh poběžší, nebo pojede okruh na kole.

Dále se musí účastnit všech členských schůzí, letního opakovacího školení teoretického i praktického, zimního opakovacího školení teoretického i praktického, cvičné laviny, výroby a instalace tyčí a tyčového značení na hřebenech hor. Musí pečovat o svůj zdravotní stav a fyzickou zdatnost, dodržovat Stanovy, Statut a ostatní předpisy a rozhodnutí orgánů HS, dbát o dobré jméno HS, poskytnout pomoci každému, kdo je v ohrožení zdraví

nebo života, řádně vykonávat funkci, do které byl zvolen nebo ustanoven, odsloužit předepsané zimní i letní služby a být v pohotovosti při případném vzniku lavinové nehody, nebo pátrací akce, aby byl schopen pomoci.

### **11.1.2.3 Práva dobrovolného člena**

Dobrovolný člen HS může vykonávat činnost HS samostatně, což znamená, že může sloužit službu sám, je za ni zodpovědný a je při výkonu služby pojištěn. Při členských schůzích má dobrovolný člen HS hlasovací právo, může volit a být volen do orgánů HS a získávat další odborné kvalifikace.

### **11.1.3 Čestný člen HS**

Čestným členem HS se obvykle stává dobrovolný člen HS, který nejčastěji kvůli věku ukončil svoji aktivní činnost u Horské služby a za svoji dobu členství u HS se podílel na rozvoji HS, přispěl svojí činností k vývoji a dobrému jménu HS, nebo ve výkonu služby u HS utrpěl trvalou újmu na zdraví, která mu znemožnila splnit všechny povinnosti dobrovolného člena HS.

Při hlasování na členských schůzích má čestný člen pouze hlas poradní a nezapočítává se do součtu hlasování.

### **11.1.4 Lékař HS**

Lékař HS nemusí být trvale žijící v místě působení okrsku, ani v dané oblasti. Lékařem HS se může stát jakýkoli lékař, který se souhlasem okrsku, vedoucího okrsku a Radou oblasti splní několik kritérií pro přijetí, aniž by musel absolvovat letní a zimní základní školu HS.

Na lékaře HS se vztahují stejná práva a povinnosti jako u dobrovolného člena HS. Dále musí lékař HS spolupracovat v rámci lékařské komise, přednášet a proškolovat členy HS ze zdravotní péče při letních i zimních opakovacích školení, kterých se musí aktivně účastnit. Stejně jako dobrovolný člen HS musí každoročně absolvovat prohlídku u sportovního lékaře, který potvrdí, že je schopen vykonávat službu u Horské služby. Musí splnit minimálně jednou za rok fyzické prověrky a musí odsloužit minimálně 30% průměrného počtu služeb dobrovolného člena HS za rok.

Po splnění všech požadavků je lékař HS materiálně vybaven podle směrnice o poskytování prostředků osobního vybavení věcmi potřebnými pro výkon služby. Ve službě musí být řádně označen jmenovkou a jako lékař Horské služby. Pokud Lékař HS nesplní některou z podmínek, nesmí samostatně vykonávat žádnou z činností Horské služby. Stejně jako na dobrovolného člena HS se i na lékaře HS vztahuje pojištění člena HS.

## **11.2 Placená funkce**

### **11.2.1 Zaměstnanci a sezónní pracovníci**

Než se může dobrovolný člen HS (neplacená funkce) stát zaměstnancem, nebo sezónním pracovníkem, musí bezchybně vykonávat funkci dobrovolného člena HS alespoň tři roky. O přijetí za zaměstnance HS, nebo sezónního pracovníka HS rozhoduje mimo jiné i naplněnost stavů a počet volných míst v HS.

Zaměstnanec je celoročně zaměstnaný člen HS a má funkci terénního pracovníka. Smlouva o pracovním poměru se uzavírá na dobu neurčitou.

Sezónní pracovník HS pracuje pro HS přes zimní sezónu a pracovní smlouvu má na dobu určitou – na zimní sezónu.

## 12. Závěr

Jednotná organizace Horské služby v Krkonoších byla úředně založena 12. května 1935 ve Špindlerově Mlýně. Úplné začátky záchrannářství a organizovaného zachraňování můžeme však v dějinách Česka nalézt už mnohem dříve. Není možné zjistit přesné datum počátku horského záchrannářství, nebo přesně stanovit jaká událost nebo jaký čin se dá považovat za vznik horské služby. I ti nestarší pamětníci by na otázku: odkdy existuje horská služba, nebo spíše odkdy se v horách pomáhá turistům, odpověděli, že odjakživa. Od té doby, co existují hory...

Za začátek horské služby by se mohla považovat zima 1662, kdy si domorodí lidé začali značit cesty ke svému obydlí, aby je za špatného počasí našli. Stejně tak bychom za začátek mohli považovat zimu 1668, kdy už je v mapách Krkonoš zakresleno šest takových tyčovaných cest.

Horská služba těsně souvisí s turistikou. V 17. a 18. století začal vzkvétat turismus na Krkonoších. S rozvojem turismu a tzv. „boudaření“, tedy výstavby horských bud s celoročním provozem, začalo přibývat úrazů a problémů s jejich ošetřením a se svozem raněných dolů do údolí. Majitelé horských bud začali s řešením těchto problémů jako první, a tak bychom za začátek horského záchrannářství mohli pokládat právě 17. a 18. století.

Dalším možným počátkem horské služby by mohl být rok 1850, kdy pro obrovskou poptávku turistů vznikla koncesovaná služba průvodců a nosičů v Krkonoších. Vznikla tak první placená průvodcovská činnost na Krkonoších. Podmínkou této práce byla znalost ošetřování a první pomoci.

Také rok 1900 by mohl být prvním mezníkem v historii Horské služby. Tehdy jela skupina lyžařů přes Sněžné jámy v Krkonoších. Bylo velmi špatné počasí a všichni spěchali za světlem, které zářilo z boudy na Sněžných jamách. Poslední člen výpravy si zkracoval zatáčku, přičemž vjel na převěj. Ta se s ním utrhla a propadl se dolů do Sněžných jam. Část skupiny sjela do Špindlerova Mlýna a informovala dobrovolné hasiče. Ti se vydali na pomoc. Byla to prvně zaznamenaná organizovaná záchranná akce.

Také 19. únor 1909 by mohl být začátkem záchrany v horách. Tehdy se v Jizerských horách za silné vánice ztratili tři turisté. Vydal se je hledat hostinský Linke se synem z Ferdinandova údolí. V pozdních nočních hodinách je našli a jeden z turistů byl zraněný. Ke svozu raněného použili prostředek podobný dnešním kanadským saním. Je to vůbec první záznam o použití kanadských saní na našem území.

Mohlo by to být také datum 24. března 1913, kdy při závodě v běhu na lyžích na padesát kilometrů zahynul Bohumil Hanč a Václav Vrbata. Čin Václava Vrbaty, tedy risk vlastního života pro záchranu druhého, je dokonce symbolem Horské služby a datum jejich úmrtí, 24. březen, se stalo Dnem Horské služby.

V roce 1934 bylo ve Špindlerově Mlýně vytvořeno šest záchranných oddílů dobrovolných hasičů po pěti členech v oddílu. Tento rok je často všeobecně považován za datum vzniku Horské služby. Tomu přispívá především fakt, že od tohoto roku je slaveno výročí jejího založení. Oficiálně však vznikla až o rok později, 12. května 1935.

Takovýchto dat je v dějinách mnoho, a tak přijmeme fakt, že začátek zachraňování a Horské služby nelze přesně určit. Důležité je, že organizace Horské služby funguje bez problémů do dnes, a když vyrazí méně zkušení, nebo nezodpovědní turisté na hory, je tu stále někdo, kdo je schopen jim při problémech pomoci.

Druhá světová válka přerušila existenci Horské služby. Její majetek byl zabaven, ale myšlenky její práce žily i za okupace. Po válce byla činnost HS znovu obnovena a začala se rychle rozvíjet. Byly vytvořeny další okrsky HS v ostatních pohořích Čech i Moravy. Horská služba získala také nový název, Horská záchranná služba.

V roce 1954 byla celá HZS reorganizována. Do té doby byla HZS řízena ze Špindlerova Mlýna a ve všech pohořích republiky měla HZS jen svoje pobočky. Reorganizací se pobočky sjednotily a vznikla HS s celostátní působností. Vrátil se zpět název Horské služba a architekt Ing. Jaromír Petřík navrhl nový odznak HS, který se používá do dnešních dob.

V roce 1968, konkrétně 23. června, se na chatě Non Zinno v italských Alpách stala HS ČSSR členem mezinárodní organizace IKAR.

Do roku 1993 byla HS financována Ministerstvem školství, mládeže a tělovýchovy. V roce 1994 byla začleněna do resortu Ministerstva zdravotnictví. V roce 2001 vzniklo občanské sdružení Horská služba České republiky, které bylo až do roku 2005 nadále financováno Ministerstvem zdravotnictví. Od roku 2005 do dnes je HS financována Ministerstvem pro místní rozvoj. Zároveň vznikla obecně prospěšná společnost s názvem Horská služba České Republiky, o.p.s., která zaměstnává pracovníky HS.

### 13. Použitá literatura

BALBÍN, Bohuslav. *Krásy a bohatství české země : Výbor z díla Rozmanitosti z historie Království českého*. 1. vyd. Praha : Panorama, 1986. 352 s.

BÍČA, Miroslav, et al. *Učebnice pro záchranné zdravotnické služby v ČR*. 1. vyd. Praha : Revue, 1996. ISBN 80-900-803-2-4.

KOŽÍK, František. *Synové hor : Hlasy dávné a současné*. 4. rozš. vyd. Hradec Králové : M&V, 2006. 118 s. ISBN 80-86771-13-X.

ZERZÁŇ, Zdeňk ; NEHASIL, Petr. *Horská služba ČUV ČSTV : 25 let HS v jednotné tělovýchovné organizaci*. Praha : Sport Propag, 1979. 37 s.

Kronika Horské služby okrsku Vrchlabí (1953 – 1991)

Poznámky o historii Horské služby Přemysla Kovaříka (bývalý člen HS)

Poznámky vydané k sedmdesátému výročí založení HS Přemysla Kovaříka (bývalý člen HS)

*Stanovy Horské služby České republiky, o.s.* schváleny dne 10. 11. 2007, platné od 1. 1. 2008, 6 stran

*Statut Horské služby České republiky, o.p.s.* schválen dne 20. 11. 2010, platný od 10. 12. 2010, 8 stran

HLADÍK, Miroslav. Léta záchranařského zraní : Od spolku Horská služba v Krkonoších ke dnešní Horské službě ČSTV. *Krkonoše*. 1984, č. 3, s. 14-15.

KUBÁT, Miroslav. Na návštěvě u Františka Janoucha : Záchranařské vzpomínání bez velkých slov. *Krkonoše*. 1984, č. 3, s. 26.

KUBÁT, Miroslav. Z letopisu Horské služby. *Krkonoše*. 1984, č. 3, s. 20-22.

NEHASIL, Petr. Pro jistotu a bezpečnost v českých pohorích. *Krkonoše*. 1984, č. 3, s. 28-29.

*AbcTuristiky.cz - Turistický rozcestník, památky, výlety, vybavení* [online]. c2004-2011 [cit. 2011-03-31]. Lyžařské (běžkařské) zimní stezky a jejich značení. Dostupné z WWW: <<http://turistika.abchistory.cz/znaceni-lyzarske-trasy.htm>>.

*Horská služba ČR* [online]. c2005-2006 [cit. 2011-04-09]. Historie Horské služby. Dostupné z WWW: <[http://www.hscr.cz/index.php?option=com\\_content&task=view&id=537&Itemid=9](http://www.hscr.cz/index.php?option=com_content&task=view&id=537&Itemid=9)>.



*Horská služba ČR* [online]. c2005-2006 [cit. 2011-04-09]. Obecně prospěšná společnost.

Dostupné z WWW:

<[http://www.hscr.cz/index.php?option=com\\_rsgallery2&Itemid=6&page=inline&id=104&catid=2061&limitstart=8](http://www.hscr.cz/index.php?option=com_rsgallery2&Itemid=6&page=inline&id=104&catid=2061&limitstart=8)>.

*Horská služba ČR* [online]. c2005-2006 [cit. 2011-04-09]. Občanské sdružení. Dostupné z

WWW:

<[http://www.hscr.cz/index.php?option=com\\_content&task=view&id=538&Itemid=13](http://www.hscr.cz/index.php?option=com_content&task=view&id=538&Itemid=13)>.

*Horská služba ČR* [online]. c2005-2006 [cit. 2011-04-09]. Odborné komise. Dostupné z

WWW:

<[http://www.hscr.cz/index.php?option=com\\_content&task=blogcategory&id=30&Itemid=134](http://www.hscr.cz/index.php?option=com_content&task=blogcategory&id=30&Itemid=134)>.

KLIMEŠ, Michal. *Horská služba ČR* [online]. c2000-2004 [cit. 2011-03-30]. Učebnice horské služby. Dostupné z WWW: <[http://mail.kallib.cz/hs/2\\_1.php](http://mail.kallib.cz/hs/2_1.php)>.

NOVÁK, T. V. K sedmdesátinám Horské služby : Vznik prvních záchranářských spolků.

*Krkonoše - Jizerské hory* [online]. 2004, č. 9, [cit. 2011-03-30]. Dostupný z WWW:

<[http://krkonose.krnap.cz/index.php?option=com\\_content&task=view&id=7847&Itemid=4](http://krkonose.krnap.cz/index.php?option=com_content&task=view&id=7847&Itemid=4)>.