

PEDAGOGICKÁ FAKULTA UNIVERZITY KARLOVY V PRAZE

Katedra primární pedagogiky

**SOUČASNÁ RODINA
A MORÁLNÍ VÝVOJ
PŘEDŠKOLNÍHO DÍTĚTE**

Vedoucí diplomové práce: PaedDr. Jana Havlová

Autor: Jana Veselá

Jiráskova 9, Benešov

5. ročník, Předškolní pedagogika

Typ studia: kombinované studium

březen 2006

Prohlášení

Prohlašuji, že jsem diplomovou práci vypracovala samostatně s použitím uvedené literatury.

Benešov, 31. března 2006

Jana Veselá

Poděkování

Ráda bych poděkovala především vedoucí diplomové práce PaedDr. Janě Havlové za laskavé odborné vedení, za připomínky, cenné rady při konzultacích v průběhu zpracování a pomoc v době nemoci.

Děkuji také všem, bez jejichž podpory, pomoci a důvěry by nebylo možné práci dokončit, rodičům, ředitelům a učitelům v mateřských školách za zprostředkování a distribuci dotazníků rodičům, PhDr. Nataše Macháčové za jazykovou korekturu a Annamarii Veselé za pomoc s grafickou úpravou.

Anotace

Diplomová práce se zabývá současnou rodinou a vývojem předškolního dítěte z hlediska výchovy k morálním hodnotám. Sleduje probíhající změny rodinného prostředí a vliv na výchovu dítěte po převratných demokratických změnách ve společnosti. Je zaměřena na zkoumání a hledání rozdílů a odlišností ve dvou definovaných skupinách rodin (bez vyznání a věřících) v rámci České republiky.

V práci se také promítá několikaletá praxe a zkušenosti v tradičních i církevních mateřských školách.

Synopsis

The dissertation focuses on contemporary family and on development of pre-school child as regards teaching moral values. It observes undergoing changes in family environment and their influence on raising a child after epochal democratic changes in society. It focuses on examining and finding differences in two distinct groups of families (agnostic and worshipping) in the Czech Republic.

Several years of practice and experience in both traditional and clerical nursery schools are also reflected in the dissertation.

OBSAH

ÚVOD	7
1. TEORETICKÁ ČÁST	9
1.1 O morálce	9
1.1.1 Hodnotové systémy	12
1.1.2 Hodnotově orientovaná výchova	17
1.1.3 Hodnotově orientovaná výchova předškolního dítěte ..	19
1.2 Dítě	21
1.2.1 Předškolní dítě.....	21
1.2.2 Morální vývoj předškolního dítěte.....	23
1.3 Formující činitele morálního vývoje předškolního dítěte	27
1.3.1 Prostředí předškolního dítěte.....	27
1.3.2 Význam domova pro dítě	28
1.3.3 Lidé v okolí dítěte a jejich význam	29
1.3.4 Mateřská škola, její možnosti ovlivňovat morální vývoj dítěte	31
1.3.5 Spolupráce rodiny a mateřské školy	32
1.4 Rodina.....	34
1.4.1 Funkce rodiny	35
1.4.2 Vývoj výchovy k mravním hodnotám	36
1.4.3 Krize rodiny	41
1.4.5 Znovuobjevení rodiny	44
1.4.6 Současná rodina.....	45
1.4.7 Rodina a církve	52
Shrnutí.....	54
2. EMPIRICKÁ ČÁST	56
Úvod.....	56
2.1 Cíle.....	57
2.2 Vstupní hypotézy	57
2.3 Metoda a technika	58
2.3.1 Dotazník pro rodiče	60

2.3.2 Otázky dotazníku pro rodiče	61
2.3.3 Vytvoření pracovních skupin.....	62
2.4 Vyhodnocení dotazníkového šetření	63
2.4.1 Závěrečné shrnutí dotazníkového šetření.....	89
2.4.2 Zhodnocení hypotéz.....	90
2.5 Diskuse.....	91
2.6 Závěr	93
Závěrečná poznámka.....	95
Seznam grafů a tabulek	96
Seznam použité literatury	98
Seznam příloh	101

ÚVOD

Současná doba demokratických změn ve společnosti klade před pedagogy a vychovatele otázku, jak přispívat k morálnímu vývoji dítěte, jak vést k morálce a k pravdě, když se s novou společenskou situací mnohdy sami nedovedeme vypořádat. Po době nesvobody se nemusíme přetvařovat. Nové morálce se sami učíme. Celá společnost je na cestě hledání.

Předkládaná práce chce být dílčím příspěvkem k této obsáhlé problematice. Vychází z předpokladu, že rozhodující vliv na morální vývoj osobnosti dítěte mají rodiče a rodinné prostředí. Ale i současná rodina prochází změnami, obdobím hledání svého místa. Protože jsem věřící, zaměřila jsem se na zkoumání této problematiky i mezi rodinami věřícími, které mají ve srovnání s rodinami bez vyznání určitou výhodu. Mohou se opírat o staletími prověřenou hodnotovou orientaci obsaženou v desateru.

Pro lepší pochopení všech souvislostí, které ovlivňují morální vývoj dítěte, je teoretická část práce věnována rozborům pojmů morálka, hodnoty, význam rodinného působení na utváření hodnotového systému dítěte. Pozornost je z výše uvedeného důvodu zaměřena na morální a etické hodnoty uznávané rodinami žijícími v církevním společenství a rodinami žijícími bez této vazby, na zkoumání vlivu jejich hodnotových systémů na vývoj a socializaci dítěte. Zaznamenává rozdíly i odchylky, které by mohly napovědět, k čemu by výchova z hlediska hodnotové orientace mohla (případně měla) směřovat. Současně hledá důvody a příčiny, proč se výchova k hodnotám vždy nedaří, nové možnosti a způsoby, jakými by mohla společná snaha a spolupráce mezi rodinou a mateřskou školou přispět ke zlepšení rozvoje a osvojování si základních morálních postojů dětí v předškolním věku. Kromě teoretických

znalostí bylo v této práci využito i vlastních zkušeností a praxe v odlišných typech mateřských škol - tradičních a církevních.

Rozdělení rodin na rodiny věřící a bez vyznání je pracovní, vzhledem k tomu, že v praxi existuje mnoho forem a alternativ v oblasti víry/nevíry a jejím praktickém uplatňování v životě.

Práce vychází z hypotéz:

1. Rodiče vědí, že mají své děti vést k určitým morálním hodnotám, ale nemají jasnou představu ke kterým.

Podhypotéza:

Věřící rodiče mají jasnější představu k jakým morálním hodnotám vést svoje děti.

2. Rodiče si málo uvědomují hodnoty, které se v současnosti dostávají do popředí:

- a) díky zhoršenému životnímu prostředí - hodnota zdraví, hodnota životního prostředí a jeho ochrana,

- b) v důsledku společenských změn (globalizace) - nové demokratické hodnoty (svoboda, spravedlnost ve společnosti, morálka).

Klíčové pojmy

- dítě,
- rodina,
- morální vývoj,
- morálka,
- hodnotový systém,
- hodnotově orientovaná výchova.

1. TEORETICKÁ ČÁST

1.1 O morálce

Morálka je pojem subjektivní a intuitivní, proto je těžké ji definovat. Lze ji shrnout do množiny standardů uznávaných členy určité skupiny (společnosti). Někdy bývá morálka definována jako míra humanity. Pro morálku jsou důležité mravní normy, které lze rozdělit na normy morální a právní. Tyto normy se liší především v možnostech jejich kontroly a postihování. Při porušení právní normy následuje trest v podobě sociálních sankcí (např. pokuta, vězení atd.), tzv. vnější sankce. Při porušení morální normy jde o tzv. vnitřní sankce (např. ztráta důvěry, veřejné odsouzení apod.).

O morálce hovoříme, když se člověk rozhoduje na základě toho, co považuje za správné a co ne, na základě toho, co dělají ostatní. Již Sokrates v *Obraně Atéňanům* říká: *„Na které místo se kdo postaví, pokládá je za nejlepší, tam má podle mého mínění trvati a postupovati nebezpečí, nic neuvažuje ani o smrti ani o ničem jiném kromě hanby“*.¹ Sokratovo jednání není mravné jen proto, že se staví proti všem ostatním. Morální jednání není jednáním proti proudu za každou cenu, toto jednání není ovlivňované názorem většiny, nýbrž něčím jiným.

Mrav (obyčej) může rozlišit, kdo je vychovaný a kdo ne, pokud jde o morálku, podobné rozlišení je vážnější, spíše individuální. Mravnost vyžaduje, abychom něco dělali a něco ne, ale neptá se proč, na rozdíl od morálky, kde se tomuto rozlišení nemůžeme vyhnout. Odpovědi na otázky morálního chování můžeme najít v oblasti filozofické etiky. Někteří filozofové se snaží morálku postavit na ohledu, který má každý člověk v sobě, jiní na úvaze o vztahu k druhým lidem.²

¹ Sokrates In Sokol, J.: *Malá filosofie člověka & slovník filosofických pojmů*. 2. rozšířené vydání. Praha, Pedagogická fakulta UK v Praze 1996, str. 125.

² tamtéž, str. 113.

Většina odvěkových mravních řádů má kořeny v náboženství a mnoho filozofů se o ně ve svých dílech opírá. „Náboženství má být mravnosti základem. Nedovedu si představit poslední rozřešení i mravní otázky bez náboženství.“³ T. G. Masaryk ve svých dílech vede dialog mezi vědou, náboženstvím a morálkou. Tvrdí, že věda sama nestačí na „základnu mravnosti“, může uspokojit hlavu, ale nestačí pro „život a smrt“, nedává mravní oporu, je bezmocná ve vztahu k mravnímu jednání. Ve své době doporučoval úctu k náboženství - křesťanství jako mravní oporu pro život. Výuka náboženství na školách měla své opodstatnění, mohla kladně působit na morální výchovu dětí a utváření jejich hodnotového profilu. Na počátku 50. let minulého století však byla na našich školách bez náhrady vyškrtnuta z osnov a zrušena (např. ve Francii bylo náboženství nahrazeno mravní výchovou, ale tyto učebnice sledují i nadále katechické formy učení náboženských doktrín v křesťanských církvích). Náboženství bylo nepovinné, postupně ze škol vymizelo úplně a bylo nahrazeno občanskou výchovou zaměřenou na formování morálky v duchu socialistických hodnot. Pro předškolní výchovu to znamenalo vytváření správného vztahu k práci a jejím výsledkům, k socialistickému vlastnictví a vlastenectví, kolektivismu a ukázněnosti.⁴ „Mravní výchova dětí předškolního věku musí zákonitě směřovat k vytváření a pěstování základů vlastností zakotvených v morálním profilu budovatele socialistické současnosti a komunistické budoucnosti.“⁵

Předškolnímu dítěti je třeba vytvářet takové mravní prostředí, ve kterém bude mravní praxe (osobní příklad) v souladu s mravními zásadami. V osvojování si hodnot by dítě mělo být vedeno jednotně,

³ Masaryk, T. G. In <http://www.senat.cz/zajimavosti/tisky/1vo/stena/239schuz/S239002.htm>.

⁴ Kolektiv autorů: Rok v mateřské škole. 1. vydání. Praha, SPN 1963.

⁵ Kolektiv autorů: Program výchovné práce pro jesle a mateřské školy. 1. vydání. Praha, SPN 1984, str. 141.

neboť v tomto věku se seznamuje se základy mravního chování a vytváří si celoživotní návyky a postoje, jejichž pozdější korekce nebývají úspěšné.

Mravní jevy poznáváme rozumem i vnitřním prožitím. Při posouzení podstaty činu proto musíme přihlížet k oběma pohledům - objektivnímu (rozum) i subjektivnímu (úmysl, cit, podnět atd.), abychom dosáhli spravedlivého výsledku. Zvláště dětská duše nezatížená prožitky dospělých může být hluboce zasažena nesprávným hodnocením dospělého. Na první pohled může jít o projev nekázně nebo porušení zásad dobrých mravů, ale podrobnějším rozebráním zjistíme, že dítě jednalo na základě svého vidění a cítění, podle svého měřítko pro spravedlnost. Je-li v tomto případě chování použita metoda rychlého úsudku, může vyvolat i zcela opačnou reakci, která negativně ovlivní hodnotově orientovanou výchovu.

Mravné je takové chování, které lze posuzovat z hlediska dobra a zla, ale oproti morálce, která je určitou abstrakcí, jsou mravy (mravnost) jejím konkrétním projevem. Mravy můžeme chápat jako sociální normy, které umožňují standardní chování skupiny či společnosti.

Mravní výchova není možná bez konkrétního určení hlavních morálních zásad. Každá společnost si vytváří morální systém, který by měl vést k tomu, aby lidé mohli spolu dobře žít.

V totalitním režimu však existoval i takový systém, který vytvářel morálně deformované jednotlivce i celé rodiny (tzv. dvojí morálka). Čím více byl totalitní, tím více pronikal do vnitřních struktur rodiny (totalita dělá z rodin veřejnou záležitost, snaží se neustále nahlížet do soukromí) a deformoval vazby mezi rodinnými členy a poškozoval morálku rodiny. Jednání rodičů bylo velmi často motivováno strachem

o sebe, manželku, děti (např. rodiče vstoupili do strany jen proto, aby jejich děti mohly studovat) nebo příbuzné.

Morální základ každého je založen v ranném dětství, především díky rodině. Záleží tedy na morálních postojích rodičů, jakou budou jejich děti vyznávat morálku, k jakým hodnotám budou směřovat. Lidé, kteří věří v Boha (autoritu), mají morální zásady dané. Z lásky k Bohu se snaží žít morálně (totéž činí i ze strachu z ďábla, pekla apod.). „Nevěřícím“ může být oporou uvědomělá nutnost morálního jednání.

Morálka je soubor principů posuzovaných z hlediska dobra a zla ovlivňující chování a jednání lidí dané společnosti. Současně můžeme hovořit o morálce ve smyslu mravního kodexu, vnitřní víry, přesvědčení nebo vnějších principů vyžadovaných společností.

Pravidla a měřítka pro morálku ve světě dospělých jsou obecně zažitá systémy stanovené a definované nejen řadou příkázání a zákonů, ale i osobní kontrolou svědomí. Dítě k nim dospívá postupně.

1.1.1 Hodnotové systémy

Podle psychologického slovníku je hodnota vlastnost, kterou jedinec přisuzuje určitému objektu, situaci, události nebo činnosti ve spojení s uspokojováním jeho potřeb a zájmů. Hodnoty se vytvářejí a postupně rozlišují v procesu socializace. Dělit je můžeme na pozitivní a negativní, neboli na žádoucí a nežádoucí, absolutní a relativní, přímé a nepřímé. Podle obsahu na estetické, etické a logické.⁶

Každý jedinec má svůj hodnotový systém, který je soukromou záležitostí. Hodnoty existují jednotlivě a v souborech a značně

⁶ Hartl, P.: Psychologický slovník. 1. vydání. Praha, Jiří Budka 1993.

ovlivňují interakci individua s jeho prostředím i jeho pohled na sebe sama. Stojíme-li tváří v tvář nové skutečnosti, dáváme jí určitý smysl souhlasem se svým vyhodnocovacím systémem, který slouží jako měřítko srovnávání, diferencování a integrování okolního světa. Nesoulad mezi našimi interpretacemi situací a naším hodnotovým systémem se považuje za jednu z důležitých motivačních sil lidského chování. Známe-li hodnotový systém jedince, máme rámcový obraz o jeho osobnosti. Hodnotový systém by měl odpovídat určitým kritériím.

1. Hodnotový systém má být vnitřně konsistentní s celou osobností individua, má tvořit určitou hierarchii podle důležitosti jednotlivých hodnot pro jedince a ten musí mít důvěru ve vlastní hodnoty.
2. Hodnotový systém má být realistický a do jisté míry pružný, hodnoty se mají prakticky uplatňovat ve světě kolem nás a nemají být utopiemi, mají zůstat relativně stálé, ale mají se přizpůsobovat změnám v člověku i v jeho okolí.
3. Hodnotový systém, podle něhož člověk žije, mu má přinášet uspokojení, je zasazen do já každého jedince a má tím větší vliv na osobnosti, čím je ucelenější a propojenější s ostatními subsystemy osobnosti.⁷

Mezi hlavní typy hodnotových orientací dnešních lidí patří hédonická orientace. „...slast, rozkoš, žít a užít. Dobře jíst a pít, pohodlně bydlet, příjemně se bavit. Vyhýbat se bolesti a strádání, nepřipouštět si zbyteční starosti. Okusit všechno, co život nabízí.“ Dítě nemusíme učit, co je příjemnější a pohodlnější, protože jeho volba vychází z přirozenosti. Důležitá je hodnotová orientace jeho rodičů, a to, jest-

⁷ Průcha, J., Walterová, E., Mareš, J.: Pedagogický slovník. Praha, Portál 1995 a Homola, M., Trpišovská, D.: Psychologie osobnosti (Stručný výkladový slovník). UP Olomouc 1991.

li ji dítě přijme za svou. „My musíme dítě učit, jak se omezovat, odkládat uspokojení svých potřeb, dělat to, na co zrovna nemá chuť. Ale nevzít mu ten hluboký kontakt se sebou samým a odvahu řídit se svým vlastním vkusem, prostě sebou samým.“⁸

Jsou věci, kterým se člověk přirozeně vyhýbá (hlad, nebezpečí, nejistota), jiné dokážou člověka pohltit, uhranout natolik, že za nimi půjde přes veškeré překážky. Mezi takové žádoucí věci patří majetek a moc, sláva a čest, ale i krása a čistota. Ty docela jistě žádnými věcmi nejsou, přesto mohou věcem dodat přitažlivost, kterou by jinak neměly.

„... hodnoty kladné i záporné člověk vnímá, volí mezi nimi, vybírá si, kombinuje: to je konkrétní podoba lidské svobody. Proto se vliv hodnot začne projevovat teprve a zejména tam, kde jsou lidé svobodní.“⁹

Hierarchie hodnot je systém uspořádaný podle důležitosti. Určuje nejobecnější postoje člověka, životní styl a morálku. Prostřednictvím hodnot vzniká opravdové bohatství společnosti a každý jedinec usiluje o to, aby hodnoty jím vytvořené (duchovní i materiální), byly prospěšné ostatním.

Po tisíciletí utvářené systémy hodnot prošly vývojem, který přinesl reformy těchto systémů. Lze tedy konstatovat, že i hodnotové systémy se mění, a to na základě změn a převratů ve společnosti (historických, politických, kulturních, společenských a dalších). Zamyslíme-li se však nad některými - například mravními zásadami - a jejich aplikací v určitých obdobích, zjistíme, že jejich působení a vliv na svědomí člověka není vždy stejné.

⁸ Říčan, P.: Děti a my, Hodnotový žebříček rodiny a jeho vliv na dítě. Ročník V., 1975, číslo 3, str. 10.

⁹ Sokol, J.: Malá filosofie člověka & slovník filosofických pojmů. 2. rozšířené vydání. Praha, Pedagogická fakulta UK v Praze 1996, str. 113.

Pro nové nároky a požadavky jedinců je potřeba stanovit i nové soubory hodnot, zásad, norem, pravidel, zákonů, opatření a předpisů, kodexů a nástrojů, které by odpovídaly novým potřebám společnosti. Je pochopitelné, že se jak vztahy k hodnotám, tak hodnoty samé budou ve světě od sebe lišit (v úrovních a stupních). Soudobé moderní hodnotové systémy, i přes všechny změny a úpravy, vycházejí z po staletí prověřených a pro naši kulturu tradičních hodnot. Jejich přetrvávání je dáno nejen našim geografickým vymezením, podnebím, kulturně-duchovním klimatem, mentalitou a povahovými rysy národnostní většiny, ale i podvědomou potřebou návratu přetechnizované a hodnotově nepřilíš orientované společnosti (konzumní) k duchovním hodnotám. Cítíme se dobře v prostředí, které tuto naši potřebu naplňuje. Snažíme se tímto řádem řídit, přejeme si jej udržovat a předávat našim dětem i dalším pokolením. Vědomě udržujeme tyto hodnoty, nejen ve vztahu k naší společnosti, ale i v širších souvislostech (v celosvětovém pojetí), například problematika životního prostředí a jeho ochrany.

V současné době patří mezi ohrožené a často opomíjené hodnoty zdraví. Podle světové zdravotnické organizace je zdraví „...*počit subjektivní životní pohody, souladu a harmonie.*“¹⁰ Vzhledem ke zhoršujícímu se zdravotnímu stavu populace (od nejmladších po nejstarší) na celém světě, se od 90. let začíná vytvářet nová strategie v podobě celoživotní podpory zdraví. Zdraví člověka není jen nepřítomnost nemoci, ale stává se výsledkem vzájemného působení celého člověka, všech jeho systémů a složek na úrovni biologické, psychické, sociální, duchovní a enviromentální. Zdraví se tak stává v současnosti prioritní hodnotou.

Hodnoty můžeme současně chápat jako determinant výběru mezi způsoby chování, volbou prostředků a cíli chování. Vztah

¹⁰ Kurikulum podpory zdraví v mateřské škole, Praha, Portál 2006, str.18

k hodnotám je vytvářen základní orientací člověka v životě a ve skutečnosti, která ho obklopuje. Zajímavou teorii hodnot vypracoval C. R. Rogers (1964, 1966). Dělí hodnoty na tzv. operativní a uznávané. Operativní jsou ty, které reprezentují vrozenou orientaci organismu. Uznávané „objektivní“ jsou preferovány bez ohledu na pocit nebo poznání, zda jsou žádoucí, a které tedy reprezentují naučenou orientaci.¹¹

Systémové změny po roce 1989 vyžadují i proměnu chování a hodnot. Počáteční snaha o navázání na demokratické tradice první republiky narazila na destrukci základních mravních hodnot, neznalost fungování moderního demokratického státu a důsledky dlouhodobé izolace od vnějšího světa.

Současnou strukturu hodnotových orientací je možno rozdělit do několika oblastí.

1. Orientace na rodinu, zdraví a štěstí, která zahrnuje také touhu mít děti, být moudrý a uvážlivý, mít dobré bydlení, být osobně šťasten a žít ve svobodné zemi.
2. Orientace na úspěch, bohatství, postavení, které zahrnují touhu mít dostatek peněz, mít auto, úspěch v práci, jezdit na pěknou dovolenou, být atraktivní a být spokojený v lásce i sexuálním životě. Veřejnost vnímá úspěch na jedné straně jako bohatství a postavení a na druhé straně jako prožití hodnotného života.
3. Orientace na duševní hodnoty a odpovědnost k životu, což je interpretováno jako vytvoření něčeho, co po nás zůstane, být užitečným pro druhé, mít bohatý duševní život, věnovat se kultuře, umění a mít jistotu v Bohu.

¹¹ Nakonečný, M.: Sociální psychologie, Praha 1970.

4. Orientace na poklidné soukromí a aktivní život s přáteli. Jde o touhu mít dost času pro sebe, prožít klidný život a mít dobré přátele.

Většina hodnot je univerzální, má stejný význam bez ohledu na věk, pohlaví a vzdělání (zejména hodnota být zdravý, žít v míru, být osobně šťastný, žít v dobré rodině a mít dobré bydlení apod.).¹² Do popředí se dostávají hodnoty týkající se zdraví a životního prostředí včetně jeho ochrany a promítají se do hodnotově orientované výchovy.

„Žijící lidská bytost má z počátku jasný přístup k hodnotám... Dítě dává přednost těm zážitkům, které udržují, zdokonalují nebo aktivizují jeho organismus, a odmítá zážitky, které tomuto cíli neslouží.“¹³

1.1.2 Hodnotově orientovaná výchova

Způsob života rodiny, hodnotový žebříček, který rodina uznává, vztah rodičů k dítěti, to vše významně ovlivňuje fyzický, psychický a sociální vývoj dítěte. Rodiče jsou pro předškolní dítě významnou autoritou, zvláště po stránce emocionální.

Zprostředkování základních hodnot je jedním z úkolů, které přísluší především rodině. Podle obecné teorie socializace pokládá primární socializace v dětství a rodině základy hodnotových struktur, které se během sekundární socializace (ve škole a povolání) už radikálně nemění. Lidé, kteří tvoří rodinu dítěte, představují pro dítě základní modely chování. Dítě si podle nich vytváří vlastní pojetí hodnot, svůj hodnotový žebříček. Díky rodině jsou přenášeny z generace na generaci tradice a kulturní symboly, a tím je zabezpečena kulturní kontinuita společnosti.

¹² Kolektiv autorů: Vize rozvoje české republiky do roku 2015. 1. vydání. Praha, Gutenberg 2001.

¹³ Rogers, C. R.: Zaujímavosti zo svetovej pedagogiky a psychologie, Bratislava 1966, str. 213.

V rodinách se uchovávají hodnoty, které chápeme jako určité vzory sociálního myšlení a jednání, vlastnosti, sociální jevy.¹⁴ Díky tomu dodnes čerpáme z myšlenek antické filozofie a dramatu, rozumíme tomu, co znamená láska, ztráta blízkého, oběť, zrada, rozpor mezi svědomím a mocenským příkazem, i když tyto hodnoty mění postupem času svoje zbarvení a kontext.

Také v době totalitního komunistického režimu si naše společnost uchovala přirozené tendence ke svobodě a demokracii. Už sama rodina je hodnotou stejně jako vztahy, které tvoří. Od hodnot jsou odvozovány příslušné normy, právní i mravní, které určují správné (zákonné), žádoucí jednání.

Výchovu k hodnotám do značné míry ovlivňuje vzdělání, zkušenosti, pedagogické vědomosti a duševní obzor vychovatele. Jak nahlížíme na sebe a na druhé lidi, jaké hodnoty si pro život hledáme, jaké cíle si klademe, nezáleží pouze na inteligenci, ale na celé řadě psychických funkcí, hlavně na schopnosti citového prožívání, které je ovlivněno citovým prožíváním našich rodičů.

Chování člověka je ovlivňováno idejemi, které vycházejí z internalizace konkrétních hodnot a mohou mít silný emoční náboj. Ideje jsou abstraktní koncepty, které fungují jako vnitřní stimuly, provokují k dodržování a jsou součástí osobní morálky. Hodnoty, jako emociogenní pojetí dobra, se stávají součástí sebepojetí. Fungují jako obrana člověka, jenž hlídá sám sebe, aby byl tím, kým chce být.¹⁵

Hodnotově orientovaná výchova je součástí celého výchovného procesu. Je uskutečňována zejména prostřednictvím zavedených pravidel pro chování a jednání, která jsou dynamickou a velmi vlivnou silou ve všech prostředích. Pravidla v tomto smyslu

¹⁴ Čermák, V.: O vztahu rodiny k hodnotovému a právnímu řádu. In Meze sociální politiky státu, studie OI č. 10, Praha 1996, str. 65 - 68.

¹⁵ Nakonečný, M.: Motivace lidského chování. 1. vydání. Praha, Academia 1996.

chápeme jako představy o tom, co bychom měli i neměli dělat. Nabývají na důležitosti, pokud se na nich dva nebo více lidí domluví a snaží se jimi řídit. Důležité je, kdo pravidla vytváří, čeho se týkají, jak působí a co se stane, pokud je někdo poruší.

Každá rodina, ale i každá skupina (kolektiv dětí) se jimi vědomě či nevědomě řídí. Jejich dodržování považují za nesmírně významné nejen pro výchovu k hodnotám.

Je zapotřebí přihlédnout k předsevzetí a zásadám, které ovlivňují naše chování a utváření hodnotových struktur. Ty se v průběhu života mění, stejně jako životní filozofie nebo víra, která se postupně prohlubuje a obohacuje o životní zkušenosti. V souvislosti s tím mohu považovat za pozitivní, že věková hranice mladých lidí vstupujících do manželství je vyšší než v minulých letech. Nelze říci, že rodina, která žije v církevním společenství a rodiče, kteří jsou věřící křesťané, mají lépe postavený hodnotový systém a tím i lepší výchovný cíl. Přáním snad každého rodiče je, aby co nejlépe vychoval své dítě a co nejkvalitněji ho připravil na budoucí samostatný život.

Vraťme se k životní filozofii (životní zaměření, životní styl), která se formuje složitým vývojovým procesem a je důležitá tím, že propojuje rodičovské výchovné poslání s celým naším společenským životem. Tím je provázána odpovědnost vůči vlastním dětem s odpovědností za sebe sama a odpovědností vůči společnosti.

1.1.3 Hodnotově orientovaná výchova předškolního dítěte

Dítě na rozdíl od dospělého nehledá hodnotové zakotvení ve svém životě, ale přijímá hodnotové postoje svých rodičů. Především rodiče a pedagogové mohou děti stimulovat vlastním příkladem a výchovnými postupy k rozvoji odpovědnosti vůči hodnotám.

Pokud rodiče v tomto směru dítě zanedbávají a nemotivují, je pravděpodobné, že původní přirozené vnímání hodnot se u dítěte deformuje. Následkem mohou být nežádoucí zdravotní, osobní nebo společenské následky, které se projevují poruchami postoje, vztahů a chování vůči druhým lidem (i vůči sobě samému) a ostatním hodnotám (duchovním i materiálním). Dalším zdrojem problémů může být prosazování nesprávných představ, jak má rodina fungovat, žít. Tyto představy (mýty), jsou iracionálně motivovaná pravidla a hodnoty, které jsou uplatňovány jako normy rodinného života.

Hodnotově orientovaná výchova je postavena na vlastní životní filozofii či víře. Každý má svou soustavu hodnot, jichž si váží a chce jich dosáhnout. Člověk jako jediný z živých tvorů si uvědomuje zázrak jsoucna a zázrak lidského bytí, proto životní filozofie a víra jsou nedílnou součástí našeho života. Tím je určován (mezi jiným) i výchovný cíl a vlastní ideál, který určuje vychovatelské počínání i veškeré dění v našem životě.

První chápání morálních kvalit, tj. co je dobré a co je špatné, souvisí s vývojem citů, s citovými prožitky. Dítě získává první zkušenosti s odmítáním či potrestáním nevhodného chování nejen v rodině, ale i mezi vrstevníky nebo v mateřské škole.

Pro vnímání a rozlišování dobra a zla má velký význam pohádka, vyprávění příběhů, sledování odpovídajících divadelních představení. Dítě se tak učí chápat jak pomoci druhému, rozdělit se (např. o hračku), ustoupit, vyjít vstříc apod. V poslední době bývá v mateřských školách význam pohádek, zvláště vyprávěných nebo hraných učitelkou, neprávem opomíjen. Přitom nasloucháním pohádek, vcíťováním se do postav hrdinů a prožíváním dějů dítě dospívá přijatelným způsobem k chápání morálních pojmů.

1.2 Dítě

Úmluva o právech dítěte z roku 1989 chápe dítě jako každou lidskou bytost mladší osmnácti let, pokud podle právního řádu, jenž se na dítě vztahuje, není zletilosti dosaženo dříve. Dítě je během narození a celého dětství velmi zranitelné po stránce tělesné, duševní i sociální. Potřebuje bezpečné prostředí, v němž může nabývat poznání o světě, o lidech i o sobě samém, postupně se osamostatňovat a nacházet své místo ve světě a společnosti. Současně musí být uspokojovány jeho základní biologické potřeby jako je potrava, teplo, hygiena, životní prostor a zdravé životní prostředí.

Dítě můžeme vnímat jako vzácný dar, jako zázrak, pokračování života, přirozený výsledek biochemických procesů. Počátek života neumíme přesně definovat. Je to okamžik narození, okamžik početí, či ještě dřív. Tento názorový posun je dán pokrokem v oblasti vědecké, medicínské, technické i ekonomické. V souvislosti s rozvojem prenatální pediatrie, prenatální psychologie, genetiky, teratologie a dalších disciplín se přestává od sebe přísně oddělovat prenatální, natální i postnatální fáze života. Spíše než hledání přesných hranic se stále častěji počíná hledat, co tyto etapy člověka od jeho vzniku až do konce spojuje.¹⁶

Dítě by mělo být přijímáno ještě před narozením a být milováno takové, jaké je. Důležité je bezpečné a láskyplné rodinné prostředí, místo pro uspokojování všech jeho potřeb.

1.2.1 Předškolní dítě

Hovoříme o předškolním dítěti, máme na mysli většinou dítě od tří do šesti let. Toto chápání, jak ale uvádí Příhoda¹⁷ „... není zcela přesné,

¹⁶ Dunovský, J. a kolektiv: Sociální pediatrie. 1. vydání. Praha, Grada Publishing 1999.

¹⁷ Příhoda, V.: Ontogeneze lidské psychiky. 4. vydání. Praha, SPN 1977, str. 189.

neboť zahrnuje i děti raného věku, dokonce od narození.“ Z hlediska zkoumané problematiky morálního vývoje se přikláníme k pojetí od narození, neboť morální vývoj dítěte nezačíná ve třech letech.

Předškolní období je jedinečným, neopakovatelným obdobím člověka, které má své zákonitosti a svá specifika. Je rozhodujícím obdobím pro získávání návyků, způsobů chování, základů životních hodnot, životního stylu. Konec této fáze není určen pouze věkově, ale především sociálně, a to nástupem do školy. Charakteristickými rysy tohoto období je postupné uvolňování vázanosti na rodinu, což dítěti umožňuje uplatnit se ve vrstevnické skupině. Myšlení dítěte je stále prelogické a egocentrické, vázané na subjektivní dojem a aktuální situaci. Tento věk je často označován za období iniciativy, jehož dominantní potřebou je aktivita, která má určitý cíl. Je méně roztržštěná a méně závislá na aktuální situaci, než byla u batolete. Regulační kompetence, které nabývají na významu, mohou dětskou iniciativu usměrňovat k určitému cíli. Rozvoj zmíněných kompetencí je spojen s vývojem kognitivních procesů i socializačního procesu.¹⁸ Dítě v tomto věku přijímá ta pravidla, která jsou mu předkládána uznávanou autoritou.

„... ranné dětství má svůj úkol v plynulé celistvosti života - doba formativního vývoje pomocí utvářivých činností, které jsou smyslem tohoto období, vlastní náplní života dítěte. Předškolní období není přípravou na školu, nýbrž jen nepřetržitým sebeučením dítěte pro umocnění vlastního přítomného života.“¹⁹

1.2.2 Morální vývoj předškolního dítěte

Hovoříme-li o morálním vývoji, jde nám o postupně se vyvíjející vztah dítěte k hodnotám a etickým normám. Dřívější pojetí morálky

¹⁸ Vágnerová, M.: Vývojová psychologie. Praha, Portál 2000.

¹⁹ Příhoda, V.: Problematika předškolní výchovy. 1. vydání. Praha, SPN 1966, str. 17.

se zaměřovalo především na vztahy mezi lidmi. Dnes přibývá vedle úcty k lidem úcta k přírodě a zdraví.

Morální uvažování dítěte se vyvíjí v závislosti na jeho celkovém vývoji a na jeho zkušenostech. Můžeme říci, že morálka předškolního dítěte je přímo závislá na názorech a chování dospělých. K osvojení norem přispívá identifikace s autoritou. Problematikou morálního vývoje v dětském věku se zabýval L. Kohlberg (1976). Ve své práci navazuje na Piagetovu teorii, podle níž:

„Způsob osvojování norem, interpretace jejich významu a jejich vliv na dětské chování závisí na úrovni poznávacích procesů, předškolní děti chápou lépe konkrétní normy, kterým reakce dospělých dává nějaký osobní význam.“

Dítě je k dodržování norem motivováno systémem odměn a trestů (pozitivním a negativním hodnocením). Za dobré je považováno to, co by autorita ocenila. Špatné a nežádoucí je takové chování, za které by bylo potrestáno. V tomto postoji je zřejmý egocentrismus předškoláků, pro něž nejdůležitějším aspektem hodnocení je důsledek určité situace pro ně samé. Z toho důvodu označuje L. Kohlberg tuto fázi jako premorální.²⁰

Stadia morálního vývoje podle L. Kohlberga, které jsou uspořádány podle života jedince:

- První stadium - „poslušnost a trest“. Kritériem je poslušnost k autoritě a strach před trestem.
- Druhé stadium - „individualismus a recipocita“. Kritériem správnosti je maximální užitek rozhodovatele, který se však musí již dělit s ostatními.
- Třetí stadium - „interpersonální adaptace“, dobré a špatné určuje především okolí.

²⁰ Vágnerová, M.: Vývojová psychologie. Praha, Portál 2000. str. 121

Mravní zásady formulované významnými filozofickými osobnostmi zabývajícími se morálkou:²³

- jednej vždy podle vlastního přesvědčení, ať se děje to, co se dít má,
- jednej vždy tak, aby tvé jednání odpovídalo obecnému mravnímu zákonu,
- chovej se vůči jiným lidem tak, jak chceš, aby se oni chovali k tobě,
- člověk by ti nikdy neměl být prostředkem k dosažení jakéhokoliv cíle,
- tvoje svoboda by měla končit tam, kde začíná svoboda druhého.

Formování morálního vývoje pomáhá dítěti najít jeho vlastní osobitý způsob, jak přizpůsobit svoje chování požadavkům pravidel morálky. Dítě si postupně vytváří síť osobních vztahů, která mu pomáhá, jak a kam má orientovat svoje chování. Jde o cestu od „já chci“ k otázce „co mohu dát druhým“.

Způsoby jakými reaguje okolí dítěte na jeho vlastní činy, vlastní zkušenost, vytrvalost, svědomitost a smysl pro povinnost, připravuje půdu pro utváření jeho svědomí. V předškolním věku je dítě schopno citově rozlišovat, zda jedná správně nebo naopak. Prohřešili se proti nějaké zásadě, začíná pociťovat vinu, která je umocněna strachem z důsledků činu (trestem). *„Z konfliktu mezi impulzivním činem a povinností, z kritiky a sebekritiky, z viny a usmíření vzniká právě, v tomto věku nová citová a mravní hodnota, již nazýváme svědomí.“*²⁴ Vznik svědomí je spjat s určitou jistotou o hranicích dobra a zla. Svědomí se u dítěte vyvíjí na základě minulých událostí, které dítě posuzuje podle důsledků, podle toho, zda bylo pochváleno nebo potrestáno. Ve vývoji mravní citlivosti je velkým zlomem období, kdy je dítě již schopno rozlišit, co je a co má být. Jde o pochopení disharmonie mezi vlastním chtěním a mezi poslušností (mezi tím, co

²³ Novotná, M.: Děti a my. Výchova k pravdě a mravnosti, 2/1990, ročník XX, str.4

²⁴ Příhoda, V.: Ontogeneze lidské psychiky I. Praha, SPN 1977, str. 239

chtějí rodiče). To znamená, že je dítě schopno uznat, že je správné to, co chtějí ti druzí. Podle Příhody jsou dány v této fázi „všechny zárodky svědomí“. Předškolní období je nesmírně důležité pro uvědomování si mravních zásad a utváření svědomí. Na tomto intelektuálním a citovém základě se formuje charakter, tj. obsah i forma chování.

Období předškolního věku můžeme rozdělit do tří stadií. V prvním stadiu jsou normativní mravní požadavky (co je dobré a co zlé, žádoucí a nežádoucí) motivací, která má pragmatický egocentrický charakter. V druhém stadiu si už dítě osvojuje mravní formy chování, a to nejdříve ve verbální podobě. Určité požadavky jsou pro dítě spojené s chováním nějaké bytosti, ať už konkrétní nebo fiktivní. Protože jsou tyto požadavky-normativy spojené se sociální kontrolou, vzniká u dítěte motiv k jeho dodržování. Ve třetím stadiu postupně dochází k posilování verbálního a reálného chování, což je podmíněno úrovní normativních struktur. Dítě se umí rozdělit, pomůže kamarádovi, ale očekává odměnu případně jinou výhodu. Na druhé straně je dítě většinou vedeno rodiči k nezištnému morálnímu chování.²⁵

Morální vývoj je uskutečňován ve dvou rovinách, a to v rodinné a mimorodinné (školní a mimoškolní). Všechny typy škol a veškeré organizace, které zajišťující mimoškolní zájmovou činnost, přebírají odpovědnost za pokračování mravní výchovy započaté v rodině. Současně se na morálním vývoji a profilu každého jedince podílí celé společenské prostředí.

²⁵ Uhrová, E.: Prosociálne správanie. Predškolská výchova XLVIII, 1993/94, str. 3 - 4.

1.3 Formující činitelé morálního vývoje předškolního dítěte

Výsledkem výchovy k morálním hodnotám by mělo být dosažení kompetencí přiměřených věku dítěte:

- uvědomovat si svou samostatnost,
- zaujímat vlastní názor, postoje a umět je vyjádřit,
- rozhodnout o svých činnostech,
- vyjadřovat souhlas i nesouhlas,
- vyvíjet volní úsilí, soustředit se na činnost a její dokončení,
- respektovat předem vyjasněná pravidla,
- uvědomovat si, že za sebe i své jednání odpovídá a nese důsledky,
- dětským způsobem projevovat citlivost a ohleduplnost k druhým, rozpoznat nevhodné chování,
- vnímat nespravedlnost, ubližování, agresivitu a lhostejnost,
- být citlivý ve vztahu k živým bytostem, k přírodě i věcem,
- těšit se z příjemných prožitků, přírodních i kulturních krás.

Mezi formující činitele patří prostředí, ve kterém dítě vyrůstá, kde se pohybuje, lidé v okolí dítěte a pochopení vývojových stadií.

1.3.1 Prostředí předškolního dítěte

Vývojově primární místo náleží rodině, teprve po ní přistupují další, sekundární sociální skupiny (škola, vrstevnická skupina atd.).

Hlavní faktory vázané na rodinné prostředí jsou:

- struktura rodiny,
- její početnost,
- míra integrace,
- dynamika vývoje rodiny a postavení dítěte v ní,

- výchovný typ rodiče ve vztahu k danému dítěti,
- kulturní úroveň rodiny a vývojová podnětnost prostředí atd.

1.3.2 Význam domova pro dítě

Domov je ideální prostředí pro uspokojování všech potřeb (fyziologických, materiálních i duchovních) dítěte, především však pocitu bezpečí, jistoty a lásky.

Domov je soukromý prostor rodiny a všech členů, kteří v ní společně žijí. Zabezpečuje zdravý vývoj jedince po stránce duševní, psychické a fyzické a má rozhodující vliv na jeho utváření. Je spjat s ekonomickou a kulturní úrovní rodiny (i společnosti), propojuje rodinné vztahy a vztahy s okolím. Celé rodině poskytuje zázemí.

Domov utvářejí především rodiče, ale i ostatní členové žijící ve společné domácnosti, kteří se přímo nebo i nepřímo podílejí na uspokojování a rozvíjení potřeb dítěte. Je sídlem rodiny, kde se uskutečňují všechny její funkce, a odkud se odvíjí celý proces socializace dítěte.

„Domov je místo, kde jsou „naši“ lidé, ti, kdo k nám patří a k nimž patříme my. Psychologické výzkumy ukázaly, že vědomí vlastního já, vědomí vlastní osobnosti, vlastní svébytnosti se u dítěte dříve a pevněji vytvoří tehdy, když tu není jenom jeden vztah já-ty, např. matka-dítě, ale jsou nejméně tři, matka-dítě-otec (nebo někdo další). Dítě tak poznává nejen vztah matky k sobě, ale chování otce k sobě a chování matky a otce navzájem. To už je domov, kde má dvouleté, tříleté dítě své místo.“²⁶

²⁶ Matějček, Z.: Děti a my. Cesta k domovu. Ročník XXI., 1991, č. 4, str. 3.

1.3.3 Lidé v okolí dítěte a jejich význam

„Nejvýznamnějším zdrojem rozvoje poznání dítěte jsou lidé kolem něho. Zpočátku matka a blízcí příbuzní, později učitelka mateřské školy.“²⁷

Emocionálně nejvýznamnější autoritou pro dítě jsou rodiče představující ideál, se kterým se dítě identifikuje. Dítě nekriticky akceptuje veškeré postoje, hodnoty a projevy rodičů v hotové podobě, bez další diference. Identifikace přispívá k posílení sebejistoty a zvyšuje sebeúctu. Předškolní dítě má velkou potřebu identifikace s dospělým (být jako rodiče) a uspokojuje ji prostřednictvím hry, kde může snadno získat roli dospělého.

V předškolním věku se dítě současně odpoutává od rodiny a dospělých. Už během batolecího věku navazuje kontakty se svými vrstevníky i dospělými mimo rodinu. Tyto nové vztahy a snahy o jejich rozšiřování jsou velmi rozdílné a liší se postavením dítěte k příslušné osobě.

Vrstevnické vztahy (podle Vágnerové²⁸):

- a) Jde o symetrii (oba partneři si jsou rovni, mají podobné kompetence i podobný status).
- b) Vztah s vrstevníkem poskytuje mnohem méně jistoty než vztah s dospělou osobou. Od vrstevníka nemůže dítě očekávat ochranu a toleranci, nemůže se v tomto směru na něj spolehnout. K vrstevnickému vztahu musí dítě dozrát na určitou vývojovou úroveň, kdy nepotřebuje takovou podporu a utvrzení v bezpečí. Vznik potřeby kontaktu s dětmi přibližně stejného věku můžeme proto chápat jako potvrzení určité zralosti osobnosti dítěte.

Vztah mezi sourozenci je podmíněn postoji rodičů. Tyto vztahy jsou do značné míry ovlivněny věkem a vývojovou úrovní dětí. Může jít o vztahy spojenecké, ale i založené na soupeření.

²⁷ Opravilová, E.: Dítě si hraje a poznává svět. Praha, SPN 1988, str. 18.

²⁸ Vágnerová, M.: Vývojová psychologie. 1. vydání. Praha, Portál 2000.

Pedagogové a lidé pracující s malými dětmi se musejí přizpůsobit současným proměnám rodiny. Není neobvyklé, že při nahlížení na dítě opomíjejí souvislosti rodinných vztahů a vazeb a tím může být ohrožena objektivita. Podle Bruceové se velmi často stává, že profesionální pedagogové podkopávají důvěru rodičů v sebe sama a ve vlastní schopnost být dobrými rodiči. Tím může docházet k přerušení vytvářejícího se spojení mezi rodinou (domovem) a pedagogem (školou). Pokud tato dvě prostředí nespolupracují, dítě je nuceno žít ve dvou oddělených světech. Ty je třeba propojovat a hlavním prostředníkem by měl být právě pedagog. K navázání vztahu mezi rodinou a školou je potřeba najít vhodný přístup, který bude rodinu podporovat.

Do okruhu lidí, které se významným způsobem podílejí na vývoji dítěte, patří i prarodiče, zejména ti, kteří žijí ve společné domácnosti s mladou rodinou. Mohou se dětem více osobně věnovat a působit na jejich hlubší citový základ. Tato vazba může být cenná a prospěšná pro obě strany, děti dávají radost a prarodiče (již s větším klidem než rodiče) předávají své životní zkušenosti, rady i určitou moudrost. Navázané vztahy bývají pevné a mají dopad na celoživotní rozvoj osobnosti. Pokud v tomto soužití dochází i k souladu ve způsobech a metodách výchovy rodičů a prarodičů, může být výrazně pozitivně ovlivňován i morální vývoj dítěte.

„Existuje celá řada lidí, kteří jsou pro vývoj malého dítěte tak či onak významní. Je to především rodina, pedagogové a ostatní děti, s nimiž se dítě pravidelně setkává. Ti všichni jsou pro něj bezprostředně důležití.“²⁹

²⁹ Bruceová, T.: Předškolní výchova. 1. vydání. Praha, Portál 1996, str. 103.

1.3.4 Mateřská škola, její možnosti ovlivňovat morální vývoj dítěte

Mateřská škola je formálně i obsahově institucí, která naplňuje potřebu dětí být ve skupině vrstevníků. Podle Příhody je „*dítě od tří let schopno výchovného školení ve skupině jiných dětí. Proto bývá užíváno názvu dítě předškolní.*“³⁰

Úkolem mateřské školy je „doplňovat rodinnou výchovu a v úzké vazbě na ni pomáhat zajistit dítěti prostředí s dostatkem mnohostranných a přiměřených podnětů k jeho aktivnímu rozvoji a učení.“³¹ Mateřská škola plní současně i úkol diagnostický.

Cílem předškolního vzdělávání v mateřské škole je:

- rozvíjení dítěte, jeho učení a poznání,
- osvojování si hodnot, na nichž je založena naše společnost,
- získání osobnostních postojů.

Mateřská škola je první výchovně-vzdělávací institucí, se kterou se dítě setkává a prvním větším společenstvím dětí a dospělých mimo rámec rodiny. Je významným článkem v morální výchově. Mateřská škola s důkladně propracovaným pestrým a vyváženým programem, kterým koncepce mravní výchovy prolíná, má velký podíl na utváření mravního citění dítěte a jeho společensky žádoucího jednání.

Již bylo uvedeno, že hlavní podíl na výchově dítěte, na jeho hodnotové orientaci mají rodiče. Proto mateřská škola, která podle zákona doplňuje rodinnou výchovu, usiluje o spolupráci s rodiči. Spolupráce má formu spolupodílení se na výchově dítěte. Dobrá spolupráce ovlivňuje i morální vývoj dítěte. „*Do šesti let je pro dítě*

³⁰ Příhoda, V.: Ontogeneze lidské psychiky I. 4. vydání. Praha, SPN 1977, str. 189.

³¹ Smolíková, K. a kol.: Rámcový program pro předškolní vzdělávání. 1. vydání. Praha, VÚP, MŠMT 2001, str. 7.

*základním zdrojem učení se vzorům chování a jednání, které vytvoří jeho budoucí morální profil, praktická morálka uplatňovaná rodiči a prožívaná dítětem v rodině.*³² Společné výchovné působení je podmíněno vztahem vzájemné důvěry.

1.3.5 Spolupráce rodiny a mateřské školy

V České republice je rodina považována za nejdůležitější výchovné prostředí pro dítě. Fungující vztah mezi mateřskou školou a rodinou a naopak, je důležitý pro všechny zúčastněné. Nejvýznamnější je však pro dítě. Hlavním prostředníkem tohoto harmonického vztahu by měl být pedagog, který se tak stává propojujícím článkem obou prostředí (rodiny a mateřské školy). Vstřícnější vztahy a širší spolupráce mezi mateřskou školou a rodinami dětí, jsou obecně považovány za důležitý předpoklad, přispívající ke kvalitě výchovné a vzdělávací péče v předškolním období.

Před rokem 1989 byly vztahy mezi mateřskou školou a rodinou uzavřenější a rezervovanější než v současnosti. Partnerská role rodičů ve vztahu k mateřské škole je dnes považována za přirozenou a samozřejmou. Všeobecně je přijímán názor, že kvalita výchovného působení závisí do značné míry na vzájemném vztahu obou institucí (komunikace, kooperace, spolupodílení). Snahou je rozšiřovat nabídku aktivit, spolupráce a spoluúčasti rodičů, současně vytvářet podmínky pro neformální kontakt a zaměřovat se na konkrétní potřeby dětí a rodičů.

Mezi formy spolupráce mateřské školy s rodiči můžeme zařadit různá společná setkání, besídky, rozhovory (pedagog - rodič), návštěvy rodičů ve škole v průběhu dne, pomoc při zajišťování speciálních pedagogů nebo jiných odborných pracovníků, společné výlety, besedy, semináře.

³² Havlínová, M.: Děti a my. Předpoklady morálního vývoje dítěte. Roč. XII, číslo 3, 1982.

Vzájemná spolupráce rodičů s pedagogickým personálem pomáhá dítěti cítit se bezpečně i v jiném prostředí než doma. Není neobvyklé, že si rodiče představují výchovu svého dítěte jinak (např. vzhledem k náboženskému vyznání, životní filozofii) než pedagogové, proto by se učitelé měli snažit najít společnou cestu v rozvíjení dítěte v souladu s jeho potřebami a osobními možnostmi. Důležité je nepodmiňované plnění potřeb dítěte v rodině i mateřské škole. Dítěti je tak poskytnuta emocionální jistota a pocit důvěry vůči okolnímu světu. Radostné a bezpečné prožívání dětství je základem pro fyzické a psychické zdraví a maximálně podporuje morální vývoj lidské individuality.

Dobrou inspirací pro spolupráci je celá řada alternativních přístupů, které se v posledních letech začaly na mnoha mateřských školách uplatňovat. Mnoho škol začalo stavět přístupy k úzké spolupráci mezi rodiči a mateřskou školou na první místo ve svých programech. Při mateřských školách dnes vznikají rodičovské asociace, nepřekračující (většinou) rámec mateřské školy. V současné době u nás existuje pouze jeden typ sdružení rodičů, tzv. Unie rodičů, která má celostátní charakter a usiluje mimo jiné o mnohem silnější postavení rodiny v rámci českého vzdělávacího systému.³³

1.4 Rodina

„Rodina patří k nejstarším člověkem vytvořeným sociálním útvarům.“³⁴

V definicích rodiny se odráží vývoj společnosti od jejích prvopočátků až po současnost. Koncem 17. století byla rodina chápána jako část, ze které se skládá společnost. Rodinu tehdy nepředstavovala dnešní rodina (především manželský pár a děti), ale společenství s širším

³³ Národní zpráva o stavu předškolní výchovy, vzdělání a péče o děti předškolního věku v ČR. Fortuna 2000.

³⁴ Možný, I.: Moderní rodina (mýty a skutečnost), 1. vydání. Brno, Blok 1990.

okruhem jejich členů (i nepříbuzných). Chevalier de Jacourt v knize Velká francouzská encyklopedie pod heslem „rodina“ uvádí, že jde „o společnost, jež tvoří základní výbavu a přirozený stav člověka“³⁵. Rodinu přirovnává i k občanské společnosti ustanovené přírodou, považuje ji za nejstarší a nejpřirozenější ze všech společností. Hodnotí ji také jako základ státu. Její vznik je dán manželstvím, děti v něm narozené prodlužují její existenci a udržují lidskou společnost.

V našem společenském vědomí se toto pojetí prosadilo jako dominantní a bez výraznějších změn přetrvává až do dnešní doby. V Sociální pediatrii z roku 1999 J. Dunovský doplňuje definici rodiny o „sepetí nejrůznějších vztahů uvnitř i navenek - funkcemi, činnostmi zabezpečujícími potřeby svých členů a společnosti jako celku.“³⁶

Rodina prochází neustále změnami, přizpůsobuje se novým podmínkám a poměrům, ale stále udržuje život člověka „prakticky ve všech jeho sférách a cyklech“³⁷ a provází jej (nebo se nějak dotýká) ve všech fázích života.

Přesně definovat rodinu je velmi obtížné, neboť existuje příliš mnoho jejích podob, variant i způsobů soužití. Přesto ji lze chápat jako „malou primární společenskou skupinu, založenou na svazku muže a ženy, na pokrevním vztahu rodičů a dětí či vztahu jej substituujícím, na společné domácnosti, jejíž členové plní společensky určené a uznávané role vyplývající ze soužití.“³⁸

³⁵ Chevalier, de Jacourt: In Možný I. Moderní rodina (mýty a skutečnost). 1. vydání. Brno, Blok 1990, str. 17.

³⁶ Dunovský, J. a kolektiv: Sociální pediatrie, vybrané kapitoly. 1. vydání. Praha, Grada Publishing 1999, str. 91.

³⁷ tamtéž, str. 95.

1.4.1 Funkce rodiny

Společně s vývojem společnosti se měnily i jednotlivé funkce rodiny.

Současné základní funkce (dle Dunovského) jsou:

- Biologicko-reprodukční

Zabezpečuje udržení života početím a narozením nového člověka.

Vztah muže a ženy získává novou dimenzi, smysl i naplnění.

- Ekonomicko-zabezpečovací

Zabezpečuje rodinu (včetně všech jejích členů) po stránce materiální, sociální, duševní a duchovní. Všem členům poskytuje určité životní jistoty a zázemí.

- Emocionální

Významná funkce zvláště pro současnou rodinu (vzhledem k její zvýšené labilitě). Předpokládá plně rozvinutého a zralého člověka, zodpovědného nejen za sebe sama, ale i za druhé, pro něhož citový vztah není chvilkovou záležitostí, ale trvalou jistotou, která je citovým zázemím pro všechny členy rodiny.

Emocionalita je nejdůležitějším kohezním faktorem rodiny a je stejně potřebná jak pro dospělé, tak pro děti, i když v různé podobě. Bez jejího vlivu lze jen těžko vytvořit harmonický život rodiny, v němž by jednotliví členové nacházeli pocit celkového uspokojení a naplnění.

- Socializačně-výchovná

Nejvýznamnější rodinná funkce, jež zabezpečuje společenskou kontinuitu. Pozitivní emocionální vztahy i celková atmosféra vytvářejí vhodné podmínky pro opravdový zájem o dítě a jeho potřeby, požadavky a zájmy, kvalitní výchovu a péči a ochranu před nepříznivými situacemi.

Umožňuje rozvíjet všechny schopnosti, síly a nadání dítěte.

³⁵ Dunovský, J. a kolektiv: Sociální pediatrie, vybrané kapitoly. 1. vydání. Praha, Grada Publishing 1999, str. 97.

1.4.2 Vývoj výchovy k mravním hodnotám

Pravěk a starověk vnímal rodinu v širším slova smyslu jako rodové společenství, které bylo vázáno příbuzensko-majetkovými vztahy. Cílem bylo zachování a rozšiřování rodu. V této době bylo dítě chápáno jako majetek otce, který měl právo rozhodovat o jeho osudu, životě i smrti. „Všichni dospělí byli učitelé malých dětí, nejen jejich rodiče. Vztah mezi hrou a životní činností byl velmi úzký.“³⁹ Výchova byla přímá a účinná, denní program dětí byl rozdělen na práci a odpočinek. Mravní výchova probíhala prostřednictvím vzoru dospělých, děti se naučily zachovávat mravní zásady, jaké viděly u svých rodičů a ostatních členů obce. „Základní vztahy vzájemné pomoci a rovnosti mezi dospělými byly směrnice pro vytváření morálního profilu i u dětí, zejména smyslu pro povinnost, přátelství, pohostinství, velkomyslnost a statečnost.“⁴⁰ Výchova vedla k tělesné zdatnosti a fyzické síle, zdokonalování smyslů. Dospělí se k dětem chovali s vážností a láskou jako k příštím členům obce. Základní morální hodnoty pramenily z náboženských představ, které u primitivních lidí souvisely s jejich vztahem k přírodě.

Zmínky o tom, jak má být dítě připravováno na dospělý život, nacházíme ve starém Řecku, a to u Platóna, který doporučoval, aby děti do sedmi let věku pobývaly ve společnosti chův, které jim měly vypravovat báje o hrdinství. Metodu „dobrých návyků“ vidí Platón jako nejlepší prostředek mravní výchovy, varuje hlavně před rozmazlováním, přehnanými tresty (ty vštěpují dětem podlost a nechť k lidem). „Mravní čistota dětí je požadavek, který je nutno respektovat při výchově již nejmenších tak, aby děti neměly ve svém okolí

³⁹ Čapková, D.: Dějiny teorie a praxe výchovy dětí předškolního věku do konce 18. století. Praha, SPN 1980, str. 9.

⁴⁰ tamtéž, str. 9.

nejmenšího příkladu něčeho špatného, i styk s otroky byl pokládán za škodlivý. Celá výchova, i etika byla tedy podmíněna třídním pojetím společnosti.“⁴¹

Ve středověku tvořili rodinu nejen pokrevní příbuzní, ale i ostatní osoby žijící „pod jednou střechou“, zpočátku otroci, později služebnictvo a zaměstnanci, všichni ti, s nimiž rodina tvořila tzv. výrobní jednotku.⁴² Tento stav přežíval až do první poloviny 19. století. Patriarchální vícegenerační rodina (často s mnoha dětmi) přetrvala v našich zemích (od 18. století) až do roku 1949. Otec se staral o její zajištění, matka pečovala o děti a chod domácnosti. O tom, jak skutečně vypadala slovanská (středoevropská) rodina v ranném středověku, neexistují žádné záznamy. Jsme odkázáni pouze na kronikářské zmínky a na archeologii. O Slovanech víme, že po příchodu na naše území (okolo 5. století n. l.) žili v malých vesnicích a hradištích. Slovanská rodina byla patriarchální. V nábožensko-mravní výchově převládaly silné tendence k pokoře a naprosté poslušnosti bez velkého ohledu na rozvoj samostatného myšlení.

Křesťanství přineslo nový pohled na rodinu. Základem rodiny je manželství, jež má ve své harmonické podobě symbolizovat vztah Krista k církvi. Dítě je nově přijímáno jako lidská bytost se stejnými právy před Bohem, tedy i před lidmi. Péče o ně je považována za posvátnou věc. Dítě je stále chápáno jako neplnohodnotný dospělý a dětství jako etapa, kterou je třeba co nejrychleji překonat. Postavení dítěte bylo závislé na postavení rodiny. Ve středověku se spolu s majetkovým sepjetím rodiny zvyšuje i sepjetí vztahové. Poslušnost byla pokládána za základní obecnou ctnost dětí. Morální vývoj dítěte byl zajišťován církevní naukou.

⁴¹ Čapková, D.: Dějiny teorie a praxe výchovy dětí předškolního věku do konce 18. století. Praha, SPN 1980, str. 9.

⁴² Možný, I.: Moderní rodina (mýty a skutečnost). 1. vydání. Brno, Blok 1990.

Koncem 14. století se v českých zemích vyostřily rozpory sociální, politické, náboženské a národnostní, které urychlily hnutí odporu. K nejvýznamnějším lidovým hnutím patří husitství. Vytvořilo předpoklady pro převrat i ve vzdělávání, především širokým demokratiem, vyššími nároky na morálku a autokritiku. Výchova stále probíhala v rodině, pojetí bylo náboženské, ale v souvislosti s konkrétní životní praxí, rovností všech před Bohem a sociální spravedlností. Děti byly vedeny k otužilosti, sebeovládání, ukázněnosti, oddanosti poznané pravdě, k vzájemné lásce a ochotě pomáhat.

V druhé polovině 15. století pokračovalo husitství v českých zemích v několika proudech, přesáhlo i naše hranice a započalo rozkol katolické církve, který vyvrcholil v 16. století odštěpením protestantských církví od Říma. V roce 1457 vznikla Jednota bratrská, která se z počátku vyvíjí v izolaci, a přestože byla výlučnou menšinou, velmi ovlivnila český kulturní vývoj 16. a počátku 17. století. Přinesla významnou změnu v pohledu na dítě. Myšlenky Jednoty bratrské o zdokonalování sebe sama i ostatních po celý život zastával J. A. Komenský. Poukázal na specifičnost a jedinečnost dětství, byť bylo vnímáno jako příprava na dospělost. Dětství považoval za nejdůležitější část života. Rodinu chápal ve smyslu společenství, které je spojené vztahy nejen rodovými, majetkovými, ale i citovými.⁴³ Myšlenky Komenského z Informatoria školy mateřské zdůrazňující cíl všestranně a harmonicky rozvinuté dětské osobnosti, se staly základem pedagogické tradice. V Didaktice se objevuje požadavek realizovat časově neomezenou vzdělávací a kultivovanost člověka. Zdůrazňuje, že rodiče mají položit základ k „šťastnému vzdělávání ducha“, horlivou péčí o zdraví, rozumový a mravní rozvoj dětí, který bude základem k obrodě celé společnosti. Mravní výchovu uvádí

⁴³ Čapková, D.. Dějiny teorie a praxe výchovy dětí předškolního věku do konce 18. století. Praha, 1980.

samostatně, odděleně od náboženské, přesto v souladu s jeho náboženským názorem, ke kterému se vázalo pojetí života.

Prostředkem k vývoji charakterových rysů osobnosti (morálnímu vývoji) je vzdělávání. Soustava mravních vlastností (ctností), schopností a zvyků je zaměřena na postupnou přípravu na vytváření názorů na svět, život a jeho smysl. V oblasti mravní výchovy nejmenších dětí se praxe opírala o smyslové vnímání a zkušenosti (výchova citu a vůle). Základem mravní výchovy bylo utvrzovat vzdělávací práci, která vedla ke správnému pochopení vztahů a rozdílů přírody a lidského světa (rozdíl člověka a ostatních živočichů, člověka dobrého a zlého, moudrého a hloupého).

V období od 17. do 19. století je pohled na dítě ovlivněn vědeckým i společenským rozvojem. Roussovy a Pestalozziho práce mění pohled na dítě a do popředí se dostávají jeho přirozené potřeby - návrat k přírodě. V této době nelze opomenout zavedení povinné školní docházky v našich zemích Marií Terezií. Společně s rostoucí potřebou vzdělání nastává období, kdy je věnována větší pozornost začleňování a socializaci dítěte. Hodnota dítěte stoupá, začíná se více přihlížet k jeho přirozeným potřebám, stává se předmětem zájmu vědců, kteří usilují o hlubší poznání jeho života, vývoje a potřeb.

Výchovné teorie v druhé polovině 19. století navázaly na tradici spisů pro rodiče, které se u nás objevovaly od 20. let. Českým autorem, který se zaměřil především na děti předškolního věku byl A. J. Jeřábek (Pravidla křesťansko-katolického vychování dítek, Praha - Hradec Králové, J. H. Pospíšil 1953). Upozorňoval matky především na jejich povinnosti náboženské (zajištění křtu a modliteb) a na význam výchovy dítěte po stránce duševní. Zdraví a tělesný rozvoj zmiňuje až na místě druhém.⁴⁴

⁴⁴ Mišurcová, V.: Dějiny teorie a praxe výchovy dětí předškolního věku v 19. a 20. století, Praha 1980, SPN Praha

Veškeré změny pohledu na dítě počátkem 20. století ovlivnil rozvoj psychologie (a hlubinné). O tomto století se hovoří jako o „století dítěte.“ Základem je stejnojmenná kniha anglické spisovatelky Ellen Keyové, která chtěla charakterizovat cesty lidského vývoje v tomto období. Zastávala názor, že vyspělé lidstvo věnuje všem svému potenciálu, všemnu péči dětem.

Světová válka způsobila v mnoha rodinách ekonomický i mravní úpadek, což ztěžovalo rodině plnit její výchovnou funkci. Ve 20. století nastal rozhodující zlom v sociálním vývoji rodiny. Nové technologie, průmyslová výroba ve všech odvětvích, vznik industriální společnosti se všemi důsledky na strukturu a uspořádání rodiny vedly k novému způsobu bydlení. Stoupá zaměstnanost žen, výchova dítěte se neodehrává jen v rodinném prostředí, ale i v institucionálních zařízeních. Morální vývoj dítěte byl ohrožen nedostatkem času rodičů (zejména matek).

Charakteristické znaky moderní, průmyslové civilizace:⁴⁵

- Přechod některých funkcí rodiny na jiné sociální instituce.
- Rodina přestává být produkční, stává se konzumpční.
- Členové rodiny tráví velkou část svého času mimo rodinu.
- Ochranná funkce přestává být výlučnou (vznik moderního zákonodárství).
- Náboženská víra ztrácí značnou část svého vlivu.
- Převládá rodina městského typu (největší část obyvatelstva žije ve městech, urbanizace je výlučným znakem sídelní struktury).
- Rodina se počtem svých členů zmenšuje.

⁴⁵ Máchová, J.: Spor o rodinu. 1. vydání. Praha, Mladá fronta 1970.

1.4.3 Krize rodiny

Ve stejné době, kdy vznikla tzv. párová rodina (období eneolitu, tj. 6 až 4 tisíce let před Kristem),⁴⁶ do které patří pouze rodiče a jejich děti, vzniklo i její „sledování“.⁴⁷ Začala se uskutečňovat sociální „kontrola“ jako trvalý zájem společnosti o udržení především reprodukční funkce pro její existenci. Tato „pozornost“ se v během vývoje pochopitelně měnila nejen podle změn ve společnosti, ale i podle podmínek, které se vytvořily na základě nových oborů a profesí.

Dříve se tradiční normy správného a dobrého chování přenášely v rodině ústním podáním z generace na generaci, případně prostřednictvím zkušenějších a ve společnosti uznávaných osob (např. farář, starosta). V té době ještě neexistovala žádná statistická šetření, ale určité informace o našich rodinných poměrech (vztazích) máme. Rodiny držely pospolu v úzkém sepětí více generací od narození až po vlastní smrt. Rozvody byly vzácnou výjimkou. Vliv nejbližší rodiny, příbuzných, přátel i sousedů byl důležitý pro formování a utváření hodnot lidského života a vzájemného soužití, morálky i mezilidských vztahů.

V roce 1933 byla vydána jedna z prvních prací zabývajících tématem krize rodiny. Autorem titulu „Dnešní krise rodinného života“⁴⁸ je Inocenc Arnošt Bláha, filozof, sociolog, etik a univerzitní profesor. Bláha chápe krizi jako poruchu funkcí. Z etického hlediska vidí záporné proměny v duchovní a mravní rovině, rozebírá vnitřní a vnější podmínky a ukazuje možnosti nápravy v oblasti eugenické, psychologické a sociální.

⁴⁶ <http://www.mb-net.cz/mb-pravek-novovek/JP0202011.htm>

⁴⁷ Možný, I.: Moderní rodina (mýty a skutečnost), 1. vydání. Brno, Blok 1990.

⁴⁸ Bláha, I. A.: Dnešní krise rodinného života. 1933.
In <http://www.phil.muni.cz/fil/sbornik/1996/sedlak.html>

V průběhu několika dalších let bylo postavení rodiny znovu formálně přijato, ale co do obsahu doznalo značných změn. Prvořadost pojetí člověka jako pracovní síly zcela potlačila ostatní dimenze do pozadí.⁴⁹

V současnosti se hovoří o krizi rodiny i z důvodu selhávání jiných institucí. Ve vztahu k rodině je důležité zejména to, že selhává pracovní trh a současně i sociální stát, což bylo popsáno jako krize finanční, krize efektivnosti a krize legitimacy (vztah mezi společenskými účinky investic při uspokojování potřeb společnosti a prací, kterou musí společnost na uskutečnění investic vynaložit). Rodina se jen těžko vyrovnává s přetížением požadavky na sociální zajištění a bezpečnost (Rodinná politika v měnícím se kontextu, Sborník Česko-Rakousko-Německé konference v roce 1999).

Struktura rodiny se výrazně změnila. Model 1 až 3 děti na rodinu poklesl na 1 až maximálně 2 děti. V rodině selhává celá řada funkcí, ať už jde o funkci výchovnou nebo reprodukční s dlouhodobými důsledky pro moderní společnost. Je možné, že krize funkcí rodiny souvisí i s oslabením a nestabilitou rodiny jako instituce.

Otázkou zůstává, zda chápat „krizi rodiny“ jako oslabení instituce rodiny nebo jako transformaci její tradiční formy, která je oslabována v důsledku současných vývojových trendů. Ty zásadním způsobem mění fungování rodiny bez ohledu na její institucionální podobu.

Stále je ovšem možné argumentovat tím, že rodina je „útočištěm před bezcitným světem,“⁵⁰ není však racionální se s touto její funkcí spokojit.

Role muže a ženy v rodině je v naší republice spíše konzervativní, postoje jsou poněkud v protikladu k „individualizačnímu“ tržnímu

⁴⁹ Sborník k odbornému semináři na téma Úmluva o právech dítěte 25. 2. 1997, Emauzské opatství, Praha 2.

⁵⁰ Možný, I.: Sociologie rodiny. 1. vydání. Praha, Sociologické nakladatelství SLON 1999.

vývoji, kterým procházíme. Zatím v tomto střetu kulturní orientace a strukturální změny česká rodina reaguje nejen rozvolněním svých vnitřních institucionálních vazeb, ale i útlumem některých svých funkcí (neplatí obecně pro všechny rodiny). Česká rodina je dnes konfrontována jednak s ekonomickými dopady transformace, ale i s rostoucími životními šancemi ve společnosti, jež chrání demokratické svobody. Tyto šance jsou však v mnoha směrech příznivější pro mladé jednotlivce než pro mladé rodiny.

Lze jen doufat, že hodnotové preference rodiny budou mít dlouhodobější vliv a po počáteční „prohře“ se později projeví novým posílením dnes oslabených funkcí rodiny.⁵¹

Ze společnosti mizí vícegenerační rodina, většina dospělých není schopna pečovat o své rodiče. Důvody jsou ekonomické (většinou ještě pracují), ale též prostorové (velikosti bytů) a současně sociální. V době, kdy nebyla rodina podporována jako morální jednotka, přebíral stát hlavní odpovědnost za výchovu dětí. Vzhledem k tomu jde do jisté míry o důsledky totalitního režimu. K projevům krize rodiny patří zejména:⁵²

- snižování stability rodiny, která se projevuje ve zvýšeném počtu rozvodů, rostoucím počtu dětí, které se narodí mimo manželství a do neúplných rodin, ve vysokém počtu potratů,
- oslabení její socializační funkce a dalších sociálních funkcí jako péče o členy rodiny, určování hranic společensky přípustných pohlavních styků (promiskuita),
- oslabování hodnoty rodiny a rodinného života ve prospěch autonomie (nezávislosti, samostatnosti v rámci většího celku), feminismu, kolektivismu.

⁵¹ Syrovátka, T.: Rodinná politika v měnícím se kontextu. Sborník z česko-německo-rakouské konference 1999

⁵² Práva dítěte, Olomouc 1999.

Dunovský nehodnotí současnou situaci rodinného společenství jako krizi, ale jako adaptační proces. Svůj optimismus zakládá na tom, že se dětem v dobré rodině či rodinném společenství nejlépe daří a že bez dětí není života.

1.4.5 Znovuobjevení rodiny

Koncem 2. poloviny minulého století se v některých vrstvách západní společnosti začíná objevovat a pozvolně sílit nové hnutí, tzv. „znovuobjevení rodiny“. S tímto termínem se oficiálně poprvé setkáváme ve stejnojmenné studii Antona Rauschera z roku 1996 (u nás vydalo o rok později nakladatelství Ordo socialis).

Posílením rodiny se zabývá Rockfordův Institut v Illinois, Světová organizace rodin, Institut pro rodiny ve společnosti v hlavním městě Jižní Karoliny, Columbii. Posílení rodiny je také zahrnuto v závěrech a doporučeních mezinárodního sofijského semináře, který byl věnován otázkám naplňování Úmluvy o právech dítěte v oblasti péče o opuštěné a sociálně osiřelé děti.

Obdobný způsob uvažování se promítá i v programu „Rodinné hodnoty“, který je realizován v Občanském Institutu v Praze. Tento dokument chápe rodinu ve své tradiční vícegenerační podobě jakožto životní společenství, které je založené na instituci manželství dvou osob opačného pohlaví a vázané vzájemnou solidaritou.⁵³

V českém prostředí došlo k znovuobjevení rodiny (propagují pouze odborníci, zabývající se rodinou) na sklonku 70. let při vyhodnocování poznatků získaných při sledování nápravy následků psychické deprivace v náhradním prostředí pěstounských rodin. V této době byla skupinou dětských psychologů, v čele s profesorem

⁵³ Sborník k odbornému semináři na téma Úmluva o právech dítěte, který se konal v refektáři Emauzského opatství. Praha 2, 25. 2. 1997.

Z. Matějčkem promyšlena koncepce systému náhradní rodinné péče. V této souvislosti byla nově položena otázka, co vlastně nahrazujeme, nahrazujeme-li rodinu. Hledání odpovědi na tuto otázku se ujal profesor Zdeněk Matějček.

„Přesvědčivě se ukázalo, že vnitřní charakteristiky rodinného společenství, charakteristiky vztahové, psychické a psychosociální, jsou mnohem důležitější než znaky vnější, které mají povětšinou tyto vnitřní znaky vyjadřovat a stvzovat.“⁵⁴

1.4.6 Současná rodina

Morální kodex současné české společnosti historicky vychází především z křesťanství. Je dokázáno, že existují pozitivní vztahy mezi náboženským přesvědčením a morálními postoji. Po čtyřicet let byla společnost vystavena masivní ateistické propagandě, náboženství bylo vyloučeno z veřejného života a jeho potlačení mělo vliv na postoje ve výchově k morálce.

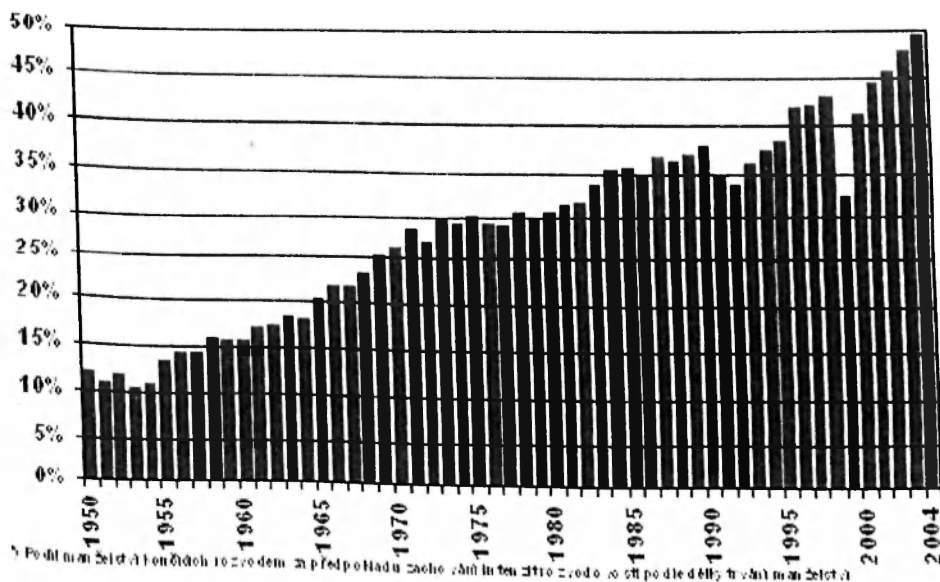
Pokračující oslabování funkcí a role rodiny (jako nejvýznamnější jednotky společnosti) bylo výrazně urychleno radikálními změnami ve společnosti po pádu předchozího režimu v roce 1989. V Národní zprávě o rodině (na základě úkolu vlády zpracované Ministerstvem práce a sociálních věcí ČR, oddělením rodinné politiky), která byla dne 15. září 2004 projednána vládou a vzata na vědomí s tím, že na jejím základě bude zpracována koncepce státní rodinné politiky, je podrobně zmapována současná situace života rodin v ČR, včetně stavu legislativních a institucionálních nástrojů pro podporu rodiny ve veřejné sféře. Podle tohoto dokumentu dochází k oslabování soudržnosti rodiny, jejích jednotlivých členů, postavení žen a dětí je

⁵⁴ Storník k odbornému semináři na téma Úmluva o právech dítěte 25. 2. 1997, Emauzské opatství, Praha 2.

zranitelnější než dříve, vznikají nová rizika spojená s nezaměstnaností a chudobou (podíl žen mezi nezaměstnanými je vyšší). Ženy jsou znevýhodňovány v zaměstnání (jejich výdělků jsou i při stejné práci nižší) i v době péče o děti. V Národní zprávě o rodině se též konstatuje výrazný pokles reálné hodnoty dávek vyplácených v souvislosti s náklady na péči o dítě v rodinách s průměrnými příjmy, a to podle Rychtaříkové⁵⁵ na jednu polovinu až třetinu v posledním desetiletí. Výrazně poklesla i kapacita veřejných služeb usnadňujících péči o děti (např. jesle, mateřské školy). „Oblast ne finanční podpory rodiny zjevně více zaostává, v zásadě lze říci, že fungující rodina s dětmi přestala být akceptovaným obrazem společenského úspěchu.“⁵⁶ Stávající situaci dokresluje i vysoká úroveň rozvodovosti a vysoký podíl neúplných rodin s nezaopatřenými dětmi. Vysoký nárůst rozvodovosti v České republice znázorňuje následující graf.

Graf č. 1

ÚHRNNÁ ROZVODOVOST



Zdroj: ČSÚ ČR

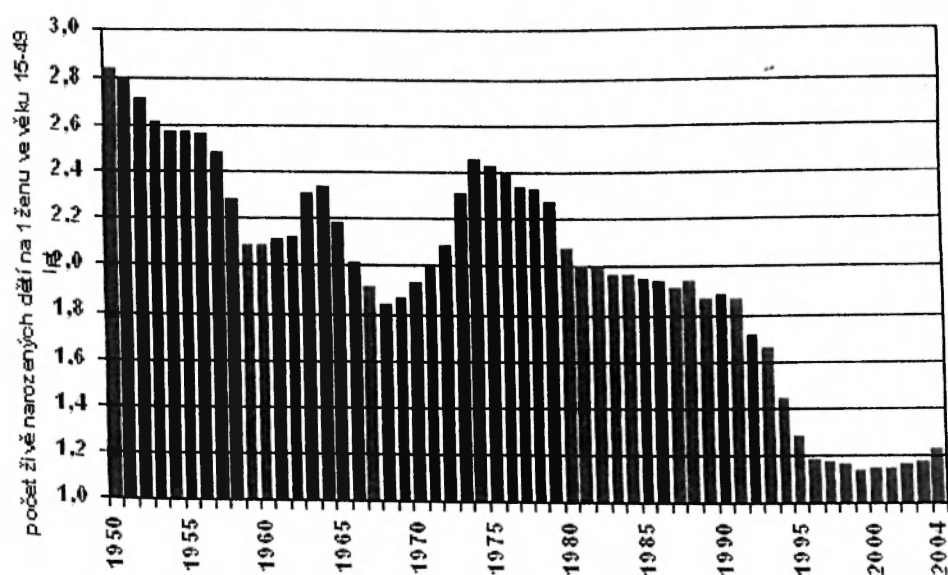
⁵⁵ Rychtaříková, J.: Diferenční plodnost v ČR podle rodinného stavu a vzdělání v kohortní perspektivě. Sociologický ústav AV ČR 2003.

⁵⁶ Národní koncepce rodinné politiky, MPSV ČR 2005, str. 6.

Porodnost i přes vstup do fertilního věku nejsilnějších ročníků z poloviny 70. let minulého století nedosahuje potřebné úrovně. Jednou z příčin je širší využití antikoncepce, které do jisté míry demokratizuje vztahy mezi mužem a ženou. Žena má možnost rozhodnout o počtu dětí a době jejich narození. Úbytek nově narozených dětí souvisí s nároky rovných šancí na volbu způsobu života (včetně uplatnění na pracovním trhu).

Graf č. 2

ÚHRNNÁ PLODNOST V LETECH 1950 - 2004



Zdroj: ČSÚ ČR

Řada dětí se rodí do poměrů, které ani zdaleka nesplňují základní požadavky a nároky na jejich zdravý vývoj a růst.⁵⁷ Důvody jsou socioekonomického charakteru, obecně nízká podpora české společnosti a nedostatečná (z hlediska rodičů) vstřícná opatření rodinné politiky. Problémy narůstají i ve snaze skloubit nároky trhu práce s nároky péče o nezapatřené děti a nesoběstačné členy rodiny.

⁵⁷ Národní koncepce rodinné politiky, Ministerstvo práce a sociálních věcí, 2005

Postavení žen a dětí ve společnosti je výrazně oslabováno ekonomickými a sociálními tlaky. Pokračující emancipace vede mnoho žen ke snaze dosáhnout vyššího profesního a společenského uplatnění. Ženy více využívají nové šance a možnosti ke studiu nebo vlastní kariéře, aby naplnily svoji potřebu samostatnosti a nezávislosti, ale často za cenu rezignace na mateřství. Neboť znevýhodňování a diskriminace žen (v souvislosti s plněním role matky a pečovatelky) je jev běžný, prokazatelný a dosud není uspokojivě řešen.⁵⁸ Přesto mnoho žen přistupuje k mateřství a roli matky jako k hodnotě, kterou nemůže ohrozit současná situace a postavení rodiny ve společnosti.

Mění se i postavení muže jako otce a živitele. Poslední výzkumy z oblasti psychologie prokazují, že muži mají stejně důležité instinktivní předpoklady k péči o dítě. Přesto je jejich podíl stále velmi malý a v současných moderních rodinách (založených na rovnoprávném postavení obou partnerů) tento stav často způsobuje určité tenze, které bývají příčinami vážných konfliktů (končících i rozpadem manželství). Dnes může i muž zůstat na mateřské dovolené místo ženy (např. z důvodů ekonomických).

V české rodině jsou nejčastěji zaměstnání oba rodiče. Ani určité změny v postojích a dělbě práce v domácnosti mezi ženami a muži však dosud nevyvrátily po staletí udržovaný model žena - pečovatelka a muž - živitel, v mnoha domácnostech stále přetrvává. Slučitelnost profesních a rodinných rolí není dostatečně podporována ani z pozice státu. Nové politické a ekonomické změny ve společnosti zvyšují nároky na pracovní sílu. V důsledku toho se mladí lidé obávají ekonomického dopadu na rodinu po příchodu dítěte (dětí).

Finanční podpora státu (přídavky na děti, sociální příplatek a příspěvek na bydlení, daňová úleva a další formy) nevyrovná

⁵⁸ tamtéž

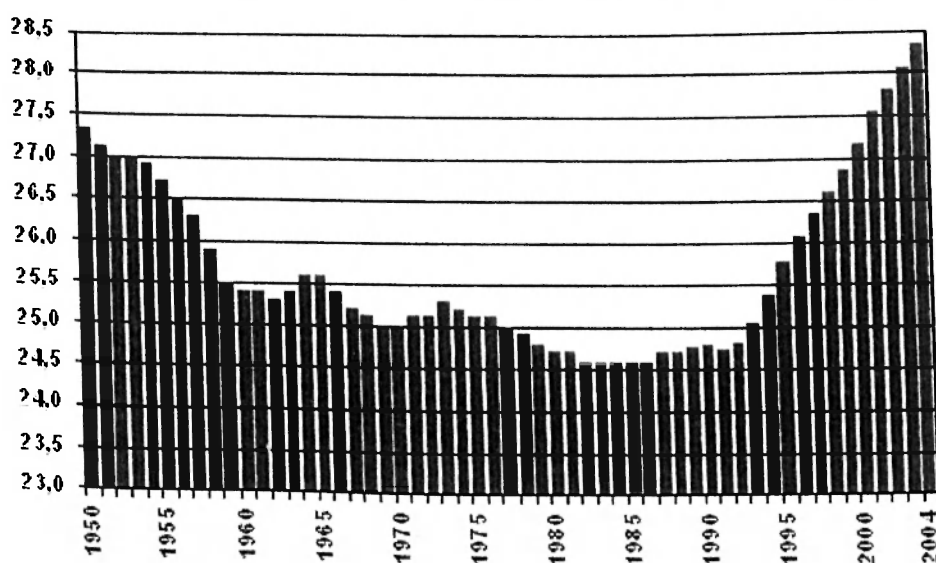
pokles standardu mladé rodiny v době, kdy je zaměstnán pouze jeden z rodičů a druhý pečuje o dítě.

Má-li rodina úspěšně fungovat, musí mít základní podmínky pro svoji existenci a dostatečné zázemí. Mezi ty nejdůležitější patří bydlení – domov. Pořízení vlastního bytu představuje často zátěž na několik desítek let (mnohdy i na celý život) a tento fakt jistě hraje významnou roli při zvažování a plánování narození dítěte.

Možná i z tohoto důvodu dochází k posunu věkové hranice žen při narození prvního dítěte. Z následujícího grafu vyplývá, že v roce 2004 věk matek dosáhl historického maxima.

Graf č. 3

PRŮMĚRNÝ VĚK ŽEN PŘI NAROZENÍ DÍTĚTE V LETECH 1950 - 2004



Zdroj: ČSÚ ČR

Z etického pohledu můžeme konstatovat, že naše společnost nestaví rodinu a její členy do popředí. Hodnota rodiny není společensky adekvátně oceněna (jako např. hodnota získaného majetku). Posun rodiny na pozici, která jí z mnoha hledisek (kulturních, ekonomických, rozvojových i existenčních) a právem náleží, nebude lehký úkol a dosažení tohoto cíle si vyžádá snahu a vůli nejen

politické a státní reprezentace, ale celé společnosti. „Za uplynulých 10 let se obraz naší společnosti výrazným způsobem změnil. Přes všechny společenské a hospodářské změny je zřejmé, že proces transformace ekonomiky a sociální struktury státu je dlouhodobým procesem, který byl zahájen nastolením základních demokratických principů a počátečními změnami ekonomického a společenského systému, ale nachází se stále na počátku.“⁵⁹

Nové poměry na začátku 90. let minulého století přinesly kromě změny politického systému a správy státu i zásadní změny v ekonomice, ve vlastnických vztazích, v sociální struktuře, skladbě obyvatelstva i jeho životním stylu. Otevření hranic našeho státu a otevření se světu přineslo nové šance a přispělo k rozšíření dalších možností ve výchově, vzdělání, přípravě na profesní kariéru i v dalších oblastech a činnostech života. Privatizace, tržní hospodářství a podnikatelská sféra umožnily lidem realizovat plány a cíle, které pro ně dříve nebyly dostupné. Zvýšila se kvalita života, možnosti bydlení, přístup ke vzdělání i pracovním příležitostem. Široká paleta nabídek využití volného času uspokojuje i nejnáročnější zájemce a aktivně vyplňuje jeho prostor (ve vazbě na sociálním postavení rodiny).

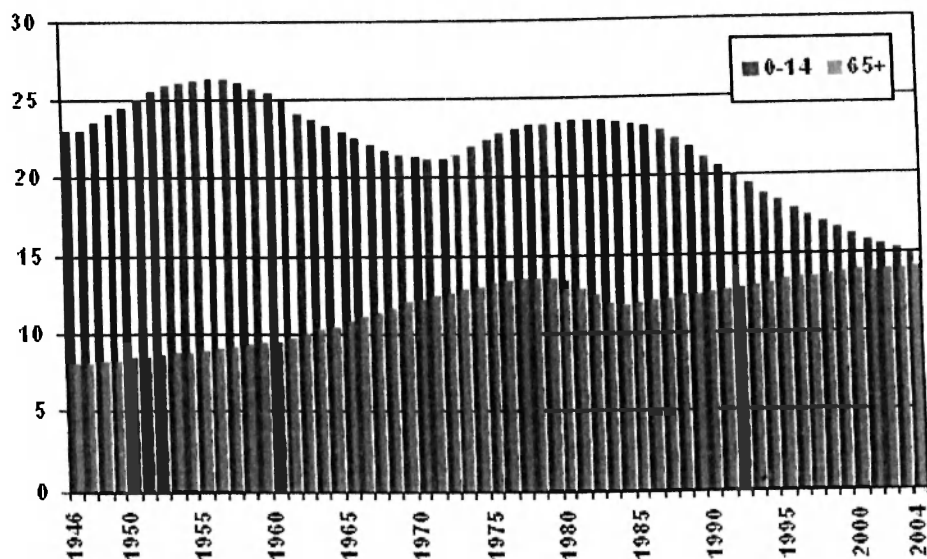
Demografický vývoj v tomto období však nezaznamenal mnoho pozitivních změn. Průměrná velikost domácností se dlouhodobě snižuje, přibývá domácností jednotlivců, bezdětných a málodětných, úplné rodiny s více než třemi dětmi jsou výjimkou.

Následující graf znázorňuje rozložení obyvatelstva a poměr obyvatel věkové kategorie od 0 - 14 let a obyvatel ve věku 65 a více.

⁵⁹ Národní zpráva o stavu předškolní výchovy, vzdělání a péče o děti předškolního věku v ČR. Fortuna 2000.

Graf č. 4

VÝVOJ OBYVATEL VE VĚKOVÉ SKUPINĚ 0 – 14 A 65 A VÍCE LET (%)
V LETECH 1946 – 2004



Zdroj: ČSÚ ČR

Celospolečenská lhostejnost k potřebám rodičů se neprojevuje jen v zaměstnanecké sféře (nerovným přístupem k zaměstnancům - rodičům a bezdětným zaměstnancům), ale i v jejich společenském každodenním životě. Solidaritě, toleranci a soudržnosti, které jsou pro rodičovství a fungující rodinu stěžejními, je předřazeno zaměření na výkon a individuální úspěch (vyžadující maximální flexibilitu, vysokou angažovanost a nasazení). V těchto profesních nárocích, které jsou na něj kladeny, nemůže rodič (zejména pečovatel o malé děti) uspět. Je nucen buď na své rodičovství rezignovat, nebo je realizovat jen částečně (viz Národní zpráva o rodině).

Rodina by měla být chápána mimo jiné jako zdroj „*lidského kapitálu*“,⁶⁰ který je pro další rozvoj státu naprosto nezbytný a stát by měl věnovat více pozornosti zájmům a potřebám rodin s dětmi, více je podporovat a upevňovat jejich postavení ve společnosti.

⁶⁰ Národní koncepce rodinné politiky, Preambule, Ministerstvo práce a sociálních věcí, 2005.

Pokud nedojde k dosažení obecného konsenzu ohledně hodnoty rodiny (a rodičovství) a její prestiže, nemůžeme očekávat výrazné změny v postoji mladých lidí k rodičovství.

Výzkumy započaté v roce 1994 (Mezinárodní rok rodiny) potvrdily mimo jiné, že rodiny s dětmi pociťují výrazný nedostatek volného času (60 % rodičů).⁶¹ Ubývají společně trávené chvíle, společné aktivity a setkání kolem rodinného stolu. Krajním důsledkem může být až psychická subdeprivace. Mnoha rodičům chybí kognitivní výbava a komunikační dovednosti, jež by usnadnily oboustranně přínosné trávení volného času s dětmi (pozn. pro řadu rodičů je seberealizace chápána v rámci profesní kariéry).

Pokud dojde k narušení přirozeného světa dítěte (a ohrožení jeho zdravého vývoje), může z něj vyrůst člověk, který se bude společnosti mstít za všechny křivdy v dětství mu způsobené.

Jisté naděje nám přináší poměrně silný důraz na hodnotu rodiny v české veřejnosti. Lze jen doufat, že hodnotová preference rodiny bude mít dlouhodobější trvání a později se projeví posílením dnes oslabených funkcí rodiny.

1.4.7 Rodina a církve

Po staletí na našem území (stejně jako na většině území Evropy) nejvýrazněji ovlivňovala rodinu a její vývoj církve. Určovala normy chování, zakládání nových rodin i způsoby a metody výchovy. Zpočátku katolická, později hnutí duchovní hodnoty husitské a luterské reformace.

Až do rozpadu Rakouska-Uherska vycházely všechny změny a úpravy rodinného práva explicitně z církevního práva a katolické

⁶¹ Dunovský, J. a kolektiv: Sociální pediatrie. 1. vydání. Praha, Grada Publishing 1999, str. 99.

náboženské doktríny. Na rozdíl od minulosti v současné době působí na našem území celkem 15 církví a 6 náboženských uskupení a společností.⁶² Přesto vliv církve na utváření a vývoj dítěte (osobnosti) je dnes nesrovnatelně menší.

Před dvěma tisíci lety křesťanství definovalo vztah mezi manželi jako vzájemnou lásku (adorace lásky mezi manželi) a tento vztah je nezbytnou podmínkou úspěchu soužití dodnes. Manželská láska však stavěla ženu zpočátku do poněkud nerovnoprávné pozice, ve které jí bylo přisouzeno (kromě lásky) zachovávání úcty k muži.

Snad nejvýstižněji toto její postavení vyjadřují slova svatého Pavla: „A tak i každý z vás bez výjimky ať miluje svou ženu jako sebe sama a žena ať má před mužem úctu.“⁶³

Pozdější výklad (novozákonní pojetí) vyžaduje od muže úplnou odpovědnost za duševní blaho jeho ženy. I dnes však platí, že mluvili apoštolové o lásce (a milování), nemají na mysli moderní chápání těchto pojmů (erotický vztah). Prapůvodní obsah (z teologického pohledu) nejpřesněji vystihuje biblický text:

„Kdybych měl dar prorocký, rozuměl všem tajemství a obsáhl všechno poznání, ano kdybych měl tak velkou víru, že bych hory přenášel, ale lásku bych neměl, nic nejsem. A kdybych rozdal všechno, co mám, ano kdybych vydal sám ze sebe k upálení, ale lásku bych neměl, nic mi to neprospěje. Láska je trpělivá, laskavá, nezávidí, láska se nevychloubá a není domýšlivá. Láska nejedná nečestně, nehledá svůj prospěch, nedá se vydráždit, nepočítá křivdy.“⁶⁴

Roku 313 bylo křesťanství prohlášeno za dovolené náboženství. O několik století později, v době raného středověku, bylo zapotřebí

⁶² ČSÚ ČR, SLDB 2001.

⁶³ Z textu svatého Pavla k Efezským In Možný, I.: Moderní rodina (mýty a skutečnost), 1. vydání. Brno, Blok 1990, str. 65.

⁶⁴ Z textu svatého Pavla In Možný, I.: Moderní rodina (mýty a skutečnost), 1. vydání. Brno, Blok 1990, str. 67.

vytvořit nový řád platný nejen pro duchovní a představitele církve, ale i pro nejširší populaci. V oblasti lidské sexuality docházelo k potlačení respektu před lidskou přirozeností, která do té doby byla chápána jako zdravý jev nezatížený předsudky. Po staletí vyhovující uspořádání změnila až reformace v 16. století, iniciovala složitý a dlouhý proces k nenáboženskému pojetí manželské lásky bez dřívějšího monopolního postavení církve.

Až další vývoj v průběhu 17. až 19. století prokázal, jaké důsledky měly tyto intencionální náboženské reformy. Pro dnešní generaci je jistě obtížné pochopit tyto záměry, které měly vést k vytlačení sexuálních podnětů na okraj soužití (s výjimkou početí potomstva). Na jejich místo měla nastoupit „služba Bohu“, odříkání, střídmost a sebekontrola.

Sekularizace manželství dala podnět ke vzniku zcela nového typu manželského svazku naší doby, který není založen na přísně dodržovaném „zákoně“ nezrušitelnosti. Otvírá prostor pro celkový rozvoj osobnosti, seberealizaci a sebeuplatnění. Je moderním otevřeným vztahem a záleží jen na lidech, jak s jeho hodnotou naloží. Jak budou využívat možnosti, které nabízí, jak budou chápat svoji vlastní odpovědnost za druhé a vše, co k sobě tímto vztahem připoutají.

Církev se po celou dobu své existence snažila podporovat rodinu a naplňování jejích funkcí, přestože ne vždy se jí dařilo respektovat přirozené lidské potřeby. V současné době, po desítkách let útisku a potlačování jejího vlivu na společnost, je církev (v politické sféře) výrazným iniciátorem řady nových zákonů o rodině a dětech.

Shrnutí

Základní hodnotová orientace dítěte, včetně jeho vztahu k lidem a prostředí, se utváří především v rodině. Zde se kromě lásky, výchovné péče, zabezpečení všech jeho potřeb, formuje osobnost budoucího člověka, rozvíjí základní smysl pro lidská práva, odpovědnost a povinnosti, toleranci a další důležité hodnoty lidského života. Rodina by měla být prostorem nejen s dobrou socio-ekonomickou úrovní, ale - a to hlavně, prostorem, kde jsou děti vítané, rodiče na ně mají čas a věnují se jim. Soužití je založeno na citových vazbách a dobrovolném rozdělení rolí, kde nejsou narušeny vztahy mezi partnery a kde neexistují jiné poruchy dobrého rodinného klimatu.

Rodina vždy byla, je a bude základem společnosti. Také je prvním společenstvím, se kterým se dítě po narození seznamuje a kde se začíná jeho morální vývoj. Těžištěm je prosazování a ochrana dětských práv, jež jsou obsaženy v Úmluvě o právech dítěte z roku 1989.

2. EMPIRICKÁ ČÁST

Úvod

Vlastní práci předcházela výzkum uskutečněný formou dotazníkového šetření v roce 2002. Sledoval problematiku krize rodiny v současné společnosti. Dotazník obsahoval 19 otázek včetně identifikačních údajů. Otázky byly zaměřeny především na rodinný život, péči o děti, společné aktivity, hodnotovou orientaci, rodinné tradice a zvyky. Většina otázek byla položena každému z rodičů zvlášť, na některé odpovídali společně. Smyslem dotazníkového šetření bylo zjistit rozdílnosti v názorech věřících rodičů a rodičů bez vyznání. Přepokládané rozdíly se projevily zejména v odpovědích na otázku o životních hodnotách. Respondenti měli seřadit náhodně sestavený seznam životních hodnot podle významu, který jim přikládají.

Ze statistik ČSÚ ČR vyplývá, že mezi věřícími mladými lidmi (římsko-katolická církev) je méně nesezdaných soužití. Na rozdíl od zvyšujícího se věku při vstupu do manželství nadále klesá počet věřících, kteří uzavírají manželství (na rozdíl od osob bez vyznání). Situace se prakticky od roku 1991 (vyšší procento svobodných mezi věřícími oproti osobám bez vyznání) nezměnila. Tyto odlišnosti můžeme pozorovat u všech nejvýznamnějších církví, přičemž výraznější je tento rozdíl u mužů než u žen. V případě nejrozšířenější Církve římskokatolické lze tento stav (mimo jiné) zdůvodnit celibátem, který církev vyžaduje od svých duchovních, a to včetně řeholníků a řeholnic, jejichž počet právě v tomto desetiletí stoupá.

Další rozdíl, který bylo možné konstatovat již v roce 1991, je v počtu rozvedených věřících oproti osobám bez vyznání. V nejnižším věku, kde však je rozvodů logicky nejméně, a proto čísla nejsou tak průkazná, se mírně snížil, zatímco ve vyšším věku došlo k prohloubení tohoto rozdílu.

Na základě zjištěných údajů vyplývajících ze statistik není možné činit obecně platné soudy, lze ale uvést, že se zde projevuje zodpovědnější přístup věřících osob k manželství, potažmo rodině, daný rovněž trvalou premisou o posvátnosti této instituce a její nerozlučitelnosti.

2.1 Cíle

Hlavní cíle mé práce

1. Porovnání cílů výchovy v rodinách ateistických a věřících.
2. Hledání případných rozdílů ve vztazích a přístupech k dítěti v obou typech rodin.
3. Sledování vztahu k hodnotám v obou typech rodin a jejich vliv na socializaci dítěte.

2.2 Vstupní hypotézy

Současná společenská situace postavila před rodiče nový úkol - vést děti k humanistickým a demokratickým hodnotám.

Práce vychází z hypotéz:

1. Rodiče vědí, že mají své děti vést k určitým morálním hodnotám, ale nemají jasnou představu ke kterým.

Podhypotéza:

Věřící rodiče mají jasnější představu k jakým morálním hodnotám vést svoje děti.

2. Rodiče si málo uvědomují hodnoty, které se v současnosti dostávají do popředí:

a) díky zhoršenému životnímu prostředí - hodnota zdraví, hodnota životního prostředí a jeho ochrana,

b) v důsledku společenských změn (globalizace) - nové demokratické hodnoty (svoboda, spravedlnost ve společnosti, morálka).

2.3 Metoda a technika

Pro výzkumnou část práce jsem zvolila explorační metodu dotazníkového šetření, která nejlépe vyhovovala zpracování zvoleného tématu. Anonymní předání, vyplnění a odevzdání dotazníků poskytovalo sice malou, přesto však určitou záruku, že se podaří získat alespoň minimální počet vrácených dotazníků potřebných k provedení výzkumu (bylo třeba počítat s poměrně velkou neochotou respondentů k vyplňování a odpovídání na otázky, které nebývají předmětem běžných rozhovorů). Každý dotazník na přední straně obsahoval prohlášení, že veškeré údaje získané v tomto dotazníku budou použity jen pro účely výše uvedené diplomové práce.

Zkušenosti získané při přípravě a zpracování dotazníků seminární práce v roce 2002 (na podobné téma) byly nejen návodem, jak postupovat, ale i pomocí při řešení řady nových problémů, které se vyskytly v průběhu práce. Největším problémem opět byla návratnost dotazníků. Proto jsem před vlastním rozdělením formulářů většinu vybraných mateřských škol osobně navštívila a požádala jejich vedení o pomoc a spolupráci. Vysvětlila jsem důvody a význam požadovaného úkolu. Pro případné dotazy jsem předala kontaktní spojení (jméno, adresu, telefon e-mail), což se ukázalo jako velmi prospěšné. Několik dotazníků bylo doručeno poštou a posláno i elektronicky. Ve školách jsem se pak setkala většinou s pochopením a ochotou při zprostředkování a předání dotazníků rodičům.

Dotazník obsahoval soubor 14 otázek (včetně některých identifikačních údajů), které lze rozdělit do 3 skupin podle typů:⁶⁵

- otázky uzavřené (k nimž respondenti označili jen odpovědi z nabídnutých alternativ),

⁶⁵ Průcha, J.: Přehled pedagogiky. 1. vydání. Praha, Portál 2000

- otázky otevřené (které respondentům nevnucovali volbu odpovědi, ale dávali jim volnost k jejich vlastnímu vyjádření),
- otázky částečně škálované (škálou byl hodnotový žebříček).

Otázky byly zaměřeny mimo jiné na počet dětí v rodinách, hodnotové systémy, trávení volného času, zachovávání tradic, výchovné styly a cíle výchovy. Na některé otázky museli rodiče odpovídat každý zvlášť, některé vyplňovali společně jako rodina. Tato podmínka se rovněž podílela na nižší návratnosti dotazníků, neboť ne vždy se oběma rodičům podařilo na otázky odpovědět. Důvodem pro toto členění bylo zkoumání postojů a názorů matek a otců obou sledovaných skupin. Vzhledem k tomu, že některé otázky obsažené v dotazníku, jsou všeobecně považovány za velmi osobní, byly k formulářům (po počáteční nízké návratnosti) v některých školách přiloženy prázdné obálky, do kterých mohli respondenti své vyplněné dotazníky vložit a zalepit. Návratnost dotazníků se tím zvýšila.

Kontaktní osoby průběžně kontrolovali, zda mají ve školách k dispozici dostatek dotazníků.

Celková návratnost dotazníků se blíží odhadovanému předpokladu (tj. 15 % až 20 % návratnosti), v průměru se pohybuje okolo 15 % (v soukromé mateřské škole v Praze dosahuje dokonce 23 %). Rozdáno bylo celkem 480 dotazníků, vyplněných se vrátilo celkem 108, 3 dotazníky byly doručeny až po termínu odevzdání, a proto již nemohl být zařazen do vyhodnocení. Celkový počet dotazníků zahrnutých do zpracování je 107, z nich bylo 106 vyplněno oběma rodiči (některé jen částečně), 1 dotazník byl vyplněn pouze matkou. Rodina obdržela k vyplnění vždy pouze jeden dotazník.

Oblasti výzkumu

Dotazníky byly rozdány ve 3 mateřských školách ve Středočeském kraji, (konkrétně v Benešově u Prahy a okolí) a v 5 mateřských školách v hl. m. Praze a okolí, které jsem navštívila a požádala ředitelky těchto škol o spolupráci při rozdávání dotazníků. Vzhledem k zadání výzkumné části diplomové práce bylo nutné vybrat školy různého typu tak, aby mezi respondenty byli zastoupeni věřící rodiče a rodiče bez vyznání v porovnatelném počtu. Tento záměr se podařil a promítl do poměru výsledných skupin (neodpovídá však poměru v rámci celé České republiky).

Nástroje zpracování dotazníků

Vzhledem k tomu, že jsem neměla k dispozici odpovídající počítačový program SPSS, převedla jsem všechny získané údaje do elektronické podoby pomocí programu Microsoft Excel a vytvořila základní tabulku o 110 sloupcích a 110 řádcích. Jednotlivé otázky byly zpracovávány tříděním, porovnáváním, vyhodnocováním, hledáním vzájemných vztahů, vazeb a možných souvislostí. Většina výpočtů byla provedena digitálně pomocí vzorců (např. součty, procenta), některé otázky (zejména otevřené) byly digitálně zpracovány jen částečně, neboť bylo zapotřebí nejprve vytvořit (na základě všech odpovědí) odpovídající kategorie a teprve pak bylo možné roztřídné odpovědi dále zpracovávat.

2.3.1 Dotazník pro rodiče

Dotazníky byly určeny především rodičům předškolních dětí. Proto byly distribuovány do vybraných mateřských škol. Hodnocení odpovědí na jednotlivé otázky je zpracováno podle pořadí v dotazníku (1 až 14 otázek). Některé otázky byly určeny zvlášť pro matky a zvlášť pro otce, jiné se týkaly rodin a rodiče na ně

odpovídali společně. Odpovědi jsou zpracovány podle toho, jak byly otázky formulované. Otázky č. 1, 2, 3, 5, 6, 7, 12, 13 a 14 byly pro matky a otce zvlášť. Otázky č. 4, 8, 9, 10 a 11 byly společné pro oba rodiče. Formulář dotazníku je součástí příloh této práce (příloha č. 1).

2.3.2 Otázky dotazníku pro rodiče

1. Jste věřící?
2. Pokud jste věřící, jste příslušníky církve?
3. Vaše nejvyšší dosažené vzdělání.
4. Počet dětí ve Vaší rodině.
5. Zkuste popsat převažující pocit z příchodu Vašeho dítěte (dětí).
6. Seřad'te následující životní hodnoty dle Vašich preferencí:
rodina, zdraví, láska, životní jistoty, práce, spravedlnost ve společnosti, životní prostředí, kariéra, úspěch, vzdělání, přátelé a kamarádi, volný čas, osobní nezávislost, mezilidské vztahy, pomoc a pochopení od druhých, politická svoboda, veřejná angažovanost, národ, náboženská víra a tradice.
7. Preferujete stejné životní hodnoty? (manželé)
8. Jak obvykle trávíte volný čas, kdy je celá rodina pohromadě? (*označte nejvýše 3 typické aktivity*)
V přírodě (výlety, procházky), sportovní aktivity, četba, televize (DVD, video), společenské hry, počítačové hry, návštěvy, společné vyprávění, kino-divadlo-koncerty, nákupy a jiné (vypište).
9. Zachovávejte rodinné zvyky, tradice, rituály?
10. Jak často trávíte volný čas bez dětí?
11. Máte dostatek finančních prostředků na realizaci svých představ o volném času?

12. Jaký výchovný styl upřednostňujete?

Autoritativní, liberální, demokratický.

13. Můžete stanovit cíle ve výchově svého dítěte (dětí)? *(vyjádřete vlastními slovy)*

14. Jakým způsobem vedete své dítě (dětí) k hodnotám? *(vyjádřete vlastními slovy)*

2.3.3 Vytvoření pracovních skupin

Respondenti byli rozřazeni do dvou pracovních skupin, -rodiny bez vyznání a věřící rodiny. Přesný popis a kritéria pro vznik pracovních skupin je součástí zpracování otázky č. 1.

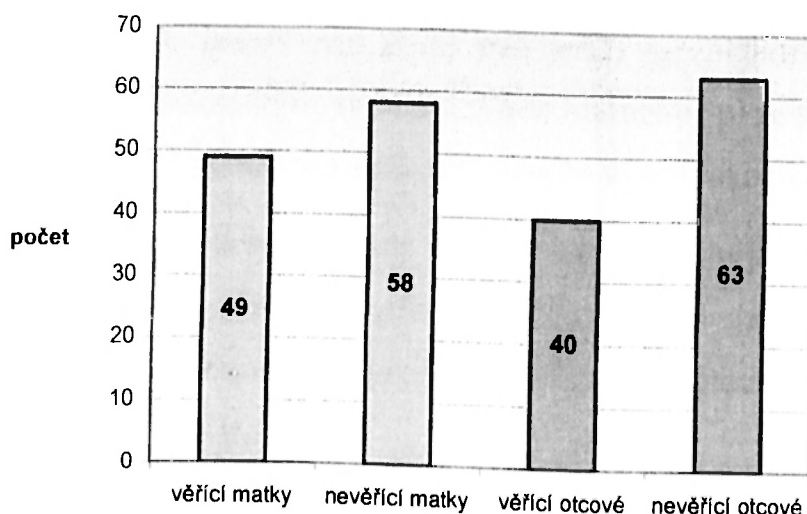
2.4 Vyhodnocení dotazníkového šetření

Otázka č. 1: Jste věřící?

Mezi respondenty bylo celkem 49 matek a 40 otců věřících a 58 matek a 63 otců bez vyznání.

Graf č. 5

POČET OTCŮ A MATEK VĚŘÍCÍCH A BEZ VYZNÁNÍ



Otázka č. 2: Pokud jste věřící, jste příslušníky církve?

Z celkového počtu věřících (49 matek a 40 otců) uvedlo celkem 33 matek a 27 otců, že jsou příslušníky církve, 17 věřících matek a 13 věřících otců příslušníky církve nejsou. V hodnoceném vzorku rodin tedy existují páry jak věřících, tak bez vyznání, ale též páry smíšené, kde věřící je jen jeden z rodičů. Proto nebylo možné stanovit přesně skupiny pouze z věřících a párů bez vyznání. Pro účely této práce byly vytvořeny 2 pracovní skupiny:

1. manželské páry bez vyznání (celkem 58) a páry, v nichž je věřící pouze jeden z rodičů a není příslušníkem církve (celkem 5),
2. věřící manželské páry (celkem 36) a páry, v nichž je věřící matka (celkem 7), plus věřící matka, která je příslušníkem církve.

Z uvedeného vyplývá, že počet rodin ve skupině věřících byl celkem 44 a ve skupině bez vyznání 63.

Otázka č. 3: Vaše nejvyšší dosažené vzdělání?

Na tuto otázku odpověděli všichni respondenti. Z celkového počtu matek (107) bylo 6 se základním vzděláním, 12 matek se středoškolským vzděláním bez maturity, 43 se středoškolským vzděláním s maturitou a 46 matek uvedlo vysokoškolské vzdělání.

Z celkového počtu otců (106) byli jen 3 se základním vzděláním, 18 se středoškolským vzděláním bez maturity, 40 se středoškolským vzděláním s maturitou a 45 otců uvedlo vysokoškolské vzdělání.

Otázka zjišťující vzdělání dotazovaných nebyla pro tuto práci stěžejní, jde pouze o informativní údaje sledovaného vzorku rodin. Zajímavým poznatkem je větší návratnost dotazníků respondentů s vyšším vzděláním.

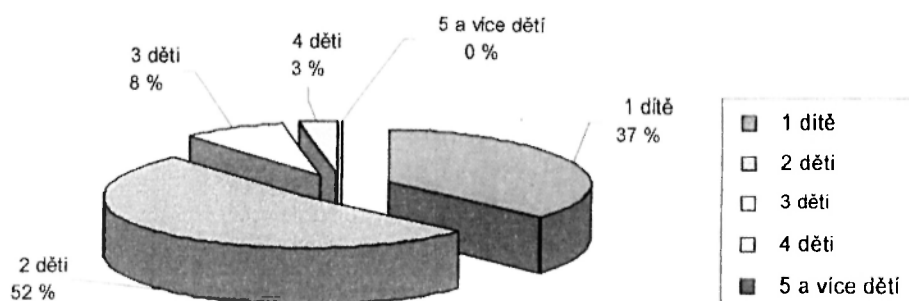
Otázka č. 4: Počet dětí ve Vaší rodině.

Ve sledovaných skupinách rodin (věřící/bez vyznání) byly potvrzeny výrazné rozdíly v počtu dětí. Největší rozdíly byly zjištěny mezi rodinami s jedním dítětem, kde v rodinách bez vyznání má jedno dítě 37 % z celkového počtu rodin bez vyznání, ve skupině věřících má jedno dítě jen 18 % rodin. Rozdíl v počtu rodin se dvěma dětmi v obou skupinách je obdobný, dvě děti má 52 % rodin bez vyznání a 29 % věřících, rodiny se třemi dětmi ve skupině bez vyznání tvoří 8 % a ve skupině věřících rodin 23 %. Rodiny se 4 dětmi ve skupině bez vyznání se tvoří jen ve 3 %, u věřících dosahují 16 %. Rodiny s 5 a více dětmi nebyly ve skupině bez vyznání (ve zkoumaném vzorku) zastoupeny, ve skupině věřících

tvořily 14 %. Z uvedeného jednoznačně vyplývá, že rodiny věřících mají větší počet dětí.

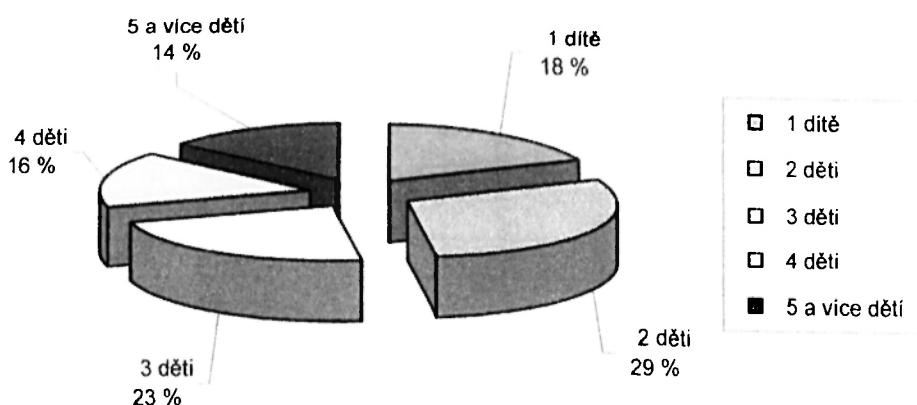
Graf č. 6

STRUKTURA POČTU DĚTÍ V RODINÁCH BEZ VYZNÁNÍ



Graf č. 7

STRUKTURA POČTU DĚTÍ V RODINÁCH VĚŘÍCÍCH



Otázka č. 5: Zkuste popsat převažující pocit z příchodu Vašeho dítěte (dětí).

Na tuto otevřenou otázku odpovídali respondenti v obou zkoumaných skupinách téměř shodně. Vyjadřovali své osobní pocity z narození dětí, radost, štěstí, nadšení, odpovědnost. Ve skupině věřících (kromě těchto nejčastěji se vyskytujících pocitů) byly

uvedeny ještě pocity vděčnosti, zázraku a naplnění. Své pocity z příchodu dětí ve skupině bez vyznání nepopsaly 4 rodiny, ve skupině věřících popsaly své pocity všichni.

Následující tabulky přehledně znázorňují slovní vyjádření pocitů z narození dítěte, případně dalších dětí podle pořadí narození. Číselné údaje ve sloupcích vyjadřují, kolikrát se uvedený pocit z narození dítěte vyskytoval v odpovědích (např. pocit radosti 20 x) jednotlivých skupin.

Tabulka č. 1

POCITY MATEK BEZ VYZNÁNÍ

1. dítě	2. dítě	3. dítě	4. dítě	5. dítě
radost 20 x	radost 9 x	radost 2 x	?	
štěstí 7 x	štěstí 6 x	děkuji		
kladný 3 x	kladný	jé, holčička		
štěstí, radost 2 x	konečně rodina	kladný		
absolutní štěstí	krásný	radost a obava		
chaos, strach	krásný, štěstí			
jsem matka, štěstí	obava o zdraví dítěte			
kladný	pocit naplnění, radost			
krásný, štěstí	pocit nejistoty (postižení)			
nádherný				
nadšení a štěstí	radost a obavy			
nepopsatelná radost	radost a spokojenost			
překvapení, radost	radost ze zdravého dítěte			
radost a obavy	radost, nadšení			
radost a zodpovědnost	radost, spokojenost			
radost, ale i nejistota	super			
radost, naplnění				
radost, odpovědnost	štěstí, láska			
radost, štěstí z naplnění rodiny	štěstí, úleva			
radost, štěstí, spokojenost	štěstí, úleva, že je miminko zdravé			
radost, údiv, krása	tak a máme splněno			
stal se zázrak				
strach, obavy				
štěstí, láska				

1. dítě	2. dítě	3. dítě	4. dítě	5. dítě
šťěstí, odpovědnost, strach o dítě				
šťěstí, úleva, že je miminko zdravé				
šťěstíčko				
to budou změny				
trochu bezradnosti				
uspokojující				
velmi rozpačitý				
zázrak				

Tabulka č. 2

POCITY VĚŘÍCÍCH MATEK

1. dítě	2. dítě	3. dítě	4. dítě	5. dítě
radost 15 x	radost 15 x	radost 10 x	radost 5 x	radost 2 x
šťěstí 2 x				
euforie, obavy, uvolnění, klid - pokoj, radost	euforie	euforie	a teď si to spolu užijeme	je dobře, že jsi tady
láska	chtěli jsme	ještě větší radost	obavy	strach, jak to zvládneme po porodu a dále radost
nádhera, krása, vyčerpání	nádhera, krása, vyčerpání	nejdřív strach a potom radost	podobně jako u třetího	velká radost
nejistota, úleva (že je zdravé), radost, únava, sounáležitost	pozitivní	pocit zodpovědnosti (únava)	šťěstí a radost	velká radost a vděčnost
nezvládnutelné, vyčerpávající	radost ze života	překvapení, nečekané	šťěstí v novém domě	
nová radost	radost, láska	radost a starost	vděčnost	
osvícení	radost, trochu obavy (zdraví dítěte, problémy s přerušením profese)	radost ze života	velká radost	
povede se to tentokrát?	radost, vděčnost	radost, pohoda		
povinnost	rozčarování	šťěstí a radost		
pozitivní	šťěstí	ta holčička k nám chce		
překvapení, úžas	šťěstí a radost	vděčnost		
radost a neznalost	šťěstí, láska	velká radost		
radost a šťastí	tak máš kamaráda			
radost ze života	úleva a pokoj			
radost, láska	velká radost			
radost, láska, vděk	větší radost			
radost, očekávání toho, co přijde	vím, do čeho jdu (snad)			
radost, odpovědnost				

1. dítě	2. dítě	3. dítě	4. dítě	5. dítě
radost, optimistický				
radost, úleva				
radost, vděčnost				
šok z nové situace				
štěstí a radost				
štěstí, bezradnost, očekávání				
těšili jsme se				
velká radost				

Tabulka č. 3

POCITY OTCŮ BEZ VYZNÁNÍ

1. dítě	2. dítě	3. dítě	4. dítě	5. dítě
radost 20 x	radost 9 x	děkuji	chci ještě páte dítě	
štěstí 10 x	štěstí 7 x	hurá holčička		
kladný 3 x	kladný 2 x	kladný		
krásný	krásný	radost		
láska, nadšení, štěstí	lepší	štěstí		
nepamatuji si	menší obava a radost			
obava a radost	očekávání, radost			
očekávání, radost	pocit nejistoty (postižení)			
převažující pocit nejistoty	radost			
radost	radost - láska			
radost - láska	radost a štěstí			
radost a obava z neznámého	radost z kluka			
radost a štěstí	radost ze zdravé holčičky			
radost, pýcha	radostný			
radost, úleva, že je v pořádku	syn, chci ještě jednoho			
radostný	štěstí			
rovněž uspokojující	štěstí, úleva			
společné štěstí	už jsme úplná rodina			
spontánní radost z nového života	velmi krásný			
strach a bezmocnost				
strach ze životních jistot				
syn, následník trůnu				
štěstí + strach o jejich život				

1. dítě	2. dítě	3. dítě	4. dítě	5. dítě
šťěstí, nadšení, radost, odpovědnost				
velmi krásný				
velmi rozpačitý				
zážrak				

Tabulka č. 4

POCITY VĚŘÍCÍCH OTCŮ

1. dítě	2. dítě	3. dítě	4. dítě	5. dítě
radost 15 x	radost 13 x	radost 11 x	radost 6 x	radost 6 x
šťěstí 6 x	šťěstí 5 x	šťěstí 2 x	šťěstí 2 x	šťěstí
dobry	euforie	obavy a radost	radost a starost	
euforie	chtěli jsme	pocit zodpovědnosti	šťěstí	
euforie, radost, zodpovědnost, víra, dík, vše bude dobré, nárůst sebevědomí	nestihl jsem porod	radost a starost	vděčnost	
nadšení	radost a starost	šťěstí		
obava (hrdost)	radost, plnost rodiny	vděčnost		
očekávání, radost, znovuzrození	radost, šťastí a klid	vděčnost, odpovědnost		
radost a starost	revolta zaběhlým pořádkům (dítě místo zisku)			
radost a šťastí	super			
radost a vděčnost	úleva, radost, strach			
radost, odpovědnost	vím do čeho jdu			
radost, zvědavost, odpovědnost				
revolta zaběhlým pořádkům (příliš mladí rodiče)				
spojení se sebou a smysl života				
super				
těšili jsme se				
úleva, radost, strach				
úleva, že je zdravé				
vím do čeho jdu				
všechno dobře dopadlo				

Jeden dotazník místo verbálního vyjádření obsahoval symbol 😊.

Vyjadruje rovněž radost a šťastí.

Otázka č. 6: Seřadte následující životní hodnoty dle vašich preferencí.

Respondenti měli seřadit celkem 20 různých životních hodnot (sestavených v náhodném pořadí) podle svého vlastního hodnotového žebříčku. Respondenti tento úkol zpracovali různými způsoby.

1. Většina dotázaných seřadila hodnoty podle pokynů, tj. od 1 do 20. Zajímavý je rozdíl takto vyplněných dotazníků ve sledovaných skupinách. Ve skupině bez vyznání jen 35 matek a 33 otců (z celkového počtu 63 rodin) seřadilo všechny hodnoty, ve skupině věřících 31 matek a 32 otců (z celkového počtu 44 rodin), což představuje výrazně větší počet.
2. Menší počet dotázaných seřadil jen část hodnot (podle vlastního výběru). Z 20 nabídnutých hodnot respondenti vybrali minimálně 3 (5, 6, 7, 8, 9, 10, 11 a 16) hodnoty. Takto zpracované odpovědi nemohly být zařazeny do vyhodnocení. Ve skupině bez vyznání tak učinily 22 matky a 33 otců, ve skupině věřících jen 9 matek a 4 otcové.
3. Nejmenší počet dotázaných zařadil na jednu pozici více hodnot, ve skupině bez vyznání tak učinily 3 matky a 5 otců, ve skupině věřících také 3 matky a 5 otců.
4. Minimální počet respondentů nevyplnil tabulku hodnot vůbec, ve skupině bez vyznání 1 matka a 5 otců, ve skupině věřících 1 matka a 2 otcové.

Podíl nepřesně vyplněných dotazníků není velký. Nelze tedy mluvit o neúspěchu. Jedním z důvodů, proč tuto část dotazníku nevyplnilo podle zadání ještě více respondentů, byl problém přiřazení exaktního pořadí 20 hodnot, protože podle nich měly stejnou nebo velmi podobou váhu (např. rodina, zdraví, láska, životní jistoty a pro věřící též víra). Ve 3 dotaznících se objevily poznámky „Nemám pořadí“, „Neumím seřadit“ a „Obtížné, příliš mnoho možností“.

Pořadí jednotlivých životních hodnot

Na základě pořadí jednotlivých životních hodnot byly vypracovány tabulky, které jsou členěny podle pracovních skupin, zvláště matky a otcové. V tabulkách nejsou zahrnuty ty dotazníky, které nebyly vyplněny způsoby 1. a 2. (v nichž některé hodnoty dostaly stejné číslo). Tyto tabulky jsou pro svůj rozsah umístěny mezi přílohami. Na jejich základě byly vytvořeny 2 skupiny grafů. První znázorňuje průměrné pořadí životních hodnot matek a otců řazených stejně jako v dotazníku. Druhá zachycuje průměrné pořadí životních hodnot seřazených podle priorit matek a otců věřících i bez vyznání. Životní hodnoty jsou zde uvedeny pouze ve zkratkách, jejich význam vysvětluje následující tabulka.

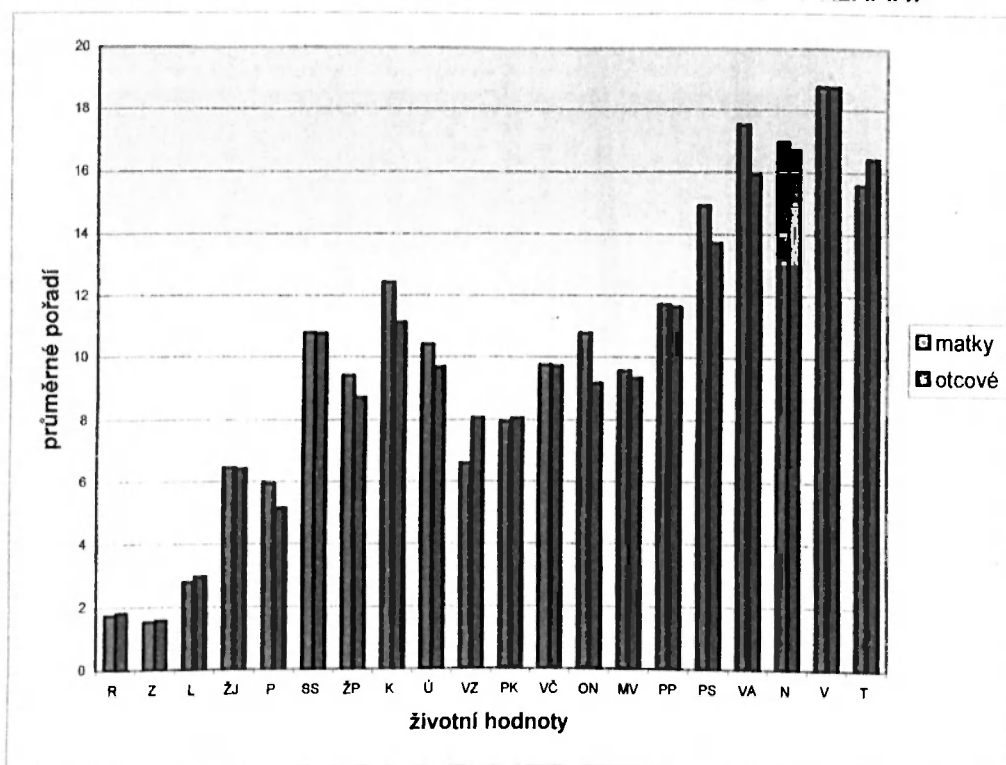
Tabulka č. 5

POUŽITÉ ZKRATKY ŽIVOTNÍCH HODNOT

zkratka	název hodnoty
R	rodina
Z	zdraví
L	láska
ŽJ	životní jistoty
P	práce
SS	spravedlnost ve společnosti
ŽP	životní prostředí
K	kariéra
Ú	úspěch
VZ	vzdělání
PK	přátelé, kamarádi
VČ	volný čas
ON	osobní nezávislost
MV	mezilidské vztahy
PP	pomoc a pochopení od druhých
PS	politická svoboda
VA	veřejná angažovanost
N	národ
V	náboženská víra
T	tradice

Graf č. 8

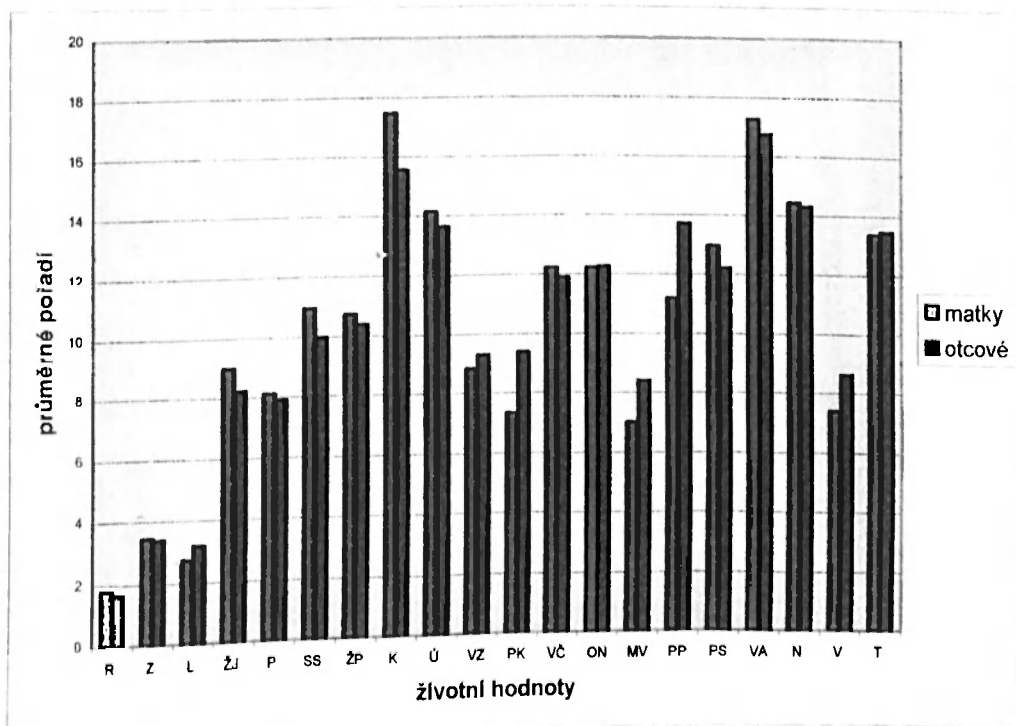
PRŮMĚRNÉ POŘADÍ ŽIVOTNÍCH HODNOT RODIČŮ BEZ VYZNÁNÍ



Pozn.: Pořadí životních hodnot v grafu je shodné s pořadím v dotazníku.

Graf č. 9

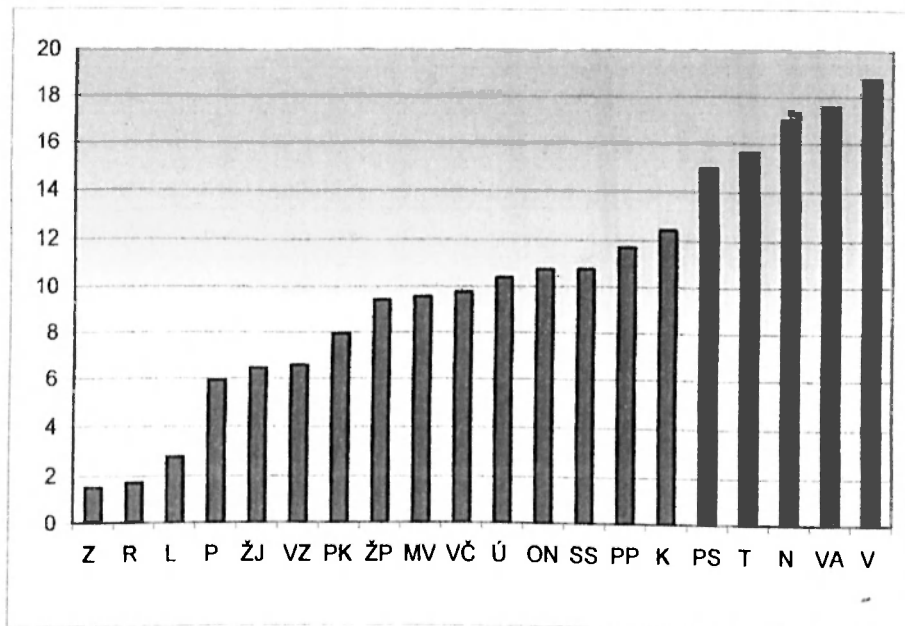
PRŮMĚRNÉ POŘADÍ ŽIVOTNÍCH HODNOT VĚŘÍCÍCH RODIČŮ



Pozn.: Pořadí životních hodnot v grafu je shodné s pořadím v dotazníku.

Graf č. 10

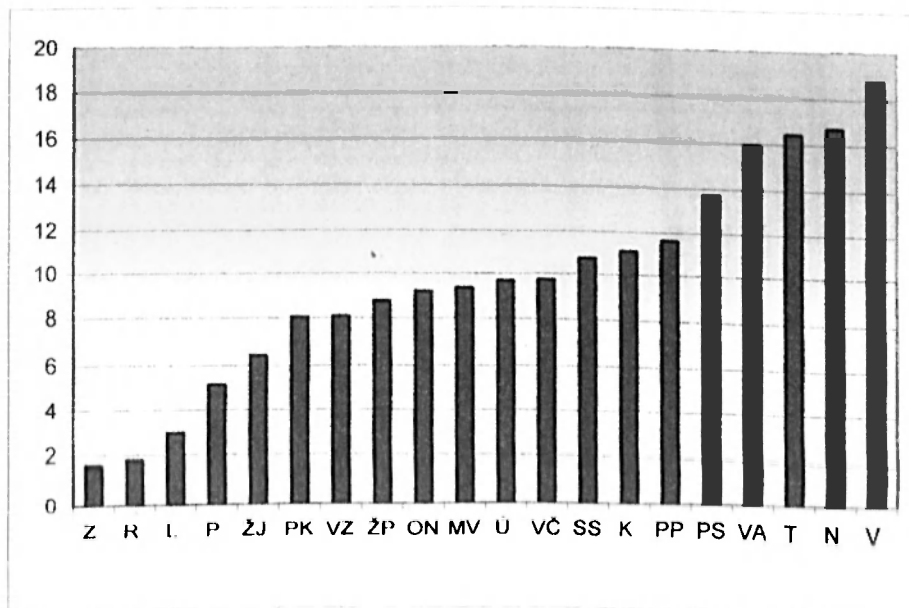
PRŮMĚRNÉ POŘADÍ ŽIVOTNÍCH HODNOT MATEK BEZ VYZNÁNÍ DLE PRIORIT



Pozn.: Pořadí životních hodnot podle priorit matek bez vyznání.
(např. Z = zdraví - 1. místo, R = rodina - 2. místo, L = láska - 3. místo atd.)

Graf č. 11

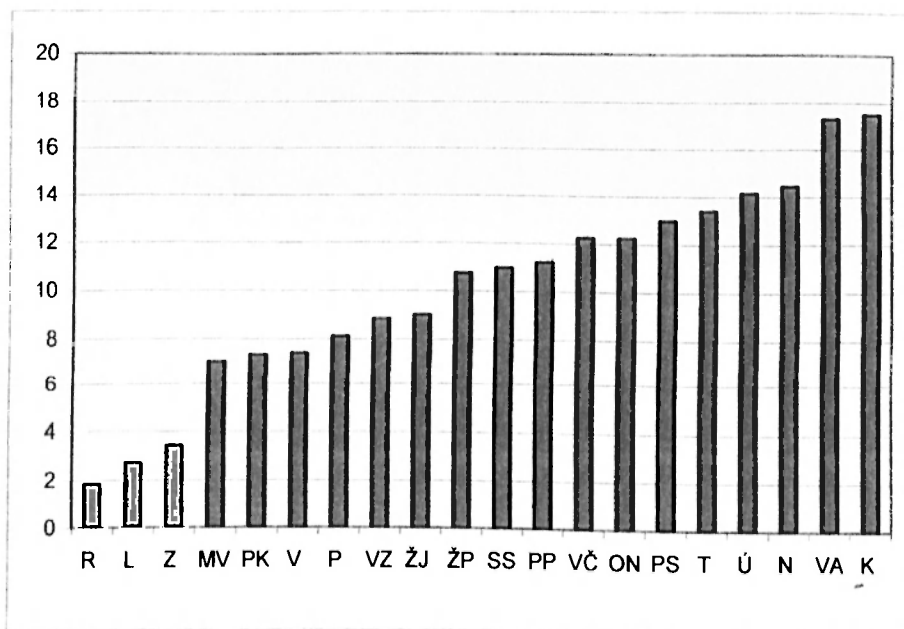
PRŮMĚRNÉ POŘADÍ ŽIVOTNÍCH HODNOT OTCŮ BEZ VYZNÁNÍ DLE PRIORIT



Pozn.: Pořadí životních hodnot podle priorit otců bez vyznání.
(např. Z = zdraví - 1. místo, R = rodina - 2. místo, L = láska - 3. místo atd.)

Graf č. 12

PRŮMĚRNÉ POŘADÍ ŽIVOTNÍCH HODNOT DLE VĚŘÍCÍCH MATEK DLE PRIORIT

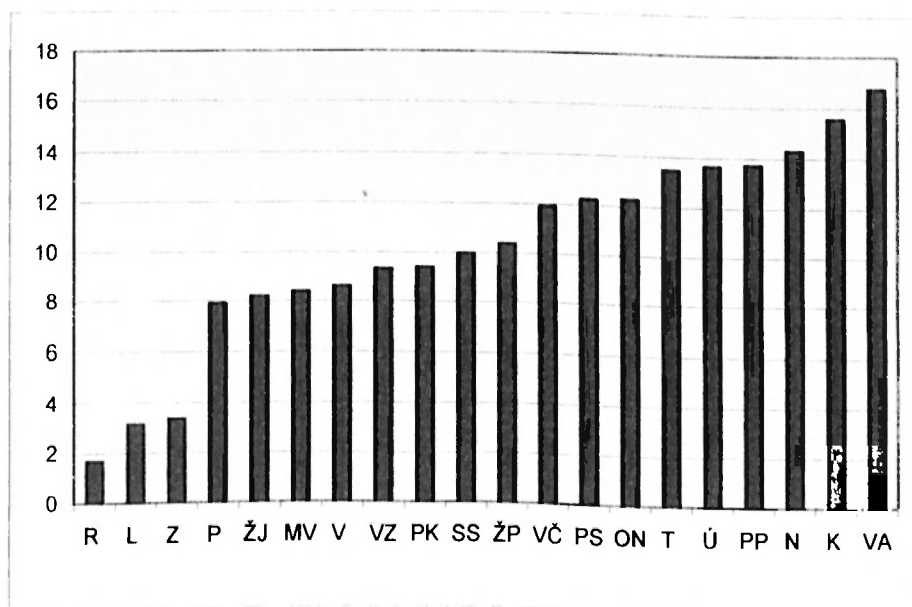


Pozn.: Pořadí životních hodnot podle priorit věřících matek.

(např. R = rodina - 1. místo, L = láska - 2. místo, Z = zdraví - 3. místo atd.)

Graf č. 13

PRŮMĚRNÉ POŘADÍ ŽIVOTNÍCH HODNOT DLE VĚŘÍCÍCH OTCŮ DLE PRIORIT



Pozn.: Pořadí životních hodnot podle priorit věřících otců.

(např. R = rodina - 1. místo, L = láska - 2. místo, Z = zdraví 3. místo atd.)

Číselné porovnání průměrného pořadí životních hodnot v jednotlivých skupinách znázorňuje následující tabulka. Ve sloupcích jsou vedle hodnoty průměrného pořadí uvedena i pořadí životních hodnot v jednotlivých skupinách.

Tabulka č. 6

HODNOTY PRŮMĚRNÉHO POŘADÍ ŽIVOTNÍCH HODNOT

životní hodnota	matky bez vyznání		otcové bez vyznání		věřící matky		věřící otcové	
	%	*	%	*	%	*	%	*
rodina	1,74	2	1,81	2	1,83	1	1,69	1
zdraví	1,54	1	1,59	1	3,44	3	3,38	3
láska	2,79	3	2,96	3	2,73	2	3,18	2
životní jistoty	6,46	5	6,43	5	9,00	9	8,22	5
práce	5,93	4	5,15	4	8,11	7	7,89	4
spravedlnost ve společnosti	10,76	13	10,74	13	10,97	11	10,00	10
životní prostředí	9,40	8	8,72	8	10,75	10	10,41	11
kariéra	12,42	15	11,10	14	17,48	20	15,58	19
úspěch	10,38	11	9,66	11	14,15	17	13,65	16
vzdělání	6,59	6	8,08	7	8,84	8	9,32	8
přátelé, kamarádi	7,94	7	8,05	6	7,31	5	9,40	9
volný čas	9,74	10	9,71	12	12,24	13	11,91	12
osobní nezávislost	10,74	12	9,16	9	12,24	14	12,27	14
mezilidské vztahy	9,55	9	9,33	10	7,00	4	8,41	6
pomoc a pochopení od druhých	11,69	14	11,62	15	11,21	12	13,73	17
politická svoboda	14,92	16	13,72	16	12,97	15	12,24	13
veřejná angažovanost	17,51	19	15,95	17	17,29	19	16,76	20
národ	16,97	18	16,71	19	14,44	18	14,32	18
náboženská víra	18,74	20	18,74	20	7,39	6	8,62	7
tradice	15,59	17	16,43	18	13,39	16	13,48	15

% hodnota průměrného pořadí * průměrné pořadí

Z grafů i tabulek průměrného pořadí vystupují nejvýraznější odchylky u životní hodnoty „víra“, což je pochopitelně dáno rozdílným vztahem k této hodnotě ve sledovaných skupinách. Mezi další životní hodnoty s výraznějším rozdílem hodnocení patří „kariéra“, „úspěch“ a částečně také „mezilidské vztahy“. Zajímavým poznatkem je zjištění, že odpovědi se shodují spíše mezi partnery z příslušné skupiny než mezi stejným pohlavím (např. věřící matky s matkami bez vyznání).

Výjimkou je například hodnota „pomoc a pochopení od druhých“, kde je větší rozdíl v odpovědích ve skupině věřících, matky ji zařadily na 12. místo a otcové až na 17. místo.

Průměrné pořadí životních hodnot

Rodina - matky i otcové bez vyznání rodinu zařadili na 2. místo, věřící matky i otcové na 1.

Zdraví - matky i otcové bez vyznání zdraví zařadili na 1. místo, věřící matky i otcové na 3.

Láska - matky i otcové bez vyznání lásku zařadili na 3. místo, zatímco věřící matky i otcové na 2. Rozdíl mezi věřícími a rodinami bez vyznání je i zde silně ovlivněn náboženskou vírou.

Životní jistoty - oba rodiče bez vyznání a věřící otcové životní jistoty shodně zařadili na 5. místo, věřící matky až na 9. Na 5. stupeň žebříčku zařadily hodnotu „přátelé a kamarádi“.

Práce - oba rodiče bez vyznání a věřící otcové práci shodně zařadili na 4. místo, věřící matky až na 7. Na 4. stupeň zařadily hodnotu mezilidské vztahy.

Spravedlnost ve společnosti - oba rodiče bez vyznání spravedlnost ve společnosti zařadili na 13. pozici, věřící matky na 11. a věřící otcové dokonce na 10. Rozdíl v hodnocení odpovídá vztahu k této hodnotě v daných skupinách.

Životní prostředí - tuto životní hodnotu opět shodně zařadili oba rodiče bez vyznání a přiřadili jí 8. místo, věřící matky ji posunuli o dva stupně dál, tj. na 10. místo, věřící otcové dokonce na 11.

Kariéra - matky bez vyznání ji zařadily na 15. místo, otcové na 14. místo, s velkým rozdílem se setkáváme ve skupině věřících, matky ji posunuly na poslední 20. místo, otcové jen o jeden stupeň méně na 19. místo.

Úspěch - matky a otcové bez vyznání tuto hodnotu zařadily shodně na 11. místo, s velkým rozdílem se opět setkáváme ve skupině věřících, matky ji posunuly dokonce na 17. místo, otcové jen o jeden stupeň méně na 16. místo.

Vzdělání - matky bez vyznání zařadily vzdělání na 6. místo, otcové na 7. místo, věřící matky a otcové na 8. místo.

Přátelé a kamarádi - matky bez vyznání 7. místo, otcové 6. místo, věřící matky dokonce 5. místo, otcové až 9. místo. Největší rozdíl je mezi věřícími matkami a otci.

Volný čas - matky bez vyznání 10. místo, otcové 12. místo, věřící matky 13. místo, otcové jen o jeden stupeň méně, tj. 12. místo. Pořadí je celkově poměrně vyrovnané.

Osobní nezávislost - matky bez vyznání 12. místo, otcové 9. místo, věřící matky a otcové shodně 14. místo. Největší rozdíl je mezi otci bez vyznání, věřícími matkami a otci.

Mezilidské vztahy - matky bez vyznání 9. místo, otcové 10. místo, věřící matky 4. místo a otcové 6. místo. „Mezilidské vztahy“ patří také mezi hodnoty s největšími rozdíly mezi věřícími a bez vyznání.

Pomoc a pochopení od druhých - matky bez vyznání 14. místo, otcové 15. místo, věřící matky 12. a otcové až 17. místo, což je opět velký rozdíl mezi partnery ve skupině věřících.

Politická svoboda - matky a otcové bez vyznání shodně 16. místo, věřící matky 15. a otcové 13. místo.

Veřejná angažovanost - matky bez vyznání 19. místo, otcové 17. místo, věřící matky 19. a otcové 20. místo. Zde se vzácně shodly matky bez vyznání s matkami věřícími.

Národ - matky bez vyznání, matky a otcové věřící shodně 18. místo, jen otcové bez vyznání 19. místo. Celkově shoda.

Náboženská víra - matky a otcové bez vyznání ji zařadily na poslední 20. místo, věřící matky na 6. místo, věřící otcové na 7.

Tradice - matky bez vyznání 17. místo, otcové bez vyznání 18. místo, věřící matky 16. místo a otcové 15. místo (rozdílnému zařazení této hodnoty v obou skupinách odpovídají i odpovědi na otázku č. 9 o zachovávání rituálů a tradic).

Otázka č. 7: Preferujete stejné životní hodnoty?

Z celkového počtu matek bez vyznání preferuje stejné životní hodnoty s manželem celkem 92 %, 6 % nepreferuje a 2 % matek bez vyznání se nevyjádřila. Z celkového počtu otců bez vyznání preferuje stejné životní hodnoty s manželkou celkem 87 %, 12 % nepreferuje a 1 % otců bez vyznání se nevyjádřilo. Z celkového počtu věřících matek preferuje stejné životní hodnoty s manželem celkem 88 %, 7 % nepreferuje a 5 % věřících matek se nevyjádřilo. Z celkového počtu věřících otců preferuje stejné životní hodnoty s manželkou celkem 79 %, 14 % nepreferuje a 7 % věřících otců se nevyjádřilo.

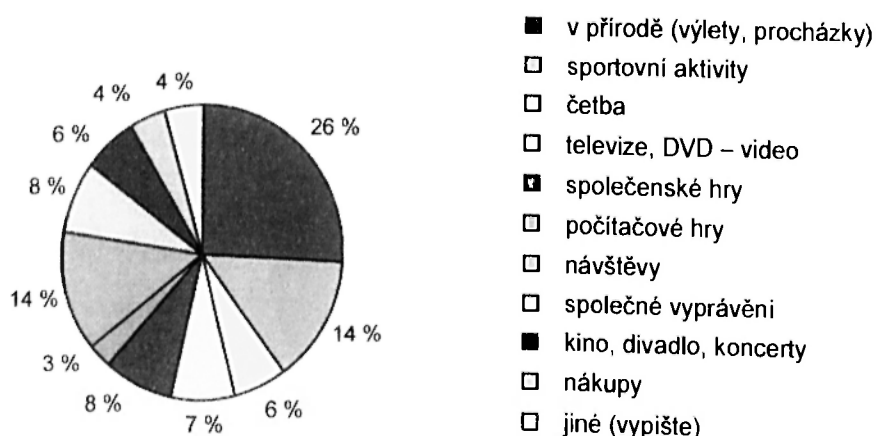
Uvedené rozdíly nejsou významné, potvrzují spíše shodu ve sledovaných skupinách rodin, přestože se v některých dotaznících objevilo odlišné řazení životních hodnot (viz předchozí otázka), což by mohlo být způsobeno nepřesným pochopením této otázky.

Otázka č. 8: Jak obvykle trávíte volný čas, kdy je celá rodina pohromadě.

V odpovědi na tuto otázku měli respondenti označit 3 typické aktivity (z 11 předdefinovaných možností), jak společně tráví volný čas celá rodina. Většina dotazovaných vyplnila 3 nabídky, někteří však uvedli více (bez určení pořadí), a proto nelze přesně vyjádřit podíl jednotlivých typů aktivit trávení volného času. Vyhodnocení této otázky znázorňuje následující tabulka, kde je uvedena četnost podle sledovaných skupin.

Graf č. 14

PODÍL AKTIVIT VOLNÉHO ČASU VŠECH RODIN



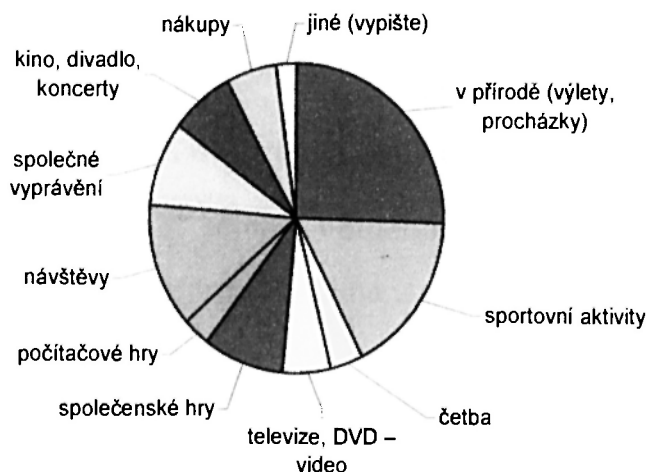
Tabulka č. 7

POČTY AKTIVIT V RODINÁCH BEZ VYZNÁNÍ A VĚŘICÍCH

typ aktivity	počet	
	rodiny bez vyznání	věřící rodiny
v přírodě (výlety, procházky)	49	33
sportovní aktivity	32	13
čtení	7	12
televize, DVD – video	10	13
společenské hry	17	9
počítačové hry	6	2
návštěvy	25	18
společné vyprávění	17	7
kin, divadlo, koncerty	13	7
nákupy	11	2
jiné (vypište)	4	10

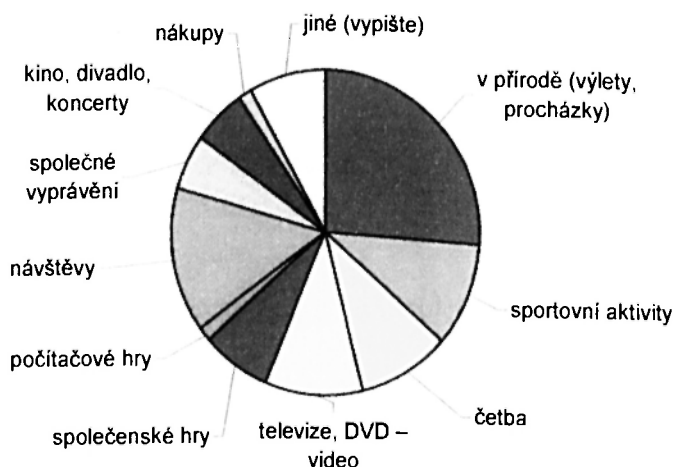
Graf č. 15

ROZLOŽENÍ AKTIVIT VOLNÉHO ČASU RODIN BEZ VYZNÁNÍ



Graf č. 16

ROZLOŽENÍ AKTIVIT VOLNÉHO ČASU VĚŘÍCÍCH



Největší rozdíly v hodnocení aktivit volného času jsou v kategorii „sportovní aktivity“, která je výrazněji zastoupena ve skupině bez vyznání (více než dvojnásobek). Na rozdíl od kategorie „čtení“, která ve skupině bez vyznání představuje téměř poloviční hodnotu. Překvapující je výsledek sledování „televize, DVD a videa“, který je ve skupině věřících vyšší. Obrácený poměr je v kategorii „počítačové hry“, mírnou převahu vykazují rodiny ze skupiny bez vyznání. „Návštěvy“ jsou jen mírně rozšířenější ve skupině věřících. Velké rozdíly jsou v kategoriích „nákuupy“ a „jiné“. Zde se mohou

projevovat určité konzumní sklony rodin bez vyznání i větší využití nabídky trávení volného času ve spojení s nákupy ve velkých nákupních centrech, zejména o víkendech, kdy bývá celá rodina pohromadě. Věřící rodiny v těchto dnech pravidelně chodí do kostela, navštěvují farnost a věnují se dalším církevním činnostem.

Možnost aktivity „jiné“ trávení volného času byla určena těm, kteří mají vlastní typické aktivity. Většina z nich současně vypsal, o jaké aktivity v rámci volného času celé rodiny jde. Přestože jejich procento je malé, uvádím několik příkladů:

- *navštěvy kostela,*
- *aktivní provozování hudby,*
- *práce a zábava na chalupě,*
- *hraní si s dítětem,*
- *společné práce u domu,*
- *příprava do školy,*
- *vaření a společné práce v domácnosti.*

Otázka č. 9: Zachovávejte rodinné zvyky, tradice, rituály?

Z následujících grafů jednoznačně vyplývá, že rodiny věřících více zachovávají rodinné zvyky, tradice a rituály.

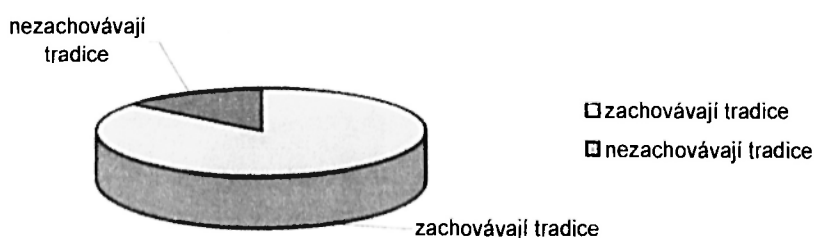
Graf č. 17

ZACHOVÁVÁNÍ RODINNÝCH ZVYKŮ, TRADIC A RITUÁLŮ V RODINÁCH BEZ VYZNÁNÍ



Graf č. 18

ZACHOVÁVÁNÍ RODINNÝCH ZVYKŮ, TRADIC A RITUÁLŮ V RODINÁCH VĚŘÍCÍCH



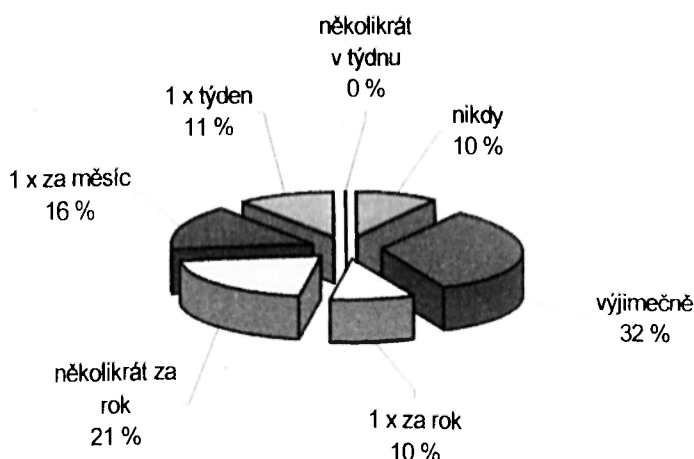
Z celkového počtu dotázaných rodin (106) zachovává zvyky a tradice celkem 95 rodin, 11 rodin tradice nezachovává. V rodinách bez vyznání se tradice udržují méně (85 %) než v rodinách věřících (93 %).

Otázka č. 10: Jak často trávíte volný čas bez dětí?

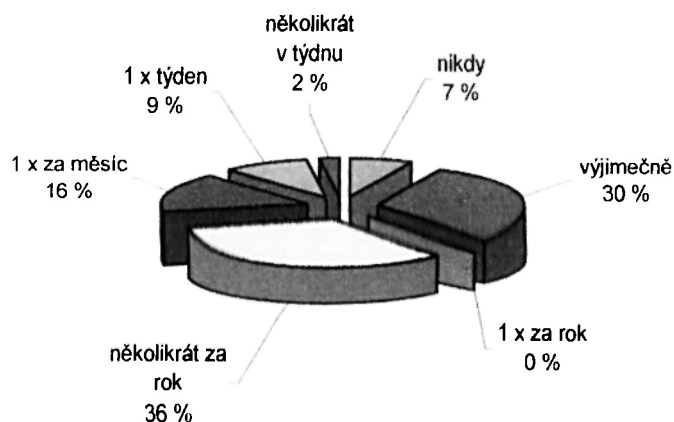
Odpovědi rodičů obou skupin na tuto otázku se příliš neliší. Překvapující je vyšší podíl trávení volného času bez dětí v kategorii „několikrát za rok“ věřících rodičů (36 %), kategorie „1 x za rok“ se u věřících rodičů dokonce nevyskytla ani jednou.

Graf č. 19

VOLNÝ ČAS RODIČŮ BEZ VYZNÁNÍ



VOLNÝ ČAS VĚŘÍCÍCH RODIČŮ



Otázka č. 11: Máte dostatek finančních prostředků na realizaci svých představ o volném čase?

Ve svých odpovědích uvedlo 61 respondentů, tj. 57,5 %, že mají dostatek finančních prostředků na realizaci svých představ o volném čase. Ostatních 45, tj. 42,5 % uvedlo, že nemají dostatek finančních prostředků na trávení volného času podle svých představ. Ve skupině rodin bez vyznání (celkem 63) potvrdilo 37 rodin dostatek financí a 26 rodin nedostatek. Mezi věřícími rodinami (celkem 44, z toho 1 věřící rodina na otázku neodpověděla) 24 respondentů uvedlo dostatek finančních prostředků na trávení volného času s rodinou a 19 respondentům finanční prostředky pro volný čas nestačí. Ve sledovaných skupinách bylo dále zjišťováno, zda má nedostatek (dostatek) financí vliv na způsob využití volného času rodiny a naopak. Z výsledků vyplývá, že rodiny, které mají dostatek finančních prostředků, nezařazují sledování televize (DVD, video) na přední místa trávení volného času.

Otázka č. 12: Jaký výchovný styl upřednostňujete?

Na tuto otázku odpověděli téměř všichni respondenti. Ve skupině bez vyznání celkem 61 matek a otců (jen 2 matky a 2 otcové se

nevyjádřili), ve skupině věřících 43 matky a 42 otců (jen 1 matka a 2 otcové se nevyjádřili). Následující tabulka porovnává podíly výchovných stylů v jednotlivých skupinách (matky a otcové bez vyznání a věřící matky a otcové).

Tabulka č. 8

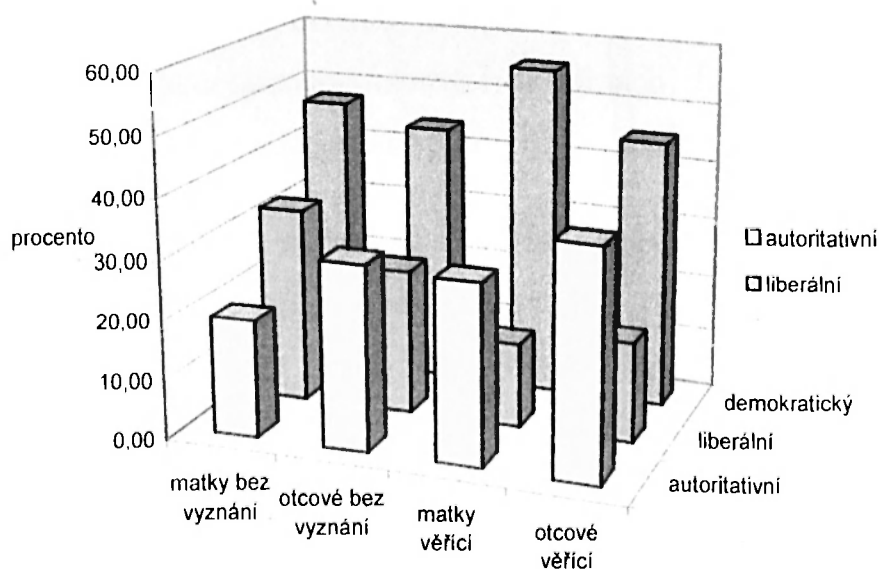
PŘEVAŽUJÍCÍ VÝCHOVNÉ STYL

výchovný styl	matky bez vyznání	matky věřící	otcové bez vyznání	otcové věřící
autoritativní	19,67 %	30,23 %	31,15 %	38,10 %
liberální	32,79 %	13,95 %	24,59 %	16,67 %
demokratický	47,54 %	55,81 %	44,26 %	45,24 %

Výsledky hodnocení výchovných stylů znázorňuje i následující graf. Lze konstatovat, že v obou sledovaných skupinách (u matek i otců) se na 1. místě umístil demokratický výchovný styl. Na 2. místě styl autoritativní, ale jen částečně, neboť matky bez vyznání na druhé místo zařadily styl liberální. Na 3. místě figuruje styl liberální, ale také jen částečně, protože matky bez vyznání na tuto pozici zařadily styl autoritativní.

Graf č. 21

PŘEVAŽUJÍCÍ VÝCHOVNÉ STYL



Otázka č. 13: Můžete stanovit (definovat) cíle ve výchově svého dítěte (dětí)? (vyjádřete vlastními slovy)

Odpovědi na tuto otevřenou otázku museli respondenti formulovat vlastními slovy, neboť neměli k dispozici možnosti výběru. Cílem bylo získat širší a objektivnější názor rodičů. Přestože odpovědi předpokládaly určité zamyšlení, většina rodičů (až na malé výjimky) reagovala spontánně a dalo by se říci upřímně. Před rozdělením do pracovních skupin se odpovědi od sebe na první pohled příliš nelišily. Podrobnějším rozbořením se však ukázalo, že rozdíly mezi nimi existují a mohou mít vliv nejen na výchovu a morálku, ale i na utváření budoucí hodnotové struktury. Zajímavým poznatkem jsou podobné odpovědi matek a otců v obou skupinách (tento rys není v odpovědích dotazníku ojedinělý).

Tabulka č. 9

PODÍL ODPOVĚDÍ RODIČŮ OBOU SKUPIN

cíle ve výchově	matky		otcové	
	bez vyznání	věřící	bez vyznání	věřící
odpověděli	58 (92,1 %)	41 (93,2 %)	55 (87,3 %)	42 (95,5 %)
neodpověděli	5 (7,9 %)	3 (6,8 %)	8 (12,7 %)	2 (4,5 %)
odpověď „ne, nemůžu“	1	1	2	

Odpovědi lze rozdělit do dvou skupin:

1. vyskytující se v obou sledovaných skupinách,
2. vyskytující se jen v jedné skupině.

Z tohoto hlediska je možné uvést několik příkladů shodných nebo podobných odpovědí v obou skupinách, které se vyskytovaly několikrát, jako např. vychovat slušné, samostatné, zodpovědné, šťastné, poctivé, čestné, svědomité, svobodné, vzdělané, nesobecké, spokojené a pracovité lidi se vztahem k životu, rodině, ostatním lidem, zdraví, hodnotám, okolí i prostředí. Častou odpovědí bylo dobré vychování a pravidla „dobrého chování“, sebedůvěra,

mezilidské vztahy, úcta a mnoho dalších obecně platných hodnot z hlediska výchovy a vývoje osobnosti.

Odpovědi, které se vyskytují pouze v jedné skupině, jsou určitým způsobem dané zaměřením a orientací příslušné skupiny. Například ve skupině bez vyznání se vyskytly odpovědi, v nichž rodiče za cíl považují mimo jiné také „dobře placené zaměstnání, nedat se“, „aby něco dokázalo“, „samostatná sebevědomá osobnost“, „úspěšný“, „dobrá práce (zaměstnání)“, „nikdy jsem o stanovení cílů ve výchově neuvažoval“ apod. Ve skupině věřících se odpovědi tohoto typu nevyskytují.

Velký podíl odpovědí ve skupině věřících je spjat s vírou v Boha (např. u matek více než 30 % z celkového počtu) a cíle výchovy jsou definovány např. „chci, aby z dětí vyrostli morální lidé, praktikující křesťané“, „víra“, „věčný život“, „ukázat na víru v Boha“, „spokojený tvor, milující Boha i lidi“, „křesťané, zachovávající tradice k rodině, církvi a národu“, „naučit je vážit si darů, které dostaly od pána Boha“, „láska“ a další.

Pro objektivnější posouzení závěrů byly odpovědi (cíle ve výchově) na tuto otázku porovnávány v souvislosti s prioritami životních hodnot v příslušném dotazníku (otázka č. 6) a jejich seřazením.

Ve skupině bez vyznání je přímá vazba (shoda) mezi prioritou životních hodnot a cílem ve výchově u 20 matek (34,5 %), 5 matek je v rozporu (8,6 %), u zbývajících 33 matek (56,9 %) nelze tento vztah prokázat. Otců bez vyznání je celkem 14 (25,5 %) v souladu, 5 otců (9,1 %) je v rozporu, u 36 otců (65,5 %) nelze vazbu prokázat.

Ve skupině věřících je tento jev odlišný, 20 matek (48,8 %) prokazuje vazbu, 3 matky (7,3 %) neprokazují, u zbývajících 18 matek (43,9 %) nelze prokázat. Věřících otců s vazbou je 16 (38,1 %), bez vazby 8 (19 %), u ostatních 18 (42,9 %) nelze prokázat.

Z výsledků vyplývá, že ve skupině věřících je větší podíl těch, kteří mají shodné výchovné cíle s vlastní hodnotovou orientací (např.

pokud respondent uvedl jako cíl vzdělanost, předpokládá se, že tuto hodnotu bude mít uvedenu mezi prioritami).

Otázka č. 14: Jakým způsobem vedete své dítě (děti) k hodnotám?

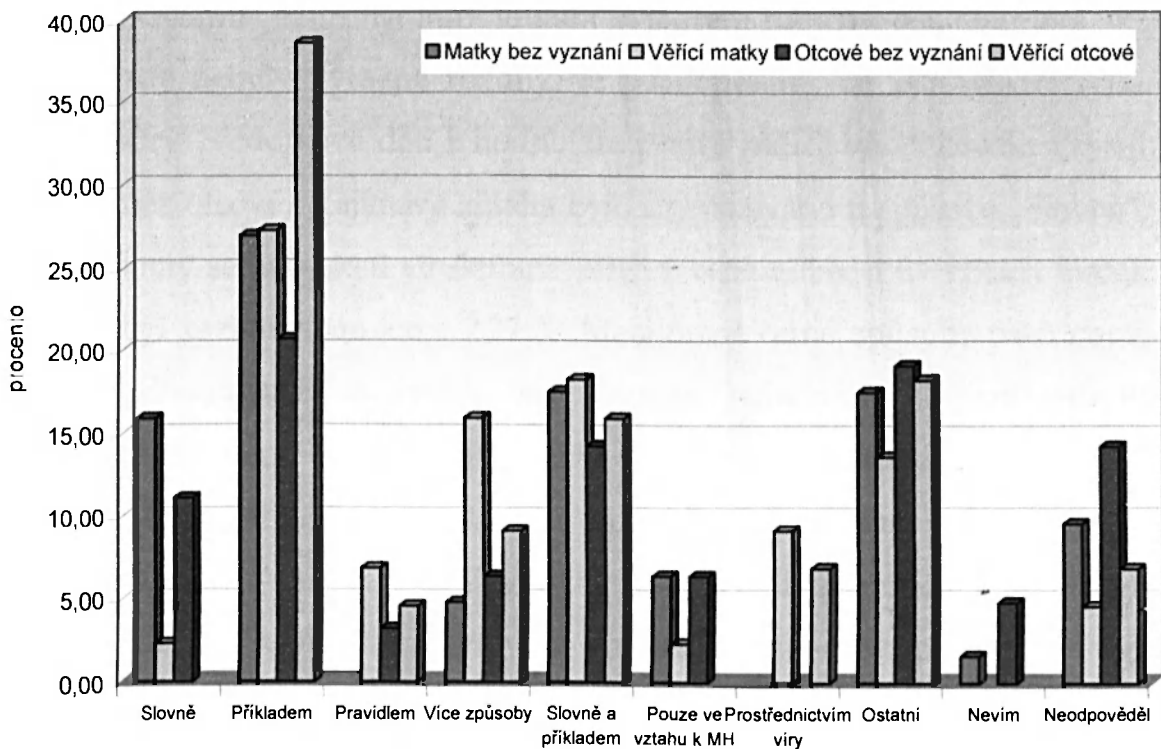
Poslední otázka byla otevřená, rodiče z obou sledovaných skupin nemohli vybírat z předem definovaných možností. Získané odpovědi obsahovaly celou škálu názorů, od jednoduchých odpovědí, po promyšlené a komplexněji pojaté zamyšlení. Jejich rozřazení (zobecnění) do skupin s sebou nese určité riziko zjednodušení a je možné, že i částečnou ztrátu individuálních názorů. Proto bylo vytvořeno 10 kategorií, které nejlépe vystihovaly různé způsoby vedení k hodnotám (v obou skupinách) a současně zahrnovaly další vyjádření respondentů (viz následující tabulka).

Tabulka č. 10

KATEGORIE ZPŮSOBŮ VEDENÍ K HODNOTÁM

Slovně	vysvětlování, povídání, vyprávění příběhů, četba
Příkladem	příkladem - vlastním, osobním (někoho jiného)
Pravidlem	stanovování hranic a jejich dodržování, dodržování pravidel
Více způsoby	zahrnuje všechny výše uvedené způsoby
Slovně a příkladem	kombinace vlastním příkladem a rozhovorem
Pouze ve vztahu k MH	tato kategorie byla vytvořena na základě odpovědí těch, kteří se vyjádřili pouze ve vztahu k materiálním hodnotám (např. „nedávat jim velký obnos peněz, šetřit si třeba hračky“)
Prostřednictvím víry	katechezí, biblickými příběhy, vírou
Ostatní	jiné způsoby
Nevím	odpověď „nevím“
Neodpověděl	respondent neodpověděl

ZPŮSOBY VEDENÍ K HODNOTÁM



Tabulka č. 11

ZPŮSOBY VEDENÍ K HODNOTÁM (v %)

způsob vedení k hodnotám	matky		otcové	
	bez vyznání	věřící	bez vyznání	věřící
slovně	15,87	2,27	11,11	
příkladem	26,98	27,27	20,63	38,64
pravidlem		6,82	3,17	4,55
více způsoby	4,76	15,91	6,35	9,09
slovně a příkladem	17,46	18,18	14,29	15,91
pouze ve vztahu k MH	6,35	2,27	6,35	
prostřednictvím víry		9,09		6,82
ostatní	17,46	13,64	19,05	18,18
nevím	1,59		4,76	
neodpověděl	9,52	4,55	14,29	6,82
	100,00 %	100,00 %	100,00 %	100,00 %

Nejčastěji uváděným způsobem vedení k hodnotám v obou skupinách (u matek i otců) je „Příkladem“, přičemž nejvyšší hodnoty dosáhli věřící otcové (38,64 %). Na druhém místě se umístil způsob

„Slovně a příkladem“, kde je četnost u všech sledovaných poměrně vyrovnaná, u matek nepatrně vyšší. Další kategorie způsobů „Ostatní“ zahrnuje individuální vyjádření rodičů obou skupin a ani zde nebyly výrazné rozdíly. Je pochopitelné, že „Prostřednictvím víry“ vedou své děti k hodnotám pouze rodiče věřící (matky častěji než otcové). Zajímavé zjištění bylo konstatováno u způsobu „Slovně“, který se nevyskytl ve skupině věřících otců vůbec a u věřících matek byl zaznamenán jen v 2,27 %. Mezi méně čtené způsoby patří např. „Pravidlem“, u matek bez vyznání nebyl uveden ani jednou (u ostatních v rozmezí 3 až 8 %) nebo „Pouze ve vztahu k materiálním hodnotám“, kde byl potvrzen rozdíl mezi sledovanými skupinami, věřící otcové nebyli zastoupeni a matky jen 2,27 %. Odpověď „Nevím“ se objevila pouze ve skupině rodičů bez vyznání. V této skupině je také větší počet těch, kteří na tuto otázku neodpověděli vůbec.

2.4.1 Závěrečné shrnutí dotazníkového šetření

Dotazník byl aplikován jako metoda empirického výzkumu. Jeho výsledky nelze přeceňovat a závěry kategorizovat, neboť není možné zaručit, že odpovědi respondentů vyjadřují jejich skutečné názory.

Z výsledků vyplývá, že orientace na rodinu a rodinný život je v českých rodinách silná. Hodnota rodiny byla v obou skupinách zařazena na přední místa, stejně tak jako hodnota zdraví, ale ta jen u rodin bez vyznání. Věřící rodiny ji zařadily v průměru až na třetí místo (důvodem může být přístup ke zdraví jako k boží vůli).

Na základě získaných poznatků lze dále uvést, že rodiny věřících mají větší počet dětí, častěji udržují a pěstují rodinné zvyky a tradice, kladou větší důraz na mezilidské vztahy, nestaví na přední místa

úspěch a kariéru, mají shodné cíle výchovy s hodnotovou orientací a jasnější představu o způsobech vedení k hodnotám.

2.4.2 Zhodnocení hypotéz

Stanovené hypotézy

1. Rodiče vědí, že mají své děti vést k určitým morálním hodnotám, ale nemají jasnou představu ke kterým.

Podhypotéza:

Věřící rodiče mají jasnější představu k jakým morálním hodnotám vést svoje děti.

2. Rodiče si málo uvědomují hodnoty, které se v současnosti dostávají do popředí:

a) díky zhoršenému životnímu prostředí - hodnota zdraví, hodnota životního prostředí a jeho ochrana,

c) v důsledku společenských změn (globalizace) - nové demokratické hodnoty (svoboda, spravedlnost ve společnosti, morálka).

K první hypotéze

Výsledky porovnání cílů ve výchově (otázka č. 13) s hodnotovou orientací (otázka č. 6) v obou sledovaných skupinách potvrzují první hypotézu. Zároveň byla prokázána větší shoda mezi hodnotovou orientací a cíli výchovy ve skupině věřících rodičů. Věřící mají jasnější představu o výchově ve vztahu k duchovním a morálním hodnotám. Tím je potvrzena i podhypotéza.

K druhé hypotéze

První část hypotézy byla potvrzena částečně. Podle preferencí životních hodnot (v obou skupinách) si rodiče uvědomují hodnoty,

které se v současnosti dostávají do popředí díky zhoršenému životnímu prostředí, ale nepromítly se ve vztahu k výchově.

Druhá část hypotézy byla potvrzena. Podle preferencí respondentů si rodiče dostatečně neuvědomují hodnoty, které se v současnosti dostávají do popředí v důsledku společenských změn.

Vzhledem k tomu, že první část 2. hypotézy byla potvrzena jen částečně a druhá část byla potvrzena, pak celkově byla 2. hypotéza potvrzena jen částečně.

2.5 Diskuse

V práci je úmyslně zohledněna křesťanská víra (byť jen v malé míře) pro její vliv na výchovu k hodnotám a také pro její přehlížení v nedávné minulosti. Tento více než 40 let trvající systematický tlak na potlačování víry v Boha a masivní ateistická propaganda poznamenaly celou naši společnost a přerušily kontinuitu s vývojem národů v Evropě. Společně s historickým a politickým vývojem a mentalitou národa se podílí na umístění České republiky mezi ateistické národy (společně s bývalou NDR).⁶⁶ Počet lidí, kteří se plně identifikují s určitým náboženstvím, je v České republice jeden z nejnižších v Evropě, ale existují krajové odlišnosti (viz mapka religiozity v ČR v příloze č. 5).

K všeobecnému vzdělání neodmyslitelně patří rámcová znalost křesťanské kultury, její etiky, orientační znalost Bible a základní vědomosti o různých náboženských směrech. Křesťanství je nositelem zcela specifického pojetí života, člověka a světa. Spočívá v dimenzi vděčnosti, milosrdenství a naděje. Dimenze vděčnosti se rodí z pocitu úlevy a osvobození od pocitu viny, jakékoliv zátěže,

⁶⁶ Jilková, M.: Náboženská svoboda a vztah českého občana k Bohu.
<http://snem.cirkev.cz/index.html?menu=68&id=944>

kteřá nás tíží, ať fyzicky nebo psychicky. Psychická úleva souvisí s překonáním úzkosti, strachu, nejistoty nebo zoufalství. Pociť psychické úlevy a následně pociť vděčnosti zažívají lidé, kteří uvěří v Boha a přijmou skutečnost, že je Bůh miluje. K novému dárci úlevy - osvoboditeli - cítí věřící lidé vděčnost, která pozitivně ovlivňuje osobnost člověka a může být až pociť povznášejícím. Člověk vděčný je člověk částečně zavázaný a věřící lidé přijímají vděčnost jako cit, který je provází po celý život a je spjat s vnitřním odhodláním činit dobro. Víra přináší člověku pociť obdarování, lásky, osvobození a odpuštění. Víra posiluje důvěru ve smysluplnost světa, pomáhá překonávat traumatizující zkušenosti se zlem, bolestí, nespravedlností, může mít stabilizační a integrační roli ve společnosti.

Rodiny, které žijí v církevním společenství, mají velmi dobré vztahy i s lidmi z farnosti, kterou navštěvují. Dítě si tak prostřednictvím přátel potvrzuje morální a duchovní hodnoty, které přijímá od svých rodičů. Velmi často je rodina jako celek podporována celým společenstvím a v těžkých životních situacích se může opřít nejenom o Boha, ale také o blízké osoby.

Rodiny věřících si zachovávají tradiční hodnotový systém založený na dodržování desatera. Je přenášen z generace na generaci a ani převratné společenské, ekonomické a hospodářské změny jej radikálně nemění.

Hodnotový systém rodin bez vyznání je sice odlišný, ale neznamena to, že je méně vhodný pro morální výchovu dítěte. Mnohé mladé rodiny bez vyznání naplňují duchovní potřeby orientací na zdravý životní styl (zdravá výživa, ekologické potraviny, produkty z ekologického zemědělství atd.), ochranu životního prostředí a přírodních zdrojů, život v souladu s přírodou a kulturní vyžití. Pro většinu z nich je rodina největší životní hodnotou. Dobře dbají na zdravý růst a vývoj svých dětí, snaží se jim zajistit optimální

podmínky pro vše, co z jejich hlediska potřebují, mají pro ně podobná přání a touhy (jako věřící) a věnují jim velkou lásku. Pokud jde o další duchovní hodnoty, zvláště etické, můžeme připustit jistou nevýhodu v jejich naplňování, způsobenou absencí vyšší autority.

Naše hodnotově orientovaná výchova (aniž si to uvědomujeme) je propojena s křesťanskou etikou a tento vliv se promítl i v odpovědích respondentů. Vyplynulo z nich, že mnohé hodnoty uznávají jak rodiny věřící, tak bez vyznání. Ať je náš vztah ke křesťanství jakýkoliv, jeho minulost, přítomnost i budoucnost nelze opomíjet. Je součástí kulturně-historického kontextu, přestože již nemá dominantní vliv.

Na základě vyhodnocených odpovědí, zájmu respondentů odpovídat i způsobu vyjadřování a popisování, je možné připustit, že rodiny žijící v církevním (křesťanském) společenství mají jasnější představu o vedení k hodnotám než rodiny žijící mimo tuto komunitu.

2.6 Závěr

Porovnání cílů výchovy v obou typech sledovaných rodin (se zaměřením na rodiny předškolních dětí), hledání rozdílů ve vztazích a přístupech k dítěti (dětem) a sledování vztahu k hodnotám odhalilo některé odlišnosti v odpovědích rodičů. Výsledky provedeného výzkumu potvrzují určité odchylky, ze kterých je možné vytvořit závěrečné shrnutí. Je však třeba znovu připomenout, že výběr a zastoupení respondentů bez vyznání a věřících neodpovídá poměru osob bez vyznání a věřících v ČR.

Zajímavým poznatkem při zpracování byla shoda v odpovědích spíše mezi manžely z příslušné skupiny než mezi stejným pohlavím bez ohledu na vyznání.

S ohledem na tuto skutečnost lze konstatovat, že odlišnosti byly nalezeny zejména u počtu dětí (rodiny bez vyznání mají menší počet dětí), u pořadí životních hodnot (priority se liší nejen v oblasti víry, ale i v jiných kategoriích), ve způsobech trávení volného času rodin společně, ve vedení k hodnotám a v cílech výchovy.

Hodnotu mít dítě, zodpovědnost za ně samé a za prostředí, kde vyrůstá, si uvědomují rodiče v obou skupinách stejně. Přístup a pocity z narození dítěte hodnotili téměř všichni kladně, ojedinělé pocity obav byly spojeny jen v případě nějaké komplikace nebo ve spojení se zdravotním stavem narozeného dítěte.

Nejvýraznější rozdíly se objevily u životní hodnoty „víra“. Další výrazné rozdíly jsou patrné v hodnocení „kariéry“, „úspěchu“ a částečně také „mezilidských vztahů“. Rodiče ze skupiny bez vyznání jednoznačně preferují profesní uplatnění. Obtížná slučitelnost osobní kariéry s výchovou a zajištěním většího počtu dětí v rodině může být i jedním z vážných důvodů, proč tyto rodiny (v uvedeném vzorku) mají méně dětí. Úspěch je úzce spjat s hodnotou „kariéra“, proto zde nacházíme tak velké rozpětí mezi jednotlivými skupinami. Věřící tuto hodnotu zařadili až ke konci hodnotového žebříčku, zatímco rodiče bez vyznání ji umístili v polovině.

Trávení společného volného času má významný vliv na morální vývoj dítěte. Ve sledovaném vzorku respondentů se ukázalo, že věřící věnují více času četbě, sledování televize, návštěvám a jiným aktivitám, které nebyly v dotazníku uvedeny. Rodiny bez vyznání věnují více času sportovním aktivitám, společnému vyprávění a nákupům. Je možné, že větší zastoupení „nákupů“ v této skupině je dáno tím, že tuto činnost realizují častěji o víkendech a spojují s dalšími aktivitami (kino, plavání, kulturní představení atd.), které nabízejí velká nákupní centra. Věřící v těchto dnech pravidelně navštěvují kostel nebo farnost.

S nakupováním souvisí další otázka, která zjišťovala vliv financí ve vazbě na trávení volného času. Finance ve skupině bez vyznání nemají vliv na preferenci nakupování (mají-li dostatek nebo nedostatek), nákupy vždy zařadili před aktivitu „četba“. Ani dostatek financí věřících rodin nemá vliv na trávení volného času nákupy.

Ve skupině bez vyznání bylo méně rodičů, u nichž se shodují výchovné cíle s vlastní hodnotovou orientací. Ve skupině věřících rodičů byl tento podíl výrazně vyšší. Může to vést k úvaze, že věřící rodiče mají teoreticky vyšší potenciál a předpoklady pro hodnotově orientovanou výchovu a morální vývoj dítěte.

V praktickém životě se na výchově a vývoji dítěte podílí mnoho dalších důležitých faktorů, které ovlivňují nejen existenci rodiny a její zachování, ale vše, co může dítěti poskytnout. Příležitosti a možnosti mají obě skupiny otevřené a ani odchylky, které jsou z výsledků zřejmé, nemají výrazný vliv na kvalitu výchovy.

Závěrem lze konstatovat, že většina rodičů v obou skupinách se snaží vychovávat děti podle svých nejlepších schopností a možností.

Závěrečná poznámka

Každý z nás stojí v jiné rodině s dary a úkoly odlišnými od těch, které mají ti druzí. Nemusíme se navzájem ponechávat bez pomoci, ale můžeme se navzájem podporovat ve výchově nejen našich dětí, ale sebe samých.

Seznam grafů a tabulek

Grafy

1. Úhrnná rozvodovost
2. Úhrnná plodnost v letech 1950 - 2004
3. Průměrný věk žen při narození dítěte v letech 1950 - 2004
4. Vývoj obyvatel ve věkové skupině 0 - 14 a 65 a více let v letech
5. Počet otců a matek věřících a bez vyznání
6. Struktura počtu dětí v rodinách bez vyznání
7. Struktura počtu dětí v rodinách věřících
8. Průměrné pořadí životních hodnot rodičů bez vyznání
9. Průměrné pořadí životních hodnot věřících rodičů
10. Průměrné pořadí životních hodnot matek bez vyznání dle priorit
11. Průměrné pořadí životních hodnot otců bez vyznání dle priorit
12. Průměrné pořadí životních hodnot dle věřících matek dle priorit
13. Průměrné pořadí životních hodnot dle věřících otců dle priorit
14. Podíl aktivit volného času všech rodin
15. Rozložení aktivit volného času rodin bez vyznání
16. Rozložení aktivit volného času věřících
17. Zachovávání rodinných zvyků, tradic a rituálů v rodinách bez vyznání
18. Zachovávání rodinných zvyků, tradic a rituálů v rodinách věřících
19. Volný čas rodičů bez vyznání
20. Volný čas věřících rodičů
21. Převažující výchovné styly
22. Způsoby vedení k hodnotám

Tabulky

1. Pocity matek bez vyznání
2. Pocity věřících matek
3. Pocity otců bez vyznání

4. Pocity věřících otců
5. Použité zkratky životních hodnot
6. Hodnoty průměrného pořadí životních hodnot
7. Počty aktivit v rodinách bez vyznání a věřících
8. Převažující výchovné styly
9. Podíl odpovědí rodičů obou skupin
10. Kategorie způsobů vedení k hodnotám
11. Způsoby vedení k hodnotám (v %)

Seznam použité literatury

1. Knihy

- 1 Bruceová, T.: Předškolní výchova. 1. vydání. Praha, Portál 1996. ISBN 80-7178-018-5.
- 2 Čapková, D.: Dějiny teorie a praxe výchovy dětí předškolního věku do konce 18. století. 1. vydání. Praha, SPN 1980.
- 3 Čermák, V.: O vztahu rodiny k hodnotovému a právnímu řádu. In Meze sociální politiky státu, studie Ol č. 10. Praha 1996.
- 4 David, R. (sestavil a přeložil): Práva dítěte. 1. vydání. Olomouc 1999. ISBN 80-7182-076-8.
- 5 Dunovský J., Dytrych Z., Matějček Z. a kolektiv: Týrané, zneužívané a zanedbávané dítě. 1. vydání. Praha, Grada Publishing 1995. ISBN 80-7169-254-9.
- 6 Dunovský, J. a kolektiv: Sociální pediatrie, vybrané kapitoly. 1. vydání. Praha, Grada Publishing 1999.
- 7 Funda, O. A.: De profundis. 1. vydání. Praha, UK v Praze 1997. ISBN 80-86039-31-5.
- 8 Keller, J.: Nedomyšlená společnost. 2. vydání. Brno, Doplněk 1995. ISBN 80-85765-41-1.
- 9 Kolektiv autorů: Program výchovné práce pro jesle a mateřské školy. 1. vydání. Praha, SPN 1984.
- 10 Kolektiv autorů: Rok v mateřské škole. 1. vydání. Praha, SPN 1963.
- 11 Kolektiv autorů: Vize rozvoje české republiky do roku 2015. 1. vydání. Praha, Gutenberg 2001.
- 12 Komenský, J. A.: Informatorium školy mateřské. 1. souborné vydání. Praha, Kalich 1992.
- 13 Kurikulum podpory zdraví v mateřské škole. Praha, Portál 2006. ISBN 80-7367-061-5.
- 14 Lievegoed, B.C.J.: Vývojové fáze dítěte. 1. vydání. Baltazar 1992. ISBN 80-900-307-7-7.
- 15 Máchová, J.: Spor o rodinu, 1. vydání. Praha, Mladá fronta 1970.
- 16 Matějček, Z.: Co, kdy a jak ve výchově dětí. 2. vydání. Praha, Portál 1996.
- 17 Matějček, Z.: Po dobrém nebo po zlém? 4. vydání. Praha, Portál 1994.
- 18 Matějček, Z.: Rodiče a děti. 2. vydání. Praha, Avicenum 1989.
- 19 Matoušek, O.: Rodina jako instituce a vztahová síť. 1. vydání. Praha, Sociologické nakladatelství 1993. ISBN 80-901424-7-8.

- 20 Mišurcová, V.: Dějiny teorie a praxe výchovy dětí předškolního věku v 19. a 20. století. 1. vydání. Praha, SPN 1980.
- 21 Možný I. Moderní rodina (mýty a skutečnost). 1. vydání. Brno, Blok 1990.
- 22 Možný, I.: Sociologie rodiny. 1. vydání. Praha, Sociologické nakladatelství SLON 1999. ISBN 80-7029-018-8.
- 23 Nakonečný, M.: Motivace lidského chování. 1. vydání. Praha, Academia 1996.
- 24 Nakonečný, M.: Sociální psychologie. 1. vydání. Praha, Svoboda 1970. ISBN 80-200-0592-7.
- 25 Nakonečný, M.: Základy psychologie osobnosti. Praha, Znanagment Press 1993. ISBN 80-85603-34-9.
- 26 Opravilová, E.: Dítě si hraje a poznává svět. Praha, SPN 1988.
- 27 Pernerová, R. A.: Tabu v rodinné komunikaci. O čem se v rodinách nemluví, ač by to bylo užitečné. 1. vydání. Praha, Portál 2000.
- 28 Příhoda, V.: Ontogeneze lidské psychiky I. 4. vydání. Praha, SPN 1977.
- 29 Příhoda, V.: Problematika předškolní výchovy. 1. vydání. Praha, SPN 1966.
- 30 Rogers C. R.: Zaujímavosti zo svetovej pedagogiky a psychologie. Bratislava, 1966.
- 31 Satirová, V.: Kniha o rodině. 1. vydání. Praha, Práh 1994.
- 32 Sobotková, I.: Psychologie rodiny. 1. vydání. Portál, Praha 2001.
- 33 Sokol, J.: Malá filosofie člověka & slovník filosofických pojmů. 2. rozšířené vydání. Pedagogická fakulta UK v Praze, 1996.
- 34 Šoltész, Š.: Kristus a rodina. 1.vydání. Kalich 1967, Praha,
- 35 Vágnerová, M.: Úvod do psychologie. 2. vydání. Praha, UK 1999.
- 36 Vágnerová, M.: Vývojová psychologie. 1. vydání. Praha, Portál 2000.

2. Slovníky

- 1 Giddens, A.: Sociologie. 1. vydání. Praha, Argo 1999
ISBN 80-7203-124-4
- 2 Hartl, P.: Psychologický slovník. 1. vydání. Praha, Jiří Budka 1993.
- 3 Homola, M., Trpišovská, D.: Psychologie osobnosti (Stručný výkladový slovník). UP Olomouc 1991.
- 4 Klimeš, L.: Slovník cizích slov. 4. vydání. Praha, SPN 1987.
- 5 Kolektiv autorů: Akadennický slovník cizích slov. 1. vydání. Praha, Academia, nakladatelství AV ČR 1998, 2000. ISBN 80-200-0982-5.
- 6 Průcha, J., Walterová, E., Mareš, J.: Pedagogický slovník. Praha, Portál 1995.

4. Dokumenty

- 1 Smolíková, K. a kol.: Rámcový program pro předškolní vzdělávání. 1. vydání. Praha, VUP 2001, MŠMT ČR.
- 2 Národní zpráva o stavu předškolní výchovy, vzdělání a péče o děti předškolního věku v ČR. 1. vydání. Praha, Fortuna 2000.
- 3 Rychtaříková, J.: Diferenční plodnost v ČR podle rodinného stavu a vzdělání v kohortní perspektivě. Sociologický ústav AV ČR 2003.
- 4 Sborník k odbornému semináři na téma Úmluva o právech dítěte, který se konal v refektáři Emauzského opatství v Praze 2 dne 25. 2. 1997.

5. Časopisy

- 1 Matějček, Z.: Cesta k domovu. Děti a my, ročník XXI., 1991, č. 4, str. 3.
- 2 Uhrová, E.: Prosociálne správanie. Predškolská výchova XLVIII, 1993/94, str. 3 - 4.
- 3 Říčan, P.: Děti a my, Hodnotový žebříček rodiny a jeho vliv na dítě. Ročník V., 1975, číslo 3, str. 10.
- 4 Havlíňová, M.: Děti a my. Předpoklady morálního vývoje dítěte. Ročník XII, číslo 3, 1982.

6. Webové adresy

- 1 <http://www.mb-net.cz/mb-pravek-novovek/JP0202011.htm>
- 2 <http://www.senat.cz/zajimavosti/tisky/1vo/stena/239schuz/S239002.htm>
- 3 http://oldwww.upol.cz/UP/Struktura/Cmtf/Katedry/kat_krestanske_vychovy/pojmy-uc.rtf
- 4 Kohlberg, L.: In <http://www.phil.muni.cz/fil/etika/texty/panorama/kohlberg.html>.
- 5 Zeman, J.: K definici, významu a uchopitelnosti pojmu „prorodinné klima ve společnosti“. www.rodiny.cz/ncpr/rod_stat/tis/sbornik_1999.htm.

Seznam příloh

1. Formulář dotazníku
2. Preference životních hodnot (tabulky)
3. Rozhodovací proces (tabulka)
4. Náboženské vyznání v České republice (tabulka)
5. Náboženské vyznání v České republice (mapka)
6. Výchové styly
7. Desatero

DOTAZNÍK

Všechny údaje získané v tomto dotazníku budou použity pouze pro účely výzkumné části výše uvedené diplomové práce.

1. Jste věřící?

matka	otec
ano	ano
ne	ne

2. Pokud jste věřící, jste příslušníky církve (náboženské obce)?

matka	otec
ano	ano
ne	ne

3. Vaše nejvyšší dosažené vzdělání:

matka	otec
základní	základní
středoškolské bez maturity	středoškolské bez maturity
středoškolské s maturitou	středoškolské s maturitou
vysokoškolské	vysokoškolské

4. Počet dětí ve Vaší rodině:

1	
2	
3	
4	
5 a více	

5. Zkuste popsat převažující pocit z příchodu Vašeho dítěte (dětí):

matka	otec
pořadí narození	pořadí narození
1.	1.
2.	2.
3.	3.
4.	4.
5.	5.

6. Seřad'te následující životní hodnoty dle Vašich preferencí:

matka	pořadí	otec	pořadí
rodina		rodina	
zdraví		zdraví	
láska		láska	
životní jistoty		životní jistoty	
práce		práce	
spravedlnost ve společnosti		spravedlnost ve společnosti	
životní prostředí		životní prostředí	
kariéra		kariéra	
úspěch		úspěch	
vzdělání		vzdělání	
přátelé, kamarádi		přátelé, kamarádi	
volný čas		volný čas	
osobní nezávislost		osobní nezávislost	
mezilidské vztahy		mezilidské vztahy	
pomoc a pochopení od druhých		pomoc a pochopení od druhých	
politická svoboda		politická svoboda	
veřejná angažovanost		veřejná angažovanost	
národ		národ	
náboženská víra		náboženská víra	
tradice		tradice	

7. Preferujete stejné životní hodnoty?

matka		otec	
ano		ano	
ne		ne	

8. Jak obvykle trávíte čas, kdy je celá rodina pohromadě? (označte nejvíce 3 typické aktivity)

v přírodě (výlety, procházky)	
sportovní aktivity	
čtení	
televize, DVD – video	
společenské hry	
počítačové hry	
návštěvy	
společné vyprávění	
kino, divadlo, koncerty	
nákupy	
jiné (vypíšte)	

9. Zachovávejte rodinné zvyky, tradice, rituály? (např. stolování, oslavy, vstávání, usínání, návštěvy apod.)

ano	
ne	

10. Jak často trávíte volný čas bez dítěte (dětí)?

nikdy (neustále jsme s dětmi/s dítětem)	
výjimečně	
1 x za rok	
několikrát za rok	
1 x za měsíc	
1 x týdně	
několikrát týdně	

11. Máte dostatek finančních prostředků i na realizaci svých představ o volném času?

ano	
ne	

12. Jaký výchovný styl upřednostňujete?

matka		otec	
autoritativní		autoritativní	
liberální		liberální	
demokratický		demokratický	

13. Můžete stanovit (definovat) cíle ve výchově svého dítěte (dětí)? (vyjádřete vlastními slovy)

matka		otec	

14. Jakým způsobem vedete své dítě (dětí) k hodnotám? (vyjádřete vlastními slovy)

matka		otec	

ŽIVOTNÍ HODNOTY DLE PREFERENCÍ MATEK BEZ VYZNÁNÍ

R	Z	L	ŽJ	P	SV	ŽP	K	Ú	VZ	PK	VČ	ON	MV	PP	PS	VA	N	V	T
1	1	1	2	2	2	3	4	3	3	2	2	1	4	5	6	8	12	10	1
1	1	1	3	3	5	4	6	5	4	4	3	4	4	6	7	10	14	17	6
1	1	1	3	4	5	4	6	5	4	4	5	5	4	6	10	15	14	17	9
1	1	2	3	4	6	5	7	5	4	4	6	5	4	7	11	15	14	17	9
1	1	2	3	4	6	5	7	5	4	4	6	5	5	7	11	15	15	17	9
1	1	2	3	4	6	5	8	5	4	4	6	5	5	8	12	16	15	17	10
1	1	2	3	4	7	5	8	6	4	4	6	7	5	9	12	16	16	18	11
1	1	2	3	4	7	5	8	6	4	5	7	8	6	9	12	17	16	18	13
1	1	2	4	4	7	5	8	6	4	5	7	8	6	9	12	17	16	18	13
1	1	2	4	4	7	6	8	7	4	5	7	8	6	10	12	17	16	18	15
1	1	2	4	4	8	6	9	7	5	5	7	9	6	10	13	17	16	18	16
1	1	2	4	4	8	6	9	7	5	5	8	10	7	10	14	17	16	18	16
1	1	2	4	4	8	7	9	7	5	6	8	10	7	10	14	17	17	19	16
1	1	2	4	4	9	7	10	7	5	6	9	10	7	10	14	18	17	19	16
1	1	3	4	4	9	8	11	8	5	6	9	10	7	10	14	18	17	19	16
1	1	3	4	4	9	8	12	8	5	6	9	11	7	10	14	18	17	19	16
1	1	3	4	5	10	9	12	8	5	6	10	11	7	10	15	18	17	19	17
1	1	3	4	5	10	9	13	8	5	6	10	11	8	10	16	18	17	19	17
1	1	3	5	5	11	9	13	8	6	7	10	11	8	11	16	18	17	19	17
1	1	3	5	5	11	9	13	8	6	7	10	12	9	11	16	18	17	20	17
1	1	3	5	5	11	9	13	9	6	7	10	12	9	12	16	19	17	20	17
1	1	3	5	5	12	10	14	10	6	7	10	12	9	12	16	19	18	20	17
1	1	3	6	5	12	11	14	11	6	7	10	12	9	13	16	19	18	20	17
1	1	3	6	5	12	11	14	12	6	8	10	12	9	13	16	19	18	20	17
2	1	3	6	5	12	11	15	12	6	8	11	13	9	13	16	19	18	20	18
2	1	3	6	5	13	11	15	12	7	8	11	13	10	14	16	19	18	20	18
2	1	3	6	5	13	11	15	12	7	8	11	13	10	14	17	19	18	20	18
2	1	3	6	5	13	11	16	14	7	9	11	13	11	14	18	19	19	20	19
2	1	3	6	6	13	11	16	14	7	9	11	13	11	15	18	19	19	20	19
2	1	3	7	6	14	11	16	14	7	9	11	14	12	15	18	20	19	20	19
2	1	3	8	6	14	11	16	15	7	9	12	14	12	15	18	20	19	20	20
2	1	3	8	7	15	12	17	15	8	9	12	14	13	15	19	20	19	20	20
2	2	3	8	7	15	12	18	16	8	9	12	15	13	15	20	20	19	20	20
2	2	3	8	7	15	13	18	16	8	10	12	15	14	15	20	20	19	20	20
2	2	3	8	8	15	13	19	17	8	10	13	15	14	16	20		19		20
2	2	3	9	8	15	14	20	17	8	10	13	15	14	16	20				20
2	2	3	9	8	15	14	20	19	9	10	13	15	14	18					
2	2	3	9	9	16	14		19	9	11	14	15	14	19					
2	2	3	10	9	16	14		19	9	11	14		15						
2	2	3	10	9	16	14			12	12	15		15						
2	2	3	10	10		15			12	13	17		16						
2	2	3	10	11		15			13	13			17						
2	2	3	10	11					16	13			18						

R	Z	L	ŽJ	P	SV	ŽP	K	Ú	VZ	PK	VČ	ON	MV	PP	PS	VA	N	V	T
2	2	3	11	12						13									
2	2	3	13	13						14									
2	2	3	13							17									
2	2	3	18																
2	2	3																	
2	2	3																	
2	2	4																	
3	3	4																	
3	3	7																	
3	3																		
3	3																		
3	3																		
4	4																		
4																			

ŽIVOTNÍ HODNOTY DLE PREFERENCÍ VĚŘÍCÍCH MATEK

R	Z	L	ŽJ	P	SV	ŽP	K	Ú	VZ	PK	VČ	ON	MV	PP	PS	VA	N	V	T
1	1	1	4	2	5	4	11	4	4	3	6	5	2	4	5	5	5	1	4
1	1	1	4	4	5	5	11	5	4	3	7	6	3	5	6	8	5	1	6
1	1	1	4	4	5	6	12	6	5	3	8	7	3	5	6	14	8	1	7
1	1	1	4	4	5	6	13	7	5	4	8	7	3	5	7	14	8	1	8
1	1	1	4	4	6	6	13	9	5	4	9	7	3	6	7	15	9	1	9
1	1	1	5	4	7	6	14	9	5	4	9	8	3	6	10	15	11	1	9
1	1	2	5	5	7	6	16	10	6	4	9	8	4	8	10	15	12	1	9
1	1	2	5	5	7	7	16	12	6	5	10	9	4	8	10	16	12	1	11
1	1	2	5	5	7	7	16	12	7	5	10	9	4	9	11	16	13	1	12
1	1	2	5	6	8	7	18	12	7	5	10	9	4	9	12	17	13	1	12
1	1	2	5	6	8	9	18	12	7	5	10	10	4	9	12	17	13	2	12
1	2	2	5	6	9	9	18	13	7	5	10	10	4	9	12	17	13	2	12
1	2	2	6	6	9	9	18	14	7	6	10	10	4	9	13	18	14	2	12
1	2	2	6	6	10	10	18	14	7	6	10	11	5	10	13	18	14	2	12
1	2	2	6	6	10	10	19	15	7	6	10	11	5	10	13	18	14	2	13
1	2	3	7	6	11	11	19	15	8	6	11	12	5	11	13	18	15	2	13
1	2	3	7	7	11	11	19	15	8	6	11	13	6	11	13	19	15	2	14
1	2	3	7	7	11	12	19	15	8	6	11	13	6	11	13	19	15	3	14
2	2	3	8	7	11	12	19	16	8	7	12	13	6	11	14	19	16	3	14
2	3	3	8	8	11	12	19	16	8	7	12	13	7	12	14	19	16	4	14
2	3	3	8	8	11	12	19	17	8	7	13	14	7	13	14	19	16	5	15
2	3	3	8	8	11	13	19	17	8	7	13	14	7	13	15	20	16	5	15
2	3	3	9	8	11	13	19	17	8	7	14	14	8	14	15	20	17	9	16
2	3	3	9	8	13	13	19	18	9	8	14	15	8	14	15	20	17	9	16
2	3	3	11	8	15	14	20	18	9	8	14	15	8	14	15	20	17	9	16
2	4	3	11	10	15	14	20	18	10	9	14	15	8	15	16	20	17	10	17
2	4	3	12	10	15	15	20	18	10	9	15	16	9	15	16	20	18	12	17
2	4	3	13	11	15	16	20	18	10	10	16	17	9	16	16	20	18	12	17
2	4	3	13	11	16	16	20	18	10	10	17	17	9	17	16	20	18	15	18
2	4	3	14	12	16	17	20	19	11	10	17	17	10	17	16	20	18	15	18
2	4	3	15	12	16	18	20	19	12	10	18	19	11	17	17	20	19	16	20
2	4	3	17	13	16	18		19	14	11	19	20	12	18	18		19	17	20
2	4	3	18	13	17			20	14	12	19	20	13	19	19		20	17	20
3	5	4	18	15	17				16	12	20		13		19		20	18	
3	5	4	19	17	17				16	15			14					19	
3	6	4	19	20					16	18			14					19	
3	6	4							17				14					20	
3	6	5																20	
3	7	5																	
3	11	5																	
6	18																		

ŽIVOTNÍ HODNOTY DLE PREFERENCÍ OTCŮ BEZ VYZNÁNÍ

R	Z	L	ŽJ	P	SV	ŽP	K	Ú	VZ	PK	VČ	ON	MV	PP	PS	VA	N	V	T
1	1	1	1	1	2	2	2	2	1	2	1	3	2	1	2	3	4	4	3
1	1	1	1	2	4	2	3	3	3	2	3	3	3	3	3	4	14	13	6
1	1	1	2	2	4	3	4	3	4	4	4	3	4	4	9	5	15	17	7
1	1	1	2	2	5	3	4	3	4	5	5	4	4	5	9	11	15	17	9
1	1	1	2	3	6	4	6	4	4	5	5	5	4	5	10	12	15	18	14
1	1	2	2	3	6	4	6	4	4	5	6	5	4	7	10	12	15	18	14
1	1	2	3	3	6	4	6	5	5	5	6	6	4	7	11	14	15	19	15
1	1	2	3	4	7	4	6	6	5	5	6	6	4	8	12	15	15	19	16
1	1	2	3	4	7	5	6	6	5	6	7	6	5	9	12	15	16	19	16
1	1	2	3	4	7	5	7	6	5	6	7	7	6	9	13	16	16	19	16
1	1	2	3	4	8	5	7	7	5	6	7	7	6	9	13	16	16	19	16
1	1	2	3	4	9	6	8	7	5	6	8	8	7	9	13	16	16	19	16
1	1	2	3	4	9	6	8	7	6	6	8	8	7	10	13	17	16	19	16
1	1	2	4	4	9	7	8	7	6	6	8	8	7	10	14	17	17	19	16
1	1	3	4	4	10	7	9	7	6	7	9	9	7	11	14	17	17	19	16
1	1	3	4	4	10	7	10	7	6	7	9	9	8	12	14	17	17	19	18
1	1	3	4	4	11	7	10	7	7	7	9	9	8	12	14	17	17	19	18
1	1	3	4	4	11	8	10	8	7	8	9	10	8	12	14	17	17	20	18
1	1	3	4	4	11	8	11	8	7	8	10	10	8	13	14	17	17	20	18
1	1	3	4	4	11	8	11	9	7	8	10	10	8	13	15	17	17	20	18
1	1	3	5	4	11	9	12	9	8	8	10	10	9	13	15	17	18	20	18
1	1	3	5	5	11	9	12	9	8	8	10	10	9	13	15	17	18	20	18
1	1	3	5	5	11	9	12	9	8	8	10	11	10	13	16	17	18	20	19
1	1	3	5	5	12	10	12	10	8	8	10	11	10	14	16	18	18	20	19
2	1	3	5	5	13	10	12	10	9	8	10	11	11	14	16	18	18	20	19
2	1	3	5	5	13	10	13	11	9	8	10	11	12	15	16	18	18	20	19
2	1	3	6	5	13	11	13	12	9	9	10	11	12	15	16	18	18	20	19
2	1	3	6	5	13	11	13	12	9	9	11	11	12	15	16	18	18	20	19
2	1	3	6	5	14	11	15	13	10	9	11	12	13	15	17	19	18	20	20
2	1	3	7	5	14	11	15	13	10	9	11	12	14	15	17	19	19	20	20
2	1	3	7	5	14	11	16	13	12	10	12	12	14	15	17	19	19	20	20
2	2	3	8	6	14	12	18	13	12	10	12	13	14	15	17	19	20	20	20
2	2	3	8	6	17	12	18	14	12	11	13	13	14	15	17	19	20	20	20
2	2	3	8	6	17	12	19	14	13	11	14	14	14	15	18	20	20	20	20
2	2	3	9	6	17	13	19	15	13	11	14	14	15	16	20	20			
2	2	3	9	7	18	13	19	17	16	12	14	16	15	16		20			
2	2	3	10	7	20	13	19	17	18	14	15		16	17					
2	2	3	10	8		13	20	18	19	14	15		16	18					
2	2	3	11	8		13		19		14	15		17						
2	2	4	12	8		15		20		16	16								
2	2	4	14	9		15					17								
2	2	4	15	9		16													
3	2	5	17	10															
3	2	5	18	10															
3	2	5	20	10															

R	Z	L	ŽJ	P	SV	ŽP	K	Ú	VZ	PK	VČ	ON	MV	PP	PS	VA	N	V	T
3	2	5																	
3	2	5																	
3	2	7																	
3	3																		
3	3																		
3	3																		
3	4																		
6	7																		

ŽIVOTNÍ HODNOTY DLE PREFERENCÍ VĚŘÍCÍCH OTCŮ

R	Z	L	ŽJ	P	SV	ŽP	K	Ú	VZ	PK	VČ	ON	MV	PP	PS	VA	N	V	T
1	1	1	3	3	2	5	6	4	4	3	4	4	3	3	5	9	5	1	5
1	1	1	4	3	4	5	7	5	4	3	6	5	3	7	5	11	6	1	5
1	1	1	4	3	4	5	7	6	5	3	7	7	3	8	6	11	6	1	5
1	1	2	4	4	5	5	9	6	6	4	7	8	3	9	6	12	6	1	5
1	1	2	4	4	6	6	10	7	6	4	8	8	4	10	7	12	8	1	8
1	1	2	4	4	6	6	10	7	6	4	8	8	4	10	7	15	9	1	8
1	2	2	4	4	7	6	10	8	6	5	8	8	4	10	7	15	10	1	9
1	2	2	4	5	7	6	12	8	6	5	8	8	4	11	9	15	11	1	9
1	2	2	4	5	8	6	12	9	6	6	8	8	4	12	9	16	13	1	10
1	2	2	4	5	8	7	15	9	6	7	10	9	5	12	10	16	13	1	10
1	2	2	4	5	8	8	15	11	6	7	10	9	5	13	11	16	13	1	11
1	2	2	5	5	8	9	15	11	7	7	10	10	6	13	11	16	14	1	12
1	2	2	5	5	8	9	15	11	7	7	11	11	6	14	11	16	14	2	12
1	2	2	5	5	9	9	17	12	7	7	11	11	6	14	12	17	14	2	13
1	2	3	5	5	9	9	17	15	7	7	11	13	7	14	12	17	14	2	15
1	2	3	5	5	9	9	17	16	7	8	11	13	7	14	12	17	15	3	15
1	2	3	6	5	9	10	17	16	8	8	11	13	7	14	12	17	15	3	15
1	2	3	6	6	9	10	17	16	8	8	12	13	8	14	13	17	15	4	15
1	2	3	6	6	10	11	18	16	9	9	12	13	8	14	14	17	16	4	15
2	2	3	7	6	10	12	18	16	9	9	12	13	8	14	14	17	16	7	16
2	2	3	8	7	10	12	18	17	9	9	13	14	9	15	14	18	16	8	16
2	3	3	9	7	10	12	18	17	10	10	13	14	10	15	15	18	16	9	16
2	3	3	9	7	11	12	19	17	10	11	13	15	10	15	15	19	17	11	17
2	3	3	9	7	11	13	19	17	10	11	14	15	10	15	15	19	18	13	17
2	3	3	10	8	11	13	19	18	11	12	14	15	10	15	15	19	18	13	17
2	3	3	10	9	12	13	19	18	11	12	14	15	11	16	15	20	18	17	17
2	4	3	10	10	12	13	19	18	11	13	15	16	12	17	15	20	18	17	18
2	4	3	10	11	12	14	19	18	11	14	16	17	12	18	16	20	18	18	18
2	4	3	11	12	13	14	20	18	11	14	16	17	12	18	16	20	18	18	18
2	4	4	14	13	13	14	20	19	12	16	17	18	13	19	16	20	19	19	19
2	5	4	14	14	14	17	20	19	12	16	18	18	13	20	16	20	19	19	19
2	5	4	14	14	15	17	20	19	13	16	19	19	13	20	16	20	19	19	20
2	5	4	18	16	16	18	20	20	15	17	19	20	13	20	19	21	20	19	20
3	6	5	18	17	16	19		20	16	17	19		13		20		20	20	
3	6	5	19	19	19				17	20			14					20	
3	7	6	20	20	19				18				14					20	
3	7	6							18				17					20	
3	12	13																	
4	12																		

ROZHODOVACÍ PROCES

MÍT DĚTI	NEMÍT DĚTI
1. Stimulace	
Dítě je velmi pohyblivý živel, přináší plno vzruchu do života nikdy není nouze o zábavu ani o starosti a úzkosti. Bez dítěte by byl život nudný i manželství by bylo nudné, prázdné.	Dítě brání stimulaci. Člověk je jim vázán, nemůže si života, plně užít - nemůže se vyžít. Život s dítětem je monotónní a pro samé starosti o dítě, není možno získat plné vyžití ani v manželském životě.
2. Učení, směna smyslu plných podnětů	
Rodiče vychovávají děti, ale dítě silně ovlivňuje rodiče. Přináší jim neopakovatelné zkušenosti - vzájemně se doplňují, rostou vnitřně. Jen život s dětmi dává zkušenosti specificky lidské.	Dítě brání získávání zkušeností, „uvazuje“ člověka u plotny, u plenek, u školních úkolů. Nic z toho člověk nemá!
3. Citový vztah (pocit životní jistoty, bezpečnosti)	
Děti přijímají lásku, ale také ji vracejí - je tu vztah. Je tu někdo, kdo je ke mně vázán nehlubším, čistým citovým poutem. Nemůže mě opustit. Do stáří bude o mě postaráno. Vždyť vztah k lidem je nejlepší záruka životní bezpečnosti.	Dítě přináší stálou frustraci potřeby bezpečnosti. Pořád budu mít strach, že se mu něco stane, že bude zlobit, dostane se na scestí. Mít děti znamená být zranitelný právě jejich prostřednictvím. Možná na mne vykonávat nátlak, nedostanou se na studia, nebudou se moci uplatnit - jsem jimi vázán a svázán.
4. Identita (autonomie osobnosti, sociální status, vědomí já)	
Mít dítě zhodnocuje člověka, dává sociální status ženě i muži. Ve vztahu k dítěti ztrácíme anonymitu a nejsme davovou anonymitou ohroženi. Dítě nás potřebuje a my potřebujeme je.	Mít dítě brání dosažení významných společenských rolí. Kdybych neměl dítě, dokázal bych víc, staral bych se o společensky významnější věci, měl bych vyšší společenský status. „Mít dítě“ mě zařazuje do anonymního davu obyčejných lidí s obyčejnými starostmi.

NÁBOŽENSKÉ VYZNÁNÍ V ČESKÉ REPUBLICE

Počty věřících a obyvatel bez vyznání ČR v členění podle krajů

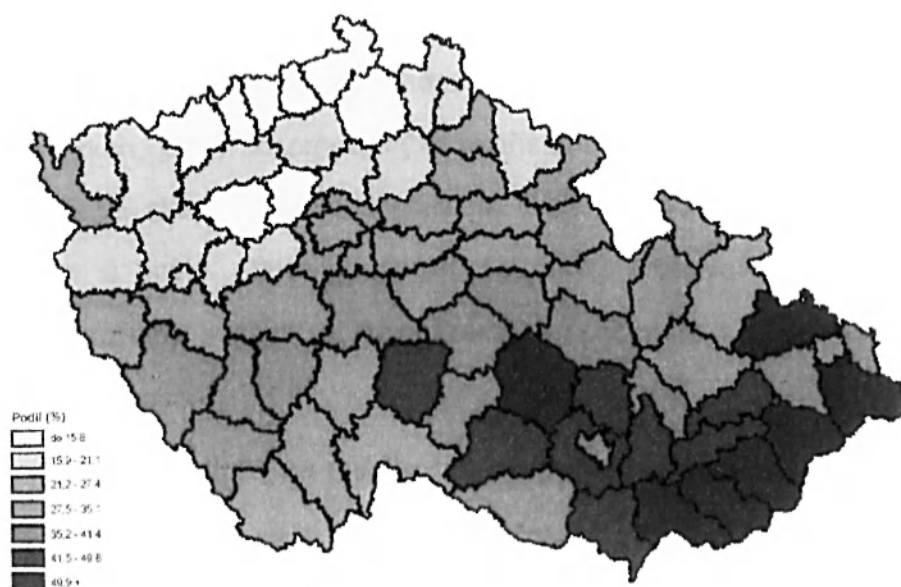
kraje ČR		obyvatelstvo celkem	bez vyznání	věřící celkem
Česká republika	muži	4 982 071	3 099 810	1 424 420
	ženy	5 247 989	2 940 181	1 863 668
	celkem	10 230 060	6 039 991	3 288 088
Hlavní město Praha	muži	554 382	391 213	116 117
	ženy	614 724	395 811	170 450
	celkem	1 169 106	787 024	286 567
Středočeský	muži	549 827	393 095	111 327
	ženy	572 646	377 139	151 114
	celkem	1 122 473	770 234	262 441
Jihočeský	muži	307 038	171 409	95 326
	ženy	318 229	157 261	121 431
	celkem	625 267	328 670	216 757
Plzeňský kraj	muži	269 820	184 122	57 028
	ženy	280 868	176 225	76 498
	celkem	550 688	360 347	133 526
Karlovarský kraj	muži	149 211	112 154	25 992
	ženy	155 132	107 999	36 502
	celkem	304 343	220 153	62 494
Ústecký kraj	muži	401 799	319 133	53 295
	ženy	418 420	314 077	76 527
	celkem	820 219	633 210	129 822
Liberecký kraj	muži	208 419	156 879	32 215
	ženy	219 765	154 123	46 603
	celkem	428 184	311 002	78 818
Královohradecký	muži	268 131	180 405	61 644
	ženy	282 593	171 727	85 094
	celkem	550 724	352 132	146 738
Pardubický	muži	248 935	154 574	70 697
	ženy	259 346	144 625	91 998
	celkem	508 281	299 199	162 695

kraje ČR		obyvatelstvo celkem	bez vyznání	věřící celkem
Vysočina	muži	256 511	113 882	109 508
	ženy	262 700	100 765	131 161
	celkem	519 211	214 647	240 669
Jihomoravský	muži	546 818	280 317	215 750
	ženy	580 900	255 467	276 573
	celkem	1 127 718	535 784	492 323
Olomoucký	muži	311 019	179 055	102 154
	ženy	328 350	165 107	134 287
	celkem	639 369	344 162	236 441
Zlínský	muži	290 061	116 890	149 021
	ženy	304 949	102 917	179 495
	celkem	595 010	219 807	328 516
Moravskoslezský	muži	620 100	346 682	224 346
	ženy	649 367	316 938	285 935
	celkem	1 269 467	663 620	510 281

Zdroj: ČSÚ ČR, SLDB 2001

Příloha č. 5

PODÍL OBYVATEL S NÁBOŽENSKÝM VYZNÁNÍM V ČR



Zdroj: ČSÚ ČR, SLDB 2001

STYLY VÝCHOVY (dle Wikipedie, otevřené encyklopedie)

Pod pojmem styl výchovy si představujeme určitou koncepci celkového způsobu výchovy. Na styl výchovy mají vliv nejen obecné zásady a metody vyučování či výchovy, ale také osobnost učitele či toho, kdo vychovává, jeho vlastnosti, znalosti a zkušenosti. K. Lewin a další autoři rozlišují následující styly výchovy.

- **Autokratický styl** (nebo také dominantní či autoritativní)

Pro tento výchovný (či vyučovací) styl jsou typické především příkazy a tresty, učitel má zpravidla malé pochopení pro děti, jejich potřeby a přání a také pro jejich individuální odlišnosti. Děti tak mají malý prostor pro samostatné rozhodování a jednání. Děti se často stávají závislými na pochvale, snaží se na sebe upoutat pozornost a v dané skupině může také docházet k růstu agresivity. Tento styl vychovává submisivní, závislé a málo iniciativní osobnosti, někdy také osoby agresivní k autoritám.

- **Liberální styl** (laissez-faire)

Tento výchovný styl se dá také popsat jako slabé vedení. Děti vedené v tomto stylu jsou řízeny jen velmi málo nebo vůbec, nejsou na ně kladeny téměř žádné požadavky a pokud přece jen ano, není kontrolováno jejich splnění. Důsledkem takového výchovného stylu může být to, že děti vykazují velmi nízký výkon, jejich pozornost bývá roztržena a povaha nemá příležitost se rozvíjet. Ve skupině převládá nejistota a chaos vedoucí k velkým časovým ztrátám a malé efektivitě společné práce. Liberální styl - shovívavý, svobodomyšlný, snášenlivý, až bezzásadový postoj (skoro by sedalo říci: ať si dítě dělá co chce).

- **Demokratický styl** (integrační, sociálně-integrační, kooperativní)

Demokratický výchovný styl bývá často označen jako nejvhodnější. Představuje určitou kombinaci výše popsaných stylů. Učitel či vychovatel zde méně přikazuje než u stylu autokratického, děti spíše podněcuje k samostatné činnosti a podporuje jejich iniciativu. Ve skupinách se často diskutuje, učitel

má tedy větší přehled o přáních a potřebách dětí a o jejich individualitě a má tak pro ně větší pochopení. Učitel na děti působí spíše vlastním příkladem než spoustou příkazů. Jako nejlepší bývá tento styl volen proto, že vytváří příznivou citovou atmosféru a důvěru mezi lidmi a také učí spolupráci mezi lidmi. Tento styl nejvíce pomáhá rozvíjet sociálně zralou osobnost.

Prameny

Čáp, J.: Psychologie mnohostranného vývoje člověka. Praha, SPN 1990.

Hartl, P., Hartlová, H.: Psychologický slovník. Praha, Portál 2000.

Linhartová, D.: Psychologie pro učitele. Brno, MZLU 2000.

Citováno z: http://cs.wikipedia.org/wiki/Style_v%C3%BDchovy.

DESATERO

- 1.** V jednoho Boha věřiti budeš.
- 2.** Nevezmeš jména Božího nadarmo.
- 3.** Pomni, abys den sváteční světil.
- 4.** Cti otce svého i matku svou, abys dlouho živ byl a dobře ti bylo na zemi.
- 5.** Nezabiješ.
- 6.** Nezesmilníš.
- 7.** Nepokradeš.
- 8.** Nepromluvíš křivého svědectví proti bližnímu svému.
- 9.** Nepožádáš manželky bližního svého,
- 10.** aniž požádáš statků jeho.