

UNIVERZITA KARLOVA V PRAZE

PEDAGOGICKÁ FAKULTA

Ústav profesního rozvoje pracovníků ve školství

Nábytek, design, funkce a výtvarné umění

(Furniture, design, function and fine arts)

bakalářská práce

AUTOR: Magdaléna Grocholová

OBOR STUDIA: Vychovatelství

TYP STUDIA: Kombinované

VEDOUCÍ PRÁCE: PhDr. Jan Šmíd Ph.D.

ROK ZPRACOVÁNÍ: 2011

ANOTACE:

Ve své práci se věnuji problematice nábytku od dob jeho počátečního utváření až po současnost. Zaměřuji se na charakteristické rysy v jednotlivých historických obdobích a jeho vývoj v určitých společenských vrstvách. V textu se dotýkám tématu restaurování, oprav a zamýšlím se nad využitím starožitného nábytku v dnešní době. Neopomím ani moderní způsoby projevu návrhářů či designérů a uspořádání domácnosti dle učení Feng shui. V části mé bakalářské práce se také věnuji zobrazení nábytku ve výtvarném umění od 16. do 19. století.

Didaktická část práce je zaměřena na výtvarnou výchovu jako předmět na prvním stupni základní školy. V této didaktické části se mimo jiné objevuje mé vlastní vyjádření námětu pro hodinu výtvarné výchovy.

Cílem práce je vytvořit souhrn obecných poznatků z oblasti nábytku se zaměřením na jeho historii. Ale i pohled do nitra nábytkářství z výtvarné perspektivy.

Klíčová slova:

Nábytek, historický sloh, interiér, design, dřevo, výtvarné umění, výtvarná výchova

ABSTRACT:

My work analyses the matters of furnituring, from first ancient creations to present days. I focus on characteristic features of historical periodes their development among variously levelled societies. I also reffer about restauration and repairs, and I think about the use of antique furniture in our times. I also mention the modern flow of designers or the Feng Shui, a method of setting the furniture in the household. Part of my work is committed to the display of furniture in the graphic art from 16th to 19th century.

Didactic par of my work is focused on Arts, as a subject taught at the first level of basic school. I also conceived my own draft of an Arts lesson.

The goal of my work is to create a summary of general knowledge about the topic with focus on it's history as well as to provide an insight to the core of furnituring, given the aspect of graphic art.

Key words:

Furniture, historici styles, interior, design, wood, fine arts, Art Education

Prohlášení

Prohlašuji, že jsem bakalářskou práci vypracovala samostatně pod vedením PhDr. Jana Šmída Ph.D. V práci jsem použila informační zdroje uvedené v seznamu.

Magdaléna Grocholová

V Praze dne 7. dubna 2011

Poděkování

Ráda bych touto cestou poděkovala vedoucímu mé bakalářské práce PhDr. Janu Šmídovi Ph.D. za trpělivou a přínosnou spolupráci a množství cenných rad, které mi významně pomohly při její tvorbě.

OBSAH

ÚVOD.....	7
1. Přehled nábytku v jednotlivých historických obdobích.....	9
1.1 Vývoj jednotlivých druhů nábytku.....	16
1.2 Pseudoslohy.....	28
1.2.1 Intarzie.....	29
1.2.2 Inkrustace.....	30
2. Lidový nábytek v českých zemích.....	32
3. Možnosti restaurování nábytku.....	37
3.1 Údržba, ošetřování a opravy.....	37
3.1.1 Opravy dřeva.....	38
3.1.2 Dýha.....	40
3.1.3 Mramor.....	40
3.1.4 Bronz, měď a mosaz.....	41
3.1.5 Malovaný nábytek.....	42
4. Rozdělení nábytku ve stylech.....	43
4.1 Rustikální nábytek.....	43
4.2 Klasický nábytek.....	43
4.3 Moderna.....	44
4.3.1 Způsob výroby moderního nábytku.....	48
4.3.2 Materiály používané k výrobě moderního nábytku.....	49
5. Historie versus moderna v našem bytě.....	52
6. Feng shui.....	54
7. Nábytek a výtvarná výchova na 1. stupni základní školy.....	57
8. Nábytek a výtvarné umění.....	64
ZÁVĚR.....	74
SEZNAM LITERATURY.....	75
SEZNAM OBRÁZKŮ.....	77

ÚVOD

Nábytek je nezbytnou součástí vybavení každé budovy, bytu, domu. Slouží nám např. jako úložný prostor, k relaxaci a pohodlí, má užitkovou činnost, může sloužit jako prostředek práce nebo jako dekorace. Obklopuje nás den co den ve škole, na pracovišti, v obchodě, u lékaře a podobně, ale v první řadě doma. Doma nám vytváří vhodné prostředí pro každodenní činnosti, proto je důležité, jakým nábytkem se obklopíme podle druhu a našeho vkusu a jak jej umístíme. Každý prostor by byl bez nábytku prázdný. Naše tělo i duše, závislé na potřebě spánku a relaxace, potřebě hygieny, stravování, smyslu pro pořádek i vlastnímu uspořádání věcí, by v prázdném uzavřeném prostoru nedostaly dostatečného naplnění. Věci, kterými se obklopujeme, by neměly své místo, bytu by vládl chaos, místnosti by působily dojmem skladiště.

Nábytek je zde pro naše účely již po několik staletí a je úžasné kolik opravdu užitečných druhů od dob pravěku umíme vyrobit. Můžeme pozorovat jeho vývoj a porovnávat historický se současným, starý s novým, drahý s levným, kvantitu a kvalitu, luxusní kousky s obyčejnými, velikostní rozdíly nebo jen zkoumat vhodnost vzhledem k typu místnosti a účel, ke kterému bude sloužit, bádát po jedinečných kouscích nábytku, sami se pustit do výroby, prohlédnout si zámky, nakouknout do soukromí cizinců a obdivovat tak zcela jiný styl.

Všechny mé myšlenky, které se tématu týkají bohužel nelze obsáhnout pouze do čtyřiceti stran bakalářské práce, proto se zaměřuji na historii, která mě velmi zajímá a menší didaktickou část zasvěcuji spojení výtvarná výchova – nábytek.

Tato práce je rozdělena do osmi kapitol.

V první kapitole popisují, jaký nábytek byl typický pro jednotlivá historická období, zaměřují se na zdobení nábytku, detaily a konstrukce výroby, upozorňují na hlavní rysy, které mají zvláštní význam vzhledem k historickému slohu či druhu nábytku. Část první kapitoly věnují vývoji určitých druhů nábytku. Také se v této kapitole zmiňují o napodobování starších slohů, tzv. pseudoslohy.

Druhá kapitola patří lidovému nábytkářství v českých zemích. Ve třetí kapitole se zabývám vším, co může souviset s restaurováním nábytku, ať jsou to opravy či jiné činnosti, které restaurátorství obnáší. Ve čtvrté kapitole se objevuje rozdělení nábytku ve stylech, kde se hlavně zaměřuji na moderní nábytek. Pátá kapitola se zabývá spojením historie a moderny v bytě. Prastaré učení Feng shui je obsaženo v kapitole také sedmé. Další kapitolou je didaktická část této práce v rámci provedené hodiny výtvarné výchovy. A v samotném závěru se zamýšlím nad obrazy s nábytkovou tematikou.

1. Přehled nábytku v jednotlivých historických obdobích

Na každém kontinentu, ostatně i v každé zemi se nábytek vyvíjel jinak.

Slohová období se v různých zemích nemusela časově překrývat. Umělecké slohy se většinou vyvinuly ve specifické oblasti mnohdy působením panovníka, ale také působením vlivů jiných, jako je dostupnost materiálu, klimatické podmínky či náboženství. Nemusely na sebe navazovat. Je pravda, že některé slohy převzaly stylové prvky z předcházejícího období, ale naopak mnoho slohů vzniklo na základě odepření spojitosti s nimi. Rovněž existovaly smíšené slohy, které vznikaly na přelomu dvou stylových období, ale také kombinováním prvků z dřívějších slohů do nově vznikajícího nebo mícháním prvků z jednotlivých období tak, jak se autorovi díla líbilo. Zcela jiný styl vycházel z lidového umění, které si občas hledalo inspiraci v hlavních směrech.

Starověk

Starověký Egypt, Řecko a Řím

Existuje mnoho důkazů o předchůdcích nábytku. Byli to právě Egypťané a staří Řekové, jenž položili základy designu pro různé druhy nábytku. Na egyptských malbách jsou zobrazeny sofa a křesla ve velmi pěkném designu – zvířecí motiv (lví tlapy, lví hlavy), bohatě zladené, vykládané drahokamy. Je veliká škoda, že se toho bohužel dochovalo jen velmi málo.

Jako příklad mohu uvést Tutanchamonův trůn, který byl nalezen v roce 1922 v hrobce egyptského faraona. Údajně jsou zachovány exempláře různých druhů stoliček ze starověkého Egypta, které zůstaly po mnoho let v hrobkách faraonů a díky tomu jsou nyní ve velmi dobrém stavu.

„Nejstarší známý kus nábytku, od něhož ještě existují dokonce staroegyptské dochované exempláře, je obdélníková truhla s víkem. (Forrest, 1997, s. 68)

V truhlách Egypťané uchovávali nejrůznější předměty. V Egyptě nikdy nebyl dostatek kvalitního dřeva, které se tedy muselo dovážet, egyptští truhláři byli ovšem mistry svého umění a znali už technologie lepení, povrchových úprav, inkrustace, zdobení, zpracování kůže. Člověk se tak může dočíst o truhlách z malovaného dřeva, se sklápěcím víkem.

Na řeckých a římských obrazech a malbách na vázách je jasně vidět, že už tehdy existovaly židle, jen se z této doby žádné nedochovaly. Další vývoj židlí je zaznamenán z Evropy od pozdního Středověku.

Podle nástěnných maleb i maleb na vázách z doby Řecka a Říma začaly už i stoly se svým vlastním vývojem, třebaže na malbách připomínaly spíše malé stoličky, ale je na nich jasně vidět, že sloužily stejnému účelu, jakému slouží i dnes.

Středověk

Románský nábytek – období raného středověku

(počátek okolo roku 950 – do roku 1250)

Románské období bylo chudým obdobím, co se týče rozmanitosti druhů používaného nábytku. Veliký význam v tomto období měla truhla, která sloužila jako úložný prostor, místo ke spaní i k sezení, dále jako stůl a dokonce byla používána jako zavazadlo. Nábytek v románském slohu byl velmi jednoduchých tvarů, ručně zhotovený, ale existovaly i kvalitní kusy, zdobené řezbou, které využívaly prvků románské architektury.

„K nejrozšířenějším kusům nábytku v domech všech vrstev patřily různé druhy stolic, stoliček a lavic. Prostá stolička byla tvořena jen dřevěnou deskou a do ní zapuštěnými nohama. Podlouhlá lavice bývala konstruována stejně a kromě sezení sloužila též jako příležitostný stůl nebo lože.“

(Pohled do historie – románský nábytek, 2009, dostupné na: <http://bydleni.centrum.cz>)

Stoly a postele nebyly v románském období tolik rozšířeny. Postele sloužily pouze velmi majetným lidem. O stolech i postelích z našeho prostředí existují pouze písemné záznamy a záznamy obrazové, ikonografické. I když se z nábytku tohoto nejstaršího slohu bohužel dochovala jen torza a písemné záznamy, dokážeme si přesto utvořit představu o tehdejší bydlení ať už majetných nebo obyčejných lidí.

Gotika (12. stol. – polovina 16. stol.)

Gotika se dělí na 3 časové úseky: **raná gotika, vrcholná a pozdní gotika.**

Gotika se vyznačuje svou okázalostí v architektuře a mnohem vyšší kvalitou opracovanosti a později i kvalitou konstrukce než v období románském, i když svými tvary na toto období plynule navazuje. Zvláště u sedacího nábytku si můžeme všimnout tvarového a konstrukčního vývoje.

Nábytek se pomalu stával součástí běžné denní potřeby. Ve 14. století byla na území tehdejšího Německa vynalezena pila, což umožnilo uměleckým truhlářům vyrábět lehčí a upravenější nábytek než doposud.

Gotické truhlice byly dovedené k dokonalosti svými tvary a účely a často byly doplněné reliéfními řezbami. Uvnitř byly rozčleněny do přihrádek a bylo možné je zamykat.

Stoly existovaly v různých tvarech a ty truhlové se vyráběly až do 18. století.

V pozdní gotice se začal vyvíjet také skříňový nábytek. Mezi zcela nový typ patří především příborník, předchůdce pozdějších skleníků a kredenců.

Novověk

Renaissance (15. stol. – 17. stol.; prvopočátky v Itálii ve 13. stol.)

Začátek 15. století znamenal jakousi změnu v myšlení a to především ve výtvarném umění. U nábytku se tato změna projevovala pomalu. Vše, co se vytvářelo, bylo jen jakousi obměnou starých témat.

Ale i přesto nebyla nouze o nové prvky jako: intarzie (technika zdobení), později také inkrustace, zdobné kování (především na truhlicích), polstrování kůží (u křesel), zdobené motivy převzatými z antiky (rozetami, zubořezy, vejcovci a perlovci). Ke stávajícím druhům nábytku se objevovaly různá křesla, kabinety a postele s baldachýnem, které platily stále za honosný kus nábytku.

„Mobiliář renesančních interiérů byl s oblibou doplňován zrcadly, věšáky na šaty, bustami a policemi na knihy.“ (Halbertsma, 2000, s. 55)

Baroko (17., 18. století)

DRAMATIČNOST, KONTRAST, ZAOBLENÉ LINIE, BOHATÉ ZDOBENÍ

Baroko – jedno z nejvýznamnějších období nábytkového umění. Nábytek právě z tohoto období je v dnešní době nejžádanější, ale bohužel také cenově nejméně dostupný.

Baroko vychází z odmítnutí racionalismu renesance.

Pro nábytek bylo charakteristické tzv. ZVLNĚNÍ, které získal díky vystupujícím vrcholovým štítům, soklům (podnožím) a římsám, ale i LEŠTĚNÁ POLITURA, což je nátěr, kterým se opatřuje zejména dřevo, aby tak dosáhlo hladké plochy a přiměřeného lesku. Novými prvky v nábytkářství byly: bohaté kování, používání perletě, slonoviny a čalounění. Objevily se nové druhy jako psací stoly a komody.

„Existovalo přísné dělítko mezi nábytkem měšťanským a dvorským. Odráželo se to i v použitých materiálech. Místo běžného ořechového dřeva se začalo používat dřevo exotických stromů. Šlo například o dřevo ebenové, které bylo již za Ludvíka XIII. zdobeno vykládáním různě zbarvených dřev.“ (Halbertsma, 2000, s. 62)

Rokoko – od 18. století

Počátek 18. století – stěhování šlechty z luxusních paláců do venkovských sídel, která se přestavovala a rozšiřovala o pokoje pro samotný účel – jídelny, ložnice, pracovny. Pokoje získávaly nové funkce a tím i potřebu nových typů nábytku.

Jednotlivé kusy nábytku z období rokoka působí spíše uměleckým dojmem než jako funkční zařízení domácnosti. Rokokový nábytek využíval vrcholné znalosti barokních technik. Bohatá jemná řezba zůstala a nadále se rozvíjela, využívala přírodních motivů. Nábytek ustoupil od dramatičnosti a ještě více se zvlnil - typickým příkladem jsou křivky esovitého a volutového tvaru. Nově se objevila prosklená vitrína.

Klasicismus, empír a biedermeier (18., 19. století)

Představitelem tohoto slohu byl Robert Adam z Velké Británie. Navrhoval mnoho interiérů. Veškeré detaily ve svých konceptech si navrhoval sám. Využíval antické motivy – antemion, beraní hlavu, páter (což je kruhový či oválný zdobný prvek) a ovlivnil tím mnoho návrhářů i výrobců nábytku.

Celé období klasicismu bylo inspirováno vykopávkami z Pompejí a Herculanea. Výrobce Thomas Chippendale vyráběl nábytek Adamových návrhů, křesla ve stylu Ludvíka XVI., která jsou lehčí, s oválnými nebo pravoúhlými opěradly. Dále stojí za zmínku návrhář Hepplewhite, který se také inspiroval Adamem a v jeho knize se objevovala křesla a židle se štítovými opěradly, které měly střední sloupek ve tvaru tří pštrosích per či lyry. Nohy bývaly rovné, dole zúžené a většinou lopatkovitě zakončené.

Klasicismus se dělí na 3 etapy:

První etapa - inspirována řeckou kulturou, takzvaný styl Ludvíka XVI. V řezbách se objevovaly řecké prvky: meandry, kariatydy, motivy řeckých sloupů s kanelováním.

Druhá etapa, EMPÍR, ovlivněná Napoleonskými taženími v Egyptě využívala egyptské motivy na nábytku: tlapy a hlavy šelem, motivy bohů, sfingy, labutě, vázy, vše bylo bohatě zlaceno.

Přibývaly nové druhy interiérového vybavení, především vysoký štíhlý prádelník s větším počtem zásuvek, nazývaný šifonér, sekretář s výklopnou deskou a také cylindrický psací stůl.

Velkou dávkou pozornosti věnoval empír tvarům postelí. Postele byly velmi okázalé, baldachýny vymizely, čela postelí byla často zdobena skulpturální řezbou. Vznikaly postele tvaru lodi a jiných zajímavých napodobenin. Součástí interiérů se stávaly ptačí klece, stolky na květiny, různé etažéry a mnohdy i klavír.

Třetí etapa, BIEDERMIER, se vymezuje v období od roku 1814 až do roku 1848. Označuje se za takzvaný měšťanský styl, který v mnohém předběhl dobu, zejména svou pohodlností, praktičností, ale také jako první respektoval nároky na soukromí.

Typickými prvky biedermeieru byly zakulacené rohy, kruhové a oválné tvary, lehce zvlňené plochy zeširoka vedené linie. V této době se prosazoval sekretář. Nábytek byl často pokrýván květinovou tapetou nebo tapetou bez vzoru, vnitřek byl potažen květovanou látkou (kretonem).

Historismus (19. století - počátek 20. století)

Zde nejde o sloh jako takový. Jedná se spíše o napodobování předloh ze starších období a kombinaci prvků z dřívějších slohů s novým konceptem. Starší slohy nesoucí obměněný název jako například druhé rokoko, nové baroko, novogotika, novorenesance, novoklasicismus zažily svou vrcholnou éru v 19. století a vyskytovaly se až do počátku 20. století.

Novogotika až Arts and Crafts – 19. století

Hnutí Arts and Crafts se objevilo kolem roku 1860 jako reakce na masovou průmyslovou výrobu. Patrná byla snaha o návrat k práci rukama.

Po roce 1815: komplikovanější, okázalejší tvary, balónové opěradlo projevem návratu „ludvíkovského“ stylu, návrat historických slohů – gotika – těžký vyřezávaný nábytek z tmavého dubu později podřízen novogotickému slohu (ozdoby židlí nesměly odvádět od základních tvarů židle).

1870: estetický styl silně ovlivněn orientem, William Morris – zakladatel hnutí Arts and Crafts, věřil v prosté tvary.

Secese and Art Deco – první polovina 20. století

Secese jako umělecký sloh byla oblíbena po celé Evropě. Stále se však vyráběly napodobeniny starého nábytku, protože si nedokázala získat všeobecný obdiv. Secese čerpala motivy z přírody, motivy zvířat, květin a podobně. Využívala bohaté ornamentiky rostlinného původu, ale také geometrických obrazců.

Art Deco je styl období let 1910-1940. Největší rozkvět zažil koncem války, ale byl zde již před jejím začátkem. Zlehka navazoval na secesi. Od 20. let se orientoval na masovou strojní výrobu.

1.1 Vývoj jednotlivých druhů nábytku

Židle

*„Všudypřítomným kusem nábytku se staly už asi před 350 lety, kdy se přestaly chápat především jako symbol společenského postavení. Všudypřítomnost židlí a křesel vedla k nesmírné různosti tvarů i velikostí. Na jednom konci šály jsou jednoduché dřevěné židle do předsíně, na nichž seděl návštěvník jen pár minut a ve svrchním oděvu. Na opačném konci pak jsou kusy do přepychových jídelen, kde návštěvníci na nádherně vyřezávaných křeslech či židlích s měkce čalouněnými sedáky trávili celé hodiny.“
(Forrest, 1997, s.17)*

Křesla a židle ve Středověku

Židle a křesla nebyly ve středověku běžným kusem nábytku v každé domácnosti. Byly určeny pouze aristokracii. Jako sedací nábytek se používaly stoličky a lavice typu kozy. Dominantním materiálem pro výrobu bylo ořechové dřevo.

„Byla původně bednovitá, spojována čepy, ale kolem poloviny 16. stol. se jejich konstrukce začala měnit – mizely desky pod sedadlem a područkami, které připomínaly táflování stěn. Čepy se tehdy spojovaly i stoličky a tento styl si zachoval oblibu i do 17. stol.“ (Forrest, 1997, s. 20)

Židle v Evropě

„Před rokem 1500 nebyly židle v Evropě ještě tolik rozšířeny, avšak jejich výroba existovala. Jedním z nejstarších dochovaných kusů nábytku je skládací židle z jasanového dřeva se sedákem z vydří kůže, jehož tvar velmi připomíná naše rybářské židličky. Byla nalezena poblíž Muldbjergu v Dánsku a odhaduje se, že pochází z doby více než 1000 let př. n. l. Tento exemplář je poněkud neobvyklý, protože v našem podnebí téměř všechny dřevěný nábytek určený k sezení a vyrobený před rokem 1500 podlehl skáze.“ (Encyklopedie NÁBYTEK, 2008, s.18)



Obr. č. 1 – Muldbjerg

V 16. století se estetika židlí přizpůsobovala renesančnímu období. Inspiraci čerpala ze starého Řecka a Říma.

Začátkem 17. století se začaly objevovat židle lehčí s nižšími opěradly. Naopak v druhé polovině 17. století se vyráběly židle s vyšším opěradlem, díky inspiraci z Francie a Holandska. Do povědomí se dostávaly soustružené trnože (soustružení = tvarování dřeva, kovu či jiného materiálu na soustruhu, známé též jako točení; trnož = vodorovná vzpěra mezi nohama křesla či stolu) a sloupky, přední trnože se většinou klenuly do obloučku. Oblíbeným rysem se stal ratangový výplet (pletený ze španělského rákosu) a také esovité voluty na nohách židlí jako krásný zdobný prvek.

Židle v 18. století

Postupně začalo ořechu jako hlavního materiálu pro výrobu nábytku ubývat a muselo ho nahradit dřevo jiné. Ořech nahradil mahagon ze Západní Indie.

„Ačkoli si styl židlí z počátku století zachovával oblibu, postupně se objevovaly změny. Opěradla se snížila a esovité nohy se rozšířily a dostaly kolena s širokými boky a často i zakončení s koulí a drápy. Střední příčky opěradel byly prolamované a nahoře širší než dřív; od 18. stol. byly zasazovány do patek.“

„Ve druhé polovině 18. stol. se objevil zájem o gotický styl a některá reprezentační sídla jako Strawberry Hill na okraji Londýna byla zařízena výlučně v novogotickém slohu. Řada židlí označovaných jako gotické, je však původně klasicistních, i když jsou zdobeny gotickými motivy a ornamenty.“ (Forrest, 1997, s. 22)

Židle s balónovým opěradlem

Jedná se o židle, které byly v 19. století známé na obou březích Atlantiku, inspirované z jídelních židlí doby Viléma IV. Vyráběly se s celočalouněnými sedáky, z různých dřev a různou povrchovou úpravou, malované či fládrované. Ty, jenž byly určeny do haly, neměly čalouněné sedáky, protože tyto židle používali lidé, kteří na sobě měli svrchní oděv. Obvykle se vyráběly z mahagonu, později i z dubu. Jejich výroba trvala od 30. let 18. století až do konce 19. století.



Obr. č. 2 – Jídelní židle Vilém VI.

Truhly

„Nejstarší evropské truhly byly vydlabány z kmenů a teprve od 13. století se začaly zhotovovat ze silných prken spojovaných hřebíky a někdy pro zpevnění ještě okovaných železnými pásy. Během 15. století evropští truhláři vyvinuli nové výrobní postupy a vyráběli truhly s konstrukcí buď rámovou, nebo přímo spojovanou čepy. U podobných truhel, které se zhotovovaly bez použití klišu, je nutno očekávat, že se desky budou trochu hýbat. Truhly se skoro vždy vyráběly jako přenosné a používaly se ke skladování cenných předmětů. Ty, které sloužily jako pokladnice, jsou často vybaveny dosti důmyslnými zámky.“

„Truhly ovšem mají jeden nedostatek – věci uložené u dna jsou těžko přístupné. Některé kusy ze 17. století tento problém řeší jednou či dvěma zásuvkami vespod. Tyto kusy mají rysy jak truhly, tak i zásuvkové skříňky, proto je nazýváme „kříženci“. Truhly se zejména na venkově vyráběly ještě dlouho poté, co si získaly oblibu zásuvkové skříňky.“ (Forrest, 1997, s. 68)

Čalouněný nábytek

Až v 18. století se začal objevovat také čalouněný nábytek – čalouněná křesla, pohovky a sofa. Jednomu by se mohlo zdát, že pohovka je synonymum slova sofa a naopak. Mezi těmito dvěma slovy se však najde nepatrný rozdíl. Oba tyto kusy nábytku mají opěradlo i područky a dva lidé se na ně mohou spolehlivě usadit. Sofa je ale větší, na ní se dá i ležet.

Pohovky a sofa se vyvinuly z dřevěných lavic s opěradlem. Po celé 18. století byl oblíben typ pohovky s židlovými opěradly, který se skládal z jednoho nebo více navzájem spojených židlových opěradel s jediným čalouněným sedákem. V 19. století se už vyráběly pohovky a sofa v mnoha stylech, do kterých lze zahrnout i novogotiku či nové rokoko. První celočalouněnou pružinovou pohovkou byl Chesterfield, poprvé se objevil roku 1880.

(Forrest, 1997)



Obr. č. 3 – Dnešní CHESTERFIELD

U Chesterfieldů bývaly běžné krátké soustružené nohy, které obvykle mívaly kolečka. Mohu říct, že i dnes je pohovka stylu Chesterfield velmi krásným a skvostným kusem nábytku.

Další z varianty sofa bylo lehátko, které se používalo od 17. století – dlouhý sedací nábytek s nohami, pevnou nebo naklápěcí částí pro hlavu a nohy s nakloněným tělem tak, aby se člověku pohodlně leželo. Nesmíme také opomenout celočalouněná křesla, která se vyvinula počátkem 17. století. Od poloviny 17. století se vyráběla takzvaná „spací křesla“ coby předchůdce celočalouněných ušáků z konce století. Spací křesla měla stavitelná opěradla s uchy na rozdíl od pevných opěradel, které měly ušáky. Roku 1828 způsobil vynález spirálové pružiny větší komfort křesel a od roku 1850 byl čalouněný nábytek běžný i v domácnostech z nižších tříd.

(Forrest, 1997)

„Ačkoli hodně křesel o své původní čalounění přišlo, zachovalo se ho v lepším či horším stavu dost na to, abychom měli přesnou představu o tom, jak vypadalo, když bylo nové. V 18. století se na potahy používaly samety, hedvábí, damašky i výšivky. Jejich vzory často bývaly složité, jak dosvědčují hedvábné tkaniny vyrobené ve francouzském Lyonu a na Spitafields v Londýně. Kartouny, které jsou stále oblíbené, byly zavedeny koncem 18. století.“ (Forrest, 1997, s.34)

V 19. století se výroba čalouněného nábytku mnohonásobně rozšířila a tím přinesla široký výběr potahovin. I dnes je možné vybrat látku vhodnou a nejvíce podobnou té původní na naše starožitné křeslo či pohovku. Je však důležité požádat o radu restaurátora. Styl čalounění se v různých obdobích lišil, proto je důležité při výměně znát jeho původní materiál, případně zdali bylo na látce nějaké lemování, jestli byly na křesle ozdobné hřebíky nebo knoflíky.

Kůže je nejstarším materiálem k potahování. Používala se také k potahování ozdobných hřebíků a knoflíků. Nábytek potažený kůží se ale většinou nedochoval v dobrém stavu.

(Forrest, 1997)

Stoly

Již po staletí známe ten známý prostředek, kolem kterého se schází rodina i přátelé den co den ke společnému jídlu nebo hovoru. Již po staletí se tento prostředek vyvíjel, krásněl, zjednodušoval a funkčně rozvíjel, aby nám mohl sloužit k účelu, pro který byl vyroben a také abychom pro něj našli mnoho dalšího využití.

*„Některé byly vyrobeny čistě jen pro ozdobu, aby stály u zdi a dotvářely prostorové řešení místnosti. Jiné sloužily příležitostně, třeba k servírování čaje. Tak na obraze M.B. Oliviera *Le thé a l'anglaise* vidíme rodinu a hosty knížete Contiho, jak u různých stolečků pijí čaj, zatímco jim hraje mladý Mozart.“*

„Další sloužily jednomu konkrétnímu účelu – např. ke stavění svíček či svícnu nebo ke hře v karty. Konečně tu pak byly stoly, které se pro nedostatek místa, z úsporných důvodů či díky zlepšené konstrukci používaly k více účelům – k servírování jídla, k pokládání knih či k psaní dopisů – a zároveň plnily i dekorativní funkci.“
(Forrest, 1997, s.42)

Stoly ve středověku

Nejstarším stolem ze středověku, který se dochoval, je stůl na kozách. Skládal se z tlustých prken položených na kozách. Byl rozložitelný, dal se přestěhovat.

„Ve středověku společnost jedla společně ve velkém sále a pán a paní domu obvykle seděli zvlášť u menšího stolu na stupínku. V polovině 16. stol. však už bylo běžné, že pán s rodinou jedl v oddělené místnosti a bylo více stálých stolů. Pro tyto nejstarší „pevné“ stoly se od konce 19. Století užívá označení refektářový stůl. Takové stoly měly různé podoby, ale oblíbeny byly po celé Evropě.“ (Forrest, 1997, s.46)

Okolo konce 17. století bylo „hitem“ používat více menších stolů místo jednoho většího stolu v jídelně – stolky s otočnými nohami a sklápěcí deskou.

Postupem času tyto stoly dostaly nový ráz vylepšením , kdy se nohy stolu neotvíraly ven a stůl neměl trnože. Měl čtyři nohy a dvě z nich se obloukem vytáčely na kloubovém závěsu. Tyto stoly mívaly esovitě nohy s polštářkovitým zakončením, později však mívaly nohy rovné.

Následně se zase začalo sedávat u jednoho většího stolu, ale stále nebyla vyřešena otázka velkého množství noh, které strážníkům překážely, což se vyřešilo v 80. letech 18. století stolem s centrálními podnožemi.

(Forrest, 1997)



Obr. č. 4 – Mahagonový jídelní stůl s centrálními podnožemi - Jiří III.

„ V 19. stol. stávaly uprostřed salónu kulaté stoly na centrální podnoži o průměru často přes 120 cm, kde se jedlo, ale i hrála karetní hra lanterloo (odsud anglický výraz pro tento stůl – lootable).“ (Forrest, 1997, s.50)

Zde bych se ráda zmínila o vývoji stolků hracích. První hrací stolky pocházejí ze 17. století. S dobou se tyto hrací stolky měnily, dotvářely a vylepšovaly stejně jako stoly jídelní. Na počátku byly problémem opět nohy stolků, kdy hráči neměli místo na nohy a na přelomu 18. a 19. století už stolky mívaly mechanismus s otočným čepem a závěsem – otevřená deska se opírala o lub stolu.

(Forrest, 1997)

„Některé stolky z období regentství byly pod oboustrannou zasouvací deskou, která měla z jedné strany kožený potah a z druhé vykládanou šachovnici, vybaveny přihrádkou na hrací kameny.“ (Forrest, 1997, s.56)

Své etapy vývoje měly i stolky čajové, stolky přístavné a stojany. Stolky přístavné se užívají od konce 15. století, jejich obliba však vzrostla až ve století sedmnáctém. Byly určeny k tomu, aby stály u stěny. Používaly se jako stolky toaletní, psací, dekorativní – sloužily jako podstavce různých zdobených předmětů.

„Svým stylem tyto stolky odrážejí dobu, kdy byly vyrobeny.“

„V zámožnějších domácnostech 18. a 19. stol. převládaly dva typy přístavného stolku. První z nich byl konzolový stůl, který pocházel z Francie. Ten má vpředu dvě nohy a vzadu je připevněn ke stěně. Druhý byl meziokenní stůl, přistavovaný ke stěně mezi dvě okna. Tyto stolky obvykle silně zdobené, se často vyráběly ve dvojicích a byly nedílnou součástí uspořádání místností; často nad nimi viselo zrcadlo, v němž se odrážela stolní deska i světlo svícnu na ní. Některé anglické konzolové stolky mají podpěry ve tvaru navzájem propletených delfínů či orlů s rozpjatými křídly.“

(Forrest, 1997, s.54)



Obr. č. 5 - The Card Game by Karl Heinrich Hoff 19th century

Obraz z 19. Století. Osoby z vyšší společenské vrstvy, hrající jakousi karetní hru.



Obr. č. 6 - Two Classical Card Tables - Peter Harholdtca. 1820
(dva klasické karetní stolky od Petera Harholdtca z roku 1820)

SKŘÍŇKY A SKŘÍNĚ

Zásuvkové skřínky

Zásuvkové skřínky byly velmi oblíbeným kusem nábytku. Do roku 1650 se zásuvková skříňka skládala z desek připevněných na rámu, po roce 1650 se zavedla nová metoda: spojování levného dřeva pomocí rybinových spojů, takto sestavený korpus byl následně dýhován. Skřínky byly zdobeny geometrickou intarzií a marketerií (jemně provedená intarzie květinových, krajinářských či jiných obrazových motivů). V 18. století byla Evropa ovlivněna francouzskými vzory a tvary a v 70. letech 18. století se začaly vyrábět půlkruhové skřínky, které si udržely oblíbenost i ve století devatenáctém.

(Forrest, 1997)

Komody

Tyto nízké skřínky se začaly vyrábět ve Francii v 18. století. Mívaly buď dvířka, za kterými se ukryvaly poličky nebo měly pouze zásuvky. Byly bohatě zdobené a měly své významné postavení především ve vyšších vrstvách společnosti. Komoda byla jakousi výzvou pro návrháře nábytku. Používalo se mnoho technik, materiálů, tvarů a zdobení. (Forrest, 1997)

„Nejstarší exempláře často měly tvar bombé či serpentinový, ale dále ke konci století jich mnoho bylo půlkruhových a za regentství ještě častěji hranatých. V mnoha zemích Evropy byly komody oblíbené po celé 19. stol. Hojně se napodoboval starší tvar a zdobné prvky, ale běžné byly i přesné kopie význačných kusů z 18. století, odlišné snad jen nějakým detailem výzdoby.“ (Forrest, 1997, s.72)

Příborníky, kabinety, kredence

Tento úložný nábytek určený do jídelny se vyrábí od středověku. Sloužil jako místo k odkládání předmětů potřebných člověku, jako je šatstvo, nádobí, jídlo, památky, cennosti a jiné. Pokud jde o datování některých kusů, je velmi složité určit, o jaký se jedná typ a z jaké doby pochází. Tyto „skříně“ se dobou hodně měnily. Měnila se výška skříně, výška podnoží, oddělovaly se na sebe stavěné části, aby se následně zase mohly spojovat, protože to prostě bylo zase „v módě“.

Příborník – místo k uložení rodinného stříbra. Jako speciální kus nábytku pro tento účel se objevil v alžbětinské době. Ve Francii se mu říkalo krátký (court) příborník. Nízká skřínka na podnožích se dvěma či třemi otevřenými policemi. V Anglii se udržel ještě v 17. století a v Americe do 17. století.

Přibližně od 16. století se objevil bufet, který býval často bohatě zdoben a míval jedno nebo dvě patra. V průběhu let se příborníky a bufety neustále obměňovaly,

a proto je pro mě obtížné popsat jejich skutečnou historii vzhledem k jejich nekonečnému množství různých druhů.

(Forrest, 1997)

Postele

Dosud zachovanými exempláři jsou postele s nebesy či baldachýny, které se objevily asi v 16. století a svou oblibu si zachovaly až do počátku 20. století. Některé postele s nebesy nebo baldachýny v člověku mohly vyvolat dojem, že jde o mistrovské dílo čalouníka, který v něm ukázal bohatství majitele. (Forrest, 1997)

„Všechny postele ovšem neměly nebesa; z Evropy i Ameriky známe exempláře s krátkými sloupky nebo jen s čely, někdy jen se zadním čelem.“

(Forrest, 1997, s. 96)

Roku 1828 byla patentována spirálová pružina a tím vznikla pružinová matrace, která přinesla spánku zcela nový styl. Kromě kopií starších slohů vznikaly i postele s novým záměrem – „zdravý spánek“, který se týkal kovových, železných a mosazných postelí. Nebylo prokázáno, že by spaní na těchto postelích bylo zdravé, nicméně se tomu věřilo. (Forrest, 1997)

„Vyráběly se umělecky provedené ložnice s postelemi, šatníky, toaletními stolky, nočními stolky, skříňkami a křesly. Často byly značných rozměrů a zdobily se v nejnovějším stylu, jako byly Arts and Crafts, nový sheraton či secese. Poptávka po postelích s nebesy vymizela do počátku 20. stol., kdy se normou stalo známé vyšší zadní čelo a nižší čelo přední.“ (Forrest, 1997, s. 98)



Obr. č. 7 - *The Nativity of Saint John the Baptist* by Giuliano Bugiardini

Obrazy, na kterých je vyobrazena postel s baldachýnem - velmi často se objevují osoby svaté, bohové a bohyně i majetní pánové a dámy. Je zřejmé, že postel po mnoho staletí sloužila pouze vybraným lidem.

Existuje mnoho dalších druhů nábytku, které se v mé práci neobjevují jako třeba psací stoly, knihovny, toaletní stolky, zrcadla, stojany a jiné. Tento nábytek si určitě také prošel svým vývojem a lze se o něm dočíst v odborných publikacích.

1.2 Pseudoslohy

Pseudoslohy se začaly objevovat ve 20. letech 19. století. Ve středověku byly tvary nábytku velice jednoduché, postupně však získávaly na složitosti. Baroko a rokoko se již mohlo pyšnit různými křivkami, zlacením a jiným vyumělkováním.

Postupem času však začaly lidem docházet nápady, a proto se museli ohlížet zpět a hledat inspiraci ve starších slozích. Svě k tomu přispěla také sériová výroba, která se v té době rozšířila. Masivní nábytek byl nahrazován dýhovaným, ořechové dřevo nahradil mořený buk, použitá prkna a dýhy byly ořezávány na strojích, nikoli ručně, kožené čalounění nahrazovala koženka a papírová lepenka s povrchovou úpravou, která vypadala jako kůže. Hojně se využívaly známé technologie zdobení a vykládání nábytku jako INKRUSTACE a INTARZIE.

Přírodní zdroje nejsou nevyčerpatelné, proto se drahý materiál musel nahradit levnějším a nedostupný dostupnějším.

1.2.1 Intarzie

Intarzie je technika lepení vzácných dřevin a materiálů (např. želvoviny, perletě, slonoviny) na korpus, který býval z levného dřeva.

„S rozvojem techniky se zdokonalily stroje na zpracování dřeva a objevily se i nové dřevařské výrobky, dýhy. Používáním dýh se nábytkářská technika značně změnila – umožnila zpracovávat i méně jakostní dřeviny k výrobě nábytku. Místo dosavadního tvrdého konstrukčního materiálu (dubu, ořechu) se začala používat dřeva měkká (smrková, z jedle, olše) a nábytek se povrchově upravoval dýhami z dřeva kvalitnějšího a atraktivnějšího.“

„Intarzií však nerozumíme pouhé předýhování, fládrování, ale dýhy skládané do obrazců.“

„Nejjednodušší intarzií je intarzie pásková, kdy je plocha dýhy rozdělena proužkem dýhy jiného druhu dřeva nebo jiného směru let. Jinou jednoduchou intarzií je intarzie rámečková, tj. orámování ploch proužky dýhy jiného druhu, v rozích úhlopříčně nastavenými. U složitějších intarzií se využívá barevnost dřev, jejich kresba a odlišnosti

směrování let. To vše napomáhá vytvářet složité, barevně odlišené geometrické ornamenty (šachovnice, vlysy, atd.), ornamenty figurální a rostlinné i žánrové obrázky.“ (Medková, Bohmannová, 1985, s. 87-89)

Intarzie mimo jiné umožňovala změnit tvar a celou strukturu nábytku. Tato změna byla možná bez ohledu na viditelnost spojů. Stěny nábytku mohly být díky intarzii slepované, a tímto se nábytek stával vzhlednějším.

Další zajímavostí intarzie je, že našla své uplatnění nejen jako zdobný prvek, ale byla také aplikována ve výtvarném umění jako obraz.

1.2.2 Inkrustace

„Inkrustace je nejstarším způsobem vykládání nábytku. Rozumí se jí vykládání povrchu tlustšími kousky dřev v masívním okolí; do plochy masívního prkna jsou zasekány a zadlabány výřezy, lůžka, do nichž je vložen odlišný materiál nebo tentýž materiál s opačným směrem kresby dřeva.“

„Inkrustace byla na výši již ve starém Egyptě, kdy se nábytek vykládal kousky slonoviny, masívním zlatem a drahokamy. Samozřejmě, že nábytek faraónů, nikoli prostých Egypťanů. I v pozdějších dobách byl inkrustovaný nábytek výsadou vyšších vrstev. Vykládalo se i nadále slonovinou, ale daleko více se používaly i dostupnější materiály, jako je perleť, rohovina, různé druhy dřev, mramor (hlavně v Itálii), kost.“

„V naší zemi byla inkrustace nejrozšířenější a v období tzv. selského baroka, kdy byl základním materiálem dub, řidčeji ořech, tedy domácí suroviny. Vykládalo se dřevem z ořechu, jilmu, lípy, javoru, hrušky, švestky aj.“

„Motivem inkrustace byl převážně geometrický obrazec (linky, čtverce, obdélníky, trojúhelníky, hvězdy), ale vyskytují se i motivy rostlinné a figurální. Na

lidovém nábytku převládá motiv ptáků. Na některém nábytku jsou inkrustací provedeny celé biblické nebo žánrové výjevy, včetně architektury.“

„Inkrustace není speciální nábytkářskou zdobnou technikou, základní zdobnou technikou byla vždy ve zbrojířství. Najdeme ji tedy na pažbách samostřílů (kuší), pušek a bambitek, kde působí dojem miniatury, protože je daleko jemnější a preciznější, má více figurálních motivů a je provedena z dražších materiálů.“

(Medková, Bohmannová, 1985, s. 87)

Inkrustace je v mnohých publikacích považována spíše za umění. Řemeslník musel být zároveň umělcem, aby vytvořil ucházející inkrustaci. Nábytek a předměty zdobené inkrustací mají v dnešní době vysokou uměleckou cenu.

2. Lidový nábytek v českých zemích

Až po roce 1700 se v našich zemích začíná objevovat truhlářsky zhotovený nábytek. Do té doby se veškeré zařízení vyrábělo nahrubo šikovnějšími vesnickými sedláky, kteří jej vyráběli zadarmo pro sebe a své blízké. Tito lidé se postupně stali oficiálními vesnickými truhláři.

(Medková, Bohmannová, 1985)

„Je jisté, že fantazii lidového tvůrce inspiruje dobré monumentální umění, ale rozhodně není pramenem jediným; k dalším zdrojům patří také prostředí, které ho obklopuje. Zachycuje vše, co vidí na jarmarku a pouti v blízkém městě, nebo změny, jež přivádí do vesnice pán i církev. Názory lidového umělce vysvětlí nejlépe povaha vesnického prostředí, zcela se lišícího od podmínek ve městě a na zámku. Po hmotné stránce byly na venkově dlouho skromné poměry, vesničan většinou znal spíše tvrdou práci než jakékoli pohodlí.“

„Obzor venkovana nesahal zpravidla za hranice panství. Nelze se tedy divit, že se houževnatě držel ve všem, co souviselo s životem, zděděného názoru a formy vytvořené společnou prací celých pokolení. A tak se tyto názory a formy staly platné i nadčasově.“

(Medková, Bohmannová, 1985, s.68)

Dílo řemeslníkovy se rozhodně neodvídalo od umělecké formy té doby ani nenapodobovalo díla starší. Lidový řemeslník také nevyužíval své poznatky z cest tak dychtivě, jak by si asi tehdejší zákazníci přáli. Vybíral si jen to, co se mu líbilo, a co dokázal vytvořit. Tehdejší řemeslníci měli smysl pro to, aby vše úměrně sladili, zjednodušili, využili materiálu, vzoru a motivu tehdejší doby.

(Medková, Bohmannová, 1985)

Venkovská lidová světnice

„Zařízení venkovské lidové světnice bylo prosté, odpovídalo prostému způsobu života. Nic se tu nepředstíralo ani nezakrývalo. Nábytku nebylo mnoho, jenom kusy k životu zcela nezbytné. Byly však zato bohatě zdobeny řezbou i malbou a do těchto ozdob, které charakterizovaly krajové odlišnosti a zvláštnosti ukládal lidový umělec nejen svou výtvarnou dovednost, ale i touhu po krásném a účelném prostředí.“

(Medková, Bohmannová, 1985, s. 70)

Venkovská světnice se dobou moc neměnila. V rohu místnosti se opíraly lavice, před kterými stál stůl a nad stolem býval v každé domácnosti kříž. Při bezokenní zdi bývala postel a naproti ní truhly a skříně. Leckdy byla v místnosti rohová skříňka, které se říkalo rohovníčka nebo koutnice a do níž se ukládaly rodinné poklady. Ve světnici nechyběly ani kamna, u kterých stávala lavice a blízko těchto kamen bývala také almara, která sloužila jako úschovna nádobí.

Nábytek, konkrétně stoly a židle se vyráběly z dubového a smrkového dřeva. Desky stolu a sedáky židlí byly z tvrdého dřeva - dubu. Nohy, opěradla, trnože se vyráběly z měkkého smrkového dřeva a byly často vyřezávány. Kredence měly dvě části, spodní část na hrnce a horní, otevřená, na talíře a mísy. Dekorativní malované hrnky a talíře se ukládaly na poličku, visící na zdi.

(Medková, Bohmannová, 1985)

„Nejbohatší řezby objevujeme například v severovýchodních Čechách, střídmější řezbářskou výzdobu najdeme na jihu Čech.“

„Lidové postele byly téměř ve všech oblastech širší než ty, na jaké jsme zvyklí dnes; v jedné posteli spávali dva a často i více lidí. Čela a pelesti byly malovány, na Blatech měly pelesti vyřezávané trojúhelníkové náběžníky u hlavního, vyššího čela postele. Na Moravě jsou čela postele malována ve volných ornamentech, v Čechách jsou ornamenty svazovány do pevných obdélníků.“ (Medková, Bohmannová, 1985, s. 71)



Obr. č. 8 – Světnice lidového domu za 1. světové války



Obr. č. 9 – Obytná místnost domu z roku 1816

První fotografie znázorňuje bydlení početné evangelické rodiny za 1. světové války. Fotografie byla pořízena ve Valašském muzeu v Rožnově pod Radhoštěm.

Na druhé fotografii je vyobrazena obytná místnost domu z roku 1816, který náležel rodině zvěrokleštiče – „miskáře“. Ve 30. letech 20. století zde bydlely dvě rodiny bez příbuzenského vztahu.



Obr. č. 10 – Obrazy na zdi

Malované obrazy se na zeď věšely s mírným odklonem.

„Nejbohatěji ze všech druhů nábytků se zdobily skříně a truhly, do nichž se ukládaly šaty a prádlo. Byly malovány a patřily k cennějším předmětům v domácnosti. Mohli si je dovolit jen ti, kdož si je dovedli udělat sami nebo si je mohli koupit.“

„ Vlastnictví malovaného nábytku se považovalo za znak jistého blahobytu. Je to patrné z toho, že se věno nevěsty ukládalo do malované truhly, která se podle svatebních zvyklostí před zraky všech svatebčanů odvážela do domu ženicha. Často se do bohatší výbavy kromě truhly dávala i skříň, a proto letopočet, který bývá někdy vmalován do ornamentu na hlavici, hlásá nejen rok vzniku skříně, ale i datum svatby.“

„Krajové odlišení bývá převážně ve výzdobě. Tam, kde jsou větší řezbářské zkušenosti, mají horní části skříně bohatě vyřezávané římsy a štíty. V moravských oblastech převládá volný rostlinný ornament a v něm modrá a žlutá barva. Jihočeská výzdoba skříní a truhel je uzavřena do obdélníků, které jsou rámovány několikerou linkou. Z jejich motivů se mnohé prvky objevují i na lomenicích, například květináče, z nichž vyrůstají květiny, zelené lesní stromky, růžičky, hvězdy a kolečka.“

(Medková, Bohmannová, 1985, s. 75)

Rohovničky nebo koutnice, o kterých již byla řeč, mají také své odlišnosti v různých koutech našeho území. Tyto nízké trojboké skřínky sloužily k ukládání památek, písemností, peněz a jiných rodinných pokladů. POROVNÁNÍ: Na Chodsku převažoval rostlinný motiv, na Hané a Slovácku světlé žlutý ornament, v severních Čechách mají malby na rohovničkách hnědý podklad s vyřezávanou římsičkou.

„Malovaný nábytek, drobné dřevěné předměty a malby na dřevě považujeme většinou za lidovou tvořivost, ale je to představa chybná. Na dřevo se malovalo od nejstarších dob až do dneška, a to nejen ve vesnici; dřevo s láskou a péčí malovali i nejlepší umělci všech dob. Proto jsou malby na dřevě (včetně nábytku) tak různé, provedené odlišnými materiály a rozmanitými malířskými technikami.“

(Medková, Bohmannová, 1985, s. 206)

Nejčastějšími dřevinami pro malby na nábytku byly borovice, smrky, modřín a lípy. Malovalo se na různých podkladech, na broušeném dřevě nebo suchém i mastném křídovém podkladě. Pod barvu se ještě podkládala jemně třená linka nebo stříbro. K samotné malbě posloužily malíři klišové, vaječné, kaseinové či želatinové tempery, olejové, fermežové, vodové barvy, polírovací běl a klišová hlínka. Starší malíři si barvy připravovali sami třením hlinek a přírodních pigmentů s temperami či jinými pojidly. Všechna tato barviva byla přírodního původu. Dnes v pokročilé době již vyrábíme barviva z ropy.

3. Možnosti restaurování nábytku

Restaurování jakéhokoli historického předmětu je třeba náležitě zvážit, posoudit. Není řečeno, že každý „ošuntělý“ kus je třeba restaurovat, neboť takto může ztratit na hodnotě.

2 různé pohledy restaurátorů:

Příklad: barokní socha, které chybí prsty – někteří restaurátoři by soše prsty dokončili, jiní by nasadili na ruku sochy dřevěné kolíky, které by držely dokončené prsty, a ony se tak daly lehce sundat.

Při restaurování nábytku je velmi důležité dbát na dodržování technických postupů. U silně poškozených kusů (např. jedná-li se o vzácný kus, který je poškozen natolik, že se rozpadá) je vhodné použít nejmodernější technologie: vodní sklo, epoxidové pryskyřice, samobobtnající lepidlo (Soudal D3) k vyplnění prostoru, disperzi (používá se při lepení tam, kde by bylo složité použít kostní nebo kožní klíh).

K restaurování dřeva restaurátoři používají dřevo stejného stáří, které získají z rozličných zdrojů, například z: demolice starých domů, starého nábytku, kostelních krovů. Pokud však nemohou dřevo získat tímto způsobem, použijí dřevo nové, které moří, zestaňují (např. zakopou na 14 dní do hnoje nebo použijí čpavek, který dřevo přivede k chemické reakci či vrtají do dřeva ručním vrtákem, aby to vypadalo jako dírky po červotočích). To vše ale podléhá individuálnímu přání zákazníka.

3.1 Údržba, ošetřování a opravy

Nic nevydrží věčně. Toto pravidlo samozřejmě platí i pro nábytek. A budeme-li se bavit o nábytku starožitném, je zřejmé, že toto pravidlo bude platit dvojnásob.

Týká se to zejména sběratelů starožitného nábytku a také lidí, kteří milují to kouzlo vkusu uspořádání domácností „první republiky“, a nebo propadají kráse nábytku z mnohem „hlubší“ historie. Každý tento člověk se snaží mít exemplář v co možná nejlepším stavu. Ale nesmí opomenout, že tyto věci jsou na světě už nějaký ten pátek, a proto si každá zaslouží občasnou údržbu nebo nějaký druh opravy. Nesmírně krásnou podívanou se pak stává výsledek – proměna nevábne veteši ve STAROŽITNOST.

V kapitole se pokusím popsat na příkladech, jak udržovat a opravovat všechno cenné, co může laik zvládnout opravit sám a co by raději měl přenechat na odborníkovi.

3.1.1 Opravy dřeva

Než vůbec začneme s opravami nábytku, je nejprve potřeba stanovit způsob, jakým budeme postupovat. To však není možné bez určení rozsahu poškození. Po zjištění rozsahu poškození přichází na řadu dilema, jestli nábytek konzervovat a udělat z něj tak starožitnou ozdobu domácnosti, nebo restaurovat a vrátit mu tak jeho původní podobu a užitek.

Dřevokazný hmyz

Při zjišťování stavu se nejprve zaměříme na dřevokazný hmyz. Mezi nejznámější druhy škůdců nábytku patří: Tesařík krovový, Tesařík fialový, Červotoč proužkovaný a Červotoč umrlčí. Dřevokazný hmyz vyžaduje ke své činnosti vhodnou teplotu, vlhkost a přístup vzduchu. Napadení nábytku poznáme z existence na povrchu viditelných dírek a otvorů, kterými dospělý jedinec dřevo opouští. Takto napadené dřevo zní po poklepání dutě.

Plísně a houby

Dalším typem poškození dřeva je napadení plísní nebo houbou. Existují různé druhy hub, z nichž některé jsou natolik nebezpečné, že je potřeba celý kus nábytku spálit, aby se nerozšířily a nezničily tak třeba stěnu v okolí. Další druhy lze zničit ozařováním nebo chemickou cestou. Plísně jsou méně agresivní, dřevo se jeví jako zbarvené, a tak v mnoha případech postačí vybělování peroxidem vodíku nebo se dřevo ošetří mořidlem. V krajním případě se vymění poškozená část za novou.

Hniloba

„Hniloba je výrazná hnilobným zápachem, vlhkostí (dřevo je na omak mokré, při stlačení orosené), změnou barvy (dřevo je tmavě šedé s nádechem do zelena až do modra; při větším poškození se rozrušuje struktura povrchu a vytvářejí se husté praskliny ve směru let i praskliny příčné.“ (Medková, Bohmannová, 1985, s. 106)

Existují 2 druhy hniloby. V případě, že je dřevo napadeno tzv. tvrdou hnilobou, je možné použít podobný postup jako u plísně, v případě výskytu tzv. měkké hniloby, je však nutné vyměnit poškozenou část za novou. Následně je potřeba zkontrolovat celkový stav konstrukce – spoje, nosné části, pohyblivost zásuvek a nakonec zkoumáme povrch a posléze i kování.

Pokud jsme již dostatečně důkladně zjistili kompletní stav starožitného předmětu, je na čase rozhodnout, zda budeme restaurovat, a to v případě, že je to vhodné, nebo budeme pouze konzervovat, a to v případě, kdy je uvedení předmětu do původního stavu buď přehnaně nákladné nebo dokonce zcela nemožné.

3.1.2 Dýha

„Technika dýchování vznikla v 17. století a rychle se rozšířila. Jde o lepení tenkých, dražších – často vzácných exotických – druhů dřev na nábytek z méně drahého dřeva. Dříve byla dýha odřezávána z kmenů, někdy větví. V současné době se kmeny loupou. Proto je moderní dýha většinou mnohem tenší než dýha u starožitného nábytku.“

„Nedostatek ořechového dřeva zapříčinil, že se nábytek začal dýhovat ořechovou dýhou, základním dřevem byl většinou dub či měkké dřevo. Angličtí nábytkáři začali místo ořechu používat počátkem 18. století mahagon. Dýha skýtá možnost vytvořit na nábytku díky své kresbě zajímavé vzory. Například kořenice ořechu se vyznačuje překrásnou abstraktní strukturou. Odstraňujeme-li u dýhy povrchový lak rozpouštědlem, dýha se neodlepí. Je však třeba dát pozor na místa, kde je dýha již uvolněná. Tato místa je nutno nejprve přilepit.“

„Dýha reaguje jinak než okolní dřevo. Smršťuje se a opět roztahuje, a je tedy možné, že se časem odlepí. Zda je dýha již uvolněná, zjistíme poklepem: vydává pak tlumenější, dutý zvuk. Často lze uvolněnou dýhu přilepit na základě kombinace tepla a vlhka. Na dotyčné místo položíme vlhký kus látky a přitlačíme na něj žehličkou.“
(Halbertsma, 2000, s. 319)

Dýha má svá úskalí, například vytvoří bubliny a nelze ji přilepit, proto bychom se měli se složitější opravou obrátit na restaurátora.

3.1.3 Mramor

„Mramor lze lehce řezat a upravovat. Proto je tato sedimentární odrůda vápence již po tisíciletí velmi oblíbená u sochařů a architektů. Mramor se vyskytuje v barevné škále od čistě bílé až po vícebarevné varianty. Lehce se láme, a proto jeho upravování musí být jemné. Především s velkými plochými deskami

(jde např. o desky stolů) je nutno zacházet opatrně. Tyto tvary je vždy nutno přenášet hranou dolů, nikoliv na plocho; mohly by se zlomit vlastní vahou.“

„Mramor je porézni materiál, proto je nutno jej pravidelně zbavovat prachu, aby se v pórech neusazoval. Také se musí občas otřít vlažnou mýdlovou vodou. Leštěný mramor používaný v interiérech je pak nutno dobře osušit. Posledním prostředkem je použití silného saponátu. Je však nutno s ním zacházet s rozmyslem a důkladně pak mramor opláchnout studenou vodou.“ (Halbertsma, 2000, s. 281-282)

3.1.4 Bronz, měď a mosaz

Bavíme-li se o nábytku, tak tyto kovy (bronz, měď a mosaz) byly upotřebeny výhradně jako kování na nábytku – úchytky, panty, kolíky a jiné.

„Francouzský výraz pro bronzové kování a apliky je ormolu. Většinou se používalo na nábytek a po odlití a cizelování se zlatilo.“

„Před čištěním je vždy nutno ormolu odmontovat, většinou vyšroubováním vrutů nebo vytažením hřebíčků. Při odstraňování hřebíčků je na místě opatrnost, aby se dřevěný podklad nepoškodil. Nezřídka bývá zlacení ormolu poškozené. Ve většině případů je lépe je takto ponechat. Starý nábytek vypadá často lépe, když pod starou vrstvou zlata prosvítá bronz nebo mosaz. Jistěže lze kování znovu pozlatit galvanizací. Výsledkem však často je, že kování působí příliš nově a cize na starém nábytku.“ (Halbertsma, 2000, s. 287-288)

„Měď je čistý kov. Mosaz je slitina mědi a zinku. Měď je značně odolná proti korozi, a proto se jí hodně používá do malých užitných předmětů a do přístrojů. Měď a mosaz lze čistit běžným prostředkem na měď a pak navoskovat. Vosk vytvoří na kovu slabou vrstvičku, která nepropouští vzduch, čímž se zabrání oxidaci. Vosk je lepší než nejlepší lak na kov, neboť ani ten není zcela neviditelný. Někdy nebyly předměty z mědi či mosazi dlouho udržovány. Kov je znečištěný, oxiduje a mění barvu na zelenou,

černou nebo něco mezi nimi. Mnoho měděných a mosazných předmětů je opatřeno právě tímto typem patiny. Je tedy vhodné nejprve zvážit, zda patinu vůbec odstranit. V některých případech se tím hodnota předmětů sníží.“ (Halbertsma, 2000, s. 288)

3.1.5 Malovaný nábytek

Jelikož jsem uvedla malovaný nábytek v kapitole LIDOVÝ NÁBYTEK, bylo by vhodné zmínit, jakým způsobem se opravuje výzdoba malováním.

„Nábytek bývá poškozen většinou stejným způsobem: malovaný povrch je uvolněn, zašpiněn, zčernalý stářím, oprýskaný nebo je prostě otřen.“

„Polychromie se opravuje vždy až po důkladné asanaci a opravě konstrukce. Uvolněnou polychromii nejlépe připevníme opatrným nátěrem kličovou vodou. Poté přikročíme ke tmelení křídovým tmelem. Vytvrdlý tmel obrousíme a přistoupíme k retušování. Tato fáze je nejnáročnější. Musíme se totiž rozhodnout, do jakého stavu chceme nábytek uvést.“

„Retuš může být neutrální nebo napodobivá. U neutrální, jak už název napovídá, se doplňky malují v neutrálním tónu, který vychází ze základní barvy. Napodobivá retuš napodobuje a rekonstruuje původní tvar a barevnost malby. Malby provádíme temperovými barvami.“

„Na závěr je vhodné provést voskový nátěr, který sjednotí celkový barevný odstín a ochrání jej před poškozením.“

(Halbertsma, 2000, s. 323)

4. Rozdělení nábytku ve stylech

4.1 Rustikální nábytek

Rustikální styl se vyvinul jako styl méně majetných lidí, sedláků a venkovanů, kteří měli jen omezené možnosti při zařizování domácnosti.

Tento styl se vyznačoval použitím přírodních materiálů – nábytek byl zhotovován především z dostupného dřevěného materiálu a byl tvarován tak, aby vyhověl potřebám majitelů. Přirozenost rustikálního nábytku se projevovala například i tím, že zde chyběla povrchová úprava ve formě lakování. Jak jsem již uvedla na začátku, tento styl vznikl pro potřeby nejchudších lidí, ale dnes je z něj exkluzivní záležitost, která se stala pro mnohé cenově nedostupnou. Cena je tak vysoká hlavně kvůli používaným materiálům, zejména dubu a buku, mahagonu a jiných cizokrajných dřevin, ale také kvůli nákladnější výrobě z důvodu tvarování dřeva.

4.2 Klasický nábytek

Je to styl jednoduchých tvarů, kde se četnost tvarování objevuje minimálně a takový nábytek je i mnohem cenově dostupnější, a tak i rozšířenější, než-li ten v rustikálním stylu. Neobjevují se zde krásné rustikální výplně a vitráže, ale naopak je tento nábytek spíše záležitostí jednoduchého kování. Můžeme však do něj zakomponovat moderní uspořádací programy (dvojkoše na čisticí prostředky, rohové karuzely, rozdělovník talířů a mnoho dalších doplňků). Klasický nábytek se vyrábí z jednoduchých a levnějších materiálů, což z něj dělá nejdostupnější a nejpoužívanější nábytek.

4.3 Moderna

Moderní nábytek je přizpůsoben pro dnešní způsob života. Vyznačuje se rovnými a jednoduchými tvary a rozmanitostí materiálů. Nábytek lze označit jako lehký, svěží a elegantní, převládají zde čisté linie. Moderním styl nabízí řadu barevných kombinací. Moderna se mimo jiné také vyznačuje návratem do minulých desetiletí a název tohoto druhu moderny je takzvaný **retrostyl**.

Základní znaky moderního nábytku:

a) Jednoduchost

- jednoduchost tvarů nábytku
- jednoduchost udržování nábytku
- vyšší bezpečnost při manipulaci s nábytkem (díky jednoduchému řešení jeho konstrukce)

b) Pestrost

- pestrost barev
- pestrost výběru (jednotlivých kusů nábytku, obchodních sítí)
- rozmanitost kombinací

c) Mobilita

- snadný dovoz
- lehká manipulace s nábytkem
- úklid nedostupných míst pod nebo za nábytkem
- obměna stávajícího místa nábytku

d) Praktičnost

- snadná údržba

- různé využití
- vhodný do každého prostředí (byt v panelovém domě, byt v činžovním domě, byt v rodinném domě atd.)

Má však dnešní moderna šanci přežít další budoucnost? Jak dlouho se udrží ve škatulce s názvem „moderní“, než ji převálcuje zase nějaký nový nápad, který s sebou strhne většinu lidí?



Obr. č. 11 – Návrh moderní kuchyně

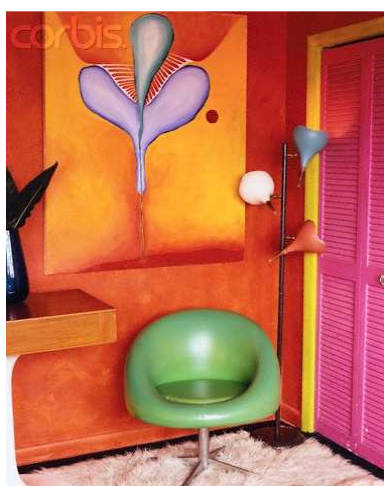
V konceptu kuchyně (výše) mě zaujala zelená barva dvířek a zásuvek – působí na mě velice příjemným až uklidňujícím dojmem. Myslím, že tato kuchyně je obrazem dnešního moderního způsobu bydlení.

Retro

Jedná se o součást moderního stylu, u kterého jsou typické tvary daného období 20. století, ke kterému se vztahuje. Nábytek je proveden ve veselých barvách, nechybí například ani kombinace zlaté a stříbrné. Nábytek zhotovený na objednávku v retro stylu je sice poměrně finančně náročný, není však složité vytvořit si retro interiér pomocí levných doplňků, jako například pestrobarevnou dekou přehozenou přes pohovku.

Nevýhodou stylu jsou oblé tvary, které se špatně usazují do větších prostorů a složitost kování. Retro styl je především designéřskou záležitostí, reálně zaujímá úzkou skupinu lidí, není určen pro všechny, avšak pohledem zaujme snad každého. Konkrétními prvky retri jsou: korálky místo dveří, plastové skořepinové židle, zrcadla oválného tvaru zabudovaná ve dveřích skříní, široké nízké kožené křesla a doplňky jako telefony s kulatým ciferníkem nebo psací stroje s kulatými tlačítky a další.

Jde o ideální spojení minulosti s budoucností. Je interpretací prvků z 20. století v moderních barvách s novými materiály. Vyhovuje převážně městským lidem, kteří si chtějí interiér moderně zařídit dle požadavků svého životního stylu.



Obr. č. 12 - Swivel Chair in Corner by Closet
(kout pokoje v dnešním retro stylu)



Obr. č. 13 - Kitchen Interior of a 1951 Spartanette Trailer
(kuchyňský interiér z roku 1951)

Designéři v oblasti moderního nábytku

Špičkoví designéři dnešní doby pochází z Itálie, jejich návrhy mají krásné tvary, ale bohužel použití jejich výrobků je při běžném používání velmi nepraktické a pracuje se často jen s konceptem. Pro český design je naopak typické, že se zaměřuje na praktické hledisko a možnost využití ve výrobě.

V souvislosti s Itálií bychom měli zmínit hlavně designérskou společnost Pininfarina, jež byla založena v roce 1930. Tato společnost se však zaměřuje především na automobily. Snad nejlépe vystihuje práci Pininfariny sousloví „nadčasová modernost“.

Dalším zástupcem moderního Francouzského designu je Ito Morabita, jehož práce se vyznačují jednoduchostí a praktičností.

Neměli bychom ani zapomenout na designéra z Velké Británie Karima Rashida, jehož design je velmi pestrý a výrazný; jeho motto totiž zní „Růžová je nová černá“.

4.3.1 Způsob výroby moderního nábytku

Nábytek je vyráběn zpravidla třemi hlavními způsoby výroby. Konečné produkty se potom odlišují hlavně kvalitou a cenou.

Jedním ze způsobů je **výroba na zakázku**. Nábytek je vyroben podle přání zákazníka a možnosti jsou takřka neomezené. Jediným požadavkem je, aby to bylo technicky realizovatelné. Velké výhody tohoto typu nábytku spatřujeme zejména v originalitě výsledného výrobku a možnosti přizpůsobení i atypickému interiéru. Cena takto zhotoveného nábytku je však poměrně vysoká a to za prvé kvůli náročnosti výroby, a za druhé také kvůli tomu, že ne každý výrobce je schopen nabídnout možnost zpracování všech druhů materiálů, ze kterých se nábytek vyrábí.

Dalším možným způsobem je **výroba sektorová**, která se zaměřuje především na obývací pokoje, kuchyně, větší nábytkové celky, ale také jednotlivé kusy nábytku. Na základě poptávky na trhu jsou návrháři vytvořeny určité moduly, podle kterých se tvoří sestavy nábytku tak, aby splnily přání zákazníků dle jejich představ o designu a o velikosti vzhledem k interiéru. Takto vyrobený nábytek je cenově dostupnější, než předchozí varianta zvláště proto, že odpadá potřeba navrhování každého kusu nábytku zvlášť. Zákazník na konci určí, jak chce nábytek sestavit, popřípadě zakoupit pouze část.

Posledním možným způsobem výroby moderního nábytku je **výroba sériová**. Tento způsob produkce nábytku je velice podobný předchozímu, rozdílem však je, že v tomto případě se výroba týká většinou drobných kusů nábytku.

4.3.2. Materiály používané k výrobě moderního nábytku

Masiv

Jedná se o celodřevěný nábytek, nebo nábytek s úpravami z přírodního dřeva, jako např. dýha.

Podkladem pro dýhu je dřevotřísková deska, na kterou je nalepena tenká vrstva dřeva do tloušťky 5mm. Dýhy mohou být sesazeny. Sesazení dýhy je spojení dvou a více částí tak, aby pokryly větší plochu části nábytku. Tento způsob opracování je používán k lepší cenové dostupnosti nábytku s přírodním povrchem.

Celodřevěný nábytek se dnes již používá jen k určitým účelům – sedací nábytek, případně jídelní stoly atd. - a to z důvodů, že jsou vyvinuty mnohem odolnější materiály, které lépe odolávají vlhkosti, světlu, popřípadě zvýšené teplotě v interiéru či jiným vlivům.

LTD - laminované dřevotřískové desky

Laminované dřevotřískové desky, kde spodní i horní strana je laminována, což zajišťuje jednak dekor, v dnešní době v mnoha případech jen ztěžší rozeznatelný od originálu a jednak ochranu. Nevýhodou tohoto materiálu je, že se nedá tvarovat, a tak je třeba zakrýt hrany a to formou plastových hran ABS.

MDF deska

Tato dřevovláknitá deska je materiál, který se dá tvarovat. Do plochy je možné vyfrézovat požadovaný dekor nebo třeba zaoblit hrany. Povrchová úprava probíhá formou tzv. fóliování (nalisování PVC fólie) nebo lakováním.

Na závěr je třeba říci, že z masivu je v oblasti nábytku možné vytvořit prakticky cokoliv, protože je velmi tvarovatelný narozdíl od lamina. Postel tak můžeme vytvořit kompletně z masivu, zatímco postel vyrobená z lamina se neobejde bez určitých masivních částí.

Lakování - způsob povrchové úpravy, který se používá u masivu a dřevovláknitých desek. Jedná se o proces povrchové konzervace materiálu, kdy je potřeba nanést několik vrstev. Konečný výsledek je matný či lesklý (používají se leštící pasty a nebo přímo laky s lesklým účinkem, které jsou však určeny primárně na masiv).

Jiné materiály (sklo, přírodní kámen, TECHNISTONE, CORIAN, keramika)

Tvrzené sklo se používá na pracovní desky v kuchyni a běžné sklo třeba na výplně dveří. Vybrat si můžeme z různých barev skla.

Přírodní kámen se ve 20. a 21. století používá především na pracovní desky v kuchyních, ale najde uplatnění i v koupelně nebo jako materiál, ze kterého jsou vyrobeny některé doplňky interiéru, jako např. sošky. Hlavní nevýhodou je vysoká náročnost opravy tohoto materiálu.

TECHNISTONE, neboli technický kámen. Při výrobě technistone je využíván drcený kámen, např. žula, který je spojován pryskyřičnými materiály. Výhodami této věrné napodobeniny přírodního kamene je jeho pružnost, tvrdost a možnost opravy.

Naprosto umělá napodobenina přírodního kamene se nazývá CORIAN. Tento materiál se převážně vyrábí z umělých materiálů a má tak plastický vzhled. Hlavní výhodou oproti technickému a přírodnímu kameni je, že jej lze tvarovat, spoje lze zakrýt tak, že nejdou vidět, čímž se velké plochy stávají celistvějšími. Nevýhodou je vzhled, který se samozřejmě nevyrovná přírodnímu kameni, ale ani tomu technickému. CORIAN je velmi oblíben mezi designéry díky své tvarovatelnosti.

Nesmíme rovněž opomenout keramiku, která se používá např. na pracovní desky, povrch konferenčních stolků a krytí stěn v kuchyni (obkladačky). Keramika je nejvčetněji používaným materiálem v interiéru.

5 Historie versus moderna v bytě

Nastěhovat se do bytu starého činžovního domu nemusí nutně znamenat přestavbu celého bytu. Člověk by to měl vzít jako svou příležitost k rozvinutí vlastní fantazie a vytvoření neobyčejného bytu. Skloubit historii s modernou přece nemusí být vůbec špatný nápad, když jej člověk bude dělat s citem.

„Při zařizování bydlení ve starém domě či bytě je nejdůležitější zamyslet se nad tím, jak to v něm asi kdysi vypadalo. Je z přelomu osmnáctého a devatenáctého století a jeho obyvatelé původně svítili petrolejovými lampami? Nebo pochází z třicátých let a velké roztahovací dveře v obývacíku svědčí o tom, že majitelé rádi pořádali taneční večírky? Či jde o venkovskou chalupu? Pak pátrejme, co tam z té doby zbylo.“

„Vše původní a v dobrém stavu je vhodné nechat. Když jsou dřevěná podlaha či parkety tak zachovalé, že je stačí zbrousit a natřít, je nesmysl měnit je za podlahu novou, laminátovou. Naopak když jsou parkety shnilé a ošklivé, není důvod bát se, že se do starého domu nová podlaha nehodí. Hodí, jen se musí nové a staré kombinovat s citem.“ (Wilková, 2010, dostupné na: <http://bydleni.idnes.cz>)

Abychom byli úspěšní, je třeba myslet na určitá pravidla:

V jednoduchosti je krása – dominantou celého obývacího pokoje může být rozměrný bohatě zdobený příborník z osmnáctého století, který bude stát naproti vstupním dveřím a bude tak první, čeho si přichozí všimne. Nebylo by vkusné do pokoje míchat nábytek z jiných období; příborník vynikne vedle současného nábytku v pěkném kontrastu. Také bychom se měli vyhnout replikám historického nábytku.

„Jestliže jsou v bytě či domě původní okna, dveře nebo kusy dobového nábytku, neznamená to, že vše, co tam dodáme, musí vypadat jako z té doby. Na skutečně kvalitní historické kusy nábytku, obrazy či perské koberce totiž v drtivé většině případů nemáme dost financí.“

(Wilková, 2010, dostupné na: <http://bydleni.idnes.cz>)

Netrvejme na zachování veškerého starého nábytku. Nábytek nebude mít tu správnou hodnotu, pokud ho nenecháme restaurovat. Musí být na pohled vidět, že jej máme proto, že má svou cenu, ne proto, že ho nemáme kam dát, zůstal nám a na nový zatím nemáme. Když pak bude v pokoji takové skvostné nově zrestaurované křeslo, minimum dalšího nábytku, každému bude jasný úmysl umístění křesla v pokoji.

6 Feng shui

„Feng Shui je tradičním čínským uměním a vědou o životě v harmonii s okolním prostředím. Využívá se v případech, kdy chceme zlepšit či podpořit svou životní situaci v oblasti zdraví, prosperity, vztahů či jen obecné spokojenosti.“

„Tradiční Feng Shui nám umožňuje poznat a ovlivnit vzájemné prolínání energií okolního prostředí, nemovitostí a osob, a nasměrovat je v náš prospěch. Využívá se proto při stavbách a úpravách objektů spojených s naším životem – soukromým i pracovním. Je tedy mimořádně vhodné jak pro úpravy domů, bytů, zahrad, tak i pro kanceláře, prodejny, vzdělávací objekty apod. Prostě pro všechna místa, od nichž požadujeme, aby se zde lidé cítili dobře.“

„Cílem tradičního Feng Shui je individuální přizpůsobení jednotlivých prostor s využitím tisíciletých čínských zkušeností. Jedná se o komplexní systém principů a pravidel, která jsou vždy přizpůsobena na míru konkrétní osobě či skupině lidí, která bude dané prostory využívat.“

„Tradiční školy Feng Shui jsou založené na komplexních metodách a přesném zaměření s individuálními výpočty pro každého člena domácnosti či firmy i pro každý využívaný prostor, a to navíc v závislosti na čase, v němž energie do prostoru vstoupila. Z tohoto důvodu jsou považovány za nejpřesnější a nejspolehlivější.“

„Tímto přístupem se liší od škol moderního Feng Shui, které neberou do úvahy čas a individualitu osob, a nabízejí univerzální řešení pro všechny, často s použitím drahých doplňků interiéru.“

(Zdeněk Kurfürst, 2006, dostupné na: <http://www.fengsuej.com/>)

Ve Feng shui:

Ovlivňujeme tok energie v prostoru. V dlouhé chodbě instalujeme velkou zvonkohru, která v dlouhé úzké chodbě brzdí energii.

Těžiště je informačním polem bytu, kde se setkávají energie. Například, když se v bytě se nachází WC a koupelna v těžišti, je nutné posílit prvek země třeba kamennou podlahou nebo keramickými obklady.

Je vážný důvod důležitější než princip. V ložnici se nedoporučují police nad hlavou a my police přesto umístíme.

Nezáleží na stylu, v jakém je byt zařízen.

Pracujeme cíleně se všemi tvary a barvami. Feng shui dává přednost barevnosti a teplým odstínům. K optickému rozšíření a zútulnění místnosti můžeme zvolit středně sytý stupeň výmalby ukončený ve výšce 150 cm silnou pastelovou bordurou.

Respektujeme nové trendy v bydlení. Interiér má vypadat jednoduše až minimalisticky.

Používáme na nápravu světla, rostliny, dekorace, tóny i barvy. V koupelně oslabíme prvek vody dřevem, které vodu odebírá, a ohněm, jenž vodu odpařuje. Kromě toho jsou dřevo a oheň dynamické jangové energie a energii vody zvedají nahoru. Do odpadu pak odchází jen negativní energie z očisty těla, kde je to nutné. U ohně použijeme oranžovou nebo červenou barvu, ale mohou se použít i svíčky. Dřevem se míní materiál, barva zelená nebo rostlina.

Hraje důležitou roli rozmístění nábytku a elektrospotřebičů. Mezi dřezem a sporákem je nutné dodržet odstup 60 cm, aby nedocházelo ke konfliktu prvků (sporák je ohnivý prvek a dřez prvek vodní).

Harmonizujeme prostor (místnosti) vůči světovým stranám. Kuchyň je z hlediska Feng shui jangová (dynamická) místnost, kde se má podporovat hoření ohně. Nachází se v SV sektoru (prvek země), což je pro kuchyň dobrá orientace.

Vyvažujeme dynamiku a klid v jednotlivých místnostech.

Posilujeme oblasti života jako je rodina, zdraví, partnerství či kariéra. Aby místnost, například ložnice, symbolizovala také partnerství, použijeme dekorace

a doplňky ve dvou vydáních: dvě lampy, dva obrázky, a co je důležité - postel přístupná z obou stran.

(Novinky.cz, 2011, volně přejato z: <http://www.novinky.cz/bydleni/tipy-a-trendy/223411-harmonicke-bydleni-podle-uceni-feng-shui.html>)

V každém bytě se dá leccos upravit. Feng shui je o harmonii i zdravém bydlení. Pozitivní energie, kterou si kolem sebe touto úpravou vytvoříme, bude blahodárně působit na naše vědomí a podvědomí.

Toto staré filozofické učení mě nijak neoslovuje. Nemá na mě pozitivní vliv a při budování svého bydlení se jím nebudu řídit. Při zařizování bytu se budu spíše orientovat dle mého cítění, vkusu a možností bytové plochy. Nejvíce však bude záležet na tom, abych se ve svém vlastním bytě cítila dobře. A nejsem si jistá, zda-li by feng shui napomohlo ke stoprocentnímu účinku mé spokojenosti.

Přesto vím, že je to věc, která mnoho lidí zajímá. Určité prvky tohoto učení vycházejí z logických předpokladů. Feng shui se tak stává základní podmínkou pro zařizování některých dnešních domácností.

7. Nábytek a výtvarná výchova na 1. stupni základní školy

Výtvarná výchova jako předmět na základní škole je velmi důležitou součástí učebních plánů a to obzvlášť na 1. stupni. Nabízí dětem prostor pro jejich fantazii, rozvíjí tvořivost a jemnou motoriku, podporuje případný talent, u některých jedinců napomáhá soustředěnosti a slouží také jako odpočinková činnost.

Proto by předmět výtvarné výchovy neměl být na školách zanedbáván, ať už neodborností pedagogů nebo špatným školním přístupem k hodinám výtvarné výchovy.

Učitelé výtvarné výchovy by měli děti vést k vlastnímu vyjádření zadaného tématu, učit děti poznávat „krásy“ kolem nás i v nás, ukázat dětem širokou škálu malířských technik a potřeb, provést děti dějinami umění a učit je vnímavosti a citu k umění, vlastního „já“ i světa kolem nás.

Má osobní zkušenost je ovšem jiná. Jako dítěti na základní škole se mi nelíbilo zpracovávat témata podle pokynů učitelů předem připravenými pomůckami. Nepamatuji si, že by učitelé někdy nechali prostor naší fantazii nebo možnost výběru techniky zpracování daného tématu. Procházek po přírodě, po městě a práce s přírodními materiály rovněž nebylo mnoho.

Od doby, kdy jsem chodila na základní školu, už uplynulo pár let a leccos se změnilo. Odbornost pedagogů se zlepšila a celkový přístup školy i připravenost učitelů snad také. Přesto mám pocit, že některým učitelkám stále jde hlavně jen o zaplnění nástěnek „dokonalými výtvary“. Tento pocit jsem získala, když jsem se vrátila do školy, tentokrát v roli „paní učitelky“, abych si sama vyzkoušela pracovat s dětmi na téma mé bakalářské práce v hodině výtvarné výchovy.

Základní škola Čelákovice, 3. třída, věk dětí: 8-10 let

Téma: Můj domov jaký je a jaký by měl být

Úkolem dětí z Čelákovic bylo zamyslet se nad tím, jak to u nich doma vypadá, ve které části bytu pobývají nejraději, ve kterém pokoji se jim zase tolik nelíbí a rády by ho nějak změnily. Tak jsem dětem dala tu možnost alespoň na papíře. K dispozici měly tvrdý papír formátu A5, časopisy a katalogy o bydlení (ze kterých vystříhovaly jednotlivé kusy nábytku nebo doplňky do bytu), suchý pastel, fixy, lepidlo (herkules).

Průběh práce:

Začínáme listovat v katalogích. Děti se opravdu pro nápad nadchly a pečlivě vybíraly jednotlivé kousky pro svůj byt. Listování v časopisech nám tak zabralo značnou část jedné vyučovací hodiny. Naštěstí jsme měli na zpracování „díla“ vyhraněny dvě vyučovací hodiny.



Obr. č. 14 - Tvorba



Obr. č. 15 – Práce chlapců

Ve většině případů tvořily děti k mému překvapení obývací pokoj. Spíše jsem čekala, že se vrhnou na své vlastní pokojíčky. Možná to bylo způsobeno množstvím obrázků v katalogích, kde převážně figurovaly pestrobarevné pohovky v moderním designu. Některé děti dokonce zhotovovaly celý byt a jiné si chtěly svůj pokoj pouze namalovat.



Obr. č. 16 – Chaos na lavici



Obr. č. 17 – Pokoj v krokodýlovi

Velmi mě zaujala chlapcova představa (na fotografii výše): „Já bych chtěl mít vlastní pokoj ve velkém nafukovacím krokodýlovi, kde by se vcházelo tlamou.“ V levé části obrázku se nachází nafukovací krokodýl, vpravo je detail „pokoje v krokodýlovi“.

Hotové práce dětí:



Obr. č. 18 – Růžová pracovna



Obr. č. 19 – Moderní obývací pokoj



Obr. č. 20 – Jednopokojový byt



Obr. č. 21 – Teplo domova

Postřeh z hodiny:

Na mnoha obrázcích se objevují domácí mazlíčci posedávající na pohovkách a stoličkách. Myslím si, že každé dítě v duchu touží po nějakém živém zvířátku doma a nemůže ho mít. Ale je známo, že se děti velmi rády po sobě „opičí“, a když si zvířátko vystříhla jedna holčička, chtěly zvířátko do pokoje i ostatní děti. Možná kvůli tomu se často objevovala zvířátka na obrázcích dětí.

Hodnocení hodiny:

Hodina výtvané výchovy byla přínosem pro můj další pedagogický rozvoj. Některé děti ze začátku nechtěly pracovat, a tak jsme si společně chvíli jen povídali na dané téma. Snažila jsem se děti motivovat diskuzí o bytech našich příbuzných starší generace, o oblíbených místech doma atd. Po chvíli se však i ony pustily do práce.

Další možné náměty:

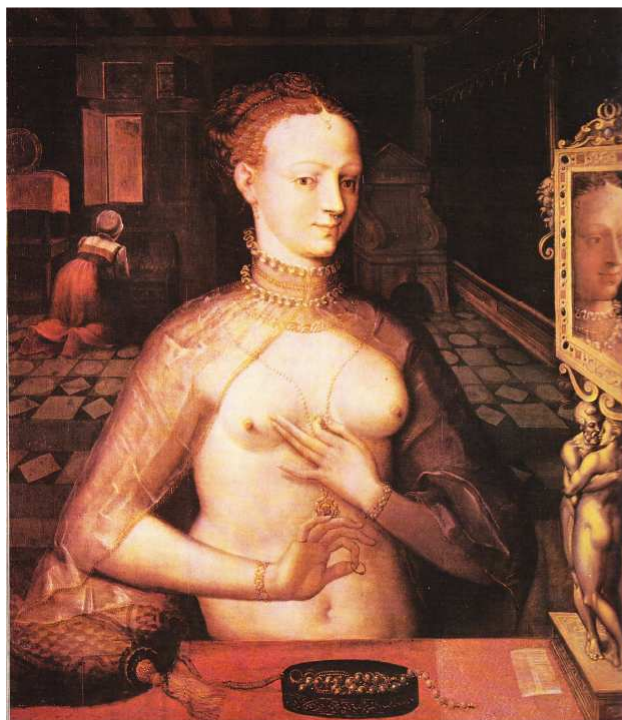
- Můj ideální byt - na papír formátu A4 si děti nakreslí plán bytu. Z barevných papírů si vystřihají jednotlivé kusy nábytku, které umísťují dle svých představ na plánek. Až nábytek ustaví, tak celý byt podle předlohy namalují.
- Funkce místností pro jednotlivá zaměstnání – zobrazení typického vzhledu místností obchodu, kanceláře úředníka, pošty, sportovního centra a jiných + předchozí průzkum v okolí školy.
- Návrh vlastního designu nábytku – ve tvaru srdce, oblíbeného zvířete, auta. Zamyšlení nad funkcí navrženého kusu nábytku.
- Málo navštěvovaná místa a jejich tajemství – opuštěné sklady, podkroví u babičky na chalupě, sklepy a různá zákoutí. Vyjádření zvláštností těchto míst.
- Třináctá komnata. Co se skrývá za dveřmi? - Různé vyjádření tématu: dětská tajemství uzamknutá před rodiči, pokojíček pro princeznu či rytíře, kam dítě nesmí – ložnice rodičů, zamknuté skříně a zásuvky – co se v nich ukrývá a proč je rodiče před dětmi zamykají.

8 Nábytek a výtvarné umění

V kapitole se pokusím zamyslet nad zvolenými obrazy s nábytkovou tematikou. Nejvíce obrazů, kde se objevuje nábytek, jsem vybrala ze 16. a 17. století. Pouze poslední obraz pochází ze století osmnáctého nebo devatenáctého.

Autor díla: neuveden

Rok: 16. století (v 16. století žila, přesný rok neuveden)



Obr. č. 22 - Podobizna Diany z Poitiers

U tohoto obrazu je krátký popis, ve kterém mě zaujala věta: „ *Protáhlé proporce, typické pro manýristické umění, jsou zde patrné u postav tvořících podstavec zrcadla.* „ (José Pijoan, 1980, s. 256)

Manýrismus jako sloh se projevil hlavně v malířství a sochařství. Umělci období manýrismu měli sklon zobrazovat štíhlé postavy v různých nepřírozených pozicích. Stejně jako v baroku se zobrazovala těla movitějších proporcí.

Mám-li se zamyslet nad zrcadlem, tak podotýkám, že se autor mnohem více zaměřil na detail podstavce, který tvoří soška, než na samotný rám zrcadla. Z obrazu je patrné vysázení rámu zrcadla drahými kameny a nejspíš je rám i podstavec zlacen.

Autor díla mnohem lépe vystihuje křivky lidských postav, které z obrazu přímo vystupují, vše ostatní je jen tmavé doplnění obrazu.

Jacop Tintorett

16. století



Obr. č. 23 - Josef a Putifarka

Na obraze Josef a Putifarka figuruje postel s baldachýnem visícím jaksí mimo strop, jež zaujímá mou pozornost, mám-li na obraze hledat nábytek. Baldachýn navíc dotváří atmosféru obrazu. Nicméně v době vzniku obrazu byly postele s baldachýny běžně používaným kusem v interiéru, tedy alespoň v obydlí majetných lidí.

Jacop Tintorett

16. století



Obr. č. 24 - Mars a Venuše překvapeni Vulkánem

Lůžko na obraze mě zaujalo bohatou řezbou s rostlinnými motivy a ovály. Tuto techniku zdobení tipuji na intarzii, která se začíná objevovat právě v období renesance. Dítě v pozadí odpočívá na truhle, čímž se mi na mysl dostává otázka: „Na čem spaly děti?“ Pro dospělé se pozvolna od dob Antiky zhotovovaly sofa, divany v pozdější době i postele a lůžka, ale nikde se nepíše o vývoji nábytku dětského světa.

Autor: Vermeer van Delft

Rok: 1669



Obr. č. 25 – Geograf

V pozadí si lze všimnout skříně, která nejspíš slouží jako úložný prostor pro knihy, spisy, svitky. Soudím tak vzhledem k funkci celé místnosti zobrazující pracovnu geografa na obraze. Popisek u obrazu v knize DĚJIN UMĚNÍ od Pijoana však zpochybňuje název obrazu a přiklání se k tomu, že muž je astrolog či snad samotný Vermeer.

Bez popisu neponechám ani vyčnívající kousek lavice. Ta je potažena kůží, stojí na vysokých podnožích zakončených kolečky a trnože se nacházejí nízko u země.

Autor: Vermeer van Delft

Rok: 1662-1664;



Obr. č. 26 - Mladá žena v modrém

Autor: Vermeer van Delft

Rok: 1663-1664



Obr. č. 27 – Loutnistka

Autor: Vermeer van Delft

kolem roku 1657



Obr. č. 28 - Plátno voják a smějící se dívka

Autor: Vermeer van Delft

Rok: asi 1660



Obr. č. 29 - Kavalír a dáma pijící víno

Autor: Autor: Vermeer van Delft

Rok: asi 1660



Obr. č. 30 - Dívka se sklenicí vína

Zamyšlení nad obrazy Vermeera:

Co na první pohled zaujme?

Velká podobnost co se týče vzhledu místnosti, uspořádání nábytku, poloha postav. Odlišujícím faktorem zůstává snad jen děj na obraze. Jednou to jsou osoby v uvolněném hovoru mezi sebou, jindy osoby provádějící nějakou činnost, avšak atmosféra pokoje zůstává stejná: pootevřené okno propouštějící mnohdy méně a někdy více světla, stůl a židle orientovány pod okno, postavy stojící i sedící u stolu. Ani zeď v pokoji nezůstává prázdná, téměř vždy je zaplněna obrazem.

Autor: Pieter de Hooch

Rok: 1663



Obr. č. 31 – Prádelník

Název obrazu napovídá, jaký kus nábytku zde bude zobrazen. I když děj i postavy a samotný prádelník z obrazu přímo vyzařují, mé oko je autorem „taženo“ mnohem dál a to ven. Ráda bych si prohlédla ten svět tam venku. Ne, na prádelník se opravdu nedokážu soustředit.

Autor: David Tenierse mladší

Rok: přesný rok neuveden



Obr. č. 32 – Kuřáci

Adriaen Brouwer

Rok: přesný rok neuveden



Obr. č. 33 - Kuřáci a pijáci (Pijoan, 1981)

Oba obrazy se zaměřují na zobrazení venkovské hospody oné doby. David Teniers mladší se k tomuto žánru nechal inspirovat Brouwerem.

Zařízení v místnostech na obrazech je velice prosté a jednoduché. Občas se objevuje stůl nebo lavice zhotovená řezbářem, ale většinou místo stolu či židle stačí starý sud otočený dnem vzhůru nebo lavice zbitá ze zbytku prken. Uspořádání místností působí zmateně, ale zároveň velice příhodně.

Jean Baptiste Chardin

Rok: přesný rok neuveden



Obr. č. 34 - Modlitba před jídlem

Důraz kladen na děj. Místnost na mě působí jako pokoj obyčejné domácnosti, použité barvy jsou nevýrazné, což může být uzpůsobeno stářím obrazu. Konečně si mohu prohlédnout také něco z dětského nábytku – v konkrétním případě nízká stolička, na které sedí dítě. Obraz vypadá jako by byl nasvícen reflektory, připomíná mi večer.

ZÁVĚR

Mým cílem v bakalářské práci bylo představit nábytek ve všech jeho směrech. Představila jsem proměny typologie nábytku v historickém sledu. Zaměřila jsem se na konkrétní rysy v jednotlivých slohových obdobích a popsala jsem styly dnešního nábytku. V práci jsem rovněž nezapomněla uvést historii lidového nábytku. Nahlédla jsem do problematiky restaurování, údržby i oprav starožitného nábytku a podařilo se mi definovat význam učení Feng shui.

Výtvarné umění nám přineslo přehled postupného vývoje nábytku i chování, myšlení a oblékání našich předků. Díky uchovaným obrazovým záznamům jsem dnes mohla napsat tuto bakalářskou práci nejen o nábytku.

Zamyslela jsem se nad výtvarným uměním s nábytkovou tematikou a výtvarným vyjádřením nábytku dětmi.

Bylo velice zajímavé zpracovávat tento text. Jsem teď bohatší o spoustu nových poznatků z kategorie, která mi je blízká.

SEZNAM POUŽITÉ LITERATURY

ENCYKLOPEDIĚ : NÁBYTEK. 1. vyd. Praha 3 : Svojtka & Co., 2008. 448 s. ISBN 978-80-256-0104-4

FORREST, T. *Poznáváme starožitnosti*. Bratislava : Perfekt, 1997. 160 s. ISBN 80-8046-068-X

HALBERTSMA, H. *Encyklopedie starožitností*. Dobřejuvice : REBO PRODUCTIONS, 2000. 345 s. ISBN 80-7234-121-9

MEDKOVÁ, E.; BOHMANNOVÁ, A. *Starožitný nábytek (údržba a opravy)*. 2. dopl. vyd. Praha 1 : SNTL, 1985. 264 s.

PIJOAN, José. *Dějiny umění 6*. 1. vydání. Praha : Odeon, 1980. 348 s.

PIJOAN, José. *Dějiny umění 7*. 1. vydání. Praha : Odeon, 1981. 348 s.

PIJOAN, José. *Dějiny umění 8*. 1. vydání. Praha : Odeon, 1981. 348 s.

Webový zdroj

1999 – 2011 © centrum holdings. *Pohled do historie - románský nábytek – Bydlení – Žena.cz* [online]. 2009/6/26 [cit. 2011-04-07]. Pohled do historie - románský nábytek. Dostupné z WWW: <http://bydleni.centrum.cz/design-a-architektura/2009/6/26/clanky/pohled-do-historie-romansky-nabytek>

KURFÜRST, Zdeněk. *Fengsuej.com* [online]. c2006 [cit. 2011-04-07]. Tradiční umění Feng Šuej. Dostupné z WWW: <<http://www.fengsuej.com>>

Novinky.cz [online]. 8.2.2011 [cit. 2011-04-07]. Harmonické bydlení podle učení Feng shui. Dostupné z WWW: <<http://www.novinky.cz/bydleni/tipy-a-trendy/223411-harmonicke-bydleni-podle-uceni-feng-shui.html>>

WILKOVÁ, Scarlett. Plastová židle vedle komody po babičce může vytvořit skvostné bydlení . *Magazín Bydlení : zvíře v bytě* [online]. 6. ledna 2010, č. 1, [cit. 2011-04-08]. Dostupný z WWW: <http://bydleni.idnes.cz/plastova-zidle-vedle-komody-po-babice-muze-vytvorit-skvostne-bydleni-1mt-dum_osobnosti.asp?c=A091230_154947_architektura_web>

Inspirační literatura

CIKÁNOVÁ, Karla. *Malujte si s námi*. 2. vydání. Praha : AVENTINUM, 1996. 125 s. ISBN 80-85277-84-0

ROESELVÁ, Věra. *Námět ve výtvarné výchově*. Praha 8 : SARAH, 2000. 195 s. ISBN 80-902267-4-4, EAN: 978-80-902267-4-6

ROESELVÁ, Věra. *Řady a projekty ve výtvarné výchově*. Praha 8 : SARAH, 1997. 219 s. ISBN 80-902267-2-8

SEZNAM OBRÁZKŮ

Obrázek č. 1: Muldbjerg (zdroj: přepracovaná mapa z <http://www.mapy.cz>)

Obrázek č. 2: Jídelní židle Vilém VI.; (Forrest, 1997, s. 29)

Obrázek č. 3: Dnešní CHESTERFIELD (Dostupné z WWW: <<http://www.a1-furniture.co.uk/ChesterfieldsChelsea.htm>>)

Obrázek č. 4: Mahagonový jídelní stůl s centrálními podnožemi Jiří III.; (Forrest, 1997, s. 49)

Obrázek č. 5: The Card Game by Karl Heinrich Hoff 19th century

(Dostupné z WWW: <<http://www.corbisimages.com/Enlargement/Enlargement.aspx?id=IX002463&tab=details&caller=search>>)

Obrázek č. 6: Two Classical Card Tables - Peter Harholdtca. 1820

(Dostupné z WWW: <<http://www.corbisimages.com/Enlargement/Enlargement.aspx?id=IH051641&tab=details&caller=search>>)

Obrázek č. 7: *The Nativity of Saint John the Baptist* by Giuliano Bugiardini

(Dostupné z WWW: <<http://www.corbisimages.com/Enlargement/Enlargement.aspx?id=AV004289&tab=details&caller=search>>)

Obrázek č. 8: Světnice lidového domu za 1. světové války (zdroj: vlastní)

Obrázek č. 9: Obytná místnost domu z roku 1816 (zdroj: vlastní)

Obrázek č. 10: Obrazy na zdi (zdroj: vlastní)

Obrázek č. 11: Návrh moderní kuchyně (zdroj: vlastní)

Obrázek č. 12: Swivel Chair in Corner by Closet (Dostupné z WWW:
<<http://www.corbisimages.com/Enlargement/Enlargement.aspx?id=42-18947788&tab=details&caller=search>>)

Obrázek č. 13: Kitchen Interior of a 1951 Spartanette Trailer (Dostupné z WWW:
<<http://www.corbisimages.com/Enlargement/Enlargement.aspx?id=42-17044854&tab=details&caller=search>>)

Obrázek č. 14: Tvorba (zdroj: vlastní)

Obrázek č. 15: Práce chlapců (zdroj: vlastní)

Obrázek č. 16: Chaos na lavici (zdroj: vlastní)

Obrázek č. 17: Pokoj v krokodýlovi (zdroj: vlastní)

Obrázek č. 18: Růžová pracovna (zdroj: vlastní)

Obrázek č. 19: Moderní obývací pokoj (zdroj: vlastní)

Obrázek č. 20: Jednopokojový byt (zdroj: vlastní)

Obrázek č. 21: Teplo domova (zdroj: vlastní)

Obrázek č. 22: Podobizna Diany z Poitiers (Pijoan, 1980, s. 256)

Obrázek č. 23: Josef a Putifarka (Pijoan, 1980, s. 135)

Obrázek č. 24: Mars a Venuše překvapeni Vulkánem (Pijoan, 1980, s. 135)

Obrázek č. 25: Geograf (Pijoan, 1981, s. 298)

Obrázek č. 26: Mladá žena v modrém (Pijoan, 1981, s. 284)

Obrázek č. 27: Loutnistka (Pijoan, 1981, s. 287)

Obrázek č. 28: Plátno voják a smějící se dívka (Pijoan, 1981, s. 283)

Obrázek č. 29: Kavalír a dáma pijící víno (Pijoan, 1981, s. 282)

Obrázek č. 30: Dívka se sklenicí vína (Pijoan, 1981, s. 281)

Obrázek č. 31: Prádelník (Pijoan, 1981, s. 200)

Obrázek č. 32: Kuřáci (Pijoan, 1981, s. 190)

Obrázek č. 33: Kuřáci a pijáci (Pijoan, 1981, s. 191)

Obrázek č. 34: Motlitba před jídlem (Pijoan, 1981, s. 40)