

Univerzita Karlova v Praze  
Přírodovědecká fakulta  
katedra sociální geografie a regionálního rozvoje

Studijní program: Geografie  
Studijní obor: Geografie a kartografie



Eva Čechová

**ENDOGENNÍ POTENCIÁL ROZVOJE ČESKOKRUMLOVSKA:  
PŘÍSPĚVEK K HODNOCENÍ SOCIÁLNÍHO KAPITÁLU**

**ENDOGENOUS POTENTIAL OF DEVELOPMENT IN THE ČESKÝ  
KRUMLOV REGION:  
CONTRIBUTION TO THE EVALUATION OF SOCIAL CAPITAL**

*Bakalářská práce*

Praha 2011

Vedoucí bakalářské práce: RNDr. Pavel Chromý, Ph.D.

**Prohlášení:**

Prohlašuji, že jsem bakalářskou práci vypracovala samostatně s použitím publikací a materiálů uvedených v seznamu literatury a ostatních zdrojů. Tato práce ani její podstatná část nebyla předložena k získání jiného nebo stejného akademického titulu.

.....

V Praze, 24. 5. 2011

### **Poděkování**

Touto cestou bych chtěla poděkovat RNDr. Pavlu Chromému, Ph.D. za odborné vedení mé bakalářské práce a za cenné rady, trpělivost a čas, který mi věnoval. Dále bych chtěla poděkovat paní Neumannové, paní Kotálové, panu Bartyzalovi a panu Šímovi za jejich vstřícný postoj a pomoc při realizaci dotazníkového šetření.

## ABSTRAKT

Tato bakalářská práce se zabývá endogenním, vnitřním, rozvojovým potenciálem v modelovém území Českokrumlovsko. Vnitřní potenciál rozvoje území se v posledních letech dostal do popředí zájmu odborné veřejnosti a má své nezastupitelné místo i při konstrukci integrovaných rozvojových strategiích. Za hlavní indikátor vnitřního rozvojového potenciálu je v této práci považována kvalita sociálního a lidského kapitálu. Analýza kvality těchto forem kapitálu v modelovém území Českokrumlovsko tvoří hlavní osu této práce. Analýza byla uskutečněna na základě dotazníkového šetření, kterému předcházela rozbor a diskuze literatury. Na základě výsledků vzešlých z dotazníkového šetření byl se zde diskutují i možnost podpory formování sociálního a lidského kapitálu na území Českokrumlovsko. Protože jedním z hlavních problémů v území se ukázala špatná znalost cizích jazyků rezidenty, byly návrhy na posílení sociálního a lidského kapitálu mířeny směrem ke zkvalitnění výuky cizích jazyků.

***Klíčová slova:*** endogenní potenciál rozvoje, regionální rozvoj, sociální kapitál, lidský kapitál, Českokrumlovsko

## ABSTRACT

This bachelor thesis focuses on endogenous, inner, potential of development in the model area of region of Český Krumlov. Inner potential of development of any area came to the fore of experts before few years and nowadays it is very important also in creating of integrated development strategy. The quality of social and human capital is considered indicator of inner potential of development. The major part of this thesis is an analysis of the quality of social and human capital. The analysis and discussion preceded to the survey, which was carried out by questionnaire. Possibilities how to support the formation of social and human capital in the Český Krumlov region were discussed on the basis of the results of the survey. Because one of the biggest problem in this region was ignorance of the languages, the suggestions were aimed to improve this knowledge and to improve the quality of education.

***Key words:*** endogenous potential of development, regional development, social capital, human capital, Český Krumlov region

## **Obsah:**

Seznam tabulek: .....	6
Seznam grafů: .....	6
Seznam obrázků: .....	6
Seznam příloh:.....	6
<b>1. Úvod.....</b>	<b>7</b>
<b>2. Teoreticko-metodologická východiska .....</b>	<b>13</b>
2. 1. Konceptualizace sociálního kapitálu.....	13
2. 2. Formování sociálního kapitálu.....	16
2. 3. Vývoj konceptu sociálního kapitálu.....	18
2.4. Metodika výzkumu .....	24
<b>3. Vývoj podmínek pro formování sociálního kapitálu v oblasti Českokrumlovsku .....</b>	<b>27</b>
3.1. Sociodemografické podmínky formování sociálního kapitálu.....	28
3.2. Socioekonomické podmínky formování sociálního kapitálu .....	35
3.2.1. Cestovní ruch jako významná součást socioekonomických podmínek rozvoje regionu Českokrumlovsku .....	37
<b>4. Analýza sociálního kapitálu ve vybraných lokalitách na Českokrumlovsku .....</b>	<b>43</b>
<b>5. Nástin možné podpory endogenního potenciálu rozvoje Českokrumlovsku .....</b>	<b>50</b>
<b>6. Závěr .....</b>	<b>57</b>
Seznam použité literatury a ostatní zdroje: .....	60
Přílohy: .....	65

### **Seznam tabulek:**

Tab. č. 1 – Vybrané údaje za soubor respondentů dotazníkového šetření .....	43
Tab. č. 2 – Vybrané údaje za modelová území .....	44
Tab. č. 3 – Vývoj ve volební účasti ve střediscích POÚ v komunálních volbách (%) .....	46
Tab. č. 4 – Pořadí modelových území podle úrovně sociálního kapitálu .....	48
Tab. č. 5 – Závislost vybraných složek sociálního kapitálu, vzdálenosti od krajského centra a míry vzdělanosti .....	48

### **Seznam grafů:**

Graf č. 1 – Vývoj počtu obyvatel v obvodech POÚ na Českokrumlovsku (1921 – 2001) .....	31
Graf č. 2 – Současná návštěvnost Lipenska (2007) .....	40
Graf č. 3 – Cílový stav návštěvnosti Lipenska (2007) .....	40
Graf č. 4 – Důvěra k vybraným subjektům .....	44
Graf č. 5 – Spokojenost respondentů se životem v obci podle modelových území .....	46

### **Seznam obrázků:**

Obr. č. 1 – Lokalizace POÚ v okrese Český Krumlov .....	27
Obr. č. 2 – Hustota zalidnění v okrese Český Krumlov.....	28
Obr. č. 3 – Věková struktura obyvatelstva České republiky (2001) .....	33
Obr. č. 4 – Národnostní struktura obyvatelstva České republiky (2001).....	34
Obr. č. 5 – Míra nezaměstnanosti v okrese Český Krumlov k 31. 12. 2009 ....	36

### **Seznam příloh:**

Příloha č. 1 – Přehledová mapa okresu Český Krumlov .....	61
Příloha č. 2 – Dotazník pro rezidenty .....	62

## 1. Úvod

Regionální rozvoj chápeme jako soubor procesů politického, ekonomického i sociálního rázu, jejichž cílem je dosažení prosperity a zlepšení socioekonomické úrovně regionu nebo obcí. Problematika regionálního rozvoje je velmi široká. Proto se zde soustředíme zejména na problémy související s rozvojem venkova a periferních oblastí. Rozvoj těchto oblastí je pak třeba chápat v širším kontextu regionální politiky. Tedy veřejné politiky, jejíž hlavním cílem je dosažení stabilizace a prosperity regionů, snižování rozdílů mezi regiony, podpora jejich ekonomického růstu, soudržnosti apod. Přístupy takto zaměřené představují podporu exogenního, vnějšího potenciálu regionálního rozvoje, kdy aktivita vychází především z úsilí vyšších územních celků (kraje, státy, EU). Nezanedbatelnou součástí regionální politiky je však i identifikace, udržování a posilování vnitřního potenciálu rozvoje, např. regionální identity, místní kultury a obecně aktivity místních aktérů. To vyžaduje dobrou znalost území a jeho specifik a velmi citlivou přípravu rozvojové strategie. Už dlouho si totiž odborná veřejnost uvědomuje, že kromě vnější rozvojové politiky je také důležité podporovat endogenní, vnitřní, rozvojový potenciál v území. To znamená, že se nejedná pouze o aktivitu vyvíjenou například státem nebo krajem, spolu s ní se totiž setkávají iniciativy a procesy vycházející přímo z regionu, jako například aktivita lokálních politiků a aktérů na místní či mikroregionální úrovni nebo aktivita jedinců, místních spolků, zájmových sdružení a územních společenství.

Při snaze o využití vnitřního potenciálu regionu zdaleka není důležitá jen poloha a charakter území nebo jeho administrativní vymezení. Velkou roli hraje i vývoj a kvalita socioekonomického a sociokulturního prostředí. Lokalita či územní společenství mají určité rysy a specifika jedinečné pro konkrétní území. Kombinace místních vztahů společně s tradicemi, historií a kulturou je unikátní a využití „jedinečného“ může sehrát významnou úlohu při přípravě rozvojové strategie území. Endogenní potenciál rozvoje regionu lze tedy chápat jako soubor vnitřních podmínek, vlastností a zdrojů lokality, které v kombinaci s rozvojovou politikou státu či kraje hrají nezastupitelnou úlohu při snaze o jeho ekonomický nebo kulturní rozvoj.

K podpoře endogenních iniciativ v regionu disponuje regionální politika celou řadou nástrojů, které jí umožňují podpořit aktivity místních aktérů a jejich

zájmových skupin. Mezi ně patří například podpora malým a středním firmám, které jednak zvyšují zaměstnanost v regionu, zároveň v oblasti vytvářejí zdravé konkurenční prostředí, spoluvytvářejí image regionu apod. V neposlední řadě je lze vnímat jako jakési „stabilizátory“ ekonomiky. Aby se drobným podnikatelům usnadnil vstup na trh, existují v Česku, stejně jako v mnoha jiných zemích, programy, které jim pomáhají získat přístup k poradenským službám (Blažek, Uhlíř 2002). Dalším z možných nástrojů je podpora šíření inovací, které jsou nezbytné pro konkurenceschopnost firem. V šíření inovací a informací se v relativně dobré pozici nacházejí regiony, které mají ve své blízkosti silnější jádra. Lze konstatovat, že podpora šíření inovací má největší význam především v dlouhodobém měřítku, kdy se spíše projeví skutečná konkurenceschopnost firmy.

Snaha o podporu endogenního rozvojového potenciálu regionu se ovšem nemůže soustředit pouze na podporu a pomoc ekonomickým subjektům (firmám, podnikatelům). Je potřeba vytvořit otevřené prostředí, kde mají obyvatelé možnost se vyjádřit k veřejnému dění, a nejlépe se na něm aktivně účastnit; prostředí, kde lidé mohou důvěřovat veřejným institucím. Je důležité, aby občané měli zájem o území - své město či regiony a pomáhali spoluvytvářet jeho prostředí. Klíčovou roli hrají hlavně lidské zdroje a vlastní iniciativa jedinců. Důkazem rostoucího zájmu o endogenní rozvojový potenciál území je i skutečnost, že toto téma tvoří v současnosti významnou část rozvojových programů v rámci EU. Nejvyšší důraz se přitom klade na činnost aktérů veřejné správy na lokální úrovni a na jejich schopnost významným způsobem měnit a ovlivňovat životní podmínky v místním měřítku (Bernard 2010).

Zatímco v minulosti se rozvojové snahy soustředily převážně na rozvoj dílčích sektorů hospodářství (zemědělství, průmysl atp.), v posledních dvaceti letech je patrné zvýšení zájmu o komplexnější a integrovanější rozvoj, který je mj. založen právě na využití lokálních zdrojů a místních specifik. V tomto směru je významnou iniciativou podporující endogenní rozvojový potenciál (především ve venkovských oblastech) program LEADER I, který byl vyhlášen v roce 1991. Hlavní přístupy, které jsou v rámci tohoto programu uplatňovány, jsou přístupy „bottom-up“ (metoda plánování, která stanovuje cíle a způsoby jejich dosažení ve směru zdola nahoru; obnáší stanovení dílčích cílů na nižší úrovni a jejich následnou integraci na vyšších úrovních do podoby globálních cílů), využívání



lokálních zdrojů nebo partnerství místních aktérů ze soukromého i veřejného sektoru (Bernard 2010; Blažek, Uhlíř 2002).

Základem koncepcí endogenního rozvojového potenciálu je komunita - územní společenství lidí, kteří mají stejné nebo podobné zájmy a cíle a disponují stejnými (společnými) zdroji. Rozvoj komunity s sebou nese rozvoj socioekonomický a sociokulturní, včetně zlepšení kvality života i životního prostředí. Zvýšení zájmu o nalezení vnitřních zdrojů komunity můžeme spojovat i s odlivem ekonomického kapitálu, kterému v období posttotalitní transformace musely čelit např. venkovské či periferní oblasti. Identifikace a využití svého vnitřního potenciálu tedy slouží jako kompenzace úbytku finančního kapitálu.

Mezi vnitřní zdroje komunity počítáme ekonomický, přírodní, lidský a sociální kapitál. Úspěšné jsou ty komunity, které těmito kapitály disponují a dokáží je vhodně využívat nebo dokonce reprodukovat (Bernard 2010). Vedle těchto vnitřních zdrojů však při rozvoji komunity musíme počítat i s vnějšími vlivy, především vlivem polohy území (např. dostupnost centra). Výše zmiňované druhy kapitálů se uplatňují při tvorbě rozvojových strategií a následně i řešení regionálních problémů. Blažek, Macešková a Csank (2006) tyto kapitály vymezují následovně: ekonomický kapitál představuje člověkem vyrobené hodnoty sloužící k další produkci zboží a služeb, počítáme mezi ně i dopravní nebo technickou infrastrukturu. Naopak přírodní kapitál tvoří tradiční zdroje jako voda, dřevo nebo celé ekosystémy. Tento druh kapitálu je nepřímo spjat s lidským blahobytem. Lidský kapitál zahrnuje fyzické i mentální zdraví lidí, vzdělání i pracovní schopnosti. Podobně jako lidský kapitál i sociální kapitál se vztahuje k blahobytu, ale na společenské úrovni. Základem sociálního kapitálu jsou pak zejména důvěra, normy a sítě podporující soudržnost společnosti a umožňující sociální interakce. Vedle občanských sdružení sem můžeme zahrnout i politický systém nebo kvalitu demokracie samotné. Tyto druhy kapitálů, tvořící vnitřní zdroje komunit, mají přímý vliv na formování celkového vnitřního rozvojového potenciálu těchto komunit, potažmo území, které obývají a využívají.

Na úrovni celého Česka ovšem můžeme předpokládat velkou diferenciaci v rozložení vnitřního rozvojového potenciálu území. Faktorů, podle kterých lze toto rozrůznění vymezovat, je hned několik. V „makroregionálním“ měřítku můžeme očekávat rozdíly vnitřního potenciálu například mezi Čechami

a Moravou/Slezskem podmíněné rozdílným vývojem sídelního systému a polohou vůči přirozeným jádrům. Významný vliv na vnitřní rozvojový potenciál má i fakt, zda se jedná o oblast pohraniční nebo naopak vnitrozemskou, a to zejména v dichotomii dosídlené pohraničí vs. kontinuálně se vyvíjející vnitrozemí (Jeřábek, Dokoupil, Havlíček a kol. 2004). Z dosavadních výzkumů (např. Jančák, Chromý, Marada, Havlíček, Vondráčková 2010) vyplývá, že z hlediska vnitřního rozvojového potenciálu se v nejhorší pozici nachází vnější, příhraniční, ale i vnitřní periferie se špatnou dostupností krajských center. Dále se potvrzuje, že tyto faktory mají na rozvoj území větší vliv než samotná poloha v rámci státu ve smyslu západovýchodního gradientu vyspělosti.

Modelové území této práce, kterým je Českokrumlovsko, nemá podle těchto předpokladů příliš výhodnou pozici. Jedná se totiž o oblast vnější periferie ležící u státní hranice, která byla až do roku 1989 prakticky nepropustná (Jančák 2001; Jeřábek, Dokoupil, Havlíček a kol. 2004). V 90. letech se sice naskytly nové podmínky pro rozvoj území, například možnosti spolupráce se sousedním Rakouskem, existence státní hranice je ale stále významným prvkem limitujícím jeho další rozvoj. Oblast byla navíc v poválečném období dosídlena a právě kontinuita osídlení v minulosti je často zmiňována v souvislosti s nižší angažovaností a participací obyvatel na veřejném životě nebo s nižší mírou důvěry v instituce, což jsou faktory spojované s vnitřním potenciálem rozvoje území (Chromý, Skála 2010). Právě tyto skutečnosti nás vedly k podrobnějšímu studiu sociálního kapitálu v tomto území. Zájmové území Českokrumlovska je vymezeno okresem z roku 1960, ve vlastním výzkumu jsou analyzována data za administrativní jednotky obvodů obcí s pověřeným obecním úřadem (POÚ), které jsou v okrese celkem čtyři – Český Krumlov, Horní Planá, Kaplice a Vyšší Brod.

Setkáváme se však s úskalím: Jak měřit vnitřní potenciál rozvoje regionu? A tím pádem i: Jak vytvořit vhodné rozvojové strategie tohoto území? Jednou z možných metod je analýza „tvrdých dat“ například ze sčítání lidu. Výsledky takto získané ovšem nemusí být vždy reprezentativní, nemusí mít vždy dobrou vypovídající hodnotu. Některé významné faktory, jako je třeba aktivita místních obyvatel, jejich členství v různých spolcích, participace na veřejném životě nebo prostá spokojenost s životem v lokalitě nemusí být z těchto tvrdých dat vůbec patrná. Další možností je posouzení úrovně

sociálního kapitálu na bázi výsledků terénního (dotazníkového) šetření. Úroveň a kvalita sociálního kapitálu [„sítě, normy, vztahy, hodnoty a postihy, které formují kvantitu i kvalitu sociálních interakcí ve společnosti“ (Iyer, Kitson, Toh 2005)] nám může mnohé napovědět o rozvojovém potenciálu regionu. Nesmíme jej vnímat jako izolovaný faktor rozvoje. Je to jen dílčí, i když významná, součást celkového rozvojového potenciálu. Na základě této úvahy tak můžeme formulovat cíle této práce. Těmi jsou:

Diskuze a rozbor konceptu sociálního kapitálu na základě rešerše odborné literatury.

Analýza diferenciací sociálního kapitálu na Českokrumlovsku a diskuze vybraných faktorů (historické, ekonomické, polohové atp.), které mohou ovlivňovat jeho kvalitu na základě komparace názorů a postojů vzorku obyvatel čtyř měst v zájmovém území (Český Krumlov, Horní Planá, Kaplice a Vyšší Brod).

Na závěr zařazujeme zamyšlení nad možnostmi zlepšení podmínek pro formování sociálního kapitálu a následně i kapitálu lidského, který je pro posílení endogenního rozvojového potenciálu území podobně důležitý.

Výzkumem hledáme odpovědi na následující otázky:

1) Jak je v odborné literatuře definován sociální kapitál? Jaké je pojetí konceptu sociálního kapitálu mezi jeho nejvýznamnějšími představiteli?

2) Jaká je kvalita sociálního kapitálu, respektive jeho hlavních složek na Českokrumlovsku? Jak se liší podmínky pro formování sociálního kapitálu na úrovni čtyř středisek obvodů obcí s pověřeným obecním úřadem v okrese Český Krumlov?

3) Jaké změny mohou napomoci zvýšení kvality lidského a sociálního kapitálu? Jaké podmínky je třeba pro toto zlepšení nastavit?

Práce se člení celkem do čtyř kapitol. V úvodní části se zabýváme zejména diskuzí pojmu sociální kapitál a jeho konceptualizací. Stěžejní problematikou sociálního kapitálu je utváření a formování komunit, pravidla jejich fungování a jejich další rozvoj. Je to právě fungování, aktivita a snahy místních komunit, tedy obyvatel, co má rozhodující vliv na vnitřní rozvojový potenciál regionu. Zatímco sociologové, kteří se věnují sociálnímu kapitálu především, se ve svých výzkumech soustředí na komunitu samotnou a na

principy jejího vnitřního fungování (včetně platných norem, sankcí nebo rozdělení rolí), geografové se snaží o nalezení spojitostí mezi fungováním komunity a prostorem. Přes obecné představení konceptu sociálního kapitálu a jeho formování přejdeme k různým způsobům pojetí tohoto konceptu v podání tří autorů, kteří se v této oblasti významně prosadili (Pierre Bourdieu, James Coleman a Robert Putnam). V závěru kapitoly je stručně představena metodika vlastního výzkumu – výběr a rozčlenění území a především dotazníkové šetření, jehož respondenty byli rezidenti.

Po teoretickém úvodu je již pozornost věnována oblasti Českokrumlovska (představení regionu, a to z hlediska historického vývoje, územních změn nebo demografického vývoje oblasti); součástí kapitoly je i vymezení a zhodnocení pozice Českokrumlovska v sídelním systému. V této části jsou pro hodnocení využita především tzv. tvrdá data z obecně přístupných zdrojů.

V následující kapitole se věnujeme vyhodnocení tzv. „měkkých dat“, tedy údajů získaných z dotazníkového šetření ve čtyřech městech Českokrumlovska, která jsou zároveň mikroregionálními centry. Jedná se o Český Krumlov, Horní Planou, Kaplici a Vyšší Brod. Tato část představuje analýzu sociálního kapitálu na základě výsledků vzešlých z vlastního výzkumu. Důležité je také porovnání s dosavadními výzkumy sociálního kapitálu s důrazem na periferie.

V poslední kapitole se pokoušíme formulovat syntetizující hodnocení výsledků a zamýšlíme se nad návrhy možných řešení stávajících problémů a možnostmi zvýšení rozvojového potenciálu regionu.

## **2. Teoreticko-metodologická východiska**

Jak uvádí Iyer, Kitson a Toh (2005), byly to především přírodní a lidské zdroje, které byly v minulosti brány za faktory determinující ekonomický růst a rozvoj v regionu. Ale tento přístup zcela přehlížel způsob, jakým na sebe aktéři ekonomického rozvoje působili, případně jak se vzájemně ovlivňovali. Tento chybějící článek byl později nazván právě sociálním kapitálem. Sociální kapitál je náhle brán jako hodnota a postoj, který řídí a určuje vztahy mezi lidmi a tím přispívá i k rozvoji regionu. Navíc má možnost ovlivňovat i politické a institucionální prostředí. Těmto vztahům se blíže věnují např. Hampl, Blažek a Žížalová (2008). Podle nich se v současných výzkumech klade důraz především na „měkké faktory“, konkrétně uvádějí důvěru, konektivitu, typy spolupráce aktérů regionálního rozvoje nebo způsoby šíření informací. Vedle těchto sociokulturních faktorů vymezují i faktory čistě ekonomické a faktory geografické. Zároveň upozorňují na nemožnost přesného rozlišení jednotlivých faktorů, které se podílejí na rozvoji území, mj. proto zpravidla dochází k průniku jednotlivých faktorů. Sociální kapitál je třeba vnímat jako plnohodnotný faktor regionálního rozvoje a nelze jej „izolovat“ ať už v jakémkoli směru. Sociální kapitál, který se formuje na základě jednotlivců a jejich vzájemných vztahů totiž může jednak ovlivňovat institucionální a politické prostředí v regionu, jednak je sám tímto prostředím formován.

V této práci bude úroveň sociálního kapitálu obyvatel v zájmovém území Českokrumlovsko zjišťována pomocí dotazníkového šetření, ve kterém je důraz spíše než na kvantitativní hodnocení kladen na hodnocení kvalitativní povahy.

### **2. 1. Konceptualizace sociálního kapitálu**

V posledních přibližně dvaceti letech se stále rozšiřuje výzkum konceptu sociálního kapitálu. Touto problematikou se ale zdaleka nezabývá pouze geografie. Naopak, jedná se o interdisciplinární téma, stojící na pomezí sociologie, politologie, ekonomie a geografie.

Není zcela jasné, kdo první použil termín sociální kapitál. Jak uvádí DeFilippis (2001), za jednu z prvních významných poznámek o tomto konceptu můžeme považovat kapitolu z knihy Glenna Louryho, kde kritizoval přílišně individualistický přístup k lidskému kapitálu v teorii neoklasické ekonomie.

DeFilippis v článku cituje Louryho, který uvádí, že předpoklad absolutní rovnosti příležitostí, kde pravděpodobnost úspěchu jedince závisí pouze na jeho schopnost, je ideální stav, kterého nelze dosáhnout. Sociální původ je totiž významným faktorem podmiňujícím rozvoj jedince. Bylo by proto podle něj užitečné vytvořit koncept sociálního kapitálu k popsání důsledků výchozího sociálního postavení člověka v jeho dalším rozvoji.

Nejstarší zmínky o sociálním kapitálu můžeme najít už ve 20. letech minulého století, a to především v dílech sociologa Maxe Webera (Pileček 2010).

Protože koncept sociálního kapitálu je téma interdisciplinární, velmi široké a navíc aplikovatelné v mnoha vědních oborech, vymezení jedné konkrétní definice je velmi složité. Pileček (2010) předkládá tabulku vybraných definic pojmu sociální kapitál. Zmíním zde definice tří autorů, jejichž pracem se ještě budu věnovat později.

- Bourdieu (1986) – „Suma aktuálních nebo potencionálních zdrojů, která vychází z vlastnictví trvalé sítě více či méně institucionalizovaných vztahů a známostí, jinými slovy členství ve skupině, které vybavuje každého člena kolektivně vlastněným kapitálem, tedy různými oprávněními.“
- Coleman (1988) – „Sociální kapitál je definován svou funkcí. Není to jednoduchá entita, ale skládá se z více entit, které mají společné dvě charakteristiky: všechny se skládají z některých aspektů sociální struktury a usnadňují určité činnosti jednotlivců, kteří jsou uvnitř struktury.“
- Putnam (1993) – „Rysy sociální organizace jako důvěra, normy a sítě, které mohou zlepšit efektivitu fungování společnosti usnadňováním koordinovaných akcí.“

Jak je vidět, pojetí (a tedy i definice) sociálního kapitálu se mezi jmenovanými autory liší. Především v představě o tom, komu má sociální kapitál vůbec sloužit. Zatímco pro Bourdieua je důležité členství v určité skupině a tedy každý její člen je vybaven „kapitálem“, který pro takového člena znamená oprávnění a výhody, Putnam sociální kapitál chápe jako vlastnosti organizace celé společnosti, a spíše než výhody pro jedince zdůrazňuje zlepšení spolupráce

a fungování celého kolektivu (společnosti). Můžeme posoudit, který přístup je lepší, nebo přínosnější? Vzhledem ke složitosti tohoto problému nejspíš ne. Můžeme „pouze“ uvažovat o výhodách a nedostacích konkrétních pojetí.

V české literatuře se sociálním kapitálem zabývají například Blažek, Macešková a Csank (2006). Ti se snaží navíc využít sociální kapitál (a další kapitály) při přípravě rozvojových strategií. Sociální kapitál definují jako: „...podobně jako lidský kapitál<sup>1</sup> se vztahuje k lidskému blahobytu, ale na společenské úrovni. Tento kapitál se vztahuje k sociální důvěře, normám a sítím, které podporují efektivní, soudržnou společnost a usnadňují sociální interakce. Příkladem necht' jsou občanská sdružení či nevládní organizace. Pod tento kapitál lze zahrnout i politický systém a právní rámce, stejně jako kulturu podmiňující politickou stabilitu, demokracii, efektivitu veřejného sektoru a sociální spravedlnost.“ (Blažek, Macešková, Csank 2006, s. 52)

Právě z hlediska složitosti konceptu sociálního kapitálu, a nejasnosti toho, komu má vlastně sloužit a kdo jej tvoří, nabízí Pileček (2010) následující typologii forem sociálního kapitálu.

a) Individuální vs. kolektivní – rozděluje se podle toho, komu vlastně daná forma přináší zisk. Pokud jednotlivci nebo uzavřené skupině (rodina, sekta, komunita), jedná se o individuální formu sociálního kapitálu. Takovou můžeme dále rozdělovat na mobilizační a interakční složku. Mobilizační složka je charakteristická aktivací sociální sítě především za účelem zisku, základem interakční složky je vztah jedince a jeho okolí. Mluvíme-li o kolektivní formě sociálního kapitálu, můžeme jej chápat jako veřejný statek nebo dokonce jako vlastnost celé společnosti. Rozdílné je i jejich využití, zatímco individuální formou můžeme vysvětlovat nerovnoměrnosti ve společnosti, kolektivní sociální kapitál slouží především ekonomům a je chápán jako faktor ovlivňující rozdílný ekonomický růst. Stachová (2008) uvádí, že existují skupiny, které produkují vysokou hladinu individuálního sociálního kapitálu, ale prakticky žádný veřejný, kolektivní sociální kapitál. Mezi takové patří různé extremistické nebo militantní skupiny.

---

<sup>1</sup> Lidský kapitál (human capital) se vztahuje ke zdraví společnosti, a to fyzickému i mentálnímu. Zahrnuje také vzdělání obyvatelstva nebo jeho pracovní schopnosti (Blažek, Macešková, Csank (2006). Podle mnohých autorů (např. Glaeser 2001) existuje velmi silná, pozitivní závislost mezi lidským a sociálním kapitálem. S rostoucím vzděláním roste i orientace na budoucnost, proto se jedincům víc vyplatí investovat do rozvoje sociálního kapitálu, na druhou stranu, sociální kapitál může zvyšovat prestiž dané oblasti, a ta tak může přilákat větší množství vzdělaných lidí.

b) Svazující, přemostující, spojující nebo korporační – svazující forma sociálního kapitálu je charakteristická silnými a intenzivními vazbami mezi členy skupiny, která se tak snaží bránit negativním vlivům zvenčí. Základem tohoto kapitálu je důvěra a loajalita uvnitř skupiny, můžeme sem řadit třeba rodiny nebo uzavřené etnické skupiny. Přemostující forma zahrnuje vzdálenější kontakty, které se vyznačují menší intenzitou a nestálými vazbami. Řadíme sem třeba vztahy mezi vzdálenějšími známými, přáteli, nebo i mezi obchodními partnery či sousedské styky. Tato forma sociálního kapitálu je hodnocena pozitivně především z pohledu rozvoje společnosti a vytváření občanské společnosti. Spojující sociální kapitál propojuje různé vrstvy ekonomického i sociálního statusu. Vertikální vazby umožňují aktérům dostat se k finančním prostředkům nebo informacím, na které by jinak nedosáhli. Tato forma kapitálu přispívá k prosperitě dané komunity. Korporační forma sociálního kapitálu rozlišuje sociální sítě v nejrůznějších organizacích. Ty totiž mohou pozitivním způsobem ovlivňovat charakter sociálního kapitálu. Mezi takové řadíme dobrovolnické organizace zaměřené například na ekologii nebo ochranu lidských práv. Naopak negativní vliv na sociální kapitál je přisuzován skupinám sledujícím své vlastní zájmy, to jsou třeba odbory nebo politické strany.

c) Strukturální vs. kognitivní – strukturální forma zahrnuje veškeré institucionální organizace, veškeré role a pravidla, naopak kognitivní forma je spojená s mentálními procesy, neformálními normami a přesvědčením.

d) Občanský vs. vládní – tato forma sociálního kapitálu je spojena buď s občanským, tedy sociálním nebo politickým prostředím. Obě tato prostředí jsou ale úzce provázána a na sobě závislá.

Samotná existence dobrovolných sdružení a aktivit ještě sama o sobě není indikátorem proobčanského sociálního kapitálu a rozvoje občanské společnosti, to stojí spíše na slabých vazbách přemostujícího charakteru, které lidem umožňují získávat informace nebo názory zvenčí (Stachová 2008).

## **2. 2. Formování sociálního kapitálu**

Je zřejmé, že autoři se vesměs shodnou na tom, že sociální kapitál představuje sítě, normy, případně sankce za porušení těchto norem. V čem se naopak rozcházejí, je představa o tom, kdo sociální kapitál vlastně vytváří, případně komu slouží. Právě formováním sociálního kapitálu se zabýval



Glaeser (2001). Ten zdůrazňuje, že při tvorbě sociálního kapitálu je pro jedince více než co jiné důležité to, v jakém časovém horizontu je pro ně výhodné uvažovat o investici do tvorby sociálního kapitálu. Prokázal přímou úměru mezi mírou těchto investic a časovým horizontem. Dalším významným faktorem je věk. Obdobím, kdy jsou lidé nejvíce ochotni stát se členy různých dobrovolných organizací a tím také přispívat k tvorbě sociálního kapitálu, je podle Glaesera okolo čtyřiceti let. Naopak nejnižší zájem o tyto organizace lidé projevují ve starším věku, okolo 60 let. S tím úzce souvisí i ochota lidí zapojovat se do neprofesních organizací. To má souvislost s povahou jejich zaměstnání. Například lidé pracující v družnějších kolektivech mají mnohem vyšší tendence zapojovat se do neprofesních sdružení. Další faktor podmiňující investice do tvorby sociálního kapitálu je kapitál lidský, respektive léta strávená školní docházkou. Tento faktor Glaeser uvádí jako jeden z nejdůležitějších. Upozorňuje především na silnou závislost mezi vzděláním a důvěrou, která je pro tvorbu sociálního kapitálu nezbytná. Autor ale naráží na problém v interpretaci. Jestliže totiž vzdělání u jedinců znamená jejich větší orientaci vůči budoucnosti, je vcelku logická snaha lidí s vyšším lidským kapitálem o tvorbu sociálního kapitálu. Na druhou stranu, oblasti s vyšším sociálním kapitálem jsou chápány jako místa prestižnější, s lepší image, a taková místa logicky přitahují i „prestižnější“ lidi, tedy osoby vzdělanější. Právě s tímto problémem, totiž co je příčinou a co následkem se autor setkává téměř u každého faktoru formování sociálního kapitálu. Poslední faktor, který Glaeser zmiňuje jako významný, je etnická rozmanitost oblastí, respektive jazyková heterogenita. Uvádí, že na čelních místech žebříčku zemí s nejvyšším sociálním kapitálem jsou čtyři skandinávské země, které se vyznačují silnou homogenitou ať už etnickou, nebo jazykovou. Naopak na konci tohoto žebříčku je Brazílie, tedy v mnoha směrech vysoce heterogenní stát. Zdá se, že etnická i kulturní rozmanitost jsou tvorbě sociálního kapitálu na národní úrovni na překážku, je ovšem možné, že na úrovni menších územních celků by situace byla odlišná.

Z výše uvedeného je zřejmé, že hlavní a nejvýznamnější složku sociálního kapitálu tvoří normy, hodnoty a důvěra (Rutten, Gelissen 2010). Právě vztahy jedinců s ostatními tvoří jakousi „sociální infrastrukturu“. Zdá se, že čím větší počet, a čím intenzivnější vztahy s okolím jedinec má, v tím větší je

výhodě, čím vyšší je hladina jeho individuálního sociálního kapitálu a tím většího zisku může dosáhnout. Sociální infrastruktura se jeví jako aspekt sociálního kapitálu. Problém tohoto tvrzení je však zřejmý. Samotná existence sociálních vztahů nemusí automaticky znamenat, že se jedinci snaží tyto vztahy využít k ekonomickému rozvoji. Přítomnost sociální infrastruktury a množství času, které do jejího vytvoření lidé investují, nám něco napoví o kvantitě sociálních vztahů, ne však o jejich kvalitě. Mj. proto je třeba dbát nejen na samotnou přítomnost sociálních styků, ale také na jejich povahu. Teprve pak se dají vyvodit odpovídající závěry o přínosu sociálního kapitálu v oblasti.

### **2. 3. Vývoj konceptu sociálního kapitálu**

Problematice sociálního kapitálu se odborníci intenzivně věnují přibližně od 80. let. V době narůstající nejistoty a rizik, ve které nabyly důležitosti právě meziosobní vztahy a svazky (Keller 2009). Jejich funkci se snažili vysvětlit především sociologové, kteří se tímto konceptem zabývají především. V literatuře je nejčastěji „skloňována“ uvedená trojice autorů, kteří jsou považováni za zakladatele moderního konceptu sociálního kapitálu: Bourdieu, Coleman, Putnam (Pileček 2010). Jejich přístupy se v mnohém rozcházejí, vývoj konceptu sociálního kapitálu však do jisté míry ovlivnili všichni.

První odborný text týkající se konceptu sociálního kapitálu vydal už v roce 1980 francouzský sociolog Pierre Bourdieu. Jeho práce však dlouho zůstala v anglicky mluvícím světě bez většího povšimnutí (Gregory, Johnston, Pratt, Watts 2009). Bourdieu pojem sociálního kapitálu chápe jako pokus o vysvětlení vytváření společenských tříd a dělení do těchto tříd. Sociální kapitál, který je tvořen sociálními sítěmi a vztahy tak není nikdy oddělen od kapitálu ekonomického (DeFilippis 2001). Sociální kapitál tak představuje možnosti jedince, jak využít zdroje jiných lidí ve svůj vlastní prospěch. Důraz se přitom klade na to, aby vztahy mezi těmito lidmi byly trvalého charakteru, nelze proto využívat náhodných známostí. Velikost kapitálu jedince je tak dána jednak celkovým počtem vztahů, které se mu povedlo navázat, a pak také objemem kapitálu (ať už jakéhokoli), který vlastní druzí lidé (Keller 2009). Bourdieu ovšem nutně musel narazit na problém, že ne každou sociální síť můžeme automaticky považovat za zdroj sociálního kapitálu. Přístup ke zdrojům a možnost využívat schopností a možností ostatních by totiž měl téměř každý, což ovšem popírá

vznik jakýchkoli společenských nerovností. Proto Bourdieu chápe sociální kapitál jako záležitost pouze vyšších, privilegovaných vrstev (Keller 2009). Samotný vznik a reprodukce sociálního kapitálu mezi lidmi je tak záležitostí moci. Podle Bourdieua je dokonce možno sociální kapitál a moc považovat za synonyma. Sociální sítě jednoduše nemohou být spojovány s tvorbou samotného kapitálu. Ty totiž mohou být sice velmi husté, nicméně z nedostatku přístupu k moci a informacím je nelze považovat za zdroje sociálního kapitálu (DeFilippis 2001). Další sociální kapitál se logicky reprodukuje při činnostech společných vyšším vrstvám, tedy na večírcích, v lepších čtvrtích nebo v elitních školách. Nejvyšším sociálním kapitálem se pak mohou pyšnit jedinci s „dobrým jménem“, kteří o udržení svého postavení už nemusí bojovat (Keller 2009). V podání Bourdieua se sociální kapitál vyskytuje jen v souvislosti se silnými vazbami, v opačném případě by se zcela zamlžila problematika jeho reprodukce.

Na konci 80. let uvedl koncept sociálního kapitálu v obecné povědomí významný americký sociolog James Coleman; dodnes ovlivňuje jeho chápání (Gregory, Johnston, Pratt, Watts 2009). Sociální kapitál v Colemanově pojetí je chápán jako součást sociální infrastruktury a skrytý potenciál, který může být kdykoli aktivován a využit (Pileček 2010). Sociální kapitál může být prakticky cokoli, co umožňuje jedincům nebo institucím jednat. Není to pouze mechanismus, věc nebo výsledek nějakého procesu, ale může to být cokoli z toho (DeFilippis 2001). Sociální kapitál je definován skrze svou funkci – nejedná se o jednu konkrétní definici, ale o soubor různých vymezení se dvěma společnými znaky: vždy obsahuje aspekt sociální struktury a usnadňuje chování aktérů v rámci této struktury (Coleman 1988). Sociální kapitál tak zprostředkovává spolupráci členů a aktérů nějaké činnosti k maximalizaci výhod každého aktéra. Tím pádem tak můžeme sociální kapitál chápat jako sociální infrastrukturu, sociální sítě, které spojují jedince pomocí různých vazeb, přičemž tyto interakce jsou uskutečňovány pomocí sdílených norem, hodnot a vzájemné důvěry. Efekt takového pojetí je pak dvojitý. Na jedné straně jedinci mohou profitovat ze spojení s ostatními, mají tak přístup ke zdrojům, informacím a možnostem, kterých by jinak obtížně dosahovali, a na druhou stranu sdílené normy a hodnoty mezi jedinci vzájemné vazby upevňuje a činí je tak efektivnějšími (Rutten, Gelissen 2010). Hlavním rysem Colemanova pojetí je

ochota aktérů upozadit vlastní zájem před tím skupinovým. Intenzivní zájem o členy komunity a snaha pomoci jim dokonce může částečně nahradit chybějící finanční kapitál. Tento předpoklad ovšem vyžaduje přísně uzavřenou skupinu, jedině tak má každý jedinec šanci profitovat ze svého členství (Keller 2010). V tomto pojetí platí, že schopnost vytvářet a produkovat sociální kapitál je dána všem vrstvám společnosti, de facto tak je všude spousta příležitostí, kterých může kdokoli využít a mít z nich zisk. Tento přístup ovšem omezuje vysvětlení vzniku společenských nerovností. Coleman koncept sociálního kapitálu nově rozšiřuje o otázku, co vede lidi k tomu, že si pomáhají a vycházejí vstříc, aniž by z toho měli nějaký vlastní zisk, i když právě osobnímu profitu by sociální kapitál měl sloužit. Při snaze vysvětlit toto jednání proto postupně rozebírá tři okruhy forem sociálního kapitálu:

a) *Závazky, očekávání a důvěryhodnost* - pokud člověk pomůže jinému, automaticky podle Colemana (1988) očekává opětování pomoci v budoucnu, a to nejlépe pomoci s vyšší hodnotou, než jakou sám poskytl. Poskytnutím pomoci se tak vytváří závazek ze strany „dlužníka“. Pokud jedinec dosáhne velkého počtu vztahů s těmi, kteří mu dluží pomoc, zvyšuje to jeho osobní kredit v komunitě. Toto naplňování očekávání druhých závisí na řadě faktorů, jako je třeba vzájemná důvěra aktérů, jiné zdroje pomoci nebo bohatství a kulturní odlišnosti dotyčných (Keller 2009).

b) *Informační kanály* - lidé, kteří shánějí informace, se mohou pokusit je získat od svých známých, přátel a ušetřit tím čas. Tyto vztahy ale původně byly založeny a udržovány z jiných důvodů, než jako zdroj informací. Jako „výhodné“ se tak mohou ukázat i vztahy, od kterých jsme původně nic nečekali.

c) *Normy a sankce* - efektivní normy podle Colemana vytvářejí silný sociální kapitál. Důležitá je v tomto případě především ochota vzdát se svého zájmu ve prospěch zájmů celku. S postupující modernizací společnosti tato ochota klesá (Keller 2009), což je problém, na který Coleman ve svém pojetí opakovaně naráží. V současné době totiž lidé nemají takovou potřebu vytvářet mezi sebou silná pouta a tím klesá i možnost akumulovat sociální kapitál (Keller 2009).

Na rozdíl od Bourdieua, který sociální kapitál považoval za záležitost omezenou pro malou skupinku „vyvolených“ lidí, Coleman jej chápe jako šanci pro všechny vrstvy společnosti získat jakýkoli zisk a výhody. Podobně jako Bourdieu ale zdůrazňuje nutnost uzavřených komunit. V jeho podání se však

nejedná o skupinu bohatých, ale o komunitu prakticky kohokoli, kdo je ochoten zapojit se.

Třetím významným autorem konceptu sociálního kapitálu je americký politolog Robert Putnam, který se jím zabýval převážně v 90. letech. Díky němu se tento pojem dostal do širokého povědomí, i když této problematice se věnovalo už mnoho odborníků před ním. Sociální kapitál podle Putnama se rázem stal jakýmsi vzorem, jak podpořit rozvoj regionů. Na druhou stranu, jeho pracím se dostalo i rozsáhlé kritiky (viz dále).

Putnam z velké části přejal Colemanova východiska a sociální kapitál chápe především jako veřejný statek. Podle něj je kvalita veřejného života úzce spojena s normami a sítěmi, které ve společnosti fungují (Putnam 1995). Sociální kapitál jsou rysy společenské organizace, jako jsou sítě, normy a společenská důvěra, které usnadňují koordinaci vzájemně prospěšných akcí. Normy a sítě podle něj významně ovlivňují nejen kvalitu života, ale také fungování vlád. Svůj předpoklad si ověřil při výzkumu, v němž se snažil zjistit vztah úrovně sociálního kapitálu a fungování regionální vlád v Itálii. Uvádí, že ačkoli se vlády jednotlivých italských regionů na první pohled zdály velmi podobné, ve skutečnosti se úroveň jejich efektivity a úspěšnosti dramaticky lišila. Putnam to připisuje společenským rysům, jako je například účast ve volbách, čtení novin nebo členství ve fotbalovém klubu. Putnam úrovni sociálního kapitálu přisuzuje skutečně velký vliv – tvrdí, že život v komunitě s vysokou úrovní tohoto kapitálu je podstatně snazší. Silné vazby a závazky uvnitř komunity totiž dále posilují vztahy, dodávají důvěru a sebevědomí, usnadňují koordinaci a posilují prestiž a dobré jméno. Tady se Putnam dostává k myšlence, že musí existovat dvě odlišné formy sociálního kapitálu, a to svazující (bonding), který vede členy zpravidla uzavřené komunity k vzájemné pomoci, ale zároveň k ignorování potřeb nečlenů společenství a přemosťující (bridging) který je naopak charakteristický ochotou lidí spolupracovat s lidmi z různých skupin (Keller 2009).

Putnam se také zabýval problematikou zjevně klesající úrovně sociálního kapitálu v USA, a to především od 60. let. V této souvislosti si všímá rostoucích společenských nešvarů, které se v této době v USA začaly objevovat, například hrozba atentátů, aféra Watergate nebo i válka ve Vietnamu (Putnam 1995). Největší projevy poklesu kapitálu vidí v menším zájmu o náboženství, nižší

účasti v odborech a profesních sdruženích, úbytku tradičních ženských skupin nebo i poklesu zájmu o skautské oddíly. Všimá si i zajímavého trendu, který postihl americká kuželkářská sdružení, totiž že ačkoli počet hráčů kuželek průběžně roste, počet kuželkářských spolků naopak ubývá. Právě v tomhle vidí typický příklad úbytku sociálního kapitálu v americké společnosti. Putnam ale upozorňuje na možnost, že nutně nemusí jít o pokles zájmu o spolky, o jejich rušení a o izolaci jedinců. Tvrdí, že lidé se mohli pouze přesunout do jiných spolků, typu ochránců životního prostředí nebo feministických skupin. Upozorňuje také na rozmach „podpurných“ skupin typu anonymních alkoholiků.

A jaké jsou hlavní příčiny úbytku sociálního kapitálu? Vesměs se tyto důvody a procesy dají aplikovat i v našem prostředí, i když vývoj ve Spojených státech byl samozřejmě v mnohém odlišný. První důvod, který Putnam uvádí, je zapojení žen do pracovního procesu. Tady si můžeme povšimnout spojitosti s Colemanem, který upozorňoval, že s postupující modernizací klesá úroveň sociálního kapitálu. Putnam vlastně vyjádřil něco obdobného. V tradiční společnosti, kdy ženy zůstávaly doma, a kromě péče o domácnost měly na starosti už jen navštěvování ženských spolků, se úroveň sociálního kapitálu udržovala podstatně lépe, než když ženám po práci na podobné spolky už nezbývá energie. S tím souvisí i proměna trávení volného času, který více než dříve nahrává individuálním zálibám. Dalším důvodem je rostoucí mobilita obyvatelstva. To je celkem logické. Vezmeme-li v úvahu, že Putnam chápe sociální kapitál jako výsledek vztahů a sítí mezi lidmi. Pokud se někdo odstěhuje, vazby se zpřetrhají a vytváření vztahů začíná nanovo. Dalším faktorem jsou demografické změny, jako je úbytek manželství nebo nižší počet dětí.

Jak už bylo uvedeno, Putnamův přístup ke studiu sociálního kapitálu se stal terčem hojné a ostré kritiky. Mohan a Mohan (2002) upozorňují na to, že Putnam zcela ignoroval stinné stránky sociálního kapitálu. Při studiu komunit na tento problém ale musel narazit. Mohan a Mohan uvádějí příklad italské Mafie, která funguje jako komunita s vysokou úrovní sociálního kapitálu – existují v ní pevné vazby a sítě, jsou zavedeny normy a za jejich porušení jsou tvrdé sankce. Mezi členy funguje snaha o výpomoc a zlepšení postavení celé komunity. Z pohledu společnosti však těžko můžeme mluvit o Mafii jako o komunitě s pozitivním přínosem. Může dokonce platit, že čím silnější je sociální

kapitál uvnitř skupiny, tím větší je její nepřátelství vůči svému okolí. Dále je těmito autory Putnam kritizován za přehlížení role a významu státu, a to především v případě jeho výzkumu v Itálii. Tam totiž vyšší úroveň sociálního kapitálu byla často produkována i jinými institucemi, než jsou komunity nebo jedinci, to ale Putnam přehlížel. Kritika se týká i jeho studia úbytku sociálního kapitálu v americké společnosti, ten přisuzuje změně celého charakteru společnosti, opomíjí ale možnosti individuálního rozhodnutí (Mohan, Mohan 2002).

DeFilippis (2001) vidí problém už v samotném vymezení pojmů a kompetencí. Kritizuje Putnamův zjednodušený přístup, že sociální kapitál je něco, co je vlastněno (nebo nevlastněno) jedinci, komunitami, městy nebo národy. Hlavní problém DeFilippis (2001) přitom vidí ve skutečnosti, že komunita není něco, co by mohlo cokoli vlastnit. Komunita totiž není věc nebo aktér, ale je to výsledek dlouhé a složité interakce sféry sociální, politické, ekonomické a kulturní. Je to důsledek těchto vztahů, nemůže tedy vlastnit sociální kapitál. Komunita navíc není prostým výsledkem vztahů uvnitř nějaké oblasti, lokality, na které má tato komunita fungovat, ale je silně ovlivněna i vnějšími okolnostmi, což je další faktor, který Putnam opomněl.

Problematické je také Putnamovo vymezení aktivit a činností které podporují tvorbu sociálního kapitálu. Neklade totiž mezi ně žádné rozdíly, všechny považuje za stejně významné. Jak upozorňuje např. Keller (2009, s. 66), „u autora, který veřejnou angažovanost vidí stejnou optikou jako pořádání rodinných oslav, nepřekvapí, že v jeho pohledu není zřejmé, co je z této přepestré směsice skutečnou oporou demokracie.“

Jak je patrné, konceptem sociálního kapitálu se zabývali odborníci z mnoha oblastí společenských věd. Zatímco hlavním zájmem například sociologů je snaha vysvětlit vztahy mezi jedinci a komunitami na základě získaných poznatků, geografové na tuto problematiku pohlížejí jako na spojení sociálního kapitálu s územím. Velkou roli tak získává i místní kulturní a historický vývoj, který může kvalitu sociálního kapitálu značně ovlivnit. Využití má studium této problematiky například ve vysvětlení ekonomických vztahů v regionu, a šířeji i v regionálním rozvoji.

Zájem geografů v Česku se zprvu soustředil převážně na diskuzi konceptu sociálního kapitálu v zahraniční literatuře (např. Pileček 2010). Prvotní

analýzy byly prováděny především na úrovni okresů (Pileček, Jančák 2010) nebo menších obvodů obcí s pověřeným obecním úřadem (Jančák, Chromý, Marada, Havlíček, Vondráčková 2010). Právě na výzkum naposled zmiňovaných autorů navazuje tato práce a pokouší se rozšířit zkoumané území o další čtyři obvody POÚ, respektive střediska těchto obvodů. V minulosti se koncept sociálního kapitálu nedostal do popředí zájmu pouze odborníků, ale stal se i námětem několika kvalifikačních prací (např. Váně 2009; Vaňková 2010). I přes stoupající zájem geografů o koncept sociálního kapitálu, o čemž svědčí již několik realizovaných výzkumů, je výzkum sociálního kapitálu stále v počátcích. Právě proto bude tato výzkumná sonda přínosem v další snaze o hlubší pochopení formování sociálního kapitálu a jeho regionální diferenciaci.

V této práci bude hlavní důraz kladen na analýzu diferenciaci kvality sociálního kapitálu ve čtyřech zájmových územích v rámci českokrumlovského okresu. Rozhodující bude především souvislost mezi sociálním kapitálem kolektivního charakteru a zkoumaným mikroregionem, a místní specifika, která mohou ovlivnit jeho úroveň a kvalitu i jeho územní diferenciaci. Na základě této analýzy se pokusíme formulovat možnosti využití sociálního kapitálu v regionálním rozvoji na území Českokrumlovsko.

#### **2.4. Metodika výzkumu**

Jedním z hlavních úkolů této práce je analýza diferenciaci sociálního kapitálu na Českokrumlovsku a posouzení faktorů, které ho mohou ovlivňovat. Využila jsem rozčlenění okresu na administrativní jednotky obvodů obcí s pověřeným obecním úřadem (POÚ). S těmito jednotkami už pracovali např. Chromý, Jančák, Marada, Havlíček (2011); Jančák, Chromý, Marada, Havlíček a Vondráčková (2010). Výsledky vzešlé z našeho šetření tak lze komparovat se závěry předchozích studií.

Vlastnímu výzkumu předcházela analýza Českokrumlovsko na základě tzv. tvrdých dat z obecně přístupných zdrojů. V této části jsme se soustředili především na problémy, které nějakým způsobem mohou ovlivňovat kvalitu sociálního kapitálu. Jednalo se tedy především o obyvatelstvo a jeho vývoj v území, hospodářskou činnost v oblasti Českokrumlovsko a v závěru také problematiku cestovního ruchu, který je pro tento region významným zdrojem příjmů. Vlastní výzkum byl následně proveden formou dotazníkového šetření ve



střediscích POÚ, kterými jsou obce Český Krumlov, Kaplice, Vyšší Brod a Horní Planá, a to v prvních měsících roku 2011. Výzkumné otázky v dotaznících se zaměřovaly na nejdůležitější aspekty sociálního kapitálu, jako je důvěra, spolupráce nebo angažovanost. Významné byly ovšem i otázky týkající se ochoty obyvatel vzájemně si pomáhat nebo schopnosti domluvit se cizím jazykem. Dotazníky byly rozdány stálým obyvatelům těchto území, rezidentům, a to prostřednictvím žáků 8. tříd základních škol. Ve čtyřech školách (střediscích) byl distribuován stejný počet dotazníků, a to 50. Protože jsem ne zvolila žádný poměr rozdaných formulářů v jednotlivých střediscích, počet dotazníků nebude odrážet ani například populační rozrůznění obcí. Pro tento postup jsem se ale rozhodla proto, že se domnívám, že toto rozdělení je pro potřeby bakalářské práce dostačující. Pomocí dotazníkového šetření tak byla provedena „sonda“ do zvoleného území, na základě které porovnáváme kvalitu místního prostředí především z hlediska sociálního kapitálu. Součástí analýzy sociálního kapitálu na základě dotazníkového šetření je i vytvoření ukazatele výsledného pořadí střediska POÚ z hlediska kvality sociálního kapitálu a zjištění míry závislosti mezi vybranými složkami sociálního kapitálu, vzdálenosti střediska od krajského centra a míry vzdělanosti na základě Spearmanova korelačního koeficientu.

Hlavními složkami sociálního kapitálu jsou angažovanost, spolupráce a důvěra a na základě tohoto předpokladu byly strukturovány i použité dotazníky. Ty byly využity už v předchozím šetření na toto téma (viz Jančák, Chromý, Marada, Havlíček, Vondráčková 2010). Podle předpokladů mělo být ve všech čtyřech střediscích POÚ rozdáno po 50 dotaznících, v některých městech (Horní Planá a Vyšší Brod) ale nebylo možné toto předpokladu dosáhnout z důvodu velmi nízkého počtu žáků. Problémem byla i samotná návratnost dotazníků, která dosahovala necelých 50 % z rozdaných. V případě Horní Plané je také velmi pravděpodobné, že více dotazníků vyplňovalo pouze několik osob, a to z toho důvodu, že dětem, které bydlí ve zdejším dětském domově, dotazníky vyplňovaly jejich vychovatelky.

Po vybrání dotazníků zpět následovala analýza z nich vzešlých výsledků. Vyhodnocení neprobíhalo po jednotlivých otázkách, spíše jsme se zaměřili právě na okruhy otázek bezprostředně souvisejících se sociálním kapitálem.

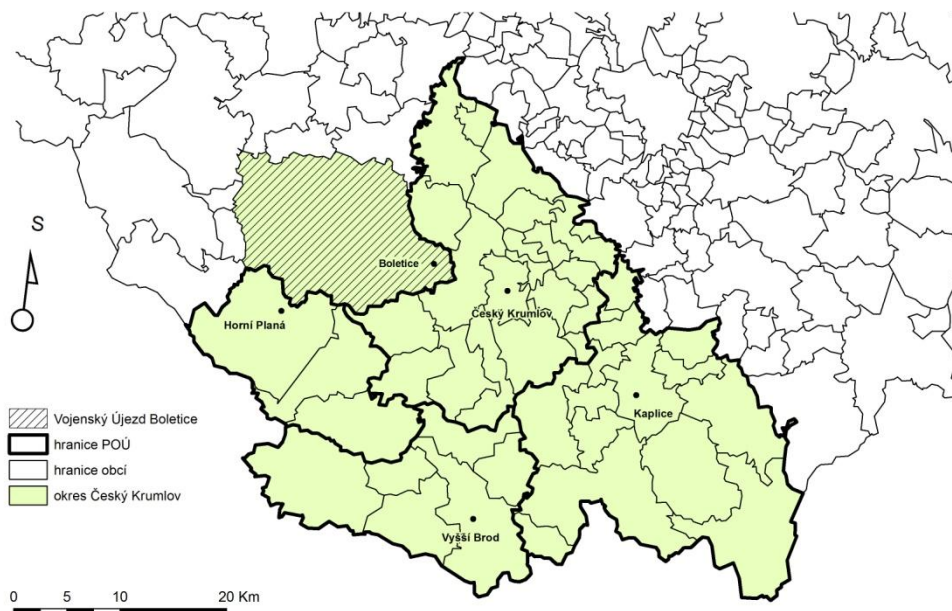
Zvláštní důraz byl proto kladen na otázky týkající se důvěry, angažovanosti a spolupráce.

Jedním z výsledků dotazníkového šetření bylo i zjištění nedostatečného jazykového vzdělání obyvatelstva. Právě této problematice je proto věnována následující kapitola. Součástí je i nástin možných řešení tohoto konkrétního problému a to s přihlédnutím k výsledkům šetření.

### 3. Vývoj podmínek pro formování sociálního kapitálu v oblasti Českokrumlovska

Pro lepší pochopení toho, jakým způsobem je ovlivňován sociální kapitál na Českokrumlovsku a co je v pozadí jeho formování, je třeba si tento region blíže představit. Stěžejní částí práce je vymezení modelového území, se kterým budeme pracovat, a za které budeme zpracovávat data. Jak už bylo uvedeno výše, modelovým územím této práce bude českokrumlovský okres, který bude dále rozdělen na čtyři mikroregiony obvodů obcí s pověřeným obecním úřadem (POÚ), (viz obr. č. 1). Vojenský újezd Boletice, který se v okrese také nachází, není zařazen do žádného z POÚ.

Obr. č. 1 – Lokalizace POÚ v okrese Český Krumlov



Zdroj: ArcData, s. r. o. ArcČR 500 – digitální geografická databáze ČR

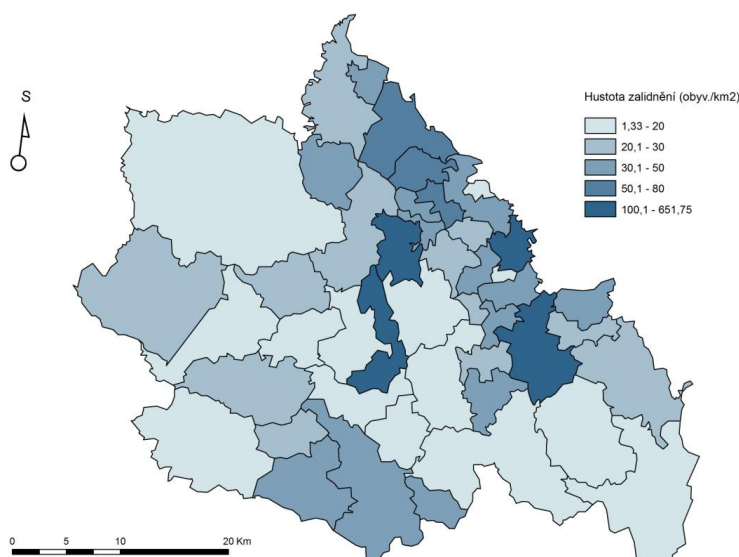
Okres se nachází v Jihočeském kraji na hranicích s Rakouskem. Jedná se o oblast vnější periferie (Jančák 2001; Jančák, Havlíček, Chromý, Marada 2008). Právě poloha okresu v rámci Česka měla v minulosti velký vliv na rozvojové možnosti tohoto regionu, přičemž tyto vlivy jsou patrné dodnes. Poválečná struktura obyvatelstva je ovlivněna řadou faktorů. Nепropustná státní hranice, vytvoření pohraniční (občanům nepřístupné) oblasti nebo významná

změna krajinného rázu v důsledku výstavby lipenské přehrady představují jen ty nejviditelnější zásahy do přirozeného vývoje této oblasti. To, co má na vývoj sociálního kapitálu pravděpodobně největší vliv, je formování územních společenství a jejich vývoj v čase. Právě obyvatelstvu a demografickým procesům, které na něj měly vliv, je věnována následující kapitola.

### 3.1. Sociodemografické podmínky formování sociálního kapitálu

I když je českokrumlovský okres svou rozlohou třetí největší v kraji, jeho hustota zalidnění je naopak nejnižší, pouhých 38 obyvatel na km<sup>2</sup>, čímž patří i k nejnižším v Česku. Průměrná hodnota hustoty zalidnění ale nemá příliš silnou vypovídající schopnost. Rozmístění obyvatelstva v oblasti je totiž značně nerovnoměrné. Dlouhou dobu byla nejnižší hustota zalidnění v pohraniční oblasti Lipenska. V současné době je však tento trend na ústupu, po zpřístupnění pohraničí a otevření hranic se v této oblasti začal, kromě tradičního chataření, rozvíjet i cestovní ruch orientující se hlavně na zahraniční klientelu (Pásková 2003; Nožičková 2010). Turisty sem láká především zachovalá příroda, blízkost Rakouska i turisticky významného Českého Krumlova, výhodou je stále se zlepšující infrastruktura. Naopak zbytek pohraničí a střední část okresu má dlouhodobě nejnižší hustotu zalidnění (viz obr. č. 2). Příčinou nízké atraktivity pro nově příchozí může být i zdejší poměrně nízká míra pracovních příležitostí a vysoká míra nezaměstnanosti.

Obr. č. 2 – Hustota zalidnění v okrese Český Krumlov



Zdroj: Český statistický úřad (1)

Nejvyšší hustotu zalidnění můžeme naopak nalézt v severní části okresu. To je dáno především dobrou dostupností Českých Budějovic a existencí přirozených center, jako je Český Krumlov nebo Kaplice.

Hlavní příčinou krajně nerovnoměrného rozmístění obyvatelstva je pravděpodobně historický vývoj této oblasti. Pohraničí, podhůří Šumavy, bylo dlouhodobě periferním územím s velmi nízkou hustotou zalidnění (Korčák 1929). Tento stav trval víceméně až do konce války. Menší oživení pro tuto oblast znamenal až rozvoj turistiky v Čechách, o nějakém významném rozvoji této oblasti ale nemůže být řeč. Převážná část sledovaného území okresu Český Krumlov a především pohraniční oblasti, byly dlouhodobě osídleny německým obyvatelstvem, které zde převažovalo. S vyhlášením druhé světové války, a dokonce ještě před ní, proto začalo docházet k velkým přesunům místního obyvatelstva. Původně klidná nálada v pohraničí ve 20. a 30. letech se razantně zhoršila díky negativním dopadům hospodářské krize na německé obyvatelstvo. Spolu s nástupem nacistů k moci to vedlo k růstu protičeských postojů v pohraničí (Jílek, Jílková 2006). Už v roce 1938, po připojení Sudet k Německu, odešla z pohraničí velká část českého obyvatelstva do vnitrozemí. Jednalo se především o úředníky, četníky a jiné státní zaměstnance. Po válce došlo naopak k odsunu německého obyvatelstva. Například na Vyšebrodsku muselo odejít téměř veškeré obyvatelstvo, protože prakticky všichni Češi odsud odešli už před válkou. Aby toto území nezůstalo zcela liduprázdné, bylo dosídlováno novým obyvatelstvem. Jednalo se především o rumunské reemigranty a Slováky. Ti sem přišli s příslibem přenechání opuštěných statků a půdy. Nežřídko se ovšem stávalo, že dosídlenci pouze rozebrali stávající domy, vytrhali podlahy, střechy nebo dveře a odvezli je zpět do vnitrozemí jako stavební materiál pro jiné stavby (viz Oficiální stránky města Český Krumlov [10]). Do pohraničí se kromě nových dosídlenců vraceli i Češi, kteří byli nuceni odejít do vnitrozemí ještě před samým začátkem války. Přes veškeré snahy zůstalo mnoho statků i s půdou neosídleno (Slezák 1978).

Zánik obcí a osad a tedy přesun obyvatelstva ale nebyl způsoben zdaleka jen vysídlováním území po odsunu sudetských Němců (Kučera 2007). Etap, během kterých zanikaly další obce, evidujeme hned několik. Po vysídlení a znovuosídlení pohraničí šlo v těsném sledu vytvoření hraničního pásma, které bylo špatně přístupné. Mezi takto zaniklé obce řadíme například Josefův Důl,

oblíbené středisko zimních sportů (viz Zaniklé obce a objekty [14]). Ještě před válkou zde žilo na 90 obyvatel (z toho pouze jeden Čech) a zdejší sklárna zaměstnávala až 180 lidí. Tato osada, podobně jako nejméně tři desítky dalších, byla zcela zničena z důvodu vytvoření hraničního pásma a znovu osídlena byla jen velmi malá část z nich. Zdejší obyvatelstvo se přesunulo převážně do vnitrozemí.

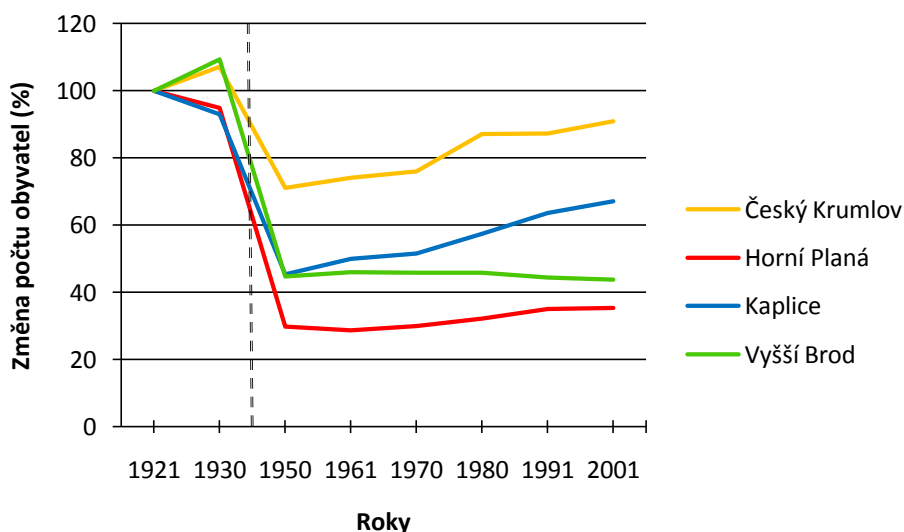
Další příčinou zániku mnoha obcí a osad a také přesunu velkého množství obyvatel bylo zřízení Vojenského újezdu Boletice na konci roku 1950 (Seidl, Chromý 2010). Ač má obec Boletice největší rozlohu (tvoří přes 13 % celkové plochy okresu), jeho hustota zalidnění je přibližně 1,2 obyvatel na km<sup>2</sup>. Ještě za první republiky zde přitom průměrná hustota zalidnění dosahovala hodnoty přes 30 obyvatel na km<sup>2</sup>. Trvalý pokles obyvatel zde, podobně jako ve zbytku pohraničí, nastal ještě před druhou světovou válkou. Nejprve odsud odešlo české obyvatelstvo, které ale tvořilo jen zhruba 1 % veškeré zdejší populace, po válce odešli němečtí osadníci. Původní obyvatelstvo se zde prakticky nedochovalo, většina byla dosídlena. Po vytvoření vojenského újezdu na začátku padesátých let se prostor veřejnosti téměř zcela uzavřel, zpřístupněna je jen velmi omezená část tohoto území. Ještě před rokem 1950 zdejší struktura osídlení připomínala krajinu v nedalekém Rakousku. Typické zde byly osamocené statky a malé vesnice roztroušené po okolí. Naprostá většina z těchto osad a objektů po vytvoření vojenského újezdu zcela zanikla, důvodem bylo právě nedostatečné poválečné dosídlení. Do současnosti se dochovaly jen ruiny bývalých statků. Takto zaniklých obcí a objektů je evidováno více než 70, v některých vesnicích se sice zachovaly části statků nebo kostelíky, trvale obydlena ale není naprostá většina z nich (viz Zaniklé obce a objekty [15]).

Poslední významnou změnu v rozmístění obyvatelstva zapříčinila výstavba lipenské vodní přehrady na horním toku Vltavy, jejíž výstavba probíhala v letech 1952 – 1959. Z obecních kronik je známa celá řada povodní, které postihovaly oblast především mezi Frymburkem a Vyším Brodem. Po velké povodni z r. 1890 vznikly první návrhy na výstavbu několika menších přehrad na horním toku Vltavy, tyto plány ovšem narazily na neochotu místních zemědělců prodat své pozemky. Získat požadovanou zátopovou plochu se podařilo až po druhé světové válce díky odsunu Němců a znárodnění

loučovické papírny; stavební práce byly zahájeny už v roce 1950. Součástí přehrady je i vodní elektrárna, která nyní dodává proud v období energetické špičky. V první fázi projektu bylo třeba vystavět domky a ubytovny poblíž zamýšlené hráze, ty později daly základ budoucímu sídlišti v Lipně nad Vltavou. Následně se začalo s odlesňováním oblasti, bylo pokáceno přibližně 550 hektarů lesa. Odstraňovaly se velké budovy a objekty, nejvíce postižené tímto procesem byly Frymburk, Frýdava na druhém břehu řeky nebo Dolní Vltavice. Osad a objektů, které zanikly v souvislosti s výstavbou lipenské přehrady a přidružené elektrárny však zaniklo mnohem více, uvádí se až 30. Úpadek většiny obcí ovšem není striktně omezen jen na zatopení vodou, mnohé z těchto obcí byly už dříve vysídleny a počet stálých obyvatel byl minimální. Dá se předpokládat, že většina těchto osad by v budoucnu stejně zanikla.

Vývoj počtu obyvatel od předválečného období až do současnosti dokumentuje graf č. 1. Počet obyvatel v roce 1921 je v tomto případě brán jako index 100 %, změny počtu obyvatel jsou pak znázorněny jako změna procentuálního podílu vůči roku 1921. Za rok 1940 data nejsou dostupná.

**Graf č. 1 – Vývoj počtu obyvatel v obvodech POÚ na Českokrumlovsku (1921 – 2001)**



Zdroj: Český statistický úřad (2)

Jak je patrné, v žádném ze sledovaných území se počet obyvatel nevrátil na hodnotu zjištěnou před válkou, tedy ještě před odsunem Čechů a posléze i Němců. Je ale možné pozorovat určitý trend, který odlišuje jádrové oblasti

Českého Krumlova a Kaplice od oblastí pohraničních POÚ, tedy Horní Plané a Vyššího Brodu. V prvních dvou jmenovaných mikroregionech počet obyvatel sice zdaleka nedosahuje předválečného stavu, nicméně už od 50. let tato hodnota plynule roste. Naopak mikroregiony Horní Plané a Vyššího Brodu postihuje trvalá stagnace počtu obyvatel. Jistým vysvětlením může být fakt, že ještě dlouhých čtyřicet let po skončení války byla tato oblast špatně přístupná díky vzniku hraničního pásma. To ale nevysvětluje skutečnost, že ani v současnosti zde počet obyvatel neroste a v případě Vyšebrodka dokonce klesá. Vliv zde nakonec může hrát celkově nízká atraktivita tohoto území; zachovalé životní prostředí a vhodné podmínky pro cestovní ruch zřejmě nejsou tím, co by do regionu lákalo nové obyvatelé. Je pravděpodobné, že na rozmístění obyvatelstva v současnosti může mít nezanedbatelný vliv i celkový stav hospodářství v regionu. Na tuto problematiku se blíže zaměříme v následující kapitole.

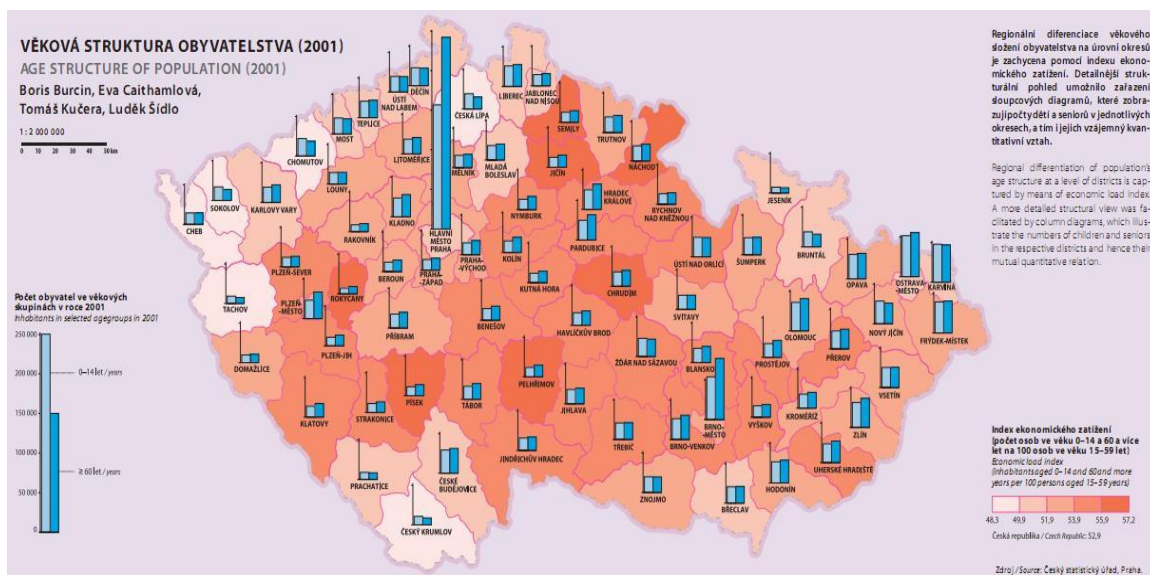
Obce na Českokrumlovsku, podobně jako jinde v pohraničí, mají tu zvláštnost, že nedošlo k jejich roztržštění na menší části, jako je to u obcí ve vnitrozemí. Zatímco v pohraničí jsou běžné obce s deseti až třinácti částmi, ve vnitrozemí jsou takové obce spíše výjimkou. Tímto trendem se zabývala například Kuldová (2005), která zjistila, že v pohraničních oblastech, a zvláště při česko-německé hranici, najdeme obce s největším počtem částí. Na základě teoretické hypotézy lze očekávat nižší regionální povědomí a tedy spjatost s obývaným územím právě v obcích s větším počtem částí. Tam, kde by totiž regionální identita byla silná, by lidé usilovali o osamostatnění své obce. Spolu s tímto ukazatelem se Kuldová (2005) zabývala i fenoménem „rodáctví“. To v jejím výzkumu znamená stav, kdy člověk obývá dané území už od narození a měl by tedy mít ty nejvyšší předpoklady pro identifikaci s územím. V tomto ohledu Českokrumlovsko nemá dobré postavení, podíl rodáků na populaci nedosahuje ani 50 % a na Kaplicku je dokonce nižší než 35 %. Podle těchto teoretických předpokladů na Českokrumlovsku očekáváme slabší pocit sounáležitosti a identifikace s územím, což ovšem není nijak zvlášť překvapivé, vezmeme-li v úvahu historický vývoj této oblasti a výměnu velké části zdejšího obyvatelstva. Nově dosídlení obyvatelé totiž těžko mohli navazovat na tradice a styky z minulosti.



Tomu, že Českokrumlovsko patří mezi periferie, nasvědčuje i mapa věkové struktury obyvatelstva v Atlasu krajiny České republiky (viz obrázek č. 3). To dokládá pro periferie typicky vyšší podíl dětí v předproduktivním věku, než jaký je podíl seniorů nad 60 let (viz Jeřábek, Dokoupil, Havlíček a kol. 2004). Pro pohraniční oblasti obecně je také typický kladný přirozený přírůstek obyvatelstva a v česko-rakouském a česko-bavorském pomezí bylo zjištěno i pozitivní migrační saldo.

Podobně jako věková struktura, je v českokrumlovském pohraničí specifická i struktura národnostní. Z historických důvodů najdeme v této oblasti vysoký podíl německého obyvatelstva. Podle Atlasu krajiny České republiky byl v roce 1930 podíl Němců žijících na Českokrumlovsku více než 75 %. Čechů zde naopak bylo sotva 10%. Už v roce 1950 byla ale situace úplně jiná. Z menšin v tehdejší společnosti na území Českokrumlovska převažovali Slováci (15 %), Němců zde žilo přibližně 5 %. Do současnosti se poměr zde žijících menšin výrazně nezměnil, podíl německého obyvatelstva je asi 1 %, slovenského 4 % (viz obrázek č. 4).

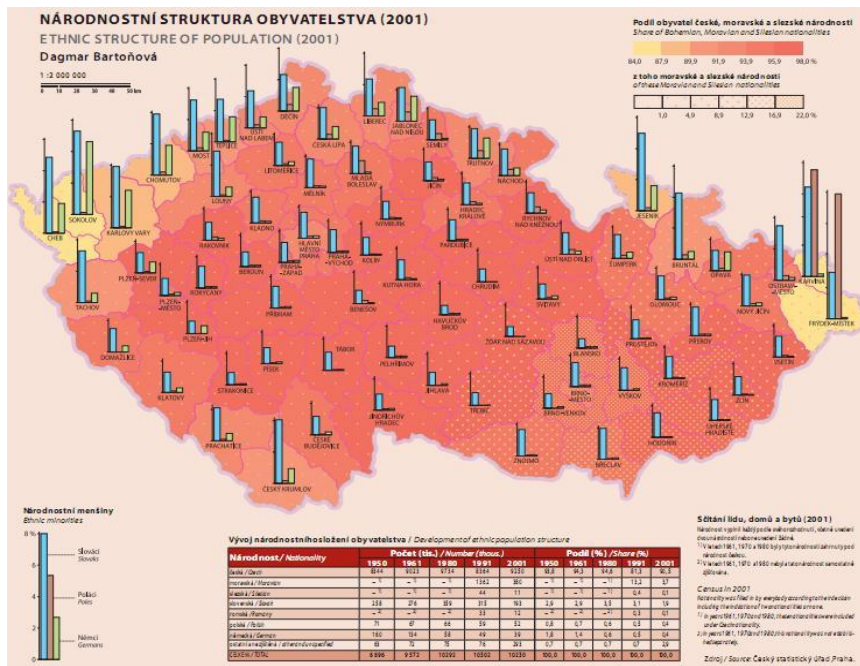
**Obr. č. 3 – Věková struktura obyvatelstva České republiky (2001)**



Zdroj: Atlas krajiny České republiky

Podíl Čechů žijících na Českokrumlovsku je sice o něco nižší než například ve vnitrozemí, rozdíl ale není nikterak významný.

**Obr. č. 4 – Národnostní struktura obyvatelstva České republiky (2001)**



Zdroj: Atlas krajiny České republiky

Ač mají obce na Českokrumlovsku nebývale mnoho částí a jejich regionální povědomí by teoreticky mělo být slabší, funguje v této oblasti řada spolků a sdružení obcí. Poměrně významný je projekt Regionálního svazku obcí Vltava (RSOV), jehož hlavním cílem je zajištění rozvoje tohoto venkovského mikroregionu, ochrana životního prostředí a rozvoj podnikatelských aktivit, průmyslové výroby a služeb (viz Obec Větrná [8]). I další spolky, jako například sdružení Pomalší, Podkletí nebo Svazek lipenských obcí mají zájmy a cíle projektů společné – jde především o rozvoj daného mikroregionu. Pravděpodobně nejvýznamnějším sdružením, kterého se ovšem zdaleka neúčastní jen obce Českokrumlovského, je Euroregion Šumava – Bavorský les, který vznikl v Českém Krumlově už v roce 1993 a má působnost na území tří států – Česka, Německa a Rakouska (Sarauer 2010). Na české straně do euroregionu Šumava – Bavorský les spadají obvody českokrumlovského, prachatického, domažlického a klatovského okresu. Hlavní náplní činnosti je zkvalitnění a koordinace příhraniční spolupráce, výměna informací a v neposlední řadě také reprezentace regionu. Výhody, které z tohoto partnerství plynou pro samotné obce jsou především na úrovni zprostředkování kontaktů v případě zájmu o příhraniční spolupráci a

poradenské služby a technická výpomoc při přípravě samotných projektů. Problematikou vnímání funkce euroregionu se zabýval Jeřábek (2001). Na základě výpovědí starostů obcí, které jsou součástí euroregionu, můžeme usuzovat, že hlavní záměry přeshraniční spolupráce jsou naplňovány jen částečně. Více než 10 % dotázaných starostů se dokonce o fungování euroregionu vyjádřilo velmi skepticky, podle jejich názoru nedojde k navázání spolupráce. Jako nejdůležitější cíle spolupráce v rámci euroregionu spatřují starostové v ekonomickém rozvoji, na druhém místě je rozvoj sociální. K podobným závěrům došel ve svém výzkumu i Sarauer (2010).

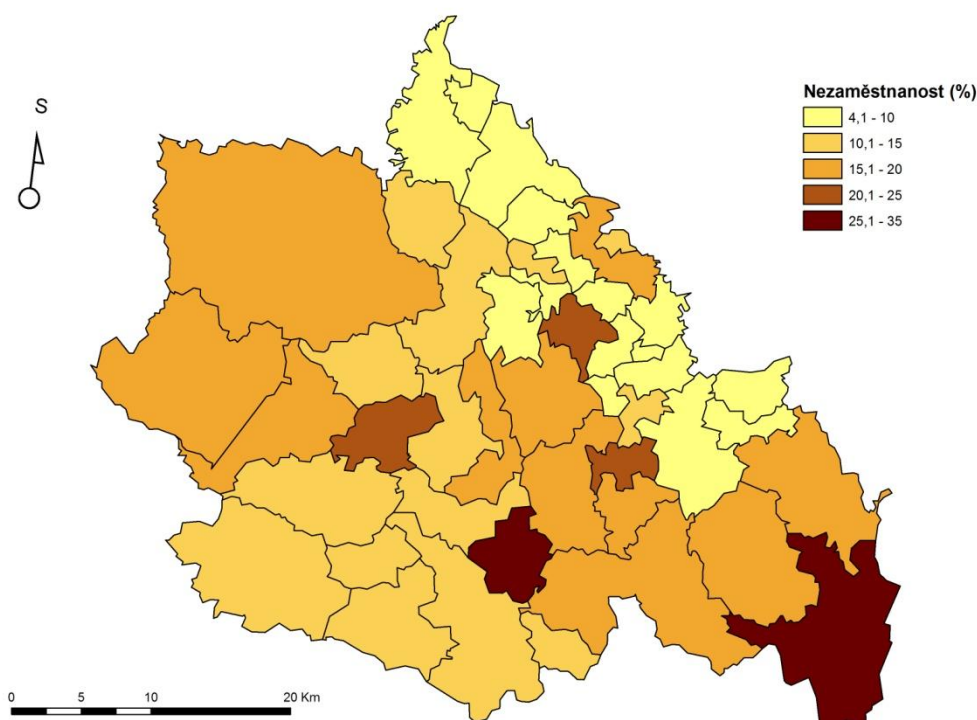
Spolků a sdružení obcí se na Českokrumlovsku nachází poměrně hodně. Otázkou však zůstává, jaké povědomí o podobných sdruženích je mezi zdejšími obyvateli. Problémem, který se projevil i v dotazníkovém šetření je totiž nízká angažovanost místních a malý zájem o veřejné spolky a sdružení (viz kapitola č. 4).

### **3.2. Socioekonomické podmínky formování sociálního kapitálu**

Míra nezaměstnanosti v českokrumlovském okrese patří už dlouhodobě k nejvyšším v kraji. Jak dokládá výzkumná práce Jeřábka (2001), míra nezaměstnanosti je v jihočeském regionu vnímána jeho jeden z nejpálčivějších problémů sociálního rozvoje. Na konci roku 2009 její průměrná hodnota dosahovala 11 %, přičemž průměr celého Jihočeského kraje byl pouze 8,3 %. Jaké je ale rozložení nezaměstnanosti přímo v obcích okresu? To ukazuje obrázek č. 5.

## Obr. č. 5 – Míra nezaměstnanosti v okrese Český Krumlov k 31. 12.

2009



Zdroj: Český statistický úřad (3)

I na příkladu nezaměstnanosti si můžeme povšimnout trendu, který se projevuje i v souvislosti s jinými ukazateli. Nejnižší míra nezaměstnanosti přibližně do 10 % (která je ale v rámci celého kraje stejně nadprůměrná), je zjištěna v jádrových městech Českém Krumlově a v Kaplici a v jejich okolí v severovýchodní části okresu, která má dobrou dostupnost i do krajského města. Naopak se zvětšující se vzdáleností od těchto center a s rostoucí periferností roste i průměrná míra nezaměstnanosti. V oblasti lipenské přehrady tato hodnota opět mírně klesá, a to patrně v souvislosti s turistickým ruchem, který má ovšem i v současné době značně sezónní charakter. Naopak nejvyšší hodnoty nezaměstnanosti, až 30 %, zaznamenáváme v obcích Pohorská Ves nebo Rožmberk nad Vltavou. Vysvětlením těchto extrémních hodnot v Pohorské Vsi může být celková skladba obyvatelstva. V obci je velmi nízký věkový průměr obyvatelstva a velké zastoupení dětí do 15 let. Žije zde také nezanedbatelné množství lidí s nízkým stupněm vzdělání. V souvislosti s historickým vývojem a značně odlehlou polohou v rámci okresu je vysvětlení nepříznivé situace obce nasnadě.

Na rozdíl od samotné nezaměstnanosti ale nejsou patrné významnější rozdíly ve struktuře zaměstnanosti podle odvětví, a to ani mezi periferním pohraničím a severní částí okresu, ani mezi samotnými POÚ. Na úrovni celého okresu však můžeme pozorovat významné odchylky od celorepublikového průměru, co se týče podílu jednotlivých sektorů na zaměstnanosti. Zatímco průměrný podíl zaměstnaných v priméru jsou v Česku necelá 4 %, v českokrumlovském okrese je to téměř 13 %. Vzhledem k nepříznivému prostředí pro zemědělství – kopcovitý terén, je toto číslo překvapující. Velmi vysoký je podíl ekonomicky aktivních v priméru na zaměstnanosti například v Pohorské Vsi, obci ležící přímo v Novohradských horách. Zaměstnanost v průmyslu je téměř srovnatelná s celorepublikovým průměrem, v sektoru služeb je o něco nižší, tento rozdíl ale není nikterak významný.

Je evidentní, že v oblasti hospodářství má českokrumlovský region stále určité nedostatky. Problémem je především vysoká míra nezaměstnanosti a nevhodné způsoby hospodaření. Projevují se také významné rozdíly mezi severní částí regionu a pohraničím, jehož velká vzdálenost od center a stále špatná dostupnost mohou hrát nepříznivou roli při změně způsobu hospodaření a tedy i v dalším rozvoji této oblasti. V čem jsou naopak možnosti tohoto regionu veliké a jsou i poměrně dobře využívány, jsou možnosti trávení volného času a rozvoje cestovního ruchu.

### **3.2.1. Cestovní ruch jako významná součást socioekonomických podmínek rozvoje regionu Českokrumlovska**

Je nepochybné, že potenciál Českokrumlovska k rozvoji cestovního ruchu je veliký. Na relativně malém území se nachází několik samostatných celků, které jsou pro turisty a rekreanty velmi atraktivní. Na prvním místě je třeba zmínit samotné centrum regionu, město Český Krumlov. Historické jádro tohoto města je zapsáno na seznamu světového dědictví UNESCO, zdejší hradní komplex je druhý největší v Česku a zachovalé barokní divadlo je dokonce nejstarší na světě. Tato atraktivita Českého Krumlova s sebou přináší mnohé příležitosti a možnosti, kterých může město využívat. Ty jsou především z oblasti kultury, jako je pořádání koncertů vážné hudby s mezinárodním obsazením nebo partnerství s mnoha evropskými městy, jejichž náplní je spolupráce především kulturního charakteru. Orientace zdejšího cestovního

ruchu sází především na historické památky a kulturní image města, ale kromě toho zde chybí možnosti vyžití, které by zde turisty udrželi déle než jeden nebo dva dny. Nevýhodou tohoto přístupu, který ovlivňuje i život místních obyvatel, je specifická skladba obchodních aktivit v centru a celkově vyšší ceny. Možnost nákupu zboží běžné denní spotřeby je přitom velmi omezená, centrum města je zaplaveno obchody se suvenýry a šperky, převážná část obchodníků se orientuje na zahraniční klientelu. Nevýhodou vlastní prezentace města, která klade velký důraz na historické jádro je ta, že návštěvníci nemají motivaci zde zůstat delší dobu. Potenciál tohoto mikroregionu ke sportovním aktivitám či poznávání přírodního okolí města je využit minimálně.

Turisticky atraktivní oblastí národního významu, kterou je v souvislosti s cestovním ruchem třeba zmínit, je oblast Národního parku Šumava. Na Českokrumlovsko sice zasahuje jen jeho jižní část, svým přírodním a kulturním bohatstvím je však unikátní. Ochranné pásmo národního parku tvoří chráněná krajinná oblast Šumava, která byla vyhlášena už v roce 1963. Správa národního parku se v současnosti snaží toto chráněné území více přiblížit turistům, a to například systémem nouzových nocovišť, která jsou pravidelně rozmístěna a mají za cíl přimět turisty, aby spíše než „divoké stanování“ využili právě tato nocoviště. Šumava je navíc jedinečná díky řadě architektonicky i historicky cenných objektů a sídel, které se zde dochovaly. Hlavní zásluhu na tom paradoxně mají chalupáři, kteří v poválečném období obsadili nedosídlené objekty a nedopustili tak jejich chátrání (Perlín, Bičík 2010).

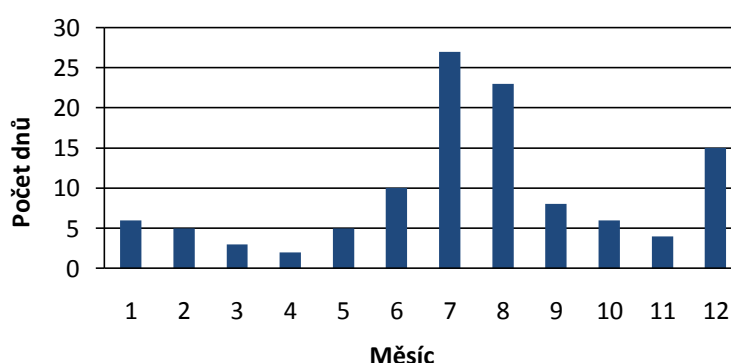
Další turisticky atraktivní oblastí, na kterou rozhodně nesmíme zapomínat, je oblast Lipenska, kde prudký nárůst výstavby chat zaznamenáváme od 60. let. Podobný trend je patrný v celých jižních Čechách, a to převážně v blízkosti vodních toků, rybníků a nově vznikajících přehrad (Vágner, Fialová 2004). Ještě před druhou světovou válkou se jednalo o chudou oblast zaostávající za zbytkem regionu. I přesto, že tato oblast byla oblíbeným cílem Klubu českých turistů (KČT), nijak významný cestovní ruch se zde nerozvíjel. Období druhé světové války zbrzdilo trend rozvoje druhého bydlení v Česku. Obrat ovšem nastal v průběhu 50. let, kdy růst životní úrovně a obrovský potenciál neobydlených domů v pohraničí podnítil extenzivní rozvoj druhého bydlení (Bičík 2001). Díky blízkosti železné opony a nově vzniknuvšího nepřístupného hraničního pásma však tyto aktivity omezovaly převážně na levý

břeh Vltavy a Lipna. Toto rozdělení do značné míry přetrvává dodnes, více než 20 let po zpřístupnění obou břehů přehrady. Charakter cestovního ruchu, který se rozvíjí především na jejím levém břehu, je ale velmi specifický. Kromě pronajímání zdejších chat majiteli nebo rozmachu soukromých penzionů v osadách se ve větším měřítku začínají objevovat velké rekreační komplexy. Za všechny lze uvést příklad Mariny Lipno, který se nachází v obci Lipno nad Vltavou. Tento komplex apartmánů byl vybudován ve spolupráci s nizozemskými investory a orientuje se především na zahraniční, nizozemskou, klientelu (Nožičková 2007). Ač má být hlavním lákadlem pro návštěvníky lokalita, tedy zchovalá a čistá krajina Lipenska, hlavní síla tohoto komplexu nespočívá v kontaktu s místní krajinou, kulturou a historií, ale v kvalitě a počtu tenisových kurtů, vířivek a golfových hřišť. Vznikají tak jakési vesničky apartmánů na břehu Lipna, které s Lipenskem mají pramálo společného. Ačkoli se v této lokalitě podobných komplexů a luxusních hotelů nachází už několik, v plánu je výstavba další takovéto vesničky. Ta má stát na území chráněné krajinné oblasti Šumava v osadě Hruštice nedaleko Frymburka a její výstavba bude stát téměř jeden a půl miliardy korun. Termín dokončení je naplánován na rok 2014. Protože se stavba má nacházet v chráněném území, musí stavitelé splnit celkem 82 bodů majících za cíl ochranu území. Tyto body ale často vyznívají poněkud rozpačitě. Patří mezi ně například nařízení sladit vzhled moderních rekreačních apartmánů s tradiční místní architekturou nebo nutnost brát při stavbě ohledy na dobu páření chráněné zvěře. Jaké ohledy ale budou brány na zvěř po dostavbě a uvedení komplexu do provozu už ochranná nařízení nespécifikují. Velmi zvláště pak vyznívají slova starosty Frymburka, Oty Řezáče, z listopadu r. 2009, kdy říkal, že vybudováním tohoto rekreačního komplexu na Lipně vznikne konečně „něco normálního a moderního“, a ne pět tisíc chat jako dosud (11).

Společný cíl na podporu cestovního ruchu mají obce Lipenska jasný: je jím snaha o využití potenciálu Lipenska nejen v letních měsících, jak je tomu v současnosti, ale i v zimě a celkové zvýšení počtu dnů, které zde návštěvník stráví. Využití Lipenska k cestovnímu ruchu má silně sezónní charakter, proti tomu se Svaz lipenských obcí chce bránit rozšířením nabídky aktivit i v zimě. V rámci toho byl zbudován lyžařský areál na Kramolíně v Lipně nad Vltavou, bylo zprovozněno několik kilometrů značených běžeckých tratí nebo

zpřístupněna bruslařská dráha na zamrzlé nádrži, která by v konečné podobě měla zahrnovat dva okruhy (lipenský a hornoplánský) o celkové délce 24 kilometrů (6). I když mnohé z těchto plánů už byly uvedeny do provozu a jsou úspěšně využívány návštěvníky, dlouhodobým problémem těchto projektů je nedostatečná turistická infrastruktura. Chybí vzájemné propojení těchto aktivit a důraz na využití dalších možností rekreace v širším regionu Českokrumlovsko. Možnosti vyžití tak rostou, jsou lépe propracovány, počet dní, které zde návštěvníci stráví, však zůstává bez větších změn. Současný a cílový stav návštěvnosti Lipenska ukazují grafy č. 2 a 3.

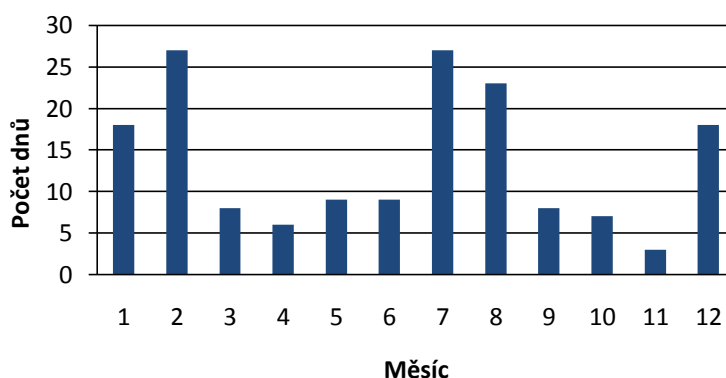
**Graf č. 2 – Současná návštěvnost Lipenska (2007)**



Zdroj: Lipno bruslařské (6)

Jak je patrné, návštěvnost kulminuje v letních měsících, mírný nárůst nastává během Vánoc a Silvestra, po zbytek roku ale počet dnů, které zde rekreanti stráví, zůstává velmi nízký. Výše zmiňovanými kroky by se mělo vbrzku dosáhnout následující návštěvnosti v oblasti.

**Graf č. 3 – Cílový stav návštěvnosti Lipenska (2007)**



Zdroj: Lipno bruslařské (6)



Zvýšením možností využití potenciálu Lipenska by se mělo dosáhnout vyššího počtu návštěvníků a především vyššího počtu strávených dnů i v zimních měsících. K tomu bude ale ještě zapotřebí zlepšení turistické infrastruktury a lepší propojení různých atrakcí a aktivit.

Další turisticky atraktivní oblastí je území Novohradských hor. V tomto případě však nemůže být o masivním cestovním ruchu ani řeč. Jedná se ale o velmi malebnou krajinu se vzácně zachovalou přírodou. Bývalé hraniční pásmo a tím pádem i jistá izolovanost této oblasti přispěla nejen k zachování přírodního bohatství, ale díky tomu je zde možné najít mnoho opuštěných obcí a osad. V roce 2000 zde byl vyhlášen Přírodní park Novohradské hory, který má dále přispět k uchování zdejšího přírodního dědictví. V listopadu r. 2005 vznikl turistický informační portál Novohradky.info (12), jehož hlavním cílem je shromáždit stávající informace o tomto území z hlediska přírodního i historického a informovat potenciální návštěvníky o možnostech vyžití a úrovni místních služeb. Tato oblast pravděpodobně nemá šanci stát se mezinárodně významným turistickým cílem, jako jsou jiné oblasti na Českokrumlovsku, ale pro turisty a cestovatele se zájmem o přírodu a historii současně může být velmi zajímavou zejména pro domácí cestovní ruch.

Ačkoli bylo Českokrumlovsko v minulosti postiženo řadou nepříjemných situací a problémů jako je výměna obyvatel v pohraničí v poválečném období nebo vytvoření hraničního pásma, mnohé z toho dnes paradoxně může regionu pomoci při rozvoji cestovního ruchu. Oblast se totiž nyní může pyšnit bohatou historií, která významně měnila ráz krajiny a velmi zachovalým přírodním bohatstvím. Co je ale dlouhodobým problémem, jehož řešení není otázkou několika měsíců, je vybudování a zkvalitnění turistické infrastruktury, která byla před otevřením hranic zcela nedostačující. Pro zvýšení využití místního potenciálu bude také nezbytné propojení jednotlivých aktivit a celkově integrovaný přístup k řešení otázky cestovního ruchu na Českokrumlovsku.

Je patrné, že z hlediska přírodního kapitálu je Českokrumlovsko poměrně bohatý region. Toto území není zatíženo nějak významnou průmyslovou činností v minulosti a funguje zde celá řada propojených systémů ochrany přírody. Právě kvalita přírody a krajiny je faktor, které činí tento region atraktivnějším a rozšiřují možnosti jeho využití. Neustále je ale co zlepšovat

v přístupu společnosti k tomuto bohatství. Je třeba si uvědomit jedinečnost tohoto území a přistupovat k němu s citem. Ochrana přírody a schopnost citlivě zacházet s historickým a kulturním dědictvím by teď měla být hlavní snahou společnosti ve vztahu ke krajině. Právě historický vývoj by ale mohl hrát nepříznivou roli ve snahách o další rozvoj. Protože se jedná o dosídlenou oblast vnější periferie, očekáváme zde nedostatečně vyvinutou regionální identitu obyvatelstva, případně napětí pramenící z historických zátěží česko-německých vztahů (Chromý, Skála 2010). S tou souvisí i kvalita základních složek sociálního kapitálu, jako je důvěra, spolupráce nebo míra angažovanosti. Nepříznivým jevem je také diferenciací Českokrumlovská v severo-j jižním směru. Tento trend se projevuje prakticky ve všech oblastech života, ať už se jedná o hustotu osídlení, míru nezaměstnanosti nebo o špatnou dopravní dostupnost obcí v pohraničí.

Na základě teoretických východisek lze usuzovat, že kvalita sociálního kapitálu v zájmové oblasti Českokrumlovská bude územně diferencovaná a obecně spíše nízká. Uvidíme, zda tento předpoklad potvrdí i analýza výpovědí respondentů dotazníkového šetření.

## 4. Analýza sociálního kapitálu ve vybraných lokalitách na Českokrumlovsku

Formou dotazníků byli osloveni rezidenti čtyř obvodů POÚ na Českokrumlovsku. Původní záměr byl rozdat ve čtyřech městech žákům základních škol po padesáti dotaznících. To ovšem bylo možné pouze v Českém Krumlově a v Kaplici, kde byl dostatečný počet žáků. Ve Vyšším Brodě a v Horní Plané bylo pro malý počet žáků rozdáno méně dotazníků. Návratnost dotazníků navíc nebyla příliš velká, ze všech rozdaných se zpátky podařila získat necelá polovina. Je navíc možné a pravděpodobné, že v Horní Plané několik osob vyplňovalo více dotazníků, a to z toho důvodu, že hodně dětí bydlí v dětském domově a dotazníky jim vyplňovaly jejich vychovatelky. Návratnost formulářů z Horní Plané však byla nejvyšší ze všech POÚ (viz tabulka č. 1). Nevýhodou postupu, kdy byli oslovováni rodiče žáků osmých tříd, je to, že se následně ve výsledcích odrazily názory a postoje jen jedné generace obyvatel, ve věkovém rozpětí 36 až 40 let. Dalším projevem zvoleného postupu je převaha žen mezi respondenty, průměrně 62,7 %.

**Tab. č. 1 – Vybrané údaje za soubor respondentů dotazníkového šetření**

Modelové území	Počet obyvatel	Počet respondentů	Podíl respondentů na obyvatelstvu (%)	Respondenti - muži (%)	Respondenti - ženy (%)	Průměrný věk respondentů
Český Krumlov	30161	22	0,073	28,57	71,43	36,4
Horní Planá	4438	25	0,563	33,33	66,67	39,8
Kaplice	18885	17	0,090	42,86	57,14	36,4
Vyšší Brod	5793	16	0,276	44,44	55,56	37,2
Celkem	59277	80	0,251	37,30	62,70	37,45

Zdroj: dotazníkové šetření, ČSÚ (4)

Tabulka č. 2 ukazuje několik základních údajů o modelových územích. Kromě hustoty zalidnění nebo vzdálenosti od krajského města je zde zaznamenán také podíl vysokoškolsky vzdělaných obyvatel a index stáří. Úroveň vzdělanosti a věková struktura jsou totiž faktory, které jsou často dávány do úzkého vztahu s úrovní sociálního kapitálu.

**Tab. č. 2 – Vybrané údaje za modelová území**

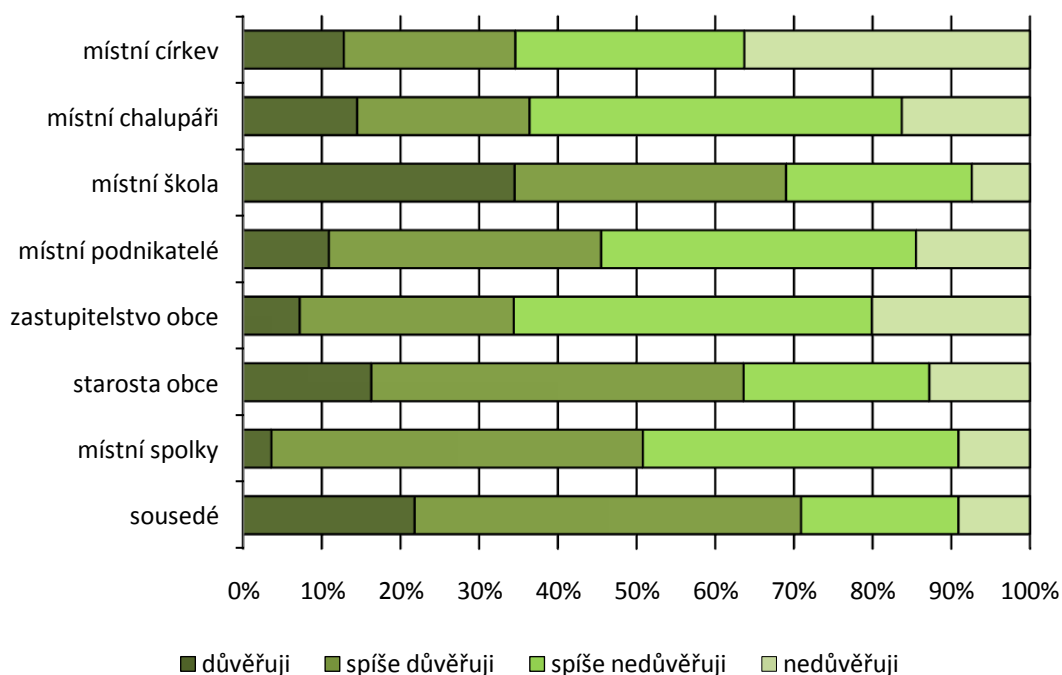
Modelové území	Počet obcí	Rozloha (tis. ha)	Hustota zalidnění (obyv./km <sup>2</sup> )	Podíl VŠ vzdělaných (%)	Index stáří (2009)	Vzdálenost centra od krajského města (km)
Český Krumlov	21	44,6	68,81	3,8	0,66	26
Horní Planá	3	20,4	21,14	4,26	0,82	53
Kaplice	15	48,5	56,89	2,96	0,91	31
Vyšší Brod	6	26,1	26,8	3,08	0,63	52

Zdroj: ČSÚ (4), www.mapy.cz (7)

Dotazník se zaměřoval na zjištění míry důvěry, angažovanosti občanů, vzájemné spolupráce a spokojenosti se životem v obci. Ty jsou považovány za hlavní složky sociálního kapitálu, a na základě kvality těchto faktorů bude možné vyvodit závěry o kvalitě sociálního kapitálu v zájmovém území. Tento přístup se tak nejvíce blíží Putnamovu pojetí sociálního kapitálu, který je podle něj rysem sociální organizace, zahrnující především vztahy, sítě a důvěru.

Důvěra je významnou složkou sociálního kapitálu. Prostřednictvím dotazníku byla zkoumána důvěra místních obyvatel vůči sousedům, místním spolkům, starostovi obce a zastupitelstvu, místním podnikatelům, škole, chalupářům a představiteli místní církve (viz graf č. 4).

**Graf č. 4 – Důvěra k vybraným subjektům**



Zdroj: dotazníkové šetření

Stupeň důvěry k jednotlivým aktérům/subjektům se podle výsledků šetření příliš neliší, přesto byla zjištěna nejvyšší důvěra vůči místní škole a sousedům. Vysoké míře důvěry se těší také starostové obcí a místní spolky (odpověď „důvěřuji“ nebo „spíše důvěřuji“ uvedla více než polovina respondentů). Toto zjištění odpovídají výsledkům předchozích šetření na téma sociálního kapitálu (např. Jančák, Chromý, Marada, Havlíček a Vondráčková, 2010). Naopak nejnižší stupeň důvěry byl zjištěn u místní církve, což odpovídá nízké všeobecně nízkému stupni religiozity v Čechách a v dosídleném pohraničí obzvláště (viz Havlíček, Hupková 2008). Velmi nízká důvěra byla vyslovena i zastupitelstvu obce. To patrně odpovídá celkové skepsi české společnosti vůči politickým představitelům. Podíváme-li se na důvěru obyvatel středisek obvodů obcí s pověřeným obecním úřadem k vybraným subjektům, nejvyšších hodnot dosahuje Horní Planá. Zde je oproti ostatním POÚ nižší míra důvěry především vůči zastupitelstvu. Na opačném konci s nejnižším stupněm důvěry vůči subjektům se nachází Kaplicko. Nejnižší důvěře se zde přitom těší místní spolky, téměř 29 % obyvatelstva jim nedůvěřuje vůbec a celých 58 % respondentů udalo v případě spolků odpověď „spíše nedůvěřuji“. Toto zjištění však není příliš překvapující vzhledem k tomu, že z dotazovaných respondentů nebyl nikdo členem ani jednoho. Podobné důvěře jako místní spolky se těší i zastupitelstvo obce, 78 % dotázaných udalo odpověď „spíše nedůvěřuji“ nebo „nedůvěřuji“.

Jako dobrý ukazatel angažovanosti obyvatel a jejich celkový zájem o život v obci může sloužit statistika volební účasti v komunálních volbách v jednotlivých střediscích POÚ. Zde je ovšem patrný zajímavý rozpor. Horní Planá a Kaplice, dvě města s nejnižší mírou důvěry vůči zastupitelstvu obce, mají totiž mezi všemi sledovanými středisky pravidelně nejvyšší účast ve volbách (viz tabulka č. 3). Tento rozpor je patrný právě u Horní Plané, ve které nejen že bývá nejvyšší volební účast, ale ta navíc zpravidla převyšuje i průměrnou volební účast v celém kraji.

**Tab. č. 3 – Vývoj ve volební účasti ve střediscích POÚ v komunálních volbách (%)**

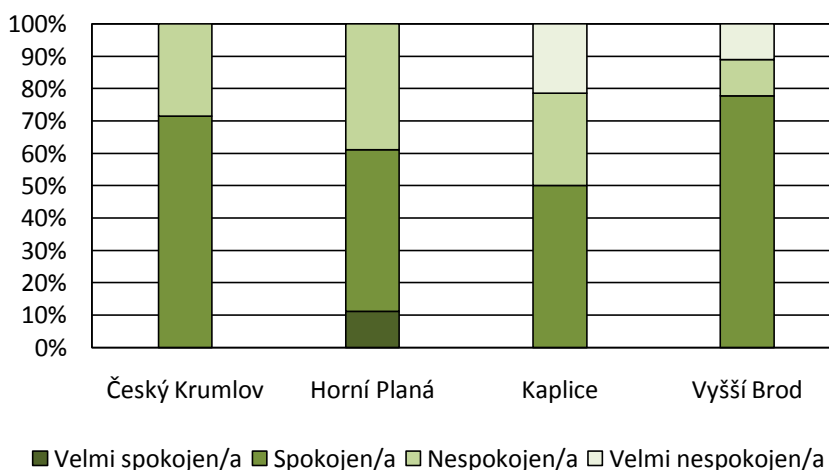
	1994	1998	2002	2006	2010
Český Krumlov	56,68	41,22	38,54	40,57	42,93
Horní Planá	69,91	54,57	57,59	49,72	57,3
Kaplice	61,9	46,77	49,49	45,06	46,45
Vyšší Brod	59,48	50,65	54,41	50,23	44,49
Průměrná hodnota	61,99	48,30	50,01	46,39	47,79
Jihočeský kraj	67.14	49.78	50.00	49,14	51,44
Česko	62.26	45.00	45.53	46,32	48,48

Zdroj: www.volby.cz (13)

Angažovanost se rozdělovala na třech různých úrovních, a to na místní, regionální a národní či mezinárodní. Míra angažovanosti respondentů nebyla nikterak překvapivá a korespondovala i s předchozími šetřeními na stejné téma – obyvatelé se nejvíce angažují na místní úrovni, mezi jednotlivými POÚ přitom v tomto smyslu nejsou výrazné rozdíly. Nejvyšší stupeň angažovanosti i na jiných úrovních než místní mají obyvatelé Horní Plané, naopak na Kaplicku se z dotazovaných respondentů neangažuje nikdo.

Důležitá je také otázka celkové spokojenosti s životem v obci (viz graf č. 5).

**Graf č. 5 – Spokojenost respondentů se životem v obci podle modelových území**



Zdroj: dotazníkové šetření

Respondenti měli na výběr čtyři možné odpovědi, a podle očekávání byla nejčastější odpověď „spokojen/a“. Nejvíce spokojených (necelých 80 %) je ve Vyšším Brodě, nejnižší podíl spokojených obyvatel je naopak v Kaplici (50 %),

kde je i nejvyšší podíl odpovědí „velmi nespokojen/a“ (21 %). Pouze v Horní Plané se našlo několik obyvatel (11 %), kteří jsou se životem v obci velmi spokojeni.

Podobně jako v předchozích šetřeních respondenti vypověděli, že nejvíce spolupracují s lidmi z blízkého okolí, nejčastěji se přitom jednalo o obec, ve které měli trvalé bydliště, nebo jinou, velmi blízkou obec. Mezi jednotlivými mikroregiony jsou v tomto směru velmi malé odchylky. Nejvíce pomoc místních vyhledávají obyvatelé Vyšebrodka. Pomoc širšího okolí pak nejvíce využívají lidé na Kaplicku a Hornoplánsku. Spolupráce na jednotlivých úrovních nevykazuje žádnou významnou závislost na vzdálenosti od krajského centra, na míře vzdělanosti, na angažovanosti obyvatel ani na spokojenosti se životem v obci.

Schopnost domluvit se cizím jazykem uvádí jen necelá polovina dotazovaných, přesně 49 %. Nejlépe je na tom v tomto ohledu Vyšší Brod, kde se cizím jazykem domluví téměř 78 % obyvatel. Naopak nejméně lidí ovládajících cizí jazyk je na Hornoplánsku (33 %). Toto zjištění je poměrně překvapivé, vzhledem k tomu, že v Horní Plané se ze všech POÚ nachází nejvíce vysokoškolsky vzdělaných lidí (4,26 %) a vzhledem k blízkosti hranic a zároveň hojnosti především německy mluvících turistů. Na Českokrumlovsku a Kaplicku je podíl obyvatel schopných rozumět cizímu jazyku shodně 50 %. Respondenti jsou nejčastěji schopni domluvit se ruským jazykem, což je pravděpodobně pozůstatek minulosti. Na druhém místě je němčina. To je pochopitelné vzhledem k blízkosti rakouských hranic. Schopnost domluvit se anglicky se objevovala spíše výjimečně.

Celkovou kvalitu sociálního kapitálu můžeme zjednodušeně posoudit na základě tří hlavních ukazatelů, jako je důvěra, angažovat a spokojenost se životem v obci (viz tabulka č. 4). Modelovým územím bylo přiřazeno pořadí podle toho, jak se umístili v rámci jednotlivých ukazatelů. Nižší číslo znamená lepší kvalitu sledovaného jevu, a výsledně i vyšší kvalitu sociálního kapitálu. Na základě tohoto hodnocení se na prvním místě s nejvyšší úrovní sociálního kapitálu umístil obvod POÚ Horní Plané. Ve všech třech sledovaných kategoriích se tento mikroregion umístil v kvalitě na prvním místě. Následuje obvod Český Krumlov a Vyšší Brod. Na posledním místě se umístila Kaplice.

Ve všech zkoumaných ukazatelích se mezi ostatními obvody umístila na posledním místě.

**Tab. č. 4 – Pořadí modelových území podle úrovně sociálního kapitálu**

Modelové území	Angažovanost	Důvěra	Spokojenost	Součet pořadí	Výsledné pořadí
Český Krumlov	3	2	2	7	<b>2</b>
Horní Planá	1	1	1	3	<b>1</b>
Kaplice	4	4	4	12	<b>4</b>
Vyšší Brod	2	3	3	8	<b>3</b>

Zdroj: dotazníkové šetření

Následně jsme zkoumali i míru závislosti mezi sledovanými ukazateli společně s kilometrickou vzdáleností centra POÚ od krajského centra a mírou vzdělanosti v mikroregionu. Výpočty jsme provedli pomocí Spearmanova korelačního koeficientu, rozhodující roli proto hrálo především pořadí mikroregionu v rámci zkoumaného ukazatele. Výsledky korelace ukazuje tabulka č. 5.

**Tab. č. 5 – Závislost vybraných složek sociálního kapitálu, vzdálenosti od krajského centra a míry vzdělanosti**

	Angažovanost	Důvěra	Spokojenost	Vzdálenost	Vzdělanost
Angažovanost	●	0,78	0,84	-0,88	0,76
Důvěra	0,78	●	0,98	-0,35	1
Spokojenost	0,84	0,98	●	-0,4	1
Vzdálenost	-0,88	-0,35	-0,4	●	-0,4
Vzdělanost	0,76	1	1	-0,4	●

Zdroj: dotazníkové šetření, www.mapy.cz (7), ČSÚ (4)

Z těchto výpočtů je patrná závislost mezi mírou vzdělanosti, důvěrou a spokojeností se životem v obci. Podobně silná je i závislost mezi samotnou spokojeností a důvěrou. Tyto výsledky nejsou nijak překvapivé, těžko můžeme očekávat spokojenost někde, kde lidé nemají důvěru v ostatní subjekty. Podobně můžeme vysvětlit poměrně silnou závislost mezi angažovaností a důvěrou. Klasickým příkladem v rámci tohoto šetření může být Kaplicko, kde



byla zjištěna nulová angažovanost a velmi nízká míra důvěry. Nejhorší pozici v tomto směru mají právě místní spolky. Naopak slabá záporná závislost se projevila v případě kilometrické vzdálenosti od krajského centra a důvěry, spokojenosti a vzdělanosti. Zdá se, že s rostoucí relativní odlehlostí některých míst klesá kvalita těchto ukazatelů. Podstatně silnější negativní závislost pak byla zjištěna mezi vzdáleností střediska POÚ a stupněm angažovanosti, kteří se vzájemně ovlivňují na 77 %. Z tohoto šetření tedy vyplývá, že vzdálenost často může být tím faktorem, který negativně ovlivňuje kvalitu sociálního kapitálu v území. Toto tvrzení ovšem neplatí striktně ani v případě Českokrumlovska. Na opačném konci pak stojí vzdělanost obyvatelstva a důvěra v instituce i soukromé subjekty. Jejich pozitivní účinek na kvalitu sociálního kapitálu je narušován pouze právě vzdáleností středisek od krajského centra.

Výsledky tohoto šetření v mnohém odpovídají šetřením realizovaným na toto téma v minulosti. V celkovém hodnocení kvality sociálního kapitálu na úrovni jednotlivých modelových územích ale můžeme najít odlišnosti. Navzdory očekávání se sídlem s nejvyšší kvalitou sociálního kapitálu nestal Český Krumlov, jakožto město blízké velkému krajskému centru, s jednou z nejvyšších úrovní vzdělanosti a nejvyšší hustotou zalidnění. Nejvyšší kvalita sociálního kapitálu byla zjištěna v Horní Plané, oblasti vnější pohraniční periferie s dokonce nejvyšší vzdáleností od krajského centra. Druhé nejvýznamnější centrum okresu, Kaplice, skončilo dokonce na posledním místě, a to především díky velmi nízké důvěře v místní subjekty a nízké angažovanosti.

Výsledky šetření, v tomto případě spíše ankety, ovšem mohou být zkresleny poměrně nízkým počtem vybraných dotazníků. Ani v jednom případě obvodů POÚ nebyl zajištěn vzorek ani 1 % populace. Spíše než o hlubší výzkum kvality sociálního kapitálu v této oblasti tak musíme toto šetření považovat spíše za jakousi sondu indikativní povahy, která nás upozorňuje na existenci problému. Pro důkladnější a věrohodnější výsledky šetření by bylo třeba zajištění a analýzy podstatně většího počtu dotazníků. Až tehdy by měly výsledky takového šetření skutečně vypovídající hodnotu.

## **5. Nástin možné podpory endogenního potenciálu rozvoje Českokrumlovská**

Z provedeného dotazníkového šetření vyplývá, že region Českokrumlovská se potýká s řadou vnitřních problémů a rozvojové možnosti v souvislosti s vnitřním potenciálem jsou značně omezené. Jako zásadní problém se ukázal nedostatek angažovanosti obyvatel ve veřejných spolcích a sdruženích, nízká důvěra a také nedostatečná znalost cizích jazyků. Právě posledně zmíněné zjištění je vzhledem k poloze a historii regionu poměrně překvapivé a v dalším rozvoji této oblasti by navíc mohlo hrát negativní roli. Znalost cizího jazyka, v našem případě především němčiny a angličtiny, můžeme v tomto kontextu považovat za nezbytný předpoklad dalšího rozvoje regionu Českokrumlovská.

Schopnost domluvit se cizím jazykem přitom v průzkumu uvedla necelá polovina respondentů, přičemž tato znalost není závislá na velikosti sídla ani na vzdálenosti státních hranic. Dá se proto předpokládat, že nedostatečná vzdělanost obyvatelstva v oblasti cizích jazyků je problémem všech sídel celého mikroregionu. Respondenty dotazníků byli nejčastěji rezidenti ve věku 31 – 45 let, v této kategorii je špatná znalost cizích jazyků částečně pochopitelná a odůvodnitelná nedostatečnou výukou jazyků v minulosti. Na druhou stranu je Českokrumlovsko historicky i hospodářsky úzce propojeno především s Rakouskem a neznalost cizího jazyka, a tedy i neschopnost domluvit se se svými sousedy, znamená pro obyvatele této oblasti nevýhodnou výchozí pozici v další komunikaci s rakouskou stranou. V současnosti by se proto měl klást o to větší důraz na kvalitní výuku cizích jazyků už u mladších dětí a žáků základních škol. Cílem výuky ve školách by přitom neměla být pouhé strohé učení slov a frází, ale zároveň propojení s praxí takovým způsobem, aby došlo k efektivnějšímu ukotvení aktivní znalosti cizího jazyka.

Systém výuky na základních i středních školách v Jihočeském kraji odpovídá rámcovým vzdělávacím programům (RVP). V souladu s nimi začíná výuka cizího jazyka na základních školách ve třetí třídě a výuka zpravidla probíhá třikrát týdně. Další cizí jazyk si mohou žáci zvolit jako volitelný, nepovinný nebo v rámci zájmového kroužku. V případě zájmu a žádosti ze strany rodičů je možné navštěvovat hodiny cizího jazyka už od první třídy

formou volitelného předmětu. Přednostně je na základních školách vyučován anglický jazyk, němčinu je zpravidla možné si vybrat až jako druhý jazyk. Tu se však v celém Jihočeském kraji učí pouze asi 9 000 žáků základních škol, což tvoří necelých 19 %. Vlastní kvalifikace učitelů k výuce cizích jazyků přitom není plně dostačující. Plně kvalifikovaných učitelů angličtiny, která představuje hlavní jazyk pro většinu žáků základních škol, je pouze 30 %, vzdělání si doplňuje dalších více než 30 % pedagogů. Zcela bez kvalifikace pak je v Jihočeském kraji plných 15 % učitelů. Naopak plně kvalifikovaných učitelů německého jazyka je více než polovina (52 %), zcela nekvalifikovaných je 11 % (viz Oficiální internetové stránky Jihočeského kraje [9]). Takto nízký podíl plně vzdělaných učitelů cizích jazyků příliš neodpovídá požadavkům a nárokům na kvalitní výuku jazyků v každé základní škole. Možné řešení by mohly představovat základní školy s rozšířenou výukou jazyků, kde by byl větší prostor kladen na objem výuky i praktické využití znalostí jazyka, takové se však v Jihočeském kraji nachází pouze dvě, a to v Českých Budějovicích. Na Českokrumlovsku se rozšířená výuka týká pouze tělesné výchovy a sportů.

Větší důraz se klade na výuku cizích jazyků na středních školách. Zde se angličtinu učí 83 % žáků, což znamená 6% nárůst proti roku 2008, ve výuce německého jazyka naopak došlo k poklesu o necelá 2 % na současnou úroveň 60 %. Řada středních škol spolupracuje se středními školami v zahraničí, nejedná se ovšem výhradně o blízké školy v Německu nebo Rakousku. Například českokrumlovské gymnázium má partnerské dohody i se školami v Norsku, Francii nebo Slovinsku. V rámci programů euroregionu Šumava – Bavorský les je možné během studia na této škole absolvovat roční studijní pobyt na střední škole v německém Pasově. Silnější důraz na kvalitní výuku cizích jazyků a možnost bližšího seznámení se s kulturou a jazykem ostatních zemí by ovšem měl být kladen už mnohem dříve než čtyři roky před maturitou. V tomto duchu se nese i současný projekt zabývající se rozšířením výuky především anglického jazyka už v mateřských školách. Projekt metodiky výuky anglického jazyka v mateřských školách je určen především pedagogům, kteří si chtějí nebo potřebují rozšířit své jazykové znalosti. Projekt je financován Ministerstvem školství, mládeže a tělovýchovy (MŠMT) České republiky a jeho cílem je vytvoření speciální metodiky výuky cizího jazyka pro malé děti a proškolení pedagogů v principech této výuky. Toto je však pouze první krok. Po

zaškolení učitelů by mělo následovat skutečné zavedení výuky cizího jazyka v mateřských školách. V celém Jihočeském kraji je totiž jen několik málo mateřských škol s výukou cizího jazyka a nachází se převážně v Českých Budějovicích. Projekt vytvoření metodiky výuky angličtiny v mateřských školách navazuje na předchozí projekt MEJA, který byl ukončen v roce 2008. Ten fungoval na podobném principu – jeho cílem bylo zlepšení kvalifikace pedagogů k výuce cizího jazyka, v tomto případě byl ale projekt určen učitelům na nižším stupni základních škol. Cílem projektu bylo ne přímo vyškolit pedagogy k výuce jazyka, ale poskytnout jim dobré základy a pomoc k dalšímu studiu na vysoké škole.

S vlastním řešením jazykových problémů přišli zástupci příhraničních oblastí na česko-rakouském pomezí. Z Jihočeského a Jihomoravského kraje a z Vysočiny se do projektu Interkulturního vzdělávání dětí a dospělých, který spolufinancuje Evropský fond pro regionální rozvoj, zapojilo více než 30 mateřských škol. Tento projekt navazuje na předchozí program Interreg IIIA, který probíhal v letech 2004 – 2005 a kdy se objevily první pokusy začlenit český jazyk do výuky v příhraničních mateřských školách na rakouské straně. Tento první projekt probíhal formou experimentu, jeho hlavním přínosem bylo získání prvních zkušeností a vytvoření kontaktů, které později napomohly právě k vytvoření projektu Interkulturního vzdělávání dětí a dospělých. Cílem projektu, jehož doba realizace je od září 2009 do srpna 2012, je vytvoření přirozeného prostředí ke komunikaci i spolupráci mezi oběma zeměmi, zapojení bilingvních dospělých, proškolení pedagogů jak z Česka tak i Rakouska a v konečném důsledku odstranění bariér a vytvoření představy spolupráce i v budoucnu (viz Zařízení pro další vzdělávání pedagogických pracovníků [16]). Podobně se projekt realizuje i na rakouské straně, konkrétně v Dolním Rakousku, kde se do projektu zapojilo téměř padesát mateřských škol, ve kterých se děti učí češtinu a seznamují se s českou kulturou. Bylo by vhodné, aby na takto vytvořené vztahy a partnerství navázala i výuka a spolupráce základních škol v příhraničních oblastech, kde se do projektu Interkulturního vzdělávání dětí a dospělých zapojily některé mateřské školy. Odchod dítěte z mateřské školy na základní totiž často znamená přerušení nejen vztahů a partnerství s dalšími rakouskými školami, ale i přerušení samotné výuky německého jazyka.

Ovlivňovat systém a způsob výuky jazyků v Jihočeském kraji je možné i prostřednictvím Evropské unie. Možnosti zkvalitnění a modernizace systému vzdělávání jsou zpracovány v rámci Operačního programu Vzdělání pro konkurenceschopnost, který byl spuštěn v roce 2007 a potrvá do roku 2013. Cílem programu je komplexní propojení systému celoživotního učení a zlepšení podmínek výzkumu a vývoje (viz Fondy Evropské Unie [5]) a objem vyčleněných peněz je 1,83 mld. eur. Problematikou počátečního vzdělávání v rámci tohoto operačního programu se zabývá prioritní osa č. 1, jejímž cílem je mimo jiné i podpořit další vzdělávání pracovníků škol a školských zařízení. V rámci této prioritní osy byl 1. října 2010 spuštěn program CLIL, který do té doby nebyl v Česku příliš známý. CLIL (Content and Language Integrated Learning) je způsob obsahově a jazykově integrovaného vyučování na 2. stupni základních škol a znamená výuku školního předmětu v jiném jazyce, než je mateřský. Znalost jazyka tak přestává být hlavním cílem výuky, tím se stává porozumění odbornému předmětu, a to právě prostřednictvím cizího jazyka. Nejdůležitějším cílem tohoto programu je opět proškolení pedagogických pracovníků a vytvoření vhodné metodiky výuky. Tento způsob výuky cizích jazyků a odborných předmětů se zdá být efektivní a smysluplný, nevýhodou je to, že výuka nemusí být kontinuální a dlouhodobá, naopak součástí programu jsou i velmi krátké, sotva několikaminutové aktivity.

Z dostupných materiálů a informací je patrné, že zájem Jihočeského kraje ve spojení s činností Evropské unie o zkvalitnění výuky cizích jazyků je značný. Aktivity, které ale k tomuto zlepšení mají vést, jsou mnohdy značně roztržité, jednotlivé činnosti na sebe nenavazují. Všeobecným problémem je pak to, že se programy a projekty podporující výuku jazyků dotýkají poměrně malého počtu žáků a studentů, ať už z nedostatku informovanosti, nebo zájmu.

Jaké další kroky, vedoucí ke zkvalitnění výuky cizích jazyků na školách a k celkovému zlepšení jazykové gramotnosti společnosti je ještě možné podniknout? Pokud chceme uvažovat o skutečně efektivních změnách a zcela novém přístupu k výuce cizích jazyků, je nejprve třeba, aby si společnost jako celek nutnost tohoto vzdělávání uvědomila. Aby se přestalo o výuce jazyků uvažovat jen jako o součásti vzdělávacích programů, místo toho je třeba přijmout skutečnost, že jazyková gramotnost je v dnešní době a na tomto území schopností zcela nezbytnou. Cílem vzdělávání by nemělo být naučit se jazyk,

ale dokázat ho využívat v běžném životě. V situaci, kdy se lidé nedokážou domluvit s vlastními sousedy, hrozí to, že veškerá přeshraniční partnerství a spolupráce budou mít pouze formální charakter a stanou se záležitostí svých organizátorů a několika pár zaangažovaných představitelů obcí. Pro běžné občany se tyto aktivity mohou stát nesrozumitelnými a zbytnými a v tom okamžiku se vytrácí jeden z důvodů, proč se cizí jazyk vůbec učit. Tato problematika je ovšem velmi hluboká a není možné ji změnit v určitém časovém horizontu. Pokud je v myšlení starší a střední generace zakořeněno, že znalost jazyka sice může být užitečná, ale není to znalost nezbytná, těžko budeme tuto nutnost vysvětlovat dětem už na základní, nebo dokonce v mateřské škole.

Problémem, který vychází z tohoto pojetí jazykového vzdělávání, je nedostatečný důraz na výuku jazyků už na základní škole. Cizí jazyk se zde sice vyučuje už od třetí třídy, učitelé však často chybí potřebná kvalifikace nebo zkušenosti. Pokud se škola nezapojí do nějakého projektu, dětem zcela chybí kontakt nejen s rodilým mluvčím, ale nakonec i s obyčejným využitím znalosti jazyka v běžné praxi. Řešením by pak mohlo být přilákání kvalifikovaných učitelů do škol. To ovšem naráží na další problém. Tím je nízký zájem kvalitních a zkušených pedagogů učit na základních školách, natož v periferních oblastech českého pohraničí. Východiskem pak zůstává dozdělování již stávajících pedagogů, kteří jsou ovšem často před svými žáky o pár lekcí napřed. Rozšíření a zkvalitnění výuky jazyků už na základní škole je nutností. Pokud se žák začne jeden jazyk učit intenzivněji a s druhým teprve začne až v patnácti letech na střední škole, není překvapující, že pro mnoho takových dětí je kvalitní osvojení si jazyka problémem.

Už na základní škole se ovšem může žák dostat do bližšího kontaktu s cizím jazykem a kulturou v rámci mnoha různých projektů. Zásadním problémem, se kterým se však většina takových projektů potýká, je rozdrobenost aktivit. Existuje zde celá řada programů podpory výuky jazyků, přičemž cílové skupiny jsou často velmi rozličné. Velká část projektů se zaměřuje na vzdělávání a specializaci pedagogů, častým problémem je ale absence efektivního způsobu, jakou cestou by nově kvalifikovaní učitelé měli své vědomosti předat dětem. Nevýhodou projektů také je, že se striktně týkají pouze dětí v mateřských nebo základních školách. Nedochozí tak k propojení výuky a k upevňování dosud osvojených znalostí. Větší propojenost těchto

programů by mohla přinést nejen prohloubení jazykových znalostí, ale i zkvalitnění vazeb mezi partnerskými institucemi. Tyto partnerské programy přeshraniční spolupráce by pak bylo vhodné využívat v mnohem rozšířenější podobě. Jak se prokázalo v rámci projektu Interkulturního vzdělávání dětí a dospělých, na rakouské straně se v k tomu to programu připojilo více mateřských škol v Rakousku, než na české straně. Je škoda, že těchto stávajících programů nevyužívá více českých školek a škol. Jejich náplní by mohlo být zpracovávání společných projektů na témata zajímavá pro obě strany, především z oblasti historie nebo kultury. Vhodné by bylo i začlenění kratších výměnných studijních pobytů žáků už na základních školách.

Součástí změny přístupu k výuce cizích jazyků by mohlo být i rozšíření stávajícího programu CLIL. Dlouhodobě by v cizím jazyce mohly být vyučovány některé předměty a v rámci tohoto programu by také mohlo docházet k návštěvám a výměnám pedagogů, kteří by do studia v cizím jazyce mohli vnést oživení.

Pokusíme-li se tyto předpoklady a návrhy propojit s konkrétním modelovým územím Českokrumlovsko, bude nejvhodnější přihlédnout k výsledkům dotazníkového šetření. To, na čem se obyvatelé všech čtyř sledovaných středisek shodnou, je poměrně vysoká důvěra, kterou prokazují škole a starostovi obce. To jsou zároveň i subjekty, které mají možnost významně se podílet na podpoře výuky cizích jazyků, a to na základě principů nastíněných výše. Aktivita starosty v tomto snažení by navíc mohla rozšířit spolupráci škol na spolupráci dotčených obcí, a tím dále prohloubit vzájemné vztahy.

Programů a projektů, které mají za cíl zvýšit jazykovou gramotnost v českokrumlovském regionu je poměrně dostatek. Co je však zásadním problémem, je slabé zapojení škol i celých obcí do stávajících programů. Pokud už se školy zapojují, jejich přístup není často příliš aktivní a týká se poměrně malého počtu žáků a studentů. Toto zjištění ovšem není nijak překvapující ve světle výsledků dotazníkového šetření. Hlavním problémem, který se v rámci tohoto šetření projevil, byla totiž nízká angažovanost obyvatel, slabá důvěra a všeobecně horší vztah k veřejným spolkům a institucím. Není proto žádným velkým překvapením, že podobně slabý zájem jako o ostatní spolky je i o sdružení zaměřená na příhraniční spolupráci.

Problematika zlepšení výuky cizích jazyků v prvotním vzdělávání je otázkou posílení především lidského kapitálu. Lidský a sociální kapitál ovšem nelze v tomto případě od sebe izolovat. Podle mnohých odborníků existuje silná závislost mezi lidským a sociálním kapitálem (Glaeser 2001), přičemž lidský kapitál může v tomto případě sloužit jako základna k dalšímu rozvoji kapitálu sociálního. Přidruženými jevy k rozvoji vzdělávání přitom může být i rozvoj spolupráce mezi obyvateli vzájemně i mezi obyvateli a institucemi. Bude třeba posílit vzájemnou důvěru a upevnit stávající svazky tak, aby se vytvořilo dobré prostředí k vytvoření nových. A právě toto všechno jsou atributy sociálního kapitálu. Jak je patrné, cesta k jejich zkvalitnění nemusí být zacílena přímo na jejich rozvoj, ale může vést i směrem k posílení lidského kapitálu, jakožto neoddělitelné součásti kapitálu sociálního.



## 6. Závěr

Endogenní rozvojový potenciál území je široká a poměrně složitá problematika, která by při konstrukci integrovaných rozvojových strategií neměla být opomíjena. Vhodným indikátorem rozvojového potenciálu je kvalita sociálního a lidského kapitálu. Právě zjištění jeho kvality a případných územních diferenciací, tvořilo jeden z hlavních cílů této práce.

Prvním cílem práce ovšem byla diskuze a rozbor odborné literatury na téma sociální kapitál. Jednou z otázek, které jsme si v souvislosti s tímto cílem kladli, byla otázka Jak je v odborné literatuře definován sociální kapitál? Na tuto otázku ovšem neexistuje jednoznačná odpověď, neboť sociální kapitál nemá jednoznačnou definici. Autoři se rozcházejí především v představách, jak se sociální kapitál formuje nebo komu je vlastně určen. Vesměs se ovšem odborníci shodnou na obecném pojetí konceptu sociálního kapitálu podle amerického politologa Roberta Putnama, který sociální kapitál označil za „rysy sociální organizace jako důvěra, normy a sítě, které mohou zlepšit efektivitu fungování společnosti usnadňováním koordinovaných akcí.“ (Pileček 2010). Další výzkumnou otázkou, kterou jsme se zabývali, byla otázka Jaké je pojetí konceptu sociálního kapitálu mezi jeho nejvýznamnějšími představiteli? V našem případě jsme se zabývali především pracemi tří autorů, a to Pierra Bourdieua, francouzského sociologa, který chápe sociální kapitál v souvislosti se vznikem společenských tříd a tedy i v souvislosti s kapitálem ekonomickým. Dalším významným autorem byl americký sociolog James Coleman, v jehož podání je sociální kapitál součástí sociální infrastruktury, může to být tedy prakticky cokoli, co umožňuje jedincům a institucím jednat, zároveň zprostředkovává spolupráci aktérů s cílem maximalizování výhod každého člena a účastníka. Posledním, často citovaným, autorem je výše zmiňovaný americký politolog Robert Putnam. Z velké části sice přijal Colemanova východiska, Putnam ovšem klade velký důraz na normy, sítě a společenskou důvěru. Ty chápe jako základní aspekty sociálního kapitálu. V souladu s tímto konceptem bylo přistupováno i k této práci.

Druhým cílem, který těsně navazoval na úvodní diskuzi literatury, je analýza diferenciací sociálního kapitálu na Českokrumlovsku a diskuze vybraných faktorů (historické, ekonomické, polohové atp.), které mohou ovlivňovat jeho kvalitu na základě komparace názorů a postojů vzorku obyvatel

čtyř měst v zájmovém území. První otázkou, kterou jsme si v souvislosti s tím položili, byla otázka Jaká je kvalita sociálního kapitálu, respektive jeho hlavních složek na Českokrumlovsku? Odpověď na tuto otázku jsme získávali prostřednictvím dotazníkového šetření, které probíhalo v dotčeném území na začátku roku 2011. Výsledky v mnoha ohledech odpovídaly výzkumům na toto téma realizovaným už dříve (např. Jančák, Chromý, Marada, Havlíček, Vondráčková 2010). Hlavním problémem, který se v šetření projevil, byla nízká angažovanost obyvatelstva a poměrně nízká důvěra k veřejným subjektům a institucím. To jsou ovšem jedny ze základních aspektů sociálního kapitálu podle Putnamova pojetí, ze kterého tato práce vycházela. Další otázka, kterou jsme si položili, byla otázka Jak se odlišují podmínky pro formování sociálního kapitálu na úrovni čtyř středisek obvodů obcí s pověřeným obecním úřadem? Českokrumlovsko je silně diferencováno v severo-j jižním směru, tedy s měnící se vzdáleností od krajského centra. Jedná se navíc o oblast vnější dosídlené periferie, což má z předchozích zkušeností na kvalitu sociálního kapitálu také vliv. V našem průzkumu se ovšem nijak přílišná územní diferenciací kvality sociálního kapitálu neprojevila. V důsledku poměrně malého vzorku respondentů zde ovšem mohlo dojít ke zkreslení výsledků.

Posledním, třetím, cílem práce bylo zamyšlení se nad možnostmi zlepšení podmínek pro formování sociálního kapitálu a následně i kapitálu lidského. První otázka, kterou jsme si v souvislosti s tímto cílem položili, byla otázka Jaké změny mohou napomoci zvýšení kvality lidského a sociálního kapitálu? Na základě analýzy výsledků dotazníkového šetření bylo jako jedna z hlavních možností navrženo zlepšení jazykové vybavenosti obyvatelstva. V tomto případě se jedná především o posílení lidského kapitálu, ten ovšem nelze vnímat odloučeně od kapitálu sociálního. Lepší znalost jazyků by totiž mohla usnadnit spolupráci obyvatel i institucí. Problém, jak tohoto zlepšení docílit a jaké podmínky je třeba nastavit, byl druhou otázkou, kterou jsme si položili. Ve snaze o zlepšení jazykové vybavenosti by měl být větší důraz kladen na výuku jazyků už u dětí v předškolním nebo ranně školním věku. Měla by také existovat snaha o využití znalostí jazyků v běžné praxi. Toho by se mělo dosáhnout intenzivnější spolupráci se zahraničními školami a institucemi.

Především díky malému souboru respondentů je možné tuto práci považovat především za výzkumnou sondu, která spíše poukazuje na existenci

problému a může být dobrou základnou pro další, hlubší, výzkumy na toto téma.

## Seznam použité literatury a ostatní zdroje:

### Literatura:

BERNARD, J. (ed.). (2010): Endogenní rozvojové potenciály malých obcí a místní samospráva. Sociologická studie, Sociologický ústav AV ČR, Praha, 140 s.

BIČÍK, I. a kol. (2001) – Druhé bydlení v Česku. Univerzita Karlova v Praze, Přírodovědecká fakulta, Katedra sociální geografie a regionálního rozvoje, s. 167.

BLAŽEK, J., MACEŠKOVÁ, M., CSANK, P. (2006): Model čtyř kapitálů – nová metoda přípravy rozvojových strategií? Obec a finance, 11, č. 5, s. 52 – 53.

BLAŽEK, J., UHLÍŘ, D. (2002): Teorie regionálního rozvoje. Nástin, kritika, klasifikace. Univerzita Karlova v Praze, Nakladatelství Karolinum, Praha, 211 s.

COLEMAN, J. S. (1988): Social Capital in the Creation of Human Capital. American Journal of Sociology, 94, s. 80 – 95.

DEFILIPPIS, J. (2001): The Myth of Social Capital in Community Development. Housing Policy Debate, 12, č. 4, s. 781 – 806.

GLAESER, E. L. (2001): The Formation of Social Capital. Canadian Journal of Policy Research. č. 2, s. 34 – 40.

GREGORY, D., JOHNSTON, R., PRATT, G., WATTS, M. (2009): The Dictionary of Human Geography. Wiley-Blackwell, 1072 s.

HAMPL, M., BLAŽEK, J., ŽÍŽALOVÁ, P. (2008): Faktory – mechanismy – procesy v regionálním vývoji: aplikace konceptu kritického realismu. Ekonomický časopis, 56, č. 7, s. 696 – 711.

HAVLÍČEK, T., HUPKOVÁ, M. (2008): Religious Landscape in Czechia: New Structures and Trends. Geografie, 113, č. 3, s. 302 – 319.

HRNČIAROVÁ, T., MACKOVČIN, P., ZVARA, I. eds. (2010): Atlas krajiny České republiky. MŽP, Praha, 332 s.

CHROMÝ, P., JANČÁK, V., MARADA, M., HAVLÍČEK, T. (2011): Venkov – žitý prostor: regionální diferenciace percepce venkova představiteli venkovských obcí v Česku. *Geografie*, 116, č. 1, s. 23 – 45.

CHROMÝ, P., SKÁLA, J. (2010): Kulturněgeografické aspekty rozvoje příhraničních periferií: analýza vybraných složek územní identity obyvatelstva Sušicka. *Geografie*, 115, č. 2, s. 223 – 246.

IYER, S., KITSON, M., TOH, B. (2005): Social Capital, Economic Growth and Regional Development. *Regional Studies*, 39, č. 8, s. 1015 – 1040.

JANČÁK, V. (2001): Příspěvek ke geografickému výzkumu periferních oblastí na mikroregionální úrovni. *Geografie*, 106, č. 1, s. 26 – 35.

JANČÁK, V., HAVLÍČEK, T., CHROMÝ, P., MARADA, M. (2008): Regional Differentiation of Selected Conditions for the Development of Human and Social Capital in Czechia. *Geografie*, 113, č. 3, s. 269 – 284.

JANČÁK, V., CHROMÝ, P., MARADA, M., HAVLÍČEK, T., VONDRÁČKOVÁ, P. (2010): Sociální kapitál jako faktor rozvoje periferních oblastí: Analýza vybraných složek sociálního kapitálu v typově odlišných periferiích Česka. *Geografie*, 115, č. 2, s. 207 – 220.

JEŘÁBEK, M. (ed.), (2001): Reflexe regionálního rozvoje pohraničí České republiky. Sociologický ústav AV ČR, Praha, 107 s.

JEŘÁBEK, M., DOKOUPIL, J., HAVLÍČEK, T. a kol. (2004): České pohraničí – Bariéra nebo prostor zprostředkování? Academia, Praha, 296 s.

JÍLEK, T., JÍLKOVÁ, A. (2006): Železná opona. Československá státní hranice od Jáchymova po Bratislavu, 1948 – 1989. Miloš Uhlíř – Baset, Praha, 157 s.

KELLER, J. (2009): Nejistota a důvěra, aneb k čemu je modernitě dobrá tradice. Sociologické nakladatelství SLON, Praha, 175 s.

KELLER, J. (2010): Tři sociální světy – Sociální struktura postindustriální společnosti. Sociologické nakladatelství SLON, Praha, 212 s.

KORČÁK, J. (1929): Vylidňování jižních Čech. Studie demografická. Nákladem spolku „Péče o blaho venkova“, Praha, 97 s.

KUČERA, Z. (2007): Zanikání sídel v pohraničí Čech po roce 1945 – základní analýza. *Historická geografie*, 34, s. 317 – 334.

KULDOVÁ, S. (2005): Příspěvek ke kulturněgeografickému výzkumu: možnosti hodnocení kulturních aspektů pomocí statistických metod. *Geografie*, 110, č. 4, s. 300 – 314.

MOHAN, G., MOHAN, J. (2002): Placing social capital. *Progress in Human Geography*, 26, č. 2, s. 191 – 210.

NOŽIČKOVÁ, V. (2010): Nově vzniklé rekreační lokality v kontextu sídelní struktury a ochrany krajiny v Česku. Diplomová práce. Univerzita Karlova v Praze, Přírodovědecká fakulta, Katedra sociální geografie a regionálního rozvoje, 119 s.

PÁSKOVÁ, M. (2003): Změny geografického prostředí vyvolané rozvojem cestovního ruchu ve světle kriticko – realistické metodologie. Dizertační práce. Univerzita Karlova v Praze, Přírodovědecká fakulta, Katedra sociální geografie a regionálního rozvoje, 201 s.

PERLÍN, R., BIČÍK, I. a kol. (2010): Lokální rozvoj na Šumavě. Správa NP a CHKO Šumava, 187 s.

PILEČEK, J. (2010): Koncept sociálního kapitálu: Pokus o přehled teoretických a metodických východisek a aplikačních přístupů jeho studia. *Geografie*, 115, č. 1, s. 64 – 76.

PILEČEK, J., JANČÁK, V. (2010): Je možné měřit sociální kapitál? Analýza územní diferenciací okresů Česka. *Geografie*, 115, č. 1, s. 78 – 95.

PUTNAM, R. D. (1995): Bowling Alone: America's Declining Social Capital. *Journal of Democracy*, 6, s. 65 – 78.

RUTTEN, R., GELISSEN, J. (2010): Social Values and the Economic Development of Regions. *European Planning Studies*, 18, č. 6, s. 921 – 939.

SARAUER, P. (2010): Vliv přeshraniční spolupráce na regionální identitu obyvatel (modelová studie Euroregionu Šumava). Diplomová práce. Univerzita Karlova v Praze, Přírodovědecká fakulta, Katedra sociální geografie a regionálního rozvoje, 88 s.

SEIDL, T., CHROMÝ, P. (2010): Problémy integrace marginálního území do regionálního systému: příklad vojenského újezdu Boletice. *Geografie*, 115, č. 1, s. 44 – 63.

SLEZÁK, L. (1978): Zemědělské osídlování pohraničí českých zemí po druhé světové válce. Blok, Brno, 155 s.

STACHOVÁ, J. (2008): Občanská společnost v regionech České republiky. Sociologický ústav AV ČR, Praha, 93 s.

VÁŇKOVÁ, E. (2010): Analýza lidského a sociálního kapitálu v periférii Manětína. Diplomová práce, Univerzita Karlova v Praze, Přírodovědecká fakulta, Katedra sociální geografie a regionálního rozvoje, 100 s.

VÁGNER, J., FIALOVÁ, D. a kol. (2004) – Regionální diferenciaci druhého bydlení v Česku. Univerzita Karlova v Praze, Přírodovědecká fakulta, Katedra sociální geografie a regionálního rozvoje, 286 s.

VÁNĚ, P. (2009): Potenciál rozvoje vnitřních periférií Česka: příklad Příbramska. Diplomová práce, Univerzita Karlova v Praze, Přírodovědecká fakulta, Katedra sociální geografie a regionálního rozvoje, 122 s.

#### **Internetové odkazy:**

1) Český statistický úřad, [online] 2011. Dostupné z:  
<http://www.czso.cz/csu/2008edicniplan.nsf/p/4116-08>

2) Český statistický úřad, [online] 2011. Dostupné z:  
<http://www.czso.cz/csu/2004edicniplan.nsf/p/4128-04>

3) Český statistický úřad, [online] 2011. Dostupné z:  
[http://www.czso.cz/x/redakce.nsf/i/spravni\\_obvody](http://www.czso.cz/x/redakce.nsf/i/spravni_obvody)

4) Český statistický úřad, [online] 2011. Dostupné z:  
[http://vdb.czso.cz/vdbvo/tabparam.jsp?voa=tabulka&cislotab=UAP6030UU\\_OB&&kapitola\\_id=327](http://vdb.czso.cz/vdbvo/tabparam.jsp?voa=tabulka&cislotab=UAP6030UU_OB&&kapitola_id=327)

- 5) Fondy Evropské Unie, [online] 2011. Dostupné z: <http://www.strukturalni-fondy.cz/Programy-2007-2013/Tematicke-operacni-programy/OP-Vzdelavani-pro-konkurenceschopnost>
- 6) Lipensko bruslařské, [online] 2011. Dostupné z: [http://www.lipensko.cz/files/brusle\\_final.pdf](http://www.lipensko.cz/files/brusle_final.pdf)
- 7) Mapy. Cz, [online] 2011. Dostupné z: <[www.mapy.cz](http://www.mapy.cz)>
- 8) Obec Větřní, [online] 2011. Dostupné z: [http://www.obecvetrni.cz/RSOV\\_strategicky\\_plan.pdf](http://www.obecvetrni.cz/RSOV_strategicky_plan.pdf)
- 8) Oficiální internetové stránky Jihočeského kraje, [online] 2011. Dostupné z: [http://www.kraj-jihocesky.cz/index.php?par\[id\\_v\]=281&par\[lang\]=CS](http://www.kraj-jihocesky.cz/index.php?par[id_v]=281&par[lang]=CS)
- 10) Oficiální stránky města Český Krumlov, [online] 2011. Dostupné z: [http://www.ckrumlov.info/docs/cz/region\\_histor\\_zaubos.xml](http://www.ckrumlov.info/docs/cz/region_histor_zaubos.xml)
- 11) Realit.cz, [online] 2011. Dostupné z: <http://www.realit.cz/clanek/na-lipne-vyrose-nova-rekreacni-vesnicka>
- 12) Turistický informační portál Novohradských hor, [online] 2011. Dostupné z: <http://www.novohradky.info/index.html>
- 13) Volební server ČSÚ, [online] 2011. Dostupné z: <http://www.volby.cz/>
- 14) Zaniklé obce a objekty po roce 1945, [online] 2011. Dostupné z: <http://www.zanikleobce.cz/index.php?menu=11&duv=hranice>
- 15) Zaniklé obce a objekty po roce 1945, [online] 2011. Dostupné z: [http://www.zanikleobce.cz/index.php?menu=11&duv=vvp\\_boletice](http://www.zanikleobce.cz/index.php?menu=11&duv=vvp_boletice)
- 16) Zařízení pro další vzdělávání pedagogických pracovníků, [online] 2011. Dostupné z: <http://interkulturni.zvas.cz/>



## Přílohy:

Příloha č. 1 – Přehledová mapa okresu Český Krumlov



# Příloha č. 2 – Dotazník pro rezidynty

## Univerzita Karlova v Praze – Přírodovědecká fakulta

### katedra sociální geografie a regionálního rozvoje

Albenov 6, 128 43 Praha 2, tel.: 221 995 512, fax: 224 920 657

e-mail: ku@natur.cuni.cz



Vážení paní, vážený pane,

obracíme se na Vás s žádostí o spolupráci při výzkumu, který organizuje katedra sociální geografie a regionálního rozvoje Přírodovědecké fakulty Univerzity Karlovy v Praze. **Prosíme Vás o zodpovězení níže uvedených otázek.** Vyplnění dotazníku Vám zabere asi 15 minut. **Vyplněný dotazník pošlete, prosím, po Vaší dřevě/synovi zítra zpět do školy.**

Na položené otázky není žádná správná ani špatná odpověď. Rádi bychom znali Vaš osobní názor, který může mnohdy vyjadřovat pouze Vás pociť. **Dotazník je anonymní, všechny sdělené informace jsou důvěrné, budou zpracovány v rámci celkového souboru odpovědí a využity výhradně k výzkumným účelům.**

Děkujeme Vám za spolupráci!

RNDr. Vít Jančák, Ph.D., vedoucí řešitelského týmu  
Univerzita Karlova v Praze, Přírodovědecká fakulta

1 V každém řádku označte křížkem jedno číslo, které nejlépe vystihuje pozici Vaší obce navedené stupnicí 1 až 5:

centrální (středisková)	1	2	3	4	5
bohatá	1	2	3	4	5
chudá	1	2	3	4	5
výjimečná	1	2	3	4	5
aktivní (spolupracuje s dalšími subjekty)	1	2	3	4	5
moderní	1	2	3	4	5
tradiční	1	2	3	4	5
měníci se	1	2	3	4	5
strnulá	1	2	3	4	5
udržovaná	1	2	3	4	5
zanedbaná	1	2	3	4	5

2 Angažujete se v nějakém spolku či občanském sdružení? Označte křížkem, uveďte počet.

ANO – na místní úrovni (v místě bydliště: aktivita spolku/sdružení se odehrává zejména u nás v obci, jeho smyslem je rozvoj místního života obce, organizace společenského, ekonomického, kulturního, sportovního dění v obci (např. myslivci, hasiči, fotbalisté, cirkve...))

ANO – na regionální úrovni (v oblasti bydliště: aktivita spolku/sdružení se odehrává zejména u nás v regionu, jeho smyslem je rozvoj regionálního života oblasti, organizace společenského, ekonomického, kulturního, sportovního dění v oblasti (např. regionální občanská sdružení, oblastní hospodářské komory, přeshraniční spolupráce, folklórní soubory...))

ANO – na národní (státní) či mezinárodní úrovni (smyslem spolku/sdružení je zapojit se do řešení problémů celostátního, nadnárodního nebo globálního významu, např. dobrovolné členství v celostátních profesních sdruženích, charitativních organizacích, organizacích bojujících za zlepšení životních podmínek, životního prostředí atd., nebo dobrovolná práce pro tyto organizace (např. mezinárodní spolupráce, Svaz ekologických zemědělců, Děti Země...))

NE – nepodílím se na činnosti žádného spolku nebo občanského sdružení

3 Kolika spolků či sdružení jste celkem členem?

4 Mohl(a) byste se prosím zamyslet nad tvrzeními, která charakterizují Vaše vztahy?

Přifaďte známku 1 až 4, podle toho, které tvrzení je vystihuje nejlépe:

1 = naše vztahy jsou velmi vřelé, přátelské, úzce spolupracujeme

2 = naše vztahy jsou "běžné", spolupracujeme

3 = naše vztahy jsou spíše formální, nespolečujeme, ale mohli bychom spolupracovat

4 = naše vztahy jsou napjaté, spíše nepřátelské, spolupráci vylučují

5 = nedovedu posoudit, netýká se mě

a	v naší rodině	1	2	3	4	5
b	na našem pracovišti	1	2	3	4	5
c	v naší obci	1	2	3	4	5
d	v našem spolku/sdružení	1	2	3	4	5

5 Kdož potřebujete něco zařídit ve veřejném zájmu, pomohou Vám nejvíce lidé: (označte prosím pouze jednu z odpovědí)

a v místě bydliště či jeho blízkém okolí (přibližně do 20 km)

b v širší oblasti (přibližně do 100 km)

c na národní/celostátní úrovni (v jiných částech republiky)

6 Často spolupracujete s lidmi hlavně z  (uveďte název obce/města)

7 Domluvíte se cizím jazykem? (Tak, abyste rozuměli.)

a ANO

b NE

8 Pokud se rozhodnete Vaš vztah k následujícím osobám a institucím, přifaďte známku 1 až 4, kde: 1 = důvěřuji, 2 = spíše důvěřuji, 3 = spíše nedůvěřuji, 4 = nedůvěřuji

a	sousedé	1	2	3	4
b	místní spolky	1	2	3	4
c	starosta obce	1	2	3	4
d	zastupitelstvo obce	1	2	3	4
e	místní podnikatelé	1	2	3	4
f	místní škola	1	2	3	4
g	místní chalupáři	1	2	3	4
h	místní církev	1	2	3	4

9 Pokud se rozhodnete míru prospěšnosti následujících osob a institucí pro Vaši obec, přifaďte známku 1 až 4, kde: 1 = prospívá/pomáhá, 2 = spíše, prospívá/spíše pomáhá, 3 = spíše neprospívá/spíše nepomáhá, 4 = neprospívá/nepomáhá

a	místní spolky	1	2	3	4
b	obecní/městský úřad	1	2	3	4
c	církev	1	2	3	4
d	kraj, krajský úřad	1	2	3	4
e	Váš poslanec či senátor	1	2	3	4
f	Evropská unie	1	2	3	4

- 10 Podílel(a) jste se někdy dobrovolně na pořádání akce, jejímž cílem bylo přispět k obohacení života ve Vaší obci (např. ples, brigáda, podání projektu)?
- ANO – jejím cílem bylo zejména podpořit společenský, kulturní, sportovní život v naší obci  
 ANO – jejím cílem bylo zejména získat finanční prostředky k "obecnému prospěchu"  
 ANO – jejím cílem bylo zejména zlepšit vzhled obce (brigáda apod.)  
 NE

- 11 Uveďte, prosím, kolikrát do roka se na pořádání takových akcí podílíte?
- Počet:

- 12 Pokud jste nikdy nebyl organizátorem veřejně prospěšné akce, ale naskytila by se Vám příležitost, byl(a) byste ochoten(a) takovou akci zorganizovat (zajistit spolupracovníky, finanční prostředky apod.)?
- ANO  
 NE

- 13 Ostrovi:ii Vás někdo, abyste pomohl(a) s něčím ve veřejném zájmu (př. s úklidem obce):
- ANO – půjdu určitě, udělám vše proto, abych mohl(a) pomoci  
 SPÍŠE ANO – asi půjdu a pomůžu  
 SPÍŠE NE – nevím, zda půjdu  
 NE – určitě nepůjdu

- 14 Podpořil(a) jste finančně někdy nějakou obecně prospěšnou akci ve Vaší obci/regionu (sportovní turnaj, oprava kostela, místní slavnost apod.)?
- ANO Kolikrát za rok?   
 NE

- 15 Pomáhal(a) jste někdy ve svém volném čase získat finance na rozvoj obce (např. vyplnění žádosti o dotace, zprostředkování kontaktu na institucích apod.)?
- ANO  
 NE

- 16 Jste členem některé politické strany?
- ANO  
 NE

- 17 Jak často chodíte na bohoslužbu?
- pravidelně, skoro každou neděli  
 několikrát za rok, při významných svátcích (pout, Velikonoce ap.)  
 několikrát za rok, při významných svátcích (pout, Velikonoce ap.)  
 na bohoslužbu nechodím

- 18 Jak jste celkově spokojen(a) s životem v místě bydliště?
- a velmi spokojen(a)  
 b spokojen(a)  
 c nespokojen(a)  
 d velmi nespokojen(a)

Nyní Vás prosíme o označení údajů, které jsou potřebné pro vyhodnocení celkového souboru odpovědí respondentů dotazníkového šetření. Zakroužkujte údaj, který charakterizuje Vaši osobu:

Pohlaví:  muž  žena

Věk:  15 až 30  46 až 60  
 31 až 45  61 a více let

Vzdělání:  základní  střední s maturitou  
 vyučen(a)  vysokoškolské

Zaměstnání:  zaměstnanec  nezaměstnaný  
 OSVČ  podnikatel se zaměstnanci  
 důchodce  v domácnosti (vč. mateřské dovolené)  
 jiné

Odvětví:  zemědělství, lesnictví  doprava a spoje  
 průmysl  školství, věda, výzkum  
 stavebnictví  zdravotnictví, sociální péče  
 obchod  administrativna, řízení  
 cestovní ruch  ostatní

Politická orientace:  levicová  spíše levicová  
 středová  spíše pravcová  pravcová

Náboženská orientace:  křesťanství  
 jiná náboženství/víra  
 bez vyznání

Napište, prosím, název obce, ve které žijete: \_\_\_\_\_

Děkujeme Vám za vaše odpovědi a čas, který jste vyplnění dotazníku věnoval(a)