

UNIVERZITA KARLOVA V PRAZE

Husitská teologická fakulta

Krise otcovství a její vliv na rodinu

Bakalářská práce

Crisis of Fatherhood and It's Influence on Family

Bachelor's work

Autor práce: Vojtěch Smetana

Vedoucí práce: PhDr. Th.Dr. Václav Mitáš, Th.D

Praha 2011

Poděkování

Zvláštní poděkování patří vedoucímu této práce PhDr. ThDr. Václavu Mitášovi, Th.D. za veškerou výpomoc. Dále bych rád poděkoval P. Jaroslavu Mikešovi za uvedení do tématu a kolegyni z HTF UK Elišce Kuruczové za tématické postřehy.

Čestné prohlášení:

Prohlašuji, že jsem tuto bakalářskou práci na vypracoval samostatně a v koordinaci s vedoucím. Veškerou použitou literaturu a podkladové materiály uvádím v poznámkách pod čarou a v seznamu použité literatury. Současně dávám svolení k tomu, aby tato bakalářská práce byla umístěna v Ústřední knihovně UK a používána ke studijním účelům.

V Praze, dne 10. listopadu 2010

vlastnoruční podpis studenta

Anotace

Bakalářská práce je zaměřena na nepříliš známý fenomén krize otcovství. Dopady této krize jsou dobře patrné, ačkoliv příčina není zcela relevantně popsána na odborné úrovni. Přitom s tímto fenoménem souvisí veličiny jako rozvodovost, vzrůstající počet jednočlenných domácností, fenomén „single“ a další znaky postmoderní společnosti.

První část je věnována psychosociálním dopadům této krize na instituci rodiny v sociokulturních interakcích. Vychází především z díla Oldřicha Matouška a Eduarda Bakaláře, doplněného o postřehy z psychologie (zejména Milan Nakonečný). Práce se rovněž zabývá otázkami vývoje rodiny a instituce otcovství.

Druhá část je zaměřena na kulturní role v rodině, zejména v kontextu křesťanské tradice. Využívá poznatky z teologie, zejména pak Richarda Rohra a Johna Eldredge. Toto spojení s teologií dodává práci kulturní podtext, který je třeba v instituci rodiny vnímat, minimálně z hlediska historie.

Anotation

This bachelor work is focused on not well-known phenomenon, called “Crisis of Fatherhood”. The impact of the crisis is obvious. However, the phenomenon is not well described at the expert level. The phenomenon is connected to aspects, such as divorce rate, single household, „single phenomenon“, and following signs of postmodern society.

The first part is aimed on psychosocial impact of the crisis on the institution of family in social and cultural interactions. The work is based on the research of Oldrich Matousek and Eduard Bakalar, completed by some aspects from psychology (especially by Milan Nakonečný). The work also deals with the topics of the development of the institution of family and fatherhood, as well.

The second part is aimed on cultural roles in family; above all, in the context of Christian tradition. It uses theology, especially researches by P. Richard Rohr (OFM) and John Eldredge. This connection of the psychosocial science with theology enriches the work by cultural context, which is necessary to see in the institution of family, from the historical point of view, at least.

Klíčová slova

Krize, otcovství, rodina, zranění, rozvodovost, mužství, iniciace

Keywords

Crisis, Fatherhood, Family, Hurt, Divorce Rate, Manhood, Initiation

Obsah	
Anotace	3
Klíčová slova	4
1. Cíl a smysl této práce	7
2. Vztahová krize rodiny jako podloží krize otcovství	9
2.1. Krizové období generativity	9
2.2. Generativita a otcovské zranění	11
3. Teorie rodiny a funkce otcovství	15
3.1 Teorie směny	15
3.2 Komunikační teorie	16
3.3 Strukturální teorie	17
3.4 Teorie uspokojení vrozených potřeb	17
3.5 Ekologická teorie	18
3.6 Teorie rodinného životního cyklu	18
3.7 Teorie subkultury zprostředkované rodinou	20
3.8 Vícedimenzionální modely a nástroje	20
4. Krize jako možnost růstu	21
4.1 Mužské prožívání agrese a smutku	22
4.2 Domnělá méněcennost mužů	24
4.3 Adam a Eva jako předobrazy	25
4.4 Nezájem žen o rodiny	26
4.5 Mužství k ničemu?	28
4.6 Východiska krize	28
5. Fenomén <i>single</i>	29
5.1 Vývojová fáze napořád	31
6. Biblické otcovství jako inspirace	32
6.1 Komu sloužili muži?	33
6.2 Někdo s ním počítá	34
6.3 Předávání a iniciace	35
6.4 Nespoutanost	36
7. Čtyři obrazy duše muže	39
8. Biblická cesta mužství	41
9. Východiska pro sociální práci	44
9.1 Přímá cesta	44

9.2 Nepřímá cesta	45
10. Kazuistika	46
11. Závěr	55
Seznam použité literatury	56
Seznam použitých internetových zdrojů	57
Seznam použitých seminárních prací	58
Další prameny	58

1. Cíl a smysl práce

V této bakalářské práci se hodlám zabývat problematikou krize otcovství a jejím vlivem na instituci rodiny. Problém považuji za nedostatečně diskutovaný a prameny jsou často nejednotné a neuvádějí relevantní sumarizaci.

Rád bych použil také související poznatky z psychologie, sociální práce, historie a teologie. Právě propojení poznatků z těchto oborů považuji za jedinou relevantní cestu k sumarizaci problému, vzhledem k socio-kulturnímu zázemí evropské a americké společnosti.

Problematika krize otcovství, rodiny a vlastní identity do sebe zahrnuje rovněž jevy, jako je například rozvodovost, péče rozvedených manželů o dítě, traumatické zážitky dětí a v neposlední řadě religiozita (v současnosti spíše v kulturním kontextu) a její vliv na přístup k otcovství.

Důsledky krize otcovství a jejího vliv na rodinu kolem sebe spatřujeme každý den; v přebujelé agresivitě mužů, jež nedokážou kontrolovat vlastní emoce, v zahořklosti samotářů, kterým je soudem odeprána možnost stýkání se s dětmi z rozvedeného manželství, v geniálních, avšak pro praktický život obtížně uplatnitelných géniích, jejichž intelekt se rozvíjel na úkor emocionálního života.

Pozoruhodným rysem krize otcovství je fakt, že na problém upozorňuje velmi málo odborníků. Krize otcovství je bolestná, neboť je snadné si uvědomit, jak silně se nás dotýká. Tuto tezi podkládám příkladem z vlastní publikační činnosti na internetovém serveru Britské Listy, kde byl 17. 3. 2009 uveřejněn můj článek „Pohled věřícího“¹, týkající se tehdejší diskuze ohledně role církve ve společnosti. V článku jsem mimoděk na krizi otcovství narazil. Následovala téměř hysterická reakce jednoho pravidelného pisatele², který krizi otcovství apriori popíral a tvrdil (cit.): "Krize otců je jeden z mnoha katastrofických scénářů, jaké si vymýšlejí frustrovaní věřící."³

¹ Britské listy [on-line], archiv, posl. úpravy 17.3.2009, [čerpáno 2.11.2010]. Dostupné z WWW: <http://www.blisty.cz/art/45906.html>

² Britské listy [on-line], archiv, posl. úpravy 18.3.2009, [čerpáno 2.11:2010]. Dostupné z WWW: <http://www.blisty.cz/art/45928.html>

³ Britské listy [on-line], archiv, posl. úpravy 18.3.2009, [čerpáno 2.11:2010]. Dostupné z WWW: <http://www.blisty.cz/art/45928.html>

Apriorní přístup popírání existence problému svědčí pouze o větší závažnosti. Z logiky věci vyplývá, že člověk neútočí na to, co není nebezpečné. Kromě toho je *popření* relativně dobře popsán psychologický fenomén, mluví o něm například prof. Nakonečný jakožto o jednom z ego-defenzivních mechanismů (Nakonečný, 2009).

Fenoménem otcovství a jeho krize se (navzdory některým pochybnostem) zabývá například PhDr. Eduard Bakalář, CSc., doc. PhDr. Oldřich Matoušek či P. Richard Rohr, OFM, jejichž díla jsou zde citována a z jejichž myšlenek vycházím. Jde především o usouvztažnění fenoménů „mužství“ a „otcovství“, které jsou neodlučitelně spjaty (biologicky i sociologicky) a přesto jsme svědky jejich rozluky. Lze být otcem, aniž by muž nebyl „mužem“?

Tuto bakalářskou práci jsem dále doplnil o konkrétní kazuistiky klientů, se kterými jsem se setkal v průběhu své dlouhodobé pastorační práce se skupinou ministrantů. O ní bude ještě řeč dále a také z kazuistik bude vycházet ona sumarizace problému. Podstatnou součástí bude i funkce sociálních rolí, které otcovství (a rodičovství vůbec) představuje a jakým způsobem je umožňována postupná (a nevratná) rozluka těchto funkcí v současné společnosti, kterou sociolog Zygmund Baumann nazývá společností „tekuté modernity“⁴ (což stručně znamená, že původní pevné hodnoty ztrácí význam a ve své podstatě „zkapalňují“ na cosi neurčitého). Jaký je význam zachování rodiny jako instituce? Existuje stále něco jako mužská iniciace či předávání mužství?

Závěrem bych rád uceleněji upozornil na teologický smysl celého problému a na pohled, který dnešnímu člověku naskýtá Bible. Kromě výše zmiňovaných autorů použiji také dílo vysokoškolského pedagoga J. Eldredge či V. E. Frankla. Domnívám se, že teprve nastínění problému ve světle teologie dostává tento zcela jiný, hlubší rozměr, neboť se tak dotýká samotných kulturních kořenů naší společnosti. Skutečně se pohybujeme v ateistické společnosti anebo jde spíše o jakousi skrytou religiozitu, která se jen projevuje jinými, než tradičními směry? (Štampach, 1992). Kulturní podloží

⁴ převzato ze seminární práce CHALOUPKOVÁ, M. *Zygmunt Bauman: Tekutá modernita*.

totiž neodmyslitelně souvisí s vývojem rodiny, která je na otcovství (a stejně tak i mateřství) přímo navázána.

2. Vztahová krize rodiny jako podloží krize otcovství

V této kapitole se budu zabývat vztahovou problematikou, která ve své podstatě tvoří podloží krize otcovství. Vycházet přitom budu zejména z poznatků o rodině, formulovaných Eduardem Bakalářem a Oldřichem Matouškem.

Základem je konstatování, že se rodina jako instituce a sociální systém (Možný, 2008) ocitá v krizi (v souladu s Hillovou teorií, přepracovanou Burrem, teorií ABC-X z roku 1949⁵) a jeho životnost se zkracuje. K doložení toho tvrzení poslouží statistiky Českého statistického úřadu⁶. Podle ní dosahuje množství rozvedených manželství téměř 50%. Podotýkám dále, že 65% bylo iniciováno ženami. Tímto poznatkem se však budeme zabývat později. Nyní ještě doplňme, že průměrná délka manželství se pohybovala kolem 12 let. Co nám dohromady říkají tato fakta? Vyplývá z nich problém v překonávání určité hranice ve vývoji rodiny. Zajisté hraje roli pohled muže i ženy, ale proč (alespoň z pohledu statistiky) selhává muž častěji, než žena (viz údaje výše)?

2.1 Krizové období generativity

Vezměme v úvahu modelovou, moderní atomovou rodinu počátku 21. století; muž, žena a dvě děti⁷. Mužský průměrný věk pro sňatek je 31,4⁸, ženský 28,8 (ČSÚ, 2007). V kombinaci s výše uvedenými poznatky to znamená, že nejkrizovější období rodiny je někde kolem 40-45 let. O jaké období se jedná? Dle Eriksona jde o období „zralé dospělosti“, pro které je základní potřebou tzv. „generativita“ (SADBA,2006). Jde tedy o období, kdy má osoba potřebu nejen plození, ale především *vedení* další generace (!).

⁵ ABC-X model je ustavujícím modelem krize. „A“ zastupuje stresující událost, „B“ je míra stresovanosti rodiny a „C“ je způsob, jak je definována situace. Celek pak udává „X“, které zastupuje výsledek manželské krize.

⁶ Český statistický úřad [on-line], posl. úpravy 15.1.2010 [čerpáno 5.11.2010] Dostupné na WWW: <http://www.czso.cz/csu/redakce.nsf/i/rozvodovost>

⁷ Český statistický úřad [on-line], posl. Úpravy 10.9.2010 [čerpáno 5.11.2010]. Dostupné na WWW: http://www.czso.cz/csu/redakce.nsf/i/obyvatelstvo_hu?OpenDocument&Click=

⁸ Český statistický úřad [on-line], odkaz: <http://www.czso.cz/csu/redakce.nsf/i/snatecnost>, posl. úpravy 15.1.2010 [čerpáno 5.11.2010]

Typická je také péče, avšak především ve smyslu tvoření zázemí pro nastupující generaci a předávání postojů a životních zkušeností. V jaké situaci je tedy tato modelová rodina?

Muž i žena procházejí obdobím krize středního věku, významné jsou hormonální změna v těle ženy a neustálá potřeba produktivity u muže. Oběma dětem je 10-12 let. Erikson říká (SADBA, 2006), že u dětí se jedná o období přechodu mezi fází „latence“ (hledání sebevědomí, snaživost a pocit méněcennosti, získání kompetence⁹) a „puberty“ (konfuze, krize identity, identifikace se vzory)¹⁰. Můžeme říci, že krizí tak prochází všichni členové rodiny. Děti se snaží napodobovat vzory rodičů a v takovém případě je muž považován za otcovský vzor pro syna a prvotním mužským obrazem pro dceru. Otcova funkce v tomto období je proto naprosto nezastupitelná, neboť jsou na něj kladeny do určité míry extrémní nároky. Jakožto muž však na tuto „zkoušku“ dokáže odpovědět a vzorem, oporou i předobrazem (viz dále) se skutečně stát. Pokud tedy obstojí, bude oporou svojí manželce, vzorem mužství a otcovství synovi a předobrazem muže dceři. Manželství se (nedojde-li k dalším komplikacím např. ze strany citově nevyzrálé ženy) (Bakalář, 2005) udrží a rodina harmonicky žije dál. Avšak proč dochází k tomu, že muži v této svojí „trojjaké“ roli tak často selhávají (jak bylo doloženo statistikou výše)?

Nemohou být vzorem mužství, protože sami dobře nevědí (intelektuálně či emocionálně) co to vlastně *mužství* znamená. Nemohou být oporou rodiny, protože sami ve své vnitřní rozervanosti nedokáží být pevným bodem ani sami sobě. A připočteme všudypřítomný strach ze selhání, pramenící z nepotvrzení sebe sama (a z mnohdy přehnaných nároků na pracovní i časovou flexibilitu).

Lze paušálně říci, že na vině je neschopnost mužů? Nikoliv, pojdme naopak dále. Ještě jednou se vraťme k dětem (a protože hovoříme o mužích, konkretizujme na syna). Tentokrát se povídejme na věc z hlediska kulturně historického (Rohr, 2007). Hovoříme o rituálním zranění mladého muže, o jakési „iniciaci“. Podle Rohra (2007) se právě v pubescentním věku kolem 12

⁹ PhDr. Rudolf Kohoutek, CSc. tento bod zdůrazňuje na svých internetových stránkách (viz seznam použitých internetových stránek)

¹⁰ tamtéž

let objevuje u celé řady velmi rozdílných kultur (původní obyvatelé USA, Číňané, Řekové, Afričané,...). Iniciale je něco, co se z naší kultury vytratilo a s tím se objevil nový fenomén novověku – otcovské zranění.

V této práci na iniciaci jako takovou narazím pouze okrajově, protože primárně neřeší problém krize otcovství, avšak považuji ji za podstatnou součást podloží krize.

2.2 Generativita a otcovské zranění

Mužské krizové období kolem 40-45 let (doloženo výše) je spojeno s velkými nároky. Muž tyto nároky nemůže být schopen splnit, pokud je sám nositelem nepřekonaného otcovského zranění. Fenomén není zcela nový, můžeme jej pozorovat i v historii (potýkaly se s ním některé osobnosti, jako byl císař Kaligula, Napoleon Bonaparte či Adolf Hitler). Avšak nikdy nebyl rozšířen tak masivně, jako je tomu dnes. Co to konkrétně znamená?

Nejprve uveďme, co znamená přesně samotný pojem *generativita*. Pojem zavádí frankfurtský psycholog Erik Erikson v 50. letech 20. století. Podle dnešní prosté definice slovníku cizích slov¹¹ jde o „přesunutí těžiště zájmu mimo svou osobu“. V našem případě tedy jde o přesun zájmu o rozvoj vlastní osobnosti k rozvoji potomků. Richard Rohr (2007) to obrazně nazývá „konec budování vlastní věže“ a začátek pomoci budování věže svého syna. To je nesmírně důležitý moment, protože znamená zásadní přerod v mužově životě. Pokud muž z jakéhokoliv důvodu tuto změnu nedokáže (nebo nechce) udělat, uštěďuje svému synovi (ale i dceři) velmi těžký zásah do psychiky. A právě tento zásah je označen souhrnně jako „otcovské zranění“.

Otcovské zranění není psychologicky dostatečně popsany fenomén. Není samostatně prostudovaný a informace a závěry jsou kusé. Nepřímo na ni naráží PhDr. Bakalář, CSc., který mluví spíše o krizi vztahů a citové nevyzrálosti (2005). Zajisté citová nevyzrálost muže je velmi závažnou součástí tohoto zranění. Nedokáže předávat zdravé sebevědomí a psychickou stabilitu svým dětem (protože ji sám postrádá). Zraňuje tak své potomky, aniž by chtěl. Ztráta důvěry potomků tedy může do rodiny přinést rozklad mužovi autority, sebedůvěry a ve výsledku stability rodiny. Je až s podivem, že na tuto

¹¹ ABZ slovník cizích slov [on-line], odkaz <http://slovník-cizich-slov.abz.cz/web.php/slovo/generativita>, poslední úpravy neuvedeno, [čerpáno 11.11.2010]

krizi upozorňuje tak malé procento odborníků. Většina z nich (Nakonečný, Bakalář, Matoušek) hovoří o krizi vztahů a rodiny jako instituce. Přitom krize otcovství (jak bylo a nadále bude doloženo na příkladech) je již více než zjevná.

Podstatným zdrojem nadále zůstává františkánský kněz Richard Rohr a psycholog a lektor John Eldredge. Oba dva se shodují na základních rovinách, které toto zranění (potažmo krizi jako takovou) vymezují (Eldredge, 2008). Ve shrnutí můžeme hovořit o těchto bodech:

- a. Nedostatečném vyzrání muže, problém sebevědomí a sebepercepce¹²
- b. Znemožnění generativity
- c. Citová nevyzrállost
- d. Nepřijetí odpovědnosti

Jednotlivé body můžeme nyní v krátkosti nastínit, abychom podložili tuto sumarizaci.

a. Nedostatečném vyzrání muže, problém sebevědomí a sebepercepce.

Pokud je muž sám nositelem otcovského zranění a nepřikládá mu význam, jeho emocionální složka neprojde nezbytným vývojem a stává se infantilní. V tomto věkovém období (připomeňme, že cca kolem 45 let) je podle Eriksona očekávána stabilita, vyrovnanost a schopnost předávat zkušenosti dál. Rovněž se problematizuje sebevědomí, protože zklamání v několika oblastech (zejména rodinné) přináší deziluzi a pochybnosti o sobě samém. Z nízkého sebevědomí pak pramení kompenzace (Nakonečný, 2005), agresivita, či sebelítost.

Vraťme se nyní k popisovanému období z hlediska dítěte. Od otce je očekáváno, že bude zastávat výše zmiňované sociální role příkladu. Kromě toho, tradičně má jakési „dispoziční právo rodiče“ (Možný, 2008, str. 86),

¹² Jde o muže, který sám nebyl cestou k mužství proveden a u kterého se projevu jí symptomy vlastního otcovského zranění.

kterým se stává de facto „vlastníkem“ dětí – což přináší neoddiskutovatelnou odpovědnost za jejich genezi a saturaci potřeb.

Očekávání se však brzy stávají zklamáním. Vyjde najevo, že nevyzrálý muž/otec se sám nevyzná ve svých citech, tedy nemůže pomáhat synovi ve vztahové problematice (která právě v inkriminovaném období nabývá na síle) a v neposlední řadě problematice objevování sexuality (první sexuální zážitky, masturbace, společenské nazírání na sex, sexualizace bulváru a pod.). Pokud neví kdo je, nemůže pomoci v synově krizi identity.

Další očekávání na něj klade i žena, neboť sama prochází složitým obdobím počínající menopauzy. To znamená nejen hormonální změny a výkyvy, ale také psychické změny (vyrovnání se s nemožností mít další děti a pod.). Muž, který nedokáže být oporou sám sobě a zklamává své blízké, utíká z tohoto očekávání do samoty a velmi často také alkoholismu¹³ či do práce. Tím vzniká zcela nový fenomén *singles*¹⁴ (Možný, 2008, viz dále).

b. Znemožnění generativity

Tento bod je logickým důsledkem výše popisované věci, neboť pokud muž nedokáže pracovat s vlastními emocemi, sexualitou a pod., nemůže do těchto oblastí uvádět syna. Generativita je tedy apriori znemožněna, protože chybí duševní materiál k předání. V praxi to znamená problém se socializací. Znovu stručně připomeňme, o jaké období vývoje dítěte se jedná. Napodobování, hledání identity, objevování sexuality, sebepercepce, kopírování vzoru. A když vzor (míněn otec) selže, následky jsou patologické, jde například o zvýšenou kriminalitu mládeže. Vyplývá to například z diplomové práce Mgr. Jiřího Byrta (MUB, 2006), cituji: „Statisticky je doloženo, že výskyt kriminality je vyšší u mladých lidí, kteří pocházejí z rozvrácených rodin. Podobně je tomu i u rodin, kde dítě (mladistvý) postrádá citový vztah a

¹³ Dle odhadů primáře Karla Nešpora může počet alkoholiků jen v ČR dosahovat čísla kolem 140.000, z toho více než polovina mužů. Z 6.000 úmrtí na nemoci spojené s alkoholismem umírá 2.000 žen a 4.000 mužů. V posledních letech je patrný nárůst právě u mužské části populace. Tímto faktem podkládám a verifikuji teze R. Rohra (2007) a J. Eldredge (2008) v souvislosti se zmiňovanou krizí mužství.

Tento komentář je uveden na stránkách MUDr. Zbyňka Mlčocha, [on-line], poslední úpravy neuvedeno, [čerpáno 11.11.2010], dostupné z WWW:

http://www.zbynekmlcoch.cz/info/otazky_a_odpovedi/pocet_alkoholiku_v_cr_statistiky_alkoholismu_mnozstvi_vypiteho_alkoholu_na_osobu_a_rok.html,

¹⁴ Tomuto fenoménu věnuji samostatnou podkapitolu.

zájem o svůj život, problémy, i když po materiální stránce nestrádá.“ (Byrtus, 2006, str. 53).

c. Citová nevyzrálost

Jde o zásadní problém při vývoji a v důsledku zneschopnění rodičovství (Matoušek, 2010). Znak takové nevyzrálosti mohou být dle Bakaláře (2005) m.j. nezáměr o svůj posun k emocionální dospělosti, neschopnost vidět ženy diferenciovaně (míněno od předobrazu své matky, pozn. autor práce), na vztahy kolem sebe používají šablony a nerespektují ojedinečnost. To způsobuje jejich snadnou manipulovatelnost a v krajním případě zneužitelnost partnerkami (Bakalář, 2005). Totéž však může působit přehnanou agresivitu a labilitu, což je ve vztahu nežádoucí.

d. Nepřijetí odpovědnosti

Přijetí odpovědnosti za svůj vývoj i vývoj potomstva je předpokladem dospělosti. Teprve s přijetím odpovědnosti se vyvíjí schopnost řešení konfliktů a problémů. Opakem přijetí zodpovědnosti (a následného řešení problému) je útek od problému, čili jeho potlačení (represe). Dle Nakonečného (2005) jde o „mentální obsahy, asociované s pudovými sklony, které ohrožují psychickou integritu jedince tím, že jsou v rozporu s jeho osobní morálkou nebo s principem reality.“ (Nakonečný, 2005, str. 227). V tomto případě jde o druhou situaci a o princip reality, kterou daný muž není ochoten či schopen přijmout. Stejně tak i s vlastním zraněním, potažmo psychickými problémy.

S tím souvisí i problém s přijetím autority. Vzpoura proti ní (či naopak vztahová dominance) je pro otcovské zranění typická.

Pokud muž očekává protektivní chování partnerky, nepřijímá svůj kulturně historický podíl na odpovědnosti při výchově a vůbec fungování v rodině, stává se mužem, v němž zvítězila ženská tvář *anima* (C.G.Jung, 1994) a znemožnila mu být mužem a otcem, v důsledku pak předávat zkušenosti a vést syna na cestě k mužství. Místo toho mu předává jen otcovské zranění jako hlubokou duševní trhlinu (Eldredge, 2008).

3. Teorie rodiny a funkce otcovství

Podle Matouška (2010) rozlišujeme osm teorií rodiny. Tyto teorie jsou fundamentálním základem pro práci s rodinou (v jakékoliv krizi), neboť v zásadě představují paradigmaty jejího chápání. U každého konceptu je nastíněna funkce otce a její narušení.

3.1 Teorie směny

Rodina je podle této teorie (jejíž tradice sahá až k britskému utilitarismu 19. století) „souborem autonomně se rozhodujících jednotlivců. Jejich rodinné chování se řídí osobními zájmy. Uspokojení zájmů (potřeb) je popisováno jako zisk. Zisk není vždy jen ekonomický – ziskem je přijetí druhým lidmi (sebepotvrzení), moc nad druhými, přístup k informačním a materiálním zdrojům, společenské postavení, bezpečí, dostupnost, pomoci v náročných situacích a podobně.“ (Matoušek, 2010, str. 22-23).

V zásadě to znamená kompetitivní snahu o získání převahy v jakémkoliv prospěchovém slova smyslu. Maximalizace zisku, minimalizace nákladů.

Tato definice prakticky apriori vylučuje jakékoliv diferenciované postavení otce v rodině, neboť klade důraz na slovo „autonomně“. Rozhodnutí tedy nejsou ovlivněná ze strany životních zkušeností a nadhledu otce (pokud jím nejsou direktivně řízena). Avšak ponechává zde prostor pro vlastní „prospěchářské“ chování syna – syn poslechne otce, pokud to pro něj znamená zisk. Problém spočívá v neznalosti všech souvislostí reality života, do kterého má být teprve otcem uveden. Dítě (včetně pubescentů) nedokáže relevantně posoudit zisky a ztráty a otec jej má na této cestě vést.

Funkce otce by měla být právě v onom rozšiřování obzorů potomků a poukazování na prospěšné či neprospěšné.

3.2 Komunikační teorie

Teorie je postavena na faktu, že veškeré fungování rodiny a vztahů vůbec je komunikace. Prostřednictvím komunikace člověk definuje svoji roli, nachází místo v prostředí a v ní nadále potvrzuje další. V komunikaci se stejně

tak utváří a boří vztahy mezi lidmi. Tím tedy i celé rodiny, které váže dohromady.

Narážíme také na pojem „pseudovzájemnost“, což znamená, že slabší (či přesněji submisivnější) raději ustoupí z komunikační situace, aby se vyhnul konfliktu (Matoušek, 2010, str. 24)¹⁵.

Otcovská funkce spočívá především v harmonizaci komunikace mezi partnery či rodinou a okolím, matka předává spíše rozlišení emocionální složky sdělení. Připouští to jemnou míru direktivity, ovšem pouze ve smyslu doprovázení.

„Otec v krizi“ nedokáže udržovat harmonii, protože ji nevidí z dostatečného odstupu. Komunikace s protistranou je těžkopádná, protože je uzavřen do svého pohledu na věc. Psychologickým výsledkem může být (řečeno s Jungem) přemrštěná reakce *anima* – silná direktivní dominance, či *animy* – absolutní submisivita a navazující pseudovzájemnost (Jung, 1993, Matoušek, 2010).

3.3 Strukturální teorie

Teorie pracuje s názorem, že základním pojmem rodiny je *struktura* (Matoušek, 2010). Struktura má svá pravidla a procedury, vyplývající z interakcí potřeb v rodině. Každá struktura má své *subsystémy*, které určují jejich fungování v systému (např. subsystém rodičovský, dětský či partnerský). Matoušek, v návaznosti na Minuchina,aráží na velmi zajímavý fenomén „rodičovských dětí“: „Když rodiče nejsou schopni nést odpovědnost, tyto děti se stávají vedoucími členy rodiny, řídí události a dělají rozhodnutí. Rodičovské dítě není pro tuto úlohu dobře vybaveno...“ (Matoušek, 2010, převzato Minuchin et al., 1967).

Role ve struktuře jsou rozděleny na základě určitého klíče, který je dán socio-kulturním podložím. Jejich záměna bude mít na strukturu s vysokou pravděpodobností negativní následky. O odpovědnosti a jejím přijetí byla řeč v kapitole 2.2; jen doplňme, že otec má ve struktuře funkci udržovatele struktury. Jak bylo psáno výše, „dětské rodičovství“ (Matoušek, 2010) se

¹⁵ Z dlouhodobého hlediska je toto vyhýbání se konfliktům znakem nezdravého submisivního postavení jednoho z partnerů. Častější dominance je mužská (dle C.G.Junga jde o mužskou součást duše, tedy animus), je typickým znakem vlastního otcovského zranění a saturace potřeby autority.

objevuje teprve tehdy, kdy rodiče selhávají. Pokud je matka samoživitelka, syn se stává „mužským poradcem“ v mnoha ohledech, dcera pak „záložní matkou“, ve snaze kopírovat její nezávislost. Ve skutečnosti se oba potýkají s absencí mužského elementu, vítězstvím animy (Jung, 1994) a ve výsledku s nositelstvím krize otcovství (v tomto případě absence). Příklad, že by byl otec samoživitel, je podle Bakaláře nepravděpodobný (2005), množství je statisticky nevýznamné. Pro úplnost ještě uvádím statistiky; z 30.000 dětí ročně, u kterých je řešena péče v rozvodovém řízení, jich v péči otců končí cca 700 (Ihned.cz, 2010).

3.4 Teorie uspokojení vrozených potřeb

Teorie formulovaná dle J. Bowlbyho, která směřuje k uspokojení potřeb dítěte pečujícími a z toho pramenící důvěra a emocionální pouta. Oddělení od těchto osob (osoby) způsobuje emocionální frustrace (Matoušek, 2010). Je zde velmi silně zdůrazněná vazba mezi matkou a dítětem. „Až v pozdějším vývoji se dítě začíná vázat na další členy rodiny a vzniká jistá hierarchie vazeb.“ (Matoušek, 2010, str. 32) To znamená, že primární citové pouto je mezi matkou a dítětem (utužováno úkony, jako např. kojení). Otec přichází tedy na řadu v pozdějším věku. Pro zajištění zázemí s minimalizovanou možností citových deprivací, je třeba *obou* rodičů, přičemž funkce otce, jakožto ochránce, je umožnit matce saturovat primární potřeby dítěte a nechat tak možnost vzniknout tomuto primárnímu poutu. Při rozpadu rodiny však ze strany žen často dochází ke zneužití tohoto přístupu (Bakalář, 2005) a dochází k deportaci dítěte. Odmítavý postoj dětí (bez logické příčiny, pouze z titulu ovlivnění matkou, tedy deportace) pak působí na psychiku otce velmi negativně. Cituji předního českého psychiatra MUDr. Radkina Honzáka, CSc. (2009) z článku týkajícího se suicidity: „Z výsledku českého censu vyplývá, že téměř čtvrtině dokonaných sebevražd předcházelo v anamnéze „parasuicidální jednání“, tedy neúspěšný sebevražedný pokus. Alarmující je skutečnost, že po tak závažném činu 20 % pacientů se nedostalo ani na vyšetření, natož do péče psychiatra. Přitom absence této péče se týkala nejohroženějších skupin: nejstarších věkových skupin mužů i žen a *rozvedených mužů.*“ (zdůraznil autor práce).

Vraťme se zpět k teorii uspokojení potřeb. Je velmi silně zdůrazněná primární potřeba vazby mezi matkou a dítětem. Dokonce její absence vede k deprivacím, které budou mít dopad na celý život dítěte (Matoušek, 2010).

3.5 Ekologická teorie

Ve své podstatě tato teorie hovoří o lidských společenstvích jako o ekosystému, souboru nik, které jsou obydleny určitými skupinami a ve kterých se neustále odehrává totéž. Takovým mikrosystémem v rámci niky je také rodina. Otec pak funguje jako garant prostoru. Co je z hlediska vědy výhodné (ale také zneužitelné), je široký záběr této teorie, protože na vysvětlení korelací mezi členy rodiny je možné uplatnit nejen psychologii, ale také sociologii (socio-ekonomické prostředí), biologii (genetická zatížení) a další obory. Klíčová je (Karls, Wandrei, 1994) „osoba v situaci“. Široké, až holistické pojetí situace umožňuje komplexní zkoumání problému, vyžaduje však jeho dobrou znalost.

Hovoříme-li o biologii, je třeba zmínit evoluci jako hybný systém a otce jako ochránce a garanta příznivých podmínek mikrosystému rodiny. Narušením se tento mikrosystém slévá s okolním makrosystémem a rodina de facto ztrácí integritu, stává se nestabilní (Možný, 2008)

3.6 Teorie rodinného životního cyklu

Jedna z nejkompexnějších teorií. Předkládá názor, že každá rodina prochází určitými vývojovými stádii a pro jejich překonání musí splnit určité úkoly (podobně jako Eriksonův model ve vývojové psychologii). Fází je (dle socioložky Duvallové, 1957) osm. Protože byla řeč o konkrétním krizovém období (ve 2. kapitole), zaměříme se na období *rodina dospělých středního věku, stadium prázdného hnízda* (Matoušek, 2010). Toto stádium s sebou nese „přebudování vztahu mezi dospělými, udržování vazeb mezi mladší i starší generací v rámci rodiny.“ (Matoušek, 2010, str. 39). V souvislosti s výše uvedenými fakty o tomto krizovém období není divu, že se jedná o jedno z nejkrizovějších období, končící buď postupným smířením a habituací na nové podmínky nebo rozchodem (ve statistikách rozvodovosti v této době již byla řeč v 1. a 2. kapitole).

Obrazně řečeno, otec vypouští syna a nechává jej budovat vlastní věž (Rohr, 2005). Opět je zde tradiční, v určitém směru paternalistická představa předávání zkušeností, tedy generativity. V současnosti však dochází k velmi závažnému posunu. V minulých dobách byly nahromaděné zkušenosti kapitálem nezbytným k přežití. Bylo třeba znát zákonitosti přírody kvůli samotné obživě. Schopnosti lovu a technické dovednosti se dědily, protože zůstávaly po celá staletí *neměnné* (Možný, 2008). V postmoderní době však přichází nesmírný rozmach vědy, kultury i „know-how“. Možný upozorňuje na fakt, že předávané zkušenosti ztrácejí relevanci, protože během jediné generace došlo ve společnosti k takovému posunu, že využití rodinou nahromaděných zkušeností je irelevantní. Jen za posledních 50 let došlo v Evropě k tolika socio-ekonomickým proměnám, že starší generace přestává chápat některé znaky té mladší. Důvod? Starší generace *je zkušená* a tato zkušenost jim paradoxně brání v pochopení (Možný, 2008). To je bezprecedentní historický paradox a jeho důsledky mohou být fatální. Avšak jsou určité zákonitosti, které navzdory módním trendům, politickém přesvědčení či postmoderní „tekuté společnosti“ (řečeno s Baumannem) procházejí genezí změněny jen velmi málo (např. monogamní manželství, ačkoliv i zde je patrný určitý posun k jeho relativizaci). Nicméně tento problém bude pravděpodobně eskalovat a se zrychlujícím se tempem vývoje společnosti nabývat na síle (Možný, 2010). Možný dále zmiňuje, že se geneze rodiny směrem k módním trendům vyskytuje u rodin středního a vyššího společenského postavení. Nízkopříjmové rodiny, například rodiny dělníků, se s krizí potýkají mnohem méně. Patrným znakem je u nich patriarchální charakter otcovské autority. Dochází k určitému omezování žen a dětí, avšak rozvodovost a množství citových deprivací a rozvodů je nižší. Rodina nebývá nukleární ale vícegenerační (tudíž o nemohoucí je postaráno), děti jsou konfrontovány se stářím a otec předává funkční aktuální zkušenosti. Těžká manuální práce navíc neumožňuje většině žen budování kariéry. Naproti tomu pečují o domácnost a děti. Životní cykly jsou v těsném kontaktu a korelaci. Nízké příjmy drží rodinu pohromadě a nuklearitu de facto neumožňují (Možný, 2008).

3.7 Teorie subkultury zprostředkované rodinou

Podle této teorie je každé dítě vychovááno určitou subkulturou. Banfield zejména poukazuje na subkulturu chudoby. Takto vychované děti přejímají systém hodnot chudých a implicitně se jim znemožňuje se z něj dostat. K tomu poznamenejme, že v chudých společenstvích (dělnických čtvrtích, rozvojových zemích, průmyslových předměstích) je velmi častá široká rodina (s vyšší natalitou i mortalitou) s jasnou stratifikací a patriarchálním charakterem. Pozoruhodné je, že například Indie, s vysokým počtem chudých (dle dokumentu Odboru pro ekonomické a sociální otázky OSN činí procento chudých ve městech z roku 2005 25%, na venkově téměř 30%) se s krizí otcovství prakticky nepotýká (pomineme-li sirotky). Tato teorie je právě v těchto oblastech velmi funkční. Patriarchální charakter, široké potomstvo a pevná stratifikace. Přirozená aplikace této teorie umožňuje velmi malou sociální mobilitu, chudí se z chudoby dostávají hůře, avšak dle zpráv DESA má celkový úhrn chudoby v Indii sestupnou tendenci (od roku 1974 klesl o polovinu). Co je zajímavé, ačkoliv se míra chudoby snižuje a rodiny – zejména ve městech – nabývají „západní“ charakter, úhrnná rozvodovost se stále drží na velmi nízké úrovni (v současné době se ustáleně pohybuje kolem 1%¹⁶). Na tento fakt m.j. upozorňuje i Rohr (2007), který řeší náboženské podloží krize. Rohr upozorňuje na přetrvávající rituály iniciace a uvádění do mužství a považuje je za důležitý nástroj proti této krizi. Více o tom hovořím v části o iniciaci.

3.8 Vícedimenzionální modely a nástroje

Jedná se o celý komplex teorií a hodnotících škál s velkým množstvím škol a proudů. Dle původních myšlenek zakladatelů (Olson, Sprankle, Russell) z roku 1979 vychází ze dvou základních kritérií; koheze a adaptability. V průběhu let přibývaly další (např. škála rodinného prostředí či McMasterovský model rodiny) a vytvořily široký komplex. Popis úlohy otce je

¹⁶ Lidové noviny [on-line], poslední úpravy 17.10.2009 [čerpáno 28.11.2010]. Dostupné z WWW: http://www.lidovky.cz/indie-laska-prichazi-se-svatbou-d31-/ln_noviny.asp?c=A091017_000121_ln_noviny_sko&klic=233807&mes=091017_0.

*Zdroj neuvádím do závěrečného přehledu vzhledem k nižší ověřitelnosti validity informací. Jde pouze o doplňkové informace.

problematizován širokostí záběru. Jde také o metody, které rodiny na škálách zkoumají. Většinou se jedná o dotazníkové průzkumy.

4. Krize jako možnost růstu

V předcházející kapitole byla řeč o současných teoriích rodiny a funkci otcovství v nich. Nyní je třeba poukázat na jednotící prvek, při kterém lze rodinu hodnotit. Je to čelení krizi. Matoušek definuje krize jako „situace, která způsobuje změnu v navyklém způsobu života, a vyvolává stav nerovnováhy, ohrožení a stresu. Nemůže být proto řešena v rámci obvyklého repertoáru vyrovnávacích strategií jedince.“ (Matoušek, 2008, str. 119-120). Krize otcovství tedy přináší něco, co je nestandardní a s čím se apriori neumíme vyrovnat.

Matoušek shrnuje mnoho druhů i spouštěčů krizí. Upozorňuje mimo jiné, že více než polovina krizí je vyvolána meziosobními vztahy (2008) a pocitem osamělosti (!). Tento fenomén je společensky podceňovaný a není mu přikládána validita. Člověk se cítí sám a nemá nikoho, komu by se svěřil a koho by to zajímalo. Velká část mužů po rozvodu (jak bylo řečeno výše), kteří se do tohoto stavu dostanou, řeší tento pocit workoholismem, gamblerstvím či alkoholismem. Jde o nesmírně závažný aspekt, protože například muž po rozvodu bez přístupu k dětem (nebo s přístupem omezeným) se psychicky velmi často hroučí (Honzák, 2009). Faktor osamělosti přispívá k pocitu méněcennosti, který je podle Fromma (2007) fundamentálním prvkem primitivního a agresivního extremismu. Dopad tohoto patologického prvku je dobře viditelný jak v historii (například osobnost Adolfa Hitlera), tak v současnosti v podobě pouličních sociálně patologických skupin, terorismu, ale také suicidního chování osamělých jednotlivců. Jak bylo řečeno a doloženo výše, skupina mužů po rozvodu, bez přístupu k dětem (a faktickému „výkonu otcovství“) spolu se zanedbáváním pocitů osamělosti, je velmi silná vzhledem k suiciditě a to zejména na Nový rok¹⁷. Více o tom hovořím v souvislosti s prožíváním smutku.

¹⁷ Studie Šárky Daňkové z roku 2007 ukazuje, že úhrnné procento sebevražd se přes Vánoce snižuje, avšak na Nový rok se extrémně zvyšuje a to téměř o 40%. Přesné příčiny nejsou známy, usuzujeme na pocity dalšího roku osamělosti, bilancování neúspěchů, znovuprožívání traumat, která ten rok přinesl a obavy, že ten následující rok bude ještě horší. Daňková také upozorňuje na vyostřující se kontext „očekávání“ a „realitou“.

Podstatné je, že vzhledem k základní (definiční) povaze krize lze říci, že v návaznosti na změnu situace a ohrožení přináší zvládnutí krize příležitost ke změně, ke zdokonalení sebe sama, k získání nadhledu a především k obohacení cennými zkušenostmi.

Tento „výtěžek“ krize je přenosný jen instrumentálně, tedy jen pomocí prostředků, které užíváme jako defenzivu a které předává otec synovi v rámci generativity. V tomto směru nedochází k výše zmíněnému posunu v řešení problémů světa z období otců a světa moderní, synovského. V tomto ohledu je nezkušený muž, nesoucí otcovské zranění a otcovskou krizi, vystaven na pospas sebe sama a světu, který nechápe jeho rozpoložení, protože toto rozpoložení muž nedokáže pojmenovat. Řečeno s Jungem a jeho principem kolektivního nevědomí (které obsahuje zkušenost celé rasy a je tedy jakousi „druhou pamětí“), takovýto muž se separuje od kolektivního nevědomí a kolektivních zkušeností a narušuje přirozený průběh generativity.

4.1 Mužské prožívání agrese a smutku

V součinnosti s krizí se aktivují strategie, které ze zkušeností vplynuly jako funkční. Mezi nimi je podle Matouška (2005) také potřeba „vybití energie, vykřičet se, vynadávat se.“ Dostáváme se znovu k pojmu agresivita. Její příčiny a důsledky souvisí s krizí otcovství nesmírně úzce. V souvislosti s tím Richard Rohr uvádí: „Většina mužů vyrůstá s vnitřní prázdnotou v sobě. Ať už tomu říkáme touha po otci, mužská deprivace nebo osobní nejistota, stále je to ona stejná prázdnota. Když se pozitivní mužská energie, onen způsob jak se muž cítí mužem – nepřenesse z otce na syna, vzniká v mužských duších určité vakuum.“ (2007, str. 75). Rohr dále usuzuje, že toto vakuum způsobuje nedůvěru v osobní úsudek a ztrátu schopnosti rozumět správně situacím kolem sebe. Na to se dále nabaluje snížené sebevědomí (plynoucí z nepochopení a nevědomosti) a frustrace, což dokonalý základ pro vznik uzavřeného a agresivního jedince (Nakonečný, 2005). Vzhledem k výše zmíněnému nepochopení a vyplývající sociální exkluzi má muž pocit ohrožení, což pudově vede k „obraně teritoria“, tedy primárně agresivnímu chování. Nakonečný dále píše: „Potlačená hněvivá agrese může být přenášena na jakýkoliv objekt.“ (2005, str. 214). Muž je tedy agresivní vzhledem k celému

okolí. Anebo je jeho agresivita obrácena „dovnitř“, což znamená, že navenek agresivně nepůsobí, ale zevnitř je šířán hněvem. Takováto „obrácená“ agrese může být sebezničující a vede k zahořklosti a samotářství.

Hovořili jsme o prožívání agresivity. Průvodním jevem hněvivé agresivity (Nakonečný, 2005) je *hněv*. K tomu Rohr vyzdvihuje podstatný bod celé této kapitoly: „Je to *smutek*, ale navenek se to jeví jako hněv.“ (2007, str. 77). Tím se konečně dostáváme ke smutku.

„Mnoho mužů si myslí, že jsou plní hněvu, ale většina mužského hněvu je ve skutečnosti skrytý smutek.“ (Rohr, 2007, str. 77). A právě neschopnost prožívání tohoto smutku je jedním z nejpálčivějších důsledků krize otcovství. Otec nenaučil syna, jakým způsobem má být smutek prožíván, aby přinesl nejen psychologické zklidnění, ale také následný prospěch.

Krize může přinést smutek, který se projevuje mnoha způsoby (dle Matouška např. modlitba, opilství, spánek, projekce, agrese aj., 2008). Uvažujme nyní negativní aspekty tohoto nesprávně prožívaného smutku (opilství, projekce, agrese, ale i sebelítost, exces jednorázové nevěry či workoholismus). Právě tyto aspekty jsou nejčastější příčinou rozvratu rodin. Podle statistik ČSÚ z roku 2008 sice většina rozvádějících se párů uvádí jako důvod vágní formulace typu „Rozdílnost povah, zájmů“, soudní analýza konkrétních příčin však ukazuje na tři základní body:

- nevěra
- alkoholismus muže
- nezájem o rodinu ze strany ženy

O alkoholismu již bylo hovořeno, uvádíme jej výše v souvislosti se zvládáním krizí a depresivními stavy mužů po rozchodu. Nevěra může být excesivně jednorázová, v krizi vztahu si muž najde rychle partnerku, aby sám sobě i lidem okolo dokázal, že nezklamal (jde o obelhávání sebe sama i okolí). Na vztahu s ní nezáleží. Po konci krize se zase chce vrátit k původní partnerce, protože s novou nemá (krom např. sexuálních aktivit) žádné pouto. Pokud se toto přihodí ženatému muži, vztah nemusí nutně vyvrcholit v rozvod, ale je dlouhodobě poškozen.

Druhá možnost je, že muž nedokáže navázat trvalý vztah a partnerky střídá. Ocítá se bez pevných citových pout a navzdory sexuální aktivitě vzniká

citová deprivace, provázená jakýmsi „neadresným“ smutkem. O jeho důsledcích jsme mluvili v první části této kapitoly.

Poslední bod je natolik závažný, že je třeba jej rozdělit a rozvést v několika částech.

4.2 Domnělá méněcennost mužů

Ačkoliv tato práce pojednává o mužských přístupech k rodině a krizi specificky mužské role, již je otcovství, není možné, aby se mužská „větev“ lidstva utvářela bez interakcí s tou ženskou.

V předchozích kapitolách jsme se věnovali fenoménu předávání mužství, potvrzování chlapců ze strany mužů *jakožto mužů*. Věnovali jsme se také generativitě, která k tomuto utváření mladých mužů jednoznačně patří. A také byla řeč o smutku, mužské suiciditě, neadresné agresivitě atp. Z toho všeho vyvodíme jeden fenomén – pocit méněcennosti. Ten provází otcovské zranění od samého počátku. Rodinný poradce a přednášející Focus on the Family Institute J. Eldredge popisuje případ velmi bohatého muže, se kterým trávil nějaký čas. Zabývali se otázkami jeho problémů a dostali se na vztah k otci: „Nikdy jsme si [s otcem] nebyli blízcí. Celé ty roky jsem se ze všech sil dral kupředu a ani mě to nebavilo. A k čemu to vlastně bylo? Teď [po smrti otce] to vidím. Snažil jsem se získat otcovo uznání. A stejně to nezabralo. Nikdy to nezabírá. Ať člověk vydělá nevím kolik, ať to v životě dotáhne kamkoliv, nikdy to neuzdraví jeho zranění ani mu to neřekne kdo je.“ (2008, str. 79). Existuje silnější egodefenzivní mechanismus (Nakonečný, 2005) vůči pocitu méněcennosti než jeho hyperkompenzace?

Muž, který nebyl generativitou uveden a nebyla mu předána ona „sociokulturní zkušenost mužství“, hledá (jak zřejmé z příkladu) jiný zdroj svého vlastního potvrzení a tím i svoje místo, svoji mužskou identitu. A pokud obdržel zranění od otce (nezájem, neschopnost, rozchod, pohrdání etc.), hledá potvrzení ne u mužů, ale u žen. Paradoxně hledá muž sílu tam, kam ji má sám dodávat! Eldredge poukazuje na tento paradox a připojuje obsáhlý komentář (2008). „Ženství nemůže mužství udělit. Když jde muž se svou otázkou [utvrzení v mužství] za ženou, vede to buď k závislosti nebo ke ztrátě

mužství.“ (str. 83). Druhým paradoxem je, že v mužích roste *strach*. Strach z méněcennosti, ze zklamání a strach z bolesti.

4.3 Adam a Eva jako předobrazy

V předcházející kapitole byl nastíněn problém mužství a funkce mužství jako takového v rodině. K čemu je muž? V minulé kapitole jsme se zmiňovali o rostoucím strachu z bolesti a zklamání. Eldredge nabízí pro tento strach biblický symbol – vyhnání Adama a Evy. Adam a Eva žijí v Edenu, Bůh jim vše dal k užívání (symbol výchozího postavení člověka z rodinného zázemí), k prozkoumání a k vlastnictví. Jednoho dne je Eva pokoušena hadem (srovnej Gen, 3) „Adam není někde na opačném konci lesa; nemá žádné alibi. Stojí právě tam a sleduje, jak se to všechno odvíjí. A co udělá? Nic. Absolutně nic. Neřekne ani slovo, nehne ani prstem.“ (Eldredge, 2008, str. 49). A co dál? Když jej Bůh hledá, tak se nepostaví ke své vině a nepřizná se ke svému činu. Prostě *uteče*. Schová se a doufá, že se na to nepřijde.

Zdá se, že už biblický předobraz ukazuje, že velká část mužů zůstane pasivní, pokud dojde k nestandardní situaci. Tezi podkládám výzkumy Eduarda Bakaláře (2005), který v knize „Jak to vidí otcové“ popisuje deset rozpadlých manželství a vedle fenoménů, jako např. deportace dítěte či pokrytí psychiky, popisuje přístupy mužů v manželstvích, která procházejí krizemi. Když pomineme destruktivní činnost žen v těchto manželstvích (popisováno dále), většinová reakce mužů na nestandardní náporové situace je snaha *uklidnit* situaci, nikoliv ji *řešit*. Eldredge upozorňuje na to, že ona pasivita je v mužích zakořeněna již z biblických dob. Eva je svedena, následně svede Adama a poté oba odcházejí do vyhnanství. Adam ji v hříchu nijak nezabrání. Nedělá nic, stojí a kouká na scenerii s hadem. Co následuje? Vyhnání. Adam stále nepřijímá vinu, dokonce se vylouává na Evu! („Žena, kterou jsi mi dal, aby při mě stála, ta mi dala z toho stromu a já jsem jedl.“(Genesis, 2005, str. 24). Hospodin je vyžene a Adam opět nedělá nic. Přijme úděl, následuje Evu.

Je možno spatřit několik obrazů ohledně vývoje muže.

- Eden – období bezstarostného života, dostatek (ač třeba relativní) je zabezpečen rodinou (funguje-li). Období objevování, hledání toho, co muž chce.
- Eva – kontakt se ženami, dilema příklonu k ženě či zpět k původní rodině. Výsledek – muž nedělá nic a čeká, co se stane.
- Svod ženou – Muž se nechává přesvědčit k tomu, co žena chce. Hřeší s ní, zůstává pasivní. Když dojde na obvinění a problémy, místo přijetí odpovědnosti se vymlouvá na ženu.
- Přijímá odpovědnost a odchází se ženou do vyhnanství, místo aby ji zapudil za to, že jej svedla. Adam nadále rodinu materiálně zajišťuje v zemědělství.

Poslední bod je nesmírně důležitý, protože označuje bod ve vývoji, kterým by měl každý muž projít. Přijetí odpovědnosti za rodinu, její zajištění a následně i výchova potomků. Je třeba upozornit, že *potomci* přicházejí biblicky až *po vyhnání*, tzn. v době, kdy Adam prošel bodem, kdy přijal zodpovědnost za své činy. Na obrazu je důležité načasování potomků až v době, kdy jsou *oba dva* připraveni je vychovat a zajistit. Protože i žena si v této fázi uvědomuje odpovědnost a jejich vztah směřuje víc k zajištění syna, než vlastními prospěchu (o svůj prospěch přišli při vyhnání).

4.4 Nezájem žen o rodiny

V souvislosti se závěry minulé kapitoly lze říct, že (zůstaneme-li věrni biblickému obrazu, ať již ve smyslu teologickém či kulturním), v současné době dochází stále častěji k záměně období příchodu potomků a přijetí odpovědnosti. V tom lze spatřovat jeden ze základních problémů. Bakalář upozorňuje dále na fakt, že velká část žen, která vstupuje do manželství, která se následně po cca 10-12 letech rozpadají, není citově vyžralá (2008). Uvádí dále, že většina mužů je žádostí o rozvod ze strany žen překvapena a zaskočena. To může souviset s onou „biblickou“ pasivitou mužů¹⁸, ale problém musí být rovněž jinde. Bakalář hovoří o čtyřech shodných bodech,

¹⁸ Mimo chodem, o pasivitě mužů se nehovoří jen v Genezi, rovněž tak o nich pojednání, např. Lk 6,6, kdy muž s ochrnutou rukou čeká, až jej Ježíš postaví doprostřed chrámu a uzdraví. Neběží k němu, nemodí se, neděkuje, nechválí Hospodina, nedělá *nic*.

které jsou v rodině, kterou citově nevyzrálá žena rozvrací, přítomny (cit., 2008, str. 222):

- Manželka chce mít děti citově na své straně, samozřejmě i soudně svěřeny do své výchovy i v případě, že dítě silně přilnulo k druhému rodiči.
- Manželka chce, aby manžel zmizel ze scény (odstěhoval se, a pod.)
- Manželka chce co největší podíl z původně společného majetku a pokud možno i z manželova. V „lepších“ případech se zdůvodněním, že je „to pro děti“.
- Manželka manžela pomlouvá u vlastních dětí, u příbuzných z obou stran, u přátel, v okolí bydliště, v zaměstnání apod., buď nevybíravě nebo skrytě.

Bakalář uvádí, že tyto symptomy jsou přítomny v drtivé většině rozvodových případů. Z toho tedy lze vyvodit, že ženy, které si muži berou, jsou v téměř 40% citově nevyzrálé. Onen nezáměr o rodinu nás potom nepřekvapí, protože je-li cílem ženy jen saturace vlastní mateřské potřeby a nikoliv hluboká touha po oboustranně fungujícím vztahu, musí nutně dojít k rozvodu. Paradoxem je, že žena zpravidla citově nevyzrálého muže pozná a vycítí příležitost. A takový muž (stížen otcovským zraněním), který si chodí k ženě pro uznání a potřebuje její ujištění, že je mužem, se stává velmi snadnou kořistí pro účely citově nevyzrálých žen (Eldredge 2005). Problém nastává, pokud muž citově dozrává a je ochoten a schopen se svým otcovským zraněním pracovat a překonat jej. Nevyzrálé ženě, která latentně sleduje svůj prospěch a saturaci mateřských potřeb, přestává však být pasivním nástrojem, ale stává se překážkou, protože očekává podobný vývoj a citové zranění i u své ženy. *Proto* je většina mužů zaskočena žádostí o rozvod a jeho následky nesou mnohem hůře (jak bylo řečeno dle slov Radkina Honzáka), protože oni již počítají s trvalým vztahem. Pro nevyzrálou ženu je však muž nebezpečnou překážkou a tudíž je třeba se od ní co nejvíce vzdálit. Tomuto odpovídají čtyři výše popsané symptomy. Muž, který je nositelem otcovského zranění a pochybuje sám o sobě, utíká k ženě, aby jej ujistila, že

je mužem (Eldredge, 2005) a stává se tak tou nejsnadnější obětí pro účelovou saturaci mateřských potřeb citově nevyzrálých žen. Instituce rodiny se tak stává de facto jednostrannou a apriori nemá výhled na dlouhodobé fungování. To ale zraněný muž necítí anebo cítit *odmítá*.

4.5 Mužství k ničemu?

V minulých kapitolách jsme se věnovali otázkám udržitelnosti vztahu a rozklíčovali motivy nevyzrálých žen i mužů. Výsledkem oboustranně nevyzrálého sňatku jsou matky samoživitelky, jejichž potřeba potomků je saturována (Bakalář uvádí, že do mateřské péče je po rozvodu svěřeno více než 90% dětí), a druhá skupina, muži. Citově nevyzrálí a otcovsky zranění hledají další ženy, které jim jejich mužství potvrdí a stávají se několikrát po sobě obětí stejné hry. Citově vyzrálí muži, kteří své otcovské zranění dokázali překonat a pracovat s ním, se dostávají často do nepochopení, avšak jejich šance na získání trvalého vztahu a nalezení pokoje jsou mnohem větší. Je problém mužů v tom, že by byli asociální a nezajímalo je nic kolem sebe? Bakalář dokládá pravý opak. Členové charitativních organizací, revolucionáři proti tyranidám, tvůrci etických teorií, laureáti Nobelovy ceny za mír, dárci krve, zakladatelé nadací atd; ve všech těchto a podobných profesích dosahuje mužské zastoupení oproti ženskému *minimálně 5:1* (Bakalář, 2008)! Není tedy možné říci, že by muži nedokázali myslet na druhé a jen bezcílně hledali svoji vysněnou paní, saturující sobeckou sexuální potřebu bez výhledu do budoucna.

4.6 Východiska krize?

Jak bylo řečeno v úvodu, krize je šance na změnu a přináší možnosti do budoucna. Krize může znamenat vyzrání mužů či žen, stejně tak jako rozpad rodiny (poměr cca 50:50, statistika výše). Jedním z řešení, které může přinést oboustranné uklidnění a v návaznosti i citové vyzrání, je dle Matouška (2008) krizová intervence. Obecně platné součásti (pro připomenutí dle Matouška, jde o okamžitost, dosažitelnost, kontinualitu, definici minimálního cíle, akceptace vztahových kontextů, a je-li třeba, direktivitu) je třeba akceptovat v kontextu zmiňované citové vyzrállosti. Východiskem je tedy

vlastní intervence, avšak bez odpovídající práce jedinců *mimo* manželský svazek nelze spoléhat na dlouhodobé řešení a situace se bude kruhově opakovat. Východiska krize a prevence kruhového opakování mohou být například:

- Zkvalitnění otcovské péče – Bakalářem navrhovaný program pro muže, který bude zahrnovat edukaci v sociálních rolích, psychologická cvičení i zážitkovou pedagogiku, směřující k citové vyzrálosti. Bude zde práce s otcovským zraněním prostřednictvím mužů, kteří již svá zranění překonali a dokážou svoji „mužskou energii“ předávat dál. Podobný program již provozuje Richard Rohr prostřednictvím své organizace M.A.L.Es.¹⁹
- Posilování emocionální dospělosti mužů a žen – řada organizací, zvláště pro muže a ženy, koedukační centra
- Proškolení sociálních pracovníků v problematice krize otců a citové vyzrálosti obou pohlaví
- Větší důraz na pozitivní hodnoty, které v postmoderním věku ztrácejí konkrétní obrysy (např. stabilita rozhodnutí a především odpovědnost za své činy), protože tyto hodnoty mohou být (a jsou) základem pro dozrávání osobností.

5. Fenomén *single*

Jak bylo stručně řečeno v první kapitolách této práce, role muže a ženy nejsou stejné. „Nejde přece o to, že by ženy byly předurčeny k nějaké jiné roli, ale o to, že rodičovství je principiálně nemožné, když se oba, muž žena, rozhodnou pro tradičně mužskou roli.“ (Moenová, převzato Možný, 2008, str. 197). Při rozebírání problematiky krize otcovství a krize rodiny jako celku nutně dojdeme k relativně novému fenoménu – fenoménu *single*. Fenomén dopodrobna rozebírá Možný (2008). Ten uvádí, že *singles* jsou nová sociální skupina (v Evropě se vynořil již v 70. letech 20. st., u nás se zpožděním z důvodu baby boomu).

„Ve společnosti se tedy objevuje skupina dvacátníků a třicátníků – i dvacátnic a třicátnic, kteří už se odpoutali od rodiny původu, nezaložili však

¹⁹ *Men As Learners and Elders*, mužská organizace v Albuquerque, vedená R. Rohrem, OFM, zaměřující se na mužskou spiritualitu. Jde o průkopnickou organizaci, založenou 1987 a směřující k obnově zralého mužství

ani rodinu vlastní. Nejsou už děti, ani adolescenti, k dospělosti jim však chybí jeden tradiční znak: vlastní rodina.“ (Možný, 2008, str. 201).

Fenomén sám o sobě je paradoxem, protože pokud se na něj podíváme z hlediska evoluce, zjistíme, že je zcela nefunkční. Nepřináší reprodukci a nedává tak pokračovat další generaci. Avšak, je pracovně 100% flexibilní, většinou výkonný a samostatný.

Muž v takovém případě však nedochází k naplnění svého základního poslání, které je mu dáno přírodou a kulturou – poslání otce. Biologicky je dáno, že jde o potřebu. A stejně tak, že tato potřeba dříve či později přijde. Jenže zpravidla přichází pozdě na to, aby byla schopna změnit zaběhlý životní styl.

Pracovní požadavky současného světa působí na rodinu destruktivně (Možný, 2008) a nasazení často neumožňuje budování trvalých vztahů a fenomén *single* se tak stává zřejmým a vynuceným.

Řekněme, že se muž pohybuje v období, ve kterém má předávat zkušenosti dál. Jak bylo vypočítáno výše, věkově jde zhruba o období 40 – 45 let. Muž je úspěšným pracovníkem, nemá nouzi o zajištění, avšak jeho život postrádá vztahovou seberealizaci. Tato absence je řešena de facto třemi způsoby. První z nich je rezignace, která přináší zahořklost a rychlé stárnutí osobnosti. Tito muži se uzavírají do sebe, postupně časem ztrácí pracovní tempo, protože na jejich místa se ženou mladí, kteří s jejich postem přijmou i životní styl. Druhou možností je urychlené hledání partnera pro „sňatek z rozumu“, který se stává jakousi formalitou. Pokud muž nenajde citové souznění, vztah je víceméně „technický“. Pokud vede takový svazek (ať už manželství nebo nesezdané soužití) k početí dětí, tyto jsou vychovávány v nezdravé atmosféře citové lhostejnosti. Poločas rozpadu těchto svazků je velmi malý (pokud nejsou chápány jako výhodný obchodní kontrakt, kde žijí dva lidé v bytě *vedle sebe* namísto *spolu*). Typickým příkladem, který popisuje Možný (2008), je dvoukariérová rodina. Narození prvního dítěte je velkým zlomem a nečekanou zátěží pro styl života. Druhé dítě pak znamená, že jeden z rodičů musí ukončit zaměstnání a věnovat se dětem.

Citová lhostejnost matky vede k neurčitému strachu, nezáměrně otce k destrukci sebevědomí a ve své podstatě tomu, čemu se říká „otcovské zranění“. Synové z takových svazků s vysokou pravděpodobností nebudou

schopni založit trvalou rodinu, protože nikdy *neviděli*, jak se to dělá. Jejich otec jim tyto znalosti nepředal, neproběhla generativita. Po nedlouhé době se svazek rozpadá, děti jsou svěřeny matce a otec zůstává opět sám. To vede ke třetímu, krajnímu řešení; nepřijetí údělu osamocení a následná sebevražda. Hovořím o ní v souvislosti s muži mnohem víc, než v souvislosti se ženami, protože podle statistik ČSÚ dokonají muži sebevraždu 4x častěji, než ženy²⁰. To je vypovídající výstup. Žena může svoji mateřskou povinnost splnit téměř bez muže (resp. pouze s jeho oplodněním, ačkoliv v souvislosti s rozvojem sperma-bank ani to není již podmínkou). Muž nikoliv. Jeho sociální a citová seberealizace (ač zpravidla latentní) nedochází uspokojení. Jak bylo řečeno, pokud bude tento muž mít potomky, s vysokou pravděpodobností budou tito potomci žít stejný nebo velmi podobný život.

5.1 Vývojová fáze napořád

Možný se rovněž zmiňuje o tom, že většina *singles* nepovažuje svůj stav za konečný, ale jen za jakousi vývojovou fázi. To je zásadní, protože velká část z nich *singly* už zůstane. Odmítají se vzdávat zaběhlých životních kolejí a nevázanosti, na kterou se velmi rychle zvyká.

Krise otcovství sehrává důležitou roli, která již byla nastíněna výše. S přibývajícimi syny, jejichž otcové byli citově chladní anebo „nefungovali“ jako otcové, bude přibývat nutně rozpadajících se manželství. Pokud v mládí sledoval syn otce, který se choval k ženě hrubě, stane se buď „hodným chlapcem“ (povolným propagandě a sociálním vlivům, bez vlastního úsudku a v panickém strachu, aby někomu neublížil) anebo bude stejně hrubý, jako jeho otec. Jak vyplývá ze všeho, co jsme již probrali, oba dva typy muže jsou pro rodinu nefunkční. Každopádně přichází deziluze a touha opustit rodiče a lhostejné prostředí. A zejména „Nebýt jako táta!“ Paradoxně zde velmi často dochází k tomu, že se syn, který proplouvá pubescencí a adolescencí bez otcovského vedení, utápí ve vlastních emocích, kterým není schopen rozumět a bezcílně hledá „potvrzení“ nebo, chcete-li, „přijetí“ ze strany dospělých mužů.

²⁰ Za léta 1996 – 2003 spáchalo sebevraždu v ČR dle ČSÚ celkem 12982 osob, z toho 10243 mužů a jen 2739 žen.

Hodně takových prázdných mužů je výkonných v práci. Do určité míry jde o logickou věc – schopnosti vedoucího či středního manažera je možné si osvojit a svobodní muži na ně mají dostatek prostoru i času. „Potíž spočívá v tom, že mladí muži nevědí, čím na jevišti jsou. Jediné, co vědí, je, jakými dle očekávání by měli být a jaká jsou pravidla hry.“ (Rohr, 2005, str. 28). Nevědí čím jsou, protože jim to nikdo *neřekl*. A tím méně jejich otec, který se s nimi mohl podělit nanejvýš o stejnou nevědomost. Ještě poetičtěji tuto nevědomou cestu nazývá Robert Bly, když hovoří o tom, že muži šplhají po žebříku, aby nakonec zjistili, že je opřen o špatnou zeď (převzato Rohr, 2005). Rohr dále popisuje těžkosti vzniku komunity, kterou sám zakládal a která sestávala z mladých mužů, plných ideálů. Stačilo několik děvčat, která se přistěhovala ze sousedství, přišly vztahy a nakonec rajský ostrov, na kterém *nikdo nechce dělat nic*. Ideály byly pryč, zůstaly jen vztahy, které vesměs netrvaly dlouho. Co zbylo mužům? Jen prázdnota, která by se (nebýt Rohrovy intervence) transformovala v pocit méněcennosti a potřebu dalších vztahů – které by byly stejně krátkodobé a vytvořily by jen začarovaný kruh vzestupů a pádů. Ten by se stal už doživotním. Jak se z tohoto začarovaného kruhu, který se stále rozšiřuje dostat?

6. Biblické otcovství jako inspirace

Hovoříme-li o kulturní tradici Evropy (a také současné Ameriky), velkou studnicí kultury je nepopíratelně Bible. A to i v sekularizovaném postmoderním světě 21. století. Je samozřejmě nesmysl se v případě rodiny či její instituce vrátit do období praotců, zavádět levirátní manželství a kamenovat cizoložnice. Nejedná se tedy o návrat do starověku, ale o inspiraci *symbols*, které pro dnešní dobu v Bibli nacházíme. Stejně jako velká část biblických textů, jsou i zmínky týkající se rodiny nadčasové.

6.1 Komu sloužili muži?

Prvotním rysem mužství, potažmo i otcovství, v biblické tradici je, že muž nikdy neslouží jen sám sobě. Bible je jednou velkou cestou mužů v božích službách (např. Gn 12,4: „A Abram se vydal na cestu, jak mu

Hospodin přikázal.“ (str. 30), či slova samotného Hospodina, když povolává proroka Jeremiáše: „Všude, kam Tě pošlu, půjdeš a všechno, co Ti přikážu, řekneš.“ Jr 1,7, str. 688). Věrnost a oddanost vyšším ideálům (v tomto případě náboženským, ale symbolicky i sekulárním) jde tak daleko, že ona vyšší síla dokonce dává mužům *jména*! A vezmeme-li v úvahu, jak zásadní mělo jméno ve starověku význam, uvidíme celkové odevzdání se vyšší moci. V Bibli nacházíme řadu důkazů, například Gn 17,5, kde Hospodin mluví k Abrahamovi: „Nebudeš se již nazývat Abram; Tvé jméno bude Abraham“ (str. 33).

Na potřebu služby vyšší moci naráží i Rohr (2008) tvrzením, že muži nutně potřebují sloužit někomu většímu, než jsou oni sami. V Písmu jde samozřejmě o oddanost Bohu, která dodnes může být pro muže velkým impulsem. Ze sekulárního hlediska to však rovněž může být zmiňovaná oddanost hodnotám (Bakalář například upozorňuje, že muži se obecně chovají mnohem prosociálněji než ženy; alespoň co se týká aktivit např. v charitativních organizacích, humanitární pomoci či filantropii). Pokud však muž tuto potřebu přesahu (lze použít i pojmu „transcendentna“) nenaplnuje, sám se pasuje do jejího imanentního středu. To znamená, že se sám pasuje do role vyšší moci, biblickou metaforou řečeno „soudce nad dobrem a zlem“. Ve výsledku se stává prázdným egocentrickým mužem bez přesahu, který je schopen sledovat jen své vlastní cíle. Zajímavá je zde souvislost se sekulárním světem. Podnikatelská ikona 20. století Robert Kyosaki, který de facto shrnul filosofické principy podnikání v knize „Bohatý táta, chudý táta“, rovněž hovoří o tom, že si mají muži hledět svého. Vzdělání a přesah však nehodnotí negativně. Uznává je, ale nepovažuje je za důležité z hlediska peněz. Zdá se, že postmoderní muž se tedy začíná zajímat jen sám o sebe (extrémní formou a parodií mužství je například fenomén metrosexuality). Avšak tím se boří jedna z nejdůležitějších historicky-kulturních tradic mužství, která je do velké míry utvářela. Muž byl ochoten s hlubokým vnitřním uspokojením položit život za ideály, kterým věřil, za krále, kterému sloužil či za ženu, kterou miloval. Od starověku se tato tradice táhne až do romantických dob 19. století (literárních dokladů je nezměrná řada). Slábnutím tohoto přístupu se narušuje linie dlouhá bezmála 3.900 let. Pokud muž slouží jen sám sobě, stává se z něj nutně egocentrik. Rohr hovoří o „černých rytířích“ historie.

Byli jimi například Napoleon, Himmler, Hitler a další. Pozoruhodné je, že nikdo z těchto mužů nevyrůstal v prostředí s „fungujícím otcem“²¹.

Jak hluboko šla oddanost biblických mužů vůči vůli Hospodina? Eldredge (2008) uvádí jako příklad Gn 20-22. Abraham se božím řízením stane otcem, ačkoliv se všichni obávali, že už bude bezdětný. A následně je boží vůlí, aby šel a svého jediného syna obětoval. Abraham se nevzepře a jde. Bůh mu zarazí ruku před úderem. Znamená to ale, že skutečný muž má být bezpáteřním otrokem cizí vůle?

Nikoliv, protože aby se muž odhodlal k tak děsivému činu, je třeba mít nesmírně silnou víru v to, že myšlenka, které slouží, jej dalekosáhle přesahuje a že tato myšlenka je *dobrá* (málokdo se upřímně obětuje pro věc, která je pro něj principiálně nesmyslná a špatná). Rohr (2005) upozorňuje na to, že Hospodin zarazil Abrahámovi ruku před úderem nejen proto, protože věc, kterou potřeboval, byla *dobrá*, ale hlavně proto, protože *on sám je dobrý*. Navíc, Hospodin jej k ničemu *nenutí*. Jen *žádá*. Žádá poslušnost aby viděl, že jej může použít dál. A zda s ním může *počítat*. K tomuto ohledu se vrátíme v další kapitole.

Východiskem tedy je, že muži potřebují pocítit, že mají sloužit někomu (něčemu) většímu, než jsou oni sami a že se s nimi počítá. Teprve to jim přinese jistotu přesahu a vědomí vlastní nesmírné a nespoutané síly.

6.2 Někdo s ním počítá

V předešlé kapitole byla zmínka, že někdo (něco) muže zkouší, aby se prokázalo, že s ním může počítat. Narážím na problém sebevědomí, který je hluboce spjat s krizí mužství. Obrazně tyto obavy vyjadřuje Eldredge: „Hrozně by se mi líbilo být jako William Wallace a vést výpad proti nepříteli s velikým mečem v ruce... jenže si připadám jako ten chlápek vzadu ve čtvrté řadě s tou motykou.“ (2008, str. 120). Problematika sebevědomí se velmi silně dotýká předávání mužství a vědomí, že s mužem *je počítáno* jako s mužem. Eldredge (v návaznosti na Henryho Thoreaua) uvádí, že nejniternějším pocitem většiny mužů je vnitřní strach z neúspěchu. Tento strach z toho, že

²¹ Otec Napoleona byl nemajetný nižší úředník, naopak jeho matka byla energická a dominantní. Navíc Napoleon přebíral rodinu v 16 letech, kdy otec zemřel. Nenaplněná touha po uznání jej hnala kupředu. Himmler vyrůstal v rodině bigotního katolického učitele (odtud nenávisť k církvi) a Hitlerův otec byl despota, který se oženil s vlastní neteří a místo volání jménem používal na chlapce píšťalku jako na psa.

muž *nebude mužem* jej potom posiluje například při nesmyslných agresivních výpadech (viz rvačky, vyvolávané radikálními *ultras* či *hooligans*). Problematika sebevědomí a její souvislost s krizí otcovství je natolik závažná, že považuji za nutné přiložit kazuistiku z vlastní praxe (kapitola 10).

V období, kdy muž přechází z cesty adolescenta na cestu dospělého (viz první část), je (podle Rohra i Eldredge) velmi důležité *uznání* ze strany dospělých mužů. Pokud tito muži sami procházejí krizí či jsou nositeli otcovského zranění, nemohou tuto jistotu mladému muži poskytnout (pak toto uznání nesprávně hledá u ženy). A právě tím, že muž slouží něčemu (někomu) mocnějšímu než je sám, dostává přijetí z *jeho* strany aby se jednou sám mohl stát tím, kdo bude mužství předávat dál. S mužem někdo *počítá*. A počítá s ním právě ten, kdo je mocnější než on sám. To jej má naučit, jak předávat a iniciovat další generace mužů.

6.3 Předávání a iniciace

V Bibli je zmiňovaná tradice předávání mužství, uvádění do dospělosti, velmi dobře patrná. Uvedme například Gn 27, kdy se Izák chystá požehnat svému synu Ezauovi. Vidíme, že otcovské požehnání, *potvrzení*, má takovou váhu, že se jeho bratr Jákob neštítí ohavného podvodu a svého bratra o požehnání připraví. Kvůli tomu dojde k roztržce a bratři se rozcházejí. Je dostatečně patrné, jak silný vliv takové požehnání v těchto dobách mělo? Dokonce se málem strhl boj mezi bratry (Gn 33) a proti Jákobovi táhne vojsko! Jákobovi jeho úskočnost a zbabělost zůstává a ještě ve chvíli, kdy vidí proti sobě pochodovat Ezaua. Skrývá svoji rodinu za ženy a děti otroků! Teprve poté jde k Ezauovi a klaní se mu sedmkrát až k zemi. Pokořuje se před ním a uznává své provinění. *Předává* Ezauovi své požehnání (Gn 33, 11) a prosí za odpuštění.

Předávání mužství, iniciace, byla v hebrejské kultuře velmi silná. Rohr uvádí, že na světě nenajdeme starověkou kulturu, ve které by chyběla *iniciace*. Chceme-li zůstat věrni židovsko-křesťanskému kulturnímu proudu, podívejme na největšího biblického iniciátora NZ, Jana Křtitele.

V prvé řadě – Jan přichází jako někdo, kdo slouží někomu vyššímu (k čemuž se hrdě hlásí, když říká, že není Mesiáš, např. Jan 3,28). On sám je

klasickým biblickým prorokem, který dostal iniciaci od samotného Hospodina. Následně *křtí*. Iniciuje další muže (a ženy) ve jménu toho, kdo přichází za ním. Richard Rohr jej nazývá „klasickým iniciátorem“. Připravuje ostatní na příchod většího (symbolicky lze říci, že vede lidi k určitým ideálům, spodobněným v obraze Ježíše Krista). Jan jde ale ještě dál. Rohr upozorňuje na to, že Jan včas vyklízí pole, když přichází Ježíš, který (kromě toho, že je sám obřezán; židovský iniciační rytus) přijímá křest de facto od někoho menšího, než je sám. *Pokora* je tedy dalším fenoménem, který se z mužství, a ze služby vyšším ideálům, pomalu vytrácí.

Jaký je tedy smysl tohoto obrazu iniciace pro dnešní sekularizované mužství? P. Petr Glogar, OCD říká: „Bojíme se být zraněni. A tak se nám stále nějak nedostává toho, co uvádí chlapce do dospělosti a utváří podobu muže a otce“ (Eldredge, 2008, přebal). Muži (v souvislosti se sebevědomím) se obávají zranění, které je však ve výsledku nesmírně obohacující a umožňuje mnohá pochopení a porozumění. O možnostech krize jakožto příležitosti pro zlepšení situace již byla řeč. Rohr doplňuje tyto teze teologickým, resp. biblickým smyslem. V knize *Hledání svatého grálu* (2005), ve které porovnává mužskou životní cestu s klasickým mýtem o Parcefalovi, uvádí, že vítěze (v našem případě muže) nikdy neformují vítězství, ale vždy porážka. Ta ničí jeho pýchu, učí jej pokoře a nutí jej znovu začínat od začátku a rvát se s nepřízní. V této souvislosti Rohr používá jedno nesmírně důležité slovo, které zastřešuje celou biblickou tradici skutečného mužství – nespoutanost.

6.4 Nespoutanost

Nespoutanost je podle Rohra nejvlastnější mužská vlastnost. Vlastnost, která je dokonce vlastní samotnému Bohu. „Protože nám to bere všechnu naši schopnost řídit nebo utvářet to, co se odehrává“ (2005, str. 10). Hospodin se staví do role pána situace, protože ví, co se má stát. Nejprve si rozkryjme teologický kontext.

Když byla řeč o strachu, podívejme se, jak se této boží nespoutanosti obávala celá hebrejská civilizace – představme si hebrejského Hospodina, který smetl celá města, rozdrtil armády a srazil krále z trůnu. Byl nespoutaný a nekonečně mocný. Ale vezmeme-li Ježíše jako jeho syna, zdá se to podivné.

Rohr uvádí, že přetrvává představa Ježíše, jako vlastně hodného chlapíka, „Lev z Judy, kterému civilizace upilovala drápy.“ K tomu uvádí Eldredge poznámku o domestikování náboženství, jakožto o „zabezpečení“ proti této boží nespoutanosti. Nespoutanost je pro společnost *nebezpečná*, protože boží zaběhlé principy a systém, který se tolika mužům líbí. Líbí, se, protože jej mohou ovládat. Boha však nikoliv.

Vraťme se ještě krátce k Janu Křtiteli. Rohr upozorňuje, že Jan je prakticky jediným prorokem, u kterého se popisovatel zabývá *oděvem*. Hrubý šat z velbloudí srsti rozhodně nebyl běžný. Navíc nebydlí v komfortu města, ale v jeskyni na samotě. Zkrátka Jan je nespoutaný muž, který boží konvence, protože ví. Tehdejší společnost jej s velkou pravděpodobností považovala za blázna, za kterým posílali farizeové kněze a levity, aby zjistili, kým vlastně je. Chtěli, aby „zapadl“ do židovské představy spásy (např. Jan, 1,19). Jan se ale představám vymyká, protože je *nespoutaný* těmito představami.

Smysl pro dnešní svět, který Rohr nazývá „systémem bílého muže“ (protože bílý muž jej vytvořil a řídí), je značný. Skutečný muž je totiž nebezpečný, protože může *bořit* a přináší ohrožení. S tím souvisí i domestikování náboženství a ve výsledku i uhlazení hodnot. Zbabělost se přejmenuje na „vyjednávání“, podlézavost na „lobbování“ a lež na „optimalizaci“. Ale tak se muž, alespoň podle historických tradic, nechová. Pojďme dále. Jakýže je apokalyptický obraz příchodu nespoutaného Krista? „A viděl jsem nebesa otevřená, a hle, bílý kůň a na něm ten, který má jméno Věrný a Pravý, neboť soudí a bojuje spravedlivě. Jeho oči plamen ohně a na hlavě množství královských korun; jeho jméno je napsáno a nezná jej nikdo než on sám. Má na sobě plášť zbrocený krví a jeho jméno je Slovo Boží. Za ním na bílých koních nebeská vojska, oblečená do bělostného čistého kmetu. Z jeho úst vychází ostrý meč, aby jím pobíjel národy: Bude je pást železnou berlou. On bude tlačit na lis plný vína trestajícího hněvu Boha všemohoucího.“ (Zj, 19, 11-15, str. 244). To není naše představa toho „hodného mladíka z chrámu“.

Eldredge hovoří o mužském srdci, které má být divoké a nebezpečné. Jenže společnost sází raději na jistotu a uhlazenost, poslušnost a ohnutou páteř. To skutečné mužství ubíjí. Rohr i Eldredge hovoří o přirozenosti bojovat, utkávat se a dosahovat. Eldredge doplňuje myšlenku s nadhledem, který

přesně vystihuje podstatu: „Srdce muže potřebuje místo, kde není nic prefabrikované, stavebnicové, nízkokalorické, zapínané na zip, franšízované, on-line a na ohřátí v mikrovlnce.“ (2008, str. 11). Vystihuje tak nesmírný potenciál, který muži ukrývají. Krize otcovství dokazuje, jak dalece se od vlastních srdcí muži vzdalují. Součástí může být i fakt, že společnost dává přednost jistotě před nebezpečím a systému před nespoutaností. Podobně jako v biblických dobách farizeové, kteří zachovávali řád a časem se vytratil jeho smysl. Oni však dál bigotně trvali na jeho dodržování a nemohli přijmout Krista jako Vykupitele (kterého čekali). Ježíš před takovými lidmi varuje na mnoha místech (např. Lk 11, 39 či 12,1). A když přichází Jan a křtí celé zástupy, tak tuto skupinu popadá strach. Strach o své vlastní životy. Dokonce se mnoho z nich nechává pokřtít (Mat, 3,7). Ale Jan je odhání, protože vidí jejich zbabělost. Znovu a znovu se dostáváme ke strachu. Boj se strachem, zdá se, provází mužskou cestu po všechny generace. To je v pořádku, protože byla vždy generace mužů, která dokázala mladé muže „skrz“ jejich strach provést a naučit je tak odvaze.

Vraťme se k fenoménům krize manželství, kterou jsme rozebírali v prvních kapitolách – vzpomeňme rodiny před rozvodem. Muž nedokáže předávat zkušenosti dál, navíc se obává, že jej v práci mohou nahradit mladší a výkonnější. Místo aby dokázal přestat budovat a pomáhat druhým v budování, urputně trvá na svém a jeho „věž“ (název používá Rohr jako symbol budování kariéry a ovládnutí vlastního života) se mu hrouť pod rukama, protože nemá sílu na její udržení. Přesto tráví v práci víc času. To vše v době, kdy jeho žena prochází menopauzou, děti jsou v pubertě a prarodiče statisticky postupně umírají. Tolik krizových situací v jednom období pak nedokáže neiniciováný muž ustát a jediné, co mu zůstává, je jeho strach a deziluze z toho, že mu zbývá cca 10 let produktivního věku, je před rozvodem, práce se mu hrouť a de facto mu ze života nezbylo nic (protože žil pro to, co ztratil).

Rohr zmiňuje, že takoví muži mohou zaujímat i významné posty a být schopnými vojáky či politiky, kteří pro své nadřízené udělají cokoli. Chybí jim však dostatek energie pro *nespoutanost*, a tak nikdy nedokáží být skutečným nadřízeným. Proto, protože otcovskou energii i v pozdním věku hledají jinde a

nenapadne je hledat ji v sobě (protože nevědí *jak*). A už vůbec nevědí, že by tuto energii mohli *předávat* dalším generacím.

7. Čtyři obrazy duše muže

Hovoříme-li o krizi otcovství a chceme-li hovořit o její nápravě, je třeba porozumět způsobu mužského jednání. Rohr se zabývá mužskou spiritualitou (již lze spatřovat rovněž v sekulárním slova smyslu) a rozlišuje čtyři podoby duše muže. Domnívám se, že takového rozdělení je nesmírně důležité, protože je zjednodušenou součástí rozsáhlé duševní typologie, popisované nepříliš známým, ale zato velmi funkčním súfijským enneagramem²². Jde o čtyři základní podoby duše muže, které jsou více či méně přítomny v psychice mužů (řekněme principem kolektivního nevědomí) s tím, že je vždy jeden dominantní. Každý typ má zároveň svoji stinnou stránku. Rozdělení může být velmi funkční pro poznání motivací a odhadnutí jednání jednotlivých mužů. Komentář vychází především z Richarda Rohra (2008).

- Bojovník
- Milovník
- Alchymista
- Král

Bojovník – Muž, který je ochoten se za ideály jít být a je schopen stát se hrdinou. Potřebuje jasné cíle a pevné úkoly, zpravidla je příliš impulzivní pro vyjednávání, a tak potřebuje korekci. Nepřátele *nepotřebuje*, ale dojde-li na boj, je vždy připraven. Je věrný tomu, za koho bojuje a je si vědom *přesahu*, o kterém jsme hovořili. Důležité je, že jeho energie je obrácena *ven*, tudíž bojovník může být velmi úspěšný ve sportu, armádě a podobně. Může ji obrátit i dovnitř, ale intelektuální činnost nepřináší potřebnou saturaci mocné energie, kterou tento archetyp představuje. Východní tradice chápe tento

²² Enneagram, neboli „zrcadlo duše“, je starobylá pomůcka, pocházející z období kolem roku 0, buď ze starověkého Řecka nebo z arabských oblastí (rozvoj v bratrstvech *súfi*). Obsahuje 9 charakterových obrazů, které jsou vzájemně propojeny a doplňují se. Díky tomu se zachovává jedinečnost každého jedince (tato vlastnost mnoha typologiím chybí). Rohr upozorňuje, že typologií je nesmírné množství, jmenujme např. jungovskou „extroverzi“ a „introverzi“ či Kretschmerovu typologii fyziologických dispozic. Enneagram je však díky súfijcům jednou z nejpropracovanějších.

archetyp lépe (řada bojových umění), na „Západě“ se pomalu vytrácí (vzhledem ke zmiňované snaze o domestikaci mužů).

Jeho temnou stránkou je Černý rytíř. Na rozdíl od bojovníka nezná *slitování* a na všechny projevy soucitu pohlíží jako na slabost. Masivně potlačuje city, protože se jich obává – je to něco, co nemůže ovládnout (hovořili jsme o biblické nespoutanosti) a tudíž se toho obává. Potlačování navíc může vést k duševním poruchám. Je slepě oddaný a autorita je mu svatá a neposkvrnitelná, postrádá tedy kritické myšlení.

Milovník – Archetyp, který dává rozvinout radosti ze života. Poezie, romantika, ale také kontemplace a schopnost vidět věci tak, jak jsou. Milovník je neuvěřitelným způsobem *nespoutaný*, což je pro velkou část lidí obtížné na pochopení. Lidé jej ale z nějakého důvodu budou mít rádi, protože se rád baví (a je středem pozornosti) a má nadhled. Je-li však zraněn, stává se z něj závislý člověk, uchvacující pozornost za každou cenu a strhávající na sebe oči všech. Stahuje se do negativity a cynismu. Nedokáže pochopit, že jeho šťastná a veselá mysl mohla být někomu na obtíž a propadá skepsi a závislostem (drogy, nakupování, pornografie, promiskuita,...). Snaží se své potlačené potřeby okamžitě saturovat a tím zraňuje sám sebe ještě víc. Stává se narcisním egocentrikem a pro rodinu je nadále nepoužitelný. V náročných situacích utíká k regresi a hledá potvrzení svého mužství u ženy. Milovník se rozvíjí zejména v pubertě a adolescenci (období prvních lásek, zamilovaností a sexuálních zkušeností).

Alchymista – nebo také mudrc. Nesmírně silný archetyp vnitřních myšlenek, rozvažování a zdrženlivosti. Většina šamanů, královských zpovědníků, církevních otců, ale také klaunů a bavičů byla právě alchymisty. Málokdo pozná, co si doopravdy myslí, dokud nepromluví. Říkají pravdu, protože nemají dostatečně silný důvod lhát. Proto jsou pro společnost *nebezpeční* v pozitivním slova smyslu. Stávají se z nich šašci anebo nenápadné „šedé eminence“. Pokřivenou formou je Čarodějův učeň. Je to muž *bez přesahu*. Rohr na tento fakt zvlášť upozorňuje. Takový muž slouží jen sám sobě a pasuje se do role ultimátního soudce nad dobrem a zlem. Jeho nespoutanost je omezena jím samotným, protože neslouží nikomu vyššímu. Obklopuje se aureolou intelektuálních schopností. Sám věří, že je velký a mocný. Některým lidem jeho sebejistota imponuje a stávají se jeho nohsledy.

Král – archetyp, který v sobě kombinuje předešlé a dokáže ze všech vybrat dobré. Tento archetyp se projevuje zpravidla v pozdějším věku na základě životních zkušeností a ne každý jej v sobě vypěstuje. Dobrý král je jedinečným mužem silných argumentů, moci a citlivosti, která však *má přesah* a neslouží sám sobě. Je si vědom poslání, které dostal od vyšších a to z něj činí přirozeného vůdce a autoritu. Neiniciovaný muž, který usilovně pracuje na budování aureoly vlastní moci a vlivu, se stává Stínovým králem. To je muž, který se cítí ohrožen všemi poddanými, že by jej mohli nahradit. Obává se o vlastní moc a žije v neustálé paranoie. Nenávidí všechny, kdo jsou mimo sféru jeho uctívání a snaží se je systematicky likvidovat. Jeho „říše“ funguje, ale nemá životnost a po čase se hroutí (podobně jako předválečná podoba Třetí říše), protože se dává sama sebou.

8. Biblická cesta mužství

Protože s muži je často obtížně jakkoliv pracovat (jsou často sveřepí, uzavření a agresivní), je třeba vysledovat, v jaké části své vývojové fáze se nacházejí. Následující rozdělení mužské cesty Rohr (2007) užívá symbolů z náboženství, je možné je vnímat i jako o jakousi alegorii sekulárního života. Identifikace fáze může být klíčová z hlediska přístupu k mužům a k jejich vnímání a duši. Ještě doplním, že muž prochází nutně všemi fázemi a je to tak správně, protože získává zkušenosti pro další cestu. Podotýkám, že velmi podobné rozdělení nám nabízí i Pavel Říčan²³ (2007)

- fáze „Rozhněvaný mladý muž“
- fáze „Hrdina“
- fáze „Poznání totožnosti“
- fáze „Krise hranic“
- fáze „Úsek moudrosti“
- fáze „Svatý blázen“

Rozhněvaný mladý muž – období před iniciací, které by mělo být nicméně poznamenáno určitým vzestupem (např. studium). Mladý muž

²³ Stadia základní důvěry a naděje, autonomie, iniciativy, snaživosti, identity, intimity, generativity a integrity.

nechápe svět kolem sebe a vymezuje se vůči němu. Nemá zkušenost vlastní síly a potřebuje ji sobě i druhým dokazovat. To může vést k soc. patologickým jevům, jako je šikana ve škole nebo mobbing na pracovišti.

Hrdina – období charakterizované od doby iniciace (či puberty) do věku asi 30 let. Muž zažívá idealismus, rovněž se potýká s egocentriem. Typický je smysl pro zodpovědnost, povinnost, tvrdá práce a odsouvání potěšení. Problémem je určitá černobílost vidění světa a rychlé souzení. Důležité je, že muž zakouší vlastní sílu. Buduje kariéru, ovládá, vlastní a tvoří. Pokud v této fázi zůstane a nedokáže se posunout dál, zůstane nešťastným idealistou, kterému schází nadhled. Rohr jej nazývá „mladým bláznem“.

Poznání vlastní totožnosti – muži (kolem 35 let) si uvědomuje, kým vlastně je. Poznává své hranice a jeho život dostává konkrétní zaběhlé obrysy. Také nachází ideály, kterým slouží ve vsí střízlivosti (ne v mladickém zapálení). Není už idealista, protože vidí hranice. Má již založenou rodinu, pracuje na jejím zabezpečení. Má zkušenost své síly a nepotřebuje si ji dokazovat. Vše se takřkajíc „točí“ kolem rodiny. Učí se být rodičem a ochráncem. Říčan dodává, že generativita je vlastně „dispozice zahrnující to vše [odpovědnost, péče a předávání zkušenosti]– jako přirozenou náplň „hlavního života“ (Říčan, 2007, str. 249).

Krise hranic – nesmírně závažné období, protože právě o něm je psána převážná část této práce. Muž hranice již poznal a nyní je poznání ještě hlubší, protože na ně *naráží*. Naráží bolestně a je konfrontován s věkem. Správně v této fázi přichází pochopení, že muž nemůže sloužit jen sám sobě. Neschopnost vyrovnání se s vlastní prázdnotou vede k pózování. Pokud muž v této životní fázi nepřijme pokoru a nenabude vědomí, že je nahraditelný (a nepředává zkušenosti dál), padá do pokřivené cesty „starý blázen“. Stále chce dál dosahovat a budovat, znovu sebrat síly. Žene se za cílem, kterého již nedosáhne. Pak přijde deziluze. Jedná se o nejkrizovější období z hlediska sebevražd a rozvodovosti, jak bylo doloženo výše. Přichází také *burn-out syndrom* a to zejména v profesích, které se věnují péči o druhé. S tím dochází k dalším komplikacím, protože i vyléčený muž (soc. pracovník, doktor) se ne vždy dokáže vrátit zpět ke své profesi a čeká jej kompletní změna stylu života.

Úsek moudrosti – Uvědomění, že staré zaběhlé principy již nefungují a je třeba hledat na základně starých zkušeností nové cesty. „Konečně je

[muž] natolik vnitřně jistý, že může být v nejistotě“ (Rohr, 2007, str. 153). Muž přijímá svůj odchod ze sféry hlavní aktivity, doprovází mladé muže na cestě. Opustil svoji „věž“ a pomáhá teď budovat cizí. Odpouští, netrestá a v duchovním slova smyslu přijímá „Kristovo myšlení“ a „Velikonoční tajemství.“

Období odchodu do důchodu je obtížné, protože jej muž chápe ne jako odpočinek, ale jako vyhnanství. Přijetí údělu odchodu je zásadní milník. Pokud muž nedokáže odchod přijmout, velmi rychle zahořkne. Jeho pracovní pozice je vývojem předána mladším a progresivnějším kolegům, on to chápe jako osobní útok. V rodinném životě se pomalu vytrácí sexuální apetence (i ze strany partnerky, je-li podobného věku). Schopnost odejít a šťastně hledět z povzdálí na dílo, které začal budovat a které nyní pod taktovkou jiných roste a sílí, je zásadní pro získání moudrosti a nadhledu. Teologicky vzato, muž se odevzdává do božích rukou.

Svatý blázen – starý muž, který chápe paradoxy a udrží jich několik zároveň. Sám si je vědom své bezcennosti, ze které těžší nikoliv skepsi, ale moudrost a pokoru. Je schopen být „mentorem“ mnoha mužů. Vrací se k hodnotám, které miloval jako velmi mladý či jako dítě. Miluje nebe a slunce, krmí ptáky v parku a rád se prochází (když zdraví dovolí). Psychologicky řečeno, jeho osobnost se senzualizuje, tedy smysly se začínají zajímat o věci, kterým předtím nevěnoval pozornost (jako třeba zmiňovaná obloha). „Nestará se o akciové trhy“ a budování vlastní věže. Jeho zkušenosti jsou nedocentitelné, a ač řada z nich pochází ze světa, který je novou dobou překonán, jeho přístup je inspirací a nábojem pro další mladé muže. „Svatý blázen“ již ví, že v životě je nejdůležitější „být člověkem“. Říčan (v podobném rozdělení) toto stadium nazývá „Období integrity“. „Tato celost, v níž jsou, jak promyslel Jung, v paradoxní harmonii smířeny i nejostřejší protiklady, je jednou z nejuvýstižnějších metafor konečného cíle duchovní cesty.“ (Říčan, 2007, str. 251). Starý muž důvěřuje a směřuje se s možností svého odchodu. Důvěřuje ale, že jeho život měl smysl a to mu dodává hluboké uspokojení.

Pokud k této harmonii nedojde, muž se stává zoufalým skeptikem tváří v tvář smrti. Nevyrovnaný a zahořklý, ve strachu očekávající svoji smrt. Nepoznal vlastní sílu a nechce vidět sílu druhých, protože by jej mohli nahradit. V tom je jeho bolest i kořen hořkosti.

9. Východiska pro sociální práci

Krise otcovství je fenoménem, který se dotýká každodenních životů prakticky všech obyvatel Evropy a Ameriky. Principiálně lze říci, že existují dvě cesty, jak problém řešit.

9.1 Přímá cesta

Přímá cesta řešení krize znamená její řešení skrze společenství mužů. Mužská setkání, jimž „předsedá“ muž, který již tuto cestu prošel a dokáže předávat zkušenosti dál (o generativitě již byla řeč). Součástí by měla být zážitková pedagogika sjednocení (např. výlety v extrémních podmínkách), kde se bude mít šanci projevit agresivita a síla v kladném slova smyslu. Průkopníkem této metody ve světě je mnohokrát zmiňovaný františkánský kněz Richard Rohr. V závěru knihy „Stát se moudrým mužem“ (2007) uvádí dokonce několik vodítek, jak takovou skupinu vést. Jeho *metoda 30-30-30* (30 minut sdílení problémů, 30 minut diskuze o tématech a 30 řešení otázek vizí) lze použít i v sekulárním prostředí.

Rohr m.j. založil komunitu Nový Jeruzalém v Albuquerque (smíšená komunita) a Centrum pro akci a kontemplaci v Cincinnati. V rámci těchto společenství pořádá sezení s muži (společenství M.A.L.Es²⁴), fungující jako jakési „supervize života“. Sdílení problémů, otevřenost a přijetí jiných mužů.

V České republice se na Rohrovy motivy v rámci Centra pro rodinu rozběhl projekt „Otec a syn“²⁵, který prohlubuje zmiňovaný problematický vztah otce a dospívajícího syna a ukazuje zcela nový rozměr řešení problémů. Otec syna přirozeně iniciuje a sám získává velký duševní náboj synovské lásky. Centrum rovněž pořádá také řadu projektů pro ženy s dcerami.

Podporu těchto aktivit a jejich rozšíření do širokého povědomí veřejnosti považuji za jeden z nejdůležitějších momentů při řešení problematiky krize otcovství. Právě v těchto oddělených iniciačních aktivitách lze spatřovat budoucnost nově iniciovaných mužů a vyzrálých žen a stabilních svazků, které povedou k výchově psychicky zdravých dětí, nezatížených otcovským zraněním či mateřskou lhostejností.

²⁴ Man as learners and Elders, muži jako začátečníci a starší, zmiňováno výše.

²⁵ Centrum pro rodinu, [on-line], poslední úpravy neuveďeno [čerpáno 19.12.2010]Dostupné z [www: http://www.centrumprorodinu.cz/OtecSyn.html](http://www.centrumprorodinu.cz/OtecSyn.html).

Centrum pro rodinu by díky větší podpoře mohlo projekty rozšířit, otevřít nové skupiny a pojmout tak více lidí. Již dnes je jeho kapacita nedostatečná. Na tomto spočívá hlavní váha řešení problematiky krize otcovství.

Součástí by se nově měl stát solidní vědecký výzkum na dané téma, zejména z hlediska psychologie a sociologie. Bylo by třeba definovat škálu rizikovosti prostředí v rodině a následně (namísto intervencí typu soudního řízení o opatrovnictví či umisťování dětí do ústavní péče) řešení rodinných problémů s *rodiči*. To vše skrze **zážitkovou pedagogiku**, skrze **společenství**, **supervizi** a **mediaci**. Předpokladem je systematická práce společenství a v ideálním případě také účast na výše zmiňovaných víkendech (rozšířených o pomoc psychologa či supervizora).

9.2 Nepřímá cesta

Obtížnější, byť ne nereálnou je druhá, nepřímá cesta. Ta by spočívala zejména ve vědeckém zaměření se na danou problematiku a na následných osvětových programech. Při všech aktivitách, které se řešení krize otcovství týkají, stále narážíme na nedostatek relevantních vědeckých pramenů a na celkovou neznalost a nezájem o téma.

V první řadě navrhuji sběr dat ve smyslu shromažďování kazuistik a jejich vyhodnocování; hledání společných symptomů. Na ně bude třeba se potom zaměřit, pokusit se zjistit souvislost mezi nimi a poté nalézt cestu, jak je řešit.

Takovýto výzkum bude velmi složitý, neboť řada mužů, kterých se tato krize eminentně týká, není ochotna problém připustit, potažmo spolupracovat (viz kazuistika).

10. Kazuistika

Podklady pro následující kazuistiku jsou čerpány z mé dobrovolnické praxe (vedení a vychovatelství chlapecké skupiny křesťanské mládeže).

případová studie ***klient David J.***

Osobní údaje

Klient

Jméno: Daniel J.
Věk: 15
Pohlaví: muž
Místo nar.: Praha
Bydliště: Praha

Prodělané vážné nemoci a úrazy: podezření na bipolární afektivní poruchu (od 12 let)

Matka (adoptivní)

Jméno: Ing. Petra J.
Věk: 41
Vzdělání: VŠCHT
Zaměstnání: střední ved. pozice ve výzkumném ústavu
Bydliště: Praha
Prodělané vážné nemoci a úrazy: žádné

Otec (adoptivní)

Jméno: Vladislav J.
Věk: 49
Vzdělání: Matematicko-fyzikální fakulta UK
Zaměstnání: OSVČ, strojní technik
Bydliště: Praha
Prodělané vážné nemoci a úrazy: žádné

Sestra (nevlastní)

Jméno: Anna J.
Věk: 16
Bydliště: Praha
Vzdělání: Všeobecné gymnázium (studuje)
Prodělané vážné nemoci a úrazy: Žádné

Dědeček (z matčiny strany)

Jméno: Mgr. Josef Š.
Věk: 65
Vzdělání: Přírodovědecká fakulta UK
Zaměstnání: důchodce
Bydliště: Polerady
Prodělané závažné nemoci a úrazy: žádné

Babička (z matčiny strany)

Jméno: doc. Gabriela Š., CSc.
Věk: 60
Vzdělání: PF UK
Zaměstnání: důchodkyně (Inval. důchod)
Bydliště: Polerady
Prodělané vážné nemoci a úrazy: mozková mrtvice ve věku 55 let, od té doby v invalidním důchodu, stav bez progrese, soběstačná

Bratranec (nevlastní)

Jméno: Mikuláš Š.
Věk: 19
Vzdělání: SOU, výuční list, obor pekař
Zaměstnání: sklad pekárny
Bydliště: Praha (mimo rodinu, v bytě ve skupině dalších učňů)

Sociální a rodinná anamnéza

Chlapec byl adoptován ve věku čtyř let. Jeho skuteční rodiče nejsou známi, avšak chlapec občas jeví zájem je poznat. Vyrůstal v dětském domově. Již tehdy byl fyzicky relativně zdatnější, než většina ostatních dětí. To mu zajišťovalo jakousi „vedoucí pozici“, pokud v tomto věku může být o něčem takovém vůbec řeč.

Rodina bydlí v panelákovém bytě 3+1 na pražském sídlišti. Otcův průměrný plat stačí na to, aby rodina fungovala bez existenčních problémů. Z matčina platu se platí výlohy na automobil a drobnosti.

Co se týče vztahů v rodině, otec je hlavou pouze formálně. Spíše tíhne k nerozhodnosti a nechává rozhodovat ženu, kterou považuje za vzdělanější (problém sebevědomí, sám skutečného nikdy otce nepoznal). Je-li třeba autority, vynucuje si ji fyzickými tresty. Matka je silně protekcionistická, což otec nekvituje s povděkem, ale nedokáže nic dělat. Zastává názor, že chlapec se musí umět o sebe postarat sám. Občas dojde v tomto směru k hádce, ale tyto nenarušují podstatným způsobem klidné soužití rodiny.

Vzhledem k věku Daniela a jeho sestry je zde pochopitelná jakási vzájemná antipatie. Sestra ráda provokuje tím, že chodí pozdě domů a rebeluje tak proti protekcionismu matky a autoritě otce. Daniel se snaží to napodobovat, závidí ji „vyvzdorovanou“ svobodu. Je to také důvod značné žárlivosti a zmiňované antipatie.

Z hlediska sociální patologie je v rodině pouze jedna problematická osoba (kromě Daniela) a tou je bratranec Mikuláš. Otec pro něj byl velkým zklamáním a jako otce jej nepřijal. Rovněž tak byly nepřijatelné občasné fyzické tresty, a tak odešel v patnácti letech z domova a bydlí se skupinou chlapců z učiliště. Nejstarší z nich (18 let) sehnal po rozpadu manželství svých rodičů byt (je relativně bonitní) a s ostatními v něm bydlí. Peníze na nájem shánějí chlapci na různých brigádách, avšak nájem je vždy placen včas. Mikuláš sám pracuje ve skladu soukromé pekárny. Pod jeho vedením a příkladem Daniel také ale experimentuje s lehkými drogami (marihuana, toluen), občas si přivydělává prodejem marihuany. Jeho koníčkem je také sprejství, což vyžaduje finanční prostředky.

Daniel bratrance obdivuje (nezávislost na rodičích, vlastní práce, samostatnost a rozhodnost, kterou otec neměl) a snaží se být s Mikulášem co

nejvíc. Mnohokrát se společně opili a kouřili marihuanu. Mikuláš ale nemá tolik času, kolik by Daniel chtěl.

Ve škole byly s Danielem problémy velmi často. Byl agresivní, často měl rychlé změny nálady od zádumčivosti k rozjařené veselosti až po hněv. Studijní výsledky nebyly dobré, chlapec je na svůj věk mentálně poněkud opožděný, což nese obtížně zejména matka, která je z rodiny, jež vzdělání akcentovala.

Zmiňované mentální zpoždění však není fyzické. Protože Daniela od útlého věku bavil fotbal (který dosud závodně hraje), je fyzicky velmi zdatný a brzy si vydobyl postavení vůdce ve sportovní partě. Po vzoru Mikuláše (míněn vzdor vůči autoritě) svoje postavení zneužíval k vytvoření opozice vůči učitelům a pokouší se je zesměšnit. Učitelé se zpravidla uchylují k tradičním trestům (např. třídní důtky, pozvání rodičů do školy, napomenutí), která se jeví jako zcela nefunkční. Chlapec si nedokáže uvědomit, co udělal špatně. Cítí se nespravedlivě odsouzen a buduje vzpuru proti této „nespravedlnosti“.

Tato vzpoura zůstala Danielovi i mimo školu. Byla velmi silně znát i na veškerých akcích pod vedením farnosti, kterých se Daniel zúčastňoval (oba rodiče jsou farníci kostela, ke kterému patří skupina, již jsem vedl). Síla, v kombinaci s nevelkým intelektem a soc. cítěním, mu propůjčila image drzého „chlapáckého frajera“, který se nikoho a ničeho nebojí. Zkušenost ale ukázala, že když jde do tuhého (noční hry, náročné pochody, boje o vlajky a podobně), Daniel utíká z boje jako první.

Protože intelektuálně jej předčí i mladší chlapci, snaží se udržet si image silou a objevuje se silová šikana a dokazování vlastní síly. Jeho otcovským vzorem není otec, ale bratranec Mikuláš.

Od 12 let navštěvuje psychiatra (podezření na bipolární afektivní poruchu, objevily se i příznaky dalších psychóz), který řeší situaci psychofarmakem Timonil 300 Retard. Kromě toho má diagnostikován deficit pozornosti (ADD). Je třeba si však uvědomit, že fakt, že je chlapec neklidný a nervózní, neznamená nutně ADD. Lionel Tiger (Tiger, 2000, převzato Eldredge, 2008) píše, chlapci jsou považováni až čtyřikrát častěji za nemocné ADD, než dívky, protože mají větší agresivitu a „roztěkanost“ v povaze. Zde navíc narážíme na kombinaci s psychózou a BAP.

Velmi důležitý je však chlapcův velký zájem sport. Závodně hraje fotbal a dosahuje velmi dobrých výsledků. Fotbal Daniela také baví a je to jeho priorita. Je to důležitý moment pro další práci.

Současné poměry

V současné době končí Daniel základní školu. On sám chce na sportovní, nejlépe fotbalovou sportovní školu (v Hradci Králové). Rodiče vědí o jeho úmyslech. Otec do určité míry podporuje jeho vášeň pro fotbal (vidí možnosti jeho výchovy a smyslu rozvoje smyslu pro fair-play), na druhé straně se mu nelíbí odchod do Hradce Králové. Proti odchodu se velmi silně staví matka. Formálně se obává se, že se dostane do podobného prostředí jako Mikuláš a dopadne stejně – chlapec s nízkým vzděláním, špatně placeným zaměstnáním, společensky sám sebe diskreditující, přivydělávající si příležitostným prodejem marihuany. Psychologicky se však od svého dítěte nedokáže odloučit a jeho zvětšující se samostatnost je pro ni náročná.

Před nedávnem Daniel potřeboval peníze na spreje, a tak před kostelem kradl antény ze zaparkovaných automobilů. Byl přistižen kolemdoucími a zbit (bez trvalých následků).

Mojí skupinu starších ministrantů nyní navštěvuje zřídka. Není to skupina, ve které by mohl „být vůdcem“, protože ostatní ho myšlenkově snadno předčí. Jeho vyrušování není věnována pozornost a tvořit opozici proti vedoucím se také neosvědčilo. Avšak „rozbořit“ program pravidelných schůzek se většinou „dařilo“. Ne ze zlého úmyslu, ale spíše z potřeby pozornosti a uznání (na intelektuálním poli tak vzácném). To považuji za podstatné – nedokáže zaujmout intelektem, snaží se tedy zaujímat fyzickou silou (což ve skupině starších ministrantů není vždy možné) anebo rušením. I přes protektivitu matky to poukazuje na nedostatek pozornosti. Možná jde o nedostatek pozornosti ze strany mužů. Nedokáže si uvědomit, že za vyrušování a strhávání pozornosti nebude pochválen a nebude mu věnována pozitivní pozornost.

Sociální diagnóza

Z výše uvedených skutečností bych rád sumarizoval několik problémů, které považuji za podstatné.

Za prvé je to problém psychiatrický, bipolární afektivní poruchu. Trvale je pod vlivem psychofarmak, díky kterým je možné jej (s obtížemi, ale přesto) integrovat mezi ostatní děti.

Za druhé je tu problém intelektuální. Chlapec těžko navazuje soc. styky, protože jeho vrstevníci jsou intelektuálně i sociálně před ním. Nedokáže také domyslet důsledky svých činů. Prostě „koná“ a pak se diví, když jej někdo kárá. V takovou chvíli okamžitě nastupuje do obrany a tvoří všemi prostředky opozici (zpravidla účinnou, ač primitivní).

Za třetí je třeba spatřovat nesprávný přístup některých kantorů vzhledem k trestům. Daniel je specifický chlapec a systém klasických trestů v jeho případě nefunguje dobře (viz výše).

Za čtvrté je to vliv bratrance Mikuláše. Ten navádí Daniela k drobné kriminalitě, prodeji marihuany a opozici vůči autoritě.

Pozitivní je naopak jeho vztah ke sportu. Při fotbale se nechová zbaběle, dokáže se nasadit a hrát „na plno“. A to vše se smyslem pro fair-play. Dokáže *bojovat* a to je jeden z klíčových aspektů. Zde je totiž vidět, že chlapec dokáže hrát podle pravidel a *je schopen* sociální integrace. Tento postřeh považuji za významný pro další činnost.

Daniel je manuálně zručný. Když je v kolektivu dospělých (to jsme vyzkoušeli několikrát), dokáže velmi dobře a svědomitě pracovat. Stejně tak dosahuje dobrých výkonů, když on sám cítí zodpovědnost za druhého člověka (zkusmo jsme jej ustanovili na táboře vedoucím malé skupinky mladších chlapců – vedli si velmi dobře).

Sociální terapie

V krátkosti bych navrhl některá řešení, která bych jako soc. pracovník doporučil. V dlouhodobé perspektivě vidím tato řešení:

a. Umožnění *odchodu* na internát do Hradce Králové na fotbalovou školu, po které chlapec touží – domnívám se, že tím podpoříme rozvoj chlapce v žádoucí oblasti. Nadto, chlapec se bude domnívat, že je stejně nezávislý jako jeho bratranec a nebude mít potřebu další vzpoury vůči autoritám (Řezníček, 1997). Navíc bude mít příležitost *být pochválen*.

b. Další pokusy o *začleňování Daniela mezi ostatní*, internát je dobrá příležitost jak pro zlepšení sebekázně, tak pro rozvoj navazování nových soc. vztahů.

c. Jiný kolektiv Danielovi pomůže *změnit některé naučené vzorce chování*.

d. *Cizí prostředí a nový životní styl* mu umožní získat přátele, kteří jej nebudou strhávat k soc. patol. chování (tak jako Mikuláš, se kterým občas drobně krade či sprejuje po zdech). Budou hrát významnou roli v *sociální rehabilitaci*.

V krátkodobé perspektivě lze doporučit:

e. *Podporovat Daniela v participaci na sportovních utkáních*.

f. *Směřovat jej tomu, že odejde brzy z domova a začít jej připravovat na osamostatnění*.

g. *Pokračovat v léčbě psychofarmaky, protože prozatím není lepší krátkodobá alternativa*.

Ve střednědobé perspektivě navrhuji:

h. Konzultaci rodičů, soc. pracovníka a psychiatra, zda by bylo možné přehodnotit užívání psychofarmak z dlouhodobější perspektivy

i. Konzultace soc. pracovníka s vedením internátu fotbalové školy. Domnívám se, že je dobré, aby vedení vědělo o specifických problémech svých školáků.

Výčet kompetencí soc. pracovníka

Základní činnosti soc. pracovníka, na základě §35 odst. (1) zákona 108/2006 Sb.:

- a) pomoc při zvládnání běžných úkonů péče o vlastní osobu,
- b) pomoc při osobní hygieně nebo poskytnutí podmínek pro osobní hygienu,
- c) poskytnutí stravy nebo pomoc při zajištění stravy,
- d) poskytnutí ubytování, popřípadě přenocování,

- e) pomoc při zajištění chodu domácnosti,
- f) výchovné, vzdělávací a aktivizační činnosti,
- g) sociální poradenství,
- h) zprostředkování kontaktu se společenským prostředím,
- i) sociálně terapeutické činnosti,
- j) pomoc při uplatňování práv, oprávněných zájmů a při obstarávání osobních záležitostí,
- k) telefonická krizová pomoc,
- l) nácvik dovedností pro zvládnání péče o vlastní osobu, soběstačnosti a dalších činností vedoucích k sociálnímu začlenění,
- m) podpora vytváření a zdokonalování základních pracovních návyků a dovedností.

V této kazuistice bude využito zejména kompetencí podle písmen f), g), h), m). Základní kompetence sociálního pracovníka v tomto případě jsou:

j. *Rozvíjení komunikace* – naslouchat klientovi, snažit se pochopit situaci a aktivně se ptát na detaily; vést tak klienta k jádru problému. Je vhodné užívat doplňující otázky, aby byla situace soc. prac. zcela jasná.

k. *Orientace a plán postupu* – soc. pracovník má zjištěnou situaci a začíná plánovat postup a hledat společně s klientem (nikoliv bez něj) řešení situace. Je dobré vést klienta, aby řešení našel sám (je-li to možné).

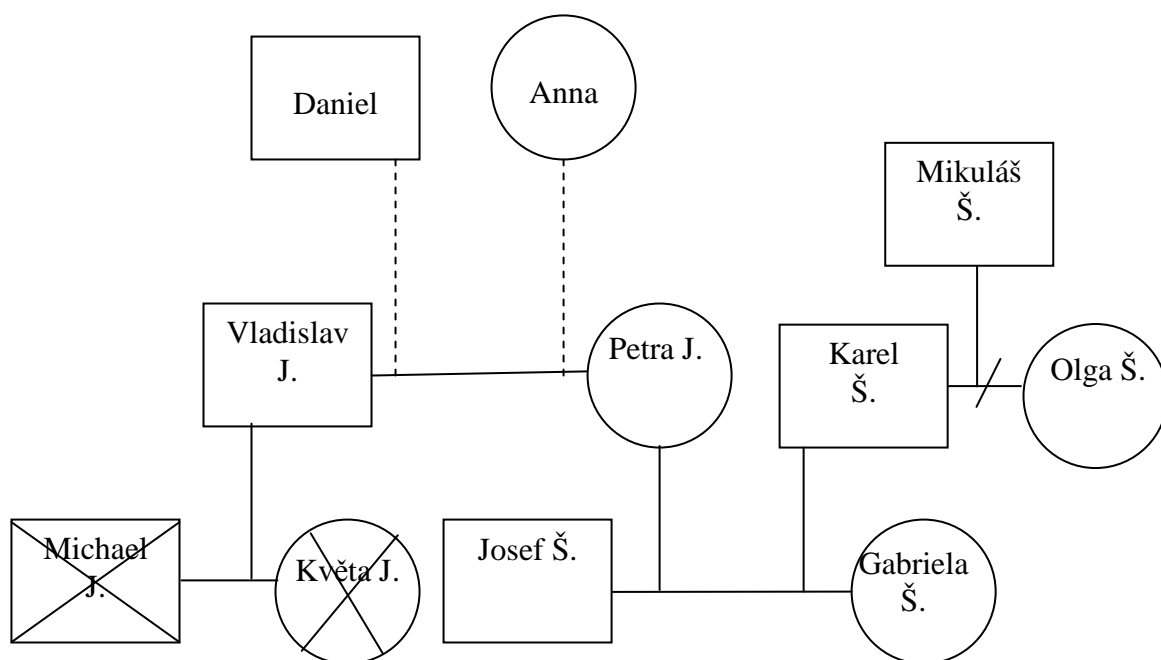
l. *Podpora a pomoc soběstačnosti* – soc. pracovník podporuje snažení klienta a motivuje jej. Snaží se, aby se bez něj klient postupně obešel.

m. *Zasahovat a poskytovat služby* – když se situace nevyvíjí příznivě, je pracovník oprávněn zasáhnout a vést klienta jiným směrem. Přitom mu poskytuje služby a tyto služby koordinuje.

n. *Přispívat k práci organizace* – aktivně se zapojovat do aktivit organizace, pro kterou pracuje, dokázat spolupracovat s kolegy, budovat organizaci

o. *Odborně růst* – je třeba si průběžně doplňovat vzdělání, podrobovat se psychohygieně (např. formou supervize), rozvíjet komunikační i profesionální schopnosti.

Genogram



11. Závěr

Krise otcovství je (jak bylo doloženo v úvodu této práce) závažným problémem. Sociální práce jako vědní obor má velký potenciál při řešení této krize. Dvě hlavní cesty již byly řečeny, byla také naznačena možná cesta řešení skrze vědecký výzkum, jakožto solidní podklad pro další řešení. Domnívám se, že krize otcovství je o to nebezpečnější pro stabilitu společnosti, o co je méně známá. Začátek jejího řešení by mohl být významnou pomocí pro sociální práci, neboť ta se velmi často setkává s jejími oportunními znaky (rodinná agresivita, násilí, rozvodovost, nezájem o děti, lhostejnost a podobně). Její dlouhodobé řešení by rovněž přineslo ulehčení soudnictví a krizových center.

Seznam použité literatury

1. NAKONEČNÝ, M. *Úvod do Psychologie*, dotisk 1. vydání, Praha: Academia 2005, ISBN 80-200-0993-0
2. MATOUŠEK, O, PAZLAROVÁ, H. *Hodnocení ohroženého dítěte a rodiny*, vydání 1., Praha: Portál 2010, ISBN 978-80-7367-739-8
3. MATOUŠEK, O. *Dospívání chlapců v Čechách a na Moravě*, vydání 1., Praha: Portál 1997, ISBN 80-7178-121-5
4. MATOUŠEK, O. *Metody řízení sociální práce*, vydání 2., Praha: Portál 2008, ISBN 978-80-7367-502-8
5. BAKALÁŘ, E. *O čem muži sní aneb jak to vidí otcové*, vydání 1. Praha: Alpha Publishing 2005, ISBN 80-86851-24-9
6. ROHR, R. *Stát se moudrým mužem*, vydání 1., Brno: Cesta 2007, ISBN 978-80-7295-097-3
7. ŘÍČAN, P, *Psychologie náboženství a spirituality*, vydání 1., Praha: Portál 2006, ISBN 978-80-7367-312-3
8. MOŽNÝ, I, *Rodina a společnost*, vydání 2. upravené, Praha: SLON 2008, ISBN 978-80-86429-87-8
9. ŠTAMPACH, I. *Malý přehled náboženství*. Vydání 1., Praha: SPN 1992, ISBN 80-04-26123-X
10. JUNG, C.G. *Duše moderního člověka*, vydání 1., Brno: Atlantis 1994, ISBN 80-7108-087-X
11. WEBER, M. *Metodologie, sociologie a politika*, vydání 2. opravené, Praha: OIKOYMENH 2008, ISBN 978-80-7298-389-6
12. FRANKL, V.E. *Psychoterapie a náboženství*, vydání 1., Brno: Cesta 2007, ISBN 80-7295-088-6
13. FROMM, E. *Anatomie lidské destruktivity*, vydání 1, Praha: Aurora 2007, ISBN 978-80-7299-089-4
14. ELDREDGE, J. *Pozor, srdce muže!*, vydání 1., Praha: Návrat domů 2008, ISBN 80-7255-096-9
15. ŘEZNIČEK, I. *Metody sociální práce*, vydání 1., Praha: SLON 2000, ISBN 80-85850-00-1

Seznam použitých internetových zdrojů

1. blog Rudolfa Kohoutka, , poslední úpravy neuvedeno, [čerpáno 10.11.2010]. Dostupné z WWW: <http://rudolfkohoutek.blog.cz/1002/vyvojove-psychologicke-teorie>
2. Britské listy, publicistický server [on.line], archiv, posl. úpravy 17.3.2009, [čerpáno 2.11.2010]. Dostupné z WWW: <http://www.blisty.cz/art/45906.html>,
3. Organizace spojených národů [on-line], DESA Working Paper No. 92ST/ESA/2010/DWP/92, poslední úpravy 1.2010 [čerpáno 28.11.2010], dostupné z WWW: http://www.un.org/esa/desa/papers/2010/wp92_2010.pdf
4. webové stránky MUDr. Zbyňka Mlčocha [on-line], , poslední úpravy neuvedeno, [čerpáno 11.11.2010]. Dostupné z WWW: http://www.zbynekmlcoch.cz/info/otazky_a_odpovedi/pocet_alkoholiku_v_cr_s_tatistiky_alkoholismu_mnozstvi_vypiteho_alkoholu_na_osobu_a_rok.html
5. archiv Univerzity Masarykiana Brunensis [on-line], diplomová práce Mgr. Jiří Byrtus, , poslední úpravy 28.6.2006 [čerpáno 11.11.2010]. Dostupné z WWW: <http://is.muni.cz/dok/rfmgr.pl>
6. Ihned, on-line zprávy hospodářský novin [on-line]., poslední úpravy 5.8.2010 [čerpáno 14.11.2010]. Dostupné na WWW: <http://domaci.ihned.cz/c1-45449220-trauma-rozvedenych-otcu-muze-skoncitchysta-se-stridava-pece-o-deti>
7. E-stránky MUDr. Radkina Honzáka, CSc. [on-line], poslední úpravy 2009, [čerpáno 22.11.2010]. Dostupné z WWW: <http://www.radkin.estranky.cz/clanky/nezarazene/sebevrazedne-riziko>
8. Webový portál Demografie.info [on-line], poslední úpravy 27.12.2007 [čerpáno 28.11.2010]. Dostupné z WWW: http://www.demografie.info/?cz_detail_clanku&artclID=525
9. Portál služeb sociální prevence MPSV ČR [on-line], poslední úpravy neuvedeno, [čerpáno 2.1.2011], dostupné z WWW: https://sluzbyprevence.mpsv.cz/dok/zakon-108_2006.pdf

Seznam použitých prací

1. BYRTUS, J. *Vliv neúplné rodiny na kriminalitu dětí a mládeže*, diplomová práce, Masarykova univerzita Brno, vedoucí práce PhDr. Jana Veselá, Ph.D, Brno: 2006
2. CHALOUPKOVÁ, M. *Zygmunt Baumann: Tekutá modernita*, internetový archiv referátů s tematickým zaměřením na sociologii pro FF UK [on-line], poslední úpravy 2.11.2010 [čerpáno 2.11.2010]

Další prameny

1. Animátorský slabikář, vzdělávací texty pro salesiánské animátory, nez. org. SADBA 2006, nepublikovaná edice
2. DZÚROVÁ D., VEVERA J., MOTLOVÁ L., DRAGOMIRECKÁ E.: *Analysis of parasuicide, psychiatric care and completed suicides, implications for intervention strategy* (Czech Republic, 1996-2000). *Int J Public Health*. 2008;53(3):139-49