

UNIVERZITA KARLOVA

Pedagogická fakulta

CENTRUM ŠKOLSKÉHO MANAGEMENTU

**TRANSFORMACE SOUKROMÉHO
PŘEDŠKOLNÍHO ZAŘÍZENÍ**

Závěrečná bakalářská práce

Autor:	Strejčková Dagmar
Obor:	Školský management
Forma studia:	Kombinované
Vedoucí práce:	Mach Václav, PaedDr.
Datum odevzdání práce:	8. dubna 2011

Prohlašuji, že jsem předkládanou závěrečnou bakalářskou práci vypracovala sama za použití zdrojů a literatury v ní uvedených.

Jméno a příjmení: Dagmar Strejčková

Podpis:

Poděkování

Děkuji PaedDr. Václavu Machovi za odborné vedení mé bakalářské práce a za poskytování cenných rad.

Děkuji svým spolupracovnícům za podporu a vstřícnost. Děkuji také své rodině, především svému partnerovi Pavlovi, za trpělivost a vytvoření podmínek ke studiu .

Resumé

Bakalářská práce se zaměřuje na transformaci soukromého předškolního zařízení na soukromou mateřskou školu zapsanou do rejstříku škol a školských zařízení ve střeďočeském kraji.

Po rozboru teoretické části, se v praktické části na základě dotazníkového šetření zaměřuje na stanovení kritických bodů transformace a navrhuje efektivní metodický postup při transformaci.

Navržený metodický postup může pomoci zřizovatelům a ředitelům zvolit efektivní postup při transformaci a vyhnout se kritickým momentům.

Summary

Bachelor work is aimed on transformation of a private pre-school institution to a private kindergarden registered in the school register of Bohemian centre region.

After the analysis of the theoretical part of this bachelor work and after inquiry for further informations of the practical part the bachelor work focuses on setting turning-points of transformation and gives a proposal of the efficient metodical way at the transformation.

The proposal metodical way can help to establishment and to directors to select efficient procedures at the transformation and avoid critical moments.

Klíčová slova

Školský rejstřík, transformace, zápis do rejstříku škol a školských zařízení, podmínky předškolního vzdělávání, právní předpisy, zákony, vyhlášky, soukromé předškolní zařízení, výchova a vzdělávání dětí předškolního věku.

Key words:

School register, transformation, registration into school and school institutions, conditions of pre-school education, justice laws, local ordinances, private pre-school institutions, behavioral education of pre-school children.

OBSAH:

ÚVOD, CÍL BAKALÁŘSKÉ PRÁCE	8
I. TEORETICKÁ ČÁST.....	11
1. Charakteristika soukromých předškolních zařízení nezařazených do rejstříku škol a školských zařízení.....	11
1.1 Podmínky založení předškolního zařízení (s.r.o. + fyzické osoby, o.p.s. + občanská sdružení)	12
1.1.1. Podmínky právní	17
1.1.2. Podmínky ekonomické	20
1.1.3. Podmínky hygienické	24
1.1.4. Podmínky vzdělávací.....	27
2. Transformace soukromého předškolního zařízení na mateřskou školu zapsanou do rejstříku škol a školských zařízení	28
2.1 Podmínky vstupu do rejstříku škol a školských zařízení, účinnost zápisu.....	29
2.2.1. Podmínky právní	32
2.2.2. Podmínky ekonomické	35
2.2.3. Podmínky hygienické	36
2.2.4. Podmínky vzdělávací	37
3. Shrnutí teoretické části	43

II. PRAKTICKÁ ČÁST

1. Cíl výzkumu	44
2. Metodologie výzkumu	45
2.1 Formulace hypotéz	45
2.2 Volba výzkumných metod.....	46
3. Vlastní výzkum	51
3.1 Popis zkoumaného vzorku	51
3.2 Analýza a interpretace zjištěných výsledků.....	51
3.3 Ověření hypotéz.....	59
4. Metodický postup při transformaci	61
4.1 Stanovení kritických momentů transformace	61
4.2 Návrh metodického postupu transformace	62
Závěr	64
Seznam použité literatury	65
Přílohy	66
Příloha č. 1 – dohoda o svěřeni dítěte do péče předškolního zařízení.....	67

ÚVOD

V médiích se v poslední době často objevují informace o nedostatku volných míst v mateřských školách zřizovaných obcemi. Populační křivka stále roste a porodnost má v naší republice vzrůstající tendenci. Hlavní příčinou je především porodnost silných ročníků 70. let 20. století. V tuto dobu se počet dětí v mateřských školách začal prudce zvyšovat a kulminoval v roce 1980.

Tyto skutečnosti potvrzuje i Český statistický úřad. V posledních letech se narodilo více dětí než na počátku 90. let minulého století. Příklad: v roce 2008 se narodilo 15 246 dětí, v roce 1993 se narodilo pouze 12 512 dětí (www.czso.cz).

Vysoká porodnost v současné době se projevuje, jak bylo již zmíněno nedostačujícím počtem volných míst v jeslích i mateřských školách. Mnohá z těchto zařízení byla po roce 1989 rušena. Důvodem jejich zrušení byla ekonomická ztrátovost způsobená zmenšujícím se počtem dětí v té době. Dle statistik bylo v roce 1989 v České republice 7 328 mateřských škol. V posledních patnácti letech jich zanikla třetina. Města mateřské školy rušila kvůli nevyužitým kapacitám - malému počtu dětí. Od roku 2002 do roku 2005 bylo zrušeno 820 mateřských škol, ale za stejnou dobu přibylo přes čtyři tisíce dětí. V roce 2008 zbylo pouhých 4 694 mateřských škol (www.czso.cz).

V roce 2005 se počet narozených dětí poprvé po deseti letech přiblížil stotisícové hranici (www.czso.cz). V některých mateřských školách v současné době nemohou přijmout více než polovinu dětí, které by měly o předškolní vzdělávání zájem a dokonce zde zavádí pořadníky zájemců a zájemkyň. Situace je taková, že mnohé děti se do mateřské školy dostávají až v pozdějším věku 4 - 5 let. Zřizovatelům se zatím zcela nepodařilo předškolní instituce obnovit tak, aby počet volných míst v mateřských školách byl dostačující. Především z těchto důvodů vznikla a vzniká řada soukromých předškolních zařízení.

Téma bakalářské práce „Transformace soukromého předškolního zařízení“ je v současné době velice aktuální pro většinu předškolních zařízení v soukromém sektoru. V současné situaci se téměř všichni zřizovatelé a ředitelé soukromých předškolních zařízení zabývají myšlenkou transformace.

Ve školním roce 2008/09 byly podmínky pro vznik soukromých předškolních zařízení ve středočeském kraji v (pražském) regionu ideální a ani většina z těchto zařízení nedokázala přijmout všechny žadatele. Soukromá předškolní zařízení se rozrůstala a zvyšovala svou kapacitu. Avšak mnohé společnosti se během své činnosti staly plátcí DPH, což vedlo ke zvýšení školného o 20 %. V průběhu školního roku 09/10 a 10/11 se některým obcím a městům, podařilo získat dotaci z EU a tak rozšířit stávající kapacitu své mateřské školy, nebo postavily mateřskou školu zcela novou. (Najednou zde vzniklo celkem dost volných míst ve státních mateřských školách). Soukromá předškolní zařízení se tedy musela začít přizpůsobovat novým okolnostem a pružně na ně reagovat. Z důvodu vysokých poplatků za předškolní vzdělávání nemohou soukromá předškolní zařízení konkurovat obecním mateřským školám. Výše poplatků v předškolních zařízeních se pohybuje v soukromém sektoru v rozmezí od 4 000,- Kč za plnou měsíční docházku a výše. Průměrná výše poplatků za předškolní vzdělávání v soukromém sektoru se pohybuje kolem 7 000 - 8 000,- Kč za plnou měsíční docházku. Oproti tomu je výše úplaty za předškolní vzdělávání v obecních mateřských školách výrazně nižší částkou. Pohybuje se většinou v rozmezí 400 - 800,- Kč měsíčně. Tudíž konkurenty se stávají soukromá předškolní zařízení pouze mezi sebou. (vlastní průzkum v okolí pražského regionu)

Z průzkumu soukromých předškolních zařízení v našem okolí provedeného mou vlastní osobou, bylo patrné, že se tato zařízení pro mnohé zřizovatele stala byznysem. Jejich úroveň, cíle a vzdělání pedagogů byly velmi různorodé. Někteří zřizovatelé vůbec nepochopili, že dítě při přechodu ze soukromí rodiny do instituce školy musí zvládnout celou řadu překážek: učí se být samostatné, rozvíjí se. Nepochopili, že nástup do mateřské školy vyžaduje zralost i připravenost. Je spojen s nutností přijmout a respektovat cizí dospělou autoritu, učitelku. Dítě potřebuje získat pocit jistoty a bezpečí. Musí se podřídít řádu školky, který je jiný než domácí pravidla. (Vágnerová, 2005, s. 211). Nedošlo jim, že průvodcem všemi úskalími by měl být kvalifikovaný a zkušený pedagog, plně si uvědomující důležitost a nezvratnost tohoto přechodu. Většinou se jednalo o zřizovatele s nepedagogickým vzděláním a nekvalifikovaným personálem. Ukázalo se, že většina takovýchto soukromých předškolních zařízení, není zapsána v rejstříku škol a školských zařízení. Nabídka činností v těchto zařízeních byla většinou velmi pestrá, avšak mnohdy se zde zapomínalo na výchovné působení, kvalitu pedagogů, přístupy a postoje k dětem. Předškolní zařízení, i když je soukromé, by vůbec nemělo podporovat „výkonový trend“.

Naopak, dětství by zde mělo být respektováno. S tímto souvisí i potřeby jednotlivých dětí, jejich možnosti a limity. Na rozvoj předškolních dětí nelze spěchat. Na děti nemůžeme tlačit, přehlcovat je aktivitami či informacemi, které stejně nejsou schopny zpracovat. Ve vzdělávání předškolních dětí je tedy třeba postupovat rozumně, nabízet jim odpovídající program, který je v rozvoji a učení posune. Je třeba nechat jim prostor k tomu, aby se mohly volně rozhlížet kolem sebe, prožívat svůj přirozený dětský svět, zkoušet, experimentovat, aktivně poznávat. Dobrý pedagog by sice měl podporovat dychtivost dítěte po poznání i touhu učit se. Měl by vytvářet podmínky k jeho celkovému rozvoji, ale s mírou. Dítě potřebuje také volnost a především je třeba mu naslouchat, aby byla správná míra vystižena. Toto je těžký úkol i pro zkušeného pedagoga. Člověk neznalý, nezkušený a dbající pouze na zisk a ekonomickou prosperitu může napáchat na dětech nemalé škody. Zřizovatelé a ředitelé některých soukromých předškolních zařízení si toto vše uvědomovali, a proto se rozhodli odlišit od ostatních. (Informatorium 5/08, Nabížený program, nebo pohoda?, str. 14, str. 15)

Ve školním roce 2010/2011 tedy některé společnosti přizpůsobily svůj management vzniklé situaci. Provedly transformaci na soukromou mateřskou školu zápisem do rejstříku škol a školských zařízení. Důvodem transformace nebyly jen dotace, (neboť jejich přidělení je spojeno i s řadou úskalí) a tím vytvoření možnosti snížit školné, ale především získání prestiže a důvěryhodnosti mateřské školy a také snaha odlišit se od neregistrovaných zařízení v soukromém sektoru. Přesto při rozhodování zda transformovat své předškolní zařízení většině společností chyběl dokument, který má za úkol tato práce vytvořit. Dokument, který by měl pomoci zmapovat celou problematiku transformace a pomoci zřizovatelům a ředitelům soukromých předškolních zařízení lépe se zorientovat v podmínkách potřebných k zápisu do rejstříku škol a školských zařízení, tak jak je deklarováno v cíli práce.

Cíl bakalářské práce:

**Stanovit kritické body a efektivitu transformace soukromého předškolního zařízení na soukromou mateřskou školu zapsanou do rejstříku škol a školských zařízení.
Upozornit na možné komplikace na základě výsledků provedeného výzkumu.
Navrhnout efektivní metodický postup při transformaci.**

I. TEORETICKÁ ČÁST

1. Charakteristika soukromých předškolních zařízení nezařazených do rejstříku škol a školských zařízení

V současné době je nabídka soukromých zařízení zajišťujících péči o děti předškolního věku velice pestrá. Tato zařízení nabízejí řadu různých aktivit pro děti. Některá zařízení dávají přednost kvantitě nabízených služeb před kvalitou. V takovém případě jsou děti přetěžovány řízenými aktivitami a není jim poskytnut dostatečný prostor volnou hru, která je nedílnou součástí jejich vývoje. Neboť například symbolická hra slouží předškolnímu dítěti jako prostředek k vyrovnání se s realitou, která je pro ně nějak zatěžující. Tématická hra „Na něco“ slouží k procvičování budoucích rolí. Z toho je patrné, jak může neznalost a nekvalifikovanost nezkušených osob zastávajících práci pedagogů poškodit správný vývoj dětí.

Naše právní předpisy jsou v oblasti vzniku soukromých předškolních zařízení poměrně liberální, neboť tato zařízení si může zřídit a provozovat fyzická osoba i bez příslušného pedagogického vzdělání.

Pokud předškolní zařízení není zapsáno v rejstříku škol a školských zařízení, nemusí se řídit zákonem č. 561/2004 Sb. o předškolním, základním, středním, vyšším odborném a jiném vzdělávání (školský zákon) v platném znění. Ani „Rámcový vzdělávací program pro předškolní vzdělávání“ pro toto zařízení není povinným dokumentem. Takové předškolní zařízení (určené pro děti od tří let) velice často podléhá pouze zákonu č. 455/1991 Sb., o živnostenském podnikání (živnostenský zákon). Vzhledem k tomu, že se jedná o volnou živnost, obor činnosti č. 72 „Mimoškolní výchova a vzdělávání, pořádání kurzů, školení, včetně lektorské činnosti“, dle přílohy č. 4 citovaného zákona, **nemusí uchazeč o toto živnostenské oprávnění splňovat patřičnou odbornost.** Státní dozor se tímto omezuje pouze na dodržování hygienických norem Vyhlášky č. 410/2005 Sb., o hygienických požadavcích na prostory a provoz zařízení provozoven pro výchovu a vzdělávání dětí a mladistvých, ve znění pozdějších předpisů.

V neregistrovaném soukromém zařízení může tedy práci pedagoga zastávat osoba bez odborné kvalifikace a praxe. Je – li zařízení provozováno a vedeno nezkušenými, neznalými osobami, může dojít i k ohrožení bezpečnosti a vývoje dětí.

1.1 Podmínky založení předškolního zařízení (s.r.o. + fyzické osoby, o.p.s. + občanská sdružení)

Odborná způsobilost

Zřizovatel a majitel předškolního zařízení musí získat příslušné živnostenské oprávnění ([/www.firemnifinance.cz/zivot-podnikatele/informace/zivnost/zivnostenske-opravneni/](http://www.firemnifinance.cz/zivot-podnikatele/informace/zivnost/zivnostenske-opravneni/)), nebo musí zaregistrovat stanovy (v případě občanského sdružení), na jejichž základě je mu přiděleno IČ. Občanské sdružení **nelze** zapsat do rejstříku škol a školských zařízení, neboť nesmí být založeno za účelem podnikání a jeho hlavní činnost nesmí být činností odbornou, založenou například za účelem školy .

Péče o děti do tří let věku

Pokud se jedná o děti do tří let věku, pak je to vázaná živnost Péče o dítě do tří let věku ([/www.firemnifinance.cz/zivot-podnikatele/start/obsahove-naplne-zivnosti/vazane/pece-o-dite-do-tri-let-veku-v-dennim-rezimu/](http://www.firemnifinance.cz/zivot-podnikatele/start/obsahove-naplne-zivnosti/vazane/pece-o-dite-do-tri-let-veku-v-dennim-rezimu/)). V případě vázané živnosti je zapotřebí kromě všeobecných podmínek (18 let, právní způsobilost a trestní bezúhonnost) také odborná způsobilost. Tím se rozumí odborná způsobilost k výkonu povolání:

- všeobecné sestry (§ 5 zákona č. 96/2004, o podmínkách získávání a uznávání způsobilosti k výkonu nelékařských zdravotnických povolání a k výkonu činností souvisejících s poskytováním zdravotní péče v platném znění) nebo zdravotnického asistenta (§ 29) nebo ošetřovatele (§ 36) nebo porodní asistentky (§ 6) nebo záchranáře (§ 18)
- sociálního pracovníka nebo pracovníka v sociálních službách podle zákona o sociálních službách (toto řeší § 110 odst. 4 a 6, § 116 odst. 5 a § 117 zákona č. 108/2006, o sociálních službách)

Pokud provozovatel takové vzdělání nemá, může využít institut odpovědného zástupce (www.firemnifinance.cz/zivot-podnikatele/informace/zivnost/odpovedny-zastupce/).

Individuální péče

Pokud bude předškolní zařízení nabízet i individuální péči, je třeba uvažovat o volné živnosti Poskytování služeb pro rodinu a domácnost. Volná živnost nevyžaduje žádné vzdělání, stačí splnit jen všeobecné podmínky (viz výše).

Péče o děti od tří let věku

Pokud se jedná o děti od tří let věku, pak je to volná živnost: Mimoškolní výchova a vzdělávání, pořádání kurzů, školení, včetně lektorské činnosti. Obsahem živnosti ([/www.firemnifinance.cz/zivot-podnikatele/start/obsahove-naplne-zivnosti/](http://www.firemnifinance.cz/zivot-podnikatele/start/obsahove-naplne-zivnosti/)) je výchova dětí nad tři roky věku v předškolních zařízeních, výuka v soukromých školách a zařízeních sloužících odbornému vzdělávání, pokud tato nejsou zařazena do rejstříku škol a školských zařízení.

Obsahem živností je i výuka jazyků, výuka hry na hudební nástroj, výtvarného umění, baletu, uměleckého tance, herectví atd., takže v rámci této živnosti lze nabízet i kroužky a různé zájmové aktivity.

Dotace

Pokud se jedná o předškolní zařízení, které vzniklo na základě živnostenského oprávnění a není zapsáno v rejstříku škol a školských zařízení, nemá nárok na žádné dotace. O.p.s. a občanská sdružení mohou žádat o granty.

Administrativa založení předškolního zařízení

Vázaná i volná živnost je tzv. ohlašovací, takže v tomto případě stačí živnost ohlásit, lze využít například „Jednotný registrační formulář pro fyzické osoby“. Občanské sdružení si vytvoří stanovy a registruje se.

Vzdělávací program, provozní a školní řád

Výhodou soukromých předškolních zařízení je, že nemusí dodržovat přesně vzdělávací rámce Ministerstva školství, mládeže a tělovýchovy. Zodpovědní provozovatelé těchto zařízení by z nich měli alespoň čerpat. Vzdělávací program pro předškolní vzdělávání je ke stažení na stránkách MŠMT (www.msmt.cz/vzdelani/dokumenty-1)

Každé předškolní zařízení by mělo mít svůj provozní a školní řád. V provozním řádu se určuje denní režim, provozní doba zařízení, čas kdy se podává dopolední a odpolední svačina a oběd, kdy začínají aktivity. Vyhláška č. 14/2005, o předškolním vzdělávání v platném znění umožňuje zřizovat mateřské školy s **celodenním** (déle než 6,5 hodiny denně, nejdéle však 12 hodin denně), **polodenním** (nejdéle 6,5 hodiny denně) a **internátním provozem** (vzdělávání i noční péči).

Školní řád pak hodně připomíná stanovy obchodní společnosti, definuje provozovatele, vymezuje proces schválení nástupu dítěte, práva a povinnosti rodičů, chování zaměstnanců, způsob placení školného atd. (<http://www.firemnifinance.cz/zivotopodnikatele/informace/zalozeni-spolecnosti/>)

Stravování

Podmínky stravování upravují tyto předpisy: Nařízení Evropského parlamentu a rady ES 852/2004, o hygieně potravin ze dne 29. dubna 2004 v platném znění. Zákon č. 258/2000 Sb., o ochraně veřejného zdraví a o změně některých souvisejících zákonů, ve znění pozdějších předpisů. Vyhláška č. 107/2005 Sb., o školním stravování v platném znění. Ta rozlišuje mezi školní jídelnou (vydává jídla, která sama připravuje) a výdejnou (vydává jídla, která připravuje jiný provozovatel stravovacích služeb). Takže předškolní zařízení nemusí mít svoji vlastní kuchyni. **Dále vyhláška č. 137/2004 Sb., o hygienických požadavcích na stravovací služby a o zásadách osobní a provozní hygieny při činnostech epidemiologicky závažných v platném znění.** Toto musí splňovat všechny typy předškolních zařízení.

Počet dětí ve třídě

Podle vyhlášky č. 14/2005 Sb., o předškolním vzdělávání v platném znění je počet dětí v jedné třídě nejméně 15. Ve dvou a více třídách je průměrný počet dětí 18. Třída mateřské školky se přitom naplňuje do počtu 24 dětí. Třída, ve které jsou zařazeny děti se zdravotním postižením, má nejméně 12 dětí a naplňuje se do počtu 19 dětí. Toto nemusí splňovat o. p. s. a občanská sdružení.

Hygienické normy

Zákon č. 258/2000 Sb., o ochraně veřejného zdraví a změně některých souvisejících zákonů, ve znění pozdějších předpisů. Vyhláška 410/2005 Sb., o hygienických požadavcích na prostory a provoz zařízení a provozoven pro výchovu a vzdělávání dětí a mladistvých v platném znění. Především se řeší uspořádání stavby, vybavení nábytkem, zásobování vodou, úklid, regulace denního světla atp. Pro bližší poznání této problematiky je zapotřebí se detailně seznámit s příslušným zákonem ([/www.firemnifinance.cz/zakony/](http://www.firemnifinance.cz/zakony/)). Při výstavbě nové budovy předškolního zařízení je třeba řídit se také vyhláškou 268/2009 Sb., o technických požadavcích na stavby v platném znění.

Tato vyhláška (410/2005 Sb., o hygienických požadavcích na prostory a provoz zařízení a provozoven pro výchovu a vzdělávání dětí a mladistvých v platném znění) nemusí být dodržena v případě o. p. s., či občanského sdružení.

Školné

V případě nulových dotací od MŠMT musí být školné o něco vyšší než v obecních mateřských školkách. (www.finance.cz/zpravy/finance/262381)

Související zákony

Zákon č. 561/2004 Sb., o předškolním, základním, středním, vyšším odborném a jiném vzdělávání (školský zákon) v platném znění

Vyhláška č. 14/2005 Sb., o předškolním vzdělávání v platném znění

Zákon č. 563/2004 Sb., o pedagogických pracovnících a změně některých zákonů, ve znění pozdějších předpisů

Nařízení evropského parlamentu a rady (ES) č. 852/2004, o hygieně potravin v platném znění

Zákon č. 258/2000 Sb., o ochraně veřejného zdraví a o změně některých souvisejících zákonů

Vyhláška č. 410/2005 Sb., o hygienických požadavcích na prostory a provoz zařízení a provozoven pro výchovu a vzdělávání dětí a mladistvých v platném znění

Vyhláška č. 137/2004 Sb., o hygienických požadavcích na stravovací služby a o zásadách osobní a provozní hygieny při činnostech epidemiologicky závažných, ve znění pozdějších předpisů

Vyhláška č. 268/2009 Sb., o technických požadavcích na stavby v platném znění

1.1.1. Podmínky právní

Podmínky zřízení záleží na tom, jaká bude právní forma společnosti. Při zakládání společnosti je třeba se zamyslet nad tím, zda jednou nedojde k transformaci předškolního zařízení na mateřskou školu zapsanou do rejstříku škol a školských zařízení. V takovém případě je podstatné si uvědomit, že občanská sdružení nesmí být založena za účelem podnikání a jejich hlavní činnost nemůže být činností odbornou (například za účelem školy). Z tohoto důvodu nemůže být občanské sdružení zapsáno do školského rejstříku. Při zahájení činnosti předškolního zařízení je třeba uzavřít dohodu o svěřeni dítěte do péče předškolního zařízení mezi provozující společností a rodiči docházejících dětí a vytvořit platný školní (vnitřní) řád. S těmito dokumenty musí být rodiče docházejících dětí řádně seznámeni. V dohodě o svěřeni dítěte do péče předškolního zařízení musí být jasně vymezení účastníci. Zřetelně uveden plný název předškolního zařízení, jeho adresa, IČ.

Dohoda obsahuje :

- 1) Předmět dohody
- 2) Základní povinnosti zákonného zástupce
- 3) Odpovědnost provozovatele
- 4) Závěrečná ustanovení
- 5) Datum a podpis zúčastněných stran

Ukázka dohody (příloha 1)

s. r. o. – podmínky vzniku

Obchodní zákoník

(Zákon č. 513/1991 Sb., obchodní zákoník v platném znění)

Díl IV

Společnost s ručením omezeným

Nejnižší počet zakladatelů je 1 fyzická nebo 1 právnická osoba. Nejvyšší počet společníků je 50. Minimální výše základního kapitálu je 200 000,- Kč. Nejnižší možný vklad 20 000,- Kč. Nejvyšší možný vklad je neomezen. Rozsah splacení vkladu při vzniku je 30 % z každého vkladu, celkem nejméně 100 000,- Kč. Doba splacení vkladu je nejvýše 5 let od vzniku. Počet hlasů ke vkladu je na každých 1000,- Kč 1 hlas (ve společenské smlouvě to může být určeno i jinak). Za závazky společnosti ručí všichni společníci nerozdílně. Musí být stanoven předmět podnikání, orgány společnosti – valná hromada, statutární orgán – jednatelé, dozorčí rada (nepovinná). Povinností je vytvářet si rezervní fond ze zisku, výše dle společenské smlouvy, nejméně však 10 % zisku.

fyzické osoby - podmínky vzniku

Živnostenský zákon

(Zákon č. 455/1991 Sb., o živnostenském podnikání ve znění pozdějších předpisů)

Hlava II

Provozování živnosti § 5

Fyzická osoba, která chce začít provozovat živnost (volnou, vázanou, řemeslnou), je povinna tuto skutečnost ohlásit místně příslušnému živnostenskému úřadu, tím je zpravidla živnostenská odbor na městském úřadě. Oznámení musí být podáno na oficiálním formuláři. Uvádí se zde: jméno a příjmení, státní občanství, trvalé bydliště, rodné číslo, je-li živnost provozována prostřednictvím odpovědného zástupce, musí zde být uvedeny údaje týkající se jeho osoby, dále obchodní jméno, předmět a místo podnikání, IČ: bylo-li přiděleno, provozovna pokud je zřízena, datum zahájení provozování činnosti a případně datum ukončení činnosti pokud se jedná o dobu určitou.

o. p. s. – podmínky vzniku

Zákon o obecně prospěšných společnostech

(Zákon č. 248/1995 Sb., o obecně prospěšných společnostech a o změně a doplnění některých zákonů)

Obecně prospěšná společnost musí poskytovat veřejně prospěšné služby. Jejím základním stavebním kamenem je sestavení zakladatelské listiny. Zakladatel může být jeden a více. Dále musí být stanovena správní rada (řídící orgán) a ředitel (výkonný orgán), případně dozorčí rada (je-li jmenována). Založena je okamžikem podpisu zakládací listiny. Ta musí obsahovat: její název a sídlo, druh obecně prospěšných služeb, dobu, na kterou se společnost zakládá (je možno na dobu neurčitou), jméno, rodné číslo a trvalý pobyt správní rady, způsob jednání správní rady a pobyt členů dozorčí rady: je-li zřízena.

občanské sdružení – podmínky vzniku

Zákon o sdružování občanů

(č. Zákon 83/1990 Sb., o sdružování občanů v platném znění)

Občanské sdružení vzniká registrací u Ministerstva vnitra. Z důvodu, že má u nás každý právo sdružovat se v občanských sdruženích, není třeba k jeho založení povolení. Stačí pouze ohlášení, nebo-li registrace. Návrh na registraci musí podávat nejméně tři občané, z nichž alespoň jeden musí být starší 18 let. Ti vytvoří přípravný výbor a ke svému návrhu připojí stanovy. V návrhu dále uvedou název sdružení, sídlo, cíl jeho činnosti, orgány sdružení, zásady hospodaření. Kompletní návrh na registraci se podává Ministerstvu vnitra České republiky.

1.1.2. Podmínky ekonomické

Ekonomické podmínky v soukromém předškolním zařízení musí být nastaveny tak, aby zařízení bylo finančně soběstačné. Je třeba tedy řádně zvážit výši školného. Poplatek za předškolní vzdělávání musí být dostačující. Přínosem pro zařízení je, když alespoň částečně koresponduje s okolní konkurencí v soukromém sektoru. Přemrštěné poplatky za předškolní vzdělávání mohou odradit velkou část rodičovské veřejnosti. Přijatelnou výší školného se naopak zařízení stává přístupnější většímu počtu této veřejnosti. Dále je třeba, aby se zřizovatelé a ředitelé zamysleli nad zněním **školního (vnitřního) řádu**, který je často jediným závazným dokumentem pro neregistrovaná zařízení. Je třeba srozumitelně formulovat podmínky plateb školného v případě nemoci dítěte. Jasně stanovit v jakých případech bude převáděn poplatek za předškolní vzdělávání do dalšího měsíce. V případě dlouhodobé absence dítěte vymezit výši udržovacího poplatku na pokrytí provozních nákladů. Ze zkušeností mnohých zřizovatelů a ředitelů předškolních zařízení vyplynulo, že je třeba nechat si od všech rodičů podepsat nejen, že byli seznámeni s tímto školním (vnitřním) řádem, ale také, že souhlasí s jeho plným zněním.

Dotace

Pokud se jedná o předškolní zařízení, které vzniklo na základě živnostenského oprávnění a není zapsáno v rejstříku škol a školských zařízení, **nemá nárok na žádné státní dotace**. Avšak o. p. s. a občanská sdružení mohou žádat o granty.

Školné

V případě nulových dotací od MŠMT musí být školné o něco vyšší než v obecních mateřských školkách. Měsíční poplatky se liší dle docházky, bohatosti výuky, počtu dětí atd. Měsíční poplatek za jedno dítě s docházkou pět dnů v týdnu bez speciální výuky cizího jazyka či jiné specifické aktivity se pohybuje většinou **od 4 000 do 7 000 korun**. Jak již bylo zmíněno, předškolní zařízení tohoto typu musí být finančně soběstačné (www.firemnifinance.cz).

s. r. o. + fyzické osoby

Zákon o dani z přidané hodnoty

(Zákon č. 235/2004 Sb., o dani z přidané hodnoty v platném znění)

Díl I, § 6

Osoby osvobozené od uplatňování daně

(1) Osoba povinná k dani, která má sídlo nebo místo podnikání v tuzemsku, je osvobozena od uplatňování daně, pokud její obrat nepřesáhne za částku 1 000 000 Kč za nejvýše 12 bezprostředně předcházejících po sobě jdoucích kalendářních měsíců, pokud tento zákon nestanoví jinak (§94).

(2) Obratem se pro účely tohoto zákona rozumí souhrn úplat bez daně, včetně dotace k ceně, které osobě povinné k dani náleží za uskutečněná plnění, kterými jsou dodání zboží, převod nemovitosti a poskytnutí služby, s místem plnění v tuzemsku, jde-li o úplaty za

a) Zdanitelné plnění,

b) Plnění osvobozené od daně s nárokem na odpočet daně, nebo

c) Plnění osvobozené od daně bez nároku na odpočet daně podle §54 až §56, jestliže nejsou doplňkovou činností uskutečňovanou příležitostně.

Do obratu se nezahrnuje úplata z prodeje hmotného majetku [7c] a odpisovaného nehmotného majetku [7c] nebo pozemků, které jsou dlouhodobým hmotným majetkem [7d], o kterých osoba povinná k dani účtuje nebo o kterých vede evidenci.

Z výše uvedeného zákona vyplývá, že prosperující soukromá předškolní zařízení s právní formou s.r.o., či zřizované fyzickou osobou se v průběhu své činnosti stávají plátcí DPH. Tím může dojít ke zvýšení školného až o 20%. V těchto typech zařízení se může vytvářet zisk.

o. p. s. + občanské sdružení

Zákon o dani z přidané hodnoty

(Zákon č. 235/2004 Sb., o dani z přidané hodnoty v platném znění)

Díl 8, § 57

Osvobození od daně bez nároku a odpočet daně

(1) Výchovou a vzděláváním se pro účely tohoto zákona rozumí

a) Výchovná a vzdělávací činnost poskytovaná v mateřských školách, základních školách, středních školách, konzervatořích, vyšších odborných školách, základních uměleckých školách a jazykových školách s právem státní jazykové zkoušky, které jsou zapsány ve školském rejstříku [42], dále výchovná a vzdělávací činnost v rámci praktického vyučování nebo praktické přípravy uskutečňované na pracovištích fyzických nebo právnických osob, které mají oprávnění k činnosti související s daným oborem vzdělání a uzavřely se školou smlouvu o obsahu a rozsahu praktického vyučování nebo odborné praxe a o podmínkách pro jejich konání, [43]

b) Školské služby poskytované ve školských zařízeních, které jsou zapsány ve školském rejstříku [42] a které doplňují nebo podporují vzdělávání ve školách podle písmene a) nebo s ním přímo souvisejí; dále zajištění ústavní nebo ochranné výchovy anebo preventivně výchovné péče, [44]

c) Vzdělávací činnost poskytovaná na vysokých školách [44a]

1. V akreditovaných bakalářských, magisterských a doktorských studijních programech,
2. V programech celoživotního vzdělávání uskutečňovaných v rámci akreditovaných bakalářských, magisterských a doktorských studijních programů,
3. V programech celoživotního vzdělávání uskutečňovaných podle zvláštních právních předpisů, [44b]

4. V programech celoživotního vzdělávání uskutečňovaných jako Univerzita třetího věku,

d) Činnost prováděná za účelem rekvalifikace poskytovaná osobami, které získaly akreditaci k provádění rekvalifikace podle zvláštních právních předpisů [44c], a osobami, které provádí rekvalifikaci k získání kvalifikačních požadavků podle státních norem nebo k získání odborné způsobilosti pro výkon pracovní činnosti [44g], které mají akreditované vzdělávací programy,

e) Výchovná a vzdělávací činnost v rámci plnění povinné školní docházky žáků ve školách zřízených na území České republiky a nezapsaných do školského rejstříku, v níž ministr školství, mládeže a tělovýchovy povolil plnění povinné školní docházky, [44d]

f) Jazykové vzdělání poskytované fyzickými a právnickými osobami působícími v oblasti jazykového vzdělávání uznanými Ministerstvem školství, mládeže a tělovýchovy [44e] a dále jazykové vzdělání poskytované osobami působícími v oblasti jazykového vzdělávání v přípravných kurzech pro vykonání standardizovaných jazykových zkoušek uznaných Ministerstvem školství, mládeže a tělovýchovy, [44f]

g) Výchovné, vzdělávací a volnočasové aktivity poskytované dětem a mládeži příspěvkovými organizacemi a nestátními neziskovými organizacemi dětí a mládeže.

(2) Od daně je osvobozeno dodání zboží nebo poskytnutí služby uskutečňované v rámci výchovy a vzdělávání osobou uvedenou v odstavci 1.

Z výše uvedeného zákona vyplývá, že soukromá předškolní zařízení s právní formou o.p.s., či občanské sdružení nejsou plátcí DPH. Avšak v těchto typech zařízení se nesmí vytvářet zisk.

Pracovníci ve všech výše uvedených typech předškolního zařízení mohou svou činnost vykonávat na základě např. mandátní smlouvy, jako OSVČ. Nemusí být nutně v zaměstnaneckém poměru.

1.1.3. Podmínky hygienické

V naší republice jsou v rámci předškolního vzdělávání k dispozici tyto typy zařízení z hlediska hygienického a to:

- 1) Mateřské školy zřizované obcemi - těmi se bakalářská práce nezabývá, tudíž nebudou dále zmiňovány.
- 2) Soukromá – která jsou na vlastní žádost zařazena do rejstříku škol a školských zařízení, musí plnit stejné požadavky jako státní mateřské školy, tedy jak podmínky pro stravování, tak podmínky pro provoz zařízení (je jedno na základě čeho provozují).
- 3) Soukromá – která nejsou zařazena do rejstříku škol, ale přesto musí plnit hygienické podmínky stejně jako výše uvedené provozovny, s ohledem na typ živnostenského oprávnění, podle kterého provozují svoji činnost – péče o dítě do tří let věku v denním režimu.
- 4) Soukromá – která nejsou zařazena v rejstříku škol, ale musí plnit pouze hygienické požadavky v oblasti stravování – pokud poskytují stravu jakoukoliv formou (pozor i příprava nápojů je považována za stravovací službu).

V případě, že je v zařízení poskytovaná strava – je povinností provozovatele oznámit svoji činnost orgánu ochrany veřejného zdraví nejpozději v den, kdy je činnost – stravovací služba zahájena, to vychází z ustanovení § 23 odst. 4 zákona č. 258/2000 Sb., o ochraně veřejného zdraví a o změně některých souvisejících zákonů, ve znění pozdějších předpisů. Povinností provozovatele je také, provozovat činnost v zařízení, které je k danému účelu řádně zkolaudováno.

Kolaudaci či případnou **změnu účelu užívání** (pokud objekt již stojí, nejedná se o kolaudaci, ale změnu účelu užívání – např. z rodinného domu na soukromou mateřskou školu), zajišťuje stavební úřad, na žádost. Stavební úřad vyzve žadatele, aby ke změně účelu užívání doložil závazná stanoviska dotčených orgánů (hygiena, hasiči, příp. další úřady dle lokality či příslušných podmínek, jako je životní prostředí apod. Po doložení všech závazných stanovisek a po závěrečné prohlídce – stavby, či objektu a vydání

souhlasných stanovisek všech dotčených orgánů (při závěrečné kontrolní prohlídce na místě nebo dodatečně), je vydán kolaudační souhlas. Pak je možné legálně zahájit činnost.

V případě, že předškolní zařízení jakéhokoliv výše uvedeného typu je provozováno v provozovně, která není k danému účelu řádně zkolaudována, dochází k porušení platných právních předpisů (Cihlářová, krajská hygienická stanice střeďočeského kraje, http://portal.gov.cz/wps/portal/_s.155/701?kam=zakon&c=258/2000).

s. r. o. + fyzické osoby

Hygienické normy

Hygienické požadavky na předškolní zařízení upravuje **zákon č. 258/2000 Sb., o ochraně veřejného zdraví a změně některých souvisejících zákonů, ve znění pozdějších předpisů. Konkrétně § 7 odst. 1. Dále Vyhláška 410/2005 Sb., o hygienických požadavcích na prostory a provoz zařízení a provozoven pro výchovu a vzdělávání dětí a mladistvých, v platném znění.** Především se řeší uspořádání stavby, vybavení nábytkem, zásobování vodou, úklid, regulace denního světla atp. Pro bližší poznání této problematiky je zapotřebí se detailně seznámit s příslušným zákonem. **Musí splňovat.**

Stravování

Podmínky stravování upravují tyto předpisy: Nařízení Evropského parlamentu a rady ES 852/2004, o hygieně potravin ze dne 29. dubna 2004 v platném znění. Zákon č. 258/2000 Sb., o ochraně veřejného zdraví a o změně některých souvisejících zákonů, ve znění pozdějších předpisů. Vyhláška 107/2005 Sb., o školním stravování v platném znění. Ta rozlišuje mezi školní jídelnou (vydává jídla, která sama připravuje) a výdejnou (vydává jídla, která připravuje jiný provozovatel stravovacích služeb). Takže předškolní zařízení nemusí mít svoji vlastní kuchyni. **Dále vyhláška 137/2004 Sb., o hygienických požadavcích na stravovací služby a o zásadách osobní a provozní hygieny při činnostech epidemiologicky závažných, v platném znění. Musí splňovat.**

o. p. s. + občanské sdružení

Hygienické normy

Nemusí splňovat vyhlášku 410/2005 Sb. o hygienických požadavcích na prostory a provoz zařízení a provozoven pro výchovu a vzdělávání dětí a mladistvých v platném znění.

Stravování

Podmínky stravování upravují tyto předpisy: Nařízení Evropského parlamentu a rady ES 852/2004, o hygieně potravin ze dne 29. dubna 2004 v platném znění. Zákon č. 258/2000 Sb., o ochraně veřejného zdraví a o změně některých souvisejících zákonů, ve znění pozdějších předpisů. Vyhláška 107/2005 Sb., o školním stravování v platném znění. Ta rozlišuje mezi školní jídelnou (vydává jídla, která sama připravuje) a výdejnou (vydává jídla, která připravuje jiný provozovatel stravovacích služeb). Takže předškolní zařízení nemusí mít svoji vlastní kuchyni. **Dále vyhláška 137/2004 Sb., o hygienických požadavcích na stravovací služby a o zásadách osobní a provozní hygieny při činnostech epidemiologicky závažných ve znění pozdějších předpisů. Musí splňovat.**

1.1.4. Podmínky vzdělávací

s. r. o. + fyzické osoby

o. p. s. + občanské sdružení

Pokud předškolní zařízení není zapsáno v rejstříku škol a školských zařízení, **nemusí** se řídit zákonem **č. 561/2004 Sb.**, o předškolním, základním, středním, vyšším odborném a jiném vzdělávání (školský zákon) v platném znění. Ani „**Rámcový vzdělávací program**“ pro toto zařízení není povinným dokumentem. Tudíž nemusí dodržovat vzdělávací rámce Ministerstva školství, mládeže a tělovýchovy. Zodpovědní provozovatelé by z nich měli alespoň čerpat pro inspiraci a zajištění bezpečného provozu.

Zařízení tohoto typu by mělo mít svůj provozní a školní řád. V provozním řádu se určuje denní režim, provozní doba, čas kdy se podává dopolední a odpolední svačina a oběd, kdy začínají jaké aktivity. Vyhláška č. 14/2005, o předškolním vzdělávání v platném znění umožňuje zřizovat mateřské školy s **celodenním** (déle než 6,5 hodiny denně, nejdéle však 12 hodin denně), **polodenním** (nejdéle 6,5 hodiny denně) a **internátním provozem** (www.finance.cz/zpravy/finance/262381).

Školní řád se pak blíží stanovám obchodní společnosti, definuje provozovatele, vymezuje proces schválení nástupu dítěte, práva a povinnosti rodičů, chování zaměstnanců, způsob placení školného atd. (www.firemni-finance.cz/zivot-podnikatele/informace/zalozeni-spolecnosti/)

Pedagogové v těchto zařízení nemusí mít odbornou kvalifikaci a příslušnou praxi.

2. Transformace soukromého předškolního zařízení na soukromou mateřskou školu zapsanou do rejstříku škol a školských zařízení

Transformované soukromé předškolní zařízení si musí podat dle zákona č. 561/2004 Sb., o předškolním, základním, středním, vyšším odborném a jiném vzdělávání (školský zákon) v platném znění, konkrétně dle § 141 - § 159, **žádost o zápis do rejstříku škol a školských zařízení a musí splnit všechny její náležitosti.** (bod 2.1). Před podáním žádosti musí řádně zvážit nutné změny související se vstupem do rejstříku škol a školských zařízení, posoudit klady i zápory transformace a finanční efektivitu vstupu.

Školský rejstřík:

(Školské zákony, Eurounion Praha, s. r. o. 2007 str. 153 /část 13, § 141/, www.msmt.cz/dokumenty/novy-skolsky-zakon)

1) Školský rejstřík obsahuje

a) Rejstřík škol a školských zařízení

b) Rejstřík školských právnických osob

2) Každý má právo nahlížet do údajů ve školském rejstříku a pořizovat si výpisy. Na požádání vydá orgán, který vede školský rejstřík, úřední výpis údajů ze školského rejstříku. Poskytování informací podle zákona o svobodném přístupu tím není dotčeno.

3) Orgán, který vede školský rejstřík, bezplatně poskytuje údaje ze školského rejstříku Českému statistickému úřadu.

4) Ministerstvo zveřejňuje školský rejstřík také v elektronické podobě na svých webových stránkách, tato forma zveřejnění má informativní charakter.

Údaje v rejstříku škol a školských zařízení

Datum zápisu do rejstříku – den zápisu se vztahuje na právnické osoby vykonávající činnost školy nebo školského zařízení

Datum zahájení činnosti – zde bude uváděno aktuální datum

2.1 Podmínky vstupu do rejstříku škol a školských zařízení, účinnost zápisu

Žádost o zápis do rejstříku škol a školských zařízení

- Žádost není formalizovaná, přesto je možno využít předepsaného formuláře ([/www.businessinfo.cz/cz/formulare-pro-podnikani/vzdelavani-jkm/skoly-a-skolska-zarizeni-zadost-zapis/25/](http://www.businessinfo.cz/cz/formulare-pro-podnikani/vzdelavani-jkm/skoly-a-skolska-zarizeni-zadost-zapis/25/))
- Žádost je potřeba podat do 30. září roku předcházejícího školnímu roku, ve kterém zařízení zahájí provoz, náležitosti viz podmínky pro zápis do rejstříku a náležitost žádosti ([/www.businessinfo.cz/cz/clanek/vzdelavani-jkm/skoly-a-skolska-zarizeni-podminky/1001792/55403/](http://www.businessinfo.cz/cz/clanek/vzdelavani-jkm/skoly-a-skolska-zarizeni-podminky/1001792/55403/))
- Žádost se podává na místně příslušný krajský úřad.

K žádosti se přikládá:

- Rámcový popis personálního a majetkového zajištění a financování činnosti školy nebo školského zařízení s ohledem na požadavky rámcového vzdělávacího programu, pokud je stanoven. Tento popis nemá předepsanou formu.
- Doklad osvědčující vlastnické nebo užívací právo právnické osoby, která bude vykonávat činnost školy nebo školského zařízení, k prostorám, kde bude uskutečňováno vzdělávání nebo školské služby. Tímto dokladem může být například výpis z katastru nemovitostí, nájemní či podnájemní smlouva nebo potvrzení majitele prostor.
- Stanovisko příslušného orgánu ochrany veřejného zdraví, ze kterého vyplývá, že příslušné prostory lze užívat pro navrhovaný účel, včetně údaje o nejvyšším počtu osob, které lze v těchto prostorách vzdělávat nebo jim poskytovat školské služby. Orgánem ochrany veřejného zdraví v tomto případě je místně příslušná hygienická stanice. Žádost není formalizovaná, obsahuje popis prostor podle vyhlášky č. 410/2005 Sb. V případě zápisu nové školy nebo nového školského zařízení do rejstříku škol a školských zařízení je možné toto stanovisko doložit až dodatečně, nejpozději do dne zahájení činnosti školy nebo školského zařízení.
- Kolaudační rozhodnutí, ze kterého vyplývá, že příslušné prostory lze užívat pro navrhovaný účel.

- Doklad osvědčující zřízení nebo založení právnické osoby, která bude vykonávat činnost školy nebo školského zařízení. Tímto dokladem může být zakládací smlouva, zřizovací listina apod.
- Doklad osvědčující vznik právnické osoby, která bude vykonávat činnost školy nebo školského zařízení, pokud se nejedná o školskou právnickou osobu. Tímto dokladem bude typicky výpis z obchodního rejstříku. V případě zápisu nové školy nebo nového školského zařízení do rejstříku škol a školských zařízení je možné doklad doložit až dodatečně, nejpozději do dne zahájení provozu školy nebo školského zařízení.
- Seznam oborů vzdělání, včetně forem vzdělávání v případě školy a seznam školských služeb v případě školského zařízení, doklad o akreditaci vzdělávacích programů ([/www.businessinfo.cz/cz/clanek/vzdelavani-jkm/akreditace-vzdelavaciho-programu/1001792/55145/](http://www.businessinfo.cz/cz/clanek/vzdelavani-jkm/akreditace-vzdelavaciho-programu/1001792/55145/)) v případě vyšší odborné školy.
- Jméno a příjmení, datum narození ředitele školy nebo školského zařízení, doklad o jeho jmenování do funkce a doklady osvědčující splnění předpokladů pro výkon funkce ředitele školy nebo školského zařízení podle zvláštního právního předpisu. Typicky je jím jmenovací dekret, dále doklad o dokončeném vzdělání (odborném i pedagogickém), životopis s praxí, výpis z rejstříku trestů a zdravotní způsobilost.
- Navrhovaný nejvyšší počet dětí, žáků a studentů ve škole nebo školském zařízení, včetně jejich odloučených pracovišť, v jednotlivých oborech a formách vzdělávání, lůžek, stravovaných, tříd, skupin nebo jiných obdobných jednotek. Tyto údaje musí být v souladu se stanoviskem orgánu ochrany veřejného zdraví.
- Čestné prohlášení zřizovatele školské právnické osoby nebo příspěvkové organizace, že na majetek zřizovatele zapisované osoby nebyl prohlášen konkurs, nebylo proti němu zahájeno konkursní ani vyrovnací řízení, není v likvidaci, nemá daňové nedoplatky, nemá splatný nedoplatek na pojistném na veřejné zdravotní pojištění nebo na sociální zabezpečení, a že nebyl v posledních třech letech proveden výmaz zapsané osoby, jejímž byl zřizovatelem, ze školského rejstříku z důvodů uvedených v § 150 odst. 1 písm. c) až f) školského zákona. Uvedené se vztahuje také na osoby, které jsou statutárním orgánem jiných právnických osob, které budou vykonávat činnost školy nebo školského zařízení.
- Datum zahájení činnosti školy nebo školského zařízení.

Další informace o povolovacím řízení ([/www.businessinfo.cz/cz/clanek/vzdelavani-jkm/skoly-a-skolska-zarizeni-podminky/1001792/55403/](http://www.businessinfo.cz/cz/clanek/vzdelavani-jkm/skoly-a-skolska-zarizeni-podminky/1001792/55403/)).

Do 90 dnů provede Ministerstvo školství zápis do rejstříku škol a školských zařízení.

Po splnění výše uvedených náležitostí je možné začít poskytovat službu.

Škola nebo školské zařízení není do rejstříku škol a školských zařízení zapisována na dobu určitou. Doba platnosti tohoto zápisu však v některých případech souvisí se zřízením školské právnické osoby na dobu určitou.

Další důvody výmazu z rejstříku škol a školských zařízení uvádí § 150 zákona č. 561/2004 Sb., o předškolním, základním, středním, vyšším odborném a jiném vzdělávání školský zákon v platném znění (www.msmt.cz/dokumenty/novy-skolsky-zakon).

Související zákony a právní předpisy

- **Zákon č. 561/2004 Sb., o předškolním, základním, středním, vyšším odborném a jiném vzdělávání (školský zákon) v platném znění**
- Zákon č. 40/1964 Sb., občanský zákoník v platném znění
- Zákon č. 513/1991 Sb., obchodní zákoník v platném znění
- Zákon č. 269/1994 Sb., o rejstříku trestů v platném znění
- Zákon č. 500/2004 Sb., správní řád, ve znění pozdějších změn
- Zákon č. 258/2000 Sb., o ochraně veřejného zdraví a o změně některých souvisejících zákonů, ve znění pozdějších předpisů
- Zákon č. 183/2006 Sb., stavební zákon a související předpisy
- Zákon č. 182/2006 Sb., o úpadku a způsobech jeho řešení (insolventní zákon), v platném znění
- **Zákon č. 563/2004 Sb., o pedagogických pracovnících a o změně některých zákonů, ve znění pozdějších předpisů**
- Zákon č. 262/2006 Sb., zákoník práce, ve znění pozdějších předpisů

2.2.1. Podmínky právní

Zákon č. 561/2004 Sb., o předškolním, základním, středním, vyšším odborném a jiném vzdělávání (školský zákon) v platném znění přinesl změnu v oblasti právního postavení škol a školských zařízení. Vedle dosud užívaných právních forem (např. příspěvkové organizace, obchodní společnosti nebo obecně prospěšné společnosti) školský zákon umožňuje zřizovat školy a školská zařízení v právní formě upravené zvlášť a výlučně pro oblast školství. **Školská právnická osoba**, jak školský zákon tuto právní formu nazývá, může být zřizována téměř všemi zřizovateli škol a školských zařízení, tedy subjekty veřejného i **soukromého práva**.

1. Právní postavení školské právnické osoby

(6) Školská právnická osoba je formou právnické osoby, jejíž **hlavní činností podle § 124 školského zákona je vždy poskytování vzdělávání a školských služeb**. Hlavní činnost je tak u tohoto typu právnické osoby vymezena jednoznačně a výslovně, je omezena pouze na uskutečňování vzdělávání a školských služeb (na rozdíl např. od příspěvkové organizace územního samosprávného celku, jíž lze do hlavní činnosti svěřit podstatně širší rozsah úkolů zřizovatele). Školská právnická osoba může (rovněž jako příspěvková organizace) vedle hlavní činnosti uskutečňovat i **doplňkovou činnost** (26), která však nesmí být na úkor hlavní činnosti.

(7) Zřizovatelem školské právnické osoby může být

- MŠMT, kraj, obec nebo svazek obcí.
- Jiná právnická osoba (např. registrovaná církev, obchodní společnost) **nebo fyzická osoba**.

(metodický pokyn MŠMT 2009)

Dle Zákona č. 561/2004 Sb., o předškolním, základním, středním, vyšším odborném a jiném vzdělávání (školský zákon) v platném znění, může být tedy fyzická osoba zřizovatelem školské právnické osoby a ta se může zapsat do rejstříku škol a školských zařízení. IČ pro školskou právnickou osobu bude přidělovat MŠMT při zápisu

do rejstříku školských právnických osob. V názvu právnické osoby, která vykonává činnost školy nebo školského zařízení se uvádějí všechny druhy nebo typy škol, mateřská škola musí být součástí názvu, neboť se jedná o samostatný druh školy. Proto dále **nebude uváděno fyzické osoby, ale školské právnické osoby.**

s. r. o. + školské právnické osoby + o. p. s.

Seznam příloh k žádosti o zápis z hlediska práva (zákon č. 561/2004 Sb. o předškolním, základním, středním, vyšším odborném a jiném vzdělávání (školský zákon) v platném znění).

- 1) Rámcový popis personálního zajištění provozu (§ 147 odst. 1 písm. f)
- 2) Doklad o užívacím právu k objektu (§ 147 odst. 1 písm. g)
- 3) Doklad osvědčující zřízení nebo založení právnické osoby (§ 147 odst. 1 písm. i)
- 4) Doklad osvědčující vznik právnické osoby, pokud se nejedná o školskou právnickou osobu (§ 147 odst. 1 písm. j)
- 5) Doklad o jmenování ředitele (§ 147 odst. 1 písm. l)
- 6) Další dokumenty (např. usnesení rady, zastupitelstva apod.)

Související zákony:

- **Zákon č. 561/2004 Sb., o předškolním, základním, středním, vyšším odborném a jiném vzdělávání (školský zákon) v platném znění**
- Zákon č. 40/1964 Sb., občanský zákoník v platném znění
- Zákon č. 513/1991 Sb., obchodní zákoník v platném znění
- Zákon č. 269/1994 Sb., o rejstříku trestů v platném znění
- Zákon č. 500/2004 Sb., správní řád ve znění pozdějších předpisů
- Zákon č. 258/2000 Sb., o ochraně veřejného zdraví a o změně některých souvisejících zákonů, ve znění pozdějších předpisů

- Zákon č. 183/2006 Sb., stavební zákon a související předpisy
- Zákon č. 182/2006 Sb., o úpadku a způsobech jeho řešení (insolventní zákon), v platném znění
- **Zákon č. 563/2004 Sb., o pedagogických pracovnících a o změně některých zákonů, ve znění pozdějších předpisů**

občanské sdružení

Vzhledem k tomu, že občanské sdružení nesmí být založeno za účelem podnikání a jeho hlavní činnost nesmí být činností odbornou, založenou například za účelem školy, nelze jej tedy zapsat do rejstříku škol a školských zařízení. **(Občanské sdružení nebude tedy dále uváděno).**

Po řádném prostudování všech výše uvedených podmínek je třeba zvážit, zda transformace bude pro zařízení přínosem. Zda by splnění všech podmínek pro vstup do rejstříku škol a školských zařízení z hlediska práva nebylo pro zařízení ekonomicky nákladné, či technicky neproveditelné. Je třeba si uvědomit, že registrací ztrácí zařízení část svobody a bude mnohem více dozorováno i kontrolováno.

2.2.2. Podmínky ekonomické

s. r. o. + školské právnické osoby + o. p. s.

Seznam příloh k žádosti o zápis z hlediska ekonomiky (zákon č. 561/2004 Sb., o předškolním, základním, středním, vyšším odborném a jiném vzdělávání (školský zákon) v platném znění).

- 1) Rámcový popis majetkového zajištění provozu (§ 147 odst. 1 písm. f)
- 2) Rámcový popis financování činnosti školy/školského zařízení (§ 147 odst. 1 písm. f)
- 3) Čestné prohlášení k majetku zapisované osoby a plnění finančních závazků (§ 147 odst. 1 písm. n)

Související zákony:

- **Zákon č. 306/1999 Sb.,
o poskytování dotací soukromým školám, předškolním a školským zařízením
v platném znění**
zákona č. 132/200Sb., zákona č. 255/2001 Sb., zákona č. 16/2002 Sb.,
zákona č. 284/2002 Sb., zákona č. 562/2004 Sb. a zákona č. 383/2005 Sb.
- **Zákon č. 235/2004 Sb., o dani z přidané hodnoty v platném znění**
Díl 8, § 57
Osvobození od daně bez nároku a odpočet daně
Výchova a vzdělávání

Před transformací si je třeba uvědomit, že personál pracující v soukromé mateřské škole zapsané do rejstříku škol a školských zařízení musí být řádně zaměstnán a má nárok na 8 týdnů dovolené. Z čehož vyplývají odvody na sociálním a zdravotním pojištění a tím větší finanční náklady na platy. Přínosem transformace je, že školské zařízení zapsané do rejstříku škol a školských zařízení **není** plátcem DPH.

2.2.3. Podmínky hygienické

s. r. o. + fyzické osoby + o. p. s.

Seznam příloh k žádosti o zápis z hlediska hygieny (zákon č. 561/2004 Sb., o předškolním, základním, středním, vyšším odborném a jiném vzdělávání (školský zákon) v platném znění).

1) Kladné závazné stanovisko orgánu ochrany veřejného zdraví (§ 147 odst. 1 písm. h)

2) Stanovisko stavebního úřadu k užívání objektu (§ 147 odst. 1 písm. h)

Související zákony a právní předpisy:

- **Nařízení evropského parlamentu a rady ES 852/2004, o hygieně potravin v platném znění**
- **Zákon č. 258/2000 Sb., o ochraně veřejného zdraví a o změně některých souvisejících zákonů, ve znění pozdějších předpisů**
- **Vyhláška č. 137/2004 Sb., o hygienických požadavcích na stravovací služby a o zásadách osobní a provozní hygieny při činnostech epidemiologicky závažných ve znění pozdějších předpisů**
- **Vyhláška 410/2005 Sb. o hygienických požadavcích na prostory a provoz zařízení a provozoven pro výchovu a vzdělávání dětí a mladistvých v platném znění**
- **Vyhláška č. 107/2005 Sb., o školním stravování v platném znění**

Z výše uvedených právních předpisů vyplývá, že před transformací je velmi nutné zvážit, zda jsou hygienické podmínky odpovídající. Také kolik by stála nutná úprava provozu, aby byly v plné míře splněny. Musí být počítáno s tím, že budou do zařízení přicházet hygienické kontroly mnohem častěji a celý provoz posuzovat mnohem přísněji. Je třeba položit si otázku, zda transformace bude pro zařízení finančně efektivní a zda se opravdu vyplatí.

2.2.4. Podmínky vzdělávací

s. r. o. + fyzické osoby + o. p. s.

Seznam příloh k žádosti o zápis z hlediska vzdělávání (zákon č. 561/2004 Sb., o předškolním, základním, středním, vyšším odborném a jiném vzdělávání (školský zákon) v platném znění).

- 1) Schválená vzdělávací koncepce: seznam oborů vzdělávání, včetně forem vzdělávání v případě školy a seznam školských služeb v případě školského zařízení, doklad o akreditaci vzdělávacích programů v případě vyšší odborné školy (§ 147 odst. 1 písm. k)
- 2) Doklady o splnění předpokladů pro výkon funkce ředitele školy: jméno a příjmení, datum narození ředitele školy nebo školského zařízení, doklad o jeho jmenování do funkce a doklady osvědčující splnění předpokladů pro výkon funkce ředitele školy nebo školského zařízení podle zvláštního právního předpisu (§ 147 odst. 1 písm. l)
- 3) Profesní životopis ředitele (§ 147 odst. 1 písm. l)
- 4) Výpis z rejstříku trestů ředitele (§ 147 odst. 1 písm. l)
- 5) Doklad o zdravotní způsobilosti ředitele (§ 147 odst. 1 písm. l)

Související zákony:

- **Zákon č. 561/2004 Sb., o předškolním, základním, středním, vyšším odborném a jiném vzdělávání (školský zákon) v platném znění**
- **Vyhláška č. 14/2005 Sb., o předškolním vzdělávání v platném znění**
- **Zákon č. 563/2004 Sb., o pedagogických pracovnících a o změně některých zákonů, ve znění pozdějších předpisů**
- Pokud je předškolní zařízení zapsáno v rejstříku škol a školských zařízení, **musí se řídit Zákonem č. 561/2004 Sb., o předškolním, základním, středním, vyšším odborném a jiném vzdělávání (školský zákon) v platném znění** a s ním souvisejícím „**Rámcovým vzdělávacím programem**“. Z čehož vyplývá nutnost vytvoření vlastního „**Školního vzdělávacího programu**“.

Při jeho tvorbě je třeba si uvědomit hlavní principy vzdělávací práce s předškolními dětmi a těmi jsou:

- 1) Přijmout vývojová specifika dětí předškolního věku a z nich především vycházet v nabídce obsahu práce, vhodnosti metod a organizace.
- 2) Respektovat individuální možnosti a potřeby dítěte a umožnit mu kvalitní rozvoj a vzdělávání.
- 3) Zaměřovat se na kvalitu předškolního vzdělávání v té míře, aby děti postupně nabývaly a zkvalitňovaly své schopnosti, dovednosti a vytvořily si základy klíčových kompetencí směřujících k učení, řešení problémů, komunikaci, ke kvalitě vzájemných vztahů, seberealizaci a přijetí základních občanských pravidel.
- 4) Zajistit všem dětem, tedy i těm, které navštěvují mateřské školy s různými programy, odpovídající a srovnatelný pedagogický účinek vzdělávací práce.
- 5) Dát prostor mateřským školám zvolit si a využívat různých forem práce, metod a regionálních podmínek pro vzdělávání.

Dále si je třeba uvědomit, co by předškolní zařízení mělo nabízet:

- 1) Vhodné vzdělávací prostředí, které je pro dítě vstřícné a podnětné.
- 2) Vhodné přístupy podle individuálních, případně specifických potřeb.
- 3) Společné soužití dětí bez ohledu na jejich rozdílné schopnosti.
- 4) Vzdělávání prostřednictvím ucelených témat, která jsou zpracována v propojených blocích.
- 5) Metody, které aktivizují děti a jsou založeny na činnostech a podporují zájmy a radost z poznávání a učení.
- 6) Prostor pro činnosti a spontánní seberealizaci, kde se uplatňují individuální zájmy, talenty a originalita dětského chápání, cit a prostor pro vlastní tempo a výběr z možných řešení.
- 7) Volnost a spontánnost pojatou v rovnováze s výchovně vzdělávacími záměry.
- 8) Dostatek situací pro sociální učení a nabývání sociálních dovedností.

Je třeba také vědět, že vzdělávací okruhy rámcového vzdělávacího programu mají pět základních oblastí: **Dítě a jeho tělo, Dítě a jeho psychika, Dítě a ten druhý, Dítě a společnost, Dítě a svět.** (Kotátková, Dítě a mateřská škola s. 130, s. 131).

Pedagogové v zařízeních zařazených do rejstříku škol a školských zařízení musí mít odbornou kvalifikaci, nebo si ji musí doplnit dle „Zákona č. 563/2004 Sb., o pedagogických pracovnících“.

Tudíž nároky na práci pedagogů jsou v zařízeních zařazených do rejstříku škol a školských zařízení vysoké. Pedagogové si musí plně uvědomovat, že pro efektivní učení dítěte předškolního věku je nejdůležitější, aby samo dítě bylo spokojené a pedagogem byl někdo, kdo je dítěti blízký. Zná je, rozumí mu a k němuž má důvěru. Tedy i pozitivní citový vztah. Pedagog musí nutně vědět, jakým způsobem pracovat s dětmi předškolního věku. Nestací, aby byl výborný např. výtvarník, ale musí mít především zvládnutou metodiku práce s těmito dětmi. Musí vědět, jak s dětmi komunikovat, jaké aktivity nabízet, co mohou zvládnout. V zařízeních zařazených do rejstříku škol a školských zařízení by měli pracovat jen ti odborníci, kteří budou posilovat pozitivní a optimistický přístup k životu a k výchově dětí a tím budou i pro rodiče oporou. Odborníci, kteří se budou ztotožňovat s cílem předškolního vzdělávání, tak jak ho definuje Školský zákon.

Dle tohoto zákona je cílem předškolního vzdělávání podpora rozvoje osobnosti dítěte předškolního věku, podíl na jeho zdravém, citovém, rozumovém a tělesném rozvoji a na osvojení základních pravidel chování, základních životních hodnot a mezilidských vztahů. Předškolní vzdělávání vytváří základní předpoklady pro pokračování ve vzdělání. Předškolní vzdělávání napomáhá vyrovnávat nerovnoměrnosti vývoje dětí před vstupem do základního vzdělávání a poskytuje speciálně pedagogickou péči dětem se speciálními vzdělávacími potřebami. (Zákon č. 561/2004 Sb., (školský zákon) část 2, § 33)

Dále si je třeba uvědomit, že předškolní zařízení zapsaná v rejstříku škol a školských zařízení podléhají státním kontrolám (např. České školní inspekci).

Vyhláška č. 14/2005 Sb., o předškolním vzdělávání umožňuje zřizovat mateřské školy s celodenním (déle než 6,5 hodiny denně, nejdéle však 12 hodin denně), **polodenním** (nejdéle 6,5 hodiny denně) a internátním provozem.

Shrnutí podmínek soukromého předškolního zařízení, které není zapsané v rejstříku škol a školských zařízení

podmínky	s. r. o.	f. o.	o. p. s.	o. s.
Právní	obchodní zákoník	živnostenský zákon	z. o obec. pros. sp.	z. o sdružování obč.
	z. č. 513/1991 Sb.	z. č. 455/1991 Sb.	z. č. 248/1995 Sb.	z. č. 83/1990 Sb.
ekonomické	stávají se plátcí DPH	stávají se plátcí DPH	nejsou plátcí DPH	nejsou plátcí DPH
z. č. 235/2004 Sb.	vytváří zisk	vytváří zisk	nesmí vytvářet zisk	nesmí vytvářet zisk
hygienické				
vyhl. 410/2005 Sb.	musí splňovat	musí splňovat	nemusí splňovat	nemusí splňovat
stravovací				
nař. ES 852/2004	musí splňovat	musí splňovat	musí splňovat	musí splňovat
z. č. 258/2000 Sb.	musí splňovat	musí splňovat	musí splňovat	musí splňovat
vyhl. 137/2004 sB.	musí splňovat	musí splňovat	musí splňovat	musí splňovat
vzdělávací				
z. č. 561/2004 Sb.	nemusí splňovat	nemusí splňovat	nemusí splňovat	nemusí splňovat
z. č. 563/2004 Sb.	nemusí splňovat	nemusí splňovat	nemusí splňovat	nemusí splňovat

Zákon č. 235/2004 Sb.: Zákon o dani z přidané hodnoty v platném znění

Vyhláška č. 410/2005 Sb.: Vyhláška o hygienických požadavcích na prostory a provoz zařízení a provozoven pro výchovu a vzdělávání dětí a mladistvých v platném znění

Nařízení Evropského parlamentu a Rady ES č. 852/2004: Nařízení Evropského parlamentu a Rady ES v platném znění

Zákon č. 258/2000 Sb.: Zákon o ochraně veřejného zdraví a o změně některých souvisejících zákonů v platném znění

Vyhláška č. 137/2004 Sb.: Vyhláška o hygienických požadavcích na stravovací služby a o zásadách osobní a provozní hygienických při činnostech epidemiologicky závažných, ve znění pozdějších předpisů

Zákon č. 561/2004 Sb.: Zákon o předškolním, základním, středním, vyšším odborném a jiném vzdělávání (školský zákon) v platném znění

Zákon č. 563/2004 Sb.: Zákon o pedagogických pracovnících a změně některých zákonů, ve znění pozdějších předpisů

Shrnutí podmínek soukromého předškolního zařízení zapsaného do rejstříku škol a školských zařízení

podmínky	s. r. o.	šk. právn. osoba	o. p. s.	o. s.
Právní	obchodní zákoník	živnostenský zákon	z. o obec. pros. sp.	nemůže vstoupit
	z. č. 513/1991 Sb.	z. č. 455/1991 Sb.	z. č. 248/1995 Sb.	do školského rejstříku
ekonomické	nejsou plátcí DPH	nejsou plátcí DPH	nejsou plátcí DPH	
z. č. 235/2004 Sb.	vytváří zisk	vytváří zisk	nesmí vytvářet zisk	
z. č. 306/1999 Sb.	dotace	dotace	dotace	
	musí být využita k	musí být využita k	musí být využita k	
	potřebám školy	potřebám školy	potřebám školy	
hygienické				
vyhl. 410/2005 Sb.	musí splňovat	musí splňovat	musí splňovat	
stravovací				
nař. ES 852/2004	musí splňovat	musí splňovat	musí splňovat	
z. č. 258/2000 Sb	musí splňovat	musí splňovat	musí splňovat	
vyhl. 137/2004 sB.	musí splňovat	musí splňovat	musí splňovat	
vzdělávací				
z. č. 561/2004 Sb.	musí splňovat	musí splňovat	musí splňovat	
z. č. 563/2004 Sb.	musí splňovat	musí splňovat	musí splňovat	

Zákon č. 235/2004 Sb.: Zákon o dani z přidané hodnoty v platném znění

Zákon č. 306/1999 Sb.: Zákon o poskytování dotací soukromým školám, předškolním a školským zařízením v platném znění

Vyhláška č. 410/2005 Sb.: Vyhláška o hygienických požadavcích na prostory a provoz zařízení a provozoven pro výchovu a vzdělávání dětí a mladistvých v platném znění

Nařízení Evropského parlamentu a Rady ES č. 852/2004: Nařízení Evropského parlamentu a Rady ES v platném znění

Zákon č. 258/2000 Sb.: Zákon o ochraně veřejného zdraví a o změně některých souvisejících zákonů ve znění pozdějších předpisů

Vyhláška č. 137/2004 Sb.: Vyhláška o hygienických požadavcích na stravovací služby a o zásadách osobní a provozní hygienických při činnostech epidemiologicky závažných, ve znění pozdějších předpisů

Zákon č. 561/2004 Sb.: Zákon o předškolním, základním, středním, vyšším odborném a jiném vzdělávání (školský zákon) v platném znění

Zákon č. 563/2004 Sb.: Zákon o pedagogických pracovnících a změně některých zákonů, ve znění pozdějších předpisů

3. Shrnutí teoretické části

Nedostatek míst v mateřských školách zřizovaných obcemi umožnil vznik mnoha soukromých předškolních zařízení. Zakládány jsou především ve městech, či obcích nedaleko Prahy, neboť se sem stěhuje stále větší počet mladých rodin. Mateřské školy zřizované obcemi svou kapacitou nestačí a zájem rodičů o umístění dětí stále roste.

Soukromá předškolní zařízení, která z těchto důvodů vznikají, nemusí být zapsána v rejstříku škol a školských zařízení. Živnostenské oprávnění k tomuto účelu může získat každá bezúhonná osoba, jedná se totiž o živnost volnou. O děti zde může pečovat nekvalifikovaný a nezkušený personál, naše právní předpisy to umožňují. Na osobnosti a odpovědnosti majitele - zřizovatele závisí, zda předškolní zařízení bude naplňovat potřeby dětí a poskytne jim kvalitní vzdělávání vedené zkušenými pedagogy.

Soukromá mateřská škola zapsáním do rejstříku škol a školských zařízení musí splnit řadu právních, ekonomických, vzdělávacích a hygienických předpisů. Řídí se školskými zákony, podléhá státním kontrolám (např. České školní inspekci) a právě tím zvyšuje svou důvěryhodnost a prestiž.

Přesto je nutné, než dojde k transformaci, zvážit všechny její klady i zápory. Podchytit možné komplikace a posoudit finanční efektivitu transformace. To je i cílem zpracovávané bakalářské práce.

II. PRAKTICKÁ ČÁST

1. Cíl výzkumu

Dle českého statistického úřadu bylo ve středočeském kraji registrováno v roce 2005/06 celkem 626 mateřských škol s počtem dětí 31 738. V roce 2006/07 celkem 629 mateřských škol s počtem dětí 32 637. V roce 2007/08 celkem 629 mateřských škol s počtem dětí 33 818. V roce 2008/09 celkem 635 mateřských škol s počtem dětí 35 343. V roce 2009/10 celkem 649 mateřských škol s počtem dětí 36 954. (www.czso.cz)

Avšak tyto ukazatele nejsou přesné, neboť neobsahují soukromá předškolní zařízení vznikající na základě živnostenského oprávnění, která nejsou zapsána v rejstříku škol a školských zařízení. Právě těchto zařízení díky nedostatečnému počtu volných míst ve státních mateřských školách neustále přibývá.

Aby soukromé předškolní zařízení získalo důvěryhodnost, prestiž a stabilitu, je vhodné ho zapsat do rejstříku škol a školských zařízení. Avšak tento zápis znamená pro mnohá zařízení řadu provozních komplikací. Nejdříve je třeba zjistit, zda zařízení splňuje všechny podmínky zápisu. Nebo jaké změny by muselo provést, aby všem podmínkám vyhovělo. Zřizovatele a ředitele trápí při rozhodování řada otázek. Musí zjistit všechny pozitivní stánky, ale především všechna úskalí a problémy související s transformací. Z důvodu lepší orientace v celé problematice byla vypracována tato bakalářská práce a stanoven cíl výzkumného šetření.

Cíl výzkumu:

Cílem výzkumné části je získat od respondentů na základě jejich zkušeností pozitiva a negativa transformace. Podchytit důvody, které je od transformace odradily. Zjistit, zda transformace ovlivňuje rodiče dětí při výběru mateřské školy. Na základě dotazníkového šetření ověřit stanovené hypotézy a provést analýzu zjištěných faktů.

2. Metodologie výzkumu

2.1 Formulace hypotéz

Na základě vytyčeného cíle byly stanoveny tyto hypotézy:

Největší pozitivum transformace je pro zřizovatele a ředitele soukromých předškolních zařízení získání státní dotace a tím i možnosti snížit školné.

Největším negativem transformace je zvýšený státní dohled, kontroly a zvýšená administrativa.

K ověření hypotéz byly zvoleny tyto dílčí cíle:

C 1: Zjistit od respondentů pozitiva (klady) a negativa (zápory) transformace.

C 2: Podchytit důvody, které respondenty případně od transformace odradily.

C 3: Zjistit, zda transformace ovlivňuje rodiče dětí při výběru mateřské školy.

K dílčím cílům byl stanoven tento úkol:

U 1: V 15 soukromých předškolních zařízeních ve středočeském kraji (pražském regionu)

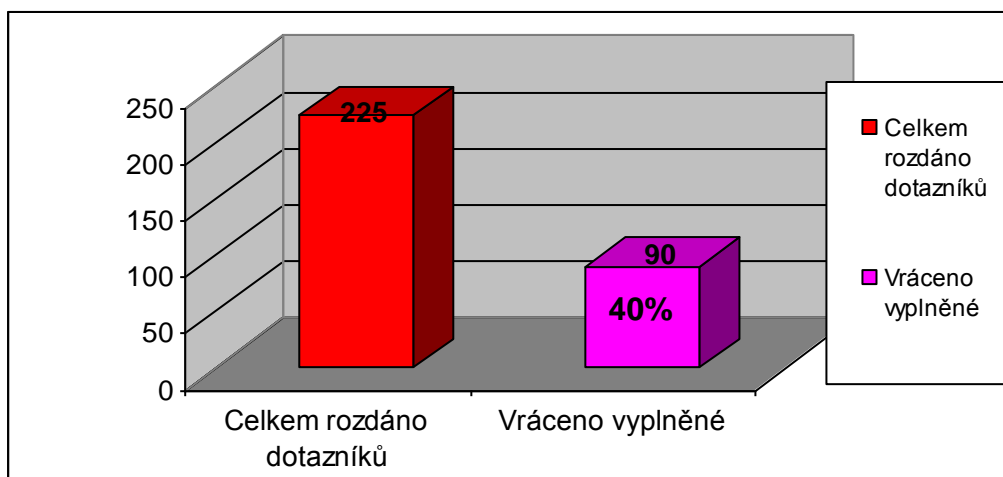
provést dotazníkové šetření.

2.2 Volba výzkumných metod

Výzkumný vzorek byl vybrán záměrně. Byli osloveni zřizovatelé, ředitelé i rodiče v 15 soukromých předškolních zařízeních ve středočeském kraji. Tato zařízení měla různou právní formu. Většina z nich byla zapsána v rejstříku škol a školských zařízení. Některá zařízení se ještě netransformovala. Vybrána byla proto, aby byly zjištěny důvody, které je od transformace odradily. K získání potřebných informací od respondentů byla zvolena forma dotazníkového šetření.

Dotazníkové šetření:

Dotazník byl rozdán zřizovatelům, ředitelům a rodičům ve vybraných soukromých zařízeních. Dotazník pro zřizovatele a ředitele, nebyl anonymní. Rodiče odpovídali anonymně a své odpovědi vložovali do připravené sběrné schránky. V uvedených 15 zařízeních odpověděli všichni zřizovatelé a ředitelé. V každém zařízení bylo rozdáno rodičům 15 dotazníků. Tedy celkem 225. Vráceno zpět jich bylo 90. Návratnost dotazníků od rodičů byla tedy 40 %.



Zřizovatelům byl rozdán tento dotazník:

Žádám Vás o spolupráci na mé bakalářské práci

Název práce: **Transformace soukromého předškolního zařízení**

Zaškrtněte, prosím, vhodnou odpověď.

Děkuji. Dagmar Strejčková (studentka pedagogické fakulty UK, obor školský management)

1) Jaká je právní forma Vaší společnosti?

s. r. o. fyzická osoba o. p. s. občanské sdružení jiná (uved'te)

2) Jak dlouho je Vaše předškolní zařízení v provozu?

1 – 2 roky 3 – 4 roky 5 – 6 let 7 a více let

3) Je Vaše předškolní zařízení zapsáno v rejstříku škol a školských zařízení?

ano ne

4) Po kolika letech provozu jste transformovali Vaše předškolní zařízení na mateřskou školu zapsanou v rejstříku škol a školských zařízení?

1 – 2 roky 3 – 4 roky 5 – 6 let 7 a více let netransformovali jsme

5) Uved'te důvody provedené transformace.

dotace a možnost snížit školné prestiž MŠ jiné (uved'te) netransformovali jsme

.....

6) Uved'te pozitiva (klady), které vznikly po zapsání do školského rejstříku, nebo co Vás nutí o transformaci uvažovat.

dotace možnost snížit školné prestiž MŠ odlišnost, důvěryhodnost jiné (uved'te)

.....

7) Uved'te komplikace (zápory), které po zapsání do školského rejstříku nastaly, nebo co Vás od transformace odrazuje.

inspekce kontroly administrativa zvýšené náklady na zaměstnance jiné
(uved'te)

.....

6) V případě, že jste netransformovali, uveďte důvody, proč Vaše zařízení není zapsáno v rejstříku škol a školských zařízení.

náklady na úpravy provozu náklady na zaměstnance kvalifikace jiné (uved'te)

.....

Ředitelům byl rozdán tento dotazník:

Žádám Vás o spolupráci na mé bakalářské práci

Název práce: **Transformace soukromého předškolního zařízení**

Zaškrtněte, prosím, vhodnou odpověď.

Děkuji. Dagmar Strejčková (studentka pedagogické fakulty UK, obor školský management)

1) Zvýšily se po transformaci (zápisem do školského rejstříku) nároky na Vaši práci? V případě, že jste netransformovali, myslíte, že by ke změně došlo?

ano (velmi) ano (částečně) ne nevím

2) Zvýšily se po transformaci Vaše nároky na práci pedagogů? V případě, že jste netransformovali, myslíte, že by ke změně došlo?

ano (velmi) ano (částečně) ne nevím

3) Došlo po transformaci k úpravě Vaší pracovní doby? V případě, že jste netransformovali, myslíte, že by ke změně došlo?

Pracovní doba se snížila: ano (velmi) ano (částečně) ne nevím

Pracovní doba se zvýšila: ano (velmi) ano (částečně) ne nevím

4) Došlo po transformaci k úpravě pracovní doby pedagogů MŠ? V případě, že jste netransformovali, myslíte, že by ke změně došlo?

Pracovní doba se snížila: ano (velmi) ano (částečně) ne nevím

Pracovní doba se zvýšila: ano (velmi) ano (částečně) ne nevím

5) Uved'te pozitiva (klady), které vznikly po transformaci, nebo proč o ní uvažujete.

pravidelná docházka dětí zaměstnanecký poměr dovolená 8 týdnů jiné (uved'te)

.....

6) Uved'te komplikace (zápory), které po transformaci nastaly, nebo co Vás od ní odrazuje.

inspekce kontroly administrativa kvalifikace jiné (uved'te)

.....

7) V případě, že jste netransformovali, uved'te důvody, proč Vaše zařízení není zapsáno v rejstříku škol a školských zařízení

nedostatečná kvalifikace jiné (uved'te)

.....

Rodičům byl rozdán tento dotazník:

Žádám Vás o spolupráci na mé bakalářské práci

Název práce: **Transformace soukromého předškolního zařízení**

Zaškrtněte, prosím, vhodnou odpověď a vhod'te do připravené sběrné schránky.

Děkuji. Dagmar Strejčková (studentka pedagogické fakulty UK, obor školský management)

1) Co Vás nejvíce ovlivnilo při výběru předškolního zařízení pro Vaše dítě ?

Dobrá pověst zařízení doporučení přijatelné školné prostředí jiné (uved'te)

.....

2) Zjišťovali jste při výběru, zda je předškolní zařízení zapsáno v rejstříku škol a školských zařízení?

ano ne

3) Ovlivnila by tato skutečnost (tedy zápis předškolního zařízení do školského rejstříku) Váš výběr?

ano (velmi) ano (částečně) (spíše) ne ne nevím

4) Prostor pro Vaši doplňující poznámku

.....

3. Vlastní výzkum

3.1 Popis zkoumaného vzorku

Výzkumný vzorek obsahující **zřizovatele, ředitele a rodiče** v soukromých předškolních zařízeních byl vybrán ve středočeském kraji. Nejdříve byli elektronickou formou, či telefonicky kontaktováni ředitelé jednotlivých zařízení a požádáni o spolupráci na výzkumné části bakalářské práce. Byl jim vysvětlen důvod žádosti, byli seznámeni s problematikou práce a s jejími cíli.

Výzkum byl realizován v 15 soukromých předškolních zařízeních s různorodou právní formou (s. r. o., o. p. s., o. s., fyzická osoba) .

3.2 Analýza a interpretace zjištěných výsledků

Z analýzy výsledků dotazníkového šetření ke zřizovatelům bylo zjištěno, že:

9 z těchto zařízení bylo již transformováno, 6 se netransformovalo a 3 z nich o transformaci uvažují.

právní forma zařízení	Počet respondentů	již se transformovalo	uvažují o transformaci
s. r. o.	9	8	1
o. p. s.	3	1	1
o. s.	1	0	0
fyzické osoby	2	0	1

8 z těchto zařízení je v provozu 3 – 4 roky, 4 jsou v provozu 5 – 6 let a 3 zařízení jsou v provozu 1 – 2 roky. Žádné z těchto zařízení není v provozu 7 a více let. Transformace proběhla ve 2 zařízeních po 1 – 2 letech provozu, v 7 zařízeních po 3 – 4 letech provozu.

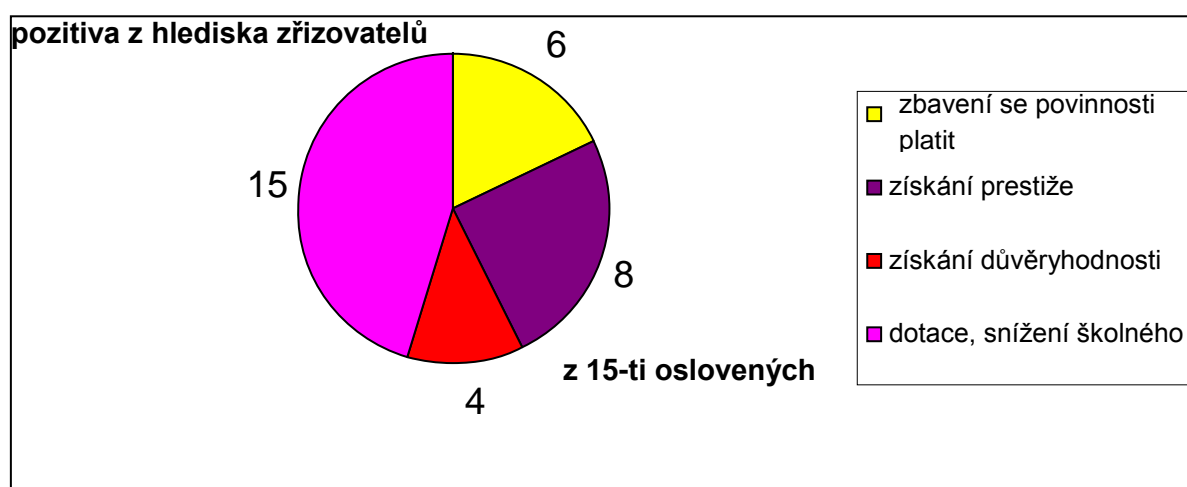
délka provozu zařízení	počet všech respondentů	počet transformovaných respondentů
1 - 2 roky	3	2
3 - 4 roky	8	7
5 - 6 let	4	0
7 a více let	0	0

Analýza pozitiv transformace z pohledu zřizovatelů předškolních zařízení:

Nejčastěji uváděná **pozitiva**

1. získání dotace – snížení školného
2. zbavení se povinnosti být plátcem DPH
3. prestiž MŠ
4. důvěryhodnost zařízení

pozitiva transformace		
pořadí odpovědí	nejčastější odpovědi	počet odpovědí
1	získání dotace, snížení školného	15
2	zbavení se povinnosti být plátcem DPH	6
3	získání prestiže MŠ	8
4	získání důvěryhodnosti	4



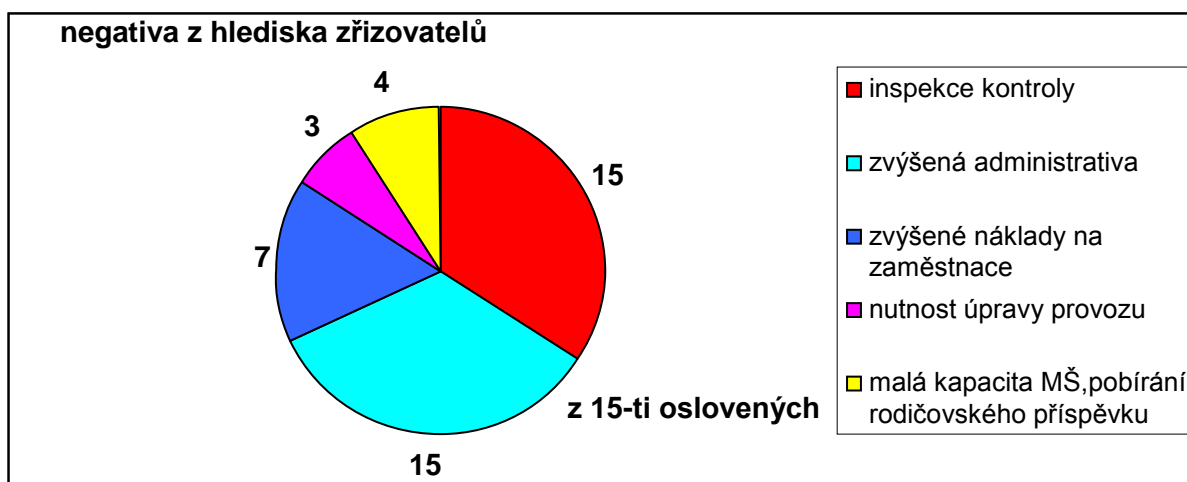
Provedeným výzkumem bylo zjištěno, že většina předškolních zařízení, která jsou v provozu již delší dobu, jsou transformována. Zřizovatelé většiny netransformovaných předškolních zařízení se na transformaci připravují, nebo o ní alespoň uvažují. Hnacím motorem a hlavním důvodem transformace je pro ně získání státní dotace a tím i stability předškolního zařízení. Vzhledem k tomu, že soukromých předškolních zařízení stále přibývá, konkurují si vzájemně mezi sebou a získání státní dotace jim umožní snížit poplatek za předškolní vzdělávání a tím být žádanější a přístupnější širší škále rodičovské veřejnosti. Dále možnost zbavit se povinnosti platit DPH, je pro zřizovatele také velmi

lákavá, neboť tato povinnost v mnohých zařízeních způsobila nárůst poplatků za předškolní vzdělávání až o 20 %.

Nejčastěji uváděná **negativa**

1. inspekce, kontroly
2. zvýšená administrativa
3. zvýšené náklady na zaměstnance
4. úprava provozu
5. malá kapacita zařízení, matka pobírá rodičovský příspěvek

negativa transformace		
pořadí odpovědí	nejčastější odpovědi	počet odpovědí
1	inspekce, kontroly	15
2	zvýšená administrativa	15
3	zvýšené náklady na zaměstnance	7
4	nutnost úpravy provozu	3
5	malá kapacita MŠ, pobírání rodičovských příspěvků	4



Důvody, které transformaci brzdí, nebo zřizovatele od transformace odrazují, jsou spojeny především s velkou náročností celého procesu transformace. Před vlastní transformací musí předškolní zařízení splnit řadu podmínek: právních, ekonomických, hygienických i vzdělávacích. Pro zřizovatele v některých soukromých předškolních zařízení je toto velmi náročný, někdy i nesplnitelný úkol.

Z analýzy výsledků dotazníkového šetření k ředitelům předškolních zařízení, bylo zjištěno, že:

12 ředitelů odpovědělo, že po transformaci dojde ke zvýšeným nárokům na práci (ředitel, pedagog) částečně, 3 odpověděli velmi. 8 ředitelů odpovědělo, že po transformaci dojde k úpravě pracovní doby (ředitel, pedagog) částečně, 7 odpovědělo, že k úpravě pracovní doby nedojde

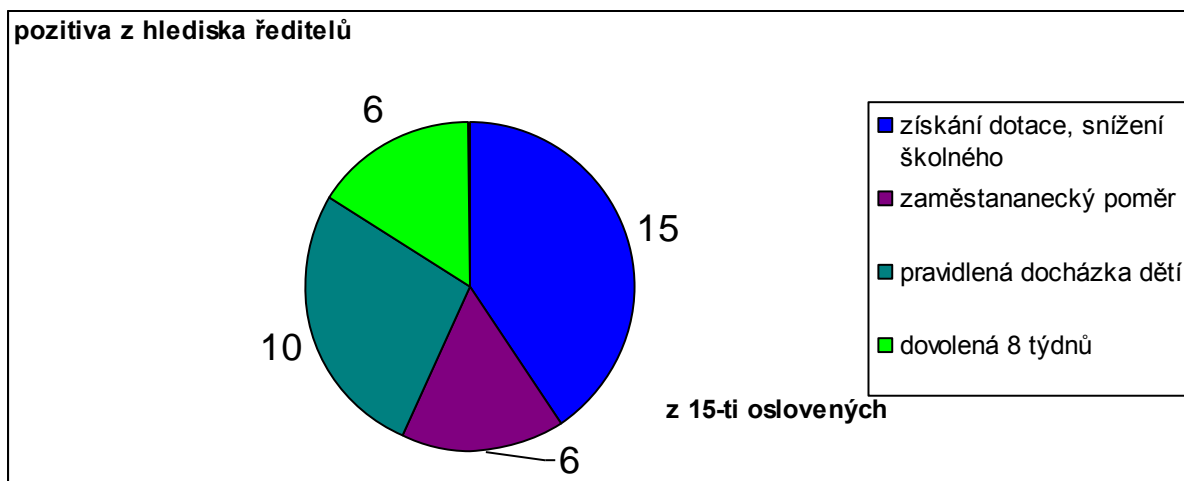
změny z hlediska pracovní doby a nároků na práci		
pořadí odpovědí	nejčastější odpovědi	počet odpovědí
1	nároky na práci ředitelů se zvýší částečně	15
2	nároky na práci pedagogů se zvýší částečně	15
3	nedojde ke změně pracovní doby ředitelů	15
4	nedojde ke změně pracovní doby pedagogů	15

Analýza pozitiv transformace z pohledu ředitelů předškolních zařízení:

Nejčastěji uváděná **pozitiva**

1. získání dotace – snížení školného
2. zaměstnanecký poměr
3. pravidelná docházka dětí
4. dovolená 8 týdnů

pozitiva transformace		
pořadí odpovědí	nejčastější odpovědi	Počet odpovědí
1	získání dotace, snížení školného	15
2	zaměstnanecský poměr	6
3	pravidelná docházka dětí	10
4	dovolená 8 týdnů	6

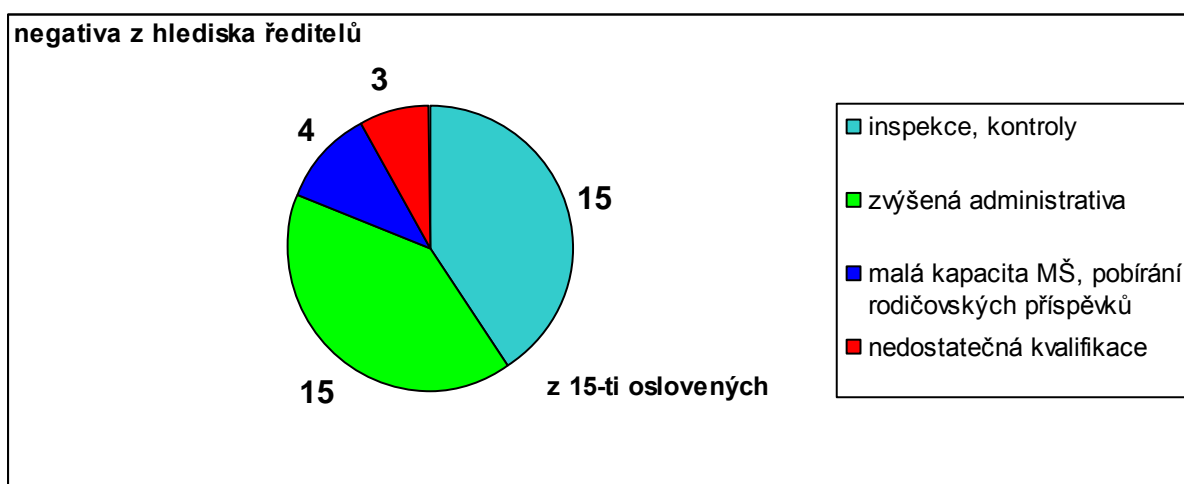


Nejčastějším důvodem, proč se ředitelé zabývají myšlenkou transformace, je získání státní dotace a tím možnosti snížit poplatky za předškolní vzdělávání. Avšak zápisem do rejstříku škol a školských zařízení se také mění docházka dětí. Stává se pravidelnou a každodenní. Tuto skutečnost vítají nejen všichni ředitelé, ale i pedagogové v soukromých předškolních zařízeních. Pedagogická práce s dětmi, které docházejí do předškolního zařízení každý den, je mnohem efektivnější, než s dětmi, které dochází do zařízení například pouze na 1 nebo 2 dny v týdnu. Pravidelná docházka dětí do předškolního zařízení umožňuje pedagogům souvislou práci dle Školního vzdělávacího programu. Jednotlivé oblasti vzdělávání na sebe logicky navazují. Při pravidelné docházce děti dokáží tyto souvislosti mnohem lépe vnímat. Dále transformací vznikne ředitelům nárok na zaměstnanecský poměr, což je pro ně jasně pozitivní skutečnost. Především v případě, že před transformací pracovali např. na mandantní smlouvu, jako OSVČ. Zaměstnanecský poměr pro ně znamená vytvoření sociálních jistot.

Nejčastěji uváděná **negativa**

1. inspekce, kontroly
2. zvýšená administrativa
3. malá kapacita zařízení, matka pobírá rodičovský příspěvek
4. nedostatečná kvalifikace

negativa transformace		
pořadí odpovědi	nejčastější odpovědi	počet odpovědí
1	inspekce, kontroly	15
2	zvýšená administrativa	15
3	Malá kapacita MŠ, pobírání rodičovských příspěvků	4
4	nedostatečná kvalifikace	3



Ředitelé soukromých předškolních zařízení jsou od transformace odrazováni z důvodu zvýšených pracovních nároků na jejich osobu. Zápisem do rejstříku škol a školských zařízení dojde především ke zvýšení administrativy. Soukromé předškolní zařízení ztratí transformací také část své svobody. Bude mnohem více kontrolováno. Asi největší obavy u ředitelů transformovaných předškolních zařízení vzbuzuje Česká školní inspekce. Inspekci může být transformované předškolní zařízení kontrolováno již v prvním roce transformace a to na vlastní žádost zřizovatele a ředitele tohoto zařízení. Důvodem žádosti je v takovém případě zvýšení přidělené dotace ze stávajících 60 % na

100 %. Dotace ve výši 100 % je danému zařízení na příští školní rok přidělena až po doporučujícím stanovisku České školní inspekce.

Z analýzy výsledků dotazníkového šetření k rodičům dětí v předškolním zařízení, bylo zjištěno, že:

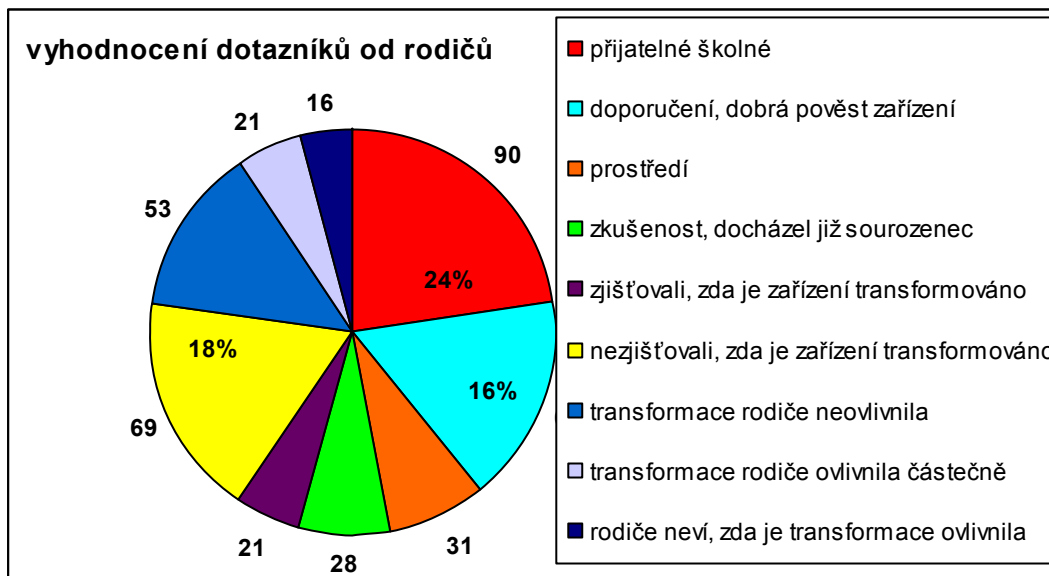
Výběr zařízení z pohledu rodičů ovlivnilo:

- 1) přijatelné školné
- 2) doporučení, dobrá pověst
- 3) prostředí
- 4) zkušenost (docházel již sourozenec)

69 rodičů uvedlo, že při výběru nezjišťovali, zda je zařízení transformováno. 21 rodičů uvedlo, že tuto skutečnost zjišťovali.

53 rodičů uvedlo, že je transformace při výběru neovlivnila. 21 rodičů uvedlo, že je transformace ovlivnila částečně, 16 rodičů uvedlo, že neví.

vyhodnocení dotazníků od rodičů		
pořadí odpovědí	nejčastější odpovědi	počet odpovědí
1	přijatelné školné	90
2	doporučení, dobrá pověst zařízení	64
3	prostředí	31
4	zkušenost, docházel již sourozenec	28
5	zjišťovali, zda je zařízení transformováno	21
6	nezjišťovali, zda je zařízení transformováno	69
7	transformace rodiče neovlivnila	53
8	transformace rodiče ovlivnila částečně	21
9	rodiče neví, zda je transformace ovlivnila	16



Rodiče dětí docházejících do soukromých předškolních zařízení se téměř nezabývají tím, zda jsou tato zařízení zapsána v rejstříku škol a školských zařízení. Transformace je při výběru tedy téměř neovlivňuje. Při výběru soukromého předškolního zařízení dají především na doporučení přátel a známých. Dále je velmi ovlivňuje již předešlá zkušenost (např. zda docházel sourozenec). Vzhledem k tomu, že poplatky v soukromých zařízení jsou mnohonásobně vyšší, než v mateřských školách zřizovaných obcemi, rodiče ovlivňuje především jejich stanovená výše. Do soukromých předškolních zařízení dávají své děti i rodiče s průměrným příjmem. Především z pracovních důvodů a nedostatku míst v mateřských školách zřizovaných obcemi. Mnohdy potom volí předškolní zařízení pouze podle výše poplatků, které jsou pro ně v dané situaci přijatelné.

3.3 Ověření hypotéz

Před zahájením výzkumné části byly stanoveny tyto hypotézy:

Největší pozitivum transformace je pro zřizovatele a ředitele soukromých předškolních zařízení získání státní dotace a tím i možnosti snížit školné.

Největším negativem transformace je zvýšený státní dohled, kontroly a zvýšená administrativa.

Na základě provedeného výzkumu a po jeho analýze bylo zjištěno, že se stanovené hypotézy potvrdily pouze **částečně**.

Zdůvodnění: Z hlediska zřizovatelů a ředitelů je opravdu největším pozitivem transformace získání dotace a tím možnosti snížit školné. Dalším pozitivem je získání prestiže a důvěryhodnosti. Oproti stanoveným hypotézám respondenti uvedli další pozitivum: získání možnosti zbavit se povinnosti platit DPH .

Zajímavé je, že některá pozitiva, která uvedli ředitelé soukromých předškolních zařízení (zaměstnanecký poměr, 8 týdnů dovolené), se z hlediska zřizovatelů jeví jako negativa. Pro zřizovatele znamenají zvýšení nákladů na mzdy a odvody za zaměstnance.

Negativa uvedená v hypotézách se také potvrdila. Největším negativem je pro zřizovatele a ředitele zvýšený státní dohled. Nejčastěji respondenti uvádí tato negativa: inspekce, kontroly, zvýšená administrativa. Domnívají se, že po transformaci zařízení není již tak svobodné. Oproti stanoveným hypotézám respondenti uvádí další negativum malou kapacitu a pobírání rodičovského příspěvku. Vysvětlení: Má - li předškolní zařízení např. jen 1 třídu s kapacitou 20 žáků. Je výhodné, aby všech 20 žáků bylo přihlášeno k celodenní docházce a na 20 dětí byla poskytnuta od státu plná dotace. Avšak dnes se v soukromých zařízeních věková hranice dětí stále snižuje a jejich matky často pobírají rodičovský příspěvek, o který nechtějí přijít. Pokud jde se o děti mladší tří let, mohou do mateřské školy v tomto případě docházet pouze 5 x v měsíci na celý den. Po dosažení věku tří let mohou do zařízení docházet každý den, avšak pouze na 4 hodiny. Na tyto děti stát poskytuje pouze poloviční dotaci, avšak v zařízení zaberou jedno celé místo. V transformovaném zařízení kontroluje docházku právě těchto dětí stát (kontrola Úřadu

práce). Má - li zařízení více dětí, jejichž matky pobírají rodičovský příspěvek, přijde o dost finančních prostředků ze státní dotace.

Netransformovaná zařízení odrazuje především nutnost úpravy provozu, zvýšené mzdové náklady a odvody při vzniku zaměstnaneckého poměru.

Dalo se předpokládat, že rodiče velmi dbají na to, zda je zařízení transformováno a tato skutečnost je při výběru velmi ovlivní. Avšak analýzou dotazníkového šetření z řad respondentů (rodičů), bylo zjištěno, že při výběru předškolního zařízení rodiče transformace téměř neovlivnila, nebo je ovlivnila minimálně. Z pohledu rodičů transformace nepřidala předškolnímu zařízení téměř žádnou důvěryhodnost a prestiž. Rodiče se nezabývali myšlenkou, že v registrovaném zařízení budou o děti pečovat odborníci z řad pedagogů a tím dojde k uspokojení veškerých potřeb dětí.

Při výběru předškolního zařízení pro své děti rodiče byli z velké části ovlivněni doporučením přátel a známých. V dotazníkovém šetření všichni rodiče uvedli, že je při výběru zařízení ovlivnila „přijatelná výše školného“. Výše poplatku za předškolní vzdělávání pro ně byla z velké části rozhodující a velice je ovlivnila při jejich výběru. Tudiž transformací byli ovlivněni všichni (avšak ne přímou cestou), neboť získání státní dotace, poskytuje možnost snížit v předškolním zařízení poplatek za předškolní vzdělávání. Většina z dotázaných předškolních zařízení po transformaci poplatků za předškolní vzdělávání opravdu snížila.

4. Metodický postup při transformaci

Shrnutím teoretické části a analýzou výsledků výzkumné části byly stanoveny kritické body transformace a metodický postup při transformaci. Tento krok může pomoci zřizovatelům a ředitelům soukromých předškolních zařízení zvolit efektivní postup při transformaci a vyhnout se kritickým momentům.

4.1 Stanovení kritických momentů transformace

a) Právní forma společnosti provozující předškolní zařízení. (Občanské sdružení nelze zapsat do rejstříku škol a školských zařízení, neboť jeho hlavní činností nemůže být činnost odborná, vytvořená např. za účelem školy. Z těchto důvodů tedy občanské sdružení nelze transformovat).

b) Vzdělání a pedagogická praxe pro výkon funkce ředitele dle zákona č. 563/2004 Sb., o pedagogických pracovnících a o změně pozdějších zákonů, ve znění pozdějších předpisů. (Tento zákon je třeba řádně prostudovat a zjistit zda současný ředitel splňuje všechny předpoklady pro tuto funkci).

c) Vznik zaměstnaneckého poměru. (V transformovaném zařízení musí dojít ke vzniku zaměstnaneckého poměru, s tím souvisí odvody na zdravotním a sociálním pojištění a tedy vyšší náklady na mzdy).

d) Dovolená. (Je třeba si uvědomit, že pedagog v transformovaném zařízení má nárok na 8 týdnů dovolené, s tímto faktem mnohdy opět souvisí vyšší náklady na mzdy, neboť v netransformovaných zařízení tomu tak není a dovolená je ve většině případů stanovena na 4 - 5 týdnů).

e) Malá kapacita předškolního zařízení. (Souvislost s vyplácením poloviční dotace na dítě docházející do zařízení 5x v měsíci, či na 4 hodiny denně a to z důvodu pobírání rodičovského příspěvku. V případě malé kapacity a z důvodů výše uvedených, může dojít k tomu, že celková státní dotace je mnohem nižší, než bylo původně spočítáno).

4.2 Návrh metodologického postupu transformace

Po úplném prostudování a celkové analýze tohoto problému je doporučen všem zřizovatelům a ředitelům tento metodologický postup při transformaci:

1) Dle uvedené tabulky a řádným prostudováním teoretické části zjistit, zda předškolní zařízení splňuje, (nebo je schopno splnit) všechny podmínky zápisu do rejstříku škol a školských zařízení (právní, ekonomické, hygienické, vzdělávací).

Shrnutí podmínek soukromého předškolního zařízení zapsaného do rejstříku škol a školských zařízení

Podmínky	s. r. o.	šk. práv. osoba	o. p. s.	o. s.
Právní	obchodní zákoník	živnostenský zákon	z. o obec. pros. sp.	nemůže vstoupit
	z. č. 513/1991 Sb.	z. č. 455/1991 Sb.	z. č. 248/1995 Sb.	do školského rejstříku
Ekonomické	nejdou plátcí DPH	nejdou plátcí DPH	nejdou plátcí DPH	
z. č. 235/2004 Sb.	vytváří zisk	vytváří zisk	nesmí vytvářet zisk	
z. č. 306/1999 Sb.	dotace	dotace	dotace	
	musí být využita k	musí být využita k	musí být využita k	
	potřebám školy	potřebám školy	potřebám školy	
Hygienické				
vyhl. 410/2005 Sb.	musí splňovat	musí splňovat	musí splňovat	
Stravovací				
nař. ES 852/2004	musí splňovat	musí splňovat	musí splňovat	
z. č. 258/2000 Sb.	musí splňovat	musí splňovat	musí splňovat	
vyhl. 137/2004 sB.	musí splňovat	musí splňovat	musí splňovat	
Vzdělávací				
z. č. 561/2004 Sb.	musí splňovat	musí splňovat	musí splňovat	
z. č. 563/2004 Sb.	musí splňovat	musí splňovat	musí splňovat	

Zákon č. 235/2004 Sb.: Zákon o dani z přidané hodnoty v platném znění

Zákon č. 306/1999 Sb.: Zákon o poskytování dotací soukromým školám, předškolním a školským zařízením v platném znění

Vyhláška č. 410/2005 Sb.: Vyhláška o hygienických požadavcích na prostory a provoz zařízení a provozoven pro výchovu a vzdělávání dětí a mladistvých v platném znění

Nařízení Evropského parlamentu a Rady ES č. 852/2004: Nařízení Evropského parlamentu a Rady ES v platném znění

Zákon č. 258/2000 Sb.: Zákon o ochraně veřejného zdraví a o změně některých souvisejících zákonů ve znění pozdějších předpisů

Vyhláška č. 137/2004 Sb.: Vyhláška o hygienických požadavcích na stravovací služby a o zásadách osobní a provozní hygienických při činnostech epidemiologicky závažných, ve znění pozdějších předpisů

Zákon č. 561/2004 Sb.: Zákon o předškolním, základním, středním, vyšším odborném a jiném vzdělávání (školský zákon) v platném znění

Zákon č. 563/2004 Sb.: Zákon o pedagogických pracovnících a změně některých zákonů, ve znění pozdějších předpisů

2) V případě, že zařízení podmínky vstupu do rejstříku škol a školských zařízení nesplňuje, je třeba stanovit potřebné kroky k jejich úpravě.

3) Zvážit všechna pozitiva oproti negativům uvedeným ve výzkumné části.

4) Provéřit, zda transformace bude mít pro zařízení potřebnou finanční efektivitu.

5) Rozhodnout, zda předškolní zařízení bude transformováno.

Závěr

V bakalářské práci se povedlo stanovit kritické body transformace soukromého předškolního zařízení. Byla zde zjištěna pozitiva i negativa celého transformačního procesu a to z pohledu zřizovatelů i ředitelů předškolních zařízení. V závěru práce se podařilo navrhnout efektivní, metodický postup. Cíl bakalářské práce byl tedy splněn zcela. Závěry vyplývající z této práce mohou pomoci mnohým zřizovatelům a ředitelům soukromých předškolních zařízení. Pomohou jim zorientovat se v dané problematice a také jim poskytnou cenné zkušenosti a postřehy z řad managementu již transformovaných zařízení. V práci je rovněž vytvořen náhled rodičovské veřejnosti ze soukromého sektoru na tuto problematiku.

Trend vzniku soukromých předškolních zařízení je stále na vzestupu. Mnohá z těchto zařízení se již transformovala a stále přibývá těch, co o transformaci uvažují. Pro mnohá netransformovaná zařízení bude tato bakalářská práce zcela jistě přínosem. Danou skutečnost potvrdili již tři respondenti z řad zřizovatelů a tři respondenti z řad ředitelů oslovených předškolních zařízení. Po úplném vypracování bakalářské práce požádali o její zapůjčení.

Výzkum byl proveden ve středočeském, (pražském) regionu. Dá se předpokládat, že závěry mohou platit i v ostatních regionech. K tomu by však bylo nutné provést další, širší výzkum, který tato práce neposkytuje. Avšak může být námětem pro další pokračování výzkumného šetření.

Seznam použité literatury a jiné zdroje

BEČVÁŘOVÁ Z. Současná mateřská škola a její řízení. Praha: PORTÁL, 2003. ISBN 80-7178-537-7

HELUS Z. Vyznat se v dětech. Praha: SPN, 1984. ISBN 14-570-84

CHRÁSKA M. Metody pedagogického výzkumu. Praha: GRADA, 2007. ISBN 978-80-247-1369-4

KALOUS J., VESELÝ A. Vzdělávací politika České republiky v globálním kontextu. Praha: KAROLINUM, 2006. ISBN 80-246-1261-5

KOŤÁTKOVÁ S. Dítě a mateřská škola. Praha: GRADA, 2008. ISBN 978-80-247-1568-1

MAŇÁK J., ŠVEC V. Cesty pedagogického výzkumu. Brno: PAIDO, 2004. ISBN 80-7315-078-6

MLČOCH L., MACHONIN P., SOJKA M. Ekonomické a společenské změny v české společnosti po roce 1989. Praha: KAROLINUM, 2000. ISBN 80-246-0119-2

PRŮCHA J. Přehled pedagogiky. Praha: PORTÁL, 2006. ISBN 80-7178-944-5

PRŮCHA J. Vzdělávání a školství ve světě. Praha: PORTÁL, 1999. ISBN 80-7178-290-4

SMOLÍKOVÁ K., OPRAVILOVÁ E., HAVLÍNOVÁ M., aj. Rámcový vzdělávací program pro předškolní vzdělávání. Praha: VÚP 2004. ISBN 80-87000-00-5

SPIPKOVÁ V. a kol. Proměny primárního vzdělávání v ČR. Praha: PORTÁL, 2005. ISBN 80-7178-942-9

Školské zákony. Praha: EUROUNION, 2007. ISBN 978-80-7317-062-2

VÁGNEROVÁ M. Vývojová psychologie. Praha: KAROLINUM, 2005. ISBN 80-246-0956-8

Tištěné publikace:

Informatorium 2008/5

Metodika transformace sítě škol, předškolních a školských zařízení na školský rejstřík, č. j. 28 778/2004-21

Elektronická databáze:

Statistický úřad střeďočekého kraje. Dostupné na < <http://www.stredocesky.czso.cz> >

Socioweb. Dostupné na < <http://www.socioweb.cz> >

Dostupné na < <http://www.firemnifinance.cz> >

Přílohy

Příloha č. 1 – dohoda o svěření dítěte do péče předškolního zařízení

DOHODA O SVĚŘENÍ DÍTĚTE DO PÉČE PŘEDŠKOLNÍHO ZAŘÍZENÍ

Účastníci dohody:

.....

nar., bytem

.....

jako zákonný zástupce

.....

nar.

(dále jen „**zákonný zástupce**“)

a

Mateřská škola

IČ:, se sídlem, okres

společnost zapsaná v obchodním rejstříku vedeném, vložka

zastoupená, ředitelkou

(dále jen „**provozovatel**“)

1. PŘEDMĚT DOHODY

Předmětem této dohody je úprava základních práv a povinností účastníků v souvislosti se svěřením dítěte do péče předškolního zařízení Mateřská škola

.....

2. ZÁKLADNÍ POVINNOSTI ZÁKONNÉHO ZÁSTUPCE

Zákonný zástupce odpovídá za to, že dítě je zdravotně způsobilé k pobytu v MŠ a nejeví známky akutního onemocnění (například horečky nebo průjmu).

Zákonný zástupce je povinen zajistit, aby se dítě podrobilo stanoveným pravidelným očkováním a bylo proti nákaze imunní. V případě, že se dítě nemůže očkování podrobit pro trvalou kontraindikaci, je zákonný zástupce povinen o této skutečnosti informovat provozovatele.

Zákonný zástupce je povinen zajistit, aby dítě nenosilo do MŠ šperky, jiné cenné předměty a nebezpečné předměty.

Zákonný zástupce je povinen zajistit, aby byl po celou dobu pobytu dítěte v MŠ přiměřeným způsobem dostupný pro případ mimořádné události (například úrazu či akutního onemocnění dítěte). Způsob komunikace pro případ mimořádné události je zákonný zástupce povinen provozovateli sdělit před svěřením dítěte.

Zákonný zástupce je povinen na žádost pracovníka provozovatele předložit průkaz totožnosti.

Zákonný zástupce je povinen informovat provozovatele o jakýchkoliv skutečnostech, které mohou být podstatné pro péči o dítě a bezpečnost dětí v MŠ (například výskyt infekčního onemocnění v rodině).

Další práva a povinnosti provozovatele a zákonného zástupce jsou stanoveny vnitřním řádem MŠ (dále jen „**vnitřní řád**“) v platném znění. Zákonný zástupce podpisem této dohody potvrzuje, že se s vnitřním řádem seznámil a zavazuje se vnitřní řád dodržovat.

3. ODPOVĚDNOST

Provozovatel je povinen zajistit nad svěřeným dítětem náležitý dohled. Provozovatel se zproští odpovědnosti za škodu, jestliže prokáže, že náležitý dohled nezanedbal.

Provozovatel neodpovídá za škodu či jinou újmu vzniklou v důsledku porušení povinností vyplývajících z této dohody či vnitřního řádu zákonným zástupcem nebo osobami, za které zákonný zástupce odpovídá.

V případě, že zákonný zástupce použije při plnění této dohody třetí osoby, odpovídá za plnění povinností vyplývajících z této dohody a vnitřního řádu těmito osobami.

4. ZÁVĚREČNÁ USTANOVENÍ

Tato dohoda nabývá platnosti a účinnosti dnem jejího podpisu oběma účastníky.

Přílohou a nedílnou součástí této dohody je vnitřní řád ve znění platném k okamžiku uzavření této dohody.

Provozovatel je oprávněn vnitřní řád jednostranně změnit. Aktuální vnitřní řád je provozovatel povinen zveřejnit na přístupném místě v objektu MŠ
Na změnu vnitřního řádu je provozovatel povinen zákonného zástupce vhodným způsobem upozornit, například oznámením umístěným na nástěnce v objektu MŠ nebo na internetových stránkách MŠ Změna vnitřního řádu se nepovažuje za změnu této dohody.

V dne

.....
Zákonný zástupce

.....
MŠ