

**Univerzita Karlova v Praze**

**Pedagogická fakulta**

Ústav profesního rozvoje pracovníků ve školství

**BAKALÁŘSKÁ PRÁCE**

**2011**

**Petr SEDLÁČEK**

UNIVERZITA KARLOVA V PRAZE  
PEDAGOGICKÁ FAKULTA

Ústav profesního rozvoje pracovníků ve školství

**ZBRAŇ (NEJEN) JAKO UMĚLECKÉ DÍLO**

*WEAPON (NOT ONLY) AS A WORK OF ART*

**Vypracoval:**

*Petr Sedláček*

**Vedoucí bakalářské práce:**

*PhDr. Jan Šmíd, PhD.*

Praha 2011

## **ABSTRAKT**

Záměrem této bakalářské práce je představit ruční zbraně nejen jako předměty k různým druhům praktického využití, ale také poukázat na jejich hodnoty z hlediska jejich vnímání jako uměleckého artefaktu v návaznosti na jejich vývoj v různých kulturách. Zaměřuje se i na oblast Japonska a samurajské meče s poukázáním na jejich sociokulturní hodnotu. V části věnované ručním zbraním představuje historii jejich vzniku a způsoby jejich rozdělení. V poslední části prezentuje zbraň jako prostředek užívaný ve filmovém průmyslu a v počítačových hrách v návaznosti na prezentaci zbraně jako prvku násilí v současné společnosti. Jedním z cílů této bakalářské práce o zbraních je rozbor sociálně patologického jevu střelby na školách tzv. „school shooting“, který se stává velmi rozšířeným fenoménem dnešní doby. Práce poukazuje na možnosti a důvody vzniku tohoto jevu s odhalením profilu možného agresora a dále zde představím návrhy prevence střelby na školách v návaznosti na možnost včasného odhalení potenciálního agresora.

Přínosem bakalářské práce je získání základních znalostí z oblasti historie a vývoje ručních zbraní, ale také jejich prezentace jako uměleckého předmětu. Dalším přínosem je shrnutí informací o násilí na školách tzv. „school shooting“ a představení osobnosti možného agresora v návaznosti na včasné odhalení vznikajícího nebezpečí.

### **KLÍČOVÁ SLOVA:**

zbraň, nůž, dýka, meč, katana, pistole, puška, mechanický zámek, střelný prach, náboj, střela, historie, vývoj, umění, ornament, materiál, duše, násilí, agrese, rituál, lov

Souhlasím, aby tato práce byla uložena v knihovně Pedagogické fakulty Karlovy Univerzity v Praze a zpřístupněna ke studijním účelům.

## **ABSTRACT**

The purpose of this bachelor work is to introduce a small-arms not only as an object for various kinds of practical utilization, but also to refer on their values from the point of their perception as an art artefact in the linkup on their development in different cultures. It directs also on the region of Japan and samurai swords with reference on their sociocultural value. In the part dedicated to the hand weapons it introduces a history of their creation and methods of their division. In the last part presents the weapon as a device used in the movie industry and in the computer games in the linkup on a weapon presentation as an item of the violence in an up to date society. One of the targets of this bachelor work about weapons is an analyse of the social pathological event of the shooting in the schools so called „school shooting“, which becomes very extended phenomenon of current days. Work points on the possibilities and reasons of the origin of this phenomenon by revealing a possible offender profile and further I introduce a concepts of the school shooting prevention in the linkup on the possibility to reveal potential offender in time.

Benefits of the bachelor work is getting a basic knowledges from the history and hand weapons development section, but also their presentation as an object of art. Another benefit is to resume informations about violence on the schools so called „school shooting“ and introduction of the possible offender personality in the linkup to reveal upcoming danger in time.

## **KEY WORDS:**

weapon, knife, bodkin, sword, samurai sword, handgun, gun or rifle, mechanical lock, gunpowder, projectile, bullet, history, development, art, ornament, material, mind, violence, aggression, ritual, hunting

## Čestné prohlášení

Prohlašuji, že jsem bakalářskou práci na téma „**Zbraň (nejen) jako umělecké dílo**“ vypracoval samostatně pod vedením pana PhDr. Jana Šmída, PhD. Použitou literaturu a podkladové materiály uvádím v příloženém seznamu literatury.

V Břeclavi dne \_\_\_\_\_

---

Petr Sedláček

## **Poděkování**

Děkuji PhDr. Janu Šmídovi, PhD. za odborné vedení a cenné rady při tvorbě mé bakalářské práce a za jeho obětavý a lidský přístup.

# OBSAH

<b>1.</b>	<b>ÚVOD</b> .....	7
<b>2.</b>	<b>HISTORIE RUČNÍCH ZBRANÍ</b> .....	9
2.1	ZÁKLADNÍ ROZDĚLENÍ ZBRANÍ .....	12
2.2	KRITÉRIA NÁHLEDU NA ZBRANĚ.....	18
<b>3.</b>	<b>ZBRANĚ CHLADNÉ</b> .....	20
3.1	ZÁKLADNÍ ROZDĚLENÍ CHLADNÝCH ZBRANÍ .....	20
3.2	NOŽE A DÝKY .....	21
3.2.1	Bojový nůž.....	22
3.2.2	Dýky.....	23
<b>3.3</b>	<b>MEČE</b> .....	25
3.3.1	Historie a vývoj meče .....	26
3.3.2	Japonský meč .....	28
3.3.3	Legendární meče.....	34
<b>3.4</b>	<b>DŘEVCOVÉ ZBRANĚ</b> .....	36
3.4.1	Dřevcové zbraně bodné .....	36
3.4.2	Dřevcové zbraně sečné .....	37
3.4.3	Úderné zbraně .....	37
<b>4.</b>	<b>RUČNÍ STŘELNÉ ZBRANĚ</b> .....	39
4.1	HISTORIE A VÝVOJ KRÁTKÝCH RUČNÍCH STŘELNÝCH .....	40
4.2	VÝVOJ ZÁMKOVÉHO ÚSTROJÍ STŘELNÉ ZBRANĚ .....	41
4.3	ZBRANĚ S JEDNOTNÝM NÁBOJEM.....	42
4.3.1	Pepřenky .....	43
4.3.2	Revolvery.....	44
4.3.3	Automatické pistole .....	45
<b>5.</b>	<b>ZBRAŇ VE FILMOVÉ TVORBĚ</b> .....	47
5.1	NÁSILÍ VE FILMOVÉ TVORBĚ .....	48
5.2	OVLIVNĚNÍ VNÍMÁNÍ FILMOVÉHO NÁSILÍ.....	50
5.3	ZBRANĚ VE ŠKOLÁCH – „SCHOOL SHOOTING“ .....	51
5.3.1	Důvody a stádia vzniku střelby na školách.....	56
5.3.2	Možnosti prevence střelby a násilí na školách.....	59
<b>6.</b>	<b>ZÁVĚR</b> .....	61
<b>7.</b>	<b>PŘÍLOHY</b> .....	62
<b>8.</b>	<b>SEZNAM POUŽITÝCH INFORMAČNÍCH ZDOJŮ</b> .....	63

## Přílohy

- Historický vývoj ručních zbraní od prvopočátku jejich vzniku až do současné doby
- Zbraně, které svou funkcí představují především umělecké dílo
- Nejznámější zbraně filmového průmyslu
- Elektronická podoba bakalářské práce na nosiči CD-DVD + obrazová příloha práce

# 1. ÚVOD

Mým hlavním záměrem této bakalářské práce je představit ruční zbraně, chladné a palné, nejen jako předměty určené k boji, sebeobraně a lovu, ale také poukázat na jejich roli a postavení ve společnosti, a na jejich vnímání jako uměleckého předmětu. Práce se věnuje čtyřem základním tématickým okruhům. V tom prvním představím historický vývoj zbraní, jejich rozdělení a vliv na společnost. Druhý blok je věnován chladným zbraním, jejich vývoji, rozdělení a popisu funkcí. Třetí blok je zaměřen na ruční střelné zbraně, jejich vývoj a užití. Ve čtvrtém bloku se věnuji vlivu ovlivňování společnosti a jejího vnímání zbraní prostřednictvím filmových médií, zvláště pak se věnuji sociálně patologickému jevu střelby na školách.

V této práci představím různé druhy chladných zbraní, jejichž funkce a hodnota byla především estetická a společenská. Tyto zbraně jsou bohatě zdobeny a k jejich výrobě bylo použito těch nejušlechtlejších materiálů, které daná doba nabízela. Pro výzdobu takovéto zbraně poté mistři svého oboru užívali drahých kovů a vzácných kamenů. Značná část práce je věnovaná meči, kde se snažím popsat jeho historický a společenský vývoj, zvláště pak se zaměřím na ikonu mezi meči – samurajský meč. Japonský meč – Katanu představím nejen jako jeden z vrcholů výroby mečů, ale především se pokusím nastínit jeho symboliku, kterou představuje pro samurajské bojovníky, neboť samurajský meč pro samuraje představuje především jeho duši. Jelikož meč v dějinách lidstva představoval mocnou zbraň, vzniklo o něm nespočet legend a bájí. Já jsem vybral ty nejznámější, které do dnešní doby ovlivňují kultury, na jejichž území tyto báje vznikly. V obrazových přílohách věnovaných chladným zbraním představím základní tvary těch nejznámějších chladných zbraní a nebudou zde chybět ani zbraně, kde jejich umělecká hodnota je primárním cílem při jejich zhotovení.

V kapitole věnované ručním střelným zbraním ve stručnosti nastíním jejich historii vzniku a rozdělení do skupin dle energie užitá k výstřelu. V části věnované palným ručním zbraním se budu věnovat, dle mého názoru, jejich nejdůležitější součásti, která nejvíce ovlivnila jejich vývoj a to odpalovacímu mechanismu. Tato součást byla vyráběna nejzručnějšími zámečníky a ve většině případů byla doplněna vlastní či na zakázku dodělanou uměleckou rytinou, která dotvářela funkčnost zbraně, což je nejvíce patrné u loveckých zbraní. Cílem této části je představit všechny druhy



zámkových mechanismů a vysvětlit jejich fungování, jakož i přesvědčit, že právě tato součást byla stěžejní při vývoji a výrobě ručních palných zbraní. V přílohových materiálech věnovaných této kapitole představím systémy těchto mechanických zámků a rovněž zde zahrnu fotografie s patrnou ryteckou výzdobou, která klade důraz na důležitost této součásti palných zbraní.

V posledním bloku se věnuji prezentaci zbraně jako předmětu, který je ústředním motivem filmové tvorby. Představím zde ty neznámější filmové zbraně, které jsou skutečnými předměty používanými jak v současnosti, tak v minulosti, nebo zbraně, kterým skutečné zbraně byly předlohou, ale byly značně upraveny filmovými tvůrci, zároveň i zbraně, které nikdy neexistovaly a jsou jen zhmotněnou fantazií filmových tvůrců. V závěru pak poukážu na vliv filmové tvorby na vzniku násilí ve společnosti.

Jedno ze stěžejních témat, které se v této bakalářské práci objevuje je téma násilí na školách tzv. „school shooting“. Cílem bloku věnovaného tomuto fenoménu je představit jeho, v lidských dějinách, poměrně krátkou existenci s výčtem těch neznámějších útoků, které byly do dnešní doby zaznamenány. V následném rozboru se poté pokusím určit některé z důvodů vedoucích pachatele k tomuto společensky velmi závažnému jednání a stanovit rizika jejich vzniku, jakož i možnosti zabránění vzniku těchto rizik a případné možnosti základní prevence, kterou je možno vykonávat, zvláště pak se zaměřením na možnost odhalení potenciálního agresora. V bloku bude zařazeno několik grafů, které dokreslují závažnost tohoto chování a upozorní na stoupající tendenci výskytu a to v celosvětovém měřítku.

## 2. HISTORIE RUČNÍCH ZBRANÍ

Od prvopočátku lidských dějin až do dnešní doby člověka na jeho cestě životem a dějinami doprovází neodmyslitelný společník, který mu pomáhá žít a přežít. Zpočátku nástroj a později **zbraň**, která sloužila nejen jako jeho pomocník, ale i jako ochránce, který mu pomohl přežít. Postupný **vývoj** lidské rasy a lidského společenství vedl k vývoji nástrojů, jejich začleňování, specifikaci a modernizaci. Tak jako nástroje měli svůj účel, tak i zbraně začaly získávat svůj účel. Jejich oddělením od nástrojů a specifikací použitím k boji a lovu se začala psát historie vývoje zbraní. Zkoumání historie zbraní nám může dokonale posloužit k lepšímu poznání a pochopení naší minulosti.

První primitivní zbraně byly vyráběny již v době paleolitu ze dřeva, kostí, exoskeletu (ochranné části kostry umístěné vně živočicha) a paroží. Mezi první průkopníky ve výrobě zbraní můžeme počítat pračlověka Homo sapiens neandertalensis, který k výrobě zbraní začal využívat kamene. Surovinou se mu stal lehce štípatelný kámen – **Pazourek** (viz. obrázek T-1<sup>1</sup>). Jedná se o sedimentární formu křemene, která je lehce štípatelná, tudíž snadná k opracování a úpravě tvaru dávající možnost vyrobit hrot šípů a oštěpů, nebo ostří nožů. Tyto primitivní zbraně sloužily především jako nástroje k lovu a následně byly využívány k ochraně teritoria nebo k dobývání cizího teritoria. Důsledkem využití těchto prvních primitivních zbraní byla změna při taktice lovu a boje. V tomto období dochází k dělení a organizování práce, vyčleňují se skupiny zemědělců, řemeslníků a bojovníků. Vzniká první třídní rozdělení a postavení ve společnosti.



Obr. T-1

První zlom ve vývoji zbraní nastal v okamžiku, kdy se lidstvo naučilo zpracovávat kov a zvládlo technologii jeho zušlechťování. Jedná se o dobu přibližně 3 tisíce let před Kristem, kdy se začaly vyrábět první kovové zbraně. Tyto již byly

---

<sup>1</sup> Obr. T-1: zdroj: Hradský, J. a Habáň, P., *Kouzlo chladných zbraní*, str. 9

primárně určeny k boji muže proti muži. Jednalo se o primitivní **měděné dýky a sekery**. Koncem třetího tisíciletí se však z oblasti egejského moře rozšiřuje technologie zpracování **bronzu**, který byl pro výrobu zbraní více vhodný. Bronz je tvořen slitinou zhruba 90 % mědi a přibližně 10 % cínu. Jeho větší tvrdost umožňovala výrobu delší čepule a na scénu zbraní poprvé vstupuje **meč**. Bronzový meč během několika staletí prošel značným vývojem. Zprvu bodná zbraň je postupem upravena i na zbraň sečnou. Vedle mečů jsou z bronzu vyráběny rozličné typy válečných seker, hroty kopí a dýky. Období 1. tisíciletí před Kristem je považováno za počátek nástupu železných zbraní. Nástup výroby železných zbraní umožnil vznik typologických změn. V polovině 1. tisíciletí před Kristem se v Evropě zvyšuje význam keltských kmenů, což významně ovlivňuje směr vývoje zbraní. Meče jsou kratší než jejich doposud vyrábění předchůdci, hroty se zakulacují, tím se meč stává především sečnou zbraní.

Dalším důležitým přelomovým obdobím ve vývoji výzbroje se stává středověk. Dochází zde ke ztrátě významu pěchotního vojska a pěchotních zbraní. Hlavní složkou vojska se stává obrněná jízda, která je vyzbrojena mečem a kopím. Největších pokroků ve výrobě železných zbraní je v tomto období zaznamenáváno na území Francie. V období křížáckých válek od počátku 11. století se dostává ke slovu nová zbraň – **kuše**. Jedná se o mechanickou střelnou zbraň, jejíž energie pro vystřelení střely se získává napnutím lučiště vyrobeného ze dřeva či oceli. Lučiště upevněné na pažbě je napínáno svalovou silou střelce, u výkonnějších je později používáno různých napínačů či kolovrátků. V souvislosti s výrobou zbraní koncem 12. století vznikají nová řemesla. Kromě kovářů se na výrobě čepule zbraní podílejí brusiči, leštiči a mečíři, kteří zbraním dávali jejich konečný vzhled. Ti nejuznávanější své zbraně označují vlastní značkou. Mezi nejznámější centra výroby zbraní se v Evropě řadí německá města Passau, Solingen, Norinberg, italská města Miláno, Bescii a Janov, ve Španělsku významné centrum Toledo a v průběhu 14. století se mezi významná centra zařazuje i město Praha.

Ve 14. století v Evropě během bitvy u Kresčaku r. 1346 došlo poprvé během válečného konfliktu k použití děla, jehož střela byla poháněna energií získanou spalováním střelného prachu. **Střelný prach** je směsí síry, dřevěného uhlí a ledku. Byl vynalezen někdy v 9. století na území Číny a původně se využíval pro ohňostroje. K prvnímu využití střelného prachu k vojenským účelům patrně došlo r. 904 Číňany,

kteří z něj vyráběli zápalné střely. Do Evropy se střelný prach dostal v průběhu 13. století a koncem 14. století jsou v Anglii vyráběny první ručnice. Střelný prach poprvé demonstroval schopnost lidstva ovládnout vzniklou chemickou reakci a děla lze považovat za první funkční stroje s vnitřním spalováním. Nástup těchto nových zbraní využívajících sílu střelného prachu znamenal úpadek chladných zbraní, které se postupem času vytrácejí z bitevních polí a nadále jsou užívány především pro funkce rituální a estetické.

První vyráběné palné zbraně byly výhradně dělostřeleckými zbraněmi. V druhé polovině 14. století se začínají objevovat lehké ruční palné zbraně, které jsou určeny pro jednoho muže. Jejich vzhled odpovídá vzhledu hlavní kanónů, proto se pro ně ujal název „ruční kanóny“. Koncem 14. století je hlaveň doplněna o pažbu a vzniká nová ruční střelná zbraň tzv. „ručnice“. Centrem výroby těchto zbraní se stávají Anglie, Itálie, později Francie a Německo. Zbraně jsou nabíjeny ústím hlavně a iniciovány pomocí zápalné složky, která byla umístěna v pánvičce na začátku hlavně. Vývojem zápalného iniciačního ústrojí vzniká nejprve **doutnákový zámek**, který je začátkem 16. století nahrazen **kolečkovým zámkem**. V polovině 16. století se v Itálii a ve Švédsku objevuje nové ústrojí – **křesadlový zámek**, který je nahrazen posledním užívaným zámkovým ústrojím - **perkuskím zámkem**. Tyto ústrojí však byly určeny výhradně pro zbraně, které jsou nabíjeny ústím hlavně. V polovině 19. století v Paříži byl puškařem Paulym sestrojen první samostatný náboj obsahující střelu a střelný prach, čímž bylo odstraněno zdlouhavé nabíjení zbraně. V druhé polovině 19. století ve Spojených státech amerických firma Smith&Wesson vyrábí náboje do svých revolverů, které mají umístěnu zápalku ve středu dna nábojnice. Koncem 19. století se hojně rozšiřují zbraně nabíjené prostřednictvím komorového závěru, které jsou označovány jako zadovky. Ty však i nadále umožňují pouze jeden výstřel a před dalším je nutné přebítí zbraně. Tento problém přebíjení byl odstraněn tzv. opakovacími zbraněmi, umožňujícími více výstřelů následujících po sobě. Prvními takovými zbraněmi byly **revolverové pistole a pušky**. Jedná se o zbraň s otočným válcem, ve kterém jsou umístěny nábojnice. Vedle revolverových zbraní se začínají objevovat i zbraně opakovací, u kterých jsou náboje umístěny v zásobníku.

Za poslední fázi vývoje ručních střelných zbraní, která začala v šedesátých letech 19. století lze označit vývoj poloautomatických a automatických zbraní. U těchto je k opětovnému nabití zbraně využito části energie vzniklé shořením střelného prachu. Na scénu nastupují kulometry, samopaly a automatické pistole. Největšího rozmachu konstrukce a výroby automatických zbraní bylo dosaženo ve 20. století. Základní konstrukční principy těchto zbraní jsou zachovány dodnes a pokroku je dosahováno pouze úpravou systémů.

## 2.1 ZÁKLADNÍ ROZDĚLENÍ ZBRANÍ

Postupným **vývojem** ve zpracování materiálů, zvláště pak kovů, se rozšiřují možnosti při výrobě zbraní a jejich specifikace. Objevením střelného prachu se zásadně mění směr vývoje a používání zbraní. Nelze však opomenout i zbraně hromadného ničení, které dosahují svého největšího vrcholu vývoje v obou světových konfliktech. V neposlední řadě do rozdělení zbraní musíme zahrnout i tzv. „inteligentní zbraně“. Jedná se o moderní zbraně a zbraňové systémy ovládané umělou inteligencí. Na následujících stránkách je uvedeno nejzákladnější rozdělení zbraní:

- Zbraně chladné – bodné, sečné a úderné
- Zbraně vrhací
- Ruční střelné zbraně
- Dělostřelecké zbraně
- Poziční zbraně
- Letecké pumy a střely
- Chemické, jaderné a biologické zbraně.
- Inteligentní zbraně

### Zbraně chladné – bodné, sečné a úderné

Existuje velké množství různých druhů chladných zbraní a různé možnosti jejich použití. Při jejich použití tyto zbraně bojovník neustále drží v ruce. Boj s těmito zbraněmi je souboj muže proti muži. Mezi chladné zbraně řadíme kyje, palice, řemdihy, palcáty, bodce a kladiva, sekery, **nože a dýky, meče**, kordy, kopí, halapartny, bodáky a pěstní zbraně.

## **Zbraně vrhací**

Jedná se o zbraně házené rukou. Takovou zbraní provázející lidstvo po celou dobu jeho existence je například i vržený kus kamene. V dnešní moderní a přetechnizované době se neustále setkáváme s vrženým kamenem a to nejen při dětských hrách, ale i při různých demonstracích a pochodech, kde dav využije téhle nejjednodušší zbraně. Jako všechny i zbraně vrhací prošly svým vlastním vývojem a modernizací. Jejich konstrukce je velmi jednoduchá, avšak k jejich účinnému použití je zapotřebí značné síly a dovednosti. Tuto dovednost k přesnému zasažení cíle je třeba získávat dlouhodobým nácvikem. Dosah a účinek vrhacích zbraní je však možno zvýšit užitím jednoduchých prostředků jako jsou praky. Mezi vrhací zbraně řadíme: vrhací kyje, bumerangy, vrhací zbraně s čepelí, oštěpy a ruční granáty.

## **Ruční střelné zbraně**

Tato kategorie zahrnuje zbraně, které předávají energii střele a zbraně, které střelec drží v ruce. Jedná se především o osobní zbraně nošené jednotlivcem. Tyto zbraně lze rozdělit do několika základních kategorií:

- A) Zbraně, kde je energie střely dodaná střelcem pomocí tětiny – luky a kuše,
- B) zbraně, u kterých energii střele dodává stlačený vzduch – foukačky, vzduchovky,
- C) zbraně, které k pohonu střely využívají sílu výbuchu – ruční palné zbraně - pistole, revolvery, dlouhé zbraně, samopaly,
- D) ruční zbraně pro střelbu granátů a projektilů velké ráže – granátometry, ruční bezzákluzové zbraně (bazuka, pancéřová pěst).

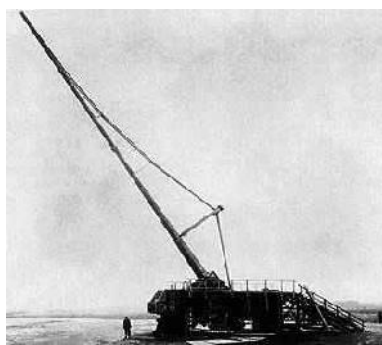
Dalším **vývojem lidstva** dochází k postupnému zdokonalování zbraní, vznikají zbraňové systémy a zbraně hromadného ničení. Tím se rozšiřuje i rozdělení zbraní na:

### Dělostřelecké zbraně

Rozšiřování bitevních polí a válečných konfliktů vedlo k nutnosti vývoje zbraní s větší ničivou silou a větší možností dostřelu projektilů. Dělostřelecké zbraně používají větší a těžší projektily a tomu odpovídá i mohutnost těchto zbraní a nutnost jejich pevného upevnění na stabilním podkladě, lafetě. Jejich mohutnost a těžkopádnost vyžaduje obsluhu více vojáků, jedná se tedy o kolektivní zbraně, u kterých je zapotřebí souhra a spolupráce mezi celou osádkou. Mezi těmito zbraněmi najdeme i takové, které ve své době byly pojmem pro svou ničivou sílu a dostávaly vlastní jména. Snad nejznámější je německá obléhací houfnice „*Thlusty Berta*“ (viz. obrázek T-2). Ta v roce 1914 ničila železobetonové pevnosti chránící Belgie střelami o váze 930 kg. Dalším známým dělem byla „*Pařížanka*“ (viz. obrázek T-3), dělo používané Němci roku 1918 k dálkovému odstřelování Paříže. Jeho střely létaly až do vzdálenosti 120 kilometrů. Dělostřelecké zbraně dělíme ještě dále do dvou základních skupin:



Obr. T-2: zdroj:  
[http://cs.wikipedia.org/wiki/Soubor:Dicke\\_Bertha.Big\\_Bertha.jpg](http://cs.wikipedia.org/wiki/Soubor:Dicke_Bertha.Big_Bertha.jpg)



Obr. T-3: zdroj:  
<http://cs.wikipedia.org/wiki/Soubor:Parisgun2.jpg>

#### A) Dělostřelecké mechanické zbraně

Tyto válečné mechanické stroje používají tři principy soustředění a následného uvolnění energie potřebné k dopravení střely. Tuto energii dodávaly jednoduché pružiny, zkroucené svazky šlach nebo provazů a těžká protizávaží. Tyto zbraně byly určeny pro zdlouhavé obléhání a dobývání opevnění nepřítele.

## B) Dělostřelecké palné zbraně

K pohonu střely využívají energie vzniklé při výbuchu prachové náplně. V Číně byl znám černý prach již v 11. století. Na území Evropy se střelný prach poprvé použil až počátkem 14. století. Tím nastává éra vývoje palných zbraní a dělo se stává součástí každého válečného tažení. Stává se obávanou válečnou zbraní, která je schopná značné destrukce na velkou vzdálenost. Postupný vývoj těchto zbraní se soustředil na zvýšení jejich dostřelu, účinku a zvýšení rychlosti střelby.

## Poziční zbraně

Pod pojmem poziční zbraň si můžeme představit různá zařízení, která mají za úkol zranit nebo zabít protivníka a to díky svému umístění. Jedná se tedy o pasti a nástrahy, které jsou umístěny v předpokládaném pohybu protivníka. Tato kategorie zahrnuje nepohyblivé překážky, které jsou maskovány a mohou poranit nepozorného protivníka. Dále sem patří různé druhy mechanických a výbušných pastí, které jsou schopny vystřelovat nejrůznější **střely**. Poziční zbraně zahrnují rovněž miny užívané v pozemním i námořním boji a lze sem i zařadit výbušné systémy ukládané teroristy. Užití těchto zbraní je všeobecně odsuzováno, v moderním světě se nečastěji setkáváme s bojem za zákaz používání nášlapných min, které způsobují devastaci lidských končetin. Mezi nejznámější poziční zbraně patří :

A) Zátarasy - jedná se o neskrývané překážky tvořené předměty, které slouží k zastavení útočníka, jako jsou ostnatý drát, dlouhé tyče osazené hřebíky, kovové hvězdice nejrůznějších velikostí, betonové protitankové bloky nebo protiletectvé balonové přehradky.

B) Mechanické pasti – jsou to zařízení ukrytá v terénu, jejichž účelem je zranit či zabít nepřítele. Mohou to být jámy, které jsou maskované a na svém dně osazené bodci nebo padajícími pastmi, ty jsou iniciovány nepozorným nepřítelem. Dále mechanické nášlapné pasti, ty byly často užívány i k lovu zvěře.

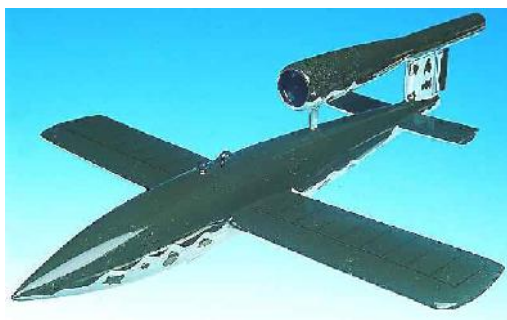


C) Výbušné a střelné pozíční zbraně – do této skupiny patří nástražné výbušné systémy – bomby. Střelné zbraně umístěné na statickém podkladu, které iniciuje protivník. Tyto byly využívány například při střežení „železné opony“ v době studené války mezi SRN a NDR.

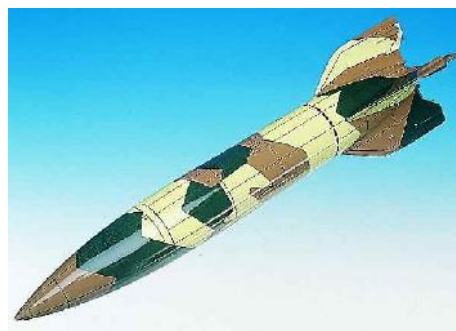
D) Pozemní a námořní miny – jedná se o samočinné zbraně, které byly vyráběny sériově. Pozemní miny můžeme rozdělit do dvou základních skupin – pěchotní a protitankové. Námořní miny slouží k útokům na nepřátelské lodě a ponorky. Námořní miny mohou být iniciovány přímým fyzickým kontaktem s objektem nebo prostřednictvím magnetických, tlakových či akustických čidel.

### Letecké pumy a střely

Největšího rozkvětu tato zbraň zaznamenává v období 2. světové války, kdy byly letecké pumy používány ke strategickému bombardování rozsáhlého území. V tomto období rovněž dochází k značnému posunu ve **vývoji střel**, zvláště potom ke zdokonalení jejich reaktivního pohonu. Mezi nejznámější zbraně do této skupiny lze zařadit neblaze známé německé střely V-1 (viz. obrázek T-4) a V-2 (viz. obrázek T-5). Tyto střely byly v období 2. světové války označovány za Hitlerovu tajnou zbraň, která měla změnit průběh války. Němci tyto střely používali k odstřelování Londýna. Za celé období války bylo vyrobeno cca 8 500 kusů střel V-1 a cca. 4 000 kusů střel V-2.



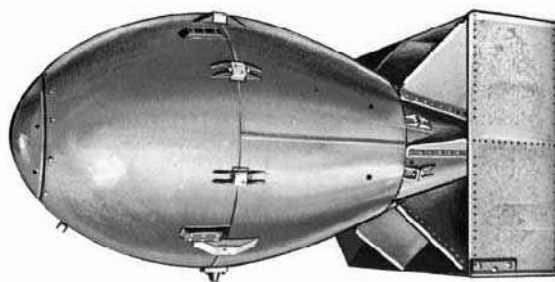
Obr. T-4: zdroj:  
<http://www.aviation-central.com/space/usm10.htm>



Obr. T-5: zdroj:  
<http://www.aviation-central.com/space/usm20.htm>

## Chemické, jaderné a biologické zbraně.

Z hlediska všech zbraní se jedná o neúčinnější a nejničivější zbraně, které lidstvo doposud vynalezlo. Tyto zbraně lze označit jednotným názvem „zbraně hromadného ničení“. Zde máme tři hlavní skupiny zbraní: chemické, jaderné a biologické. První použití **chemické zbraně** datujeme na 22. 4. 1915, kdy byl na západní frontě organizovaně použit jedovatý plyn chlór. Chemické bojové látky se vyskytují ve skupenství plynném, kapalném nebo pevném. Na základě celosvětových dohod byly výroba a užití těchto zbraní zakázány. Dnes se setkáváme pouze s látkami, které užívají bezpečnostní sbory a policie při potlačování demonstrací a hromadných nepokojů. **Jaderné zbraně**, jejichž principem je štěpení jádra atomu a následná štěpná reakce,, při které dochází k uvolnění energie, jsou nejničivější silou, kterou člověk vládne. Účinky jaderné exploze lze rozdělit do tří skupin: tepelné záření (v místě výbuchu se okolní vzduch zahřeje na teplotu 10 000 000 °C), tlaková vlna (vlna se pohybuje rychlostí až 350 m/s) a jaderná radiace (způsobuje rozpad struktury živých tkání). V dějinách lidstva bylo při válečném konfliktu použito jaderné zbraně v roce 1945 v Japonsku na města Hirošima a Nagasaki. Bomba, která byla použita na město Hirošima, měla i své jméno – „Little Boy“ (malý chlapeček, viz. obr. T-6<sup>2</sup>). Poslední skupinu tvoří **biologické zbraně**. Jejich základním principem je nízká odolnost člověka proti některým smrtelným chorobám. Infekce těchto chorob je úmyslně šířena mezi nepřáteli, kde působí zkázu. Infekci lze dopravit několika způsoby: střelami nebo infikovanými zvířaty – hmyz, hlodavci. Biologické zbraně tvoří čtyři základní kategorie bojových činitelů, jsou to: bakterie, rikettsie, viry a plísňe.



Obr. T-6

---

<sup>2</sup> Obr. T-6: zdroj: [http://www.fiddlersgreen.net/aircraft/Boeing-B29/IMAGES/fat\\_man-b29.jpg&imgrefurl=http://www.fiddlersgreen.net/models/aircraft/Boeing-B29.html&usq=\\_\\_TuxAouXFHUB51DchZgBUh2WWNb8=&h=240&w=474&sz=15&hl=cs&start=55&zoom=1&tbnid=oimq7RWgTrZS0M:&tbnh=115&tbnw=227&ei=GhN9TdYMXd2yBtC87OUH&prev=/images%3Fq%3Dlittle%2Bboy%2Bbomb%26um%3D1%26hl%3Des%26sa%3DN%26biw%3D1280%26bih%3D685%26tbs%3Disch:10,1671&um=1&itbs=1&iact=hc&vpx=729&vpy=359&dur=12946&hovh=160&hovw=316&tx=159&ty=82&oei=hhJ9TcT\\_O8G38QOOhK22BA&page=4&ndsp=15&ved=1t:429,r:8,s:55&biw=1280&bih=685](http://www.fiddlersgreen.net/aircraft/Boeing-B29/IMAGES/fat_man-b29.jpg&imgrefurl=http://www.fiddlersgreen.net/models/aircraft/Boeing-B29.html&usq=__TuxAouXFHUB51DchZgBUh2WWNb8=&h=240&w=474&sz=15&hl=cs&start=55&zoom=1&tbnid=oimq7RWgTrZS0M:&tbnh=115&tbnw=227&ei=GhN9TdYMXd2yBtC87OUH&prev=/images%3Fq%3Dlittle%2Bboy%2Bbomb%26um%3D1%26hl%3Des%26sa%3DN%26biw%3D1280%26bih%3D685%26tbs%3Disch:10,1671&um=1&itbs=1&iact=hc&vpx=729&vpy=359&dur=12946&hovh=160&hovw=316&tx=159&ty=82&oei=hhJ9TcT_O8G38QOOhK22BA&page=4&ndsp=15&ved=1t:429,r:8,s:55&biw=1280&bih=685)

## Inteligentní zbraně

Pokrok v oblasti počítačových technologií a mikroelektroniky se projevil ve vývoji zbraní, především v oblasti moderních systémů navádění střel, které získaly vlastní umělou inteligenci. Tyto zbraně jsou vybaveny nejmodernějšími senzory, které dokáží samostatně zjistit a identifikovat cíl a bez zásahu člověka cíl zničit.

*„Je stále obtížnější zbraně rozdělovat čistě podle jejich určení nebo zařazení k druhu vojsk, neboť jsou stále všestrannější.“<sup>3</sup>*

## 2.2 KRITÉRIA NÁHLEDU NA ZBRANĚ

Zbraň v dnešní společnosti plní dvě základní hodnotové roviny. Hodnotu funkční a hodnotu estetickou. To platí pro zbraně chladné i pro zbraně střelné. Obě tyto hodnoty se u zbraní vzájemně propojují.

V rovině funkční hodnoty zbraně můžeme rozdělit na :

1. Vojenské zbraně - jsou určeny především k užití ve válečných konfliktech. Zahrnují zbraně osobní povahy určené k **boji muže proti muži** (nože, dýky, pistole), nebo zbraně neosobní (pušky, samopaly, kulometry) a v neposlední řadě zbraně s hromadným účinkem ničení (těžké dělostřelectvo, bomby, rakety). U těchto zbraní rozhodují aspekty spojené s jejich přesností, účinností, ranivým účinkem, dostřelem, rychlostí střelby, snadným ovládním, dobrou údržbou, nenáročností, spolehlivostí v nejnáročnějších klimatických podmínkách, ale i ekonomické aspekty jejich výroby.

2. Lovecké zbraně – **lov** je neoddělitelnou součástí lidského života a přežití lidského druhu. Proto i různorodost zbraní určených k lovu byla velmi široká a tyto zbraně mají i svou specifikaci. Zbraně chladné byly nahrazeny zbraněmi střelnými, které umožňovaly lov nejen na pohybující se cíl, ale především možnost lovu na větší vzdálenost. Od 17. století se hlavní loveckou zbraní stává **puška**. Až do 19. století měly lovecké pušky dominantní roli v technickém vývoji. Lov různé zvěře vyžadoval různé druhy střelných zbraní. Jednohlavňové s hladkým vývrtem hlavně se užívají pro

---

<sup>3</sup> Kolektiv autorů, *Zbraně - mezinárodní encyklopedie*, str. 278

brokovou střelbu na zajíce či ptactvo. Kulovnice s drážkovým vývrtem jsou určeny pro střelbu na vysokou zvěř. V této době je lov výsadou šlechty a bohatší vládnoucí vrstvy, čemuž odpovídá i výzdoba, která se objevuje na hlavních, pažbách i zámkových mechanizmech. Důraz na estetickou stránku loveckých zbraní je však kladen i v dnešní době a tomu odpovídá rozmanitost používaných **motivů na rytinách**. U loveckých zbraní patří mezi rozhodující aspekty jejich přesnost, spolehlivost a účinnost.

3. Sportovní zbraně – mezi sportovní odvětví, kde se užívají zbraně, řadíme šerm a střelbu z luku, pistole a pušky. Všechny tyto disciplíny jsou řazeny mezi olympijské sporty. Tradice šermu vychází z osobních soubojů ze 17. století z Francie. Zbraní užívanou k těmto soubojům je kord. Sportovní luk vychází z konstrukce dlouhého anglického luku. Počátky sportovní střelby z palných zbraní začínají v 15. století. Zde je typickou zbraní kulovnice s kolečkovým, později křesadlovým zámkem. U sportovních zbraní je jejich rozhodujícím aspektem především jejich přesnost a specifická účelnost.

V rovině estetické hodnoty zbraně jsou kritéria kladena především na **materiály** použité při výrobě zbraní a jejich příslušenství. Mezi nejcennější patří součásti vyrobené ze slonoviny či vzácného dřeva. Důraz je kladen především na kvalitu a přesnost opracování použitých materiálů. V neposlední řadě o hodnotě zbraně vypovídá i její výzdoba, používá se drahých kovů (stříbro, zlato), či kamenů (diamanty, rubíny, smaragdy). U těchto zbraní estetická hodnota převyšuje nad hodnotou funkční. Takové předměty byly zhotoveny na zakázku a sloužily jako dary té nejvyšší hodnoty. Byly nošeny pouze při zvláštních příležitostech a v domě majitele vždy zaujímali čestné místo, které bylo vystaveno na obdiv všem návštěvníkům majitelova obydlí.

Další rovinu estetické vnímání zbraně tvoří její začlenění do **uměleckých děl**. Zbraň se jako dominantní předmět vyskytuje ve výtvarném umění, rytinách, sochařství a jako předmět uměleckého zájmu prostupuje všemi kulturami. Tvoří **ornamentální** výzdobu uměleckých předmětů, relikviářů, truhlic a klenotnic. V neposlední řadě do této roviny vnímání zbraní můžeme zahrnout i rodové erby, ve kterých se často objevuje zbraň jako **symbol moci**.

### 3. ZBRANĚ CHLADNÉ

Pod pojmem chladné zbraně se skrývají zbraně bodné, sečné a úderné. Jedná se o zbraně, které se při použití neustále drží v ruce a nejsou určeny k hodů, jsou určeny především k osobnímu boji muže proti muži. Za **chladnou zbraň** můžeme označit jakýkoliv nástroj, jehož čepel je nejméně dvakrát delší než širší. Celá oblast zahrnující chladné zbraně je velmi rozsáhlá a její vývoj v průběhu staletí prošel celou řadou změn týkajících se nejen použitím **materiálů** k jejich výrobě, ale i typů, druhů a způsobem jejich použití v boji. Postupným vývojem a důležitostmi, která jim byla připisována však dostávají i nový význam ve společnosti. Účel jejich používání se značně rozšiřuje. Plnily i funkce **rituálního** a ceremoniálního prostředku v nejvyšších vrstvách vládnoucí třídy a některé z těchto tradic jsou zachovány dodnes.

#### 3.1 ZÁKLADNÍ ROZDĚLENÍ CHLADNÝCH ZBRANÍ

Nejzákladnější rozdělení chladných zbraní je v jejich účelu a způsobu použití zbraně v souboji. Podle tohoto hlediska je můžeme rozdělit na:

1. úderné zbraně – zde patří kyje, palice, palcáty, válečné kladivo
2. bodné zbraně – bodce, nože, dýky, bodáky, kord, rapír, kopí, oštěp, halapartna
3. sečné zbraně – sekery, meče, kordy, šavle, palaše

Druhým velmi vhodným způsobem jejich rozdělení, se kterým se můžeme setkat a který se jeví jako velmi přehledný je dělení dle jejich velikosti na:

1. chladné zbraně krátké – nůž, dýka, tesák, bodák
2. chladné zbraně dlouhé – meč, kord, rapír, šavle, palaš
3. chladné zbraně s krátkou násadou – sekera, palcát, palice, bojové kladivo
4. chladné zbraně s dlouhou násadou – kopí, halapartna, sudlice, korseka, sponton

Chladné zbraně lze rozdělit i podle způsobu ovládnutí na :

1. poboční - ovládají se jednou rukou a zpravidla jsou nošeny zavěšené u pasu
2. dřevcové – díky dlouhé násadě (dřevci) vyžadují držení oběma rukama a nosí se na rameni

## 3.2 NOŽE A DÝKY

**Nůž** – krátká jílcová zbraň se zpravidla symetrickou rukojetí. Nůž je asi nejstarší předmět, který člověk vytvořil pro svůj každodenní život. Jeho historie sahá do doby 100 000 let před naším letopočtem. Přibližně v této době, jak dokazují archeologické nálezy, člověk začíná používat první kamenné nástroje, pěstní klíny, které sloužily k mnoha účelům, řezání, bodání, škrábání. Začíná se psát **historie** předmětu, který člověk používá ve svém každodenním životě a pro nespočet účelů. Nůž lze také považovat za nejstarší vražednou zbraň v historii lidstva. Jeho vývoj a tvary se odlišovaly a byly specifické pro každou kulturu.

V Evropě většina **kamenných** nožů pochází z území Skandinávie. Tyto nože se vyznačovaly širší a vyšší čepelí než-li ostatní kamenné nože. Měly téměř kosočtvercový tvar s otupělým koncem, který byl usazen v rukojeti. K její výrobě se používal hnědý pazourek, žlutý jantar nebo černý, bílý, červený či zelený křemenec. Další významná centra výroby kamenných nožů se nacházela na území Egypta. Tyto egyptské nože se vyznačovaly slabou čepelí o délce kolem 35 cm. Konec čepele byl vložen do dřevěné, nebo slonovinové rukojeti, která se zdobila loveckými motivy. Jsou zachovány i nože s delší čepelí, ale vzhledem k nepraktičnosti jejich užití se lze domnívat, že byly vyráběny pouze pro **ceremoniální účely**. Na území obou amerických světadílů se k výrobě nožů používal kámen obsidián. Čepele těchto nožů měly tmavě zelenou až černou barvu. Nejznámější jsou nože vyráběné aztéckou civilizací, které se vyznačují bohatým **zdobením**.

Objevem technologie zpracování **mědi** se odstranil zásadní problém kamenných zbraní, které nebylo možno opětovně vybrousit nebo opravit poškozenou čepel. Měď však nedosahovala potřebné tvrdosti a byla příliš tvárná, proto nebylo možné vyrábět čepele delší než 15 cm. Až objevení **bronzu** v období konce neolitu umožnilo výrobu delších a trvanlivějších čepelí. Čím více cínu, tím pevnější čepel. V tehdejší době však byl celý proces tavení a tvoření slitiny velmi nepřesný, každá zbraň se od sebe odlišovala svou pevností.

Nástupem doby železné kolem 8. století př. n. l., začínají nože a dýky ve vybavení armád upadat v zapomnění. Dokonce vyšší důstojníci římské armády zavrhlí

jejich používání k ceremoniálním účelům. V této době je v boji uplatňována a hojně využívána lehká jízda bojující převážně střelami z luků. **Meč a dýka** se zpět na bojiště vracejí s nástupem obrněného jezdectva a to až koncem 8. století. Dalším zlomovým obdobím, které připisovalo velkého významu noži byla 1. světová válka. Zde došlo k masivnímu použití nože, který se umístil na hlaveň pušky, tzv. **bodákový nůž** nebo-li bodák. Postupem války se objevovaly nové formy nožů vycházejících z koncepce bodáků. Nutností pro boj ve stísněných podmínkách zákopů bylo jejich zkrácení na délku běžného nože a vzniká nůž zákopový, často nazývaný nožem útočným. Jednalo se o zbraň s mnohostrannou upotřebitelností, u níž byla zachována možnost připevnění na hlaveň pušky. Tyto nože byly následně užívány i v období 2. světové války a jejich modifikace se staly povinnou výbavou každého vojáka. Byly oblíbeny pro svou všestrannost použití a plnily mnoho funkcí. Bylo možno je užít nejen k boji, ale i k překonávání drátěného zátarasu, kopání zákopu, otevírání předmětů jako byly bedny a konzervy a dalším činnostem. Nože v období 2. světové války často označovaly příslušnost k dané bojové jednotce a podle toho se odlišovaly nejen svým tvarem ale i svou **výzdobou**. V dnešní době nůž plní mnoho funkcí a těmto funkcím odpovídá jeho tvar čepele a rukojeti. Jsou to především nože **lovecké**, nože určené k sebeobraně (zpravidla nože zavírací či vyskakovací), nože vrhací, nože kombinované (mající více způsobů vyvolání ranivého účinku), nože kapesní, nože pro koníčky a volný čas jako například nůž rybářský či potápěčský či nože víceúčelové, známé pod označením nůž švýcarský, který je doplněn o různé druhy nářadí.

### 3.2.1 Bojový nůž

Svůj největší rozkvět bojové nože zaznamenaly v období první světové války a do dnešní doby jsou ve výbavě příslušníků speciálních sil a jednotek všech armád. V současné době se používají dva hlavní tvary bojových neboli útočných nožů. Jeden je široký, bez zakřivení se dvěma ostrými břity. Druhý má přibližně trojúhelníkový průřez čepele, která je velmi štíhlá. Tento nůž je vzhledem ke svému tvaru určen pouze k bodání. Bojový nůž je určen pouze jako poboční zbraň, nelze jej užít k jiným účelům, nosí se u pasu, jeho délka se pohybuje v rozmezí 15 až 20 cm a nebývá širší než 3 cm.

Mezi nejznámější formy bojových nožů patří :

1. **Zákopový nůž** – dvoubřítý nůž s obloukem koše kolem rukojeti použitelným jako boxer. Používal se v období první světové války.
2. **Bowie nůž** – „arkansaské párátko“ (viz. obr. T-7<sup>4</sup>), jedna z nejslavnějších zbraní v americké historii. Jedná se o jednobřítou zbraň s přímým hřbetem čepele, ostrým hrotem a mírně zakřiveným břitem. Délka čepele je obvykle 25 cm, vyrábějí se však i kratší.
3. **Dirk** - má jednobřité ostří, které se směrem ke hrotu zužuje, jeho délka dosahuje až kolem 38 cm. Rukojet' nože je obvykle vyráběna z bronzu nebo ze slitiny olova a cínu. Držadla byla často obtáčena stříbrným drátem a hlavice mají tvar kopule. Dirk je národní zbraň Skotska i když se vyvinul i mnoha jiných zemích. Dirk je znám i pod jménem „ varlatový nůž“ snad proto, že se nosí mezi stehny.
4. **Kukri** – jeden z nejznámějších bojových nožů. Pochází z Nepálu, kde jej vyvinuli příslušníci nepálského kmene Ghurků. Má značně zahnutou čepel o délce 30 cm, a je pověstný svou ergonomií, možností vyvážení a svou účinností.



Obr. T-7

### 3.2.2 Dýky

Mezeru vzniklou mezi noži a meči vyplňuje jiná chladná zbraň – dýka. Tato zbraň svým tvarem čepele připomíná spíše meč, avšak svou délkou čepele se blíží k noži. Jedná se o osobní zbraň, která je určena k sebeobraně, nebo k boji ve stísněných prostorech a je určena především k bodání. Ve středověku byla **dýka** využívána k specifickému účelu, měla proniknout brněním rytíře v místě které bylo oslabeno, či v místě kde byla v brnění mezera. V této době však dýka plnila i funkci honosného předmětu, který byl nedílnou součástí výbavy každého šlechtice. Velmi často je užívána

<sup>4</sup> [http://www.mujnoz.cz/noze/noze-s-pevnou-cepeli/ka-bar-bowie-hunter-&usg=\\_\\_vpKVEfH-EIG548IWJrvYE\\_yMlg=&h=357&w=357&sz=9&hl=cs&start=71&zoom=1&tbnid=zKHQMyLDgqm9-M:&tbnh=154&tbnw=154&ei=IRt9TZvrKJDRsgbkj7ztBw&prev=/images%3Fq%3Dbowie%2Bn%25C5%25AF%25C5%25BE%26hl%3Dcs%26sa%3DX%26biw%3D1280%26bih%3D642%26tbs%3Disch:10,2362&itbs=1&iact=hc&vpx=874&vpy=175&dur=1159&hovh=225&hovw=225&tx=123&ty=111&oei=ahp9TdLIGpSo8QPPyuC6BA&page=5&ndsp=17&ved=1t:429,r:15,s:71&biw=1280&bih=642](http://www.mujnoz.cz/noze/noze-s-pevnou-cepeli/ka-bar-bowie-hunter-&usg=__vpKVEfH-EIG548IWJrvYE_yMlg=&h=357&w=357&sz=9&hl=cs&start=71&zoom=1&tbnid=zKHQMyLDgqm9-M:&tbnh=154&tbnw=154&ei=IRt9TZvrKJDRsgbkj7ztBw&prev=/images%3Fq%3Dbowie%2Bn%25C5%25AF%25C5%25BE%26hl%3Dcs%26sa%3DX%26biw%3D1280%26bih%3D642%26tbs%3Disch:10,2362&itbs=1&iact=hc&vpx=874&vpy=175&dur=1159&hovh=225&hovw=225&tx=123&ty=111&oei=ahp9TdLIGpSo8QPPyuC6BA&page=5&ndsp=17&ved=1t:429,r:15,s:71&biw=1280&bih=642)



i jako **zbraň** do druhé ruky při souboji s mečem. Dýka byla velmi oblíbenou zbraní pro úkladné vraždy zezadu. V dnešní době je dýka nošena především pro ceremoniální účely a existují dýky civilní či lovecké. Lovecká dýka přitom plní nejen funkci zbraně, ale především nástroje pro stahování a vyvrhování zvěře a předmětu se kterým je vykonán **myslivecký rituál**.

Mezi nejznámější dýky patří :

1. **Cinquedea** – vyrobena na konci 17. století v Itálii. Tvarem připomíná spíše meč, její čepel měla u ramene čepele šířku pěti prstů, oblouk záštity býval většinou zdoben mytologickými motivy. Jílec dýky byl velmi často vyroben ze slonoviny. Pro tuto dýku existuje český název „veruna“.
2. **Stiletto** – italská dýka, která sloužila k jednomu účelu, bodnutí rytíře, který byl shozen z koně či jinak znehybněn.
3. **Levoruční dýka** – jedná se o párovou zbraň, která se při souboji držela v levé ruce. Sloužila k obraně a bodání levou rukou. Dýka měla přímou čepel a vyznačovala se ochranným košem na rukojeti, který byl honosně zdoben. V čepeli se někdy nacházejí zářezy, které slouží ke zlomení protivníkovy čepele. Nejznámější levoruční dýky jsou španělské, vyráběné v období baroka, vyznačující se bohatě ornamentálně zdobenou záštitou.
4. **Talířová dýka** – (nebo-li „dýka ušatá“) používala se převážně v jižní Evropě. Její název je odvozen od dvou dřevěných disků na rukojeti, kterými procházel trn čepele. Horní část čepele měla průřez šestihranu a postupně procházela v list se silným hřbetem a hlubokým žlábkem.
5. **Švýcarská dýka** – masivně vyhlížející dýka, která připomíná svým tvarem meč, její záštita a hlavice jílice připomínají tvar půlměsíce. Proslavila se jako předloha pro dýky německých oddílů SS, SA, NSKK, které na pochvách nesly vyryté moto – *Meine Ehre Heisst Treue* (Mou ctí je věrnost). V období renesance se této dýce přezdívalo „holbeinovská“, protože na výzdobu pochvy se často užívala vyobrazení Hanse Holbeina.

6. **Bichva** – oblíbená indická dýka, jejíž čepel má délku asi 25 cm. Zvláštností je tvar připomínající buvolí roh a rukojeť, která se zavíjí zpět do smyčky. Její název v překladu znamená „žihadlo štíra“. Dýka se vyráběla jak ve verzi pro praváka tak pro leváky. Tato dýka nese pověst velmi zákeřné vražedné zbraně.
7. **Tantó** – japonská dýka, která byla vždy nošena jako součást japonského meče. Tato sestava dýky a meče se nazývala Daisho. V pozdějších dobách byla nošena příslušníky japonských gangů jakuza. Její jednobřitá čepel měřila 20 až 30 cm a zpravidla byla lehce zakřivena. Dýka se nosila za pasem a návštěvník při vstupu do obydlí ji nemusel odkládat narozdíl od meče.
8. **Džambíja** – arabská zakřivená dýka. Zprvu velmi široká čepel se ve své polovině zužuje a zároveň velmi značně zakřivuje. Je nošena na opasku, především jako ozdobný doplněk.

### 3.3 MEČE

**Meč** - zbraň souměrná podle podélné osy, s křížovým jílcem a dvousečnou rovnou či zakřivenou čepelí. Od základního tvaru se mohou odlišovat speciální tvary mečů křivých. Meč slouží především jako zbraň sečná, ale i jako zbraň bodná. V době středověku se jednalo o jednu z hlavních osobních zbraní. Meč se vyrábí z kovu a jeho slitin. Základ meče tvoří dvě části:

A) Čepel – tato je zpravidla zakončena hrotem, hrot může být i zakulacen jako je to například u japonského meče. Ostří čepelě může být jednostranné či oboustranné. U evropských mečů se v podélné ose často vyskytuje jeden nebo více žlábků, které sloužily k odlehčení meče a ke zpevnění čepelě v jejím ohybu. Mezi lidmi koluje tvrzení, že tento žlábek sloužil k odvodu krve při bodnutí, což je omyl. Ve všech národech a kulturách se k výrobě čepelě užívalo té nejkvalitnější ocele, která se v tu dobu na daném místě vyskytovala. Mečíři vždy patřili mezi vážené občany a jejich **umění** bylo velmi uznáváno. Své umění tajili před konkurencí a předávali jej z pokolení na pokolení.

B) Jílec – je část meče tvořená záštitou, rukojetí a hlavicí. Každá z částí jílce bývá často zdobena a tato výzdoba v mnoha případech určovala postavení majitele meče či jeho příslušnost k vládci nebo skupině bojovníků. Záštita vytváří předěl mezi čepelí

a rukojetí meče. Její funkce je ochrana ruky či obou rukou při držení zbraně a znemožnění ztráty kontroly při držení meče. Zvláště u japonského meče doznala záštita „Tsuba“ značného pokroku ve svém **uměleckém ztvárnění** a stala se samostatným dílem meče, vyjadřujícím **symboly** svého majitele. Rukojeť je část za záštitou, která je určena k uchopení meče. Na výrobu rukojeti se používalo různých materiálů včetně drahých kovů a k jejich potažení bylo užíváno té nejlepší kůže v závislosti na použití dané konkrétní zbraně. Rukojeti byly často zdobeny symboly či výjevy nebo doplněny drahými kameny. Hlavice je ukončení jílice, její hlavní funkcí je celkové vyvážení zbraně. Často byly velmi bohatě zdobeny a vyráběny z drahých kovů, opatřených **ornamentální** rytinou nebo představovaly hlavy zvířat a smyšlených tvorů, obzvláště oblíbeným motivem byla hlava draka.

### 3.3.1 Historie a vývoj meče

Meč patří mezi nejstarší zbraně, které člověk používal především k válčení. V celém období starověku a středověku byl meč nejčastější osobní zbraní a to ve všech národech kulturách a sociálních skupinách. Výroba a zdokonalení meče bylo závislé především na pokroku lidstva v oblasti zpracování kovů. První meče z kovu jsou vyráběny z mědi, svým tvarem však vycházejí z pazourkové dýky čemuž odpovídá i jejich velikost. První velký skok nastává v době, kdy lidstvo začíná ovládat technologii výroby bronzu a objevuje možnosti jeho odlévání a zlepšování kvality změnou různých poměrů a příměsí. Zbraně jsou vyráběny především jako bodné a tomu odpovídá i jejich tvar, listová čepel a krátký jílec. Z dochovaných nálezů však víme, že na území Řecka byly nalezeny bronzové meče, jejichž čepele byly oboustranně broušeny. Meč se stává zbraní nejen bodnou, ale i sečnou. Lidský pokrok se nezastavil a dobu bronzovou střídá doba železná.

Jedno z prvních svědectví o rozvinuté výrobě mečů na území Evropy pochází z vykopávek hrobů poblíž města Hollstatt, které leží v solnohradském kraji ne území Rakouska. V jeho okolí bylo v polovině minulého století objeveno kolem tisíce hrobů ze 7. až 4. století před naším letopočtem, které dokazují, že okolí tohoto města bývalo významným centrem kultury z období konce doby bronzové a začátku doby železné. Tato kultura se postupem času rozšířila až k Jadranu na jedné straně a přes střední

Evropu do Švýcarska a Francie na straně druhé. Podle prvního a nejbohatšího naleziště ji nazýváme kulturou Halštatskou. Tato společnost svůj úspěch postavila na koních, vozech a mečích. Koně a vozy byly okovány železnými rámy a byly schopny na delší vzdálenost přesunout bojovníky ozbrojené meči a kopími. Pro vládnoucí vrstvy se vyráběly zbraně s čepelí zprvu z bronzu později železné. Jak dokazují vykopávky, náčelníci a členové vládnoucí šlechty byli pohřbíváni společně se svými osobními zbraněmi. Mezi vykopávkami byly objeveny bronzové dýky potažené zlatem. U jedné byly pochva i čepel potaženy zlatými šupinkami.

Další velký mezník v historii meče nastává ve starověkém Římě. **Meče** jsou vyráběny z té **nejkvalitnější oceli**, která byla dostupná, čemuž odpovídá i jejich kvalita. Dochází k jejich rozdělení podle použití, jiné meče jsou vyráběny pro pěchotu a jiné pro jezdecko. To z římských jednotek činilo nejlépe vyzbrojenou armádu.

V Evropě se v 6. století začíná prosazovat nový tvar meče, který vychází z meče vikingského. Tento meč se směrem k hrotu zužuje, což snižuje jeho hmotnost a tím ovladatelnost. Čepel je ukončena tupou špicí, čímž se zbraň stává výlučně zbraní sečnou. V 8. století se meče začínají objevovat i na tehdejšího území Velké Moravy, jednalo se o velké a těžké **dvousečné meče**. K dalším úpravám meče dochází ve 12. století, především se mění tvar záštity, která je ohýbána směrem k hrotu, se snahou ochrany prstů. Počátkem 14. století se prodlužuje a zužuje čepel, dochází k návratu funkčnosti směrem k využití jako bodné zbraně.

Začátkem šestnáctého století vstupuje do výbroje armády nová jednotka – jízdní kavalérie, jejímž úkolem je rychlý průnik do nepřátelské obrany. Pro tento účel se začal vyvíjet nový – jezdecký - meč, který je znám pod názvem **šavle**. Jejich čepele se vyráběly buďto dlouhé a štíhlé, nebo krátké a široké s typickým zakřivením. Šavle byly používány ve výbroji armád až do první světové války.

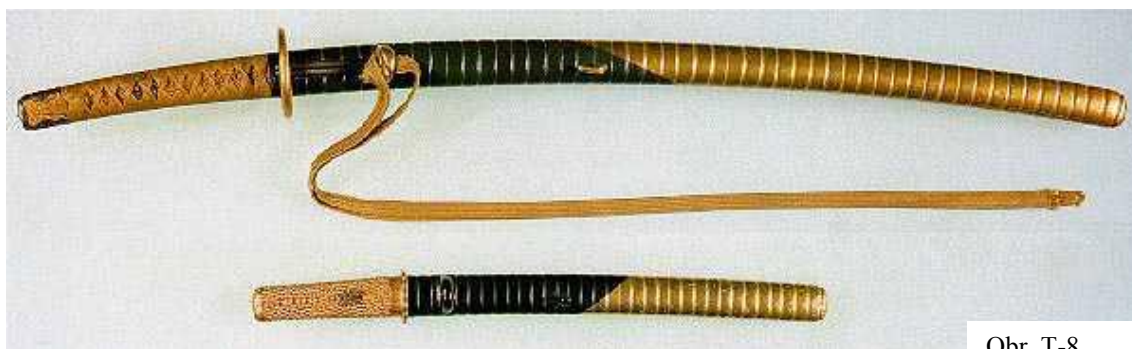
K úpadku meče jako primární zbraně dochází v 17. století, kdy se začínají prosazovat palné zbraně, proti kterým se stává meč neúčinným. Meč však neodchází ze scény a začíná plnit jiné funkce. Jsou vyráběny a používány meče popravčí, ceremoniální, korunovační, souborové či darovací. V současnosti má meč funkci spíše

uměleckou a sběratelskou, jsou však i nadále užívány meče **ceremoniální**, které plní rituální funkci.

### 3.3.2 Japonský meč

*„Japonskou historií a mytologií prostupuje meč jako symbol čistoty a úcty, svrchované moci a dokonce božské postaty. Je jednou ze tří císařských insignií. Japonci jej vidí jako něco více než jen metalurgický skvost. Pouhou zbraň. Je mocným nástrojem poznání a prostředkem ke kování ducha. Procesu, který uživateli meče dovolí, aby smazal své osobní morální chyby a dosáhl duchovní dokonalosti.“<sup>5</sup>*

**Japonský meč** (viz. obr. T-8<sup>6</sup>) se stal pro některé symbolem znamenajícím moc a slávu z vítězných bitev, pro jiné symbolem cti a pravdy, nebo také znakem pokory a oddanosti. Tento meč je celosvětově znám v podvědomí nejen svým jedinečným tvarem, ale i náročností výroby a jedinečnou kvalitou oceli, z níž je vyrobena čepel. S japonským mečem úzce souvisí i samurajský kodex chování – *bušidó* – „cesta bojovníka“. V tomto kodexu je psáno, co se očekává od každého bojovníka - samuraje, že bude ovládat své emoce, bude si plně vědom svých povinností, bude jednat čestně a denně bude připraven zemřít, a to i vlastní rukou, aby se vyhnul životu v hanbě.



Obr. T-8

Celá **japonská kultura** a japonské **tradice** souvisejí s mečem. Postupem času se utvářely metody jeho nošení, čištění a ukládání, z čehož se vyvinuly velmi složité **rituály**, kterým je nutno se dlouhodobě učit. Meč v Japonsku není jen **zbraň**, ale

<sup>5</sup> <http://www.ceskatelevize.cz/ivysilani/410232400061025-cesta-mece/>

<sup>6</sup> <http://www.samuraj.kvalitne.cz>

představuje i duši samuraje. „Čestné právo nosit meč, výsady s ním spojené, skutky jím vykonané, sláva doprovázející dovednosti jeho užívání, nezměrná cena přiznávaná jemné čepeli, pocty prokazované mistrnému mečíři – všechny tyto faktory se spojují v oslňující skutečnosti, že japonský meč – **Katana** – nabyl významu, který přesahuje jakékoli normální pojetí vztahu ke zbrani.“<sup>7</sup> Pro dítě narozené nebo adoptované do třídy samurajů existovaly dva základní mezníky v jeho životě: Prvním byla ceremonie, při níž mladý chlapec obdržel svůj první meč. Jednalo se o meč – hračku, jehož pochva byla pokryta brokátem. Tyto malé zbraně chlapi nosili již od pěti let svého věku. Druhým mezníkem bylo přijetí mladého chlapce do řádu mužů. Byl obdarován skutečným mečem a válečnou zbrojí. Pro velkou část japonské historie platí, že pouze samurajové měli povoleno nosit meč, a pokud meč nesl například vesničan, mohl to být důvod k jeho zabití a sebrání meče. Nebo měl-li samuraj problémy, které jej donutily k prodeji meče, byl potom v očích ostatních samurajů „bez duše“. Kdo jej ztratil, ztratil i právo žít. Meče slavných výrobců mohly sloužit jako dary pro vyšší vrstvy a šlechtu. Stalo se tradicí, že členové těchto rodin si při významných událostech vzájemně vyměňovali meče, čímž si vzájemně ukazovali úctu a vzdávali čest. Staré meče od slavných výrobců byly uznávány jako vhodný dar pro rodinu šóguna. Darovaný meč od šóguna naopak znamenal prokázání velké obliby a uznání výjimečných zásluh.

Z dostupných historických pramenů vyplývá, že v celé historii japonského meče lze napočítat kolem 13 000 mečířů. Vezmeme-li v úvahu, že každý z nich za svůj život vyprodukoval kolem sta kusů mečů, dojdeme k číslu jeden a půl milionu vyrobených kusů. Do dnešní doby se v národních a soukromých sbírkách po celém Japonsku zachovalo cca 100 000 kusů exemplářů těchto vzácných, dnes již spíše uměleckých, výtvorů. Velká část se však nachází roztroušena po celém světě a můžeme je najít jako chloubu mezi exponáty významných muzeí a soukromých sbírek.

---

<sup>7</sup> <http://www.samuraj.kvalitne.cz>

Vývoj japonského meče lze rozdělit do čtyř etap :

1. Období starověkého meče (džokótó) –od prvopočátku výroby mečů po rok 900. Tyto meče měly rovnou čepel a byly považovány za bodné zbraně. Jejich prvními výrobci byli korejští a čínští mečíři, kteří se usadili v Japonsku. Tyto meče se dochovaly a jsou známy z nálezů v hrobkách, které se nazývaly kófun.
2. Období starého meče (kótó) –je vymezeno léty 900 – 1530. V této době v japonském císařství probíhají bouřlivé celospolečenské, politické a kulturní změny, které podstatně ovlivnily vývoj meče. Měnila se strategie boje, dominantním se stal boj na koni, v armádě se formovaly jízdní oddíly. Čepel meče se prodloužila na 120 cm a mírně zakřivila. Meč se změnil z bodné zbraně na převážně sečnou, i když ostrý trojhranný hrot dával předpoklady k vysokému účinku bodnutí. Dochází rovněž k vylepšení kvality materiálu čepele, která je tepelně upravena. Na čepeli se vyskytuje umělecké zdobení.
3. Období nového meče (šintó) – 1530 – 1867 - Toto období je považováno za vrcholné období japonského mečířství. V této době bylo zvykem nosit dva různě dlouhé meče, a toto byla pro samuraje povinnost. Mečíři se soustřeďují do významných měst obývaných tehdejší japonskou šlechtou. Cena meče byla velmi značná, stávaly se tudíž rodinným majetkem, který se dědil i několik pokolení. Meč byl v této době uctíván, zbožňován a znázorňoval společenské postavení jeho majitele.
4. Období moderního meče (šin-šintó) datuje se od roku 1868 do dnešní doby. Tohoto roku (1868) došlo v Japonsku ke zrušení vojenského úřadu šóguna a vojenské kasty samurajů a obnovila se císařská moc. Byl vydán zákaz nošení mečů na veřejnosti. Nastal úpadek zájmu o meče, což přímo souviselo s úpadkem výroby mečů. V posledních stoletích se Japonsko otevřelo světu a světovému obchodu, což zapříčinilo, že mnoho vzácných a starých exemplářů navždy skončilo v rukou soukromých sběratelů. K prvotnímu posunu návratu ke staré japonské tradici nastává roku 1926, kdy na císařské **umělecké** akademii je zřízeno samostatné oddělení mečířství. Výroba japonského meče se tak zpět dostává do povědomí a nastává obrození této historické **kulturní tradice**.

Japonský meč – „Katana“ je druh meče se zakřiveným tvarem čepel, podobným šavli, který je tvořen z několika částí. Základem meče je čepel s jedním ostřím (ha), záštita (Tsuba), oválná rukojeť (Cuka) a pochva (Saja). Kořeny vzniku japonského meče zasahují do Číny, jelikož nejstarší nalezené japonské meče měly dvojsečnou čepel kosočtvercového průřezu. Tento tvar se tradoval jako čínsko-buddhistický symbol meče obtočeného drakem. Tento tvar se změnil již v druhém období vývoje a dostal tvar katany jak ji známe v dnešní době. Japonské meče mají často i svá jména, která mají vazbu na známého válečníka, či na slavnou bitvu, ve které byl meč použit. Je-li meč pojmenován po určité konkrétní osobě, je to výraz nesmírné úcty a pocty této dané osobě.

**Čepel** japonského nože je jedinečná a je tvořena tvrdou (má vyšší obsah uhlíku) a měkkou (má nižší obsah uhlíku) ocelí. Výroba mečové čepel trvá několik měsíců a během tohoto procesu dochází k mnohonásobnému překládání, zahřívání a ochlazování materiálu za účelem dosažení potřebné homogenity materiálu. Různí mistři mečíři měli vlastní postupy kalení a vytváření čepel, tyto postupy se dědily z generace na generaci a byly rodinným tajemstvím. Existují různé kombinace tvrdé a měkké oceli, nejčastěji se vyskytuje skladba, kterou tvoří měkké jádro a tvrdý plášť. Při výrobě je ostří čepel kaleno zvlášť, čímž se zvyšuje jeho tvrdost a pevnost, zbytek je nekalený, měkkčí, čímž se snižuje možnost zlomení čepel. Hotová mečová čepel byla následně broušena a leštěna, čímž jí byl dán jedinečný vzhled zářivého lesku připomínajícího strukturu vláken dřeva.

**Rukojeť** byla vyráběna z části dřeva odříznutého od slepené pochvy. K výrobě bylo použito především magnóliového dřeva, které bylo opracováno tak, aby řap čepel přesně zapadl do dlabu v rukojeti. Napříč rukojeti procházel bambusový kolík, který držel čepel a rukojeť pohromadě. Ta byla poté potažena žraločí nebo rejnočí kůží a následně opletена textilní nebo koženou stuhou. Existovala období, kdy se kůže barvila na hnědo za použití tabáku, nejvíce však bylo ceněno přírodně bílé barvy s lesklým nádechem, kterého se dosahovalo leštěním za vlhka s použitím prášku



z rohoviny. Pod tento oplet se vkládaly v páru ozdoby – „menuki“ (viz. obrázek T-9), které měly napomáhat snadnému a pohodlnému úchopu meče. Rukojeti mečů pro slavnostní účely byly vyráběny ze slonoviny.



Obr. T-9, zdroj: <http://www.samuraj.kvalitne.cz>

**Záštitá** (viz. obr. T-10) je nedílnou součástí japonského meče. Zprvu vyráběna pouze z funkčního hlediska k ochraně bojovníkových rukou, později v třetím období vývoje meče, viz. Období nového meče, se stává japonský meč a všechny jeho součásti především předmětem určeným k prezentaci svého majitele. Tomu odpovídá jeho umělecké ztvárnění, které je zohledněno při výrobě veškerých součástí japonského meče. K výrobě bylo používáno různorodých materiálů, od železa, přes měkké kovy (měď, bronz, mosaz), po drahé kovy (stříbro, zlato).



Obr. T-10, zdroj: <http://www.samuraj.kvalitne.cz>

**Pochva** byla v Japonsku vyráběna vždy pouze ze dřeva. Převážně se užívalo dřevo magnólií, které má pravidelnou strukturu, je měkké, takže nepoškodí čepel a je snadno opracovatelné. Toto dřevo obsahuje minimum vlhkosti což je velmi důležité pro uchovávání ocelového meče. Dobrá pochva byla hodnoceno podle několika kritérií. Důležitá byla její slícovanost s čepelí, musela být vyrobena přesně na míru pro

konkrétní jednotlivý meč. Spoje byly naprosto těsné a pevné, aby znemožnily pronikání nečistot do vnitřního prostoru pochvy a rovněž aby vydržely nárazy a zabránily jejímu rozpadnutí a následnému poškození čepel. Celkový vzhled pochvy poté měl svým vzhledem poukazovat na charakter meče.

Z hlediska konstrukce a materiálu určujeme čtyři faktory, které určují hlavní znaky japonského meče:

1. jsou vyrobeny z oceli,
2. jsou jednosečné,
3. jejich čepel je zakřivena,
4. jsou kalené.

Samurajové dlouhý meč „*Tachi*“ nosili společně s krátkým mečem zvaným „*Wakizaši*“ nebo s osobní samurajskou dýkou zvanou „*Tantó*“. Dvojice takhle nošených mečů katana a wakizaši se nazývá „*Daišó*“. Dlouhá katana byla samuraji užívána k boji v otevřeném prostranství, zatímco krátký meč wakizaši užívali samurajové ve stísněných prostorách nebo k rituální sebevraždě harakiri neboli seppuce. Tato rituální sebevražda se týkala zdiskreditovaných samurajů či samurajů, kteří porušili samurajský **kodeks** bušidó. Znamenala, že spáchali sebevraždu ranou nožem do břicha a utětím hlavy. Samurajský kodeks bušidó přesně definoval držení a používání meče v podobě podrobně propracované etikety, kterou válečníci hrdě svými zvyky dodržovali a nikomu netolerovali její porušení. **Etiketa** vyžadovala, že vysocí úředníci císařského dvora, stejně tak i členové císařské rodiny, museli stále nosit dlouhý slavnostní meč. Tento meč byl až 120 cm dlouhý, bohatě zdobený a jeho vybavení bylo přizpůsobeno především účelu jeho nošení.

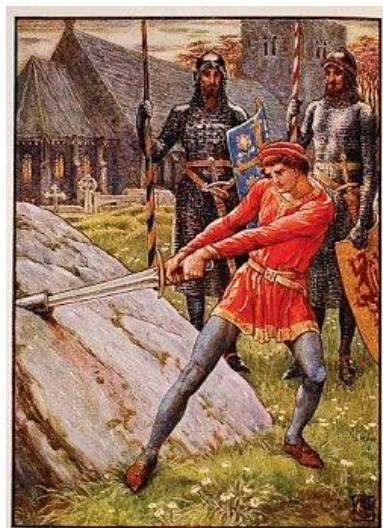
## „Samurajský kodex – Bušidó:<sup>8</sup>

Neprotiv se mravům a tradicím	Nikomu nezávid' dobré, ani zlé
Nevyhledávej pro sebe rozkoše	Nekritizuj a nepomlouvej sebe ani jiné
Zůstaň nestranným uprostřed všedního dění	Nechť je tvá cesta jakákoliv, nikdy si nestěžuj
V životě po ničem nebaž	Netouži po hmotných statcích
Nikdy nelituj toho, co jsi učinil	Nebaž po vybraných jídlech
Neměj srdce svázané závazky ani láskou	Nenechej se zlákat pěkným příbytkem
Nevěšti si sám pro sebe	Když žiješ pro bušidó, neboj se smrti
Mimo zbraně nevyhledávej žádné nástroje	Na stará kolena netouži po bohatství

### 3.3.3 Legendární meče

Meč svým významem nebyl chápán jen jako pouhá zbraň, ale vždy nesl i svou symboliku a byl mu připisován duchovní význam. Stal se předmětem opředěným spoustou legend a mystických příběhů, je popisován v básních, písních a svatých knihách. Hrdinové těchto příběhů pomocí meče šířili čest a slávu. U těchto mečů je velkou zajímavostí prisuzování jmen.

Snad nejznámějším mečem, se kterým se setkáme je „*Excalibur*“, bájný meč krále Artuše. V této legendě je bájný meč Excalibur zaražen do kamene kouzelníkem Merlinem, který touží po šťastném lidstvu. K uskutečnění jeho snu má lidem pomoci slavný meč Excalibur, který dává "králi nad králi" neobyčejnou moc k prosazení dobra mezi lidmi a hovoří se o tom, že kdo získá meč, získá i celé království. To se podaří Artuši, nemanželskému synu krále Uthera Pendragona a královny Igrain. Podle pověsti je meč obdařen magickou silou, která má pomoci mladému králi udržet soudržnost země.



Obr. T-11, zdroj:

<http://www.corbisimages.com/Enlargement/Enlargement.aspx?id=42-25648773&tab=details&caller=search>

<sup>8</sup> <http://www.sauvagovi.estranky.cz/clanky/bojove-umeni/co-to-znamenava-byt-samurajem>

Dalším ze známých mečů je „*Damoklův meč*“. Damokles byl dvořan žijící za vlády syrakuského vojevůdce Dionýsose I. (4.st. př. n. l.), který byl znám nejen svou krutostí, ale i svým životem v přepychu a bohatství. Bylo o něm rovněž známo, že žil v neustálém strachu ze vzpory a proto byl neustále obklopen svou osobní stráží. Jednoho dne Damokles prohlásil, že není šťastnějšího člověka než-li je jeho vládce. Dionýsos mu proto dal vyzkoušet jeho život. Při večeři jej zahrnul vybranými jídly a pochoutkami. Během večeře však Dionýsos nechal nad hlavu Damoklése spustit ostrý meč, který byl zavěšen na koňských žíních na stropě hodovní síně. Když Damokles uviděl tuto hrozbu nad svou hlavou, vzdal se svého čestného místa a možnosti dalšího povýšení. Řčení *damoklův meč* se používá i v dnešní době a vyjadřuje možnost nebezpečí v době kdy něco nemusí dobře dopadnout.

Nelze opomenout *Píseň o Rolandovi*, mladém francouzském vojákovi a jeho meči „*Durandal*“. Tento bájný meč Roland podle legendy vyhrál na obru Jutmundovi. Meč měl v prstenci rukojeti nit z pláště Panny Marie, zub svatého Petra, jeden z vlasů svatého Denise a kapku krve svatého Vasilá. V pověsti se vypráví, že Roland s tímto mečem při bitvě v průsmyku pobil armádu Saracénů a sám byl smrtelně raněn. Zraněný Roland v obavě, aby meč nepadl do rukou Saracénů se jej snaží zlomit o skálu. Když se mu to nepovede, jelikož tento meč zlomit nelze, vhodí jej do otráveného potoka, kde má meč setrvat na věky věků.

Legendární germánské meče se pojmenovávaly různými jmény, např. meč *Balmung* - kováře Wielanda meč vyrobený králi Siegmundovi, kterým rozťal Regiovi kovadlinu, či *Hrunting* - meč anglosaského hrdiny Beowulfa. *Courtain*, krátký meč Dána Ogiera. Z období artušovských legend musíme připomenout meč *Dyrwin*, patřící králi Strathclydu Rhydderchovi, zvanému ušlechtilec, který podle pověsti získal kouzelník Merlin a přidal jej do sbírky třinácti pokladů britského ostrova.

Japonská legenda hovoří o bájném meči jménem „*Kusangi-ne-tsurugi*“ volně lze přeložit jako „meč hada“. Legenda vypráví příběh o bohu Susano-ó, který se setkal se zarmoucenou rodinou. Otec rodiny mu povyprávěl příběh o zlém osmihlavém draku, který již pozřel sedm z jeho osmi dcer. Susan-ó slíbil otci pomoc pokud dostane poslední z dcer za manželku. Dívka souhlasila a poté byla proměněna v hřeben, který si dal Susan-ó do vlasů, aby se těšil z její přítomnosti. Poté připravil léčku, nechal naplnit

osm sudů vínem a každý ze sudů dal za osm bran opevnění. Drak přilétl, a začal polykat návnadu, každá hlava byla zachycena v jednotlivých branách. Susano-ó sťal hadovi hlavy a započal stínat i jeho osm ocasů. Při sekání čtvrtého narazil a zlomil meč. Uvnitř tohoto ocasu našel meč – „Kusangi-ne tsuguri“, který daroval své sestře bohyni Amaterasu. Japonská mytologie se o tomto meči zmiňuje ještě v jedné pověsti. Dvanáctý císař Keiko vyslal svého syna Yamato Takeru na válečnou výpravu. Ten se před cestou zastavil u své tety, kněžky, která jej obdarovala mečem „Kusangi-ne-tsurugi“, aby jej ochraňoval. Mladý syn byl během výpravy vlákán do pasti, když jej na lovecké výpravě na otevřených pastvinách napadla skupina nepřátel. Ti použili hořící šípy, kterými zapálili suchou trávu a tak Yamato uvízl v pasti. Ten v poslední chvíli, před blížícím se ohněm posekal trávu, přičemž zjistil, že meč je obdařen magickou silou a dokáže ovládat vítr. Princ využil tohoto kouzla a zastavil oheň, který už je začínal spalovat. Poté obrátil pomocí meče plameny proti svým nepřátelům a zvítězil.

### 3.4 DŘEVCOVÉ ZBRANĚ

Dřevcové zbraně se řadí mezi skupinu chladných zbraní, které mají ratiště (tj. násadu, která slouží k ovládnutí zbraně) obvykle vyrobenou ze dřeva. Násada je používána v různých délkách v závislosti na tvaru a velikosti použité čepele a na účelu použití zbraně. Do této skupiny patří zbraně jak bodné a sečné, tak zbraně úderné, popřípadě kombinace těchto zbraní.

#### 3.4.1 Dřevcové zbraně bodné

Do této podskupiny zbraní řadíme především *oštěp* a *kopí*. Jedná se o velmi jednoduché chladné zbraně, které mají na dlouhém ratišti nasazený bodný hrot. Jedná se o jedny z nejstarších zbraní. Jejich hroty byly nejprve vyráběny z kostí a pazourku. Tyto zbraně byly určeny jak k boji, tak k **lovu** zvěře. K vývojovému skoku u těchto zbraní dochází v době bronzové, kdy hroty jsou již tvarově dokonale přizpůsobeny účelu použití zbraně. Zatímco oštěp je určen především k hodům, čemuž je přizpůsoben tvar hrotu, který je úzký s dlouhým krčkem, je rovněž přizpůsobeno i ratiště, které je tenčí a tím i lehčí. Tak na druhou stranu kopí je určeno k nabodnutí, přičemž je neustále drženo v ruce. Později se stalo oblíbenou zbraní jízdy. Kopí je rovněž velmi známá

zbraň používaná při rytířských turnajích a hrách. Mezi další dřevcové bodné zbraně můžeme zařadit ještě sudlice a partyzánu.

### 3.4.2 Dřevcové zbraně sečné

Do podskupiny dřevcových sečných zbraní řadíme válečnou sekeru a bojovou kosu. Můžeme zde však zařadit i některé *halapartny*, které mají na hrotu upravenou čepel pro sekání. *Válečná sekera* byla velmi rozšířenou a hojně používanou zbraní v raně feudálním období. Sekera byla v období 8. až 11. století důležitou zbraní Vikingů. Čepele těchto seker měly obloukové ostří, které bylo dole vytaženo do tvaru bradavky. V období 16. a 17. století byly sekery vyráběny jako **kombinovaná zbraň**, často byly doplněny pistolí či jinou palnou zbraní. K sekerám rovněž můžeme zařadit nám velice známé valašky z Moravy či čakany pocházející z území Slovenska. Bojová kosa byla původně pracovním nástrojem sedláků, kterou bylo možno použít jako nouzovou zbraň při domobraně. Často byla sedláky používána při vzpourách a povstáních. Její čepel na ratišti nebyla nasazena v pravém úhlu jak známe, ale směřovala přímo. Halapartna je středověká zbraň, která měla převážně sečný charakter, byla však uzpůsobena i k bodání a to zpravidla dvěma hroty. jeden z hrotů směřoval ve směru řapu a druhý kolmo k řapu z odvrácené strany čepele. S takovou zbraní tedy šlo sekat, bodat přímým směrem a nabodnout protivníka po rozmáchnutí se. Halapartna se stala zbraní používanou dvorní stráží na panovnických dvorech Evropy. Čepele takto používaných halaparten byly bohatě zdobeny leptáním a rytinami označujícími příslušnost jednotky k danému panovníku, rodu či církevnímu hodnostáři.

### 3.4.3 Úderné zbraně

Zvláštní podskupinu dřevcových zbraní tvoří zbraně úderné. Zbraně se vyznačují krátkou násadou a dlouhým ratištěm. Do této podskupiny zbraní řadíme palcáty, bojová kladiva, řemdichy a kropáče. *Palcát* je údernou zbraní, která svým tvarem vychází z kyje. Hlavice palcátu bývají často profilovány několika pery, zpravidla šesti až osmi, na kterých jsou bodce. Velmi známá je postava Jana Žižky, který bývá velmi často vyobrazen právě s touto zbraní. *Válečné kladivo* se stalo oblíbenou zbraní v 16. století

a vychází z hornického kladiva. Bylo používáno vojsky především ve Francii a Itálii. Jeho tvar byl stupňovitý s hranatou plochou úderu a z opačné strany mělo dlouhý hák. Bylo oblíbenou zbraní velícího důstojníka u žoldněřských vojsk a označovalo jeho postavení. **Řemdich** je zbraní vycházející ze zemědělského nástroje cepu. Jedná se o velmi improvizovanou zbraň, kdy řetězem volně upevněná hlavice zbraně je posázena hroty a bodáky. Zbraň je velmi známá z období husitských válek a vyskytuje se na většině vyobrazení z tohoto válečného období. **Kropáč** je méně známou údernou zbraní, která patří vyloženě k lidovým, využívaným především v revolučních hnutích, povstáních a vzpourách. Zbraň je vyrobena z jednoho kusu dřeva, který je na jednom konci rozšířen a zde je pobit hřebíky. S touto zbraní bojovali sedláci v německých selských válkách.

## 4. RUČNÍ STŘELNÉ ZBRANĚ

Pod pojmem střelných zbraní se nachází skupina zbraní, které na cíl působí prostřednictvím dopadové energie **střely** vymetené energií zdroje. Podle zdroje střelné zbraně dělíme na :

1. **Palné** – k získání energie využívají chemického procesu.
2. **Plynové** – jako energie k vymetení střely se používá stlačený plyn, obvykle vzduch.
3. **Mechanické** – pro vymetení střely využívají energie vzniklé napnutím tětiny, pružiny odstředivé síly.

Dle jejich držení je můžeme dále dělit na :

1. **Ruční** – dají se odpálit jednou rukou a nepotřebují podstavec či lafetu
2. **Lafetové** – mobilní palné zbraně, též označované jako dělostřelecké, jejichž obsluhu zpravidla tvoří několik lidí

Dle jejich využití je dělíme na :

1. **Vojenské**
2. **Lovecké**
3. **Sportovní**

V neposlední řadě se dále střelné zbraně mohou dělit na :

1. **Krátké** – pistole a revolvery
2. **Dlouhé** – pušky a samopaly



## 4.1 HISTORIE A VÝVOJ KRÁTKÝCH RUČNÍCH STŘELNÝCH ZBRANÍ

Historie střelných zbraní sahá až do doby pravěku, kdy člověk k lovu používal první primitivní luky a šípy. Z tohoto období se nám dochovaly pouze ochranné kamenné destičky které chránily zápěstí ruky před úderem napjaté tětiny a kamenné a kostěné hroty šípů. **Luky** a šípy byly samozřejmě používány i v době bronzové a železné. V tomto období dochází k vývoji různých modifikací hrotů šípů. Například nomádké šípy se vyznačují trojkřídlými hroty šípů s řapem, který se vsazoval do ratiště šípu. V průběhu 9. století se na hrotech šípů začínají vyskytovat křídélka. Od 11. století vznikají ploché hroty ve tvaru listu. Z luku se vyvinula zcela nová střelná zbraň – **kuše**. Ta se po Evropě hojně rozšířila díky křižáckým výpravám koncem 11. století. Luk však přesto zůstává ve výbavě většiny armád, jednou z jeho nejznámějších forem je tzv. dlouhý anglický luk, který si získal zaslouženou úctu v bitvě u Kresčaku, kdy získal převahu nad janovskými střelci z kuší. Z tvaru a vlastností tohoto luku vycházejí v dnešní době moderní luky vyráběné pro sportovní střelbu. Naproti tomu na východě byl velmi oblíbený tzv. reflexní luk, byl podstatně kratší a jeho ramena v klidovém stavu směřovala směrem dopředu. Tento typ luku preferovala především tatarská vojska, avšak objevil se ve výbavě Maďarů, Poláků i Rusů. Ještě v 17. století se objevoval ve výbavě kozáků. Kuše však přesto získává více uplatnění a postupem času vytlačuje luk. Kuše jsou nejprve vyráběny celodřevěné, později železné. Jsou jimi vybaveny jak pěší vojska, tak jezdci na koních. V průběhu času jsou vyráběny kuše, které dosahují většího dostřelu a přesnosti. S tím se mění i forma a především hmotnost šípky, která má větší průraznost. Přesto však postupně končí éra mechanických zbraní a tyto jsou postupně vytlačovány zbraněmi palnými, které ke střelbě využívají střelný prach.

Nejstarší palné zbraně byly výhradně dělostřelecké. V polovině 14. století se však objevily první lehké palné zbraně určené pro jednoho střelce. Později koncem 14. století je hlaveň doplněna dřevěnou pažbou a vznikají **ručnice**. Jsou určeny pouze pro jednoho střelce, systém nabíjení a střelby připomíná střelbu z kanónu. Střelec musel nejprve nasypat **střelný prach**, dopravit střelu do nábojové komory, to vše ústím

hlavně. Z komory vedl kanálek do pánvičky, kde bylo malé množství střelného prachu, který se zapaloval rozžhaveným železem nebo uhlíkem držným v kleštích. Tím byla střelba omezena nejen časově, ale i místem, kde byl neustále k dispozici oheň. Důležitou etapou ve vývoji ručních palných zbraní bylo sestrojení **zámkového mechanismu**. Tento mechanismus nazývaný „zámek“ je tvořen součástkami, které umožňují mechanické odpálení zbraně. Zámky poté prošly vlastní etapou vývoje a ovlivnily vývoj všech ručních palných zbraní. Poslední důležitý mezník ve vývoji ručních střelných zbraní je úzce spjat se vznikem **jednotného náboje**, který se skládá ze střely, nábojnice a zápalky. Vznik jednotného náboje následně vedl k vývoji a rozvoji opakovacích a později automatických ručních střelných zbraní.

## 4.2 VÝVOJ ZÁMKOVÉHO ÚSTROJÍ STŘELNÉ ZBRANĚ

Jednou z nejdůležitějších etap vývoje ručních střelných zbraní bylo sestrojení mechanického zařízení palné zbraně jehož funkcí je zapálit hnací náplň a přivést tak zbraň k výstřelu – tzv. „Zámek“. Tento je zpravidla umístěn vně pažby na zámkové desce. Nalézá se u zbraní, které jsou nabíjeny zepředu. Chronologicky dle vývoje rozdělujeme zámky:

1. Doutnákový zámek - první použitý mechanický zámek sloužící ke střelbě z ruční zbraně. Ke vznícení prachové náplně v hlavni se docílovalo pomocí doutnáku, který po zapálení jeho konce nehořel, pouze zvolna doutnal. **Doutnák** byl upevněn na konci esovitě prohnuté páky otáčející se kolem příčné osy zbraně, jejíž spodní část sloužila jako spoušť. Po stisknutí spouště se horní konec s doutnákem dotkl zápalného otvoru a zažehl prachovou náplň. Tento mechanismus umožnil střelci plně se soustředit na cíl aniž by sledoval odpálení zbraně. To umožnilo použití mířidel. Koncem 15. století je již mechanismus uváděn do chodu pružinou, později systémem pák. Tento zámek se v Evropě přestává používat na začátku 18. století, avšak v Asii ještě o století později.

2. Kolečkový zámek – jedná se o zámkový mechanismus, který svou činností vyvolává jiskry, které následně zapálí prachovou náplň. Jeho název je odvozen od kolečka s rýhovaným obvodem, jehož okraj zasahuje do dna pánvičky. Po nabití zbraně střelec napnul pružinu a kohout sklopil tak, že křesací kámen umístěný v čelistech kohoutu se dotýkal okraje kolečka. Po stisknutí spouště se uvolnila pružina, která prudce pootočila

kolečkem, přičemž tření křesacího kamene o kraj kolečka vyvolalo jiskry, které zapálily prachovou slož v pánvičce. Kolečkový zámek byl nejkomplicovanějším typem zámku a někdy jej tvořilo až padesát součástí. Zámek byl používán od počátku 16. století do konce 18. století.

3. Křesadlový zámek – první forma křesadlového zámku se objevuje kolem roku 1540 pod názvem snaphance. V kohoutku zámku je upevněn křemíkový kámen, který je po stisknutí spouště tlakem bicí pružiny vržen proti ocílce. Vykřesaná jiskra poté zapálí prach na pánvičce odkud se plamen přenesse do vně hlavně. Kohout je nutno před každým výstřelem ručně natáhnout. Postupně vznikají nové modifikace křesadlového zámku. Rozdíly jsou patrné především v umístění bicí pružiny a to buď na vnější nebo vnitřní straně zámkové desky. Další rozdíly jsou patrné v konstrukci pánvičky a ocílky, která je buď jako jeden nebo dva kusy. Objevují se nové konstrukční prvky jako je zajištění kohoutu proti samovolnému výstřelu. Nejpropracovanější formou tohoto zámku je zámek francouzský. Jeho součástky jsou kryty zámkovou deskou a v 18. století se objevuje ve formě vnitřního křesadlového ústrojí, které je uloženo v pouzdrů hlavně. Křesadlový zámek se používal až do začátku 19. století.

4. Perkusní zámek – název tohoto zámku je odvozen od anglického slova percussion – náraz. První zbraň s tímto zámkem patentoval r. 1807 skotský duchovní A. Forsyth. Podle roznětky způsobující inicializaci prachové náplně se objevuje název kapslový nebo zápalkový. Zámek je založen na principu využití třaskavých látek, k jejichž roznětu stačí místo jiskry pouze náraz. Kohout dostal tvar kladívka a pánvička s ocílkou byla nahrazena otočným zásobníkem s třaskavou látkou. Pro své přednosti se perkusní zámek brzo ujal a nahradil všechny předchozí používané zámky. Stejně jako u křesadlového zámku se zde vyvinula forma vnitřního zámku. Avšak zavedení jednotného náboje v druhé polovině 19. století znamenalo konec éry zbraňových zámků.

### **4.3 ZBRANĚ S JEDNOTNÝM NÁBOJEM**

Zcela novou etapou ve vývoji ručních střelných zbraní je použití samostatného náboje. První samostatný střelný náboj sestrojil roku 1812 v Paříži puškař Pauly. Střelu, střelný prach a třaskavou slož spojovala nábojnice vyrobená z tvrdého papíru, která měla mosazné dno. Tento náboj však nenašel uplatnění vzhledem k náročnosti a drahé

výrobě. Avšak éra samostatných nábojů již nastoupila. V polovině třicátých let 19. století je v Paříži vyráběn náboj s **papírovou nábojnicí**, mosazným dnem a bočně vyčnívajícím kolíčkem, do něhož při výstřelu udeřil kohout. Později jsou tyto náboje vyráběny celokovové. Koncem čtyřicátých let 19. století Francouz Flobert sestrojil náboj, u něhož je třaskavá slož uložena v okraji dna nábojnice. Tento náboj neobsahoval střelný prach a **střela** využívala energii ze zápalné slož. Od šedesátých let 19. století se začínají hojně vyrábět náboje, které mají zápalku uloženu ve středu dna nábojnice. Nutnost odstranění kovové nábojnice, která po výstřelu dosahovala značných teplot vedla k vývoji nové součástky – vyhadzovače. Zavedením jednotného náboje se stávají střelné zbraně mnohem účinnější a dochází ke zvyšování rychlosti jejich střelby. Vznikají nové konstrukce zbraní – revolvery, poloautomatické a automatické zbraně.

### 4.3.1 Pepřenky

Mezi první průkopnické vícerané zbraně řadíme „**Pepřenky**“ (viz. obr. T-12<sup>9</sup>). Jedná se o krátkou ruční palnou zbraň se čtyřmi až šesti hlavními, které se otáčely při zmačknutí spouště. Tuto zbraň si nechal patentovat puškař Ethan Alen z Massachusetts roku 1837. Zpočátku se jednalo o předovky s perkusním zámkem, později existovaly jako zadovky s jednotlivým nábojem. Název pepřenka je odvozen od pověsti, že občas docházelo k selhání perkusního zámkového systému, což způsobilo, že došlo k náhodnému výstřelu ze všech hlavní čímž střelec tzv. „opepřil“ vše co měl před sebou. Pepřenka byla velmi oblíbenou zbraní, jelikož jako první umožňovala střelbu v rychlém sledu za sebou, avšak byla velmi nepřesná. Pepřenky byly následně brzy nahrazeny revolvery.



Obr. T-12

<sup>9</sup> Obr. T-12: zdroj: Wills, Ch., *Ilustrované dějiny zbraní*, str. 127

### 4.3.2 Revolvery

Revolver je krátká ruční palná opakovací zbraň s jednou pevnou hlavní a otočným válcem umístěným v ose vývrtu hlavně. Revolver má nábojové komory umístěny v otočném válci, který tvoří zásobník pro jednotlivé náboje. Při stlačení spouště dochází k pootočení válce tak, že komora se nastaví proti iniciačnímu zařízení. Válce se vyrábějí obvykle pro 5 až 8 nábojů. Revolvery se dle konstrukce dělí do dvou skupin:

1. **Jednočinné** - u tohoto typu k otáčení válce dochází při ručním natažení kohoutu, a až poté je možno zmáčknout spoušť.
2. **Dvojčinné** – otáčení válce se provádí zmáčknutím spouště, přičemž zároveň dochází k natažení kohoutu.

Revolver bývá často hovorově nazýván „Colt“, což lze připisovat nejznámějšímu vynálezci této zbraně Samuelu Coltovi (1814-1862), který si svá mechanická vylepšení této zbraně nechal patentovat v letech 1835 až 1836. Samuel Colt jako první zavedl masovou výrobu této zbraně, přičemž využíval navzájem zaměnitelných součástí, což vedlo ke skutečné sériové výrobě ruční palné zbraně. Colt svým zbráním přisuzoval jména jako „Peacemaker“ - mírotvůrce, či „Sixshooter“ - šestiranný, tyto zbraně se staly legendami amerického Západu. Za vše hovoří i rčení z dob divokého západu : „Bůh snad chtěl udělat všechny muže navzájem sobě rovné, ale až Samuel Colt to uskutečnil“.

Mezi největší Coltovy konkurenty patřily revolvery firmy Smith&Wesson, majitelů Horáce Smitha (1808-1893) a Daniela Wessona (1825-1896). Tato firma vyrobila několik kultovních revolverů, mezi které patří revolver Smith&Wesson model 1910 Military & Police, který se stal ikonou mezi zbraněmi sloužícími k prosazování zákona, či světoznámý revolver Magnum 357 nebo Magnum 44.

### 4.3.3 Automatické pistole

Za automatickou pistoli označujeme krátkou osobní palnou zbraň, která využívá zpětného rázu vzniklého při výstřelu, nebo tlaku plynů k vyhození použité nábojnice a opětovnému nabití dalšího náboje. V podstatě se však jedná o poloautomatickou zbraň, jelikož při stlačení spouště dojde pouze k jednomu výstřelu. První automatickou pistoli vynalezl roku 1893 americký puškař Hugo Borchardt (1844-1924). Pracovala na principu využití zpětného rázu, který odrazil kloubový závěr dozadu a nahoru, čímž byla vyhozena použitá nábojnice a do nábojové komory byl zasunut nový náboj ze zásobníku umístěného v rukojeti zbraně. K tomuto designovému zpracování se údajně Borchardt nechal inspirovat pohybem lidského kolena. Jedním z nejvýznamnějších vynálezců v Evropě se v tomto oboru stal německý puškař Georg Luger, který sestrojil armádní pistoli kalibru 9 mm označovanou „parabelum“, což z latinského překladu znamená „pro válku“. Tato pistole byla do výbavy německé armády zavedena roku 1908. Střelivo ráže 9 mm se do dnešní doby zachovalo jako standardní pro všechny běžně používané pistole. Na americkém kontinentu byl nejvýznamějším puškařem věnujícím se automatickým pistolím John Moses Browning (1855-1926). Ten do své pistole Colt M 1911 (viz. obr. T-13<sup>10</sup>) použil vysoce výkonné střelivo ráže 45. Tato pistole se zařadila roku 1911 do oficiální výzbroje americké armády a stala se jednou z nejdéle oficiálně používaných ručních zbraní na světě.



Obr. T-13

---

<sup>10</sup> [http://www.google.cz/imgres?imgurl=http://www.offline.org/~burch/guns/Colt\\_Series70\\_1911A1.jpg&imgrefurl=http://230grain.com/showthread.php%3F611-Post-your-1911-photos-here!&usq=\\_\\_LRuwKliB38RUp7CtEMKJlkCAtoQ=&h=604&w=800&sz=86&hl=cs&start=0&zoom=1&tbnid=4\\_Zr68lJoUzhGM:&tbnh=128&tbnw=169&ei=zgqJTeeMBM7JswbquumqDA&prev=/images%3Fq%3Dcolt%2Bm1911%26um%3D1%26hl%3Dcs%26sa%3DX%26biw%3D1280%26bih%3D685%26tbs%3Disch:10,100&um=1&itbs=1&iact=hc&vpx=667&vpy=114&dur=11739&hovh=195&hovw=258&tx=147&ty=94&oei=cAqJTZOuE4704QbJ8m7DQ&page=1&ndsp=24&ved=1t:429,r:9,s:0&biw=1280&bih=685](http://www.google.cz/imgres?imgurl=http://www.offline.org/~burch/guns/Colt_Series70_1911A1.jpg&imgrefurl=http://230grain.com/showthread.php%3F611-Post-your-1911-photos-here!&usq=__LRuwKliB38RUp7CtEMKJlkCAtoQ=&h=604&w=800&sz=86&hl=cs&start=0&zoom=1&tbnid=4_Zr68lJoUzhGM:&tbnh=128&tbnw=169&ei=zgqJTeeMBM7JswbquumqDA&prev=/images%3Fq%3Dcolt%2Bm1911%26um%3D1%26hl%3Dcs%26sa%3DX%26biw%3D1280%26bih%3D685%26tbs%3Disch:10,100&um=1&itbs=1&iact=hc&vpx=667&vpy=114&dur=11739&hovh=195&hovw=258&tx=147&ty=94&oei=cAqJTZOuE4704QbJ8m7DQ&page=1&ndsp=24&ved=1t:429,r:9,s:0&biw=1280&bih=685)

Nejdůležitější vývoj automatických ručních palných zbraní nastal během obou světových válek. V první světové válce tyto zbraně nosili především vyšší důstojníci a poddůstojníci jako svou osobní zbraň. Vzhledem k jejich skladnosti však s nimi byly vyzbrojeni i osádky válečných strojů a piloti letadel. Mezi nejznámější pistole 1. světové války patří německá pistole vz. 1896 (Mauser) nebo vz. 1904 (Parabellum), americká vz. 1911 (Colt M 1911), italská vz. 1945 (Beretta), rakousko-uherská útočná pistole vz. 12/P-16 (Steyr) či britská vz. 1909 (Webley & Scott). V období 2. světové války došlo k výraznějšímu rozšíření použití automatických ručních palných zbraní, které se stávají běžněji užívanou výstrojí. V německé armádě jsou to pistole Walther P38, v ruské armádě pistole zn. Tokarev, americká armáda užívala nadále především pistole vz. 1911 a v anglických sborech je užívána převážně pistole Webley 7,65 auto. V období mezi světovými válkami se v Československu ve Strakoniciích v České zbrojovce (ČZ), vyráběly armádní pistole vz. 27 a vz. 38, které byly zaváděny v československé armádě a po okupaci byly zařazeny do výbroje Wehrmachtu a Luftwaffe.

## 5. ZBRAŇ VE FILMOVÉ TVORBĚ

Zbraň jako předmět prostupuje všemi žánry filmové tvorby od filmů válečných, historických, dobrodružných, kriminálních, sci-fi až po komedie a parodie. Svou osobní zbraň má téměř každý výjimečný hrdina některého z uvedených filmových žánrů. Zbraň ve filmu vystupuje nejen jako předmět dotvářející osobnost hrdiny, ale i jako předmět s vlastní filozofií. Následující výběr představuje zbraně, které lze zařadit mezi ty nejslavnější.

1) Jednou z nejslavnějších filmových zbraní, která však nikdy neexistovala, je pistole použita ve filmové bondovce „Muž se zlatou zbraní“. Tato zbraň byla vyrobena z ryzího zlata a jako střelivo se požívaly náboje vyrobené z 23 karátového zlata. K sestavení zbraně její majitel, Francisco Scaramanga, používal objekty každodenní potřeby. Hlaveň tvořena psacím perem, spoušť tvořil manžetový knoflík, jako rukojeť je použita tabatěrka a spouštěcí mechanismus čili tělo zbraně je tvořeno zapalovačem, to vše vyrobeno z ryzího zlata.

2) Mezi kultovní zbraně žánru sci-fi nepochybně patří světelné meče použité v sérii filmů Hvězdných válek od George Lucase. Tyto meče jsou tradiční zbraní Jediů, stojících na straně dobra a Sithů stojících na straně zla. Barva jejich světelné čepele tvořené tokem světelné energie je u Jediů modrá a u Sithů červená. Meč dokáže rozetnout prakticky cokoli s výjimkou některých nerostů.

3) Další známou zbraní žánru sci-fi je futuristická ruční zbraň použitá v seriálu Hvězdná brána. Jedná se o nápodobu pistole označovanou názvem „zakňaktel“. Tato ruční zbraň používaná Goauly vystřeluje tok elektrického proudu, který první ranou pouze omračuje, druhá je již smrtelná.

4) Mezi oblíbené zbraně historického filmu patří především meče. V roce 2005 anglický režisér Ridley Scott natočil historický velkoformátový film Království nebeské. V tomto filmu mladý rytíř Balian odchází bojovat v křížové výpravě do války mezi muslimy a křesťany v boji o Svatou zemi. K boji byl obdařen osobním mečem, který měl vlastní jméno – „Ibelin“



5) Legendou mezi historickými zbraněmi je však královský meč „Excalibur“, který je opředen spoustou pověstí a bájí. Tento meč měl sloužit ke sjednocení anglického království a měl oplývat nadpřirozenou mocí.

6) Mezi nejslavnější zbraně westernových filmů nepochybně patří puška náčelníka Apačů Vinnetoua a puška Old Shatterhanda. Vinnetou měl dvouhlavňovou ručnici, jejíž pažba byla zdobena stříbrnými hřebý od čehož bylo odvozeno její jméno „stříbrná puška“. Naproti tomu Old Shatterhand měl u sebe vždy dvě pušky, slavnou „medvědobijku“, dvouhlavňovou předovku na dvě olověné kule, a neméně slavnou „henryovku“, která má patrony umístěny v excentrickém otáčivém zásobníku a tato zbraň je považována za jednu z nejlepších na světě.

7) Zbraň ve filmu nemusí vždy znamenat pouze předmět určený k zabíjení. Ve filmové sérii Smrtonosná zbraň vystupují dva detektivové, Martin Riggs a detektiv Murtaugh, kteří sami o sobě svou destruktivní činností působí jako neřízená zbraň. Při své práci používají pistole, které jsou běžnou výbavou policejních sborů. Riggs zde má vysoce účinnou poloautomatickou pistoli Berretta 92F, ráže 9 mm se zásobníkem na 15 nábojů, oproti čemuž veterán Murtaugh používá revolver Smith&Wesson Model 19, ráže 357 Magnum na pět nábojů.

## 5.1 NÁSILÍ VE FILMOVÉ TVORBĚ

**Násilí** – jednání směřující k ponížení, zranění nebo zabití jiné lidské bytosti či k zničení věci, včetně výhrůzek směřujících proti jiným osobám či výhrůzek zničením věci. Pojem násilí ve filmové tvorbě lze rozšířit i o scény vztahující se k živelným katastrofám či nehodám, při kterých se na scéně objevuje destrukce, zranění či smrt.

**Hodnota** – objekt, myšlenka či instituce, k nimž jedinec zaujímá svou zaměřenost. Jedná se o jistou míru preference k danému objektu, která ovlivňuje psychický vývoj a zaujímá důležitou úlohu při motivaci jedince.

Na násilí, se kterým se setkáváme v televizní a filmové tvorbě, existují ve společnosti dva úhly pohledu. Podle jednoho názoru násilí prezentované na obrazovkách a filmových plátcích samo o sobě není škodlivé, jelikož poukazuje na realitu života a představuje nám možné životní situace se kterými se můžeme setkat,

čímž působí preventivně a poukazuje nám, čeho se máme v životě vyvarovat. Druhý názor, který je ve společnosti převažující, hovoří o nebezpečnosti a škodlivosti násilí prezentovaného ve filmové tvorbě. Poukazuje zvláště na možnost ovlivňování výchovy dětí, která je založena na aspektech nápodoby a ovlivňování dětské fantazie. Děti přejímají akční hrdiny jako své vzory a napodobují je ve svém socializačním chování. Tím je ovlivněn hodnotový systém a postoje jedince. Jejich akční hrdinové silou svých svalů, vulgaritou a zbraněmi získávají peníze, oblečení, luxusní automobily a jiné potřeby. Mezi jejich prostředky patří přestřelky, souboje, pronásledování, výbuchy, destrukce předmětů a lidí. Vztahem mezi chováním modelu (akční hrdina) a jeho nápodobou se zabývá přední francouzský psychiatr Serge Tisseron, který rozlišuje tři druhy nápodoby:

1. **Nápodoba osvojovací** – dítě napodobuje chování, které vidí jako úspěšné. Osvojuje si společenská pravidla, gesta a přejímá vzory komunikace.
2. **Nápodoba imitační** – dítě necítí napodobované chování jako společensky akceptovatelnou normu. Dítě se vtěluje do svého modelu a zkoumá, co mu napodobované jednání přináší za účelem osvojení si emocí, pocitů a tělesných stavů, které vidělo při shlédnutí filmu.
3. **Nápodoba traumatická** – dítě nejprve vnímá nějaké scény, které si následně samo zpracuje a vyhodnotí. Tím si vytváří vlastní modely chování, které uchová pro svou další budoucnost.

Nebezpečnost nápodoby lze spatřovat především v možném nedostatečném **rozlišení fikce a reality**. Dítě často přejímá co vidělo jako jistou společenskou normu a samo nedokáže rozlišit a určit nebezpečnost svého jednání či úmyslně napodobuje protiprávní jednání s přesvědčením, že nebude odhaleno, podobně jako se to stalo jeho hrdinovi.

## 5.2 OVLIVNĚNÍ VNÍMÁNÍ FILMOVÉHO NÁSILÍ

I když je vliv učitele na dítě v jeho mimoškolních činnostech menší než vliv rodiny dítěte, je zřejmé, že částečně každý učitel své žáky ovlivňuje i v této oblasti. Děti často ve škole hovoří o tom co právě viděly v televizi a jak to na ně působilo. Je možno si všimnout her, které kopírují filmové scény a prožitky filmových hrdinů, či se objevují slovní výrazy převzaté z obrazovky. Preventivní roli učitele a jeho působení Pavel Říčan shrnuje do několika hledisek :

1. **Hledisko osobní** – vytváření vlastního osobního názoru a postoje k aktuální masové kultuře. Zhodnocení vlastních vjemů a sebevýchova ke střídmemu užívání médií.
2. **Hledisko rodičovské** – důležitou stránku tvoří prevence ve spojení s rodiči dětí. Je důležité je upozorňovat na skutečnosti, které naznačují, že dítě v nadměrné míře sleduje pořady, které pro ně nejsou vhodné. To se může projevat zhoršením chování, zhoršením prospěchu, výskytem častého **násilí a agrese** nebo naopak plachostí či úzkostí. Je důležité upozorňovat rodiče, že média neovlivňují jen jejich děti, ale i je samotné a jejich vlastní rodinný život.
3. **Hledisko užití videotechniky ve školách** – ve školních a výchovných zařízeních užívat videotechniku jen v případech kdy sledování pořadu nelze nahradit jinak. Nepoužívat videotechniku k nahrazování her nebo pedagogicky náročných situací.
4. **Hledisko aktivní** – aktivně hovořit s dětmi o tom, co sledovaly na televizních obrazovkách, co je zaujalo nebo co je trápilo. Podporovat jejich kritičnost. Snažit se odhalit lež a poukázat na nebezpečnost představovaného chování. Pedagogický pracovník sám musí sledovat pořady které sledují jeho žáci a aktuálně na ně reagovat.
5. **Hledisko vyjádření postojů** – během rozhovorů s dětmi vyjádřit své negativní stanovisko k mravně a výchovně ohrožujícím pořadům. Vyjádřit humornou formou svůj despekt a pohrdání. Je nutno dát prostor dětem, aby samy vyjádřily svůj názor a tento prodiskutovat.

6. **Hledisko demaskující** – uvést děti v realitu filmového průmyslu a představit jim strategie, které jsou používány ke zvýšení sledovanosti a prodeje filmových děl. Hovořit s dětmi na téma fikce a reality s poukázáním na užití filmových triků.
7. **Hledisko konfrontace** – poukázat na nereálné a naprosto nerealistické scény, které se vyskytují a které jsou upraveny pro oko diváka. Poukázat, že tyto scény jsou pouze hrané a upravené a v reálném životě následky, které vzniknou při nápodobě mohou být daleko závažnější.

### 5.3 ZBRANĚ VE ŠKOLÁCH – „SCHOOL SHOOTING“

Jedno z nejdiskutovanějších témat násilí dnešní doby se týká střelby na školách tzv. „school shooting“. Tento jev byl poprvé zaznamenán již v roce 1927, kdy v USA v Bath School provedl Andrew Kehoe útok na školu za pomoci dynamitu. Nejednalo se tedy o klasický případ střelby na škole, ale lze jej zahrnout do kategorie **masového násilného činu** spáchaného ve školním prostředí. Při tomto útoku došlo k totálnímu zničení školy a bylo zabito 45 lidí, z čehož převážnou většinu obětí tvořily děti, žáci školy. Následně po této akci Kehoe spáchal sebevraždu ve svém automobilu. Dlouho dobu se tento **fenomén násilí a střelby** ve školách vyskytoval výhradně na území USA. Jeden z prvních útoků na školu v Evropě byl zaznamenán v Německu v roce 1964, kdy Walter Seifert za použití plamenometu a kopí zavraždil 8 dětí a 2 učitelky a dalších 20 zranil. Po činu spáchal sebevraždu spolknutím jedovaté látky a zemřel následující den v nemocnici. Tyto dva případy lze označit jako počátek masového násilí na školách v USA a Evropě. Tyto případy podrobněji popisují v následujícím výčtu těch nejznámějších i s podrobnostmi o osobnosti útočníků a dalšími okolnostmi útoku:

- *r. 1927, USA, Bath School*, pachatel Andrew Keohe, k činu (viz. již výše), k jeho osobnosti bylo zjištěno, že byl velmi necitlivý ke svému okolí, přestože byl farmářem nesnášel zvířata, svou farmu záměrně vedl k zániku, měl rád technické věci, několik měsíců před skutkem byla jeho žena nalezena zavražděna v lese, v dětství byl podezřelý že nechal uhořet svou macechu. Spouštěcí událostí k útoku na školu byl zřejmě fakt, že obec po něm požadovala finanční příspěvek na stavbu nové školy, Keohe se však tou

dobou nacházel v neudržitelné finanční krizi, kterou on sám vyvolal. Jak již bylo uvedeno po skutku sám spáchal sebevraždu.

- **r. 1964, Německo, Kolín-Volkhoven**, pachatel Walter Seiferat, v době spáchání činu bylo Seiferatovi 42 let. Byl veteránem z 2. světové války, kde sloužil u Wehrmachtu. U tohoto jedince byla diagnostikována schizofrenie, se kterou se léčil od roku 1961, kdy jeho manželka zemřela při porodu. Sám Seiferat se necítil nemocen, cítil se ukřivděn a obviňoval státní instituce z křivd vůči jeho osobě. Při útoku křičel: „I am Adolf Hitler the Second!“ (Jsem Adolf Hitler druhý!)

- **r. 1996, Skotsko, Dunblane**, pachatel Thomas Hamilton, vnikl do školní tělocvičny a tam pistolí zastřelil 16 dětí ve věku 5-6 let i s jejich učitelku. Sám Hamilton po tomto masakru spáchal sebevraždu ještě před příjezdem policie na místo. Tento čin má s předchozím z r. 1964 společného jmenovatele, Hamilton týden pře skutkem psal dopis anglické královně, kde popisoval, že ze strany státních institucí je proti jeho osobě vedena kampaň.

- **r. 2002, Německo, Erfurt**, pachatel Robert Steinhäuser, oblečen v černém oblečení s maskou na tváři a vyzbrojen legálně drženou pistolí a brokovnicí vnikl do gymnázia a zde zavraždil 15 lidí. Z toho 13 učitelů a 2 studenty. Dále při následné přestřelce s policií usmrtil jednoho policistu. Následně vnikl do třídy svého bývalého učitele, který se zde nacházel, a ten mu řekl: „Pokud na mě vystřelíš, dívej se mi do očí!“ Na to Steinhäuser zareagoval sundáním masky a se slovy „Pro dnešek toho bylo dost“, spáchal sebevraždu.

- **r. 2007, USA, Virginie**, pachatel, jihokorejský student Čo Sung-hui, nejprve na kolejiškách školy, kde bydlel, zastřelil dívku a chlapce, a poté přešel do budovy školy a zde zastřelil dalších 30 lidí. V tomto případě je zajímavostí, že pachatel během doby, kdy přecházel z kolejí do budovy školy odeslal balíček se svojí videonahrávkou do zpravodajské televizní stanice NBC. Po skončení svého řádění pachatel spáchal sebevraždu.

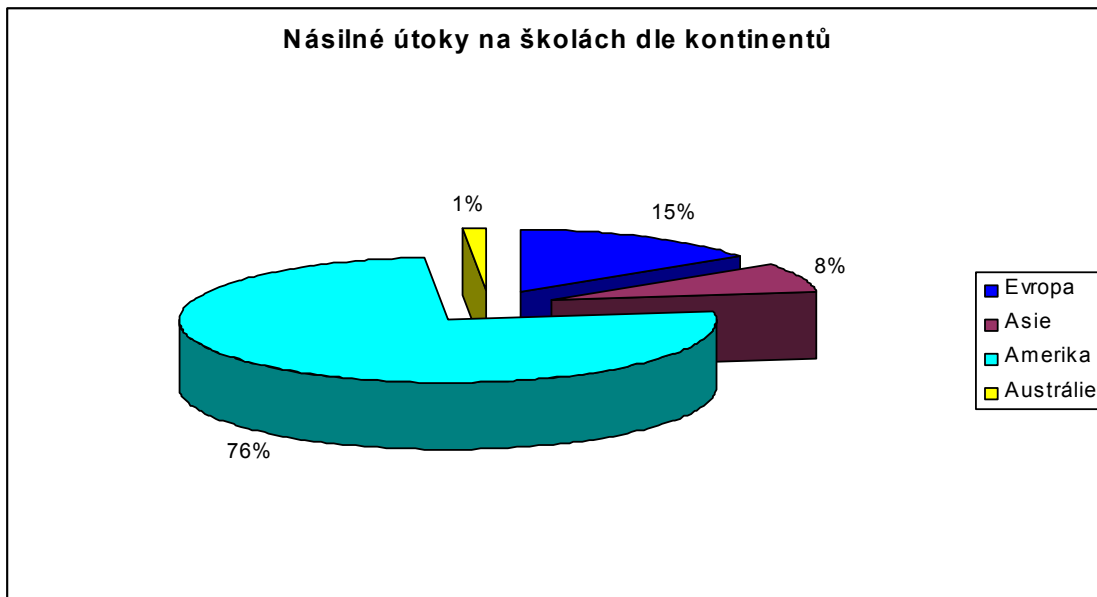
- **r. 2009, Německo, Winnend**, pachatel Tim Kretscherm. Tento čin se odehrál v dopoledních hodinách na střední škole, kdy pachatel oblečen do černé vojenské maskovací uniformy postupně vešel do dvou učeben a zde střílel po žácích i učitelích.

Celkem usmrtil 9 studentů (z toho 8 dívek) a 3 učitelky. Dalších 7 žáků bylo zraněno. Kretschemovi se po činu podařilo ze školy uprchnout. Při svém útěku ještě zastřelil zaměstnance nedaleké psychiatrické léčebny, který se v uvedenou dobu nacházel v blízkosti školy. Poté Kretschem unesl automobil a jeho řidiče, pod pohrůzkou použití zbraně přinutil jet do města Wendlingu, kde v autosolону zastřelil prodavače a zákazníka a zde se zabarikádoval. Při následné policejní akci byl Kretscherm postřelen a poté spáchal sebevraždu. K osobě pachatele, kterému bylo v době spáchání teprve 17 let, bylo zjištěno, že se jednalo o tichého, nenápadného a introvertního chlapce, který se aktivně věnoval sportu. Byl arogantní, avšak do spáchání skutku nebyl zaznamenán žádný čin agrese. Rád střílel a zajímal se o střelné zbraně, s oblibou hrál akční počítačové a hry a jeho velkou zálibou bylo sledování krvavých hororových filmů. Jeho otec měl doma legálně v držení 16 střelných zbraní. Z těchto zbraní jednu (Beretta 92, ráže 9 mm) použil pachatel ke spáchání tohoto skutku. Motiv skutku nebyl zjištěn.

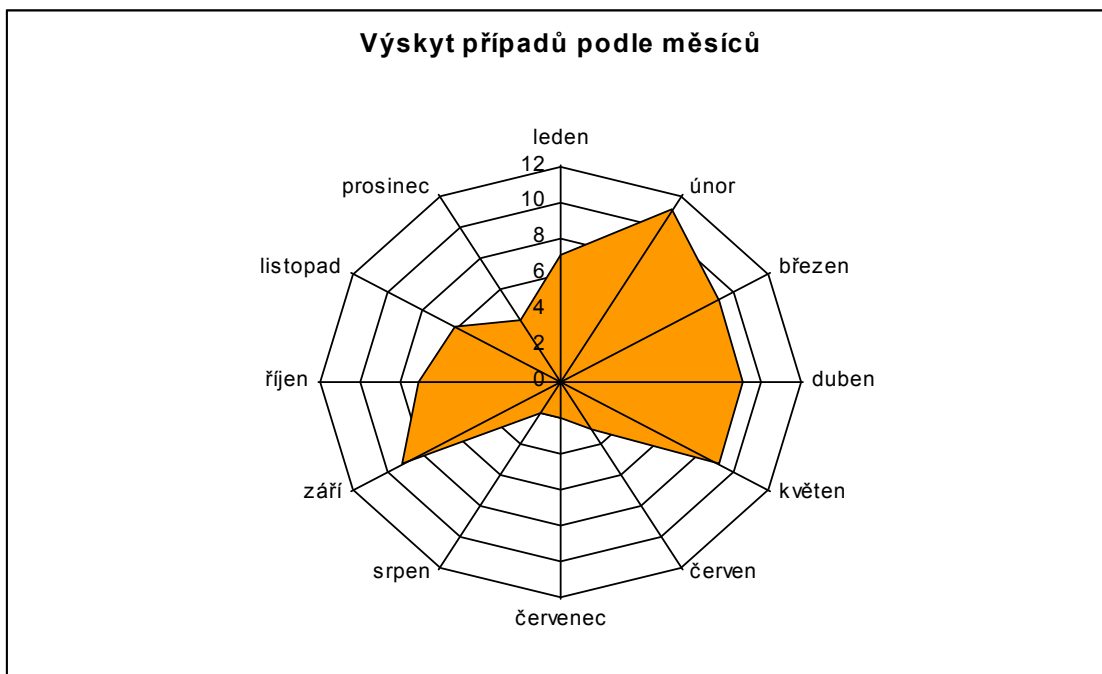
Možnost výskytu tohoto druhu násilí nelze podceňovat ani na území České republiky, což dokazuje případ z nedávné doby:

- **r. 2008, Česká republika, Nový Bydžov**, osmnáctiletý mladík, student gymnázia, plánoval bombový útok na školu a své spolužáky. Při domovních prohlídkách byly nalezeny chemikálie, které mohly sloužit k výrobě trhaviny. Z mladíkova počítače bylo zjištěno, že již delší dobu na internetu získával informace o výrobě a účincích trhavin a možnostech jejího odpálení s pokud možno co největším smrtícím účinkem. K provedení útoku se inspiroval podobnými útoky ze zahraničí. K jeho zadržení došlo po upozornění jedné z jeho spolužaček, které se mladík svěřil. Krajský soud v Hradci Králové jej uznal vinným z přípravy trestného činu obecného ohrožení a byl pravomocně odsouzen.
- **r. 2009, Česká republika, Domažlice** – šestnáctiletý student školy v Domažlicích ve své slohové práci popsal přípravu násilného útoku na školu. Následným šetřením při domovní prohlídce byl v pokoji studenta nalezen ručně psaný postup na výrobu nezjištěné trhaviny. Případ byl nakonec odložen s odůvodněním, že se jednalo pouze o žert.

Graf. č. 1: Násilné útoky na školách dle kontinentů<sup>11</sup>



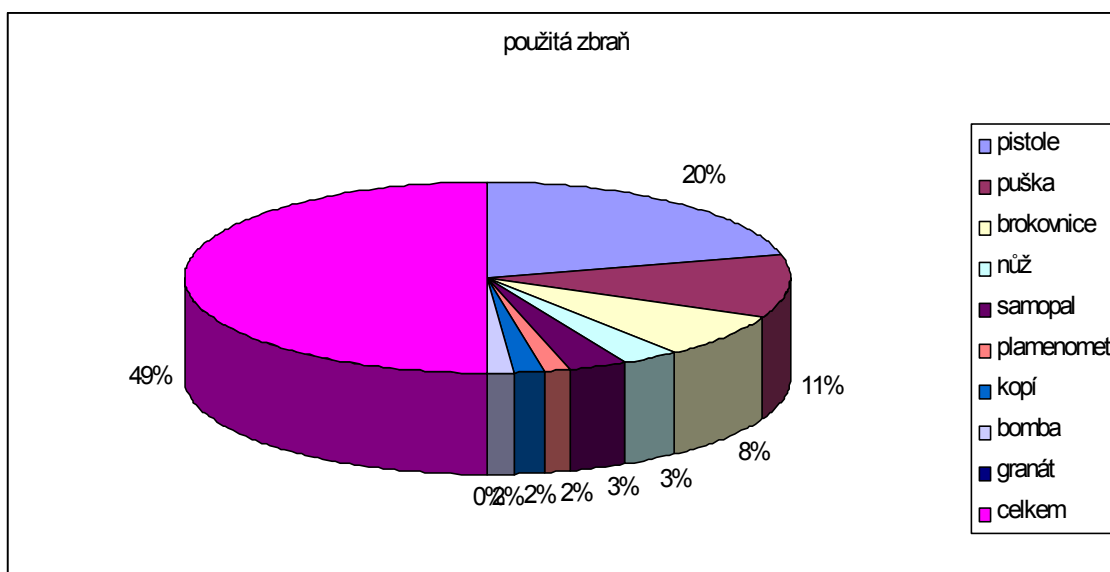
Graf. č. 2: Výskyt případů školní střelby podle měsíců v roce<sup>12</sup>



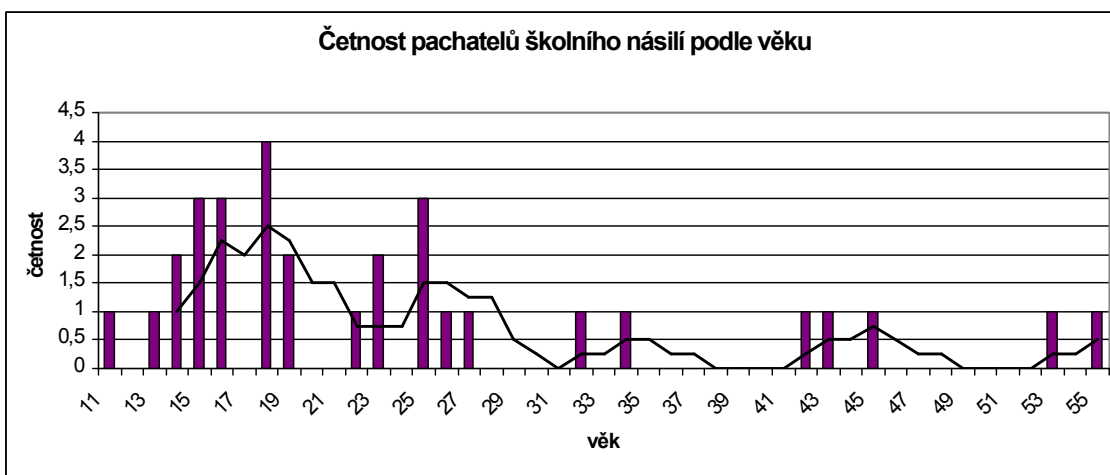
<sup>11</sup> Graf č. 1: zdroj: <http://www.sekuritaci.cz/sileni-strelci-ve-skolach-historie-rizika-predikce-utoku-a-bezpecnostni-opatreni/cs/>

<sup>12</sup> Graf č. 2: zdroj: <http://www.sekuritaci.cz/sileni-strelci-ve-skolach-historie-rizika-predikce-utoku-a-bezpecnostni-opatreni/cs/>

Graf č. 3: Použité zbraně při útocích ve školách<sup>13</sup>



Graf č. 4: Četnost pachatelů školního násilí podle věku<sup>14</sup>



<sup>13</sup> Graf č. 3: zdroj: <http://www.sekuritaci.cz/sileni-strelci-ve-skolach-historie-rizika-predikce-utoku-a-bezpecnostni-opatreni/cs/>

<sup>14</sup> Graf č. 4: zdroj: <http://www.sekuritaci.cz/sileni-strelci-ve-skolach-historie-rizika-predikce-utoku-a-bezpecnostni-opatreni/cs/>



### 5.3.1 Důvody a stádia vzniku střelby na školách

Přesná odpověď na důvody vedoucí násilníky k takovému činu jakým je vraždění na školách doposud nebyla zodpovězena. Byly provedeny výzkumy zadržených pachatelů, avšak není možno je zobecňovat vzhledem k jejich malému počtu, neboť většina pachatelů tento skutek nepřežije a to ať vlastní sebevraždou nebo usmrcením zasahujících pořádkových sil. Shody mezi pachateli byly objeveny pouze v rizikových faktorech určujících předpoklady pro možnost spáchání masové vraždy. Němci Kohler a Kursawe zpracovali etiologický model masových vražd na školách, ve kterém uvádějí následující rizika možného ovlivnění budoucího agresora. Mezi zásadní patří:

1. Biologické a genetické faktory
2. Poruchy vazby v raném dětství
3. Psychické poruchy a akcentovaná osobnost
4. Sociální izolace
5. Kognitivní scénáře a fantazie
6. Mediální vlivy a úbytek brzd tlumících agresi

Během výzkumu a prověřování osobností pachatele bylo zjištěno několik shod, které se vyskytovaly ve větší míře u většiny z agresorů. Mezi tyto shody patří:

1. Domácí násilí, kterého byl pachatel přítomen nebo byl obětí
2. Sexuální zneužívání v dětství
3. Ztráta alespoň jednoho z rodičů nebo blízké osoby
4. Oběť šikanování
5. Výrazné neúspěchy během školní docházky
6. Sociální izolace
7. Pachatel před skutkem často svému okolí dává částečně najevo svůj záměr
8. Militaristické sklony, sporty jako je paintball a airsoft

Na základě zjištění těchto všech dostupných poznatků a informací byl agenty FBI vypracován orientační profil možného pachatele, u kterého se předpokládá výskyt následujících rysů:

1. Absence rodiny a rodinných vztahů, přirozené podpory ze strany rodičů.
2. Narcistické založení, úspěch je brán jako samozřejmost, každý neúspěch je vnímán jako velká křivda a nespravedlivost.
3. Pocity újmy, kdy pachatelé sami sebe vnímají jako oběti skutečných či domnělých útoků a hledají možnosti odplaty za příkoří.
4. Možnost přístupu a snadného zaopatření si zbraně.
5. Vazba na satanistické kultury a jiné agresivní sekty, zde zahrnujeme i vyhraněné sledování filmů o násilí a poslech písní, v jejichž textech se násilí objevuje.
6. Pachatelé často mluví o svých přáních někoho zabít, v rozhovorech se vyjadřují k násilí a sympatizují s ním. Vyhledávají témata o agresi.
7. Cítí svůj pocit bezmoci a projev násilí vnímají jako cestu k získání sebedůvěry a prostředku k ovládnutí moci.
8. Po činu se u většiny projevila naprostá ignorace a absence pocitu viny a lítosti.

Policejní psycholožka PhDr. Ludmila Čírtková k osobnosti pachatele školního násilí výstižně uvádí následující: „*Budoucí pachatel uvízne ve svém vysněném světě, kde je mocný a slavný, a dále vyhledává vhodné mediální stimuly (počítačové hry, filmy s násilnou tematikou), ve kterých nalézá vzory a inspiraci. Fakt, že dochází k vybití agrese právě ve škole, už je celkem srozumitelný. Pro budoucího pachatele je to dostupné a vhodné prostředí pro uskutečnění jeho záměrů. Škola, kterou dobře zná, je navíc spojena s řadou frustrací, které skutečně či domněle zažil.*“<sup>15</sup>

---

<sup>15</sup> Čírtková L., *Moderní psychologie pro právníky*, str.133

Budeme-li se zabývat cestou, kterou pachatel projde od prvního impulsu, až k samotnému hrůznému skutku, nalezneme zde šest na sebe vzájemně navazujících stádií, které Čírtková popisuje jako:

1. **Stádium rozhořčení** – v tomto prvním stádiu je budoucí pachatel vystaven nějakému **konfliktu**, při kterém se sám cítí být poškozen a to od jednotlivce, skupiny nebo nějaké instituce, kterou může být i škola. Toto rozhodnutí velmi zásadně ovlivňuje jeho další životní osud a může jej v budoucnu velmi poškozovat.
2. **Stádium násilných ideací** – budoucí pachatel má vnitřní pocit, že již zkusil vše, co je možné a pro něj dosažitelné k řešení jeho situace, ale bezvýsledně. Jako svou další možnost vyřešení problému již vidí pouze užití **násilí**. Chce, aby mu jeho okolí naslouchalo a přemýšlí o rázné a všem viditelné odvetě.
3. **Stádium hledání a plánování** – v tomto stádiu je již pachatel rozhodnut, že spáchá násilný skutek. Zvažuje své možnosti jak uskutečnit připravovaný násilný čin. V této fázi již začíná monitorovat objekt jeho **pomsty**.
4. **Stádium přípravy na čin** – již rozhodnutý pachatel se snaží materiálně zajistit pro připravovaný útok. Pořizuje si zbraň nebo výbušninu s již konkrétním úmyslem jejího **použití**. Tyto aktivity jsou již pozorovatelné a zjišitelné ze strany okolí pachatele.
5. **Stádium zkoušení** – v době těsně před spácháním naplánovaného skutku, je ze strany budoucího pachatele patrný problém s jeho chováním, disciplínou, porušováním daných slibů a záruk. Může zkoušet propracovanost jeho plánu a postupů.
6. **Stadium konečného útoku** – pachatel je již pevně rozhodnut a vnitřně smířený se svým skutkem a s jeho následky vůči sobě i svému okolí. Počítá i s variantou, že čin nepřežije, je si vědom, že může být zastřelen policií, nebo je smířen s možností sebevraždy.

### 5.3.2 Možnosti prevence střelby a násilí na školách

Možnosti prevence hrozby školního násilí, především pak možnosti eliminace hrozby střelby na školách spočívají především v oblasti hodnocení hrozby se zaměřením na generování vhodných strategií. Vycházejí ze sledování a posuzování komunikace a chování známých či neznámých pachatelů, a směřují k vhodným postupům pro **odvrácení možné hrozby**. K identifikaci rizikového jedince mohou napomoci následné projevy:

- Je osamělý, uzavřený, jeho osoba je pro okolní svět neznámá,
- vymyká se běžnému průměru v oblastech psychiky, komunikace a fyzické,
- častý výskyt slovních spojení typu : „ kdybych měl zabít co nejvíce lidí, tak já...“ ,
- z neúspěchů obviňuje své okolí,
- má blízkost ke zbraním, projevuje o ně nadprůměrný zájem a obdiv,
- shromažďuje zbraně, může být členem střeleckého kroužku,
- aktivně hraje paintball nebo airsoft,
- na internetu stahuje návody na výrobu zbraní a trhavin,
- shromažďuje informace a věci pro přežití v přírodě,
- sám vytvoří amatérský film nebo komiks s násilnou tematikou,
- vede si tajný deník,
- nefungující partnerské vztahy nebo žádný partnerský vztah,
- členství v extrémním hnutí, či gangu, či prezentace jejich názorů,
- o svých úmyslech často veřejně mluví, až se jimi vychloubá,
- záliba v morbidních věcech, sběr lidských ostatků,
- problémové chování, nerespektování řádů,
- příznaky deprese nebo schizofrenie.

V případě výchovných pracovníků to v praxi znamená například vyhodnocování slohových prací studentů či jiných podnětů, ve kterých se objevují ve značné míře prvky násilí, frustrace nebo deziluzí. Následná reakce na tyto podněty a předání informací specialistům z řad policie, kteří provedou vlastní příslušná opatření a šetření v celé věci.

Výchovná strategie prevence se v této oblasti zaměřuje především na integraci studentů se školou, zmírnění následků školní frustrace, nácviky zvládnání stresu.

Dalším z prvků prevence je strategie zaměřující se na aktivní zajištění bezpečnosti v prostorách školských zařízení. Jedná se tedy především o bezpečnostní systémy a zařízení, která mohou včas upozornit na vznikající hrozbu. Mezi taková zařízení zahrnujeme bezpečnostní rámy na vchodech do školských zařízení či kamerové systémy sloužící k odhalení výskytu zbraně či nebezpečných látek. Dalším aktivním řešením může být fyzická ostraha školy bezpečnostní agenturou nebo preventivní návštěvy ze strany orgánů policie.

## 6. ZÁVĚR

Zbraň – slovo, které v každém z nás vyvolává rozporuplné pocity. Pod tímto slovem si dokážeme představit strach, utrpení a bolest, ale i odvahu, statečnost a obdiv. Zbraň však pro nás může mít i jiné významy než jen prostředek sloužící k dosažení nějakého cíle či prostředek, který uijeme k vlastní sebeobraně. V mnoha případech je zbraň uchovávána jako symbol, artefakt, který má svůj nenahraditelný význam pro svého majitele.

Tato bakalářská práce na téma „Zbraň (nejen) jako umělecký předmět“, představuje dlouhou historii, především ručních zbraní, které doprovázejí člověka ve všech dobách a napříč všemi kulturami. Vždyť ze studia našich dějin víme, že každý válečný konflikt pro lidstvo znamenal nejen velké lidské utrpení, ale také bouřlivý technický vývoj všech zbraní, zbraňových systémů a nové objevy na poli fyziky a chemie. Tyto nové objevy však byly draze vykoupeny životy a zdevastovanými lidskými osudy a není proto pro ně žádného ospravedlnění i když následně v dobách míru přinášely prospěch.

Dnešní doba zbraň chápe především jako prostředek jdoucí ruku v ruce s agresí. Snad nejvíce zasáhne každého člověka informace, že zbraň použilo dítě nebo že zbraně bylo použito proti dítěti. Fenomémem dnešní doby se stala střelba na školách a proto jsem v této práci věnoval značnou část i tomuto tématu. Ze studia dostupných materiálů lze vytvořit závěr, že na vzniku tohoto fenoménu se podílí spousta sociálních, osobních a biologických příčin. Nesmíme však opomenout ani vliv médií, které se rovněž určitou měrou podílejí na nárůstu agrese na školách. Do budoucna musíme počítat, že toto nebezpečí může postihnout i naše školská zařízení a i když se asi nelze plně připravit na fakt, že dítě bude střílet, nebo že někdo bude střílet po dětech, je nutno začít pracovat na preventivní koncepci, která se specificky zaměří na boj s tímto jevem.

## **7. PŘÍLOHY**

Přílohová část této bakalářské práce je rozložena do tří tematických bloků. V prvním bloku (Příloha A) názorně ve fotografiích představím historický vývoj ručních zbraní od prvopočátku jejich vzniku až do současné doby. Jejich vývoj a zdokonalení, které si vyžádala doba. Druhý blok fotografií (Příloha B) bude věnován zbraním, které svou funkcí představují především umělecké dílo. Třetí a závěrečný blok (Příloha C) je věnován nejznámějším zbraním filmového průmyslu.

## 8. SEZNAM POUŽITÝCH INFORMAČNÍCH ZDROJŮ

### KNIHY

- ČÍRTKOVÁ, L., *Moderní psychologie pro právníky*, Praha: Grada Publishing, a.s., 2008, ISBN 978-80-247-2207-8
- DOLÍNEK, V., DURDÍK, J., *Historické zbraně*, Praha: Naše Vojsko, s.r.o., 2008, ISBN 978-80-206-0918-2
- DOLÍNEK, V., FRANCEV, V., ŠACH, J., *Zbraně 1. a 2. světové války*, Praha: Aventinum, s.r.o., 2007, ISBN 80-86858-25-1
- HRADSKÝ, J. a HABÁŇ, P., *Kouzlo chladných zbraní*. Praha: Nakladatelství Slovart, s.r.o., 2001. ISBN: 80-72-09-265-1
- KOLEKTIV AUTORŮ, *Zbraně – mezinárodní encyklopedie*. Praha: Nakladatelství Svojtka a Co., 1999, ISBN: 80-7237-284-X
- KŘÍŽEK L., ČECH, Z.J.K., *Encyklopedie zbraní a zbroje*, Praha: Librisi, s.r.o., 1997, ISBN: 80-85983-18-4
- LETOŠNÍKOVÁ, L. a HERČÍK, J., *Zbraně, šerm a mečíři*. Praha: Albatros, 1983, ISBN: 85-94-0504-2041-0
- MOURET, J-N., *Svět nožů*. Praha: Nakladatelství Rebo Productions, 1994, ISBN: 80-85815-32-X
- ŘÍČAN, P., PITHARTOVÁ, D., *Krotíme obrazovku*, Praha: Portál, 1995, ISBN: 80-7178-084-7
- VLASTNÍK J., *Televizní násilí a zákon*, Olomouc: Nakladatelství Votobia, 2005, ISBN: 80-7220-245-6
- WELAND, G., *Meče, dýky & tesáky*. Praha: Svojtka a Vašut, 1997, ISBN: 80-71-80-256-5
- WILLS, Ch., *Ilustrované dějiny zbraní*. Praha: Nakladatelství Perfekt, a. s., 2007, ISBN: 80-8046-373-5



## TELEVIZNÍ DOKUMENT

- Česká televize: *Cesta meče*. [online], [cit. 13.1.2011]. Dostupný na: <http://www.ceskatelevize.cz/ivysilani/410232400061025-cesta-mece/>

## INTERNET

- Wikipedia.org: *Katana*. [online], [cit. 5.12.2010]. Dostupný na: <http://www.cs.wikipedia.org/wiki/Katana>
- Wikipedia.org: *Meč*, [online], [cit. 9.8.2010]. Dostupný na: <http://cs.wikipedia.org/wiki/Me%C4%8D>
- Lovec pokladů.cz: *Vývoj mečů I.*, [online], [cit. 13.8.2010]. Dostupný na: <http://www.lovecpokladu.cz/home/vyvoj-mecu-i-1027>
- Katana.cz: *Meč v japonské společnosti.*, [online], [cit. 15.8.2010]. Dostupný na: <http://www.katana.cz/Mec-v-japonske-spolocnosti-vypis-clanek-16.html>
- Samuraj.kvalitne.cz: *Samurajské meče*, [online], [cit. 15.8.2010]. Dostupný na: <http://www.samuraj.kvalitne.cz>
- Japonsko: *Japonský meč*, [online], [cit. 15.8.2010]. Dostupný na: <http://www.japonsko.tnet.cz/mec.htm>
- Dulcinea: *Střelba ve škole v Kolíně nad Rýnem*, [online], [cit. 13.2.2011]. Dostupný na: <http://www.findingdulcinea.com/news/on-this-day/May-June-08/On-this-Day--Walter-Seifert-Goes-on-Killing-Spree-in-Cologne--Germany.html>
- Wikipedia.org: *Kolín nad Rýnem školní masakr*, [online], [cit. 13.2.2011]. Dostupný na: [http://en.wikipedia.org/wiki/Cologne\\_school\\_massacre](http://en.wikipedia.org/wiki/Cologne_school_massacre)
- Blog – Píseň stínů: *Historie střelby na školách*, [online], [cit. 13.2.2011]. Dostupný na: <http://eldred.blog.cz/0802/historie-strelby-na-skolach>
- Lidovky.cz: *Český student chystal útok na školu*, [online], [cit. 15.2.2011]. Dostupný na: [http://www.lidovky.cz/cesky-student-chystal-utok-na-skolu-d7c-/ln\\_domov.asp?c=A090326\\_094610\\_ln\\_domov\\_ani](http://www.lidovky.cz/cesky-student-chystal-utok-na-skolu-d7c-/ln_domov.asp?c=A090326_094610_ln_domov_ani)

- Lidovky.cz: *Plánoval bombový útok na gymnázium, od soudu odešel s podmínkou*, [online], [cit. 15.2.2011]. Dostupný na: [http://www.lidovky.cz/planoval-bombovy-utok-na-gymnazium-dnes-o-nem-rozhodne-soud-pqh-/ln\\_domov.asp?c=A091016\\_081705\\_ln\\_domov\\_pks](http://www.lidovky.cz/planoval-bombovy-utok-na-gymnazium-dnes-o-nem-rozhodne-soud-pqh-/ln_domov.asp?c=A091016_081705_ln_domov_pks)
- Lidovky.cz: *Střelba ve školách je nakažlivá*, [online], [cit. 15.2.2011]. Dostupný na: [http://www.lidovky.cz/strelba-ve-skolach-je-nakazлива-d3g-/ln\\_veda.asp?c=A090322\\_135629\\_ln\\_veda\\_mel](http://www.lidovky.cz/strelba-ve-skolach-je-nakazлива-d3g-/ln_veda.asp?c=A090322_135629_ln_veda_mel)

**Příloha A**

**Historický vývoj ručních zbraní od prvopočátku  
jejich vzniku až do současné doby**

**Obrázek P-1<sup>16</sup>**

Pěštní klín pocházející ze starší doby kamenné (70 000 – 25 000 př. n. l.)



**Obrázek P-2<sup>17</sup>**

Nůž z pazourku, Egypt, 4. tisíciletí př. n. l., rukojeť je vyrobena ze slonoviny a je zdobena vyřezávaným výjevem boje Egyptů



**Obrázek P-3<sup>18</sup>**

Bronzový meč, mladší doba bronzová. Meč má zdobenou rukojeť a číškovitou hlavici



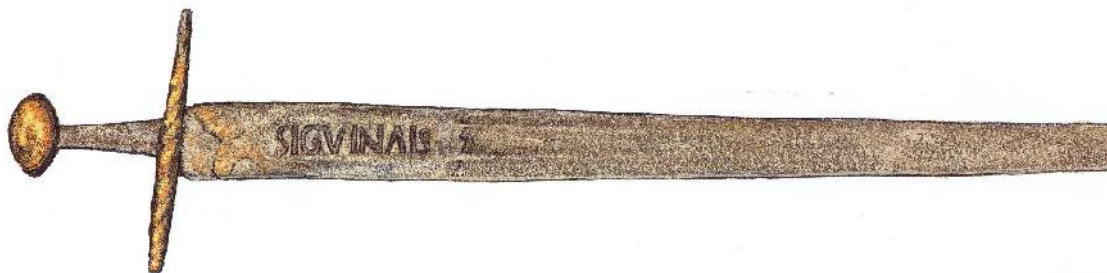
<sup>16</sup> Zdroj: Hradský, J. a Habáň, P., *Kouzlo chladných zbraní*, str. 10

<sup>17</sup> Zdroj: Hradský, J. a Habáň, P., *Kouzlo chladných zbraní*, str. 11

<sup>18</sup> Zdroj: Hradský, J. a Habáň, P., *Kouzlo chladných zbraní*, str. 17

**Obrázek P-4<sup>19</sup>**

Románský meč z druhé poloviny 11. století. Meč měl údajně patřit kolínskému arcibiskupovi Siguinovi, od toho je odvozen nápis SIGVINAIS na čepeli meče. Hlavice a zástřita meče jsou obkládány stříbrem, mědí a žlutým kovem.



**Obrázek P-5<sup>20</sup>**

Meč, začátek 16. století, severní Itálie.



**Obrázek P-6<sup>21</sup>**

Šavle, druhá polovina 19. století Rusko, hlavice tvaru hlavy římského legionáře.



<sup>19</sup> Zdroj: Hradský, J. a Habáň, P., *Kouzlo chladných zbraní*, str. 27

<sup>20</sup> Zdroj: Hradský, J. a Habáň, P., *Kouzlo chladných zbraní*, str. 37

<sup>21</sup> Zdroj: Hradský, J. a Habáň, P., *Kouzlo chladných zbraní*, str. 78

**Obrázek P-7<sup>22</sup>**

Šavle, Československá, vzor 1824 Slovensko.



**Obrázek P-8<sup>23</sup>**

Španělský ruční kanón, bronz, rukojeť ve tvaru sedícího lva.



**Obrázek P-9<sup>24</sup>**

Německá pistole (r. v. 1590) s kolečkovým zámekem a klíč k natažení zámku.



<sup>22</sup> Zdroj: Hradský, J. a Habáň, P., *Kouzlo chladných zbraní*, str. 79

<sup>23</sup> Zdroj: Wills, Ch., *Ilustrované dějiny zbraní*, str. 71

<sup>24</sup> Zdroj: Wills, Ch., *Ilustrované dějiny zbraní*, str. 74



**Obrázek P-10<sup>25</sup>**

Francouzská pistole s křesadlovým zámkem, r. v. 1720.



**Obrázek P-11<sup>26</sup>**

Britská perkusní pistole, r. v. 1857.



**Obrázek P-12<sup>27</sup>**

Dvojitý revolver model „Lightning“, zn. Colt, polovina 19. století.



<sup>25</sup> Zdroj: Wills, Ch., *Ilustrované dějiny zbraní*, str. 82

<sup>26</sup> Zdroj: Wills, Ch., *Ilustrované dějiny zbraní*, str. 117

<sup>27</sup> Zdroj: Wills, Ch., *Ilustrované dějiny zbraní*, str. 133

**Obrázek P-13<sup>28</sup>**

Pistole Luger model P 08, r. v. 1908.



**Obrázek P-14<sup>29</sup>**

Pistole Glock 17.



**Obrázek P-15<sup>30</sup>**

Samopal Thompson.



<sup>28</sup> Zdroj: Wills, Ch., *Ilustrované dějiny zbraní*, str. 153

<sup>29</sup> <http://1.2.3.10/bmi/armyeshop.cz/obrazky/glock17.jpg>

<sup>30</sup> Zdroj: Wills, Ch., *Ilustrované dějiny zbraní*, str. 138



**Obrázek P-16<sup>31</sup>**

Útočná puška AK-47, „Kalašnikov“.



**Obrázek P-17<sup>32</sup>**

Útočná puška M-16 s optikou a granátometem.



---

<sup>31</sup> [http://1.2.3.12/bmi/25sls.websnadno.cz/ak47\\_celokov.jpg](http://1.2.3.12/bmi/25sls.websnadno.cz/ak47_celokov.jpg)

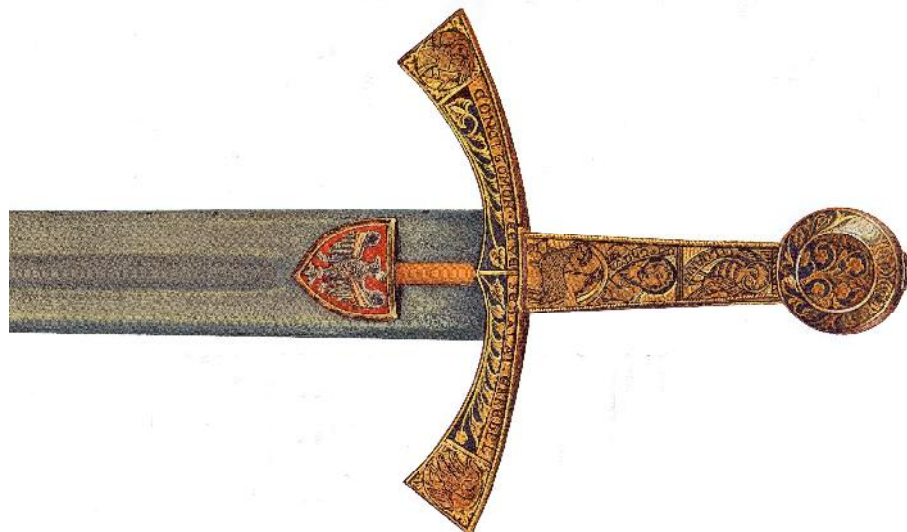
<sup>32</sup> <http://1.2.3.13/bmi/www.dogfightink.com/M16.jpg>

**Příloha B**

**Zbraně, které svou funkcí představují  
především umělecké dílo**

**Obrázek P-18<sup>33</sup>**

Korunovační meč polských králů. Rukojeť pokrývá zlatý nelovaný plech. V čepeli je pod rukojetí vsazen gotický erb s bílou orlicí na červeném podkladě. Na rukojeti jsou symboly evangelistů s nápisy.



**Obrázek P-19<sup>34</sup>**

Rakouský honosný lovecký meč z roku 1496, majetek císaře Maximiliána I.



<sup>33</sup> Zdroj: Hradský, J. a Habáň, P., *Kouzlo chladných zbraní*, str. 33

<sup>34</sup> Zdroj: Hradský, J. a Habáň, P., *Kouzlo chladných zbraní*, str. 35

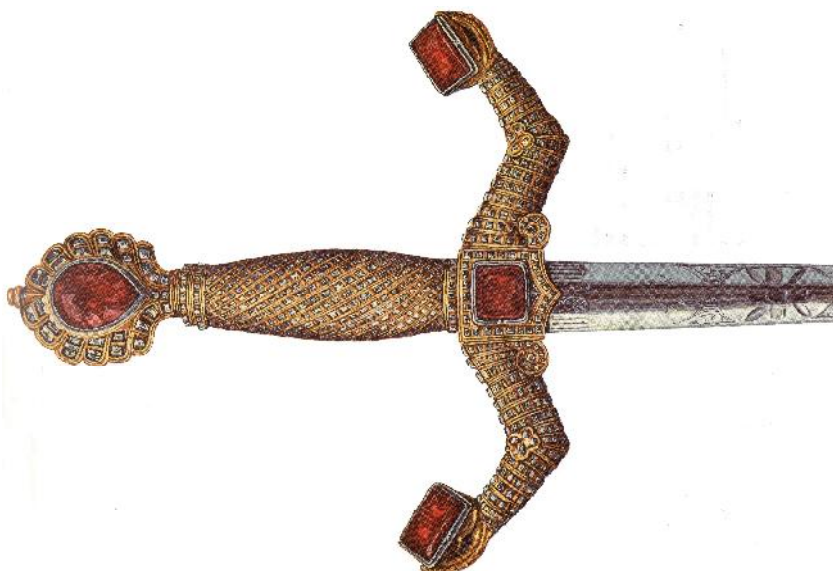
**Obrázek P-20<sup>35</sup>**

Ceremoniální meč papeže Julia II, dar králi Vladislavovi II Jagelonskému.



**Obrázek P-21<sup>36</sup>**

Ceremoniální meč, 18. století, pozlacená rukojeť posázená diamanty, kameny – horské křišťály rubínové barvy.



<sup>35</sup> Zdroj: Hradský, J. a Habáň, P., *Kouzlo chladných zbraní*, str. 31

<sup>36</sup> Zdroj: Hradský, J. a Habáň, P., *Kouzlo chladných zbraní*, str. 41

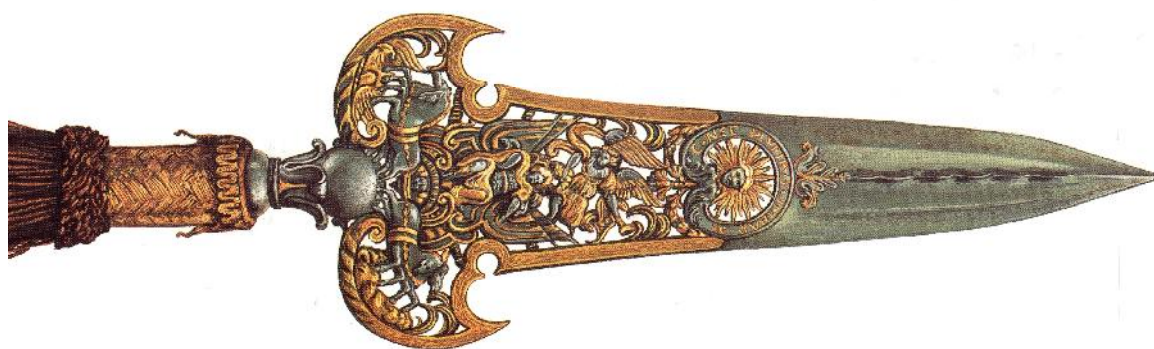
**Obrázek P-22<sup>37</sup>**

Honosné bojové kladivo, Sasko r. 1500.



**Obrázek P-23<sup>38</sup>**

Partyzána, Francie, polovina 17. století, výzbroj královské gardy Ludvíka XIV, čepel ozdobena reliéfem znázorňujícím postavu krále na čtyřspřeží, nad ním je vyobrazen anděl.



<sup>37</sup> Zdroj: Hradský, J. a Habáň, P., *Kouzlo chladných zbraní*, str. 57

<sup>38</sup> Zdroj: Hradský, J. a Habáň, P., *Kouzlo chladných zbraní*, str. 98

**Obrázek P-24<sup>39</sup>**

Lovecký nůž, rytina s motivem kamzíka a rukojeť tvarovaná do rohu kamzíka.



**Obrázek P-25<sup>40</sup>**

Lovecký nůž Afrika s motivem Buvola na čepeli.



<sup>39</sup> [http://www.czub.cz/cz/catalog/85-ryte-zbrane/RA-KN/cz\\_engraving\\_NU-03.aspx](http://www.czub.cz/cz/catalog/85-ryte-zbrane/RA-KN/cz_engraving_NU-03.aspx)

<sup>40</sup> [http://www.czub.cz/cz/catalog/85-ryte-zbrane/RA-KN/cz\\_engraving\\_NU-02.aspx](http://www.czub.cz/cz/catalog/85-ryte-zbrane/RA-KN/cz_engraving_NU-02.aspx)

### **Obrázek P-26<sup>41</sup>**

Pistole CZ 75 B, povrch je leskle niklován se zlacenými ovladači, pažba je leštěný eben, na kterém je motiv orla vyroben ze stříbra.



### **Obrázek P-27<sup>42</sup>**

Pistole CZ 85 Combat, vykládaná ryzím zlatem a stříbrem, pozlacené ovladače, pažba vyrobená z ebenového dřeva a je na ní motiv draka vyrobeného ze zlata.



### **Obrázek P-28<sup>43</sup>**

Pistole CZ 97 B, vykládaná ryzím zlatem se zlacenými ovladači, pažba z leštěné kosti s motivem tyranosaura.



<sup>41</sup> [http://www.czub.cz/cz/catalog/85-ryte-zbrane/RP-CL/cz\\_engraving\\_PI-06.aspx](http://www.czub.cz/cz/catalog/85-ryte-zbrane/RP-CL/cz_engraving_PI-06.aspx)

<sup>42</sup> [http://www.czub.cz/cz/catalog/85-ryte-zbrane/RP-CL/cz\\_engraving\\_PI-28.aspx](http://www.czub.cz/cz/catalog/85-ryte-zbrane/RP-CL/cz_engraving_PI-28.aspx)

<sup>43</sup> [http://www.czub.cz/cz/catalog/85-ryte-zbrane/RP-CL/cz\\_engraving\\_PI-32.aspx](http://www.czub.cz/cz/catalog/85-ryte-zbrane/RP-CL/cz_engraving_PI-32.aspx)



**Obrázek P-29<sup>44</sup>**

Lovecká kulovnice zdobená rytinou a zlatem, na pažbě ornament jelena, na kterého útočí smečka psů.



**Obrázek P-30<sup>45</sup>**

Lovecká kulovnice zdobená rytinou a zlatem, na pažbě souboj buvola a kočkovité šelmy.



---

<sup>44</sup> [http://www.czub.cz/cz/catalog/85-ryte-zbrane/RK-CR/cz\\_engraving\\_KU-06.aspx](http://www.czub.cz/cz/catalog/85-ryte-zbrane/RK-CR/cz_engraving_KU-06.aspx)

<sup>45</sup> [http://www.czub.cz/cz/catalog/85-ryte-zbrane/RK-CR/cz\\_engraving\\_KU-07.aspx](http://www.czub.cz/cz/catalog/85-ryte-zbrane/RK-CR/cz_engraving_KU-07.aspx)



**Příloha C**

**Nejznámější zbraně filmového průmyslu**

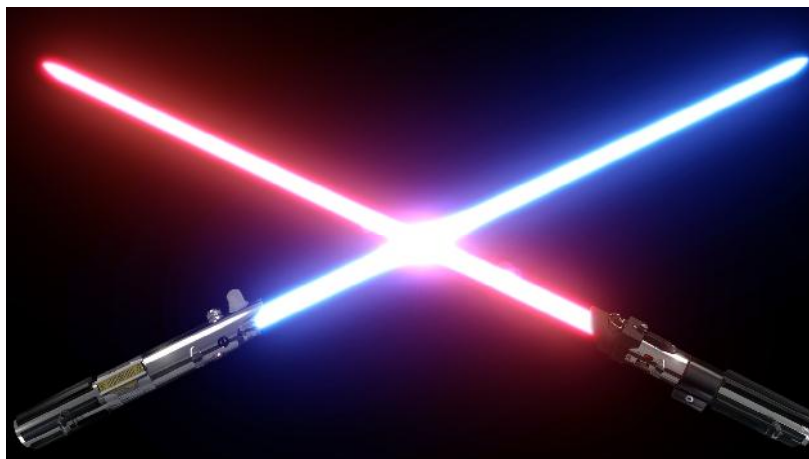
### Obrázek P-31<sup>46</sup>

Fotografie zbraně z filmu Muž se zlatou zbraní.



### Obrázek P-32<sup>47</sup>

Fotografie světelných mečů z filmové ságy Hvězdných válek.



<sup>46</sup> [http://www.wired.com/underwire/2010/06/007-collectibles/&usg=\\_\\_TGSG9es6uPjef4eqE4Msy-GO4=&h=413&w=660&sz=76&hl=cs&start=0&zoom=1&tbnid=eQ9mfCsCOZEM4M:&tbnh=123&tbnw=197&ei=AJRzTdf9LcvFswa93IyIDg&prev=/images%3Fq%3Djames%2Bbond%2Bgolden%2Bgun%26um%3D1%26hl%3Dcs%26sa%3DN%26rlz%3D1R2SKPB\\_en%26biw%3D1419%26bih%3D636%26tbs%3Disch:1&um=1&itbs=1&iact=hc&vpx=502&vpy=276&dur=1875&hovh=177&hovw=284&tx=68&ty=201&oei=AJRzTdf9LcvFswa93IyIDg&page=1&ndsp=20&ved=1t:429,r:9,s:0](http://www.wired.com/underwire/2010/06/007-collectibles/&usg=__TGSG9es6uPjef4eqE4Msy-GO4=&h=413&w=660&sz=76&hl=cs&start=0&zoom=1&tbnid=eQ9mfCsCOZEM4M:&tbnh=123&tbnw=197&ei=AJRzTdf9LcvFswa93IyIDg&prev=/images%3Fq%3Djames%2Bbond%2Bgolden%2Bgun%26um%3D1%26hl%3Dcs%26sa%3DN%26rlz%3D1R2SKPB_en%26biw%3D1419%26bih%3D636%26tbs%3Disch:1&um=1&itbs=1&iact=hc&vpx=502&vpy=276&dur=1875&hovh=177&hovw=284&tx=68&ty=201&oei=AJRzTdf9LcvFswa93IyIDg&page=1&ndsp=20&ved=1t:429,r:9,s:0)

<sup>47</sup> [http://www.swtorguide.net/tag/lightsaber/&usg=\\_\\_K1AIE614\\_a\\_CmhZsqO2\\_A-wrKwE=&h=1080&w=1920&sz=434&hl=cs&start=121&zoom=1&tbnid=cezDrSYlTUcyoM:&tbnh=111&tbnw=198&ei=F5lzTaXCPIbwsGahjo2EDg&prev=/images%3Fq%3Dlightsaber%26um%3D1%26hl%3Dcs%26sa%3DN%26rlz%3D1R2SKPB\\_en%26biw%3D1419%26bih%3D636%26tbs%3Disch:10%2C3275&um=1&itbs=1&iact=hc&vpx=918&vpy=142&dur=4594&hovh=168&hovw=300&tx=145&ty=132&oei=fZhzTe34AcrIsgb80J2IDg&page=7&ndsp=18&ved=1t:429,r:10,s:121&biw=1419&bih=636](http://www.swtorguide.net/tag/lightsaber/&usg=__K1AIE614_a_CmhZsqO2_A-wrKwE=&h=1080&w=1920&sz=434&hl=cs&start=121&zoom=1&tbnid=cezDrSYlTUcyoM:&tbnh=111&tbnw=198&ei=F5lzTaXCPIbwsGahjo2EDg&prev=/images%3Fq%3Dlightsaber%26um%3D1%26hl%3Dcs%26sa%3DN%26rlz%3D1R2SKPB_en%26biw%3D1419%26bih%3D636%26tbs%3Disch:10%2C3275&um=1&itbs=1&iact=hc&vpx=918&vpy=142&dur=4594&hovh=168&hovw=300&tx=145&ty=132&oei=fZhzTe34AcrIsgb80J2IDg&page=7&ndsp=18&ved=1t:429,r:10,s:121&biw=1419&bih=636)

**Obrázek P-33<sup>48</sup>**

Fotografie futuristické ruční zbraně ze seriálu Hvězdná brána.



**Obrázek P-34<sup>49</sup>**

Meč Ibelin – meč z filmů z období křižáckých válek.



<sup>48</sup> [http://www.icollector.com/Closed-Zat-gun-and-display-from-Stargate-SG-1\\_i9891638](http://www.icollector.com/Closed-Zat-gun-and-display-from-Stargate-SG-1_i9891638)

<sup>49</sup> [http://bruxinhadocajado.blogspot.com/2008\\_08\\_01\\_archive.html&usq=\\_vvxU1XrI\\_RQSKqsFMhxtF8Rm2eo=&h=400&w=262&sz=11&hl=cs&start=143&zoom=1&tbnid=Cyw3treEmU8TUM:&tbnh=135&tbnw=88&ei=jKVzTdmPdcXEswoat5mEDg&prev=/images%3Fq%3Dibelin%2Bsword%26um%3D1%26hl%3Dcs%26sa%3DN%26biw%3D1440%26bih%3D720%26tbs%3Disch:10,2392&um=1&itbs=1&iact=hc&vpx=745&vpy=337&dur=999&hovh=278&hovw=182&tx=92&ty=197&oei=RqVzTYDaGsqFs waKv6GIDg&page=5&ndsp=35&ved=1t:429,r:21,s:143&biw=1440&bih=720](http://bruxinhadocajado.blogspot.com/2008_08_01_archive.html&usq=_vvxU1XrI_RQSKqsFMhxtF8Rm2eo=&h=400&w=262&sz=11&hl=cs&start=143&zoom=1&tbnid=Cyw3treEmU8TUM:&tbnh=135&tbnw=88&ei=jKVzTdmPdcXEswoat5mEDg&prev=/images%3Fq%3Dibelin%2Bsword%26um%3D1%26hl%3Dcs%26sa%3DN%26biw%3D1440%26bih%3D720%26tbs%3Disch:10,2392&um=1&itbs=1&iact=hc&vpx=745&vpy=337&dur=999&hovh=278&hovw=182&tx=92&ty=197&oei=RqVzTYDaGsqFs waKv6GIDg&page=5&ndsp=35&ved=1t:429,r:21,s:143&biw=1440&bih=720)

**Obrázek P-35<sup>50</sup>**

Fotografie bájného meče z filmu Exkalibur.



**Obrázek P-36<sup>51</sup>**

Fotografie skutečné zbraně Smith&Wesson z filmu Smrtonosná zbraň.



**Obrázek P-37<sup>52</sup>**

Fotografie skutečné zbraně Berretta 92F z filmu Smrtonosná zbraň.



---

<sup>50</sup> <http://www.medievalweaponinfo.com/category/medieval/swords/excalibur-sword/>

<sup>51</sup> [http://www.imfdb.org/index.php/File:S%26W\\_Mod19\\_LethalWeapon.jpg](http://www.imfdb.org/index.php/File:S%26W_Mod19_LethalWeapon.jpg)

<sup>52</sup> [http://www.imfdb.org/index.php?title=Lethal\\_Weapon#Beretta\\_92F](http://www.imfdb.org/index.php?title=Lethal_Weapon#Beretta_92F)

**Obrázek P-38<sup>53</sup>**

Fotografie slavných pušek z filmů o Vinnetuovi a Old Shatterhandovi, zleva: stříbrná puška Vinnetoua, „Medvědobijka“, „Henryovka“.



<sup>53</sup> <http://karel-may.majerco.net/medvedobijka-henryovka-stribna-puska/>

**Příloha D**

**Elektronická podoba bakalářské práce na nosiči CD-DVD**

**+ obrazová příloha práce**