

Univerzita Karlova v Praze

Filozofická fakulta

Katedra pomocných věd historických a archivního studia

Bakalářská práce

Martina Tůmová

**Proměny mikroregionu Rychnovska mezi dvěma
světovými válkami v pramenech městské správy, na
mapách a plánech**

**Changes of the microregion Rychnov nad Kněžnou between two
world wars in the sources of municipal administration, on maps
and plans**

Praha 2011

vedoucí práce: **prof. PhDr. Eva Semotanová, DrSc.**

Na tomto místě bych ráda poděkovala své vedoucí práce paní prof. PhDr. Evě Semotanové, DrSc., za její odborné konzultace, pomoc a vždy milé a vstřícné jednání. Mé díky také patří Státnímu okresnímu archivu v Rychnově nad Kněžnou pod vedením paní ředitelky Mgr. Lucie Morávkové a taktéž paní ředitelce Mgr. Ireně Krejčí z Muzea a galerie Orlických hor v Rychnově nad Kněžnou, za jejich veškeré rady a hlavně poskytnuté materiály, bez kterých by má práce nemohla vzniknout. V neposlední řadě musím jmenovat také své rodiče, kterým děkuji za jejich nevyčerpatelnou trpělivost a stálou podporu a také prarodiče, kteří patří mezi rychnovské pamětníky, a proto mi s mnohými problémy v práci velmi pomohli.

Prohlašuji, že jsem bakalářskou práci vypracovala samostatně, že jsem řádně citovala všechny použité prameny a literaturu, a že práce nebyla využita v rámci jiného vysokoškolského studia či k získání jiného nebo stejného titulu.

V Opočně dne 9. dubna 2011

Anotace

TŮMOVÁ, M., *Proměny mikroregionu Rychnovska mezi dvěma světovými válkami v pramenech městské správy, na mapách a plánech*, bakalářská práce, Univerzita Karlova v Praze, Filozofická fakulta, 2011, 90 s., 6 příl.

Tématem bakalářské práce je zachycení proměn krajiny města Rychnova nad Kněžnou a jeho nejbližšího okolí v období mezi dvěma světovými válkami. S ohledem na vybrané prameny městské správy a další dílčí doplňující materiály je hlavním cílem práce zjištění, do jaké míry tyto dokumenty požadované informace obsahují. Podle pramenů, ze kterých je čerpáno, je práce také rozdělena do příslušných kapitol. Úvodem je uvedena stručná historie města Rychnova nad Kněžnou, v hlavní části jsou na vybraných pramenech shrnuty proměny městského prostoru a posouzena výpovědní hodnota pramenů pro poznání městské krajiny. Pro lepší orientaci v lokalitě a znázornění zřetelného vývoje a změn, je k práci přiložená mapa a městský plán.

Klíčová slova: Rychnov nad Kněžnou, proměny, městská krajina, městská správa, rozvoj

Annotation

TŮMOVÁ, M.: *Changes of the microregion Rychnov nad Kněžnou between two world wars in the sources of municipal administration, on maps and plans*, the thesis, The Faculty of Arts of Charles University in Prague, 2011, 90 p., 6 app.

The thesis covers the changes of the environment of the city of Rychnov nad Kněžnou and its neighbourhood between the two world wars. In terms of the selected sources of municipal administration, the objective of the thesis is to detect whether the municipal documents contain relevant information and how much of it. The thesis is divided into chapters according to the sources that were harvested. The introduction covers the brief history of Rychnov nad Kněžnou. The main body focuses on the changes of the urban area in terms of the selected sources and considers relevance of the sources in understanding of development of the urban area. The municipal maps are enclosed in order to demonstrate the development and the changes and to provide a better orientation.

Keywords: Rychnov nad Kněžnou, changes, urban area, municipality, development

Obsah

1. Úvod.....	8
2. Literatura a prameny	10
3. Metody	12
4. Stručné dějiny města Rychnova nad Kněžnou	13
5. Krajina města v pramenech městské správy	16
5.1 Komise pro záležitosti polní a komunikační.....	16
5.2 Komise regulační	18
5.3 Silnice a veřejné cesty.....	21
5.3.1. Silnice Proruby – Panská Habrová (Lukavice).....	22
5.3.2. Zdobnice - Čertův důl - Kunštát (Jadrná)	22
5.4 Mosty a lávky.....	25
5.4.1. Mosty souhrnně.....	25
5.4.2. Most na Dubince	26
5.4.3. Most na Trávníku.....	27
5.4.4. Most v Nových domech	27
5.4.5. Most u Nedvídkových.....	28
5.4.6. Most ve Smrtkově třídě.....	29
5.5 Územně správní záležitosti	31
5.5.1. Rozloučení obcí Rychnov nad Kněžnou a Městská Habrová.....	31
5.5.2. Změna hranic mezi obcemi Lipovka a Rychnov nad Kněžnou	32
6. Krajina města v rukou Okrašlovacího a ovocnického spolku.....	38
6.1 Okrašlovací spolky jako občanské iniciativy.....	38
6.2 Okrašlovací a ovocnický spolek v Rychnově nad Kněžnou.....	39
6.2.1. Anotace schůzí Okrašlovacího a ovocnického spolku.....	40
6.2.2. Výsledky činnosti Okrašlovacího a ovocnického spolku v Rychnově nad Kněžnou	63
7. Krajina města v kronikách Rychnova nad Kněžnou.....	64
7.1 Kroniky města a jejich charakteristika.....	64
7.2 Kronikářské záznamy ve vztahu ke krajině Rychnova nad Kněžnou a okolí.....	64
7.3 Přehled tematiky kronikářských záznamů	74
8. Závěr	75

9. Seznam pramenů a literatury	78
10. Seznam zkratk	81
11. Seznam obrázků a map	82

1. Úvod

Přestože pocházím z Opočna - malého městečka ležícího ve východních Čechách - kořeny mé rodiny se z největší části nacházejí v bývalém okresním městě Rychnov nad Kněžnou. Ještě dnes žijí v Rychnově moji prarodiče i mnoho dalších příbuzných, které velice často navštěvuji, ráda se po městě procházím a dovolím si říci, že ho dobře znám. Právě při četných návratech do proslulých částí města často přemýšlím, jak to na těchto místech vypadalo před lety, a tím spíše, když si uvědomím, jak velký rozvoj pozoruji i já od té doby, co ho navštěvuji. Proto jsem si jako téma své bakalářské práce zvolila právě proměny mikroregionu Rychnovska.

Pod pojmem „proměny“ si lze představit mnoho oblastí a témat, ve kterých docházelo a stále dochází v průběhu let k nějakým změnám, ať už z hlediska obcí jako územních samosprávních jednotek, tak i z hlediska života jeho občanů. Jak už jsem výše uvedla, Rychnov nad Kněžnou vždy patřil mezi významnější města, rozsáhlejší, do roku 2003 ověřené také statusem okresního města. Proto se v jeho historii nachází stopy vývoje kulturního, průmyslového, duchovního apod. Já jsem si však pro svou práci vybrala proměny týkající se úmyslných zásahů do krajiny – stavební vývoj i konkrétnější změny uvnitř města, které určitým způsobem proměnily jeho vzhled. I když jsem se zaměřila především na záležitosti města, v názvu jsem použila pojem mikroregion, protože některé změny – například výstavby silnic, zasahovaly i mimo rámec samotné obce.

Co se týče časového vymezení, vybrala jsem si období mezi dvěma světovými válkami, období první a druhé Československé republiky, tedy léta 1918 – 1938, resp. 15.3. 1939. Ve většině případů jsem zahrнула i rok 1939, ve kterém se ještě dokončovaly práce započaté v roce předchozím, a naopak je v něm také patrné, jak se nové plánované činnosti kvůli začínající válce neuskutečňovaly. Obecně by se dalo říci, že bylo právě toto období v moderních dějinách pro rozvoj měst, průmyslu a osídlování velmi přínosné. Jak města, tak i jejich občané, se vzpamatovali z uplynulého světového konfliktu, snažili se o co nejrychlejší obnovu. Ve 20. letech 20. století Československá republika hospodářsky prosperovala, formovala se mladá středoevropská demokracie. Proto právě v tomto období docházelo k rychlému rozvoji měst, jejich rozšiřování a tím tedy i četným zásahům do krajiny. Zároveň města změnila svoji vnitřní organizaci a z hlediska správního se utvářely orgány jako obecní zastupitelstvo, které ze svého středu volilo obecní radu a také starostu města. Ten byl se svými náměstky postaven do formálního čela obce. V neposlední řadě

patřily k řádným orgánům také komise, které fungovaly jako přípravné a poradní sbory.¹ Protože jsem čerpala převážně z materiálů městské správy, byla pro mě právě jejich úloha také velmi důležitá.

Jako hlavní cíl své práce jsem si zvolila zachycení významných proměn v rámci vývoje městské krajiny v Rychnově nad Kněžnou, dle potřeby i v jeho blízkém okolí, které se podepsaly na celkovém vzhledu města, jeho krajiny a životu obyvatel. Podrobila jsem analýze vybrané prameny městské správy a sledovala, do jaké míry obsahují informace k vymezenému předmětu. Druhá rozmanitost a četnost informací v pramenech poskytla dostatečný podklad pro stanovení základního obrazu krajinných změn v Rychnově nad Kněžnou a blízkém okolí v uvedeném období, bylo však nutné doplnit je o studium pramenů, jejichž původcem nebyly bezprostředně městské orgány.

¹ JANÁK JAN, HLEDÍKOVÁ ZDEŇKA, DOBEŠ JAN, Dějiny správy v českých zemích od počátků státu po současnost, Nakladatelství Lidové noviny, Praha 2007, s. 377-378.

2. Literatura a prameny

Veškeré údaje, které jsem v bakalářské práci použila, byly čerpány z dostupných pramenů, odborné literatury, popřípadě dalších dílčích zdrojů.

V části ke stručné historii města, jsem využila především encyklopedické odborné literatury zabývající se jednotlivými městy a regiony celého českého, moravského a slezského území. Upozornila bych především na publikaci *Města a městečka v Čechách na Moravě a ve Slezsku* od Karla Kuči², která podává charakteristiku a obraz městské obce, nutné pro prvotní orientaci v dané lokalitě. Pro konkrétní údaje o Rychnově nad Kněžnou jsem použila regionální literaturu, která je uložena převážně v Městské knihovně v Rychnově nad Kněžnou. Jmenovala bych zejména *Rychnov nad Kněžnou* od Oldřicha Petráše³ nebo *Historii města Rychnov nad Kněžnou v datech*⁴. K samotnému tématu práce – vývoji a proměnám města – existuje poměrně nepatrné množství odborné literatury. Odpovídající informace jsem našla v rámci již uvedené literatury regionální. Zajímavé byly také publikace *Padesát let městské spořitelny v Rychnově nad Kněžnou*⁵ a *Město Rychnov nad Kněžnou a soudní okres Rychnovský*⁶, které jsou uloženy v příruční knihovně Státního okresního archivu v Rychnově nad Kněžnou (dále SOkA). Obě, ač tomu název nenapovídá, zahrnují i kapitolu o stavebním vývoji města po vzniku Republiky československé a aspoň jmenovitě se zmiňují o jednotlivých konkrétních stavbách, které ve městě vznikly.

Ze SOkA v Rychnově nad Kněžnou jsem čerpala dochované archivní prameny. Jak jsem již výše uvedla, k proměnám rychnovského mikroregionu v časovém období mezi světovými válkami by se dalo využít nepřeberného množství archiválií různých druhů. Pro přehlednost a logické uchopení tématu jsem proto zvolila dílčí okruhy, které v rámci zásahu do krajiny města považuji za nejdůležitější, a s nimi jsem pak pracovala dále a zjišťovala, kolik se v pramenech nachází informací k danému tématu. Abych dodržela stanovený rámec, tedy použití pramenů městské správy, zpracovala jsem nejprve materiály ke dvěma obecním komisím – regulační a pro záležitosti polní a komunikační, které ve své správní činnosti měly

² KUČA KAREL, *Města a městečka v Čechách, na Moravě a ve Slezsku*, nakladatelství Libri, Praha 2004, VI. díl.

³ PETRÁŠ OLDŘICH, *Rychnov nad Kněžnou*, Krajský dům národní osvěty, Hradec Králové 1958.

⁴ JUZA JOSEF, STRÁŽNICKÁ ALENA, ŠRŮM JINDŘICH, *Historie města Rychnov nad Kněžnou v datech*, MNV a SOkA Rychnov nad Kněžnou, Rychnov nad Kněžnou 1988.

⁵ DVOŘÁK STANISLAV, *Padesát let Městské spořitelny v Rychnově nad Kněžnou*, Městská spořitelna Rychnov nad Kněžnou 1937.

⁶ DVOŘÁK STANISLAV, *Město Rychnov nad Kněžnou a soudní okres Rychnovský nad Kněžnou*, Rada města Rychnova nad Kněžnou, Propagační svaz města Rychnova nad Kněžnou, Obchodní gremium v Rychnově nad Kněžnou, Praha 1938.

na starosti právě obnovu města a jeho rozvoj. Jednalo se o knihy protokolů ze schůzí těchto dvou komisí, uložených v archivním fondu Archiv města Rychnova nad Kněžnou (dále AM RK), ze kterých jsem použila zápisy z let 1918-1939⁷. Ze spisového materiálu stejného archivního fondu, jsem si vybrala několik tematických okruhů, ve kterých jsem se snažila podchytit materiály městské správy. Mezi zmíněnými okruhy byly: silnice a veřejné cesty, mosty a lávky, průmysl, vodní díla a vodoprávní věci, změna hranic mezi obcemi Rychnov nad Kněžnou a Lipovka a rozloučení obcí Rychnov nad Kněžnou a Městská Habrová.

Průmysl a vodní díla a vodoprávní věci jsem nakonec nemohla použít, protože k meziválečnému období prameny nezahrnovaly žádné materiály, týkající se proměn rychnovské krajiny a jejího vzhledu. Je nutné také podotknout, že k ucelenému obrazu uvedených tematických okruhů prameny městské správy nedostačovaly. V některých kapitolách jsem tedy použila materiály z vyšších úrovní regionální správy – tedy okresní či zemské.

Ač byl spisový materiál dobře archivně zpracován, proměny krajiny města Rychnova nad Kněžnou dokumentoval zcela nesystematicky a torzovitě. Proto jsem pro další práci k tématu použila i prameny jiné. Velmi důležitým zdrojem byla zejména kronika města Rychnova nad Kněžnou⁸, která podává základní informace o městě, jeho obyvatelích i dílčích změnách v chronologickém sledu. Jako materiály s nejvyšší vypovídací hodnotou se však jevíly zápisy ze schůzí Okrašlovacího a ovocnického spolku z Rychnova nad Kněžnou, které jsou dochovány ve dvou knihách ve fondu s názvem Drobné fondy města Rychnova nad Kněžnou (dále DF RK)⁹. Zápisy jsou psané ručně, vždy zapisovatelem spolku, který byl na schůzi přítomen, jsou dobře čitelné a v požadovaném časovém vymezení ucelené. Žádné zápisy nechybí, vždy i z krátkých schůzí je uvedena alespoň stručná poznámka. K proměnám rychnovské krajiny podávají informace konkrétní, vázané k určitým stavbám či prostranstvím uvnitř města. V rámci své vypovídací hodnoty jsou ojedinělé a podávají ucelený, systematicky vytvořený obraz městského prostoru z hlediska jeho krajinného rázu. Z dalších zdrojů jsem také využila oficiální internetové stránky města Rychnova nad Kněžnou, ze kterých jsem čerpala aktuality o současném stavu města.

⁷ sg. 1/78, inv. č. 378, č. kt. 99 a sg. 1/76, inv. č. 377, č. kt. 99.

⁸ inv. č. 858, č. kn. 208.

⁹ č. kn. 141, inv. č. 27/2, č. kt. 34 a č. kn. 142, inv. č. 27/3, č. kt. 34.

3. Metody

Při zpracovávání bakalářské práce jsem použila metody historické práce. Nejprve jsem provedla heuristiku - vytypovala, prostudovala a shromáždila informace z vybraných archivních pramenů a získané informace roztřídila a strukturovala. Pro každou kapitolu jsem pak provedla analýzu, tedy rozbor daného materiálu; vždy jsem v úvodu uvedla jak se dochoval a v čem je pro mé téma důležitý. Poté jsem pomocí metody zvané interpretace vyložila informace, získané z archiválií i odborné literatury a nakonec v závěru provedla syntézu – tedy souhrn poznatků. Využila jsem také metodu kartografickou, a to v práci s mapami a plánem, které se nacházejí v příloze bakalářské práce. Na plánu města jsem pro lepší znázornění prostorových vazeb krajiny města vyznačila nejvýznačnější lokality, uvedené v jednotlivých kapitolách práce. Pro orientaci v celém regionu jsem zvolila základní mapu Rychnova nad Kněžnou v měřítku 1 : 25 000 a výřez současné mapy Královehradeckého kraje v měřítku 1 : 200 000.

4. Stručné dějiny města Rychnova nad Kněžnou

Město Rychnov nad Kněžnou, ležící ve složitém terénním reliéfu při přechodu říčky Kněžny na úpatí Orlických hor, patří mezi stará česká sídla s bohatou historií, sahající pravděpodobně již do dob před vznikem českého raně středověkého státu.¹⁰ Rychnov nemá žádnou vlastní zakládací listinu, ale první zmínka o něm se objevila v listině českého krále Přemysla Otakara II. z 1. února 1258, v níž král potvrdil klášteru sv. Floriána privilegium Leopolda II., vévody rakouského, z 15. října 1207. Jako dvořan Přemysla Otakara II. je v ní podepsán i Heřman z Rychnova (dříve jmenovaný vždy jako Heřman z Drnholce).¹¹ Z hlediska geografické polohy města na česko-kladském pomezí, existence říčky a také tudy procházející obchodní stezky je ale velice pravděpodobné, že jeho počátky sahají do doby mnohem dřívější. Existovala zde raně středověká osada, která se stala základem pozdějšího města se stálým panským sídlem.

Rychnov nad Kněžnou jako gotické město (statut města je doložen k roku 1372)¹² se rozložil v mírně svažitém terénu kolem pravidelného obdélníkového náměstí jihovýchodním směrem od původní osady.¹³ Mezi důležitá data tohoto období patří rok 1488, kdy město získalo městský znak, výsadu pořádání dvou výročních trhů a bylo mu potvrzeno právo pečeti zeleným voskem. Rychnov byl městem poddanským a jeho snaha o získání práv měst královských byla úspěšná až v roce 1561.¹⁴

V důsledku udělených práv a jistě také přičlenění Rychnova k Pernštejnským državám, došlo v 16. století v Rychnově k rychlému stavebnímu rozvoji a rozšíření města kolem řeky i do vyšších poloh. Významným počinem se poté stalo také založení tzv. Nového města, které zde propojuje dva starší sídelní útvary, které od sebe byly odtrženy již koncem 15. století.¹⁵

K velkému vzestupu i v oblasti hospodářské došlo od poloviny 16. století, kdy se město ocitlo v držení pánů Trčků z Lípy. Z tohoto období pochází mnoho staveb, které se ve městě nacházejí dodnes. Jednou z nich je i novostavba trčkovského zámku, který ale posléze prošel řadou rekonstrukcí a dnes se ztrácí v komplexu budov podorlického pivovaru. Jinak

¹⁰ DOSTÁL OLDŘICH, HRŮZA JIŘÍ, LÍBAL DOBROSLAV, SVATOPLUK VODĚRA, ZALČÍK TIBOR, Československá historická města, Nakladatelství Orbis, Praha 1974, s. 323.

¹¹ PETRÁŠ O., Rychnov nad Kněžnou, s. 9.

¹² KUČA K., Města a městečka, s. 525.

¹³ <http://www.rychnov-city.cz/mesto/historicky-pruzkum.php>.

¹⁴ JUZA J., STRÁŽNICKÁ A., ŠROM J., Historie města, s. 6.

¹⁵ DOSTÁL O., HRŮZA J., LÍBAL D., VODĚRA S., ZALČÍK T., Čsl. Historická města, s.323.

tomu však je v případě stavby kostela Nejsvětější Trojice a také jednopatrové kamenné zvonice v jeho blízkosti, které v Rychnově nechal postavit nástupce Trčků, pražský patricij Kryštof Wettengel z Neyenperku. Nejen pro potřeby městské rady v čele s pukrmistrem, která město spravovala ve všech obecních záležitostech, byla také v roce 1596 vystavěna nová budova radnice.¹⁶

Po smrti Kryštofa ml. Wettengela v roce 1623 bylo rychnovské panství zkonfiskováno. Následně Rychnov utrpěl značné ztráty ve třicetileté válce a díky rozsáhlému požáru v roce 1652 byl téměř zničen.¹⁷

Zkáza a bída města byla podnětem pro jeho nové majitele – Libštejnské z Kolovrat - kteří začali město budovat v barokním stylu. Asi nejvýznamněji reprezentuje jejich činnost výstavba nového zámeckého sídla pod kostelem Nejsvětější Trojice v letech 1676-1690.¹⁸ V rámci tohoto komplexu byly následně také přistavěny škola, fara, zámecká zahrada s velkou jízdárnou a v rámci kostela Nejsvětější Trojice také gymnázium s piaristickou kolejí.¹⁹

Období klasicismu nijak zvlášť neovlivnilo rozvoj města. V důsledku četných požárů se zde například měnila jen podoba fasád a štítů městských domů a jádro města se tak ze starého dřevěného již začalo přebudovávat na zděné. Město tímto způsobem postupně vybudovalo dobře propracovanou a organizovanou protipožární ochranu.²⁰

Od 40. let 19.století docházelo v Rychnově k postupné modernizaci v podobě dílčích úprav jednotlivých ulic, náměstí, zděných novostaveb, ale také ke vzniku menších továren a tím tedy k rozvoji novodobého průmyslu. Nový impuls dostal vývoj města také výstavbou nemocnice a lokální železnice do nedaleké Solnice.

První polovina 20. století se nesla v Rychnově ve znamení velkého stavebního rozvoje. Vzniklé rodinné domky rozšířily město zvláště v severovýchodním a východním směru.²¹ Druhá polovina 20. století navázala především panelovou výstavbou, protože Rychnov zůstal i nadále okresním městem a stále se tak rozrůstal počet jeho obyvatel. Nové budovy divadla, hotelů přispěly k rozvoji rychnovského kulturního života, rozsáhlé komplexy Okresního soudu a Okresního národního výboru zase života politického. Negativně ovšem modernizace zasáhla do historických předměstí Rychnova v podobě nových silničních

¹⁶ <http://www.rychnov-city.cz/mesto/historicky-pruzkum.php>.

¹⁷ JUZA J., STRÁŽNICKÁ A., ŠROM J., Historie města, s. 23-24.

¹⁸ <http://www.rychnov-city.cz/mesto/historicky-pruzkum.php>.

¹⁹ KUČA K., Města a městečka, s. 528-529.

²⁰ <http://www.rychnov-city.cz/mesto/historicky-pruzkum.php>.

²¹ DVOŘÁK S., Město Rychnov nad Kněžnou, s. 32-34 i DVOŘÁK S., Padesát let Městské spořitelny, s. 72-73.

průtahů. Historické jádro však zůstalo v základních rysech dochováno a tak bylo město v roce 2003 vyhlášeno městskou památkovou zónou.²²

Dnes je Rychnov nad Kněžnou významným městem rozkládajícím se na území o výměře 3 496 hektarů, ve kterém žije 11 700 obyvatel.²³

²² KUČA K., Města a městečka, s. 530.

²³ <http://www.rychnov-city.cz/mesto/index.php>.

5. Krajina města v pramenech městské správy

5.1 Komise pro záležitosti polní a komunikační

Mezi základní poradní sbory obce v meziválečném období patřila komise pro záležitosti polní a komunikační. Jak už její název napovídá, hrála důležitou roli i ve věcech týkajících se změny krajiny města. Z výše uvedeného období se ze spisů této komise dochovaly dva protokoly z jejích schůzí.

První zápis ze schůze komise je datován k 11. říjnu 1935. Programem bylo projednávání rozpočtu na rok 1936. Jsou zde stanoveny určité částky, které komise pro nadcházející rok uvolnila pro konkrétní údržby a opravy ve městě. Na kanalizaci ponechala stejnou položku jako v roce minulém, tedy 4 000 Kč, na udržování cest 15 000 Kč, na udržování dlažby 5 000 Kč, na udržování břehů, mostů a lávek 5 000 Kč, na rozšíření komunikací 3 000 Kč, na označování ulic tabulkami 1 000 Kč, na náradí 1 500 Kč a na sociální pojištění 5 000 Kč. Do mimořádného rozpočtu uložila ještě položku 100 000 Kč, na opravy projektované již v loňském roce. Finanční částky vložené na hospodářství a zemědělství ponechala ve stejné výši jako v předchozím roce, proto jejich konkrétní výše není v protokolu ani uvedena. Na sady a stromořadí vložila 5 000 Kč, na úpravu luk se rozhodla v tomto roce položku vypustit, protože všechny louky byly pronajaty soukromým majitelům. Na měření obecních pozemků do následujícího roku ještě vynaložila částku 2 000 Kč.²⁴

Dále se na této schůzi komise usnesla na několika dílčích úpravách ve městě, o nichž se v protokolu stručně zmínila. Navrhla, aby se v Městské Habrové zřídil lehký most ze železa, které je tam uložené. Náklady na něj by měly být asi 5 000 až 6 000 Kč. Poté projednávala otázku pana Pruše ohledně kanalizace v Javornické ulici. Vysvětlení mu bylo podáno členy komise panem Wernerem a panem Motlem, ovšem v zápise uvedeno není. Pan Čermák zde také žádá úpravu chodníku v Městské Habrové, protože tam byl již kanál položen. Členové komise se také usnesli doporučit, aby část obecního pozemku u Jam byl prodán panu Frýbovi na stavbu za 7 000 Kč. Zápis ze schůze vzala na vědomí městská rada dne 15. října 1935.²⁵

²⁴ SOkA RK, AM RK,sg. 1/78, inv. č. 378, č. kt. 99, Komise pro záležitosti polní a komunikační 1882-1936.

²⁵ Tamtéž.

Druhý zápis ze schůze komise pochází z 29. února 1936. Obsahuje sedm bodů, které byly na schůzi projednávány.

Nejprve bylo usneseno nechat zdarma pozemek na cestě u Wunschových paní Boženě Riedlové, jako náhradu za kompost u kapličky na pozemku, který měla pronajatý. Tam musela totiž nechat stanoviště pro auta a za trávu jí tak nikdo neručil. Panu Antonínu Fialovi bylo povoleno nechat díly luk č. 2, 3 a 4 u Dvorku za stejnou cenu jako v předešlém roce. Poté projednali žádost pana Ehla na slevu z pronájmu louky. Bylo rozhodnuto nechat mu to za 80 Kč a pozemek dát vyměřit, stejně tak jako louku v Dolcích. Dále bylo jednáno o žádosti paní Pohlové, která za svůj pozemek, který měla ustoupit pro stavbu okresní silnice, žádala obecní pozemek u kapličky v dvojnásobné míře. Doporučeno bylo této žádosti nevyhovět a zkusit nalézt s paní Pohlovou jiné řešení náhrady. Bylo vzato na vědomí, že pan Kunc ustoupí pozemek v Žamberecké ulici zdarma. Schváleno bylo také, aby pozemek na Spravedlnosti byl vysázen ovocnými stromy, které obstará rychnovský Ovocnický a okrašlovací spolek. Tento pozemek má pronajatý pan Ješina a pan Majšajdr, oběma pak bude udána sleva na nájemné a to 50 Kč ročně. Usneseno bylo také na šest let pronajmout pozemky u Dvorku, patřící Müllerovské nadaci. Pronajímat se mělo na základě dražby, jejíž konání bylo stanoveno na konec března roku 1936. Městská rada vzala tento zápis na vědomí 3. března 1936.²⁶

²⁶ SOkA RK, AM RK,sg. 1/78, inv. č. 378, č. kt. 99, Komise pro záležitosti polní a komunikační 1882-1936.

5.2 Komise regulační

Do základní struktury orgánů městské správy v meziválečném období byla zahrnována i komise regulační. Jinak tomu nebylo ani v Rychnově nad Kněžnou. Zde se ještě společně s dalšími články vedení obce podílela na rozhodování v záležitostech týkajících se zvláště územního plánování.

Komise v Rychnově nad Kněžnou vznikla již v roce 1881. Z období meziválečného se o její činnosti dochovalo několik zápisů ze schůzí, ve kterých řešila konkrétní dílčí úpravy ve městě.

První zápis pochází z 12. června 1936. Hlavním předmětem jednání komise bylo rozhodnutí, zda se ještě může stavět na pozemku po vyhořelých domech v Pivcově ulici. V souvislosti s tím byl projednáván přípis pana architekta Šmídy a také žádost paní Koukolové, která pozemek v této lokalitě vlastnila, a chtěla si tam dům znovu postavit. Komise se usnesla doporučit městské radě, aby na tomto místě výstavbu již nepovolila. Městská rada na své schůzi dne 16. června 1936 tento návrh také přijala. Protože paní Koukolová ale pozemek vyměnit nemohla, bylo na schůzi také řečeno, že by jí obec měla nabídnout místo jiné. Například za domem pana Labutě nebo by si mohla koupit od pana Hányše pozemek na Drahách u činžovního domu. O možnosti nové výstavby se jednalo i v otázce lokality mezi domem pana Šestáka a pana Muchy. Zde také bylo dohodnuto, že stavět se již nebude.

Na schůzi se jednalo také o postupném vytváření regulačního plánu města. Za finanční i pracovní podpory Ministerstva financí bylo potřeba zaměřit vnitřní město, což by vykonala firma, která by byla vybrána v konkurzu podle dokonalosti svých návrhů.²⁷

Otázku opatření regulačního plánu obsahuje částečně i druhý zápis ze schůze komise ze 7. listopadu 1936. Podle návrhu jednoho ze členů (p. Ing. Starého) si měla obec opatřit několik návrhů na ideální plány na úpravu města a nejlepší z nich pak vybrat, to bylo patrné již ze zápisu předchozí schůze. Nově ale byla navržena tři řešení, která komise předložila městské radě k projednání. První z nich spočívalo v tom, že návrhy na ideální plány vypracuje po předchozím zadání pan architekt Šmída a nebude muset čekat do vypsání konkurzu, za druhé bylo naopak navrženo vyčkat ještě tři roky dokud nebude město celé zaměřeno a poté

²⁷ SOkA RK, AM RK,sg. 1/76, inv. č. 377, č. kt. 99, Komise regulační 1881-1937.

teprve vypsát konkurz. Třetí řešení obsahovalo, aby se hned vypsala soutěž na ideální plány, ovšem plány detailní by byly rovnou zadány panu Šmídovi.

Podle protokolu je zřejmé, že jednání o regulačním plánu probíhalo téměř po celou dobu schůze, ke konci se však nachází ještě zmínka o možných úpravách některých chodníků v Rychnově. Mělo dojít ke zvýšení chodníku u pozemku pana Nováka při cestě ke hřbitovu, kde by obec vykonala potřebné práce, ale pan Novák by sám dodal potřebný stavební materiál. Zvýšit se měl také chodník u domu paní Šedové. Zároveň s těmito problémy zde také zazněl návrh na úpravu spáleniště a rozšíření a zvýšení cesty kolem něj.²⁸

Chronologicky následující protokol ze schůze regulační komise ze 7. prosince 1937 obsahuje návrh pana Františka Baška na úpravy na Drahách za Lidovým domem. Chtěli tam posunout silnici proti činžovnímu domu, aby mohly být pozemky za Lidovým domem zastavěny. Okrajovým usnesením také bylo vyšetřování vozovky z Dobrovského do Děkanské ulice, jejíž trasa byla schválena. Později se mělo jednat o jejich dalších úpravách a možnosti vydláždění. Hlavním bodem této schůze bylo však projednání žádosti pana dr. Felixe Leděče. Ten žádal o odprodej pozemku u lípek svobody za obecní školkou ve výměře asi dvou korců, aby zde mohl zřídit ozdravovnu pro děti. Komise navrhla žádosti vyhovět, ovšem prodat pozemek ještě se třemi okolními ulicemi. V souvislosti s tím pak projednala také návrhy na zřízení hřiště pro děti. Na jednání městské rady dne 10. prosince 1937 byl návrh na vyhovění žádosti pana dr. F. Leděče přijat a spolu s tím bylo stanoveno, že místo několika nových sportovních hřišť se nechá postavit jedno větší pro rekreaci dětí v blízkosti nové ozdravovny. Také k tomu potvrzuje žádost pana Freivalda a pana Štulíka o narovnání cesty u jejich domů a odeslala požadavek na nové návrhy obou těchto uvedených úprav panu architektu Šmídovi.²⁹

Další schůze komise, jejíž zápis je dochován, pochází z 19. března 1938. Na programu bylo k projednání asi deset bodů. Nejprve se jednalo o novém návrhu pana architekta na zástavbu Husovy čtvrti a přesunu sportovního hřiště. Bylo zde usneseno ponechat hřiště na svém místě, ale posunout ho kousek ve směru ke školce, aby mohla být uvolněna část u zahrady pana Štulíka. Zároveň bylo doporučeno, aby se prostranství zastavovalo až po krajní svah. V dalším bodě je zmíněno, že pro umístění modlitebny československé církve komise prosazovala prostranství u elektrárny nebo sad před pivovarem. Vzat byl také na vědomí návrh na úpravu náměstí, o kterém se v zápise blíže nezmiňují. Projednána dále byla úprava ulic v Chaloupkách při nové okresní silnici u domu pana Jošty, který o ni žádal a vzhledem k žádosti pana Františka Zaňky, jemuž bude povoleno si k domu přistavit dílnu,

²⁸ SOkA RK, AM RK,sg. 1/76, inv. č. 377, č. kt. 99, Komise regulační 1881-1937.

²⁹ Tamtéž.

bylo navrženo upravit Jiráskovu třídu. Tuto změnu by ovšem musel provést za podmínek, že zboří starý domek a postoupí část zahrady pro rozšíření uličky. Novostavba potom musí být jednopatrová s římsou, nikoliv se štíty a její roh se musí skosit asi o jeden metr, aby nevyčnívala. Komise v této schůzi ještě doporučila vyhovět žádosti nemocnice o prodej pozemků pro park a navrhovala podpořit úpravy u kostela sv. Havla, které nespočívají v proražení ulice přes dům paní Červinkové, ale místo toho jen ve zřízení průchodu pro chodce 3 metry v ose ulice.³⁰

Poslední dochovaný zápis ze schůze komise z období mezi světovými válkami je datován k 19. dubnu roku 1938. Na této schůzi byl opět projednáván návrh na úpravy Husovy čtvrti - narovnání ulice u domu pana Freivalda a ponechání sportovního hřiště na původním místě. Pan Ing. Starý také navrhl, aby se stavební čára posunula kam je to nejvíc možné. Jednáno bylo také o žádosti na odprodej pozemku do ulice u pana Šíly a spol. Komisi bylo ovšem doporučeno, aby se zřídila ulice podél domu pana Šedivého, pozemek se jim odprodal, ale aby se tam nezřizovala veřejná budova ani náměstí, že se tam staví kasárna a vytváří nemocniční park. Usneseno bylo také koupit pozemek od pana Štěpánka a dát ho k prodeji paní Dostálové a dále, že se má zřídít vodovod k domu paní Gabrielové. Tyto návrhy byly též schváleny městskou radou, na její schůzi konané 19. dubna 1938.³¹

³⁰ SOkA RK, AM RK,sg. 1/76, inv. č. 377, č. kt. 99, Komise regulační 1881-1937.

³¹ Tamtéž.

5.3 Silnice a veřejné cesty

Další téma, které bezpochyby zasahuje do proměn městské krajiny, je výstavba silnic a veřejných cest. Rozvoj silniční sítě, a díky tomu zlepšení pohybu obyvatel mezi jednotlivými obcemi, bylo v meziválečných letech aktuálním tématem i pro mikroregion Rychnovsko. V této oblasti se jednalo hlavně o silnice vedoucí z Rychnova nebo jeho okolních obcí směrem do Orlických hor. Už z tohoto důvodu, že šlo o silnice neprocházející jen městem samotným, ale zasahující i do oblastí mimo katastr Rychnova nad Kněžnou, nachází se velké množství pramenů k této problematice spíše na úrovni správy okresní či zemské. Prameny městské správy proto obsahují jen torzovité informace.

V rámci výstavby silnic a ostatních druhů komunikací se v lednu roku 1921 na obecním úřadě v Rychnově řešila otázka o přiřazení okolních německých obcí k rychnovskému okresu. Obce Hláska, Bělá, Rampuš, Proruby, Malý Uhřínov, Velký Uhřínov, Kunčina Ves, Kačerov, Velká Zdobnice, Malá Zdobnice, Jedlová, Kunštát, Jadrná (Kerndorf) a Bedřichovka se samy chtěly přiřadit k okresu Rychnov nad Kněžnou, protože s ním už v minulosti spojeny byly a stále s ním udržovaly hospodářské styky. Z 19. ledna 1921 pochází žádost obecního úřadu v Rychnově, aby zmíněné obce vyjádřily své srozumění nad oddělením od rokytnického okresu a přiřazením k Rychnovu. Jejich vyjádření bylo nutné pro včasné zahájení prací na komunikacích a poštovním či autobusovém spojení. Prohlášení obcí, že tato změna by měla vést jen k jejich prospěchu, a že s ní souhlasily, bohužel není datované, ale mezi prameny je dochované také, společně s vlastnoručními podpisy zástupců všech uvedených obcí. Ty ovšem souvisí se zprávou obecního úřadu v Rychnově nad Kněžnou, podanou panu obchodníku Josefu Hányšovi dne 20. ledna 1921. V ní je pan Hányš žádán, aby každému kupci z Orlických hor, který ho navštíví, dal podepsat prohlášení o srozumění o přiřazení obcí k rychnovskému okresu. Městský úřad doufal, že jim pan Hányš rád vyhoví, protože přiřazení uvedených obcí k jejich okresu povede i k jejich většímu hospodářskému zisku.³²

Dne 23. dubna 1921 byla městským úřadem v Rychnově zaslána další žádost o vyrozumění s projednávanou změnou. Uplynula již delší doba a žádná vyrozumění se do Rychnova ještě nevrátila, nemohly se tedy podniknout další kroky k potřebným úpravám. 26. dubna 1921 na to reagoval farář Jan Pohl z Liberka, který oznámil, že občané obcí prý odmítli

³² SOkA RK, AM RK, sg. 6/9, inv. č. 536, č. kt. 113, Silnice a veřejné cesty.

bez svolení obecních úřadů vyrozumění podepsat a v Prorubech dokonce byl podán protest proti oddělení z okresu rokytnického.³³

5.3.1. Silnice Proruby – Panská Habrová (Lukavice)

Výstavba silnice od Prorub (dnes Prorubky) k Rychnovu nad Kněžnou byla hodně projednávána hlavně v otázce, zda povede přes Panskou Habrovou nebo obec Lukavice. Projekt silnice byl v kompetenci okresu, v městské správě se o něm nacházejí dva dokumenty.

Tím prvním je zpráva o jednání v Panské Habrové, které se konalo 10. dubna 1928. Přítomni na něm byli zástupci okresní správní komise z Rychnova a Rokytnice, zemského správního výboru a obcí Rychnov nad Kněžnou, Lukavice, Kvasin, Solnice, Panské Habrové, Prorub, Kačerova, Velké a Malé Zdobnice. Předseda okresní správní komise na schůzi sdělil, že se má vypracovat projekt a rozpočet uvedené silnice přes Panskou Habrovou i přes Lukavici. Podle délky trasy a lepšího rozpočtu se potom rozhodne, kterým směrem cesta povede. Zástupci obce Rychnov, obcí německých a okresu Rokytnice se přimlouvali za kratší a méně nákladný směr silnice přes Panskou Habrovou. Ostatní se zase postavili za názor pana Ing. Valiny od zemského správního výboru, že silnice má spojovat co nejvíce obcí a vést tedy přes Lukavici. Nakonec se usnesli alespoň na pochozí komisi, která měla obejít trasu silnice přes Panskou Habrovou do Prorub a zpět přes Lukavici. Pochozí komise se zástupci Rychnova již neúčastnili.³⁴

Druhá zmínka o silnici z Prorub k Rychnovu se nachází v žádosti obecního úřadu v Rychnově ze dne 21.června 1929, která byla adresována panu starostovi města Hradec Králové, panu JUDr. Františku Ulrichovi. Město se na něj obrátilo s prosbou o přímluvu a podporu, aby výše zmíněná silnice byla vedena co nejpřímějším a nejkratším směrem. Žádali ho, aby se přimluvil u vojenského velitelství sídlícího v Hradci Králové, jemuž rychnovští také zaslali žádost o podporu.³⁵

5.3.2. Zdobnice - Čertův důl - Kunštát (Jadrná)

Zdobnice a Orlické Záhoří, které se dnes skládá ze dvou částí oddělených říčkou - Kunštátu a Jadrné, jsou obce ležící v Orlických horách. K jejich propojení společnou silnicí

³³ SOkA RK, AM RK, sg. 6/9, inv. č. 536,č. j. 1250, č. kt. 113, Silnice a veřejné cesty.

³⁴ SOkA RK, AM RK, sg. 6/9, inv. č. 536, č. kt. 113, Silnice a veřejné cesty.

³⁵ Tamtéž.

došlo také v období mezi světovými válkami a dohled nad tím měla obec Rychnov nad Kněžnou.

Z městské správy se k tomuto tématu dochoval nejprve zápis z městského úřadu v Kunštátě z 21. května 1928. Píše se v něm o pochůzce, která byla uskutečněna za účelem určení směru zamýšlené silnice mezi Kunštátem a Zdobnicí. Směr nové silnice byl stanoven – od fořtovny ve Velké Zdobnici, podél zdobnického potoka k výškové kótě 662, poté měl stoupat na horský hřeben a vyústit na okresní silnici Jadrná – Kunštát. Celková délka nové silnice měla být asi 9 km. Zástupci obce Kačerov navrhli, aby se zřídila spojovací silnice z jejich obce na tuto novou trať, jejíž délka by byla asi 2 a ½ km. Obdobně také žádali zástupci Velké Zdobnice o spojnici mezi počátkem nové silnice ke Kunštátu a cestou, která končí ve Velké Zdobnici u kostela. Bylo zde poukázáno jak je stavba této silnice velice důležitá po stránce technické, hospodářské i strategické pro celé pohraniční území. I okresy Rychnov nad Kněžnou a Rokytnice souhlasily s velkým významem stavby této cesty a rozhodly se ji uskutečnit. Zároveň se požádalo o co nejrychlejší vyměření a vyhotovení projektu silnice. Všichni účastníci schůze se rozhodli stanovit výkonný výbor, který se bude starat o potřebné přípravné práce. Výčtem jeho členů je zápis ukončen.³⁶

Ze 6. září 1928 pochází protokol ze schůze zájemců pozvaných ke trasování této silnice. Pan rada Ing. Valina sdělil na schůzi obyvatelům horských vesnic, že se bude nejprve trasovat silnice ze Zdobnice do Kunštátu přes Čertův důl, ale ohledně přípojky ze Zdobnice na Kačerov a k Prorubům se musí o povolení k trasování teprve zažádat u zemské správní komise. Pan Valina byl ale přesvědčen, že v budoucnu dojde i ke stavbě této odbočky. Přislíbil, že starostům z Kačerova a Prorub dá pokyny, jak mají vypracovat žádost o vytrasování. Dále se zde také zmínil o možnosti vydláždění okresní silnice v Rychnově nad Kněžnou od náměstí k nemocnici.³⁷

Další dochovanou zprávou o stavbě této silnice je výsledek jednání konaného na Kovárně dne 26. května 1929. Schůze byla svolána lesním radou panem Jelínkem, předsedou sdružení, které si vzalo za úkol silnici vybudovat. Ten sdělil, že silnice bude stát asi 1 300 000 Kč. Obce mají dát 20 %, žamberecký okres také 20 % a 60 % ceny je podpoří ministerstvo veřejných prací. Obce ale upozornily, že tak velkou částku nemohou na stavbu vynaložit a žádaly, aby mohly mít nad stavbou alespoň dozor, čímž by se náklady trochu snížily. Rychnovský velkostatek jim také slíbil zdarma pozemky pro silnici a také stavební kámen, dále bylo usneseno požádat rychnovský okres a obec Rychnov nad Kněžnou o finanční příspěvek ve výši 20 000 Kč. Tyto sliby horské obce s radostí uvítaly a některé již prohlásily,

³⁶ SOkA RK, AM RK,sg. 6/9, inv. č. 536, č. kt. 113, Silnice a veřejné cesty.

³⁷ Tamtéž.

že samy těch 20 % přispějí, když budou moci stavbu samy provádět. Žádost měl vypracovat okresní úřad v Žamberku, jemuž obce měly do týdne poslat prohlášení o příspěvku. Pan Ing. Valina se na schůzi alespoň přimluvil, aby jim byl příspěvek stanoven třeba v několika ročních splátkách.³⁸

Poté je dochováno také krátké nedatované sdělení, které shrnuje všechny informace z předchozího dokumentu. Obsahuje i souhlas finanční komise v Rychnově s příspěvkem na silnici do Jadrné a přes Panskou Habrovou k Prorubům z 8.června 1929. Kladla ale podmínku, aby tyto příspěvky byly vydány jen v případě, že bude postavena i silnice přes Panskou Habrovou k Prorubům a také cesta v úseku od Zdobnice k vile pana Michalíčka v Kačerově.³⁹

Dne 13. června 1929 vydal městský úřad v Rychnově vyhlášku, ve které sdělil občanům, že městské zastupitelstvo se na schůzi dne 12. června rozhodlo, přispět částkou 20 000 Kč na stavbu silnice ze Zdobnice do Kunštátu, kterou splatí ve čtyřech ročních splátkách po 5 000 Kč. Rychnov nad Kněžnou podá obcím tento příspěvek, protože i pro jeho občany má stavba silnice velký, především hospodářský význam. Dne 25. července bylo vydáno potvrzení, že k této vyhlášce neměl nikdo z občanů žádné námítky.⁴⁰

Na schůzi městské rady 26. listopadu 1929 bylo také projednáváno sdělení, že má být stanoven zástupce Rychnova nad Kněžnou, který bude poslán do Prahy, aby žádal urychlené vyřízení projektu silnice a u pana Crhy vyžádal příspěvek od zemského úřadu. Usneseno bylo do Prahy vyslat pana Rathouského.⁴¹

³⁸ SOkA RK, AM RK, sg. 6/9, inv. č. 536, č. kt. 113, Silnice a veřejné cesty.

³⁹ Tamtéž.

⁴⁰ Tamtéž, č. j. 2475.

⁴¹ SOkA RK, AM RK, sg. 6/9, inv. č. 536, č. kt. 113, Silnice a veřejné cesty.

5.4 Mosty a lávky

Jak už jméno obce Rychnov nad Kněžnou napovídá, protéká jí říčka s názvem Kněžná⁴². Při rozvoji města, který probíhal i v meziválečných letech, bylo potřeba řeku na různých místech překonávat, což vedlo ke zhotovení či úpravě několika mostů a lávek v rozličných částech města. Do proměn Rychnova se tak zapsaly velmi významně, protože překročením řeky najednou pozitivně ovlivnily jeho územní rozvoj a usnadnily i pohyb jeho občanů.

Rychnovské mosty nemají žádné specifické názvy, ale dnes i v pramenech z období mezi válkami jsou označovány podle názvů ulic nebo vžitých městských částí, ve kterých byly postaveny. V archivních materiálech se tedy nacházejí zmínky o mostech ve Smrtkově třídě, na Malé Láni, na Trávníku, na Dubince, v Nových domech a u domu rodiny Nedvídkových.

Protože mosty jsou opět stavby nejenom velkého významu, jednalo se o jejich zhotovení jednak na úrovni městské správy, ale i v okresu či zemském úřadě. Proto pro lepší pochopení problematiky je nutné konfrontovat všechny materiály dohromady. Pro svou práci jsem se nejprve zabývala výhradně materiály městské správy.

5.4.1. Mosty souhrnně

V roce 1934 se město Rychnov nad Kněžnou rozhodlo v rámci regulace řeky Kněžny (obr. 11) přistoupit i k nutným úpravám či výstavbám několika mostů. Jednalo se o práci na třech mostech II. třídy – Na Trávníku, v Nových domech a u Nedvídkových a dvou mostech III. třídy – na Dubince a na Malé Láni. K tomuto tématu souhrnně je dochováno následujících několik materiálů.

28. května 1934 vyzval starosta obecního úřadu v Rychnově stavební inženýry J. Fifku a J. Moravce, aby přezkoumali své nabídky z předešlého roku a opět je podali městu ke schválení. Ceny cementu i mezd poklesly, a proto se mohlo začít se stavbou mostů. Jednalo se

⁴² řeka Kněžná se dříve jmenovala Kněžská – změnu způsobila jména tekoucích vod s příponou –ná v této lokalitě (Rybná, Loučná, Desná apod.) in PROFOUS ANTONÍN, Místní jména v Čechách, Česká akademie věd a umění, Praha 1951, III. díl, s. 623.

o všech pět mostů, ale se stavbou mostu v Nových domech na Pelclově nábřeží by se muselo začít nejdříve, aby již mohla být ukončena regulace řeky a strhnut starý most.⁴³

Ze 14. června 1934 pochází protokol sepsaný na městském úřadě v Rychnově jehož předmětem bylo předání čtyř pilířů pro obecní mosty v Rychnově. Pilíře byly vyhotoveny z lomového zdiva a javornické žuly, vyvedeny na předepsanou výšku. Konstatováno bylo, že výroba pilířů byla zadána panu Ing. Otu Hányšovi, a že bylo dohodnuto, že se nejprve začne se stavbou a na mostech na Dubince a v Nových domech, protože jsou hospodářsky nejvýznamnější, používají se pro odvoz obilí. Zástupci města prohlásili, že všechny pilíře přebírají a jako stavební dozor určili někoho ze správy úpravy řeky.⁴⁴

Dopisem také ze 14. června 1934 zadal městský úřad v Rychnově stavbu čtyř nosných železobetonových konstrukcí za paušální částku 130 000 Kč panu staviteli Ing. Otu Hányšovi. Nařídil mu také složit předepsanou kauci 6 500 Kč na městském úřadě, práce mu pak protokolárně předá správce úpravy řeky Kněžny. Ihned po předání byl povinen s pracemi začít a zaměstnat co největší počet dělníků, kteří musí být samozřejmě dle zákona řádně odměněni. Konečná lhůta stavebních prací byla pro mosty na Dubince a v Nových domech stanovena na 1. srpen 1934 a pro mosty na Trávníku a na Malé Láni pak konec září téhož roku. Co se týká úpravy vozovek u mostů, které by měly být vydlážděny žulou, se město mělo s panem stavitelem teprve dohodnout nebo podniknout úpravy ve vlastní režii. Město si také vyžádalo úpravu viditelných ploch nosných konstrukcí z umělého kamene s jemným opracováním a vytažením případných dilatačních spár a to za pevnou cenu pro všechny čtyři mosty 13 500 Kč. Výdělky měly být panu Hányšovi propláceny podle toho, jak městu bude uvolňován příděl z půjčky práce. Při eventuelním zpoždění nemá právo vyžadovat úroky z prodlení. Poté je k vyhotovení mostních konstrukcí zachována celá průvodní správa.⁴⁵

Dále se v archivním fondu nacházejí písemnosti, které se týkají jednotlivých rychnovských mostů zvlášť.

5.4.2. Most na Dubince

V dochovaných pramenech městské správy se k mostu na Dubince nachází pouze jeden úřední záznam. Pochází z 5. června 1934 a je v něm uvedeno, že občané Dubinky žádali, aby byl zřízen na Dubinku most, který nutně potřebovali, aby mohli o žních svázat

⁴³ SOkA RK, AM RK, sg. 6/6, inv. č. 540, č. kt. 113, Mosty a lávky.

⁴⁴ Tamtéž.

⁴⁵ Tamtéž.

úrodu do svých domů. Na schůzi městské rady bylo usneseno most postavit, až se na to naskytne nějaké nabídky.⁴⁶

5.4.3. Most na Trávníku

Ohledně zřízení mostu na Trávníku je ve třech záznamech dochována rozprava mezi obcí Rychnov a panem Emilem Bártíkem, majitelem rašovické cihelny. Pan Emil Bártík nabídl totiž na stavbu tohoto mostu příspěvek ve výši 5000 Kč, splatný ve lhůtách do dvou let, s podmínkou, že za tento obnos bude odebrán na most a jiné obecní práce potřebný rašovický písek a cement. Tyto nabízené podmínky byly městským zastupitelstvem schváleny. Dne 27. listopadu 1934 ovšem sdělil pan Bártík obecnímu úřadu v Rychnově, že nemůže vyhovět jeho žádosti na vyúčtování prací společně se stavitelem mostu panem Ing. Otou Hányšem, protože mu dosud nebylo umožněno dodat uvedený stavební materiál, jak bylo dohodnuto. Z 5. prosince 1934 pak pochází odpověď města na uvedený přípis, ve kterém opět město podmínky pana Bártíka schválilo a pan stavitel Hányš, že již byl uvědoměn, že materiál má brát od něj. K tomu je dochován i tento dopis z obce panu Hányšovi o tom, že měl rašovický materiál odebírat a neučinil tak. Obec tak upozornila, že vyúčtování částky od pana Bártíka tedy odpadá, a že materiál od něj bude odebírat sama.⁴⁷

5.4.4. Most v Nových domech

O mostu v Nových domech je samostatně dochována pouze žádost několika rychnovských občanů adresovaná městské radě ze dne 7. srpna 1934. Obsahuje sdělení, že po ukončené regulaci řeky Kněžny se již začalo se stavbou mostu a také úpravou silnice od domu čp. 415 až ke kovárně pana Janečka. Kvůli zvýšení silnice, protože zřizovaný most je zbytečně vysoký, by byli tito občané neustále zaplavováni dešťovou vodou, žádali, aby byl v těchto místech zřízen kanál místo dosavadního bezúčelného mělkého rigolu a alespoň na dvou místech byla voda velkou mříží do tohoto kanálu sváděna. V žádosti doufali, že městská rada uzná jejich požadavek za spravedlivý a učiní k tomu potřebné kroky.⁴⁸

⁴⁶ SOkA RK, AMRK, sg. 6/6, inv. č. 540, č. j. 2754, č. kt. 113, Mosty a lávky.

⁴⁷ Tamtéž, č. j. 5795.

⁴⁸ SOkA RK, AM RK, sg. 6/6, inv. č. 540, č. kt. 113, Mosty a lávky.

5.4.5. Most u Nedvídkových

Prvním spisem, který je dochován k tomuto mostu, je oběžník z obecního úřadu Rychnova nad Kněžnou ze dne 8. srpna 1934. Oběžník je určen všem místním stavitelům – panu Otu Hányšovi, panu Bedřichu Hányšovi, panu Františku Baškovi, panu Františku Šimovi a panu Augustinu Bártíkovi. Obecní úřad je v něm žádal, aby do 14. srpna podali na městském úřadě své nabídky na zřízení betonového mostu u Nedvídkových. Jsou zde uvedeny také podmínky, které by museli dodržet. Konkrétně tedy – uvést celkový obnos, za který by práci provedli; obecní úřad má právo nabídku a případně i stavbu zrušit, přičemž stavitel by neměl pak nárok na jakoukoliv náhradu za podání své nabídky; práce musí být provedena z la materiálu a stavitel, jemuž bude práce zadána, za ni ručí po dobu dva roky od kolaudace; poplatky, dávky a daně z nabídky i obratovou daň hradí stavitel ze svého; práce by musela být započata a provedena co nejrychleji; stavitel se bude muset podřídit dozoru, který mu obec určí, a znovu opakováno, že nabídka může být podána do 14. srpna do čtvrté hodiny odpolední na městském úřadě v Rychnově, kde je možno také nahlédnout do již zhotovených náčrtků na stavbu.⁴⁹

Dne 3. září 1934 podali někteří občané Rychnova námítky proti stavbě mostu u Nedvídkových. V první z nich uvedli, že v úseku řeky Kněžny, kde má být uvedený most postaven, dosud nebyla provedena regulace, proto by bylo lepší stavět most až po jejím vykonání, aby se nakonec nestalo, že by pak potřebných pracím vadil a náklad věnovaný na jeho stavbu by byl zbytečným zatížením obecních financí. Zároveň by vznikla obci další velká vydání upravením a udržováním nové cesty a i postavením dalšího mostu přes náhon nad Leděčovým splavem, což by se muselo také současně provést. Současně s tím by se zvýšilo riziko zaplavení přilehlých domů velkou vodou. Upozornili proto, že stavba mostu není v současné době tak naléhavá a mohla by se provést například při plánované rekonstrukci okresní silnice, která vede po druhé straně řeky.⁵⁰

Z 21. září 1934 pocházejí dva dokumenty vydané městským úřadem v Rychnově. První je adresován panu staviteli Ing. Otu Hányšovi, jehož nabídku na stavbu železobetonového mostu u Nedvídkových přijala a pověřila ho tedy jeho urychleným postavením. Podle nabídky by měl práce provést za 12 138 Kč.⁵¹ Druhý spis, který byl na městském úřadě potvrzen k tomuto dni, bylo rozhodnutí městské rady o odložení stavby

⁴⁹ SOkA RK, AM RK, sg. 6/6, inv. č. 540, č. kt. 113, Mosty a lávky.

⁵⁰ Tamtéž.

⁵¹ Tamtéž, č. j. 3818.

mostu až po vodoprávním řízení (regulaci řeky Kněžny). Mělo se také zjistit, zda povede po druhém břehu řeky ve směru na Městskou Habrovou opravdu okresní silnice a kudy, poté by byla otázka stavby mostu znovu projednána.⁵² K tomuto mostu je také dochován staviteli ručně psaný stavební deník.

5.4.6. Most ve Smrtkově třídě

Most ve Smrtkově třídě se více než k městu vztahuje k vedení okresu Rychnov nad Kněžnou. Protože byl postaven na okresní silnici vedoucí od Rychnova směrem ke Slemenu, o jeho úpravě prováděné v meziválečných letech psalo hlavně na úrovni okresní správy. Z města je tedy zachováno pouze několik informací.

Z 21. července 1932 pochází dopis městského úřadu městské spořitelně v Rychnově, ve kterém město nařídilo poskytnout okresnímu úřadu částku 66 000 Kč na stavbu mostu ve Smrtkově třídě prováděnou při regulaci řeky Kněžny. Obec se zároveň zaručila, že všechny úroky ze zápůjčky uhradí dokud se nezlepší současná finanční situace okresu. Svoji žádost zde obec odůvodnila tím, že úpravy na řece a stavba mostu jsou již nutné, byly odkládány několik let a nyní by k odložení mohlo dojít znovu, protože okresní úřad nemá potřebné peníze. Upozornili, že navíc očekávají, že částka 66 000 Kč nebude potřeba celá, protože je nutné zřídit pouze vrchní konstrukce mostu.⁵³

Dne 30. července 1932 vydalo město vyhlášku, v níž opakuje veřejnosti podmínky, stanovené okresním úřadem, za nichž bude možno provést regulaci Kněžny a s ní spojenou úpravu mostu, o kterých již město jednalo s městskou spořitelnou. Proti vyhlášce měl pak kdokoli možnost podat do čtrnácti dnů námitku či stížnost. Ze 17. srpna je pak dochováno potvrzení, že žádné námitky vzneseny nebyly.⁵⁴

Dne 23. srpna 1932 byl schválen protokol ze zasedání městského zastupitelstva, na kterém se jednalo znovu o stavbě mostu ve Smrtkově třídě. Veškeré podmínky zde byly opět potvrzeny a bylo uvedeno, že dráhy již také souhlasily se zřízením železničního mostu přes řeku ve Smrtkově třídě, proto by byla škoda výstavbu mostu silničního z důvodu špatné finanční situace okresního úřadu odkládat.⁵⁵

Další vyhláška pro rychnovské občany byla městským úřadem vyvěšena dne 17. října 1932. Opět se týká schválení podmínek pro stavbu nové vrchní konstrukce mostu a také

⁵² SOkA RK, AMRK, sg. 6/6, inv. č. 540, č. j. 4278, č. kt. 113, Mosty a lávky.

⁵³ SOkA RK, AMRK, sg. 6/6, inv. č. 540, č. kt. 113, Mosty a lávky.

⁵⁴ Tamtéž, č. j. 3541.

⁵⁵ SOkA RK, AMRK, sg. 6/6, inv. č. 540, č. kt. 113, Mosty a lávky

demontáže konstrukce staré. Obnos 66 000 Kč byl nakonec zapůjčen Městskou spořitelnou v Náchodě na šestiprocentní úrok. Pro doporučení finanční komise bylo také stanoveno tuto výpůjčku zaplatit z výpůjčky na nouzové práce uzavřené s Všeobecným penzijním ústavem v Praze. Opět na tuto vyhlášku mohli občané podávat jakékoliv připomínky.⁵⁶

Z 29. března roku 1933 je dochováno oficiální prohlášení zástupců města Rychnova, že se zavázalo zapůjčit okresu částku 66 000 Kč na stavbu mostní konstrukce ve Smrtkově třídě. Podmínkou bylo, že až to dovolí finanční situace okresu, všechny náklady obci zpětně uhradí.⁵⁷

⁵⁶ SOkA RK, AM RK,sg. 6/6, inv. č. 540, č. j. 4681, č. kt. 113, Mosty a lávky.

⁵⁷ Tamtéž, č. j. 1447.

5.5 Územně správní záležitosti

5.5.1. Rozloučení obcí Rychnov nad Kněžnou a Městská Habrová

Tato ves vznikla rozdělením původní obce, když Vojtěch z Pernštejna roku 1521 prodal městu šest zdejších domů, které tak připadly pod jeho správu. Proto se jí od této chvíle říkalo Dolejší nebo Městská Habrová. Druhá část obce, která náležela rychnovské vrchnosti, pak nesla jméno Panská Habrová.⁵⁸

Pojmenování postavení Městské Habrové vůči Rychnovu nad Kněžnou se postupem let několikrát změnilo. Roku 1847 se stala jeho částí, 1850 předměstím a od roku 1854 byla po dlouhou dobu vedena jako osada obce Rychnov nad Kněžnou. Teprve několik let po druhé světové válce (1952) začala být nazývána rychnovskou místní částí, jak je známa i dnes.⁵⁹

Pro téma proměn Rychnovska mezi dvěma světovými válkami se v archivních pramenech dochovala zajímavá rozprava o možném rozloučení těchto dvou obcí, ke kterému, jak z výše uvedeného vyplývá, nikdy nedošlo. Ze dne 25. ledna 1920 pochází dopis devíti občanů Městské Habrové (tzv. komitétu), adresovaný obecnímu úřadu v Rychnově. V něm je napsáno, že habrovští občané již podali na město žádost o odloučení jejich osady od města. Je zde vysvětleno, proč tak učinili a jaké podmínky by úřad musel splnit, aby žádost sami stáhli. V dopise si stěžovali, že město Rychnov bere své habrovské předměstí a jeho obyvatele jako přítěž, nesoudí je nikdy rovnocenně s občany svými a jejich žádostem téměř nikdy nevyhoví. Proto se Městská Habrová rozhodla využít příslušného zákona o odloučení obcí a při nesplnění požadovaných podmínek se od Rychnova oddělit. Po Rychnovu požadovala následujících šest bodů - zřízení noční hlídky pro celou Habrovou a umístění posledních nočních hodin až na konec obce, zřízení vývěsní tabule pro všechny typy obecních vyhlášek, zřízení čtyř hydrantů s jedním vinutím potřebného množství hadic a v případě požáru zásah parní stříkačkou, prodloužení elektrického vedení pro veřejné osvětlení až ke konci Habrové, udržování všech cest a chodníků v Habrové v dobrém stavu a také v rozdělování aprovizací či přidělech dříví, uhlí apod., aby nebyl činěn rozdíl mezi občany habrovskými a rychnovskými. Na konci této žádosti jsou členové komitétu vlastnoručně podepsáni.⁶⁰

⁵⁸ KUČA K., Města a městečka, s. 516.

⁵⁹ MLEZIVA ŠTĚPÁN, KUČA KAREL, Historický lexikon městysů a měst, nakladatelství Miloš Uhlíř-Baset, Praha 2006, s. 631.

⁶⁰ SOkA RK, AM RK, sg. 1/6, inv. č. 309, č. j. 391, č. kt. 92, Rozloučení obcí RK a Městská Habrová 1920-1923.

Odpověď, která na výše uvedený dopis přišla (adresována konkrétně panu Františku Motlovi a spol.), je dochována z 28. ledna 1920. Městská rada v ní informovala, že o žádostech Habrové již bylo několikrát na schůzích jednáno a to bez ohledu na možnost rozluky obcí. Poukázala však, že o rozšíření elektrického vedení nelze v současné době uvažovat z důvodu přetížení elektrárny a zřídit hydranty nelze pro nedostatek materiálu a financí. Ke konci této reakce ještě upozornila, že při aprovizčních přidělech mezi svými občany rozdíl nikdy nedělala.⁶¹

Občané Habrové na odpověď městského úřadu ještě reagovali, ke dni 2. února 1920. S potěšením uvedli, že město Rychnov jejich požadavky uznalo a vzalo je na vědomí, ale stejně jim jeho reakce nestačila. Prohlášení považovali za velmi obecné, a proto znovu požádali Rychnov, aby jim sdělil konkrétní informace k jejich šesti sepsaným požadavkům, zda-li vůbec budou někdy splnitelné a do jaké doby. Zvláště pak upozornili na důležitost zřízení hydrantů.⁶²

Jako doplňující materiál k této záležitosti mimo oblast městské správy je dochováno sdělení obce Okresní správní komisi v Rychnově nad Kněžnou o tom, že požádala Habrovou, aby uvedla, jak si představuje své osamostatnění (rozpočet, rozdělení majetku a obecních dluhů apod.). Dále také žádost rychnovské Okresní správní komise na město Rychnov, aby v záležitosti odloučení obcí zaujala nějaké stanovisko a nakonec oznámení Okresní správy politické městu Rychnovu o zastavení dalšího řízení v této záležitosti, na základě odvolání požadavku rozluky.⁶³

5.5.2. Změna hranic mezi obcemi Lipovka a Rychnov nad Kněžnou

K proměnám mikroregionu Rychnovska mezi dvěma světovými válkami, ve smyslu zásahů do krajiny města a jeho územních změn, patří i témata týkající se změn hranic mezi Rychnovem a obcemi z jeho nejbližšího okolí.

Nejvýznamněji je z tohoto období v archivních pramenech zastoupena problematika výměny pozemků mezi Rychnovem a Lipovkou. Řešila se v letech 1928 až 1934 a pro svou důležitost zasáhla nejen do správy městské, ale byla projednávána i na úrovni okresního a zemského úřadu.

⁶¹ SOkA RK, AM RK, sg. 1/6, inv. č. 309, č. j. 391, č. kt. 92, Rozloučení obcí RK a Městská Habrová 1920-1923.

⁶² Tamtéž.

⁶³ Tamtéž.

Prvotními materiály v této práci jsou však prameny městské správy. Nejstarší dochovaný protokol ze schůze městského úřadu v Rychnově, která tuto záležitost projednávala, pochází z 12. ledna 1929. Na schůzi byl přednesen návrh starosty města Rychnova pana Františka Holoubka, aby změna hranic mezi Lipovkou a Rychnovem byla provedena tím způsobem, že by Lipovka odstoupila městem Rychnovem koupený Dvorek (místní část) a pozemky k němu patřící a také pozemek určený pro nemocniční park. Starosta Lipovky pan Josef Vaníček s návrhem souhlasil, ovšem za podmínek, že za pozemek u nemocnice dostane jeho obec jiný, stejně zdaněný pozemek a za oblast Dvorku další, v poměru 1:3 dle vyměřených přímých daní. V případě, že by byla potřeba úprava hranic i v jiných místech, byla Lipovka ochotna pozemky vyměnit v poměru 1:1. Poté se zde dohodli zástupci obou obcí, že na daných místech zhlédnou pozemky osobně, udělají soupis všech potřebných změn, aby o nich mohla již formálně městská rada jednat.⁶⁴

Dne 16. dubna 1929 zasedla u obecního úřadu také polní komise, která se usnesla nabídnout pozemky Lipovce nejvýše v poměru 1:2. Městská rada ovšem doporučila raději poměr 1: 1 a ½ a tento návrh také Lipovce sdělila v dopise ze dne 19. dubna 1929. Vzhledem k tomu, že část území Dvorku měla být ponechána jako park a město tyto pozemky zdarma nabídlo okresnímu úřadu pro stavbu okresního chudobince či sirotčince, městská rada doufala, že Lipovka toto vezme v úvahu a rychnovské žádosti vyhoví. Z téhož dne však pochází také ručně psaná odpověď z obecního úřadu v Lipovce, v němž byl výše uvedený návrh zamítnut. Starosta obce s nově stanoveným poměrem při výměně pozemků nesouhlasil, protože by se pak v žádném případě jimi odevzdané pozemky Rychnovu nerovnalý těm, které odstoupili.⁶⁵

Poslední dokument v rámci městské správy z roku 1929 je datován k 6. prosinci. Obecní úřad v Rychnově vydal prohlášení, že je ochoten zaplatit veškeré náklady, spojené se změnou hranic mezi Rychnovem a Lipovkou, v podobě prací na katastrálních operátech či nákladů na místní šetření, které asi bude třeba provést.⁶⁶

Ze dne 10. května 1930 pochází výpis z protokolu ze schůze konané na obecním úřadě v Rychnově počátkem května. Starosta Rychnova zde sdělil, že prostřednictvím pana Dr. Frauenbergera požádala obec Zemský úřad v Praze, aby sám rozhodl o překatastrování Dvorku a povolil projednávanou změnu hranic, protože se obce mezi sebou nemohou dohodnout. Městská rada na schůzi pak navrhla odůvodnění, proč by Rychnovu výše

⁶⁴ SOkA RK, AM RK, sg. 1/7, inv. č. 310, č. kt. 92, Změna hranic mezi obcemi Lipovka a Rychnov nad Kněžnou 1928-1934.

⁶⁵ Tamtéž, č. j. 1613.

⁶⁶ Tamtéž, č. j. 5170.

postavené úřady měly vyhovět a změnu hranic povolit. Poukázala, že podle zákona se smí obrátit na vyšší úřad v případě, že s obcí, se kterou věc projednává, nedojde ke shodě. Dále také uvedla, že tuto změnu žádá v zájmu rozšíření města a sama potom bude financovat různé stavební úpravy. Kdyby pozemky zůstaly Lipovce, která by pak svou část musela platit, mohlo by jí to finančně vyjít nakonec ještě hůře, než kdyby přistoupila na výměnu pozemků v navrhovaném poměru 1:2. Tímto sdělením a přáním, aby zemský a okresní úřad rozhodly v jejich prospěch, byl zápis ze schůze ukončen.⁶⁷

Ze 3. července 1930 pochází zápis o provedeném místním šetření. Zástupci Rychnova, Lipovky a Zemského úřadu v Praze vykonali pochůzku po pozemcích, kterých se týkají navrhované změny. Dle doporučení zástupce zemského úřadu byl učiněn pokus o postoupení rychnovských pozemků Lipovce v poměru 1:2, přičemž Rychnov by získal pozemky o přibližné výměře 51 ha a 50 a a Lipovka 31ha.

Dne 16. července 1930 již obecní úřad v Rychnově požádal v dopise obecní úřad v Lipovce jako vlastníka pozemku na Dvorku čp. 50 o povolení jeho parcelace, aby bylo možné pozemky odprodat zájemcům pro zastavění.⁶⁸

Na základě místního šetření byl městským úřadem v Rychnově odeslán další dopis pro obec Lipovku, s novými návrhy a žádostmi. Datován je k 17. červenci 1930. Rychnov nad Kněžnou v něm požadoval, aby se změna hranic týkala také pozemků č. k. 403, 404 a 405 ležících podél silnice k nemocnici a také č. k. 786 - tedy silnice samotné. S touto změnou navíc prý Lipovka již dříve souhlasila, protože oddělením těchto pozemků by došlo k porušení souvislosti katastru. Na návrh na smír ve výměně pozemků, který předložil zástupce Zemského úřadu v Praze, se městské zastupitelstvo rozhodlo nepřistoupit, protože by tím ztratilo pozemky v blízkosti města, které by se v budoucnu mohly využít k zástavbě. Jako náhradu za daně, které by Lipovka měla z uvedených pozemků, se jí rozhodlo nabídnout do úplného vlastnictví roli č. k. 1517 v katastru ve výměře 68 a 70 m², ležící na tzv. Skalkách, kterou obec koupila od pana Julia Beka a nyní ji má pronajatou pan Jelínek za 505 Kč ročně. Městské zastupitelstvo bylo přesvědčeno, že nabídka je pro Lipovku zcela dobře přijatelná, jelikož i výnosy z pozemků by byly ve srovnatelné míře, jak se o nich původně jednalo, a proto tedy žádá Lipovku o její uznání. Vše, o čem v tomto dopise město Lipovku informovalo a žádalo, bylo projednáno na řádném zasedání městského zastupitelstva konaném 16. července 1930 a do protokolu stvrzeno o dva dny později.⁶⁹

⁶⁷ SOkA RK, AM RK, sg. 1/7, inv. č. 310, č. j. 1917, č. kt. 92, Změna hranic mezi obcemi Lipovka s Rychnov nad Kněžnou 1928-1934.

⁶⁸ Tamtéž, č. j. 3123.

⁶⁹ Tamtéž, č. j. 3116.

Chronologicky následujícím je ručně psaný zápis ze schůze zástupců obcí Lipovky i Rychnova, konané 24. srpna 1930 na obecním úřadě v Lipovce. Zástupci Lipovky v něm prohlásili, že jsou ochotni přistoupit na změnu hranic s vyloučením pozemku na Dvorku čp. 50 za následujících podmínek: město Rychnov dá Lipovce pozemky výměrou 1:1 a zaplatí hotově 15 000 Kč; z katastru Lipovky se vyloučí nejen Dvorek, ale i pozemky náležející nemocnici tak, že Lipovka obdrží pozemky na Skalkách ve výměře, která se bude rovnat pozemkům vyloučeným a veškeré náklady spojené se změnou hranic uhradí město Rychnov nad Kněžnou.⁷⁰

Na tyto požadavky Rychnov reagoval dalším dopisem, mezitím však ještě odeslal do Lipovky plány na regulační a parcelační úpravy Dvorku a požádal obecní úřad v Lipovce, aby je co nejdříve schválil.

Reakce na srpnový zápis ze schůze pochází tedy z 8. září 1930. Městská rada i finanční komise v Rychnově se rozhodly na navržené podmínky přistoupit. Žádaly pouze jednu změnu - hotově Lipovce zaplatí jen 13 000 Kč. Chtěli, aby na to Lipovka co nejrychleji reagovala. Ještě z téhož dne je také dochováno prohlášení starosty Lipovky, že na uvedené podmínky přistoupí, ale uvedená doba (2 dny) je moc krátká na projednání a schválení toho obecním zastupitelstvem. Ve stejné záležitosti zasílá rychnovský obecní úřad dne 11. září do Lipovky ještě oficiální schválení městskou radou Rychnova.⁷¹

Ze dne 17. září 1930 pochází sdělení Obecního úřadu v Lipovce, že Rychnovem navržené podmínky přijal. V usnesení znovu stanoviska shrnul, poznamenal také, že veškeré náklady s těmito změnami spjaté bude hradit Rychnov nad Kněžnou. Dále stanovil, že od 1. ledna 1931 již budou obce vybírat poplatky z přerozdělených pozemků. Co se týkalo území na Skalkách, které mělo Lipovce připadnout, bylo zde také sepsáno, že výměr pozemků v této lokalitě bude proveden bez zbytečných zářezů. Kdyby to ovšem kvůli přírodním podmínkám nešlo zcela dodržet, bude Lipovka ochotna ještě přistoupit na další změnu hranice. Potom by se jednalo o tzv. Langrovo pole, které by Lipovka vyměnila pouze „výměrou za výměru“, bez dalšího poplatku.⁷²

Další žádost směřující od Rychnova k Lipovce je dochována ke 24. září 1930. V ní obecní úřad v Rychnově požadoval, aby Lipovka schválila parcelaci Dvorku a udělila stavební povolení panu Vítečkovi, protože až do doby schválení přeparcelování pozemků zůstává ještě alespoň formálně stavebním úřadem pro tuto oblast. Dále zde Rychnov sdělil, že

⁷⁰ SOkA RK, AM RK, sg. 1/7, inv. č. 310, č. j. 3687, č. kt. 92, Změna hranic mezi obcemi Lipovka s Rychnov nad Kněžnou 1928-1934.

⁷¹ Tamtéž, č. j. 3865.

⁷² Tamtéž, č. j. 271.

požádá nadřízené úřady o schválení změny hranic, a proto aby Lipovka stejně jako učiní Rychnov, zaslala na okresní úřad všechna potřebná usnesení o přijetí změn. Také požadovaný obnos 13 000 Kč pro Lipovku již město složilo v Hospodářské záložně v Rychnově nad Kněžnou. Pokud by z nějakého důvodu vyšší úřady změny neschválily, musela by Lipovka poplatek Rychnovu vrátit i s úroky.⁷³

V pramenech dále následuje krátký protokol sepsaný na obecním úřadě v Rychnově nad Kněžnou dne 10. listopadu 1930, ve kterém zástupci obce Lipovka souhlasili se změnou hranic mezi jejich obcí a Rychnovem a zároveň ještě nabídli na výměnu pozemky patřící paní Langerové (tzv. Langrovo pole), za něž požadovali pozemky náležící panu Oberreiterovi a to č. k. 1445/4, 1445/3 a 1445/2, které jsou výměrou téměř totožné. K tomu by se vyměnily také cesty, které k pozemkům patří.⁷⁴

Na řádném jednání městského zastupitelstva z 19. listopadu 1930, z něhož je dochován výpis z protokolu se již jen zopakovala dohoda z 10. listopadu a konkrétně byly sepsány všechny pozemky, kterých se výměna týkala. Rychnov měl tedy postoupit tyto pozemky: č. k. 1448, 1449, 1450, 1451, 1452, 1454, 1521, 1520, 1522/1, 1522/2, 1523/2, 1527/1, 1527/2, 1558, 1559, 1560, 1561, 1562, 1564/1, 1564/2, 1563/1, 1563/2, 1897, 1565, 1578/1, 1578/2 a část 1887, 1898, 1899, 1904, 1908 a nakonec ujednané pozemky č. k. 1445/4, 1445/3 a 1445/2. Lipovka za ně pak nabídla pozemky u Dvorku a okresní všeobecné nemocnice, konkrétně stavební parcelu č. k. 56 a pozemkové parcely č. k. 396/1, 396/2, 397, 398, 401, 411, 412, 404, 405, 413 a 786. Celkově tedy měla Lipovka předat Rychnovu území ve výměře 18 ha 56 a 59 m², a naopak Rychnov Lipovce 18 ha 56 a 18 m². Soupis těchto pozemků také zasílá 21.11.1930 rychnovský obecní úřad Lipovce, aby jej vzala na vědomí.⁷⁵

Z 19. ledna 1931 pochází sdělení rychnovského obecního úřadu lipovskému, že okresní úřad vrátil obci žádost o schválení změny hranic, protože nebyla doložena potřebnými výpisy z protokolů ze schůzí obecních zastupitelstev, kde byly změny schváleny, a také vyhláškami s potvrzením, že proti usnesení o těchto změnách neexistují žádné námitky. Požádal tedy obecní úřad v Lipovce, aby potřebné materiály dodal a také podepsal přiloženou novou žádost o schválení.⁷⁶

Mezi prameny městské správy se k tomuto tématu rovněž nachází prohlášení města Rychnova nad Kněžnou z 26. března 1931, že zaplatí všechny náklady spojené se změnou

⁷³ SOkA RK, AM RK, sg. 1/7, inv. č. 310, č. j. 4008, č. kt. 92, Změna hranic mezi obcemi Lipovka s Rychnov nad Kněžnou 1928-1934.

⁷⁴ SOkA RK, AM RK, sg. 1/7, inv. č. 310, č. kt. 92, Změna hranic mezi obcemi Lipovka s Rychnov nad Kněžnou 1928-1934.

⁷⁵ Tamtéž, č. j. 4993.

⁷⁶ Tamtéž, č. j. 9.

hranic vzešlé provedením změny zápisu v pozemkových knihách. Jak jsem uvedla začátkem této kapitoly, k lepšímu pochopení této problematiky by bylo třeba doplnit materiály městské správy ještě dalšími údaji z nadřízených a souvisejících úřadů.

6. Krajina města v rukou Okrašlovacího a ovocnického spolku

6.1 Okrašlovací spolky jako občanské iniciativy

Velmi důležitým bodem v péči o kulturní krajinu je angažovanost občanské společnosti, vědomí sounáležitosti s přírodou, minulostí, „domovem“. K formování pozitivního občanského vztahu k přírodě, krajině a památkám výrazně přispěla činnost okrašlovacích spolků.⁷⁷

Zrod tohoto hnutí je kladen do doby 19. století, ve kterém došlo k mnoha změnám v oblasti hospodářské, politické i sociální. Ať už zrušení nevolnictví, poté i poddanství a vrchnostenského zřízení vedlo k možnosti většího přílivu obyvatel do měst, za prací a výdělkem, a vyvolalo změny, které po roce 1850 vedly k postupným správním proměnám. Z obcí se postupně stávaly jisté autonomní samosprávné jednotky, které si v rámci centrálních zákonů mohly se svými majetky a územím volně nakládat.⁷⁸

V důsledku urbanizace a zhoršujícího se životního prostředí v 19. století, se všeobecným požadavkem veřejnosti stala veřejná zeleň. Typická byla proto pro tuto dobu aktivní, avšak dobrovolná účast obyvatelstva na tvorbě a rozvoji města – prostřednictvím nově vznikajících spolků, jednot, komisí. V závislosti na postavení a lokalizaci města se zřizovaly spolky proti germanizaci, sportovní, osvětové, kulturní a specifický typ pak tvořily spolky okrašlovací, turistické a horské. Mnohé vznikaly již po roce 1830, ovšem hlavním mezníkem je označován rok 1867, kdy byl vydán zákon o právu spolčovacím. Mezi členy spolku patřili zejména příslušníci městské inteligence, úřednictva, popřípadě živnostníci a továrníci. Často působily stejné osoby i v několika podobných organizacích najednou. Okrašlovací spolky, vzniklé na celém českém území, přicházely pak postupně i s myšlenkou určité koordinace na centrální úrovni - vytvoření ústředí. Dne 26. září 1904 byly pak schváleny první stanovy tzv. Svazu českých Spolků Okrašlovacích, který byl sice v průběhu let několikrát přejmenováván, ale jeho kompetence zůstaly stejné až do dob zániku všech okrašlovacích spolků.⁷⁹

⁷⁷ KUPKA JIŘÍ, Krajiny kulturní a historické, ČVUT, Praha 2010, s. 146.

⁷⁸ Tamtéž, s. 146-147.

⁷⁹ Tamtéž, s. 147-148.

6.2 Okrašlovací a ovocnický spolek v Rychnově nad Kněžnou

Stejně jako ve většině měst na celém území budoucí republiky fungoval takový spolek i v Rychnově nad Kněžnou. Již v dubnu roku 1881 byl založen Spolek pro okrášlení města, do kterého se hned přihlásilo celkem 106 členů. Převzal do své režie správu rychnovských náměstí a ulic a jeho úkolem bylo město všeobecně udržovat a zkrášlovat. Za vedení pana R. Pecky byla ještě v roce vzniku spolku založená také spolková školka na Dubince pro setbu a sadbu okrasných dřevin a květin. Roku 1882 se rychnovský spolek stal oficiálním členem Ovocnického spolku pro království české a 15. března 1883 změnil svůj název na Okrašlovací a ovocnický spolek.⁸⁰

Přestože jeho materiály nepatří čistě do pramenů městské správy, velmi úzce s ní souvisí. Spolek byl sice založen z iniciativy dobrovolných občanů, ale veškeré prováděné změny a úpravy vždy s městským úřadem musel konzultovat a nechat je schválit. Lze ho tedy zařadit mezi pomocné orgány města, jak již bylo výše uvedeno, a jeho činnost je v otázce proměn krajiny města velmi důležitá.

Stěžejním pramenem jsou dvě knihy protokolů ze schůzí výboru spolku a také valných hromad. První kniha byla vedena od roku 1906 do 1922, druhá na ni navazuje a končí rokem 1949. Všechny protokoly jsou do knihy psány ručně (zapisovatelem spolku) a mají vždy stejnou strukturu. Na začátku je uvedeno datum konání schůze, seznam přítomných a popis zahájení schůze předsedou spolku nebo jeho zástupcem. Poté se v zápisu objevuje stručný přehled o čem se jednalo na schůzi předešlé, podány jsou zprávy funkcionářů spolku – předsedy, pokladníka spolku a správce školky – a nakonec jsou teprve sepsány tzv. volné návrhy k projednání, tedy návrhy dalších možných činností, které by měl spolek vykonat.

Pro svou práci jsem tedy využila právě tyto volné návrhy a to z meziválečného období 1918 až 1939. V celkovém pohledu jsem činnost spolku zpracovala velmi podrobně, protože jeho prameny jsou na rozdíl od dokumentů z městské správy ojedinělé, vypovídající konkrétně a systematicky v celém studovaném časovém období o snahách členů spolku – občanů města – zlepšit životní prostředí obyvatel Rychnova nad Kněžnou.

⁸⁰ JUZA J., STRÁŽNICKÁ A., ŠROM J., Historie města, s. 40 i SOKA RK, AMRK, inv. č. 858, č. kn. 208, volně, s. 92-94, Kronika města Rychnova nad Kněžnou.

6.2.1. Anotace schůzí Okrašlovacího a ovocnického spolku

První zápis ze schůze výboru spolku v meziválečném období pochází z 28. února 1918. Usneseno zde bylo, že se vykopají konifery před chlapeckou a tkalcovskou školou, protože jsou již zchátralé, dále, že se bude přemýšlet nad zřízením vodotrysku na prostranství před okresní stravovnou v Rychnově (obr. 8), a že by se měla upravit zeď u panské zahrady. K tomu sdělil vrchní zahradník pan K. Šíma, že pan hrabě prý uvažuje zeď zcela odstranit a nahradit ji železným plotem.⁸¹

Následuje zápis ze schůze valné hromady, stanovený na 14. březen 1918. V něm je nejprve sepsáno, co spolek dokázal v období od poslední valné hromady v roce 1916. Pod správu obce přešla zahrádka před gymnáziem, u kostela sv. Havla byly vysázeny lípy na paměť padlých rychnovských vojáků, bylo projednáváno mnoho návrhů na úpravu Nového náměstí, rozšíření školky a dalších úprav k okrášení města. Z volných návrhů na této schůzi bylo projednáno, že městská rada požadovala takovou úpravu zahrádek, jaká se pro Rychnov nehodí. V otázce zřízení vodotrysku se usnesli požádat městskou radu o provedení vyústění vody s přípojkou k vodotrysku, jinak že sami zřídí vodotrysk i s bazénem a úpravou okolí. Dále měla být požádána městská rada o svolení vysázet zbylé balsamové topoly na louce „V sádkách“.⁸²

Další zápis opět z běžné výborové schůze je z 21. března 1918. Předseda na ní upozornil na zpustlý stav trávy kolem Husovy lípy před Vinklářovou vilou. Měla se alespoň na nějakou dobu ohradit kolíky s jednoduchým drátem a v příhodném čase pak znovu zaset. Pan pokladník navrhl rozšíření cesty od cihelny ke hřbitovu – obstarat to měl pan Jirsa. Dále se měly odstranit stromky u „Modřinek“ a také sestříhat křoviny u zámecké zahrady.⁸³

Třetí schůze výboru spolku se konala 11. července 1918. V jejím zápise je bohatě rozeepsaný stav spolkové školky. Z volných návrhů je zde uvedeno, že v otázce vyzdobení kandelábrů se měl dohodnout pan správce Šeda s panem zahradníkem Jungem, dále by měl pan Jirsa napsat do Posla z Podhoří článek o nutnosti šetření trávníků, stromořadí a laviček. V otázce zřízení vodotrysku městská rada požádala spolek o vytvoření návrhu a nákresů úprav.⁸⁴

⁸¹ SOkA RK, Drobné fondy Rychnova nad Kněžnou (DF RK), č. kn. 141, inv. č. 27/2, č. kt. 34.

⁸² Tamtéž.

⁸³ Tamtéž.

⁸⁴ Tamtéž.

Z 19. září pochází další zápis z výborové schůze, kde se členové dohodli, že vykonají prohlídku prostranství v Havlíčkově ulici, kde by měl stát vodotrysk a podle toho teprve vyhotoví požadovaný nákres. Poté také jednali o nutnosti oplocení spolkové školky a zaslali žádost městské radě o povolení k získání potřebného dřeva pro tuto úpravu.⁸⁵

Poslední zápis z roku 1918 je z 25. října. V něm bylo oplocení školky schváleno a v otázkách úprav města bylo usneseno požádat o seškrabání bláta v Palackého ulici. Na základě obchůzky se rozhodli, že nejlepší místo pro zhotovení bazénu s vodotryskem by bylo místo okrasného smrčku, ale maximální průměr bazénu by měl být 2 metry. Teprve poté se chystali vyhotovit nákres pro městskou radu. Pan Jirsa na schůzi také navrhl, aby se přemýšlelo o vytvoření nějaké trvalé památky za padlé válečné oběti z Rychnova nad Kněžnou.⁸⁶

První schůze v roce 1919 se konala 28. ledna. V jejím zápise je uvedeno, že ohledně návrhů a nákresu vodotrysku dosud od městské rady nepřišla žádná odpověď. Byl zde také přednesen návrh pana Dr. Josefa Kalise na zřízení obelisku na návrší „Na Spravedlnosti“ při solnické silnici, dále bylo stanoveno, že v následujícím roce se pan zahradník Jung postará o sestřihání okrasných dřevin a pan Čermák dohlédne na výsadbu trávníků a jejich oplocení - např. u Husovy lípy. Do schůze valné hromady měl být také připraven rozpočet na vysázení stromořadí podél cesty ke hřbitovu – střídavě červeným bukem a břízou.⁸⁷

Výše uvedená valná hromada se konala již 25. února 1919. V zápise je nejprve shrnuta činnost spolku v uplynulém roce. Z volných návrhů je zde vyjmenováno: zřízení asi dvaceti nových laviček, vysázení vrbových sazenic kolem cesty od cihelny ke hřbitovu, požádat velkostatek o správu panské zahrady na Novém náměstí, obec o očištění ulic od bláta a také správu žulových lomů v Liticích o dodávku písku, který by se použil na zlepšení stavu chodníků v Rychnově.⁸⁸

Další, tentokrát stručnější zápis z výborové schůze byl sepsán dne 19. března 1919. V rámci volných návrhů je zde uveden nápad pana správce školky na osázení svahu na Dubince jabloněmi a také stráně před Nedvídkovým mlýnem jeřáby. Pan předseda navrhl doplnění vyhníklých křovisek a pan zahradník se přiklonil k opravě laviček na náměstí.⁸⁹

Na následující schůzi z 23. července 1919 byl návrh na osázení Dubinky přijat. Na svahu před Nedvídkovými jsou třešně, které by se měly nejprve odstranit a vysázet pak jeřáby na jejich místo. Parčíky před chlapeckými školami již byly zryty a oploceny. Má se také

⁸⁵ SOKA RK, DF RK, č. kn. 141, inv. č. 27/2, č. kt. 34.

⁸⁶ Tamtéž.

⁸⁷ Tamtéž.

⁸⁸ Tamtéž.

⁸⁹ Tamtéž.

projednat dodání potřebného dříví a asi padesáti kolíků na zřízení nových laviček, které by byly postaveny kolem hlavních promenád ve městě. Pan zahradník Jung se uvolil zajistit očištění krajů trávníků v Havlíčkově ulici u sochy sv. Havla a také před kostelem sv. Havla.⁹⁰

Dne 11. července 1919 se konala další schůze výboru okrašlovacího spolku, na kterém bylo vzato na vědomí, že pan předseda dal upravit stromořadí v Masarykově ulici a dále, že spolku přislíbil pan cechmistr Katouz, že dodá potřebnou část litického písku na úpravu chodníku v Masarykově ulici, chodníku u panské zahrady a pěšinky z třešňovky do lesa.⁹¹

Poslední zápis spolku z roku 1919 byl vyhotoven na schůzi dne 26. září. Bylo v něm upozorněno na fakt, že litický písek zatím dosud nebyl obdržen, ale aspoň lavičky schválené na minulých schůzích se již zhotovují. Byl zde také přečten přípis Svazu českých spolků pro okrašlování a ochranu domoviny požadující, aby se rychnovský spolek připojil k protestu proti zrušení starého hřbitova a přeměnění jeho v park. Ve volných návrzích bylo uvedeno, že pan zahradník dal sestříhat plot u Šanberova domu a totéž dal učinit i u svatohavelského chudobince. Pan předseda podal zprávu, že místo litického písku si vyžádá škváru z elektrárny, pokud jí jinde nebude nutně potřeba. Pan Čermák také sdělil, že panu Preclíkovi bylo obecním úřadem nařízeno uklidit prkna před obecním chudobincem a také upravit dvorek na „Strouze“.⁹²

První protokol z roku 1920 pochází z 15. ledna. Pan předseda na schůzi podotkl, že potřebný písek se nakonec zamluví v lomu v Okrouhlicích, ale jednáno by o tom mělo být až v měsíci únoru. Z volných návrhů je zde jen doporučení na ostříhání akátů na hřišti, u pana Marka a u dívčí školy.⁹³

Dne 12. února 1920 se opět konala valná hromada, na které bylo nejprve shrnuto vše z roku uplynulého. Bylo vysázeno stromořadí v Masarykově ulici, zryty a oploceny parčíky u chlapecké školy, svah na Dubince osázen jabloněmi a pronajaty loďky na Ivanském jezeře. Z volných návrhů do následujících měsíců zde bylo proneseno: nechat oplotit spolkovou školku, opravit lavičky na promenádě u Panské zahrady, přičemž pan hrabě nechá opravit zeď panské zahrady na Novém náměstí a také, že pan ředitel Štauber podal návrh nahradit rohové kůly před chlapeckými školami novými, silnějšími.⁹⁴

Z února (20. února) pochází ještě jeden zápis z výborové schůze spolku. Pan předseda na schůzi slíbil znovu na městské radě připomenout zřízení projektovaného vodotrysku. Dále bylo usneseno, že se musí upravit některé kouty na promenádách ve městě a také parčíky.

⁹⁰ SOkA RK, DF RK, č. kn. 141, inv. č. 27/2, č. kt. 34.

⁹¹ Tamtéž.

⁹² Tamtéž.

⁹³ Tamtéž.

⁹⁴ Tamtéž.

O výměnu kůlů u chlapeckých škol se postará pan starosta Rathouský. Pozemek náležející ke spolkové školce měli v plánu oplotit na jaře.⁹⁵

Další schůze spolku se konala 7. června 1920. Za jejím začátkem bylo uvedeno, že pozemek náležející ke školce již byl oplocen, bylo k tomu použito obcí darované dřevo a pletivo z tenisového hřiště na Studánce. Kouty na promenádách byly rovněž vysázeny a kůly u chlapecké školy vyměněny. Ve volných návrzích pan Čermák upozornil na pustnoucí parčík naproti hostinci Hrad a požádal, aby obec uvědomila pana Preclíka, aby si na svém sídle ve Strouhách udržoval lepší pořádek. Pan Čermák také uvedl, že požádá pana starostu Rathouského, aby dal sestříhat tuje u obecní stravovny.⁹⁶

Poslední zápis v roce 1920 byl v knize uveden z 15. října. Na tomto zasedání byla přečtena žádost městského úřadu, aby spolek zřídil živý plot kolem lip Svobody. Pan Hašler k žádosti také navrhl vykopat kolem lip malý příkop. Další jednání o této záležitosti bylo přesunuto na jinou schůzi. Dále bylo vzato na vědomí, že bylo zřízeno 14 nových dřevěných laviček a 4 železné byly koupeny z Černíkovíc. Jejich umístění se mělo také projednávat později. Na schůzi bylo usneseno dát ořezat javory při cestě ke Studánce, nechat opravit dráty u trávníku před školou a na cestě k Modřinkám vysázet nové stromky.⁹⁷

První zápis z roku 1921 pochází až ze 4. března. Na této schůzi bylo usneseno, aby pan Rathouský dal upravit plůtek kolem trávníku u pivovaru. Dále také darovat Sokolu 20 velkolistých lip k vysazení kolem hřiště a v blízkosti města zříditi několik laviček. Bylo vzato na vědomí, že okolí kostela sv. Havla již bylo upraveno, ale plot kolem lip Svobody pro mrazy dosud zřízen nebyl.⁹⁸

Valná hromada Okrašlovacího a ovocnického spolku se v tomto roce konala 18. března. Nejprve zde bylo prohlášeno, že nový pozemek spolkové školky byl oplocen, kolem města zřízeno 14 nových laviček a také byl vysázen živý plot kolem lípek Svobody. V rámci volných návrhů bylo usneseno dát spolkovou školku lehce zřít a okopat, ořezat hlohy a vrby před gymnáziem a upravit plot kolem trávníku u stravovny.⁹⁹

Z 18. dubna 1921 je v knize stručný protokol z další výborové schůze spolku, na níž bylo rozhodnuto najít ve městě vhodná místa pro parčíky a dát tam tabule vyzývající občany k ochraně přírody. Pověření tím byli pánové Rathouský, Albrecht a Trojan.¹⁰⁰

⁹⁵ SOkA RK, DF RK, č. kn. 141, inv. č. 27/2, č. kt. 34.

⁹⁶ Tamtéž.

⁹⁷ Tamtéž.

⁹⁸ Tamtéž.

⁹⁹ Tamtéž.

¹⁰⁰ Tamtéž.

Další zápis pochází z 3. března roku 1922. Na začátku je vysvětleno, že v minulém roce již nebyla svolána schůze, protože nebylo mnoho finančních prostředků pro nějakou spolkovou činnost. Krom zprávy správce školky a pokladníka spolku se v zápise objevil také návrh pana Berana na úpravu prostranství u stravovny, kde by bylo dobré u plotu vysázet *Lingustrum* (ptačí zob). Pan Praus zase přišel s návrhem na opravu parčíku u dívčí školy a tam také zhotovení betonové obruby kolem Husovy lípy.¹⁰¹

Poslední březnový den roku 1922 se konala opět valná hromada. Po zhodnocení činnosti spolku v uplynulém roce, zprávě pokladníka a volbách do výboru spolku byly přijaty návrhy na úpravu parčíku kolem Husovy lípy a také prostranství u stravovny. Dále zde byl uveden návrh na svezení nějakých hornin z Orlických hor před budovu chlapecké školy a opatřit je tabulkami s názvy a nalezištěm. I tento návrh byl schválen a odkázán k provedení výboru spolku.¹⁰²

7. dubna roku 1922 se konala další výborová schůze spolku. Po přečtení návrhů a projednávaných záležitostí z minulé schůze, bylo opět rozhodováno o úpravě parčíku v Havlíčkově ulici a uvedeno, že sochař pan Novák bude požádán o vypracování rozpočtu na plánovanou obrubu kolem něj. Rovněž má také opatřit rozpočet na plot kolem bývalého staveniště pana Zahradníka. Podle sdělení pana Berana by celková úprava parčíku měla stát cca 6 000 Kč. Pan Beran si také přál, aby na cestě mezi oběma parčíky byl zhotoven bazén s vodotryskem. K tomu bylo rozhodnuto, že o bazénu se bude jednat až po jeho vyměření na samotném místě, ale s oplocením parčíku a vysázením nových stromů a keřů byl vyjádřen souhlas. Nakonec ještě přišel s návrhem pan Balcar, aby na Pelclově nábřeží (obr. 9) byly vysázeny nějaké okrasné stromy. Tím byla schůze skončena.¹⁰³

K další schůzi se výbor spolku sešel 4. května 1922. K návrhům z uplynulé schůze bylo panem předsedou sděleno, že parčík v Havlíčkově ulici se již opravuje, ale prozatím muselo být upuštěno od zřízení bazénu s vodotryskem, protože to vyžaduje velké finanční náklady, které spolek nemá. Také zde bylo usneseno vyžádat si rozpočet na oplocení pozemku před dívčí školou a projednávat poté jeho případné zřízení. Kolem parčíku u Husovy lípy budou instalovány zatím jen dráty.¹⁰⁴

Následující zápis pochází z 18. září roku 1922. Pan předseda Praus na začátku sdělil, že pan Salač daroval spolku 200 Kč a chtěl by nechat postavit a svým nákladem vybavit meteorologický sloup, nejlépe u Husovy lípy v blízkosti obou škol. Měl mu být předán návrh

¹⁰¹ SOKA RK, DF RK, č. kn. 141, inv. č. 27/2, č. kt. 34.

¹⁰² Tamtéž.

¹⁰³ Tamtéž.

¹⁰⁴ Tamtéž.

i rozpočet výloh na jeho zřízení. Bylo také rozhodnuto požádat obec, aby pan hrabě dal konečně upravit zeď zámecké zahrady.¹⁰⁵

V tomto roce 1922 se konala ještě jedna výborová schůze spolku – 20. října. Řešily se zde pouze otázky spolkové školky a potom také byl uveden návrh na dovezení balvanu svoru z Kunčiny Vsi před chlapeckou školu.¹⁰⁶

Následujícího roku – 1923 – se v knize objevil první zápis ke dni 16. února. Po přečtení unesení z minulé schůze zde bylo sděleno, že balvan svoru se nechá dovézt až na jaře tohoto roku. Pan starosta Richard Praus pak podal zprávu o jednání v městské radě v otázce oplocení pozemku pana Zahradníka před dívčí školou. Městská rada chce na výstavbu plotu dát příspěvek ve výši 800 Kč. Na základě dohody byl tento návrh přijat a naplánováno jeho vyřízení. Usneseno zde bylo také vyklidit část školky před stavbou rodinných domů, aby tam mohla být vybudována cesta. Panu Salačovi byl již předložen návrh rozpočtu na zhotovení meteorologického sloupu, ten se k němu ještě nevyjádřil. Dle návrhu pana Rathouského bylo rozhodnuto koupit po patnácti kusech smutečních bříz a červených buků, které se vysadí podél silnice k novému hřbitovu. K tomu pak také asi čtyřicet topolů, které mají stát za hřbitovní zdí. Dále se také usnesli požádat elektrárnu, aby opravila plot v parku před stravovnou, který byl jejich zaměstnanci poškozen. Keři ze spolkové školky má být osázeno prostranství na spáleništi u Javornické silnice a na Drahách v blízkosti budovy gymnázia, kde bývala skládka odpadů. Znovu by se měly také vysázet nové stromky v parku před stravovnou a vyžádat si nový nátěr plotů.¹⁰⁷

Z 20. dubna 1923 je dochovaný protokol z valné hromady okrašlovacího spolku. Ve volných návrzích byla zde opět řešena úprava parčíku u Husovy lípy a také parku před stravovnou, kam pan Balcar přislíbil zajistit dovoz písku. Členové se také usnesli, že požádají pana Plachetku a pana Pohla, aby oplotili spáleniště stodol v Žamberecké ulici.¹⁰⁸

Další schůze výboru spolku se konala 19. prosince 1923. K otázkám projednávaným na valné hromadě bylo oznámeno, že část školky u rodinných domů se bude vyklízet až později, a prostranství kolem spálených stodol zatím nebylo vyklizeno z důvodu odporu vlastníků. Dále bylo jednáno o úpravě břehu pod Katzenburgem (obr. 5) a o zřízení nového zábradlí podél hlavní promenády na Novém náměstí. Usneseno bylo věnovat Sportovnímu klubu nějaké keře na ozdobení okolí hřiště, požádat velkostatek o opatření panské zdi, postříkat a ošetřit škůdci napadené hlohy v parčíku před stravovnou, na Novém náměstí také

¹⁰⁵ SOKA RK, DF RK, č. kn. 141, inv. č. 27/2, č. kt. 34.

¹⁰⁶ Tamtéž.

¹⁰⁷ SOKA RK, DF RK, č. kn. 142, inv. č. 27/3, č. kt. 34.

¹⁰⁸ Tamtéž.

vysadit kulovité javory místo přerostlých akátů a upravit také prostranství před Svatohavelským a Pivcovským chudobincem.¹⁰⁹

V roce 1924 se první schůze konala 22. února. Na ní bylo jednáno o opravě břehu před dělnickým konsumem, na níž se musí ještě dohodnout s obcí. Z návrhů bylo na této schůzi zmíněno, že by mohl být vysázen kolem rezervoáru v Husově čtvrti střídavě červený a bílý hloh a podél chodníku od sv. Trojice kulovitý javor. Dále se také mluvilo o sestřihání křovin, úprava plotu u kostela sv. Havla a přidání nových kůlů k hlohům u továrny.¹¹⁰

Dne 14. března 1924 byla opět svolána valná hromada Ovocnického a okrašlovacího spolku. V úvodu zápisu je shrnuto vše, co spolek vykonal a o čem jednal v uplynulém roce. Ve volných návrzích je uvedeno, aby se na opravy cestiček objednalo několik vagónů litické drti, které dostanou zdarma, a o příspěvek požádalo obec a okresní správní komisi. Aby se dále opravoval břeh řeky Kněžny u stodol, aby se pokračovalo v úpravách parčíku u Husovy lípy a usneseno bylo nechat vysázet již zmíněné hlohy u rezervoáru v Husově čtvrti.¹¹¹

Jak bylo na valné hromadě sjednáno, o týden později - 21. března 1924 - se konala další výborová schůze. Z protokolu vyplývá, že bylo vzato na vědomí, že plot u kostela sv. Havla dosud nebyl opraven, že obec je ochotna přispět na dovoz litické drti částkou 500 Kč, na břehu řeky Kněžny by se měly vysázet vrby a návrh opravy zábradlí u panské zahrady byl zatím odložen, dokud se nezjistí výše nákladů, které by vyžadoval.

Následující schůze byla stanovena na 4. dubna 1924. Zde bylo sděleno, že plot u kostela sv. Havla je již z části opraven. Usneseno bylo: ořezat hlohy na břehu před dělnickým konsumem a zaset tam trávu, objednat tři vagóny litické drti a umístit ji na cesty od školy k Modřinkám, na pěšince od sýpky ke Kasalovým, pod „Katzenburgem“ a od radnice pod bránu. Poté bylo také ujednáno vysázet topoly na břehu „Na Sboře“ a ořezat lípy na druhé straně břehu, na Novém náměstí ponechat pro tento rok ještě staré akáty a upravit chodník od domu Horových k Růžičkovým.¹¹²

V květnu roku 1924 se konaly dvě výborové schůze spolku. První z nich 9. května. I v tomto protokolu byla sepsána různá usnesení. Zřízení zábradlí před Panskou zahradou, úprava parčíku u Husovy lípy ještě v tomto roce dle navrhovaného rozpočtu za 7 000 Kč, požádá se obec o zřízení nového plotu na regulační čáře a urovná se břeh proti okresnímu úřadu, který se oseje trávou. Vzato bylo na vědomí, že pomocí dovezené litické drti byly

¹⁰⁹ SOKA RK, DF RK, č. kn. 142, inv. č. 27/3, č. kt. 34.

¹¹⁰ Tamtéž.

¹¹¹ Tamtéž.

¹¹² Tamtéž.

upraveny cestičky ve stráni ke hřbitovu, a že v následujícím roce bude nutné vysázet stromky do Husovy třídy.¹¹³

Druhá z květnových schůzí připadla na 19. května. Bylo zde oznámeno, že zábradlí před Panskou zahradou se již připravuje. V otázce úpravy parčíku u Husovy lípy bylo stanoveno zjistit a s obcí projednat, zda se tam nemá postavit také Husova socha. V opravách svahu před obecním domem mělo být zahrnuto zřízení kanálů a oprava chodníku. Na této schůzi bylo také dohodnuto, že se zřídí nové lavičky před stravovnou, v kaštanech (obr. 13), u kostela sv. Havla a nad pivovarem. Konečně zde bylo také usneseno upravit břeh před Svatohavelským chudobincem a také byl projednáván návrh na stavbu pomníku padlým vojínům. V této otázce zaujal spolek stanovisko svolat speciální schůzi, kde by se návrh řádně projednal.¹¹⁴

Ze dne 21. července 1924 je vyhotoven stručný zápis o schůzi, na které byl přednesen přípis o slavnostním otevření nového gymnázia a oslav k 210. výročí tohoto ústavu. Spolek je v něm žádán o pořízení slavobran a výzdoby.¹¹⁵

Na následující řádné výborové schůzi, konané 4. srpna 1924, se výše vedená žádost projednávala a byly rozděleny jednotlivé úkoly. V rámci standardních jednání bylo vzato na vědomí, že zábradlí před panskou zahradou je hotovo, má se pouze natřít a urovnat břeh před ním. Uvedeno bylo také, že se mají ve vhodné době zříditi lavičky před stravovnou a také začít s opravami Pelclova nábřeží.¹¹⁶

Na schůzi dne 15. září se neprojednávalo k drobným proměnám města téměř nic. Zábradlí před Panskou zahradou se mělo natřít šedou barvou a pan Seidl měl být požádán, aby začal zamykat parčík u dívčí školy.¹¹⁷

První výborová schůze spolku v roce 1925 byla svolána na 21. ledna. Na začátku byly vzaty na vědomí dvě zprávy. První od pana Václava Čermáka, majitele domu čp. 89, ohledně zrušení vjezdu do jeho dvorku z okresní silnice, protože spolek žádný vjezd nezrušil. Druhá pak od pana Rathouského, že na žádost majitelky nechal uříznout akáty na rohu domu čp. 88. V Poslu z podhoří mělo být uveřejněno, že samovolné ořezávání kaštanů v aleji od starého gymnázia k pivovaru je zakázáno. Byly zde také uvedeny návrhy na vysázení lipové aleje k lípám Svobody a vysázení hlohové aleje u vodojemu. Oba mají být projednávány na schůzi valné hromady.¹¹⁸

¹¹³ SOKA RK, DF RK, č. kn. 142, inv. č. 27/3, č. kt. 34.

¹¹⁴ Tamtéž.

¹¹⁵ Tamtéž.

¹¹⁶ Tamtéž.

¹¹⁷ Tamtéž.

¹¹⁸ Tamtéž.

Valná hromada Okrašlovacího a ovocnického spolku v Rychnově nad Kněžnou se uskutečnila 27. února 1925. Nejprve jednatel spolku podal rozsáhlou zprávu o jeho činnosti v uplynulém roce i o stavu spolkové školky. Ve volných návrzích pan učitel Koláček navrhl odstranění parčíků před chlapeckou školou nebo náhradu kolíků kamennými sloupky. Dále zde bylo uvedeno, že by se měla upravit cesta nad sýpkou směrem k Habrové a cesta k rezervoáru. Nakonec byl také schválen návrh pana Rathouského na odevzdání potřebných stromů a keřů na výzdobu parku před gymnáziem.¹¹⁹

Dne 13. března 1925 se konala další schůze výboru spolku. Byl zde zvolen jeho nový předseda – Karel Rathouský. Bylo rozhodnuto, že do Husovy čtvrti se nechají vysázet kulovité javory. Parčíky před chlapeckými školami budou ponechány, ale dají se tam pevnější betonové sloupky. Bylo usneseno také požádat památkový ústav, aby vzal pod ochranu několik stromů nacházejících se Rychnově nad Kněžnou a jeho blízkém okolí.¹²⁰

Poslední schůze spolku v roce 1925 se konala dne 18. prosince. Jednomyslně na ní bylo schváleno, že na jaře následujícího roku se nechají vysázet kulovité javory v Husově čtvrti, protože to dosud nebylo učiněno. Obstarat to měl pan předseda s panem Beranem. Usneseno bylo také, že parčík před chudobincem by měl být oplocen drátěným plotem.¹²¹

Dne 18. ledna roku 1926 se konala valná hromada členů ovocnického spolku. Z volných návrhů zde bylo uvedeno, že se panu Štěpánkovi zadá oprava plotu u stravovny. Usneseno bylo také nechat opravit plot u spolkové školky. Ostatní návrhy se netýkaly úpravy města, ale spíše vnitřních záležitostí spolku.¹²²

Další řádná výborová schůze se konala 19. února 1926. Nejprve na ní bylo vzato na vědomí, že kulovité javory nejsou, a tak se v Husově čtvrti musí vysázet plané javory, které budou na místě postupně zušlechťovány. Plot u stravovny je také již opraven. V návrzích bylo doporučeno zhotovit rozpočet pro změny v parčíku před chlapeckou školou a rozhodnuto tam vysázet konifery a červené buky. Usneseno bylo opravit také plot u zvonice, okrášlit místo za zahradou pana Kasala a pod Svatohavelským chudobincem vysázet keře. V otázce opravy chodníčku od tkalcovské školy nahoru měli požádat velkostatek o darování písku z pozemku starého gymnázia.¹²³

Dne 24. června 1926 byla uspořádána další schůze výboru spolku. V protokolu je psáno, že na této schůzi se měl projednávat návrh pana Dvořáka, aby se parčíky před chlapeckou školou rozšířily asi o 20 metrů a přešly tak do jedné roviny. Usneseno bylo ořezat

¹¹⁹SOkA RK, DF RK, č. kn. 142, inv. č. 27/3, č. kt. 34.

¹²⁰ Tamtéž.

¹²¹ Tamtéž.

¹²² Tamtéž.

¹²³ Tamtéž.

lípy v Nových domech, které tam již zasahují do elektrického vedení a také opravit chodník od sýpky směrem do kopce.¹²⁴

Poslední schůze v roce 1926 byla svolána na 10. října. Výbor spolku se na této schůzi rozhodl požádat obec o pole nad sportovním hřištěm, jako místo pro novou školku. Starou by totiž měli kvůli stavbám vyklidit. Usneseno zde také bylo vysázet ovocné stromy při cestě k soše panny Marie na Habrovou. Má tak učinit obec, spolek jí potřebné stromky dodá. Obec chtěla požádat také o darování jedné dřinky na prkna pro lavičky do parku před Panskou zahradou a před budovou gymnázia.¹²⁵

První zasedání v roce 1927 se uskutečnilo dne 4. února. Rozhodnuto bylo zřídit kolem nové školky drátěný plot s betonovými kolíky, které zhotoví pan Ota Hányš. Na opravu cestiček měla být objednána zase litická drť. Do parku před gymnáziem bylo usneseno dát čtyři železné lavičky a také tam zřídit plůtek z *Lingustrum*, stejně jako je v plánu před obecním úřadem. Na konci schůze bylo dohodnuto, že spolek nechá vypsát soutěž o nejlepší výzdobu zahrádek a oken domů jednotlivých občanů. Zahradníci se pro svoji reklamu při té příležitosti postarají o výzdobu kandelábrů.¹²⁶

Dne 4. března 1927 se konala každoroční valná hromada okrašlovacího spolku. Po přednesení obvyklých zpráv se dostalo na volné návrhy. Mezi nimi nejprve návrh pana Hejlka, který žádal, aby se upravil park před gymnáziem, umístily se tam lavičky a také aby se upravilo prostranství u stodol před činžovním domem. Pan jednatel reagoval sdělením, že se do parku dají čtyři železné lavičky (jednáno ještě i o dalších) a uprostřed se vystaví pavilonek. Prostranství před činžovním domem prý nemá cenu upravovat, protože je očekáváno, že bude brzy zastavěno. Dále bylo také upozorněno, že by se měl také nechat spravit chodníček od domu pana Nýpla k Ješinovým.¹²⁷

Výbor spolku se k jednání znovu sešel 10. března 1927. Jednalo se hlavně o prodeji stromků ze spolkové školky a o odměnách jednotlivým zaměstnancům. Členové se také vyjádřili k plánované soutěži ve výzdobě a uvažovali, jak výherce odmění. O jiných úpravách ve městě tentokrát nemluvili.¹²⁸

Další výborová schůze spolku se konala 3. června 1927. Na dotaz městské rady na ní bylo doporučeno, aby se k přechodu k parčíku u stravovny kůly zatím nedávaly. Ve dnech 25. až 26. června se rozhodli uspořádat výstavu růží. Usneseno bylo zatím nedávat plůtek do parčíku před Vinklářovou vilou a vyčkat, až tam bude moci být přenesen plot od stravovny.

¹²⁴ SOKA RK, DF RK, č. kn. 142, inv. č. 27/3, č. kt. 34.

¹²⁵ Tamtéž.

¹²⁶ Tamtéž.

¹²⁷ Tamtéž.

¹²⁸ Tamtéž.

Aby bylo možné začít s úpravami na Novém náměstí, bude nutné přemístit trhy, které se tam konají, na prostranství u jatek.¹²⁹

Dne 20. června 1927 byla uspořádána schůze, na které se jednalo pouze o průběhu plánované výstavy růží. Odložena byla nakonec na 3. až 6. července.¹³⁰

Na následující schůzi dne 15. července 1927 se jednalo o konání další výstavy na podzim tohoto roku a také jak bude vyřešena probíhající soutěž o nejlepší výzdobu zahrádek a oken rychnovských občanů. Dne 5. srpna bylo na dalším krátkém zasedání rozhodnuto o uspořádání výstavy jirfin, dekorativních květin a tvrdého ovoce v září tohoto roku. Poté dne 12. srpna proběhla k tomuto tématu další schůze, kde v rámci příprav bylo doporučeno dát opravit vodotrysk v jízdárně a zapůjčit si na výstavu prkna. A 2. září se ještě jednalo o program výstavy, průvodu mládeže a projevech organizátorů, které ji zahájí.¹³¹

Na schůzi konané 21. října 1927 byla vyhodnocena soutěž o nejlepší výzdobu oken a zahrádek. Pan předseda také svolil, aby se začalo jednat o vysázení stromů po cestě k Jaroslavi a o úpravě parčíku u kostela sv. Havla.¹³²

První schůze v roce 1928 byla svolána na 13. února. Usneseno na ní bylo v tomto roce prodat starou spolkovou školku k výstavbě, zrušit parčíky před chlapeckou školou a kůly z nich použít v parčíku u Husovy lípy a odstranit akáty před obecním úřadem a na Novém náměstí a místo nich tam vysázet hlohy.¹³³

16. března 1928 byla uspořádána opět valná hromada členů spolku. V rámci volných návrhů se dotazoval pan Uhlíř, zda by nemohlo být vysázeno několik stromů u vily ve Studánce. Pan Dr. Hejlek opět urgoval provedení výstavby besídky v parčíku naproti gymnáziu. Odpovězeno mu bylo, že bylo nutné tuto stavbu pozdržet, dokud nebude jasné, zda pole za ním nebude použito ke stavbě budovy politické správy. Pan Uhlíř také navrhl nechat upravit prostranství před Vinklářovou vilou, zřídit tam informační tabule a vysázet ozdobné keře. Tento návrh se ujal uhradit na vlastní náklady pan Freunberg, a proto byl schválen. Na schůzi byl ještě podán návrh na zrušení parčíku u domu pana J. Kotýzy a na vysázení okrasných stromů v ulici u gymnázia a v Husově (vilové) čtvrti.¹³⁴

Ve stejném měsíci se konala ještě i schůze výboru spolku (28. března 1928). Zde bylo definitivně rozhodnuto vysázet před obecním úřadem po obou stranách místo akátů červené hlohy. U domu pana Čermáka se zase měl vysázet živý plot z *Lingustrum*. Oznámeno bylo

¹²⁹ SOKA RK, DF RK, č. kn. 142, inv. č. 27/3, č. kt. 34.

¹³⁰ Tamtéž.

¹³¹ Tamtéž.

¹³² Tamtéž.

¹³³ Tamtéž.

¹³⁴ Tamtéž.

také, že úprava před domem pana Kotýzy se zatím uskutečnit nemůže, ale stromky do Husovy třídy už budou v tomto roce určitě vysázeny. Pan Balcar podal také návrh, aby byla provedena květinová úprava před vilou ve Studánce a v okolí aby byly vysázeny smuteční jasanů. ¹³⁵

Následující schůze se pořádala 2. dubna 1928. Nejprve se jednalo o pronájem lodiček na Ivanském jezeře novému majiteli. V otázkách vysazování stromů bylo oznámeno, že ve školce je ještě několik zbývajících balsamových topolů, které se vysadí buď v „Poustkách“ nebo na Budíně a nebo u kamenného mostu u Dohnálkových v Habrové. Zároveň bylo usneseno poslat přípis městské radě, aby ještě v tomto roce byla cesta od kříže k soše panny Marie v Habrové osázena hruškami. Pan Hejlek podal na této schůzi dva návrhy – vysazení třešní k „Dlouhoveskému“ dvorku a ulici ke gymnáziu osázet červenokvětými akátů i přes to, pokud tam bude vystavěna budova politické správy. ¹³⁶

Dne 1. srpna 1928 se konalo další zasedání výboru spolku. Na programu bylo rozhodnutí o osázení Husovy třídy a ulice u gymnázia, které se má provést na podzim tohoto roku. K pozdějšímu osázení okrasnými květinami a keři mělo být připraveno i okolí Studánky. Nakonec byl ještě podán návrh na vysazení stromořadí bříz podél cesty ke hřbitovu, kde rostou akátů, které budou postupem času, až se břízy ujmou, odstraněny. ¹³⁷

V prostorách hotelu Havel se výbor sešel dne 24. srpna 1928. Na schůzi se jednalo pouze o vnitřních organizačních záležitostech Okrašlovacího a ovocnického spolku a také o odměnách za skončenou soutěž ve výzdobě.

Dne 25. září 1928 se na schůzi projednávalo zřízení květinového parčíku naproti gymnáziu. Návrh byl po souhlasu městské rady přijat s podmínkami, že bude použito mnoho různých vykvetlých rostlin a jirín. Městské radě měl být také zaslán přípis, aby se v budoucnu zakoupily nějaké pozemky pro plánované zřízení městského parku. Nejlepší by asi bylo prostranství kolem rezervoáru, které nebude v nejbližší době zastavěno. ¹³⁸

Na poradě výboru konaného 23. října 1928 byl zvolen nový předseda Okrašlovacího a ovocnického spolku v Rychnově nad Kněžnou, pan František Rozum. Na základě souhlasu městské rady bylo rozhodnuto začít se zřizováním záhonů před gymnáziem a s úpravami na Studánce – novým parčíkem a sestřiháním živých plotů, které tam již byly. ¹³⁹

Poslední schůze tohoto roku se konala 21. prosince 1928. Na ní bylo přijato mnoho nabídek na květiny pro zřizovaný záhon před gymnáziem. Kvůli jejich zavlažování by měl

¹³⁵ SOKA RK, DF RK, č. kn. 142, inv. č. 27/3, č. kt. 34.

¹³⁶ Tamtéž.

¹³⁷ Tamtéž.

¹³⁸ Tamtéž.

¹³⁹ Tamtéž.

také být v blízkosti zhotoven hydrant a na cestičky v parku bude nutné objednat škváru a písek.¹⁴⁰

První zápis z roku 1929 je ze schůze valné hromady spolku ze dne 18. ledna. Ve volných návrzích bylo navrženo vysázet na určitých místech ve městě moruše, na doporučení ostatních členů teprve poté, co se osvědčí po výsadbě ve spolkové školce. Na přání včelařského spolku nechá okrašlovací spolek vysázet na stráni u pivovaru akáty, které jsou výhodné pro pastvu včel. Sděleno zde také bylo, že byl poškozen cementový sloupek u zábradlí Panské zahrady. Po stavební firmě, která ho při práci poškodila, bude požadována náhrada.¹⁴¹

Další řádná výborová schůze spolku se pořádala 28. ledna 1929. Oznámeno bylo, že firma Žid a spol. z Rychnova nad Kněžnou daruje potřebnou škváru na chodníčky v parku před gymnáziem. Musí se požádat městská rada, aby poskytla povozy, které škváru na místo přepraví. O dalších pracích u gymnázia se rozhodli jednat v jedné z pozdějších schůzí.¹⁴²

Následující schůze se konala 22. března 1929. V programu bylo ujednáno, že o dovoz rašovického písku do parčíku před gymnáziem se postará pan Balcar. Objedná se také sto kusů okrasných jabloní potřebných pro šlechtění jabloní v Husově čtvrti. Zbytek schůze členové věnovali projednávání plánované výstavy květin a oslav 50. výročí spolku.¹⁴³

Začátek zasedání dne 6. května 1929 byl opět věnován programu oslav. Dále bylo usneseno nechat ořezat a ohradit živý plůtek u lip Svobody, k čemuž by mělo být použito *Lingustrum*. Uveřejněn byl také dotaz, zda by do spolkové školky mohla být zavedena voda od přípojky pana Štěpána a žádost na zřízení několika laviček na židovském kopci, popřípadě i na jiných vhodných místech ve městě.¹⁴⁴

V rámci zápisů jsou z června a července 1929 dochovány dva protokoly o schůzích, na kterých se jednalo pouze o oslavách k 50. výročí spolku a o výstavě květin, která byla k této příležitosti uspořádána.¹⁴⁵

Na schůzi dne 12. října 1929 bylo usneseno koupit na zkoušku nějaké sazenice moruše a vysázet je v různých částech lesa Včelného – na místě bývalé školky, na prostranství po vyhynulých stromech a poblíž Bělidla. Ve volných návrzích bylo usneseno darovat obci více divokých křovin k vysázení podél chodníku k Modřinkám.¹⁴⁶

¹⁴⁰ SOKA RK, DF RK, č. kn. 142, inv. č. 27/3, č. kt. 34.

¹⁴¹ Tamtéž.

¹⁴² Tamtéž.

¹⁴³ Tamtéž.

¹⁴⁴ Tamtéž.

¹⁴⁵ Tamtéž.

¹⁴⁶ Tamtéž.

První schůze v roce 1930 se konala 17. ledna. Na žádost městské rady bylo rozhodnuto odstranit parčík před dívčí školou, z důvodu rozšíření Komenského a úprav Smetanové a Rašínovy ulice. Plot bude na náklady městské rady prozatímně posunut. Městská rada také přislíbila v nejbližší době, až to počasí dovolí, nechat odstranit volné kameny z Nového náměstí, které tam překázejí. V otázce, kam se přesadí stromky z parčíku před obecním domem, který tam nebude možno nadále ponechat, bylo usneseno některé hlohy a ostatní květiny přemístit do parku před gymnáziem a zbylými stromy doplnit stromořadí u nádraží. V parku před gymnáziem by měly být také upraveny a zlepšeny cestičky, na něž bude použita půda ze záhonů u chlapecké školy. Tam se rozšiřuje ulice pro lepší možnost průjezdu vozidel.¹⁴⁷

Na 7. února 1930 byla svolána valná hromada členů okrašlovacího spolku. Po obvyklých zprávách od jednatele, pokladníka a správce školky přešli účastníci opět k volným návrhům. Pan inspektor F. Podkova navrhl, aby se uctila památka zesnulých zasloužilých členů spolku a byla po nich pojmenována některá zákoutí v lese Včelný. Dále bylo uvedeno, že cestičky v parku před gymnáziem budou vysypány rašovickým pískem, protože asfaltování by znamenalo větší finanční náklady. Rozhodnuto bylo vyměnit ve vile na Studánce dřevěné sloupky za betonové, které budou k dispozici ze zrušených parčíků před chlapeckou školou.¹⁴⁸

V měsíci dubnu 1930 se konala další schůze výboru. Na programu jednání bylo nejprve řešení úprav v parčíku před gymnáziem. Usneseno bylo osázet záhony novými růžemi, zbytek prozatím pak letními květinami, na volné plochy znovu zaset trávu a na cestičky nejprve použít škváru, dokud nebude dovezen rašovický písek. Keře budou pak doplněny jednak keři z prostranství před stravovnou, jednak z parčíku před domem Kotýzových, který má být v dohledné době zrušen. Spolek se dále usnesl přidat pomocnou ruku také při zvelebování okolí Studánky. Dodá pro jeho zkrášlení potřebné keře a stromy nechá osázet stráž u kapličky. Dále bylo ještě rozhodnuto, že pokud ve spolkové školce zůstanou nějaké nevyužité stromky, zasadí se v Husově čtvrti.¹⁴⁹

Dne 1. srpna 1930 zasedali členové spolku znovu. Na této schůzi bylo na základě žádosti městské rady rozhodnuto, že bude zřízen park před budovou okresního úřadu. Jeho úprava se začne provádět na podzim a ukončena by měla být na jaře roku 1931. Zřízen zde bude záhon s nízkými růžemi červené barvy. Sděleno bylo také, že v červenci byl doupraven parčík před gymnáziem.¹⁵⁰

¹⁴⁷ SOKA RK, DF RK, č. kn. 142, inv. č. 27/3, č. kt. 34.

¹⁴⁸ Tamtéž.

¹⁴⁹ Tamtéž.

¹⁵⁰ Tamtéž.

První schůze v roce 1931 se konala 19. ledna. Po jejím zahájení byla přečtena žádost, ve které spolek žádal zemský úřad o podporu a obnovu sadů postižených zimou roku 1929. Sděleno také bylo, že jim již byla zaslána příznivá odpověď a spolek díky tomu může věnovat okolním obcím sazenice na jejich veřejná prostranství. Pan přednosta dráhy Klement a pan architekt Ing. František Šíma navrhovali zaslání přípisu obci, aby při regulaci města pamatovala na ponechání některých volných pozemků, kde by mohly postupně vzniknout městské sady. Jedním z jejich tipů byl pozemek za vodovodní nádrží směrem k Modřinkám. Svou žádost odůvodnili tím, že každé město by mělo mít nějaký kousek zeleně, který by sloužil nemocným a starým lidem, kteří konkrétně v Rychnově nad Kněžnou nemají možnost navštěvovat vzdálenější les Včelný.¹⁵¹

Dne 6. února 1931 proběhla v prostorách hotelu Havel opět schůze valné hromady. V zápise je uvedena pouze tradiční zpráva jednatele, pokladníka, správce školky a provedené volby funkcionářů spolku. Poté však zápis končí, bez volných návrhů.¹⁵²

Další schůze výboru je v knize datována na měsíc únor 1931. Zápis je proveden pouze v bodech, o čem tedy bylo jednáno. Nejprve bylo rozhodnuto zaslat obecnímu úřadu žádost o přidělení pozemku u Bělidla a případně pronájmu ještě některých obecních pozemků pro nový sad. Také se členové chystali kontaktovat ředitelství rychnovského panství, zda by spolku nezapůjčilo zbořeníště bývalého gymnázia také pro předělání jej na městský sad. Usneseno bylo nechat osázet břeh před konzumem, uvažovali o možných úpravách prostranství před chudobincem a žádali, aby při opravách Masarykovy ulice byla rovnou odvezena půda z parčíku před domem pana Kotýzy.¹⁵³

Stejně stručný zápis je dochován také z 30. března 1931. Spolek odeslal na městský úřad výzvu, aby městská rada vybrala nějaké místo na Starém náměstí při horní straně u Rottrových, kde by mohly být zřízeny květinové záhony. Uvažovali dále o možnosti zhotovení brány do Studánky na rozcestí u hlavní silnice. Dobře přijatým návrhem se stalo také osázení stráně u hřbitova břízami.¹⁵⁴

Dne 27. května 1931 opět jednal výbor spolku. Rozhodnuto nejprve bylo, že spolek přispěje na zřízení opěrné zdi pod konzumem, nad ním potom bude zřízen záhon, o kterém se na schůzích již mluvilo. Výbor spolku dále požádal město Rychnov, aby přispělo na stabilní lavičky do celého města, na kterých by pak mohla být umístěna reklama města. V otázce úpravy okolí Studánky také upozornili na slibovaný příspěvek, za který dají do pořádku

¹⁵¹ SOKA RK, DF RK, č. kn. 142, inv. č. 27/3, č. kt. 34.

¹⁵² Tamtéž.

¹⁵³ Tamtéž.

¹⁵⁴ Tamtéž.

plochu před vilou. Na konci zasedání bylo ještě uvedeno, že spolek byl obcí zplnomocněn, aby začal s opravami Smrtkovy třídy a to hlavně v tom smyslu, že vykácí akáty, které se tam nacházejí a vysadí nové stromky, nejlépe kulovité javory.¹⁵⁵

Další zasedání se konalo 3. srpna 1931. Usneseno zde bylo, že spolek při zřízení přípojky vodovodu do parku před gymnáziem uhradí jen práce spojené s položením potrubí. Zcela na svůj náklad je ochoten nechat ořezat kaštanovou alej a také zakoupit stříkačku na ovocné stromy. U zdi před konsumem bylo rozhodnuto vysázet nějaké trvalé květiny. O dalších možných úpravách ve městě by se mělo jednat po naplánované pochůzce, která se měla uskutečnit v sobotu 5. srpna 1931. Nakonec na schůzi padl ještě návrh na vysazení dubů ve Štemberkově ulici.¹⁵⁶

Dne 27. srpna 1931 se na schůzi opět jednalo o záhonu u zdi před konsumem, kde mají být vysázeny trvalé květiny a na zdi pak samopnoucí popínavé víno. Kvůli opravě prostranství před hostincem pana Preclíka bylo navrženo zřít tam hraniční zeď a poté dodat potřebné sazenice pro jeho zvelebení. Spolek se také chce poptat v kamenické a sochařské škole v Hořicích, zda by neměli k odkoupení nějaký ozdobný předmět, který by mohl být umístěn do parčíku před okresním domem. Město bylo důrazně upozorněno, aby při zadávání a schvalování staveb a podobných změn ve městě byli vždy k jednání přizváni i zástupci Okrašlovacího a ovocnického spolku. Ke zřízení městského parku ve vnitřní části města bylo navrženo prostranství bývalého hřbitova a jeho okolí. Po úpravě Štefánikovy a Štemberkovy ulice tam mají být vysázeny okrasné stromy.¹⁵⁷

Poslední schůze v roce 1931 se konala dne 23. října. Uvedeno zde bylo, že Štefánikova třída byla osázena kulovitými javory, do ulice Štemberkovy budou zakoupeny topoly. Ve Smrtkově třídě byly vykáceny akáty a na jaře následujícího roku tam mají být umístěny sakury. Prostranství před chudobincem bylo také upraveno a osázeno kvetoucími křovinami. Spolek těmito úpravami poukazoval na okrašlování celého města.¹⁵⁸

První zasedání v roce 1932 bylo stanoveno na 22. ledna. Členové spolku zde jednali o tom, zda mají být odstraněny nebo sestříhány topoly na statku Rychnovské Lhotky za hřbitovní zdí. Dále pak navrhli znovuosázení prostranství před kostelem sv. Havla křovinami, protože stávající jsou již ve špatném stavu. Sjednána byla také další pochůzka po městě, kde se mělo rozhodovat hlavně o dalších úpravách Smrtkovy třídy a také stráně u hřbitova.¹⁵⁹

¹⁵⁵ SOKA RK, DF RK, č. kn. 142, inv. č. 27/3, č. kt. 34.

¹⁵⁶ Tamtéž.

¹⁵⁷ Tamtéž.

¹⁵⁸ Tamtéž.

¹⁵⁹ Tamtéž.

Každoročně se konající valná hromada byla naplánována na 5. února 1932. Ve volných návrzích se nacházejí tyto žádosti: na místech, kam se vyhazují odpadky, nechat kolem vysázet keře, aby místo lépe vypadalo a zabránilo se tak šíření odpadků. Na hřbitově bude posunut skleník i pařeniště, aby se mohly více využívat. Spolek je ochoten pomoci rozšířit sadový základ u Studánky, za účelem reklamy musí sehnat sazenice od různých prodejců. Schváleno také bylo ořezat lípy stojící u jatek, které tam hlavně v období květu trpí, a taktéž odstranit lípy v Habrové u Fialových, protože tam překážejí a jejich kořeny ničí břeh strouhy.¹⁶⁰

V pořadí další zápis ze schůze výboru spolku není datován. Je v něm stručně uvedeno, že se členové rozhodovali, zda má být u Studánky zřízen růžový sad, že městská spořitelna věnovala dvě lavičky, které budou umístěny do parku před gymnáziem a klub československých turistů požádal spolek, aby nad Habrovou při cestě k Prorubům nechal zřídit odpočívadlo. Nově chtěli také upravit sad před chudobincem a podél cesty ke hřbitovu konečně vysázet smuteční břízy.¹⁶¹

Následující schůze spolku se uskutečnila 3. června 1932. V otázce vodovodní přípojky do parku před gymnáziem bylo usneseno, že obec bude hradit práci řemeslníků a použitý materiál, spolek pak vykopání půdy a znovuzahrnutí pro položení potrubí. Dále bylo rozhodnuto vysázet jedlé jeřáby po cestě k Modřinkám, kde budou také zřízeny jámy pro kompost. Na prostranství před hostincem „Hrad“ se rozhodli zaset druh nízké trávy. Místním zahradníkům pak přidělili práci, aby si každý zabral jeden elektrický kandelábr a náležitě jej osázel a okrášlil. Z důvodů konání oslav 60. výročí gymnázia se budou také opravovat cestičky na hřbitově a dávat do pořádku hroby zesnulých profesorů.¹⁶²

Dne 21. září 1932 se konala opět schůze výboru spolku. V otázkách zeleně bylo rozhodnuto dosázet stromy u pomníku padlých vojáků v parku před gymnáziem a také ošetřit uschlé stromy před obecním domem. Kvůli zamezení ubytování cikánů a jiných světoběžníků by se mělo také nechat upravit místo u splavu v Habrové.¹⁶³

Poslední zasedání v roce 1932 bylo uskutečněno dne 16. listopadu 1932. Schváleno bylo odprodání nějakých stromků ze školky sportovnímu klubu v Rychnově nad Kněžnou. V zápise bylo také uvedeno, že náklady na vodovodní přípojku do parku před gymnáziem nakonec musel v plné výši uhradit Okrašlovací a ovocnický spolek, protože obec již měla vyčerpány finance z fondu pro zvelebování města pro rok 1932. Rozhodnuto bylo dále nově

¹⁶⁰ SOKA RK, DF RK, č. kn. 142, inv. č. 27/3, č. kt. 34

¹⁶¹ Tamtéž.

¹⁶² Tamtéž.

¹⁶³ Tamtéž.

osázet a upravit prostranství kolem sochy sv. Anny. Lípy, které se tam nacházejí budou totiž prodány a také znovu upravit okolí kostela sv. Havla. V otázce přebudování splavu v Habrové se čeká na rozhodnutí městské rady. Nakonec bylo ještě zmíněno, že spolek daroval obci 100 kusů třešňových stromů, aby je nechala vysázet nad Habrovou podél cesty k Jaroslavi.¹⁶⁴

Dne 11. ledna 1933 se konala první výborová schůze spolku v tomto roce. Kvůli špatnému stavu kaštanové aleje bylo usneseno nechat kaštany sestříhat a počkat, jestli se uchyťí. V zápise se také píše o možných úpravách prostranství u kostela sv. Havla, mohla by se zkusit například úprava sadová. Ohledně splavu v Habrové se rozhodli znovu urgovat městskou radu, aby se vyjádřila. O stromech se ještě mluvilo v souvislosti s Pelclovým nábřežím, kde se nechají ořezat jasany, a také se Studánkou, kde bylo rozhodnuto počkat na vyjádření firem, které byly požádány o dodání potřebného rostlinného materiálu.¹⁶⁵

Valná hromada v tomto roce se sešla dne 30. ledna. Na dopis od včelařského spolku členové vyjádřili svoji ochotu vysazovat stromky a keře pro pastvu včel a napomáhat tak při jejich práci, ale zdůvodnili, že kvůli nedostatku financí zatím nemohou provést větší výsadbu akátů, proto prozatím budou pomáhat alespoň tím, že najdou pro výsadbu vhodná místa. V rámci volných návrhů se jednalo ještě o koupi nové sekačky do spolkové školky. Tím byla schůze ukončena.¹⁶⁶

Druhá výborová schůze spolku se konala 10. února 1933. Při úpravách prostoru kolem kostela sv. Havla bylo navrženo přemístit mostní váhu, která se tam nacházela, k továrně poblíž nádraží. Proti tomuto návrhu se ohradil pan přednosta dráhy, který upozornil, že by kolem nádraží byl stálý nepořádek a navrhl sám přemístění váhy poblíž družstevního skladiště. Členové spolku se usnesli toto okolí nejprve prozkoumat a potom případně návrh doporučit městské radě. Na žádost ředitele gymnázia byly v gymnazijní zahradě ořezány lípy a v otázce výsadby stromků u Studánky se stále volilo vyčkávání na odpovědi zkontaktovaných firem.¹⁶⁷

Třetí schůze výboru spolku byla na pořadu dne 12. května 1933. V tomto protokolu bylo evidováno několik stížností na špatné chování v parcích ve městě. Týkalo se to hlavně psů a také chlapců, kteří si do parků chodí hrát s míčem. Pokud by město při regulaci řeky Kněžny pomyslelo na nalezení vhodného prostranství pro pořádání trhů, mohl by se zřídit park také na Novém náměstí. Pan předseda také upozornil, že by bylo dobré umístit na Staré náměstí (obr. 1, obr. 2) pod lípy alespoň dvě lavičky, aby lidé čekající na autobus měli

¹⁶⁴ SOKA RK, DF RK, č. kn. 142, inv. č. 27/3, č. kt. 34.

¹⁶⁵ Tamtéž.

¹⁶⁶ Tamtéž.

¹⁶⁷ Tamtéž.

možnost se posadit a odpočinout si. Sděleno bylo také, že v nejbližší době bude povoleno zřízení vyhlídky v Modřinkách proti lípám Svobody.¹⁶⁸

Čtvrtá schůze spolku v tomto roce byla naplánována na 25. srpen. Výbor se rozhodl znovu zkontaktovat městskou radu ohledně možného zhotovení parku na Novém náměstí. Pan Neugebauer se také na schůzi přimlouval za vybudování betonových laviček. Na konci schůze také upozornil pan Štěpán, že by se měla zřídit návěsní tabule udávající směr ke Studánce.¹⁶⁹

Poslední zápis z tohoto roku je datován k 28. prosinci. Na programu schůze bylo projednání účasti spolku na oslavách F. M. Pelcla v roce 1934. Pan strážmistr tam také upozornil na to, že vsazená borovice na hřbitově poškozují u ní stojící kříž, proto navrhuje ji nechat odstranit. K otázce pana Neugebauera ve věci betonových laviček bylo rozhodnuto, zatím zkusit zhotovit jednu lavičku a pak se uvidí.¹⁷⁰

Dne 29. ledna 1934 se konala valná hromada okrašlovacího spolku. Ve volných návrzích se objevily pouze dílčí záležitosti týkající se potřeb spolku a spolkové školky. Ohledně oslav F. M. Pelcla bylo vyhlášeno, aby lidé okrašlovali své příbytky.¹⁷¹

Řádná schůze výboru spolku se poté konala až 23. května 1934. Na žádost spolku daroval pan Nedvídek pořízený obnos za rozřezání modřínových klád na lavičky. Jinak na schůzi bylo usneseno provést v sadech Československých legií výstavbu betonového bazénu o průměru 3 metry na místě plechové nádrže. O návrh rozpočtu a realizaci bude požádán pan Ing. Hányš. V sadu také budou místo vyhynulých růží vysázeny astry.¹⁷²

Hned v měsíci květnu byla svolána ještě jedna schůze a to na 28. května. V jejím stručném zápise je schválen rozpočet na výstavbu koupaliště na Bělidle a také rozpočet na vybudování nové nádrže v Sadech československých legií. Občané jsou znovu vyzváni, aby před Pelclovými oslavami ještě řádně dozdobili své domy.¹⁷³

Dne 23. července 1934 se konala další schůze výboru spolku. Je z ní dochován opět stručný zápis. Na přání pana Neugebauera bude zřízena jedna lavička na Masarykově náměstí u benzinové pumpy. K tomu byl předložen návrh opatřit ji štítky Okrašlovacího a ovocnického spolku. Při regulaci řeky Kněžny budou také na Pelclově nábřeží vysázeny topoly.¹⁷⁴

Poslední schůze v roce 1934 se konala dne 14. listopadu. Na ní byl podán návrh na zřízení živého plůtku na nově zhotovené parkové části na Langrově náměstí. Dále se řešily

¹⁶⁸ SOKA RK, DF RK, č. kn. 142, inv. č. 27/3, č. kt. 34

¹⁶⁹ Tamtéž.

¹⁷⁰ Tamtéž.

¹⁷¹ Tamtéž.

¹⁷² Tamtéž.

¹⁷³ Tamtéž.

¹⁷⁴ Tamtéž.

otázky spojené se svozem odpadu – kdo vyváží odpadky k Budínu, musí to sám vždy urovnat, aby neučinil ostudu celému městu, zakázáno bylo také vyvážet odpadky do lomu. Na obec byla podána žádost na srovnání zrušeného příkopu ve Štemberkově ulici směrem k Dlouhé Vsi, na jehož místě by se vydláždil chodník.¹⁷⁵

První schůze výboru spolku v novém roce 1935 proběhla 16. ledna. Pokladník spolku na zasedání vysvětlil, že kvůli nedostatku financí se musí omezit činnosti, které spolek vykonává. Proveden bude jen park na Langrově náměstí a vysází se astry v Sadech československých legií. Smuteční břízy vysázené podél cesty ke hřbitovu bylo ujednáno prodat.¹⁷⁶

Valná hromada byla svolána na 1. února 1935. V zápise se objevily opět dlouhé zprávy funkcionářů spolku a volný návrh byl uveden jen jeden. Přítomní členové se usnesli, že by se měly nechat prohlédnout konifery u sochy sv. Anny v Habrové a případně by měly být vyměněny za nové, stejného druhu.¹⁷⁷

Již jediným setkáním výboru spolku v roce 1935 byla schůze pořádaná dne 7. února. Po volbách několika spolkových funkcionářů bylo usneseno, že se nechají ořezat stromy v kaštanové aleji, dosázejí se topoly na Pelclově nábřeží, nové kulovité javory se umístí před nemocnicí a dům pana Vítečka a do parčíku na Langrově náměstí se vydá jeden okrasný strom.¹⁷⁸

První schůze roku 1936 se konala dne 8. ledna. Na jejím začátku se projednávala hlavně plánovaná reorganizace spolkové školky, její zmenšení a rozprodání zboží a také žádost peněžních ústavů o vyšší příspěvek na jejich činnost. V otázce úprav na Studánce bylo sděleno, že pokud dojde k rozbourání staré verandy, bude toto místo po ní sadovitě upraveno a osázeno.¹⁷⁹

V knize protokolů poté následuje zápis jednatelské zprávy z valné hromady dne 7. února 1936, ve které je sepsáno, co vše Ovocnický a okrašlovací spolek v Rychnově nad Kněžnou vykonal v uplynulém roce 1935. Souhrnně tedy došlo k vysázení živého plotu podél hranic koupaliště, topolů na břehu Pelclova nábřeží, Sadů československých legií, živého plotu na Langrově náměstí, umístění sochy z Ledečovy zahrady do parčíku u pivovaru a nových kaštanů a lip v aleji při cestě k pivovaru. Poté je v knize také dochován seznam poskytnutých darů Okrašlovacímu a ovocnickému spolku (stromů, rostlin apod.), pro zvelebení města a jeho okolí za období uplynulých pěti let. Na to navazuje pak skutečný zápis

¹⁷⁵ SOKA RK, DF RK, č. kn. 142, inv. č. 27/3, č. kt. 34.

¹⁷⁶ Tamtéž.

¹⁷⁷ Tamtéž.

¹⁷⁸ Tamtéž.

¹⁷⁹ Tamtéž.

ze schůze valné hromady, kde jsou navíc nějaké volné návrhy. Jednalo se o možném přijetí hlídače do sadů kvůli neustálému poškozování rostlin a laviček. Dále o zavedení vody na nový hřbitov a vyzvání obce k provedení úpravy chodníku nad bývalým špýcharem. V otázkách osazování se prosazoval návrh využití polních cest k vysázení ovocných stromů a také vytvoření alpina místo staré verandy na Studánce.¹⁸⁰

Další řádná schůze výboru spolku se konala dne 12. března 1936. Členové se shodli, že se musí společně s obcí provést vyčištění všech parků u Studánky, dát nově napustit dřevěné lavičky a postarat se o záhony ve městě. Protože měl být v nejbližší době rozbourán konzum, bylo ujednáno, že květiny, které jsou kolem něj vysázeny se prozatímně umístí do spolkové školky. Pan Nedvídek na konci schůze také navrhl opravu chodníku v Kaštanech u zvonice.¹⁸¹

Následující dochovaný zápis je stručný, pochází z 6. května 1936. Na této schůzi se jednalo pouze o odprodejích užitku trávy v městských parcích a nebo pletiva z plotu u parčíku u kostela sv. Havla.¹⁸²

Valná hromada pro rok 1937 se konala 5. března. Ve volných návrzích se jednalo opět o poškozování přírody v Rychnově a nutné spolupráci s občany při její ochraně. Jiných návrhů nebylo a proto byla schůze ukončena.¹⁸³

První výborová schůze spolku v tomto roce byla svolána až 10. dubna 1937. Nejprve se mluvilo o získání nového pozemku pro ovocnou školku, protože pozemek, na které byla školka doposud, bude postupně odprodán v rámci stavebního rozvoje města. Dále bylo sděleno, že na prostranství u kostela sv. Havla byly vysázeny dva topoly, dva okrasné stromy a tři okrasné keře. Na místním hřbitově by se zase měly místo lip vysázet konifery, stejně tak v nově vznikajícím urnovém háji. Oznámeno bylo také, že vzniká nový parčík, tentokrát v Dobrovského ulici na místě vyhořelých domů, kde už byly vysázeny růže, okrasné keře a živý plůtek z *Lingustrum*. Na konci zápisu je uvedeno, že další schůze spolku se v tomto roce již nekonaly, protože spolková činnost byla totožná s prováděním všech každodenních prací.¹⁸⁴

27. ledna 1938 se konala schůze výboru spolku. Bylo zde podáno mnoho návrhů, o kterých členové jednali. Usneseno bylo nechat opravit konečně chodníky u zvonice, zřídit chodníky a vydláždít třídu Prezidenta Beneše, v ulici na Drahách u starého činžovního domu vysázet kulovité javory. Dále také projednávali úpravy obou hlavních rychnovských náměstí. Jak zřídit kanalizaci a vozovku na náměstí Švehlově (Nové náměstí) a předláždění náměstí

¹⁸⁰ SOKA RK, DF RK, č. kn. 142, inv. č. 27/3, č. kt. 34.

¹⁸¹ Tamtéž.

¹⁸² Tamtéž.

¹⁸³ Tamtéž.

¹⁸⁴ Tamtéž.

Masarykova (Starého náměstí). Rozhodovali se také o možném přemístění sportovního hřiště na pozemek pana Baška u Javornické ulice, který by výměnou dostal pozemek ležící kousek dál podél cesty k Modřinkám.¹⁸⁵

Poté je v knize opět samostatně uvedena jednatelská zpráva o činnosti spolku za rok 1937, v níž jsou vyjmenovány úpravy a opravy, které spolek v rámci zvelebování města provedl. Například tedy zřízení nového parčíku v Dobrovského ulici na místě vyhořelých domů, doplnění stromků u kostela sv. Havla, vyčištění stráně u nového hřbitova a nahrazení zašlých stromů po celém městě za nové. Po této zprávě následuje opět protokol z valné hromady pořádané 27. února 1938. Rozhodnuto bylo požádat obec, aby se domluvila s majiteli panství ohledně dalších úprav Švehlova náměstí. Pan Balcar podal návrh na vykácení některých stromů v kaštanové aleji podél silnice k pivovaru. Včelařský spolek opět požádal spolek okrašlovací o doporučení místa, kde by mohly být vysázeny lípy.¹⁸⁶

Schůze výboru spolku se konala zase dne 17. března 1938. V rámci oslav 20. výročí republiky se měly nechat vysázet kulovité javory ve Štemberkově třídě podél chodníku u továrny pana Šťastného a podél zahrad pana Haffnera. Dále se také mají vysadit topoly podél cesty ke koupališti a ovocné stromy podél plotu na dvoře nového činžovního domu.¹⁸⁷

Stručný zápis je dochován také z června 1938, kde je uvedeno, že Ovocnický a okrašlovací spolek v Rychnově zaslal dar v podobě 1 000 Kč ve prospěch obrany státu. Sdělil, že na podzim tohoto roku se začne rušit spolková školka a přemísťovat se bude jinam.¹⁸⁸

Poslední zápis z roku 1928 je datován k 10. listopadu. Zde se jednalo hlavně o stěhování spolkové školky a rozprodání různých sloupů a kůlů ze školky staré. K úpravám studánecké vily bylo jen sděleno, že na místech, kde byly růže, se nové již vysazovat nebudou, místo nich se tam dá tráva a asi tři jehličnany ze školky.¹⁸⁹

Poté je v knize uvedeno, že další schůze výboru spolku se měla konat dne 10. února 1939, ale pro malý počet přítomných členů se nakonec neuskutečnila. Existuje tedy pouze dochovaný bodový program, o čem se mělo na schůzi jednat. V jednotlivých bodech se úprav ve městě týká jen jeden, o návrhu na odstranění starých akátů z Pelclova nábřeží.

Dne 9. června 1939 se na začátku výborové schůze projednávalo, zda má být svolána valná hromada, protože naposledy byla zakázána. Rozhodnuto bylo požádat okresní správu o povolení jejího konání dne 23. června. Dále v této schůzi poukázali na znečištění ulic ve

¹⁸⁵ SOKA RK, DF RK, č. kn. 142, inv. č. 27/3, č. kt. 34.

¹⁸⁶ Tamtéž.

¹⁸⁷ Tamtéž.

¹⁸⁸ Tamtéž.

¹⁸⁹ Tamtéž.

městě, hlavně od elektrárny směrem ke Strnadovým a jednatel spolku byl požádán o zaslání zprávy. Ta je také následujícím dokumentem zaznamenaným v knize, týká se činnosti spolku v roce 1938. Jsou v ní nejprve zmíněny smutné události z Mnichova a poděkování všem podporovatelům spolku. Ohledně úprav jednatel zmínil sázení javorů ve Štemberkově třídě, vysázení kanadských topolů na břehu řeky v Městské Habrové, přemístění spolkové školky na nový pozemek poblíž vodního rezervoáru a sestřihání živých plotů a úpravu záhonků ve městě.¹⁹⁰

Posledním zápisem z tohoto roku byl protokol z již zmíněné valné hromady ze dne 23. června. Aby spolek mohl dál vykonávat různé činnosti vedoucí ke zvelebování města, bylo rozhodnuto navázat co nejužší spolupráci s obcí. Obec také byla vyzvána, aby na následující schůzi spolku vždy vyslala své zástupce. Dle návrhů bylo usneseno zřídit společně s obcí chodník ve Smrtkově třídě, od hospodářských skladů až k cestě na hřbitov. Další volných návrhů nebylo a proto byla schůze ukončena.¹⁹¹

¹⁹⁰ SOkA RK, DF RK, č. kn. 142, inv. č. 27/3, č. kt. 34.

¹⁹¹ .Tamtéž.

6.2.2. Výsledky činnosti Okrašlovacího a ovocnického spolku v Rychnově nad Kněžnou

Okrašlovací a ovocnický spolek se nejen v meziválečných letech zasloužil o zvelebování a zpříjemňování života v Rychnově nad Kněžnou pro jeho stálé občany, ale také o poskytnutí vyšší atraktivity města pro jeho návštěvníky a obdivovatele. Základní činností spolku byla trvalá údržba městské zeleně a její zkvalitňování. Věnoval se výsadbě nových okrasných i užitkových dřevin a květin, prosazoval tak vytvoření několika přírodních míst, sloužících pro odpočinek a odreagování rychnovských obyvatel i turistů. Aby spolkem vytvořené úpravy byly kompletní, postaral se také o rozvody vody k novým květinovým záhonům, stavby plotů a plůtků, zhotovení laviček, šterkování či pískování cestiček, rozšiřování, čištění a dláždění ulic a chodníků a v neposlední řadě také výzdobě města při rozličných výročích a oslavách. Z různých důvodů, ať už finančních či kvůli neschválení v městské radě, se ovšem členům spolku některé návrhy nakonec nepodařilo uskutečnit. Z nich bych jmenovala hlavně dlouho prodiskutovávané téma zřízení vodotrysku s bazénem v Havlíčkově ulici. Naopak jako velký přínos bych z jejich činnosti uvedla osázení, v tomto období nově vystavěné vilové čtvrti zvané Husova nebo zřízení parku před budovou gymnázia, včetně květinových záhonů i pomníku padlých vojáků, který je v původní podobě zachováván dodnes.

7. Krajina města v kronikách Rychnova nad Kněžnou

7.1 Kroniky města a jejich charakteristika

Stejně tak, jako již většina rozsáhlejších měst po vzniku první Československé republiky, měl i Rychnov nad Kněžnou své městské kroniky. Prvotní zápisy zde vedl pan Antonín Svoboda v letech 1921 až 1924, ale svými záznamy se vracel až do 70. let 19. století. Vytvořil tak první svazek rychnovské kroniky, na něj pak navazovaly další (často se v některých letech i překrývají) a pokračují tak dodnes. Časového vymezení období mezi dvěma světovými válkami se týká prvních pět svazků.

Kroniky, ač nejsou správním, ale čistě narativním historiografickým pramenem, jsou právě v otázkách vývoje měst velmi důležité. Obsahují stručné zápisy o důležitých událostech ve městě či životě jeho občanů, řazené chronologicky za sebou. Mohou tak přehledně doplnit a potvrdit jevy, které jsou ať už více či méně známé z pramenů jiných typů.

Z kronik jsem zpracovala stručnější výtah jednotlivých událostí, týkající se proměn městské krajiny či města samotného, aby tak mohl podtrhnout záznamy z předešlých kapitol, v nichž bylo čerpáno především z pramenů městské správy. Rok 1925 je vynechán, protože se o něm v kronice objevuje jen stručný zápis, který nezachycuje žádné významnější změny v rychnovské krajině a jeho vzhledu.

7.2 Kronikářské záznamy ve vztahu ke krajině Rychnova nad Kněžnou a okolí

1919-1922

Místní železniční dráhu z Rychnova nad Kněžnou finančně obstarával během světové války stát. Roku 1922 byla zřízena nová zastávka v Rychnově na Láni. I po válce však dráha zůstala pasivní a nevydělečná, a proto bylo rozhodnuto jednat s vládou o její převzetí.¹⁹²

Ve válečných letech se také již začala projednávat oprava či stavba nové budovy gymnázia (obr. 4). Po tom, co 6. dubna 1918 staré piaristické gymnázium téměř do základů vyhořelo, bylo žádáno o urychlení novostavby. Během událostí spojených se vznikem republiky byla jednání na čas přerušena, ale v únoru 1919 město znovu podalo vládě do Prahy

¹⁹² SOkA RK, AM RK, inv. č. 858, č. kn. 208, volně, s. 181, Kronika města Rychnova nad Kněžnou.

novou žádost. Po schválení návrhu nového umístění gymnázia za budovu dívčí školy a předložených plánů pana architekta Milana Babušky bylo koncem srpna 1922 započato s kopáním základů. Obec pak na sebe převzala povinnost upravit cestu k novému gymnáziu, položit vodovod a dovést tam elektrické vedení. Za tímto účelem nechala rozšířit Komenského ulici po levé straně směrem na Draha. Spáleniště bývalého piaristického gymnázia bylo pak vráceno majiteli – velkostatkáři panu Kolowratovi.¹⁹³ Obecně prospěšné stavební a bytové družstvo pro Rychnov nad Kněžnou, vzniklé v roce 1922, mělo také provést výstavbu asi dvanácti domků na prostranství za starým vyhořelým gymnáziem.¹⁹⁴

1923

Z důvodu přetížení rychnovské elektrárny se začalo jednat o jejím možném rozšíření. Nakonec ale byl Rychnov připojen pod elektrárenský svaz z Hradce Králové a tak byla jen v Městské Habrové zřízena transformační stanice.¹⁹⁵

Dvanáct nově vystavěných domků za starým gymnáziem bylo od září obydlováno, obec tam nechala zřídit i vodovod. Tato část se pak začala nazývat Husovou čtvrtí. Aby se zamezilo nouzi o bydlení, která v Rychnově panovala, bylo započato se stavbou obecního činžovního domu v místech naproti budově nového gymnázia. Stavba byla po výběrovém řízení zadána panu Františku Hányšovi a spol. a 11. listopadu se začalo s kopáním základů.¹⁹⁶

1926

Kvůli lepšímu spojení na hlavní železniční trať byla v únoru zavedena autobusová linka Solnice – Rychnov – Vamberk – Doudleby, místo stávající nevýhodné cesty z Častolovic přes Rychnov do Solnice.¹⁹⁷

Z důvodu špatného stavu cest, kudy projížděly těžké nákladní vozy, byla v tomto roce také vydlážděna Palackého třída a silnice k nádraží.¹⁹⁸

1927

V roce 1927 pokračoval čilý stavební ruch v celém Rychnově nad Kněžnou. Stavěly se obytné domy v Havlíčkově ulici, na Drahách i podél cesty k Dlouhé Vsi. Naproti chlapecké

¹⁹³ SOKA RK, AM RK, inv. č. 858, č. kn. 208, volně, s. 182, Kronika města Rychnova nad Kněžnou.

¹⁹⁴ Tamtéž, s. 187.

¹⁹⁵ Tamtéž, s. 199.

¹⁹⁶ Tamtéž, s. 203.

¹⁹⁷ Tamtéž, s. 242.

¹⁹⁸ Tamtéž, s. 245.

škole bylo upravováno místo pro novou poštovní budovu a pro významné občany města byly zřizovány vily v Husově čtvrti.¹⁹⁹

1928

Dne 7. května byl zahájen provoz autobusové linky z Rychnova nad Kněžnou do Opočna a o týden později – 14. května – spojení z Rychnova do Jaroslavi, Hlásky, Kovárny a Velké Zdobnice. Jejich vybudování bylo důležité nejen pro turistiku, ale také pro lepší spojení horských obyvatel s městem.²⁰⁰

1929

Dne 25. dubna byla zavedena také ještě autobusová linka z Rychnova do Dobrušky a dále do Náchoda.²⁰¹

Na žádost turistů se městská rada usnesla pojmenovat pravý břeh řeky Kněžny od mostu u mlýna pana Nedvídky po splav u Tomasových Jungových nábřežím.²⁰²

Začátkem srpna bylo započato se stavbou budovy okresního úřadu v Rychnově nad Kněžnou. Byla stavěna na rohu ulice Havlíčkovy a Palackého, místo staré stravovny a domu pana Voborníka. Jednalo se o první třípatrovou budovu ve městě, která díky příznivému počasí po celý podzim byla již 15. listopadu dovedena do úrovně střechy (tzv. glajcha).²⁰³

Z důvodu zákazu projíždění povozů pod zámeckou bránou nad Chaloupkami a odklonění tak této dopravy do Kolovratské třídy a pak kaštanovou alejí k pivovaru, došlo k opuštění silnice v Nových domech, kde bylo zřízeno mnoho obchodů. Živnostníci proto podali žádost, aby byla zhotovena nová silnice přes Chaloupky směrem na Láň.²⁰⁴

1930

V lednu bylo rozhodnuto opravit dřevěnou lávku v Městské Habrové u Rottových (Tomasův splav), protože dřevěné mostiny byly již uhnílé (obr. 12). Občané si také trvale stěžovali na špatný stav Komenského ulice, silnice v Městské Habrové od kaštanů ke Strnadovu hostinci a Štefánikovy třídy. Obec ale neměla finanční prostředky, aby tyto opravy mohla vykonat.²⁰⁵

¹⁹⁹ SOKA RK, AM RK, inv. č. 858, č. kn. 208, volně, s. 268, Kronika města Rychnova nad Kněžnou.

²⁰⁰ Tamtéž, s. 284.

²⁰¹ Tamtéž, s. 296.

²⁰² Tamtéž, s. 302.

²⁰³ Tamtéž, s. 305-306.

²⁰⁴ Tamtéž, s. 306.

²⁰⁵ Tamtéž, s. 315.

Od prvního měsíce roku se také pracovalo na přestavbě vily na Studánce. Došlo tam ke zhotovení pískovcové kolonády, moderní restaurace se zasklením. I za cenu vysokých nákladů se tato přestavba Rychnovu vyplatila, protože Studánka byla významným, turisty navštěvovaným místem v prostředí lesa Včelného (obr. 7). Venkovní práce byly dokončeny v měsíci červnu, interiéry se pak dodělávaly ještě během léta.²⁰⁶

Koncem ledna byly okresním zastupitelstvem schváleny plány na přístavbu nového levého křídla zdejší nemocnice, které bylo také koncem října v hrubé stavbě dokončeno.²⁰⁷

Počátkem října tohoto roku byla prakticky dokončena stavba budovy okresního úřadu. (V kronice se nachází detailní popis budovy včetně interiérů.) Před budovou byl také Okrašlovacím a ovocnickým spolkem upraven pěkný trávník s kamennou obrubou a socha sv. Havla ponechána na původním místě. Dne 26. října byla stavba oficiálně předána a úřadovat se v ní začalo dnem 1. listopadu.²⁰⁸

V listopadu požádalo město Ministerstvo veřejných prací a Zemský úřad v Praze o možnost vykonání řádné regulace řeky Kněžny, která už byla nutně zapotřebí.²⁰⁹

V tomto roce došlo k vydláždění silnice mezi Rychnovem a Vamberkem a také byla firmě Oty Hányše zadána stavba nové silnice z Rychnova přes Panskou Habrovou do Prorub a Kačerova. V souvislosti s tím byl veden spor obce Rychnova s Lukavicí o tom, kde bude tato silnice vyústěna.²¹⁰

Současně s úpravou hlavní silniční tepny ve městě – od nemocnice, Lání (obr. 3), ulicí Svatohavelskou a Palackého až k nádraží, bylo usneseno opravit také ulici Štefánikovu, Smrtkovu, Balbínovu, Komenského a vyústění ulice Masarykovy u nové pošty. V květnu bylo v obecním zastupitelstvu rozhodnuto pojmenovat část ulice na Lání od mostu k nemocnici Jiráskovou třídou a ulici spojující Draha se Štefánikovou třídou pak ulicí Frauenbergovou.²¹¹

Pomýšlelo se také na novou silnici v Chaloupkách směrem do Lukavice, ale kvůli vysokým požadavkům majitelů domů, které by město muselo pro stavbu vykoupit, bylo rozhodnuto ji zatím odložit. Vydlážděna a chodníky vybavena byla Solnická ulice od kostela sv. Havla až k nemocnici. Současně byla vydlážděna i úzká ulička Jungmannova ze Svatohavelské do Panské ulice. Dne 28. listopadu byla také dokončena stavba nového

²⁰⁶ SOkA RK, AM RK, inv. č. 858, č. kn. 208, volně, s. 319-321, Kronika města Rychnova nad Kněžnou.

²⁰⁷ Tamtéž, s. 321-323.

²⁰⁸ Tamtéž, s. 316-318.

²⁰⁹ Tamtéž, s. 313.

²¹⁰ Tamtéž, s. 323.

²¹¹ Tamtéž, s. 324.

železobetonového silničního mostu na Láni, místo starého železného, který byl v září rozmontován (obr. 10).²¹²

V prosinci tohoto roku se začalo se stavbou druhého činžovního domu na Drahách, kterou prováděli pánové Bašek a Bártík, dále s úpravou terénu u Bělidla pro budoucí veřejné koupaliště. Stavební ruch nezaostával ani v okolí židovského hřbitova na pozemcích bývalého Bekova Dvorku, který vyhořel roku 1929, ve Štefánikově třídě, po levé straně silnice ke Dlouhé vsi a v Husově čtvrti.²¹³

1931

Již 13. ledna byl zpřístupněn nový most na Láni, ale během dubna byl provoz na něm opět přerušen z důvodu oprav vozovky a chodníků. Teprve 29. července byl most i se silnicí otevřen definitivně. Dokončována byla stavba prvního činžovního domu na Drahách a do zimy byl také až po střechu vystavěn i druhý činžovní dům.²¹⁴

V tomto roce se také dále jednalo o možnosti stavby veřejného koupaliště a pracovalo se na dostavbě okresní nemocnice. Zvolna se pokračovalo v dláždění rychnovských ulic, mezi něž byla nově zahrnuta i třída Rabínova, Školní, Velká Láň a Pelcovo nábřeží. Došlo k zvelebování nově vznikajících parčíků před gymnáziem a před budovou okresního úřadu. Díky práci Okrašlovacího a ovocnického spolku se také vylepšovalo okolí Studánky.²¹⁵

1932

V březnu tohoto roku byla okresním úřadem zkolaudována novostavba ve Studánce. Zároveň v létě pak bylo před ní upraveno parkoviště pro motorová vozidla. Co se týče výstavby, přibýly v Rychnově domy v Palackého, Děkanské a Štefánikově ulici, Husově čtvrti a podél cesty ke Dlouhé Vsi. Zhotovena byla také nová hasičská zbrojnice.²¹⁶

Požárem domu čp. 66 na Starém náměstí byla zasažena věžička staré radnice, která byla zadána k opravě panu Ing. Otu Hányšovi.²¹⁷

Kvůli záplavě, kterou zapříčinilo náhlé tání sněhu, bylo urychleně započato s regulací řeky Kněžny. Práce byly ale pozastaveny zdoluhavým jednáním o přestavbě železničního mostu ve Smrtkově třídě a silničního mostu na Trávníku. Po dohodě Ministerstva železnic, okresu a obce, kdo bude jaké práce financovat, byly do konce roku položeny nosné pilíře

²¹² SOKA RK, AM RK, inv. č. 858, č. kn. 208, volně, s. 325, Kronika města Rychnova nad Kněžnou.

²¹³ Tamtéž, s. 326-327.

²¹⁴ Tamtéž, s. 335-336.

²¹⁵ Tamtéž, s. 337-338.

²¹⁶ Tamtéž, s. 354.

²¹⁷ Tamtéž, s. 355.

obou mostů a mohly tak být demontovány mosty staré. Z jara byly také konečně rozšiřovány a připravovány k vydláždění ulice Smetanova a Komenského.²¹⁸

Velmi důležitá byla stavba silnice v Antoniině údolí, která by umožnila spojení města s horskými oblastmi, především Deštným v Orlických horách a Masarykovou chatou.²¹⁹

1933

Při pokračování regulace řeky Kněžny v jejím dalším úseku byl vyměněn most na Dubince za nový, železobetonový, a byl překlenut náhon u jatek. Koncem dubna byla ze stejného materiálu zhotovena nová konstrukce mostu ve Smrtkově třídě a posléze také mostu na Trávníku.²²⁰

V zápise z tohoto roku je také velice vyzdvížena práce Okrašlovacího o ovocnického spolku – vysázení nových keřů, květin a úprava zeleně po celém městě.²²¹

Dne 28. října byl položen základní kámen nově vznikající sokolovny. Na místě vyhořelého domu čp. 66 na Starém náměstí zase bylo povoleno začít se stavbou Městské spořitelny. V tomto roce se parku před gymnáziem začalo říkat Sady československých legií a zároveň bylo přejmenováno i několik ulic. Nově utvořená ulice spojující Palackého s Rašínovou třídou byla nazvána ulicí Zborovskou; Školní ulice, vedoucí do ulice Panské a Tylovy nadále nesla název ulice podplukovníka Švece, Panská ulice zase dostala pojmenování podplukovníka Karla Vašátky a prostranství na křižovatce ulic Komenského, Rašínovy, Smetanovy, Žamberské a Masarykovy bylo nazváno náměstím JUDr. Čenka Langra. Konečně došlo také k požadovaným úpravám v Komenského ulici – rozšíření, vyšetřování a vydláždění. Úpravy byly však velmi vleklé a značně ovlivnily život ve městě.²²²

1934

V březnu byla zadána stavba sokolovny firmě pana Ing. Oty Hányše. V červnu se začalo usilovněji pracovat na přípravě stavby městského koupaliště (obr. 6). Obec přislíbila opatřit potřebný materiál, aby se s výstavbou bazénu ihned začalo a koupaliště tak mohlo být ještě v létě otevřeno. Dokončena byla úprava prostranství po starém piaristickém gymnáziu, zbytky zdiva byly osety trávnickem, uprostřed plochy byla vysazena lípa a umístěn pomník.²²³

²¹⁸ SOKA RK, AM RK, inv. č. 858, č. kn. 208, volně, s. 363-364, Kronika města Rychnova nad Kněžnou.

²¹⁹ Tamtéž, s. 365.

²²⁰ Tamtéž, s. 387-388.

²²¹ Tamtéž, s. 389.

²²² Tamtéž, s. 391-392.

²²³ Tamtéž, s. 431-433.

Koncem května vyhověl velkostatkář pan Bohuslav Kolovrat žádosti slavnostního výboru a nechal na své náklady upravit prostranství po starém piaristickém gymnáziu a koleji.²²⁴

V tomto roce také proběhla regulace řeky Kněžny v posledním úseku. Ing. Hányšovi byla zadána stavba nových konstrukcí mostů na Dubince, na Trávníku, v Nových domech a Na Sboře. V září pak ještě mostu v Habrové u Ledečova splavu.²²⁵

Pokračovaly hojně zástavby všech vilových čtvrtí ve městě a části nad zvonící - čtvrti Husově – se lidově začalo říkat „Na Sibiři“.²²⁶

1935

V tomto roce dále pokračovalo dovybavení již postaveného veřejného městského koupaliště ve Včelném, veřejnosti také bylo sděleno, že se začíná stavět i budova sokolovny. Okrašlovací a ovocnický spolek umístil po celém Rychnově 32 nových pevných laviček a bratr Bohuslava Kolovrata, nástupce majitele panství pan Zdeněk Kolovrat, dal z jara opravovat areál zámku.²²⁷

Ve Štemberkově třídě byly zřízeny půl metru široké pískové chodníky, betonová vozovka, upraveny trávníky a položena kanalizace. V měsíci červnu byla konečně stanovena trasa již několikrát urgované silnice Betenglovou třídou v Chaloupkách až k Novým domům. Měla vést vpravo od ulice Tylovy jako pokračování ulice Dobrovského, u elektrárny se odchýlit směrem ke stodolám a pak přímo k Novým domům podél levého břehu řeky Kněžny. V srpnu se začala budovat nová podružná elektrárna, zadaná opět panu Ing. Otu Hányšovi, iniciovaná Východočeskou elektrárnou v Hradci Králové.²²⁸

Dne 8. září byla slavnostně otevřena silnice na Masarykovu chatu na Šerlichu v Orlických horách. Měřila 6 366 metrů a překonávala stoupání 397 metrů. Její zhotovení stálo celkem více než 2 500 000 Kč.²²⁹

1936

Dne 30. března se začalo s dlážděním Žamberecké ulice a úseku silnice k Javornici (ke kapličce nad stodolami). Práce měla na starost firma Němec z Kostelce nad Orlicí. Koncem léta bylo také upravováno prostranství kolem kostela sv. Havla, ale zřízení cesty pro povozy,

²²⁴ SOKA RK, AM RK, inv. č. 858, č. kn. 208, volně, s. 413-414, Kronika města Rychnova nad Kněžnou.

²²⁵ Tamtéž, s. 444.

²²⁶ Tamtéž, s. 445-446.

²²⁷ Tamtéž, s. 476-477.

²²⁸ Tamtéž, s. 478-479.

²²⁹ Tamtéž, s. 483.

kteřou požadovalo Hospodářské družstvo, zde nebylo povoleno. V létě byla dokončena a zkolaudována stavba nové elektrárny za nemocnicí u silnice k Solnici.²³⁰

Kvůli nedostatku ubytovacích prostor pro rychnovskou vojenskou posádku bylo dne 20. září vypsáno nabídkové řízení pro stavbu vojenských kasáren. Novostavba měla být umístěna pod Spravedlností, přes silnici naproti nové elektrárně. Dlouho se také uvažovalo o stavbě budovy okresního soudu. V tomto roce bylo rozhodnuto, odkoupit pozemek s domem čp. 93 (tzv. Katzenburg), dům nechat zbořit a plochu využít k těmto účelům.²³¹

V tomto roce se pokračovalo i se stavbou silnice v Chaloupkách, úpravou zámeckého parku, regulací řeky Kněžny a úpravou Pivcovy ulice v důsledku požáru. Ve výstavbě byla nová silnice spojující Domašín, Dubno, Starou Lipovku a Rychnov nad Kněžnou, která měla vyústit v Rychnově na solnickou silnici poblíž kasáren.²³²

Na Langrově náměstí (u Husovy lípy) byl postaven betonový meteorologický sloup, asi dva metry vysoký, s registračními přístroji uvnitř.²³³

V tomto roce se také obecní zastupitelstvo velmi snažilo, aby se nová železniční dráha z Broumova do Chocně dotkla i Rychnova nad Kněžnou a vyhnula se obci Ústí nad Orlicí.²³⁴

1937

V březnu tohoto roku se začalo se stavbou kasáren a v listopadu již byly budovy pod střechou. Práce v interiérech ovšem do konce roku dokončeny nebyly.²³⁵

V zápise je opět v tomto roce vyzvednuta práce Okrašlovacího a ovocnického spolku – úprava parku před gymnáziem, ovocný sad na Spravedlnosti, alpinum u Studánky. Upraveno bylo také spáleniště v Pivcově ulici.²³⁶

V městské radě a zastupitelstvu byl podán návrh na zřízení dělnického činžovního domu naproti nemocnici. Pro velké finanční náklady ale prozatím schválen nebyl. Dále probíhala úprava Smetanovy ulice a přípravy pozemku pro stavbu budovy okresního soudu.²³⁷

Značná péče byla věnována hlavně stavbě silnic. Zkolaudována byla silnice Žamberecká od Langrova náměstí ke kapličce nad stodolami. Pokračovala práce na stavbě silnice v Chaloupkách (z Láně k Novým domům, až do Městské Habrové). Měla být také upravena silnice k Solnici, která byla ve velmi špatném stavu. Dokončena byla novostavba

²³⁰ SOKA RK, AM RK, inv. č. 858, č. kn. 208, volně, s. 537-538, Kronika města Rychnova nad Kněžnou.

²³¹ Tamtéž, s. 539.

²³² Tamtéž, s. 541.

²³³ Tamtéž, s. 545.

²³⁴ Tamtéž, s. 600.

²³⁵ Tamtéž, s. 645-646.

²³⁶ Tamtéž, s. 648-649.

²³⁷ Tamtéž, s. 650-651.

silnice z Domašína do Staré Lipovky, upravována silnice mezi Rychnovem a Lukavicí a nově uválcována silnice z Rychnova do Slemena a Synkova.²³⁸

V kronice k tomuto roku stojí zmínka, že rychnovský katastr měl rozlohu 1 117 ha, z toho 599 ha polí, 65 ha luk a 252 ha lesů.²³⁹

1938

Dne 25. ledna se městská rada jednomyslně usnesla, aby nově postavená kasárna byla nazvána jménem podplukovníka ruských legií a zborovského hrdiny Karla Vašátky.²⁴⁰

Počátkem února byla schválena stavba nutně potřebného nového infekčního pavilonu okresní nemocnice a v měsíci květnu zahájila firma Ing. Oty Hányše stavbu budovy okresního soudu; koncem listopadu již byla hrubá stavba po střechu postavena.²⁴¹

Jednalo se také o požadovaných úpravách Nového (Švehlova) náměstí a prostranství před novou budovou Hospodářského družstva u jatek. Z dalších menších úprav ve městě bych jmenovala dokončení dlažby v silnici v Chaloupkách, dláždění Masarykovy třídy, zřízení několika chodníků, štětování vozovky ve Zborovské ulici a projektovanou úpravu ulice Dobrovského a na Dubince.²⁴²

Pomalou pokračovala práce na silnici od Rychnova k Solnici. Všeobecně se v tomto roce jednalo o velmi špatném stavu všech silnic v Rychnově a jeho okolí. Chyba byla nalezena hlavně v osobách dělníků, kteří silnice vystavují, proto bylo usneseno prvním krokem učinit výměnu personálu.²⁴³

V otázce parcelace Dvorku a možného zřízení tam domu sociální péče bylo rozhodnuto pozemky prodat, dům nestavět a zřídit spíš administrativní budovu nemocnice a u ní malý parčík.²⁴⁴

V rámci oslav výročí republiky bylo v dubnu ve Štemberkově třídě vysázeno čtyřicet kulovitých javorů.²⁴⁵

²³⁸ SOKA RK, AM RK, inv. č. 858, č. kn. 208, volně, s. 652-653, Kronika města Rychnova nad Kněžnou.

²³⁹ Tamtéž, s. 660.

²⁴⁰ Tamtéž, s. 758.

²⁴¹ Tamtéž, s. 769-770.

²⁴² Tamtéž, s. 771-773.

²⁴³ Tamtéž, s. 773-775.

²⁴⁴ Tamtéž, s. 776.

²⁴⁵ Tamtéž, s. 799-800.

1939

Hned v lednu byl na schůzi městské rady schválen návrh pana architekta O. Šmídy na sadovou úpravu Nového (Švehlova) náměstí. Na jednáních na městském úřadě se také řešila stavba nových vilek v Modřinkách a na Dvorku, které byly v květnu schváleny, aby se s nimi v měsíci červenci mohlo začít.²⁴⁶

Postupně se mělo přikročit k úpravě silnice od Pohodlí k Rychnovu, v tomto roce byla zatím betonována a částečně dlážděna pouze v úseku od Pohodlí do Vamberka.²⁴⁷

Nová soudní budova byla dokončena, ve dnech 14. až 16. prosince se již soud přestěhoval do svého nového sídla. V červenci bylo rozhodnuto, že u Leděčova splavu v Městské Habrové bude zhotoven most přes náhon v osmimetrové šíři s chodníky po stranách. Mostek přes javornický potok stojící před ním měl být zatím ponechán a pouze opraven.²⁴⁸

Z ostatních staveb se připravovala budova Lidové záložny u kostela sv. Havla, městská rada vyzývala občany, aby se starali o své domky v Kaštanech a nezanedbávali je, už kvůli celkovému vzhledu města, a v srpnu se také začalo se stavbou nového Hotelu Labuť v Jiráskově třídě naproti bývalému hostinci U Labutě.²⁴⁹

Dokončeno bylo dláždění některých již výše uvedených ulic a chodníků, povoleno bylo zřízení benzinových čerpacích stanic u stodol v Žamberecké ulici a u hostince Na Růžku.²⁵⁰

Hodně se debatovalo o zamýšleném projektu obecního reprezentačního domu s místnostmi pro veřejnou knihovnu, čítárnu a Pelcovo městské muzeum. Jednalo se o možném přestavení budovy staré radnice k těmto účelům, ale po vyhotovení rozpočtu muselo být od těchto prací z finančního hlediska upuštěno.²⁵¹

Rychnovská firma Antonína Fáborského se také koncem léta rozhodla vystavět ve Štefánikově třídě v blízkosti továrny čtyři dělnické dvojdomky, aby aspoň částečně napomohla v tíživé nouzi nedostatku obytných prostor.²⁵²

²⁴⁶ SOKA RK, AM RK, inv. č. 858, č. kn. 208, volně, s. 919-921, Kronika města Rychnova nad Kněžnou.

²⁴⁷ Tamtéž, s. 922.

²⁴⁸ Tamtéž, s. 924.

²⁴⁹ Tamtéž, s. 926.

²⁵⁰ Tamtéž, s. 928 a 958.

²⁵¹ Tamtéž, s. 930.

²⁵² Tamtéž, s. 975.

7.3 Přehled tematiky kronikářských záznamů

Z uvedených chronologicky seřazených zápisů kronik města Rychnova nad Kněžnou je tedy patrné, že i tento, ač narativní pramen, pojednává také o mnohých krajinných proměnách obce. Zpracované údaje potvrdily vyjádření, které jsem uvedla již v úvodu, že přehledně a systematicky zachycují jednotlivé jevy a události ve městě a jeho blízkém okolí, které na rozdíl od některých pramenů městské správy popisují konkrétněji a do detailů.

Souhrnně a pohromadě se tedy v kronikách nacházejí informace o komunikacích všeho druhu – ať už železničním či autobusovém spojení, silnicích uvnitř města nebo nad jeho rámec - které jsou důležité pro dobré kontakty nejen v oblasti hospodářské. Uvádějí ale také zmínky o vodovodech a rozšiřování elektrického vedení po celém městě. Dále bych neměla zapomenout na různé typy staveb, o kterých se v kronice píše. Jsou to jednotlivé městské budovy nebo mosty, které ve většině případů na uvedených místech stojí dodnes, potom také i menší úpravy ulic a náměstí (rozšiřování, dláždění, zhotovení chodníků).

Co se právě jednotlivých ulic (případně i jiných veřejných prostranství) týče, nacházejí se v kronikách také zmínky o jejich přejmenování nebo uvedení mezi občany obecně užívaného názvu. Upozornila bych hlavně na zápisy z roku 1933 a vytvoření zajímavého názvu parku před gymnáziem – Sady československých legií. Za nutné považuji podotknout, že název ve svých protokolech užíval i Okrašlovací a ovocnický spolek v Rychnově nad Kněžnou, který sám park založil, ovšem neuvedl, kdy k vytvoření tohoto názvu došlo. Patrně se parku tak začalo říkat, protože v něm byl umístěn nově zhotovený pomník padlých vojáků v první světové válce. I když se název tohoto prostranství měnil, za okupace a poté v době vládnoucího režimu v 50. letech 20. století, je dnes opět v mapách uváděn jako Sady legií. Jedná se tedy o pojmenování oficiální, přes to, že mezi občany Rychnova není příliš užíván.

Závěrem bych upozornila na pochvalná vyjádření o činnosti Okrašlovacího a ovocnického spolku v Rychnově nad Kněžnou, která se v kronikách také několikrát objevují. Je zřejmé, že spolek odvedl ve městě velmi důležitou a všeobecně uznávanou práci, jeho činnost byla dlouhodobá a její výsledky výrazně ovlivnily vzhled a vývoj města pro nadcházející léta, v mnohých případech až dodnes.

8. Závěr

Cílem mé bakalářské práce bylo zachycení proměn města Rychnova nad Kněžnou, v mnoha případech zasahujících i do jeho bezprostředního okolí, v období vymezeném dvěma světovými válečnými konflikty, tedy lety 1918 až 1939. Z rozličných možných pojetí tohoto pojmu se zjišťované údaje mé bakalářské práce týkají územního vývoje města a dalších dílčích změn v jeho vzhledu, které je proto možno charakterizovat jako proměny městské krajiny.

Při tvorbě své práce jsem použila vydanou literaturu a z archiválií především prameny městské správy. Pro dokreslení a doplnění informací další dílčí materiál v podobě vyprávěcích pramenů či materiálů dobrovolné organizace, které s vedením města úzce spolupracovaly. Jako podklad pro patrné trvalé změny a správnou orientaci ve vymezené lokalitě posloužily prameny kartografické.

O literatuře jsem se zmínila již v úvodu práce, závěrem bych jen připomenula, proč jsem ji využila v uvedeném – tedy nevelkém – rozsahu. Literatura ať už encyklopedické či regionální povahy, byla použita zejména při zpracování stručných dějin města Rychnova nad Kněžnou, protože primárně obsahuje informace o obecné historii města a pro mé konkrétní téma vývoje a změn městské krajiny v ní tolik potřebných údajů není. Dílčí kapitoly bakalářské práce byly proto cíleně postaveny na archivních pramenech.

Nejprve jsem zpracovala dochované materiály ke dvěma obecním komisím – komise pro záležitosti polní a komunikační a komise regulační – které se měly ve své činnosti rozvojem a proměnami města zabývat. Z důvodu velkého množství spisového materiálu jsem si pak pro svou práci vybrala několik konkrétních tematických okruhů, v jejichž rámci jsem zjišťovala, do jaké míry proměny rychnovské krajiny zachycují. Podle kapitol předkládané bakalářské práce je tedy patrné, že se jednalo o silnice a veřejné cesty a mosty a lávky, z územně správních záležitostí pak o rozloučení obcí Rychnov nad Kněžnou a Městská Habrová a změna hranic mezi Lipovkou a Rychnovem nad Kněžnou.

K oběma obecním komisím jsem prostudovala dochované protokoly z jejich schůzí. Je zřejmé, že komise pro záležitosti polní a komunikační se v největší míře zabývala pronájmy a výměnami obecních pozemků, ať už z důvodů nové výstavby nebo jejich nejlepšího hospodářského využití. Komise regulační zase řešila otázky místních komunikací a nově vznikajících staveb. Z těchto zápisů je tedy možné zjistit konkrétní změny, které ve městě

pravděpodobně nastaly, ale pro jejich důkladné pochopení a zjištění, zda k nim skutečně došlo, samostatně rozhodně nestačí.

Spisové materiály obsahující téma mostů a lávek a silnic či veřejných cest a poté i kapitoly územně správních záležitostí se striktně zabývají svými vymezenými úkoly. Přesto se mi jejich výpovědi jevily také jako neúplné. Mosty a lávky zahrnovaly informace o výstavbě či přestavbě několika mostů v Rychnově nad Kněžnou, silnice a veřejné cesty pak ale pouze dvě komunikace nezasahující ani přímo do obce Rychnova nad Kněžnou, ale jen do jejího okolí či náležely pod rychnovský dohled. Z hlediska velikosti a důležitosti jevů popisovaných ve vybraných spisových materiálech jsem došla k závěru, že pro podání ucelených informací o jejich výstavbě či změnách, by bylo nutné využít i prameny jiných úrovní správy než jen městské a další typy pramenů nesprávné povahy.

Pro alespoň částečné zachycení těchto dílčích jevů jsem nakonec ve své práci použila i kroniku města Rychnova nad Kněžnou – tedy narativní pramen – a také knihu zápisů ze schůzí Ovocnického a okrašlovacího spolku v Rychnově nad Kněžnou, který v této době byl významným činitelem pro vývoj města, zlepšení jeho celkového stavu a vzhledu. Tyto dva prameny sice zachycují ryze konkrétní údaje o změnách přímo ve městě, podávají ovšem jejich obraz alespoň v chronologickém sledu, s popisem a lze z nich zjistit, zda zamýšlené činnosti byly ve městě skutečně realizovány.

Jak jsem již výše uvedla, vyskytly se při tvorbě práce určité problémy s velkým množstvím materiálu, které bylo možno použít; proto jsem zvolila jen určité modelové okruhy. Přítěží dále bylo omezení na využití pouze pramenů městské správy, které v mnohých záležitostech na podchycení dané problematiky nestačily. Škoda je také, že ač je práce zasazena do oboru historické geografie, nemohla být podložena podrobným kartografickým pramenem, protože plán města Rychnova nad Kněžnou z tohoto období s velkou pravděpodobností není vůbec dochován a zřejmě ani nevznikl.²⁵³ Na hlavní otázku mé práce, zda prameny městské správy pro město Rychnov nad Kněžnou a jeho bezprostřední okolí jako modelový případ dostačují k poznání proměn městské krajiny mezi válkami, musím tedy odpovědět negativně. Ač byl materiál přehledně zpracován a uspořádán, nebyl problém s jeho čitelností a dochován je v drtivé většině v českém jazyce, jeho vypovídací hodnota je v tomto případě nedostačující. Bez použití doplňujících materiálů mimo městskou správu bych

²⁵³ Plán města Rychnova nad Kněžnou z období 1918 až 1939 není uložen v SOkA v Rychnově nad Kněžnou, nezmiňuje se o něm ani Karel Kuča v publikaci *Města a městečka v Čechách, na Moravě a ve Slezsku*. Časově nejbližší kartografické vyobrazení Rychnova nad Kněžnou, které je mi známo, pochází z roku 1943. V podobě ručně malovaných skic s popisnými čísly občanských domů je uložen v MOH v Rychnově nad Kněžnou.

nemohla dosáhnout ani takového obrazu konkrétních změn v Rychnově nad Kněžnou, který je v práci uveden.

Závěrem bych znovu uvedla nejvýraznější z hlavních změn, které se v krajině Rychnova nad Kněžnou a jeho okolí v meziválečném období udály. Z rozsahově větších jde o výstavbu silnice z Prorub do Panské Habrové, která tak umožnila jedno z prvních „pohodlnějších“ spojení Rychnova nad Kněžnou s horskými obcemi. Ostatní proměny proběhly převážně uvnitř města. Z mostů, které pomohly město rozšířit o území na druhém břehu řeky Kněžny, bych upozornila především na mosty na Dubince a ve Smrtkově třídě, které by se daly považovat za občany nejvíce komunikačně a hospodářsky využívané.

Důležitá byla výsadba zeleně na veřejných prostranstvích města – zvláště založení Sadů československých legií před budovou nového gymnázia – a v neposlední řadě nebyla nouze o nové obecní stavby sloužící k politickým, hospodářským i kulturním účelům. Za zmínku určitě stojí budova okresního úřadu na místě staré obecní stravnovny v Havlíčkově ulici, veřejné koupaliště v lese Včelný, sokolovna, soud a další.

Z důvodu velkého množství a typu materiálu, rozsáhlejších a různorodých možností pojetí samotného tématu proměn Rychnovska, bych ráda svou práci v budoucnu dále rozšířila, a podala tak lepší obraz nejen územního vývoje tohoto mikroregionu. Zajímavá by mohla být také problematika pojmenování ulic a ostatních městských částí, které jsem v předložené práci jen stručně nastínila. Z důvodu dosavadní značné nezpracovanosti by mohla být studie prospěšná nejen pro dnešní rychnovské občany a jeho příznivce, ale zejména pro výzkum proměn názvosloví veřejných prostranství v městských obcích po roce 1918.

9. Seznam pramenů a literatury

Prameny

Státní okresní archiv Rychnov nad Kněžnou (SOkA RK)

fond Archiv města Rychnov nad Kněžnou

sg. 1/78, inv. č. 378, č. kt. 99, Komise pro záležitosti polní a komunikační 1882-1936

fond Archiv města Rychnov nad Kněžnou

sg. 1/76, inv. č. 377, č. kt. 99, Komise regulační 1881-1937

fond Archiv města Rychnov nad Kněžnou

inv. č. 858, č. kn. 208, volně, Kronika města Rychnova nad Kněžnou

fond Archiv města Rychnov nad Kněžnou

sg. 6/6, inv. č. 540, č. kt. 113, Mosty a lávky

fond Archiv města Rychnov nad Kněžnou

sg. 1/6, inv. č. 309, č. j. 391, č. kt. 92, Rozloučení obcí RK a Městská Habrová 1920-1923

fond Archiv města Rychnov nad Kněžnou

sg. 6/9, inv. č. 536, č. kt. 113, Silnice a veřejné cesty

fond Archiv města Rychnov nad Kněžnou

sg. 1/7, inv. č. 310, č. kt. 92, Změna hranic mezi obcemi Lipovka s Rychnov nad Kněžnou

fond Drobné fondy Rychnova nad Kněžnou

č. kn. 141, inv. č. 27/2, č. kt. 34

fond Drobné fondy města Rychnova nad Kněžnou

č. kn. 142, inv. č. 27/3, č. kt. 34

Literatura

Knihy

DOSTÁL, OLDŘICH; HRŮZA, JIŘÍ; LÍBAL, DOBROSLAV; SVATOPLUK, VODĚRA;
ZALČÍK, TIBOR, Československá historická města.

Praha: Nakladatelství Orbis, 1974

DVOŘÁK, STANISLAV, Padesát let Městské spořitelny v Rychnově nad Kněžnou.

Rychnov nad Kněžnou: Městská spořitelna, 1937

DVOŘÁK, STANISLAV, Město Rychnov nad Kněžnou a soudní okres Rychnovský nad Kněžnou.

Praha: Rada města Rychnova nad Kněžnou, Propagační svaz Rychnova nad Kněžnou, Obchodní gremium v Rychnově nad Kněžnou, nákladem Václava Horkého, 1938

JANÁK, JAN; HLEDÍKOVÁ, ZDEŇKA; DOBEŠ, JAN, Dějiny správy v českých zemích od počátků státu po současnost.

Praha : Nakladatelství Lidové noviny, 2007

JUZA, JOSEF; STRÁŽNICKÁ, ALENA; ŠROM, JINDŘICH, Historie města Rychnov nad Kněžnou v datech.

Rychnov nad Kněžnou: MNV a SOkA Rychnov nad Kněžnou, 1988

KUČA, KAREL, Města a městečka v Čechách na Moravě a ve Slezsku.

Praha : Nakladatelství Libri, 2000. IV. díl, s. 723 – 731

KUPKA, JIŘÍ, Krajiny kulturní a historické.

Praha: ČVUT, 2010

MLEZIVA, ŠTĚPÁN; KUČA, KAREL; Historický lexikon městysů a měst.

Praha: Nakladatelství Miloš Uhlíř-Baset, 2006

PETRÁŠ, OLDŘICH; Rychnov nad Kněžnou.

Hradec Králové: Krajský dům národní osvěty, 1958

PROFOUS, ANTONÍN, Místní jména v Čechách – jejich vznik, původní význam a změny.

Praha: Česká akademie věd a umění ve státním nakladatelství učebnic, 1951, s. 622 - 623

Internet

<http://www.rychnov-city.cz/mesto/historicky-pruzkum.php> [cit. 10.11.2010]

<http://www.rychnov-city.cz/mesto/index.php> [cit. 10.11.2010]

10. Seznam zkratek

AM RK	Archiv města Rychnov nad Kněžnou
č.	číslo
č. k.	číslo katastrální
č. kn.	číslo knihy
č. kt.	číslo kartonu
DF RK	Drobné fondy města Rychnov nad Kněžnou
inv č.	inventární číslo
MOH RK	Muzeum Orlických hor Rychnov nad Kněžnou
obr.	obrázek
RK	Rychnov nad Kněžnou
s.	strana
sg.	signatura
SOkA RK	Státní okresní archiv v Rychnově nad Kněžnou

11. Seznam obrázků a map

Obrázky

Obr. 1 Horní část Starého náměstí s posledním domem s podsíní (vyhořel r. 1932)

Zdroj: Šedesát ohlédnutí do půltisíciletí města, SOkA RK a MOH RK, Rychnov nad Kněžnou 1988, obr. 12

Obr. 2 Dolní část Starého náměstí

Zdroj: Šedesát ohlédnutí do půltisíciletí města, SOkA RK a MOH RK, Rychnov nad Kněžnou 1988, obr. 13

Obr. 3 Cesta do města z Láně

Zdroj: Šedesát ohlédnutí do půltisíciletí města, SOkA RK a MOH RK, Rychnov nad Kněžnou 1988, obr. 27

Obr. 4 Budova nového gymnázia (dnes Gymnázium F. M. Pelcla)

Zdroj: Šedesát ohlédnutí do půltisíciletí města, SOkA RK a MOH RK, Rychnov nad Kněžnou 1988, obr. 37

Obr. 5 Katzenburg (od r.1937 na jeho místě nová soudní budova)

Zdroj: Šedesát ohlédnutí do půltisíciletí města, SOkA RK a MOH RK, Rychnov nad Kněžnou 1988, obr. 23

Obr. 6 Koupaliště ve Včelném (vystavěno r. 1934)

Zdroj: Šedesát ohlédnutí do půltisíciletí města, SOkA RK a MOH RK, Rychnov nad Kněžnou 1988, obr. 56

Obr. 7 Letovisko Studánka

Zdroj: Šedesát ohlédnutí do půltisíciletí města, SOkA RK a MOH RK, Rychnov nad Kněžnou 1988, obr. 58

Obr. 8 Obecní stravovna v Havlíčkově ulici

Zdroj: Šedesát ohlédnutí do půltisíciletí města, SOkA RK a MOH RK, Rychnov nad Kněžnou 1988, obr. 21

Obr. 9 Pelclovo nábřeží se starou poštou

Zdroj: Šedesát ohlédnutí do půltisíciletí města, SOkA RK a MOH RK, Rychnov nad Kněžnou 1988, obr. 48

Obr. 10 Železný most přes Kněžnu (28. 11. 1930 byl nahrazen novým mostem)

Zdroj: Šedesát ohlédnutí do půltisíciletí města, SOkA RK a MOH RK, Rychnov nad Kněžnou 1988, obr. 33

Obr. 11 Řeka Kněžná před regulací (regulace dokončena v r. 1937)

Zdroj: Šedesát ohlédnutí do půltisíciletí města, SOkA RK a MOH RK, Rychnov nad Kněžnou 1988, obr. 6

Obr. 12 Nový splav v Městské Habrové (z r. 1930)

Zdroj: Šedesát ohlédnutí do půltisíciletí města, SOkA RK a MOH RK, Rychnov nad Kněžnou 1988, obr. 51

Obr. 13 Kaštanová alej od zvonice k pivovaru

Zdroj: Šedesát ohlédnutí do půltisíciletí města, SOKA RK a MOH RK, Rychnov nad Kněžnou 1988, obr. 52

Mapy

Mapa č. 1 Výřez mapy - Královeshradecký kraj, soubor map krajů ČR

měřítko: 1 : 200 000

Zdroj: Český úřad zeměměřičský a katastrální – Zeměměřičský úřad Pardubice, 1999

Mapa č. 2 Základní mapa 14-132 Rychnov nad Kněžnou

měřítko: 1 : 25 000

Zdroj: Český úřad zeměměřičský a katastrální – Zeměměřičský úřad Pardubice

Mapa č. 3 Plán města Rychnova nad Kněžnou s vyznačením významných zmíněných ulic

měřítko: 1 : 5 300

Zdroj: Plán města Rychnova nad Kněžnou v měřítku 1 : 7 700, Informační centrum Rychnov nad Kněžnou

Mapa č. 4 Plán města Rychnova nad Kněžnou s vyznačením zmíněných městských částí
(s jejich obecně užívanými názvy)

měřítko: 1 : 5 300

Zdroj: Plán města Rychnova nad Kněžnou v měřítku 1 : 7 700, Informační centrum Rychnov nad Kněžnou

Mapa č. 5 Plán města Rychnova nad Kněžnou s vyznačením zmíněných mostů a ostatních
vybraných objektů

měřítko: 1 : 5 300

Zdroj: Plán města Rychnova nad Kněžnou v měřítku 1 : 7 700, Informační centrum Rychnov nad Kněžnou

Mapa č. 6 Výřez mapy - Královeshradecký kraj, soubor map krajů ČR, s vyznačením
zmíněných silnic

měřítko: 1 : 200 000

Zdroj: Český úřad zeměměřičský a katastrální – Zeměměřičský úřad Pardubice, 1999



Obr. 1



Obr. 2



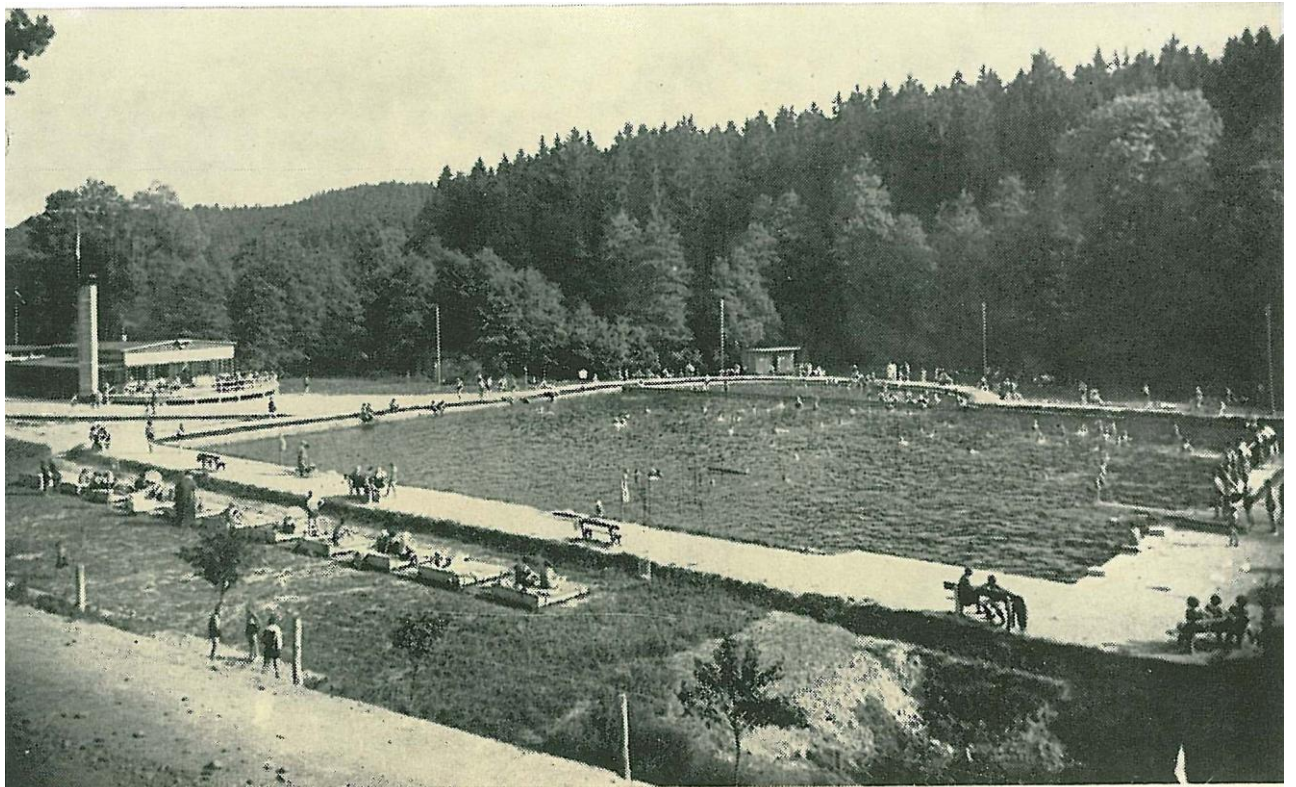
Obr. 3



Obr. 4



Obr. 5



Obr. 6



Obr. 7



Obr. 8



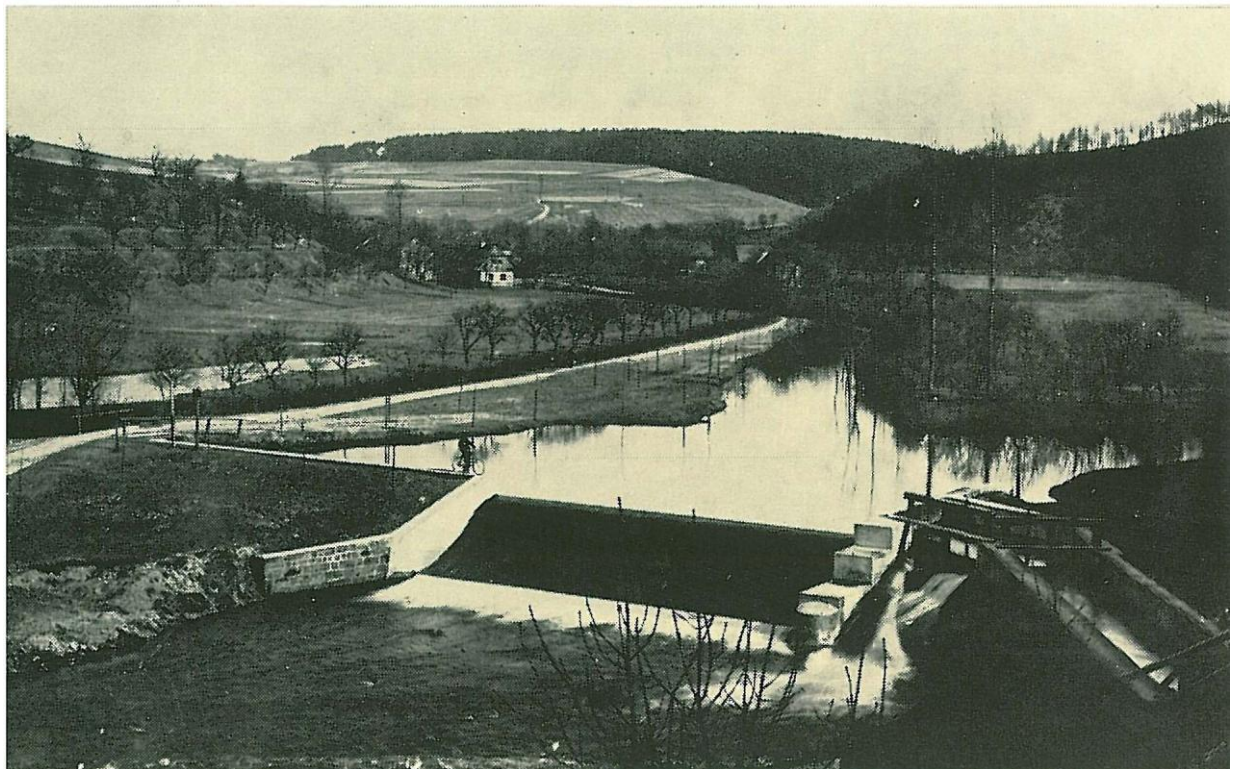
Obr. 9



Obr. 10



Obr. 11



Obr. 12



Obr. 13