

**Univerzita Karlova v Praze, Filozofická fakulta
Ústav pro pravěk a ranou dobu dějinnou**

BAKALÁŘSKÁ PRÁCE

Oksana Buňak

**Příspěvek k poznání dětského světa ve středověkém Novgorodě
(Archeologické prameny a jejich svědectví)**

Contribution to the knowledge of the „children’s world“ in medieval
Novgorod (Archaeological sources and their cultural testimony)

Praha 2010

vedoucí práce: **Doc. PhDr. Zdeněk Smetánka, CSc.**

Děkuji Doc. PhDr. Zdeněku Smetánkovi, CSc. za vedení mé práce, a takže Prof. PhDr. Janu Klápštěmu, CSc. a Prof. PhDr. Jiřímu Slámovi, CSc. za jejich cenné připomínky a rady. Dále bych chtěla poděkovat pracovníkům novgorodských muzejních fondů, že mi umožnili pracovat s danými předměty.

Prohlašuji, že jsem bakalářskou práci vypracovala samostatně a že jsem uvedla všechny použité prameny a literaturu.

V Praze dne

Oksana Buňak

Obsah

OBSAH	4
1. ÚVOD	5
2. DĚTSTVÍ V MINULOSTI	6
2. 1. DISKUSE O SOCIÁLNÍM POSTAVENÍ DÍTĚTE V MINULOSTI	6
2. 2. DEFINICE DĚTSTVÍ V KONTEXTU KULTURY	7
3. CHARAKTERISTIKA PRAMENŮ	8
3. 1. ARCHEOLOGICKÉ PRAMENY.....	8
3. 1. 1. <i>Charakteristika lokality</i>	8
3. 1. 2. <i>Odras dětství jako sociální identity v archeologických pramenech</i>	10
3. 2. PÍSEMNÉ A LITERÁRNÍ PRAMENY	11
3. 3. GRAMOTY PSANÉ NA BŘEZOVÝCH KŮRÁCH	11
3. 4. IKONOGRAFICKÉ PRAMENY	12
3. 5. ETNOGRAFICKÉ PRAMENY	13
4. SVĚT DÍTĚTE V NOVGORODSKÝCH ARCHEOLOGICKÝCH NÁLEZECH	14
4. 1. DĚTSKÉ HRAČKY.....	14
4. 1. 1. <i>Nálezy dětských hraček z Novgorodu</i>	15
4. 1. 2. <i>Chrastítka</i>	18
4. 1. 3. <i>Skupinové hry</i>	20
4. 1. 4. <i>Miniaturní předměty</i>	21
4. 1. 5. <i>Hračka jako socializující předmět</i>	22
4. 2. SOUČÁSTI DĚTSKÉHO OBLEČENÍ	24
5. DÍTĚ V PROSTŘEDÍ DOMÁCNOSTI	26
5. 1. RODINA VE STŘEDOVĚKU	26
5. 2. DÍTĚ A PROSTOR DOMÁCNOSTI.....	28
5. 2. 1. <i>Kolébka</i>	28
5. 2. 2. <i>Dětské aktivity a prostor</i>	30
6. DÍTĚ V MĚŠŤANSKÉ SPOLEČNOSTI	31
6. 1. VÝCHOVA A VZDĚLÁVÁNÍ.....	31
6. 1. 1. <i>Výchova v dětském věku a veřejné vzdělávací instituce</i>	31
6. 1. 2. <i>Onfimovy gramoty a jiné nálezy březových kůr</i>	32
6. 1. 3. <i>Výuka gramotností v sociálním kontextu</i>	34
7. ZÁVĚR	35
LITERATURA	37
Katalog nálezů - str. 42	
Obrázková příloha - str. 66	

1. Úvod

Dětství jako věková kategorie je nepřehlédnutelné v životě každé společnosti i kultury, má svůj vliv a podíl na životě společnosti, proto je důležité pro studium sociálního kontextu v minulosti. Zvláště pro pohled na středověkou společnost se stalo studium rodiny a dětství důležitým elementem s jeho aplikovatelností na studium sociálního kontextu středověké kultury (Neel 2004, s. 3–5). Poprvé myšlenku, že vnímání dětství nebylo v průběhu dějin jednotným, ale měnilo se od případu k případu s historií společností, vyslovil Philippe Ariès (Ariès 1960, s. 44-59; 136-156), jehož práce byla na některé výroky hodně diskutovaná, ale toto tvrzení je přijímáno dnes do jisté míry všeobecně (Alexandre-Bidon – Lett 1997, s. 9-13). Ostatně, nehledě na mezikulturní variace, dětství je kategorií unikátní tím, že je společné pro všechny lidské společnosti, což dělá ji proto důležitým tématem pro historické a antropologické badání (Sofaer-Derevenski 2005, s. 1-4).

Město Novgorod je pro výzkum tohoto tématu velice atraktivní, nejen z důvodu početných archeologických nálezů předmětů každodenního života spojených s péčí o děti, a předmětů, přímo pro děti určených. Novgorodská kultura trvala přes celý středověk a její prostředí nám předávají soudobé písemné a literární památky a světoznámá díla místních uměleckých škol. Taky je velice dobře známa po stránce každodenního života společnosti díky archeologickým výzkumům, neustále trvajícím od 30. let 20. století, jež dělají Novgorod dosud nejvíce prozkoumaným středověkým městem v Evropě. Vedle otevřených pozůstatků celých sídelních situací, nemovitých objektů a nálezů početných předmětů každodenního života, nacházejí se ve vrstvách běžného uličního odpadu dopisy, psané středověkými novgorodskými obyvateli na březové kůře. Tento zcela unikátní pramen, spolu s ostatními, dovoluje co nejvíce přiblížit středověkou skutečnost.

Cílem dané práce je pokusit se na základě výpovědi archeologických pramenů, pocházejících ze sídelního kontextu, a s přihlédnutím k ostatním dostupným historickým pramenům, vytvořit představu o světě dětství v novgorodské středověké společnosti. V práci byly použité archeologické sbírky, uložené ve fondech Novgorodského státního muzea. Chronologický rámeček je vymezen na 10.–15. století, což je podmíněno nejlepší zachovalostí novgorodské kulturní vrstvy.

2. Pohled na dětství v minulosti

2. 1. Diskuse o sociálním postavení dítěte v minulosti

Diskuse o tom, zdá existovalo jiné dětství v minulosti, se rozvinula poté, co francouzský historik Philippe Ariès ve své knize „Dítě a rodinný život za starého pořádku“ (1960)¹ stanovil závěr o tom, že dětství a láskyplný vztah rodičů k dětem v jejich současném pojmání, vznikly v evropské kultuře teprve v polovině 18. století, a o vztahu člověka k dětem do té doby v lepším případě lze mluvit jako o lhostejném. Dětství podle Arièse ještě ve středověku v podstatě neexistovalo a ani nebylo vnímáno jako zvláštní období života člověka, až do moderní doby, kdy bylo teprve „objeveno“. Jeho myšlenka měla pokračovatele, Lloyd de Mause definoval dějiny dětství jako noční mûru, která zahrnovala etapy běžných infanticidů a ignorování potřeb dítěte v antice a středověku, tato situace se podle něho změnila teprve s prosazováním mariánského kultu v 14. stol., kdy se vyobrazení Madony s dítětem stává nejpopulárnější ikonografií, a dětství se v západní společnosti teprve začalo vnímat jinak (*DeMause 1995*). Tyto názory byly od té doby mnohokrát kritizované, přesto právě Ariès jako první prosadil myšlenku, že pojem dětství není v lidském vědomí konstantní, ale je historicky proměnlivý. Dnes už nikdo nebude odmítat, že pojem dětství v kultuře se různí v času a prostoru, podobně jako i jiné důležité sociokulturní koncepty, jako jsou genderové role, věková, etnická a nacionální identity, rodina a manželství (*Baxter 2005; Kamp 2005, s. 115-122; Lucy 2005, s. 89-105; Sofaer Derevenski 1997a,b; Turek 2000, s. 424-438*).

S rozvojem feministického postupu postprocesuální archeologie vznikla řada aspektů badání minulých společností, na které se věda dříve nezaměřovala, mezi nimi jsou otázka postavení ženy, problém etnických menšin a neznámých obyčejných lidí, často jmenovaných „lidmi bez historie“ (*Hodder, J. 1999*). Bylo upozorněno na to, že při zkoumání minulých společností se postrádají takové kategorie, jako ženy a děti, nezbytně existující v každé komunitě a nesoucí rozhodující podíl na kultuře a jejím ekonomickém fungování, což bylo representováno nedostatkem svědectví stop po aktivitách těchto věkových a genderových kategorií, ale ve skutečnosti vycházelo z podceňování jejich hodnoty v kultuře v badatelském postupu. Touto cestou dnešní badatelé značně omezují výpověď archeologických pramenů na dominantní role dospělého, především muže, což se plně odráží stereotypním podáním života pravěkých komunit v archeologických rekonstrukcích, presentovaných archeology také široké veřejnosti (*Hurcombe 1997, s. 15-24*). Vůči dětem existuje také názor, že je to lehce přehnané, počítat s tím, že by ve

¹ Philippe Ariès, 1960: *L'Enfant et la vie familiale sous l'Ancien Régime*. Paris.

společnosti malé dítě mohlo hrát nějakou aktivní roli a jeho přítomnost by byla základní pro úspěšnou existenci komunity v kulturním smyslu (*Lucy 2005, s. 43-66*). Avšak ve společnosti vytvořený model dětství podporuje model sociální organizace dospělých, kde dítě může vystupovat jako aktivní jednatel tak, že například děti mají status potvrzující identitu ženy, spojenou s domácností a rodinou přes její povinnosti a emocionální vazby spojené s mateřstvím (*Scott 1997, s. 1-12*).

2. 2. Definice dětství v kontextu kultury

Když se pokusíme přesně vymezit věkovou kategorii, která by odpovídala pojmu dětský věk, zjistíme, že statická není a je pojmána různě v různých kulturách a zemích. Když se dítě narodí, je neschopné starat se o sebe a je úplně závislé na dospělém. Biologické dospívání trvá různě do 5 či 10 let života, to je biologický základ, na kterém sociální pojmy věku spočívají. V současné společnosti je tento biologický základ často dělen na fáze, jako kojenecký věk, dětství, adolescence, dospělost a stáří. Přesto, ne všechny společnosti toto dělení akceptují, a ne všichni rozlišují každou z těchto fází, například, adolescence se považuje za relativně mladý pojem (*Lucy 2005, s. 43-66*). Zdá se ale také zřejmé, že v každé konkrétní kultuře se dodržuje binární věkové rozlišení na dítě a dospělého (*Kamp 2005, s. 115-122*).

Různé společnosti mají kromě toho různé představy o chování konkrétních věkových skupin a hranicích oddělujících předchozí věk a následující, v dnešní společnosti jsou například věk a dospělost limitované zákony, ale ve středověku byla důležitějším faktorem schopnost vykonávat funkce konkrétní role, odpovídající sociálnímu a psychologickému věku (*Lucy 2005, s. 43-66*). Podobné věkové vnímání bylo zachyceno v ruském středověkém prostředí, kde byl člověk považován za dospělého podle schopnosti vykonávat funkce odpovídající dospělému, tady bylo rozhodujícím manželství a pořízení vlastní domácnosti, nebylo-li tomu tak, vysoký věk jedince stejně nehrál rozhodující úlohu (*Dolgov 2006, s. 72-85*).

Vnímání fenoménu dětství společností je neoddelitelné od historie společnosti a její kultury. Mnozí badatele uznávají za problematické používat pojmy „dětství“ a „dítě“ bez ověření jejich podstaty vytvořené kulturou a taky uznávají, že spojení biologických kategorií s kulturními v badatelském postupu omezuje možnosti identifikace těchto kategorií v minulosti (*Baxter 2001, s. 15-25; Lillehammer 1989, s. 89-105; Lucy 2005, s. 43-66*). Když používáme takový pojem jako dětství v jeho běžném významu, tímto nezbytně přenášíme na minulé společnosti své vlastní současné domněnky o tom, co tento pojem znamená (*Lucy 2005, s. 43-66*). G. Lillehammer

nedefinuje pojem dětství v kontextu minulých společností a nabízí zacházet s ním ne jako s objektem výzkumu, ale subjektem (*Lillehammer 1989, s. 89-105*).

Dětství v každé konkrétní kultuře lze definovat přes proces socializace, protože dětství je obdobím, které je vyhraněno jedinci společností pro dospívání, tedy získávání poznatků, nezbytných pro jeho budoucí úspěšný život ve společnosti (*Baxter 2001, s. 27-37*). Mnohé současné sociologické a antropologické přístupy sledují dítě v procesu socializace, kde důraz je kladen na „integraci“ dětí do sociálního světa, kde dítě je vymežováno pomocí toho, čím není, ale čím se teprve stane když bude dospělým (*Velký sociologický slovník II, 1996, s. 1050-1051*). Mnohé současné archeologické práce, zaměřené na studium dětství v historických komunitách, podobně sledují proces socializace, přes který dětství v konkrétní kultuře lze definovat (*Baxter 2001, s. 27-37; Smith 2005, s. 65-77*). Socializace je přímo řízená ve společnosti dospělými jedinci, které zprostředkují vytvořené v kultuře jiné aspekty identity, jako gender, sociální statut, etnikum a proměňující se věkové kategorie. Tento proces socializace je plně sledovatelný na materiální kultuře a reflektuje, co nedospělým jedincům byla společnost v té době hotova poskytnout a co od nich očekávala (*Baxter 2001, s. 27-37*).

Dětství jako věková kategorie ve společnosti je identitou, jež se prolíná s jinými sociálními identitami, a protože kulturní konstrukty, které ji formují, nejsou vrozené, jednatelce se v dětství také potřebuje socializovat (*Lucy 2005, s. 43-66; Sofaer Derevenski 2007, s. 485-493*). Navíc se dětství rozděluje na další kategorie podle dospívání, proto nemůže být sledováno jako celek (*Kamp 2005, s. 115-122*). Je zřejmé, že s věkovými klasifikacemi, které formují identitu, je těsně propojen gender. Pokud se role jednatelce, chování, vnímání sebe a jiných proměňují s věkem, hmotná kultura vystupuje jako mediátor těchto sociálních a genderových vztahů a umožňuje bližší interpretace individua v širším sociálním kontextu (*Baxter 2005, s. 102-103; Lucy 2005, s. 43-66; Sofaer Derevenski 2007, s. 485-493*).

3. Charakteristika pramenů

3. 1. Archeologické prameny

3. 1. 1 Charakteristika lokality

Novgorod leží na horním toku řeky Volchov v Přiilmenské nížině. Je jedním z nejstarších ruských měst, vznikl v 9. stol. podle zmínky v letopisu, kde je poprvé jmenován roku 859 (*Janin 2007, s. 9-12*). Dendrochronologicky nejstarší vrstvy osídlení lokality byly zatím datované

rokem 953 (*Kolčín 1963; Kolčín – Černých 1977*). Už z té doby pocházejí archeologické doklady dálkového obchodu, v pozdějším 11. stol., jak víme z letopisů a nápisu na březových kůrách, lokalita nabyla výrazného obchodního rázu (*Dubov 1990, s. 120-131*). Téměř po celý středověk zaujímal Novgorod postavení jednoho z vedoucích politických a ekonomických center ve východní Evropě. Město se nacházelo na pomezí několika různorodých etnických a kulturních oblastí, a etnické soustavy zahrnovaly, podle svědectví letopisů a archeologických dokladů, především slovanské, baltské a ugrofinské obyvatelstvo (*Janin 2007, s. 9-12*).

Geologické specifikum Novgorodu jako archeologické lokality spočívá ve vysoké vlhkosti půdy, bránící pronikání vzduchu, díky čemuž se v kulturní vrstvě vytvořily unikátní anaerobní podmínky, umožňující zachování dřeva, předmětů z březové kůry a jiných organických materiálů ² (*Janin – Kolčín 1978, s. 5-56*).

Údaje o charakteru osídlení a struktuře zástavby města ve středověku vypovídají archeologické výzkumy, jež proběhly od 30. let 20. stol. na více než deseti místech. Kulturní vrstva v nejhlubších místech dosahuje 6 m a obsahuje, podle dendrologicky datovaných pozůstatků dřevěných staveb a dřevěné uliční dlažby, časové rozpětí od konce 10. stol. až do konce 15. stol. Novější vrstvy byly porušeny v raném novověku budováním městské sítě odvodňovacích kanálů, v důsledku čehož byl terén na několik metrů do hloubky vysušen, podmínky dochování organického materiálu v kulturní vrstvě narušeny a archeologické nálezy se nedochovaly.

Kromě toho, vlhkost půd nutila měšťany vyhýbat se zahlubování stavebních prvků a základů budov během staveb, proto kulturní vrstvy zůstaly nedotčeny a zachovaly stratigrafickou čistotu (*Kolčín 1982, s. 156-177*). Postupně s růstem kulturní vrstvy ve městě existovala praxe zvedat úroveň uličního terénu položením nové dlažby, a během šesti století bylo postupně jedna na druhou uloženo 28 vrstev dlažeb, jejichž existence dovolila rozčlenit středověkou kulturní vrstvu na množství chronologických úrovní a vypracovat absolutní data (*Janin-Kolčín 1978, s. 5-56*).

Datování archeologických situací v Novgorodě spočívá především na dendochronologii. Dobrá zachovalost dřevěných součástí staveb umožňuje aplikace datování metodou dendrochronologické analýzy, datovat takový komplex v rámci jednoho desetiletí, a tak přesně datovat kulturní vrstvu, která vznikla během výstavby a existence dané stavby (*Kolčín 1982, s.*

² Unikátní zachovalost středověkých navrstvení v Novgorodu je podmíněna několika faktory. Kvůli pevnosti hlinitých půd, na nichž Novgorod vznikal, není zcela možné přirozené odvodnění srážek, které proto stékaly horizontálně kulturním navrstvením, naplňuje je vlhkost. Nadbytečná vlhkost vrstev překážela jejich aeraci, a s tím i činnosti bakterií působících procesy tlení. Kulturní vrstvy po celé tloušťce byly nasyceny vodou, avšak budování odvodňující sítě v 17. stol. působilo vysychání horních vrstev a tím i rozpad organických pozůstatků, až do druhé poloviny 15. stol. Starší vrstvy jsou dodnes nasyceny vlhkostí a dokonale zachovávají pozůstatky středověkého města (*Janin - Kolčín 1978, s. 5-56*).

156-177). Pro jednotlivé movité nálezy, nacházené ve spojitosti s celými stavebními komplexy, je určujícím stratigrafické datování, jehož přesnost se pohybuje od několika desetiletí k století.

Přestavba budov nebo usedlostí a výstavba nových budov souvisí, podle dendrodat, se zánikem starých, a chronologicky odpovídá početným požárům zmíněným v kronikách. Ruské středověké město žilo v rytmu požárů, opakujících se každých několik desetiletí, jen z r. 1045 do r. 1470 jsou v novgorodských letopisech zmínky o 68 velkých požárech (*Janin – Kolčín 1978, s. 5-56, Černych- Kolčín 1978, s. 57-116*).

3. 1. 2. Odras dětství v archeologických pramenech

Dětství vždy nachází odraz v materiální kultuře. Jednak dítě vystupuje jako činitel aktivní, když osobně mění hmotnou kulturu, jednak jako činitel pasivní, když ze strany dospělých hmotnou kulturu přejímá. Tímto způsobem dítě vždy zanechává aktivní či pasivní stopy své přítomnosti v archeologickém záznamu (*Baxter 2005, s. 27-37; Lillehammer 2000, s. 17-26*). Také dospělí příslušníci komunity mají tendence přes hmotnou kulturu ovlivňovat socializaci dítěte, například hračky, které jsou pro děti určené (*Baxter 2005, s. 27-37*). Archeologické prameny, často zachycující tyto položky, mohou poskytnout zcela nové možnosti ve výzkumu dětství jako součásti sociálního kontextu kultury. To například ilustruje práce G. Lillehammerové, která se věnuje výskytu dokladů přítomnosti dětí mezi nalezenými archeologickými daty nejrůznějších kategorií, které pak mohou přispět k nalezení odpovědi na jiné otázky, spojené se strukturou minulých společností (*Lillehammer 1989, s. 89-105*). Z písemných pramenů, poskytujících většinou limitované údaje, často vychází představa, že na dětství v minulosti nebyl kladen důraz a že děti nebyly uznávané jako důležitá kategorie vývoje individua, v tom spočívá hlavní problém historického badání k tomuto tématu (*Houbeley-Nielsen 2000, s. 151-166*).

Každý předmět nese kulturně zkonstruované a kulturně specifikované významy. Různé sociální kategorie používají jim příslušející hmotnou kulturu, v archeologickém kontextu se tato skutečnost projevuje kategorizací předmětů, přes nichž jsou pak sledovatelné změny identity příslušníka konkrétní společnosti s věkem a jeho vnímání společností (*Sofaer Derevenski 2007, s. 485-493*). Dítě ve společnosti v průběhu jeho vývoje, a později jeho generovou roli v dospělosti, identifikuje hmotná kultura, příslušející sociálním rolím pro určité věkové a genderové kategorie stanoveným ve společnosti. Také hmotná kultura doprovázející dítě se nejen prolíná se stanovenými generovými kategoriemi ale i jinými identitami jako sociální statut, náboženství a etnicita (*Baxter 2005, s. 39-56; Lucy, s. 2005, 43-66*). Kultura, kterou samotné dítě vnímá, působí na něho nejen přímo, ale také přes hmotné prostředí, které jej obklopuje. Toto prostředí zahrnuje předměty používané dítětem samotným, sloužící pro jeho péči a výchovu,

prostor jeho domu a místa, vymezená pro jeho hru mimo hranice domov. Také hmotná kultura nachází odraz v sociálním prostředí, zahrnujícím sociální vazby a hodnoty, jako velikost rodiny, její strukturu a etnické složení v okolí dítěte (*Baxter 2005, s. 27-37*). Sledováním uvedených aspektů projevů hmotné kultury v archeologických pramenech lze přiblížit dětský svět v minulosti.

3. 2. Písemné a literární prameny

Vedle archeologických pramenů pro zkoumání dětství ve středověké společnosti je nezbytné zapojení jiných historických pramenů, s cílem co nejvíce přiblížit kontext středověké kultury. V archeologických pramenech jsou ne vždycky zachytitelné a snadno interpretovatelné stopy po dětských aktivitách, proto k interpretaci archeologických dat mohou přispět jiné prameny, které jsou k dispozici ze stejného kulturního prostředí.

Jedním z pramenů, který může přispět k náhledu na středověkou společnost, jsou soudobá literární díla, která byla ve středověku velmi populárním čtením. Svědčí o tom lidové dialekty, jimiž se společenská literatura občas psala, naznačující skutečnost, že reprezentované v nich názory o uspořádání společnosti, rodiny, na sociální a věkové identity byly blízké obyčejnému člověku. V různých sociálních vrstvách oblíbeným žánrem především byly životy svatých a jiná kanonická křesťanská literatura moralizujícího rázu. (*Dolgov 2006, s. 72-85; Rabinovič 1978, s. 269-277*). Podání každodenního života v těchto pramenech je vždy kanonicky strukturováno a idealizováno, a tak prameny prezentují model dokonalosti prosazený ve středověké kultuře na pozadí reality každodenního života.

3. 3. Gramoty psané na březových kůrách

Zdrojem informací o všech aspektech života ve středověkém Novgorodu jsou nálezy gramot, které byly rozšířené ve východoevropském středověku, psané na březových kůrách ve formě korespondence. Protože březová kůra byla levným a lehce dostupným materiálem, na rozdíl od pergamenu, hodně se používala k dopisování a vedení hospodářských a soudních záznamů. Gramoty psané na březové kůře se hojně nacházejí na novgorodských archeologických výzkumech v kontextu středověkých usedlostí, veřejných prostorů a městských ulic. Naprostá většina nalezených dopisů, díky dobrým podmínkám zachování, pochází z Novgorodu (962

kusů). Jsou také známé ojedinělé nálezy ze Staré Russy, Pskovu, Toržku, Tveři a jiných měst³. Svým obsahem podávají informace o novgorodské politice, společnosti, ekonomice, obchodu, také pracovních činnostech, každodenním životě a myšlení tehdejšího člověka (*Rybina 2001 b, s. 127-131*). Nejčasnější zatím nalezená gramota pochází z první poloviny 11. st. Psát na březových kůrách se přestalo v polovině 15. st. s prosazováním papíru, který v té době jako psací materiál už podstatně zlevnil (*Janin 2007, s. 31-44*).

O použití názvu „gramota“ ve středověku pro tyto texty víme z obsahu samotných gramot, v nichž se vyskytuje také označení „březová kůra“. Kůra se pro psaní speciálně připravovala, rozdělovala se na vrstvy a nejhrubší vrstvy byly odstraňovány, po napsání textu se list ořezával do pravoúhlého tvaru. Písmena byla vyrývána do povrchu březové kůry zašpičatělým pisátkem, které se ve velkém množství nalézají v Novgorodu a na území celé Rusi – v Kyjevě, Pskově, Černigovu, Smolensku a dalších městech. Pisátkem byl obvykle kovový či kostěný bodec s jedním koncem zaostřeným a lopatičkou na druhé straně. Občas byla tyto pisátka nalézána v kožených pouzdrech. Kromě toho jsou dochovány na březových kůrách ojedinělé doklady použití inkoustu (*Janin 2007, s. 31- 44*).

3. 4. Ikonografické prameny

Pro pochopení toho, jak se dítě ve středověku vnímalo, mohou přispět jeho soudobá umělecká zobrazení. Tyto prameny mají charakter subjektivního pohledu na děti dospělými příslušníky společnosti. V různých kulturách jsou děti často znázorňované v malbách, sochách, na freskách a monumentálních náhrobcích a mají tendenci být reprezentovány ve shodě s ideálními představami dospělých o nich a jejich vztahu k nim (*Baxter 2005, s. 81- 91*).

V prostředí středověkého Novgorodu, také celé Rusi, zobrazení dětí potkáváme na ikonách, především křesťanských svatých, kde se v horním regálu většinou znázorňují výjevy z dětství svatého. Tradiční šablonovitost ikonových zobrazení omezuje jejich výpověď jako pramenu, ale díky tomu zprostředkuje soudobé idealizované kulturní představy. Také na těchto výjevech budoucího svatého často obklopují předměty každodenního života, které se měli asociovat s dítětem u dospělých.

³ Nálezy novgorodských gramot byly publikovány v monografii Zaliznak A. A. 1995: *Drevnenovgorodskij dialekt*. Moskva. Monografie obsahuje zpracování do té doby nalezených gramot č. 1 – 752, pozdější nálezy byli publikované v druhém vydání Zaliznak A. A. 2004: *Drevnenovgoroskij dialekt. Vtoroje izdanije, pererabotannoje s učetom materiala nachodok 1995 – 2003 gg*. Moskva. Novější přibývající nálezy gramot jsou postupně publikované v časopisu *Voprosy jazykoznanija*, zatím za r. 1994, 1996 – 2000, 2003, a 2004.

Z ruského středověkého prostředí jsou známá zobrazení knížecích rodin jako donátorů a objednavatelů uměleckých děl a manuskriptů. Mezi nimi jsou nejslavnější freska rodiny knížete Jaroslava Moudrého v katedrále sv. Sofie v Kyjevu a rodina knížete Svatoslava na miniatuře ve svatoslavovém Isborniku (*Kondakov 1906, s. 39-42*). Zcela ojedinělým příkladem z Novgorodu je zobrazení rodiny objednavatele na ikoně z 15. stol. původem z Nikolo-Kolčanovské církve „Modlíci se Novgorod’aně“. Ikona obsahuje nápis, ze kterého se dozvídáme, že byla pořízena roku 1467 bojarinem Antipem Kuzminým, jež je tam také zobrazen modlící se s početnými příslušníky své rodiny před Deésem, který se nachází v horní vizuální úrovni (*Lazarev 2000, s. 242-243*). Vzhledem k tomu, že na výjevech s donátorem byl zobrazován kruh jeho nejbližších rodinných příslušníků, díky nim si můžeme udělat představu o soudobé rodině.

Ikonografické prameny jsou cenné svou přímou odkázaností na kulturní prostředí, ze kterého pocházejí, avšak soudobá zobrazení dětí ne vždy zachycují historickou skutečnost. Především umělecká zobrazení rodiny a dětí jsou většinou reprezentací nerealizovaných kulturních ideálních představ dospělých, které jsou zase objektem manipulací politických, sociálních a také estetických cílů. Přesto toto souhrnné podání neznehodnocuje výpovědní hodnotu těchto vizuálních pramenů, protože dovoluje nahlédnout na principy sociální organizace. Ikonografická zobrazení mohou také znázornit konkrétní chování, předměty, oblečení, anebo jiné předměty a zboží, které dospělí dané kultury asociují s dětmi (*Baxter 2005, s. 81- 91*).

3. 5. Etnografické prameny

Archeologické nálezy z ruských středověkých měst, spojené s dětským světem, nacházejí početné analogie v materiální kultuře agrárního prostředí konce 19. – počátku 20. stol. (*Chorošev 1998, s. 83-85*). Etnografické výzkumy jsou jednak schopné přispět k archeologické interpretaci jednotlivých předmětů, zachycených v kontextu používání v živé kultuře, jednak svou dokumentací dnes dovolují nahlédnout do prostředí archaické společnosti, jejího sociálního uspořádání a způsobu myšlení, také vnímání rodiny a dětství. Občas etnografické prameny dovolují předpokládat ve středověké společnosti existenci položek materiální kultury, jejichž pozůstatky nejsou archeologicky identifikovatelné. Takové jsou z vesnické archaické domácnosti doklady početných zařízení učících nemluvně stát, sedět a chodit, jejichž detaily dochované archeologicky neodlišíme mezi ostatními dřevěnými pozůstatky (*Chorošev 1997, s. 8-12*). Cennost těchto pramenů pro novgorodské prostředí spočívá v kulturní a prostorové návaznosti. Avšak vzhledem k časové vzdálenosti, oddělující středověk od nové doby, existuje nebezpečí

zkreslené interpretace archeologických pozorování (*Smetánka 2003, s. 17-24*). Také středověká hmotná kultura, mající obdobu v etnograficky zdokumentovaných předmětech, nemůže se opírat svým významem o význam, který měla v novější době, protože význam artefaktu není zakotven v něm samotném, ale je vždycky určován konkrétním kulturním kontextem (*Hodder 1989, s. 268-274*). S proměnou společnosti se měnil význam hmotné kultury, do současnosti zachovaný tvar konkrétního předmětu každodenního života mohl vystřídat množství významů před okamžikem, kdy byl zdokumentován etnografy. To nedovoluje úplně aplikovat etnografické doklady na studium středověké společnosti, ale na druhou stranu, etnografické prameny jsou schopné poskytnout širší možnosti pro interpretace minulosti.

4. Svět dítěte v novgorodských archeologických nálezech

4. 1. Dětské hračky

Dětské hračky, nalézané v Novgorodu, tvoří nejpočetnější skupinu nálezů, propojených se světem středověkého dítěte. Také jsou vhodnou kategorií pro archeologické zkoumání dětství v historické společnosti, protože jejich význam souvisí jednak se světem dospělých, například když jde o jejich výrobu nebo funkce, jednak s původním jednáním samotného dítěte. Unikátnost hraček spočívá také v tom, že jsou jedinečnými artefakty, jež byly používány samotnými dětmi (*Baxter 2005, s. 39-56*).

Existuje představa, že ještě v raném středověku hračky určené pro děti doslova neexistovaly, a k hraní dostávaly do dětských rukou předměty zastaralých pohanských kultů, které tehdy vycházely z použití (*Ariès 1960, s. 71-108*). Tento názor zastávají a někteří ruští badatelé, kteří sledují především zobrazitelnou složku středověkých hraček, znázorňujících většinou koně, ptáka nebo ženu (panenka) (*Morozová 1990, s. 69-73*). Avšak proti těmto teoriím svědčí doklady masové řemeslné výroby hraček s jejich odbytem na trhu (*Chorošev 1994, s. 83-85; Kolčín 1997, s. 47-52; Rybina 2001a, s. 197-227*).

Hračky napomáhají socializaci dítěte. Dá se na ně dívat jako na nástroje, pomocí kterých dospělí zprostředkují informace o svém vlastním dětství, a tím i představu o vhodných rolích a chování svých dětí. To znamená, že hračky se používají jako posílení kulturních konstrukcí zprostředkovaných dospělými, a jsou používány podle věku dítěte, jeho pohlaví a sociálního statusu (*Baxter 2005, s. 39-56*).

Na středověkých hračkách nalézaných v Novgorodu je nápadná abstraktnost, hrubost provedení, maximální zevšeobecňující obraz, přes který jenom lehce prostupují detailní rysy a

realistické náznaky, v kontrastu s dokonalým realistickým uměleckým provedením ostatních předmětů každodenního života, vyřezávaných ze dřeva (*Kolčín 1972, s. 47-54*). Takže dřevěný koník, nejběžnější tvar hračky po celý středověk, do 11. stol. představuje jenom profil, vyřezávaný z dřevěné placky, a trojrozměrné podoby nabývá teprve v 14. st., kdy i nadále zůstává hodně stylizovaným (*Kolčín 1972, s. 47-54; Kat. 11-24*). Toto pozorování potvrzuje doklady mnohých antropologů a etnografů, že dospělí se v různých kulturách mají tendenci dívat na hračky jako na formální kategorii předmětů, určených pro děti a pozbývajících praktického významu (*Baxter 2005, s. 39-56*). Ve středověké společnosti se tento postoj odráží v pohřebním ritu při pohledu na nekropole, kde v dětských hrobech vedle milodarů hračky naprosto chybějí, také z etnografických výzkumů je známo, že hračky se v archaických společnostech nepovažovaly za vhodný dárek pro dítě, protože nebyly vnímány jako praktická věc vhodná jako cenný dárek (*Morozova 1990, s. 69-73*).

4. 1. 1. Nálezy dětských hraček z Novgorodu

Počet novgorodských nálezů dětských hraček a předmětů, které k dětským hrám sloužily, se dnes odhaduje na více než 1400 kusů (*Morozova 1990, s. 69-71*). Při pohledu na ně se zdá, že ve středověké společnosti už byly známé veškeré druhy dětské hry, které rozlišujeme dnes. Hračky pocházející z archeologických výzkumů opravdu překvapivě napodobují současné. Avšak, jak si povšimla G. Lillehammerová, když archeolog interpretuje hračku, pocházející z jiného kulturního kontextu, často propojuje pohled na ni se svými vlastními dětskými vzpomínkami, přitom v jiné době a jiné společnosti stejná hračka mohla pro dítě nést jiný význam (*Lillehammer 1989, s. 89-105*). Z dějin jsou známé příklady, jak občas s vědomím dospělých hračka připouštěla i elementy krutosti (*Daiken 1965, s. 13-20*).

Nálezům novgorodských středověkých hraček, vzhledem k jejich velké početnosti a různotvárnosti, bylo věnováno několik prací, jednak se o nich pojednává v souhrnné monografii B. A. Kolčina o nálezech předmětů vyřezávaných ze dřeva (*Kolčín 1971, s. 47-52*), je jim věnovaná diplomová práce N. A. Morozové, jež shrnuje publikace v konferenčním sborníku (*Morozová 1990, s. 69-73*), souhrnně zpracované hračky jsou publikované A. S. Choroševym (*Chorošev 1998, s. 83-85*).

Všeobecně by se o středověkých novgorodských hračkách dalo říct to, že existují typické tvarové kategorie s výjimkou jednotlivých kusů, že jsou doklady řemeslné výroby hraček a toho, že někdy od 13. st. se začaly vyrábět dokonce masově na strojích, což na nich dokládají stopy po mechanickém obtáčení (*Chorošev 1998, s. 83-85; Kolčín 1971, s. 47-52; Rybina 2001a, s. 197-227*).

Plastiky zvířátek, panenky

Nejpočetněji jsou mezi dětskými hračkami zastoupení dřevění koníci, nalézání hojně ve všech vrstvách 10. – 15. stol. (*Chorošev 1998, s. 83-85*). Někteří badatelé shledávají souvislost mezi popularitou těchto hraček a objevením profesionální jezdecké armády v Novgorodu v polovině 11. stol. (*Chorošev 1998, s. 83- 85; Medvědev 1959, s. 121-190*), tedy o něco později než se kůň stal oblíbeným motivem pro hračku. Koníků z Novgorodu je známo více než 50 exemplářů (*Chorošev 1998, s. 83- 85; Kolčín 1971, s. 47-52*). Jednak jsou hodně stylizovaní a abstraktní, jednoduše vyřezaní z dřevěné placky (*Kat. 11-15*), jednak mají realistické prostorové provedení (*Kat. 16, 19-21*). Někdy od 12. stol. se objevují koníci postavení na kolečka (*Chorošev 1998, s. 83- 85; Kolčín 1971, s. 47-52; Kat. 11, 17*). Kolečka dělají hračku pohyblivou, což udržuje pozornost dítěte mnohem déle a dítě z hračky dostává mnohem více potěšení. Hračka se nemusí v archeologickém kontextu dochovat celá, pak na výkopech v Novgorodu běžně nacházejí kolečka od hraček v hojném množství (*Kolčín 1972, s. 47-54*). Jednoduché zákony pohybu nacházejí uplatnění i v jiných středověkých hračkách, jako pár ptáků vyřezávaných ze dřeva, kteří mají zespodu po dvou otvorech, předpokládajících existenci dalších součástí hračky, jež ji měly uvádět do pohybu (*Chorošev 1998, s. 83-85; Kolčín 1971, s. 47-52; Kat. 25-26*).

V celé středověké Rusi byla velmi rozšířena keramická hračka znázorňující bojovníka sedícího na koni, z Novgorodu pochází jen několik zlomků takové hračky (*Kat. 52-53*), také byl nalezen keramický polévaný koník (*Chorošev 1998, s. 83-85*).

Hračky typu dřevěných koníků jsou dost stereotypní, a liší se mezi sebou především způsobem provedení. Vedle skvělých výrobků s rytými anatomickými detaily a postrojem nebo pečlivě zřezaných na stroji, jsou kusy maximálně primitivního provedení (*Kat. 16, 19*). Jedna z těchto uvedených hraček je dokonce jednoduše vyráběná z pahýlu větvi, což je zřetelné na struktuře dřeva (*Kat. 16*). Hodně abstraktní hlava koníka je formovaná ze sotva opracovaného kusu dřeva, to, že jde o koníka, naznačuje koňská výbroj vyrytá nejistou rukou (*Kat. 19*). Mnozí badatelé, sledující dětský svět v archeologických nálezech, považují podobné výrobky špatné výrobní kvality anebo malé velikosti, které se vyskytují vedle kvalitně udělaných běžných výrobků, za evidenci dětské práce (*Baxter 2005, s. 50-56; Lillehammer 1989, s. 89-105; Smith 2005, s. 65-77*). V dnešní době je význam podílu dítěte na výrobě hodně marginalizován, ovšem v minulosti se děti podíleli na výrobě vedle dospělých, a stopy po jejich činnosti jsou občas sledovatelné na artefaktech (*Smith 2005, s. 65-77*). To je podmíněno nezbytností naučit se dovednosti nějakého řemesla a tím se v budoucnu podílet na ekonomickém životě společnosti. Také se musí socializovat v teorii a tradici řemesla a učit se technickému umění, nezbytnému pro výrobu. Práce dítěte, jako výsledek učení, je pak identifikovatelná na archeologických artefaktech (*Baxter 2005, s. 50-56*). Oba exempláře koníků byly patrně vyrobeny jedinci, kteří

byli již dost dospělí pro výrobní činnost, ale měli málo zkušeností a nejistou ruku, aby tyto výrobky byly stejně reprezentativní, jako ostatní hračky nacházené archeology. Avšak dětská imaginace vystačí s hračkou hodně abstraktní podoby, a dalo by se předpokládat, že taková hračka mohla být určená ještě mladšímu jedinci, jako doklad péče starších dětí v rodině o děti mladší.

Jako typické hračky se vyskytují početné plastiky ptáků (*Kat. 25-27*). Plastika slepice, nalezená ve vrstvách 14. stol., je obtékaného tvaru a stylizovaného provedení, což spolu s její velikostí naznačuje určenost dané hračky pro nemluvně (*Kat. 27*). Z dřevěných plastik jsou také známé početné postavičky zvířat, antropomorfní plastiky, které ovšem ne vždy lze bezpečně zařadit mezi dětské hračky, a miniaturní dřevěné lodičky, které se mohly pouštět po vodě (*Chorošev 1998, s. 83-85*). Ve středověku jsou lodičky mezi dětskými hračkami známé také ve vikingském a normanském prostředí (*Wileman 2005, s. 27-43*).

V Novgorodu jsou doložené panenky (*Chorošev 1998, s. 83-85; Kolčín 1971, s. 47-52*). Zhotovovaly se podobně jako koníci z tenkého dřeva, ale jsou také nálezy trojrozměrných kusů (*Kat. 28*) – *Obr. 11*. Byly hodně stylizované, občas neměly končetiny a nejvýrazněji naznačeny měly hlavičku a tvář, z čehož se usuzuje, že měly být zavíjeny do textilních látek a zobrazovaly panenku – dítko (*Chorošev 1998, s. 83-85; Dolgov 2006, s. 72-85*).

Bojovníci na koních a panenky, podobně jako v Novgorodu, vystupují jako nejčastější dětské hračky v archeologických nálezech z celého evropského prostředí, což je vysvětlováno socializační funkcí těchto hraček, jež měly znázorňovat ideální rozdělení rolí dospělých vytvořených v kultuře, muže – bojovníka a ženy – hospodyně (*Petráň 1985, s. 899-900*). Socializační úloha dětských hraček v kultuře je bezpochybná: aktivity dospělých děti poznávají a praktikují prostřednictvím hry, o tom vědí i dospělí, vyrábějící pro děti hračky konkrétního tvaru a vzhledu, pak hračka, která se dítěti dává, slouží jako aktivní nástroj socializace (*Baxter 2005, s. 39-56*). Tento proces nachází odraz v novgorodských hračkách, ve kterých, nehledě na velké množství jejich nálezů, jsou vždy sledovatelné konkrétní druhy, reflektující role dospělých a s tím genderového aspektu, stabilizovaného ve společnosti. Protože gender není vrozený, ale je kulturním konstruktem, genderové poznávání je také nepostradatelnou částí socializace, během které se dítě učí genderovým rolím na základě každodenní interakce s materiální kulturou (*Sofaer Derevenski 1997a, s. 875-889; 2007, s. 485-493*).

Imitace zbraní

Mezi hračky, jež měly napodobovat předměty ze světa dospělých, jsou hojné nálezy miniaturních dřevěných zbraní, především mečů, dýk a luků. Množství nalezených dřevěných mečů lze dnes odhadnout na 100 kusů, většinou jsou jejich nálezy reprezentované jen zlomky

horních částí (*Kat. 29-40*). Je znám také nález vcelku dochovaného meče, jehož délka je 28 cm. (*Chorošev 1998, s. 83-85*). Některé nalezené zlomky nesou na sobě pozůstatky barvy, která měla hračkám dodávat větší shodu s železnými zbraněmi (*Kat. 36*). Také tvar návrší dřevěných mečů přesně napodobuje charakteristický tvar jilců soudobých skutečných mečů (*Chorošev 1998, s. 83-85; Medvěděv 1959, s.121-122; Kolčín 1971, s. 47-52*).

Kromě široko zastoupených mečů mezi dětskými militárními hračkami vystupují dřevěné dýky, které svým tvarem nejsou tak typologicky vyjádřené jako meče, a luky, jednoduše ohnuté z větví se zploštělou střední částí, jejichž výrobu by mohlo zvládnout dítě samotné (*Chorošev 1998, s. 83-85*). Víme, že tyto zbraně byly základním typem zbraní používaných v té době (*Medvěděv 1959, s. 121-122*).

Píšťalky

Hry dětí byly občas hlučné. Mezi dětskými hračkami v Novgorodu se vyskytují keramické píšťalky (*Chorošev 1998, s. 83-85; Kat. 47-51*). Mají standardizovanou podobu, uvnitř jsou duté a mají po dvou otvorech, jejichž otevřením je píšťalka schopná dávat různé tóny. Některé exempláře nesou pozůstatky barvy. Později se objevují píšťalky ve tvaru ptáčka (*Kat. 51*). Lze uvažovat o tom, že taková hračka mohla mít symbolický charakter. Existují doklady toho, že předměty vydávající zvuk nesly ve středověku ochrannou funkci (*Smetánka 2003, s. 11-16*). Na zvláštní funkci této hračky také poukazuje skutečnost, že píšťalky jsou jedinou zachycenou kategorií hraček, vyskytujících se občas jako milodary v dětských středověkých hrobech (*Morozova 1993, s. 69-71*).

4. 1. 2. Chrastítka

Dětské hračky se vyráběly jednoduchým způsobem z organického materiálu. Z tohoto pravidla se zcela vymykají keramická polévaná chrastítka, vyskytující se po celý středověk na mnohých ruských lokalitách. Podoba dosud známých chrastítek je uniformní, jsou velké jen několik centimetrů, zhotovené z barevně polévané hlíny ve tvaru vejce nebo ptáčka, a svou velikostí a obtékaným tvarem jsou dobře přizpůsobené pro ruku nemluvněte (*Kat. 2-7*). Chrastítka se vyráběla také z březové kůry ve tvaru trojúhelných kapsiček, které obsahovaly uvnitř chrasticí náplň (*Chorošev 1998, s. 83-85; Kat. 9-11*).

Nálezy polévaných keramických vajec s chrasticí náplní jsou v literatuře označovány jako „písanky“, a ne vždy jsou snadno interpretovatelné jako chrastítka. Víme, že polévané písanky byly patrně importovaným zbožím, jsou známé jejich nálezy ze Skandinávie i Polska, datované mezi 10. a 13. st. (*Makarova 1967, s. 42-47*). V Novgorodu byly písanky nalezené v počtu kolem

50 kusů, jejich výskyt je vymežován 10. stol. a 80. lety 12. stol., kdy pak mizejí (Kolčín 1982, s. 156-177).

Tradice polévané keramiky se dostala v raném středověku na Rus z Byzance. Ještě v 10. –11. stol. byla polévaná keramika luxusním předmětem a její ojedinělé vzory pocházely jen z nejbohatších mohyl a knížecích dvorů, v domácnostech širokých vrstev měšťanů se plně prosadila, podle svědectví archeologických nálezů teprve v 12. – 13. stol. (Makarova 1967, s. 5-9). O tom, že keramické vajíčko bylo předmětem opravdu luxusním, také svědčí to, že pro výzdobu tohoto předmětu byly aplikované složité dekorativní techniky. Typický vzor plynoucích stromů na vějíčkách – písankách je proveden vzácnou technikou poglazurové pasteláže, když se pak souběžné pruhy polévané kontrastní barvou proškrtávaly špičatou tyčinkou, dělající ornament. Tato technika se jinak uplatnila jen na architekturní keramice, jsou jí zdobené dlaždice z nálezů Desatinnoj církve a dlaždice katedrály sv. Sofie v Kyjevu. Zcela unikátní, dnes zapomenutou výzdobnou technikou, uplatněnou na novgorodské písance, je dodání kovového lesku polévanému výrobku (Kat. 3). Ve středověku se tato složitá technika výzdoby nevyskytovala nikde jinde, kromě Rusi. Poleva s těmito výzdobnými prvky na keramice měla za účel napodobovat drahokamy (Makarova 1967, s. 42-47). Složitá výzdoba vajíčka mohla hrát svou úlohu, protože drahokamům se ve středověké kultuře připisovali určité ochraňující vlastnosti (Musin 2003, s. 145-155).

Nehledě na obtížnou interpretaci keramických písanek, většina autorů se shoduje s jejich symbolickým významem (Makarova 1967, s. 42-47; Smetánka 2003, s. 17-24). V archaických společnostech se vejce vnímalo jako symbol života, plodnosti, životodárných sil přírody a zdraví, proto se v etnografy zaznamenaných rituálech často vyskytuje v souvislosti s dětmi (Smetánka 2003, s. 17-24). Vejce v raně středověkém prostředí mohlo být také přežívajícím synkretickým prvkem, jako i víra v ochranné vlastnosti jiných symbolů. Ze stejné doby pocházejí amulety zdobných předmětů každodenního života, jež patrně měly v kultuře také symbolický význam (Makarova 1967, s. 42-47). Symbolické předměty figurovaly ještě do relativně nedávné doby v agrární společnosti v řadě rituálů, doprovázejících narození dítěte (Zelenin 1927, s. 290-305).

Rozšíření dětských ochranných amuletů bylo ve středověké kultuře běžné, a bylo podmíněné strachem vycházejícím z představy o zásvětí existujícím ve společnosti, které může snadno uškodit dítěti. Je známo, že ve středověku byly připisované ochranné vlastnosti řadě symbolických předmětů, které dávali do dětské kolébky, aby novorozence chránily od zlých škodných sil (Musin 2003, s. 141-155), a o podobné ochranné funkci rolničků, které děti nosily (Smetánka 2004, s. 11-16). Chrástítka dávaná novorozenci mohlo být zároveň symbolickým předmětem, podle tehdejších představ jeho ochraňujícím.

4. 1. 3. Skupinové hry

Zdá se, že hra ve středověké kultuře byla jevem běžným a částečně patřila také světu dospělých, čehož jsou archeologickým dokladem nálezy nejrůznějších deskových her jako jsou například šachy a hra v mlýn (*Rybina 2001a, s. 197-224*). Početné variace středověkých skupinových her jsou známé z ikonografie, a také nacházejí odraz v archeologickém materiálu (*Darkevič 1988, s. 127-150*). K takovým hrám běžně sloužily míče a dřevěné koule, k dětským zábavám také patřil vlček (*Chorošev 1998, s. 83-85; Darkevič 1988, s. 127-150; Kolčín 1971, s. 47-52*).

Míče byly nevelkých rozměrů, většinou standardní (4,5 – 5,5 cm). Byly šité z dvou částí z kvalitně vydělané kůže, uvnitř se plnily srstí a mechem. Jejich výroba se spojuje s obuvnickým řemeslem. Jsou také dobře známé středověkým miniaturám z novgorodských archeologických nálezů, jejichž množství se odhaduje na více než 700 kusů, datovaným rozpětím 11. – 16. stol. (*Chorošev 1998, s. 83-85; Darkevič 1988, s. 127-150; Izumova 1959, s. 192-222*). Usuzuje se na společný archaický původ všech her s míčem, které mají společné to, že se dají hrát s nevelkým balónkem, mají přesně stanovená pravidla a předpokládají vymezení hrací plochy (*Květina – Květinová – Řídký 2009, s. 3-30*), nejspíš podobný typ hry měl místo ve středověkém Novgorodu, k němuž doložené míče sloužily. Pro hru v míč byl potřebný vymezený hrací prostor, hmotné zařízení – tady balonek, určitý počet hráčů, a lze usuzovat, že organizace těchto her mohla být podporovaná ve společnosti.

Jako náčiní pro jinou hru fyzických dovedností se v Novgorodu nacházejí soustružené dřevěné koule standardní velikosti 3 – 3,5 cm v průměru, kterými se hrálo podobně jako v kuželky, jak je známo z ikonografických pramenů (*Chorošev 1998, s. 83-85; Darkevič 1988, s. 127-150; Rybina 2001a, s. 197-224*). V Novgorodu jich bylo nalezeno kolem 200 kusů (*Rybina 2001a, s. 197-224*). Hra byla rozšířená také v evropském prostředí, stejné koule jsou známé z archeologických nálezů mnohých středověkých měst, z 13. stol. navíc pochází miniaturové zobrazení děvčátka, jež v pokleku drží v pravé ruce dřevěnou kouli a chystá se jí koulet, což je dokladem toho, že tyto hry byly provozovány především dětmi (*Effenberková 2000, 45-46*).

Vlčky jsou běžným nálezem z Novgorodu 10 – 15. stol. Představují několik cm velký předmět ze dřeva ve tvaru seříznutého vejce se zahloubením v horní části. Exempláře nalézaných vlčků od 13. stol. jsou soustružené, což ukazuje na jejich masovou výrobu, určenou patrně i pro trh. Některé kusy jsou zdobené rytým ornamentem (*Kolčín 1971, s. 47-52*). Tato hra je také doložená etnograficky, její princip spočíval v roztáčení vlčka bičem nebo šňůrou. Podle nálezů velkého počtu vlčků, odhadovaného na více než 800 kusů, je zřejmé, že hra s vlčkem byla mezi dětmi ve středověkém Novgorodu hodně populární (*Chorošev 1998, s. 83-85; Darkevič 1988, s. 127-150; Kolčín 1971, s. 47-52; Rybina 2001a, s. 197-224*).

4. 1. 4. *Miniaturní předměty*

První předpoklad, který splňuje předmět archeologicky identifikovatelný jako hračka, je jeho malá velikost, navíc pokud jde o miniaturní verzi předmětu, která svou malou velikostí postrádá svou funkci (*Baxter 2005, s. 47-50; Lillehammer 1989, s. 89-105*). Hračky mají tendenci napodobovat předměty každodenního života v miniaturní velikosti, protože všeobecně platí, že jako hračka dítě nejspíš zaujme předmět, běžně používaný dospělými (*Ariès 1960, s. 71-108*). Avšak problémem je interpretace miniaturních předmětů jako hraček v archeologickém kontextu, protože může být zmatena badatelským postupem, zaměřeným přímo na děti. Sledované miniaturní předměty v jiných kulturních kontextech mají nejrůznější interpretace, od rituálních předmětů ve hrobové výbavě a depotech k předmětům určité funkce (*Lillehammer 1989, s. 89-105; Wileman 2005, s. 27-30*).

Nejvíce diskutované jsou miniaturní keramické nádoby, archeology často interpretované jako dětské hračky. Archeologicky a etnograficky byly tyto předměty zdokumentovány pro používání k nejrůznějším účelům, např. rituálním, obětním, nebo mohly být pohřebními milodary, také nádobami na bylinky, semena nebo pigmenty, proto je jednoznačné zařazení malých předmětů mezi dětské hračky velice problematické (*Baxter 2005, s. 47-50; Wileman 2005, s. 27-30*). Mezi soubory miniaturních nádobek, nacházených v Novgorodu, jsou exempláře polévané barevnými polevami, typickými pro soudobé novgorodské keramické výrobky, a nepolévané hrubě vypálené nádoby (*Kat. 41-44, 45-46*). Jak víme, poleva aplikovaná na povrch nádoby ve středověku měla především zabránit nasáknutí potravin a substancí, které se do nich ukládaly, což je běžnou vlastností vypálené hlíny, a tím i znehodnocení keramického výrobku. Z toho lze odvozovat, že polévané miniaturní nádoby sloužily nejspíš v domácnosti k uchovávání cennějších substancí, jakými mohly být masti nebo barvy. Hodně polévaných miniaturních nádobek bylo nalezeno na novgorodské usedlosti 13. stol. spolu s dalšími doklady malířského řemesla, na vnitřní straně jedné z nádobek se zachovaly pozůstatky zlatého barviva (*Janin 1981, s. 114-135*). Naopak, nepolévané nádoby postrádaly funkci ukládání cenných substancí, a mohly být původně určené ke hraní dětem.

Miniaturní přesleny z červené břidlice, nalézané v Novgorodu vedle obyčejných exemplářů, jsou podle své velikosti často interpretované jako vyrobené pro děti, podílející se v nízkém věku na textilní výrobě (*Chorošev 1998, s. 83-85*). Zapojení dětí do práce, malých dívek do podílu na textilní výrobě, alespoň v rámci jejich vlastní rodiny, je ve středověku nepochybné, protože se dětská práce ve společnosti hodnotila vysoko a byla vnímaná jako pozitivní možnost pro socializaci dítěte a jeho zařazení mezi dospělé jedince (*Wileman 2005, s. 27-30*). Avšak vzhledem k funkci přeslenu, který měl nasazený na přeslice zatěžovat nit', je

pravděpodobnější, že miniaturizace tohoto předmětu spíš sloužila k spředení jemnějších nití, které by jinak nevydržely zátěž přelenu obyčejné velikosti.

Na hračky – miniatury se dá dívat jako na nástroj socializací, protože miniaturizace je jednou z cest reprezentace artefaktů používaných dospělými ve vykonávání jim předepsaných rolí a úkolů, tyto artefakty pak dávají dítěti možnost napodobovat sociální role a činnosti dospělých v kontextu jeho vrstevnických skupin (*Baxter 2005, s. 47-50*). Miniaturní hračky, kopírující předměty každodenního života, jsou další položkou, ve které se prolínají světy dítěte a dospělého.

4. 1. 5. Hračka jako socializující předmět

Archeologickými výzkumy Novgorodu byla zachycená široká variabilita hraček, které se vyskytují po celý středověk. Existence hraček a jiných specifikovaných předmětů v kultuře, které byly pro dítě určeny nebo přímo vyrobeny, reprezentují souhlas dospělých se specifickým chováním dětí podmíněným věkem. Hračka napomáhá socializaci dítěte, protože mu umožňuje poznávat hmotné a sociální prostředí, také může dítě ve hře praktikovat aktivity dospělých a jejich technologie, napodobovat sociální role (*Baxter 2001, s. 15-25; Turek 2000, s. 424-438*). To vědí i dospělí, proto se podle názoru některých badatelů dítěti dává hračka konkrétní podoby, aby posloužila jako aktivní nástroj socializace (*Baxter 2001, s. 15-25; Daiken 1965, s. 13-20*). Avšak hračka je unikátní tím, že ve všech kulturách je pro dítě především zábavou (*Daiken 1965, s. 13-20*). Vedle socializační úlohy hraček existuje názor, že když dospělý pořizuje nějakou hračku, socializující nebo ne, řídí se přáním především potěšit dítě (*Wileman 2005, 38-40*). Pak hračka nabývá nepřímé socializující úlohy již tím, že napodobuje v kultuře rozšířený jev a tvar, jakými jsou ve středověku například jezdec a kůň. Hodně hraček z novgorodské středověké kultury je přímým odrazem skutečného světa, např. koně a bojovníci na koních, početné imitace různých zbraní, panenky, kuchyňské nádoby, jež byly pro děti jednou z cest, jak napodobovat a zkoumat svět dospělých skrz hru.

Kromě socializací v novgorodských nálezech dětských hraček existuje obrovská variabilita hraček odrážejících dětskou hru v sociální role a imitaci různých aspektů světa dospělých, jako jsou v Novgorodu početné modely jezdeckých koní, kopie různých zbraní, panenky, a předměty domácností, napodobené v miniatuře. Takové hračky mají zdůrazněnou svou určenost podle pohlaví dítěte, totiž tolerovaly a podporovaly genderové role. Věk a gender jsou kulturními konstrukty založenými na sociálním podobenství a diferenciaci, chování toho kdo přijal určitou klasifikaci se pohybuje v mezích stabilizovaných společností, to platí i pro hmotnou kulturu příslušející každé konkrétní kategorii. Propojenost věku a genderu se pak

projevuje v materiální kultuře na základě klasifikace a distribuce předmětů (*Lucy 2005, s. 43-66, Sofaer Derevenski 2007, s. 485-493*). Klasifikace novgorodských hraček podle pohlaví dítěte odkazuje na stabilizované genderové kategorie ve společnosti, které se rozšiřovaly i na děti.

S výjimkou hraček nalezených v jedinečných exemplářích, mnohé známé druhy existovaly po celé trvání středověké kultury (*Chorošev 1998, s. 83-85*), což lze vysvětlit konzervativností a stabilitou tehdejší společnosti, v níž mnohé obrazy a tvary mohly zůstat aktuální po dlouhou dobu, zvláště to platí pro takový jednoduchý a nepraktický předmět jako hračka. S rozvojem masové řemeslné výroby v 13. stol. se tyto hračky začínají vyrábět masově, o čemž svědčí stopy po zřezání na strojích u některých kusů, a patrně odbývají na trhu (*Chorošev 1998, s. 83-85, Kolčín 1971, s. 47-52*). Fakt existence hračkového trhu ve společnosti mnozí badatelé berou jako nepochybné svědectví lásky a péče rodičů o své děti (*Wileman 2005, s. 38-40*).

Početné nálezy předmětů pro skupinové hry odkazují na svět vrstevníků, pro které byla poskytnuta možnost každodenní komunikace na základě hry, v níž dítě také mohlo projevit své schopnosti. Archeologickými nálezy bylo prokázáno, že ve společnosti dospělých hry byly rozšířené také. Antropologické badání poukázalo na existenci her ve většině kultur, v nichž zábava formou soutěžení měla význam pro sociální život společnosti (*Květina – Květinová – Řídký 2009, s. 3-30*). Pro socializaci dítěte byly důležité hry ve skupině vrstevníků pro zavedení sociálních kontaktů, které pak mohly přetrvávat po velkou část jeho života, kromě toho tady dítě mohlo přejímat základy komunikace akceptované ve společnosti.

Variabilita novgorodských hraček je různotvará a odkazuje na každodenní skutečnost, jež obklopovala dítě. Socializace může být také nepřímá, dítě je neustále pod vlivem prostředí jeho kultury, zahrnující předměty každodenního života, prostor jeho domova a rodiny, architekturu a prostor města, v němž bydlí (*Baxter 2001, s. 15-25*). Tento svět se také odráží v hračkách, které přirozenou cestou kopírují kulturní hmotné prostředí. Navíc mají děti tendenci samy vyrábět jednoduché hračky z náhodného materiálu, přírodního nebo modifikovaných předmětů původně jiné funkce, napodobují předměty, s nimiž se setkávají na každodenním základě, a tím pokračují v poznávání prostředí přes hmotnou kulturu. Pokud jsou ze středověkého prostředí známé miniaturní lodičky, které se pouštěly po vodě, jistě se vedle nich pouštěly také lehké předměty z přírodního materiálu, jež se proměňovaly v lodičky v dětské imaginaci. Takové hračky se nemohly zachovat v archeologickém kontextu, ale vzhledem k povaze dítěte lze s jejich existencí přirozeně počítat. Ryté lineární obrázky, vyskytované na novgorodských dřevěných předmětech z domácnosti, jejichž provedení lze podle stylu snadno připsat dětem, mohou být také vysvětlované jevem spontánní dětské hry – *Obr. 12, 26, 27*.

4. 2. Součásti dětského oblečení

Doklady dětského oblečení odkazují na stabilizovanou představu v komunitě o tom, jaký způsob oblékání přísluší dětskému věku a je součástí socializačního rámce vymezeného společností, jenž se prolíná s představami komunity o dětství (*Baxter 2005, s. 81-91; Wileman 2005, s. 20-27*). Způsob, jímž se dítě v každé konkrétní kultuře obléká, je řízen shora dospělými a svým způsobem reprezentuje dítě ve společnosti z pohledu dospělých. K dětskému oblečení se vyjádřil Philippe Ariès, když definoval způsob oblékání ve středověku jako identický dospělému, v němž se projevovala lhostejnost k dětství jako zvláštnímu období života. Jakmile s dětským věkem odpadala potřeba v zavnutí, bylo dítě oblékáno v oblečení stejném jako u dospělého, cílem oblékání dítěte tehdy bylo spíše zdůraznit jeho příslušnost ke konkrétnímu sociálnímu stavu než věkové skupině (*Ariès 1960, s. 60-70*).

Textilní látky se v novgorodském archeologickém depozitu dochovávají značně fragmentárně, nehledě na dobrou konzervační schopnost organických materiálů daného prostředí. Taková situace je nejspíše následkem recyklovaného použití textilního materiálu ve středověku (*Saburova, M. A. 1997, s. 93-109*). Z dochovaného materiálu si lze těžce udělat představu o způsobech oblékání v novgorodské středověké společnosti, také existuje příliš málo archeologického svědectví o dětském oblečení v tomto období. K jeho znázornění přispívají ikonografické prameny, podle nichž, přes šablonovitost ikonografického podání, lze uvést některá specifika dětského oblečení, které jej odlišují od oblečení dospělých. Na početných zobrazeních, pocházejících z ikon a miniatur, jsou děti zobrazeny v bílém nebo výrazně světlém oblečení, kontrastujícím s barevným oblečením dospělých – *Obr. 1-4*. Novgorodská ikona z 14. stol. „Modlíci se Novgorodci“ reprezentuje děti oblečené v bílých lemovaných košilích, vedle výrazně barevně oblečených dospělých příslušníků rodiny – *Obr. 4*. Světlá barva těchto košilí nebyla zvolená záměrně. Ze svědectví etnografických pramenů víme, že dětské oblečení se vždy dělalo ze starých opotřebovaných věcí, a to nejen z důvodů praktických, protože textil ve středověku byl drahý a náročný na výrobu, ale hlavně proto, že oblečení ze staré látky je svou texturou vždy měkčí a jemnější. Pak z důvodu opotřebovanosti látky, z níž se dětské oblečení dělalo, ztrácela svou barvu, i když původně mohla být barvená různě (*Saburova 1997, s. 93-109*).

V Novgorodu jsou nálezy různých součástí oblečení zastoupené především koženými a pletenými (z vlny) výrobky. Z vrstev 14. stol. Troického výkopu pochází ojedinělý nález pleteného dětského čepěčku (*Kat. 54*). Byl vyroben z vlny v technice pletení háčkem, svou originální barvu ale nezachoval, stejně jako i ostatní nálezy pleteného textilu. Tvarem má čepěček podobu přilby, dobře známé ze soudobých zobrazení (*Medvědev 1959, s. 121-190*),

včetně dekoračního výběžku na čele, a podle jeho velikosti mohl být nošen dítětem ve věku 2 – 3 roky.

Za dobu novgorodských archeologických výzkumů vznikla rozsáhlá sbírka obuvi, ve které jsou zastoupené mnohé typy, jednoduché střevíčky, ažurové a vyšíváné sandále, boty, polobotky, holínky, nacházející analogie v ikonografických pramenech a mezi nálezy z jiných ruských středověkých lokalit (*Izumova 1959, s. 192-222*). Hojně je nalézána také dětská obuv, reprezentovaná exempláři malé velikosti. Dětské boty se odlišují hojným vyšívaným ornamentem, jsou mezi nimi známé hodně malé exempláře s délkou podrážky 10 cm a méně (*Rybina 2001a, s. 197-224; Kat. 55, 64*). Je nutno také zmínit, že z důvodu různých formací se boty v archeologickém depozitu nejčastěji dochovávají ne vcelku, ale po částech, a hodně nálezů dětských bot je reprezentováno vcelku nedochovanými exempláři, občas jde dokonce jenom o podrážky malých velikostí, na nichž jsou identifikovatelné stopy opotřebovanosti. Podrážky se nacházejí v obzvlášť početném množství, protože během nošení se nejrychleji opotřebovaly a patrně se vyměňovaly, dostávají se do archeologického depozitu (*Rybina 2001a, s. 197-224*).

Mezi dětskými typy bot nacházených v Novgorodu jsou řazené boty s ažurovým vyřezávaným ornamentem krásného vnějšího provedení, jež měly vyvýšené špičky a vnitřní podšívku z textilie. Střevíčky byly nejjednodušší a nejméně kvalitní obuví, jež patrně nosily dospělí a děti doma a v mezích usedlosti (*Izumova 1959, s. 192-222; Kat. 58*). Děti nosily také holínky, které byly ve středověku obuví výhradně pánskou. Nošení tohoto typu obuvi dětmi je znázorněno v Isborniku knížete Svatoslava pocházejícího z 11. stol., kde jsou kníže a jeho malý syn zobrazeni v barevných holínkách (*Izumova 1959, s. 192-222; Kondakov 1906, s. 39-42*) – *Obr. 5*. Na ikoně Modlící se Novgorod'aně jsou děti zobrazené ve vysokých červených holínkách – *Obr. 4*. Holínky se šily z několika částí, každá z nich vyžadovala použití jiného materiálu, a byly podle ikonografických dokladů barvené do různých barev, což je také doloženo chemickými analýzami. Některé typy holínek byly během výroby tvarovány na dřevěných kopytech (*Izumova 1959, s. 192-222*). Kopyta pro výrobu dětských holínek se v Novgorodu nacházejí běžně (*Kat. 65-67*). Ve výkopu na ul. Kirová byl otevřen objekt z první poloviny 14. stol., v němž byly nalezeny početné doklady obuvnické výroby, mezi nimi soubor dřevěných kopyt na formování bot různých velikostí, pět z nich bylo dětských (*Kolčin B. A. – Rybina E. A. 1982, s. 178-238*).

Z toho lze odvozovat, že holínky byly kvůli náročnosti výroby drahé a byly nošeny jen majetnějšími měšťany a vyššími sociálními vrstvami, což potvrzují ikonografické doklady. Často se nacházené dětské holínky odlišují hojnou ornamentovanou výšivkou (*Rybina 2001a, s. 197-224*). Některé nalezené dětské holínky představují hodně malé exempláře s délkou podrážky 10–12 cm (*Kat. 56, 57, 59-63*, což je dokladem toho, že byly nošeny již hodně malými dětmi od

věku 2–3 roky a odpovídaly oblečení připouštějícímu ve společnosti konkrétní genderové role, jež se rozšiřovaly také na ty nejmenší děti, a možná také role příslušníka konkrétní sociální vrstvy.

5. Dítě v prostředí domácnosti

5.1. Rodina ve středověku

Na dětství je vhodné se dívat přes kontext konkrétní kultury a doby, protože identitu dítěte formují nejen představy dospělých o něm, ale také prostředí, obklopující dítě (*Baxter 2005, s. 47-50*). Tak, ještě Philippe Ariès propojil objevení dětství v evropské společnosti se vznikem pojmu „privátní“ a formováním rodiny současného nukleárního typu, jež poskytla vhodné prostředí pro emancipaci dítěte. Podle Arièsa typickou formou rodiny předtím byla rodina mnogenerační, tvořená širokým kruhem příbuzných, v němž se dítě jako identita naprosto ztrácelo (*Ariès 1960, s. 136-141*). Mnozí badatelé, zabývající se problematikou dětství, dnes také zastávají názor o velmi moderním původu modelu menší rodiny, kde se o dítě starají a vychovávají ho jenom dva jeho rodiče, a odkazují na existenci rozšířené rodiny v tradičních společnostech, kde se na výchově dítěte podíleli početní dospělí příbuzní a děti v rodině starší byly odpovědné za péči o mladší (*Dolgov 2006, s. 72-85; Turek 2000, s. 424-427*). O středověké společnosti se ovšem soudí, že v ní mohlo zároveň existovat více různých forem rodiny, a že nejspíš šlo o rodinu tvořenou dvěma rodiči a dětmi, spojenou s komunitou široké sítě pokrevního a vzdáleného příbuzenství (*Herlihy 2004, s. 192-213; Meier 2006, s. 17-25*).

Rodina nachází odraz ve způsobu provozu domácností, který lze archeologicky sledovat na prostorovém uspořádání obydlí (*Wileman 2005, s. 43-45*). Přibližnou představu o fungování novgorodské měšťanské rodiny může poskytnout nahlédnutí do prostorového uspořádání městské usedlosti. Novgorodská obytná architektura a městská zástava je dobře známa díky dobrým podmínkám zachování dřeva, dosud bylo archeologicky prozkoumáno kolem 60 jednotlivých usedlostí, jejichž vzhled se proměňoval v čase a také se různil podle sociálního statusu jejich obyvatel. Prostorovou kompozici usedlostí tvořily budovy nejrůznějších účelů a otevřený prostor, vnitřní dvůr. Je známo, že velikost úsadby byla spojená se sociálním statutem majitelů, což odráží vyšší hmotná úroveň v nálezovém materiálu velkých usedlostí. Podle velikosti vnitřního prostoru usedlosti zaujímají od 150 do 450 m² nejmenší, mezi většími jsou usedlosti nad 1000 m². Největší usedlosti byly zpravidla situované podél křižovatek (*Khoroshev – Sorokin – Petrov 2001, s. 23-30*). Obecně platí, že usedlost byla vymezená vůči ulici jednotkou

s prostorově propojeným systémem budov, který byl situován v areálu vymezeném mohutnou palisádou, to reprezentuje oddělení domácího privátního života od života veřejného – *Obr. 9, 10*. Vnitřní zástavba prostoru byla tvořená jednou až dvěma patrovými budovami a několika jednopodlažními, situovanými podél perimetru ohrady a celou dispozicí orientovanými podél linie ulice. Jednopodlažní budovy, jimiž byl dvůr zastaven napůl, byly patrně hospodářského charakteru a zahrnovaly stodoly, sýpky, skladiště, dílny a prostory na ustájení dobytka. Provoz domácích usedlostí byl velmi tradiční, což se projevuje v neustalé stavební návaznosti mladších přestavovaných objektů na starší během celé doby 10. – 15. stol., zachovávající stále stejný vzhled usedlosti. Usedlost obývaná novgorodskou rodinou byla podle všeho po mnohých stránkách hospodářsky soběstačná, co se týče aspoň základních životních potřeb. Vzhled obytného domu se proměnil koncem 12. stol. z dvouprostorového, tvořeného obytným prostorem (izbou) a předsíní, o velikosti kolem 50 – 75 m² - *Obr. 7*, k domu jednoprostorového půdorysu ve velikosti 25 – 40 m², u kterého se předpokládá existence podlaží – *Obr. 8 (Khoroshev – Sorokin – Petrov 2001, s. 23-30)*. Obytný dům obou případů nebyl velký a patrně byl obýván nevelkou rodinou. Při takovém naplánování obytného areálu by se dalo uvažovat spíše ve prospěch bydlení pro malé rodiny, jež také spravovala celou usedlost, provozovala výrobní aktivity v mezích jejího areálu a zajišťovala si každodenní potřeby.

Názory na to, jaký vzhled měla obyčejná rodina ve středověké Rusi, se v současné historiografii různí (*Dolgov 2006, s. 72-85; Puškareva 1997, s. 42-44; Rabinovič 1978, s. 213-217*). Podle svědectví nepočtených dochovaných zákoníků se zdá, že v raném středověku šlo o velkou rodinu, tvořenou několika ženatými bratry a synovci. Od 12. stol. se vyskytují písemné zmínky o rodinách jen „s ženou a dětmi“, tedy nukleárních rodinách. Teprve od 16. stol. jsou k dispozici přesnější údaje piscových knih, podle nichž byla měšťanská rodina tvořená rodiči a jedním nebo dvěma dětmi (*Rabinovič 1978, s. 213-217*). Také existuje názor, že mnogogenerační rodina je nejtypičtější forma rodiny ve středověku, život jejich příslušníků byl těsně propojen s životy a osudy nejen příbuzných, ale i početných služek a jejich rodin, o něž bylo předepsáno pečovat jako o nejbližší příbuzné (*Puškareva 1997, s. 30-64*).

Podoba středověké rodiny k nám došla také v uměleckých zobrazeních. Jde především o vyšší sociální prostředí rodin donátorů středověkých chrámů a objednavatelů ikon, jenž se často nechávali znázornit se svými nejbližšími příbuznými. Nejznámějším je zobrazení knížete Jaroslava s chotí a šesti dětmi na třech stěnách hlavní lodě katedrály sv. Sofie v Kyjevu z 11. stol. (*Pelevin 1989, s. 104-105*). Z 11. stol. pochází miniatura z Isborniku knížete Svatoslava, kde je zobrazen s chotí a čtyřmi dětmi (*Kondakov 1906, s. 39-42*) – *Obr. 5*. Vzácným je příklad zobrazení objednavatelů na novgorodské ikoně z 15. stol. „Modlící se Novgorod’aně“, kde je zobrazen objednavatel ikony bojarin Antipa Kuzmin s dospělými příslušníky své početné rodiny

a dvěma dětmi, jež stojí v modlitebním gestu před Deésem – *Obr. 4. (Lazarev 2000, s. 242-243)*. V dvou prvních případech je znázorněná zcela zřejmě rodina tvořená dvěma manžely a jejich dětmi, reprezentující ovšem nejvyšší společenskou vrstvu, v posledním případě jde spíše o „velkou“ rodinu tvořenou početnými příbuznými. Tento typ rodiny, založený na rodové soudružnosti, jež se tvoří z několika skupin menších rodin spojených různým příbuzenstvím, zdá se středověku nejběžnějším (*Le Goff 2005, s. 377-379*).

5. 2. Dítě a prostor domácnosti

5. 2. 1. Kolébka

Podle některých badatelů prostor poskytovaný dětem v domě reflektuje sociální pozici k nim ve společnosti (*Baxter 2005, s. 57-80 ; Wileman 2005, s. 43-45*). Místem novorozeného dítěte byla kolébka. Archeologické nálezy součástí kolébek reprezentují existenci několika typů tohoto zařízení ve středověku. Byly nalezeny dvě dřevěná čela kolébek, horní a dolní, obě pocházejí z Nerevského výkopu a jsou datované 13. a 14. stol. Byly také nalezeny fragmenty dvou kolébek pletených z lýka (*Kolčín 1968, s. 81-82*). V agrárním prostředí počátku 20. stol. se kolébky také zhotovovaly z prostého pruhu plátna zavěšeného ke stropu nebo jednoduché dřevěné stoličce, s existencí takových kolébek lze ve středověku také počítat (*Zelenin 1927, s. 291-305*). Horní čelo dřevěné kolébky pocházející ze 13. stol. je polokruhového tvaru a obsahuje dole pět pravidelně umístěných otvorů určených pro pruty, jež tvořily dno kolébky a spojovaly obě čela – *Obr. 6. Náznaky zavěšení kolébky ke stropu na nalezeném čelu chybějí*.

Způsob ukládání nemluvněte do kolébky je znázorněn na soudobých ikonografických zobrazeních – *Obr. 2*. Dítě se do kolébky ukládalo těsně zavinuté do úzkého pruhu plátna. Tento způsob zavinutí přetrval v agrárním prostředí do počátku 20. stol. a je zaznamenán etnografy: dítě se nejprve zavíjelo do 1 m dlouhého pruhu starého plátna, jehož povrch se ovinul přibližně 2 m dlouhým 9 cm širokým páskem na způsob kříže, namísto kterého se také občas používal jednoduchý provaz. Pruh plátna zavíjel nemluvně nejtěsněji jak lze, aby mu znemožnil pohyb rukama a hlavou. Podle tehdejších představ mělo těsné zavinutí správně narovnat části těla s páteří u nemluvněte a napravit jeho případné fyzické nedostatky, v zavinutí dítě přebývalo do pěti měsíců (*Zelenin 1927, s. 291-305*). Existuje názor, že těsné zavinutí znehybnující dítě přispívalo k jeho pasivitě a klidnosti, dítě příliš nekřičelo a tak bylo zbaveno podezření z ovlivnění všudypřítomnými zlými silami, tedy obavy, jež doprovázela vztah rodičů k jejich dětem po celý středověk (*Smetánka 1993, s. 78-82*). V etnografickém svědectví jsou rozšířené

strachy z toho, že dítě působením zlých sil může změnit chování, být uneseno nebo vyměněno za jiné dítě ze zásvěti (*Zelenin 1927, s. 291-305*).

Vedle obavy ze zlých nadpřirozených sil, podle tehdejších představ schopných přímo přes dítě škodit, nemohl neexistovat strach o dítě samotné, jež měla působit vysoká úmrtnost dětí a především novorozenců, podmíněna nízkou úrovní zdravotnictví a hygieny v té době (*Smetánka 1993, s. 78-82; 2003, s. 84-94*). Čelo dřevěné kolébky nalezené v Novgorodu je opatřeno vyrytým křížem, ochraňujícím křesťanským symbolem, jako doklad strachu o dítě a snahy ho zabezpečit (*Kat. 1*). Početná svědectví snahy bránit dětskou kolébkou ochraňujícími symboly a ukládáním různých předmětů, kterým se připisoval ochranný význam, do ní, pocházejí z celoevropského středověkého prostředí (*Musin 2003, s. 145-155; Smetánka 2004, s. 11-16; Zelenin 1927, s. 291-305*). Ze svědectví doložených etnografy víme, že v archaické agrární společnosti bylo nezbytným používání amuletů ochraňujících kolébkou v době od narození dítěte před jeho křtem (*Zelenin 1927, s. 291-305*). Je možné, že nacházené zdobené písanky měly také vedle funkce chrastítka ochraňující funkci.

Kolébka byla vymezením vlastního prostoru dítěte v jeho rodině. Byla místem v prostoru domácnosti vyhraněným pro kojence a sloužila kromě všeho k uklidnění dítěte kolébacím pohybem, signálem toho, že dítě není ponechané samo, je stále pod dohledem a je o ně pečováno. Kolébka je specifickým nábytkem pro dítě, přizpůsobeným pro jeho potřeby. Existují doklady toho, že aspoň v nejbohatších středověkých domácnostech se kromě kolébky vyskytoval a jiný dětský nábytek (*Meier 2006, s. 16-17*). V centrálním Rusku jsou etnograficky doložená početná zařízení, pomáhající dítěti sedět, stát a učit se chodit (*Chorosev 1997, s. 8-12*).

Existuje názor, že teprve zavedení kolébky vymežilo vlastní prostor pro dítě ve středověké rodině, kdy bylo pod tlakem církve ve snaze zabránit rozšířeným praktikám infanticidy ve formě zalehnutí dítěte zakazováno spaní dětí s rodiči na společném loži (*Smetánka 1993, s. 78-82*). Existenci infanticidních praktik v lidovém středověkém prostředí na Rusi nepřímou naznačují církevní soudní záznamy, vytvářející nikoli pozitivní obraz mateřství v té době (*Puškareva 1997, s. 66-77*). V archeologii jsou pojednání o běžnosti infanticidů v raném středověku a raně křesťanské společnosti častá. Dokonce se usuzuje, že to byl způsob, jak regulovat početnost dětí v rodině a zbavovat se jedinců, které si nepřáli, především novorozenců ženského pohlaví (*Etter – Schneider 1982, s. 48-57; Smetánka 1993, s. 78-82*). Ovšem otázka tak velké rozšířenosti infanticidů ve středověké společnosti je dosud diskutovaná, s postupně se zvyšujícími znalostmi demografie společnosti a z ní vycházející ideologie společnosti (*Lesick 1997, s. 31-41*). Na archeologických pramenech je skutečně prokazována vysoká úroveň dětské úmrtnosti, vedle níž ovšem existuje příliš málo přímých svědectví infanticidních praktik (*Hurcombe 1997, s. 15-24*). Představa archeologů o nežádoucím postavení dětí ve středověku, podle názorů některých

badatelů, vychází z podceňování jejich produktivní role v badatelském postupu v každodenním životě středověké společnosti (Hurcombe 1997, s. 15-24; Scott 1997, s. 1-12). Tak například, představa o preferenci v infanticidě na novorozené ženského pohlaví přímo vychází z předsudku archeologů o tom, že ženy nepřispívaly ekonomice a proto nebyly vysoce hodnoceny ve společnosti, když dnes je prokázáno, že tato situace byla zcela jiná (Lesick 1997, s. 31-41).

5. 2. 2. Dětské aktivity a prostor

Děti a jejich aktivity v archeologii identifikují především nálezy hraček, předmětů určených přímo pro dítě a jím používaných. O dětském světě poskytují představu nejen samotné artefakty s ním spojené, ale také jejich distribuce po obývaném prostoru, identifikující konkrétní místa, která byla preferovaná dětmi a dospělými pro dětskou hru (Baxter 2005, s. 57-80). Novgorodské dětské hračky se nacházejí nejčastěji v kontextu obydlí vedle běžných předmětů každodenního života domácností, jako doklad toho, že děti, aspoň ty nejmenší, trávily většinu času uvnitř své rodiny v prostoru domova. Výkopem na ulici Kirova se otevřela v jednom ze stavebních horizontů 13. stol. zániková situace, jež zachytila předměty tvořící každodenní život středověké rodiny, jež podle nalezeného souboru hraček měla malé dítě. Počátek výstavby usedlostí spadá do r. 1215, postavené budovy zanikly požárem r. 1275, jenž zničil tehdy celou čtvrť a je zmíněn v Novgorodské kronice. Zničená usedlost má vysokou hmotnou úroveň a patřila podle všeho majetným vlivným měšťanům. Mezi movitými nálezy pocházejícími z usedlosti jsou šachové figurky, hudební nástroje, bylo nalezeno také z kosti vyřezané razítko se zobrazením křesťanských svatých Borisa a Gleba. Podle vyobrazení svatých bylo razítko osobní, na jeho použití, jak víme, měli právo jen vlivní obyvatelé Novgorodu. Mezi třemi budovami, otevřenými v areálu usedlostí, byla jako obytná identifikovaná jenom jedna (budova č. 32), v níž byla nalezena koncentrace předmětů spojených s textilní výrobou: vřetena, česala a součásti tkalcovského stavu, mezi nimiž byly také nalezeny hračky v počtu 11 kusů a několik exemplářů vlčků (Kolčín – Rybina 1982, s. 178-238). Hmotná kultura v dochovaném obydlí, zachycující středověkou domácnost, souvisí se světem ženy, jemuž patřilo také dítě. Život středověké měšťanky byl patrně zakotven v domě a jeho každodenním provozu, vedle kterého měl místo také podíl na takové výrobní činnosti jako textilní produkce.

6. Dítě v měšťanské společnosti

6. 1. Výchova a vzdělávání

6. 1. 1. Výchova v dětském věku a veřejné vzdělávací instituce

Stav, do kterého dospělo dětství jako sociální kategorie a děti jako sociální skupina se svou dnešní specifickou rolí v rodině a společnosti podle některých badatelů souvisí s vývojem městské společnosti, s oddělením dětí od světa práce a se vznikem institucionalizovaného výchovno-vzdělávacího systému a rozvojem školství, zajišťujícím přípravu k životu v dospělosti, do kterého děti jako sociální kategorie nedospělých jedinců byli zařazeni (*Ariès 1960, s. 67-68; Le Goff 1991, s. 382-383; Velký sociologický slovník 1996, s. 1050-1051*).

Alespoň v základním umění číst a psát byly vzdělávány zřejmě všechny sociální vrstvy novgorodské společnosti, o čemž svědčí obsah více než 1000 nalezených dopisů, psaných na březové kůře. Usuzuje se, že gramotnost v Novgorodu jakožto obchodním centru vznikla kvůli potřebě vést služební a jinou korespondenci, právní dokumenty a jiné záznamy obchodního rázu (*Dubov 1990, s. 120-131; Janin 2007, s. 31-44*). Gramotnost nebyla v Novgorodu jenom záležitostí užšího kruhu lidí, měla každodenní ráz. Různé nápisy se často nacházejí na běžných předmětech každodenního života, například na nádobách a přeslenech (*Kirillin 2009, s. 22-33; Rybina 2000, s. 25-44*). Na stěnách novgorodských chrámů se objevují středověké nápisy vyškrábané do omítky, tzv. graffiti⁴ (*Kirillin 2009, s. 22-33*).

K dalším nálezům svědčícím o užívání písma v každodenním životě novgorodského měšťana patří nálezy kovových pisadel, voštených destiček pro psaní a ukázkové abecedy, vyryté na dřevě a březových kůrách – *Obr. 14, 15*. Pisadla pocházejí ze všech výkopů, kde se v Novgorodu prováděli archeologické výzkumy. Vyskytují se v časovém rozpětí 10. – 16. stol., a počet jejich nálezů dnes přesahuje 200 kusů. Běžně se také nacházejí v kulturní vrstvě jiných ruských středověkých měst (*Ovčinniková 2000, s. 45-105*). K psaní se kromě březové kůry v Novgorodu používaly voštené destičky, převzaté středověkou kulturou z antiky. Byly nacházeny ve vrstvách z 11. - 14. stol., většinou spojené z dvou či tří dílů na způsob diptychu nebo triptychu. Z jedné strany mají destičky nehluboké prohloubení, které se zaplňovalo voskem. Psalo se do něj běžným pisadlem, jehož opačný seříznutý konec zřejmě sloužil pro vyhlazování voskové vrstvy před začátkem psaní. Nalezené voštené destičky jsou často hojně zdobené rytým

⁴ Mezi nápisy se vyskytují modlitby, náboženské texty, obrázky, také spontánní záznamy z každodenního života středověkého člověka. Existuje názor, že graffiti na stěnách chrámu vznikaly jako důsledek dlouhého stání během protáhlých ve středověku bohoslužeb (*Janin 2007, s. 31-44*). Největší soubor graffiti pochází z katedrály sv. Sofie v Novgorodu, publikovaný v monografii Medincevou A. A.: *Drevnerusskyje nadpisi novgorodskogo Sofijskogo sobora*. 1978, Moskva.

ornamentem, na jednom z exemplářů se nacházejí vyryté abecední písmena (*Kolčín 1971, s. 18; Rybina 1994, s. 129-133; Rybina 2000, s. 25-44*). Skutečnost, že uvedené psací potřeby byly používány hojně, je dalším svědectvím v prospěch velké rozšířenosti gramotnosti. Výuka čtení a psaní musela mít místo již v dětství středověkého člověka, jako nezbytná příprava na život v dospělosti.

Je možné, že záležitost vzdělávání středověkého dítěte vycházela za rámec rodinné domácnosti na veřejnost. Nepočetné historické doklady nepřímo svědčí o existenci veřejně zřízených škol ve středověkém Novgorodu. Letopisné prameny hovoří o vzniku škol pro děti z knížeckého a duchovenského prostředí již v 10. – 11. stol. V životopisech křesťanských svatých, byl-li dotyčný poslán učit se do školy, je vždy uváděn věk 7 let, což patrně reflektuje obvyklý věk pro začátek výuky dítěte (*Janin 2007, s. 45-60; Rabinovič 1978, s. 269-277; Rybina 2000, s. 25-44*). Na usedlosti Ludina konce, otevřené výzkumem na Trojickém výkopu, byla zjištěna koncentrace voštených destiček a pisadel, kromě toho zde byly nalezeny početné gramoty. Celá situace byla datovaná 12. stol. a je možné, že tyto předměty v daném místě identifikují existenci veřejného vzdělávacího centra (*Rybina 1994, s. 129-133*).

Gramotnost byla podmínkou pro úspěšný život ve vyvinutém obchodním městě, proto se obyvatel Novgorodu musel výuce čtení a psaní věnovat již v dětství, o čemž také svědčí nalézané na archeologických výzkumech soubory gramot s písemnými cvičeními a dětskými obrázky (*Arcichovský 1957, s. 215-223; Janin 2007, s. 31-44*).

6. 1. 2. Onfimovy gramoty a jiné nálezy březových kůr

Přímým dokladem výuky dítěte je v Novgorodu nalezený soubor tzv. Onfimových gramot. Tvoří ho 11 kusů březové kůry popsaných gramoty a písemnými slabikovými cvičeními, úryvky textů s dětskými obrázky (č. 199-208, 210) anebo jenom dětské obrázky (č. A-D). Gramoty pocházejí ze 40 – 50. let 13. stol. (*Zalizňak 2004, s. 475-478*), byly nalezeny ve shluku na Nerevském výkopu v areálu usedlostí „I“ na rozmezí třech čtverců. Tato usedlost se v minulosti situovala na křižovatce dvou ulic poblíž centra středověkého města (*Arcichovskij 1957, s. 215-223*). Všechny tyto gramoty byly bezpochyby psané stejným dítětem, texty odkazují na jméno „Onfim“ a identifikují autora, některé jsou přímo podepsané tímto jménem, kromě toho stejné autorství prokázala analýza rukopisu (*Arcichovskij 1957, s. 215-223; Janin 2007, s. 45-60; Zalizňak 2004, s. 475-478*).

Mezi nápisy na těchto gramotech jsou části abecedy a jednotlivé slabiky (č. 199, 200, 201, 204, 205) – *Obr. 16, 17, 18, 21, 22*, abeceda na gramotě č. 199 obsahuje chyby v místech, kde jsou písmena souzvučná. K psaní je použito dno krabice pletené z lýku, se zesponu připevněnými zpevňujícími páskami. Na horní pásce je napsaná také abeceda, na dolní písmeny

rozepsané po slabikách, reprezentující starý způsob výuky čtení, jehož existence je doložená již v antice (Zalizňak 2004, s. 475-478). Na opačné straně je vyryto imaginární zvíře, s podpisem „jsem zvíře“ – Obr. 16. Vedle je obvedená rámcem nápis „Poklona Onfima Danilovi“. To je známá formule, používaná na začátku všech dopisů psaných na březové kůře. Na gramotě č. 204 Onfim pod napsanými slabikami začal kreslit loď, jednu z těch, jakých viděl na Volchově velké množství (Arcichovskij 1957, s. 215-223; Janin 2007, s. 45-60; Zalizňak 2004, s. 475-478).

Gramota č. 202 obsahuje zobrazení dvou postav se zvednutýma rukama a nápis „Od Dmitra získat dloužky“ (Janin 2007, s. 45-60) – Obr. 19. Jde o výpisk z dokumentu o splácení dluhů, jeden z pracovních záznamů, které patrně byly také součástí vzdělávání měšťanského dítěte. Podobné dokumenty jsou často nacházeny v Novgorodu mezi obyčejnými gramoty. Na gramotě č. 206 je pokus zapsat datum. Soubor písmen, které tehdy v určité kombinaci fungovaly jako číslovky, tu ale nadává smysl. Dole je umístěn obrázek se sedmi lidskými postavami – Obr. 23. Uvažuje se o tom, že číslovkám se dítě začínalo učit mnohem později, když umělo dokonale číst a psát, protože číslovky se vyznačovaly symboly v mnohém podobnými písmenům, používanými ve striktním pořadí, což šlo do rozporu s výukou čtení, založeném na pořadí abecedy (Arcichovskij 1957, s. 215-223). Onfim už dobře psal a četl, ale zřejmě neuměl počítat, ukazuje na to skutečnost, že na obrázkách antropomorfních postaviček je vždy různý počet prstů (Janin 2007, s. 45-60).

Nápis na obrázku gramoty č. 203 zní: „Bože, pomoz služebníkovu svému Onfimovi“ – Obr. 20. Přesně tento text tvoří větší část grafiti na stěnách chrámu sv. Sofie v Novgorodě (Medynceva 1977, s. 190-200). Obrázek pod nápisem zobrazuje antropomorfní postavy, jedna z nich má zvednuté ruce, druhá je zobrazená sedící na koni a je zaškrtnutá. Na gramotě č. 207 je úryvek opsaného liturgického textu – Obr. 24. Je zjištěno, že předlohou pro tyto modlitební texty byly církevní knihy Žaltář a Časoslov, jež byly odedávna používané na Rusi pro výuku gramotnosti (Rybina 2000, s. 25-44).

Na obrázcích z Onfimových gramot je zachyceno, jak chlapec vnímal svou kulturu. Většinu znalostí o společnosti dítě získává každodenním pozorováním, méně přímým převzetím informace od někoho jiného (Baxter 2005, s. 27-37). Onfim kreslil sebe, své kamarády, nájezdníky, válečníky. Obrázky znázorňují především scény z bitev a vojáky – malé dítě kreslilo válku (č. A-D). Gramota č. 200 znázorňuje scénu z válečného zápasu, kde jedna postava, sedící na koni, poráží kopím ležící na zemi druhou. Obrázek je podepsán jménem Onfim, přičemž je nápadné velmi výstižné zobrazení nohou koně ve skoku (Janin 2007, s. 45-60). Malé dítě ve středověku pravděpodobně nemohlo mít příležitost na vlastní oči pozorovat válku. Kompozice obrázku s nájezdníkem se nápadně shoduje s ikonografií sv. Jiří, porážejícího draka – stejná pozice koňe, stejná scéna probodávání nepřítele kopím, což nasvědčuje že Onfim neměl vlastní

představu o bitvě, ale spíš z vyobrazení bitev na soudobých ikonách a miniaturách (*Dolgov 2006*, s. 72-85).

Abeced psaných na březových kůrách bylo krom Onfimových gramot nalezeno více. Gramota č. 778 pocházející z počátku 13. stol. je nejlépe dochovaným příkladem, je psaná rovným krásným písmem aby mohla sloužit jako vzor – *Obr. 15*. Dohromady bylo v Novgorodu nalezeno včetně fragmentů 8 abeced. Nejstarší nalezená abeceda pochází z první poloviny 11. stol. (č. 74, 287, 444, 460, 576, 591, 778, 783). Nalezená gramota č. 623 obsahuje rozepsané cvičné slabiky (<http://gramoty.ru>). Kromě toho se zde vyskytují gramoty s napodobením písma, obsahující ryté symboly vizuálně podobné písmenům, jež jsou považované za první dětské pokusy o psaní (*Rybina 2000*, s. 25-44) – *Obr. 13*. Gramota č. 74 z počátku 13. stol. představuje začátek abecedy. První, čitelná písmena přechází v nepodarky, jakoby se je dítě teprve učilo (*Janin 2007*, s. 45-60).

Obrázky podobné dětským se vyskytují také v jiných kontextech. Nejobtížněji interpretovatelným jevem jsou ryté lineární obrázky, vyskytující na předmětech domácnosti (*Kolčín 1971*, s. 47-54; *Rybina 2001a*, s. 197-224) – *Obr. 26, 27*. Stylově a svou primitivitou se tyto obrázky odlišují od obrázků provedených rukou dospělého, jež můžeme pozorovat na graffiti (*Medynceva 1977*, s. 190-200). Podobné obrázky, patrně z dětských rukou, obsahují nálezy placatých zlomků břidlice, jejichž funkce není vysvětlená (*Kat. 68-69*) – *Obr. 12*. Na základě stylového porovnání s dětskými obrázky na březových kůrách je možné mít za to, že tyto kresby jsou také spontánním dětským projevem.

6. 1. 3. Výuka gramotností v sociálním kontextu

Soubor Onfimových gramot, jež pocházel nejspíš z výjimečného sociálního prostředí, je zatím ojedinělým přímým svědectvím výuky dítěte ve středověku. Přesto je z dochované korespondence psané na březových kůrách zřejmé, že byly vzdělávání i chudší sociální vrstvy. Nálezy textů, tykající se každodenního provozu domácností obyčejných rodin, nasvědčují skutečnosti, že již v 11. stol. byla gramotnost běžným jevem mezi obyčejnými měšťany a rolníky (*Janin 2007*, s. 45-60; *Kirillin 2009*, s. 22-33; *Rabinovič 1978*, s. 269-277; *Rybina 2000*, s. 25-44).

Je zjištěn také velký podíl žen na dopisování, na jednu stranu demonstrující vysokou úroveň vzdělanosti, na druhou ukazující stabilní sociální postavení ženy v novgorodské společnosti. Na březových kůrách jsou k dispozici početné záznamy hospodářské činnosti měšťanek, s nejrůznějšími rozkazy, dluhovými rozpisy a početné akty disponování majetkem, vyskytujících se již od 12. stol. (*Puškareva 1997*, s. 30-64). Ovšem podle analýzy jmen vyskytujících se v textech graffit z doby 11. až první poloviny 12. stol., jež odkazují na jejich

autory, se zdá, že gramotnost mezi ženami se zpočátku omezovala jen na sociálně majetnější vrstvy. Ženám může být připisováno autorství jenom malého počtu nápisů: oproti většině graffiti situovaných v jižní části chrámové lodí, kde se tradičně nacházeli během bohoslužby muži, v nichž také figuruji jen mužská jména, se v severní části našly pouze tři nápisy, z nichž je jeden podepsán jménem kněžny Olisavy, jako doklad gramotnosti tehdejších žen z elitních kruhů (*Medynceva 1977, s. 190-200*). Je možné, že šlo o dobový jev, kdy vzdělávání byly především muži. Nedá se prokázat, že by už zde bylo vzdělání mezi genderovými a sociálními vrstvami rozšířeno tak jako v pozdějších stoletích, aby vylučovalo periferní postavení žen ve společnosti, ani představu o velmi raném sňatkovém věku (*Dolgov 2006, s. 72-85*).

Pokud vzdělávání ke gramotnosti bylo ve středověku součástí socializace dítěte, což je doloženo gramoty na březových kůrách obsahující školní cvičení, a psaní patřilo k nezbytným schopnostem, jež jednotlivec měl nabýt, aby mohl být považován za dospělého, dětský věk musel být ve společnosti striktně vymezen. Společnost vymezovala jednotlivci určité období pro dospívání, které školní výuka měla značně prodlužovat. Samotná skutečnost vysoké úrovně vzdělanosti v novgorodské středověké společnosti, s požadavky rozšiřující se na různé sociální a genderové kategorie, nasvědčuje prodlouženost období dětství v životě novgorodských obyvatel.

Počátek písemní kultury ve středověké městské společnosti je dosud hodně diskutovaným tématem, bezpochyby se gramotnost objevila důsledkem od 9. stol. probíhající christianizace Rusi, současně s kterou vynikl Novgorod jako vyvinuté středověké centrum (*Kirillin 2009, s. 22-33*). Je možné, že tato změna, spolu s jinými změnami, přinášenými křesťanstvím, byla rozhodující pro místo, které byla středověká společnost později ochotna dítěti poskytnout.

7. Závěr

Existence v kultuře hraček a jiných specifikovaných předmětů, které byly pro dítě určeny nebo vyrobeny, reprezentuje souhlas dospělých se specifikem dětí jako zvláštní věkové kategorii. Z Novgorodských nálezů pochází široká variabilita hraček, včetně technicky složitějších pohyblivých kusů a hraček vyrábějících zvuk, které byly určeny jenom k potěšení dítěte. Je kromě toho prokázána specializovaná výroba hraček a ne později 13. stol. jejich masová výroba s odbytem na trhu. Asortiment hraček, jejich výtvarní podoba a vynalézavost, se kterou byli občas povedené je v rozporu s tradičním představením, že ve středověkém světě nebylo místa pro dětství. Různé tvary a typy hraček, nacházené v Novgorodu, napodobují předměty patřící světu dospělých, a jsou často diferencované generově, jako jsou například panenky, bojovníci, jezdecké koně a dřevěné meče. To svědčí o podpoře ze strany dospělých u dětí konkrétních

norem chování, založených na genderových kategoriích, jež se rozšiřovaly na děti také, jejich sociálním postavení a jiných kulturních hodnotách. Evidence dětských skupinových her odkazuje na společenskou komunikaci dítěte s kruhem jeho vrstevníků, to znamená také, že dětem byl vymezen volný čas, který mohly pro hry věnovat.

Teprve narozené dítě doprovázeli různé ochranné amulety a symboly. Jejich přítomnost v materiální kultuře souvisící s novorozencem jednak demonstruje obavy, spojené s představou o zásvěti. Na jinou stranu jsou svědectvím snahy rodičů ochránit své dítě pomocí nadpřirozených sil, hraničící s pocitem bezmocnosti, neboť kvůli nízké úrovni zdravotnictví a špatným hygienickým poměrům v té době nadějí na přežití teprve narozeného dítěte byla velmi nízká. Život dítěti měl být důležitým pro sociální kontext středověké rodiny, šlo li o dědice či nástupce v povolání. Vedle toho život rodiny byl ideologickým objektem sledovaným středověkou křesťanskou společností. Zdá se že již v té době rodina byla osamostatněným útvarem a život dítěte se většinou odehrával v prostředí jeho domácnosti.

Podle evidence dětské práce na řemeslnických výrobcích lze pokládat, že středověké dítě po míře dospívání bylo stále více zapojováno do výroby a ekonomického podílu na životě rodiny, především to bylo podmíněno nutností se naučit základním činnostem nezbytným pro život v dospělosti. Neméně nezbytnou byla také gramotnost, jejíž výuce bylo v životě dítěte odvedeno jedno ze základních míst.

Literatura

- Alexandre-Bidon, D. – Lett, D. 1997: Les enfants au Moyen Âge. Paris.*
- Arcichovskij, A. V. 1957: Berestjanyje gramoty malčika Onfima, Sovětskaja archeologija 3, 215-223.*
- Ariès, Ph. 1960: L'Enfant et la vie familiale sous l'Ancien Régime. Paris.*
- Barter, Jane Eva, 2005: The Archaeology of Childhood: Children, Gender, and Material Culture. Altamira Press.*
- Chorošev, A. S. 1997: Interjer drevnerusskogo žilišča. In: B. A. Rybakov (ed.), Archeologija: drevnjaja Rus. Byt i kultura, Moskva, 8-12.*
- Chorošev, A. S. 1998: Detskije igruški iz Novgoroda (klasifikacionnyj obzor archeologičeskych nachodok), Novgorod i Novgorodskaja Zemlja, Istorija i archeologija 12, 83-85.*
- Černych, H. B. – Kolčín, B. A. 1978: Iljinskij rozkop (stratigrafija i chronologija). In: V. L. Janin – B. A. Kolčín (ed.), Archeologičeskoje izučeniye Novgoroda. Moskva, 57-116*
- Daiken, L. 1965: Children's Toys throughout the Ages. London.*
- Darkevič, V. P. 1988: Narodnaja kultura sredněvěkovja. Svetskaja prazdníčnaja žizň v iskusstve IX-XVI vv. Moskva.*
- DeMause, L. 1995: The History of Childhood. Northvale.*
- Dolgov, V. V. 2006: Dětstvo v kontekste drevnerusskoj kultury XI-XIII vv.: Otnošenije k rebenku, sposoby vospitanija i stadii vzroslenija, Etnografičeskoje obozrenije 5, 72-85.*
- Dubov, I. V. 1990: Novyje istočniki po Istorii Drevnej Rusi. Leningrad.*
- Effenberková, P. 2000: Středověké dítě a jeho svět v zrcadle archeologických pramenů. [Diplomová práce.] – Praha. Univerzita Karlova, fakulta filozofická.*
- Etter, H. F. – Schneider, J. E. 1982: Zur Stellung von Kind und Frau im Frühmittelalter, Zeitschrift für Schweizerische Archäologie und Kunstgeschichte 39, 48-57.*
- Herlihy, D. 2007: The Making of the Medieval Family: Symmetry, Structure, and Sentiment. In: C. Neel (ed.), Medieval Families: Perspectives on Marriage, Household, and Children. University of Toronto Press, 192-213.*
- Hodder, I. 1999: The Archaeological Process: An Introduction. Oxford: Blackwell.*
- Houby-Nielsen, S. 2000: Child Burials in Ancient Athens. In: Sofaer-Derevenski (ed.), Children and Material Culture, New York, 151-166.*
- Hurcombe, L. 1997: A Viable Past in the Pictorial Present? In: Moore, J. – Scott, E. (ed.) Invisible People and Processes: writing gender and childhood into European archaeology. Leicester University Press, 15-24.*

- Izumova, S. A. 1959: K istorii koževnogo i sapožnogo remesel Novgoroda Velikogo, Materialy i issledovanija po archeologii SSSR 65, 192-222.*
- Janin, V. L. 1981: Usad'ba novgorodskogo chudožnika XII v. Moskva.*
- Janin, V. L. 1988: Nekropol novgorodskogo Sofijskogo sobora. Moskva.*
- Janin, V. L. 2003: Značeniye otkrytija berestjanych gramot. In: V. L. Janin (ed.), Berestjanyje gramoty: 50 let otkrytija i izučeniya. Materialy meždunarodnoj konferencii, Velikij Novgorod, 24 – 27 sentjabrja 2001 g. Moskva, 15-23.*
- Janin, V. L. 2007: Středověký Novgorod v nápisech na březové kůře. Červený Kostelec, Pavel Mervart.*
- Janin, V. L. – Kolčín, B. A. 1978: Itogi i perspektivy novgorodskoj archeologii. In: V. L. Janin – B. A. Kolčín (ed.), Archeologičeskoje izučeniye Novgoroda. Moskva, 5-56.*
- Kamp, Kathryn 2005: Dominant Discourses; Lived Experiences: Studying the Archeology of Children and Childhood, Archeological Paper of the American Anthropological Association 15, 115-122.*
- Khoroshev A. S. – Sorokin A. N. – Petrov M. I. 2001: Property Layout in Medieval Novgorod in the Tenth to Fifteenth Centuries. In: Brisbane, M. – Gaimster, D. (ed.) Novgorod: the Archaeology of a Russian Medieval City and its Hinterland, The British Museum Press, 23-30.*
- Kirillin, V. M. 2009: Russkaja obrazovannost v 10 – 17 v. Drevnjaja Rus. Voprosy medievistiki 2, 22-33.*
- Kolčín, B. A. 1963: Dendochronologija Novgoroda. Materialy i issledovanija po archeologii SSSR, t. 117. Moskva.*
- Kolčín, B. A. 1968: Novgorodskije drevnosti. Derevjannyje izdelijia, Archeologija SSSR, Svod archeologičeskich istočnikov E1-55. Moskva.*
- Kolčín, B. A. 1971: Novgorodskije drevnosti. Režnoje derevo, Archeologija SSSR, Svod archeologičeskich istočnikov E1 – 55. Moskva.*
- Kolčín, B. A. 1982: Chronologija novgorodskich drevnostej. In: Kolčín, B. A. – Janin, V. L. (ed.), Novgorodskij sbornik. 50 let raskopok Novgoroda. Moskva, 156-177.*
- Kolčín, B. A. – Černych, N. B. 1977: Dendochronologija Vostočnoj Evropy. Moskva.*
- Kolčín B. A. – Rybina E. A.: Raskop na ulice Kirova. In: Kolčín, B. A. – Janin, V. L. (ed.), Novgorodskij sbornik. 50 let raskopok Novgoroda. Moskva, 156-177.*
- Kondakov, N. P. 1906: Izobraženiya russkoj knjažeskoj semji v miniaturach 11 veka. Izdaniye Imperatorskoj akademii nauk.*
- Květina, P. – Květinová, S. – Řídký, J. 2009: Význam her v archaických společnostech. Archeologické možnosti studia, Archeologické rozhledy, 3-30.*

- Lazarev, V. N. 2000: Russkaja ikonopis ot istokov do načala XVI veka. Moskva, Iskusstvo.*
- Le Goff, J. 2005: Kultura středověké Evropy. Praha.*
- Lesick, K. S. 1997: Re-engendering gender: some theoretical and methodological concerns on a burgeoning archaeological pursuit. In: Moore, J. – Scott, E. (ed.) Invisible People and Processes: writing gender and childhood into European archaeology. Leicester University Press, 31-41.*
- Lillehammer, G. 1989: A Child is Born: The Child's World in an Archaeological Perspective. Norwegian Archaeological Review 22/2, 89-105.*
- Lillehammer, G. 2000: The World of Children. In: Sofaer-Derevenski (ed.), Children and Material Culture, 17-26. New York.*
- Lucy, S. 2005: The archaeology of age. In: Díaz-Andreu, M. – Lucy, S. – Babić, S. – Edwards, D. N. (ed.) The Archaeology of Identity: approaches to gender, age, status, ethnicity and religion. Routledge, London and New York, 43-66.*
- Makarova, T. I. 1967: Polivnaja posuda iz istorii keramičeskogo importa i proizvodstva drevnej Rusi, Archeologija SSSR, Svod archeologičeskich istočnikov E – 38, 42-46.*
- Makarova, T. I. 1972: Polivnaja keramika v Drevnej Rusi. Moskva, Nauka.*
- Medynceva A. A. 1978: Drevnerusskyje nadpisi novgorodskogo Sofijskogo sobora. Moskva.*
- Medvědev, A. F. 1959: Oružije Novgoroda Velikogo, Materialy i issledovanija po archeologii SSSR 65, 121-190.*
- Meier, Frank 2006: Mit Kind und Kegel. Kindheit und Familie im Wandel der Geschichte. Ostfildern.*
- Morozova, N. A. 1990: Igruški drevněgo Novgoroda, Novgorod i Novgorodskaja Zemlja, Istorija i archeologija, 69-73.*
- Musin A. E. 2003: „Kamen aspiden zelen“. Ob odnoj gruppe drevnerusskich krestov iz porfirita. Rossijskaja archeologija 3, 145-155.*
- Ovčinnikova, B. B. 2000: Pisala – stilosy drevnego Novgoroda X-XV vv. Svod archeologičeskogo istočnika. In: A. T. Šaškov – V. L. Janin (ed.), Novgorodskaja Rus: Istoričeskoje prostranstvo i kulturnoje nasleduje. Problemy istorii Rossii 3. Ekaterinburg, 45-105.*
- Pelevin J. A. 1989: Svetskije freski Sofijskoho sobora v Kijeve. Kijev, Naukova dumka.*
- Petráň, J. 1985: Dějiny hmotné kultury I (1, 2). Praha.*
- Puškareva, N. L. 1997: Častnaja žizň russkoj ženštiny: něvesta, žena, ljubovnica (10 – načalo 19 v.). Moskva.*
- Rabinovič, M. G. 1978: Očerki etnografii russkogo feodal'nogo goroda: Gorožaně, ich obšestvennyj i domašnij byt. Moskva, Nauka.*

- Rybina, E. A. 1994:* Čerý iz raskopok v Novgorodě, Novgorog i Novgorodskaja Zemlja, *Istorija i archeologija* 8, 129-133.
- Rybina, E. A. 2000:* Obrazovanije v srednevekovom Novgorode. In: A. T. Šaškov – V. L. Janin (ed.), *Novgoroskaja Rus: Istoričeskoje prostranstvo i kulturnoje následuje. Problemy istorii Rossii* 3. Ekaterinburg, 25-44.
- Rybina, E. A. 2001a:* Die Funde als Spiegel des Lebens. Alltag im mittelalterlichen Novgorod. In: Debus, F. – Müller-Wille, M. (ed.) *Novgorod. Das mittelalterlichen Zentrum und sein Umland im Norden Russlands*, Mainz, Wachholtz Verlag, 2001, 197-224.
- Rybina E. A. 2001b:* The Birch – Bark Letters: the Domestic Economy of Medieval Novgorod. In: Brisbane, M. – Gaimster, D. (ed.) *Novgorod: the Archaeology of a Russian Medieval City and its Hinterland*, British Museum Press, 127-131.
- Saburova, M. A. 1997:* Drevnerusskij kostjum. In: B. A. Rybakov (ed.), *Drevnjaja Rus: Byt i kultura*. Moskva, 93-109.
- Satkliff, B. 2006:* Ženskaja gramotnost v Drevnej Rusi: Gypotezy a fakty, *Drevnjaja Rus. Voprosy midievistiki* 4, 42-49.
- Scott, E. 1997:* Introduction: On the incompleteness of the archaeological narratives. In: Moore, J. – Scott, E. (ed.) *Invisible People and Processes: writing gender and childhood into European archaeology*. Leicester University Press, 1-12.
- Smetánka, Z. 1993:* Archeologie dětství, *Historický Obzor* 4, 78-82.
- Smetánka, Z. 2003:* Archeologické etudy. Praha.
- Smith, P. E. 2005:* Children and Ceramic Innovation: A Study in the Archaeology of Children, *Archeological Paper of the American Anthropological Association* 15, 65-77.
- Sofaer Derevenski, J. 1997a:* Age and gender at the site of Tiszapolgár-Basatanya, Hungary, *Antiquity* 71, 875-889.
- Sofaer Derevenski, J. 1997:* Linking age and gender as social variables, *Ethnographisch-Archäologische Zeitschrift* 38, 485-493.
- Turek, J. 2000:* Being a beaker child. The position of children in late eneolithic society, *Památky archeologické – Supplementum* 13, 424-438.
- Ugarov, B. C. 1990:* 1000 – letie ruskoj chudožestvennoj kultury. Hamburg.
- Velký sociologický slovník II, ed: M. Petrušek, Praha: Karolinum. 1996, 1050-1051; heslo: sociologie dítěte.
- Wileman, J. 2005:* Hide and Seek. The Archaeology of Childhood. Great Britain.
- Zalizňak A. A. 2004:* Drevnenovgorodskij dialekt. Moskva.
- Zalizňak A. A. 2006:* Obšije svedenija o berestjanych gramotach.

Zelenin, D. K. 1911: Obrjadovoje prazdnenstvo soveršennoletija devici u russkych. In: Toporkov A. L. (ed.) 1994: D. K. Zelenin. Izbrannyje trudy. Statji po duchovnoj kulture 1901 – 1913, 179-192.

Zelenin, D. K. 1927: Russische (Ostslavische) Volkskunde. Berlin und Leipzig.

Elektronické zdroje:

<http://gramoty.ru>

<http://www.icon-art.info>

Katalog nálezů, použitých v práci ¹

Kat. 1

Horní čelo kolébky

Datování: 13. stol.

Materiál: dřevo

Velikost: 46 × 25 cm

Nálezový kontext: Nerevský výkop, bez kontextu

Uložení pod č.: H – 55, 14 – 12 – 1705/ kp 32435, A 73/22

Polokruhové čelo kolébky opatřené pěti pravidelně rozmístěnými otvory, které sloužily k upevnění držadel. V horní části je vyryt kříž, v ikonografii označovaný jako golgotský.

Literatura: Kolčín, B.A. 1968.



1. Horní čelo kolébky, foto autora

¹ Všechny nálezy uvedené v katalogu jsou uloženy ve fondech Novgorodského Státního Muzea. Každý předmět má přidělený index, odkazující na kontext, ve kterém byl nalezen a index jeho uložení ve fondech, odkazující na místo v depositáři NGM. Fotografie jsou z osobního archivu autora.

Kat. 2

Chrastítko ve tvaru vejce

Datování: 1. třetina 11. stol.

Materiál: polévaná keramika

Velikost: 4 cm

Nálezový kontext: Troický výkop 4, vrstva 22, čtverec 287

Nálezový index: H – 78, Tp. 4, 22-287 n.1

Index uložení: КП 30504, А 67/220

Chrastítko ve tvaru vejce, polévané zeleno-hnědou polevou, výzdobené pruhy.

Literatura: Chorošev 1998, Makarova 1972.



Kat. 3

Chrastítko ve tvaru vejce

Datování: konec 10. stol.

Materiál: polévaná keramika

Velikost: 4,5 cm

Nálezový kontext: Troický výkop 6, vrstva 25, čtverec 412

Nálezový index: H – 83, Tp. 6, 25 - 412

Index uložení: КП 33856, А 108-634

Je polévané tmavou polevou a zdobené plynoucím ornamentem, provedeným technikou rytí po horké polevě.

Literatura: Chorošev 1998, Makarova 1972.



Kat. 4

Chrastítko v podobě ptáčka

Datování: 1. třetina 15. stol.

Materiál: polévaná keramika

Velikost: 4,5 cm

Nálezový kontext: Troický výkop 4, horní vrstva

Nálezový index: H – 78, Tp. 4, horní vrstva, n. 80

Index uložení: КП 30504, А 67-221

Chrastítko v podobě ptáčka obtékaného tvaru, má pozůstatky žluto-zelené polevy.

Literatura: Chorošev 1998.



Kat. 5

Chrastítko v podobě ptáčka

Datování: konec 14. stol.

Materiál: polévaná keramika

Velikost: 4,5 cm

Nálezový kontext: Troický výkop 7, vrstva 5, čtverec 604

Nálezový index: H – 83, Tp. 7, 5-604, n. 7

Index uložení: КП 33996, А 100-575

Polévané zelenou polevou chrastítko obtékaného tvaru. Vnitřek je dutý a obsahuje chrastící náplň; je opatřené zespodu otvorem.

Literatura: Chorošev 1998.



Kat. 6

Chrastítko v podobě vejce

Datování: první polovina 11.stol.

Materiál: polévaná keramika

Velikost: 4 cm

Nálezový kontext: Troický výkop, vrstva 22, čtverec 185

Nálezový index: H – 77, Tp., 22-185, n. 4

Index uložení: КП 28080, А 57-481

Chrastítko polévané tmavou polevou a zdobené kontrastními žlutými páskami, je duté a obsahuje chrastící náplň.

Literatura: Chorošev 1998, Makarová 1972.



Kat. 7

Chrastítko v podobě vejce

Datování: chybí

Materiál: polévaná keramika

Velikost: 4 cm

Nálezový kontext: chybí

Index uložení: КП – 28080, А 57 - 482

Je polévané černou polevou s bílým ornamentem, uvnitř duté, s chrastící náplní.

Literatura: Chorošev 1998, Makarová 1972.



Kat. 9 - 11

Chrastítka z březové kůry

Datování: 12. stol.

Materiál: březová kůra

Velikost: 8 – 10 cm

Nálezový kontext: Fedorovský výkop, vrstva 16/ 17/ 16, čtverec 36/ 63/ 36.

Nálezový index: H – 91, Φ 20 – 16 – 36/ H – 91, Φ 17 – 63 – 41/ H – 91, Φ 20 – 16 – 36.

Index uložení: HB 22734 Пр. ка 136 – 462/ HB 22734 А 136 – 448/ HB 22734 Пр. к. А. 136 – 461

Trojúhelníkové kapsy svinuté z březové kůry, obsahující uvnitř chrastící náplň.

Literatura: Chorošev 1998.



Kat. 11

Dřevěný koník

Datování: druhá polovina 12. stol.

Materiál: dřevo

Velikost: 25×10 cm

Nálezový kontext: Nerevský výkop, vrstva 18, čtverec 1276

Index nálezu: пер. 18 – 1276

Index uložení: КП 32435, А73/13

Dřevěná hračka - koník na kolečkách. Po obou stranách je zdoben rytím, naznačující koňskou výzbroj a anatomické detaily. Kolečka byla dorekonstruována později podle obdobných nálezů.

Literatura: Chorošev 1998, Kolčín 1971, Morozova 1990.



Kat. 12 – 15

Dřevění koníci

Datování: druhá polovina 14. stol.

Materiál: dřevo

Velikost: 12×5 cm

Nálezový kontext: 1) Nerevský výkop, dlažební podlaží 9, vrstva 15, čtverec 223;

2) Nerevský výkop, bez kontextu;

3) Nerevský výkop, vrstva 15, čtverec 1429;

4) Nerevský výkop, vrstva 6, čtverec 1601.

Index nálezů: 1) Нер. 9 – 15 – 223; 2) bez kontextu, 3) Нер. 15 – 1429, 4) Нер. – 57, 6 – 1601.

Index uložení: 1) КП 32435 А 73 – 403;

2) А 73 – 476; 3) КП 32435 А 73 – 402;

4) КП 32435 А 73 – 485.

Zkrácený trup koníka se stylizovaným rytím, naznačujícím anatomické detaily a sedlo.

Literatura: Chorošev 1998, Kolčín 1971, Morozova 1990.



Kat. 16 – 17

Dřevění koníci

Datování: 13. stol.; 14. stol.

Materiál: dřevo

Velikost: 25×10 cm

Nálezový kontext: 1) Nerevský výkop, vrstva 15, čtverec 69; 2) Nerevský výkop, vrstva 10, čtverec 1165.

Index nálezu: 1) H – 51, 15 – 69; 2) H – 55, 10 – 1165.

Index uložení: 1) КП 32435 А 73 – 91; 2) КП 32435 А 73 – 489.

Hračky v podobě koníků, jednoduše provedené; druhý kus je vyroben z tenké dřevěné placky.

Oba mají v dolní části otvory pro kolečka.

Literatura: Chorošev 1998, Kolčin 1971, Morozova 1990.



Kat. 16 - 17



Kat. 18

Kat. 18

Dřevěný koník

Datování: 15. stol.

Materiál: dřevo

Velikost: 40×10 cm

Nálezový kontext: Nerevský výkop, podloží 5, vrstva 9, čtverec 1242

Nálezový index: Hep. 5 – 9 – 1242

Index uložení: КП 32435 А 73 – 406

Hračka v podobě koníka bez nohou, vyrobená z tenké dřevěné placky.

Literatura: Chorošev 1998, Kolčín 1971, Morozova 1990.

Kat. 19

Dřevěný koník

Datování: 11. stol.

Materiál: dřevo

Velikost: 8 cm

Nálezový kontext: Nerevský výkop, vrstva 31, čt. 751

Nálezový index: H – 54, 31 – 751, n. 598

Index uložení: КП 28038 А 56 – 11

Hlava koně z kousku dřeva abstraktní podoby s vyrytou koňskou výzbrojí.

Literatura: Chorošev 1998, Kolčín 1971, Morozova 1990.



Kat. 20

Dřevěný koník

Datování: 15. stol.

Materiál: dřevo

Velikost: 30 cm

Nálezový kontext: Nerevský výkop, podloží 2, čtverec 489

Nálezový index: H – 52, 2 – 489, n. 69

Index uložení: КП – 28038 А 56 – 16

Hračka – koník ze dřeva v trojrozměrném provedení, rytím jsou naznačeny hřívá a uzda.

Literatura: Chorošev 1998, Kolčín 1971, Morozova 1990.



Kat. 20

Kat. 21

Dřevěný koník

Datování: 14. stol.

Materiál: dřevo

Velikost: 20×8 cm

Nálezový kontext: Nerevský výkop, podloží 5, vrstva 12, čtverec 1438

Nálezový index: H – 56, 5 – 12 – 1438, n. 375

Index uložení: кп 28038, А 56 – 16

Horní část postavy koně. Na spodní části se nacházejí dva otvory, naznačující, že jede o součást větší hračky.

Literatura: Chorošev 1998, Kolčín 1971, Morozova 1990.



Kat. 22 – 23

Dřevění koníci

Datování: 13. stol., 14. stol.

Materiál: dřevo

Velikost: 30×20 cm, 8×7 cm

Nálezový kontext: 1) Nerevský výkop, vrstva 13, čtverec 1240; 2) Nerevský výkop, vrstva 10, čtverec 1275

Nálezový index: 1) H – 55, 13 – 1240, n. 936; 2) H – 55, 10 – 1275, n. 937.

Index uložení: 1) КП – 25405, А 20 – 102; 2) КП – 25405, А 20 – 18.

Hračky se stopami po obtáčení na stroji. Ve spodní části obou kusů je umístěn otvor, naznačující pohyblivou konstrukci hraček.

Literatura: Chorošev 1998, Kolčín 1971, Morozova 1990.



Kat. 24

Dřevěný koník

Datování: druhá polovina 11. stol.

Materiál: dřevo

Velikost: 20×10 cm

Nálezový kontext: Nerevský výkop,
vrstva 26, čtverec 1612

Nálezový index: H – 55, 23 – 1612

Index uložení: КП – 25405, А 20 – 75

Hračka v podobě dvourozměrného koníka vyrobená z tenké dřevěné destičky.

Literatura: Chorošev 1998, Kolčín 1971, Morozova 1990.



Kat. 25 – 26

Ptáčci

Datování: polovina 14. stol.

Materiál: dřevo

Velikost: 8×5 cm

Nálezový kontext: Nerevský výkop, vrstva 6, čtverec 600 (oba exempláře)

Nálezový index: H – 53, 6 – 600

Index uložení: 1) КП 32435, А 73 – 54; 2) КП 32435, А 73 – 18.

Dva ptáčci s vyrytými křídly, vyřezávaní ze dřeva. Otvory uprostřed svědčí o tom, že hračky byly pohyblivé.

Literatura: Chorošev 1998, Kolčin 1971.



Kat. 25 – 26



Kat. 27

Kat. 27

Plastika ptáka

Datování: 14. stol.

Materiál: dřevo

Velikost: 12 cm

Nálezový kontext: Nerevský výkop, podloží 10, vrstva 17, čtverec 1351

Nálezový index: Hep., 10 – 17 – 1351

Index uložení: КП – 32435 А 73 – 524

Ptáček obtékaného tvaru s vyrytými reliéfními křídly, na některých místech se dochovaly pozůstatky zelené barvy.

Literatura: Chorošev 1998, Kolčin 1971.

Kat. 28

Panenka

Datování: druhá polovina 11. stol.

Materiál: dřevo

Velikost: 15 cm

Nálezový kontext: Nerevský výkop, podloží 23, vrstva 31, čtverec 1447

Nálezový index: пер. 23 – 31 - 1447

Index uložení: chybí

Literatura: Chorošev 1998, Kolčín 1971.



Kat. 29

Zlomek dřevěného meče

Datování: není

Materiál: dřevo

Velikost: délka 25 cm, šířka 2 – 3 cm

Nálezový kontext: Nerevský výkop, vrstva 24, čtverec 1344

Nálezový index: Пер. 57, 24 – 1344, n. 3107

Index uložení: КП 28038, А 56/87

Zlomek čepel dřevěného meče se zaoblením na konci.

Literatura: Chorošev 1998, Kolčín 1971.



Kat. 30 – 34

Zlomky dřevěných mečů

Datování: 10. stol., 10. stol., 11. stol., počátek 12. stol., 14. stol.

Materiál: dřevo

Velikost: 9 – 13 cm

Nálezový kontext: Nerevský výkop, 1) vrstva 30, čtverec 300; 2) vrstva 36, čtverec 123; 3) vrstva 26, čtverec 1209; 4) vrstva 20, čtverec 929; 5) vrstva 16, čtverec 1394

Nálezový index: 1) H – 53, 30 – 300, n. 310; 2) H – 53, 36 – 123, n. 372; 3) H – 56, 26 – 1209, n. 296; 4) H – 55, 20 – 929, n. 442; 5) H – 57, 16 – 1394, n. 2773

Index uložení: 1) КП – 28038, A 56/82; 2) КП – 28038, A 56/78; 3) КП – 28038, A 56/90; 4) КП – 28038, A 56/86; 5) КП – 28038, A 56/83

Jílce dřevěných mečů různých tvarů.

Literatura: Chorošev 1998, Kolčín 1971, Medvědev 1959.



Kat. 35 – 36

Zlomky dřevěných mečů

Datování: 11. stol.

Materiál: dřevo

Velikost: 7 cm, 10 cm

Nálezový kontext: Nerevský výkop, 1) vrstva 30, čtverec 1029; 2) čtverec 1881

Nálezový index: H – 56, 30 – 1029, n. 895; H – 60, čt. 1881, n. 5697

Index uložení: A 56/13; A 56/12



Části rukojetí dřevěných mečů s pozůstatky zelené barvy.

Literatura: Chorošev 1998, Kolčín 1971, Medvědev 1959.

Kat. 37 – 40

Zlomky dřevěných mečů

Datování: 10. stol., konec 10. stol., 13. stol., 14. stol.

Materiál: dřevo

Velikost: 7 – 10 cm

Nálezový kontext: Nerevský výkop, 1) vrstva 27, čtverec 1261; 2) vrstva 26, čtverec 1219; 3) vrstva 12, čtverec 1754; 4) vrstva 9, čtverec 1754

Nálezový index: 1) H – 56, 27 – 1261, n. 415; 2) H – 56, 26 – 1219, n. 383; 3) H – 58, 12 – 1754, n. 4225; 4) H – 58, 9 – 1735, n. 4197

Index uložení: 1) КП 28038, А 56 – 89; 2) КП 28038, А 56 – 91; 3) А 56 – 13; 4) А 56 – 13

Zlomky rukojetí miniaturních dřevěných mečů.

Literatura: Chorošev 1998, Kolčín 1971, Medvědev 1959.



Kat. 41 – 42

Miniaturní nádobky

Datování: 14. stol., 13. stol.

Materiál: keramika

Velikost: 2,5×5 cm, 2,5×2,5 cm

Nálezový kontext: Troický výkop, vrstva 6, čtverec 207; vrstva 9, čtverec 240

Nálezový index: H – 76, Тр. 6 – 207, n. 2; H – 76, Тр. 9 – 240, n. 7

Index uložení: КП 26546, А 43 – 272; КП 26548, А 43 – 273

Hliněné miniaturní nádobky s měkkým výpalem, z hrubého keramického těsta.

Literatura: Chorošev 1998.



Kat. 43

Miniaturní nádobka

Datování: 13. stol.

Materiál: keramika

Velikost: 5×3,5 cm

Nálezový kontext: Troický výkop, vrstva 9, čtverec 177

Nálezový index: H – 76, Tp. 9 – 177, n. 19

Index uložení: КП 26512, А 43 – 274

Miniaturní hrnek z hrubé keramické hmoty.

Literatura: Chorošev 1998.



Kat. 44

Malá nádobka

Datování: 14. stol.

Materiál: keramika

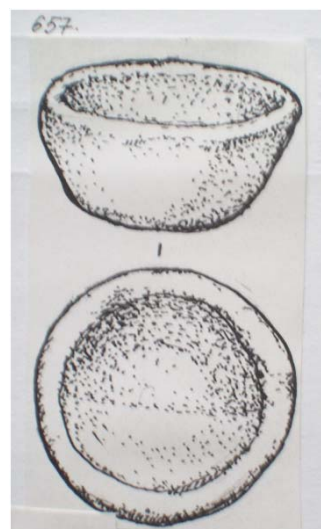
Velikost: 3×5 cm

Nálezový kontext: Troický výkop, vrstva 7, podloží 2, čtverec 1396

Nálezový index: Tp. 7 – 2 – 1396, n. 5

Index uložení: КП 41851, А 174 – 657

Miniaturní nádobka měkkého výpalu z hrubé keramické hmoty.



Kat. 45 – 46

Miniaturní nádobky

Datování: 13. stol.

Materiál: polévaná keramika

Velikost: 5×6 cm, 2×4 cm

Nálezový kontext: Troický výkop, vrstva 14, podloží 2, čtverec 1725;

Nálezový index: H – 2001, Tp. 14 – 2 – 1725, n. 11; H – 2001, Tp. 14 – 1 – 1752, n. 12

Index uložení: A 200 – 131; A 200 – 143

Malé keramické nádobky, obě dvě jsou tvrdého výpalu, polévané zevnitř zelenohnědou polevou (45), celá polévaná zelenou polevou, s vlnovou výzdobou po obvodu (46).

Literatura: Janin 1981.



Kat. 47

Píšťalka

Datování: 13. stol.

Materiál: keramika

Velikost: 8 cm

Nálezový kontext: Troický výkop, vrstva 14, podloží 3, čtverec 1745

Nálezový index: H – 2001, Tp. 14 – 3 – 1745, n. 2

Index uložení: A 200 – 132.

Keramická píšťalka schopná vytvořit čtyři tóny.

**Kat. 48**

Píšťalka

Datování: 14. stol.

Materiál: keramika

Velikost: 7 cm

Nálezový kontext: Troický výkop, vrstva 7, skrývka

Nálezový index: H – 83, Tp. 7

Index uložení: КП 33996, A 100 – 576

Keramická píšťalka s pozůstatky červené barvy.

**Kat. 49 – 50**

Píšťalky

Datování: 14. stol., 13. stol.

Materiál: keramika

Velikost: 5 cm, 7 cm

Nálezový kontext: Troický výkop, vrstva 4, podloží 1, čtverec 1759; vrstva 14, podloží 1, čtverec 1790

Nálezový index: H – 2001, Tp. 4 – 1 – 1759 n. 24; H – 2001, Tp. 14 – 1 – 1790 n. 63

Index uložení: A 200 – 134; A 200 – 133.



Kat. 51

Hračka píšťalka

Datování: 14. stol.

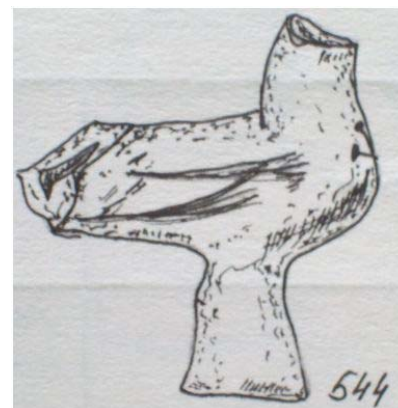
Materiál: keramika

Nálezový kontext: Troický výkop, vrstva 7, podloží 1, čtverec 1535

Nálezový index: Тр. 7 – 1 – 1535, n.3

Index uložení: КП 42581, А 179 - 544

Keramická píšťalka ve tvaru ptáčka, hlava a ocas dochované jen částečně.



Kat. 52 – 53

Antropomorfní hračky

Datování: konec 12. stol. – počátek 13. stol.

Materiál: keramika

Velikost: 7 cm

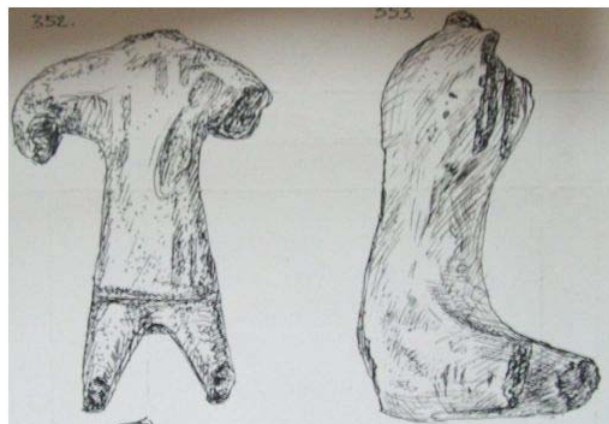
Nálezový kontext: 1) Fedorovský výkop, vrstva 16, čtverec 474; 2) Fedorovský výkop, skrývka

Nálezový index: 1) Н – 97, р. Фед. 6 – 16 – 474; 2) Н – 97, р. Фед. 6, skrývka

Index uložení: 1) КП 41045, А 172 – 352; 2) КП 41045, А 172 – 353

Hračky znázorňující postavy bojovníků; dochované jen částečně.

Literatura: Chorošev 1998.



Kat. 54

Pletený čepeček

Datování: 13. stol.

Materiál: srst

Velikost: cca 15 cm v průměru

Nálezový kontext: Troický výkop, vrstva 10, čtverec 15

Nálezový index: Н – 73, Тр. 10 – 15, n. 43

Index uložení: КП 25407, А 21 – 286

Pletený srstěný dětský čepeček ve tvaru „přilby“, vyrobený technikou pletení háčkem.



Kat. 54. Pletený dětský čepček.

Kat. 55

Dětská bota

Datování: počátek 12. stol.

Materiál: kůže

Velikost: 15 cm

Nálezový kontext: Dubošin výkop, vrstva 33, čtverec 33

Nálezový index: H – 78, p. Дуб. 33 – 33, n. 3

Index uložení: кп 28081, А 58 – 634

Pozůstatek dětské vyšívané boty z jemné kůže.

Literatura: Izumova 1959.



Kat. 56 – 57

Části dětských holínek

Datování: 12. st.

Materiál: kůže

Velikost: 15×8 cm

Nálezový kontext: Dubošin výkop, vrstva 27, čtverec 5; vrstva 27, čtverec 27

Nálezový index: 1) Н – 78, р. Дуб. 27 – 5, n. 61; 2) Н – 78, р. Дуб. 27 – 27, n. 169

Index uložení: 1) КП 28081, А 58 – 652; 2) КП 28081, А 58 - 659

Horní část dětských holínek, formovaných na kopytě.

Literatura: Izumova 1959.



Kat. 58

Dětský střevíček

Datování: konec 14. st.

Materiál: kůže

Velkost: 18 cm (s podpatkem)

Nálezový kontext: Dubošin výkop, vrstva 19, čtverec 18

Nálezový index: Н – 78, р. Дуб. 19 – 18, n. 20

Index uložení: КП 28081, А 58 – 643

Měkký dětský střevíček, nazývaný „poršen“. Je jednoduše ušitý z jednoho kusu kůže, na nártu se pak utahoval šňůrou.

Literatura: Izumova 1959



Kat. 58



Kat. 59



Kat. 60

Kat. 59

Podrážka od holínky

Datování: 13. stol.

Materiál: kůže

Velikost: 12 cm

Nálezový kontext: výkop na ul. Kirova, vrstva 28, čtverec 19

Nálezový index: H – 72, р. Кир. 28 – 19, n. 13

Index uložení: КП 25060, А 19 – 471

Podrážka od malé holínky, beze stop opotřebovanosti.

Literatura: Izumova 1959.

Kat. 60

Podrážka od dětské boty

Datování: 13. stol.

Materiál: kůže

Velikost: 10 cm

Nálezový kontext: výkop na ul. Kirova, vrstva 28, čtverec 19

Nálezový index: H – 73, р. Кир. 27 – 64, n. 93

Index uložení: КП 25060, А 22 – 222

Podrážka od dětské boty složitějšího stříhu, místy s opotřebované.

Literatura: Izumova 1959.

Kat. 61

Poděšev od dětské holínky

Datování: druhá polovina 13. stol.

Materiál: kůže

Velikost: 12 cm

Nálezový kontext: výkop na ul. Kirova, vrstva 26, čtverec 75

Nálezový index: H – 73, р. Кир. 26 – 75, n. 93

Index uložení: КП 25060, А 22 – 221

Poděšev od holínky, opotřebování svědčící o nošení.

Literatura: Izumova 1959.



Kat. 62

Horní část dětské holínky

Datování: 14. stol.

Materiál: kůže

Velikost: 15 cm (výška holeni)

Nálezový kontext: Troický výkop, vrstva 10, čtverec 208

Nálezový index: H – 76, р. Тр. 10 – 208, n. 43

Index uložení: КП 26516, А 43 – 288

Částečně zachovaná, tvořená dvěma částmi.

Literatura: Izumova 1959.



Kat. 63

Dětská holínka

Datování: počátek 15. stol.

Materiál: kůže

Velikost: podrážka 11 cm, výška holeni 13 cm

Nálezový kontext: Troický výkop, vrstva 5, čtverec 10

Nálezový index: H – 77, p. Tp. 5 – 10

Index uložení: КП 26518, А 43 – 288

Vcelku dochovaná dětská holínka, podrážka je tvořená dvěma prošitými částmi.

Literatura: Izumova 1959.



Kat. 64

Dětská bota

Datování: pravděpodobně konec 13. stol.

Materiál: kůže

Velikost: 13 cm délka podrážky

Nálezový kontext: Kirovský výkop, bez kontextu

Nálezový index: H – 73, p. Кир.

Index uložení: КП 25060, А 22 – 232

Vcelku zachovaná malá dětská bota, má po celém povrchu stopy po výšivce, která se nezachovala. Po okrajích jsou díry pro šňůru k utahování kolem holeně.

Literatura: Izumova 1959.



Kat. 64

Kat. 65 – 67

Kopyta

Datování: 12. stol., 13. stol., 12.stol.

Materiál: dřevo

Velikost: 10 – 13 cm

Nálezový kontext: Nerevský výkop, 1) vrstva 17, čtverec 1376; 2) vrstva 14, čtverec 1128; 3) vrstva 19, čtverec 2196

Nálezový index: 1) H – 57, 17 – 1376, n. 2871; 2) H – 55, 14 – 1128, n. 656; 3) H – 62, 19 – 2196, n. 5981

Dřevěná kopyta malých velikostí pro tvarování dětské obuvi.

Literatura: Kolčín 1968.



Kat. 68

Kamen s obrázkem

Datování: chybí

Velikost: 4,5 cm v průměru

Nálezový kontext: Troický výkop

Nálezový index: H – 78, p. Tp. 4, n. 11

Index uložení: КП 50504, А 67 – 228

Plochá břidlice přírodního tvaru s vyrytými lineárními obrázky z obou stran.

Literatura: Rybina 2001a.



Kat. 69

Kamen s obrázky

Datování: polovina 11. stol.

Velikost: 7 cm v průměru

Nálezový kontext: Troický výkop, vrstva 23, čtverec 447

Nálezový index: H – 83, p. Tp. 6 – 23 – 447, n. 16

Index uložení: КП 33996, А 100 – 568

Zlomek lehce opracované břidlice plochého tvaru, s obou stran obrázky – lineární vyrytý obrázek antropomorfní postavy a reliéfní ornament z druhé strany.

Literatura: Rybina 2001a.



Obrázkové přílohy



Obr. 1 Dětství sv. Mikuláše na ikoně „Mikuláš s Kosmasem a Damiánem a život Mikuláše“, Novgorod, první polovina 14. stol. Podle B. Ugarova.



Obr. 2 Fragment ikony „Mikuláš s Kosmasem a Damiánem a život Mikuláše“, Narození sv. Mikuláše, Novgorod, první polovina 14. stol. Podle B. Ugarova.

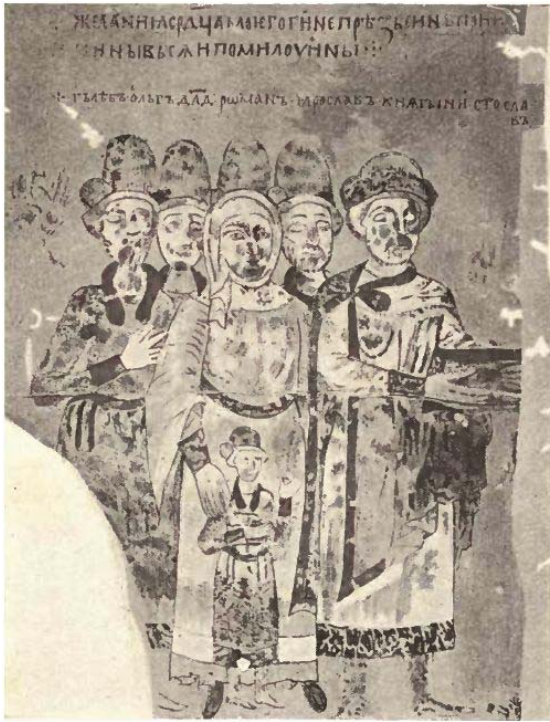


Obr. 3 Fragment ikony „Mikuláš s Kosmasem a Damiánem a život Mikuláše“, Uzdravení suchoruké, Novgorod, první pol. 14. stol. Podle B. Ugarova.



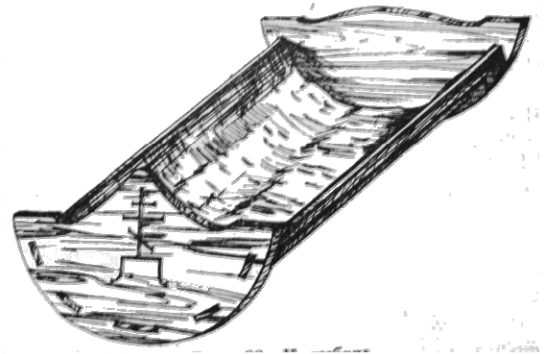
Obr. 4 Fragment ikony Modlicí se Novgorod'aně, 14. stol., Novgorodské státní muzeum.

Zdroj: <http://www.icon-art.info>

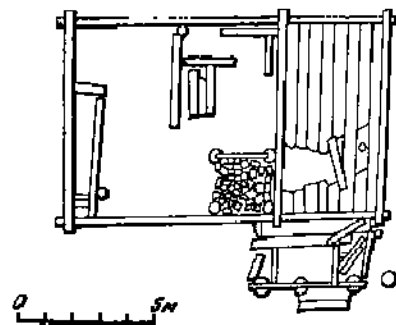
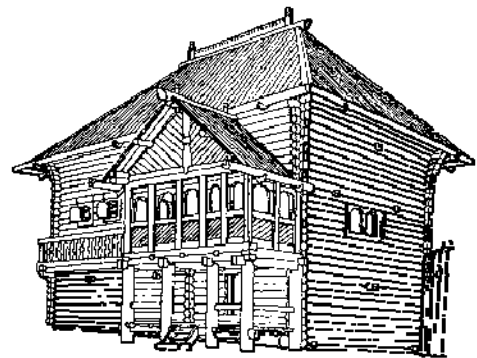
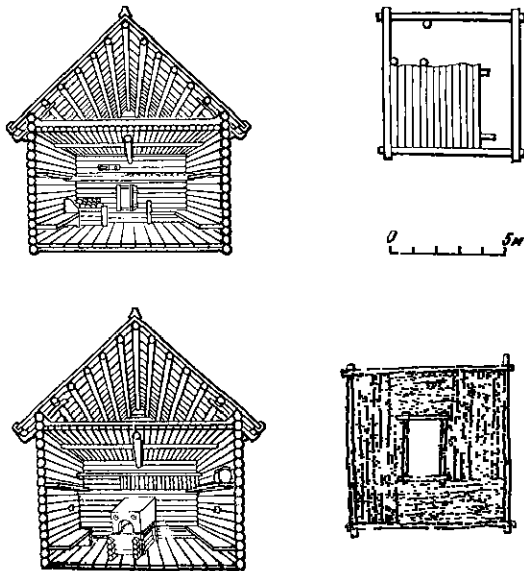


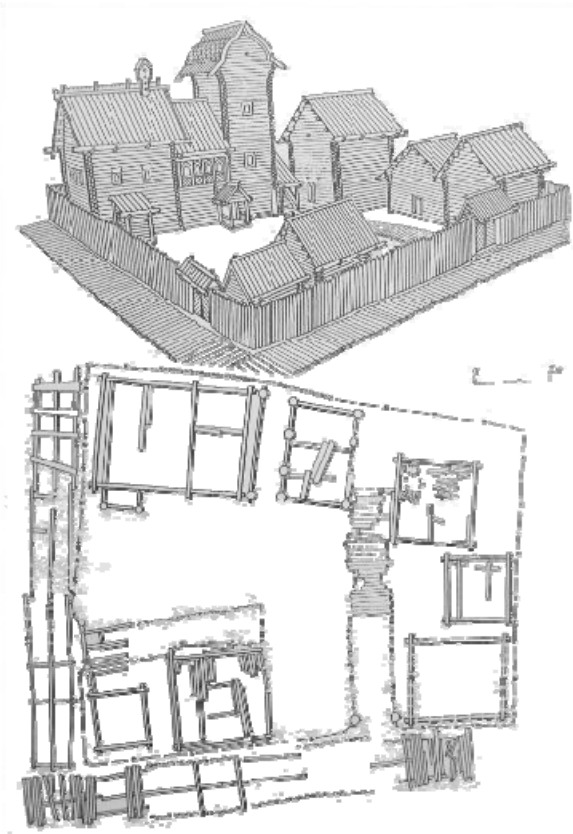
Obr. 5 Svatoslavův Izbornik, 11. stol, kniže Svatoslav a jeho rodina. Podle N. Kondakova.

Obr. 6 Rekonstrukce kolébky nalezené na Troickém výkopu. Podle B. Kolčina.

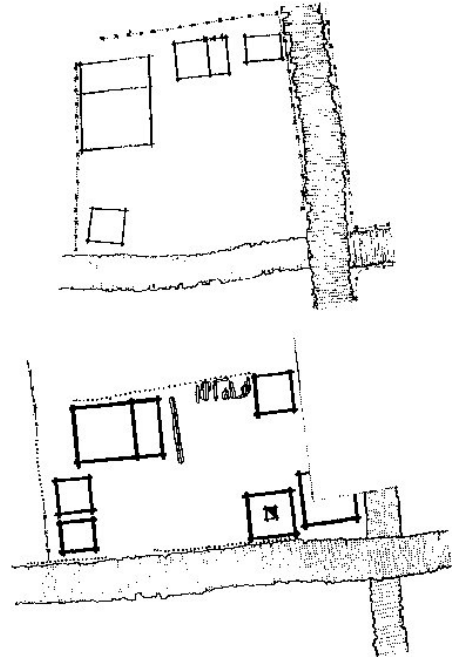


Obr. 7
Obr. 8 Rekonstrukce obytných domů podle novgorodských nálezů. Podle A. Khorosheva, A. Sorokina, M. Petrova

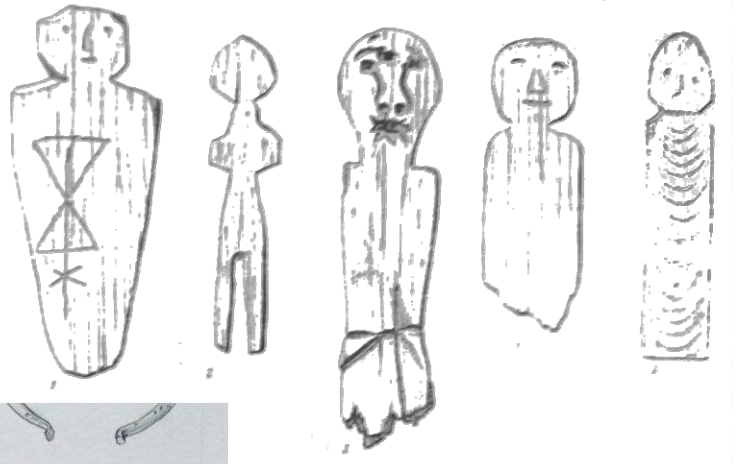




Obr. 9 Novgorodská usedlost, rekonstrukce.
Obr. 10 Půdorysy novgorodských usedlostí.
Podle A. Khorosheva, A. Sorokina, M. Petrova.



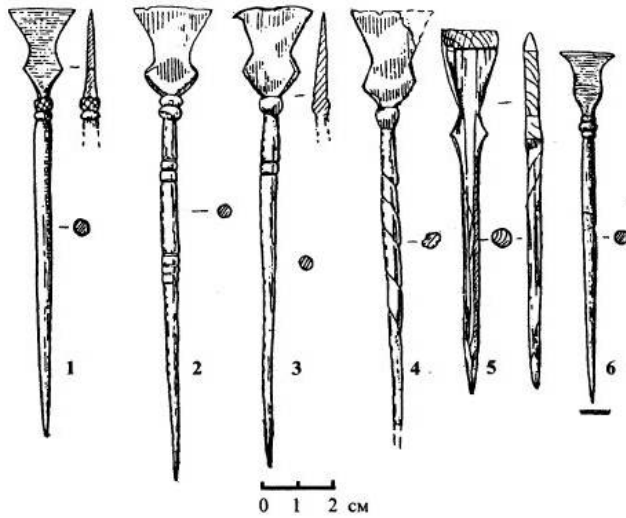
Obr. 11 Nálezy dřevěných panenek. Podle
B. Kolčina



Obr. 12 Kamni z obrázkami
z novgorodských nálezů, bez kontextu.
Foto autora.



Obr. 13 Gramota č. 680, napodobeniny písma.
Zdroj: <http://gramoty.ru>



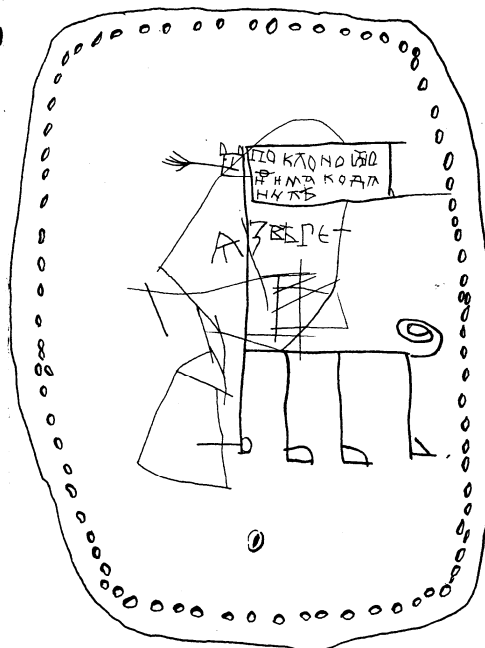
Obr. 14 Novgorodská písátka. Podle B. Ovčinnikové.

Obr. 15 Gramota č. 778, abeceda.
Zdroj: <http://gramoty.ru>





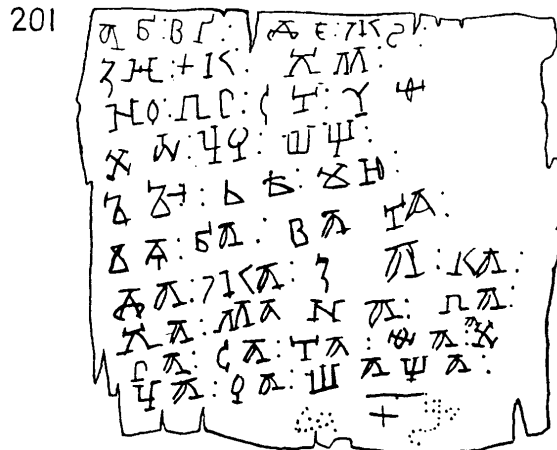
199



Obr. 16 Onfimova gramota č. 199. Zdroj: <http://gramoty.ru>



200



201

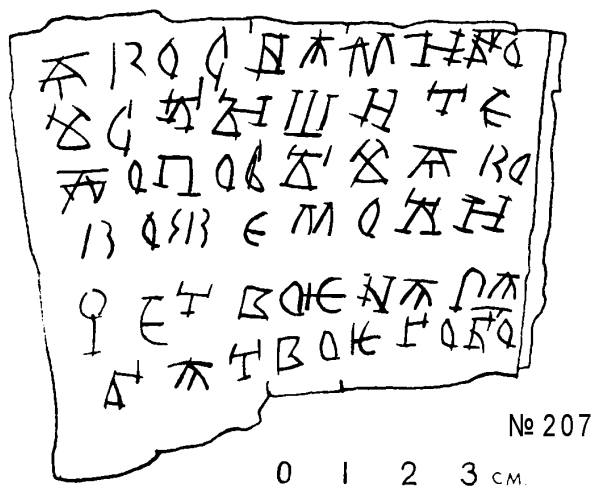
Obr. 17 Onfimova gramota č. 200. Zdroj: <http://gramoty.ru>

Obr. 18 Onfimova gramota č. 201. Zdroj: <http://gramoty.ru>

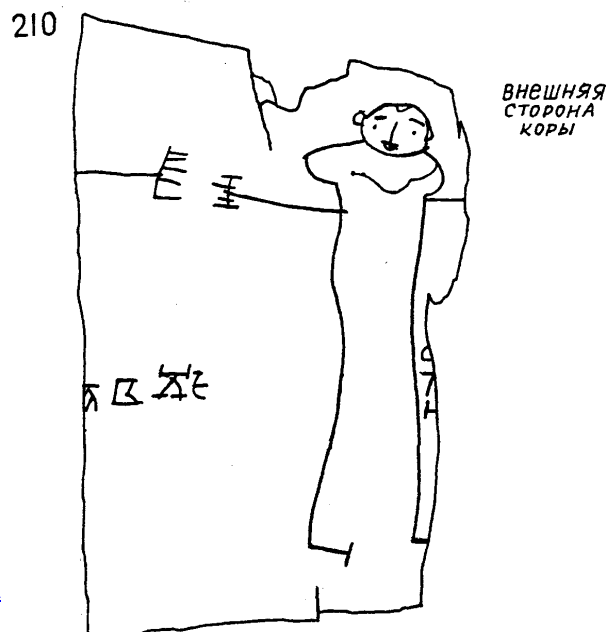


202

Obr. 19 Onfimova gramota č. 202. Zdroj: <http://gramoty.ru>



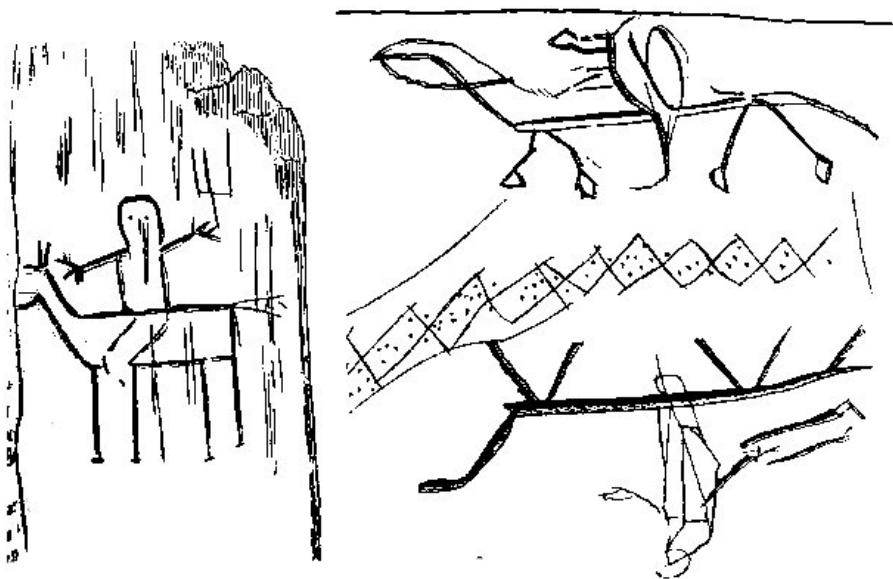
Obr. 24 Onfimova gramota č. 207. Zdroj: <http://gramoty.ru>



Obr. 25 Onfimova gramota č. 210. Zdroj: <http://gramoty.ru>



Obr. 26 Zlomek dřevěného meče s rytím. Foto autora.



Obr. 27 Lineární obrázky na dřevěných předmětech. 1) plácačka 2) lopata. Podle B. Kolčina.