

UNIVERZITA KARLOVA V PRAZE

FAKULTA SOCIÁLNÍCH VĚD

Institut sociologických studií

Martina Harnachová

**Zakládání rodiny z pohledu dvou generací
české společnosti**

Bakalářská práce

Praha 2011

Autor práce: **Martina Harnachová**

Vedoucí práce: **Mgr. Karolína Dobiášová**

Oponent práce:

Rok obhajoby: **2011**

Hodnocení:

Bibliografický záznam

HARNACHOVÁ, Martina. *Zakládání rodiny z pohledu dvou generací české společnosti*. Praha: Karlova univerzita, Fakulta sociálních věd, Institut sociologických studií, 2011. 75 s. Vedoucí bakalářské práce Mgr. Karolína Dobiášová.

Abstrakt

Práce „Zakládání rodiny z pohledu dvou generací české společnosti“ pojednává o ekonomických aspektech zakládání rodiny mladých lidí v současné a předešlé generaci. Mezi mnoha důvody, které vedou k důležitým životním krokům, jako je sňatek, rodičovství, pořizování bydlení a podobně, jsou stěžejní ty ekonomické. Cílem této práce je analyzovat a porovnat nástroje sociální a rodinné politiky v oblasti podpory mladých rodin v posledních dvou generacích, tedy před a po roce 1989, za účelem zjištění, jak se liší situace současných mladých lidí při zakládání rodiny od situace, kterou měla generace našich rodičů. Pro lepší přiblížení okolností při zakládání rodiny v obou generacích slouží subjektivní pohled 12 respondentů, kteří se v situaci založení rodiny nacházeli před rokem 1989, nebo se jich tento důležitý krok týká nyní. Česká společnost se za dvě desetiletí výrazně proměnila, co se týče vyznávání hodnoty rodiny. Právě tento posun hodnot je klíčových východiskem této práce.

Abstract

This Bachelor Thesis „Formation of family from the perspective of two generations of Czech society“ deals with economic aspects about forming of family in current and previous generations. Among the many reasons, which lead to important steps in our lives, such as marriage, parenthood, acquisition of housing etc., the economic situation is the key reason. The goal of this work is to analyze and compare the instruments of social and family policy in supporting of young families in each generation, before and after 1989, to determine how different is the current situation of young people in starting a family from the situation that had generation of our parents. For a better approach to the circumstances and conditions in both generations of the family serves the subjective view of 12 respondents, who were in a situation of forming a family

before 1989, or those, who solve this situation currently. Czech society has changed for two decades markedly in terms of perceived values of the family. And this shift of values is key starting point of this work.

Klíčová slova

Zakládání rodiny, odkládání rodičovství, pozdní rodičovství, porodnost, sňatečnost, hodnotový posun, sociální politika, rodinná politika.

Key words

Forming of family, delay of parenthood, late parenthood, natality, marriage rate, shift of values, social policy, family policy.

Rozsah práce: 83 824 znaků, 47 stran

Prohlášení

Prohlašuji, že jsem předkládanou práci zpracovala samostatně a použila jen ty zdroje, které uvádím v seznamu použité literatury.

Zároveň prohlašuji, že tato práce nebyla použita k získání stejného nebo jiného titulu.

Souhlasím s tím, aby práce byla zpřístupněna veřejnosti pro účely výzkumu a studia.

V Praze dne 20. května 2011

Martina Harnachová

Poděkování

Na tomto místě bych ráda poděkovala především Mgr. Karolíně Dobiášové za vedení práce, ochotu, odborné teoretické zázemí, podnětnou zpětnou vazbu a nápady.

Dále také svým přátelům a blízkým, kteří se ochotně zúčastnili výzkumu k této práci, za jejich otevřenost a podporu při psaní této práce.

Institut sociologických studií

Projekt bakalářské práce

Téma: Zakládání rodiny očima dvou generací české společnosti.

Autor práce: Martina Harnachová

Studijní obor: Sociologie a sociální politika

Konzultant: Mgr. Karolína Dobiášová

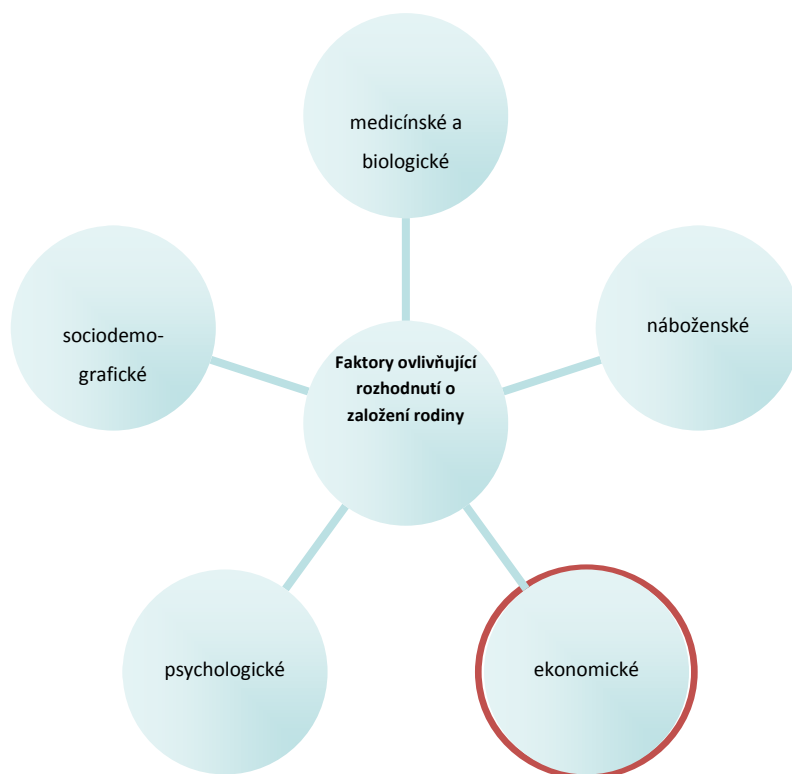
Vymezení problému

Mnoho mladých lidí se v dnešní době setkává s řadou problémů při snaze se osamostatnit, zařídit si vlastní bydlení, případně založit rodinu. Častou překážkou bývá jejich nepříznivá ekonomická situace. Například ceny nemovitostí jsou nebyvale vysoké, hypoteční úvěry často nedosažitelné a málokterý mladý člověk má dostatek finančních prostředků na pořízení vlastního bydlení. Proto jsou často odkázáni na nájemní bydlení, kde stráví mnoho let.

Z názorů mých rodičů na současnou ekonomickou situaci mladých jsem usoudila, že v době jejich mládí a zakládání rodiny nebylo pořizování bydlení a zakládání rodiny tak složité a finančně náročné. Situace však za minulého režimu byla výrazně jiná než dnes. Toto stanovisko mě přivedlo k myšlence porovnat situaci dnešních mladých lidí na prahu dospělosti a podmínky, které měla generace našich rodičů při osamostatňování.

Důvodů, proč dnešní mladí lidé odkládají uzavírání sňatku, zakládání rodiny a další důležité životní kroky, je mnoho. Jedná se například o psychologické aspekty (nevyzrálost jedince, konformita s okolím), medicínské a biologické (plodnost, věk), ale zejména ekonomické (porodné, rodičovské příspěvky, úvěry na bydlení...) [Bímová, 2007: 36]. Náboženské faktory v průběhu let velmi zeslábly, ovšem ekonomické faktory budou materialistickou společností ovlivňovat vždy. Proto jsem se také rozhodla

zaměřit svou práci právě na ekonomické faktory při zakládání rodiny v obou generacích.

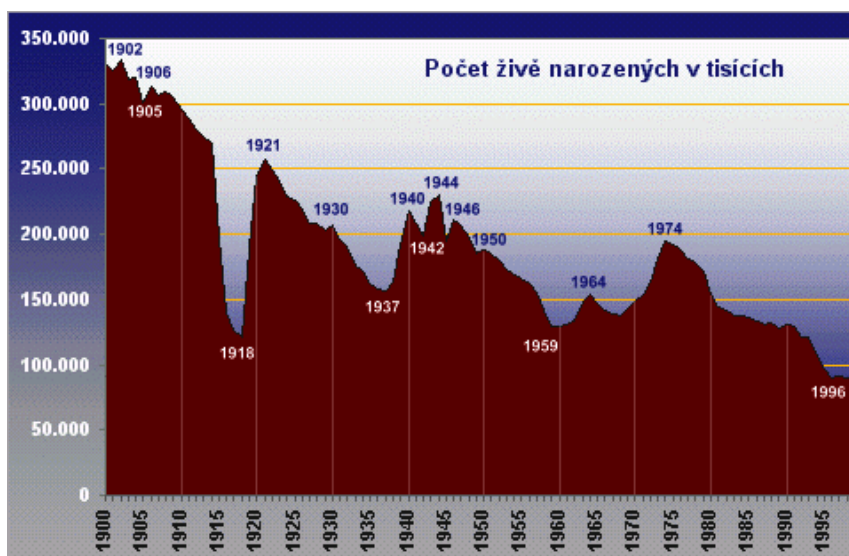


Zdroj: autorka, dle Bímová, 2007

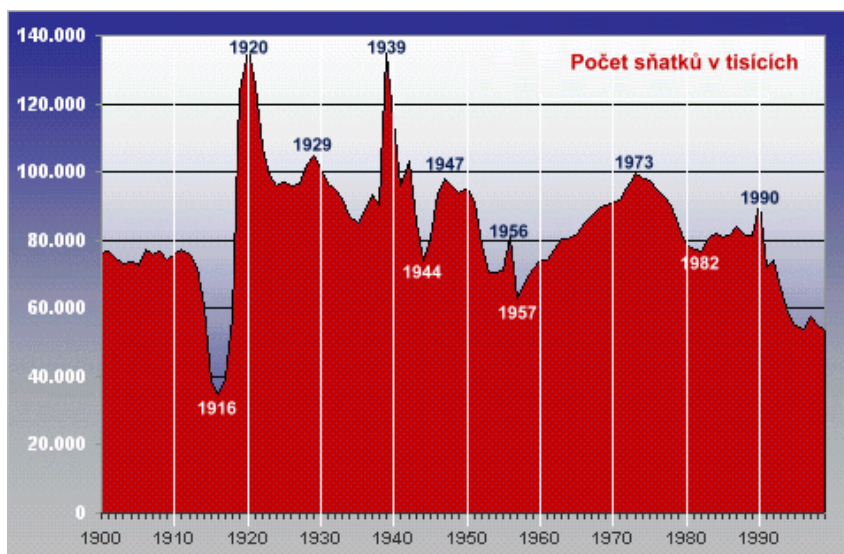
Ekonomickou situaci mladých rodin ovlivňuje nejen jejich finanční příjem ze zaměstnání, ale také opatření sociální politiky státu, ve kterém žijí. Proto se ve své práci budu věnovat rovněž vyplácení porodného, rodičovského příspěvku a možnostem trvání rodičovské dovolené a podmínkám s tím spojených. Po loňských volbách do Poslanecké sněmovny došlo v této oblasti k výrazným změnám, které rovněž neopomenou v práci rozvést.

Jak ukazují mnohé odborné studie a demografické statistiky, sňatečnost a porodnost se od konce 70. let (babyboom) výrazně snížila. Výjimku tvořilo pouze období mezi lety 2002 a 2009, kdy se počet živě narozených dětí meziročně nepatrně zvyšoval. Posun hodnot je patrný nejen v porodnosti, ale rovněž i sňatečnosti. V roce 2009 bylo uzavřeno necelých 48 tisíc sňatků, což je nejméně od roku 1918

[Němečková, Štyglerová, 2010: 153-164]. Je patrné, že intenzita porodnosti již není podmíněna intenzitou sňatečnosti. Značná část mladých lidí počítá s tím, že před uzavřením sňatku si život ve společné domácnosti se svým partnerem/partnerkou vyzkouší – zkusí si tak „manželství nanečisto“ [Kocourková, Rabušic 2006: 79]. Nezřídka se stává, že si při společném soužití pořídí i potomka, aniž by uzavřeli sňatek. V dnešní době nejsou nesezdaná soužití a nemanželské děti žádnou raritou. Společnost to umožňuje a mnoho párů toho využívá. Podíl dětí narozených mimo manželství během 20 let vzrostl ze 7,4 % (1986) na 31,8% (2005) [Kocourková, Rabušic 2006: 20].



Zdroj: Demografie.info, 2009a.



Zdroj: Demografie.info, 2009b.

Zásadní změny v reprodukčním chování upoutaly pozornost nejen odborné, ale i politické veřejnosti. Pokles úhrnné plodnosti umocnil obavy z důsledku demografického stárnutí české populace na státní rozpočet [Kocourková, Rabušic 2006: 126].

Opatření populační politiky nepůsobí na jedince a rodiny přímo, ale prostřednictvím populačního klimatu. Je to ta část společenského vědomí, která ovlivňuje v konečné fázi rozhodování o důležitých životních krocích, jako například uzavření sňatku, plánování rodičovství, změnu bydliště a podobně [Kocourková, Rabušic 2006: 105-106].

Významná část tvrzení v mé práci se bude opírat o zjištění mezinárodního komparativního šetření *The Acceptance of Population-related Policies (PPA2)*, které proběhlo ve vybraných evropských zemích včetně České republiky v 90. letech. Na tento výzkum navázal v roce 2001 výzkum *Veřejnost, demografické procesy a populační politika - Česká republika*, na kterém se podílela Masarykova univerzita v Brně a Karlova univerzita v Praze.

Situace rodinné a populační politiky před rokem 1989

Situace na poli rodinné a sociální politiky byla v období socialismu výrazně odlišná od dnešní situace. Po celé období trvání socialistického režimu u nás byla plánovaná bezdětnost výjimečná. Manželství uzavírali téměř všichni a podíl bezdětných párů odpovídal hranici biologické neplodnosti [Kocourková, Rabušic, 2006: 65].

V této části se zaměřím na popis ekonomické situace, ve které se mladé rodiny před rokem 1989 nacházely. Zmíním se o novomanželských půjčkách, které poskytovala Česká spořitelna, o bytové politice, o výši přídatku na děti a dalších pro-populačních opatřeních.

Dnešní situace na poli rodinné a populační politiky

Tato část bude patřit dnešní situaci, ve které se mladí lidé nacházejí. Od pádu minulého režimu došlo v oblasti veřejné politiky k výrazným změnám. V 90. letech byly například zavedeny zcela nové finanční instituty, jako například stavební spoření a

hypoteční úvěry, které jsou dodnes hojně a stále více využívány k financování bydlení [Tomeš, 2009: 287]. Podle Asociace českých stavebních spořitelén (2010) bylo například v roce 2003 čerpáno 685 740 úvěrů ze stavebních spoření¹, v roce 2010 už 997 400 úvěrů.

Rovněž budu analyzovat současnou finanční podporu rodin s dětmi (např. porodné, rodičovskou dovolenou a přídávky na děti). Změny, ke kterým v loňském roce došlo, jsou velmi výrazné. Tato opatření jistě budou mít vliv na reprodukční chování v dalších letech.

Cíle práce

Cílem mé práce je srovnání situace na poli rodinné politiky v současné době v České republice a v bývalém Československu před rokem 1989 se zaměřením na finanční a sociální podporu mladých rodin. Věřím, že analýza obou systémů přispěje k pochopení a vysvětlení vývojových trendů v zakládání rodiny obou generací.

Výzkumné otázky

- 1) Jak se liší situace současných mladých lidí při zakládání rodiny od situace, kterou měla generace jejich rodičů?
- 2) Jak generace našich rodičů zpětně hodnotí svou situaci, kdy zakládali rodinu?
- 3) Jak hodnotí dnešní situaci mladých lidí ve srovnání se svými zkušenostmi? Chtěli by být mladí v dnešní době?
- 4) Jak mladí lidé hodnotí současnou situaci v oblasti rodinné politiky?
- 5) Jaký věk považují mladí lidé za ideální pro vstup do manželství, případně pořízení prvního potomka?
- 6) Které překážky jsou dnes považovány za stěžejní při zakládání rodiny?

Teoretická východiska

Teorie individualizace a kulturní změny

Teorie individualizace popisuje proces změny ve vztahu jednice a společnosti. V tomto procesu dochází k růstu osobní svobody jednotlivce, zároveň však

¹ Počet zahrnuje regulérní úvěry ze stavebního spoření i překlenovací úvěry.

individualizace znamená ztrátu opory, kterou představují solidární vazby ve společnosti [Librová, 2010: 127].

„Nově utvářející se vzorce rodinného a reprodukčního chování zřetelně naznačují odklon od uniformity a příklon k rozmanitosti ve formách životního stylu jak z hlediska typu partnerského soužití, tak z hlediska počtu dětí“ (Kocourková, Rabušic, 2006: 7).

Teorie racionální volby

Teorie racionální volby poukazuje na změnu objektivních podmínek (zejména ekonomických) a nárůst hodnoty manželství a rodičovství [Kocourková, Rabušic, 2006: 15-16]. Racionální volba je způsob, jakým se projevuje lidská racionalita. Tato teorie má různé varianty – to záleží na tom, kterého oboru odborník ji využívá. Široké modely racionální volby berou v úvahu hodnoty a motivaci jedinců. Tyto modely vychází z předpokladu, že se lidé snaží získat co největší prestiž a bohatství. S růstem velikosti lidské skupiny se ztrácí míra odlišnosti hodnot vyznávaných jejími jednotlivými členy a zůstávají společné skupinové hodnoty. Tyto modely racionální volby předpokládají zájem jedince na sobě samém, nikoli nutně sobectví [Koukolík, 2008].

Modely rodinných politik

Další oblastí možných teoretických východisek jsou **modely rodinných politik**. Klasické modely rodinných politik vymezuje Esping Andersen (1990) takto:

- ❖ **Anglosaský** – slabý důraz na rodinu, velká míra liberalismu, neutrální populační politika, jedinec je sám zodpovědný za to, jak bude jeho rodina vypadat, státy s nízkou porodností, péče o předškolní děti je soukromou záležitostí, velký důraz na životní úroveň a pozici na trhu práce, velké sociální nerovnosti, VB, USA.
- ❖ **Skandinávský** – nejprogresivnější rodinná politika, úspěšná míra porodnosti, dvoukariérové rodiny, vysoká participace žen na trhu práce, větší procento nesezdaných rodin, nízká míra sociálních rozdílů, skandinávské země, Island.
- ❖ **Kontinentální** – značná pozornost věnována rodině, tradiční role v rodině (otec – živitel, matka – pečovatelka), Německo, Francie.

- další modely byly doplněny:

- ❖ **Jihoevropský** - tradičně téměř žádná rodinná politika, případně opřená o

nestátní instituce, extrémně nízká porodnost, situace v 90. letech stimulem pro zlepšení rodinné politiky, Španělsko, Itálie.

- ❖ **Socialistický** – politika vůči rodině pod diktátem ideologie, porpopulační zaměření (na kvantitu), participace žen na trhu práce, typický státní monopol v oblasti rodinné politiky, zákaz občanské společnosti a občanských struktur, funkce rodiny se odvozovaly od cílů socialismu, socialistické Československo.

Hodnotová východiska

Jako hodnotové východisko pro svou práci bych uvedla **právo člověka na svobodnou volbu**. V mém tématu se vztahuje zejména k volbě, kolik dětí a kdy si rodina pořídí.

Právo člověka svobodně se rozhodovat je pokládáno za základní a nejdražší právo každého člověka. Termín svobodná vůle v sobě zahrnuje právo i schopnost člověka svobodně si zvolit kteroukoliv existující možnost volby. To znamená, že sám sobě si je v tomto ohledu nejvyšší autoritou. K tomu, aby byl člověk schopen se sám rozhodnout, musí nejdříve vědět o všech variantách a znát možné důsledky svých rozhodnutí. Toto hledisko klade značné nároky na zkušenosti, vědomosti a zralost jedince [Křesťanské biblické badatelství, 2011].

Metody

Na základě studia dostupných dokumentů podrobím současnou sociální politiku ČR a sociální politiku v Československu v 80. letech minulého století **systematické srovnávací analýze historie událostí**.

Tato oblast statistiky se obecně zabývá studiem pohybu subjektů v čase mezi určitými stavy. Studuje změny v události z jednoho stavu do druhého a délky trvání těchto stavů. V sociologii se může použít tento druh analýzy například ke studiu stavů jedinců z hlediska manželství. Uplatňuje se tedy všude tam, kde hlavní sledovaná proměnná je čas nějaké události nebo doba do nějaké události. Jde o hodnocení dat, jež se vztahují k otázkám typu „jestli vůbec“ a „kdy“ při sledování specifických událostí.

Tato metoda nalezla uplatnění v mnoha oborech, nejen v sociologii a psychologii [Hendl, 2004: 443-444].

Doplňkovou metodou mé práce je kvalitativní výzkum mezi 12 respondenty. Jako výzkumný design použiji **mnohonásobnou případovou studii** 6 respondentů v obou sledovaných generacích.

Případová studie se uplatňuje v detailnějším studiu jednoho nebo několika málo případů. Ve statistickém šetření se shromažďuje relativně omezené množství dat od mnoha jedinců (případů), zatímco v případové studii sbíráme větší objem dat od jednoho nebo několika málo jedinců. Cílem případové studie je obecně zachycení složitosti případu a o popis vztahů v jejich celistvosti. Hodnota případové studie závisí na tom, jak dobře je zacílená. U tohoto způsobu sběru dat se předpokládá, že detailnějším studiem jednoho případu porozumíme jiným podobným případům. Na konci studie jsou případ a zjištěná data vsazena do širších souvislostí. V osobní případové studii, kterou budu provádět, jde o podrobný výzkum určitého aspektu u jedné osoby. Pozornost se zde zaměřuje například na minulost, kontextové faktory nebo postoje, které se zkoumanou událostí souvisí. Případová studie je nejvhodnější metodou, kdy se zaměřujeme na otázky „proč“ a „jak“, přičemž nemáme vliv na průběh samotné události a pozornost zaměřujeme na přítomný jev v rámci reálných kontextů [Hendl, 2005: 104-109].

Výběr respondentů bude nesystematický a nenáhodný. Toto téma je velice hodnotově zatížené. Zajímat mě budou detaily subjektivních postojů a názorů aktérů ke zkoumané problematice. Uvědomuji si, že čím bližší mi bude respondent, tím více detailů se dozvím. Proto budou mými respondenty moji příbuzní, známí, kolegové a spolužáci. Aby nedošlo k ovlivnění mého výzkumu elitou, budou respondenti obou pohlaví, různého rodinného stavu a různého stupně dosaženého vzdělání. Data budu sbírat narativní technikou, tedy pomocí vyprávění aktérů a polostrukturovaných rozhovorů s nimi. 6 respondentů bude mezi 19 a 29 lety a 6 respondentů z generace mých rodičů, tedy mezi 45 a 55 lety.

Literární rešerše

Teoretická a hodnotová východiska:

- ESPING-ANDERSEN, GØSTA. *The Three World of Welfare Capitalism*. New Jersey: Princeton University Press. 1990. ISBN 0-691-02857-5.
- KOUKOLÍK, František. *Britské listy* [online]. 2008 [cit. 2011-01-29]. Racionlaita. Dostupné z WWW: <<http://www.blisty.cz/art/39146.html>>.
- *Křesťanské biblické badatelství* [online]. 23. 1. 2011 [cit. 2011-01-31]. Člověk, svobodná bytost. Dostupné z WWW: <<http://www.t-b-from.cz/main/t-b-from/Texty/Populi/Pop3kap.html>>.
- LIBROVÁ, Hana. Individualizace v environmentální perspektivě: sociologické rámování mění pohled a plodí otázky. *Sociologický časopis* [online]. 2010, 46., 1., [cit. 2011-01-29]. Dostupný z WWW: <http://sreview.soc.cas.cz/uploads/d5ffaea654d32cc40f303ed006d9f8aab9c7d244_LIBROVAsc2010-1.pdf>.

Klíčové pojmy, orientace v problematice, práce na blízká témata:

- BARTÁKOVÁ TOMEŠOVÁ, Helena. *Cesta zpátky: Návrat žen po rodičovské dovolené na trh práce v české republice*. Brno: Mezinárodní politologický ústav Masarykovy univerzity, 2009. 240 s. ISBN 978-80-210-5012-9.
- BECK, Ulrich. *Riziková společnost*. Praha: Sociologické nakladatelství, 2004.
- HARNACHOVÁ, Martina. *Finanční a sociální podpora mladých rodin*. Praha, 2011. 11 s. Seminární práce. Univerzita Karlova.
- KELLER, Jan. *Soumrak sociálního státu*. Praha: Sociologické nakladatelství, 2005. 158 s. ISBN 80-86429-41-5.
- KŘÍŽKOVÁ, Alena, et al. *Práce a péče: Proměny "rodičovské" v České republice a kontext rodinné politiky Evropské unie*. Praha: Sociologické nakladatelství, 2008. 163 s. ISBN 978-80-86429-94-6.
- LUX, Martin, et al. *Bydlení - věc veřejná: Sociální aspekty bydlení v České republice a zemích Evropské unie*. Praha: Sociologické nakladatelství, 2002. 288 s. ISBN 80-86429-12-1.
- MOŽNÝ, Ivo. *Rodina a společnost*. Praha: Sociologické nakladatelství, 2006. 312 s. ISBN 80-86429-58-X.
- MOŽNÝ, Ivo. *Sociologie rodiny*. 2. vydání. Praha: Sociologické nakladatelství, 2002. 252 s. ISBN 80-86429-05-9.
- RABUŠIC, Ladislav. *Kde ty všechny děti jsou? Porodnost v sociologické perspektivě*. 1. české vydání. Praha: Sociologické nakladatelství SLON, 2001, 266 s. ISBN: 80-86429-01-6.
- *Sňatek a rodina: zájem soukromý nebo veřejný?* Jiřina Kocourková, Ladislav Rabušic. Praha: Univerzita Karlova v Praze, Přírodovědecká fakulta, Katedra demografie a geodemografie, 2006. 158 s. ISBN 80-86561-93-3.
- *Sociální politika v Čechách a na Slovensku po roce 1989*. Martin Potůček, Iveta Radičová. Praha: Nakladatelství Karolinum, 1998. 329 s. ISBN 80-7184-622-8.
- TŘEŠTIKOVÁ, Helena; TŘEŠTÍK, Michael. *Manželské etudy*. Praha: Nakladatelství Lidové noviny, 2006. 267 s. ISBN: 80-7106-823-3.

Metodologie:

- BÍMOVÁ, Irena. Psychologická studie motivů pozdního rodičovství. *E-psychologie: Elektronický časopis ČMPS* [online]. 2007, 1., 1. Dostupný z WWW: <<http://e-psycholog.eu/pdf/bimova.pdf>>.
- HAŠKOVÁ, Hana. Odkládání rodičovství a bezdětnost v české společnosti: Demografické diskusné popoludnie. *INFOSTAT* [online]. 2010. Dostupný z WWW: <<http://www.infostat.sk/vdc/pdf/DDP72.pdf>>.
- HENDL, Jan. *Kvalitativní výzkum: Základní metody a aplikace*. Praha: Portál, 2005. 408 s. ISBN 80-7367-040-2.
- HENDL, Jan. *Přehled statistických metod zpracování dat: Analýza a metaanalýza dat*. Praha: Portál, 2004. 584 s. ISBN 80-7178-820-1.
- OPOČENSKÁ, Alena. *Fyzické tresty ve výchově - Srovnávací studie chlapců a jejich rodičů*. Praha: Univerzita Karlova v Praze, Fakulta sociálních věd, Institut sociologických studií, 2009. 39 s. Vedoucí bakalářské práce Mgr. Martin Hájek, PhD.

Odborné informace, statistiky:

- Asociace českých stavebních spořitelén. *Vývoj statistik: přehled-hlavních-údajů-o-stavebním-sporeni*. [online]. 2010 [cit. 2011-01-28]. Ministerstvo financí ČR. Dostupné z WWW: <<http://www.acss.cz/cz/novinari-a-odbornici/vyvoj-statistik/>>.
- *Demografie.info* [online]. 2009a [cit. 2011-01-07]. Porodnost. Dostupné z WWW: <http://www.demografie.info/?cz_porodnosthistorie=&PHPSESSID=124c8a0bd938fdd304df38a5ed295e5a>.
- *Demografie.info* [online]. 2009b [cit. 2011-01-07]. Sňatečnost. Dostupné z WWW: <http://www.demografie.info/?cz_snatecnosthistorie=&PHPSESSID=124c8a0bd938fdd304df38a5ed295e5a>.
- NĚMEČKOVÁ, Michaela; ŠTYGLEROVÁ, Terezie. Vývoj obyvatelstva České republiky v roce 2009. *Demografie* [online]. 2010, ročník 52., 3. číslo, [cit. 2010-12-12]. Dostupný z WWW: <[http://www.czso.cz/csu/2010edicniplan.nsf/t/B40035E9E0/\\$File/1803100301.pdf](http://www.czso.cz/csu/2010edicniplan.nsf/t/B40035E9E0/$File/1803100301.pdf)>.
- Rodinná politika v zorném poli (nejen) demografů. *Demografie* [online]. 2009, ročník 51., 4. číslo, [cit. 2010-12-12]. Dostupný z WWW: <[http://www.czso.cz/csu/2009edicniplan.nsf/t/AC0029982C/\\$File/rodinna_politika.pdf](http://www.czso.cz/csu/2009edicniplan.nsf/t/AC0029982C/$File/rodinna_politika.pdf)>.
- TOMEŠ, Igor, et al. *Sociální správa: Úvod do teorie a praxe*. 2. vydání. Praha: Portál, 2009. 304 s. ISBN 978-80-7367-483-0.

Legislativní opatření, zákony:

- RYS, Vladimír. *Česká sociální reforma*. Praha: Nakladatelství Karolinum, 2003. 170 s. ISBN 80-246-0588-0.
- Zákon č. 117/1995 Sb., o státní sociální podpoře.
- Zákon č. 190/2004 Sb., o dluhopisech, ve znění pozdějších změn a novelizací –

právní úprava hypotečních úvěrů.

- Zákon č. 111/2006 Sb., o pomoci v hmotné nouzi.

Obsah

Obsah	18
1 Úvod.....	20
2 Cíle a výzkumné otázky	22
3 Metody a data	23
4 Demografický vývoj	25
4.1 Situace v Československu před rokem 1989	25
4.2 Demografická revoluce	26
4.3 Situace po roce 1989	27
5 Teoretické přístupy ve studiu demografického chování	31
5.1 Teorie racionální volby	31
5.2 Teorie individualizace a teorie kulturní změny.....	32
5.3 Hodnota dítěte	33
6 Sociální politika ve vztahu k rodině v 80. letech 20. století a v současnosti	34
6.1 Situace v Československu před rokem 1989	34
6.1.1 Nástroje sociální politiky v oblasti rodiny	35
6.1.2 Vliv opatření na reprodukční chování obyvatel.....	37
6.2 Situace v České republice po roce 1989	38
6.2.1 Politika bydlení v ČR.....	39
6.3 Aktuální nastavení nástrojů sociální politiky v oblasti rodiny.....	41
6.3.1 Porodné	42
6.3.2 Mateřská a rodičovská dovolená.....	42
6.3.3 Rodičovský příspěvek.....	43
6.3.4 Přídavek na dítě	45
6.4 Služba péče o děti.....	46

6.5	Diskutované změny	47
6.5.1	Problematika v programech politických stran	48
7	Metodologická část.....	49
7.1	Cíl výzkumu	49
7.2	Výběrový soubor	49
7.3	Použité metody.....	50
7.3.1	Typ výzkumu	50
7.3.2	Využité techniky	51
7.4	Výpovědi respondentů	51
7.4.1	Starší generace	51
7.4.2	Mladší generace	56
8	Výsledky výzkumu	61
9	Závěr	65
10	Použitá literatura	67
11	Seznam tabulek a grafů	72
12	Přílohy	73

1 Úvod

Mnoho mladých lidí se v dnešní době setkává s řadou problémů při snaze se osamostatnit, zařídit si vlastní bydlení, případně založit rodinu. Častou překážkou bývá jejich nepříznivá ekonomická situace. Například ceny nemovitostí jsou nebývale vysoké, hypoteční úvěry často nedosažitelné a málokterý mladý člověk má dostatek finančních prostředků na pořízení vlastního bydlení. Proto jsou často odkázáni na nájemní bydlení, kde stráví mnoho let.

Z názorů mých rodičů na současnou ekonomickou situaci mladých jsem usoudila, že v době jejich mládí a zakládání rodiny nebylo pořizování bydlení a zakládání rodiny tak složité a finančně náročné. Situace však za minulého režimu byla výrazně jiná než dnes. Toto stanovisko mě přivedlo k myšlence porovnat situaci dnešních mladých lidí na prahu dospělosti a podmínky, které měla generace našich rodičů při osamostatňování.

Důvodů, proč dnešní mladí lidé odkládají uzavírání sňatku, zakládání rodiny a další důležité životní kroky, je mnoho. Jedná se například o psychologické aspekty (nevyzrálost jedince, konformita s okolím), medicínské a biologické (plodnost, věk), ale zejména ekonomické (porodné, rodičovské příspěvky, úvěry na bydlení...) [Bímová, 2007: 36]. Náboženské faktory v průběhu let velmi zeslábly, ovšem ekonomické faktory budou materialistickou společností ovlivňovat vždy. Proto jsem se také rozhodla zaměřit svou práci zejména na ekonomické faktory při zakládání rodiny v obou generacích.

Ekonomickou situaci mladých rodin ovlivňuje nejen jejich finanční příjem ze zaměstnání, ale také opatření sociální politiky státu, ve kterém žijí. Proto se ve své práci budu věnovat rovněž analýze aktuálního nastavení systému sociální podpory. Po loňských volbách do Poslanecké sněmovny došlo v této oblasti k výrazným změnám, které rovněž neopomenou v práci rozvést.

Rodinná politika je v širším pojetí průřezová a velmi široká disciplína [Gerlach, 2010, dle Kuronen, 2010: 90] ovlivňovaná ostatními politickými disciplínami, které

mají nějaký vztah k rodině – vzdělávání, zaměstnanost, doprava, bytová politika a další² [Gauthier, 2002, dle Kuronen, 2010: 90].

Vzhledem k širokému záběru rodinné politiky jsem se rozhodla svou práci zaměřit na její tři nejpálčivější oblasti ovlivňující rozhodování mladých lidí o založení rodiny. Jedná se o bytovou politiku, systém sociálních dávek v souvislosti s raným rodičovstvím a dostupnost péče o dítě mimo rodinu.

Práci jsem rozdělila do několika hlavních částí. Ve druhé kapitole jsem si stanovila cíle práce a výzkumné otázky. V následující kapitole jsou uvedeny metody, které k zodpovězení vytyčených výzkumných otázek použiji. Čtvrtá kapitola je věnována demografickému vývoji a změnám, ke kterým na území našeho státu došlo. Jako zlomový rok uvádím rok 1989, po kterém dochází k výrazným změnám v demografickém chování obyvatel. Pátá kapitola přináší teoretické a hodnotové koncepty, které napomáhají pochopení změn v demografickém chování. Šestou kapitolu věnuji popisu situace na poli sociální politiky, zejména rodinné, před i po roce 1989. V sedmé kapitole seznamuji čtenáře s kvalitativním výzkumem, který jsem v rámci této práce provedla. Závěrečná osmá část této práce patří výsledkům výzkumu.

² Vlastní překlad autorky: „This definition acknowledges the fact that family policy is, like hardly any other policy, a crosscutting issue (Gerlach), which may include „topics as varied as employment, transport, food, and education policies” (Gauthier).

2 Cíle a výzkumné otázky

Cílem mé práce je poskytnout ucelený přehled o nastavení sociální politiky ve vztahu k rodině v Československu v 80. letech 20. století a současné situace se zaměřením na finanční a sociální podporu mladých rodin. Věřím, že analýza obou systémů přispěje k pochopení a vysvětlení vývojových trendů v zakládání rodiny obou generací.

V souvislosti s tímto cílem jsem definovala následující výzkumné otázky.

Výzkumné otázky

- 1) Jak se liší situace současných mladých lidí při zakládání rodiny od situace, kterou měla generace jejich rodičů?
- 2) Se kterými překážkami se setkávala generace rodičů dnešních mladých lidí při zakládání rodiny?
- 3) Jak generace rodičů současných mladých lidí zpětně hodnotí svou situaci, kdy zakládali rodinu?
- 4) Jak hodnotí dnešní situaci mladých lidí ve srovnání se svými zkušenostmi? Chtěli by být mladí v dnešní době?
- 5) Jak mladí lidé hodnotí současnou situaci v oblasti rodinné politiky?
- 6) Jaký věk považují současní mladí lidé za ideální pro vstup do manželství, případně pořízení prvního potomka?
- 7) Které překážky jsou dnes považovány za stěžejní při zakládání rodiny?

3 Metody a data

Na základě studia dostupných dokumentů provedu **deskriptivní případovou studii** [dle Veselý, Nekola, 2007: 152] v oblasti rodinné politiky v Československu v 80. letech 20. století a aktuálního nastavení „polistopadové“ rodinné politiky v České republice.

Stejně jako v ostatních případových studiích hraje i zde významnou roli teorie, kterou je možné ve studii aplikovat. V tomto případě teorii určuje, která data jsou pro nás nejvýznamnější. Předběžná teorie nám pomáhá upřesnit některé základní aspekty. U deskriptivní studie je nutno si nejdříve stanovit tyto aspekty a) účel popisu; b) úplný seznam témat, jejichž deskriptivní zpracování bude představovat skutečný popis toho, co budeme zkoumat a c) témata, která považujeme za základní [Hendl, 2005: 110].

Doplňkovou metodou mé práce je kvalitativní výzkum mezi 12 respondenty. Jako výzkumný design použiji **mnohonásobnou osobní případovou studii** 6 respondentů v obou sledovaných generacích.

Případová studie se uplatňuje v detailnějším studiu jednoho nebo několika málo případů. Ve statistickém šetření se shromažďuje relativně omezené množství dat od mnoha jedinců (případů), zatímco v případové studii sbíráme větší objem dat od jednoho nebo několika málo jedinců. Cílem případové studie je obecně zachycení složitosti případu a o popis vztahů v jejich celistvosti. Hodnota případové studie závisí na tom, jak dobře je zacílená. U tohoto způsobu sběru dat se předpokládá, že detailnějším studiem jednoho případu porozumíme jiným podobným případům. Na konci studie jsou případ a zjištěná data vsazena do širších souvislostí. V osobní případové studii jde o podrobný výzkum určitého aspektu u jedné osoby. Pozornost se zde zaměřuje například na minulost, kontextové faktory nebo postoje, které se zkoumanou událostí souvisí. Případová studie je nejvhodnější metodou, kdy se zaměřujeme na otázky „proč“ a „jak“, přičemž nemáme vliv na průběh samotné události

a pozornost zaměřujeme na přítomný jev v rámci reálných kontextů [Hendl, 2005: 104-109].

4 Demografický vývoj

K pochopení smyslu a cíle mého výzkumu je nutno nejprve uvést, v jaké společenské a demografické situaci se respondenti rozhodovali pro založení rodiny (pokud už tak učinili – týká se zejména starší generace). Pro pochopení současného reprodukčního klimatu v české republice je užitečné ohlédnout se do minulosti³ [Mareš, 2004].

4.1 Situace v Československu před rokem 1989

Situace na poli rodinné politiky byla v období socialismu výrazně odlišná od dnešní situace. Po celé období trvání socialistického režimu u nás byla plánovaná bezdětnost výjimečná. Manželství uzavírali téměř všichni a podíl bezdětných párů odpovídal hranici biologické neplodnosti [Šalamounová, 2006: 65].

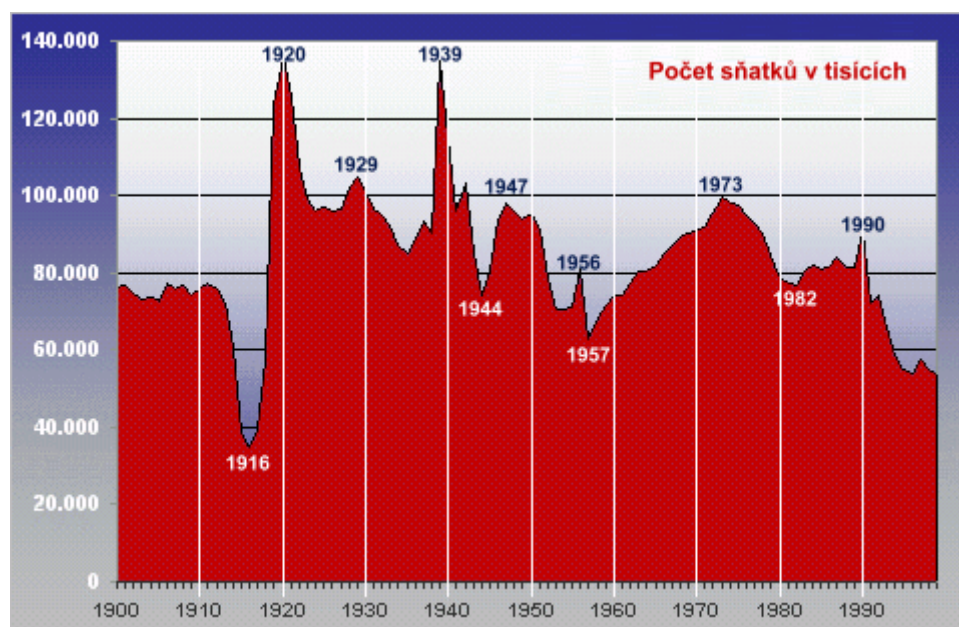
Zhruba od poloviny 60. let se v Československu podobně jako v ostatních socialistických zemích vytvořil tzv. východoevropský model demografického chování, který odpovídal životnímu způsobu po vzoru ideálů „reálného socialismu“. Socialistický životní způsob měl zajistit alespoň prostou reprodukci obyvatelstva, příznivý společenský vývoj a udržitelný růst počtu práceschopných obyvatel. Do pracovního procesu nastupovali téměř všichni práceschopní včetně vdaných žen a matek. Zejména od počátku 70. let, v době normalizace, vytvářela společnost mladým lidem takové podmínky, aby i při zaměstnání obou rodičů zvládli bez obtíží založit rodinu i pečovat o děti [Kučera, 2000: 11].

I přes ne příliš příznivou bytovou situaci vstupovalo do manželství 90% mladých mužů a 96% mladých žen, a to převážně v nízkém věku. Absolutní počet sňatků uvádí Graf č. 1 na následující straně. V 80. letech byl průměrný věk svobodných nevěst 21,7 roku a svobodných ženichů 24,5 roku. Vysoká intenzita sňatečnosti však byla provázená stále zvětšujícím se podílem rozvodů (až 37% z původního počtu sňatků). Reprodukce

³ Vlastní překlad autorky: „In order to understand the current reproductive climate in the Czech Republic, it is useful to look into the past.“

se účastnilo 94% vdaných žen a do 10 let od svatby zůstávalo bezdětnými pouze 2-3% manželství. Přesto od vrcholu demografické vlny v 70. letech začal klesat počet živě narozených dětí, zejména ve třetím a dalším pořadí. Úhrnná plodnost činila 2,00 dětí na jednu ženu v reprodukčním věku. Průměrný věk matek nepřesahoval 25 let a s rozením dětí končily zpravidla do 30 let. Kvůli nízké úrovni antikoncepce končilo početí dalších potomků zpravidla interrupcí. Již od 50. let se rozšířil dodnes preferovaný model dvoudětné rodiny. [Kučera, 2000: 12]. Potvrzují to výsledky výzkumu Mladá generace 1997, které uvádí, že více než 70% oslovených mladých lidí ve věku 18-29 let si plánuje pořídit právě dvě děti [Fialová at al., 2000, dle Možný, Pakosta, Přidalová, 2008: 48].

Graf č. 1: Vývoj absolutního počtu sňatků ve 20. století na území dnešní ČR



Zdroj: Demografie.info, 2009

4.2 Demografická revoluce

Během 60. let, kdy se u nás rodilo a uzavíralo manželství v nízkém věku, docházelo v některých západoevropských zemích k výrazným demografickým změnám, které bývají označovány jako druhý demografický přechod. Význam uzavření manželství se snižoval a rostl počet nesezdaných soužití (kohabitací). Průměrný věk svobodných

nevěst i ženichů se zvyšoval na 27-29 let, respektive 29-32 let. Pořizování potomků se blížilo až ke 30 letům věku matky a na svět přicházelo 35-40% dětí mimo manželství. Moderní spolehlivá antikoncepce předcházela nechtěným těhotenstvím a interrupce představovala až krajní řešení. S klesající sňatečností v západní Evropě klesala i manželská plodnost. Úhrnná plodnost se dostala až na 1,3-1,5, čímž vznikaly v tehdy ještě rozdělené Evropě velké rozdíly. Emancipace žen, celkově rostoucí individualismus a obavy ze zvyšující se nezaměstnanosti mladých lidí nutily k opatrnějšímu rozhodování o založení rodiny [Kučera, 2000: 13].

Do tohoto tzv. druhého demografického přechodu se po listopadu 1989 dostala také česká populace. Po změně politického režimu dochází k prudkému poklesu sňatečností, zejména v nižších věkových skupinách [Možný, 2008: 262]. Změny v demografickém chování a životním způsobu, které v západní Evropě trvaly od 60. let alespoň dvě desítky let, prodělala česká populace během několika málo roků v 90. letech. Zůstává však otázkou, zda se jedná o změny po vzoru západní Evropy, tedy o zamýšlený zvyšující se věk snoubenců a prvorodičů, nebo o reakci na vnější podmínky reprodukčního chování, tj. nedostupnost bytů nebo nenaplnění představ o životní úrovni. S politickým obratem v roce 1989, který přinesl rozvoj podnikání, cestování a větší možnosti studia, se začaly rozdíly mezi částmi Evropy zmenšovat [Kučera, 2000: 14].

4.3 Situace po roce 1989

S otevřením pracovního trhu mezi státy a vysokou nezaměstnaností absolventů se začalo zakládání rodiny posouvat do stále vyššího věku. Největší propad míry sňatečností oproti předrevolučnímu stavu byl zaznamenán mezi lety 1992 a 1994. Od roku 1989, kdy vstupovalo do manželství 89% svobodných mužů a 95% svobodných žen, klesl tento počet do roku 1997 na 73%, resp. 79%. Věk u obou pohlaví se zvýšil o více než 3 roky, u prvorodiček o necelé 2 roky (z 24,8 v roce 1990 na 26,4 v roce 1997). Jeden z důvodů snížení míry sňatečností mohlo představovat i oznámené zrušení novomanželských půjček [Kučera, 2000: 14-15]. S ohledem na babyboom v 70. letech se očekávala druhá natalitní vlna v 90. letech, kdy se předpokládalo, že budou na svět

přivádět potomky ženy z této silné generace. To se však ve většině případů nestalo [Rabušic, 2006: 67-68].

Jak ukazují mnohé odborné studie a demografické statistiky, sňatečnost a porodnost se od konce 70. let (babyboom) výrazně snížila. Výjimku tvořilo pouze období mezi lety 2002 a 2009, kdy se počet živě narozených dětí meziročně nepatrně zvyšoval. Posun hodnot je patrný nejen v porodnosti, ale rovněž i sňatečnosti. V roce 2009 bylo uzavřeno necelých 48 tisíc sňatků, což je nejméně od roku 1918 [Němečková, Štyglerová, 2010: 153-164]. Je patrné, že intenzita porodnosti již není podmíněna intenzitou sňatečnosti. Značná část mladých lidí počítá s tím, že před uzavřením sňatku si život ve společné domácnosti se svým partnerem/partnerkou vyzkouší – zkusí si tak „manželství nanečisto“ [Rabušic 2006: 79]. Nezřídka se stává, že si při společném soužití pořídí i potomka, aniž by uzavřeli sňatek. V dnešní době nejsou nesezdaná soužití a nemanželské děti žádnou raritou. Společnost to umožňuje a mnoho párů toho využívá. Podíl dětí narozených mimo manželství během 20 let vzrostl ze 7,4 % (1986) na 31,8% (2005) [Rychtaříková, 2006: 20]. Základní charakteristiky mimomanželské plodnosti od počátku 90. let přináší následující tabulka.

Tabulka č. 1: Základní charakteristiky mimomanželské plodnosti, 1990-2006

Rok	1990	1995	2000	2005	2006
živě narození celkem	130 564	96 097	90 910	102 211	105 831
živě narození v manželství	119 397	81 150	71 118	69 802	70 572
živě narození mimo manželství	11 167	14 947	19 792	32 409	35 259
podíl narozených mimo manželství (%)	8,6	15,6	21,8	31,7	33,3
úhrnná plodnost	1,9	1,3	1,1	1,3	1,3
úhrnná plodnost v manželství	1,7	1,1	0,9	0,9	0,9
úhrnná plodnost mimo manželství	0,2	0,2	0,3	0,4	0,5
tabulková prvosňatečnost žen (%)	96,2	80,0	74,4	69,1	69,7
předmanželské koncepce (%)	54,4	50,8	41,6	31,7	30,0

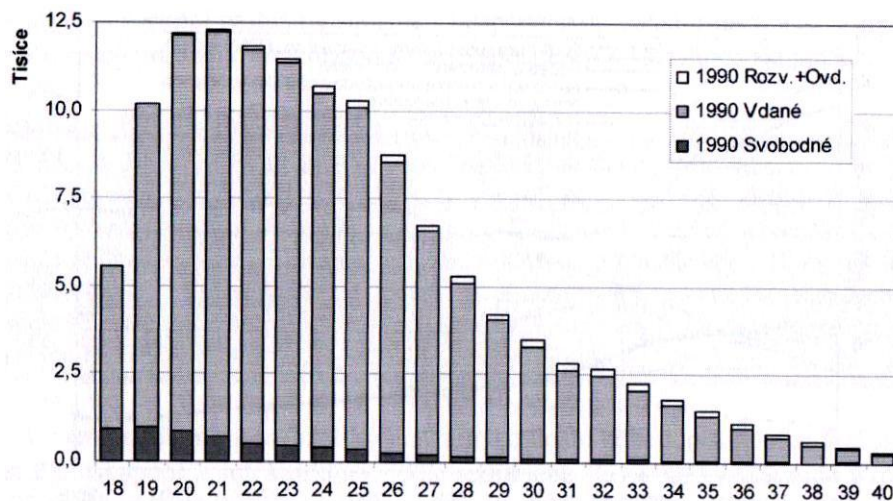
Zdroj: ČSÚ (dle Zeman, 2007: 18)

Zásadní změny v reprodukčním chování upoutaly pozornost nejen odborné, ale i politické veřejnosti. Pokles úhrnné plodnosti umocnil obavy z důsledku demografického stárnutí české populace na státní rozpočet [Kocourková, 2006: 126].

V souvislosti s emancipací a rovnějším přístupem ke vzdělání byl vypořádan vliv vzdělanosti žen na jejich reprodukční chování. Demografické statistiky ukazují, že plodnost českých žen silně závisí na vzdělání: čím více vzdělaná žena, tím méně dětí má⁴ [Možný, Pakosta, Přidalová, 2008: 75].

Zásadní změny v reprodukčním chování od roku 1990 jsou patrné z následujících grafů.

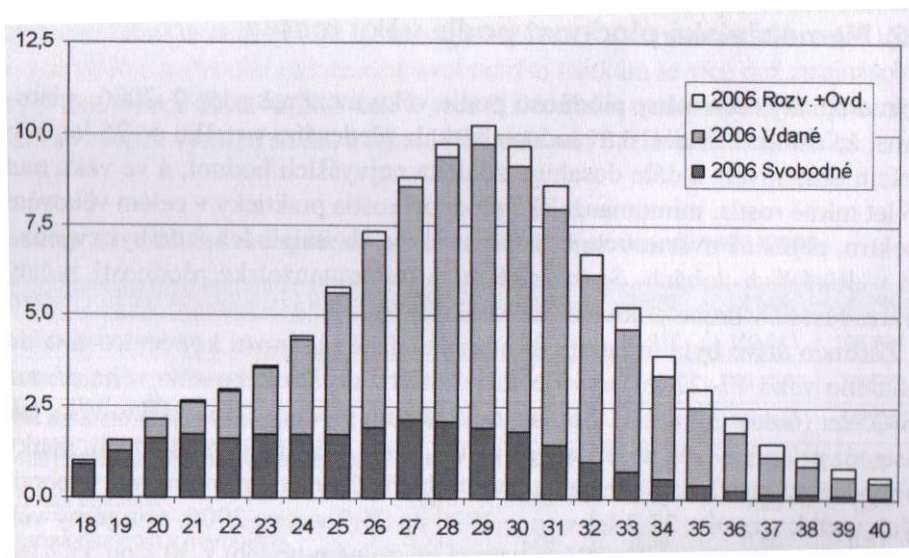
Graf č. 2: Počet narozených podle rodinného stavu a věku matky, 1990



Zdroj: ČSÚ (dle Zeman, 2007: 20)

⁴ Vlastní překlad autorky: „Demographic statistics show that fertility in Czech women is very strongly dependent on education: the more educated the woman, the fewer children she has.“

Graf č. 3: Počet narozených podle rodinného stavu a věku matky, 2006



Zdroj: ČSÚ (dle Zeman, 2007: 20)

5 Teoretické přístupy ve studiu demografického chování

5.1 Teorie racionální volby

Mezi skupiny teorií, které se snaží vysvětlit změny v demografickém chování, bývá řazena teorie racionální volby. Tyto změny bývají připisovány ekonomickým a institucionálním faktorům, například změnám pracovního trhu. Teorie racionální volby vychází z předpokladu, že lidé jednají racionálně i při navazování partnerských vztahů a zakládání rodiny [Hamplová, 2003: 11-12]. Široké modely racionální volby berou v úvahu hodnoty a motivaci jedinců. Tyto modely předpokládají, že se lidé snaží získat co největší prestiž a bohatství. S růstem velikosti lidské skupiny se ztrácí míra odlišnosti hodnot vyznávaných jejími jednotlivými členy a zůstávají společné skupinové hodnoty. Tyto modely racionální volby předpokládají zájem jedince na sobě samém, nikoli nutně sobectví [Koukolík, 2008].

Racionalita v tomto případě vyjadřuje skutečnost, že lidé zvažují, jaké dopady a následky budou mít jejich aktivity a rozhodnutí. Člověk volí z více variant a na základě volby očekává přínos nebo ztrátu. Snaží se minimalizovat ztráty a maximalizovat užitek. Obecněji řečeno, lidé se soustředí na určitý cíl a volí způsob jednání, o kterém se domnívají, že je k cíli dovede. Nelze však tvrdit, že by tato teorie nebrala na vědomí otázku emocí a předpokládala pouze vědomé kalkulace jedinců, zda jim jednání (například navázání vztahu) přinese menší či větší užitek. Vychází z toho, že chování jedinců je ovlivněno společenskou makrostrukturou [Hamplová, 2003: 12-13].

Teorii racionální volby zastává například G. S. Becker (1991), který přirovnává pořizování dětí ke spotřebitelskému chování. Pro rodiče představují děti určité hodnoty a základním faktorem se stává poptávka po dětech. Stejně jako u zboží zvažují rodiče, jaké výnosy a náklady s sebou dítě přinese [Hašková, 2009: 42-43]. V souvislosti s náklady hovoří Hašková o přímých nákladech, tedy skutečných peněžních výdajích spojených s dítětem, a nákladech ztracených příležitostí, tedy o ušlé mzdě a ztraceném čase, který rodiče (zejména matka) dítěti věnují. Tím vysvětluje menší počet dětí ve dvoukariérových partnerstvích než v ostatních partnerstvích. Hamplová (2003) z této Beckerovy teorie vyvozuje, že stupeň dosaženého vzdělání jedinců bude výrazně

ovlivňovat, s jakou pravděpodobností a v jakém věku budou jedinci vstupovat do manželství. Ženy budou uzavírat manželství až po studiích (vzdělanější později), tedy s menší pravděpodobností než jejich méně vzdělané vrstevnice. Naopak muži vzděláním svoji atraktivitu zvýší, proto budou vstupovat do manželství častěji než méně vzdělaní.

Easterlinovu teorii zaměřenou na „relativní příjem z dětí“ rozvádí Hašková (2009) v souvislosti s poklesem rodičovských preferencí u silných ročníků (babyboom v 70. letech), které čelí vyššímu konkurenčnímu tlaku na trhu práce. Jeho teorie však v evropských výzkumech nebyla potvrzena.

Proti Beckerově teorii se staví Valeria Oppenheimer [dle Hamplová, 2003], která nesouhlasí s univerzálním vysvětlením pro odkládání sňatků u obou pohlaví. Zastává názor, že je třeba obě pohlaví posuzovat odděleně. V minulosti se ženy vdávaly mladé, protože jejich „sňatkové kvality“ (fyzická přitažlivost, původ, náboženské vyznání apod.) byly patrné již v mladém věku. Nástup žen na trh práce tak oddálil vstup do manželství. V případě mužů se jedná o rostoucí kariérní a klesající rodičovské aspirace.

5.2 Teorie individualizace a teorie kulturní změny

Tyto teoretické přístupy se řadí mezi normativní teorie, neboť popírají ekonomické důvody demografické změny. Změny v reprodukčním a rodinném chování přisuzují posunu v hodnotách a preferencích ve společnosti (důraz na individualismus, svobodu a nezávislost). Zakládají se na předpokladu, že technologický pokrok, modernizace a rozvoj sociálního systému ovlivňuje hodnoty a preference. Na základě těchto posunů se mění i lidské chování. Ronald Inglehart zastává názor, že s postupem času ekonomické faktory zeslábly, lidské chování začalo být více ovlivňováno hodnotami a člověk se začíná orientovat od materialistických hodnot (bezpečí, soudržnost, rodina) na postmaterialistické hodnoty (kvalita života, seberealizace, nesezdaná soužití) [Hamplová, 2003: 16-17].

„Nově utvářející se vzorce rodinného a reprodukčního chování zřetelně naznačují odklon od uniformity a příklon k rozmanitosti ve formách životního stylu jak z hlediska typu partnerského soužití, tak z hlediska počtu dětí“ (Kocourková, Rabušic, 2006: 7).

Teorie individualizace popisuje proces změny ve vztahu jednice a společnosti. V tomto procesu dochází k růstu osobní svobody jednotlivce, zároveň však individualizace znamená ztrátu opory, kterou představují solidární vazby ve společnosti [Librová, 2010: 127].

5.3 Hodnota dítěte

Ulrich Beck ve svém díle *Riziková společnost: na cestě k jiné moderně* (2004) uvádí: „Trh vyžaduje člověka bez závazků a děti nemají tržní hodnotu. Brzy bude svobodných matek víc než vdaných a nejméně lidí zůstane single a bezdětných.“ V době, kdy jsou zejména na trhu práce preferováni jedinci bez partnerských a rodičovských závazků, tento výrok nelze zpochybňovat. Otázkou však zůstává, proč se tedy děti rodí dále. Instrumentální hodnota dítěte (pracovní síla, zabezpečení ve stáří) klesla na minimum, emocionální hodnota však roste.

Počátek teorie hodnoty dítěte (Value of children) je patrný v díle Hoffmanové a Hoffmana z roku 1973, kteří na základě psychologických výzkumů definovali základní hodnoty, které děti svým rodičům poskytují: status dospělosti a sociální identitu, možnost expanze za hranice vlastního života, pocit morálnosti (schopnost uskromnit se pro blaho dítěte), pocit přidružení, zdroj stimulace a zábavy, kreativity, pocitu naplnění, kontroly a moci, soutěživosti a ekonomický užitek [Rabušic, 2001: 154]. V českém prostředí se zkoumáním hodnoty dětí zabýval Petr Mareš, který popsal motivace žen stát se matkami. Z jeho výzkumů jednoznačně vyplynulo, že ženy dávají přednost emocionálnímu užítku před materiálním [Hašková, 2009: 47]. Hodnota dítěte v moderní společnosti je spojena téměř výhradně s naplněním emocionálních a duchovních potřeb. Z ekonomického hlediska představují děti spíše výdaje než zdroj užítku, ovšem emoce, které v rodičích probouzejí, a radost, kterou přináší, je dělají hodnotnými samy o sobě⁵ [Možný, Pakosta, Přidalová, 2008: 56].

⁵ Vlastní překlad autorky: „The value of children in modern society is linked almost exclusively to the fulfillment of emotional and spiritual needs. From an economic standpoint children are more a financial drain than a source of profit, but the emotions they awake in parents and the joy taken in their existence makes them valuable in and of themselves.“

6 Sociální politika ve vztahu k rodině v 80. letech 20. století a v současnosti

Munková (1996) se domnívá, že rodinná politika nikdy netvoří ucelený „soubor opatření“ vůči rodině, nýbrž že na rodinu dopadají důsledky veškerých společenských změn. V širším kontextu jsou to opatření bytové, vzdělávací, zdravotní politiky a politiky zaměstnanosti. Finanční pomoc státu rodinám s dětmi se odehrává ve třech hlavních oblastech. Jedná se o rodinné dávky, daňovou oblast a podporu při pořizování bydlení.

6.1 Situace v Československu před rokem 1989

Systém sociálních dávek byl za socialismu nastaven tak, aby korespondoval s potřebami direktivní ekonomiky. Zahrnoval dvě soustavy: jedna pro zaměstnané, která byla založena na centralizovaném rozdělení práce a mzdové regulaci, a druhá založená na sociálním zabezpečení pro občany, kteří na základě povolení nepracovali. Na systém sociální pomoci se pozornost příliš nesoustředila⁶, neboť socialismus takzvaně „chudobu netrpěl“. Vedle mzdy a dávek od státu dostával občan dotace ve formě subvencování cen zboží, služeb a nájemného. Tento doplňkový příjem činil zhruba jednu šestinu ročního příjmu [Miková, Vašečka, 1998: 90].

Součástí sociálního systému zaměřeného na mladé rodiny byly výhodné novomanželské půjčky s velmi nízkými úroky, prodlužující se mateřská dovolená, poměrně rozvinutá síť mateřských škol a jeslí, družin pro mládež na základních školách a dotování cen potravin a služeb. Zpětně je však patrné, že toto vytváření sociálních jistot mělo odvést pozornost mladých od angažování se v politických činnostech. Co se týče bydlení, pro mladé rodiny bylo nejvýhodnější bydlení ve státních (komunálních) nebo v podnikových bytech, které jim byly přednostně přidělovány a kde nájemné

⁶ S politickým převratem v roce 1989 se následně projevila minimální pružnost tohoto systému v neschopnosti reagovat na proces transformace ekonomiky [Miková, Vašečka, 1998].

značně dotoval stát. Přestože měly mladé rodiny při přidělování bytů přednost, po celou dobu existence socialistického Československa přetrvával nedostatek bytů⁷. Přesto v té době vstupovalo do manželství 90% mladých mužů a 96% mladých žen [Fialová et al., 2000].

Jak uvádí Šolcová (1984), socialistická společnost měla zájem na takovém vývoji rodiny, aby nebyla zabezpečována pouze reprodukce dalších generací, ale také aby jeho kvalita vytvářela příznivé podmínky pro plnohodnotný a harmonický vývoj osobnosti. Základem toho měla být stabilita partnerských vztahů.

Socialismus se snažil zcela vyeliminovat bariéry ve vzdělání žen a jejich uplatnění na trhu práce. Počátkem 80. let bylo v ČSSR zaměstnáno 3 343 475 žen⁸. Snahou bylo co nejvíce napomoci rodinám se skloubením rodinného a profesního života [Šolcová, 1984: 307]. Příkladem toho je umístování dětí do jeslí a mateřských škol. V roce 1980 navštěvovalo jesle 129,3 tisíce dětí (zhruba 19,2% příslušné věkové skupiny) a mateřské školy 694,7 tisíce dětí (82,8% příslušné věkové skupiny). Významnou pomocí rodinám představovala také možnost levného stravování ve školkách, školách i univerzitách. Ani zvýšení maloobchodních cen některých potravin v roce 1982 nezpůsobilo nárůst cen za tuto službu. Úhrada těchto nákladů (asi 600 mil. Kčs.) padla zcela na bedra státního rozpočtu [Šolcová, 1984: 309-310].

6.1.1 Nástroje sociální politiky v oblasti rodiny

Přestože socialismus zaměstnanost žen podporoval, stále docházelo k jejich diskriminaci v souvislosti se mzdami. Příjem ženy byl vždy považován jen za doplňkový. Rozdíly v platech mužů a žen však bylo zakázáno publikovat. Prodloužení mateřské dovolené v 70. letech už tolik nenutilo matky k brzkému návratu do zaměstnání [Kučera, 2001: 4].

Významnou pomocí rodině s dětmi představovaly **přídavky na děti**, které plnily hned několik funkcí. Jejich prostřednictvím byla regulována míra sociálních rozdílů

⁷ Ještě při sčítání lidu v roce 1991 bylo zaznamenáno 65 tisíc mladých manželských dvojic bez vlastního bytu [Fialová et al., 2000].

⁸ Statistická ročenka ČSSR 1981 podle Šolcová, 1984.

rodin s dětmi. Zároveň měly funkci stimulace úkolů populační politiky. Jejím úkolem bylo zejména podporovat vývoj populace tak, aby se počet rodin se dvěma a třemi dětmi zvyšoval a počet rodin s jedním nebo čtyřmi a více dětmi snižoval. V roce 1980 činil průměrný počet nezaopatřených dětí na jednu rodinu v ČSSR 1,85 (ČSR 1,79 a SSR 1,99). Přídavky na děti byly tehdy poskytnuty celkem pro 4129,3 tisíce dětí [Šolcová, 1984: 311].

Mimo slevy na dani z příjmů byly živitelům rodiny v roce 1980 poskytovány tyto přídavky:

Tabulka č. 2: Přídavky na děti ČSSR

Přídavky na děti měsíčně	
na 1 dítě	180 Kčs
na 2 děti	610 Kčs
na 3 děti	1150 Kčs
na 4 děti	1640 Kčs
na každé další dítě	330 Kčs

Zdroj: autorka (dle Šolcová, 1984)

Struktura rodin s dětmi v té době vypadala takto:

Tabulka č. 3: Struktura rodin s dětmi v ČSSR v letech 1976-1980.

Počet dětí v rodině (v %)						
Rok	Celkem	1	2	3	4	5 a více
1976	100	40,1	43,6	12,1	2,8	1,4
1978	100	38,2	45,3	12,6	2,8	1,2
1980	100	36,8	46,4	13,1	2,6	1,1

Zdroj: Šolcová, 1984: 311

Další podpůrné opatření pro mladé manžele představovala **novomanželská půjčka státu** až do výše 30 000 Kčs. Při narození prvního dítěte klesl dluh o 2000 Kčs a s každým dalším dítětem o 4000 Kčs. Tyto odpočty vyšly stát ročně na 400 mil. Kčs [Šolcová, 1984: 311-312]. V roce 1987 byly novomanželské půjčky zvýšeny a jejich splatnost prodloužena na 15 let [Kučera, 2001: 6].

Podpora při narození dítěte byla netestovanou dávkou a činila 2000 Kčs. **Mateřská dovolená** trvala v ČSSR 26 týdnů a pro osamělé matky byla prodloužena až na 35 týdnů. Ve srovnání se sousedními státy to bylo velmi vstřícné opatření⁹. **Mateřský příspěvek** byl vyplácen ženám, které se rozhodly naplno pečovat o dítě a nepracovat. Dávka nebyla testovaná, takže jej mohly dostávat i ženy, které před porodem nepracovaly. Tento příspěvek činil v roce 1982 při péči o jedno a další dítě do dvou let věku 600 Kčs, o dvě děti do dvou let 900 Kčs, o tři a více dětí do dvou let 1300 Kčs. Tento druh příspěvku pobíralo téměř 400 000 žen. Přestože se stát snažil vycházet mladým matkám co nejvíce vstříc i na trhu práce, pracovalo počátkem 80. let na zkrácenou pracovní dobu pouze 8,8% všech zaměstnaných žen. Při celostátním výzkumném šetření plodnosti v roce 1977 bylo zjištěno, že tento faktor je stěžejní při zakládání rodiny. A celých 22% žen přiznalo, že by se rozhodlo pro další dítě, kdyby mohlo pracovat na zkrácený úvazek [Šolcová, 1984: 312-315]. Zájem matek na souběžném čerpání mateřské dovolené a mateřského příspěvku se projevil tendencemi k pořízení dětí hned po sobě a teprve potom k návratu do práce [Kučera, 2001: 9].

Rovnoprávnější postavení žen na trhu práce přispělo k větší emancipaci, která způsobila vyšší rozvodovost. Ženy přestaly být tolik ekonomicky závislé na svých partnerech a častěji se odhodlaly opustit nevyhovující svazky. Z tohoto důvodu však 40 000 dětí ročně pozbylo svá rodinná zázemí. V roce 1981 připadlo na 100 rozvodů 120 dětí ve věku do 15 let. Ideově výchovný efekt k rodičovství měla mít Vyhláška ministerstva práce a sociálních věcí č. 130/1975, která měla za úkol „informovat mladé lidi o zásadách správných vztahů v manželství a rodině socialistické společnosti“ (Šolcová, 1984: 318).

6.1.2 Vliv opatření na reprodukční chování obyvatel

Po druhé světové válce se rodina dostala do područí komunistické ideologie a rodinná politika byla podřízena cílům socialismu. Munková (1996) charakterizuje důsledky rodinné politiky za socialismu takto: masové zapojení žen na trh práce bylo velmi žádoucí a vítané, neboť vyhovovalo ekonomickým i ideologickým požadavkům,

⁹ Delší placená mateřská dovolená byla pouze ve Švédsku (9 měsíců) [Šolcová, 1984: 312].

status ženy v domácnosti rychle ztrácel svoji prestiž a začal být spojován s maloměšřáctvím. Nastavení rodinné politiky se odrazilo v nutnosti uzavřít manželství a případně si pořídit dítě, pokud se chtěl mladý člověk osamostatnit. Teprve potom měl nárok na byt a poskytnutí novomanželské půjčky. Bylo však nutno učinit tak do 30 let věku. To způsobilo fixaci velmi nízkého věku sňatečnosti i její vysokou míru. Progresivní bytová politika od 70. let podpořila koncentraci populace na sídlištích ve stejném období životního cyklu [Munková, 1996: 112-113].

6.2 Situace v České republice po roce 1989

Od pádu minulého režimu došlo v oblasti veřejné politiky k výrazným změnám. V 90. letech byly například zavedeny zcela nové finanční instituty, jako například stavební spoření a hypoteční úvěry, které jsou dodnes hojně a stále více využívány k financování bydlení [Tomeš, 2009: 287]. Podle Asociace českých stavebních spořitelen (2010) bylo například v roce 2003 čerpáno 685 740 úvěrů ze stavebních spoření¹⁰, v roce 2010 už 997 400 úvěrů (viz. Příloha č. 2).

Důležitým aspektem pro vznik a fungování rodiny je ekonomická situace rodiny, proto by se finanční podpoře rodin měla věnovat zvláštní pozornost [Národní koncepce podpory rodin s dětmi, 2008]. Podle údajů Ministerstva práce a sociálních věcí uvedených v Národní koncepci podpory rodin s dětmi (2008) je míra závislosti v české společnosti na finanční podpoře státu stále vysoká. Zvláště v období péče o malé děti je povinností státu se o rodinu postarat zejména po finanční stránce. Zvýšení mateřských a rodičovských dávek je v současnosti nejpreferovanějším opatřením v oblasti rodinné politiky.

¹⁰ Počet zahrnuje regulérní úvěry ze stavebního spoření i překlenovací úvěry.

6.2.1 Politika bydlení v ČR

Potřeba bydlení patří mezi základní lidské potřeby a obydlí je místem, kde dochází k naplňování této potřeby. Proto nemůže být „spotřeba“ bydlení nahrazena spotřebou jiného zboží například v případě nedostatku finančních prostředků [Valentová]. Oblast bytové politiky je v současné době často diskutovaným tématem v souvislosti s plánovaným zvýšením DPH¹¹ od letošního podzimu. Mnoho developerských firem proto ve svých reklamách vybízí klienty k nákupu nemovitosti už letos.

Cílem racionální bytové politiky je zajistit adekvátní a cenově dostupné bydlení pro všechny domácnosti. K dosažení tohoto cíle bývá využíváno dílčích nástrojů (rozšíření vlastnického bydlení, podpora neziskového nájemního bydlení, zvýšení objemu nové bytové výstavby apod.) Nabídka bydlení vytváří zejména existující bytový fond. Nová výstavba tvoří pouze 1-3% z nabídky. Poptávku po bydlení ovlivňuje mnoho faktorů, jako například ekonomická situace a její očekávaný vývoj, demografický vývoj¹², ceny na lokálních trzích nebo stav bytového fondu. Na základě míry výkonu vlastnického práva se rozlišuje pět základních typů bydlení:

- vlastnické bydlení (plná vlastnická práva; obvykle se týká rodinných domů);
- spoluvlastnické bydlení (kondominia; vlastnictví bytu a spoluvlastnictví společných částí domu a popř. pozemku);
- družstevní bydlení (vlastnictví podílu v družstvu, které je vlastníkem domu; jsou-li podíly obchodovatelné, blíží se toto bydlení kondominiím);
- sdílené vlastnictví (postupný přechod od nájmu k vlastnictví);
- "nevlastnické" formy bydlení - nájem; podnájem [Valentová].

Nástroji, kterými stát intervenuje do oblasti bytové politiky, jsou regulace (zejména u nájemného), poskytování informací a podněcování (nových developerských projektů), posilování konkurence a subvencování (zvýšení dostupnosti snížením nákladů na bydlení). Pořízení vlastního bydlení bývá obvykle velmi nákladné, proto se při jeho financování využívá dlouhodobých úvěrů. Splátky, jejichž výši ovlivňuje

¹¹ 14% od roku 2012 a pro rok 2013 už jednotná sazba 17,5%. DPH se platí pouze v případě nákupu nového domu či bytu od developera. Na nákup nemovitosti od soukromé osoby se DPH nevztahuje.

¹² Zvyšování počtu malých domácností v důsledku rostoucí příjmové úrovně, migrace apod.

inflace, bývají v souvislosti s mnohaletým splácením pro domácnosti únosné [Valentová].

Od listopadu 1989 zaznamenala oblast bytové politiky mnoho vývojových změn.

Během prvních pěti let po převratu v listopadu 1989 doznala sféra bydlení mnoha změn pozitivních. Zasloužilo se o to nejen zavedení hypotečních úvěrů a stavebních spoření, ale i nastartování procesu deregulace nájemného [Valentová, 1996: 104].

Do roku 1989 byla téměř celá bytová problematika řešena na úrovni federace, republikové orgány se jí zabývaly jen okrajově. Koncem roku 1990 bylo rozhodnuto o vypracování koncepce bydlení na úrovni republik. V Čechách byly kompetence svěřeny Ministerstvu pro hospodářskou politiku a rozvoj ČR. Vlastnické poměry v sektoru bydlení začaly ovlivňovat první restituční zákony (zákon č. 87/1991 Sb.). Za významný legislativní akt je považován zákon ČNR č. 172/1991 Sb. o převodu státního bytového fondu ČR do vlastnictví obcí. „Transformační“ zákon č. 42/1991 Sb. o úpravě majetkových vztahů a vypořádání majetkových nároků v družstvech umožnil převod družstevních bytů do vlastnictví uživatelů. V roce 1992 vstoupila v platnost vyhláška č. 15/1991 Sb. o úhradě za užívání bytu a za služby spojené s užíváním bytu, na základě které došlo k plošnému zvýšení cen nájemného o 100%. Jako důsledek některých legislativních nejasností přestala spořitelna poskytovat zvýhodněné půjčky na bydlení. V témže roce proběhlo výběrové šetření ČSÚ Mikrocenzus 1992, které se zaměřovalo na příjmovou strukturu domácností a výdaje na bydlení. V roce 1993 byly v souvislosti s rozpadem federace přesunuty veškeré kompetence týkající se bydlení na Českou republiku. Koncem roku 1994 začala Česká spořitelna a několik dalších finančních ústavů poskytovat dlouhodobé úvěry na bydlení. Počátkem následujícího roku vstoupil v platnost zákon nařizující nájemníkům hradit některé opravy v bytech, které dosud financovali pronajímatelé. Zároveň bylo legislativně ukotveno poskytování hypotečních úvěrů, překlenovacích úvěrů ze stavebního spoření a státní dotace na úroky z těchto úvěrů. Vyhláška č. 30/1995 Sb. zavedla automatické každoroční zvyšování cen nájemného podle stanovených koeficientů. V roce 1996 byl uzákoněn příspěvek na bydlení nahrazující existující příspěvek na nájemné [Valentová, 1996: 105-109].

V posledních letech bývala často probírána problematika deregulace nájemného. V letech 1999 až 2000 rostly ceny nájmu prakticky jen s inflací. Následující 4 roky se

ceny nájmu nezvyšovaly. Cílem deregulace nájemného v období 2006-2010 bylo upravit mezery v právním i cenovém nastavení nájmu. Zákon tak umožňoval majitelům domů čtyřikrát jednostranně zvýšit cenu nájemného podle pevně stanoveného výpočtu. Snahou bylo sblížit hladinu regulovaného a tzv. tržního nájemného. V souvislosti s procesem deregulace byly upraveny i vztahy mezi nájemcem a pronajímatelem v Občanském zákoníku (zák. č. 40/ 1964 Sb., občanský zákoník) [Boušová].

Velmi oblíbeným nástrojem k financování bydlení je už od 90. let stavební spoření. Výhodou tohoto spoření je možnost poskytnutí výhodného úvěru na bydlení a také nezanedbatelná státní podpora, která se v ročních intervalech na účet přispívá. Jak je však patrné z událostí posledních týdnů, vláda se snaží vyplácení státní podpory co možná nejvíce snížit. V roce 2004 byla státní podpora snížena ze 4 500 Kč na 3 000 Kč. To platilo pouze pro nové smlouvy uzavřené od 1. ledna 2004. U starších smluv zůstala výše státní podpory nezměněná. Nedávno se však objevily zprávy o plánovaných dalších škrtech, které se měly dotknout i starších smluv uzavřených do roku 2003. Ústavní soud však tento krok shledal na návrh ČSSD protiústavním. Přesto bude od roku 2012 snížení státní podpory uzákoněno a její výše bude činit maximálně 2 000 Kč u všech smluv [Aktualne.cz, 2011].

6.3 Aktuální nastavení nástrojů sociální politiky v oblasti rodiny¹³

Systém státní sociální podpory je upraven zákonem č. 117/1995 Sb., o státní sociální podpoře, ve znění pozdějších předpisů. Tento zákon vymezuje poskytování následujících dávek:

- přídavek na dítě,
- rodičovský příspěvek,
- sociální příplatek,
- příspěvek na bydlení,
- dávky pěstounské péče,
- porodné,

¹³ Zpracovaná analýza aktuálních nástrojů byla použita v autorčině seminární práci „Finanční a sociální podpora mladých rodin“ ke kurzu Sociální politika jako společenská praxe v roce 2011.

- pohřebné [Ministerstvo práce a sociálních věcí, 2011b].

6.3.1 Porodné

Porodné představuje jednorázovou sociální dávku vyplácenou za účelem přispění k pokrytí nákladů související s narozením prvního dítěte rodině, jejíž finanční měsíční příjem v kalendářním čtvrtletí předcházející čtvrtletí, ve kterém se dítě narodilo, nepřesahuje 2,4 násobek životního minima¹⁴. Jestliže žena, která splnila podmínky vyplacení porodného, zemřela, náleží tato částka otci dítěte. Porodné rovněž náleží pěstounům dítěte mladšího 1 roku se stejnou příjmovou hranicí. Tato částka je pevně stanovena na 13 000 Kč na první narozené dítě v rodině. Při vícečetných porodech živých dětí tato částka činí 19 500 Kč [Odbor 21, MPSV, 2011].

6.3.2 Mateřská a rodičovská dovolená

Na **mateřskou dovolenou** nastupuje nastávající matka zpravidla 6 týdnů před očekávaným termínem porodu, nejdříve však 8 týdnů před porodem. V zaměstnání není nutné zaměstnavatele o nástup na mateřskou žádat, stačí mu tuto skutečnost oznámit a předat mu žádost o výplatu peněžité pomoci v mateřství. Ten se pak postará o předání žádosti na okresní správu nemocenského pojištění, která ji vyplácí. Mateřská dovolená matce náleží po dobu 28 týdnů. U vícečetných porodů se jedná o 37 týdnů. Nesmí být kratší než 14 týdnů a nesmí skončit před uplynutím 6 týdnů od porodu. Po dobu trvání mateřské dovolené náleží rodiči při splnění podmínek nemocenského pojištění peněžité pomoci v mateřství. Ta se vypočítává z denního vyměřovacího základu s ohledem na 3 redukční hranice¹⁵ tak, že se vydělí příjem za posledních 12 měsíců počtem kalendářních dnů [Jobs.cz, c2011a].

¹⁴ Životní minimum je podle zákona č. 10/2006 Sb., o životním a existenčním minimu, definováno jako minimální společensky uznaná hranice peněžních příjmů k zajištění výživy a ostatních základních osobních potřeb.

¹⁵ Redukční hranice byly v roce 2010 částky 791 Kč, 1 186 Kč a 2 371 Kč.

Tabulka č. 4: Výše peněžité pomoci v mateřství za 30 dnů (v Kč)

Měsíční vyměřovací základ (hrubá mzda)	od 1. 6. 2010 (resp. 1. 7. 2010)	od 1. 1. 2010 do 31. 5. 2010	Rozdíl
15 000	10 380	8 010	2 370
20 000	13 830	10 680	3 150
25 000	17 010	13 170	3 840
30 000	19 110	14 940	4 170
35 000	21 150	16 710	4 440
40 000	22 410	17 790	4 620

Zdroj: Jobs.cz

Maximální výši peněžité pomoci v mateřství je 23 490 Kč za 30 dní a minimální výše měsíční peněžité pomoci v mateřství je 7 600 Kč [Jobs.cz, c2011a].

Zákon o nemocenském pojištění umožňuje střídání matky dítěte s otcem dítěte v péči o dítě na základě písemné dohody, kde je uveden den porodu i den, od kterého bude pojištěnec o dítě pečovat. Rovněž se jedná o zavedení institutu otcovské dovolené.

Rodičovská dovolená se poskytuje matce po skončení mateřské dovolené na její žádost (případně otce od narození dítěte). Poskytuje se v rozsahu, o který rodič požádá, nejdéle však do 3 let věku dítěte. Po skončení rodičovské dovolené je zaměstnavatel povinen zařadit pracovníka na druh práce uvedený v pracovní smlouvě [Jobs.cz, c2011b]. V případě dřívějšího návratu (nedostatek finančních prostředků) nebo naopak pozdějšího návratu (nedostatečná kapacita mateřských škol) z rodičovské dovolené do zaměstnání mohou rodiče narazit na nepochopení zaměstnavatele. Vše je pak záležitostí dohody mezi oběma stranami [Fetter, 2010].

6.3.3 Rodičovský příspěvek

Rodičovský příspěvek náleží rodiči, který celý kalendářní měsíc celodenně, osobně a pečlivě pečuje o nejmladší dítě v rodině. Nejnovější úprava pobírání rodičovského příspěvku, kterou vláda přichystala, umožňuje rodičům zvolit takovou rychlost čerpání

rodičovského příspěvku, která nejlépe vyhovuje rodinné situaci. Systém vícerychlostního čerpání je účinný od 1. ledna 2008 [Ministerstvo práce a sociálních věcí, 2011b]. Od 1. ledna 2011 byl tento systém upraven a byla vyrovnána výše celkové vyplacené částky rodičovského příspěvku u dvouleté a čtyřleté varianty. V současné době vypadá systém vícerychlostního čerpání příspěvků takto:

Tabulka č. 5: Systém čerpání rodičovského příspěvku

výměra RoP	výše RoP v Kč/měsíc	dvouletá varianta čerpání (po PPM)		tříletá varianta čerpání (po PPM)		čtyřletá varianta čerpání (bez PPM)	
		počet měsíců, po které je RoP pobírán	celková částka v Kč	počet měsíců, po které je RoP pobírán	celková částka v Kč	počet měsíců, po které je RoP pobírán	celková částka v Kč
zvýšená	11 400	19	216 600	0	0	0	0
základní	7 600	0	0	31	235 600	9	68 400
snížená	3 800	0	0	0	0	39	148 200
<i>čerpání celkem</i>		<i>19</i>	<i>216 600</i>	<i>31</i>	<i>235 600</i>	<i>48</i>	<i>216 600</i>

Zdroj: Integrovaný portál MPSV

O vybranou variantu, a s tím spojenou výši čerpání rodičovského příspěvku, musí rodič písemně požádat příslušný úřad státní sociální podpory. Rychlejší čerpání je nutno zvolit do následujícího měsíce po měsíci, ve kterém dítě dosáhne 22 týdnů života (současně narozené děti 31 týdnů života). O klasické čerpání je nutno požádat do 9 měsíců věku dítěte. Pokud si rodič jednu z těchto variant předem nezvolí, automaticky spadá do pomalejšího čerpání příspěvku ve snížené výměře. Zvolená varianta čerpání je nezměnitelná. U zdravotně postižených dětí náleží rodiči příspěvek 7 600 Kč měsíčně po dobu 7 let od narození dítěte bez ohledu na předem zvolenou variantu čerpání [Ministerstvo práce a sociálních věcí, 2011b].

Podmínkou nároku na rodičovský příspěvek je, že dítě do 3 let nenavštěvuje jesle ani jiné zařízení pro předškolní děti déle než 5 kalendářních dní v měsíci. Dítě starší 3 let nenavštěvuje mateřskou školu déle než 4 hodiny denně nebo 5 kalendářních dní v měsíci. Nárok na výplatu dávky zaniká uplynutím 3 měsíců od období, za které měla

být vyplacena. U jednorázového příspěvku uplyne lhůta po jednom roce [Ministerstvo práce a sociálních věcí, 2011b].

Při vyplácení rodičovského příspěvku nejsou sledovány příjmy domácnosti. Rodič může přispívat do rodinného rozpočtu výdělečnou činností, ale musí se postarat o zajištění péče o dítě jinou zletilou osobou [Ministerstvo práce a sociálních věcí, 2011b].

Se změnami, ke kterým došlo od počátku letošního roku, vyvstaly také komplikace rodičům dětí narozených v březnu a dubnu 2010. Jelikož se lhůta, do které je třeba se rozhodnout pro jednu z variant čerpání rodičovského příspěvku, zkrátila z 22 měsíců na 9 měsíců od data narození dítěte, museli být tito rodiče včas informováni příslušnými odbory úřadů práce o nárůstu agendy a zkrácení období volby a vyzvání k případnému provedení volby v řádném termínu [Integrovaný portál MPSV, 2010a].

Od roku 2001 je schváleno čerpání rodičovského příspěvku také pro muže pečující o dítě. Avšak z důvodu neatraktivní výše vypláceného rodičovského příspěvku není tato možnost příliš využívána. Například v roce 2006 čerpalo rodičovský příspěvek pouze 1,36% mužů [Národní koncepce podpory rodin s dětmi, 2008].

6.3.4 Přídavek na dítě

Přídavek na dítě pomáhá krýt náklady spojené s výchovou a výživou nezaopatřených dětí. Je to základní a dlouhodobá dávka poskytovaná rodinám s dětmi. Nárok na tento přídavek má dítě, které žije v rodině, jejíž měsíční finanční příjem v posledním kalendářním roce nepřevyšuje 2,4 násobek částky životního minima konkrétní rodiny¹⁶. Přídavek se vyplácí ve třech různých výších podle věku dítěte [Integrovaný portál MPSV, 2010b].

¹⁶ Částka životního minima se posuzuje podle počtu členů žijících ve společné domácnosti.

Tabulka č. 6: Přídatky na děti

Věk nezaopatřeného dítěte v rodině	Výše přídatku na dítě v Kč měsíčně
do 6 let	500
od 6 do 15 let	610
od 15 do 26 let	700

Zdroj: Integrovaný portál MPSV

Změny, ke kterým v loňském roce došlo, jsou velmi výrazné. Tato opatření jistě budou mít vliv na reprodukční chování v dalších letech.

6.4 Služba péče o děti

Významnou podmínku pro skloubení práce a péče o rodinu je zřízení a zajištění služeb péče o předškolní děti. Zároveň tato zařízení hrají důležitou roli v procesu vzdělávání, výchovy a socializace předškolních dětí. Národní koncepce podpory rodin s dětmi (2008) uvádí nutnost rozšiřovat nynější nedostatečnou kapacitu¹⁷, kvalitu i variabilitu dostupných služeb. Vysoká kvalita je nezbytná pro všestranný sociální, psychický, fyzický a rozumový rozvoj dítěte. Kvalita zařízení se obvykle zvyšuje s tím, kolik dětí má na starost. Čím méně dětí službu využívá, tím nabízí zařízení větší kvalitu služeb. Proto je v České republice preferována individuální péče. Zvláštní pozornost se však bude věnovat podporování rodičovské péče o děti do 3 let věku. Zřizovateli zařízení nerodinné péče o děti bývají nejčastěji obce. Ty však nedostatečnou kapacitu nevnímají jako akutní problém [Národní koncepce podpory rodin s dětmi, 2008].

Z tohoto důvodu se Ministerstvo práce a sociálních věcí a Stálá komise pro rodinu Poslanecké sněmovny Parlamentu ČR ve spolupráci s Asociací center pro rodinu a Sítí mateřských center v ČR rozhodlo pořádat soutěž s názvem **Obec přátelská rodině**. V roce 2011 proběhne již čtvrtý ročník této soutěže, které se mohou účastnit všechna

¹⁷ Ve školním roce 2004/2005 bylo evidováno 6 128 žádostí o umístění dítěte v MŠ, kterým nebylo vyhověno pro nedostatek míst – tj. 1,7 % dětí ze všech dětí ve věku 3 – 6 let.

města (nebo městské části statutárních měst) a obce na území České republiky, které jsou aktivní v podpoře rodin s dětmi. V soutěži se hodnotí, jakým způsobem města a obce vycházejí vstříc dětem, jejich rodičům a prarodičům. Soutěží se v šesti velikostních kategoriích a vítězové jsou odměněni finanční prémie v podobě neinvestiční dotace [Obec přátelská rodině, 2010].

Pro rodiče dětí do 3 let věku existují tři možnosti, jak zajistit, aby bylo o jejich ratolesti během dne postaráno. První variantu představují zdravotnická zařízení typu jesle, jejichž dostupnost od 90. let prudce klesla. Druhou a třetí variantou jsou soukromá zařízení „péče o dítě do tří let v denním režimu“ a služba „baby-sitting“, které jsou upraveny zákonem č. 455/1991 Sb., o živnostenském podnikání. Pro děti od 3 do 6 let věku je možnost využívat státní nebo soukromé mateřské školy a rovněž služby „baby-sitting“ [MPSV.CZ].

6.5 Diskutované změny

Ministerstvo práce a sociálních věcí na svých webových stránkách 12. ledna 2011 zveřejnilo tiskovou zprávu o připravované sociální reformě navrhuující změny v pěti klíčových oblastech: v systému vyplácení dávek, v péči o zdravotně postižené osoby, v oblasti zabezpečení v hmotné nouzi, v pracovněprávní oblasti a v oblasti rodinné politiky a péče o děti. Cílem této nové sociální reformy je zlepšit zaměřenost, účelnost a adresnost sociálních dávek, zefektivnit práci orgánů státní správy, snížit administrativní zátěž pro uživatele služeb, zkvalitnit systém péče o ohrožené děti a podporovat sladění rodinného a pracovního života u rodin s dětmi. Nástroji k dosažení těchto cílů bude zavedení jednotného výplatního místa dávek (úřady práce), snížení počtu vyplácených dávek jejich agregací do větších celků a zefektivnění hodnocení příjmů žadatelů o dávky. V oblasti rodinné politiky by došlo ke zmírnění požadavků na provoz služeb spočívající v hlídání předškolních dětí (mimo živnostenský zákon). Živnostníkům by získání kvalifikace pro provoz těchto služeb mělo být zjednodušeno [Ministerstvo práce a sociálních věcí, 2011a].

6.5.1 Problematika v programech politických stran¹⁸

ČSSD je tradičně pro-rodinně zaměřená. Ve svém volebním programu propaguje zvýšení finanční podpory rodičům na mateřské dovolené, návrat ke společnému zdanění manželů, novomanželské půjčky na pořízení a modernizaci bytu do 40 let s odpočty na každé narozené dítě a obnovení státní podpory na startovací byty [Ccssd.cz, 2010].

ODS usiluje o podporu flexibilních forem práce prostřednictvím daňových odpočtů. Zároveň podporuje vznik firemních a nestátních zařízení a služeb péče o děti. Avšak vystupuje proti jeslím. Flexibilitu mateřské zvyšuje zavedením dvourychlostního čerpání a rozložení rodičovské dovolené až do 5 let věku dítěte [Sokačová, 2010]. K podpoře rovných příležitostí žen a mužů se ODS ve svém programu nezmiňuje. Je patrné, že tuto tematiku nepodporuje a občas proti ní veřejně vystupuje.

Prioritou **Top 09** je motivovat rodiče dětí k práci, nikoli k závislosti na sociálních dávkách. Navrhuje nahradit přídavky na děti vyšší slevou na dani z příjmů. Zároveň chce důsledně kontrolovat skutečné stavy domácností, neboť se mnoho rodičů účelně nehlásí ke společnému soužití a zneužívají tak sociální systém. Dále zvýhodní alternativní rodinnou péči, zejména pěstounskou, a motivuje tak více rodin k výchově cizích dětí v přirozeném prostředí rodiny [Top09.cz, 2010].

KDU-ČSL trvá na zvýšení mateřských příspěvků na úroveň z roku 2009. "Jsme přesvědčeni, že se jedná o nespravedlivé snížení peněžité pomoci v mateřství. Není možné, aby jedinou skupinou, která výrazně doplatí na reformy, byly matky s dětmi," uvedla tehdejší 1. místopředsedkyně strany, dnes předsedkyně, Michaela Šojdrová. Zároveň strana vyjádřila zklamání nad vyjádřením prezidenta republiky, kterým svým vyjádřením o tom, že nepodepíše nic, co by navyšovalo státní deficit, projevil necitlivost vůči mladým matkám [Regiony ČR, 2010].

¹⁸ Použito v autorčině v seminární práci „Finanční a sociální podpora mladých rodin“ (2011).

7 Metodologická část

7.1 Cíl výzkumu

Cílem mého výzkumu bylo zjistit, jak skupina aktérů hodnotí situaci na poli rodinné politiky dnes a před rokem 1989. Výpovědi dotázaných respondentů představují zpětnou vazbu k nástrojům rodinné politiky v této zemi. Výzkumem jsem se chtěla dozvědět, jaké překážky při zakládání rodiny považují mladí lidé za stěžejní, jaký mají postoj k finanční podpoře od státu v průběhu raného rodičovství a k možnostem bydlení. S mladšími i staršími rodiči jsme hovořili i o jejich zkušenostech se zdravotní péčí v souvislosti s rodičovstvím. Starších respondentů jsem se zároveň dotazovala na jejich zkušenosti z doby, kdy oni zakládali své rodiny a jak hodnotí dnešní situaci mladých lidí.

7.2 Výběrový soubor

Výběr respondentů proběhl nesystematicky a nenáhodně. Toto téma je velice hodnotově zatížené. Zajímali mě detaily subjektivních postojů a názorů aktérů ke zkoumané problematice. Respondenty jsem vybírala účelově **úsudkem** (dle Reichel, 2009). Uvědomila jsem si, že čím bližší mi bude respondent, tím více detailů se dozvím. Proto byli mými respondenty moji příbuzní, známí, kolegové a spolužáci. Aby nedošlo k ovlivnění mého výzkumu elitou, byli respondenti obou pohlaví, různého rodinného stavu a různého stupně dosaženého vzdělání. Výzkumný soubor zahrnoval celkem 12 respondentů, z toho 6 osob se nacházelo ve věku od 19 do 29 let a 6 osob ve věku mezi 45 a 55 lety. Tyto dvě věkové skupiny dále uvádím jako „starší generace“ a „mladší generace“. Jako starší respondenty jsem vždy vybírala ty osoby, které mají děti. U mladších tomu tak nebylo s ohledem na aktuální trend zakládání rodiny v pozdějším věku, než tomu bylo dříve. V obou případech jsem dávala přednost spíše ženám, protože jim založení rodiny zasahuje do života významněji než mužům.

Schéma rozhovorů jsem koncipovala odlišně pro obě generace. Obě schémata uvádím v příloze (Příloha č. 1). Aby si čtenář mohl více přiblížit jednotlivé respondenty, uvádím základní údaje o nich v následujících 2 tabulkách, odděleně pro obě generace.

Tabulka č. 7: Základní informace o výzkumném souboru (starší generace)

	Pohlaví	Rodinný stav	Věk	Vzdělání	Počet dětí
1.	žena	vdaná	45 let	SŠ	3
2.	žena	vdaná	47 let	SŠ	3
3.	muž	ženatý	55 let	SŠ	2
4.	žena	rozvedená	54 let	ZŠ	1
5.	muž	ženatý	51 let	VŠ	3
6.	žena	vdaná	53let	VOŠ	2

Tabulka č. 8: Základní informace o výzkumném souboru (mladší generace)

	Pohlaví	Rodinný stav	Věk	Vzdělání	Počet dětí
7.	žena	vdaná	23 let	SŠ	0
8.	muž	svobodný	27 let	ZŠ	0
9.	žena	svobodná	19 let	SŠ	0
10.	žena	svobodná	22 let	ZŠ	1
11.	žena	svobodná	24 let	VŠ	0
12.	muž	ženatý	24 let	SŠ	2

7.3 Použité metody

7.3.1 Typ výzkumu

Metodou tohoto šetření byl kvalitativní výzkum mezi 12 respondenty. Jako výzkumný design jsem použila **mnohonásobnou osobní případovou studii** 6 respondentů v obou sledovaných generacích.

7.3.2 Využité techniky

Data jsem sbírala narativní technikou, tedy pomocí vyprávění aktérů a tzv. polostrukturovaných rozhovorů s nimi [dle Hendl, 2005: 173].

Se všemi respondenty jsem vedla rozhovor podle předem stanovených otázek (viz Příloha č. 1). Kvůli zachování anonymity dotazovaných jsem ve své práci neuváděla jejich skutečná jména.

Během rozhovorů jsem si vedla terénní poznámky, které jsem následně zformovala do celistvých výpovědí. Zaznamenávání rozhovorů na diktafon respondenti odmítali. Výzkumné rozhovory probíhaly na různých místech vždy na přání respondenta (v domácnosti, v kavárně, v parku).

7.4 Výpovědi respondentů

Zde uvádím shrnuté výpovědi oslovených respondentů do jednotlivých příběhů.

7.4.1 Starší generace

1 - žena, 45 let, středoškolské vzdělání, vdaná, 3 děti

Informace od této respondentky pro mě byly velice cenné, neboť měla možnost srovnání situace před rokem 1989 a dnešní situace. Věkový rozdíl mezi jejím nejstarším a nejmladším potomkem je totiž 19 let. Hovořily jsme spolu zejména o tom, který systém shledává jako přátelštější pro rodinu a pořizování potomků. Uvedla, že zásadní rozdíl pro ni samotnou představoval zejména věk, ve kterém přiváděla potomky na svět. Před listopadem 1989 byla mladá a personál v nemocnici se k ní choval s mnohem menší úctou než nyní. Co však oceňovala, bylo méně administrativy a aktivit vyžadovaných ze strany rodičů a fakt, že pobyt v nemocnici hradil stát. Všechny děti rodila císařským řezem a v porodnici trávila mnoho dní před i po porodu. Dnes však pobyt v nemocnici nabízí více soukromí. Dříve bylo nezdívka na jednom pokoji až 5

matek. Dnešní objem administrativy (volba délky rodičovské dovolené apod.) pro ni nepředstavuje zásadní problém, nepovažuje to však za nutné a lepší, než tomu bylo s jednotnými dávkami za minulého režimu. Velice oceňuje existenci jednorázových plen na aktuálním trhu. Dřívější praní látkových plen pro ni bylo velmi nepohodlné.

Velmi si pochvalovala existenci mateřského centra v obci Milovice nedaleko od jejího bydliště, které však se svým nejmladším synem ze zdravotních důvodů navštěvovala jen krátce. Toto centrum zřizuje agentura Apis za přispění fondů Evropské unie a pro matky na mateřské a rodičovské dovolené je zde pobyt zdarma. Organizuje se zde výuka anglického jazyka, kurzy na počítačích a práva v podnikání, příprava na pracovní pohovory a další. Mezitím je o potomky postaráno v malé školičce. Nevýhodou je časová náročnost. Výuka trvá 6 hodin třikrát až čtyřikrát týdně. I přes tuto nevýhodu velmi oceňuje zkušenost a dodává, že nic podobného si před rokem 1989 nepamatuje.

Jelikož její nejmladší syn dosáhne v létě tří let, hovořili jsme rovněž o mateřských školách. To pro ni představuje trochu problém. Pracovní doba v jejím zaměstnání, kam od srpna znovu nastoupí, se plně překrývá s dobou, kdy je možné dítě vodit do místní školky i vyzvedávat. Pracuje ve městě vzdáleném asi 10 km od místa bydliště. V obci, kde bydlí, není problém s kapacitou mateřské školy. Ve městě, kde pracuje, už ano. Uvedla, že by jí velmi pomohlo zřízení firemní školky nebo přizpůsobení pracovní dobu matkám s malými dětmi.

Vdávala se těhotná, když čekala prvního potomka. Mateřství v pozdějším věku jí přineslo nový smysl života a je ráda, že se může staršímu synovi věnovat více než v době, kdy chodila do zaměstnání. Vytváří doma příjemnější atmosféru. A přestože již pociťuje méně energie na péči o malého synka, rozhodně nelituje. Mladá by už být nechtěla. Momentálně je spokojená.

2 – žena, 47 let, středoškolské vzdělání, vdaná, 3 děti

Druhá respondentka přivedla první dvě děti na svět před listopadem 1989 a třetí nedlouho po něm. Vdávala se rovněž těhotná. Velmi si pochvaluje, že měla všechny tři děti krátce po sobě. I když strávila v domácnosti 8 let v kuse, je ráda, že se nemusela

vracet do práce třeba na jeden rok před pořízením dalšího potomka. Podle ní je ideální věkový odstup sourozenců 2 roky, protože přináší výhody jako společné jídlo a koupání, když děti odrostou z novorozeneckého věku. Před rokem 1989 bylo možné během mateřské dovolené pracovat, ale to ona nechtěla. Chtěla se radši naplno věnovat péči o děti, přestože finanční situace této mladé rodiny nebyla ideální. Svěřila se, že každý den odpočítávala, kolik rohlíků může koupit, aby vyšli s financemi. Její manžel byl v té době v armádě a než začal podnikat, potýkala se rodina s finančními problémy. Byli velmi rádi za novomanželskou půjčku s nízkým úrokem ve výši 20 tisíc Kč. Bydleli v bytě 2+1 v obci nedaleko od Prahy, který s příchodem třetího dítěte vyměnili za větší. V 90. letech v době privatizace odkoupili tento byt do osobního vlastnictví a dodnes ho pronajímají. Bydlí v rodinném domě, za který splácí hypoteční úvěr.

Na moji poznámku o nedostatečné kapacitě porodních zařízení a mateřských škol, reagovala slovy: „*Za komunismu se nestalo, že by se někdo někam nevešel. Rodilo se tam, kam člověk spadal regionálně, a se školkami jsem problém nepocítila. Jen mě mrzelo, že mě manžel nemohl navštívit v porodnici. Mohl jenom pod okno. Ale zase u porodu bych ho nechtěla. A se školkou jen jedna věc. Zdráhali se mi tam vzít starší dceru, když jsem byla s mladší doma. Takže obě chodily jen jeden rok do předškolní třídy. Tři roky tam strávil jen syn.*“

Co se týče zdravotní péče, ta byla podle ní před rokem 1989 dost „útlocitná“, když návštěvy v nemocnicích byly tabu a dnes s tím problém není. Stát však dříve více dbal například na pravidelná očkování, na která lékaři zvali. Také návštěvy zubaře ve školách velmi rodičům ulehčily.

Situace dnešních mladých lidí jí připadá hrozná kvůli finančnímu zabezpečení, přemrštěným cenám nemovitostí a „kariéristickému a konkurenčnímu trendu“. Je spokojená a mladá by být už rozhodně nechtěla. Teď už se moc těší na vnoučata.

3 – muž, 55 let, středoškolské vzdělání, ženatý, 2 děti

Ze všech oslovených respondentů zakládal rodinu nejdříve právě tento muž, a to v roce 1981. S manželkou si pořídili dvě děti ihned po sobě. Problém, na který narazili, bylo bydlení. Ze začátku bydleli provizorně u rodičů ve vícegeneračním domě společně

s nimi a sestřinou rodinou kousek za Prahou. Manželce však připadalo dojíždění do Prahy nepohodlné, tak se snažili najít bydlení tam. Jak však sám uvedl, jako politicky neaktivní občané to měli se sháněním bytu těžší. Přesto nakonec byt sehnali a postupně ho vyměňovali za větší. Nakonec koupili rozestavěný podkrovní byt, který dokončili a bydlí v něm dodnes. Proces shánění bydlení za socialismu byl pro ně velmi vyčerpávající.

Jak respondent uvedl, u porodu by být rozhodně nechtěl. „*Mně stačí vidět hotový produkt.*“ Pouze ho mrzelo, že nemohl navštívit nemocného syna v nemocnici, který tam v nízkém věku strávil delší dobu. Popisoval, jak se s dítětem odcizili a on se k nim nějakou dobu „neznal“.

Na otázku která doba je pro zakládání rodiny lepší, odpověděl, že to nejde rozhodnout. Každá doba má svá pro a proti. Možná dnes to mají mladí lidé trochu těžší kvůli dravosti a konkurenci na trhu práce. Také pořízování bydlení je dnes zřejmě těžší, protože nejde „*obejít žádnou kličkou*“, ať je člověk straník nebo ne.

Mladý by být už nechtěl. Spíš se těší do důchodu a doufá, že bude slušný. Chce si ho dlouho užívat a cestovat.

4 – žena, 54 let, základní vzdělání, rozvedená, 1 dítě

Tato žena jako jediná ze starší generace měla dítě jako svobodná. Otěhotněla při náhodné známosti v 19 letech, ze které se vážný vztah nevyvinul. Měla štěstí, že jí byla původní rodina oporou a dceru tak mohla vychovávat společně se svými rodiči. To, že nebyla vdaná, bylo zásadní překážkou v získání vlastního bytu a půjčky, na kterou měli nárok novomanželé. Od rodičů se odstěhovala až v roce 1992, kdy si našla bohatého partnera, ke kterému se nastěhovala. Začátky pro ni byly těžké, ale uvědomuje si, že na tom mohla být podstatně hůř nemít podporu své původní rodiny. Další dítě už si nepořídila a ani nechtěla. Partnera si vzala, ale manželství vydrželo pouhé 4 roky. V současné době bydlí v bytě, který po rozvodu získala. Dcera už se osamostatnila a žije v zahraničí.

Svoji tehdejší situaci nehodnotí moc pozitivně. Lituje toho, že nebyla dostatečně zodpovědná a nepřivedla dítě do úplné rodiny. Všem lidem, kteří spolu vydrží celý život, závidí a upřímně jim to přeje.

5 – muž, 51 let, vysokoškolské vzdělání (Ing.), ženatý, 3 děti

Tento muž sám přiznal, že když si ve svých 28 letech pořizoval rodinu, ještě na to nebyl dostatečně vyzrálý. Věnoval se zejména svým zálibám a přítomnosti svých dětí si začal užívat až mnohem později. S bydlením problém neměl, za svobodna bydlel na koleji nebo u příbuzných a v době, kdy byl v armádě, dostal byt přidělený. Zpočátku se rodina potýkala s finančními problémy, které s rozjezdem podnikání vymizely. Poté si mohli dovolit odkoupit byt do osobního vlastnictví během privatizace počátkem 90. let.

Porodnice v Londýnské ulici v Praze, kde jeho žena rodila všechny tři potomky, mu připadala luxusnější než jiná zařízení. Ocenil by, kdyby mohl rodinu v porodnici navštívit. To mu však nebylo povoleno. Důslednou prevenci proti infekcím považuje za přehnanou. „*Člověk nemohl ani ženě přinést kytku, aby ho s tím nevyhodili, že tam zanáší bakterie!*“

Na otázku, zda by chtěl být v dnešní době mladý, odpověděl, že se mladý stále cítí. A mladí by si neměli stěžovat na svou situaci. „*Holt se musí starat a pořádně se otáčet.*“

6 – žena, 53 let, vyšší odborné vzdělání, vdaná, 2 děti

Největším problémem u této respondentky v době založení rodiny bylo bydlení. Ze začátku byla rodina odkázána na bydlení postupně u obou rodičů. Poté se snažili získat dekret na bydlení a postupně vyměňovat byt za větší. Nakonec odkoupili rozestavěný byt a na vlastní náklady ho dostavěli. Nevýhodou ale bylo to, že ho stavěli jako státní a v době privatizace při odkupování do osobního vlastnictví ho tak zaplatili ještě jednou. V době stavby neexistovaly půjčky na bydlení, takže ho stavěli z hotových peněz po dobu dvou let. Doba netrpělivost neumožňovala. „*Dnes jsou mladí lidé hrozně netrpěliví a všechno by chtěli hned. To za nás nešlo. Dneska existují půjčky, takže to*

zas takovej problém není. Ale zase se člověk hrozně zadluží. Dříve šlo všechno pomalejc, ale nad člověkem nevisela celej život hypotéka.“

Jak respondentka uvedla, s mateřskými školami byl problém občas i dříve. Školka se musela shánět, přemlouvát, uplácet. Jen se o tom, stejně jako o mnoha jiných věcech, nemluvalo. Zpravidla bylo nutné doložit, že se matka vrací do zaměstnání.

Zkušenosti s porodem prvního dítěte nebyly příliš příjemné. *„Jsem si připadala jak prase, který jde na porážku. Všichni medici si tam na mě něco vyzkoušeli. Nejednali tam se mnou moc uctivě a ještě mě okřikovali, ať tolik nevyvádím!“* Jakékoli přání matky bylo nemyslitelné. Otce u porodu by nechtěla, připadá jí to dost neestetické a nemyslí si, že by to nějak posílilo vztah otce k dítěti. Je to pro ni intimní záležitost mezi matkou a dítětem.

Je ráda, že už to má za sebou a mladá by už být nechtěla.

7.4.2 Mladší generace

7 – žena, 23 let, středoškolské vzdělání, vdaná, bezdětná

Tuto mladou ženu jsem oslovila zejména z důvodu, že mě zaujal její postoj k rodinnému životu. Na svůj poměrně nízký věk (v kontextu dnešní doby) má jasnou představu o rodinném životě a ráda by si děti pořídila co nejdříve. Pochází z rodiny věřících a vyznává tradiční hodnoty. Jako například, že by se děti měly narodit do manželství, nikoli nemanželským párům. Nedostatek peněz nepovažuje za stěžejní překážku, ale rozumí tomu, když to někdo řeší. Hádky kvůli penězům mohou vést k rozpadu vztahu. Její otec dokončil vysokou školu se 3 dětmi jako topič, takže financím moc velkou váhu nepřikládá. Při otázce o aktuálním nastavení sociálního systému se pohoršovala, že by se lidi neměli spoléhat na stát a měli by být schopni se o sebe postarat sami, pokud si chtějí pořizovat děti. *„Očekávat, že se stát postará, je absurdní! Člověk by měl převzít zodpovědnost sám za sebe.“*

Co se týče bydlení, nevidí jako nutnost, aby si mladí lidé hned pořizovali vlastní bydlení. Bez stavebních spoření to považuje za téměř nedosažitelné. Sama s manželem

bydlí v pronájmu a považuje to za ideální do doby, než se rozhodnou pro koupi vlastní nemovitosti a budou mít dostatečné finanční prostředky.

Ráda by co nejdříve otěhotněla. Shání si o těhotenství a porodu informace od odborníků i známých. Povídala mi o nízké kvalitě služeb v porodnicích (zejména v Praze) a předporodních kurzů. Jelikož nějakou dobu žila v Anglii, má informace i od tamních institucí a obyvatel. Tam se prý budoucím matkám věnují více a předporodní kurzy jsou zdarma a skoro povinné. Politický systém je k rodinám vstřícnější i v souvislosti se zkrácenými úvazky pro ženy s dětmi, které tam jsou běžnou praxí. Maminky tak neztrácí žádný z aspektů spokojeného života.

Jako největší překážky v založení rodiny vidí nezdravý životní styl a rozvinutou antikoncepci. *„Dneska je ten životní styl hrozný. Všude samej alkohol, cigarety, záření z elektroniky a hormonální antikoncepce! Jak pak mají lidi plodit zdravý děti?!“* Ideální věk na založení rodiny prý nelze stanovit. Každý je na rodičovství připravený v jiném věku. Uznává ale, že z biologického hlediska je to nejlepší co nejdříve po dosažení plnoletosti.

8 – muž, 27 let, základní vzdělání, svobodný, bezdětný

Tento mladý muž by rád založil rodinu, ale naráží na spoustu překážek. Jednou z nich je skutečnost, že nedokončil střední školu a nevidí své vyhlídky moc příznivě. Školu si dodělává dálkově, ale ještě mu 2 roky zbývají. Dalším aspektem je ten, že jeho partnerka stále studuje. Přestože by si na dítě „troufla“ během studia, on se k tomu zpočátku stavěl trochu skepticky. Založení rodiny odkládá také kvůli problémům s bydlením. Hypoteční úvěry mu přijdou neuvěřitelně nevýhodné a přeplacené. Zároveň by dostal kvůli svému platu jen menší částku a příjem partnerky-studentky je zanedbatelný. Stále bydlí u rodičů a čeká, až partnerka dostuduje a začne být výdělečně činná. Rád by děti přivedl do manželství a zajištěné domácnosti.

O situaci před rokem 1989 ví jen z vyprávění rodičů. Domnívá se však, že dnes to mají mladí lidé těžší v pořizování bydlení. Ideální věk pro založení rodiny mi rovněž nesdělil. Podle něj záleží na pocitu, zajištění a vyzrálosti jedinců. *„Znám rodinku, kde*

se rodiče brali ve dvaceti, jsou spolu 8 let, mají dvě děti a jsou spokojení. Naopak vím o lidech, kteří ještě v pětatřiceti do tohoto stádia nedozráli.“

O systému sociálního zabezpečení toho moc neví. Má jen zběžné informace od přítelkyně. Vícerychlostní čerpání rodičovské dovolené mu nepřijde nespravedlivé. *„Každý ať si vybere, co je pro něj nejvýhodnější. A kdo si vybrat nemůže, tak je asi někde chyba. Proč by studentky měly dostávat nějaký závratný sumy, když samy ještě do státního rozpočtu nepřispěly?!“* Zůstávat svobodný, aby jeho partnerka případně dostala porodné a přídavek na dítě, mu za to nestojí. (O těchto skutečnostech jsem ho informovala během rozhovoru.) Je si vědom toho, že s nastavením sociálního systému nic neudělá, takže je zbytečné brečet, ale je nutno *„zatnout zuby a makat“*.

9 – žena, 19 let, středoškolské vzdělání, svobodná, bezdětná

Tuto mladou dívku jsem oslovila záměrně s vědomím, že se zakládat rodinu v příštích letech nechystá. Jak sama uvedla, necítí se na to připravená a nemá jistotu ve svém partnerovi. Pohoršuje se nad medializovanou nevěrou a způsobem, jak spousta jejich vrstevníků věrnost neřeší. Když by se však rozhodla rodinu založit, narazila by na finanční problémy. Domnívá se, že z jednoho průměrného platu nelze rodinu uživit a proto má obavy z budoucnosti. Nemyslí si, že by se její finanční situace v průběhu příštích let nějak výrazně změnila. Podle ní velmi záleží na mentalitě lidí a laťce, kterou mladým nastavili jejich rodiče.

O systému sociálního zabezpečení neví téměř nic a hodlá to řešit, až to pro ni bude aktuální.

Přestože se necítí dostatečně zralá a zabezpečená, v případě nechtěného otěhotnění by potrat nepodstupovala. Cítí oporu ve své rodině a ví, že by jí otec pomohl.

10 – žena, 22 let, základní vzdělání, svobodná, 1 dítě

Tato mladá maminka mi vyprávěla zejména o svém neplánovaném těhotenství, lékařském omylu a nedostatku míst v pražských porodnicích.

Na to, že je těhotná, přišla až v pátém měsíci, kdy už interrupce nepřipadala v úvahu. Přestože jí gynekolog řekl, že děti mít nemůže, a přestože brala antikoncepci, otěhotněla. Selhání antikoncepce prý způsobila jiná léčba. Lékaři ji o tomto riziku neinformovali. Otec dítěte je nespolehlivý, proto žije sama se synem v bytě, kde polovinu nájmu platí její matka, která žije mimo Prahu. Kdyby tomu tak nebylo, postihly by ji finanční problémy.

Jelikož se o svém těhotenství dozvěděla dost pozdě, narazila na problém s porodnicí. V nemocnici Na Bulovce, kde chtěla родit, ji kvůli přeplněnosti odmítli. Pomohla jí ale zmínka o dědečkovi, který tam pracuje jako lékař. Této protekci se sama směje. Během pobytu v nemocnici se setkala s nevlídným přístupem personálu, když některé matky nemohly kojit. Bylo jí jich líto.

V systému sociálních dávek se rychle zorientovala a říká: „*Kdo v tom umí chodit, může ten stát slušně poždímat.*“ Zvolila si tříletou variantu rodičovské dovolené. Vyplácení porodného se v té době ještě netestovalo, což jí dost pomohlo. Administrativa je podle ní trošku zbytečná, ale ne příliš složitá, aby se v tom běžný člověk zorientoval.

Za ideální věk pro založení rodiny považuje zhruba 27 let, kdy už mají studenti dostudováno a ostatní rozběhnutou kariéru.

Další dítě už rozhodně neplánuje. Nikdy si však nemyslela, že bude někdy někoho milovat tak jako vlastní dítě.

11 – žena, 24 let, vysokoškolské vzdělání (Bc.), svobodná, bezdětná

24-letá studentka se stejně jako dívka uvedená výše na mateřství zatím necítí. Zmiňuje, že je hodně ambiciózní ve studiu a ráda by ještě dlouho studovala a následně budovala kariéru. Momentálně vážný vztah nehledá a chce se věnovat sama sobě.

Jako překážky při zakládání rodiny v dnešní době vidí ambice a kariérismus, snahu lidí se nevázat a vysoké náklady na bydlení. K vyjádření názoru na systém sociálních dávek prý není kompetentní. Moc toho neví. Tvrdí však, že jakékoli snižování dávek pro rodiny s dětmi považuje za nešťastné.

Ideální věk pro založení rodiny vidí až kolem 30 let.

12 – muž, 24 let, středoškolské vzdělání, ženatý, 2 děti

Tento mladý tatínek upoutal mou pozornost svým nízkým věkem a názory na rodinný život. Obě děti si pořídil s o několik let starší partnerkou a rozhodně nemá pocit, že by si tím zkrátil mládí. Děti mu přinášejí radost a je rád, že je jeho rodina zdravá a spokojená. Tento věk pro založení rodiny považuje za ideální.

Rodinný dům, ve kterém bydlí, zdědili po manželčiných rodičích, takže náklady na bydlení mají jen minimální. Jeho známá provozuje soukromou mateřskou školu, proto nemá obavy, že by později místo pro děti nesehnali. Od svých známých často slýchá o finančních problémech při snaze se osamostatnit. Jak říká, v mnoha případech je to způsobeno nedospělým způsobem života, kdy si lidé peněz neváží.

Na druhé dítě už nedostali porodné. A přestože nemají problémy s financemi, toto opatření shledává jako nešťastné. Mnohým rodinám to může přinést značné problémy.

8 Výsledky výzkumu

K analýze výpovědí jsem zvolila realistický přístup, podle kterého jsou výpovědi respondentů považovány za popis vnější skutečnosti nebo individuální zkušenosti [dle Silverman, 2005]. Jednotlivé příběhy jsem rozebrala na jednotky a pojmenovala (okódovala). Hledala jsem názory a zkušenosti, které se u respondentů opakovaly i ty, ve kterých se respondenti rozcházel. K tomu jsem využila techniku otevřeného tematického kódování. V souvislosti se zaměřením mé práce jsem se v rozhovorech zaměřovala na vyjádření k bytové problematice, systému sociálních dávek a možnostem péče o děti mimo rodinu.

Všichni dotázaní odpovídali ohledně bytové politiky shodně v tom, že shánět bydlení pro rodinu není jednoduché v žádné době. Oba režimy mají svá pro a proti a co se týče bytů, tam bývaly problémy dříve a jsou i nyní. Za socialismu se sháněly dekrety na byty a složitě se vyměňovaly za větší, čekaly se pomyslné dlouhé fronty na poradnících a politicky neaktivní rodiny byly znevýhodňovány. S listopadem 1989 tyto nevýhody pominuly, objevily se však další překážky. V současné době představuje velkou bariéru v cestě za vlastním bydlením vysoká pořizovací cena nemovitostí a mnohdy nedosažitelné nebo nevýhodné úvěry. Oslovený sedmadvacetiletý muž (resp. č. 7) uvedl, že od čerpání úvěru nakonec odstoupil, když si propočítal, že za 20 let zaplatí cenu nemovitosti na úrocích dvakrát. „*To si radši budu vedle placení nájmu těch 20 let spořit bokem a v padesáti si byt koupím za hotové.*“ To by se jevilo jako dobré řešení pouze v případě, že by neexistovala inflace a jeho úspory by se za těch 20 let neznehodnocovaly. Jako velmi příznivé období pro pořizování nemovitostí se jevila 90. léta, kdy probíhala privatizace státních bytů a nájemníci státních bytů si mohli od obce odkoupit byty do osobního vlastnictví za nepřilíš vysoké částky. To také někteří respondenti udělali (resp. č. 2, 3, 5 a 6). Ti také hovoří o tom, že dnešní situace na trhu s nemovitostmi je pro mladé žalostná vzhledem k cenám bytů.

Respondenti ze starší generace shodně prohlašovali, že mladí by znovu být nechtěli. Považují to za běžný postoj každého člověka, který už má mládí za sebou.

Domnívám se, že v případě dnešních mladých lidí bude stanovisko za několik let stejné. Lidé už bývají ve středních letech unavení. A přestože by třeba situace později byla v nějakém ohledu příznivější, málokdo by chtěl prožitou životní etapu zažít znovu.

Z výpovědí respondentů mého výzkumu je patrné, že mladí lidé považují rodinu za prvořadou hodnotu, přestože někteří z nich odsouvají založení vlastní rodiny do pozdějšího věku. Jak uvádí Ivo Možný (2008), z mnoha opakovaných výzkumů zjišťující postoje nejmladší generace jasně vyplývá, že většina mladých lidí stále považuje manželský život za nejsprávnější formu rodiny oproti ostatním formám, které se v postmoderní době vyskytují stále častěji. Toto tvrzení potvrzuje také většina mých respondentů. Například již výše citovaný sedmadvacetiletý muž (resp. č. 8) jasně uvedl, že si děti chce pořídit až po uzavření sňatku a zajištění domácnosti. Rovněž mladá žena (resp. č. 7) prohlašuje, že děti se mají přivádět do manželství a nepraktikovat s dětmi život „na psí knížku“. To podporuje také dvojnásobný otec (resp. č. 12), který neváhal a oženil se s partnerkou před plánovaným početím prvního potomka.

Jak uvádí Tabulka č. 1, kolem roku 1990 dosahovala předmanželská koncepce více než 50%. Není tedy překvapením, že 3 ze 4 mnou oslovených žen ve starší generaci přiznaly, že dítě počaly bez uzavření manželství. Kromě ženy, která zůstala i dlouho po porodu svobodná (resp. č. 4), uzavřely tyto ženy sňatek těhotné. Ivo Možný (2008) tento postup vysvětluje tradiční představou, že se narození počatého dítěte před svatbou sňatkem legitimizuje.

Jak jsem z výpovědí zjistila, jediný, kdo nemá problém nebo obavy z umístění dítěte do školky, je již zmíněný mladý otec, který má domluvený pobyt dětí přes známou provozovatelku soukromé mateřské školy. V případě, že chce rodič využívat služby státních školek, naráží na problém s nedostatečnou kapacitou těchto zařízení. Jak uvedla matka dvou dětí (resp. č. 6), tento problém se netýká jen poslední doby. *„Míst ve školce bylo málo už tenkrát. To není žádná novinka dneska. Bylo to stejné. Člověk musel pořádně hledat, přemlouvat a dokonce i uplácet, aby mu to dítě někam vzali.“* Problém nedostatečné kapacity mateřských škol a jestli se snaží Ministerstvo práce a sociálních věcí řešit už delší dobu. Mnohým rodinám by nejvíce pomohlo zřízení firemní školky na pracovišti jednoho z rodičů nebo alespoň existence firemní „třídy“ v některé z již existujících mateřských škol. Dalším faktorem, který ovlivňuje úspěšnost sladování

profesních a rodinných rolí, je flexibilita pracovních úvazků pro rodiče předškolních dětí. Oproti ostatním evropským státům je ve zkrácených úvazcích a jiných výhodách Česká republika stále pozadu. Existenci firemní školky nebo přizpůsobení pracovní doby by velmi uvítala například maminka dvouletého synka (resp. č. 1), která od srpna tohoto roku po skončení rodičovské dovolené opět nastupuje do zaměstnání. Domnívám se, že by propracovanější systém podpory mladých rodin výrazně přispěl k rozhodnutí mladých lidí založit rodinu v nižším věku než je aktuální trend.

V systému sociální podpory ve vztahu k rodině vidí respondenti shodně spoustu nedostatků a nespravedlností. Zasloužilá matka 3 dětí (resp. č. 2) podotýká: „*Za komunismu si člověk sice nemohl nic vybrat, ale bylo všechno a pro všechny. Dneska má člověk jakože možnost volby, ale není pořádně z čeho.*“ Nejvíce kritiky mezi mými respondenty si vyžádalo zrušení plošného vyplácení porodného a čtyřletá varianta rodičovské dovolené. Tato varianta zejména kvůli velmi nízkému měsíčnímu příspěvku. Vyskytly se však i názory, které tuto variantu neodsuzovaly (resp. č. 8): „*Každý at' si vybere, co je pro něj nejvýhodnější. A kdo si vybrat nemůže, tak je asi někde chyba. Proč by studentky měly dostávat nějaký závratný sumy, když samy ještě do státního rozpočtu nepřispěly?!*“ Rovněž respondentka č. 7 proti takovému systému neprotestovala. Podle ní se má každý umět postarat o sebe a svou rodinu sám a nespolehat se na pomoc státu. Nespokojenost s mateřskou a rodičovskou dovolenou se objevuje nejenom dnes. Výsledky výzkumu Rodina a rodičovství z roku 1974 provedeného Kabinetem pro výzkum veřejného mínění FSÚ to potvrzují. Úpravu délky mateřské dovolené, podmínek a výše dávky by uvítalo celkem 66% tehdejší dospělé populace [Rodina a rodičovství, 1974: 29].

Stěžejními bariérami v založení rodiny jsou podle respondentů zejména finance, vysoké ceny nemovitostí, tendence dlouho studovat, budovat kariéru a snaha se nevázat. Přestože byl poslední faktor často zmiňován, žádný z respondentů neuvedl, že by se to týkalo jeho osoby. Dokonce i čtyřiaadvacetiletá vysokoškolačka (resp. č. 11) touží po stabilním vztahu a dětech. Momentálně je však její prioritou studium a kariéra.

Ideální věk pro zakládání rodiny uvedly jen dvě respondentky (3 a 11). Ostatní se shodli na tom, že takový věk nelze určit. Záleží na každém člověku, jak se sám rozhodne a jak se cítí. Respondent č. 8 k tomu dodává: „*Znám rodinku, kde se rodiče*

brali ve dvaceti, jsou spolu 8 let, mají dvě děti a jsou spokojení. Naopak vím o lidech, kteří ještě v pětatřiceti do tohoto stádia nedozráli.“

V názorech na české porodnice se všechny oslovené matky shodují. Dnes jsou porodnice přeplněné a poskytují málo kvalitní služby. Před rokem 1989 se zdravotnický personál k rodičkám nechoval dostatečně uctivě a jakékoli návštěvy byly zakázané. Pouze respondentka č. 1 uvedla pozitivní stránku na dřívějších porodnicích. Tou je skutečnost, že pobyt matky i dítěte v nemocnici plně hradil stát. Zároveň se nestávalo, že by někde rodičku odmítli kvůli přeplněnosti nemocnice.

9 Závěr

Na základě studia dostupných dokumentů týkajících se sociálního systému před i po roce 1989 a svého výzkumu jsem získala odpovědi na všechny výzkumné otázky definované v mé práci.

Stěžejním závěrem, který ze své práce vyvozují, je fakt, že žádný režim není výrazně lepší pro zakládání rodiny než ten druhý. Oba systémy mají svá pro a proti. Vždy je však zapotřebí zohledňovat spoustu dalších faktorů. V tom se shoduje můj názor se stanovisky mých respondentů. I ti mladší, kteří uváděli, že by za socialismu před rokem 1989 žít nechtěli, uznávají, že by jim na tom nezáleželo, protože by jiný režim neznali. Ani já nemohu tvrdit, jestli byl socialismus příznivějším režimem pro zakládání rodiny než demokracie a kapitalismus. Sice jsem se před listopadem 1989 narodila, ale velkou většinu života jsem prožila po něm. Nemohu tedy soudit, jestli byl tehdy život snazší. Domnívám se, že postoje mladých lidí k socialismu jsou negativně ovlivněny už od výuky dějepisu na středních školách, kde je tento režim popisován jako omezující a netolerující žádnou odchylku od socialistické ideologie.

Z mnohých hodnotově orientovaných výzkumů vyplývá, že váha hodnoty rodiny v posledních dvaceti letech klesá. Přesto zůstává faktem, že rodina hraje v socializaci člověka klíčovou roli. Všestranný a harmonický rozvoj osobnosti jedince je zabezpečován prostřednictvím rodinných vztahů. Domnívám se, že právě citové zázemí v rodině je nejlivnější faktorem ovlivňující osobnost, protože působí na člověka jako první v jeho životě. To, jaká atmosféra v domácnosti panuje, značně ovlivňuje budoucí život. Vzor, jaký má dítě ve svých rodičích, se neodmyslitelně otiskne v jeho charakteru.

Nejzřetelnějším trendem v reprodukčním chování poslední doby je odsouvání rodičovské role na pozdější dobu. Odsun založení rodiny do pozdějšího věku však s sebou přináší mnohá nebezpečí. Biologicky podmíněnou klesající plodnost není, myslím, třeba zmiňovat. Mám na mysli spíše skutečnost, kdy se z odsouvání stává rozhodnutím si děti nepořídít vůbec, protože rodičovství neodpovídá životnímu stylu dotyčného. Dítě pak může představovat překážku v zájmových aktivitách a kariéře. Nemluvě o tom, že starší

rodič jen s obtížemi zvládá fyzicky reagovat na energii svého dítěte a jeho potřeby. Podle Možného (2008) se v zemích, které prodělaly druhou demografickou transici typickou poklesem porodnosti a zvyšováním věku prvorodiček už před dvaceti lety, pro celoživotní bezdětnost rozhoduje pětina až třetina populace. Životní fáze „singles“ se často prodlužuje, až se mění v definitivní stav [Možný, 2008: 201].

Mezi oběma zmiňovanými politickými režimy jsou v některých aspektech rodinné politiky velké rozdíly. Zásadní rozdíl spatřuji v přístupu státu k manželství a nesezdaným svazkům. Pokud se chtěl za socialismu mladý člověk osamostatnit, bylo pro něj nejvýhodnější (a v podstatě jediná možnost) uzavřít manželství. Potom měl nárok na byt a novomanželskou půjčku. Dnes je situace zcela odlišná. Uzavření manželství nepřináší partnerům žádné výhody. Účelové i neúčelové půjčky poskytují banky bez ohledu na rodinný stav a nemanželské děti mají stejná práva jako ty, které se narodily do úplných rodin manželským párům. Otázka uzavření manželství se v této společnosti dotýká pouze emocionálních a duchovních hodnot v každém z nás.

10 Použitá literatura

Aktualne.cz [online]. 27. 4. 2011 [cit. 2011-05-18]. *Stavební spoření, snížení státní podpory*. Dostupné z WWW: <http://wiki.aktualne.centrum.cz/finance/stavebni-sporeni-snizeni-statni-podpory/>.

Asociace českých stavebních spořitelů. *Vývoj statistik: přehled hlavních údajů o stavebním spoření*. [online]. 2010 [cit. 2011-01-28]. Ministerstvo financí ČR. Dostupné z WWW: <http://www.acss.cz/cz/novinari-a-odbornici/vyvoj-statistik/>.

BECK, U. *Riziková společnost: na cestě k jiné moderně*. Praha: Sociologické nakladatelství, 2004. 431 s. ISBN 80-86429-32-6.

BECKER, G. *A Treatise on the Family*. Cambridge, Mass.: Harvard University Press, 1991.

BÍMOVÁ, I. Psychologická studie motivů pozdního rodičovství. *E-psychologie: Elektronický časopis ČMPS* [online]. 2007, 1., 1. Dostupné z WWW: <http://e-psycholog.eu/pdf/bimova.pdf>.

BOUŠOVÁ, K. *Penize.cz* [online]. [cit. 2011-05-18]. *Deregulace nájemného v praktických otázkách a odpovědích*. Dostupné z WWW: <http://www.penize.cz/18241-deregulace-najemneho-v-praktickyx-otazkach-a-odpovedich>.

Cssd.cz [online]. 2010 [cit. 2011-02-01]. Volební program 2010. Dostupné z WWW: http://www.cssd.cz/soubory/ke-stazeni/volebni_program_velky.pdf.

Demografie.info: Demografický informační portál Historie. *Sňatečnost* [online]. 2009 [cit. 2011-05-11]. Dostupné z WWW: http://www.demografie.info/?cz_snatecnosthistorie=>.

FETTER, R. W. *Měšec.cz* [online]. 2011 [cit. 2011-02-01]. Rodičovská dovolená v praxi. Dostupné z WWW: <http://www.mesec.cz/clanky/rodicovska-dovolena-v-praxi/>.

HAMPLOVA, D. *Vstup do manželství a vzdělání českých žen: generace 1952-1982*. In: Hamplova, D., Rychtaříková, J., Pikalkova, S. 2003. *České ženy: vzdělání, partnerství, reprodukce a rodina*. Praha: Sociologický ústav AV ČR. ISBN 80-7330-040-0.

HARNACHOVÁ, M. *Finanční a sociální podpora mladých rodin*. Praha, 2011. 11 s. Seminární práce. Univerzita Karlova.

HAŠKOVÁ, H. *Fenomén bezdětnosti*. 1. vydání. Praha: Sociologické nakladatelství,

2009. 264 s. ISBN 978-80-7419-020-9.

HENDL, J. *Kvalitativní výzkum: Základní metody a aplikace*. Praha: Portál, 2005. 408 s. ISBN 80-7367-040-2.

Integrovaný portál MPSV [online]. 2010a [cit. 2011-01-30]. *Rodičovský příspěvek*. Dostupné z WWW: http://portal.mpsv.cz/soc/ssp/obcane/rodicovsky_prisp.

Integrovaný portál MPSV [online]. 2010b [cit. 2011-01-30]. *Přídavek na dítě*. Dostupné z WWW: http://portal.mpsv.cz/soc/ssp/obcane/prid_na_dite.

Jobs.cz [online]. c2011a [cit. 2011-02-01]. *Mateřská dovolená*. Dostupné z WWW: <http://poradna-prace.jobs.cz/prace-na-materske/materska-dovolena/>.

Jobs.cz [online]. c2011b [cit. 2011-02-01]. *Rodičovská dovolená*. Dostupné z WWW: <http://poradna-prace.jobs.cz/prace-na-materske/rodicovska-dovolena/>.

KOCOURKOVÁ, J. *Od politiky populační k politice rodinné: Vývoj v ČR od počátku 90. let*. In: Kocourková, J.; Rabušic, L. (ed.). *Sňatek a rodina: zájem soukromý nebo veřejný?* Praha: Univerzita Karlova v Praze, Přírodovědecká fakulta, Katedra demografie a geodemografie, 2006. s. 107-127. ISBN 80-86561-93-3.

KOUKOLÍK, F. *Britské listy* [online]. 2008 [cit. 2011-01-29]. *Racionalita*. Dostupné z WWW: <http://www.blisty.cz/art/39146.html>.

KUČERA, M. *Rodinná politika a její demografické důsledky v socialistickém Československu*. Cahiers du CEFRES [online]. 2001. [cit. 2011-05-18]. Dostupný z WWW: http://www.cefres.cz/pdf/c22/kucera_2001_rodinna_politika_demografie_csr.pdf.

KUČERA, M. *Demografické chování mladých lidí v české republice, jeho sledování v průzkumech, hodnocení reálné situace a vnější vlivy*. In: Fialová, L., et al. *Představy mladých lidí o manželství a rodičovství*. Praha: Sociologické nakladatelství, 2000. 163 s. ISBN 80-85850-87-7.

KURONEN, M.: *Research on Families and Family policies in Europe*. State of the Art. Family Platform. 2010. 124 s.

LIBROVÁ, H. *Individualizace v environmentální perspektivě: sociologické rámování mění pohled a plodí otázky*. Sociologický časopis [online]. 2010, 46., 1., [cit. 2011-01-29]. Dostupný z WWW: http://sreview.soc.cas.cz/uploads/d5ffaea654d32cc40f303ed006d9f8aab9c7d244_LIBROVASC2010-1.pdf.

MAREŠ, P., et al. *Society, reproduction and contemporary challenges*. Brno: Barrister & Principal, 2004. 198 s. ISBN 80-86598-67-5.

MIKOVÁ, M.; VAŠEČKA, I. *Srovnávací analýza systému sociální pomoci v české a Slovenské republice po roce 1989*. In: Potůček, M.; Radičová, I. (ed.). *Sociální politika*

v Čechách a na Slovensku po roce 1989. Praha: Karolinum, 1998. 329 s. ISBN 80-7184-622-8.

Ministerstvo práce a sociálních věcí. *TZ MPSV: Sociální reforma v roce 2011* [online]. Praha, 2011a [cit. 2011-01-30]. Dostupné z WWW: <http://www.mpsv.cz/files/clanky/10142/12012011.pdf>.

Ministerstvo práce a sociálních věcí [online]. 2011b [cit. 2011-01-31]. *Státní sociální podpora*. Dostupné z WWW: <http://www.mpsv.cz/cs/2>.

MOŽNÝ, I. *Rodina a společnost*. Praha: Sociologické nakladatelství, 2008. 2. vydání. 324 s. ISBN 978-80-86429-87-8.

MOŽNÝ, I.; PAKOSTA, P.; PŘIDALOVÁ, M. *Declining Fertility in Europe and What Parenthood Means to the Czechs*. Brno, Masaryk University: Georgetown, 2008. 132 s. ISBN 978-80-210-4554-5 (Masarykova univerzita) 978-80-86251-21-9 (Georgetown).

MPSV.CZ [online]. *Mpsv.cz: Rodina*. [cit. 2011-05-18]. Dostupné z WWW: <http://www.mpsv.cz/cs/4#sprr>.

MUNKOVÁ, G. *Vývoj sociální politiky ve vztahu k rodině*. In: Potůček, M.; Purkrábek, M.; Háva, P. *Analýza událostí veřejné politiky v české republice: soubor analýz událostí veřejné politiky po roce 1989*. 2. díl. Praha: Univerzita Karlova, Fakulta sociálních věd, Institut sociologických studií, katedra veřejné a sociální politiky. 1996. 211 s. ISBN 80-85977-06-0.

Národní koncepce podpory rodin s dětmi. *Mpsv.cz* [online]. 2008 [cit. 2011-01-31]. Dostupné z WWW: http://www.mpsv.cz/files/clanky/7958/Narodni_koncepce_podpory_rodin_s_detmi.pdf.

NĚMEČKOVÁ, M.; ŠTYGLEROVÁ, T. *Vývoj obyvatelstva České republiky v roce 2009. Demografie* [online]. 2010, ročník 52., 3. číslo, [cit. 2010-12-12]. Dostupný z WWW: [http://www.czso.cz/csu/2010edicniplan.nsf/t/B40035E9E0/\\$File/1803100301.pdf](http://www.czso.cz/csu/2010edicniplan.nsf/t/B40035E9E0/$File/1803100301.pdf).

ODBOR 21, MPSV . *Integrovaný portál MPSV* [online]. 2011 [cit. 2011-01-30]. Porodné. Dostupné z WWW: <http://portal.mpsv.cz/soc/ssp/obcane/porodne>.

RABUŠIC, L. *Bude česká plodnost i v budoucnu jedna z nejnižších v Evropě?* In: Kocourková, J.; Rabušic, L. (ed.). *Sňatek a rodina: zájem soukromý nebo veřejný?* Praha: Univerzita Karlova v Praze, Přírodovědecká fakulta, Katedra demografie a geodemografie, 2006. s. 66-80. ISBN 80-86561-93-3.

RABUŠIC, L. *Kde ty všechny děti jsou?: Porodnost v sociologické perspektivě*. 1. vydání. Praha: Sociologické nakladatelství, 2001. 265 s. ISBN 80-86429-01-6.

Regiony ČR [online]. 6.1.2011 [cit. 2011-02-01]. *Politika KDU-ČSL je prorodinná, nepopulistická a protikorupční*. Dostupné z WWW:

<http://www.regiony-cr.cz/view.php?hlasovani=4&cislocclanku=2010010122&rstema=&rsstat=&rskraj=&rsregion=>>.

REICHEL, J. *Kapitoly metodologie sociálních výzkumů*. 1. vydání. Praha: Grada Publishing, a. s., 2009. 192 s. ISBN 978-80-247-3006-6.

Rodina a rodičovství. Zpráva z výzkumu. 1974. KVVM-FSÚ: Ing. Jaroslav Vrchota. 43 s.

RYCHTAŘÍKOVÁ, J. *Být svobodnou matkou v české republice*. In: Kocourková, J.; Rabušic, L. (ed.). *Sňatek a rodina: zájem soukromý nebo veřejný?* Praha: Univerzita Karlova v Praze, Přírodovědecká fakulta, Katedra demografie a geodemografie, 2006. s. 20-44. ISBN 80-86561-93-3.

SILVERMAN, D. *Ako robiť kvalitatívny výskum*. Bratislava: Ikar, 2005. ISBN 80-551-0904-4.

SOKAČOVÁ, L. *Blog.aktualne.cz* [online]. 2010 [cit. 2011-02-01]. ODS a rodinná politika: řešení pro rodinu. Dostupné z WWW: <http://blog.aktualne.centrum.cz/blogy/linda-sokacova.php?itemid=9686>.

ŠALAMOUNOVÁ, P. *Hodnota dítěte a natalitní plány v české společnosti*. In: Kocourková, J.; Rabušic, L. (ed.). *Sňatek a rodina: zájem soukromý nebo veřejný?* Praha: Univerzita Karlova v Praze, Přírodovědecká fakulta, Katedra demografie a geodemografie, 2006. s. 56-65. ISBN 80-86561-93-3.

ŠOLCOVÁ, M. a kol. *Sociální politika KSČ*. Praha: Svoboda, 1984.

TOMEŠ, I., et al. *Sociální správa: Úvod do teorie a praxe*. 2. vydání. Praha: Portál, 2009. 304 s. ISBN 978-80-7367-483-0.

Top09.cz [online]. 2010 [cit. 2011-02-01]. Sociální politika. Dostupné z WWW: <http://www.top09.cz/proc-nas-volit/volebni-program/volebni-program-2010/socialni-politika-1353.html>.

VALENTOVÁ, B. *Ministerstvo pro místní rozvoj ČR* [online]. [cit. 2011-05-09]. MMR - Bytové politiky v zemích Evropské unie - Christian Donner - stručný výtah z první části studie. Dostupné z WWW: <http://www.mmr.cz/Bytova-politika/Statistiky-Analyzy/Analyzy-a-odborne-texty-z-oblasti-bydleni-%281%29/Bytove-politiky-v-zemich-Evropske-unie---Christian>.

VALENTOVÁ, B. *Politika bydlení v ČR v období 1990-1995*. In: Potůček, M.; Purkrábek, M.; Háva, P. *Analýza událostí veřejné politiky v české republice: soubor analýz událostí veřejné politiky po roce 1989*. 2. díl. Praha: Univerzita Karlova, Fakulta sociálních věd, Institut sociologických studií, katedra veřejné a sociální politiky. 1996. 211 s. ISBN 80-85977-06-0.

VESELÝ, A., NEKOLA, M. (eds.): *Analýza a tvorba veřejných politik: přístupy, metody a praxe*. Kapitola 11. Praha: Sociologické nakladatelství, 2007. ISBN 978-80-86429-75-5.

ZEMAN, K. *Nemanželská plodnost – demografický přehled*. In: HAMPLOVÁ, D. (ed.), et al. *Děti na psí knížku?: Mimomanželská plodnost v ČR*. Praha: Sociologický ústav AV ČR, 2007. 155 s. ISBN 978-80-7330-128-6.

Zákon č. 10/2006 Sb., o životním a existenčním minimu.

Zákon č. 40/ 1964 Sb., občanský zákoník, ve znění pozdějších předpisů.

Zákon č. 117/1995 Sb., o státní sociální podpoře.

Zákon č. 187/2006 Sb., o nemocenském pojištění.

Zákon č. 455/1991 Sb., o živnostenském podnikání.

11 Seznam tabulek a grafů

Grafy:

Graf č. 1: Vývoj absolutního počtu sňatků ve 20. století na území dnešní ČR.....	26
Graf č. 2: Počet narozených podle rodinného stavu a věku matky, 1990.....	29
Graf č. 3: Počet narozených podle rodinného stavu a věku matky, 2006.....	30

Tabulky:

Tabulka č. 1: Základní charakteristiky mimomanželské plodnosti, 1990-2006.....	28
Tabulka č. 2: Přídavky na děti ČSSR.....	36
Tabulka č. 3: Struktura rodin s dětmi v ČSSR v letech 1976-1980.....	36
Tabulka č. 4: Výše peněžité pomoci v mateřství za 30 dnů (v Kč).....	43
Tabulka č. 5: Systém čerpání rodičovského příspěvku.....	44
Tabulka č. 6: Přídavky na děti.....	46
Tabulka č. 7: Základní informace o výzkumném souboru (starší generace).....	50
Tabulka č. 8: Základní informace o výzkumném souboru (mladší generace).....	50

12 Přílohy

Seznam příloh:

Příloha č. 1: Struktura rozhovorů (text)

Příloha č. 2: Základní ukazatele vývoje stavebního spoření v České republice (tabulka)

Příloha č. 1: Struktura rozhovorů (text)

Starší generace - Zakládání rodiny za socialismu

Jak zpětně hodnotíte svou situaci v době, kdy jste zakládal/a rodinu?

- finanční situace
- podpora původní rodiny

Jak stát podporoval mladé rodiny?

- novomanželské půjčky
- přidělování bytů

Jak stát podporoval sladování rodinných a profesních rolí a jak hodnotíte dnešní situaci?

- mateřské školy, jesle
- zkrácené pracovní úvazky

Jak zpětně hodnotíte kvalitu poskytované zdravotní péče v souvislosti s raným rodičovstvím?

- porodnice
- gynekologie
- dětský lékař

Na jaké překážky narážel mladý člověk při zakládání rodiny před rokem 1989?

Jak hodnotíte situaci dnešních mladých lidí v této oblasti?

- bydlení
- sladování rodiny a profesní kariéry

Mladší generace – Zakládání rodiny v současné době

Co považujete za stěžejní překážku při zakládání rodiny v dnešní době?

- Nákladné pořízení vlastního bydlení
- Nezdravý životní styl (alkohol, kouření, obezita)
- Antikoncepce
- Obavy z nedostatku mateřských škol
- Nedostatek financí, obavy z budoucnosti
- Malá snaha převzít odpovědnost sám za sebe

Pro rodiče:

Jak hodnotíte současný stav zdravotnictví v ČR v souvislosti s dětmi?

Jaký je Váš názor na možnost volby rodičovské dovolené?

Napomáhá podle Vás stát v současné době sladování rodinných a profesních rolí?

Příloha č. 2: Základní ukazatele vývoje stavebního spoření v České republice (tabulka)

	2002	2003	2004	2005	2006	2007	2008	2009	9.30.2010	
Nové uzavřené smlouvy o stavebním spoření	Počet	1 293 890	2 097 338	314 650	430 233	516 385	579 730	705 463	575 292	395 647
	Přírůstek (%)	-5,8	62,1	-85,0	36,7	20,0	12,3	21,7	-18,5	-31,2
	Objem (tis. Kč)	146,7	200,5	222,8	227,9	235,8	284,9	302,8	308,7	315,0
Průměrná cílová částka u nové uzavřené smlouvy o stavebním spoření fyzickými osobami - občany	Přírůstek (%)	7,2	36,7	11,1	2,3	3,5	20,8	6,3	2,0	2,0
	Počet	4 870 620	6 300 831	5 899 300	5 573 874	5 297 522	5 132 595	5 070 510	4 926 183	4 885 855
	Přírůstek (%)	16,1	29,4	-6,4	-5,5	-5,0	-3,1	-1,2	-2,8	-0,8
Smlouvy o stavebním spoření ve fázi spoření ¹⁾	Objem (mld. Kč)	11,059	13,261	15,337	16,086	15,772	14,976	14,220	13,262	11,208
	Přírůstek (%)	18,7	19,9	15,7	4,9	-2,0	-5,0	-5,0	-6,7	-15,5
Reálné vyplacená státní podpora (v daném období)										
Úvěry celkem ¹⁾	Počet	568 920	685 740	786 483	857 875	900 653	942 944	971 176	988 353	997 400
	Přírůstek (%)	22,1	20,5	14,7	9,1	5,0	4,7	3,0	1,8	0,9
	Objem (mld. Kč)	46,308	63,597	84,184	108,063	135,450	179,301	227,417	267,512	286,745
Úvěry celkem / naspořená částka	Přírůstek (%)	25,1	37,3	32,4	28,4	25,3	32,4	26,8	17,6	7,2
	Poměr (%)	25,7	26,9	29,3	32,8	37,6	46,6	56,7	64,4	68,4
v tom: ze stavebního spoření překlennovací ²⁾	Počet	420 929	488 850	549 698	582 867	587 501	580 352	569 870	565 485	567 442
	Přírůstek (%)	147 991	196 890	236 785	275 008	313 152	362 592	401 306	422 868	429 958
	Objem (mld. Kč)	21,916	25,099	28,735	31,751	35,073	38,912	42,875	48,899	51,747
Úvěry celkem / naspořená částka	Přírůstek (%)	24,392	38,498	55,449	76,312	100,377	140,389	184,542	218,613	234,998
	Poměr (%)	25,1	37,3	32,4	28,4	25,3	32,4	26,8	17,6	7,2
		25,7	26,9	29,3	32,8	37,6	46,6	56,7	64,4	68,4

Zdroj: Asociace českých stavebních spořitelů, 2010.