

UNIVERZITA KARLOVA V PRAZE

PEDAGOGICKÁ FAKULTA

Katedra školní a sociální pedagogiky

ANALÝZA SPOLEČENSKÉHO PŘÍNOSU NOVÉHO
DOMU DĚTÍ A MLÁDEŽE – OČEKÁVÁNÍ
A SKUTEČNOST

Bakalářská práce

JITKA KOULOVÁ

Vychovatelství

Kombinované studium

Vedoucí práce: PhDr. Jarmila Mojžíšová, Ph.D.

PRAHA 2010

Prohlášení

Prohlašuji, že jsem bakalářskou práci vypracovala samostatně pod vedením PhDr. Jarmily Mojžíšové, Ph.D. V práci jsem použila informační zdroje uvedené v seznamu.

V Chlumci nad Cidlinou dne 5.6.2010

.....

Podpis

Poděkování

Ráda bych poděkovala paní PhDr. Jarmile Mojžíšové, Ph.D. za její zájem o práci, poskytnuté rady a velikou vstřícnost při jejím průběžném posuzování.

Dále děkuji panu doc. RNDr. Petru Klemmerovi, CSc. z Farmaceutické fakulty Univerzity Karlovy v Hradci Králové za jeho pomoc při výběru vhodné metody pro statistické hodnocení výsledků výzkumu.

Jitka Koulová

Anotace

Předmětem bakalářské práce „Analýza společenského přínosu nového Domu dětí a mládeže – očekávání a skutečnost“ je formou dotazníkového výzkumu analyzovat skutečný přínos nově vybudovaného Domu dětí a mládeže jako multifunkčního centra. Úvodní část je zaměřena na popis výchozího stavu a očekávaného přínosu nového projektu. V další části je provedena analýza činnosti již vybudovaného zařízení ve vztahu k plánovanému očekávání a porovnání současného a minulého stavu na základě výsledků dotazníkového výzkumu, který byl pro za tímto účelem uspořádán.

Klíčová slova

Děti a mládež, volný čas, dům dětí a mládeže, multifunkční zařízení, Občanské centrum, volnočasové aktivity, průzkum, koncentrace aktivit, snížení migrace obyvatel.

Annotation

The subject of this bachelor work „Analysis of the Social Benefits of the New Child and Youth Center – Expectations and Reality“ is to analyze by the form of the survey the real contribution of the newly built Child and Youth Center as the multifunctional point. The introduction part is streamlined to the description of the original state and new project expected benefits. In the next parts the analysis of the new facilities activity is carried out in relation to the planned expectation , and comparison of the actual and previous state on the basis of the citizen survey which has been organized for this purpose.

Keywords

Children and youth, free time, child and youth center, multifunctional equipment, citizen center, survey, free time activities, activity concentration, inhabitant migration decrease.

Souhlasím s půjčováním diplomové práce v rámci knihovních služeb.

Obsah

1	Úvod.....	7
2	Teoretická část	8
2.1	Charakteristika Domu dětí a mládeže, školského zařízení pro mimoškolní činnost 8	
2.2	Formy zájmového vzdělávání	9
2.3	Poslání DDM	11
2.4	Popis výchozího stavu - činnost v nevyhovujících podmínkách	12
2.5	Zdůvodnění potřebnosti nového objektu	14
2.6	Analýza trhu a odhad poptávky realizované městem před výstavbou	15
2.6.1	Predispozice města směrem k dětem a mládeži	15
2.6.2	Průzkum poptávky - dotazníkové šetření 2008.....	17
2.6.3	Hlavní cílové skupiny průzkumu v roce 2008	17
2.6.4	Výsledky průzkumu z roku 2008.....	17
2.7	Očekávaný společenský přínos výstavby DDM	18
2.8	Cíle projektu výstavby DDM.....	20
2.9	Současná situace	21
2.10	První analýza splnění očekávání veřejnosti	23
2.10.1	Hypotéza	23
3	Praktická část	24
3.1	Metoda ověření hypotézy – dotazník pro obyvatele města.....	24
3.1.1	Cílová skupina respondentů.....	24
3.1.2	Forma dotazníku	24
3.1.3	Skladby otázek dotazníku	25
3.1.4	Konkrétní podoba dotazníku.....	27
4	Výsledky a diskuse	28
4.1	Sběr dat	28
4.2	Obecné informace ke způsobu hodnocení dat	28
4.3	Souhrn výsledků z dotazníků.....	30
4.3.1	Otázky 1-4: Pohlaví, Věk, Vzdělání, Bydliště.....	31
4.3.2	Otázka č. 5: Informovanost obyvatel města.....	33

4.3.3	Otázky 6 a 7: Spokojenost s nabídkou DDM	34
4.3.4	Otázka č. 8: Účast na činnostech organizovaných DDM	35
4.3.5	Otázky sekce 9: Porovnání současného stavu s minulým.....	36
4.3.6	Porovnání skupin respondentů.....	37
4.3.7	Otázka 10: Prostor pro volné vyjádření názoru	38
5	Závěr	43
	Seznam použitých a odkazovaných zdrojů	44
	Přílohy.....	45

1 Úvod

Téma, kterému se ve své práci věnuji, vychází důsledně z mé dlouholeté praxe pedagoga volného času Domu dětí a mládeže v Chlumci nad Cidlinou (DDM).

V tomto školském zařízení jsem začala pracovat v roce 1986 po předchozí praxi v obdobném zařízení v Hradci Králové. Již tehdy jsem si začala uvědomovat problémy a specifiku zdejšího pracoviště, dalo by se říci „raritu“ v rámci Královéhradeckého kraje i širšího okolí. Sídlo Domu dětí a mládeže tu od svého počátku v roce 1982 bylo umístěno ve třech malých dřevěných chatkách v oploceném areálu nedaleko centra města. Později byla jedna chatka přidělena místní organizaci Junáka a tím se prostory DDM ještě zmenšily. Specifikum zdejšího zařízení spočívalo tedy léta v tom, že DDM byl nucen využívat pro svou činnost zejména prostory umístěné v různých jiných budovách ve městě. Obtížnou situaci z pohledu organizace pedagogické práce s dětmi neřešilo ani vlastní odloučené pracoviště v ulici Na Hatích.

Hlavním a vážným problémem tohoto školského zařízení, který se začal objevovat již tehdy, byl však nevyhovující hygienický stav chatek i montovaného dřevěného odloučeného pracoviště. Již tehdy muselo vedení DDM spolu s vedením Města řešit tuto nevyhovující situaci formou dílčích a nejnutnějších úprav v tomto zařízení. S odstupem času i pod tíhou kontrol z Krajské hygienické stanice bylo zřejmé, že situace DDM je natolik vážná, že je potřeba najít pro činnost Domu dětí a mládeže jiné prostory.

Pro malé město Chlumec nad Cidlinou to byl dlouhou dobu zejména problém nedostatku finančních prostředků.

V současné době již pět měsíců pracuji v nové budově Domu dětí a mládeže, kterou postavilo Město Chlumec nad Cidlinou. Cílem této práce bude analyzovat očekávaný společenský přínos tohoto zařízení ve vztahu k současnému stavu, kdy je již možné zjistit názory veřejnosti. Metodou dotazníkového šetření se pokusím zjistit, zda tento projekt přinesl očekávaný výsledek.

Pokud bych měla vyslovit hypotézu očekávaného výsledku, předpokládám, že podle využití a spokojenosti účastníků činností DDM, se projekt povedl a bude sloužit široké veřejnosti ke smysluplnému využití ve volném čase.

2 Teoretická část

2.1 Charakteristika Domu dětí a mládeže, školského zařízení pro mimoškolní činnost

Podle ustanovení školského zákona (zákon č. 561/2004 Sb., o předškolním, základním, středním, vyšším odborném a jiném vzdělávání) jsou do školských zařízení pro zájmové vzdělávání (vyhláška č. 74/2005 Sb., o zájmovém vzdělávání) zahrnuta střediska volného času (což jsou domy dětí a mládeže a stanice zájmových činností), školní družiny a školní kluby.

Podle B. Hájka se práce ve školských zařízeních (výchovy mimo vyučování, zájmového vzdělávání) liší od vzdělávacího procesu ve škole v těchto bodech (B. Hájek, 2008, str. 141)

- Účast není společensky stanovenou povinností jako školní docházka, ale je motivována především dobrovolným a relativně samostatným rozhodnutím jedince, zařízení nevydávají žádná legislativně podložená vysvědčení či osvědčení. Přijímání do těchto zařízení nepodléhá správnímu řízení.
- Program činnosti a jeho postup vychází více ze skutečné úrovně zájmů než ze závazných norem stanovených pro školní vzdělávání, je zde vytvářen dostatečný prostor pro individuální přístup a vlastní tempo činnosti. Pro tato zařízení nejsou stanoveny vzdělávací standardy.
- Časová volnost dává možnost využití rozmanitých forem a metod práce.
- V souvislosti s předchozím jsou umožněny činnosti v rozmanitých prostorách, které mohou být dynamičtější, snadněji měnitelné a mohou i více podporovat tvořivost než tradiční školní učebny.

Zařízení pro zájmové vzdělávání jsou součástí vzdělávací soustavy, jsou zapsána do rejstříku škol a školských zařízení a vytvářejí si vlastní školní vzdělávací program.

Domy dětí a mládeže jsou zpravidla právní subjekty a jsou to zařízení s širokou zájmovou působností. Jejich služby mohou jako účastníci využívat děti, žáci, studenti, pedagogové, rodiče s dětmi, případně další zájemci.

Jedná se o školská zařízení pro zájmové vzdělávání s právní subjektivitou a s příspěvkovou formou hospodaření. Zřizují je kraje, obce a další zřizovatelé (církve, soukromé subjekty). Oproti dalším subjektům zájmového vzdělávání (školní družiny a školní kluby) poskytují DDM a Střediska volného času komplexní služby v jiném prostředí, než ve kterém se děti a mládež pohybují v rámci povinné školní výuky. Jedná se o méně formalizované prostředí, na jehož utváření se podílejí sami účastníci. Zároveň poskytuje téměř neomezené časové možnosti pro různé typy aktivit, a to jak v průběhu dne, týdne, tak i v průběhu celého roku. DDM totiž zpravidla vykonává činnost i ve dnech, kdy neprobíhá školní vyučování.

Činnost v DDM je určena především pro děti a mládež školního věku, tedy ve věkovém rozmezí 7 – 18 let. V daleko větší míře než v současnosti by se DDM a SVČ měla věnovat organizaci činností pro mládež zejména ve věku 14 – 18 let. Předpokládá se, že DDM budou organizovat další činnosti a aktivity i pro ostatní, zejména dospělé zájemce (Mládež české republiky 2009, str. 17)

2.2 Formy zájmového vzdělávání

Služeb domů dětí a mládeže stejně jako ostatních zařízení zájmového vzdělávání mohou jako účastníci využívat děti, žáci, studenti, pedagogové, rodiče s dětmi a další zájemci.

Podle Bedřicha Hájka existují následující formy zájmového vzdělávání, které jsou stanoveny vyhláškou o zájmovém vzdělávání:

Zájmová činnost příležitostná zahrnuje nabídku organizovaných příležitostných nebo cyklických akcí výchovně – vzdělávacího či rekreačního charakteru. Je organizována nebo přímo řízena pedagogem a je časově vymezena. Není spojena s pobytem mimo místo, kde DDM vykonává činnost. Přes možnou pravidelnost nejde o činnost průběžnou, má stanovený začátek a konec akce. Do této aktivity patří např. místní soutěže a turnaje, přehlídky, výlety, exkurze, divadelní představení, cykly přednášek, ale také jednotlivé akce příměstských táborů v době prázdnin. K těmto aktivitám si DDM vede interní dokumentaci, jejíž forma není stanovena.

Pravidelná zájmová činnost je organizována v zájmových útvech, což je obecně vyšší pojmenování zahrnující zpravidla některá z těchto označení: kroužek, soubor, klub, oddíl, kurz. Je určena účastníkům přihlášeným k pravidelné docházce.

Táborovou činností rozumíme organizovanou činnost s dětmi, mládeží, případně s rodiči a dětmi, zpravidla provozovanou v době dlouhodobého volna, o prázdninách, a to mimo sídlo DDM. Tábor může mít rekreační zaměření nebo formu odborného soustředění., které završuje celoroční práci zájmového útvaru. Podle typů je můžeme dále dělit na pobytové, putovní, hvězdicové.

Osvětová činnost mohou DDM poskytovat formou odborné pomoci ostatním subjektům pečujícím o volný čas dětí a mládeže v rezortu školství i občanským sdružením pracujícím s dětmi a mládeží a sdružením dětí a mládeže. Pomoc poskytují na požádání podle svých personálních a prostorových podmínek formou seminářů, školení, přednášek, vzorových akcí, kurzů, vydáváním metodických materiálů, podílem na zpracovávání projektů apod. DDM mohou také shromažďovat a poskytovat informace vedoucí mimo jiné k prevenci sociálně patologických jevů.

Individuální práce s účastníky činností vedoucí k rozvoji nadání má v DDM zpravidla tyto formy: vytváření speciálních zájmových útvarů pro talentované jedince, individuální práce s dětmi mimo zájmové útvary (konzultace, umožnění práce v odborných pracovních apod.), zadávání a řešení tematických úkolů, individuální či skupinové konzultace pro práce středoškolské odborné činnosti, odborná soustředění, specializovaná nabídka spontánních aktivit.

Organizace soutěží a přehlídek vyhlašovaných nebo spoluvyhlašovaných MŠMT ČR – je specifická forma zájmového vzdělávání. DDM z pověření svého zřizovatele nebo orgán u veřejné správy organizují kola postupových soutěží či přehlídek, jejich podíl spočívá v přípravě, propagaci, zabezpečení vlastního průběhu, vyhodnocení soutěže a zveřejnění výsledků. Zaměstnanci DDM se svými spolupracovníky zabezpečují soutěže organizačně i odborně.

Nabídka otevřených spontánních aktivit je průběžná nabídka činností, které jsou pedagogicky a organizačně ovlivňovány pedagogy nepřímo. Nabídka je využívána individuálně nebo skupinami účastníků neorganizovaně podle jejich aktuálního zájmu (např. otevřená hřiště či sportoviště, čítárny, herny, internetové pracovní). Spontánní činnosti nemají pevně stanovený začátek nebo konec, jsou vymezeny pouze dobou provozu zařízení. Jsou přístupné všem zájemcům, a zpravidla není nabídka podmiňována různými provozními či organizačními omezeními. Pedagog při těchto činnostech zajišťuje především bezpečnost tam, kde je to nutné, při některých aktivitách vystupuje jako rádce,

konzultant nebo činnost motivuje. Nabídka spontánních aktivit může být např. i při akcích jiných pořadatelů (stánky zájmových činností DDM při různých slavnostech apod.). Vyšším typem nabídky spontánních aktivit pro talentované děti a mládež s vyhraněnými zájmy, např. zpřístupněné laboratoře, ateliéry, chovatelské pracoviště, počítačové a další odborné pracovny. Zde účastníci mimo pravidelnou zájmovou činnost individuálně nebo ve formálních skupinách rozvíjejí projevený talent pod vedením odborníka.

Některé činnosti prování DDM za úplatu – účastníci platí tzv. účastnický příspěvek. Výši příspěvku stanoví ředitel podle finanční náročnosti, atraktivity a dalších společenských zřetelů. (B. Hájek, 2008, str. 142 – 144)

2.3 Poslání DDM

Jedním z dokumentů, kterým se řídí činnost DDM je Koncepce státní politiky pro oblast dětí a mládeže na období 2007 – 2013. Tento dokument se v bodě 3 zmiňuje o mládeži, volném čase a životním stylu. Jako jeden z hlavních úkolů státu je zde uvedeno vytváření dobrých společenských, legislativních i finančních podmínek pro účelné trávení volného času dětí a mladých lidí, které povede k jejich zdravému životnímu stylu. Stát chce podporovat rozvoj školských zařízení pro zájmové vzdělávání a jejich prostřednictvím poskytovat širokou nabídku volnočasových aktivit.

V tomto smyslu Dům dětí a mládeže poskytuje zájmové vzdělávání účastníkům, kterým nabízí aktivní a společensky užitečné vyplnění volného času zájmovou činností se zaměřením na různé oblasti.

Posláním tohoto zařízení je motivovat, podporovat a vést děti, mládež a dospělé k rozvoji osobnosti, ke klíčovým kompetencím, zejména smysluplnému využívání volného času a to širokou nabídkou aktivit v bezpečném prostředí, s profesionálním týmem v nových trendech. DDM poskytuje zájmové vzdělávání, které se uskutečňuje ve formách pravidelných, příležitostných, spontánních, táborových a pobytových aktivit, osvětové činnosti i individuální práci.

Činnost DDM podle J. Pávkové vychází důsledně z cílů výchovy, kterým je zejména naučit člověka rozumně využívat volného času, formovat jeho zájmy, podporovat centrální, hluboký, celoživotní zájem. (Pávková, 2008, str. 32)

Volný čas chápe J. Pávková jako dobu, která nám zbývá po splnění povinností. Je to oblast naší svobodné volby. Zahrnuje činnosti, které vykonáváme dobrovolně, rádi, přinášejí nám

radost a uspokojení. Volný čas dětí je zapotřebí citlivě pedagogicky ovlivňovat. (Pávková 2008, str.31)

„Osobní zájmy a záliby dokážou někdy člověka doslova zachránit v náročných situacích, životních neštěstích a ztrátách. Výchova ke zdravému životnímu stylu velmi úzce souvisí s pedagogickým ovlivňováním volného času. Bylo by krásné, kdyby se nám všem, rodičům, pedagogům i ostatním, kteří se na tomto výchovném procesu podílejí, podařilo dosáhnout stanoveného cíle. Vychovat člověka, který dokáže se svým volným časem rozumně hospodařit, uvědomuje si jeho životní hodnotu, má pestré a mnohostranné zájmy a také jeden svůj hluboký, celoživotní zájem. Měl by to být jedinec aktivní, nejen přijímající podněty, ale schopný vyvíjet úsilí, věnovat se činností, které přinášejí uspokojení a poskytují příležitost k navazování nových kvalitních vztahů mezi lidmi.“ (Pávková, 2008, str. 31).

2.4 Popis výchozího stavu - činnost v nevyhovujících podmínkách

Dům dětí a mládeže v Chlumci nad Cidlinou již od svého počátku působil ve velmi nestandardních podmínkách. Sídlil ve dvou dřevěných chatkách společně s Junáky, kteří obývali chatku třetí. Většina kroužků tedy využívala ke schůzkám nevelkou klubovnu v jedné z chatek, kde bylo nevyhovující sociální zařízení a nebylo zázemí pro činnost (šatny, skladové prostory, umývadlo v klubovně, zateplení chatky atd.) a dále pak nedaleký odloučený areál v ulici Na Hatích. Ten byl však také nestandardní, zhotoven byl původně jen pro skladové prostory a nacházel se v zátopové zóně řeky Cidliny. Byl konstrukčně dožitý a jeho rekonstrukce byla stejně jako u chatek nereálná. Tento přízemní montovaný objekt sloužil dlouhá léta pro pravidelnou činnost pěti zájmových kroužků DDM. Z hygienického hlediska nevyhovoval stejně jako chatky potřebám a normám školského zařízení. Další prostory si DDM pronajímal v základní škole, v místní Sokolovně nebo v kulturním domě.

Vzhledem k tomu, že tehdy v DDM pracovalo asi 420 dětí v zájmových kroužcích, toto zařízení dále organizovalo ročně asi 45 příležitostných akcí pro veřejnosti a letní tábory, byla práce 3 pedagogů a 2 nepedagogických zaměstnanců hodná uznání a obdivu.

Zřizovatel DDM, Město Chlumec nad Cidlinou, si byl také vědom záslužné a potřebné práce tohoto zařízení, proto se od roku 2006 začal zabývat otázkou, jak situaci řešit.

Konečný a rozhodující impuls k vážnému řešení nevyhovující situace však dala poslední návštěva Krajské hygienické stanice Královéhradeckého kraje. Protože dlouhodobé a zásadní nedostatky nebylo možné vyřešit, udělila DDM další a poslední výjimku do 31.12.2009. Do tohoto termínu musela být tato situace nějak řešena, jinak hrozilo uzavření objektu.

Počty členů zájmových útvarů ve školním roce 2008 – 2009, rok před výstavbou DDM:

Pořadí	Zájmový útvar	Počet dětí
1	Badminton	12
2	Letečtí modeláři	7
3	Angličtina	8
4	Taneční kroužek Crash	8
5	Cvičení s rodiči	16
6	Cvičení s rodiči	24
7	Čtyrlístek	17
8	Floristický	15
9	Florbal	9
10	Fotbal	10
11	Fotbal	10
12	Hasiči	10
13	Hasiči	12
14	Hasiči	9
15	Hudební klub	4
16	JUDO	24
17	KICK BOX	11
18	Klubíčko I.	33
19	Klubíčko II	27
20	MAGIC	9
21	Myšky I.	14
22	Myšky II.	13
23	Rybáři	16
24	Rybáři	14
25	SK pro předškolní děti	9
26	Stolní tenis	8
27	Střelecký	24
28	Tenis	26
29	Volejbal	13
	Celkem	412

2.5 Zdůvodnění potřeby nového objektu

Město Chlumeck nad Cidlinou společně s DDM situaci řešilo, proběhlo mnoho jednání zastupitelstva, kde se zvažovaly různé varianty řešení:

- První uvažovanou variantou byla nulová varianta. Ta spočívala v zachování stávajícího stavu, kdy město nebude investovat do stávajících objektů. V praxi by to znamenalo stagnaci pro rozvoj kulturního a společenského života ve městě především pro děti a mládež. S ukončením hygienické výjimky by skončil i provoz DDM a s ním i jeho záslužná a pro město potřebná činnost.
- Druhou variantou byl přesun činnosti DDM do budovy Základní školy. Tato varianta by byla pouze přechodovou, neboť by docházelo ke kolizi zájmových a školních aktivit. Výhodou pro děti by byla zkrácená dopravní vzdálenost k mimoškolním aktivitám a zvýšila by se tak bezpečnost dětí a mládeže.
- Třetí variantou, investičně nejnáročnější byla stavba nového Občanského centra na pozemku, kde byly umístěny původní chatky. Tato varianta by řešila komplexním způsobem potřeby občanů Chlumce nad Cidlinou, integrovala by relevantní aktivity pod jednu střechu a zejména by rozšířila možnost poskytovaných služeb a to jak z pohledu kvalitativního, tak z pohledu kvantitativního. Během stavby by se musela činnost z chatek přesunout do prostor ZŠ.

K realizaci byla vybrána investiční varianta a byla rozdělena na tři fáze, předinvestiční, investiční a provozní. Rozhodnutí postavit toto centrum a poskytnout jej formou bezplatné výpůjčky Domu dětí a mládeže, bylo rozhodnutím, které se rodilo několik let a odráželo dlouhodobé potřeby občanů města. Pod vlivem situace (ukončení výjimky ze strany Krajské hygienické stanice Královéhradeckého kraje), z důvodu zvýšení nákladů na údržbu stávajících dřevěných chatek (revize elektro, voda, nutnost nového nátěru, sociální zařízení atp.) a z důvodu dosažení kvality (počet i kvalita kroužků a dalších příležitostných akcí, kvalita interních a externích pracovníků) bylo rozhodnuto využít Strukturálních fondů EU k financování tohoto projektu.

Nový projekt je výrazně zaměřen na podporu rovných příležitostí. Město Chlumec nad Cidlinou je rozvíjejícím se městem, které klade důraz na vytváření sociálních příležitostí pro mladé rodiny. Ve městě bylo postaveno mnoho rodinných domů a bytových jednotek a další se staví. Zároveň se zde jeví nutné zajistit integraci starousedlíků a nových obyvatel města. Tento projekt je jedním z míst, kde by tato integrace měla probíhat. Přístup do objektu byl plánován jako bezbariérový a to tak, aby mohli i nepohybliví občané navštěvovat kulturní a společenské akce v objektu. Nové centrum má dostatečnou izolaci, eurookna, ekologické plynové topení, což pomůže udržet ve městě čisté ovzduší zejména v zimních měsících. Dům dětí a mládeže, který bude nový objekt provozuje, pomůže vyplnit volnočasové aktivity mládeže a sníží tak výskyt nežádoucích sociálně-patologických jevů ve městě.

2.6 Analýza trhu a odhad poptávky realizované městem před výstavbou

Město Chlumec nad Cidlinou si před vlastním zpracováním projektu výstavby DDM nechalo v prosinci a lednu roku 2008 zpracovat předběžnou analýzu potřeb metodou dotazníkového šetření provedeného mezi občany města.

Analýza poptávky po jednotlivých službách byla zpracována z hlediska potřeb budoucích uživatelů výstupů projektu – obyvatele města Chlumec nad Cidlinou a přilehlého okolí.

2.6.1 Predispozice města směrem k dětem a mládeži

Školství

V Chlumci nad Cidlinou se nacházejí dvě mateřské školy. Základní školství je zastoupeno základní a školou praktickou. Základní školu navštěvuje 540 žáků a vedle své hlavní náplně poskytuje také možnost dalšího vzdělávání mládeže i dospělých. Škola poskytuje kurzy keramiky, výtvarných technik, výuku cizích jazyků (angličtina, francouzština), gymnastiky, vybíjené, sborového zpěvu, točení na hrnčířském kruhu, lidových řemesel, dyslektického kroužku, logopedického kroužku. Ve škole také sídlí regionální vzdělávací centrum (počítačové školení pro veřejnost, práce s internetem). Škola se podílí také na specifické primární prevenci kriminality a jiných sociálně patologických jevů. Pořádá akce typu školy v přírodě, recyklace odpadů, Zátokův maratón, Zdravé zuby, Dravci na zámku, Přespolní běh, Bezpečná třída atp. Významné jsou i akce konané ve spolupráci s Městskou

policií. Děti jsou informovány o činnosti městské policie, zabývají se také problematikou bezpečnosti a plynulosti silničního provozu.

Ve městě pracuje také Základní umělecká škola. Nabízí studium ve 4 oborech – hudebním (sólová nástrojová hra, sólový a sborový zpěv, dechový orchestr), literárně dramatickém (loutkové divadlo), tanečním (pohybová skupina mažorettek, základy tance), výtvarném (klasické a netradiční výtvarné techniky, keramika). Vzhledem k činnosti mládežnického orchestru, který v loňském školním roce dosáhl počtu 70-ti žáků, převažuje v individuální výuce hra na dechové nástroje. V současné době navštěvuje školu 380 žáků a žákyň nejen z Chlumce nad Cidlinou, ale i ze spádových obcí.

Kultura

Ke konání společenských a kulturních akcí slouží nově zrekonstruovaná budova víceúčelového kulturního zařízení Klicperova domu, kde se konají divadelní představení, koncerty, přednášky a rovněž se zde promítají filmy a videoprojekce. Budova sokolovny a Říhův dům do určité míry suplují další funkce kulturního domu. Konají se zde akce jako plesy, zábavy, diskotéky atp.

Sport

Ve městě se nachází několik sportovních ploch a zařízení. Slouží zejména pro aktivity registrovaných zájemců. Jsou zde dvě fotbalová hřiště, jedno víceúčelové hřiště s umělým povrchem a hřiště na hokejbal. Areál pod sokolovnou se v současné době rekonstruuje.

Ke sportovním účelům slouží víceúčelová sportovní hala, tělocvična ZŠ a tělocvična TJ Sokol, kde se provozuje sálová kopaná, florbal, fotbal, aerobic, sokolská všestrannost. Z dalších aktivit je možné zmínit stolní tenis, biliár. V areálu ZŠ se nachází sportovní areál s U-rampou a dalšími prvky skate-parku, hřištěm s umělým povrchem, asfaltové sportovní hřiště. V létě je využíván areál koupaliště.

Ve městě vyvíjí činnost Tělovýchovná jednota Sokol, jejíž posláním je zvyšovat zdatnost členů, jejich výchova a zvyšování fyzické, duchovní a kulturní úrovně. V současné době pod TJ Sokol působí 12 oddílů. TJ Sokol má ve správě sportovní areál pod budovou Sokolovny a sportovní Slavíčkovu halu.

Ve městě působí značné množství spolků a neziskových organizací. Mezi největší patří Místní organizace Českého rybářského svazu. MO ČRS se věnuje výchově mladých členů – děti jsou ve spolupráci s DDM organizovány v rybářském kroužku, který učí základním

rybářským dovednostem a ochraně přírody, zarybňuje rybářské lokality a pořádá rybářské soutěže.

Jednotka sboru dobrovolných hasičů, má v současné době 106 členů a podílí se ve spolupráci s DDM na výchově mládeže a dorostu v oboru. Činnosti se věnuje od roku 1975 a její členové se pravidelně účastní hasičských olympiád s mezinárodní účastí (Rakousko, Finsko, Německo, Ostrava).

Zájmové organizace

Mezinárodní dobrovolnická organizace Junák – svaz skautů a skautek ČR má v Chlumci nad Cidlinou 57 členů.

Ve městě existuje i zájmová organizace Táborník, který pracuje celoročně s dětmi a učí je znát turistické zajímavosti, v létě organizuje vlastní tábor.

V poslední době došlo ke zlepšení komunikace a spolupráce s jednotlivými organizacemi zabývajícími se aktivitami dětí a mládeže. Problémem města z pohledu sociálního jsou volnočasové aktivity mládeže, která nechce být nikde organizována. Chyběly prostory, kde by se mohli lidé nezávazně setkávat.

2.6.2 Průzkum poptávky - dotazníkové šetření 2008

V prosinci a lednu 2008 proběhlo ve městě dotazníkové šetření zaměřené na výzkum poptávky obyvatel po jednotlivých službách. V tomto dotazníku byli respondenti dotazováni na jednotlivé aktivity pro děti i dospělé včetně těch, které již ve městě existují. Při tvorbě dotazníku se vycházelo ze stávajících aktivit a dalších zkušeností s neziskovou činností, která ve městě úspěšně probíhá.

2.6.3 Hlavní cílové skupiny průzkumu v roce 2008

Cílovou skupinou průzkumu byli obyvatelé města (5 281 obyvatel) Chlumce nad Cidlinou a přilehlých oblastí. Cílovou skupinou byli rovněž turisté a návštěvníci dané oblasti, jak domácí tak zahraniční. Konečným uživatelem nového projektu budou členové jednotlivých neziskových organizací, návštěvníci města, dále pak cca 9280 osob z Chlumce nad Cidlinou a okolí.

2.6.4 Výsledky průzkumu z roku 2008

Dotazník města obsahoval kromě identifikačních znaků (věk, pohlaví, počet osob v domácnosti, informace o zamýšleném projektu) 10 základních otázek zaměřených na

využití jednotlivých služeb občany města. Dotazník dále zkoumal, zda jsou občané ochotni finančně přispět na podporu jednotlivých aktivit a také, zda uvažují o zapojení se při organizaci jednotlivých aktivit. V poslední řadě byla otázka, zda jsou ochotni přesunout své volnočasové aktivity do města, pokud pro to vzniknou podmínky. Respondenti mohli odpovídat za více členů domácnosti a také se předpokládá, že jedna osoba se může zúčastnit více aktivit. I když byli osloveni všichni občané města, dotazník zpravidla vyplnili ti, kteří jsou na jednotlivých činnostech zainteresováni nebo. Jinak motivováni a patří zpravidla mezi aktivnější část populace města.

Dotazník odevzdalo 124 respondentů (domácností) tj. 2,34% z 5 281 obyvatel města. Z nich 28 osob (22,6%) mělo středoškolské vzdělání, 18 osob (14,5%) bylo vyučeno, 15 osob (12,1%) mělo vysokoškolské vzdělání a ostatní základní vzdělání. Průměrný věk respondenta byl velmi nízký 29,4% (v anketě hlasovalo mnoho mládeže do 15 let), průměrně byli v domácnosti 3,43 osoby. Celých 53,2% respondentů mělo informace o připravované rekonstrukci městského objektu, ve kterém budou jednotlivé volnočasové aktivity soustředěny.

Nejčastěji citovanou aktivitou byly jazykové kurzy (106 obyvatel, tj. 2,0% obyvatel), sportovci (95 tj. 1,8%), počítačové kurzy (89 tj. 1,7%), taneční kroužek (86 tj. 1,6%). Naopak nejméně požadované jsou církevní aktivity (7 tj. 0,1%) a oslava tradic (32 tj. 0,6%).

Několik respondentů nabídlo svůj čas při zajištění jednotlivých aktivit (celkem 19 respondentů). Nejčastěji byly zmiňovány sportovní aktivity, kultura a zajištění akcí pro děti. Předpokládalo se, že osoby, které již tehdy zajišťovali ve městě neziskové aktivity, budou v těchto aktivitách pokračovat. Dále se uvažovalo tak, že některé poptávané aktivity (výuka jazyků, počítačů) budou muset být zajištěny profesionálními pracovníky, tedy učiteli jazyků a výpočetní techniky (Studie ekonomického hodnocení projektu CEP, str. 10).

2.7 Očekávaný společenský přínos výstavby DDM

Ve svém interním dokumentu (Studie ekonomického hodnocení projektu CEP, str. 34) Město definovalo, že pro cílové skupiny uživatelů bude mít projekt tyto hlavní očekávané přínosy:

- Nová budova Občanského centra umožní další rozvoj občanských, kulturních a sociálních služeb v mikroregionu
- Sníží se potřeba zajistit služby obdobného typu zejména pro děti a mládež v jiných městech (Hradec Králové, Poděbrady, Nový Bydžov, Městec Králové)
- Koncentrace všech občanských, kulturních a společenských akcí do jednoho místa včetně následných efektů (např. úspora nákladů)
- Zvýší se kvalita občanských, kulturních a sociálních služeb v mikroregionu
- Zlepší se vzhled dané oblasti města
- Dojde ke zhodnocení majetku Města

Nové Občanské centrum v Chlumci nad Cidlinou umožní další rozvoj občanských, kulturních a sociálních služeb v mikroregionu. Tento předpoklad vychází ze zkušeností měst a obcí, které vytvořily zázemí pro vznik tohoto typu služeb a z průzkumu uskutečněného v prosinci 2007 a lednu 2008 na území města Chlumec nad Cidlinou. Další rozvoj se bude týkat především neziskových aktivit, které musí v současné době sídlit v různých prostorách a tak respektovat i časový rozvrh těchto institucí. Další významný rozvoj se bude týkat sportovních a vzdělávacích aktivit, které budou mít vlastní prostory.

Jak vyplývá z průzkumu, obyvatelé Chlumce nad Cidlinou a jejich děti budou preferovat kroužky v místě bydliště. Jelikož se objekt Občanského centra nachází nedaleko od základní školy, bude umožněno plynulé přecházení ze školy do kroužků a naopak. Rodičům tak odpadne starost jak dopravit děti do okolních měst a zpět.

Sníží se tak náklady na dopravu, emise výfukových plynů (většina rodin používá k dopravě vlastní motorová vozidla), zvýší se bezpečnost dětí v jejich volném čase. Obyvatelé tak získají i větší sounáležitost s městem a budou pociťovat větší odpovědnost za dění v Chlumci nad Cidlinou.

V důsledku koncentrace stávajících a nových aktivit do jednoho místa se sníží náklady na jejich realizaci a dojde ke sdílení režijních nákladů. Tato koncentrace umožní také soustředit společenské dění ve městě, což povede k provázání mezi jednotlivými aktivitami a bližšímu poznání jednotlivých osob navzájem. To se následně odrazí i na společenském životě ve městě a snížení nežádoucích jevů jako je kriminalita, anonymita, nezájem o věci veřejné. V neposlední řadě bude mít centrum i bezbariérový vstup pro vozíčkáře a

zdravotně postižené včetně výtahu, což pomůže jejich následné integraci do městské komunity včetně vytvoření následných sociálních vazeb.

Důsledkem realizace projektu bude zvýšení kvality poskytovaných služeb. Kvalifikovaní pedagogové či lektori budou mít k dispozici nové prostory s vlastním zázemím. Všechny aktivity budou moci využívat sociální zařízení, kuchyňku i výtah. Díky novému vybavení se zvýší kvalita prezentací, přednášek a dalších veřejných vystoupení stejně tak jako práce s mládeží.

Realizací projektu dojde ke zlepšení vzhledu Chlumce nad Cidlinou. Objekt původních chatek se nacházel ve značně zdevastovaném stavu a to v centru města. Okolo domu je rozsáhlý pozemek, přiléhající hřiště. V rámci stavby Občanského centra bude upraveno okolí včetně zeleně a modernizace hřiště, to vše bude tvořit jednotný architektonický celek.

Město Chlumec nad Cidlinou zhodnotí takto svůj majetek, který po ukončení projektu bude i nadále v jeho vlastnictví. Tím je zaručeno zhodnocení budovy i v budoucnosti a vytvoření důstojných podmínek pro další rozvoj života ve městě.

2.8 Cíle projektu výstavby DDM

Cíle projektu jsou důsledně v souladu se strategiemi Královéhradeckého kraje v daných ve třech oblastech, dokumentech Královéhradeckého kraje.

Jedná se o dokument Strategie rozvoje Královéhradeckého kraje 2006 – 2013, jehož prioritou jsou lidské zdroje. Jakým způsobem projekt přispěje k naplnění cíle daného dokumentu? Uskutečněním projektu dojde k dalšímu rozvoji potřeb školského vzdělávacího programu v počátečním vzdělávání a realizaci volnočasových aktivit a zdravého životního stylu občanů Chlumce nad Cidlinou a přilehlých obcí. Přínosem pro obec bude to, že novostavba Občanského centra podstatně rozšíří a zkvalitní možnosti volnočasových aktivit obyvatel města.

Dalším důležitým dokumentem je Strategie rozvoje lidských zdrojů Královéhradeckého kraje. Uskutečněním projektu se zvýší mj. zajistí podmínky pro kvalitní trávení volného času v daném regionu a projekt tak přispěje k naplnění cíle tohoto dokumentu. Přínosem bude zvýšení kvality poskytovaných služeb v oblasti a zvýšení kvality života ve městě.

Třetím dokumentem je Dlouhodobý záměr vzdělávání a rozvoje vzdělávací soustavy Královéhradeckého kraje a to zejména jeho kapitola 3.6.4. Děti, mládež – volný čas. Stavbou nového objektu dojde k vytvoření potřebných materiálních podmínek, které

umožní zvýšení počtu volnočasových aktivit mj. i pro děti a mládež. Provoz Občanského centra bude nejefektivnějším a nejekonomičtějším přínosem k prevenci sociálně patologických jevů u dětí a mládeže v daném regionu.

2.9 Současná situace

V současné době již nová budova Občanského centra, ve které sídlí DDM, slouží dětem i veřejnosti. Budova byla uvedena do provozu 13. listopadu 2009, kdy se uskutečnil den otevřených dveří pro veřejnost.

Celý projekt byl uskutečněn podle požadavků předložených DDM, tedy tak, aby zde našlo zázemí nejen pestré složení zájmových kroužků, ale i další aktivity pro širokou veřejnost. Proto je budova jednoposchodová s výtahem a bezbariérovým přístupem. V přízemí jsou umístěny tři kanceláře pro interní zaměstnance DDM, sociální zázemí, kuchyňka a učebny – počítačová, přírodovědná, univerzální, dílny a herna. Na protější straně využívá tři klubovny organizace Junák.

V 1. poschodí se nacházejí na opačných stranách tělocvična pro kontaktní sporty a víceúčelový zrcadlový sál s ozvučením. Dále je zde herna pro předškolní děti a střelnice pro vzduchové zbraně s přílehlou klubovnou. Opět je tu kuchyňka i sociální zařízení a nechybí skladové prostory.

Následující přehledová tabulka dokládá, že v současné době pracuje v DDM celkem 33 zájmových kroužků, ve kterých je evidováno 460 účastníků. Již dnes, tedy asi po půl roce fungování nového DDM v nových podmínkách, to znamená zvýšení počtu kroužků o 4 a počtu účastníků o 48 v porovnání s předchozím rokem (viz přehled na str. 13)

Seznam zájmových útvarů - školní rok 2009/2010

Pořadí	Zájmový útvar	Počet dětí
1	Angličtina	4
2	Badminton	10
3	Badminton	10
4	Cvičení rodičů s dětmi ČT	12
5	Cvičení rodičů s dětmi PO	23
6	Florbal	21
7	Floristický kroužek	8
8	Hasiči I.	11
9	Hasiči II.	11
10	Hasiči III.	9
11	Chlumecká fotbalová školička I.	10
12	Chlumecká fotbalová školička II.	10
13	JUDO	28
14	KICK BOX	6
15	Klubíčko ČT	30
16	Klubíčko ST	25
17	Letečtí modeláři	5
18	Myšky I.	12
19	Myšky II.	8
20	Počítačový kroužek	10
21	Příprava pro judo	14
22	Příprava pro judo	16
23	Přírodovědný kroužek	14
24	Rybáři I.	18
25	Rybáři II.	26
26	Sebeobrana	7
27	Střelecký	20
28	Šachový klub	11
29	Taneční kroužek Čtyřlístek	14
30	Taneční kroužek Girls	18
31	Tenis	15
32	Volejbal	13
33	Železniční modeláři	11
	Celkem	460

Již nyní, pět měsíců od uvedení budovy do provozu, můžeme konstatovat, že nová budova umožnila vznik následujících nových kroužků – počítačový, přírodovědný, šachový a železniční.

Vznikl také Klub pro „náctileté“ s hernou pro každodenní spontánní schůzky mládeže.

Mezi novou pravidelnou nabídku patří i novinky pro dospělé veřejnost.

Nové prostory také umožnily uskutečnit další nepravidelné aktivity pro děti i dospělé jako jsou besedy s videoprojekcí, víkendové taneční semináře, slavnostní setkání a posezení členů různých zájmových organizací města, odpolední výtvarné kurzy.

2.10 První analýza splnění očekávání veřejnosti

Možností, jak si ověřit, zda očekávaný společenský přínos odpovídá představám a závěrům učiněným v roce 2008, je provést další průzkum, nyní již po několika měsících činnosti DDM v novém objektu a nových podmínkách.

2.10.1 Hypotéza

Hypotézou, kterou by měl výzkum prokázat či zamítnout je, že spokojenost veřejnosti se současným stavem DDM je vyšší než v minulosti.

3 Praktická část

3.1 Metoda ověření hypotézy – dotazník pro obyvatele města

Hypotéza, která byla představena v předchozí oddílu, bude ověřována vyhodnocením řady odpovědí, které budou položeny formou dotazníku obyvatelům města. Dotazy se budou týkat několika dílčích konkrétních oblastí, tak aby bylo možné detailněji rozlišit hladinu spokojenosti.

3.1.1 Cílová skupina respondentů

Respondenti – charakteristika:

- Obyvatelé Chlumce nad Cidlinou a nejbližšího okolí.
- Potenciální uživatelé služeb nabízených DDM, tedy především školní mládež a jejich rodiče či prarodiče
- Věková struktura: s výjimkou předškolních dětí nebyla z výzkumu vyjmuta žádná věková skupina
- Pohlaví: ženy i muži

3.1.2 Forma dotazníku

Dotazník je anonymní, v 10 číslovaných položkách obsahuje:

- 16 uzavřených otázek
- 1 otevřenou otázku

Forma uzavřených otázek byla zvolena proto, že umožňuje:

- snadné a rychlé vyplnění dotazníku
- snadnou formalizaci získaných dat (přepis do strukturované tabulkové podoby)
- systematické zpracování výsledků a případně jejich statistické hodnocení

Formulář byl zpracován tak, aby jej bylo možné vytisknout na jeden list formátu A4. Respondentům byl předložen v papírové podobě. Odpověď na otevřenou otázku mohli respondenti zapisovat na druhou volnou stranu listu.

3.1.3 Skladby otázek dotazníku

Vzhledem k tomu, že původní dotazník z roku 2008 byl realizován v jiných podmínkách a jiných aktuálních souvislostech, nebylo možné použít jej v téže obsahové podobě a bylo nezbytné vytvořit dotazník nový, vlastní, který by odpovídal požadavkům na prokázání testované hypotézy.

Vedle otázek, které souvisejí s prokázáním hypotézy jako základního cíle průzkumu, byly do dotazníku zahrnuty i další otázky, jejichž cílem je umožnění jemnějšího sledování ověření hypotézy na více úrovních. Protože je samotná praktická stránka zajištění průzkumu poměrně náročná (tisk a distribuce dotazníků, kontaktování vhodných respondentů, problémy s menší ochotou při vyplňování následného dotazníku apod.), byly do dotazníku vloženy také dotazy, které by měly sloužit dalším praktickým interním potřebám Domu dětí a mládeže v souvislosti se zlepšením jeho služeb veřejnosti.

Položky dotazníku je možné rozdělit do 4 základních oblastí

a) **Obecná charakteristika respondenta**

Pohlaví | Věk | Dosazené vzdělání | Bydliště (obecně)

Uzavřené otázky, v dotazníku vedeny pod pořadovými čísly 1-4.

b) **Informovanost respondenta a jeho aktivní zapojení do akcí DDM**

Jste informováni o nabídce a činnosti Domu dětí a mládeže (Občanského centra) a jak?

Prakticky orientovaná otázka pro zjištění nejdůležitějších informačních zdrojů obyvatel o činnosti DDM. Uzavřená otázka, v dotazníku vedena pod číslem 5.

Účastníte se činností pořádaných DDM?

Tato otázka byla zahrnuta proto, aby bylo možné odlišit skupiny obyvatel, které mají živou vlastní zkušenost s nějakou akcí pořádanou DDM od skupiny, která se dosud žádné praktické činnosti nezúčastnila. Uzavřená otázka, v dotazníku vedena pod číslem 8.

c) **Dotazy na spokojenost a kvalitu úrovně činností DDM a porovnání současného a minulého stavu**

Rozhodující část dotazníku sloužící pro ověření hypotézy.

Jste spokojeni se současnou nabídkou činností DDM?

Uzavřená otázka, v dotazníku vedena pod číslem 6.

Rozsah nabídky činností pořádaných DDM

Uzavřená otázka, v dotazníku vedena pod číslem 7.

*Porovnání činnosti DDM ve starém objektu (chatky) s činností v nové budově
Občanského centra*

Sada sedmi uzavřených otázek, na které uživatel vybírá odpověď ze stejné sady předdefinovaných odpovědí. V dotazníku vedeny hromadně pod číslem 9 v přehledné tabulkové formě.

- *Rozsah nabídky činností pro děti*
- *Rozsah nabídky činností pro dospělé*
- *Kvalita nabídky činností a náplně*
- *Kvalita vnitřního vybavení a prostor DDM*
- *Možnosti pro další rozvoj*
- *Přínos pro občany města*
- *Informovanost o nabídce DDM*

Všechny odpovědi na otázky spojené s vyjádřením úrovně spokojenosti a porovnání kvality obsahují možnost *Nevím*. Nezahrnutí této volby do výběru možných odpovědí by byla zásadním problémem pro získání skutečně relevantních názorů.

d) Prostor pro volné vyjádření názoru

Obsahuje jedinou otevřenou otázku pro volné sdělení osobního názoru, připomínek či podnětů respondenta na činnost DDM. Slouží praktickým potřebám DDM.

V dotazníku vedena pod číslem 10.

3.1.4 Konkrétní podoba dotazníku

Dům dětí a mládeže v Chlumci nad Cidlinou (budova Občanského centra)
Dotazník

1. Pohlaví: Muž Žena

2. Věk: 6-15 let 16-30let 31-50 let 51 a více let

3. Vzdělání: Základní Vyučen/a Střední Vysokoškolské

4. Trvalé bydliště: Chlumeck n. Cidl. Obec vzdálená do 10 km Obec vzdálená více jak 10 km

5. Jste informováni o nabídce a činnosti Domu dětí a mládeže (Občanského centra) a jak?
 Ano Od známého/kamaráda Z letáček DDM Z webu DDM
 Z hlášení Města Z Chlumeckých listů Z Kulturního kalendáře města
 Jinak
 Ne, nejsem informován/a

6. Jste spokojeni se současnou nabídkou činností DDM?
 Ano Spíše ano Spíše ne Ne Nevím

7. Nabídka činností pořádaných DDM je
 Vysoká Přiměřená Malá Nedostatečná Nevím

8. Účastníte se činností pořádaných DDM? (možné zvolit více možností)
 Ano, pravidelně (kroužek, klub, kurs) Ano, příležitostně (zájezdy, akce, soutěže) Neúčastním

9. Když porovnáte činnost DDM ve starém objektu (chatky) s činností v nové budově Občanského centra, pak byste současný stav ohodnotili jako (hodnoťte zvlášť každou položku uvedenou v levém sloupci):

	Výrazně lepší	Lepší	Stejný	Horší	Nevím
Rozsah nabídky činností pro děti	<input type="checkbox"/>	<input type="checkbox"/>	<input type="checkbox"/>	<input type="checkbox"/>	<input type="checkbox"/>
Rozsah nabídky činností pro dospělé	<input type="checkbox"/>	<input type="checkbox"/>	<input type="checkbox"/>	<input type="checkbox"/>	<input type="checkbox"/>
Kvalita nabídky činností a naplně	<input type="checkbox"/>	<input type="checkbox"/>	<input type="checkbox"/>	<input type="checkbox"/>	<input type="checkbox"/>
Kvalita vnitřního vybavení a prostor DDM	<input type="checkbox"/>	<input type="checkbox"/>	<input type="checkbox"/>	<input type="checkbox"/>	<input type="checkbox"/>
Možnosti pro další rozvoj	<input type="checkbox"/>	<input type="checkbox"/>	<input type="checkbox"/>	<input type="checkbox"/>	<input type="checkbox"/>
Přínos pro občany města	<input type="checkbox"/>	<input type="checkbox"/>	<input type="checkbox"/>	<input type="checkbox"/>	<input type="checkbox"/>
Informovanost o nabídce DDM	<input type="checkbox"/>	<input type="checkbox"/>	<input type="checkbox"/>	<input type="checkbox"/>	<input type="checkbox"/>

10. Prostor pro vaše názory: Je něco, s čím jste v DDM nespokojeni? Jakou další činnost či aktivitu byste ještě v DDM přivítali? Co se vám líbí? *Prosím uveďte na druhou stranu formuláře*

4 Výsledky a diskuse

4.1 Sběr dat

Výzkumu se zúčastnilo 289 osob. Jedná se o takový počet respondentů, který již umožňuje rozumné hodnocení a značnou míru spolehlivosti výsledků.

Dotazníky byly přednostně předány dětem, rodičům a dalším účastníkům činností DDM, u kterých se předpokládalo, že již mají nějakou zkušenost a názor na fungování nové budovy. Dotazníky proto dostaly děti z některých zájmových kroužků a jejich rodiče, dále pak dospělí účastníci dalších činností DDM.

Další dotazníky byly předány dětem ve vybraných třídách základní školy, a to osobně, po domluvě se ředitelstvím školy a s pedagogy. Dotazníky děti vyplňovaly v době výuky a mohly se tak zeptat na nejasné věci. Dotazníky vyplnili také další zaměstnanci školy i školní družiny.

Osloveni byli i zaměstnanci Městského úřadu v Chlumci nad Cidlinou, kde byly dotazníky zároveň k dispozici veřejnosti. Po osobním jednání s vedením Městské knihovny pak byly dotazníky nabízeny dětem i dospělým čtenářům. Určité množství dotazníků vyplnili i návštěvníci několika obchodů a provozoven, nicméně zde byl zájem poměrně malý.

Celkově lze hodnotit ochotnější přístup k vyplnění dotazníků u osob, které již mají nějaký kontakt s Domem dětí a mládeže a tedy i nějaký názor a vztah. Ochotněji také spolupracovaly ženy než muži, což je ovlivněno nejspíše tím, že děti do DDM doprovázejí častěji maminky a babičky než jejich mužské protějšky. Ženy byly celkově vstřícnější, ovlivněno je to pravděpodobně tím, že se více zajímají o činnosti týkající se dětí a mládeže.

4.2 Obecné informace ke způsobu hodnocení dat

Statistické hodnocení

Četnosti

Jako základní způsob statistického vyhodnocení dat z výzkumu byl použit výpočet absolutních a relativních četností. Absolutní četnost je dána prostým součtem případů, kdy došlo k výskytu jevu resp. k označení dané odpovědi. Relativní četnost je pak dána

poměrem počtu případů výskytu jevu k celkovému počtu odpovědí. U relativních četností byl použit způsob jejich vyjadřování v procentech.

Pro vytvoření správné představy o datech je obecně správné uvádět současně jak absolutní tak relativní četnosti vedle sebe. Tato zvyklost byla zachována v jednodušších nebo důležitých případech, u některých dalších přehledů byly použity již jen četnosti relativní, neboť v danou chvíli dávají dostatečnou informaci a absolutní četnosti by pouze výrazně snížily přehlednost dat.

χ^2 - test závislosti dvou kvalitativních znaků

V praxi se často vyskytuje otázka, zda je možné odpověď na konkrétní otázku považovat za odlišnou pro dvě různé skupiny respondentů. Typickým příkladem je např. zda se liší odpovědi poskytované muži či ženami. Pro tyto účely je možné využít χ^2 -test (chí-kvadrát test) závislosti dvou kvalitativních znaků, který je schopen pro zvolenou hladinu významnosti určit, zda je možné považovat rozdíl za prokázaný. V praxi se používají hladiny významnosti 0,95 resp. 0,99 resp. 0,999. Menší hladina než 0,95 se nepovažuje za dostačující k prokázání vztahu.

Tento test byl použit pro otázky v položce dotazníku č. 9 pro některé zvolené podvýběry ze souboru respondentů.

Volba přehledů

Data získaná z dotazníků je možné vyhodnotit ve velmi široké škále jejich kombinací. Z praktických důvodů není možné a také z hlediska jejich skutečné využitelnosti není potřebné uvádět je všechny. Pro většinu otázek byly proto spočteny základní četnosti a pouze jako příloha práce pak jsou uvedeny pro případné zájemce či interní použití některé složitější přehledy. Pouze u sady otázek pod č.9, které mají zásadní význam pro ověření testované hypotézy, byly složitější přehledy uvedeny přímo ve vlastní práci.

Redukované počty

V otázkách č. 6, 7 a 9 byla jako do možných odpovědí zanesena položka Nevím. Při vyhodnocování výsledků byl vedle výpočtu četností na základě celkového počtu respondentů použit také další způsob, kdy byly četnosti vztaženy k tzv. redukovanému počtu respondentů. Redukovaný počet se matematicky rovná celkovému počtu

respondentů zmenšený o počet respondentů, kteří na danou otázku zvolili možnost Nevím. Tato varianta výpočtu byla zvolena proto, že objektivněji odráží názory informovaných obyvatel, neboť eliminuje ty respondenty, kteří neznají odpověď nebo se nedokážou k dané otázce vyjádřit.

Pozn. Zatímco celkový počet respondentů je pro všechny položky dotazníku stejný, redukovaný počet se pro každou otázku liší.

4.3 Souhrn výsledků z dotazníků

V následujících oddílech budou postupně pro jednotlivé otázky položené v dotazníku uvedeny souhrnné údaje získané na základě odpovědí respondentů. Výsledky jsou prezentovány formou tabulek a odpovídajících četnostních grafů, následuje krátké slovní vyhodnocení obecnějších trendů.

4.3.1 Otázky 1-4: Pohlaví, Věk, Vzdělání, Bydliště

Základní údaje o sociologických charakteristikách vzorku osob účastnících se výzkumu.

Tabulka 1: Četnost pro kategorii Pohlaví

Pohlaví	Četnost	Četnost %
Muž	94	33%
Žena	195	67%
Celkový součet	289	100%

Tabulka 2: Četnost pro kategorii Bydliště

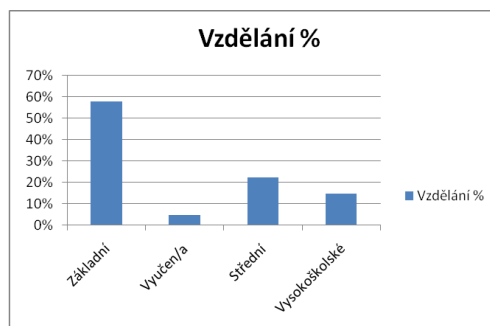
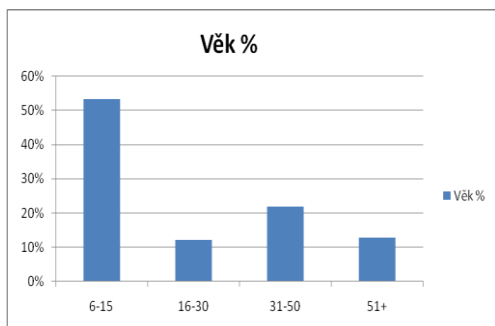
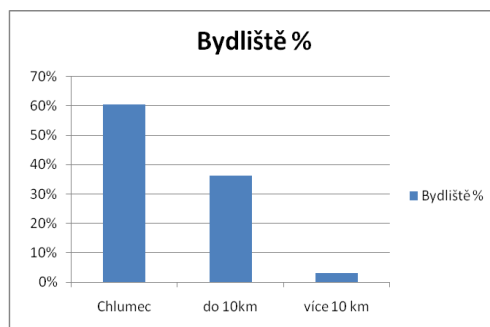
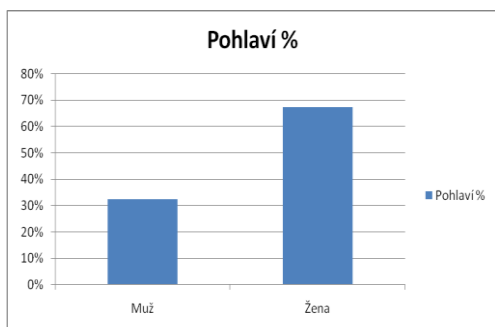
Bydliště	Četnost	Četnost %
Chlumeck	175	61%
do 10km	105	36%
více 10 km	9	3%
Celkový součet	289	100%

Tabulka 3: Četnost pro kategorii Věk

Věk	Četnost	Četnost %
6-15	154	53%
16-30	35	12%
31-50	63	22%
51+	37	13%
Celkový součet	289	100%

Tabulka 4: Četnost pro kategorii Vzdělání

Vzdělání	Četnost	Četnost %
Základní	167	58%
Vyučen/a	14	5%
Střední	65	22%
Vysokoškolské	43	15%
Celkový součet	289	100%



Detailnější informace o rozložení charakteristik respondentů jsou uvedeny v přílohách práce:

Příloha 1: Obecná charakteristika respondenta – tabulka relativních četností: průřez podle kategorií Pohlaví, Věk a Vzdělání.

Příloha 2: Obecná charakteristika respondenta – tabulka relativních četností: průřez podle kategorií Pohlaví, Věk a Bydliště.

Ze získaných dat vyplývá:

- mezi respondenty převažovaly výrazně ženy, a to v poměru 2:1 (viz Tabulka 1)
- počet místních a dojíždějících respondentů byl poměrně vyrovnaný, mírně v poměru 3:2 převažovali místní (viz Tabulka 2)
- z hlediska věkové skladby byly nejsilněji zastoupeny školní děti mezi 6-15 lety, jejich počet přesahoval 50% (viz Tabulka 3)
- z hlediska dosaženého vzdělání je nejsilněji zastoupena skupiny se základním vzděláním, která dosahuje téměř 60% respondentů. Nejméně je zastoupena skupiny vyučených (viz Tabulka 4)

4.3.2 Otázka č. 5: Informovanost obyvatel města

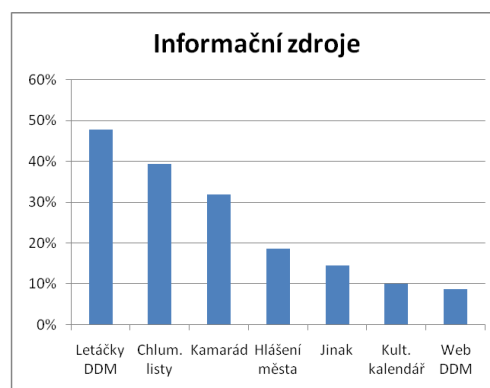
Tabulka 5: Četnosti informovanost Ano či /Ne

Informovanost	Četnost	% Četnost
Ano	278	96%
Ne	11	4%
Celkový součet	289	100%



Tabulka 6: Zdroje získávání informací

Informační zdroje	Četnost	% Četnost
Letáčky DDM	138	48%
Chlum. listy	114	39%
Kamarád	92	32%
Hlášení města	54	19%
Jinak	42	15%
Kult. kalendář	29	10%
Web DDM	25	9%



Detailnější informace o rozložení informovanosti respondentů jsou uvedeny v příloze práce: *Příloha 3: Přehled informovanosti respondentů o akcích pořádaných – tabulka relativních relativní četností: přehled podle kategorií Pohlaví, Věk a Vzdělán a Bydliště.*

Ze získaných dat vyplývá

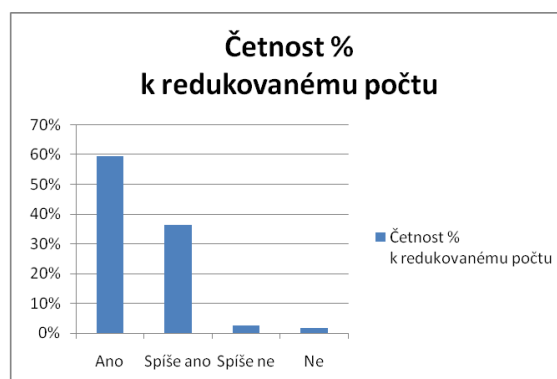
1. Většina respondentů, celých 96%, uvádí, že je informována o nabídce DDM (viz Tabulka 5)
2. Mezi konkrétními zdroji informací jsou na prvních dvou místech klasické tiskoviny: nejvíce letáčky, které DDM každý měsíc připravuje a distribuuje do škol (téměř 50%) a dále měsíčník Chlumecké listy vydávaný MÚ. Naopak je překvapením, že až na posledním místě jsou webové stránky s pouhými 9% (viz Tabulka 6).

Tyto údaje mají velký praktický význam pro směřování dalších kapacit pro lepší informovanost obyvatel a zároveň jsou informací o tom, co je možné zlepšit.

4.3.3 Otázky 6 a 7: Spokojenost s nabídkou DDM

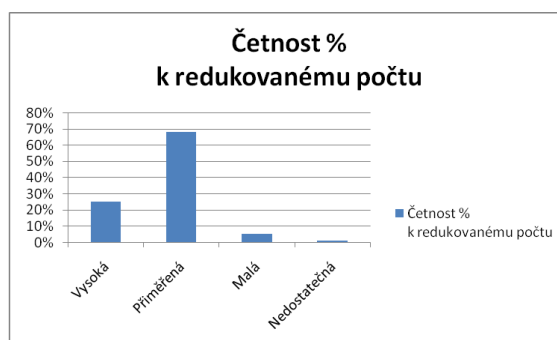
Tabulka 7: Celkový přehled o spokojenosti se současnou nabídkou činností DDM (otázka č. 6)

Hodnota	Četnost % k celkovému počtu	Četnost % k redukovanému počtu*
Ano	49%	59%
Spíše ano	30%	36%
Spíše ne	2%	3%
Ne	1%	2%
Nevím	17%	
<i>Ano celkem</i>	79%	96%
<i>Ne celkem</i>	3%	4%



Tabulka 8: Celkový přehled o názoru na rozsah nabídky činností DDM (otázka č. 7)

Hodnota	Četnost % k celkovému počtu	Četnost % k redukovanému počtu*
Vysoká	22%	25%
Přiměřená	59%	68%
Malá	4%	5%
Nedostatečná	1%	1%
Nevím	13%	



* vysvětlení pojmu redukovaný počet viz str. 29

Detailnější informace o rozložení charakteristik respondentů jsou uvedeny v přílohách práce:

Příloha 4: Přehled o spokojenosti respondentů se současnou nabídkou DDM – tabulka relativních relativní četností: přehled podle kategorií Pohlaví, Věk, Vzdělání, Bydliště.

Příloha 5: Přehled názoru respondentů na rozsah nabídky činností pořádaných DDM – tabulka relativních relativní četností: přehled podle kategorií Pohlaví, Věk, Vzdělání, Bydliště.

Ze získaných dat vyplývá:

1. Téměř 3/5 respondentů (59%) jsou spokojeny s nabídkou DDM, další 1/3 respondentů (38%) je spíše spokojena. Při vyloučení osob, které nedokázaly

odpovědět celkově vyjádřilo svoji spokojenost 95% dotázaných. Pouze 5 procent osob vyjadřuje nesouhlasné stanovisko (viz Tabulka 7).

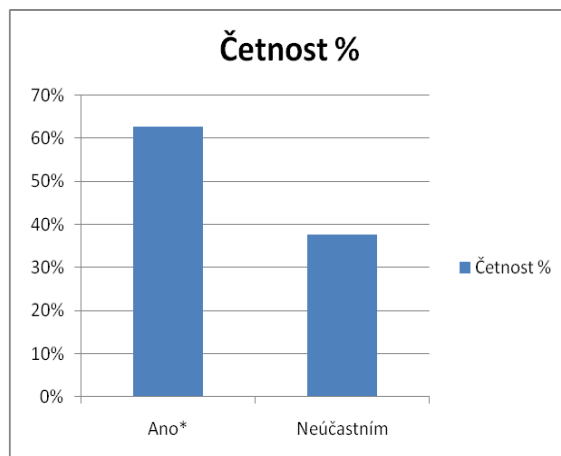
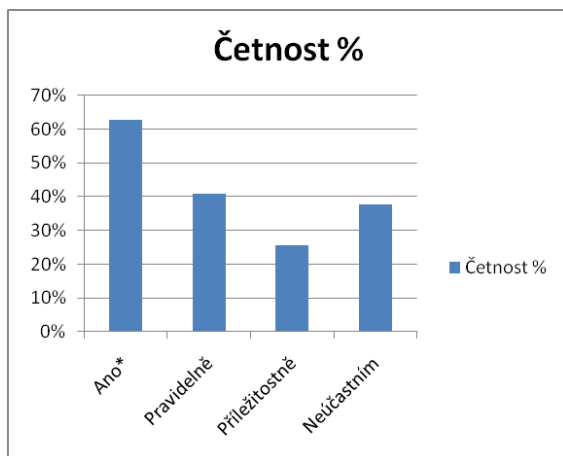
2. Rozsah nabídky považuje 1/4 respondentů za vysokou, 2/3 za průměrnou. Pouze 1% osob považuje nabídku za nedostatečnou (viz Tabulka 8).

4.3.4 Otázka č. 8: Účast na činnostech organizovaných DDM

Pro účely hodnocení aktivity byl ze získaných dat spočten pro každého respondenta údaj, který vystupuje v tabulce jako položka „Ano“. Jeho pravdivostní hodnota odpovídá případu, kdy respondent označil alespoň jednu z možností Pravidelná účast nebo Příležitostná účast, tedy že se aktivně účastní či účastnil jakékoliv aktivity pořádané DDM. Údaj je zároveň využit pro statistické hodnocení otázek položky dotazníku č. 9, kde umožňuje rozlišit skupinu aktivních a neaktivních osob.

Tabulka 9: Celkový přehled o aktivním zapojení v účasti na akcích DDM

Hodnota	Četnost	Četnost %
Ano*	181	63%
Pravidelně	118	41%
Příležitostně	74	26%
Neúčastním	109	38%



Detailnější informace o rozložení charakteristik respondentů jsou uvedeny v příloze práce:

Příloha 6: Přehled o aktivním zapojení respondentů do akcí pořádaných DDM – tabulka relativních relativní četností: přehled podle kategorií Pohlaví, Věk, Vzdělání, Bydliště.

Ze získaných dat vyplývá:

1. Mezi respondenty převažují aktivní obyvatelé účastníci se akcí DDM, jsou jich téměř 2/3 oproti 1/3 neaktivních osob. Z tohoto závěru nicméně nelze usuzovat na skutečný poměr mezi všemi obyvateli města, neboť výzkum z principu více oslovoval aktivní osoby.
2. Počet respondentů, kteří se účastní pravidelných aktivit se prakticky rovná počtu neaktivních osob.

4.3.5 Otázky sekce 9: Porovnání současného stavu s minulým

Hypotézou, kterou měl výzkum prokázat či zamítnout je, že spokojenost veřejnosti se současným stavem DDM je vyšší než v minulosti.

Otázky na porovnání současného stavu s minulým, tedy otázky sekce č. 9 dotazníku, jsou stěžejní pro ověření této hypotézy, proto souhrnné vyhodnocení odpovědí, které prezentuje Tabulka 10 je nejdůležitějším výstupem práce. Tabulka obsahuje absolutní a relativní četnosti zvolených odpovědí na každou ze sedmi položených otázek. Relativní četnosti jsou spočteny vzhledem k celkovému počtu i k tzv. redukovanému počtu respondentů (vysvětlení pojmu redukovaný počet viz str. 29).

Pro přehlednost byla dále spočtena a sledována veličina označená jako „Celkově lepší“, která je dána součtem respondentů, kteří označili stav jako „Výrazně lepší“ nebo „Lepší“. Tato veličina je nejdůležitějším měřítkem pro vyslovení závěru při testování hypotézy. Její relativní četnosti vztahované k redukovanému počtu jsou následující (poslední sloupec z Tabulky 10):

Srovnání Nyní/Dříve	Nyní: Celkově lepší
Rozsah nabídky činností pro děti	91%
Rozsah nabídky činností pro dospělé	71%
Kvalita nabídky činností a náplně	84%
Kvalita vnitřního vybavení a prostor DDM	97%
Možnosti pro další rozvoj	88%
Přínos pro občany města	82%
Informovanost o nabídce DDM	55%

S výjimkou položky Informovanost o nabídce DDM, které se pohybuje na úrovni těsně nad 50%, se tedy ve všech ostatních dotazech **respondenti vyslovili výraznou většinou ve prospěch názoru, že současný stav je lepší nebo výrazně lepší než stav dřívější. Tuto skutečnost je možné považovat za ověření hypotézy.**

Nejvyšší hodnota četnosti je uvedena k položky Kvalita vnitřního vybavení a prostor DDM (97%) a dále pak u položky Rozsah nabídky činností pro děti (92%). Relativně nejnižší je pak u položky Rozsah nabídky činností pro dospělé (71%). Informovanost o nabídce DDM zůstává v zásadě hodnocena stejná dříve i nyní, což odpovídá skutečnosti, neboť tato záležitost s výstavbou nového objektu přímo nesouvisí.

4.3.6 Porovnání skupin respondentů

U otázek porovnání současného stavu s dřívějším byl proveden pokus o porovnání názorů skupin respondentů, tak aby bylo možné určit, zda se a případně s jakou spolehlivostí v názorech liší. Byla provedena porovnání:

Porovnání Aktivní/Neaktivní respondenti

Výsledky shrnuje Tabulka 11. Je vidět, že skupiny aktivních a neaktivních respondentů se výrazně liší. Aktivní respondenti hodnotí s významnou statistickou spolehlivostí veškeré dotazované skutečnosti jako Celkově lepší a s výjimkou položky Informovanost i jako Výrazně lepší. Při použití redukovaného počtu (bez odpovědi Nevím) se ovšem pohled obou skupin částečně srovnává, nicméně významný rozdíl stále zůstává zachován.

Porovnání Muži/Ženy

Výsledky shrnuje Tabulka 12. Rozdíly mezi muži a ženami jsou minimální, což potvrzuje fakt, že většina charakteristik nevykazuje statisticky prokázanou odlišnost pro hladinu významnosti 0,95. Prokázaná odlišnost ukazuje, že ženy jsou obecně spokojenější s náplní činnosti pro dospělé, což odpovídá pravděpodobně fakt, že pro ženy nabízí DDM v současnosti skutečně více aktivit než pro muže. Muži naopak prokazatelně výše oceňují kvalitu nabídky.

Porovnání podle Věkové skupiny

U věkových skupin nebyly vzhledem k velkému počtu možných kombinací porovnávány všechny skupiny mezi sebou navzájem, ale byly porovnány jednotlivé věkové skupiny nad 15 let se skupinou „dětí“ s věkem mezi 6-15 lety. Výsledky shrnuje Tabulka 13. Závěry jsou poměrně zajímavé, neboť se ukazuje, že statisticky není žádný rozdíl mezi skupinou

„6-15 let“ a skupinou „16-30“ let, zatímco mezi oběma vyššími věkovými kategoriemi „31-50 let“ resp. „51 a více let“ a skupinou „6-15 let“ je v několika položkách prokázán statisticky odlišný postoj prokázán. Starší kategorie hodnotí statisticky významně řadu ukazatelů výrazněji jako „Celkově lepší“. Vcelku pochopitelné je to v oblasti „Rozsah činnosti pro dospělé“, protože k této oblasti se děti spíše neumí vyjádřit, je mimo jejich okru zájmu, ale také je to v kategoriích „Možnosti pro další rozvoj“ a „Přínos pro občany města“. Jako by se obyvatelé rozdělili na dvě skupiny „mladší do 30 let“ a „starší nad 30 let“. Možné vysvětlení může být v tom, že starší generace se více než mladší uvědomuje obecné souvislosti a význam mimoškolních a mimopracovních aktivit pro řádná život města a jeho obyvatel.

Obecným jevem při sledování statistické významnosti rozdílů mezi skupinami je to, že při použití redukovaných počtů dochází ke snížení statistické významnosti rozdílů nebo dokonce k jejich vymizení. Je to dáno tím, že

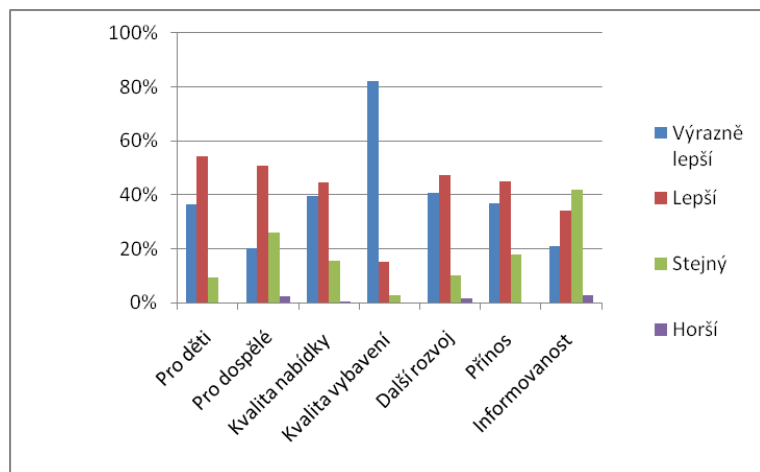
1. vynechání respondentů, kteří nedokázali zaujmout stanovisko (odpověděli Nevím) způsobilo, že odpovídali obeznámení lidé, kteří se výrazněji shodovali ve svých názorech
2. redukované počty jsou vždy výrazně nižší než počty celkové, což vede z podstaty metod statistické matematiky k požadavku vyššího rozdílu pro to, aby mohl být prokázán.

4.3.7 Otázka 10: Prostor pro volné vyjádření názoru

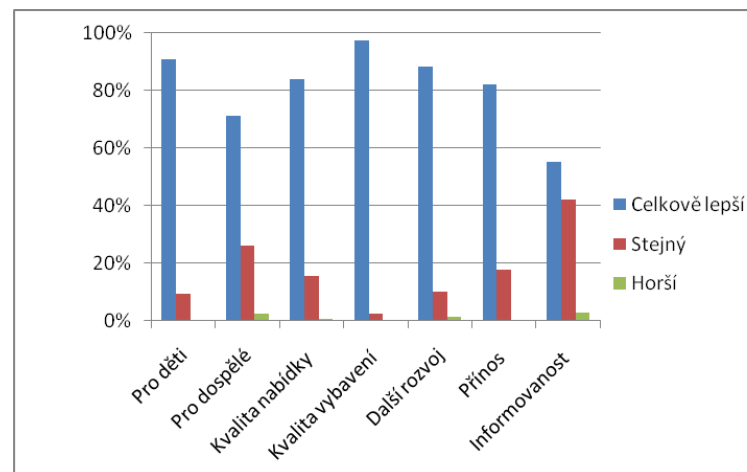
Svůj názor vyjádřilo formou připomínek, podnětů či nápadů kolem 15% respondentů. Většinou se jedná o přání, jaké nové aktivity by byly vítány, méně často se objevily připomínky k činnosti formou kritického vyjádření, objevila se také vyjádření ocenění. Nedá se nicméně vypožorovat nějaký obecnější trend, která by umožnil jednoduše shrnout závěry. Veškeré tyto informace jsou však cenným inspiračním zdrojem.

Tabulka 10: Celkový přehled absolutních a relativních četností vyjádření obyvatel k porovnání současného a minulého stavu v podle jednotlivých kategorií

	Výrazně lepší	Lepší	Stejný	Horší	Nevím	Celkem	Četnost % k celkovému počtu					Četnost % k redukovanému počtu					
							Výrazně lepší	Lepší	Stejný	Horší	Nevím	Celkově lepší	Výrazně lepší	Lepší	Stejný	Horší	Celkově lepší
Rozsah nabídky činností pro děti	83	123	21	0	62	289	29%	43%	7%	0%	21%	71%	37%	54%	9%	0%	91%
Rozsah nabídky činností pro dospělé	32	80	41	4	132	289	11%	28%	14%	1%	46%	39%	20%	51%	26%	3%	71%
Kvalita nabídky činností a náplně	78	88	31	1	91	289	27%	30%	11%	0%	31%	57%	39%	44%	16%	1%	84%
Kvalita vnitřního vybavení a prostor DDM	187	35	6	0	61	289	65%	12%	2%	0%	21%	77%	82%	15%	3%	0%	97%
Možnosti pro další rozvoj	79	92	20	3	95	289	27%	32%	7%	1%	33%	59%	41%	47%	10%	2%	88%
Přínos pro občany města	72	88	35	0	94	289	25%	30%	12%	0%	33%	55%	37%	45%	18%	0%	82%
Informovanost o nabídce DDM	45	73	90	6	75	289	16%	25%	31%	2%	26%	41%	21%	34%	42%	3%	55%



Obrázek 1: Přejemnost – relativní četnosti k redukovanému počtu (bez hodnocení Nevím)



Obrázek 2: Přejemnost – relativní četnosti k redukovanému počtu (bez hodnocení Nevím); hodnocení Výrazně lepší a lepší spojeno do hodnocení Celkově lepší

Tabulka 11 : Porovnání současného a minulého stavu v jednotlivých oblastech – rozdělení skupin aktivních a neaktivních obyvatel (podle účasti na akcích DDM)*

Aktivní/Neaktivní účast						Celkový součet	Četnost % k celkovému počtu					Celkově lepší	Četnost % k redukovanému počtu				
	Výrazně lepší	Lepší	Stejný	Horší	Nevím		Výrazně lepší	Lepší	Stejný	Horší	Nevím		Výrazně lepší	Lepší	Stejný	Horší	Celkově lepší
Aktivní																	
Rozsah nabídky činností pro děti	60	86	9	0	26	181	33%	48%	5%	0%	14%	81%	39%	55%	6%	0%	94%
Rozsah nabídky činností pro dospělé	26	58	26	2	69	181	14%	32%	14%	1%	38%	46%	23%	52%	23%	2%	75%
Kvalita nabídky činností a náplně	61	61	14	0	45	181	34%	34%	8%	0%	25%	67%	45%	45%	10%	0%	90%
Kvalita vnitřního vybavení a prostor DDM	129	25	5	0	22	181	71%	14%	3%	0%	12%	85%	81%	16%	3%	0%	97%
Možnosti pro další rozvoj	58	59	14	2	48	181	32%	33%	8%	1%	27%	65%	44%	44%	11%	2%	88%
Přínos pro občany města	56	56	21	0	48	181	31%	31%	12%	0%	27%	62%	42%	42%	16%	0%	84%
Informovanost o nabídce DDM	34	50	55	4	38	181	19%	28%	30%	2%	21%	46%	24%	35%	38%	3%	59%
Neaktivní																	
Rozsah nabídky činností pro děti	23	37	12	0	36	108	21%	34%	11%	0%	33%	56%	32%	51%	17%	0%	83%
Rozsah nabídky činností pro dospělé	6	22	15	2	63	108	6%	20%	14%	2%	58%	26%	13%	49%	33%	4%	62%
Kvalita nabídky činností a náplně	17	27	17	1	46	108	16%	25%	16%	1%	43%	41%	27%	44%	27%	2%	71%
Kvalita vnitřního vybavení a prostor DDM	58	10	1	0	39	108	54%	9%	1%	0%	36%	63%	84%	14%	1%	0%	99%
Možnosti pro další rozvoj	21	33	6	1	47	108	19%	31%	6%	1%	44%	50%	34%	54%	10%	2%	89%
Přínos pro občany města	16	32	14	0	46	108	15%	30%	13%	0%	43%	44%	26%	52%	23%	0%	77%
Informovanost o nabídce DDM	11	23	35	2	37	108	10%	21%	32%	2%	34%	31%	15%	32%	49%	3%	48%

* Barevná symbolika:

χ^2 - test závislosti dvou kvalitativních znaků prokázal odlišnost na hladině významnosti: 0,95 0,99 0,999

Tabulka 12: Porovnání současného a minulého stavu v jednotlivých oblastech - rozdělení podle kategorie Pohlaví*

Pohlaví	Výrazně lepší	Lepší	Stejný	Horší	Nevím	Celkový součet	Četnost % k celkovému počtu					Celkově lepší	Četnost % k redukovanému počtu						
							Výrazně lepší	Lepší	Stejný	Horší	Nevím		Výrazně lepší	Lepší	Stejný	Horší	Celkově lepší		
Muži																			
Rozsah nabídky činností pro děti	27	40	8	0	19	94	29%	43%	9%	0%	20%	71%	36%	53%	11%	0%	89%		
Rozsah nabídky činností pro dospělé	7	21	18	2	46	94	7%	22%	19%	2%	49%	30%	15%	44%	38%	4%	58%		
Kvalita nabídky činností a náplně	32	24	9	0	29	94	34%	26%	10%	0%	31%	60%	49%	37%	14%	0%	86%		
Kvalita vnitřního vybavení a prostor DDM	58	8	3	0	25	94	62%	9%	3%	0%	27%	70%	84%	12%	4%	0%	96%		
Možnosti pro další rozvoj	23	32	8	1	30	94	24%	34%	9%	1%	32%	59%	36%	50%	13%	2%	86%		
Přínos pro občany města	20	23	14	0	37	94	21%	24%	15%	0%	39%	46%	35%	40%	25%	0%	75%		
Informovanost o nabídce DDM	14	19	35	1	25	94	15%	20%	37%	1%	27%	35%	20%	28%	51%	1%	48%		
Ženy																			
Rozsah nabídky činností pro děti	56	83	13	0	43	195	29%	43%	7%	0%	22%	71%	37%	55%	9%	0%	91%		
Rozsah nabídky činností pro dospělé	25	59	23	2	86	195	13%	30%	12%	1%	44%	43%	23%	54%	21%	2%	77%		
Kvalita nabídky činností a náplně	46	64	22	1	62	195	24%	33%	11%	1%	32%	56%	35%	48%	17%	1%	83%		
Kvalita vnitřního vybavení a prostor DDM	129	27	3	0	36	195	66%	14%	2%	0%	18%	80%	81%	17%	2%	0%	98%		
Možnosti pro další rozvoj	56	60	12	2	65	195	29%	31%	6%	1%	33%	59%	43%	46%	9%	2%	89%		
Přínos pro občany města	52	65	21	0	57	195	27%	33%	11%	0%	29%	60%	38%	47%	15%	0%	85%		
Informovanost o nabídce DDM	31	54	55	5	50	195	16%	28%	28%	3%	26%	44%	21%	37%	38%	3%	59%		

* Barevná symbolika:

χ^2 - test závislosti dvou kvalitativních znaků prokázal odlišnost na hladině významnosti: 0,95 0,99 0,999

Tabulka 13: Porovnání současného a minulého stavu v jednotlivých oblastech – rozdělení podle kategorie Věk (barevná symbolika- viz předchozí strana)

Věk	Výrazně lepší Lepší Stejný Horší Nevím Celkový součet						Četnost % k celkovému počtu					Četnost % k redukovanému počtu					
							Výrazně lepší	Lepší	Stejný	Horší	Nevím	Celkově lepší	Výrazně lepší	Lepší	Stejný	Horší	Celkově lepší
6-15 let																	
Rozsah nabídky činností pro děti	51	60	12	0	31	154	33%	39%	8%	0%	20%	72%	41%	49%	10%	0%	90%
Rozsah nabídky činností pro dospělé	5	38	26	4	81	154	3%	25%	17%	3%	53%	28%	7%	52%	36%	5%	59%
Kvalita nabídky činností a náplně	47	46	14	0	47	154	31%	30%	9%	0%	31%	60%	44%	43%	13%	0%	87%
Kvalita vnitřního vybavení a prostor DDM	97	19	2	0	36	154	63%	12%	1%	0%	23%	75%	82%	16%	2%	0%	98%
Možnosti pro další rozvoj	29	56	10	3	56	154	19%	36%	6%	2%	36%	55%	30%	57%	10%	3%	87%
Přínos pro občany města	29	47	23	0	55	154	19%	31%	15%	0%	36%	49%	29%	47%	23%	0%	77%
Informovanost o nabídce DDM	25	37	43	4	45	154	16%	24%	28%	3%	29%	40%	23%	34%	39%	4%	57%
16-30 let																	
Rozsah nabídky činností pro děti	6	17	2	0	10	35	17%	49%	6%	0%	29%	66%	24%	68%	8%	0%	92%
Rozsah nabídky činností pro dospělé	4	11	6	0	14	35	11%	31%	17%	0%	40%	43%	19%	52%	29%	0%	71%
Kvalita nabídky činností a náplně	6	12	6	0	11	35	17%	34%	17%	0%	31%	51%	25%	50%	25%	0%	75%
Kvalita vnitřního vybavení a prostor DDM	20	6	1	0	8	35	57%	17%	3%	0%	23%	74%	74%	22%	4%	0%	96%
Možnosti pro další rozvoj	8	11	5	0	11	35	23%	31%	14%	0%	31%	54%	33%	46%	21%	0%	79%
Přínos pro občany města	5	11	4	0	15	35	14%	31%	11%	0%	43%	46%	25%	55%	20%	0%	80%
Informovanost o nabídce DDM	3	10	13	0	9	35	9%	29%	37%	0%	26%	37%	12%	38%	50%	0%	50%
31-50 let																	
Rozsah nabídky činností pro děti	15	30	5	0	13	63	24%	48%	8%	0%	21%	71%	30%	60%	10%	0%	90%
Rozsah nabídky činností pro dospělé	12	21	6	0	24	63	19%	33%	10%	0%	38%	52%	31%	54%	15%	0%	85%
Kvalita nabídky činností a náplně	16	16	10	1	20	63	25%	25%	16%	2%	32%	51%	37%	37%	23%	2%	74%
Kvalita vnitřního vybavení a prostor DDM	49	4	2	0	8	63	78%	6%	3%	0%	13%	84%	89%	7%	4%	0%	96%
Možnosti pro další rozvoj	27	19	4	0	13	63	43%	30%	6%	0%	21%	73%	54%	38%	8%	0%	92%
Přínos pro občany města	23	20	7	0	13	63	37%	32%	11%	0%	21%	68%	46%	40%	14%	0%	86%
Informovanost o nabídce DDM	9	18	23	1	12	63	14%	29%	37%	2%	19%	43%	18%	35%	45%	2%	53%
51 a více let																	
Rozsah nabídky činností pro děti	11	16	2	0	8	37	30%	43%	5%	0%	22%	73%	38%	55%	7%	0%	93%
Rozsah nabídky činností pro dospělé	11	10	3	0	13	37	30%	27%	8%	0%	35%	57%	46%	42%	13%	0%	88%
Kvalita nabídky činností a náplně	9	14	1	0	13	37	24%	38%	3%	0%	35%	62%	38%	58%	4%	0%	96%
Kvalita vnitřního vybavení a prostor DDM	21	6	1	0	9	37	57%	16%	3%	0%	24%	73%	75%	21%	4%	0%	96%
Možnosti pro další rozvoj	15	6	1	0	15	37	41%	16%	3%	0%	41%	57%	68%	27%	5%	0%	95%
Přínos pro občany města	15	10	1	0	11	37	41%	27%	3%	0%	30%	68%	58%	38%	4%	0%	96%
Informovanost o nabídce DDM	8	8	11	1	9	37	22%	22%	30%	3%	24%	43%	29%	29%	39%	4%	57%

5 Závěr

Hlavním výstupem práce je konstatování, že výsledky dotazníkového výzkumu poskytují jednoznačný závěr, že výrazná většina respondentů považuje současný stav činnosti a přínosu Domu dětí a mládeže v Chlumci nad Cidlinou za lepší nebo dokonce výrazně lepší v porovnání se stavem dřívějším. Tato skutečnost byla prokázána pro několik dílčích kategorií a shodují se na ní obyvatelé všech věkových kategorií, bez rozdílu pohlaví a bez ohledu na to, zda aktivně využívají či nevyužívají možnosti, které jim Dům dětí resp. Občanské centrum nabízejí.

Zároveň respondenti výzkumu vyjádřili zcela jednoznačně (96%), že jsou spokojeni se současnou nabídkou činností Domu dětí a podobně k otázce na rozsah kvality nabídky se vyjádřili tak, že ji považují za vysokou (25%) nebo průměrnou (68%). Jistě stále zůstává několik procent obyvatel, kteří nejsou spokojeni nebo považují nabídky za malou či nedostatečnou, nicméně v podmínkách malého města, kam Chlumec nad Cidlinou spadá, pravděpodobně nikdy nebude možné zajistit tak rozsáhlou nabídku, jako ve městech velkých a uspokojit úplně všechny občany.

Dotazníkový výzkum přinesl vedle vyjádření spokojenosti občanů také řadu inspirací a faktických informací, které bude možné využít v další práci zaměstnanců Domu dětí.

Výsledky výzkumu budou předány vedení města, které velmi systematicky pracuje na zlepšení občanské vybavenosti a velmi se zasloužilo o vznik nového Občanského centra s Domem dětí.

Seznam použitých a odkazovaných zdrojů

1. HÁJEK, B., HOFBAUER, B., PÁVKOVÁ, J. *Pedagogické ovlivňování volného času : současné trendy*. 1. Vyd. Praha : Portál, 2008. 240 s.
ISBN 978-80-7367-473-1
2. ZAJÍC, J. *Mládež české republiky : informační publikace o dětech a mládeži v České republice*. Česká rada dětí a mládeže. Tiskárna Polička, Praha, červenec 2009
3. <http://www.msmt.cz/mladez/plan-aktivit-ke-koncepci-statni-politiky-pro-oblast-deti-a-mladeze>
4. PÁVKOVÁ, J. *Pedagogika volného času : teorie, praxe a perspektivy výchovy mimo vyučování a zařízení volného času*. 4. vyd. Praha : Portál, 2008. – 224 s.
ISBN 978-80-7367-423 6
5. *Studie ekonomického hodnocení projektu „Občanské centrum Chlumeck nad Cidlinou“*. CEP Centrum evropského projektování. 53 s.
6. Chlumecké listy. Periodikum. Číslo 12, vydáno 20.12.2007. Vydává Město Chlumeck nad Cidlinou, Klicperovo náměstí 64/I.

Přílohy

Seznam příloh

Příloha 1: Obecná charakteristika respondenta – tabulka relativních četností: průřez podle kategorií Pohlaví, Věk a Vzdělání.

Příloha 2: Obecná charakteristika respondenta – tabulka relativních četností: průřez podle kategorií Pohlaví, Věk a Bydliště.

Příloha 3: Přehled informovanosti respondentů o akcích pořádaných – tabulka relativních relativní četností: přehled podle kategorií Pohlaví, Věk a Vzdělání a Bydliště (otázka dotazníku č. 5)

Příloha 4: Přehled o spokojenosti respondentů se současnou nabídkou DDM – tabulka relativních relativní četností: přehled podle kategorií Pohlaví, Věk, Vzdělání, Bydliště (otázka dotazníku č. 6).

Příloha 5: Přehled názoru respondentů na rozsah nabídky činností pořádaných DDM – tabulka relativních relativní četností: přehled podle kategorií Pohlaví, Věk, Vzdělání, Bydliště (otázka dotazníku č. 7).

Příloha 6: Přehled o aktivním zapojení respondentů do akcí pořádaných DDM – tabulka relativních relativní četností: přehled podle kategorií Pohlaví, Věk, Vzdělání, Bydliště (otázka dotazníku č. 8).

Příloha 1: Obecná charakteristika respondenta – tabulka relativních četností: průřez podle kategorií Pohlaví, Věk a Vzdělání.

Pohlaví	Věk	Vzdělání				Celkový součet
		Základní	Vyučen/a	Střední	Vysokoškolské	
Žena	6-15	100%	0%	0%	0%	100%
	16-30	30%	11%	48%	11%	100%
	31-50	0%	7%	54%	39%	100%
	51+	6%	13%	47%	34%	100%
Celkem Ženy		46%	6%	30%	18%	100%
Muž	6-15	100%	0%	0%	0%	100%
	16-30	38%	13%	38%	13%	100%
	31-50	0%	14%	29%	57%	100%
	51+	0%	20%	40%	40%	100%
Celkem Muži		82%	3%	7%	7%	100%
Celkem		58%	5%	22%	15%	100%

Příloha 2: Obecná charakteristika respondenta – tabulka relativních četností: průřez podle kategorií Pohlaví, Věk a Bydliště.

Pohlaví	Věk	Bydliště			Celkový součet
		Chlumec	do 10km	více 10 km	
Žena	6-15	53%	44%	4%	100%
	16-30	63%	30%	7%	100%
	31-50	68%	30%	2%	100%
	51+	72%	28%	0%	100%
Celkem Ženy		62%	35%	3%	100%
Muž	6-15	58%	42%	0%	100%
	16-30	63%	13%	25%	100%
	31-50	71%	14%	14%	100%
	51+	40%	60%	0%	100%
Celkem Muži		59%	38%	3%	100%
Celkem		61%	36%	3%	100%

Příloha 3: Přehled informovanosti respondentů o akcích pořádaných – tabulka relativních relativní četností: přehled podle kategorií Pohlaví, Věk a Vzdělání a Bydliště (otázka dotazníku č. 5)

	Letáčky DDM	Chlum. listy	Kamarád	Hlášení města	Jinak	Kult. kalendář	Web DDM
Pohlaví							
Muž	49%	30%	34%	13%	16%	5%	7%
Žena	47%	44%	31%	22%	14%	12%	9%
Věk							
6-15	46%	25%	45%	18%	19%	3%	4%
16-30	37%	46%	43%	9%	14%	6%	11%
31-50	63%	62%	5%	24%	5%	24%	21%
51+	38%	57%	14%	22%	11%	19%	5%
Vzdělání							
Základní	46%	26%	46%	17%	20%	3%	4%
Vyučen/a	36%	64%	21%	7%	21%	0%	7%
Střední	42%	57%	15%	17%	3%	15%	15%
Vysokoškolské	70%	56%	7%	30%	7%	33%	19%
Bydliště							
Chlumec	51%	47%	30%	20%	14%	12%	7%
do 10km	44%	30%	33%	14%	16%	7%	11%
více 10 km	33%	0%	56%	44%	0%	11%	11%
Celkový součet	48%	39%	32%	19%	15%	10%	9%

Příloha 4: Přehled o spokojenosti respondentů se současnou nabídkou DDM – tabulka relativních relativní četností: přehled podle kategorií Pohlaví, Věk, Vzdělání, Bydliště (otázka dotazníku č. 6).

	Četnost % k celkovému počtu							Četnost % k redukovanému počtu						
	Ano	Spíše ano	Spíše ne	Ne	Nevím	Ano celkem	Ne celkem	Ano	Spíše ano	Spíše ne	Ne	Ano celkem	Ne celkem	
Pohlaví														
Muž	48%	24%	1%	3%	23%	72%	4%	63%	32%	1%	4%	94%	6%	
Žena	50%	33%	3%	1%	14%	83%	3%	58%	38%	3%	1%	96%	4%	
Vzdělání														
Základní	49%	25%	3%	2%	21%	74%	5%	61%	32%	4%	3%	93%	7%	
Vyučen/a	50%	43%	0%	0%	7%	93%	0%	54%	46%	0%	0%	100%	0%	
Střední	46%	37%	0%	0%	17%	83%	0%	56%	44%	0%	0%	100%	0%	
Vysokoškolské	56%	35%	2%	0%	7%	91%	2%	60%	38%	3%	0%	98%	3%	
Věk														
6-15	50%	25%	3%	3%	19%	75%	6%	62%	31%	4%	3%	93%	7%	
16-30	34%	43%	0%	0%	23%	77%	0%	44%	56%	0%	0%	100%	0%	
31-50	56%	33%	2%	0%	10%	89%	2%	61%	37%	2%	0%	98%	2%	
51+	49%	35%	0%	0%	16%	84%	0%	58%	42%	0%	0%	100%	0%	
Bydliště														
Chlumec	51%	34%	3%	1%	12%	85%	3%	58%	38%	3%	1%	96%	4%	
do 10 km	50%	24%	1%	3%	23%	73%	4%	64%	31%	1%	4%	95%	5%	
více 10 km	11%	33%	0%	0%	56%	44%	0%	25%	75%	0%	0%	100%	0%	
Celkem	49%	30%	2%	1%	17%	79%	3%	59%	36%	3%	2%	96%	4%	

Příloha 5: Přehled názoru respondentů na rozsah nabídky činností pořádaných DDM – tabulka relativních relativní četností: přehled podle kategorií Pohlaví, Věk, Vzdělání, Bydliště (otázka dotazníku č. 7).

	Četnost % k celkovému počtu					Četnost % k redukovanému počtu			
	Vysoká	Přiměřená	Malá	Nedostatečná	Nevím	Vysoká	Přiměřená	Malá	Nedostatečná
Pohlaví									
Muž	21%	57%	5%	2%	14%	25%	67%	6%	2%
Žena	22%	60%	4%	1%	13%	25%	69%	5%	1%
Vzdělání									
Základní	23%	53%	5%	2%	17%	28%	63%	6%	2%
Vyučen/a	29%	71%	0%	0%	0%	29%	71%	0%	0%
Střední	15%	69%	5%	0%	11%	17%	78%	5%	0%
Vysokoškolské	23%	65%	2%	0%	9%	26%	72%	3%	0%
Věk									
6-15	24%	53%	5%	2%	16%	29%	63%	6%	2%
16-30	17%	57%	11%	0%	14%	20%	67%	13%	0%
31-50	17%	76%	2%	0%	5%	18%	80%	2%	0%
51+	24%	59%	0%	0%	16%	29%	71%	0%	0%
Bydliště									
Chlumec	19%	64%	3%	1%	13%	22%	74%	4%	1%
do 10 km	28%	52%	7%	2%	11%	31%	59%	8%	2%
více 10 km	11%	44%	0%	0%	44%	20%	80%	0%	0%
Celkem	22%	59%	4%	1%	13%	25%	68%	5%	1%

Příloha 6: Přehled o aktivním zapojení respondentů do akcí pořádaných DDM – tabulka relativních relativní četností: přehled podle kategorií Pohlaví, Věk, Vzdělání, Bydliště (otázka dotazníku č. 8).

	Četnost				Četnost %			
	Ano pravidelně	Ano příležitostně	Ano*	Neúčastním	Ano pravidelně	Ano příležitostně	Ano*	Neúčastním
Pohlaví								
Muž	34	23	52	43	36%	24%	55%	46%
Žena	84	51	129	66	43%	26%	66%	34%
Vzdělání								
Základní	66	39	97	71	40%	23%	58%	43%
Vyučen/a	6	6	11	3	43%	43%	79%	21%
Střední	32	13	44	21	49%	20%	68%	32%
Vysokoškolské	14	16	29	14	33%	37%	67%	33%
Věk								
6-15	61	36	89	66	40%	23%	58%	43%
16-30	15	7	22	13	43%	20%	63%	37%
31-50	30	22	50	13	48%	35%	79%	21%
51+	12	9	20	17	32%	24%	54%	46%
Bydliště								
Chlumec	79	48	122	54	45%	27%	70%	31%
do 10 km	37	24	53	49	35%	23%	50%	47%
více 10 km	2	2	3	6	22%	22%	33%	67%
Celkový součet	118	74	181	109	41%	26%	63%	38%