

## **PŘÍLOHY**

**Vzor záznamu pro zjišťování poruch rovnováhy a pohybové koordinace u neslyšících:**

<b><u>Číslo:</u></b>	<b><u>Jméno:</u></b>	<b><u>Datum narození:</u></b>	<b><u>Škola:</u></b>
<b><u>Diagnóza:</u></b>		<b><u>Výška:</u></b> <b><u>Váha:</u></b> <b><u>Měření rovnováhy:</u></b> splnil:9 úkolů (50 %) částečně:5 úkolů (28 %) nesplnil:4 úkoly (22 %)	

<b>Číslo úkolů:</b>	<b>Dne:</b>	<b>Záznam</b>	<b>Body</b>	<b>Číslo úkolů:</b>	<b>Dne:</b>	<b>Záznam</b>	<b>body</b>
1				11			
2				12			
3				13			
4				14			
5				15			
6				16			
7				17			
8				18			
9				19			
10							

## Dotazník pro žáky

1. Baví Vás sportování?
  - a) Ano
  - b) Ne
2. Tělesná výchova
  - c) Ano
  - d) Ne
3. Jak často sportujete mimo školní TV? A jaký sport?
  - e) 2x/měsíc
  - a) 1x/týden
  - b) 3x/týden
  - c) Vícekrát/týden
  - d) Jaký?

.....

.....
4. Jak dlouho sportujete?
  - a) Méně než 1 rok
  - b) 1 rok
  - c) 2 roky
  - d) 3 roky
  - e) 4 roky
  - f) 5 let
  - g) 6 let a déle
5. Omezuje tě tvoje vada při sportu nebo TV?
  - a) Ano
  - b) Ne
6. Máš problémy s rovnováhou? (rozlište pomocí škálou od 1-10)  
(1 = malé problémy, 10 = velké problémy)  
1-2-3-4-5-6-7-8-9-10
7. Jakým sportům dáváš přednost?
  - a) Individuálním sportům
  - b) Kolektivním sportům

8. Jaký máte subjektivní pocit, když se sluchadly/kochleárním implantátem sportujete?
- a) Výborný, pomáhá mi to k orientování se na hřišti a ke komunikaci se spoluhráči
  - b) Dobrý, ale překáží mi při sportu
  - c) Mám nepříjemný pocit (stydím se za ně)
  - d) Špatný (vypadávají mi, překáží)

**Udržování rovnováhy ve stoji na místě se zrakovou kontrolou i bez zrakové kontroly. (test rovnováhy) (podle KÁBELE - Tělesná výchova mládeže vyžadující zvláštní péči)**

1. Základní Rombergův postoj: Stoj spojný, hlava vzpřímená, připažit. Vydržet stát se zavázanýma očima 20 vteřin.

<b>Hodnocení:</b>	výdrž bez výkyvů	2 body
	výdrž se zřetelnými výkyvy	1 bod
	ztráta rovnováhy	0 bodů

2. Ztížený Rombergův postoj: Stoj spojný(paty i spičky u sebe), hlava zakloněna(obličej obrácen vzhůru), připažit. Vydržet stát se zavázanýma očima 20 vteřin.

<b>Hodnocení:</b>	výdrž bez výkyvů	2 body
	výdrž se zřetelnými výkyvy	1 bod
	ztráta rovnováhy	0 bodů

3. Senzibilizovaný Rombergův postoj (o zúžené základně):Stoj měrný, chodila v přímce za sebou (v libovolném pořadí, tak jak se zkoušený sám postaví), hlava vzpřímená, připažit. Vydržet stát 20 vteřin. (Oči nejsou zavázané.).

<b>Hodnocení:</b>	výdrž bez výkyvů	2 body
	výdrž se zřetelnými výkyvy	1 bod
	ztráta rovnováhy	0 bodů

4. Senzibilizovaný Rombergův postoj, bez kontroly zrakové: Stoj měrný, hlava vzpřímená, připažit. Vydržet stát se zavázanýma očima 20 vteřin.

<b>Hodnocení:</b>	výdrž bez výkyvů	2 body
	výdrž se zřetelnými výkyvy	1 bod
	ztráta rovnováhy	0 bodů

**Správná poloha paží – bez zrakové kontroly:**

5. Zkouška Hautantova: Předpažení v sedu bez zrakové kontroly. Vzpřímený sed, oči zavázané, na povel předpažit, výdrž po dobu hodnocení (5 vteřin).

<b>Hodnocení:</b>	správné předpažení bez odchylky	2 body
	odchylka o 30°	1 bod
	odchylka nad 30°, kolísání	0 bodů

### **Udržování směru při pochodu na místě – bez zrakové kontroly**

6. Zkouška Unterbergerova: Ve stoji spojném. Vzpřímeném, oči zavázány, ruce připaženy: pochod na místě, 20 kroků s hlasitým počítáním. Nohy se zvedají jako při normálním pochodu.

#### **Hodnocení:**

pochod bez opuštění místa a změny směru a bez výkyvů	2 body
výkyvy, kolísání nebo otočení do 30° vpravo – vlevo	1 bod
ztráta rovnováhy, pohyb z místa nebo otočení nad 30°	0 bodů

### **Udržování směru pochodu - bez zrakové kontroly:**

7. Pochod vpřed (se zavázanýma očima po nařízení do správného směru): 20 kroků s hlasitým počítáním.

#### **Hodnocení:**

jistá chůze, udržení směru,

přípustná odchylka 0,5 m (vlevo, vpravo)	2 body
odchylka 0,5 m až 1 m	1 bod
nejistá chůze, kolísání, odchylka víc než 1m vpravo (vlevo)	0 bodů

8. Pochod vzad (se zavázanýma očima do správného směru): 20 kroků s hlasitým počítáním.

#### **Hodnocení:**

jistá chůze, udržení směru,

přípustná odchylka 0,5 m (vlevo, vpravo)	2 body
odchylka 0,5 m až 1 m	1 bod
nejistá chůze, kolísání, odchylka víc než 1m vpravo (vlevo)	0 bodů

### **Udržování rovnováhy a pohybové koordinace – za pochodu vzad i vpřed**

9. Pochod vpřed po nakreslené čáře na rovné podlaze. (Čára 10 m dlouhá, 5 cm široká.) Pochodující se dívá na čáru.

<b>Hodnocení:</b> pochod bez kolísání a šlápnutí mimo čáru	2 body
pochod s kolísáním, ale bez šlápnutí mimo čáru	1 bod
ztráta rovnováhy, šlápnutí mimo čáru	0 bodů

10. Pochod vzad po nakreslené čáře (podmínky jsou stejné a hodnocení taky).
11. Pochod vpřed po nakreslené křivce vlnovka dlouhá 10 m, ampl. 50 cm, šíře čáry 5 cm (podmínky jsou stejné a hodnocení jako u předchozího úkolu).
12. Pochod vzad po nakreslené křivce vlnovka dlouhá 10 m, ampl. 50 cm, šíře čáry 5 cm (podmínky jsou stejné a hodnocení jako u předchozího úkolu).

**Udržování rovnováhy a pohybové koordinace na zvýšené ploše (ztížené podmínky: rovnováha, pohybová koordinace, odvaha):**

13. Přejít kladiny vpřed se zastavením a výdrží ve stoji spojném (3 vteřiny) v polovině cesty, pak pokračování v pochodu. Podmínky: Normální kladina 5 m dlouhá, 18 cm široká, výška pro věk 15 – 20 let 90 cm nad zemí.

<b>Hodnocení:</b>	přejít i výdrž ve stoji bez kolísání	2 body
	přejít nebo výdrž s kolísáním, nejistě	1 bod
	přerušit pochodu, ztráta rovnováhy	0 bodů

14. Přejít kladiny vzad se zastavením a výdrží (3 vteřiny) se stoji spojném.

<b>Hodnocení:</b>	přejít i výdrž ve stoji bez kolísání	2 body
	přejít nebo výdrž s kolísáním, nejistě	1 bod
	přerušit pochodu, ztráta rovnováhy	0 bodů

15. Přejít šikmé plochy vpřed vzhůru se zastavením a výdrží ve stoji spojném. Švédská lavička zavěšená na ribstolu, se sklonem 30°.

<b>Hodnocení:</b>	přejít i výdrž ve stoji bez kolísání	2 body
	přejít nebo výdrž s kolísáním, nejistě	1 bod
	přerušit pochodu, ztráta rovnováhy	0 bodů

16. Přejít šikmé plochy vpřed – sestupování se zastavením a s výdrží se stoji spojném (3 vteřiny) v polovině cesty.

<b>Hodnocení:</b>	přejít i výdrž ve stoji bez kolísání	2 body
	přejít nebo výdrž s kolísáním, nejistě	1 bod
	přerušit pochodu, ztráta rovnováhy	0 bodů

17. Přechod šikmé plochy bočně (přísunným krokem), souvislý výstup i sestup se zastavením a výdrži ve stoji spojném (3 vteřiny). Pravý bok je na straně přivrácené k šikmé ploše.

<b>Hodnocení:</b>	přechod i výdrž ve stoji bez kolísání	2 body
	přechod nebo výdrž s kolísáním, nejistě	1 bod
	přerušeni pochodu, ztráta rovnováhy	0 bodů

18. Přechod šikmé plochy bočně (přísunným krokem), souvislý výstup i sestup se zastavením a výdrži ve stoji spojném (3 vteřiny). Levý bok je na straně přivrácené k šikmé ploše.

<b>Hodnocení:</b>	přechod i výdrž ve stoji bez kolísání	2 body
	přechod nebo výdrž s kolísáním, nejistě	1 bod
	přerušeni pochodu, ztráta rovnováhy	0 bodů

19. Semafor

1. předpažit pravou
2. upažit pravou, předpažit levou
3. vzpažit pravou, upažit levou
4. připažit pravou, vzpažit levou.

<b>Hodnocení:</b>	zvládnutí bez problému	2 body
	zvládnutí s menšími problémy a nejistě	1 bod
	ztráta koordinace	0 bodů



# **Problematika sluchově postižených v ČR**

## **Kolik je v České republice sluchově postižených?**

Je třeba říci, že žádné statistiky v tomto směru v ČR neexistují. Dlouho se uváděly odhady 300 000 sluchově postižených v ČR, z toho asi 15 000 zcela neslyšících. To však byla čísla opřená pouze o zahraniční údaje a přepočtená na naši populaci. Dodnes se můžeme ještě s tímto odhadem setkat.

V roce 2001 proběhlo sčítání lidu. Vládní výbor pro zdravotně postižené občany a také organizace ASNEP usilovaly o zařazení otázky o sluchové vadě do dotazníku. Návrh neprošel z důvodu, že jde o příliš osobní údaj.

V roce 1998 byl v časopise Speciální pedagogika (č. 2) publikován článek Doc. Ing. Jaroslava Hrubého s názvem Kolik je u nás sluchově postižených? Článek shrnoval výsledky rozsáhlé dotazníkové akce na českých školách pro sluchově postižené (v rámci projektu finančně podporovaného MŠMT ČR).

Z výsledků této akce mimo jiné vyplývá:

V České republice je zhruba 0,5 milionu sluchově postižených. Z nich naprosto rozhodující část tvoří starší lidé, jejichž sluch se zhoršil z důvodu věku.

V České republice je zhruba 15 000 sluchově postižených, kteří se s vadou sluchu narodili, nebo jejichž vada vznikla v dětství. To je asi 1,5 promile populace.

- V České republice je asi 3 900 osob s praktickou hluchotou (tj. se ztrátami sluchu většími než 70 db) a asi 3 700 osob s úplnou hluchotou (tj. se ztrátami sluchu většími než 90 db), která trvá od narození nebo vznikla před započítáním nebo v průběhu školní docházky.
- Prakticky a úplně hluchých osob, jejichž vada sluchu trvá od narození nebo vznikla před započítáním nebo v průběhu školní docházky, je v České republice asi 7 600, tj. asi 0,76 promile populace. Celkový počet prakticky a úplně hluchých však bude mnohem větší, protože zcela ohluchnout je možné i ve vyšším věku.
- V České republice je asi 7 300 uživatelů znakové řeči.

## **Prognózy o počtu sluchově postižených v budoucnu**

V budoucnu se bude pravděpodobně zvyšovat počet nedoslýchavých mladší generace, a to nejen v ČR. Velký vliv na to má poslech příliš hlasité hudby na diskotékách, techno-party apod. a příliš hlasité nastavení hudby jdoucí do sluchátek .

Z mnoha seriózních zahraničních studií (například německých lékařů) vyplývá stejný závěr: hlasitá hudba poškozuje sluch okamžitě (při příliš vysoké hladině dB můžete dokonce zcela ohluchnout), a jednak postupně, od nenápadného zhoršení až k hluchotě (ztráta se může projevit až v pozdějším věku).

Potenciální nebezpečí pro děti je skryto také v příliš hlasitých počítačových hrách a nejrůznějších zvukových elektronických hračkách s příliš hlasitým nastavením.

V České republice i v zahraničí se zvyšuje počet uživatelů kochleárního implantátu. Jde o neuroprotézu. Implantát je složený ze svazku elektrod , řečového procesoru a mikrofону. Umožňuje vyvolávat zvukové vjemy a příjemce implantátu se je učí zpracovávat. Operace a veškerá péče s ní spojená, která stojí asi půl milionu korun, je zatím zcela hrazena pojišťovnou, pokud pacient splňuje daná kritéria. Výrazný je u nás především nárůst počtu implantovaných dětí.<sup>1</sup>

---

<sup>1</sup> *Gong.cz : Kolik je v České republice sluchově postižených?* [online]. 2010 [cit. 2011-03-30]. Dostupné z WWW: <<http://www.gong.cz/neco-o-me>>.

# Audiogram

**FAKULTNÍ NEMOCNICE V MOTOLE**  
 150 00 Praha 5, U Mrázovky 15 (3)  
 Rodné číslo: ORL klinika UK 2. LF  
 Pracoviště: Otorinolaryngologické oddělení  
 Přednosta: doc. MUDr. Zdeněk Kadeřavský  
 tel.: 251 013 811 fax: 257 328 833  
 IČO: 600 203 211 DIČ: CZ00064203

## AUDIOGRAM

číslo

(29)

Jméno: YROEL YLIEC věk: \_\_\_\_\_

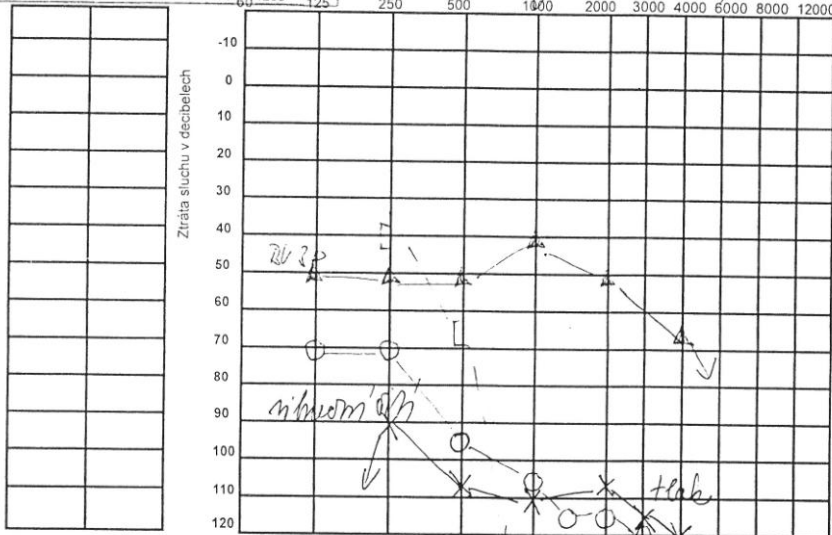
Dne: \_\_\_\_\_ 20\_\_\_\_\_

27. květen 2010

AC - 6

Č. ambulantního protokolu

Vyrábí a dodává tiskárna - Kumprecht, Nové Město n/Metují 481 474 577



vedení	vzduchem	kosti
pravo	-O-	[
levo	-X-	]

	Vpravo	Vlevo
Ztráta sluchu v procentech		
Celková ztráta v procentech		

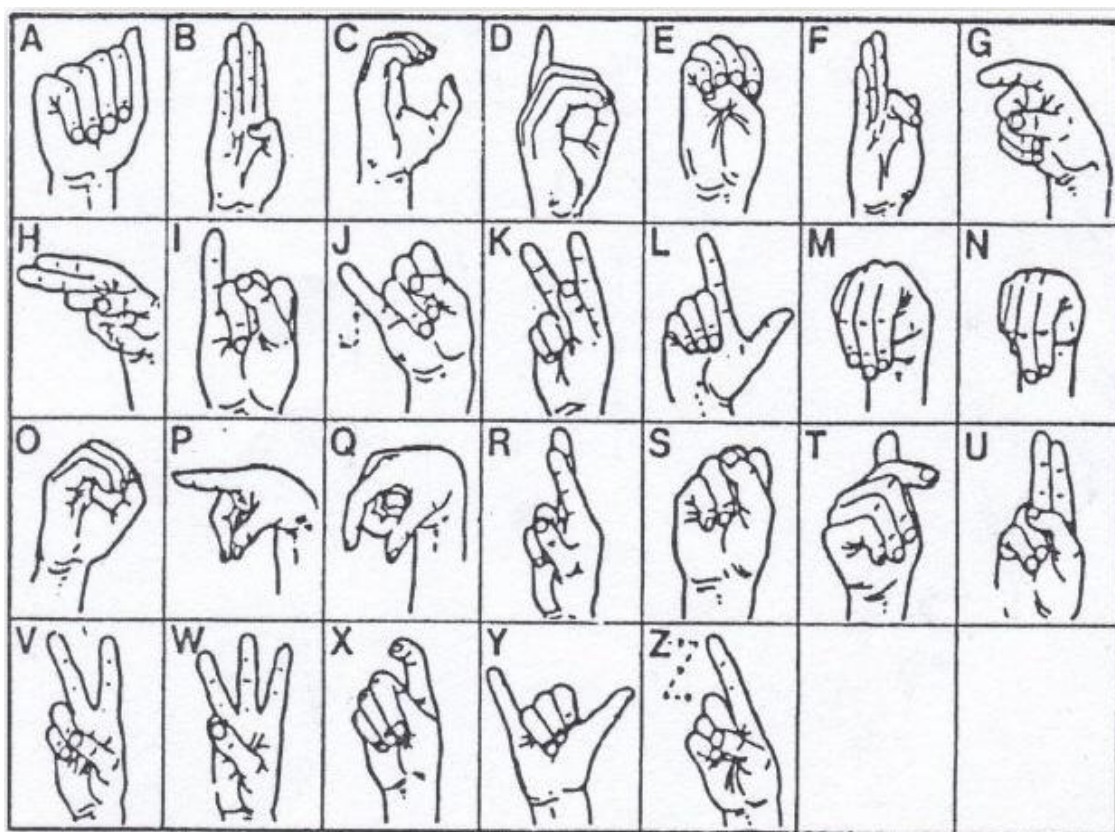
Poznámky

A n/y u r / c1 c2 c3 c4 c5 c6

Zdeňka LEVA  
odborná audiologická sestra

PODPIS

## Jednoruční prstová abeceda<sup>2</sup>



<sup>2</sup> Mezinárodní prstová abeceda : Jednoruční prstová abeceda [online]. [s.l.] : [s.n.], 207 [cit. 2011-04-01]. Dostupné z WWW: <<http://ruka.wz.cz/>>.

## Naslouchací aparáty<sup>3</sup>



Závěsná  
sluchadla



Zvukovodová  
sluchadla



Kanálová  
sluchadla

---

<sup>3</sup> *Kompenzační pomůcky* [online]. 2006 [cit. 2011-04-01]. Dostupné z WWW: <<http://www.lorm.cz/download/HMN/obsahCD/kompenzacni-pomucky.html>>.