

Univerzita Karlova v Praze

Filozofická fakulta

Ústav pro pravěk a ranou dobu dějinnou

Diplomová práce

Miloš Bernart

Raně středověké přilby, zbroje a štíty z Českých zemí.

Early medieval helmets, armour and shields from Czech lands.

Praha 2010

vedoucí práce: Prof. PhDr. Jiří Sláma, CSc.

Předem této práce je mou milou povinností poděkovat všem, kteří mi radou, materiály, nebo svými zkušenostmi byli nápomocni při jejím psaní.

V první řadě děkuji vedoucímu práce J. Slámovi za podporu, cenné rady a četné konzultace, kterými mi byl velmi nápomocen. Velký dík patří M. Bravermanové za zpřístupnění přilby sv. Václava, tzv. Podivenovy helmy a jejich kompletní rozsáhlé dokumentace, a to včetně materiálů archivních a dosud nepublikovaných. Dále bych rád poděkoval E. Šnajdrové za zpřístupnění přileb a zbroje z Prahy – Královské obory (Stromovky). Stejně tak patří můj velký dík J. Koštovi za zpřístupnění přileb z Hradska a umožnění pokusu o rekonstrukci jejich původního tvaru. Za cenné podněty a spolupráci při rekonstrukci přileb bych rád poděkoval J. Kousalovi.

Rád bych poděkoval i J. Hoškovi za pomoc při budoucí chystané realizaci analýz přileb a zbrojí, kterou nebylo v dosavadních časových a finančních možnostech provést. Za další informace, zpřístupněný materiál, rady a konzultace týkající se bojovnícké ochranné výstroje od pravěku do středověku bych rád poděkoval I. Štefanovi, Z. Bláhové, L. Košnarovi, R. Fraitovi, L. Poláčkovi, M. Mazuchovi a dalším.

Závěrem bych rád poděkoval i mým rodičům, kteří mě podporovali během celého mého studia.

Prohlašuji, že jsem předloženou diplomovou práci vypracoval samostatně a výhradně s použitím citovaných pramenů, literatury a dalších uvedených odborných zdrojů.

Anotace

Diplomová práce si klade za cíl předložit katalog raně středověkých přileb, zbrojí a štítů z Českých zemí, který v naší literatuře dosud chybí. Na základě archeologických, ikonografických, písemných pramenů a analogií se v předkládané práci pokusím přinést jejich zhodnocení i v rámci širšího středoevropského kontextu.

Klíčová slova: raný středověk, střední Evropa, militaria, přilby, zbroje, štíty

Key words: early medieval, central Europe, militaries, helmets, armour, shields

Obsah

1. ÚVOD	7
2. PŘÍLBY	9
2.1. Krátký historický exkurs a stručný nástin vývoje přileb.....	9
2.2. Hlavní přilby na sledovaném území do 6. století.....	12
2. 3. Úvod k našim RS přilbám.....	14
2.4. Terminologie.....	16
2.5. Výroba přilby z jednoho kusu.....	17
2.6. Výroba žebrované přilby.....	17
2.7. Hmotné prameny.....	18
2.7.1. Hradsko	18
2.7.2. Praha – Královská obora	22
2.7.3. Svatováclavské helma	28
2.7.4. Podivenova helma	41
2.7.5. Prachovské skály.....	43
2.7.6. Staré Město	44
2.7.7. Olomouc – proboštství	46
2.7.8. Olomouc – les	49
2.7.9. Morava – přilba ze sbírek hraběte Wilczka.....	49
2.7.10. Opava – Jaktař.....	51
2.7.11. Bojná	52
2.7.12. Ducové	52
2.7.13. Hainburg.....	53
3. ZBROJ	54
3.1. Hlavní zbroje na sledovaném území do 6. století.....	54
3.2. Terminologie.....	56
3.3. Výpověď písemných pramenů	56
3.4. Prameny obrazové.....	57
3.5. Zbroj kroužková.....	61
3.5.1. Historický exkurs	61
3.5.2. Vlastnosti zbroje.....	61
3.5.3. výrobní postup a nástroje	61
3.5.4. K možnosti datace fragmentů mimo kontext	63
3.5.5. Hmotné prameny.....	65
3.6. Lamelová zbroj	75

3.6.1. Historický exkurs	75
3.6.2. vlastnosti zbroje	76
3.6.3. Hmotné prameny	76
3.7. Šupinová zbroj	77
3.7.1. Historický exkurs	77
3.7.2. vlastnosti zbroje	78
3.7.3. hmotné prameny	78
3.8. Další části zbroje	79
4. ŠTÍTY	82
4.1. Historický exkurs	82
4.2. Terminologie	83
4.3. Písemné prameny	84
4.4. Obrazové prameny	87
4.4.1. Sochy	87
4.4.2. Iluminace v manuskriptech	88
4.4.3. nástěnné malby	89
4.4.4. rytiny	91
4.4.5. mince	92
4.5. Hmotné prameny	93
4.5.1. Staré Město – Na Valách	94
4.5.2. Svatojiřská bazilika na Pražském hradě	95
4.5.3. Vlastislav	96
4.5.4. Pohansko u Nejdku	97
4.5.5. Brodek u Přerova	97
4.5.6. Nitra	98
4.6. Hlavní analogie	98
4.6.1. Štíty mandlové	98
4.6.2. Štíty kruhové	101
4.7. Malování RS štítů, doklady, možnosti a rekonstrukce	103
5. ZÁVĚR	105
6. SEZNAM POUŽITÝCH PRAMENŮ A LITERATURY	108
7. RESUMÉ	119

1. ÚVOD

Dosud byly v domácí odborné literatuře publikovány prvky ochranného bojovníckého odění (přilby, zbroje a štíty) jen výjimečně a separátně. Větší pozornost byla doposud věnována snad jen tzv. přilbě sv. Václava a to obzvláště po kunsthistorické stránce jejího nánosníku. Komplexní studie naší literatuře, na rozdíl od té zahraniční, dosud chybí. Předkládaná diplomová práce si klade za cíl tuto mezeru alespoň částečně zaplnit a přinést na straně jedné ucelený katalog těchto doposud objevených militarií a na straně druhé jejich vyhodnocení jak v rámci sledovaného prostoru, tak ve středoevropském kulturně historickém kontextu. Stejně tak i nastínit řadu nově vyvstalých otázek v souvislosti raně středověké válečné výstroje. Vzhledem k obsáhlosti tématu nestačí použít výhradně pramenů archeologických, ale je třeba je porovnat a doplnit o historické zprávy a dobové iluminace, rytiny, výjevy na mincích a další dostupné prameny.

Ze zahraniční literatury, která se zaměřuje na komplexní zpracování ochranné bojovnícké výstroje v dané oblasti lze uvést především práce A. N. Kirpičnikova (Kirpičnikov 1971), A. Nadolskeho (Nadolski 1954), G. F. Lakinga (Laking 1920) a Szendrei (Szendrei 1896). Mezi naše autory, věnující se, alespoň částečně, zbroji v raném středověku v našich oblastech lze uvést především J. L. Píče (Píč 1890, týž 1909) a J. Kudrnáče (Kudrnáč 1948). Od doby vydání těchto prací uběhla již řada let, za které byly učiněny nové poznatky o zbrojích, zbraních a štítech, hmotné prameny se taktéž rozrostly o řadu nových nálezů. Stejně tak je dnes lépe dostupná zahraniční literatura, tehdy mimo možnosti našich autorů.

Nejprve je nutno vymezit geograficky a časově sledovanou oblast. Tou je především území bývalého Československa a oblastí, které ve své době (tedy v době používání a uložení přileb a zbrojí) patřily pod správu českého státu a říše velkomoravské v období od příchodu Slovanů na naše území až do konce 12. století. Jedná se tedy především o území dnešních Čech, Slovenska, Moravy, Slezska a části Rakouska (Heinburg). Diplomová práce je pro větší přehlednost členěna na 3 základní díly, věnující se přilbám, štítům a zbroji jako takové. Vzhledem k de facto chronologické netečnosti fragmentů raně středověkých zbrojí, je zvlášť vydělený oddíl zaměřený na přilby. A to právě z důvodu jejich lepšího datování a sledování technického provedení.

S počátky válečnictví a zdokonalováním zbraní úzce souvisí i používání ochranného odění a štítů, které zamezí zranění (případně i smrti) bojovníka. V průběhu věků se ochranné odění vylepšovalo, začaly se používat kovy a zbroj se stávala stále odolnější. Výjimečně se

ale v minulosti setkáváme i s opačným extrémem, kdy bojovník není oděn vůbec. O tomto fenoménu pojednává například studie J. Banaszkievicze „Nadzy wojownicy“ (Banaszkiewicz 2000).

Povšimnutí hodným zdá se být fakt, že ochranná bojovnícká výstroj svého nositele nedoprovázela do hrobu jako například jeho zbraně. Z tzv. Anonymní relace vyplývá, že tato výstroj byla pravděpodobně bojovníkovi jen propůjčena knížetem, (Třeštík 2003, 290), voják tedy zbroj nevlastnil a nemohla mu tedy být do hrobu dána jako milodar. Tuto teorii by bylo možné aplikovat spíše pouze na samotnou knížecí družinu, než na všechny bojovníky. Propůjčoval by panovník zbroj celému vojsku, bylo by nutné předpokládat rozsáhlý evidenční aparát, který by nad propůjčováním velice cenných militarií dohlížel. Ač ve středohradištních a mladších bojovníckých hrobech postrádáme přílby, zbroje a de facto i štíty, přeci jen se v několika málo případech se zbrojí v hrobech setkáme. Jsou to hroby dětské. V Devínské Nové Vsi (okr.Bratislava) byly v hrobě č. 221 nalezeny zbytky kroužkového pletiva datovaného do 8. století (Eisner 1952, 296, tab. 107/10). Na pohřebišti v Prušánkách (okr. Hodonín) máme dokonce dva dětské hroby s přídatkem ochranné zbroje. Hrob P 582 obsahoval krom dětského skeletu opět útržek kroužkové zbroje (Klanica 2006a, tab. 51/9; Klanica 2006b, 184). Situace v dětském hrobě P 620, pravděpodobně taky z 9. věku, je o to zajímavější, že v něm byla objevena zbroj lamelová (Klanica 2006a, 47, tab. 84/17; Klanica 2006b, 274), která materiálově, rozměry i typologicky odpovídá lamelám z římského opevnění v Mušově (okr. Brno - venkov) (Komoróczy 2000). Pravděpodobně se jedná o přinesenou starožitnost objevenou v 9. věku snad v místech někdejšího římského opevnění.

Je evidentní, že zbroj z dětských hrobů nemohla být prakticky těmito jedinci používána (jeden z fragmentů pochází dokonce z dívčího hrobu). Vždy se v těchto případech jedné o pouhé malé fragmenty zbroje, která i v důsledku svého minimálního rozměru nemohla mít funkční využití. Existenci malých útržků zbrojí v dětských hrobech si můžeme pravděpodobně vysvětlit jako symbolický ochranný předmět v hrobě zemřelého dítěte, jehož otec disponoval kovovou zbrojí, nebo její fragment nějakým způsobem získal. Výjimku představuje zbroj (ale opět jen její malý fragment) z Devínské Nové Vsi, z hrobu dospělého muže. Tuto skutečnost lze odůvodnit přítomností avarského etnika s jinými pohřebními zvyky.

2. PŘÍLBY

2.1. Krátký historický exkurs a stručný nástin vývoje přileb

První přilby z doby bronzové, bronzové terčíky poskládané do podoby přileb (na textilním podkladě). Výbornou kolekci těchto přileb skýtají sbírky KHM ve Vídni.

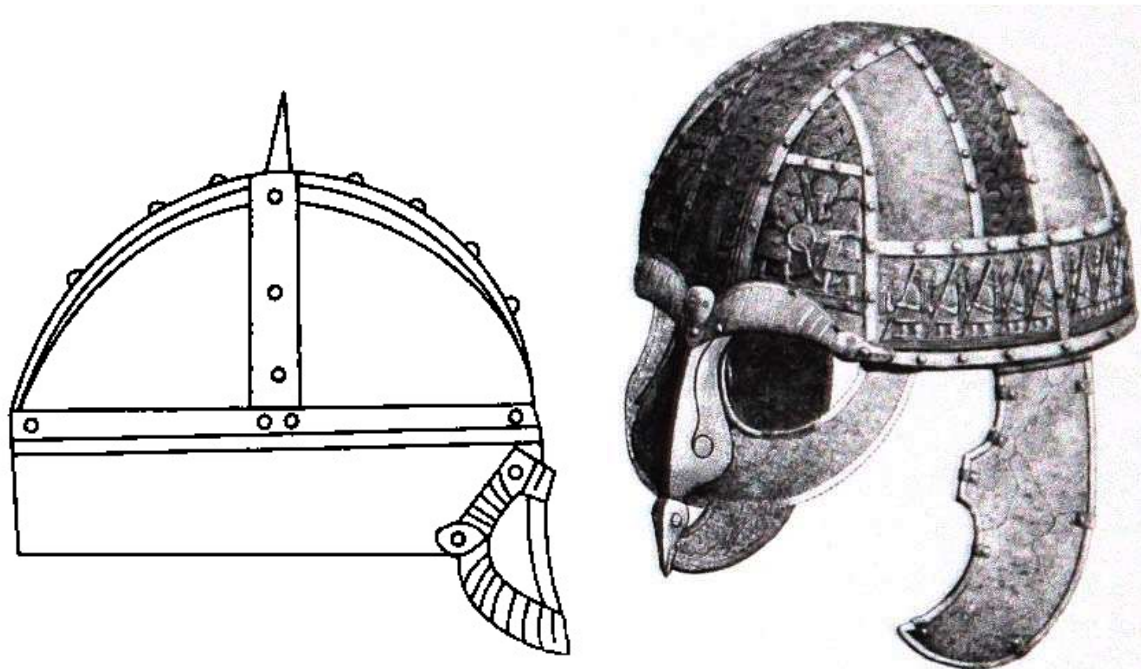
Nejstarší kovové helmy byly vytepany z bronzu. Často je známe v exemplářích vyrobených z jednoho kusu kovu, případně mají takto vyrobený zvon a dále jsou připojeny další funkční segmenty.

Pravděpodobně nutnost masové produkce způsobila technologické zjednodušení výroby přileb. Římské přilby vykazují právě takovouto výrobní „degradaci“, nebo přesněji řečeno zjednodušení pro urychlení a usnadnění výroby. Typologicky starší helmy jsou vyráběny složitější technikou, kde byl zvon vykován z jednoho kusu. Z římských přileb z jednoho kusu kovu po dělené (vývoj typů Hagenau, Badenau, Niederbieber) až po segmentové přilby pozdní tradice (typ Baldenheim aj.). V raném středověku zaznamenáváme renesanci výrobních technik a opětovné postupné znovuobjevení způsobu výroby přileb z jednoho kusu.

Za konec pozdě římské výrobní tradice lze označit období, kdy se u přileb přestávají vyskytovat lícnice a nahrazuje je nový ochranný prvek – barmice. Barmicí je míněn, zpravidla kroužkový, závěs na přilbě chránící krk a částečně i obličej bojovníka, který raně středověké přilby ještě stále nekryjí.

V arabské oblasti jsou již v 6. století (a později i v 9. a 11.) v písemných pramenech doloženy přilby vykuté z jednoho kusu plechu. O jejich přesné podobě však bohužel prameny zcela mlčí. Ve středoevropské oblasti se tyto helmy prokazatelně objevují až na přelomu 9. a 10. století. Za nejstarší dochovanou bývá považována polokulovitá helma ze švýcarského Chamoson. Stejně datovaná je i helma z bulharské pevnosti Ozana (Gessler 1929/1931, 121 - 127). Mezi nejstarší je třeba uvést i přilbu sv. Václava. Zde je zcela na místě zmínit i přilby z Hradska u Mšena. Jsou kuté taktéž z jednoho kusu a dosud bývaly nejčastěji spojovány s událostmi roku 805, což je však z dnešního pohledu chybné (viz. dále).

V raně středověkém severském kulturním okruhu můžeme sledovat svérázný prvek ochrany očí na přilbách, který se pravděpodobně vyvinul z obličejových masek (např. Sutton Hoo, Vendel, Gjermundbu). Tímto prvkem jsou očnice, neboli tzv. „brýle“.



obr.1: Přilby s očnicemi z Gjermundbu (vlevo) a předvikinská přilba z Vendelu (vpravo).

Podle Klučiny 2004.

Na sledovaném materiálu můžeme pozorovat zajímavý trend, který může být zároveň i ukazatelem chorologického vývoje. Přilby staršího datování vykuté z jednoho kusu železa mají zvon dalece nižší oproti přilbám mladším. V desátém století u nás starší okruh reprezentuje přilba sv. Václava a např. pár přileb z Hradska, v období mladším můžeme zmínit přilbu olomouckou aj. Tento soubor lze doplnit kupříkladu přilbou z Ostrówa Lednickiego v Polsku, která je datována do 11. století (Andreszowa 1963, 228; Nadolski 1966, 10 – 11, obr. 4; Łastowiecki 1998; Górecki 2000, 392). Uloženo v Museu pierwszych Piastów na Lednici, s inv. č. 240/61/59. Dále například helmou z řeky Maas v Holandsku, datovanou do stejného století (Engberg 2009, 83), které by mohly představovat jakýsi mezistupeň. Holandská přilba je uložena v Römisch- Germanisches Zentralmuseum v Mohuči. Pro pozdnější období je možné uvést příklad přilbu s poměrně vysokým zvonem z německého Augsburgu datovanou do 11. - 12. století. Ta je uložena v Römisches Museum der Kunstsammlungen und Museen Augsburg v Německu (Engberg 2009, 84). Dalo by se tedy snad uvažovat o tom, že s postupným zdokonalováním techniky výroby a se získanou

zručností zbrojířů se zvon přileb z jednoho kusu v rozmezí 10. až 12. století mírně zvyšoval. Pro potvrzení, nebo naopak vyvrácení této myšlenky by bylo potřeba srovnávací studie na základě širokého a dobře datovaného materiálu. To však přesahuje rozsah a možnosti této práce.

Na sklonku 12. věku se začínají objevovat nové typy přileb, které představují přechodový stupeň mezi klasickou helmou konickou (normanskou) a helmou hrncovou, typickou pro následující období. Tyto typy helmic mají integrovanou ochrannou masku obličejě a tvar zvonu buď klasický konický, nebo nově nízký hrncový. Ten však nekryje celou hlavu, ale pouze její vrchní část jako dosud používané přilby.

Mezi nové typy helmic lze zařadit i tzv. žlábkované přilby. U nich není zvon hladký, jako u ostatních přileb, ale je kanelovaný vertikálními žlábkami, které díky této profilaci poskytují lepší pevnost zvonu. Tyto helmy se poměrně často objevují na dobových iluminacích, stejně tak přilby frygické. Dochovaná přilba takového typu pochází např. z bulharské lokality Pernik.

Zajímavým zdá se být fenomén ukládání přileb v párech. Toto můžeme sledovat na našich lokalitách v Hradsku a Praze – Královské oboře (Stromovce), stejně tak lze uvést ruské Gnězdovo (Kirpičnikov 1971, 24, obr. 8/1, tab. 10), dalmatský Sveti Vid (Lindenschmit 1905, 194) a slovenské Horné Semerovce (Eisner 1945 – 1946). Ve všech případech byly uloženy přilby ve dvojicích a to v de facto stejném, ne-li identickém provedení. Výjimkou jsou snad Horné semerovce, kde byly přilby podobné, nikoli identické. Ještě zajímavější je srovnání páru stejných přileb z Gnězdova s přilbami ze Stromovky, kde jsou všechny 4 helmy téměř identické. To může odrážet (tedy v případě Gnězdova a Stromovky) nejspíš obchodní, či kulturní styky těchto oblastí, které se projevují i na dalších artefaktech. Jak si lze vysvětlit ukládání přileb po dvojicích je zatím otázkou. Chceme-li interpretovat tento jev, můžeme snad uvažovat o uložení přileb obchodníkem v případě ohrožení. Tuto úvahu však vyslovuji s velkým otazníkem. Výše zmíněná fakta ale upozorňují na tu skutečnost, že přilby v raném středověku nebyly každá unikátem a lze zde uvažovat snad i o jisté sériové výrobě pro potřeby velkého vojska. Raně středověký zbrojíř pravděpodobně vyráběl větší série podobných přileb pro potřeby početného vojska a přilby nebyly výlučně hotoveny na přímou objednávku movitého zákazníka.

Jak lze soudit z obrazových pramenů (Kodex vyšehradský, rukopis Petra de Ebula Liber ad honorem Augusti aj.) byla helma základní kovovou součástí bojovnícké výstroje.

V těchto pramenech lze vidět řadu bojovníků, a to často i s mečem, kteří mají na těle civilní oděv, který je doplněn právě přilbou. Účelně vyřešit ochranu hlavy bylo tedy pro bojovníka primární záležitostí.

2.2. Hlavní přilby na sledovaném území do 6. století

Doba bronzová

První přilby ze sledovaného území pochází až z období popelnicových polí a to především z lokalit na Slovensku. Jedná se o konické přilby typu Lúčky z jednoho kusu bronzu s tulejkou/objímkou v horní části. Ta byla připevněna ke zvonu přilby pomocí nýtů a snad sloužila k upevnění chocholu (například z žíní aj.). Tyto helmy byly objeveny na lokalitách Lúčky (okr. Ružomberok), Spišská Belá (okr. Kežmarok) a Žaškov (okr. Dolný Kubín). Podobné přilby pocházejí i z dalších částí Evropy (Bouzek 1981, 21 – 25). Přilby mají, podobně jako naše raně středověké, často otvory podél spodního okraje. Ty, jak uvádím dále, pravděpodobně sloužily k přichycení vnitřního měkkého vyložení z organického materiálu.

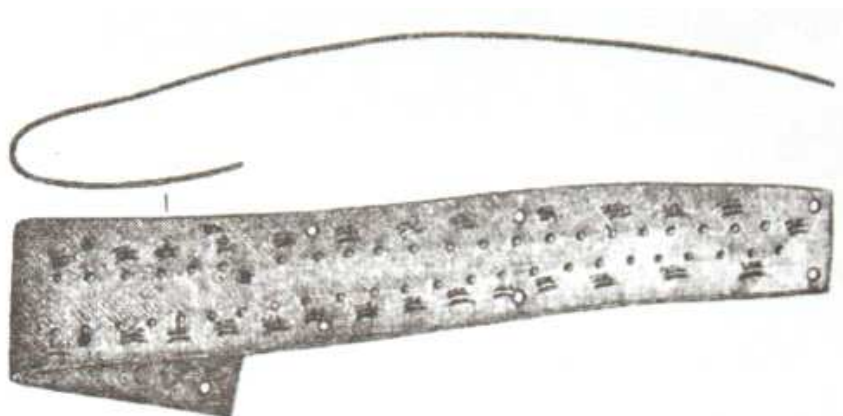
Doba římská a stěhování národů

Z jihomoravské lokality Mušov - Burgstall jsou známy nálezy fragmentů římských legionářských přileb. Jde o fragment lícnice, čelní štítek a dva zlomky týlní části helmic. Všechny tyto zlomky lze určit jako fragmenty helmic typu Hagenau. Značně deformovaná, ale dobře dochovaná přilba pochází i z římského tábora Gerulata v Bratislavě Rusovcích.

Doklady přileb domácího obyvatelstva známe až z pozdního stupně doby stěhování národů. Jedná se o lokality Mochov (viz dále) a snad i Brno – Holásky, kde bylo nalezeno stříbrné kování na zlomcích kůže. Lze uvažovat, že většina helmic ve své době byla vyrobena podobným způsobem, nebo výhradně za použití organických materiálů (Droberjar, E. 2002, 275; Tejral 2002, obr. 16).

Mochov

V padesátých letech minulého století probíhal pod vedením K. Bednaříka, J. Kudrnáče a J. Zemana menší výzkum germánského pohřebiště v Mochově, datovaného od konce 5. do počátku 6. století. V hrobě č. 10 byl spolu s porušeným lidským skeletem objeven bronzový plech pocházející pravděpodobně z konstrukce kožené přilby. (Zeman, 1958; Korený 2007, 17). Lze předpokládat, že plech plnil funkci středového žebra (podobně jako např. u přileb z Prahy Královské obory), které spojovalo dvě hemisféry „zvonu“ přilby vyrobené z organického materiálu.



obr. 2: Fragment přilby (?) z Mochova. Podle R. Koreného 2007.

Dolné Semerovce

Dvě podobné přilby klasického baldenheimského typu byly objeveny v Dolných Semerovcích (okr. Levice). K nálezům došlo roku 1935 při práci na vinici. V tomto případě se nejedná o hrobový nález. Obě přilby je možné díky jejich výzdobě a formě zařadit mezi výrobky mediteránního okruhu, pravděpodobně z dílen východobysantských. Žebra první přilby byla zhotovena ze silně pozlaceného měděného plechu, stejně tak i přidaná čelní obruč. Výplně mezi žebry, které tvořily samotný zvon helmy, byly zhotoveny ze železného plechu a následně plátovány stříbrem. V horní části byla přilba opatřena objímkou, snad pro uchycení chocholu z žíní či jiného materiálu. Rozměry přilby jsou následující: výška 19 cm a mírně oválná základna o světlosti 22,6 x 21 cm. Druhá přilba byla zhotovena celá ze silně zlaceného plechu. Výška druhé přilby činí 12 cm a světlost základny 22,8 x 17,7 cm. Obě helmy byly bohatě zdobeny tepáním. Bialeková usuzuje, že přilby neměly ochrannou funkci, ale že byly toliko odznakem svého nositele. Vyrobeny byly nejspíše v 6. století a do země byly

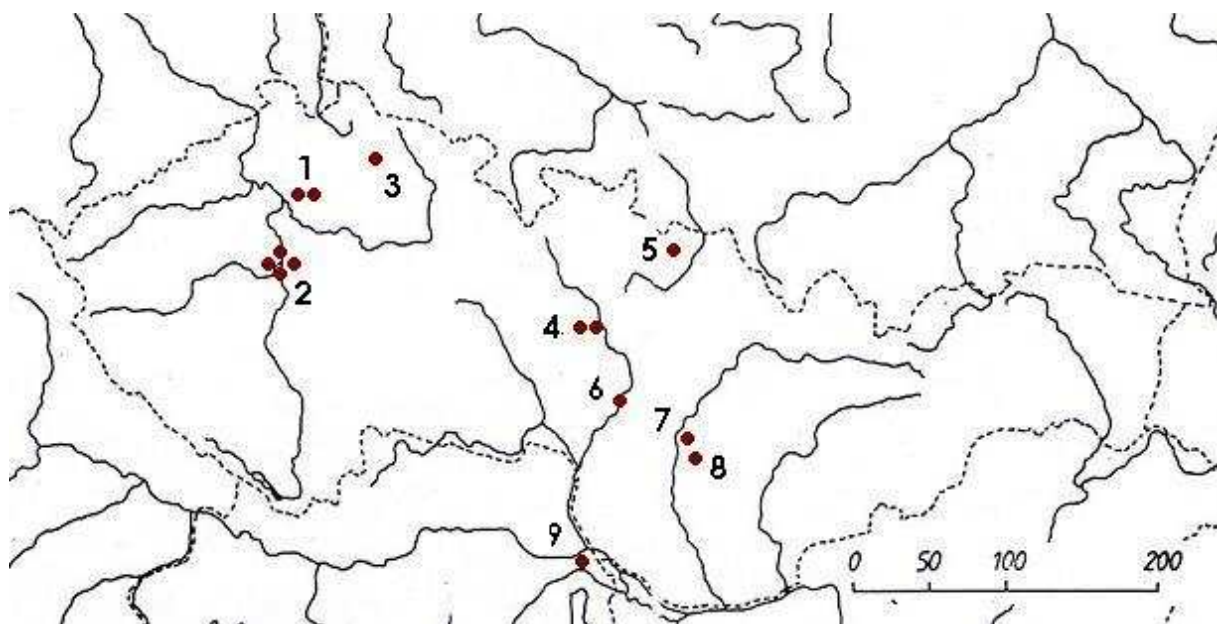
deponovány na přelomu 6. a 7. století, nejpozději v prvních desetiletích století sedmého (Eisner 1945 – 1946; Kudrnáč 1948, 90 – 93; Dekan 1981, 61 – 62, 248, obr. 2, 3; Bialeková 1989, 175 – 185).



obr. 3: Přilba z Dolných Semeroviec. Podle Klučiny – Marsiny - Romaňáka 1985.

2. 3. Úvod k našim RS přilbám

Na sledovaném území bylo dosud objeveno značné množství přileb raně středověkého stáří. Ze třinácti lokalit známe celkem 15 přileb, případně jejich fragmentů. Do tohoto počtu jsou započítány i fragmenty ze Starého Města (okr. Uherské Hradiště) považované někdy mylně za přilbu velkomoravského stáří (viz dále), stejně tak dnes již neověřitelný nález přilby z Prachovských skal (okr. Jičín). Soubor raně středověkých přileb z českých zemí představuje ojedinělý soubor těchto artefaktů, který nemá v této době obdoby. Komplexní zpracování našich raně středověkých přileb dosud v naší odborné literatuře chybělo.



obr. 4: Mapka rozložení nálezů přileb. 1 – Hradsko, 2 – Praha, 3 – Prachovské skály, 4 – Olomouc, 5 – Opava, 6 – Staré Město, 7 – Ducové, 8 – Bojná, 9 – Heinburg

Tyto dochované helmy samy o sobě ukazují technologicko-chronologický vývoj. Ze starších typů, spojených žebry z několika dílů se v 10. století vyvíjí přilby kované z jednoho kusu. Takto můžeme uvažovat, aniž bychom vyloučili přetrvávání typologicky starších žebrových přileb do mladších období, což je ostatně doloženo i ikonograficky. To dokládá například tzv. Maciewská bible, kde se přilby normanského typu objevují ještě hluboko ve 13. věku. Při používání ikonografických zdrojů je třeba počítat s možností, že dílo záměrně (či nezáměrně) neodráží dobovou realitu. Proto je nutné rozlišovat, kdy výtvarník záměrně archaizuje, nebo jde o uměleckou licenci.

Typologicky se jeví přilby z Prahy – Královské obory starší, než helmy z jednoho kusu. Do desátého věku spadají helmy z Hradska a přilba sv. Václava, jsou kované z jednoho kusu, avšak mají relativně nízký zvon. Stejně tak jsou přilby z Olomouce – proboštství, Olomouce – lesa, Hainburgu a přilba z jižní Moravy vykované z jednoho kusu plechu, zvon mají vyšší, než přilbice z Hradska a helma Svatováclavská. To může být chronologický znak.

Díky helmě, tradicí připisované sv. Václavu, se naše raně středověké přilby těší větší většímu zájmu odborných kruhů, kdy některé bývají srovnávány právě s touto přilbou. Za stěžejní počín v tomto ohledu lze počítat práci D. Hejdové, kde je zmíněna zatím asi největší část přileb ze sledovaného území (Hejdová 1964).

Bohužel, raně středověké přilby obecně nejsou chronologicky tolik citlivé jako přilby vrcholného, pozdního středověku a novověku. Stejně tak pro ně nemáme dostatečný obrazový materiál, aby bylo možno je relativně přesně datovat jen podle něj a typologie jako například vrcholně středověkou přilbu z Kostomlat (okr. Nymburk), kde bylo možné užít především dobové obrazy a náhrobky pro její datování (Novotný 1954), nebo přilbu z Nymburka (okr. Nymburk) (Motyková 2001; Daňková 2001).

2.4. Terminologie

zvon přilby – plocha (kopule) helmy; buď kovaná z jednoho kusu, nebo složená ze segmentů

žebra - spojovací prvek segmentů zvonu přilby; mají i funkci výztuže zvonu

nánosník – integrovaný (vykutý z masivu přilby), nebo samostatný prvek připevněný k čelní části zvonu přilby; kryje nos a oblast očí

očnice – brýlovité krytí oblasti nosu a očí (de facto substituuje funkci nánosníku), typické pro severskou před- a vikinskou kulturní oblast

lícnice – prvek římské výrobní tradice, kryjí lícní části obličeje. Vývojově nahrazeny barmicí

barmice – závěsník na přilbě kryjící oblast uší a týla, zpravidla z kroužkového pletiva

maska – plát přilby kryjící celý obličej, nahrazuje nánosník

2.5. Výroba přilby z jednoho kusu

Poznatky o výrobě přileb z jednoho kusu železa do velké míry přinášejí soudobé praktické poznatky. Nástin výroby zmiňuje J. Klepač ve svém řemeslném posudku k přilbě sv. Václava. Zde vychází i z naměřené současné síly plechu. Základním výchozím materiálem zde byl blok železa, který je následně rozkován na rovné ploše kovadliny do, až jeden centimetr silného, kruhovitého plátu. Ze vzniklého masivního plátu je vytvořena železná „miska“ pomocí kladiv s kulovitou pracovní plochou. Síla plechu se zde pohybuje již přibližně v hodnotách 2,5 – 3 mm. Přilba má v tomto stadiu cca polovinu finální výšky. Dále je pokračováno metodami kovotepeckými a to z lícové strany na vhodně tvarovaných nástrojích. Takto postup pokračuje až do získání žádané výšky a tvaru. Po dosažení této fáze se vyrovnává povrch přilby údery z vnitřní strany na rovině kovadliny. Poslední fází je broušení a leštění hotového zvonu přilby. Následně může být helma opatřena nánosníkem, obroučkou aj. (Klepač 2008, nepubl.).



obr. 5: Jednotlivé fáze výroby přilby z jednoho kusu. Podle J. Klepače 2008.

2.6. Výroba žebrové přilby

Technologicky nepoměrně snazší je výroba přilby žebrové. Pomocí kladiv s kulovitou pracovní plochou jsou z plátu vykovány základy zvonu přilby. Zpravidla dvě polokoule, nebo čtyři čtvrtiny. Do hladkého tvaru jsou upraveny podobně jako přilba z jednoho kusu. Takto vzniklé části jsou spojeny pomocí žeber a nýtů do finální podoby přilby. Další postup je obdobný jako ve výše uvedeném případě. U přilby žebrové odpadá náročné tvarování zvonu helmy.

2.7. Hmotné prameny

2.7.1. Hradsko

Pár přileb vykutých z jednoho kusu plechu. Jedna s nánoskem, druhá bez něj. Přilby jsou značně deformované.



obr. 6: Přilby z Hradska. Upraveno podle R. Turka 1963.

Uložení:

Praha, Národní museum, Oddělení prehistorie a protohistorie.

Nálezové okolnosti:

Pár přileb pocházející z plochy hradiště v Hradsku u Mšena byl náhodně objeven roku 1890 místním občanem, p. Hořicem, na ploše hradiska. Záhy se, díky J. L. Píčoví, přilby dostávají do sbírek Národního musea (Šolle 1998, 64). Tam jsou uloženy dodnes.

Popis nálezů:

Hradsko 1

Nebylo známo uložení, objevena v Národním museu. Konická přilba bez nánosku, deformovaná a značně zploštělá. Vnitřní obvod při okraji 70 cm, vnější obvod při okraji 71 cm. Po obvodu okraje jsou rozmístěny otvory.

Rekonstrukce původní podoby dnes zploštělé helmy s nánoskem ukazuje klasický konický tvar, který můžeme srovnávat například se soudobou svatováclavskou přilbou. Tato rekonstruovaná podoba vyvrací dosud předpokládaný tvar obou přileb, kde se uvažovalo o podobě nízkých, široce otevřených přileb.

V současné době je přilba bez nánosku a nezdá se, že by po něm na přilbě po něm zůstaly jasné stopy. Vzhledem k podobě přilby Hradsko 1 a původního stavu helmy sv. Václava je možné, že i tato helma nánosník původně měla, ale během času o něj přišla. Ať už záměrným zásahem, zničením v boji, nebo krozí.



obr. 7: Přilba Hradsko I. Foto autor.

Otvory po obvodu okraje zvonu přilby mohly sloužit k uchycení vnitřního vývazu z organických materiálů, případně lze uvažovat o otvorech pro přichycení barmice na přilbu. Vzhledem k tomu, že otvory jsou v přibližně stejných rozestupech téměř po celém obvodu helmy, lze je s větší pravděpodobností interpretovat prvním způsobem jako otvory pro přichycení měkkého organického vyložení uvnitř přilby. Schráníl vyjádřil myšlenku, ve které podobné otvory u přileb považuje za stopy po umístění nýtů. Ty měly držet ztužovací pásek po obvodu přileb (Schráníl 1934, 164, 166). S tímto ovšem nesouhlasím, a to především z důvodu absence stop po onom ztužovacím pásku.

Hradsko 2

Vystavována v expozici Národním museu. Konická přilba s nánoskem. Deformovaná, značně zploštělá. Vnitřní obvod zvonu při okraji 65 cm, vnější obvod při okraji 66,5 cm.

Stejně jako u přilby Hradsko 1 byla provedena hmotová rekonstrukce původního tvaru. A to s výsledkem de facto stejným jako u první přilby. I přilba Hradsko 2 má po obvodu otvory. Vysvětlovat si je můžeme obdobně jako na její „sesterské“ přilbě.



obr. 8: Přilba Hradsko II. Foto autor.

Na přilbě je integrovaný nánosník, podobně jako na helmách z Olomouce a snad i na helmě sv. Václava (v původní podobě) a jinde. Současné rozměry nánosku jsou značně malé. Délka nánosníku činí dnes 3,5 cm, u kořene je široký 3,2 cm a na jeho konci rovné 3 cm. Dalo by se uvažovat o jeho sekundárním zmenšení, snad v důsledku poškození. Jsou-li jeho rozměry přibližně shodné s těmi původními, mohl nánosník adekvátně krýt jen kořen nosu a částečně oči, což není nemožné, ale i tak poněkud nepravděpodobné. Osobně se kloním k první možnosti, kde nánosník byl původně delší a v důsledku poškození zmenšen (případně během času podlehl korozi aj.). Vyrobit nánosník cca o 2 – 3 cm delší není z technologického

hlediska problém, spotřeba materiálu vzroste minimálně a nánosník poskytne dalece větší ochranu pro celý nos a značnou část obličeje.

Dosavadní přehled datování:

Do odborné literatury uvedl pár přileb z Hradska J. L. Píč v roce 1909, kde je datuje na základě analogií vcelku správně do 10. – 11. století. V roce 1948 jsou přilby zmíněny v disertační práci J. Kudrnáče (Kudrnáč 1948, 89 – 90). Dále se už přilbám věnoval především Miloš Šolle (např. Šolle 1977), který je poněkud neopodstatněně datuje do roku 805 (viz výše). Tento fakt je potom přebírán literaturou de facto dodnes a o dataci přileb se od datování Šolla nekriticky uvažuje cca v rámci 9. století. Úvahy Píčovy už odborná literatura nebere na zřetel. Rudolf Turek (Turek 1963, s. 152, obr. 26) sice nedatuje helmy přímo, ale uvádí je v kapitole o 9. věku. Choc přilby datuje do velmi širokého úseku 9. až 11. století (Choc 1967, 190). V prvním díle Vojenských dějin Československa (Klučina – Marsina – Romaňák 1985, 70) jsou helmy datovány do 9. – 10. století. Jiří Militký a Nad'a Profantová (Militký – Profantová 2000, 164) opět přejímají dataci Šolla do devátého století, avšak s otazníkem. Až Michal Lutovský v Encyklopedii slovanské archeologie (Lutovský 2001, 372) uvádí s kritickým pohledem na dataci, že: „*snad z devátého století pochází dvě zdeformované kónické železné přilby z Hradska u Mšena (okr. Mělník), obvykle – avšak bez podstatného zdůvodnění – spojované s událostmi roku 805.*“ Tento pohled na neodůvodněnou dataci do 9. století však zatím zůstal v dalších pracích bez povšimnutí. Zatím poslední větší zmínku o helmách v odborné literatuře uvádí Z. Měřínský (Měřínský 2002, 396), který klade přilby do přelomu 8. a 9. století, eventuelně do století devátého. P. Klučina je ještě letmo zmínil jako karolinské, opět s datací do 9. věku (Klučina 2004, 107).

Datace:

Díky neznalosti nálezových okolností je třeba uvažovat o dataci přileb v celém průběhu existence hradiska. Výzkum, který prováděl Miloš Šolle v letech 1964 – 1974, prokázal kontinuální osídlení od konce 8. století do první poloviny 13. věku, kdy pokojně zaniká. Pro dataci máme tedy rozmezí bezmála pěti staletí, což není zrovna ideální situace.

Šollova datace přileb do roku 805 se opírá o velmi spornou lokalizaci Camburgu na Hradsko a následnou premisu, že přilby byly uloženy v zemi právě v souvislosti s obléháním Hradska (tedy Camburgu) franskými vojsky. K této problematice se vyjadřuje například práce J. Slámy (Sláma 2003). I v případě, že by bylo možné Camburg franských analů skutečně a jednoznačně lokalizovat na místo objevu přileb, což se jeví více než nepravděpodobné,

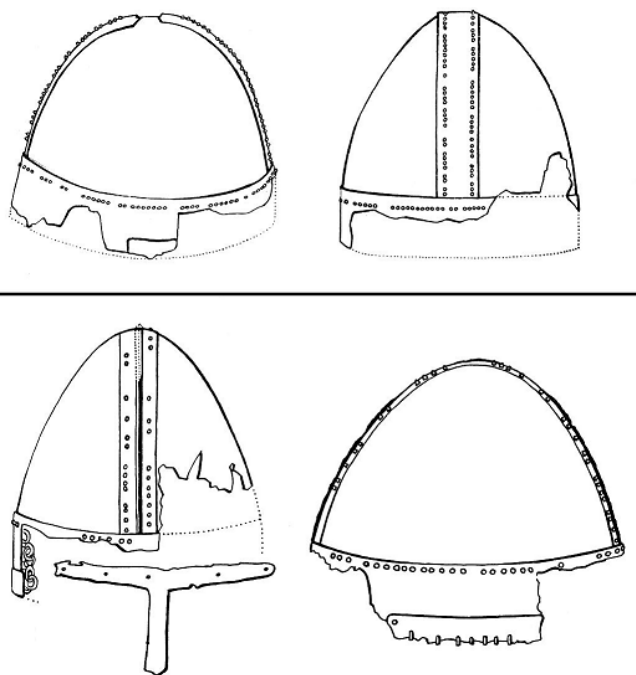
vyvstává tu další problém. Jako důležitým se jeví fakt, že pár přileb byl objeven přímo na ploše samotného hradiště. Camburg podle análů dobyt nebyl, ergo by zde nevznikl důvod ukládat přilby do země.

Typologicky a tvarově lze zařadit přilby nejspíše do rozmezí desátého až dvanáctého století. Datace do mladšího, nebo naopak staršího období je více než hypotetická. Rekonstruovaná podoba původního tvaru je velice podobná tzv. svatováclavské helmě, dalo by se tedy uvažovat o dataci do 10. věku.

Jako velice pravděpodobnou se jeví možnost, že přilby byly uloženy do země při mimořádné události, snad spojené s vojenskou akcí. Takovou událost dokládají na Hradsku ohořelá břevna středohradištní vrstvy přibližně z poloviny 10. století. Dobu uložení přileb můžeme předpokládat, jak bylo již výše naznačeno, právě snad v polovině 10. věku.

2.7.2. Praha – Královská obora

Přilby z Královské obory (Stromovky) stojí dosud poněkud mimo oblast zájmu odborné literatury. Nejspíše z důvodu dosud nevyjasněné otázky jejich datace. Jediný solidní popis dosud podala D. Hejdová ve článku o přilbě sv. Václava (Hejdová 1964).



obr. 9: Přilby a nánosník z Královské obory. Upraveno podle D. Hejdové 1964.

Uložení

Praha, Národní museum, Oddělení starších českých dějin.

Nálezové okolnosti

Přilby, nánosník a fragment kroužkové zbroje byly objeveny za neznámých okolností v Praze 7 – Bubenči ve Stromovce (Královské oboře). Místo nálezů však nemusí být zcela jisté. Roku 1938 byly předány Státním archeologickým ústavem Národnímu museu, kde jsou obě helmy uloženy dodnes ve sbírkách Oddělení starších českých dějin.

K přilbám náleží několik fragmentů u kterých není možné s jistotou určit ke které z nich původně náležely. Stejně tak i útržky kroužkového brnění a rzí spečená homole kroužkového pletiva a tři kousky kožených řemínků (Hejdová 1964, 51).

Popis nálezů

Stromovka I, inv. č. H2 60.752

Přilba s plochým žebrem, označovaná jako Stromovka I „je homolovitá, vysoká 16 cm, o světlosti 17x22,7. Konstruována je ze dvou železných půlí, které k sobě nedoléhají a jsou spojeny temenním pásem, jehož okraje jsou přinýtovány svrchu k okrajům obou půlí kaloty velmi hustě řazenými nýtky s polokulovými hlavičkami, vzdálenými od sebe po jednom centimetru. Do mezer mezi hlavičkami nýtů byly přivařené stejné polokouličky, takže vzniká souvislá řada perliček na způsob granulace. Záměr dekorativního účinku, realizovaný ryze technickými prostředky, je zde naprosto zřejmý. K obvodu přilby je týmž způsobem připevněna široká čelní obruč, jejíž konce se vzadu v ose temenního pásu překrývají. Přední část čelní obruče zachována není (Hejdová 1964, 49 – 51).



obr. 10: Zadní a boční pohled na přilbu Stromovka I. Foto autor.

Uvnitř přilby jsou dochovány zbytky perforovaného plechu pro uchycení barmice. K přilbě náleží několik dalších fragmentů (část čelní obruče aj.) včetně pravděpodobného fragmentu nánosníku (Hejdová 1964, 51).

Stromovka 2, bez inv. č.

Druhá přilba s profilovaným žebrem a zbytky barmice po vnitřním obvodu „je kónická, hrotitější než předchozí, vysoká 19,5cm, světlosti 15 x 21,5 cm. Konstruovaná je shodně s předchozí ze dvou železných půlí, mezi nimiž zůstala spára, překrytá 2,5 cm širokým pásem, jehož osou probíhá nízký, klínovitě přiosťřený hřebínek. Temenní pás je upevněn k okrajům kaloty hustě řazenými nýty polokulovými hlavičkami. Stejným způsobem byla k obvodu přilby připevněna 5,2 cm široká čelní obruč, překrývající kalotu asi o 1 cm a překrytá na dolním okraji železným, hustě dírkovaným proužkem upevněným nýtky. Stejně jako u první přilby bylo na tomto proužku zavěšeno kroužkové brnění, jehož fragment, slepený rží v kompaktní hmotu, je zachován na vnitřní straně čelní obruče (Hejdová 1964, 51).



obr. 11: Boční a čelní pohled na přilbu Stromovka II.

Nánosník, inv. č. 60754

K druhé přilbě patří výborně dochovaný nánosník, který je „vykutý v celku s vodorovnými rameny, pomocí nichž byl upevněn. Nánosek, směrem dolů nepatrně rozšířený, v profilu mírně prohnutý a vybíhající uprostřed spodní vodorovné hrany do malého hrotu, je poměrně velmi úzký. Rozměry nánosku jsou: celková výška: 7,9 cm, celková šířka: 16,5 cm; šířka nánosku u kořene 1,5 cm, šířka spodní hrany nánosníku 1,7 cm.

Dosavadní přehled datování a literatury

Dosud se uvažuje o dataci páru přileb od rámce pozdně římské tradice do 7. – 8. století, až do období mladohradištního v 11. - 12. století. K dataci máme k dispozici velice rozsáhlý časový úsek, podobně jako u přileb z Hradska. O první, pozdně římské variantě, uvažuje právě D. Hejdová (Hejdová 1964, 49 - 54) a stejně tak jsou helmy datovány i v publikaci *Pravěká Praha* (Lutovský, M. – Smejtek, L. a kol. 2005, 906), která čerpá právě z Hejdové. Stejnou dataci uvádí i J. Militký s N. Profantovou v katalogu výstavy *Střed Evropy kolem roku 1000*, kde jsou helmy ze Stromovky zmíněny v odstavci týkajícím se přileb z Hradska (Militký, J. – Profantová, N. 2000, 164). V. Denkstein uvádí dataci přileb do 9. – 10. století (Denkstein 1955, 11). Do období ještě mladšího ji potom datují *Vojenské dějiny Československa* (Klučina, P. – Marsina, R. – Romaňák, A. 1985, 70).



obr. 12: Čelní pohled na přilbu z Královské obory. Foto autor.

Datace

Vzhledem k absenci lícnic a přímo doložené barmici (závěsníku) na přilbě Stromovka 1. nejspíš nelze uvažovat o datování do okruhu pozdně římské tradice. Je tedy

pravděpodobnější období mladší, cca 9. – 12. století. Žebrová konstrukce přileb je však doložena jak přímo, tak i ikonograficky po celé toto sledované období. Nastává tedy zdánlivě neřešitelný problém jak dataci upřesnit.

Ačkoli postrádáme veškeré nálezové okolnosti, nepostrádáme analogii. Tou je pár veskrze shodných přileb, které uvádí A. N. Kirpičnikov z ruského Gnězdova. Jsou datovány do 10. století (Kirpičnikov 1971, 24, obr. 8/1, tab. 10). Vzhledem k de facto totožnému vzhledu přileb ze Stromovky a z Gnězdova, můžeme i uvažovat o stejné výrobní dílně. Otázkou zůstává, jak by se přilby ze stejné výrobní dílny mohly ocitnout XXX km vzdušnou čarou od sebe. Vzhledem k nálezům moravské proveniencie v Kyjevské Rusi, kde se i uvažuje o dvou emigračních vlnách z Moravy (Sedov 2001). Přímou z Gnězdova známe ozdoby podunajského stylu. Jedná se o kolekci náušnic tzv. nitranského typu, která je nepochybně velkomoravského původu (Sedov 2001, 339). Je snad možné uvažovat i o jejich moravském původu. Zde se, v úvodu již nastíněný, fenomén výskytu dvou kusů totožných přileb dokonce zdvojuje uvedenou analogií z Gnězdova.



obr. 13: Přilby z Gnězdova. Podle A. N. Kirpičnikova.

2.7.3. Svatováclavské helma

Pravděpodobně největší pozornosti autorů odborné literatury se těší tzv. přilba sv. Václava. Jednak z důvodu jejího uvedení do moderní odborné literatury už roku 1869, tak i vzhledem k její přímé vazbě na počátky českého státu. V neposlední řadě je poměrně velký zájem odborné veřejnosti o tuto přilbu i díky jejím možnostem interpretace výzdoby nánosníku a obroučky po stránce kunsthistorické.



obr. 14: Přilba sv. Václava. Archiv Pražského hradu.

Uložení

Praha, Metropolitní kapitula v Praze, klenotnice. inv. č. K 168. V současnosti vystavena ve stálé expozici Příběh Pražského hradu.

Historické zprávy, základní přehled literatury a vývoj názorů na přilbu

Velmi slušný přehled dosavadní literatury a vývoji názorů na svatováclavskou přilbu uvádí následující prameny, ze kterých bylo v dalším textu čerpáno především. Stejně tak i v případě soupisu historických zpráv od nejstarších období. Jedná se o nepublikovaný rukopis práce K. Bendy z roku 1985 (Benda, nepubl.), uložený na Pražském hradě. Dále nedatovaná a

částečně ztracená anonymní práce, někdy připisovaná A. Merhautové (anonym), uložena tamtéž. Z publikované literatury potom především práce A. Podlahy a E. Šittlera (Podlaha – Šittler 1900 – 1901), D. Hejdové (Hejdová 1964), K. Bendy (Benda 1989) a A. Merhautové (Merhautová 1992 a 2001).

Budeme-li brát v úvahu i obecně přijímanou práci Kudrnáčovu, pak první zmínka o helmě by mohla být již v tzv. Kristiánově legendě. Při popisu souboje sv. Václava s kouřimským vládcem má právě našemu světci na čele zářit kříž. J. Kudrnáč toto vztahuje přímo na tuto helmu (viz. dále).

Biskup Jan z Dražic ve své listině z roku 1333 zavázal darem kožešníka Heřmana, aby on i jeho potomci cídili „*arma beati Wenzeslai: pilleum videlicet ferreum, loriam et gladium quae arma in Pragensi ecclesia conservatur*“. Písemné zmínky o přilbě Sv. Václava máme již v prvním inventáři svatovítského pokladu, tedy roku 1354. Zde je přilba uváděna jako „*galea ferrea sancti Wenzeslai*“.

Do odborné literatury se přilba dostala už roku 1869 v podání F. Bocka, který ji spojuje přímo se sv. Václavem, jemuž ji připisuje tradice. Argumentuje tím, že přilba odpovídá 10. století, s odkazem na normanské a anglosaské miniatury. O nánosníku se domnívá, že původně nesloužil jako ochrana obličeje, ale byl umístěn na týlové části přilby. V této poloze měl snad hrotem přidržovat drátěnou košili (Bock 1869). Téhož roku je svatováclavská přilba zmíněna i v práci A. Demnina, ovšem s nepřesným zakreslením (Demnin 1869, 264, obr. 8). F. J. Lehner píše o přilbě jako o majetku knížete sv. Václava. A to v její dnešní podobě, tedy jako kalotu spolu s přínýtovaným nánosníkem a obroučkou. Pro výzdobné motivy obroučky shledává analogie v ornamentech normanských a anglosaských rukopisů (Lehner 1876, 130 a násl.). Ve své stati věnované zbroji starých Slovanů se věnuje této přilbě i J. L. Píč. Ten pokládá přilbu za autentickou a její dataci klade do 10. nejpozději do 11. století. Zde uvádí i písemné zmínky o výzbroji a ikonografická znázornění přileb na přemyslovských denárech (Píč 1890, 6). Roku 1892 píše o přilbě Č. Zíbrt, podle nějž přilba patří do století 10. jelikož se tvarem i nánosníkem shoduje s přilbami této doby (Zíbrt 1892, 110 a násl.).

A. Podlaha spolu s E. Šittlerem přinášejí a citují zmínky písemných pramenů o přilbě knížete Václava od roku 1260. Přilbu jako takovou nepovažují za vzniklou v jednom období, ale v případě stříbrných pásků uvažují o jejich připojení na kalotu při pozdější úpravě. Nýty po obvodu zvonu sloužily k uchycení vnitřního měkkého vyložení přilby. Přilba jako taková

má ráz normanský, postava na nánosníku je potom rázu byzantského a ornament na obroučce merovejský (Podlaha – Šittler 1900-1901, 79 a násl.). V případě této práce je přilba vlastně vůbec poprvé zhodnocena v širších souvislostech, stejně tak jsou i shromážděny historické písemné prameny týkající se helmy. Zmíněna byla i funkce nýtů po obvodu. Stejní autoři v práci věnované chrámovému pokladu u sv. Víta uvažují i o možnosti, že přilba nemusela vzniknout v době sv. Václava. Mohla být starší a kníže Václav ji zdědil. V této práci je i zmíně původ přilby jako středo-, nebo západoevropský (Podlaha – Šittler 1903, 7).

V Dějinách umění národa českého se F. J. Lehner opět vrací k přilbě. Podle něj vznikla v době sv. Václava a o technice výzdoby nánosku píše jako o „damaskování“ (Lehner 1907, 637). J. L. Píč se přilbě opět věnuje ve svých Starožitonostech země české (Píč 1909, 144 - 145).

Dalšího komplexního zpracování s novým zhodnocením se přilba dočkala roku 1916 v práci A. Matějčka Zbraň sv. Václava a meč svatoštěpánský, která byla směrodatná pro několik dalších desetiletí. Matějček se zde, mimo jiné, pokusil nastínit základní vývoj přileb už od dob antiky. O přilbě se domníval, že nebyla opatřena nánosníkem dodatečně, již při její výrobě bylo počítáno s jeho připojením. To měla dokládat trojúhelníková ploška na přední straně kaloty vzniklá sražením její přední hrany. Co se týče provenience, uvažoval Matějček o jejím západním původu. Výzdobný styl nánosníku pokládá za skandinávský. V případě pletencového motivu na obroučce přilby jej nepovažuje za směrodatný pro určení jeho provenience (Matějček 1916). Tyto úvahy jsou poté přebírány především do prací L. Niederla (Niederle 1925), J. Cibulky (Cibulka 1931) a J. Květa (Květ 1948), odkud jsou potom přejímány dále.

Přilbu uvádí ve svém obsáhlém díle i G. F. Laking. Pro jeho práci – jak uvádí – mu byly poskytnuty toliko fotografie a přilbu osobně nezkoumal. Zde uvádí, že helma je připisována svatému Václavu a mohla by být datována do 10. století. Pro obroučku a nánosník ovšem shledává paralely na takzvaných vikinských mečích 10. a 11. věku (Laking 1920, 44 – 45, obr. 55 a, b).

P. Paulsen jako první uvažuje o tom, že přilba byla spojena se sv. Václavem až dodatečně. Dle jeho názoru je přilba jednoznačně nordického původu z přelomu 10. a 11. věku, pravděpodobně z Jutska či Gottlandu. Její severský původ odvozuje od způsobu připoutání Krista na nánosníku a podle jeho další výzdoby. Paulsen spojuje přilbu s uherským králem a později světcem Štěpánem. Se svatým Václavem byla dle jeho úvah spojena až

později v době císaře Karla IV. (Paulsen 1932, 76 - 78; týž 1933, 182 – 185). S tímto názorem Paulsenovým se později ztotožňují mimo jiné N. Fettich (1937, 473), W. Arendt (1932 – 33, 49 - 50) a B. Thordemann (1940 – 41, 217 – 220).

S tímto názorem ovšem zásadně nesouhlasí J. Schránil a stejně tak i J. Eisner. S názorem paulsenovým se rozcházejí především v připisování přilbě sv. Štěpánovi a jejím ztotožněním se sv. Václavem až za vlády Karla IV. Schránil krom polemiky s Paulsenem uvádí, že přilba nemá po celé své ploše stejnou tloušťku plechu, na pravé straně nalezl stopy po zeleném a červeném emailu. Pod nýtem v horním rameni zmiňuje pozůstatky po emailu zeleném. Přítomnost emailu byla později vyvrácena odborným posouzením, s poukázáním na to, že se jednalo o korozní produkty (viz. dále). Celkový tvar kaloty řadí do 8. – 9. století, dle jeho názoru jsou jí bližší přilby ze sv. Vidu a Vendelu, než přilby normanské. Přilba sama pak podle něj vznikla v normanských dílnách druhé poloviny 9. století. Pro postavu Krista na nánosníku shledává obdoby spíše ve vikinských křížcích ze stříbra, společně se stopami předloh irských. Podobně jako A. Matějček uvažuje o tom, že sv. Václav přilbu zdědil po svých předcích jako rodinný majetek (Schránil 1934). J. Eisner proti názorům P. Paulsena uvádí i důležitou písemnou zprávu z roku 1260, která připisuje svatováclavský meč, zbroj a debatovanou přilbu přímo našemu světcí. Čímž de facto vyvrací předpoklad Paulsena o připsání přilby sv. Václavovi až ve 14. století z Karla IV. Tutu zprávu publikovanou již Matějčkem Paulsen buď pominul, nebo neznal. Eisner severský původ přilby však nevyklučuje, stejně tak i její vlastnictví sv. Václavem, zdůrazňuje však nutnost důkladně analyzovat vztah nánosníku této přilby s přilbami vendelskými. Uvádí i skutečnost, že se tato helma tvarově liší od přileb normanských. Uvažuje i o možnosti starší doby vzniku nánosníku a obroučky (Eisner 1946, týž 1949, 36 - 38).

Bez ohledu na stáří přilby E. P. Schramm vyzdvihuje především zobrazení ukřížovaného na nánosníku přilby jako projev starší tradice. Uvádí i několik analogií (Schramm 1954, 314 - 316). Dále se, především z našich badatelů, přilbě věnoval hlavně K. Benda, D. Hejdová a A. Merhautová (viz dále).

Ve své disertační práci J. Kudrnáč souhlasí, s tehdy ještě nepublikovanými, názory Hejdové, že přilba s nánosníkem je původu porýnského. Dále vztahuje zmínku Kristiána o zářícím kříži na čele sv. Václava (při boji s kouřimským knížetem) přímo na tuto přilbu. Kristián zde uvádí následující: „*Dum procedunt duces congregi volentes, Kurimensi celestis deus celestes reserv visiones, sanctum videlicet Wenceslaum ymaginem crucis sancte in fronte nitentem portare*“ (Kudrnáč 1948, 89).

D. Hejdová upozornila na stopy po odejmutí původního nánosku a na zploštění hrany přilby pro umístění nánosníku současného. Uveřejněným rozbohem vyvrací Schránílovu zmínku o zbytcích emailové výzdoby na přilbě. Dále uvádí informace o průzkumu zvonu přilby a nánosku s obroučkou, jejichž železo má odlišné složení. Vychýlení nánosku, jeho vyvrácený horní nýt a některé další zásahy na přilbě připisuje pozdější manipulaci s helmou. Snad v souvislosti se vkládáním stříbrného pásu pod obroučku. Nýtům v přilbě, které v současnosti neplní žádnou nosnou funkci, Hejdová připisuje funkci upevnění původního vnitřního vyložení, podobně jako dříve Schráníl. Ve své práci detailně rozebírá tvar kalot a na tomto základě řadí svatováclavskou přilbu do okruhu přileb střední a východní Evropy, pravděpodobně i z 10. století. Velká pozornost je zde věnována i nánosníku, souhlasí s názorem Filipovým, který techniku jeho zdobení určuje jako plátování stříbrem. Vznik nánosníku zde autorka klade do sklonku 8. až počátku 9. století v oblasti kulturního vlivu burgundsko-alamanského, snad v nějaké dílně porýnské. Původně byl nánosník součástí jiné přilby. Tato přilba se snad měla dostat do přemyslovského okruhu roku 895, kdy ji kníže Spytihněv mohl získat v Řezně. V době Václavově měl být nánosek z přilby sejmut a připevněn na přilbu patřící přímo Václavovi (tedy současný zvon přilby) po odstranění jejího původního integrovaného nánosníku (Hejdová 1964).

Na tuto práci v zápětí reaguje K. Benda, který s těmito názory D. Hejdové na přilbu sv. Václava nesouhlasí. Ten považoval přilbu a nánosník s obroučkou za jeden původní celek. Její provenienci klade až na přelom 10. a 11. století do východního Pobaltí, pravděpodobně na Gotlandu. Tvarově, dle jeho názoru, měla přilba navázat a helmy orientální a vendelské. Pro výzdobu nánosníku a obroučky hledá analogie v oblasti severského výtvarného umění. Odmítá názor Hejdové o odlišné provenienci kaloty a nánosníku s obroučkou z důvodu jiného složení. Podle Benda jiné materiálové složení těchto částí není jasným vodítkem pro jejich nesoudobý vznik. Opět si všímá postavy na nánosníku přilby. U této figury, která má mít apotropajský smysl, dle jeho názoru převládají prvky pohanské nad křesťanskými. Vyjadřuje se i ke způsobu jak a kdy se přilba mohla dostat z místa původu do Čech. Přilba měla být získána buď darem, nebo koupí v rozmezí vlády Boleslava II. a Břetislava I. Na tuto honosnou helmu pak měla být přenesena tradice skutečné přilby sv. Václava (Benda 1966, týž 1972).

S názory K. Benda následně souhlasí E. Poche, který ale přilbu datuje až do století jedenáctého (Poche 1971). Nutno podotknout, že většina domácích autorů přejímá spíše

názory D. Hejdové. Stejně tak i H. Fillitz (Fillitz 1977, 235 a násl.). Práce K. Bendy a D. Hejdové určily další směr v úvahách o přilbě sv. Václava.

P. Choc uvádí ve své práci svatováclavskou přilbu jako výrobek 10. století (Choc 1967, 191). D. M. Wilson datuje přilbu do rozmezí 10. až 11. století a pokládá ji jednoznačně za práci severskou (Wilson 1985, 222 - 223).

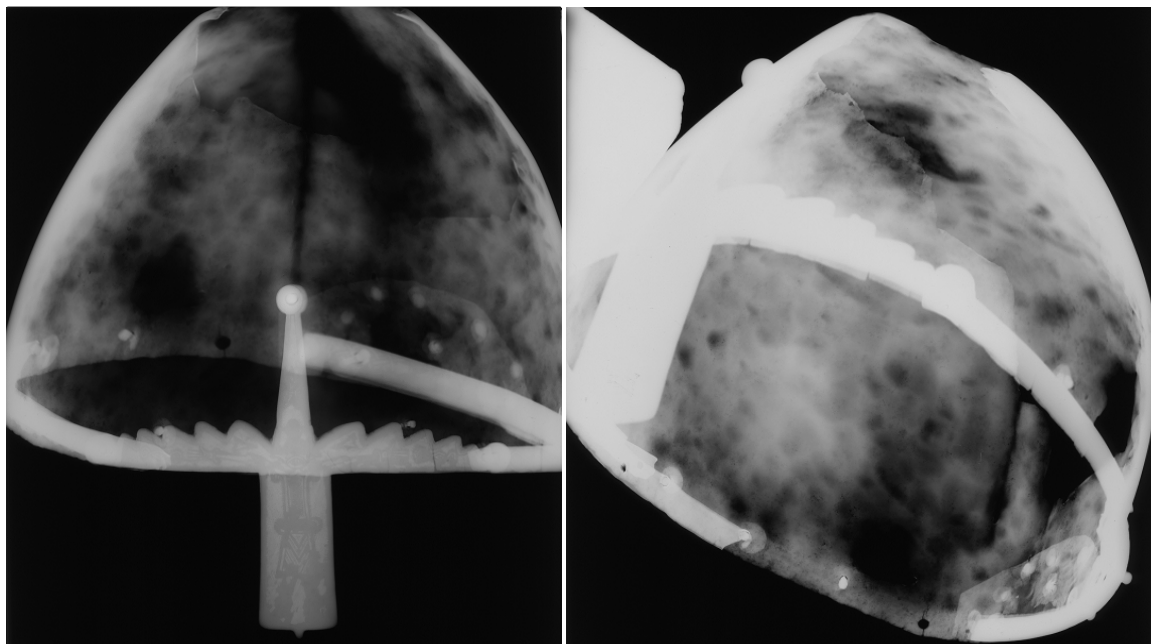
Z literatury nejaktuelnější lze uvést například práce A. Merhautové. V katalogu výstavy Europas Mitte um 1000 se přilbou zabývá A. Merhautová (Merhautová 2000, 527). De facto zde vychází ze závěrů svého staršího článku Der St. Wenzelshelm. Zde uvádí, že přilba byla původně bez nánosku a v majetku přemyslovské rodiny. Později, pravděpodobně v době Boleslava II. byla připsána sv. Václavu. Tehdy, kolem roku 992, měla být přilba osazena obroučkou a nánosníkem ze severské přilby, snad z oblasti Haithabu. Merhautová uvažuje, že na svatováclavské přilbě byly původně lícnice a ochrana krku. Na nánosníku vidí severského boha Oddina připoutaného na strom. Stříbrný nánosník taktéž spojuje s Kristiánovou legendou a soubojem sv. Václava s kouřimským vládcem. Přilbu datuje do 10. století (Merhautová 1992). A. Merhautová se ještě vrací ke svatováclavské helmě ve sborníku věnovaném českému státu kolem roku 1000. Zde opět uvažuje o tom, že přilba je záměrně vzniklou relikvií v souvislosti se založením pražského biskupství roku 973 za vlády Boleslava II. (Merhautová 2001).

Přilba

Na rozdíl od ostatních zmiňovaných raně středověkých přileb, které byly vyhotoveny toliko ze železa (pomineme-li tzv. Podivenovu přilbu z kůže), lze na přilbě připisované knížeti Václavovi rozeznat hned tři materiály. Jedná se o železo, měď a stříbro. Zvon přilby je vykovaný ze železa, stejně tak jeho reparace a použité nýty. Obroučka a nánosník jsou z masivního železa a jejich výzdoba je provedena stříbrem. Stříbrné jsou i pásy jak uvnitř přilby, tak mezi její kalotou a obroučkou. Podložky pod nýty umístěné z vnitřní strany kaloty byly určeny jako měděné.

Přilba má v současném stavu následující hlavní parametry. Základna je dochována o rozměrech 238 x 213 mm, dochovaná výška zvonu přilby činí 172 mm, vnitřní obvod helmy 68 cm, vnější 70 cm. Síla železného plechu zvonu je značně nejednotná, pohybuje s přibližně v rozmezí 0,3 – 2,2 mm. Rozměry nánosníku činí 148 mm na výšku a 185 mm na šířku.

V jeho spodní části byla naměřena tloušťka 4,6 mm. Šířku plechu uvádí J. Klepač ve svém řemeslném posudku (Klepač 2008, nepubl.). Na rentgenových snímcích jsou jasně patrné pracovní stopy po kladivu a nestejná síla plechu kaloty.



obr. 15 a 16: Rentgenové snímky přilby sv. Václava. Archiv Pražského hradu.

Dnešní podoba přilby se sestává ze tří základních částí samotného zvonu, obroučky a nánosníku. Ač horní část zvonu díky korozi z větší části chybí, můžeme jeho původní tvar bez potíží rekonstruovat. Zvon, kutý z jednoho kusu železa, je tvaru nízkého tupého kužele na kterém v předozadním směru je na zvonu vykována tupá hrana, která se v zadní části přilby vytrácí. Základna přilby tvoří mírný ovál. Jak již bylo uvedeno, v důsledku koroze nezanedbatelná část zvonu přilby chybí. Jedná se především o její horní část, dále o oblast levého spánku při obroučce a poškození můžeme najít i v pravé zadní části, taktéž při kraji helmy. Poškození na pravé zadní části zvonu helmy bylo v minulosti (snad již v 10. století) opraveno za pomoci železného přinýtovaného pásku. Jeho rozměry se pohybují cca v rozsahu 16 x 3,8 cm. Po obvodu přilby jsou patrné nýty, které dnes nemají žádný význam, původně pravděpodobně nesly měkké vyložení přilby, nebo pomoci koženého řemene její barmici.



obr. 17: Vnitřek přilby v místě reparače. Archiv Pražského hradu.

V zadní části přilby je zvon poškozen zajímavým způsobem (obr. 18), jedná se o trhlinu téměř uprostřed zadní části zvonu (asi jeden centimetr vpravo od místa kde se vytrácí předozadní hrana přilby). Podle jejího charakteru nejde o narušení kaloty v důsledku koroze, ale bylo by teoreticky možné uvažovat o vzniku tohoto poškození v důsledku špatné manipulace, či snad poškození v boji.

Dle mého názoru je více než předčasné a neopodstatněné spojovat přilbu jako komplet s nordickým prostředím (ne tak její nánosník), jak soudil například P. Paulsen. Přilba by sice mohla být tohoto původu, avšak z tohoto období a de facto z celé doby vikinské známe ze severského prostředí jen jednu jedinou kompletní přilbu (plus několik možných a zároveň nerekonstruovatelných fragmentů). Přilby Vendelské jsou z období dalece staršího. Jedinou dochovanou je přilba z Gjermudbu, která se svou podobou (očnice, zesilovací pásy napříč zvonem, tvar přilby) s přilbou sv. Václava jednoduše srovnávat nedá. Materiál na porovnání tedy chybí a tím není možné případný severský původ jasně prokázat. Osobně se přikláním k domácímu původu helmy. Přilba již v této době nebyla ojedinělou záležitostí a byla nutnost dobře vystrojít a vyzbrojit početnou bojovníckou družinu. Zručný zbrojíř, schopný výroby přilby takového typu, tedy nejspíš musel v hradském prostředí nobility pracovat. Jiná situace ovšem nastává v případě nánosníku a obroučky helmy. Vzhledem k motivu se o

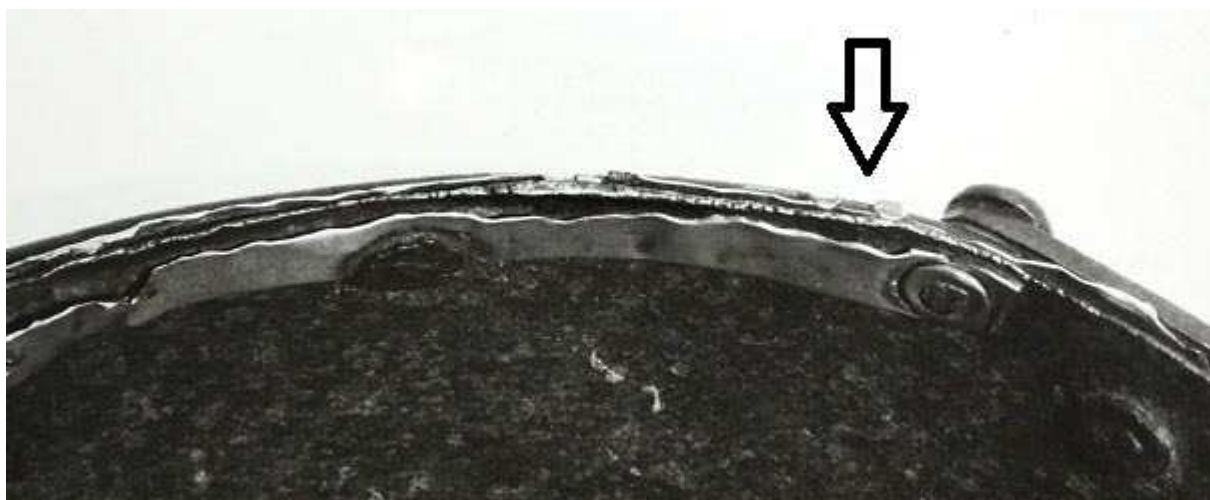
domácí produkt jistě nejedná. Za severský jej skutečně považovat lze, jelikož se se srovnávacím materiálem v severské oblasti setkáme. Ne přímo na nánosníku přileb, ale ve výtvarném umění obecně. Pravděpodobně předpoklad stejného původu zvonu přilby a jejího nánosníku s obroučkou zapříčinil neprokazatelné zařazení zvonu do oblasti nordické



obr. 18: Poškození přilby v týlní části. Foto autor.

Na vnějším i vnitřním obvodu helmy se v současné době nachází zbytky stříbrného plechu, který dosud stojí mimo hlavní rámec odborného zájmu badatelů. Z vnější strany se plech nachází v prostoru mezi samotným tělesem helmy a ozdobnou obroučkou. Plech jako takový je dochován jen v několika kusech a není po celém obvodu. Při okraji přilby jsou hrany plechu po obou stranách zvonu odřezány, či snad odstříhány, značně neumělým způsobem. V odborné literatuře byl tento stříbrný plech interpretován jako podložka pod obroučku, která je větší než přilba, případně měly tři zoubky přidržovat obroučku (Schráníl 1934, 160 – 161). S tímto názorem nesouhlasím i z důvodu, že plech není jen pod obroučkou, ale i uvnitř zvonu samotného. Stejně tak zoubky byly ohnuty způsobem, který by funkční

přidržování obroučky neumožňoval. Položíme-li si otázku, jaký význam tedy mohl mít plech na přilbě, bude třeba se pokusit zjistit jeho původní podobu. Ačkoli, jak je výše uvedeno, se dochovalo stříbro jen ve zlomcích po vnější i vnitřní části přilby, zdá se, že původně sahal od oblasti spánku/očí přes celou týlní část zvonu až opět k druhému spánku. Okraje plechů jsou lehce zahýbány směrem k tělesu helmy a dalo by se soudit, že původně byly propojeny a jednalo se o jeden plech přehnutý přes okraj. Toto tvrzení by mohlo být podpořeno materiálovou analýzou plechu na vnitřní a vnější části přilby. Bohužel za použití momentálně dostupných metod a techniky bylo možné zjistit materiálové složení jen jedné části. Na fotografiích svatováclavské helmy z konce 80. let nacházíme na okraji u levého spánku jakési háčky, nebo obdélníčky, které vychází právě ze stříbrného plechu. Tuto skutečnost lze v současnosti ověřit pouze na řadě archivních fotografií, které dokládají jejich tvar a podobu. Tyto výstupky stříbrného plechu se na přilbě již nenachází a odpadaly pravděpodobně při manipulaci během posledních dvaceti let. Poslední detailní fotografování proběhlo v roce 1989, od té doby nebylo toto místo speciálně dokumentováno.



obr. 19: Stříbrný plech po obvodu přilby. Šipkou jsou označeny „zoubky“.

Archiv Pražského hradu, upraveno.

Vzhledem k výše uvedené skutečnosti by bylo možné uvažovat o tom, že plech byl původně skutečně v jednom kuse a přehnutý přes okraj, uprostřed byl perforován řadou pravidelných paralelních obdélných děr. Podobný plech, avšak vyrobený ze železa, najdeme například i na přilbách z Prahy – Královské obory, kde drží fragmenty barmice na přilbě. Podobně řešené připojení kroužkového pletiva k železnému plátu (tentokrát však zbroje) můžeme najít i na zbroji z hrobu č. 8 ve Valsgårde (Arwidson 1939, fig. 10b). Můžeme tedy s velkou pravděpodobností předpokládat, že i onen stříbrný plech svatováclavské helmy nesl

původně její barmici. Otázkou je potom jaké funkční vlastnosti by mělo takto využití stříbro. Nejspíš nikterak valné. Možný a pravděpodobnější je předpoklad, že stříbrný plech nesoucí barmici měl již jen funkci dekorativní a doplňoval stříbrem plátovanou obroučku, která byla na přilbu připevněna snad ve stejné době. Umístění obroučky a stříbrného plechu se v dochovaných částech přesně šířkově kryje, což je i argument pro pravděpodobné připojení obou prvků na zvon přilby současně.



obr. 20: Detail nánosníku. Archiv Pražského hradu.

Zvon přilby je v současné podobě doplněn ještě ozdobnou obroučkou a nánosíkem. Výzdoba je provedena technikou plátování stříbrem. Především tyto části svatováclavské helmy byly předmětem rozsáhlých debat v odborné literatuře a vodítkem ke kulturně-chronologickým závěrům. Ač je v odborné literatuře přejímán většinou názor D. Hejdové (Hejdová 1964), kloním se spíše k závěrům K. Benda (Benda 1966, týž 1972). Ten klade jeho vznik do 10. a 11. století, tedy nikoli do doby knížete Václava. Pro svoje předpoklady uvádí přesvědčivé podklady na základě rozboru výzdobného stylu nánosníku. V horním rameni nánosníku spatřuje Benda řetězcový motiv stylu Borre, který byl rozšířen zejména ve

východním Pobaltí přibližně v rozmezí druhé čtvrtiny až konce desátého století. Na postavě ukřížovaného spatřuje hůlkovité výběžky u dolní čelisti, které jsou autorem řazeny k abstraktním rostlinným článkům stylu Mammen a Jelling. Benda zde připomíná, že styl Mammen je rozšířen opět především ve východním Pobaltí. S datací těchto stylů se odvolává na práci D. M. Wilsona, který je klade do let 970 – 1010 (Wilson 1985, 222 – 223). Obroučku by bylo možné kulturně i chronologicky ztotožnit s nánosníkem přilby. Na rozdíl od Bandy Hejdové neuvádí z burgundsko-alamanské oblasti vhodný srovnávací materiál.

S názory Hejdové ovšem souhlasím v tom směru, že zvon přilby a její obroučka s nánosníkem netvoří jeden původní celek.

Názory na postavu na nánosníku prodělaly během let taktéž jisté změny. Původně bylo souzeno, že postava spodobňuje Krista na kříži, který představuje celý nánosník. Pozdější bádání (Merhautová 1992) uvažuje, že vzhledem k provedení (otevřená ústa, přivázané ruce aj.) nejde o Krista, ale o severského boha Oddina, který byl připoután na strom. Možná je ovšem i interpretace postavy jako kombinace Krista i Oddina.

Současný nánosník je oproti některým dřívějším předpokladům skutečně na původní přední straně přilby. Podle odborného posudku J. Klepače se na přední straně přilby skutečně nachází pozůstatky původního integrovaného nánosku vykovaného z masivu přilby (Klepač 2008, nepubl.). Nánosek by současném stavu bránil v řádném užívání přilby, jelikož je ohnutý směrem dovnitř, toto ohnutí je však způsobeno vnější silou, nikoli však zbraní, ta by po sobě nechala jasnou stopu, která však chybí (Klepač 2008, nepubl.). Pro tuto deformaci nánosku svědčí i uvolněný nýt horního ramene obroučky a deformace přední části helmy. K tomuto ohnutí nánosku směrem dovnitř muselo dojít až v době, kdy přilba již byla užívána toliko jako relikvie a neplnila již původní účel. V opačném případě by jistě došlo k narovnání nánosníku do funkční polohy. S velkou pravděpodobností lze říci, že k této deformaci nánosku došlo v důsledku pádu helmy z výšky, například při vystavování této relikvie, nebo při její manipulaci.



obr. 21: Boční pohled na přilbu s jasně patrným zahnutím nánosníku dovnitř kaloty.
Archiv Pražského hradu.

Pravděpodobný vznik současné podoby přilby:

1. Přilba vykutá z jednoho kusu železa, pravděpodobně s integrovaným nánosníkem. Přední strana přilby je oproti spekulacím Hejdové tam, kde je nyní. Helma snad měla barmici, dnes zbytečné nýty po okraji zvonu můžou být stopy po ni, nebo po vnitřním vývazu. Tvarově je velice podobná přilbám z Hradska.
2. Funkční oprava přilby pomocí železné záplaty na týlní části zvonu.
3. Tento bod je s velkou pravděpodobností současný s následujícím. Pomocí stříbrného plechu je na přilbu upevněna barmice, stylem jako známe např. u přileb z pražské Stromovky. V této době je přilba pravděpodobně již relikvií, stříbrné uchycení barmice by bylo v praxi nejspíš funkčně neúčelné.

4. Přilba dostává zdobnou severskou obroučku a nánosník s vyobrazením ukřižovaného. Opět se může jednat o úpravu vzniklou současně s připevněním obroučky a stříbrného plechu. Barmice je stále součástí přilby.
5. Přilba přichází o barmici a neumělým způsobem je částečně odstraněn stříbrný plech. Vzniká současná podoba.

Zajímavým pokusem je sesazení svatováclavské přilby a lebky sv. Václava. Tím by bylo možné vyvrátit vlastnictví a užívání přilby tímto českým knížetem, pokud by přilba byla malá. Přilba má základnu 238 x 213 mm a dochovanou výšku 172 mm, vnitřní obvod přilby je přibližně 68 cm. Vzhledem k rozměrům přilby, kde byla původní silná tlumící vrstva z organických materiálů (kůže, plst', žíněná vycpávka aj.), by se přilba vešla na hlavu snad každému tehdejšímu bojovníkovi. Vlastnictví přilby přímo Václavem vyloučit tímto způsobem tedy nelze.

2.7.4. Podivenova helma

Uložení

Praha, Sbírký Pražského hradu, Správa Pražského Hradu, Inv. č. PHA 76



obr. 22: Podivenova helma. Podle M. Bravermanové 2000.

Nálezové okolnosti

Nález byl učiněn již roku 1911 v souvislosti s výzkumem ve Svatováclavské kapli pod chrámem sv. Víta na Pražském hradě. Přilba byla objevena v tzv. hrobě K 3, několik decimetrů nad kostrou (Hilbert 1934, 224).

Popis nálezu

Již Hilbert popsal objevenou helmu slovy: „...kožená přilba, šitá z dvojnásobné vrstvy hověziny. Tvaru komolého kužele na oválné základně, zaklopená kruhovým víčkem z kůže, podloženým dřevěnou destičkou, měla přilba dole odstávající silný okraj a po stranách dva zářezy k protažení řemene“ (Hilbert 1934, 224). Nutno podotknout, že řemen, o kterém Hilbert uvažuje, nebyl u přilby objeven. Na rozdíl od něj byl zde objeven dosud nepublikovaný soubor dalších usní, na některých jsou dodnes patrné otvory po sešívání. Tyto usně v dochovaných místech jejich spojů, nelze s přilbou přímo spojit. Otázkou tedy zůstává, zda tyto fragmenty původně byly součástí přilby, nebo byly součástí jiného, dodnes nedochovaného předmětu. Osobně se přikláním k variantě, že součástí helmy nebyly. A to z důvodu toho, že přilba se zdá být kompletní. Po jejím obvodu nejsou známky po dalším napojování materiálu.

Nabízí se otázka, zda se v tomto případě o helmu skutečně jedná. Důvodem těchto pochyb je především kritický nedostatek srovnávacího materiálu. Pro daný předmět dosud není známa blízká a jasná analogie jak ve hmotné kultuře, tak v ikonografickém materiálu. Možnost, že se o přilbu jedná, by mohla být podpořena faktem, že tato byla šitá z dvojité silné kůže a vrchlík byl z důvodu lepší pevnosti a větší odolnosti podložen dřevěnou destičkou. Přilby z organických materiálů byly jistě hojně užívány méně movitými bojovníky, což nám dokládá například ikonografie. Zmínit můžeme například zobrazení kušíníka s kloboukem v rukopise Petra de Ebula. Oproti této myšlence lze namítnout ten fakt, že by se stejně dobře mohlo jednat například o nějakou schránku pro ukládání cenných věcí, prostou pokrývku hlavy, či jen nádobu z organického materiálu. Osobně však možnost interpretace nálezu jako přilby v žádném případě nevyklučuji.

Datace

Datace této přilby úzce souvisí s problematikou datování hrobů K1, K2 a tedy i skladu kostí, které představují hrob K3. V současné době je tato problematika předmětem živé diskuse v odborných kruzích (k této diskusi např. Frolík – Smetánka 1997, 127 - 130; Lutovský 1998, 147 – 150; Sláma 1999). V širším pojetí by bylo možné datovat tuto přilbu do 10. až 11. století.

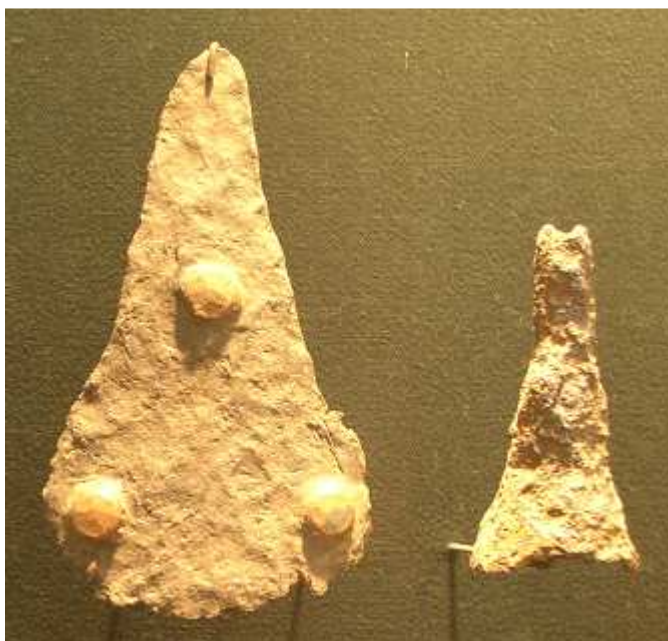
Do odborné literatury uvedl tzv. Podivenovu helmu K. Hilbert již v roce 1934. Již zde se o nález autor zmiňuje jako o přilbě. (Hilbert 1934, s. 224, 229, tab. 26). Tato interpretace se poté uvádí i dále. Tradicí bývá helma připisována družiníku sv. Václava Podivenovi, podle místa jeho pohřbu, které uvádějí legendy. V mladší literatuře je přilba zmíněna v práci J. Frolíka věnované nejstarší sakrální architektuře na Pražském hradě (Frolík a kol. 2000) a v katalogu výstavy Střed Evropy kolem roku 1000, zde je s otazníkem uvedena datace do století jedenáctého (Bravermanová 2000, 258 - 260).

2.7.5. Prachovské skály

Na místě je také zmínit možný další nález přilby z Holého vrchu v Prachovských skalách (okr. Jičín) v mohyle č. XII. V této byl, krom jiného, objeven i pár železných ostruh. Nechme zaznít původní Turkův text: „*Podle ústního sdělení řed. Karla Buchtely tvrdili při výzkumu dělníci, že z této mohyly vyhrabali kdysi skauti kus železné přilby.*“ Jak ostatně dále autor uvádí, zprávu nelze brát s jistotou (Turek 1946, 92). Dále k této možné přilbě uvádí Choc, že byla ztracena bez možnosti prozkoumání (Choc 1967, 190). Nemůžeme ani vyloučit tu možnost, že předmět, který byl vytažen z mohyly byla například miska slezského typu, či jiný neurčitý plech, který přilbou nebyl.

2.7.6. Staré Město

Uloženo v Moravském zemském museu, v expozici (i rekonstrukce)



obr. 23: Fragменты выставенé в МЗМ. Фото автор.

V Moravském zemském museu je v expozici dosud nepublikovaný nález přilby datovaný do 9. století. Konstrukcí je na svou dobu více než neobvyklá, nejbližšími paralelami jsou staré anglosaské přilby, které byly konstruovány pomocí kovového rámu a následné výplně z organických materiálů.

Zde vystavovaná přilba je složena z obvodového pásu, dvou žeber, křížících se vprostřed zvonu, trychtýřku pro uchycení chocholu a trojúhelníkových výplní volných ploch zvonu helmy, které byly přinýtované na koženém podkladu. Z celé přilby se ale dochoval pouze trychtýřek a jedna z trojúhelníkových výplní zvonu. Pravděpodobně nejsou dochovaná žebra a obroučka konstrukce helmy, ze kterých vychází rekonstruovaný tvar. Při bližším zkoumání však zjistíme, že ona trojúhelníková destička se zaoblenými rohy a nýty v rozích je zcela rovná. To ale rozhodně neodpovídá presentované rekonstrukci přilby, kde tyto destičky jsou profilované a kopírují tvar konického zvonu helmy. P. Kouřil uvádí z Mikulčic od osmého kostela, z hrobu č. 3, plech s nýtem (Kouřil 2008, obr. 21). Ten by spíš odpovídal výše uvedené konstrukci přilby, avšak ani zde není na místě uvažovat o fragmentu helmy (o čemž ani P. Kouřil neuvažuje).



obr. 24: V popředí boční pohled na fragmenty. Rekonstrukce přilby v zadní části fotografie.

Foto autor.

Z výše uvedeného tedy vyplývá, že uvedené fragmenty, ze kterých se rekonstruuje velkomoravská helma ze Starého Města, původně nejspíš součástí žádné helmy nebyly. Přijmeme-li myšlenku, že se skutečně o přilbu jednalo, tak by tato typologicky neodpovídala době, do které je stratigraficky datována. Ač se tato helma objevuje v odborné i populární literatuře na některých rekonstrukcích velkomoravských vojáků (např. Galuška 2004, 93), nemůžeme toto nekriticky přejmout z výše uvedených důvodů.

2.7.7. Olomouc – proboštství

Uložení

Vídeň (Rakousko), Kunsthistorisches museum Hofburg, v expozici



obr. 25: Přilba z Olomouce – proboštství. Podle Z. Měřínského 2009.

nálezové okolnosti

Přilba byla objevena roku 1864 u olomouckého proboštství (dnes rektorát university). Záhy se dostala do sbírek Kunsthistorického musea ve Vídni, kde je, stejně jako řada dalších významných nálezů z Moravy své doby, uložena dodnes.

popis nálezu

Zvon přilby je vysoký, vykutý z jednoho kusu železa, nánosník je vytažen z masivu přilby. Nánosník byl původně deformovaný a zahnutý dozadu. Na konci nánosníku je patrný pozůstatek po háčku pro zavěšení barmice přes tvář bojovníka. Po obvodu přilby jsou

v pravidelných rozestupech otvory, nejspíš pro uchycení organického vývazu helmy, nebo pro uchycení barmice. V čelní části levé poloviny zvonu přilby je patrné poškození, stejně tak i o něco níže na pravé polovině. S největší pravděpodobností jde o funkční poškození způsobené v boji.

datace

Hned pět let po svém objevení se tato přilba objevuje v odborné literatuře, roku 1869 ji uvádí A. Demnin a datuje ji do 11. století (Demnin 1869, 226, obr. 16)

První zmínku v naší literatuře o helmě z olomouckého probošství učinil J. L. Píč roku 1890 ve své práci věnované zbroji starých Slovanů (Píč 1890, 7), kde ji datuje do X. – XI. věku. Později ji Píč uvádí i ve svých Starožitnostech země české (Píč 1909, 116). Vzhledem k jeho možnostem a známým analogiím přilbu datoval vcelku správně.

Sir G. F. Laking uvádí o této přilbě, že je vykuta z jednoho kusu včetně krátkého nánosníku. Datuje ji pravděpodobně do 11. století. Přilbu popisuje jako hrobový nález z Moravy, což je ovšem chybné. (Laking 1920, 45, obr. 56). Na publikovaném obrázku má přilba ještě ohnutý nánosník směrem dovnitř, jasně je i dodnes stejné poškození zvonu korozí a prohnutí nánosníku v jeho střední části.



obr. 26: Přilba z probošství s nánosníkem v původním stavu. Podle G. F. Lakinga 1920.

Olomoucká přilba je zmíněna i v práci J. Schránila věnované přilbě sv. Václava. Schránil tuto helmu řadí mezi přilby normanské a datuje ji do rozmezí 11. – 12. století (Schránil 1934, 164, obr. 13). Tato datace de facto přetrvává dodnes. Dále přilbu uvádí i J. Kudrnáč v disertační práci, zde je zařazena do 11. století (Kudrnáč 1948, 90).

B. Novotný uvádí přilbu i ve své práci věnované osídlení Olomouce ve střední a mladší době hradištní. Zde uvádí i popis a rozměry přilby opět zde uvádí, že otvory po obvodu přilby sloužily k připevnění výztuhy spodního okraje. Výztuha se nedochovala a není po ní stop. Opět na podobný názor reflektuji argumentem, že je pravděpodobnější, že otvory sloužily k uchycení vnitřního vývazu, nebo barmice přilby. A to jednak z důvodu, že takovéto zařízení nemuselo být nutně připevněno pomocí nýtů a druhá absence nýtů a zbytků po oné „výztuze spodního okraje“ u všech přileb. Novotný zde uvádí i fakt, že podobně jako například na přilbě sv. Václava nánosník vybíhá v malý trn, který je v případě této přilby ohnutý do podoby háčku. Je zde uvedena i možnost, že přilba mohla mít původně ozdobný nánosek, podobně jako přilba sv. Václava. Po podobném nánosku na ní není stop a s tímto osobně nesouhlasím. S odvoláním na Schránilovu dataci, náleží dle Novotného přilba do okruhu 11. – 12. století (Novotný 1964, 400 – 402, obr. 9).

V knize Románský palác na olomouckém hradě, je přilba taktéž zmíněna. Zde je její datace uváděna až do století dvanáctého (Michna – Pojzl 1988, 57, obr. 22). Přilbu v poslední době zmiňuje i Z. Meřínský. V jeho práci je přilba datována do rozmezí 11. až 12. století. Řadu otvorů po obvodu interpretuje jako otvory k zavěšení kroužkového brnění (Meřínský 2009, 220).

Dnes se obecně uvažuje o dataci v rámci XI. a XII. století, s čímž lze vzhledem k dobové ikonografii a analogickým nálezům souhlasit. Jako nejbližší paralelu mimo sledované území by bylo možné zmínit přilbu kutou z jednoho kusu železa s otvory po obvodu a integrovaným nánosníkem s háčkem z německého Augsburgu datovanou taktéž shodně do 11. - 12. století. (Engberg 2009, 84), dále potom přilbu z Hainburgu. Pokud by byla správná domněnka, nastíněná výše v úvodu, že chronologickým znakem by mohla být výška přileb kutých z jednoho kusu, pak by se dalo uvažovat o dataci do 12. století.

Proti této myšlence by bylo ale možné uvést dataci této přilby do první poloviny 11. století, která je uvedena v katalogu výstav Sága moravských Přemyslovců (Baarová – Frait – Sovková – Šlancarová 2006, 243). Není zde však uvedeno o jaká fakta a případné srovnávací materiály se datace opírá.

2.7.8. Olomouc – les snad Vídeň

Zatím jedinou dohledanou zmínku o této přilbě uvádí ve svém díle G. F. Laking. Píše, že přilba je vykuta z jednoho kusu a její nánosník je delší než u přilby z Olomouce proboštství. Konec nánosníku je opatřen háčkem. Jako místo nálezu udává „near Olmütz“, tedy poblíž Olomouce. Přilba by měla být uložena v Kunsthistorickém museu ve Vídni (Laking 1920, 45, obr. 57).



obr. 27: Přilba z lesa u Olomouce. Podle G. F. Lakinga 1920.

2.7.9. Morava – přilba ze sbírek hraběte Wilczka uložení

uložena na hradě Kreuzenstein

nálezové okolnosti

K nálezovým okolnostem uvádí G. F. Laking toliko, že jde o hrobový nález z Moravy, uložený ve sbírkách hraběte Wilczka (Laking 1920, 45). Hrabě Wilczek prováděl před světovou válkou výzkumy na jihu Moravy, je tedy velice pravděpodobné, že se do jeho sbírek na hradě Kreuzenstein dostala právě z těchto výzkumů. Lakingova informace o hrobovém nálezů této přilby zdá se mi velice nepravděpodobná. Především pak v souvislosti jeho označení přilby z Olomouce – proboštství za hrobový nález. Dále i s faktem, že na

sledovaném území (na rozdíl od například severní a východní Evropy) nemáme hrobový nález kovové přilby.



obr. 28: Přilba z jižní Moravy ze sbírek hraběte Wilczka. Podle G. F. Lakinga 1920.

popis nálezů

Z dostupné fotografie a popisu Lakingova se jedná o přilbu vykovanou z jednoho kusu železa s integrovaným nánosníkem. O něm Laking uvádí, že je širší, než v případě přilby od Olomouce a z Olomouce – probošství. Detailnější popis by přineslo osobní zkoumání této přilby, které se mi bohužel zatím nepodařilo.

datace

Tuto přilbu ze sledované oblasti uvádí opět G. F. Laking. Ta se, dle jeho popisu, podobá přilbám z Olomouce, má toliko širší nánosník. Dataci uvádí obdobně jako u přileb olomouckých do 11. věku (Laking 1920, 45, obr. 58).

Dle mého názoru bych datování této přilby spojoval s širším rozmezím 11. až 12. století v souvislosti s analogickými nálezy a ikonografií.

2.7.10. Opava – Jaktař

Při výzkumu na Kostelním kopci v Opavě – Jaktaři (okr. Opava) byl objeven fragment zvonu přilby. Jedná se toliko o fragment okraje přilby a není z něj možné rekonstruovat původní podobu přilby, ani zjistit byla-li vykována z jednoho kusu, nebo se jedná o přilbu žebrovou. Po obvodu je patrný ozdobný lem.



obr. 29: Fragment přilby z Opavy – Jaktaře. Podle Baarové – Fraitová – Sovková – Šlancarová 2006.

Uložení

Slezské muzeum, Opava

Datace

Fragment přilby datoval P. Kouřil s ohledem k nálezům z Kostelního kopce, kde byla objevena keramika ze století 9. a ve větší míře z období 10. a 11. věku. Přilba by měla pravděpodobně pocházet z mladšího úseku (Kouřil 1994, 43 – 46).

Dále je tato přilba uvedena v katalogu výstavy Sága moravských Přemyslovců, kde byla i vystavena. Zde je datována do 11. století (Baarová – Fraitová – Sovková – Šlancarová 2006, 243).

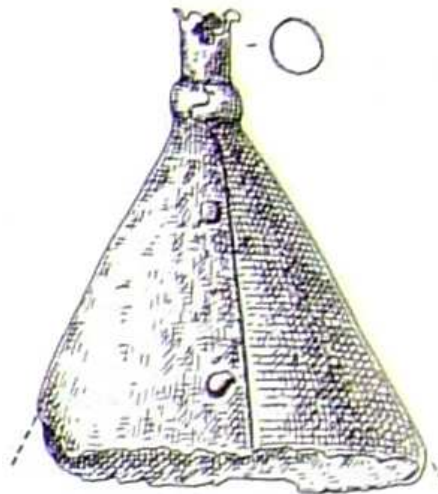
2.7.11. Bojná

Pokládám za nutné zmínit i nález raně středověké přilby, která byla objevena v Bojně (okr. Piešťany) na Slovensku. Tato přilba zatím nebyla publikována, podobně jako kroužkové zbroje z této lokality a proto bude na místě vyčkat na její připravované publikování v odborném tisku.

2.7.12. Ducové

Okolnosti nálezů

Zajímavá přilba byla objevena na slovenské lokalitě Ducové (okr. Piešťany) v povelkomoravských sídlištních vrstvách datovaných do 12. věku (Ruttkey 1975, 142, obr. 4:3).



obr. 30: Přilba z lokality Ducové. Podle A. Ruttkaye 1975.

Popis přilby

Zdá se, že helma tvarově vychází z přileb velkopolského typu, které jsou typické převážně pro území Polska a oblast východoevropskou (Nadolski 1954, 70 – 75, tab. XXXIV, mapa 6). Na rozdíl od přileb velkopolského typu, je helma z Ducového kuželového tvaru. Není tedy konická a přímo nekopíruje hlavu bojovníka. Podobně i její konstrukce je více než netypická. Přilba je vykována z jednoho kusu plechu, ne však tradičním způsobem (jako v případě zde zmiňovaných přileb z jednoho kusu), ale tak že vykováný plát železa v podobě kruhové výseče byl přehnut tak aby vytvořil podobu nálevky. Z vrchní části zvonu přilby vychází integrovaná objímka snad pro upevnění chocholu, podobně jako u přileb

velkopolského typu. Vzhledem k těmto faktům, které se vymykají známým typům ochranné bojovnícké výstroje a konstrukčním technikám raně středověkých přileb můžeme být vcelku oprávněně na pochybách, zda se skutečně o helmu jedná.

Přilbu tvarově (nikoli konstrukčně) podobnou, avšak s přidanou částí kryjící lépe obvod hlavy, uvádí A. N. Kirpičnikov z mohyly u Kovali. Tato přilba měla ale odnímatelnou obličejovou masku a nebyla zakončena objímkou ale dlouhou špicí. V této mohyle byla objevena i kroužková zbroj a šavle (Kirpičnikov 1971, 24, tab. III, tab. XIV/I).

Datace

Vzhledem k okolnostem nálezů, ke kterému došlo během archeologického výzkumu na lokalitě Ducové, byla přilba datována do 12. století. Díky jasným okolnostem a datování vrstev, ve kterých byla přilba objevena, s tímto chronologickým zařazením pravděpodobně nebude sporu.

2.7.13. Hainburg - Vídeň

Z rakouského Hainburgu pochází rovněž přilba s integrovaným nánosníkem vykovaná z jednoho kusu železa. Tato lokalita až téměř do poloviny 11. století náležela k Moravě, ergo je na místě ji v tomto soupise alespoň zmínit. Vzhledem k okolnostem je nutné se zmínit o možnosti, nelze-li tuto přilbu z Hainburgu stotožnit s přilbou kdesi z jihu Moravy. Obě jsou uváděny ze sbírek hraběte Wilczka a obě jsou de facto totožné. Ve sbírkách by se však měla nacházet jen jedna přilba tohoto typu. Více by snad bylo možné v budoucnu zjistit na Hradě kreuzenstein, kde jsou sbírky hraběte Wilczka.

Tato přilba z Hainburgu ze sbírek hraběte Wilczka je poprvé zmíněna ve sborníku *Zeitschrift für Historische Waffenkunde* VI. (Wilczek, 1912 – 1914, 47, obr. 7) na který se odvolává Klíma ve své studii o osídlení Olomouce (Klíma 1964, 402, pozn. 18). Později je tato přilba zmíněna i v knize M. Harrisona a G. Embletona, zde je uvedena toliko její kresba (Harrison – Embleton 1993, tab. J/4).

3. ZBROJ

Kovová zbroj byla velice nákladnou záležitostí a nemohl si ji dovolit pořídit každý. Stávala se tedy jistě velice cennou válečnou kořistí. Pro toto máme i přímé doklady. Jedním z nich jdou anály fuldské, které k roku 849 uvádí, jak Čechové brali zbroje padlým Frankům: „*Nepřátelé totiž, nabyvše převahy, vraždíce pronásledovali je do tábora, a stahující před jejich očima bezstarostně zbroj ze zabitých...*“ (MMFH 1, 93). Nemusíme se držet jen tohoto jediného pramenu, podobné stahování zbrojí z padlých je zachyceno i ve spodním pásu tapiserie z Bayeux. Tyto události určitě nebyly ojedinělé a zbroje padlých, nebo zajatých bojovníků byly jistě cennou kořistí a jednou z možností jak snadno získat nákladné vybavení.

První odborné zpracování „zbroje starých Slovanů“ nastínil už J. L. Píč ve své stati v Památkách archeologických (Píč 1890).

3.1. Hlavní zbroje na sledovaném území do 6. století

Eneolit

Pravděpodobně chronologicky nejstarší doklad zbroje ze sledovaného území pochází z Velvar u Prahy, poloha na Vinicích (okr. Kladno). Roku 1889 zde byla pluhem narušena eneolitická, bohatě vybavená hrobka, která obsahovala mimo řady dalších artefaktů i masivní, vybíjením zdobený měděný pektorál půlměsícovitého tvaru (Sklenář – Slenářová – Slabina 2002, 386; tam i starší literatura).

Doba bronzová

Relativně dobré jsou naše znalosti o kovových zbrojích z doby bronzové. Zde to jsou různé spirálové náramky, nápadníky a další druhy ozdob, které vzhledem ke své masivnosti plnily spíše funkci zbroje. Další poznatky o kovových zbrojích pochází až z období popelnicových polí, kde se objevují bronzové pancíře a holenice. Ze sledovaného území jsou to především honosné tepané prsní pancíře, de facto se jedná o první kyrusy. Známe je například z lokalit Ducové (okr. Piešťany), Čaka (okr. Levice) a Čierna nad Tisou (okr. Trebišov). Zde objevené prsní pláty lze vzhledem k jejich výzdobě a charakteru označit za tzv. svalové krunýře (Bouzek 1981, 25 – 28). V odborné literatuře bývají někdy uváděny jako zbroje malé bronzové kroužky navlékané na textilní základ. Pravděpodobně se ale jedná o ozdobu opasku.

Doba laténská

Z období laténského máme na sledovaném území první nález kroužkové zbroje. Jedná o jeden z nejstarších dokladů této zbroje vůbec. Tento fragment byl objeven na oppidu Závist u Zbraslavi (Motyková – Drda – Rybová 1978, 138).

Doba římská

Naprostá většina dosud objevených zbrojí z tohoto období má přímou souvislost s římskými vojenskými aktivitami na sledovaném území (Mušov, Gerulata, Smolenice). Malou část nálezů - co do počtu – lze spojovat s germánským etnikem (např. hrobové nálezy z Lužce nad Vltavou a Třebusic – viz dále), které jsou pravděpodobně ale taktéž římského původu.

Patrně největší komplex zbrojí z tohoto období pochází z římského tábora v Mušově (okr. Brno – venkov). Velký soubor fragmentů šupinových a lamelových zbrojí doplňuje i ojedinělý nález pancíře ze stříbrných lamel (k těmto typům zbrojí z Mušova viz Komoróczy 2000, Tejral 2002, 308). Z Mušova jsou známy i spojovací destičky římských pancířů, jedna například i s bohatou reliéfní výzdobou a signováním desátou legií – LEG X (Tejral 2002, obr. 19). Jeden z fragmentů lamelové zbroje se patrně dostal jako starožitnost do raně středověkého dětského hrobu P 620 v Prušánkách v okrese Hodonín (Kanica 2006a, 47, tab. 84/17; Klanica 2006b, 274). Tento fragment typově odpovídá zbrojím z Mušova (viz dále). Další veliký soubor tohoto typu ochranné bojovnické zbroji pochází z římského tábora Gerulata v Bratislavě Rusovcích. Fragmenty římské šupinové zbroje jsou známy i z lokality Smolenice – Molpír v okrese Trnava (Čambal 2007).

Z posledně uvedené lokality uvádí P. Šimčík fragmenty kroužkového pletiva římského stáří (Šimčík 2007, 182 – 185). Podobné jsou známy například i z již zmiňované Gerulaty.

Z pohřebišť v Lužci nad Vltavou (okr. Mělník) a v Třebusicích (okr. Kladno) pochází další ojedinělé zlomky patrně římských pancířů z bronzu či železa (Musil 1994).

3.2. Terminologie

kroužkové zbroj – zbroj sestavená z navzájem spojených kroužků; zpravidla způsobem „čtyři v jednom“

šupinová zbroj – zbroj složená z překrývajících se šupin připevněným na podkladu

lamelová zbroj – zbroj je vyrobena provázáním lamel přímo mezi sebou

3.3. Výpověď písemných pramenů

O ceně a provedení militarií nás mohou částečně informovat i písemné prameny. Pro naši oblast bohužel chybí a tak jsme nuceni vzít analogii ze sousední franské říše. Je samozřejmé, že relace, které platily u franků, nebudou přesně odpovídat faktům a poměrům z našich oblastí. Přináší však cenný srovnávací materiál ze sousední oblasti v době, když pro naše území takovýchto pramenů nemáme. Ve franských pramenech se několikrát setkáme se zákazem vývozu zbraní a zbrojí (nepř. k roku 805 a 811). Už i vzhledem k okolnosti, že tato nařízení byla opakována, je nutné počítat s jejich porušováním. Obchod se zbraněmi byl přes svá velká a nesporná rizika jistě lukrativní jako dnes.

Poměrně detailní informace o raně středověké zbroji přináší franské prameny, především zákoníky a soubory nařízení Karla Velikého, tzv. kapitulárie (Boretius 1883). Lex Ripuariorum, ripuárský zákon, ze 6. a 7. století (s dodatky ze století devátého), uvádí ceny militarií přímo v naturáliích: „*ochranné odění mělo cenu jako dva hřebci, meč s pochvou stál stejně jako sedm krav, přilba jako jeden hřebec, dřevěný štít totéž co býk, kopí také tolik* (Klučina 2004, 81). Kapitulárie Karla Velikého přímo ukládají držitelům půdy, aby na vlastní náklady pořídili požadovanou válečnou výstroj podle rozlohy obhospodařovaných pozemků.

Roku 805 byl vydán zákaz vývozu zbraní a zbrojí z franské říše. Fuldský sněm, který toto „zbrojní embargo“ vyhlásil, nakazoval markrabím, aby kontrolovali kupce jedoucí na slovanská a avarská území, zda nevezou zbroje a zbraně. O šest let později byl vydán další zákaz, který se týkal vývozu mečů (Klučina 2004, 89). Pro jeho porušování máme dost materiálu i v archeologických pramenech.

Pořídít nákladnou kovovou zbroj nebylo jistě v možnostech každého bojovníka, často se musel méně movitý voják spokojit pouze se štítem jako ochranou svého těla. Cášské

kapitulácie z let 802 – 803 ostatně předpokládají, že štít a kopí budou standardní výbava pěšáka (Klučina 2004, 85).

Nařízení Karla Velikého také pragmaticky zakazují pohřbívání zbrojí se zemřelým, ale mají být zachovány dědicům (Schránil 1934, 161-162), což opět minimalizovalo možnosti dochování srovnávacího materiálu z franské oblasti.

3.4. Prameny obrazové

Velice důležitým pramenem k poznání raně středověké zbroje jsou ikonografické prameny. Zde se jedná převážně o iluminace v manuskriptech. Často musíme opět sáhnout k zahraniční analogii, jelikož pro období starší není pramenů domácích. Z nejdůležitějších ikonografických pramenů je na místě uvést především tzv. Zlatý žaltář ze St. Gallen, dále žaltáře Utrechtský a Stuttgartský.

Nákončí z Prahy - Šárky

Z hradiště v Šárce (okr. Praha) pochází nález litého prolamovaného nákončí, na kterém je schematicky zobrazen jezdec ve zbroji. Nákončí je datováno do 8. století (Měřínský 2002, 230-231). Toto je pravděpodobně nejstarší ikonografický doklad raného středověku o používání zbroje na sledovaném území.

Zlatý žaltář ze St. Gallen

Svatohavelský zlatý žaltář je velice cenný zdroj poznání franských militarií. Pochází z druhé poloviny 9. století z dílen kláštera sv. Havla (Mütherich – Gaehde 1979, 122 – 126). Na fol. 132, 140 a 141 je vyobrazena jak lehká, tak těžká jízda. Těžkooděnci mají šupinové zbroje a přilby – klobouky. Přilby má i lehká jízda. Vojáci v šupinových zbrojích jsou i na fol. 39. Zde vyobrazené zbroje sahají bojovníkům nad kolena a končí nad lokty.

Utrechtský žaltář

Vznikl mezi lety 820 a 835 v benediktinském klášteře Hautvillers, dnes je uložen v univerzitní knihovně v Utrechtu, kde je od r. 1732 (Koert 1996). Detaily zbrojí zde bohužel nenajdeme (výjevy jsou příliš malé pro zachycení detailů), zato se setkáme s přilbami štíty a různými zbraněmi. Velmi zajímavý je výjev, kde je zobrazena zbrojařská díla, v tomto případě při výrobě meče (fol. 35v).

Stuttgartský žaltář

Stuttgartský žaltář poskytuje rozsáhlou pramennou základnu. Pochází z let 820 – 830 a dnes je uložen v Württembergische Landesbibliothek Stuttgart. Hned na 22 foliantech se setkáváme s bojovníky ve zbrojích (fol. 5v, 12v, 21r, 21v, 31r, 44v, 66v, 70r, 70v, 71v, 78v, 88r, 89r, 95r, 130r, 137v, 143r, 146v, 150v, 153r, 158v a 165r). Ve všech případech jde o zbroje šupinové a jsou jimi vyzbrojeni jak jezdci tak pěší. Zajímavé je zobrazení lukostřelců v šupinových zbrojích (fol. 21r a 146v). Zobrazena je i zbroj kryjící jen tělo a ruce po lokty, která nekryje nohy (fol. 66v), je však možné, že se zde jedná o uměleckou licenci, podobně jako v případě bojovníka ve zbroji s šupinovými nohavicemi (fol. 12v). Časté jsou i výjevy bojovníků v přilbách, často ale není možné rozlišit kovovou přilbu od čapky. Velmi zajímavý je výjev na fol. 5v, kde jsou dva bojovníci pouze se šupinovými suknicemi. Opět se ale může jednat o autorskou licenci.



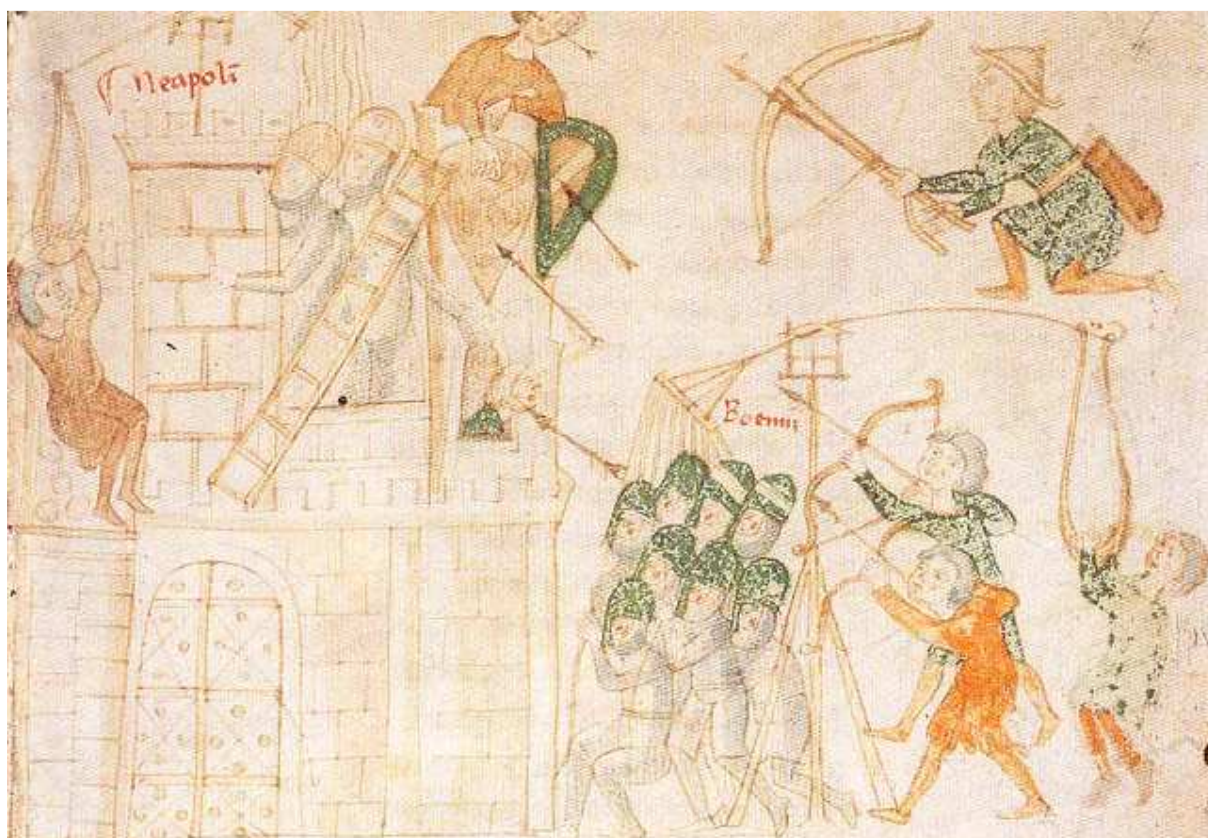
obr. 31: fol. 21v ve Stuttgartském žaltáři.

Kodex vyšehradský

Z mladšího období je nám k dispozici i domácí pramen, bojovníky v plné zbroji v něm však nenajdeme. Vyšehradský kodex zobrazuje na několika místech bojovníky se zbraněmi, štíty a snad i s přilbami, kteří ovšem nejsou oděni do zbroje. Možnost, že by se jednalo o méně movité jedince, můžeme vyloučit vzhledem k faktu, že mnozí jsou vyzbrojeni meči. Pravděpodobnější bude ten fakt, že nejde o přímé zobrazení válečných scén.

Liber ad honorem Augusti sive de rebus Siculis

Toto dílo, jehož autorem je Petr de Ebulo, pochází se samého sklonku 12. století (Kölzer – Stähli 1994) a jeho obrazový materiál zachycuje přímo české bojovníky ve zbrojích – kroužkových kompletech – při obléhání města a jako jízda.



obr. 32: Čeští bojovníci při obléhání Neapole v rukopise Liber ad honorem Augusti.

Tapiserie z Bayeux

Vyšíváná „tapiserie“ o rozměrech cca 0,5 x 70 metrů zachycuje události, které se váží k normanské invazi do Anglie roku 1066. Zobrazena je řada válečných scén včetně bojovnícké výstroje a výzbroje. Tapiserie vznikla pravděpodobně nedlouho po normanské invazi.



obr. 33:Bojovníci na tapiserii z Bayeux.

Podle ikonografických pramenů se zdá, že zbroj byla do 10. století s krátkými rukávy (přibližně po lokty) a její délka nepřesahovala kolena (např. Stuttgartský žaltář), ve století 10. a 11. se zbroj postupně prodlužuje, především rukávy sahají až po zápěstí. Od století dvanáctého se můžeme setkat s kompletem, který má integrovanou kapuci a rukávy pokračují do pěstnic (palčáků). Tento typ se udržuje i v průběhu dalších dvou století. To dokládá v období 12. století například rukopis Petra de Ebula, Hortus Deliciarum, pro období mladší např. Maciewská a Velislavova bible.



obr. 34: Kroužkové komplety bojovníků z 13. století. Maciewská bible, fol. 34r.

3.5. Zbroj kroužková

3.5.1. Historický exkurs

Nástin historie kroužkové zbroje uvádí R. Pleiner v úvodu svého článku o metalografickém výzkumu zbroje z Pohanska u Břeclavi (Pleiner 2002, 77 - 78). Zde odkazuje i na další literaturu. První doklady kroužkové zbroje můžeme hledat už období laténském a to už i na našem území. Jedná se o nález z lokality Závist u Zbraslavi (Motyková – Drda – Rybová 1978, 138). Kroužková zbroj byla hojně užívána v době římské jak římskými vojsky (lorica hamata), tak i v oblastech barbarika. Lze uvést například výjimečně dobře dochovanou kroužkovou zbroj ze druhého až třetího století n. l. z bažiny ve Vimose v Dánsku (Schlette 1977, obr. 36; Klučina 2004, 67). V římské armádě byla tato zbroj rozšířena hlavně v období pozdního císařství (Klučina 2004, 68). Jako příklady z barbarika lze uvést Zemplín (Budinský – Krička 1958), Abrahám (Kolník 1980, hr. 156, tab. 46) Očkov (Kolník 1956, obr. 5:4) a další. Pro zbroje římského období je typická kombinace kroužků nýtovaných s kroužky vysekávanými z plechu. V dalším období nastává rozmach výroby tohoto typu zbroje až od období karolinského.

3.5.2. Vlastnosti zbroje

Zbroj kroužková poskytuje nositeli velice kvalitní ochranu jak proti seku, tak i bodu. Vzhledem k charakteru zbroje, tedy velké flexibilitě, je velice nízká ochrana těla vůči vnitřním zraněním. Z tohoto důvodu byla nutnost nosit pod kroužkovou košili tlumící vrstvu například v podobě plstěného, či vycpávaného krzna. Jasné doklady pro tuto vrstvu pod zbrojí však v raném středověku nemáme, krom zmínky franských pramenů, které přímo zmiňují plst'.

3.5.3. výrobní postup a nástroje

Z námi sledovaného území a časového úseku nemáme zatím žádné dochované nástroje a výrobní prostředky, které by sloužily speciálně pro výrobu kroužkové, ale i jiné zbroje. Krom nich jsou samozřejmě známá kladívka, kleště a kovadlinky, které však nemusely být nutně používány výhradně ke specifickému účelu výrobě zbroje.

Samotná výroba začíná vytažením drátu. Jeho světlost se ve většině případů pohybuje přibližně kolem jednoho milimetru. Připravený drát je navíjen na kulatinu, takto vzniklá

spirála je následně rozstříhnuta kleštěmi (případně je rozříznuta). Tím z pružiny ze svinutého drátu vzniknou jednotlivé kroužky. Tyto spirály a nastříhané kroužky jsou známé mimo jiné z raně středověkých ruských lokalit (Kirpičnikov, 1971 , tab. I). Ty je dále potřeba vyžít, přeložit konce přes sebe a zploštit je. K přeložení konců kroužku přes sebe a ke zploštění je možné použít speciální přípravek v podobě železného kvádříku s konickým otvorem. Kroužek se při průchodu otvorem na koncích přeloží a je na přeložených koncích zploštěn. V místech zploštění je následně jehlou proražen otvor. Do něj zbrojář umístil nýtek a kroužek pomocí něj spojil a uzavřel.

Postup výroby kroužkové zbroje je velice náročný na přesnost použitých technologií, zručnost a zkušenost zbrojře, který ji vyrábí. Kritickým místem výroby je prorážení otvoru pro nýt do drátu, mnohdy o průměru necelého milimetru. Zde při nedostatečně přesné technologii a zkušenosti zbrojře může dojít k roztržení proráženého místa a tedy i znehodnocení celého výrobku.



obr. 35: Rekonstrukce bojovnícké výbavy z 9. století. Foto autor.

3.5.4. K možnosti datace fragmentů mimo kontext

Podoba kroužkové zbroje se časem vyvíjela. Datovat, byť jen rámcově, celou zbroj by bylo snazší, než chronologicky zařadit malý fragment. Celých zbrojí z období raného středověku je však v celoevropském měřítku žalostně málo, kdežto fragmentů celá řada.

K otázce datování nestratifikovaných fragmentů kroužkových zbrojí se zmiňuje Peter Šimčík (Šimčík 2007, 182 – 185). U datování fragmentů kroužkové zbroje z lokality Smolenice – Molpír vidí jako chronologicky citlivý znak jejich průměr. Kroužky o průměru 0,7 – 0,9 mm jsou datovány do doby římské a to díky poměrně četným analogickým nálezům z různých lokalit. Bohužel není uvedeno, jedná-li se o vnitřní, nebo vnější průměr kroužku (pravděpodobně jde ale o průměr vnější). V tomto případě lze skutečně uvažovat o římském stáří fragmentů právě ve vztahu k nálezům římské šupinové zbroje z téže lokality (Čambal 2007). Tuto teorii o propojení chronologie zbrojí s rozměrovými parametry kroužku by však – dle mého názoru – nebylo dobré a ani účelné do budoucna zevšeobecňovat. Do toho chronologicko-metrického rozmezí lze zařadit například i kroužky ze zbroje svatováclavské, přestože o jejím římském stáří rozhodně nelze uvažovat. Stejně tak i další fragmenty nepochybně neřímského stáří. Na místě je otázka zdali je možné tyto nestratifikované nálezy alespoň rámcově datovat. Pokud není chronologicky spolehlivým aspektem velikost kroužků, jaké jsou tedy další parametry, kterými se může fragment zbroje lišit? Je jich hned několik:

- 1) průřez drátu
- 2) průměr drátu
- 3) způsob spojení kroužků (vysekávaný kroužek, kovářsky svařený, spojený klasickým nýtkem, trojúhelníkovým nýtkem aj.)
- 4) materiálové složení kroužku
- 5) zdobení kroužku, případně zbroje

Průřez drátu závisí hlavně na postupu výroby a stylu nýtování. Snadno lze rozeznat průřez kulatý, oválný, zploštělý a hranatý. Pro antické období je kupříkladu typický kroužek z hranatého drátu a spojování jedné řady kroužků nýtovaných s druhou řadou kroužků vysekávaných z plechu. Podobný styl výroby kroužků je však častý i ve vrcholném středověku a novověku. Nelze tedy kroužek spolehlivě datovat jen na základě průřezu drátu.

Výroba drátu byla ruční prací, ergo uvažovat o používání stejně silných drátů v jednom historickém období nemůžeme. Ručně tažený drát nebyl konstantně silný ani v rámci celé své délky. Zpravidla se fragmenty kroužkových zbrojí zachovávají v archeologických situacích,

kde na železné segmenty působí koroze. Ta drát ještě ztenčuje a obaluje ho korozními produkty. Jistou výjimkou mohou být například zbroje z chrámových pokladů a zbrojnic. Zde k podléhání materiálu dochází zjevně pomaleji.

Starověké i středověké kroužky zbrojí byly vždy spojené, nejen zavírané. Uzavřený kroužek dovoluje použít drát menšího průměru a z měkkého železa. Díky tomu je celá zbroj značně lehčí, neunavuje bojovníka a umožňuje mu i dalece kvalitnější pohyb aniž by se snížila její kvalita a odolnost. Jednoduše lze vypočítat, že se zdvojnásobením průměru drátu se váha kroužku a potažmo i hmotnost zbroje čtyřnásobně zvětší. Máme-li zbroj o průměru drátu 1,6 mm, bude její váha dokonce čtyřnásobná oproti stejné zbroji z drátu o síle 0,8 mm. Spojení kroužků se v minulosti provádělo různými způsoby. Kroužky se nýtovaly klasickým nýtkem z drátu, nebo nýtkem trojúhelníkovým, používaly se další způsoby nýtování „bez nýtku“, kovářsky se svařovalo, kombinoval se vysekávaný kroužek z plechu s kroužkem nýtovaným aj.

Materiálové složení kroužku zbrojí pravděpodobně chronologicky citlivé nebude. Požadavky na materiál se odvíjí od funkce, kterou daný výrobek vykonává, se u zbroje samozřejmě nemění. Materiálové rozborů kroužků zbrojí by tedy nejspíš bližší datování nepřinesly, bez ohledu na poměrně vysokou cenu materiálové analýsy.

Se zdobením se na kroužcích setkáváme velmi zřídka. Některé zbroje bývaly lemovány zlatými kroužky, máme doklady kroužků bronzových a i zlacených. Zlaté kroužky známe z límce zbroje svatováclavské, svatojiřského praporu a fragmentů zbrojí z Bojně. Bronzové a zlacené kroužky známe z Mikulčic. Na dalece mladší zbroji Borise Godunova se setkáváme i s vyraženým nápisem na každém kroužku. Takováto zbroj – bajdana – se setávala z kroužků až 2,5 cm v průměru a oblékala se až přes zbroj jako její zesílení (Křížek 1997, 19). Vzhledem k minimálnímu procentu jakkoli zdobených zbrojí však toto datování nepřichází v úvahu.

Průřez drátu ve spojitosti se způsobem nýtování (potažmo spojení) kroužku by mohly být alespoň rámcově chronologicky citlivým ukazatelem. Je však nutné provést analýzy velkého souboru jasně datovaných kroužků aby bylo možné výše zmíněné úvahy aplikovat i v praxi. Tato data však nemusí být citlivá jen chronologicky, odlišnosti mohou být i regionálního charakteru.

3.5.5. Hmotné prameny

3.5.5.1. Svatováclavská zbroj

Praha, Metropolitní kapitula v Praze, klenotnice. inv. č. K 167



obr. 36: Svatováclavská zbroj. Podle A. Merhautové 2000.

Takzvaná zbroj sv. Václava je jednou z nejzachovalejších zbrojí raného středověku vůbec. Podobná, unikátně dochovaná zbroj datovaná do 11. – 12. století pochází ze sbírky krále Fridreicha VII v Národním museu v Kodani (Engberg 2009, 78). Tato zbroj je tvarově velice podobná svatováclavské, má však poměrně krátké rukávy. Jí velmi podobnou zbroj dále uvádí Christopher Gravett z Verdal v Norsku s datací možná až ze 14. století. Tato zbroj

je dnes uložena v Universitním museu národních starožitností v Oslu (Gravett – Hook 1994, 48).

Dosud nepublikovaný metalografický průzkum zbroje sv. Václava provedl R. Pleiner. Odkazuje na něj ve svém článku k metalografii kroužků z Pohanska (Pleiner 2002, 79). Otázkou tedy zůstává jaké části zbroje a s jakým konkrétním výsledkem byly zkoumány.

Spolu s dalšími militariemi připisovanými sv. Václavu je tato zbroj uváděna v soupisech chrámového pokladu.

Pravděpodobně poprvé je v naší odborné literatuře uvedena zbroj sv. Václava v soupisu uměleckých památek Podlahy a Šittlera, kterou později cituje i J. L. Píč: „*Kroužková košile jest 109 cm dlouhá, takže sahá i vzrostlému člověku až po kolena. Rukávy měří 50 cm, jsou při těle užší (objem asi 44 cm), při okrajích nepatrně širší (objem 50 cm). V předu při krku má košile rozparek 28 cm dlouhý, k pohodlnějšímu oblékání sloužící. Podobný rozparek jest upraven i dole vzadu, aby vsednutí do sedla bylo ulehčeno. Objem košile obnáší 120 cm a jest všude stejný, váha její pak 10 kg. Pletivo její sestává z maličkých, velmi jemně kovaných kroužků, 6 mm v průměru měřících (na 1 cm² připadá 11 a půl kroužku), vesměs ku podivu přesně okrouhlých. Kroužky tyto zhotoveny jsou ze železného drátu v kruh stočeného, z jehož jednoho konce špičatým nástrojem vyražen jest ostrý hrbolek. Na takto vzniklý hrot jest druhý pevně zanáťován; v těch místech jest ovšem každý kroužek poněkud zploštělý.*“ (Podlaha – Šittler 1903, 191 - 192, Píč 1909, 115 – 116). Stejněho roku je tato zbroj uvedena i v další práci výše citovaných autorů Podlahy a Šittlera (Podhlada – Šittler 1903b, 7 – 9).

Další pozornosti se zbroj dočkala za několik desetiletí v práci J. Eisnera (Eisner 1948, 393 – 395).

Z dosud publikovaných prací podává neucelenější shrnutí poměrně krátká, ale poměrně komplexní, práce T. Durdíka z katalogu výstavy památky národní minulosti (Durdík 1989), zde je věnována pozornost jak zbroji samotné, tak i jejímu „límci“.

Dále se svatováclavskou zbrojí zbývá v krátké stati A. Merhautová v katalogu výstavy Europas Mitte um 1000 (Merhautová 2000, 528). Příspěvek v katalogu vychází z výše citovaného článku T. Durdíka (Durdík 1989). V katalogu výstavy v Anežském klášteře je zbroj uváděna jako byzantská, s tímto názorem se stotožňují

3.5.5.2. *Límec svatováclavské zbroje*

Ke zbroji sv. Václava náleží i tzv. límec zbroje. Ten jako takový nemá sobě jasnou analogii jak v hmotných, tak i v pramenech ikonografických. Při bližším pohledu na „límec“ zjistíme, že se skládá ze dvou konstrukčně poněkud odlišných částí. Samotný stojáček a rozšířenou část, která při umístění na zbroji zakrývá její ramena. Rozdíl je jak ve velikosti kroužků, tak způsobu jejich spojení. Ke stojáčku patří zlaté lemování a ještě první tři řady kroužků za zlatým lemem směrem k rozšířené části. Později byla k tomuto stojáčku „dopletena“ rozšířená část. Hmotnost celého límce je jeden kilogram.



obr. 37: Detail zdobeného stojáčku límce zbroje sv. Václava. Foto autor.

Zajímavé je srovnání délky stojáčku a stříbrných plechů svatováclavské přilby, které pravděpodobně původně držely barmici. Podle tohoto porovnání by bylo možné připevnit tento stojáček jako závěsník svatováclavské přilby. Není tedy vyloučené, že v 10. století skutečně stojáček límce plnil funkci barmice přilby, snad svatováclavské. Ta byla při úpravách přilby odejmuta (viz. Přilba sv. Václava) a byla k ní „dopletena“ rozšířená část, snad pro zakrytí děr v horní části svatováclavské zbroje, kde se koroze a poškození zbroje rozmohlo nejvíce. Zde se ale ocitáme na poměrně tenkém ledě úvah a hypotéz.

V odborné literatuře se límec objevuje většinou spolu se zbrojí sv. Václava (viz výše).

3.5.5.3. Svatojiřský prapor

Na tzv. praporu svatého Jiří, z pokladu metropolitní kapituly v Praze je umístěno kroužkové pletivo. Rozměry i technickým zpracováním jde o pletivo až nápadně podobné límci a zbroji sv. Václava. Pletivo má podobu kříže. Základ je zhotovený ze železných kroužků a lemování z pravděpodobně zlatých kroužků. Vzhledem k podobnosti s límcem zbroje sv. Václava se může v tomto případě jednat také o pletivo raně středověkého stáří. Možné je, že prapor sv. Jiří byl alespoň z části zhotoven z dnes nedochovaného praporu sv. Václava a tyto kroužky zbroje na něm původně byly.

3.5.5.4. Stromovka

Společně s párem žebrových přileb ze Stromovky (Královské obory v Praze) byla v jedné z nich objevena rzí spečená hrouda kroužkové zbroje a několik útržků kroužkového pletiva. Na jedné z přileb se dochovala i část závěsníku v místech připevnění k samotné helmě, zde je dobře a jasně viditelné konstrukční řešení (k němu viz část o přilbách ze Stromovky).



obr. 38: Fragment barmice dochovaný na jedné z přileb z Královské obory. Foto autor.

Otázkou je, čím byla původně ona spečená hrouda kroužkového pletiva uvnitř jedné z přileb. Pro barmici, je tento kus příliš velký, kdežto pro celou zbroj nejspíš příliš malý. Pro další úvahy bude důležité provést především rentgenové snímkování (které bylo přislíbeno) a další analýzy, které by například mohly odhalit přítomnost kroužkového pletiva toliko na povrchu této hroudy.

Podobně rzí spečenou kroužkovou zbroj můžeme uvést z polské lokality Ostrów Lednicki. V tomto případě se jedná pravděpodobně o celou zbroj.



obr. 39: Spečená zbroj z Ostrówa Lednickiego. Foto autor.

3.5.5.5. Rubín

Z Hradiště Rubín u Podbořan (okr. Louny) pochází dosud nejstarší objevený raně středověký soubor fragmentů kroužkové zbroje. I na základě nálezů dalších četných militarií (ostruhy s háčky, vrhací sekera – franciska, hroty šípů, oštěpů a kopí aj.) je tato zbroj datována již do 7. století. O Rubínu se často uvažuje jako o předpokládaném místě Wogastisburgu. (Bubeník 1988, 73, tam i starší literatura; Měřínský 2002, 211 – 212). Otázkou tedy je, zda nálezy útržků kroužkových zbrojí dokládají jejich užívání domácím

obyvatelstvem, nebo jde pouze o zbroje patřící původně západním oděncům, které se zde ocitli v důsledku válečné akce.

3.5.5.6. Praha - Libeň

I z Prahy – Libně by měl pocházet fragment kroužkového pancíře. V tomto případě by měl být datován do osmého století (Choc 1967, 183).

3.5.5.7. Olomouc

Ojedinelý fragment, který s velkou pravděpodobností polovinou kroužku ze zbroje, pochází z Olomouce (okr. Olomouc). Byl objeven v zásypu obilnice v sondě 7/96 ve východní části Tereziánské zbrojnice. Jedná se přibližně o polovinu kroužku o průměru 13 mm. Jeho průřez je kruhový a na jedné straně zploštělý. Tento úlomek je možné datovat přibližně do období 9. století (Bláha 2001, 59, obr. 11:6). Podle publikované dokumentace by bylo možné soudit, že průměr kroužku v původním stavu byl o něco menší než dnes a k jeho rozevření došlo až v důsledku rozlomení, či rozseknutí.



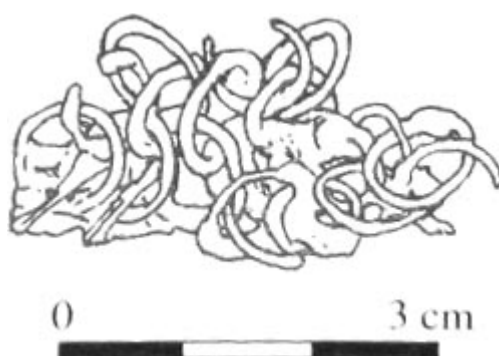
obr. 40: Fragment kroužku zbroje z Olomouce. Podle J. Bláhy 2001.

3.5.5.8. Mikulčice

Z velkomoravského hradiště v Mikulčicích pochází pravděpodobně největší soubor raně středověkých fragmentů kroužkových zbrojí z našeho území. Velkým problémem pro současné i další bádání se stal požár jedné z budov mikulčické základny v září 2007, kde byla mikulčická sbírka uložena spolu s originální dokumentací. Podle sdělení mikulčických pracovníků byly v dokumentaci zaznamenány a zakresleny toliko velké a zajímavé fragmenty,

samostatné kroužky většinou dokumentovány nebyly a díky požáru jsou již nedohledatelné. V museu na mikulčickém hradišti se naštěstí dochovaly dva původní fragmenty kroužkových zbrojí, kterých se požár nedotkl. Díky ochotě L. Poláčka, vedoucího archeologického pracoviště v Mikulčicích, budou tyto zbroje k dispozici pro další zkoumání.

B. Kavánová zmiňuje fragment kroužkového pletiva ze sídlištní vrstvy (horizont C) u 12. mikulčického kostela. Zároveň uvádí, že z Mikulčic pochází takovýchto fragmentů dalece větší množství. Z velkomoravských vrstev severozápadně od pátého kostela pochází i bronzový a snad i pozlacený fragment kroužkového pletiva (Kavánová 2003, 238-239, obr. 40:9).



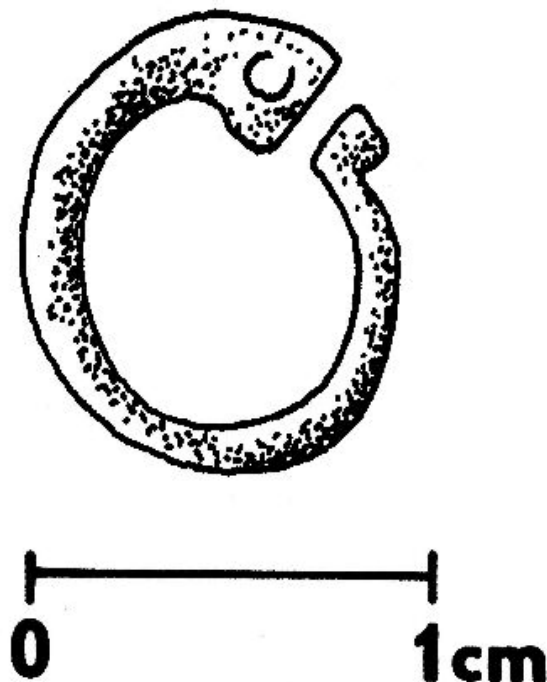
obr. 41: Fragment kroužkové zbroje z Mikulčic. Podle B. Kavánové 2003.

3.5.5.9. Pohansko u Břeclavi

Z Pohanska u Břeclavi (okr. Břeclav) z výzkumu v „Lesní školce“ pochází krom poměrně rozsáhlého souboru kroužků ze zbroje i specializovaná kovářská dílna na výrobu, či opravu těchto zbrojí. Kovárna měla v archeologické situaci podobu komplexu zahloubených jam nepravidelného půdorysu, které nesly stopy po kovářské výrobě (popelovité a propálené vrstvy, kovářská struska, nástroje). V objektu kovárny se nacházela přibližně stovka kroužků zašlapaná do původní podlahy. Bohužel není možné s jistotou říci, zda zbroje zde byly vyráběny, nebo pouze opravovány. (Macháček 2002; týž 2005, 261, 183, 262; Macháček – Gregorová – Hložek – Hošek 2007). V případě tří volných kroužků provedl v 80. letech minulého století jejich metalografický průzkum R. Pleiner. Z této analýzy vyplývá, že tyto kroužky byly hotoveny z drátu hranatého průřezu. Co se týče kvality materiálu, pak Pleiner uvádí jako surovinu železo, které bylo nauhličeno jenom slabě, nebo místy. O ocel jako takovou tedy nešlo. Tvrdost kroužky získaly finální úpravou, kterou bylo kování za studena.

V případě těchto kroužků nebyl materiál v konečné fázi vyžhán, což vedlo k jistému změknutí (Pleiner 2002, 77 – 79).

Domnívám se, že v případě, kdy řemeslník zvládl technologii tak, aby dokázal zbroj opravit, bylo jistě v jeho možnostech ji i vyrobit. Postup práce se nemění, mění se pouze její rozsah. Možná je taky představa, že ve zdejší dílně pracoval zručný franský kovář, který technologii výroby zbroje ovládal.



obr. 42: Kroužek zbroje z Břeclavi – Pohanska. Podle J. Macháčka 2002.

3.5.5.10. Prušánky

Z hrobu P 582 na nekropoli v Prušánkách (okr. Hodonín) pochází fragment kroužkového pancíře uváděný pod inv. č. 116/83 (Kanica 2006a, tab. 51/9; Klanica 2006b, 184). Na základě odborného posudku H. Hanákové bylo v hrobě P 582 dítě ve věku jeden až jeden a půl roku (Hanáková 2006, 260). Z. Klanica uvádí z tohoto hrobu jako milodary krom keramického hrnce a již zmíněné zbroje i skleněné korále, pozlacenou měděnou náušnici a kroužek ze stříbrného drátu (Kanica 2006a, tab. 51/9; Klanica 2006b, 184). Podle těchto ozdob lze uvažovat, že fragment kroužkové zbroje pochází z hrobu 1 – 1,5 letého děvčátka. Zbroj tedy rozhodně nemohla být jakkoli funkčně využívána.

Podobně jako v případě části lamelové zbroje v hrobě P 620 na stejné nekropoli (viz dále), kde bylo pohřbeno malé děvčátko, musíme nejspíš uvažovat, že dítěti byl dán do hrobu fragment zbroje někým, kdo jí disponoval (otcem?) jako symbolický ochranný artefakt.



obr. 43: Fragment kroužkové zbroje z Prušánek. Podle Klanica 2006a.

3.5.5.11. Bojná

Hned několik fragmentů zbrojí, pravděpodobně velkomoravského stáří, pochází ze slovenské lokality Bojná (okr. Piešťany). Tyto fragmenty nejsou dosud publikovány v odborné literatuře, byly však uvedeny na několika výstavách (MZM Brno, Archeologické museum v Bratislavě a ve stálé výstavě v Bojně). Jeden z vystavených fragmentů je, podobně jako například límec svatováclavské zbroje, zdoben kroužky ze žlutého kovu.



obr. 44: Fragment zbroje z Bojně zdobený kroužky ze žlutého kovu. Foto autor.



obr. 45: Fragmnty zbrojí z Bojné. Foto autor.



obr. 46: Fragment zbroje z Bojné. Foto autor.

3.5.5.12. Devínská Nová Ves

Z pohřebiště v Devínské Nové Vsi (okr. Bratislava) publikoval J. Eisner hned tři hroby, které obsahovali fragmenty kroužkové zbroje. Hrob č. 277 obsahoval nepatrný fragment v popelnici. Jezdecký hrob č. 511 obsahoval větší kus zbroje o poměrně velkém průměru kroužků. Eisner zde uvádí 16 mm (pravděpodobně se jednalo o vnější průměr kroužků). A konečně poslední útržek se dochoval v hrobě č. 221, kde bylo pohřbeno dítě. Fakt, že zbroj byla objevena v hrobech je připisován přítomností avarského etnika na pohřebišti. Hroby, a tedy i fragmenty kroužkového pletiva, je možno datovat do osmého století (Eisner 1952, 296, tab. 71/6, tab. 107/10). Je důležité – pokud to bude možné – provést revisi těchto nálezů, především o fragment z hrobu č. 277, zda se skutečně jedná o fragment zbroje.

Spolu s pohřebištěm v Prušánkách máme v Devínské Nové Vsi ojedinělé doklady zbrojí přímo v hrobech. Jak jsem již výše naznačil, je snad možné toto v případě dětských hrobů vysvětlit přidáním části zbroje jako ochranný artefakt do hrobu někým, kdo touto disponoval.

3.5.5.13. Čáčovice

Poslední z dohledaných fragmentů kroužkového pletiva pochází z Čáčovic (okr. Senica). Co se datace kroužků týče, v literatuře je uvedena toliko doba hradištní (Šemmer 1940 – 1941, 137 – 139, tab. IV; Eisner 1947, 150; Kudrnáč 1948, 84).

3.6. Lamelová zbroj

Základní součástí této zbroje jsou jednotlivé lamely, v dochovaných případech zpravidla kovové. Známe je i užití organických materiálů. Podobně by bylo možné definovat i zbroj kroužkovou. Rozdíl mezi těmito dvěma typy zbrojí je možné charakterizovat následující větou. Zbroj lamelovou tvoří jednotlivé segmenty navzájem spojené (drátkem, motouzem, řemínkem aj.), kdežto zbroj šupinová se sestává ze segmentů připevněných na podkladě. Tyto segmenty – šupiny – nejsou navzájem provázány a bez podkladu zbroj nedrží pohromadě.

3.6.1. Historický exkurs

Původ lamelové zbroje je hledán v asijském prostředí, kde byla rozšířena od Číny po přední východ. Do střední Evropy se potom dostávají spolu se skupinami asijských kočovníků

(Klučina 2004, 68 – 69). Kontakty s avarským etnikem převzali tuto zbroj například Langobardi, o čemž svědčí například nálezy z Niederstozingenu (Paulsen 1967, 125 - 133). Zde byla objevena i lamelová přilba (Paulsen 1967, 133 – 139). Bez zajímavosti není ani lamelová zbroj ve skandinávském prostředí švédské Birky. Výskyt této zbroje v severském prostředí lze odůvodnit kontakty zdejších vikingů s Byzancí, kde tato zbroj byla běžná. P. Klučina uvažuje přímo námezdním vojákovi, který si zbroj z této oblasti přivezl (Klučina 2004, 101).

3.6.2. vlastnosti zbroje

Zbroj lamelové poskytuje velice dobrou ochranu, v místech, která kryje, jak proti ranám sečným, tak i bodným. Ochrana těla bojovníka vůči vnitřním zraněním je taktéž výborná. Vzájemným provázáním jednotlivých lamel k sobě jsou zbroji dány vlastnosti velice podobné zbroji vyrobené z jednoho plátu. Nevýhodou je ovšem de facto nulová flexibilita zbroje. Provázáním kovových lamel dojde, jak už bylo výše uvedeno, k vytvoření efektu jednolitého plátu, který je téměř nepohyblivý. Pro umožnění ohybu je nutné ponechat flexibilitu mezi jednotlivými řadami, případně zbroj doplnit o kožené části. V každém případě lamelová zbroj nemůže krýt místa s nutností velkého pohybu jako lokty, podpaží, krk aj. Případné krytí těchto míst by znemožnilo pohyb bojovníka.

3.6.3. Hmotné prameny

3.6.3.1. Prušánky

Jediný doklad této zbroje ze sledovaného území v období raného středověku můžeme najít v hrobě P 620 v Prušánkách (okr. Hodonín), fragment zbroje má inv. č. 100/85. Přesto však lze téměř s jistotou říci, že zbroj není raně středověkého stáří a do hrobu byla přidána toliko jako starožitnost (Klanica 2006a, 47, tab. 84/17; Klanica 2006b, 274). Paralely k této zbroji můžeme najít například v Mušově (Komoróczy 2000). Ten je od Prušánek vzdálen něco málo přes 30 kilometrů vzdušnou čarou. Zde mohla být tato zbroj objevena a odnesena jako starožitnost. Další argumenty, které mluví proti používání této zbroje pohřbeným je jednak fakt, že v hrobě byl uložen toliko malý fragment zbroje (vzhledem k materiálu, kterým je měděná slitina, snad můžeme vyloučit rozpad zbytku zbroje) a především skutečnost, že dle

antropologického posudku bylo, podle antropologického posudku H. Hanákové, v hrobě pohřbeno dítě ve věku sedmi let (Hanáková 2006, 260).



obr. 47: Část lamelové zbroje z Prušánek. Podle Klanica 2006a.

3.7. Šupinová zbroj

Jak již bylo výše uvedeno, šupinová zbroj je složena z jednotlivých dílků, navzájem neprovázaných, které jsou připevněny na podkladu (koženém, plátěném aj.), který dává zbroji formu. Tento podklad může i částečně fungovat jako měkká tlumící vrstva pod zbrojí.

3.7.1. Historický exkurs

Počátky používání šupinové zbroje sahají až do starověku. K výrobě těchto zbrojí sloužily různé materiály od kůže po železo. Nevětší rozmach používání je možné spojovat s římským vojskem (např. výjevy na Trajánově sloupu) a hlavně karolinským obdobím v západní Evropě. Postupem času je používání šupinové zbroje čím dál tím minoritnější záležitostí. Ale i přesto byla až do novověku používána.

Archeologické prameny, týkající se raně středověké šupinové zbroje a jejich výroby jsou velice sporé. Prameny písemné a ikonografické jsou nepoměrně sdílnější. V kapitulárních Karla Velikého je možné zjistit celou řadu detailů co se výzbroje a výstroje bojovníků týče. V případě zbroje šupinové je zmíněn i způsob jejího zhotovení. Šlo o našívání jednotlivých šupin na kožený podklad. Kožený podklad zde plnil i funkci tlumící vrstvy a nejen nosné části pro jednotlivé segmenty. Ochranné odění bylo poměrně nákladnou záležitostí, zbroj vyšla nositele na 12 solidů, což odpovídá ceně dvanácti krav (Boretius 1883; Klučina 2004, 81).

3.7.2. vlastnosti zbroje

Tento typ zbroje poskytuje nositeli velice dobrou ochranu vůči sečným zraněním. Stejně tak je velice kvalitní ochrana proti vnitřním zraněním způsobených drtivými zbraněmi (kyje, bulavy, útok týlem sekery aj.). Ochrana proti bodu je také na výborné úrovni, není li ale bod veden přímo pod šupiny. Nevýhodou je poměrně nízká flexibilita, která způsobuje nemožnost funkčně pokrýt šupinami všechny části těla (např. podpaží a lokty). Snad právě z tohoto důvodu šupinová zbroj postupem času ustupuje do pozadí.



obr. 48: Rekonstrukce franské šupinové zbroje. Foto autor.

3.7.3. hmotné prameny

Z našich lokalit lze uvést dosud nepublikovaný nález šupiny z Olomouce (osobní sdělení R. Frait) a pravděpodobně další nepublikovaná šupina pochází z hradiště v Mikulčicích (osobní sdělení P. Luňáka). Oba nálezy však bude třeba podrobit detailnímu průzkumu a ověření, jedná-li se skutečně o fragment zbroje.

3.8. Další části zbroje

V souvislosti se zbrojí je třeba se zmínit i otázku jak – a pokud vůbec – byla řešena ochrana těch částí těla, které samotná zbroj přímo nekryla. I u starších typů zbrojí byla ramena, horní část paží a stehy zpravidla kryta přímo zbrojí. Ochranu hlavy a krku tvořil spolu s přilbou její (často kroužkový) závěs. Ten nahradil lícnice římské tradice. Jak ale byla řešena ochrana holení, předloktí, prstů a ruky? Obzvláště v případě jezdců, což byla naprostá většina těžkooděnců, byly holeně velice exponovanou a lehce zranitelnou částí těla.

V případě 11. a 12. století je odpověď na tuto otázku poměrně jednoduchá. Četné prameny ukazují oděnce v kroužkovém románském kompletu. Ten měl integrovanou kapuci, dlouhé rukávy s připojenými rukavicemi a samotná zbroj byla dostatečně dlouhá, aby chránila poměrně velkou část nohou. Spolu s kompletem byly používány i kroužkové nohavice. V kombinaci s mandlovým štítem poskytoval tento komplet velice slušnou ochranu. Problém pramenů nastává opět v období do konce 10. století.

V soupise pokladu markrabího Eberharda z Friaulu z roku 856 se mimo jiné uvádí, že markrabí měl „*devět mečů s pochvami zdobenými zlatem, šest závěsků se zlatem, drahokamy a slonovinou, tři brunie, různé náhleníky a plechové rukavice, zlaté ostruhy zdobené drahými kameny...*“ a řadu dalších velice cenných věcí (Schramm – Mütherich 1981, 93 – 94; Třeštík 2001, 157). Vzhledem k pramenu, který je jasné faktografické povahy, je de facto vyloučeno, že zmínka o holenících a plechových rukavicích bude nepravdivá. Plechové rukavice mohou být samozřejmě i částí zbroje chránící předloktí. Jak potom tyto části zbroje vypadaly? Hmotné prameny zde bohužel mlčí.

Na jedné z váz z pokladu objeveného roku 1799 v Nagyszentmiklós (dnes Sânnicolau Mare v Rumunsku) je zobrazen jezdec na koni v plné zbroji. Poklad je dnes uložen ve sbírkách Kunsthistorického musea ve Vídni (László – Rác 1977). Tento bývá datován do 9. století a zobrazuje snad bulharského, či avarského bojovníka (Klučina 2004, 67). Na rukou a nohou jezdce jsou jasně patrné holenice a nátepníky. Propracování výjevu je poměrně detailní a tak je možné se zmínit ke konstrukci těchto ochranných prvků. Zde jsou pravděpodobně připevněny kovové dlouhé pásy (lamely) snad na organickém podkladu. Tato konstrukce by umožňovala dobrý pohyb rukou a poskytoval v těchto místech velice kvalitní ochranu. Podobnou konstrukci můžeme najít i na unikátní zbroji z vendelského období v hrobě č. 8 ve Valsgärde. Tato zbroj, datovaná do 7. století se sestává z vertikálních železných plátů připevněných na horizontální kožené pásy pomocí nýtů. Pro tento nový typ zbroje byl

zaveden termín „stave armour“. Spolu s touto zbrojí byly dochovány zbytky kroužkového pletiva místy připevněného k železným plátům. Železné pláty tvořily ochranu těla a paží, ramena kryla kroužková zbroj připevněná přímo k plátům (Arwidson 1939).



obr. 49: Bojovník s chrániči holení a předloktí. Detail vázy z Nagyszentmiklós.

Podle Lászla – Ráce 1977.

Ve franských výčtech cen militarií v přepočtu na dobytek se setkáváme i s „holenními deskami“. Tyto „desky“ měly cenu šesti krav (Delbrück 1907, 3 - 4; Kudrnáč 1948, 35). Zde se opět jistě setkáváme s ochranou holení.

Dalším pramenem, který se může vyjádřit k existenci zbroje chránící nohy, je Stuttgartský žaltář. Na foliantu 12v jsou znázorněny u bojovníka v šupinové zbroji, přilbě a s lukem v rukou i jakési šupinové nohavice. Ty mu kryjí stehna a lýtka. Vzhledem k tomu, že bojovník má vysoké boty, nelze říci, kde tyto šupinové nohavice končí. Ikonografické

prameny je ale nutné brát s jistou rezervou. Z různých důvodů nemusí odrážet dobovou realitu (autorova stylizace, archaizování, nebo jen neznalost).

Důležité je připomenout fakt, že holenice a nátepníky a podobné typy ochranných zbrojí se pravděpodobně masově v raném středověku nepoužívaly. Pro tento fakt mluví hlavně jejich absence (až na výše uvedené výjimky) u vyobrazených bojovníků ve zbroji i bez ní. Podobně jako v případě rukavic. Zde můžeme sledovat prodloužení jílice meče až v důsledku používání kompletů v 11. a 12. století. Pokud by měl bojovník podobnou rukavici i ve starším období, měl by příliš krátký jílec na to, aby mohl meč uchopit.

Se zajímavou možností interpretace misky slezského typu z Vlastislavi přišel P. Luňák. Tato miska byla, na rozdíl od ostatních, opatřena uprostřed čtyřmi otvory s nýty (uspořádané do tvaru čtverce), plus řadou malých děr po obvodu štítu. Vzhledem k tomuto faktu, i k síle plechu, která činila 0,25 – 0,3 mm a hmotnosti 474,5 g uvádí P. Luňák možnost interpretace tohoto předmětu jako štítovou puklici, nebo kardiofylax. Ač je tato interpretace poněkud exotická a bez opory v domácím archeologickém materiálu, není zcela vyloučena a je nutno počítat i s podobnou variantou (Váňa 1968, 152; Bubeník 1972, 548, Luňák 2007, 54 – 55).



obr. 50: miska slezského typu (?) z Vlastislavi. Podle Z. Váni 1968.

4. ŠTÍTY

Problematice slovanských štítů na území ČR je věnována bakalářská práce P. Luňáka (Luňák 2007), částečně se pak velkomoravským štítům, možnostem a technologii výroby věnuje i moje bakalářská práce (Bernart 2008). Z tohoto důvodu budou jen stručně shrnuty poznatky ke štítům v tomto starším období a podrobněji se budu věnovat převážně štítům z období mladšího. Většinu uvedených dokladů kruhových štítů udává ostatně i P. Luňák ve své práci.

Archeologické prameny jsou k poznání štítů ze sledované oblasti a období velice sporé a často i silně pochybné. Z tohoto důvodu je třeba se jednak podívat po analogii v širší geografické oblasti a v druhé řadě sledovat i jiné prameny než archeologické. Těmi nejdůležitějšími jsou písemné prameny a různé okruhy ikonografie.

4.1. Historický exkurs

Lze se oprávněně domnívat, že štíty byly používány dalece dříve, než pro ně máme hmatatelné doklady v archeologických pramenech. Vzhledem k použitému materiálu, kde dominovaly organické materiály (kůže a dřevo), jejich šance na dochování byla minimální. Nejstarší dochovaný štít z evropského území má oválný tvar a je opatřen středovým žebrem. Pochází z mohyly v Langeneichstädtu a je připisován kultuře s nálevkovitými poháry (Vencel 1984, 334). V našich podmínkách nemáme téměř šanci zchytit pozůstatky štítu v archeologickém kontextu bez toho, aby na něm byly použity kovové materiály, a to takových které, přítomnost štítu jasně definují. Jedná se především o středovou puklici, obvodová kování a kované madlo.

Doba bronzová

Plzeň - Jíkalka

Nejstarší dochovaný štít ze sledovaného území pochází z depotu doby bronzové z Plzně – Jíkalky. Tento celokovový štít je zhotoven z litého bronzu (Pleiner – Rybová 1978, 402 – 403, tab. 95). Vyskytly se i domněnky, že se nemusí nutně jednat o štít sloužící praktickému využití v boji, ale pouze o honosné symbolické vybavení tehdejší nobility (Luňák 2007, 14). Ať už byl tento štít používán toliko symbolicky, nebo i k boji, lze se

domnívat, že tvarově a výzdobou vycházel ze štítů používaných ve své době, které sloužily bojovému účelu.

Doba laténská

V tomto období máme štíty doloženy velice hojně a to především z důvodu používání kovových součástí. I přes nepříznivé podmínky, které nedovolí dochování dřeva a kůže můžeme věrně rekonstruovat tvary i sílu štítů díky obvodovým kováním. Ty vymezují jeho tvar i informují o síle dřeva na okraji štítu

. Středová puklice a hřeby, kterými je připojena, pak doloží sílu dřeva ve středu. Pro toto období máme i cenný zahraniční srovnávací materiál. Zpracováním „keltských“ štítů na území Čech a Moravy je věnována práce A. Danielisové (Danielisová 2000).

Doba římská a stěhování národů

Podobně jako v případě doby laténské, máme i v tomto období poměrně hojně doloženy štíty díky středovým puklicím, kováním a železným madlům štítů.

4.2. Terminologie

kruhový štít – vypouklý, nebo plochý štít kruhového tvaru

mandlový štít – někdy označovaný jako normanský, štít ve tvaru mandle, či kapky

oválný štít – štít oválného tvaru

umbo – kovová, nebo organická (např. dřevěná) puklice na ploše štítu; zlepšuje ochranu ruky, exponovaného místa, nebo spojovacího prvku (v případě malé pukličky)

obvodové kování – kování po obvodu štítu, zvyšuje jeho odolnost a soudržnost

madlo – kovové, nebo dřevěné „držadlo“ štítu

úchop – způsob, jakým je štít držen; středový, bodový aj.

4.3. Písemné prameny

Ač archeologické prameny o podobě a formě štítů téměř mlčí, k dispozici je řada zmínek o štítech v pramenech písemných. Obecné zprávy o štítech Slovanů máme už od 6. století z pera Prokopia z Kesarie. Některé přepisy písemných pramenů dále uvedené částečně uvádí již například P. Luňák (Luňák 2007, kap. 8) a J. Kudrnáč (Kudrnáč 1948). Vzhledem a absenci jasných archeologických pramenů pokládám za nutné tyto prameny, týkající se slovanských štítů obecně, uvést i zde.

Prokopius z Kesarie

První zmínku o štítech Slovanů máme již v 6. století z pera Prokopia z Kesarie v Historii o válce Gótské. Zde uvádí, že:

„...ἐς μαχην δὲ καθιστάμενοι πεζῇ μὲν ἐπὶ τοὺς πολεμίους οἱ πολλοὶ ἴασιν ἀσπίδια καὶ ἀκόντια ἐν χεσὶν ἔχοντες, θωρακα δὲ οὐδαμῇ ἐνδιδύσκονται τινὲς δὲ οὐδὲ χιτῶνα οὐδὲ τριβώνιον ἔχουσιν, ἀλλὰ μόνας τὰς ἀναζυρίδας ἐναρμοσάμενοι μέχρι ἐς τὰ αἰδοῖα, οὕτω δὴ ἐς ζυμβολὴν τοῖς ἐναντίοις καθίστανται...“ (Haurý 1963, VII. 14. 352).

„...jdou-li do boje, postupují proti nepříteli pěší se štíty a s kopími v rukou. Brnění si nikdy neoblékají. Někteří nenosí ani košile, ani pláště, nýbrž jen nohavice na bedrech široce opásané a tak ustrojení jdou i proti nepříteli....“ (Havlík 1987, 40).

Pseudo-Maurikios

Další zprávu o slovanských štítech najdeme v Knize o startegii Pseudo-Maurikia

„Ozbrojen bývá každý muž dvěma krátkými oštěpy, někteří též pěknými štíty, ale těžko přenosnými. Užívají také dřevěné luky a krátké šípy, napuštěné jedem, který hned účinkuje...“ (Havlík 1987, 43).

Lev VI. Moudrý

Ve Stručném podání válečné taktiky Lva VI. Moudrého, které je kompilací starších textů najdeme následující řádky:

„...Ὀπλίζοντο δὲ ποτε μικροῖς ἀκοντίοις ἤγουν ρίκταριοῖς δυσὶν ἕκαστος ἀνὴρ, τινὲς δὲ καὶ σκουταίοις μεγάλους ἐπιμήκεσιν, οἷον θυρεοῖς, ἐκέχρηντο δὲ καὶ τόξοις ζυλίνοις...“

„...vyzbrojovali se pak někdy malými kopími, to jest oštěpy, každý muž dvěma, někteří pak i velkými podlouhlými štíty na způsob pavéz; užívali i dřevěných luků a šípy měli napuštěné jedem...“ (MMFH III, 362: 107).

Anály Fuldské

Anály Fuldské uvádí k roku 871 známou událost, kdy byl franským vojskem přepaden svatbní průvod směřující z Čech na Moravu. Mezi kořistí, kterou frankové získali je uveden i značný, a pravděpodobně kronikářem silně nadsazený, počet štítů.

„ ...*Sclavi Marahenses nuptias faciunt, ducentes cuiusdam ducis filiam de Behemis; quod cum supradicti viri, id est Arn et alii, qui cum eo erant, comperissent, ilico armati adversarios sequebantur. Illi autem fugientes ad vallum memoratum ignari venerunt; ibique propter angustiam loci equis et armis derelictus vix nudi evaserunt. Nostrates vero supervenientes DCXLIII equos cum frenis et sellis atque eiusdem numeri scuta, quae fugientes dimiserant, invenerunt; et haec nullo resistente tollentes ad castra laeti reversi sunt.* ...“

„...moravští Slované strojili svatbu a přiváděli dceru kteréhosi vévody z Čechů. Když se to dozvěděli výše uvedení mužové, tj. Arno a jiní, kteří s ním byli, ihned ozbrojeni pronásledovali nepřátele. Ti prchajíce, přišli však z neznalosti ke vzpomenuté hradbě a tam pro těsnost místa museli zanechat koně a výzbroj a zachránili holý život. Když tam naši přišli, našli 644 koní s otěžemi a sedly a stejný počet štítů, které tam prchající zanechali, a bez odporu to sebrali a vrátili se radostně do tábora. ...“ (MMFH I., 106: 74)

Anonymní relace

Anonymní relace, ač není dochována v originální verzi, byla často přebírána různými arabskými autory. Její nejstarší známou podobu známe z Knihy vzácných drahokamů, jejímž autorem je Abú Alí Ahmad ibn Omara Ibn Rusta. Ten se v pasáži o zemi Svatoplukově vyjadřuje následovně:

„...*jejich zbraně jsou krátké oštěpy, štíty a kopí a nemají jiných...*“ (MMFH III, 346).

V perském díle Kraje světa (Hudúd al-Álam) z let 892/3 je opět čerpáno z Anonymní relace spolu s řadou dalších děl. Zpráva o štítech je zde de facto totožná s textem Ibn Rusty.

„...jejich zbraněmi jsou štíty, krátké oštěpy a kopí...“ (MMFH III, 422).

Z Anonymní relace čerpal v 11. století i Ibn Mahmúd Gardízí ve svém díle Okrasa historie. Krom Anonymní relace je zde čerpáno i z dnes neznámých zdrojů (MMFH III, 425).

„...a jejich zbraně, jimiž válčí, jsou oštěp, štít a kopí...“ (MMFH III, 428).

Dalším autorem, který čerpal z Anonymní relace je al-Marwází, žijící na přelomu 11. a 12. století. Svoji Knihu o přirozených vlastnostech zvířat doplnil i o aktuální informace (MMFH III, 432). Štíty zde zmíněné považuje za „pěkné“.

„...jejich zbraněmi jsou oštěpy, kopí a pěkné štíty...“ (MMF III, 433).

Ibrahím ibn Jákúb

Z 10. století máme cennou zprávu od Ibrahíma ibn Jákúba přímo z Prahy. Krom řady dalších informací uvádí, že:

„...V Praze se zhotovují sedla, uzdy a málo trvanlivé štíty užívané v jejich zemích.“ (MMF III, 413).

P. Luňák upozorňuje na odlišnost v překladu J. Páulinyho od výše uvedeného textu (Luňák 2007, 81), který uvádí štíty jako hrubé (Páuliny 1999, 117).

Kronika Galla Anonyma

V kronice Galla Anonyma, z počátku 12. století, máme k dispozici rozdělení jízdy na dva druhy, lehkou a těžkou. Lehkou jízdu zde představují štítovníci, clipeati. Oproti jízdě těžké, označované jako loricanti, pravděpodobně nedisponovali těžkou zbrojí a byli vybaveni toliko štítem, případně zbrojí lehkou, snad z organického materiálu (Grodecki 1968, 27, pozn. 2).

Kosmova kronika

Konečně i nejstarší známý český letopisec Kosmas ve své kronice štítů několikrát zmiňuje. V jeho podání k roku 1040 císař Jindřich vyhrožuje Čechům slovy: „...*ale neučiníte-li vy co já chci, ukáži vám, kolik mám malovaných štítů anebo co zmohu ve válce.*“ (Kosmova kronika česká, 88 - 89).

Stejný autor popisuje příhodu, která se udála při tažení krále Vratislava v roce 1087 do Saska, „...*našed útulné místo u řeky, kázal štítonošům, aby s kořistí táhli napřed, muže však v boji zvláště udatné pozval, aby tam s ním poobědvali.*“ Poté co došlo k šarvátce se Sasy, pokračuje ve stejné pasáži dále slovy: „...*a poněvadž bojovníci druhého řádu již odešli napřed s kořistí, zahynuli v této bitvě toliko samí urození...*“ (Kosmova kronika česká, 122 – 123). Jako bojovníky druhého řádu označil v tomto případě Kosmas pěší bojovníky se štítů.

4.4. Obrazové prameny

Velice cenným pramenem jsou různá vyobrazení štítů. Ať už se jedná o iluminace, sochy, nástěnné malby, rytiny, nebo i jejich zobrazení na denárových ražbách. Stejně jako v případě zpráv písemných, je i zde nutné brát vyobrazení s jistou rezervou. Nemůžeme si být jisti, kde autor své dílo odkloní od reality. Ať už záměrně, nebo i z důvodu nechtěné stylizace či pouhé své neznalosti, může být výsledné dílo jistým způsobem zkresleno od tehdejší skutečnosti.

4.4.1. Sochy

kostel sv. Jakuba u Kutné Hory

Na jižním průčelí kostela sv. Jakuba v Jakubu (okr. Kutná Hora) můžeme najít bohatou sochařskou figurální výzdobu. Dochovanou listinou pražského biskupství je stavba kostela datována k roku 1165 (Dvořáček 2005, 66 – 69). Podle stavebně historického průzkumu byla pískovcová sochařská výzdoba zakomponována do zdi kostela už v průběhu stavby. Sochy samotné jsou však starší než kostel sv. Jakuba a byly původně určeny pro jinou sakrální stavbu, kde snad již byly na krátkou dobu osazeny (Kroupa 1997, 10 – 12, pozn. 18). Postava ozbrojence (druhá socha zprava v horní části výzdoby) představuje pravděpodobně

sv. Václava (Kroupa 1997, 15). Sv. Václav je znázorněn s mečem a mandlovým štítem v ruce. Štít má stále tradiční mandlový tvar s půlkulatou horní částí korpusu a zahrocenou špicí.



obr. 51: Postava bojovníka, kostel sv. Jakuba v Jakubu. Foto autor.

4.4.2. Iluminace v manuskriptech

Kodex vyšehradský

Kodex vyšehradský vznikl roku 1085, jako korunovační evangelistář prvního českého krále Vratislava. Přehled názorů k dataci a provenienci kodexu uvádí A. Merhautová a P. Spunar (Merhautová – Spunar 2006, 19 – 36). Na foliantech 40r (Jidáš zaprodává Krista), 40v (polibek Jidášův a Petr utíná ucho Malchovi), 41r (Kristus před Kalifášem) a 43v (tři ženy u hrobu) se opět setkáváme s vyobrazením štítů, které jsou malované. Na fol. 41r je oproti ostatním zobrazen štít se čtyřmi nýty, pravděpodobně pro uchycení řemení a se středovou puklicí.



obr. 52 a 53: Výjevy se štíty v Kodexu vyšehradském. Fol.40v a 41r.

Maciejowska bible

V poněkud pozdním prameni, kterým je Maciejowska bible ze 13. století můžeme najít hned několik typů malovaných štítů. Jak kruhové, mandlové, tak ale i štíty moderní ve tvaru sférického trojúhelníku. Stejně tak je zde možné sledovat různé typy přileb a zbrojí.

4.4.3. nástěnné malby

Rotunda sv. Kateřiny ve Znojmě

Mezi nejcennější nástěnné malby doby románské na našem území patří bezesporu malířská výzdoba rotundy sv. Kateřiny ve Znojmě. Vznik rotundy je kladen do doby kolem roku 1080 (Konečný 2005, 61). Malířská výzdoba je dílem skupiny umělců výrazně ovlivněných Byzancí. Výzdobu rotundy můžeme klást již do doby sklonku 11. Století (Konečný 2005, 397). Poprvé se setkáváme se zájmem o malby v rotundě roku 1821, kdy o nich podává zprávu farář J. Gollinger, ten považoval malby za výjevy z nordické mytologie. První popis jednotlivých figur s pokusem o celkový výklad byl uveřejněn hned následujícího roku J. Pittnerem (Konečný 2005, 79). V páscech III. A IV zóny je zobrazeno 19 přemyslovců spolu se symbolickými atributy své moci, tedy s praporci a štíty. Všechny štíty

jsou mandlového tvaru a jsou malovány (Konečný 2005, 296-297, 310). Z devatenácti štítů jich osm má puklici, některé i barevnou.



obr. 54 a 55: Zobrazení štítů v rotundě sv. Kateřiny. Podle L. J. Konečného 2005.

Kostel sv. Jakuba Většího v Rovné u Stříbrné Skalice

V pozdně románském kostele sv. Jakuba Většího v Rovné u Stříbrné Skalice (okr. Praha - východ) jsou dodnes dochovány původní fresky. Na severní stěně lodi, přibližně naproti původnímu vstupu do kostela je zobrazen výjev s bojovníkem, který drží mandlový štít klasického tvaru.



obr. 56: Postava s mandlovým štítem v kostele sv. Jakuba Většího v Rovné. Foto autor.

4.4.4. rytiny

Z hradby libušínského hradiště pochází soubor několika schematických rytin, z nichž jedna znázorňuje jezdce na koni se štítem v ruce (v druhé má potom kopí s praporcem). Tento kámen s rytinou je uváděn pod přírůstkovým číslem 85/49. Z. Váňa datuje tuto rytinu přibližně do přelomu 10. a 11. století a to právě díky kopí s praporcem a štítem, který je na spodní straně lehce zahrocený (Váňa 1973, 56, 79, obr. 42). Zde se shodují s názorem P. Luňáka, že v tomto případě nejde o záměrné zahrocení spodní části znázorňovaného štítu (Luňák 2007, 83). V technických možnostech autora rytiny pravděpodobně nebylo souvislé znázornění kruhu a jeho linii tak musel složit z několika čar. Jedno napojení, které dává štítu pomyslnou špicí, je právě v jeho spodní části. Můžeme uvažovat, že „rytec“ měl k dispozici pravděpodobně pouze železný nožík a není se tedy čemu divit, že celá rytina je složena z navazujících čar a ne jasných linií. Štít jako takový se jeví se být značně rozměrný oproti postavě koně i jezdce. V jeho ploše pak není žádných známek po kování, středové puklici, případně nýtů konstrukce či řemení. To je ostatně vzhledem k charakteru a schematicčnosti rytiny očekávatelné. J. Militký tuto rytinu datuje do století desátého (Militký 2000, 165). S touto datací se osobně ztotožňuji.



obr. 57: Rytina jezdce se štítem na libušínské rytině. Foto autor.

K podobě této libušínské rytiny uvádí P. Luňák ve své práci analogii v podobě stříbrného šperku z polské lokality Lisówek. Ta je publikována v katalogu výstavy *Europas Mitte um 1000*. V případě této analogie se jedná o jezdce, který má přilbu a štít s jasně patrným kováním, nebo zdobením (Luňák 2007, 84; Neumayer, 2000, 165)

4.4.5. mince

Cenným pramenem pro poznání alespoň hrubé podoby a tvaru používaných štítů jsou dobové mince. Katalog českých a moravských denárů J. Šmerdy podává ideální soupis našich známých ražeb včetně důležitého obrazového pramene (Šmerda 1996). Ačkoli počátky našeho mincování můžeme hledat už v období vlády Boleslava I. snad po polovině 10. století, vyobrazení štítů na denárech se začínají objevovat až s ražbami Bořivoje II. z první čtvrtiny 11. věku. Tehdy se na mincích začínají objevovat různé figurální scény, které v předchozím století na mincích neexistovaly. Motivy na mincích jsou často podobné. Ponejvíce se štíty objevují v souvislosti s vyobrazením panovníka, nebo světců jako patronů a ochránců státu. Výjimečně se můžeme se štíty setkat při vyobrazení ozbrojeného průvodu (denáry knížete Soběslava I.). Tyto motivy zůstávají na mincích de facto až do konce denárové ražby.

Na ražbách knížete Václava z poslední dekády 12. století vidíme postavu světce ve zbroji a přilbě. Postava má v rukou praporec a mandlový štít. Netradiční je detailní propracování mince, na které je zobrazeno snad i řemení štítu.

Někdy se na zobrazených mandlových štítech objevuje umbo, zpravidla špičaté. Ve všech případech vyobrazení štítu na našich denárech se jedná o štíty mandlové, což souvisí s vyobrazením vysoce postavených jedinců používajících těžké zbroje a k nim se vážící typ štítů. I tak nelze tvrdit, že od 11. století se kruhové štíty nepoužívaly a štíty mandlové je plně nahradily. Podle iluminací musíme předpokládat přežívání štítů kulatých hluboko do mladších období (viz. dále).

4.5. Hmotné prameny

Největším problémem studia raně středověkých štítů z našich zemí komplikuje zásadní fakt, že nemáme jasný, jednoznačně interpretovatelný a datovatelný nález štítu. Ač máme řadu fragmentů, kde lze uvažovat o faktu, že byly původně součástí štítu, nemůžeme si být jisti (např. Staré Město). Ani v případě ojedinělých nálezů kovových puklic (Pohansko u Nejdku, Vlastislav, Brodek u Přerova) nedokážeme vyčíst nic o datování, konstrukci a použití štítu na kterém byly původně umístěny. Jedinou výjimkou je snad štítová puklice z Nitry, kterou lze spojovat přímo s franky.

V práci P. Luňáka je stanoveno několik důvodů, díky kterým je možné, že štíty v našem archeologickém materiálu (a to hlavně hrobovém) nemáme možnost zachytit (Luňák 2007, 20 – 22).

- I. Štíty byly vyráběny pouze z organických materiálů a po skončení jejich používání rychle podléhaly zkáze. Tuto možnost uvádí například i A. Nadolski (Nadolski 1954, 76) a Z. Měřínský (Měřínský 2002, 396), na které odkazuje i Luňák (Luňák 2007, 20)
- II. Nebylo zvykem ukládat štíty do hrobů (Nadolski 1954, 77), v tomto bodě vidí Luňák problém mimo jiné i ve faktu, že štíty nejsou ani v sídlištním materiálu (Luňák 2007, 20 – 21).
- III. Štíty se do hrobů nevešly. Luňák tuto možnost uvádí jako velmi nepravděpodobnou a toliko pro doplnění (Luňák 2007, 21).
- IV. Štíty byly z nějakého důvodu ničeny. Štíty mohly být ničeny například z rituálních důvodů, podobně jako zbraně Germánů (Podborský 1993, 430). Tento zvyk však u Slovanů není a i kdyby byl, těžko se lze domnívat, že by štíty byly ničeny zcela bezestop (Luňák 2007,21).

- V. Štíty nebyly používány, nebo pouze řídce. Tato možnost by dokonale vysvětlovala neexistenci štítů v nálezech, vyvrací ji ale četné písemné a ikonografické prameny. Stejně tak nutnost štíty používat alespoň v okruhu knížecí družiny (Luňák 2007, 21 – 22).
- VI. Pozůstatky štítů nebyly v hrobové výbavě rozpoznány, případně byly špatně interpretovány. Týká se většinou hrobů obsahující různá kování a skoby (Luňák 2007, 22).

Autor se zde kloní k první a poslední možnosti jako k nejpravděpodobnější. Osobně bych se s tímto názorem ztotožnil a připojil i možnost druhou jako vysoce pravděpodobnou. Neexistence štítů v sídlištním materiálu nemusí být nutně důkazem, že štíty musely být někde ukládány. Jelikož byly štíty často hotoveny ze dřeva, mohl být zničený štít, nebo jeho dřevěné části, prostě spálen.

V následujících pramenech uvádím pouze ty, u kterých se s velkou pravděpodobností o štíty jedná, případně tak bývají v odborné literatuře pojímány a uváděny. Pomíjím různá kování a fragmenty, u kterých by bylo interpretování nálezu jako štítu velice spekulativní jako například nálezy z Lahovic (Krumphanzlová 1974, 80), Klobúk (Dostál 1966, 134, tab. XX), Bojné (Pieta – Ruttkey – Ruttkey 2006, 12, 24; interpretace jako možná část štítu Luňák 2007, 45 – 46) a řadu dalších, kde se pravděpodobně jedná jen o různá kování rakví a dalších předmětů.

4.5.1. Staré Město – Na Valách

Ze Starého Města (okr. Uherské Hradiště) z pohřebiště Na Valách publikoval V. Hrubý nálezy několika štítů, ovšem ne s absolutní jistotou. Hrubý zde uvádí, že „*v několika a hrobech byly rozličné zbytky dřeva, kůže a železného kování, o nichž nelze s určitostí rozhodnouti, zda pocházejí z rozpadlého ochranného štítu, nebo z jiných blíže nerozpoznaných předmětů.*“ V textu je uvažováno o čtyřech hrobech, kde se štíty snad měly vyskytnout. Byly to následující: 223/51, 224/51, 199/51 a konečně i ze staršího hrobu 119/AZ (Hrubý 1955, 88, 181 – 182).

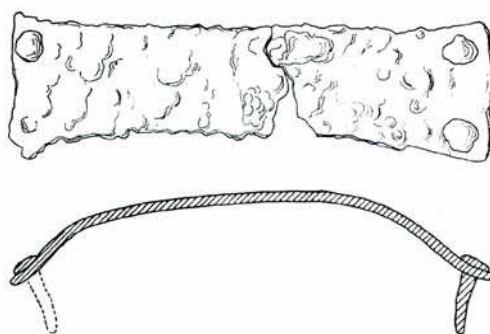
Jako nejpravděpodobnější se Hrubému jeví štít v hrobě 223/51, kde „*kostra z hrobu čís. 223/51 ležela od pánve až po kolena pod vrstvou zhumusovatělého dřeva a zbytků kůže, která se jevila jako tmavá skvrna oválného tvaru o rozměrech asi 60 x 45 cm.*“ Z tohoto je

usuzováno, že štít byl oválného tvaru, podobně jako štíty keltské a římské (Hrubý 1955, 181 – 182). V tomto případě bych byl kritický jak k existenci štítu v hrobě, tak i k jeho interpretaci. Jak Hrubý nastiňuje, o štíty se s jistotou jednat nemusí. Uvažoval bych například nad zbytky konstrukce rakve potažené kůží, nebo dřevěný milodar v hrobě (např. truhla). Dalších možností je samozřejmě přehršel. Pokud by se skutečně o štít jednalo, nemusel být nutně oválný, jak usuzuje Hrubý a dále tuto teorii přebírá další literatura jako obecný fakt o štítech na Velké Moravě (především L. Galuška). Vlivem postdepozicičních procesů mohlo dojít k nerovnoměrnému rozpadu a štít, který mohl být původně kruhový se docoval toliko v oválných rozměrech 60 x 45 cm. Ostatně štít takovýchto rozměrů by byl na svou dobu silně netypický a svými rozměry velmi malý například ve srovnání se soudobými štíty skandinávskými a anglosaskými (Abrman 1969, 58; Stephenson 2002, 6), současnými franskými iluminacemi (mimo jiné. Stuttgartský a Utrechtský žaltář) a například i s rytinou štítu na kameni libušínské hradby.

Soupis pramenů k této lokalitě a možnosti dalších štítů ze Starého Města – Na Valách podává ve své práci P. Luňák (Luňák 2007, 34 – 41).

4.5.2. Svatojiřská bazilika na Pražském hradě

I. Borkovský uvažuje o nálezu držadla štítu a dalšího štítového kování z hrobu č. 93 v bazilice sv. Jiří na Pražském hradě. V rakvi dlabané z jasanového kmene byl pohřben muž a žena. Dle některých úvah měl být v tomto hrobě pohřben kníže Boleslav I. s manželkou Biagotou (Borkovský 1975, 37 – 39). Za kování štítu a jeho držadlo považuje Borkovský prohnutý obdélný plech s hřebem v rozšířených koncích (Borkovský 1957, 29, obr. 61/5). Část kování se zaobleným koncem a hřebem je považováno za kování štítu (Borkovský 1975, 39, obr. 61/1).



obr. 58: Možné madlo štítu z baziliky sv. Jiří. Podle I. Borkovského 1975.

Je skutečně možné, že v případě „držadla“ se skutečně o součást štítu jedná, v případě druhého kování je tato interpretace poněkud nadnesená. P. Luňák rozebírá tyto nálezy a uvádí možnosti provedení takového štítu. Stejně tak i další možnosti interpretace (Luňák 2007, 42 - 45).

4.5.3. Vlastislav

Z hradiště ve Vlastislavi (okr. Litoměřice) pochází malá železná puklička o průměru 50 mm, výšce 18 mm a se stopami po nýtech po okraji. Síla plechu je 1 – 1,5 mm, nutno ovšem předpokládat, že původně byla o něco vyšší. Tento nález je interpretován jako středová puklice malého štítu (Váňa 1968, 148).



obr. 59: Puklička z Vlastislavi. Podle Z. Váni 1968.

P. Luňák uvažuje v případě této pukličky o dvou možných interpretacích (jedná-li se skutečně o kování štítu). Jednou z nich je možnost, že puklička původně skutečně plnila funkci středového kování štítu, který byl ovšem malých rozměrů a neměl bojové využití (uvažuje například nad použitím symbolickým, či kultovním). Druhou možností je užití pukličky na štítu v jiném místě než v exponovaném středu, například pro zpevnění plochy, nebo v případě umístění několika takových puklic podobně jako u štítů orientálních (Luňák 2007, 51 – 52).

V tomto případě se kloním spíše k té variantě, že puklička byla nejspíše součástí kování štítu, nikoli však v jeho středu. V Kodexu vyšehradském na fol. 41r (Kristus před Kaifášem) je zobrazen mandlový štít se středovou puklicí a čtveřicí malých pukliček. Ty patrně chrání nýty, které drží řemeny kterými byl štít držen a ovládán. Podobné štíty jsou zobrazeny i na tapiserii z Bayeux. Pro tuto interpretaci svědčí i malý průměr pukličky, tak i její výška necelé 2 cm.

4.5.4. Pohansko u Nejdku

Při výzkumu Pohanska u Nejdku (okr. Břeclav) byla v blízkosti slovanské zemnice s keramikou pražského typu, v hloubce 60 cm, objevena železná štítová puklice o průměru 19 cm a výšce 6 cm. Bohužel se jedná o nález mimo objekt a je tedy nejisté jej zařadit jak kulturně, tak chronologicky. Puklice je „*polokulovitého tvaru, s vytaženým vrcholem. V místech umístění hrotu jsou v plechu patrný dva otvory. Z vodorovného 4 cm okraje je zachována pouze malá část s otvorem na přichycení na dřevo štítu*“ (Novotný 1963, 7).

4.5.5. Brodek u Přerova

Tentokrát dvě štítové puklice byly objeveny na blíže neznámém místě v Brodce u Přerova (okr. Přerov). Obě puklice mají polokulovitý tvar a jsou opatřeny nýty pro připevnění na plochu štítu. Lépe dochovaná puklice má průměr přibližně 20 cm. Druhá je dochována toliko ve fragmentu. Vzhledem k jejich velikosti je pravděpodobné, že byly součástí mandlových štítů (Luňák 2007, 66). Obě umba jsou uložena ve Vlastivědném museu v Olomouci, v současnosti se nachází přímo v expozici. Tyto puklice jsou datovány do rozmezí 2. poloviny 11. století až 12. století (Baarová – Frait – Sovková – Šlancarová 2006, 243). Průměr puklice však nemusí být rozhodující pro určení druhu štítu, na který byla upevněna.



obr. 60: Puklice z Brodce u Přerova. Podle Baarové – Frait – Sovkové – Šlancarové 2006.

P. Luňák uvádí podobnou puklici ovšem bez určení místa nálezu a jisté datace, která je uložena ve sbírkách Vojenského historického ústavu (Luňák 2007, 67).

4.5.6. Nitra

Z Nitry (okr. Nitra), vnitřního města, pochází nález štítové puklice franského typu. Puklice tedy není polokulovitá, ale hrotitá. Vzhledem k dalším nálezům lze soudit na přítomnost franského etnika na této lokalitě (Kasperek 1956).



obr. 61: Štítová puklice z Nitry. Podle Kasperek 1956.

4.6. Hlavní analogie

4.6.1. Štíty mandlové

4.6.1.1. Seedorf

Mandlový štít, původně uložený v klášteře ve švýcarském Seedorfu (kanton Uri), jasně ukazuje změnu, kterou prošly mandlové štíty ve 13. století. Původně byl štít zhotoven na přelomu 12. a 13. století. Později, v druhé čtvrtině 13. věku, byl jeho tvar pozměněn seříznutím horní hrany štítu. Z mandlového štítu s klasicky vyklenutou horní hranou a výškou cca 110 cm vznikl štít moderního tvaru s rovnou horní hranou a celkovou výškou přibližně 95 cm. Po konstrukční stránce je štít zhotoven z desek 15 mm silných a dřevěný korpus štítu je potažen pergamenem. Lícová strana štítu je bohatě zdobena a na rubové straně jsou zbytky řemenů sloužících k úchopu štítu. Podle heraldického znamení bílého lva na modrém poli je

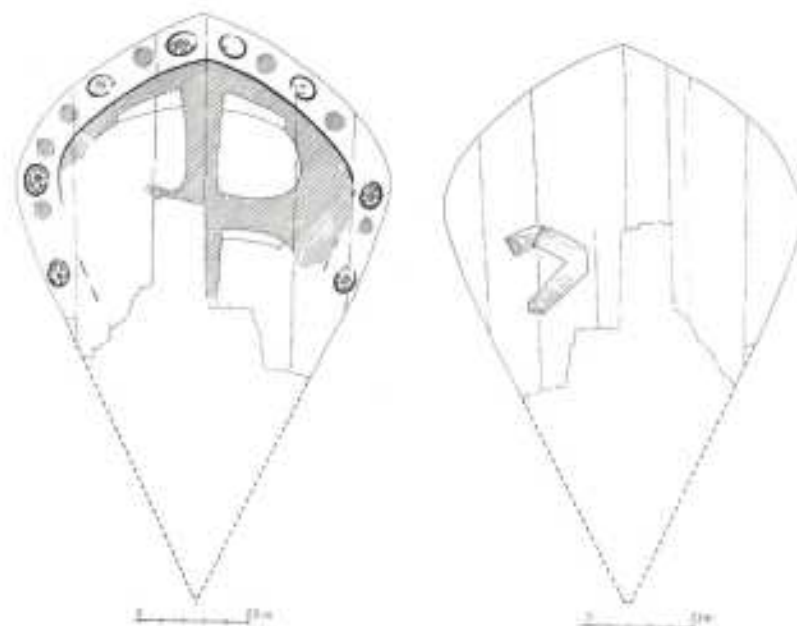
připisován rodu Brienz (Laking 1920, 79 – 80, obr. 95a, 95b; Gravett – Hook 1994, 61; Klučina 2004, 172). Pozoruhodná je doba, po kterou byl štít používán a fakt, že majiteli stálo za to štít upravit do moderního tvaru. To může naznačovat, že štít mohl být například významnou rodovou památkou.



obr. 62: Rub a líc štítu ze Seedorfu. Podle G. F. Lakinga 1920.

4.6.1.2. Štětín

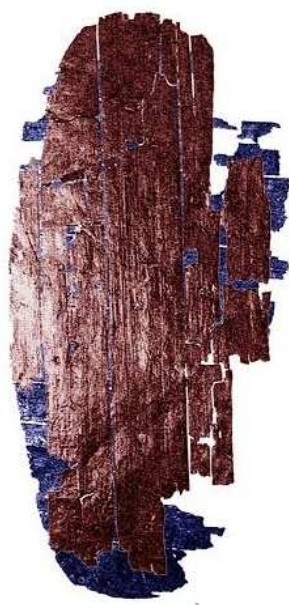
V polském Štětíně byl objeven štít tvaru deltoidu se zaoblenými rohy, na kterém bylo i částečně dochováno malování a řemení. V tomto případě je nutné upozornit na fakt, že štít byl malován přímo na dřevo a nebyl potažen kůží, zároveň (je-li správné měřítko v publikované dokumentaci) by se jednalo o štít značných rozměrů, které je možné rekonstruovat na 135 x 85 cm a sílu desky 5 mm (Uciechowska - Gawron 2003, 188). Otázkou je, zda by štít, vzhledem k těmto nestandardním rozměrům mohl sloužit bojovému účelu. I vzhledem k dobové ikonografii tuto možnost nelze vyloučit.



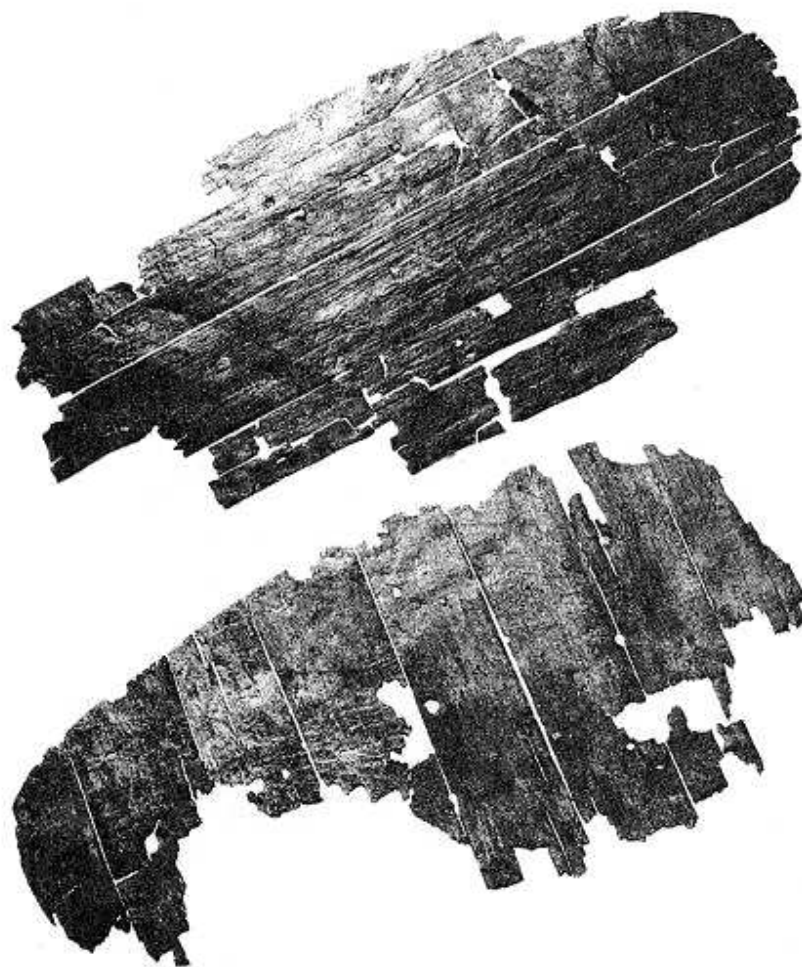
obr. 63: Štít ze Štětína. Podle Uciechowska - Gawron 2003.

4.6.1.3. Trondheim

Velice zajímavý nález „mandlového“ štítu pochází z Trondheimu. Jak po stránce tvarové, tak především po stránce konstrukční. Jedná se o štít dlouhého oválního tvaru. Co se týče konstrukce, byl štít zhotoven ze dvou vrstev na způsob dnešní překližky (podobně jako štíty římské). Tato konstrukce je sice náročnější na výrobu (je třeba vyrobít poměrně tenké dýhy a s nimi dále pracovat), zato poskytuje při stejné síle dřeva dalece větší pevnost. Štíty de facto téhož tvaru jsou zachyceny na tapiserii z Bayeux (Engberg 2009).



obr. 64: Štít z Trondheimu. Barevně odlišeny jednotlivé vrstvy.

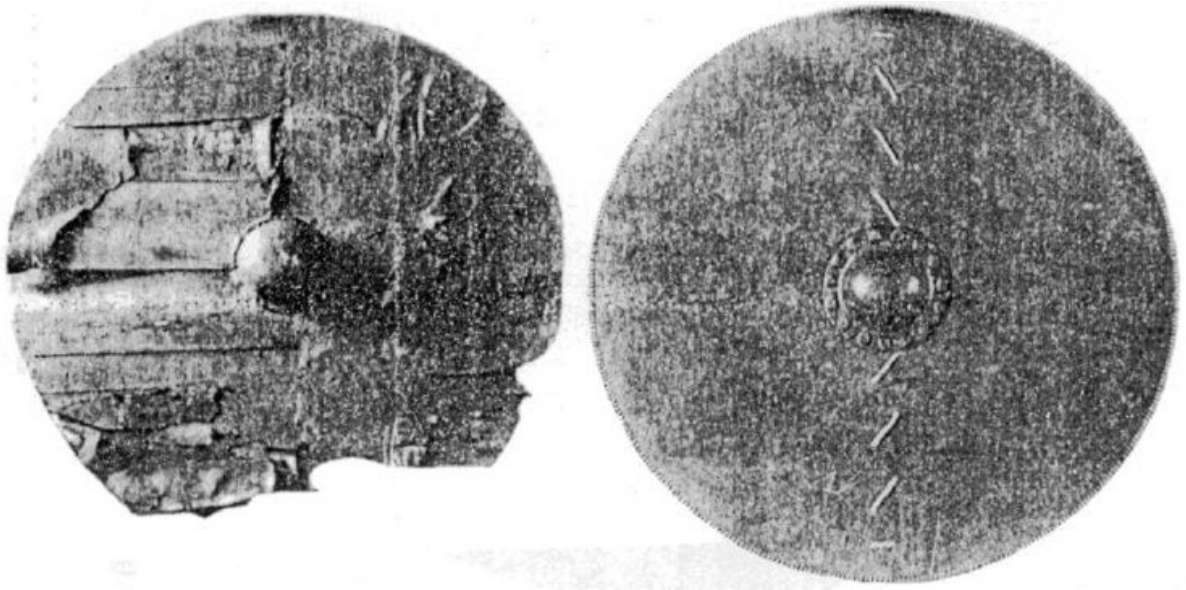


obr. 65: Rozložená konstrukce štítu z Trondheimu.

4.6.2. Štíty kruhové

4.6.2. 1. *Tira Bog*

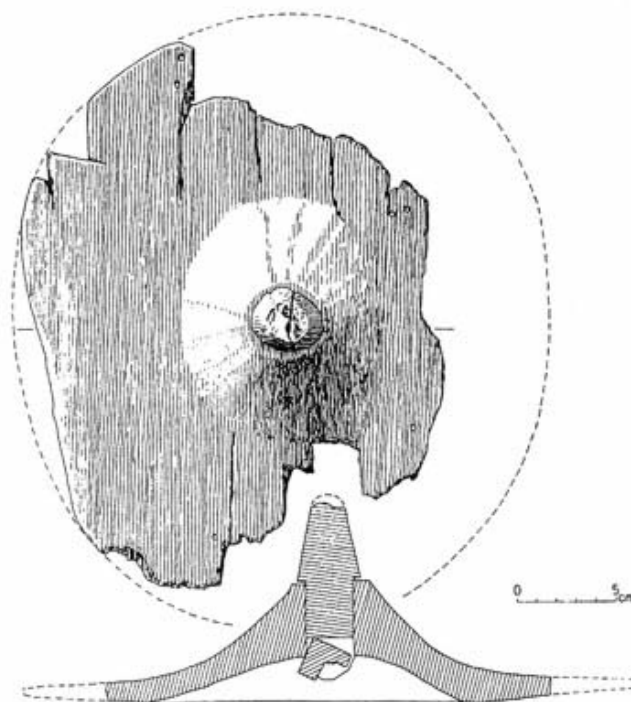
Z Lotyšské lokality Tira Bog pochází unikátní nález kruhového štítu. Jedná se o velmi dobře dochovaný dřevěný štít složený z prkének a dřevěné středové puklice. Korpus štítu byl potažen kůží. Tento štít bývá považován za slovanský (Yrtan 1961, 216 – 224; Bernart 2008, 36).



obr. 66: Štít z lotyšské Tira Bog (vlevo) a jeho rekonstrukce (vpravo). Podle Yrtan 1961.

4.6.2.2. Großraden

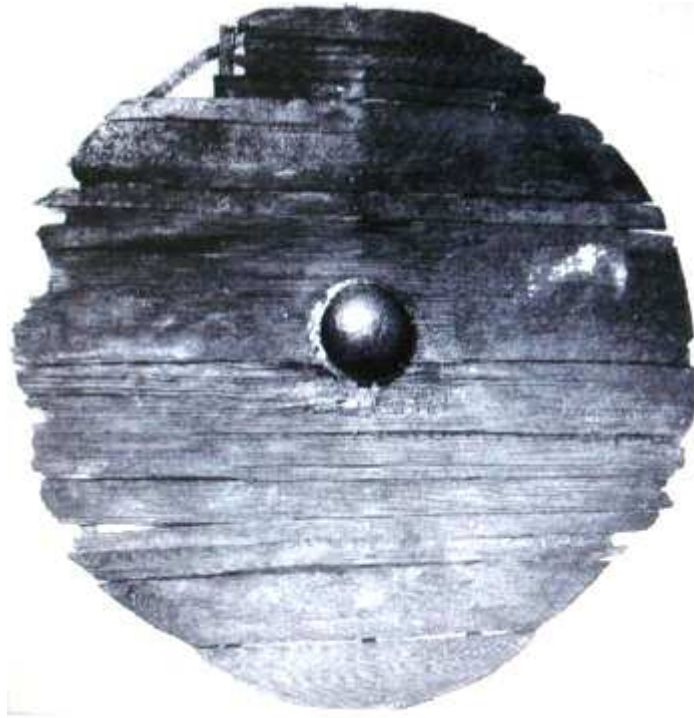
Při výzkumu meklenburského hradiště Großraden byla objevena část dřevěného kruhového štítu opět s dřevěným umbem. Je možné, že se jedná jen o dřevěné umbo štítu. (Schuldt 1985, 171 - 172).



obr. 67: Štít z německého Großradenu. Podle Schuldt 1985.

4.6.2.3. Gokstad

Ze severské oblasti máme dochovanou celou řadu štítů. Jeden z nejlépe dochovaných pochází z lodi v norském Gokstadu. Zde byl objeven rovný kruhový štít s kulatou železnou puklicí. Datace štítu spadá přibližně k roku 900 (Gravett– Hook 1994, 4).



obr 68: Štít z Gokstadu. Podle Gravett – Hook 1994.

4.7. Malování RS štítů, doklady, možnosti a rekonstrukce

Štíty byly v raném středověku českých zemí bezesporu malované. Pro naše území máme doklady toliko v pramenech písemných (Kosmova kronika) a ikonografických (například rotunda ve Znojmě, kodex Vyšehradský aj.). Podobné doklady můžeme sledovat i u analogií.

Z ikonografického materiálu lze uvést malované štíty (ze staršího období) např. ve Zlatém žaltáři ze st. Gallen (fol. 136), Stuttgartský žaltář (na většině výjevů), Utrechtský žaltář (štíty na řadě výjevů). Z mladšího období lze uvést mimo řady jiných například Fecampský žaltář datovaný k roku 1180 (fol. 29r). V rukopise Hortus deliciarum jsou zobrazeny oba typy štítů. Mandlový i kruhový, který je zobrazený pouze v rukou Goliáše, jako zjevný archaismus. Počátky heraldického malování štítů můžeme najít například v rukopise Petra de Ebula Liber ad honorem Augusti.

Doklady jejich malování lze nalézt přímo v zahraničním archeologickém materiálu. Z hrobky v dánském Grimstrupu pochází část malování štítu z 10. století. Podobně i štít z polského Štětína nese zbytky malování. V případě štětínského štítu byl malován přímo dřevěný korpus, štít tedy nejspíš nebyl potažen kůží (Uciechowska - Gawron 2003, 188).

K malování štítů byly pravděpodobně používány materiály podobné těm sloužícím k výzdobě zdí církevních staveb. Jako barev bylo použito různých přírodních hlinek a jiných materiálů. Pojivem mohla být arabská guma, lněný olej/fermež, klíh, či vejce. K problematice fragmentů nástěnných maleb z Mikulčic je věnovaná obsáhlá práce Mathiase Mizara (Mizar 1998), která je přínosná i k poznání možností malování štítů.



obr. 69: Rekonstruovaná bojovnícká výstroj s rekonstruovaným vypouklým štítem franského typu.
Foto autor.

5. ZÁVĚR

Předkládaná diplomová práce „Raně středověké přilby, zbroje a štíty z Českých zemí“ se snaží předložit dosud chybějící souhrn informací k raně středověkým ochranným militariím především z oblasti bývalého Československa v širším geografickém kontextu. Pro přehlednost je práce rozdělena na tři základní oddíly, která se jednotlivě věnují přilbám, zbrojím a štítům.

V naší odborné literatuře, co se militarií týče, byl dalece častěji brán zřetel na zbraně (např. Košta 2004, týž 2005; Kouřil 2005; Ruttkay 1975, týž 1976), případně ostruhy (např. Kavánová 1976; Bialeková 1977; Profantová 1994), než na ochrannou bojovníckou výstroj. Tato situace je pochopitelná. Zbraně a ostruhy jsou chronologicky dalece citlivější než fragmenty zbrojí, přilby, nebo štíty. Pokud se ale v literatuře vyskytne zmínka o nález fragmentu zbroje, jedná se většinou jen o pouhé konstatování, že k nález došlo. Jako příklad lze zmínit nález fragmentu kroužku z Olomouce (Bláha 2001, 59, obr. 11:6). Naposledy se pokusil shrnout poznatky o vojenství v době hradištní J. Kudrnáč (Kudrnáč 1948) ve své disertační práci. Předním se slovanské ochranné výstroji věnoval z našich autorů např. J. L. Píč (Píč 1890, týž 1909). Co se přileb z našich oblastí týče, podává ze starší literatury nejobsáhlejší informace práce D. Hejdové o přilbě sv. Václava (Hejdová 1964), kde zmiňuje i některé další přilby z našich zemí. Jak již bylo v první kapitole uvedeno, od doby vydání těchto prací uběhla již řada let, za které byly učiněny nové poznatky o zbrojích, zbraních a štítech, hmotné prameny se taktéž rozrostly o řadu nových nálezů. Stejně tak je dnes lépe dostupná zahraniční literatura, tehdy mimo možnosti našich autorů. Kompletní zpracování stěžuje i fakt, že nezanedbatelná část našich nálezů je uložena v zahraničních sbírkách, případně byla ztracena.

Širšímu Evropskému prostoru se věnoval ve svém monumentálním díle G. F. Laking (Laking 1920). Pro oblast Polska je k dispozici práce A. Nadolského (Nadolski 1954) a pro oblast Ruska práce Kirpičnikova (Kirpičnikov 1971).

Důležitou součástí diplomové práce je i komparace hmotných pramenů (ať už archeologických, nebo dochovaných mimo archeologický kontext) s prameny písemnými, (např. kapitulárie Karla Velikého (Boretius 1883), různé kroniky) a s dobovou ikonografií (knižní iluminace, nástěnné malby, sochařská výzdoba, numismatickými prameny aj.).

Kovové součásti zbroje byly velice nákladnou záležitostí a mohli si je dovolit především movití jedinci. Vysoké ceny zbrojí máme doloženy v přepočtu na dobytek z franského prostředí (viz kapitola 3.3.).

Za současného stavu poznání lze říci, že ze sledovaného území pochází až 15 příleeb raně středověkého stáří. U některých však uvádím pochybnosti o interpretaci jako helma (například u přílby ze Starého Města). Některé přílby považované za ztracené se mi podařilo dohledat jak v domácích, tak i zahraničních sbírkách. Pokouším se nastínit dosavadní historii bádání o jednotlivých přílbách a v případě potřeby se pokusit o nové vyhodnocení. U příleeb z Hradska předkládám možnosti nové datace s ohledem na rekonstrukci jejich tvaru, následné analogie a zánikové horizonty na místě nálezů. Nové možnosti datování nastiňuji i v případě páru příleeb z Prahy – Královské obory (Stromovky). Velká pozornost je věnována tzv. přílbě sv. Václava, vzhledem k rozsahu a možnostem diplomové práce však není dostatečně velká a bude předmětem další studie.

Podle archeologických pramenů a jejich komparaci s prameny písemnými a obrazovými můžeme říci, že po celé sledované období byly používány přílby žebrové. Přibližně od poloviny desátého století se začínají znovu objevovat technologicky dokonalejší přílby kované z jednoho kusu. V diplomové práci se pokouším nastínit možnosti pro datování příleeb kutých z jednoho kusu na základě jejich morfologie a technologického vývoje. Je možné, že s postupujícími znalostmi zbrojířů se zvon příleeb postupně prodlužoval a poskytoval tak lepší ochranu.

Na sledovaném území je během raného středověku doloženo používání několika různých druhů zbrojí. V majoritním zastoupení se jedná o zbroje kroužkové, dále šupinové (snad dva kusy) a v malé míře zbroje lamelové (jako starožitnost). Je možné, že byly používány i jiné typy kovových zbrojí. Jejich jasné doklady však nemáme. Ač se dá říci, že základní typy se nemění, mění se jejich podoba. Morfologický vývoj zbrojí není archeologie sama o sobě schopná detailně zachytit. Většinou se setkáme pouze s fragmentem a nikoli celou zbrojí, u které by bylo možné sledovat původní podobu. Zde je nutné důkladně sledovat ikonografické prameny, výjevy na mincích, rytiny, figurky a písemné prameny právě v komparaci s prameny hmotnými.

Podobu zbroje lze rekonstruovat především na základě ikonografických pramenů. Jak již bylo výše uvedeno, byla zbroj do 10. století s krátkými rukávy (přibližně po lokty) a její délka nepřesahovala kolena (např. Stuttgartský žaltář), ve století 10. a 11. se zbroj postupně

prodlužuje, především rukávy sahají až po zápěstí. Od století dvanáctého se můžeme setkat s kompletem, který má integrovanou kapuci a rukávy pokračují do pěstnic (palčáků). Tento typ se udržuje i v průběhu dalších dvou století. Prodlužování ochranného odějí pravděpodobně způsobilo dominanci kroužkové zbroje, která svou ohebností mohla pokrýt celé tělo bojovníka.

Dále je nastíněna problematika možnosti datování fragmentů kroužkových zbrojí, u kterých nejsou známy nálezové okolnosti. Stejně jako v případě datování příleeb kutých z jednoho kusu je ale nutno vycházet ze široké a dobře datované pramenné základny, kterou je třeba poskládat na širším evropském území. Ta bude předmětem dalšího zpracování.

Během raného středověku byly používány dva základní druhy štítů. Jako starší typ lze označit štít kruhový (případně i oválný) u kterého lze hledat kontinuitu už ve starších obdobích. Přibližně od přelomu 10. a 11. století se v evropském prostoru začínají objevovat štíty mandlové. Malování štítů máme doloženo jak ikonograficky, tak i písemnými prameny a zahraničními analogiemi.

6. SEZNAM POUŽITÝCH PRAMENŮ A LITERATURY

Abrman, H. 1969: Vikingové. Praha

Andreszowa, H. 1963: Bericht über die Untersuchungen auf Ostrów Lednicki. Sprawozdania archeologiczne 15.

Anonym, nedatovaná práce, uloženo na Pražském hradě pod inv. č. K 168

Arendt, W. 1932 – 33: Beiträge zur Entstehung des Spangenharnisches. Ein alttürkisches Waffenfund Kertsch. Zeitschrift für historische Waffenkunde 4.

Arwidson, G. 1939: Armour of the vendel period. Acta archaeologica X. Kobenhaven.

Baarová, Z. – Frait, R. – Sovková, V. – Šlancarová, V. 2006: Obrazový katalog vybraných exponátů. In: Sága moravských přemyslovců. Život na moravě od XI. do počátku XIV. století. Olomouc – Brno.

Banaszkiewicz, J. 2000: Nadzy wojownicy. O sredniowiecznych pogłoskach. In: Czlowiek, sacrum, środowisko. Wrocław. s. 11 – 25.

Bartoňková, D., Havlík, L., Masařík, Z., Večerka, R.(ed.) 1966: MMFH I. Annales et chronicae. Praha – Brno.

Benda, K. 1966: Přilba zvaná „svatováclavská“. Umění XIV. s. 100 – 102.

Benda, K. 1972: Svatováclavská přilba ve výtvarném vývoji přemyslovských Čech. Umení XX. s. 114 – 148.

Benda, K. 1985: nepubl. nekompletní rukopis, uloženo na Pražském hradě, inv. č. K 168

Benda, K. 1989: Přilba zv. Svatovclavská. In: Památky národní minulosti. Katalog historické expozice v Lobkovickém paláci Národního muzea v Praze. Praha

Bernart, M. 2008: Doklady a možnosti zpracování organických materiálů na Velké Moravě. Bakalářská práce. Plzeň.

Bialeková, D. 1989: Zu Deutungsmöglichkeiten der Baldenheimer Helme von Dolné Semerovce. In: Wosinski Mór Múzeum Évkényve 15. Szekszárd.

- Bláha, J. 2001:** Archeologické poznatky k vývoji a významu Olomouce v období Velkomoravské říše. In: Galuška, L. – Kouřil, P. – Měřínský, Z. (eds.): Velká Morava mezi východem a západem. Brno. s. 41 - 68
- Bock, F. 1869:** Der Schatz von St. Veit in Prag. Ein eiserner Helm mit aufgeschweissten Silber-Ornament.
- Boretius, A. 1883 (hrsg):** Capitularia ragnum Francorum. Monumenta Germaniae Historica.
- Borkovský, I. 1975:** Svatojiřská bazilika a klášter na Pražském hradě. Praha.
- Bouzek, J. 1981:** Die Anfänge die blecheren Schutzwaffen im östlichen Mitteleuropa. In: Lorenz, H. (hrsg.): Studien zur Bronzezeit, Festschrift für Wilhelm Albert v. Brunn. Mainz/Rhein. s. 21 - 38
- Bravermanová, M. 2000:** Lederhelm („Podivens Helm“). In: Wiczorek, A. – Hinz, H. M. (hrsg.): Europas Mitte um 1000. Katalog. Hamburg.
- Bubeník, J. 1972:** K problematice železné misky tzv. slezského typu. AR 24. s. 542 – 567.
- Bubeník, J. 1988:** Slovanské osídlení středního Poohří. Praha.
- Budinský – Krička, V. 1958:** Výskum na mohylníku v Zemplíne. In: Referáty o pracovných výsledcích čs. archeologů II. Libice. s. 63 – 68.
- Cibulka, J. 1931:** Umělecké řemeslo. Dějepis českého výtvarného umění I. Praha.
- Čambal, R. (2007):** Súčasti ochrannej šupinovej zbroje zo Smolenic – Molpíra. ZbSNM CI – 2007, s. 47 – 53.
- Danielisová, A. 2000:** Keltské bojovnícké štíty na území Čech a Moravy. rukopis. seminární práce, FFMU, Brno.
- Daňková, A. 2001:** Konzervace železné přilby z archeologického výzkumu v Nymburce. MVP/ČSPS 39/109. s. 11 – 17.
- Dekan, J. 1981:** Velké Morava. Bratislava
- Delbrück, H. 1907:** Geschichte der Kriegskunst im Rahmen der politischen Geschichte III. Berlin.
- Denkstein, V. 1955:** Husitské revoluční hnutí. Průvodce výstavou. Praha.

- Demnin, A. 1869:** Die Kriegswaffen und ihrer historischen Entwicklung von der Steinzeit bis zur Erfindung des Zündnadelgewehres. Leipzig.
- Dostál, B. 1966:** Slovanské pohřebiště ze střední doby hradištní na Moravě. Praha.
- Droberjar, E. 2002:** Encyklopedie římské a germánské archeologie v Čechách a na Moravě. Praha.
- Durdík, T. 1989:** Zbroj kroužková, zv. Svatováclavská. In: Památky národní minulosti. Praha. s. 38-39.
- Dvořáček, J. 2005:** Románský sloh. Architektura Českých zemí. Praha.
- Eisner, J. 1945 – 46:** Dvě přilby typů baldenheimského z Poiplí. Historica Slovaca III – IV. Bratislava.
- Eisner, J. 1946:** Spor o přilbu sv. Václava. Obzor prehistorický XIII. s. 5 – 9.
- Eisner, J. 1947:** Slovensko v dobe kultúry hradištnej. In: Varsik, B. (ed.): Slovenské dejiny I. Bratislava. s. 150.
- Eisner, J. 1949:** Kultura normanská a naše země. Sborník A. Matějčka.
- Eisner, J. 1952:** Devínská Nová Ves. Slovanské pohřebiště. Bratislava.
- Engberg, N. 2009:** Arment et méthode de combat. Bewaffnung und Kampfeswiesse. In: Wamers, E. (hrsg.): Les derniers Vikings. La Tapisserie de Bayeux l'archéologie. Die letzten Vikinger. Der Teppich von Bayeux und die Archäologie. Frankfurt am Main.
- Fettich, N. 1937:** Die Metalkunst der landnehemden Ungarn. Archiv Hungariae 21. Budapest
- Fillitz, H. 1977:** Das Kunstgewerbe der Romanischen Zeit in Böhmen. In: Romanik in Böhmen. München.
- Frolík, J. – Smetánka, Z. 1997:** Archeologie na Pražském hradě. Praha.
- Frolík, J. a kol. 2000:** Nejstarší sakrální architektura na Pražském hradě. Výpověď archeologických pramenů. Praha.
- Galuška, L. 2004:** Slované, doteky předků. Brno.
- Gessler, E. A. 1929/1931:** Der Kalloten-Helm von Chamoson. ZHW

- Górecki, J. 2000:** Helm. In: Wieczorek, A. – Hinz, H. M. (hrsg.): Europas Mitte um 1000. Katalog. Hamburg.
- Gravett, Ch. – Hook, Ch. 1994:** The Norman knight. London.
- Grodecki, R. (ed.) 1968:** Anonim tzw. Gall. Kronika Polska. Wrocław – Warszawa – Kraków.
- Hanáková, H. 2006:** Základní údaje o kostrách z velkomoravských pohřebišť v Prušánkách. In: Klanica, Z.: Nechvalín, Prušánky. Čtyři slovanská pohřebišť. Díl I. Brno. s. 249 – 261.
- Harrison, M. – Embleton, G. 1993:** Viking hersir, 793 – 1066 AD. London
- Haury, J. (ed.) 1963:** Prokopius. Bella V-VIII. Academia scientium Germanica Berolinensis, Berlin.
- Havlík, L. 1987:** Kronika o Velké Moravě. Brno.
- Hejdová, D., 1964:** Přilba zvaná "Svatováclavská", Sborník Národního muzea v Praze, řada A - historie, Svazek XVIII, č.1/2.
- Hilbert, K. 1934:** O nálezech rotundy Václavovy. In: Svatováclavský sborník I. Praha.
- Hrubý, V. 1955:** Staré Město – Velkomoravské pohřebišťe Na Valách. Praha
- Choc, P. 1967:** S mečem i štítem. České raně feudální vojenství. Praha.
- Kaspárek, M. U. 1956:** Fränkische Gräber aus Nitra. Karpaten Jahrbuch 7. s. 1 – 6.
- Kavánová, B. 2003:** Mikulčice- pohřebišťe v okolí 12. kostela. In: Kouřil, P. (ed.): Mikulčice, pohřebišťe u 6. a 12. kostela. Brno.
- Kirpičnikov, A. N. 1971:** Drevněruskoje oružije, vypusk tretij. Dospěch, kompleks bojevych sredstv. IX. – XIII. w. Leningrad.
- Klanica, Z. 2006a:** Nechvalín, Prušánky. Čtyři slovanská pohřebišťe. Díl I. Brno.
- Klanica Z. 2006b:** Nechvalín, Prušánky. Čtyři slovanská pohřebišťe. Díl II. Brno.
- Klučina, P. – Marsina, R. – Romaňák, A. 1985:** Vojenské dějiny Československa, 1. díl (do roku 1526). Praha.
- Klučina, P. 2004:** Zbroj a zbraně. Evropa v 6. – 17. století. Praha – Litomyšl.

- Klepač, J. nepubl.:** Přílba svatého Václava po řemeslné stránce. Odborný posudek z r. 2008. uloženo na Pražském hradě pod inv. č. K 168.
- Koert, H. 1996:** The Utrecht Psalter in medieval art: picturing the psalms of David. Utrecht
- Kolník, T. 1956:** Popolnicove pohrebisko z mladšej doby rímskej a z počiatku sťahovania národov v Očkove pri Piešťanoch. Slovenská archeológia 4. s. 233 – 300.
- Kolník, T. 1980:** Römerzeitliche Gräberfelder in der Slowakei. Bratislava.
- Kölzer, T. – Stähli, M. 1994:** Petrus de Ebulo - Liber ad honorem Augusti sive de rebus Siculis. Codex 120 II der Burgerbibliothek Bern. Eine Bildechronik der Stauferzeit. Bern
- Komoróczy, B. 2000:** Panzerschuppentypen aus der römische Befestigungsanlage bei Burgstall bei Mušov. In: Bouzek, J. – Friesinger, H. – Pietta, K. – Komoróczy, B. (Hrsg.): Gentes, Reges und Rom. Auseinersetzung, Anerkennung, Anpassung. Brno. s. 79 – 86.
- Konečný, L. J. 2005:** Románské rotunda ve Znojmě. Ikonologie maleb a architektury. Brno.
- Korený, R. 2007:** Poslední germáni v Čechách, katalog výstavy 2007. Čelákovice – Příbram.
- Kosmova kronika česká, 2005.** Praha – Litomyšl.
- Kouřil, P. 1994:** Slovanské osídlení českého Slezska. Brno – Český Těšín.
- Kouřil, P. 2008:** Kostel číslo 8 v Mikulčicích a jeho archeologický výzkum. In: Galuška, L. - Kouřil, P. – Mitáček, J. (eds.): Východní Morava v 10. až 14. století. Brno. s. 53 – 79
- Kroupa, P. 1997:** Průzkum jižního průčelí lodi kostela sv. Jakuba v Jakubu u Kutné Hory. PP 1/1997. Praha. s. 3 – 26.
- Krumphanzlová, Z. 1974:** Chronologie pohřebního inventáře vesnických hřbitovů 9. – 11. věku v Čechách. PA 65, s. 34 – 110.
- Křížek, L. 1997:** Encyklopedie zbraní a zbroje. Praha
- Kudrnáč, J. 1948:** Vojenství našich předků v době hradištní. Disertační práce, Ústav pro slovanskou archeologii UK. Praha
- Květ, J. 1948:** Praha románská, Osmero knih o Praze II. Praha.
- Laking, G. F. 1920:** A record of armour and arms through seven centuries, vol. I. London

- László, G. – Rác, I. 1977:** Der goldschatz von Nagyszentmiklós. Budapest.
- Łastowiecki, M. 1998:** Skarby jeziora Lednica. Lednogóra.
- Lehner, F. J. 1907:** Dějiny umění národa českého III. Praha
- Lindenschmit, L. 1905:** Germanischer Helm. Altertümer unserer heidnischer Vorzeit. Mainz
- Luňák, P. 2007:** Slovanské štíty v archeologických nálezech na území ČR. Bakalářská práce. Brno.
- Lutovský, M. 1998:** Bratrovrah a tvůrce státu. Život a doba knížete Boleslava I. Praha
- Lutovský, M. – Smejtek, L. a kol. 2005:** Pravěká Praha. Praha.
- Macháček, J. 2002:** Břeclav – Pohansko V. Sídlištní aglomerace v Lesní školce. Digitální katalog archeologických pramenů. Brno.
- Macháček, J. 2005:** Pohansko u Břeclavi. Raně středověké centrum jako socioekonomický systém. Význam, smysl a funkce. Habilitační práce. Brno.
- Macháček, J. – Gregorová, M. – Hložek, M. – Hošek, J. 2007:** Raně středověká kovodělná výroba na Pohansku u Břeclavi.
- Matějček, A. 1916:** Zbraň sv. Václava a meč svatoštěpánský. Věstník České akademie XXV.
- Merhautová, A. 1992:** Der St. Wenzelshelm. Umění 40. s. 169-179
- Merhautová, A. 2000:** Helm des heiligen Wenzel. In: Wiczorek, A. – Hinz, H. M. (hrsg.): Europas Mitte um 1000. Katalog. Hamburg.
- Merhautová, A. 2001:** Entstehung und Bedeutung des St. Wenzelshelms. In: Boleslav II. Der tsechische Staat um das Jahr 1000 (Internationales Symposium Praha, 9. – 10. 2. 1999). Colloquia mediaevalia Pragensia 2. Praha. s. 481 - 493
- Merhautová A. – Spunar P. 2006:** Kodex vyšehradský. Praha.
- Měřínský, Z. 2002:** České země od příchodu Slovanů po Velkou Moravu I. Brno.
- Měřínský, Z. 2009:** Morava součástí přemyslovského státu. In: Somer, P. – Třeštík, D. – Žemlička, J. (eds.): Přemyslovci. Budování českého státu. Praha. s. 219 - 227
- Michna, P. – Pojsl, M. 1988:** Románský palác na olomouckém hradě. Brno.

- Militký, J. 2000:** Stein mit einem Reitergravur. In: Wiczorek, A. – Hinz, H. M. (hrsg.): Europas Mitte um 1000. Katalog. Hamburg.
- Militký, J. – Profantová, N. 2000:** Helm. In: Wiczorek, A. – Hinz, H. M. (hrsg.): Europas Mitte um 1000. Katalog. Hamburg.
- Mizar, M. 1998:** Wandmalerei aus Mikulčice. In: Daim, F. – Kempke, T. – Kouřil, P. – Poláček, L. (hrsg): SBM III. Brno. s. 9 – 149.
- Motyková, K. 2001:** Středověká přilba z Nymburka. MVP/ČSPS 39/109. s. 1 – 10.
- Musil, J. 1994:** Römische Waffen und Rüstung aus Böhmen. PA 85. s. 5 – 14
- Mütherich, F. – Gaehde, J. E. 1979:** Karolingische Buchmalerei. München
- Motyková, K. – Drda, P. – Rybová, A. 1978:** Závist – keltské hradiště ve středních Čechách. Praha.
- Nadolski, A. 1954:** Studia nad uzbrojeniem polskim w X. XI. i XII. wieku. Łódź.
- Nadolski, A. 1966:** Frühmittelalterliche Militaria aus dem Lednica-See. Studia Muzeane 7.
- Neumayer, H. 2000:** Panzerreiterstatuette. In: Wiczorek, A. – Hinz, H. M. (hrsg.): Europas Mitte um 1000. Katalog. Hamburg.
- Niederle, L. 1925:** Život starých Slovanů III/2. Praha
- Novotný, Boh. 1954:** Železná přilba z Kostomlat. Časopis Národního musea, oddíl věd společenských CXXIII. s. 153 – 156.
- Novotný, Bor. 1963:** Výzkum Velkomoravského hradiště „Pohanska“ u Nejdku na lednickém ostrově. PA 54. s. 3 – 40.
- Novotný, Bor. 1964:** K otázce osídlení Olomouckého kopce a kláštera – hradiska ve střední a pozdní době hradištní. PA 55. s. 392 – 415.
- Pauliny, J. 1999:** Arabské správy o Slovanoch (9.-12. storočie). Bratislava.
- Paulsen, P. 1932:** Wikingerfunde aus Ungarn. Acta Hungariae 12. Budapest
- Paulsen, P. 1933:** Der Stand der Forschung über die Kultur der Wikingerzeit, 22. Bericht der Römisch-german. Kommission 1932. Frankfurt am Main

- Paulsen, P. 1967:** Alamanische Adlersgräber von Niederstozingen. Stuttgart
- Píč, J. L. 1890:** O zbroji starých Slovanů. PA XV
- Píč, J. L. 1909:** Staožitnosti země české III, 1. Praha.
- Pieta, K. – Ruttkay, A. – Ruttkay, M. (eds.) 2006:** Bojná. Hospodářské a politické centrum Nitranského kniežastva. Nitra.
- Pleiner, R. 2002:** Metalografický výzkum velkomoravské kroužkové zbroje z Břeclavi – Pohanska. SbPFFBU-M 7. s. 77 – 80, s. 175
- Pleiner, R. – Rybová, A. (eds.) 1978:** Pravěké dějiny Čech. Praha.
- Podborský, V. a kol. 1993:** Pravěké dějiny Moravy. Brno.
- Podlaha, A. – Šittler, E. 1900-1901:** Památky po sv. Václavu. PA 19. s. 79 – 90.
- Podlaha, A. – Šittler, E. 1903:** Chrámový poklad u sv. Víta v Praze. Praha
- Poche, E. 1971:** Svatovítský poklad. Praha
- Ruttkay, A. 1975:** Waffen und Reiterausrüstung des 9. bis zur ersten Hälfte des 14. Jahrhunderts in der Slowakei. SIA 23/1. s. 119 – 223.
- Sedov, V. V. 2001:** O migraci Slovanů ze středního Podunají do východní Evropy. In: Galuška, L. – Kouřil, P. – Měřínský, Z. (eds.): Velká Morava mezi východem a západem. Großmähren zwischen West und Ost. s. 339 – 347.
- Schlette, F. 1977:** Germáni mezi Thorsbergem a Ravennou. Praha
- Schramm, P. E. 1954:** Herrschaftzeichen und Staatsymbolik I. Stuttgart
- Schramm, P. E. – Mütherich, F. 1981:** Denkmale den deutschen Könige und Keiser. München.
- Schránil, J. 1934:** O zbroji svatého Václava. In: Svatováclavský sborník I. Praha. s. 159 – 172.
- Schuldt, E. 1985:** Groß Raden: Ein slawischer Tempelort des 9./10. Jahrhunderts in Mecklenburg'. Schriften zur Ur- und Frühgeschichte 39. Akademie der Wissenschaften der DDR Zentralinstitut für alte Geschichte und Archäologie: Berlin.

- Sklenář, K. – Slenářová, Z. – Slabina, M. 2002:** Encyklopedie pravěku v Čechách, na Moravě a ve Slezsku. Praha.
- Sláma, J. 2003:** Ještě jednou o Canburgu – Noch einmal zu Canburg. AR 55. s. 388 – 393
- Sláma, J. 1999:** Hrob K1 na Pražském hradě. In: Studia mediaevalia Pragensia 4. s. 117 - 122
- Stephenson, I. P. 2002:** The Anglo-Saxon shield. Stroud.
- Szendrei, J. 1896:** Ungarische Kriegsgeschichtliche Denkmäler. Budapest
- Šemmer, V. 1940 – 1941:** Archeologické nálezy v Čáčově (okr. Senica n. Myj.) r. 1937. Zborník Muzeálnej slovenskej spoločnosti XXXIV – XXXV. s. 137 – 139, tab. IV.
- Šimčík, P. 2007:** Fragments krúžkovej zbroje z lokalít Smolenice – Molpír a Dolné Orešany – poloha Železník. ZbSNM CI – 2007, s. 175 – 186.
- Šmerda, J. 1996:** Denáry české a Moravské. Katalog mincí českého státu od X. do počátku XIII. století. Brno.
- Šolle, M. 1977:** Hradsko u Mšena I. PA 68. Praha. s. 323-393
- Šolle, M. 1998:** Hradsko na Kokořínsku – Camburg franckých análů. Praha
- Tejral, J. 2002:** Doba římská v oblasti vodního díla (Die römische Kaiserzeit im Gebiet des Staubeckens). In: Stuchlík, S. (ed.): Oblast vodního díla Nové Mlýny od pravěku do středověku. Das Gebiet des Staueses von Nové Mlýny von der Urgeschichte bis zum Mittelalter. Brno. s. 291 – 328
- Thordemann, B. 1940 – 41:** Der nordische Helm in frühgeschichtlicher Zeit. Zeitschrift für historische Waffenkunde 7.
- Třeštík, D. 2001:** Vznik Velké Moravy. Moravané, Čechové a střední Evropa v letech 791 – 871. Praha.
- Třeštík, D. 2003:** Počátky přemyslovců. Praha.
- Turek, R. 1946:** Prachovské skály na úsvitě dějin. Praha.
- Turek, R. 1963:** Čechy na úsvitě dějin. Praha.

Uciechowska-Gawron, A. 2003: Obwalowania wczesnośredniowiecznego podgrodzia w Szczecinie w badaniach pracowni archeologicznej zamku ksiąząt Pomorskich. In: XIII. Sesja pomoroznawcza od wczesnego średniowiecza do czasów nowożytnych. Gdańsk, s. 180-191.

Váňa, Z. 1968: Vlastislav. Výsledky výzkumu slovanského hradiště v letech 1953 – 55 a 1957 – 60. PA 59. s. 5 – 192.

Vencl, S. 1984: Otázky poznání vojenství v archeologii. ASM 14.

Wilson, D. M. 1985: The Bayeux tapestry. London.

Yrtan, V. A. 1961: Drevnije schity na teritoriji Latvijskoje SSR. Sov. arch. 1961(1). s. 216 – 224.

Zeman, J. 1958: Pohřebiště z doby stěhování národů v Mochově. PA 49, s. 423 – 471.

Zíbrt, Č. 1892: Dějiny kroje v zemích českých od dob nejstarších až po války husitské I. Praha.

Použité zkratky:

AR – archeologické rozhledy

ASM - Archeologické studijní materiály

MMFH – Magnae Moraviae Fontes Historici

MVP/ČSPS – Muzejní a vlastivědná práce / Časopis Přátel společnosti starožitností

PP - Průzkumy památek

SBM III - Studien zum Burgwall von Mikulčice III

Sov. arch. - Sovjetskaja archeologija

7. RESUMÉ

Presented diploma thesis named „Early Middle Age helmets, armours and shields of the Czech countries“ aims to introduce information about Early Middle Age protective militaries. Questions regarding the phenomena mentioned have been neglected so far. Region of the former Czechoslovakia in wider geographic context has been emphasized. Thesis is divided into three individual parts dealing with helmets, armours and shields.

As far as the militaries are concerned, especially weapons (see e.g. Košta 2004, týž 2005; Kouřil 2005; Ruttkay 1975, týž 1976) or spurs (see e.g. Kavánová 1976; Bialeková 1977; Profantová 1994) have been taken into account more than the protective fighter's armour. This situation is quite understandable. Weapons and spurs are from the chronological point of view much more sensitive than fragments of armours, helmets or shields. If there is any notice in literature made about fragment of any armour, it is usually only saying that this discovery was made. Fragment of the ringlet armour from Olomouc can be used as an example to illustrate fact mentioned previously (Bláha 2001, 59, obr. 11:6). J. Kudrnáč was the last one who tried to summarize in his dissertation thesis knowledge about the Hillfort period armour and weapons (Kudrnáč 1948). Before him, Salvonic protective armour was studied by J. L. Píč (Píč 1890, týž 1909). As far as the helmets are concerned, the widest information was provided by D. Hejdová dealing with the helmet of Saint Wenceslas (Hejdová 1964). In this paper, also other helmets from the area of interest are mentioned. As it was mentioned in the first chapter, these papers were published considerably long time ago and new discoveries in the field of armour, weapons and shields have been made. In contrary to previous period of research, foreign literature is more accessible today. Complete evaluation of the finds is complicated by fact that majority of the artifacts is stored in foreign collections or even lost.

G. F. Laking (Laking 1920) was dealing with the wider European context. In Poland, it was A. Nadolski (1954) and in Russia Kirpičnikov (Kirpičnikov 1971).

Comparison of the material sources (archaeological or preserved out of the archaeological context) and written accounts (capitularies of Charlemagne (Boretius 1883),

various chronicles) and contemporary iconography (book illumination, wall paintings, sculptures, numismatic sources etc.) are important parts of this thesis.

Metal parts of the armour were very expensive and so only wealthy individuals could afford them. High prices of the armours can be proven by ratio to cattle in the Frank region (see Chapter 3.3).

For now, we have gathered 15 helmets dated back to the Early Middle Ages. In some cases, there are certain doubts regarding interpretation of the artifact as a helmet (as e.g. the helmet from the Staré Město). In the Czech or foreign collections, I was able to find some of the helmets already considered lost. I am trying to present history of research of the helmets and trying to introduce new interpretation. In the case of the helmets from Hradsko, I am considering a new dating regarding reconstruction of their shape and following analogies and cessation horizon on the place of discovery. There are also new possibilities of interpretation in the case of the two helmets from Praha – Královské obory (Stromovka). Large attention has been paid to the so called helmet of Saint Wenceslas. Regarding range of the diploma thesis, this attention is not sufficient enough and it will be subject to another study.

We can assume on the base of comparison of the archaeological sources with iconographic and written accounts that the main shape of the helmet used in the period of interest was the rib helmet. Approximately from the half of the 10th Century, better helmets made from one piece of metal started to emerge. In this diploma thesis, I am trying to present possibilities of dating of these helmets on the base of their morphology and technological development. It is possible that the cone of the helmets elongated according to the producer's skills and provided better protection.

During the Early Middle Age in the area of interest, various kinds of armours were in use. In majority, there was ringlet armour, scale armour (maybe two pieces) and in minority also lamella armour (as an antiquity). It is possible that also other kinds of metal armour were used. However, we have no evidence for this. We can assume that the basic types were not changed much, only their appearance changed. Archaeology itself is not able to follow full morphologic development of the armours. In majority of cases, we find only a fragment and not entire armour. In such cases, it is needed to follow iconographic sources, depictions on coins, engravings, figures and written sources and compare them to material sources.

Appearance can be reconstructed on the base of iconographic sources. As it was mentioned above, armour from the 10th Century had short sleeves (up to elbows) and it reached to knees (see e.g. Stuttgart Psalmbook). In the 10th and 11th Century, armour becomes longer; especially sleeves are long to wrist. From the 12th Century on, we can observe complete armour including fully integrated hood and sleeves elongated by mittens. This type was in use during two following centuries as well. Elongating the protective armour was probably caused by dominance of the ringlet armour which was very flexible and so it could cover the whole body of fighter.

Followings, questions of possibilities of dating of the ringlet armour fragments when the context of the findings is not known. As it is in the case of the helmets made from one piece of metal, it is needed to build on wider and well-dated sources in wider European area. That will be subject to another study as well.

During the Early Middle Age, two basic types of shields were used. The round shield (or even the oval shield) can be called the older type and we can find its continuity from older periods. Approximately from the end of the 10th and beginning of the 11th Century, there are so called “almond” shield emerging in the European area. Painting of the shield is proven ichnographically, by written accounts and also foreign analogies.

English revised by R. Janíková