

UNIVERZITA KARLOVA V PRAZE
FILOZOFICKÁ FAKULTA
ÚSTAV BLÍZKÉHO VÝCHODU A AFRIKY

DIPLOMOVÁ PRÁCE

Květa Kučerová

**Problematika ‘ašwā’ijāt v současném Egyptě
Vznik, současný stav a perspektivy řešení**

**The issue of ashwaiyat in contemporary Egypt
Beginning, present situation and possibilities of solution**

PRAHA 2011

VEDOUCÍ PRÁCE:

Doc. PhDr. František Ondráš, Ph.D.

PODĚKOVÁNÍ

Ráda bych poděkovala vedoucímu práce doc. PhDr. Františku Ondrášovi, Ph.D. za čas věnovaný mé práci a za jeho cenné připomínky při konzultacích.

PROHLÁŠENÍ

Prohlašuji, že jsem diplomovou práci vypracovala samostatně, že jsem řádně citovala všechny použité prameny a literaturu a že práce nebyla využita v rámci jiného vysokoškolského studia či k získání jiného nebo stejného titulu.

V PRAZE DNE 10. 6. 2011

VLASTNORUČNÍ PODPIS

ABSTRAKT

‘Ašwā’ijāt neboli neoficiální oblasti v současném Egyptě jsou rozsáhlá rezidenční seskupení vystavěná během několika posledních desítek let bez jakýchkoli regulací nebo dodržování zásad o územním plánování. Vznikala postupně vlivem migrace z venkova do měst a přirozeným nárůstem počtu obyvatel, kteří nebyli schopni najít adekvátní ubytování v rámci svých ekonomických možností. Začali proto svá obydlí stavět na soukromé zemědělské půdě, která nebyla určena pro výstavbu, nebo na státní půdě, na kterou neměli vlastnický nárok. Veškerá infrastruktura v takovýchto oblastech byla vybudována svépomocí mimo státní působení. Navzdory tomu, že fenomén ‘ašwā’ijāt dosáhl do současnosti enormních rozměrů, začala mu být věnována pozornost až teprve v nedávné době.

Tato práce nejprve na základě dostupných pramenů popisuje vznik a vývoj neoficiálních oblastí se zaměřením na hlavní město Káhiru. Dále je analyzována tíživá životní situace a chudoba obyvatel neoficiálních oblastí s využitím konkrétních příkladů zobrazujících specifika a každodenní realitu některých ‘ašwā’ijāt. Ukazuje, že neoficiální oblasti nejsou homogenní a představují různé skupiny obyvatel a různé životní podmínky. Smyslem práce je kromě shrnutí vývoje rovněž nastínit perspektivy řešení do budoucna, které by byly akceptovatelné jak úřady, tak samotnými obyvateli. Ve svém závěru práce poukazuje na fakt, že obyvatelstvo neoficiálních oblastí nemusí být přítěží pro společnost, jak je někdy vnímáno, ale naopak při poskytnutí vhodné pomoci disponuje potenciálem k ekonomické aktivitě a touhou být plnoprávními občany.

Klíčová slova:

Egypt, Káhira, ‘ašwā’ijāt, neoficiální oblasti, nelegální výstavba, chudoba, Manšijāt Nāšir, zabbālīn, Šaft al-Laban, Města mrtvých, rozvojové programy, participační rozvojový program.

ABSTRACT

The ashwaiyat or informal areas in contemporary Egypt are vast residential areas built during the last several decades without any means of regulation or following principles of physical planning. They gradually came to existence because of the continuing migration from the countryside to cities and by natural population growth. The newcomers, who were not able to find adequate housing in accordance with their economic possibilities, started to build their houses on private agricultural land which was not intended for building purposes, or on state desert land, to which they had no legal tenure rights. Any infrastructure in such areas was constructed relying solely on self-help. Despite the fact that the ashwaiyat phenomenon has grown substantially, it has not been addressed nor treated officially until recently.

Firstly, the formation and growth of the informal settlements with a focus on Egypt's capital, Cairo, is discussed. Further analyses are made regarding the hardships and poverty endured by its inhabitants using tangible evidence to illustrate specifics and everyday reality in some of Egypt's ashwaiyat. It shows that the informal areas are not homogenous and that they represent various living conditions. The purpose of this paper, aside from summarizing the development, is to potentially foresee future solutions which could be acceptable by authorities as well as the inhabitants themselves. Finally, the paper points out that dwellers of informal settlements do not necessarily have to be a burden for society. On the contrary, when provided with suitable help, they have a potential for economic activity and desire to become fully established citizens.

Key words:

Egypt, Cairo, ashwaiyat, informal areas, illegal construction, poverty, Manshiet Nasser, zabaleen, Saft al-Laban, City of the Dead, development programs, participatory urban upgrading.

Obsah

Předmluva.....	8
Úvod.....	11
1. Neoficiální oblasti Egypta v kontextu světového slumového osídlení.....	13
1.1 Počátky světového zájmu o problematiku přístřeší.....	13
1.2 Definování pojmu ʿašwāʾijāt.....	14
1.3 Slumové osídlení ve světě.....	16
1.4 Příklad Káhiry.....	18
2. Historie neoficiálního osídlení Káhiry.....	24
2.1 Situace předcházející vzniku ʿašwāʾijāt.....	24
2.2 Neoficiální výstavba po druhé světové válce.....	26
3. Typologie ʿašwāʾijāt.....	31
3.1 Základní rozdělení neoficiálních oblastí v Egyptě.....	31
3.1.1 Oblasti neoficiálního osídlení vybudované na zemědělské půdě.....	31
3.1.2 Oblasti neoficiálního osídlení vybudované na půdě patřící státu.....	32
3.2 Typy neoficiálních oblastí v regionu Velké Káhiry.....	32
3.2.1 Neoficiální oblasti na dřívější zemědělské půdě.....	33
3.2.2 Neoficiální oblasti na státní dříve neobydlené půdě.....	35
3.2.3 Zchátralé oblasti v historickém centru.....	38
3.3 Jiné typologie.....	43
3.4 Celkový přehled charakteristik neoficiálních oblastí.....	44
4. Lidé a jejich život v ʿašwāʾijāt.....	46
4.1 Charakteristika psychosociálních rysů Egyptanů.....	46
4.2 Charakteristika života v neoficiální oblasti.....	47
4.2.1 Pozitivní aspekty.....	47
4.2.2 Negativní aspekty.....	49
4.3 Charakteristika pracovních činností typických pro neoficiální oblasti.....	50
4.4 Chudoba.....	52
4.5 Zdravotní péče.....	55
4.6 Konkrétní příklady neoficiálních oblastí: Města mrtvých a Manšijat Nāšir: Duwajqa a komunita zabbālīn.....	57
4.6.1 Manšijat Nāšir.....	57
4.6.2 Města mrtvých.....	60
5. Snahy o řešení.....	63
5.1 Politika Nových měst.....	64
5.2 Program pro rozvoj životního prostředí sběračů odpadků.....	66
5.3 Participatory Development Programme (Programy na zlepšení životních podmínek neoficiálních oblastí přímo zapojující jejich obyvatele).....	67
5.4 Extrémní řešení ze strany vlády: Násilné vystěhování obyvatel a odstranění obydlí.....	71
5.5 Snahy o pomoc v podobě menších projektů.....	73
5.6 Vize do budoucna.....	76
Závěr.....	80
Použitá literatura.....	82

Seznam zkratek

AGCCD	Association of Garbage Collectors for Community Development (Sdružení sběračů odpadků pro místní rozvoj)
APE	Association for the Protection of the Environment (Sdružení pro ochranu životního prostředí)
CAPMAS	Central Agency for Public Mobilization and Statistics (Centrální agentura pro veřejnou mobilizaci a statistiku)
ECHR	Egyptian Center for Housing Rights (Egypské centrum pro právo na bydlení)
EGP	Egyptian pound (egyptská libra)
EQI	Environmental Quality International (Mezinárodní organizace pro kvalitu životního prostředí)
GTZ	Deutsche Gessellschaft für Technische Zusammenarbeit (Německá agentura pro technickou spolupráci)
IDSC	Information and Decision Support Center (Centrum pro informace a podporu rozhodování)
IIED	International Institute for Environment and Development (Mezinárodní institut pro životní prostředí a rozvoj)
OSN	Organizace spojených národů
SCRS	Substandard commercial residential subdivision (Nestandardní obchodní rezidenční parcelování)
UN HABITAT	The United Nations Agency for Human Settlements (Program OSN pro lidská sídla)
UNESCO	United Nations Educational, Scientific and Cultural Organization (Organizace OSN pro výchovu, vědu a kulturu)
UNICEF	United Nations Children's Fund (Dětský fond Organizace spojených národů)
USAID	United States Agency for International Development (Agentura Spojených států pro mezinárodní rozvoj)
ZEDP	The Zabaleen Environmental Development Programme (Programu pro rozvoj životního prostředí zabbālín)

Předmluva

Téma neoficiálních oblastí neboli ^ʿašwāʾijāt není dosud v arabském světě dostatečně zkoumáno. Je obtížné najít publikaci, která by objektivně a s vědeckou přesností o tématu uceleně pojednávala. Přitom se jedná o téma, se kterým se potýkají nejen egyptská, ale všechna velká města celého arabského světa. Je to problém, který dříve či později budou muset odpovědní činitelé řešit, aby zabránili sociálním nepokojům (Káhira, Bagdád).

Tato práce začala vznikat v první polovině roku 2010. Nedávné revoluční změny v arabském světě na začátku roku 2011 ukázaly, o jak závažné téma se jedná. Vzhledem k tomu, že byl problém ^ʿašwāʾijāt opomíjen a přehlížen, jeví se v současné situaci jako nesmírně naléhavé téma, jehož řešení nesnese odkladu.

Obyvatelé ^ʿašwāʾijāt jsou velmi ohroženou skupinou, jejichž hmotná nouze bývá zneužita. Pokud chtěl například bývalý režim Ḥusnīho Mubāraka rekrutovat skupiny, jež by vytvářely chaos a zároveň zdání, že revoluce přinese zhoršení bezpečnostní situace v zemi (v arabských médiích se ujalo označení *balṭagīja*), pak neoficiální oblasti mohly být pro toto úrodnou půdou. Na druhou stranu to bylo právě znevýhodněné obyvatelstvo, marně bojující s nezaměstnaností, korupcí a nerovnými možnostmi, které se postavilo do opozice a bylo hlavní silou protivládních demonstrací. Aktuální politický vývoj v celé řadě arabských zemí vytváří nový rámec sociokulturních vztahů, v němž lze zadané téma studovat. Jestliže bylo chudé obyvatelstvo neoficiálních oblastí v minulosti daleko od sfér vlivu a bez šance cokoli změnit, má nyní do budoucna příznivější vyhlídky. Mezi lidmi vládne značné nadšení a naděje na zlepšení situace. Nový přístup se projevuje v solidaritě dobře situované části egyptské společnosti s chudými. Na úrovni médií byly sociální požadavky skloňovány od počátku revolučního dění, velký zájem nových představitelů egyptského státu o ty nejpotřebnější rovněž dává určité naděje k optimismu. Je ale zřejmé, že bez fungující ekonomiky se sociální podmínky nízkopříjmových vrstev obyvatelstva nezlepší. Jednou z nejdůležitějších otázek tedy nyní je, kdo a jak se chopí vedení státu a následného ekonomického rozvoje.

Během svého studia Arabistiky a Dějin a kultury islámských zemí jsem měla dvakrát možnost delší dobu pobývat v Egyptě. Studium různých aspektů života egyptské společnosti pro mě vždy bylo v popředí zájmu a především problematika městské chudoby a nedostatečných možností ubytování pro obyvatele přitahovalo mou pozornost. Silným

impulzem pro další zájem o tuto tematiku bylo neštěstí zhroucení skalního masivu hory Muqaṭṭam v Káhiře, ke kterému došlo na podzim roku 2008, krátce před mým prvním příjezdem na stipendijní pobyt. Vlastní katastrofa i události a diskuse, které po ní následovaly, mě vedly k úvaze nad tím, jak vypadá život obyvatel na okraji arabských měst a zároveň na okraji zájmu společnosti. Za těchto okolností jsem se rozhodla zabývat tímto tématem hlouběji.

Prvním krokem bylo zjistit, do jaké míry věnují problematice pozornost egyptští autoři. Publikace v arabském jazyce vydané v Egyptě byly prvním zdrojem informací pro tuto práci. Obecně se dá říci, že téma bylo až donedávna dosti okrajové (jistý zvrat znamenaly právě události podzimu 2008), přesto bylo vydáno několik studií, které se problematikou z různých úhlů pohledu zabývaly. Jedná se jak o populárně naučnou literaturu, tak také o speciální studie vydané například *Národním centrem pro společenské a kriminalistické studie (al-Markaz al-qawmī li'l-buḥūt al-iḡtimā'īja wa'l-ḡinā'īja)*. Některé byly dostupné v běžných knihkupectvích, jiné jsem získala přímo z vydavatelství. Další etapou bylo akademické studium, kterému jsem se věnovala v univerzitních knihovnách v Káhiře. Velmi důležitým krokem pro mě byla návštěva neoficiálních oblastí a navázání kontaktu s jejich obyvateli. To mi umožnilo udělat si konkrétní představu o některých aspektech jejich života a pomohlo mi v kritice jednotlivých pramenů.

Kromě sociologických prací obecně pojednávajících o problematice slumů a neoficiálního osídlení jsem čerpala z publikací a zpráv neziskových organizací, které v Egyptě působí. Jednalo se především o německou organizaci GTZ (Deutsche Gesellschaft für Technische Zusammenarbeit), která se zabývá projekty na poli mezinárodní spolupráce a udržitelného rozvoje. V rámci svých káhirských projektů zaměřených na zlepšování úrovně městského osídlení (urban upgrading) vydala několik studií o konkrétních případech neoficiálních oblastí a o rozvojových pracích, které v nich realizuje. Rovněž studie vydané egyptskými státními organizacemi jsou zajímavé z hlediska statistických údajů, ačkoli nevládní organizace upozorňují na jejich časté podhodnocení. Celkový přehled 'ašwā'ījāt v Egyptě předkládá studie IDSC (Information and Decision Support Center) *al- 'Ašwā'ījāt dāchila muḥāfazāt ḡumhūrījat Miṣr al- 'arabīja (Neoficiální oblasti v provinciích Egyptské arabské republiky)*. Pro srovnání s údaji mimovládních organizací jsou zajímavé statistiky Central Agency for Public Mobilization And Statistics (CAPMAS). Zdrojem, jež mi pomohl zařadit případ Egypta do kontextu celosvětového problému chudoby a nevhodného lidského přístřeší, byly

každoročně vydávané publikace UN HABITAT a Světové banky o stavu světového osídlení. Veškeré tyto studie jsou dostupné on-line.

Hlavním cílem práce je s použitím co nejširšího spektra pramenů zmapovat vznik, vývoj a současnou situaci v egyptských oblastech neoficiálního osídlení se zaměřením na případ Velké Káhiry, včetně rozdělení jednotlivých oblastí podle různých dostupných typologií. Druhým cílem je zpracování přehledu doposud poskytnuté rozvojové pomoci směřující ke zlepšení současné situace. Dílčím cílem je na několika namátkových příkladech popsat konkrétní situaci obyvatel žijících v různých neoficiálních oblastech v Káhiře, a tak ukázat rozdílné podmínky panující v těchto čtvrtích. Pro naplnění tohoto cíle byly využity informace z webu (záznamy místních neziskových organizací, internetové blogy) i vlastní poznámky autorky z terénního výzkumu v oblasti Šaft al-Laban a některých částech káhirských hřbitovů.

Úvod

Egypt se v mnoha ohledech řadí na vůdčí pozici mezi arabskými státy a zároveň je řadou aspektů specifický a odlišný od zbytku arabského světa. Počtem obyvatel se umisťuje na první místo a rovněž jeho hlavní město, Káhira, je nejen největší arabskou metropolí, ale také největším velkoměstem afrického kontinentu. Díky své mimořádné pozici Káhira byla, a podle většiny názorů dodnes je, živoucím srdcem arabského světa. Rychlý rozvoj města ve 20. století způsobil, že se mezi ním a zbytkem země vytvořil velký rozdíl, a to jak ve sféře průmyslu, tak v kultuře: v literatuře, vzdělávání, náboženských studiích. Lidé z venkova začali postupně přicházet do hlavního města ve snaze nalézt lepší práci a zlepšit své životní podmínky. Obvykle se tak dělo v několika postupných vlnách, kdy nejdříve přišli muži zjistit situaci, najít bydlení a obživu, a po vydělání prvních peněz poslali pro své rodiny. Egypt se tak rychle připojil k po celém světě rostoucí urbanizaci. Vzhledem k tomu, že Káhira je svou velikostí a postavením v Egyptě zcela výjimečná (druhé největší a nejvýznamnější město Alexandrie je co do počtu obyvatel zhruba čtvrtinové), největší část přílivu venkovského obyvatelstva do měst směřovala právě sem. Ačkoli v současné době tento demografický trend zeslábl, Káhira stále roste. Počet jejích obyvatel se neustále zvyšuje, nyní z větší části přirozeným růstem obyvatel, kteří již v městě žijí. Problém nedostatku bytů a následného vzniku oblastí neoficiálního osídlení se v egyptské metropoli promítl nejvýrazněji z celé země: v žádném jiném egyptském městě nebyl vznik a vývoj oblastí s nezákonnou výstavbou tak charakteristický a s tak rozsáhlými důsledky jak pro stát, tak pro obyvatelstvo samé. Z tohoto důvodu bylo pro diplomovou práci hlavní město s přilehlými oblastmi osídlení na jeho periferii v popředí badatelského zájmu. V některých případech je obtížné odlišit, které oblasti do Káhiry geograficky patří a které již ne. Samotná provincie Káhira totiž obsahuje pouze část neoficiálních oblastí regionu Velké Káhiry, který zahrnuje další provincie Gízu, Qaljūbīju a nově také části správních jednotek Ḥelwān a města 6. Říjen (madīnat as-Sādis min Uktūbir).

Překotný nárůst počtu obyvatel, především v 60. a 70. letech, město nedokázalo pojmout. V této době docházelo k rychlému rozvoji v souvislosti s plánovanou násirovskou výstavbou. Co nejrychleji se budovala sídliště i za cenu nedostatečné infrastruktury, v 70. letech se realizovalo několik projektů, které nebyly dokončeny. Mnoho lidí, kteří do hlavního města nově přišli a nebyli schopni najít důstojné a přitom finančně dostupné ubytování, bylo okolnostmi přivedeno k samostatné pololegální nebo zcela nezákonné

výstavbě. Tímto způsobem začaly vznikat oblasti neoficiálního osídlení, kterým se v arabském a potažmo egyptském kontextu říká ¹‘ašwā’ijāt. Tyto oblasti rychle rostly, rozšiřovaly se horizontálně i vertikálně (územně i strukturálně) na další části města nebo za jeho hranice. Začalo se v nich usazovat stále více obyvatel přicházejících z různých částí země. V současné době statistické odhady ukazují, že výstavba typu ‘ašwā’ijāt je v Káhiře již více rozšířená než „legální“, klasické osídlení. Vzhledem k tomuto rozsahu nebude možné zmíněné oblasti klasifikovat jednotně. Jak vypadá a co s sebou nese situace na periferii egyptských měst? Má současná situace uspokojivé řešení pro stát i společnost s nízkými příjmy?

¹ Označení ‘ašwā’ijāt je pro egyptské neoficiální oblasti typické. V jiných arabských zemích se užívají jiná označení: v Iráku šarārīf, v Maroku ad-Dawwār a jiné. Arabský výraz odráží regionální pohled na tyto oblasti. Zatímco termín ‘ašwā’ijāt akcentuje náhodný, neplánovaný původ osídlení, termín dawwār poukazuje na nestabilní a chaotický charakter těchto lokalit. V syrském prostředí se někdy užívá výrazu muchālafāt, který odkazuje na nezákonnost původu a i aktivit probíhajících v těchto oblastech.

1. Neoficiální oblasti Egypta v kontextu světového slumového osídlení

Podle sčítání z roku 2006 žije zhruba čtvrtina z celkového počtu 73 milionů obyvatel Egypta v Káhiře. To představuje asi polovinu veškeré městské populace této země. Přesný počet obyvatel není znám, poslední oficiální údaje se pohybují kolem 16 milionů obyvatel, ačkoli místní experti hovoří až o 20 milionech. 'Ašwā'ījāt dnes tvoří domov pro přibližně 62% obyvatel tzv. Velké Káhiry a zhruba polovinu zastavěné plochy.²

V dalších egyptských městech je situace méně závažná. Výraznější procento neoficiálního osídlení má rovněž Alexandrie, kde vývoj probíhal podobně jako v Káhiře.

1.1 Počátky světového zájmu o problematiku přístřeší

Dvacáté století, a především jeho druhá polovina, by se jistě dalo nazvat stoletím urbanizace. Města na všech kontinentech zaznamenala obrovský růst v podobě různých neformálních typů osídlení a zástavby, od relativně bezpečných a stabilních domů, které však byly postaveny ilegálně, po slumy sestávající z plechových chatrčí. Rozvojový svět, v němž v minulosti převažovalo venkovské osídlení, se rychle stává urbanizovaným. V roce 2000 již 40% obyvatel chudé části planety žilo ve městech, v roce 2030 se předpokládá, že to bude více než polovina³. Růst, v některých případech naprosto nekontrolovatelný a překvapivě rychlý, otevřel otázku potřeby vhodného a zdravého přístřeší jako jednoho ze základních lidských práv. Tímto tématem se zabývala řada konferencí Organizace spojených národů od roku 1976. V tomto roce byla uspořádána konference v kanadském Vancouveru a je považován za začátek zájmu o problematiku přístřeší a urbanizace.

Po dvaceti letech od Vancouverské konference byl v roce 1996 v Istanbulu uspořádán vrcholný summit Programu OSN pro lidská sídla (The United Nations Human Settlement Programme), Habitat II, o potřebě útočiště (přístřeší). Během těchto dvaceti let se počet obyvatel světa zdvojnásobil.

² UN HABITAT. *The State of African Cities 2008. A framework for addressing urban challenges in Africa. Nairobi, 2008.* [staženo k 2.10.2010].

Dostupné z <<http://www.unhabitat.org/pmss/listItemDetails.aspx?publicationID=2574>>.

³ UN HABITAT. *The Challenge of Slums. Global Report on Human Settlements 2003.* Nairobi, 2003. [staženo k 2.10.2010].

Dostupné z <<http://www.unhabitat.org/pmss/listItemDetails.aspx?publicationID=1156>>.

Další konference OSN o stavu lidského osídlení se konaly v letech 2002 v Nairobi, 2004 v Barceloně a v roce 2006 opět ve Vancouveru k oslavě třicetiletého výročí symbolického počátku světového zájmu o tento fenomén.

Současný stav světového osídlení ukazuje pokračující trendy nárůstu chudoby a rozšiřování slumových oblastí s nevyhovujícími nebo nebezpečnými podmínkami k životu. Podle dostupných ročních zpráv Programu OSN pro lidská sídla (UN Habitat) by se dal charakterizovat následujícími body:

- Více než polovina obyvatel naší planety žije ve městech
- Asi jedna miliarda, tedy pětina všech obyvatel světa, žije v nevyhovujících podmínkách slumů
- podle údajů Světové banky žije pod hranicí extrémní chudoby (za 1 americký dolar denně) asi 1,2 miliardy lidí.

1.2 Definování pojmu ^ʿašwāʾijāt

Slovem ^ʿašwāʾijāt se v současném Egyptě všeobecně označují oblasti, které byly zastavěny a osídleny a nebyly k tomuto účelu určeny, nebo oblasti, kde původně legálně postavená zástavba zchátrala.⁴ Slovo ^ʿašwāʾī evokuje nahodilost a neplánovanost výstavby. Může se jednat o chatrče narychlo postavené na různých těžko dostupných místech, k osídlení zcela nevhodných a nebezpečných, nebo o poměrně stabilní vícepatrové cihlové domy se zavedenou vodou a elektřinou, postavené hustě vedle sebe na půdě původně určené pro zemědělství, stejně jako o improvizované chudinské příbytky vybudované na územích káhirských hřbitovů, tzv. Města mrtvých, jejichž obyvatelé se rovněž řadí mezi obyvatele ^ʿašwāʾijāt. Podle některých názorů se takto označují také zchátralé budovy obvykle v historickém centru města, které byly vystavěny oficiálně, ale jejich stav se natolik zhoršil, že mohou pro své obyvatele představovat nebezpečí. Nevyhovující ubytování, které neplní základní lidské potřeby, představují i obydlí na střechách domů. Termín ^ʿašwāʾijāt tedy může označovat poměrně různorodé osídlení s různým stupněm degradace. Zde je možné položit si otázku: Je egyptské prostředí náchylné ke vzniku

⁴ ^ʿUrābī, Muḥammad. *al-ʿAšwāʾijāt fiʾl-muḡtamaʿ al-ʿarabī (Neoficiální oblasti v arabské společnosti)*. Káhira: ad-Dār at-ṭaqāfija liʾn-našr, 2007. s. 22-23. Tato dvě určující měřítka se do určité míry překrývají, proto se ^ʿašwāʾijāt nedají vždy zařadit pouze do kontextu nelegálního osídlení.

°ašwā'ījāt? Vysoká hustota obyvatel ve velkých městech a zároveň velké rozdíly mezi společenskými vrstvami, ekonomická marginalizace určitých skupin obyvatel a omezený prostor, na kterém je možné stavět vhodné příbytky, spolu s byrokratickou obtížností a rozšířenou korupcí; všechny tyto aspekty mohou vést ke kladné odpovědi na tuto otázku.

Hovoříme-li o výrazu °ašwā'ī, je nezbytné se zastavit u jeho sémantického obsahu. °Ašwā'ī v arabském jazyce znamená „nahodilý, bez uspořádání“. Arabský výkladový slovník *al-Mu'ğam al-wašīṭ* definuje slovo *al-°ašwatu* takto:

Rukūbu'l-'amri °alā ġajri bajānin („provádění něčeho, aniž bychom věděli jak, bez zjevného návodu či jiných informací“).

Výrazem °ašwā'ī se označují oblasti zastavěné bez územního plánu a nepodléhající jakýmkoli normám urbanizace. Angličtina pro studie o této problematice využívá kromě slov *slum*, *slum areas* (slumové oblasti) nebo *shantytowns* nejčastěji termín *informal areas* (neformální, neoficiální oblasti). Z důvodu přesnějšího pojmenování dávám ve své práci přednost kalkovému překladu „neoficiální oblasti“ před poněkud zavádějícím označením slumy, neboť většina studovaných oblastí na území Káhiry i v celém Egyptě není slumem ve smyslu nelidských podmínek a extrémní chudoby, jako je tomu například ve velkých městech Indie nebo Jižní Ameriky, ale skutečně spíše čtvrtí vybudovanou bez dodržení územního plánu a dalších regulací, která však může za určitých podmínek poskytovat relativně uspokojivé zázemí, a to nejen pro nejchudší vrstvy obyvatelstva, ale také pro střední třídu a někdy i obyvatele s vysokoškolským vzděláním.

Definice °ašwā'ījāt, jak ji uvádí egyptská „*Státní instituce pro urbanistické plánování*“ (*al-Haj'a al-°amma li't-tachṭīṭ al-°umrānī*) a Rozvojový program OSN, zní:

„Neoficiální oblast (al-miṭṭaqa al-°ašwā'īja) je taková rezidenční oblast, která byla vybudována vlastním úsilím, ať již zahrnuje domy o jednom či více patrech, nebo shluky chýší (°ušaš) postavené mimo zákon a mimo pravidla územního plánování, na územích, která nebyla určena pro sídelní výstavbu. Kvalita těchto obydlí může být dobrá, ale mohou být nebezpečná z hlediska životního prostředí nebo společenského života, a postrádají základní vybavení a služby.“⁵

⁵ The Egyptian Cabinet- Information and Decision Support Center (IDSC). *al-°Ašwā'ījāt dāchila muḥáfazāt ġumhūrījat Mišr al-°arabīja (Neoficiální oblasti v provinciích Egyptské arabské republiky)*. Káhira, 2008. [staženo k 17.5.2010]. Studie dostupná z <<http://www.eip.gov.eg>>.

1.3 Slumové osídlení ve světě

Většina typických slumů, například v Jižní Americe, je na degradovaných a nebezpečných místech, které jako půda nebo pozemky nemají v podstatě žádnou hodnotu. Proto jsou také tato osídlení zde tolerována. Ovšem půda na periferiích, byť třeba pouštní, nějakou hodnotu má. V současné době velká část neoficiálních oblastí na okrajích velkých měst, často označovaná jako „squatter settlements“ (osídlení vzniklé nezákonným obsazením), ve skutečnosti funguje přes jakýsi skrytý neoficiální trh s nemovitostmi. V anglicky psané literatuře se objevuje termín „Pirate urbanization“ (Pirátská urbanizace) nebo termín „Substandard commercial residential subdivision“, SCRS (Nestandardní obchodní rezidenční parcelování)⁶. Znamená, že pozemky jsou získávány legálními koupěmi drobných parcel. Co je však nezákonné, je vlastní dělení těchto pozemků a především účel, za jakým byly rozděleny (jedná-li se o zemědělskou půdu). Obyvatelé s nízkými příjmy, vyloučení z oficiálního trhu s byty, nakupují parcely od prostředníků, kteří získali plochy neobdělané půdy a rozdělili je na malé části bez jakéhokoli přizpůsobení zákonům o zástavbě (zoning laws), předpisům o rozparcelování nebo standardům poskytování služeb. Prodané pozemky obvykle neposkytují žádné zázemí, nemají např. zavedenou vodu, kanalizaci, chybí vybudované cesty, nejsou zde plánovány žádné volné prostory k odpočinku, sportu apod. Typicky je infrastruktura v oblasti budována a zlepšována až po samotném osídlení⁷. Tato pirátská urbanizace se objevuje i v počátcích vzniku ʿašwāʾijāt v Egyptě. Na rozdíl od skutečných squatterů, obyvatelé pirátsky rozparcelované půdy mohou mít (a často mají) na svůj pozemek v podstatě určitý (legální) nárok. Získali ho buď koupí od překupníka nebo obsazením půdy vlastněné státem, na níž ale zakoupili nebo za něco dostali záruku vlastnictví od nějakého vlivného politika, kmenového vůdce nebo třeba i zločineckého kartelu (v Jižní Americe)⁸. V Káhiře byly různé nelegálně vzniklé komunity osídlení, nepohodlné úřadům v centrálních částech, po určitém vyjednávání přesunuty za hranice tehdejšího města, kde jim bylo „povoleno“ stavět. Tato povolení byla neoficiální, na vlastnictví pozemků nebyl vydán žádný písemný doklad a znamenala spíše „přimhouření oka“ státního aparátu nebo vědomé ignorování.

⁶ al-Qāḍī, Galīla. *at-Taḥāḍḍur al-ʿašwāʾī*. (Neoficiální zástavba). Káhira: Dār al-ʿajn liʾn-našr, al-Markaz al-qawmī liʾt-tarǧama, 2009. s.23.

⁷ Rakesh, Mohan. *Understanding the Developing Metropolis: Lessons from the City Study of Bogota and Cali, Colombia*. New York 1994, s. 152-53. podle Davis, Mike. *Planet of Slums*. New York: Verso Books, 2006.

⁸ Davis, Mike. *Planet of Slums*. New York: Verso Books, 2006. s.41.

Podle nejčastějších popisů různých světových organizací mají městské slumové oblasti vůbec nejhorší a nejméně snesitelné životní podmínky ze všech druhů lidského osídlení. Z mnoha aspektů je možné jmenovat nejistá práva na vlastnictví, permanentní hrozbu násilného vystěhování a možného následného odstranění vybudovaných příbytků, chybění základních služeb jako je přívod vody a kanalizační systém, přelidněnost, nevhodné a někdy nebezpečné obytné struktury (například v bezprostřední blízkosti železnic, skládek nebo na nestabilní půdě). Se slumovými oblastmi je spojena obvykle vysoká míra chudoby a rovněž sociálního strádání, neboť obyvatelstvo, stigmatizované svým současným bydlištěm, jen velice těžko shání zaměstnání nebo se dostane ke vzdělání. Nezaměstnanost, sociální a ekonomické vyloučení těchto obyvatel vede ke frustraci a může s sebou nést celou řadu negativních jevů: zvýšenou kriminalitu, obchod s drogami, domácí násilí a dětskou práci.⁹

Podle zprávy OSN má největší procento slumového osídlení Etiopie, kde téměř všechno městské obyvatelstvo žije ve slumech (neuvěřitelných 99,4%), následovaná Čadem (99,1%) a Afghánistánem (98,5%). Stejná zpráva uvádí pro Egypt 39,9% městského obyvatelstva žijícího ve slumech (údaje z r. 2001).¹⁰

Některé příklady výskytu slumového osídlení v oblasti Blízkého východu

Libanon- Bejrút

Studie UN Habitat k problematice slumů v Libanonu uvádí několik typů podle vzniku: slumy, které vznikly jako tábory pro palestinské uprchlíky (dodnes tvoří hlavní slumy města), slumy vzniklé z oblastí osídlených venkovany a slumy založené nelegálním obsazením území (squatting) v průběhu občanské války 1975-1990. Odhady pro Bejrút hovoří o zhruba 300 000 obyvatelích 24 neoficiálních oblastí v celém městě, což tvoří asi 20% jeho celkové populace.¹¹

⁹ UN HABITAT. *The challenge of slums. Global report on human settlements 2003.* op.cit.

¹⁰ UN HABITAT. *Slums of the World: The Face of Urban Poverty in the New Millenium?* Nairobi, 2003. [staženo k 2.10.2010].

Dostupné z <<http://www.unhabitat.org/pmss/listItemDetails.aspx?publicationID=1124>>.

¹¹ Fawaz, Mona; Peillen, Isabelle. The case of Beirut, Lebanon. In UN Habitat. *Understanding Slums: Case Studies for the Global Report on Human Settlements 2003.* Nairobi, 2003.

Sýrie- Halab

V Sýrii je problém chudého městského obyvatelstva žijícího v neoficiálních oblastech soustředěn především ve městě Ḥalab. Město rostlo během 70. a 80. let 20. století hlavně díky přílivu venkovského obyvatelstva. V dnešním Ḥalabu žije zhruba 45% jeho obyvatel v neoficiálních oblastech, které jsou přelidněné, vyznačují se nebezpečnými a nestabilními budovami nebo byly postaveny v rozporu s předpisy.¹²

Turecko- velká města jako Istanbul, Ankara nebo Izmir

V Turecku se neoficiální oblasti postavené bez povolení nazývají gecekondy („postavené přes noc“). V naprosté většině vznikly ilegálním obsazením státní půdy, která pak mohla být prodána dalším majitelům. O rozšířenosti jevu svědčí statistiky: v roce 1990 tvořili obyvatelé gecekondy zhruba 60% celkové městské populace Ankary.¹³

Uvedené příklady patří svým rozsahem mezi poměrně závažné a probíhají v nich programy na zlepšení životní úrovně. Práce *al-^cAšwā'ijāt fi 'l-muğtama^c al-^carabī* zmiňuje jako další významné příklady neoficiálních oblastí v arabském světě Irák, Maroko, Tunisko a Alžírsko.¹⁴

1.4 Příklad Káhiry

Odborník na problematiku ubytování Ahmad Soliman rozděluje slumy podle stupně zlepšení současných fyzických podmínek, legálnosti vlastnictví a kvality společenských podmínek. Tak vymezuje tři typy: tzv. „slumy naděje“ (slums of hope), kde lidé žijí v ilegálních podmínkách, ale probíhají zde dynamické procesy budování a zlepšování a existuje zde možnost legalizace vlastnického statutu a tudíž i zlepšení společenské úrovně. Druhým typem jsou „slumy zoufalství“ (slums of despair). Zde lidé žijí ve zchátralých podmínkách, které se neustále zhoršují, ale z hlediska vlastnictví legálně. Obyvatel prvního typu je squatter, zatímco obyvatel druhého je obyvatel slumu (slum dweller). V Káhiře se vytvořil třetí, jakýsi hybridní typ mezi předchozími jmenovanými:

¹² údaje podle DPU (Development Planning Unit) přidružené k University College London [online] 2010 [cit. 10. srpna 2010]. Dostupné z <<http://www.dpu-associates.net/node/179>>.

¹³ K tématu viz: Duyar-Kienast, Umut. *The formation of Gecekondy Settlements in Turkey. The case of Ankara*. Münster: Lit Verlag, 2005.

¹⁴ ^cUrābī, Muḥammad. *al-^cAšwā'ijāt fi 'l-muğtama^c al-^carabī (Neoficiální oblasti v arabské společnosti)*. op.cit. s.17-22.

nejedná se o squatting v pravém slova smyslu ani o slum, ale polooficiální osídlení.¹⁵ Tento typ je nyní dominantní na trhu s byty pro skupiny s nízkými příjmy, vzhledem k tíživé situaci přelidnění a nedostatku ubytovacích kapacit. Může se v určitém smyslu podobat oběma předchozím typům, ale porušuje méně předpisů; tak se stává společensky a politicky přijatelnějším.¹⁶ Poloformální osídlení je nezákonné v tom, že porušuje zákony ohledně parcelování, prodávání pozemků a užívání je ke stavění. Typicky se vyskytuje na zemědělské půdě.

Ačkoli káhirské ʿašwāʾījāt mají řadu typů a představují poměrně různorodé osídlení s odlišnou životní úrovní, opravdových extrémů je zde relativně málo. Řada těchto neoficiálních oblastí se liší od oficiálních jen tím, že jsou postaveny bez povolení a jsou výrazně přelidněné. Oblasti neoficiálního osídlení v Káhiře ale mohou nést i některé pozitivní aspekty. Především se jedná o poskytnutí ubytování a určitého zázemí pro sociálně slabé vrstvy, které by jinak neměly přístřeší. V neoficiálních oblastech si společnost vytvořila mechanismy vzájemné pomoci a dokázala mnohé vybudovat sama, bez pomoci státu. Svou „neviditelnou“ činností obyvatelé těchto čtvrtí mohou významně ovlivňovat život města, jako je tomu u tzv. sběračů odpadků v Káhiře.

Při studiu pramenů týkajících se statistik neoficiálních oblastí a jejich obyvatel v regionu Velké Káhiry i celého Egypta se objevují často protichůdná data ve vzájemném nesouladu. Obzvláště se liší egyptské státní statistiky a údaje ve studiích nevládních organizací. Ukazuje se, že odhady vlády bývají často podhodnocené.

Problematika nejednotné metodologie a různých hodnotících měřítek

Přesná a úplná data o ʿašwāʾījāt a jejich obyvatelích neexistují. Stejně tak neexistuje jedna přesná definice toho, co by mělo být nazýváno mintaqā ʿašwāʾīja (neoficiální oblast). Pro většinu vládních úřadů je určujícím faktorem nelegálnost stavby. Tak jsou některé oblasti z oficiálních statistik zcela vynechány: zchátralé stavby v historických čtvrtích v centru města nebo třeba osídlení hřbitovů. Svou roli zde hraje fakt, že přiznáním rozsahu neoficiálních oblastí a aktuálních podmínek, které v nich panují, by stát musel přiznat neúspěch svých plánů ve vztahu k tomuto fenoménu, vysokou míru chudoby spojenou

¹⁵ Soliman, Ahmed Mounir; Soto de, Hernando. *A possible way out: formalizing housing informality in Egyptian cities*. Lanham, Maryland: University Press of America, 2004. s. 11.

¹⁶ *ibid.*

s neoficiálními čtvrtěmi a další nepříznivé jevy. Egyptská vláda otevřeně přiznala existenci problému ʿašwāʿijāt a nutnost jej řešit teprve v 90. letech 20. století. Do té doby se velká část neoficiálních čtvrtí ani neobjevovala na mapách.

Obecně se dá říci, že pokud se vláda zabývala problémem ʿašwāʿijāt, převládala vždy rétorika národní bezpečnosti (neoficiální oblasti se v tisku pojmenovávají jako „časovaná bomba“ a zdůrazňuje se kriminalita a provázanost s islamistickými skupinami¹⁷). Bezpečnost z hlediska vhodného ubytování pro obyvatelstvo a snaha o zajištění důstojného života se však odráží spíše v rozvojových projektech realizovaných na úrovni spolupráce se zahraničními organizacemi a v místních médiích jim není příliš věnována pozornost.

Podle nejnovějších údajů, které jsou k dispozici (z roku 2007), existuje v celém Egyptě 1171 neoficiálních oblastí, ve kterých žije 15 milionů obyvatel.¹⁸ Data pro samotnou Káhiru jsou komplikována administrativním členěním města, které jej rozděluje na samostatné jednotky (provincie) s vlastními statistikami:

- Káhira; klasifikuje se jako „urbanizovaná provincie“, skládá se z 26 čtvrtí
- Gíza; klasifikuje se jako „venkovská provincie“, rozkládá se na západ od řeky Nil, skládá se z 5 čtvrtí města Gíza a administrativních jednotek odlehlých vesnic
- Qaljūbīja; klasifikuje se rovněž jako „venkovská provincie“, rozkládá se severně od Káhiry a Gízy, skládá se ze 2 čtvrtí města Šubrā al-Chajma a administrativních jednotek odlehlých vesnic

V dubnu 2008 byly vytvořeny dvě nové provincie, jejichž části rovněž zasahují do hlavního města:

- Ḥelwān; tato provincie nyní zahrnuje některá předměstí dříve patřící ke káhirské provincii
- 6. Říjen; její části byly před rokem 2008 součástí provincie Gíza¹⁹

¹⁷ Mezníkem v tomto vývoji byly události z roku 1992, kdy militantní islámská skupina al-Gamāʿa al-Islāmīja převzala kontrolu v Imbābē, neoficiální oblasti se zhruba milionem obyvatel. Jejich aktivita v oblasti mimo vládní kontrolu způsobila, že se stát během následujících let začal problémem ʿašwāʿijāt vážně zabývat z hlediska národní bezpečnosti.

¹⁸ Information and Decision Support Center (IDSC). *al- ʿAšwāʿijāt dāchila muḥāfazāt ġumhūrījat Miṣr al-ʿarabīja*. op.cit.

¹⁹elektronická encyklopedie Wikipedia [online] 2010 [cit. 10. srpna 2010]. Heslo *Governorates of Egypt*. Dostupné z <http://en.wikipedia.org/wiki/Governorates_of_Egypt>.

V žádných statistikách město není zkoumáno jako celek, ale vždy odděleně podle provincií. Některé služby, jako například městská doprava, voda, kanalizační síť, však prostupují napříč všemi provinciemi a město spojují. Pro potřeby plánování se v teoretické rovině užívá termínu Velká Káhira (v anglické literatuře Greater Cairo), ale praktická každodenní administrativa je vykonávána na úrovni provincií.

V roce 2001 vládní agentura CAPMAS (Central Agency for Public Mobilization and Statistics) odhadovala celkový počet ʿašwāʾijāt v Egyptě na 909 slumových oblastí s obyvatelstvem kolem 5,7 milionů. Ve srovnání se současnými údaji IDSC je jasné, že tyto údaje byly velmi podhodnocené. Pouze v regionu Velké Káhiry už v roce 2000 GTZ odhadovala počet obyvatel žijících v neoficiálních oblastech na 8,3 milionů. Studie Světové banky z r. 2008 uvádí 10,7 milionů obyvatel v regionu Velké Káhiry.²⁰

Následující tabulka ukazuje nepoměr v odhadech počtu obyvatel ʿašwāʾijāt

	Počet ʿašwāʾijāt v Egyptě	Počet obyvatel ʿašwāʾijāt v Egyptě	Počet ʿašwāʾijāt ve Velké Káhiře	Počet obyvatel ʿašwāʾijāt ve Velké Káhiře
CAPMAS (2005)*	909	3 086 078	174	1 657 345
IDSC (2007)*	1171	15 000 000	184	6 433 179
GTZ (2000)				8 300 000
Světová Banka (2008)				10 700 000

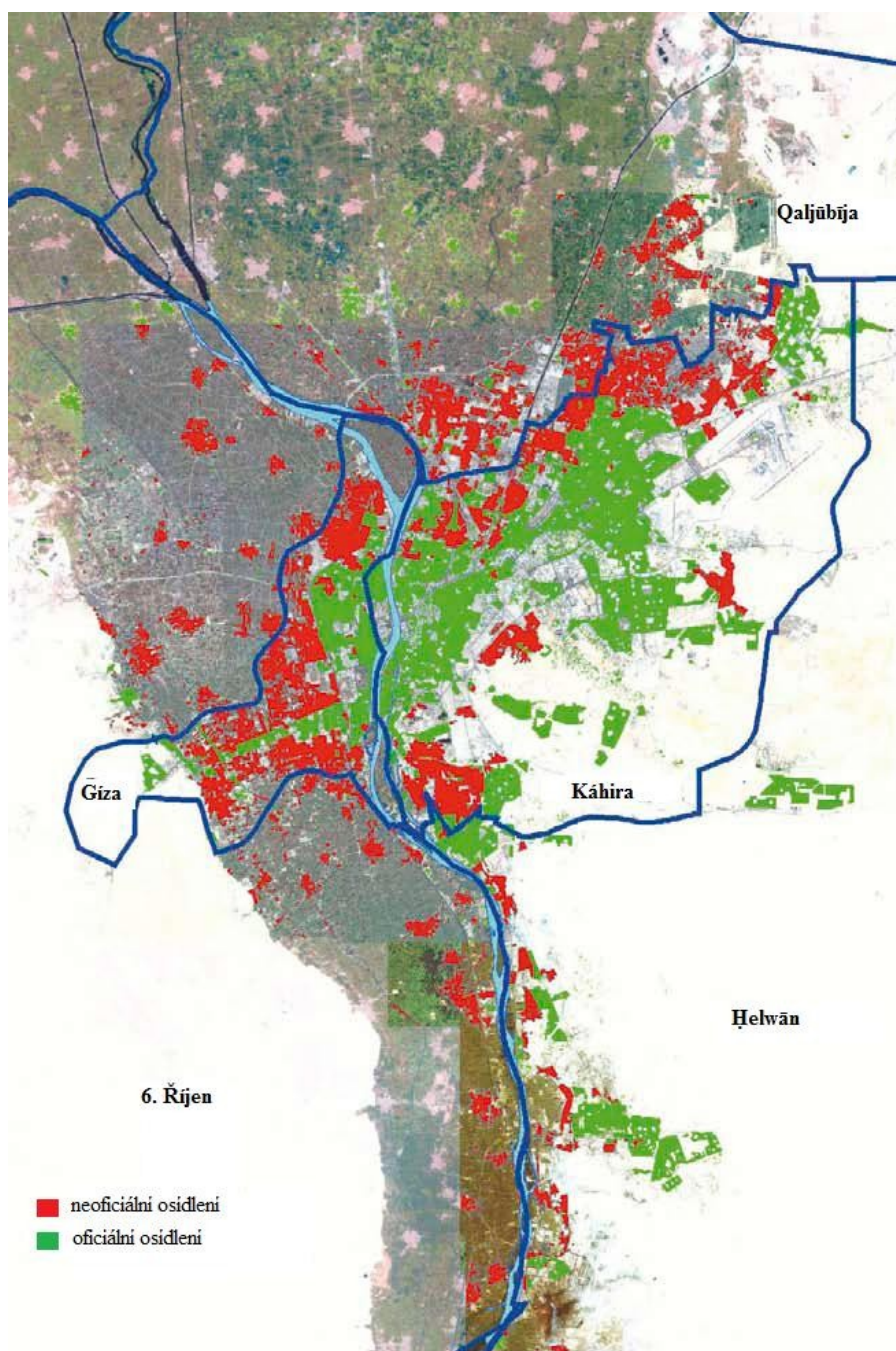
*Zdroj:

- soubor dat CAPMAS, 2005. podle Sabry, Sarah. *Poverty lines in Greater Cairo: Underestimating and misrepresenting poverty*. Londýn: IIED, 2009.
- IDSC. *al-ʿAšwāʾijāt dāchila muḥāfazāt ġumhūrījat Miṣr al-ʿarabīja*. Káhira, 2008.

²⁰ Sabry, Sarah. Egypt's Informal Areas: Inaccurate and Contradictory Data. In Regina Kipper, Marion Fischer (ed.) *Cairo's Informal Areas Between Urban Challenges and Hidden Potentials*. Káhira: GTZ, 2009. s.30.

Významně podhodnocené údaje CAPMAS figurují i ve statistikách k jednotlivým neoficiálním oblastem. Přesnost dat a to, zda odpovídají skutečnosti, je přitom klíčové v přípravě jakýchkoli rozvojových projektů pro neoficiální oblasti. Pokud jsou rozloha, počet obyvatel a další údaje nepřesné, nedostatečné nebo zkreslené, pak už samotné přípravy na plán budou chybné a projekt nemůže splnit zamýšlené cíle.

Mapa 1: Rozdělení Velké Káhiry do provincií a výskyt oficiálního a neoficiálního osídlení



Zdroj: GTZ, 2009.

2. Historie neoficiálního osídlení Káhiry

Podle většiny moderních prací k tématu, včetně studií Světové banky, se *‘ašwā’ijāt* jako káhirský a později celoegyptský fenomén objevily a začaly rozvíjet v období po druhé světové válce v souvislosti s masivním přílivem venkovského obyvatelstva, pro které stát nebyl schopen zajistit vhodné ubytování. Jak ale uvádí ve své studii Galíla al-Qāḍī, kořeny neformálního osídlování v Káhiře je možné sledovat již od 19. století.

2.1 Situace předcházející vzniku *‘ašwā’ijāt*

K moderním stavebním úpravám Káhiry poprvé došlo za vlády Muḥammada *‘Alího*.²¹ Město bylo přebudováno, razily se nové široké cesty ve staré zástavbě (ulice Muskī, ulice al-Qal‘a nebo Kalūt Bek), budovala se náměstí. Postupně se zaváděla voda a elektřina, moderní doprava (tramvajové tratě) a stavěly se celé nové čtvrti, přičemž byly i zavedeny zákony, které měly do budoucna upravovat urbanistické uspořádání. Začalo rovněž docházet k polarizaci společnosti: vysoké, vyšší i nižší střední vrstvy společnosti začaly postupně odcházet ze starých historických čtvrtí (jako např. ad-Darb al-Aḥmar, Sajjida Zajnab) do nových oblastí vybudovaných mezi lety 1805-1917, např. Šubrā, al-‘Abbāsīja, Helwān, Ma‘ādī, Zamālik a předměstí Maṣr al-Gadīda.²² Migrace z venkova do Káhiry pomalu začala již počátkem 20. století v souvislosti s rozvojem zavlažování a pěstováním bavlny a tím zlepšením ekonomické situace na venkově. Při modernizačních úpravách města, jakými bylo vytváření nových ulic a náměstí, docházelo k tomu, že někteří obyvatelé, obvykle z chudých vrstev, přišli o střechu nad hlavou. Tito obyvatelé s nejnižšími příjmy se následně začali usidlovat na káhirských hřbitovech, v tzv. Městech mrtvých. Podle sčítání z r. 1897 zde žilo v té době již necelých 31 000 obyvatel.²³ První osídlení vzniklo v oblasti kolem mauzolea al-Imām aš-Šāfi‘ī. Kromě vlastního osídlení dvorků a hrobek přímo v Městech mrtvých se počet obyvatel zde zvyšoval i stavěním příbytků na volných prostorech v rámci těchto pohřebišť. Tak vzniklo seskupení at-Tūnsī ve 20. letech 20. století. V této oblasti, rozkládající se na východ a jih od al-Imām aš-Šāfi‘ī,

²¹ Osmanský místodržící v Egyptě, nastoupil 1805

Viz Míšek, Roman; Ondráš, František; Šedivý, Miroslav. *Egypt v době Muḥammada ‘Alího*. Praha: Set Out, 2009.

²² al-Qāḍī, Galíla. *at-Taḥaḍḍur al-‘ašwā’ī*. op.cit., s. 31.

²³ *ibid.* s. 32.

vybudovali majitelé krámků a drobných obchůdků nuzná obydlí a začali je pronajímat nejchudším vrstvám obyvatel, kteří hledali přístřeší.²⁴ V roce 1947 již měla Města mrtvých zhruba 50 000 obyvatel. Jejich počet stále stoupal: v roce 1960 údaje uváděly 80 000, o desetiletí později již 100 000 obyvatel.²⁵ Spolu s osídlením hřbitovů se na začátku 20. století objevuje ještě jiný typ v ubytování chudých: ubytování celých rodin v jednotlivých oddělených pokojích v historických čtvrtích káhirskeho centra. Majitelé nemovitostí, jejichž obyvatelé se odstěhovali do nově vybudovaných čtvrtí, rozdělili jednotlivé byty na oddělené pokoje, které pak pronajímali chudým vrstvám obyvatel. Během první světové války zesílil příchod venkovského obyvatelstva do Káhiry z důvodu poklesu zemědělské produkce a také z důvodu vzniku nových průmyslových výroby v hlavním městě Egypta, které nabízely pracovní místa.

V roce 1924 vznikla jako jedna z prvních *‘ašwā’ijāt* *‘Izbat aš-Ša‘ājida* v oblasti *Imbāba*. Impulzem pro její založení byla provizorní obydlí, která si ve čtvrti *Zamālik* v centrální Káhiře vybudovalo několik příchozích z provincie *Qanā* v jižním Egyptě. Úřady velmi záhy rozhodly o odstranění těchto chýší a přesunuli celou skupinu do *Imbāby*, kde jim jako kompenzaci udělily pozemek. Zde začali budovat další chatrče, které pronajímali svým příbuzným z jižního Egypta a celá oblast se začala rychle rozrůstat zabíráním další půdy v okolí.²⁶ Podobně vznikly i další neoficiální oblasti, například ve druhé polovině 30. let 20. století *‘Izbat al-Haggāna* ve východním cípu Káhiry. Založili ji příslušníci pohraničních jízdních sborů na velbloudech. Důstojníci těchto jednotek dovolili vojákům, aby stavěli domy pro své rodiny v blízkosti tábora. Zdá se tedy, že v některých případech byl vznik *‘ašwā’ijāt* doprovázen i dobře míněnými snahami či ohledy na zájmy obyvatel.

Ve 30. letech se zastavil růst čtvrtí v historickém centru města, jako je *Gamālīja* nebo *ad-Darb al-Aḥmar*, ve prospěch nových oblastí na předměstí jako *Šubrā* a *Rawḍ al-Faraḡ* (v egyptské výslovnosti *Rōḍ il-Farag*). V *Šubrā al-Chajma* vznikly pracovní příležitosti vybudováním textilních továren. V letech 1937-1947 se počet obyvatel Káhiry zdvojnásobil a vzrostl na 2 800 000. Konec druhé světové války s sebou přinesl uzavření továren pro zásobování, což vedlo k nárůstu nezaměstnanosti, zvýšení krize ubytování a rozvoji neoficiálních oblastí. Sčítání z roku 1947 ukázalo, že 49% obyvatel Káhiry žilo

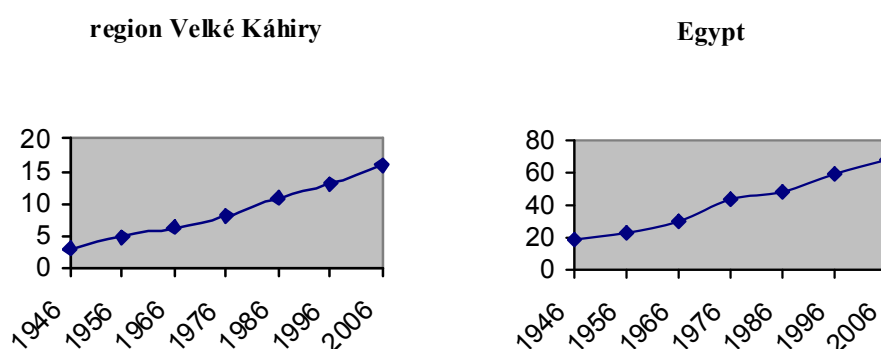
²⁴ *ibid.* s. 33

²⁵ Nedoroscik, Jeffrey A. *Walking in the City of the Dead*. Trafford Publishing, 2010. s.10.

²⁶ al-‘Adawī, Muḥammad. *al-‘Ašwā’ijāt wa’l-‘amn al-bašarī (Neoficiální oblasti a lidská bezpečnost)*. Káhira: Dār Mišr al-maḥrūsa, 2007. s.132. V současné době žije v *‘Izbat aš-Ša‘ājida* přibližně 60 000 obyvatel původem převážně z jižního Egypta a celá čtvrť si zachovává životní styl typický pro egyptský *Ša‘īd*.

v jednopokojových bytech, které obývaly v průměru tři osoby.²⁷ Rok 1947 bývá považován za zlomový co se týče ubytovací krize a za symbolický počátek fenoménu neoficiálního osídlení v jeho plném rozsahu. Zhruba od této doby začalo osídlování zemědělské půdy kolem Káhiry také přitahovat pozornost odborníků.

Graf 1, 2: Nárůst počtu obyvatel v celé zemi a v regionu Velké Káhiry (v milionech)



Zdroj:

- Sims, 2003.
- <<http://www.populstat.info/Africa/egyptc.htm>>. [cit. 10. srpna 2010]

2.2 Neoficiální výstavba po druhé světové válce

V poválečné Káhiře byla migrace z venkova v plném proudu. V této době již existovaly čtvrti na západním břehu Nilu, které bychom mohli nazvat neoficiálními, jako např. Būlāq. Během dvou desetiletí mezi lety 1947-1967 byl růst města až na malé výjimky téměř výlučně na úkor zemědělské půdy. Často se jednalo o klasické, formální rozšiřování, především ve čtvrtích Muhandisīn, Duqqi a Šubrā, schválené přímo vládou nebo prováděné soukromými rozvojovými společnostmi. V rámci nových plánů byla vybudována čtvrť Maḍīnat Naṣr poblíž hory Muqaṭṭam jako rezidenční oblast určená pro střední vrstvy (stavební práce začaly v roce 1958). Díky soustředění těžkého a textilního průmyslu na severu Káhiry v Šubrā al-Chajma se hlavní město stalo průmyslovým centrem Egypta číslo jedna. Pracovní možnosti stále více lákaly venkovské obyvatelstvo, které

²⁷ al-Qāḍī, Galīla. *at-Taḥaḍḍur al-^ḥašwā'ī*. op.cit., s. 34.

do hlavního města neustále migrovalo díky dostupnosti z celé jižní Deltě. Situace vedla k rozšiřování neformálních rezidenčních seskupení na západním břehu řeky Nil, na západ od železniční tratě vedoucí na jih, která ohraničuje čtvrti středních vrstev Muhandisīn či Duqqi. Ve východní části Káhiry (např. Kawm Ġurāb poblíž Fustātu) se koncentrovaly nejchudší vrstvy obyvatel a začalo se zde poprvé objevovat zabírání (squatting) státní pouštní půdy.

Ke konci 40. let 20. století Káhira neměla žádnou nezávislou lokální správu a rovněž nebyly vytyčeny žádné konkrétní mechanismy plánování. Městský rozvoj byl regulován především Zákonem o parcelování (Subdivision Law) č. 52 z roku 1940, který poměrně přísně definoval standardy rozvržení stavebních pozemků a požadavky na infrastrukturu, která v místě musí být před tím, než bude pozemek prodán ke stavebním účelům.²⁸ To podpořilo neoficiální výstavbu. Zprvu proces probíhal tak, že nově přichozí z venkova, obvykle mladí muži bez rodin, si společně pronajímali pokoje v historických centrálních částech města. Po nějakém čase, když se jim podařilo uspořít prostředky, byli někteří z nich schopni koupit si pozemek v okrajových částech Káhiry a začít na něm stavět. Příkladem může být al-Kīt Kāt v Imbābē nebo Mīt ʿUqba, obě oblasti v Gíze, kde byl trh s pozemky cenově příznivější než v jiných částech města (Gíza představovala a dosud představuje provincii, v níž městská část plynule přechází v zemědělskou příměstskou oblast a ta v zemědělskou výrobní oblast). Do padesátých let se stát angažoval v politice ubytování jen velmi málo. Jediným významnějším počinem bylo vybudování ubytovacích jednotek pro dělníky ve čtvrtích Imbāba a Ḥelwān.

Během 60. let se rozšiřování neformálního osídlení značně zrychlilo, především na zemědělské půdě v oblastech jako Būlāq ad-Dakrūr na západě nebo Šubrā al-Chajma na severu. Navzdory úrodnosti zemědělské půdy byl její prodej pro stavební účely výnosnější než zemědělství, což vedlo majitele parcel k jejich rozprodávání. Od této doby stát začal posilovat legislativu zakazující neoficiální výstavbu na zemědělské půdě (Zákon č. 56 z r. 1966, mnohokrát novelizovaný). Tyto zákony však měly malý efekt. Poptávka po bydlení nadále rostla kvůli migraci z venkova a vysokému demografickému růstu v hlavním městě. Egypt se začal ocítat v ubytovací krizi. Projekt výstavby ubytovacích jednotek (masākin šaʿbīja) spuštěný prezidentem Gamāl ʿAbd an-Nāširem se ukázal jako nevhodný pro obyvatele s nejnižšími příjmy a nedostatečný pro neustálý přísun obyvatel z venkova. Pro většinu obyvatel s nízkými příjmy se v této době rostoucí neoficiální oblasti

²⁸ Soliman, Ahmed Mounir; Soto de, Hernando. *A possible way out: formalizing housing informality in Egyptian cities*. op.cit., s. 47.

(jako například Dār as-Salām či Šaft al-Laban) staly jedinou možností najít bydlení. Ti ještě chudší, kteří si nemohli dovolit koupit pozemku na zemědělské půdě, aby na něm stavěli, pokračovali v obsazování státní pouštní půdy.²⁹

Kolem roku 1960 začala postupně vznikat oblast Manšijāt Nāšir v místě hory Muqaṭṭamu. Jádrem osídlení založilo několik rodin, které byly vystěhovány z centrálnějších částí Káhiry, kde si zhruba v době druhé světové války založili kolem historických bazarů čtvrti Gamālīja živnost na poskytování recyklované oceli a jiných materiálů pro stavební účely.³⁰ Jednalo se o komunitu původně z jižního Egypta. Díky jejich domům a skladům postaveným z plechového obložení byla jejich oblast známa jako *‘Izbat aš-Šafīh*. Komunita byla víceméně tolerována několik let, než městský úřad rozhodl o jejich odsunutí. Jako „kompenzace“ jim byl po několika měsících vyjednávání udělen tichý souhlas přesídlit na státní půdu na Muqaṭṭamu.³¹ To byla před tím oblast bez jakékoli infrastruktury, o které se tradovalo, že se tam ukrývají uprchlíci před zákonem. Noví příchozí sice měli „tichý souhlas“ města, neměli však žádné oficiální potvrzení vlastnického nároku na tuto půdu. Začali území rozdělovat na parcely, na kterých buď stavěli nebo je prodávali dalším příchozím, se kterými měli společný původ nebo pocházeli ze stejných oblastí v jižním Egyptě. První obydlí byla vybudována na úpatí hory. Stavění se postupně rozšiřovalo dál směrem vzhůru do příkrého svahu.

V roce 1960 stoupl počet obyvatel Káhiry na 3 400 000. Z hlediska urbanistické správy a plánování došlo ke změnám. Byla založena Správa ubytování a technického vybavení budov (Housing and Utilities Directorate) a byl spuštěn program výstavby bytů pro veřejnost, díky kterému bylo do konce roku 1965 postaveno téměř 15 000 bytových jednotek pro rodiny s nízkými příjmy.³² Války v letech 1967 a 1973 zastavily jakékoli investice státu do výstavby bytů pro obyvatele. Za tu se stal nyní zodpovědný soukromý sektor, který však z větší části stavěl luxusní byty pro vyšší vrstvy. Obyvatelé s nízkými i středními příjmy byli zcela odkázáni na neoficiální sektor, do něhož značně investovali své vlastní prostředky. Díky tomuto faktu neoficiální oblasti rostly přesně podle požadavků jejich obyvatel a navzdory vysoké hustotě osídlení a chybějící infrastruktuře, která však

²⁹ arabské prameny pro toto často užívají termín waḍ‘ al-jad („položení ruky“, obsazení) neboli squatting

³⁰ Tekçe, B.; Oldham, L.; Shorter, F. Manshiet Nasser: A Cairo Neighbourhood. In Nicholas S. Hopkins, Saad Eddin Ibrahim (ed.) *Arab Society: Class, Gender, Power and Development*. Káhira: American University in Cairo Press, 1997. s. 141-173.

³¹ Ibid.

³² Sims, David. The Case of Cairo, Egypt. In UN Habitat. *Understanding Slums: Case Studies for the Global Report on Human Settlements 2003*. Nairobi, 2003. [staženo k 23.2.2010].
Dostupné z <http://www.ucl.ac.uk/dpu-projects/Global_Report/cities/cairo.htm>.

byla postupně budována, poskytovaly relativně uspokojivé přístřeší. Podle některých odhadů bylo v 70. letech 20. století v Káhiře 84% nově postavených bytů v neformálním sektoru.³³ V 70. letech stát rovněž pokračoval ve vydávání zákonů o regulaci nájemného (rent control laws), které začaly již ve 40. letech a pokračovaly během 50. let. Původní záměr sníženého nájemného byl umožnit vrstvám s nižšími příjmy najít si ubytování. Nízké regulované nájemné však způsobilo, že se investoři zaměřovali mnohem více na výstavbu bytů k prodeji, a nikoli k pronájmu. Tím se jen prohluboval problém nedostatku bytů. Vlastníci pozemků raději investovali do neoficiální výstavby, která se dynamicky rozvíjela a byl o ni velký zájem. Výstavba nájemních bytů byla ztrátová. Zpočátku se regulované nájemné vztahovalo jen na bytové jednotky postavené během 40. let, ale postupně byly zákony rozšiřovány i na nově postavené byty. Jedním z důsledků bylo, že majitelé do bytů nijak neinvestovali a stav budov se zhoršoval. Regulované nájemné rovněž podnítilo majitele bytů vyžadovat od nájemníků nezákonnou počáteční platbu, která je podle studie Světové banky zhruba rovna rozdílu mezi tržním nájemným a nájemným zmrazeným regulacemi při dlouhodobé nájemní smlouvě.³⁴ To výrazně snížilo mobilitu nájemníků, neboť jednou zaplacená počáteční platba se nevracela v případě odstěhování. S nízkým nájemným bylo možné si byt ponechat v držení i při jeho opuštění. Tyto faktory vedly k paradoxnímu jevu obrovského počtu prázdných bytů v celé zemi za situace naléhavé potřeby vhodného ubytování pro mnoho obyvatel.

V 70. letech nastává nová etapa ve vývoji: naděje a plány na řešení. V roce 1977 stát představil projekt „Nových měst“, aby čelil rostoucí krizi přelidněnosti měst a také pokračující neoficiální výstavbě. Cílem projektu bylo přesunout rostoucí populaci v neoficiálních oblastech s nevyhovující infrastrukturou do nově postavených měst na pouštní půdě mimo Káhiru s bytovými domy odpovídajícími zákonům o výstavbě. Politice Nových měst a důvodům jejího omezeného úspěchu je věnována část poslední kapitoly.

Během 80. let se růst neoficiálních oblastí zpomalil, ale přírůstek obyvatel byl nadále vysoký. Důvodem mohlo být to, že migrace z venkova částečně polevila.

³³ Abt Associates Inc., Dames and Moore Inc., General Organization for Housing, Building, and Planning Research. *Informal Housing in Egypt*. Zpráva pro US Agency for International Development (USAID), 1982. [staženo k 30.10.2010]. Dostupné z <http://pdf.usaid.gov/pdf_docs/PNAAS448.pdf>.

³⁴ Hardman, A.; Malpezzi, S.; Mayo S. Egypt Rent Regulation Reform Study for the Arab Republic of Egypt. Studie pro Světovou Banku. Káhira, 1995. podle Dübel, Hans-Joachim. *A Roadmap for Housing Policy Reform in Egypt: Developing a Well Functioning Housing System and Strengthening the National Housing Program. Section on the Impact of Rent Control and Rental Housing Reforms*. 2007 [staženo k 30.10.2010]. Studie pro egyptskou vládu dostupná z <http://hofinet.org/upload_docs/Egypt%20Duebel%20Rental%20Housing%20Reforms%2007%20v3.pdf>.

Obyvatelstvo v již existujících neoficiálních oblastech rozšiřovalo své příbytky vertikálně pro své rozrůstající se rodiny. V roce 1976 20% všech obyvatel Velké Káhiry žilo v neoficiálních čtvrtích, do roku 1993 tento podíl stoupl na 46,5%.³⁵ V 90. letech se zastavil do té doby neustálý příchod venkovského obyvatelstva do hlavního města. Proces urbanizace na úrovni celého Egypta se stabilizoval a poněkud rozptýlil, takže došlo k zastavení růstu velkých měst, ale zároveň k jevu urbanizace větších vesnic a růstu malých měst. Podle sociologa Americké univerzity v Káhiře Asefa Bayata ztratila centrální Káhira během posledních deseti let velkou část svých obyvatel ve prospěch vesnic a měst ležících na její periferii. Stejný jev lze pozorovat i v Alexandrii nebo Tantě.³⁶

³⁵ al-Qāḍī, Galīla. *at-Taḥaḍḍur al-ʿašwāʿī*. op.cit., s. 42.

³⁶ Bayat, Asef; Denis, Eric. Who is afraid of ashwaiyyat? Urban change and politics in Egypt. *Environment and Urbanization*, č. 12, 2000. s. 185-199.

3. Typologie ʿašwāʾijāt

Egyptské neoficiální oblasti jsou poměrně heterogenní. Existují desítky různých typů životních podmínek, s nimiž se obyvatelstvo ʿašwāʾijāt musí vyrovnávat. Rovněž míra chudoby není všude stejná. V egyptských i zahraničních pracích existuje několik souborů měřítek, podle nichž se egyptské oblasti neoficiálního osídlení rozdělují. Pro jakékoli rozvojové iniciativy je zařazení do kategorie a určité klasifikování oblasti prvním krokem.

3.1 Základní rozdělení neoficiálních oblastí v Egyptě

V Egyptě v zásadě existují dva základní typy neoficiální zástavby. Rozdělení je založeno na tom, na jaké půdě bylo osídlení vybudováno.

3.1.1 Oblasti neoficiálního osídlení vybudované na zemědělské půdě

Většina ʿašwāʾijāt vznikla a rozrostla se na zemědělské půdě na okraji velkých měst. Tato zemědělská půda mohla patřit také k vesnicím ležícím v určité vzdálenosti od měst, ale osídlením velkých zemědělských ploch se tyto vesnice a plochy kolem nich „začlenily“ do velkých měst v jejich blízkosti. Tak docházelo ke zvětšování především Káhiry a Alexandrie a k jevu prostupování městské a venkovské zástavby.

Zemědělská půda v Egyptě je v soukromém vlastnictví a každý pozemek má legální zákonný status. Tato půda tedy nemůže být obsazována (squatting). Místo toho byla majiteli dělena a rozprodávána, často z důvodu vyššího zisku než při užívání půdy k pěstování. Samotný akt rozdělení a prodeje zemědělské půdy nemusí být nezákonný, ale přeměna cenné úrodné plochy ve stavební parcely je v Egyptě v rozporu se zákonem vždy. Kromě toho, stavění příbytků svépomocí nepodléhalo žádným předpisům a nerespektovaly se zásady rozestupu budov a další nařízení. Stát takto vznikající čtvrti přehlížel a choval se, jako kdyby neexistovaly. Nevybudoval žádnou infrastrukturu, nezavedl služby apod. Po nějakém čase se mohlo stát, že oficiální autority existenci takovéto čtvrti uznaly, a pak docházelo a dochází k určitým projektům budování a zlepšování života obyvatel. Z hlediska vlastnického nároku na půdu jsou obyvatelé relativně v bezpečí. Na vlastnictví

mají legální nárok a proto stát v těchto případech nepřistupoval k násilnému odstraňování vybudovaných příbytků.

Struktura zástavby v takovýchto oblastech kopíruje původní rozdělení zemědělské plochy na malé části, takže hustota zastavění je vysoká ve snaze využít co nejvíce místa. Hlavní ulice jsou široké asi 6 metrů, často i méně, a uličky mezi domy mohou mít pouhé 2 metry. Původní zavlažovací kanály pro pěstování byly přeměněny na otevřená koryta a pěšiny vedoucí do jednotlivých ulic (ḥāra).³⁷

3.1.2 Oblasti neoficiálního osídlení vybudované na půdě patřící státu

Vznik ʿašwāʾijāt druhého typu probíhá jako obsazení (arabsky waḍʿ al-jad, anglicky hand claim) volné půdy patřící státu. Příbytky se budují na volných místech uvnitř městské zástavby (například v těsné blízkosti železničních tratí) nebo mimo centrální části na pouštní půdě (například v Káhiře poblíž hory Muqaṭṭam). Situace v neoficiálních oblastech tohoto typu je velmi citlivá: stát zůstává vlastníkem zabrané půdy a může tedy provizorní příbytky kdykoli odstranit. Obyvatelé tudíž žijí v permanentní nejistotě. I v případě, kdy úřady uznají existenci tímto způsobem vybudované oblasti, zdráhají se jejím obyvatelům vlastnická práva odprodat.

Zástavba je zde velice hustá a uličky jsou křivolaké a krouť se (na rozdíl od ʿašwāʾijāt na zemědělské půdě). Ubytovací podmínky jsou zpravidla horší než v předchozím typu.

3.2 Typy neoficiálních oblastí v regionu Velké Káhiry

Na území hlavního města Egypta v jeho aglomeraci se vytvořilo několik typů neoficiálních oblastí s určitými charakteristikami. Dva hlavní typy jsou totožné se základním rozdělením na úrovni celé země, tedy neoficiální oblasti na soukromé zemědělské půdě a státní neobydlené půdě. Kromě toho se v Káhiře vyskytují další typy nevhodného nebo nebezpečného osídlení ve zhoršených podmínkách, které bývají rovněž

³⁷ al-Qāḍī, Galīla. *at-Taḥaḍḍur al-ʿašwāʾī*. op.cit., s. 167.

označovány jako ʿašwāʾijāt. Použité rozdělení v této kapitole vychází z typologie podle Davida Simse.³⁸

3.2.1 Neoficiální oblasti na dřívější zemědělské půdě

V regionu Velké Káhiry tvoří neoficiální osídlení na zemědělské půdě naprostou většinu oblastí ʿašwāʾijāt. V plném měřítku má své počátky v 60. letech 20. století. Vlastníci zemědělské půdy na okrajích města ji začali dělit na malé části a výhodně prodávat zájemcům o stavební pozemky. Výnosnost těchto obchodů byla vyšší než užívání půdy k pěstování. To ještě posílila politika „otevřených dveří“ v 70. letech, kdy Egyptané pracující v zemích Zálivu investovali do oficiální výstavby a tlačili ceny pozemků nahoru.³⁹ Celý proces byl zpočátku naprosto ignorován vládou, ačkoli dělení pozemků pro stavební účely a stavění bez povolení bylo nezákonné. Od zakoupení pozemku přes samotnou stavbu až k dnešnímu rozšíření byly veškeré procesy probíhající v těchto oblastech zcela neoficiální. Vše probíhalo bez potřebných povolení, nebyly zřizovány žádné služby a neplatily se žádné poplatky. Vláda v těchto oblastech byla „mimo hru“. Lidé si veškerou infrastrukturu vybudovali sami, z vlastních finančních zdrojů nebo s pomocí příbuzných. Při této formě financování se stavělo „na etapy“ s postupným přistavováním a vertikálním rozšiřováním budov. Jako ochranu před dalším likvidováním úrodné půdy začala vláda od roku 1978 vydávat zákony přísně zakazující výstavbu na zemědělské půdě s vysokými tresty. Poslední z těchto zákonů je z roku 1996.⁴⁰

Neoficiální oblasti postavené na dřívější zemědělské půdě jsou obvykle velmi rozsáhlé, se stovkami tisíc obyvatel. Vyskytují se především v provincii Gíza na západním břehu Nilu a plynule přecházejí jedna v druhou (Būlāq ad-Dakrūr, Šaft al-Laban). Od rezidenčních čtvrtí Muhandisīn a Duqqi je odděluje železniční trať s několika pěšími nadchody. Pás těchto ʿašwāʾijāt postupuje na jih až k pyramidám (kolem ulice al-Haram) a přes al-ʿUmrānīja a Sāqijat Makkī do čtvrti Munīb. Na severu v Gíze patří k těmto oblastem Imbāba sousedící se čtvrtí Šaḥafījīn (součást Muhandisīnu) a pak rozsáhlé oblasti

³⁸ Sims, David. *The Case of Cairo, Egypt*. In UN Habitat. *Understanding Slums: Case Studies for the Global Report on Human Settlements 2003*. op.cit.

³⁹ El-Batran, Manal; Arandel, Christian. A Shelter of their own: Informal settlement expansion in Greater Cairo and government responses. *Environment and Urbanization*. roč. 10, č. 1, duben 1998. s. 217-232.

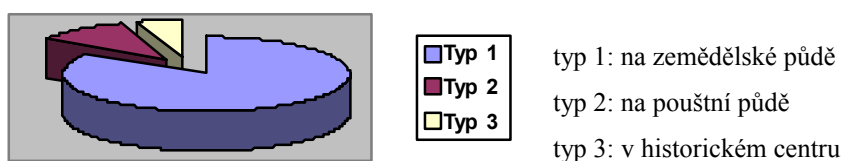
⁴⁰ Sims, David. *The Case of Cairo, Egypt*. In UN Habitat. *Understanding Slums: Case Studies for the Global Report on Human Settlements 2003*. op.cit.

Šubrā al-Chajma patřící do provincie Qaljūbīja. Na severu provincie Káhira jsou to oblasti kolem čtvrti al-Marğ. (viz mapa 2: *Některé neoficiální oblasti regionu Velké Káhiry*).

Budovy mají pevnou betonovou kostru s výplněmi z červených cihel a mají kolem 5 poschodí. V nedávné době se např. v oblasti Šaft al-Laban vystavěly až desetipatrové budovy. Kvalita budov je srovnatelná se stavbami v oficiálních čtvrtích. Přírůstkové budování (přistavování pokojů nebo pater) je velmi běžné. Budovy jsou vystavěny velmi těsně u sebe, což zejména v nižších patrech způsobuje nedostatek světla v obydlích. Ve většině částí chybí noční osvětlení a ulice nejsou dlážděné; to působí problémy při příležitostných deštích. Veřejná doprava je vzhledem k úzkým a špatně sjízdným cestám zajišťována soukromými vozy typu pick-up, jejichž zadní část je upravená pro sezení 6-8 osob (oblast Šaft al-Laban). Kromě vysoké hustoty osídlení jsou ubytovací podmínky relativně dobré. S pomocí vládních i nevládních organizací byla vybudována kanalizace a velké plochy byly napojeny na vodovodní síť.

Na rozdíl od následujícího typu, obyvatelstvo ʿašwāʾījāt vybudovaných na zemědělské půdě náleží k pestřejším socioekonomickým skupinám. Mnoho z nich patří k nižším středním nebo i středním vrstvám, které nenalezly adekvátní ubytování jinde.⁴¹

Graf 3: Orientační zastoupení jednotlivých typů ʿašwāʾījāt v regionu Velké Káhiry



Zdroj: Světová banka, 2008.

⁴¹ Shehayeb, Dina K. Advantages of Living in Informal Areas. In Regina Kipper, Marion Fischer (ed.) *Cairo's Informal Areas Between Urban Challenges and Hidden Potentials*. op.cit. s.36

Obr. 1: Neoficiální zástavba na zemědělské půdě s betonovou konstrukcí a cihlovou výplní. Na budově vpravo je vidět základ pro přistavení další místnosti. Gíza, oblast al-Haram



Zdroj: vlastní zdroj

3.2.2 Neoficiální oblasti na státní dříve neobydlené půdě

Menší část Káhirských *‘ašwā’ijāt* vznikla zabráním státní pouštní půdy. Vlastnictví takto získaného pozemku je dost sporné: veškerá pouštní půda patří státu. V tomto ohledu jsou neoficiální oblasti vzniklé tímto způsobem podobné squattingu v Jižní Americe. Existují však určité mechanismy, zákonné nebo polozákonné, založené na některých interpretacích občanského zákoníku, které umožňují využití státní neobydlené půdy pro osobní zájmy.⁴²

⁴² Sims, David. *The Case of Cairo, Egypt*. In UN Habitat. *Understanding Slums: Case Studies for the Global Report on Human Settlements 2003*. op.cit.

Podle zákona z roku 1936 (Land Law 1936) je uživateli pozemku umožněno získat jej do osobního vlastnictví, pokud jej nepřetržitě obýval po dobu 15 let a pokud na něj jeho majitel během této doby neuplatnil své právo.⁴³

V Káhiře začalo kolektivní obsazování státní půdy ve 30. letech 20. století se vznikem ʿIzbat al-Haggāna a na další oblasti se rozšířilo v 60. letech, především na Manšijat Nāšir. Stávalo se, že příchozí „osadníci“ zabrali více půdy, než sami pro sebe potřebovali. Tyto pozemky prodávali svým příbuzným a přátelům (obvykle z jižního Egypta) a snažili se tak vytvořit kulturní a společenské sousedství, na které byli zvyklí.⁴⁴ Proces zabránění půdy a výstavby na ní byl z větší části spontánní. První příchozí, vlastníci největší plochy, měli privilegia v rozhodování, komu prodají další pozemky. Stát se o tento proces v prvních fázích nezajímal. V 60. letech úřady přesunuly do oblasti Manšijat Nāšir (která v té době byla od východní hranice města vzdálená) skupinu squatterů z centrální Káhiry a povolily jim zde stavět. Prezident Nāšir (od něhož oblast získala své jméno) formální existenci této osady uznal a poskytnul jejím obyvatelům napojení na dodávky vody a elektřiny. Díky oficiálním dokladům o placení těchto služeb mají obyvatelé Manšijat Nāšir určitý dokument, na jehož základě se snaží nárokovat si vlastnictví půdy. V roce 1972 sem provincie Káhira přesunula komunitu zabbālīn (sběračů odpadků)⁴⁵.

Ještě na počátku 80. let bylo možné koupit parcely na pouštní půdě v Káhiře za 10-30 egyptských liber za čtvereční metr.⁴⁶ Oblasti na pouštní půdě se rozrůstaly z důvodu nedostatku jiného ubytování, nízké ceny pozemků a výhodné pozici, která umožňovala mít zaměstnání v hlavním městě.

ʿAšwāʿijāt na pouštní půdě se rozkládají v provincii Káhira, na východ od řeky Nil. Kromě oblastí kolem hory Muqaṭṭam jsou oblasti tohoto typu na jih od centra (v koptské Káhiře) a na východ od rezidenční čtvrti Madīnat Našr (viz Mapa 2).

Podmínky ubytování jsou horší než u ʿašwāʿijāt na zemědělské půdě. Typ zástavby je výrazněji nahodilý s úzkými uličkami kroučícími se mezi domy. V Manšijat Nāšir zhruba třetina domácností nemá přívod vody uvnitř bytu. V některých částech celé rodiny obývají jediný pokoj a koupelnu sdílí s dalšími několika rodinami.⁴⁷ Nebezpečí představují obydlí postavená na okrajích skalnatých srázů a na nestabilním terénu, kde neustále hrozí

⁴³ Madbouly, Mostafa K. *Egypt. Country Case Study*. Zpráva připravená pro seminář Rozvojového programu OSN v Bejrútu, 2005. [staženo k 19.12.2010]. Dostupné z < arabstates.undp.org/contents/ file/EGYPT.doc>.

⁴⁴ Soliman, Ahmed Mounir; Soto de, Hernando. *A possible way out: formalizing housing informality in Egyptian cities*. op.cit., s. 109.

⁴⁵ Komunita sběračů odpadků před tím pobývala v centrálních částech města, blízko zdrojům odpadu.

⁴⁶ ibid.

⁴⁷ viz graf 4 a 5

zhroucení skalního masivu. Riziko pro zdraví obyvatel představují skládky odpadků v bezprostřední blízkosti obydlí. Socioekonomicky patří obyvatelstvo k nejchudším vrstvám.

Obrázek 2: Pohled na oblast Manshijat Nāšir. V popředí hrobky Severního hřbitova s obydlími a občasnými satelitními přijímači. Na obzoru v levé části jsou patrné nebezpečně postavené domy na okraji srázu skalního masivu (oblast Duwajqa)



Zdroj: vlastní zdroj

3.2.3 Zchátralé oblasti v historickém centru

V historickém centru Káhiry mezi středověkými islámskými památkami se vyskytují oblasti s velkým počtem starých, zchátralých nebo částečně zhroucených budov. Příkladem je čtvrť ad-Darb al-Aḥmar severně od Káhirské citadely a na západ od Azharského parku. Dále se sem řadí části koptské Káhiry a oblast Būlāq Abū'l- ʿIlā (viz mapa 2).

Domy jejich majitelé zanedbávali většinou z důvodu malých zisků z nízkého regulovaného nájemného. Rodiny obývající tyto byty v nájmu jsou obvykle chudé až velmi chudé. Celkově je ale obtížné oblast klasifikovat jednotně, neboť zničené stavby jsou rozmístěny mezi novějšími budovami v lepším stavu. Jak bylo popsáno v části o historii, populace těchto oblastech se snižovala a stále se snižuje: některé domy se zcela zhroutily, v jiných byly obytné prostory přeměněny na obchodní.⁴⁸

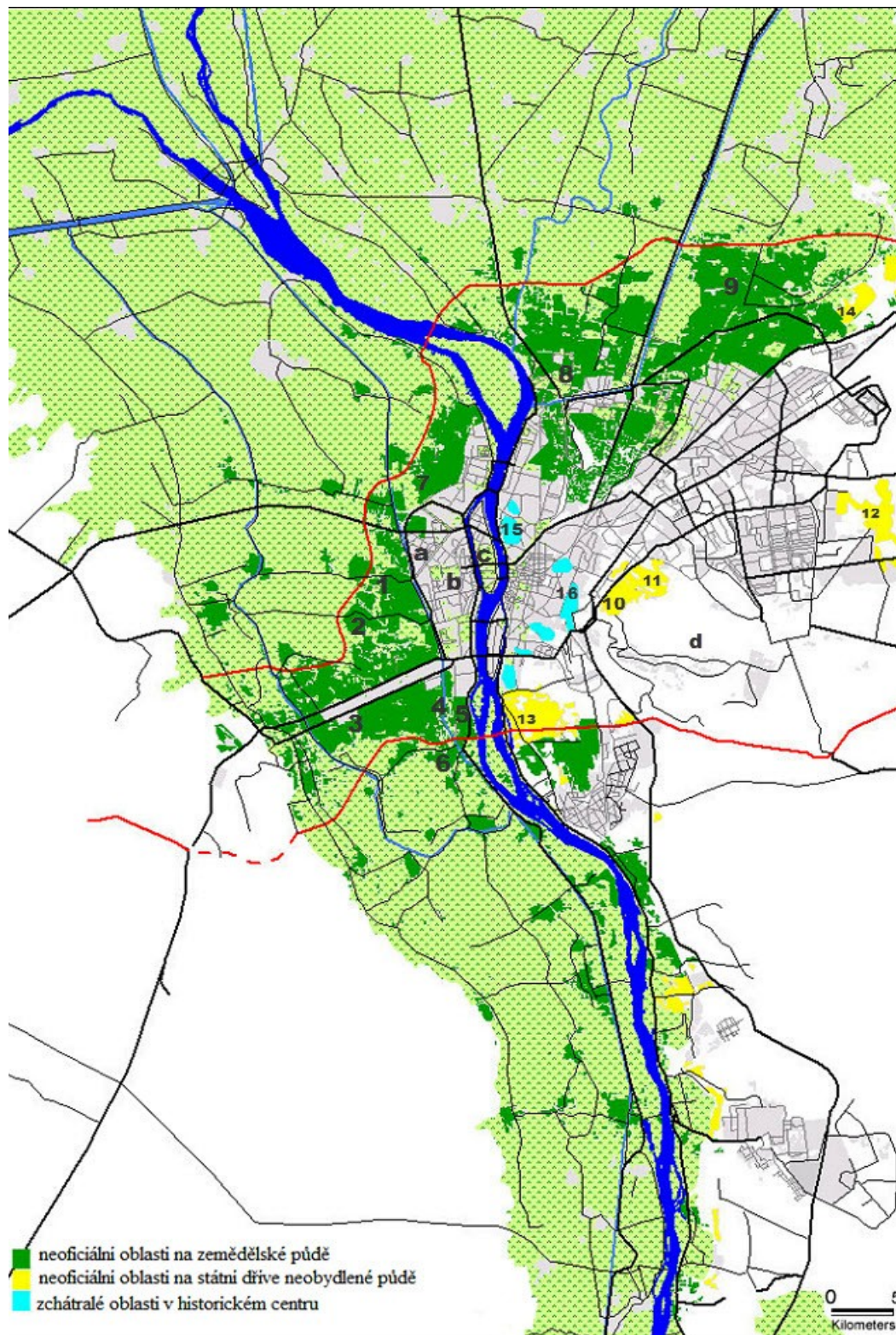
⁴⁸ Sims, David. The Case of Cairo, Egypt. In UN Habitat. *Understanding Slums: Case Studies for the Global Report on Human Settlements 2003*. op.cit.

Obrázek 3: *Chátrající budovy v islámské Káhiře. Mezi nimi novější budova v dobrém stavu (vpravo)*



Zdroj: vlastní zdroj

Mapa 2: Některé neoficiální oblasti regionu Velké Káhiry



Zdroj: Sims, 2003.

vyznačení jednotlivých neoficiálních oblastí s využitím mapy na webové adrese <<http://wikimapia.org>> [cit. 10.1.2011].

Legenda:

Orientační body:

- a. Muhandisīn, rezidenční čtvrť, Gíza
- b. Duqqi, rezidenční čtvrť, Gíza
- c. Zamālik
- d. Muqaṭṭam

Neoficiální oblasti na původně zemědělské půdě:

1. Būlāq ad-Dakrūr
2. Ṣaft al-Laban
3. ulice al-Haram
4. al-°Umrānīja
5. Sāqijat Makkī
6. Munīb
7. Imbāba
8. Šubrā al-Chajma
9. al-Marg (v egyptské výslovnosti al-Marg)

Neoficiální oblasti na státní pouštní půdě:

10. Manšījat Nāšir
11. Duwajqa
12. °Izbat al-Haggāna
13. Kawm (v egyptské výslovnosti Kōm) Ġurāb a další oblasti Maṣr al-Qadīma
14. oblast Abū Riğajla (v egyptské výslovnosti Rigēla)

Zchátralé oblasti historického centra:

15. Būlāq Abū'l- °Ilā
16. ad-Darb al-Aḥmar

Obrázek 4, 5 a 6: *Satelitní snímky různých typů zástavby*



Obrázek 4: rezidenční čtvrť Muhandisīn se širokými ulicemi v půlkruhovitém rozvržení



Obrázek 5: Hustě zastavěná plocha na původně zemědělské půdě (neoficiální oblast typu 1). Ulice jsou rovné, velmi dlouhé a rovnoběžné



Obrázek 6: Neoficiální výstavba na státní pouštní půdě (neoficiální oblast typu 2). Rozvržení domů nemá žádný řád, uličky jsou zakřivené

Zdroj: Google Earth

3.3 Jiné typologie

V čistě arabských studiích je možné nalézt jiná dělení [°]ašwā'ijāt, založená na klasifikaci typu obydlí více než místa, kde vznikly. Například Muḥammad [°]Urābī⁴⁹ rozděluje tyto oblasti na:

1. al-iskān al-[°]ašwā'ī (slumové ubytování); sem zařazuje oba typy neoficiálních oblastí na zemědělské i pouštní půdě
2. al-iskān al-hāmišī (ubytování v sociálně vyloučených lokalitách); tato podskupina obsahuje:
 - osídlení hřbitovů
 - osídlení různých prostor nevhodných k ubytování, jako např. dvorky mešit nebo historických budov, střechy budov, místnosti v obytných budovách pod schodišti, garáže, chýše postavené v uličkách lidových čtvrtí
 - ubytování několika osob (rodiny) v jedné místnosti

Práce arabských architektů zabývající se technikami zlepšování podmínek v degradovaných oblastech (manāṭiq sakanīja mutadahwara) používají paralelní rozdělení podle druhů a typů⁵⁰:

1. oblasti uvnitř městské zástavby - oblasti obklopující městskou zástavbu
2. oblasti oficiálního (rasmī) osídlení - oblasti neoficiálního (ğajr rasmī) osídlení

Zde by tedy základní pojmenování jako *neoficiální oblast* bylo zavádějící; neoficiální osídlení je pouze typ ubytování v degradovaných podmínkách (stejně nevyhovující může být i ubytování oficiální).

⁴⁹ [°]Urābī, Muḥammad. *al-°Ašwā'ijāt fi 'l-muḡtama° al-°arabī*. op.cit. s. 28-29.

⁵⁰ Muḥammad Rīhān, Ġāda. *°Amalijāt al-irṭiqā' bi'l-manāṭiq al-°ašwā'ija fi fā°ilijati tanfīd al-muchattātāt (Vliv realizování projektů na pozvednutí °ašwā'ijāt)*. Ḥelwān: Univerzita Ḥelwān, 2008. s. 20-21.

3.4 Celkový přehled charakteristik neoficiálních oblastí

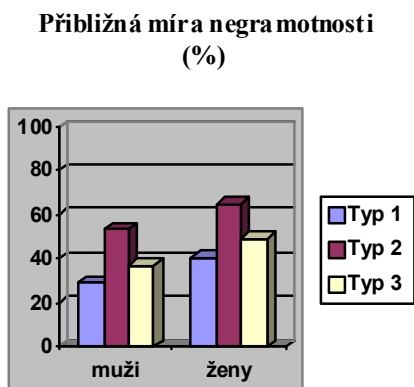
Následující body shrnují charakteristiky neoficiálních oblastí v Egyptě

- *Omezený prostor a přelidněnost.* Oblast neoficiálního osídlení bývá minimálně z jedné strany striktně vymezena pevnou hranicí. Může se jednat o hlavní silnici nebo třeba železniční trať. Tak je omezen růst výstavby a hustota osídlení se časem zvyšuje. Oblasti situované na okraji měst se mohou rozšiřovat směrem „ven“ z města. Nebezpečí představují úzké uličky, kterými neprojedou sanitky ani hasící vozy.
- *Absence služeb a veřejných zařízení.* V mnoha oblastech chybí základní občanské vybavení. Nejsou zde školy, nemocnice, někdy bývá problematické spojení s městskou veřejnou dopravou. Chybí noční osvětlení a dláždění ulic. Uvnitř bytů často není zaveden přívod vody. Rovněž napojení na kanalizační síť v mnoha oblastech dosud chybí. Elektřina (pokud ne od státu tak nelegální) je zavedena téměř všude.⁵¹
- *Nezdravé, v některých případech až životu nebezpečné prostředí.* V neoficiálních oblastech téměř úplně chybí zeleň a volné nezastavěné plochy určené ke sportu nebo odpočinku. Některé oblasti jsou na nebezpečném a nestabilním terénu, kde hrozí zhroucení. Obydlí v blízkosti shromaždišť odpadků trpí zápachem a celkovou degradací životního prostoru.
- *Nezájem vlády.* Nedostatek podpory od státu pro tyto oblasti a nezajištění občanských práv pro jejich obyvatele vede k jejich společenskému vyloučení. Kvůli izolaci se v neoficiálních oblastech snadno skrývají nezákonné aktivity. Ukazuje se, že řada oblastí se stala předmětem spekulací investorů a jiných podnikatelů, kteří obětovali jejich obyvatelstvo svým zájmům.
- *Převážně chudé obyvatelstvo s omezeným přístupem ke vzdělání.* Obyvatelstvo ‘ašwā’ījāt je převážně chudé až ultra-chudé se špatným přístupem ke vzdělání. Míra negramotnosti je vysoká (viz graf 4).

⁵¹World Bank. *Arab Republic of Egypt. Towards an Urban Sector Strategy.* Volume two. World Bank, 2008. [staženo k 20.9.2010].
Dostupné z <<http://www-wds.worldbank.org/external/default/main?pagePK=64187835&piPK=64187936&theSitePK=523679&siteName=WDS&menuPK=64187283&callBack=&report=41178>>.

- *Nevyhovující byty.* Ubytování v neoficiálních oblastech je nevhodné nejen z hlediska okolního prostředí, ale také vlastních ubytovacích jednotek. Byty jsou většinou příliš malé. V některých případech žije v jedné místnosti několik lidí, třeba i celá rodina. Kvůli husté zástavbě je v obydlích tma a vlhko (vysoké domy s balkony zasahujícími do ulice, na kterých obyvatelé suší prádlo, tomu napomáhají). Pokud nemá byt vlastní přívod vody, sdílí jednu koupelnu několik rodin.

Graf 4, 5 a 6:



Zdroj dat: Sims, 2003.

Grafy zobrazující různé ukazatele v jednotlivých typech neoficiálních oblastí Káhiry. Pro jednotlivé typy jako celek neexistují souhrnné údaje, ale zvolením typických příkladů si lze udělat obecnou představu.

Typ 1: al-Basātīn (na zemědělské půdě)

Typ 2: Manšījat Nāšīr (na pouštní půdě)

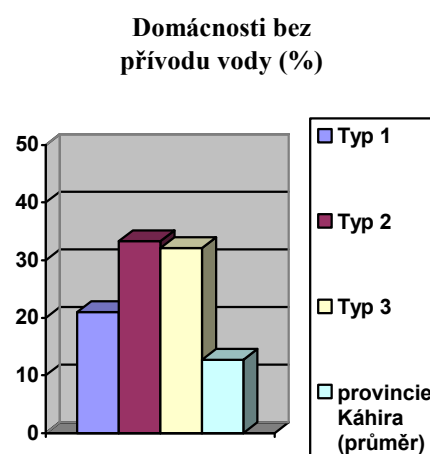
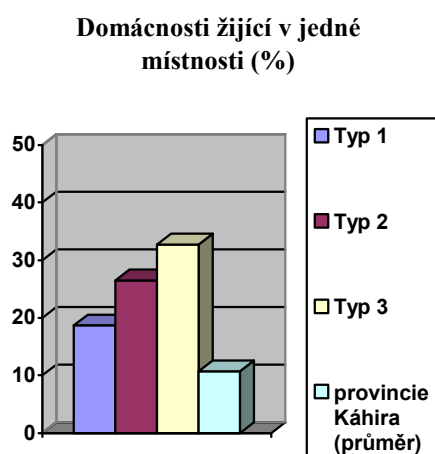
Typ 3: ad-Darb al-Aḥmar (historické centrum)

Negramotnost *městského* obyvatelstva na úrovni celého Egypta je:

muži: 10%

ženy: 27% *

*údaj podle zprávy Adult Education Authority z r. 2008



Zdroj dat: Sims, 2003.

4. Lidé a jejich život v 'ašwā'ijāt

Z předchozích faktických částí práce je možné udělat si představu o rozsahu studované problematiky a o podmínkách, které v neoficiálních oblastech panují. Jak se ale na tyto podmínky adaptovali jejich obyvatelé? Je jejich situace tak tíživá, jak vyplývá ze statistik? Jsou se svým domovem spokojeni? S jakými potížemi se musejí potýkat? Tyto otázky by mohly být alespoň částečně zodpovězeny skrze obecné i konkrétní příklady života v různých neoficiálních oblastech.

4.1 Charakteristika psychosociálních rysů Egypt'anů

Obecně se dá povaha Egypt'anů ve vztahu k ostatním charakterizovat jako velmi společenská se silným smyslem pro soudržnost rodiny a širšího příbuzenstva. Kromě rodinné soudržnosti je velmi důležitý pocit sounáležitosti s komunitou; především sousedské vztahy mají vysoký význam, a to na úrovni stejného domu, ulice i čtvrti. Členové společnosti zažívající stejné každodenní problémy spolu soucítí, vzájemně se chápou a podporují. Anonymita velkoměsta je Egypt'anům vzdálená, zvláště pokud pocházejí z venkovských oblastí a do měst se přistěhovali. Dávají přednost „životu venku“ před uzavřeným životem ve svých domovech. V Egyptě je velmi běžný obrázek živé pouliční kavárny, kde spolu sedí muži u šálku čaje nebo vodní dýmky, diskutují, hrají stolní hru nebo jen pozorují život na ulici. Ženy udržují blízké kontakty se svými sousedkami, společně sedávají před domy a jejich děti tráví čas společně v domácnostech každé z nich. Znat své sousedy znamená pocit bezpečí, možnost spolehnout se na jejich ostražitost v případě nepřítomnosti a také vzájemnou pomoc. Velký smysl pro solidaritu v mnoha případech pomáhá tam, kde vláda selhává.

Kromě samozřejmých materiálních potřeb, které v neoficiální oblasti nemusí, ale mohou být zajištěny, hledají lidé pro své bydlení místo, které bude odpovídat potřebám jejich povahy. Ukazuje se, že neoficiální oblast takovým místem může být. Je zajímavé, že mnoho lidí neocenilo možnost žít v „moderních“, nově vybudovaných sídlištích několik desítek kilometrů za hranicí města. Místo toho raději platí nájem kolem 300 egyptských liber (pokud se nastěhovali do bytu po roce 1996, kdy bylo zrušeno regulované nájemné)

a kromě toho poměrně vysokou počáteční platbu za byt v přelidněné části města bez mnoha služeb a mimo zjevný zájem egyptských úřadů.

4.2 Charakteristika života v neoficiální oblasti

Typické rysy neoficiální oblasti „zvnějšku“ byly popsány. Následující charakteristika se zaměří na mechanismy, na základě kterých funguje život v egyptských °ašwā'ijāt.

4.2.1 Pozitivní aspekty

Dostupnost do města

Neoficiální oblasti se sice nacházejí v neatraktivních lokalitách, ale jsou velmi dobře dostupné z městského centra. Síť soukromých dopravních prostředků (obvykle mikrobusů nebo automobilů typu pick-up) je spojuje s tepnami městské dopravy jako jsou autobusová nádraží a stanice metra. Tak mohou obyvatelé v rámci svých možností využít výhod velkoměsta: jsou schopni si hledat zaměstnání nebo pokračovat ve své dosavadní činnosti a mít tak zdroj živobytí (to je velmi významné zejména pro komunitu sběračů odpadků), navštěvovat vzdělávací instituce nebo chodit za zábavou. V porovnání se životem v organizovaném, ale vzdáleném nově postaveném městě v poušti se tato skutečnost z pohledu obyvatel ukazuje jako jedna z nejdůležitějších výhod.

Soudržnost komunity

V °ašwā'ijāt se obyvatelé dobře znají a velmi často tvoří sousedství mnoho rodin se stejnými kořeny, například z venkova jižního Egypta. Tato situace vznikla historickým vývojem, kdy se oblasti rozrůstaly postupně prodáváním pozemků příbuzným a známým. Tak do značné míry funguje určitý pocit bezpečí. Obyvatelé nechávají otevřená okna od svých bytů a nestrachují se o své děti, které volně běhají po ulicích nebo chodí do školy bez doprovodu. Do těchto oblastí cizinci, kteří v nich nežijí, zavítají zřídka. Pokud se tak stane, obyvatelé si jich rychle všimnou. Je tak zajištěna ochrana před krádežemi a jinou kriminalitou.

Příkladem sousedské pospolitosti je princip *gam'ija*, který se hojně uplatňuje v oblasti vzájemné pomoci v rámci jednoho domu, jedné instituce atd. Funguje na základě domluvené skupiny lidí, kteří se znají a každý určený časový úsek dávají do společného fondu určitou částku, na které se dohodli a kterou si mohou dovolit. Jsou tak schopni najednou shromáždit větší množství peněz a jednotlivé rodiny mohou například postupně renovovat byt nebo si dovolit nové vybavení, na něž by jinak šetřili mnoho měsíců. Následující časový úsek prostředky využije další rodina. Tyto principy se dají uplatnit jen tam, kde se sousedé znají a důvěřují si.

Soběstačnost oblasti

V neoficiální oblasti nežijí jen chudí lidé bez jakýchkoli prostředků. Většina *‘ašwā’ijāt* se vyznačuje ekonomickou aktivitou v podobě drobných obchůdků a dílen, které provozují místní obyvatelé. Tyto obchody a služby jsou obvykle určeny pro další místní občany, ale někdy jejich působení sahá i za hranice oblasti.⁵² Tento jev je pozitivní i z hlediska výskytu pracovních možností: například v Manšijat Nāšir pracuje celých 50% ekonomicky aktivních obyvatel v rámci oblasti.⁵³

Trh s byty neoficiálního sektoru

Trh s byty neoficiálního sektoru funguje podle stejných pravidel jako oficiální trh. Ačkoli byty v oblastech *‘ašwā’ijāt* byly postaveny jiným způsobem a v odlišných lokalitách, po dokončení bytové jednotky je s ní nakládáno jako s jinými legálně postavenými byty. Může být prodána, pronajata nebo zděděna a tyto úkony se dokumentují legálními doklady.⁵⁴ Pro obyvatele, kteří se nastěhovali do nájemního bytu před rokem 1996 (zrušení regulovaného nájemného) to například znamená, že budou nadále platit velmi nízký nájem.

⁵² The World Bank. *Arab Republic of Egypt. Towards an Urban Sector Strategy*. Volume two. op.cit.

⁵³ Cairo Governorate and GTZ. *Manshiet Nasser Guide Plan, Volume on Existing Situation, 2001*. podle The World Bank. *Arab Republic of Egypt. Towards an Urban Sector Strategy*. Volume two. op.cit.

⁵⁴ The World Bank. *Arab Republic of Egypt. Towards an Urban Sector Strategy*. Volume two. op.cit.

4.2.2 Negativní aspekty

Stigmatizace prostředím

Lidé žijící v oblasti jako Manšijāt Nāšir nebo Būlāq ad-Dakrūr v současné Káhiře nezřídka snášejí zacházení jako s občany druhého řádu. Obyvatelé neoficiálních oblastí se často cítí diskriminováni. Mnoho Egyptanů vnímá neoficiální oblasti výhradně negativně, jako místo, kde je rozšířená kriminalita a kvete obchod s drogami.

Mezi čtvrtí Muhandisīn (jižněji Duqqi) a oblastí Būlāq ad-Dakrūr byla podél železničních kolejí vybudována vysoká zeď, takže z jedné strany není vidět na druhou. Běžný návštěvník Káhiry stojící u stanice metra Buḥūṭ poblíž Káhirske univerzity vůbec nevidí, jak rozlehlé oblasti hustého osídlení se kousek od něj rozkládají. Přejít pěší nadchod, kterému místní obyvatelé říkají *Kubrī al-chašab*, znamená octnout se v docela odlišném prostředí. Tímto způsobem je u obyvatel neoficiálních oblastí podporován pocit izolovanosti. Jakým způsobem propojovat celky je ve vztahu k ‘ašwā’ijāt velmi důležité téma.

Problém vzdělání

V neoficiálních oblastech je akutní nedostatek škol. Aby děti získaly vzdělání, tísní se v jedné třídě i více než 70 žáků. I tak kapacita nestačí a vyučovací hodiny musí být rozděleny na dopolední a odpolední. V takovémto prostředí je vzdělávání obtížné a děti potřebují doučovací soukromé hodiny, které jim rodiče musí platit, pokud chtějí, aby zvládly závěrečné zkoušky. Tyto doplňkové hodiny, které dávají samotní učitelé, jsou naprostou normou. Pro obyvatele neoficiálních oblastí představují poměrně velkou finanční zátěž.

Nedostatečná informovanost

Lidé mají jen velmi omezené informace o svých právech. Neví, kde si ztěžovat pokud si státní úředník řekne o úplatek nebo jaké dokumenty potřebují k určitým službám. Vládní zaměstnanci jim nepomáhají a mnohdy je odmítnou bez udání důvodu.⁵⁵

⁵⁵ Sabry, Sarah. The Social Aid and Assistance programme of the government of Egypt- a critical review. *Environment and Urbanization*, roč. 17, č.2, říjen 2005, s. 17-41.

4.3 Charakteristika pracovních činností typických pro neoficiální oblasti

Neoficiální ekonomika

Podle zprávy Světové Banky z r. 2007 pracuje 37% obyvatel Egypta v neformálním sektoru.⁵⁶ Tento neformální sektor je často, ačkoli ne vždy, spojen s pracovní silou žijící v neoficiálních oblastech. Již bylo zmíněno, že v neoficiálních oblastech může žít majetkově poměrně heterogenní obyvatelstvo. Je však možné souhlasit s tvrzením, že obecně je obyvatelstvo chudé až velmi chudé, potýká se problémy nezaměstnanosti a snaží se uživit všemožnými způsoby, především podnikáním nebo zaměstnáním v neformálním ekonomickém sektoru.

Co je neoficiální ekonomický sektor?

Neoficiální ekonomika zahrnuje podnikatelské činnosti, které nejsou oficiálně registrovány, nejsou pro ně zajištěna potřebná oficiální povolení a z jejich zisků se neodvádí daně. Nemusí se jednat o ilegální, neviditelnou činnost, jakou může být třeba obchod s drogami nebo prostituce. Častěji jde spíše o běžné podnikání, které je však mimo státní dohled a daňový systém.⁵⁷ Hernando de Soto v klasické práci *Mystérium kapitálu* vysvětluje, že zakládání živností neoficiálně není z důvodu snahy uniknout placení daní. Tak jako neoficiální trh s byty, i neoficiální podnikání podléhá řadě pravidel a majitelé se placení části ze svých zisků nevyhnou. Někdy musí vynakládat značné prostředky na to, aby svou výdělečnou činnost skryli před úřady nebo na úplatky pro zkorumpované úředníky. Často by se tak pro ně podnikání v oficialitě stalo snazším a méně zatěžujícím. Existující zákony a složitost a zdlouhavost procedur jim to však neumožňují.⁵⁸ V rušných ulicích velkých egyptských měst jsou nejtypičtějším příkladem drobné dílny nebo lidé nabízející zboží na ulicích. Neoficiální sektor pomáhá městské chudé populaci překonat

⁵⁶ Ramalho, Rita. Egypt: Adding a million taxpayers. In The World Bank. *Celebrating Reforms 2007*. [staženo k 5.12.2010].

Dostupné z <<http://www.doingbusiness.org/~media/fpdkm/doing%20business/documents/reforms/case-studies/2007/db07-cs-pt-egypt.pdf>>.

⁵⁷ viz Davis, Mike. *Planet of Slums*. op.cit. s. 178-185.

⁵⁸ Viz Soto de, Hernando. *Mystérium kapitálu: proč kapitalismus triumfuje na západě a selhává všude jinde na světě*. Praha: Rybka publishers, 2007.

problém nezaměstnanosti a alespoň částečně získat prostředky na živobytí. Lidé zaměstnaní v takovémto sektoru ale nemají zajištěna žádná práva. Jen malá část zaměstnaných neoficiálně jsou samostatní podnikatelé; většinou pracují pro někoho jiného jako prodavači, hlídači zboží nebo tahači vozíků. Jak dlouho a za jakou mzdu není nikde zaručeno, a tento sektor se tak snadno může stát nástrojem zneužívání pracovníků, především dětí.

Dětská práce

Práce dětí žijících v neoficiálních oblastech není výjimečná. Děti v oblastech postavených na dřívější zemědělské půdě, kde jsou ekonomické podmínky rodin často o něco lepší, pracují méně. Rodiče je posílají do školy a podporují je v různých brigádách, které se nekryjí s vyučovacími hodinami. Takové děti si výdělek často nechávají a šetří, nebo si z něj platí doučovací hodiny. Tím odlehčí rodině ve výdajích, aniž by po nich rodiče chtěli vydělané peníze odevzdat na domácnost.⁵⁹

Ve velmi chudých rodinách je práce dítěte často nutností. Některé děti nechodí do školy, aby mohly pracovat. Rodina je nechá začít vydělávat zhruba v osmi letech (což porušuje zákon číslo 12 z roku 1996, který stanovuje minimální věk pro práci na 14 let). Chlapci pracují v dílnách jako uklízeči nebo drobní pomocníci, dívky mohou být prodavačkami nebo žebrají spolu s matkou. V některých komunitách se děti od útlého věku aktivně podílí na činnosti třídění odpadků. Podle průzkumu v oblastech al-Ḥūtīja a aš-Šarābīja si mohou za různé práce týdně vydělat 3,5 až 20 liber.⁶⁰ Chlapci pracující v dílnách mohou být syny nebo synovci majitelů, kteří reagují na špatnou ekonomickou situaci snížením počtu zaměstnanců a jejich nahrazením právě malými dětmi z rodiny. Některé dílny mohou svou povahou ohrozit zdraví i život dítěte- například dílny zpracovávající hliník způsobují dětem dýchací potíže, ohrožují jejich sluch permanentním hlukem a velké nebezpečí představují soustruhy, kterými se malé děti mohou vážně poranit. Občas tyto dílny nejsou akceptovatelné jako vhodné pracovní prostředí ani pro dospělé.⁶¹

⁵⁹ rozhovory autorky s několika rodinami v oblasti Šaft al-Laban

⁶⁰ Muštafā, °Ulā; an-Nijāl, Hiba; Kurajjim, °Azza; Sanad, Suhajr. *aṭ-Ṭifl fi'l-manātiq al-°ašwā'īja (Dítě v neoficiálních oblastech)*. Káhira: al-Markaz al-qawmī li'l-buḥūt al-iḡtimā'īja wa'l-ḡinā'īja, 1998.

⁶¹ Gerlach, Julia. Workshops in Informal Settlements. In Regina Kipper, Marion Fischer (ed.) *Cairo's Informal Areas Between Urban Challenges and Hidden Potentials*. op.cit. s.104.

Domácí práce

Domácí práce jsou doménou žen a jejich dcer. V oblastech, kde není zavedena voda do jednotlivých domácností nebo kde je tlak vody (především v létě) tak malý, že voda neteče, nosí obyvatelé vodu v plastových kanystrech z míst veřejných zdrojů. Někdy tak musí ujít několik kilometrů denně. Nosit vodu je tradiční ženská práce. Už od útlého věku v tom ženám pomáhají jejich dcery. V kanystrech nebo plastových lahvích vedle sebe vyrovnaných do lavorů nosí ženy vodu na hlavě. Náročná fyzická práce má vliv na jejich zdraví, způsobuje především problémy s páteří a vyčerpání.

4.4 Chudoba

Jedním ze základních kritérií míry chudoby je celkový příjem, podle kterého se stanovuje tzv. hranice chudoby (poverty line). Světově užívané měřítko chudoby podle Světové banky je 1 americký dolar na den. Toto měřítko se užívá i ve státních egyptských statistikách a celkový výsledek je překvapivě příznivý: v roce 2004 žila v Egyptě pod touto hranicí pouhá 2% obyvatel.⁶² Podle některých názorů výsledky vypočítané podle této hranice neodpovídají skutečnosti, protože neberou v úvahu další výdaje kromě potravin, nutné k přežití.⁶³ Již bylo uvedeno, že chudoba a *‘ašwā’ijāt* v Egyptě nemusí znamenat synonyma. V neoficiálních oblastech žijí lidé střední třídy a zároveň chudé rodiny lze nalézt roztroušeně i v oficiální městské zástavbě. Mezi kvalitou života v jednotlivých neoficiálních oblastech jsou také rozdíly. Obecně lze ale uzavřít, že obyvatelstvo *‘ašwā’ijāt*, ačkoli třeba nežije pod hranicí chudoby, se do značné míry potýká s existenčními problémy. Souvisí to s více faktory, z nichž některé byly zmíněny v předchozí podkapitole: nízká úroveň vzdělání limituje výběr zaměstnání, stigmatizace prostředím může být rovněž překážkou.

⁶² World Bank. PovcalNet : online nástroj k analýze chudoby, dostupný z

<<http://web.worldbank.org/WBSITE/EXTERNAL/EXTDEC/EXTRESEARCH/EXTPROGRAMS/EXTPOVRES/EXTPOVCALNET/0,,contentMDK:21867101~pagePK:64168427~piPK:64168435~theSitePK:5280443,00.html>>. [cit. 25. listopadu 2010].

⁶³ Sabry, Sarah. *Poverty lines in Greater Cairo: Underestimating and misrepresenting poverty*. Londýn: IIED, 2009.

Z následujícího přehledu lze zhruba získat představu o nutných výdajích na život jedné rodiny:

	poznámky	zhruba cena za měsíc
ubytování (ceny po r. 1996)	pronájem 1 pokoje s koupelnou dohromady pro dalších 4-8 pokojů	70-100 EGP
	pronájem bytu se 2 ložnicemi	200-300 EGP
vzdělání	extra hodiny a další výdaje (doprava, školní pomůcky)	základní: 30-80 EGP
	rodiče mohou platit dětem i více hodin, záleží na jejich uvážení a možnostech	střední 95-135 EGP
veřejná doprava	záleží na vzdálenosti zaměstnání od bydliště a kolikrát musí člověk přestupovat; 1 jízda metrem stojí 1 EGP, 1 jízda mikrobusem 0,25-1 EGP	50-200 EGP za osobu, pokud pracují oba rodiče, 100-400 EGP za rodinu
elektřina	oficiální přívod	15-40 EGP
	při pronájmu 1 pokoje	5-10 EGP
kanalizace	pokud byt není napojen na kanalizační síť musí rodina platit vyprázdnění odpadní nádrže (za napojení na kanalizaci se neplatí)	0-150 EGP
voda	oficiální přívod	kolem 15 EGP
	pokud není zavedena a musí se kupovat	může být i více než 15 EGP

Zdroj: Sabry, 2009.

Celkem (orientačně; rodina se třemi dětmi): 345 – 1000 egyptských liber měsíčně

Přehled neobsahuje náklady na zdravotní péči, kterou si lidé někdy nemohou dovolit kvůli poplatkům a nechávají tak případné zdravotní problémy neléčeny, a další náklady jako oblečení apod.

Konkrétní příklad rodiny: 5 členná rodina pronajímající byt v oblasti Saft al-Laban

Rodina paní Gamalāt žije v malém bytě o výměře cca 40 m² v oblasti Saft al-Laban. Byt je v přízemí v typické husté zástavbě neoficiální oblasti na zemědělské půdě s budovami o 4-5 patrech. Od větší ulice, kam zajíždí organizovaná doprava, je vzdálen několik minut chůze po hliněných uličkách.

Rodina má tři děti ve věku 11, 13 a 17 let. Nejstarší syn se učí na kuchaře a v současné době má brigádu v jedné z kaváren ve čtvrti Duqqi.

Žena vydělá měsíčně 600 liber a její manžel 770 liber. Dohromady tedy do domácnosti přinesou každý měsíc 1370 egyptských liber, ze kterých platí následující:

- nájem: rodina platí pouhých 55 EGP za dvoupokojový byt (příklad nájemného z doby před zrušením regulovaného nájmu před rokem 1996). Podle jejich slov by stejný byt v současnosti stál 300 EGP měsíčně s počáteční platbou až 30 000 EGP. V čím vyšším patře byt je, tím je nájem větší.
- elektřina: v současnosti platí za elektřinu 40 EGP měsíčně. V roce 2009 se elektřina zdražila na zhruba dvojnásobek, před tím platili kolem 20 EGP.
- voda: celý dům platí za vodu kolem 70-80 EGP měsíčně. Při rozpočítání na jednotlivé byty voda vyjde na cca 10 EGP.
- plyn: aby mohli vařit, kupují každý měsíc láhev plynu za 5 EGP. Protože je jejich vchod poměrně daleko od hlavní cesty, kam přijíždí automobil s plynovými lahvemi, platí někomu 10 liber za to, aby láhev přinesl.
- kanalizace: v současné době neplatí nic, protože celá oblast byla před 10 lety napojena na kanalizační síť. Než se tak stalo, platili za jednorázové vyprázdnění nádrže kolem 20 EGP.
- výuka pro děti: přídatné hodiny pro nejmladší dceru stojí 130 EGP měsíčně, pro prostředního syna 100 EGP měsíčně. Nejstarší syn rovněž navštěvuje hodiny, ale platí si je sám z brigády (150 EGP měsíčně).
- náklady na dopravu do zaměstnání: pro oba rodiče kolem 150 liber měsíčně.

Zdroj: terénní výzkum vycházející z osobních rozhovorů autorky práce s rodinou v listopadu 2009.

Tyto položky celkem každý měsíc činí 500 EGP. Rodině tedy na jídlo a další výdaje měsíčně zbude 870 EGP. Rodina tak musí vyžít s necelými 30 EGP na den, 6 EGP na osobu. Do této částky se musí vejít i oblečení a osobní potřeby, knihy a sešity do školy a jakékoli další výdaje. Podle slov rodiny si kupují maso jen v době náboženských svátků a pouze jednou týdně jedí kuře.

4.5 Zdravotní péče

Egyptská ústava garantuje každému bezplatný přístup ke zdravotní péči ve vládních zdravotnických zařízeních.⁶⁴ Pro obyvatelstvo neoficiálních oblastí je to nejčastější využívaná možnost, ačkoli bezplatnost je někdy komplikována nedostupnými léky, které si musí sami koupit. V praxi tak zůstává obrovská řada zdravotních problémů neléčena, což bohužel může mít trvalé následky. Příkladem je postižení trachomem způsobené bakteriální infekcí, které neléčené vede ke slepotě. Určitou pomoc na bázi mezilidské solidarity představují náboženské nadace při mešitách nebo kostelech, které přispívají na nákladnější operace pro chudé. Z jejich příspěvků se uhradí operační sál v nemocnici a nutný materiál, samotný lékař - chirurg pak zákrok provede bezplatně. Je však nasnadě, že čekání na podobnou pomoc je zdoluhavé a komplikované velkým počtem potřebných.

Značnou část egyptských neoficiálních oblastí tvoří obyvatelstvo původně z venkova, ať již z jihu Egypta nebo oblasti Delty. Toto obyvatelstvo si s sebou do nového domova přináší veškeré zvyky a tradiční praktiky, založené na pověrách a neznalosti moderních vědeckých poznatků, které se dědí z generace na generaci a jsou ve společnosti silně zakořeněné. Tyto praktiky buď přímo ohrožují zdraví člověka (především žen), nebo se tradují jako způsob léčení určitého problému, který se stále zhoršuje a neléčen moderní medicínou může mít vážné následky.⁶⁵

Nedostatek kvalitní zdravotní péče má zásadní vliv na ženy a dívky v produktivním věku žijící v chudých městských oblastech, které jsou v tomto smyslu velmi zranitelnou skupinou. Ženská obřízka v Egyptě představuje problém obecně, nikoli pouze v souvislosti s chudým obyvatelstvem neoficiálních oblastí. Je více rozšířená na venkově, ale vyskytuje

⁶⁴ Nassar, Heba; El-Saharty, Sameh. Egypt. In Alexander S. Preker, Peter Zweifel (ed.) *Global Marketplace for Private Health Insurance*. The World Bank, 2010. s. 164.

⁶⁵ Zajímavý pohled do života lidí původem z egyptského Jihu žijících nyní v „Městech mrtvých“ spolu s řadou jejich praktik založených na pověrách líčí kniha *Děvče z města mrtvých* autora Gerharda Haase-Hindenberga (Haase-Hindenberg, Gerhard. *Děvče z města mrtvých*. Praha: Ikar, 2008.).

se hojně i ve městech, především v komunitách obyvatel příslých z vesnických oblastí. Studie UNICEF z roku 2005 zařazuje Egypt mezi další africké země jako Súdán, Etiopii nebo Mali, kde více než 80% ženské populace podstoupí nějakou formu mrzačení pohlavních orgánů. Tradičně v Egyptě prováděli a provádí obřízku porodní báby nebo holiči. V posledním desetiletí zde došlo k tzv. medikalizaci (anglický termín *medicalization*) obřízky, kdy se procedura přesouvá do nemocnic a klinik s použitím chirurgických nástrojů a anestetik. Podle UNICEF (2005) provádí v Egyptě ženskou obřízku tradiční venkovská žena, která se na toto specializuje (*dāja*), už jen minimálně (kolem 10% ženských obřízek). Většinu provede lékař nebo lékařsky kvalifikovaná osoba (sestra, porodní asistentka).⁶⁶ Tradiční provádění obřízky holičem dodnes zůstává např. u obyvatel káhirských hřbitovů.

Jako důsledek nesnadné dostupnosti bezplatné státní zdravotní péče v přelidněných egyptských oblastech vstupuje i zde na scénu „neoficiální sektor“: v podobě žen léčitelek či porodních asistentek, které se specializují na širokou škálu činností, od pomáhání při porodech přes provádění obřízek i přerušování těhotenství až po léčbu ženské neplodnosti. Tyto ženy buď čerpají z tradičních zkušeností předávaných po generace, nebo mohly získat určitý formální výcvik při zaměstnání na oficiálních klinikách. Svou činnost však provozují neoficiálně, bez registrace nebo povolení. Jejich služby jsou mezi chudými ženami neoficiálních oblastí měst velmi ceněny. Ženská léčitelka a tradiční porodní bába, tzv. *dāja*, je většinou negramotná a pochází z chudých poměrů. Získat na ni kontakt není zcela jednoduché, pro obyvatele určitého místa (urbanistického celku) je však veřejně známou osobou. Aby se dala zkontaktovat, je obvykle třeba znát ji osobně nebo přes nějakého prostředníka. Oficiálně se její služby vyhledat nedají. Regulérní lékaři - gynekologové působící ve městech (častěji jsou to muži než ženy) se do dnešních dnů netěší takové důvěře ze strany chudých městských žen jako je tomu u tradičních léčitelek. Jak sami přiznávají, nemají jasnou představu o rozsahu působení *dājāt* v městských neoficiálních oblastech ani o tom, do jaké míry jejich rady a doporučení ovlivňují chování jejich pacientek.⁶⁷

⁶⁶ UNICEF. *Female genital mutilation/cutting: a statistical exploration 2005*. New York, UNICEF, 2005. [staženo k 25.1.2011].

Dostupné z <http://www.unicef.org/publications/files/FGM-C_final_10_October.pdf>.

⁶⁷ Inhorn, Marcia C.: *Urban Egyptian Women in the Informal Health Care Sector*. In Richard A. Lobban (ed.) *Middle Eastern Women and the Invisible Economy*. Gainesville, Florida: University Press of Florida, 1998. s. 113-131.

4.6 Konkrétní příklady neoficiálních oblastí: Města mrtvých a Manšījat Nāsir: Duwajqa a komunita zabbālīn

Následující kapitola popisuje obecně i s určitými konkrétními prvky fyzickou podobu a životní prostředí obyvatel v oblasti Měst mrtvých a některých částech Manšījat Nāsir. Tato místa pro účely práce nebyla vybrána náhodně. Jedná se o čtvrti více či méně atypické pro celkový přehled °ašwā`ījāt. Právě proto se ale autorka domnívá, že by mohly pomoci ukázat fenomén v jeho diverzitě.

4.6.1 Manšījat Nāsir

Historie této neoficiální městské části začíná v 60. letech 20. století po přesunutí komunity z °*Izbat aš-Šafīh* do oblasti Muqattamu. °*Izbat aš-Šafīh* založila skupinka rodin z jižního Egypta, která se usídlila poblíž historického bazaru dnešní čtvrti Gamālīja. Provozovali obchod se stavebními materiály a především s recyklovanou ocelí (odtud název *Šafīh*- plechový). Po zhruba dvacetileté existenci na tomto centrálním místě městské úřady rozhodly, že jejich neoficiální obydlí i sklady musí být odstraněny. Po dlouhých diskusích byli přesídleni na státní půdu v oblasti Muqattamu. Starší obyvatelé pojmenovali svůj nový domov Manšījat Nāsir na počest egyptského prezidenta.⁶⁸ Vybrané místo bylo poblíž starých částí Káhiry, ale sama půda neměla téměř hodnotu. Chyběla zde jakákoli infrastruktura, terén byl špatně přístupný a nehostinný. Místo mělo mezi obyvateli města špatnou pověst, neboť se tam prý ukrývali různé kriminální živly.⁶⁹ Přes to lidé z °*Izbat aš-Šafīh* s přestěhováním souhlasili a začali obsazovat pozemky na úpatí hory. Dále dělené pozemky prodávali nově přichozím, jak to bylo běžné i v jiných neoficiálních oblastech. Na půdu ale legálně zaručený nárok neměli.

Počátkem 70. let 20. století byla do stejného místa úřady přesunuta komunita zabbālīn, sběračů odpadků. Existují i další komunity těchto sběračů roztroušené po městě, ale největší místo soustředění představuje právě hora Muqattam. Zde, v oblasti „Města odpadků“ dnes žije na 20 000 obyvatel.⁷⁰ Tito lidé po desetiletí sbírají odpad z městských

⁶⁸ Tekç, B.; Oldham, L.; Shorter, F.C. Manshiet Nasser: A Cairo Neighbourhood. In Nicholas S. Hopkins, Saad Eddin Ibrahim (ed.) *Arab Society: Class, gender, power and development*. op.cit. s. 141-173.

⁶⁹ ibid.

⁷⁰ Fahmi, Wael Salah. The impact of privatization of solid waste management on the Zabaleen garbage collectors of Cairo. *Environment and Urbanization*, roč. 17, č. 2, říjen 2005. s. 155-170.

domácností a sváží ho na vozech tažených osly do oblasti Muqattamu, kde ho třídí na recyklovatelný odpad, který prodávají, a na organický, který využívají jako krmivo pro prasata (zabbālīn jsou v této oblasti většinou křesťané a chov prasat patří ke zdrojům jejich příjmů). Význam jejich každodenní činnosti pro ekologii Káhiry je nesporný a byl poprvé uznán na konferenci OSN o Zemi v Riu De Janeiru v roce 1992. Tento tradiční způsob odvozu odpadu z města je překvapivě efektivní, ačkoli se řadí do kategorie neformální ekonomiky. Pro zabbālīn představuje přístup k odpadu základ jejich živobytí. Káhířské domácnosti platí za odvoz odpadu měsíčně nebo týdně určitý poplatek. Ten vybírá jiná komunita působící v hlavním městě na poli správy nakládání z odpadem: tzv. Wāhīja. Wāhīja je jakýsi prostředník mezi zabbālīn a domácnostmi a má kontrolu nad přístupem k odpadu i práva na recyklaci. Zabbālīn, kteří byli vždy silně marginalizováni a žili v chudobě a velmi špatných ubytovacích podmínkách, jim za možnost využívat odpad platí. Sami nemají žádný podíl na poplatcích vybíraných od domácností.⁷¹ Pro tuto skupinu na okraji společnosti platí, že jakékoli snahy automatizovat nebo obecně měnit systém sbírání odpadu v Káhiře ohrožuje jejich jediný zdroj obživy a tak i jejich existenci.

V prvních dvou desetiletích po vzniku osídlení sběračů odpadků na Muqattamu zde byly životní podmínky velmi špatné. To se částečně změnilo díky rozvojovým programům Světové banky spuštěným v 80. letech (popsány v následující kapitole), ale i nadále zůstává mnoho domácností bez přívodu vody a některé bez kanalizace. Zpočátku byla obydlí budována naprosto provizorně jako plechové chatrče; ke změně došlo po roce 1975, kdy se v oblasti začal stavět koptský kostel. Protože stavba kostela uvnitř komunity určitým způsobem legálně potvrzovala její právo na osídlení dané oblasti, lidé postupně začali stavět z odolnějších materiálů, cihel nebo kamene, a přestali se cítit přímo ohroženi násilným vystěhováním. Práce o rozvojovém programu v oblasti sběračů odpadků vydaná organizací The Mega-Cities Project⁷² vypočítává následující body nebezpečného životního prostředí:

- Třídění odpadků uvnitř domů zanechává v obydlích zápach a špínu. Obyvatelé jsou ohroženi infekcemi z odpadu, který může obsahovat i například použitý zdravotnický materiál z nemocnic. Naprostá většina při třídění nenosí rukavice, protože by to podle jejich slov práci zpomalilo.

⁷¹ ibid.

⁷² Neamatalla, Mounir. *Zabbaleen Environment & Development program. Cairo, Egypt. The Mega-Cities Project Publication MCP-018D*, [online] 1998 [staženo k 2.2.2011]. Dostupné z <http://www.megacitiesproject.org/pdf/publications_pdf_mcp018d.pdf>.

- V ulicích jsou hory odpadků a organických zbytků, roje much a všudypřítomný kouř z požárů (organický odpad se často spontánně vznítí).
- Místo je vysoko položené a není nijak přirozeně chráněné proti větru. Písek a prach navátý z pouště se mísí s popelem z ohňů a způsobuje někdy téměř nulovou viditelnost. V době horka je v celé oblasti nesnesitelný zápach.
- Vzhledem k nedostatku zdrojů vody se drobné požáry mohou vymknout kontrole; poměrně velké části komunity byly několikrát zcela zničeny.
- Řada obydlí dodnes není napojena na kanalizační ani vodovodní síť. Některá připojení jsou udělaná nekvalitně a kanalizační voda prosakuje na ulice. Problém u vodovodního připojení je malý tlak vody a tedy jeho častá nefunkčnost.

Třídění odpadu je obvykle práce pro ženy a děti, které touto činností mohou trávit celé dny, až 12 hodin denně. Odhaduje se, že zabbālīn neoficiálně odvezou a zpracují zhruba třetinu všeho odpadu Káhiry, což znamená asi 3000 tun odpadků každý den, ze kterých se pak recykluje až 85% ⁷³ (pro zajímavost, v Evropské unii se z odpadu recykluje maximálně 20 - 40%). Po roztřídění se organický odpad využije jako krmivo pro prasata (tzv. *zarīby*, stání nebo dvorky pro prasata, jsou součástí příbytků) a anorganické složky se buď přímo v komunitě recyklují v drobných místních podnicích, nebo se prodávají prostředníkům (např. 1 kg igelitových tašek se vykupuje za 3,25 EGP, zbytky tkanin a látek za 40 piastrů za kilogram⁷⁴).

V současné době je živobytí zabbālīn ohroženo odprodáváním koncesí na odvoz a likvidaci odpadu zahraničním firmám, které však recyklují maximálně třetinu toho, co jsou schopni recyklovat tradiční sběrači odpadků. Mnohem více odpadu je tak ukládáno pod zem, což je finančně náročnější a nešetrné k životnímu prostředí. Vážnou ranou pro křesťanské komunity sběračů bylo zlikvidování kolem 300 000 kusů vepřového dobytka vládou v roce 2009 v souvislosti s obavami z nákazy virem H1N1, obecně známým jako „prasečí chřipka“. To mělo vliv i na čistotu města, neboť prasata konzumovala organický odpad, který zabbālīn sbírali a který se po vybití prasat začal hromadit v ulicích.

⁷³ Fahmi, W.S.; Sutton, K. *Cairo's Zabaleen garbage recyclers: Multi-nationals' takeover and state relocation plans*. Habitat International 30, 2006. s. 809-837.

⁷⁴ El-Jesri, Manal. *The Other Side of the Tracks. Egypt Today*, roč. 29, č. 10, říjen 2008, s. 95-99.

6. září 2008 se z jedné strany skalního masivu Muqaṭṭamu uvolnily ohromné kusy kamenů a zřítily se na obydlí postavená pod svahem, v oblasti zvané Duwajqa (v egyptské výslovnosti Duwēqa) na čtvrti ʿIzbat Bechīt. Při katastrofě zahynulo kolem 120 lidí a řada příbytků byla naprosto zničena, takže další obyvatelé ztratili obydlí a byli odkázáni na pomoc vlády nebo neziskových organizací. Vzhledem k typu oblasti a k tomu, že v Duwajce žijí jedny z nejchudších komunit v Káhiře, byla pomoc velmi omezená a velká část obyvatel nedostala žádné náhradní ubytování. Záchrané akce od úřadů byly rovněž neefektivní a lidé většinu prací odvedli sami. Na místo dorazila jediná sanitka.⁷⁵ Podobný sesuv skalního masivu oblast postihl v roce 1994 a vyžádal si asi 30 obětí. Skála, která byla při počátcích vzniku neoficiálních oblastí na Muqaṭṭamu pevnější a zdála se, že nepředstavuje bezprostřední nebezpečí, během let vlivem vody a větru zvětrává. Navíc většina nejchudších čtvrtí „nalepená“ přímo na nejpříkřejších svazích nemá naprosto žádné napojení na kanalizační systém a lidé vylívají splašky z příbytků do vertikálních jám vykopaných v zemi. Vápencová struktura horniny se tak stává křehkou a bortí se.⁷⁶ Bezprostředně po události se začaly ozývat otázky, jak je možné, že úředníci, kteří takovátto nebezpečná obydlí viděli, je nechali bez povšimnutí a nezajistili pro jejich obyvatele žádnou alternativu. Zastupující guvernér pro oblast Manšijat Nāšir byl odsouzen k 5 letům vězení za neúmyslné zabití, později však byl obvinění zbaven a osvobozen.

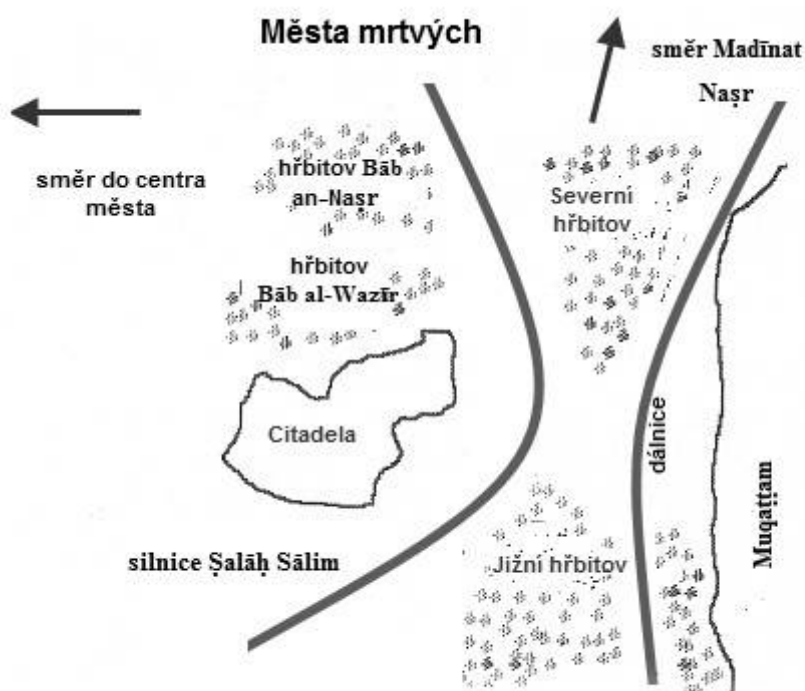
4.6.2 Města mrtvých

Název Města mrtvých odkazuje na rozlehlé hřbitovy rozkládající se na východ od centra města, v okolí káhirské citadely. Egypťané sami znají tyto oblasti spíše jako *qarāfa*, hřbitov, a poněkud romantizující pojmenování „Města mrtvých“ příliš nepoužívají. Naopak v anglické literatuře je termín *The City of the Dead* používán téměř výlučně. Hřbitovy ukrývají řadu výjimečných islámských památek a odrážejí tak bohatou historii města po celá staletí.

⁷⁵ El Bahnasawy, Ali. A Day without Mercy. *Egypt Today*, roč. 29, č. 10, říjen 2008, s. 22-24.

⁷⁶ *ibid.*

Obrázek 7: Náčrtek lokalit jednotlivých hřbitovů



Zdroj:

- Nedoroscik, 1997.
- <<http://wikimapia.org>>, [cit. 15.4.2011].

V současné době jsou hřbitovy kolem Citadely a hory Muqāṭṭam nejen pohřebišťe, ale také „města živých“. Poskytují útočiště a obydlí pro zhruba 1 milion lidí,⁷⁷ obvykle nejchudších obyvatel, kteří využívají kamenné nebo cihlové hrobky jako provizorní nebo později často už trvalé obydlí. V egyptské společnosti je zvykem dodržovat po smrti člena rodiny čtyřicetidenní smutek, během kterého rodina často dochází na hřbitov, kde leží zesnulý. V minulosti nebylo ničím výjimečným, že rodina u hrobky zůstávala třeba několik dní, k čemuž využívala speciálně postavené prostory přidružené k hrobce. Tyto místnosti mohly být poměrně prostorné i dobře zařízené, aby se zde příbuzní během těchto návštěv cítili pohodlně.⁷⁸ Bohatší rodiny si mohly najímat hlídače, kteří na hrobku dávali pozor.

⁷⁷ Davis, Mike. *Planet of Slums*. op.cit. s. 33. Přesný údaj o počtu lidí obývajících hřbitovy neexistuje, různé odhady se mohou pohybovat od 500 000 obyvatel po čísla přesahující 1 milion.

⁷⁸Viz Nedoroscik, Jeffrey A. *The City of the Dead. A History of Cairo's Cemetery Communities*. Greenwood Publishing Group, 1997.

Tito hlídači, spolu se svými rodinami, někdy dostali od rodiny povolení přebývat v přistavených místnostech, anebo si tyto místnosti mohli přímo i pronajmout. Tak vlastně začali tvořit první členy komunity obývajících hřbitovy.

V historii Egyptů nevnímali hřbitovy v běžném evropském pojetí, tedy jako místa nahánějící strach, kterým je lepší se vyhýbat. Naopak, jak popisuje Jeffrey A. Nedoroscik, od starověku byla místa posledního odpočinku aktivní součástí komunity. Ti, kteří je obývali (hlídači, hrobníci, kameníci, chudina a další), nebyli ze společnosti nijak vyloučeni.⁷⁹ Od počátku 19. století se situace měnila a pro Egyptany, stejně jako pro Evropany, začala být myšlenka obývání hřbitova nepřijatelná. Tento posun zřejmě souvisí s krátkou francouzskou okupací a rozšířením evropských myšlenek. Zhruba od té doby se hřbitovy začaly stávat místem, kam se uchýlovali různí lidé na okraji společnosti (nemocní, zločinci, nejchudší obyvatelé, kteří nenašli jinou alternativu).

V současné době je při návštěvě hřbitovů patrné, jak si lidé hrobky - své příbytky přetvářejí, aby v nich mohli žít. Obvykle obývají jednu místnost postavenou nad vlastní hrobkou, která sloužila jako přístřešek pro návštěvníky z rodiny zemřelého. Někdy si ji od rodiny pronajímají, jindy ji zkrátka obsadí (squatting) a začnou v ní žít. Může se stát, že je rodina pochovaného začne na místě tolerovat a oni na oplátku hrobku hlídají a spravují ji. Ačkoli se mnoho turistů do Měst mrtvých nevydává, cizinec zde nevyvolá příliš pozdvižení. Někdy je ignorován, jindy se stane centrem pozornosti a zvědavých dotazů místních obyvatel. Při vhodně vedené konverzaci jsou lidé přátelští, pozvou cizince do svého „domu“ nebo před něj na dvorek na čaj, anebo zavolají malého recitátora Koránu, který před návštěvníky ochotně zpěvně zarecituje některé sůry.⁸⁰

Kvalita obydlí je obecně velmi špatná. Není zde žádné napojení na kanalizační síť, lidé mají buď latríny nebo používají díry vyhloubené v zemi. Vodu obvykle získávají ze zdrojů z mešit, stejně jako elektřinu, pokud ji mají až do příbytku nelegálně zavedenou. Život celé rodiny se odehrává v jedné místnosti. Mnoho obyvatel hřbitovů je bez zaměstnání, někteří vykonávají nekvalifikované práce v oficiálním sektoru. Malému počtu obyvatel Měst mrtvých se podařilo založit vlastní drobné podnikání (v neformálním sektoru) přímo v místě bydliště v podobě kaváren, stánků s ovocem a zeleninou nebo jiným zbožím.⁸¹

⁷⁹ *ibid.*, s. 26.

⁸⁰ návštěva autorky hřbitova Bāb al-Wazīr v prosinci 2008.

⁸¹ Nedoroscik, Jeffrey A. *The City of the Dead. A History of Cairo's Cemetery Communities.* op.cit. s. 65.

5. Snahy o řešení

V souvislosti s egyptskými neoficiálními oblastmi se především v posledních dvou desetiletích objevily plány pro mnoho projektů, které si kladly a kladou za cíl zlepšení kvality života jejich obyvatel. Aktivním hráčem jsou na tomto poli neziskové organizace, které fungují buď samostatně, nebo přímo ve spojení se státní administrativou. Několik velkých a významných projektů se realizovalo tímto způsobem. Bylo by ale chybou si myslet, že pouze velké projekty s velkým rozpočtem přinášejí užitek. Současná situace ukazuje, že každá drobná pomoc se počítá a má v globále své místo. Ať se jedná o postavení jedné školy ve znevýhodněné oblasti, občanské sdružení vzdělávající ženy nebo organizace poskytující mikro půjčky, tyto drobné aktivity významně pomáhají jednotlivým lidem a inspirují další k podobné pomoci. Je pro ně významné, že vzdělávají přímo členy komunity, kteří se pak ve stejném projektu mohou zapojit a předat pomoc dál. Myšlenka přímého *zapojení* obyvatel ‘ašwā’ījāt do jakýchkoli procesů zlepšování nebo změn je klíčová. Pasivní přijetí finanční pomoci nebo daru ve formě např. jednorázového postavení určité budovy přináší pouze krátkodobá řešení. Nejvýznamnější a neocenitelná pomoc spočívá v poskytnutí možnosti lidem být soběstační a podílet se na svém osudu. Je přitom ale také důležité brát na zřetel zájmy a přání vlastních obyvatel. Programy, které přinášely hotová řešení naplánovaná odborníky bez ohledu na specifické potřeby lidí bohužel často selhaly. Tyto programy, ačkoli třeba nesplnily zamýšlené cíle, však představují cennou zkušenost a lekci, jak by do budoucna měla pomoc obyvatelům neoficiálních oblastí vypadat.

5.1 Politika Nových měst

Politika Nových měst je od 70. let 20. století dominantním proudem ve snahách o řešení přelidněnosti Káhiry a dalších měst v deltě Nilu. Jejím cílem bylo postavit nová a moderní rezidenční sídla, která by přilákala obyvatele a odlehčila tak přelidněným městům. Měla se tam rovněž vytvořit základna pro nové průmyslové výroby a další investice.

První vlna těchto měst byla naplánována kolem Káhiry do vzdálenosti 25-100 km a měla být zcela soběstačná, s cílem pojmout populaci mezi 250 000-500 000 obyvateli. Jsou to:

- 6. Říjen (as-Sādis min Uktūbir)- asi 40 km západně od Káhiry
- as-Sādāt- 100 km severozápadně od Káhiry
- al-^oUbūr- 25 km východně od Káhiry
- Burg al-^oArab al-Gadīda- 50 km západně od Alexandrie

V další vlně byla plánována satelitní sídliště kolem Káhiry a dalších měst, která měla být jakýmsi „paralelními“ městy k původním; pojmenovávaly se vždy stejně jen s přívlastkem „Gadīda“ (Nová). V současné době funguje nebo se staví 20 takovýchto měst.⁸² Tři v okolí Káhiry byla sloučena a vznikla tak al-Qāhira al-Gadīda (Nová Káhira) v poušti východně od města. Právě na příkladu luxusní Nové Káhiry je vidět posun v chápání funkce nových měst, který se objevil v 90. letech. Původně měla být určena pro pracující obyvatele z nižších středních nebo nižších vrstev, kteří by tak získali lepší ubytovací a životní podmínky ve státem dotovaných nízkonákladových bytech. Developerský potenciál především oblastí v sousedství hlavního města ale způsobil, že se díky investicím a luxusním projektům proměnily spíše ve čtvrti pro nejvyšší třídy a sídla významných zahraničních univerzit a institucí.

Po zhruba 30 letech své existence absorbovala nová města pouhých 800 000 obyvatel, méně než 2,5% městské populace Egypta.⁸³ Ačkoli byla některá relativně úspěšná (6. Říjen), celkově se nesečkala s očekávaným přijetím. Neúspěch se často vysvětluje tím, že většina vystavěných bytů je pro běžného Egyptěana příliš drahá, že města nemají dostatečně vybudované služby a chybí komplexní napojení veřejné dopravy.

⁸² The World Bank. *Arab Republic of Egypt. Towards an Urban Sector Strategy*. Volume two. op.cit.

⁸³ ibid.

Běžného návštěvníka při cestování po Egyptě zaujme příkrý kontrast mezi neustále živou, přeplněnou a hlučnou Káhirou nebo třeba Alexandrií, a mezi obrovskými plochami nově vystavěných bytových domů za hranicemi měst, které působí upraveně a plánovaně, ale z naprosté většiny také zcela opuštěně. Proč neoficiální oblasti ve velkých městech stále rostou a stoupá jejich hustota osídlení, zatímco tato nová sídliště zejí prázdnotou? Cena jistě hraje svou roli, ale i za byty v neoficiálních oblastech se platí, a často nemalé částky (počáteční platby při nájemní smlouvě mohou být velmi vysoké). Mnoho lidí, kteří si zvolí život ve městě v neoficiální oblasti by na státem dotovaný byt v nových městech prostředky mělo. Jiným je možnost přesídlit nabízena přímo státem, vzhledem k plánům přeměnit určité části města a odstranit z nich neoficiální osídlení (např. sběračům odpadků nebo obyvatelům hřbitovů). Oni ale váhají nebo rovnou odmítají. Finanční otázky jsou zřejmé: lidé se ptají, zda tyto náhradní byty od státu budou opravdu finančně výhodné, zda bude v místě zajištěna infrastruktura, zda tam budou schopni pracovat. Důležitou úlohu ale hrají i další aspekty.

Dina Shehayeb v příspěvku pro GTZ vysvětluje, proč se nové výstavbové projekty neseťkávají s velkým zájmem obyvatel: *„Místo toho, aby udělila lidem pozemky k legální výstavbě, která by byla trvale udržitelná s adekvátními službami, rozhodla se vláda vyprodukovat a předložit obyvatelům hotový produkt, na němž už nelze nic změnit nebo zlepšit. (...) Problémem je to, že ubytování nabízené vládou neodpovídá poptávce. Normální stav je, že poptávka určuje charakteristiky nabídky. V ubytování to znamená, že lokalita, velikost bytu a charakter okolí je určován tím, co lidé chtějí. (...) Zaplnit celé čtvrti naprosto stejnými byty není realistické.“*⁸⁴ Nová výstavba je skutečně „uniformní“, nabízí stejně koncipované byty, obvykle o dvou ložnicích. Nebere v úvahu to, že každá rodina je jinak velká a každý člověk má rozdílné potřeby. Lidé si tak nepřizpůsobují bydlení sobě, ale jsou nuceni se mu sami přizpůsobit. Roli hraje i nová anonymita: v ulicích neformálních čtvrtí osídlení vznikalo postupně obsazováním pozemků lidmi ze stejných oblastí, se stejnými kořeny. Smysl pro komunitu a s ním spojený pocit bezpečí (viz oddíl 4.1), se tak v nových městech ztrácí. Nová města také nenabízí dostatek pracovních příležitostí a hlavně, nepočítají s činnostmi neformálního sektoru, kterými se velká většina obyvatel ʿašwāʾījāt žije. Pro většinu aktivit neformálního sektoru je přitom klíčová provázanost s městem. Velká vzdálenost nových sídlišť od měst činí původní práci

⁸⁴ Shehayeb, Dina K. Advantages of Living in Informal Areas. In Regina Kipper, Marion Fischer (ed.) *Cairo's Informal Areas Between Urban Challenges and Hidden Potentials*. op.cit. s. 40.

komplikovanější a dražší kvůli nutnosti dojíždět. Výnosy z ní pak už nejsou dostatečně vysoké, aby pokryly životní náklady.

5.2 Program pro rozvoj životního prostředí sběračů odpadků

Od počátku 80. let 20. století se na komunitu zabbālīn na Muqaṭṭamu zaměřil zájem Světové banky, která investovala prostředky do Programu pro rozvoj životního prostředí zabbālīn (The Zabaleen Environmental Development Programme- ZEDP). Program byl koordinován místní nevládní organizací Environmental Quality International (EQI) a zapojoval i místní Gam'īju, založenou jako organizaci, která měla zastupovat zájmy komunity. Jejimi členy byli zástupci nejvýznamnějších rodin zapojených do sběru odpadu a fungovali jako předáci.⁸⁵ Nejvýznamnější úspěch, kterého ZEDP dosáhl, bylo výrazné zlepšení ubytovacích podmínek. Rozsáhlá zpráva EQI o programu⁸⁶ vyjmenovává čtrnáct zlepšení, díky kterým se během 80. let osada změnila k nepoznání:

- Místo bylo zmapováno a ulice a domy dostaly jména a popisná čísla.
- Na rozdíl od převládající výstavby před rokem 1981, kdy byl program spuštěn, domy se nadále začaly stavět ze stabilních materiálů jako jsou cihly nebo beton. Během 12 let mezi lety 1981-1993 se počet budov téměř zdvojnásobil a mnoho domů bylo vícepatrových.
- Významně se změnilo rozvržení domu. V mnoha domech se *zarīby* (místa pro chov prasat) oddělily od vlastního domu, což mělo velký význam pro zlepšení hygieny. Třídění odpadků bylo vyčleněno přízemní patro, zatímco obytné prostory byly více přesunuty do nadzemního podlaží. Dříve se veškeré aktivity rodiny (třídění odpadků, vaření, spaní) odehrávaly na dvorku při vchodu do domu.
- V roce 1981 byl v celé oblasti pouze 1 vodní zdroj, a to uvnitř koptského kostela. Obyvatelé nakupovali vodu od prodejců na úpatí Muqaṭṭamu a převáželi ji v barelu na vozíku taženém oslem. V obavách o návratnost investice byly v oblasti vybudovány pouze veřejné zdroje vody, což pro obyvatele znamenalo, že budou nadále využívat vozy pro převážení vody, ale z menších vzdáleností.

⁸⁵ Neamatalla, Mounir. *Zabbaleen Environment & Development program. Cairo, Egypt.* op.cit.

⁸⁶ EQI. *Zabbaleen Environmental and Development Project: Impact Assessment Report.* Environment Quality International, [online] 1993 [staženo k 20.1. 2011]. Dostupné z <<http://eqi.com.eg/index.php?id=66&activemenu=library&screenid=66>>.

Program také pomohl s financováním některých drobných podniků v oblasti recyklace. Díky půjčkám si obyvatelé byli schopni koupit drtičky na plast a jiná zařízení, která urychlila nakládání s odpadem. V oblasti se postavila továrna na kompost, která využívala velké procento organického odpadu a umožňovala produkovat hnojivo, které se prodávalo dál.

Komunita však nebyla do programu zapojena natolik, aby se aktivně podílela na plánování a provádění zlepšovacích úprav. Příkladem je rozhodnutí o zavedení pouze veřejných zdrojů vody, a nikoli prodloužených potrubních přívodů až do domů. Krátce po dokončení prací si obyvatelé najali pracovníky, kteří velkému počtu rodin vodu ilegálně prodloužili až do jejich domovů.⁸⁷ Vzhledem k nelegálnosti prací se pak objevila řada problémů jako nízký tlak vody a tak zhoršený přívod, únik vody z poškozených trubek aj. To svědčí o tom, že touha po lepších životních podmínkách byla u zabbālīn dosti podceněna. Obecně se dá říci, že obyvatelé jsou ochotni a schopni se finančně podílet na zlepšovacích pracích, pokud mají pocit, že si o nich sami rozhodují a že jim budou k užítku.

5.3 Participatory Development Programme (Programy na zlepšení životních podmínek neoficiálních oblastí přímo zapojující jejich obyvatele)

Německá organizace pro technickou spolupráci (Deutsche Gesellschaft für Technische Zusammenarbeit, GTZ) ve spolupráci s Egyptskou arabskou republikou navrhla program na pozvednutí neoficiálních městských oblastí s účastí jejich obyvatel (Participatory urban upgrading program). Tento projekt je nový v tom smyslu, že se zaměřuje na spolupráci (participation) s místními obyvateli a zapojuje je na úrovni plánování i rozvojových prací.

⁸⁷ ibid.

Co je myšleno termínem *pozvednutí (upgrading)*?

Standardní přístup vlády ve vztahu k neoficiálním oblastem byl po mnoho let v zásadě ignorování. V ojedinělých případech docházelo k násilnému vystěhování obyvatel a odstranění nepovolené výstavby. Vzhledem k obrovskému rozsahu 'ašwā'ijāt v současném Egyptě je řešení typu odstranění veškerého nelegálního osídlení a kompenzace novými budovami nereálná. Navíc se ukazuje, že sami obyvatelé o takovou pomoc příliš nestojí. Jedinou přijatelnou možností tak za současné situace zůstává zlepšování podmínek a zušlechťování již existujících obytných oblastí tak, aby se daly začít považovat za *oficiální*, odpovídající standardům.

Za upgrading jsou považovány následující zásahy⁸⁸:

- zavedení chybějících služeb do oblastí, jako:
 - zlepšení přístupových cest
 - zajištění dláždění a venkovního osvětlení
 - zajištění nebo zlepšení infrastruktury (voda, kanalizace, elektřina)
 - zavedení nebo zlepšení systému odvozu odpadu
 - vybudování veřejných služeb (školy, zdravotnická zařízení...)
 - zavedení městské hromadné dopravy
- poskytnutí socioekonomických programů ve formě různých výukových programů, které zlepší zdravotní a jiné povědomí;
- částečné úpravy v oblastech, které zlepší jeho celkový ráz: díky odstranění a přesunutí některých obydlí se mohou rozšířit ulice, vytvořit se volná prostranství apod.;

Další zásahy jsou již závažné a nepovažují se za *zušlechťování*, ale za celkovou přestavbu. Může se jednat o:

- a) přestavbu přímo v místě původní oblasti (nové budovy v oblasti Duwajqy)
- b) přesunutí celé oblasti do jiné lokality, obvykle na okraje měst nebo do pouště.

⁸⁸ podrobněji viz Abdelhalim, Khaled. *Participatory Upgrading of Informal Areas. A Decision-makers' Guide for Action*. Káhira: GTZ, 2010. [staženo k 7.3.2011].

Dostupné z

<http://www.citiesalliance.org/ca/sites/citiesalliance.org/files/CA_Images/2010_PDP_Participatory%20Upgrading%20of%20Informal%20Areas_Decision-makers%20Guide%20for%20Action.pdf>.

Participační přístup k *zušlechtování* [°]ašwā'ijāt vychází z předpokladu, že pokud se obyvatel určité oblasti sám podílí na rozhodování, které cesty budou dlážděny nejdříve, které služby by měly být do oblasti přidány a v jakém pořadí podle jejich důležitosti pro obyvatele atd., pak si takových zlepšení bude nejen více vážit, ale hlavně se bude cítit jako plnoprávný občan a alespoň do určité míry se zbaví pocitu stigmatizace svým prostředím. Bude skutečným partnerem ve zlepšovacím procesu, a nikoli pouze příjemcem pomoci. Zapojení obyvatel předpokládá řadu podmínek. Rozhodování má probíhat na úrovni zastupitelstev městských celků, aby se dostalo blíže k běžným obyvatelům. Nutné je rovněž vybrat vhodné předáky z místní komunity, kteří budou sloužit jako prostředníci mezi obyvateli neoficiální oblasti a úřady. Tímto způsobem se vytvoří důvěra mezi oběma stranami. S obyvateli se pořádají diskuse, kterých se účastní odborníci a formuje se tak nejvhodnější strategie. Při samotných zlepšovacích pracích jsou místní obyvatelé široce zapojeni. Na bázi dobrovolnictví se muži i ženy podílí na manuálních pracích a nezanedbatelně se podílí také finančně. Ze svých prostředků jsou schopni zakoupit materiál nebo zaplatit firmy, které provádějí pokládání vodovodních a kanalizačních potrubí. Jak se ukázalo na mnohých případech, obyvatelé neoficiálních oblastí určitými finančními prostředky disponují. S využitím sousedské solidarity principu gam[°]tja nebo pomoci širšího příbuzenstva jsou schopni nashromáždit peníze a postupně zlepšovat svá neoficiální obydlí, opět neoficiálně. Proč tedy nevyužít tento obrovský potenciál statisíců lidí, kteří se nejen vyznačují ekonomickou aktivitou, ale především vůlí a touhou být plnoprávným členem společnosti, který se může ucházet o zaměstnání, studovat nebo podnikat a nemusí se přitom stydět za svůj původ? S určitou oficiální pomocí a správným vedením se veškeré tyto neoficiální cestou vynaložené prostředky mohou proměnit v oficiální, lépe koordinované a tedy mnohem efektivnější.

Německo - egyptská spolupráce

Dohoda o projektu mezi Egyptskou arabskou republikou a Spolkovou republikou Německo byla podepsána v roce 1998. Jejím cílem bylo zavést Program na zlepšení životních podmínek s účastí obyvatel v regionu Velké Káhiry pod vedením GTZ a egyptského Ministerstva ekonomického rozvoje. Původním cílem projektu bylo především poskytnout egyptské vládě poradenství a vedení v oblasti efektivního nakládání s neoficiálními oblastmi s využitím potenciálu jejich obyvatel.⁸⁹ Dva pilotní projekty celého programu se realizovaly v oblastech Būlāq ad-Dakrūr a ʿIzbat Bechīt (součást Manšījat Nāšir). Původní výběr obou oblastí odpovídá základnímu rozdělení ʿašwāʿijāt na typy podle prostředí, kde vznikly (Būlāq ad-Dakrūr na původně zemědělské půdě, Manšījat Nāšir na státní dřívě neobydlené půdě). Zároveň jsou obě oblasti svým způsobem typickými zastupiteli, což má usnadnit využití zkušeností a poznatků získaných z obou projektů na další podobné v celém Egyptě.

Egyptská vláda navrhla paralelně jiný přístup k řešení problému, počítající s vybudováním sídelní oblasti mimo Káhiru na pouštní půdě, kam by byla část obyvatel neoficiální oblasti Manšījat Nāšir přesunuta. Obydlí v uvolněné a nyní prázdné neoficiální oblasti by měla být odstraněna a oblast kompletně znovu vybudována podle platných standardů. Do nových obydlí by se přesunuli obyvatelé z další části a i jejich oblast by byla stejným způsobem přestavěna. Takto by se mělo postupovat než dojde k celkovému odstranění a znovupostavení celé neoficiální oblasti.⁹⁰ Tento projekt je financován z daru Spojených Arabských Emirátů a egyptské vlády a ukazuje rozdílnou strategii, než jakou navrhuje princip *Participatory urban upgrading*. I u plánů GTZ se však počítá s tím, že zhruba 15% obydlí bude muset být odstraněno v důsledku zlepšovacích prací a nového plánování. Pro takto postižené rodiny by měla být připravena nově vybudovaná obydlí na okrajích města, ale jejich financování představuje i s podporou vlády a splácením po dobu 40 let pro většinu obyvatel příliš velkou finanční zátěž.⁹¹ Dalším problémem je vzdálenost a možnost vykonávat dosavadní povolání. Opět se tak otevírá otázka kladů

⁸⁹ Piffero, Elena. *What happened to participation? Urban development and authoritarian upgrading in Cairo's informal neighbourhoods*. Bologna: Odoya, 2009. [Staženo k 7.3.2011]. Dostupné z < <http://egypt-urban.net/phd-thesis-what-happened-to-participation-urban-development-and-authoritarian-upgrading-in-cairos-informal-neighbourhoods>>.

⁹⁰ V rámci tohoto projektu také došlo k vybudování nových budov vedle Duwajqy nesoucích jméno bývalé první dámy Suzan Mubārak.

⁹¹ Nour-Eddine Tag-Eldeen, Zeinab. *Participatory Urban Upgrading. The Case of Ezbet Bekhit, Cairo, Egypt*. Magisterská práce. Royal Institute of Technology. Stockholm, 2003.

a záporů jednotlivých přístupů k řešení problematiky a také fakt, že při nejlepší vůli současný stav zřejmě nemůže mít stoprocentní řešení.

5.4 Extrémní řešení ze strany vlády: Násilné vystěhování obyvatel a odstranění obydlí

Mezi snahy o řešení fenoménu ‘ašwā’ijāt v Egyptě je možné počítat i takový přístup, který neobnáší snažení o zlepšení nebo změnu situace, ale řeší současný stav násilným vystěhováním obyvatel a stržením existujících příbytků. Ačkoli k němu nedochází často, patří násilné vystěhování mezi způsoby řešení, po kterých egyptská vláda již nejednou sáhla. Stát může (a v některých případech dokonce musí) přistoupit k odstranění nelegální výstavby rozprostírající se na nebezpečném terénu, která představuje přímou hrozbu pro zdraví nebo život jejich obyvatel. Zároveň však musí zajistit, aby vystěhování proběhlo po předchozí domluvě, za určitých podmínek a s poskytnutím náhrady. Podle egyptských organizací monitorujících dodržování lidských práv však k vystěhování dochází s použitím násilí, proti vůli obyvatel a bez předchozího upozornění. Nejchudší obyvatelé tak během krátké chvíle přijdou o střechu nad hlavou i svůj majetek, který je zničen spolu s obydlím.⁹² Takovýto postup je porušením mezinárodních úmluv o lidských právech, na což poukazují nejen egyptské nevládní organizace, ale rovněž Amnesty International. Vzhledem k tomu, že ne vždy je násilně vystěhovaným obyvatelům poskytnuta kompenzace (vládní úředníci argumentují tím, že obyvatelé na žádnou kompenzaci nemají nárok, neboť nelegálně obsadili státní půdu), stává se, že obyvatelé v oblasti zůstanou a obývají ruiny, které po obydlí zničeném buldozery zbyly. Kromě zdravotních potíží má ztráta majetku, soukromí a pocit ponížení a naprosté zranitelnosti obrovský vliv na jejich psychiku.

V březnu roku 2001 bylo tímto způsobem odstraněno 25 domů v oblasti Duwajqa. Po sesuvu v roce 2008 zde vláda přistoupila k demolici dalších domů v nejnebezpečnějších zónách přímo ohrožených skalním masivem. Je paradoxem, že studie o nebezpečí hrozícím na mnoha místech v celém Muqattamu byly vypracovány již po podobném neštěstí v oblasti zabbālīn v roce 1993, ale k žádnému evakuování obyvatel nedošlo. Podle Amnesty International bylo během měsíce po události z roku 2008 zbouráno 1025 domů v Duwajce a ‘Izbat Bechīt, přičemž obyvatelé dostali předem pouze ústní upozornění.

⁹²Egyptian Center For Housing Rights [online] [cit. 20. dubna 2011].
Dostupné z <<http://www.echr.org/en/index.htm>>.

Bez písemného oznámení nemají lidé možnost podat oficiální odvolání nebo jakkoli žádat o kompenzace, a jejich osud je zcela v rukou úředníků, kteří rozhodnou, zda se budou moci nastěhovat do některého bytu z vládních projektů nebo zůstanou na ulici.⁹³

V praxi je někdy poměrně složité prokázat, že určitá rodina má na kompenzaci novým bytem nárok. Proces je zatížen byrokracií a bohužel také korupcí. Nově postavené budovy *Suzan Mubārak* v sousedství Duwajqy na Muqattamu nebyly vždy rozděleny mezi potřebné. Mnoha rodinám zde bylo slíbeno nové ubytování jako kompenzace za zničené domy při skalním sesuvu nebo za odstraněné příbytky, ale tyto rodiny byty nikdy nedostaly. Nezbylo jim tak nic jiného, než přesídlit do jiné části neoficiálních oblastí, kde čekají na další možné násilné vystěhování v budoucnu.⁹⁴

K odstranění nevyhovujících příbytků ale nedocházelo pouze na Muqattamu. Ještě na podzim roku 2008 se pozornost vládních úředníků obrátila na oblast Iṣṭabl ʿAntar na jihu Káhiry (na mapě 2 pod číslem 13). Zde jsou příbytky vybudovány podobně jako v Manšijāt Nāšir v těsné blízkosti hory Az-Zahrāʾ a přímo na ní, a jsou rovněž podobně ohroženy skalními sesuvy.

To, že vystěhování a odstranění obydlí není prováděno v souladu s lidskými právy, si uvědomuje řada Egyptanů. Důkazem toho, že ne všichni jsou k osudu nejchudších lhostejní, je případ extrémně chudé neoficiální oblasti ʿIzbat ʿArab Abū Rigēla východně od Madīnat Našr. Zhruba 5000 rodin zde žije v ubohých podmínkách bez jakýchkoli zavedených služeb. Zdrojem jejich příjmů je sběr a třídění odpadků, které prodávají na recyklaci. Oblast je dostupná pouze pěšky po železniční trati, v jejíž těsné blízkosti příbytky začínají. Místní obyvatelé odmítají oblast opustit a tvrdí, že od vlády nechtějí nic kromě přiznání práva na půdu, za niž jsou ochotni zaplatit.⁹⁵ V červnu 2008 dorazilo na místo několik policejních vozů s úředníky a vojáky, kteří měli s pomocí buldozerů za úkol strhnout postavené chýše. Místní obyvatelé však kladli takový odpor, že se jim podařilo odsunout demolici o čtrnáct dní. Následně, s pomocí právníků z Egyptského centra pro právo na bydlení (Egyptian Center for Housing Rights), podali oficiální stížnost. Celá věc se dostala do širšího povědomí díky mnoha diskusním skupinám na sociálních sítích na internetu, kde řada lidí vyjadřovala obyvatelům podporu a nabízela materiální

⁹³ Amnesty International. *Buried Alive. Trapped by poverty and neglect in Cairo's informal settlements*. London: Amnesty International Publications, 2009. [staženo k 10.4. 2011].

Dostupné z

<http://reliefweb.int/sites/reliefweb.int/files/resources/20C821EF00F9243D4925767100101FA9-Full_Report.pdf>.

⁹⁴ Reportáže na toto téma se po roce 2008 objevují v egyptském tisku.

⁹⁵ El-Jesri, Manal. The Other Side of the Tracks. *Egypt Today*, roč. 29, č. 10, říjen 2008, s. 95-99.

pomoc. Tak se o problému dozvěděli i novináři. V den slíbené demolice se žádná akce nekonala.⁹⁶

Podle plánu s názvem „Káhira 2050“, který nabízí řadu vizí, jak by mělo město vypadat do roku 2050 a na jehož vypracování se podílela *Státní organizace pro urbanistické plánování (al-Haj'a al-[°]amma li't-tachṭīṭ al-[°]umrānī)* a další instituce, bylo v Káhiře identifikováno 26 neoficiálních oblastí, které byly označeny jako „nebezpečné“ (unsafe areas), a které bude potřeba odstranit. Pro jejich obyvatele stát plánuje výstavbu obydlí v nových lokalitách, zřejmě mimo okruh hlavního města. Ostatní neoficiální oblasti, které nejsou nebezpečné (unplanned areas), mají být během následujících desetiletí upraveny a přebudovány na oficiální výstavbu.

5.5 Snahy o pomoc v podobě menších projektů

Již několik desetiletí v Egyptě aktivně působí zahraniční dárci, s jejichž pomocí jsou financovány zlepšovací projekty a s nimi související studie a výzkumy. V současné době v Egyptě aktivně působí německá GTZ, UN Habitat při Organizaci spojených národů a rovněž Světová banka, s jejichž podporou se realizují velké rozvojové programy. Kromě těchto světových organizací se však v egyptských neoficiálních oblastech snaží pomáhat velké množství místních i zahraničních nevládních organizací, díky jejichž úsilí dochází k drobným zlepšením životní úrovně obyvatel nebo alespoň příležitostně jednorázové pomoci. Některé místní organizace působí jen v určité oblasti (např. organizace aš-Šihāb v [°]Izbat al-Haggāna), kde se snaží v rámci svých možností pomáhat zlepšovat infrastrukturu, jiné se sdružují na bázi náboženské solidarity a sbírají prostředky na pomoc pro obyvatele různých chudých čtvrtí. Mezi sběrači odpadků působí několik koptských skupin. Významná je pomoc Egyptského centra pro právo na bydlení (Egyptian Center for Housing Rights, ECHR), které poskytuje právní pomoc nejchudším obyvatelům, ohroženým násilným vystěhováním nebo neférovým jednáním ze strany vládních úředníků. Při různých iniciativách místních obyvatel směřujících ke zlepšení současné situace poskytuje legální podporu a pomoc v kontaktování příslušných státních úřadů. Je totiž poměrně časté, že sami obyvatele vždy nevědí, kam a na koho se obrátit, na jakou pomoc

⁹⁶ V době dokončování práce [leden- květen 2011] byla na internetu dostupná ke shlédnutí řada amatérských videí zachycujících rozhovory s obyvateli v [°]Izbat [°]Arab Abū Rigēla ohledně hrozícího vystěhování a rovněž ubohých podmínek, ve kterých žijí. Viz například <<http://www.youtube.com/watch?v=Vkyuc8igy3s&feature=related>>.

a podporu mají nárok a co mohou požadovat. Díky zprostředkování ECHR se například vybuďovala nová vodovodní síť v Šaft al-Laban, kde hrozila epidemie z vody kontaminované kanalizačními splašky. Obyvatelé s pomocí právníků podali oficiální stížnost a žádali řešení. Úřady nakonec zaplatily hlavní potrubí vedoucí do oblasti a inženýrské práce nutné k vybudování, zatímco místní obyvatelé sesbírali prostředky k napojení vody druhotným potrubím až do domů. Úspěch tohoto participačního projektu (zahájeného v roce 2003) vedl úřady k jeho zopakování i v jiných částech neoficiálních oblastí.⁹⁷

V centru pozornosti zahraničních dárců je oblast Manšijat Nāšir a především komunita sběračů odpadků, která si získává pozornost díky vysoké míře chudoby a těžkým podmínkám. Pomoc ze zahraničí zde koordinují dvě místní nevládní organizace: Sdružení pro ochranu životního prostředí (Association for the Protection of the Environment, APE) a Sdružení sběračů odpadků pro místní rozvoj (Association of Garbage Collectors for Community Development, AGCCD). V rámci projektů se vybuďovala zařízení mající za cíl usnadnit obyvatelům život, umožnit jim vydělat peníze a vzdělávat je v oblastech hygieny, péče o dítě a ochrany zdraví. Z programů mají především užitek ženy a dívky, které jsou jinak ve společnosti znevýhodněny. Příkladem je zařízení na recyklaci papíru, které bylo zakoupeno ze zahraniční finanční pomoci. Díky němu si je zhruba 35 místních žen a dívek schopno vydělat kolem 150 egyptských liber měsíčně. Recyklovaný papír vykupují velké firmy nebo hotely, aby na něm tiskly pozvánky, denní menu apod.⁹⁸ Tyto programy, ačkoli jsou svým rozsahem malé, mají jistě význam pro zlepšení života mnoha jednotlivců.

Zajímavou ukázkou spolupráce přinášející oboustranný užitek je „recyklační škola“, kombinující práci v třídění a recyklování odpadu se vzděláváním. V komunitě zabbālín mnoho dětí nechodí do škol nebo ze školy odejde v nízkém věku, aby mohly pomáhat při práci v různých neoficiálních činnostech, včetně třídění odpadků. Kromě toho zhruba do 80. let 20. století v oblasti Manšijat Nāšir nebyly žádné státní školy. Až do současnosti zde hraje neoficiální výuka, organizovaná nevládními organizacemi a dobrovolníky, významnou úlohu. Recyklační škola je příkladem takové neoficiální výuky, která pomáhá dětem a mladým lidem zvládnout nejen čtení, psaní a počítání, ale díky přímé zkušenosti s recyklací v oblasti také základy fungování obchodu, financování,

⁹⁷ ECHR. *Saft al-Laban Residents' Initiative to Solve the Drinking Water Problem*. 2003 [staženo k 14. 10. 2010]. Dostupné z <http://www.hic-mena.org/SPH_cases/Saft%20al-Laban%20Eg.pdf>.

⁹⁸ Aziz, Hossam. *Improving the livelihood of child waste pickers. Experiences with the Zabbaleen in Cairo, Egypt*. 2004 [staženo k 23.10.2010]. Dostupné z <<http://www.waste.nl/page/721>>.

znalosti o recyklačních technologiích a práci s počítačem. Celý projekt je financován zčásti UNESCEM a zčásti firmou Procter & Gamble, která prodělávala na nelegálním plnění prázdných láhví od šamponů napodobeninami a opětovném prodávání mimo oficiální firemní síť. Aby tomuto zabránila, pomohla vybudovat recyklační školu, kde mladí lidé láhve od značkových šamponů drtí ve speciálních přístrojích a hmotu prodávají na další zpracování různým firmám. Výnos z prodeje pokrývá platy učitelů ve škole a projekt je tak ekonomicky udržitelný. Kromě toho přispívá Procter & Gamble 35 piastry za každou rozdrcenou láhev.⁹⁹ Celý projekt je možné vnímat jako obchodní počín, a nikoli jako charitu, neboť firma vyrábějící kosmetické produkty tímto chrání své zisky na egyptském trhu.

Významný program svým cílem i rozsahem představuje poskytování tzv. mikropůjček pro malé a mikro podnikání. Koncept mikrofinancování je uznáván jako účinný nástroj pro boj s chudobou, a je hojně využíván v celém rozvojovém světě.¹⁰⁰ Umožňuje lidem, kteří nemají stálý příjem, získat půjčku na své drobné podnikání, díky kterému si jsou schopni vydělat na živobytí. Bankovní půjčka běžnou cestou by pro takového obyvatele byla vzhledem k jejich ekonomické situaci nemožná. Pro mnoho chudých obyvatel neoficiálních oblastí platí, že vlastní drobné podnikání formou nákupu a prodeje nebo rukodělnou výrobou a následným prodejem výrobků je jediným možným zdrojem příjmu. Do začátku je třeba investice na nákup surovin nebo přístrojů, což může být bez půjčky velkou překážkou. Ukazuje se, že mikrofinancování poskytující úvěr na malé částky v řádu set egyptských liber významně pomáhá především v domácnostech, které vedou ženy (rozvedené, ovdovělé). Nejvýznamnější organizací poskytující v současném Egyptě mikropůjčky je americká USAID, a to již od roku 1990. Její statistiky odhalují, že během zhruba 20 let fungování programu půjčku využilo více než 1 milion obyvatel z chudých poměrů. 65% z nich tvoří ženy samoživitelky a z velké většiny jsou ze sociálně a hospodářsky znevýhodněných lokalit neoficiálních oblastí.¹⁰¹

⁹⁹ Fink, Martin. The Recycling School of Moqattam. In Regina Kipper, Marion Fischer (ed.) *Cairo's Informal Areas Between Urban Challenges and Hidden Potentials*. op.cit. s.117.

¹⁰⁰ V roce 2006 byla za koncept mikroúvěru udělena Nobelova cena míru bangladéšskému profesoru Muhammadu Yunusovi.

¹⁰¹ USAID. *Egypt. Small and micro enterprises program*. 2010 [staženo k 1.5.2011].

Dostupné z

<http://egypt.usaid.gov/en/programs/Documents/Fact%20Sheet%20SME%202010_Economic%20Growth.pdf>.

5.6 Vize do budoucna

Pokusů nějakým způsobem řešit palčivou situaci ʿašwāʿtjāt v Egyptě se v posledních letech objevilo několik, od velkých celonárodních projektů financovaných státem ve spolupráci se zahraničními organizacemi, až po malé dobročinné aktivity, pomáhající jednotlivcům. Zájem o problematiku neoficiálních oblastí stoupá, jak v samotném Egyptě, tak v zahraničí. Je jasné, že ze strany vlády problém již nelze nadále ignorovat a předstírat, že neexistuje, nebo se o něj nezajímat.

Od začátku roku 2011 se zdá, že by se mohlo realizovat mnoho změn. Jeden z nejpozitivnějších aspektů porevoluční doby je všeobecný optimismus a touha pomáhat. Lidé si kladou otázku, jak je možné, že v minulosti bylo do řešení problému neoficiálních oblastí investováno tak málo? Jakkoli se mohou dříve uskutečněné programy zdát přínosné, v celkovém měřítku rozšíření ʿašwāʿtjāt není jejich rozsah velký. Problémem také je, že snaha o zlepšení života byla vždy prováděna ve formě programu omezeného na zlepšení podmínek ubytování nebo venkovního prostředí. Pomoc obyvatelům by se neměla zaměřovat jen na fyzickou stránku. Se zlepšováním fyzických podmínek musí jít ruku v ruce vzdělávání, zdravotní péče a sociální ochrana. Ukázalo se, že tam, kde stát nebyl schopen zajistit pracovní příležitosti, si je lidé dokázali opatřit sami. Některé z nich jsou nejen zdrojem příjmu, ale mají přínos i pro společnost jako celek.

Snaha a talent obyvatel neoficiálních oblastí není menší než jejich spoluobčanů, pouze nemají dostatek šancí je rozvinout. Obyvatelé ʿašwāʿtjāt vybudovali mnoho z téměř ničeho. A jejich snažení dokazuje, že chtějí žít důstojný život ve stejných podmínkách jako ostatní Egypťané. V rámci možností se pokouší své životní prostředí postupně zlepšovat, pracují, zakládají drobná podnikání, vzájemně si pomáhají. Úloha státu v řešení takovýchto oblastí, které fungují jako samostatný organizmus a doposud vše zvládaly bez pomoci, by neměla být autoritativní a represivní. Při přesouvání obyvatel do nových lokalit je třeba vzít v úvahu mnoho faktorů. Pomoc nemá být jednostranná; nelze poskytnout pouze ubytování bez možnosti zaměstnání. Nový život, ke kterému se stát nebo organizace snaží obyvatele neoficiálních oblastí dovést, musí být trvale udržitelný. Není výjimkou, že lidé z nových bytů v nevhodné lokalitě bez pracovních příležitostí odešli a opět se obrátili na trh s neoficiálními byty ve velkých městech. Takováto nedomyšlená pomoc je plýtvání časem i prostředky. Bude-li stát lidem blíže a bude-li se více ohlížet na jejich potřeby, i přesídlení do nových lokalit se jistě stane snazším. Několik čtvrtí, které jsou klasifikovány jako nebezpečné, bude třeba odstranit, ale většina neoficiálních oblastí je

v uspokojivém stavu a bude jim stačit pouze větší pozornost ze strany státu. Zároveň je nutné zajistit, aby se odstraněné oblasti znova neosidlovaly a aby se 'ašwā'ijāt nerozrůstaly. Tomu se dá předejít plánováním a budováním infrastruktury v oblastech, které by mohly být potenciální novou neoficiální čtvrtí. Počet obyvatel roste a dá se předpokládat, že bez vhodné regulace bude nevyhnutelně růst i počet nelegálně vybudovaných příbytků, ulic a celých oblastí. Projekty osídlení pouště mají budoucnost za předpokladu komplexně pojatého plánování veškerých aspektů života v nových rezidencích.

Mnoho obyvatel neoficiálních oblastí pociťuje diskriminaci kvůli tomu, odkud pochází. „Špatné“ místo bydliště ovlivňuje především šance při hledání zaměstnání. Aby se však změnil přístup běžných lidí k obyvatelům 'ašwā'ijāt, musí se nejdříve změnit přístup vlády a úředníků. Řešení nespočívá v udílení charitativních darů, ale ve férovém chování a přístupu, který umožní znevýhodněným obyvatelům čerpat stejné výhody, jaké mají obyvatelé běžných čtvrtí.

Implementování některých programů zmíněných v této práci je v současné době pozastaveno. Prozatím není jasné, jestli bude nadále fungovat německo - egyptská spolupráce a zda bude nová vláda chtít pokračovat v iniciativách navržených ještě za vlády prezidenta Mubāraka. Na základě zkušeností získaných z předchozích projektů je však možné shrnout, jaká kritéria by měla pomoc splňovat, aby byla co nejefektivnější.

Legalizování vlastnictví

Základem jakékoli pomoci a dalšího rozvoje je, aby lidé vlastnili dokumenty legálně potvrzující jejich vlastnická práva na dům, pozemek či vybudovanou dílnu. Zaručením vlastnických práv jsou obyvatelé chráněni před násilným vystěhováním a zničením svého majetku. Jistota pramenící z takovéto záruky dává také možnosti dalšího rozvíjení a investování prostředků. Je-li stát ochoten uznat existenci oblasti vybudované nelegálně na státní půdě a dokonce financovat zlepšovací práce v takové oblasti, pak by měl registrovat jednotlivé drobné parcely na jména jejich „majitelů“ a zajistit jim tak legální vlastnictví. Pozemky je možné obyvatelům odprodat nebo nabídnout financování na splátky se státním dotováním. I znevýhodnění obyvatelé s nejnižšími příjmy takovouto možnost vítají a postupně finanční prostředky shromáždí.

Pro obyvatelé neoficiálních oblastí vybudovaných na zemědělské půdě, kteří na pozemky vlastnická práva mají, neboť je legálně koupili od větších vlastníků, má

význam legalizace jejich drobných podniků a dílen. Jejich oficiálním registrováním stát také potvrdí, že bere na vědomí existenci obydlí postavených na zemědělské půdě bez ohledu na nelegální přeměnu úrodné půdy a že bude jejich obyvatelé nadále brát jako plnoprávné občany, kteří mají nárok na státní pomoc a budování infrastruktury. Legalizováním dílen a obchodů stát získá dohled nad placením daní a dodržováním předpisů, zatímco jejich majitelé budou mít užitek z oficiálně registrovaného podnikání.

Jsou-li někteří obyvatelé přesunuti do nových domů například po přírodní katastrofě nebo po odstranění jejich příbytků z důvodu nebezpečné situace, pak i oni musí na svůj nový domov dostat dokumenty potvrzující jejich vlastnictví nebo alespoň nárok na nájemné obývání.

Komplexní plánování

Nová města budovaná v poušti za hranicí velkých měst s cílem snížit jejich přelidněnost musí být stavěna na základě řady studií, které zohledňují nejen počet obyvatel, ale především jejich potřeby. Bohužel se ukázalo, že rychle vybudovaná města se stejnými ubytovacími jednotkami vypadají dobře na papíře na úrovni plánování, ale nejsou životaschopná. Prvním problémem je, že stejně jako všude jinde, i v neoficiálních oblastech žijí různorodí obyvatelé s různými potřebami. Než se tedy začne budovat nová sídelní oblast, je třeba analyzovat společnost, která z ní má mít užitek a přizpůsobit ji tomu. Zároveň se ukazuje, že není nutné dodat stoprocentně hotový produkt. Je mnohem efektivnější nechat samotné obyvatele, aby si některé služby zajistili sami podle svých priorit, se státní pomocí (například dláždění ulic nebo pouliční osvětlení). Při budování nových měst je třeba počítat s tím, že si s sebou noví obyvatelé přinesou i své dílny a činnosti, na kterých jsou existenčně závislí. Díky pečlivému plánování musí být zajištěno, že jejich zaměstnání bude pokračovat stejným způsobem i na novém místě. Je nutné, aby produkty jejich činnosti měly stejný odbyt jako před přestěhováním, aby byly v místě potřebné suroviny atd. Stát by v tomto ohledu měl přistoupit k aktivní podpoře, i kdyby to mělo znamenat například poskytnutí bezplatné nebo dotované dopravy do původního města. Tím by se také vytvořily další pracovní příležitosti.

Zapojení místních obyvatel

Zapojení místních obyvatel souvisí s komplexním plánováním. Plány by se měly vytvářet na základě úzké spolupráce se zástupci jednotlivých celků v ʿašwāʾijāt, kteří by tlumočili potřeby obyvatel. Zplnomocnění místních předáků a organizací, vytvořených ze samotných obyvatel, je velmi důležité. Ačkoli jeho zavedení není bez problémů, neboť i sami obyvatelé ʿašwāʾijāt nesmýšlejí vždy stejně a i mezi nimi jsou privilegovanější skupiny, zdá se to prozatím jako nejlepší řešení. Obyvatelé se do plánování i samotných prací zapojují s nadšením a nesou velkou část nákladů. Díky jejich přímým zkušenostem je pomoc efektivní a cílená přesně na odvětví, kde je jí nejvíce potřeba. V budoucnu by veškeré rozvojové plány měly být alespoň částečně založeny na participačním přístupu. Díky velkému důrazu na sociální požadavky v současné porevoluční době je také možné, že se na projektech bude egyptský stát a jeho lépe situovaní občané podílet mnohem více než doposud.

Závěr

Krise spočívající v nedostatku bytů v egyptských městech dospěla ke svému vrcholu. V současné době je situace natolik vážná, že si opomíjeného tématu začíná všímat stále více médií, organizací a zodpovědných činitelů. Otázka městské chudoby a rostoucí urbanizace je v popředí zájmu hlavních světových institucí jako Organizace spojených národů nebo Světová banka. Tématika přitahuje pozornost o to více, že při současných prognózách rychlého nárůstu populace se bude krize stále prohlubovat. Případ Egypta je v kontextu světového zájmu o tuto problematiku typický v tom smyslu, že vývoj jeho neoficiálního městského osídlení kopíruje situaci v celém třetím světě a vysoký podíl urbanizace při slabé ekonomice nutí obyvatele uchýlovat se k ilegální výstavbě. Méně typické je to, že velká část tzv. neoficiálních oblastí, které Egyptané nazývají *‘ašwā’ijāt*, je dosti vzdálena klasickému pojetí slumu v Latinské Americe, subsaharské Africe nebo jižní Asii. Jak vyplývá z částí o historii a typologii neoficiálního osídlení, egyptské *‘ašwā’ijāt* nejsou jednotné a rovněž obyvatelé, kteří v nich žijí, nejsou všichni stejně situovaní. Ve skutečnosti je jejich značná část blízko oficiálnímu osídlení v rozvojových zemích. Neoficiální oblasti jsou však opomíjeny z hlediska zlepšování životní úrovně a zavádění infrastruktury. Menší část z nich je ve velmi špatném stavu a představuje pro své obyvatele škodlivé prostředí, které neplní základní funkce lidského obydlí.

Tématika chudoby a neoficiálního osídlení v egyptském kontextu nemusí znamenat totéž, ale obě se do značné míry překrývají. Kapitola o každodenním životě v *‘ašwā’ijāt* dokládá, že obyvatelstvo je znevýhodněno v přístupu ke zdravotní péči, vzdělání i občanským právům. Některá tato znevýhodnění pramení z jejich chudoby, jiná souvisí se stigmatizací prostředím, ve kterém žijí. Proto se stejně jako při budování příbytků i v těchto aspektech spoléhá samo na sebe, na pomoc rodiny nebo komunity. Lidé zachovávají vazby podle původu a do dnes lpí na venkovských tradicích, jež si přinesli z jižního Egypta nebo Delt.

Neoficiální oblasti se vyznačují ekonomickou činností, která zajišťuje živobytí a zároveň poskytuje další pracovní příležitosti. Naprostá většina těchto aktivit je v neoficiálním sektoru mimo státní působení a výběr daní. Nejvýznamnější z nich, sběr a třídění odpadu, představuje zdroj obživy pro rozsáhlou komunitu zabbālīn a zároveň efektivní, ekologické a nenákladné služby pro město.

Z analýz závěrečné části práce o snahách řešení je patrné, že se společnost postupně učí metodou pokusu a omylu. Pouze dobrý úmysl nestačí; plány na změnu vyžadují pečlivé studium všech okolností se zapojením odborníků z mnoha odvětví. Jak se ukázalo díky programům spolufinancovaným vládou a zahraničními organizacemi, velmi pozitivní a efektivní způsob je umožnit obyvatelům neoficiálních oblastí, aby se podíleli na rozhodovacím procesu i jeho samotném implementování. Rozvoj 'ašwā'ijāt vlastní snahou obyvatel dokládá, že jejich ekonomický potenciál by neměl být opomíjen. S jeho využitím při odborníky koordinovaných zlepšovacích pracích se dá dosáhnout úspěchů výhodných jak pro stát, neboť obyvatelé nesou velkou část nákladů, tak pro obyvatele, kteří zlepší své životní podmínky a získají alespoň částečně pocit občanské rovnoprávnosti.

Použitá literatura

Abdelhalim, Khaled. *Participatory Upgrading of Informal Areas. A Decision-makers' Guide for Action*. Káhira: GTZ, 2010. [staženo k 7.3.2011].

Dostupné z

<http://www.citiesalliance.org/ca/sites/citiesalliance.org/files/CA_Images/2010_PDP_Participatory%20Upgrading%20of%20Informal%20Areas_Decision-makers%20Guide%20for%20Action.pdf>.

Abt Associates Inc., Dames and Moore Inc., General Organization for Housing, Building, and Planning Research. *Informal Housing in Egypt*. USAID, 1982. [staženo k 30.10.2010]. Dostupné z <http://pdf.usaid.gov/pdf_docs/PNAAS448.pdf>.

al-^ʿAdawī, Muḥammad. *al-^ʿAšwā'ijāt wa'l-amn al-bašarī (Neoficiální oblasti a lidská bezpečnost)*. Káhira: Dār Mišr al-maḥrūsa, 2007.

al-Qādī, Galīla. *at-Taḥaddur al-^ʿašwā'ī (Neoficiální zástavba)*. Káhira: Dār al-^ʿajn li'n-našr, al-Markaz al-qawmī li't-tarğama, 2009.

Amnesty International. *Buried Alive. Trapped by poverty and neglect in Cairo's informal settlements*. London: Amnesty International Publications, 2009. [staženo k 10.4. 2011].

Dostupné z

<http://reliefweb.int/sites/reliefweb.int/files/resources/20C821EF00F9243D4925767100101FA9-Full_Report.pdf>.

Bayat, Asef; Denis, Eric. Who is afraid of ashwaiyyat? Urban change and politics in Egypt. *Environment and Urbanization*, č. 12, 2000. s. 185-199.

Davis, Mike. *Planet of Slums*. New York: Verso Books, 2006.

Development Planning Unit [online] 2010 [cit. 10. srpna 2010].

Dostupné z <<http://www.dpu-associates.net/node/179>>.

Dübel, Hans-Joachim. *A Roadmap for Housing Policy Reform in Egypt: Developing a Well Functioning Housing System and Strengthening the National Housing Program. Section on the Impact of Rent Control and Rental Housing Reforms*. 2007 [staženo k 30.10.2010].

Dostupné z

<http://hofinet.org/upload_docs/Egypt%20Duebel%20Rental%20Housing%20Reforms%2007%20v3.pdf>.

Duyar-Kienast, Umut. *The formation of Gecekondu Settlements in Turkey. The case of Ankara*. Münster: Lit Verlag, 2005.

ECHR. *Saft al-Laban Residents' Initiative to Solve the Drinking Water Problem*. 2003 [staženo k 14. 10. 2010]. Dostupné z <http://www.hic-mena.org/SPH_cases/Saft%20al-Laban%20Eg.pdf>.

ECHR. webové stránky [cit. 20. dubna 2011]. Dostupné z <<http://www.echr.org/en/index.htm>>.

El Bahnasawy, Ali. A Day without Mercy. *Egypt Today*, roč. 29, č. 10, říjen 2008, s. 22-24.

El-Batran, Manal; Arandel, Christian. A Shelter of their own: Informal settlement expansion in Greater Cairo and government responses. *Environment and Urbanization*. roč. 10, č. 1, duben 1998. s. 217-232.

El-Jesri, Manal. The Other Side of the Tracks. *Egypt Today*, roč. 29, č. 10, říjen 2008, s. 95-99.

EQI. *Zabbaleen Environmental and Development Project: Impact Assessment Report*. Environment Quality International. 1993 [staženo k 20.1. 2011]. Dostupné z <<http://eqi.com.eg/index.php?id=66&activemenu=library&screenid=66>>.

Fahmi, Wael Salah. The impact of privatization of solid waste management on the Zabaleen garbage collectors of Cairo. *Environment and Urbanization*, roč. 17, č. 2, říjen 2005. s. 155-170.

Fahmi, W. S.; Sutton, K. Cairo's Zabaleen garbage recyclers: *Multi-nationals' takeover and state relocation plans*. Habitat International 30, 2006. s. 809-837.

Fawaz, Mona; Peillen, Isabelle. The case of Beirut, Lebanon. In UN Habitat. *Understanding Slums: Case Studies for the Global Report on Human Settlements 2003*. Nairobi, 2003.

Fink, Martin. The Recycling School of Moqattam. In Regina Kipper, Marion Fischer (ed.) *Cairo's Informal Areas Between Urban Challenges and Hidden Potentials*. Káhira: GTZ, 2009.

Gerlach, Julia. Workshops in Informal Settlements. In Regina Kipper, Marion Fischer (ed.) *Cairo's Informal Areas Between Urban Challenges and Hidden Potentials*. Káhira: GTZ, 2009.

Haase- Hindenberg, Gerhard. *Děvče z města mrtvých*. Praha: Ikar, 2008.

IDSC. *al-[°]Ašwā'ijāt dāchila muḥáfazāt ġumhūrījat Miṣr al-[°]arabīja (Neoficiální oblasti v provinciích Egyptské arabské republiky)*. Káhira, 2008. [staženo k 17.5.2010]. Dostupné z <<http://www.eip.gov.eg>>.

Inhorn, Marcia C.: Urban Egyptian Women in the Informal Health Care Sector. In Richard A. Lobban (ed.) *Middle Eastern Women and the Invisible Economy*. Gainesville, Florida: University Press of Florida, 1998. s.113-131.

Madbouly, Mostafa K. *Egypt. Country Case Study*. Zpráva připravená pro seminář Rozvojového programu OSN v Bejrútu, 2005. [staženo k 19.12.2010]. Dostupné z <[arabstates.undp.org/contents/ file/EGYPT.doc](http://arabstates.undp.org/contents/file/EGYPT.doc)>.

Míšek, Roman; Ondráš, František; Šedivý, Miroslav. *Egypt v době Muhammada 'Alīho*. Praha: Set Out, 2009.

Muṣṭafā, [°]Ulā; an-Nijāl, Hiba; Kurajjim, [°]Azza; Sanad, Suhajr. *aṭ-Ṭifl fi 'l-manāṭiq al-[°]ašwā'īja (Dítě v neoficiálních oblastech)*. Káhira: al-Markaz al-qawmī li'1-buḥūt al-iġtimā'īja wa'l-ġinā'īja, 1998.

Nassar, Heba; El-Saharty, Sameh. Egypt. In Alexander S. Preker, Peter Zweifel (ed.) *Global Marketplace for Private Health Insurance*. The World Bank, 2010.

Neamatalla, Mounir. *Zabbaleen Environment & Development program. Cairo, Egypt. The Mega-Cities Project Publication MCP-018D*, [online] 1998 [staženo k 2.2.2011]. Dostupné z <http://www.megacitiesproject.org/pdf/publications_pdf_mcp018d.pdf>.

Nedoroscik, Jeffrey A. *The City of the Dead. A History of Cairo's Cemetery Communities*. Greenwood Publishing Group, 1997.

Nedoroscik, Jeffrey A. *Walking in the City of the Dead*. Trafford Publishing, 2010.

Nour-Eddine Tag-Eldeen, Zeinab. *Participatory Urban Upgrading. The Case of Ezbet Bekhit, Cairo, Egypt*. Magisterská práce. Royal Institute of Technology. Stockholm, 2003.

Piffero, Elena. *What happened to participation? Urban development and authoritarian upgrading in Cairo's informal neighbourhoods*. Bologna: Odoja, 2009. [Staženo k 7.3.2011]. Dostupné z <<http://egypt-urban.net/phd-thesis-what-happened-to-participation-urban-development-and-authoritarian-upgrading-in-cairos-informal-neighbourhoods>>.

Ramalho, Rita. Egypt: Adding a million taxpayers. In The World Bank. *Celebrating Reforms 2007*. [staženo k 5.12.2010]. Dostupné z <<http://www.doingbusiness.org/~media/fpdkm/doing%20business/documents/reforms/case-studies/2007/db07-cs-pt-egypt.pdf>>.

Rihān Muḥammad, Ġāda. *‘Amalījāt al-irtiqā’ bi’l-manāṭiq al-‘ašwā’ija fī fā‘ilijati tanfīd al-muḥaṭṭaṭāt (Vliv realizování projektů na pozvednutí ‘ašwā’ijāt)*. Helwān: Univerzita Helwān, 2008.

Sabry, Sarah. Egypt's Informal Areas: Inaccurate and Contradictory Data. In Regina Kipper, Marion Fischer (ed.) *Cairo's Informal Areas Between Urban Challenges and Hidden Potentials*. Káhira: GTZ, 2009.

Sabry, Sarah. *Poverty lines in Greater Cairo: Underestimating and misrepresenting poverty*. Londýn: IIED, 2009.

Sabry, Sarah. The Social Aid and Assistance programme of the government of Egypt: a critical review. *Environment and Urbanization*, roč. 17, č.2, říjen 2005, s. 17-41.

Shehayeb, Dina K. Advantages of Living in Informal Areas. In Regina Kipper, Marion Fischer (ed.) *Cairo's Informal Areas Between Urban Challenges and Hidden Potentials*. Káhira: GTZ, 2009.

Sims, David. The Case of Cairo, Egypt. In UN Habitat. *Understanding Slums: Case Studies for the Global Report on Human Settlements 2003*. Nairobi, 2003. [staženo k 23.2.2010]. Dostupné z <http://www.ucl.ac.uk/dpu-projects/Global_Report/cities/cairo.htm>.

Soliman, Ahmed Mounir; De Soto, Hernando. *A possible way out: formalizing housing informality in Egyptian cities*. Lanham, Maryland: University Press of America, 2004.

Soto De, Hernando. *Mystérium kapitálu: proč kapitalismus triumfuje na západě a selhává všude jinde na světě*. Praha: Rybka publishers, 2007.

Tekçe, B.; Oldham, L.; Shorter, F. Manshiet Nasser: A Cairo Neighbourhood. In Nicholas S. Hopkins, Saad Eddin Ibrahim (ed.) *Arab Society: Class, Gender, Power and Development*. Káhira: American University in Cairo Press, 1997.

UN HABITAT. *Slums of the World: The Face of Urban Poverty in the New Millenium?* Nairobi, 2003. [staženo k 2.10.2010].
Dostupné z <<http://www.unhabitat.org/pmss/listItemDetails.aspx?publicationID=1124>>.

UN HABITAT. *The Challenge of Slums. Global Report on Human Settlements 2003*. Nairobi, 2003. [staženo k 2.10.2010].
Dostupné z <<http://www.unhabitat.org/pmss/listItemDetails.aspx?publicationID=1156>>.

UN HABITAT. *The State of African Cities 2008. A framework for addressing urban challenges in Africa. Nairobi, 2008*. [staženo k 2.10.2010].
Dostupné z <<http://www.unhabitat.org/pmss/listItemDetails.aspx?publicationID=2574>>.

UNESCO. *The National Report on Literacy and Adult Education*. [staženo k 25.1.2011].
Dostupné z
<http://www.unesco.org/fileadmin/MULTIMEDIA/INSTITUTES/UIL/confintea/pdf/National_Reports/Arab%20States/Egypt.pdf>

UNICEF. *Female genital mutilation/cutting: a statistical exploration 2005*. New York, UNICEF, 2005. [staženo k 25.1.2011].
Dostupné z <http://www.unicef.org/publications/files/FGM-C_final_10_October.pdf>.

°Urābī, Muḥammad. *al-^ᶜAšwā'ijāt fi'l-muḡtama^ᶜ al-^ᶜarabī* (Neoficiální oblasti v arabské společnosti). Káhira: ad-Dār at-ṭaqāfija li'n-našr, 2007.

USAID. *Egypt. Small and micro enterprises program*. 2010 [staženo k 1.5.2011].
Dostupné z
<http://egypt.usaid.gov/en/programs/Documents/Fact%20Sheet%20SME%202010_Economic%20Growth.pdf>.

Wikipedia [online] 2010 [cit. 10. srpna 2010]. Heslo *Governorates of Egypt*.
Dostupné z <http://en.wikipedia.org/wiki/Governorates_of_Egypt>.

World Bank. *Arab Republic of Egypt. Towards an Urban Sector Strategy*. Volume two. World Bank, 2008. [staženo k 20.9.2010]. Dostupné z <<http://www-wds.worldbank.org/external/default/main?pagePK=64187835&piPK=64187936&theSitePK=523679&siteName=WDS&menuPK=64187283&callBack=&report=41178>>.

World Bank. PovcalNet : online nástroj k analýze chudoby. [cit. 25.listopadu 2010].
Dostupné z
<<http://web.worldbank.org/WBSITE/EXTERNAL/EXTDEC/EXTRESEARCH/EXTPROGRAMS/EXTPOVRES/EXTPOVCALNET/0,,contentMDK:21867101~pagePK:64168427~piPK:64168435~theSitePK:5280443,00.html>>.