

**UNIVERZITA KARLOVA V PRAZE**

Přírodovědecká fakulta

katedra sociální geografie a regionálního rozvoje



**CENTRA VOLNOČASOVÝCH ADRENALINOVÝCH  
AKTIVIT V ČESKU JAKO PRODUKT  
CESTOVNÍHO RUCHU**

CENTRES OF THE FREE TIME ADRENALINE ACTIVITIES  
IN CZECHIA AS THE TOURIST PRODUCT

Diplomová práce

Zdeňka Křivská

2010

Vedoucí diplomové práce: RNDr. D. Fialová, Ph.D.

Prohlašuji, že jsem tuto diplomovou práci vypracovala samostatně, pod vedením školitelky RNDr. Dany Fialové, Ph.D., a že jsem všechny použité prameny řádně citovala.

Jsem si vědoma toho, že případné využití výsledků získaných v této práci mimo Univerzitu Karlovu v Praze je možné pouze po písemném souhlasu této univerzity.

Svoluji k zapůjčení této práce pro studijní účely a souhlasím s tím, aby byla řádně vedena v evidenci vypůjčovatelů.

V Praze dne 2. 8. 2010

.....  
podpis

## **Poděkování**

Na tomto místě bych chtěla vyjádřit upřímné poděkování paní RNDr. Daně Fialové, PhD. za cenné připomínky a odborné rady při zpracování této diplomové práce. Ráda bych také poděkovala všem ostatním, kteří mi v terénu pomohli, ale nepřáli si být jmenováni. V neposlední řadě bych chtěla poděkovat také rodině a přátelům za podporu a trpělivost.

## **Abstrakt**

Práce se zabývá problematikou adrenalinových center jako moderního produktu cestovního ruchu. Hlavním cílem bylo otevřít tuto tematiku a shrnout základní charakteristiky zařízení, která poskytují adrenalinové aktivity. Práce se pokouší postihnout vývoj adrenalinového cestovního ruchu na obecné úrovni, specifikovat lokality umístění adrenalinových center a posoudit jejich vliv na rozvoj území. Přínosem práce je také vytvoření databáze adrenalinových center v Česku a jejich základní charakteristika včetně otázky nabídky adrenalinových aktivit agenturami specializovanými na elektronický prodej poukazů na zážitek. Za příklad adrenalinového centra byl zvolen projekt Offpark v Sušici, kde proběhlo dotazníkové šetření s cílem zjistit základní informace o návštěvnicích adrenalinového centra ve vztahu k Offparku. Syntéza informací o Offparku a analýzy informací zjištěných v dotazníkovém šetření přispěla ke stručnému posouzení vlivu Offparku na rozvoj Sušice.

**Klíčová slova:** adrenalinové centrum, adrenalinové aktivity, cestovní ruch, Offpark, Sušice

## **Abstract**

This thesis deals with questions of the adrenaline centres as the modern product of tourism. The main aim was to open this theme and to resume primary characteristics of the adrenaline centres. The thesis attempts to describe development of adrenaline tourism, to specify the localities, where the adrenaline centres are located and to qualify their influence on regional development. The positive effect of this thesis is creation of database of adrenaline centres in Czechia and their primary characteristics, also with the offer of adrenaline activities by the web agencies, that sell the vouchers on these activities. As the example of adrenaline centres was chosen the project of Offpark in Sušice, where the visitors filled in the questionnaires. The aim was to find out primary information about the visitors of the adrenaline centres in relation to Offpark. These answers and the information about Offpark minister to brief estimation of the influence of Offpark on regional development on Sušice.

**Key words:** adrenaline centre, adrenaline activities, tourism, Offpark, Sušice

# OBSAH

<b>Seznam tabulek, obrázků, grafů a příloh .....</b>	<b>7</b>
<b>1. Úvod a cíle práce .....</b>	<b>9</b>
<b>2. Diskuze literatury .....</b>	<b>12</b>
2.1 Obecná literatura o cestovním ruchu .....	12
2.2 Literatura o adrenalinových centrech .....	13
2.3 Literatura týkající se modelového území .....	14
2.4 Metodická literatura .....	15
2.5 Teoretické zarámování .....	15
2.5.1 Životní cyklus destinace .....	15
2.5.2 Teorie zážitku .....	17
<b>3. Metodologie výzkumu a zdroje dat .....</b>	<b>19</b>
<b>4. Adrenalinový cestovní ruch .....</b>	<b>21</b>
4.1 Vymezení základních pojmů .....	21
4.2 Vývoj a lokalizace adrenalinových center .....	27
4.3 Vliv adrenalinových center na rozvoj území .....	30
<b>5. Česká adrenalinová centra .....</b>	<b>32</b>
5.1 Charakteristika vybraných adrenalinových center .....	35
5.2 Nabídka adrenalinových aktivit zážitkovými agenturami .....	40
<b>6. Případová studie .....</b>	<b>43</b>
6.1 Turistická destinace Sušice .....	43
6.1.1 Vývoj území Sušicka .....	44
6.1.2 Předpoklady pro rozvoj cestovního ruchu .....	45
6.1.3 SWOT analýza .....	56
6.2 Adrenalinové centrum Offpark .....	57
6.3 Výsledky terénního šetření .....	60
6.4 Vliv Offparku na rozvoj Sušice .....	65

<b>7.</b>	<b>Závěr .....</b>	<b>67</b>
<b>8.</b>	<b>Seznam literatury a zdrojů .....</b>	<b>72</b>
	8.1 Publikace a články .....	72
	8.2 Ostatní zdroje dat .....	79
<b>9.</b>	<b>Přílohy .....</b>	<b>89</b>

# SEZNAM TABULEK, OBRÁZKŮ, GRAFŮ A PŘÍLOH

## Tabulky

Tabulka 1: Přehled firemních akcí v Adrenalin Parku Jeseníky v roce 2007 a 2008 ....	36
Tabulka 2: Návštěvnost hradů Rabí, Kašperk, Velhartice v letech 2005-2009 .....	49
Tabulka 3: Přehled pravidelných kulturních akcí v Sušici roce 2010 .....	50
Tabulka 4: Přehled pravidelných sportovních akcí v roce 2010 .....	50
Tabulka 5: Přehled cyklotras procházejících Sušicí .....	55

## Obrázky

Obrázek 1: Butlerův model životního cyklu destinace (model TALC) .....	16
Obrázek 2: Úrovně vnímání produktu cestovního ruchu .....	18
Obrázek 3: Ideální využití času ve vyspělých státech .....	22
Obrázek 4: Vztah mezi volným časem, rekreací a cestovním ruchem .....	23
Obrázek 5: Zařazení adrenalinového cestovního ruchu do forem cestovního ruchu ....	24
Obrázek 6: Dobrodružné aktivity v závislosti na změně obtížnosti a množství .....	28
Obrázek 7: Lokalizace adrenalinových center v Česku (k 1. 3. 2010) .....	32
Obrázek 8: Jákobův žebřík (vlevo) a bungee trampolína .....	36
Obrázek 9: Lanovka na Čímickém jezírku .....	39
Obrázek 10: Voprchovský dům (vlevo) a Rozacínovský dům .....	48
Obrázek 11: Tarzaní skok na Fufernách .....	59

## Grafy

Graf 1: Návštěvnost Adrenalin Parku Jeseníky dle měsíců za rok 2007 a 2008 .....	37
Graf 2: Vzdělanostní struktura obyvatelstva Sušice k 1. 3. 2001 .....	51
Graf 3: Podíl návštěvníků Offparku podle věkových kategorií .....	60
Graf 4: Podíl návštěvníků Offparku podle dosaženého vzdělání .....	61
Graf 5: Podíl návštěvníků Offparku podle místa bydliště .....	62
Graf 6: Využití adrenalinových aktivit v Offparku .....	62
Graf 7: Způsob získání informací o Offparku .....	63
Graf 8: Vyzkoušení jiných adrenalinových aktivit Offparku .....	64
Graf 9: Vyzkoušené aktivity v jiných adrenalinových centrech .....	64

## **Přílohy**

Příloha 1: Dotazník pro návštěvníky Offparku

Příloha 2: Přehled adrenalinových center v Česku k 1. 3. 2010

Příloha 3: Ceník adrenalinových aktivit v Adrenalin Parku Jeseníky v roce 2008

Příloha 4: Ceník zábavných atrakcí společnosti LezeTo v roce 2010

Příloha 5: Přehled agentur specializovaných na elektronický prodej zážitků k 1. 3. 2010

Příloha 6: Nabídka adrenalinových aktivit společnosti Allegria – Firma na zážitky

Příloha 7: Chráněná území v nejbližším okolí Sušice

Příloha 8: Seznam zvláště chráněných území v obvodu ORP Sušice k 11. 3. 2010

Příloha 9: Stav povrchu silnic 2. a 3. tříd na Sušicku

Příloha 10: Přehled hromadných ubytovacích zařízení v Sušici

Příloha 11: Turistické trasy a cyklotrasy na Sušicku

Příloha 12: Ceník adrenalinových aktivit v Offparku Sušice v roce 2010



# 1 Úvod a cíle práce

Volný čas je jednou ze složek každodenního života jedinců vyspělé společnosti a proto jeho studium stále nabývá na objemu. Významná část volného času připadá na cestovní ruch (Tlustošová 2008). Zájem lidí o cestovní ruch dokazují jeho dlouhodobé vysoké přírůstky a postavení ve světovém hospodářství (Galvasová a kol. 2008). Oblast cestovního ruchu je velmi široká a zahrnuje řadu oborů a činností, kvůli čemuž je složité určit přesnou definici tohoto odvětví. Obtížné vystižení pojmu cestovní ruch dokazují také úvodní slova Výkladového slovníku cestovního ruchu: „*Cestovní ruch vždy zahrnuje cestování, ale ne každé cestování je cestovním ruchem. Cestovní ruch zahrnuje rekreaci, ale ne každá rekreace je cestovním ruchem. Cestovní ruch se uskutečňuje ve volném čase, ale ne celý volný čas je věnován cestovnímu ruchu.*“ (Mill, Morrison cit. v Pásková, Zelenka 2002, s. 6) Všeobecně nejpoužívanější definice říká, že cestovním ruchem se rozumí „*aktivita osob cestujících do míst mimo jejich obvyklé prostředí nebo pobývajících v těchto místech ne déle než jeden rok za účelem trávení volného času, sjednávání kontraktů pro následné podnikání a podobně.*“ (World Tourism Organization cit. v Pásková, Zelenka 2002, s. 6)

Současný životní styl v ekonomicky vyspělých státech dává přednost aktivní formě trávení volného času (Tlustošová 2008). Poptávka tohoto charakteru samozřejmě vyvolává příslušnou nabídku vznikem nových produktů cestovního ruchu. Jednou z možností aktivního trávení volného času jsou v poslední době stále více využívané adrenalinové sporty (Sellens 2008). Problematiku center volnočasových adrenalinových aktivit jsem si pro svoji diplomovou práci zvolila, protože tato zařízení jsou stále častěji navštěvovaná i v Česku (Šťastná 2009). Adrenalinová centra nabízejí aktivní formu využití volného času, což lidé v poslední době začínají vyhledávat. Ovšem v české literatuře, stejně jako v zahraničí, je toto téma zatím pouze okrajové.

Hlavním cílem této diplomové práce je přiblížit problematiku adrenalinových center, která v Česku není zatím příliš známá. S tím souvisí i pokus o definování základních pojmů, které se týkají adrenalinového cestovního ruchu. Dále bych se chtěla pokusit o analýzu vývoje adrenalinových center obecně ve světě a nakonec také v Česku. Zamýšlenou snahou je tvorba databáze českých adrenalinových center s jejich základními charakteristikami. Posledním cílem je průzkum zájmu obyvatel Česka o tato centra na příkladu projektu Offpark v Sušici.

## Cíle práce a základní výzkumné otázky

- Přiblížení adrenalinových aktivit jakožto produktu cestovního ruchu a definice základních pojmů
- Popis adrenalinových center na obecné úrovni
  - Jaký byl vývoj adrenalinových center ve světě?
  - V jakých typech lokalit se adrenalinová centra vyskytují?
  - Jaký je vliv adrenalinových center na danou lokalitu?
- Postihnutí vývoje adrenalinového cestovního ruchu v Česku
  - V jakých lokalitách adrenalinová centra vznikají?
  - Kdo adrenalinová centra financuje?
    - Jak funguje mediální propojení s outdoorovými firmami?
    - Figurují doplňkové služby v nabídce adrenalinových center?
    - Jaká je nabídka agentur specializovaných na elektronický prodej zážitků?
- Zhodnocení projektu Offpark v Sušici
  - Existuje povědomí návštěvníků o Offparku?
  - Jaké cílové skupiny aktivity projektu využívají?
    - Jaký je celkový počet návštěvníků a jejich rozložení během roku?
  - Jaké adrenalinové aktivity jsou nejvíce využívány?
    - Jak projekt přispívá k dalšímu rozvoji Sušice?

## Hypotéza

Samotná adrenalinová centra nemají nijak výrazný vliv na rozvoj regionu, tudíž nejčastěji vznikají jako doplňková aktivita v lokalitách, kde se již nějaká jiná forma cestovního ruchu vyskytuje.

## Struktura práce

Z výše stanovených cílů vyplývá i základní struktura této diplomové práce. Práce je strukturována do devíti kapitol, které jsou dále stručně děleny na podkapitoly. Po úvodu s definovanými cíli práce následuje diskuze literatury – literatury zabývající se obecně cestovním ruchem, literatury týkající se adrenalinového cestovního ruchu, literatury o modelovém území a literatury metodické. V této kapitole je taktéž zařazeno teoretické zarámování řešené problematiky. Třetí kapitola se věnuje samotné metodologii výzkumu a zdrojům dat. Poté je zařazena kapitola, která pojednává obecně o adrenalinovém cestovním ruchu, a jsou zde vymezovány základní pojmy. Tato kapitola obsahuje také úvahy o vývoji, lokalizaci a vlivu adrenalinových center na rozvoj území. Pátá kapitola analyzuje adrenalinová centra v Česku. Po úvodní diskuzi konkurence jednotlivých českých adrenalinových zařízení je uvedena charakteristika vybraných zařízení, která reprezentují adrenalinová centra z periferních i centrálních oblastí a ta která zastupují kategorii adrenalinových center věnující se pouze firemním akcím. Kapitulu uzavírá analýza nabídky adrenalinových aktivit, které nabízí agentury specializující se na elektronický prodej poukazů na zážitek. Šestou kapitolou je případová studie sušického Offparku, která obsahuje charakteristiku destinace cestovního ruchu Sušice a výsledky terénního šetření. V závěru je zhodnoceno naplnění cílů a jsou zde zodpovězeny otázky, které byly stanoveny v úvodu práce.

## 2 Diskuze literatury

Tato kapitola se zabývá nejdůležitějšími zdroji informací na čtyřech úrovních. Je zde uvedena základní literatura pojednávající obecně o cestovním ruchu, dále je zpracována tematická literatura zabývající se adrenalinovými centry a adrenalinovými sporty, nakonec uvádím použitou literaturu k modelovému zemí. Rešeržní část je zakončena kapitolou pojednávající o metodické literatuře, která byla využita při tvorbě nástrojů pro terénní šetření a následné zpracování. V další části na rešerži literatury navazuje teoretické zarámování řešené problematiky.

### 2.1 Obecná literatura o cestovním ruchu

Vzhledem k postavení cestovního ruchu ve světovém hospodářství, jak již bylo zmíněno v úvodu práce, existuje řada publikací, které pojednávají o tomto odvětví. Základní náhled na problematiku cestovního ruchu poskytují následující publikace. Ze zahraničních publikací pojednávajících o cestovním ruchu na obecné úrovni lze uvést dílo *Critical Issues in Tourism: A Geographical Perspectives* (Shaw, Williams 2002). První část této publikace je tedy na obecné úrovni, druhá část se zabývá konkrétními prvky nejmodernějších trendů. Přínosná pro moji práci byla část věnující se rozhraní cestovního ruchu, rekreace a volného času, o čemž bude blíže pojednáno v kapitole 4. Kvalitní publikací je také kniha *Recreational Tourism Demand and Impacts* (Ryan 2003), která jednak vysvětluje základní pojmy cestovního ruchu a následně se zabývá dopady cestovního ruchu – dopady sociálními, ekonomickými a environmentálními. Zmíněné publikace jsou vhodné zejména pro utřídění základních pojmů z oblasti cestovního ruchu.

Z českých publikací lze zmínit díla autorů Mirvald a kol. (1997), Štěpánek, Kopačka, Šíp (2001), Hrala (2005). Tito autoři uplatňují geografický náhled na oblast cestovního ruchu. Všechna zmíněná skripta se hodně zabývají předpoklady cestovního ruchu, které pak aplikují na jednotlivé regiony světa. Přínosem těchto prací je rozbor zmíněných předpokladů cestovního ruchu, což je využito v této práci při hodnocení destinace cestovního ruchu Sušice (kapitola 6). Významnou pomůckou byla také publikace *Průmysl cestovního ruchu* (Galvasová a kol. 2008), která shrnuje základní charakteristiky cestovního ruchu, navíc uvádí i kapitoly z oblasti propagace a

organizace. Přínosem mi byl též *Výkladový slovník cestovního ruchu* (Pásková, Zelenka 2002), který uvádí definice důležitých prvků cestovního ruchu a tudíž byl využit zejména při objasňování základních pojmů v kapitole 4.

## 2.2 Literatura o adrenalinových centrech

Dostupnost literatury, která by se týkala problematiky adrenalinových center, je v Česku poměrně mizivá. Oblastí adrenalinových sportů se okrajově zabývají pouze některé bakalářské a diplomové práce (Baumgartnerová 2009, Führer 2006, Tlustošová 2008), které sice v klíčových slovech toto heslo uvádí, ovšem v celé práci pak o adrenalinových sportech pojednává jen jeden odstavec.

Těžko dostupné jsou v Česku i zahraniční publikace, proto zmíním jen tři knihy, ze kterých bylo pro tuto diplomovou práci čerpáno nejvíce. Všechny publikace se sice nezabývají přímo adrenalinovými centry, nýbrž dobrodružným cestovním ruchem, do kterého ovšem adrenalinový cestovní ruch lze zařadit. První publikace je *Adventure Tourism: the New Frontier* (Swarbrooke et al. 2003), ve které se autoři nesnaží pouze o obecné pojednání o dobrodružném cestovním ruchu, ale spíše si kladou specifické otázky z této oblasti, na které se snaží odpovídat. V úvodní části se snaží definovat pojmy dobrodružství a dobrodružný cestovní ruch tím, že ho porovnávají s jinými formami cestovního ruchu. Na základě tohoto přehledu docházejí k závěru, že dobrodružný cestovní ruch je spojen s aktivitou, subjektivitou, úsilím a prožíváním. Samotnými definicemi se bude tato práce zabývat v kapitole 4. Dalším tématem je historický přehled vývoje dobrodružného cestovního ruchu, velmi cenná je též kapitola o budoucnosti tohoto odvětví. Následující část této knihy se zabývá turistou v dobrodružném cestovním ruchu a destinacemi tohoto odvětví. V závěru uvádí případové studie, které pro tuto práci nejsou stěžejní, proto se jimi nebudu dále zabývat.

Publikace *Sport and Adventure Tourism* (Hudson 2003) se navzdory názvu věnuje primárně sportovnímu cestovnímu ruchu. Úvod knihy je věnován straně nabídky a je zde velké množství dat, které určuje profil účastníka dobrodružného cestovního ruchu v USA nebo roční výdaje účastníků sportovního cestovního ruchu v USA. Důležitou kapitolou je vývoj tohoto odvětví od antiky po dnešek, z něhož je patrné, jak se v některých ohledech překrývá sportovní a dobrodružný cestovní ruch. Zvláštní kapitola je věnována akcím a událostem (Events) v cestovním ruchu, kde se uvádí jejich trendy, způsob plánování a marketing. Ze sportovního cestovního ruchu jsou pak

vyzvednuty zimní sporty, cestovní ruch na moři, golf a lázeňský cestovní ruch, které s tématem předkládané práce nesouvisí, proto nebudou blíže specifikovány.

V neposlední řadě byla pro tuto práci důležitým zdrojem publikace *Adventure Tourism* (Buckley 2006), ve které si autor uvědomuje, že oblasti dobrodružného cestovního ruchu nebyla dosud věnována žádná pozornost. Zabývá se faktem, jaké aktivity patří do dobrodružného cestovního ruchu vzhledem k individuálnímu vnímání dobrodružství. Podrobně pojednává o autorech, kteří analyzovali některé z aspektů dobrodružného cestovního ruchu, což bylo přínosné pro inspiraci na další zdroje. Následují případové studie týkající se destinací, které poskytují dobrodružství na řekách. Druhá polovina knihy popisuje vybrané aktivity dobrodružného cestovního ruchu.

Kromě řady dalších publikací bylo využito i článků o adrenalinovém cestovním ruchu z odborných časopisů, které se věnují cestovnímu ruchu. Příkladem může být článek *Krédo dnešní doby* (Šťastná 2009) v časopise TIM, článek *Adrenalin pod kontrolou* (Schlindenbuch 2008) v časopise *Travel in the Czech Republic* nebo článek *Zážitková turistika – adrenalin a návraty* (Mráčková 2009) v časopise COT Business.

Příkladem zahraničních článků mohou být *5 Crazy Ideas for an Extreme Activity Holiday* (Sellens 2008) nebo *Adventure Tourism* (Whiriskey, McCarthy 2006).

### **2.3 Literatura týkající se modelového území**

Informace o zkoumaném území mi poskytla především diplomová práce *Charakteristika turistického regionu Sušice a okolí se zaměřením na ubytovací a stravovací služby, dopravu a aktivity pro volný čas* (Svoboda 2004), která se zabývá charakteristikou daného regionu. Autor uvádí turistické a sportovní možnosti.

Mezi regionální dokumenty použité v této práci patří *Cestovní ruch na Šumavě: Rozvojový koncept udržitelného cestovního ruchu – Akční program* z roku 2007. Tento dokument komplexně analyzuje turistický region Šumava, hodnotí cestovní ruch v této oblasti a navrhuje rozvojové strategie. Strategie rozvoje a konkrétní opatření jsem hledala i v dokumentech *Program rozvoje cestovního ruchu v Plzeňském kraji aktualizovaný k 31. 12. 2007* (Stříbrná a kol. 2007) a *Strategie rozvoje Mikroregionu Šumava-Západ* (Zavřel a kol. 2006).

Důležité pro předkládanou práci byly i články týkající se samotného Offparku, dostupné v podobě elektronické i tištěné. Příkladem může být článek *Sušický Offpark nabízí adrenalin* (Klímová 2009) nebo článek *Nabízíme adrenalinové zážitky, ty nejde reklamovat* (Beránek, Miškovská 2008).

## **2.4 Metodická literatura**

Teoretický podklad pro terénní šetření vytvořila publikace *Jak se vyrábí sociologická znalost: příručka pro uživatele* (Disman 2000). Autor uvádí jednotlivé metody výzkumu s příklady jejich zpracování. Další publikací byl *Empirický výzkum v sociologii venkova a zemědělství – část II* (Majerová, Majer 2009). Autoři nabízí přehled jednotlivých metod s jejich výhodami a nevýhodami, doporučují konstrukci nástrojů terénních šetření a uvádí správné zpracování výsledků.

## **2.5 Teoretické zarámování**

Nezbytnou součástí každé práce je její teoretické zarámování. Pro zakotvení problematiky zkoumané v této práci uvádím v následujících dvou podkapitolách dva koncepty – životní cyklus destinace a teorie zážitku, které se vztahují k řešené problematice.

### **2.5.1 Životní cyklus destinace**

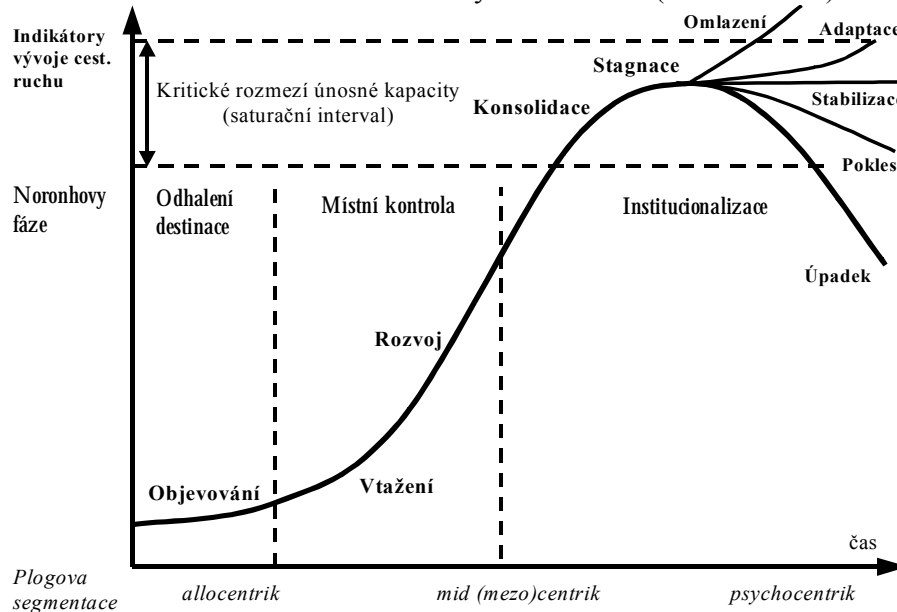
Tuto teorii uvádím pro lepší zarámování problematiky této práce. Každá destinace prochází životním cyklem od objevení až po stagnaci s následným úpadkem nebo omlazením. Jedná se především o snahu zařadit vznik adrenalinových center do určité fáze rozvoje destinace. Lze předpokládat, že právě ve fázi objevení nebo stagnace začínají vznikat zařízení, která nabízejí adrenalinové zážitky. Vznik ve fázi objevení se týká hlavně periferních oblastí, v nichž adrenalinová centra mohou způsobit následný rozvoj dané destinace. Fáze stagnace poskytuje prostor pro vznik nových produktů cestovního ruchu v centrálních oblastech, v nichž již došlo k nasycení. Aby po fázi stagnace došlo k následnému omlazení destinace, je nutné změnit tradiční atraktivitu

destinace, což vyvolá změnu původní zakořeněné image (Zelenka, Pásková 2007). Právě adrenalinová centra dokážou změnit nabídku destinace díky orientaci na zážitky.

Model životního cyklu destinace uplatňovaný v oblasti cestovního ruchu vychází z modelu životního cyklu produktu. Nejpoužívanějším přístupem je Butlerův životní cyklus destinace (tzv. model TALC – z angličtiny Tourist Area Life Cycle), který popisuje vývoj turistické destinace v šesti fázích, jak ilustruje obrázek 1. Stručný popis jednotlivých fází podle Páskové, Zelenky 2002:

- objevení – představení nové destinace na trhu
- vtažení – růst místní iniciativy, rozvoj infrastruktury cestovního ruchu
- rozvoj – nejvyšší hodnoty míry růstu intenzity cestovního ruchu, masovost, diverzifikace nabídky, kontrolu rozvoje mají zahraniční podnikatelé
- konsolidace – zpomalení růstu návštěvnosti, pro destinaci příjmy z turistických aktivit životně důležité
- stagnace – nasycení únosné kapacity destinace, klesá její atraktivnost
- poststagnace – podle předchozího vývoje má tři hlavní varianty vývoje: omlazení, stabilizace, úpadek

Obrázek 1: Butlerův model životního cyklu destinace (model TALC)



**Životní cyklus destinace: Butler (1980), Noronha (1976), Plog (1973)**

Zdroj: Zelenka, Pásková 2007



Podobně popisuje Butlerův životní cyklus destinace i Weaver (1998). Autor uvádí, že podle Plogova dělení účastníků cestovního ruchu je allocentrik zvědavý typ návštěvníka, který je orientován na hledání nových zážitků. Je tedy schopen objevit i periferní regiony a tím je zapojit do rozvoje cestovního ruchu. Tím, že se region/destinace objeví, její vývoj pak prochází jednotlivými fázemi životního cyklu destinace po S-křivce. Nejkritičtější fází je pak fáze stagnace, kdy se rozhodne, jak bude vývoj destinace vypadat dále. Subjekty cestovního ruchu se v této fázi spoléhají na stálou klientelu (Zelenka, Pásková 2007), ovšem fáze omlazení destinace přichází s novým produktem, který se může zaměřovat na zcela odlišný typ návštěvníků. Poskytovatel produktu se snaží zacílit svoji nabídku na konkrétní cílovou skupinu, přičemž jednotlivé skupiny mají zcela odlišné požadavky (Tlustošová 2008). V případě adrenalinových center se tedy může stát, že úspěšný nový, moderní produkt přitáhne do destinace nové návštěvníky, ovšem již neosloví návštěvníky původní, o které naopak destinace přijde.

Koncept životního cyklu destinace je velmi využívaným konceptem v oblasti cestovního ruchu. *„Dynamická povaha destinačního modelu se ukázala jako velice přitažlivá zejména pro geografy, kteří se zabývají vývojem cestovního ruchu v konkrétních lokalitách, protože umožňuje zohlednit časový i prostorový vývoj odvětví cestovního ruchu a také jeho vlivy na fyzické a sociální prostředí dané destinace“* (Pásková 2003, s. 43).

### **2.5.2 Teorie zážitku**

Teorii zážitku uvádím, protože část dnešní společnosti očekává od aktivit ve svém volném čase zážitek (Tlustošová 2008), který bezesporu adrenalinové aktivity poskytují. Příslušníci vyspělé společnosti mající vše k uspokojení primárních potřeb, soustředí svou pozornost na věci, které jsou z pohledu jejich každodenního života něčím neobvyklým (Gelná 2009). Orientace cestovního ruchu přechází tedy od materiální stránky k produkci zážitků, jak si všimá J. Urry již od konce 80. let 20. století. Turisté vyhledávají zboží nebo služby, které se vymykají obvyklosti a které generují neobyčejný pohled na prostředí, ve kterém vznikají. *„Cestovní ruch je předvojem průmyslu kulturního produktu, který je méně o materiálním zboží a více o zážitcích, které si můžete koupit a hromadit“* (Urry 1990 cit. v Debbage, Ioannides 2004, s. 106). V rámci této teorie jsou uváděny zejména atraktivita typu zábavních a tematických

parků, kasin jako Las Vegas, neobvyklých událostí jako olympijské hry a tržišť jako londýnský Covent Garden (Debbage, Ioannides 2004). Stejně tak je možné zařadit sem i adrenalinová centra, kde bezesporu dochází k produkci zážitků.

Obrázek 2: Úrovně vnímání produktu cestovního ruchu



Zdroj: Tarssanen 2005 cit. v Kolektiv autorů 2008, s. 32

Obrázek 2 ukazuje odlišnost normálního zážitku od cíleného zážitku, který působí i na nejvyšší, mentální úroveň. Publikace *Zážitkový cestovní ruch* (Kolektiv autorů 2008) uvádí pět úrovní vnímání produktu cestovního ruchu. Na počáteční úrovni, po vytvoření produktu cestovního ruchu, je třeba vzbudit zájem potenciálních návštěvníků. Motivační úroveň je spojena s tvorbou očekávání, na rozumové úrovni dochází k tvorbě názoru na daný produkt cestovního ruchu a na emocionální úrovni se jedná o vlastní prožívání zážitku s individuální emocionální reakcí. Na mentální úrovni vede kladná, silná reakce k osobní změně. Adrenalin je „jednoznačně osobním, subjektivním zážitkem: je nereálné si myslet, že se podaří vytvořit produkt, který 100% u každého turistu vyvolá požadovaný zážitek. Je však možné vytvořit základní předběžné podmínky pro rozvoj zážitkového cestovního ruchu“ (Tarssanen 2005 cit. v Kolektiv autorů 2008, s. 31).

### 3 Metodologie výzkumu a zdroje dat

Prvním krokem k vypracování této diplomové práce byl výběr vhodného tématu, s čímž souvisí i stanovení cílů práce a základních výzkumných otázek, které jsou popsány v úvodu této práce (viz kapitola 1). Ovšem základem každé vědecké práce je podrobné studium literatury a dalších informačních zdrojů, jejichž úplný seznam je uveden v závěru práce (viz kapitola 8). Získala jsem, prostudovala a analyticky zhodnotila dostupnou odbornou literaturu. Její rešerše je popsána v kapitole 2. Hlavním zdrojem pro mě byla knihovna Fakulty tělesné výchovy a sportu Univerzity Karlovy v Praze. Z tohoto zdroje jsem využila pro svoji práci i diplomovou práci autora Svobody (2004). V kategorii diplomových a bakalářských prací mi pomohla také knihovna Masarykovy univerzity v Brně (Baumgartnerová 2009, Führer 2006, Tlustošová 2008). Další odbornou literaturu jsem získala přes Mezinárodní meziknihovní výpůjční službu (Buckley 2006, Hinch, Higham 2004, Hudson 2003, Swarbrooke et al. 2003). Těchto zdrojů bylo využito při zpracování kapitol 4 – 6. Kromě literatury byly využity i články z odborných časopisů, které se zabývají cestovním ruchem (např.: C.O.T. Business, Travel in the Czech Republic). Podstatným zdrojem informací byla taktéž data z Internetu. Internetové vyhledavače Google.com a Yahoo.com jsem využila při vytváření databáze jednotlivých adrenalinových center v Česku (viz kapitola 6) a taktéž pro vyhledání českých zážitkových agentur specializujících se na elektronický prodej poukazů na zážitky (viz kapitola 5).

Jako výzkumnou metodu pro zhodnocení zájmu o adrenalinové aktivity sušického Offparku (kapitola 6) jsem zvolila metodu kvalitativního šetření. *„Kvalitativní výzkum zahrnuje popis a interpretaci sociálních nebo individuálních lidských problémů a jeho podstatou je vytvoření komplexního, holistického obrazu o zkoumaném problému.“* (Hendl 1997, s. 12) Jako základní metodu případové studie v této diplomové práci jsem použila dotazníkové šetření (příloha 1), ve kterém jsem potřebovala zjistit informace o návštěvnicích Offparku. Dotazník byl tedy orientovaný na tuto cílovou skupinu. Při jeho konstruování jsem využila publikaci *Empirický výzkum v sociologii venkova a zemědělství – část II* (Majerová, Majer 2009) a *Jak se vyrábí sociologická znalost: příručka pro uživatele* (Disman 2000). Dotazník je uveden doprovodným dopisem, který žádá respondenty o spolupráci, vysvětluje účel a cíl výzkumu. Také byly uvedeny kontakty, aby respondenti věděli, na koho se obrátit s

případnými dotazy. Po sestavení celého dotazníku byl proveden pretest seznamu otázek, aby byly odhaleny chyby a aby byl dotazník srozumitelný široké veřejnosti. Pro odzkoušení byli požádáni o vyplnění nejdříve kolegové, poté 10 návštěvníků Offparku.

Samotný výzkum probíhal formou prostého náhodného výběru respondentů. V terénu to znamená, že byl dotazován každý pátý návštěvník, který navštívil některou z adrenalinových aktivit Offparku a přitom byl ochotný odpovídat. Dotazník pro návštěvníky byl vyplňován osobním interview, kdy jsem respondentům kladla připravené otázky a ihned zaznamenávala jejich odpovědi. Dotazovaní odpovídali na deset otázek (příloha 1), které byly uzavřeného i otevřeného typu. Kromě osobní identifikace se otázky týkaly jejich návštěvy Offparku. Cílem bylo zjistit jejich povědomí o tomto adrenalinovém centru předtím, než ho navštívili, jak se o něm dozvěděli, popřípadě které jiné adrenalinové centrum již dříve navštívili.

Data byla získána dotazníkovým šetřením v období hlavních letních prázdnin roku 2009, protože adrenalinové aktivity jsou sezónní záležitostí. Výzkum probíhal od července do poloviny září v areálu adrenalinového centra Offpark v Sušici. Snažila jsem se rovnoměrně pokrýt pracovní dny a víkend. Dotazovaných bylo celkem 324, z toho 142 žen a 182 mužů. Vyhodnocení dotazníkového šetření je uvedeno v kapitole 6. Při vyhodnocování jsem se inspirovala publikací „*Kvalitativní výzkum: základní metody a aplikace*“ (Hendl 2005).

## 4 Adrenalinový cestovní ruch

Tato kapitola pojednává všeobecně o adrenalinových centrech a jejich aktivitách. Představení adrenalinového cestovního ruchu probíhá ve třech na sebe navazujících podkapitolách. První podkapitola se zabývá definicí pojmů z cestovního ruchu obecně a definicí pojmů týkajících se adrenalinových aktivit. Druhá podkapitola analyzuje vývoj adrenalinových center, stejně jako se pokouší o zobecnění lokalizace těchto center. Závěrečná podkapitola pak uvádí možný a skutečný vliv adrenalinových center na rozvoj regionu, v němž jsou lokalizována.

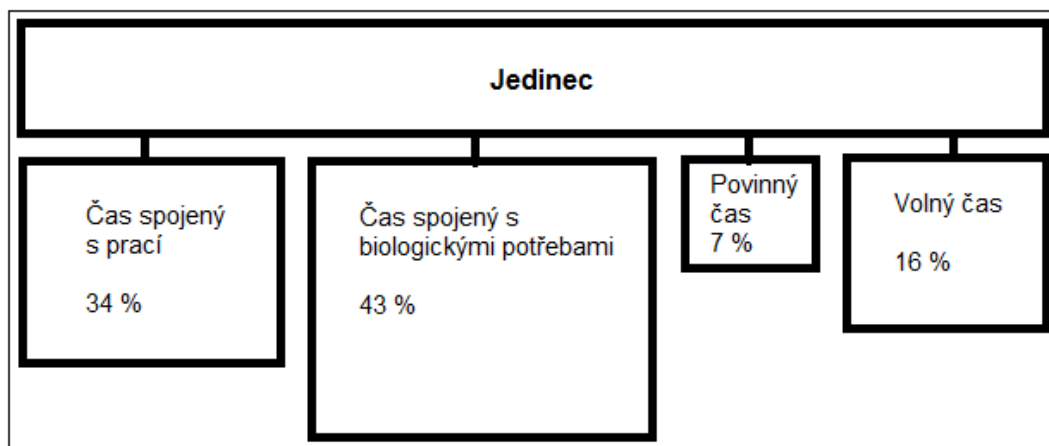
### 4.1 Vymezení základních pojmů

S vymežováním základních pojmů je třeba začít na obecné úrovni. V první řadě se tedy zabývám definicí pojmů cestovní ruch, volný čas, rekreace a jejich vzájemným vztahem. **Cestovní ruch** je *„komplexní společenský jev jako souhrn aktivit účastníků cestovního ruchu, souhrn procesů budování a provozování zařízení se službami pro účastníky cestovního ruchu včetně souhrnu aktivit osob, které tyto služby nabízejí a zajišťují, aktivit spojených s využíváním, rozvojem a ochranou zdrojů pro cestovní ruch, souhrn politických a veřejně-správních aktivit“* (Pásková, Zelenka 2002, s. 45). Tato definice vymezuje činnosti týkající se samotného cestovního ruchu, zatímco definice World Tourism Organization (Světová organizace cestovního ruchu) vymezuje tento pojem na základě aktivit účastníka cestovního ruchu. Cestovní ruch je tedy *„činnost osob cestujících do míst a pobývajících v místech mimo své obvyklé prostředí po dobu kratší než jeden ucelený rok, za účelem trávení volného času, obchodu a za jinými účely nevztahujícími se k činnosti, za kterou jsou z navštíveného místa odměňováni“* (World Tourism Organization cit. v Český statistický úřad 2008). Cestovním ruchem bychom tedy měli rozumět uspokojování potřeb osob v jejich volném čase a mimo místo trvalého bydliště, které zahrnuje služby na přesun do tohoto místa a služby v tomto místě.

**Volný čas** lze definovat jako *„dobu, časový prostor, v němž jedinec nemá žádné povinnosti vůči sobě ani druhým lidem a v němž se pouze na základě svého vlastního svobodného rozhodnutí věnuje vybraným činnostem. Tyto činnosti ho baví, přinášejí mu radost a uspokojení a nejsou zdrojem trvalých obav či pocitů úzkosti“* (Slepičková 2005,

s. 14). Podobně definuje volný čas i *Velký sociologický slovník* – „obecně čas, v němž člověk nevykonává činnosti pod tlakem závazků plynoucích ze společenské dělby práce nebo z nutnosti zachování svého biofyzilogického či rodinného systému. (...) Člověk ve volném čase jednak odpočívá, jednak vyhledává zábavu a věnuje se jí a konečně zde také rozvíjí svou vlastní osobnost.“ (Maříková a kol. 1996a, s. 156) Definice volného času se shodují v tom, že se jedná vždy o čas, který sestává z nepovinných aktivit – jedná se o sféru svobody a vede k odpočinku člověka. V průměru připadá na každého jedince 16 % volného času (Shaw, Williams 2002), který se tak stává potenciálem pro cestovní ruch (viz obrázek 3).

Obrázek 3: Ideální využití času ve vyspělých státech



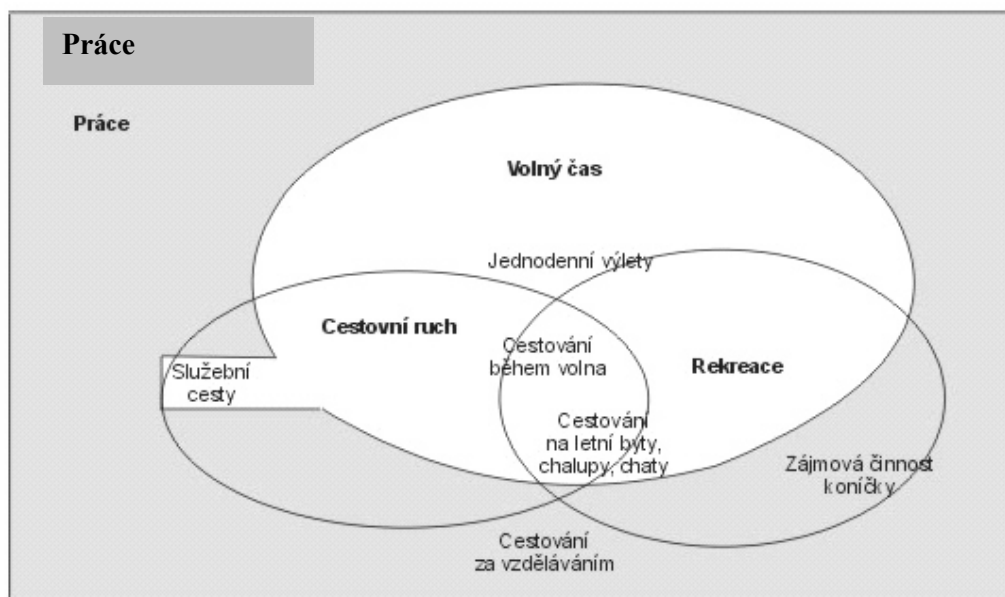
Zdroj: WTO 1983 cit. v Shaw, Williams 2002

**Rekreace** je definována jako „využití volného času, jehož součástí může být aktivní pohyb, aktivní nebo pasivní účast na různých akcích, cestování a turistika“ (Pásková, Zelenka 2002, s. 248). Stejně tak *Velký sociologický slovník* hovoří v souvislosti s rekreací o činnosti ve volném čase, ovšem z této definice nevyplývá nutná aktivita. Rekreace je „označení činností vykonávaných ve volném čase (zejména o víkendech a dovolených, respektive o prázdninách) za účelem regenerace, relaxace, kompenzace a zábavy“ (Maříková a kol. 1996b, s. 919). Jedná se o formu odpočinku, která zajišťuje regeneraci sil člověka tím, že dochází ke změně prostředí a monotónnosti všedního dne.

Z předchozích definic vyplývá, že pojmy cestovní ruch, volný čas a rekreace se částečně překrývají. Hranice mezi zmíněnými pojmy nejsou pevně dané a tak se překrývají i s oblastí práce (Shaw, Williams 2002), viz obrázek 4. Urry (1995) tvrdí, že

volnočasové aktivity nemohou být striktně odděleny od sociálních vztahů, do nichž jsou zasazeny (Urry 1995 cit. v Shaw, Williams 2002). Na pomezí práce a ostatních složek leží služební cesty a práce, která se stává koníčkem (Hall, Williams, Lew 2004).

Obrázek 4: Vztah mezi volným časem, rekreací a cestovním ruchem

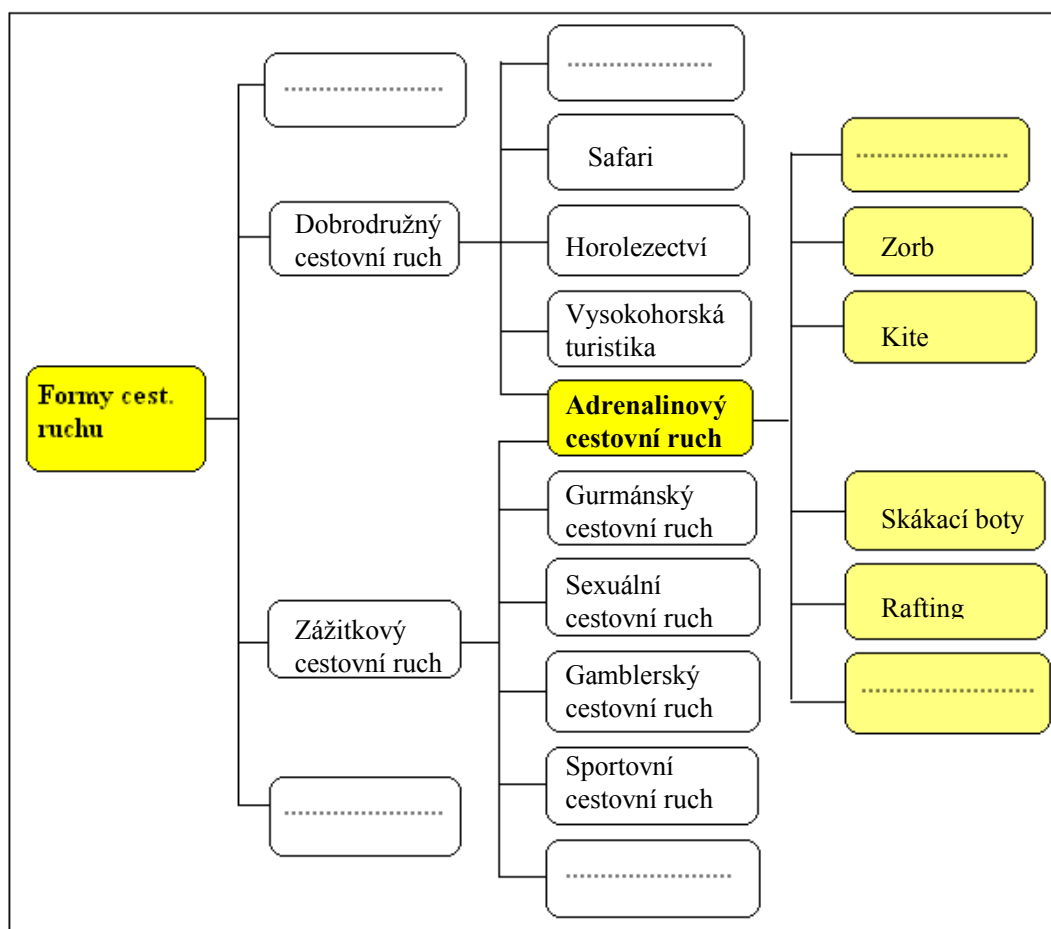


Zdroj: Kolektiv autorů 2008

Cestovní ruch se skládá z různých forem cestovního ruchu, které se dělí podle motivace účastníků. Zařazení adrenalinového cestovního ruchu je ovšem problematické (obrázek 5). Lze ho zahrnout jak pod dobrodružný cestovní ruch, tak pod cestovní ruch zážitkový. Definice samotného adrenalinového cestovního ruchu neexistuje, ovšem můžeme o něm najít zmínku ve *Výkladovém slovníku cestovního ruchu* (Pásková, Zelenka 2002), kde je mimo jiné adrenalinová dovolená uvedena jako ekvivalent dobrodružného cestovního ruchu. **Dobrodružný cestovní ruch** je zde definován jako „forma cestovního ruchu, jejímž hlavním rysem je neočekávanost, neexistence pevně daného programu, případně i určitá míra kontrolovaného rizika“ (Pásková, Zelenka 2002, s. 64). Addison (1999) definuje dobrodružnou cestu obecně jako „přirozené cestování, které je podniknuto někým, kdo odejde ze známého prostředí, aby narazil na neobyčejná místa a lidi za účelem bádání, studia, práce, komunikace, rekreace, sportu nebo cestovního ruchu“ (Addison 1999 cit. v Swarbrooke et al. 2003, s. 6). Jednoduchá definice dobrodružného cestovního ruchu říká, že „jde o outdoorovou volnočasovou aktivitu, která se obecně koná na neobyčejném místě a je spojována s menší či větší

fyzickou aktivitou. Obsahuje prvek risku a zahrnuje mokro, výšku nebo rychlost“ (Whiriskey, McCarthy 2006). **Dobrodružství** je pak určeno nejistými výsledky, nebezpečím a riskem, výzvou, očekávanou odměnou, novotou, vzrušením, únikem a odloučením, kontrastními emocemi. Podstatná je i subjektivnost vnímání, kdy určitá aktivita nepředstavuje dobrodružství pro každého člověka, vždy závisí na individuálním a emocionálním vnímání. Dobrodružství přichází „když se účastníci dostávají do situace, kdy věří, že dělají krok do neznáma, kde budou čelit výzvám a kde získají cennou zkušenost“ (Swarbrooke et al. 2003, s. 14).

Obrázek 5: Zařazení adrenalinového cestovního ruchu do forem cestovního ruchu



Pozn.: ..... vyjadřuje další nezmíněné formy cestovního ruchu a jejich příklady  
Zdroj: Vlastní zpracování

Stejně tak je adrenalinový cestovní ruch uváděn jako forma **zážitkového cestovního ruchu**, který je definován jako „forma cestovního ruchu, jejíž účastníci jsou motivováni vyhledáváním zážitků odlišných od všedního života, vzrušením“ (Pásková,



Zelenka 2002, s. 331). **Zážitek** je tedy opět něčím neobyčejným, subjektivním, vzrušujícím, mimo každodenní rutinu. Lze tedy říci, že zážitkový a dobrodružný cestovní ruch se v mnoha aspektech překrývají.

**Adrenalinový sport** je „sport s určitou mírou rizika a vlivem na vegetativní nervovou soustavu“ (Pásková, Zelenka 2002, s. 12). Führer (2006) rozšiřuje tuto definici a uvádí, že adrenalinový sport „cílí k uspokojení touhy po dobrodružství a napětí při souběžném fyzickém výkonu. Jedná se zejména o zpravidla organizačně, technicky a tedy i finančně náročné sportovní činnosti jako je kanoistika na divoké vodě, rafting, parašutismus atd.“ (Führer 2006, s. 15). Původní extrémní sporty jako snowboarding či třeba horolezectví v posledních letech nahrazuje nový druh extrémních sportů, které jsou více dobrodružné (Sellens 2008). Při fyzickém výkonu dochází k podstoupení rizika, aby došlo k uspokojení touhy po napětí. Celý výkon je spojen s generováním určitých hormonů v krvi (Baumgartnerová 2009). **Adrenalin** (epinefrin), který patří do skupiny hormonů zvaných katecholaminy, je produkován dřením nadledvin a slouží jako neurotransmiter – přenašeč vzruchů v nervové soustavě (Schreiber 2004). Tento hormon se vyznačuje rychlostí uvolňování, což slouží k příslušné okamžité reakci na neobvyklé situace. Adrenalin má tři základní účinky. Kardiovaskulární účinky způsobují zvýšení frekvence tepu srdce a tím zvýšení krevního tlaku. Účinky na mimocévní hladké svaly způsobí mimo jiné rozšíření zornice oka a rozšíření dýchacích cest. Metabolické účinky znamenají zvýšení spotřeby kyslíku a tvorbu tepla. V játrech dochází k rozpadu glykogenu, čímž se do krve uvolňuje glukóza nutná ke svalové práci (Schreiber 2004). To znamená, že když dochází k reakci na zátěž, vyplaví se adrenalin do krve, což způsobí zvýšení hladiny cukru v krvi a člověk pak pocítuje neklid až vzrušení. Většinou se jedná o reakci na negativní stresové změny, ovšem v případě adrenalinových aktivit se jedná o eustres – tedy stres spojený s generováním kladných emocí.

Jak již bylo zmíněno, neexistuje definice adrenalinového cestovního ruchu. Při pokusu o definici této oblasti lze vycházet z definic cestovního ruchu a z definice adrenalinových sportů. **Adrenalinový cestovní ruch** je tedy souhrn adrenalinových aktivit účastníků cestovního ruchu, kteří využívají svůj volný čas mimo místo trvalého bydliště a souhrn přímo souvisejících služeb a vybavení.

Pro další práci považuji za nutné také vymezit pojem **adrenalinové centrum**. Za centrum lze považovat prostor, kde se soustředí určitý typ aktivit. Z toho plyne, že

adrenalinové centrum je specializované zařízení vybavené pro aktivní sportovní rekreaci a určené pro konání adrenalinových sportů. Rozhodující je koncentrace většího počtu adrenalinových aktivit.

Pro účely následujících kapitol považuji za vhodné uvést charakteristiku vybraných adrenalinových aktivit, s ohledem na případovou studii v kapitole 6. Následující přehled je zpracován podle autorů Tomlinson (2000), Pásková, Zelenka (2002), Šťastná (2009):

- Rafting – sjíždění řek s vyšším stupněm obtížnosti na člunech pro 6-8 osob
- Zorb – spouštění se ze svahu v nafukovací kouli
- Kite – říditelný létající drak, který využívá síly větru k jízdě na bruslích, lyžích, snowboardu a podobně
- Terénní koloběžky – sjezd na koloběžkách v přírodním terénu
- Potápění – plavání pod vodou s potápěčským vybavením nebo jen s brýlemi a šnorchem, většinou v místech s bohatým podvodním životem
- Zážitkové lety – využití balónů, kluzáků, helikoptér s motivem zážitku z letu a sledování krajiny pod sebou
- Tandemový seskok – parašutistický seskok se školeným instruktorem, využití kruhového padáku či křídla
- Paragliding – využití klouzavého nebo svahového padáku, lze kombinovat s vodními lyžemi
- Lanový park – překonávání překážek na lanech ve výšce několika metrů
- Skákací boty – zážitek z neomezenosti pohybu při skocích až několik metrů dlouhých i vysokých
- Bungee-jumping – skok z výšky na pružném laně nad vodou či zemí, zavěšení za kotníky či bedra

## 4.2 Vývoj a lokalizace adrenalinových center

**Počátek vzniku** adrenalinových center nelze jednoznačně určit, protože zájem odborníků o dobrodružný cestovní ruch, potažmo adrenalinový cestovní ruch, zatím není dostatečný (Buckley 2006). Různé adrenalinové aktivity bylo možno absolvovat již před několika desítkami let (bungee jumping, seskoky padákem, horolezectví a další). Ovšem ke sdružení a doplnění nabízených aktivit byly nutné moderní technologie a podnikavost, aby se staly prodejnými turistickými produkty, které se uplatní na trhu cestovního ruchu. *„Teprve teď, když dochází ke strmému vzrůstu tohoto trhu, začínají akademici a další teoretikové v cestovním ruchu studovat trh do hloubky a snaží se pochopit, jak funguje“* (Pechač 2005). Během posledních desetiletí roste zájem teoretiků (Ritchie, Adair 2004), protože v posledních letech roste dobrodružný cestovní ruch o 10-15 % za rok (Hudson 2003).

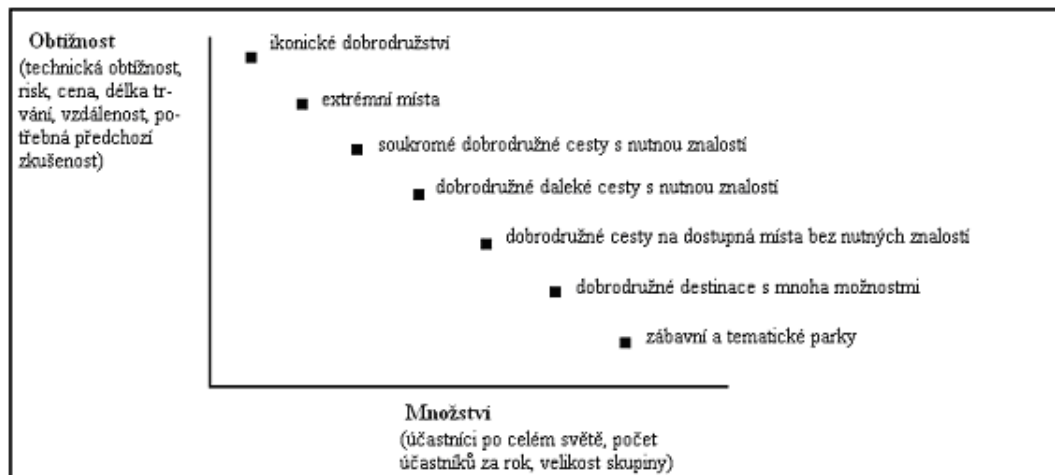
Již v 70. letech 20. století existovala ve Velké Británii organizace s názvem Oxford Dangerous Sports Club (Oxfordský klub nebezpečných sportů; Pechač 2005). Prvním impulsem k rozvoji adrenalinových aktivit pro širokou veřejnost byla zřejmě událost z 1. 4. 1979, kdy americký horolezec Geoff Tabin předvedl první bungee jump z mostu v anglickém Bristolu. Zkušenost si přivezl z expedice na Novou Guineu, kde vyzkoušel tzv. „liánový skok“, při kterém se domorodí chlapci stávají muži (Pechač 2005). Liány z džungle byly adaptovány v městském prostředí na lana z letadlových lodí. První komerční akce s touto adrenalinovou aktivitou se objevily na Novém Zélandě v roce 1984 (Pechač 2005). V druhé polovině 80. let 20. století vznikly dva základní principy této adrenalinové aktivity. Na Novém Zélandě A. J. Hackett začal přivazovat účastníky látkou kolem kotníků, která byla spojena s gumovým lanem a jištěna vedlejším záchranným lanem. Naopak v USA bratři P. a J. Kocklemanovi zvolili k jištění účastníků postroj s karabinami kolem beder nebo kotníků připoutaný ke gumovému lanu (Tomlinson 2000).

Počátek adrenalinových aktivit v 80. letech 20. století byl také spojen s rozvojem cestování, které představovalo 40 % volného času. V životním stylu došlo ke kombinaci sportu a cestování, což podpořilo vznik dvou typů sportovního cestovního ruchu. Mezinárodní sportovní události (mistrovství světa, olympiády) jsou spojené se zkušeností a podívanou, zatímco outdoorové sporty pro zábavu zahrnují motivy související se zdravím, fitness, image, vzrušením i módou (Weed, Bull 2004). Rozvoji sportovního cestovního ruchu napomohly trendy jako rozšiřující se profil sportovních účastníků, zvětšující se zájem o zdraví a fitness, požadavek aktivní dovolené, rostoucí

zájem o sportovní události (Hinch, Higham 2004). V Česku roste požadavek na rozsáhlé možnosti outdoorových rekreačních aktivit od 90. let 20. století (Boniface, Cooper 1994 cit. v Standeven, de Knop 1999). Mnoho lidí získává závislost na adrenalinu, kdy příznakem je potřeba přítomnosti extrémní situace, jinak chybí motivace k vykonání činnosti (Powers, McNalis 2002). Podle psychologů extrémní sporty vykonávají především mladí lidé ve věku 25-35 let, kteří zastávají intelektuálně náročné zaměstnání (Bohatová 2008).

Vývoj samotných aktivit dobrodružného cestovního ruchu souvisí se změnou obtížnosti a množstvím účastníků (obrázek 6). Postupem času docházelo ke zmenšování rizika, zkracování doby trvání a vzdálenosti, snižování ceny a také již nebyla nutná předchozí zkušenost (Buckley 2006). Eliminace obtížnosti dobrodružných aktivit vedla k uvolnění přístupnosti pro širokou veřejnost. Právě do posledního stadia lze zařadit zábavní a tematické parky, které kromě mnoha dalších aktivit zahrnují i aktivity poskytované adrenalinovými centry.

Obrázek 6: Dobrodružné aktivity v závislosti na změně obtížnosti a množství



Zdroj: upraveno dle Buckley 2006, s. 9

Adrenalinová centra je možné zařadit pod tematické parky, které „jsou místy koncentrující rekreační a zábavní atrakce a aktivity pro děti i dospělé s určitým sjednocujícím, zábavním, historickým nebo jiným tématem a poskytující další služby“ (Pásková, Zelenka 2002, s. 289). Právě adrenalinová centra poskytují kontrolovanou dávku rizika (Šťastná 2009). Gelná (2006) ve své bakalářské práci dělí tematické parky

na jedenáct různě zaměřených parků podle autora Attla (2006). Jedná se o následující typy parků:

- Univerzální zábavní parky
- Sportovní parky (adrenalinová centra, lanové parky a další)
- Tematické parky zaměřené na filmovou produkci
- Aquaparky
- Zvířecí a rostlinné parky
- Casina, herny
- Technické a vědeckotechnické parky, autoparky
- Miniparky
- Parky zaměřené na život určitého etnika
- Časově omezené parky
- Pohyblivé zábavní parky

Sportovní parky jako adrenalinová centra jsou zaměřeny především na mladou generaci. „Začaly se budovat horolezecké stěny a zejména lanové lezecké dráhy, které dnes s větší či spíše menší variabilitou doslova zaplavily většinu pobytových míst...“ (Mráčková 2009). Adrenalinové aktivity jaké poskytují lanové parky jsou celkem bezpečné, tudíž účastníkům v těchto případech postačí klasické cestovní pojištění. Pojištění v rámci tarifu nebezpečné sporty zahrnuje parašutismus, paragliding, bezmotorové a motorové létání, alpinismus a horolezectví do 4 500 m n. m., vysokohorskou turistiku v náročném terénu, lyžování a snowboarding mimo vyznačené trasy, rafting a jiné sjíždění řek, vodní motorové sporty, jachting a plachtění, potápění s použitím dýchacích přístrojů a sjíždění náročných terénů na kole (Bohatová 2008).

**Lokalizaci** adrenalinových center nelze jednoznačně specifikovat. Adrenalinová centra lze nalézt jak v centrálních, tak i v periferních oblastech, přičemž centrum a periferie jsou vymezeny podle autorů Chromý, Skála (2010). V centrech je důležitá velikost jejich zázemí, protože obyvatelstvo center má lepší finanční podmínky, tudíž si tyto atrakce může dovolit. Místní obyvatelstvo je zde hlavní skupinou navštěvující toto zařízení a to i opakovaně. Poskytuje tedy nabídku aktivit nejen pro dovolené, ale i pro veškerý volný čas městského obyvatelstva. Toto adrenalinové centrum není odkázáno na návštěvníky z řad turistů, kteří většinou přijíždí pouze sezónně. Naopak pro periferie

jsou významní turisté, kteří navštěvují danou destinaci a kteří jsou tedy potenciálními návštěvníky adrenalinových center. Pro turisty hraje roli zejména dopravní dostupnost, vzdálenost od regionálního centra a nejbližšího turistického regionu a další turistické atraktivity v okolí. Adrenalinová centra v periferiích jsou budována zejména jako možná stimulace k dalšímu rozvoji regionu. Periferní adrenalinová centra využívají potenciál daného území, proto jsou nejčastěji lokalizována v podhůřích a v horách, aby bylo možné využít i svahů s určitým sklonem, vodní toky a vodní plochy.

Lokalizace adrenalinových center v centrálních a periferních oblastech souvisí s konkrétními fázemi vývoje dané destinace v modelu životního cyklu destinace. Lze předpokládat, že v centrálních oblastech se jedná o fázi stagnace, v níž je nutné rozšířit a zpestřit nabídku atraktivit v destinaci tak, aby mohlo dojít k jejímu omlazení. Naopak adrenalinová centra v periferiích vznikají na počátku životního cyklu destinace – ve fázi objevování, v níž mají roli atraktivity, která přitáhne turisty do dané destinace a umožní tím její další rozvoj.

### **4.3 Vliv adrenalinových center na rozvoj území**

Přínosy cestovního ruchu pro region jsou viděny zejména ve třech oblastech – ochrana životního prostředí, sociálně-kulturní a ekonomická oblast (Kolektiv autorů 2006, Ryan 2003). Adrenalinová centra jako nový produkt cestovního ruchu jsou stavěna do role možných stimulů dalšího rozvoje daného území. Obzvláště v periferních oblastech jsou tato zařízení viděna jako atrakce, která bude mít vliv na region a přinese tak pozitivní dopady na celé území, mezi něž patří tvorba pracovních míst, zvýšení příjmů destinace (daně, poplatky), stimulace investic do místní infrastruktury, rozvoj služeb sloužící i pro místní obyvatelstvo (Galvasová a kol. 2008). Ovšem vliv adrenalinových center na rozvoj území je sporný, protože tato zařízení jsou povětšinou navštěvována jednorázově a multiplikační efekt je omezen.

Vzhledem k výši návštěvnosti adrenalinových center nelze předpokládat výrazný vliv na rozvoj území. Roční návštěvnost jednotlivých adrenalinových center se pohybuje v řádech tisíců (viz kapitola 5). Návštěvníky přijíždějící do dané destinace lze rozdělit do následujících tří skupin:

- Jejich cílem je přímo návštěva adrenalinového centra
- Lokality pouze projíždějí – náhodou objevují destinaci a adrenalinové centrum

- Jejich cílem je daná destinace, ale o adrenalinovém centru se dozvědí až během prohlídky daného území

V posledním případě se tedy nejedná o zvýšení návštěvnosti tohoto regionu, jsou to návštěvníci, kteří do lokality stejně mířili. Jde tedy o jednodenní návštěvníky daného území, kteří tudíž potřebují minimum doplňkových služeb, které by využily. Adrenalinové centrum poskytuje aktivity, na které je třeba maximálně půl dne, tudíž k dispozici pro návštěvníky stačí pouze zajistit stravování. Rychlé občerstvení nebo restaurace bývá součástí areálu takovýchto zařízení. Jedná-li se o adrenalinové centrum nabízející i akce pro firmy, bývá pak součástí i nějaký typ hromadného ubytovacího zařízení.

Vliv na území lze vidět v oblasti úpravy terénu, ovšem podstatný je zábor atraktivní plochy na provozování jednotlivých adrenalinových aktivit (Ryan 2003). Co se týče zaměstnanosti, vybudování adrenalinového centra ji ovlivní jen nepatrně. Noví zaměstnanci jsou využiti pro obsluhu stravovacích, popřípadě hromadných ubytovacích zařízení, která mohou mít celoroční provoz. Provoz adrenalinových center bývá sezónního charakteru, zaměstnanci bývají mladí, sportovně založení lidé, kteří většinou ještě studují a jako instruktoři zde stráví převážně jen jedinou sezónu. Určitý přínos pro region je možné vidět v propagaci adrenalinového centra, skrze níž dochází i k propagaci samotného regionu. Základem je zvýšit povědomí o regionu.

Další možný vliv lze vidět ve zlepšení dopravní dostupnosti. Adrenalinové centrum s vysokou návštěvností může podnítit potřebu lepší dopravní dostupnosti a zkvalitnění dopravní infrastruktury. Ovšem tento fakt pak může podporovat dopravu osobními automobily, což je spojeno se zvýšením hluku a imisí. Jiným efektem na území je zvýšení daňových příjmů rozpočtů místních municipalit, stejně tak výdaje návštěvníků adrenalinových center mimo tyto areály (Ryan 2003). Ovšem zdá se, že adrenalinová centra se sama o sobě nestanou pólem rozvoje a je tedy nutné provázat je s dalšími atraktivitami daného území.

## 5 Česká adrenalinová centra

V Česku lze dohledat celkem 22 adrenalinových center, která odpovídají definici z kapitoly 4, tedy lokality, kde se soustředí více adrenalinových aktivit. Rozmístění jednotlivých adrenalinových center lze vidět na obrázku 7.

Obrázek 7: Lokalizace adrenalinových center v Česku (k 1. 3. 2010)



Zdroj: Internetový vyhledavač Google.com (2009), Internetový vyhledavač Yahoo.com (2010)

Srovnání jednotlivých adrenalinových center je problematické vzhledem k nejednotné nabídce adrenalinových aktivit. Přehled základních charakteristik jednotlivých zařízení je připojen v příloze 2. Česká adrenalinová centra se nachází převážně v periferních oblastech (pojem periferie viz Chromý, Skála 2010), v horách a podhůřích mimo regionální centra. Jedinou výjimkou je sportovně rekreační centrum Fun Island Císařská louka v Praze. Lze předpokládat, že Fun Island Císařská louka má



zajištěnu dostatečnou návštěvnost vzhledem ke své poloze v centrální oblasti. Potenciálními návštěvníky tak jsou turisté i obyvatelé rozsáhlého zázemí Prahy. Naopak adrenalinová centra v periferních oblastech jsou odkázána převážně na návštěvníky dané oblasti. Průměrná vzdálenost adrenalinových center v periferních oblastech od regionálního centra je necelých 27 km. Nejbližše regionálnímu centru leží Adrenalin Park Jeseníky (4 km od Jeseníku), naopak nejdelší vzdálenost je ze Ski areálu Mosty u Jablunkova do Frýdku Místku (53 km). Rozhodující je tedy atraktivnost samotné destinace, vzdálenost od regionálního centra nebo lokalizace atraktivit v blízkém okolí. Nelze předpokládat, že by potenciální návštěvník cestoval do periferní oblasti, kde nelze nic jiného navštívit, jen kvůli několika hodinám strávených v adrenalinovém centru. Překážkami může být časová, finanční náročnost (připočteme-li cenu dopravy) a rovněž dopravní dostupnost. Je tedy otázkou, zda některá adrenalinová centra mohou existovat v těsné konkurenci dalších center.

Z obrázku 7 je patrné, že pouze osm adrenalinových center leží v Čechách oproti čtrnácti na Moravě. Hustá koncentrace těchto zařízení se nachází zejména v Jeseníkách a dále v Beskydech. Průměrná vzdálenost mezi dvěma nejbližšími adrenalinovými centry v Jeseníkách a Beskydech je necelých 40 km, pouze v Jeseníkách průměrná vzdálenost činí 25 km (Plánovač trasy 2009). Nejkratší vzdálenost mezi zařízeními nabízející adrenalinové vyžití je mezi Rekreačním střediskem Orientka a Rekreačním střediskem Relaxa (1,5 km), která ovšem poskytují nabídky pro školy, firmy a rodiny včetně ubytování. Z klasických adrenalinových center umožňující jednotlivou návštěvu pro širokou veřejnost jsou si nejbližše KMsport Loučná nad Desnou a Adrenalin Park Jeseníky (34,9 km). Přitom v nabídce adrenalinových aktivit se většinou tato zařízení příliš neliší. Vzhledem k tomu, že adrenalinové zážitky jsou zatím relativně novou záležitostí v české nabídce produktů cestovního ruchu, je možná takto hustá lokalizace adrenalinových center. Lze ovšem předpokládat, že po jisté době prvotní nápor opadne a dojde k přirozené selekci. Zůstanou zařízení s pestrou nabídkou adrenalinových aktivit, v příjemném prostředí, dobře dostupná, která se dokáží propagovat jak samostatně, tak v rámci svého turistického regionu.

Většina adrenalinových center vznikla po roce 2000 a jejich nabídka se dále rozšiřuje. Adrenalinová centra mají téměř ze tří čtvrtin celoroční provoz, protože nabízejí aktivity letní i zimní. Pět center má sezónní provoz, většinou od dubna do října, ovšem po předchozí domluvě je možné je navštívit i v zimním období. Letní provoz má Fun Island Císařská louka, Adrenalin Park Hluboká nad Vltavou, Offpark Sušice,

Acrobat Park Štítý a Adrenalin Park Jeseníky. Každé adrenalinové centrum nabízí v průměru deset adrenalinových aktivit. Nejvíce aktivit nabízí Yellow Point ve Špindlerově Mlýně (30) a KMsport Loučná nad Desnou. Naopak pouze dvě aktivity poskytuje Happy World ve Špindlerově Mlýně (bobová dráha, lanový park) a tři aktivity nabízí Acrobat Park Štítý (trampolíny, raily, můstky). Mezi nejčastěji se vyskytující patří lanové parky, dále trampolíny, paintball a horolezecké stěny.

Vstupné se platí za každou adrenalinovou aktivitu zvlášť, neexistuje komplexní vstupné platící pro celé adrenalinové centrum. Ve většině center lze zakoupit zážitkové balíčky zahrnující více aktivit za výhodnou cenu nebo dárkový certifikát. Některá centra poskytují slevy pro děti, po případě pro studenty. Ceny jednotlivých aktivit se pohybují od 20 Kč (20 min na trampolíně v KMsport Loučná nad Desnou) až do 5 500 Kč (tandemový seskok v sušickém Offparku). Ceny běžných adrenalinových aktivit se pohybují v rozmezí 200 až 400 Kč. Průměrná cena vstupu na základní okruh v lanovém parku je 217 Kč, přičemž nejnižší částka se zaplatí v Adrenalin Parku Hluboká nad Vltavou a v Adrenalin centru Pastviny (80 Kč), naopak nejvyšší ceny jsou v Relax Parku a Offparku Sušice (350 Kč). Většina adrenalinových center poskytuje možnost pořádání školních a firemních akcí. Speciálně Kemp Radarka se zaměřuje na akce pro firmy, školní výlety, veřejnost a rodiče s dětmi. Podobně Outdoor Camp na jezírku nabízí pouze programy pro firmy. Pobyty pro školy, firmy a rodiny zajišťuje společnost STAN – Special Team for Adventure in Nature, která provozuje Rekreační střediska Březová, Orientka a Relaxa. Speciální firmou na českém trhu je společnost LezeTo, která zajišťuje „mobilní adrenalinové aktivity“ a na objednávku doveze, nainstaluje a odborně dozoruje různá zařízení poskytující adrenalinové vyžití.

Skoro tři čtvrtiny adrenalinových center poskytují ještě další doplňkové služby. Většinou se jedná o stravovací služby (restaurace, občerstvení, bar, vinný sklípek) a ubytovací služby (hotel, kemp, karavan park). Relax Park v Peci pod Sněžkou nabízí služby kosmetického studia a Adrenalinové centrum Baldovec nabízí wellness. Žádné služby nenabízí Adrenalin Park Hluboká nad Vltavou, Happy World, Kemp Radarka, KMsport Loučná nad Desnou, Ski areál Mosty u Jablunkova a Yellow Point.

Nepotvrdila se propojenost adrenalinových center s outdoorovými firmami. Pouze 6 adrenalinových center má za partnery některou z outdoorových společností. Acrobat Park Štítý a KMsport Loučná nad Desnou uvádí za svého partnera firmu SPORTEN – Ski & Snowboard Collections, ovšem na webových stránkách neexistuje odkaz nebo zmínka o těchto adrenalinových centrech. Adrenalin Park Jeseníky a Relax

Park propagují společnosti, které jsou výhradními dovozci vícero outdoorových značek do Česka. V případě Adrenalin Parku Jeseníky se jedná o firmu Sport 2000, se kterou existuje přímá zpětná vazba. Hned na úvodní straně webových stránek je uvedeno propojení s tímto adrenalinovým centrem. Jisté propojení je i u adrenalinového centra Yellow Point a firmy AlpinePro, na jejíž webových stránkách lze dohledat zmínku o Yellow Point. Také Offpark má svého partnera ve formě outdoorové společnosti Loap, ovšem neexistuje zpětná vazba.

V následujícím textu se budu zabývat pouze největšími adrenalinovými centry, která nabízejí nejpestřejší nabídku adrenalinových aktivit (kapitola 5.1). Je zde vybrán zástupce adrenalinových center z periferní oblasti, z centrální oblasti, specializující se na firemní akce a zmíním také „mobilní adrenalinové centrum“. Adrenalinové centrum Offpark, které je součástí případové studie, bude charakterizováno v kapitole 6. Ve druhé části (kapitola 6.2) je uvedena stručná analýza agentur, které se specializují na elektronický prodej poukazů na adrenalinové zážitky.

## **5.1 Charakteristika vybraných adrenalinových center**

**Adrenalin Park Jeseníky** se nachází na Ranči Orel v České Vsi (4 km od Jeseníku). Jde tedy o typ adrenalinového centra v periferní oblasti (pojem periferie viz Chromý, Skála 2010). Provozovatelem je Freetime Project, s.r.o., která se zabývá volnočasovými aktivitami a dalšími službami cestovního ruchu. Adrenalinové centrum bylo otevřeno v roce 2007 se sezónním provozem od dubna do října. Webové stránky (Adrenalin Park Jeseníky 2010) poskytují ucelenou představu o nabídce tohoto adrenalinového centra. Nabízí lanový park se třemi různě obtížnými trasami, dětský lanový park, multifunkční adrenalinovou věž, která obsahuje horolezeckou stěnu, obří lanovku, Jákobův žebřík (obří žebřík se stupni z klád vzdálených od sebe 2 m, viz obrázek 8), provazovou síť, bungee trampolínu (jištění svazkem lan, viz obrázek 8) a klasické trampolíny. Dále je k dispozici lukostřelba, paintball, terénní čtyřkolky (i dětské). Pro zážitky spojené s poznáním krajiny Jeseníků je vhodné využít projížděk na koni, výlet na kánoji po řece Moravě, cyklistické výlety v horském terénu nebo výlety na terénních koloběžkách.

Obrázek 8: Jákobův žebřík (vlevo) a bungee trampolína



Zdroj: Rekreační středisko Březová (2010), Letní rekreační středisko Máchův Mlýn (2008)

Pro školy, firmy a individuální skupiny je připraven komplexní program, který lze upravit podle požadavků klienta. Firemní akce jsou zaměřeny na teambuilding, tedy důležitá je komunikace a týmová spolupráce. Z přehledu firemních akcí v tabulce 1 je patrný pokles firem účastnících se adrenalinových programů v roce 2008 oproti roku 2007. Ovšem v počtu účastníků těchto akcí přepočítaných na jeden den došlo naopak k růstu v roce 2008. Zatímco v roce 2007 připadalo na jeden den 20 firemních účastníků, o rok později jich bylo již 23. Klienti přijíždí převážně z moravských poboček mateřských firem. Firemní skupiny nejčastěji využívají týmové překážky, při nichž si zaměstnavatelé ověří, jak jsou jejich zaměstnanci schopni spolupracovat a jak jednájí ve stresu (Schlindenbuch 2008).

Tabulka 1: Přehled firemních akcí v Adrenalin Parku Jeseníky v roce 2007 a 2008

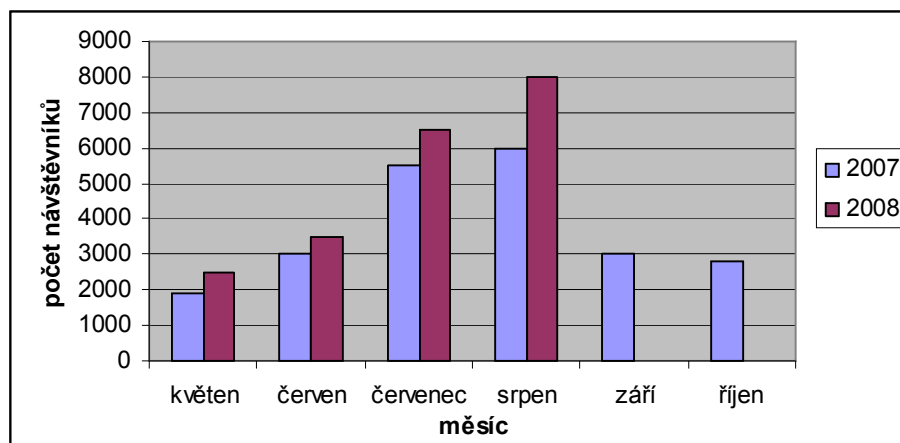
Rok	Firma	Počet účastníků	Počet dnů
2007	Pepsi ČR	60	2
	Vodafone Opava	6	1
	Pojišťovna Slavia	30	1
	M.B.A. Finance	15	1
	A.S.A. Slovensko	8	1
2008	BAWAG BANK	50	1
	DUPONT	8	1
	UPS	35	2

Zdroj: Prezentační kniha 2009 Adrenalin Park Jeseníky

Příležitostně jsou pořádány akce pro veřejnost, při nichž je vstup na veškeré adrenalinové aktivity zdarma. Při běžné návštěvě lze absolvovat různé aktivity za 90 Kč až 390 Kč. Výlety na kánoích stojí od 490 Kč podle délky sjezdu řeky Moravy. Podrobný ceník je uveden v příloze 3.

Návštěvnost Adrenalin Parku Jeseníky od svého otevření v roce 2007 roste (graf 1). V roce 2008 navštívilo toto centrum přes 20 000 návštěvníků, přestože v září a říjnu bylo zavřeno oproti předchozímu roku. Za stejné časové období (květen až srpen) činí meziroční nárůst 25 %. Oblibu tohoto adrenalinového centra dokládá i umístování tohoto zařízení na předních příčkách v soutěžích z oblasti cestovního ruchu. V roce 2009 se umístil Adrenalin Park Jeseníky jako nejlepší aktivita Severní Moravy a Slezska v soutěži portálu Kudy z nudy (Kudy z nudy 2009).

Graf 1: Návštěvnost Adrenalin Parku Jeseníky dle měsíců za rok 2007 a 2008\*



\* odhad Adrenalin Parku Jeseníky

Zdroj: Prezentační kniha 2009

Sportovní centrum **Fun Island Císařská louka** je vybráno jako zástupce adrenalinových center v centrální oblasti (pojem centrum viz Chromý, Skála 2010). Nabízí možnost absolvovat adrenalinové aktivity přímo v Praze na ostrově Císařská louka, který je dostupný městskou hromadnou dopravou. Areál tohoto sportovně-relaxačního centra začal vznikat v roce 2002 a postupně přibývají jednotlivé adrenalinové aktivity (Fun Island Císařská louka 2010). Provozní doba je sezónního charakteru od dubna do října s možností objednávkou i v zimě. Mezi aktivity, které lze využít, patří lanové centrum, paintball, střelba ze vzduchovky nebo luku. Zapůjčit lze

rafty, kánoe, dračí lodě a motorové čluny. V nabídce jsou i fotbalová hřiště, antuková hřiště pro volejbal nebo nohejbal, beach volejbalové hřiště a petanque hřiště. Areál zahrnuje restauraci Cinda. Jako většina adrenalinových center nabízí možnost firemních a teambuildingových akcí včetně zajištění cateringu a prázdninových programů pro děti. V roce 2009 toto volnočasové centrum navštívilo přes 12 000 lidí (Zpráva o činnosti za rok 2009). Propagace probíhá nejen na vlastních webových stránkách, ale i na webových stránkách propagující dovolenou a výlety v Česku.

**Outdoor Camp na jezírku** je uveden jako specifické adrenalinové centrum, které není volně přístupné veřejnosti, ale specializuje se na programy pro firemní akce. Lokalitou, kde se koná většina adrenalinových aktivit, je zatopený vápencový lom mezi Čímicemi a Žichovicemi (10 km od Sušice) a tvoří atraktivní uzavřený prostor (obrázek 9). Provozovatelem je firma Outdoor & Training s.r.o. ve spolupráci s hotelem Atawa v Rabí a prodejnou se čtyřkolkami ADT Horažďovice. Firma nabízí na svých webových stránkách (Outdoor and Training 2010) programy připravené podle přání na Čímickém jezírku, půjčovnu čtyřkolek, sjezd Otavy na různých plavidlech a zajištění programu na hradě Rabí. Programy na míru mohou kombinovat slaňování, lanovku, kola, jízdu na koni, střelbu z luku, kuše, praku a vzduchovky, terénní buggy, párty vory, rafty a paintball. Stejně tak si lze bez jakéhokoliv programu pronajmout Čímické jezírko (5 000 Kč/3 hod.). Všechny připravené programy jsou dvoudenní, kdy ubytování a strava jsou hrazeny zvlášť (pro skupiny od 40 osob od 28 000 Kč bez DPH). Nejlevnější variantou je sjezd Otavy ze Sušice do Žichovic, za který se platí již od 20 000 Kč (bez DPH) pro skupiny od 40 osob. Naopak nejdražší programy se odehrávají na Čímickém jezírku s mnoha adrenalinovými aktivitami. Ty lze pořídit od 100 000 Kč (bez DPH) pro skupiny od 40 osob.

Obrázek 9: Lanovka na Čímickém jezírku



Zdroj: Outdoor and Training (2010)

Společnost **LezeTo** není klasickým adrenalinovým centrem, ale je uvedena jako zástupce firem, které poskytují pronájem adrenalinových atrakcí. Od roku 2004 provozuje mobilní horolezecké stěny, zábavní atrakce, stejně jako kurzy lezení. V roce 2010 plánuje otevření lezeckého centra v Písku (LezeTo 2010). Kromě mobilní horolezecké stěny jsou k dispozici trampolína, lanové dráhy, skákací boty, bungee running (běh na gumě), lukostřelba, čtyřkolka, miničtyřkolka, minimotorka, buggy a další. Společnost zajišťuje firemní, soukromé i školní akce, účastní se různých festivalů a městských slavností. Hlavní sezóna je od dubna do listopadu, ovšem v zimním období se poskytuje 20% sleva. Dovoz atrakce do 100 km (z Písku) je zdarma, dále se přičítá 7 Kč/km. Nainstalování a zajištění provozu lezecké stěny stojí 7 900 Kč za den, ostatní atrakce se pronajímají na šest nebo osm hodin. Nejlevnější variantou jsou skákací boty (1 pár za 1 000 Kč/6 hod.), naopak nejdražší možností je zapůjčení bungee trampolína 4v1 (23 000 Kč/ 6 hod.), přičemž uvedené ceny platí při současné objednávce horolezecké stěny (jinak se domlouvá individuální cena). Podrobný seznam atrakcí s cenami je připojen v příloze 4. Pro handicapované osoby, dětské domovy a pěstounské rodiny nabízí firma LezeTo lezení zdarma. Sleva je poskytnuta i při objednávce lezecké stěny školou. Vytížení této společnosti je stabilní s hlavní sezonou během léta, proto se také v zimním období poskytují slevy.

## 5.2 Nabídka adrenalinových aktivit zážitkovými agenturami

S rozvojem společnosti a změnou orientace obyvatelstva na zážitky (viz teorie zážitku) začíná růst jejich nabídka. V poslední době tak mohla vzniknout řada internetových zážitkových agentur nabízející zážitky z různých oblastí. Jedná se o agentury, které se specializují na elektronický prodej poukazů na zážitky. Tímto způsobem lze pořídit zážitky sportovní, gurmánské, auto-moto, relaxace a další, samozřejmě nechybí zážitky adrenalinové. V Česku lze dohledat 54 zážitkových agentur, které nabízí adrenalinové aktivity. Jejich úplný seznam k 1. 3. 2010 je uveden v příloze 5.

V Česku začaly vznikat tyto agentury od roku 2005 (Cendra 2009). Všechny zážitkové agentury poskytují možnost objednat si vybraný zážitek online. Jedná se tedy o sjednocení lokálních nabídek jednotlivců pod konkrétní agenturu, která zážitek dokáže propagovat a prodat. Vybírat lze většinou podle typu aktivity, lokalizace nebo ceny. Některé zážitkové agentury uvádí zvlášť zážitky vhodné pro muže a zvlášť pro ženy. Největší zážitkovou agenturou je Allegria – Firma na zážitky, následují Den jak sen a Zážitky.cz (Cendra 2009). Majitel společnosti Zážitky.cz s.r.o. Jan Hájek odhaduje marži z jedné objednávky na 30 % (Cendra 2009). Nejčastěji zážitky kupují lidé jako dárek pro další osobu nebo lidé, kteří vše mají a chtějí zažít něco nového. Zdrojem informací o společnosti je obvykle doporučení od známých. Výběru agentury klientem napomáhá podle Jana Hájka značka, vizuální podoba webu, originalita zážitku, rychlé vyřízení objednávky nebo možnost zážitek vyměnit (Cendra 2009).

Každá zážitková agentura nabízí v průměru 37 adrenalinových zážitků. Přes 100 adrenalinových zážitků nabízí agentura ALIBEST (107) a Užijšito.cz (101), které poskytují pestrou nabídku nejen klasických adrenalinových aktivit jako jsou bungee jumping, zorbing, tandemový seskok a další, ale také možnost pronájmu mnoha typů sportovních a terénních vozů. Nejvíce zážitků je nabízeno pro Prahu, ovšem zážitkové agentury se snaží se svojí nabídkou pokrýt celé Česko. Zákazník si může sám vybrat požadovanou aktivitu, po případě si nechá poradit od zážitkové agentury na základě svých zálib. Při koupi pro třetí osobu je možné volit dárkové certifikáty v různé hodnotě, které jsou platné jeden rok. Zážitkové agentury také počítají s klienty z řad firem, pro které připravují individuální programy. Jedná se o zážitky pro zaměstnance nebo pro klienty, ale zážitky se mohou stát i cenami ve spotřebitelských soutěžích. Většina zážitkových agentur poskytuje v rámci ceny za zážitek úrazové pojištění.



V následujícím textu bych zmínila agenturu **Allegria – Firma na zážitky**, která je největší zážitkovou agenturou v Česku. Firmu založila v roce 2005 Linda Vavříková a začala nabízet pět zážitků – vyhlídkový let, den ve fotoateliéru, den s kartáčkou, tandemový seskok a vaření s šéfkuchařem (Brychta 2010). První rok agentura zaznamenala obrát 150 000 Kč a další rok to bylo už téměř 10 miliónů Kč (Uhráková 2007). Na přelomu roku 2005 a 2006 zkontaktovala Allegrii i první firma, která si objednala zážitky pro své zaměstnance. Dnes má v nabídce 248 zážitků od více než stovky různých dodavatelů (Allegria – Firma na zážitky 2010). Agentura dnes zaměstnává skoro dvacet zaměstnanců a má vlastní produkční oddělení zajišťující akce pro firmy (Brychta 2010). Od roku 2008 prodává agentura své zážitky i na stáncích v obchodních centrech (v pražském Palladiu a Letňanech). V roce 2008 expandovala agentura také na slovenský trh a ve stejném roce se stala členem světové sítě zážitkových agentur GEA (Global Experience Alliance), kde zastupuje Česko a Slovensko.

V roce 2008 Češi za zážitky utratili skoro 100 milionů korun (Albrechtová 2009). Největší zájem je o standardní zážitky. Nejúspěšnější jsou adrenalinové a relaxační zážitky. V adrenalinu je velký zájem o jízdu vozem Hummer, kutálení v kouli Bubble; z relaxace jsou oblíbené různé masáže, například medová nebo konopná (Sochor 2009). Stoupá také obliba zážitkových balíčků, ve kterých si zákazník může zkombinovat různé aktivity podle svých přání (Sochor 2009). Stále větší procento obchodů tvoří firmy. „*Překvapilo mě, že v loňském roce krize společnosti víc kupovaly zážitky svým zaměstnancům než klientům*“ uvedla Linda Vavříková (Brychta 2010). Ovšem tyto firmy nakupují levnější univerzální zážitkové balíčky, stejně jako jednotlivci projevují zájem o levnější zážitky (Sochor 2009).

Allegria – Firma na zážitky má přes 25 000 klientů, započítáme-li i obdarované, jedná se celkem o 50 000 zákazníků a přes 150 firem (Sochor 2009). Průměrně se během měsíce prodá 600 zážitků. Webové stránky Allegrie v současné době nabízí 248 zážitků rozdělených do dvanácti kategorií (adrenalinové dárky, auto moto, sport, zážitky ve vzduchu, romantika, relaxace&wellness, masáže, hobby, gurmánské zážitky, rodiny&děti, zážitkové pobyty a restaurace, hotely, kina). V kategorii adrenalinové zážitky je uvedeno 34 aktivit, ovšem za adrenalinové aktivity lze považovat i některé aktivity z kategorie auto moto (jízdy sportovními, terénními vozy a další), z kategorie sport (skákací boty, vodní lyžování a další) a z kategorie zážitky ve vzduchu (let vrtulníkem, akrobatické lety a další). Celkem tedy Allegria nabízí 42 adrenalinových

aktivit, vezmeme-li v úvahu i varianty v různých lokalitách, jedná se o 82 adrenalinových zážitků. Sedmnáct aktivit lze absolvovat na více než jednom místě. Nejčastěji se vyskytující jsou vyjížďky ve sportovních vozech (9 lokalit) a lety v motorovém letadle (6 lokalit). Úplný přehled adrenalinových aktivit od Allegrie je uveden v příloze 6. Nejvíce adrenalinových aktivit lze absolvovat v Praze, Brně a v Krkonoších (celkem 23). Většina aktivit ve vzduchu je dostupná z Příbrami a Chrudimi. Naopak silniční zážitky lze prožít především v Praze. Ovšem k zapůjčení sportovního vozu je třeba složit kauci (od 40 000 Kč) v podobě podepsání směnky na tuto částku a řidiči s platným řidičským průkazem skupiny B musí být alespoň 21 let (u silnějších vozů 25 let). Ceny těchto zážitků se pohybují od 3 400 Kč do 16 680 Kč, kdy v ceně je přistavení vozu, instruktáž, pojištění odpovědnosti a havarijní pojištění, pojištění právní ochrany, české a slovenské dálniční známky a neomezený počet ujetých kilometrů. Cenová dostupnost dalších adrenalinových zážitků se pohybuje v rozmezí 1 306 Kč (Buble – koulení na Šumavě) po 67 390 Kč (jízda Formulí 3 ve Vysokém Mýtě). Většina aktivit se však pohybuje od 1 500 do 5 000 Kč. Mezi dražší adrenalinové zážitky se řadí především aktivity ve vzduchu a některé silniční zážitky včetně jízdy v bojovém tanku.

Vzhledem ke zmíněným cenám se jeví objednávání zážitků přes zážitkovou agenturu velice nevýhodné. Úplně zbytečné je objednávání klasických adrenalinových aktivit, které lze absolvovat v adrenalinových centrech individuálně. I adrenalinová centra nabízí dárkové certifikáty pro obdarování třetí osoby a není tudíž nutné platit zážitkové agentuře za zprostředkování. Příkladem může být aktivita Buble – koulení na Šumavě nabízená Allegrii v Offparku za 1 306 Kč pro dvě osoby. Samotný Offpark poskytuje tuto adrenalinovou aktivitu za 400 Kč za osobu, po případě ve formě dárkového certifikátu za 950 Kč pro osoby dvě.

## 6 Případová studie

V úvodu kapitoly je zařazena charakteristika Sušice a okolí jako turistické destinace. Uveden je stručný přehled předpokladů rozvoje cestovního ruchu s následnou SWOT analýzou, která vychází z těchto předpokladů. V další části této kapitoly je pojednáno o projektu sušického Offparku, který je v současnosti největším adrenalinovým centrem na západě Čech. Následuje část shrnující výsledky terénního šetření, které bylo prováděno v Offparku během léta 2009. Tuto kapitolu uzavírá diskuze vlivu Offparku na rozvoj Sušice.

### 6.1 Turistická destinace Sušice

Město Sušice se nachází na jihozápadě Česka, 140 km od Prahy. Administrativně náleží Plzeňskému kraji, okresu Klatovy, v rámci něhož je Sušice obcí s rozšířenou působností (ORP). ORP Sušice se nachází na periférii (Chromý, Skála 2010), sousedí s ORP Horažďovice na severu, ORP Klatovy na severozápadě, na východě sousedí s Jihočeským krajem a na jihozápadě se Spolkovou Republikou Německo. Město se svými 16 částmi se rozkládá na 4 564 ha a k trvalému pobytu je zde přihlášeno 11 523 obyvatel (k 1. 1. 2009, Veřejná databáze ČSÚ 2009). Sušice je zvána Bránou Šumavy díky své poloze na hranicích Chráněné krajinné oblasti Šumava, na kterou navazuje Národní park Šumava. Sušice nezapře blízkost těchto chráněných území a na svém katastrálním území má 42% podíl lesního porostu. Celá oblast je výrazně kopcovitá s hustou sítí vodních toků. Co se týče rajonizace cestovního ruchu Česka, patří Sušice do turistického regionu Šumava a turistické oblasti Šumava – východ (Turistické regiony a oblasti ČR 2005). *Návrh nové rajonizace cestovního ruchu ČR* (Vystoupil a kol. 2007) neklade Sušici do stejné oblasti jako Šumavu, nýbrž patří do stejné kategorie se všemi podhůřími pohraničních hor a vnitrostátních hor a vysočin. Sušice tedy v této rajonizaci spadá do kategorie venkovská krajina s velmi příznivými předpoklady pro cestovní ruch, která je charakterizována 57,0-74,9 % potenciálních rekreačních ploch. Sušice je střediskem nadregionálního významu s celoročním městským cestovním ruchem s výraznou letní sezónou (Vystoupil a kol. 2007).

### 6.1.1 Vývoj území Sušicka

Archeologické nálezy z okolí Sušice dokumentují osídlení Keltů, které vystřídali Germáni a následně Slované. Původ jména je odvozován od rodového jména Sušiců (Šubert 1883) nebo od sušení sladů, který býval hlavní exportní komoditou do Pasova (Cihlár 1994). Slované od 12. století zakládali rýžovnické osady při Otavě, čímž se zlepšovalo postavení Sušice v rámci Čech (Pokorný 1995). Mezi lety 1124 a 1273 patřilo Sušicko bavorskému rodu Bogenů a z této doby pochází také německé označení města Schütenhofen (Šubert 1883). Ve 14. století se Sušice stává královským městem, je obehnaná opevněním. Vstupní brány do města dnes již neexistují, nicméně návštěvníci si mohou prohlédnout zbytky jihovýchodního opevnění města. Rozkvět končí vypuknutím třicetileté války, kdy se městu nevyhnuli Švédové (Wollmann 1964). Sušici pak také často postihovaly požáry, takže se dochovalo pouze několik měšťanských domů z přelomu 16. a 17. století, které mohou návštěvníci obdivovat a navštěvovat dodnes. Nová etapa nastává během národního obrození, při kterém dochází ke změně tváře města, vzniku společenského života a dochází také k výraznému přibývání obyvatel. Rozvíjel se obchod, většina cechů byla ve městě zastoupena a tak se ze Sušice stalo hospodářské centrum oblasti. Roku 1839 zakládá Vojtěch Scheinost sirkařský podnik Solo, který proslavil město po celém světě (Švarc, Švelch, Pokorný 1983). Od roku 1850 je Sušice dokonce politickým a soudním okresem, jejichž vymezení odpovídá dnešnímu vymezení správního obvodu obce s rozšířenou působností. Mezi lety 1949 a 1960 byly pozměněny hranice těchto okresů, po tomto období už Sušice patří do okresu Klatovy (Skála 2007). Změny přineslo zabránění pohraničního území Němci, kdy Sušice s převahou českého obyvatelstva ležela hned za novou hranicí. Osvobození přišlo 6. 5. 1945 čtvrtou pancéřovou divizí armády Spojených států amerických (Sušice – brána Šumavy 2009). Po nástupu komunistů v roce 1948 na Šumavě v pásmu kolem hranic zaniklo mnoho obcí a vzniklo ochranné pásmo hranic, do některých oblastí se nesmělo vůbec (např. Prášílsko). Sušice se tak stává úplně periferní obcí. Po roce 1989 s uvolněním poměrů dochází mimo jiné k rozvoji cestovního ruchu díky zachovalosti dosud nepřístupných šumavských oblastí (Zavřel a kol. 2006).

## 6.1.2 Předpoklady pro rozvoj cestovního ruchu

Předpoklady rozvoje a rozmístění cestovního ruchu ovlivňují jeho uplatnění v konkrétních oblastech a střediscích. Obvykle se dělí na lokalizační, selektivní a realizační předpoklady (Mirvald a kol. 1997). Následující text se snaží stručně vystihnout jednotlivé prvky těchto předpokladů důležité pro rozvoj cestovního ruchu v Sušici a jejím nejbližším okolí.

### Lokalizační předpoklady

Lokalizační předpoklady mají vliv na využití určité oblasti. Jedná se jak o prvky přírodní, tak společenské, o jejichž možném využití rozhodují selektivní a realizační předpoklady (Hrala 2005). V následujícím textu se pokusím zmínit nejvýznamnější místa nebo objekty v Sušici a v nejbližším okolí, které by se mohly stát atraktivitou pro návštěvníky města.

### Přírodní předpoklady

Pro rozmístění cestovního ruchu mají význam reliéf, klima, vodstvo, fauna a flóra (Galvasová a kol. 2008). U **reliéfu** je nejvýznamnějším kriteriem vertikální členitost. Sušice leží na obou březích řeky Otavy v nadmořské výšce 470 m n. m. Zastavěná plocha města je obklopena kopci s vrcholy od 520 m do 845 m n. m., které patří do Svatoborské vrchoviny. Jedná se o vrch Stráž s poutní kaplí Anděla Strážce (552 m n. m.), Žižkův vrch s Kalichem (630 m n. m.), Kalovy (704 m n. m.) a Svatobor s rozhlednou (845 m n. m.). Všechny zmíněné lokality jsou zpřístupněny turisticky značenými trasami a slouží jako místa výhledu na Sušici, popřípadě Šumavu.

**Klima** působí na rozmístění cestovního ruchu hlavně teplotou vzduchu, množstvím a rozložením srážek. Krajský úřad Plzeňského kraje (2008) uvádí, že oblast Šumavy (od nadmořské výšky 750 m) patří do chladné podnebné oblasti, mírně chladný typ. Ovšem směrem po proudu vodních toků je patrný přechod do teplejších klimatických okrsků. Podle Quittovy klasifikace patří Sušice do mírně teplé oblasti MW7 (Kolektiv autorů 2007), což odpovídá dlouhodobým meteorologickým měřením, která pro Sušici uvádí průměrnou roční teplotu 7,2°C (Kolektiv autorů 1961). Nejchladnějším měsícem je leden (-2,5°C), nejteplejším červenec (17°C). V zimě jsou časté inverzní stavy. Srážková činnost v oblasti Sušice je ovlivněna převládajícím prouděním vzduchu JZ – Z a geomorfologickou členitostí. Na závětrné straně Šumavy

je viditelný srážkový stín. I když na vrcholech Šumavy spadne přes 1 300 mm/rok, tak místa ve srážkovém stínu mají kolem 500 mm/rok. Pro Sušici činí dlouhodobý průměrný úhrn srážek 654,2 mm/rok, přičemž nejvyšší úhrny připadají na vegetační období (duben až září 411 mm), minimum patří lednu (Kolektiv autorů 1961). Typické extrémní úhrny srážek na jaře a na podzim způsobují povodně (Klima 2008).

**Vodstvo** je v Sušici významným prvkem přírodních předpokladů. Povrchové vody jsou využitelné pro potřeby cestovního ruchu sezónně. Město leží na 92. km řeky Otavy, která vzniká na Čeňkově Pile soutokem řek Vydra a Křemelná. Otava je využívána zejména vodáky. Sjízdna je z Rejštejna, při jarním tání sněhu až z Čeňkovy Pily. Okolí řeky je přístupné i pro pěší turisty, kteří mohou využít v úseku Čeňkova Pila – Sušice a Horažďovice – Strakonice červené turistické značky, v úseku Sušice – Horažďovice zelené turistické značky. Stejně tak Otavu lemuje Otavská cyklotrasa.

**Fauna a flóra** samotné Sušice není nikterak zvláštní, proto není rozhodujícím faktorem rozmístění cestovního ruchu. V okolí se vyskytují běžné druhy rostlin a živočichů. Veškeré okolí je pokryto lesními porosty, převážně jehličnatými lesy. Ve sledovaném území dochází k úbytku zajíců, bažantů, koroptví. Naopak hojná je vysoká zvěř nebo prase divoké. Digitální registr Ústředního seznamu ochrany přírody (2010) uvádí seznam chráněných krajinných území v okolí Sušice. Polohu těchto lokalit lze vidět v příloze 7. Kromě Chráněné krajinné oblasti Šumava a Národního parku Šumava (též biosférická rezervace, evropsky významná lokalita a ptačí oblast), na severovýchodě navazuje na Sušici Přírodní park Buděticko (44 km<sup>2</sup>), který je charakteristický acidofilní doubravou v severní části a vápencovými vrchy na jihu, kde nejvýznamnějšími vrchy jsou Čepičná a Chanovec. Čepičná je také evropsky významnou lokalitou (176 ha), kde středem zájmu jsou lesostepní bory s podrostem jalovce obecného a porosty sukulentů. Součástí Přírodního parku Buděticko jsou také ještě evropsky významné lokality Rabí (2,8 ha; výskyt plže vrkoče útlého) a Vlkonice (1,1 ha; výskyt hořečku mnohotvarého českého). Všemi zmíněnými lokalitami prochází značené turistické trasy, dostupné ze Sušice ve vzdálenosti 10-15 km. Dalšími dostupnými přírodními parky jsou Kochánov (81 km<sup>2</sup>) a Kašperská vrchovina (44 km<sup>2</sup>), které lze taktéž projít po značených turistických trasách. Národní přírodní památka Pastviště u Fínů (4,19 ha) leží nedaleko Albrechtic, 5 km jihovýchodně od Sušice. Předmětem ochrany jsou louky a pastviny s výskytem švihlíku krutiklasu a hořečku mnohotvarého českého. Tato lokalita je součástí stejnojmenné evropsky významné lokality v rámci soustavy Natura 2000, ovšem není dostupná po značených trasách.

Stejně nedostupné jsou další nejbližší evropsky významné lokality – Ostružná (20,3 ha; výskyt mihule potoční; 10 km od Sušice), Pohorsko (0,5 ha; výskyt hořečku mnohotvarého českého; 12 km od Sušice); Žihobce – zámek (0,1 ha) s letní kolonií vrápence malého lze navštívit ze Sušice po modré turistické značce (11 km). Zmíněny v předchozím textu jsou pouze lokality nejbližší Sušici, úplný seznam zvláště chráněných území v obvodu ORP Sušice je uveden v příloze 8.

### **Společenské předpoklady**

Společenské předpoklady mají významnou územní koncentraci, čímž určují zaměření cestovního ruchu (Mirvald a kol. 1997). Jedná se o výsledky činnosti člověka a tudíž souvisí s vývojem dané oblasti (Hrala 2005). Mezi tyto předpoklady patří kulturně-historické památky, kulturní zařízení a akce, sportovní a zábavní zařízení včetně akcí (Galvasová a kol. 2008). **Kulturně-historické památky** Sušice zajistily městu ochranu v podobě městské památkové zóny. K jejím památkám patří čtyři sakrální stavby, z nichž výrazným bodem nad městem je poutní kaple Anděla Strážce (zvaná Andělíček). Byla vystavěna v 80. letech 17. století na místě zázraku. Podle pověsti se v těchto místech zjevil anděl, aby ochránil malé dítě před jedovatým hadem (Sušice – brána Šumavy 2009). Přístupná je pouze v červenci a srpnu při čtvrtěčních mších a během sušické pouti (první zářijová neděle). K nejatraktivnějším měšťanským domům na náměstí Svobody patří Rozacínovský dům (č. p. 48, bývalá lékárna), který je bohatě zdoben sgrafity (obrázek 10), ovšem od 90. let 20. století opuštěný a stále čeká na kupce. Krocínovský dům (č. p. 49) s barokní balustrádovou atikou je známý hotel Fialka. Voprchovský dům (č. p. 40) má vysoký renesanční štít a v budově sídlí Muzeum Šumavy (obrázek 10).

Od letní sezony 2008 byly zavedeny prohlídkové okruhy s výkladem průvodce. Každé prázdninové pondělí se koná dopoledne prohlídka nejvýznamnějších míst v centru Sušice: kámen neštěstí na náměstí Svobody, Sušický betlém v Muzeu Šumavy, kostel sv. Václava, Židovský hřbitov a vyhlídka z radniční věže. Odpolední okruh se věnuje sakrálním památkám: kaple Anděla Strážce, hřbitovní kostel Panny Marie, kostel sv. Felixe a kapucínský klášter a kostel sv. Václava. O tyto prohlídky projevují návštěvníci velký zájem, prohlídkové skupiny mívají v průměru 30 osob.

Obrázek 10: Voprchovský dům (vlevo) a Rozacínovský dům



Zdroj: Informační server ŠumavaNet.CZ (2010), Retour (2010)

V okolí nalezneme vesnickou památkovou rezervaci Dobruška (5 km), kde lze vidět špýcharské domy a selská stavení. Dále se zde nachází hrady Velhartice, Kašperk a Rabí, jejich celková návštěvnost je kolem 170 000 osob (tabulka 2). Velhartice (15 km) je možné navštívit ze Sušice po červené turistické trase. Hrad pochází z přelomu 13. a 14. století, dnes lze navštívit zámecký okruh nebo hradní okruh s přechodem po velkém kamenném mostě, který je pro Velhartice typický. Od roku 2009 je v podhradí volně přístupný skanzen lidové architektury z šumavského podhůří (Hrad Velhartice 2006). Hrad Kašperk (15 km) je pro pěší turisty dostupný po červené, dále žluté turistické značce. Hrad nechal v polovině 14. století postavit Karel IV. kvůli bezpečnosti zemských hranic a zlatonosné oblasti Kašperských Hor. Dnes jsou prohlídkové okruhy rozděleny na Západní a Východní věž, které zároveň slouží jako vyhlídková místa. Necelý půl kilometr od hradu leží Pustý hrádek, zbytky vyvýšeného opevnění Kašperku, ze kterého je výhled na Šumavu a po vichřici Kyrill v lednu 2007 i na Kašperk (Hrad Kašperk 2009). Hrad Rabí (10 km) lze navštívit ze Sušice po zelené, dále žluté turistické značce. Hrad vznikl na počátku 13. století a několik staletí patřil rodu Rýzmbeků. Dnes je možné absolvovat prohlídku palácových prostor a vyhlídkové věže této největší hradní zříceniny v Čechách (Hrad Rabí 2009). Rabí je druhou nejnavštěvovanější památkou Plzeňského kraje (po zámku Kozel), který ročně navštíví téměř 70 000 návštěvníků (Návštěvnost památek v krajích v roce 2009). Stejně tak hrady Kašperk a Velhartice patří k nejnavštěvovanějším památkám Plzeňského kraje a jejich návštěvnost je srovnatelná s jinými hrady v Česku (např. Rožmberk, Bezděz, Kokořín, Vranov nad Dyjí a další).



Tabulka 2: Návštěvnost hradů Rabí, Kašperk, Velhartice v letech 2005-2009

	2005	2006	2007	2008	2009
Rabí	77 053	72 183	79 677	74 665	69 588
Kašperk	45 395	43 140	42 454	45 666	45 788
Velhartice	42 789	57 910	58 992	47 928	52 155

Zdroj: Návštěvnost památek v krajích v roce 2007, Návštěvnost památek v krajích v roce 2008, Návštěvnost památek v krajích v roce 2009

**Kulturní zařízení** zastupuje v Sušici především Muzeum Šumavy, které sídlí ve Voprchovském domě č. p. 40 na náměstí Svobody (viz obrázek 10). Mezi stálé expozice patří historie sirkařství (Solo Sušice), historie sklářství na Šumavě, život a dílo spisovatele Karla Klostermanna, sklo od švýcarského sběratele Bruna Schreiberera (Sušice – brána Šumavy 2009). V současnosti je největší atraktivitou muzea Sušický mechanický betlém, který vytvořili šumavští řezbáři Karel Tittl a Pavel Svoboda v roce 2004. Betlém je částečně pohyblivý a obsahuje objekty staré Sušice i typické stavby Šumavy. Kromě muzea je v Sušici činné Městské kulturní středisko, které vydává Sušické noviny, uvádí koncerty a divadelní představení, provozuje cestovní agenturu a také kino. V letních měsících je v provozu i letní kino na ostrově Santos. Z pravidelných kulturních akcí lze jmenovat Reprezentační ples města Sušice (leden), který se každoročně zaměřuje na jiné historické období. Slet ježibab pořádá Gymnázium Sušice (30. 4.), po „upálení“ jedné z ježibab pokračuje program na ostrově Santos. Sušické slavnosti oznamují zahájení turistické sezóny (konec května). Hlavní program se odehrává na náměstí Svobody a v lesoparku Luh s přehlídkou divadelních, hudebních souborů ze Sušice i ze zahraničí. Regionální open air music festival Šumava Rocks se každoročně koná na ostrově Santos (červenec). Přehled pravidelně konaných kulturních akcí je shrnut v tabulce 3. Všechny akce jsou převážně místního významu, ovšem hudební festival Šumava Rocks je oblíbenou akcí pro široké spektrum návštěvníků, která se v roce 2010 uskuteční již po sedmnácté. Každoročně je pozváno několik celorepublikově známých kapel, např. Buty, Chinaski, Monkey Business, J.A.R., Žlutý pes a další (Šumava Rocks 2009). Návštěvnost se tradičně pohybuje kolem 1 500 osob.

Tabulka 3: Přehled pravidelných kulturních akcí v Sušici roce 2010

Akce	Datum	Akce	Datum
Reprezentační ples města	30. 1.	Dramasteria	5.-10. 7.
Slet ježibab	30. 4.	Šumava Rocks	17. 7.
Oslavy osvobození	6. 5.	Sušické divadelní slavnosti	30. 7.-1. 8.
Majáles	8. 5.	Pout' v Sušici	4.-5. 9.
Sušická muzejní noc	15. 5.	Vánoce na náměstí	14.-21. 12.
Sušické slavnosti	28.-30. 5.	Betlémské světlo	23. 12.

Zdroj: Sušice a okolí – kultura, zábava 2009

Ze **sportovních zařízení** lze v Sušici využít zimní stadion, fotbalové a tréninkové hřiště, tenisové kurty, letní koupaliště, několik tělocvičen, posilovny. Dalšími možnostmi jsou spinning, paintball, bowling. Adrenalinové centrum Offpark bude popsáno v kapitole 6. Z pravidelných sportovních akcí jmenujme Zahájení sezóny prvního a největšího outdoorového centra na Šumavě (duben). Otava Cup (květen) je mezinárodní mládežnický fotbalový turnaj. Boj s převýšením zajišťuje Závod horských kol Svatobor Cup (červen) nebo Svatobor Tour (září), ve kterém bojují horská kola a běžci. Extreme Challenge (říjen) je extrémní štafetový závod čtyřčlenných družstev. Tým tvoří běžec, paraglidista, cyklista a kajakář. Pořádání této akce převzal od roku 2009 Offpark Sušice a přilákal 21 závodních týmů s velkým množstvím diváků (Extreme Challenge 2009). Přehled všech pravidelně konaných sportovních akcí je uveden v tabulce 4. Uvedené akce lákají do Sušice návštěvníky, kteří vyhledávají sportovní vyžití i ty, kteří budou jen fandit a užívat si doprovodného programu.

Tabulka 4: Přehled pravidelných sportovních akcí v roce 2010

Akce	Datum	Akce	Datum
Sáňkiáda	7. 2.	Outdoorový den pro otce a děti	20. 6.
Rafting na Otavě	Březen	In-line rodinné závody na bruslích	10. 7.
Zahájení sezóny v Offparku	3. 4.	Svatobor Tour	25. 9.
Paragliding/Rozlétaná	17. 4.	Drakiáda	26. 9.
Závody na umělé stěně	15. 5.	Extreme Challenge	9. 10.
Otava Cup	21.-23. 5.	Štědrý den na Fufernách	24. 12.
Svatobor Cup	12. 6.		

Zdroj: Sušice a okolí – kultura, zábava 2009

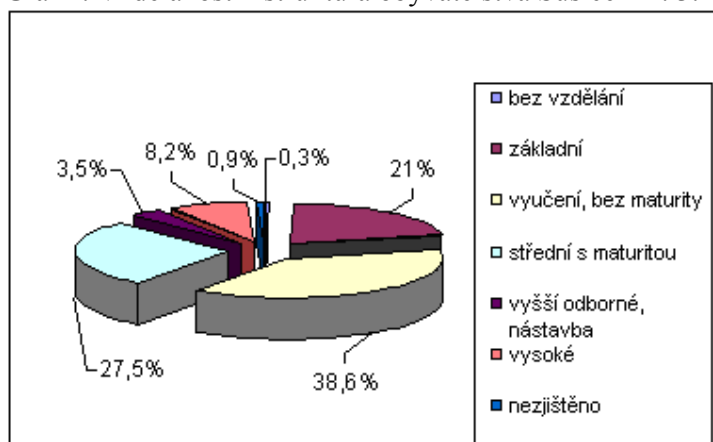
## Selektivní předpoklady

Selektivní předpoklady představují způsobilost obyvatelstva určité oblasti účastnit se cestovního ruchu nebo naopak přijímat účastníky cestovního ruchu (Štěpánek, Kopačka, Šíp 2001). Tyto předpoklady se dělí na objektivní a subjektivní.

## Objektivní předpoklady

Objektivní předpoklady jsou souborem faktorů ovlivňující cestovní ruch v dané oblasti. Jde zejména o politickou a bezpečnostní stabilitu území, ekonomickou a životní úroveň obyvatelstva, stav životního prostředí (Štěpánek, Kopačka, Šíp 2001). Z demografických ukazatelů mají největší význam pro cestovní ruch věkové složení a vzdělanostní struktura obyvatelstva (Mirvald a kol. 1997). Pro základní přehled uvádím tyto ukazatele pro Sušici, jejíž obyvatelstvo nabízí služby a produkty cestovního ruchu pro návštěvníky této oblasti. Veřejná databáze ČSÚ (2009) uvádí pro Sušici kladný přirozený přírůstek (5), ale záporné saldo migrace (-6). Z celkového počtu obyvatel 11 523 (k 1. 1. 2009) je 69 % ve věkové kategorii 15-64 let, tedy produktivním věku, 16,7 % nad 65 let. Průměrný věk sušického obyvatelstva je 41,3 let, celorepublikový průměr je nepatrně nižší (40,5 let). Ve vzdělanostní struktuře obyvatelstva Sušice (graf 2) převažuje kategorie občanů pouze s vyučením. Čtvrtina obyvatel má jen základní vzdělání, stejně tak jsou zastoupeni středoškoláci s maturitou. Tato vzdělanostní struktura odpovídá celorepublikovým hodnotám.

Graf 2: Vzdělanostní struktura obyvatelstva Sušice k 1. 3. 2001



Zdroj: Sčítání lidu, domů a bytů 2001

Ve 3. čtvrtletí roku 2009 dosáhla nezaměstnanost v regionu 8 % (Pouza 2009), což odpovídá výši nezaměstnanosti v celém okrese Klatovy. Pro leden 2010 je výše nezaměstnanosti pro samotnou Sušici 11,2 %, přičemž bylo k dispozici 32 volných pracovních míst pro 637 účastníků (Statistiky nezaměstnanosti z územního hlediska 2010). Sezónně se nezaměstnanost snižuje. Největší poptávka je po profesích z oblasti pro cestovní ruch, ubytování a podobně. Naopak poptávka není po nekvalifikovaných, středoškolácích, vysokoškolácích, ženách s malými dětmi a po uchazečích nad 50 let. Z velkých podniků v poslední době bylo uzavřeno jen Solo Sušice, a.s., které přesunulo výrobu do Indie k 31. 12. 2008. Naopak v současnosti chystají rozšíření výroby podniky Pap, a. s., Compo Tech Plus, spol. s r. o., Spak–VSD Austria, a. s. (Staňková 2009). Na konci ledna 2009 byl otevřen hypermarket Tesco, který vytvořil 120 nových pracovních míst (Pouza 2009).

### **Subjektivní předpoklady**

Subjektivní předpoklady jsou faktory ovlivňující účast lidí na cestovním ruchu (Hrala 2005). V současné době se jedná hlavně o módnost návštěvy dané destinace a o její propagaci. Na Portálu Plzeňského kraje (2010) potenciální návštěvník nenalezne mnoho informací o existenci Sušice. Důležitý je pouze odkaz na Informační server ŠumavaNet.CZ (2010) a odkaz na Turistický portál Plzeňského kraje (2010), kde lze dohledat sušické informační centrum.

Serverů zabývajících se Šumavou je větší počet a záleží na tom, na který se potenciální návštěvník dostane. Žádné informace o Sušici nejsou k dispozici na Internetovém infocentru Šumava (2010), Oficiálním rozcestníku cestovního ruchu turistického regionu Šumava (2010) a Krávy Šumavy (2010). Na serverech Informační portál Šumavy a Šumavského podhůří (2010) a Jižní Čechy a Šumava (2010) je již Sušice prezentována alespoň v základních informacích. Pod odkazem města a obce lze nalézt základní údaje, historii, památky a okolí Sušice. Jediný Informační server ŠumavaNet.CZ (2010) poskytuje odkaz na domovské stránky města Sušice.

Propagaci Sušice lze také nalézt na stránkách Otavské plavby (2010), které jsou společným projektem měst Sušice, Horažďovic, Strakonice a Písku. Potenciální návštěvník zde nalezne informace o vodní turistice, cykloturistice, hipoturistice a dalších možnostech v celém Pootaví.

Samotné město Sušice se prezentuje na webových stránkách <http://www.sumavanet.cz/susice> (2010), které jsou k dispozici i v anglické a německé

mutaci. Úvodní strana je rozcestníkem na městský úřad a další instituce, informační centrum, ubytovací a stravovací zařízení, kulturu a zábavu. Samozřejmě nechybí historie Sušice, popis historických památek a cílů v okolí. Samotnou kapitolou je Šumava. Vše je také doplněno množstvím fotografií typických pro Sušici, ale i zcela ojedinělých.

Součástí celorepublikového projektu portalymest.cz existuje Sušice – portál města (2010), ovšem v nabízených záložkách prozatím nejsou žádné údaje. Naopak server Sušice (2009) poskytuje pro potenciálního návštěvníka informace o historii, podrobně jsou popsány jednotlivé památky s bohatou fotodokumentací. Návštěvník tohoto serveru bude postrádat kalendář akcí a možnosti ubytování nebo stravování.

### **Realizační předpoklady**

Realizační předpoklady mají v konečné fázi realizace cestovního ruchu rozhodující význam, protože umožňují dosažení a využití dané destinace (Štěpánek, Kopačka, Šíp 2001). Tyto faktory dělíme na dopravní předpoklady, ubytovací a stravovací zařízení a na doplňkové služby pro návštěvníky (Mirvald a kol. 1997).

### **Dopravní předpoklady**

Dopravní předpoklady rozhodují v oblasti kvality a hustoty dopravních sítí a možnostmi dopravního spojení (Hrala 2005). Sušice neleží na hlavních silničních či železničních tazích. Železniční trať č. 185 Horažďovice, předměstí – Horažďovice – Sušice – Klatovy – Janovice nad Úhlavou – Kdyně – Domažlice (Seznam železničních tratí v Česku 2010) je pouze lokálního významu, i když ještě v roce 2009 jezdil přímý rychlík Praha – Zdice – Písek – Ražice – Strakonice – Horažďovice, předměstí – Sušice alespoň během letních prázdnin. Přímé spojení s Prahou, jakožto hlavním centrem, tak v současnosti zajišťuje již jen veřejná autobusová doprava, kdy v pracovní dny je vedeno pět spojů na lince Sušice – Strakonice – Praha a pět spojů zpět (IDOS 2010, k 11. 3. 2010). Existuje spojení s Plzní, regionálním centrem, zajištěné jedním spojením, spojení do Klatov je četnější (IDOS 2010, k 11. 3. 2010). Spojení se Šumavou je pro turisty zajištěno v letní sezóně ekologickými autobusy, některé spoje mohou využít i cyklisté (ČSAD autobusy Plzeň a.s. 2009). V zimní sezóně jsou zavedeny o víkendech skibusy (Svoboda 2004). Páteří silniční tah tvoří silnice II/169 Horažďovice – Sušice – Rejštejn – Kvilda, která je celkem dobré kvality. Dalšími významnými tahy jsou silnice

II/187 Sušice – Hrádek – Kolinec – Plánice – Nepomuk, silnice II/171 Janovice nad Úhlavou – Běšiny – Petrovice u Sušice – Sušice – Podmokly – Strašín – Vacov – Čkyně (Seznam silnic II. třídy v Česku). Tyto silnice už mají horší stav, ostatní místní komunikace jsou označovány za nevyhovující až havarijní, viz příloha 9.

### **Ubytovací a stravovací zařízení**

Ubytovací a stravovací zařízení určují kapacitu území pro využití lokalizačních podmínek (Hrala 2005). Hromadných ubytovacích zařízení je v Sušici k dispozici celkem 13. Jedná se o tři tří hvězdičkové hotely (Sport Hotel Pekárna, Hotel U Daliborky, Hotel Gabreta), tři penziony (Milli, U Vítovců, Libuše), dva kempy (Vodácké tábořiště, Camp Jitřenka), chatovou osadu (Luh), turistickou ubytovnu (TJ Sušice) a o tři v jiné kategorii nespécifikovaná zařízení (Ubytování pod Sedlem, Chata Svatobor, FIT Hotel Fuferna) (Hromadná ubytovací zařízení České republiky 2008). Regionální informační servis (2008) uvádí navíc jedno hvězdičkový hotel Svatobor, penzion Kavalová Marie, Kosí hnízdo a penzion Otava. Dále je možno se ubytovat v soukromí a apartmánech (Apartmány BAŠTA, T-mix, McVítek a další). Přehled jednotlivých ubytovacích zařízení je v příloze 10. Většina zařízení má celoroční provoz, vyjma kempů, chatové osady a Chaty Svatobor, které jsou k dispozici pouze v letní sezóně (Svoboda 2004). Celkem lze tedy využít 520 míst pro stany a karavany a 161 pokojů s 568 lůžky, kdy čtvrtina těchto lůžek se nachází v hotelích a penzionech (Kapacita hromadných ubytovacích zařízení 2009). Počet lůžek v Sušici se podílí 2 % na celkovém počtu lůžek v turistické oblasti Šumava – východ. Ve statistice Návštěvnost hromadných ubytovacích zařízení (2009) nejsou uvedeny celkové údaje. Data poskytly pouze pensiony, které měly za rok 2008 celkem 978 hostů, z nichž jen 55 bylo zahraničních hostů – nerezidentů (5,6 %). Nerezidenti zde přenocovali 177 nocí (7,1 %), zatímco rezidenti 2 327 nocí. Neznámé jsou statistiky o struktuře zahraničních hostů. Lze pouze usuzovat, že složení bude podobné jako u turistické oblasti Šumava – východ, kde 67, 5 % tvoří rezidenti a z nerezidentů je 30,2 % Němců a 12,5 % Nizozemců.

Stravovací zařízení v Sušici nabízí výběr různé kvality a odpovídající cenové úrovně. Server Sušice – brána Šumavy (2009) uvádí stručný přehled, který čítá 19 restaurací (Gabreta, Fialka, Zlatá Otava, Bouchalka a další), 3 pizzerie (U Barona, La Piota, Bageteria a Pizzeria Maxima), 2 bistra (U Mužiků, Bufet V pasáži) a rychlé občerstvení (McVítek). Většina stravovacích zařízení se nachází na náměstí Svobody a

v přilehlých ulicích. Všechny restaurace nabízí hotová jídla i minutky, často lze objednat polední menu (Svoboda 2004). V okolí náměstí lze též využít cukrárny (Madame Čokoláda, Čoko, Fantasie), kavárny (Café L'Amour, Gabreta, Café Koruna) a čajovnu (Čajové pohlazení).

### Doplňkové služby

Doplňkové služby pro návštěvníky zahrnují informační centra, cestovní kanceláře, směnárny, zdravotnická zařízení, policii a podobně (Mirvald a kol. 1997). Městské informační centrum Sušice bylo vyhodnoceno jako nejlepší informační centrum Plzeňského kraje za rok 2009 (Asociace turistických informačních center ČR 2009). Pracovnice poskytují informace a materiály o Sušici a Šumavě, prodávají různé upomínkové předměty, zajišťují úschovnu zavazadel a prodávají místenky veřejné autobusové dopravy na linky do Prahy. Je zde také možnost výměnou za občanský průkaz zapůjčit si klíč od vyhlídkové věže na radnici nebo od obou Židovských hřbitovů.

Z dalších služeb lze využít i nabídek jednodenních výletů na Šumavu nebo do Německa, které pořádá Městské kulturní středisko Sušice. Pravidelné aktivní výlety pro pěší a cykloturisty pořádá Klub českých turistů odbor Sušice. V samotné Sušici a okolí jsou k dispozici husté sítě značených turistických tras i cyklotras, jak je patrné z mapy přiložené v příloze 11. Městem prochází šest regionálních cyklotras a jedna meziregionální (tabulka 5).

Tabulka 5: Přehled cyklotras procházejících Sušicí

Číslo	Trasa cyklotrasy	Délka [km]
305	Sušice – Tedražice – Hrádek – Kolinec – Mlázovy	19,1
313	Sušice – Žichovice	10,5
331	Sušice – Dlouhá Ves – Annín – Rejštejn – Zhůří – Horská Kvilda – přírodní rezervace Jezerní slat' – Kvilda – Bučina	40,0
2031	Sušice – Svatobor – Odolenka – Odolenov – Svojšice – Cihelna – Velhartice	11,9
2079	Sušice – Dohaličky – Žikov – Posobice – Kněžice – Petrovice – Vojetice – Rovná – Dolní Kochánov – Keply	16,3
2267	Sušice – Budětice	20,0
Otavská	Modrava – Sušice – Strakonice – Zvíkovské Podhradí	142,7

Zdroj: Online průvodce kempy (2009)

Pěší turisté se mohou vydat ze Sušice osmi směry přímo z náměstí, další dvě turistické značky vedou od vlakového nádraží. Z nádraží lze po žluté značce jít přes Čímice, Žichovice, Rabí, Nalžovské Hory, Plánici až do Klatov. Modře značená trasa povede turistu přes Dobrušku, Budětice do Vlkonic, se zacházkou k pozůstatkům hradu Džbán. Z náměstí lze jít po zelené značce přes Hrádek, Čejkovy, Ústaleč, Zavlekov do Plánice. Zelená též vede ze sušického náměstí přes Kalovy, Žichovice, Velké Hydčice do Horažďovic. Třetí směr zelené turistické značky vede přes Volšovy, Loučovou do Hartmanic. Červeně značená trasa směřuje přes Albrechtice na odbočku ke Kašperku. Na druhou stranu ze Sušice vede tato trasa přes Svatobor, Velhartice do Klatov. Červená míří z náměstí také přes Annín, Rejštejn až na Modravu. Nakonec modrá turistická značka jde přes Kadešice do Žihobcí. Opačným směrem vede přes Petrovice u Sušice, Zhůří na Hůrku.

### **6.1.3 SWOT analýza**

SWOT analýza je metodou, která porovnává silné a slabé stránky na jedné straně a příležitosti a hrozby na straně druhé. Pomocí této metody lze nalézt problémové oblasti regionu a nové možnosti růstu (BusinessInfo.cz 2007). Jednotlivé položky vychází z předchozí analýzy předpokladů pro rozvoj regionu z hlediska cestovního ruchu.

#### **Silné stránky**

- Výhodná geografická poloha v blízkosti Národního parku Šumava a německých hranic
- Vhodné přírodní předpoklady v okolí pro cestovní ruch
- Zachovalé životní prostředí
- Vysoký podíl lesů
- Atraktivní kulturně-historické památky
- Hustá síť cyklotras a pěších turistických tras
- Vybavenost kulturními a sportovními zařízeními
- Množství stravovacích a ubytovacích zařízení různých cenových kategorií



### **Slabé stránky**

- Sezónnost cestovního ruchu (převažuje letní sezóna)
- Nekvalitní silniční síť v okolí
- Nedostatečná propagace některých zařízení cestovního ruchu
- Nepříznivá vzdělanostní struktura
- Málo statistických informací o cestovním ruchu

### **Příležitosti**

- Rozšíření cyklotras
- Zavedení nových produktů cestovního ruchu
- Přeshraniční spolupráce
- Zlepšení spolupráce mezi jednotlivými subjekty cestovního ruchu
- Podpora malého a středního podnikání

### **Hrozby**

- Nedostatečná kvalita infrastruktury cestovního ruchu v okolí
- Stárnutí populace
- Odchod obyvatel
- Stagnace rozvoje, neochota spolupráce v cestovním ruchu

## **6.2 Adrenalinové centrum Offpark**

Adrenalinové centrum je moderním produktem cestovního ruchu. Pojem turistický produkt lze jednoduše definovat jako „komplex služeb, které si host nárokuje v určitém prostoru u poskytovatele služeb. Přičemž cílem jeho přípravy je uspokojit nejen potřeby a přání návštěvníků, ale také nabídnout nevšední zážitek.“ (Kotíková, Schwartzhoffová, s. 56) Pro udržení atraktivnosti je nutné, aby docházelo k modernizaci produktu cestovního ruchu, rozšiřování nabídky, neboť každý produkt stejně jako destinace cestovního ruchu prochází životním cyklem od zavedení přes zralost až po pokles prodeje produktu (Tlustošová 2008). Často také dochází k tvorbě produktových balíčků. Jedná se o nabídku více složek produktu najednou za výhodnou cenu.

Pro Šumavu jsou typické tři druhy návštěvníků – milovníci přírody, rodiny s dětmi a outdooroví sportovci (Zavřel a kol. 2006). *Program rozvoje cestovního ruchu*

v *Plzeňském kraji aktualizovaný k 31. 12. 2007* (Stříbrná a kol. 2007) uvádí, že nejčastějším důvodem návštěvy Plzeňského kraje je pěší a poznávací turistika, cykloturistika a lyžování na Šumavě. Jedná se tedy převážně o aktivní formy cestovního ruchu, což dává možnost vzniku nového produktu cestovního ruchu v Sušici – adrenalinového centra Offpark. Jedním z řady cílů rozvoje cestovního ruchu v Plzeňském kraji je také podpora inovace nabídky cestovního ruchu (Stříbrná a kol. 2007). Vyhledávané aktivní formy trávení volného času a podpora inovace nabídky pro turisty jsou zahrnuty v prioritní ose 2 – Infrastruktura cestovního ruchu, kde jedním z cílů je podpora budování zařízení a komplexů pro volnočasové a sportovní aktivity a podpora vytváření zábavních parků, přičemž opatřením k tomuto cíli by měla být podpora budování zázemí jedinečných atraktivit, např. zorbing a další (Stříbrná a kol. 2007). Sportovně zaměřené aktivity jsou podporované i v rámci prioritní osy 4 – Produkty cestovního ruchu. Mezi cíle patří podpora zvýšení tvorby nových produktů a produktových balíčků využívajících potenciálu regionu, kde vhodným opatřením je výstavba a modernizace komplexních sportovně-rekreačních areálů a infrastruktury regionálního významu při dodržování limitů využívání území (Stříbrná a kol. 2007).

Adrenalinové centrum Offpark bylo po roce a půl příprav zprovozněno 24. května 2008 se dvanácti aktivitami a hned první sezónu zaznamenalo návštěvnost kolem 6 000 lidí (Klímová 2009). Většina aktivit je k dispozici v Sušici na Fufernách, vyhlídkové lety se konají z letiště v Klatovech. První outdoorové centrum na Šumavě a v západních Čechách založili Jan Šmatera a Martin Pokorný vlastní tři milionovou investicí (Beránek, Miškovská 2008). V roce 2009 uspěl Offpark v soutěži Kudy z nudy o nejlepší atrakci v turistickém regionu Šumava (Kudy z nudy 2009). V tomto roce vyšplhala návštěvnost na 12 000 osob (*Sušické outdoorové centrum nabízí první kurzy potápění na Šumavě* 2010).

Většina aktivit je sezónního charakteru od dubna do října kromě lezecké stěny, která je v provozu celoročně. Lyžování se samozřejmě uskutečňuje pouze v zimní sezóně. Mezi dostupné aktivity od zprovoznění Offparku patří lanový park, offball, rafting, terénní koloběžky, skákací boty, paragliding, let kluzákem, let motorovým letadlem, let vrtulníkem, let balónem, tandemový seskok a potápění. Pro sezónu 2009 přibyl tarzani skok (obrázek 11) a lyžování, v lednu 2010 byla přidána lezecká stěna. Nejoblíbenějšími jsou terénní koloběžky (pětikilometrový sjezd ze Svatoboru), rafty (dvanáctikilometrová jízda ze Sušice do Žichovic), skákací boty a lanový park (Klímová 2009).

Obrázek 11: Tarzaní skok na Fufernách



Zdroj: Loap Offpark (2009)

Ceny těchto adrenalinových aktivit se pohybují od 80 Kč za lezeckou stěnu po 400 Kč za terénní koloběžky a lanový park. Jinou kategorií jsou aktivity ve vzduchu a potápění, které se pohybují v tisících. Na klasické aktivity na souši lze uplatnit slevu. Zvláštním případem je lyžování, jehož cena je necelých 4 000 Kč, ale jedná se o třídenní akci se zajištěným stravováním, ubytováním a lyžováním postupně na čtyřech různých sjezdovkách. Podrobný ceník jednotlivých adrenalinových aktivit je připojen v příloze 12. Pro skupiny je nabízen program „Outdoor na Šumavě“, který je složen z různých aktivit Offparku.

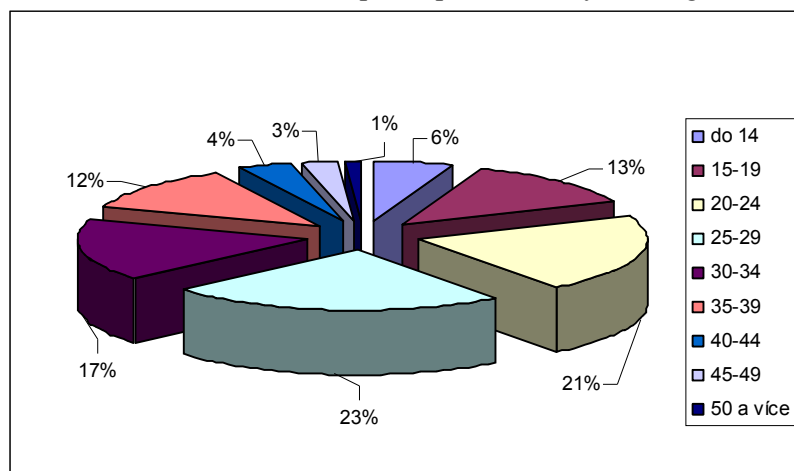
Propagace Offparku se odehrává jednak pomocí tištěných propagačních materiálů a pak na vlastních webových stránkách (Loap Offpark 2009). V úvodu se zájemci mohou dozvědět o Sušici nebo Šumavě. Dále stránky obsahují aktuality včetně přehledu pořádaných akcí a popis jednotlivých aktivit. Zde potenciální návštěvník zjistí cenu, časovou náročnost a co vzít s sebou. Samotnou kategorií jsou skupinové programy a nabídky dárkových certifikátů, které lze získat na dobírku. Vše je samozřejmě doplněno bohatou fotogalerií. Propagaci Offparku také napomáhá informační centrum Sušice a taktéž na webových stránkách některých hromadných ubytovacích zařízení Šumavy lze nalézt informaci o tomto adrenalinovém centru. Významnou propagací je odkaz ze serveru The Pilsen Region – Tourist Paradise (2010), kde lze nalézt Offpark v sekci Sport a relaxace a v sekci To nejlepší k vidění.

### 6.3 Výsledky terénního šetření

Terénní šetření bylo koncipováno jako průzkum zájmu obyvatel Česka o adrenalinová centra na příkladu projektu Offpark v Sušici. Dotazníkové šetření bylo proto orientováno na návštěvníky adrenalinového centra Offpark. Cílem dotazníkového šetření bylo zjistit informace o návštěvnících Offparku a dozvědět se, jaké cílové skupiny toto zařízení využívají, které adrenalinové aktivity jsou nejoblíbenější a naopak které aktivity jsou do nabídky adrenalinového centra zařazeny zbytečně. Terénní šetření mezi návštěvníky Offparku probíhalo v Sušici od července do poloviny září roku 2009. Celkem bylo dotázáno 324 osob, které zodpovídaly dotazník o jedenácti otázkách (příloha 1) týkajících se osobní identifikace a návštěvy Offparku. Postup tvorby, aplikace a zpracování dotazníku je přibližně v metodologii výzkumu (kapitola 3). Vzhledem k neexistenci či nedostupnosti výsledků obdobných terénních šetření v jiných adrenalinových centrech nelze následující výsledky šetření v Offparku porovnávat.

První část dotazníku, jak doporučují autoři Majerová, Majer 2009, je zaměřena na identifikaci dotazovaného návštěvníka adrenalinového centra Offpark. Z terénního šetření vyplynula mírná převaha mužů (56 %) oproti ženám (44 %). Největší podíl návštěvníků tvořila věková kategorie 25-29 let (23 %) následována kategorií 20-24 let (21 %). Předpokládaná návštěvnost adrenalinových aktivit mladšími lidmi se potvrdila. Respondenti ve věku 15-34 let tvořily tři čtvrtiny všech dotázaných návštěvníků (graf 3).

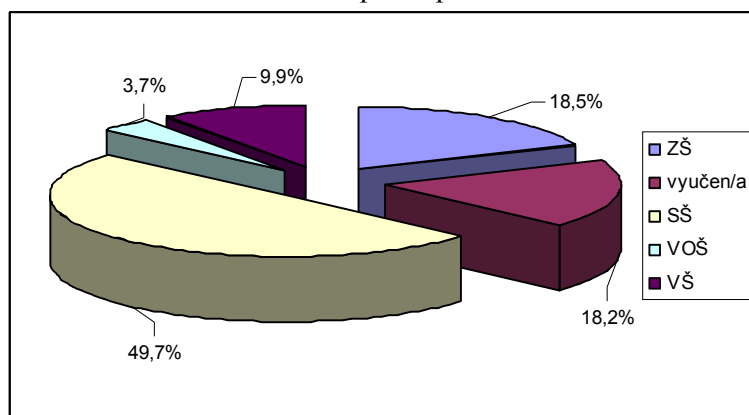
Graf 3: Podíl návštěvníků Offparku podle věkových kategorií



Zdroj: Vlastní šetření 2009

Dosažené vzdělání návštěvníků Offparku je ovlivněno jejich nízkým věkem a tudíž možným zatím ještě neukončeným vyšším vzděláním (graf 4). Je zde proto relativně vysoké zastoupení návštěvníků se základním vzděláním (18,5 %). Podobné zastoupení je u vyučených návštěvníků (18,2 %), ovšem polovina osob má dokončené vzdělání střední. Lze ovšem předpokládat, že mnoho z nich je studenty vysokých a vyšších odborných škol vzhledem k uplatnění slevy vstupného na mezinárodní studentskou kartu ISIC.

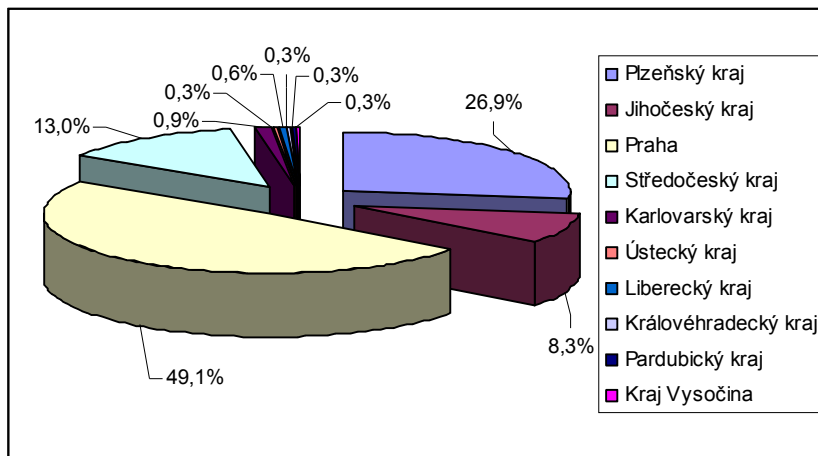
Graf 4: Podíl návštěvníků Offparku podle dosaženého vzdělání



Zdroj: Vlastní šetření 2009

Z grafu 5 je patrné, že všichni dotazovaní návštěvníci Offparku byli z Čech, nikdo nepřišel z Moravy nebo ze zahraničí. Jednoznačně z grafu vyplývá, že polovina návštěvníků zavítala do Offparku z Prahy a čtvrtina v rámci Plzeňského kraje. Silnější zastoupení měl i Středočeský kraj (13 %) a sousední Jihočeský kraj (8 %). Vzdálenější kraje Čech se na návštěvnosti podíleli minimálně, v průměru kolem 0,5 %. Skladba návštěvnosti Offparku kopíruje složení návštěvníků Šumavy, kde dominuje jako zdrojová oblast Praha, Plzeňský a Jihočeský kraj (*Cestovní ruch na Šumavě: Rozvojový koncept udržitelného cestovního ruchu – Akční program 2007*).

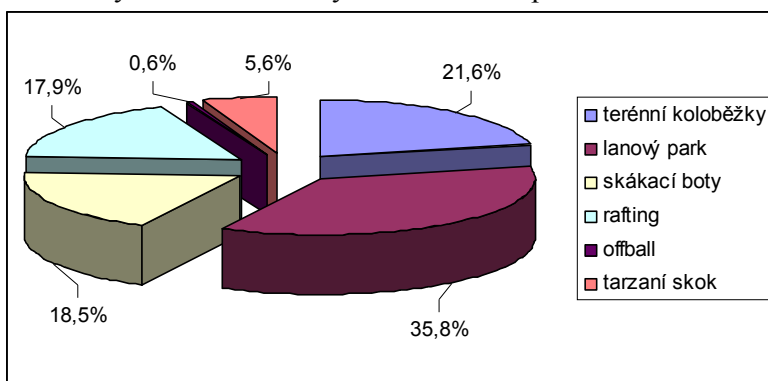
Graf 5: Podíl návštěvníků Offparku podle místa bydliště



Zdroj: Vlastní šetření 2009

Druhá část dotazníku se týkala Offparku. Co se týče využití adrenalinových aktivit v Offparku (graf 6), potvrdily se statistiky samotného adrenalinového centra o nejoblíbenějších aktivitách (Klímová 2009). Třetina všech dotázaných si zaplatila jeden ze dvou okruhů v lanovém parku. Dalšími navštěvovanými aktivitami jsou terénní koloběžky (21,6 %), skákací boty (18,5 %) a rafting na Otavě (17,9 %). Naopak adrenalinové aktivity, které se nevyskytly v šetřeném vzorku, jsou potápění, paragliding a všechny druhy létání. Lze předpokládat, že tyto aktivity jsou méně využívané zejména vzhledem k jejich finanční náročnosti.

Graf 6: Využití adrenalinových aktivit v Offparku

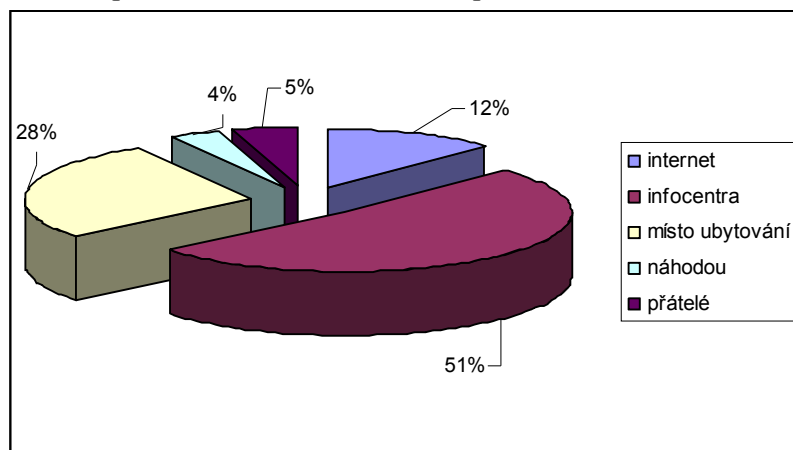


Zdroj: Vlastní šetření 2009

Většina návštěvníků Offparku (89 %) neměla za cíl svého výletu toto adrenalinové centrum. Jedná se tedy o návštěvníky, kteří by do Sušice přijeli bez ohledu na existenci Offparku. Pouze 11 % mělo povědomí o existenci Offparku a za tímto

účelem přijelo do Sušice. Tato skupina získala informace z internetu nebo od svých přátel, kteří již Offpark navštívili. Lze předpokládat, že čím bude delší působnost Offparku, může být do budoucna tento způsob získávání informací ještě posílen. Pro náhodné návštěvníky Offparku jsou největším zdrojem informací informační centra v Sušici, ale i na Šumavě. Informace poskytují také hotely a jiná místa ubytování. Podíl získávání informací o Offparku je patrný z grafu 7.

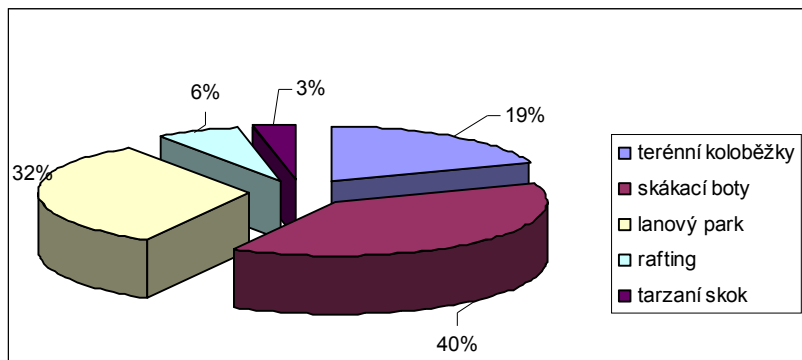
Graf 7: Způsob získání informací o Offparku



Zdroj: Vlastní šetření 2009

Další pokládaná otázka se týkala vyzkoušení další adrenalinové aktivity v Offparku. Většina návštěvníků (90 %) se spokojila s jednou absolvovanou aktivitou, zbylých 10 % projevilo zájem o další adrenalin. Graf 8 ukazuje podíl adrenalinových aktivit, které byly vyzkoušeny jako druhá aktivita v Offparku. Návštěvníci opět vybírali především ze čtyř nejoblíbenějších adrenalinových aktivit, jak již bylo zmíněno výše. Většina návštěvníků (90 %) volila mezi skákacími botami, lanovým parkem a terénními koloběžkami. Lze předpokládat, že skákací boty s 40% podílem byly nejčastěji voleny vzhledem k jejich spíše relaxační a zábavní funkci po náročnějších adrenalinových aktivitách.

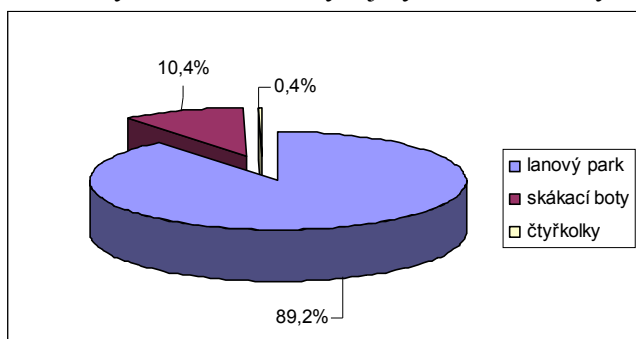
Graf 8: Vyzkoušení jiných adrenalinových aktivit Offparku



Zdroj: Vlastní šetření 2009

Nakonec byli návštěvníci Offparku dotazováni na svoji předchozí zkušenost s adrenalinovými centry. Pouze 26 % osob uvedlo, že již někdy v minulosti nějaké adrenalinové centrum navštívilo. Ve skutečnosti ovšem nešlo o adrenalinová centra v pravém slova smyslu, jak byla definována v kapitole 4, ovšem jednalo se o lanová centra a jiná zařízení poskytující vždy jen jednu adrenalinovou aktivitu. Graf 9 uvádí podíly jednotlivých aktivit, které návštěvníci Offparku již absolvovali v minulosti. Skoro v 90 % se jedná o lanové aktivity, které se jeví jako nejoblíbenější adrenalinová aktivita v Česku.

Graf 9: Vyzkoušené aktivity v jiných adrenalinových centrech



Zdroj: Vlastní šetření 2009



## 6.4 Vliv Offparku na rozvoj Sušice

Rozvíjející se cestovní ruch se stává velmi významným faktorem regionálního rozvoje v mnoha regionech Česka. Jednotlivé turistické destinace se snaží vytvořit specifické produkty, aby přilákaly více návštěvníků. Destinace podporují tyto produkty marketingově tak, aby vyzdvihly jejich jedinečnost a výhody oproti konkurenci. Ve stejném smyslu vzniklo v Sušici adrenalinové centrum Offpark, které tak rozšířilo nabídku města pro návštěvníky o aktivní možnost trávení své dovolené. Pozitivním efektem Offparku je tedy rozšíření nabídky cestovního ruchu jak pro návštěvníky Sušice, tak pro návštěvníky Šumavy.

Cílem Sušice by mělo být zvýšení počtu návštěvníků, prodloužení průměrné délky jejich pobytu a zvýšení cestovního ruchu mimo hlavní sezónu. Vzhledem k sezónnímu provozu Offparku a závislosti na počasí nelze tímto projektem podpořit příjezdy návštěvníků mimo hlavní sezónu, kterou je v tomto případě léto. I když Offpark od roku 2009 nabídl novou adrenalinovou aktivitu – lyžování, která je provozována v zimní sezóně. Co se týče přilákání většího počtu turistů nelze prokázat, že by tento efekt byl způsoben Offparkem. Jak vyplynulo z dotazníkového šetření pouze 11 % návštěvníků Offparku mělo za cíl výletu přímo toto adrenalinové centrum (viz kapitola 6.3). To znamená, že převážná část návštěvníků by navštívila Sušici i v případě neexistence Offparku. Podobný efekt má Offpark i ve snaze o prodloužení pobytu návštěvníků. Většina účastníků přijíždí do Sušice na jednodenní návštěvu, zatímco ubytování jsou na Šumavě, popřípadě se jedná o zastávku při splouvání Otavy. Přínosem v této kategorii je nabídka již zmíněného lyžování, kdy se jedná o třídní aktivitu a ubytování je zajištěno ve FIT Hotelu Fuferna. Další variantou kladného efektu jsou firemní nebo skupinové akce v programu „Outdoor na Šumavě“, které jsou zpravidla také vícedenní a Offpark nabízí zprostředkování ubytování v různých kategoriích hromadných ubytovacích zařízení – Chatová osada Luh, FIT Hotel Fuferna nebo Apartmány Bašta.

Očekávaným dopadem realizace nového produktu cestovního ruchu je zvýšení zaměstnanosti v daném území (Ryan 2003). V tomto případě vzhledem k velikosti Offparku nelze čekat vytvoření mnoha pracovních míst. Jednak jde o zaměstnání sezónního charakteru a pak jde o zaměstnání maximálně dvou desítek lidí, kteří mají vztah ke sportu a zvládnou fyzickou i psychickou náročnost povolání instruktora, tudíž se jedná spíše o mladší věkovou kategorii. Ve většině případů jde o budoucí učitele tělesné výchovy (Beránek, Miškovská 2008).

Důležitá je spolupráce s městem (Ryan 2003). V současné době radnice vítá rozšíření nabídky produktů cestovního ruchu. Dochází k úpravě terénu v okolí Offparku, tak aby lokalita byla pro návštěvníky atraktivní. V těsné blízkosti Offparku vznikla dětská hřiště a byla otevřena nová cyklostezka podél Otavy (Klímová 2009). Sekundárním efektem by mělo být zvýšení atraktivity území pro obyvatele Sušice (Ryan 2003). Ovšem dostupnost služeb pro volný čas se realizací Offparku nezvětšila vzhledem k finanční náročnosti poskytovaných adrenalinových aktivit. Co se týče propagace, jde o vzájemnou reklamu. Sušice propaguje šíří nabídky produktů cestovního ruchu a Offpark svojí reklamou propaguje destinaci Sušice. Lze tedy hovořit o uplatnění prvku z destinačního managementu.

Vhodné je také zmínit, že realizací Offparku nedošlo k negativnímu dopadu na krajinu. Samotný lanový park vznikl v korunách stromů bez použití jediného hřebíku. Majitelé vymysleli spolu s dendrologem speciální způsob uchycení (Beránek, Miškovská 2008).

Nelze tedy říci, že by Offpark stál v roli stimulu, který by výrazně podpořil rozvoj Sušice. V tomto smyslu jde pouze o doplnění nabídky cestovního ruchu v Sušici s cílem rozšíření možností v této lokalitě, tak aby se Sušice stala vhodnou destinací pro všechny věkové kategorie. Zařazení moderního prvku dokladuje, že je sledován současný trend v cestovním ruchu.

## 7 Závěr

Cílem předkládané práce bylo především shrnout problematiku adrenalinových center jako moderního produktu cestovního ruchu, která je zatím v Česku nová a dosud jí není věnována větší pozornost. Práce je strukturována do devíti kapitol, kdy po úvodu se stanovenými cíli, diskuzí literatury s teoretickým zarámováním řešené problematiky a metodologii výzkumu následuje definice pojmů a pokus o zachycení vývoje adrenalinových center, jejich lokalizace a možný vliv na rozvoj území. Tato práce se detailněji věnuje českým adrenalinovým centrům, kde za přínos lze považovat vytvoření databáze tohoto typu zařízení v Česku. Pro podrobnější charakteristiku bylo zvoleno adrenalinové centrum Offpark Sušice, na kterém byl dokládán zájem obyvatel Česka o tato zařízení.

Východisky práce jsou koncept životního cyklu destinace a teorie zážitku. Oba koncepty potvrzují zážitek jako zdroj změny image destinace, která může podpořit rozvoj území. Teorie zážitku vychází z vývoje společnosti, která v současnosti upřednostňuje trávení volného času s určitou mírou neobvyklosti. Ovšem potvrdil se předpoklad, že adrenalinová centra vznikají ve fázi stagnace destinace, kdy je nutné oživit tuto lokalitu nějakým novým produktem cestovního ruchu, aby došlo k omlazení a opětovnému rozvoji. Nejedná se tedy o prvotní impuls pro rozvoj cestovního ruchu v daném území.

Přínosem této diplomové práce je samotné otevření tohoto tématu. Vzhledem k neexistenci zahraniční, ani české odborné literatury, která by pojednávala hlouběji o adrenalinových centrech, je možné dohledat pouze zmínky v rámci publikací o dobrodružném, zážitkovém nebo sportovním cestovním ruchu. Toto téma se začíná otvírat alespoň v podobě článků i v odborných časopisech zaměřených na cestovní ruch, což by mohlo vést k rozšíření zájmu o tuto problematiku z řad odborníků. Vhodné by také bylo zavést centrální statistiku, která by napomohla nejenom koordinaci realizace těchto turistických produktů, ale též monitorování zájmu návštěvníků o tyto typy aktivit. Adrenalinové aktivity jako zážitkové produkty mají kratší životní cyklus než „klasické“ produkty cestovního ruchu a jen těžko se dá určit, kolikrát zákazník navštíví adrenalinové centrum, než se začne soustředit na jiné volnočasové aktivity.

Prvním cílem předkládané diplomové práce bylo přiblížení adrenalinových aktivit jakožto produktu cestovního ruchu a definice základních pojmů. Jak již bylo

zmíněno výše, tato problematika trpí nedostatkem odborné literatury, a proto bylo velmi obtížné analyzovat adrenalinová centra na obecné úrovni. Kapitola 4.1 uvádí nejednoznačnost zařazování adrenalinového cestovního ruchu mezi formy cestovního ruchu, kdy je možné ho zařadit jak pod dobrodružný, tak pod zážitkový cestovní ruch. Problémem je určitý překryv pojmů dobrodružství a zážitek, protože oba se vyznačují něčím neobyčejným, vzrušujícím. Samotný pojem adrenalinový cestovní ruch není definovaný ani v českých, ani zahraničních odborných publikacích. Pro potřeby této diplomové práce bylo třeba vytvořit definici pojmu adrenalinové centrum. Adrenalinové centrum bylo definováno jako *specializované zařízení vybavené pro aktivní sportovní rekreaci a určené pro konání adrenalinových sportů, kdy rozhodující je koncentrace většího počtu adrenalinových aktivit.*

Druhým cílem této práce bylo popsat adrenalinová centra na obecné úrovni na základě výzkumných otázek, které se týkaly vývoje, lokalizace a vlivu adrenalinových center na danou lokalitu. Prvopočátky adrenalinového cestovního ruchu nelze dohledat vzhledem k nezájmu odborníků o toto téma. Ovšem za počátek zpřístupnění adrenalinových aktivit široké veřejnosti se považuje rok 1979, kdy v anglickém Bristolu byl poprvé prezentován bungee jump z mostu. Během následujících let došlo k vývoji aktivit ve smyslu dosažení kontrolovaného rizika, snížení ceny a obtížnosti, což umožnilo rozvoj těchto aktivit v řadách široké veřejnosti. K rozšiřování adrenalinových aktivit od 80. let 20. století došlo zejména v souvislosti s růstem volného času a se změnou životního stylu, při níž došlo ke kombinaci cestování a sportu. V Česku dochází k oblibě outdoorových rekreačních aktivit až od 90. let 20. století. Adrenalinová centra lze nalézt v centrálních oblastech, kde zajišťují volnočasové aktivity zejména pro městské obyvatelstvo, ale i v periferních oblastech, kde jsou odkázaná na návštěvníky z řad turistů. Ovšem není dokázáno, že by adrenalinová centra způsobila výrazný nárůst návštěvníků daného území. Většinou se jedná turisty, kteří považují adrenalinové centrum za rozšíření nabídky v destinaci, která byla cílem jejich návštěvy.

Třetím cílem předkládané práce bylo postihnout vývoje adrenalinového cestovního ruchu v Česku. V kapitole 5 je prezentována databáze českých adrenalinových center, která zahrnuje 22 zařízení splňujících kriteria dříve definovaného adrenalinového centra. Většina jich vznikla po roce 2000. Bylo zjištěno, že pouze jedno zařízení se nachází v centrální oblasti (Fun Island Císařská louka v Praze), zbylá zařízení leží v periferních oblastech, a to v příhraničních pohořích a podhůřích, kdy průměrná vzdálenost do regionálního centra činí 27 km. Více

adrenalinových center je lokalizováno na Moravě (64 %). Průměrná vzdálenost mezi dvěma nejbližšími zařízeními je v Jeseníkách pouze 25 km. Zatím se tedy jeví poptávka po adrenalinových aktivitách dostatečně vysoká, když mohou adrenalinová centra fungovat v takovéto konkurenci. Žádné adrenalinové centrum neprovozuje samotná obec, vždy se jedná o soukromé společnosti. Necelé tři čtvrtiny nabízí doplňkové služby a to stravovací, ubytovací služby, služby kosmetického studia nebo wellness. Co se týče předpokládaného propojení adrenalinových center s outdoorovými společnostmi, toto tvrzení bylo vyvráceno. Pouze čtvrtina adrenalinových center je vázána na outdoorové firmy a jen u dvou zařízení lze dohledat zpětnou vazbu.

Samostatným, avšak souvisejícím tématem je nabídka adrenalinových aktivit agenturami, které se specializují na elektronický prodej poukazů na tyto aktivity. Jedná se o zprostředkování nabídky jednotlivých adrenalinových center, jež jsou sjednoceny pod konkrétní agenturu, která jejich aktivity dokáže propagovat a prodat. Nabídka je tak koncentrována na jednom místě, kde si potenciální návštěvník vybere typ adrenalinové aktivity a lokalitu konání podle svých představ. Pro současnou společnost orientovanou na zážitky, jak bylo uvedeno v teorii zážitku, zážitkové agentury poskytují řadu možností s centrální evidencí. V první řadě byla vytvořena databáze zážitkových agentur nabízející adrenalinové aktivity, která obsahuje 54 agentur. Zážitkové agentury vznikají v Česku od roku 2005 a v současnosti každá agentura nabízí v průměru 37 adrenalinových aktivit. Za příklad je uvedena zážitková agentura Allegria – Firma na zážitky, která je největší agenturou v Česku. Dnes nabízí 248 zážitků, z čehož je 42 adrenalinových. U některých aktivit si lze vybrat z více lokalit. Nejčastěji se vyskytují projížďky ve sportovních vozech a lety v motorovém letadle. Cenové rozpětí nabízených adrenalinových zážitků činí 1 306 Kč – 67 390 Kč.

Posledním cílem této diplomové práce bylo zhodnocení projektu Offpark v Sušici. V úvodu kapitoly 6 byla zařazena charakteristika turistické destinace Sušice. Z analýzy předpokladů pro cestovní ruch vyplynuly hlavní body SWOT analýzy. Silnou stránkou Sušice je především její poloha v blízkosti Národního parku Šumava, tedy vhodné přírodní předpoklady, které umožňují vyznačení husté sítě cyklistických a turistických tras. Slabou stránkou je hlavně sezónnost cestovního ruchu s převažující letní sezónou a samozřejmě nekvalitní silniční síť v okolí Sušice. Mezi hrozby lze zařadit nedostatečnou infrastrukturu cestovního ruchu v nejbližším okolí Sušice, naopak příležitostí je zavádění nových produktů cestovního ruchu. Projekt Offpark byl zrealizován jako nový produkt v roce 2008. V první sezóně vystoupala návštěvnost na 6

tisíc osob za sezónu, v roce 2009 byla návštěvnost již 12 000 osob. Největší zájem je o adrenalinové aktivity během letních prázdnin, v červenci a srpnu. Dotazníkové šetření, ve kterém bylo dotázáno osobním interview 324 návštěvníků, potvrdilo, že adrenalinové aktivity navštěvují zejména mladí lidé. Tři čtvrtiny návštěvníků bylo ve věku 15-34 let. Nejvíce zastoupená byla věková kategorie 25-29 let. Nejvíce návštěvníků přijelo do Offparku z Prahy nebo v rámci Plzeňského kraje (76 %). Nejnavštěvovanějšími adrenalinovými aktivitami jsou lanový park, terénní koloběžky, skákací boty a rafting na Otavě. Finančně náročnější aktivity se v šetřeném vzorku nevyskytly. Důležitým zjištěním bylo, že pouze 11 % návštěvníků přijelo do Sušice s cílem navštívit Offpark. Skoro 90 % lidí nemělo o tomto adrenalinovém centru povědomí před jeho návštěvou. Offpark je jednak rozšířením nabídky pro návštěvníky Sušice, ale hlavně pro návštěvníky Šumavy. Sušice, která se nachází spíše ve fázi konsolidace či stagnace v modelu životního cyklu destinace, se jako destinace nižšího hierarchického řádu snaží se svým novým produktem cestovního ruchu využít sousedství s destinací, která zažívá rozvoj (NP Šumava). Přes 50 % respondentů se dozvědělo o Offparku na některém informačním centru na Šumavě či v Sušici, významný podíl mají i místa ubytování (28 %), což svědčí o existenci počátků informačních sítí, kdy dochází ke vzájemnému sdílení a šíření informací pro turisty. Zajímavý je 5% podíl získání informací od přátel a známých, protože nejlepším doporučením je dobrá zkušenost přátel. Lze předpokládat, že tento podíl do budoucna poroste s rozšiřováním řad návštěvníků Offparku.

Posuzování vlivu Offparku na rozvoj Sušice potvrdilo hypotézu, která byla stanovena v úvodu práce. *Samotná adrenalinová centra nemají nijak výrazný vliv na rozvoj regionu, tudíž nejčastěji vznikají jako doplňková aktivita v lokalitách, kde se již nějaká jiná forma cestovního ruchu vyskytuje.* Cílem vytvoření nového produktu cestovního ruchu je zvýšení počtu návštěvníků, prodloužení průměrné délky jejich pobytu a dekoncentrace cestovního ruchu mimo hlavní sezónu. Nelze dokázat, že by Offpark způsobil jeden ze zmíněných efektů. Rozšíření sezóny cestovního ruchu odporuje sezónní provoz Offparku a počty návštěvníků zatím nerostou kvůli tomuto adrenalinovému centru, protože není dostatečné povědomí o jeho existenci, jak již bylo uvedeno výše. Dalším přínosem nového produktu cestovního ruchu by měla být tvorba pracovních příležitostí. Offpark nabízí pouze sezónní zaměstnání, většinou studentům vysokých škol. Adrenalinová centra se tedy nestávají pólem rozvoje, ale mohou vhodně rozšířit nabídku turistické destinace.

Tato diplomová práce pouze otevřela téma, které se týká adrenalinových center jako moderního produktu cestovního ruchu. Tato práce si nekladla za cíl vytvořit celkový přehled problematiky adrenalinových center. Cílem práce bylo shrnout základní problematiku, čímž se naznačily oblasti, které by se daly dále zkoumat. Dílčími tématy, o které by bylo vhodné se zajímat, jsou podrobné analýzy vlivu adrenalinových center na rozvoj dané destinace nebo analýza nabídky zážitkových agentur.

## 8 Seznam literatury a zdrojů dat

### 8.1 Publikace a články

ALBRECHTOVÁ, E. (2009): *Linda Vavříková – na trůnu českých podnikatelek*. Elle. 1. 5. 2009 [online] [cit. 2010-03-15] Dostupné z WWW: <<http://www.elle.cz/Zivotni-tyl/Rozhovory/Linda-Vavrikova-na-trunu-ceskych-podnikatelek>>.

BAUMGARTNEROVÁ, Z. (2009): *Outdoorové aktivity jako nástroj rozvoje osobnosti: analýza komerčních nabídek*. Diplomová práce, Katedra pedagogiky sportu Fakulta sportovních studií Masarykovy univerzity, Brno, 92 s. [online] [cit. 2010-01-05] Dostupné z WWW: <[http://is.muni.cz/th/102448/fsps\\_m/diplomova\\_prace.pdf](http://is.muni.cz/th/102448/fsps_m/diplomova_prace.pdf)>.

BERÁNEK, J. (2007): *Kurz outdoorového vzdělávání – nový produkt v nabídce soukromé společnosti*. Diplomová práce, FTVS UK v Praze, Praha, 69 s.

BERÁNEK, J.; MIŠKOVSKÁ, V. (2008): *Nabízíme adrenalinové zážitky, ty nejde reklamovat*. Hospodářské noviny. 17. 7. 2008 [online] [cit. 2009-09-18] Dostupné z WWW: <<http://hn.ihned.cz/c1-26000250-nabizime-adrenalinove-zazitky-ty-nejde-reklamovat>>.

BOHATOVÁ, V. (2008): *Sport na hraně přežití*. Sport & wellness management. 17. 8. 2008. [online] [cit. 2010-04-12] Dostupné z WWW: <<http://sportawellness.ihned.cz/c1-26249890-sport-na-hrane-preziti>>.

BRABENCOVÁ, K. (2006): *Projekt marketingové strategie pro produkt adrenalinové sporty*. Diplomová práce, FTVS UK v Praze, Praha, 75 s.

BRYCHTA, J. (2010): *Linda Vavříková, Allegria: Když je šéfká nejlepší reklamou firmy*. Strategie.cz. 15. 2. 2010 [online] [cit. 2010-03-16] Dostupné z WWW: <<http://www.strategie.cz/scripts/detail.php?id=466513>>.

BUCKLEY, R. (2006): *Adventure Tourism*. Wallingford: CABI, 536 s.



CENDRA, Z. (2009): *Jan Hájek: Hrocha srnkou zatím nakrmit neumíme*. 30minut.cz. 18. 5. 2009 [online] [cit. 2010-03-16] Dostupné z WWW: <<http://www.30minut.cz/jan-hajek-hrocha-srnkou-zatim-nakrmit-neumime/>>.

CIHLÁŘ, T. (1994): *Sušice: brána Šumavy*. Karlovy Vary: ARA reklamní agentura, 12 s.

DEBBAGE, K. G.; IOANNIDES, D. (2004): The Cultural Turn? Toward a More Critical Economic Geography of Tourism. In LEW, A. A.; HALL, C. M.; WILLIAMS, A. M. (2004): *A Companion to Tourism*. Oxford: Blackwell Publishing Ltd, 99-121 s.

DISMAN, M. (2000): *Jak se vyrábí sociologická znalost: příručka pro uživatele*. Praha: Karolinum, 374 s.

FÜHRER, T. (2006): *Sport a mládež: pro a proti*. Diplomová práce, Katedra společenských věd Fakulta sportovních studií Masarykovy univerzity, Brno, 53 s. [online] [cit. 2010-01-05] Dostupné z WWW: <[http://is.muni.cz/th/64649/fsps\\_m/Diplom\\_do\\_isu.pdf](http://is.muni.cz/th/64649/fsps_m/Diplom_do_isu.pdf)>.

GALVASOVÁ, I. a kol. (2008): *Průmysl cestovního ruchu*. Praha: Ministerstvo pro místní rozvoj ČR, 262 s. [online] [cit. 2009-02-18] Dostupné z WWW: <<http://ct.scentrum.cz/eknihovna/preview.php?id=145>>.

GELNÁ, T. (2006): *Tematické parky – využití v cestovním ruchu, dopady na rozvoj území*. Bakalářská práce, KSGRR PřF UK v Praze, Praha, 77 s.

GELNÁ, T. (2009): *Trávení volného času v zábavních komplexech: dopady na cestovní ruch a regionální rozvoj (na příkladu Německa)*. Diplomová práce, KSGRR PřF UK v Praze, Praha, 132 s.

HALL, C. M.; WILLIAMS, A. L.; LEW, A. A. (2004): Tourism: Conceptualizations, Institutions, and Issues. In LEW, A. A.; HALL, C. M.; WILLIAMS, A. M. (2004): *A Companion to Tourism*. Oxford: Blackwell Publishing Ltd, 3-22 s.

- HENDL, J. (1997): *Úvod do kvalitativního výzkumu*. Praha: Karolinum, 243 s.
- HENDL, J. (2005): *Kvalitativní výzkum: základní metody a aplikace*. Praha: Portál, 407 s.
- HINCH, T.; HIGHAM, J. (2004): *Sport Tourism Development*. Clevedon: Channel View, 254 s.
- HRALA, V. (2005): *Geografie cestovního ruchu*. Praha: Oeconomica, 109 s.
- HUDSON, S. (2003): *Sport and adventure tourism*. Binghamton: The Haworth Press, Inc., 354 s.
- CHROMÝ, P., SKÁLA, J. (2010): *Kulturněgeografické aspekty rozvoje příhraničních periferií: analýza vybraných složek územní identity obyvatelstva Sušicka*. Geografie, roč. 115, č. 2, s. 223–246.
- KLÍMOVÁ, M. (2009): *Sušický Offpark nabízí adrenalin*. Český rozhlas Plzeň. [online] [cit. 2009-12-18] Dostupné z WWW: <[http://www.rozhlas.cz/plzen/zpravodajstvi/\\_zprava/599524](http://www.rozhlas.cz/plzen/zpravodajstvi/_zprava/599524)>.
- Kolektiv autorů. (1961): *Podnebí československé socialistické republiky: tabulky*. Praha: Hydrometeorologický ústav, 379 s.
- Kolektiv autorů. (2006): *Region a cestovní ruch*. Brno: Eurovision, 124 s. [online] [cit. 2009-02-18] Dostupné z WWW: <[http://ct.scentrum.cz/eknihovna/index.php?SERV\[service\\_id\]=ek\\_preview&SERV\[message\\_id\]=preview](http://ct.scentrum.cz/eknihovna/index.php?SERV[service_id]=ek_preview&SERV[message_id]=preview)>.
- Kolektiv autorů. (2007): *Atlas podnebí Česka*. Praha/Olomouc: Český hydrometeorologický ústav/ Univerzita Palackého v Olomouci, 255 s.

Kolektiv autorů. (2008): *Zážitkový cestovní ruch*. Praha: Ministerstvo pro místní rozvoj ČR, 141 s. [online] [cit. 2009-02-18] Dostupné z WWW: <<http://ct.scentrum.cz/eknihovna/preview.php?id=128>>.

KOTÍKOVÁ, H.; SCHWARTZHOFFOVÁ, E. (2008): *Nové trendy v pořádání akcí a událostí (events) v cestovním ruchu*. Praha: Ministerstvo pro místní rozvoj ČR, 92 s. [online] [cit. 2009-02-18] Dostupné z WWW: <<http://ct.scentrum.cz/eknihovna/preview.php?id=144>>.

MAJEROVÁ, V.; MAJER, E. (2009): *Empirický výzkum v sociologii venkova a zemědělství – část II*. Praha: Česká zemědělská univerzita v Praze, 275 s.

MARŠÍKOVÁ, H. a kol. (1996a): *Velký sociologický slovník: I svazek A-O*. Praha: Karolinum, 748 s.

MARŠÍKOVÁ, H. a kol. (1996b): *Velký sociologický slovník: II svazek P-Z*. Praha: Karolinum, 749-1628 s.

MIRVALD, S a kol. (1997): *Geografie cestovního ruchu*. Plzeň: Pedagogická fakulta ZČU v Plzni, 128 s.

MRÁČKOVÁ, E. (2009): *Zážitková turistika – adrenalin a návraty*. COT Business. 2009, roč. 4, č. 1, s. 43.

PÁSKOVÁ, M.; ZELENKA, J. (2002): *Výkladový slovník cestovního ruchu*. Praha: Ministerstvo pro místní rozvoj ČR, 448 s.

PÁSKOVÁ, M. (2003): *Změny geografického prostředí vyvolané rozvojem cestovního ruchu ve světle kriticko-realistické metodologie*. Disertační práce, KSGRR PřF UK v Praze, Praha, 201 s.

PECHAČ, M. (2005): *Dobrodružná turistika v nabídce CK*. Seminární práce, Zemědělská fakulta Jihočeské univerzity [online] [cit. 2010-03-24] Dostupné z WWW: <[http://projekty.nazory.cz/pcka/20\\_dobrtur.doc](http://projekty.nazory.cz/pcka/20_dobrtur.doc)>.

POKORNÝ, M. (1995): *Sušice: město a řeka*. Karlovy Vary: ARA reklamní agentura, 13 s.

POUZA, L. (2009): *Nová pracovní místa budou již brzy v Sušici*. Klatovský deník. 4. 11. 2009. [online] [cit. 2010-02-17] Dostupné z WWW: <[http://klatovsky.denik.cz/zpravy\\_region/nova-pracovni-mista-budou-jiz-brzy-v-susici.html](http://klatovsky.denik.cz/zpravy_region/nova-pracovni-mista-budou-jiz-brzy-v-susici.html)>.

POWERS, M.; McNALIS, S. (2002): *Are You an Adrenaline Addict?* The Florida Bar News. 7. 2. 2002. [online] [cit. 2009-02-17] Dostupné z WWW: <[http://articles.directorym.com/Are\\_You\\_an\\_Adrenaline\\_Addict\\_Holiday\\_FL-r854283-Holiday\\_FL.html](http://articles.directorym.com/Are_You_an_Adrenaline_Addict_Holiday_FL-r854283-Holiday_FL.html)>.

RITCHIE, B. W.; ADAIR, D. (2004): *Sport Tourism: Interrelationships, Impacts and Issues*. Clevedon: Channel View, 302 s.

RYAN, CH. (2003): *Recreational Tourism: Demand and Impacts*. Clevedon: Channel View Publications, 358 s.

SELLENS, K. (2008): *5 Crazy Ideas for an Extreme Activity Holiday*. Articlesbase. [online] [2009-04-24] Dostupné z WWW: <<http://www.articlesbase.com/travel-articles/5-crazy-ideas-for-an-extreme-activity-holiday-476535.html>>.

SHAW, G.; WILLIAMS, A.M. (2002): *Critical Issues in Tourism: A Geographical Perspectives*. Malden: Blackwell, 371 s.

SCHLINDENBUCH, J. (2008): *Adrenalin pod kontrolou*. Travel in the Czech Republic. 2008, roč. 5, č. 4, 14 s.

SCHREIBER, V. (2004): *Hormony a lidská mysl*. Praha: Triton, 131 s.

SKÁLA, J. (2007): *Regionální identita periferních území na příkladu obvodu obce s rozšířenou působností Sušice*. Diplomová práce, KSGRR PěF UK v Praze, Praha, 119 s.

SLEPIČKOVÁ, I. (2005): *Sport a volný čas: vybrané kapitoly*. Praha: Karolinum, 115 s.

SOCHOR, V. (2009): *Linda Vavříková: sázíme na trvalou hodnotu zážitku*. Strategie.cz. 31. 8. 2009 [online] [2010-03-14] Dostupné z WWW: <<http://www.strategie.cz/scripts/detail.php?id=442019>>.

STANDEVEN, J.; DE KNOP, P. (1999): *Sport Tourism*. Champaign: Human Kinetics, 367 s.

STAŇKOVÁ, A. (2009): *Nezaměstnanost je dlouhodobý problém*. Sušické noviny. 2009, č. 4, s. 1. [online] [cit. 2010-02-17] Dostupné z WWW: <[http://www.dva.cz/noviny/2009\\_04/index.php](http://www.dva.cz/noviny/2009_04/index.php)>.

STŘÍBRNÁ, M. a kol. (2007): *Program rozvoje cestovního ruchu v Plzeňském kraji aktualizovaný k 31. 12. 2007*. [online] [cit. 2010-01-06] Dostupné z WWW: <<http://www.plzensky-kraj.cz/article.asp?itm=33529>>.

SVOBODA, A. (2004): *Charakteristika turistického regionu Sušice a okolí se zaměřením na ubytovací a stravovací služby, dopravu a aktivity pro volný čas*. Diplomová práce, FTVS UK v Praze, Praha, 75 s.

SWARBROOKE, J. et al. (2003): *Adventure tourism: the new frontier*. Oxford: Elsevier Science Ltd, 368 s.

ŠTĚPÁNEK, V.; KOPAČKA, L.; ŠÍP, J. (2001): *Geografie cestovního ruchu*. Praha: Karolinum, 228 s.

ŠŤASTNÁ, L. (2009): *Krédo dnešní doby*. Turistický informační magazín. 2009, č. 6, s. 6-7.

ŠUBERT, F. A. (1883): *Čechy – Šumava*. Praha: J. Otto, 269 s.

ŠVARC, J.; ŠVELCH, K.; POKORNÝ, M. (1983): *Sušice*. Klatovy: Odbor obchodu a cestovního ruchu ONV Klatovy, 34 s.

TLUSTOŠOVÁ, P. (2008): *Turistický produkt – aktivní dovolená*. Bakalářská práce, Ekonomicko-správní fakulta Masarykovy univerzity, Brno, 48 s. [online] [cit. 2010-01-05] Dostupné z WWW: <[http://is.muni.cz/th/176118/esf\\_b/BP\\_Turisticky\\_produk-aktivni\\_dovolena.pdf](http://is.muni.cz/th/176118/esf_b/BP_Turisticky_produk-aktivni_dovolena.pdf)>.

TOMLINSON, J. (2000): *Encyklopedie extrémních sportů*. Egmont, 190 s.

UHRÁKOVÁ, P. (2007): *Linda Vavříková: Zlatá rybka v české podnikatelské sféře*. Dream Life. 29. 9. 2007 [online] [cit. 2010-03-12] Dostupné z WWW: <<http://www.dreamlife.cz/svet-uspesnych/podnikani/linda-vavrikova-zlata-rybka-v-ceske-podnikatelske-sfere/article.html?id=394>>.

VOJÁČKOVÁ, R. (2007): *Zimní extrémní sporty a jejich význam pro cestovní ruch v oblasti Krkonoš a Libereckého kraje*. Diplomová práce, FTVS UK v Praze, Praha, 95 s.

VYSTOUPIL, J. a kol. (2007): *Návrh nové rajonizace cestovního ruchu ČR*. Brno: Masarykova univerzita, 98 s. [online] [cit. 2010-03-12] Dostupné z WWW: <<http://is.muni.cz/do/1456/soubory/katedry/kres/3910085/rajonizace.pdf>>.

WEAVER, D. B. (1998): *Ecotourism in the Less Developed World*. Oxon: CAB International, 258 s.

WEED, M.; BULL, CH. J. (2004): *Sport Tourism: Participant, Policy and Providers*. Oxford: Elsevier, 241 s.

WHIRISKEY, J.; McCARTHY, P. (2006): *Adventure tourism*. Teagasc – Agriculture and Food Development Authority. [online] Fact Sheet No. 55 [cit. 2009-04-24]  
Dostupné z WWW:  
<[http://www.teagasc.ie/advisory/alternatives/200001/pdfs\\_060626/55\\_Adventure%20Tourism.pdf](http://www.teagasc.ie/advisory/alternatives/200001/pdfs_060626/55_Adventure%20Tourism.pdf)>.

WOLLMANN, F. (1964): *Na zájezd po Šumavě*. Praha: Sportovní a turistické nakladatelství, 43 s.

ZAVŘEL, J. a kol. (2006): *Strategie rozvoje Mikroregionu Šumava-Západ*. Praha: Eureon, a.s. [online] [cit. 2010-01-06] Dostupné z WWW:  
<<http://www.sumavanet.cz/mszapad/user/2006/strategie2006.pdf>>.

ZELENKA, J.; PÁSKOVÁ, M. (2007): Destinace – vymezení, typologizace a regionalizace, životní cyklus destinace [online]. Hradec Králové: 2007 [cit. 2009-12-26]  
Dostupné z WWW:  
<[http://ucr.uhk.cz/documents/Koncept\\_zivotniho\\_cyklu\\_destinace/predn/zivcyklus.ppt#11](http://ucr.uhk.cz/documents/Koncept_zivotniho_cyklu_destinace/predn/zivcyklus.ppt#11)>.

## 8.2 Ostatní zdroje dat

Acrobat Park Štítý. 2010. [online] [cit. 2010-03-13] Dostupné z WWW:  
<<http://www.acrobatpark.com/>>.

Administrativní registr ekonomických subjektů. 2009. Ministerstvo financí ČR. [online] [cit. 2010-03-13] Dostupné z WWW: <[http://www.info.mfcr.cz/ares/ares\\_es.html.cz](http://www.info.mfcr.cz/ares/ares_es.html.cz)>.

Adrenalin Park Hluboká nad Vltavou. 2010. [online] [cit. 2010-03-13] Dostupné z WWW: <<http://www.adrenalin-hluboka.cz/>>.

Adrenalin Park Jeseníky. 2010. [online] [cit. 2010-03-13] Dostupné z WWW: <<http://www.adrenalin-park.cz/>>.

Adrenalinové centrum Baldovec. 2010. [online] [cit. 2010-03-13] Dostupné z WWW: <<http://www.baldovec.cz/>>.

Adrenalinové centrum Pastviny. 2010. [online] [cit. 2010-03-13] Dostupné z WWW: <<http://www.acpastviny.cz/>>.

Adventure&Adrenalin Park Všemina. 2010. [online] [cit. 2010-03-13] Dostupné z WWW: <<http://www.vsemina.cz/>>.

Allegria – Firma na zážitky. 2010. [online] [cit. 2010-03-13] Dostupné z WWW: <<http://darky-jsou-zazitky.cz/>>.

Arctic Park Křížov. 2010. [online] [cit. 2010-03-13] Dostupné z WWW: <<http://www.arcticpark.cz/>>.

Asociace turistických informačních center ČR. 2009. Zpravodaj A.T.I.C. ČR, 2009, č. 3. [online] [cit. 2010-02-18] Dostupné z WWW: <[http://www.aticcr.cz/vismo/zobraz\\_dok.asp?id\\_org=200039&id\\_ktg=1032&p1=1304&p3=0](http://www.aticcr.cz/vismo/zobraz_dok.asp?id_org=200039&id_ktg=1032&p1=1304&p3=0)>.

BusinessInfo.cz. 2010. Oficiální portál pro podnikání a export. [online] [cit. 2010-07-23] Dostupné z WWW: <<http://www.businessinfo.cz/cz/clanek/rozvoj-regionu/swot-analyza-a-souhrne-zhodnoceni/1001179/46071/>>.

*Cestovní ruch na Šumavě: Rozvojový koncept udržitelného cestovního ruchu – Akční program.* 2007. Regionální rozvojová agentura Šumava, o.p.s. [online] [cit. 2010-01-06] Dostupné z WWW: <[http://www.oete.de/tourism4nature/results/su\\_pictures/su03\\_tmp\\_cz.pdf](http://www.oete.de/tourism4nature/results/su_pictures/su03_tmp_cz.pdf)>.

Český statistický úřad. 2008. [online] [cit. 2010-01-09] Dostupné z WWW: <[http://www.czso.cz/csu/2008edicniplan.nsf/t/22003A4870/\\$File/921108m.pdf](http://www.czso.cz/csu/2008edicniplan.nsf/t/22003A4870/$File/921108m.pdf)>.

ČSAD autobusy Plzeň a.s. 2009. [online] [cit. 2010-03-11] Dostupné z WWW: <[http://www.csadplzen.cz/?ob=sumava&ls1=menu\\_doprava](http://www.csadplzen.cz/?ob=sumava&ls1=menu_doprava)>.



Extreme Challenge. 2009. Offpark. [online] [cit. 2010-03-11] Dostupné z WWW: <<http://www.exchallenge.cz/>>.

Fun Island Císařská louka. 2010. [online] [cit. 2010-03-13] Dostupné z WWW: <<http://www.fun-island.cz/>>.

Happy World. 2010. [online] [cit. 2010-03-13] Dostupné z WWW: <<http://www.bobovka.cz/>>.

HEIpark Tošovice. 2010. [online] [cit. 2010-03-13] Dostupné z WWW: <<http://www.heipark.cz/>>.

Hotel Gabreta. 2010. [online] [cit. 2010-07-19] Dostupné z WWW: <<http://www.hotelgabretasusice.cz/index.htm>>.

Hotel Svatobor. 2010. [online] [cit. 2010-07-19] Dostupné z WWW: <<http://www.hotel-svatobor.cz/>>.

Hrad Kašperk. 2009. [online] [cit. 2010-02-16] Dostupné z WWW: <<http://www.kasperk.cz>>.

Hrad Rabí. 2009. [online] [cit. 2010-02-16] Dostupné z WWW: <<http://www.rabi.cz>>.

Hrad Velhartice. 2006. [online] [cit. 2010-02-16] Dostupné z WWW: <<http://hradvelhartice.cz/cz/hrad-velhartice>>.

Hromadná ubytovací zařízení České republiky. 2008. Obec Sušice. Český statistický úřad. [online] [cit. 2010-02-18] Dostupné z WWW: <<http://www.czso.cz/lexikon/uz.nsf/uz?openform&:557153>>.

Chatová osada Luh. 2010. [online] [cit. 2010-07-19] Dostupné z WWW: <<http://www.osadaluh.cz/>>.

IDOS. 2010. Jízdní řády iDnes. [online] [cit. 2010-03-11] Dostupné z WWW: <<http://jizdnirady.idnes.cz/vlakyaubusy/spojeni/>>.

Informačním portálu Šumavy a Šumavského podhůří. 2010. [online] [cit. 2010-03-12] Dostupné z WWW: <<http://www.sumavaregion.cz/>>.

Informační server ŠumavaNet.CZ. 2010. [online] [cit. 2010-03-12] Dostupné z WWW: <<http://www.sumavanet.cz/>>.

Internetové infocentrum Šumava. 2010. [online] [cit. 2010-03-12] Dostupné z WWW: <<http://www.info-sumava.cz/>>.

Internetový vyhledavač Google. 2009. [online] [cit. 2009-12-15] Dostupné z WWW: <<http://www.google.com>>.

Internetový vyhledavač Yahoo. 2010. [online] [cit. 2010-01-13] Dostupné z WWW: <<http://www.yahoo.com>>.

Jižní Čechy a Šumava. 2010. [online] [cit. 2010-03-12] Dostupné z WWW: <<http://www.jiznicechy.org/>>.

Kapacita hromadných ubytovacích zařízení. 2009. Český statistický úřad. [online] [cit. 2010-02-18] Dostupné z WWW: <[http://www.plzen.czso.cz/csu/csu.nsf/i/tab\\_08\\_1\\_cruuc/\\$File/cruuccr100209\\_081.xls](http://www.plzen.czso.cz/csu/csu.nsf/i/tab_08_1_cruuc/$File/cruuccr100209_081.xls)>

Kemp Radarka. 2010. [online] [cit. 2010-03-13] Dostupné z WWW: <<http://www.introvic.estranky.cz/>>.

Klima. 2008. Obec Kolinec. [online] [cit. 2010-02-16] Dostupné z WWW: <<http://www.kolinec.eu/klima.htm>>.

KMsport Loučná nad Desnou. 2010. [online] [cit. 2010-03-13] Dostupné z WWW: <<http://www.kmsport.cz/>>.

Krajský úřad Plzeňského kraje. 2008. Charakteristika zájmového zemí. [online] [cit. 2010-02-16] Dostupné z WWW: <[http://www.plzensky-kraj.cz/article.asp?sec=1630#Klimatologická charakteristika](http://www.plzensky-kraj.cz/article.asp?sec=1630#Klimatologická%20charakteristika)>.

Krásy Šumavy. 2010. [online] [cit. 2010-03-12] Dostupné z WWW: <<http://www.sumava.xf.cz/>>.

Kudy z nudy. 2009. Vítězné nabídky. [online] [cit. 2010-03-01] Dostupné z WWW: <<http://www.kudyznudy.cz/cs/soutez/ceny-kudy-z-nudy/vitezove.html>>.

Letní rekreační středisko Máchův Mlýn. 2008. [online] [cit. 2010-03-01] Dostupné z WWW: <<http://www.machuvmlyn.cz/news/bungee-trampolina-skakaci-boty-a-dalsi-strakce/>>.

LezeTo. 2010. [online] [cit. 2010-03-13] Dostupné z WWW: <<http://www.lezeto.cz/>>.

Loop Offpark. 2009. [online] [cit. 2010-03-01] Dostupné z WWW: <<http://www.offpark.cz/>>.

Mapové služby Plzeňského kraje. 2009. [online] [cit. 2010-02-18] Dostupné z WWW: <<http://mapy.kr-plzensky.cz>>.

McVítek. 2010. Ubytování Sušice na Šumavě. [online] [cit. 2010-07-19] Dostupné z WWW: <<http://www.ubytovani.mcvitek.cz/>>.

Návštěvnost hromadných ubytovacích zařízení. 2009. Český statistický úřad. [online]. [cit. 2010-02-18] Dostupné z WWW: <[http://www.plzen.czso.cz/csu/csu.nsf/i/tab\\_08\\_2\\_cruuc/\\$File/cruuccr100209\\_082.xls](http://www.plzen.czso.cz/csu/csu.nsf/i/tab_08_2_cruuc/$File/cruuccr100209_082.xls)>

Návštěvnost památek v krajích v roce 2007. Národní informační a poradenské středisko pro kulturu. [online]. [cit. 2010-03-12] Dostupné z WWW: <[http://new.niposmk.cz/wp-content/uploads/2009/03/p976\\_200865\\_navstevnost\\_pamatek\\_2007.pdf](http://new.niposmk.cz/wp-content/uploads/2009/03/p976_200865_navstevnost_pamatek_2007.pdf)>.

Návštěvnost památek v krajích v roce 2008. Národní informační a poradenské středisko pro kulturu. [online]. [cit. 2010-03-12] Dostupné z WWW: <<http://www.niposmk.cz/wp-content/uploads/2009/03/navstevnost-pamatek-v-roce-2008.pdf>>.

Návštěvnost památek v krajích v roce 2009. Národní informační a poradenské středisko pro kulturu. [online]. [cit. 2010-07-23] Dostupné z WWW: <[http://www.niposmk.cz/wp-content/uploads/2009/03/Pamatky\\_kraje\\_20091.pdf](http://www.niposmk.cz/wp-content/uploads/2009/03/Pamatky_kraje_20091.pdf)>.

Oficiálním rozcestníku cestovního ruchu turistického regionu Šumava. 2010. [online]. [cit. 2010-03-12] Dostupné z WWW: <<http://www.isumava.cz/>>.

Online průvodce kempy. 2009. Cykloturistika. [online] [cit. 2010-01-09] Dostupné z WWW: <<http://www.dokempu.cz/kempy/cr/plzensky-kraj/susice/kemp-u-nadrazi-3313/cyklotrasy/>>.

Otavská plavba. 2010. [online] [cit. 2010-03-12] Dostupné z WWW: <<http://www.otavskaplavba.cz/op/>>.

Outdoor and Trainig. 2010. [online] [cit. 2010-03-01] Dostupné z WWW: <[http://www.oat.cz/\\_image.php?id=64](http://www.oat.cz/_image.php?id=64)>.

Pension Milli. 2010. [online] [cit. 2010-07-19] Dostupné z WWW: <<http://www.pensionmilli.sumava.net/pensionmilli/>>.

Penziony.cz. 2010. Ubytování Sušice. [online] [cit. 2010-07-19] Dostupné z WWW: <<http://www.penziony.cz/ubytovani/susice/>>.

Plánovač trasy. 2009. Seznam. [online] [cit. 2010-03-13] Dostupné z WWW: <<http://www.mapy.cz/#mm=ZP@x=130220032@y=135135232@z=5>>.

Portál Plzeňského kraje. 2010. [online] [cit. 2010-03-12] Dostupné z WWW: <<http://www.plzensky-kraj.cz/>>.

Prezentační kniha. 2009. Adrenalin Park Jeseníky. [online] [cit. 2010-02-25] Dostupné z WWW: <<http://www.adrenalin-park.cz/download/prezentacni-kniha.pdf>>.

Ranč Pasohlávky. 2010. [online] [cit. 2010-03-13] Dostupné z WWW: <<http://www.ranc-pasohlavky.cz/>>.

Regionální informační servis. 2008. Hotely a ubytovací zařízení na území Plzeňského kraje. [online] [cit. 2010-03-01] Dostupné z WWW: <[http://www.risy.cz/hotely\\_a\\_ubytovaci\\_zarizeni\\_plzensky\\_kraj](http://www.risy.cz/hotely_a_ubytovaci_zarizeni_plzensky_kraj)>.

Rekreační středisko Březová. 2010. [online] [cit. 2010-03-13] Dostupné z WWW: <<http://brezova.istan.cz/>>.

Rekreační středisko Orientka. 2010. [online] [cit. 2010-03-13] Dostupné z WWW: <<http://orientka.istan.cz/>>.

Rekreační středisko Relaxa. 2010. [online] [cit. 2010-03-13] Dostupné z WWW: <<http://relaxa.istan.cz/>>.

Rekreační ubytování U Jezu. 2010. [online] [cit. 2010-07-19] Dostupné z WWW: <<http://penzion.susice.sweb.cz/>>.

Relax Park. 2010. [online] [cit. 2010-03-13] Dostupné z WWW: <<http://www.relaxpark.cz/>>.

Restaurace a pension U Vítovců. 2010. [online] [cit. 2010-07-19] Dostupné z WWW: <<http://www.penzionuvitovcu.cz/>>.

Retour. 2010. Sušice. [online] [cit. 2010-03-13] Dostupné z WWW: <<http://www.retour.cz/mesta/susice/img/lekarna.jpg>>.

Sčítání lidu, domů a bytů 2001. Data za okres Klatovy – obec Sušice. [online] [cit. 2010-02-17] Dostupné z WWW: <<http://www.czso.cz/sldb/sldb2001.nsf/obce/557153?OpenDocument> 2005>.

Seznam silnic II. třídy v Česku. 2010. Wikipedia. [online] [cit. 2010-03-11] Dostupné z WWW:

<[http://cs.wikipedia.org/wiki/Seznam\\_silnic\\_II.\\_t%C5%99%C3%ADdy\\_v\\_%C4%8Cesku](http://cs.wikipedia.org/wiki/Seznam_silnic_II._t%C5%99%C3%ADdy_v_%C4%8Cesku)>.

Ski areál Mosty u Jablunkova. 2010. [online] [cit. 2010-03-13] Dostupné z WWW:

<<http://www.skimosty.cz/>>.

Statistiky nezaměstnanosti z územního hlediska 2010. Nezaměstnanost v obcích a mikroregionech – v okrese Klatovy za leden 2010. Integrovaný portál MPSV. [online] [cit. 2010-02-17] Dostupné z WWW:

<[http://portal.mpsv.cz/sz/stat/nz/uzem/?\\_piref37\\_240429\\_37\\_240428\\_240428.statse=200000000011&\\_piref37\\_240429\\_37\\_240428\\_240428.statsk=2000000000013&\\_piref37\\_240429\\_37\\_240428\\_240428.send=send&\\_piref37\\_240429\\_37\\_240428\\_240428.stat=2000000000053&\\_piref37\\_240429\\_37\\_240428\\_240428.obdobi=A&\\_piref37\\_240429\\_37\\_240428\\_240428.rok=2010&\\_piref37\\_240429\\_37\\_240428\\_240428.uzemi=127000&ok=Vybrat](http://portal.mpsv.cz/sz/stat/nz/uzem/?_piref37_240429_37_240428_240428.statse=200000000011&_piref37_240429_37_240428_240428.statsk=2000000000013&_piref37_240429_37_240428_240428.send=send&_piref37_240429_37_240428_240428.stat=2000000000053&_piref37_240429_37_240428_240428.obdobi=A&_piref37_240429_37_240428_240428.rok=2010&_piref37_240429_37_240428_240428.uzemi=127000&ok=Vybrat)>.

Sušice. 2009. [online] [cit. 2010-03-12] Dostupné z WWW: <<http://www.susice-sumava.cz/>>.

Sušice – brána Šumavy. 2009. [online] [cit. 2010-02-17] Dostupné z WWW:

<<http://www.sumavanet.cz/susice>>.

Sušice – portál města. 2010. [online] [cit. 2010-03-12] Dostupné z WWW:

<<http://www.portalsusice.cz/>>.

Sušice a okolí – kultura, zábava. 2009. [online] [cit. 2010-02-16] Dostupné z WWW:

<<http://www.sumavanet.cz/mususice/user/deska/akce/susice-akce.pdf>>.

Sušické outdoorové centrum nabízí první kurzy potápění na Šumavě. 2010. České noviny – Zpravodajský server ČTK. 11. 5. 2010 [online] [cit. 2010-07-23] Dostupné z WWW: < <http://www.ceskenoviny.cz/zpravy/susicke-outdoorove-centrum-nabizi-prvni-kurzy-potapeni-na-sumave/475628>>.

Šumava Rocks. 2009. [online] [cit. 2010-03-11] Dostupné z WWW: <<http://www.freedom.cz/sumavarocks/>>.

T-mix. 2010. Ubytování v Sušici. [cit. 2010-07-19] Dostupné z WWW: <<http://www.t-mix.cz/ubytovani/>>.

The Pilsen Region – Tourist Paradise. 2010. [online] [cit. 2010-03-12] Dostupné z WWW: <<http://www.visitpilsenregion.co.uk/>>.

TJ Sušice. 2010. [online] [cit. 2010-07-19] Dostupné z WWW: <<http://www.sumavanet.cz/tjsusice/>>.

Turistická interaktivní mapa. 2003. Portál Plzeňského kraje. [online] [cit. 2010-02-18] Dostupné z WWW: <[http://mapy.kr-plzensky.cz/arcims/turistika\\_cs/viewer.htm](http://mapy.kr-plzensky.cz/arcims/turistika_cs/viewer.htm)>.

Turistické regiony a oblasti České republiky. Šumava – východ (2005). [online] [cit. 2010-02-11] Dostupné z WWW: <<http://www.6.oblast.cz/encyklopedie/objekty1.phtml?id=113892&lng=&menu=>>>.

Turistický portál Plzeňského kraje. 2010. [online] [cit. 2010-03-12] Dostupné z WWW: <<http://www.turisturaj.cz/>>.

Ústřední seznam ochrany přírody. 2010. Agentura ochrany přírody a krajiny. [online] [cit. 2010-03-11] Dostupné z WWW: <<http://drusop.nature.cz/>>.

Veřejná databáze ČSÚ. 2009. Městská a obecní statistika – Sušice. [online] [cit. 2010-02-15] Dostupné z WWW: <[http://vdb.czso.cz/vdbvo/tabdetail.jsp?cislotab=MOS+ZV01&kapitola\\_id=5&kontext=t&razeni=ta&pro\\_4382338=557153](http://vdb.czso.cz/vdbvo/tabdetail.jsp?cislotab=MOS+ZV01&kapitola_id=5&kontext=t&razeni=ta&pro_4382338=557153)>.

Vodácké tábořiště Otava. 2010. Kemp Sušice. [online] [cit. 2010-07-19] Dostupné z WWW: <<http://www.kempsusice.cz/>>.

Yellow Point. 2010. [online] [cit. 2010-03-13] Dostupné z WWW: <<http://www.yellow-point.cz/>>.

Zábavní park Gibon. 2010. [online] [cit. 2010-03-13] Dostupné z WWW: <<http://www.gibon-park.cz/>>.

Zpráva o činnosti za rok 2009. 2010. FK Zlíchov 1914, o.s. [online] [cit. 2010-03-01] Dostupné z WWW: <[http://www.fkzlichov1914.cz/images/download/FKZ\\_1914\\_hod\\_2009.pdf](http://www.fkzlichov1914.cz/images/download/FKZ_1914_hod_2009.pdf)>.

Železniční tratě v Česku. 2010. Wikipedie. [online] [cit. 2010-03-11] Dostupné z WWW: <[http://cs.wikipedia.org/wiki/Tra%C5%A5\\_185](http://cs.wikipedia.org/wiki/Tra%C5%A5_185)>.



## **PŘÍLOHY**

## Příloha 1: Dotazník pro návštěvníky Offparku



Prosím Vás o vyplnění dotazníku, který pomůže při zpracování diplomové práce s pracovním názvem „Problematika center volnočasových adrenalinových aktivit“, která vzniká na katedře sociální geografie a regionálního rozvoje Přírodovědecké fakulty UK v Praze. Případné dotazy můžete směřovat na e-mailovou adresu: zkrivska@centrum.cz nebo na tel. číslo 777 639 440. Děkuji Vám za spolupráci a pomoc.

Zdeňka Křivská

- 
1. Pohlaví:      muž – žena
  2. Věk: .....
  3. Dosažené vzdělání:    ZŠ – vyučen/a s/bez maturity – SŠ – VOŠ – VŠ
  4. Bydliště (okres): .....
  - 
  5. Jakou adrenalinovou aktivitu v Offparku absolvujete? .....
  6. Byla cílem Vašeho výletu/dovolené návštěva adrenalinového centra Offpark? ano–ne
  7. Jak jste se o adrenalinovém centru dozvěděl/a? .....
  - .....
  8. Vyzkoušíte i další adrenalinové aktivity Offparku?    ano – ne
  9. Jestliže ano, které? .....
  10. Již jste někdy navštívil/a adrenalinové centrum?      ano – ne
  11. Jestliže ano, kde a jaké aktivity jste navštívil/a? .....
  - .....

**Děkuji Vám za Vaši pomoc!**

Příloha 2: Přehled adrenalinových center v Česku k 1. 3. 2010

Provozovatel	Vzdál. od reg. centra (km)	Lokalizace (okres)	Název
Acrobat Team Štíty	25	Štíty (Šumperk)	Acrobat Park Štíty
GOOD-AGENCY s.r.o.	11	Hluboká (Č. Budějovice)	Adrenalin Park Hluboká n./Vítavou
Free Time Project s.r.o.	4	Česká Ves (Jeseník)	Adrenalin Park Jeseníky
VYTAS s.r.o.	28	Rozstání (Prostějov)	Adrenalinové centrum Baldovec
Janta s.r.o., UPOL-FTK, GM5 s.r.o.	23	Pastviny (Ústí n./Orlicí)	Adrenalinové centrum Pastviny
GM5 s.r.o.	21	Všemina (Zlín)	Adventure & Adrenalin Park Všemina
První sovinecká a.s.	27	Jirikov (Bruntál)	Arctic Park Křížov
FC Radlice	0	Praha 5 (Praha)	Fun Island Císařská louka
První bobová s.r.o.	47	Špindlerův Mlýn (Trutnov)	Happy World
Hein&spol – keramické závody	23	Tošovice (Nový Jičín)	HEIpark Tošovice
Jan Introvič	15	Konešín (Třebíč)	Kemp Radarika
KM – Martin Kocián	18	Loučná n./Desnou (Šumperk)	KMsport Loučná n./Desnou
Offpark s.r.o.	30	Sušice (Klatovy)	Offpark Sušice
Outdoor and Training s.r.o.	41	Žichovice (Klatovy)	Outdoor Camp na jezírku
*	37	Pasohlávky (Brno-venkov)	Ranč Pasohlávky
STAN-Special Team for Adventure in Nature	11	Rokytnice n/Rkytnou (Třebíč)	Rekreační středisko Březová
STAN-Special Team for Adventure in Nature	22	Stará Ves (Bruntál)	Rekreační středisko Orientika
STAN-Special Team for Adventure in Nature	22	Stará Ves (Bruntál)	Rekreační středisko Relaxa
SIVIA CZ s.r.o.	24	Pec p./Sněžkou (Trutnov)	Relax Park
SKI Beskydy s.r.o.	53	Mosty u Jabl. (Frýdek-Místek)	Ski areál Mosty u Jablunkova
Yellow Point s.r.o.	47	Špindlerův Mlýn (Trutnov)	Yellow Point
Tělovýchovná jednota Valašské Meziříčí s.r.o.	32	Rožnov p./Radhoštěm (Vsetín)	Zábavní park Gibon

Doplňkové služby	Firemní akce	Počet atrakcí	Ceny (Kč)	Otevírací doba	Vznik	Název
hotel, bar	ne	3	250-350	květen-listopad	2002	Acrobat Park Štíty
ne	ano + školy	7	60-230	duben-říjen	*	Adrenalin Park Hluboká n./Vltavou
restaurace	ano + školy	12	90-490	duben-říjen	2007	Adrenalin Park Jeseníky
camp, restaurace, wellness	ano + školy, tábory	8	100-300	celoročně	*	Adrenalinové centrum Baldovec
ubytování	ano + školy	5	80-450	celoročně	2006	Adrenalinové centrum Pastviny
hotel, restaurace	ano + školy	5	*	celoročně	*	Adventure & Adrenalin Park Všemina
občerstvení, karavan park	ne	8	40-550	celoročně	2008	Arctic Park Křížov
restaurace	ano + školy	7	*	duben-říjen	2002	Fun Island Císařská louka
ne	ne	2	80-450	celoročně	1997	Happy World
restaurace	ne	9	40-200	celoročně	2000	HEipark Tošovice
ne	ano + školy, rodiny	*	dohodou	celoročně	*	Kemp Radarka
ne	ne	26	*	celoročně	1994	KMsport Loučná n./Desnou
restaurace, hotel	ano	15	80-7 000	duben-říjen	2008	Offpark Sušice
restaurace, hotel	ano	12	20 000/sk.<	celoročně	1994	Outdoor Camp na jezírku
vinný sklípek	ne	18	*	celoročně	*	Raně Pasohlávky
ubytování, restaurace	ano + školy, rodiny	17	*	celoročně	2004	Rekreační středisko Březová
ubytování, restaurace	ano + školy, rodiny	6	*	celoročně	2008	Rekreační středisko Orientka
ubytování, restaurace	ano + školy, rodiny	10	*	celoročně	2008	Rekreační středisko Relaxa
občerstvení, kosmetika	ne	5	20-350	celoročně	2006	Relax Park
ne	ne	15	30-160	duben-říjen	2004	Ski areál Mosty u Jablunkova
ne	ano	30	*	celoročně	2000	Yellow Point
restaurace	ano + školy	8	30-200	celoročně	*	Zábavní park Gibon

Webová adresa	Spojení s outdoorovými firmami – vzájemná propagace	Název
<a href="http://www.acrobatpark.com">www.acrobatpark.com</a>	SPORTEN - ne	Acrobat Park Štíty
<a href="http://www.adrenalin-">www.adrenalin-</a>	0	Adrenalin Park Hluboká n./Vltavou
<a href="http://www.adrenalin-park.cz">www.adrenalin-park.cz</a>	Sport 2000 (SALEWA, Husky.) - ano	Adrenalin Park Jeseníky
<a href="http://www.baldovec.cz">www.baldovec.cz</a>	0	Adrenalinové centrum Baldovec
<a href="http://www.acpastviny.cz">www.acpastviny.cz</a>	0	Adrenalinové centrum Pastviny
<a href="http://www.vsemina.cz">www.vsemina.cz</a>	0	Adventure & Adrenalin Park Všemina
<a href="http://www.acticpark.cz">www.acticpark.cz</a>	0	Arctic Park Křížov
<a href="http://www.fun-island.cz">www.fun-island.cz</a>	0	Fun Island Císařská louka
<a href="http://www.bobovka.cz">www.bobovka.cz</a>	0	Happy World
<a href="http://www.heipark.cz">www.heipark.cz</a>	0	HEIpark Tošovice
<a href="http://www.introvic.estranky.cz">www.introvic.estranky.cz</a>	0	Kemp Radarka
<a href="http://www.kmsport.cz">www.kmsport.cz</a>	SPORTEN - ne	KMsport Loučná n./Desnou
<a href="http://www.offpark.cz">www.offpark.cz</a>	Loop - ne	Offpark Sušice
<a href="http://www.oat.cz">www.oat.cz</a>	0	Outdoor Camp na jezírku
<a href="http://www.ranc-pasohlavky.cz">www.ranc-pasohlavky.cz</a>	0	Ranč Pasohlávky
<a href="http://brezova.istan.cz">http://brezova.istan.cz</a>	0	Rekreační středisko Březová
<a href="http://orientka.istan.cz">http://orientka.istan.cz</a>	0	Rekreační středisko Orientka
<a href="http://relaxa.istan.cz">http://relaxa.istan.cz</a>	0	Rekreační středisko Relaxa
<a href="http://www.relaxpark.cz">www.relaxpark.cz</a>	Points (K2,MARKER,...) - ne	Relax Park
<a href="http://www.skimosty.cz">www.skimosty.cz</a>	0	Ski areál Mosty u Jablunkova
<a href="http://www.yellow-point.cz">www.yellow-point.cz</a>	AlpinePro - ano	Yellow Point
<a href="http://www.gibon-park.cz">www.gibon-park.cz</a>	0	Zábavní park Gibon

\* nejištěno

Zdroj: Internetový vyhledavač Google.com (2009), Internetový vyhledavač Yahoo.com (2010), Acrobat Park Štíty (2010), Adrenalin Park Hluboká nad Vltavou (2010), Adrenalin Park Jeseníky (2010), Adrenalinové centrum Baldovec (2010), Adrenalinové centrum Pastviny (2010), Adventure&Adrenalin Park Všemina (2010), Arctic Park Křížov (2010), Fun Island Císařská louka (2010), Happy World (2010), HEIpark Tošovice (2010), Kemp Radarka (2010), KMsport Loučná nad Desnou (2010), Loop Offpark (2009), Outdoor and Training (2010), Ranč Pasohlávky (2010), Rekreační středisko Březová (2010), Rekreační středisko Orientka (2010), Rekreační středisko Relaxa (2010), Relax Park (2010), Ski areál Mosty u Jablunkova (2010), Yellow Point (2010), Zábavní park Gibon (2010), Administrativní registr ekonomických subjektů (2009)

Příloha 3: Ceník adrenalinových aktivit Adrenalin Parku Jeseníky v roce 2008

Adrenalinová aktivita	Cena (Kč)
Lanové centrum	290
Obří houpačka	90
Bungee trampolína/10 min	90
Obří lanovka	90
Adrenalin Tower	290
Jízdy na koních/30 min	180
Terénní čtyřkolky/30 min	330
Paintball	390
Lukostřelba	290
Výlet na kánoích	od 490
Výlet na horských, crossových kolech/půl dne	250
Výlet na terénních koloběžkách/půl dne	350

Zdroj: Prezentační kniha (2009)

Příloha 4: Ceník zábavných atrakcí společnosti LezeTo v roce 2010

Atrakce	Za 6 hodin (Kč)	Za 8 hodin (Kč)
Mobilní horolezecká stěna	7 900*	13 800**
Trampolíny	1 900	2 400
Lanová lávka (nízká)	od 2 700	od 2 900
Lanová dráha – lávka (vysoká)	od 3 900	od 4 400
Lanová dráha – kladina (vysoká)	od 4 500	od 4 900
Lanová dráha – špalky, pneu (vysoká)	od 4 500	od 4 900
Skákací boty (1 ks)	1 000	1 200
Bungee running (běh na gumě)	1 400	1 800
Slackline (chůze na smyčce)	1 500	1 600
Divoké věčko	1 700	2 000
Jízda na kladce	od 4 300	od 4 600
Lukostřelba (1 luk + šípy)	2 500	2 800
Chůdy (2 páry)	1 900	2 200
Lezení na bedny	1 800	2 300
Hlavlomy	5 800	6 000
Nafukovací hrad	8 100	8 900
Závodní RC modely (1 ks – auto)	2 500	2 700
Minimotorka (1 stroj, každá další + 1 200 Kč)	3 000	3 300
Miničtyřkolka	5 500	5 800
Čtyřkolka	5 800	6 100
Dětská autoškola (1 auto)	8 000	8 400
Segway (1 ks)	5 500	5 800
Dětská elektrická vozítka	2 900	3 100
Buggy	9 000	9 200
Dětská buggy	4 900	5 100
Bungee trampolína 4v1	23 000	24 000

\*cena za 1 den; \*\*cena za 2 dny; ostatní ceny platí při pronájmu horolezecké stěny, jinak ceny smluvní

Zdroj: LezeTo (2010)

Příloha 5: Přehled agentur specializovaných na elektronický prodej zážitků k 1. 3. 2010

Název agentury	Počet adr. aktivit	Internetová adresa
Adreams, agentura na zážitky	13	www.adreams.cz
Adrenalinové-zážitky.cz	57	www.adrenalinovezazitky.cz
ADROP – adrenalinové dárky	74	www.adrenalinove-darky.cz
ALIBEST	107	www.rajzazitku.cz
Allegría – Firma na zážitky	42	http://darky-jsou-zazitky.cz
ASTERI – Agentura na zážitky a společenské akce	41	www.zazitky-spolecenske-akce.cz
AVENTURA	42	www.agentura-nazazitky.cz
Best Adventure	20	www.bestadventure.cz
Bomba dárek	40	www.bombadarek.cz
Boží dárky	45	www.bozidarek.cz
CzechLive.net – Zážitková cestovní agentura	41	www.czechlive.net
CK Adrenalin Centrum – turistická cestovní kancelář	1	www.adrenalincentrum.cz
CK Valašské království	46	www.balickyzazitku.cz
CK Zabloudil	56	www.zabloudil.cz
darek-pro.cz	10	www.darek-pro.cz/zazitky.html
DarujSen.cz	33	www.darujsen.cz
dejtonej.cz	27	http://dejtonej.cz
Den jak sen	15	www.denjaksen.cz
DREAM zážitky	31	www.dream-zazitky.cz
DR3AM – dárky a zážitky	34	www.darky-a-zazitky.cz
Edorado – netradiční zážitky	62	www.netradicnizazitky.cz
Esennce – svět zážitků	59	www.esennce.cz
EventMakers.cz	28	www.eventmakers.cz
Fajn dárek	47	www.fajndarek.cz
Fun Motion – zážitková agentura	26	www.funmotion.cz
Hot Rock – svět zážitků	27	www.hotrock.cz
Impresio – zážitková agentura	48	www.impresio.eu
Internetový obchodní dům	13	http://zazitky.eod.cz
iZážitky.cz	9	www.izazitky.cz
Jedinečné zážitky.cz	55	http://jedinecne-zazitky.cz
Kouzelný dárek	44	www.kouzelnydarek.cz
Krásné zážitky	35	www.krasnezazitky.cz
Kup to nej!	20	www.kuptonej.cz
Letizia – zážitková agentura	34	www.zazitky-obchod.cz
Maxi zážitky	28	www.maxizazitky.cz
nevsednidarky.cz	13	www.nevsednizazitky.cz
Out of Office	53	www.outofoffice.cz
Pavouci	5	www.pavouci.com
Reklamní agentura MARF	15	www.marf.cz
SBTravel – Darujte zážitek	21	www.nejhezcidarek.cz

Název agentury	Počet adr. aktivit	Internetová adresa
Special Time – speciální dárky a zážitky	45	www.specialni-darky.cz
superzážitky.cz	3	www.superzazitky.cz
uzijsito.cz	101	www.uzijsito.cz
VIPportál	39	www.vip-zazitky.cz
zažij.eu	65	www.zazij.eu
Zážitky.cz	54	www.zazitky.cz
Zážitky.biz	55	www.zazitky.biz
Zážitky a sny	38	www.zazitkyasny.cz
Zážitky Pro Dva.cz	9	www.zazitkyprodva.cz
Zážitky pro každého.cz	42	www.zazitky-pro-kazdeho.cz
Zephyr	18	www.z-zazitky.com
Zlatá rybka	14	www.zlatarybka.cz
Žlutá raketa – vesmírné zážitky	70	www.zlutaraketa.cz

Zdroj: Internetový vyhledávač Google.com (2009), Internetový vyhledávač Yahoo.com (2010)

#### Příloha 6: Nabídka adrenalinových aktivit společnosti Allegria – Firma na zážitky

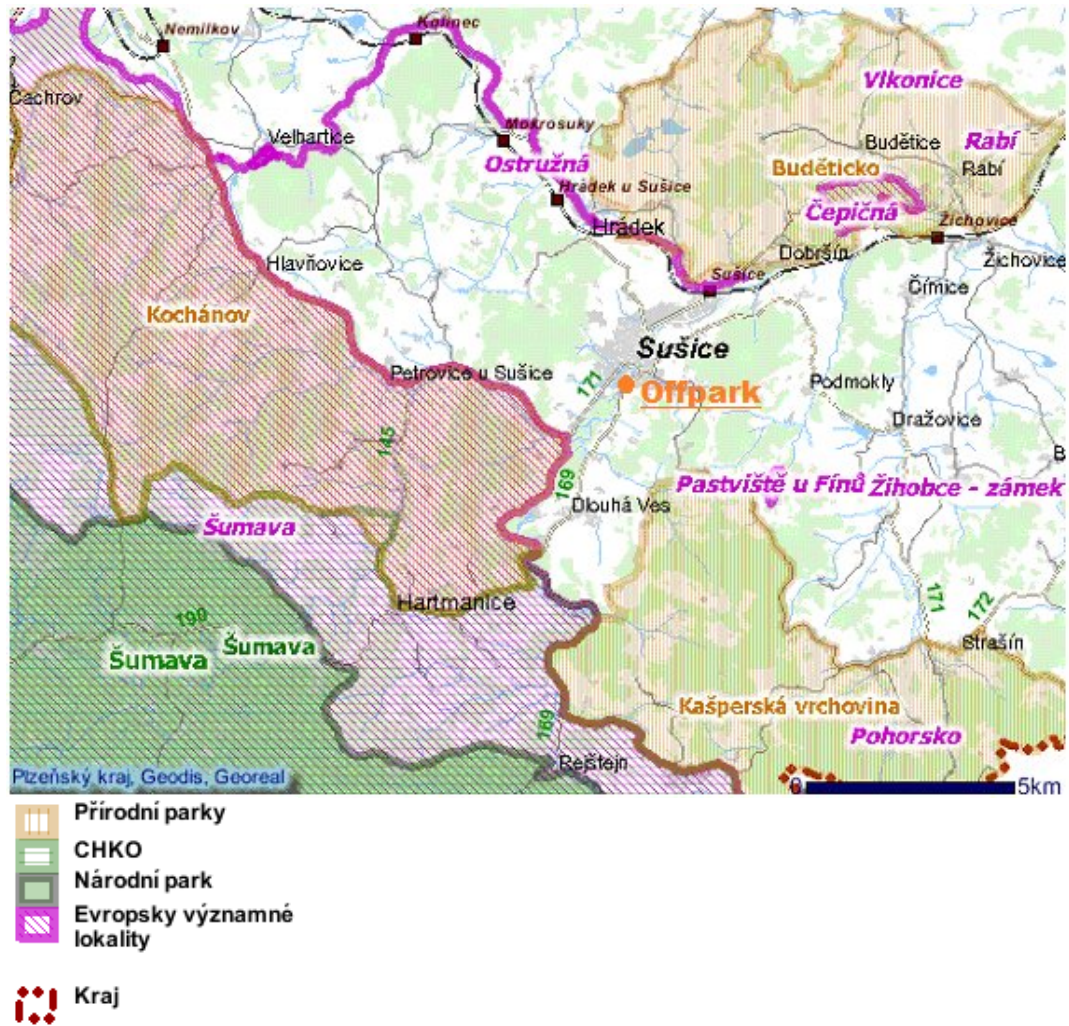
Adrenalinová aktivita	Počet variant	Cena (Kč)	Lokalita
Jízda v motorovém člunu	1	3 120	Orlická přehrada
Mushing – jízda psím spřežením	1	5 160	Krkonoše
Řízení sněhové rolby	1	2 900	Pec pod Sněžkou
Bubble - zorbing	1	1 377	Praha východ
Zimní limity	1	5 987	Špindlerův Mlýn
Buble – koulení na Šumavě	1	1 309	Sušice
Pilotem dopravního letadla	1	4 001	Praha
Znáte své limity I-V	5	1 331-8 515	Špindlerův Mlýn
Tandemový seskok padákem	4	4 492-5 202	Příbram, Prostějov, Mladá Boleslav, Most
Šumavský adrenalinový zážitek	1	2 042	Sušice
Let kluzákem	4	1 453-2 905	Příbram, Chrudim, Kunovice
Let na vznášedle	1	4 190	Praha a okolí
Tandemový seskok s DVD+CD	3	7 487-7 728	Příbram, Mladá Boleslav, Prostějov
Kite na buggyně	1	3 300	Praha
Střelba ze samopalu vzor 58-1	1	3 832	okres Litoměřice
Jízda na čtyřkolce pro dva	1	1 906	Jihlava
Paintball – barevný adrenalin	2	1 731- 1 944	Brno, Praha
Bagrování	1	2 062	Jihlava
Jízda v závodní sajdkáře	2	16 847	Most, Brno
Military day	1	10 074	Brno
Staňte se kaskadéřskou hvězdou	1	8 985	okres Mělník



Adrenalinová aktivita	Počet variant	Cena (Kč)	Lokalita
Zásahová jednotka	1	33 174	Praha
Řízení bojového tanku	1	39 327	Milovice
Let soukromým tryskáčem	2	37 613-59 375	Praha
Jízda Hummerem	2	3 126-3 402	Praha, Hlubočky
Škola smyku	1	4 532	Dlouhá Lhota
Pilotem Formule Renault	4	24 882-67 392	Brno, Sosnová, Vysoké Mýto, Most
Projížďka v BVP pro dva	1	1 306	Benátecká Vrutice
Zkuste řídit obrněný transportér	2	3 328-7 775	Benátecká Vrutice, Brno
Jízda na čtyřkolce	2	2 420-2 927	Brno, Dlouhá Lhota
Sportovní vozy	9	3 402-16 680	Praha, Česká Lípa, Ústecký kraj
Řízení závodní motorky	2	4 030-11 082	Mimoň, Most
Jízda v buggy	1	3 827	Špindlerův Mlýn
Vodní lyžování	1	1 586	Davle
Poweriser – skákačí boty	1	1 560	Praha
Řízení sněžného skútru	1	3 120	Špindlerův Mlýn
Let historickým dvouplošníkem	1	3 742	Příbram
Let balónem	3	6 398-7 209	Praha a okolí, Brno, Chrudim a okolí
Let motorovým letadlem	6	2 178-6 001	Praha, Šumava, Chrudim, Příbram, Kunovice
Pohodová vzduchoplavba	1	3 208	Janské Lázně
Akrobatický let	2	3 450-3 859	Příbram, Chrudim
Let vrtulníkem	3	6 240-39 000	Mělník

Zdroj: Allegria – Firma na zážitky (2010)

Příloha 7: Chráněná území v nejbližším okolí Sušice



Zdroj: Mapové služby Plzeňského kraje (2009)

Příloha 8: Seznam zvláště chráněných území v obvodu ORP Sušice k 11. 3. 2010

Stupeň ochrany	Název území	Rozloha (ha)
Národní park	Šumava	69 030
Chráněná krajinná oblast	Šumava	99 624
Ptačí oblast	Šumava	47 566
Evropsky významná lokalita	Čepičná	176
	Ostružná	20,3
	Pastviště u Fínů	4,19
	Pohorsko	0,5
	Rabí	2,8
	Šumava	171 925
	Vlkonice	1,1
	Žihobce - zámek	0,1
Přírodní rezervace	Amálino údolí	80,9
	Borek u Velhartic	38,09
	Čepičná	176
	Hamižná	14,89
	Kepelské mokřady	10,59
	Kříženecké mokřady	4,2
	Losenice I	2,7
	Losenice II	13,3
	Milčice	8,75
	Na Volešku	5,22
	Nebe	13,888
	Poustka	6,72
	Zbynické rybníky	37,93
	Žežulka	53,3
Národní přírodní památka	Pastviště u Fínů	4,19
Přírodní památka	Modravské slatě	3 615
	Mrazové srázy u Lazen	1,86
	Obří zámek	52,32
	Povydří	660,6
	Strašínská jeskyně	0,53
	Tetřevská slat'	18,94

Zdroj: Digitální registr Ústředního seznamu ochrany přírody (2010)

### Příloha 9: Stav povrchu silnic 2. a 3. tříd na Sušicku



Zdroj: Mapové služby Plzeňského kraje (2009)

Příloha 10: Přehled hromadných ubytovacích zařízení v Sušici

Název	Kategorie	Počet lůžek	Cena (Kč/os./noc)	Další služby
Gabreta	hotel	-	650-1 350	Restaurace, kavárna, směnárna, parkování
FIT Hotel Fuferna	hotel	20	330-380*	Restaurace
Sport Hotel Pekárna	hotel	40	od 644*	Restaurace, parkování, squash, bowling, kuželky
Svatobor	hotel	74	400-800	Restaurace, parkování
U Daliborky	hotel	66	490-980	Restaurace, parkování
Hella	pension	7	200-350	Parkování, bazén
Kavalová Marie	pension	-	-	-
Kosí hnízdo	pension	-	-	-
Libuše	pension	14	150-350	Parkování
Milli	pension	-	300-400	Lékařská ordinace, restaurace, WIFI
Otava	pension	-	-	-
U Jezu	pension	8	200-290	Parkování
U Vítovců	pension	17	320	Restaurace, vinárna, bar
BAŠTA	apartmány	22	990-1 700**	Cigar's Club, parkování
McVítek	apartmány	10	250	WIFI, rychlé občerstvení
T-mix	apartmány	7	250	Půjčovna horských kol, čtyřkolek
TJ Sušice	ubytovna	-	140	Stadion, restaurace
Camp Jitřenka	kemp	240	440-1 100**	Jídelna, kiosek, kinosál, parkování
Vodácké tábořiště	kemp	-	20**	Občerstvení, parkoviště, půjčovna lodí, raftů, hors. kol
Chatová osada Luh	chatová osada	85	450-750**	Kiosek
Chata Svatobor	jiné	-	150	Restaurace

Pozn.: - nezjištěno, \* cena se snídaní, \*\* cena za apartmán/objekt/stan

Zdroj: Regionální informační servis 2008, Hromadná ubytovací zařízení ČR 2008, Hotel Gabreta 2010, Penziony.cz 2010, Hotel Svatobor 2010, Rekreační ubytování U Jezu 2010, Restaurace a pension U Vítovců 2010, Pension Milli 2010, Chatová osada Luh 2010, TJ Sušice 2010, T-mix 2010, McVítek 2010, Vodácké tábořiště v Sušici 2010



Příloha 11: Turistické trasy a cyklotrasy na Sušicku



Zdroj: Turistická interaktivní mapa (2003)

Příloha 12: Ceník adrenalinových aktivit v Offparku Sušice v roce 2010

<b>Adrenalinová aktivita</b>	<b>Cena (Kč)</b>	<b>Časová náročnost</b>
Lanový park – červený okruh	350*	3 hodiny
Lanový park – červený+černý okruh	400*	3 hodiny
Tarzaní skok	250*	1 hodina
Lezecká stěna	80	2 hodiny
Offball	400*	30 minut
Rafting/6 osob	1200*	4 hodiny
Terénní koloběžky	400*	2 hodiny
Skákací boty	250*	1 hodina
Paragliding	1 500	1 den
Let kluzákem	1 900	1 hodina
Let motorovým letadlem/3 osoby	5 500	1 hodina
Let vrtulníkem/20 min/3 osoby	8 000	1 hodina
Tandemový seskok	5 500	2 hodiny
Let balónem	7 000	3-5 hodin
Potápění	1 700	3 hodiny
Lyžování	3 950	2,5 dne

\* zvýhodněná cena (děti do 15 let, ISIC, ITIC, YT) -50 Kč, u raftingu -200 Kč

Zdroj: Loap Offpark 2009