

Přílohy k DP Animace kultury ve výchově a vzdělávání

Příloha č. 1

Osnova hloubkového rozhovoru:

Animáční programy pro 1. a 2. st. ZŠ pražských kulturních institucí

Strukturovaný rozhovor praktické části

Obsah:

1. Úvod k výzkumu
2. Příprava animačního programu
3. Průběh a vedení animačního programu
4. Závěr

Hloubkový rozhovor

1. Úvod k výzkumu
 - a) Představení výzkumníka
 - b) Jaký je cíl výzkumu
 - c) Souhlas s nahrávkou, souhlas s uvedením autora expertního rozhovoru, jak se bude pracovat s nasbíranými daty
 - d) Jaké budou výstupy výzkumu a jak se s nimi bude pracovat
2. Příprava animačního programu
 - a) Co si představíte pod pojmem animační program pro školy v kulturní instituci?
 - b) Z jakých teoretických východisek čerpáte při přípravě a vedení animačního programu?
 - c) Jaký model vyučování využíváte při vedení animačního programu?
 - d) Jak vybíráte náměty a témata animačních programů? Udejte, prosím, nějaké příklady.
 - e) Čeho má animační program docílit?
 - f) Jak volíte metody programu?

g) Připravujete pro programy pracovní listy?

3. Průběh a vedení animačního programu

- a) Kdo vede animační programy ve vaší kulturní instituci?
- b) Vyberte, prosím, nějaký program či jeho část a popište, jak probíhá.
- c) Je na závěr programu reflexe? Pokud ano, tak jak probíhá? Pokud ne, tak proč neprobíhá?
- d) Evaluujete programy? Pokud ano, tak jak? Pokud ne, tak proč ne?
- e) Kde programy probíhají?
- f) Jak velké skupiny se programu účastní?
- g) Jak dlouhý je program?
- h) Jak reagují na programy děti?
- i) Jak komunikujete se školami resp. s učiteli? Navazují učitelé na program dále ve škole?

4. Závěr

- a) Napadá vás ještě něco, co jsme neprobrali, ale mohlo by to být důležité?
- b) Rozloučení

Příloha č. 2

Národní galerie – Veletržní palác

Scénář k programu: Od světla k barvě

Autor: Barbora Škaloudová - 9. 6. 2009

„Od světla k barvě“ je vzdělávací program pro druhý stupeň ZŠ, který se odehrává v expozicích Veletržního paláce v Národní galerii v Praze.

Program se zabývá vztahem světla a barvy. Především pak tím, jak intenzita světla, která působí na okolí, ovlivňuje jeho barevnost. Zprostředkovává přístup k zachycení skutečnosti impresionistickými malíři. Zejména jejich snahu o přiblížení se realitě a zvládnutí jednoho z nejproměnlivějších fyzikálních jevů – světla.

Žáci zkoumají zákonitosti světelných jevů a rozlišují různé roviny smyslového účinku barev. V tvůrčích činnostech využívají digitální technologie a postupy, které umožňují experimentovat s proměnami kvality a intenzity světla. Porovnávají přístupy malířů k vyjádření skutečnosti na základě svých zkušeností.

„Impresionisté zkoumají skutečnost přímo s fanatickou zaujatostí, tak, aby obraz například odpovídal nejen rázu krajiny, ale i jejímu určitému atmosférickému a světelnému stavu.“ (M. Lamač: Myšlenky moderních malířů, str. 15.)

„Je nesmírně charakteristické, že současně totéž dělá fotografie, a že o tyto problémy se zajímá psychologie a fyziologie vidění.“ (M. Lamač: Myšlenky moderních malířů, str. 16.)

1.1.1.1.1 Scénář a klíčové momenty tvůrčího procesu

1.1.1.1.2 Evokace

Žáci se rozhlédnou kolem sebe, co má kdo na sobě, na předměty kolem a zkusí si co nejlépe zapamatovat barvy, které v okolí vnímají. Soustředí se na chvíli na jeden předmět. Lektor postupně v místnosti zhasíná až do úplného zatemnění.

- *Změnila se barevnost předmětu, který jste pozorovali?*
- *V případě že ano, zkuste pojmenovat, jak se barevnost proměnila?*
- *Které barvy ve tmě převládají?*



Obr.: 1 a 2 Ilustrační fotografie k proměnám barevnosti způsobené změnou světelných podmínek.

Lektor ve tmě ukáže předmět, který na světle nikdo ze studentů neviděl. Žáci se dohadují, jakou má barvu. Poté v místnosti lektor rozsvítí a žáci porovnávají své typy.

Vnímání barevnosti je individuální. Je mimo jiné ovlivňováno pozadím a barevností druhého předmětu. Nejčastěji si pamatujeme, jakou předmět měl barvu za světla a ve tmě si do něj jeho barvu projektujeme.

1.1.1.1.3 Očekávaný dílčí výstup:

- porovnává zkušenosti z vlastního vnímání a poznávání (bezprostřední vjem a vjem zapamatovaný)
- popisuje jevy v proměnách a vztazích

1.1.1.1.4 Světlo a spektrum

- *Mění se nějak barvy, které vidíme kolem nás?*
- *Za jakých podmínek?*
- *Kde se vlastně berou barvy?*
- *Existuje nějaký předmět nebo jev, na kterém bychom mohli vidět, že je světlo složené z barev?*

Lektor zhasne a pozoruje s žáky broušené sklo proti světlu, na bílé zdi se objevuje barevné spektrum. Světlo se láme a naše oko může sledovat jeho jednotlivé složky. Rozklad světla je možné pozorovat na povrchu bublin z bublifuků.

- *Kdy ještě můžeme vidět barevné spektrum?*



Obr. 3, 4 a 5: Ilustrační fotografie z realizací edukačního programu v Národní galerii Veletržním paláci v Praze. Tři varianty situací, při kterých můžeme vidět barevné spektrum. Světlo, které vnímáme jako bezbarvé (bílé), je ve skutečnosti složeno z celého barevného spektra. V denním světle nejsme schopni okem rozpoznat jednotlivé barvy spektra. Na všechny předměty kolem nás dopadají všechny barvy světla, některé barvy předměty pohltí a některé odrazí (to závisí na jejich chemickém složení). Barva, kterou ve výsledku vidíme je ta, kterou předmět odrazil a nepohltil.

Očekávaný dílčí výstup:

- uvědomuje si své dosavadní znalosti o fyzikálních vlastnostech světla

1.1.1.1.5 Barevné světlo a stíny

„Světlo může mít různou barvu (teplotu), určitě jste si všimli, že světlo je jiné například v místnosti, která je uměle osvětlena, a v krajině prosvětlené sluncem. Intenzita světla je dobře vidět například při špatně nastaveném fotoaparátu. V případě, že chybně nastavíme režim na fotografování v místnosti a snímek pořizujeme venku, fotografii máme zabarvenou do modra. Fotoaparát předpokládá určitou teplotu světla a na tu automaticky reaguje. Světlo má různé zabarvení. Někdy více, někdy méně zřetelné.“

- *Může mít barevné světlo vliv i na barevnost našich stínů?*
- *Jakou barvu mají naše stíny?*

Žáci si vyzkouší krátký experiment. V místnosti jsou vytvořena pracoviště - u bílých zdí jsou nainstalována světla s barevnými foliemi. Žáci postupně procházejí různě barevnými kužely světla a pozorují, jakou barvu mají jejich stíny.



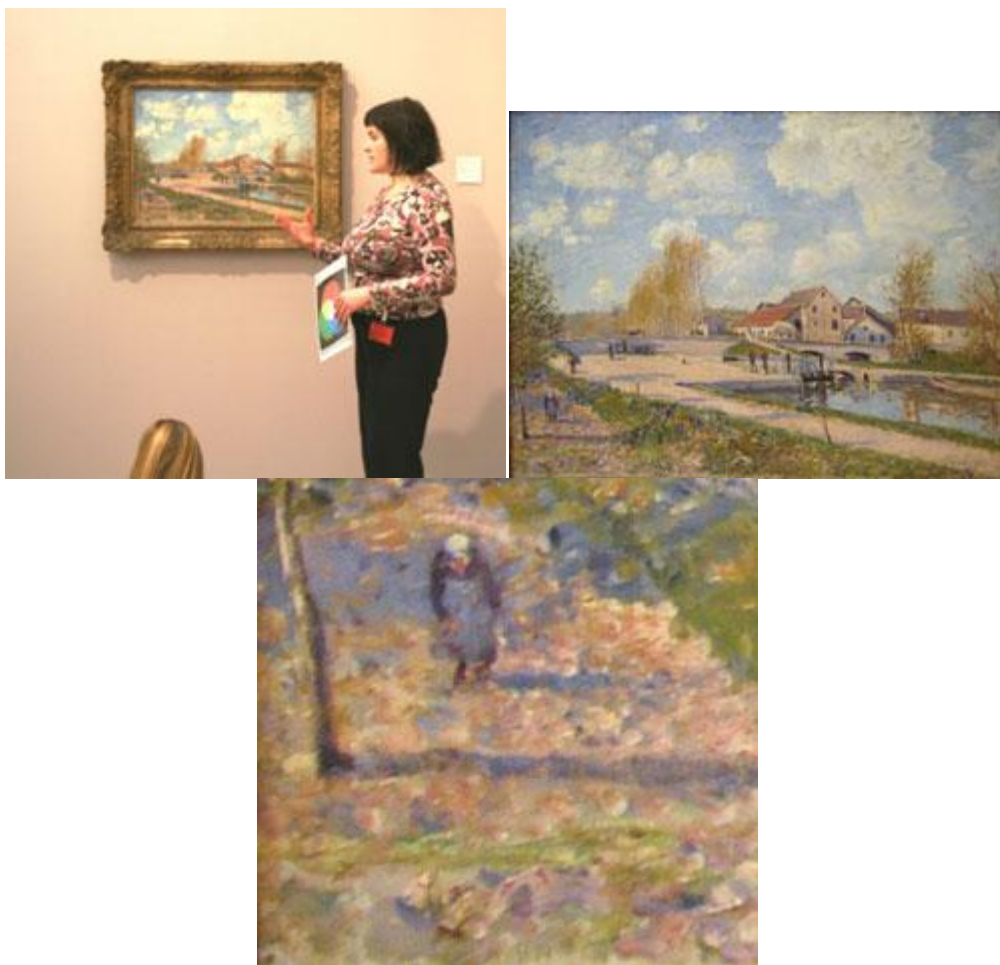
Obr. 6 a 7: Ilustrační fotografie z realizovaného programu. Barvy stínů. Barevné světlo má stín své doplňkové barvy. V běžném prostředí barvy stínů nevidíme hned, nejčastěji očekáváme, že stíny jsou černé nebo šedé. V případě, že se budeme soustředit na to, co vidíme, všimneme si jemných rozdílů.

1.1.1.1.6 Očekávaný dílčí výstup:

- na základě experimentu prověřuje souvislosti barevného světla a stínu

1.1.1.1.7 Impresionistické záznamy skutečnosti

V expozici u vybraných impresionistických obrazů žáci vytvoří skupinky a pozorují, jak ovlivňuje světlo výsledné barvy v krajině či na figurách. Zkoumají, jakou formu malíři volí, aby dosáhli co nejvěrnějšího zachycení okamžiku (rozkládání barevných pigmentů, chvějivost tahů štětce apod.). Lektor diskutuje s žáky o tom, co oni osobně spatřují zajímavého v malířských vyjádřeních světla.



Obr. 8: Ilustrační fotografie z galerijního programu, dialog před konkrétním uměleckým dílem, na fotografii je obraz od Alfreda Sisleyho. Obr. 9 a 10: Alfred Sisley: Bourgonnské zdymadlo v Moret, 1882, malba, Národní galerie v Praze.



Obr. 11, 12 : Auguste Renoir: Milenci, 1875, malba, Národní galerie v Praze.
 Obr. 13: Camille Pissarro: V zelinářské zahradě, 1881, malba, Národní galerie v Praze.

„Podívejte se, to světlo na olivách...září jako diamant. Je růžově zbarvené, je modré...A nebe, které prosvítá! To je k zbláznění." A. Renoir (J. Neumann: Auguste Renoir, str. 10)

„Touha zachytit těkavý světelný pohyb říční vody a slunečních skvrn, které pronikaly listím stromů a dopadaly na lehounké šaty žen, byla přímým popudem k spontánní zavedení této techniky..." (Jose Pijoan: Dějiny umění 8, str. 268)

1.1.1.1.8 Očekávaný dílčí výstup:

- interpretuje umělecká vizuálně obrazná vyjádření a vychází přitom z osobních zkušeností
- konfrontuje navzájem různá vizuálně obrazná vyjádření
- seznamuje se s uměleckým směrem impresionismus
- uplatňuje své znalosti a zkušenosti z fyzikálních experimentů se světlem

1.1.1.1.9 Záznam proměn barev

Žáci si vytvoří jednoduché zátiší, které postupně nasvěcují pomocí různých barevných světél. Změny zaznamenávají na digitální fotoaparát. Poté si společně promítají své fotografie a pozorují změny, ke kterým došlo.

- Při jakém barevném nasvícení došlo k největšímu posunu?

- *Kdy se barva proměnila ve zcela jinou?*
- *Kdy naopak došlo jen drobným posunům v tónu?*
- *Jsme schopni ještě pojmenovat původní barvu předmětu?*
- *Mají předměty svou původní barvu?*

1.1.1.10 Očekávaný dílčí výstup:

- k tvorbě užívá prostředky pro zachycení jevů a procesů v proměnách a vztazích, užívá metody uplatňované v současném umění



Obr. 14, 15, 16, 17, 18: Ilustrační fotografie z galerijního programu. Zátíší, nebo jednoduché prostorové kompozice focené skrze barevné filtry. Díky okamžitým záznamům digitálním fotoaparátem mohou žáci důkladněji pozorovat změny, které pomocí barevných filtrů vytvářejí. Žáci nejprve fotografují zátíší za „bílého“ světla a poté experimentují s různě barevným osvětlením. Všimají si zejména, jak působí barva světla na stejně či podobně barevné předměty (např. modré světlo na modré předměty, červené světlo na červené apod.)

či jaké světlo nejvíce mění „původní“ barevnost předmětů. Uvědomují si zákonitosti aditivního míchání barev.

1.1.1.1.11 Reflexe

Žáci hodnotí své zážitky. Posuzují, co je nejvíce zaujalo a co se dozvěděli nového.

- *Co vás zaujalo na vystavených obrazech?*
- *Co se podle vás snažili impresionisté ve svých obrazech vyjádřit?*
- *Jaký vliv má světlo na naše barevné vnímání?*

1.1.1.1.12 Očekávaný dílčí výstup:

- pojmenovává, co objevil a poznal nového
- hodnotí a interpretuje vizuálně obrazná vyjádření (zejména ve vztahu k jejich světlostním a barevným kvalitám)

O doprovodných programech Lektorských oddělení Národní galerie v Praze získáte více informací na tel. 224 301 003 nebo na webových stránkách www.ngprague.cz.

Stupeň vzdělávání a období vzdělávání	2. stupeň ZŠ
Rozvíjené klíčové kompetence	<p>Kompetence k učení: - samostatně pozoruje a experimentuje, získané výsledky porovnává</p> <p>kompetence sociální a personální: - účinně spolupracuje ve skupině - oceňuje zkušenosti druhých lidí</p> <p>kompetence komunikativní: - formuluje a vyjadřuje své názory - naslouchá promluvám druhých lidí</p>
Mezioborové přesahy a vazby	světelné děje (Fyzika)
Organizace řízení učební činnosti	skupinová a individuální
Organizace prostorová	práce v ateliéru a expozici umění 20. století ve Veletržním paláci, popř. ve škole s možností zatemnění
Organizace časová	blok více hodin

Vyučovací metoda	aktivizující (galerijní animace)
Nutné pomůcky a prostředky	barevné fólie, světelné zdroje, různě barevné předměty, digitální fotoaparáty, dataprojektor, počítač, broušené sklo, bublifuk, CD, ukázky děl umělců A. Renoir, A. Sisley, C. Pissarro, C. Monet nebo návštěva expozice Francouzské sbírky ve Veletržním paláci Národní galerie
Použitá literatura a zdroje	<p>Barbaras, R. <i>Touha a odstup</i>, Praha: Oikoymenh, 2005.</p> <p>Lamač, M. <i>Myšlenky moderních malířů</i>, Praha: Odeon, 1989.</p> <p>Neumann, J. <i>Auguste Renoir</i>, Praha: Státní nakladatelství krásné literatury a umění, 1963.</p> <p>Pijoan, J.: <i>Dějiny umění 8</i>, Praha: Odeon, 1981</p> <p>scienceworld.cz/fyzika/isaac-newton-optika-aneb-historie-patrani-po-podstate-svetla-2204</p> <p>www.lfhk.cuni.cz/soucek/fyzika/fyzika07/03_01_02_%20Sv%C4%9Btlo%20a%20barva.pdf</p>

Příloha č. 3

Centrum současného umění DOX

Scénář programu: Neobyčejný příběh obyčejné továrny

Autor: Karina Kottová

1) Seznámení, úvod (10 min)

Děti sedí v přednáškové místnosti na polštářcích. Krátké seznámení s Doxem. Už jste tady někdy byli? Co je to za dům? Víte, že je to velmi starý dům? Znáte jeho příběh? Co se tu děje? Chcete ho slyšet?

Byla nebyl ajedna továrna. Byla to velká továrna, s mnoha okny, velkým dveřmi, pracovalo zde mnoho lidí. Víte ne co jsou továrny? Co se tam dělá? Jak továrny vypadají? Už jste někdy v nějaké továrně byly? Kdo pracuje v továrnách? V této továrně pracovali jak dělníci, kteří používali během práce sílu a ruce a také zde pracovali lidé, kteří používali během práce hlavu, pořád něco vymýšleli, počítali, kreslili. Chtěli byste vy pracovat v továrně? Chtěli by jste pracovat hlavou nebo rukama? Co se v továrnách vyrábí? Vidíte kolem sebe nějaká věci, které byly vyrobeny v továrně? Byly vaše boty vyrobeny v továrně? A co koberec? A co třeba sníh? Existují továrny, které vyrábějí sníh? Nebo zvířata? A myslíte si, že lidé jsou vyráběni v továrnách? Co si myslíte, že se asi vyrábělo v této továrně?

Děti hádají. Lektor říká že, aby zjistili, co se v této továrně vyrábělo musí se vplížit do továrníkovi kanceláře a vzít tam tajné a složité výrobní plány, podle kterých to zjistí.

2) Aktivita – Tajný výrobní plán (5 min)

Děti se shromáždí na jednu stranu do řady (určí se nějaký „startovní bod“) lektor (továrník) stojí zády k nim kus od nich(4-5 m), za zády má (na zemi) položené čtyři puzzle. Děti se jich musí opatrně a kolektivně zmocnit. Musí být velmi opatrní a tišší, protože se „továrník“ pokaždé, když něco uslyší, otočí se a toho, koho vidí, že se pohnul pošle zase zpět na „start“. Zpátky musí dojít všichni (pokud by to trvalo moc dlouho, dá se skončit potom se děti zmocní puzzle.) Děti si mohou vymyslet nějakou taktiku jako, že si ty puzzle třeba podávají štafetou atd.)

3) Aktivita - Skládání puzzlí (5 min)

Lektor rozdělí děti do čtyř skupinek, ve kterých skládají puzzle, ty jim ukáží, co se v továrně vyrábělo (na dvou je klíč a na dvou letadlo)

4) Diskuse + aktivita – továrna (10 - 15 min)

Myslíte si, že je těžké postavit letadlo? Už jste někdy letadlem letěly? Jak jsou velká? Představte si, jak velká musí být továrna, kde se letadla vyrábějí. Jak si myslíte, že to v takové továrně na letadla vypadalo? Je tam hluk? Určitě tam muselo být hodně strojů, nebo ne?

Zkusíme si teď ukázat jak to v takové továrně mohlo vypadat.

Aktivita - Zavřete si oči a představte si, že jste nějaký stroj v takové továrně a děláte určitý zvuk. Co by jste v továrně mohli slyšet za zvuky? *Lektor dá několik ukázek. Děti se přidávají. Potom se ke zvuku přidá ještě určitý pohyb. Jak by se třeba mohla pohybovat nějaká mašina, stroj, vrtule, kulička nebo prostě jen nějaká součástka? Lektor předvede pohyb i zvuk do hromady. Děti se přidají. Pak lektor začne vyprávět, že ale továrna nepracuje celý den. Lektor navádí děti. V noci jsou všechny stroje v klidu a odpočívají. (nastane noc – stroje odpočívají) Ráno se probouzí k životu a jde jim to velmi pomalu (děti začínají pomalu dělat své zvuky a pohyby), uprostřed dne už všechny stroje jedou naplno (normální tempo), pak ale přijde*

příkaz od továrníka, že se musí zvýšit výroba a troje musí přidat (děti zrychlují a zrychlují) a pak nastane zase noc (koniec zvuků a pohybů).

I v naší továrně to šlo takhle den co den, ale pak jednou byla továrna zavřena. Nikdy pořádně neznal důvod proč. Proč si myslíte, že může taková továrna zavřít? O téhle továrně se začalo proslýchat, že zavřela, protože letadla už nebyla potřeba. Nikdo už v továrně nepracoval, nikdo se o ni nestaral. A tak to trvalo několik dlouhých let. Představte si, že odjedete s rodiči někam na dovolenou, ale ne jenom na týden nebo dva, ale třeba na celý rok a u vás doma nikdo celý rok nebude. Jak to tam bude vypadat, až se domů po roce vrátíte? Prach, špína, pavouci, myši, uschlé kytky, shnilé jídlo, pavučiny...No a tak nějak to vypadalo i v naší továrně.

5) Bourání továrny + aktivita přesvědčování úředníků (5 min)

Jednoho dne se stalo, že k továrně přijely velké stroje, buldozery a rozhodlo se, že továrna bude zbořena se zemí. Majitel továrny s tím sice nesouhlasil. Sice se tam už nic nevyrábělo a továrna už vůbec nebyla tak hezká jaká bývala, ale stejně ji majitel měl rád.

Aktivita – přesvědčování úředníků

Představte si, že jste majiteli nějaké továrny, kde už se dlouho nic nevyrábí. Najednou se objevím já, úředník, který dal příkaz vaší továrnu zbourat. Jak mě přesvědčíte, aby se továrna nebourala? *Lektor čeká až padne to, že to přestaví, pokud nepadne, tak je k tomu trochu navede. Potom se jich pojednom ptá na co by to přestavěli, co by z toho udělali. Zamyslete se nad nějakou věcí, kterou máte nejraději nebo věcí, kterou děláte nejraději a zkuste se zamyslet nad tím, zda-li by se továrna mohla stát místem, kde by ta vaše věc vyráběla nebo dělala. Lektor může dát dětem příklady: Já například mám moc ráda čokoládu, a proto bych chtěla, aby tady byla továrna na čokoládu. Já mám moc ráda zvířata, a proto bych chtěla, aby tady bylo ZOO.*

Úředníci tedy řekli že továrnu buldozery nezboří jedině v případě, že začne zase fungovat a že se tam zase bude něco dít. Majitel továrny si nevěděl rady, protože umí vyrábět jen letadla a ty už nikdo nechce. Pak se ale objevil jeden pán s nápadem, že by z továrny udělal galerii. Výte co je to galerie? Chcete se na ni podívat?

(Tady to asi nepujde vždycky všechno po sobě tak jak je to napsané odvíjí se to od toho jak ty děti reagují.)

6) Prohlídka Doxu + Aktivita od Karinky - továrníci a galeristé + závěrečná diskuse (20 min)

Před odchodem se děti rozdělí na ty, kteří chtějí být galeristé a ty, kteří chtějí být továrníci. Během prohlídky Galeristé hlásí věci, které si myslí, že patří do galerie a továrníci zase do továrny. lektor to zapisuje, vyvětluje co to znamená třeba platika, busta, portrét... atd., ptá se, co se jí líbí a co ne atd.

Pak se vrátí s dětma do přednáškového sálu a proběhne krátká diskuse. Lektor rychle přečte seznam továrníků a galeristu a ptá se jestli stím všichni souhlasí a také jestli je dobře, že továrna nebyla zbořena, nebo jestli si myslí, že měla být zbořena a mělo zde být postaveno něco zcela jiného. Myslí si, že by se staré věci měly opatrovat a opravovat? Nebo je jednodušší je vyhodit a pořídit si nové? Mají doma nějakou starou věc, kterou by nikdy nevyhodily? Mají třeba nějakou hodně starou hračku? Co dělat, když se jim roztrhne tričko? A co dělat s odpadky? Dají se ještě nějak využít? (Myslím, že tahle diskuse je důležitá protože obsahuje takovou hlavní myšlenku, kterou by si z toho programu měli odnést.)

7) Workshop (30 min)

Děti se rozdělí do skupin, podle toho, kolik je krabic na skladě. Každá skupina se musí dohodnout, jakou továrnu nebo budovu budou vytvářet, co se tam bude vyrábět. Do skupiny tak děti dostanou krabici (starou továrnu) nebo i víc a jejich úkolem bude z krabic (staré

továrny) vytvořit něco nového nebo továrnu obnovit a opravit. Důležité je, aby nové továrny a ostatní věci měly nápis, co to je, co se tam vyrábí nebo dělá, jak se továrna nebo přestavěná budova teď jmenuje. Taky by měla být nějak vyzdobená.

Příloha č. 4

Divadlo Minor

Pracovní listy k inscenaci **Hon na Jednorožce**

Téma 1: Svoboda

Inscenace **Hon na Jednorožce**, která vychází ze skutečné události, se odehrála v 50. letech 20. století. Byla to doba po 2. světové válce, kdy se u nás upevňoval komunistický režim založený na absolutní vládě jedné strany. Aby se tento totalitní režim utužil, bylo potřeba mít nad obyvateli kontrolu – a tak lidé postupně zjistili, že řadu věcí, před válkou samozřejmých, už nesmí dělat. Rozdělte do dvou sloupců výroky, které se týkají doby komunismu a současnosti. Pozor na chytáky!

Dříve

Nyní

Mohu otevřeně říkat a psát, co si myslím.
Mohu pěstovat kaktusy.
Mohu studovat v zahraničí.
Nesmím vlastnit majetek.
Musím zastávat názory vládnoucí strany.
Mohu si vybrat své povolání.
Nesmím soukromě podnikat.
Nesmím týrat zvířata.
Mohu jet na prázdniny do Ameriky.
Musím se učit rusky.
Nesmím opustit republiku.



Lidé tehdy stáli před velkým morálním dilematem - buď se podřídili se novému režimu, nebo emigrovali, anebo se postavili na odpor a byli pronásledováni. Je ale potřeba si uvědomit, že za

útěk za hranice či za jakékoli jiné gesto odporu hrozilo mnoho let vězení a tresty pro celou rodinu. Jako v případě našeho hrdiny Josefa Jednorožce.