

UK Pedagogická fakulta

Katedra občanské výchovy a filosofie

Diplomová práce

Financování českého školství a jeho srovnání
s financováním školství v Portugalsku a ve
Švédsku

Petra Zezulová

PhDr. Milena Tichá, Csc.

2010

Prohlašuji, že předložená diplomová práce je původní a vypracovala jsem ji samostatně.

Prohlašuji, že citace použitých pramenů je úplná a že jsem v práci neporušila autorská práva.

Na tomto místě bych ráda poděkovala paní PhDr. Mileně Tiché, Csc. za odborné vedení mé diplomové práce.

V neposlední řadě děkuji rodině za jejich trpělivost a zejména psychickou podporu.

Abstrakt:

Diplomová práce se zabývá financováním českého školství a jeho následnou komparací se systémem financování školství ve dvou členských státech Evropské unie (Portugalskem a Švédskem). Představuje jednotlivé instituce a subjekty působící ve školství, nastiňuje finanční toky plynoucí do vybraného sektoru, a to z hlediska jejich objemu i způsobů jejich přerozdělování.

Abstract:

The diploma thesis deals with the financial sources analysis in the Czech education system. Subsequently it compares the Czech system with the systems in two different European Union member states (Portugal and Sweden). It introduces individual institutions and subjects working within education, describes financial flows in the chosen sector. Namely the thesis shows quantity of financial flows to education and also the ways of their redistributing.

Obsah

Úvod	9
1 Školství a jeho financování.....	12
1.1 Vzdělávání.....	12
1.2 Vzdělávací politika.....	13
1.3 Sektory národního hospodářství.....	14
1.4 Veřejná správa, veřejný sektor.....	15
1.5 Koncepce Evropské unie v oblasti vzdělávání.....	16
1.6 OECD.....	16
1.7 Financování školství.....	17
2 Vzdělávací soustava a její financování v ČR.....	18
2.1 Česká republika	18
2.1.1 Státní zřízení.....	19
2.1.2 Národní hospodářství ČR.....	20
2.1.3 Právo na vzdělání	20
2.2 Vzdělávací soustava České republiky.....	21
2.2.1 Stručné dějiny českého školství	21
2.2.2 Organizace vzdělávací soustavy ČR	24
2.2.2.1 Základní školy	26
2.2.2.2 Střední školy.....	28
2.2.2.3 Konzervatoře	32
2.2.2.4 Vyšší odborné školy.....	32
2.2.2.5 Soukromé školy a církevní školy.....	33
2.2.2.6 Školská zařízení.....	34
2.2.3 Školská legislativa.....	35
2.2.4 Státní správa a samospráva ve školství	35
2.2.4.1 Ministerstvo školství, mládeže a tělovýchovy.....	36
2.2.4.2 Ostatní ministerstva.....	37
2.2.4.3 Kraj.....	38
2.2.4.4 Obec a dobrovolný svazek obcí.....	40
2.2.4.5 Ředitel školy a školská rada.....	40
2.2.4.6 Česká školní inspekce.....	42
2.2.5 Učitelé	43
2.3 Financování školství.....	44
2.3.1 Financování škol zřizovaných MŠMT, kraji a obcemi	45
2.3.1.1 Ministerstvo školství, mládeže a tělovýchovy ČR.....	45
2.3.1.2 Kraje a krajské úřady.....	47
2.3.1.3 Obecní úřady obcí s rozšířenou působností.....	48

2.3.1.4	Obce	49
2.3.2	Financování soukromých a církevních škol	51
3	Vzdělávací soustavy a jejich financování v Portugalsku a ve Švédsku.....	53
3.1	Portugalská republika.....	53
3.1.1	Státní zřízení.....	54
3.1.2	Národní hospodářství	55
3.1.3	Právo na vzdělání	55
3.1.4	Školská legislativa.....	56
3.1.5	Správa portugalského školství.....	57
3.1.5.1	Státní správa.....	57
3.1.5.2	Samospráva	58
3.1.6	Vzdělávací soustava	59
3.1.6.1	Povinné vzdělávání (<i>Ensino Básico</i>).....	59
3.1.6.2	Střední vzdělávání (<i>Ensino Secundário</i>).....	59
3.1.6.3	Soukromé a církevní školy.....	60
3.1.7	Učitelé	60
3.1.8	Financování	61
3.2	Švédské království.....	61
3.2.1	Státní zřízení.....	62
3.2.2	Národní hospodářství	63
3.2.3	Právo na vzdělání	63
3.2.4	Školská legislativa.....	64
3.2.5	Správa švédského školství.....	65
3.2.5.1	Státní správa.....	65
3.2.5.2	Samospráva	65
3.2.6	Vzdělávací soustava	66
3.2.6.1	Povinné vzdělávání (<i>Grundskola</i>).....	66
3.2.6.2	Střední školy (<i>Gymnasieskola</i>).....	66
3.2.6.3	Soukromé školy.....	67
3.2.7	Učitelé	67
3.2.8	Financování	68
4	Komparace financování školství ve vybraných zemích.....	69
4.1	Státní zřízení.....	69
4.2	Obyvatelstvo.....	69
4.3	Národní hospodářství	70
4.4	Právo na vzdělání	72
4.5	Školská legislativa.....	72
4.6	Samospráva	73
4.7	Vzdělávací soustava	73

4.8	Financování	73
4.8.1	Celkové veřejné výdaje	74
4.8.2	Veřejné výdaje jako procento z celkových veřejných výdajů.....	75
4.8.3	Veřejné výdaje jako procento HDP.....	76
4.8.4	Soukromé výdaje jako procento HDP	78
4.8.5	Celkové výdaje v přepočtu na dítě/žáka/studenta	79
4.8.6	Druhé rozdělení celkových výdajů veřejných škol	82
4.8.7	Toky finančních prostředků do veřejných škol povinného vzdělávání 83	
4.8.8	Výsledky v PISA testech.....	87
	Závěr	89
	Seznam literatury	92
	Seznam zkratek.....	98
	Seznam příloh	99
	Přílohy.....	100
	Seznam tabulek	
	Seznam obrázků	
	Seznam zkratek	
	Seznam příloh	
	Přílohy	

Úvod

Vzdělání má hluboký účinek na **životní standardy lidí**, na jejich životní šance nebo příležitosti, proto je poskytování vzdělání veřejnou službou. Rámcové vzdělávací programy kladou důraz na obecný rozvoj tzv. klíčových kompetencí: kompetence k učení, kompetence k řešení problémů, kompetence komunikativní, kompetence sociální a personální, kompetence občanské a kompetence pracovní. Tyto kompetence představují souhrn vědomostí, schopností, postojů a hodnot, které jsou důležité pro osobní rozvoj a uplatnění jedince ve společnosti. Uplatnění jedince ve společnosti má nejen sociologický dopad, ale hlavně ekonomický. Jak pro jedince samotného, tak pro celou společnost.

Vzdělání působí v podstatě jako **pozitivní externalita**, z které má prospěch každý subjekt. Vzdělání lidí v každém státě jsou předpokladem pro:

- další hospodářský rozvoj,
- snadnější adaptabilitu na měnící se poměry na trhu práce,
- snadnějšího zvládnutí nových a náročnějších technologií v národním hospodářství,
- zajištění produkce kvalitních statků všeho druhu aj.

Vzdělání snižuje nezaměstnanost a pomáhá jednotlivci uplatnit se na trhu práce. Vede k vyšší kvalitě života, k větší spokojenosti, ke zdravějšímu zdravotnímu stylu, snižuje nebezpečí různých sociálních ohrožení a páchaní trestných činů. Svými efekty snižuje náklady státu na různé sociální výpomoci, dávky a další finanční výdaje.¹

Organizace spojených národů vypracovává tzv. **Index lidského rozvoje** (*Human development index*, HDI), kdy se jedná o vyjádření kvality lidského života, za pomoci porovnání údajů o chudobě, *gramotnosti*, *vzdělání*, střední délce života, porodnosti atd. Vzdělání je tedy důležitým indikátorem pro porovnávání kvality života ve všech zemích světa.

Cílem práce je *komparovat financování školství v České republice, Portugalsku a Švédsku, a to jak z hlediska objemu finančních prostředků, tak způsobu jejich toků.*

V návaznosti na cíl diplomové práce byly stanoveny následující hypotézy:

¹ Brdek, M., Vychová, H.: *Evropská vzdělávací politika. Programy, principy a cíle*, str. 13

1) Způsob financování veřejných škol povinného vzdělávání se ve vybraných zemích liší.

Pro ověření první hypotézy bude využito popisu způsobu financování veřejných škol a jejich komparace mezi jednotlivými zeměmi.

2) Nejvíce finančních prostředků v přepočtu na žáka/studenta v jednotkách PPS Euro vynakládá na školy v kategorii ISCED 2-4 Švédsko, nejméně Portugalsko.

K ověření druhé hypotézy budou srovnávány objemy finančních prostředků, které jednotlivé země vynakládají na jednoho žáka/studenta. Pro srovnávání objemu financí se budou v práci používat údaje z let 2002 - 2006. Rok 2002 byl určen jako počáteční proto, aby se mohla sledovat časovou osu pěti let. Bohužel v práci nebylo možno sledovat informace z dalších let, protože oficiální data ještě nejsou zveřejněna na portálu Eurostatu.

3) Rozhodující objem finančních prostředků plynoucích do základních a středních škol pochází ve vybraných zemích z veřejných rozpočtů.

Třetí hypotéza bude ověřena analýzou zdrojů finančních prostředků.

Práce je rozdělena do čtyř kapitol. **První kapitola** je věnována popisu odborných termínů a témat používaných v oblasti správy a financování školství.

Ve **druhé kapitole** bude popsán vzdělávací systém České republiky a dále financování školství v ČR. Vzdělávací systém bude popsán z pohledu jeho členění, také z pohledu jeho správy. V rámci financování školství budou uvedeny finanční souhrny, podrobněji se bude zabývat **financováním základních a středních škol**. A to proto, že se autorka připravuje na učitelství na těchto dvou stupních vzdělávací soustavy. Problematiku financování mateřských, vyšších odborných a vysokých škol, a také všech školských zařízení nebudou v práci podrobně rozebírány.

Třetí kapitola se bude zabývat financováním školství ve dvou evropských zemích, a to ve **Švédsku a Portugalsku**. Tyto země byly vybrány na základě kritéria počtu obyvatel a jednotnosti správy školství v celém státě (ČR 10,5 mil obyvatel). Ve Švédsku žije 9,4 milionu obyvatel, v Portugalsku 10,7 milionu. Obě země uplatňují jednotný systém správy školství (na rozdíl např. od Belgie, která má také podobný počet obyvatel, ale tři systémy správy školství). Vzdělávací systémy a správu školství v obou zemích budou popsány ve stejné struktuře jako ČR, aby bylo možné provést následnou komparaci.

V rámci **čtvrté kapitoly** bude provedena komparace mezi Českou republiku s Portugalskem a Švédskem v těch oblastech, které budou ve druhé a třetí kapitole popsány. V oblasti financování školství bude komparovat nejen objem finančních prostředků, ale i jejich distribuci do škol, zde konkrétně do škol povinného vzdělávání. Na základě provedené komparace pak budou ověřeny stanovené hypotézy.

Pro ověření hypotéz a splnění cíle práce budou použity **metody** popisu a komparace. **Informace** budou čerpány z odborné literatury a oficiálních internetových portálů institucí, které poskytují informace o správě školství ve vybraných zemích.

1 Školství a jeho financování

První kapitola se bude zabývat všeobecným popisem školství, jak je chápáno z hlediska ekonomického, právního, sociologického a dalších. Obecně bude zmíněno financování školství. V první kapitole bude krátce popsána koncepce Evropské unie v oblasti vzdělávání, dále jakým způsobem přispívá OECD do uveřejňování informací o školských systémech ve světě apod.

1.1 Vzdělávání

Pro soudobou společnost je typický velmi rychlý rozvoj v mnoha oblastech lidského života, ať už je to vědecko-technický pokrok, ekonomické, politické nebo sociologické změny. Zároveň s tímto pokrokem se zvyšují nároky na kvalifikaci a znalosti. Proto je kladen důraz na vzdělaného člověka.

Již Adam Smith poukázal na to, že na vzdělávání může být nahlíženo jako na **investici**, která přináší **zisk v budoucnosti**. Je možné sledovat:

- vztahy vzdělání a trh práce
- přínosy vzdělávání
- vzdělávání a ekonomický růst
- vzdělání a následná příjmová diferenciaci, popř. diskriminace
- produktivnost ve vzdělávání
- evaluace a vyhodnocování investic do vzdělávání
- samotné financování vzdělávání.²

Je na místě zmínit mezi základními pojmy také **obsah vzdělávání**, což je prostředek kultivace člověka, který odráží úroveň poznání a sociálních zkušeností. Obsah vzdělání reflektuje systém hodnot, idejí a sociálních vzorců chování, kulturní tradice, poznání vědecké a umělecké, potřeby sociopolitické a ekonomické. Je determinován společenskými funkcemi a cíli vzdělání. Dynamicky se proměňuje v závislosti na povaze a kvalitě prostředí a stává se také prostředkem vyrovnávání se s těmito změnami a přípravy na změněné podmínky života v budoucnosti.

² Kalous, J., Veselý, A.: *Teorie a nástroje vzdělávací politiky*, str.92

Otázky obsahu institucionálního vzdělávání jsou řešeny v rámci problematiky kurikula.³

1.2 Vzdělávací politika

Záměrem hospodářské politiky každého státu je celková stabilita ekonomiky, ta je většinou spojována s plněním čtyř cílů tzv. magického čtyřúhelníku, tj.:

- stabilita cen a míra inflace;
- velikost a struktura nezaměstnanosti (vysoký stupeň zaměstnanosti);
- velikost a tempo růstu HDP;
- vyrovnaná vnější obchodní a platební bilance;⁴

Již jsem zmínila vztah mezi zaměstnavatelností a vzděláním, z čehož je zřejmé, že vzdělanost má přímý dopad na ekonomickou stabilitu země.

Nezastupitelný význam vzdělání ve společnosti tak vede hospodářsky vyspělé státy k rozšíření politické a ekonomické podpory vzdělávání. **Vzdělávací politika** se zařazuje mezi priority státu.⁵

Pojem vzdělávací politika se používá ve dvou významech:

- jako praktická činnost, zahrnující reálné procesy rozhodování o záležitostech vzdělávání, rozvoji vzdělávacího systému a jeho prioritách. Vztahuje se k problémům řízení, správy, financování, kurikulu a evaluace vzdělávání. Důležitou roli hraje stát, avšak je ovlivňována a vyšších globálních úrovních (vliv UNESCO, OECD, Světová banka), nadnárodních (EU) i na úrovni krajské a lokální. Vzdělávací politika reflektuje sociální, ekonomický, kulturní a politický kontext vzdělávání a zájmy řady aktérů- politici, učitelé, studenti apod.
- nebo jako vědní obor zabývající se společenskými vlivy na vzdělávání tj. principy, prioritami a metodami rozhodování o vzdělávání, legislativu, způsoby financování a projektování kurikula, evaluaci a způsoby kontroly.⁶

³ Průcha, J.: *Pedagogický slovník*, str. 177

⁴ Slaný, A., Žák, H.: *Hospodářská politika*, str. 87

⁵ Brdek, M., Vychová, H.: *Evropská vzdělávací politika. Programy, principy a cíle*, str. 13

⁶ Průcha, J.: *Pedagogický slovník*. Praha, str. 364

Vzdělávací politika je tvořena souhrnem legislativních opatření, principy jejího koncipování, metodami praktického řízení atd. V rámci vzdělávací politiky je vymezeno např.: přístup ke vzdělání, obsah a cíle vzdělání, způsob jeho financování.⁷

Vzdělávací politika je založena na principech **rovného přístupu ke vzdělání**, individualizace a diferenciaci obsahu (tím je myšleno přizpůsobení obsahu), a jeho internacionalizace. Dnes se dostává do popředí princip celoživotního vzdělávání.⁸

Následující tabulka popisuje úkoly veřejné politiky ve dvou oblastech a to v oblasti práce a sociálního zabezpečení, do kterého spadá v rámci sociálních služeb školní vzdělávání.

1.3 Sektory národního hospodářství

Na tomto místě bude uvedeno pouze stručně dělení národního hospodářství a objasněno, co je to služba.

Ekonomická teorie rozlišuje z odvětvového hlediska čtyři sektory hospodářství a to:

- **primární sektor:** tvoří jej odvětví, které jsou bezprostředně svázána se získáváním produktů z přírody a jejich bezprostředním zpracováním. Např. zemědělství, těžba nerostných surovin;
- **sekundární sektor:** zahrnuje odvětví zaměřená na zpracování produktů primárního sektoru- zpracovatelský průmysl, stavebnictví;
- **terciární sektor-** někdy také sektor služeb, poskytování zboží a služeb- např. doprava, restaurace;
- **kvartérní sektor** služby přispívající k rozvoji člověka jako jednotlivce, či společnosti jako celku, sem zahrnujeme odvětví jako je zdravotnictví, školství, věda, výzkum;⁹

Služba je tedy jakákoliv činnost nebo výhoda, kterou jedna strana může nabídnout druhé straně, je v zásadě nehmotná a jejím výsledkem není vlastnictví. Proto poskytování vzdělání řadíme do kvartérního sektoru národního hospodářství.

⁷ Duben, R.: *Ekonomie veřejného sektoru*, str.133

⁸ Brdek, M., Vychová, H.: *Evropská vzdělávací politika. Programy, principy a cíle*, str.23

⁹ Slaný A., Žák, H.: *Hospodářská politika*, s. 127-128; někdy se mluví i o pátém sektoru nár.hospodářství, do nějž se přesouvá věda, výzkum a nově IT.

Vzdělání však není ani klasickým tržním zbožím, ani klasickým čistým kolektivním statkem.¹⁰

1.4 Veřejná správa, veřejný sektor

Veřejná správa se podílí na fungování všech typů škol a školských zařízení. Veřejnou správou rozumíme buď určitý druh činnosti (spravování veřejných záležitostí) nebo souhrn institucí (organizace, úřad), které veřejnou správu vykonávají. V materiálním (funkčním) pojetí je veřejná správa činností státních nebo jiných veřejných institucí, která svým obsahem není ani činností zákonodárnou, ani soudní. Ve formálním (institucionálním, organizačním) pojetí je veřejná správa definována jako činnost orgánů označených jako správní úřady. Pojem veřejná správa je termínem společným (nadřazeným) pro pojem **státní správa** (která je vykonávána především státními orgány), **samospráva** (která je vykonávána orgány územních samosprávných celků či orgány zájmové/profesionální samosprávy) a ostatní veřejná správa (která je vykonávána zejména institucemi s právní subjektivitou – např. Česká televize, Všeobecná zdravotní pojišťovna)¹¹.

Veřejný sektor je nedílnou součástí každé moderní ekonomiky, která je založena na tržním principu. V rámci tohoto sektoru poskytují instituce a organizace poskytování veřejných statků, nebo jejich redistribucí. Charakteristickou vlastností těchto organizací je, že jsou **financovány** buď částečně, nebo úplně **z veřejných rozpočtů**.¹² Do veřejného sektoru spadá např. justice, armáda, školství, zdravotnictví, veřejná doprava.¹³

Veřejné statky jsou zboží, nebo služby, které jsou charakteristické svou nedělitelností (to, že jeden spotřebovává, nemá vliv na spotřebu druhého) a nevylučitelností ze spotřeby (nikoho nelze vyloučit ze spotřeby, buď vůbec, nebo jen neúnosně neplatícího spotřebitele).¹⁴

¹⁰ Halásek, D.: *Logistika služeb*, Přerov, VŠLG 2007, str.4.

¹¹ *Slovník nejčastěji používaných pojmů ve veřejné správě*. Portál veřejné správy České republiky. Dostupné na: <http://svs.cns.eu/index.php?page=slovník&id=552>. Citováno květen 2010.

¹² Hamerníková, B., Kubátová, K.: *Veřejné finance, učebnici*, str. 20

¹³ Peková, J., Pilný, J.: *Veřejná správa a finance veřejného sektoru*, str. 22

¹⁴ Žák, H.: *Učebnice hospodářské politiky II.*, str.171

Veřejný sektor ve většině zemí nebývá uspořádán do jednotného nebo centralizovaného systému. Naopak bývá rozvrstven na řadu správních úrovní z nichž každá zastává určitou množinu funkcí a pravomocí.¹⁵

Školská správa je částečně popsána v podkapitole 2.2.4.

1.5 Koncepce Evropské unie v oblasti vzdělávání

Vzdělávací politiku Evropské unie lze vymezit jako souhrn činností a nezávazných iniciativ Evropské unie v oblasti vzdělávání a odborné přípravy. Přesto, že EU přikládá vzdělávání značný význam, nepatří vzdělávací politika mezi společné politiky Evropské unie, ale mezi **tzv. doplňující politiky** (společně s politikou zaměstnanosti, kulturou, veřejným zdravím, vědou a výzkumem). Pravomoci ve vzdělávací politice zůstávají stále v rukou členských zemí. Evropská unie organizuje např. programy na podporu evropské mobility studentů a učitelů (např. ERASMUS.)¹⁶

Protože spousta informací budu čerpat z portálu **EURYDICE**, je třeba tento portál představit: EURYDICE je Evropská pedagogická informační síť (European Education Information Network), která funguje od roku 1980. Je zařízením Evropské komise pro sběr a šíření informací o školských systémech. Pokrývá země EU, Evropského hospodářského prostoru (Island, Norsko, Lichtenštejnsko) a od roku 1996 také ČR. Vytváří databázi **EURYBASE**. Publikuje četné dokumenty o školství a školské legislativě sledovaných zemí, které jsou velmi významným zdrojem informací pro pedagogickou vědu a výzkum.¹⁷

1.6 OECD

Na tomto místě by bylo vhodné zmínit stručnou charakteristiku organizace OECD, a to proto, že analyzuje a publikuje data z oblasti školství.

OECD (Organisation for Economic Co-operation and Development) neboli Organizace pro hospodářskou spolupráci a rozvoj je mezinárodní organizace

¹⁵ Jackson, P.M., Brown, C.V: *Ekonomie veřejného sektoru*, str. 294

¹⁶ Brdek, M., Vychová, H.: *Evropská vzdělávací politika. Programy, principy a cíle*, str. 25

¹⁷ Průcha, J.: *Pedagogický slovník*. Praha, str. 72

sdužující 30 ekonomicky nejvyspělejších států světa, které přijaly principy demokracie a tržní ekonomiky. OECD byla založena v roce 1961 a hlavní sídlo má v Paříži. ČR se stala členem v roce 1995.

V rámci organizace fungují tzv. Výbor pro vzdělávání a Středisko pro výzkum a inovace ve vzdělávání (CERI). Činnost OECD v oblasti vzdělávání se člení do několika linií:

- Zpracování zpráv o národních vzdělávacích politikách.
- Srovnávací analýzy ukazatelů vzdělávacích systémů na základě systému indikátorů, každoročně publikované přehledy Education at a Glance.
- Srovnávací studie výsledků vzdělávání 15letých žáků PISA.¹⁸
- Tématické projekty zaměřené na kvalitu a efektivitu vzdělávání, procesy změn a inovace, dílčí komponenty či aspekty vzdělávacích systémů.¹⁹

1.7 Financování školství

Výdaje na vzdělávání (expenditure on education) jsou finanční prostředky vynakládané státem na školství a jiné vzdělávací instituce a aktivity z rozpočtu.²⁰

Školství může být **financováno** ze dvou základních skupin zdrojů, a to ze zdrojů veřejných nebo soukromých.

Mezi **soukromé zdroje** lze zařadit školné, poplatky za mimoškolní aktivity, příjmy z doplňkové činnosti, sponzorské dary, dědictví apod.

Veřejnými zdroji jsou příspěvky a dotace z veřejných rozpočtů institucí samosprávy a státní správy, tedy státní rozpočet, rozpočty krajů a obcí, mimorozpočtové fondy, fondy Evropské unie apod.

¹⁸ viz. kapitola 4.8.8

¹⁹ Průcha, J.: *Pedagogický slovník*. Praha, str. 180

²⁰ Průcha, J.: *Pedagogický slovník*. Praha, str. 344

2 Vzdělávací soustava a její financování v ČR

V této kapitole bude představena nejprve samotná Česká republika její: obyvatelstvo, státní zřízení, národní hospodářství a školskou legislativu; jako je právo na vzdělání a zákony upravující školskou oblast. Následovat bude popis vývoje školství na našem území. Zabývat se bude i institucemi organizujícími sektor školství na celostátní (Ministerstvo školství, mládeže a tělovýchovy) a na lokální úrovni (kraj, obec, školská rada, ředitel školy). Stěžejní část kapitoly bude tvořit popis vzdělávací soustavy České republiky, od něj se bude odvíjet popis financování škol.

2.1 Česká republika

ČR je střeoevropským státem s bohatou a mnohdy pohnutou historií. Současná republika vznikla 1. ledna 1993. Hlavním městem republiky je Praha. Stát se rozkládá na území o rozloze 78 887 km².²¹ Hranice sdílí se Spolkovou republikou Německo, Republikou Rakousko, Slovenskou republikou a Republikou Polsko.

Počet obyvatel České republiky je 10 506 813²² a demografický vývoj vykazuje mírně stoupající tendenci. Podle sčítání lidu, které proběhlo v roce 2001 (další je plánováno na rok 2011) žilo v České republice 90,4% obyvatel hlásící se k české národnosti, 3,7% Moravanů, 1,9% Slováků, 4% ostatní národnosti (Rómové, Němci, Poláci, Ukrajinci, Vietnamci).

V České republice je jediný úřední jazyk, a to jazyk český, jímž mluví 95% obyvatel.²³ Stát je konfesně neutrální a svoboda vyznání je zaručena. Registrovaných církví je 21. Religiozita obyvatelstva je však nízká. Kolem 27% obyvatel se hlásí k římskokatolické církvi, 2,1 % k protestantismu, kolem 60 % obyvatel se nehlásí k žádnému náboženství.²⁴ V České republice byla vždy vysoká

²¹ http://portal.gov.cz/wps/portal/_s.155/7205?docid=3, citováno dne 27.8.2009

²² Český statistický úřad, ke dni 31.12.2009, dostupné na www.czso.cz, citováno únor 2010

²³ Český statistický úřad, dostupné na www.czso.cz, citováno červenec 2009

²⁴ Struktury systému vzdělávání, odborné přípravy a vzdělávání dospělých v Evropě- Česká republika, 2008, dostupné na www.eurydice.org.

gramotnost a alespoň vyšší sekundární vzdělání (ISCED 3) získá 94 % populace ve věku 25 až 34 let (2005).²⁵

2.1.1 Státní zřízení

ČR je svrchovaný, jednotný a demokratický právní stát v čele s prezidentem. Prezident republiky je volený parlamentem. Zákonodárná moc náleží parlamentu, ten má dvě komory: Poslaneckou sněmovnu a Senát. Volby do obou komor se konají tajným hlasováním na základě všeobecného, rovného a přímého volebního práva. Do Poslanecké sněmovny se volí podle zásad poměrného zastoupení, do Senátu podle zásad většinového systému. Aktivní volební právo má občan starší 18 let.²⁶

V r. 1995 se ČR stala členem OECD, v r. 2004 vstoupila do Evropské unie.²⁷ V prvním pololetí roku 2009 předsedala ČR Evropské unii. Členem NATO je republika od 12.3.1999.²⁸

Veřejná správa prošla po roce 1989 rozsáhlou reformou a je zajišťována státní správou a samosprávou. V Ústavě ČR je podán nástin organizace samosprávy státu. V základních ustanoveních je v čl. 8 zaručena samospráva územních samosprávných celků. Celá hlava VII. je věnována územní samosprávě. Čl. 99 „Česká republika se člení na obce, které jsou základními územními samosprávnými celky, a kraje, které jsou vyššími územními samosprávnými celky.“ V následujících článcích ústavy je popsáno vedení samosprávných celků. V čele obcí a krajů je zastupitelstvo, které je voleno jejich občany na čtyřleté funkční období.²⁹

ČR má čtrnáct **krajů**, které byly ustaveny v prosinci 1997 s účinností od **1. ledna 2000**. Svých kompetencí nabývaly postupně do konce roku 2002.³⁰

²⁵ Struktury systému vzdělávání, odborné přípravy a vzdělávání dospělých v Evropě- Česká republika, 2008, dostupné na www.eurydice.org.

²⁶ Ústava České republiky, Ústavní zákon ČR č.1/1993 Sb., ve znění pozdějších předpisů, dále jen Ústava České republiky

²⁷ Struktury systému vzdělávání, odborné přípravy a vzdělávání dospělých v Evropě- Česká republika, 2008, dostupné na www.eurydice.org.

²⁸ http://www.nato.int/cps/en/natolive/nato_countries.htm, citováno dne 12.1.2010

²⁹ Ústava České republiky

³⁰ Struktury systému vzdělávání, odborné přípravy a vzdělávání dospělých v Evropě- Česká republika, 2008, dostupné na www.eurydice.org.

Obec i kraj mají dvojí působnost: samostatnou, v jejímž rámci zabezpečují vymezené záležitosti, mezi nimi i školství, a přenesenou, v jejímž rámci zabezpečují výkon státní správy.

Po zániku okresních úřadů (k 1.1.2003), byla část správních pravomocí a povinností okresních úřadů přenesena na tzv. Obce s rozšířenou působností, kterých je v republice 205.³¹

2.1.2 Národní hospodářství ČR

Konkrétní ekonomické ukazatele budou zpracovány v rámci čtvrté kapitoly, zde bude pouze zmíněna základní ekonomická charakteristika země.

Česká republika je ekonomicky vyspělý stát s rozvinutým průmyslem, ve kterém převládají hlavně tato odvětví: **chemické, strojírenské, potravinářské a hutnické.**

Sektor služeb je vyvíjející se částí ekonomiky, který zaměstnává přes 65% všech zaměstnanců. Kvalitu infrastruktury je třeba nadále navyšovat.

2.1.3 Právo na vzdělání

Každý demokratický stát zajišťuje svým občanům lidská a občanská práva. Tak i ČR má právní normu: **Listinu základních práv a svobod**³², která je součástí ústavního pořádku České republiky. Jak již název Listiny napovídá, její obsah zaručuje základní práva, jako je právo na život, právo na osobní svobodu, majetek, lidskou důstojnost. V článku 5 se doslovně píše: „Každý je způsobilý mít práva.“ Tedy nikomu nemohou být upřena jeho práva. V této listině lze nalézt několik článků vztahujících se k oblasti vzdělávání.

Článek 33 doslova stanoví, že „každý má právo na vzdělání, školní docházka je povinná po dobu, kterou stanoví zákon. Občané mají právo na bezplatné vzdělání v základních a středních školách, podle schopností občana a možností společnosti též na vysokých školách. Zřizovat jiné školy než státní a vyučovat na nich lze jen za podmínek stanovených zákonem; na takových školách se může vzdělání poskytovat za úplatu. Zákon stanoví, za jakých podmínek mají občané při studiu právo na pomoc státu.“ Článek 25 stanoví, že „občanům

³¹ Článek „Samospráva České republiky“ dostupné na <http://portal.gov.cz>, citováno srpen 2009

³² Zákon č. 2/1993 Sb., Listina základních práv a svobod, ve znění pozdějších předpisů.

příslušejícím k národnostním a etnickým menšinám se za podmínek stanovených zákonem zaručuje též právo na vzdělání v jejich jazyku.“ V článku 26 je stanoveno, že „každý má právo na svobodnou volbu povolání a přípravu k němu“, článek 16 mluví o tom, že „zákon stanoví podmínky vyučování náboženství na státních školách.“ A článek 15 stanoví, že „svoboda vědeckého bádání a umělecké tvorby je zaručena.“

2.2 Vzdělávací soustava České republiky

V úvodu této podkapitoly budou popsány dějiny českého školství, a to proto, že na současnou podobu naší vzdělávací soustavy mají samozřejmě vliv. V následném popisu vzdělávací soustavy bude pouze stručně zmíněno preprimární školství, důkladně bude popsáno základní a střední školství, v závěru popisu bude zmíněno několik základních informací o vyšších odborných školách, konzervatořích, soukromých a církevních školách.

Vysoké školy v rámci popisu vzdělávací soustavy nebudou v práci uvedeny.

Krátce budou v práci nastíněny zákony, jež upravují oblast vzdělávání a popsány státní správa a samospráva ve školství. Bude charakterizována odpovědnost a činnost ředitelů škol a školských rad. Bude popsána funkce České školní inspekce a stručně přiblížen způsob vzdělávání učitelů a náplň jejich práce.

2.2.1 Stručné dějiny českého školství

Zveřejněná zpráva s názvem: *Organizace vzdělávací soustavy České republiky 2007/2008*³³ podává podrobný náhled na tuto problematiku, pro potřeby diplomové práce byly vybrány nejdůležitější momenty odehrávající se v historii českého školství.

Český a římský král Karel IV. založil v roce 1348 v Praze první univerzitu situovanou na sever od Alp, čímž české země kulturně pozvedl. Po roce 1526, kdy byly Země koruny české spojeny s habsburskou monarchií, se naše země řídily nařízeními vydávaných ve Vídni. V roce **1774** byla za vlády Marie Terezie

³³ Organizace vzdělávací soustavy České republiky 2007/2008 dostupné na www.eurydice.org;

zavedena **všeobecná vzdělávací povinnost** v délce šesti let,³⁴ v r. **1869** byla **povinná školní docházka osmiletá**.³⁵

Po vzniku Československa v r. 1918, bylo hlavním problémem vytvoření jednotné školské soustavy a vyrovnání kulturní úrovně ve třech různorodých částech země: v českých zemích, na Slovensku a na Podkarpatské Rusi. To bylo provedeno řadou zákonodárných aktů v letech 1919–1923, z nichž nejvýznamnějším byl tzv. malý školský zákon z června 1922.

Směr poválečného vývoje byl určen politickým převratem v únoru 1948. Zákon o základní úpravě jednotného školství z dubna 1948 školy bez výjimky zestátnil a eliminoval vliv církve. Základní školní vzdělání bylo povinné, jednotné a bezplatné v délce 9 let.

Během let se povinná školní docházka střídavě zkracovala na 8 let a pak zase prodlužovala na 9 let. Na základě zákona z r. 1978 byla povinná školní docházka prodloužena z devíti na deset let. Žáci absolvovali základní školu zkrácenou z devíti na osm let a další nejméně dva roky museli studovat na některé škole střední, tj. na středním odborném učilišti, střední odborné škole nebo na gymnáziu, čímž bylo dosaženo toho, že každý musel absolvovat vyšší sekundární vzdělání.

Po roce 1989 bylo nutno zavést mnoho změn ve všech oblastech společenského života. Změny se dotkly i oblasti školství, kde bylo zapotřebí nastoupit proces deetatizace a decentralizace.

Byl zaveden např. nový vzdělávací stupeň – vyšší odborné školy, které nahradily předchozí pomaturitní studium, jenž dříve plnilo funkci kvalifikačního, inovačního či specializačního studia, bylo však považováno za vyšší sekundární studium, zatímco vyšší odborné školy řadíme k terciárnímu vzdělávání.

Regionální školství je pojem, který byl u nás zaveden po roce 1990, kdy byl přijat zákon č. 564/1990 Sb., o státní správě a samosprávě ve školství, jenž zahájil proces **decentralizace správy školství**. Zavedením tzv. odvětvového řízení školství bylo řízení škol a školských zařízení převedeno do kompetence ministerstva školství. V současné době regionální školství zahrnuje předškolní, primární, sekundární a neuniverzitní terciární vzdělávání. Státní správu nad regionálním školstvím

³⁴ V dokumentu se mluví o povinné školní docházce, přikláním se však k termínu všeobecná vzdělávací povinnost.

³⁵ v rámci tzv. Hasnerova zákon;

vykonává ministerstvo školství, Česká školní inspekce, krajské úřady, obecní úřady, a ředitelé škol.³⁶

Školám byla poskytnuta **právní subjektivita** jako základní předpoklad vysoké autonomie. Byl umožněn vznik škol církevních a soukromých (s právem zajišťovat vzdělávání za částečnou úplatu) a ukončen tak zřizovatelský monopol státu.

Zřizovatelské funkce v oblasti středních odborných učilišť byly přeneseny ze státních podniků na ústřední orgány a založen systém financování studia žáků středních odborných učilišť ze státního rozpočtu.

V březnu 2001 byl vládou projednán tzv. **Národní program rozvoje vzdělávání v ČR pro 21. století, tzv. Bílá kniha.**³⁷

Od 1. ledna 2005 nabyl účinnosti zákon č. 561/2004 Sb., o předškolním, základním, středním, vyšším odborném a jiném vzdělávání, ve znění pozdějších předpisů (dále jen školský zákon), který v § 3 odst. 2 zavádí pro každý obor vzdělání v základním a středním vzdělávání **rámcové vzdělávací programy**. **Rámcové vzdělávací programy** vymezují povinný obsah, rozsah a podmínky vzdělávání; jsou závazné pro tvorbu školních vzdělávacích programů, hodnocení výsledků vzdělávání dětí a žáků, tvorbu a posuzování učebnic a učebních textů.³⁸

§5 stejného zákona upravuje podobu **školních vzdělávacích programů** (dále jen ŠVP), v nich musí být stanoveny zejména konkrétní cíle vzdělávání, délku, formy, obsah a časový plán vzdělávání, podmínky přijímání uchazečů, průběhu a ukončování vzdělávání, včetně podmínek pro vzdělávání žáků se speciálními vzdělávacími potřebami. Dále stanoví popis materiálních, personálních a ekonomických podmínek a podmínek bezpečnosti práce a ochrany zdraví, za nichž se vzdělávání v konkrétní škole nebo školském zařízení uskutečňuje.

ŠVP vydává ředitel školy nebo školského zařízení. Tento dokument musí být přístupný veřejnosti. Mnohé školy jej umísťují na webový portál své školy. Rodiče tak mají možnost si vybírat školu, podle informací, které se dočtou v ŠVP. Což je jedna z výhod tohoto programu, nevýhodu lze spatřovat v tom, že žák, který

³⁶ Průcha, J.: *Pedagogický slovník*, str.243-244

³⁷ Bílá kniha: Národní program rozvoje vzdělávání v České republice. Praha: MŠMT, 2001

³⁸ školský zákon, § 3

přestupuje z jedné školy na druhou, nemusí navazovat na probíranou látku, dokonce se může stát, že některá témata jej vůbec nepostihnou!

Ve školském zákoně se nově umožňuje vznik školy jako školské právnické osoby, protože se však příliš v praxi tento způsob zřízení školy neuzívá, tak nebude v práci popsán.

2.2.2 Organizace vzdělávací soustavy ČR

Vzdělávací soustava je systém vzájemně na sebe navazujících stupňů vzdělání.

Funkce vzdělávací soustavy:

- výchovná
- vzdělávací
- socializační
- kvalifikační
- integrační
- selektivní
- ochranná a kontrolní
- inovativní a tvorba nových poznatků;³⁹

Vzdělávání je založeno na zásadách **rovného přístupu** každého státního občana České republiky nebo jiného členského státu Evropské unie (dále jen EU) ke vzdělávání bez jakékoli diskriminace z důvodu rasy, barvy pleti, pohlaví, jazyka, víry a náboženství, národnosti, etnického nebo sociálního původu, majetku, rodu a zdravotního stavu nebo jiného postavení občana, během edukačního procesu jsou zohledňovány vzdělávací potřeby jednotlivce. Základní a střední školy, které zřizuje stát, kraj, obec neb svazek obcí jsou bezplatné pro státní občany České republiky nebo jiného členského státu EU. Ve školách je zajištěno svobodné šíření poznatků, které vyplývají z výsledků soudobého stavu poznání světa a jsou v souladu s obecnými cíli vzdělávání.⁴⁰

Školský zákon stanovuje **tzv. obecné cíle vzdělávání**, mezi ně řadí následující:

- rozvoj osobnosti člověka, který bude vybaven poznávacími a sociálními způsobilostmi, mravními a duchovními hodnotami pro osobní a

³⁹ Kalous, J., Veselý, A.: *Teorie a nástroje vzdělávací politiky*. Karolinum, Praha 2006, str.26

⁴⁰ školský zákon, § 2

občanský život, výkon povolání nebo pracovní činnosti, získávání informací a učení se v průběhu celého života;

- získání všeobecného vzdělání nebo všeobecného a odborného vzdělání;
- pochopení a uplatňování zásad demokracie a právního státu, základních lidských práv a svobod spolu s odpovědností a smyslem pro sociální soudržnost;
- pochopení a uplatňování principu rovnosti žen a mužů ve společnosti;
- utváření vědomí národní a státní příslušnosti a respektu k etnické, národnostní, kulturní, jazykové a náboženské identitě každého;
- poznání světových a evropských kulturních hodnot a tradic, pochopení a osvojení zásad a pravidel vycházejících z evropské integrace jako základu pro soužití v národním a mezinárodním měřítku;
- získání a uplatňování znalostí o životním prostředí a jeho ochraně vycházející ze zásad trvale udržitelného rozvoje a o bezpečnosti a ochraně zdraví.⁴¹

Schéma *Organizace vzdělávací soustavy v ČR* je umístěno v příloze 2. V rámci tohoto schématu lze sledovat všechny vzdělávací cesty žáků, které jim nabízí veřejné a soukromé školství.

Druhy škol jsou mateřská škola, základní škola, střední škola (gymnázium, střední odborná škola a střední odborné učiliště), konzervatoř, vyšší odborná škola, základní umělecká škola a jazyková škola s právem státní jazykové zkoušky.⁴²

Škola vzniká zápisem do školského rejstříku.

Školní rok začíná 1.zářím a končí 31.srpna následujícího roku. Ministerstvo stanoví prováděcím právním předpisem podrobnosti o organizaci školního roku, druhy, délku a termíny školních prázdnin, termíny vydávání vysvědčení.

Nyní bude krátce představena **mateřská škola**, protože je důležitým předpokladem pro dobrý vstup do povinného vzdělávání. Mateřská škola je tedy prvním stupněm organizovaného edukačního procesu. Tu navštěvují děti zpravidla od 3 do 6 let.

⁴¹ školský zákon, § 2

⁴² školský zákon, § 7

Mezinárodní označení tohoto stupně je ISCED 0. Předškolní vzdělávání podporuje rozvoj osobnosti dítěte předškolního věku, podílí se na jeho zdravém citovém, rozumovém a tělesném rozvoji a na osvojení základních pravidel chování, základních životních hodnot a mezilidských vztahů. Předškolní vzdělávání napomáhá vyrovnávat nerovnoměrnosti vývoje dětí před vstupem do základního vzdělávání a poskytuje speciálně pedagogickou péči dětem se speciálními vzdělávacími potřebami.⁴³

2.2.2.1 Základní školy

Základní škola se dělí na dva stupně. **I. stupeň** odpovídá mezinárodní klasifikaci ISCED 1, **II. stupeň** ISCED 2. Na základní škole se plní povinná školní docházka, která je závazná devět let. Podle § 36 odst. 3 školského zákona: „Povinná školní docházka začíná počátkem školního roku, který následuje po dni, kdy dítě dosáhne šestého roku věku, pokud mu není povolen odklad; dítě, které dosáhne šestého roku věku v době od počátku školního roku do konce roku kalendářního, může být přijato k plnění povinné školní docházky již v tomto školním roce, je-li tělesně i duševně přiměřeně vyspělé a požádá-li o to jeho zákonný zástupce.“⁴⁴

Povinnou školní docházku je možno plnit na víceletých gymnáziích (šesti a osmiletá), v zahraničí, ale také je možné požádat o povolení individuálního vzdělávání.

Cíle základního vzdělávání §43, školského zákona: Základní vzdělávání vede k tomu, aby si žáci osvojili potřebné strategie učení a na jejich základě byli motivováni k celoživotnímu učení, aby se učili tvořivě myslet a řešit přiměřené problémy, účinně komunikovat a spolupracovat, chránit své fyzické i duševní zdraví, vytvořené hodnoty a životní prostředí, být ohleduplní a tolerantní k jiným lidem, k odlišným kulturním a duchovním hodnotám, poznávat své schopnosti a reálné možnosti a uplatňovat je spolu s osvojenými vědomostmi a dovednostmi při rozhodování o své další životní dráze a svém profesním uplatnění.⁴⁵

Základní škola může být spojena s mateřskou školou. Občané mají právo na bezplatné vzdělávání na základních školách.

⁴³ školský zákon, § 33

⁴⁴ školský zákon, § 36

⁴⁵ školský zákon, § 43

Žákům se bezplatně poskytují učebnice a učební texty, které jsou schváleny ministerstvem školství.

Rodiče přispívají finančně:

- v rámci výuky na osobní školní potřeby žáka, na některé další učební materiály, na kurzy konané mimo areál školy (plavání, bruslení, lyžování), na školu v přírodě;
- mimo rámec výuky na stravování, které je rozsáhle subvencované, na částečnou úhradu školní družiny či školního klubu (tj. zařízení zájmového vzdělávání) a na kurzy zájmových aktivit.⁴⁶

Třídy se naplňují maximálně do počtu 30 žáků. Celostátní průměr počtu žáků na třídu byl 21,7 (2007/2008). Na prvním stupni je možné ročníky spojit do jedné třídy. Na druhém stupni je to možné pouze na některé předměty.⁴⁷

Rámcový vzdělávací program pro základní vzdělávání byl schválen v srpnu 2004. Podle školního vzdělávacího programu pracují školy od 1.září 2007 v 1. a 6. ročnících základních škol (v 1. ročnících osmiletých gymnázií- primy). Významným dokumentem stále ještě zůstává Standard základního vzdělávání, jenž byl závazným dokumentem pro tvorbu v současnosti dobíhajících vzdělávacích programů Základní škola, Národní škola a Obecná škola, podle nichž školy mohou vyučovat nejpozději do konce školního roku 2011 (v 5. ročníku), popř. 2010 (v 9. ročníku).⁴⁸

V základních školách je možná **integrace postižených žáků do běžných tříd**, nebo vytvoření speciální třídy v běžné základní škole. Integrace dětem pomáhá přizpůsobit se běžnému životu a navíc dává větší prostor speciálním školám věnovat se hlavně žákům s těžším zdravotním postižením. Část zvýšených nákladů školy na integraci postiženého žáka je hrazena přímo ze státního rozpočtu (prostřednictvím rozpočtu kraje).⁴⁹

⁴⁶ Struktury systému vzdělávání, odborné přípravy a vzdělávání dospělých v Evropě- Česká republika, 2008, dostupné na www.eurydice.org.

⁴⁷ viz. tamtéž

⁴⁸ viz. tamtéž

⁴⁹ Rutteová, L.: *Správa regionálního školství v České republice*.

2.2.2.2 Střední školy

Ke vzdělávání ve střední škole lze přijmout uchazeče, kteří splnili povinnou školní docházku nebo úspěšně ukončili základní vzdělávání před splněním povinné školní docházky, a kteří při přijímacím řízení splnili podmínky pro přijetí prokázáním vhodných schopností, vědomostí, zájmů a zdravotní způsobilosti. Střední školy navštěvují žáci ve věkovém rozmezí většinou od 15 do 19 let.

Střední školství je bohatě diferencovaný systém, který zajišťuje vzdělávání a praktickou odbornou přípravu pro téměř celou populaci mladých lidí po ukončení jejich povinné školní docházky a před nástupem do zaměstnání nebo před vstupem na vysokou školu.

Střední školy jsou veřejné (zpravidla zřizované krajem), soukromé, příp. církevní.

Vývoj struktury středního vzdělávání představuje jednu z nejvýznamnějších změn, k níž v české školské soustavě po roce 1989 došlo. Poměr absolventů oborů maturitních (otvírajících cestu k vysokoškolskému vzdělávání) a nematuritních, který činil před rokem 1989 zhruba 40:60, se již v roce 1997 obrátil; za rok 2006/07 činil asi 70:30 ve prospěch maturitních oborů. Zastoupení odborného vzdělání zůstává na středoškolské úrovni i nadále mimořádně vysoké: získává ho asi 80 % středoškolské populace.

Velká část absolventů odborných oborů s maturitní zkouškou je přijata na vysokou školu.⁵⁰

Střední vzdělávání rozvíjí vědomosti, dovednosti, schopnosti, postoje a hodnoty získané v základním vzdělávání důležité pro osobní rozvoj jedince. Poskytuje žákům obsahově širší všeobecné vzdělání nebo odborné vzdělání spojené se všeobecným vzděláním a upevňuje jejich hodnotovou orientaci. Střední vzdělávání dále vytváří předpoklady pro plnoprávný osobní a občanský život, samostatné získávání informací a celoživotní učení, pokračování v navazujícím vzdělávání a přípravu pro výkon povolání nebo pracovní činnosti.⁵¹

Úspěšným ukončením příslušného vzdělávacího programu středního vzdělávání se dosahuje těchto stupňů vzdělání:

⁵⁰ Struktury systému vzdělávání, odborné přípravy a vzdělávání dospělých v Evropě- Česká republika, 2008, dostupné na www.eurydice.org.

⁵¹ školský zákon, § 57

- a) **střední vzdělání** (1–2 roky) (ISCED 2C/3C),
- b) **střední vzdělání s výučním listem** (2–3 roky) (ISCED 3C), ti, kdo mají střední vzdělání s maturitní zkouškou, ho mohou získat zkráceným studiem (1–1,5 roku) (ISCED 4C),
- c) **střední vzdělání s maturitní zkouškou**. Programy jsou různé délky: čtyři roky studia po ukončení základního vzdělání (ISCED 3A), šest nebo osm let studia na víceletém gymnáziu (ISCED 2A+3A), dva roky nástavbového studia pro ty, kdo získali střední vzdělání s výučním listem, (ISCED 4A), popř. 1–2 roky zkráceného studia pro ty, kteří získali střední vzdělání s maturitní zkouškou v jiném oboru vzdělání, (ISCED 4A).⁵²

Pro absolvování středního vzdělání je třeba úspěšně splnit závěrečnou zkoušku, dokladem absolventa je pak **vysvědčení o závěrečné zkoušce**.

Střední vzdělání s výučním listem se ukončuje taktéž závěrečnou zkouškou, doklady o absolvování studia jsou **vysvědčení o závěrečné zkoušce a výuční list**.

Vzdělávání ve vzdělávacích programech v oborech vzdělání vedoucích k dosažení středního vzdělání s maturitní zkouškou se ukončuje maturitní zkouškou. Dokladem o dosažení středního vzdělání s maturitní zkouškou je **vysvědčení o maturitní zkoušce**.⁵³

Vysvědčení o závěrečné zkoušce a vysvědčení o maturitní zkoušce jsou opatřena doložkou o získání příslušného stupně vzdělání.

Výuka na středních školách je bezplatná. Školné se platí pouze v soukromých, příp. církevních školách.

Rodiče přispívají na kurzy, které jsou součástí výuky, ale konají se mimo školu (plavání, lyžování) a na mimoškolní výchovu, pokud je organizována. Dále přispívají na stravování, které je však subvencované. Učebnice ve všech středních školách si hradí žáci (jejich rodiny). Pro žáky ze sociálně znevýhodněného prostředí je však k dispozici jistý počet učebnic k zapůjčení. Učebnice se zdarma zapůjčují i žákům plnicím povinnou školní docházku a žákům se zdravotním postižením.⁵⁴

⁵² Struktury systému vzdělávání, odborné přípravy a vzdělávání dospělých v Evropě- Česká republika, 2008, dostupné na www.eurydice.org.

⁵³ viz. tamtéž

⁵⁴ viz. tamtéž

Postupně se přechází na dvouúrovňový systém dokumentů, založený na rámcových vzdělávacích programech pro jednotlivé obory, schvalovaných ministerstvem školství, a školních vzdělávacích programech. Autonomie, kterou tak školy získaly, umožňuje značnou variabilitu v obsahu vzdělávání a budování individuálního profilu škol, který bere na zřetel regionální potřeby a zájmy žáků. Rámcové vzdělávací programy pro první část oborů byly schváleny v roce 2007, školy zahájily výuku podle svých školních vzdělávacích programů od 1.9. 2009.⁵⁵

a) Gymnázia

Obory gymnázií poskytují žákům střední vzdělání s maturitní zkouškou (ISCED 3A). Cílem studia je vybavit žáky **klíčovými kompetencemi a všeobecným rozhledem**, a tím je připravit především pro vysokoškolské vzdělávání a další typy terciárního vzdělávání, pro profesní specializaci i pro občanský život.

Gymnázia organizují (často v rámci jedné školy) studium čtyřleté pro žáky po ukončení povinné devítileté školní docházky (15leté), šestileté pro žáky, kteří ukončili sedmý ročník (13leté), nebo osmileté pro žáky po úspěšném zakončení pátého ročníku (11leté). Šestiletá a osmiletá (víceletá) gymnázia se člení na nižší stupeň (první čtyři ročníky osmiletého nebo první dva roky šestiletého gymnázia), který odpovídá druhému stupni základní školy (ISCED 2); a na vyšší stupeň (ISCED 3A).

V červenci 2007 ministerstvo školství schválilo **Rámcový vzdělávací program pro gymnázia a Rámcový vzdělávací program pro gymnázia se sportovní přípravou**, které stanovují základní požadavky na vzdělávání v gymnaziálních oborech. Pro šestiletá bilingvní gymnázia se připravuje zvláštní rámcový vzdělávací program, který by měl platit od roku 2015.

Maturitní zkouška je předpokladem pro vstup na vysokou školu nebo vyšší odbornou školu.

⁵⁵ Struktury systému vzdělávání, odborné přípravy a vzdělávání dospělých v Evropě- Česká republika, 2008, dostupné na www.eurydice.org.

b) Střední odborné školy

V současnosti střední vzdělání s maturitní zkouškou (ISCED 3A) poskytuje nadále kvalifikaci k **přímému výkonu povolání**, ale umožňuje i **vstup na terciární úroveň vzdělávání** (na vysoké a vyšší odborné školy).

Kromě odborné (profesní) složky zahrnuje vzdělávání i část všeobecnou, která tvoří asi polovinu vzdělávacího obsahu. Vzdělávání se uskutečňuje zejména ve čtyřletých oborech. Kromě toho některé školy organizují dvouleté nástavbové studium pro absolventy, kteří získali výuční list v příslušném oboru.

V červnu 2007 ministerstvo školství schválilo **RVP** pro prvních 29 oborů s výučním listem a 32 oborů s maturitní zkouškou. Školy, které tyto obory vyučují, musely připravit své školní vzdělávací programy a začít podle nich vyučovat od 1.9.2009.

Nadále tak pro některé obory zůstává základním kurikulárním dokumentem Standard středoškolského odborného vzdělávání, platný od roku 1998, který stanovuje základní požadavky pro celou tuto oblast.

Maturitní zkouška se skládá z českého jazyka a literatury, z volitelného předmětu a z odborných předmětů.

c) Střední odborná učiliště

Příprava v oborech středního vzdělání s výučním listem je tříletá nebo dvouletá a je výrazně profesně a prakticky zaměřena, zahrnuje však i všeobecnou vzdělávací složku. Vzdělání neumožňuje vstup na terciární úroveň vzdělávání. Do prvních ročníků se přijímají žáci s ukončenou povinnou školní docházkou (15letí). Žáci získávají kvalifikaci na úrovni ISCED 3C. Střední odborná učiliště nově organizují i zkrácené studium pro uchazeče, kteří získali střední vzdělání s maturitní zkouškou. Toto studium může trvat 1–1,5 roku v denní formě.

Účast podniků v odborné přípravě se rozvíjí především na úrovni škol. Školy v zájmu zlepšování svých vzdělávacích programů spolupracují s úřady práce, s podniky, s profesními svazy a se sdruženími a s obchodními komorami. Zájem podnikatelů se projevuje v tom, že některé podniky založily svá vlastní (soukromá) střední odborná učiliště nebo organizují odbornou přípravu ve svých zařízeních.

V oborech středního vzdělání s výučním listem i středního vzdělání skládají žáci závěrečnou zkoušku. Je to odborná zkouška, při které žáci prokazují, jak jsou připraveni k výkonu příslušných pracovních činností a povolání.

Absolventi tříletých oborů s výučním listem mají možnost pokračovat v nástavbovém studiu a dosáhnout tak středního vzdělání s maturitní zkouškou

2.2.2.3 Konzervatoře

Zvláštním druhem škol jsou konzervatoře. Poskytují všeobecné vzdělávání a připravují žáky pro výkon náročných uměleckých a umělecko-pedagogických činností v **oborech hudba, tanec, zpěv a hudebně dramatické umění**. Jsou šestileté (přijímají žáky, kteří ukončili povinnou školní docházku) nebo osmileté (v oboru tanec; přijímají žáky, kteří úspěšně ukončili 5. ročník základní školy a ve svých nižších ročnících tedy zajišťují povinnou školní docházku). Absolventi získávají především vyšší odborné vzdělání v konzervatoři (ISCED 5B), ale mohou složit i maturitní zkoušku, a dosáhnout tak středního vzdělání s maturitní zkouškou (ISCED 3A). Vyšší odborné vzdělání v konzervatoři umožňuje ucházet se o studium uměleckých oborů na vysoké škole.⁵⁶

Po úspěšném složení absolutoria získá žák vysvědčení o absolutoriu.⁵⁷

Při vzdělávání se dosud vychází z ministerstvem školství schválených učebních dokumentů, připravují a ověřují se však nové rámcové vzdělávací programy pro jednotlivé obory, podle nichž si školy vytvoří vlastní školní vzdělávací programy.⁵⁸

Učitelé všeobecných předmětů mají stejnou kvalifikaci jako učitelé těchto předmětů na středních školách. Učitelé uměleckých předmětů získávají umělecké vzdělání na různé úrovni a pedagogickou kvalifikaci si doplňují formou následné přípravy (dalšího vzdělávání).

2.2.2.4 Vyšší odborné školy

Vyšší odborné školy se nejdříve zakládaly jen experimentálně, od **školního roku 1996/1997** jsou běžnou součástí systému českého školství. Tyto školy mají pokrýt

⁵⁶ Struktury systému vzdělávání, odborné přípravy a vzdělávání dospělých v Evropě- Česká republika, 2008, dostupné na www.eurydice.org.

⁵⁷ viz. tamtéž

⁵⁸ viz. tamtéž

segment kvalifikačních potřeb mezi středním a vysokoškolským vzděláváním. Školský zákon a vyhláška 10/2005 Sb., o vyšším odborném vzdělávání pokrývají oblast vyššího odborného školství.⁵⁹

Vyšší odborné vzdělání poskytuje kvalifikační stupeň (ISCED 5B).

Délka vyššího odborného vzdělávání v denní formě je 3 roky včetně odborné praxe, u zdravotnických oborů vzdělání až 3,5 roku. Ke studiu na vyšší odborné škole se mohou hlásit studenti, kteří získali střední vzdělání s maturitní zkouškou.⁶⁰

Vyšší odborné vzdělávání rozvíjí a prohlubuje znalosti a dovednosti studenta získané ve středním vzdělávání a poskytuje všeobecné a odborné vzdělání a praktickou přípravu pro výkon náročných činností.⁶¹

Vyšší odborné vzdělávání se ukončuje **absolutoriem**. Dokladem o dosažení vyššího odborného vzdělání je vysvědčení o absolutoriu a diplom absolventa vyšší odborné školy. Označení absolventa vyšší odborné školy, které se uvádí za jménem, je "**diplomovaný specialista**" (zkráceně "DiS.").

Vzdělávací program v příslušném oboru vzdělání pro jednotlivou vyšší odbornou školu podléhá akreditaci, kterou uděluje ministerstvo školství.⁶²

Vyšší odborné školy mohou vybírat školné, a to podle finanční náročnosti oboru.

2.2.2.5 Soukromé školy a církevní školy

Vznik škol soukromých a církevních umožňuje Listina základních práva a svobod v **článku č.33**, samotná zákonná úprava tohoto odvětví byla popsána v zákoně 564/1990 Sb., o státní správě a samosprávě ve školství.

Církev se vždy angažovala ve vzdělávání: zakládaly školy, semináře a knihovny. Kromě víry, tak šířily i gramotnost. Spolu s církvemi se na podpoře vzdělávání již od středověku podílel i stát (panovník, stavy, města), ale vzdělávání tehdy bylo záležitostí jen velmi úzkého okruhu lidí. Teprve průmyslová revoluce dala podnět

⁵⁹ Struktury systému vzdělávání, odborné přípravy a vzdělávání dospělých v Evropě- Česká republika, 2008, dostupné na www.eurydice.org.

⁶⁰ školský zákon, § 92, § 93 a § 94

⁶¹ školský zákon, § 92

⁶² školský zákon, § 104

ke vzniku státem regulovaných vzdělávacích soustav poskytujících základy vzdělání všem bez rozdílu.⁶³

Cílem bylo rozšířit škálu vzdělávacích možností, které odpovídají zájmům žáků a potřebám pracovního trhu, a vytvářet ve školském systému konkurenční prostředí. Soukromé a církevní školy a školská zařízení mohly původně vznikat na kterékoliv úrovni vzdělávání s výjimkou vysokoškolské (to umožnil až zákon o vysokých školách z r. 1998).⁶⁴ Zastoupení církevních škol je velmi malé, na úrovni vysokých škol neexistují.

Zakladatelem soukromé školy či školského zařízení může být **fyzická či právnická osoba**, právní forma není předepsána. Soukromé školy mají rozhodovací pravomoci v rámci zákona. Církevní školy jsou zřizovány registrovanými církvemi a náboženskými společnostmi, které získaly oprávnění k výkonu zvláštních práv.

Soukromé a církevní školy mohou vyžadovat školné.

Soukromé školy dostávají státní **dotace na neinvestiční výdaje** z Ministerstva školství, mládeže a tělovýchovy prostřednictvím krajských úřadů. Výdaje na investice jsou kryty ze **školného** a z jiných soukromých zdrojů. Nicméně v celkovém objemu zdrojů převažují prostředky ze státního rozpočtu.

Hodnocení soukromých a církevních škol provádí Česká školní inspekce analogicky jako hodnocení škol veřejných.⁶⁵

2.2.2.6 Školská zařízení

Součástí resortu školství jsou také školská zařízení pro výkon ústavní výchovy nebo ochranné výchovy a školská zařízení pro preventivně výchovnou péči, zařízení pro další vzdělávání pedagogických pracovníků, školská poradenská zařízení, školská ubytovací zařízení, školská zařízení pro zájmové vzdělávání, zařízení školního stravování a školská účelová zařízení.⁶⁶

V rámci popisu financování školství však nebudou uváděny.

⁶³ Kalous, J., Veselý, A.: *Teorie a nástroje vzdělávací politiky*, str.43

⁶⁴ 111/1998 Sb., *zákon o vysokých školách*, ve znění pozdějších předpisů.

⁶⁵ *Struktury systému vzdělávání, odborné přípravy a vzdělávání dospělých v Evropě- Česká republika*, 2008, dostupné na www.eurydice.org.

⁶⁶ Rutteová, L.: *Správa regionálního školství v České republice*. Ostrava, VŠB-TU 2007

2.2.3 Školská legislativa

Následuje výčet zákonů upravující vytyčenou oblast zkoumání:

- zákon č. 561/2004 Sb., o předškolním, základním, středním, vyšším odborném a jiném vzdělávání, ve znění pozdějších předpisů;
- zákon č. 563/2004 Sb., o pedagogických pracovnících a o změně některých zákonů, ve znění pozdějších předpisů;
- zákon č. 306/1999 Sb., o poskytování dotací soukromým školám, předškolním a školským zařízením, ve znění pozdějších předpisů;
- zákon č. 109/2002 Sb., o výkonu ústavní výchovy nebo ochranné výchovy ve školských zařízeních a o preventivně výchovné péči ve školských zařízeních a o změně dalších zákonů, ve znění pozdějších předpisů;
- zákon č. 564/1990 Sb., o státní správě a samosprávě ve školství, ve znění pozdějších předpisů;

2.2.4 Státní správa a samospráva ve školství

Státní správu ve školství vykonávají ředitelé škol a školských zařízení, obecní úřady obcí s rozšířenou působností, krajské úřady, Česká školní inspekce, Ministerstvo školství, mládeže a tělovýchovy, popř. jiné ústřední orgány (Ministerstvo vnitra, Ministerstvo obrany ad.) v případě škol a školských zařízení, které zřizují.⁶⁷

Samosprávu ve školství vykonávají školské rady, obce a kraje.⁶⁸ Subjekty, jež vykonávají zřizovatelské funkce v oblasti regionálního školství, můžeme obecně rozdělit na veřejné a neveřejné. Neveřejní zřizovatelé zřizují soukromé a církevní školy. Veřejným zřizovatelem jsou v České republice obce, potažmo dobrovolný svazek obcí, kraje a jednotlivá ministerstva (viz.dále).⁶⁹

Při zajišťování vzdělávání a školských služeb, zejména při zřizování a zrušování škol a školských zařízení, dbá obec a kraj zejména o soulad rozvoje vzdělávání a školských služeb se zájmy občanů obce a kraje, s potřebami trhu práce, s

⁶⁷ Struktury systému vzdělávání, odborné přípravy a vzdělávání dospělých v Evropě- Česká republika, 2008, dostupné na www.eurydice.org.

⁶⁸ viz. tamtéž

⁶⁹ Rutteová, L.: *Správa regionálního školství v České republice*. Ostrava, VŠB-TU 2007

demografickým vývojem a rozvojem svého území, dostupností vzdělávání a školských služeb podle místních podmínek.⁷⁰

2.2.4.1 Ministerstvo školství, mládeže a tělovýchovy

Ministerstvo školství, mládeže a tělovýchovy ČR (dále jen ministerstvo) je podle kompetenčního zákona 2/1969 Sb. § 7 ústředním orgánem státní správy pro mateřské školy, školská zařízení, základní školy, střední školy a vysoké školy, pro vědní politiku, výzkum a vývoj, včetně mezinárodní spolupráce v této oblasti, a pro vědecké hodnosti, pro státní péči o děti, mládež, tělesnou výchovu, sport, turistiku a sportovní reprezentaci státu.⁷¹

Ministerstvo řídí výkon státní správy ve školství, připravuje pro ně legislativní normy a odpovídá za koncepci, stav a rozvoj vzdělávací soustavy jako celku (a to uvnitř státu i směrem k zahraničí).

Ministerstvo určuje **centrální vzdělávací politiku a celkovou strategii**, a to tím, že zpracovává a zveřejňuje dlouhodobý záměr vzdělávání a rozvoje výchovně-vzdělávací soustavy, který předkládá ke schválení vládě. Poprvé byl předložen v roce 2003. Vláda ho předkládá k projednání oběma komorám parlamentu. Ministerstvo metodicky řídí a koordinuje tvorbu dlouhodobých záměrů vzdělávání a rozvoje výchovně vzdělávací soustavy na úrovni krajů. Každoročně předkládá vládě výroční zprávu o stavu a rozvoji vzdělávací soustavy. Vychází přitom z výročních zpráv, které zpracovávají kraje.⁷²

Pro každou vzdělávací úroveň (až po vyšší sekundární), pro jednotlivé obory na těchto úrovních a pro jazykové a základní umělecké vzdělávání vydává rámcové vzdělávací programy, které jsou závazným základem pro tvorbu školních vzdělávacích programů. Akredituje vzdělávací programy pro jednotlivé vyšší odborné školy.⁷³

V oblasti pracovněprávní ministerstvo:

- stanovuje míru vyučovací povinnosti učitelů,

⁷⁰ školský zákon, § 177

⁷¹ Zákon č. 2/1969 Sb. ze dne 8. ledna 1969 o zřízení ministerstev a jiných ústředních orgánů státní správy České republiky, ve znění pozdějších předpisů.

⁷² Struktury systému vzdělávání, odborné přípravy a vzdělávání dospělých v Evropě- Česká republika, 2008, dostupné na www.eurydice.org.

⁷³ školský zákon, §3

- stanovuje odbornou a pedagogickou způsobilost pedagogických pracovníků,
- stanovuje zásady pro sestavování konkursních komisí na vybrané funkce ve školství,
- jmenuje a odvolává ředitele institucí, které přímo zřizuje, a ústředního školního inspektora.⁷⁴

S ohledem na povinnost státu zajistit funkčnost, efektivitu a soudržnost vzdělávací soustavy České republiky jako celku ministerstvo vede **rejstřík škol a školských zařízení** všech zřizovatelů. Zápisem do něho vzniká škole právo poskytovat vzdělávání ve stanoveném oboru a formě a nárok na finanční prostředky z příslušných veřejných rozpočtů maximálně v rozsahu daném zápisem.⁷⁵

Ministerstvo uděluje a odnímá **učebnicím a učebním textům** pro základní a střední vzdělávání **schvalovací doložku**. Seznam učebnic a učebních textů, kterým byla udělena schvalovací doložka, zveřejňuje ministerstvo ve Věstníku Ministerstva školství, mládeže a tělovýchovy.⁷⁶

Ministerstvo školství pozbylo většiny svých zřizovatelských kompetencí ke konci roku 2002. Nadále je zřizovatelem jen několika desítek školských zařízení pro výkon ústavní a ochranné výchovy, ve zvlášť stanovených případech může být zřizovatelem některých škol a několika přímo řízených organizací, které se zabývají statistickým sledováním, obsahem vzdělávání, pedagogickým poradenstvím, dalším vzděláváním pedagogických pracovníků apod. (např. Výzkumný ústav pedagogický, Ústav pro informace ve vzdělávání).⁷⁷

2.2.4.2 Ostatní ministerstva

Je samozřejmostí, že i některá další česká ministerstva mají jisté pravomoci ve školství. Čtyři ministerstva jsou oprávněna zřizovat školy pro své potřeby. Mezi ně patří:

⁷⁴ Struktury systému vzdělávání, odborné přípravy a vzdělávání dospělých v Evropě- Česká republika, 2008, dostupné na www.eurydice.org.

⁷⁵ viz. tamtéž

⁷⁶ školský zákon, § 27

⁷⁷ Struktury systému vzdělávání, odborné přípravy a vzdělávání dospělých v Evropě- Česká republika, 2008, dostupné na www.eurydice.org.

a) Ministerstvo zahraničních věcí

Ministerstvo zahraničních věcí zřizuje a zrušuje školy při **diplomatické misi** nebo **konzulárním úřadu** České republiky jako součást těchto úřadů.⁷⁸

Příkladem může být škola Jana Ámose Komenského v Sao Paulo, v Brazílii.

b) Ministerstvo obrany

Ministerstvo obrany zřizuje a zrušuje **střední vojenské školy, vyšší odborné vojenské školy** a školská zařízení jim sloužící.⁷⁹

Například Vojenská střední odborná škola a Vyšší odborná škola ministerstva obrany v Moravské Třebové.

c) Ministerstvo vnitra

Ministerstvo vnitra zřizuje a zrušuje **střední policejní školy, vyšší policejní školy** a školská zařízení jim sloužící, **střední školy požární ochrany, vyšší odborné školy požární ochrany** a školská zařízení jim sloužící.⁸⁰

Ministerstvo vnitra zřizuje po celé republice několik policejních škol, jako příklad uvedu Policejní školu v Brně.

d) Ministerstvo spravedlnosti

Ministerstvo spravedlnosti zřizuje a zrušuje **střední školy Vězeňské služby** a školská zařízení jim sloužící a školy a školská zařízení pro osoby ve výkonu vazby nebo trestu odnětí svobody.⁸¹

Justiční škola v Kroměříži má podobu vyšší odborné školy, ale absolventi nezískávají titul „DiS“.

2.2.4.3 Kraj

Školský zákon určuje kraji povinnost zajišťovat podmínky pro uskutečňování středního a vyššího odborného vzdělávání, vzdělávání dětí, žáků a studentů se zdravotním postižením a zdravotním znevýhodněním, dále jazykového, základního uměleckého a zájmového vzdělávání a pro výkon ústavní výchovy. Za tímto účelem kraj zřizuje a zrušuje:

⁷⁸ školský zákon, § 172

⁷⁹ školský zákon, § 172

⁸⁰ školský zákon, § 172

⁸¹ školský zákon, § 172

- mateřské školy;
- základní školy;
- střední školy;
- vyšší odborné školy;
- mateřské, základní, střední školy a školská zařízení pro děti a žáky se zdravotním postižením;
- základní školy speciální;
- školy při zdravotnických zařízeních;
- školská výchovná a ubytovací zařízení a zařízení školního stravování pro děti, žáky a studenty škol, které zřizuje;
- střední školy s vyučovacím jazykem národnostní menšiny;
- jazykové školy s právem státní jazykové zkoušky;
- základní umělecké školy;
- školská zařízení pro zájmové vzdělávání;
- dětské domovy.⁸²

Kraje se ujaly svých **kompetencí ve školství od 1. 1. 2003**. Na krajském úřadě musí být zřízen odbor školství. Vedoucího odboru školství krajského úřadu jmenuje a odvolává rada kraje se souhlasem ministerstva. Navíc zastupitelstvo kraje zřizuje vždy **výbor pro výchovu, vzdělávání a zaměstnanost**, který by měl mít nejméně pět členů.⁸³

Krajský úřad zpracovává každé dva roky **dlouhodobý záměr vzdělávání a rozvoje vzdělávací soustavy v kraji**, a to v souladu s dlouhodobým záměrem České republiky. Vychází přitom z analýzy dosavadního vývoje vzdělávání, z demografických předpokladů, z vývoje trhu práce a z hospodářských cílů na svém území. Stanoví cíle pro jednotlivé oblasti vzdělávání, strukturu vzdělávací nabídky, tj. strukturu oborů a jejich kapacitu, a návrh na financování. Část dlouhodobého záměru, která se týká škol zřizovaných krajem, předkládá rada kraje zastupitelstvu kraje ke schválení. Pak ho předkládá ministerstvu školství k vyjádření a poté

⁸² školský zákon, § 181

⁸³ Struktury systému vzdělávání, odborné přípravy a vzdělávání dospělých v Evropě- Česká republika, 2008, dostupné na www.eurydice.org.

zveřejňuje. Poprvé byl předložen v roce 2003. Každoročně zpracovává krajský úřad výroční zprávu o stavu a rozvoji vzdělávací soustavy v kraji.⁸⁴

Krajský úřad v přenesené působnosti rozepisuje (stanovuje výši) a poskytuje finanční prostředky tzv. krajským školám, obecním školám a soukromým školám regionálního školství.

2.2.4.4 *Obec a dobrovolný svazek obcí*

Obec je povinna zajistit podmínky pro předškolní vzdělávání v posledním roce před zahájením povinné školní docházky pro děti s místem trvalého pobytu na jejím území a pro děti umístěné na jejím území v dětském domově. Za tímto účelem obec zřídí mateřskou školu, nebo zajistí předškolní vzdělávání v mateřské škole zřizované jinou obcí nebo svazkem obcí; v takovém případě je obec povinna za každé dítě s místem trvalého pobytu na jejím území, které navštěvuje mateřskou školu zřízenou jinou obcí, hradit této obci její neinvestiční výdaje.

Obec je podle §178 školského zákona povinna **zajistit podmínky pro plnění povinné školní docházky** dětí s místem trvalého pobytu na jejím území a dětí umístěných na jejím území ve školských zařízeních pro výkon ústavní nebo ochranné výchovy. A proto obec buď zřídí základní školu, nebo zajistí plnění povinné školní docházky v základní škole zřizované jinou obcí nebo svazkem obcí.

Obec nebo svazek obcí může dále zřizovat a zrušovat základní umělecké školy, školská zařízení pro zájmové vzdělávání, školská účelová zařízení a školy nebo školská zařízení, které jinak zřizuje kraj nebo ministerstvo, pokud prokáže potřebné finanční, materiální a personální zabezpečení jejich činnosti orgánu, který vede rejstřík škol a školských zařízení.

2.2.4.5 *Ředitel školy a školská rada*

Ředitelé mají plnou odpovědnost nejen za kvalitu a efektivitu vzdělávacího procesu (včetně úprav školních vzdělávacích programů a volby učebnic), ale také za finanční řízení školy, za přijímání a propouštění zaměstnanců a za vztahy s obcí a

⁸⁴ viz. tamtéž

veřejností. Ředitelé škol jsou jmenováni zřizovatelem na základě konkursního řízení.

Podle §164 odst. 2 školského zákona ředitel školy a školského zařízení zřizuje **pedagogickou radu** jako svůj poradní orgán, projednává s ním všechny zásadní pedagogické dokumenty a opatření týkající se vzdělávací činnosti školy. Pedagogickou radu tvoří všichni pedagogičtí pracovníci školy.

Následující paragraf §165 určuje, že ředitel školy a školského zařízení (které zřizuje stát, kraj, obec nebo svazek obcí):

- stanovuje organizaci a podmínky provozu školy a školského zařízení
- odpovídá za použití finančních prostředků státního rozpočtu přidělených podle § 160 až 163 v souladu s účelem, na který byly přiděleny,
- předkládá rozbor hospodaření podle závazné osnovy a postupu stanoveného ministerstvem školství.⁸⁵

V odst.2 se dává řediteli školy a školského zařízení **rozhodovací pravomoc** o právech a povinnostech v oblasti státní správy např. v těchto případech:

- přijetí dítěte k předškolnímu vzdělávání a ukončení předškolního vzdělávání;
- odkladu povinné školní docházky;
- přijetí k základnímu vzdělávání;
- přijetí ke vzdělávání ve střední škole;
- přestupu, změně oboru vzdělání a přerušování vzdělávání;
- podmíněného vyloučení a vyloučení žáka nebo studenta ze školy nebo školského zařízení;
- uznání dosaženého vzdělání;
- povolení a zrušení individuálního vzdělávání žáka;⁸⁶

Do oblasti **marketingu školy** lze zařadit např.: poskytování úplných a přesných informací o dění ve škole, budování osobních kontaktů, spolupráce s dalšími organizacemi, zapojení do života obce, vytváření lokální sítě vlivu; budování obrazu školy jako dobře řízené instituce a dobrého zaměstnavatele; přijímání námitek a kritiky rodičů, jejich vyhodnocování a iniciování změn.⁸⁷

⁸⁵ školský zákon, § 165

⁸⁶ školský zákon, § 165

⁸⁷ Průcha,J.: *Pedagogický slovník*. Praha, str.146

Podle školského zákona (§167) musí zřizovatel školy (základní, střední a vyšší odborné) zřídit **školskou radu**, která umožní rodičům, zaměstnancům a občanům podílet se na správě školy.⁸⁸ Zřizovatel stanoví počet jejích členů a vydá její volební řád. Třetinu členů školské rady jmenuje zřizovatel, třetinu volí zákonní zástupci nezletilých žáků a zletilí žáci a studenti a třetinu volí pedagogičtí pracovníci dané školy. Členem školské rady nemůže být ředitel školy. Funkční období členů školské rady je tři roky a rada zasedá nejméně dvakrát ročně.

Úkoly školské rady jsou stanoveny v § 168, školská rada se např.:

- vyjadřuje k návrhům školních vzdělávacích programů a k jejich následnému uskutečňování;
- schvaluje výroční zprávu o činnosti školy;
- schvaluje školní řád, ve středních a vyšších odborných školách stipendijní řád, a navrhuje jejich změny;
- schvaluje pravidla pro hodnocení výsledků vzdělávání žáků v základních a středních školách;
- podílí se na zpracování koncepčních záměrů rozvoje školy;
- projednává inspekční zprávy České školní inspekce;⁸⁹

2.2.4.6 Česká školní inspekce

V dokumentu Organizace vzdělávací soustavy České republiky 2007/2008 je činnost České školní inspekce popsána následovně: „Hodnocení jednotlivých škol a školských zařízení provádí Česká školní inspekce jako orgán státní správy podřízený ministerstvu školství.“

Jejím úkolem je **zjišťovat a hodnotit** ve školách (s výjimkou škol vysokých) a ve školských zařízeních výsledky vzdělávání, kvalitu správního a pedagogického řízení, pracovní podmínky učitelů, vyučovací materiály a vybavení, vykonávat veřejnoprávní kontrolu využívání finančních prostředků státního rozpočtu a kontrolovat dodržování obecně závazných předpisů.

V čele inspekce je ústřední školní inspektor, který je jmenován ministrem školství. Česká školní inspekce se člení na ústředí a na inspektoráty.

⁸⁸ Struktury systému vzdělávání, odborné přípravy a vzdělávání dospělých v Evropě- Česká republika, 2008, dostupné na www.eurydice.org.

⁸⁹ školský zákon, § 168

Inspekce jsou organizovány podle plánu navrženého ústředním školním inspektorem a schváleného ministrem školství, popř. na základě stížností či jiných podnětů.

Výstupem inspekční činnosti jsou **inspekční nebo tematické zprávy, protokoly** o kontrole, a dále **výroční zpráva**, která obsahuje souhrnné hodnocení výchovně-vzdělávací soustavy.

2.2.5 Učitelé

Ve školách a školských zařízeních zajišťují vzdělávání **pedagogičtí pracovníci**, jejich příprava je svěřena vysokým školám. Součástí **vysokoškolského vzdělávání** je vždy praxe různé délky na školách; vzdělávání je ukončeno obhajobou diplomové práce a závěrečnými státními zkouškami, na jejichž základě učitelé získají diplom a akademický titul. V akademickém roce 2007/08 se studium ve většině oborů již realizovalo jako strukturované, tj. jako bakalářské a navazující magisterské. Bakalářské studium je spíše odborně (oborově) zaměřeno, teprve navazující magisterské studium se více soustředí na profesní složku přípravy.⁹⁰

Pracovní podmínky učitelů se řídí zákoníkem práce. Učitelé jsou přijímáni na základě otevřeného náboru. Další důležitou normou je zákon č.563/2004 Sb., o pedagogických pracovnících a o změně některých zákonů, ve znění pozdějších předpisů.

Týdenní pracovní doba zaměstnanců ve školství je stejná jako u ostatních zaměstnanců v České republice, tj. 42,5 hodin. Člení se na **přímou vyučovací činnost** a na hodiny nutné pro činnosti spojené se vzdělávacím procesem, tj. přípravy na hodinu, hodnocení žáků, konzultace a poradenství, dohled, informování rodičů o pokroku jejich dětí, účast na schůzích, řízení knihoven, sbírek atd. O rozdělení pracovních hodin rozhoduje ředitel školy. Rozsah vyučovací činnosti učitelů prvního i druhého stupně základních škol činí 22 vyučovacích hodin za týden.⁹¹

Zákon o pedagogických pracovnících stanoví povinnost **dalšího vzdělávání učitelů** veřejných a státních škol, nikoli jeho povinnou formu. Další vzdělávání se

⁹⁰ Organizace vzdělávací soustavy České republiky 2007/2008 dostupné na www.eurydice.org;

⁹¹ Struktury systému vzdělávání, odborné přípravy a vzdělávání dospělých v Evropě- Česká republika, 2008, dostupné na www.eurydice.org.

uskutečňuje na vysokých školách, v zařízeních dalšího vzdělávání pedagogických pracovníků a v jiných vzdělávacích institucích na základě akreditace udělené ministerstvem. Může mít i formu samostudia, na které se učitelé poskytují studijní volno v rozsahu 12 pracovních dnů ve školním roce.⁹²

2.3 Financování školství

V této kapitole bude popsán systém financování škol zřizovaných ministerstvy, kraji, obcemi, církvemi a soukromými subjekty. V přehledech finančních toků budou školy rozděleny na základní, střední, vyšší odborné a konzervatoře. V rámci normativního financování bude respektováno rozdělení dětí, žáků a studentů do jednotlivých věkových kategorií. Nebude zde popsáno financování vysokých škol, budou uvedeny pouze souhrny celé soustavy.

Výdaje na školství, zejména veřejné výdaje, jsou diferencovány podle druhů a stupňů škol, tj. na náročnosti výuky v jednotlivých sektorech vzdělávání. Dále je financování škol vázáno zejména na počty dětí/žáků/studentů.⁹³

Školy a školská zařízení jsou financována z několika zdrojů. Finanční prostředky plynou ze **státního rozpočtu, od zřizovatele**, ale také mohou pocházet z **vlastní činnosti** (např. školné v mateřských školách) a **doplňkové činnosti** (ta musí v případě neziskových organizací být ze zákona výdělečná a nesmí ohrožovat kvalitu činnosti hlavní. Zisk z vedlejší činnosti musí být vždy použit pro činnost hlavní).⁹⁴ Školy mohou využívat různé **fondy**, zapojovat se do **programů** a také přijímat **dary**. Přesto však výdaje na vzdělávání plynou v rozhodující míře z veřejných zdrojů. Dále do školství proudí i soukromé finanční prostředky, zejména od soukromých zřizovatelů.

⁹² zákon č. 563/2004 Sb., o pedagogických pracovnících a o změně některých zákonů, ve znění pozdějších předpisů.

⁹³ Průcha, J.: *Pedagogický slovník*. Praha, str. 344

⁹⁴ Viz § 27 – 37a zákona č. 250/2000 Sb., o rozpočtových pravidlech územních rozpočtů.

Tabulka 1 Veřejné výdaje na školství v běžných cenách, v mld.Kč

	2005	2006	2007	2008
<i>HDP v běžných cenách</i>	2982,2	3218,7	3533,6	3705,7
<i>výdaje na školství celkem</i>	130,3	142,8	153,0	151,0
<i>z toho výdaje státního rozpočtu</i>	102,6	110,9	115,4	119,4
<i>výdaje na školství v % HDP</i>	4,4 %	4,4 %	4,3 %	4,1 %

Zdroj: ÚIV, Závěrečný účet kapitoly MŠMT za rok 2008⁹⁵

V této tabulce lze vidět, jak se vyvíjel hrubý domácí produkt (HDP) České republiky, a v závislosti na něm i výdaje na školství. To však svůj procentuální příjem nezvyšovalo, spíše jen snižovalo. V Národním programu rozvoje vzdělávání v České republice se však dočteme, že se doporučuje zvýšit výdaje na školství na 6% HDP! Jak je z tabulky jasné není tento požadavek plněn. Celkové výdaje na školství se sice ve sledovaných letech zvyšují (mimo drobný pokles v roce 2008), stabilně se zvyšují výdaje ze státního rozpočtu, ale nedostatečně.

2.3.1 Financování škol zřizovaných MŠMT, kraji a obcemi

Školy zřizované MŠMT, kraji a obcemi jsou financovány pomocí prostředků státního rozpočtu (přímé výdaje) a prostředky svých zřizovatelů (provozní výdaje).

2.3.1.1 Ministerstvo školství, mládeže a tělovýchovy ČR

Veřejné výdaje na školství tvoří určitý podíl z výdajů státního a dalších veřejných rozpočtů. Stát hradí prostřednictvím kapitoly **333-MŠMT ČR** tyto náklady na školství:

- **přímé náklady na vzdělávání**, tj. finanční prostředky na platy a náhrady platů, na odměny za pracovní pohotovost, na výuku dětí zdravotně postižených, na učebnice a učební pomůcky, na další vzdělávání učitelů, na školy a zařízení, v nichž probíhá ověřování nových forem a metod vzdělávání, na rozvojové programy aj.;
- **provozní náklady na vzdělávání**, tj. ostatní běžné výdaje související s provozem mimo přímých nákladů, a to pro školy zřizované jím a církvemi;

⁹⁵http://www.msmt.cz/uploads/soubory/ekonom/MH_Zaverecnyucetkapitoly333MSMT_2008.pdf. citováno květen 2010.

- **investiční náklady na vzdělávání**, tj. spojení s investiční výstavbou, udržováním a opravami majetku, a to pro školy zřizované jím a církvemi.⁹⁶

V souladu se správními kompetencemi je převážná část prostředků státního (centrálního) rozpočtu poskytována prostřednictvím kapitoly 333 Ministerstva školství, mládeže a tělovýchovy. Další prostředky poskytují zřizovatelé veřejných škol a školských zařízení, tedy kraje a obce, a to ze svých rozpočtů. Jejich příjmy pocházejí z daní vybíraných většinou centrálně; stanoveným procentem jsou pak přidělovány krajům a obcím. (Viz. obrázek č.11 Schéma finančních toků do škol povinného vzdělávání v České republice.)

Ministerstvo školství:

- stanovuje základní principy financování škol a školských zařízení,
- předkládá podklady pro sestavení návrhu státního rozpočtu,
- stanoví závazné zásady pro přidělování prostředků,
- přiděluje prostředky školám a školským zařízením, které zřizuje samo nebo které zřizuje církev,
- přiděluje prostřednictvím krajů finanční prostředky institucím, které zřizují kraje a jiní zřizovatelé, přiděluje finanční prostředky nad stanovený rozsah školám a školským zařízením všech zřizovatelů, pokud v nich probíhají pokusné či rozvojové programy vyhlášené ministerstvem,
- kontroluje využití přidělených prostředků.

Republikové normativy stanoví ministerstvo pro čtyři věkové kategorie odpovídající jednotlivým vzdělávacím úrovním: 3–5, 6–14, 15–18 a 19–21 let. Pátý normativ je stanoven pro děti/žáky umístěné v zařízeních ústavní výchovy ve věku 3-18 let.⁹⁷ Jejich výše se stanovuje na základě předchozího roku v závislosti na předpokládaných výkonech (počty žáků v příslušných věkových skupinách) a na finančních vlivech předpokládaných změn, zveřejňují se ve Věstníku ministerstva školství.⁹⁸

⁹⁶ Průcha, J.: *Pedagogický slovník*. Praha, str. 344

⁹⁷ pátý normativ byl zaveden až v roce 2006

⁹⁸ školský zákon, § 161

Následující tabulka uvádí přehled kategorií a výši finančních prostředků potřebných ke vzdělávání žáka/ studenta na jeden rok.

Tabulka 2 Republikové normativy na žáka / NIV

kategorie/ rok	2005	2006	2007	2008	2009	2010
3-5	33 284	34 478	36 183	37 096	37 496	39 858
6-14	35 641	37 907	41 542	43 199	44 126	46 747
15-18	46 650	48 414	50 775	52 512	52 131	54 495
19-21	39 880	41 848	43 905	44 954	44 435	47 351
3 - 18 let v KZÚV	-	177 592	186 905	210 262	212 526	222 527

Zdroj: Portál ministerstva školství.⁹⁹

V tabulce 2 sledujeme vývoj republikových normativů na žáka v období šesti let. Je pozitivní, že tyto normativy se ve všech kategoriích zvyšují každým rokem zhruba o jedno až pět procent. Jediný pokles je zaznamenaný v roce 2009 ve čtvrté kategorii.

2.3.1.2 Kraje a krajské úřady

Kraje jakožto zřizovatelé škol poskytují svým školám finanční prostředky na provozní a investiční výdaje.

Krajský úřad zajišťuje **konečný rozpis prostředků** na školy a školská zařízení krajské, obecní a soukromé, a to následujícím způsobem:

Krajský úřad stanoví na základě zásad a ukazatelů stanovených ministerstvem krajské normativy přímých vzdělávacích výdajů na jednotku výkonu, tj. na žáka v daném druhu školy a v příslušném vzdělávacím programu. Vychází přitom z:

- dlouhodobého záměru vzdělávání a rozvoje vzdělávací soustavy v kraji;
- rámcových vzdělávacích programů nebo akreditovaných vzdělávacích programů pro vyšší odborné vzdělávání;
- rozsahu přímé vyučovací, přímé výchovné, přímé speciálně pedagogické nebo přímé pedagogicko- psychologické činnosti;
- naplněnosti tříd, studijních skupin a oddělení v jednotlivých školách a školských zařízeních.¹⁰⁰

⁹⁹ <http://www.msmt.cz/ekonomika-skolstvi/normativy-1>, citováno dne 20.4.2010

¹⁰⁰ školský zákon, § 161

Krajské normativy zahrnují i zvýšené výdaje spojené s výukou osob se speciálními vzdělávacími potřebami. Krajský úřad přiděluje objem prostředků (vypočtený vynásobením příslušného krajského normativu počtem žáků) školám a školským zařízením, které zřizuje, a základním školám a mateřským školám, které zřizují obce.¹⁰¹

Je nutné, aby se finanční prostředky poskytovaly podle skutečného počtu dětí, žáků nebo studentů ve škole nebo školském zařízení uvedeného ve školních matrikách pro příslušný školní rok.¹⁰² Do skutečného počtu se započítávají i cizinci, kterým se podle § 20 odst. 1 a 3 školského zákona poskytuje vzdělávání nebo školské služby za stejných podmínek jako státním občanům České republiky.

Krajský úřad finančně vypořádává prostředky státního rozpočtu, které poskytuje na činnost obecních a krajských škol a školských zařízení, a předává výsledky finančního vypořádání ministerstvu; zajišťuje sumarizaci účetní závěrky krajských a obecních škol a školských zařízení a zpracovává a vyhodnocuje rozbor hospodaření krajských škol. Krajská škola zpracovává a předkládá krajskému úřadu rozbor hospodaření s finančními prostředky státního rozpočtu.

Finanční toky ke krajským školským institucím probíhají po linii: **MŠMT → krajský úřad → krajská škola**. Dohodovací řízení u škol krajských probíhá mezi krajským úřadem a danou školou. Výdaje nad rámec dotace ze SR nutné pro zajištění činnosti krajských škol a školských zařízení získávají tyto instituce buď od svého zřizovatele nebo z ostatních příjmů.¹⁰³

Finanční toky k obecním školám postupují od roku 2005 následujícím způsobem: **MŠMT → krajský úřad → obecní škola**.¹⁰⁴ Složitější je tu ale dohodovací řízení, které zprostředkovávají odbory školství obcí s rozšířenou působností.

2.3.1.3 Obecní úřady obcí s rozšířenou působností

Jak již bylo zmíněno výše, zvláštní roli v rozpisu finančních prostředků školám zřizovaným obcemi, mají obce s rozšířenou působností, konkrétně odbory školství jejich obecních úřadů.

¹⁰¹ školský zákon, § 161

¹⁰² školský zákon, § 160

¹⁰³ Rutteová, L.: *Správa regionálního školství v České republice*. Ostrava, VŠB-TU 2007

¹⁰⁴ viz. tamtéž

Obecní úřad obce s rozšířenou působností:

- na základě informací z jednotlivých obecních škol zpracovává návrhy rozpisů finančních prostředků státního rozpočtu a předává je krajskému úřadu;
- zpracovává a předkládá krajskému úřadu rozbor hospodaření s finančními prostředky státního rozpočtu.

2.3.1.4 Obce

Obce jakožto základní jednotka veřejné správy a samosprávy se podílí pouze na financování provozních a investičních nákladů škol jí zřízených.

Následující tabulky uvádějí základní přehled výdajů státního a územních rozpočtů na jednotlivé druhy škol v letech 2005-2008.

V tabulkách jsou rozpisy finančních prostředků na obecní, krajské a soukromé školy uvedeny pouze u výdajů územních rozpočtů, aby nedošlo k jejich zdvojení.

Tabulka 3 Výdaje státního rozpočtu na vzdělávání v letech 2005-2008, v mil. Kč.

<i>Typ školy / rok</i>	<i>2005¹⁰⁵</i>	<i>2006¹⁰⁶</i>	<i>2007</i>	<i>2008</i>
Státní rozpočet				
<i>Mateřské školy</i>	39	40	44	48
<i>Základní školy</i>	551	510	485	482
<i>Gymnázia</i>	222	243	265	298
<i>Střední odborné školy</i>	1 020	1 007	1 031	816
<i>Střední odborná učiliště a učiliště</i>	94	114	15	16
<i>Vyšší odborné školy</i>	60	65	54	304
<i>Zájmové studium</i>	5	5	5	8
<i>Zařízení pro výkon ústavní a ochranné výchovy</i>	1 210	1 345	1 415	1 389
<i>Vysoké školy</i>	25 380	28 656	30 762	31 213
<i>Celkem</i>	31 642	34 393	36 695	34 574

Zdroj: Statistické ročenky ČR 2006 – 2009, ČSÚ¹⁰⁷

¹⁰⁵ Nejsou rozepsány všechny položky z důvodu jiného třídění než v letech 2007 a 2008.

¹⁰⁶ Nejsou rozepsány všechny položky z důvodu jiného třídění než v letech 2007 a 2008.

¹⁰⁷ Viz http://www.czso.cz/csu/redakce.nsf/i/statisticke_rocenky_ceske_republiky. Citováno duben 2010

Tabulka 4 Výdaje územních rozpočtů na vzdělávání v letech 2005-2008, v mil. Kč.

Typ školy / rok	2005 ¹⁰⁸	2006 ¹⁰⁹	2007	2008
Územní rozpočty				
Mateřské školy	10 995	11 935	12 634	14 046
Základní školy	42 423	46 579	46 236	47 875
Gymnázia	5 894	6 522	6 804	7 261
Střední odborné školy	10 272	11 268	12 588	13 094
Střední odborná učiliště a učiliště	11 602	12 105	11 486	11 891
Vyšší odborné školy	658	660	657	629
Zájmové studium	3 032	3 141	3 346	3 538
Zařízení pro výkon ústavní a ochranné výchovy	37	40	99	17
Vysoké školy	13	22	32	27
Celkem	91 396	99 417	101 054	98 378

Zdroj: Statistické ročenky ČR 2006 – 2009, ČSÚ¹¹⁰

Důležitým ukazatelem pro komparaci se zahraničím jsou také výdaje na jednoho žáka/studenta. V další tabulce jsou uvedeny podle druhu školy v letech 2005-2008. Ve čtvrté kapitole budou uvedeny v letech 2002-2006, tedy v letech, pro která jsou dostupná data i z obou komparovaných zemí.

Tabulka 5 Jednotlivé výdaje na žáka v běžných cenách podle druhu škol, v Kč

Druh školy	2005	2006	2007	2008
základní školy	42 237	46 962	50 366	52 502
střední školy, VOŠ	47 292	50 515	53 018	54 813
konkrétně gymnázia	39 927	43 114	45 484	47 766
SOŠ, VOŠ	43 016	47 724	48 372	49 484
SOU	57 072	58 888	61 376	63 051

Zdroj: ÚIV.

Jak je patrné, výdaje na žáka/studenta v tomto období rostly, nejvyšší výdaje byly na studenty středních odborných učilišť, což je dáno velkým podílem praktického vyučování. V roce 2009 výdaje také vzrostly, **ale v roce 2010 schválené výdaje MŠMT bohužel klesly**. Není k dispozici podrobný rozpis, pouze celkové údaje. V roce 2009 činily celkové schválené výdaje MŠMT **134,7 miliardy Kč**, v roce

¹⁰⁸ Nejsou rozepsány všechny položky z důvodu jiného třídění než v letech 2007 a 2008.

¹⁰⁹ Nejsou rozepsány všechny položky z důvodu jiného třídění než v letech 2007 a 2008.

¹¹⁰ Viz http://www.czso.cz/csu/redakce.nsf/i/statisticke_rocenky_ceske_republiky. Citováno duben 2010

2010 je to již jen **125 miliard Kč**, přestože celkový státní rozpočet je v roce 2010 (1 152 mld. Kč) vyšší než v roce 2009 (1 185 mld. Kč).

Je také zajímavé sledovat celkový vývoj počtu žáků v jednotlivých druzích škol

Tabulka 6 Celkový počet žáků podle druhu škol

<i>Druh školy</i>	<i>2005/2006</i>	<i>2006/2007</i>	<i>2007/2008</i>	<i>2008/2009</i>
<i>základní školy</i>	916 575	876 513	844 863	816 015
<i>střední školy</i>	577 605	576 585	569 267	564 326
<i>konzervatoře</i>	3 495	3 534	3 606	3 535
<i>vyšší odborné školy</i>	28 792	27 650	28 774	28 027
<i>celkem</i>	1 526 467	1 484 282	1 446 510	1 411 903

Zdroj: ÚIV

Celkový počet žáků regionálních škol postupně klesá, což je zapříčiněno demografickým vývojem České republiky za posledních 20 let.

Poslední tabulka shrnuje celkový počet škol jednotlivých stupňů. Z této tabulky vyplývá, že vývoj počtu základních a středních škol má klesající tendenci, zatímco konzervatoře mají stabilní počet škol. Růstovou tendenci zaznamenávají vyšší odborné školy, což je dáno požadavky pracovního trhu na kvalifikované zaměstnance. Ale vzhledem k rostoucímu počtu akreditovaných bakalářských studijních programů se dá předpokládat brzký úbytek vyšších odborných škol na českém vzdělávacím trhu.

Tabulka 7 Celkový počet škol, rok 2005-2009

<i>Druh školy</i>	<i>2005/2006</i>	<i>2006/2007</i>	<i>2007/2008</i>	<i>2008/2009</i>
<i>základní školy</i>	4 474	4 197	4 155	4 133
<i>střední školy</i>	2 004	1 482	1 447	1 438
<i>konzervatoře</i>	17	18	19	18
<i>vyšší odborné školy</i>	176	174	177	184

Zdroj: ÚIV

2.3.2 Financování soukromých a církevních škol

Financování **církevních škol a školských zařízení** probíhá přímým převodem z účtu MŠMT na účty jednotlivých právnických osob. Dohodovací řízení běží též pro

přímé linii: **MŠMT ↔ církevní škola**. Školy a školská zařízení obdrží ze státního rozpočtu finanční prostředky na přímé, investiční i provozní výdaje.¹¹¹

Tabulka 8 Neveřejné školy a školská zařízení- výše dotací z rozpočtu kapitoly 333 ministerstva školství. Údaje v mil. Kč. i s MŠ a VŠ.

<i>Zřizovatel</i>	<i>2005</i>	<i>2006</i>	<i>2007</i>	<i>2008</i>
<i>neveřejné celkem</i>	3 849,802	4 243,344	4 528,407	4 889,101
<i>z toho soukromé</i>	3 123,624	3 461,197	3 672,309	3 941,870
<i>církevní</i>	726,178	782,147	856,098	947,231

Zdroj: ÚIV

V tabulce 8 je vidět vývoj výše dotací na neveřejné školy a školská zařízení. Největší část dotací putuje do škol soukromých, kolem 80-85%. Jako kladné je možno hodnotit to, že výše dotací se každým rokem zvyšuje.

Školský zákon stanoví, že ministerstvo poskytuje krajským úřadům formou dotace finanční prostředky na činnost **soukromých škol a školských zařízení** podle rozpočtových pravidel¹¹² na zvláštní účet kraje. Krajský úřad poskytuje těmto školám dotaci v rozsahu a za podmínek stanovených v zákoně č. 306/1999 sb., o poskytování dotací soukromým školám, předškolním a školským zařízením, ve znění pozdějších předpisů; a kontroluje její využití. Školy však musí s krajským úřadem podepsat smlouvu o poskytnutí dotace.¹¹³

Finanční toky probíhají tedy po linii: **MŠMT → krajský úřad → soukromá škola**. Dohodovací řízení (uzavírání smluv o poskytnutí dotace a zvýšené dotace) probíhá již jen mezi krajským úřadem a danou školou.¹¹⁴

¹¹¹ Rutteová, L.: *Správa regionálního školství v České republice*. Ostrava, VŠB-TU 2007

¹¹² Zákon č. 218/2000 Sb., o rozpočtových pravidlech

¹¹³ Rutteová, L.: *Správa regionálního školství v České republice*. Ostrava, VŠB-TU 2007

¹¹⁴ viz. tamtéž

3 Vzdělávací soustavy a jejich financování v Portugalsku a ve Švédsku

Tato kapitola se bude zabývat zevrubným popisem systémů a správy školství ve dvou vybraných státech Evropské unie. Těmito státy jsou Portugalsko a Švédsko.

U jednotlivých komparovaných zemí budou informace o správě regionálního školství uvedeny v následující struktuře:

- základní charakteristika země;
- legislativa a principy v oblasti vzdělávání;
- rozdělení odpovědnosti za správu vzdělávacího systému;
- odpovědnost ředitele školy
- vzdělávací soustava
- soukromé školství
- vzdělávání učitelů
- systém financování;

První země, která bude popsána, je Portugalsko.

3.1 Portugalská republika

Portugalská republika (dále jen Portugalsko) je jihozápadní evropskou zemí, která sdílí hranice pouze se Španělskem. Od dubna roku 1974, kdy byla svržena vojenská diktatura, je demokratickou republikou, v jejímž čele stojí prezident. Hlavním městem je Lisabon. Od 1.1.2002 se v zemi platí Eurem.

V této zemi o rozloze 92 152 km² žije 10 708 692 obyvatel (rok 2009).¹¹⁵ 84,5% obyvatel vyznává katolické náboženství, praktikujících je však jen 50%. Silná pozice katolické církve má vliv na správní členění státu (farnosti viz. výše). Úředním jazykem je portugalština a na ostrovech Azory a Madeira jazyk Mirandese.¹¹⁶

¹¹⁵ <http://www.portugal.gov.pt/pt/GC18/Portugal/Pages/Portugal.aspx>, citováno dne 12.1.2010.

¹¹⁶ <http://www.euroskop.cz/415/sekce/zakladni-informace/>, citováno dne 12.1.2010

Jako v každé zemi žije v Portugalsku několik národnostních menšin a to především z bývalých kolonií: Angola, Mosambik a dalších afrických zemí. Žije zde hodně emigrantů ze zemí východní Evropy.

3.1.1 Státní zřízení

Portugalsko je jednotný demokratický právní stát v čele s přímo voleným prezidentem.

Zákonodárná moc náleží **republikovému shromáždění** (*Assembleia da República*), což je jednokomorový parlament, který je volen ve všeobecných volbách na dobu čtyř let na základě poměrného zastoupení. Aktivní volební právo má každý občan starší 18 let.¹¹⁷

Výkonnou moc má vláda, která je jmenovaná prezidentem na základě výsledků parlamentních voleb.

Je jedním z dvanácti zakládajících členů vojenské organizace NATO (4.4.1949)¹¹⁸ a v roce 1986 vstoupilo do Evropského společenství. Evropské unii doposud předsedalo dosud třikrát a to v letech 1992, 2000 a 2007.

Země je správně členěna na **obce, farnosti, 18 distriktů** (podobné bývalým českým okresům) a **2 autonomní oblasti** (Azory a Madeira- obě mají vlastní regionální shromáždění (*Assembleia Regional.*)¹¹⁹ V čele distriktu je guvernér. Shromáždění distriktu tvoří starostové místně příslušných obcí a zástupci farností.¹²⁰

Českému dobrovolnému svazku obcí se podobají dvě portugalské instituce: **metropolitní oblasti** (sdružující nejméně devět obcí, jejichž celkový počet obyvatel přesahuje 350 000) nebo **městská sdružení** (s minimálně třemi obcemi a 150 000 obyvateli). V roce 2006 existovalo 7 metropolitních oblastí a 13 městských sdružení.¹²¹

¹¹⁷ http://www.servat.unibe.ch/icl/po00000_.html, citováno dne 12.1.2010

¹¹⁸ http://www.nato.int/cps/en/natolive/nato_countries.htm, citováno dne 12.1.2010

¹¹⁹ Obcí je v Portugalsku celkem 308, dále 4252 farností.

¹²⁰ Kypetová, J. Portugalsko funguje i bez samosprávných regionů (2). Veřejná správa online. www.denik.obce.cz, citováno dne 20. července 2009.

¹²¹ viz. tamtéž

Přesto patří Portugalsko mezi menšinu členů Evropské unie, v nichž neexistují regiony jako samosprávné celky, k jejich vzniku měli občané možnost se vyjádřit v referendu v roce 1998. Výsledek byl negativní.¹²²

Koordinační a rozvojové komise je pět „školských úřadů“, které pečují o provádění nařízení ministerstva školství na regionální úrovni.

3.1.2 Národní hospodářství

V rámci této podkapitoly se krátce zmíním o ekonomické charakteristice země, konkrétní ukazatele zpracuji v rámci 4. kapitoly.

Portugalská ekonomika je silně propojená s evropskými trhy- kolem 76 % dovozu je ze zemí EU a asi 80% vývozu putuje do zemí EU.

Průmyslová výroba je koncentrována především na severu země. V Portugalsku nejsou velké podniky, ale spíše podniky malé (do 50 zaměstnanců) a tzv. mikropodniky (do 10 zaměstnanců). Pro Portugalsko jsou tradiční průmyslová odvětví tato: **textilní, obuvnický, sklářský, automobilový** (pobočky zahraničních automobilek). Poměrně významná je i těžba nerostných surovin. Z nových odvětví se rozvíjí elektronický a elektrotechnický průmysl.

Zemědělství v Portugalsku je nejméně efektivní v EU, protože je většina půdy pro pěstování plodin nevhodná.

Sektor služeb má v ekonomice nejvýznamnější místo. Nejvíce se vyvíjí oblast **turistického ruchu**. Infrastruktura není příliš rozvinutá.¹²³

3.1.3 Právo na vzdělání

Základní principy vzdělávání v Portugalsku jsou dány ústavou, ta byla přijata 2. dubna 1976.¹²⁴ Právo na vzdělání je zakotveno v článku č.73:

- **Každý má právo na vzdělání a kulturu.**

¹²² viz. tamtéž

¹²³<http://www.businessinfo.cz/cz/sti/portugalsko-ekonomicka-charakteristika-zeme/4/1000793/>, citováno dne 20.5.2010

¹²⁴ Portugalská ústava, dostupné na http://www.servat.unibe.ch/icl/po00000_.html, citováno dne 23.3.2010

- Stát podporuje **demokratizaci** vzdělávání a ostatní podmínky ve školství tak, aby přispívaly k rozvoji osobnosti, společenskému vzestupu a demokratické účasti na veřejném životě.
- Stát podporuje **výzkumy a vědeckou tvorbu**, stejně jako technologické inovace.

V následujících odstavcích vypíši nejdůležitější záležitosti, které portugalská ústava zajišťuje.

- Každý má právo se vzdělávat za stejných podmínek.
- V rámci realizace **vzdělávací politiky** je stát povinen zabezpečit:
 - a) povinné vzdělávání a bezplatné všeobecné základní vzdělání;
 - b) veřejný systém preprimárních zařízení;
 - c) stálé vzdělávání a odstranění negramotnosti;
 - d) zajištění všem občanům vzdělání podle jejich možností, přijetí na vyšší stupně vzdělávání, vědecký výzkum a uměleckou tvorbu;
 - e) vznik a podpora speciálního vzdělávání pro handicapované;
 - f) zajištění výuky portugalského jazyka pro děti přistěhovalců.¹²⁵

Stát zřizuje síť veřejných škol tak, aby uspokojil potřeby občanů, zároveň dohlíží na **soukromé a družstevní školy**. Stát je odpovědný za to, aby vzdělávací systém nebyl ovlivňován filosofickými, estetickými, politickými, ideologickými, nebo náboženskými diktáty.¹²⁶

V autonomních oblastech Madeira a Azory jsou správou školství pověřeny jejich vlády, respektive **Oblastní kancelář pro vzdělávání**, která propojuje národní vzdělávací politiku s lokálními plány lidského rozvoje a s místními materiálními a finančními zdroji.¹²⁷

3.1.4 Školská legislativa

Pro oblast školství byl vydán tzv. **školský zákon č.46/86**, ten byl o 11 let později novelizován zákonem č.115/97 a následně ještě zákonem č. 49/05.¹²⁸

¹²⁵ článek 74 portugalské ústavy

¹²⁶ články 43 a 75 portugalské ústavy

¹²⁷ Structure of Education, vocational training and adult education in Europe;Portugal 2006/2007

¹²⁸ viz. tamtéž

Tento zákon položil základní rámec reorganizace portugalského vzdělávacího systému, nastavil organizační principy, které určují cíle celého systému. Těmito cíli jsou: podpora vlastenectví a národní identity, respektování portugalské kultury, důraz na seberealizaci vzdělávaných, zaručování práva na diverzitu, rozvoj schopností obyvatel vstoupit na trh práce s dobrými základy všeobecného a odborného vzdělání, decentralizace a diversifikace vzdělávacích institucí a procesů, záruka vyrovnaní regionálních rozdílů, stejné příležitosti pro obě pohlaví a rozvoj povědomí o demokracii pomocí participace účastníků na vzdělávání.

Dekret č. 213/2006 určuje **složky ministerstva školství**- těmi jsou např.:

- **Kabinet pro statistiku vzdělávání a plánování** (*Gabinete de Estatística e Planeamento da Educação* – GEPE);
- **Hlavní školní inspektorát** (*Inspecção-Geral da Educação* – IGE);
- **Úřad pro financování** (*Gabinete de Gestão Financeira* – GGF);
- **Kabinet pro hodnocení školství** (*Gabinete de Avaliação Educacional* – GAVE) aj.¹²⁹

Dekret č. 115-A/98, o **autonomii škol ve vedení a správě**- poskytuje školám autonomii v oblasti administrativy, finančních a organizačních opatření v rámci jejich vlastního vzdělávacího projektu. Tento vzdělávací projekt, který definuje vzdělávací orientaci školy musí prohlašovat principy, hodnoty, cíle a strategie školy, podobně jako ŠVP v ČR.

3.1.5 Správa portugalského školství

Portugalsko je země s nejvyšším procentem analfabetů v populaci v poměru k ostatním zemím EU. V současnosti se toto procento pohybuje na 6 % hranici, avšak postupně se snižuje, což je také dáno tím, že většina negramotných je v nejstarší věkové skupině.

3.1.5.1 Státní správa

V Portugalsku působí ve sféře školství dvě ministerstva: a to **ministerstvo školství** a **ministerstvo vědy, technologie a vyššího vzdělávání**.

¹²⁹ Structure of Education, vocational training and adult education in Europe;Portugal 2006/2007

Ministerstvo školství je odpovědné zejména za tvorbu národní vzdělávací politiky a národní politiky v oblasti sportu. Jeho úkolem je rozvíjet a modernizovat vzdělávací systém, posilovat vztah mezi vzděláváním, výzkumem, vědou, technologií a kulturou, chránit a rozvíjet portugalskou a rozvíjet sportovní aktivity. Ministerstvo je dále odpovědné za plánování, koordinaci managementu a správy každé úrovně vzdělávacího systému. Centrální orgány se zásadně podílejí na stavu, rozvoji, koordinaci, evaluaci a inspekci vzdělávání. Ministerstvo školství rozhoduje o všeobecné organizaci škol, o organizaci primárního a sekundárního školství, vydává pokyny k obsahu preprimárního vzdělávání, dále kurikula pro primární a sekundární vzdělávání. Ve spolupráci s Ministerstvem práce a solidarity vydává kurikula pro odborné školy.¹³⁰

3.1.5.2 Samospráva

V regionálním školství byl vytvořen nový systém autonomie a správy. Autonomie byla přiznána školám druhého a třetího cyklu základního vzdělávání a středním školám. **Autonomie škol** spočívá v jejich kompetencích přijímat strategická, pedagogická, administrativní, finanční a organizační rozhodnutí v rámci svého **vzdělávacího programu**. Tento vzdělávací program je každé tři roky obnovován a schvalován a musí obsahovat základní principy, hodnoty, cíle a strategie školy. Od roku 1996 mohou školy základního vzdělávání uplatňovat alternativní vzdělávací programy.

V souvislosti se zavedením nové autonomie škol byly na školách zřízeny čtyři orgány pro výkon administrativy a managementu. Jsou jimi **rady školy**, které rozhodují o základních otázkách činnosti a rozvoje školy a reprezentuje školu na ministerstvu školství. Dále **výkonný management** tvořený jedním či více zaměstnanci, většinou ředitelem nebo zástupcem, který se stará o management v pedagogické oblasti a záležitosti v organizační kultuře. **Pedagogická rada** rozhoduje o organizaci vzdělávání a o vybavení škol. **Administrativní rada** zabezpečuje veškerou administrativu a záležitosti financování.¹³¹

V citovaném textu nebyly popsány konkrétní kompetence ředitele školy, ale z kontextu vyplývá, že jsou velmi podobné kompetencím českých ředitelů. Tedy

¹³⁰ Structure of Education, vocational training and adult education in Europe;Portugal 2006/2007

¹³¹ viz. tamtéž

celková zodpovědnost za chod školy, spolupráce s úřady, zapojení do života obce apod.

3.1.6 Vzdělávací soustava

V Portugalsku existují všechny stupně vzdělání od mateřských škol (*Jardins-de-Infância*) až po školy vysoké (*Universidade*). Práce se však bude podrobně zabývat pouze základním a středním vzděláváním. Přehledné schéma vzdělávací soustavy bude uvedeno v příloze č. 2.

3.1.6.1 Povinné vzdělávání (*Ensino Básico*)

Povinná školní docházka trvá **devět let**, je závazná pro všechny děti od 6 do 15 let.

Mezi cíle základního školství patří např.:

- poskytování všeobecného vzdělání pro všechny děti;
- propojení školy a každodenního života;
- vyučování dvou cizích jazyků, přičemž anglický jazyk je povinný od třetí třídy;
- poskytnout znalosti o portugalské identitě, historii a kultuře;
- vytváření prostředí a rovnocenných podmínek pro úspěch každého žáka - v závislosti na tomto cíli je v Portugalsku stanovena pomoc dětem ze slabého socioekonomického prostředí. Jejich rodičům je poskytována přímá finanční podpora na dopravu, ubytování, stravování, učebnice a školní potřeby.

Povinné školství je rozděleno do **tří** na sebe navazujících **cyklů**:

- 1.cyklus, který trvá 4 roky a je určen dětem od 6 do 10 let
- 2.cyklus, ten trvá 2 roky, 10-12-leté děti
- 3.cyklus, tříletý, 12-15 letí ¹³²

3.1.6.2 Střední vzdělávání (*Ensino Secundário*)

Střední školství (*ensino secundário*) je určeno pro žáky/studenty ve věku od **patnácti do osmnácti let** (10., 11. a 12. ročník) a je rozděleno do **čtyř základních typů**. Na střední školy s **vědeckým a humanitním zaměřením**, střední školy

¹³² Structure of Education, vocational training and adult education in Europe;Portugal 2006/2007

technického směru, střední školy **umělecké** a školy **s odborným vzděláváním**. Pro vstup na střední školu je nutné mít ukončené povinné vzdělávání na škole základní. Studenti musí být mladší osmnácti let, pokud jsou již starší, musí navštěvovat školu tzv. sekundárního vzdělávání dospělých. Ve státních školách studenti platí určité poplatky za poskytnuté vzdělávání.¹³³

V roce 1998 Portugalsko zavedlo ve středoškolském studiu systém prospěchových stipendií pro ty studenty, kteří vykazují dobré výsledky a mohli by být schopni pokračovat ve vzdělávání na terciární úrovni, ale jsou z ekonomicky znevýhodněného prostředí.

Dospívající ve věku 15 let, kteří neukončili úspěšně devět ročníků povinné školní docházky, si mohou zvolit *cursos profissionais*, jež jim poskytují ‚druhou šanci‘ získat vzdělání.¹³⁴

3.1.6.3 Soukromé a církevní školy

Dekret č. 553/80 ustavuje vznik soukromých a družstevních škol na všech úrovních kromě vysokého školství. Tento dokument hovoří o tom, že svoboda školství je limitována pouze veřejným blahem. Tato zařízení jednají samostatně, přesto mohou být propletena se státními školami v rámci vzdělávacích aktivit.

Stát garantuje volný přechod učitelů a žáků ze státních škol do soukromých a naopak.

Mají **vlastní vzdělávací plán**, který by měl rovnocenně korespondovat se státním školstvím. Jejich kurikulum musí splňovat základní pravidla stanovená vládou, jako je minimální věk žáků, kritéria znalostí, které mají žáci při výstupu.¹³⁵

3.1.7 Učitelé

Učitelé učící žáky prvního cyklu se vzdělávání multidisciplinárně, tak aby v jedné třídě pokryli všechny předměty. Učitelé učící na vyšších stupních povinného vzdělávání jsou specializováni na menší množství předmětů. Musí mít **univerzitní pedagogické vzdělání**. Učitelé jsou státními úředníky.¹³⁶

¹³³ Structure of Education, vocational training and adult education in Europe;Portugal 2006/2007

¹³⁴ viz. tamtéž

¹³⁵ viz. tamtéž

¹³⁶ viz. tamtéž

3.1.8 Financování

Financování veřejných škol je zajišťováno centrální vládou zejména Ministerstvem školství, Ministerstvem vědy a vyššího vzdělávání, ale i lokální samospráva má určité kompetence. **Ministerstvo školství** financuje centrální a regionální úřady, dále státní školy. Soukromé a družstevní školy jsou také podporovány z veřejných rozpočtů na základě smluv. Finanční toky z ministerstva jsou rozděleny na výdaje na mzdy a pracovní pomůcky (83%), provozní výdaje (16%) a investiční výdaje (1%).

Regionální samospráva autonomních regionů Azory a Madeira financuje vzdělávání ze svých zdrojů, ale i z centrálního rozpočtu.

Obce jsou odpovědné za financování určitých oblastí vzdělávání zejména provozních nákladů, mateřských škol a prvního stupně základních škol. Dále financují školní autobusy a speciální školské a volnočasové aktivity.

Povinné vzdělávání na primární úrovni je bezplatné, studenti sekundárního a vyššího školství se podílejí na platbách za zápis, výuku a učebnice.¹³⁷

Více bude uvedeno ve čtvrté kapitole.

3.2 Švédské království

Švédské království¹³⁸ je severským státem, který si v pohnutém dvacátém století zachoval neutralitu. Švédsko je od roku 1866 konstituční monarchií.

Hlavním městem monarchie je Stockholm. Stát se rozkládá na území o rozloze 449 964 km². Hranice sdílí s Norskem a Finskem. Švédové se v referendu rozhodli pro nepřijetí eura a nadále platí švédská koruna.

V této zemi žije 9 349 059 obyvatel.¹³⁹ Národnostně je Švédsko homogenní: 89% obyvatel země jsou Švédové, početnou menšinu tvoří Finové (2,3 %) a Laponci. V posledních letech se zvyšuje počet emigrantů, který dosahuje jednoho milionů obyvatel.

¹³⁷ Structure of Education, vocational training and adult education in Europe;Portugal 2006/2007

¹³⁸ dále jen Švédsko

¹³⁹ <http://www.scb.se>, citováno dne 30.3.2010

Jediným úředním jazykem je švédština. Vyučovacím jazykem je však kromě švédštiny i jazyk *sami*, což je jazyk národnostní skupiny Sami žijící na severu Švédska, kde jsou pro ně založeny státní školy ve kterých se vyučuje oběma jazyky. Švédsko je tradiční baštou luteránského náboženství, kdy (švédští) luteráni tvoří 77 % věřících, výrazné zastoupení mají ve Švédsku muslimové (7%), římsko-katolická církev je zaznamenaná jen v malé míře (4 %).¹⁴⁰

3.2.1 Státní zřízení

Švédsko je jednotným demokratickým právním státem v čele s dědičným králem. V roce 1975¹⁴¹ došlo k modernizaci ústavy, která značně zredukovala pravomoci krále. Jeho autorita je dnes formální, symbolická a monarcha vykonává především ceremoniální funkce. Monarchie je dědičná - na trůn usedá nejstarší potomek monarchy - od roku 1980, kdy došlo ke změně nástupnického práva, může na trůn usednout i žena.

Švédsko je známé jsou otevřeností a transparentností, což má zajišťovat funkce ombudsmana, která má kořeny právě v této severské zemi.

Zákonodárným orgánem ve Švédsku je jednokomorový parlament (*Riksdagen*) s 349 křesly, poslanci jsou voleni v přímých, tajných, všeobecných volbách jednou za 4 roky. Ve Švédsku je typické vysoké zastoupení žen v politice. Aktivní volební právo má každý občan starší 18 let.¹⁴²

Výkonnou moc má v rukou vláda, ta je odpovědná parlamentu. Premiér je volen nepřímo parlamentem, členové vlády jsou posléze vybíráni premiérem.

Švédsko je členem Evropské unie od 1.1. 1995, EU doposud předsedalo dvakrát a to v letech 2001 a 2009, kdy předsednictví převzalo po České republice.¹⁴³ Není členem NATO.

¹⁴⁰ <http://www.euroskop.cz/401/sekce/zakladni-informace/>, citováno 12.1.2010

¹⁴¹ Současná ústava byla přijata 1.1.1975, dostupná v anglické verzi na http://www.servat.unibe.ch/icl/sw00000_.html, citováno dne 12.1.2010

¹⁴² ústava, hlava 3-6

¹⁴³ www.euroskop.cz/401/sekce/zakladni-informace/, citováno dne 12.1.2010

Švédsko má dlouhou tradici místních samospráv. Země je správně členěna na **18 krajů** (län- nebo také hrabství). Každý kraj se dále dělí na **obce**, kterých je celkem 290.¹⁴⁴

3.2.2 Národní hospodářství

Tak jako u Portugalska a České republiky zmíní bude na tomto místě zmíněna jen stručná ekonomická charakteristika země, konkrétní čísla budou zpracována v rámci 4. kapitoly.

Švédsko patří dlouhodobě k **nejrozvinutějším** a nejúspěšnějším světovým ekonomikám a zajišťuje svým obyvatelům nebývale **vysoký životní standard** a sociální jistoty. V celosvětovém měřítku se pravidelně umísťuje na předních místech srovnávacích ekonomických studií.

Pro strukturu švédského průmyslu je charakteristická oborová rozmanitost produkce, vysoký stupeň zapojení do světového obchodu. Asi poloviční podíl na průmyslové produkci Švédska má **strojírenství**, dále pak **zpracování dřeva**. Rozvíjí se ICT průmysl, chemický, farmaceutický a další.

Plocha kultivované půdy představuje asi 8 % celkové rozlohy Švédska. Podmínky pro pěstování plodin jsou však náročné, proto převažuje živočišná výroba. Významným oborem švédského zemědělství je rybolov. **Kvalita infrastruktury** je ve Švédsku na velmi vysoké úrovni a do sektoru nepřetržitě proudí investice.¹⁴⁵

3.2.3 Právo na vzdělání

V ústavě Švédského království se přímo o právu na vzdělání nehovoří, základy tohoto práva lze však nalézt v hlavě č. 1, článku č.2:

Společenský potenciál bude navyšován s ohledem na rovnost, svobodu a individualitu každého občana.

¹⁴⁴ Structure of education and vocational training and adult education systems in Europe, Sweden 2008

¹⁴⁵<http://www.businessinfo.cz/cz/sti/svedsko-ekonomicka-charakteristika-zeme/4/1000810/>, citováno dne 20.5.2010

Osobnostní, ekonomický a kulturní bohatství každého občana je cílem veřejné činnosti. Náplní práce veřejné správy je zejména zajistit občanům **právo na práci, bydlení a vzdělání, a poskytovat sociální péči a sociální jistoty a dobré životní podmínky.**

V ústavě jsou dále zaručena stejná práva pro oboje pohlaví, všechny národnostní a náboženské skupiny, dále právo na ochranu osobnosti.

Tedy základním principem švédského vzdělávacího systému je pravidlo, že všichni musejí mít **přístup ke stejnému vzdělání** bez ohledu na to, jakého jsou pohlaví, z jakého etnického a sociálního prostředí a kde žijí. Tento princip se zrcadlí celým vzdělávacím systémem. Školy předškolního, povinného a středního školství jsou **všem přístupné**, vytvořené tak, aby pojaly všechny členy mladé generace. Kurikula všech škol jsou platná na celonárodní úrovni. Školy jsou rozmístěné po celé zemi za účelem garance možného přístupu všech obyvatel. Švédský systém je známý svou **jednotnou strukturou** včetně středního školství.¹⁴⁶

3.2.4 Školská legislativa

Základní regulace ze strany státu v oblasti školského systému jsou stanoveny ve školském zákoně a podzákoných právních předpisech k tomuto zákonu.¹⁴⁷

V současnosti platí **školský zákon**, který byl přijat parlamentem 12.12.1985, s platností od 1.7.1986.¹⁴⁸ V březnu roku 2010 předložila vláda parlamentu nový návrh školského zákona, jeho přijetí se očekává v polovině roku 2011. Nová úprava reflektuje nové moderní metody ve školách a celkově vývoj ve vzdělávací oblasti- růst počtu soukromých škol, změny podmínek vzdělávání. Tento zákoník pokrývá všechny oblasti vzdělávání od preprimární až po vzdělávání dospělých. Také zpřehledňuje rozdělení odpovědnosti centrální a místní vlády. Hlavním mottem nového zákona je poskytnout dobré základní znalosti, možnost volby a bezpečnost.¹⁴⁹ Bezpečností mají na mysli vedení žáků a studentů k respektování lidských práv a demokratických hodnot ve společnosti.

¹⁴⁶ Structure of education and vocational training and adult education systems in Europe, Sweden 2008

¹⁴⁷ viz. tamtéž

¹⁴⁸ Skollagen SFS 1985:1100

¹⁴⁹ dostupné na www.sweden.gov.se, jako Den nya skollagen, Ds 2009:25

3.2.5 Správa švédského školství

3.2.5.1 Státní správa

Správa švédského vzdělávacího systému je velmi **decentralizovaná**.

Tak jako v Portugalsku působí ve Švédsku v oblasti školství dvě ministerstva a to: **ministerstvo školství a ministerstvo vysokého vzdělávání a výzkumu**.

Ministerstvo školství většinou připravuje návrhy zákonů a základní pravidla pro centrální správní agentury. Tyto relativně nezávislé agentury jsou odpovědné za uplatňování zákonů a podzákonných právních předpisů. Pro regionální školství jsou vytvořeny dvě agentury – **Švédská národní agentura pro vzdělávání a Švédská národní agentura pro rozvoj škol**. Agentury mají svá regionální pracoviště.

Další institucí, která dohlíží na školy na lokální úrovni je **Národní školní inspektorát**.¹⁵⁰

Pod vedením ministerstva školství a vědy je za vzdělávání odpovědný stát, regiony, obce a soukromé vzdělávací organizace. Prakticky všechny veřejné školy a školská zařízení regionálního školství jsou zakládána a provozována obcemi.

3.2.5.2 Samospráva

Všeobecně platí (dle zákona o místní samosprávě z roku 1992), že **samosprávné obce** jsou zodpovědné za oblast, týkající se jejich občanů (např. primární a sekundární vzdělání, péči o děti, staré občany a handicapované) a životního prostředí (voda, kanalizace, silnice). Okresní zastupitelstva a regiony jsou zodpovědné především za oblast zdravotní péče, dále pod ně spadá regionální rozvoj a veřejná doprava. Nejvyšším tělesem, zodpovědným za rozhodovací proces v zemi, je parlament.¹⁵¹

Každá obec vytváří **obecní komisi pro vzdělávání**, která je odpovědná za zajišťování vzdělávacích aktivit, za jejich kvalitu a soulad se státem stanovenými předpisy. Komise mimo jiné vytváří obecní plán vzdělávání ve kterém uvádí financování, organizaci a rozvoj vzdělávacích aktivit v obecním školství tak, aby dosáhlo národních cílů ve vzdělávání. Každé obecní škole administrátor, který je

¹⁵⁰ <http://www.sweden.gov.se/sb/d/8009/a/72375>, citováno dne 20.2.2010

¹⁵¹ Structure of education and vocational training and adult education systems in Europe, Sweden 2008

pedagogicky vzdělán, stanovuje školní plán, který musí schválit zastupitelstvo. Obec je poté povinna kontrolovat soulad školního plánu se skutečností.¹⁵²

Ředitel školy má všeobecnou odpovědnost za zajišťování pedagogické činnosti ve škole a za plnění plánu stanoveného administrátorem. Musí každý rok vypracovat zprávu o kvalitě vzdělávání a tu předložit jak obci, tak národní agentuře pro vzdělávání. V novém školském zákoně se připravuje deregulace škol, ředitel bude zbaven velké části administrativních povinností a bude posílena jeho pedagogická samostatnost. Rozdělení odpovědnosti za školskou administrativu mezi ředitele a zřizovatele se liší obec od obce. Ředitel může jmenovat své zástupce pro výkon administrativní agendy.¹⁵³

Ředitel vždy musí být členem **rady školy**. Zřizovatel může na radu školy přenést některé kompetence. Na středních školách probíhá pilotní projekt, kdy v radě školy mají většinu studenti.

3.2.6 Vzdělávací soustava

Ve Švédsku kladou velký důraz na předškolní vzdělávání, to se uskutečňuje v mateřských školách (*förskola*) pro děti ve věku od 1 roku do 5 let.

Obce musejí zřídit přípravnou třídu při základní škole pro šestileté děti. Přípravná třída je součástí vzdělávacího systému, ale účast je dobrovolná. Vzdělávání je bezúplatné a obsahově regulované stejným způsobem jako povinné vzdělávání. Přestože je účast nepovinná, navštěvuje přípravné třídy asi 95 % šestiletých dětí.

Schéma švédské vzdělávací soustavy je umístěno v příloze 2.

3.2.6.1 Povinné vzdělávání (*Grundskola*)

Povinná školní docházka ve Švédsku trvá **9 let** a to od 7 let věku do 16 let. Pokud si rodiče přejí, tak mohou jejich děti nastoupit již v 6 letech a skončit v 15 letech

3.2.6.2 Střední školy (*Gymnasieskola*)

Pro studenty ve věku **16 – 19 let**. Střední vzdělávání je organizováno v jediném typu střední školy, kterým je **gymnázium** (*gymnasieskola*). Vzdělávací program je

¹⁵² Structure of education and vocational training and adult education systems in Europe, Sweden 2008

¹⁵³ viz. tamtéž

tříletý. Vzdělávání je poskytováno bezúplatně a v rámci celého státu je uplatňováno **sedmáct národních gymnaziálních programů**, z nichž čtrnáct je orientováno odborně, a několik speciálních programů. Všechny národní programy poskytují širokouhlé všeobecné vzdělání a přípravu pro vstup do terciárního vzdělávání. Je zajímavé, že švédští studenti nevykonávají žádnou závěrečnou zkoušku, obdobu naší maturity. Na konci střední školy dostávají pouze výpis absolvovaných kurzů a známky, které z nich dostali.¹⁵⁴

Autorka se domnívá, že oficiální závěrečná zkouška, která je běžná téměř ve všech euroamerických státech, je důležitou součástí přípravy studentů nejen na budoucí studium, ale i pro život jako takový. Naproti tomu se může argumentovat tím, že studenti se snaží celou dobu studia, aby měli dobrý průměr na závěrečném výpisu známek, což ale maturitní vysvědčení nevylučuje.

3.2.6.3 *Soukromé školy*

Ve Švédsku je **málo soukromých škol** povinného a středního školství, jejich počet však roste. Soukromé školy mohou být zřízeny nadacemi, neziskovými organizacemi, církvemi, soukromými fyzickými a právníckými osobami.

Školský zákon stanovuje, že soukromé školy musejí poskytovat **stejně** vzdělávání jako školy veřejné. Soukromé školy jsou přístupné všem. Akreditaci soukromým školám uděluje Národní agentura pro vzdělávání, která jim zároveň uděluje oprávnění čerpat obecní dotace.

Soukromé základní školy jsou **bezplatné**, soukromé střední školy mohou vybírat školné.

3.2.7 **Učitelé**

Jsou státními zaměstnanci, v soukromých školách jsou zaměstnanci daných škol. Musí mít absolvovaný **pedagogický program** na vysoké škole. Je možné, aby učili lidé bez kvalifikace, ale pouze jeden rok.

Učitelé na středních školách jsou aprobováni ve dvou až třech předmětech.

¹⁵⁴ Brdek, M., Vychová, H.: *Evropská vzdělávací politika. Programy, principy a cíle*, str.146

3.2.8 Financování

Školy jsou financovány z **místních rozpočtů**, které jsou tvořeny **státními dotacemi** a **místními daňovými výnosy**. Státní dotace obsahuje finanční podporu, daň, a platby, které mají školy vzájemně vyrovnat. O tom jak budou dotace využity si rozhodují obce sami. Vláda má právo zasáhnout, pouze pokud obec nedodrží školský zákon. Obce svěřují každé škole celkový rozpočet pokrývající platy, učební pomůcky a ostatní přímé náklady. Příjmy z doplňkové činnosti používají školy k úhradě zvýšených nákladů.¹⁵⁵ (více viz. schéma v kapitole 4.8)

Vzhledem ke štědrému sociálnímu systému ve Švédsku si žáci nemusí platit výukové materiály, stravování, zdravotnické služby či dopravu do školního zařízení. Stát také poskytuje výrazné **půjčky** studentům (ti uděluje Národní výbor pro pomoc studentům).¹⁵⁶

¹⁵⁵ Structure of education and vocational training and adult education systems in Europe, Sweden 2008

¹⁵⁶ Structure of education and vocational training and adult education systems in Europe, Sweden 2008

4 Komparace financování školství ve vybraných zemích

Tato kapitola diplomové práce se bude zabývat komparací zjištěných poznatků o systému a financování školství. Protože se práce zabývala nejenom financováním, ale i základními charakteristikami zemí, jejich správou, národním hospodářstvím, právem na vzdělání a legislativou, školským systémem, tak budou krátce srovnány i tyto oblasti.

Na srovnávané státy lze nahlížet například z pohledu toho, že Portugalsko a Švédsko mohou být považovány za reprezentanty patnácti zemí EU, které byly jejími členy již před vstupem dalších deseti zemí střední, jižní a východní Evropy, tedy před vstupem České republiky v roce 2004. Jak již ale bylo zmíněno v úvodu, nejdůležitějšími skutečnostmi, proč bude ČR komparovat právě s Portugalskem a Švédskem, jsou podobný počet obyvatel a jednotná správa školství na území celého státu.

V rámci popisu tabulek a schémat se bude pro větší přehlednost užívat těchto zkratk: CZ (Česká republika), PT (Portugalsko) a SE (Švédsko).

4.1 Státní zřízení

Všechny tři srovnávané země jsou **demokratickými právními** státy, ve kterých má zákonodárnou moc přímo volený **parlament**. Nejvyšším představitelem státu je v České republice a v Portugalsku prezident, zatímco ve Švédsku je jím král.

Aktivní volební právo náleží ve všech zemích všem občanům starším **18 let**.

4.2 Obyvatelstvo

Počet obyvatel je přibližně stejně vysoký, kdy nejméně obyvatel má Švédsko. Z pohledu většiny, jsou všechny státy **národnostně homogenní**, zajišťující však menšinám lidská a občanská práva. Všechny země mají jediný úřední jazyk, pouze v malých oblastech Portugalska a Švédska jsou uděleny výjimky, zejména při výuce ve školách. Česká republika je konfesně neutrální, Portugalsko je katolicky založenou zemí a většina Švédů, vzhledem k historii země, vyznává švédskou podobu luteránství.

4.3 Národní hospodářství

Výkonnost ekonomiky každého státu je, vedle uplatňované vzdělávací politiky, jednou z hlavních podmínek pro **finanční zajišťování vzdělávací soustavy**. Pro účely práce jsem ke komparaci ekonomické výkonnosti zemí zvolila následující **ukazatele**: hrubý domácí produkt v milionech Euro v běžných cenách a hrubý domácí produkt v přepočtu na obyvatele přepočtený na jednotky PPS,¹⁵⁷ kdy pro zjednodušení je průměr všech dvaceti sedmi zemí EU brán za 100%.

Konkrétní údaje ke komparaci je pro větší přehlednost vhodné uvádět až v této kapitole, tedy přímo u textu, který bude, na základě informací ke komparaci, vznikat. Stejně tak v podkapitole 4.8.

Tabulka 9 Hrubý domácí produkt CZ, PT a SE v letech 2002-2006, v mil. Eur, v běžných cenách

	2002	2003	2004	2005	2006
Česká republika	80 003,6	80 924,1	88 262,0	100 190,1	113 695,9
Portugalsko	135 433,6	138 582,1	144 128,0	149 123,4	155 446,8
Švédsko	266 739,8	278 914,0	291 634,1	298 353,3	318 170,8

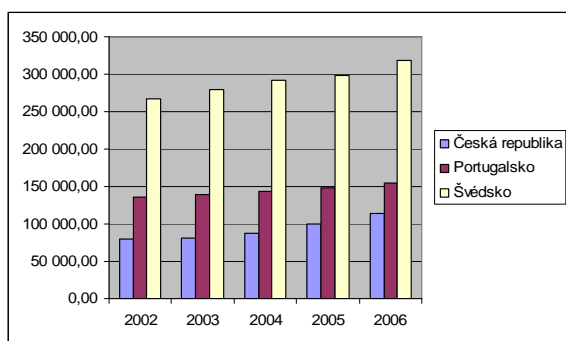
Zdroj: Eurostat¹⁵⁸

Tabulka 9 a obrázek 1 znázorňují HDP všech sledovaných zemí v letech 2002-2006 v běžných cenách, v milionech Eur. **Švédsko** je v celém sledovaném období **dvakrát ekonomicky výkonnější** než **Portugalsko**, a dokonce **tříkrát výkonnější** než **ČR**. Ve všech zemích rostl hrubý domácí produkt po sledované období. Lépe srovnatelné údaje ale poskytuje tabulka 10 a obrázek 2.

¹⁵⁷ Jednotka PPS (Purchasing Power Standard – Standard kupní síly) je uměle vytvořená měnová jednotka používaná při mezinárodních srovnáních k vyjádření objemu ekonomických souhrnných ukazatelů. Její výhodou je, že se v ní do jisté míry vylučují rozdíly v cenové úrovni mezi zeměmi a umožňují tak mezinárodního porovnání. Údaj v PPS získáme z hodnoty vyjádřené v národní měně vydělením příslušnou PPP (Purchasing Power Parity – Parita kupní síly). Parity kupní síly měn nejsou sice exaktně definovanou veličinou, avšak umožňují podstatně přesnější srovnání skutečné ekonomické úrovně, struktury a výkonnosti států. Základem výpočtu parit je porovnání cen v národních měnách u dostatečného počtu shodných výrobků a služeb na vnitrostátních trzích různých států. V Evropské unii vydává platné PPP koeficienty Eurostat.

¹⁵⁸<http://epp.eurostat.ec.europa.eu/tgm/refreshTableAction.do;jsessionid=9ea7971b30db7dc6b12d63f24a23bff7ed208a15749f.e34RaNaLaxqRay0Lc3uLbNiMcheKe0?tab=table&plugin=1&pcode=tec00001&language=en> citováno květen 2010

Obrázek 1 Hrubý domácí produkt CZ, PT a SE v letech 2002-2006, v milionech Euro



Zdroj: Eurostat, vlastní zpracování

Obrázek 1 je grafickým znázorněním vývoje hrubého domácího produktu, ze kterého je vidět jasná ekonomická převaha Švédska ve sledovaných letech.

Při srovnání HDP na obyvatele v přepočtu do jednotek PPS získáme informace, které mnohem lépe vypovídají o ekonomické výkonnosti daných zemí z hlediska jejich porovnávání. **ČR a Portugalsko jsou na podobné úrovni ekonomické výkonnosti. Švédsko i po tomto přepočtu zůstává nejvýkonnější ekonomikou**, obě země téměř dvojnásobně převyšuje.

Tabulka 10 Hrubý domácí produkt na jednoho obyvatele CZ, PT a SE v letech 2002-2006, v jednotkách PPS; EU27=100%.

	2002	2003	2004	2005	2006
Česká republika	70,4	73,4	75,1	75,9	77,0
Portugalsko	77,0	76,6	74,6	77,0	76,4
Švédsko	122,2	124,1	126,4	121,8	123

Zdroj: Eurostat¹⁵⁹

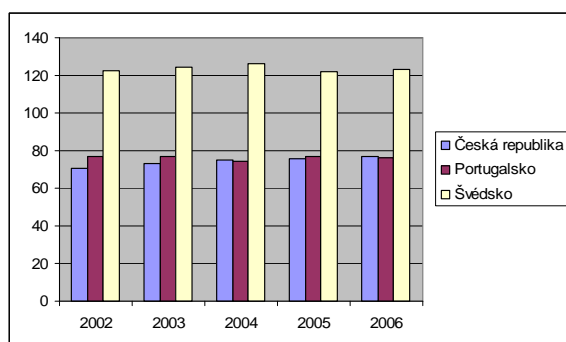
Pokud si převedeme Hrubý domácí produkt na jednoho obyvatele, vyjde nám celkové procento pro Českou republiku mnohem pozitivněji. V roce 2002 sice Česká republika zaostávala za Portugalskem téměř o 7 %, ale postupně se vývoj vyrovnával a v roce 2006 již měla o 0,6 % více než Portugalsko. Za Švédskem však obě země zaostávají velmi zřetelně o zhruba 57-65%. Což je dáno tím, že Švédská ekonomika je jednou z nejsilnějších evropských ekonomik.

Na základě provedeného srovnání ekonomické výkonnosti sledovaných zemí lze tedy konstatovat, že pokud by země uplatňovaly *shodnou veřejnou politiku* v oblasti

¹⁵⁹<http://epp.eurostat.ec.europa.eu/tgm/table.do?tab=table&init=1&language=en&pcode=tsieb010&lugin=1> citováno květen 2010

financování vzdělávání, *nejvyšší výdaje na školství v přepočtu na dítě/žáka/studenta by poskytovalo Švédsko. Česká republika a Portugalsko by poskytovaly podobné výše výdajů.* Jaká je skutečnost, lze zjistit komparací, která bude provedena v podkapitole 4.8.

Obrázek 2 Hrubý domácí produkt na jednoho obyvatele CZ, PT a SE v letech 2002-2006, v jednotkách PPS; EU27=100%.



Zdroj: Eurostat, vlastní zpracování.

4.4 Právo na vzdělání

Základní právo na vzdělání zakotvily všechny tři země ve svých **ústavách**. Nejkonkrétněji je stanovené právo na vzdělání v ústavě Portugalska, která se mu věnuje hned v několika článcích. Švédsko toto právo ve své ústavě pouze nastínilo.

4.5 Školská legislativa

Všechny tři země vydávají pro oblast školství jednotlivé **zákony**. Nejmladší zákon, který je nejvíce přizpůsoben současnému trendu ve vzdělávání, má Česká republika. Ve Švédsku se nový školský zákon očekává během roku 2011. Portugalsko svůj zákon z roku 1986 pouze novelizuje.

Ve všech zemích byla školám přiznána značná **autonomie** ve vedení záležitostí školy. Největší svobodu co se týče zaměření školy, podobu vzdělávacího programu mají v českých školách, nejvíce vázání jsou školy švédské, kde se národním programem musí řídit i ředitelé soukromých škol.

4.6 Samospráva

Švédsko a ČR mají přibližně stejné uspořádání státu v oblasti **územní veřejné správy**. To znamená, že základem státu jsou samosprávné obce a ty jsou vždy součástí územního obvodu samosprávného kraje regionu. Obě instituce disponují přímo volenými zastupiteli a na obou úrovních územní samosprávy je v určitém rozsahu vykonávána státní správa. Obrovský rozdíl je ale ve velikosti obcí, české obce jsou rozdrobené, kdežto ve Švédsku proběhla integrace obcí. Územněsprávní uspořádání Portugalska je odlišné zejména v jeho jediné úrovni územní samosprávy, kterou jsou obce. Na úrovni distriktů je vykonávána státní správa.

Ve všech zemích je za školství **primárně zodpovědný stát**, který určuje základní pravidla fungování školského systému. V každé sledované zemi jsou založena **ministerstva školství** coby centrální orgány spravující oblast vzdělávání.

4.7 Vzdělávací soustava

Ve všech komparovaných zemích je v základu stanovena **povinná školní docházka na 9 let**. Česká republika a Portugalsko člení povinné vzdělávání na **stupně** (cykly), Švédsko ne. To má jednotnou podobu i co se týče středního vzdělávání, diverzifikace je zajištěna pouze rozdílnými vzdělávacími programy. Ostatní sledované země zřizují několik **typů středních škol** podle studijního zaměření.

Soukromé školy se mohou zakládat ve všech třech zemích, v PT a ČR smějí mít své vlastní vzdělávací programy. Ve Švédsku se musí soukromé školy řídit státem danými programy. Všechny soukromé školy mají právo na státní dotace při dodržování podmínek daných zákonem.

4.8 Financování

V oblasti financování budou porovnávány zvolené země v několika **oblastech**, zejména výdaje na školství celkové, dále v děleních dle typů škol a původu finančních prostředků; výdaje v přepočtu na žáka; v neposlední řadě způsoby uskutečňování finančních toků ve školství. Většina údajů bude podpořena grafickým znázorněním. K vybraným oblastem komparace budou uvedeny pro

zajímavost v přílohách také mapu zemí EU s barevným rozčleněním kategorií výší výdajů jednotlivých států do školství.

Data jsou čerpána zejména z webových stránek Eurostatu a Eurydice.

4.8.1 Celkové veřejné výdaje

Eurostat ve svých statistikách **nesleduje** celkové výdaje na školství – ve smyslu součtu veřejných a soukromých výdajů. V absolutních částkách sleduje pouze **celkové veřejné výdaje** na školství.

Tabulka 11 Celkové veřejné výdaje na školství v CZ, PT a SE v letech 2002-2006, v milionech Eur, PPS

	2002	2003	2004	2005	2006
Česká republika	6 361,1	7 001,7	7 249,3	7 431,2	8 654,9
Portugalsko	9 049,1	9 236,5	8 965,3	9 846,4	10 023,5
Švédsko	16 446,0	16 625,3	17 453,9	17 031,9	17 852,6

Zdroj: Eurostat¹⁶⁰

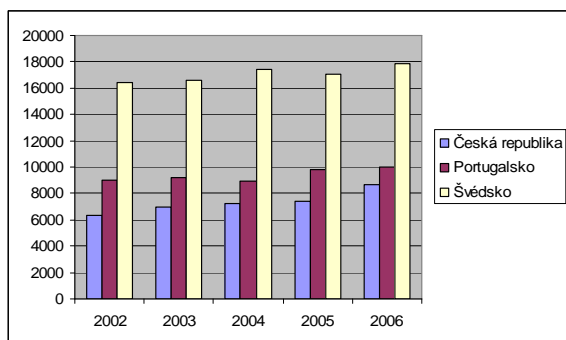
Z tabulky 11 a obrázku 3 vyčteme, že **nejvyšší** veřejné finanční prostředky na školství poskytuje **Švédsko**, což odpovídá i stavu ekonomické výkonnosti. Překvapivější je spíše rozdíl ve veřejných výdajích mezi Českou republikou a Portugalskem, který činí po přepočtu do jednotek PPS kolem dvou miliard Eur. **Portugalsko poskytuje na školství v průměru o čtvrtinu vyšší veřejné výdaje než Česká republika**, Švédsko poskytuje více než dvojnásobné množství finančních prostředků na své školství, ve srovnání s Českou republikou.

Vhodné je však sledovat i celkový vývoj veřejných výdajů, kdy ve všech zemích sledujeme mírný vzestup zhruba o 5-15 %.

¹⁶⁰

<http://epp.eurostat.ec.europa.eu/tgm/table.do?tab=table&init=1&language=en&pcode=tps00158&plugin=1>. Citováno květen 2010.

Obrázek 3 Celkové veřejné výdaje na školství v CZ, PT a SE v letech 2002-2006, v milionech Euro PPS



Zdroj: Eurostat, vlastní zpracování

Česká republika během let 2002 – 2006 téměř plynule snižovala odchylky od výší finančních prostředků plynoucích do školství v PT a SE (výjimkou je rok 2005 ve vztahu k PT).

4.8.2 Veřejné výdaje jako procento z celkových veřejných výdajů

Další sledované údaje jsou již **relativní** – v přepočtu na procento HDP, procento veřejných výdajů či v přepočtu na studenta. Relativní údaje mají obecně vyšší vypovídací schopnost, proto zejména právě z nich budou vycházet celkové závěry práce.

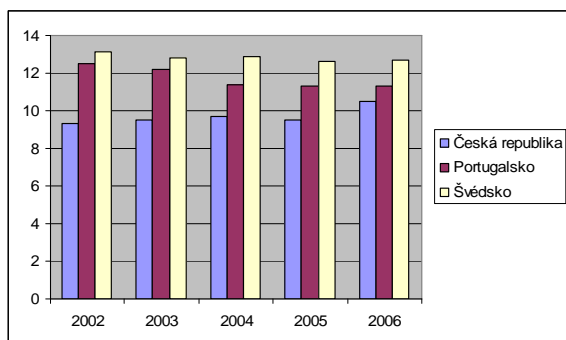
Tabulka 12 Veřejné výdaje na školství v CZ, PT a SE jako procento z celkových veřejných výdajů v letech 2002-2006

	2002	2003	2004	2005	2006
Česká republika	9,3	9,5	9,7	9,5	10,5
Portugalsko	12,5	12,2	11,4	11,3	11,3
Švédsko	13,1	12,8	12,9	12,6	12,7

Zdroj: Key data on Education in Europe 2009. Brussels: Eurydice, 2009. ISBN 978-92-9201-033-1. s. 123.

Na základě údajů z tabulky 12 a obrázku 4 vidíme, že **Švédsko** opět poskytuje **nejvíce** veřejných výdajů na vzdělávání, zde procentuálně z celkových veřejných výdajů. V této perspektivě již není tak suverénním vítězem jako v předchozích srovnáních. Je to způsobeno tím, že celkové veřejné výdaje jsou ve Švédsku vysoké i v ostatních sektorech národního hospodářství, proto podíl školství na celkových veřejných výdajích působí dojem podobnosti s ČR a PT. Tabulka 12 a obrázek 4 dokladují výše zmiňovaný **rozdíl mezi ČR a PT**.

Obrázek 4 Veřejné výdaje na školství v CZ, PT a SE jako procento z celkových veřejných výdajů v letech 2002-2006



Zdroj: Eurydice, vlastní zpracování

I z celkových veřejných výdajů **poskytuje ČR nižší** procento veřejných finančních prostředků na vzdělávání než PT, přestože ekonomická výkonnost obou zemí v přepočtu na obyvatele je podobná. **To svědčí nejen o pozici vzdělávání v prioritách české veřejné politiky.**

4.8.3 Veřejné výdaje jako procento HDP

Další možností komparace je přepočet veřejných a soukromých výdajů na procento hrubého domácího produktu. Před výpočtem **nebyl** Eurostatem **proveden** převod HDP a veřejných výdajů do školství na jednotky PPS.

Tabulka 13 Veřejné výdaje na školství v CZ, PT a SE jako procento HDP v letech 2002-2006

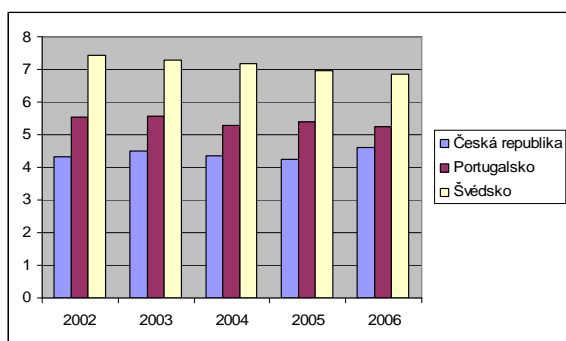
	2002	2003	2004	2005	2006
Česká republika	4,32	4,51	4,37	4,26	4,61
Portugalsko	5,54	5,57	5,29	5,39	5,25
Švédsko	7,43	7,30	7,18	6,97	6,85

Zdroj: Eurostat¹⁶¹

Dle tabulky 13 a obrázku 5 **Česká republika** opět vykazuje **nejnižší** podíl veřejných výdajů do školství, tentokrát jako procenta HDP, ze všech komparovaných zemí. Švédsko převyšuje ČR v tomto ukazateli o více než třetinu, Portugalsko o necelou čtvrtinu. Rozdíl mezi ČR a oběma zeměmi se ve sledovaném období v průměru snižoval. Tedy, zatímco podíl veřejných výdajů na školství v ČR v průměru rostl, v PT téměř stagnoval a v SE v průměru klesal.

¹⁶¹<http://epp.eurostat.ec.europa.eu/tgm/table.do?tab=table&init=1&language=en&pcode=tsdsc510&plugin=1> Citováno květen 2010.

Obrázek 5 Veřejné výdaje na školství v CZ, PT a SE jako procento HDP v letech 2002-2006



Zdroj: Eurostat, vlastní zpracování

V následujícím obrázku jsou znázorněny veřejné výdaje na školství jako procento HDP jednotlivých zemí Evropské unie a dalších partnerských zemích. V případě obrázku 6 jsou výdaje ještě dále rozčleněny podle kategorií ISCED, zde konkrétně ISCED 0 a nezařazené; ISCED 1; ISCED 2-4; ISCED 5-6.

Obrázek 6 Celkové veřejné výdaje na školství ISCED 0 – ISCED 6 v roce 2006, procenta HDP



Zdroj: Key data on Education in Europe 2009. Brussels: Eurydice, 2009. ISBN 978-92-9201-033-1. s. 124

Obrázek 6 dokládá, že **Česká republika** vydává, ze všech sledovaných zemí, **nejnižší** veřejné výdaje v poměru k HDP, **do kategorie ISCED 1**. V kategorii ISCED 0 jsou výdaje shodné s Portugalskem; Švédsko oba státy převyšuje o desetinu procenta. V kategorii ISCED 2-4 a ISCED 5-6 vykazuje **nejnižší** výdaje

Portugalsko. Česká republika jej převyšuje o desetinu procenta v případě ISCED 2-4 a o dvě desetiny procenta v případě ISCED 5-6. Švédsko převyšuje Českou republiku o šest desetin procenta v ISCED 2-4; a o sedm desetin procenta v ISCED 5-6. Z tohoto zjištění vyplývá, že **Česká republika má nejsilněji poddimenzované zejména veřejné financování primárního vzdělávání.** Ve srovnání se Švédskem jsou v ČR poddimenzované veřejné výdaje do všech kategorií vzdělávání.

V uvedeném roce 2006 bylo na ISCED 0 vydáno v České republice a v Portugalsku celkem 0,5 % HDP, ve Švédsku 0,6%. Na ISCED 1 v České republice 0,5 % HDP, zatímco v Portugalsku a Švédsku o 1% více!

Méně žalostný rozdíl je zaznamenán v následující kategorii ISCED 2-4, kam v České republice směřovalo 2,2 % HDP, v Portugalsku dokonce o 0,1% méně a ve Švédsku pouze o 0,5 % více.

Podobné výsledky byly i v poslední kategorii ISCED 5-6. Ve které výdaje v České republice předčily ty portugalské o 0,2 %, ale za švédskými zaostávají o 0,6%.

4.8.4 Soukromé výdaje jako procento HDP

Nyní uvedu ukazatel financování školství, ve kterém se Česká republika jako v jediném „umístila na prvním místě“. Jsou jím soukromé výdaje na školství jako procento z HDP. Opět **nebyl** u HDP a celkových soukromých výdajů **proveden** přepočet do jednotek PPS.

Tabulka 14 Soukromé výdaje na školství v CZ, PT a SE jako procento HDP v letech 2002-2006

	2002	2003	2004	2005	2006
Česká republika	0,24	0,37	0,61	0,57	0,56
Portugalsko	0,09	0,09	0,13	0,42	0,44
Švédsko	0,17	0,19	0,20	0,19	0,17

Zdroj: Eurostat¹⁶²

Jak již bylo zmíněno, a jak ukazuje tabulka 14 a obrázek 7, soukromých výdajů do školství vykazuje **Česká republika** v poměru k HDP **nejvíce** ze sledovaných zemí. Je to pravděpodobně dáno výrazným trendem popularity studia na

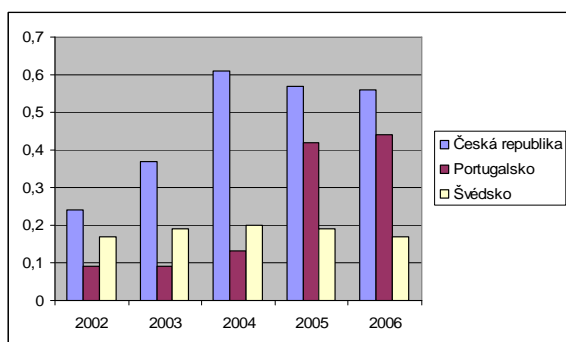
¹⁶²

<http://epp.eurostat.ec.europa.eu/tgm/table.do?tab=table&init=1&language=en&pcode=tps00068&plugin=1> Citováno květen 2010.

soukromých školách všech kategorií ISCED, nejvíce ale v oblasti terciárního vzdělávání.

Tyto výdaje kulminovaly v České republice v roce 2004 a poté se postupně snižují, snižování však není tak markantní jako předchozí růst. Ten se naopak projevuje v Portugalsku, kde se soukromé výdaje na školství zvyšují a nejvyšší jsou v roce 2006. Švédsko ve sledovaných letech si udržuje stabilní hodnotu okolo 0,2 %.

Obrázek 7 Soukromé výdaje na školství v CZ, PT a SE jako procento HDP v letech 2002-2006



Zdroj: Eurostat, vlastní zpracování

Otázkou zůstává, zda je tento trend pro vzdělanost českého národa jednoznačně prospěšným. Přece jen nemáme tak podrobnou úpravu požadavků na soukromé školství, jakou můžeme nalézt například ve Švédsku.

Na tomto místě je možné ověřit hypotézu 3:

Rozhodující objem finančních prostředků plynoucích do základních a středních škol pochází ve vybraných zemích z veřejných rozpočtů.

Informace k ověření této hypotézy jsou uvedeny v tabulkách 13 a 14. Údaje o soukromém financování sice nejsou k dispozici v třídění na kategorie ISCED (na rozdíl od údajů o veřejném financování), ale po porovnání údajů z obou tabulek je zřejmé, že do základních a středních škol opravdu plynou z velké většiny finanční prostředky z veřejných rozpočtů.

Hypotéza tři byla ověřena a lze konstatovat, že se **potvrdila jako pravdivá**.

4.8.5 Celkové výdaje v přepočtu na dítě/žáka/studenta

Do závěrečné části komparace objemu financování školství budou uvedeny dva ukazatele, jejichž **vypovídací schopnost** je jistě ze všech jí zmíněných ukazatelů

nejvyšší. Jsou to výdaje na školství v přepočtu na jedno dítě/žáka/studenta v jednotkách PPS, a dále pak podrobněji: výdaje na školství v kategorii ISCED 2-4 v přepočtu na jednoho žáka/studenta v jednotkách PPS.

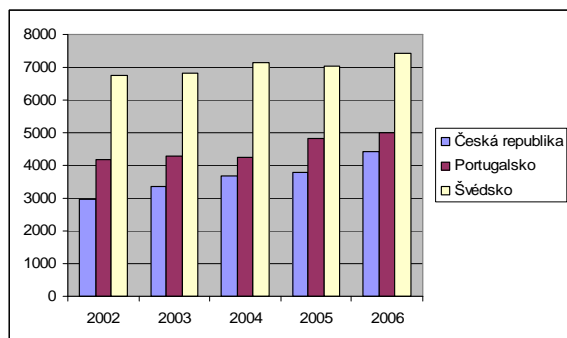
Tabulka 15 Výdaje na veřejné i soukromé vzdělávací instituce v CZ, PT a SE v přepočtu na dítě/žáka/studenta v letech 2002-2006, v jednotkách PPS

	2002	2003	2004	2005	2006
Česká republika	2 947,3	3 353,8	3 665,5	3 792,3	4 441,9
Portugalsko	4 190,7	4 287,2	4 234,9	4 813,8	5 006,7
Švédsko	6 742,8	6 824,4	7 133,7	7 029,6	7 411,0

Zdroj: Eurostat¹⁶³

Ani v případě tohoto ukazatele nevyznívá komparace pro Českou republiku nijak pozitivně. Konkrétní údaje uvádí tabulka 15 a obrázek 8. Ve všech sledovaných letech bylo v **České republice** vydáno na vzdělávání ve veřejných a v soukromých školách v přepočtu na jedno dítě/žáka/studenta **nejnižší množství finančních prostředků**. V roce 2002 přišlo do **švédských** škol za jedním dítětem/žákem/studentem více než **dvojnásobné množství** finančních prostředků, než tomu bylo ve školách českých (konkrétně o 129% více). V roce 2006 to bylo o 66,8% více než v ČR. V **Portugalsku** bylo na jedno dítě/žáka/studenta v roce 2002 vydáno o 42% více finančních prostředků než v České republice. V roce 2006 to bylo o 13% více než v ČR. Trend se zdá být příznivý, ale současná skutečnost se ukáže až za několik let, kdy budou současné údaje k dispozici. Nicméně, v posledních letech výdaje do českého školství nijak výrazně nerostly.

Obrázek 8 Výdaje na veřejné i soukromé vzdělávací instituce v CZ, PT a SE v přepočtu na dítě/žáka/studenta v letech 2002-2006, v jednotkách PPS



Zdroj: Eurostat, vlastní zpracování

¹⁶³<http://epp.eurostat.ec.europa.eu/tgm/refreshTableAction.do?tab=table&plugin=1&pcode=tps00067&language=en> Citováno květen 2010.

Kategorii ISCED 2-4 jsou zmiňovány autorkou samostatně z důvodu náplně jejího studijního programu. V těchto údajích jsou již přepočteny rozdílné cenové hladiny všech zemí.

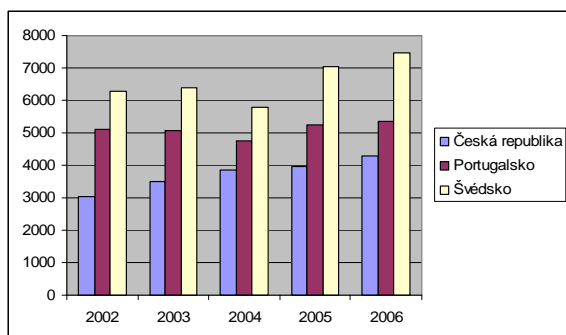
Tabulka 16 Výdaje na veřejné i soukromé vzdělávací instituce ISCED 2-4 v CZ, PT a SE v přepočtu na dítě/žáka/studenta v letech 2002-2006, v jednotkách PPS

	2002	2003	2004	2005	2006
Česká republika	3 023,9	3 487,8	3 847,3	3 966,1	4 282,0
Portugalsko	5 107,7	5 062,5	4 766,7	5 249,2	5 363,8
Švédsko	6 290,6	6 395,3	5 803,3	7 029,5	7 448,4

Zdroj: Eurostat¹⁶⁴

Tabulka 16 a obrázek 9 dokládají, že **kategorie ISCED 2-4** je v přepočtu na žáka/studenta v ČR v porovnání s Portugalskem a Švédskem podobně **poddimenzovaná**, jako je tomu v případě průměru všech kategorií ISCED (tab.15 a obr.8). V roce 2002 bylo vydáno do **švédských** škol na jednoho žáka/studenta o 108% více finančních prostředků než v ČR. V roce 2006 to bylo o 74% více než v ČR. V **Portugalsku** bylo na jednoho žáka/studenta v roce 2002 vydáno o 69% více finančních prostředků než v České republice. V roce 2006 to bylo o 25% více než v ČR.

Obrázek 9 Výdaje na veřejné i soukromé vzdělávací instituce ISCED 2-4 v CZ, PT a SE v přepočtu na dítě/žáka/studenta v letech 2002-2006, v jednotkách PPS



Zdroj: Eurostat, vlastní zpracování

Nyní je možné ověřit hypotézu 2:

Nejvíce finančních prostředků v přepočtu na žáka/studenta v jednotkách PPS Euro vynakládá na školy v kategorii ISCED 2-4 Švédsko, nejméně Portugalsko.

¹⁶⁴<http://epp.eurostat.ec.europa.eu/tgm/refreshTableAction.do?tab=table&plugin=1&pcode=tps00067&language=en>. Citováno květen 2010.

Pro provedení komparace objemu financování školství v ČR, PT a SE (tab. 15 a 16) lze konstatovat, že **české školy** byly v letech 2002-2006 ze všech sledovaných zemí **financovány nejnižším množstvím finančních prostředků**. O poznání lépe na tom bylo Portugalsko. Nejvíce finančních prostředků měly v tomto období k dispozici školy švédské. Česká republika předstihla oba státy pouze v ukazateli soukromých finančních prostředků vydávaných do školství, v přepočtu na % HDP.

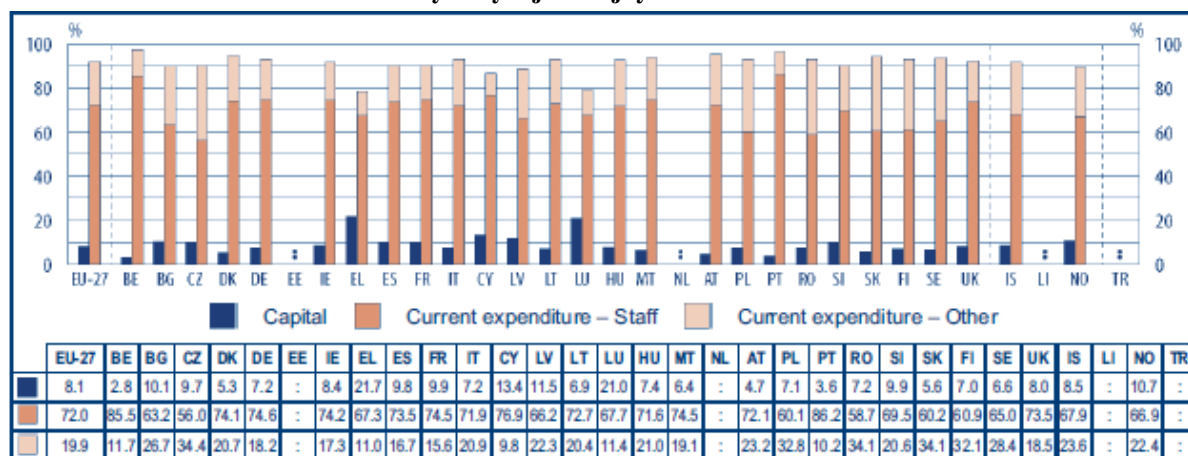
Zejména ukazatel s nejvyšší vypovídací schopností - *finanční prostředky pro školství v přepočtu na dítě/žáka/studenta* - dokazuje nejen finančně neutěšenou situaci českého školství, ale zejména **odlišné priority české veřejné politiky**. Školství v ČR, z hlediska jeho financování, není službou, jejíž finanční zajištění by vládní politika let 2002-2006 (a jistě ani let předchozích a následujících) výrazně prosazovala do svých priorit.

Hypotéza dva byla ověřena a lze konstatovat, že se **potvrdila jen částečně**. Švédsko sice vydává nejvyšší finanční prostředky do školství v přepočtu na žáka, ale nejméně jich vydává Česká republika, nikoliv Portugalsko.

4.8.6 Druhé rozdělení celkových výdajů veřejných škol

Pro dokreslení je uveden obrázek 10, který ilustruje, jak jsou ve školství daných zemí druhově rozdělovány finanční prostředky: na investiční (capital), mzdové (current expenditure - staff) a provozní (current expenditure - other).

Obrázek 10 Druhé rozdělení celkových výdajů veřejných škol v roce 2006



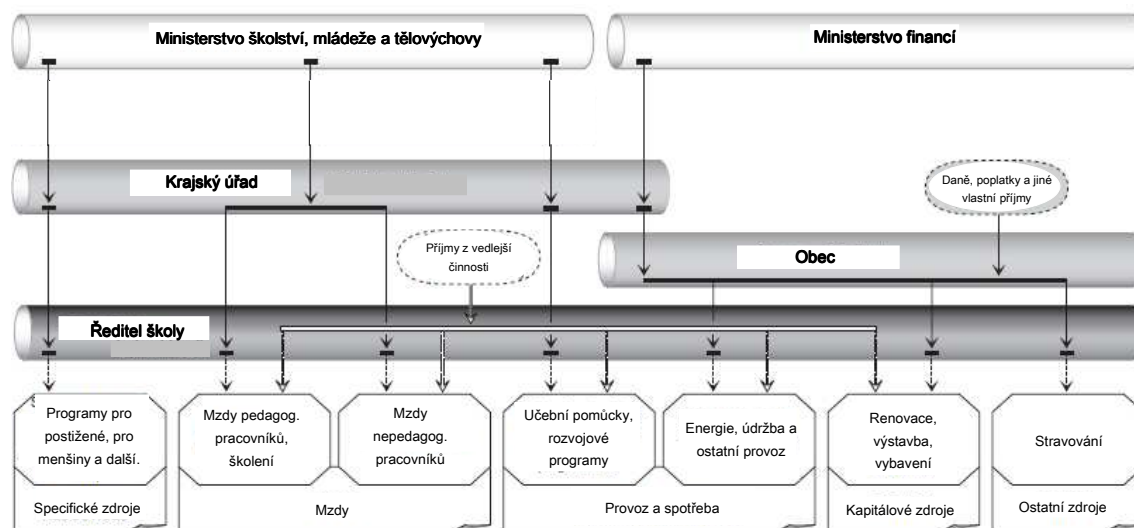
Zdroj: Key data on Education in Europe 2009. Brussels: Eurydice, 2009. ISBN 978-92-9201-033-1. s. 135.

Z celkových výdajů vykazuje procentuálně **nejnižší výdaje na mzdy Česká republika** (56% z celkových výdajů), naopak máme **nejdražší provoz škol** (34,4% z celkových výdajů). To znamená mimo jiné to, že namísto pracovníků škol si finanční prostředky určené pro školství odnášejí pracovníci energetiky, spojovacích služeb a ostatních podniků, které poskytují, ve srovnání s evropským průměrem, předražené služby na provoz škol.

4.8.7 Toky finančních prostředků do veřejných škol povinného vzdělávání

Na závěr komparace financování školství bude uvedeno grafické znázornění finančních toků pro veřejné školy povinného vzdělávání, zvláště pro každou zemi. Grafické vyjádření a následný stručný popis jsou pro účely komparace nejvíce výstižné. Pro zjednodušení textu bude pod pojmem „škola“ chápána **škola veřejná**.

Obrázek 11 Schéma finančních toků do škol povinného vzdělávání v České republice



Zdroj: Financial flows in compulsory education in Europe. Brussels: Eurydice, 2001, s. 54; vlastní zpracování.

Česká republika rozdělila pravomoci ve financování škol povinného vzdělávání mezi **ministerstva, krajské úřady a obce**, tedy státní správu a samosprávu. Odbory školství obecních úřadů obcí s rozšířenou působností pouze napomáhají při administraci rozpočtu a vykonávají funkci tzv. prostředníka mezi školou a krajským úřadem. Proto v grafu nejsou nijak zachyceny.

Ministerstvo školství, mládeže a tělovýchovy hradí tzv. přímé náklady na výuku, které zasílá **krajským úřadům**. Ty je mohou značně pozměnit a pak přerozdělit

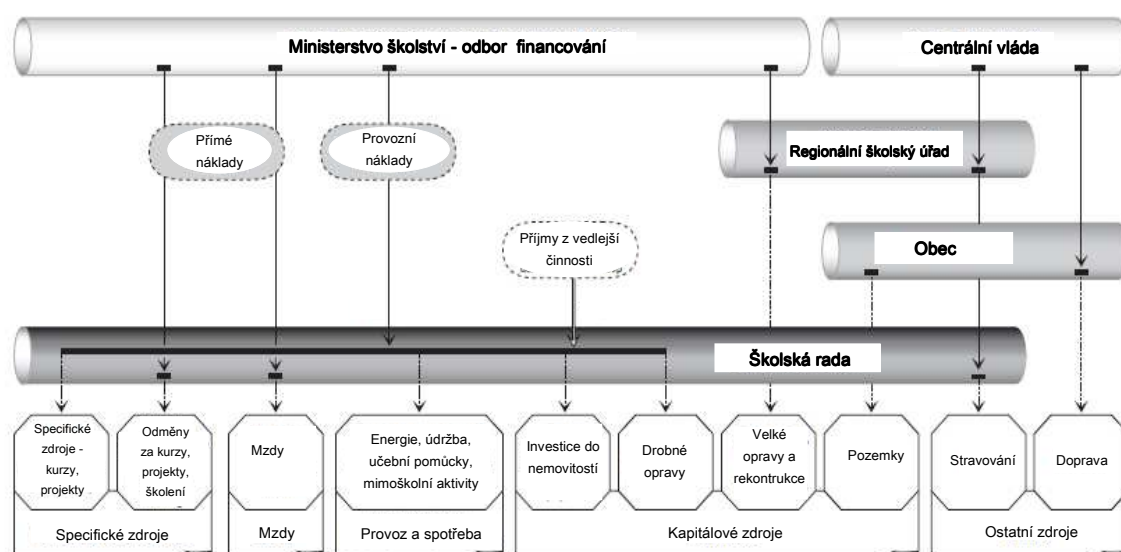
jednotlivým školám, konkrétně pro uhrazení nákladů na speciální programy, mzdy, školení a učební pomůcky.

Prostřednictvím **Ministerstva financí** (Všeobecné pokladní správy) jsou částečně financovány provozní náklady školy a **dotace na stravování**. Tyto prostředky jsou zasílány **obcím**, teprve pak putují do škol.

Obce ze svých příjmů hradí kapitálové výdaje a zbylé provozní náklady školy. Pokud má škola méně žáků, než připouští zákon, financuje obec i část mezd.

Škola může mít své příjmy z **vedlejší činnosti**, v jejich použití je omezena jen tím, že musí financovat výdaje, které přímo souvisejí s činností hlavní, dokonce jimi může doplňovat i mzdy.

Obrázek 12 Schéma finančních toků do škol povinného vzdělávání v Portugalsku



Zdroj: Financial flows in compulsory education in Europe. Brussels: Eurydice, 2001, s. 41; vlastní zpracování.

Portugalsko je zemí, kde jsou školy povinného vzdělávání, konkrétně druhého a třetího cyklu, **financovány zejména státní správou**.

Přímo z **Ministerstva školství**, konkrétně odboru financování, putují na jednotlivé školy finance na pokrytí přímých a provozních nákladů. Ministerstvo školství dále posílá školám kapitálové zdroje na velké opravy a rekonstrukce.

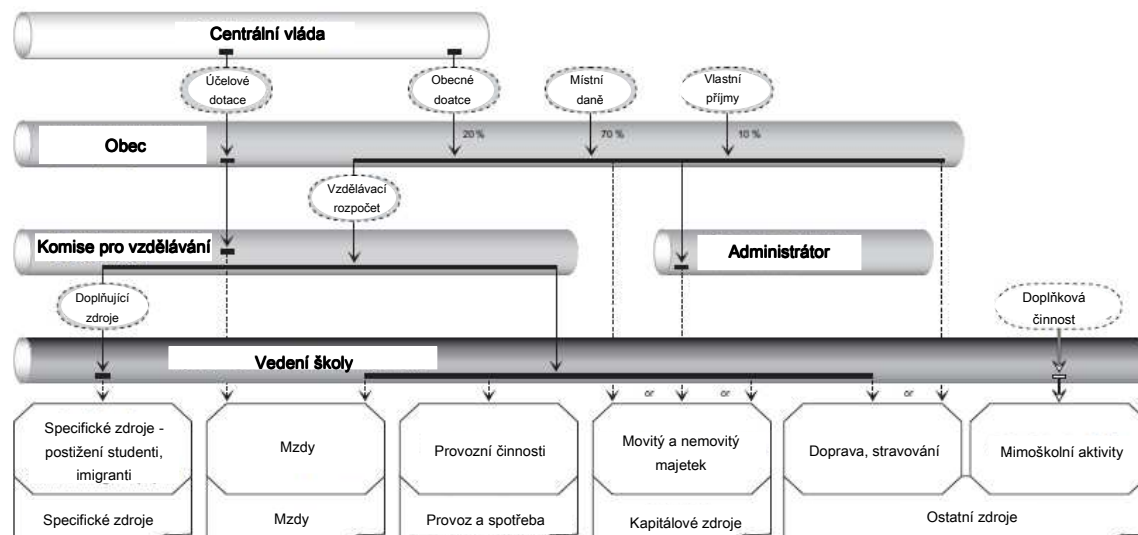
Zmíněné kapitálové zdroje neputují na školu přímo, ale přerozděluje je **Regionální školský úřad**. Tento úřad přerozděluje školám také **dotace na stravování**, které

pocházejí od centrální vlády. Centrální vláda krom těchto dotací zasílá školám prostřednictvím obcí **dotace na dopravu**.

Z vlastních příjmů **obce**, jako jediného samosprávného celku ve finančních tocích, jsou financovány náklady spojené s pozemky škol. Část kapitálových zdrojů pokrývají školy z dotací na provoz od Ministerstva školství. Použití **příjmů z vedlejší činnosti** tu bohužel není přesně znázorněno, pravděpodobně ale bude stejné, jako použití dotací na provoz, tedy bez možnosti použití na mzdy.

Vedení školy může dle vlastního uvážení nakládat se všemi finančními zdroji, s výjimkou zdrojů na velké opravy a rekonstrukce, a dále na hrazení nákladů spojených s pozemky škol.

Obrázek 13 Schéma finančních toků do škol povinného vzdělávání ve Švédsku



Zdroj: Financial flows in compulsory education in Europe. Brussels: Eurydice, 2001, s. 43; vlastní zpracování.

Švédsko financuje školy povinného vzdělávání zejména prostřednictvím **samosprávy**, a to na úrovni **obce** a jejich **dvou institucí pro vzdělávání**.

Centrální vláda prostřednictvím obce a Komise pro vzdělávání rozesílá školám prostředky na mzdy s tím, že **vedení školy nemá pravomoc** je přerozdělovat dle vlastního uvážení. Dále centrální vláda financuje ostatní náklady na vzdělávání, ale pouze z dvaceti procent jejich celkové výše.

Zbýlých sedmdesát procent ostatních nákladů, včetně osobního ohodnocení pracovníků, či jejich odměn, dále např. dotací na dopravu a stravování, hradí **obec**

ze **svých daňových a nedaňových příjmů** a rozděluje je s pomocí Administrátora, Vzdělávací komise a vedení školy.

Škola ze svých **vlastních** příjmů hradí pouze **mimoškolní aktivity**.

Vedení školy dále **nemůže** dle vlastního uvážení **nakládat** s těmi finančními prostředky na pořízení majetku a dále s dotacemi na dopravu a stravování, u kterých toto omezení stanoví obec.

Nyní je možné **finanční toky do škol povinného vzdělávání komparovat**:

Školy povinného vzdělávání jsou vždy alespoň částečně **financovány centrálním rozpočtem**.

Finanční prostředky na **mzdové a provozní výdaje** putují v PT z centra přímo na účet školy, v SE jsou tyto prostředky přerozdělovány přes obce, administrátory a obecní komise pro vzdělávání (samospráva). V CZ jsou prostředky na přímé výdaje přerozdělovány krajskými úřady (přenesený výkon státní správy), na provoz obcemi (samospráva).

Kapitálové náklady jsou v PT hrazeny částečně z centra, v tomto případě je přerozděluje Regionální školský úřad; náklady v souvislosti s pozemky hradí obec. Škola může v tomto případě použít i své příjmy. Ve Švédsku hradí kapitálové náklady obec, ale může pro jejich úhradu použít i dotace z centrálního rozpočtu. V ČR jsou kapitálové náklady hrazeny obcí, dále školou z jejich příjmů.

Použití vlastních příjmů školy je v ČR omezené jen účelovostí pro činnost hlavní, tedy na všechny druhy výdajů školy, kromě specifických programů. Omezenější možnosti využití svých příjmů mají školy v PT, kde příjmy nesmějí sloužit jako mzdové prostředky, hrazení rekonstrukcí a nákladů spojených s pozemky školy. Příjmy mohou též sloužit jen pro činnost hlavní. Švédské školy nemohou použít vlastní příjmy na cokoli jiného než mimoškolní aktivity. *Proto ředitel švédské školy nemusí být manažer. Stačí, když je pedagogickým odborníkem, a má dobré předpoklady pro vedení lidí.*

Nejširší **pravomoci v rozhodování o konkrétním použití finančních prostředků** má vedení školy v ČR. Může rozhodovat o všech financích (při respektování státem garantovaných mezd a dalších tarifů). Omezenějšími pravomocemi disponuje vedení škol portugalských, nemohou zasahovat do rozdělování prostředků na

rekonstrukce, na náklady spojené s pozemky a dotací na dopravu. Nejokleštěnější pravomoci získalo vedení švédské školy, kdy nemůže zasahovat do rozdělování části finančních prostředků na mzdy, některé kapitálové výdaje a část dotací na dopravu a stravování.

Dotace na vedlejší činnosti školy jsou poskytovány ve všech třech státech. V ČR je to pouze dotace na stravování, v PT a SE dotace na stravování a dotace na dopravu (školní autobusy).

Nejprůhlednější financování škol povinného vzdělávání je dle mého názoru v **Portugalsku** (veřejné školy jsou státní), **nejkomplikovanější** se mi jeví v **České republice** (zapojení krajských úřadů, obcí, dokonce i obcí s rozšířenou působností, školy jsou ve valné většině obecní). Ve Švédsku je financování ponecháno z velké části na bedrech obce (školy jsou obecní, švédské obce jsou integrované, mají průměrně třicet tisíc obyvatel – průměr ČR je 1650), na druhé straně má vedení švédských škol nejmenší finanční pravomoci.

Nyní k hypotéze první:

Způsob financování veřejných škol povinného vzdělávání se ve vybraných zemích liší.

Na základě informací z obrázků 11-13, jejich popisu a následné komparace lze konstatovat, že **první hypotéza byla ověřena** a může se pokládat za **potvrzenou**. Způsob rozpisu finančních prostředků na veřejné školy povinného vzdělávání se v ČR, PT a SE skutečně značně liší, zejména *v pravomocích státní správy a samosprávy, dále v pravomocích vedení školy při rozhodování o konkrétním použití finančních prostředků.*

4.8.8 Výsledky v PISA testech

V předchozích podkapitolách bylo sledováno a komparováno financování školství ve vybraných zemích. Tzv. projekt PISA umožňuje sledovat výsledky vzdělávání žáků v jednotlivých zemích. Výsledky jistě nejsou plně objektivní, ale mohou napomoci alespoň k zevrubnému zhodnocení efektu, který vyvolává financování školství a poskytování vzdělávacích služeb v daných zemích.

PISA (The Programme for International Student Assessment, Mezinárodní program pro hodnocení žáků) je program realizovaný OECD. Jeho cílem je zjišťování úrovně **čtenářské, matematické a přírodovědné gramotnosti**

patnáctiletých žáků z celého světa a poskytnutí výsledků v mezinárodním srovnání. Spíše než na učivo předepsané školními osnovami se přitom klade důraz na měření dovedností a vědomostí potřebných pro budoucí úspěšné uplatnění žáků v reálném životě.¹⁶⁵

Tabulka 17 Výsledky v jednotlivých PISA testech

<i>Matematika</i>			<i>Čtenářská gramotnost</i>			<i>Přírodní vědy</i>		
<i>Země</i>	<i>Pořadí</i>	<i>Body</i>	<i>Země</i>	<i>Pořadí</i>	<i>Body</i>	<i>Země</i>	<i>Pořadí</i>	<i>Body</i>
ČR	10	516	SE	7	514	ČR	6	523
SE	14	509	ČR	20	489	SE	12	506
PT	25	466	PT	24	478	PT	27	468

Zdroj: OECD. *Learning for Tomorrow's World*. First Results from PISA 2003. Paris, OECD 2004, vlastní zpracování

Výsledky PISA testů jsou, alespoň co se týče České republiky, velmi proměnlivé. Nejhůře dopadli v těchto testech Portugalští žáci, kteří se umístili pokaždé v poslední desítce, kdy nejhůře pro ně dopadl výsledek zkoumání v oblasti přírodních věd. Co se týče Švédska, to se se svými výsledky umísťovalo naopak pravidelně v první desítce, nejvýše vyšplhalo v oblasti testování čtenářské gramotnosti.

Vzhledem k úrovni financování školství, zasluhují největší pozornosti **výsledky České republiky**. Ta sice zaznamenala obrovský propad, až na dvacáté místo, v testování čtenářské gramotnosti, ale ve zbývajících dvou oblastech výsledky českých žáků předčily výsledky žáků švédských! Ve všech testovaných oblastech zaznamenala ČR lepší výsledky než Portugalsko. Je tedy zajímavé, že i když do českého školství proudí méně finančních prostředků, tak jsou výsledky českých žáků lepší. Je tedy možné říci, že v rámci výsledků PISA testů dosahuje Česká republika celkově lepších výsledků, než zbývající komparované země. Proto lze konstatovat, že finanční prostředky jsou v českém školství celkově **využívány efektivněji**¹⁶⁶ než ve školství švédském a portugalském.

¹⁶⁵ Průcha, J.: *Pedagogický slovník*. Praha, str.201

¹⁶⁶ Zde je efektivita chápána jako poměr výsledku činnosti k nákladům vynaloženým na tuto činnost.

Závěr

Diplomová práce je věnována tématu **financování školství** v České republice, Portugalsku a Švédsku, a jejich vzájemné **komparaci**. Komparace je zpracována zvláště u **objemu finančních prostředků** plynoucích do školství, a zvláště u **způsobů toků** finančních prostředků do škol povinného vzdělávání. Největší pozornost je věnována školám poskytujícím vzdělání v kategorii ISCED 2-4 (přibližně žáci a studenti mezi 12 až 21 lety).

Stanovené hypotézy byly v průběhu práce ověřovány. **První hypotéza** byla ověřena a následně potvrzena. **Způsob rozpisu finančních prostředků** na veřejné školy se v České republice, Portugalsku a Švédsku opravdu **liší**. Zejména se liší v pravomocech státní správy a samosprávy, dále ve vedení školy a při rozhodování o konkrétním použití finančních prostředků. Nejprůhlednější toky finančních prostředků směřujících do škol povinného vzdělávání jsou v Portugalsku, nejvíce komplikované jsou v České republice. Ve Švédsku je financování ponecháno z velké části na bedrech obce, na druhé straně má vedení švédských škol nejomezenější finanční pravomoci.

Hypotéza druhá byla ověřena, ale za potvrzenou ji lze považovat jen částečně. Na základě provedené komparace bylo zjištěno, že **české školy** jsou financovány **nejnižším** množstvím finančních prostředků ve srovnání s Portugalskem a Švédskem. Druhé nejvyšší množství finančních prostředků proudí do škol v Portugalsku a **nejvyšší** množství ve **Švédsku**. Přitom je tristní, že Portugalsko poskytuje na školství v průměru o čtvrtinu vyšší veřejné výdaje a Švédsko dokonce více než dvojnásobné množství těchto finančních prostředků, než Česká republika.

Na tomto místě je nutno zdůraznit, že česká politická reprezentace, na rozdíl od ostatních sledovaných zemí, bohužel nepovažuje otázku financování školství za jednu z prioritních.

Poněkud příznivěji pro Českou republiku vypovídají údaje o veřejných výdajích na školství jako **procenta HDP**, kde sice Česká republika opět vykazuje nejnižší podíl veřejných výdajů do školství ze všech komparovaných zemí, ale rozdíl se v průběhu let **snížoval**. Švédsko převyšovalo v prvním sledovaném roce Českou republiku v tomto ukazateli o více než polovinu a Portugalsko o necelou třetinu

výdajů. Rozdíl se však snížil tak, že Švédsko v posledním sledovaném roce převyšovalo Českou republiku jen o třetinu a Portugalsko o necelou čtvrtinu výdajů. Tedy, zatímco podíl veřejných výdajů na školství v České republice v průměru rostl, v Portugalsku téměř stagnoval a ve Švédsku v průměru klesal.

Je jistě zajímavé, že **soukromých výdajů** do školství vykazuje Česká republika v poměru k HDP **nejvíce** ze sledovaných zemí. Je to pravděpodobně dáno výrazným trendem popularity studia na soukromých školách všech kategorií ISCED, nejvíce ale v oblasti terciárního vzdělávání.

Pokud budeme na financování nahlížet z hlediska **přepočtu výdajů na jedno dítě/žáka/studenta** vyplynou další pro Českou republiku velmi tristní čísla. Ve všech sledovaných letech bylo v České republice vydáno na vzdělávání ve veřejných a v soukromých školách v přepočtu na jedno dítě/žáka/studenta nejnižší množství finančních prostředků. Např. v roce 2002 přišlo do švédských škol za jedním dítětem/žákem/studentem více než dvojnásobné množství finančních prostředků, než tomu bylo ve školách českých (konkrétně o 129% více), pozitivní je, že se tato propast snižuje, kdy v roce 2006 to bylo již „jen“ o 66,8% více než v České republice. V Portugalsku bylo na jedno dítě/žáka/studenta v roce 2002 vydáno o 42% více finančních prostředků než v České republice. V roce 2006 to bylo již jen o 13% více než v České republice. Trend se zdá být příznivý, ale současná skutečnost se ukáže až za několik let, kdy budou současné údaje k dispozici.

Třetí hypotéza byla ověřena a následně potvrzena, poněvadž z tabulek uvedených ve čtvrté kapitole vyplývá, že největší objem finančních prostředků plynoucích do sledovaných stupňů škol pochází z veřejných rozpočtů.

Co je třeba ještě zdůraznit je, že z celkových výdajů vykazuje procentuálně **nejnižší výdaje** na mzdy Česká republika (56% z celkových výdajů), naopak máme nejdražší provoz škol (34,4% z celkových výdajů). To znamená mimo jiné to, že namísto pracovníků škol si finanční prostředky určené pro školství odnášejí pracovníci energetiky, spojovacích služeb a ostatních podniků, které poskytují, ve srovnání s evropským průměrem, předražené služby na provoz škol.

Je všeobecně známě, že vzdělávání se projevuje v několika oblastech lidského života: v oblasti ekonomické, společenské, kde je důležitým nástrojem utváření sociální struktury společnosti, dále politické, kdy má vliv na politicko-morální

profil jednotlivců. Vzdělání se postupně stává vyšší hodnotou pro celou společnost. Nejen z tohoto důvodu lze považovat výsledky komparace objemu finančních prostředků plynoucích do českého, portugalského a švédského školství za neradostné.

Seznam literatury

Publikace

- [1] BRDEK, M., VYCHOVÁ, H.: *Evropská vzdělávací politika. Programy, principy a cíle*. Praha: Aspi Publishing, 2004. ISBN 80-86395-96-0
- [2] DUBEN, R.: *Ekonomie veřejného sektoru*. Praha: VŠE, 2000. ISBN 80-245-0049-3
- [3] HAMERNÍKOVÁ, B., KUBÁTOVÁ, K.: *Veřejné finance, učebnice*. Praha: Eurolex, 2004. ISBN 80-86432-88-2
- [4] HALÁSEK, D.: *Logistika služeb*. Přerov: VŠLG, 2007
- [5] JACKSON, P.M., BROWN, C.V.: *Ekonomie veřejného sektoru*. Praha: Eurolex, 2003. ISBN 80-86432-09-2
- [6] KALOUS, J., VESELÝ, A.: *Teorie a nástroje vzdělávací politiky*. Praha: Karolinum, 2006. ISBN 80-246-1260-7
- [7] PEKOVÁ, J.: *Veřejné finance, úvod do problematiky*. Praha: ASPI, 2002. ISBN 80-86395-19-7
- [8] PEKOVÁ, J., PILNÝ, J.: *Veřejná správa a finance veřejného sektoru*. Praha: ASPI, 2002. ISBN 80-86395-21-9
- [9] PRŮCHA, J., WALTEROVÁ, E., MAREŠ, J.: *Pedagogický slovník*. Praha: Portál, 2009. ISBN 978-80-7367-647-6
- [10] RUTTEOVÁ, L.: *Správa regionálního školství v České republice*. Ostrava:, 2007. Disertační práce na Ekonomické fakultě VŠB-TU na katedře veřejné ekonomiky. Školitel Doc.Ing.Eduard Souček, CSc.
- [11] SLANÝ, A., ŽÁK, H.: *Hospodářská politika*. Praha: C.H.Beck, 1999. ISBN 80-7179-237-3
- [12] SLANÝ, A. a kol.: *Makroekonomická analýza a hospodářská politika*. Praha: C.H.Beck, 2003. ISBN 80-7179-738-3
- [13] ŽÁK, H.: *Učebnice hospodářské politiky II*. Praha: VŠE, 1997. ISBN 80-7079-057-1

- [14] *Bílá kniha: Národní program rozvoje vzdělávání v České republice*. Praha: MŠMT, 2001 ISBN 80-211-0372-8.

Právní předpisy

- [15] *Ústava České republiky*, Ústavní zákon ČR č.1/1993 Sb., ve znění pozdějších předpisů
- [16] *Listina základních práv a svobod České republiky*, 2/1993 Sb., ve znění pozdějších předpisů.
- [17] Zákon č. 561/2004 Sb., *o předškolním, základním, středním, vyšším odborném a jiném vzdělávání* (školský zákon)
- [18] Zákon č. 563/2004 Sb., *o pedagogických pracovnících a o změně některých zákonů*, ve znění pozdějších předpisů
- [19] Zákon č. 250/2000 Sb., *o rozpočtových pravidlech územních rozpočtů*.
- [20] Zákon č. 218/2000 Sb., *o rozpočtových pravidlech a o změně některých souvisejících zákonů* (rozpočtová pravidla)
- [21] Zákon č. 129/2000 Sb., *o krajích* (krajské zřízení)
- [22] Zákon č. 128/2000 Sb., *o obcích* (obecní zřízení)
- [23] 111/1998 Sb., *zákon o vysokých školách*, ve znění pozdějších předpisů.
- [24] Zákon č. 2/1969 Sb., *o zřízení ministerstev a jiných ústředních orgánů státní správy ČSR*, ve znění pozdějších předpisů

Webové zdroje

- [25] Článek „*Samospráva České republiky*“ dostupné na <http://portal.gov.cz>, citováno srpen 2009
- [26] *Český statistický úřad*, dostupné na www.czso.cz, citováno průběžně červenec 2009- květen 2010

- [27] *Statistické ročenky České republiky*, dostupné na http://www.czso.cz/csu/redakce.nsf/i/statisticke_rocenky_ceske_republiky. Citováno duben 2010
- [28] *Financial flows in compulsory education in Europe*. Brussels: Eurydice, 2001. ISBN: 2-87116-329-4, dostupné na http://eacea.ec.europa.eu/education/eurydice/index_en.php, citováno duben 2010
- [29] *Key data on Education in Europe 2009*. Brussels: Eurydice, 2009. ISBN 978-92-9201-033-1, dostupné na http://eacea.ec.europa.eu/education/eurydice/index_en.php, citováno duben 2010
- [30] Kypetová, J. *Portugalsko funguje i bez samosprávných regionů*. Veřejná správa online, dostupné na www.denik.obce.cz, citováno červenec 2009
- [31] *Learning for Tomorrow's World. First Results from PISA 2003*. Paris: OECD, 2004. dostupné na www.oecd.org/dataoecd/1/60/34002216.pdf, citováno duben 2010
- [32] *Organizace vzdělávací soustavy ČR 2007/2008*, dostupné na: http://eacea.ec.europa.eu/education/eurydice/eurybase_en.php#czech, citováno leden 2010
- [33] *Struktury systému vzdělávání, odborné přípravy a vzdělávání dospělých v Evropě- Česká republika*, 2008, dostupné na: http://eacea.ec.europa.eu/education/eurydice/eurybase_en.php#czech, citováno leden 2010
- [34] *Structure of Education, vocational training and adult education in Europe; Portugal 2006/2007*, dostupné na http://eacea.ec.europa.eu/education/eurydice/eurybase_en.php#portugal, citováno březen 2010
- [35] *Structure of education and vocational training and adult education systems in Europe, Sweden 2008*, dostupné na http://eacea.ec.europa.eu/education/eurydice/eurybase_en.php#sweden, citováno duben 2010

- [36] *Slovník nejčastěji používaných pojmů ve veřejné správě*. Portál veřejné správy České republiky. Dostupné na <http://svs.cns.eu/index.php?page=slovník&id=552>, Citováno květen 2010
- [37] *Uživatelská příručka: Klasifikace vzdělávacích programů*, vydala OECD, 1999, dostupné na www.uiv.cz, citováno červenec 2009
- [38] URL:<http://www.businessinfo.cz/cz/sti/portugalsko-ekonomicka-charakteristika-zeme/4/1000793/>, citováno dne 20.5.2010
- [39] URL: <http://www.businessinfo.cz/cz/sti/svedsko-ekonomicka-charakteristika-zeme/4/1000810/>, citováno dne 20.5.2010
- [40] URL: <http://www.euroskop.cz/415/sekce/zakladni-informace/>, citováno dne 12.1.2010
- [41] URL:<http://epp.eurostat.ec.europa.eu>, citováno květen 2010
- [42] URL:<http://www.msmt.cz/ekonomika-skolstvi/normativy-1>, citováno dne 20.4.2010
- [43] URL:http://www.msmt.cz/uploads/soubory/ekonom/MH_Zaverecnyucetkapitoly333MSMT_2008.pdf. citováno květen 2010
- [44] URL: http://www.nato.int/cps/en/natolive/nato_countries.htm, citováno dne 12.1.2010
- [45] URL: http://portal.gov.cz/wps/portal/_s.155/7205?docid=3, citováno dne 27.8.2009
- [46] URL:<http://www.portugal.gov.pt/pt/GC18/Portugal/Pages/Portugal.aspx>, citováno dne 12.1.2010
- [47] URL: <http://www.scb.se>, citováno dne 30.3.2010
- [48] URL: http://www.servat.unibe.ch/icl/po00000_.html, citováno dne 12.1.2010
- [49] URL: http://www.servat.unibe.ch/icl/sw00000_.html, citováno dne 12.1.2010
- [50] URL: www.sweden.gov.se, citováno únor 2010

Seznam tabulek

Tabulka 1 Veřejné výdaje na školství v běžných cenách, v mld.Kč	45
Tabulka 2 Republikové normativy na žáka / NIV.....	47
Tabulka 3 Výdaje státního rozpočtu na vzdělávání v letech 2005-2008, v mil. Kč.	49
Tabulka 4 Výdaje územních rozpočtů na vzdělávání v letech 2005-2008, v mil. Kč.	50
Tabulka 5 Jednotlivé výdaje na žáka v běžných cenách podle druhu škol, v Kč.....	50
Tabulka 6 Celkový počet žáků podle druhu škol	51
Tabulka 7 Celkový počet škol, rok 2005-2009	51
Tabulka 8 Neveřejné školy a školská zařízení- výše dotací z rozpočtu kapitoly 333 ministerstva školství. Údaje v mil. Kč. i s MŠ a VŠ.....	52
Tabulka 9 Hrubý domácí produkt CZ, PT a SE v letech 2002-2006, v mil. Eur, v běžných cenách	70
Tabulka 10 Hrubý domácí produkt na jednoho obyvatele CZ, PT a SE v letech 2002-2006, v jednotkách PPS; EU27=100%.	71
Tabulka 11 Celkové veřejné výdaje na školství v CZ, PT a SE v letech 2002-2006, v milionech Eur, PPS	74
Tabulka 12 Veřejné výdaje na školství v CZ, PT a SE jako procento z celkových veřejných výdajů v letech 2002-2006	75
Tabulka 13 Veřejné výdaje na školství v CZ, PT a SE jako procento HDP v letech 2002-2006.....	76
Tabulka 14 Soukromé výdaje na školství v CZ, PT a SE jako procento HDP v letech 2002-2006.....	78
Tabulka 15 Výdaje na veřejné i soukromé vzdělávací instituce v CZ, PT a SE v přepočtu na dítě/žáka/studenta v letech 2002-2006, v jednotkách PPS	80
Tabulka 16 Výdaje na veřejné i soukromé vzdělávací instituce ISCED 2-4 v CZ, PT a SE v přepočtu na dítě/žáka/studenta v letech 2002-2006, v jednotkách PPS.....	81
Tabulka 17 Výsledky v jednotlivých PISA testech.....	88

Seznam obrázků

Obrázek 1 Hrubý domácí produkt CZ, PT a SE v letech 2002-2006, v milionech Euro	71
Obrázek 2 Hrubý domácí produkt na jednoho obyvatele CZ, PT a SE v letech 2002-2006, v jednotkách PPS; EU27=100%	72
Obrázek 3 Celkové veřejné výdaje na školství v CZ, PT a SE v letech 2002-2006, v milionech Euro PPS	75
Obrázek 4 Veřejné výdaje na školství v CZ, PT a SE jako procento z celkových veřejných výdajů v letech 2002-2006	76
Obrázek 5 Veřejné výdaje na školství v CZ, PT a SE jako procento HDP v letech 2002-2006.....	77
Obrázek 6 Celkové veřejné výdaje na školství ISCED 0 – ISCED 6 v roce 2006, procenta HDP	77
Obrázek 7 Soukromé výdaje na školství v CZ, PT a SE jako procento HDP v letech 2002-2006.....	79
Obrázek 8 Výdaje na veřejné i soukromé vzdělávací instituce v CZ, PT a SE v přepočtu na dítě/žáka/studenta v letech 2002-2006, v jednotkách PPS	80
Obrázek 9 Výdaje na veřejné i soukromé vzdělávací instituce ISCED 2-4 v CZ, PT a SE v přepočtu na dítě/žáka/studenta v letech 2002-2006, v jednotkách PPS.....	81
Obrázek 10 Druhové rozdělení celkových výdajů veřejných škol v roce 2006.....	82
Obrázek 11 Schéma finančních toků do škol povinného vzdělávání v České republice	83
Obrázek 12 Schéma finančních toků do škol povinného vzdělávání v Portugalsku	84
Obrázek 13 Schéma finančních toků do škol povinného vzdělávání ve Švédsku ...	85

Seznam zkratk

CZ	Česká republika
MŠMT	Ministerstvo školství, mládeže a tělovýchovy
PT	Portugalsko
SE	Švédsko

Seznam příloh

Příloha 1 ISCED

Příloha 2 Vzdělávací soustavy vybraných zemí

Příloha 3 Grafické znázornění výdajů do škol v zemích EU

Přílohy

Příloha 1 ISCED

ISCED je mezinárodní norma pro klasifikaci vzdělávání (*International Standard Classification of Education*). Tato norma byla stanovena poprvé v roce 1976, a to mezinárodní organizací **UNESCO** (*United Nations Educational Scientific and Cultural Organization*- Organizace spojených národů pro vzdělávání, vědu a kulturu.). Protože se však celé dvacáté století vyznačuje velmi rychlým vývojem, byla v roce 1997 klasifikace poopravena tak, aby co nejvíce odpovídala současnému stavu. Tento rámec má za úkol zlepšit porovnatelnost vzdělávacích statistik, protože data v nich shromážděná umožní porovnávat vzdělávací programy s podobnou úrovní vzdělávacího obsahu a lépe promítat složité vzdělávací cesty do ukazatelů OECD.¹⁶⁷

ISCED vyjadřuje dvě základní informace – stupeň vzdělávání a obor vzdělávání a rozlišuje celkem 7 úrovní vzdělávání:

- **ISCED 0** je používán k označení pre-primárního vzdělávání, které začíná většinou ve věku 2-3 let. Vzdělávání v ISCED 0 slouží k přípravě dítěte na vstup do školního prostředí a na vzdělávání ve stupni ISCED 1;
- **ISCED 1** označuje primární vzdělávání, které začíná v pěti až sedmi letech věku dítěte a trvá 4-6 let. Poskytuje žákům základní znalosti a dovednosti ve čtení, psaní a matematice zároveň se základními informacemi z historie, zeměpisu, přírodních věd, hudby a výtvarného umění. V mnoha zemích ISCED 1 odpovídá prvnímu stupni základní školy;
- **ISCED 2** bývá označováno jako nižší sekundární vzdělávání a ve většině zemí je jím druhý stupeň základní školy a jeho absolvováním v mnoha zemích končí povinná školní docházka. Nižší sekundární vzdělávání může být buď „finální“ (tj. připravující studenty pro přímý vstup do pracovního života) nebo „přípravné“ (tj. připravující studenty pro vyšší sekundární vzdělávání). Většinou trvá 3-4 roky. Předměty jsou v tomto stupni již striktně odděleny od sebe;

¹⁶⁷ Portugalsko a Švédsko jsou zakládajícími členy této organizace, Česká republika se stala členem 21.12.1995

- **ISCED 3** je označováno jako vyšší sekundární vzdělávání a v evropských zemích je reprezentováno středními školami a učiteli. Vstupní věk je průměrně 15-16 let. Trvá v rozmezí 2-5 let. Vyšší sekundární vzdělávání opět může být buď „finální“, nebo „přípravné“. Pro ISCED 3 existují tři podskupiny: ISCED 3A označuje všeobecné střední vzdělávání, ISCED 3B střední odborné vzdělávání a ISCED 3C vzdělávání v učilištích;
- **ISCED 4** představuje vzdělávání na stupni mezi ISCED 3 a 5, jedná se o postsekundární vzdělávání nezahrnované do terciárního. Je většinou více odborně zaměřené než školy ISCED 3. Jeho délka může být od půl roku až dva roky. V ČR tomuto stupni odpovídá nástavbové studium;
- **ISCED 5** je prvním stupněm terciárního vzdělávání a většinou z něj lze přejít do vyššího studia. Může to být studium na vyšší odborné škole, bakalářské studium prakticky zaměřené (ISCED 5B), nebo magisterské studium zaměřené spíše teoreticky (ISCED 5A);
- **ISCED 6** představuje druhý stupeň terciárního vzdělávání, tzv. doktorské studium. Toto studium vede k získání vědecko-výzkumné kvalifikace.¹⁶⁸

¹⁶⁸ *Uživatelská příručka: Klasifikace vzdělávacích programů*, citováno dne 15.7.2009