

UNIVERZITA KARLOVA V PRAZE
PEDAGOGICKÁ FAKULTA
KATEDRA VÝTVARNÉ VÝCHOVY

Studijní obor:
prezenční studium jednooborové
UČITELSTVÍ VÝTVARNÉ VÝCHOVY PRO ZŠ, SŠ A ZUŠ

EVA KANĚROVÁ

V. ročník

Zdobení těla
se zaměřením na šperk

vedoucí katedry: Doc. PaedDr. Pavel Šamšula, CSc.

vedoucí diplomové práce: ak.soch. Věra Roeselová

konzultant: Doc. PaedDr. Pavel Šamšula, CSc.

PhDr. Juraj Hanuliak

Prohlašuji, že jsem diplomovou práci vykonala samostatně s použitím uvedené literatury

Dne 16.6.2010

Eva Kaněrová

Katedra výtvarné výchovy, Pedagogická fakulta, Univerzita Karlova

Posudek diplomové práce

Název: Zdobení těla se zaměřením na šperk

Autorka: Eva Kaněrová

Obor studia: Učitelství výtvarné výchovy pro ZŠ, SŠ a ZUŠ

Typ studia: Prezenční

Vedoucí diplomové práce: ak.soch. Věra Roeselová

Diplomovou práci Evy Kaněrové jsem nevedla, měla jsem možnost se s ní seznámit až po jejím odevzdání. Práce neobsahuje kopii zadání, což znesnadňuje její posuzování.

Eva Kaněrová se ve své diplomové práci zabývá tématem zdobení těla se zaměřením na problematiku šperku. V teoretické části práce se do hloubky zabývá různými formami a funkcemi zdobení těla, především funkcí šperku a jeho vztahu ke kultuře, náboženství a společnosti. Tato velice obsáhlá část práce je doplněna velkým množstvím fotografií vhodně doplňujících text. Natolik obsáhlé téma, jakým je šperk, je zajisté velmi těžké zmapovat a neztratit se v něm. Podle mého názoru se čtenáři v záplavě informací poněkud ztrácí názor a specifický zájem autorky. Kapitola věnovaná autorskému šperku, která je nejbližší autorčině samostatné výtvarné tvorbě, by si naopak zasloužila obsírnější pojetí.

Teoretická část diplomové práce je velice obsáhlá, na rozdíl od ní poměrně stručná didaktická část práce obsahuje mnoho zajímavých nápadů, jak zpracovat téma zdobení těla ve výuce výtvarné výchovy. Tyto nápady nejsou, bohužel, dostatečně rozpracovány a ověřeny v pedagogické praxi.

Výtvarná část diplomové práce obsahuje soubor autorských šperků – závěsů v originální autorské prezentaci. Každý šperk má svůj vlastní příběh a jejich řemeslné zpracování je na vysoké úrovni.

Diplomovou práci Evy Kaněrové doporučuji k obhajobě.

Návrh hodnocení: velmi dobře

V Praze dne 15.8.2010

Mgr.A Lucie Tatarová

Posudek bakalářské práce

Eva Kaněrová

Zdobení těla se zaměřením na šperk Body Decoration with the Focus on Jewellery

Autorka čerpá z rozsáhlé odborné literatury a s dalších zdrojů. Informace jsou zajímavé a mapují velmi podrobně zvolené téma, není ale úplně jasné, co tímto vršením často dost různorodých informací autorka sleduje. Práce postrádá jasný koncept a zřetelné směřování k vlastním závěrům, přináší jen málo osobních pohledů a postojů.

Pedagogická část je již více zpracovaná autorsky, a je z ní patrné, že Eva Kaněrová je schopna nastudovaný materiál dobře použít a využít.

Výtvarná část diplomové práce jsem neviděl, pokud byla fotodokumentace na přiložené disketě, tak bohužel ji nelze otevřít. Podle popisu, předpokládám, že zmíněné artefakty jsou dobře technicky zvládnuté, připadá mi, že ne úplně zapadají do současného výtvarného provozu, málo reflektují místo šperku a zdobení v současné společnosti.

Který malíř krajinář, žijící a tvořící v první polovině 19. století v Praze se živil jako knoflíkář a prýmkář?

Jmenujte dva výtvarné umělce, kteří kromě vlastní tvorby se zabývají šperkem.

Na vrhuji klasifikaci dobře

12. 8. 2010

Doc. ak. mal. Zdenek Hůla

Poděkování

Chtěla bych velmi poděkovat všem, kteří mi pomáhali při vzniku této práce a také těm, kteří mi poskytli vynikající pracovní a studijní podmínky. Především děkuji za odborné vedení a pomoc vedoucí této práce ak.soch. Věře Roeselové a Doc. PaedDr. Pavlu Šamšulovi, CSc.. Dále děkuji Mgr. Janě Kaněrové a PhDr. Jurajovi Hanuliakovi, za pomoc při korektuře textu a vyhledávání zdrojů informací.

Anotace

Kaněrová, E.: Zdobení těla se zaměřením na šperk/Diplomová práce/Praha 2010. Univerzita Karlova, Pedagogická fakulta, Katedra výtvarné výchovy.

Práce se zabývá tématem zdobení těla, jeho významem a funkcemi v lidské kultuře a společnosti, a jeho typy. Hlavním okruhem zájmu je pak zdobný artefakt- šperk. Práce se zabývá oblastmi problémů, které se vztahují k vizuální podobě šperku. Těmi jsou: utřídění hlavních funkcí v návaznosti na typy šperku, materiál a přidružené techniky utvářející podobu šperku, motiv, jeho návaznost na světový názor kultur, principy uspořádání, a hlavní tematické okruhy. V závěru práce pak nastiňuje změnu přístupu k autorskému šperku. Témata jsou demonstrována na příkladech z historie šperku, doprovázená obrazovým materiálem s důrazem na evropskou tradici. Cílem práce je pak nastínit kulturní a sociální pozadí a jeho vliv na vizuální podobu šperku.

V didaktické části jsou pak naznačeny možnosti využití témat vyplývajících z textu práce zdobení těla a šperk, ve výuce výtvarné výchovy.

Klíčová slova: zdobení těla, šperk, význam, funkce, typy, materiál, technologie, motiv, uspořádání, okruhy motivu, mezikulturní interakce, evropská tradice, autorský šperk

Annotation

Kaněrova, E.: Body Decoration with the Focus on Jewellery/Diploma Thesis/ Prague 2010.

Charles University, Faculty of Education, Department of Art Education

This thesis focuses on the issue of body decoration, its meaning and function in culture and society. Main interest of this thesis is aimed on jewellery and its field of the visual state. Thesis divides main issue into following points: selection of the main functions of each kind of jewellery, material and technology, world point of view of cultures, main principles of its order, and main thematic fields. At the end of the thesis is briefly sketched changing approach to the genuine author jewellery. Thesis includes examples based on jewellery history accompanied by pictures and drawings. European tradition is stressed throughout all thesis. The thesis aims on the issue of cultural and social background and its influence on visual state of jewellery.

The didactical part includes description of the possibilities in the field of pedagogical activity in the field described in the main part of paper.

Key words: body decoration, jewellery, meaning of, function of, kinds of, materials, technologies, order of, intercultural interaction, European tradition, genuine author jewellery.

Obsah

1. Úvod	11
2. Zdobení těla, jeho formy a funkce v lidské kultuře	12
2. 1. Významy zdobení	12
2. 2. Funkce zdobení – typologie podle M. Rychlíka	13
2. 2. 1. Funkce rituální	14
2. 2. 2. Funkce estetická, dekorativní a erotická	14
2. 2. 3. Funkce magicko-náboženská	15
2. 2. 4. Funkce léčebně-preventivní	16
2. 2. 5. Funkce komunikační a identifikační	17
2. 2. 6. Funkce sociálně-skupinová	17
2. 2. 7. Funkce statutárně-hierarchická	18
2. 2. 8. Funkce individualizační	19
2. 3. Typy zdobení	19
2. 3.1. Dočasné formy zdobení	19
2. 3. 2. Trvalé formy zdobení	22
2. 3. 3. Artefakt	26
3. Šperk, jeho vztah k lidské kultuře, náboženství a společnosti	27
3. 1. Význam šperku	27
3. 2. Počátky šperku	28
3. 3. Funkce šperku a jeho typy	29
3. 3. 1. Funkce ekonomická	29
3. 3. 2. Funkce statutárně – hierarchická	31
3. 3. 3. Funkce společensko-individualizační	33
3. 3. 4. Funkce společensko-reprezentativní	35
3. 3. 5. Funkce užitná	44
3. 3. 6. Funkce magicko-náboženská	49
3. 3. 7. Funkce preventivně - hygienická	55
3. 3. 8. Funkce estetická – umělecký artefakt	58
3. 4. Šperk z hlediska užitého materiálu a technologie	59
3. 4. 1. Přírodní materiály organické	60
3. 4. 2. Přírodní materiály anorganické	64

3. 4. 3. Náhradní materiály	72
3. 5. Motivy ve špercích	74
3. 5. 1. Významy motivů z hlediska společensko-náboženského a dějinného	75
3. 5. 2. Okruhy motivů a základní principy uspořádání	82
3.6. Mezikulturní interakce významná pro evropskou tradici šperku	91
3.7, Změna v přístupu ke šperku - autorský šperk	93
Závěr:	95
4. Uchopení problematiky zdobení těla a šperku ve výuce výtvarné výchovy	96
4. 1. Tematické skupiny problému zdobení se a šperku	96
4. 1. 1. Zdobení těla jako fenomén lidské kultury	96
4. 1. 2. Šperk v historických souvislostech lidské kultury	97
4. 1. 3. Materiál jako nositel významu a impulz tvorby	99
4. 1. 4. Motiv jako prostředek komunikace a sebevyjádření	100
5. výtvarná část: Závěsy	102
Zdroje obrazové části	106
Seznam citací	107
Použitá literatura:	110

1. Úvod

Zdobení těla, jako jeden z projevů lidské kultury, provází člověka již od prvopočátku. Je to fenomén vlastní všem lidským společnostem. Každý touží zaujmout, identifikovat se s určitou skupinou, nebo naopak podtrhnout svojí individualitu. Jedná se tedy o univerzální projev lidské kultury a jedince. Toto téma jsem si zvolila právě pro jeho provázanost se všemi oblastmi lidského života. Se zdobením se setkáváme napříč časem i světadíly. Je vlastní jak vyvinutým kulturám, tak kulturám přírodním. Navíc se jeho významy celkově mění jen minimálně, pouze se některé funkce v čase stávají méně či více dominantními. Podstatné na zdobení a speciálně na šperku je i jeho významná úloha, jako uměleckého artefaktu, to jak se proměňuje jeho vzhled v návaznosti na vývoji estetiky dané kultury a společenské objednávce. Jeho hmotné a umělecké hodnoty však v čase přetrvávají zejména proto, že se vždy jedná o předměty, do nichž tvůrce vkládá veškerý svůj um, talent a čas, nepočítáme-li drahé suroviny.

Jeden z dalších důvodů mé volby tohoto tématu, je moje zaujetí pro řemesla. Jako zlatník k němu mám velice blízko a ráda zkoumám pozadí vzniku šperku, jeho motivy, materiály a techniky.

Ve své práci bych chtěla zmapovat důležité momenty, fenoménu zdobení těla a hlavně šperku. V didaktické části pak nastíním možnosti využití tohoto tématu v hodinách výtvarné výchovy.

2. Zdobení těla, jeho formy a funkce v lidské kultuře

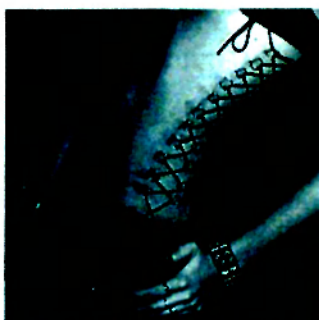
Již z nálezů v pravěkých hrobkách lze vycítit důležitost malování na tělo, tetování nebo šperku. Pravěcí lidé nezdobili jen své tělo, ale i šaty a různé osobní předměty, většinou našíváním mušlí nebo koráleků. Nosili na těle nejrůznější šperky, čelenky, náramky, náhrdelníky a nánožní kroužky, které však nebyly pouhými ozdobami. Těžko říci co bylo jejich prvotním významem. Zdobení samo o sobě má však několik funkcí. Může jít o upoutání pozornosti, zvýraznění předností nebo třeba hledání opory při doteku neznámého, ochrana před záhrobím, chorobami, nepochopitelnými přírodními silami, pomoc v osobních nesnázích.

2. 1. Významy zdobení

Zdobení těla nese mnoho významů, avšak jeden ze základních důvodů byla, a dosud je, touha zalíbit se opačnému pohlaví, stát se pro něj sexuálně atraktivní. K tomu se váže pojetí krásy, toho co je přitažlivé. To je ovšem značně relativizováno, protože v každé společnosti je jiné estetické vnímání, jiná hranice mezi ošklivostí a krásou. To co se v jedné společnosti jeví jako přitažlivé a krásné, může být jinde hodnoceno jako ošklivé. Například původní obyvatelé Austrálie, respektive jeden rodový klan, měl zvyk, že si muži ostrým kamenem rozřízli penis, aby vypadal jako penis jejich klanového předka – klokana. K těmto modifikacím patří i obřízka a její formy.

Význam zdobení spočívá v upravení, dotvoření nebo pozměnění zevnějšku. Z estetického hlediska jde o touhu po krásnu, dokonalosti. Estetická funkce je však jen jednou z mnoha. „Člověk se odjakživa snažil vymanit ze své přirozenosti, překonat přírodu a její omezení. Zdobení mu tak dávalo pocit jinakosti, zvláštnosti a osvobození. Pocit vítězství kultury nad přírodou, a také změnu předem daného stavu.“¹ Toto tvrzení zastával i M. Eliade: „Náboženský člověk chce být jiným než jakým se shledává na přirozené úrovni.“² Tyto tendence k vyčlenění z přírody pomocí buď trvalých, nebo přechodných změn zevnějšku jsou mnohem výraznější u kultur přírodních národů. Kontrast je dán tím, že „přírodní člověk“ je nucen často za obstarávání potravy cestovat, nemá tedy vhodné podmínky k shromáždění velkého majetku, musí se uživit. Proto je pro něj vhodnější změny na sobě provádět přímo. Tím že je také přírodou obklopen ze všech stran, je i součástí jeho náboženských představ, snaží se z ní vyčlenit sám. Pro „kulturního člověka“, který je obklopen uměle vytvořeným světem a dostatečným blahobytem, není vyčlenění pomocí tělesných trvalých změn tak důležité, on má svůj systém společnosti, kultury a náboženství, jež mu dává jistotu. Kulturní

člověk se pro pocit jinakosti obklopuje naopak nejrůznějšími artefakty, které shromažďuje nebo libovolně obměňuje, může si to dovolit. Díky jistotě dané zázemím své společnosti, dává kulturní člověk raději přednost povrchním a přechodným změnám a jejich estetické funkci a nikoli významu. Zatím co tzv. přírodní národy dávají svou odlišnost najevo nejrůznějšími zdobením a mutilacemi, tedy změnami přímo na sobě. U diluviálních národů jde, mimo etablování sebe sama jako člověka, také o rozlišení lovce a kořisti, odlišení od potravy. Iniciační rituály pak činí z přírodní bytosti člověka jeho kultury.³ S podobnými rituály, často svéhlavými, se můžeme setkat i v západní kultuře, kdy mladý člověk absolvuje třeba své první barvení vlasů nebo si nechá píchnout piercing, aby se přiblížil určité sociální skupině nebo dospělým.



1. živé šněrování často souvisí s určitou subkulturou



2. ukázka tradičního zdobení se z Papui Nové-Guinei

S kulturním a náboženským vývojem souvisí úzce dogmata zdobení. Protože nic není bez příčiny, je třeba si uvědomit, že na celou kulturu a umění má velký vliv světový náboženský názor dané společnosti. Ovlivňuje nejen to, jako se člověk může zdobit, ale i to co je zakázáno. Například nové náboženství přelomu letopočtů- křesťanství bylo spojené s jinou životní etikou. Je zajímavé, že Bible diktovala mimo jiné i to co a jak je v zdobení se a úpravě zakázáno. (třetí kniha Mojžíšova- verš 19, 27 a 28 „Nebudeš stříhati hlavy své okrouhle, aniž zohaví hlavy své. Nad mrtvým pak nebudete řezati těla svého, a žádná znamení vyrytého na sobě neučiníte.“

2. 2. Funkce zdobení – typologie podle M. Rychlíka

Zdobení těla zastávalo a dodnes zastává nejen funkci estetickou. Mezi jeho rozličné důvody vzniku lze zařadit účel magický, rituální, hygienický, medicínský, společenský, rozlišení kmenové příslušnosti, sociální stratifikace, ovlivnění sexuální přitažlivosti, aj. Proto lze funkce zdobení těla rozčlenit do několika kategorií, podle toho, jaké role ve společnosti zastává. Tyto funkce nikdy nefigurují jako jediné, maximálně mohou být dominantní.

Většinou se však jedná o pletenec dvou a více funkcí, které jsou vzájemně vztahově propojené. Velice přehledně pak shrnul jednotlivé funkce Martin Rychlík v edici Dějiny odívání. Ve své knize, Tetování, skarifikace a jiné zdobení těla, vytvořil osm základních skupin funkcí: 1. funkci rituální, 2. estetickou, dekorativní a erotickou, 3. magicko-náboženskou, 4. léčebně-preventivní, 5. komunikační a identifikační, 6. sociálně-skupinovou, 7. statutárně-hierarchickou, 8. individualizační

2. 2. 1. Funkce rituální

U domorodých, neboli preliterátních a kmenových společenství, bývá zdobení těla, obzvláště tetování a skarifikace, spojeno s přechodovými rituály, tzv. „iniciací“. Jde o rituály, v nichž jedinec opouští dětství a stává se dospělým. Tato změna je obvykle symbolizována novým oděvem, pomalováním těla, změnou jména, nebo nějakou trvalou změnou - tetováním, skarifikací, mutilací. Změnou přinášející bolestivou oběť. Projde-li jedinec takovouto zkouškou, stává se pak atraktivnějším pro opačné pohlaví. Naopak člověk, který takovým rituálem neprojde, je pak považován stále za dítě, nedospělého, který nemá v dané společnosti žádné postavení, ani vážnost. Mimo získání plnohodnotného postavení, přinášejí přechodové rituály změnu na osobní úrovni. Jedinec se jím posouvá blíže k vlastní identitě na cestě do další etapy dospělosti.



3. a 4. ukázky zdobení těla v rámci přechodových rituálů

2. 2. 2 Funkce estetická, dekorativní a erotická

Je velice pravděpodobné, že tělo bylo prvotním objektem výtvarné tvorby. Zdobení tedy funguje jako zkrášlení a ozvláštnění sebe sama. Je to velice významná poloha zdobení těla, k níž se pak pojí funkce další. Estetická funkce však nebyla v tomto směru primární. Hlavně šlo totiž o zvýraznění se, zvýznamnění se. Toto pak hrálo roli v sexualitě, při volbě partnera, kdy jedinci svým zdobením předváděli opačnému pohlaví i konkurenci svou zdatnost,

dravost, sílu, maskulinitu, distanci od zavedených norem aj. Fulbové mají velkou úctu k tělesné kráse, zdobení a malování těla a značný význam přikládají také tvorbě složitých účesů. Vysoce rozvinuli umění malby na tělo, které má nejenom estetický, ale také esoterický význam. Takto pomalované tělo připomíná živoucí umělecké dílo. Muži stejně jako ženy jsou pyšní na svá tetování. Zvykem je tetovat si i rty nebo si je malovat henou. Dále například u novozélandských Maorů se můžeme setkat s velmi estetickým tetováním obličeje, avšak druhou a možná důležitější funkcí má být efekt vedoucí k odstrašení nepřátel.



5. skarifikovaná Afričanka



6. maorské tetování moko

1. 2. 3. Funkce magicko-náboženská

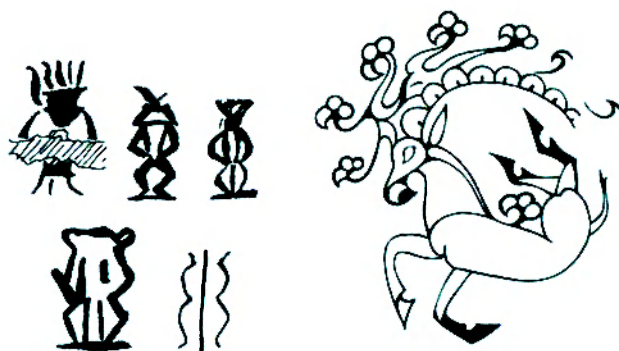
V magii, jíž bylo součástí, hrálo zdobení těla velmi významnou roli. Zatímco estetická funkce v současné euroamerické společnosti bývá často při zdobení těla dominantní, protože funkce magicko-náboženská u některých skupin postupně ztratila na významu. Svoji největší sílu má u „přírodních národů“, preliterátních kultur, v podobě amuletů, tetování atp.

Magické účinky zdobení těla se dají zařadit do dvou skupin. Za prvé je zdobení součástí tak zvané „homeopatické magie“, která je založena na podobnosti. Tento princip se například uplatňuje při používání zvířecích symbolů. Jde o spojení magie a víry, že podobá-li se člověk konkrétnímu zvířeti nebo nese jeho vyobrazení, získává veškerou jeho sílu a lovecké dovednosti. Stylizace do zvířecí podoby pak také může souviset s totemickými předky. Totem je součástí samotného jedince - totemický znak je součástí sebe-prezentace jeho majitele a současně i označením jeho věcí.

Druhé pojetí „magie kontaktní“ se zakládá na doteku. Nadpřirozený prvek je pak zastoupen v preventivních a ochranných praktikách, s nimiž se setkáváme u preliterátních kultur. V nich se pak hojně uplatňují nejrůznější symboly jako zástupné znaky za ochranná božstva, která přímo odstraňují konkrétní nebezpečí, popřípadě dávají jedinci zvláštní schopnosti. Rituální

zdobení také slouží jako platná nadpozemská ochrana, jako soukromý talisman a amulet, jehož účinná síla je dána vírou v magický účinek.

Zdobení těla mělo také významnou úlohu i ve víře v posmrtný život, kdy často určovalo postavení jedince, nebo bylo předmětem pro obchodování v ráji. Tuto úlohu mělo například tetování v Nepálu. U severoamerických Siouxů pak bylo tetování vstupenkou do nebe.



7. egyptský bůžek Bes

8. tetování ženy z Ukoku

2. 2. 4. Funkce léčebně-preventivní

S funkcí magickou velice úzce souvisí funkce léčebně-preventivní, která je považována za jednu z nejstarších forem zdobení. Avšak podobně jako funkce magická, i tato funkce je zcela nepřítomná v euroamerické kultuře. Naopak zde se tetování stalo ozdobou jen některých vrstev společnosti, stalo se však i zdrojem a přenašečem chorob - HIV, žloutenka aj.

Většinou tedy tyto formy zdobení nalézáme převážně v historických pramenech a nálezích, než v současnosti. Na těle alpské mumie, z údolí Ůtzi, například nacházíme tetování na akupresurních bodech. S tím souvisí myšlenka, že objevení technik tetování, kdy se pro dlouhodobější účinek vtíralo do vpichu dřevěné uhlí s dráždivým účinkem, bylo až druhotným produktem léčebných a terapeutických procedur. V minulosti se tato forma tetování užívala v Antice, odkud je známa i zmínka o Skytech a jejich zvěrném ornamentálním stylu. Ti prý na svých tělech měli spáleniny jako známky terapeutických kauterizací. Dodnes se s léčebně-preventivním tetováním setkáváme v Africe a v Indii, velký význam má i pro Inuity. Podobně jako Číňané, tak i jiné národy věřily v přímou souvislost mezi akupunkturními body a vnitřními orgány.

2. 2. 5. Funkce komunikační a identifikační

Zdobení těla, jeho druh a způsob provedení, je také prostředkem nonverbální komunikace. Sděluje pocity, názory, postoje a přesvědčení svého majitele. Mezi jednostranně komunikační typ „zdobení“ patří tzv. stigmatizace. Tou byli například v antice společností označováni nejrůznější zločinci a otroci. O cejchu se lze dočíst v dílech Platona a Cicerona. V pozdním středověku to byla forma trestu, zločinci byli označováni květem lilie - Fleur-de-lis. Do roku 1829 pak byli tetováni galejníci v Británii, v Americe byli vězni označováni písmeny podle druhu provinění. Značky byly vypalovány i za Marie Terezie v Rakousko - Uhersku. Identifikační tetování také bylo užíváno v nacistických a komunistických táborech, kde byli vězni značkováni čísly. Často také zdobení sdělovalo informace, ať už veřejné, nebo tajné. Nonverbální sdělení vypovídá o svém majiteli často i víc, než by si sám přál. Může se jednat o tajný kód se specifickým významem - například ve středověku by byl člověk označený srpkem měsíce považován za vlkodlaka. U skinheadů či vězňů může jít i o formu antiautoritativního pojetí.

U preliterárních etnik vyjadřuje identifikační tetování mužovy válečnické nebo lovecké schopnosti, jeho pohlavní zdatnost danou počtem dobytých žen, výjimečný čin nebo symboliku osobnosti a charakterových vlastností. Může znamenat i trvanlivou památku například na počet dětí u žen, výraz smutku, atd.

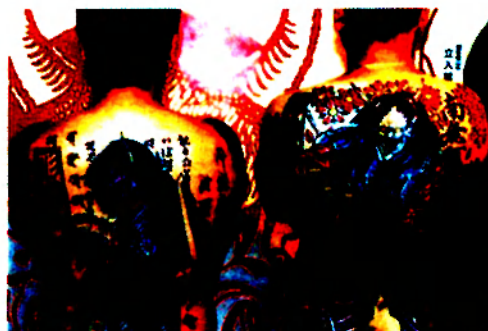


9. rituální tetování eskymáckých žen

2. 2. 6. Funkce sociálně-skupinová

Označuje kmenovou, společenskou, profesní nebo náboženskou příslušnost k určité sociální skupině. Jak praví M. Eliade – „náboženský člověk chce být jiný, než jakým se shledává na přirozené úrovni“⁴ Proto se zbožní křesťané dodnes zdobí šperkem ve tvaru křížku, židé šesticípou hvězdou. V Egyptě se symbol kříže používá u křesťanů, potomků Koptů, při tetování. Tento šperk nebo tatáž odlišuje jednotlivce od většiny a naopak předpokládá shodu s myšlenkově či jinak spřízněnou skupinou.

Se sociálně-skupinovou funkcí zdobení těla se setkáme i u pouličních, motorkářských a jiných gangů, u Jakuzy, vojenských útvarů v USA a jinde. Je zajímavé, že až do poloviny 20. století bylo tetování vnímáno jako znak vrozené zločinnosti. I dnes si tetování uchovává určitou negativní stigmatizaci.



10. ukázka tetování příslušníků Jakuzi

2. 2. 7. Funkce statutárně-hierarchická

Navazuje na funkci sociálně-skupinovou, ale její účel je rozlišovací. Určuje podle zdobení, společenský statut člověka - například rozlišení distinktivních funkcí v armádě. Tato funkce zdobení se pojí s uznávanými pravidly ve společnosti, která jsou všeobecně známá. Nejde však jen o současné významy - u přírodních národů existují rozsáhlé kodifikované systémy. Inuitské ženy vyjadřují tetutáží brady přerod dívky v ženu po první menstruaci, japonští Ainové si tetují na tvář „úsměvy“. Pubescentní tetutáž má také veliký význam u vybraných komunit - pokud se ženě z ostrovů v jižním Pacifiku, která nebyla tetována, a tedy nezískala statut dospělé ženy, narodilo dítě, byla tabuizována a dítě usmrceno.



Tetování dle věkových stupňů u Chorotiů kolem Rio Pikomayo:
a) pětiletá dívka, b) sedmileté děvče, c) asi osmnáctiletá slečna,
d) žena, e) jiná žena. Původní nákras E. Nordenskiöld
z Gran Chaca, 1912

11. tetování v závislosti na věku

2. 2. 8. Funkce individualizační

Je specifická především v současné době. V západní kultuře, tak typické svojí roztržitostí a odtržením od původních tradic, jedinec pomocí zdobení těla zdůrazňuje svojí jedinečnost v rámci společnosti. Jde o snahu o ukotvení své osoby, o hledání svého místa ve světě. To je v protikladu s tradicemi přírodních lidí i kulturami, kde dominantní úlohu hraje živé náboženství.



12. alžírské ženy tradičně tetované



13. Individualizace piercingem



14. symbol křesťanství

2. 3. Typy zdobení

Je mnoho podob zdobení těla, které lze roztrždit do několika podskupin, podle toho, jakým způsobem pozměňují zevnějšek člověka. Primárně je můžeme rozdělit na způsoby zahrnující zdobení založené na trvalém pozměnění zevnějšku nebo na změně přechodné, dočasné.

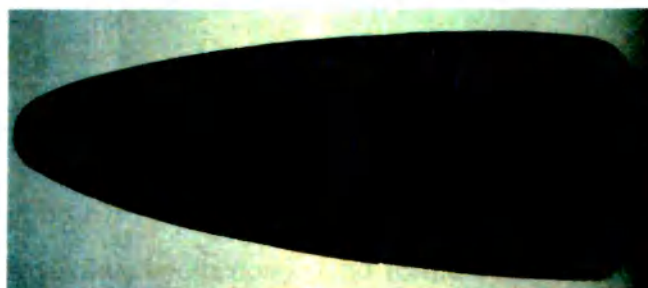
2. 3.1. Dočasné formy zdobení

Důležitou formou dočasného zdobení těla byla malba na pokožku. Pravděpodobně to byla jedna z prvních metod. Již ve starším paleolitu, podle dochovaných nálezů ze sídlišť a hrobů, se zdobila pokožka. Pro malbu na tělo se používaly přírodní pigmenty rozmíchané v tuku. Takto vzniklé barvy pak mohly mít nejrůznější symbolické významy, ale také to mohla být ochrana před environmentálními podmínkami. Základními barvami byla bílá, červená, černá a žlutá. Červené barvivo bylo například spojováno s pohřbíváním. Patrně se jednalo o zvyk spojený s náboženstvím a vírou v posmrtný život. Přírodní pigmenty v tuku se staly jedním z nejstarších statků lidstva v umění se líčit. V hrobových výbavách byly nalezeny nejen šperky a nejrůznější amulety, ale i kostěné nebo břidlicové nádoby se zbytky barev. Těžko lze říct, zda se malba na těle užívala běžně, nebo to byla součást určitých rituálů bojových, nebo iniciačních. Doklady o těchto způsobech užití můžeme hledat i u současných, přírodních národů. Donedávna si například Australané často nacvičovali na kůře tajné obrazce užívané

při iniciaci. Tyto tajné vzory pro zasvěcené jsou spojeny se skrytými významy. Malba se také užívala jako ochranné mimikry při lovu a válečných výpravách nebo k odstrašení protivníka. Líčidla známe z hrobních nálezů už z doby ledové. Nalézáme s nimi také kostěné palety na roztírání a krabičky na krémy. V Egyptě pak líčení bylo nedílnou součástí obřadů a zhotovovaly se pro ně obřadní palety z kamene zdobené reliéfní výzdobou.



15. australská malba



16. Egyptská rituální paleta

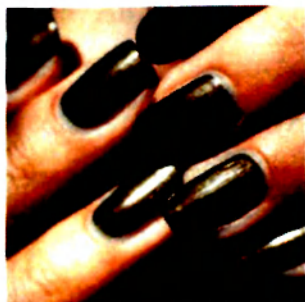


17. Papua Nová Guinea

Přechodné způsoby úpravy a zdobení se přenášejí také do moderních a vysoce rozvinutých kultur. Jsou inspirací pro dovršení image, jindy jsou znakem subkultur. Z psychologického hlediska jde dnes o touhu po dokonalosti.

Mimo pokožky se zdobily i jiné části těla. V současné vyspělé společnosti je úprava nehtů jedním z významných odvětví kosmetického průmyslu. Upravené nehty patří k hygienickým standardům a vypovídají o životním stylu jedince. Především je doménou žen, ale i muži dbají na dojem a některé módní firmy distribuují i řady pánských laků na nehty. Tento trend však

není pouze módním výstřelkem. Již od starověku se v Indii, Číně nebo Egyptě užívalo heny k barvení nehtů na červeno, často jako součást malby na těle.



18. Západní způsob úpravy nehtů



19. Rarita hraničící s úchylkou

Neopomenutelná je úprava hlavy, jejího pokryvu. Účes je určitý způsob úpravy vlasů do požadovaného tvaru. Je prezentací člověka ve společnosti. Jeho formu určuje dobová móda, kulturní prostředí, a vkus jedince. Stejně jako dnešní kulturní člověk věnuje vlasům velkou pozornost i u přírodních národů se vlasům věnovala velká péče. Příklady vidíme již ve starověkém Egyptě. Používaly se nejrůznější prostředky pro snadné tvarování účesu, jako tuk nebo jí. Často se lišily účesy dětské a dospělých. Na nástěnných reliéfech Egypta je vidět móda dětských účesů a paruk dospělých, pod nimiž byla hlava oholená.



20.-22. Různá pojetí účesu v návaznosti na kulturu

I v období středověku byla velká pozornost věnována úpravě hlavy. Muži i ženy si potírali vlasy bílkem a kadeřili si vlasy i vous horkými železky. Ve 13. století si rytíři a dvořané nechávali dlouhé vlasy až na ramena, později však zavládla móda hladkých sestřihů. Dívky nosily vlasy dlouhé volně rozpuštěné, zatímco vdané ženy je počestně zakrývaly. Jistou výsadu však měly královny, které mohly chodit s vlasy odkrytými. U mužů se délka vlasů odvíjela od společenské vrstvy, nižší vrstvy měly vlasy kratší a účes byl co nejvíce funkční, aby vlasy nepřekážely. Ve středověku byl znakem starců, mnichů a poutníků vous. Naopak

rytíři se hladce holili, a to nejen z estetických důvodů. Vous byl považován za nežádoucí, protože v bitvě mohl dát možnost nepříteli uchopit soupeře.

Celková depilace, odstranění chloupků je typická pro vyspělé kultury teplých oblastí, jako orient, blízký východ. Ač ženy na veřejnosti bývají zcela zahaleny, pod burkou či čádorem bývají bohatě a pestře oděny, depilovány a nalíčeny.

Již ve středověku lidé věnovali pozornost kosmetickému krášení. Používalo se odstraňování pih a bradavic a nežádoucích chloupků, lektvary k bělení zubů, zakrývání pleti náplastmi krásy-muškami a líčením.

2. 3. 2. Trvalé formy zdobení

Mezi trvalé formy zdobení těla lze zařadit různé formy mutilací. Jedná se o úpravu a znetvoření těla úmyslným zákrokem, zanesenou nemocí nebo cíleným poraněním. Mutilace pak bývají výrazným etnickým znakem. *„každá kultura, která takové hrubé deformace provádí, je shledává stejně pěknými, jako shledává ošklivými deformace, které praktikuje kultura jiná“* Většinou tyto zákroky bývají součástí iniciačních rituálů, kdy jde také o zdůrazňování rozdílu mezi člověkem a zvířetem.

Upravují se téměř všechny části těla. Hlava, jako nejvýznamnější část, bývá pozměňována zplošťováním čela a jinými deformacemi lebky. Vkládají se do jejích částí nejrůznější předměty jako retní terče (Čad, Malawa), náušnice, pearsingy, nebo podkožní implantáty vytvářející hrbolky.



23.-25. Příklady mutilací

Zuby jsou dalším prostorem pro zdobení se. Například afričtí Nuerové si zuby čistí popelem a kravským trusem, aby docílili požadované bělosti. Také pro euroamerickou kulturu je trend bílých zubů typický. Často si lidé nechávají zuby bělit nebo upravovat pomocí rovnátek, aby dosáhli požadované dokonalosti. Ne všechny národy však mají v oblibě bílou barvu zubů. Některé si je pro zvýraznění krásy černí, v návaznosti na posvátné obřady. Jiné národy si je

obrušují až na kořen nebo do špičky, popřípadě je úplně trhají. U vyspělých kultur jsou někdy zuby zdobeny inkrustací, kdy jsou do zubů vkládány drahé kovy a kameny (Mayové, Indie, Ekvador)



26. domorodci z povodí Konga

Propichování nosní přepážky je dalších z možností mutilace, kdy se skrz nosní přepážku protahují předměty z nejrůznějších materiálů- peří, kost, dřevo, kovové kruhy a přívěsky. Mimo souvislosti s iniciací jde také často o demonstraci společenského postavení. Například novozélandští Maorové takto používali kosti zabitých nepřátel. Někdy se také propichuje chřípí, například v hinduismu.



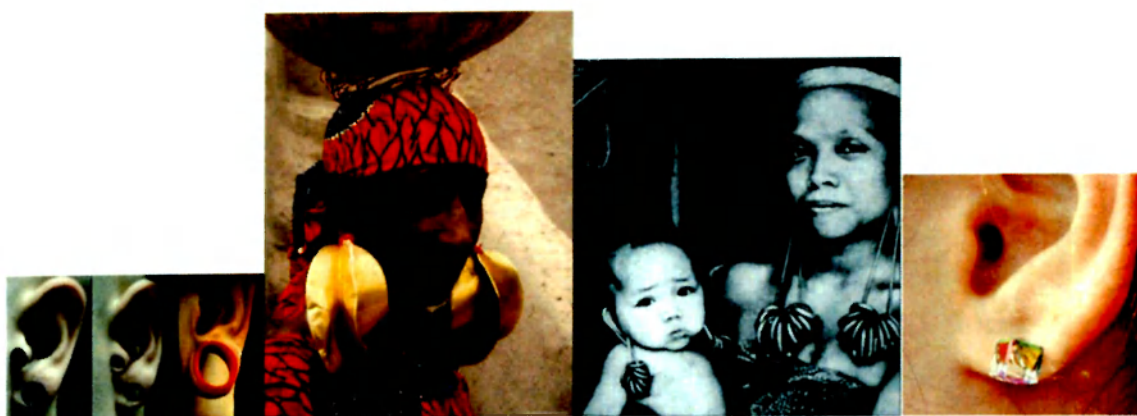
27.a28. ukázky protažení předmětů nosní přepážkou

Další možností mutilace je vkládání roubíků z různých materiálů a rozličných velikostí do uší nebo rtů. Někdy pak bývají tyto roubíky nebo destičky tak absurdních rozměrů, že komplikují životní rituály, jako přijímání potravy a deformují obličej. „Surmové jsou proslulí velmi nápadným znakem jejich kultury, vsazováním kotouče z balzového nebo terakotového dřeva do spodního rtu jako znak kmenové identity a ozdoby. Je to také užitečný prostředek sdělující velikost věna, které zaplatila ženichova rodina rodině nevěsty. Velikost kotouče je přímo úměrná počtu dobytka, který je používán jako platba.“⁵



29. sutmská žena

Uši, jako vyčnělá součást obličeje, se dále upravují nařiznutím, proděravěním, vytahováním. Propíchnuté otvory pak často slouží pro zavěšování nejrůznějších typů náušnic.



30.-33. ukázky mutilací ušních bolteců

Mutilacím se nevyhnu ani genitálie (obřízka), trup nebo končetiny. U končetin dochází k prodlužování, stahování nebo částečné amputaci. Nejčastěji se však pracuje s kůží. Zde se uplatňuje tetování, skarifikace, implementace předmětů pod ní, opálení nebo zesvětlování. Například ženy 19. století v Evropě užívaly arzen a riskovaly tak zdravím, jen aby vybělily svou pokožku. Bělost totiž naznačovala společenské postavení, to že dotyčná nemusí pracovat.

Velkou plochou pro zkrášlování je pokožka. Mimo dočasné malby na tělo se již od paleolitu lidé zdobily tetováním nebo jizvením, které však mělo spíše než estetický význam, význam náboženský.

Tetování je určitým druhem kresby, při které jsou pomocí tetovací jehly částičky inkoustu nebo jiného barviva nanášeny pod kůži člověka. V odborné terminologii jde o tzv. mikro-pigmentovou implantaci. Stalo se velmi oblíbeným v posledních desetiletích v mnohých částech světa, především v Severní Americe, Japonsku a v Evropě. V těchto zemích profesionální tatěři povýšili své výtvořky na umělecká díla a povznesli tetování na seriózní

a všeobecně uznávané umění. V rámci tradičních nebo domorodých kultur však vyjadřuje tetování úctu ke svým kořenům a zvykům, není vyjádřením vnitřního vzdoru či módnosti. Maorské tetování Moko se kupříkladu využívalo i jako rodový zápis se záznamem událostí v životě, jejich úspěchy i neúspěchy se pak zapisovaly i na těla potomků. V dnešní době se lidé rozhodují pro tetování z estetických, kosmetických nebo náboženských důvodů, případně chtějí vyjádřit příslušnost k určité skupině. Výjimkou není ani násilné tetování prováděné z rozličných důvodů. Nejznámější je tetování „ka-tzetnik“ - systém tetování používaný pro identifikaci Židů v koncentračních táborech. Zvláštností bylo tetování evropských námořníků, kteří byli známí vyobrazením symbolu ukřižování Krista na zádech. Ten jim měl pomoci předejít bičování jako trestu na dlouhých zámořských cestách.



34.-36. příklady tetování

Dalším způsobem pozměnění vzhledu kůže je skarifikace, neboli jizvení. Na rozdíl od tetování jsou ale jizvy vlastním produktem těla. Zjizvení, jako trvalá tělesná modifikace, zahrnuje poškrábání, lept, spálení nebo nějaký druh povrchního řezu, provedený na lidské pokožce. Jizvení se dělí na dvě metody. A to podle způsobu vytvoření: na vypalování - branding a vyřezávání - cutting. Důvody zjizvování mohou být různé, například na tmavší pleti jsou jizvy lépe vidět než tetování. Lákadlem pro otrlé mohou být také endorfiny, které se během skarifikace uvolňují, což může vyvolat euforii (způsobit dobrou náladu a pocity štěstí). Významným důvodem pro skarifikace však bývá víra, že jizvy mají schopnost ochránit před nemocemi, nebo náboženská.



37. skarifikace mužů středoafričského kmene Yombe

2. 3. 3. Artefakt

Jako další specifický typ zdobení můžeme označit nejrůznější drobné přenosné artefakty, které lidé nosí při sobě pro osobní potěšení, nebo zvýšení vlastní atraktivnosti. Vedle estetické funkce mohou ale plnit i jiné významy. Například funkčně doplňují oděv, mají za úkol ochranu, určují společenské postavení a individualitu jedince, nebo jsou to předměty denní potřeby. Základem je však to, že jsou to předměty z nejrůznějších materiálů, které jsou odnímatelné a pokud nejsou součástí mutilací, nepozměňují trvale vzhled a proporce těla. V této souvislosti můžeme mluvit o piercingu, který je od konce 20. století velice oblíbený u určitých subkultur.

Mimo mutilací a vkládaných ozdob se již od pravěku člověk zdobí zavěšováním nejrůznějších artefaktů po těle. Ozdoby, jako součást posmrtné výbavy, se v pravěkých hrobech objevily poměrně záhy. Jejich vývoj byl postupný, od jednoduchých až po důmyslnější formy. Pravděpodobně šlo o obětiny, nebo amulety. Jejich podoby byly rovněž různé. Často měl značný význam i použitý materiál. Mnohdy šlo o věci čistě praktické, jako hřebeny, oděvní jehlice, spony a jiné doplňky, nátepní destičky, lučištnické chrániče prstů aj. Mimo výrobou drobných závěsných artefaktů se lidé také zabývali krášením oděvu. Důkazy, že byl oděv zdoben třásněmi a nášivkami, zobrazují některé skalní malby.

Pro přírodní národy Oceánie je typický minimální oděv. Souvisí to s teplým podnebím a tím, že nahota je něčím přirozeným, netabuizovaným. Často muže halí pouze praktické pouzdro na penis zhotovené z kůry, listí, či jiných materiálů, zdobené peřím a pásek z lýka, nebo zástěrka s třásněmi. Ženy pak zahaluje pouze šňůra přes prsa, obdoba podprsenky, aby se při pohybu příliš netřásla.



38. prsní šňůra



39. pouzdro na penis

Specifickou skupinou artefaktů jsou předměty mající nejrůznější funkce, vesměs ale mající vysokou estetickou a řemeslnou hodnotu. Jsou jimi šperky. Tento druh předmětů vytvořených člověkem je pak tématem následující kapitoly.

3. Šperk, jeho vztah k lidské kultuře, náboženství a společnosti

3. 1. Význam šperku

Na začátku této kapitoly, týkající se problematiky šperku v lidské společnosti a náboženství, je třeba si ujasnit, co je vlastně šperk a jaký má pro člověka význam. V předchozím textu bylo zmíněno, že šperk je druhem artefaktu, produktem lidské kultury. Podle definice slovníků se jako šperk označuje osobní ozdobný předmět či klenot. Ten se zpravidla nosí na těle jako estetický objekt, oděvní či vlasový doplněk nebo ochranný amulet. V širším slova smyslu sem můžeme zařadit i jiné cenné, nebo ozdobné předměty, často praktického původu. Ve starších historických obdobích převažovaly v evropském šperku drahocenné materiály, především drahé kovy a kameny, ale také různé materiály organické, jako slonovina nebo jantar. Ty nesly mnoho významů. Samy formy provedení podléhaly dobovému vkusu a technologickým schopnostem té které kultury. Postupně docházelo k vynalézání a objevování nových výrobních a výzdobných technik a materiálů, nových druhů drahokamů a jejich nalezišť. Díky tomu se rozvíjel i dálkový obchod. Výrobou šperků se pak zabývali řemeslníci, zlatníci nebo šperkaři, kteří se s narůstající poptávkou po špercích specializovali a vyčlenili z řad kovářů a kovoliteců.

Význam šperků tkví mimo jiné i v archeologickém a historickém přínosu. Tím, že jako předměty podléhající značně dobovému vkusu a módním změnám, jsou šperky silně chronologicky citlivé. Jejich formy nesely vždy podobu odpovídající dobovým a slohovým

tendencím. Podle jejich vývojové řady lze pak datovat i další archeologické nálezy. Šperky tak umožňují třídění jednotlivých období a datování jejich vývojových stupňů. Podoba šperku podléhá i krajovým zvyklostem, tím také napomáhá i rozpoznání vzájemných kontaktů mezi různými územími. Se samotnou datací klenotů pak pomáhají jejich dobová vyobrazení v jiných odvětvích umění. Zde je také na místě zmínit, že i přes výraznou estetickou hodnotu šperků, nebyli jejich tvůrci, zlatníci, až do začátku 20. století považováni za umělce, ale za pouhé řemeslníky.

Mimo nejrůznějších funkcí, je pro šperk typické kladení důrazu na estetické a řemeslné zpracování. Užívání určitých materiálů neurčovaly jen řemeslné schopnosti a dostupnost, ale také náboženské představy. Ty měly vliv i na formu. Například některé národy uctívající měsíc vytvářely šperky napodobující jeho srpek z perleti, želvoviny nebo kovu. S tím se setkáme například i v Islámu.

3. 2. Počátky šperku

Počátky používání a výroby šperků sahají k samotným kořenům lidské kultury. Již od mladšího Paleolitu máme důkazy z pohřebních výbav, že lidé období Magdalenieny posílali své oděvy různými mušličkami nebo používali zápony z mamutoviny na spínání šatů. Proč se však tento fenomén lidské kultury zrodil? Zprvu šlo pravděpodobně o předměty zcela praktického rázu, spínadla šatů a jiné pomůcky usnadňující každodenní život. Jejich formy byly jednoduché a funkční, nenesly žádné záměrné estetické hodnoty. Postupně, s tím jak se člověk stále více rozvíjel po stránce myšlenkové a sociální, začal věnovat pozornost nejen obstarávání si živobytí, ale také utužování sociálních vztahů, zajišťování svého postavení ve společnosti a také zajišťování ochrany svého života před nepřízní světa. Proto mimo jiné docházelo k rozšiřování významů a vývoji estetických forem těchto artefaktů.

Zde můžeme, uvést příklad jak mohlo docházet k proměnám významů určitého artefaktu. Příkladem jsou pokrývky hlavy. Ty v chladných oblastech mívají převážně jednoduché funkční tvary, v teplém podnebí se staly předchůdci korun. Další ukázkou jsou evropští dobyvatelé Afriky, kteří budili u domorodců úctu mimo jiné svými klobouky, protože domorodí obyvatelé považovali jejich nositele za vládce. U některých přírodních národů je nošení čapky spojeno s iniciací a mužností. Čapka často bývá odznakem hodnosti a důstojnosti.

3. 3. Funkce šperku a jeho typy

Pro snazší orientaci v problematice šperku, je podstatné nejprve si ujasnit, jaké funkce se váží k těmto artefaktům a zároveň jaké typy šperků se k nim pojí. Protože žádný předmět a jeho uplatnění není bez příčiny, nic neexistuje svévolně.

3. 3. 1. Funkce ekonomická

Jako první se zde budu zabývat funkcí, která sice „není“ dominantní, ale přesto ovlivňuje a prostupuje celou kulturou, má velký význam právě u šperku. Jde o funkci ekonomickou, která je příčinou, prostředkem i důsledkem šperku. Navíc je globální pro celý svět. Díky ekonomické prosperitě bylo možné nakupovat cizokrajné materiály nebo materiály málo dostupné a atraktivní. Zároveň, díky zajištění základních životních podmínek, mohlo dojít k vyčlenění specializovaných řemeslníků, zabývajících se pouze zhotovováním klenotů. Vyčlenění zlatníků ovlivnila také společenská poprávka, vyvolaná potřebou prezentovat navenek majetkové poměry rodiny či jedince. Díky velké oblibě šperků, se toto řemeslo rozvíjelo po technologické, materiálové i estetické stránce. Solventnost objednavatele ovlivňovala nejen použitý materiál, ale i kvalitu provedení, nebo složitost a pracnost výzdoby. Hotový šperk, nebo i jeho polotovary, byly od začátku cílem obchodování. Díky své skladnosti, přenosnosti a své neměnné hodnotě, je bylo možno používat jako ekvivalent platidla, nebo třeba reprezentativní dar velvyslanců v jiné zemi. Bohužel se také šperky stávaly oblíbenou kořistí lupičů nebo vojsk. V dobách války byly šperky zpeněžovány a tyto finance pak byly využity na její vedení. Šperky znamenaly jistinu, oproti penězům totiž nepodléhají devalvací. Proto se často velká část majetku bohatých rodin soustřeďovala právě v klenotech a ty se pak předávaly jako dědictví potomkům. Podobnou formou fungovalo také věno. V souvislosti s ním mluvíme o **tesauraci**, vyjmutí hotovosti z oběhu. Mohla to být cena, jíž novomanžel zaplatil rodině nevěsty, nebo majetek, který přinášela žena do manželství. Jako věno byly osobní šperky životní jistinou nevěsty, v mnoha společnostech jediným majetkem, kterým mohla žena volně disponovat v případě manželovy smrti. Jako prostředek tesaurace, nezměnily šperky svou úlohu dodnes. V některých rodinách mohou být šperky drahocennostmi, které se dědí z generace na generaci. Stávají se tak určitým symbolem rodové kontinuity a pokračování života.



40. – 42. Mincovní šperk- tresaurace

Jednou z forem tresaurace je **mincovní šperk**. Ten byl od starověku velmi rozšířený. Mince se užívaly jako články náramků, ověsky náhrdelníků, náušnic nebo se vsazovaly místo kamene do prstenů. Velkou oblibu měli v lidovém šperku. Jedním z typických přívěsků tohoto typu je **křestní mince**, vkládaná novorozeněti kmotrem do kolébky. Často to byl pak jediný šperk jedince. Hojně tyto šperky souvisí s věny žen. U některých národů byl jediným majetkem ženy právě šperky, které dostala jako věno a mohla s nimi volně disponovat. Proto se často právě mince měnily v šperk a v období nouze se opět ze šperku stalo oběživo. S ukázkou této tradice tresaurace je například písnička „šly panenky silnicí“ kde jedna z nich měla na krku dukáty, které myslivci chtěli propít. Šperky také sloužily jako platební ekvivalent mincím. Jako předmincovní platidlo pak měly standardizovanou podobu.

Byly to také výhodné obchodní artikly, které umožňovaly přesouvání vysokých hodnot při nízkých nákladech, díky své přenosnosti. Šperk a drahé suroviny pro jeho výrobu byly významným stimulem výměnného a dálkového obchodu mezi významnými centry jednotlivých států. Pro jejich stabilitu a trvanlivost umožňovaly uložení kapitálu, kterému neklesala hodnota, ba dokonce i rostla. Vysoká hodnota užitých surovin, množství a dokonalost vložené práce, a často tvůrčí interpretace předurčily šperky k tomu, aby byly vítanými dary, odměnou, věnem, výkupným nebo kořistí. Prostřednictvím šperku se dají ovlivnit i jiné oblasti lidského života, například formou úplatku. Šperk tedy může souviset úzce i s politikou.

Pokud opustíme oblast ekonomické funkce, která je globální pro všechny kultury napříč světem i časem, dostaneme se k okruhu, který se váže na jedince nebo společnost určité kultury. S vývojem společnosti se vytvářely postupně různé úlohy zdobných artefaktů. Zdobení je málokdy jedinou funkcí, ve šperku jich bývá zahrnuto více, pouze některá v daný moment dominuje.

3. 3. 2. Funkce statutárně - hierarchická

Rozvrstvení do tříd zapříčinilo vznik potřeby dát najevo svoje postavení a příslušnost. To také ovlivňovalo kvalitu zpracování, použitý materiál, dekor, dokonce i typ artefaktu. K tomuto problému se váže funkce statutárně-heraldická. Šperkem se jedinec prezentuje, a to nejen majetkově, ale také statutárně. Společenské postavení určovaly šperky a zdobné předměty, které můžeme souhrnně nazvat **insignie**. Jsou to šperky ustanovující a potvrzující postavení a roli jedince ve společnosti. Jsou odznakem jeho úřední funkce. Rozlišujeme insignie světského panovníka- regalia, regentské heraldské, univerzitní, úřední a insignie církevních hodnostářů.

Insignie církevní jsou papežské, což je tiára, prsten (rybářský) a pečeť. Dále arcibiskupské, biskupské a insignie představitelů konventů. Patří sem také pověřovací prsten. Což je úřední prsten, který udílel papež svému vyslanci-legátovi, ten se tímto prstenem posléze prokazoval. Jiné pověřovací prsteny měly obecně stejnou funkci, přičemž dárce propůjčené pravomoci určoval písemně nebo ústně.



43. papežský prsten- rybářský

Panovnické insignie jsou souhrnně označovány jako regata. Jsou to **korunovační klenoty** - koruna, žezlo, jablko. Tento soubor panovnických insignií byl určen ke korunovaci. Korunovační ceremoniál, přijmutí a nasazení panovnické koruny, oficiálně ustanovil a potvrdil krále ve své funkci. Původně byl král poslem božím na Zemi, z toho ovšem vyplýval fakt, že bylo nutné toto postavení zdůraznit. A vynikajícím prostředkem této prezentace byly právě šperky. Bohatá královská koruna zdobená drahými kameny a perlami nemohla nechat nikoho na pochybách, že se jedná o výjimečnou osobu. S postupem času se pak tento artefakt stal zástupným symbolem úřadu.

Do předmětů předávaných a uctívaných mnoha generacemi jako symboly, se často vkládala nadpřirozená síla, která potom, předáním předmětu dalšímu jedinci, přešla do něj, a skrz něj následně vyzařovala. Tuto nadpřirozenou sílu můžeme nazvat manou, termínem, který pro ni

užívají Melanésané. Mimo královských korun, existují pak ještě koruny obřadní, s nimiž byl panovník pohřben.

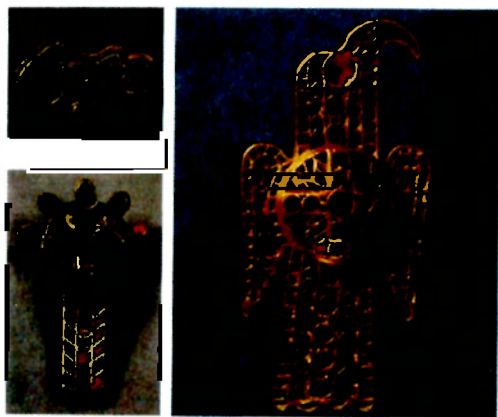


44. Diamantová koruna, Rusko



45. české korunovační klenoty

Jednou z doplňkových panovnických insignií byla **fibule**. Tento druh spony byl oblíbený v orientu a antickém Řecku. Byla to ceremoniální spona terčovitého tvaru s velkým kamenem uprostřed, která spínala císařův plášť na pravém rameni. Byla součástí císařských insignií. Odtud se její funkce přenesla do karolínského a pozdějšího středověkého umění. Určitý typ panovnické fibule byla tzv. „Orlí spona“. Ta také původem sahala do Antiky, velkou oblibu však měla v době stěhování národů ve zvěrném stylu Germánů a po celý středověk.



46. fibule



47. grivna

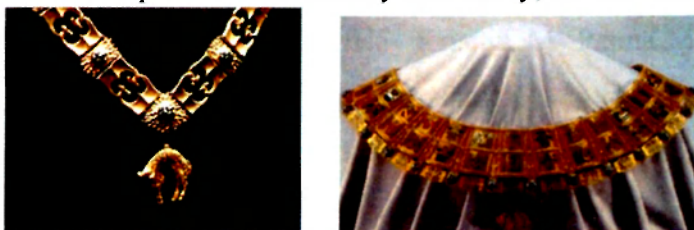
Mezi **úřední insignie** patří některé typy pověřovacích prstenů, pečeti, řetězy aj. V Byzanci a u východních Slovanů takovou insignií byla **grivna**, masivní náhrdelník patrně perského původu. Byla nejen mužským šperkem úředním, ale také dvorské příslušnosti. Tuto výsadu uděloval císař, jehož portrét nesla medaile na grivně.

Obdobnou funkci měla také **kolona**, což byl honosný řetěz nebo článkový náhrdelník, na který se zavěšovaly řády nebo insignie. Tento šperk se uděloval za zásluhy a nosil se jen při

výjimečných příležitostech. V současnosti se setkáme s kolonami jak insigniemi úředními (např. u starostů), nebo univerzitními.

Mezi úřední insignie lze také zařadit **univerzitní klenoty** rektora univerzity a děkanů jejich fakult. Dále odznak akademické hodnosti či důstojenství, což byla medaile nebo pečeť s kolonou, ty byly udělovány panovníkem za dílo či zásluhy a byly pak součástí úředního taláru. Jejich tradice sahá do 12. - 13. století.

Poslední skupinou je **heraldická insignie**. Sem patří řády a vyznamenání, které byly udělovány za zásluhy, jako čestný dar jedinci. S udělením řádu se často pojila nějaká výsada. Řády se dají rozdělit do tří skupin na královské rytířské řády, lovecké řády a vojenské.



48. a 49. kolony s řády

3. 3. 3 Funkce společensko-individualizační

Některé šperky mohou sloužit k osobní prezentaci jedince ve společnosti. Jsou to artefakty, šperky i užité předměty zároveň. Je to manifestace vlastnických, mocenských a společenských vztahů. Označuje majitele, zajišťuje nedotknutelnost jeho práv. Mívají také roli magickou, danou tvarem, materiálem i motivem. Jejich výtvarná úroveň byla většinou vysoká, daná i použitým, mnohdy vzácným materiálem. Mimo jiné sem patří druh předmětů, které nesou iniciály, celé jméno nebo zástupné symboly majitele a jimiž se jedinec prokazuje, nebo jimi potvrzuje svojí totožnost. Jsou to nejrůznější **typy pečetidel**. Nejstarší nálezy se nám dochovaly z období Starověkého Egypta, kde měly často formu přívěsku nebo otočného prstenu. Nejčastěji to býval kámen tvarovaný do podoby skarabea, na jehož spodní straně bylo vyryto hieroglyfické jméno majitele. Ze stejného období jsou pak **pečetní válečky**, do nichž si majitel nechával vyrýt negativní reliéf, který se pak válivým pohybem otiskoval do hlíny. Tyto předměty zprvu používali obchodníci k označení zboží a byly výsadou vyšších vrstev. V pozdějším pojetí byla matrice pečeti odlévána z kovu nebo ryta do skla, obsahovala pečetní znak, obraz a text nebo jen iniciály. Už od starověku se užívá také malé kruhové osobní pečetidlo- **sekret**, jehož pole mívá erbovní námět s iniciálou. Ten se umisťoval do prstenu později na šatlenu.



50. otisk pečeti válečku



51. a 52. pečeti prsten a prvnšek

K pečetidlu se váže užívání iniciál. Ty byly většinou umístěné na osobních předmětech pro identifikaci, nebo pro připomenutí majitele, dárce, milované osoby, Krista či panovníka. Některé měly symbolický význam jako třeba IHS- Kristus, M- Panna Marie aj.. **Monogram** pak byly iniciály majitele, které byly nějakou podobou zpracovány ho heraldického znaku.

K tomu se váže také pojem **heraldický šperk**, což byl klenotnický zpracovaný erbovní štít majitele, případně s iniciálami jména či heslem. Užíval se od starověku. Pořizovaly si je nejen urozené osoby, byl všeobecně oblíbený. Nejčastěji měl podobu intaglie v prstenu, dále spony, přívěsky, náramky, jehlice aj.. Pro svoji oblibu bývaly vyráběny ve velkém. Sériová výroba 19. století často nabízela upomínkové předměty s touto tematikou, do nich si zákazník mohl nechat erb vyrýt.

Předmětem potvrzujícím sociální statut muže a ženy byl **snubní prsten**. Ten je dodnes symbolem závazku, pro který se člověk morálně rozhodne. Může to být výměna mezi novomanželi, kdy se nosí na prstě pravé ruky. Snubní prsten přijímá i řeholnice jako nevěsta Kristova. V židovské víře není snubní prsten praktickým předmětem, ale ochranným symbolem, amuletem, který má ochraňovat rodinu. Bývá na něm nápis „mazat tau“, což znamená štěstí, nápis je chráněn sedlovou stříškou.

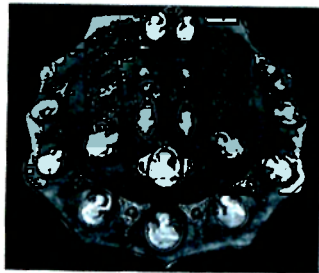


53. židovský snubní prsten

3.3.4. Funkce společensko-reprezentativní

Tuto funkci plní skupina artefaktů zahrnující jednak šperky honosné, dále všední a nakonec módní. Tyto skupiny se liší nejen použitým materiálem a jeho množstvím, ale také uměleckým zpracováním a jeho kvalitou.

Patří sem **příležitostný šperk**. Byly to honosné šperky, měly sloužit k prezentaci jedince ve vysoké společnosti, a to tím, že ukazovaly svou nákladností na množství hmotných statků majitele. Byly to často klenoty nošené při společenských událostech, u dvora, na plesy nebo do divadla. Je přirozeností člověka upozorňovat na sebe. Pojí se to se snahou a potřebou být úspěšný a prosadit se ve společnosti. Funguje to podobně, jako u ostatních druhů živočišné říše. Čím více je jedinec úspěšný, tím větší má šanci na spokojený zabezpečený život a zachování rodové linie. Platí totiž, že čím úspěšnější člověk je, tím je atraktivnější a žádanější. Tato společenská a potažmo i sexuální atraktivita byla umocňována právě šperky. Bohatý se pyšnil svým majetkem podobně jako pták svým barevným peřím. A zdobili se nejen dámy ale i pánové. Takovým reprezentativním klenotem dam novověku byl **parura**, velká souprava šperků s jednotným motivem. Náhrdelník, brož, náušnice, náramky, diadém, hřeben nebo prsten, uložená v kazetě.



54. parura

V gotice a historismu byl oblíben dlouhý řetěz zavěšený u pasu- **corderliere**, zhotovený většinou ze zlata.

Zvláštností byl barokní ranní šperk **Negližé**, který byl nošen k nočnímu úboru při audiencích udělovaných v budoáru. Byla to dlouhá šňůra perel, několikrát ovinutá kolem hrdla a největší oblibě se těšila v době Ludvíka XV.

Dalším reprezentativním artefaktem, často pánským, byla **aigrette**, vysoká šperková ozdoba klobouku, přílby nebo vlasů. Jedná se o konstrukci typu brože. Mnohdy byla z drahých kovů, zdobená drahokamy, perlami, nebo peřím nebo umělými či čerstvými květy. Do Evropy pronikla v době renesance jako módní doplněk z panovnických dvorů orientu, zejména

perských šáhů a indických mogulů a to prostřednictvím tureckých, perských a arabských vyslanců, jimž zdobila turban. Tyto ozdoby byly oblíbené až do pozdního rokoka a později v historismu 19. století a secesi. Existovaly ženské a mužské varianty, často se staly insignií vojevůdců a panovníka. **Tremblant**, neboli třaslice pak byla prostší variantou, jejíž ozdobná část byla připevněna k té funkční pomocí pohyblivé kovové spirály nebo drátku.



55. indická aigrette



56. tremblant

Zvláštními honosnými předměty byly **medaile**, kruhového tvaru s pamětní výzdobou. Připomínaly historické události a osobnosti, existují i příležitostné medaile, které se vyráběly a předávaly k nejrůznějším příležitostem jako přátelské, svatební a čestné, křestní a birmovací, jubilejní, blahopřejné, náboženské, kabalistické, početní a hrací. Často se stávaly součástí šperků, například úředních insignií, zavěšené na koloně.

K úpravě účesů do společnosti v období renesance pak sloužila **Resilla**, síťka s korálky z korálu, perel nebo gagátu.



57. současné italské medaile



58. portrét dámy se sítkou

Honosné šperky často patřily k určitému oděvu a byly vyráběny přesně pro něj. Jednotné řemeslné dílo pak majitelky či majitel nosily pouze výjimečně, většinou při příležitosti návštěvy královského dvora. Odtud název dvorská toaleta.

Mimo honosných příležitostných klenotů, sloužily k prezentaci jedince šperky každodenního-**všedního typu**.. Ty ale mívaly menší, někdy jen nepatrnou, hodnotu. Patří sem třeba **vínek**. To byl ozdobný pásek, z plechu, splétaný z drátu, nebo pospojovaný z oček. Byl to šperk zdobící hlavu. Nosili ho všichni, jak ženy, tak muži i děti. Zdobili jej i živými květy. Používal se také jako funerální šperk, nebo ozdoba monstrancí.

Velice oblíbený v některých obdobích byl **medailon**, dutá medaile, která sloužila jako schránka.



59. medailon

Stejně tak se těšily oblibě ozdoby hlavy jako **náušnice a záušnice**. Záušnice byla pérová kovová ozdoba uší, která se zavěšovala na stuhu za uši, nepotřebovala ke svému nošení probodnutí boltce ucha, proto jich majitelka mohla nosit i velké množství najednou. Tento šperk sahá až do pravěku, do doby laténské. Ve 12. století dosáhly maximálních rozměrů, až 10 cm. Již ve 14. století však z módy vymizely. U kočovných národů se s nimi ale setkáme i mnohem později. Náušnice je pak ozdoba ušního lalůčku, ale i chrupavčité části boltce, která vyžaduje většinou propíchnutí. Je to převážně párový šperk. Kromě estetické funkce zlepšovala prostorovou orientaci, pokud bylo ucho propíchnuto v patřičném akupunktturním bodu, proto náušnici nosívali námořníci. Jako šperk se náušnice používaly od pravěku a to z nejrůznějších materiálů. Starší typy tvarů tvoří drát svinutý do kruhu, spirály nebo loďkovitého tvaru. V Antice a nejpozději v Byzanci a raném středověku se postupně vyvinuly všechny základní typy náušnic, které se od té doby kombinují a doplňují přívěsky. Řecké a byzancké zlatnictví přineslo plastické typy bubínkové, košíčkové, lunetové, někdy doplněný hrozníčkovým přívěskem. Paralelně se vyvíjely i kruhové kreole.



60.-62. ukázky typu náušnic

Mimo hlavy si lidé zdobili ověšením různými artefakty krk. Mezi ně patří náhrdelník, závěs, přívěsek nebo řetízek.

Náhrdelníky vizuálně odpovídaly době a prostředí, je to jeden z nejstarších typů šperků rozšířený od doby kamenné. Sloužily jako trofeje úspěšného lovu, amulety na ochranu před dravci, nebo usnadňující lov, měly zajišťovat moc nad kořistí. Materiály zpočátku používané na náhrdelníky byly různé, například provrtané zuby, mušle, skořápky pštrosích vajec (středomořská oblast). Později tento šperk nošený na krku pokrýval i ramena. Mohl být kamenný či kovový. V Byzanci byl odznakem vojenské a státní důstojnosti (grivna). Jiné náprsní závěsy (pektorál, monile) byly církevní. Od starověku se pak vyskytovaly jako náhrdelníky víceřadé, navlečené na strunách. Byly z kamenů, perel či korálu (egyptský šebu, bajadéra) a také jako řetízkové šperky. **Torques** byl náhrdelník vytvořený stočením čtverhranného kovového prutu kolem vlastní osy. Oba konce pak byly vykovány do oblých tvarů, přičemž mezi nimi zůstala mezera pro navléknutí na hrdlo. Tento šperk byl typický pro dobu bronzovou a železnou, pro Kelty. Částečně přešly i do antického světa, odkud se staly inspirací pro módu archeologického šperku. Díky etno-módě se s tímto šperkem setkáme i nyní a je často vyhledáván určitými subkulturami.



63.-65. příklady náhrdelníků: antika, orient, secese

Závěs byl šperk, který zdobil hrdlo žen z vyšší společnosti. Byl tvořen řetězem, či obojkem a ozdobou nebo ozdobami, ale žádnou z těchto částí nebylo možné oddělit. Zajímavé exempláře závěsu nalezneme třeba v období secese, v umění mimoevropském nebo v šperku současném.



66. antický přívěsek

Přívěsek se zavěšoval na řetěz nebo stuhu na krk nebo k pasu či na náramek. Na rozdíl od závěsu je odnímatelný. Může to být amulet, devokační šperk, křížek nebo medailon. Tento typ ozdoby hrdla byl všeobecně nejrozšířenější. Nevyžadoval totiž drahé materiály a mohl si jej tedy dovolit každý, nebo si jej vytvořit.

Výrazem majetnosti bývaly **prsteny**, často nošené na více prstech ruky. Jde o jeden z nejstarších a nejčastějších šperků známých od pravěku. Podle funkce a tvaru se rozlišovaly prsteny úřední a soukromé. Od starověku měl prsten úřední funkci jako pověřující insignie, legionářský prsten. Církevní hodnostáři užívali prelátský, biskupský, opatský, papežský rybářský prsten, či legátský pověřovací. Mimo to existuje prsten růžencový s 8-10 zrnky, upomínkový, záslibný, snubní, smuteční- mumiový, memento mori, astronomický, pečetní, portrétní, skládací, sentimentální, markýz, košíkový, jedový, židovský svatební. Zvláštní rokokový- pugilistický- prsten byl místo kamenem osázený hřeby, sloužil bavorským politickým radikálům jako zbraň. Mumiový prsten byl dvojitý, tvořený napevno spojenými dvěma až třemi kroužky, omezoval pohyb prstů a nasazoval se mrtvým na prsty při mumifikaci ve starověkém Egyptě, Sýrii a Fénicii.



67-69. příklady prstenů: antika, druhy, secese

Nánožník je jeden z nejstarších šperků. Již od pravěku si jimi lidé zdobili své kotníky. Jeho obdobou, určenou na ruku, byl **náramek**. Nosil se na zápěstí, předloktí a méně na nadloktí paže. Nebyl to původně pouze ozdobný předmět, ale mívával často magickou funkci. Základní typy jsou tři. Drátěný, článkový či plechový. Tyto náramky byly často bohatě zdobeny reliéfně, vykládáním nebo rytím. Užívané materiály mimo kovu byly kámen, kost, skelné hmoty, nebo jiné organické materiály.



70-73. příklady náramků: antika, orient, Persie, Petr Vogel- Rybáři

Všedním šperkem byl i **odznak**, typ užívaný od antiky. Často vyjadřoval náboženskou, politickou, pracovní, stavovskou či zájmovou příslušnost. Odznaky jsou zhotovovány z laciných materiálů jako cín, které umožnily jejich masové rozšíření. V evropském středověku se ustálilo několik typů odznaků. Poutní - votivní námět, který vycházel ze svatého patrona poutního místa, medailka. Votivní- anathema, politický- rozšířen od pozdního středověku, u elitních sdružení a měl klenotnickou podobu. Nyní může mít umělecký význam svým designem.

Pozornost zaslouží i **cetky**. To je souhrnný název pro drobné, sériově vyráběné, často ražené plechové ozdoby z drahých kovů. Ty však nebyly puncovány, protože byly z nižší než

povolené ryzosti. Jsou známy od raného středověku a oblibě se těšily neustále. Ve středověku je šířili kramáři a šmejdíři, což byli řemeslníci spolupracující se zlatníky. Proto se můžeme setkat i s termínem šmejd. Později se toto slovo stalo synonymem nekvalitní a bezcenné ozdoby. I v současné mluvě se můžeme setkat s hanlivým označením šmejd. Jeho původ však sahá do středověku, kdy se jednalo o kovové náhražky klenotů stáčené z plechu. Ty byly vyráběny sériově, byly to různé prstýnky, náramky a řetízky, jako levná varianta šperku.

Módní šperk je třetí variantou světských ozdob. Do této skupiny patří také šperky, které nejsou až tak nákladné, avšak jsou dílem dobového vkusu, čímž ukazují na společenské postavení, informovanost, popřípadě zájmy majitele.

Od doby svého vzniku, první se dochovaly z roku 1500, byly velice módní **kapesní hodinky**. Také se zhotovovaly ve formě prstenu. Náramkové hodinky pak vznikly koncem 19. století. Zajímavostí je, že v 19. století byl v oblibě nefunkční strojek jako šperk, náušnice, přívěsek. Renesance zavedla také nákrční hodinky v podobě pektorálního kříže.



74.75. kapesní hodinky

Akrostichový šperk byl zdobený stejnými opakujícími se kameny, na nichž byly iniciály, které v součtu uváděly nějaké jméno, např. Krista, nebo to byl párový šperk se jménem partnerů. Byl v oblibě v období gotiky a později v 18. století, kdy byly velice módní a to po vzoru Josephiny Beauharnais, Napoleonovy milenkyně. Ta nosila tento šperk jako sentimentální předmět, na němž byla uvedena jména jejich dětí.

Mineralogický šperk je souhrnný název pro skupinu šperků, do nichž se zasazovaly minerály, jako vápenec nebo mramor, místo drahokamu. Jejich výběr a skladba podléhala dobové oblibě, magii či sentimentu. Zájem o mineralogii se v Evropě rozšířil v době osvícenství ve 2. polovině 18. století. Ozdobné minerály tvořily sbírkové kazety a jednotlivé

kameny bylo možné libovolně měnit a vkládat do přiloženého prstenu, brože či náramku.

⁶⁹Tento šperk, společně s archeologickým a litologickým byl velice módní po celé 19. století.



Litologický prsten s kolekcí 27 kamenů v kazetě.
Čechy nebo Sasko, kolem 1800
z háty, opál, aventurin, serpentin, perličky, azalková a žlutá kaťon kůže

76. litologický prsten

Litologický šperk byl jiným označením mineralogického šperku 2. poloviny 18. století až konce 19. století. I když výběr hornin měl mít teoretický základ, úroveň znalostí o nich byla ve své době natolik nízká, že jejich výběr byl značně ovlivněn magií, sentimentem nebo vlastenectvím. Často se tak ve šperku ocitly kameny, které si majitel sám nasbíral a nechal vybrousit na jednotnou velikost. Tyto kameny byly uchovávány v adjustovaných kazetách s popisky a majitel je měnil ve šperku podle vlastního vkusu a nálady.

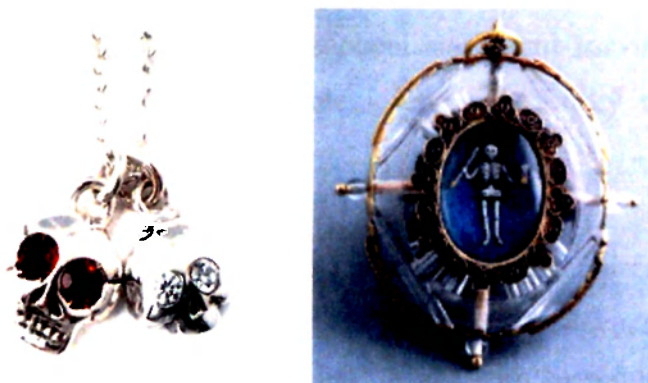
Archeologický šperk byl inspirován archeologickými nálezy kamejí či šperků. Oblíbené byly asyrské, řecké, etruské a římské formy. Poprvé se tato móda návratu ke starším kulturám objevila v italské renesanci po roce 1550. Druhá výraznější vlna pak v 19. století a to díky archeologickým nálezům v Pomejích a Herculaneu (1740 a 1764), v Egyptě (kolem 1800), Etrurii, Mykénách, Římě a dalších místech. V této módě docházelo k napodobování a kopírování forem a výzdoby dobových šperků nebo se používaly autentické artefakty jako součást soudobého kusu. Takto se do šperků dostávaly antické gemy nebo egyptští skarabeové a jiné drobné sošky.

Astronomický prsten byl napodobeninou astronomického přístroje, tvořeného třemi kruhy ve dvou bodech snýtovaných, a otočných, takže jejich rozložením vznikaly různoběžné armilární sféry. Tento prsten, však nebyl funkční, značky na něm byly astrologické, například znamení zvěrokruhu, byl oblíbený v období manýrismu a renesance.

Sentimentální šperk nebo také upomínkový se rozšířil s myšlenkami osvícenství. Jednalo se o různé emblémy lásky, přátelství a smutku, jež se staly jeho častým námětem. Už dříve však vznikaly šperky, které měly místo formy naopak sentimentální obsah, většinou však pouze pro určitou osobu. Neskrývaly se za tím všeobecně přijaté symboly.

Litinový šperk se, díky rozvoji technologií průmyslu konce 18. století, začal vyrábět spolu s drobnými dekorativními předměty z bílé železné litiny. Za napoleonských válek byl symbolem úspor, jako levný sériový výrobek. Po smrti pruské královny Luisy pak nabyl funkci smuteční. Tato funkce litinového šperku, kterou si získal díky své šedočerné barvě, se pak rozšířila po většině Evropy.

Velice módním typem šperku bylo **memento mori**, v latinském překladu to doslovně znamená „pamatuj, že umřeš“. Jedná se o typ šperku s tematikou smrti, který byl rozšířen v období renesance a baroka. Měl člověku připomenout jeho pomíjivost a smrtelnost. Symboly smrti byly zhotovovány na prstenech, přívěscích, toaletních potřebách a podobně. V období funkcionalismu a art-decka byl zaveden pro odpolední společenské příležitosti šperk koktejlový. Byl to nápadný soliterní šperk, prsten nebo hodinky.



77,78. memento mori: současný, renesanční

Jako módní záležitost se v současné popkultuře nosí nejrůznější formy **bižuterie**, napodobující často vzory z minulosti a tradice šperku. Tato bižuterie bývá vyráběná sériově z podřadných materiálů, jako plast nebo obecný kov. A vesměs neoriginálně vykrádá prvky technického a výzdobného rázu.



79, 80. bižuterie

3.3.5. Funkce užitná

Další ze skupin šperků, u nichž ale dominuje užitná funkce, jsou předměty osobní potřeby. Jedná se o artefakty, které jsou sice zpracované jako šperky a estetické objekty, ale ve skutečnosti jsou to předměty praktické. Často to bývají věci denní potřeby, které i přes své zdobné zpracování ve své podstatě zůstávají stále funkční. Tyto předměty díky svému pracovnímu zpracování navíc získávají i funkce nové, jako estetickou, reprezentativní, individualizační aj. Mohou to být pracovní nástroje nebo zbraně a jiné. Lze sem zařadit například nátepní destičky, které sloužily jako chránič zápěstí při lukostřelbě, dále různé ochranné náprstky, schránky na předměty nebo náramky na paži, na něž se zavěšovaly drobné nástroje.

Mimo předmětů s magickou nebo užitnou funkcí si člověk již od pravěku zhotovoval nejrůznější osobní šperky jako ozdoby oděvu. Zprvu jej pošival mušličkami, korálky, zdobily třásněmi. Později se však z tohoto způsobu zdobení stal velmi rozvinuté odvětví, kde se promítal nejen vkus společnosti a jedince, ale i jeho náboženský názor a společenské postavení a majetkové poměry.

Oděvní šperk sdružuje předměty čistě praktické nebo také pouze reprezentativní, které jsou však nedílnou součástí oděvu, doplňují jej a krásí. Jako součást oděvu, mohou být připojeny pevně, našity, nebo mohou být volně odnímatelné. K oděvním šperkům patří také klíčenky, váčky, taštičky, pásy, vějíře, či ozdoby klobouků.

Dále sem patří různá **spínadla**. Již od pravěku až po současnost se setkáváme s různými ozdobami tohoto typu, které se liší tvarem, materiálem, názvem, nebo doplňkovou funkcí. Můžeme sem zařadit spony, spínadla brože a jiné předměty sloužící k zachycení a úpravě oděvu či ozdobě.

První **spony** se objevují již v pravěku. Užívaly se jako spínadlo mužského i ženského oděvu, v celém následujícím období, až do vrcholného středověku. V Antice se pak ustálily základní typy, které se v pozdějších obdobích různě obměňovaly a doplňovaly různými zdobnými prvky, jako smalt nebo drahé kamení, nebo byly plasticky modelovány a zdobeny figurativními motivy, hlavičkami zvířat aj. Základními typy pak byla spona křížová, routová a terčová. V období stěhování národů vznikaly spony značně stylizované, převážně zoomorfnní, např. ptačí spony. Ve středověku byly oblíbené terčovité spony, které mimo funkčnosti byly znakem panovníka. Nosily se na plášti, který spínaly na levém rameni. Nebo to byly spony dvojdílné, kdy obě části byly identické a propojené řetízkem. Ty se pak

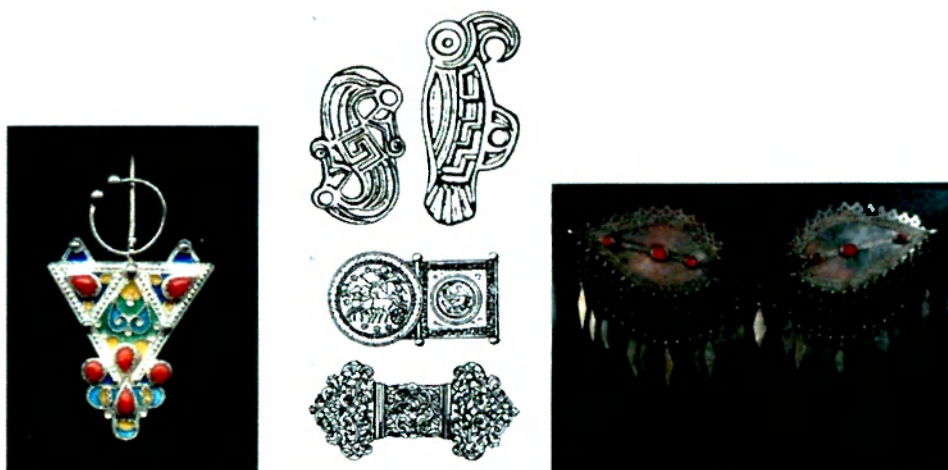
nazývaly **ailettes**. Původně šlo o dvojici náramenních štítků na zbroji, které byly zdobené erbem rytíře. Později ve 13. století se pak přenesly do dvorské rytířské módy a stali se doplňující panovnickou insignií.



81. rytíř s ailettes

Ve 14. století začaly být spínadla funkčně nahrazovány knoflíky.⁷⁹ Funkční využití spony se tím vytrácí a ta začíná být v podobě brože nošena pouze jako šperk. Spony se vyráběly z rozmanitých materiálů, především z bronzu, ale i z drahých kovů, i v kombinaci s jinými materiály, často jsou zdobené různými výzdobnými technikami. Obliba nejčastěji používaného materiálu se v různých obdobích poněkud liší. V době bronzové to byl samozřejmě bronz, nejluxusnější exempláře byly ze zlata. Doba železná přináší použití železa v omezeném množství i na sponách. V době halštatské bývají spony vykládány jantarem; v době laténské jsou na bronzových sponách oblíbené vložky z korálu nebo výzdoba emailem, objevuje se použití pseudofiligránu a především v nejmladším laténském období byly v oblibě jemně pracované spony železné, stříbro se téměř nepoužívalo. Germánské populace doby římské opět preferovaly bronz. V době stěhování národů byly brože často zlacené nebo se používalo zlato samotné, objevuje se tauzie, vrubořez a použití vložek ze skleněných destiček či polodrahokamů, vsazovaných do přihrádek tvořících ornament.

Sponou je označován jednodílný až dvoudílný šperk z kovu nebo jiných materiálů, který slouží k sepnutí oděvu, vlasů nebo tuto funkci předstírá. Pro sponu je typické, že se většinou spíná háčkem na zadní straně. Broží je nazývána skupina šperků, která se k oděvu připevňuje pomocí špendlíku nebo jehly. Většinou se upevňuje do výstřihu, na klopou, šerpu, klobouk, účes či čelenku. Je to šperk víceúčelový, podobně jako spona a jejími typy jsou **fibule** a **agrafa**, která se upíná na patentní uzávěr, dále medailon, květ, á la sévigné s přívěsky nebo monogram.



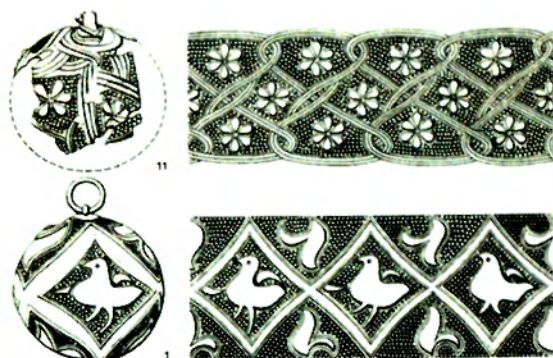
82,83,84. spony: Maroko, příklady, turkmenská

Další ze základních oděvních šperků je **jehlice**. Používala se jako upevňující pomůcka z kovu nebo kosti. Mívá zdobenou hlavici a liší se počtem jehel. Rozlišujeme jehlice plášťové, s nimiž se setkáváme od pravěku, kloboukové, do účesu, vázanky či kravaty. Hlavice byly vždy pojímány umělecky, byly zdobeny kameny, často měly zoomorfní nebo antropomorfní podobu, což bylo velmi oblíbené například v 18. a 19. století.



85. jehlice

Knoflík je předmět určený k zapínání oděvu. Jedná se většinou o galanterní zboží nevelké hodnoty, některé jsou však zpracovány zlatnický z drahých kovů nebo jiných materiálů. Plochá podoba knoflíků se vyvinula z gombíků kulovitěho tvaru. **Gombík** s ouškem, zhotovený z plechu, byl často zdobený filigránem nebo granulací. Zlaté gombíky byly oblíbené v byzantském zlatnictví, odkud přešly do velkomoravského zlatnictví. Užívaly se po celý středověk v renesanci a pak opět v 18. století a stejně tak v lidovém oděvním šperku. Spinky a háčky byly funkční párové ozdoby, které se našívaly na oděv jako zapínání, paralela knoflíků nebo vázání. Z období středověku se zachovaly pouze v lidovém oděvu, jinak byly vytlačeny knoflíky.



81f. Gombík zlataný nebo stříbrný v 9.–10. století s rozetovou, jiný psalí výzdobou uvnitř pozlacených perličkou, je přínosem moravského i se kaštaní, stará se později rozvíjelo i v českém prostředí. Gombíky z hradišského okrsku na Bludč.

86. vzory výzdoby gombíků

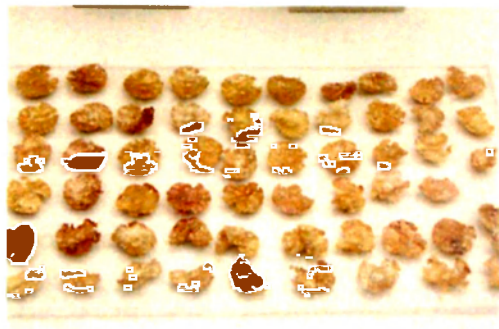
Důležitou úlohu plnily pasové zápony, opasky a přezky. **Přezka** byla dvoudílná spona. Často jediná osobní ozdoba či šperk určený k plášti nebo šatu, k punčochám. Přezky na obuvi, se nejvíce rozvíjely a používaly především v době barokní až do 19. století. Byly zdobeny napodobeninami kamenů, křišťálem a mašlemi. Vojenské a lovecké pak byly zhotovovány v soupravách se sponami na řemen bodné zbraně a jílcem zbraně.

Pás nebo **opasek**, jak mužský tak ženský, byl nejčastěji funkční plochý kožený řemen nebo textilní pás s kovovou sponou nebo přezkou, sloužící jako doplněk oděvu od pravěku dodnes. Používal se k přepásání šatu nebo k zavěšení zbraně, klíčenky, tašky, váčku aj. Plocha pásu bývala zdobena aplikacemi z kovu. Mohl být také kovový z článků spojených panty nebo očky nebo splétaný. Plocha pásu a způsob opásání se v historii měnily. Některé pásy sloužily jako vyznamenání nebo k pověření úřední hodností, nebo byly slavnostní s honosnou výzdobou. Pás byl nezbytnou součástí a základním módním doplňkem, především v období gotiky. Protože tehdejší oděv nemíval kapsy, nosili lidé nezbytné věci na opasku. Vázaly se na něj nejrůznější váčky, taštiny, měšce, klíče, pochvy na zbraně, vonná jablíčka nebo růžence. Zpracování a ceny těchto pásů byly různé. Drahé a honosné kusy zhotovovali zlatníci, levnější pasíři. Na kožený řemen nebo silnou stuhu z hedvábí či vlny byly připevňovány ozdoby z kovu. Ženy je zdobily výšivkami, cetkami, rolničkami, perlami či kameny. Honosné módní pásy často díky své zdobnosti a ceně přestaly sloužit svému původnímu účelu. Proto si lidé k těmto ozdobám pořizovali ještě jednoduché kožené opasky, k nimž připínaly své osobní věci. Ty pak uvazovali o něco výše nad ozdobnými pásy.

K nefunkčním oděvním šperkům patřil třeba **prýmky**, kovová ozdoba zprvu z drahých kovů. Velké oblibě se těšily v pozdní gotice a renesanci na církevních rouchách a později na vojenských uniformách.

Oděv se také zdobil našíváním množstvím drobných prvků, jako pajony, pajetkami a seqiny. **Pajon** byl plíšek s barevnou, emailovou nebo rytou úpravou, který se užívaly od starověku. **Pajetka** pak flitry z kovového plíšku, které se našívaly na oděv v ornamentech.

Sequinem se nazýval ozdobný terčík nebo štítek tepaný nebo ražený z drahých kovů, který se v sériích našíval na oděv, tašku či klobouk (vyšehradský poklad). K našívání se používaly také rolničky, a to od Antiky, kdy sloužily k obveselení dětí, nebo jako ozdoba a doplněk oděvu, na rukávech opasku nebo čepici.



87. mykénské oděvní náševky

Ještě se můžeme zastavit u **nákončí**. Což byl ozdobný koncový nástavec opasků. Patří k nejstarším typům oděvního šperku, objevuje se již v pravěku. Často měl značnou uměleckou hodnotu. Byl z různých kovů i drahých, zdobený nejrůznějšími motivy figurálními nebo ornamenty a zdoben nejrůznějšími technikami. Velké oblibě se těšil ve starověku i středověku.



88,89. Nákončí

Nákončí postrojů koní bývalo také velmi bohatě zdobené, což souviselo s úctou ke koni jako dobrému příteli. Například z velké Moravy se nám zachovala zdobená nákončí.

Přestože to není klasický šperk, jsou součástí koňského postroje velmi důležité, pro svoje řemeslné zpracování a uměleckou hodnotu. Je to dále udidlo, puklice, sedlo a **faléry**.

Mimo součásti koňského postroje se falérou nazýval šperk zdobící opasek. V Antice se náprsní faléra, podobně jako u koně, stala honosnou náprsní insignií, připevněnou řemínky, a byla bohatě zdobena buď ornamentálně, nebo figurálně.



90. faléra

3. 3. 6. Funkce magicko-náboženská

S duchovní stránkou vnitřního světa člověka, s jeho obavami, strachy a přáními se pojí funkce magicko-náboženská. Ta často propůjčuje předmětu nadpřirozenou sílu. Jde proces působení na psychiku, kdy díky homeopatické síle může být odvrácen nežádoucí jev. Nyní se dostáváme k oblasti funkcí, které se vázaly na šperky osobní, ale i náboženské. Tyto šperky můžeme rozdělit na ochranné a obětinu.

Ochranný šperk

Tím byl **amulet**, drobný přívěšek, který se nosil od pravěku až po současnost. Má magicky ochraňovat nositele před nemocemi a zlem. Základem je tedy víra v jeho zvláštní a nadpřirozené schopnosti. K nejstarším patří kamenné valouny, vsazované do náhrdelníků, kdy se věřilo v množstevní zvětšení účinné síly v návaznosti na počet. Rolničky a zvonečky pak měli moc zahánět zlé duchy. Mluvicí amulet často napodoboval předmět či část těla, jež má být ochráněna či uzdravena. Gnostický šperk je pak souhrnným označením pro amulety.

V paleolitu se setkáváme s jednoduchými náhrdelníky z provrtaných zubů a mušlí, které mohly být trofejemi z úspěšného lovu nebo amulety na ochranu proti určitým zvířatům. Život pravěkého člověka byl totiž zásadně ovlivňován prostředím, v němž žil a jež si nedokázal vysvětlit a děsilo ho. Byl závislý na zdrojích potravy, které často ovlivňovala náhoda. Byl vláčen situací a vnějšími podmínkami. Proto se ověšoval předměty, kterými se snažil co nejvíce naklonit osud a přírodní božstva ve svůj prospěch. Mezi první předměty s magickou či rituální funkcí, které sloužily sice jako praktická spínadla šatů, patřily tzv. velitelské hole zdobené rytím, vyráběné ze sobích parohů.



91-93. amulety:egyptský anch, Fatčina ruka, „keltský“

Amulety můžeme rozdělit na lidové a církevní. Církevní se pak od těch lidových distancují. Ty jsou totiž považovány za pohanské, užívající nečisté magické síly a pověry. Důvod proč jsou pak církví tak zatracovány tkví v tom, že oslabují víru a odvádějí věřícího od jediné správné cesty, kterou zprostředkovává právě daná církev.

Mezi **křesťanské církevní** amulety patří fylakterium, medailon, monile nebo pektorál, jejichž podstatou je uchování relikvií mrtvých světců. Výzdoba amuletu pak má plnit magickou úlohu, někdy jsou to ornamenty, jindy nápisy - magické formule, modlitba nebo iniciála. Náboženské šperky mohly být předměty užívané při liturgii a sloužící jako odznak náboženské hodnosti.

Křesťanské devocionálie - předměty s náboženským obsahem a funkcí. **Devokačním šperkem** bývají drobné předměty z různých materiálů, obsahující relikvie, posvěcené, požehnané nebo dotknuté předměty, které sloužily jako osobní ochrana. Patří sem fylakterium, monile, pektorál, svátostky, desátkový prsten, růženec aj. Majitel takový předmět užíval dlouhodobě a uctíval jej. Tím se liší devokační šperk od předmětu votivního - prosebného.

Pektorál byl náprsní závěs ve tvaru kříže, který se zavěšoval na stuhu nebo řetěz. Byl zdoben drahokamy nebo figurou ukřižovaného na líci a jinými svatými na rubu. Jeho výzdoba mohla být plošná, rytá, email nebo niello, či plastická. Často býval dvoudílný a sloužil jako schránka na relikvii. Od raného středověku byl součástí liturgického vybavení kněze, odznakem jeho úřadu. Ve východní církvi se nazývá řecky enkolpion. Pektorál měl svému nositeli připomínat, že má ve svém srdci nosit Krista. Jeho nošení nebylo vázáno žádnými liturgickými předpisy. Pektorálem mimo křesťanský svět je také nazýván šperk související s vírou, ale nemající podobu kříže. Mezi takové patřily egyptské závěsy ukládané do hrobních výbav faraonů.



94,95,96. Pektorál: křesťanský, skytský, egyptský

Jako **monile** se v Antice se označoval náprsní šperk pro člověka nebo koně (faléra). Ve středověku se ustálila podoba na kulatou nebo polygonální schránku, nošenou na krku a obsahující relikvii nebo pečeť. Nosili jí nejen kněží, ale i laici k osobní ochraně. Rozkvět zaznamenala v polovině 15. století a ve století 16., kdy měla podobu terčovitě, středově a osově souměrnou. Zadní strana byla rytá.



97 monile



98. kaptorga

Konečně **fylakterium** označovalo v antice a raném středověku původně pohanský amulet, náprsní schránka s magickou fórmulí na destičce či pásece, to ale církevní předpisy zakázaly. Ve vrcholném středověku se z ní stala náprsní schránka na relikvii- relikviář.

Pro východní církve je typická **Panagia**- miniaturní ikona, byzancký šperk nošený na těle pro osobní ochranu.

Obdobou relikviáře byla **Kaptorga**, drobná raně středověká schránka na amulet nebo na křesťanskou relikvii. Uvnitř se ukládaly různé obětiny pohanské, nebo úryvky textů z evangelia a modlitby. Mezi amulety patřila také **hruštička**. Schránka na figurku svatého ochránce, zhotovená z dvou půlek opakního kamene nebo kovu. Nejčastější svatí byli Krištof, Jakub, Jiří nebo Panna Maria. Hruštičky se zhotovovaly od gotiky po rané baroko.

Zvláštní úlohu v Křesťanské i jiné víře mají **modlitební šperky**: růženec, modlitební oříšek, nebo desátkový prsten. **Růženec** je modlitební šňůra 15 až 150 články z různých materiálů.

Slouží jako počítací pomůcka při modlitbě. Existují růžence křesťanské a to od raného středověku, islámské, nebo židovské. Křesťanské růžence lze rozdělit na mariánské, při němž se odříkával Zdrávas Maria - Ave Maria a šířili ho řeholníci. Při modlitbě k bohu, páteříček, z klášterů, při němž se odříkával Otčenáš - Pater noster. Dále se rozděluje růženec a bolestný, který je stříbrný, radostný zhotovovaný z drahých materiálů, a slavný. Růžence byly v období gotiky v 15. století velice oblíbené u žen, které si je přivazovaly k pásu. Nejčastěji to byly páteříčky zhotovované z přírodních korálů, jantaru, kamene, perel nebo skleněných perel. Modlitební oříšek, závěsný náboženský šperk nejčastěji zavěšený na růženci, určený k soukromé zbožnosti. Bývá to miniaturní dřevorezba, nejčastěji ze zimostroázu.

Desátkový prsten byl osázený deseti kamínky na obroučce. Nahrazuje růženec a může být navlečen na šňůře. Hojně byl rozšířený v 17 a 18. století a prodával se na poutních místech.

Ke Křesťanství se úzce váže **symbol kříže**, jako připomenutí mučednické smrti Krista. Jedná se o starokřesťanský symbol Kristova ukřižování a samotného křesťanství. Mezi šperky se řadí kříže jako pektorály a různé přívěsky.



99. růženec



100. Desátkový prsten

Magická ochranná moc se často vázala na předměty s jiným než křesťanským obsahem. K židovské víře se váže **kabalistický amulet**. Byl používán v židovském náboženském mystickém učení o původu a podstatě světa. Tyto amulety aškenázské tradice 16. až 18. století a jejich napodobeniny se vyskytují v několika formách- choschen, medaile, prsten. Často se vyznačují geometrickým uspořádáním výzdoby. Po obvodu po směru hodinových ručiček, do polí Davidovy hvězdy, nebo do čtvercové tabulky. Zpravidla hebrejské nápisy jsou úryvky textu vyznávajícího boha, jména 12 andělů, jména 12 synů Jákobových, nebo jejich iniciály. Dále emblémy zvěrokruhu nebo 12 měsíčních kamenů, 12 duchovních čísel a 22 písmen hebrejské abecedy. **Agla**, magické slovo, kabalistická formule, se ryla na amulety, prsteny a medaile v období manýrismu a baroka.



101-kabal.amulet



102. Abraxas,



103. Choschen

Choschen byl pravoúhlý náprsník s dvanácti biblickými drahokamy a jmény izraelitů, který nosili starozákonní velekněží. Také to byl náprsník soudce a jeho insignie. Později se však takto označovaly i jiné židovské amulety. Biblické kameny a kov - v bibli je zmiňováno zlato, jako kov symbolizující Boží věčnost. Měl z něj být vystaven Nebeský Jeruzalém. Biblické drahokamy- byly stavebními základy nebeského Jeruzaléma.

Abraxas byl typ ochranného amuletu, plochý kámen s rytinami. Původně to bylo řecké slovo, jehož součet vyjádřený v číslech dával číslo 365, což bylo nebeské číslo starověké sekty gnostiků. Jeho obrazová personifikace byla v Egyptě a antickém světě zobrazovaná na gemách jako monstrum složené z různých podob. Jako muž s hlavou kohouta a hady místo nohou, na druhé straně pak byla rytá slova, někdy invazivní, jako například abrakadabra. Jako součást šperků se pak abraxas vrátil v období manýrismu a historismu 19. století.

Magickým šperkem je **talisman**, osobní ochranný šperk, jemuž se od pravěku připisuje magická síla uzdravit, ochránit nebo přinést štěstí. Podobnou funkci plní i škapulíř. Bývá to ochranný přívěsek, zpravidla otevírací schránka na magické předměty. Křesťanské obsahovaly bylinky, relikvii nebo útržek látky s textem. Lidový magický **škapulíř** pak obsahoval byliny, koření a lektvary a jiné pověřené substance. Měl chránit před nemocemi a zlými silami.

Čarodějný prsten, jeden z atributů zaklínačů, byly zavedeny v pohanských dobách. Původní pohanský prsten v sobě věznil d'ábla, jenž mu propůjčoval magickou moc. Jako čarodějné prsteny se také označují prsteny jedové nebo léčivé, jež měly ve své hlavě schránku na substance. Těžko se však odlišují od prstenů pamětních nebo pověřovacích, do nichž se vkládaly upomínky nebo ochranné drobnosti.

K substancím, které měly chránit a napomáhat k odvrácení zlých sil, patřily materiály jak organického, tak anorganického původu. Rostlinou, jejíž kořen byl uctíván jako magický, byla

mandragora. Domnělý kořen mandragory byl nošen v krabičce na krku jako amulet. Velká víra se také vkládala v magické kameny. Byl to kámen nebo organický materiál, kterému se přisuzovala zázračná moc a síla pomáhat, uzdravovat, odvracet neštěstí. Často se vsazovaly do amuletů. Věřilo se, že tyto kameny vznikají v těle bájných, nebo reálných zvířat, podle nichž pak tyto kameny nesly název. Pouze o malém množství těchto kamenů lze říci, že jejich zázračné vlastnosti se zakládají na reálných vlastnostech. Takovým kamenem je například bezoár. **Bezoár**, kámen z žaludku přežvýkavců, oblíbený především v renesanci a manýrismu, kdy se užíval pro svoji domnělou magickou moc uzdravovat a chránit před jedy. Tato funkce je založena na skutečnosti, že bezoár váže určité sloučeniny arzeny. Užívaly se k testování nápojů na jedy, proto se nosily v drobné schránce jako osobní šperk. **Drakonit**- dračí nebo hadí kámen, valoun z transparentního minerálu, který se zasazoval do prstenu a jako amulet měl ochraňovat před jedy, jedovatými zvířaty a nepřáteli. Ve středověku se těšil velké oblibě, později v 17. století však klesl mezi lidové amulety. Tento domnělý dračí kámen se měl získávat z hlavy živého draka, který byl pouze omámen. Zabitím draka by totiž drakonit ztratil svoji zázračnou moc. Podobné kameny s magickou mocí, které se měly získávat z těl nejrůznějších zvířat, se nazývaly například orlí, žabí, vlaštovčí, račí, nebo hyania, což bylo zkamenělé oko hyeny.

Enviromentálního původu je **hromový kámen**. Ten měl ochránit před hromem, bleskem a jinými přírodními katastrofami. Jednalo se o kameny s ostrými hranami, hrubě opracované, někdy šlo o meteorit a věřilo se, že byl odštípnut od masivu ranou blesku, a proto měl tyto síly odpuzovat.

Obětina

Tím je votivní dar nebo artefakty vzniklé čistě jako pohřební výbava. **Ex voto** je jiné užití artefaktů, oproti amuletům a osobním šperkům s náboženskou tematikou. Byla to chrámová obětina věnovaná svatým, jako prosebná nebo děkonná. Synonymem pro ně je **anathema**. Jako votivní dar mohly sloužit i světské klenoty a šperky, nebo šperky pro tento účel pořízené. **Funerální šperk**, patří k artefaktům, které se ukládaly jako výbava, nebo ozdoba mrtvého do hrobu. Často pak míval magickou funkci a prezentoval světový náboženský názor. Můžeme zde mimo jiné zařadit drátěný šperk, masku, pohřební korunu nebo různé amulety zajišťující mrtvému klidný spánek nebo posmrtný život. Šperk z drátků se používal jako čelenky, vínky nebo náramky. Často se do nich vlétaly čerstvé nebo sušené květy. Byl používán jako funerální šperk, protože byl laciný. V 19. století se tento typ také těšil velké oblibě, jako

běžná ozdoba, a podobal se svým zpracováním šperku vlasovému. Specialisty na drátěný šperk byli kočovní zlatníci z řad Židů. Snad proto, že drát a filigrán se pají jednodušeji, s menšími technickými nároky a možná i proto, že kočujícím obyvatelům bylo dovoleno vykonávat pouze určité činnosti. Židovští zlatníci nebyli přijímáni do cechu. Proto byl drátěný šperk původně lacinou variantou a podřadným zbožím pro nízké vrstvy.

Maska byla určena k zakrytí tváře lidské nebo zvířecí. Zhotovovala se od pravěku, aby zdůraznila nebo zdeformovala a přeměnila obličej. Jako předmět funerální výbavy, měla uchovávat podobu mrtvého a tím mu zajistit život posmrtný. S takovými se setkáme ve starověkém Egyptě nebo Mykénách.



104.,105. Pohřební masky: faraona Tutanchamona, mykénská

3. 3. 7. Funkce preventivně - hygienická

Tato funkce šperků se váže úzce s funkcí magicko-náboženskou. Může se také pojít se šperkem praktickým-toaletním, který je užíván od pravěku, jeho funkce byla však primárně hygienická, preventivně - desinfekční, repelentní nebo léčebná.

Funkce užitná- toaletní

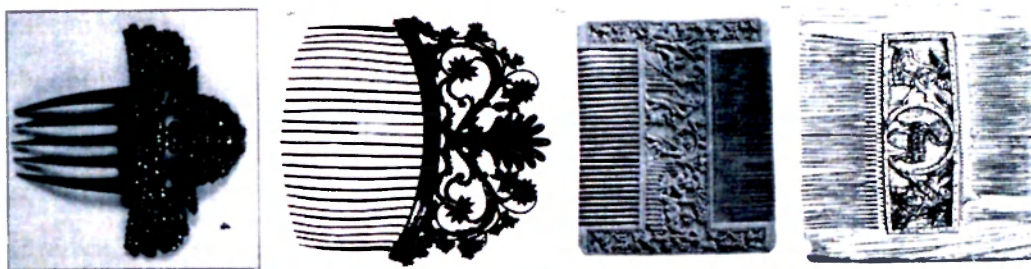
Do této skupiny můžeme zařadit také předměty osobní hygieny- **toaletní**. Patří mezi ně osobní přenosná **zrcadla**, která byla často i estetickým artefaktem a šperkem. Nejprve se zhotovovala z lastur. Později s rozšířením kovu se dělaly zdobené kotouče z mědi, mosazi, nebo stříbra, vyleštěných do zrcadlového lesku. Ve Starověku se s nimi setkáme po celém tehdejší světě, v Egyptě, Číně a později třeba v Řecku a Byzanci. Pro Čínu a Sibiř byla typická bronzová zrcátka s oušky, která svědčí o kočovném životě. Tak se pak přenesla prostřednictvím Hunů (turkotatarské národy) do skytské kultury. V návaznosti na to se pak dostaly v období stěhování národů 4. -7. století, až do Evropy. Nacházíme je pak u Keltů.



106. keltské zrcadlo

Častým hygienickým osobním předmětem bylo zubní párátko, jeho existenci máme doloženo od starověku. Užívalo jak v arabském světě, tak v Řecku a Římě. U přírodních národů se s ním setkáváme dodnes. Užívání tohoto nástroje je často společenskou nutností, jejíž zásluhou je jedinec atraktivnější pro opačné pohlaví.

Hřebeny, jako rozčesávače vlasů, tvoří další skupinu. Postupem času se z ryze praktického předmětu vyvinul hřeben jako ozdoba účesu. Hřebeny byly zhotovovány z měkkých organických materiálů jako slonoviny, želvoviny, zimostrázu, nebo byly kombinovány se stříbrem. Od 19. století vznikaly pak průmyslově v rozmanitých designech a z nových materiálů, např. z litiny nebo celuloidu.



107. hřebeny: granátový, litinový, slonovina

Osobním šperkem praktického užití byla *Chatleine-šatléna*. Byl to řetěz k připevňování různých předmětů, zavěšený k pasu. Ve středověku se na něj upevňovaly klíče, vějíř aj., později se z něj stal převážně pánský šperk, víceúčelový řetízek k hodinkám a na drobné toaletní potřeby.



108. šatléna



Krabičky na blechy - vábničky a pasti na živé blechy v podobě zavěsných šperků
15. až 18. století
a - s damské přívěsky k náhrdelníku či k pasu s obsahem pízně uvnitř d tzv. bleš-
kožešinka - miniaturní zvířátka s bláskovou klenotem (křesťal, zlato), e - pánský šperk -
miniaturní klíček na blechu od vyvolené dámy

109. Krabičky na blechy a zimbellino

Speciální skupinou toaletních šperků jsou různá **vonná jablíčka**- pomandry, nebo pomum. Jako pomandr, neboli vonná jablíčka, se označovaly kulovité schránky na ambru, pižmo a další aromatické látky, které se z nich uvolňovaly. Zhotovovaly se z drahých kovů s vyřezávanými otvory s očkem na zavěšení. Majitelé si je věšeli na zápěstí nebo k pasu, krk nebo růženec a čichali k nim pro osvěžení. Vonná jablíčka byla také považována za zdravotní ochranu v době epidemií. Věřilo se v jejich desinfekční účinky. Jedny z prvních exemplářů jsou z období antiky, největší oblibu však zaznamenaly v pozdním středověku a v době renesance.

Obdobou pomandru byl pak **flakon**. Původně tento název označoval jakoukoliv malou lahvičku, postupně se však význam zúžil na světskou nádobku na parfém v provedení osobního drobného šperku. Velkou oblibu měl v období rokoka. **Pomum** byla závěsná schránka, která měla dvojí funkci, ohřívací nebo chladící. Nosily se v kapsách nebo se připevňovaly na opěradla křesel a sloužila k ohřátí nebo ochlazení rukou.

Speciální skupinou jsou **krabičky na blechy**. Ty se užívaly přibližně od 15. do 18. století. Jejich funkce byla prostá, ve vyšších společenských vrstvách, zejména ve dvorské společnosti, sloužily k ukládání cizopasného hmyzu zneškodněného na těle. Jejich provedení plně odpovídalo nutnosti tohoto předmětu. Byly ze stříbra, zlata nebo obecných kovů, často pracně klenotnický zdobený. Jejich podoby byly rozličné, různé schránky, drobné klíčky nebo bleší kožešinky. Zajímavostí je, že zatímco bleší šperky dam byly na zneškodněný hmyz, muži nosily klíček s živou blechou, napitou krví své milé, jako talisman. S novou módou

a přísnější hygienou se však původní význam těchto předmětů změnil. Staly se z nich krabičky na umělá znamínka a mušky, které se nalepovaly na tvář a dekolt, a často tak zakrývaly nedostatky.

Zibellino byl osobní hygienický šperk doby renesance a manýrismu. Jednalo se o lapač blech, bleší kožešinku, zhotovovanou ze sobolí nebo kuní kožešiny. Tento předmět měl umělecky zpracovaný úchyt jako zvířecí hlavičku z drahých kamenů. Později se z tohoto předmětu vyvinula spona ke kožešině, zvířecí hlavička zakusující se do ocásku.

Profylaktický šperk

Významnou podskupinou je profylaktický šperk, neboli uzdravující magický. Zpodobňuje nemocné části těla (oči, uši, prst, ruka). Je to šperk světský nebo votivní dar, obětovaný v chrámu jako anathema či ex voto.

Račí oči, byl druh amuletu, křišťálový šperk, schránka na vápenitou hrudku z těla raka, která se vkládala do prohlubně dvou polokoulí z křišťálu. Užíval se ve středověku v lidovém léčitelství pro své domnělé léčebné účinky u nemocí očí, při horečce, proti močovým kamenům, křečím. Mimo samotného šperku se také vkládala víra v léčebnou sílu kamenů, jimiž byly šperky zdobeny. S touto vírou se setkáváme v esoterice. Nosily se nejrůznější amulety, které měly chránit. Takovým typem amuletu je šperk morový.

Jiné šperky, než napodobující, měly nejrůznější podoby. Jde o jedny z prvních osobních artefaktů a setkáme se s nimi napříč všemi světadíly a obdobími.

Morový šperk, křesťanský amulet, měl poskytnout ochranu v období morových epidemií. Byl rozšířen ve středověku v křesťanském světě. Měl podoby křížku, nebo oříšku, v němž byla relikvie nebo bylinky, dále prsten nebo medaile s motivem ukřižování, hadem a svatými patrony (sv. Roch, Rosalie, Sebastián a Karel Boromejský). Někdy výjev doplňovala rytá molitba, nebo její iniciály.

3. 3. 8. Funkce estetická – umělecký artefakt

Tato funkce většinou není ve šperku obsažená osamoceně, bývá propletená s funkcemi ostatními. Až do technické revoluce byli zlatníci často pouhými řemeslníky, kteří někdy zhotovovali šperky podle návrhů jiných umělců. Avšak po osamostatnění umění, se i šperku dostalo uznání, jako svébytnému výtvarnému oboru užitého umění. Často byl právě autor návrhu i jeho výrobcem. Návrhy podléhaly jeho osobnímu estetickému citění a materiálové a tvarové preferenci. V průběhu času se často původní užitná nebo jiná funkce šperku vytratila

nebo zanikla. V okamžiku, kdy se šperk stal formou individuálního umění, setkáváme se právě s artefakty, které jsou dokonale designově, technicky a materiálově zpracované, jako klenot, ale v podstatě je tento šperk nefunkční a nepraktický. Za šperk se označují i předměty, které ve své podstatě původně nemají s krášením nic společného, až zásahem autora a vyjmutím z kontextu, se těmto předmětům dodá funkce nová.



110. novák V.K.-prsten

111. Laštovičková,Z- broze

112. Kolišová B.- náhrdelník

3. 4. Šperk z hlediska užitého materiálu a technologie

Nedílnou součástí funkční i estetické hodnoty šperku je použitý materiál a technika výroby. Proto je potřeba podívat se na tuto problematiku blíže.

Šperky se od prvopočátku zhotovovaly z nejrůznějších, převážně těžko dostupných, vysoce ceněných, trvanlivých, dobře opracovatelných nebo atraktivních materiálů a byly znakem určitého luxusu. Z počátku vývoje lidských kultur byly vytvářeny z lehce dostupných a opracovatelných materiálů jako kosti ptáků, hadů, zuby dravců nebo třeba netopýrů, z klů, skořápek, zobáků, mušlí, parožíny, peří, plodů a jiných rostlinných surovin. Jejich opracování nevyžadovalo složité technologické postupy ani specializované nástroje. Stačilo třením hmotu vytvarovat, proděravět, pomocí jehly z kosti navléknout na tkanici ze šlach či rostlinných vláken, nebo jiným způsobem upevnit do závěsu, náramku nebo na oděv.

Postupně, díky rozvoji kultur a vzniku mezikmenové interakce a **výměnnému obchodu**, se začaly na šperky využívat i materiály vzácnější a složitěji opracovatelné, jako slonovina, želvovina, kov, jantar, korál a nejrůznější kameny (obsidián, tyrkys lapis-lazuri, karneol, achát a jiné). O obchodních stezkách se dozvídáme informace z archeologických nálezů nebo také z dochovaných textů. Dá se tak vystopovat a datovat proudění materiálů, technologie, vzorů a také hospodářsko-ekonomické změny ve společnosti. Tyto dovezené materiály nebyly ale dostupné všem, proto měly často funkci reprezentační, stávaly se symbolem výlučnosti, moci, hmotného bohatství, označením společenského postavení a příslušnosti k určité vrstvě.

Zprvu tyto materiály byly používány jen v málo pozměněných formách, to se však poměrně rychle změnilo. S postupem kulturního vývoje a díky společenské poptávce, došlo v tomto odvětví řemeslné výroby k specializaci a rozvoji technologií.

Materiály můžeme rozdělit do několika skupin, na přírodní - organické a anorganické a materiály umělé, vytvořené lidmi. Přičemž každý z nich nese většinou určitý význam, nebo je vhodný pro jinou výrobní technologii.

3. 4. 1. Přírodní materiály organické

I přes svoji pomíjivost patří organické materiály k často užívaným ve šperkařství. Jde o hmoty rozličných tvarů, struktur a barev, s nimiž se člověk setkával při sběru jedlých semen, plodů a při lovu. Možná že jej zaujaly natolik, že si je chtěl uschovat, využít v léčitelství nebo je nabídnout jako obětinu božstvu. Avšak v dobách kočovného života se takové předměty jen těžko mohly nosit jen tak v ruce. Navíc se jimi člověk mohl chtít pyšnit, nebo je mít jako upomínku či ochranný talisman. Tím, že šlo o materiály vesměs měkké, nebylo problémem je perforovat nebo jinak upravit, aby bylo možné je nosit jako ozdobu.

Mezi organickými materiály najdeme produkty rostlinného nebo živočišného původu.

Rostlinné materiály

Z rostlinných materiálů se používalo lýko, kůra, květy, dřevo, semena, skořápky ořechů, ovocné pecky, plody, pryskyřice, kopál, kořeny. Tyto zdroje se zpracovávaly jednoduchými nástroji, nejprve kamennými, později i kovovými. Zpravidla se různě vyřezávaly, navlékaly, přišívaly, přivazovaly nebo vkládaly do materiálu jiného.

Významný pro Evropskou tradici byl například **Zimostráz**. Jeho dřevo, pro svou tvrdost a jemně vláknitou strukturu, bylo od doby gotické používáno na řezbu drobných předmětů, často fasovaných do stříbra.

Jiná hmota rostlinného původu je pak **kopál**. Je to pryskyřice tropických stromů, převážně afrických. Užívá se jako napodobenina jantaru, ale je křehčí. Mimo šperkařství se užívá k přípravě damarového svrchního laku.

V současné době se těmto přírodním materiálům dostává opět velkého prostoru, a to ve šperku inspirovaném mimoevropskou kulturou. Běžné jsou korálky vyřezávané z kokosového ořechu, navlékaná pestrá semena luštěnin, nebo pletené předměty ze stébel vodní trávy. Méně pozornosti je věnováno plodům klokočí, které se dříve používaly na růžence.

Ještě je možno se pozastavit u rostlinných vláken, bavlny a lnu. Ač tyto materiály patří spíše do textilního průmyslu, setkáváme se s tkanými nebo drhanými šperky, různými náramky, nebo náhrdelníky. V tradici 20. století byl tento šperk doménou českých výtvarníků.



113. dřevěný šperk

Živočišné materiály

Pro období, kdy hlavním zdrojem obživy byl lov, jsou typické šperky z živočišných materiálů. Byly to suroviny dostupné a navzdory svému původu poměrně pevné a trvanlivé.

Šlo hlavně o produkty lovné zvěře, jako kost, zuby, šlachy. Kost byla od pravěku jeden z nejužívanějších materiálů k výrobě šperku, osobních předmětů i pracovních nástrojů. Používaly se kosti savců (jelen) záprstní, lopatky a pánev.

Zuby dravých savců (medvěd, vlk) sloužily jako lovecká trofej. Buď se provrtávaly a navlékaly do náhrdelníků nebo náramků, nebo se později fasovaly do kovu. Ve viktoriánské době byl módní, po vzoru Indie a Číny, tygří dráp fasovaný ve zlatě. Ten byl původně symbolem chrabrého bojovníka, převzetím se však tento význam vyprázdnil a šperk se stal pouhou exotickou dekorací. Tento hon za trofejemi, nejen za zuby, ale i kožešinami (často jen kvůli zážitku), společně s nárůstem lidské populace, dovedl v současné době tygry na hranici ohrožení. V severském evropském šperku, nebo šperku z mimoevropského světa bývají užívány zuby mořských živočichů, žraloka, mrože nebo běluhy. V období manýrismu a renesance byl v oblibě šperk lovecký, do něj byly fasovány zuby medvědů, vlka, rysa nebo i srnce. K zubům lze také zařadit narvalí tordovaný roh, neboli bájného jednorožce, za nějž byl ve středověku považován.

Zubovinou byl také mamutí kel a slonovina. Mamutovina byla používána na řezání drobných předmětů, v severních oblastech Evropy pak jako materiál přetrvala až do středověku v umění Vikingů a nordických kultur, a to díky zachování zdrojů v ledu. Pozdější obdobou je slonovina. Jde o kel afrického nebo indického slona. Tento materiál sloužil pro miniaturní reliéfní řezbu od Antiky po současnost. **Slonovina** byla velice žádaným artiklem, což vedlo k rozsáhlému lovu. Ten nakonec přivedl slona na pokraj vyhubení, proto jsou nyní tito

býložravci chránění a jejich lov není povolen. Avšak cena jejich klu je natolik lákavá, že i přes přísnou ochranu se stávají sloni cílem pytláků.

Produktem býložravců je také **rohovina** a parohovina, materiál z rohů a parohů lesní a hospodářské zvěře, užívaný již v antice na knoflíky a šperky. V tenké vrstvě se užívala rohovina na zasklívání osobních relikviářů, nebo na hřebeny do vlasů.

Další skupinou živočichů, jejichž části nebo schránky se užívají pro šperky, jsou živočichové vodní. Jsou to hlavně různé lastury, jako zdroje perleti nebo perel, želvovina, korál.

Perly, mořské nebo říční, jsou ve své podstatě nečistotou usazenou v lastuře mlže, který ji postupně obaluje vrstvičkami perleti. Pravé perly byly vždy velice ceněné. Již od antiky byly počítány mezi drahé kameny, i přes svůj organický původ. V křesťanské víře je perlám připisován symbolický význam. Podle Bible jsou stavebními prvky dvanácti bran nebeského Jeruzaléma. Branami je myšlen Kristus, a proto je perla jeho symbolem. Z tohoto důvodu byly perly užívány na chrámové klenoty a perlová výšivka zdobila kasule biskupů. Bílé barvě tohoto klenotu byl přiřazován význam mravní čistoty. Velkou oblibu měly perly i ve šperku světském, pro svoji dekorativnost. Protože poptávka po perlách byla vždy tak velká, že klasický sběr nedostačoval, začaly se v na počátku 20. století pěstovat uměle a kultivovat. Od renesance se užívaly tzv. barokní - nepravidelné perly. Ty se zpracovávaly do solitérních přívěsků a dostávaly často figurativní formu zpracování. Jako kočičí zub je označována perla protáhlého tvaru, někdy nahrazována stejně tvarovanou perletí. V oblíbě byla od raného středověku, pak v manýrismu a baroku. Návrat zaznamenala za secese a ve šperku art-decko.

Jako náhražka perel i svébytný materiál, byla používána perleť. Tu tvoří vnitřní vrstva lastury. Od Antiky byla pro svůj vzhled a měkkost používána k řezbě kamejí, jako levnější náhradní materiál za kámen. Vykládá se s ní dřevo i kov. Velké oblíbě se pak těší v lidovém šperku a galanterii.

Korál se užíval ve šperku již od pravěku. Ve středověku mu byla přisuzována magická síla uzdravovat. Věřilo se, že absorbuje do sebe nemoc z těla. Hlavně to ale byl symbol prolité Kristovy krve a to od doby románské. Ta je připomínána na vyobrazeních, v podobě přívěsku na krku malého Ježíška. V podobě kuliček byl od 14. století používán na růžence.

Po středověké Evropě se tento kámen živočišného původu šířil ze středozeří a od Rudého moře. Dnes se sbírá v Japonsku, Austrálii a na Havaji. Červený korál z původních nalezišť, tak oblíbený ve šperkařství Evropy po celou dobu jeho existence, je v současné době téměř vysbíráván. Nešetřnost sběru a velká poptávka jej téměř vyhubila. Proto je jeho cena velice

vysoká. Sběr je prováděn ručně, ve velkých hloubkách a přísně regulován. Mimo červeného korálu se také sbírá korál bílý, růžový, modrý, černý a velice cenný korál zlatý. Nedostatek rudě zbarveného materiálu se pak nahrazuje nevýrazně barevným, který je napuštěný červenou pryskyřicí, nebo se rekonstruuje.

Dále se používaly nejrůznější mušličky. Mušle Kauri, ulity zavinutců, měly velký význam v oblastech od Afriky po Austrálii. Mimo šperků se také v určitých dobách užívaly jako platidlo. Velký význam měly a mají například u národů Oceánie. Oblibě se těší také jiné lastury. Zajímavé je, že často jsou tabuizované určité druhy pro jedno z pohlaví. Hmota lastur nebývá užívána pouze ve své přírodní formě. Bývá užívána také jako materiál pro řezbu nebo vykládání, nebo je ryta. Do vrypů pak bývá zatírán pigment. Tato technika bývá užívána v oblasti Oceánie na náprsní mužské šperky, jejich úkolem je vzbuzovat svou magickou mocí zájem ženy.

Součástí šperku mohly být i vlasy. Vlasový šperk přišel do módy koncem 18. století, jako dobový sentimentální šperk. Také se používala ještěřčí a hadí kůže. Želvovina se uplatňovala ve šperkařství od konce středověku, kdy se do Evropy dostala ze zámoří. V 19. století byla pak nahrazena celuloidem.

Zvíře jako zdroj nebyl důležitý jen pro pravěkého člověka a přírodní národy. V moderním šperku se těmto materiálům přikládá opět velký význam, a to v návaznosti na čerpání inspirace z vlastních kořenů lidské civilizace. Díky tomu se navrácí často i jeho symbolický význam, který býval v počátcích podstatný a později často zcela opomíjený nebo nedůležitý. Někdy je také výrazem ekologických tendencí.



114. perleť

3. 4. 2. Přírodní materiály anorganické

Kámen

Jedním z nejstarších užívaných materiálů byl kámen. Díky své široké škále zabarvení a vlastnostem se staly velmi žádanými vzácné barevné minerály, křišťál, jaspis, obsidián, karneol, tyrkys, lapis-lasuri, dále pak beryly, korundy, topasy, diamanty aj. Pro dobrou opracovatelnost se používaly různé břidlice, mramor, alabastr, vápenec. Díky trvanlivosti kamene se z něj vyráběly různé amulety. Psi zub je označení pro nebroušený výjimečně deformovaný krystal nerostu, který se zasazoval do šperků jako solitérní přívěsek, figurka zvířat.

Technologie zpracování drahých kamenů se s postupem času vyvíjely. Zprvu byly používány neopracované, ve stavu jak byly nalezeny, nebo ve formě kamenné industrie (tvaru bylo dosaženo oštípáním). Často pravěcí lidé nalézali tyto skvosty v naplaveninách řek, ohlazené vodou a mletím o jiné kameny. Proto byla jen otázka času, kdy tuto techniku zkusily napodobit uměle. Tomuto způsobu opracování se říká omílání. Kámen vybroušený do mugle- což byl omletý valoun kulovitého nebo oválného tvaru, byl využíván od starověku, přičemž největší oblibě se těšil ve středověkém zlatnictví. Tehdy byly zlatnické předměty zdobeny velkým množstvím leštěných kamenů, zasazených do krapen nebo ozdobného lůžka. Fasování, vsazování kamenů, bylo prováděno do kovu, zlata nebo stříbra.

Důvodem obliby drahých kamenů byla nejen jejich estetická hodnota, ale také přisuzovaný náboženský a symbolický význam.

Od 16. století se pak začaly kameny cíleně lámat a brousit pomocí ocelových kotoučů a abraziva, korundového nebo diamantového prachu v pojidle. Broušení do faset bylo ponejvíce zaváděno ve Francii a Nizozemí, které se stalo centrem výroby a obchodování s diamanty. Celkově se, při hojném užívání drobných broušených kamenů, pak zlatnická práce zjemnila. Využívaly se různé typy brusů, v závislosti na dobovém vývoji a módě. V současnosti je představitelem stylu, založeném na množství fasetovaných kamenů, značka Cartier.



115. středověká fibule- leštěný kámen



116. Cartier- fasetový brus kamenů

Řezba do kamene, **glyptika**, je jiným způsobem opracování drahokamů. Byla oblíbená již ve starověku, a to především v Egyptě a antickém světě. Odtud se pak přenesla do umění Byzance a prostřednictvím křesťanských námětů do středověku. Druhem glyptiky je gema, která se pak dělí na **kamej a intaglii**. Kamej je zpracována reliéfně na plochem podkladě. Jejím protikladem je intaglio, řezaná negativně do plochy. Gemy se zhotovovaly z poloprůsvitných kamenů, jako je vrstvený onyx, sardonix, achát, karneol, kalcedon, ametyst. Zpravidla byla jednostranná, druhá strana byla vsazena do šperku. Oboustranná pak byla vsazována tak, aby bylo možné vidět obě strany.

Gemy byly velmi oblíbené pro svoji pracnost. V antice dosáhly prvního vrcholu, kdy se staly předmětem sběratelství a vzorem pro každou pozdější uměleckou epochu Evropy. Nejpoužívanějším námětem byly portréty, dále náměty mytologické, biblické alegorické ale i pouhé znaky, ornamenty či iniciály. Velkou oblibu měly kameje s novou křesťanskou tematikou v období gotiky. Významné jsou pak práce renesanční, které navázaly na antickou tradici i v námětech. Jako součást šperku, broží, přívěsků nebo prstenů, byly módní v období baroka, ale i později.



117. antická gema



118. Skarabeus-intarzie

Bavíme-li se o opracování kamene, je třeba ještě zmínit kamennou **intarzii** do kovu, tzv. přihrádkovou. Setkáváme se s ní v nejširší míře v období předrománském, kdy byla také nahrazována emailem.

Kámen hrál významnou úlohu ve šperku Starověkého Egypta, který byl natolik specifický, že v následujících obdobích ovlivnil i umění zahraniční, například empírový sloh. Egyptské skvosty byly tvořeny kombinací různých kamenů a zlata. Nalezneme zde perly, vyřezávané figurky nebo intarzii minerály, malachitem, tyrkysem, lapis-lazuritem, karneolem, obsidiánem, živcem aj. Tyto materiály nesly, společně s celým šperkem symbolické významy, které jim propůjčovala jejich barva.

V současnosti nejznámějším drahokamem je **diamant**, oceňovaný pro svou světelnou hru, jas a tvrdost již od starověku. Významné místo ve šperku však zaujímají až od doby barokní, kdy se začaly hojně zpracovávat. Barevně atraktivní byly vždy korundy - rubín a safír, nebo beryly- smaragd a akvamarín. Dále topazy, spinely a mnoho dalších. Vesměs šlo o kameny čiré, pestrých barev.

Zastavíme se ještě u **horského křišťálu**. Ten byl již od starověku štípan a broušen. Pro svoji čirou bezbarvou podstatu jej řemeslníci ve středověkém klenotnictví užívali k zasklívání drobných relikviářů, a vsazovaly jej do monstrancí a amuletů. K podobným účelům sloužila také slída.

Mimo již zmíněných drahokamů se opracovávala do drobných předmětů také láva a nejrůznější opakní minerály.

Zvláštností jsou **fosilie**. Pod tento souhrnný název jsou zařazeny materiály původně organické, které však změnilly svoji podstatu, zkameněly. Patří sem pravěcí mořští živočichové jako trilobiti, amoniti, belemniti a dále jantar a gagát.

Amonit byl do šperku užíván již ve starověkém Egyptě, a to jako posvátný kámen Ammona, boha slunce. V renesanci byly tyto fosilie pak považovány za pozůstatky živočichů z potopy světa.

K zhotovování šperků se také používal zvláštní druh uhlí - **gagát**. Ten byl znám již v Antickém Římě. Od pozdního středověku z něj byly zhotovovány poutní předměty a růžence. Jeho černá barva vedla v 18. století k jeho využívání na smuteční šperky. V současné době tento materiál však svoji oblibu pozbyl. Z podobné hmoty, jako gagát, se zhotovovaly švartnové šperky. Jde o nekvalitní černouhelnou hmotu z tzv. kamenouhelných močálů, obsahující nemnoho zkamenělého dřeva, zbytky různých živočichů, kostry ryb.

Švartnové šperky, v podobě náramků a navlečených korálků, byly velice oblíbené u Keltů, vyráběly se na našem území.

Jantar se do šperků zpracovával od pravěku. Jeho obliba po celé Evropě svědčila o dálkovém obchodu, který nabýval významu od 2. stol. př. n. l. Severské kultury jej užívaly velice často, byl to místní a dostupný materiál. Vytvářely z něj náhrdelníky a sošky. Ve starověku vedla jantarová cesta z Baltu přes území Moravy a Rakouska až do Egypta a malé Asie, kde obchodní monopol drželi Féničané.



119,120,121. Fosílie: amonit, trilobit, jantar

S drahými kameny a jinými minerály se vždy obchodovalo. Z oblastí bohatých na tyto suroviny se vyvážely do celého tehdejšího světa. Známé jsou indické a thajské drahokamy, které od středověku putovaly do Evropy po tzv. Hedvábné stezce. S rozvojem mořeplavby a objevením Ameriky, se k nám dostalo mnoho materiálu z tamních bohatých nalezišť. Brazílské drahokamy byly rozšířené již od poloviny 16. století. Díky těmto zdrojům pak mohly v období baroka hrát šperky tolika barvami.

Také ve starověku se pilně obchodovalo se zlatnickými materiály. To dokládá například užívání tyrkyсу. Ten byl orientálního, předoasijského původu.

Od 19. století docházelo k pokusům vytvořit náhrady za drahé přírodní kameny. Tyto snahy byly korunovány úspěchem a dnes je již zcela běžné, že do šperku jsou zasazovány kameny syntetické. Jejich cena je sice nižší, ale jsou příliš dokonalé a postrádají živost.

Kamenům byl také přisuzován nejrůznější význam a magická síla. Příkladem mohou být biblické kameny, neboli stavební kameny křesťanství, nebo měsíční kameny, spojované se znameními zvěrokruhu. Na kořenech tradice z Egypta, Babylonie a Asýrie se pak v současné době přisuzuje léčebná síla některým krystalům. Jejich prostřednictvím má docházet k odčerpávání negativní energie z těla a následnému vyléčení nemoci. Tento efekt je však založený převážně na homeopatickém účinku.

Kov

Velice významným anorganickým materiálem pro řemeslnou výrobu je kov. Ten ve své době určoval a dosud určuje vývoj lidské kultury. Zprvu byly předměty pravěkého člověka z kosti, dřeva nebo kamene. Stejně tak i šperky. S objevením způsobů zpracování kovu však nastala změna. Zhruba před 7 tisíci lety, v Eneolitu, opanovaly výrobu dekorativních předmětů vzácné kovy. Zlato, měď, stříbro a olovo. A to pro svojí lehkou opracovatelnost i za studena, drahocennost a barvu. Později, přibližně 3 tisíce let př. n. l., přibyl elektron (slitina- zlata a stříbra) a bronz (slitina mědi a cínu). Slitiny měly velkou výhodu, protože byly tvrdší a snížila se jejich teplota tání. Ještě o něco později pak nastoupilo železo (2tis.př. n. l.) a jeho slitiny.

Již v mladší době kamenné docházelo k řídkému objevování kovových předmětů. Ty byly dovozené z vyspělejšího jihu a východu. Studená Evropa byla v té době celkově zaostalejší. Kov se v Evropě objevil nejdříve v egejské oblasti, na Krétě a v Řecku. Dále se šířil přes pyrenejský poloostrov do západní Evropy. Další cesta pak vedla z malé Asie do střední a severní Evropy.

S objevením bronzu se lidské společnosti otevřely nové možnosti. Výroba nástrojů se stala méně náročnou a dostupnější. Kov navíc měl i výborné vlastnosti. Dal se dobře opracovat a zároveň byl poměrně trvanlivý. Vedle použití na praktické nástroje a zbraně se jej užívalo i na šperky, kde dával velké možnosti pro utváření nových technik a pro širokou škálu forem.

Zlato

Všeobecně nejoblíbenějším kovem pro výrobu šperků bylo zlato. Kov, který lze velice dobře zpracovat jak za tepla, tak za studena. Je kujné a tažné, navíc nepodléhá tolik oxidaci, takže si zachovává stále zářivě lesklý povrch. V období Starověku se ze zlata zhotovovaly bohaté velkorysé šperky a nádoby. V antickém Řecku bylo spojováno s bohem Apollónem a Sluncem. S ním bylo zlato také spojováno v Egyptě, kam se dováželo z dolů v Núbii. Protože v ryzím stavu je příliš měkké, v pozdějších dobách se z něj zhotovovala slitina s jinými kovy. Nejstarší naleziště s cílenou těžbou zlata byla nejspíš v Indii, odkud se dováželo do Babylónie a Persie. Zlato a tradici jeho zpracování přinesli do Řecka Fénicičané. Pro 19. století byla typická velká těžba v období „zlatých horeček“ v Kalifornii a na Aljašce, v jižní Africe a Austrálii. Zlato se rýžovalo i v Čechách od doby laténské v povodí Otavy.

Zlato bylo zprvu zpracováváno za studena tepáním a nýtováním. Tyto techniky dosáhly svého vrcholu ve Starověku a to především v antickém světě. Pro toto období je charakteristická

toreutika. Ta byla také později užívána kočovnými národy, Mongoly a Skyty, kteří v ní dosahovali společně s Byzanci mistrovství.

Antické zlatnictví položilo základy oboru po celé Evropě. Toreutika se užívala při výrobě nádob a šperků. Tato technika kombinovala tepání zespu, tak vznikaly tvary, a z vrchu, kdy se dokončovaly detaily. Toreutika se nejdříve rozvíjela na Krétě a v Mykénách, kde v 7. stol. př.n.l. dospěla k velkému mistrovství. Řecké výrobky se vyznačují jemným řemeslným zpracováním s množstvím vzorů. Další příbuznou technikou je cizelování, což je tepání kovového plechu.



122.toreutika

Stříbro

Stříbro se svou bílou barvou bylo v Antice symbolem měsíce a personifikací bohyně Diany. Jinak však všeobecně oproti zlatu, bylo ve starověku méně oblíbené. Hojně se stříbro užívalo ve středověku, přičemž významné doly se nacházely v Čechách (Kutná Hora, Jáchymov, Příbram). To, že bylo stříbro využíváno mnohem méně, souviselo pravděpodobně a tím, že bylo mnohem běžnější.

Šperky ze stříbra neodmyslitelně patří k **blízkovýchodní tradici**. Tu zde položili předchůdci starověkých Chetitů. S rozšířením islámu pak navíc u těchto šperků vznikla osobitá podoba založená na plošném dekoru. Často užívanou metodou výzdoby bylo gravírování. Technika založená na rytí opakovaného motivu dekoru ocelovou jehlou.



123.orientální brož- stříbro a niello

S objevem a rozšířením užívání bronzu (slitiny mědi a cínu), přišly i do zlatnické výroby techniky zpracování za tepla. Jde hlavně o metody odlévání do forem a voskovou bosáž.

Odlévání metodou ztraceného vosku člověk objevil již ve Starověku. Jedná se o metodu, kdy je model předmětu zhotoven ze včelího vosku. Ten je posléze obalen hliněnou, nebo sádrovou formou. Po jejím zahřátí vosk vyteče nebo se odpaří a do vzniklé dutiny je pak odstředivou silou vlit rozžhavený kov. Forma je pak rozbита a předmět vyjmut. S odlévanými předměty se setkáme také ve středověku, kdy mistrovství dosáhly byzantské zlacené odlitky. V novověku, v renesanci, se pak tato technika vyčlenila jako samostatný umělecký obor. Byly tak zhotovovány medaile a různé drobné předměty. Na levné poutní šperky byl používán cín.

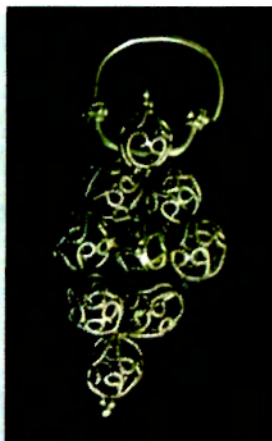
Zlatnické řemeslo, po objevení metod výroby za tepla, bylo obohaceno o mnohé výzdobné techniky. Mezi základní patřila granulace a filigrán.

Granulace byla zlatnická technika starověkého původu, která spočívá v natavování kovových zrněk na podklad z téhož kovu, zpravidla ze zlata a stříbra. Hojně se užívá v toreutice antického Řecka, odkud se dostala do byzantského zlatnictví.

Vrcholného mistrovství v ní dosáhli **Etruskové**. Jde především o duté figurky tepané technikou toreutiky a zdobené granulací. Etruské výrobky byly cílem obchodu, byly také často napodobovány. Ve velké oblibě byl bohatě zdobený zlatý šperk, pojednaný ornamentálně s detaily tvořenými zrnky zlata. Na Balkáně se granulace udržela kontinuálně až do 20. století. Do západní Evropy byla přenesena v době stěhování národů, typická je pro zlatnictví velkomoravské a slovanské a románské. V pozdějších obdobích však pravá granulace, kvůli své pracnosti vymizela. Už v rané gotice ji nahradila granulace nepravá, která byla pouhou nápodobou zrněním plechu.



122. granulace- Etruskové



123. filigrán- Velká morava

Příbuzná technika plastické výzdoby kovových předmětů je **filigrán**. Ornament byl ale tvořen připájením kovového drátku. Tato technika, původem z orientu, se rozšířila v období Byzance a románského slohu. Značné obliby pak nabyla u některých etnik, například u Židů.

Další kovy

Co se týče dalších kovů, významný je pochopitelně **bronz**. Z něj se odlévaly levnější i dražší šperky, které se následně zlatily nebo vykládaly. V době železné se ani tento kov nevyhnul zpracování do šperků. Pro současnou výrobu šperků jsou využívány i méně tradiční a moderní kovy jako hliník, ocel, titan.

Pokud mluvíme o kovu a jeho vztahu ke šperkařství, je možné zmínit další výzdobné techniky, převážně plošné. A to například niello, nebo firmis.

Niello je technika, kdy se vlévá do rytého vzoru stříbro s příměsí síry, olova, mědi. Výsledkem je černý vzor. Niello mělo značnou oblibu v Římě a hlavně v Byzanci. Po Evropě se pak šířilo v době stěhování národů. Nejhojněji se ale užívalo v době románské a raně gotické. Mimo šperků se niello užívalo ke zdobení velkých ploch zbrojí, zbraní nebo třeba vrat. Během 15. Století niello v klenotnictví většinou nahradil černý nebo tmavě modrý opakní email. Niello přetrvalo pouze na Balkáně a ve východní Evropě a Benátkách.

Firmis byla technika povrchové úpravy mědi. Hnědý firmis byl vytvořen pomocí lněného oleje, který byl vypálen a vytvořil tmavou vrstvu. Ta byla následně proškrabována v ornamentech až na kovový podklad. Obnažený čistý kov byl pak vykryt zlacením v ohni. Tím vznikla kontrastní plocha. Tato technika byla užívána od raného středověku jako jeden z výzdobných prvků doplňující email a jiné zlatnické techniky. Zelený firmis byl pak technikou, která chemicky pokrývala měď zelenou vrstvou měděnky a určitou oblibu nabyla v 11. století v Nizozemí a Německu.

Na kov a výrobu šperků se váže ještě mnoho dalších zdobných technik, ty však, podobně jako firmis, užívají materiály, které nejsou přírodního původu. Proto je řadíme mezi materiály uměle vytvořené, nebo náhradní.



124. niello- 9.století, Velká Británie

3. 4. 3. Náhradní materiály

Jako náhradní materiály lze označit ty, které člověk uměle vytvořil. Tyto materiály člověk začal užívat pro výrobu šperku nebo jeho výzdobu jako ekvivalent přírodních materiálů. Někdy jako levnější náhražku, jindy pro jejich dokonalejší vzhled a vlastnosti, nebo originalitu.

Protože některé materiály byly těžko dostupné, používaly se i nejrůznější náhražky. Převážně šlo o hmoty na bázi skla popřípadě fajáns a nahrazovaly drahé a vzácné minerály.

Fajáns neboli polevová keramika, byla využívána k výrobě korálků, sošek a drobných reliéfů, které se ve šperku uplatňovaly buď samostatně, nebo jako doplněk k jiným materiálům.

Sklo a skelné pasty byly ve šperkařství známé a užívané již od doby laténské. Jako svébytný materiál sloužilo sklo k výrobě různobarevných korálků, drobných přívěsků nebo náramků. Barevnost čiré skloviny byla ovlivňována přidáním různých přísad, převážně oxidů kovu. Některých barev bylo dosahováno dosti obtížně, protože potřebný pigment byl drahý. To byl také důvod toho, že v určitých obdobích bylo sklo v podobě imitací kamenů téměř stejně drahé, jako přírodní minerál. Později byly imitace zasazovány do levných šperků. Sklo se také brousilo do faset a stalo se i svébytným artiklem, přiznávajícím svůj původ. Takovou formou šperku je jablonecká bižuterie.

Skleněné **korálky** byly také vyváženy do světa. U afrických domorodých kmenů se proto od středověku můžeme setkat se šperky, jejichž podstatou se staly.

Speciálním využitím skla je smalt, jinak **email**. Jde o plošnou výzdobu kovu skelnou pastou. Ta se na předmět nanáší v podobě prachu, který je následně vypálen. V průběhu času se vyvinulo velké množství druhů emailu, přičemž některé jsou průhledné, jiné mohou být nanášené i na vypouklý tvar, nebo se jím může vytvářet malba na podkladu.



125. ptačí spony- cloisonné

Jedna z nejstarších je technika **cloisonné**- přihrádkový email. Ten je tvořen neprůhlednou skelnou hmotou nanášenou do přihrádek, napájených na měděnou destičku. Velké oblíbenosti tohoto smaltu byla typická pro období stěhování národů, (6. -9. století po Kristu). Příkladem mohou být vizigótské oděvní spony, které mimo přihrádkového emailu byly zdobeny podobnou technikou, kde namísto skelné hmoty barevnou výplň tvořily destičky z granátů-inkrustace.

Celkově byla pro barbarské umění tohoto období typická oblíbenost v přepychu a v barvách. Tyto preference pak byly určující pro celé křesťanské středověké období. Techniky emailu byly významné i pro byzantské šperkařství, kde se mimo přihrádkového používal i jamkový. Pro jamkový smalt je typické zanášení skelného prachu do ryté nebo leptané linie, čímž napodoboval a později nahrazoval niello.

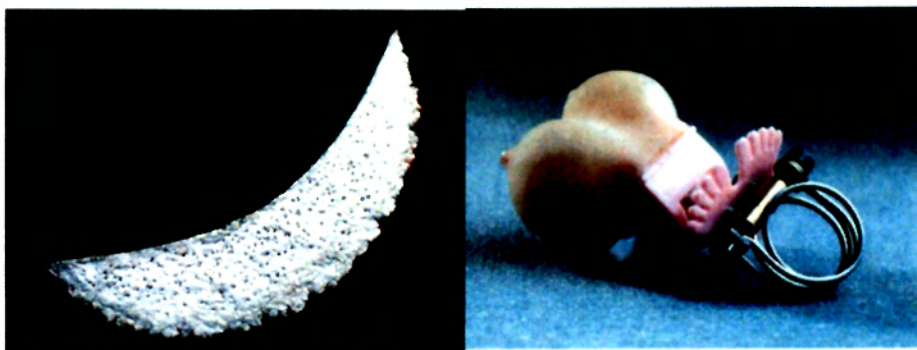
Zvláštností je například využití fotografie. Drobné fotografické portréty byly vkládány do medailónů, nebo se zasklívaly. Vzácným experimentem byly stříbrné šperky kombinované s daguerrotypií, technikou, kdy byl pozitivní obraz exponován na zcitlivěnou postříbřenou desku, vyvoláván parami rtuti. Výsledný obraz měl stříbrný vzhled a velmi jemné tóny.



126, 127. daguerrotypic

Během 19. a 20. století přibývaly další materiály, zvláště umělé hmoty, celuloid, PVC, akryláty. Jako náhražka rohoviny a želvoviny od poloviny 19. století byl používán celuloid, a později další umělé hmoty jako akryl nebo PVC. Umělé hmoty, různé pryskyřice, pryže, umělé kameny a jiné v současné době opanovaly celý svět. Ve šperku komerčního využití jsou z plastů vyráběny nejen imitace organických materiálů, ale i kamenů a kovu. Těmito náhražkami se snižuje nejen cena hotového výrobku, ale i váha, nebo je tímto odstraněn alergenní prvek. V autorském šperku bývají umělé hmoty prostředkem estetického nebo myšlenkového záměru autora.

Jako další náhradní materiály můžeme uvést oblast, aktuální pro naši dobu. Je to skupina materiálů recyklovaných a odpadních. Tím se do šperku dostává například papír, technické součástky elektronických spotřebičů nebo třeba plastové lahve a tetrapak.



128. P. Herinck-brož, papirmašič 129. V.K. Novák- prsten

3. 5. Motivy ve špercích

Mimo materiálu, techniky výroby a funkce se ve šperkařství uplatňuje ještě jedna významná složka, určující výslednou podobu artefaktu. A tím je motiv, jeho uspořádání a funkce.

Základním výzdobným prostředkem šperku je motiv, tedy to, čím je šperk pojednán, nebo co zobrazuje. Motiv je nositelem významu a obsahu a jeho působivost umocňuje použitý materiál a výzdobná technika. V této podkapitole se zaměříme na problematiku základních oblastí motivů užívaných ve šperku, a pokusíme se nalézt myšlenkovou, kulturní a historickou souvislost mezi jednotlivými tendencemi.

3. 5. 1. Významy motivů z hlediska společensko-náboženského a dějinného

Tato kapitola se zaměřuje na některé momenty, které ovlivňují a určují podobu motivů nebo i výzdobných principů, užívaných nejen ve šperku, ale v umění vůbec. Tyto momenty jsou pak ukázané na několika příkladech světového názoru určitých kultur.

Význam a důvod používání některých motivů je závislý na převládajícím **světovém názoru** té které kultury. Může jít o tendence inklinující k životu posmrtnému, nebo pozemskému, k bohům či člověku. Je však třeba si uvědomit jejich vzájemnou propojenost. Protože lidská společnost bývá tvořena několika kulturními vrstvami, které se prolínají a navzájem ovlivňují.

Lovecká magie

Podstatou je touha zajistit si obživu ovládnutím kořisti nebo převzetím schopností a síly některých zvířat. S tímto přístupem se setkáváme u pravěkého umění a také u přírodních národů (Laponci).

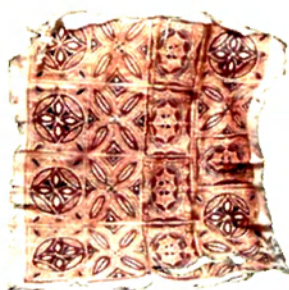
Lovecká kultura pravěkých lidí užívala závěsné artefakty z různých materiálů, byla to například břidlice, jantar a jiné materiály, zformované do zvířecí podoby. Takové artefakty byly pravděpodobně spojeny, podobně jako jeskynní malby, s loveckou magií. Skrývalo se v nich přání lovců zajistit si úspěšný lov. Proto sošky nebo obrazy zobrazovaly často zvíře zraněné. Zdá se, že lovci věřili, že takové zobrazení zvířete zraněného nebo chyceného v pasti bude předzvěstí, že bude zraněno nebo chyceno i ve skutečnosti. Jedná se o tzv. sympatetickou, čili dotekovou magii. To vysvětluje naturalistické zobrazení - čím věrnější napodobení, tím účinnější kouzlo. V takovém vyobrazeném přání lidé neviděli pouze obraz, symbol, ale zvíře samo. Drobné předměty, vtělení kořisti, tedy sloužily jako amulety, magická ochrana. Užívaly se nejen v oblastech, kde bylo málo jeskyní. Ty nejspíš sloužily pouze sezóně. Proto lovci nosili drobné předměty u sebe. Zvíře en face, ohlížející se zvíře, byl jeden ze základních motivů. To, že je zvíře takto zobrazeno mělo kořist uhranout, aby se stalo snadnou kořistí. Jiné sošky zobrazovaly šelmy a pravděpodobně měly odvracet střetnutí s nimi, nebo majiteli propůjčovat jejich vlastnosti. Podobnou funkci pak plnila „maska zrůdy“ v Číně. Na tomto je ukázána důvěra v některá zvířata a jejich sílu.



130. mamut, mamutovina

Totemismus

Tento pojem je vykládán jako systém představ, podle nichž je původ určité skupiny lidí odvozován od společného předka (totemu). Setkáme se s ním především u přírodních národů, kde totem určuje jednak způsob života, druh obživy, ale i jména, rituály nebo tabu, co je zakázáno zobrazit, požit nebo čeho není povoleno se dotknout.



131. tapa

Nomádský zvěrný styl

Ve skytském umění převládal kov, což souviselo s jejich náturou jezdců a lučištníků. Byly to kočovné kmeny 8. -3. století před Kristem. Jejich specifický styl, založený na více či méně stylizovaných zvířatech, byl vyjádřením dynamiky, napětí, síly a pohybu, pramenící ze způsobu života a obživy. Skytské nomádské umění je neklidné. Zobrazovalo svíjející se a bojující zvěř, přičemž dekorativní ráz svědčí o zálibě Skytů v přepychu. Zobrazování zvířat, převážně koně a jelena, byl důsledek víry v posmrtný život, kdy tato zvěř měla mrtvého provázet na onen svět. Zobrazování lovu a zápasu souviselo s životním stylem a fascinací životní energií přírody.



132. soubor zvířat

Horror vacui

Ornamentální pojednání plochy, kdy je umělec puzen strachem nebo rozpakem z prázdnoty a zároveň posedlostí estetikou ornamentální plochy.

Přírodní národy veškeré své předměty zdobí ornamentální nebo symbolickou výzdobou, která plnila magickou ochranou funkci. Například na nádobách určených k uchovávání potravin, byly symboly odpuzující démony, kteří by způsobili zkažení obsahu. Tyto ornamenty byly často tabuizovány, což znamenalo, že měly přesně vymezenou funkci a nikde jinde nemohly být užívány. Podobnou funkci plnily křížky, na nádobách určených na smetanu nebo máslo, v českém prostředí.

Pro **islámský šperk** je typické, že je převážně ornamentální. Jeho zvláštností je, že na prvním místě je výzdoba. Strach z prázdnoty, možná související se strachem z pustin, nutil umělce, aby pojednali celou plochu předmětu geometrickými nebo rostlinnými ornamenty. To vyplývá také ze zákazu zobrazování člověka a většiny fauny, který zavedl Mohammed, ze strachu z návratu k modloslužebnictví. Tento zákaz se v první řadě vztahoval ke kultovním místům. Se zákazem se pojilo i omezení repertoáru šperků. Artefakty, které však pod tímto vlivem vznikly, plně vynahrazují jakékoliv rozhořčení nad tím. Tyto šperky pojednané plošně geometrickými nebo florálními ornamenty, technikou tepání, rytí, niello, smaltu a dotvořené osázením drahými kameny, jako jsou tyrkysy, granáty, smaragdy nebo rubíny, se honosí jedinečnou estetickou a kvalitativní hodnotou.



133. stříbrný náhrdelník zdobený rytím, Malaisie

Personifikace

Jde o zaměření na člověka a vtělování myšlenky do světských témat a vyobrazení. Podle výkladového slovníku nese personifikace význam jako: „osoba, obličej; bytost; identita; škraboška; maska“. Bývá personifikována osoba, v jejímž zobrazení, doprovázeném typickými atributy, jsou vyjádřeny specifické vlastnosti, myšlenky. Personifikované vlastnosti byly velmi oblíbené například v řecké a římské mytologii, renesanci. Náměty pak často přenášely personifikované ušlechtilé vlastnosti a duševní krásu člověka do jeho vyobrazení. K tomu se váže pojem kalokagathie, vyjadřující harmonické propojení více aspektů krásy fyzické i duševní.

Íránské **sásánovské umění**, předislámské (226-651 po Kr.) zobrazovalo scény plné životní energie, bez náboženské tematiky. Lovecké scény byly oslavou panovníka a jeho světské moci nad lidmi a národy. Lovec pak měl sebejistý výraz, před nímž prchá zmatená zvěř. Bojové scény, kdy dravci přemáhali lovnou kořist, pak vyjadřovaly stejnou myšlenku. (Duu) Lev a orel byly personifikací panovníka a jeho moci. Mělo to vyjadřovat jeho sílu a převahu nad nepřáteli. Přičemž lev byl symbolem vznešenosti a úcty. Orel s roztaženými křídly pak přešel přes Řecko do Říma jako symbol a emblém císařství. Podobný význam měla i fantaskní zvířata symbolizující světskou sílu a moc panovníka. Gryf míval často tentýž význam. Objevoval se už v předdynastickém Egyptě. Okřídleného psa, „símorgh“, dvouhlavého orla, a další zobrazená zvířata, pak často přebíraly i jiné kultury, někdy i se zachováním této symboliky. Dvouhlavý orel byl například užíván jako emblém Rakousko-Uherska až do jeho zániku. Je zobrazen také ve znaku Ruska.



135. panovník při lovu



136. Diamantová orlice, brož, 16.sto.

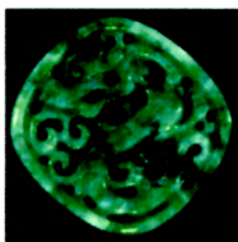
Kosmologie

Soubor představ o rozdělení a uspořádání „univerza“. Podstata těchto motivů vychází z přírodních principů a navazujících mýtů, popřípadě dualismu světa. Tyto principy najdeme v umění Číny, starověkého Předního východu, a v Persii. Následně se pak odráží jak v umění, tak ve šperku, kde se uplatňují symboly. Jedním z nich jsou souboje zvířat, neboli noc a den, kdy ani jedno zvíře nevyhrává. S tímto vyobrazením se setkáme jak v Číně, tak Persii, kde se pak význam spojil i s kultem panovníka.

V počátcích čínského umění byla základem zobrazování kosmologie a přírodní síly. Zobrazovaly symbolicky nebe, zemi, slunce a měsíc, světové strany a souhvězdí. Drak byl pak symbolem deště přinášejícího úrodu, což mělo velký význam pro zemědělskou kulturu. Zvěrokruh byl rovněž založen na kosmologii. Každý jeho měsíc byl vyjádřen jedním zvířetem. Patřily k nim ale i rostliny. Roční období symbolizovaly rostliny-chrizantéma-podzim, švestka-zima, pivoňka-jaro, lotos-léto.

Umění sumersko-akkadské vycházelo z víry založené na uctívání nebeských těles a sil. V jejich mytologii tvořily základní kosmické sféry nebe se Zemí. Podsvětí bylo za součást Země, ohraničené „čtyřmi rohy světa“(horizonty).

Staré perské náboženství se lišilo od jiných předoasijských kultur, které vycházeli z myšlenkového náboženského názoru sumersko-akkadské světa. Základem perského myšlení bylo cítění přírodních jevů a živlů. Oheň byl například symbolem věčné síly.



134. čínský drak, řezba v jadeitu

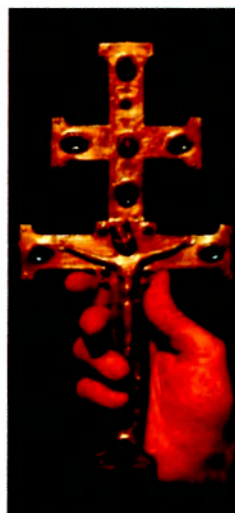
Náboženská symbolika

V oblasti severní Afriky se od pravěku formovala tradice, jež postupně vyústila ve starověku v jedinečnou kulturu. Z nálezů v oblasti horního **Egypta** se dozvídáme, že víra v posmrtný život, pro starověký Egypt typická, se utvářela již záhy. Můžeme to vyčíst nejen z polohy skrčenců, jejichž tváře byly směřovány k západu, kde se nacházela říše mrtvých. Takto poloha se později změnila na východně situovanou. Kdy vycházející slunce mělo ozářit životem a teplem podzemní příbytek mrtvého. Ale také o tom svědčí pohřební výbavy, nejrozličnějších ozdob a amuletů, zbraní, potravy a všeho, co bylo třeba k životu v podsvětí. Byla to předzvěst náboženského názoru Egypta. V tomto období se také vytvořily základy pro pozdější systém egyptských božstev. Četnost jednotlivých bohů a jejich rozličná zvířecí zobrazení, byla způsobena kmenovou příslušností jednotlivých osad k určitému totému, pospojovaných později do jediné říše.

Šperky nosili ve starověkém Egyptě jak ženy, tak muži, přičemž jejich primární funkce byla ochranná, jednalo se o amulety. Jejich zvířecí ornamenty nesly bohatou symboliku, představovaly božstva egyptského pantheonu. Motivy zvířat byly skloubeny s hieroglyfickými symboly pro život - anch, trvání - pilíř, zdraví a štěstí - žezlo, a to v pevně stanovených kompozicích. Nálezy nám dochované pocházejí z hrobní výbavy, často ale jeví známky nošení. Nejspíš se tedy jednalo o osobní předměty. Ty měly nebožtíka doprovázet na onen svět.



135. náušnice z hrobky Tutanchamona



136. Ostatkový kříž

Křesťanské umění

Toto náboženství určuje evropskou tradici od středověku (313nl. Edikt milánský, jímž bylo křesťanství legalizováno) po současnost. Křesťanství je založené na systému symbolů, kterými byly sdělovány jeho myšlenky a poselství, které nebylo možné jinak zprostředkovat široké mase věřících. Některé symboly jsou zástupné- atributy Krista, Panny Marie, svatých, apoštolů, evangelistů, jiné zpodobňují abstraktní pojmy nebo poselství. Například červený korál na krku Ježíška symbolizoval předzvěst prolité krve. Základním symbolem vyjadřujícím celé poselství křesťanství je pak kříž, na němž byl ukřižován Kristus, a v raném období ryba, jako symbol znovuzrození. Ve šperku nesly významy i použité materiály. Zlato patřilo mezi biblické kovy. Podle středověkého výkladu Šalamounovy Písni písní, byla hlava Kristova z ryzího zlata a zlatem byl Bůh vyzařující světlo a záři. Proto je Nebeský Jeruzalém vystavěn ze zlata, symbolu Boží věčnosti. Svoji biblickou symboliku měly i drahé kameny, z nichž byly udělány základní kameny Nebeského Jeruzaléma, tedy křesťanské víry. Bylo jich dvanáct a každý nesl navíc určitý význam. Patří k nim jaspis/víra, safír/naděje, chalcedon/láska, smaragd/počátky dobrého díla, sardonix/pokora, sardius/utrpení, chryzolit/konání zázraků, beryl/spravedlnost plynoucí z dobrého příkladu, topaz/kontemplace, chryzopras/touha po nesmrtelnosti, hyacint/milosrdenství, ametyst/královská důstojnost.

Plodivá síla

Na rozdíl od Egypta, byl v oblasti blízkého východu náboženský život potlačen ve prospěch světského. Motivy se kterými se zde setkáváme, jsou převážně zvěrné, různé amulety býků a kozorohů a beranů, ale objevují se i vyobrazení bohyně. To souviselo s uctíváním plodivé síly. S tím souvisel i žabí šperk, amulet hojný od pravěku, znázorňující žabu s roztaženými nohama. Uctívání plodivé síly v pravěku tvořilo paralelu lovecké magii, reprezentované zvěrným stylem. Toto vysvětluje vznik ženských idolů, venuší. Také sem patří amulety zobrazující falus a vaginu jako symboly plodnosti.

Mysticismus a esoterismus

Tyto pojmy jsou spojovány s náboženskou vírou a jejím prožitkem. V západní společnosti se však, s hledáním náhrady za obsahově vyprázdňené křesťanství, staly synonymem určitého přesvědčení nebo životního názoru. Setkáme se tak s léčiteli, věštkyněmi a podobně. S tím se pojí také určité artefakty, amulety s magickou silou. První módní vlna se pak dostavila

koncem 19. století, v dobových stylových tendencích jako secese, symbolismus a další. V současné době tyto tendence asimilovala i popkultura. Jejich obsah je však vytržený z kontextu. Ve šperku se pod tímto vlivem objevují různé amulety s keltskou, černokněžnickou nebo zcela vymyšlenou tematikou.



137. křišťálové kyvadlo

3. 5. 2. Okruhy motivů a základní principy uspořádání

Pokud hovoříme o motivu, je třeba vymezit hlavní oblasti, které se váží na výzdobu užitého umění. Umělci čerpali inspiraci z geometrie, květeny, zvířeny, ale i z lidské postavy a artefaktů. Tyto zdroje pak byly přizpůsobovány výzdobným systémům té které kultury, ploše předmětu, jejímž dekorem se měli stát a také účinku a záměru řemeslníka. Na podobu motivu mělo také vliv to, zda byl pouhým doplňkem, oživujícím prvkem předmětu, nebo základním tvarovým principem a nositelem významu. Motiv a celkové pojednání zdobných předmětů usilují o ladnost tvaru, harmonii proporcí a celkovou krásu, podpořenou použitým materiálem a výzdobnou technikou.

S motivem úzce souvisí výzdobný systém, jemuž je motiv podřízen. Může to být princip opakování jednoho nebo skupiny motivů. Tím bývá dosaženo často největšího efektu a působivosti motivu i celého šperku. Dále může být uplatněná symetrie nebo asymetrie prvků, barevný a tvarový kontrast, horizontální nebo vertikální kompozice, aj.. Základem všeho je však fakt, že výzdoba nemá narušovat tvar artefaktu, ale doplňovat jej.

Motivy můžeme rozdělit na figurativní a nefigurativní. Častěji se v historii šperku uplatňuje forma figurativní, protože díky ní, bylo možné lépe vyjádřit myšlenku nebo poselství a byla jasněji čitelná i nezajímavým osobám.

Okruhy motivů

Motivy abstraktní- geometrické

Základním stavebním kamenem geometrického motivu je bod a linie. Působivosti bodu je dosahováno jeho opakováním a uspořádáním do celků. Linie bývá uplatňována lomená nebo zakřivená. Lomené- klikatka, meandr jsou výzdobnými prvky, zatím co třeba čtverec, anebo kosočtverec často slouží k vymezení prostoru výzdoby, podobně i kruh. Mezi křivky řadíme vlnovku, spirálu, závitnici, pletenec. Tyto prvky se často kombinovaly a rozváděly do složitějších útvarů. Mezi geometrické motivy patří také vzory, vycházející a inspirované architekturou.

Na geometrickém dekoru bylo založené umění starověkých **Mykén** a doby laténské, kultura Keltů. Keltské umění té doby nejevilo sebemenší zájem o realistické podání formy. Bylo založené na kompozici spirálových linií vyhýbajících se ose souměrnosti, sledující naopak snahu navodit rytmus a pohyb. Geometrický styl byl rozvíjen a přenesl se i do doby pozdější. V období středověku přešly tyto tendence přímo do irského umění iluminace i šperku.



138. zlatá náušnice, Mykény

Pro egejskou oblast a Mykény raného období byly typické abstraktní geometrické vzory, především spirála. Pod vlivem minojské kultury byly tyto tendence vytlačeny figurálním naturalismem.

Geometrické tendence ve šperku nebyly v určitých obdobích příliš dominantní. Často byly pouze doplňkovým, dekorativním prvkem, v kombinaci s figurativní kompozicí, nebo se abstraktními prvky oddělují pole výzdoby. Určitou obrodu zaznamenaly ve strohém klasicismu a to prostřednictvím architektonických prvků. Ovšem i šperk renesanční využíval abstraktní motivy a to v přiznané konstrukci klenotů, umístění prvků a kamenů.

K opravdovému návratu však došlo až na přelomu století. Společně se secesí založené na krivkoidních liniích vznikla i secese geometrická, užívající abstraktní tvary. Na secesní

tendence se pokusil navázat styl art-deco. Ovšem ve zjednodušené formě a za použití méně luxusních materiálů, jako sklo, keramika, moderní bakelit nebo leštěný chrom. Výrobky tohoto období byly pak šířeny převážně sériově.

Strohý geometrický šperk je pak doménou 20. století. Jedním z významných stylů je funkcionalismus. Ten se ve zlatnictví začal rozvíjet od 10. let 20. století. Šperk je zde strohým geometrickým objektem, v němž „tvar sleduje funkci“ a podle Adolfa Loose „ornament je zločin“. Pro jednoduchou konstrukci geometrických tvarů vyhovovalo granátové zlato (zasazování granátů) a obecné kovy. Pro technickou nebarevnost bylo zvoleno bílé zlato, platina a poprvé ve šperku chromovaná ocel. Z kamenů byl vrcholem technické dokonalosti čirý diamant a průsvitný a šedomodrý asterický safír (s efektem kočičího oka do kříže).

Figurativní motivy

Tato skupina motivů vychází a čerpá ze skutečnosti. Je možné ji dále rozdělit na:

Přírodní motivy, znázorňující vlny, plameny nebeská tělesa nebo blesky.

Rostlinné motivy

Jde o prvky vycházející z rostlinných tvarů, listů, květů, stonků nebo úponků. Ty mohou být pojednány realisticky nebo stylizovaně. V Egyptě takovým motivem byl papyrus, lotos. V Antice vavřín, akant, lilie. Pro období gotiky je typická růže, kdy se objevuje jako šípková, nebo stolistá rozeta- stylizovaný květ středově symetrický. Ve šperku může být vyskládaná z drahokamů. Vinná réva byla často používána v souvislosti s křesťanstvím a to v kompozici s úponky. S Římem a později klasicizmem byly spojeny girlandy. Další motivy rostlinného původu jsou palmety, osově souměrné listy palmy, rozviliny, rozvinuté listy a jiné.

Na rostlinném dekoru bylo založeno například zlatnictví antické. To využívalo jeho naturalistickou i stylizovanou podobu. Proto se v Řecku a později i v Římě setkáme s přívěsky náhrdelníků, náušnicemi a věnci z listů dubu, vavřínu a myrty, z kvítků lilí a myrty, nebo jsou používány plody, žaludy. Tyto prvky pak bývají kombinovány s dalšími figurativními motivy.



138. myrtový věnec

Až k abstrakci dovedlo rostlinné motivy islámské umění, které zásadně nezobrazovalo lidskou figuru a jen výjimečně zvířata. Také dekorativního rázu pozdějších keltských ornamentů bylo dosaženo inspirací u flóry. Její podoby zde byly asimilovány do úponkovitých linií. K této inspiraci došlo prostřednictvím styku s antickým světem.

Abstraktní rostlinný ornament, vycházející z palmetových útvarů, se objevoval i na byzantských špercích.

Na základě antické tradice se k rostlinným motivům vracel šperk období renesance. Ten přeměňoval nejen klasické flórální výzdobné prvky ale také vytvářel nové. V období baroka a rokoka pak vznikaly šperky jako malé umělé zahrádky, plné barevných, kamenných nebo smaltovaných květů, dekorativních lístků a ovoce. Byly to různé brože, prsteny náhrdelníky nebo třeba aigretté, do nichž se umisťovaly i květy živé.

K dalšímu návratu k ornamentálním rostlinným liniím a motivům se vrací šperk secesní. Ten, stejně jako celý sloh přelomu 19. a 20. století, vycházel nejen z přírody, ale také orientálních, čínských vzorů a její stylizace. Tím vznikl jedinečný styl plný květů kosatce, lilií, leknínu, orchidejí, listů ginga nebo kapradin a úponků. Pokud ale mluvíme o secesi, je třeba zmínit to, že mimo rostlinných motivů, čerpali zlatníci také ze zoomorfních a antropomorfních motivů, o nichž se zmíním v následujícím textu.



139. brož s měsíčními kameny



140. Brož, safíry a diamanty, Cartier



141. L. Beranová, souprava, 1989

V moderním šperku se florální tematika uplatňuje nejen jako motiv, ale i jako materiál. Různé listy, plody nebo rostlinné útvary. Zvláštností je pak land-art, kdy současní umělci vytváří artefakty jako součást krajiny, výňatek z ní nebo její ozdobu.

Zoomorfni motivy

Tato oblast figurativních motivů vychází z pozorování a zobrazování živočišného světa. Častá byla vyobrazení savců, predátorů a kořisti, ptáků, hmyzu nebo jiných obratlovců.

Znázorňování určitých zvířat souviselo často s vírou v přechod jejich vlastností nebo schopnost na člověka. Zároveň mohly být personifikací lidských světských vlastností nebo osob. Významná je také božská symboliky, kdy šlo o zástupný symbol božstev. Ta byla často spojována také s kulty plodnosti. Nebo mohlo jít o pouhou fascinaci přírodou.

Zvířata zpodobňovali již pravěcí lidé v podobě drobných sošek a rytin na užitných předmětech. V období starověku byl zvěrný styl globálně rozšířený. Příznačný byl zejména pro kultury Egypta, Blízkého východu, Číny, Kréty, Řecka nebo Etrusky. Do oblastí, kde doposud nebyl rozšířen, se později dostal prostřednictvím výměnného obchodu a diplomatických styků. Tak se s tímto okruhem motivů setkáváme u Skytů nebo Keltů.



142. jelen, Skytové



143. Hypogrif.



144. Orel

Pro Egyptské šperky bylo typické ztvárnění božstev ve zvířecích podobách, proto nalezneme na pektorálech, náramcích i náušnicích množství skarabeů, jako symbolů znovuzrození a štěstí, sup a kobra byli erbovními znaky dvou částí Egypta. Symbolem statečnosti byla moucha udílená vojákům za zásluhy. Dále to byl sokol (nebo jen jeho křídla), jako zobrazení boha Hóra. Tato zobrazení byla značně stylizovaná, pokud nešlo o sošku řezanou do kamene, bylo základním principem plošné dělení tvarů do barevně vykládaných polí. Uplatňován byl také zákon frontálního zobrazování, neboli skládání těla z jednotlivých částí, v různých typických polohách pohledu.

Oproti tomu minojské umění a krétský mořský sloh nesou prvky vizuálně realistického vyjádření, které se však vyvinulo z prvotního ornamentálního stylu, založeného převážně na spirálách. V tzv. **mořském stylu** převládali motivy mořských živočichů, chobotnic, delfinů a ryb. Navíc se vyznačuje, nejen realistickým vyjádřením, ale také fantazií, dynamickou kresbou se zálibou v křivce, volutách a spirálách. Pro samotný minojský šperk je typické ztvárnění býčích rohů nebo i celé hlavy. Řemeslné zpracování krétských artefaktů bylo tak atraktivní a kvalitní, že se minojské šperky vyvážely do okolních států, čímž ovlivnily i jejich styly.

O Řeckém šperku byla již zmínka v souvislosti s rostlinnými motivy. Tamní zlatníci si libovali v přírodních vzorech, kam patří i zvěř. Mimo různých býložravců jako jelen, býk, koza nebo kůň, byly zobrazovány také šelmy (lev) a po vzoru Egyptském a blízkovýchodním i fantastická zvířata jako sfinga, pegas nebo hipogryfi.

Významné místo v antickém šperkařství zaujímají **Etruskové**. Na osobních předmětech každodenní potřeby, např. šatních sponách, vytvářely pro výzdobu. Uplatňovali zvěrné motivy jako kachničky, lvy a bájná okřídlená zvířata. S užíváním kovů se rozvinuly nejrůznější techniky zpracování jako filigrán a granulace, přinesené z východních oblastí. Etruskové v těchto technikách, především precizní granulaci, kombinované s toreutikou, vynikali nade všechny. Realistická i stylizovaná zvířata byla nejen tepána, ale i tvořena napájenými kuličkami zlata na podklad.

Kolem roku 400 př. n. l., v době **laténské**, došlo ke kontaktu Keltů s etruskou kulturou, která svými naturalistickými motivy ovlivnila jejich ornamentalistiku. Začaly se objevovat zvířecí i figurální motivy, různí ptáci, masky mytických bytostí a zvířat. Masky jsou upraveny v rámci místního geometrického stylu, přetaveny ve stylizovanou formu. Figurativní tematika postupně ztrácela antropomorfní složku, až zůstala jen zoomorfní.

V kontaktu s antickým Řeckem byly i stepní kočovné kmeny, pocházející z Iráku a Podkavkazí, které se od 8. století př. n. l. usazovaly na území Ukrajiny. V této oblasti se také vyskytovaly národy Thráků a Íránské. Velký vliv na skytské umění mělo právě starověké Řecko, s nímž se obchodně stýkaly. Skytové, podobně jako jiné nomádské kmeny, se živili lovem a byli to zdatní bojovníci. Proto se jejich umění týkalo hlavně výzdoby zbraní a oděvu a šperku. Stepní umění Skytů je specifické svojí stylizací přírodních tvarů na hranici rozeznatelnosti. Značně schematizované motivy byly komponované do plošných útvarů. Výrazovým prostředkem se stala křivka, zejména esovitá vlnovka. Jednotlivé tvary přecházely jeden v druhý a vytvářely tak rytmický vnitřní pohyb a harmonický celek.

Skytové své klenoty vytvářeli nejen jako estetické objekty, ale také jako ochranné amulety, až totemické. Dodržovali přísně kanonickou ikonografii pramenící z víry. Značně je však ovlivnily předoasijské kultury, a to v užívání mytického gryfa a kompozičních principů. Výrazným zdrojem inspirace bylo také řecké umění, vznikl klasický skytský styl naplněný napětím a expresivností. Zoomorfní prvky pak tvořily ornamentální kompozici. Zobrazovali převážně lovnou zvěř, jelena, ryby, později i šelmy, vlka a lva, nebo ptáky. Některé smyšlené bytosti pak byly převzaty z přední Asie. Řecký vliv byl přinesen do umění stepních nomádů prostřednictvím vyvážených šperků, které Řekové vytvářeli přímo pro Skyty. Pojetím a obsahem bylo skytské umění výrazně stepní a nomádské. Obsahuje zvěrné motivy v duchu orientální stylizace, kdy se nejedná se o naturalismus ale o zvýraznění pohybu.

Nejvzdálenější antické tradici bylo (po zániku západořímské říše v období stěhování národů), výtvarné cítění barbarů, Germánů, Gótů a Merovejců. Jejich umění čerpalo určitou inspiraci z tradic dob předchozích. Syntézou geometrických, keltských ornamentů, linií a křivek a forem umění asijských stepních národů vznikl zajímavý styl šperků, bohatě zdobených geometrickým dekorem, nejčastěji technikou přihrádkového emailu.

Typickým příkladem toho jsou ptačí spony. Šlo o typ stylizovaného ptáka, orla, možná havrana z báje o Odinovi, bohu germánských válečníků. Ten měl dvě podoby: Hugin-myšlenka, hleděl dopředu, Munin-paměť, se ohlížel dozadu. Jinou podobu ptačí brože byl esovitý šperk se dvěma hlavami. Orlí spona byla pak jednou z variant fibule, insignie panovníka vrcholného středověku.

Pro středověk všeobecně platí, že vše, co je zobrazováno, mívá křesťanskou tematiku. Proto se ve špeku doby románské i gotické setkáme se zvěrnými motivy méně, převážně jako zástupnými symboly křesťanství nebo panovníka, lev, orel. Objevovala se však i zvířata mytická, jako gryf nebo drak a to třeba na ozdobách určených k našití.

Renesance vrátila zvíře opět do repertoáru tehdejších šperků. Buď byla zvířata prvkem kompozic, nebo přímo hlavním motivem. Inspirace byla brána nejen z přírody, různé žabky a ještěrky, ale také z antické mytologie. Všeobecně však platí, že renesanční vyobrazení zoomorfních motivů je realistické a trojrozměrné. V oblibě však již není toreutika, jako u antického šperku, ale techniky jiné, např. glyptika, intarzie, ceroplastika nebo email.

Následující dějinná období nebyla pro užívání zvěrných motivů nijak inovativní, nebo zásadní. Až teprve s příchodem secese nastává změna. Secese si libovala v zobrazování různého hmyzu, váček, brouků a motýlů, hadů, ptáků nebo netopýrů. K jejich ztvárnění bylo používáno tradičních i nových materiálů v neuvěřitelných, barevných kombinacích.

Zvíře, nejen jako pouhý motiv, ale i zdroj materiálu, bylo používáno od pravěku. Postupně však byl jeho materiálový význam oslabován použitím kovů a kamenů. Pro určité tendence současného autorského šperku se však tento zdroj stává významným.



145. vážka, secese



146. J.Kodejš, 1980



147. J. Nováková-Krčdlová, 1995

Antropomorfní motivy

Další významnou skupinou figurativních motivů jsou ty, které čerpají z člověka, jeho portrétu nebo celé postavy. Stejně jako ostatní motivy vycházející ze skutečnosti, i antropomorfní mohou být zobrazené realisticky nebo stylizovaně, popřípadě jako karikatura (zdůraznění některých prvků). Nejčastěji se tématem stával prosebník-orant, obyčejný smrtelník, dále různá božstva ženských nebo mužských podob nebo bezpohlavní nadpřirozené bytosti, hybridy, případně jejich atributy.

Ženské bohyně ve starověku byly často spojeny s kultem plodnosti, obdobnou funkci měly pravěké ženské idoly. V egejské oblasti bylo toto téma spodobňováno i ve špetku. Převážně však byly zobrazovány mytologické a světské motivy. Převládají přívěsky k náhrdelníkům z tepaného zlatého plechu v podobě ženských hlaviček. Dále byl oblíbený maskaron, motiv lidské tváře jako výzdobný prvek, gemy s rytými výjevy z života, mytologickými scénami, nebo bohy. S antickou mytologií souvisel také gorgoneion, motiv znázorňující useknutou hlavu Medúzy. Ten se stal oblíbeným i ve slozích novověku, kdy bylo navázáno na antickou tradici. Pro pozdější zlatnictví římské byly významné portrétní medaile a prsteny nebo jehlice do vlasů s figurálním motivem Afrodity, Érota nebo Viktorií.

U římského šperku se však shledáme, podobně jako v jiných odvětvích umění, s nedostatkem originality a smíšeným rázem, vlivem etruského a helenistického zlatnictví. „Řekové milovali umění proto, že měli smysl pro krásu, Římané proto, že měli zálibu v přepychu.“

I ve šperku starověkého Egypta se setkáme s lidskou figurou. Bývají to antropomorfní podoby bohů vyvedené v tradičním egyptském zobrazovacím stylu a v bohaté barevnosti.

Pro křesťanský svět bylo důležitá náboženská tematika, vyobrazení Krista trpitele, umístěvaného na pektorální kříže, mariánské motivy, svatí mučedníci nebo andělé.

Zvláštní zmínku si zaslouží v této souvislosti byzantské umění a jeho ikonoklasmus, který odstranil po vzoru islámu lidskou figuru z veškerého umění. Jako prevenci modloslužebnictví a pro upevnění víry. Jako náhrada pak byl zaváděn bohatý plošný dekor vytvořený za pomoci emailu na zlaceném pozadí a bohatá výzdoba drahokamy.

S nástupem světského zájmu o přírodu a člověka v období renesance, v 16. století, došlo k obrodě antropomorfní tematiky. Šperk byl vytvářen v duchu antické tradice pro člověka, s náměty mytologickými, portrétními, ale i náboženskými. Jako exotika se, v souvislosti s námořními objevy, zavedl portrét mouřenína. Výjimkou nebyly ani ženské a mužské akty.

Tyto motivy byly zhotovovány ve vysokém reliéfu nebo drobné plastice za použití techniky odlévání. Tuto tradici pak rozvíjelo, podobně jako zvěrné motivy barokní zlatnictví. Byly zhotovovány honosné šperky složitých kompozic oplývající figurami nebo kameny.

V následujících obdobích byl antropomorfní motivy, podobně jako všechny oblasti zlatnictví pod vlivem rozvíjení sériové výroby, docházelo ke ztrátě originality. Proto se teď zaměříme opět až na šperk secesní. V něm bylo významné zobrazení ženy jako femme fatale, osudové bytosti. V tomto duchu jsou vytvářeny smyslné akty nebo portréty, se zasněným výrazem a ladnými křivkami rozevlátých vlasů.

Pro moderní umění šperk je lidské tělo dokonalým objektem. Jednak, jako zdroj inspirace, ale také objekt k dotvoření, stává se součástí body-artu.



148. raněkřesťanská fibule



149. Prívěsky, toreutika, Řecko

Symbolické motivy

V této oblasti motivů jsou soustředěny různé **symboly** zastupující myšlenky, jevy, vlastnosti či osoby související převážně s náboženstvím a vírou. Pro jejich rozluštění je třeba znát dekodovací klíč té které kultury.

Podobně lze také nahlížet na **písmo**, jako obrazový znak pro hlásku nebo slovo. Bez znalosti konkrétního jazyka není možné přečíst význam a zůstává pak jen jeho estetická funkce. Některé písemné soustavy jsou pro estetické využití vhodnější než jiné (arabská kaligrafie), a to proto, že umožňují ornamentální variování až k abstrakci. Písmo uplatňuje smysl pro rytmus a dynamiku linií. Často ale je užíváno k doplnění významu zobrazeného motivu, kupříkladu egyptské hieroglyfy.



150. prolamovaná brož, ocel

3.6. Mezikulturní interakce významná pro evropskou tradici šperku

Lidské civilizace nikdy nebyly izolované, ať už historicky nebo geograficky. Proto je zcela přirozené, že docházelo k mezikulturním interakcím, vzájemnému ovlivňování a přejímání některých znaků. Je tedy na místě zmínit se stručně o některých momentech kulturního vývoje, které ovlivnily tradici evropského šperku.

Pro Evropu po přelomu letopočtu je určující především křesťanská víra a její vliv na umění. Evropská křesťanská tradice zdobných artefaktů vycházela jednak z antiky a zároveň z barbarského umění období stěhování národů. Ale ani tyto základní kameny se nevyhnuly interakci s jinými kulturami a přejímání od nich. Na Antickou tradici mělo vliv perské umění, jehož přístup ke světovému názoru a životu byl světský, zároveň ale i tradice Egypta. Antický Řím převzal tradice šperku jednak z Řecka a také od Etrusků, na něž měl také vliv starověký Egypt a to prostřednictvím obchodního styku s Feničany, kteří dováželi mimo jiné i umělecké artefakty, zlato a šperky.

Po rozdělení křesťanství na církev katolickou a pravoslavnou, došlo k odloučení i formální podoby zlatnictví. Zatím co pravoslavná církev pokračovala a rozvíjela tradici Byzance (4. -15. století), katolická frakce se ubírala cestou středověkého umění a později renesance, baroka, atd., až k současné podobě. Pro podobu byzantského šperku a umění bylo také určující vliv islámu, prostřednictvím ikonoklasmu, který odstranil živočišné motivy ze zobrazování. A to proto, aby se člověk neklanil dílu, ale hledal božskou přítomnost ve svém

nitru. V katolické linii křesťanství však antropomorfní motivy přetrvaly a byly naopak základem.

I přes rozdělení církve na dvě frakce s rozdílnými názory na zobrazování, docházelo k vzájemnému ovlivňování a navíc přesouvání pole působnosti v Evropě. Příkladem je Velkomoravská říše (9. století) na našem území. Ta byla pod vlivem nejen barbarských kmenů, ale hlavně Byzance. Byzantinský vliv se projevil nejen ve šperku, ale i jazyku a liturgii. Nakonec však byl vytěsněn oficiálním přijetím západní varianty křesťanství.

S nástupem novověku pak došlo ke znovuzrození antické tradice a tematiky. Významný vliv na vývoj a proměnu renesančního šperku měla mořeplavba, která přinesla nové zájmy, možnosti, nové materiály a velké množství drahých kovů a kamenů.

Barokní Evropa byla pod tlakem Turků, což ovlivnilo i uměleckou podobu šperku. Společně s upevněním postavení církve, vznikaly bohaté a působivé kreace ornamentálního charakteru v kombinaci se zoomorfními a antropomorfními motivy.

Na Evropu měla vliv i Čína. Tento vliv probíhal periodicky, v různých obdobích. Ač je nám tato kultura velmi vzdálená, její tradice se dotýkala i utváření evropské kultury. A to prostřednictvím skytských kočovných kmenů (8. - 3. století př. n. l.). Čína měla také vliv na kulturu Persie. Tento vztah však nebyl jednostranný, naopak probíhal oběma směry. Proto můžeme nalézt v umění obou civilizací společné prvky, které byly následně předávány dále. Čínský zobrazovací styl má vyvinutý smysl pro rytmus, pohyb a stylizaci. A právě tím se inspirovaly kočovné kmeny, a koncem 19. století také secesní sloh. Na podobných principech, tedy na pohybu, byl postaven i styl Keltů (kolem 5. století př. n. l.), do něhož byly asimilovány i figurativní motivy Řecka.

Pro formy šperku 20. století měly také význam artefakty přírodních národů, umění africké, oceánské i třeba předkolumbijské Ameriky. Určující vliv na formu moderního šperku měla technická revoluce a průmyslová výroba. Nové materiály, technologické postupy a zájem o funkčnost, nebo sériová výroba, to vše vedlo ke vzniku celého odvětví, zaměřeného na design šperku. Došlo také k osamocení šperku, jako druhu užitého umění, od pouhých řemesel, s důrazem na originalitu autorského ztvárnění.

3.7, Změna v přístupu ke šperku - autorský šperk

V minulosti šperk podléhal dobovým, společenským a estetickým konvencím. Vybíral se k různým příležitostem, šperk křestní, svatební, smuteční, votivní, sentimentální, koktejlový aj. V moderní době, kdy se šperk stal spíše uměleckým artefaktem, se pravidla uvolnila.

V novověku nastoupily novinky technického pokroku, byly zřizovány manufaktury a dílny, později továrny. To vedlo společně s hojností materiálu k zavedení sériové výroby šperků. Důsledkem byla malá originalita a potlačení pozice unikátních autorských šperků. Hlavním smyslem takových klenotů bylo pouze ukázat majetkové poměry majitele. Počátkem 20. století, s nástupem hnutí Art-Crafts a secese, byla ovšem tradice jedinečných šperků opět obnovena. Vývoj originálních designů a neotřelá nápaditost v užívání technik a materiálů, je od té doby doménou jedinců a ne velkých podniků. Šperk se tak stal svébytným uměleckým odvětvím. Každý autorský kus je tak uměleckým dílem, které odráží myšlenkový a stylový názor svého autora. Některé šperky také pozbyly zcela svojí funkčnost, nebo k jejich výrobě byly použity netradiční a málo trvanlivé materiály. To by se mohlo zdát, jako popření jejich podstaty. Ale není to tak. Naopak se staly skulpturou nebo projektem prezentujícím nové tendence ve vývoji zdobných artefaktů a výpovědí své doby.

Autorský šperk, jako umělecké odvětví, již tedy nepodléhá tolik dobové módě, ale spíše se uplatňuje umělcův individuální vkus. Úspěšnost toho kterého autora je nakonec dána společenským přijetím či odmítnutím jeho díla. Často je preferovaný šokující nebo tradici popírající směr. Tehdy pak většinou nejde o praktickou funkčnost a nositelnost šperků, ale o myšlenku či efekt, který přináší myšlenkový názorový posun, je zdrojem konfliktu.



Ukázky autorského šperku

Závěr:

V závěru této práce bych chtěla shrnout poznatky, které vyplynuly z mé snahy zmapovat kulturní a sociální pozadí zdobení těla a šperku. Prvním mým poznatkem je, že žádná estetická forma zdobení nevzniká bez kontextu. Vše je determinováno prostředím svého vzniku, dějinným, kulturním a sociálním. Dále je důležité zmínit, že zdobení se má vždy jednu nebo více funkcí, které ovlivňují jeho podobu. Jeho užívání a oblibu v konkrétní kultuře, skupině nebo situaci pak ovlivňuje mimo jiné to, zda se jedná o dočasnou nebo trvalou formu.

Hlavní oblastí zájmu této práce byl šperk a snaha podchytit základní okruhy problémů, vážících se k němu. Zejména pozadí vzniku a vývojových proměn šperku. Důležitým zjištěním je, že hlavní vliv na jeho funkci a formu má převládající světový názor, způsob života, ekonomická vyspělost civilizace, technologické znalosti a materiálové zdroje. Tyto aspekty ovlivňují také motiv, který se jim přizpůsobuje. Důležité také je, že šperk a přístup k němu procházel a stále prochází vývojem. Ten není lineárním, protože významným rysem jednotlivých kultur je vzájemná interakce, oboustranné ovlivňování se a kolísavé přejímání, způsobující dynamický vývojový pohyb. V závěru pak nastiňuji kontrast v přístupu ke šperku, z hlediska řemeslného a uměleckého. Z toho pak vyplývá, že významným tvůrčím faktorem je individualita autora a jeho osobní názor.

4. Uchopení problematiky zdobení těla a šperku ve výuce výtvarné výchovy

Zatím co v teoretické části své diplomové práce se zabývám hledáním kořenů zdobení těla a jeho kulturně-sociálními souvislostmi. V práci s dětmi je třeba tyto základní momenty dát do souvislosti se současnými problémy a možnostmi, které nabízí současný svět.

Pro zdobení je důležité, že se váže nejen na společnost jako celek, kde je ukazatelem sociálního a majetkového postavení, ale také na osobní svět jedince, pro nějž je záležitostí velice intimní. Podoby, množství, typy zdobení i použitý materiál, jsou výpovědí jak o kultuře a společnosti, v níž a pro níž vzniká, tak prostředkem komunikace jedince s okolím i se sebou samým.

4. 1. Tematické skupiny problému zdobení se a šperku

V tématu Zdobení se, je možné nalézt několik základních a zajímavých oblastí, inspirujících nejen k tvořivé práci dětí, ale také k rozšíření jejich vědomostního obzoru a vnímání. Na základě vlastní zkušenosti s využitím některých materiálů, principů ovlivňující vzniklý artefakt, techniky a vlastního prožitku, dochází ke komplexnímu rozšíření všech oblastí dětské osobnosti. Poskytnutím mezikulturních a historických vazeb skrze jednotlivá témata uchopená ve výtvarných úkolech, které dítě zpracovává a zvnitřňuje přes osobní zkušenost, dochází k ukotvení jedince do vazeb kulturního světa. Toto je velice důležité pro současnou společnost, protože díky individualizaci osoby a masmediím, dochází k vytržení jedince z kontextu světa.

4. 1. 1. Zdobení těla jako fenomén lidské kultury

Jednou ze základních oblastí je samotné rozsáhlé téma zdobení se. V něm lze nalézt mnoho aspektů směřující k sebepoznání jedince. A to nejen přes estetiku, ale i ošklivost, vcítění se do sebe sama a motivu. Každý v sobě nese obraz sám o sobě. Pomocí tvorby je možné hledat určitou cestu k jeho poznání. To může probíhat přes intimní výpověď prostřednictvím individuálně zpracovaných úkolů.

Sebepoznání však také probíhá prostřednictvím druhých. Jako tvor společenský, je člověk závislý na názoru okolí o interakci s ním. Je však na něm, jak se s tímto názorem na sebe vyrovná a jak se k němu postaví, zda jej akceptuje či popře. Je pak také na autorovi, do jaké míry se vcítí do druhého. Tímto dochází ke konfrontaci vnitřního a vnějšího pohledu. A zároveň dochází v konfrontaci k ovlivnění vnitřního názoru obou zúčastněných stran.

Příklady možností uplatnění okruhu zdobení těla ve výuce

Já jako ošklivý či krásný – práce s fotografickým autoportrétem, kdy dítě podtrhuje vlastní dominantní rysy za účelem zkrášlení se nebo naopak deformací a zošklivením se. V tomto úkolu jde o uplatnění estetických principů platných v dané společnosti a jejich osobního uchopení. Podstatou pak je, jak se jedinec vnímá před změnou a po změně. V konfrontaci s názory druhých pak dochází k zpřesnění vnitřního obrazu sebe sama a pojmů estetiky.

Vnitřní ornament- hledání osobního vnitřního ornamentu pomocí plošné malby prsty a škrabkou barvou. Zde se uplatňuje vnitřní prožitek barvy a linií v návaznosti na preferenci a podstatě jedince. V konfrontaci s dalšími názory a dějinami umění pak dochází k rozšíření repertoárů výrazových prostředků.

Já a má jiná podoba- personifikace do jiné formy-živočišné, rostlinné- co mě vystihuje, čím se cítím být. Může jít o návrh tetování nebo celé proměny na základě vnější podobnosti. V konfrontaci s okolím s názorem ostatních, porovnání jestli odpovídá vnitřní představa vnější, dochází k utvoření reálnějšího pohledu na sebe sama.

Skupinový rituál- malba na tělo prováděná jednou osobou či skupinou na těle druhého. Postupně pak takto celá skupina pojedná všechny své členy. Společným jmenovatelem pak má být jednotný styl a motiv, nebo umístění zdobného prvku. Na tomto základě pak dochází k společnému propojení a spoluúčasti na díle a skupině.

Absurdní účes- vyjádření temperamentu, nálady pomocí úpravy vlasů a následné prezentace.

4. 1. 2. Šperk v historických souvislostech lidské kultury

Druhou rozsáhlou oblastí uchopitelnou v didaktickém projektu je šperk v historických souvislostech. Jako součást lidské kultury, prošel šperk časem různými proměnami. Tyto proměny byly jednak formální, měnil se typ předmětu, jeho zpracování, nebo obsahové, měnila se jejich funkce a symbolika.

Zde je možné zaměřit se na dějinná období, kdy pomocí řady úkolů dítě prozkoumá určitý sloh po různých stránkách-námětových, technologických, stylistických. Nakonec pak tato řada může vyústit v parafrázi slohu v autorském šperku nebo jeho návrhu.

Dále je možné zaměřit se na proměnu určitého artefaktu napříč časem nebo slohy. Je možné třeba zkoumat proměnu spínadla a jeho funkce od pravěku, přes středověk až k modernímu designu. Dítě pak může vytvořit návrhy funkčního a nefunkčního - autorského šperku.

Příklady možností, na co se zaměřit

Mytologie

Antické Řecko:

Maska boha- úkol je závislý na uvedení dětí do problematiky antické mytologie -následně je možné tento úkol provést v ploše nebo jako objekt -masku.

1. V ploše vyjádřit barevně a rytmicky určitého boha, jeho vlastnosti a funkci, přičemž výchozím bodem by byl stylizovaný lidský obličej.

2. Divadelní maska z papíru. Pomocí tohoto materiálu, jeho kvality barevný a strukturální vyjádřit pošt vlastnosti, a funkci určitého boha.

Výsledným výstupem pak může být secvičení krátkého divadelního představení nebo scénky za použití vzniklých masek. V tomto případě je vhodné seznámit děti i s antickým divadlem. Masky mohou vzniknout i jako samostatný úkol, zaměřený na vyjádření lidských vlastností.

Mytická bytost - vytvořit po vzoru starověkých civilizací (Egypt, Persie, antika, středověk) hybridní bytost, poskládanou z částí reálných živočichů nebo člověka. Příkladem může být sfinga, gryf, hipogryf, chiméry, anděl, Medúza, Mínotaurus.....

Vzdělanost

Abeceda - vytvoření vlastní hláskové abecedy a následně textu jí psaného.

Stránka z kodexu- iluminace vytvořená k určitému, žákem preferovanému textu, ovšem s vhodnou tematikou-dobovou.

Vztah k člověku a jeho zobrazení - portrét nebo „pohybovky“ na základě antické tradice, s níž jsou žáci nejprve seznámeni

Zákon frontálního zobrazení- egyptský přístup k figuře, který si na základě výkladu mohou žáci vyzkoušet nejdříve na vlastní kůži, a to snahou o napodobení pozic.

Karikatura - na základě portrétní fotografie karikovat, zvýraznit některé části obličeje až k naprosté nereálnosti

Užité umění

Antická černofigurová malba,

Středověk - návrh vitráže a provedení pomocí barevných folií,

Návrh na domovní znamení provedený posléze jako reliéf v hlíně,

Návrh designu čajového servisu- v duchu různých stylů-kubismus, Bauhaus, secese...

Techniky výroby šperku

Toreutika- tvorba portrétu jako mykénské posmrtné masky

Mozaika - po vzoru antiky nebo raněkřesťanského umění

Gliptika - pečetní váleček do sádry, nebo pečetidla po vzoru Číny, Mezopotámie, Egypta, ...

Šperk - parafráze určitého stylu nebo epochy, návrh nebo realizace za pomoci

buď autentického materiálu nebo techniky v kombinaci s novými postupy a současnými materiály.

4. 1. 3. Materiál jako nositel významu a impulz tvorby

Třetí oblastí uchopitelnou ve výtvarné výchově je materiál. Sběrem tradičních i netradičních materiálů si dítě rozšiřuje manipulační prostor pro vlastní tvorbu. Navíc dochází ke konfrontaci přírodního a umělého, kulturního prostředí, s materiálovými možnostmi v návaznosti na vědy technické i přírodní a ekologii. Samotný sběr může být prováděn formou vzorků nebo prostřednictvím fotografie. Je možné pracovat se strukturou předmětů, s jejím rytmickým uspořádáním, řádem a chaosem prvků, kontrastem materiálů, tvarů, barev, trvanlivostí, procesem. To vše umožňuje fotografie. Následně lze pracovat jak s fotografií tak sbírkou.

Příklady možností uplatnění okruhu zaměřeného na materiál

Fotografie - lze se zaměřit na hledání rytmu, linie a ornamentu ve strukturách i přírodní a kulturní krajině, skrze parafráze fotografie. A to jak s tištěnou podobou nebo digitální. Z toho pak může vzniknout například návrh na tetování, následně realizovaný kresbou na tělo nebo jeho digitální aplikací na portrét

Sbírka-materiálová sbírka dítěte odráží určitý vztah k exponátům, proto je možné toho využít při tvorbě autorského šperku založeného na materiálech. Sbírký mohou být uspořádány podle původu vzorků, místa sběru, barvy...

Autorský šperk- Ten může být pojat tradičně, od materiálů po technologii výroby, nebo netradičně, s použitím různých recyklovaných materiálů, odpadu nebo drobných předmětů jiné funkce. Může být parafrází určitého slohu nebo dějinné epochy, nebo vyjádřením osobních preferencí autora.

4. 1. 4. Motiv jako prostředek komunikace a sebevyjádření

Poslední skupinou, jež je možné uplatnit ve výtvarné výchově, je motiv, U něj je ale potřeba si uvědomit, že bývá součástí všech předešlých oblastí, protože šperk ani zdobení se bez motivu neobejde. Pokud se budeme zabývat pouze jím, můžeme se zastavit u písma a jeho výzdobné funkce, u principů konstruování plošné ornamentální výzdoby, nebo u stylizace a jejím principů při práci s motivem.

Příklady možností uplatnění okruhu zaměřeného na motiv

Stylizace- základem je seznámení se s principy stylizace tvarů, které jsou následně aplikovány na předměty každodenního života. Možností je také pracovat s frotáží.

Kaligrafie- práce s písmenem čínské nebo arabské abecedy jako výrazovým prvkem plošné kompozice- návaznost na principy užívání písma v některých kulturách jako výzdobného prvku

Ornament- na základě seznámení s podklady z různých dějinných epoch- islámské umění, Kelti, Byzanc, secese aj., dítě vytvoří: 1. uzavřený ornament, vycházející ze stylizace reálného objektu z rostlinného nebo živočišného světa. 2. Pásový ornament jako výzdobný prvek pro architektury.

Návrh- na knižní předsádku nebo textilií, balící papír.- zde je pak možné uplatnit načerpané vědomosti ohledně stylizace v kombinaci se základními kompozičními principy - symetrie, asymetrie, opakování, střídání, velikost prvků aj., Ty je vhodné ukázat na uměleckých dílech pravěku, starověku- Egypt, Persie, středověku i novověku.

Série šperků- návrhy série/sady šperků, jejichž jednotícím prvkem je určitý prvek z oblastí rostlinných, geometrických, zoomorfních či antropologických motivů.

5. výtvarná část:

Závěsy

Osobní preference přetavené do autorského šperku

Praktická část mé práce je věnována autorskému šperku. Nese v sobě stopu vlivů, které jsou významné pro moji osobní tvorbu. Hlavním výstupem je série závěsů v duchu momentů, které formovaly můj estetický názor a přístup ke zdobným artefaktům. Tyto momenty nejsou pouze výtvarného původu. Pramení také z mých jiných zájmů, vnitřního světa a vztahu k životnímu prostoru.

V zadání diplomové práce je uvedeno, že mým výstupem mají být šperky ve zvěrném stylu. Důvodem tohoto zaměření je můj dlouholetý zájem o biologii, zoologii, jiné přírodní vědy a hlavně zvířata. Již od dětství jsem sbírala nejrůznější přírodniny, peří, brouky, ulity... Běhala jsem po dně vypuštěného rybníka a vytahovala škeble z bahna. Vybírala na půdě motýlí křídla z pavučin pokoutníků. Neštitila jsem se ani zaječích bobků nebo ptačích lebek. Tento zájem ve mně probudili jednak mí rodiče, ale hlavně děda, tatínek mojí maminky, který svá vnoučata, včetně mne, od nejútlejšího dětství vodil po lese a učil lásce k němu a přírodě všeobecně. Návštěvy biologického kroužku a hlubší studium přírodních věd ve mně tyto tendence ještě více prohloubily.

Další pohnutkou k volbě tématu byl i fakt, že jsem odmala vyrůstala se zvířaty. Kočky, morčata, myšky, papoušek, fretka, pakobylky, straka, sýkorka, všichni tito tvorové prohloubili, nebo prohlubují moji silnou citovou vazbu ke všemu živému. Není nic hezčího než zabořit prsty do chlupatého kožíšku, nechat se oždibovat ptačím zobáčkem nebo poslouchat vrnění a usínat u něj. Jde o čistý vřelý vztah, který se neustále promítá do mé výtvarné tvorby.

Podobně, jako v případě organických materiálů, byly objektem mého zájmu i nerosty. Na základní škole jsem trávila celý čas velké přestávky na školním pískovišti a hledala úlomky achátů, nebo zajímavých kamenů. Mé pozornosti nešel ani jediný kamínek na cestě domů nebo kdekoliv jinde, kde jsem se pohybovala. A nebyly to pouze kameny, sbírala jsem také různá sklíčka, střepy keramiky nebo cokoliv zajímavého. V pozdějším věku jsem pak vyrážela s kamarády na zkameněliny a zkamenělé dřevo. V současné době si zajímavé exempláře pro tvorbu pořizuji na burze kamenů nebo ve specializované prodejně.

Čtvrtým podstatným impulzem, který určil i samotnou volbu tématu diplomové práce je fakt, že se již od útlého věku zabývám tvorbou různých šperků. Nejprve byly z keramiky a drátů, později se přidaly materiály organického původu. Jinak řečeno jsem ve šperky a ozdoby proměňovala svoji pečlivě chráněnou sbírku. Dodnes si schovávám přívěsek kombinující mrtvého pavouka s kuličkou z vyschlého laku použitou místo zadečku, péřový obojek nebo lakovanou babočku kopřivovou zkombinovanou s kůží.

V průběhu studia na střední výtvarné škole jsem byla konfrontována s nejrůznějšími výtvarnými styly a slohy. Také ovšem s názory vyučujících pedagogů. To vše formovalo a směřovalo oblasti mých zájmů a stále více se rýsovala má orientace na užité umění.

Zde je na místě zmínit i vliv, který na mne měl můj tehdejší přítel. Seznámil mne totiž s kulturami mimoevropského světa, přírodních národů a hlavně orientu. Často jsem přicházela díky němu do styku s jejich užitým uměním, se sbírkami Náprstkova muzea, expozicí na Zbraslavi nebo v Liběchově. Mým oblíbeným místem se stal obchůdek s orientálními koberci, kam jsem chodila obdivovat nejen vázané nomádské koberce, ale také kelimy, džidžimy a hlavně íránské filigránové šperky. Později se můj zájem o šperk přesunul hlavně na nomádské šperky a také šperky islámského světa. Fascinují mě pro svojí rukodělnou dokonalost a živost. Konečným impulsem, proč je tématem mé diplomové práce šperk, je to, že jsem paralelně k studiu na pedagogické fakultě absolvovala studium na zlatnickém učilišti.

Technologické znalosti a dostupnost kovového materiálu, to byl tedy ten konečný popud pro podobu výtvarné části mé diplomové práce.

Zadáním tedy byla série šperků se zvěrnými motivy. Po pravdě musím přiznat, že tohoto tématu se můj konečný výstup dotýká pouze částečně. Není to však svévolné odbočení. Důvodem je fakt, že jak se proměňovala má textová část práce, zjistila jsem, že původní zadání plně nevystihuje její podstatu. Neuspokojovala mě představa, že se držím pouze vizuální podoby. Protože ani text není pouze povrchním výčtem faktů a ani pouhým popisem vizuálních rysů zdobení těla. Proto jsem zvířecí motiv nakonec užila jen jako prostředek k vyjádření hlubší myšlenky. Podstatou textu je hledání kulturně-sociálního pozadí šperku. A výtvarná část pro změnu vyjadřuje vlivy utvářející můj osobní myšlenkový a estetický přístup k tvorbě tohoto artefaktu, mé myšlenkové zázemí. A protože nejdůležitější vždy pro mne byl materiál, uplatňuje se zvíře v mé práci hlavně tímto způsobem.

Pokud mám stručně shrnout, co je obsahem této série závěsů, použiji asi slova: materiál, čistý tvar a hluboký osobní vztah. Každý kus totiž vyjadřuje jednu z tendencí, pro mne důležitých.

Navíc v nich používám pro mne významné materiály, kousky z mé sbírky, k nimž mám osobní vztah, a technologické postupy, které preferuji. Základem je pak stříbro, minerály a organické materiály živočišného původu.

Akvárium

Prvním ze série je závěs, který jsem nazvala Akvárium. Ústředním motivem zde je kousek křídové usazeniny obsahující zkamenělou rybičku. A protože tento kousek má obdélníkový tvar a rybka působí, jako by plavala, je název pouhým popisem vizuální podoby.

Způsobem zasazení jsem se snažila docílit co nejpůsobivějšího efektu. Aby pozorovatel vnímal především rybku. Zároveň bylo nutné zajistit měkké hornině co největší ochranu před poškozením. Proto je kámen obepnut kovem a podložený kůží. Použitý materiál je stříbro, kámen a kůže. Technikou pak válcování a nýtování. Ještě můžu dodat, že použitý kámen jsem si koupila na burze minerálů v Praze a to až druhý den po návštěvě. Rybka mi natolik uvízla v hlavě, že jsem se pro ni druhý den vrátila. Tudíž tento šperk vyjadřuje můj vztah k nerostům a přírodovědě. A co se týče výtvarné kultury, přirovnala bych jej k mineralogickému šperku.

Vodní květ

Tento závěs je značně ovlivněn secesní estetikou, se kterou jsem se setkala ještě před vstupem na střední školu a která mne zaujala. Ta je pro mne velice významná. Fascinuje mne totiž její přístup a hra s linií a tvarem. Zároveň v sobě skrývá poselství čínského umění, které mám velice ráda pro jeho působivou jednoduchost.

Šperk, který vznikl v návaznosti na tento sloh, jsem původně vytvářela jako závěrečnou práci k učňovským zkouškám. V té době jsem již znala téma své diplomové práce, a závěs vznikl s vědomím, že může být součástí série. Podle toho jsem volila i materiál.

Název šperku sice nenaznačuje žádnou vazbu na živočišnou říši, ale ve skutečnosti je s ní provázaný. Na jeho výzdobu jsem totiž použila perleť a perly. Také použité kameny, labradority, nejsou vodním živočichům vzdálené. Když jsem tyto kameny volila, vybírala jsem podle podobnosti s perletí a také byla důležitá vazba na secesní sloh, kde byly živce s barevnou hrou velice oblíbené. Navíc mi labradorit připomíná rybí šupiny a někdy dokonce nahnílé maso, to záleží na barevné variantě. To, že se šperk jmenuje květ, je pak dáno pouze jeho tvarovou podobností. Techniky, které jsem použila, jsou velice složité a časově náročné. Kov byl tvarován, pájen a kameny jsem zasazovala osobně. Tento šperk zosobňuje mé zaujetí

secesními formami. Také mi je příjemné, jak secese zachází s materiálem a to byl také impulz ke vzniku vodního květu.

Rozeta

Tento kus reprezentuje moje zaujetí ptačím peřím. To se však neobjevuje ve své reálné podobě, ale formou otisku, který vytváří povrchovou strukturu šperku. Celá podoba je pak podřízena ploše a to tak, aby vynikla struktura. Jednoduchý tvar kruhu je dán do kontrastu s lineární strukturou. Celek pak dotváří zasazený opál, který jsem dostala jako dárek od majitele obchodu, kam chodím pro kameny. Efekt kontrastu kovu a kamene a také struktury jsem zvýraznila patinováním povrchu. Peří, které jsem použila na přípravu materiálu pocházelo od mého papouška. Proto také závěs nese jeho jméno. Techniky výroby pak jsou válcování, pájení a patinování.

Housenka

Tento závěs je založený na tvarové podobnosti s housenkou. Tělo této vývojové fáze motýla je tvořené řadou nepravidelných trimovaných křišťálů, zasazených a spojených stříbrem. Animální podobnost pak závěsu dodávají dvě kuličky, simulující oči. Tento šperk je tvarovou hrou s důrazem na kameny. Je vyjádřením mé inklinace jednak k minerálům, dále k živočišné říši a nakonec také k jednoduchosti vyplývající ze současných designových tendencí.

Pozdrav z Íránu

Sérii závěsů doplňuje šperk, který se váže k mé fascinaci orientálním uměním a jeho technikami. Tento kus jako jediný neobsahuje žádnou částičku živočišného původu, je však pro mne velice důležitý. Je do něj zasazen tyrkys, který jsem dostala jako suvenýr z Íránu od svého bývalého přítele. Zasazení a celá vizuální podoba je pak podřízena jednak tradiční podobě orientálních šperků, ale také současné kultuře, a to použitím umělé hmoty jako obojku kolem krku. V původním návrhu tato část měla být tvořená kůží, avšak ta neuspokojovala moje potřeby vztahující se k vizuální podobě závěsu. Povšimnutí si zaslouží zadní strana šperku, která je zdobena dvouvrstvým prolamovaným ornamentem. Při zhotovování bylo použito techniky pájení, nýtování, pilování a vyřezávání. Mohlo by se namítnout, že tento kus do série diplomních šperků nepatří, protože v něm není ani stopa po zvířeti. Jeho vyřazení by však bylo chybou, protože plně odráží můj vztah k jedné z tendencí utvářejících moji představu šperku.

Zdroje obrazové části:

GUADALUPI, G.: Největší poklady světa, Rebo, 1999

KOLEKTIV AUTORŮ: Alfons Mucha, Brio, Praha 2000

KŘÍŽOVÁ, A.: Proměny českého šperku na konci 20. století, Academia, Praha 2002

O'KANE, B.: Poklady islámu, Knižní klub, Praha 2009

RYCHLÍK, M.: Tetování, skarifikace a jiné zdobení těla, edice Dějiny odívání, Lidové

STEHLÍKOVÁ, D.: Encyklopedie českého zlatnictví, stříbrnictví a klenotnictví, Libri, Praha, 2003

SKUPINA AUTORŮ: Islamiskt silver, Medelhavsmuseet, Värnamo, 1989

noviny, Praha 2005

<http://www.mviewelrvbox.com/media/content/Image/Article%20Images/body-piercing.jpg>

<http://www.papuatrekking.cz/goroka-mounthagen.html>

http://www.lideazeme.cz/files/imagecache/dust_activegallery_big/files/upload/story_press

[/1901/024_002_jpg_490eee3c89.jpg](http://www.lideazeme.cz/files/imagecache/dust_filere)http://www.lideazeme.cz/files/imagecache/dust_filere

[nderer_big/files/upload/story_press/1901/020_002_jpg_490eee3c62.jpg](http://www.lideazeme.cz/files/imagecache/dust_filere)

<http://tn.nova.cz/zpravv/ekonomika/krize-postihla-i-mafiany-jakuza-musela-propustet.html>

http://www.inflow.cz/files/redakce/P_klad_syntaxe_tetov_n.jpg

http://alexandramarias.blogg.se/images/2009/piercing_31493312_49952553.jpg

<http://stribro-sperky.cz/produkty/S178/s178-01.jpg>

http://www.eden-x.cz/topic_files/tabu/kanibalove3/43papua.jpg

<http://www.salonsuta.com/img/user/modelaz.jpg>

http://zena-in.cz/images/clankygalerie/foto_nahled_37642.jpg

http://www.moda.cz/e/sites/www.moda.cz/Autori/MirkaZemanova/20070911_Boho_Ucesy

[/images/01.jpg_1541400779.jpg](http://www.moda.cz/e/sites/www.moda.cz/Autori/MirkaZemanova/20070911_Boho_Ucesy)

<http://www.vsetin.zsrokytnice.cz/priroda/zem/mrav/mangbet.jpg>

http://www.vsetin.zsrokytnice.cz/3z_mrav.php

<http://www.swaen.com/os/Lgimg/27319.jpg>

http://www.janesoecania.com/papua_historical/Papua%20New%20Guinea%20-%20man.jpg

<http://www.cestovatel.cz/foto-soubory/thumb/017-mursi.jpg>

<http://imagecache2.allposters.com/images/RHPOD/252-10956.jpg>

<http://www.zlatopradlo.cz/zlato/images/n1.jpg>

http://nd01.blog.cz/387/384/c7bde0112e_4072029_o2.jpg

http://www.zabavnikplus.com/Portals/0/images/DNNArticle/WLW/MODASveveiiintereszapa_dniakazanarodnunoni_D3CE/primierak%20duga%C4%8Dkog%20etuia%20za%20openis_2.jpg

<http://www.pluska.sk/images/vvdanie/2008/01/16/o-kom-sa-hovori/perex/papez.jpg>

http://upload.wikimedia.org/wikipedia/commons/thumb/1/16/Schatzkammer_Wien_Collane_Orden_vom_Goldenen_Vlies.jpg/275px-

[Schatzkammer Wien Collane Orden vom Goldenen Vlies.jpg](http://www.schatzkammer.wien.at/medien/1/16/Schatzkammer_Wien_Collane_Orden_vom_Goldenen_Vlies.jpg)

<http://gek.horackovi.eu/viden/foto/hofburg/seimout0030.jpg>

http://www.people.cz/mag/articles_photo/13555.jpg

<http://www.v-atelier.cz/art/masek-vladislav/P8181037.jpg>

Foto Jana Kaněrová

<http://www.vilart.sk/images/10659333-leonardo-da-vinci.jpg>

<http://www.fantasvobchod.cz/images/vitealnahrdelnik1.jpg>

<http://info-koktejl.cz/gallery/1246645710.jpg>

<http://info-koktejl.cz/gallery/1246645710.jpg>

http://1.bp.blogspot.com/_15XZZjnRtPI/R-mEok7j8ml/AAAAAAAAA9I/CZv-x52nkqY/s320/EXH05040610lexhibitionist.jpg

http://www.artfinding.com/images/lot/127/fabian_de_montjoye_artfinding_medallion_renaissance_memento_mori_16th_century_12259492141807188188_mini.jpg

<http://www.msb-jablonec.cz/img/gallery/zoom/sklenena-bizuterie-01.jpg>

http://www.aukro.cz/item1083251057_stary_secesni_nahrdelnik_privesek_kamei_zena.html

<http://www.ceskyserm.cz/ActionList-aktual>

http://bellegazelle.canalblog.com/albums/bijoux_berberes/m-fibule.jpg

http://www.underthebo.fr/decoration-interieure-maison-asie/index.php?currency=CAD&cPath=21_46_29

<http://cea.livinghistory.cz/zivotvm/remesla/odev/image010.jpg>

<http://ao-institut.cz/textv/Ceske-dejinyv/img/05-zlaty-konec-pasku.jpg>

<http://ces.mkcr.cz/cz/img/6/1/7/p1801.jpg>

<http://mssantobookclub.pbworks.com/f/amulet-ankh.jpg>

<http://www.maisonmaroc.com/khamsa53.jpg>

http://www.drakkaria.cz/images_items/hadi---keltsky-amulet_3.jpg

<http://www.zlatnik.sk/obr/cojeto/pektoral/6.jpg>

http://cudaswiata.files.wordpress.com/2008/02/skifska_pecktoral_clear.png?w=600&h=600

<http://cudaswiata.files.wordpress.com/2008/10/pektoral-tutanchamon.jpg>

http://www.fp.vslib.cz/kad/materialy/nastenka/Pro_studujici/Stredovek-CD/images/03_prem_pocatek/rsc017.jpg

http://oslik.files.wordpress.com/2008/10/ruzenec_olivove_drevo.jpg

<http://www.proecclesiacatolica.cz/fotoalbum/ruzence/ruzencove-prsteny/original/223>

<http://www.relaxia.cz/obchod/161m.jpg>

http://www.horus.cz/proclamatio/uploaded_images/Abraxas-2h-723834.jpg

http://www.jerusalemeverything.com/images/nb_lrg_choshen1.jpg

http://nd01.jxs.cz/438/125/9f34821ebb_30007603_o2.jpg

<http://www.iarekvalek.cz/FOTO/CZ/1/N%C3%A1hrdeln%C3%ADk%20-%20nerez%20ocel%20-%2013%20-%20perle%C5%A5.JPG>

http://krea.wz.cz/3_ostatni/sperky/images/14st_1320_V.jpg

<http://cea.livinghistory.cz/zivotvm/remesla/sperkarstvi/image009.jpg>

http://www.artfinding.com/images/lot/127/fabian_de_montjoye_early_medieval_ring_gold_and_niello_saxon_art_9th_century_12439800032316.jpg

<http://www.address.cz/data/www.sanguis.cz/articles/files/1449.jpg>

http://www.janesoecania.com/samoa_historical1/tapa%20cloth,%20Samoa.jpg

<http://masonkay.com/images/KG1311360.jpg>

<http://www.johanite.cz/wp-content/gallery/historie-radu/ostatkovv-kriz.jpg>

http://www.esoterickvobchudek.cz/fotky641/fotos/vyrn_874IMG_8385.JPG

<http://www.nyx.cz/index.php?l=topicexec78784>

Seznam citací:

- 1- RYCHLÍK, M.: Tetování, skarifikace a jiné zdobení těla, Lidové noviny, Praha 2005, s. 18
- 2- ELIADE, M.: Posvátné a profánní, Česká křesťanská akademie, Praha 1994
- 3- http://cs.wikipedia.org/wiki/Fulbov%C3%A9#cite_note-9
- 4- ELIADE, M.: Posvátné a profánní, Česká křesťanská akademie, Praha 1994
- 5- RYCHLÍK, M.: Tetování, skarifikace a jiné zdobení těla, Lidové noviny, Praha 2005, s. 20)
- 6- LIPS, J.: O původu věcí, Orbis, Praha 1960
- 7- <http://is.muni.cz/do/1499/el/estud/prif/ps09/antropol/web/slovník.html>
- 8- STEHLÍKOVÁ, D.: Encyklopedie českého zlatnictví, stříbrnictví a klenotnictví, Libri, Praha, 2003

Literatura:

- ADAMEC, J., ŠAMŠULA, P.: Průvodce výtvarným uměním II, SPL-Práce, Praha 2000
- ALBERTO SIOTTI: Příbytky věčnosti- hrobky, chrámy, pohřebiště, Rebo Productions, Itálie, 2001, ISBN: 80-7234-179-0
- BIRDUS, V., SCHEUFLER, P.: Fotografie v českých zemích 1839-1999, Grada, Praha 1999
- BONEWITZ, R. L.: Kameny a drahokamy, Slovart, Praha, 2007
- BRANIŠ, A.: Materiály pro zlatníky a klenotníky, Státní pedagogické nakladatelství, Praha, 1992
- CURTISOVÁ, V. S.: Perské mýty, Levné knihy KMa, 2006
- CROWEOVÁ, J.: Drahé kameny a šperky, Slovart, Praha 2007
- DAVYOVÁ, M. M.: Encyklopedie mystiky V., Argo, 2002
- EBERHARD, W.: Lexikon čínské symboliky, Volvox Globator, Praha 2001
- ELIADE, M.: Posvátné a profánní, Česká křesťanská akademie, Praha 1994
- FISCHER, O. A.: Email und Schmuck, Mosaik Verlag, München 1982
- GARBINI, G.: Starověké kultury Předního východu, Artia, Praha 1970
- GUADALUPI, G.: Největší poklady světa, Rebo, 1999
- HÁJEK, L., KASNER, L.: Nejstarší čínské umění, Praha 1990
- HERM, G.: Kelti, Obzor, Bratislava 1985
- HOCHLEITNER, R.: Drahokamy a šperkové kameny, Slovart, Praha 1994
- JONES, B.: Tajemné kyvadlo a zázračné amulety, Victory, Ústí nad Labem,
- KŘÍŽOVÁ, A.: Proměny českého šperku na konci 20. století, Academia, Praha 2002
- KOLEKTIV AUTORŮ: Univerzální lexikon umění, Grafprint-Neubert, Praha 1996
- KOLNÍK, T.: Rýmské a germánské umění na Slovensku, Tatran, Bratislava, 1984
- KOLEKTIV AUTORŮ: Alfons Mucha, Brio, Praha 2000
- KOLEKTIV AUTORŮ: Od Velké moravy po dobu gotickou, Argo, Praha 1999
- KOLEKTIV AUTORŮ: Šperk z mimoevropského světa, Náprstkovo muzeum,
- LÉVI-STRAUSS, C.: Myšlení přírodních národů, Dauphin, Praha 1996
- LIPS, J.: O původu věcí, Orbis, Praha 1960
- LOMMEL, A.: Pravek a umění přírodních národů, Artia, Praha 1970
- MILLEROVÁ, J.: Primitivní umění, Slovart, Praha 2007
- MORANT, H.: Dějiny užitého umění, Odeon, Praha, 1983
- MURPHY, R.F.: Úvod do kulturní a sociální antropologie, Slon, Praha 1998

- NEÚSTUPNÝ, J.: Pravek lidstva, Orbis, Praha 1946
- O'KANE, B.: Poklady islámu, Knižní klub, Praha 2009
- PEMBERTONOVÁ, D.: Poklady faraonů, Knižní klub, Praha 2005
- PETRÁŇ, J.: Dějiny hmotné kultury II/II, karolinum, Praha 1997
- PETRÁŇ, J.: Dějiny hmotné kultury I/II, karolinum, Praha 1995
- PIJOAN, J.: Dejiny umění III., Odeon, Praha 1988
- PIJOAN, J.: Dejiny umění II., Odeon, Praha 1987
- PIJOAN, J.: Dejiny umění IV., Odeon, Praha 1988
- RILEYOVÁ, N.: Dějiny užitého umění, Slovart, Praha 2003
- RYCHLÍK, M.: Tetování, skarifikace a jiné zdobení těla, edice Dějiny odívání, Lidové noviny, Praha 2005
- SAUNDERS, N. J.: Mýtická síla zvířat, Knižní klub, Praha 1996
- SKUPINA AUTORŮ: Islamiskt silver, Medelhavsmuseet, Värnamo, 1989
- STEHLÍKOVÁ, D.: Encyklopedie českého zlatnictví, stříbrnictví a klenotnictví, Libri, Praha, 2003
- STRONG, D. E.: Umění světa, Antické umění, Artia, Praha 1970
- ŠAMŠULA, P. ADAMEC, J.: Průvodce výtvarným uměním, SPL, Praha 200
- TÁKESTÁNI A. M.: The art of illumination, Soroush Press, Tehran 2007
- TÄUBL, K.: Zlatnictví, stříbrnictví a klenotnictví, Politechnická knihnice SNTL, Praha 1989
- KOLEKTIV AUTORŮ: Visual Encyclopedia of Art: Islam, Scala, 2009
- ZACHAR, L.: Keltské umenie na Slovensku, Tatran, Bratislava, 1987
- ZAMAROVSKÝ, V.: Objevení Tróje, Perfekt, Bratislava 2004
- ZAMAROVSKÝ, V.: Na počátku byl Sumer, Perfekt, Bratislava 2004
- ZIKMUND, M.: Obrácený půlměsíc, Praha 1961
- ZORNOVÁ, O.: Jak je poznáme? Umění Egyptanů, Knižní klub, Praha 2005