

UNIVERZITA KARLOVA V PRAZE PEDAGOGICKÁ FAKULTA

DIPLOMOVÁ PRÁCE

**UNIVERZITA KARLOVA V PRAZE PEDAGOGICKÁ FAKULTA
KATEDRA VÝTVARNÉ VÝCHOVY**

**STUDIJNÍ OBOR: PREZENČNÍ STUDIUM JEDNOOBOROVÉ
UČITELSTVÍ VÝTVARNÉ VÝCHOVY PRO ZŠ, SŠ A ZUŠ
HANA ŠROMOVÁ
(VII.ROČNÍK)**

INDUSTRIÁLNÍ FORMY

**vedoucí katedry: Doc. PhDr. Pavel Šamšula CSc.
vedoucí diplomové práce: Doc. Ak. mal. Jiří Kornatovský
konzultanti: Doc. PhDr. Jaroslav Bláha Ph.D., Doc. Ak. mal. Jaroslav E. Dvořák**

**CHARLES UNIVERSITY IN PRAGUE FACULTY OF EDUCATION
DEPARTMENT OF ART EDUCATION**

**FULL – TIME SINGLE – FIELD STUDIES
Art Education for Primary School, Secondary School and Elementary School of Art
HANA ŠROMOVÁ
(VII.ROČNÍK)**

INDUSTRIAL FORMS

**vedoucí katedry: Doc. PhDr. Pavel Šamšula CSc.
vedoucí diplomové práce: Doc. Ak. mal. Jiří Kornatovský
konzultanti: Doc.PhDr. Jaroslav Bláha Ph.D., Doc. Ak. mal.Jaroslav E. Dvořák**

**Prohlašuji, že jsem diplomovou práci vypracovala samostatně s použitím uvedené literatury
a zdrojů**

V Praze dne 20. 5. 2010

podpis.....

PODĚKOVÁNÍ

Studovat na výtvarné katedře byl pro mě nepopsatelným přínosem a inspirací pro celý život. Moc děkuji všem vynikajícím kantorům a hlavně nádherným lidem, které jsem zde poznala. Moc si vážím každé chvíle, kterou jsem s nimi mohla a mohu trávit.

ANOTACE

Šromová, H.: Industriální formy /Diplomová práce/, Praha 2010, Pedagogická fakulta UK, KVV

Tento text je součástí mé mnohaleté výtvarné tvorby. Industriální architektura, mechanické součástky, fascinace funkcí mechanismů a estetika průmyslu obecně jsou mým dlouholetým koníčkem. Tyto jevy se staly stěžejní pro mou výtvarnou práci. Představuji zde svá tvůrčí východiska, jejichž námětem jsou zásadní proměny vývoje člověka. Následně jsem hledala podobné obsahy uplatněné v uměleckém světě. Hlavně se zde zamýšlím nad riziky a nebezpečím, které v sobě nový technický věk skýtá. Technika z mnoha pohledů zjednodušuje život, ale na druhou stranu je rizikem pro člověka, který si neváží hodnot přírody a neuvědomuje si vlastní pomíjivost.

Didaktickou část stavím na hravosti, jež je přirozeností každého dítěte. Mechanismy, konstrukce a technologie umožňují vytvářet si abstraktní světy a fantaskní bytosti.

Téma „Industriál“ nabízí bohatou škálu podnětných nápadů pro práci s dětmi.

Zároveň v nich ukládáme koncepty, jak harmonicky kombinovat kulturní a přírodní světy. Člověka je třeba vychovávat k tomu, aby byl schopen „žít“ a zároveň zůstal hravým a senzitivním dítětem.

KLÍČOVÁ SLOVA

forma, věda, výrobek, technologie, industriál, umění, architektura, výtvarná technika, existence, evoluce, kultura, natura, nebezpečná společnost, výuka, média, důležité mezníky

ANOTATION

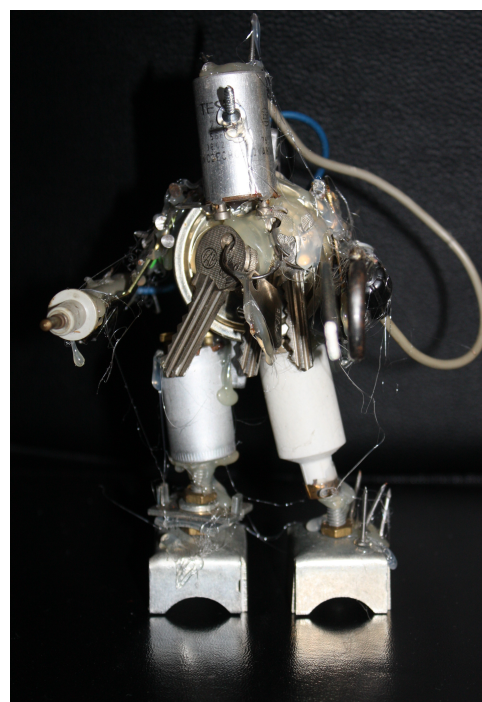
Šromová, H.: Industriální formy /Diplomová práce/, Praha 2010, Pedagogická fakulta UK,KVV

This text is a part of my years long art work. Industrial architecture and mechanical parts, fascination to functions of mechanisms and the aesthetics of industry are for years my hobby. These phenomena became fundamental for my art work. In this work I introduce my creative basis. Their main themes are fundamental changes of human's development. Subsequently I have searched for similar contents used in the artistic world. Particularly I thought about the risks and dangers which the new technical age hides from our site. Technology from a lot of points of view abbreviates our lives but on the other hand it is also a risk for people who do not esteem the values of our environment, nature and do not think much of their own ephemerality. The didactic part of my work I spent upon playfulness which is for all children natural. Mechanisms, constructions and technologies enable the creation of an abstract world and fantastic beings. The topic of „Industries“ offers a rich scale of inspiring ideas for work with children. At the same time we save the concepts of how to combine the cultural and nature's world. It is necessary to educate all in the spirit of living, staying playfull and sensitive at the same time.

Obsah

1	INSPIRACE.....	10
1.1	VIZE.....	10
2	ÚVODEM:.....	11
3	INSPIRATIVNÍ ZDROJE.....	12
3.1	VÝTVARNÁ TECHNIKA:.....	12
3.2	ŽIVOUČÍ SOUČÁSTKY.....	12
3.3	SCHRÁNKA.....	13
4	JEDNOTLIVÁ VÝCHODISKA.....	14
4.1	PRODUKTY VÝROBY.....	14
4.2	SBĚR MATERIÁLU.....	15
4.2.1	INSPIRACE V MATERIÁLECH.....	15
4.3	INDUSTRIÁLNÍ ARCHITEKTURA.....	17
4.3.1	Z HISTORIE.....	17
4.3.2	ČESKÉ FABRIKY.....	17
4.3.2.1	PROMĚNA ÚČELU.....	19
4.3.2.2	ZLÍCHOVSKÉ SKLÁRNY.....	19
4.3.3	Inspirace v architektuře:.....	20
4.4	Vzájemné propojení a vznik nové formy.....	21
5	OBECNÝ VÝZNAM FORMY.....	22
5.1	ODKLON OD PŘÍRODY, ČLOVĚK NOVÉHO DRUHU.....	22
5.1.1	VYHROCENÍ KONCE.....	23
5.2	FORMA – TECHNIKA – SPOLEČNOST.....	24
5.2.1	VÝVOJ TECHNICKÝCH POKROKŮ.....	24
5.2.2	DYCHTÍME PO REVOLUCÍCH.....	24
5.2.3	VĚDEC – UMĚLEC.....	25
5.2.3.1	VĚDA A UMĚNÍ ZNEUŽITY MOCÍ.....	25
5.2.4	ROZDÍLY.....	25
5.2.5	VZÁJEMNÉ VLIVY.....	26
6	Materiálová východiska.....	27
6.1	PROSTŘEDKY MODELACE.....	28
6.2	BARVA.....	30
6.2.1	BAREVNÁ JEDNOTA.....	30
6.2.2	BAREVNÁ SYMBOLIKA.....	30
6.3	ASAMBLÁŽ – HISTORIE.....	31
6.3.1	MISTRNÁ METODA ASAMBLÁŽE.....	32
	7 INDUSTRIÁLNÍ FORMY.....	33
7.1	Fundamentum cardinalis = základní základ.....	34
7	INDUSTRIÁLNÍ FORMY.....	38
7.2	Socialitas ductus = družná kamarádká společenská cesta.....	39
7	INDUSTRIÁLNÍ FORMY.....	42
7.3	Anthropogenesis = vývoj člověka.....	43
7	INDUSTRIÁLNÍ FORMY.....	46
7.4	multiplicatio = mnohonásobně zvětšovat rozmnožovat.....	47
7	INDUSTRIÁLNÍ FORMY.....	50
7.5	Fides daemonium= pravá hodnověrná spolehlivá víra v božstvo.....	51

7	INDUSTRIÁLNÍ FORMY.....	54
7.6	formo universum communitas = formovaná univerzální společnost.....	55
7	INDUSTRIÁLNÍ FORMY.....	59
7.7	Dictare ritus = diktovat řád.....	60
7	INDUSTRIÁLNÍ FORMY.....	64
7.8	Phycis futurum = příroda budoucí.....	65
8	ZÁVĚREM.....	68
8.1	VIZE.....	68
9	DIDAKTICKÁ ČÁST.....	70
9.1	TECHNOLOGIE JSOU CESTOU.....	71
9.2	INDUSTRIÁLNÍ SVĚT.....	73
10	PROJEKT „TAJEMSTVÍ A KOUZLO INDUSTRIÁLU“.....	75
10.1	Výlet do Kladna.....	76
10.2	Bylo tu není tu.....	77
10.3	Oživé fabriky.....	78
10.4	Industriální chrámy.....	80
10.6	Industriální muzika.....	83
10.7	Jsem vynálezcem.....	88
11	Reflexivní bilance vyučování:.....	90
11.1	Konečná bilance.....	92
11.2	Závěrem.....	93
12	TIŠTĚNÉ ZDROJE:.....	94
13	ON-LINE ZDROJE.....	96



Adam Fábik "Mechanikus"

1 INSPIRACE

Již v dětství jsem byla fascinovaná složitostí mechanismů elektrických a strojních zařízení. Největší radost mi dělalo rozkládání těchto zařízení na jednotlivé součástky a jejich opětovná rekonstrukce. Zrodily se tak živoucí abstraktní mechanismy. Jednotlivé komponenty jsou velmi inspirativní a připomínají samy figurativní organismy. Když potkám venku např. hydrant, je z něj najednou malý skřítek, který strnule sedí v trávě. Člověk je od přírody hravým konstruktérem. Je úžasné, když se spojením jednotlivých součástí zrodí nový „život“. Moje vášeň se později rozvinula a stala se pevnou součástí mého života.

1.1 VIZE

Náš svět je přehlcený množstvím nefunkčních věcí, protože trpíme utkvělou potřebou si neustále pořizovat, vymýšlet, shromažďovat nové věci. Tak vznikají skládky plné zastaralého vybavení, pro které musíme najít nové uplatnění. Poslední dobou si stále více lidí všimá problému nešetrného zacházení s odpady. Znovuvyužití je zajímavá a levná výtvarná forma a myšlenka, jak je vrátit zpátky mezi lidi.

Začala jsem shromažďovat nejrůznější součástky a mechanismy. Můj život se najednou proměnil v život vášnivého demontéra a sběratele.

Procházela jsem skládky, blešáky, kontejnery, nejvíc součástek jsem ale náhodně našla při procházkách lesem. Je to zavádějící, proč člověk táhne 10 kilometrů od města například televizi či záchodovou mísu. Tak jsem prostě nacházela schránky, které tu byly jen tak bez duše a donesla je domů, kde se postupně sžívaly s ostatními. Samozřejmě se moje vášeň přenesla i do práce, a tak se ke mně připojili i studenti a rodičové. Je úžasné, že se z již nefunkčních odpadků, které byly určeny jen k chátování, začaly rodit nové bytosti a zviditelnila se tak jejich estetická krása.

2 ÚVODEM:

Termín Industriální formy se zrodil po dokončení obrazu „Fundamentum cardinalis“. Původně jsem o nějakém navazujícím celku vůbec nepřemýšlela. Tento obraz však na mě začal doslova řvát. Vznikla tak série sedmi obsahově navazujících mechanických maleb. Jednotlivé industriální komponenty jsem nechtěla přemalovávat. Je to příliš estetizující a uhlazující prvek, kterým se ztrácí jejich charakteristická surovost. Začala jsem tedy seskládat obrazy přímo z mechanických součástí. Vznikla tak první část diplomové práce – industriální Fundamentum cardinalis volně přeloženo znamená základ něčeho. V mém případě je to základ dvou forem (femine, andrus), které jsou odlišné pouze svými pohlavními znaky. Podobu jejich proměny (změny formy), jsem našla v sedmi základních kategoriích. Tyto kategorie určují formě nový tvar, staví ji nových souvislostí. Jelikož tato práce není původně nikým inspirována, zpětné vazby v umění jsem hledala až při psaní této teoretické práce. Ke každému obrazu (reliéfu) jsem vybrala jednoho umělce. Hledala jsem společné spojující prvky.

To je ve zkratce zrod termínu
“INDUSTRIÁLNÍ FORMY“

3 INSPIRATIVNÍ ZDROJE

3.1 VÝTVARNÁ TECHNIKA:

Způsob mé práce by se dal označit termínem *privatissimum* (popírající, soukromé, vlastní). Je to pojem naprosto pro mě vše vystihující. Beru materiál, který nemá hranice, začátek možná měl, ale já jsem mu ho vzala. Dala jej do nového kontextu. Tato vášeň u mě nemá konce. I po dokončení tohoto celku jsem se stejným zapálením hned druhý den demontovala kopírku a čerpala inspiraci pro stvoření nových postav a dějů. Možná, že je to nějaký nový druh mateřství. V každé nalezené součástce zosobňovat, sobecky ji určit nový osud.



Hana Šromová "Základní deska"

3.2 ŽIVOUČÍ SOUČÁSTKY

Technické součástky jsou velmi blízké živoucím organismům. Jako příklad může posloužit základní deska počítače. Jednotlivé součástky jsou v propojení a na sobě závislé, máma vše řídí a bios, takový otec, vše „zpovzdálí“ na začátku zkontroluje, aniž by se dál do čehokoliv zapojoval. Nalézá se tu také množství sběrnic, které jsou centrálou pro kulturní vyžití, a samozřejmě nechybí ani domácí zvířátka (švábi). Celá deska pak připomíná naše paneláková velkoměsta. Člověk vtiskuje do svých výrobků to, co je mu známé a blízké. Proto podoba mechanismů je tak blízká tomu, v čem žijeme.

3.3 SCHRÁNKA

Mrtvá schránka pohozených a nepoužívaných výrobků by se dala přirovnat k mrtvému člověku. Jen s tím rozdílem, že duše člověka putuje dál a tělesná schránka se rozpadá. Je hodně teorií rozebírající to, co se stane po smrti.

Každopádně je snazší si vymyslet víru, druh náboženství a s neznámou cestou se tak lépe vyrovnat. Duše se přesouvá do jiných schránek či „světů“ a dostává se do nových kontextů. Formuje se do nového tvaru, nebo nová forma se utváří podle duše. Pomíjivost je příliš příbuzná se smrtelností, kterou se snažíme překonávat. Komponovat, tvořit a plodit je opakem tohoto strašáka.



Duchamp M. "Fontána"

Výrobek je produktem člověka a ten mu duši vkládá. Pokud přestane být funkční, najednou většinou duši ztrácí. Forma zůstane stejná, jen v novém kontextu se může změnit její původní význam. Její smysl se však nemůže opakovat. Opuštěné produkty se mohou stát jen novou zbytečností. Přítomná zbytečnost jim může třeba umožnit obdiv a účast na proslulých výstavách.

Upozorňuje na to hlavně koncept tzv. ready - mades přítomný převážně v tvorbě M. Duchampa. Odhozená porcelánová mušle se stává zbytečností, ale pokud se „vzdvihne“, je to unikátní fontána. Upozorňuje tak na pomíjivost významu věcí. Fontána se stává výtvarným gestem či postojem. Vytváří tak konflikt mezi tím, co věc ve skutečnosti je a jakou formu jí můžeme přisoudit.

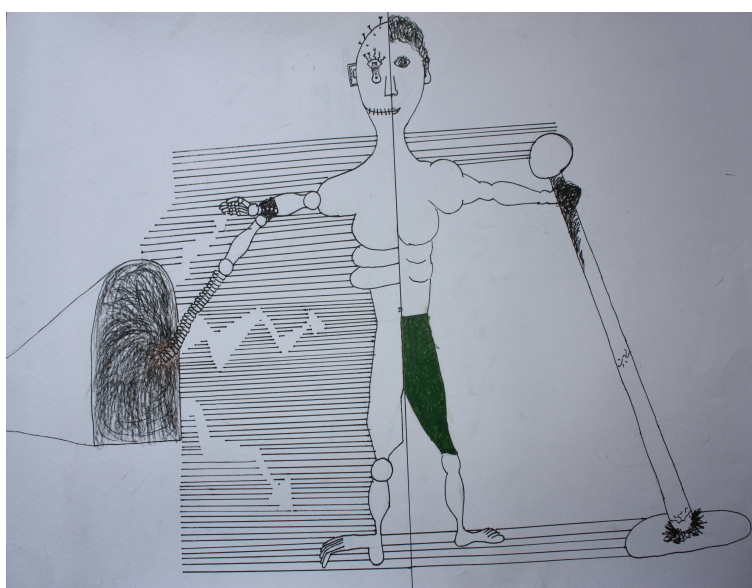
4 JEDNOTLIVÁ VÝCHODISKA

4.1 PRODUKTY VÝROBY

Dřívější záměry výrobců byly zaměřeny na funkčnost a trvanlivost. Anglická průmyslová revoluce zásadně proměnila náš svět. Mechanizace vedla k odosobnění výroby, kvalita byla nahrazena kvantitou a rozjela se expanze obchodu. Parní stroj (1698, Thomason Savery) umožnil nezávislost na fyzické síle člověka nebo na přírodních energetických zdrojích. Stroje nahrazují člověka. Do výrobního procesu se dostává bezduchost. Dělník se stává jen příspěvkem, součástí mechanismu.

V dnešní době je hlavní modernost, inovace a levné výrobní nároky. Reklamy nám diktují způsob moderního života. Spotřebitelé mají tendence neustále obnovovat či renovovat, a tak se hromadí neuvěřitelné množství zastaralých výrobků. Většina má však své osobité kouzlo a estetickou hodnotu. Často se stávají součástí sbírky vášnivého sběratele. Je proto zvláštním paradoxem, že jsme se starých výrobků zbavili, abychom vyzkoušeli nové. Ty však dlouho nevydrží, a proto se hromadí na skládkách nebo se recyklují. K těm původním se zase vracíme, abychom obdivovali jejich estetickou hodnotu a kouzelnou duši.

Dnes má každý standardní výrobek svou formu a je nahraditelný. Sériová forma se skládá ze standardizovaných součástí. Postup výroby je programem a nepotřebuje člověka. Originalita je příliš drahá a zbytečná. Málo kdo si uvědomí, že se náš svět je přeplněn věcmi, které nepotřebujeme či které vyšly z módy. Jsme tedy obklopeni věcnými schránkami. Vkládáním nových významů se v nich mohou rodit asociační prvky. Člověk, který v nich hledá novou formu, jim může vymyslet novou funkci.



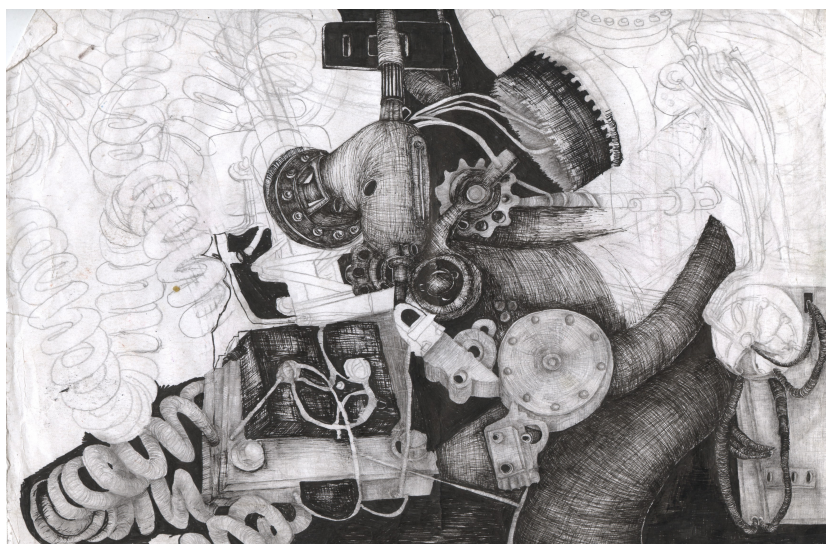
Tichá L. "Výrobek"

4.2 SBĚR MATERIÁLU

Neustále jsem shromažďovala pohozené mechanismy a nejrůznější spotřební zboží. Postupně jsem je začala i cíleně vyhledávat. Ráda zkoumám jejich funkce a také to, co se skrývá pod povrchem. Nashromáždila se mi tak ohromná sbírka. V jednotlivých komponentech se začaly rodit živoucí charakterové vlastnosti. Měnila se v mé fantazii jejich forma.

4.2.1 INSPIRACE V MATERIÁLECH

Postupně jsem jednotlivé komponenty spojovala ve svých kresbách. Vznikaly mi tak zvláštní mechanické koláže mající organický a mechanický charakter. Každá pohozená a nepoužívaná zbytečnost v nás může vyvolat nějaké asociace. Netvrdím, že musí být vždy inspirativní, ale alespoň materiálově využitelné.



Ilustrace 1: Hana Šromová "Tapeta č.8"

Citlivý přístup k využití materiálové kvality reflektuje ve své tvorbě František Skála. Komunikuje s nicotnými předměty, využívá jejich potenciál a nejrůznějšími kombinacemi tvoří fantastické příběhy. Hravá, absurdní, vážná, ale hlavně radostná je jeho osobitá tvůrčí činnost. Zbytečné produkty se stávají kouzelnými bytůstkami připravenými nám dychtivě vyprávět svůj životní příběh. Za jeho největší úspěch považuji knihu „Skutečný příběh Cílka a Lídy“. Pro jednotlivé fáze příběhu zvolil jednoduchou kompozici, která se odehrávala v reálném prostředí. Zachovává původní charakter materiálu. Neomezuje se žádnými pravidly.

Podobně hravý potenciál číší z tvorby Petra Nikla. Tento tvůrce přesahuje veškeré kategorizace. Vnímám ho jako nezkrutitelného démona s něžnou duší a otevřeným srdcem. Dokáže využít veškerých materiálů. Vše možně kombinuje výtvarné techniky a také si vytváří nové. Díla tvoří tak, aby se divák stal jejich součástí. Za svůj nekonečně tvůrčí výtvarný potenciál také obdržel Cenu Jindřicha Chalupického. Rozvíjí v divákovi imaginativní potenciál, snaží se ho vmanipulovat do své hry. Svévole manipuluje s prostorem a časem. Rozbývá veškeré hranice lidských negací. Velmi pečlivě konstruuje všemožné smyšlené stroje. Mají za úkol diváka oslovit a vtáhnout ho do děje.



Skála F. "Cílek"



Nikl P. "Divadlo"

4.3 INDUSTRIÁLNÍ ARCHITEKTURA

Dalším východiskem mé práce je industriální architektura.

4.3.1 Z HISTORIE

Hlavním reformátorem tovární výroby byl Angličan Robert Owen. Zakázal dětskou práci, omezil pracovní dobu, zavedl podporu v nemoci a stáří, podporoval vzdělávání a kulturu svých zaměstnanců. Systém továren posílil vzestup života ve městech. Továrník byl váženým občanem a velmi si zakládal na prestiži a reklamě své firmy. Staré továrny mají své prazvláštní kouzlo a snahu vyniknout a zaujmout mezi ostatními. Každý osobitý stavební prvek je součástí funkčního mechanického celku.

4.3.2 ČESKÉ FABRIKY

Nejrůznější pivovary, cukrovary, čističky, vodárny a vodárenské věže, důlní stavby, nádražní objekty, opuštěné haly, sýpky a skladiště jsou doslova architektonickými skvosty. Mnohé z nich byly zakázkou prestižních architektů. Jen ve zkratce uvádím například autora areálu pod pražským Emauzským klášteřem Bohumila Hübschmanna. Navrhl továrnu na dusíkaté látky v Ostravě, pekárny a mlýny v Praze - Hostivaři a Holešovicích. Architekt velkých zakázek, Josef Zítek, projektoval (mimo jiné) Petrohradský pivovar. Třípodlažní objekt je postaven v neorománském slohu. Bohatá ornamentální členitost fasády a cihlové detaily z něj vytvářejí honosný palác. Původní funkci podporují pouze komíny (sladovnický, kotelná).



Zítek J. "Petrohradský pivovar"

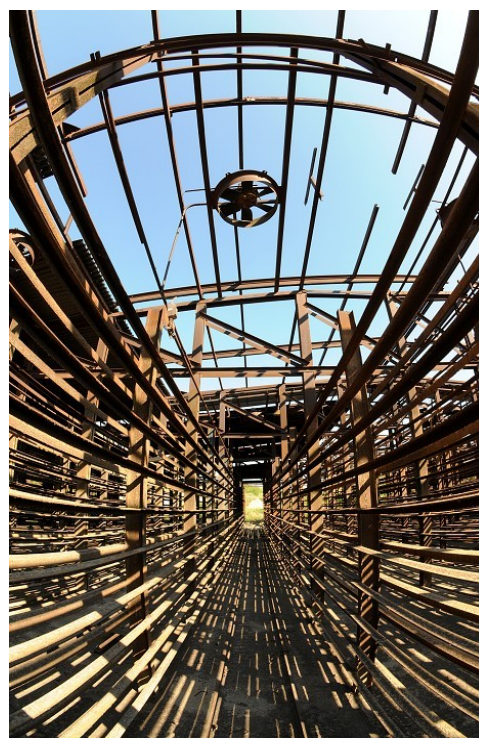
Projektovat tovární komplex byla finančně lákavá, ale komplikovaná nabídka. Výtvarná estetická forma vnější schránky se musí obsahově spojit s vnitřním výrobním mechanismem. Je to zcela odlišný přístup. Divadlo je továrnou na zábavu, kde jsou stroje lidé. Nemá speciální nároky. Kdežto továrna má v sobě zabudován systém a ten musí fungovat.

I přes funkční nároky jsou budovy ve výsledku jedinečnými industriálními chrámovými objekty. Citlivě harmonizují s místem a mnohdy v sobě nesou prvky, které charakterizují funkci produktů. Příkladem může být Meltzerova dílna založena v 90. letech 20. století. Byla to dílna sloužící výrobě chrámových oken. Sama svým vzhledem jasně určuje svůj význam. Zároveň však je i reklamním poutačem. Skládá se ze dvou zcela odlišných částí. Jednou je neogotická šestiboká kaple, na které si mistři zkoušeli skvostné vitráže.

Na ni navazuje dlouhá jednoduchá hala. V šedesátých letech změnila svého majitele a od té doby už jen chátrá. S tímto faktem se bohužel potýká většina fabrik.



Meltzerova dílna založena v 90. letech 20. století



Cihelna Rochov

4.3.2.1 PROMĚNA ÚČELU

Ekonomická proměna výrobních nároků, hlavně v oblasti těžebního průmyslu, znamenala krach pro mnoho průmyslových podniků. Po roce 1989 se nefunkční průmyslové zóny změnilly v takzvané BROWNFIELDS. Termín označuje nevyužitý průmyslový areál s rozpadajícími se budovami. Tyto oblasti zatěžují území po stránce ekologické i sociální (nekontrolovatelnost, znamená výskyt sociálně-patologických jevů). Jejich znovuoživení je nejen šetrné k životnímu prostředí, ale zároveň se využije i její kulturně-technicky cenný charakter.

Průmyslové dědictví v šedesátých letech přilákalo také umělce. Architektura se stala výrobnou „umění.“ Jsou to nádherná monumentální místa, která v sobě nesou tajemnou atmosféru obsahující v sobě otisk historie.

Průmyslové dědictví se stalo velmi atraktivní a je stále více nadšenců, kteří se snaží na tento fenomén upozornit a získat co nejvíce prostředků pro záchranu těchto míst.

4.3.2.2 ZLÍCHOVSKÉ SKLÁRNÝ

MEET FACTORY (= továrna na maso), je projektem výtvarníka Davida Černého, muzikanta Davida Kollera a režisérky Alice Nellis. Tento projekt měl být původně realizován v holešovické továrně na uzeniny, avšak zvítězily obchodní kontakty nad uměním a Černý založil neziskovou organizaci a získal prostor Zlíčovských skláren. Továrna se tak stala místem tvůrčích aktivit umělců z celého světa. Ve zchátralém prostoru vznikl komplex ateliérů, který je k dispozici registrovaným umělcům z celého světa. V průčelí David instaloval dva visící automobily, symbolizující syrové kusy zavěšeného masa. Tento prvek se váže k názvu továrny, která měla být původně součástí továrny na uzeniny. Toto místo je názornou ukázkou provázanosti mezi jednotlivými uměleckými disciplínami.

Na základě mezioborové spolupráce umělců inspirujících se industriálním uměním vznikla v roce 2001 celorepubliková kulturní akce „BIENÁLE IDUSTRIÁLNÍ STOPY“ Součástí této akce jsou koncerty, výtvarné workshopy a vědecké přednášky. Je stále spousta chátrajících a opuštěných míst. Bienále je skvělou příležitostí se s nimi seznámit a přispět na záchranu těchto architektonických industriálních forem.

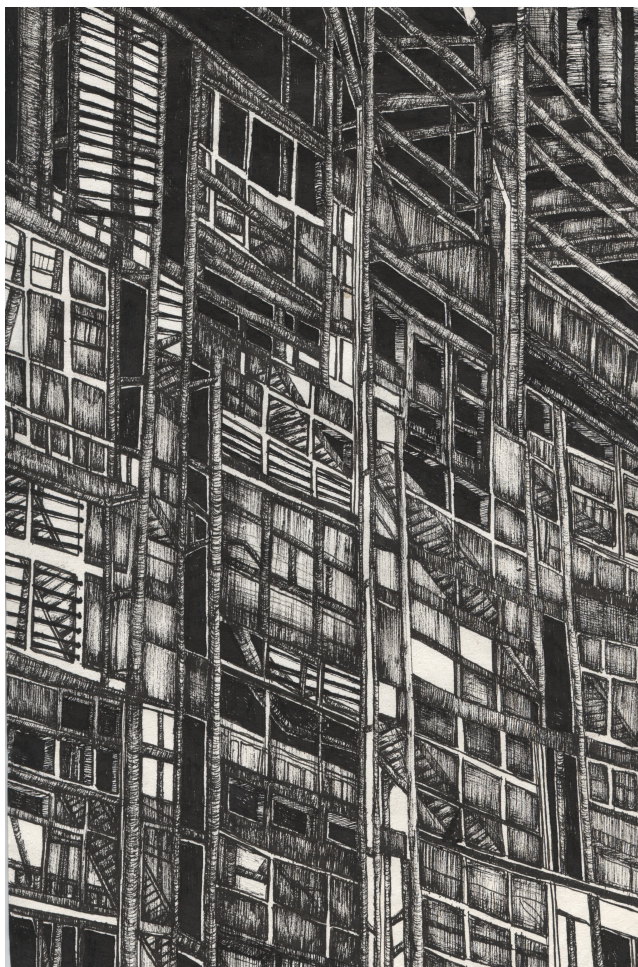
4.3.3 Inspirace v architektuře:

Obdivuji detaily v prostorách industriálních architektury (haly, prostory v metru, moderních budovy atd.).

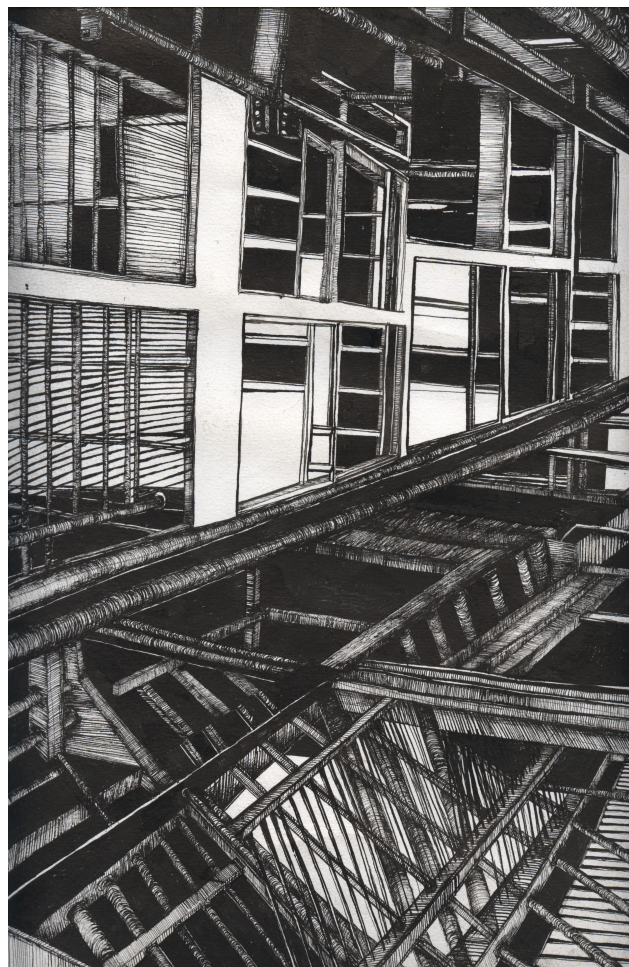
Zakreslovala jsem pohledy, které mě nejvíce zaujaly, kombinovala jednotlivé části. Zkoumala vztahy světla, barvy a prostoru. Jednotlivé detaily jsem pak vzájemně kombinovala. Popřela jsem tak jakékoliv zákonitosti perspektivního řádu.

Podobné prostorové „hrátky“ lze nalézt v díle Francise Piccabii. Jeho technické mechanismy také popírají jakékoliv zásady. Absurdní a nesmyslný prostor si hraje s okem diváka. Figura a pozadí se do sebe vzájemně mísí.

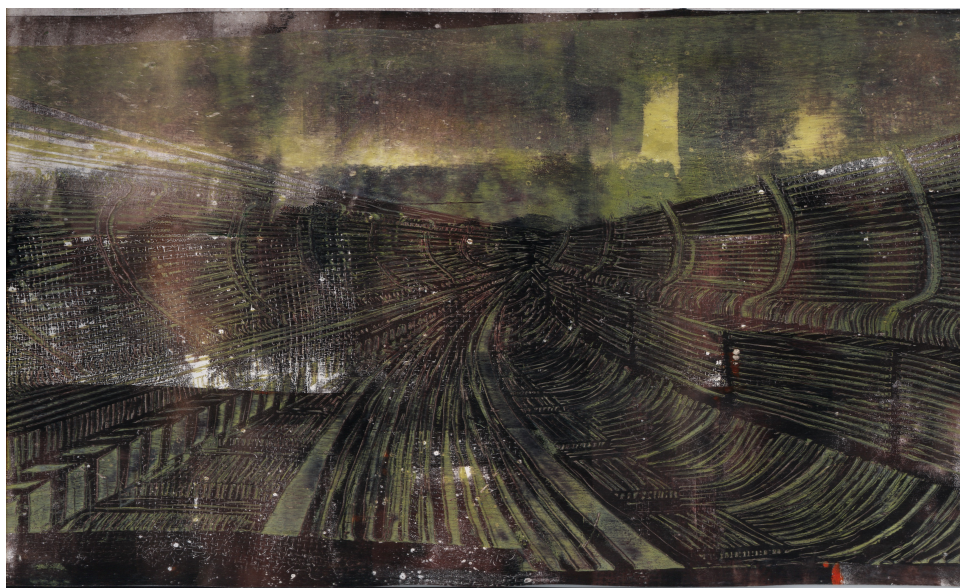
Přeborníkem ve speciální realitě, tvůrcem vlastní perspektivy byl Maurits Cornelis Escher (1898 – 1972). Jeho obrazy jsou schematické obrazce, matematicky propočtené. Jednotlivé prvky uspořádává do dokonale promyšleného, symetricky sestaveného prostoru. Divák nahlíží do nikdy nekončícího dramatického děje. Díla působí dojem pohyblivého prostoru.



Šromová H. "Prostor 3"



Šromová H. "Prostor 6"



Šromová H. "Metro 9"

4.4 Vzájemné propojení a vznik nové formy

Propojila jsem obojí a umístila absurdní mechanismy do nereálného prostoru. Figura se sloučila s prostředím a prostředí s figurou. Vznikly tak zvláštní mechanické koláže, mající novou, organicko-mechanickou formu.

Vyzkoušela jsem si všechny možné techniky a vznikla série industriálních tapet, které bych chtěla v budoucnu využít. Je to určitá spontánní forma zápisníku, kde zaznamenávám objekty, materiály, mechanismy a místa, jež mě oslovila. Skrumáž (novotvar) vzniklý z jednotlivých částí podléhá neexistujícímu řádu. Jsou to šablony, které na sebe mohou libovolně navazovat a vytváří se tak nekonečné množství kombinací. Jsou to mechanicko-technologické formy čekající na „realizaci a spuštění“ .



Šromová H. "Metro 0"



Šromová H. "Metro 6"

5 OBECNÝ VÝZNAM FORMY

Forma je základní podoba a tvar, ze kterého jsou jednotlivé elementy strukturovány. Dále pak organizovány do nových vztahů. Podoba společnosti se neustále vyvíjí a formuje do nových celků. Někdy je velmi vyhrocená, riskující, protože člověk stále touží po dominantním postavení ve všech oblastech. Stále hledá a formuje nová řešení.

Vývojové fáze jsou spojeny se snahou po změně a s touhou jít někam jinam, ať jde zpočátku o:

- biologické dispozice člověka
- vzájemnou socializaci (život ve společenství)
- touhu ovládnout podstatu sama sebe i ostatních živoucích bytostí
- proniknout do tajemství duše, a chodu světa vůbec.

Modernizace ale v sobě nese riziko. Člověk totiž přestal cítit sám sebe jako součást přírody.

5.1 ODKLON OD PŘÍRODY, ČLOVĚK NOVÉHO DRUHU

Výrobky, jež nás obklopují, jsou atomovo-geneticko-ekologicko-chemickou časovanou bombou a množství informací, které „tolik“ potřebujeme, nás dovádí k iracionálnímu chování.

Neumíme kontrolovat důsledky chování a tím se vystavujeme nebezpečí. Prošli jsme několika vývojovými fázemi, až jsme se dostali do industriální formy společenské organizace. Tato forma dostala člověka do postavení mutanta nového druhu, který si rád usnadňuje život, ale zároveň se zabíjí. Často jsme závislí na technologiích, jež nás obklopují. Jsme sběratelé informací a neustále je vyžadujeme, zároveň však jich spoustu přijímáme, aniž bychom zjišťovali jejich původ a funkčnost... Jsme otroci informací? Možná nás přílišná touha po racionalitě a schopnost vše ovládnout a všemu rozumět dovádí spíše na cestu slepého přijímání něčeho a slastného nevědění.

Cílem člověka je život si co nejvíce zjednodušovat a utvářet si svět k obrazu svému, avšak zároveň jsme tupí příjemci „něčeho“, co je zbytečné, ale co se nám stává nepostradatelným. Je to zvláštní situace, ve které se zmitáme.

5.1.1 VYHROCENÍ KONCE

Změny, které podmínily naši touhu po nadvládě tohoto světa gradují neuvěřitelnou silou. Jen si představme, co se vše změnilo jen v období 100 let? Předtím nebyla rychlá doprava, komunikace přes dráty či síť, lidský život se neprodlužoval a vše bylo v rukou osudu. Získali jsme snad nadvládu? Nevím, ale cítím velký strach z toho, kam dospějeme. Myslíme si, že zvládneme a vládneme, ale zároveň jsme daleko více závislí a potlačujeme přirozenost. Děsí mě, že člověk se snaží ovládat život, aniž by byl poučen či připraven na to, jak s tímto darem naložit. Žena si může nastavit svou ženskost a muž se vejde do zkumavky...

Věcně hrozbu nového vývoje lidstva vylíčil P. Warwick¹

„Píše se rok 2050 a my jsme tu ještě. Vyhnuli jsme se nukleárnímu zničení, globální oteplování se ukázalo být horkým vzduchem a díra v ozonu zkrátka trvá... Zemi ovládají stroje a lidé jsou živočichové o něco málo inteligentnější než ostatní živočichové, na nich závislí. Jen ti, co ještě neztratili paměť, vzpomínají na to, že jsme byli pány tvorstva na zemi.“

Udělalí jsme si planetu, která je časovanou bombou, a je na nás, kolik času zbývá do exploze.



Fábik Adam "Úsvit robotů"

¹P. Warwick: v díle Úsvit robotů:

5.2 FORMA – TECHNIKA – SPOLEČNOST

Technika je základním prvkem zformovaným ve světě. Člověk je bytost vynalézavá a toužící stále něco tvořit, objevovat. V každém procesu vzniku díla je obsah a forma závislá na tvůrci a ten má potřebu dosáhnout dokonalé harmonie estetické formy.

5.2.1 VÝVOJ TECHNICKÝCH POKROKŮ

Pravěký člověk se potřeboval odpoutat od přírody, a tak začal koumat. Zjistil, jak jednotlivé materiály fungují a jak je využít pro své záměry. Příroda se mu otevřela, nabídla mu své prostředky a sílu a on v ní vybudoval svou kulturu. Připoutal se k půdě, systematicky vyráběl jednotlivé nástroje.

Z počátku se jedná o jádrovou, úšťepovou a čepelovitou industrii.

Neustále zdokonaluje svoje nápady, usnadňující mu pozici na zemi. Vyvíjí primární aktivity pro zrod prvních měst.

Seskupování vede k rozdělení moci a hierarchickému členění společnosti.

Moc ovšem způsobuje nárůst násilí.

To, co si člověk neuměl vysvětlit či ovládnout, nazval tajemným, duchovním, nadpřirozeným, a tak vznikla víra.

Postupně začal osidlovat stále větší postor a vyhledával nová místa, která mu byla schopna nabídnout nové možnosti.

Metalurgie, způsob zpracování železa, měla zásadní význam, neboť vyrobený kov sloužil k produkci pro všechna řemesla a k výrobě zbraní. V období helenismu Karel Veliký po dobu 300 let propojil Egypt, Orient, Indii s řeckou civilizací. Překonali jsme vodní živel a propojili kontinenty. Člověk však touží objevovat dál, dostává se pod vodu, do vzduchu a míří až do vesmíru.

5.2.2 DYCHTÍME PO REVOLUCÍCH

Dá se říct, že vývoj člověka je spojen s nekonečnou potřebou dosahovat nových cílů. Historický vývoj je jedna velká nekončící revoluce. Počáteční zemědělská revoluce přechází v technickou, v 16. století je doplněna revolucí vědeckou. V 18. století je okořeněna revolucí průmyslovou a ta se pak mísí s revolucí vědecko-technickou a informační. Dnešní civilizace je schopna vyvinout síly, které překonají síly přírodní, což ovšem může vést právě k onomu osudovému sebezničení.

Technologické inovace jsou produktem vědy. Vědecká a umělecká analýza světa mají v mnoha přístupech podobné znaky. Jak zmiňuje Flusser:²

„Věda a umění je jen metoda, jak vytvářet paralelní světy přírody“.

²FLUSSER, V.: Do universa technických obrazů, Praha: OSVU, 2001, ISBN 80-238-7569-8

5.2.3 VĚDEC – UMĚLEC

Věda a umění jsou vášněmi, bez nichž bychom nemohli žít. Tyto disciplíny spojuje tvůrčí proces, kreativita, vize a fantazijní i racionální poznávání a objevování nových světů. Věda má za cíl odhalovat nové zákony a příčinné souvislosti, jež se postupně proměňují v univerzálně platnou teorii. Umělci pracují s abstraktními souvislostmi dějových změn či specifik doby a jejich odrazem ve vědomí.

5.2.3.1 VĚDA A UMĚNÍ ZNEUŽITY MOCÍ

Výsledkem umělecké tvorby je názorové a výrazové spektrum, jež se v procesu tvorby transformuje do osobních a kulturně-historických odkazů či idejí. Ty mohou v průběhu času mutovat jako odraz vývoje osobnosti umělce a projev historických změn kolem něj. Umění se formuje podle historických vývojových etap. Popisuje morální integritu a emocionální vjemy. Morálně vychovává, uvolňuje emoce a může odstraňovat i psychické poruchy. Uměním lze nenásilně formovat společnost, což vedlo k jeho zneužitelnosti.

Příkladem zneužitelnosti je například nedávná výstava „Prinzhornova sbírka“ v galerii Dům U Kamenného zvonu. Prinzhorn oslovil několik psychiatrických ústavů, aby mu poskytly materiál k rozboru děl místních pacientů. Tuto rozsáhlou sbírku pak fašisté využili jako materiál zesměšňující německý expresionismus. Srovnávali nový pohled umění s výtvarnými projevy duševně chorých lidí.

Vědy se dá zneužít v daleko větším měřítku. Přesvědčit se o tom můžeme například na geniálních vynálezech Alfreda Bernharda Nobela, který, aby očistil sám sebe, věnoval všechny své peníze do fondu oceňující mír, vědecké a kulturní inovace.

5.2.4 ROZDÍLY

Umění rozebírá svět na kousky a slepuje si je podle sebe do nového tvaru. Ve výsledku je pak většinou vidět znatelný myšlenkový proces malíře. Věda z rozkládaných elementárních částic sestavuje obraz světa a většinu myšlenkových cest vědec neumí vyjádřit tak, aby byl zajímavý. Společnost proto bere vědu příliš vědecky a nesnaží se ji pochopit. S uměním to má jednodušší. Takové, které se zdá nepochopitelné, pak společnost zavrhuje, označí je za brak.

Pro umělce a vědce je nejdůležitější kreativní, stimulačně svobodné vnímání světa. Kreativní myšlení je mimochodem vyžadováno téměř ve všech sférách. Vědec i umělec potřebují pro svou práci dostatek vědomostí, zkušeností, emocionálního vnímání. Musí nahlížet na problém z širokého úhlu pohledu a nebát se experimentovat.

Využívají pro svůj prvotní nápad formu neustálého hledání a ověřování nových poznatků. Umělec touží zformovat podstatu individuální vize. Vědce zase žene dopředu teorie čekající na své rozuzlení. Umělec vytváří něco nového, zatímco vědec odkrývá již existující tajemství v nás i kolem nás.

5.2.5 VZÁJEMNÉ VLIVY

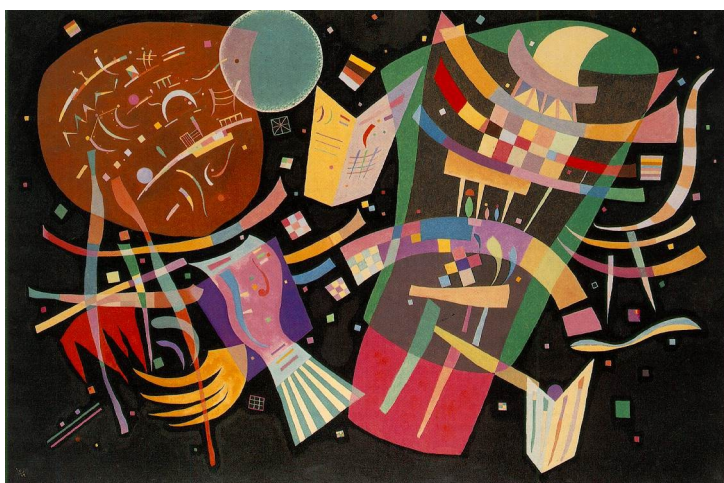
Věda ovlivnila umění, kdežto naopak je to možné zřejmě jen v případě, že byl člověk vědcem i umělcem zároveň. Umění může ovšem vědu inspirovat a vést k novým výzkumným projektům.

Vědec J. Thomson svým objevem elektronu a jeho vnitřní struktury (1897) inspiruje malíře. Začínají se zajímat o vnitřní světy a jejich fantazie je škádlí k inovativním řešením.

Isaac Newton v 17. století vydává práci „Optika“. Popisuje zde světlo jako částice korpuskulární, což znamená takové, které působí proudivými mechanickými silami na okolní předměty. Malíři jsou samozřejmě okouzleni barevností povrchu předmětů, dále pak hlouběji uloženými geometrickými tvary.

Umění přesahuje možnosti zrakového vnímání a vytváří se tak v obrazech matematické rovnice založené na schopnostech vnímání barev. Inovace ve vědě spojeny s vnímáním optiky a zvuku. Obraz přesahuje hranice viděného a do akce se dostává hra tvarů, barev a jejich zvuků. Obraz se formuje pohybem neomezených organických sil.

Vasilij Kandinskij své představy formoval do harmonické barevné kompozice. Je to melodická taneční sestava, vyjadřující jeho vášnivou a dynamickou duši.



Kandinskij V. „Kompozice - 10“

„Duše dospívá k vibraci odpoutané od předmětů. Prožitek tajné duše věcí, jak je vidíme prostým okem, v mikroskopu nazývám vnitřním pohledem. Tento pohled proniká tvrdým obalem, vnější formou k vnitřku věci a umožňuje nám prožít všemi smysly jejich vnitřní puls.“³

3(M. Lamač: Myšlenky moderních malířů, str. 199)

6 Materiálová východiska

Jak jsem už dříve zmínila, nechávám na sebe ráda působit jedinečné asociační vlastnosti různých předmětů. Nestačilo mi komponenty jenom výtvarně přepisovat, chtěla jsem využít je samotné. Promýšlela jsem vhodnou výtvarnou techniku, která by podpořila surový charakter jednotlivých prvků obrazu.



Šromová H. "Falus"

Asambláží lze dosáhnout modelace i malby zároveň. Výstavba je konstrukční sestavený dějový příběh, užívající reálných figur (předmětů), které dodávají dílu na jeho autentičnosti. Jednotlivé prvky se kumulují, jsou ve vzájemné konfiguraci a musí mít nějaký společný obsah. Je kompromisem mezi malířským a sochařským ztvárněním, a proto vyhovuje mým potřebám. Mám ráda kontakt s materiálem, jeho charakteristické vlastnosti. Je to pro mě vzrušující a emoční zážitek, když se jednotlivé prvky spojí v jeden fungující celek. Začnou si mezi sebou vzájemně dodávat energii a vzniká mezi nimi dějový vztah. Dlouho jsem hledala způsob jak jednotlivé prvky sloučit dohromady.

6.1 PROSTŘEDKY MODELACE

Objevem pro mě byla polyuretanová pěna. Příkládám zde definici uvedenou na příbalovém letáku. Jako laik této odborné definici nerozumím. Podporuje však můj způsob přístupu k jednotlivým technologiím. Popírám jejich původní funkci a formuju je k obrazu svému.

„Polyuretanová pěna je makromolekulární konstrukční materiál. Vzniká vzájemnou exotermní reakcí - polyadicí diphenylisocyanátua směsí vícesytných polyéter a polyester alkoholů, aktivátorů, katalyzátorů, stabilizátorů, retardérů hoření, vody a pomocných nadouvače. Vlivem teploty chemické reakce a tvořícího se kyslíčnku uhličitého CO₂ se vznikající polyuretanová hmota napěňuje a vytváří uzavřenou mikroskopickou buněčnou strukturu, díky které má výsledná pur pěna výborné tepelně izolační a hydro izolační vlastnosti. Chemickým složením komponentu A lze ovlivňovat časový průběh chemické reakce, resp. způsob zpracování a především výsledné mechanické vlastnosti - objemovou hmotnost a další parametry. Pur pěny od roku 1995 neobsahují freony“⁴



Šromová H. "Stoupání"

Tento materiál svými vlastnostmi evokuje životní sílu. Díky svým fyzikálním vlastnostem, trvalým technickým parametrům, variabilním možnostem a schopností udržet jakýkoliv předmět, dokonale splnil mé požadavky. Musela jsem se ale s materiálem seznámit a zjistit jak s ním pracovat a jaké má vlastnosti. K modelaci jsem používala horký vzduch, špejle a zátěže. Pur pěna po nanesení, začne od povrchu zasychat.

4. PUR izolace s.r.o. 2007 | Vytvořilo studio [Virtua.cz.](http://www.pur.cz/technologie-a-materialy/tvrda-polyuretanova-pena/) , URL <http://www.pur.cz/technologie-a-materialy/tvrda-polyuretanova-pena/>

Nafoukne-li se fénem, vytvoří ohromné bubliny, u kterých se dají použít vnější a po destrukci i vnitřní prostory. Jakmile ji nanese, tak po dvaceti minutách dokáže přijmout formu jakéhokoliv tvaru, který do ní vtisknete.

Obdivuji materiálový charakter jednotlivých materiálů. Bezmyšlenkovitě jsem si slupovala kousky pěny na fasádě domu, a v tu chvíli mě napadlo ji použít jako spojovací prvek materiálu. Tento materiálový prvek jsem později objevila na obrazech Jiřího Davida. Je to záhadná vzájemná provázanost. Tato vůdčí osobitá postmoderní osobnost je mi velmi blízká a ohromila mě svou retrospektivní výstavou v městské knihovně v Praze. Základní nosnou myšlenkou jeho obrazu je znak či text sdělující nějaký obsah. Nejde o prvoplánový význam těchto slov, ale o poselství, nad kterým se divák musí sám zamyslet. T o samé vyžaduje i můj cyklus.

Rozsáhlý osobnostní potenciál J. Davida, nevýstižněji může definovat on sám:⁵

„Nevím, co jsem; nevím, co znamenám; nevím proč a pro koho dělám; neznám smysl ani důvod původu mých, mnohdy recyklovaných prací. Podezřele méně a méně je pro mne podstatné, kdo a jak porozumí smyslu mých prací, a to včetně mne samého; jsem svým vlastním cizincem.“

Po patnácti letech intenzivní, profesionální práce v oblasti umění, někde uprostřed Evropy, jsem ztratil jakoukoliv koherentní identitu. Pomalu a nejistě dospívám k závěru, že to pro mě není negativní, i když nevím co s tím.“



David J. "Inter Vivos"

Organický spojovací prvek jednotlivých komponentů, ale vyžadoval detailnější modelaci. Použila jsem montážní silikon. Snadno se nanáší a nemění schnutím svou formu. Je vhodný pro potřeby detailnější modelace.

5. <http://www.jiri-david.cz>

6.2 BARVA

6.2.1 BAREVNÁ JEDNOTA

Obrazy ale potřebovaly jednotící prvek. Proto jsem jejich původní podobu přeformovala do nových souvislostí. Vzala jsem jim jejich estetickou jedinečnost. Bylo to ale potřeba, protože mechanismy potřebovaly zapojit, aby se staly funkčními. Technickou funkcí se pro mě stala barevná krusta. Ta vše zformovala do jednotného celku.

Zlatá a černá barva mají protikladné vlastnosti stejně jako člověk. Světlo X tma, to jsou dva extrémy charakterizující naši osobnost. Zmítáme se v neustálých kompromisech. Dohromady však tyto kontrasty vytvářejí jasný a pevný harmonický vztah. Dodávají povrchu organickou povahu. Zároveň zvýrazňují modelaci. V obrazech se mi najednou zrodily skryté náhodné prvky. Malířská modelace pro mě byla meditativní cestou. Zároveň v sobě nesla prvky vzrušení, spojené s objevováním nového života.

6.2.2 BAREVNÁ SYMBOLIKA

Samotná zlatá barva je symbolem slunce, štěstí, síly, vznešenosti, duchovního a nadpřirozeného světa. V křesťanství je označením pro boží království nebeské. Vymezuje nejdůležitější a centrální obsahy. Je pokladem i darem stejně tak jako život, který nám byl dán. Zastupuje idealismus, velkorysost a šlechetnost, transformuje poznání v pochopení.

Pomáhá zvládat duševních nejistoty, podporuje ducha na cestě k univerzální moudrosti. Člověk by měl tyto charakterové vlastnosti zlaté barvy považovat za svou cestu ke své dokonalosti. Měl by se snažit v sobě pěstovat harmonický fyzický i psychický soulad.

Černá barva mi umožnila dosáhnout výraznější modelace, prostorovosti. Černá temnota zdůrazňuje dramatičnost a dynamiku.

Není to vlastně ani barva, spíše je opakem světla. Znamená život i smrt. Je konečným rozhodnutím, nicotou i elegancí.



Šromová H. "Božstvo"

6.3 ASAMBLÁŽ – HISTORIE

Asambláž je prostorovou sestrou koláže. Je to výtvarný proces či postup postupného sestavování vztahů mezi jednotlivými prvky různého charakteru. Počátky této výtvarné metody lze sledovat již v kubistických kolážích. Výrazněji však byla rozvedena v období dadaismu. Společným jmenovatelem je hravá absurdita. Vyzdvihovali předměty denní potřeby do zcela odlišných významových vztahů.

Principy asambláže však mohou mít různý charakter. Mohou to být reliéfní obrazy či objekty v prostoru. Společným pojítkem je vzájemná mechanická propojenost jednotlivých prvků. Touto propojeností může být hmota, svazující materiál, či mechanická deformace (lisování, svařování...).

Sestavované prvky však nemusí být fixovány k povrchu. Objekty mohou být volně umístěny v prostoru. Tento způsob tvorby označujeme termínem akumulace.

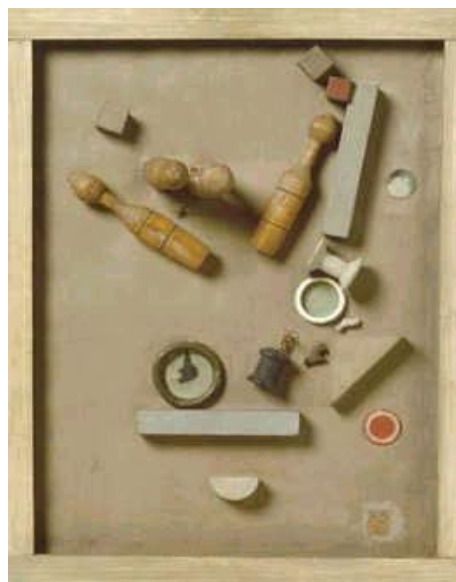
Výrazovým prostředkem je seskupení sériových věcí denního užitku do ozvláštněného skupinového celku. Je využito náhody proměňující původní formu do nové reality. Je to zajímavá směsice přístupu náhody a pravidel.

Nejproslulejší volnou korespondencí akumulace se staly r e a d y – m a d e (nalezené objekty) Marcela Duchampa.

Ten svým principem sériových výrobků zrušil dosavadní definice sochy. Z pojmu sochařství zanechal pouze trojrozměrnost. Vše ostatní je zrušeno.



Ilustrace 2: Schwitters K. "Merz Bau"



Schwitters K. "Pictures"

Kurt Schwitters je jeden z prvotních článků vývoje metody asambláže. Prvotní koláže působí spíše dojmem zapomenutého smetí na obraze. Postupně se ale jeho předměty derou do prostoru a vytváří z původně neuměleckých předmětů abstraktní kompozice. Je tak zároveň předchůdce instalací.

6.3.1 MISTRNÁ METODA ASAMBLÁŽE

Konkrétní smyslovou polohu metody asambláže nalezneme v díle Bedřicha Dlouhého. Propojuje imaginaci s drsnou realitou tohoto světa. Je výborným malířem. Reálné komponenty užití v obraze jsou virtuózně propojeny s malbou. Lidské oko v prvním momentě nepoznává rozdíl, co je realita a co demaskovaný prvek. Pro Dlouhého je důležitá nejen forma, ale i přesné vyjádření obsahu. Popisuje absurditu dnešního světa. Neustálé zmítání se mezi řádem a chaosem. Fascinuje ho složitý proces vývoje společnosti. Do toho všeho ale zapojuje vlastní citlivou duši zářící mezi chaosem doby.



Dlouhý B. "Zátíší"



Dlouhý B. "Fotografie z výstavy"

7 INDUSTRIÁLNÍ FORMY



Fundamentum cardinalis

7.1 Fundamentum cardinalis = základní základ

První obraz náhodně zkomponovaných stroječků byl inspirativním momentem tohoto celku. Neplánovala jsem, že bych ho nějak chtěla rozvést, jen mě prostě fascinovalo, že jsem stvořila novou bytost (mechanismus). Velmi mě láká vnitřní „život“ jednotlivých mechanismů, který je pro mě naprosto vzdálený, protože mu nerozumím. Ale stejně tak nerozumím lidským činům. Proto mě možná napadlo spojit tyto prvky.

Na počátku jsou tedy dvě stejné figury symbolizující mužskou a ženskou formu. Odlišují se jen pohlavními znaky. Zrodili se do tohoto světa, čistí a neposkvrnění, v jednotné harmonii.

Obě figury jsou vybaveny „přijímačem“ na podněty a informace zvenčí, které se pak ukládají do nádoby vybavené mechanismem, jež je rozvádí do celého těla. Hlavu ještě nemají dostatečně vyvinutou, protože většina smyslových podnětů je přijímáno a vnímáno spíše tělem, v mém případě senzorem trčícím do světa. V dolní části mají neuzavřenou nádobu, kterou vylučují ven vše, co je pro ně nepotřebné. V popředí je větší a silnější muž a za ním je zpodobněna žena.

Levitují v červeném prostoru, který nemá žádné detaily, začátek či konec.

Červená barva symbolizuje krev, oheň a živoucí sílu. V paleolitu byli mrtví obalováni červeným okrem nebo pohřbíváni s miskami krevele. Dodávalo jim to sílu pro další život. Na soškách Venuší je červená symbolem plodnosti. V Řecku se stala barvou lásky (Eros – červený plášť), v Indii symbolem krásy a štěstí, (bohyně Lakšmí – dárkyně zdraví, štěstí). Zároveň je barvou násilí. Evokuje hrůzu, smrt a peklo. Je symbolem moci krále (např. v Číně směl rumělkový inkoust používat jen osoba privilegovaná, nejvyšší, tedy císař). Také náboženství spojuje tuto barvu s mocí a utrpením a červená je jediná barva, u níž se rozlišoval odstín. (jasná červeně (karmazín) = láska x purpurová = mučednictví)

Obě figury v této červené atmosféře levitují a jsou dychtivé „přijímat“.

Formovat znamená dávat hmotě podobu a charakter a také vlastní rukopis.

Forma je odrazem fantaskní skutečnosti a způsobem řeči. Touto cestou na mě obraz „promluvil“ a začala jsem přemýšlet nad změnami, které naši společnost zásadně formovaly. Jednotlivé významové fáze jsem sjednotila do sedmidílného cyklu.

Stejně jako Bůh stvořil zemi, jsem já zformovala lidstvo. Zní to dost pateticky, ale prostě se mi zásadní momenty naší minulosti a budoucnosti vešly do tohoto počtu.

Naše společnost se z přírodního života přesunula do vlastního, uměle vytvořeného. Tento svět se natolik „nafouknul“, že původní natura již nemůže svobodně dýchat. Dává nám jasně najevo svůj nesouhlas. Člověk si neuvědomuje, že je jen naplaveninou, parazitem, jehož hostitelem je původní natura. Proto jsem ve vývoji svých obrazů postupně používala stále větší množství technických součástí a dynamizovala (zvětšovala) prostor reliéfu. Celek se tedy formuje podle naší společnosti z jednotlivých komponentů - vnitřností, které jsou propojeny hmotou dávající jim organický charakter.

Proto tedy název „INDUSTRIÁLNÍ FORMY“

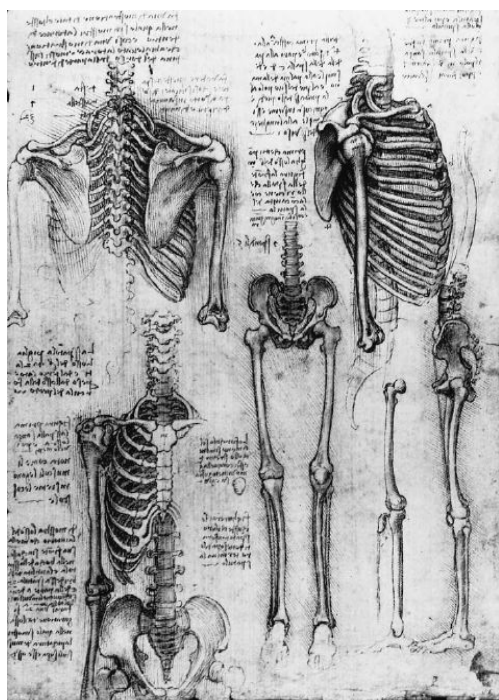
Pro názvy jednotlivých děl jsem zvolila latinský jazyk. Je jazykem indoevropského původu a významným způsobem se podílel na vývoji románských jazyků. V menší míře ovlivnil i ostatní evropské jazyky. Je jazykem váženým a odborným. Velká část uměleckých, vědeckých, teologických prací je psána v latině. Přišlo mi tedy vhodné své mechanomorfní anatomorfy označit latinskými termíny. Nejsou tolik popisné a nutí člověka k zamyšlení.



7.1.1 VÝTVARNÉ PŘÍSTUPY K INDUSTRIÁLNÍM MECHANISMŮM

LEONARDO da VINCI (BIOLOGICKÉ MECHANISMY)

Tento člověk by se dal sám označit jako mechanismus. Jeho všestrannost, novátorství a způsob života je téměř nemožný. Zajímá se o aerodynamiku, fyziku, anatomii, meteorologii, astronomii... Chtěl prostoupit všemožnými světy a poznat jejich funkce. Nejen že vymýšlel technické mechanismy usnadňující lidem život, ale podrobně studoval funkce lidského těla. Přistupuje k člověku jako k mechanismu. K výzkumným otázkám přistupuje v návazných celcích. Při pitvách zakresluje polohu a podobu vnitřních orgánů. Propojuje starověké názory s empirickými studii. Zabývá se mechanickou funkcí srdce a vytváří deník zaznamenávající vývoj embrya. Jeho anatomické studie nebyly, co se týče techniky a způsoby kresby, nikdy nikým překonány.



Leonardo da Vinci "Journal"



Tinguely J. "Baluba III"

JEAN TINGUELY (MECHANICKÉ MECHANISMY)

Dadaistický sochař Jean Tinguely uplatňuje ve svých objektech poetický princip absurdity. V jeho tvorbě je znát citlivý a hravý přístup ke světu i materiálům. Prostředkem jeho mechanismů se stávají reálné součástky. Spojením těchto součástek Tinguely vytváří reálnou formu, kterou potvrzuje jejich existenci. Pohybem a funkčností přesvědčují diváka o své skutečné existenci. Tvar strojků je sestaven tak, aby na první pohled asocioval podobu nějakého živoucího tvora.

AOLF LACHMAN (BIOMECHANICKÉ MECHANISMY)

Inspirací jsou pro něj mechanické stroje a jejich výpovědní historická hodnota. Hledá v nich odpovídající výtvarnou formu. Rozebírá je na části a sestavuje z nich nové bytosti. Využívá počítače jako tvůrčí prostředek, aby dosáhl dokonalého propojení. Fascinují ho nadzemské světy, a tudíž se nově vzniklé formy ničemu reálnému nepodobají.

„Snažím se spodobnit tvary nebo skrumáž různých k sobě patřících částí, které mne připadají výtvarně zajímavé. Vznikají tak jakési novotvary, ale přesněji spíš kombinace tvarově zajímavých dělů, které svým vzezřením a biologickou stavbou připomínají cosi jako deformované kompaktní bio-mechanismy.“⁶



Lachman A. "Mechanické cosi..."



Lachman A. "Pes I"

Lachman pracuje metodou rekonstrukce, což znamená, že rozložené se propojuje, zdokonaluje a vytváří tak vlastní živoucí materiály. Lachmanova preciznost dokáže diváka přimět k tomu, že to, co před sebou vidí, musí zákonitě existovat.

6. (<http://www.adolfiachman.cz/industrialni.html?adresa=projekty,2003>)

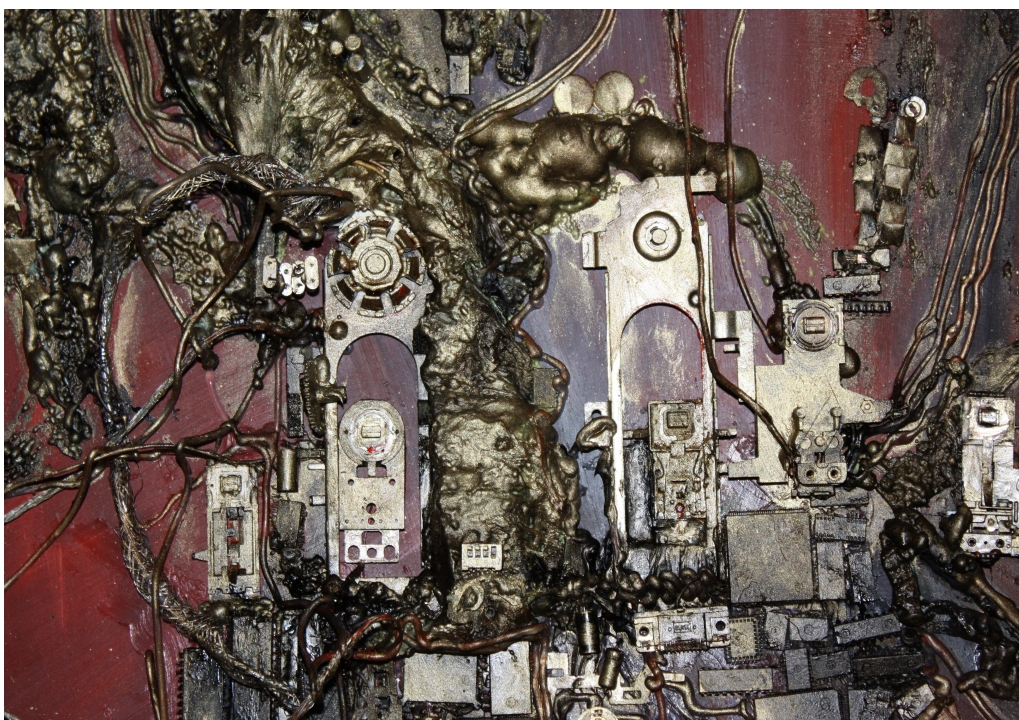
7 INDUSTRIÁLNÍ FORMY



Socialitas ductus

7.2 Socialitas ductus = družná kamarádká společenská cesta

Přirozeností člověka je najít si cestu a začlenit se. Člověk od svého narození neustále hledá a zkouší najít své místo na zemi. Formuje si sociální normy, hodnoty. Hledá si roli, kterou si zvolí pro svou životní hru. Primární formovatelnost naší osoby nejsme schopni ovlivnit a můžeme jen vyčkávat, jaký model z nás nakonec vzejde. Rodiče jsou v pozici umělce (tvůrce), který vytváří potomka k obrazu svému. Jsou jeho vstupním vzorcem.



Šromová H. "Rodičové"

Soustředila jsem tyto figury přesně do středového bodu. Cesty, náš vývoj, z tohoto místa vycházejí, a stejně tak se k němu vrací. Vycházíme od rodičů. Zároveň po určitém čase se rodiči sami stáváme. Je to nekonečný koloběh.

Socializace by se dala chápat jako kratší evoluce. Z biologického živočicha se stává bytost kulturní a společenská.

Člověk a společenství, ve kterém žijeme, se navzájem prolínají. Proto vztah mezi jednotlivými figurujícími prvky obrazu proudí oběma směry. Společenství nám udává abstraktní hraniční mantinely.

Pokud by jedinec tyto mantinely překročil, vypadl by ze společenského děje (obrazu).

Tyto mantinely mají různou podobu:

- figurativní formy (obsahující určité charakterové vlastnosti, působící na nás určitým emotivním dojmem)
- přesné, uspořádané škatulky (určující jasné definice)

-abstraktní nabobtnalé vize (představující nekonečné množství variant)

Sociální učení je technologie vybavena mechanismy. Za základní mechanismy jsou považovány:

-asociace = podmiňování: všechny spoje vytvářející podněty, které působí na člověka ve spojení času i prostoru

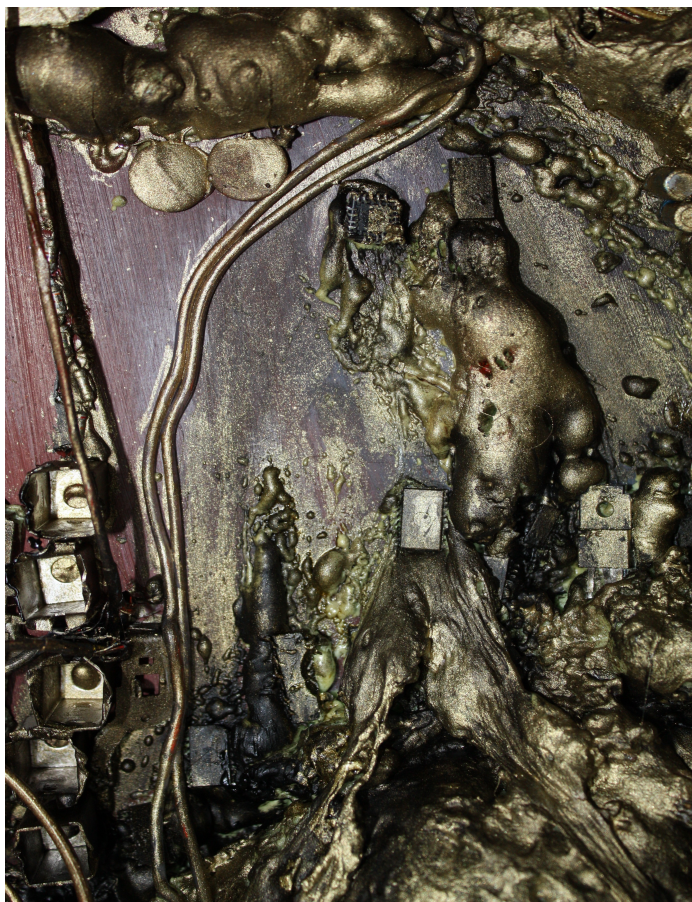
-posilování = zpevňování: umožňuje nám kategorizovat dobro a zlo, získáváme sociální chování, které se od nás očekává.

Tato očekávání jsou nám podávána formou odměny (symbolická spojitost s rolí matky) a trestu (otce).

-observace = odezírání, nápodoba: nápodoba je základním instinktem živočicha. Učení je nikdy nekončícím celoživotním procesem.

Člověk neustále hledá a utváří svojí podobu. Zpočátku napodobujeme své rodiče, pak postavení ve společnosti a nakonec hledáme podobenství ve své roli. Nejsme tedy nikdy přesně definovatelní a jsme stylizací něčeho. Záměrně proto z tohoto obrazu vynechávám model mužské a ženské formy. Identifikujeme se do role. Není podstatná vnější vizuální forma člověka, ale jeho vnitřní mechanismus - duše. Je to celoživotní duševní proces, který nemá pevná pravidla, figury ani místo určení děje.

Přistupovala jsem tedy k ztvárnění této myšlenky z hlediska složitosti mechanické funkce.



Šromová H. "Silná"

Obdobně složitě konstrukční významové funkce obrazu vidím v díle **MARCELA DUCHAMPA**.

Svým náhodně racionálním přístupem dosáhl mechanizace prostředků tvorby. Postavil umělce do role zprostředkovatele s nějakým úmyslným záměrem. Realizaci (uskutečnění) vkládá do rukou vědce (mechanika). Mechanismus však vyžaduje ještě hybnou sílu, kterou je pohled diváka. Umělecký výtvar (úmysl) se sblížil s funkčností (strojem).

Složitým mechanickým procesem plným skrytých významů je „Nevěsta svlékaná svými mládenci, dokonce“ (Velké sklo). Skládá se ze dvou plátů skla. Marcel na ně zakresloval tajemné kresby. Tento proces zakreslování mu trval několik měsíců a sklo tak postupně zapadalo prachem. Využil ho a záměrně fixoval ke sklu. Nejde tedy o malbu ale o konstrukci. Vše přesně promýšlel. Na povrchu je přelepen olovněným drátem a jinde zase postříbřen – seškrábán do propletené lehounké sítě. Olovo, sklo a honosné barvy jsou symbolem kostelní vitráže či svatebního obřadu. Kdežto figury svou pevností a jediným místem v perspektivě působí pevným realistickým řádem. Velmi složité bylo dát vyniknout ději a najít správnou prostorovost. Dílo je ojedinělé použitým čtyřrozměrným prostorem. Čtvrtý rozměr je nadskutečnost.

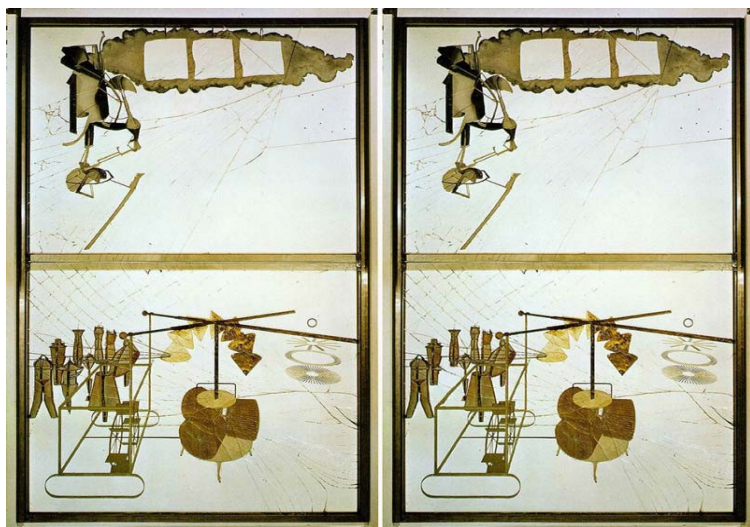
„Trojrozměrné zobrazování nepostačí. Skutečnost není ve třech rozměrech, jak se nám jeví, nýbrž v rozměrech čtyřech.“⁷

Je zde znázorněn proces „svlékání“, promyšlený do nejmenších detailů. Někdy je plán Velkého skla označován dokonce jako symbol mužského autosexuálního principu. Svlékání je spojené s noblesou dvorského života, přeměny látky (látka se mění v ducha). Je spousta možností jak si tento proces vyložit.

Ve spodní části strnule vyčkává devět mládenců. Od nich se do jednoho úběžníku sbíhají myšlenky a ty pak padají do továrny na čokoládu. Nebo také mohou být vyprýštěny nahoru za nevěstou? Dostanou se však? Je spousta teorií řešící složitost tohoto „obrazu“.

Součástí je přes tři sta Duchampových poznámek týkajících se tohoto díla.

Po dokončení prohlásil, že dílo vlastně ještě nedokončil.



Duchamp M. "Velké sklo"

7. J. Chaloupecký: Úděl umělce. Duchampovské meditace, s. 76.

7 INDUSTRIÁLNÍ FORMY



Anthropogenesis

7.3 Anthropogenesis = vývoj člověka

Existují dvě teorie, jak se lidé objevili na zemi. První je spojena s vírou a náboženstvím. Člověk je stvořen od Boha a k Bohu se zase vrací. Druhá teorie se opírá o vědecká fakta, že člověk vznikl vývojem (evolucí) z živočišných předků. Nikdo nemůže říct jedinečnou pravdu, a tudíž se můžeme jen přidat k nějakému názoru, či vymyslet si teorii vlastní. Třeba naši předkové vypadali jako opice a Bůh tvořil zemi za hodně dlouhých sedm dnů. Věda a náboženství mají společnou vlastnost věřit. I když si to každý směr dokazuje po svém.

UCELENÉ EVOLUČNÍ TEORIE:

Jean Baptiste Lamarck (1774 – 1829) - Živé organismy jsou schopny se proměňovat podle toho, jak to zrovna cítí, a tuto změnu pak přenášíme na potomstvo.

Charles Robert Darwin (1809 – 1882) - Darwinovy teorie přijala většina společnosti.

Základní myšlenky: jedinec se od ostatních odlišuje a své genetické kódy přenáší na další generace. Silní jedinci přežijí vše a ti, kteří nemají dostatek síly, zhynou. Silný jedinec se umí formovat podle nastavení prostředí, ve kterém se pohybuje. Darwinovy teorie byly překonány ve 20. století novým poznatkem. Jde o mutaci populační genetiky, která je hybnou silou změn.

Ať už je našim sériovým znakem kříž, anebo kód, faktem zůstává, že jsme se zrodili z přírody a do ní se zase vracíme. Točíme se v neustálém evolučním koloběhu. Svět okolo nás je stálý, jen vše živé vněm se točí pořád dokola.

Život jednoho jedince lze popsat podobnými znaky jako celý evoluční vývoj. V momentě, kdy je člověk stvořen, žije ve vodě a postupně se z malého pulce vyvíjí v opičku. Když pak vyleze z vody na zem, pomalu se od rodného pramene odpoutává, aby byla schopen sám dýchat.



Šromová H. "Jedinec"

Horší to ovšem je s kulturní evolucí obecně. Ta by tento náš „super vrchol“ měla brát jako mezník, který je nebezpečné překračovat. Tímto tématem se ale budu více zabývat až na posledním obraze. Proces stoupání vzhůru je většinou obsáhlejší. Věnovala jsem mu $\frac{3}{4}$ plochy a na krajích ohraničila figurami symbolizujícími otce a matku. Jsou nám záchrannými mantinely do té doby, než jsme schopni se osamostatnit. Zbylou částí je přímá cesta dolů. Snažíme se většinou všichni dolů sestupovat co nejpomaleji. A držet se co nejdéle „záchranného zábradlí“, abychom si život co nejlépe vychutnali.



Šromová H. "Konečný začátek"

Je obtížné najít umělce, který by svým dílem explicitně shrnoval dosavadní směřování lidské společnosti. Zvolila jsem tedy jiný přístup a budu se věnovat zrození společnosti nové, uměle vytvořené.

HANS RUEDL GIGER

Vnesl do umění zcela novou nadpozemskou společnost. Tato společnost vznikla spojením biologických organismů a imechanických materiálů. Společnost natolik geneticky zmutovala, že se zrodil hybridní druh nanokultury. Když si ale zvážíme, jakým směrem se ubírá náš vývoj, nemusíme považovat tuto vizi za výplod bujné představivosti. Berme ji spíš jako možnou hrozbu, které se musíme snažit vyvarovat. Giger kombinuje dohromady dvě polohy. Biologickou a Mechanickou. Spojením tak vzniká biomechanoid.

Nerovnoměrně vyvážené prvky vytváří jedinečně temnou a brutální společnost. Vystavěl jim kyberprostorový svět a vložil do něj prvky násilí, špíny, brutality, a také temné erotiky. Biologickou polohu zastupují lidská torza, která dokonale propojuje se strojovou mechanikou. Působí to dojmem, že torza se od mechanického činitele nemohou odpoutat, protože jsou na něm zcela závislá. Mechanismus se zase přiblížil našemu světu a nese v sobě figurální prvky.

Odvážně se věnuje výkladu témat, která mohou být po mnohé nestravitelným problémem. Kombinuje do sebe prvky náboženské a satanistické. To nejen z hlediska vztahů, ale i obsahů. Nebrání se brutálním výrazům vražedných nemluvnátek kombinovaných s pohlavními údy. Dokáže společnost vyděsit, ale zároveň ji umí neustále ohromovat.

Město a krajiny mají podobu světa, v němž už nemůže být žádný život. Vše je součástí stroje a jeho funkce. Giger využívá příležitosti a společně s Carlem Rambaldinim nechává své biomechanismy ožít. Kreatura se zrodila, bude tu žít s námi.



Giger H. "alienmonster_iv."

7 INDUSTRIÁLNÍ FORMY



Multiplicatio

7.4 multiplicatio = mnohonásobně zvětšovat rozmnožovat

„Radujte se a množte se...“ Tak s tímto mottem by asi náš „Stvořitel“ v dnešní době neuspěl.

Dítě se stalo záležitostí rodinného rozpočtu. Než přijde na svět, tak musí mít přesně vypočítáno, kolik bude jeho „údržba“ stát a kolik „kusů“ si mohou mladí rodiče dovolit. Společnost to nazvala Plánované rodičovství. Není to samozřejmě žádné stanovené pravidlo, ale pokud chtějí rodiče k výchově přistupovat zodpovědně, hlavně pohodlně a bez stresů, měli by opravdu zvážit všechna pro a proti.

Paradoxem je ale to, že čím víc dostatku „všeho“ rodina má, tím méně potomků si plánuje. Je to mimo přírodní zákony, ale to je poslední dobou téměř jakékoliv lidské chování. Medicína dospěla ve vývoji tak daleko, že k tomu, aby se zrodilo dítě, stačí vytáhnout z dělohy vajíčko a vybrat si vhodného otce ze spermabanky. Když žena nebude moct mít vajíčko v sobě, tak si najde náhradní formu, ve které se zrodí „jejich společný“

Toto překonávání přírodních záměrů je nebezpečným rizikem.

Tvůrčím procesem lidské emoce zvané láska (vášeň) je započat výrobní proces nové bytosti



Šromová H. "Falus a rodidla"



Šromová H. "Femina & Andros"

FELIX ANDROS = V procesu rozmnožování je u mužské formy dominantní pohlavní orgán. Je prostředníkem vysílajícím do ženy veškeré prvky, které jí může z hlediska genetiky nabídnout. Muž se musí maximálně soustředit, aby do ženy přesměroval podněty, které budou zárukou kvalitního výsledku. Na povrch vystupují orgány, které vysláním nějaké genetické informace či kódu jsou schopny ovlivnit výsledek výrobku. Nadsadila jsem pohlavnímu orgánu proporcí, protože je ve výrobním procesu nejdůležitější. Tímto momentem také podíl mužské invence končí. Může jen vyčkávat, až výsledný výrobek uzraje a bude schopen prokázat, zda úsilí věnované výrobnímu procesu stálo zato.

FELIXA FEMINA = Je v tomto momentě v pozici shromaždiště a úložiště. Po vstupu jednotlivých komponentů se musí pečlivě soustředit, aby správně určila místo kam se zapojit. Žena je schránka, připravená devět měsíců v sobě zajišťovat kvalitní podmínky pro proces zrání. Žena a dítě jsou společně propojeny záhadným systémem vzájemné komunikace. V případě mé formy je to systém spínačů zprostředkující matce a okolnímu světu komunikaci s dítětem uvnitř. Matka je s dítětem v neustálém propojení systémem nervových cest. Nepotřebuje se tedy soustředit při zrodu ničím jiným než přijímacími orgány. Proto jsou všechny ostatní zakrnělé.

Ted' mohou obě formy vyčkávat na výsledek výrobního procesu.

FRANCIS PICABIA

Svémi mechanickými strojkami dovádí člověka k deziluzi o tom, že skutečně existují. Propojuje technickou čistou kresbu s malířskou plošnou modelací. Technická kresba jasně vysvětluje způsob a funkce stroje. Barva je pouze doplňující estetický prvek. Vše vypadá tak, že pokud si stroj sestavíme, bude určitě fungovat. Jediné, co může odvádět diváka od reálného světa, je prostření, do kterého strojkami dosazuje.

Strojky se stále více stylizují do lidských postav, stávají se z nich mechanomorfy. Vykonávají úkol spojený s prožíváním člověka či s jeho charakteristickou vlastností. Tyto mechanomorfy demonstrují paradoxy vizuálního vnímání postav.

Multiplicatio – Milostná přehlídka

I když jde v obou případech o společnou tématiku milostného aktu, každý k ní z hlediska významu přistupujeme odlišně. Svoji polohu jsem popsala v rozboru díla, nyní se chci věnovat jen Milostné přehlídce:

Picabia poeticky líčí hravé dovádění dvou veselých mechanomorfů. Žena stydlivě „ořukává“ svého vyvoleného druhu.

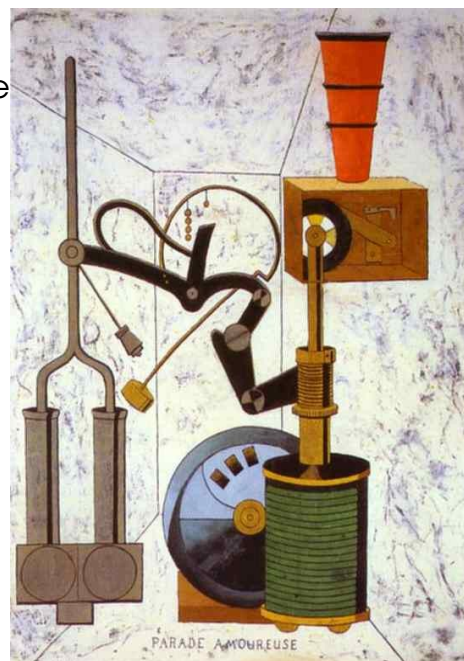
Ten ji pevně objímá, ale trpělivě vyčkává, až se „dořukají“ – nebo se bojí k ní přiblížit? Jednotlivé díly zakresluje jednoduše a schematicky. Nezajímá se o povrchové vlastnosti materiálů. Prostor a čas jsou naprosto nedůležité pojmy, což podporuje plošnost jednotlivých součástí. Figury se pohybují v nejasném prostoru, který se opticky mění jednou dopředu a jednou dozadu.

Co je pro nás oba společné, je enormně nadsazená velikost pohlavních orgánů. Picabia líčí muže jako mužský falický emblém. Žena je skříň se složitým vstupním organismem.

Picabia se na téma dívá očima dadaisty, vystihuje absurditu doby, ale vyrovnává se s tím s odlehčenou hravostí a nadhledem.

X

Multiplicatio popisuje naši společnost a vyjadřuje moje emoce



Picabia F. "Love parade"

7 INDUSTRIÁLNÍ FORMY



Fides daemonium

7.5 Fides daemonium= pravá hodnověrná spolehlivá víra v božstvo

Každý člověk v něco věří. Víra je něco co pomáhá vyrovnat se s tím čemu nerozumíme a se strachem z neznáma. Věříme v člověka naše přátelství, lásku a vůbec všechno co není racionálně doložitelné. Je záležitostí každého člověka. Nemá hranice určitelnosti a popisovatelnosti. Proto je také víra lehce zneužitelná.



Šromová H. "Ženská modla"



Šromová H. "Syn boží"

Vystavěla se na ní všechna náboženství.

To se vyvinulo od víry v sílu přírody, duše zemřelých až k nadpřirozenému božstvu. Vše se ale v ruce člověka může stát hrozbou, tak i víra v podání člověka nakonec lidem uškodila. Náboženství pomáhá vyrovnat se, začlenit se. Pomáhá hledat cestu, zjednodušuje příčiny našich strastí a dává naději, že smrtí nic nekončí. Vymezuje způsob pravidel „správného“ chování a způsob „správného“ života. Zároveň je spojená s nenávistí k těm, kteří daná pravidla neuznávají. Vede k slepým činům, jež jsou vůlí od Boha a koná zlo pod jeho jménem.

Samozřejmě je to člověkem, který se pod dané náboženství skryl, aby konal zlo a byl sám ochráněn. Výrazně odlišné jsou víry, které se zaměřují na svobodnou, čistotu a milující duši. Vede člověka k tomu, aby dostal to, co si zaslouží. Umíráme a znovu se rodíme podle svých vlastních skutků.

Ikona je obecně uznávaným náboženským obrazem. Podléhá přísnému zobrazujícímu kánonu, který simuluje slovní význam. Je vzorem, který ostatním jasně sděluje význam a funkci. Ikona sama o sobě zobrazuje symbol.

Využila jsem symbol Madony s dítětem, obecně platný pro náboženskou tematiku. Nese v sobě mateřský vztah, v němž je ukryt pocit bezpečí, něhy a lásky. Jenže tento symbol je prvoplánovou formou náboženství. Rádo ho prezentuje svému okolí. Jenže za touto nabízenou láskou je spousta surovosti, dogmat a přetvářky. Pod závojem plnění Boží vůle se na naší planetě stalo nejvíc zla. Jenže to bylo zlo skryté jako vůle....

Použila jsem tedy symbol bezpečí a lásky a v konfrontaci na něm vystavěla jsem na něm drobné a nenápadné surové prvky. Slepá víra vede k slepým činům a skrývá v sobě nenápadné prvky zla.



Giotto-di-Bondone "Madona s dítětem"



Šromová H. "Fides daemonium"

ALEŠ VESELÝ

Svou sedmimetrovou monumentální plastikou „Kaddish“ reagoval na úmrtí svého otce. Je symbolikou (oltářem) smrti. Kaddish, neboli modlitba za mrtvé, řve do světa bolest, kterou prožíváme všichni při ztrátě někoho blízkého.

Mísí se tu monumentalita vysokého symbolu kříže s křehkostí jemných detailů. Všechna energie bolesti se soustřeďuje v horní části. Z otevřených úst, prorostlých trny (symbol bolestného utrpení Krista), se do světa nese hlasitý řev.

Tato křičící ústa se jen tak tak drží na vratkých tenounkých nohách. Člověk, který se setkal s nějakou významnou bolestí, může do plastiky vstoupit a pomoci ní vyrvat ze sebe všechnu bolest. I pro ostatní Veselého díla jsou charakteristická silná existenciální témata.

Stejně jako jsem já líčila v náboženství dvě odlišné polohy, líčí Aleš ve svých plastikách napětí mezi dvěma pocity.

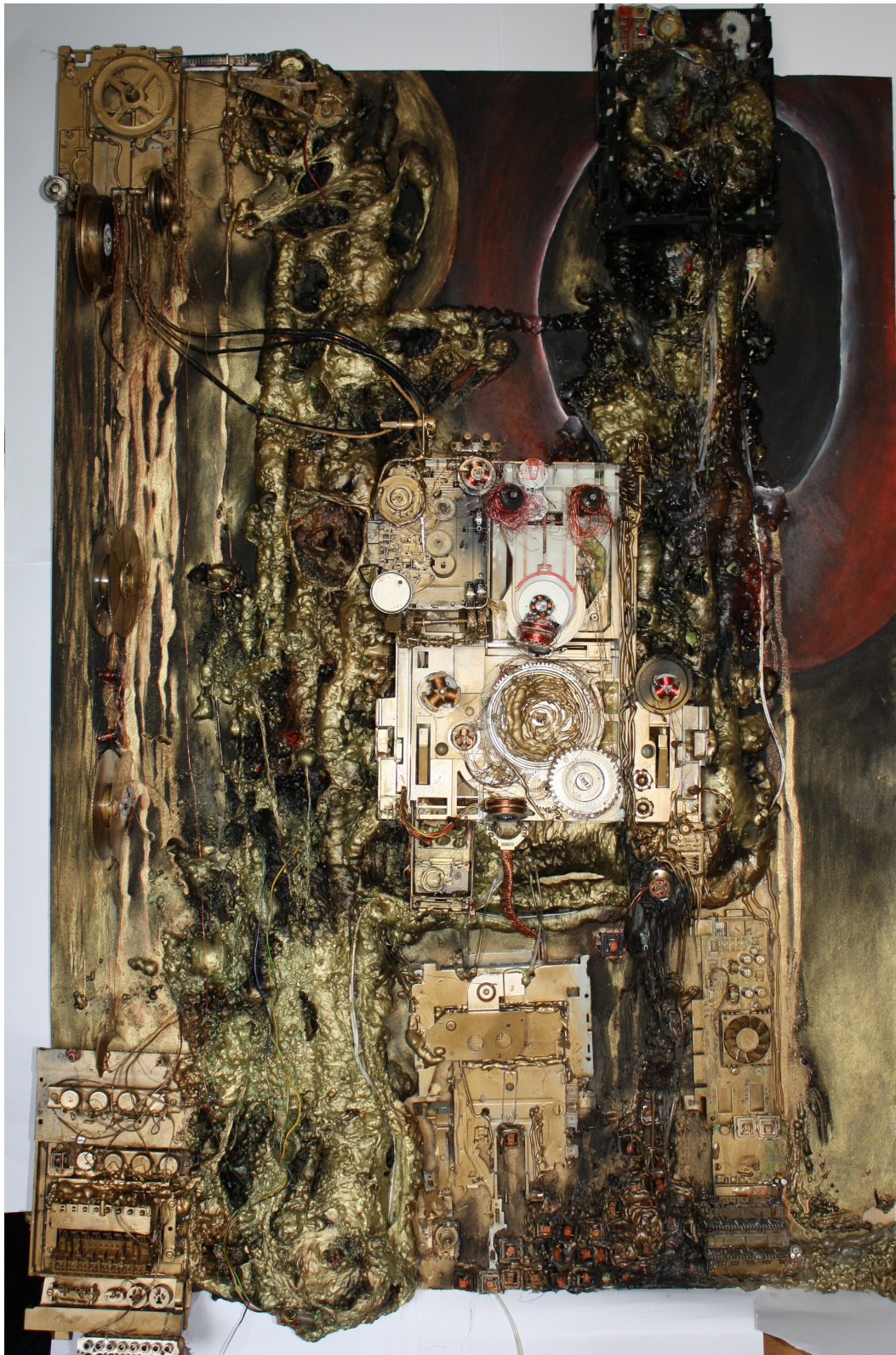
Staví také proti sobě charakteristickou vlastnost materiálu (jeho materiální hodnotu) a téma, které má tento materiál vyjadřovat (křehká - ocel)

Sochy jsou povětšinou koncipovány pro přímý kontakt s vnímatelem – lze jimi projít, vstoupit do nich, dotýkat se jich, a být tak o to více součástí jejich příběhu. Empaticky se můžeme vcítit do námětu a původní inspirace či prožitku, který k ní vedl, nebo snít či bát se toho, co nás v budoucnu čeká.



Veselý A. "Kaddish"

7 INDUSTRIÁLNÍ FORMY



Universum encephalos

7.6 formo universum communitas = formovaná univerzální společnost

Forma člověka jako samostatně soběstačného je naprosto nepředstavitelná. Všichni jsme napojeni na jeden společenský systém. Nemůžeme žít jako individuality, protože v našem světě se všechny úhly profínají v jednom bodě a z tohoto bodu vše vychází a opět se k němu vrací.

Centrální bod se neustále vyvíjí. Dnešním středovým bodem jsou počítače a princip jimi propojeného komunikačního světa. Je to velmi ojedinělý výrobek naší společnosti. Postupně si vypěstoval nejvyšší postavení ve společnosti. Stali jsme se na něm závislí. Člověk je totiž od přírody velmi lenivý tvor, a tudíž se mu velmi líbilo, když se najednou nemusel rozhodovat sám. Počítače nám totiž rozšířily možnosti myšlení a umožnily nám rozvinout neomezenou komunikaci.

Tento vývoj neuvěřitelným způsobem zrychlil veškeré procesy tohoto světa. Slova jsou příliš dlouhá. Zvolil se tedy rychlejší způsob řeči a vše se převedlo do kódů.

Téměř všechny úkoly se staly záležitostmi centrálního mozku.

Co ale ten lidský?

Najednou má hromadu volného času.

Nemusíme:

-vykonávat fyzickou námahu - většinu činností obstarají technologie

-pozorovat – všechno, co se kolem děje, bude přehledem dvacetiminutových zpráv

-být fyzicky přítomni u čehokoliv – protože máme síť.

Ta propojila naše malomozkovny.

Aby člověk přežil, musí se jen zachytit nitky.

Ta ho zpracuje a vtáhne do děje.

Naučí se kódovat a zpracovávat digitální procesy. Jakmile pochopí, co a jak funguje, zjistí, že už nepotřebuje nic jiného.

Postupně se mu vytrácí potřeba osobních kontaktů s ostatními lidmi.

Nakonec se vytratí i on sám.

Naučí se mít rád to, co je

nejmilejší. Obdivovat pak to, co je

nejkrásnější.

Stane se z něj ten správný člověk.

Ví přece, co, jak a v jakém množství.

Není to žádný nový sci-fi román. Je to realita.

Je to náš svět



Šromová H. "CNS"

Schéma světa = obrazu (poměry odpovídají skutečnosti)1)2:

2)2:

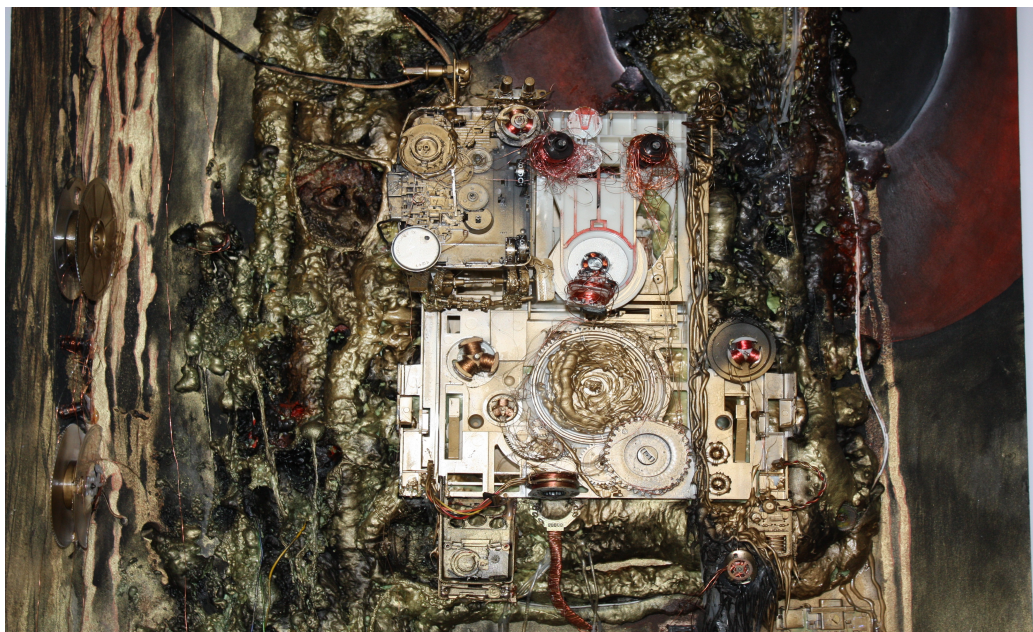
3)1:

1)Horní část: vesmír (abstraktní – magické - náboženské světy)



Šromová H. "Nebesa"

2)Střední část: CML Centrální mozek lidstva (řídící základna)



Šromová H. "Centrální mozek lidstva"

3) Dolní část: svět, ve kterém žijeme.



šromová H. " Život na zemi"

Nelze se z této reality vymanit,
protože se nedá nic v životě resetovat.
Reálný svět ale nabízí dvě možnosti.
Buďto se stanete slepou loutkou a necháte si
řídít vlastní život. Přijmete standardy...
Nebo se prostě zapojíte, ale nenecháte si vzít
vlastní život.



Šromová H. "Cesta do nebe"

HIERONYMUS BOSCH ve svém díle „Zahrada pozemských rozkoší“ svůj pohled na společnost rozdělil do třech částí. V jeho případě se jedná ale píše o vazbu spojenou s dobovými konvencemi. Tímto obrazem lidstvo varuje před hříšným jednáním. Vyhnáním Adama a Evy z ráje nás zachvátila zkaženost a jedině spásný, kající život nás dovede do nebe.

= Levá deska představuje Ráj. Jsou zde vyliční všechny zásadní významy sepsané v knize Genesis.

= Středová deska se váže k reálnému času. Zobrazuje zahradu rozkoší. Je umístěna mezi rajskou zahradu, kde byl spáchán první hřích, a peklem, kde jsou všechny hříchy trestány.

= V opozici k idylickému levému křídlu, pravé křídlo je Peklo. Tato část obrazu je spojena se zavržením nicotného člověka do moci pekelné. Ten si za všechny své hříšné činy zde odpyká ty nejhorší podoby brutality, jaké si může představit.

Této části triptychu bych se chtěla věnovat dál, ne z hlediska námětu či porovnání podobných poloh mezi mou a jeho prací, ale protože jsou v jeho dílech zobrazeny mechanismy.

Hieronimus byl naprosto nadčasový vědec.

= Při pozorném čtení obrazu objevíte vynálezy, které ještě v té době neexistovaly (vodní lyže, vodní skútr...).

Dále pak ztvárňoval poznatky vědy

= Pekelný vládce vylučuje spolknutá těla - zachytil cyklický proces dvou základních mechanismů látkové výměny - příjmu potravy a jejího vylučování.

Kombinuje dohromady významy a sestruje z nich nové mechanismy

- nástroje symbolizující lidskou pýchu (loutna, harfa ..), jsou vstupní bránou do pekla

- symbol lákadla a hříchu, mužský falický emblém, jsou dvě obrovské uši prořáté šípem, mezi nimiž vyčuhuje čepel



/home/hanka/Plocha/10117--HieronymusBosch-"Zahrada-pozemskych-rozkoši"

7 INDUSTRIÁLNÍ FORMY



Dictare ritus

7.7 Dictare ritus = diktovat řád

Člověk je předurčen k tomu, aby se zařadil. Vytvořil si ve společnosti nějaké postavení. Každý má na výběr, jakou roli si pro své postavení na tomto světě zvolí. Samozřejmě, že vše ještě mohou ovlivnit charakterové (genové) vlastnosti a výchova.

Každopádně si každý z nás má možnost zvolit, jakým způsobem bude svým životem v tomto světě procházet.

Bude-li manipulátor, reformátor, nestraník či manipulovatelná loutka.

Nejvýrazněji lze společnosti diktovat v mocenském postavení. Zásadní změnu formy společnosti ovlivnila negativní diktatura. Diktatura mocných a silných dokázala vždy docílit odcizení člověka a zániku jeho osobitosti.

Vypůjčila jsem si informace z článku Ley Kašparové⁸, která vyhledala v naší minulosti výrazné osobnosti.

Tito lidé svou formou ideologie výrazně zasáhli do společnosti a kvůli nim umíraly tisíce a tisíce nevinných lidských bytostí.

Mao Ce-Tung (1893-1976) Počet obětí: 77 692 000

Byl to čínský diktátor, který stál od 1935 v čele Komunistické strany Číny. Jeho vláda přinesla celé Číně problémy v podobě krize v hospodářství a následného hladomoru, při kterém zemřelo přibližně 38 milionů lidí. Řád lidí popravoval veřejně nebo je nechával pohřbívat zaživa.

Josef Stalin (1878-1953) Počet obětí: 42 672 000

Josef Stalin, vlastním jménem Josif Vissarionovič Džugašvili, byl ruský diktátor. Je považován za jednoho z nejkrutějších diktátorů historie. V zemi za jeho vlády zavládl teror - spousta lidí zemřela při hladomoru, spousta jich zemřela, když byli posláni na Sibiř do gulagů, nemluvě o represích proti Židům. Těsně před svou smrtí stihl údajně poslat do pracovních táborů na čtvrt milionu lidí.

Adolf Hitler (1889-1945) Počet obětí: 20 946 000

Muž, který rozpoutal 2. světovou válku. Kvůli absolutní nenávisti proti Židům jich nechal vyhladit miliony, ale jeho nenávist nepatřila jen Židům. Přidal k nim i Rómy, Slované, homosexuály i své politické oponenty. Vraždil všechny, kteří mu překáželi. Nakonec se otrávil kyanidem, když spojenci obléhali Berlín.

8. Kašparová, L.: Nejkrvavější diktátoři historie (12.04.2009) URL: <http://www.info-koktejl.cz/dejiny-historie/osobnosti/nejkrvavejsi-diktatori-historie/>

Čankajšek (1887-1975) Počet obětí: 10 214 000

Od roku 1948 až do své smrti byl prezidentem Čínské republiky. Byl to silný antikomunista, který téměř dosáhl sjednocení země. Několikrát přeběhl ke komunistům, ale nakonec uprchl za 2. světové války ze země na Tchaj-wan.

Vladimír Iljič Lenin (1870-1924) Počet obětí: 4 017 000

Byl ruským politikem a zakladatelem Sovětského svazu. Vyvražďoval vlastní národ, likvidoval opozici, ale i soukromé vlastnictví.

Hideki Tódžó (1884-1948) Počet obětí: 3 990 000

Hideki Tódžó byl japonský generál a politik. Nějaký čas prožil v Evropě a v USA. Stal se velitelem mandžuské armády, později byl donucen k rezignaci a po kapitulaci Japonska byl odsouzen za válečné zločiny k trestu smrti.

Pol Pot (1925-1998) Počet obětí: 2 000 000

Vlastním jménem Saloth Sar byl vůdcem rudých Khmerů (komunistická strana Kambodže). Když se jeho strana dostala k moci, zrušila vše, co mohlo připomínat kapitalismus. Zrušili peníze a obchod, každý musel nosit černý stejnokroj. Lidé byli přestěhováni na venkov, kde museli pracovat. Nikdo neměl nárok na soukromí. Pol Potova vláda se nesla ve znamení hromadných vražd.

Ághá Muhammad Jahjá Chán (1917-1980) Počet obětí: 1 500 000

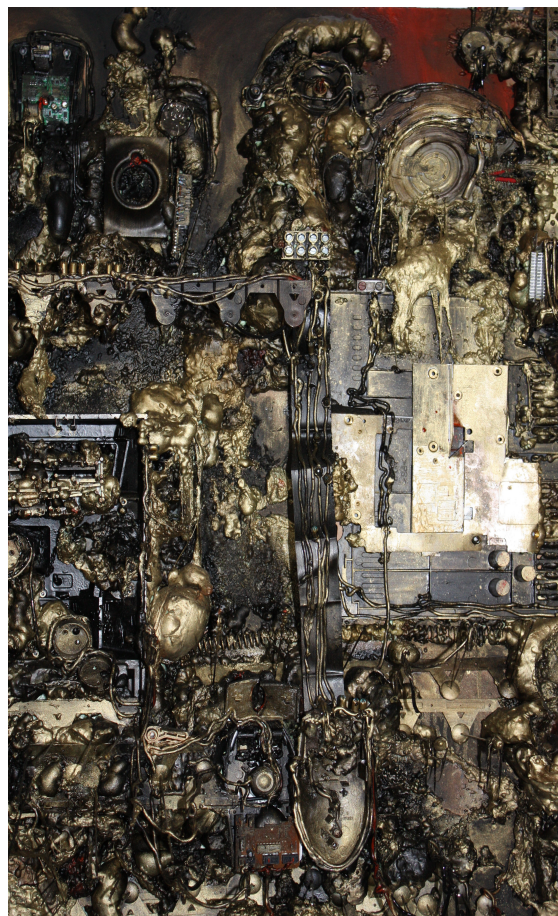
Pákistánský generál, který bránil rozdělení země. Byla zvolena vláda Bangladéšské lidové republiky, což se nelíbilo Pákistánu, v tu dobu byla Bangladéš ještě jeho součástí. Kvůli nepokojům a nespokojenosti s vládou zabil mnoho lidí, 10 milionů jich pro jistotu uteklo do Indie. Nakonec musel Pákistán uznat nezávislost Bangladéše.

Josip Broz Tito (1892-1980) Počet obětí: 1 172 000

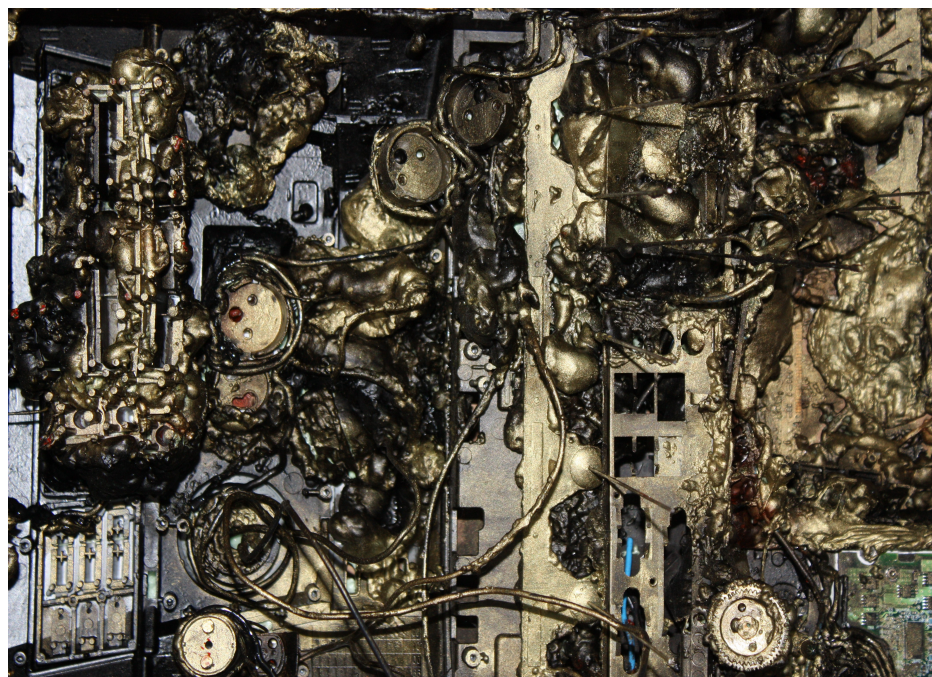
Byl vůdcem Socialistické federativní republiky Jugoslávie. Založil antifašistické hnutí proti Itálii a Německu, na základě toho byla zformována skupina jugoslávských partyzánů. Dodnes je považován za hrdinu, i když kvůli autoritě a pořádku v zemi také zabil spoustu lidí.



Šromová H. "Povel č.23456899"



Šromová H. "Diktátor"



Šromová H. "Koncentrák"

Nemám co více k tomuto „obrazu“ dodat...

PRINSHORNOVA SBÍRKA

Výtvarná tvorba je způsob vyjádření postoje a možností jak vizualizovat vnitřní pocity. Je tedy řada hnutí a osobností, kteří svým výtvarným projevem, reagovali na dobu, která je ovlivnila. Období dvou světových válek, bylo asi nejvýraznějším emocionálním výbuchem všech umělců. Nejvýrazněji a v největším měřítku charakterizovala děs doby a temna nedávná výstava v Domě U Kamenného zvonu.

Německý psychiatr Hans Prinzhorn svou expozici sesbíral od psychicky nemocných pacientů z celého světa. Byl to pro něj diagnostický materiál charakterizující jejich schizofrenní světy. Původ jednotlivých pacientů a jejich projevy nemoci byl různý. Společné však v jejich tvorbě je to, že vizuálně zobrazovali své vnitřní světy. Výtvarná charakteristika jejich děl by se dala označit těmito výrazy: spontánnost, originalita, technická, formální i obsahová originalita.

Tato díla ovlivnila emocionálně se vyjadřující umělce: expresionisty (L. Kirchner, O. Schlemmer, O. Kokoschka...), surrealisty (M. Ernst) a další (J. Dubuffet, P. Picasso...). Jean Dubuffet je pojmenoval roku 1945 jako ART BRUT (umění v surovém stavu). Charakterizuje umělce s vysokým osobitým expresionisticko-abstraktním potenciálem. Jsou to spontánní reakce na vnitřní podněty, které se nezabývají technikou, trendy apod.

V roce 1938 byla tato sbírka prezentována v rámci výstavy „Entartete Kunst“ („Zvrhlé umění“). Nacisté na ni představovali zvrhlost avantgardních výtvarných směrů a označovali je za bláznů. Po skončení války byla Prinzhornova sbírka objevena a v roce 1963 Harald Szeemann vystavil její část v Bernu.

Současná koncepce výstavy je doplněna diagnózou jednotlivých pacientů charakterizující příčiny a projevy jejich schizofrenního světa. Presentuje se zde nacistická diktatura „správného“ vnímání světa a jejich opovržení uměleckou avantgardou. Hodně silným doplňujícím materiálem jsou také statistické zprávy. Jsou v nich uvedeny údaje, co se s pacienty stalo, aby nenakazili čistou rasu ideální společnosti.

7 INDUSTRIÁLNÍ FORMY



Phycis futurum

7.8 Phycis futurum = příroda budoucí

Pán člověk se rozhodl. Usadím se! Zaberu, vyčerpám, proměním, zbuduju... Mým experimentům nemůže nikdo a nic zabránit. Jsem přece nejvyšší forma života na zemi. Jenže vše, co člověk dělá na úkor přírody, dělá na úkor života všech. Svět je přehlacen!

Natura je unavená. Už dlouho toleruje lidský pocit nadřazenosti. Zatím nám svůj nesouhlas jen naznačuje. Její gesta však gradují. Někteří si už uvědomili závažnost situace a snaží se šířit své obavy dál. Je ovšem mnoho těch, kteří si neuvědomují, že v historii existence Nature jsme chvilkovým okamžikem. Příroda se může kdykoliv rozhodnout jen trošku proměnit systém a člověk zmizí. Začne další vývojové období. Tímto posledním obrazem chci vyjádřit obavy z nelidskosti lidí. Je otevřený dalšímu ději. Závisí jen na lidské společnosti, zdali bude dál vrstvit nesmyslné zbytečnosti. Ty se ale tíhou a objemem na světě (obrazu) neudrží a prostě zmizí. Nebo si konečně všichni uvědomíme riziko, do kterého se ženeme. Zastavíme se a budeme s nadějí vyčkávat, zdali nám dá příroda ještě šanci a podrží nás svými silami. Zakoření do nás.

Neustále kolem sebe vrstvíme nové formy, měníme podobu těch, které tu už byly, anebo je necháváme volně rozpadat.

Na tomto vratkém podkladu, budujeme stále formy nové, větší a honosnější.

Ve všech předchozích „obrazech“ jsem povrchy pokrývala barvou. Malba zvýrazňuje plastičnost a objemy jednotlivých komponentů. Dodává jim živost.

U tohoto obrazu jsem použila sprej, který sjednotil prvky jednou vrstvou barvy.

Výrazové účinky spreje podpořily odosobnění a studenost tohoto světa.

Pod touto vrstvou místy ještě vidíme prorůstat místa nezasažené přírody. Čím více se od ní vzdalujeme, tím více se vytrácí propojení. Struktura malby přechází do nánosů fasádního charakteru spreje.

Člověk jako bytost se oproti tomu, co kolem sebe zbudoval, stal nicotnou ztrácející se figurkou. Monumentálnost lidských činů samotného člověka pohltila. Proto se v navrstvených objektech lidská figura zcela ztrácí. Jak už jsem zmínila, mnozí si už začali vážnost situace uvědomovat. Vzhledem k velikosti naší planety je to ovšem stále jen nepatrná část. Tyto figury se vymanily z mechanismu společnosti. Jsou nad věcí. Jednotlivé figury balancují mezi pádem do nicotné propasti, či snahou vrstvení zastavit a nechat tak přírodu působit (prorůstat).

Zrcátka vtahují do děje každého diváka. Protože každý z nás je součástí budoucna. Může tudíž ovlivnit to, co se s námi stane. Obraz není moralizováním, ale spíše vyjádřením strachu a nesouhlasu.

Strach z budoucna se stal oblíbeným literárním námětem. Romány Karla Čapka byly v jeho době označovány termínem sci-fi. Dnes se ale příliš od reality nevzdalují. Je zřejmé, že Čapek měl pouze vnímavější postřehy a dokázal si doplnit budoucí souvislosti. Když se ohlédneme do minulosti, musí každému, kdo se cítí pánem, dojít, jak veliká je jeho naivita.



Šromová H. "Soused od vedle"



Šromová H. "Ne procházce"

PETER GRIC

Jeho podoba vizuálního světa je často inspirována industriálními prvky. Motivací pro něj jsou asociace, které mu daný prvek nabídne. Je to vodítko pro diváka, protože se může zachytit nějakého známého prvku a na něm pak hledat či stavět příběh. Děj jeho obrazů nelze přesně definovat. Je vizí budoucnosti i odkazem minulosti.

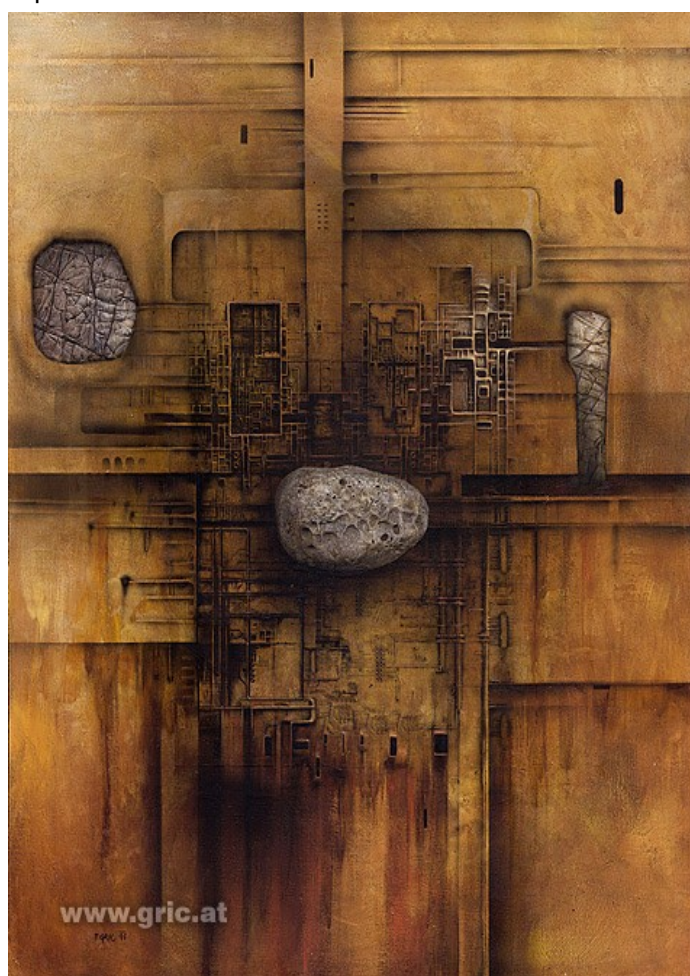
Obraz, který jsem zvolila má oproti mému převrácené pořadí. Přírodní charakter je položen na povrchu mechanické desky. Připomínající kartu do počítače. Přírodní prvky levitují ve vzduchoprázdném prostoru. Připomínají letící tělesa shlížející na povrch Země. Jsou bohatě strukturálně členěny. Petr je vynikající hyperrealistický malíř, vytváří v divákovi iluzivní choutky, že je může vyjmout a osahat.

Pod nimi je deska (karta či fragment většího celku). Působí zcela odlišným čistě geometricky členěným prostorem, zároveň však detailem většího celku. Vyvolává dojem, že musí určitě někde pokračovat.

Stejně jako u mě, jde mu v tomto obraze hlavně o prostředí (na úkor figury).

Ve většině jeho nereálných vizí je figura pohlcena industriálním světem a nemůže se z něj vymanit.

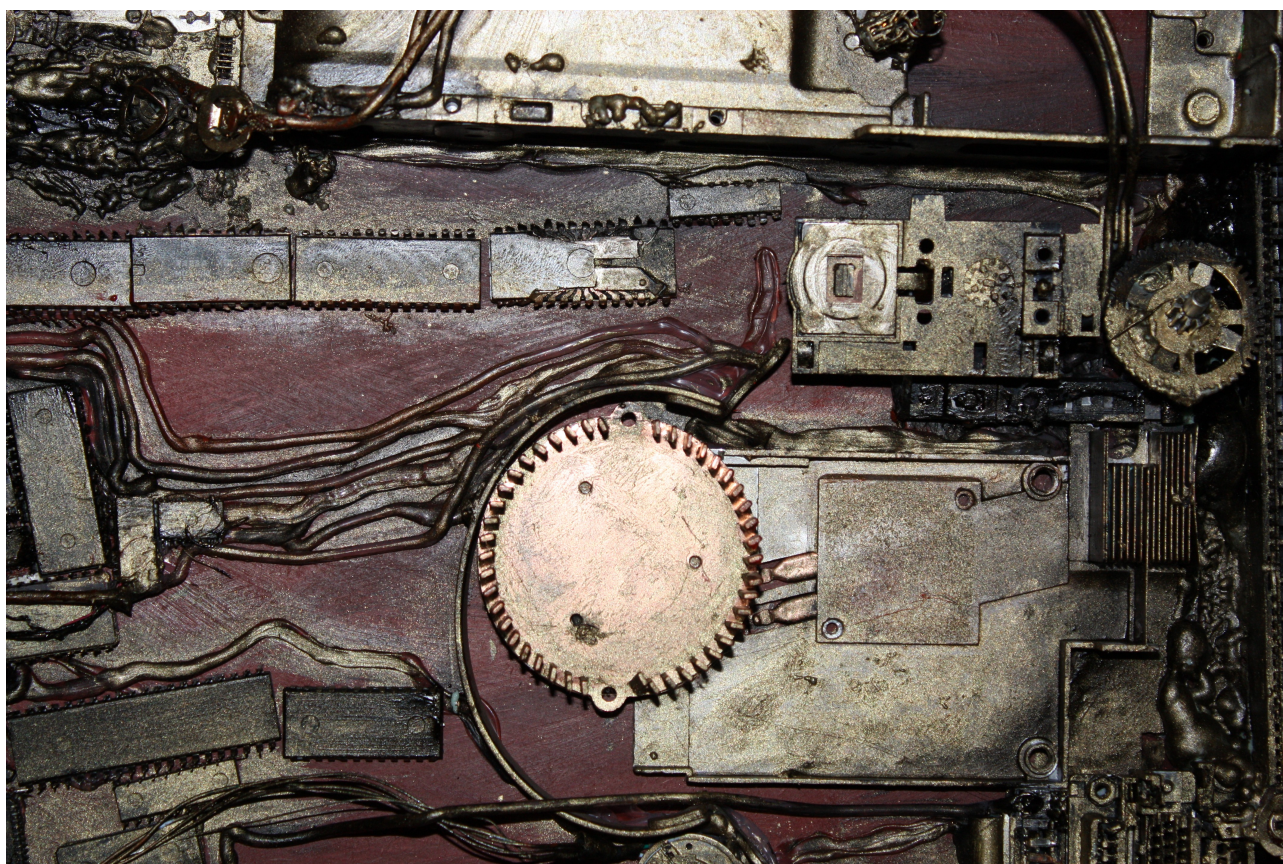
Pracuje velmi zajímavou metodou. Své modely si pomocí 3D vizualizačního programu vytváří předem na počítači. Graficky vytvořené geometrické konstrukce mu pak slouží jako předloha. Konstruuje nějakou budoucí cestu, která nemá jasný konec.



8 ZÁVĚREM

V průběhu práce se v záměrně utvářených formách objevovaly stále nové figurální prvky. Rodily se mi samy pod stopou štětce. Trávila jsem hodiny přemýšlením jak na ně upozornit. Napadlo mě tedy využít fotografie. Nechci nikomu diktovat, co by měl v mé práci hledat. Spíše jsou jen doprovodnou formou návodu, podněcující k vyhledávání vlastních asociací.

Details, které jsem nafotila, mají svůj vlastní námět a mnohdy směřují k novým námětům. Mě však nešlo o spojitost s koncepcí myšlenky obrazu, ale o záběr obrazu nového.



8.1 VIZE

Postupně bych chtěla mechanismy úplně oprostít od plochy. Vystoupit s nimi do prostoru, aby se stali součástí místa. Ideálem mé představy je, aby fungovaly. Chtěla bych technicky dosáhnout proměny ve fungující mechanomorfy.

Technická revoluce vzbudila v umělcích zájem o technickou čistotu a preciznost. Naprosto stržení krásou rychlosti, silou stroje, agresí doby a kulturní masovostí, byli členové futuristického hnutí. Popřeli hranice mezi lidskými smysly SYNSTEZÍ a tělesem v klidu nebo pohybu KINESTEZÍ.

Popřeli kulturu minulosti a byli fascinováni moderní technikou. E. Muybridge a Marey přišli s informačním přístupem fotografie jako prostředku záznamu pohybu. Původ mechanického pohybu objektu lze hledat ve dvou zdrojích.

Kinetické umění je původní myšlenkou konstruktivismu. Zmiňují ho v Konstruktivistickém manifestu z roku 1920, kde je součástí práce prezentované výtvarníky Naumem Gabo a Antoine Pevsnerem. Konstruktivisté se inspirovali propracovanými konstrukcemi technických nákresů nejrůznějších strojů (hlavně leteckých) a architektonickými nákresy.

Druhým je, jak jsem již zmínila, Duchampovo sblížení umělce – vědce – diváka, jako společného stroje produkující výtvar.

Postupně se rodí kinetické objekty, objevují se stále nové energetické zdroje (přírodní, technické, lidské -role pozorovatele). Tato energie jim dává možnost ožít.

Vzorem dokonalosti pohyblivého objektu působícím iluzí živého organismu jsou díla holandského sochaře Theo Jansena. Vytváří kostry fantastických zvířat. Kostra je smontovaná z dřevěných špalíků. Skulptury jsou schopné se pomocí proudění vzduchu samy pohybovat. Je to nádherný tanec monumentálního obra. V budoucnu se chci pokusit své nefunkční mrtvé formy sestavovat do zcela nových funkčních mechanismů.



Theo jansen "Animaris percipiere"

9 DIDAKTICKÁ ČÁST

Tato část diplomové práce je mi nejbližší, protože se týká mého každodenního života, učitelské praxe. Vypracovala jsem zde tematickou řadu, kterou již ve škole realizuji. Nápaditost, bohatost, hravost a nadšení mých žáků jsou pro mě tím největším darem, uspokojením a odměnou.



František Hůla "..."

„Každý z Vás bude umělcem, zbaví-li se předsudků a netečnosti.“⁹

⁹ Vladimír Boudník, Manifest explosionismu č. 2, 15. dubna 1949

9.1 TECHNOLOGIE JSOU CESTOU

Vývoj lidstva se přelil do informačně přetechizovaného, uspěchaného věku. Technologický pokrok přináší neomezené možnosti a technologie ve výtvarné tvorbě nabízí každému člověku tvůrčí prostor bez hranic. Učitel má možnost vzbudit chuť tvořit u každého studenta. Volnosti ve výtvarných postupech lze uplatnit hlavně u studentů, kteří mají obavy výtvarně se vyjadřovat. Pokud je dostatek motivace v samotném učiteli, tak může v každém žákovi probudit nejen estetické vnímání, hodnocení atd., ale zároveň rozvíjet jeho invence. V tomto zrychleném světě je velmi důležité naučit se zastavit a vnímavě prožívat sebe a své okolí.

Tvorbou lze mluvit, aniž by bylo třeba slov. Člověk neumí popsat, pojmenovat, vnímat všechny pocity, potřeby a přání, které prožíváme. Je to tedy cesta, jak můžeme mezi sebou a v sobě komunikovat.

Velmi často se mi v praxi stává, že si student o sobě myslí „nejsem dobrý výtvarník, to mi nejde, to je hrozné...“. Má zkrátka strach. Je proto úžasné, že si může zvolit techniku a výtvarný nástroj, který mu prostě neúspěch nedovolí. Bude se svým výsledkem spokojen. Prožitek z úspěchu se několikrát zopakuje. Žák postupně překoná bariéry a místo výsledku začne řešit obsah tvorby. Novými technologiemi si můžeme plnit i ty nejtajnější přání.



Matyáš Kosík "Světelná hra"



Eva Kejčová "Šroubovice"

Úkolem výtvarné (estetické) výchovy je osobitě se poprat s tématem, které učitel zadá. Přemýšlet nad koncepty a hlubšími souvislostmi, a dostat z (do) žáka maximum. Seznámit studenty s technikami, kterých lze využít a s jejich správnými postupy. Vybízet je k tomu, aby sami hledali nová řešení. Hlavně však v nich rozvíjet zdravý, kritický, tolerantní a osobitý úsudek o tomto světě. Nejde nám přece o nějaký výsledný artefakt, ale o zážitek z tvorby.

Trendem v současné masmediální vizuální tvorbě jsou abstraktní světy a monstra, mimozemský život. Formální zpracování je utvářeno tak, aby bylo nenáročné, vybouřilo v nás agresivní energie. Rodiče se dětem mnohdy dostatečně nevěnují a ty pak neví, jak naložit se svým volným časem. Děším se toho, když vidím u svých studentů absenci vztahů v rodině. Tato absence je příčinou hledání nových podnětů, kterými by dítě uspokojilo své potřeby a odreagovalo se od svých starostí. Rozvoj techniky zrodil virtuální svět a virtuální kamarády. Navíc dnes děti mnohem raději komunikují přes počítač. Byla již diagnostikována nemoc, tzv. netholismus, projevující se závislostí na internetu. Rodiče po absolvování školení o závislosti na internetu sice dětem omezili dobu, kterou dítě může na svém PC strávit, ale nenahradili mu prázdný čas ničím jiným.

Zřetelně se pak v chování dětí projevují abstinenční příznaky a ty svůj čas odměřují podle toho, jak mají povoleno na počítači pracovat. Je to trošku hrůzná představa. Počítačová závislost se dá ale také velmi užitečně využít.

Klasické výtvarné techniky vyžadují zručnost, čas a pro žáka je velmi náročné dosáhnout vysněného výsledku. To samozřejmě zrazuje. Je přeci jednodušší říct neumím. Učitel může využít virtuálního štětce a světa, ve kterém se dítě rádo pohybuje. Získá tak zájem dítěte, které se touto hravou cestou naučí vychutnávat si radost z práce. Počítačová grafika ale vyžaduje i manuální přípravu. Žák se tak seznámí s rozličnými výtvarnými technikami a jejich postupy. Nenásilnou cestou můžeme tak přejít k výtvarné tvorbě. Počítačová grafika je také velmi oblíbeným, užitečným předmětem, který žákům rozšíří jejich hranice uplatnění v budoucím životě.



Nikolas Sposta "Industriální pokojíček"



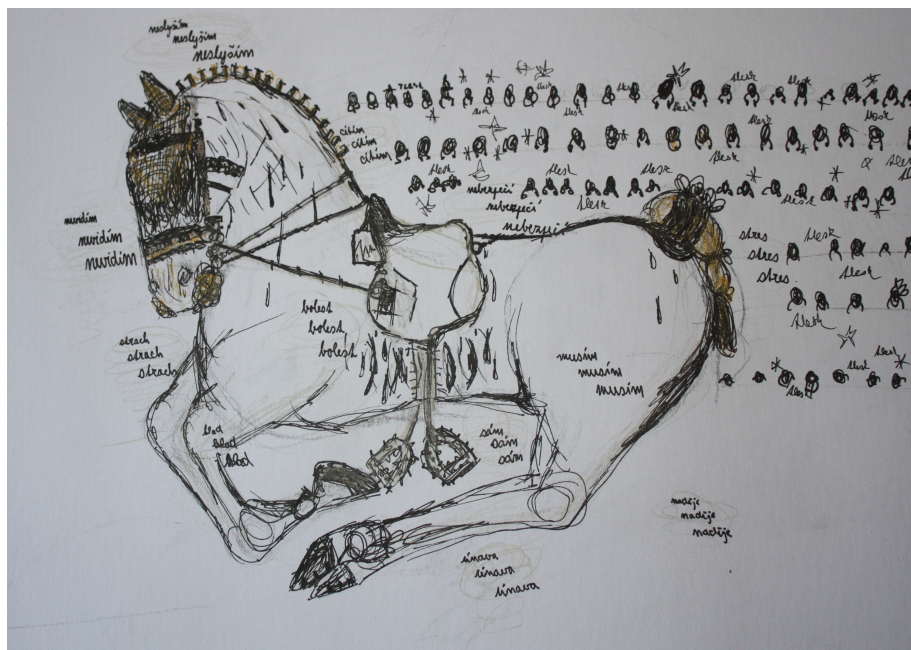
Nikolas Sposta "Interaktivní pokojíček"

9.2 INDUSTRIÁLNÍ SVĚT

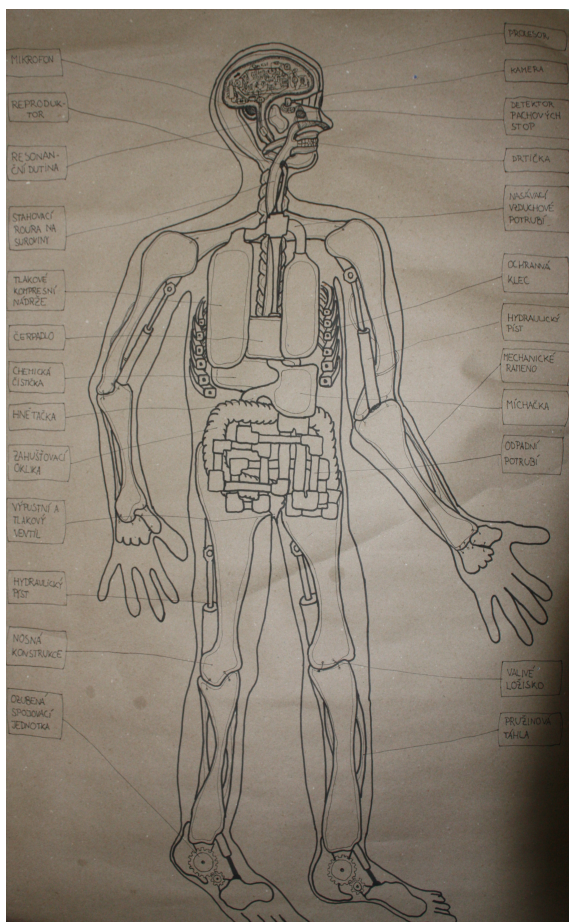
Industriální kultura má neomezené možnosti a způsoby využití. Je hravá, skýtá v sobě tajemství i nebezpečí a hlavně: jsme její součástí. Nelze se jí vyhnout, musíme se jí naučit využívat a hledat v ní inspiraci i způsob života, jak tento průmyslový svět usměrňovat. Ochraňovat také to, co zde bylo před tímto novým věkem. Příroda se nám vytrácí před očima. Je třeba ve studentech podporovat vztah k ní a zároveň se držet reality, která je nezastavitelná. Přítomnost je lákavá a všichni ji využíváme (prostě v ní žijeme), ale zároveň je nebezpečná a musíme se jí naučit usměrňovat, aby nás nepřerostla. V ruce člověka vyrostlo mnoho nádherných a obdivuhodných průmyslových projektů. Z hlediska praktické funkčnosti už sice ztratily význam, ale vnější forma zůstala stále silná.



Adam Bartoníček "Energie..."



Kamila Steinbartová "Stroj"



Kryštof Tichý "Stroj"



Kryštof Pilát "Cyklus rodinné foto č.5"

10 PROJEKT „TAJEMSTVÍ A KOUZLO INDUSTRIÁLU“

Tato výtvarná řada je určena žákům gymnázia a ZUŠ ve věku (13 – 18 let). Samozřejmě je ale možné jednotlivé výtvarné úkoly upravit podle potřeby učitele a věku žáků nižších ročníků ZŠ.

DĚDICTVÍ MĚSTA KLADNA

Struktura města Kladna byla výrazně ovlivněna objevením výskytu uhlí. Deset let na to (1850) se zde otevřel první důl Lucerna. V roce 1857 byla založena Pražsko-železářská společnost v čele s ředitelem Karlem Wittgensteinem. Megalomanská výroba ovšem vedla k neefektivitě a postupně spěla ke krachu. Ten vyvrcholil po privatizaci. Výrobní a doly byly úplně zastaveny v letech 1996 a 1997. Zůstala zde funkční část objektu a pro záchranu zbytku areálu nejsou peníze. Lidé zmizeli, ale zůstalo zde architektonické dědictví.

Pojďme tedy vyjet do Kladna: motivací k prvnímu úkolu bude komentovaná prohlídka dolu Mayerovka. Po ukončení výrobního procesu horníci společně s výtvarníky a dalšími nadšenci zde vybudovali muzeum. Návštěvníci se v něm mohou seznámit s technologiemi a procesem výroby. Nedaleko tohoto dolu navazují prostory, kde bylo zpracováváno uhlí, železná ruda a další suroviny. Jsou to nádherně osobité objekty skrývající v sobě příběhy časů minulých. Dělníci skončili poslední směnu a všechno zde zůstalo nedotčeno. Vše jen pokrýl prach a zahřitily odpadky. Cílem navrhovaného výtvarného projektu je zachytit atmosféru těchto ojedinělých míst.



Eva Kaněrová (autorská fotografie)

10.1 Výlet do Kladna

(1. - 3. úkol vyžaduje delší hodinovou dotaci, může být realizován v rámci tří výletů do Kladna nebo několikadenního výtvarného kurzu)

Motivace:

Pozorujte, naslouchejte, vyzkoušejte, načerpejte zážitek z tohoto charakterově ojedinelého místa. Probudte v sobě obrazovost, nechte na sebe působit atmosféru místa a vyhledávejte asociativní místa, která si zaslouží být zachycena.

Inspirujme se myšlenkami Manifestu explosionismu. Naše fantazie může oživit každou skvrnu a budovat stovky tvarů a kompozic. Prožijme princip náhody a spontánní činnosti.

Úkol:

Vyhledávat zajímavá místa, náměty a kompozice v prostorách továrního objektu (např. neobvyklá zátíší, podlahy, stěny...). Žák si zvolí vlastní techniku, jak tato místa zachytí a upozorní na ně své spolužáky. Součástí může být také sběr nejrůznějších materiálů pro následnou tvorbu v hodinách.

Výtvarný problém:

Spontánně vyhledávat místa, která asociují nějakou představu či v sobě skrývají nějakou výpovědní hodnotu.

Výtvarná technika:

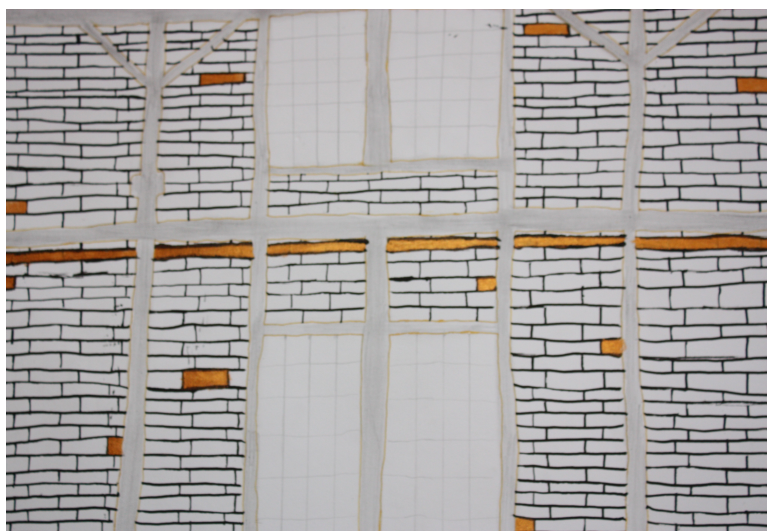
Dle vlastní volby žáka (učitel nabídne možnosti) - fotodokumentace, sběr pro instalace a objekty, frotáže, zvukový záznam,

Přidaná hodnota:

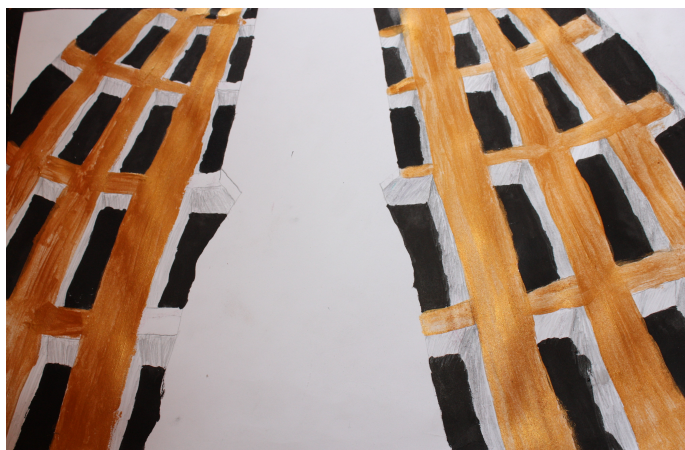
- reflexivní dialog s místem
- uplatnění asociací pro rozvoj obrazotvornosti a výtvarného potenciálu dětí

Konfrontace s uměním:

Vladimír Boudník (explosionismus, strukturální grafika)



Tomáš Král "Vojtěšská huť"



Samuel Rubín "Vojtěšská huť"

10.2 Bylo tu není tu...

Motivace:

Řetězková šatna v dole Mayerovka, je zvláštní prostor, ve kterém se zastavil čas. Dělníci odešli z práce a nechali zde vše připraveno na další směnu. Vše se uchovalo v původním stavu, který se však proměňuje účinem času. Místo pro zpracování uhlí a železa připomíná planetu zrozenou v hlavě autora sci-fi románů. Také se zde nachází hromada materiálu, který přímo vybízí k tomu, aby ho umělec využil. Nechme se tedy inspirovat atmosférou místa a výpovědní hodnotou nalezených objektů.

Úkol:

Sesbírat nejrůznější materiál a pokusit se z něj načerpat inspiraci pro následnou konstrukci objektu. Vybrat pak vhodné místo, kde by měl být objekt umístěn. Případně z materiálů sestavit zajímavou instalaci, asambláž apod. Objekty a projekty pak následně zdokumentovat.

Výtvarný problém:

Volně reagovat na výpovědní vlastnosti materiálu. Pokusit se zachytit dějové události spjaté s místem nebo jiným způsobem vyjádřit představu, kterou na místo vyvolává.

Výtvarná technika:

asambláže, objekty, instalace, konstrukce
(využití náhodně nalezených materiálů)

Přidaná hodnota:

- podpořit vynalézavost spjatou s fantaskními představami, využití experimentu
- efektivní recyklace odpadu (levný a dostupný materiál) – koncept: ochrana životního prostředí

Konfrontace s uměním:

Jean Tinguely, Karel Nepraš



Edward Keinholz john_doe_1959

10.3 Oživlé fabriky

Motivace:

Při pohledu na chátrající tovární komplex se v hlavě člověka rojí řada zosobňujících asociací. Jednou zde vidíme šklebícího se skřeta, podruhé temného hrozivého velikána, rozbité okenní tabulky připomínají vitráže zachycující mystické bytosti. Lidské tělo se stalo proporčním měřítkem již v renesanci a je inspirací pro architektonické projekty (např. Santiago Calatrava). Architekti se nechávají inspirovat organickým světem, v němž pramení i naše fantaskní představy.

Úkol:

Vybrat stavbu, která ve vás evokuje nějakou figurální představu. Pokud se taková nenajde, dalším námětem může být člověk, jenž je zahlcen komplexem staveb. Malířská realizace nápadu. (Inspirace street art – graffiti, následná instalace malby v prostorách továrny – výstava, fotodokumentace)



Eva Krejšová "Anděl v akci"

Výtvarný problém:

- vyjádření oživlé představy (vybrat důležité prvky, které v nás vzbudily asociace a podpořit je)
- barevná kompozice (řešení formátu, vztah motivu a pozadí, využití barevné výpovědi – modelace)

Výtvarná technika:

- malba (tempera - remakolky, akvarel, olej – dle volby žáků)

Přidaná hodnota:

- odosobněnost lidí žijících ve velkoměstech
- seznámení se s tvůrčími architektonickými přístupy

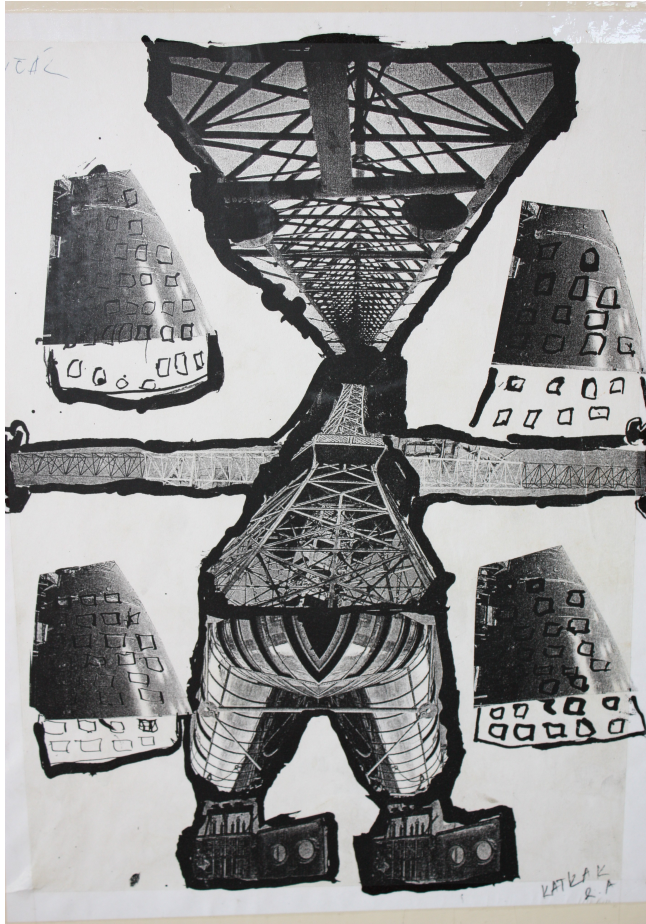
Konfrontace s uměním:

Petr Gric, Boris Jirků, Santiago Calatrava, Načeradský Jiří -

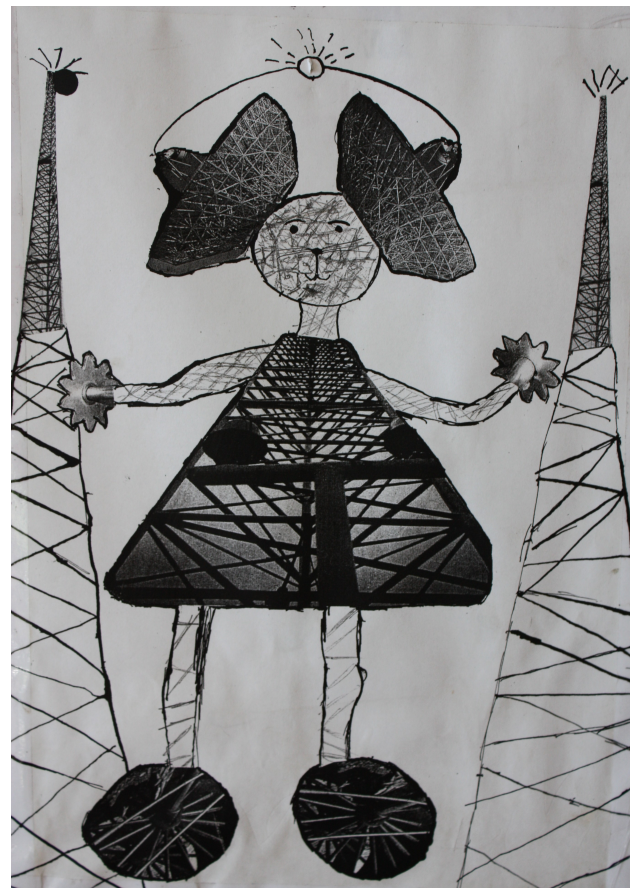


Calatrava Santiago

„Továrna na absolutno“



Štěpán M. "Pan továrník"



Štěpán Martin "Paní tovární"

10.4 Industriální chrámy

(hodinová dotace: 4 vyučovací hodiny)

Motivace:

Fabriky jsou opuštěnými chrámy s pozoruhodnou a jedinečnou atmosférou. Mnozí majitelé se snažili dosáhnout působivého precizního dojmu své továrny, a proto zadávali zakázky renomovaným architektům. Z fotografií starých továren si vyberte určité části a postavte z nich nový chrám. Vaše dílo by mělo být upozorněním na hodnotu této architektury, mělo by podněcovat k její záchraně (k boji za ní) nebo alespoň k chuti vidět jí na vlastní oči. Nebojte se velikosti, stříhejte, trhejte, malujte.... zkrátka - budujte!

Úkol:

Stáhnout si fotografie zveřejněné na stránkách (www.fabriky.cz, www.chramy.cz) pro následný výtvarný úkol.

Vyberte si části zvětšených detailů budov a seskládejte z nich industriální chrám. Pomocí vlastní zvolené výtvarné techniky (kresba, malba...) se snažte vlepené části sjednotit tak, aby jednotlivé útržky fotografií a zvolená technika byly ve vzájemné harmonii.

Výtvarný problém:

- rozvíjení schopnosti citlivě vnímat a hodnotit fotografii (kompoziční vztah k motivu, postihnout obsahovost díla)
- vybrat a sestavit části (zvětšené detaily budov) do harmonického celku
- vyvážit vzájemné vztahy výtvarných prvků v kompozici

Výtvarná technika:

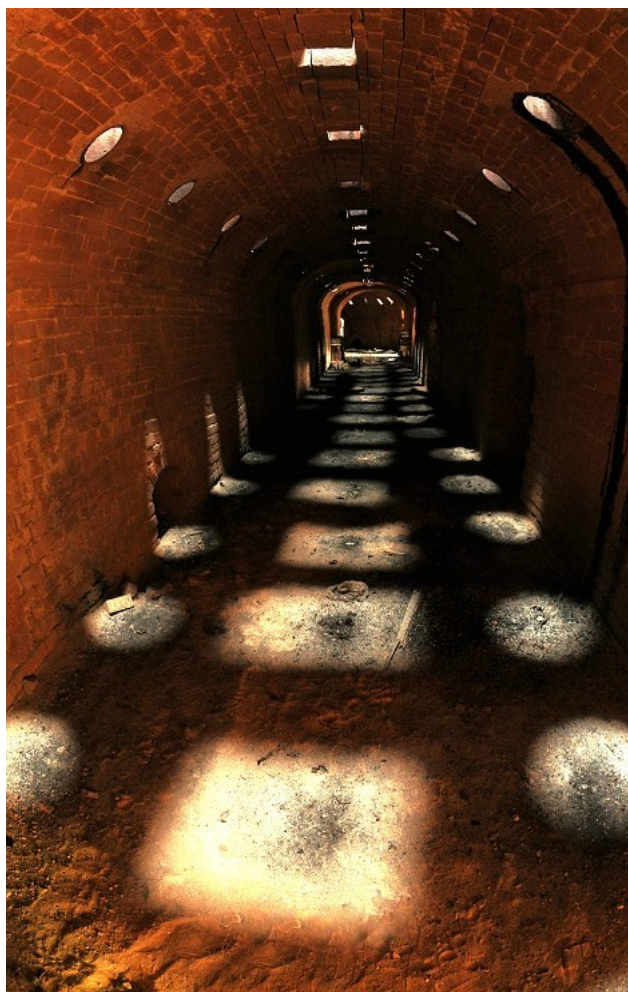
- koláže, doplněny libovolnou technikou (kresba, malba, strukturální reliéf)

Přidaná hodnota:

- pozitivní přístup k ochraně a zušlechťování kulturního dědictví
- x pasivní a netečný přístup „hlavounů“ k ochraně památek a nádherných prostor

Konfrontace s uměním:

Zdeněk Beran, Bedřich Dlouhý



Cihelna Rochov

Ve zkratce zde uvádím nástin projektu, který navazuje na tento výtvarný úkol:

Pražské industriální dědictví v sobě skýtá bohaté možnosti k tvorbě. Řada lidí, jak jsem již zmínila, ohromných prostor využila pro realizaci a provoz galerií či jiných aktivit. Je ale ještě spousta míst, na která je třeba upozornit a pokusit se o jejich šetrnou rekonstrukci. Často si nevšimneme krásy, která se kolem nás vyskytuje a kterou denně míváme.

Pokusíme se požádat správce konkrétního objektu o zpřístupnění a společně pak vymyslíme možnosti jak těchto míst využít.

Cílem tohoto projektu je upozornit na estetické hodnoty a následně využít nových poznatků a motivů pro vlastní výtvarnou tvorbu. Rozvinout v dětech chuť citlivě vnímat svět, který nás obklopuje. Následně ho pak hodnotit, rozvinout schopnosti spojovat viděné s výtvarným námětem a poté uplatnit zákonitosti výtvarného jazyka. Budeme se snažit podpořit projekty týkající se záchrany technických památek. Pokusíme se oslovit ostatní diváky tvůrčími pracemi, happeningy apod. Příklady objektů, které stojí za povšimnutí:

Ekotechnické museum, o.p.s. (architekt William Heerlein Lindleye , 1853-1917),
Papírenská 6,16000, Praha 6

Věžový vodojem Letná (architekt Jindřich Fialka) ul. Korunovační, Praha 7-Bubeneč
Vršovická vodárna (architekt Jan Kotěra), Na Zelené lišce, ul. Hanusova, Praha 4 -
Michle

Železniční most na Výtoni, Rašínovo nábřeží, Vyšehrad a Hořejší nábřeží, Smíchov
(MeetFactory, Zíchovský lihovar),

Karlín (Bývalá hala ČKD, Karlín studios), Libeň, Kolbenka ...



Ilona Horníčková "Možnosti dialogu"

5. Baluinus mechanicus (hodinová dotace: 4 vyučovací hodiny)

Motivace:

Každý předmět má jedinečný povrch. Vytvořte si vzorník otiskováním jednotlivých struktur na papír. Můžete si třeba vytvořit záznamový deník vaší prohlídky nebo vzorkovnici návrháře apod. Předměty, které Vás zaujmou, využijeme pro vytvoření strukturální matrice

Úkol:

Otisk vyvolává nějakou představu. Zvolte tedy jednotlivé předměty a vytvořte několik monotypů ve formátu pohlednice. Z monotypu vyberte jeden a vytvořte matici protiskem do plechu. Můžeme tak vytisknout neomezený počet pohlednic. Ty pak můžeme nabídnout k prodeji a získané peníze investovat do záchrany nějakého objektu.



Výtvarný problém:

- asociační rozpracování otisku
- protisk a otisk matrice

Výtvarná technika:

otisk, monotyp, strukturální grafika

Přidaná hodnota:

- seznámení se psychologickými metodami zabývajících se rozborem osobnosti (Rorschachův test)
- vnímat podněty k tvorbě v nečekaných souvislostech
- vlastní iniciativní příspěvek podporující záchranu chátrajících objektů

Konfrontace s uměním:

Vladimír Boudník (aktivní grafika), Janošek Čestmír, Jean Miro (joanmiro.com/.../uploads/2009/05/joanmiro1.jpg), Hieronymus Bosch

10.6 Industriální muzika

(hodinová dotace: 6 – 10 vyučovacích hodin)



Tichý Kryštof "Večerníček"

Motivace:

Poslech hudebních ukázek (Philip Glass, Vision, Eskimo, Tool, Murderous Vision, DVA, Drahomira Song Orchestra) a současná výtvarná reakce „Autorský klip“ - individuální výtvarná technika. Pokusíme se společně vytvořit výtvarný profil hudební skupiny při koncertech (kostýmy, projekce, kulisy...) Spolupráce s kapelou UNIFICTION Pro motivaci si vypůjčím článek s novin

(<http://musicserver.cz/clanek/24979/Unifiction-Kryptozoologie/>):

„Jsou nesmírní vesmírní perfekcionisté, každé hudební pozlátko, každé ujeté slovíčko i každý vzdech a křik mají své přesné místo. Kapela si vybudovala svůj specifický humor a pevné netradiční hudební pojetí, dokáže tak své auditorium s lehkostí zabavit i bez chleba, kostýmů a scének, které neodmyslitelně patří k jejím vystoupením.“

Tématem pro nás bude: „Proměna - Já v roli robota“.

Úkol:

Vytvořit kolekci návrhů (kostýmy, scéna, projekce). Nafotit či naskenovat materiál pro počítačové koláže. Realizovat tyto návrhy v grafickém programu do reálného prostředí.

Výtvarný problém:

- harmonická vyváženost všech návrhů
- pestrost a originalit

Výtvarná technika:

- fotografování, scan, počítačová grafika

Přidaná hodnota:

- seznámení se s novým hudebním žánrem
- zákonitosti fotografie, práce se scanem
- grafické prostředí Gimpu
- tvořivé myšlení kooperující s hudebním profilem kapely
- zodpovědná práce na úkolu (hraniční termín odevzdání návrhů)
- Koncept: mezilidské vztahy (umět se prosadit – citlivě posoudit náměty druhých – zvládnout nezdár)

Konfrontace s uměním:

výtvarný profil kapely UNIFUNCTION, Petr Nikl (osobité recitály), skupina DVA



Unifiction

10.7 Jsem vynálezcem

(hodinová dotace – 6 – 10 vyučovacích hodin)

Motivace:

Nechte se inspirovat principem absurdity. Stvořitelem neexistujícího stroje. Na folii (umožňuje snadné mazání) rozkreslete technický náčrt stroje „Na výrobu lidské emoce“. Tento nástroj ale musí v konečné realizaci nějak fungovat. Poté konečnou verzi nápadu proryjte kružítkem (využijte kontrastu linií) a vytiskněte. Pečlivě si promyslete jednotlivé materiály, které budete potřebovat k realizaci.

Úkol:

Podle návrhu sestrojíte stroj, který bude zároveň funkční



Hůla František "Pan Kilián"



Vojta Nižňanský "Hra..."

Výtvarný problém:

- využití kvality a funkčnosti vhodného materiálu
- důmyslné technické a estetické promyšlení projektu

Výtvarná technika:

- konstrukce objektu z netradičních materiálů
- funkčnost stroje lze pojmout formou autorské animace

Přidaná hodnota:

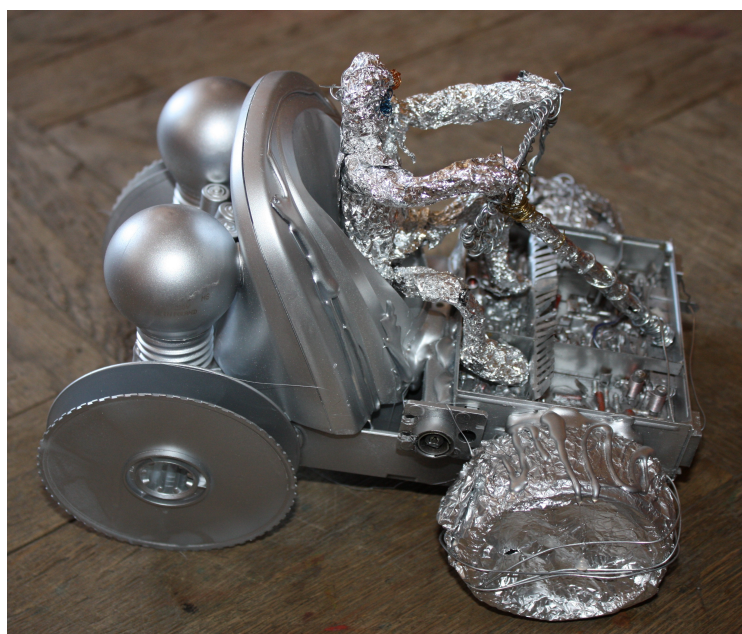
- Koncept: (ekologický) = zpracování odpadů = chraňme společně náš svět
- vzájemná pomoc na projektu
- vizuálně přemýšlet o vlastních emocích
- spojení estetické a funkční hodnoty

Konfrontace s umělci:

- využití industriálních materiálů v designu Tras made, Petra Nikla, Františka Skály, Picaba, Veronika Richterová...



Hůlová Eliška "Svítilní"



Kryštof Pilát "Automobilový závodník"

11 Reflektivní bilance vyučování:

Tento výtvarný projekt realizuji se svými studenty v rámci hodin estetické výchovy a seminářů počítačové grafiky. V těchto předmětech ale musím dodržovat tematické plány. Z toho důvodu realizuji projekt „Tajemství industriálu“ v rámci víkendových výtvarných kurzů. Hodinové dotace jsou tedy upraveny podle aktuálních požadavků. V rámci představení realizace zde přikládám výtvarné práce svých žáků.

Měla jsem ohromnou radost, když jsem u studentů viděla zájem a chuť poznávat krásy kladenského průmyslu a industriálu vůbec. Zároveň bych chtěla poděkovat Tomáši Volrábovi, který nám ochotně představil Vojtěšskou huť a Mayerův důl. Seznámil nás s historií, výrobou a s projekty, které byly a budou realizovány. Jelikož je prohlídka obou komplexů časově náročná, rozdělila jsem prohlídku města na dva dny. Zhodnotím zde náš první výlet, protože jej považuji za obsahově velmi zajímavý. Také byl pro nás velmi podnětný a vzešlo z něj velké množství nápadů.

„Výlet do kladna“

(reflexe esteticko výchovných podnětů v industriálním prostředí)

Třída: seminář výtvarné výchovy (14 – 16 let)

Zadání úkolu:

1. Úkolem je vyhledávat zajímavá místa a vytvořit si fotografický záznam cesty doplněný poznámkami, popřípadě náčrtky.
2. Sběr materiálu, pro vlastní výtvarné úkoly (vyhledávat zajímavé struktury, tvary, barevně výrazné povrchy, předměty vyvolávající asociace)

Motivace:

Seznámila jsem studenty s naším průvodcem. Ten jim představil průběh naší cesty. Vůbec jsem je na nic nepřipravovala (tzn. žádné obrázkové publikace apod.) a byla jsem v očekávání, jak budou na prostředí reagovat.

Cíl:

Cílem bylo vnímavě absorbovat industriální atmosféru a nechat na sebe působit osobité asociace. Objevovat aspekty myšlenkových koncepcí Vladimíra Boudníka a uplatnit jejich charakter ve svém záznamu. Rozvíjet vizuální myšlení podněcující k nalézání vlastních konceptů.

Mým dlouhodobým hlavním cílem je pěstovat ve studentech vzájemné vztahy. Motivovat je k vzájemné podpoře a spolupráci, nejen v rozvoji umělecké tvorby, ale hlavně v osobním životě.

Další koncepce hodiny:

Seznámit studenty s tvorbou Vladimíra Boudníka. Na obrázkových reprodukcích společně zhodnotit jeho tvorbu. Vyhledávat v námětech příběh. Kladla jsem důraz na to, aby byli vůči názorům svých spolužáků tolerantní a zároveň se nebáli říct vlastní názor. Studenti také líčili své zkušenosti (prekoncepty) s asociacemi, kdy viděli šklebící se obličej v korkové podlaze apod.

Manifest explosionismu

Také jsem jim přečetla krátké úryvky z Boudníkovy manifestu explosionismu.

„Kolik z vás stálo, mnohdy úplně zmateně, před obrazy určitých malířů a odcházelo od nich zklamaně a s lítostí nad vlastní nechápavostí.“

(Vladimír Boudník, kat. výst. (pozn. 10), s. 22)

„Dnešnímu uspořádání světa odpovídá jedině EXPLOSIONALISMUS. Směr, který povýší každého člena kolektivu na absolutně všemohoucího člověka, neboť jeho výboj půjde na úkor vesmíru a nikoliv na úkor bližního. Mozek explosionisty bude nacházeti naplnění v trillionech a trillionech kubíků vesmírného prostoru.“

(Vladimír Boudník, kat. výst. (pozn. 10), s. 23)

„Jsem si vědom, že se mnozí výtvarníci inspirovali skvrnami... Proč se však povýšili na génie božské fantazie?“

(Vladimír Boudník: Umění – Explosionismus, Literární archiv Památníku národního písemnictví, Praha, sign. 21/F/4, Boudník, Vladimír, Rukopisy vlastní (poezie, deníky, manifesty),

Vladimír Boudník je umělcem, který přímo srší energií. Dokáže svými pracemi studenty vybudovat k vyjádření emocí vlastní tvorbou. Zároveň však pomáhá zvládat problémy určené krizí výtvarného projevu a vybízí každého člověka k snaze být umělcem.

Úkoly byly tedy rozděleny a my jsme vyrazili dychtivě shromažďovat ty nejzajímavější „fotografické kousky“.

Průběh dne (stručný popis):

První zastávka na poměrně dlouhé cestě za kladenským industriálem byla "Bachrovna", známá vila nechvalně známého prvního ředitele Pražské železářské společnosti Gottfrieda Bachera. Odtud jsme vyrazili směrem k ocelárnám a poté k samotným prostorům bývalé huti Koněv (kde v roce 1854 založil českobudějovický podnikatel Vojtěch Lanna Vojtěšskou huť). Tomáš nás seznamoval s historickými souvislostmi i se způsobem výroby. Dále pak nám představil snahu Občanského sdružení Koněv (jehož je členem), které usiluje o získání podpory pro zachování huti.

Všichni s nadšením poslouchali, fotografovali... Fascinováni surovostí chátrajících objektů a budov jsme kráčeli vstříc novým dobrodružstvím. Nejzajímavější se pro většinu studentů stala dlouhá zeď u cesty. Měla na sobě „svléknutou“ vrstvu betonu, na kterém byly otisknuty cihly. Byla různě zprohýbaná. Působila dojmem svlékajícího se hada.

Zajímavá byla také skutečnost, že s námi byli i někteří rodiče. (Snažím se využívat jejich podpory a iniciace zapojovat se do společných projektů. Rozvíjí se tak spolupráce student – učitel – rodič. Pomáhají nám při organizaci výstav, výletů, nosí materiály apod.)

Otec jednoho ze studentů je přírodovědec, který nás seznamoval s přírodou v okolí. Zchátralé architektonické dominanty jsou prorostlé stromy i rostlinami a staly se domovem mnoha zvířat. Nastala tedy skvělá příležitost ke konfrontaci kultury a natury.

Příklad situace:

Procházeli jsme kolem nádrže na vodu a Tomáš nám popisoval, jak po kolejích vozily vagónky uhlí... Náhle se náš nadšený přírodovědec zastavil a vybídl všechny k naprostému tichu. Všichni jsme se snažili bedlivě naslouchat, ale marně. Ukázal nám místo, odkud se tajemný zvuk, který nikdo neslyšel, ozývá. Jeden ze studentů tedy přiložil ucho k rouře a náhle uslyšel hlas mláďátek v hnízdě. Byl to neuvěřitelný zážitek mezi temnou zrezivělou architekturou slyšet tichouňky hlásek něčeho živého.

Rudiště, vápenné pece (v roce 2008 prohlášené za kulturní památku), koksovny, plynojem na kychtový plyn, konvertová ocelárna se staly působením času, zlodějí a přírodních vlivů dechberoucí památkou. Tajemství, ukrytá v dýchajících torzech jednotlivých průmyslových objektů Vojtěšské huti, se stala terčem hlavního zájmu. Všichni s nadšením prolézali jednotlivé objekty a hledali náměty úplně všude. Byli také ohromeni graffiti. Jsou ukryté různě po prostorách. Představila jsem jim tvorbu Petra Grice. Často ve svých motivech spojuje člověka spjatého s monumentálním průmyslovým prostorem. Symbolika stísněnosti a připoutanosti k místu. Dík patří i počasí. Svítilo nádherně slunce, což jsme všichni ocenili při prohlídce rudiště. Počasí vytváří zajímavé kontrasty mezi jednotlivými objekty. Barevný prach pokryl vše, co tu zůstalo. Každá budova má proto osobitý charakter a svébytnou estetickou hodnotu.

Společně jsme připravili pro Tomáše překvapení. Jeden student (třeba M) má skvělé odborné znalosti v oblasti fyziky a chemie. Vzal si s sebou nejruznější chemikálie a společně jsme vymysleli výtvarnou akci „Už zase hoříiiii“ . Cílem bylo, aby z místního komína opět vyšel dým. Tímto konceptem jsme chtěli Tomáši poděkovat a dát mu najevo naši podporu. Tomáš byl překvapen a dovolil M projekt uskutečnit. Akce dopadla pro nás skvěle a Vám předkládám několik fotografií mapujících akci.

11.1 Konečná bilance

Byl to pro mě krásný zážitek. Mnoho nových podnětů však nedovolilo nikomu splnit druhý úkol. Materiálů je ale všude dost a učitel musí být pohotový a umět každou situaci využít. Domluvili jsme se tedy na dalším výtvarném semináři, že se do Kladna rádi vrátíme.

Seminář navštěvují studenti, kteří mají o tvorbu (hru, akci) opravdový zájem.

Při výtvarné akci „Už zase hoříiiii“ žáci mezi sebou nádherně kooperovali. M má totiž velmi omezenou pohyblivost, a tudíž byl velký oříšek ho do komínu dostat.

Vzájemná domluva, podpora a spolupráce jim však pomohla překlenout veškeré obtíže. Navíc dramaticčnost a napjatá atmosféra spíše podpořily větší prožitek z celé

akce. Studenti uplatnili své sociální dovednosti a emotivně podpořili tvůrčí snahu (M)

Výchovně vzdělávací cíle, které jsou konkrétně spjaté s tématem industriálu a prostředím kladenského průmyslového areálu se splnily nad rámec mého očekávání. Zřetelně projevili snahu otevřít se industriálnímu světu. Navázali dialog a sami v něm chtějí pokračovat!

11.2 Závěrem

Vyučování, které jsem zde přiblížila, je poněkud neobvyklé. Pokud budete chtít shlédnout v celé šíři práce studentů vytvořených v obvyklých školních hodinách věnovaných projektu Industriál, můžete navštívit výstavu gymnázia:

Osmileté gymnázium Budáňka, o.p.s., Pod Žvahovem 463, 152 00 Praha 5 – Hlubočepy



12 TIŠTĚNÉ ZDROJE:

- ADAMOVIČ, J.: *Essence of life art*, Ljubjana, Slovenia: Narodna in univerzita knižnice, 2006, ISBN 227676672
- BARROW, J.: *Vesmír plný umění*, Brno, Janota, 2000, ISBN 80-7217-097
- BELTING H.: *Konec dějin umění*, Praha: Mladá fronta, 2000, ISBN 80-204-0856-8
- BLÁHA, Jaroslav, ŠAMŠULA, Pavel. *Průvodce výtvarným uměním (díl) 3*. Praha: Práce, 1996. ISBN 80-208-0386-6
- BOUDNÍK, V.: *Umění – Explosionalismus*, Literární archiv Památníku národního písemnictví, Praha
- BOUDNÍK, V.: *Z korespondence (díl 1.)* Praha: Pražská imaginace, 1994, ISBN 80-7110-140-0
- BOUDNÍK, V.: *Z korespondence (díl. 2.)* Praha: Pražská imaginace, 1994, ISBN 80-7110-141-9
- CRICK, Francis. *Věda hledá duši*. Praha: Mladá fronta, 1997. ISBN 80-204-0633-6
- ELIAADE, M.: *Kováři a alchymisté*, Praha: Argo, 2000, ISBN 80-7203-320-4
- FLUSSER, V.: *Do universa technických obrazů*, Praha: OSVU, 2001, ISBN 80-238-7569-8
- FOSTER, Hal (a kol.). *Umění po roce 1900*. Praha: Slovart, 2007. ISBN 978-80-7209-952-8
- GOLDING, J.: *Cesty k abstraktnímu umění*. Brno: Barrister&Principal, 2003, 223 s., ISBN 80-86598-48-9, s. 29-30
- Heidegger, M.: *Věda, technika a zamyšlení*, Praha: Oikoymenth, 2004, ISBN 80-7298-083-1
- CHALUPECKÝ, J.: *Na hranici umění: Měkolik příběhů*, Praha: Prostor, 1990, ISBN 80-85190-06-0
- CHALUPECKÝ, J.: *Nové umění v českých, Jinočany: H&H, 1994, ISBN 80-85787-81-4*
- CHALUPECKÝ, J.: *Úděl umělce: Duchampovské meditace*, Torst, Praha, 1998, ISBN 80-7215-050-2
- Kol. autorů.: *Slovník českých a slovenských výtvarných umělců IX.*, Ostrava: Výtvarné centrum chagall, 2002 ISBN 80-86171-14-0
- Kol. autorů.: *Slovník českých a slovenských výtvarných umělců XII.*, Ostrava: Výtvarné centrum chagall, 2003, ISBN 80-86171-17-5
- Kol. autorů.: *Umění po roce 1900 : modernismus, antimodernismus, postmodernismus*, Slovart, Praha, 2007, ISBN 978-80-7209-952-8
- LEARY, T.: *Chaos a kyberkultura*, Praha, Maťa, 1997, ISBN 80-96013-23-5
- LÉVY, P.: *Kyberkultura : zpráva pro radu Evropy v rámci projektu "Nové technologie: kulturní spolupráce a komunikace"*, Praha: Univerzita Karlova, 2000, ISBN 80-246-0109-5
- Literární archiv Památníku národního písemnictví, Praha, sign. 21/F/4, Boudník, Vladimír, *Rukopisy vlastní (poezie, deníky, manifesty)*, č. Kart. 14.
- LUCIE - SMITH, Edvard. *Art Today*. Praha: Slovart, 1996, ISBN 80-85871-97-1
- LAMAČ M.: *Myšlenky moderních malířů*, Praha, Odeon, 1989, ISBN 80-207-0087-0
- KESNER L. ml., *Muzeum umění v digitální době*. Praha: Argo, 2000, ISBN 8072032526
- Mezinárodní trienále současného umění 2008, Praha: Kant pro NG, 2008, ISBN 978-80-86970-65-3
- MÜLLER, K.: *Industriální zdroje, ekonomický růst a sociální změna*, Praha: Sociologické nakladatelství, 2002, ISBN 80-86429-07-5
- PLESKOTOVÁ, P.: *Svět barev*, Praha: Albatros, 1987

RUHRBERG, SCHNECKENBURGER, FRICEOVÁ, HONNEF.: Umění 20. století, Praha: Slovart, 2004. ISBN 80-7209-521-8

Zíbrtová, K.: Média a jejich vliv na děti. Bakalářská práce katedra speciální pedagogiky, Pedagogická fakulta, Masarykova univerzita v Brně, Brno 2008.

13 ON-LINE ZDROJE

<http://meetfactory.cz/>
<http://www.artmuseum.cz/>
<http://genetika.wz.cz/evoluce.htm>
<http://fabriky.cz>
<http://digiweb.ihned.cz/>
<http://artlist.cz/>
<http://cs.wikipedia.org/>
<http://www.chramy.cz/>
<http://www.industrialnistopy.cz/>
<http://www.writedesignonline.com/resources/design/rules/color.html>
<http://www.mayrau.wz.cz/vystavy.htm>
<http://www.artefiletika.cz/>
<http://www.artlex.com/ArtLex/e/expression.html>
http://www.artchive.com/ftp_site.htm
<http://www.abcgallery.com/alfaind.html>
<http://archivias.blogspot.com/2009/09/santiago-calatrava-world-trade>
<http://www.flickr.com/photos/21109902@N00/2031898565/>
<http://www.gric.at/>
<http://www.adolfiachman.cz/>
<http://www.e-architekt.cz/index.php?PId=2373&KatId=11>
<http://www.jiri-david.cz/>