

**UNIVERZITA KARLOVA V PRAZE**

Přírodovědecká fakulta

katedra sociální geografie a regionálního rozvoje

## **DIPLOMOVÁ PRÁCE**

2010

Martin Kulháněk

UNIVERZITA KARLOVA V PRAZE  
Přírodovědecká fakulta  
katedra sociální geografie a regionálního rozvoje



Martin Kulhánek

**REGIONÁLNÍ IDENTITA OBYVATEL OSTROVSKA**  
**REGIONAL IDENTITY OF THE OSTROV REGION**  
**INHABITANTS**

*Diplomová práce*

Praha 2010

Vedoucí diplomové práce: RNDr. Pavel CHROMÝ Ph.D.

Prohlašuji, že jsem diplomovou práci vypracoval samostatně a v seznamu literatury uvedl veškerou použitou literaturu a další zdroje.

Svoluji k zapůjčení této práce pro studijní účely.

V Praze dne

.....  
podpis

Diplomová práce vznikla v rámci řešení grantového projektu GA ČR „Význam rekreační funkce sídel a obcí v procesu formování regionální identity a identity regionů v ČR“ (č. 403/09/1491; 2009–2011).

Rád bych na tomto místě poděkoval RNDr. Pavlu Chromému, Ph.D. za vedení mé diplomové práce, zejména pak za jeho vstřícnost, cenné rady a podnětné připomínky. Rovněž bych rád poděkoval Mgr. Lence Jiráskové za pomoc při tvorbě mapových výstupů.

# Obsah

Seznam tabulek a grafů .....	6
Seznam obrázků .....	7
Seznam příloh .....	8
Abstrakt .....	9
<b>1. Úvod</b> .....	11
1.1 Cíle, výzkumné otázky a vstupní předpoklady .....	13
<b>2. Teoreticko-metodologické rámce výzkumu</b> .....	15
2.1 Identita a regionální identita v kontextu studia geografie .....	15
2.2 Polarizace prostoru .....	19
2.3 Metodika práce .....	23
<b>3. Analýza potenciálu zájmové oblasti pro utváření regionální identity</b> .....	26
3.1 Vymezení zájmové oblasti .....	26
3.2 Přírodní a krajinný potenciál formování regionální identity v zájmové oblasti .....	28
3.3 Institucionální aspekty vývoje zájmové oblasti .....	33
3.4 Kulturně-historický potenciál zájmové oblasti .....	40
3.5 Demografický potenciál zájmové oblasti .....	45
3.6 Sociokulturní potenciál zájmové oblasti .....	54
3.7 Socioekonomický potenciál zájmové oblasti .....	57
<b>4. Analýza subjektivního vnímání regionální identity obyvatel zájmové oblasti</b> .....	63
4.1 Dotazníkové šetření .....	63
4.2 Zhodnocení výsledků dotazníkového šetření .....	69
<b>5. Závěr</b> .....	82
Seznam literatury .....	86
Prameny .....	90
Přílohy .....	92

## Seznam tabulek a grafů

- Tabulka 1:** Vývoj veřejné správy na Karlovarsku: správní jednotky v letech 1869–2003
- Tabulka 2:** Vývoj počtu obyvatel jednotlivých obcí obvodu ORP Ostrov, okresu Karlovy Vary a Karlovarského kraje v období 1869–2001 (vybrané roky)
- Tabulka 3:** Vývoj domovního fondu jednotlivých obcí obvodu ORP Ostrov v období 1869–2001
- Tabulka 4:** Podnikatelská aktivita v obcích obvodu ORP Ostrov v roce 2009
- Tabulka 5:** Počet dotazníků distribuovaných v zájmové oblasti (obvod ORP Ostrov), resp. jednotlivých modelových územích a jejich návratnost
- Tabulka 6:** Základní charakteristiky souboru respondentů
- Tabulka 7:** Srovnání zastoupení „rodáků“ v zájmové oblasti (obvod ORP Ostrov), resp. modelových území podle výsledků SLDB 2001 a vlastního dotazníkového šetření
- Tabulka 8:** Podíl odpovědí na otázku „Jak nazýváte území (oblast), ve kterém žijete?“
- Tabulka 9:** Vztah respondentů k jednotlivým hierarchickým úrovním regionů
- Tabulka 10:** Přehled úprav základního souboru odpovědí týkajících se symbolů zájmové oblasti
- Tabulka 11:** Symboly zájmové oblasti (obvod ORP Ostrov) dle názorů respondentů dotazníkového šetření
- Tabulka 12:** Hrdost obyvatel zájmové oblasti (obvod ORP Ostrov) na jednotlivé atributy jejich území (v % celkového počtu respondentů)
- Tabulka 13:** Nejfrekvencovanější asociace respondentů na uvedené pojmy (v % všech odpovědí na daný pojem)
- Tabulka 14:** Zájem respondentů o současné dění a problémy jednotlivých úrovní regionů (%)
- Tabulka 15:** Aritmetický průměr odpovědí na tvrzení otázky č. 9 („Jak souhlasíte s tvrzením...“)
- 
- Graf 1:** Index vývoje počtu obyvatel v obvodu ORP Ostrov, okresu Karlovy Vary a Karlovarském kraji v období 1869–2001 (rok 1869 = 100%)
- Graf 2:** Vývoj domovního fondu v obvodu ORP Ostrov a vybraných obcích v období 1869–2001
- Graf 3:** Národnostní složení obvodu ORP Ostrov podle SLDB 2001
- Graf 4:** Náboženské vyznání obyvatel obvodu ORP Ostrov podle SLDB 2001
- Graf 5a, 5b:** Vzdělanostní struktura obyvatel modelových území v roce 2001
- Graf 6a, 6b:** Sektorová struktura zaměstnanosti ekonomicky aktivního obyvatelstva obvodu ORP Ostrov (1991 a 2001)

## Seznam obrázků

- Obr. 1:** Dimenze regionální identity
- Obr. 2:** Rozdělení obvodu ORP Ostrov (zájmové oblasti) na dvě modelová území
- Obr. 3:** Administrativní členění obvodu obce s rozšířenou působností Ostrov a jeho poloha v rámci Karlovarského kraje
- Obr. 4:** Ortofotomapa obvodu ORP Ostrov
- Obr. 5:** Letecké pohledy na krajinu v okolí obce Krásný Les z 90. a 30. let 20. stol.
- Obr. 6:** Příslušnost obcí obvodu ORP Ostrov k politickým okresům v roce 1869
- Obr. 7:** Příslušnost obcí obvodu ORP Ostrov k politickým okresům v roce 1921
- Obr. 8:** Příslušnost obcí obvodu ORP Ostrov k soudním okresům (1868–1949)
- Obr. 9:** Okresy na území obvodu ORP Ostrov v letech 1949–1960
- Obr. 10:** Mírové náměstí a dům kultury v Ostrově
- Obr. 11:** Hustota zalidnění obcí obvodu ORP Ostrov (počet obyv./km<sup>2</sup>) k 1. 1. 2009
- Obr. 12:** Průměrný věk obyvatel obcí obvodu ORP Ostrov k 1. 1. 2009
- Obr. 13:** Podíl obyvatel narozených v místě trvalého bydliště na celkovém počtu obyvatel jednotlivých obcí obvodu ORP Ostrov v roce 2001 (%)
- Obr. 14:** Registrovaná míra nezaměstnanosti v obvodu ORP Ostrov k 31. 12. 2009 (%)

## Seznam příloh

**Příloha 1:** Dotazník pro respondenty obvodu obce s rozšířenou působností Ostrov

**Příloha 2:** Katastrální území v rámci modelového území ORP Ostrov

**Příloha 3:** Územní plán města Ostrov – varianta pro 19 000 obyvatel

**Příloha 4:** Plán města Ostrov - realizovaný, s vyznačením jednotlivých etap výstavby

**Příloha 5:** Vývoj počtu obyvatel jednotlivých obcí zájmové oblasti v období let 1869-2001

**Příloha 6:** Intenzita podnikatelské aktivity v obcích Karlovarského kraje



Název práce: Regionální identita obyvatel Ostrovska

Autor: Martin Kulhánek

Katedra: katedra sociální geografie a regionálního rozvoje

Rok obhajoby: 2010

Vedoucí práce: RNDr. Pavel Chromý, Ph.D.

## **Abstrakt**

Diplomová práce se zaměřuje na téma regionální identity obyvatel. V první části práce je diskutována literatura zabývající se především regionální identitou obyvatel, v kontextu s polarizací prostoru, resp. periferními oblastmi. Za zájmovou oblast pro výzkum subjektivního vnímání obývaného prostoru bylo vybráno Ostrovsko, území obvodu ORP Ostrov, v Karlovarském kraji. Určujícím pro výběr tohoto území byla jeho poloha v pohraničí a specifický vývoj ve 20. století. Druhá část práce přináší analýzu potenciálu utvářejícího regionální identitu obyvatel na základě objektivních dat. Jsou přitom sledovány rozdíly jednotlivých složek tohoto potenciálu mezi dvěma modelovými územími, jež byla v rámci zájmové oblasti vymezena – Ostrovskem a Jáchymovskem. Ve třetí části práce byla provedena analýza regionální identity obyvatel zájmové oblasti na základě provedeného dotazníkového šetření. V rámci tohoto šetření byla, opět z hlediska obou modelových území, zkoumána míra identifikace obyvatel s jednotlivými hierarchickými úrovněmi regionů, povaha symbolů oblastí v myslích obyvatel a jejich percepce identity regionu. Z výzkumu vyplývá převažující sounáležitost obyvatel zájmové oblasti s Českou republikou, tedy národní identita. Ta je následována identitou lokální. Výzkum rovněž potvrdil, že obyvatelé dosídleného pohraničí volí jako symboly svého území zpravidla přírodní prvky.

**Klíčová slova:** regionální identita obyvatel, identita regionu, potenciál utvářející regionální identitu, pohraničí, regionální geografie

Title: Regional identity of the Ostrov region inhabitants

Author: Martin Kulhánek

Department: Department of Social Geography and Regional Development

Year: 2010

Supervisor: RNDr. Pavel Chromý, Ph.D.

## **Abstract**

The thesis is focused on the topic of regional identity of inhabitants. A discuss about literature mainly focusing on regional identity of inhabitants in context with the topic of polarization of territory will be found in the first part of the thesis. The Ostrov region, that is located in the territory of ORP Ostrov in the region of Karlovy Vary, was selected as a interesting area for the research of subjective sensation of the inhabited area. The major reason for the selection of this region was its location near the borders and its specific development in the 20<sup>th</sup> century. The second part of the thesis are analyses of the potential of formalization of regional identity on the bases of objective dates. Differences of particular components of the current potential between two modeled areas, which within the area of interest were defined as Ostrov area and Jáchymov area, were observed. In the third part of the thesis there have been carried out analyses of regional identity of inhabitants of the area of interest based on a questionnaire. On the ground of this survey there was researched the rate of identification of the inhabitants with particular hierarchical level of the regions of both areas. The character of symbols of the area in minds of the inhabitants and their perception of identity of the region. Results of the research are showing a dominant identification of inhabitants with the Czech Republic thus with the national identity. National identity is then followed by the local one. The research also confirmed that inhabitants of the borderland generally perceive the natural elements as a symbol of their region.

**Key words:** regional identity of inhabitants, identity of the region, the potential of forming regional identity, frontier regions, regional geography

# 1. Úvod

Diplomová práce „Regionální identita obyvatel Ostrovska“ je další regionální studií v oblasti výzkumů periferních (marginálních) oblastí Česka a českého pohraničí. Výzkum polarizace prostoru se soustředí na vymezení periferních oblastí v různých řádovostně-měřítkových úrovních regionů, pochopení podmíněnosti vzniku center a periferií a sledování vývojových změn. Polarizace prostoru je totiž proces dynamický a vznik center a periferií není nezvratný a trvalý. Výzkum může být limitován nedostatkem objektivních dat, a to především na nižších řádovostních úrovních regionů. Řada výzkumů se proto doplňuje nebo zakládá na analýze subjektivní reality v daném území (Havlíček, Chromý, Jančák, Marada 2005). Při hodnocení vývoje polarizace prostoru je tak nezbytné brát v úvahu, že konkrétní stav určitého území je výslednicí působení faktorů jak vnitřních, tak vnějších (Brabec 2002; Havlíček, Chromý 2001). Pojmy centrum a periferie nelze chápat jako „absolutní, nýbrž mohou být v čase proměnlivé, odvozené spíše od reakcí a rozhodnutí lidí, než od „objektivních“ vnějších faktorů“ (Skála 2007, s. 6). Proto je důležité zkoumat a analyzovat to, jak svůj region vidí a subjektivně vnímají jeho obyvatelé, jaké jsou jejich názory na současný stav a možnosti rozvoje regionu. S tímto souvisí také míra územní identity obyvatel, eventuálně jejich ochota podílet se na rozvoji regionu (Skála 2007).

Jako zájmové území výzkumu regionální identity (ve smyslu potenciálu územního rozvoje) bylo vybráno Ostrovsko v Karlovarském kraji, definované územím obvodu obce s rozšířenou působností Ostrov. Za zájmovou oblast bylo Ostrovsko zvoleno jednak díky své poloze v pohraničí, jednak díky specifickému vývoji území během 20. století. V kontextu současných výzkumů nové kulturní i historické geografie je pro tyto aspekty ideálním modelovým územím pro studium procesu formování regionální identity (Heřmanová, Chromý a kol. 2009; Chromý 2003; Chromý, Jeleček 2005). Při výběru zájmové oblasti hrálo roli vícero faktorů. Je-li jedním z faktorů ovlivňujících formování regionální identity „dlouhodobost“, resp. stabilita obyvatelstva v území, bude zajímavé sledovat obyvatele regionu, který prošel odlišnou historickou zkušeností než vnitřní regiony Česka. Narozdíl od regionů, kde obyvatelstvo žije kontinuálně již několik století, je Ostrovsko, potažmo celý Karlovarský kraj, jako jediný z krajů Česka regionem, který byl po druhé světové válce téměř kompletně přesídlen. Ostrovsko je rovněž regionem

vnitřně heterogenním, proto lze předpokládat, že se formování regionální identity obyvatel bude lišit jak územně, tak generačně.

Práci lze členit do tří stěžejních částí. Po stručném uvedení do tématu následuje teoreticko-metodologické zarámování práce, kde diskutujeme literaturu zaměřenou na obecné otázky regionální identity a na problematiku periferních oblastí. Výzkum identity je zde vnímán jako specifický proud v rámci nové regionální a kulturní geografie. Kromě geografických prací jsou v této části zmíněny také práce příbuzných vědních oborů a disciplín, zejm. sociologické. Literatuře zabývající se polarizací prostoru je věnována menší pozornost. Mimo jiné proto, že prací, jež se zabývají obecnými otázkami polarizace prostoru, vzniklo v posledním desetiletí nespočet (jejich přehled viz např. Havlíček, Chromý, Jančák, Marada 2005, resp. Novotná ed. 2005). Obě témata, jak regionální identita obyvatel, tak polarizace prostoru, jsou navíc v posledních letech českými geografi často studována, a to jak formou grantových výzkumů, tak v rámci zpracování vysokoškolských kvalifikačních prací (Osoba 2008). Přesto dosud chybí větší počet případových studií zkoumajících jednotlivé aspekty těchto témat.

Druhá část práce je věnována analýze zájmové oblasti na bázi „objektivních“ dat. Jejím cílem je hodnocení přírodních, institucionálních, kulturně-historických, sociokulturních a socioekonomických podmínek ovlivňujících formování regionální identity v zájmové oblasti a porovnává je na různých hierarchických úrovních (v rámci zájmové oblasti, Karlovarského kraje, Česka). Z vývojového hlediska je hodnocen vývoj administrativního členění území a historickogeografické procesy, které mohly ovlivnit polarizaci prostoru a formování regionální identity.

Třetí část je pak plně věnována hodnocení regionální identity v zájmové oblasti. Je zde představena metodika a vlastní výsledky terénního šetření. Tato kapitola vyhodnocuje a interpretuje anketní šetření, které bylo uskutečněno v průběhu listopadu a prosince 2009 na území zájmové oblasti. Jeho respondenty byli pouze obyvatelé Ostrovska. Provedeno bylo převážně prostřednictvím základních škol v zájmové oblasti a výsledkem šetření byl soubor sto osmdesáti respondentů. Cílem této části je „objektivizovat“ subjektivní výpovědi dotazovaných obyvatel regionu a vyvodit obecnější závěr o jejich vnímání regionální identity. Současně se zde snažíme verifikovat vstupní předpoklady a zodpovědět výzkumné otázky stanovené v úvodu práce.

## 1.1 Cíle, výzkumné otázky a vstupní předpoklady

Cíle práce lze definovat v několika rovinách:

- 1) Provést rozbor a diskusi literatury pojednávající zejména téma regionální identity a polarizace prostoru; upřesnit a definovat klíčové koncepty/pojmy.
- 2) Analyzovat zájmovou oblast (Ostrovsko) z hlediska potenciálu pro utváření regionální identity obyvatelstva.
- 3) Analyzovat subjektivní vnímání regionální identity obyvatel zájmové oblasti (Ostrovka).

Hlavním cílem této práce je analyzovat subjektivní vnímání reality obyvateli mikroregionu, a to na příkladu obvodu obce s rozšířenou působností Ostrov. Práce nám umožňuje získat náhled na vnitřní stav regionu z pohledu jeho obyvatel. Cílem je zjistit míru sounáležitosti obyvatel k (pohraničnímu) území, ve kterém žijí, zhodnotit soudržnost zájmové oblasti na bázi objektivních a subjektivních charakteristik a popsat mentální reflexi obvodu ORP Ostrov v myslích obyvatel (tj. zhodnotit míru sounáležitosti obyvatel s „malým okresem“). Dále je cílem zjistit názory obyvatel na rozvoj regionu a také to, jak na své území oni sami nahlíží a jak jej vnímají.

Analýzu regionální identity obyvatelstva a identity regionu provádíme hlavně na základě hodnocení subjektivních výpovědí respondentů. Za tímto účelem bylo v listopadu a prosinci 2009 mezi obyvateli Ostrovka provedeno dotazníkové šetření. Při sestavování dotazníku byly zohledněny dosavadní výzkumy realizované na katedře sociální geografie a regionálního rozvoje PřF UK v Praze (např. Štětínová 2006, Skála 2007, Osoba 2008), mj. proto, aby výsledky našeho výzkumu mohly být využity k širšímu srovnání a formulování zobecňujících závěrů. Ve druhé části práce hledáme odpověď na otázku, zda existují rozdíly v potenciálu pro utváření regionální identity mezi dvěma z mnoha hledisek lišícími se modelovými územími „uvnitř“ Ostrovka (blíže viz metodika práce). Pokud ano, v jakých konkrétních aspektech se tento potenciál liší? Jsou to podmínky přírodní, institucionální, kulturně-historické, sociokulturní, socioekonomické, nebo jejich kombinace? Vyhodnocení dotazníkového šetření by pak mělo přinést odpovědi na následující otázky: S jakou regionální úrovní se budou obyvatelé zájmové oblasti nejčastěji identifikovat? Bude to národní, krajská, mikroregionální, nebo lokální úroveň? Otázkou také je, s jakými symboly si budou zájmovou oblast její obyvatelé nejčastěji spojovat?

Budou to symboly převážně přírodního charakteru, či historicko-kulturní povahy? Otázkou je také, zda obyvatelé zájmové oblasti svůj region považují za periferní?

Formulování cílů práce se opíralo o následující vstupní předpoklady:

1) *Lze předpokládat, že regionální identita obyvatel bude v zájmové oblasti (obvod ORP Ostrov) vykazovat difference ve smyslu dichotomie mezi „horskou“ (Jáchymovsko) a „podhorskou“ (Ostrovsko) částí.*

2) *V „dosídleném“ pohraničí (tedy v celé zájmové oblasti) lze předpokládat silnou sounáležitost obyvatelstva především s přírodními prvky (hory, lesy) a méně pak se symbolikou vycházející z kontinuity tradic předchozích generací. V celé zájmové oblasti se tedy obyvatelstvo bude identifikovat zejména se symboly přírodních prvků.*

3) *Lze předpokládat, že mladší generace obyvatel, resp. těch, kteří se v území narodili nebo zde žijí od narození, mají ke „svému“ regionu silnější vztah než generace starší, které dané území dosídlovaly.*

4) *I přesto, že zájmová oblast není klasickou periferií (Hampl 2003), lze předpokládat, že obyvatelé zájmové oblasti území, ve kterém žijí, jako periferní vnímají.*

## 2. Teoreticko-metodologické rámce výzkumu

Výchozím bodem při psaní této práce byly výsledky dosavadního výzkumu regionální identity a periferních území Česka. Studovanou literaturu a ostatní relevantní materiály lze podle předmětu zájmu rozdělit do dvou oblastí. V ústředí zájmu celé práce je regionální identita. Pouze parciální částí je pak diskuse literatury, jež se zabývá polarizací prostoru, vztahem jádra a periferie. Třetí podkapitolou bude popis metodiky práce. Objektem našeho zájmu je příhraniční periferní území (Ostrovsko) a předmětem hodnocení regionální identity, resp. míry sounáležitosti obyvatel dané zájmové oblasti s jimi obývaným územím a implicitně pak i posouzení vztahu mezi mírou regionální identity a potenciálem rozvoje území.

### 2.1 Identita a regionální identita v kontextu studia geografie

Identita představuje obecný pojem, který má v konkrétních oborech rozličná pojetí. „Obecně je pojem identita vykládán jako „totožnost, naprostá shoda, soulad, stejnost“ (Rejman 1971, cit. Osoba 2008, s. 18), podobně jako „totožnost“ definuje identitu i Všeobecná encyklopedie Diderot (1998). V geografii můžeme identitu vnímat jako totožnost k uskutečněným událostem, jež zanechaly stopu nejen v naší paměti a kultuře, ale i v krajině. Jedná se o ráz krajiny, kterou tvoří jednotlivé funkční plochy a dotváří drobné stavby v krajině. Podle Hejnové (2007) jde tedy o „výsledek vzájemného působení člověka a přírody, které směřuje k formování identifikace a orientace s daným prostorem, resp. místem určitého charakteru prostředí“. Krajina tedy zaujímá místo, které je spjata s naší identitou. Identita je vždy pluralitní, člověk tudíž může formovat svou identitu prostřednictvím neomezeného počtu identifikátorů – osob (jejich skupin), událostí, teritorií atd., vícerozměrná, tzn., že uvnitř každé skupiny těchto identifikátorů může existovat několik možností, variant či stupňů (např. u teritoriální identity) a dynamická, tzn., že tyto aspekty identity podléhají dynamickému vývoji v čase (Osoba 2008).

V rámci geografického vnímání místa však musíme brát v úvahu kromě prostorového vyjádření právě jeho vývoj, resp. hledisko času. S tímto druhým aspektem je spojena

paměť krajiny. „Paměť krajiny tak sehrává klíčovou úlohu, která vypovídá o vývoji vztahu společnosti k historickým, kulturním a přírodním hodnotám, vytvářejícím nedílný celek. Může nabýt jak hmotné povahy (např. geologická, geomorfologická, biologická), tak i povahy pocitové (kultura, pověsti, místní názvy). Představuje historii, jež je jádrem identity a ztělesněním určité krajiny“ (Hejnová 2007, s. 9).

Identita nabývá mnoha forem, které se vzájemně překrývají či doplňují (Chromý 2003). Formování identity se odehrává na základě mnoha aspektů, a to jednak z oblasti historie, politologie, sociologie, psychologie, biologie, i geografie (z hlediska prostorového uspořádání a vztahu k území). „Je také nutné rozlišovat, zda se jedná o identitu „osobní“ (identita člověka), či „sociální“ (identita skupiny). Regionální identita je dána vztahem mezi člověkem a územím/prostorem (regionem, lokalitou), v němž daný člověk žije, nebo žil a jež může nabývat i sociálních, kulturních, etnických a dalších charakteristik“ (Zich 2003, cit. Hejnová 2007, s. 12). Podle Cílka (2004) lze identitu k danému místu vnímat v osobní rovině („krajina mého srdce“), nebo v rovině kolektivní (významná místa národních dějin apod.). Kallabová, Pokluda (2003) územní identitou rozumí i pocit sounáležitosti obyvatel daného území, jež se projevuje v dobrovolném přijetí společných hodnot, ideálů či společných vzorců chování.

Ve vztahu s prostorem na různé úrovni (místo/lokalita – mikroregion – region) se setkáváme s tzv. „smyslem“ nebo „vědomím“ (sense of place), jež vyjadřuje význam nebo vztah k příslušné jednotce (Chromý 2003). Regionální identita je většinou spjata s historicky vzniklým celkem s vědomím určitých hranic, vlastními dějinami, částí specifické kultury, sociální skladbou obyvatel, ekonomickou vyspělostí, krajinným typem, dopravní dostupností, resp. geografickou odlehlostí území, estetickým vzhledem apod. Územní identita má povahu generační propustnosti (je utvářena také našimi předchůdci), ale znamená i vývojový proces (krajina se proměňuje). Silná územní identita se tedy utváří na základě vzájemného působení inovací a tradic (Kallabová, Pokluda 2003). V čem tedy spočívá význam územní/regionální identity obyvatel ve vztahu k jimi obývanému prostoru pro rozvoj tohoto území? Zejména v tom, že pocit sounáležitosti s ostatními obyvateli jím „žitého“ prostoru by měl člověka vést k aktivnímu spoluutváření jeho vlastního okolí. A to s vědomím určité tradice (Hejnová 2007). K utvoření regionální či lokální identity dochází tehdy, když se lidé ztotožní se „sociálním systémem regionu“, tj. s krajinou, obyvateli, tradicemi, kulturou daného regionu. Regionální identita přitom může být chápána jako



sounáležitost s regionem, nebo regionální hrdost (Raagmaa 2002).

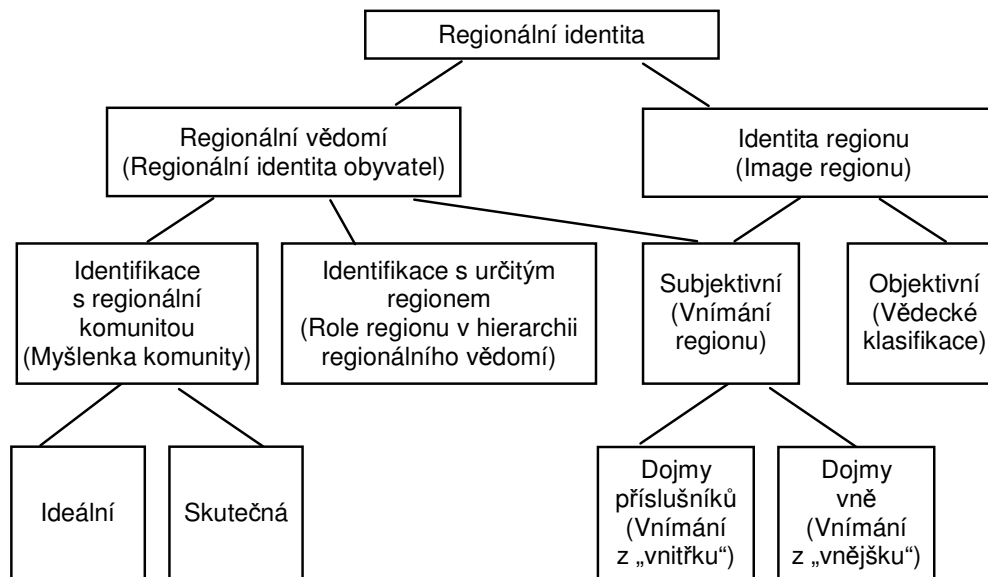
„O regionální identitě mluvíme, pokud je při jejím formování zastoupen nejsilněji aspekt prostorový (geografický). Definovat ji můžeme také jako způsob, jímž se jednotlivec nebo skupina jednotlivců definuje ve vztahu k prostoru (místu, regionu). Paasi (1986) však poukazuje na nevhodnost užívání termínu „regionální identita“ jako synonyma pro „regionální vědomí“, které má vyjadřovat pocit sounáležitosti/pospolitosti. Rovněž rozlišuje mezi pojmy „místo“ a „region“. Zatímco místo má význam pro jedince, region pro celou společnost“ (Kuldová 2006, s. 15). Součástí procesu formování regionální identity je proces institucionalizace regionu. V rámci tohoto procesu Paasi (1986) vymezil čtyři stadia. V prvním z nich získává daný region určitou územní formu, dále pak dochází k vytvoření symbolického „tvaru“ regionu, následuje vytvoření institucí/administrativy regionu a závěrečným stádiem je ustálení regionu v regionálním systému a vědomí obyvatel. Toto pořadí stádií modelu však není striktně dáno a jednotlivé fáze tedy mohou probíhat v různém pořadí, nebo dokonce současně.

„Formování regionální identity, resp. související regionální vědomí se v čase vyvíjí. Z tohoto hlediska můžeme regiony rozlišit na čtyři typy: a) regiony s dosaženou suverenitou a následným formováním identity, b) regiony s dosaženým tradičním regionálním vědomím bez plné suverenity a s nedovršenou institucionalizací, c) regiony se „ztracenou“ identitou, ve kterých se jedná buď o zaniklou dominanci ideové funkce, nebo samotné nositele identity, což je příklad vysídleného pohraničí po r. 1945, a tedy i Ostrovska, a konečně d) regiony (zejm. mikroregiony) účelově institucionalizované, s odlišným významem tradičního povědomí, než jaké existovalo v 19. století“ (Chromý 2003, cit. Hejnová 2007, s. 13).

Vedle regionální identity, kterou spojujeme s obyvatelstvem, jež v daném území žije trvale a má k němu vytvořeny silné vazby, existuje i tzv. identita regionů. Jak je vidět na obrázku č. 1, identitu regionu můžeme posuzovat ze dvou hledisek, subjektivního a objektivního. Subjektivní nazírání image regionu představuje pohled, jakým je region vnímán jeho obyvateli, ale také obyvateli, kteří žijí mimo daný region. Vedle toho objektivní hledisko sleduje hodnocení vytvořené pomocí různých vědních disciplín, např. podle fyzicko-geografických podmínek, dělby práce, dojížděky, apod. (Chromý 2003). Identita regionu vyjadřuje, jak jsou různé regiony vnímány, a to jak z vnějšího pohledu, tak z pohledu jejich obyvatel. Hovoříme v podstatě o image konkrétního regionu. Rozdílné

vnímání této identity regionů u různých skupin lidí může mít pro region dalekosáhlé důsledky (Kneafsey 2000, cit. Osoba 2008, s. 35). „Regiony, které jsou vnímány jako problémové, mají potíže s přilákáním investic, nových obyvatel či turistů. Jejich nízká atraktivita má reálný základ (nezaměstnanost, špatné životní prostředí atd.)“ (Osoba 2008, s. 35). Přestože se tyto podmínky mohou v čase měnit, subjektivní vnímání regionu přesto zůstává negativní. Potvrzují to např. výzkumy prováděné v 90. letech minulého století v německém Porúří. Porúří je vzhledem ke své industriální minulosti vnímáno negativně a v rámci Německa jako neatraktivní oblast k životu. Kvalita životního prostředí a života se zde od dalších podobných oblastí Německa přitom téměř neliší. (Klein 2002, cit. Osoba 2008, s. 35). Problémem se stává, pokud takové negativní hodnocení regionu přijmou také jeho obyvatelé. Na některé otázky spojené s touto problematikou částečně odpovědělo provedené dotazníkové šetření (blíže k tomu v kapitole 4).

**Obr. 1:** Dimenze regionální identity



**Zdroj:** převzato od Kuldová (2006, s. 15), podle Paasi (1986, s. 132)

Literaturu vztahující se k tématu identit a regionální identity podrobněji diskutují např. Skála (2007) a Osoba (2008). Na základě výše uvedených východisek výzkumu regionální identity bude pro účely této práce dále chápána jako sounáležitost s žitým prostorem. Ve výzkumu se dále zaměřujeme na míru identifikace obyvatel s jednotlivými měřítkovými úrovněmi regionů a symboly zájmové oblasti. Částečně také na subjektivní vnímání identity zájmové oblasti jejími obyvateli.

## **2.2 Polarizace prostoru**

Tato podkapitola diplomové práce se věnuje diskusi literatury, ze které jsme vycházeli při hodnocení fenoménu periferií a polarizace prostoru obecně. Periferní území jsou v rámci polarizace prostoru protipólem jádrových oblastí. S fenoménem periferie se nejčastěji setkáme v teoretických konceptech typu centrum-periferie. Geografická organizace prostoru (tj. rozmístění jádrových/vyspělých a periferních/ zaostalých území) je výsledkem formování vztahů v prostoru.

Při výzkumu periferií se setkáme s mnoha definicemi pro různě specifická periferní území a rovněž s množstvím teoretických pohledů na jejich vznik a vývoj (blíže o nich např. Havlíček, Chromý 2001 a Jančák, Havlíček, Chromý, Marada 2005). Vedle toho lze rozdílnými způsoby přistupovat k jejich vymezení, ať už jde o vymezení na základě statistického hodnocení (zde řešíme výběr vhodných ukazatelů – kvalitativních i kvantitativních – Marada 2001, Jančák 2001), či na základě jiného než statistického hodnocení území (např. podle míry sounáležitosti obyvatel s územím, v němž žijí, podle identity obyvatel – Chromý, Janů 2003, Kuldová 2005). V rámci výzkumu periferií se tedy vedle hledisek socioekonomické povahy sledují i aspekty sociokulturní (Havlíček, Chromý, Jančák, Marada 2005). Postavení území/regionu v rámci geografické organizace prostoru a vývoj tohoto postavení se mimo jiné řeší ve studiích vývoje systému osídlení a hierarchizace sídel (Hampl, Gardavský, Kühnl 1987, Hampl 2005). V těchto pracích se diferenciací území analyzuje zejména na základě hodnocení socioekonomických ukazatelů vyspělosti. Jak uvádí Kuldová (2006), mezi jednotlivými autory jsou odlišné, často až protichůdné názory na příčinu vzniku nerovnoměrností ve společnosti i prostoru a s novými paradigmaty se proměňují. Model jádro-periferie má také řadu specifických

forem, a to z hlediska vývojového, měřítkového, ale i kvalitativního. Proto by mělo být jasně definováno, ve kterém časovém okamžiku nebo období, na jaké řádovostní úrovni a s důrazem na jakou konkrétní oblast (hospodářství, životní prostředí, kulturu apod.) se vztahem jádra a periferie zabýváme. Tyto jednotlivé aspekty vztahu jádra a periferie popisuje např. Kuldová (2006, s. 26-27).

Většina autorů se přiklání ke studiu periferií jako integrální součásti vztahu jádra a jeho zázemí, nikoliv jako k jevu izolovanému od vztahů s okolím (Havlíček, Chromý 2001). Stejně je tomu tak i v této práci. Jak uvádí Havlíček (2005), pro toto téma je jednou z nejpodstatnějších teorií Friedmannova teorie polarizovaného vývoje (blíže Blažek, Uhlíř 2002, Kuldová 2006, Kubínová 2007).

Je nutné vnímat komplexní povahu regionálního/společenského vývoje. Blažek, Uhlíř (2002) upozorňují, že je velmi složité (zdali vůbec možné) tento vývoj „vědecky“ vysvětlit (cit. Kubínová 2007, s. 13). Tato složitost pramení právě z mnohostranné podmíněnosti faktorů, mechanismů i subjektů regionálního rozvoje. Obecnými tendencemi vývoje regionální polarizace se zabývali Havlíček a Chromý (2001), kteří definovali čtyři abstraktní vývojové typy vztahů jádra a periferie. Tyto lze podle autorů využít pro definování vývojových tendencí periferních oblastí v rámci Česka, zejména na mikroregionální úrovni. Prvním typem je narůstající polarizace, ke které dochází při prohlubování asymetrie mezi jádrem a periferií, význam dominantních center se tedy zvyšuje. Druhý typ je definován jako stagnující polarizace, kdy jádra v rámci území další významnější postavení nezískávají. V případě tzv. ubývajících polarizace naopak roste význam periferie. Důvodem podle autorů může být zlepšení ekonomické či dopravní situace periferií. I v tomto případě si ale jádro nadále zachovává své výsawnější postavení vůči periferii. Konečně čtvrtým typem je pak nivelizující polarizace, kdy se rozložení aktivit, zboží a kapitálu v rámci území natolik vyrovnává, že rozdíly mezi jádrem a periferií již nejsou nadále patrné.

Regionálnímu vývoji na mikroregionální úrovni se věnoval Hampl (2003). Pro sledování dlouhodobých i současných tendencí formování regionální organizace území zvolil právě dnešní Karlovarský kraj. Poukázal zde na fakt, že střediska a regiony svou pozici v rámci Karlovarského kraje získaly již v období před druhou světovou válkou. Pro hodnocení pozic jednotlivých oblastí a středisek je v tomto období dle autora dostačující sledování vývoje počtu a rozmístění obyvatel. Oproti tomu „v období nástupu vyšších fází

urbanizace a post-industriálního vývoje je tato reprezentativnost snižována a postupně nahrazována kvalitativně jinými charakteristikami, resp. procesy“ (Hampl 2003, cit. Kubínová 2007, s. 16). Těmi v tomto období byly především rozvoj řídicích a inovačních funkcí středisek a změny ve vztahové organizaci. Dále autor uvádí hierarchizaci jednotlivých středisek dnešního Karlovarského kraje. Z ní vychází rovněž postavení mikroregionu, jenž představuje naši zájmovou oblast a jeho vztah k sousedním mikroregionům v rámci Karlovarského kraje, resp. okresu Karlovy Vary. Ostrovsko je v rámci kraje označeno jako mikroregion 1. stupně, jedná se tedy o vztahově uzavřený mikroregion. Karlovy Vary jsou jako jediné v rámci kraje mikroregionem 2. stupně, ostatní POÚ v rámci okresu (Nejdek, Toužim, Žlutice, VÚ Hradiště) Hampl označuje jako mikroregiony 0. stupně. Je zde zdůrazněno, že dominanci krajského města vyvažuje silná integrita koncentračního prostoru Sokolov – Karlovy Vary – Ostrov. Specifikem mikroregionu, jak bude ještě podrobněji popsáno níže, je změna centra regionu, kdy Ostrov významově „nahradil“ Jáchymov.

V práci je dále uvedena klasifikace 4 vývojových typů mikroregionů, vycházející z vývojové diferenciaci. Těmto typům podle Hampla odpovídají i hlavní typy mikroregionů v celostátním měřítku. Jsou jimi typ růstový, stabilizovaný, typ „nové“ periferie a typ „klasické“ periferie. Zájmová oblast a její sousední mikroregiony v rámci kraje jsou podle této klasifikace členěny následovně. Ostrovsko je v řadě ohledů unikátní, došlo zde k výměně jádra i ekonomické specializace. Hampl jej označuje jako stabilizovaný typ, dodává však, že může být nahlížen i jako mikroregion přechodný (k typu „nové“ periferie), či natolik individuální, že bude stát mimo tuto typologii. Jako stabilizovaný typ je definován mikroregion, který si zachoval svůj podíl na populaci i ekonomice celé oblasti, avšak došlo k prohlubování jeho vnitřní polarizace. „Nové“ periferie jsou oblastmi, které byly v minulosti industrializované, s převahou textilního průmyslu, v poválečném období ale byly nedostatečně dosídleny a jejich význam upadal. Takto autor označil obvod POÚ Nejdek, lze však odvodit, že této definici odpovídá „horská“ část zvolené zájmové oblasti. Jako růstový typ mikroregionu lze označit pouze Karlovy Vary. Tento typ je charakteristický relativně plynulým a dlouhodobým růstem průmyslu, v případě Karlových Varů šlo především o rozvoj lázeňství a obslužných funkcí. Posledním typem je tzv. klasická periferie. Do této kategorie spadají v rámci karlovarského okresu tři obvody POÚ: Toužim, Žlutice a VÚ Hradiště. Jsou charakterizovány jako

převážně venkovské, ekonomicky slabé a trvale depopulační jednotky. Další typ klasifikace byl proveden na základě změny dynamiky populačního vývoje mikroregionů Karlovarska. Byly rozlišeny kvantitativně rozvojové, kvalitativně rozvojové, industriální periferní a venkovské periferní typy mikroregionů. Ostrovsko je podle tohoto členění charakterizováno jako kvantitativně rozvojový mikroregion. Vliv na to měla především poválečná těžba uranu a následná socialistická industrializace. Karlovy Vary jsou kvalitativně rozvojovým mikroregionem. Celá východní polovina obvodu ORP Karlovy Vary (POÚ Toužim, Žlutice a VÚ Hradiště) byla označena jako poslední z uvedených typů, venkovské periferní území. Tato práce tedy poukazuje na vysokou vnitřní diferenciaci Karlovarska a zároveň na existenci rozsáhlé periferní oblasti ve východní části tohoto území s přihlédnutím ke specifickému postavení Ostrovska. Selektivní tendence v sídelní a regionální organizaci budou podle autora i nadále pokračovat a vedle nich bude docházet k odpovídajícímu zvětšování organických nodálních regionů; při současném rozšiřování rozsahu regionální působnosti středisek úspěšných na úkor těch slabších a nerozvíjených (Hampl 2003).

Fenoménem periferií se na teoretické úrovni zabývalo podrobněji více autorů (Havlíček, Chromý 2001, Kostić 2004, Havlíček, Chromý, Jančák, Marada 2005, Havlíček 2005). V uvedených pracích jsou více či méně podrobně popsány všechny teoretické koncepty, přístupy a hodnocení, které s touto oblastí zájmu souvisí. Zde jsme se v diskusi s literaturou zaměřili pouze na některé specifické teoretické přístupy, přičemž pro studium množství dalších přístupů odkazují na literaturu uvedenou výše. Při dalším výzkumu budeme vycházet především z konceptu Hampla (2003), který Ostrovsko na základě sociogeografické regionalizace a hodnocení populačního vývoje označil jako vztahově uzavřený mikroregion a z hlediska vývojové diferenciaci jako stabilizovaný region. Naše zájmová oblast tedy není klasickou periferií, což potvrzuje i Musil (2008).

## 2.3 Metodika práce

Tato kapitola představuje základní přehled metodiky celé práce. Jednotlivá metodická specifika jsou dále přiblížena v úvodech hlavních kapitol.

První fází práce byla heuristika, hledání a následná diskuse s literaturou. Na jejím základě vykrytalizovaly klíčové koncepty studia regionální identity a přístupy k jejímu hodnocení, které se dosud uplatnily v podobných výzkumech. Ty byly následně uplatněny při práci na přípravě výzkumu a napsání této práce. Jejich přehled přináší první část práce. Následovalo hledání jednotlivých zdrojů informací. Data využitá v předkládané práci lze rozdělit na objektivní a subjektivní, resp. „tvrdá“ a „měkká“ data. Zdrojem potřebných „tvrdých“ dat byly různé statistické publikace. Kromě retrospektivního lexikonu obcí a Statistického lexikonu obcí České republiky 2005 bylo při tvorbě práce nutné použít zejména výstupy publikované po jednotlivých censech. „Měkká“ data byla získána prostřednictvím provedeného dotazníkového šetření.

Druhým krokem bylo vymezení zájmového území, jemuž se výzkum věnoval. To bylo vymezeno jako území obvodu obce s rozšířenou působností (ORP) Ostrov, neboli Ostrovsko. Vzhledem k prvnímu vstupnímu předpokladu bylo zájmové území rozděleno na základě rozdílných fyzickogeografických podmínek na dvě modelová území – „horské“, Jáchymovsko a „podhorské“, Ostrovsko. Takto byla obě území označena podle největších sídel a zároveň svých přirozených center. Aby nedocházelo k záměně v označení celého sledovaného území s jedním z modelových území, bude v této práci území obvodu ORP Ostrov označováno jako „zájmová oblast“ a jeho dílčí části jako „modelová území“. Není-li tedy nadále v práci ve spojení s Ostrovskem použito označení „zájmová oblast“, je tímto označením myšleno jedno z modelových území. Rozdělení zájmové oblasti na dvě modelová území ukazuje obrázek č. 2.

Druhá část práce vedle vymezení zájmové oblasti především analyzuje potenciál pro utváření regionální identity obyvatel. Postupně je zhodnocen potenciál přírodní a krajinný, institucionální, demografický, sociokulturní a socioekonomický. Z hlediska jednotlivých potenciálů jsou hledány shody, či naopak vnitřní disproporce mezi oběma modelovými územími. V rámci rozboru institucionálního potenciálu území je pozornost věnována vývoji hranic a administrativního členění v zájmovém území po roce 1850. „Můžeme předpokládat, že administrativní příslušnost obcí na regionální úrovni ovlivňuje formování

regionální identity. Proto je tato příslušnost sledována v pěti časových průřezech – v letech 1869, 1921, 1949, 1960 a 2003 – shodně s metodikou Českého statistického úřadu použitou v Historickém lexikonu obcí České republiky 1869–2005 (ČSÚ, 2006a,b)“ (Osoba 2008, s.13-14). Zatímco ve druhé části práce analyzujeme na základě „tvrdých“ dat potenciál pro formování regionální identity, ve třetí se náš výzkum opírá o výsledky vlastního terénního šetření. Stěžejní částí práce je analýza výstupů získaných vyhodnocením dotazníkového šetření, jež bylo autorem provedeno v zájmové oblasti. Šetření se uskutečnilo v průběhu listopadu a prosince 2009. Výsledná podoba dotazníku vychází z již dříve publikovaných prací vzniklých na katedře sociální geografie a regionálního rozvoje PřF UK (Štětínová 2006, Skála 2007, Osoba 2008). Tento fakt umožňuje komparaci zjištěných výsledků se závěry těchto studií. S ohledem na cíle této práce byly některé otázky dotazníku upraveny či doplněny. Byly zařazeny pojmy představující symboly naší zájmové oblasti a doplněna otázka zkoumající vnímání identity regionu.

V závěru práce je předložen celkový pohled na problematiku regionální identity v zájmové oblasti. Tato závěrečná kapitola přináší srovnání výsledků extenzivního a intenzivního výzkumu, předchozí analýzy potenciálu pro utváření regionální identity zájmové oblasti a výsledků analýzy dotazníkového šetření. Závěr práce konečně přináší odpovědi na výzkumné otázky a hodnotí vstupní předpoklady a cíle práce.



**Obr. 2:** Rozdělení obvodu ORP Ostrov (zájmové oblasti) na dvě modelová území



**Zdroj:** vlastní zpracování

### **3. Analýza potenciálu zájmové oblasti pro utváření regionální identity**

Tato kapitola se zabývá nejprve vymezením a základní charakteristikou zájmové oblasti a následně analýzou potenciálu pro utváření regionální identity obyvatel na základě „objektivních“ statistických dat. Cílem kapitoly je popsat a analyzovat jednotlivé potenciály území, přírodní a krajinný, institucionální, kulturně-historický, demografický, sociokulturní, socioekonomický a upozornit na případné rozdíly mezi oběma modelovými územími. Součástí analýzy kulturně-historického potenciálu je nástin historických událostí a procesů, jež významně působily na vývoj regionu. I ony se tedy mohly podílet na polarizaci prostoru a formování regionální identity (Skála 2007).

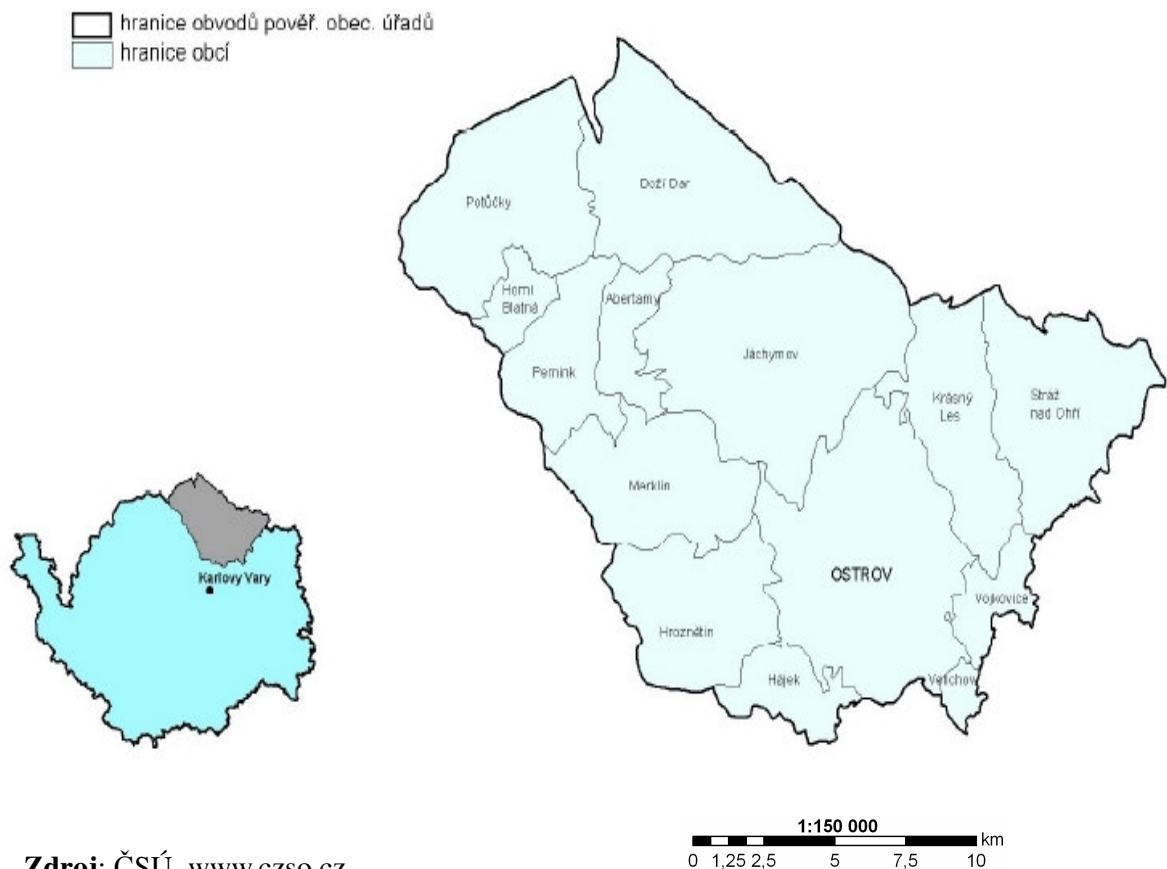
#### **3.1 Vymezení zájmové oblasti**

Zájmovou oblast výzkumu tvoří obvod obce s rozšířenou působností (ORP) Ostrov. Ten vznikl k 1. 1. 2003 v souvislosti s novou územně-správní reformou v Česku, kdy v rámci Karlovarského kraje vzniklo sedm správních obvodů ORP. Ovšem na území okresu Karlovy Vary se z původního administrativního okresu vyčlenilo právě jen Ostrovsko.

V rámci geografické charakteristiky regionu bude nejprve definována jeho poloha. Ostrovsko (ORP Ostrov) leží v severozápadní části Česka, v severní části Karlovarského kraje, přibližně 120 km západně od Prahy. Na jihu a západě sousedí se správním obvodem Karlovy Vary, na východě s Ústeckým krajem, konkrétně se správním obvodem Kadaň a na severu s Německem, resp. spolkovou zemí Sasko. Nacházejí se zde dva hraniční silniční přechody, Boží Dar – Oberwiesenthal a Potůčky – Johanngeorgenstadt, který je zároveň přechodem železničním. Změnu ve významu polohy Ostrovska v blízkosti státní hranice přinesl rok 1989, neboť se mohla začít rozvíjet přeshraniční spolupráce. Území dnešního Karlovarského kraje (tedy i obvod ORP Ostrov) je od roku 1993 součástí euroregionu Euregio Egrensis. Z hlediska geografické polohy má výhodnější polohu modelové území Ostrovsko. Leží na podkrušnohorské rozvojové ose Cheb – Karlovy Vary – Chomutov a také blíže centru, krajskému i státnímu. Z hlediska polohy vůči centru má jednoznačně horší polohu Jáchymovsko, které tvoří odlehlejší část zájmové oblasti.

Správní obvod ORP Ostrov má rozlohu 318,54 km<sup>2</sup>, a je tak třetím nejmenším, po ORP Aš a Kraslice v rámci Karlovarského kraje, který má celkovou rozlohu 3314,45 km<sup>2</sup>. Tvoří tedy přibližně desetinu rozlohy kraje a oproti největšímu správnímu obvodu ORP Karlovy Vary má rozlohu zhruba čtvrtinovou. K 1. 1. 2009 žilo na Ostrovsku necelých 30 tisíc obyvatel, což je rovněž přibližně desetina populace Karlovarského kraje. Do správního obvodu města Ostrov, tzv. pověřené obce III. typu s rozšířenou působností, se řadí, jak je patrné i z obrázku č. 3, těchto 14 samostatných obcí: Abertamy, Boží Dar, Hájek, Horní Blatná, Hroznětín, Jáchymov, Krásný Les, Merklín, Ostrov, Pernink, Potůčky, Stráž nad Ohří, Velichov a Vojkovice, z nichž opět pouze Ostrov je obcí s pověřeným obecním úřadem. Centrum obvodu ORP leží 10 km severovýchodně od krajského města Karlovy Vary.

**Obr. 3:** Administrativní členění obvodu obce s rozšířenou působností Ostrov a jeho poloha v rámci Karlovarského kraje



Čtrnáct obcí zájmové oblasti tvoří 54 místních částí a celkem 74 základních sídelních jednotek. Nejvíce místních částí má Ostrov (12), Stráž nad Ohří (9) a Jáchymov (5). Jedná se o tři z pěti obcí s nadprůměrnou rozlohou v rámci zájmové oblasti. Zbylými dvěma jsou Boží Dar a Potůčky. Šest obcí zájmové oblasti tvoří modelové území Jáchymovsko, jsou to Abertamy, Boží Dar, Horní Blatná, Jáchymov, Pernink a Potůčky. Zbylých osm obcí – Hájek, Hroznětín, Krásný Les, Merklín, Ostrov, Stráž nad Ohří, Velichov a Vojkovice – tvoří modelové území Ostrovsko.

### **3.2 Přírodní a krajinný potenciál formování regionální identity v zájmové oblasti**

Tato kapitola hodnotí fyzickogeografické podmínky zájmové oblasti a vnitřní diferenciaci zájmové oblasti z hlediska přírodního a krajinného potenciálu pro formování regionální identity.

Z hlediska orografických jednotek je Ostrovsko součástí jihozápadní části Krušnohorské subprovincie. Většinu území zaujímají Krušné hory, pohoří v podobě ukloněné plošiny, jež se mírně svažuje do Německa. Na české straně ale tvoří strmý zlom. Z relativně zarovnaného povrchu v nadmořské výšce 800 – 900 metrů vyčnívají osamocené vrcholy - Blatenský vrch, Plešivec, Božídarský Špičák, Meluzína a nejvyšší vrchol Krušných hor, Klínovec (1244 m n.m.). Tento specifický ráz krajiny může být jedním z faktorů při formování regionální identity (ve smyslu uvědomění si jedinečnosti a odlišnosti zdejší krajiny ve srovnání s jinými oblastmi). Identifikace s určitým územím je často zesilována příslušností k přírodním celkům (především geomorfologickým). V případě zájmového území tedy bude pro utváření regionální identity zásadní příslušnost ke Krušnohorské subprovincii.

Město Ostrov leží v Sokolovské pánvi, jež je jedním z celků Podkrušnohorské podsoustavy. Tu kromě Krušných hor obklopují ještě západní svahy Doupovských hor, východní výběžky Slavkovského lesa a severní část Tepelské plošiny. Na západě sousedí s větší Chebskou pánví, na východě s Kláštereckou kotlinou, oddělenou úzkou soutěskou mezi Krušnými a Doupovskými horami. Klášterecká soutěska, kterou zde řeka Ohře vtéká do poměrně širokého údolí, tvoří předěl mezi horním Poohřím a územím středních a severních Čech, a to nejen geografický, ale i kulturní, z hlediska vývoje osídlení.

Jihovýchodní částí mikroregionu protéká řeka Ohře. Území zájmové oblasti dále odvodňují významově malé toky, např. Bystřice, do které se v Ostrově vlévá Jáchymovský potok. Dalším levostranným přítokem Ohře je Hornohradský potok. Severozápad území pak odvodňují říčka Černá a Blatenský potok. V okolí Ostrova se nacházejí tři soustavy rybníků, Borecké rybníky, rezervace Ostrovských rybníků a soustava rybníků kolem Nejdý. Řeka Ohře je významným symbolem, zejména pro jedno z modelových území, a především u jeho obyvatel mohla mít velký vliv na utváření regionální identity. Roli zde přitom může hrát jak atraktivní příroda v okolí toku řeky, tak její využití pro vodácký sport. V jejím okolí se rovněž nacházejí mnohé hrady a tvrze (např. Horní Hrad), zajímavé z hlediska turistiky, resp. trávení volného času. Tyto stavby dotvářející krajinu jsou dnes, podobně jako rozhledny na vrcholech Krušných hor (Blatenský vrch, Plešivec, Klínovec), považovány za symboly daného území (Skála 2007).

Zájmová oblast je z hlediska přírodních podmínek vnitřně diferencována na dvě rozdílné části. Zatímco Jáchymovsko můžeme označit jako území Krušných hor, Ostrovsko má spíše podhorský charakter území. Značné výškové rozdíly jsou samozřejmě příčinou velkých klimatických rozdílů. Na vzdálenosti necelých 9 km klesá nadmořská výška z 1244 m vrcholu Klínovce na 320 m hladiny Ohře ve Stráži nad Ohří. Zatímco průměrná roční teplota vzduchu na Klínovci je pouhých 2,7 °C, v údolí Ohře přesahuje 7 °C. Počet mrazových dnů během roku se pohybuje v průměru mezi 120 a 180, počet letních dnů mezi 10 a 30. Celoroční úhrn srážek ve vrcholové části Krušných hor dosahuje v průměru více než 1100 mm, v údolí Ohře činí 600 až 650 mm. Maximální výška sněhu v okolí Klínovce dosahuje až 250 cm. Krystalinický komplex Krušných hor tvoří fylity, svory, pararuly a žuly karlovarského plutonu. Geologický podklad Ostrovské pánve tvoří na západě fylit, ve východní polovině žula. Ty byly ve třetihorách překryty jezerními sedimenty. Doupovské hory, vulkanického původu, tvoří převážně čedičové lávy a tufy. Z půdních typů zde převažují rendziny, půdy na vápencovém podkladě. V údolí řeky Ohře převažují nivní půdy a v nejvyšších polohách Krušných hor skeletové půdy horských poloh. Mezi půdními druhy jsou zhruba rovnoběžně zastoupeny půdy hlinité, hlinito-písčité a písčité. Z floristického hlediska je pro Ostrovsko příznačný kontakt horských typů flóry Krušných hor a teplomilné flóry oblasti českých nížin a pahorkatin. Typickým krajinným prvkem Krušných hor jsou vrchoviště. Pro faunu je typické bohaté zastoupení rybníčních a mokřadních druhů v Ostrovské pánvi (Zahradnický, Mackovčín a kol. 2004).

Z uvedeného srovnání vyplývá značný rozdíl přírodních podmínek obou modelových území.

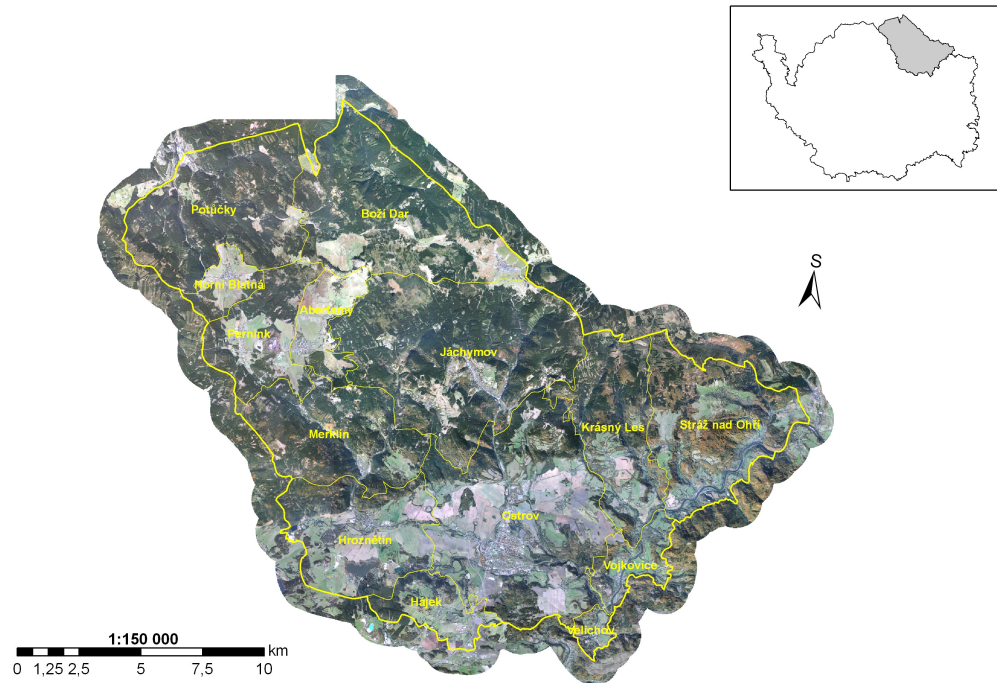
Ostrovsko bylo doposud představeno jako převážně zalesněná, hornatá, členitá krajina protkaná sítí údolí, potoků a řek s výrazným údolím Ohře. Tyto skutečnosti a mnohé další přírodní charakteristiky ovlivňovaly odpradáвна život místních obyvatel, kteří spoluutvářeli ráz zdejší krajiny. Na druhou stranu se nám právě i díky těmto předpokladům mohly zachovat výjimečné části přírody, často jedinečné povahy. Je s podivem, že přes kvalitu přírody v tomto úseku toku Ohře zde zatím nebylo vyhlášeno velkoplošné území ochrany přírody typu CHKO. Zarážející je rovněž absence velkoplošné ochrany přírody v Krušných horách. Žádoucí by bylo vyhlášení CHKO alespoň nad západní a centrální částí pohoří. Saská strana uvažuje dokonce o návrhu na zapsání Krušných hor na seznam UNESCO, jakožto ojedinělého komplexu kulturních a přírodních památek na starší důlní činnost.

V dřívějších epochách sehrála v rozvoji regionu důležitou roli ložiska nerostných surovin, především v raném novověku, ale i ve dvacátém století. Nalezneme zde několik měst, která byla právě díky jejich těžbě založena. Největší rozvoj těchto sídel souvisel právě s obdobím těžby těchto ložisek surovin (srov. Skála 2007). Příklady jsou Boží Dar a Jáchymov, založené díky nálezům stříbra, nebo Abertamy a Horní Blatná, spojené s těžbou cínu. Rozvoj těžby rud v Krušných horách tak inicioval a urychlil kolonizaci tohoto území. Zvláštní kapitolou pak byla těžba uranu po druhé světové válce. V současnosti tuto minulost připomínají vedle antropomorfních tvarů krajiny také místní muzea. Starší i novodobé dějiny těžby reflektují expozice poboček Karlovarského muzea v Jáchymově a Horní Blatné.

Do přírodního potenciálu zájmové oblasti musíme zahrnout rovněž míru lesnatosti. Lesní porosty měly a mají v rámci území důležitou úlohu. Lesy byly v minulosti zdrojem výdřevy pro důlní činnost. Později získaly hospodářský a produkční význam (lesnictví a zpracování dřeva má v regionu dlouhou tradici), nebo mnoho ochranných funkcí (např. ochrana půd, retenční, protierozní či rekreační funkce). Lesní porosty zabírají 59,9 % rozlohy správního obvodu ORP, což je nejvyšší podíl v rámci ORP Karlovarského kraje a z hlediska využití ploch jde rovněž o výrazný republikový nadprůměr. Jak je vidět z obrázku č. 4, zalesněna je většina území Krušných hor na území zájmové oblasti, v rámci Jáchymovska činí lesnatost dokonce 75 %. Největší podíl zde má jedlobukový,

smrkobukový a bukosmrkový vegetační stupeň (Zahradnický, Mackovčín a kol. 2004). „Právě rozsáhlé lesy lze vnímat jako specifický znak tohoto modelového území a jeden z klíčových předpokladů pro utváření regionální identity“ (Skála 2007, s. 44).

**Obr. 4:** Ortofotomapa obvodu ORP Ostrov



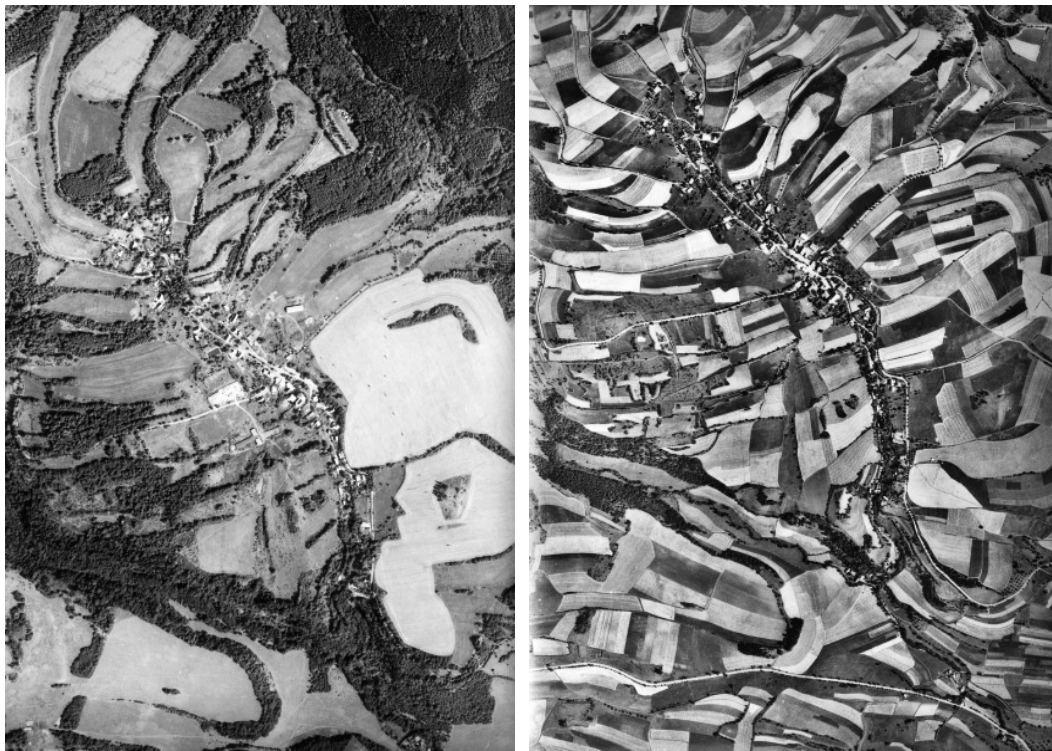
**Zdroj:** vlastní zpracování podle GEODIS BRNO, spol. s r.o.

Jak již bylo uvedeno výše, území je výrazně výškově členité. Na první pohled upoutá mohutná a temná stěna zlomového svahu Krušných hor na severozápadě. Značná část jejich území je zalesněna smrkem. Naopak Ostrovská pánev vykazuje větší podíl zemědělské půdy, což je patrné na první pohled. Mezi Ostrovskou páneví a zaříznutým údolím Ohře se terén mírně zvedá a má ráz pahorkatiny s charakteristickým střídáním lesů, pastvin a orné půdy. Údolí Ohře je opět zalesněné a druhová skladba lesa je zde logicky již mnohem pestřejší. Sopečné, často skalnaté a hustě zalesněné útvary přilehlé části Doupovských hor v oblasti středního Poohří dávají zdejší krajině drsný ráz. Romantici by ji neváhali označit za „rozervanou“. Celkově lze konstatovat, že krajina tohoto regionu je velmi pestrá a bezpochyby zajímavá.

Jak se ještě pokusíme předestřít v kapitole 3.4, na podobu dnešního Ostrovska měly významný vliv události minulých staletí. Ráz, tedy vzhled zdejší krajiny se radikálně změnil. Tyto změny samozřejmě nelze srovnávat s dopady např. v severočeské pánvi. Nebyly tak devastující, avšak přesto velmi podstatné.

Po mnoho generací, několik staletí zde žilo převážně německé obyvatelstvo, které již ve středověku kolonizovalo toto hraniční území. Později přicházely další vlny osídlenců jako pracovní síly do nově zakládaných dolů. Toto obyvatelstvo si přirozeně vytvořilo postupně k této zemi vztah. Zkulturovali zdejší krajinu, pečovali o ni a rozvíjeli vlastní tradice. To vše bylo radikálně přerušeno rozhodnutím o vysídlení německého etnika z Československa po druhé světové válce. Jistě pro toto rozhodnutí existovaly mnohé, zejm. politické důvody. Avšak pro zdejší krajinu to bylo rozhodnutí zásadní.

**Obr. 5:** Letecké pohledy na krajinu v okolí obce Krásný Les z 90. a 30. let 20. stol.



**Zdroj:** <http://www.znovuobjevenekrusnohori.cz/>

Při dosídlování nepřišlo takové množství nových obyvatel, jaké bylo odsunuto, a nově příchozí se tak neusazovali v méně atraktivních horských lokalitách. Další neméně důležitý aspekt této výměny obyvatelstva byl, že nově příchozí neměli ke zdejší krajině vůbec



žádný vztah. Chyběla tradice, úcta, vztah ke „svému“ kraji. Důsledkem prvního je, že mnohá území, dříve často s velkým úsilím obhospodařovaná, byla přeměněna na louky a pastviny, nebo zalesněna. Druhý fakt měl za následek např. to, že mohlo být celé Jáchymovsko o to snáz vystaveno masivní těžbě uranové rudy, nebo že byly nevratně ničeny památky představující kulturní minulost regionu. Ilustrujícím příkladem může být oblast Mariánské, kde ještě dnes může návštěvník identifikovat dříve obydlenou část podle volně rostoucích ovocných stromů a kde byl srovnán se zemí areál kláštera, stojící v místech dnešního ústavu sociální péče. Charakter osídlení krajiny se změnil především na Jáchymovsku. Nedostatečně dosídleno bylo také Poohří, což dokládá velký počet místních částí obcí, jež byly kvůli nedostatečnému dosídlení postupně slučovány.

Na obr. č. 5 lze pro ilustraci porovnat rozdílné využití krajiny na příkladu dvojice leteckých snímků obce Krásný Les, první ze současnosti, druhý z meziválečného období. Intenzivní zemědělské využití krajiny během několika desetiletí vystřídaly převážně lesy a pastviny.

### **3.3 Institucionální aspekty vývoje zájmové oblasti**

„V Čechách docházelo k identifikaci obyvatel spíše na základě příslušnosti k historickým správním jednotkám, zatímco na Moravě se jednalo především o identifikaci s historickou zemí, resp. s kulturními oblastmi (etnografickými regiony). Regionální identita se tedy v Čechách utvářela spíše na principu vědomí příslušnosti k administrativní jednotce, resp. často spíše k centru této jednotky. Proto při hodnocení formování regionální identity nemůžeme opomenout současné, ale i bývalé správní rozdělení zájmového území“ (Chromý 2003, cit. Skála 2007, s. 44).

Analýzou historického vývoje území, jeho kontinuity, či naopak diskontinuity spočívající v jeho administrativním členění, získáme vývojový pohled pro formování regionální identity. Můžeme předpokládat, že administrativní jednotky stabilně ukotvené v regionálním členění budou lépe přenesené v myslích obyvatel v nich žijících. „Časté územně správní reformy a změny vymezení administrativních jednotek mohou mít negativní vliv na integritu regionu“ (Skála 2007, s. 45). Ovšem, jakkoliv má územní administrativa značný vliv na formování sídelního systému a rovněž na utváření regionální a lokální sounáležitosti, nemůžeme vliv historického administrativního členění na

regionalizaci přeceňovat, v úvahu je potřeba brát i jiné faktory (Hampl 1996).

Ve středověku se na území dnešního Karlovarského kraje nacházely zejména dva velké územní celky, Chebsko a Loketsko. Ostrovsko bylo jako součást Loketska po dlouhá staletí hraničním územím se Svatou říší římskou. V 16. století se Loketsko značně zmenšilo vykupováním lén, která pak byla podle polohy připojována k Žateckému, nebo Plzeňskému kraji. Samostatným krajem ale zůstalo. Krajské rozdělení Čech z roku 1751 pak znamenalo, že většinu dnešního kraje, vč. Ostrovska, představoval kraj Loketský (Hledíková, Janák, Dobeš 2005). Nadále bude pozornost věnována pouze historickému vývoji územního členění zájmové oblasti od roku 1850 do současnosti.

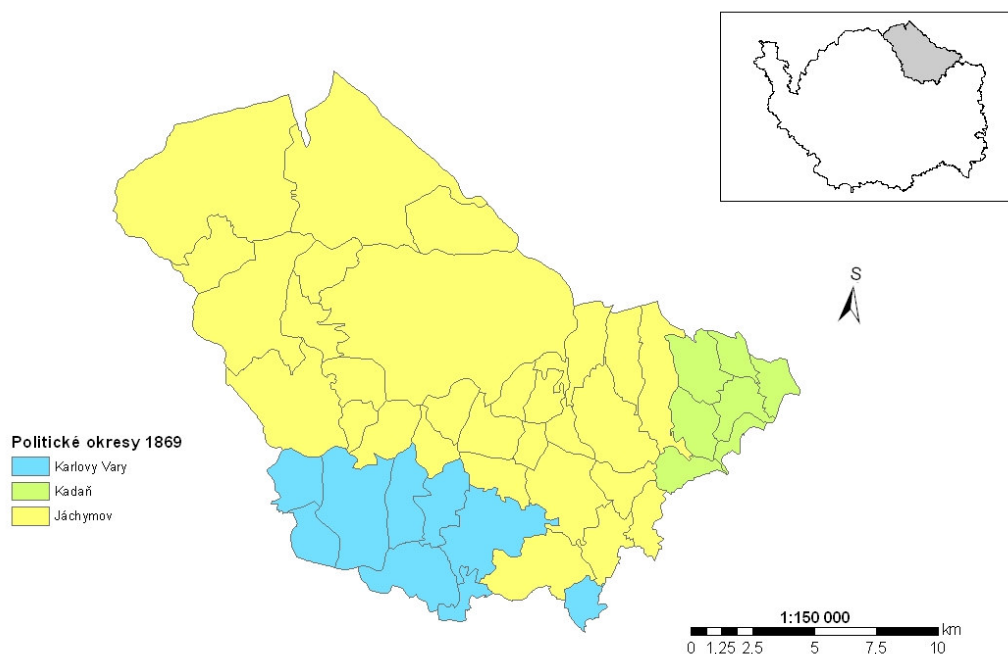
Úrovní jednotlivých obcí bude věnována pouze marginální pozornost. V období po vysídlení německého etnika došlo díky nedostatečnému dosídlení pohraničních obcí často k jejich značnému zmenšování z hlediska počtu domů, či přímo k jejich zániku a katastry těchto obcí byly administrativně připojeny k jiným obcím. Obecně tedy docházelo ke zvětšování územního rozsahu obcí. Některá sídla s předválečným statutem samostatné obce již téměř zanikla (např. Ryžovna, v roce 1921 obec s 2954 obyvateli, je v současné době součástí katastru obce Boží Dar s pouhými devíti domy. Katastr obce Plavno, jež měl v roce 1921 celkem 452 obyvatel, je dnes součástí obce Krásný Les). Komparaci znesnadnilo rovněž slučování a následné dělení obcí v 70.–90. letech 20. století.

Společenské změny, ovlivněné liberalismem a rozvojem kapitalismu, si v polovině 19. století vynutily proměnu fungování státní správy, což vyžadovalo také nové územněsprávní členění. V roce 1850 tak namísto panství vznikají jako základní jednotky správy politické okresy. Dalšími jednotkami jsou okresy soudní, které měly mít přibližně stejnou populační velikost. Někdy se tedy administrativním rozsahem shodují s okresem politickým, v některých případech tvoří jeden politický okres vícero okresů soudních. Toto členění bylo několikrát reformováno. V roce 1855 se každý soudní okres stává zároveň okresem politickým, vznikají tedy okresy smíšené. A následně roku 1868, z důvodu oddělení politické a soudní správy, vznikají opět větší politické okresy. Rovněž v následujících obdobích počet okresů v Česku, spolu s nárůstem počtu obyvatel, rostl (Jeleček 2000, Osoba 2008, Semotanová 1993).

Na obrázku č. 6 je zobrazena příslušnost obcí zájmové oblasti k politickým okresům, v jejichž čele stál okresní hejtman, k roku 1869. Na obrázku č. 7 se pak odráží růst počtu politických okresů v zájmové oblasti v období po vzniku samostatného Československa.

Z porovnání obou vyplývá vzrůstající význam Nejdku jakožto rostoucího průmyslového centra.

**Obr. 6:** Příslušnost obcí obvodu ORP Ostrov k politickým okresům v roce 1869

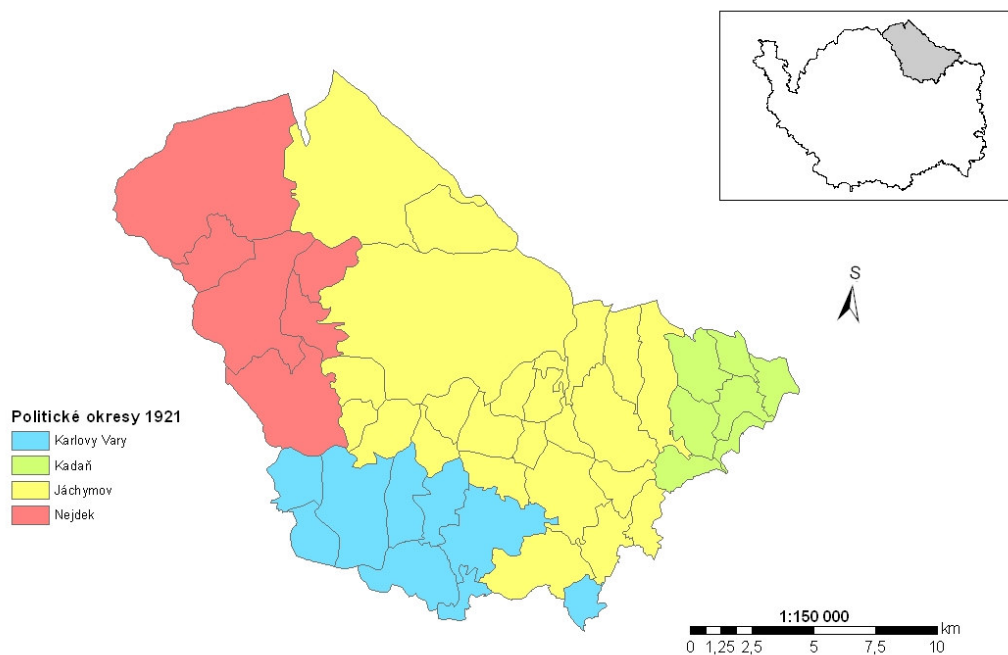


**Zdroj:** vlastní zpracování dle Historického lexikonu obcí České republiky 1869–2005, I. díl

Z obrázku č. 7 je zřejmé, že do zájmové oblasti zasahovaly čtyři politické okresy – Nejdek, Jáchymov, Karlovy Vary a Kadaň. Většinu území představoval politický okres Jáchymov. Ten byl zároveň okresem soudním, jak je patrné z obrázku č. 8, a v roce 1921 jej tvořilo dvacet čtyři obcí. V té době do něj spadala i katastrální území Háj, součást obce Loučná, která je od roku 1960 součástí okresu Kadaň, a od roku 2003 ORP Kadaň. Naopak město Ostrov v roce 1921 sídlem politického ani soudního okresu nebylo a nikdy se jím ani nestalo. Ostrov a stejně tak i obce katastrů dnešních obcí Merklín, Hájek a Velichov byly součástí politického a soudního okresu Karlovy Vary, jak opět ukazuje obrázek č. 8. Je nutné zmínit, že hranice tehdejšího politického okresu Jáchymov přesahovala dnešní hranici obvodu ORP Ostrov také v případě katastrálních území obce Vojkovice a její místní

části Jakubov. Tyto katastry byly totiž zmenšeny na úkor později vzniklého vojenského újezdu Hradiště. To platí i pro katastrální území Stráže nad Ohří a jejích místních částí Korunní a Kamenec. Tato východní část zájmové oblasti, představovaná katastrem obce Stráž nad Ohří (až na katastrální území Osvinov), však byla až do roku 1949 součástí politického a soudního okresu Kadaň, který do zájmové oblasti zasahoval tedy jen okrajově. Mapu katastrálních území zájmové oblasti představuje příloha 2. Jak již bylo naznačeno, Jáchymov, Karlovy Vary i Kadaň byly jak okresem politickým, tak soudním. Zbývá, zatím nepopsaná severozápadní část zájmového území spadala do roku 1949 pod politický okres Nejdek. Tato část zájmového území se zároveň shoduje s vymezením tehdejšího soudního okresu Horní Blatná. Tvořilo jej území dnešních obcí Potůčky, Horní Blatná, Abertamy, Pernink a katastrální území Pstruží, tedy celá západní polovina území dnešní obce Merklín.

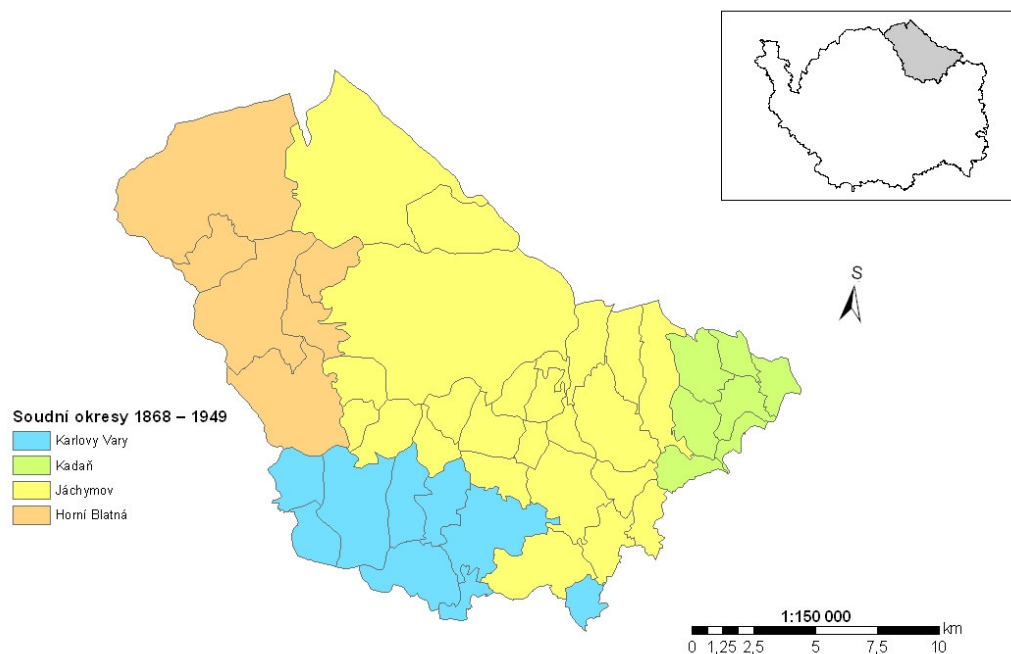
**Obr. 7:** Příslušnost obcí obvodu ORP Ostrov k politickým okresům v roce 1921



**Zdroj:** vlastní zpracování dle Historického lexikonu obcí České republiky 1869–2005, I. díl

Podle župního zákona z roku 1920 mělo na území českých zemí vzniknout celkem 16 samosprávných žup. Jednou z nich by byla i župa karlovarská. Měla tak být vyřešena dvoukolejnost zemské správy, kdy na Slovensku a Podkarpatské Rusi fungoval uherský systém žup a v českých zemích rakouský systém správy. Zejména pro odpor národní demokracie, která argumentovala tím, že by dvě z žup (Karlovarskou a Opavskou) téměř ovládlo německé etnikum, byla působnost žup stále odkládána. Nakonec vznikla pouze zemská samospráva a župy fungovaly v okleštěné podobě pouze na Slovensku.

**Obr. 8:** Příslušnost obcí obvodu ORP Ostrov k soudním okresům (1868–1949)

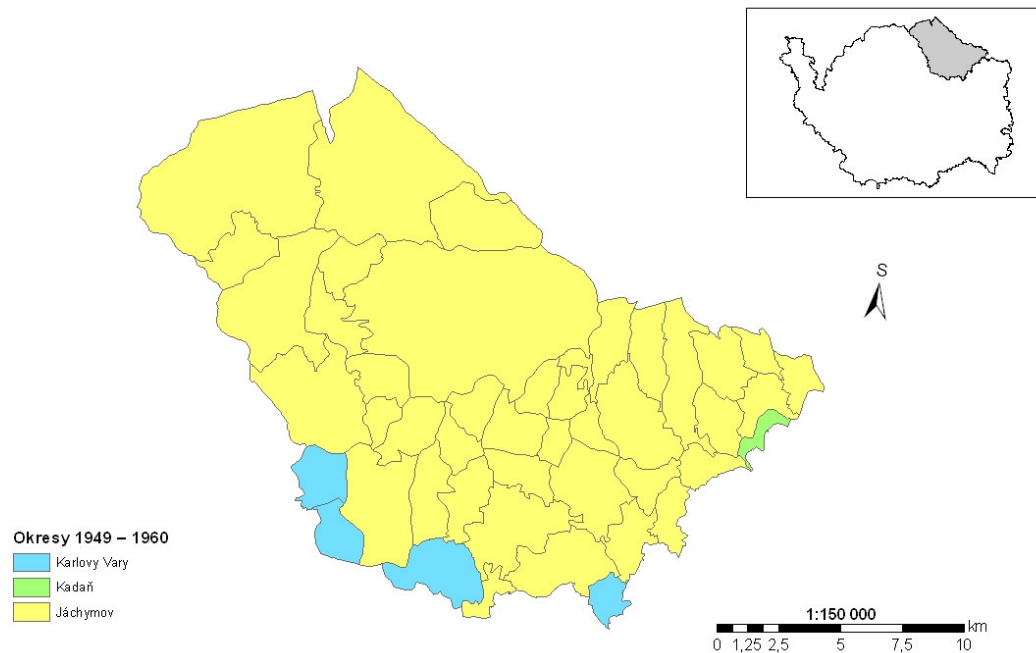


**Zdroj:** vlastní zpracování dle Historického lexikonu obcí České republiky 1869–2005, I. díl

Po odstoupení pohraničních oblastí na základě Mnichovské dohody ze září 1938, připadlo také celé sledované území Německu. Z většiny těchto odstoupených území byla vytvořena tzv. říšská župa sudetská (Sudetengau), která se dále dělila na menší oberlandráty a landráty (Oberlandratsamt, Landratsamt). Ostrovsko, resp. celý dnešní Karlovarský kraj, bylo součástí oberlandrátu se sídlem v Chebu (Hledíková, Janák, Dobeš 2005).

K významné územněsprávní reformě došlo počátkem roku 1949. Politické a soudní okresy byly zrušeny a místo nich vymezeny nové okresy. Jejich hranice z celorepublikového hlediska do značné míry respektovaly hranice původních soudních okresů, v tomto ohledu tedy nedošlo k zásadní změně. Nově byly ustaveny kraje, mezi nimi také kraj Karlovarský (Jeleček 2000, Osoba 2008).

**Obr. 9:** Okresy na území obvodu ORP Ostrov v letech 1949–1960



**Zdroj:** vlastní zpracování dle Historického lexikonu obcí České republiky 1869–2005, I. díl

Jak je na první pohled vidět z obrázku č. 9, z nových okresů zasahovaly na území dnešního obvodu ORP Ostrov již jen tři okresy – Jáchymov, který představoval naprostou většinu zájmového území, a okrajově do něj zasahovaly okresy Karlovy Vary a Kadaň. V tomto administrativním členění území z let 1949 – 1960, odmyslíme-li změnu centra, lze najít určitou podobu s územněsprávní reformou z roku 2003. Téměř celé zájmové území představoval okres Jáchymov. Pouze obce Odeř, Ruprechtov (obě dnes součástí obce Hroznětín), Hájek a Velichov byly v letech 1949 – 1960 součástí okresu Karlovy Vary a katastrální území obcí Korunní a Kamenc je začleněna do okresu Kadaň. Západní

hranice okresu Jáchymov byla shodná s hranicí soudních okresů Nejdek a Horní Blatná. Jedná se tedy, kromě hranice státní, o historicky nejstabilnější hranici v rámci zájmové oblasti. Okres Jáchymov však zasahoval podél státní hranice severněji, na území dnešního Ústeckého kraje. Spadaly pod něj území dnešních obcí Loučná, Kovářská, Vejprty a Kryštofovy Hamry.

K další změně administrativní struktury, jež měla za cíl větší centralizaci státní správy, došlo v roce 1960. Byly vymezeny nové okresy a celé území dnešního obvodu ORP Ostrov se stalo (a stále je) součástí okresu Karlovy Vary. Vytvořením „velkého“ okresu Karlovy Vary se řada obcí obvodu ORP Ostrov dostala do periferní polohy vůči okresnímu městu. To ovšem postihlo také další z bývalých okresů, který Karlovy Vary „pohltily“, Toužim s okrajovým Tepelskem, Žlutickým či Bočovskem.

Dalším krokem ke zvýšení centralizace bylo zavedení střediskové soustavy osídlení počátkem 70. let, která výrazně ovlivnila charakter osídlení. Docházelo ke koncentraci aktivit do omezené skupiny preferovaných sídel. Rozvoj v nestřediskových sídlech byl uměle omezován (omezování administrativní funkce, snižovala se občanská vybavenost, investiční aktivita, výstavba ad.). Vlivem této „řízené degradace“ se vyliďňovala nejmenší venkovská sídla a jejich existence byla možná pouze díky rekreační funkci (Mikšíček 2005, Fialová, Vágner 2005).

K 1. 1. 2000 bylo na území Česka ustanoveno 14 krajů. Během poslední reformy veřejné správy, na přelomu let 2002/2003, vznikly obvody obcí s rozšířenou působností (ORP), někdy též tzv. obce III. stupně nebo „malé okresy“, a přirozená centra regionů tak byla opět pověřena samosprávou. V případě územně rozsáhlého okresu Karlovy Vary se tak však stalo pouze v případě Ostrovska. Ke konci roku 2002 došlo ke zrušení okresních úřadů (nikoliv okresů z roku 1960), a tak jsou dnes okresy pouze územními jednotkami a sídly některých orgánů státní správy (soudy, policie aj.).

Tabulka č. 1 názorně ukazuje správní rozdělení území dnešního Karlovarského kraje v pěti časových horizontech, jak byly výše popsány. Barevně jsou zvýrazněny celky, jež tvořily část zájmové oblasti. Modře jsou označeny územní jednotky, jež tvořily jádro, resp. veškerou plochu zájmové oblasti, červeně pak jednotky, které vedle nich do zájmové oblasti zasahovaly.

Administrativní funkce mají pozitivní vliv na centra samosprávných celků, neboť posilují sounáležitost lokálních komunit (Hampl 1996). Z hlediska zájmové oblasti

znamenal vytvoření obcí s rozšířenou působností, konkrétně pro město Ostrov, posílení administrativní funkce.

**Tabulka 1:** Vývoj veřejné správy na Karlovarsku: správní jednotky v letech 1869-2003

1869*	1921*	1949	1960	2003**
	Aš	Aš		Aš
<b>Cheb</b>	<b>Cheb</b>	<b>Cheb</b>	<b>Cheb</b>	<b>Cheb</b>
Mariánské Lázně	Mariánské Lázně	Mariánské Lázně		Mariánské Lázně
Kraslice	Kraslice	Kraslice		Kraslice
Loket	Loket			
	Falknov n.O. (Sokolov)	Sokolov	Sokolov	Sokolov
Teplá	Teplá			
Jáchymov	Jáchymov	Jáchymov		
				Ostrov
	Nejdek			
<b>Karlovy Vary</b>	<b>Karlovy Vary</b>	<b>Karlovy Vary</b>	<b>Karlovy Vary</b>	<b>Karlovy Vary</b>
Žlutice	Žlutice			
		Toužim		
Kadaň	Kadaň	Kadaň		
Podbořany	Podbořany	Podbořany		

**Zdroj:** Hledíková, Janák, Dobeš 2005

**Poznámka:** \* - jedná se o politické okresy \*\* - jedná se o obvody ORP

Na základě popsaného vývoje administrativních hranic je patrné, že zájmová oblast se dlouhodobě nacházela na okraji vyšších územních celků a na hranici s dalšími celky. Vývoj administrativního členění také ukazuje, že vymezení dnešního správního obvodu ORP Ostrov je velmi blízké administrativnímu členění v letech 1868–1960. Z hlediska průběhu administrativních reforem od poloviny 19. století mělo větší stabilitu Jáchymovsko, jehož území bylo takřka po celé toto období kompaktní. Oproti tomu různé části Ostrovska svou územní příslušnost měnily.

### 3.4 Kulturně-historický potenciál zájmové oblasti

„Při hodnocení polarizace prostoru a formování identity je třeba brát v úvahu také kulturně-historické a kulturně-jazykové dimenze“ (Chromý 2003, cit. Skála 2007, s. 69). Z tohoto důvodu se bude následující kapitola zabývat zmíněnými aspekty vývoje zájmové



oblasti a v menší míře také kulturní stránkou regionální identity jejích obyvatel. Specifiky zájmové oblasti, jež zde budou také zmíněna, je poválečná těžba uranu na Jáchymovsku a s ní související výměna pozic Jáchymova a Ostrova jakožto centra regionu.

Po druhé světové válce formování regionální identity a polarizaci prostoru zásadně ovlivnilo vysídlení německého etnika a následné dosídlování pohraničí. Původní nositele územní identity tak nahradilo obyvatelstvo, jež k danému území nemělo zpravidla žádný vztah. Vnitřní uspořádání zájmové oblasti podstatně ovlivnila také poválečná těžba uranové rudy, již zmíněná centralizace územní správy, vznik velkého okresu Karlovy Vary v roce 1960 a také zavedení střediskové soustavy osídlení v 70. letech. Nová situace přišla se změnou režimu, posttotalitní transformací po roce 1989 a rozvojem přeshraniční spolupráce. Výše zmíněné události ovlivnily polohu zájmové oblasti nejen v rámci Česka, ale nutně musely ovlivnit také její vnitřní diferenciaci. Tyto klíčové procesy budou tedy dále ještě blíže popsány.

Národnostní strukturu obyvatelstva zájmové oblasti v průběhu 13.–17. století významně pozměnila vnější kolonizace. Přírodní bohatství Krušných hor od středověku přitahovalo německé obyvatelstvo. Jednalo se o horníky, především ze sousedního Saska, kteří se usazovali po obou stranách dnešní hranice. Těžily se zde barevné kovy, měď, cín a olovo a také stříbro. Rozvoj těžby a příliv nových osadníků podporoval zejména rod Šliků. Krušné hory se tak během 16. století staly nejhustěji osídleným pohořím Evropy. Roku 1516 založil Štěpán Šlik Jáchymov, centrum těžby stříbra. Ten se díky prudkému rozvoji na krátké období stal jedním z největších českých měst. Negativním důsledkem stavebního a těžebního rozmachu bylo tehdy úplné odlesnění okolní krajiny (Beran a kol. 2004).

Ještě v 16. století se osídlení začalo z hlubokých údolí šířit i na horské pláně. Zde vznikla celá řada horních měst a městeček s pravidelným půdorysem. K nejznámějším v této části Krušných hor patří Horní Blatná, založená roku 1532 a Boží Dar, založený jako horní město roku 1546 ještě saským kurfiřtem. Zejména v okolí Horní Blatné se dochovaly doklady těžby cínu, jde o tzv. pinky na svazích Blatenského vrchu. Dalšími relikty v krajině připomínajícími hornickou minulost území jsou četné vstupy do štol, kanály přivádějící vodu (nejvýznamnějším je Blatenský příkop) či propadlé štol, tzv. Vlčí jámy u Horní Blatné. Pozdější staletí zde zanechala stopy také v podobě typické venkovské architektury (blíže o ní Pelant 1988, Pešta 2005). Otázkou je, do jaké míry tyto skutečnosti místní obyvatelstvo vnímá?

Kromě moderních dějin má silný regionální význam další rozvoj Jáchymova související s využitím radonu k léčbě. V 19. století Jáchymov proslul výrobou uranových barev, používaných na sklo a porcelán. K jejich výrobě se používal smolinec, uranová ruda, která se od čtyřicátých let 19. století těžila v dole Svornost (Zeman a kol. 2001). Roku 1902 izolovali z jáchymovského smolince manželé Curieovi nový prvek, rádium. V Jáchymově dochází po tomto objevu k výstavbě lázeňské zóny v dolní části města, jak ji známe dnes, a město začíná rozvíjet svůj lázeňský charakter. Nejvýraznějšími stavbami z té doby jsou honosný hotel Radium Palace a budova centrálních lázní (Ježek, Hron 1995, Zeman ed. 2009).

V roce 1938 museli území Ostrovska, resp. celého odstoupeného pohraničí, opustit jeho čeští obyvatelé. Po druhé světové válce pak došlo z hlediska osídlení regionu k zásadní události. Na základě Postupimské dohody bylo vysídleno německé obyvatelstvo. Zájmovou oblast muselo opustit více než 90 % původních obyvatel. Z Československa musely v rámci odsunu odejít celkově více než tři miliony obyvatel. V oblastech obývaných dříve převážně Němci tak došlo k přetrhání veškerých sociálních, kulturních či náboženských vazeb. Tato území byla následně až do roku 1952 spontánně a později organizovaně znovuosidlována (Chromý 1999). „Odsun německého obyvatelstva a následné dosídlování změnilo jak celkovou národnostní strukturu obyvatelstva, tak v konečném důsledku i tvářnost krajiny, neboť staré vazby byly zpřetrhány a bylo na nových osadnících, do jaké míry se dokázali vypořádat s jím neznámou krajinou, nakolik s ní srostli a našli v ní novou identitu“ (Petráš 2003, cit. Skála 2007, s. 69). Dosídlené obyvatelstvo však to původní nedokázalo nahradit ani co do celkového počtu, ani svou „kvalitou“ (Brabec 2002). Vzhledem k tomu, že noví obyvatelé nemohli mít a nedokázali si vybudovat k tomuto dosídlenému území vztah, obyvatelstvo se zde často obměňovalo. V případě Krušných hor zpravidla chyběla zkušenost s životem v horském prostředí.

Hornictví a lázeňství mají jako atributy území z hlediska regionální identity obyvatel jednoznačně svůj regionální význam. Jedna složka místních dějin těžby má však spolu s poválečnou výměnou obyvatelstva význam nadregionální, jedná se o poválečnou těžbu uranové rudy. Bezprostředně po skončení druhé světové války projevil o jáchymovské ložisko uranu značný vojensko-strategický zájem Sovětský svaz. Bylo v té době jediným otevřeným ložiskem uranu v utvářející se sféře sovětského mocenského vlivu (Kaplan, Pacl 1993).

Dne 3. března 1946 zřídilo ministerstvo průmyslu ČSR národní podnik Jáchymovské doly. Jeho úkolem bylo co nejrychleji zahájit a postupně zvyšovat těžbu uranu. Pro tento úkol bylo potřeba mnoho nových zaměstnanců. Jáchymovsko se stalo uzavřenou oblastí, kde mj. v letech 1949 – 1954 vyrostlo deset pracovních táborů, především pro politické vězně, a kromě původních tří se otevřely další důlní šachty. Období nucených prací vězňů končí na Jáchymovsku zrušením posledního tábora Rovnost v červnu 1961 (Kročá 2003). Bývalý pracovní tábor Vykmánov I. slouží po modernizaci vězeňským účelům dodnes. Již v roce 1958 bylo rozhodnuto o postupné likvidaci uranových dolů na Karlovarsku. Těžba již nebyla rentabilní a úlohu Jáchymovska v dodávkách uranu postupně převzala nově objevená bohatší ložiska na Příbramsku a také v Sasku. Většina stop po dolování uranu měla být postupně zahlazena, pracovní tábory rozebrány (Kaplan, Pacl 1993). Otázkou opět je, do jaké míry obyvatelé zájmové oblasti tuto historickou etapu reflektují?

Dalším fenoménem, který s těžbou uranové rudy na Jáchymovsku souvisel, byla výstavba nového sídliště v Ostrově. Využívání vězeňské práce rostoucí potřebě dolů nestačilo, bylo proto přistoupeno k plánu vybudovat pro zaměstnance Jáchymovských dolů nové sídliště. Pro tento záměr byl zvolen právě prostor severovýchodně od „starého“ města Ostrov, který nebyl, narozdíl od Jáchymova sevřeného horským údolím, nijak stísněn. Toto rozhodnutí zásadně ovlivnilo nejen zmiňovaná dvě města, ale celou zájmovou oblast. Výstavba podnikového sídliště začala v roce 1947. První etapy výstavby probíhaly více méně živelně. Následně bylo započato s výstavbou označovanou jako III. stavební etapa. Rozrůstajícímu se provozu Jáchymovských dolů však tato výstavba nepostačovala, a tak následovaly rychle za sebou další etapy, jež rostly podle zastavovacího plánu z roku 1951 vytvořeného akad. architektem Jaroslavem Krauzem, hlavním architektem Jáchymovských dolů. Teprve v roce 1953 předložily Jáchymovské doly svůj maximální požadavek na výstavbu satelitního města pro 16 000 obyvatel a konečně se začal připravovat první územní plán. V roce 1954 byla dokonce rozpracována varianta územního plánu na zvětšený rozsah 19 000 (viz příloha č. 3) a nakonec celkový počet 25 000 obyvatel. Podle tohoto plánu mělo dojít k vytvoření jediného městského celku propojením „starého Ostrova“ a „podnikového sídliště“. Vznikl by tak kompaktní městský celek, plnohodnotné zahradní město. Prudký vzestup těžby uranu však vedl k tlaku na stále větší počty pracovních sil, a tedy i k urychlení výstavby dalších ubytovacích kapacit. Další stavební etapy, již i IX., tak rostly ještě v době přepracovávání územního plánu. Do roku 1960 bylo

realizováno celkem dvanáct stavebních etap (viz příloha č. 4). Přes počáteční rychlou výstavbu se tvůrcům nového sídliště podařilo vybudovat urbanisticky i architektonicky unikátní městský celek (Zeman 1998).

Architektura „nového“ Ostrova 50. let je jedinečná. Jak blíže popisuje Zeman (1998), uplatnil se v ní tradicionalismus, označovaný jako socialistický realismus. Mezi výjimečné stavby patří v první řadě dům kultury, který dominuje východní části velkoryse koncipovaného nového náměstí (viz obrázek č. 10). Ten je také již spolu s budovami mateřských škol v Krušnohorské a Palackého ulici památkově chráněn. Z dalších staveb postavených v tomto období stojí za zmínku budova restaurace Družba na Hlavní třídě či obchodní dům Brigádník na jižní straně náměstí. Během deseti let vyrostl v sousedství starého Ostrova unikátní urbanistický komplex v duchu tzv. Sorely a počet obyvatel města vzrostl z 1893 v roce 1947 na 16 023 obyvatel v roce 1961. Nová zástavba byla koncipována jako zahradní město s dostatkem prostoru, občanskou vybaveností, sportovišti atd. (Zeman a kol. 2001). Architektura je tedy významným symbolem města Ostrov.

**Obr. 10:** Mírové náměstí a dům kultury v Ostrově



**Zdroj:** [http://www.dk-ostrov.cz/pamatky/images/DK\\_3.jpg](http://www.dk-ostrov.cz/pamatky/images/DK_3.jpg)

Významným faktorem ovlivňujícím formování územní identity obyvatel jsou regionální kulturní specifika. Krušnohoří tvořilo již od středověku, resp. období vnější kolonizace, specifickou kulturní oblast. Původní osadníci byli odkázáni na využívání místních zdrojů. Živili se tedy především zemědělstvím, řemesly a těžbou rud a dřeva. Původně nehostinná krajina Krušných hor byla po generace zkulturněována a místní obyvatelé tak jen utvrzovali svůj vztah k půdě, kterou obhospodařovali. Drsné horské podnebí posilovalo, zejména v případě Jáchymovska, vztahy ve zdejší společnosti. Po úpadku dolování v 17. a 18. století se v Krušnohoří rozšířila řada tradičních řemesel a drobných výrob (např. paličkování krajek). Tradiční byla rovněž zbožnost místních obyvatel. Kulturní specifika oblasti připomínají osobnosti typu božidarského rodáka a písničkáře Antona Güntera, jehož tvorba je známa v celé německé části západního Krušnohoří. Většina těchto tradic z oblasti „odešla“ spolu s původním obyvatelstvem. Vysídlením německého obyvatelstva oblast téměř úplně ztratila nositele identity, a tím se vytrácely i její kulturní artefakty (hmotné i nehmotné). Vymizela většina tradic, zvyků a tradičních řemesel (dnes je možné se s nimi seznámit pouze v muzeích – pobočka Karlovarského muzea v Jáchymově a muzeum při infocentru města Boží Dar). Otázka religiozity dnešních obyvatel zájmové oblasti bude ještě zmíněna v rámci sociokulturního potenciálu zájmové oblasti.

### **3.5 Demografický potenciál zájmové oblasti**

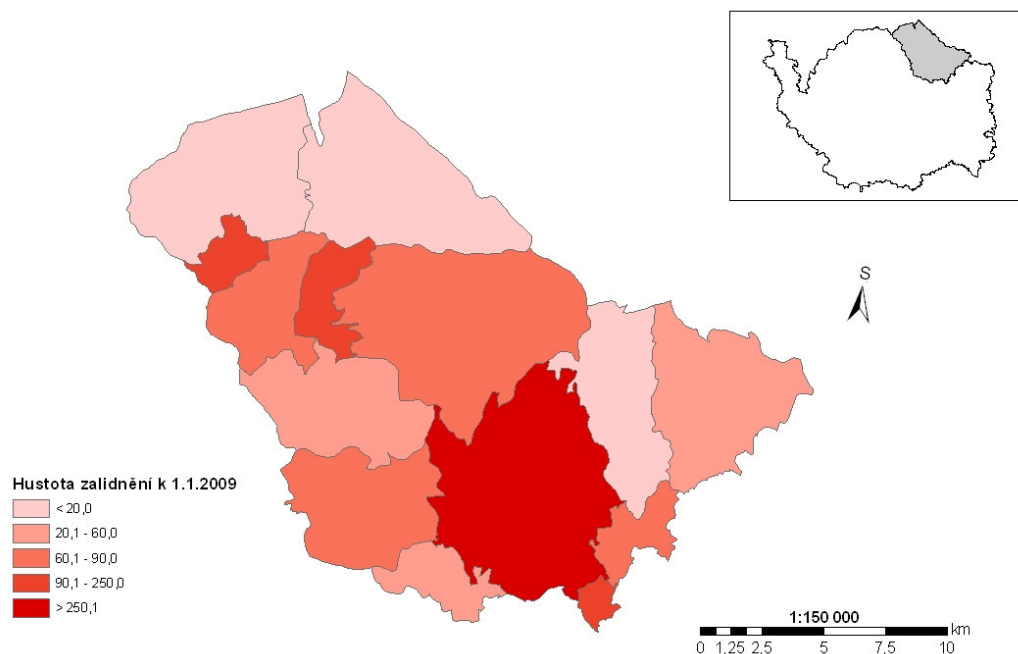
Jak uvádí Matušková (2005), obyvatelstvo daného území je nositelem většiny sociálně-ekonomických aktivit. Vedle toho jsou obyvatelé nositeli regionální identity, neboť územní identita je formována a reprodukována právě tamním obyvatelstvem. Proto je důležité provést základní analýzu vybraných charakteristik obyvatelstva. Analýzou demografických ukazatelů získáme nejen přehled o stavu populace a bližší přiblížení zájmové oblasti, ale zároveň i podklad pro výběr reprezentativního vzorku obyvatel pro dotazníkové šetření analyzující regionální identitu obyvatel (Skála 2007, s. 49).

## Vývoj počtu a rozmístění obyvatel v zájmové oblasti

V následující podkapitole jsou průřezově znázorněny charakteristiky vývoje počtu obyvatel v jednotlivých obcích zájmové oblasti Ostrovsko, z nichž jsou v jejím rámci patrné změny v rozmístění obyvatelstva.

Na území Ostrovska (obvodu ORP Ostrov o rozloze 318,54 km<sup>2</sup>) žilo k 1. 1. 2009 celkem 29 940 obyvatel. S hustotou zalidnění 94 obyvatel na km<sup>2</sup> dosahuje průměru Karlovarského kraje, který je 93 obyvatel na km<sup>2</sup>. V rámci republikového průměru, který k uvedenému datu činil 132,6 obyvatel na km<sup>2</sup>, to je ovšem hodnota podprůměrná. Pokud ovšem nezapočítáme město Ostrov, činí průměrná hustota zalidnění zbylé části zájmové oblasti pouhých 47 obyvatel na km<sup>2</sup>. Rozložení obyvatel je tedy v rámci zájmové oblasti nerovnoměrné, jak ukazuje obrázek č. 11. Z něj je patrné, že nejméně zalidněnými částmi zájmové oblasti jsou severní část Jáchymovska podél státní hranice s Německem a také východní část Ostrovska, Poohří. To je zřejmě způsobeno zejména nepříznivějšími přírodními podmínkami.

**Obr. 11:** Hustota zalidnění obcí obvodu ORP Ostrov (počet obyv./km<sup>2</sup>) k 1. 1. 2009



**Zdroj:** ČSÚ, [www.czso.cz](http://www.czso.cz)

Jak ukazuje tabulka č. 2, resp. graf přílohy 5, ve druhé polovině devatenáctého i na přelomu 19. a 20. století počet obyvatel ve všech obcích plynule rostl. Tento trend narušila první světová válka, ve které v bojích za Rakousko-Uhersko zahynul velký počet místních mužů. Připomínají to, podobně jako v mnohých českých obcích, pomníky padlým v první světové válce. V tomto desetiletí první světové války populačně významně ztratily až na Velichov a Vojkovice všechny obce zájmové oblasti. Podobné ztráty jistě přinesla i druhá ze světových válek, rukovalo se však již na německé fronty. Ostrovsko bylo jako součást odstoupeného pohraničí od září roku 1938 součástí Německa. Češi v německé armádě nebojovali, čeští Němci však ano. Výsledky druhé světové války měly pro zdejší obyvatelstvo takové důsledky, že její přímé demografické dopady se již ze sčítání lidu nedozvíme. Většina českých Němců musela své domovy v Československu opustit. Zůstat mohlo jen pár „ideologicky důvěryhodných“ rodin a vedle nich lidé z různých důvodů nepostradatelní. V případě Ostrovska to byli Němci pracující v Jáchymovských dolech. Etnicky německé obyvatelstvo vystřídali dosídlenci, kterým se však do horských obcí s drsným klimatem a špatnou dopravní dostupností chtělo jen málo. Dosídlenci pocházeli

**Tabulka 2:** Vývoj počtu obyvatel jednotlivých obcí obvodu ORP Ostrov, okresu Karlovy Vary a Karlovarského kraje v období 1869–2001 (vybrané roky)

	1869	1900	1921	1930	1950	1961	1980	1991	2001
<b>Abertamy</b>	3310	4010	3512	3824	2261	1715	1156	1052	1197
<b>Boží Dar</b>	2194	2224	1913	1914	910	341	128	111	170
<b>Hájek</b>	430	663	652	740	452	471	334	348	392
<b>Horní Blatná</b>	2256	2815	2198	2370	1098	813	448	367	468
<b>Hroznětín</b>	2151	2619	2208	2426	1251	1260	1481	1514	1633
<b>Jáchymov</b>	6668	7487	7173	7404	6659	4608	3375	2716	2830
<b>Krásný Les</b>	1351	1410	1294	1260	400	298	168	148	169
<b>Merklín</b>	766	1293	1379	1506	949	869	913	889	1102
<b>Ostrov</b>	3664	4577	4 670	5 135	4 047	17 136	19 450	17 872	17 451
<b>Pernink</b>	2219	2860	2506	3023	1376	1253	794	709	904
<b>Potůčky</b>	1055	1359	1390	1663	392	341	359	344	369
<b>Stráž nad Ohří</b>	997	1140	1325	1380	773	791	740	589	619
<b>Velichov</b>	490	558	655	751	398	457	524	487	492
<b>Vojkovice</b>	775	1290	1361	1524	1013	901	730	538	567
<b>ORP Ostrov</b>	27427	33219	31233	33936	21479	30790	30600	27684	28363
<b>okres Karlovy Vary</b>	128786	172968	181148	199600	105288	123370	129201	122430	121998
<b>Karlovarský kraj</b>	322550	431667	457413	502176	244112	278879	311995	301985	304343

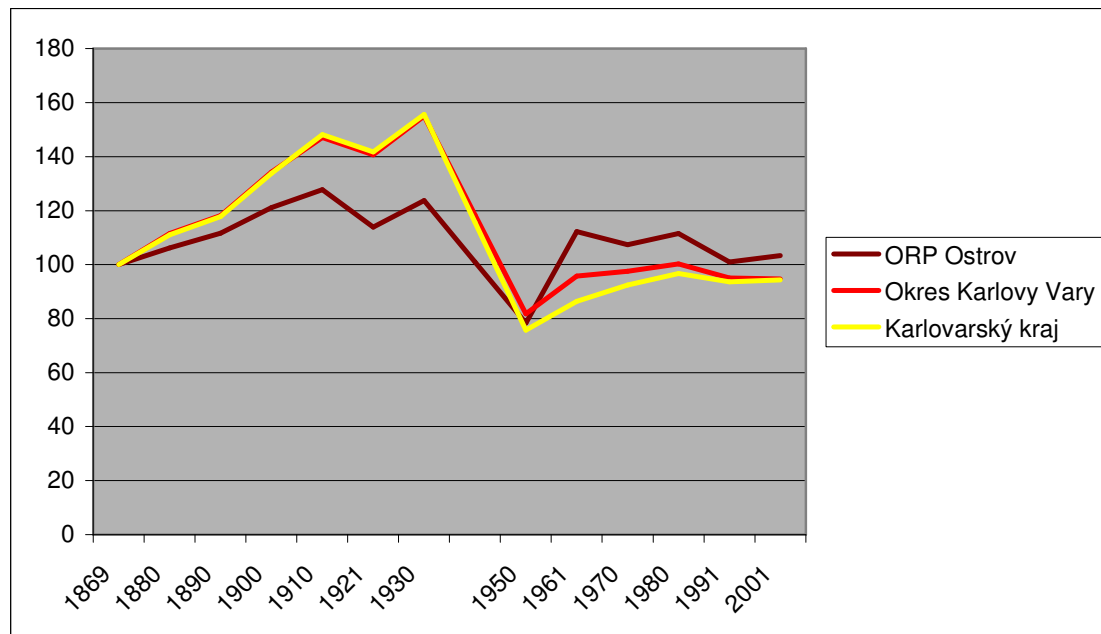
**Zdroj:** Historický lexikon obcí České republiky 1869–2005, I. díl

z českého vnitrozemí, ale i z větších vzdáleností (např. ze Slovenska), což vedlo k větší národnostní heterogenitě území právě ve srovnání s vnitrozemím.

Z tabulky č. 2 je patrné, že populačně nejvíce utrpěly právě horské obce. Jako příklad může posloužit obec Boží Dar. Před válkou byla skutečným městečkem a během dvou desetiletí se dostala populačně o řád níže. Podobně na tom byly také obce Horní Blatná, Pernink, Potůčky či Abertamy, u nichž lze sledovat, že odtud Němci odcházeli v několika vlnách. Poslední velká „vlna“ přesídlení nastala po roce 1968.

Zastavme se nyní podrobněji u vývoje počtu obyvatel dvou v současnosti největších obcí, Ostrova a Jáchymova. Největším a přirozeným centrem oblasti byl dlouhá staletí Jáchymov. Ostrov byl slibně se vyvíjejícím malým městem, kterému níže popsané události po druhé světové válce přinesly „raketový“ populační růst. Stejné okolnosti však pro Jáchymov znamenaly nejdříve stagnaci, kterou vystřídal dramatický úpadek.

**Graf 1:** Index vývoje počtu obyvatel v obvodu ORP Ostrov, okresu Karlovy Vary a Karlovarském kraji v období 1869–2001 (rok 1869 = 100%)



**Zdroj:** Historický lexikon obcí České republiky 1869–2005, I. díl

Vývoj v posledním sledovaném desetiletí, na rozdíl od demograficky nepříznivého vývoje v celém Česku, znamenal pro obce mikroregionu populační růst. Odráží se tu bezpochyby suburbanizace, trend bydlení v širším zázemí města, které nabízí blízkost



přírodě a zdravější životní prostředí, než je to městské. Obyvatele ztrácí město Ostrov, ale mnohem větším „zdrojem“ byly Karlovy Vary, jejichž populace balancuje z hlediska příjmů z rozpočtového určení daní na kritické hranici padesáti tisíc obyvatel.

Populační vývoj celého zájmového území, okresu Karlovy Vary a celého Karlovarského kraje názorně ukazuje graf č. 1. Počet obyvatel všech tří územních jednotek je poměřován stavem populace v roce 1869, který byl označen jako 100 %. Jsou zde viditelné výše popsané zvraty, které měly vliv na stav populace Ostrovska i celého kraje. Nezachycuje však vnitřní diferenciaci rozmístění obyvatel uvnitř zájmové oblasti, proto byl do příloh zařazen i graf dokumentující vývoj počtu obyvatel podle jednotlivých obcí. Celkový počet obyvatel zájmové oblasti rostl v porovnání se zbytkem dnešního okresu i kraje do druhé světové války pomaleji. Po propadu počtu obyvatel, způsobeném vysídlením obyvatel německého etnika, však počet obyvatel zájmové oblasti rostl během 50. let 20. století v porovnání se zbytkem kraje rychleji. Bylo to dáno výše popsaným rozvojem města Ostrov, souvisejícím s těžbou uranové rudy na Jáchymovsku. Zatímco počet obyvatel okresu Karlovy Vary i Karlovarského kraje byl v roce 2001 v porovnání se stavem v roce 1869 nižší, populace zájmové oblasti tento stav mírně překonala. Z údajů popisujících hustotu zalidnění zájmové oblasti je však zřejmé, že je to dáno právě populačním růstem města Ostrov.

### **Vývoj domovního fondu v zájmové oblasti**

S proměnou počtu obyvatel zájmové oblasti souvisel i vývoj domovního fondu. Obdobně jako počet obyvatel, i počet domů v regionu do období první světové války postupně rostl. V době první světové války, ale zpravidla i v předchozí dekádě, dochází z hlediska vývoje domovního fondu ke stagnaci. Ovšem z dat uvedených v tabulce č. 3 nelze vyčíst v podstatě žádný pokles. Rovněž je patrné, že v období po vzniku Československé republiky přichází s celkovým hospodářským rozvojem státu i stavební rozvoj v regionu. Nejpatrnější je navýšení počtu domů v Jáchymově, který se stává lázeňským městem s evropským renomé. Eventuální důsledky hospodářské krize třicátých let z hlediska rozvoje bytového fondu zřejmě (chybí data) převážil další populační růst. Z údajů pro rok 1950 lze totiž vyvodit, že počet trvale osídlených domů se od stavu z roku 1930 prakticky nemění a většinou mírně narostl.

Doba drastického poklesu počtu domů totiž souvisí s již zmiňovaným vysídlením/odsunem německého etnika. Na rozdíl od populačního vývoje, který zaznamenal ve srovnání let 1930 a 1950 propad a nadále po nárůstu během padesátých let spíše stagnoval, se ovšem počet domů soustavně snižoval. Přestože region sousedil se „spřátelenou“ sovětskou okupační zónou Německa, nebyl život v pohraničním pásmu právě atraktivní. Největší úbytky bytového fondu díky nedostatečnému dosídlení postihly obce Potůčky, Boží Dar, Krásný Les a Jáchymov. Poslední jmenovaná obec se díky těžbě uranové rudy stala na několik let přísně střeženou oblastí s nulovou možností volného pohybu osob, domovní fond chátral a mnohé budovy, vč. památkově významných renesančních domů, musely být zbořeny. V období let 1950 až 1991 se počet domů snížil více než o třetinu, z 5 138 domů v roce 1950 na 3 179 v roce 1991. V poslední sledované dekádě, v souvislosti se zmiňovanou suburbanizací a rovněž deurbanizací, došlo v tomto trendu ke zvratu.

**Tabulka 3:** Vývoj domovního fondu jednotlivých obcí obvodu ORP Ostrov v období 1869–2001

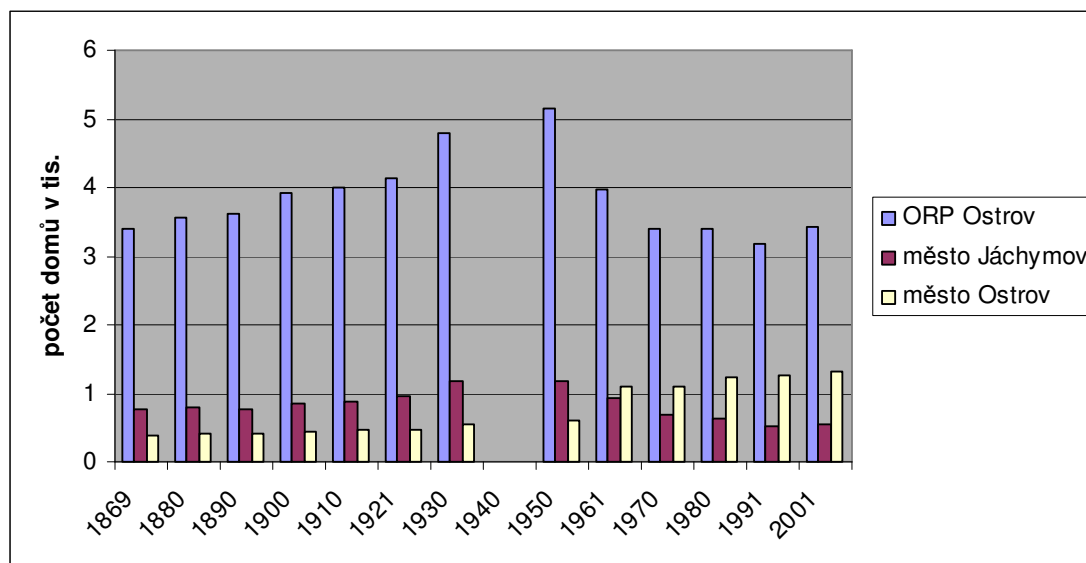
	1869	1880	1890	1900	1910	1921	1930	1950	1961	1970	1980	1991	2001
<b>Abertamy</b>	384	399	407	444	444	444	524	627	381	259	214	188	192
<b>Boží Dar</b>	271	283	278	291	279	282	310	326	93	41	31	30	41
<b>Hájek</b>	66	75	77	85	88	88	110	126	93	88	89	91	106
<b>Horní Blatná</b>	235	254	258	267	258	257	284	311	182	135	114	92	95
<b>Hroznětín</b>	268	253	265	287	288	292	323	337	229	233	243	243	258
<b>Jáchymov</b>	755	807	774	852	878	953	1167	1169	919	678	640	531	541
<b>Krásný Les</b>	202	215	214	232	229	230	236	240	73	58	54	49	56
<b>Merklín</b>	123	123	135	138	155	157	167	198	143	124	129	144	178
<b>Ostrov</b>	394	408	415	429	453	466	550	601	1099	1106	1236	1249	1327
<b>Pernink</b>	242	255	261	299	310	316	359	402	274	194	166	133	159
<b>Potůčky</b>	126	149	156	172	175	174	214	226	62	56	51	49	56
<b>Stráž nad Ohří</b>	137	154	173	188	198	202	234	239	165	159	178	162	167
<b>Velichov</b>	80	81	84	88	100	103	111	118	82	88	87	83	96
<b>Vojkovice</b>	102	118	120	143	158	164	207	218	177	167	155	135	145
<b>ORP Ostrov</b>	3385	3574	3617	3915	4013	4128	4796	5138	3972	3386	3387	3179	3417

**Zdroj:** Historický lexikon obcí České republiky 1869–2005, I. díl

Jak je patrné z grafu č. 2, po 2. světové válce došlo v zájmové oblasti k prudkému poklesu počtu domů. Zároveň se zde jasně ukazuje i proměna pozic měst Jáchymova a Ostrova, jakožto populačního a sídelního centra. U Jáchymova v souvislosti s bytovou otázkou ještě stojí za zmínku současná situace, kdy značně roste počet neobydlených

domů. Předválečná atraktivita lázeňského města se po socialismem zjizvené minulosti obnovuje jen velmi pozvolna. Váha tohoto problému vzrůstá především tím, že jde o město protáhlého tvaru podél hlavní komunikace směřující k hraničnímu přechodu Boží Dar - Oberwiesenthal a vysoký podíl zdevastovaných domů opravdu nemůže působit dobře ani na místní obyvatele, ani na projíždějící návštěvníky regionu. Počet domů v Ostrově se v poválečném období díky výstavbě nové části města více než zdvojnásobil. Kvalitativně se ovšem od staré zástavby velmi liší, jde zpravidla o větší bytové zděné, resp. panelové domy.

**Graf 2:** Vývoj domovního fondu v obvodu ORP Ostrov a vybraných obcích v období 1869–2001



**Zdroj:** Historický lexikon obcí České republiky 1869–2005, I. díl

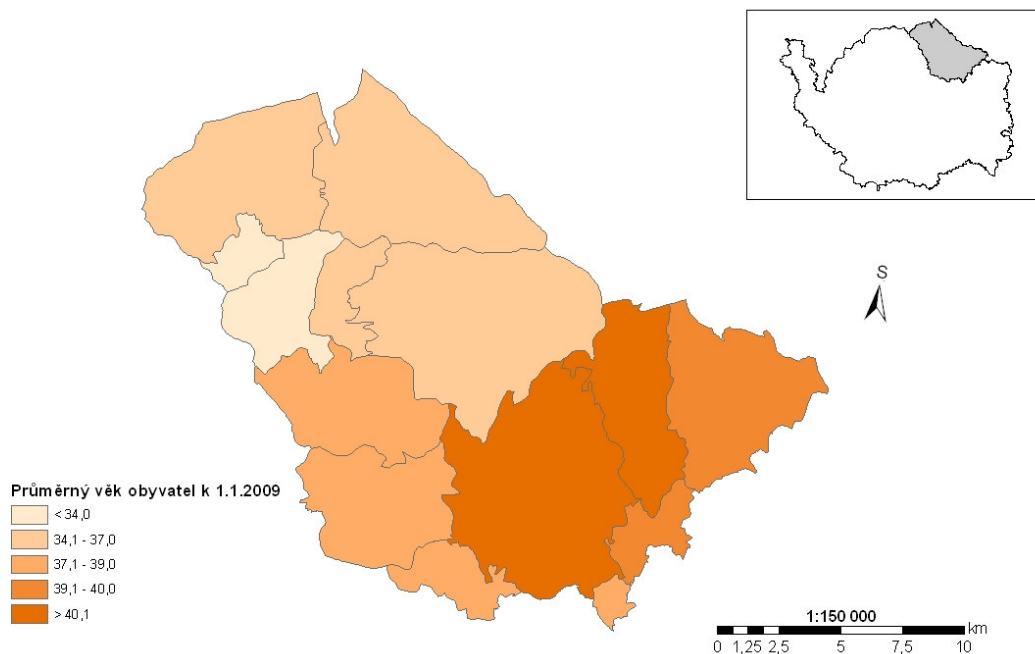
V posledních dvaceti letech se výrazně oživila celá pohraniční oblast. I když to z uvedených čísel ještě příliš patrné není, ekonomická aktivita orientovaná především na služby a turistiku roste především v obci Boží Dar. Zde se počet obyvatel minimálně zdvojnásobil, ale ke skutečným číslům se dá jen těžko dopracovat, a to jak v otázce počtu obyvatel obce (z hlediska hlášeného trvalého bydliště), tak i počtu domů (které domy započítat mezi rekreační objekty, penziony, trvale obydlené domy...). V této oblasti s atraktivním životním prostředím lze očekávat další výstavbu a s tím spojený nárůst počtu obyvatel i do budoucna. Z deurbanizačního trendu by mohly těžit i ostatní obce v regionu. Situace Jáchymova jakožto geografického centra regionu také není bezvýchodná, ale záleží

na vstřícných krocích radnice, cenách bytů, investicích do renovace nemovitostí a také na počtu pracovních příležitostí.

### Věková struktura obyvatelstva v zájmové oblasti

Věková struktura obyvatelstva je jedním z důležitých ukazatelů demografického potenciálu zájmové oblasti. K 1. 1. 2009 činil průměrný věk obyvatel zájmové oblasti 38,8 let. Obcemi s nejnižším průměrným věkem obyvatel jsou Horní Blatná, Pernink a Abertamy. Celkově mají, jak ukazuje obrázek č. 12, nižší průměrný věk obyvatel obce Jáchymovska. Důvodem může být mladší struktura populace v důsledku poválečného dosídlování tohoto horského území mladší populací v porovnání s Ostrovskem. Dalším důvodem může být větší uzavřenost území v období těžby uranové rudy a také příliv mladších lidí nacházejících uplatnění ve službách souvisejících s turistickým ruchem.

**Obr. 12:** Průměrný věk obyvatel obcí obvodu ORP Ostrov k 1. 1. 2009



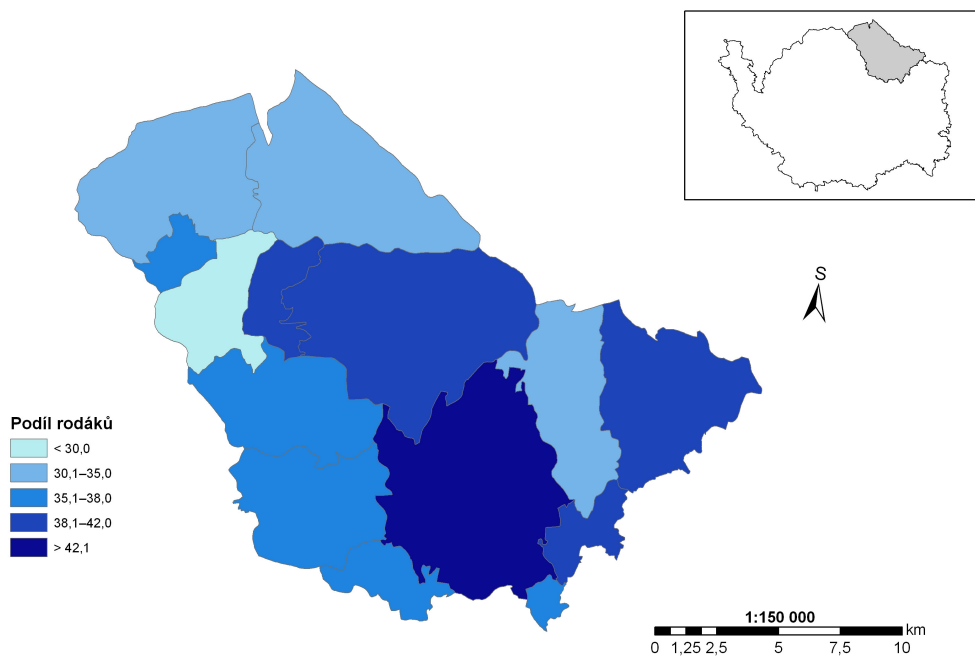
**Zdroj:** ČSÚ, [www.czso.cz](http://www.czso.cz)

Situaci vhodně demonstruje rovněž index stáří, jenž ukazuje poměr lidí v postproduktivním (60 a více let) a předproduktivním (méně než 15 let) věku. Jeho hodnota činila k počátku roku 2009 v zájmové oblasti 103,6 %. Pro Ostrovsko vychází hodnota 109,4 %, pro Jáchymovsko však jen 82,5 %, což opět jasně indikuje mladší populaci tohoto modelového území. Na nepříznivé věkové skladbě Ostrovska se však podílí především samotné město Ostrov. Obce Merklín, Hroznětín, nebo Velichov a Vojkovice mají podobnou věkovou skladbu obyvatel jako obce Jáchymovska.

### **Struktura obyvatelstva zájmové oblasti podle místa narození**

Jednou z důležitých charakteristik, jež se uplatní i v rámci našeho výzkumu, je podíl „rodáků“, tj. podíl narozených v obci trvalého bydliště na celkovém počtu obyvatel. Lze totiž předpokládat, že „rodáci“ budou mít k jimi obývanému území silnější vztah oproti obyvatelům, kteří se do území přistěhovali (Kuldová 2005, Skála 2007). Podíl „rodáků“ v obcích zájmové oblasti je obdobně jako v celém dosídleném pohraničí relativně malý. V porovnání s regiony Vysočiny či jižní Moravy přibližně poloviční (Kuldová 2005). Jak je patrné z obrázku č. 13, v porovnání obou modelových území má nižší podíl rodáků Jáchymovsko. Vedle obyvatel, kteří toto území dosídlovali bezprostředně v poválečném období, budou větší část obyvatel těchto obcí patrně tvořit lidé, které sem během následujících desetiletí přilákala industrializace území, nabídka pracovních příležitostí nejen v dolech, ale i strojírenských podnicích či přírodní atraktivita území a jeho rozvoj po roce 1989.

**Obr. 13:** Podíl obyvatel narozených v místě trvalého bydliště na celkovém počtu obyvatel jednotlivých obcí obvodu ORP Ostrov v roce 2001 (%)



**Zdroj:** ČSÚ, [www.czso.cz](http://www.czso.cz)

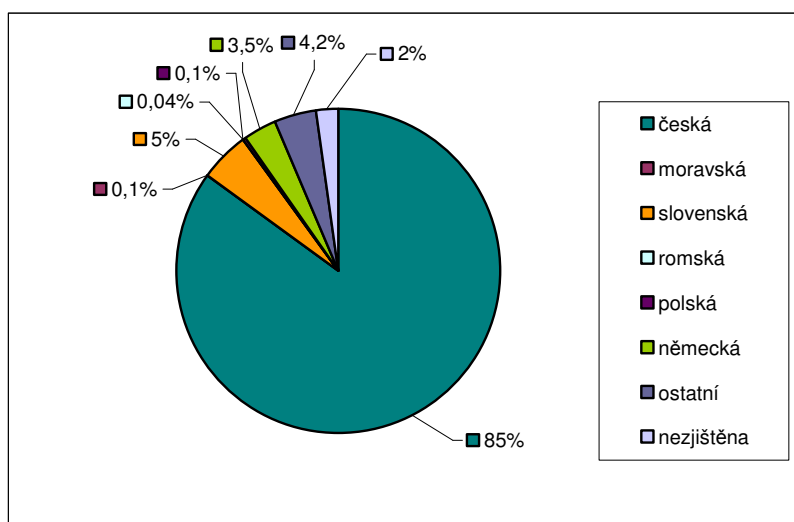
### 3.6 Sociokulturní potenciál zájmové oblasti

Sociokulturní potenciál zájmové oblasti můžeme rovněž charakterizovat na základě výsledků šetření censů z let 1991 a 2001. Ve vztahu k pohraniční poloze zájmové oblasti a případných vlivů na formování regionální identity obyvatel sledujeme dále vedle již zmíněné věkové struktury obyvatelstva, národnostní a náboženské složení a vzdělanostní strukturu obyvatelstva.

Jak je patrné z grafu č. 3, národnostní složení zájmové oblasti je velmi pestré. Největší minoritou jsou zde celkově stále Slováci, kteří tvořili podstatnou část poválečných dosídlenců, eventuálně se na území zájmové oblasti stěhovali za prací. Jak je vidět, mnozí se ke své původní národnosti stále hlásí. Jejich podíl je v obou modelových územích stejný, přibližně 5 % populace. Druhou největší skupinou je „položka ostatní“. Vzhledem k absenci vietnamské národnosti ve výsledcích šetření lze předpokládat, že pod touto

položkou se nejčastěji budou skrývat osoby vietnamské národnosti. Koresponduje to i s jejich rozmístěním v příhraničních obcích, kde nejčastěji podnikají. Až čtvrtinový podíl této skupiny obyvatel byl zaznamenán v obcích Pernink a Horní Blatná, vysoký je ale také v Horní Blatné. Konečně třetí z významných minorit Ostrovska tvoří obyvatelé hlásící se k německé národnosti. V roce 2001 jich na území zájmové oblasti žilo přibližně 3,5 % populace. Zhruba trojnásobně větší podíl obyvatel hlásících se k německé národnosti má opět Jáchymovsko. Největší část populace se pak k této národnosti hlásí v obcích Abertamy, Boží Dar a Pernink. Jedná se o původní obyvatelé, kteří z výše popsaných důvodů nebyli ani nechtěli být vysídleni, či jejich potomky, kteří se hlásí k národnosti svých rodičů. U této skupiny obyvatel, jež má povědomí o původních kulturních tradicích regionu, lze předpokládat mnohem silnější pouto s územím.

**Graf 3:** Národnostní složení obvodu ORP Ostrov podle SLDB 2001

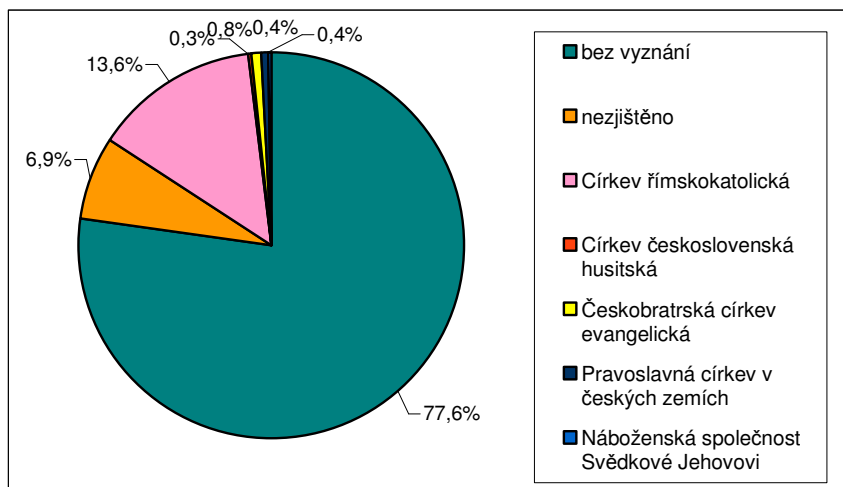


**Zdroj:** ČSÚ, [www.czso.cz](http://www.czso.cz)

Ostrovsko je značně sekularizovaným regionem. Jak ukazuje graf č. 4, k náboženskému vyznání se v roce 2001 hlásila pouze necelá pětina zdejších obyvatel. Republikový průměr vyplývající z censu roku 2001 přitom činil necelých 33 %. Příčiny je opět nutné hledat ve „vykořeněnosti“ tohoto regionu, obecně více levicově orientovaném obyvatelstvu dosídleného pohraničí a v období socialismu, kdy se česká společnost sekularizovala obecně. Největší podíl obyvatel zájmové oblasti, 13,5 %, se podle očekávání hlásil k římskokatolické církvi. V rámci skupiny obyvatel hlásících se

k nějaké víře tento počet představoval podíl 77,5 %. V případě míry religiozity není mezi oběma modelovými územími výraznější rozdíl, na Ostrovsku se k náboženskému vyznání hlásilo přibližně 17 %, zatímco na Jáchymovsku 19 % obyvatel.

**Graf 4:** Náboženské vyznání obyvatel obvodu ORP Ostrov podle SLDB 2001



**Zdroj:** ČSÚ, [www.czso.cz](http://www.czso.cz)

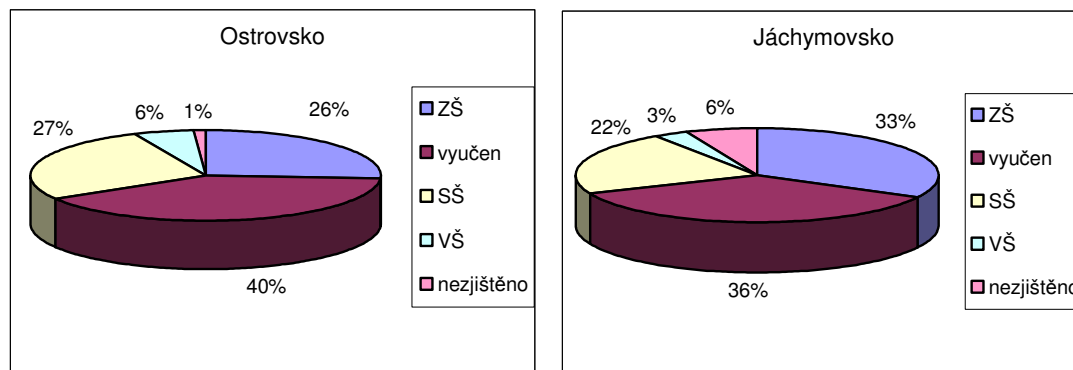
Jedním ze zásadních ukazatelů, od kterého se odvíjí případný rozvoj území je vzdělanostní struktura obyvatelstva. V rámci zájmové oblasti Ostrovsko uvedlo během censu v roce 2001 vysokoškolské vzdělání 5,1 % obyvatel (ve věkové skupině nad patnáct let). To byla nižší hodnota než celkový průměr kraje (5,6 %, republikový průměr činil 9 %). Karlovarský kraj vykázal vůbec nejnižší podíl vysokoškolsky vzdělaných obyvatel ze všech krajů Česka.

Mezi centrem a zbytkem území zájmové oblasti jsou v rámci vzdělanostní struktury obyvatel podstatné rozdíly. Nejvyšší podíl vysokoškolsky vzdělaných obyvatel žije ve městě Ostrov (5,3 %). Oproti tomu průměr zbytku zájmové oblasti činí pouhých 2,5 % obyvatel. Ostatní části zájmové oblasti totiž vysokoškolsky vzdělaným lidem nenabízejí prakticky žádné možnosti uplatnění. Jak mj. vyplývá z porovnání grafů č. 5a, 5b, z hlediska počtu obyvatel s vysokoškolským i středoškolským vzděláním s maturitou vykazuje mezi modelovými územími vyšší hodnoty Ostrovsko. Vyčleníme-li ovšem samostatně město Ostrov, je situace ve zbytku zájmové oblasti přibližně shodná. Z obcí Jáchymovska mají nejlepší vzdělanostní strukturu obyvatel obce Pernink a Boží Dar. Zde



můžeme hledat souvislost s lepší věkovou strukturou těchto obcí či místními podnikatelskými aktivitami.

**Graf 5a, 5b:** Vzdělanostní struktura obyvatel modelových území v roce 2001



**Zdroj:** ČSÚ, [www.czso.cz](http://www.czso.cz)

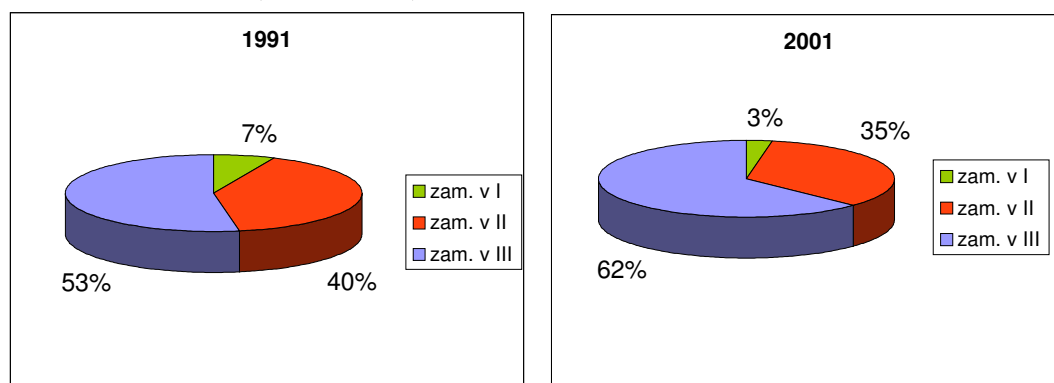
### 3.7 Socioekonomický potenciál zájmové oblasti

V roce 2001 bylo v zájmové oblasti ekonomicky aktivních 53,6 % obyvatel. To byl oproti Česku, jež tehdy vykazovalo hodnotu 46,6 %, mírný nadprůměr. V porovnání s rokem 1991 došlo k poklesu zaměstnanosti v zemědělství a lesnictví, zhruba ze 7 % v roce 1991 na 3 % v roce 2001. Jak dokazují grafy 6a, 6b, proměnu ekonomiky zájmové oblasti lze sledovat také na úbytku pracovních míst v sekundéru a s tím související nárůst zaměstnanosti v sektoru služeb, zvláště pak v oblasti cestovního ruchu.

Zájmová oblast Ostrovsko je územím se snižujícím se pracovním potenciálem obyvatelstva. Jak již bylo zmíněno, ekonomicky aktivní obyvatelstvo (EAO) v roce 2001 tvořilo 53,6 % populace. Nízký podíl obyvatel pracujících v priméru (2,7 %) souvisí s povahou terénu, místního klimatu i kvalitou půd zájmové oblasti. U několika obcí však primér, především lesnictví, představuje významnější podíl na zaměstnanosti (Horní Blatná, kde je i sídlo lesní správy, 10,6 %, Merklín 8,0 %, Hroznětín 7,9 % EAO). Na poklesu zaměstnanosti v průmyslových odvětvích oproti roku 1991 má výrazný podíl uzavření strojírenského závodu na výrobu trolejbusů Škoda Ostrov, jež vedle města samotného ovlivnilo i řadu okolních obcí. Přesto má tento sektor na Ostrovsku nadále

významný podíl (34,5 % EAO). Jedná se především o elektrotechnické odvětví, zastoupené firmami KE Ostrov – Elektrik a VJB PARTNER v Jáchymově, vyrábějící součástky určené pro automobilový průmysl. Dalším z větších zaměstnavatelů je ostrovská firma Patos, největší tuzemský výrobce papírové lepenky. Více než dvoutřetinovou zaměstnanost v sektoru služeb, především zdravotních (Léčebné lázně Jáchymov a.s.), sociálních (Ústav sociální péče pro mentálně postižené v Mariánské) a oblasti cestovního ruchu, má Jáchymovsko.

**Graf 6a, 6b:** Sektorová struktura zaměstnanosti ekonomicky aktivního obyvatelstva obvodu ORP Ostrov (1991 a 2001)



**Zdroj:** ČSÚ, SLDB 1991, [www.czso.cz](http://www.czso.cz)

Obvod ORP Ostrov je obvodem s nejvyšší podnikatelskou aktivitou v rámci Karlovarského kraje (viz příloha 6). Jak ukazují výsledky šetření SLDB 2001, je zde v porovnání s Karlovarským krajem nadprůměrný počet samostatně výdělečně činných osob (OSVČ) – 130,6 % úrovně kraje. Jak dokládají studie zabývající se pohraničím (např. Jeřábek, Dokoupil, Havlíček a kol. 2004), jedná se zpravidla o OSVČ působící v lesnictví nebo drobném obchodě. To dokládá i fakt, že po ORP Ostrov má druhou nejvyšší podnikatelskou aktivitu v kraji obvod ORP Cheb. Vůbec nejvyšší podnikatelskou aktivitu v rámci kraje vykazuje obec Pernink.

### **Rekreace a cestovní ruch**

Zájmové území disponuje značným, především přírodním potenciálem území, které společně s výhodnou geografickou polohou na hranicích s Německem vytváří velmi dobré předpoklady pro rozvoj cestovního ruchu a rekreačních aktivit. Zatímco Karlovarský kraj je známý obecně díky široké nabídce lázeňských služeb, vnější i vnitřní image zájmové oblasti Ostrovsko je spojeno především s atraktivitou jejích horských středisek. V letním

období se snaží nalákat návštěvníky na pěší turistiku a v posledním desetiletí zejména na cykloturistiku a vodáckou turistiku. Za tímto účelem byly v rámci celého kraje zřízeny Dopravním podnikem Karlovarského kraje linky tzv. cyklobusů, vodáckou turistiku na Ohři pak podporuje krajský úřad, např. formou vydání vodácké mapy Ohře a seznamu kempů a tábořišť na území kraje. Hlavní sezónou z hlediska cestovního ruchu však přesto zůstává ta zimní, spojená s lyžařskými areály Klínovec, Boží Dar – Neklid a Pernink.

**Tabulka 4:** Podnikatelská aktivita v obcích obvodu ORP Ostrov v roce 2009

	Počet obyvatel (PO) (k 1.1.2009)	Počet podnikatelských subjektů (PS)	Podnikatelé – fyzické osoby (PFO)	Podíl PS / PO (%)	Podíl PFO / PO (%)
Abertamy	1449	382	236	26,4	16,3
Boží Dar	193	102	62	<b>52,8</b>	<b>32,1</b>
Hájek	478	95	75	19,9	15,7
Horní Blatná	793	392	170	49,4	21,4
Hroznětín	1906	437	287	22,9	15,1
Jáchymov	3276	871	593	26,6	18,1
Krásný Les	220	43	35	19,5	11,4
Merklín	1113	288	174	25,9	15,6
Ostrov	17357	3944	3004	22,7	17,3
Pernink	955	745	303	<b>78,0</b>	<b>31,8</b>
Potůčky	412	181	107	43,9	26,0
Stráž nad Ohří	617	133	92	21,6	14,9
Velichov	538	96	73	17,8	13,6
Vojkovice	633	100	78	15,8	12,3

**Zdroj:** ČSÚ, [www.czso.cz](http://www.czso.cz), [www.statnisprava.cz](http://www.statnisprava.cz)

Lázeňství je zastoupeno v podobě radonových lázní Jáchymov. Léčebné lázně Jáchymov a.s. jsou dnes největším zaměstnavatelem v zájmové oblasti, zaměstnávají 650 zaměstnanců a mají silný multiplikační efekt pro další přidružené oblasti. Cestovní ruch na sebe váže nejvíce podnikatelské aktivity, především provozovatele ubytovacích a restauračních zařízení současně s prodejci či pronajimateli vybavení souvisejícího se sportovními, zejm. lyžařskými aktivitami. Toto tvrzení potvrzuje i tabulka č. 4, sledující

podnikatelskou aktivitu v jednotlivých obcích. Důležité je především procentuální vyjádření podílu podnikatelských subjektů a podnikatelů – fyzických osob vzhledem k počtu obyvatel dané obce. Vysoké hodnoty vykazují obce Boží Dar a Pernink, tedy centra lyžařského sportu. Dále Potůčky, obec s jedním z největších vietnamských tržišť v Česku. Toto tržiště bylo zejména v devadesátých letech atraktivní jak pro Čechy, tak pro Němce a váže na sebe další služby.

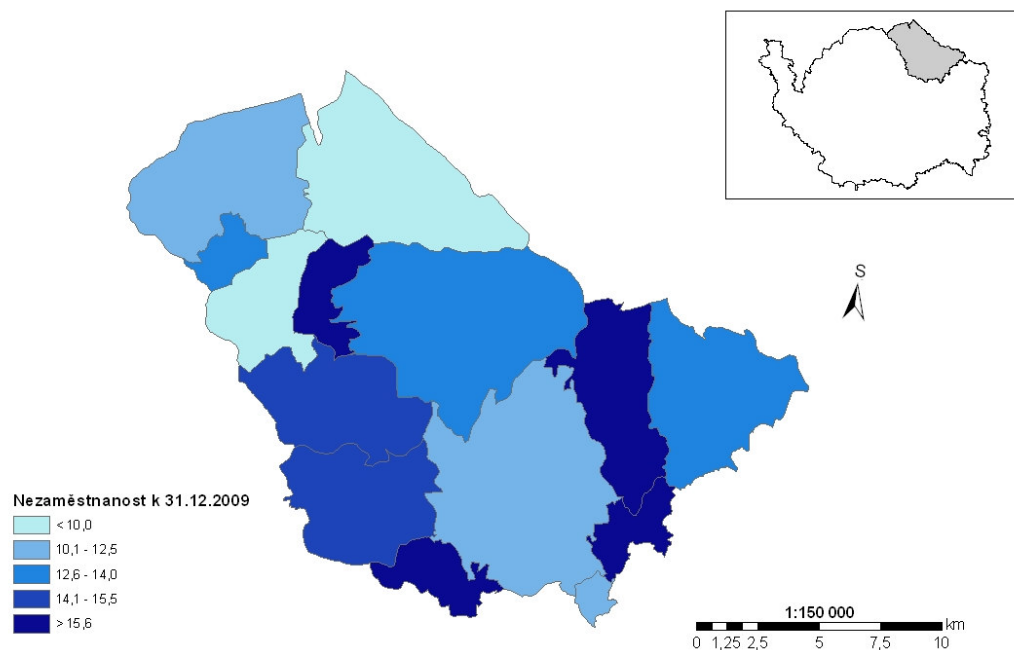
Z dat ČSÚ rovněž plyne, že okres Karlovy Vary, jehož je Ostrovsko součástí, má třetí největší počet lůžek v ubytovacích zařízeních, hned po krkonošských Semilech a Trutnovu. V rámci okresu se na tom nejvíce podílí město Karlovy Vary, lázeňský komplex v Jáchymově s největšími hotely Radium palác z roku 1912, či novějšími léčebnami Běhounek a Curie a také horské obce v rámci zájmové oblasti, které nabízejí širokou škálu ubytovacích kapacit. Od chat a penzionů až po čtyřhvězdičkový hotel Praha v obci Boží Dar. Zajímavé srovnání přináší webové stránky Regionálního informačního servisu ([www.risy.cz](http://www.risy.cz)), podle kterých v rámci Karlovarského kraje od roku 1998 ubývá jak ubytovacích zařízení, tak i počet lůžek. Počet přenocování ovšem neustále, především díky zahraničním hostům, stoupá. Pokles kapacit byl tedy zřejmě způsoben přirozenou selekcí a koncentrací ubytovacích zařízení do atraktivních lokalit, jež nadále více prosperují. Pro návštěvníky zájmového území jsou rovněž k dispozici informační centra v Božím Daru, Jáchymově, Ostrově, Perninku a v Potůčkách.

V řešeném území mikroregionu můžeme rozlišit dva hlavní typy oblastí cestovního ruchu. Na jedné straně to jsou města, s nabídkou přírodního zázemí, kulturně-historických památek a řady sportovně-rekreačních a kulturně-zábavných zařízení a služeb. Druhým typem oblastí jsou rozsáhlé krajinné prostory orientované na nabídku sportovně-rekreačních a relaxačních aktivit. Těmito oblastmi jsou: Boží Dar – Neklid – Jáchymov, Pernink – Abertamy – Horní Blatná (střediska využívaná především pro zimní sporty, pěší turistiku a cykloturistiku) a údolí řeky Ohře, v zájmovém území v rozsahu Velichov – Stráž nad Ohří (hojně využívané k letním aktivitám, zejména pro vodní turistiku, cykloturistiku a chataření). Všechny tyto oblasti a střediska mají významné předpoklady pro další rozvoj. Uvažuje se o propojení Ski areálu Boží Dar–Neklid se ski areálem Klínovec–sever i sousedním Oberwiesenthal–Fichtelberg, budují se nové cykloturistické trasy i první vodácká stezka po řece Ohří, v současnosti vodáky druhé nejvytíženější řeky v Česku.

Jde tedy o oblast, která návštěvníkům a turistům nabízí celou řadu zajímavostí a aktivit

spojených především s přírodou. Lze předpokládat, že se obyvatelé zájmové oblasti budou s těmito atributy území identifikovat. Výše uvedené skutečnosti mají vliv také na identitu regionu, mají totiž jistě pozitivní vliv na „vnější“ i „vnitřní“ image zájmové oblasti.

**Obr. 14:** Registrovaná míra nezaměstnanosti v obvodu ORP Ostrov k 31. 12. 2009 (%)



**Zdroj:** ČSÚ, [www.czso.cz](http://www.czso.cz)

Ke konci roku 2009 představovala registrovaná míra nezaměstnanosti v zájmové oblasti 13,3 %. V předchozích třech letech se pohybovala v intervalu 8,7 % – 10,2 %. V rámci Karlovarského kraje, jehož průměr ke konci roku 2009 činil 11,1 %, to byla po obvodu ORP Kraslice druhá nejvyšší zaznamenaná míra nezaměstnanosti. Dlouhodobě vysoké hodnoty mohou být důsledkem transformace hospodářství, která přinesla jak změny v zemědělském využívání krajiny, tak ukončení výroby v řadě místních podniků (vedle již zmiňované Škody Ostrov např. Masokombinátu Hroznětín). Prudký nárůst míry nezaměstnanosti v průběhu roku 2009, z 9,6 %, mohou mít na svědomí ekonomické problémy místních firem (např. pokles odbytu autodílů). Dalším důvodem ale mohly být problémy podniků na výrobu porcelánu na Karlovarsku. Jak ukazuje obrázek č. 14,

relativně nižší hodnoty registrované nezaměstnanosti vykazuje Jáchymovsko. V případě obcí Boží Dar a Pernink to bude dáno především zmíněným vysokým podílem OSVČ. Přestože se jedná o proměnlivý ukazatel, lze předpokládat, že dlouhodobě vysoká míra nezaměstnanosti bude negativně ovlivňovat vnímání celé oblasti jejími obyvateli. Lze předpokládat, že ji budou vnímat jako problémovou – periferní.

Analýza jednotlivých složek tohoto potenciálu potvrdila, že se obě modelová území liší ve více aspektech. Výrazným rozdílem je přírodní a krajinný potenciál obou území. Jáchymovsko má hornatý reliéf a s vyšší nadmořskou výškou souvisí celková odlišnost přírodních podmínek, klimatu, složení půd atd. Oproti Ostrovsku má také mnohem vyšší lesnatost území (75 %), lesy jsou tedy významným atributem tohoto území. Z hlediska geografické polohy je z obou území Jáchymovsko tím odlehlejším, jeho horské obce mají v rámci Česka periferní polohu (Štěpánovský 2006). Analýza historického vývoje zájmové oblasti ukázala, že v průběhu administrativních reforem od poloviny 19. století mělo větší stabilitu Jáchymovsko, jehož území bylo takřka po celé toto období kompaktní. Oproti tomu různé části Ostrovska svou územní příslušnost měnily. Rozbor demografického potenciálu ukázal, že Jáchymovsko má, ve srovnání s Ostrovskem, nižší průměrný věk obyvatel. Analýza dále ukázala, že se obě území liší v národnostní skladbě obyvatel. Jáchymovsko má oproti Ostrovsku zhruba třikrát vyšší podíl obyvatel hlásících se k německé národnosti. Obě modelová území mají také odlišný socioekonomický potenciál. Na Jáchymovsku je významněji zastoupen sektor služeb. Toto území také vykazuje nejvyšší míru podnikatelské aktivity v rámci Karlovarského kraje, což zřejmě souvisí s nadprůměrným počtem samostatně výdělečných osob.

## **4. Analýza subjektivního vnímání regionální identity obyvateli zájmové oblasti**

Geografové v posledních letech stále častěji pracují s kulturními aspekty vztahu obyvatel a území, které lze jen obtížně kvantifikovat. Nová regionální geografie proto využívá také metod kvalitativních, běžných např. v sociologii (Chromý 2003, Skála 2007). Kvalitativním výzkumem můžeme zjistit „stav myslí“ obyvatel daného území, tedy to, jak sami vnímají své sociální a kulturní prostředí, které Hendl (1997) označuje jako „sociální realitu“. Na regionální identitu lze nahlížet jako na „součást sociálního a kulturního prostředí regionu, ale také jako součást myšlení jeho obyvatel“ (Skála 2007, s. 76). Pro zjištění této součásti myšlení, resp. subjektivního vnímání žitého prostoru jednotlivých jedinců, byl zvolen výzkum provedený pomocí dotazníkového šetření na vzorku populace zájmové oblasti.

### **4.1 Dotazníkové šetření**

Jak bylo zmíněno v úvodu této kapitoly, pro získání souboru subjektivních, „měkkých“ dat bylo nutné provést v rámci zájmové oblasti dotazníkové šetření. Následující podkapitoly podávají přehled o metodice a konstrukci dotazníku, organizaci a průběhu samotného šetření a přináší přehled demografických charakteristik zkoumaného vzorku populace v rámci zájmové oblasti.

#### **Metodika a konstrukce dotazníku**

Pro terénní šetření byla zvolena metoda dotazování formou rozdávaného a sbíraného dotazníku. Výhodou této metody je, že umožňuje získat poznatky relativně rychle od většího množství respondentů a částečně také umožňuje vybrat respondenty tak, aby jejich vzorek co možná nejlépe odpovídal celé populaci daného regionu. Jako nevýhodu této metody lze označit absenci hlubší analýzy postojů, zdůvodnění postojů respondentů, jež by bylo možné získat přímým kontaktem s dotazovanými, např. formou řízených rozhovorů. Při větším počtu respondentů to však nebylo technicky realizovatelné.

Cílem této studie zaměřené na regionální identitu je popis a interpretace vztahu obyvatel k území, jež obývají. Pro naplnění tohoto úkolu bylo potřeba nalézt vhodné ukazatele výzkumu a následně formulovat otázky dotazníku. A to tak, aby umožnily naplnit cíle a zodpovědět výzkumné otázky práce. Zároveň tak, aby byly pro respondenty dostatečně srozumitelné (Skála 2007).

Před započítím dotazníkového šetření bylo stanoveno, že pro jeho účely budou o spolupráci požádány základní školy na území zájmové oblasti. Ty byly osloveny s žádostí o distribuci dotazníků rodičům a prarodičům žáků ZŠ s tím, že by to měli být žáci vyšších ročníků druhého stupně. Tento postup se již ve výzkumech, včetně výzkumu regionální identity, na katedře sociální geografie a regionálního rozvoje PřF UK vícekrát osvědčil (viz např. Štětinová 2006, Kuldová 2006, Skála 2007, Osoba 2008). Ze zkušeností z těchto předchozích terénních šetření jsme také vycházeli při samotném sestavování dotazníku. Jeho struktura je tedy podobná jako u výše zmíněných výzkumů. Tento fakt umožňuje případné porovnání získaných výstupů šetření.

U takto organizovaného anketního šetření není možné dosáhnout toho, aby zkoumaný vzorek respondentů odpovídal reprezentativnímu vzorku populace. Zkreslení v rámci dotazovaného vzorku populace šlo předpokládat zejména u věkové struktury respondentů, jelikož dotazník častěji vyplní patrně rodiče, nežli prarodiče či sourozenci (Osoba 2008). Další nevyváženost zkoumaného vzorku lze předpokládat u zastoupení žen, neboť jak uvádí Osoba (2008, s. 73): „v domácnosti vyplní dotazník častěji matka žáka, v neúplných domácnostech žijí děti zpravidla s matkou“. Jak již ale bylo naznačeno, tyto nedostatky vyvažuje zejména možnost uskutečnit v zájmové oblasti šetření v rozsahu, jež by při osobní distribuci dotazníků v terénu nebylo možné provést.

Aby bylo možné výsledky šetření komparovat s předchozími výzkumy, zůstala základní podoba dotazníku shodná a byly provedeny pouze dílčí změny, týkající se historických specifik a symbolů modelového území. Z důvodu snazší akceptace dotazníku ze strany dotazovaných byl jeho rozsah omezen na maximum dvou stran. Výsledný dotazník má polostandardizovanou formu, tzn. obsahuje uzavřené otázky, s jasně stanovenými možnostmi odpovědí, i otevřené otázky. V konečné podobě obsahuje dotazník 16 otázek (viz příloha 1). Těm předchází oddíl demografických a identifikačních dotazů. Z důvodu komparace s údaji za celý soubor obyvatel zájmové oblasti byli respondenti tázáni na základní údaje – pohlaví, věk, místo bydliště (obec) a nejvyšší dosažené vzdělání.



Jako identifikační lze vnímat také první dvě otázky. Z jejich vyznění, tzn. míry zastoupení rodáků, resp. dobou prožitou v daném území, můžeme odvozovat vliv na formování regionální identity. Otázky č. 3 a 4 jsou otevřené a respondenti byli tázáni na název jimi obývaného území a jeho symboly. Pátá otázka je zaměřena na subjektivní hodnocení území, ve kterém respondent žije. Umožňuje odpovídajícímu vyjádřit, zda je, či není hrdý na jeho jednotlivé atributy. V případě kladné odpovědi pak mohli dotazovaní svou odpověď konkretizovat. Na šestou otázku, která se formou otevřené odpovědi ptá na možný rozvoj oblasti, dle názoru respondenta, odpověděla jen menší část dotazovaných. Následující otázka se ptá na míru zájmu o dění na různých správních úrovních. Osmá otázka je skupinou deseti podotázek, které zkoumají respondentovu sounáležitost s různými úrovněmi regionů, oblastí a míst a umožní tak doplnit výsledky vzešlé z odpovědí na otázku č. 3. Následující dvě otázky se zabývají subjektivním vnímáním vlastního regionu ve vztahu k jeho poloze a jeho percepcí ostatními obyvateli Česka. Otázky č. 11 a 12 zkoumají názory respondentů na nové územněsprávní uspořádání a členství v Evropské unii. Dále jsou v dotazníku zařazeny otázky (č. 13 – č. 15) zaměřené na konkrétní znalosti a povědomí obyvatel o mikroregionech, jež obce zájmové oblasti tvoří, resp. euroregionu, v němž se zájmová oblast nachází. Otázky by měly odhalit předpoklady pro potencionální identifikaci obyvatel s mikroregionem Ostrovsko, resp. euroregionem Egrensis. Předpokladem pro identifikaci s územím je totiž právě znalost vymezení a názvu tohoto území (Skála 2007). Další otázka (č. 15) byla zařazena proto, aby se ukázalo, zda má deklarovaný subjektivní vztah k regionu u obyvatel oporu v historickém povědomí. V poslední otázce měli respondenti volně formulovat asociace na vybrané pojmy (Ostrov, Jáchymov, Boží Dar, Klínovec, Poohří, Krušné hory, pohraničí, těžba uranu).

Dotazník tedy obsahuje otázky vztahující se jak k pocitům (zkoumá pocity hrdosti a sounáležitost s prostorem), tak k názorům respondentů (např. jaký je názor respondentů na jimi obývaný region, jeho obyvatele a případné možnosti jeho rozvoje). Dotazník obsahuje otázky, z nichž můžeme míru sounáležitosti s jednotlivými typy regionů určit přímo (viz otázka č. 8), a také otázky, díky nimž můžeme tuto míru regionální sounáležitosti určit nepřímo (viz otázky č. 5, 7, 13).

## Organizace a průběh dotazníkového šetření

Vzhledem k výše zmíněné formě distribuce dotazníků bylo nejprve nutné zjistit počet základních škol umístěných v zájmové oblasti a počty jejich žáků. Škol tohoto typu zde ve školním roce 2009/2010 funguje deset, v celkem osmi ze čtrnácti sledovaných obcí. Více než jedna základní škola se nachází pouze v Ostrově, kde jsou celkem tři základní devítileté školy. Z logistických důvodů však bylo vybráno pouze pět těchto základních škol, jež všechny zajišťují devítiletou školní docházku (uvedeny v tabulce č. 5).

**Tabulka 5:** Počet dotazníků distribuovaných v zájmové oblasti (obvod ORP Ostrov), resp. jednotlivých modelových územích a jejich návratnost

Instituce	Odeslané dotazníky	Navracené dotazníky	Návratnost v %
ZŠ Hroznětín	120	31	25,8
ZŠ Jáchymov	80	49	61,3
ZŠ Ostrov (Májová)	180	55	30,6
ZŠ Ostrov (Masarykova)	180	0	0,0
ZŠ a MŠ Pernink	40	17	42,5
<b>ZŠ celkem</b>	<b>600</b>	<b>152</b>	<b>25,3</b>
Vlastní terénní šetření	28	28	100,0
<b>Dotazníkové šetření celkem</b>	<b>628</b>	<b>180</b>	<b>28,7</b>

**Zdroj:** vlastní zpracování

**Poznámka:** žlutě jsou označeny školy v modelovém území Ostrovsko, oranžově školy v modelovém území Jáchymovsko

Před samotným šetřením, které na školách probíhalo v průběhu listopadu a počátkem prosince 2009, byly prostřednictvím elektronické pošty všechny vybrané školy požádány o spolupráci. Dotazníky pak byly školám rozeslány počátkem listopadu 2009, a to v množství, jež odpovídalo rozložení populace zájmové oblasti. Počet dotazníků odeslaných na jednotlivé školy odpovídal zhruba počtu obyvatel obou modelových území. Vztah Ostrovsko a Jáchymovsko byl tedy co do počtu rozeslaných dotazníků v poměru 4:1 ve prospěch Ostrovsko. V rámci modelových území pak bylo přihlédnuto k populační převaze jejich center. Poměr Jáchymova a jeho zázemí tedy byl 2:1, města Ostrov pak 3:1. Celkem bylo rozesláno 600 dotazníků. Počty odeslaných dotazníků a jejich návratnost jsou

uvedeny v tabulce č. 5.

Skutečnost, že dotazníky do škol skutečně došly a byly předány vyučujícím zeměpisu, event. občanské výchovy, byla následně ověřena telefonicky. Zde bylo bohužel zjištěno, že vyučující ZŠ Jáchymov nechala na místo rodičů či prarodičů dotazníky vyplnit samotné žáky. Byla tedy požádána o opakování šetření a dotazníky byly na uvedenou školu zaslány znovu. Dle předchozích zkušeností s tímto postupem šetření byla očekávána návratnost dotazníků kolem 50 %. Podíl navrácených dotazníků byl zpravidla nižší, jedna ze škol (ZŠ Ostrov Masarykova) pak nedodala dotazníky žádné. V případě ZŠ Hroznětín a ZŠ Ostrov - Májová byl udán jako důvod nezájem ze strany rodičů, ZŠ Ostrov - Masarykova pak důvod neudala žádný.

I přes menší počet oslovených škol byly výsledně zastoupeni obyvatelé všech obcí zájmové oblasti. Nízký počet navrácených dotazníků na Ostrovsku si však vynutil provedení doplňujícího šetření přímo v terénu. To autor provedl během února 2010 ve východní části modelového území Ostrovsko, jež byla z hlediska počtu respondentů zastoupena nejméně. V rámci tohoto šetření bylo opět požadováno, aby se jednalo o osoby v produktivním, resp. postproduktivním věku.

## Charakteristika souboru respondentů

Vzhledem ke způsobu distribuce dotazníků byla zkrslena reprezentativnost vzorku respondentů. Jde o specifickou skupinu obyvatel – zpravidla rodiče a prarodiče dětí ze základních škol v rámci zájmové oblasti. Lze však předpokládat, že právě tato skupina obyvatel je zde pevně usazena a má na dané území silné vazby. Vedle toho má tato skupina obyvatel značný vliv na proces utváření postojů mladších generací, čímž ovlivňuje budoucí vývoj regionu (Štětinová 2006).

**Tabulka 6:** Základní charakteristiky souboru respondentů

Území	Počet respondentů	Podíl žen (%)	Nejvyšší dosažené vzdělání (%)			
			ZŠ	vyučen/a	SŠ s mat.	VŠ
<b>Zájmová oblast celkem</b>	180	66,1	1,7	53,7	34,1	9,0
<b>Ostrovsko</b>	114	72,8	0,0	51,8	36,0	9,7
<b>Jáchymovsko</b>	66	54,5	4,5	57,6	28,8	7,6

**Zdroj:** vlastní zpracování

**Poznámka:** Dopočet do 100 % respondentů v případě nejvyššího dosaženého vzdělání tvoří respondenti, kteří tuto charakteristiku neuvodli.

Vzhledem k celkovému počtu obyvatel obou modelových území je z hlediska počtu respondentů zvýhodněno Jáchymovsko, a to zhruba dvojnásobně. Z celého souboru respondentů tvořily podle předpokladu větší, zhruba dvoutřetinový, podíl ženy (viz tabulka č. 6). Na Ostrovsku byl podíl žen mezi respondenty šetření téměř tříčtvrtinový. Z hlediska dosaženého vzdělání vykazoval soubor respondentů oproti průměru zájmové oblasti nadprůměrné hodnoty. Podíl vysokoškolsky vzdělaných respondentů dosáhl 9,0 %, tedy přibližně stejné hodnoty, jaká platí pro celé Česko. Jak bylo zmíněno v předchozí části práce, průměr Karlovarského kraje přitom činí 5,6 % a průměr zájmové oblasti pouhých 5,1 % vysokoškolsky vzdělaných obyvatel. Stejně tak je situace příznivější i v případě osob se středoškolským vzděláním ukončeným maturitou. To vykazovala více než třetina respondentů, průměr Karlovarského kraje i zájmové oblasti je přitom pouze přibližně čtvrtinový (25,4 % Karlovarský kraj, resp. 25,8 % ORP Ostrov). Z hlediska věkové struktury byl soubor respondentů nevyvážený. 86,1 % respondentů bylo ve věkové kategorii 30–50 let, což odpovídá věku rodičů žáků ZŠ. Nejvyšší, téměř poloviční, podíl

představovali respondenti mezi 30–40 lety. Podíl respondentů mladších 30 let byl 6,1 % a starších 50 let pouhých 7,8 %. „Rodáci“, tedy obyvatelé narození v místě trvalého bydliště, měli mezi respondenty ve srovnání s výsledky censu 2001 vyšší zastoupení (viz tabulka č. 7). Téměř přesně se jejich podíly shodovaly v případě Jáchymovska, na Ostrovsku byl však podíl rodáků mezi respondenty překvapivě téměř poloviční. Většina zbylých respondentů (73 %) se do obce, ve které současně žijí, přestěhovala z jiné obce zájmové oblasti (21 %), nebo okresu (52 %).

**Tabulka 7:** Srovnání zastoupení „rodáků“ v zájmové oblasti (obvod ORP Ostrov), resp. modelových území podle výsledků SLDB 2001 a vlastního dotazníkového šetření

Území	Počet obyvatel celkem	Počet rodáků celkem	Podíl rodáků (%)	Podíl rodáků mezi respondenty (%)
<b>Zájmová oblast celkem</b>	28363	11582	40,8	<b>44,5</b>
<b>Ostrovsko</b>	22425	9386	41,9	<b>48,2</b>
<b>Jáchymovsko</b>	5938	2196	37,0	<b>37,9</b>

**Zdroj:** ČSÚ, www.czso.cz, vlastní dotazníkové šetření

Provedené dotazníkové šetření tedy nelze považovat za zcela reprezentativní, neboť jeho výsledky nemůžou být zobecněny pro celou populaci zájmové oblasti. Jednotlivé charakteristiky zkoumaného vzorku respondentů, tj. pohlaví, věk, nejvyšší dosažené vzdělání, totiž nekorespondují s charakteristikami u celkové populace zájmové oblasti. „Výsledky šetření jsou tedy pouze kvalitativním náhledem na určitý vzorek populace“ (Osoba, 2008, s. 78). I přesto je ovšem oprávněné se domnívat, že získané výsledky mají svou hodnotu a indikativní charakter.

#### 4.2 Zhodnocení výsledků dotazníkového šetření

V rámci této podkapitoly budou postupně analyzovány odpovědi respondentů na jednotlivé otázky dotazníku, počínající otázkou č. 3: „*Jak nazýváte území (oblast), ve které žijete? (Např. při představování se návštěvě z jiné části ČR)*“. Z odpovědí na ni můžeme sledovat, se kterou prostorovou jednotkou se obyvatelé zájmové oblasti, resp. modelových území, nejvíce identifikují. Detailnější rozbor otázky: „Jaké jednotky lidé

vnímají jako součást prostorovosti svých osobních historií?“ (Štětínová 2006, s. 94) by měly následně přinést odpovědi na soubor tvrzení v rámci otázky č. 8: „*Cítím se být především obyvatelem ...*“. S odpovědí na již zmíněnou otázku č. 3 neměla většina respondentů potíže. Odpověď na ni uvedlo 97,8 % respondentů. Uváděné odpovědi lze rozdělit na dva typy. První z nich tvoří subjektivní pojmy, které danou oblast hodnotí v pozitivním (domov), či negativním (konec světa) smyslu. Vzhledem k tomu, že tento typ tvoří pouze 1,7 % odpovědí, bude se další hodnocení týkat pouze druhého typu odpovědí. Ten tvoří toponyma, či jiné geografické termíny (srov. Osoba 2008, s. 80). Z odpovědí jasně vyplývá, s jakou z regionálních úrovní se respondenti nejvíce ztotožňují. Jelikož přibližně šestina respondentů uvedla více úrovní (v případě Ostrovska nejčastěji lokální úroveň (obec) či Karlovarsko, resp. lokální úroveň a fyzickogeografický region – Krušné hory v případě Jáchymovska), nedávají jednotlivé podíly uvedené v tabulce č. 8 v součtu sto procent.

**Tabulka 8:** Podíl odpovědí na otázku „Jak nazýváte území (oblast), ve kterém žijete?“

	Lokální úroveň (%)	Mikroregion (%)	Okres (%)	KV kraj (%)	Západní Čechy / bývalý Západočeský kraj (%)	FG region (Krušné hory / Podkrušnohoří) (%)
<b>Zájmová oblast celkem</b>	<b>31,2</b>	0	<b>31,1</b>	3,9	13,3	<b>30,6</b>
<b>Ostrovsko</b>	35,7	0	<b>47,4</b>	5,3	21,1	6,1
<b>Jáchymovsko</b>	27,2	0	3	1,5	0	<b>72,7</b>

**Zdroj:** vlastní dotazníkové šetření

**Poznámka:** Nejde o dopočty do 100 %

Jak ukazuje tabulka č. 8, téměř stejný podíl odpovědí získaly v rámci zájmové oblasti pojmy vztahující se k lokální a okresní úrovni a také k fyzickogeografické jednotce. Na lokální úrovni lidé uváděli názvy svých obcí (Ostrov/Ostrov nad Ohří, Jáchymov, Abertamy, Velichov ad.), často pak spolu s některou z uvedených nejčastěji jmenovaných úrovní. Významnější podíl získalo rovněž obecné označení (západní Čechy) a mezi odpověďmi se objevil také název bývalého Západočeského kraje (2,3 %). Znatelné rozdíly lze sledovat mezi dvěma modelovými územími. Obyvatelé Ostrovska se nejčastěji obyvatelům jiné části Česka představují jako obyvatelé Karlovarska, nebo jako obyvatelé

Ostrova (téměř v polovině odpovědí v případě Ostrova byl název obce uveden v podobě Ostrov nad Ohří, častěji Ostrov u Karlových Varů). To je zřejmě ovlivněno velikostí města a jeho relativní známostí, resp. známostí Karlových Varů v rámci Česka. Právě v případě Ostrovska se objevoval také název západních Čech, resp. bývalého Západočeského kraje. V daleko menší míře (6,1 % odpovědí) se pak obyvatelé tohoto modelového území identifikovali s jednotkou vykazující fyzickogeografické znaky – „Podkrušnohoří“ a Poohří. Právě naopak tomu bylo v případě druhého modelového území, Jáchymovska, kde se většina tázaných obyvatel přiklonila k označení území na základě fyzickogeografických podmínek. Za obyvatele Krušných hor, nebo pouze hor, se označily téměř tři čtvrtiny obyvatel Jáchymovska. Vedle tohoto označení respondenti často uváděli název své obce, nejčastěji v případě města Jáchymov. Oproti obyvatelům Ostrovska se obyvatelé Jáchymovska téměř nepředstavují jako obyvatelé Karlovarska. Pouze malá část obyvatel zájmové oblasti (3,9 %) se hlásila k nově vzniklému Karlovarskému kraji. Zde je nutné zmínit, že vzhledem k tomu, že Karlovy Vary jsou zároveň centrem okresu i kraje, odpověď „Karlovarsko“ mohla být vztažena k oběma těmto úrovním. Překvapujícím zjištěním bylo, že respondenti se v rámci celé zájmové oblasti nehlásili ke svému mikroregionu. Dá se tedy vyvodit závěr, že v myslích obyvatel zatím nedošlo k identifikaci s názvem mikroregionu Ostrovsko.

Odpovědi na otázku č. 3 tedy přinesly zjištění, který regionální stupeň je respondentům nejbližší. Celkový vztah respondentů k jednotlivým hierarchickým úrovním regionů nastínila otázka č. 8. ve znění: „*Cítím se být především obyvatelem naší/našeho...*“. Prostřednictvím pětibodové stupnice (1 – ano, 2 – spíše ano, 3 – neutrální vztah, 4 – spíše ne, 5 – ne) mohl být na základě pocitů respondentů zkonstruován pro jednotlivé zkoumané úrovně aritmetický průměr tvrzení. Výsledný, číselně vyjádřený přehled odpovědí ukazuje tabulka č. 9. Je otázkou, zda si respondenti dokázali správně představit pod všemi úrovněmi regionů danou jednotku. Zejména pojmy „místní oblast“ a „malý okres“, obecně používané označení pro obvody ORP, nemusely být vždy správně pochopeny.

Zjištěné výsledky, jak je ukazuje tabulka č. 9, se shodují s výsledky předchozích podobných studií. Nejsilněji se respondenti identifikovali s Českou republikou. Za úrovní národní (ve vztahu ke státnímu území) následovala úroveň lokální, identifikace respondentů s vlastním bydlištěm, městem či obcí. Je logické, že obyvatele s jimi

obývaným prostorem pojí silná pouta. Národní identita tedy v případě Ostrovska, jakožto zájmové oblasti, koresponduje s identitou lokální. Mezi oběma modelovými územími jsou v těchto bodech jen nepatrné rozdíly. Celkově bylo pořadí identifikace s jednotlivými úrovněmi regionů u obou modelových území shodné. Výjimku tvořilo pouze rozdílné pořadí v případě sounáležitosti s Karlovarským krajem a místní oblastí. Obyvatelé Ostrovska se identifikují spíše s krajem nežli s místní oblastí. Lze předpokládat, že obyvatelé Jáchymovska za svou místní oblast považují Krušné hory a s nimi se, jak již vyplynulo dříve, identifikují více než s Karlovarskem jako takovým. Překvapivým zjištěním bylo, že ze všech uvedených úrovní se respondenti z obou modelových území nejméně identifikovali s „bývalým“ okresem Karlovy Vary. Na základě tohoto faktu můžeme tedy odvodit, že pokud se obyvatelé Ostrovska identifikují s „Karlovarskem“, vnímají ho spíše jako celý Karlovarský kraj, pravděpodobněji však jako širší geografickou oblast. Poměrně silnou pozici obdržely Čechy jakožto historická země. Jak uvádí Štětinová (2006), lze to přičítat jejich dlouhodobé tradici, v porovnání s „bližšími“ regiony, které se utvořily později. Silnější pozici, než získala mikroregionální úroveň, však obsadila i „Evropa“. Můžeme to vysvětlit tím, že obyvatelé Ostrovska zatím nemají dostatečnou představu o působnosti a funkci svého mikroregionu, resp. ORP Ostrov.

**Tabulka 9:** Vztah respondentů k jednotlivým hierarchickým úrovním regionů

	<b>Zájmová oblast celkem</b>	<b>Ostrovsko</b>	<b>Jáchymovsko</b>
<b>Evropa</b>	2,58	2,48	2,74
<b>Česká republika</b>	1,28	1,25	1,30
<b>Historická země</b>	2,36	2,44	2,21
<b>Karlovarský kraj</b>	2,00	1,93	2,13
<b>Západočeský kraj</b>	2,79	2,72	2,90
<b>Okres K. Vary</b>	2,90	2,80	3,06
<b>"Malý" okres</b>	2,73	2,68	2,81
<b>Místní oblast</b>	2,07	2,19	1,85
<b>Město / obec</b>	1,51	1,56	1,44

**Zdroj:** vlastní dotazníkové šetření

**Poznámka:** Barevně odlišené jsou nejlepší a nejhorší udělené průměrné známky



Otázka č. 4: „Co považujete za symboly území, ve kterém žijete?“ vygenerovala díky své otevřené formě široké spektrum odpovědí. Vyhodnocení této otázky přináší odpověď na to, jak vnímají respondenti své území ve svých myslích/svém povědomí. Budou tedy pojmenovány složky území, které jsou natolik významné, že se pro její obyvatele staly symboly zájmové oblasti. Jiný pohled na vnímání oblasti jejími obyvateli pak přinese vyhodnocení otázky č. 5, která přináší přehled toho, na co mohou být respondenti ve vztahu k jimi obývané oblasti hrdí. Vzhledem k široké škále odpovědí na otázku č. 4, hledající symboly celé oblasti, byly tyto odpovědi rozřazeny do několika skupin, jejichž přehled podává tabulka č. 10.

**Tabulka 10:** Přehled úprav základního souboru odpovědí týkajících se symbolů zájmové oblasti

<b>Přírodní prvky</b>	hory, lesy, řeka, zima
<b>Historické a kulturní atributy</b>	historie, hornictví, smolinec, tolar, kultura, kostel
<b>Sportovní aktivity</b>	sport, lyžování, snowboard, Neklid, turistika
<b>Životní prostředí</b>	čisté ŽP, krajina, Vlčí jámy, rašeliniště
<b>Tradiční výrobky</b>	Mattoni, porcelán, sklo, Becherovka

**Zdroj:** vlastní zpracování

Na uvedenou otázku odpovědělo celkem 92,2 % dotázaných. Přehled odpovědí, jež byly rozřazeny převážně dle výše uvedených skupin a dle modelových území, přináší tabulka č. 11. Ve více než polovině případů uváděli respondenti více než jeden symbol území, údaje v tabulce tedy udávají procentuální podíl odpovídajících respondentů zájmové oblasti, resp. modelových území, jejich součet však nečiní 100 %.

**Tabulka 11:** Symboly zájmové oblasti (obvod ORP Ostrov) dle názorů respondentů dotazníkového šetření (% odpovědí respondentů)

	<b>Zájmová oblast celkem</b>	<b>Ostrovsko</b>	<b>Jáchymovsko</b>
<b>Lázně</b>	<b>51,2</b>	<b>63,8</b>	29,5
<b>Přírodní prvky</b>	<b>48,8</b>	<b>34,3</b>	<b>68,2</b>
<b>Historické a kulturní atributy</b>	12,7	8,6	18,2
<b>Sportovní aktivity</b>	27,7	5,7	<b>53,0</b>
<b>Životní prostředí</b>	9,0	3,8	16,7
<b>Tradiční výrobky</b>	18,1	23,8	7,6

**Zdroj:** vlastní dotazníkové šetření

Nejčastěji uváděným symbolem oblasti byly lázně. Otázkou však zůstane, zda mají (jak naznačují odpovědi na otázku č. 16) v pojetí respondentů tak silnou pozici jáchymovské radonové lázně, nebo zda do tohoto symbolu zahrnuli i „západočeský lázeňský trojúhelník“, resp. zejména relativně blízké Karlovy Vary. Tomu zvláště u obyvatel modelového území Ostrovska nasvědčuje také převládající identifikace s Karlovarskem jako takovým. Teoretickou možností je také spojitost s bývalými láznemi Kyselka, avšak ta se jeví jako málo pravděpodobná. Kyselku a prameny minerální vody v jejím okolí však obyvatelé modelového území Ostrovska za svůj symbol považují, přestože obec Kyselka leží již mimo zájmovou oblast. Zejména obyvatelé obcí Velichov a Vojkovice tak často uváděli jako symbol svého území minerální vodu Mattoni, jeden z produktů Karlovarských minerálních vod a.s., která danou oblast proslavila v rámci celého Česka.

V případě, že respondenti odpovídali pouze jednoslovně, v rámci Ostrovska byly tímto symbolem již zmíněné „lázně“. Druhou nejčastější jednoslovnou odpovědí pak byly „hory“, jež jednoznačně jako symbol převládly v případě Jáchymovska. Zde kromě symbolů „přírodních prvků“ dominovaly symboly „sportovních aktivit“, jež jsou ale na přírodní poměry bezprostředně navázány. Spolu s fenoménem lázeňství tak v zájmové oblasti převládaly symboly přírodního charakteru. Podobně jako v pracích Štětinové (2006) a Osoby (2008) i příklad Ostrovska ukazuje, že obyvatelé dosídleného pohraničí jako symboly svého území volí zpravidla přírodní prvky. Stejně jako ve výše uvedených pracích obyvatelé zpravidla navíc uvádějí obecné prvky (hory, lesy), a ne prvky konkrétní (např. Klínovec, Plešivec apod.). Tento fakt může indikovat nedostatečnou obeznámenost s územím. Druhou možností je, že respondenti tyto konkrétní prvky mohou znát, ale nevnímají je jako významné. Malé zastoupení má rovněž identifikace s historickými a kulturními atributy území. Symboly typu kostel či historie lze vysledovat převážně u mladších generací.

Se zjištěním, se kterými symboly se obyvatelé zájmové oblasti Ostrovska identifikují, korespondují odpovědi na otázku č. 5, jež zkoumala pocity hrdosti respondentů na konkrétní složky jimi obývaného území. Ne všichni dotázaní se vyjádřili ke všem uvedeným kategoriím (viz. tabulka č. 12), nicméně procenta odpovědí jsou počítána z celého souboru respondentů. I z výsledků odpovědí na tuto otázku vyplývá, že pro identifikaci s územím je pro obyvatele zájmové oblasti klíčový vztah k přírodním prvkům

území, na něž jsou hrdí téměř všichni respondenti. Přírodní prvky byly naprosto dominující složkou pocitu hrdosti zejména u obyvatel Ostrovska.

**Tabulka 12:** Hrdost obyvatel zájmové oblasti (obvod ORP Ostrov) na jednotlivé atributy jejich území (% celkového počtu respondentů)

	<b>Zájmová oblast celkem</b>	<b>Ostrovsko</b>	<b>Jáchymovsko</b>
<b>Čisté životní prostředí</b>	63,9	48,3	<b>90,9</b>
<b>Krása přírody</b>	<b>93,9</b>	<b>98,3</b>	86,4
<b>Historie regionu</b>	61,1	69,3	47,0
<b>Pověst regionu</b>	38,9	46,5	25,8
<b>Osobnosti, které dala světu</b>	11,7	8,8	16,7
<b>Architektura měst a obcí</b>	44,5	61,4	15,2
<b>Zvyky a tradice</b>	37,2	28,1	53,0
<b>Vlastnosti zdejších lidí</b>	10,6	9,7	12,1
<b>Sportovní aktivity</b>	58,9	63,2	51,5
<b>Současná ekonomická situace</b>	5,6	7,9	1,5

**Zdroj:** vlastní dotazníkové šetření

Jako další v celkovém součtu odpovědí byli respondenti hrdí na čisté životní prostředí. Překvapivě následuje pocit hrdosti na historii regionu. V případě Jáchymovska byla hrdost na historii předstížena zvyky a tradicemi spolu se sportovními aktivitami. Na ně je pyšných celkově 58,9 % obyvatel zájmové oblasti. Na architekturu místních měst a obcí je hrdá jen necelá polovina dotazovaných, na celkovou pověst regionu téměř 39 % dotázaných a na místní zvyky a tradice pak 37,2 % respondentů. Malé povědomí o konkrétních osobnostech a nízké hodnocení vlastností místních obyvatel lze zřejmě opět odvozovat od faktu, že jde o dosídlené území.

V souvislosti s pocity hrdosti budou nyní jednotlivé složky území diskutovány podrobněji podle jednotlivých bodů:

Čisté životní prostředí – Jak již bylo uvedeno výše, tento atribut našel odezvu především u obyvatel Jáchymovska. Zde také respondenti jmenovali častěji čistý vzduch. Naopak u modelového území Ostrovsko se v odpovědích objevovaly poznámky o průmyslové výrobě a dopravě, které životnímu prostředí neprospívají.

Krása přírody – Tento atribut území jasně převažuje u obyvatel Jáchymovska, kde dokonce překonal atribut „přírodní“. Avšak respondenti zřejmě tyto dva atributy vnímají

jako velmi úzce související. Obyvatelé Jáchymovska jsou tak hrdí na to, že žijí na území s „čistým“, rozumějme neznečištěným, vzduchem a prostředím obecně. Rovněž obyvatelé Ostrovska ve svých odpovědích dodávali, že kvalita životního prostředí a zejména lesních porostů Krušných hor se zlepšuje.

Historie regionu – Jak si všímá také Štětinová (2006), obyvatelé dosídleného pohraničí se celkově s historií regionu ztotožňují, neboť není explicitně vnímána jako historie německého etnika, které danou oblast dříve obývalo. Přestože se ovšem respondenti k historii regionu s hrdostí hlásili, nebyli většinou schopni uvést konkrétní období. V několika případech byl jmenován středověk a hornictví. Můžeme předpokládat, že byla myšlena především těžba stříbra, popř. cínu, na které upozorňují expozice místních muzeí a také těžba uranu na Jáchymovsku po druhé světové válce. Tento předpoklad podporují odpovědi na otázku č. 15, která se respondentů ptala na „zlatou dobu“ jejich oblasti. Odpověď uvedl téměř shodný podíl dotázaných (36,8 % v rámci Ostrovska, 36,4 % na Jáchymovsku). Většina dotázaných tedy na tuto otázku nedokázala odpovědět, z čehož lze opět usuzovat na celkově malé historické povědomí obyvatel zájmové oblasti. Někteří obyvatelé oblasti si naopak uvědomují, že nemohou být hrdí na poválečné vysídlení Němců či zneužití politických vězňů při těžbě uranové rudy. Nepřímo lze sledovat rostoucí zájem o předválečnou historii oblasti. Dokládá jej např. rychlé rozprodání vícero vydání knihy „Znovuobjevené Krušnohoří“ (Mikšíček 2006), která přináší přehled o předválečném osídlení a tradicích oblasti západního Krušnohoří, a především srovnání mnoha míst podle fotografií z předválečného období a ze současnosti.

Pověst regionu – tento atribut dosáhl v porovnání obou modelových území poměrně rozdílných hodnot. S pověstí regionu se více identifikují obyvatelé Ostrovska. Jako důvody k hrdosti na renomé regionu bylo nejčastěji uváděno lázeňství, výjimkou byla konkrétní místa, jako např. zámecký park v Ostrově. Vzhledem k tomu, že respondenti z Ostrovska uváděli jako důvod hrdosti také blízké Karlovy Vary, lze opět vyvodit závěr, že obyvatelé Ostrovska vnímají oblast, se kterou se identifikují, na vyšší řádovostní úrovni Karlovarska.

Osobnosti, které dala oblast světu – U této kategorie lze vysledovat malé povědomí respondentů o osobnostech, které z regionu vzešly. Převážně tápali a konkrétní osobnost uvedli jen výjimečně. V případě Ostrovska zpravidla bylo uváděno jen obecné označení „sportovce“, pouze tři respondenti jmenovali běžkaře Lukáše Bauera. Podobně jako v případě symbolů se mezi respondenty z Velichova objevila osobnost Heinricha

Mattoniho, zakladatele lázní Kyselka. Na Jáchymovsku byl jmenován rod Šliků a nejčastěji osobnost Marie Curie-Sklodowské, která Jáchymovsko proslavila tím, že zde spolu s manželem dokázala izolovat atom radonu, a místní si ji tedy „přivlastnili“.

Architektura měst a obcí – Zde se ukazuje rozdíl mezi vnímáním respondentů obou modelových území asi nejmarkantněji. Obyvatelé Jáchymovska překvapivě architekturu jako důvod k hrdosti nevidí. Jáchymov je přitom známý zachovalými renesančními portály domů a venkovská architektura západního Krušnohoří má také svou specifickou hodnotu. Oproti tomu obyvatelé Ostrovska vyjadřovali hrdost na místní kostel, zámeček a větší počet respondentů uvedl rovněž architekturu tzv. Sorely „nového“ Ostrova. Obyvatelé Ostrovska se navíc, jak již bylo vícekrát konstatováno, ztotožňují s územím celého Karlovarska, a jsou tedy hrdí i na historizující architekturu Karlových Varů.

Zvyky a tradice – Zde podle očekávání vyšší míru identifikace vykazali obyvatelé Jáchymovska. Neuváděli však tradice spojené s historií Krušnohoří, jako např. paličkování krajek apod., ale pouze obecné zvyky vážící se k Velikonocům či Vánocům. Respondenti v rámci Ostrovska uváděli často tradici masopustu, kdy prochází celou obcí masopustní průvod. Ta zde na některých místech přetrvala. Někteří respondenti přímo uváděli, že vidí svůj region ve srovnání s jinými z hlediska tradic a zvyků jako chudší.

Sportovní aktivity – Na sportovní aktivity je v rámci zájmové oblasti hrdá více než polovina respondentů. Významnější podíl kladných odpovědí vykazuje Ostrovsko. Zde byly uváděny nejčastěji sportovní aktivity na místní úrovni, spojované převážně s fotbalem, florbalem a volejbalem. Oproti tomu v rámci Jáchymovska byly jmenovány především dvě skupiny odpovědí – jedna spojená s lyžováním (lyžování, lyžařské kluby, sjezdovky) a druhá s turistikou (pěší či cykloturistika). Pro obě tyto skupiny aktivit nabízí právě Jáchymovsko vhodné podmínky.

Současná ekonomická situace – S aktuální ekonomickou situací zájmové oblasti respondenti nebyli spokojeni. Na uvedenou otázku odpovědělo kladně, bez udání dalšího vysvětlení, pouze 10 z celkového počtu respondentů. Většinou dotazovaní uváděli jako negativum nízké platy v celém regionu, málo pracovních příležitostí a s tím související nezaměstnanost. Tyto odpovědi korespondovaly s odpovědí na šestou otázku.

Asociace na jednotlivé pojmy spojené se zájmovou oblastí zkoumala poslední otázka dotazníku (č. 16). Jednalo se jak o konkrétní sídla a přírodní prvky, tak o obecné pojmy. Přehled nejčtenějších asociací s nimi spojenými, v celém souboru respondentů, podává

tabulka č. 13. Výsledná zjištění ukazují, s čím si daná místa či pojmy respondenti nejčastěji spojují.

**Tabulka 13:** Nejfrekventovanější asociace respondentů na uvedené pojmy (v % všech odpovědí na daný pojem)

Pojem	1. nejčastější	2. nejčastější	3. nejčastější
<b>Ostrov</b>	služby (26,9 %)	domov (15,4 %)	kultura (14,5 %)
<b>Jáchymov</b>	lázně (41,9 %)	Romové (23,3 %)	uran, pracovní tábory (8,8 %)
<b>Boží Dar</b>	lyžování, zimní sporty (22,7 %)	hranice (18,2 %)	hory (11,3 %)
<b>Klínovec</b>	lyžování, zimní sporty (50,7 %)	vrchol Krušných hor (23,8 %)	televizní vysílač (16,6 %)
<b>Krušné hory</b>	lyžování, zimní sporty (31,6 %)	hory (18,4 %)	zima, sníh (15,8 %)
<b>Poohří</b>	řeka (21,1 %)	Ohře (18,9 %)	vodáctví (6,7 %), cyklistika (6,7 %)
<b>Těžba uranu</b>	Jáchymov (57,1 %)	uran (12,7 %)	těžká práce (9,5 %)
<b>Pohraničí</b>	Německo (28,6 %)	tržnice (14,5 %)	hranice (13,9 %)

**Zdroj:** vlastní dotazníkové šetření

Ostrov si více než čtvrtina respondentů spojuje se službami, zejména s možností nákupů. Obyvatelé města jej pak vnímají především jako svůj domov a rovněž si město spojují se socialistickou architekturou, ať již tou z padesátých let, nebo pozdější panelovou výstavbou. Celkově na třetím místě pak město Ostrov respondentům asociuje kulturní aktivity. Těmi jsou myšlena především filmová, ale i divadelní představení. Pokud do regionu zavítá nějaký umělecký soubor, odehrávají se jeho představení zpravidla právě v Ostrově. Jáchymov je jednoznačně spojován s lázeňstvím. Překvapujícím zjištěním ale bylo, že vedle něj převládaly již jen negativní asociace – problémy s romskou komunitou, kriminalita, zničené domy či vietnamské obchody. Třetí nejčastější odpovědí ale byla těžba uranové rudy či pracovní tábory. Tuto odpověď mohl implikovat pojem „těžba uranu“, neboť jej si více než polovina respondentů spojila právě s Jáchymovem.

Krušné hory a konkrétně i Boží Dar a Klínovec má většina respondentů spojené se zimními sporty, nejčastěji s lyžováním. Zvláště dominantní byla tato asociace u Klínovce, nejvyššího vrcholu Krušných hor, což byla druhá nejčastější asociace. Boží Dar je nejčastěji vnímán jako místo nabízející širokou nabídku příležitostí pro provozování zimních sportů, sjezdovky i běžecké tratě. Také je vnímán jako horské středisko ležící na

hranicích. Známa je i místní „Ježíškova“ pošta (6,8% respondentů) a již i proslavený místní obyvatel, běžkař Lukáš Bauer (2,3 %).

Poohří si většina respondentů spojuje právě s řekou Ohří a s krajinou v jejím okolí. Vedle řeky jsou nejčastějšími asociacemi sportovní aktivity, které se na tomto území dají provozovat, vodáctví na Ohří a cykloturistika. Dále byly většinou uváděny právě krásy přírody, lesy, nebo výhledy na řeku z okolních kopců. Pohraničí mají respondenti z Ostrovska spojené se sousedním Německem a státní hranicí. Obyvatelé Jáchymovska si s pohraničím často asociovali (vietnamské) tržnice (např. Potůčky). Dále jej také vnímají jako území u hranic, na okraji státního území.

Za otázku zkoumající pocity hrdosti obyvatel byla zařazena otázka, v pořadí šestá: „*Jaké konkrétní aktivity jsou podle Vás důležité pro rozvoj Vaší oblasti?*“. K ní se vyjádřilo celkem pouze 39,5 % respondentů. Z jejich odpovědí lze mezi obyvateli obou modelových území vyvodit odlišný pohled na cesty vedoucí k rozvoji regionu. Obyvatelé Ostrovska by rozvoj svého území podpořili především rozvojem obcí samotných – budováním nových a zkvalitněním starších komunikací a podporou výstavby nových domů, která do obcí přiláká nové obyvatele. Vedle toho vidí často jako důležitý moment rozvoje podporu při vzniku nových průmyslových závodů, od čehož si slibují nárůst pracovních příležitostí. Oproti tomu respondenti z Jáchymovska vidí jako klíčovou oblast další rozvoj cestovního ruchu. Ve svých odpovědích udávali nejčastěji právě podporu turistiky, lyžování a sportu obecně, opravy památek a podporu kulturních akcí. Zazněly také návrhy na další prohlubování přeshraniční spolupráce.

Sedmá otázka zjišťovala míru regionální sounáležitosti prostřednictvím dotazu, zda se respondenti zajímají o dění a problémy v rámci jednotlivých úrovní regionů (viz tabulka č. 14).

**Tabulka 14:** Zájem respondentů o současné dění a problémy jednotlivých úrovní regionů (%)

	<b>Zájmová oblast celkem</b>	<b>Ostrovsko</b>	<b>Jáchymovsko</b>
<b>Česká republika</b>	60,2	52,6	72,7
<b>Karlovarský kraj</b>	60,1	63,2	54,5
<b>Sousední kraj</b>	13,4	6,3	24,4
<b>Okres</b>	26,7	15,8	40,2
<b>"Malý" okres</b>	20,3	16,9	26,3
<b>Obec</b>	<b>80,1</b>	<b>78,9</b>	<b>81,8</b>

**Zdroj:** vlastní dotazníkové šetření

Jednoznačně se tedy ukázalo, že pro obyvatele zájmové oblasti je z hlediska jejich zájmu a pozornosti nejdůležitější lokální úroveň (o dění se zajímá 80,1 % respondentů). Velkou pozornost pak obyvatelé obou modelových území věnují dění na celostátní a krajské úrovni, přičemž aktuální dění v kraji více sledují respondenti z Ostrovska. Ti se až na výjimky nezajímají o problémy a dění v sousedním kraji. Naopak téměř čtvrtina respondentů z Jáchymovska se v souvislosti se zájmem o sousední kraj vyjádřila pozitivně. Vzhledem k poloze modelového území mohli mít respondenti na mysli vedle Ústeckého kraje patrně zájem o německé příhraničí. Společným znakem pro obě modelová území je však jen malý zájem o dění na mikroregionální úrovni, v rámci „malého okresu“.

Nízkou sounáležitost s mikroregionální úrovní dokazuje také vyhodnocení otázky č. 13. Zde byli respondenti tázáni, zda znají, popř. která, sdružení obcí či mikroregiony působí v jejich oblasti. Pouze 17,3 % celého souboru respondentů se domnívá, že v jejich oblasti působí nějaké sdružení obcí. Z toho 6,7 %, respondenti z Ostrovska, uváděli špatné názvy (Poohří, Podkrušnohoří). Zbylých 10,6 % tvořili respondenti z Jáchymovska, kteří dokázali jmenovat Sdružení centrálního Krušnohoří, resp. Sdružení Krušné hory – západ. Mikroregion Bystřice, rovněž působící na území Jáchymovska, však jmenován nebyl vůbec.

Podobně špatné vyznění měla otázka č. 14, zkoumající povědomí respondentů o euroregionu, jehož je jejich oblast (a celý Karlovarský kraj) součástí. Znalost názvu euroregionu deklarovalo pouze 22,3 % dotázaných. Pouze 11,7 % však doplnilo jeho správný název – euroregion Egrensis.

Tvrzení v rámci otázky č. 9 měla pomoci s odpovědí pro předpoklad, podle kterého obyvatelé zájmové oblasti vnímají své území v rámci Česka jako periferní. Respondenti měli odpovídat, do jaké míry souhlasí s uvedenými výroky. K dispozici byla tříступňová škála (1 – zcela, 2 – částečně, 3 – vůbec ne). Na základě zjištěných výsledků byly spočítány aritmetické průměry odpovědí na jednotlivá tvrzení, jejichž přehled podává tabulka č. 15. První tvrzení (a), ve znění: „*My (obyvatelé našeho regionu) se lišíme od obyvatel ostatních regionů ČR*“ akceptovali respondenti ze všech tvrzení nejméně. Zejména obyvatelé Ostrovska se nepovažují za nijak a ničím odlišné od zbylých obyvatel Česka. Můžeme říci, že obyvatelé Jáchymovska se však i s tímto tvrzením částečně ztotožnili. Otázkou zůstává, co považovali za důvod své případné odlišnosti, zda přírodní podmínky území, horský reliéf, nebo hrál roli i jiný důvod. Tato rozdílnost v názorech



respondentů obou modelových území je platná pro všechna předkládaná tvrzení. Názor opírající se o druhé tvrzení (b): „*Obyvatelé jiných regionů ČR obdivují především přírodu našeho kraje*“ byl respondenty přijat obecně nejlépe. Lze tedy potvrdit, že obyvatelé zájmové oblasti jsou hrdí na přírodní podmínky, jež jejich region nabízí. Může být až překvapivé, že u obyvatel Jáchymovska získalo toto tvrzení průměr odpovědí „pouhé“ 2,0. Roli zde mohla hrát úvaha respondentů, že mnozí obyvatelé Česka vnímají Krušné hory stále jako území poškozené exhalacemi oxidů uhlíku.

**Tabulka 15:** Aritmetický průměr odpovědí na tvrzení otázky č. 9 („Jak souhlasíte s tvrzením...“)

Tvrzení	Zájmová oblast celkem	Ostrovsko	Jáchymovsko
„My“ (obyvatelé našeho regionu) se lišíme od obyvatel ostatních regionů ČR	2,43	2,65	2,09
Obyvatelé jiných regionů ČR obdivují především přírodu našeho kraje	2,19	2,28	2,01
Obyvatelé jiných regionů ČR považují náš region za okrajový (periferní)	2,26	2,41	2,04
Považují náš region za okrajový (periferní)	2,31	2,51	1,97

**Zdroj:** vlastní dotazníkové šetření

Zbývá dvě tvrzení zkoumala názory respondentů na to, jak je vnímán jejich region z hlediska polohy ostatními obyvateli Česka a jimi samotnými. Tvrzení (c): „*Obyvatelé jiných regionů ČR považují náš region za okrajový (periferní)*“ i tvrzení (d): „*Považují náš region za okrajový (periferní)*“ víceméně odmítli respondenti z Ostrovska. Vzhledem k relativní blízkosti a dobrému dopravnímu propojení s krajským městem patrně nemají důvod tyto názory akceptovat. Částečně však své území jako periferní vidí respondenti z Jáchymovska. Důvodem může být příhraniční poloha území a větší vzdálenost od centra okresu, resp. kraje.

## 5. Závěr

Regionální identita a polarizace prostoru se stala častými tématy výzkumu. U tématu regionální identity se zaměřuje na určení míry sounáležitosti obyvatel s jednotlivými hierarchickými úrovněmi regionů a definování vztahu obyvatel s jimi obývaným prostorem. Tato problematika souvisí s regionálním rozvojem, rozvojem problémových – periferních území, v případě pohraničí pak i s rozvojem přeshraniční spolupráce.

Tato práce měla především zhodnotit míru identifikace obyvatel s jimi žitým prostorem. Pro tento účel bylo zvoleno území obvodu obce s rozšířenou působností Ostrov v Karlovarském kraji. Obvod ORP Ostrov je jako zájmová oblast specifický jednak díky své poloze v pohraničí, jednak historickými událostmi, které jej postihly v průběhu 20. století. Dále byly analyzovány názory obyvatel na možný rozvoj regionu a jejich vlastní vnímání identity regionu. U všech těchto aspektů byla sledována také jejich diferenciací uvnitř zájmové oblasti. Ta byla na základě rozdílných fyzicko-geografických podmínek rozdělena na dvě modelová území, Ostrovsko a Jáchymovsko.

Práci tvoří tři hlavní části. Nejprve je otázka regionální identity a polarizace prostoru diskutována v teoretické rovině. Druhá část práce přináší rozbor potenciálu pro utváření regionální identity v zájmové oblasti na základě „objektivních“ dat. Ve třetí části je pak regionální identita obyvatel zájmové oblasti hodnocena na základě vyhodnocení výsledků vlastního anketního šetření. To bylo uskutečněno prostřednictvím základních škol na území zájmové oblasti, resp. obou modelových území, v průběhu listopadu a prosince 2009. Jeho respondenty byli obyvatelé zájmové oblasti, převážně rodiče a prarodiče žáků základních škol.

Jedním z cílů práce bylo zhodnotit potenciál zájmové oblasti pro utváření regionální identity obyvatelstva. Druhá část práce měla vedle toho přinést odpověď na otázku, zda mezi dvěma vymezenými modelovými územími existují rozdíly v potenciálu pro utváření regionální identity. Analýza jednotlivých složek potenciálu určujícího regionální identitu potvrdila, že obě modelová území se liší ve více aspektech. Modelová území, Ostrovsko a Jáchymovsko, mají rozdílný potenciál přírodní a krajinný, institucionální a částečně také demografický a socioekonomický. Výrazným rozdílem je zejména přírodní a krajinný potenciál obou území. Jáchymovsko má hornatý reliéf a s ním související přírodní podmínky. Oproti Ostrovsku má také mnohem vyšší lesnatost území (75 %). V průběhu

administrativních reforem od poloviny 19. století mělo Jáchymovsko větší stabilitu. Jeho území bylo, narozdíl od Ostrovska, takřka po celé toto období kompaktní. Ve srovnání s Ostrovskem mají obce Jáchymovska nižší průměrný věk obyvatel. Obě území se liší také v národnostní skladbě obyvatel. Z hlediska socioekonomického potenciálu pak má Jáchymovsko významněji zastoupen sektor služeb a vykazuje nejvyšší míru podnikatelské aktivity v rámci Karlovarského kraje.

Stěžejní část práce tvoří analýza subjektivní percepce stavu regionu z pohledu jeho obyvatel – hodnocení míry územní identity obyvatel, subjektivní vnímání regionu jeho obyvateli. Vlastní hodnocení hierarchické struktury regionální identity prokázalo, že získané výsledky se shodují s výsledky některých předchozích prací (Chromý, Janů 2003, Štětínová 2006, Skála 2007, aj.). Z výzkumu vyplývá, že dominantní je sounáležitost obyvatel s Českou republikou, tedy národní identita, která je následována identitou lokální.

Zatímco obyvatelé Jáchymovska se identifikují nejčastěji s oblastí Krušných hor, obyvatelé Ostrovska se většinou označovali jako obyvatelé Karlovarska. Vzhledem k tomu, že obyvatelé obou modelových území projeví nejslabší vztah k úrovni okresu, Karlovarsko je chápáno spíše jako širší geografická oblast. Lze tedy konstatovat, že ačkoliv správní obvody obcí s rozšířenou působností fungují pouze sedm let, identifikace s „malým okresem“ se ukázala být silnější než sounáležitost s okresem Karlovy Vary.

Jedním z cílů práce bylo zhodnocení míry sounáležitosti obyvatel s „malým okresem“. Z provedeného výzkumu vyplývá, že obyvatelé zájmové oblasti se s touto novou územní jednotkou zatím neidentifikovali. Pojem „Ostrovsko“ nezazněl v odpovědích respondentů dotazníkového šetření na název oblasti, ve které žijí, ani jednou. Shodné vyznění měly i otázky zjišťující míru zájmu o problémy jednotlivých úrovní regionů či znalost místních sdružení obcí. Povědomí obyvatel zájmové oblasti o mikroregionu Ostrovsko je minimální.

Podobně jako v pracích Štětínové (2006) a Osoby (2008) i příklad zájmové oblasti Ostrovsko ukazuje, že obyvatelé dosídleného pohraničí volí jako symboly svého území zpravidla přírodní prvky. Vztah k tomuto atributu zájmové oblasti je pro její obyvatele klíčový. Krása zdejší přírody je dle respondentů jednoznačně nejsilnějším pozitivním symbolem regionu. U obyvatel Jáchymovska tento moment ještě umocňuje hrdost na čisté životní prostředí jejich oblasti. Téměř dvě třetiny obyvatel Ostrovska však jako symbol svého území uvedly lázně. Jak již bylo zmíněno, obyvatelé Ostrovska se identifikují převážně s Karlovarskem. Je tedy možné, že i do tohoto symbolu (lázní) byly zahrnuty

kromě Jáchymova také další západočeské lázně, zejm. blízké Karlovy Vary. Druhý předpoklad („v celé zájmové oblasti se obyvatelstvo bude identifikovat zejména se symboly přírodních prvků“) proto nelze jednoznačně potvrdit. Platný je pouze pro jedno z modelových území, Jáchymovsko.

Na základě výzkumu lze tedy potvrdit první vstupní předpoklad práce („regionální identita bude v zájmové oblasti vykazovat difference ve smyslu dichotomie mezi dvěma modelovými územími“), neboť v rámci zájmové oblasti se potvrdily difference v regionální identitě ve smyslu dichotomie mezi oběma modelovými územími.

Třetí vstupní předpoklad („mladší generace obyvatel, resp. těch, kteří se v území narodili, nebo zde žijí od narození, mají k regionu silnější vztah než generace starší, které dané území dosídlovaly“) nebylo možné vzhledem k věkové skladbě souboru respondentů prokázat. Z výsledků šetření sice vyplývá, že respondenti nejmladší věkové kategorie více akcentovali kulturně-historickou symboliku území a respondenti nejstarší věkové kategorie uváděli naopak pouze přírodní symboly území. Vzhledem k nízkému zastoupení obou těchto skupin respondentů ve zkoumaném vzorku populace z toho ale nelze vyvozovat obecnější závěry.

U čtvrtého předpokladu („i přesto, že zájmová oblast není klasickou periferií, obyvatelé zájmové oblasti území, ve kterém žijí, jako periferii vnímají“) nelze konstatovat, že se potvrdil zcela. I zde se projevila dichotomie mezi oběma modelovými územími. Zatímco obyvatelé Ostrovska tvrzení, že je jejich region periferní, odmítli akceptovat, obyvatelé Jáchymovska ho jako takové částečně vidí. A to jak z pohledu svého, tak z pohledu ostatních obyvatel Česka. Důvodem může být příhraniční poloha území a větší vzdálenost od centra okresu, resp. kraje.

Cílem bylo také zjistit názory obyvatel na další možný rozvoj regionu. I zde se projevila diferenciace mezi oběma modelovými územími. Obyvatelé Jáchymovska vidí jako nejlepší cestu k dalšímu rozvoji regionu větší podporu cestovního ruchu a kulturních aktivit, kdežto obyvatelé Ostrovska by raději podpořili investice do místní infrastruktury, pobídky na přilákání dalších zaměstnavatelů do regionu a rozvoj obcí samotných.

Je nezbytné poukázat i na některé nedostatky této práce a případnou další součást výzkumu. Jako nedostatek lze vnímat částečnou deformaci charakteristik výběrového souboru respondentů, které se vzhledem k postupu terénního šetření nebylo možné vyhnout, a proto nelze zjištěné výsledky přeceňovat. I přesto je ovšem oprávněné se

domnívat, že získané výsledky mají svou hodnotu a indikativní charakter. Výsledky výzkumu provedeného v zájmové oblasti Ostrovsko potvrdily některé závěry vycházející z předchozích provedených studií (Štětinová 2006, Skála 2007, Osoba 2008). Obyvatelé regionů v dosídleném pohraničí se identifikují převážně s úrovní České republiky (národní identita) a v rámci svého území zejména s jeho přírodními prvky. S odkazem na zjištěné výsledky anketního šetření lze doporučit další doplnění a prohloubení zkoumané problematiky (např. další analýzou regionální identity s cíleným výběrem souboru respondentů, který by umožnil zhodnotit regionální identitu rozdílných generací obyvatel zájmové oblasti, nebo řízené rozhovory). Vhodné by bylo rovněž navázat na výzkum provedením podobných šetření i v dalších mikroregionech Karlovarska (Nejdecko, Toužimsko, Žluticko), či celého Karlovarského kraje, s následným porovnáním jejich výsledků. Vhodným by bylo zejména srovnání výsledků zjištěných na Jáchymovsku a Nejdecku, jakožto dvou „horských“ území. Zajímavým tématem výzkumu by mj. bylo i určení územního rozsahu identifikace obyvatel s Karlovarskem jakožto názvem geografické oblasti.

## Seznam literatury

BERAN, J. a kol. (2004): Dějiny Karlovarského kraje. Karlovarský kraj, Karlovy Vary, 207 s.

BLAŽEK, J., UHLÍŘ, D. (2002): Teorie regionálního rozvoje (nástin, kritika, klasifikace). Karolinum, Praha, 212 s.

BRABEC, J. (2002): Diferenciace periferních území Plzeňského kraje v letech 1991 a 2001. Magisterská práce. Katedra sociální geografie a regionálního rozvoje PŘF UK, Praha, 95 s.

CÍLEK, V. a kol. (2004): Vstoupit do krajiny – O přírodě a paměti středních Čech. Dokořán, Praha, 156 s.

FIALOVÁ, D., VÁGNER, J. (2005): Druhé bydlení v periferních oblastech. In: Novotná, M. (ed.): Problémy periferních oblastí. Katedra sociální geografie a regionálního rozvoje PŘF UK, Praha, s. 74–81.

HAMPL, M. (1996): Hierarchie systému osídlení a administrativního členění České republiky. Geografie - Sborník ČGS, 101, č.3, s. 201–211.

HAMPL, M. (2003): Diferenciace a zvraty regionálního vývoje Karlovarska: unikátní případ nebo obecný vzor? Geografie – Sborník ČGS, 108, č. 3, s. 173–190.

HAMPL, M. (2005): Geografická organizace společnosti v Česku: Transformační procesy a jejich obecný kontext. Univerzita Karlova v Praze, Přírodovědecká fakulta, katedra sociální geografie a regionálního rozvoje, Praha, 148 s.

HAMPL, M., GARDAVSKÝ, V., KÜHNEL, K. (1987): Regionální struktura a vývoj systému osídlení ČSR. Univerzita Karlova, Praha, 255 s.

HAVLÍČEK, T. (2005): Pohraničí a periferie v regionálním rozvoji: příklad českého pohraničí. Disertační práce. Katedra sociální geografie a regionálního rozvoje PŘF UK, Praha, 45 s.

HAVLÍČEK, T., CHROMÝ, P. (2001): Příspěvek k teorii polarizovaného vývoje území se zaměřením na periferní oblasti. Geografie – Sborník ČGS, 106, č. 1, s. 1–11.

HAVLÍČEK, T., CHROMÝ, P., JANČÁK, V., MARADA, M. (2005): Vybrané teoreticko-metodologické aspekty a trendy geografického výzkumu periferních oblastí. In: Novotná, M. (ed.): Problémy periferních oblastí. Univerzita Karlova v Praze, Přírodovědecká fakulta, katedra sociální geografie a regionálního rozvoje, Praha, s. 6–24.

HEJNOVÁ, J. (2007): Formování mikroregionální identity Východních Krkonoš na příkladu obce Horní Maršov. Diplomová práce. Katedra sociální geografie a regionálního rozvoje PŘF UK, Praha, 88 s.

- HEŘMANOVÁ, E., CHROMÝ, P. a kol. (2009): Kulturní regiony a geografie kultury: kulturní realie a kultura v regionech Česka. ASPI, Praha, 348 s.
- HENDL, J. (1997): Úvod do kvalitativního výzkumu. Karolinum, Praha, 243 s.
- HLEDÍKOVÁ, Z., JANÁK, J., DOBEŠ, J. (2005): Dějiny správy v českých zemích od počátků státu po současnost. Nakladatelství Lidové noviny, Praha, 568 s.
- CHROMÝ, P. (1999): Teoretický vstup do problematiky. In: Jeřábek, M. (ed.): Geografická analýza pohraničí České republiky. Sociologický ústav AV ČR, Ústí nad Labem, s. 16–30.
- CHROMÝ, P. (2003): Formování regionální identity: nezbytná součást geografických výzkumů. In: Jančák, V., Chromý, P., Marada, M. (eds.): Geografie na cestách poznání. Univerzita Karlova v Praze, Přírodovědecká fakulta, katedra sociální geografie a regionálního rozvoje, Praha, s. 163–178.
- CHROMÝ, P., JANŮ, H. (2003): Regional identity, activation of territorial communities and the potential of the development of peripheral regions. Acta Universitatis Carolinae – Geographica, XXXVIII, No. 1, s. 105–117.
- CHROMÝ, P., JELEČEK, L. (2005): Tři alternativní koncepce historické geografie v Česku. Historická geografie, 33, s. 327–345.
- JANČÁK, V. (2001): Příspěvek ke geografickému výzkumu periferních oblastí na mikroregionální úrovni. Geografie – Sborník ČGS, 106, č. 1, s. 26–35.
- JELEČEK, L. (2000): Územněsprávní reformy v Česku v letech 1848–2000. Geografické rozhledy, 9, č. 5, s. 136–137.
- JEŘÁBEK, M., DOKOUPIL, J., HAVLÍČEK, T. a kol. (2004): České pohraničí: bariéra nebo prostor zprostředkování? Academia, Praha, 296 s.
- JEŽEK, O., HRON, P. (1995): Jáchymov. TVORBA s.r.o., Praha, 34 s.
- KALLABOVÁ, E., POKLUDA, F. (2003): Vybrané aspekty malých měst ve venkovské krajině. In: Venkovská krajina - sborník příspěvků z konference IALE, Hostětín, s. 57–61.
- KAPLAN, K., PACL, V. (1993): Tajný prostor Jáchymov. ACTYS, České Budějovice, 191 s.
- KOSTIĆ, M. (2004): Vnitřní periferie v Česku: příklad středočesko-jihočeského pomezí. Diplomová práce. Katedra sociální geografie a regionálního rozvoje PŘF UK, Praha, 112 s.
- KROČA, K. (2003): Jáchymovské peklo. Mirror promotion, Karlovy Vary, 8 s.
- KUBÍNOVÁ, K. (2007): Vliv administrativních hranic na polarizaci prostoru: příklad vnitřní periferie středočesko-západočeského pohraničí. Diplomová práce. Katedra sociální geografie a regionálního rozvoje PŘF UK, Praha, 79 s.

- KULDOVÁ, S. (2005): Příspěvek ke kulturněgeografickému výzkumu: možnosti hodnocení kulturních aspektů pomocí statistických metod. *Geografie – Sborník ČGS*, 110, č. 4, s. 300–314.
- KULDOVÁ, S. (2006): Vliv historické česko-německé jazykové hranice na geografickou organizaci české společnosti. Diplomová práce. Katedra sociální geografie a regionálního rozvoje PřF UK, Praha, 114 s.
- MARADA, M. (2001): Vymezení periferních oblastí Česka a studium jejich znaků pomocí statistické analýzy. *Geografie – Sborník ČGS*, 106, č. 1, s. 12–25.
- MATUŠKOVÁ, A. (2005): Demografický potenciál Plzeňského kraje. In: Dokoupil, J., Matušková, A a kol.: *Rozvojový potenciál Plzeňského kraje*. Západočeská univerzita v Plzni, Plzeň, s. 112–130.
- MIKŠÍČEK, P. (2005): Sudety – Genius loci kulturní krajiny. In: *Identifikace s místem a krajinou jako základ Evropy regionů*, Sborník z konference *Tvář naší země – krajina domova*, Společnost pro krajinu, Praha, s. 41–50.
- MIKŠÍČEK, P. (2006): Znovuobjevené Krušnohoří: průvodce po živoucích i zaniklých místech centrálního Krušnohoří. Nakladatelství Českého lesa, Domažlice, 436 s.
- MUSIL, J. (2008): Vnitřní periferie v České republice jako mechanismus sociální exkluze. *Sociologický časopis*, 44, č. 2, s. 321–348.
- NEDOMOVÁ, A (1995): V blízkosti hranic. Identifikace obyvatel dosídlených po 2. světové válce do českého pohraničí a jejich potomků s místem bydliště na příkladu Českého Krumlova a Teplic. *Sociologický časopis*, 31, č.4, s. 501–515.
- NOVOTNÁ, M. ed. (2005): *Problémy periferních oblastí*. Univerzita Karlova v Praze, Přírodovědecká fakulta, katedra sociální geografie a regionálního rozvoje, Praha, 184 s.
- OSOBA, P. (2008): Regionální identita obyvatelstva v česko-polském pohraničí: příklad Broumova. Diplomová práce. Katedra sociální geografie a regionálního rozvoje PřF UK, Praha, 108 s.
- PAASI, A. (1986): *The Institutionalization of Regions: a Theoretical Framework for Understanding the Emergence of Regions and the Constitution of Regional Identity*. Fennia, 164, č. 1, s. 105–146.
- PELANT, J (1988): *Města a městečka Západočeského kraje*. Západočeské nakladatelství, Plzeň, 333 s.
- PEŠTA, J. (2005): *Encyklopedie českých vesnic, díl III. Západní Čechy*. Libri, Praha, 440 s.
- RAAGMAA, G. (2002): *Regional Identity in Regional Development and Planning*. *European Planning Studies*, 10, č. 1, s. 56–75.



SKÁLA, J. (2007): Regionální identita periferních území na příkladu obvodu obce s rozšířenou působností Sušice. Diplomová práce. Katedra sociální geografie a regionálního rozvoje PřF UK, Praha, 119 s.

SEMOTANOVÁ, E. (2002): Historická geografie českých zemí. Historický ústav AVČR, Praha, 279 s.

ŠTĚPÁNOVSKÝ, R. (2006): Možnosti rozvoje cestovního ruchu Jáchymovska. Diplomová práce. Katedra sociální geografie a regionálního rozvoje PřF UK, Praha, 127 s.

ŠTĚTINOVÁ, K. (2006): Územní identita obyvatel Česka – vývojový a hierarchický pohled. Diplomová práce. Katedra sociální geografie a regionálního rozvoje PřF UK, Praha, 136 s.

Všeobecná encyklopedie Diderot (1998), sv. 3. Nakladatelský dům OP, Praha, 740 s.

ZAHRADNICKÝ, J., MACKOVČIN, P. a kol. (2004): Chráněná území ČR, sv. XI - Plzeňsko a Karlovarsko. AOPK ČR a Eko centrum Brno, Praha, s. 191–211.

ZEMAN, L. (1998): Nový Ostrov. Městský úřad v Ostrově, Ostrov, 32 s.

ZEMAN, L. a kol. (2001): Dějiny města Ostrova. Triality, o.p.s., Ostrov, 374 s.

ZEMAN, L. ed. (2009): Jáchymov, architektonická perla Krušnohoří. Sborník příspěvků z konference. Národní památkový ústav Locket, Karlovy Vary, 95 s.

## Prameny

Český statistický úřad (2003): Sčítání lidu, domů a bytů 2001 – okres Karlovy Vary. ČSÚ, Karlovy Vary, 141 s.

Český statistický úřad (2003): Sčítání lidu, domů a bytů k 1.3.2001 – obyvatelstvo, byty, domy a domácnosti: Karlovarský kraj. ČSÚ, Praha, 286 s.

Český statistický úřad (2003): Sčítání lidu, domů a bytů k 1.3.2001 – obyvatelstvo, byty, domy a domácnosti: okres Karlovy Vary. ČSÚ, Praha, 286 s.

Český statistický úřad (2003): Sčítání lidu, domů a bytů k 1.3.2001 – základní informace o obcích: okres Karlovy Vary. ČSÚ, Praha, 235 s.

Český statistický úřad (2005): Statistický lexikon obcí České republiky 2005. Ottovo nakladatelství, Praha, 1358 s.

Federální statistický úřad (1992): Sčítání lidu, domů a bytů k 3.3.1991 – obyvatelstvo, domy, byty a domácnosti: okres Karlovy Vary. Federální statistický úřad, Praha, 205 s.

Ministerstvo vnitra (1934): Statistický lexikon obcí v zemi České: úřední seznam míst podle zákona ze dne 14. dubna 1920, čís. 266 Sb. zák. a nař. Orbis, Praha, 613 s.

Český statistický úřad (2006a): Historický lexikon obcí České republiky 1869– 2005. I. Díl. Český statistický úřad, Praha, 759 s.

Český statistický úřad (2006b): Historický lexikon obcí České republiky 1869– 2005. II. Díl. Český statistický úřad, Praha, 623 s.

Státní úřad statistický (1930): Sčítání lidu v republice Československé ze dne 1. prosince 1930. Díl I. Státní úřad statistický, Praha, 205 s.

[www.bozi-dar.cz](http://www.bozi-dar.cz) – oficiální internetové stránky města Boží Dar (čerpáno dne 22. 7. 2009)

[www.czso.cz](http://www.czso.cz) – oficiální stránky Českého statistického úřadu, sekce lidé a společnost (čerpáno dne 5. 3. 2010)

[www.dk-ostrov.cz](http://www.dk-ostrov.cz) – internetové stránky Domu kultury Ostrov (čerpáno dne 19. 7. 2009)

[www.kr-karlovarsky.cz/obce/JACHYMOV/mesto](http://www.kr-karlovarsky.cz/obce/JACHYMOV/mesto) – informační server městského úřadu města Jáchymova (čerpáno dne 22. 7. 2009)

[www.kr-karlovarsky.cz](http://www.kr-karlovarsky.cz) – informační portál Karlovarského kraje (čerpáno dne 13. 3. 2010)

[www.kvmuz.cz](http://www.kvmuz.cz) – internetové stránky Krajského muzea Karlovarského kraje (čerpáno dne 23. 7. 2009)

[www.ostrov.cz](http://www.ostrov.cz) – oficiální stránky města Ostrov (čerpáno dne 19. 7. 2009)

[www.risy.cz](http://www.risy.cz) – internetové stránky Regionálního Informačního Servisu (čerpáno dne 9. 6. 2009)

[www.statnisprava.cz](http://www.statnisprava.cz) – portál veřejné správy (čerpáno dne 9. 6. 2009)

[www.znovuobjevenekrusnohori.cz](http://www.znovuobjevenekrusnohori.cz) – internetové stránky projektu Znovuobjevené Krušnohoří (čerpáno dne 22. 7. 2009)

## **Přílohy**